

परिच्छेद एक: परिचय

१.१ पृष्ठभूमि(Background)

नेपालको सन्दर्भमा गाउँ विकास समिति ग्रामीण भेगको स्थानीय सरकार हो । यसले स्थानीय स्तरमा जनतालाई तोकिएका सेवाहरु प्रवाह गर्दछ । नेपालमा रहेका गा.वि.स.हरु स्थानीय स्वायत्त शासन ऐन २०५५ तथा यस अन्तर्गत जारी भएका नियामावलीहरुद्वारा निर्देशित भएका छन् । यस ऐन तथा नियमावलीमा गाउँ विकास समितिहरुले वस्तुगत विवरण तयार गरी त्यसैका आधारमा योजना छनौट गर्नु पर्ने व्यवस्था उल्लेख गरेको छ । वस्तुगत विवरण तयारीका लागि सूचना संकलन र विश्लेषण गर्नु पर्दछ । संकलन गरिएका सूचनालाई यथार्थपरक ढंगले राखी वस्तुगत विवरण तयार गर्दा त्यसले गा.वि.स. लगायत अन्य सरोकारवालाहरुलाई विकास क्रियाकलाप संचालन गर्न ठूलो सहयोग पुऱ्याउँदछ ।

कुनै पनि व्यक्ति, संस्था, घटना, प्रक्रिया वा चिजविज वारेको तथ्य वा विस्तृत विवरणलाई सामान्यतः सूचना भनिन्छ । सूचनाहरु संकलनका आधारमा दुई प्रकारका हुन्छन् - प्राथमिक र द्वितीय सूचना । प्राथमिक सूचना संकलनकर्ता आफैले सम्बन्धित क्षेत्रमा गएर संकलन गरिन्छ भने अरुले संकलन गरेको सूचनालाई द्वितीय सूचना भनिन्छ । यी सूचनाहरुलाई संकलन, प्रशोधन (तालिकीकरण, व्याख्या वा विश्लेषण) तथा प्रकाशन गर्ने सम्मका सम्पूर्ण कार्यहरु सूचना व्यवस्थापन अन्तर्गत पर्दछन् । आवश्यकता अनुसार चाहिएको मात्रामा र समयमा सूचना प्राप्त गर्न सकियोस भन्ने उद्देश्यले सूचना व्यवस्थापन गरिन्छ । व्यवस्थित गरिएको सूचनालाई आवश्यक मात्रामानिकाल र प्रयोग गर्न सकिने हुनु पर्दछ । सूचना व्यवस्थापन नगरी सबै वा अनावश्यक मात्रामा दिँदामुख्य विषय छुट्ने वा ओभरेलमा पर्ने सम्भावना हुन्छ । त्यसकारण सूचनाको व्यवस्थापन गर्न आवश्यक हुने गर्दछ ।

गाउँको विकास, निर्माण र सार्वजनिक सेवा प्रवाहमा स्थानीय निकायको भूमिका बढिरहेको सन्दर्भमा गाउँमा विकास सम्बन्धी सूचना व्यवस्थापन गा.वि.स.ले गर्नुपर्ने एक महत्वपूर्ण कार्य हो । तर हालसम्म गा.वि.स.को वस्तुगत विवरण तयारीका लागि स्पष्ट खाका नभएको हुनाले तयार गर्न चाहने तथा प्रयास गर्ने गा.वि.स.हरुका वस्तुगत विवरणहरु अपूर्ण छन् भने तिनीहरुमा एकरूपताको अभावका कारण योजना निर्माण र विकास निर्माणका कार्यमा कठिनाई उत्पन्न भएको देखिन्छ । गा.वि.स.का विविध पक्षहरुको वास्तविक स्थितिको तथ्यांक र सूचना विना कुनै पनि योजनाको सही छनौट हुन सक्दैन । तसर्थ वस्तुगत विवरणको आधारमा प्राथमिकता निर्धारण गरी वास्तविक आवश्यकता र जनताको चाहनामा आधारित कार्यक्रम संचालन गर्न तथा भविष्यका लागि पूर्व तयारी गर्न समेत यसले सहयोग पुग्दछ ।

१.२ अध्ययनका उद्देश्यहरु(Objectives of the Study)

अध्ययनका मुख्यमुख्य उद्देश्यहरु निम्नानुसार छन् ।:

-) गा.वि.स.को वास्तविक र सही सूचना संकलन तथा व्यवस्थापन गर्न मद्दत पुग्ने,
-) गा.वि.स.बाट संकलित तथ्यांकहरु जिल्ला तथा केन्द्रमा व्यवस्थापनका लागि एकरूपता आउने,
-) स्रोत, साधन र सीपको पहिचान गरी त्यसको सदुपयोग गर्न तथा सम्भावित जोखिमहरुबाट वच्ने उपायहरुको खोजी गर्न सकिने,
-) भौगोलिक, सामाजिक, आर्थिक, धार्मिक, प्राकृतिक र मानवीय जीवनका हरेक पक्षहरुका बारेमा जानकारी प्राप्त हुने हुनाले संचालित कार्यक्रमको समीक्षा गरी सुधार, मायोजन वा परिवर्तन गर्न र नयाँ योजना तर्जुमाका लागि पृष्ठपोषण (Feedback) प्राप्त हुने,
-) नवीन सोंच र चिन्तनको सम्भावनाका लागि मार्ग प्रशस्त हुने र
-) सूचनाबाट विभिन्न निकाय तथा व्यक्तिहरुसँग सम्बन्ध बढाउन सहज हुने हुनाले आपसी सहयोगको वातावरण निर्माण हुने,

१.३ अध्ययनको महत्व(Importance of Study)

सूचना तथा तथ्यांक अध्यावधिक हुनुपर्दछ, यसका प्रयोगकर्ताहरुले अध्यावधिक सूचना तथा तथ्याङ्कको बारेमा जानकारी पाउनु पर्दछ । स्थानीय स्वायत्त शासन कार्यक्रम लागू भए पश्चात यसको महत्व निकै बढ्दैगएको महशुस समेत गरिएको छ । सूचना तथा तथ्यांकको प्रमाणिकरण एवं विश्वसनीयताको समेत एकिकन गरि सोको बारेमा तथ्याङ्क प्रयोगकर्तालाई जानकारी गराउनु पार्श्वचित्रको महत्व रहेको छ ।

विकासका प्रतिफलहरु जनसमक्ष पुर्‍याउन एवं सबै वर्गले उपयोग गर्न सक्ने वातावरणको श्रृजना गर्नका लागि स्थानीय तहको वास्तविक वस्तुस्थिति र आवश्यकताको पहिचान गर्नु आजको सन्दर्भमा प्रमुख आवश्यकता हुन्छ । आजको विश्वव्यापीकरण (Globalization)को यूगमा समय सापेक्ष ढंगले समानुपातिक विकासका प्रकृयाहरु अगाडि बढाउन सम्बन्धित क्षेत्रको वस्तुगत र विश्लेषणात्मक अध्ययन हुनु जरुरी पर्दछ । यस अध्ययनले सम्बन्धित क्षेत्रको वास्तविक वस्तुस्थिति पहिचान गरी भावि विकास योजना र रणनीतिहरु तर्जुमा गर्न तथा विभिन्न विकासका क्रियाकलापहरु संचालन गर्न विशेष महत्व राख्ने छ । यसका अतिरिक्त प्रस्तुत पार्श्वचित्र सम्बन्धित क्षेत्रका संस्था एवं अनुसन्धानकर्ता, योजनाकार, विकास चिन्तक, समाजसेवी लगायत जिज्ञाशु महानुभावहरुलाई समेत उपयोगी हुने भएकोले यस अध्ययनको महत्व व्यापक रहेको छ ।

१.४ अध्ययनको औचित्य(Significance of the Study)

गाविस पार्श्वचित्रले गाविसको पहिचान दिन्छ । कुनैपनि स्थानको वस्तुस्थिति त्यहाको भौगोलिक, सामाजिक, आर्थिक, प्राकृतिक, पूर्वाधार लगाएतका विभिन्न क्षेत्रको जानकारीबाट प्राप्त हुन्छ । सूचना तथा तथ्यांकहरूको रूपमा रहेका जानकारीहरूकै आधारमा त्यहाँको वास्तविक अवस्थाको पहिचानबाट वस्तुस्थितिको विश्लेषणका साथै योजना तर्जुमा, सम्भाव्यता अध्ययन गर्न सहयोग पुग्दछ । त्यसैले गाविसको चौतर्फी विकासका लागि वस्तुपरक, कार्यान्वयनापेक्षी, जनसहभागितात्मक र तर्कसंगत नीति तथा योजनाहरूको निर्माणमा तथ्याङ्कको महत्वलाई आत्मसात गर्दै र गाविसको वस्तुस्थितिको पूर्व लेखाजोखा गर्न र प्रस्ताव तथा सञ्चालन गरिने योजना आयोजनाहरूको सही छनौट, प्रभावकारी कार्यान्वयन र आवधिक अनुगमन तथा मूल्यांकन गर्ने प्रयोजनका लागि अद्यावधिक, विश्वसनीय तथा प्रामाणिक तथ्याङ्कको आवश्यकता पर्ने कुरालाई महसुस गर्दै 'पथरैया गाविसको पार्श्वचित्र' (Village Profile of Patharaiya) को नयाँ संस्करण प्रकाशन गरिएको हो ।

१.५ अध्ययन विधि(Method of Study)

गा.वि.स.को वस्तुगत विवरणको ढाँचा तयारीका लागि हाल तयार भएका विभिन्न वस्तुगत विवरणहरूको अध्ययन, सहस्राब्दी विकास लक्ष्यका लक्ष्य तथा सूचकहरूको अध्ययन, गाविसको सामाजिक श्रोत नक्साङ्कन आदि सामग्रीहरूको अध्ययन, गा.वि.स.को वडाहरूको स्थलगत अध्ययन, यस क्षेत्रमा कार्य गरेका विज्ञहरूसँग गरेको परामर्श आदि प्रमुख हुन् । उल्लेखित ढाँचा अनुसार पार्श्वचित्र तयारीका लागि विभिन्न अध्ययनविधिहरूको प्रयोग गरिएको छ । यस क्रममा घरधुरी सर्वेक्षण, समुहगत छलफल तथा अर्न्तक्रिया लगायत सामाजिक अध्ययन विश्लेषणका विवरणात्मक र विश्लेषणात्मक शैलीहरूको उपयोग गरिएको छ । यसैगरी जिल्ला तहमा उपलब्ध प्रकाशित तथा अप्रकाशित द्वितीय सूचनाका श्रोतहरू र विभिन्न संघसंस्थाका प्रतिवेदनहरूको समेत अध्ययन, तुलना र विश्लेषण गरी समग्र गाविसको अवस्था भल्कने गरी सिंगो पार्श्वचित्र तयार गर्ने प्रयास गरिएको छ ।

१.६ तथ्याङ्क विश्लेषण र प्रस्तुतिकरण(Analysis & Presentation of Data)

प्रस्तुत प्रोफाइल तयारीका क्रममा सूचना संकलन तथा घरधुरी सर्भेक्षणबाट प्राप्त भएका तथ्यांकलाई SPSS - 20सफ्टवेयरमा डाटा इन्ट्री गरी तथ्यांकको सामाजिक विज्ञानको तथ्यांकीय कार्यक्रमको विधि (SPSS - 20)बाट विश्लेषण गर्ने काम गरिएको छ । प्राथमिक तथ्यांकको विश्लेषणका लागि घरधुरीलाई मुख्य गरेर वार्ड र जातीयताको आधारमा वर्गिकरण गरिएको छ भने सहभागितामुलक विधिद्वारा प्राप्त सूचना/तथ्यांकलाई विश्लेषण गरी प्राप्त सूचनालाई नक्सामा, तालिकामा, चित्रमा तथा वृत्त चित्रमा समेत प्रस्तुत गरिएको छ । यसक्रममा घरधुरी सर्भेक्षणबाट प्राप्त सूचनालाई वर्णनात्मक तथ्यांकीय विधिबाट विश्लेषण गरिएको छ ।

गा.वि.स.को समग्र स्थितिको विश्लेषण गरी प्रतिवेदन तयार पार्ने क्रममा वार्ड नम्बर र जातीय बनावटलाई मुख्य सूचकको रूपमा प्रयोग गरिएको छ ।

१.७अध्ययनको क्षेत्र र सिमा(Area and limitation of study)

प्रस्तुत प्रोफाइलको अध्ययन क्षेत्र विस्तृत भएको हुँदा अध्ययनको उद्देश्यले दर्साएका विषयवस्तुलाई नै मुख्य क्षेत्रको रूपमा लिईएको छ । साधन, श्रोत, समय, लागत, सूचना लगायत अन्य विषयवस्तुहरुको सिमितताका कारणले जुनसुकै अध्ययन पनि केही निश्चित सीमा भित्र बाँधिएको हुन्छ । यस अध्ययनमा स्थानीय विकास मंत्रालयले उपलब्ध गराएको मार्ग दर्शन र ढाँचा अनुसार तयार गरिएको आधारभूत सर्वेक्षण फारमवाट प्राप्त हुन सक्ने तथ्याङ्कलाई नै यस अध्ययनको मुख्य सिमाक्षेत्र मानिएको छ । आधारभूत घरपरिवार सर्वेक्षणका अलावा द्वितीय श्रोतबाट समेत सूचना संकलन गरिएको छ ।

परिच्छेद दुई

गाविसको परिचय

२.१ भौगोलिक अवस्थिति

पथरैया गाउँ विकास समिति सुदूरपश्चिमाञ्चल क्षेत्र मा पर्ने सेती अञ्चलको कैलाली जिल्लाको सदरमुकाम धनगढी बाट १०९ कि.मी.को दुरीमा पूर्वीक्षेत्र कर्णाली नदीको तटसँगै जोडिएको एक गाविस हो । पूर्व पश्चिम राजमार्ग लम्कीदेखि ४ कि.मी.दक्षिणमा गाविसको केन्द्र रहेको छ । टिकापुर, लम्की, खकरौला मार्गले गाविसको पश्चिम क्षेत्र बाट टिकापुर नगरपालिकालाई जोडेको छ । यस गाविसको पूर्वमा कर्णाली नदी,पश्चिममा जानकीनगर गा.वि.स.,उत्तरमा बलिया गा.वि.स र दक्षिणमा पथरैया गा.वि.स.ले घेरेको छ । पथरैया गाविस कैलाली जिल्लाको निर्वाचन क्षेत्र नं.१ र इलाका नं.२ मा पर्दछ । नेपालको सुदूरपश्चिमाञ्चल विकास क्षेत्रको तराई क्षेत्रमा पर्ने पथरैया गाविसमा उष्ण जलवायुको प्रभाव देखिन्छ । औसत तापक्रमका आधारमा यस गाविसमा जाडो मौसममा ३ डिग्री से. सम्म र गर्मी मौसममा ४० डिग्री से.सम्म तामक्रम रहेको पाइन्छ । यस भेगमा हिउँदमा कम वर्षा हुने गर्दछ भने वर्षा याममा घना वर्षा हुने गरेको पाइन्छ । औसत यस क्षेत्रमा प्रतिवर्ष १७०० मिली लिटर वर्षा हुने गरेको जलवायु विभागको जानकारी छ । भौगोलिक अवस्थितिबाट हेर्दा पथरैया गाविस २८ डिग्री ५८ मिनेट उत्तर अक्षांश र ८१ डिग्री १३ मिनेट पूर्वीदेशान्तर रहेको छ ।समय समयमा कर्णाली नदीमा वर्षायाममा आउने बाढीबाट पथरैया गाविसको पूर्वी भाग प्रभावित भएको देखिन्छ । उष्ण हावापानी हुने भएकाले यस क्षेत्रमा अन्न बालीमा धान,गहुँ,मकै,तेलहन बाली त्यसैगरी दालबालीमा मुसुर,अरहर,चना,केराउ,फलफुलमा आप,केरा,लिची,अम्बा आदि फलफुल बाली उत्पादन हुने गरेको पाइन्छ । पथरैया गाविसका वडाअनुसार मुख्य बस्तीको नामावली तलको तालिका उल्लेख गरिएको छ ।

तालिका १: पथरैया गाविसका मुख्य बस्तीहरूको नामावली र भौगोलिक अवस्थिति

बस्तीको नाम	उत्तर अक्षांश	पूर्वी देशान्तर	उचाइमी.मा
अमौरा	८१° ८'	२८° ३६'	१७७
अमौरी	८१° ८'	२८° ३६'	१७२
अमरावती	८१° १०'	२८° ३६'	१७३
बड्का भगरैया	८१° ११'	२८° ३४'	१७२
बनदेबीपुर	८१° ९'	२८° ३५'	१६८
भगरैया	८१° १०'	२८° ३४'	१७२
भोक्सी	८१° ९'	२८° ३५'	१७१
जबलपुर	८१° ९'	२८° ३५'	१७१
कटासे	८१° १२'	२८° ३५'	१८१
खैरीफाँटा	८१° ११'	२८° ३५'	१७२
मटेरा	८१° १०'	२८° ३६'	१७४
पहाडीपुर	८१° ९'	२८° ३५'	१६८
पथरैया	८१° ७'	२८° ३५'	१६२

स्रोत: <http://www.ngiip.gov.np/pdf/vol5kailali.pdf>

२.२ गाउँ विकास समितिको ऐतिहासिक पृष्ठभूमि

नेपाल अंग्रेजबीचको युद्धमा पराजित भई सन् १८१६ (वि.स.१८७२) मा सुगौली सन्धीबाट नेपालले गुमाएको विशाल भूभाग मध्येको केहि क्षेत्र भारतको लखनऊमा भएको सिपाही विद्रोह दबाउन श्री ३ जंग बहादुर राणाले बृटिश सरकारलाई सहयोग गरे बाफत १ नोभेम्बर सन् १८६० (वि.स. १९१७) मा उपहारका रुपमा नेपाललाई फिर्ता दिइएको नयाँ मुलुक भित्र कैलाली जिल्ला पनि एउटा हो । दाङ देखि पश्चिम कञ्चनपुर सम्मको भूभाग नेपाललाई फिर्ता दिएपछि भारतीय बृटिश सरकारले यहाँको महत्वपूर्ण वनजंगल कटानी गरी भारतीय ठेकेदारहरु मार्फत भारत निकासी गरेको इतिहास छ । तराई प्रदेशको बाक्लो जंगल फडानी गर्दा उजाड रहेका फाँट तथा नदी किनारका खाली जमिनमा दक्षिण र पूर्वबाट बसाई सरेका थारुहरुको बस्ती बस्न थाल्यो र केहि विशाल फाँटहरु राणाहरुको नजिक पहुँच भएका घरानिया व्यक्तिहरुका बिर्ताका रुपमा दर्ता हुन थाले पछि कैलाली जिल्लाका विभिन्न ठाउँमा थारु समुदायका पुरुवा र जमिन्दारका मौजा कायम हुने क्रममा यस पथरैयामा पनि आवादीको शुरुवात भयो ।

पूर्व जमिन्दार तथा हालको राजनैतिक कार्यकर्ताका रुपमा परिचित रघुराज शाहीका अनुसार १९५० अगावै पथरैयामा रामदयाल महतौर र अमौरामा बाँधुराम थारु परिवारहरुको जमिन्दारी मौजा कायम भैसकेको थियो भने, वि.स.१९७२ सालमा तिनै रघुराज शाहीको जमिन्दारी मौजाका रुपमा भोक्सी र मटेरा आवादी भयो । वि.स.२००० तिर खैरीपुरमा बस्ती विस्तार भयो । २००७ साल सम्म पथरैया, अमौरा, अमौरी, भोक्सी, मटेरा, खैरीपुर, धर्मापुर गाउँमा अधिकांश थारु मुलका मानिसहरु बसोबास गर्थे भने थारै मात्र पहाडी मुलका व्यक्तिहरु थिए ।

वि.स.२०१२ सालमा पाताभारमा हटिया बजार स्थापना भएपछि त्यसको छेउछाउमा विस्तारै पहाडबाट बसाई सरी आउने व्यक्तिहरुका भुपडीहरु बन्न थाले । राजा महेन्द्र शाहद्वारा २०२१ सालमा भूमिसुधार कार्यक्रम लागू भएपछि अछाम, दैलेख, सुर्खेत, डोटी, दाङ आदि पहाडी जिल्लाबाट भूमिहिन सुकुम्बासीका रुपमा बसाई सनेहरुको क्रम बढ्दै जाँदा पथरैयाको खैरीफाँटा, मूर्तिया, पाताभार, जगतपुर जस्ता पूर्वी क्षेत्रमा नयाँ बस्ती बढ्न थाल्यो । त्यस क्रममा २०२८ सालमा खैरीफाँटा, मूर्तिया, पाताभार र २०३२ सालमा अमरावती नापी भएपछि औपचारिक रुपमा मान्यता प्राप्त गर्‍यो । पथरैयाको सिंचित तथा मलिलो भूमिको आर्कषणले पहाडी र पूर्वका जिल्लाबाट बसाइसराईको चाप बढ्न थाले पछि नवलपुर, पहाडीपुर, पालवजार, पूर्वखैरीफाँटा, अमरावती र सुकुम्बासी टोल आदिमा पहाडी समुदायका मानिहरुको बस्ती बस्यो भने पछिल्लो समयमा मुक्त कमैयाका बस्तीका रुपमा बक्लौहवा, सातबिगाहा र पालवजार शिविर स्थापना भए । अहिले पनि पथरैयाका छेउछेउको वनजंगलका किनारमा बस्ती विस्तारको क्रम जारी नै छ ।

२.३ सम्भावना, अवसर, चुनौति र समस्याहरु

सामुदायिक वन, उर्वर सिंचित भूमि, परिश्रमी जनता र टीकापुर - लम्की पूर्व पश्चिम राजमार्ग जोड्ने लिंक सडकहरुको पहुँच क्षेत्र भएकोले पथरैयाको सम्भाव्य अवसरहरुबाट यस गाउँ विकास समितिको भविष्य सुन्दर छ । टीकापुर नगरपालिकालाई उत्तरको लम्की बजारसँग जोड्ने लम्की - टीकापुर लिंक सडक, डूँडेभारी - टीकापुर लिंक सडक र बल्चौर-टीकापुर बेल्ट सडकको सबै भई निर्माण अवस्थामा छन् । ती सडकहरु पथरैयाको पश्चिम, मध्ये र पूर्वी वार्डहरुलाई चिरेर गएकाले पूर्वपश्चिम राजमार्गबाट ४/५ किलोमिटरको दुरीमा अवस्थित पथरैयागाविस औद्योगिक क्षेत्र बन्न सक्ने सम्भावना देखिन्छ ।

कर्णाली नदीको किनारमा अवस्थित छतिवन सामुदायिक वन बर्दिया राष्ट्रिय निकुञ्जसँग जोडिएको जैविक विविधतायुक्त घना जंगल हो । यदि छतिवनको जैविक विविधताको अध्ययन र प्रभावकारी संरक्षण गर्न सकियो भने पर्यटन व्यवसायीहरुका लागि छतिवन आकर्षण बन्न सक्छ, जसले पथरैयाको आर्थिक, सामाजिक तथा सांस्कृतिक क्षेत्रमा महत्वपूर्ण भूमिका खेल्ने छ ।

पथरैयाको करिव एकहजार दुईसय हेक्टर भूमि जंगलले ओगटेको छ । हाल सम्म ११ वटा सामुदायिक वनहरु पथरैयाका जनताको संरक्षणमा छन् । पथरैयाका जनताले सामुदायिक वनहरुको संरक्षण र व्यवस्थापनमा सुधार गरी अधिकांश विपन्न परिवारका मानिसहरुलाई वन र वातावरणको महत्व बुझाउन सकेमा ती सामुदायिक वनबाट विभिन्न आर्थिक उर्पाजनका विकल्पहरु खोजेर पथरैयाका जनताको आर्थिक स्तर सुधार्न सकिन्छ ।

अहिले कर्णाली नदिबाट यस क्षेत्रमा पानी ल्याउने रानी, जमरा र कुलरिया कुलाको सुधार र व्यवस्थापन गर्न राज्यबाट नै पहल भएको छ । यदि कर्णाली नदीको चिसोपानी बाह्रै महिना किसानको खेतमा पुऱ्याउन सकेमा त्यसको सबैभन्दा बढी फाइदा पथरैयाका कृषकहरुले पाउन सक्छन् । टीकापुर र लम्कीको बजारले यहाँका किसानहरुलाई तरकारी तथा नगदेबाली तिर आकर्षण गरिरहेको छ । बजारको राम्रो अवसर र सिचाँइको व्यवस्था भएमा पथरैया तरकारी खेतीका लागि पकेट क्षेत्र बन्न सक्छ ।

पथरैयाको पूर्वी र उत्तरी छेउमा अवस्थित वनमा यहाँका जनसंख्याको उच्च चाप परेको छ, दैनिक उपभोग्य वस्तुका साथै वन माफियाहरुको कमाइ खाने साधन वनजंगल नै भएकोले र भूमिहिनहरुको चाप पनि जंगलमा परेकोले पथरैयाका वन जंगललाई प्रभावकारी संरक्षण गर्न सकिएन भने, यस क्षेत्रमा विकराल वातावरण ह्रासको समस्या आउन सक्छ । सामुदायिक वनहरुको संरक्षण आफैमा चुनौतिको विषय बनेको छ ।

२.४ गा.वि.स.को अन्तर सम्बन्ध

पथरैया गाविसको अन्तर्सम्बन्ध विशेषगरी छिमेकी गाविसहरु मुनुवा, पथरैया, जानकीनगर लगायत कैलाली जिल्लाको लम्की चुहा नगरपालिका तथा टीकापुर नगरपालिकासँग रहेको छ । यहाँका मानिसहरु दैनिक रोजगारीको लागि वरपरका बजार लगायत लम्कीतर्फ पनि जाने आउने गर्दछन् । यस ठाउँमा उत्पादित कृषिजन्य वस्तुहरुको बिक्री वितरणका साथै श्रमिकहरुको मागलाई टीकापुर नगरपालिकाले सहयोग गर्दै आएको छ । यसैगरी पशुपंक्षीको खरीद बिक्रीको लागि टीकापुर नगरपालिकामा लाग्ने पशु हाटबजारमा नै निर्भर रहेका छन् ।

त्यसैगरी टीकापुर प्रशासनिक प्रहरी, मालमोत तथा नापी कार्यालय , इलाका प्रशासन नागरिकता प्रदान गर्ने कार्यालय र शिक्षा स्नातक तथा स्नातकोत्तर तहको अध्ययनका लागि यस क्षेत्रका बासिन्दाको केन्द्रको रुपमा रहेको छ।

पथरैया गा.वि.स. को अन्तर सम्बन्ध

परिच्छेद तीन
आधारभूत तथ्यांक विश्लेषण

तालिका २: वडा र वस्ती अनुसार घरपरिवार र जनसंख्या

वडा नं.	मुख्य बस्तीहरूको नाम	घरपरिवार संख्या	प्रतिशत	जनसंख्या			लैङ्गिक अनुपात
				पुरुष	महिला	जम्मा	
1	नवलपुर	४४	१.२	१५९	१३५	२९४	११७.७८
	गुजेरुवा	२३	०.६	८२	७५	१५७	१०९.३३
	सातविगाहा	२६	०.७	७२	६४	१३६	११२.५०
	भुतैया	१०८	३.०	२९९	२९०	५८९	१०३.१०
	पथरैया	१६७	४.६	५१९	५१४	१०३३	१००.९७
2	अमौरा, फरेंदा	१५३	४.२	४२९	४०२	८३१	१०६.७२
	स्कुलपुर	७६	२.१	२११	१९३	४०४	१०९.३३
3	अमौरी	१७६	४.८	४८४	४५४	९३८	१०६.६१
	अमौरी सुकुम्बासी	८५	२.३	२४९	२३४	४८३	१०६.४१
4	पाहाडीपुर,	१४३	३.९	४११	३९०	८०१	१०५.३८
	मटेरा	१२८	३.५	३७६	३५६	७३२	१०५.६२
	जवलपुर	११४	३.१	३२०	३०४	६२४	१०५.२६
	शिविर	६२	१.७	१६३	१६८	३३१	९७.०२
	भोक्सी	१११	३.०	३३८	३०४	६४२	१११.१८
	पालबजार	१४६	४.०	४०६	४१२	८१८	९८.५४
5	खैरीपुर	१९०	५.२	५३८	५५१	१०८९	९७.६४
	बनदेवीपुर	९५	२.६	२८८	२७०	५५८	१०६.६७
6	भगरैया (घोलपुर)	९९	२.७	२८८	२६०	५४८	११०.७७
	भगरैया (पश्चिम)	६६	१.८	१९६	२०९	४०५	९३.७८
	भगरैया (आमपुर)	८२	२.२	२२०	२०५	४२५	१०७.३२
	भगरैया (मोहनपुर)	११२	३.१	३३८	३२३	६६१	१०४.६४
7	कुन्ती	१००	२.७	२९१	२९७	५८८	९७.९८
	जगतपुर	२१३	५.८	६१७	६४५	१२६२	९५.६६
8	बोकलहवा	१३५	३.७	४०४	३६१	७६५	१११.९१
	कटासे	१५७	४.३	४४२	४२७	८६९	१०३.५१
	सुकुम्बासी टोल	२१	.६	६४	५१	११५	१२५.४९
	खैरीफाँटा	१३६	३.७	३८३	३६४	७४७	१०५.२२
	पूर्व खैरीफाँटा	१४४	३.९	४२९	४३०	८५९	९९.७७
9	अमरावती	४४०	१२.०	१२५७	११५०	२४०७	१०९.३०
	अमरावती सुकुम्बासी टोल	१०१	२.८	२९१	२७२	५६३	१०६.९९
	जम्मा	३६५३	१००.०	१०५६४	१०११०	२०६७४	१०४.४९

तालिका ३: वडा अनुसार घरपरिवार र जनसंख्या

वडा नं.	मुख्य बस्तीहरुको नाम	लिङ्ग		जम्मा	घर परिवार संख्या	औषत परिवार संख्या	लैङ्गिक अनुपात
		पुरुष	महिला				
१	पथरैया, भुतैया, सात बिगाहा, गुजेरुवा, नवलपुर	११३१	१०७८	२२०९	३६८	६.००	१०४.९२
२	अमौरा, फरैदा, स्कुलपुर	६४०	५९५	१२३५	२२९	५.३९	१०७.५६
३	अमौरी, सुकुम्बासी	७३३	६८८	१४२१	२६१	५.४४	१०६.५४
४	पाहाडीपुर, जादुपुर, भोक्सी, जवलपुर, मटेरा, शान्ति-टोल, पाल बजार, पाल बजार शिविर	२०१४	१९३४	३९४८	७०४	५.६१	१०४.१४
५	खैरीपुर, बनदेवीपुर	८२६	८२१	१६४७	२८५	५.७८	१००.६१
६	पछलापुरुवा, घोलपुरुवा, बरकापुरुवा, आमपुरुवा	१०४२	९९७	२०३९	३५९	५.६८	१०४.५१
७	धनवाँफाटा, मुर्तिया, कुन्ति	९०८	९४२	१८५०	३१३	५.९१	९६.३९
८	खैरीफाँटा, पुर्व फाँटा, कटासे, बोक्लौहुवा	खैरी १७२२	१६३३	३३५५	५९३	५.६६	१०५.४५
९	अमरावती, सुकुम्बासी टोल	१५४८	१४२२	२९७०	५४१	५.४९	१०८.८६
जम्मा		१०५६४	१०११०	२०६७४	३६५३	५.६६	१०४.४९

श्रोत: आधारभूत घरपरिवार सर्वेक्षण, २०७१

समग्रमा यस गाविसको आधारभूत तथ्यांक माथिको तालिकामा उल्लेख गरिएको छ । यसमा जम्मा ३० वटा टोल र वस्तिहरु रहेका छन् । यिनीहरुमध्ये सबैभन्दा धेरै टोल तथा वस्ती भएको वडा भने वडा नं. ४ हो, जुन वडामा जम्मा ६ वटा टोलहरु रहेकाछन् भने यस गाविसको वडा नं. ७, ५ र ३ मा जम्मा २/२ वटा मात्र टोल रहेको देखिन्छ । यता जनसंख्या पनि सबैभन्दा धेरै वडा नं. ४ मानै रहेको छ । वडा नं. ४ मा टोलहरुका साथै जनसंख्या पनि धेरै नै रहेको पाइन्छ ।

३.१ जनसंख्याको अवयव

३.१.१ जनसंख्याको अवयव

पथरैया गाविसको हालको कुल जनसंख्या २०६७४ जना रहेको छ, जसमा महिला १०११० जना र पुरुष १०५६४ जना रहेको छ । वि.सं. २०६८ सालको जनगणना अनुसार यहाँको जनसंख्या १७,३९६ थियो जसमा महिला ९३३९ जना र पुरुष ८०५७ जना रहेको थियो । संख्यागत रूपमा विगत तीन वर्षको अन्तरालमा यस गाविसको जनसंख्या ३२७८ जनाले बढोत्तरी भई वि.सं. २०७१ सालमा जम्मा जनसंख्या २०६७४ पुगेको छ । तलको तालिकामा यस गाविसको वि.सं २०६८ जनगणना र २०७१ सालको आधारभूत सर्वेक्षण अनुसारको जनसंख्या र घरपरिवार संख्या दिइएको छ ।

तालिका ४ : वि.सं २०६८ जनगणना र २०७१ सालको आधारभूत सर्वेक्षण अनुसारको जनसंख्या र घरपरिवार संख्या

वडा नं.	लिङ्ग (२०७१)		जम्मा	घर परिवार संख्या	औषत परिवार संख्या	लिङ्ग (२०६८)		जम्मा	घर परिवार संख्या	औषत परिवार संख्या
	पुरुष	महिला				पुरुष	महिला			
१	११३१	१०७८	२२०९	३६८	६.००	१०२३	१०९७	२,१२०	३७२	५.७०
२	६४०	५९५	१२३५	२२९	५.३९	४८४	५३२	१,०१६	२०५	४.९६
३	७३३	६८८	१४२१	२६१	५.४४	६७९	६४४	१,३२३	२२४	५.९१
४	२०१४	१९३४	३९४८	७०४	५.६१	१४६४	१७५६	३,२२०	६७५	४.७७
५	८२६	८२१	१६४७	२८५	५.७८	६०१	८१४	१,४१५	२८३	५.००
६	१०४२	९९७	२०३९	३५९	५.६८	७७९	७८९	१,५६८	२७०	५.८१
७	९०८	९४२	१८५०	३१३	५.९१	५८०	८३९	१,४१९	३११	४.५६
८	१७२२	१६३३	३३५५	५९३	५.६६	१२८४	१५०५	२,७८९	५७९	४.८२
९	१५४८	१४२२	२९७०	५४१	५.४९	११६३	१३६३	२,५२६	५२४	४.८२
जम्मा	१०५६४	१०११०	२०६७४	३६५३	५.६६	८०५७	९३३९	१७,३९६	३,४४३	५.०५

श्रोत: आधारभूत घरपरिवार सर्वेक्षण, २०७१ र राष्ट्रिय जनगणना २०६८

माथिको तालिकामा देखाईए अनुसार पथरैयागाविसको जनसंख्या २०६८ को तुलनामा ३२७८ले बढेको देखिन्छ। वि.सं. २०६८ को तुलनामा यहाँको घरपरिवार संख्या भने २१० वटा बढेको छ। वडागत आधारमा सबैभन्दा बढी घरपरिवार भएको वडा नं. ४ मा ७०४ र सबैभन्दा कम घरपरिवार भएको वडा नं. २ मा २२९ मात्र रहेको छ। यस गाविसको औसत घर परिवार (प्रति परिवारमा रहेको जनसंख्या)संख्या ५.६६ रहेको छ जुन विगत तीन वर्षमा ०.६१ ले बढेको छ।

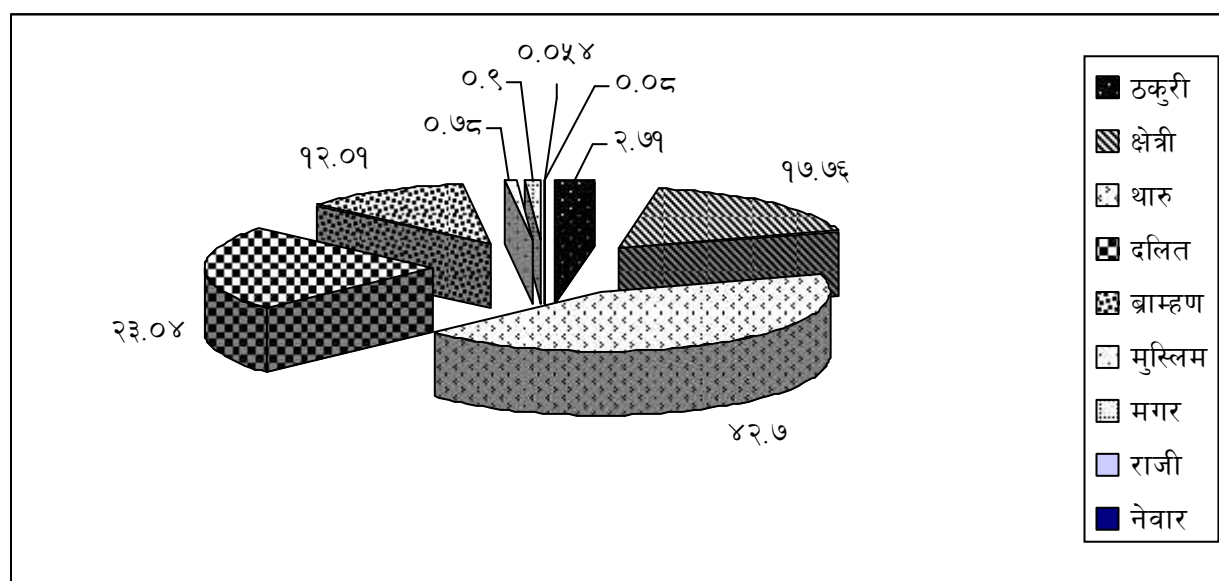
३.१.२ जातीगत जनसंख्या

यस गाविसमा विभिन्न जात तथा जनजातिका मानिसहरूको बसोवास रहेको पाइन्छ। गाविसमा विभिन्न ९ जातजातिका मानिसहरूको बसोवास रहेको देखिन्छ। यिनीहरूमध्ये यस गाविसमा बसोवास गर्ने सबैभन्दा धेरै जनसंख्या रहेको जाति थारु हो, जसको घरपरिवार संख्या १५५७ रहेको छ। यस आधारमा उनीहरूको प्रतिशत ४२.६ हुन आउँछ। यसपछि ब्राह्मण, क्षेत्री जातजातिका मानिसहरूको बसोवासमा बाहुल्यता रहेको पाइन्छ। यसैगरी यहाँ सबैभन्दा कम २ घरपरिवार बसोवास गर्ने नेवार जातिहरू, ३ घरपरिवार राजी जातिर २९ घरपरिवार मुस्लिम छन्। जातीगत विस्तृत विवरण तलको तालिकामा उल्लेख गरिएको छ।

तालिका .५: जातजाति तथा लिङ्ग अनुसार घरपरिवार संख्या

वडा नं.	जातजाति									जम्मा
	ठकुरी	क्षेत्री	थारु	दलित	ब्राम्हण	मुस्लिम	मगर	राजी	नेवार	
१	६	१२	२५१	९	७६	१०	४		०	३६८
२	१५	९	१५९	३९	७	०	०		०	२२९
३	३	७	२२७	१८	४	०	०		२	२६१
४	११	१०९	३४८	९१	१३०	६	९		०	७०४
५	०	४४	१३७	५५	३४	१३	२		०	२८५
६	१३	५०	१८९	७७	२९	०	१		०	३५९
७	०	४७	३२	१९२	४२	०	०		०	३१३
८	३३	१६४	१७२	१२१	८३	०	१७	३	०	५९३
९	१८	२०७	४२	२४०	३४	०	०		०	५४१
जम्मा	९९	६४९	१५६०	८४२	४३९	२९	३३	३	२	३६५३
प्रतिशत	२.७१	१७.७६	४२.७०	२३.०४	१२.०१	०.७८	०.९०	०.०८	०.०५४	

माथिको तालिकामा देखाइएअनुसार आदीवासी जनजातीको थारु घरपरिवार संख्या १७०० रहेको छ । यसैगरी ब्राम्हण जाती २९५ घरपरिवार, दलित ३९१ घरपरिवार, क्षेत्री ३७४, ठकुरी ६६ र मुस्लिम १ र मगर २ घरपरिवार रहेका छन् ।



रेखाचित्र २: जातिगत घरपरिवार संख्या

३.१.३ भाषागत जनसंख्या

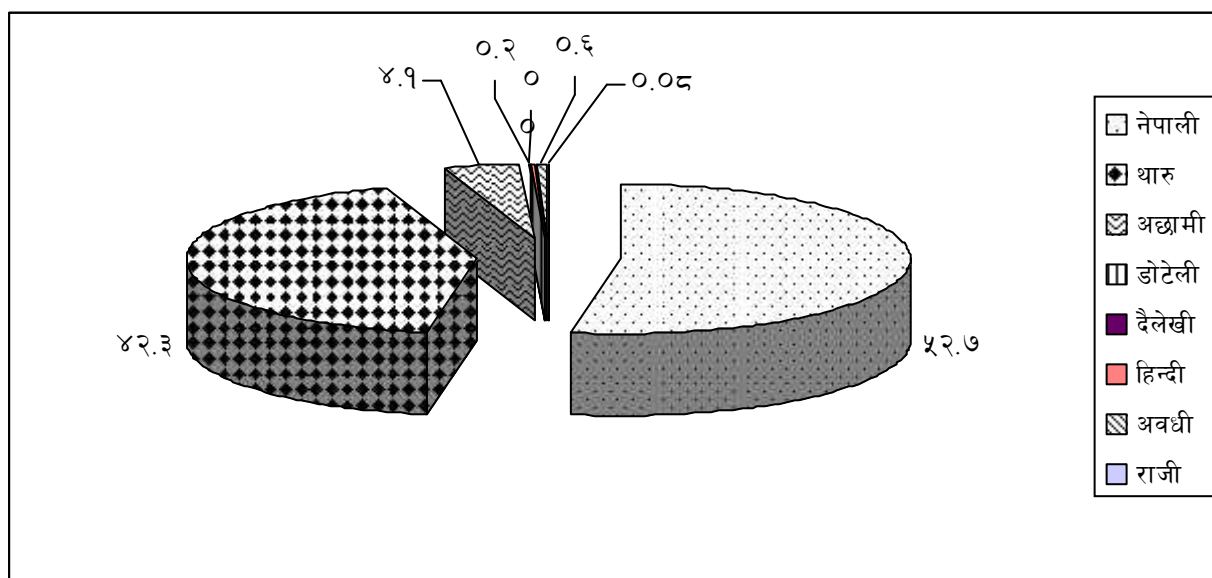
मातृभाषाका आधारमा यस गाविसमा विभिन्न भाषाभाषी बोल्ने मानिसहरूको बसोवास रहेको छ । यस्ता भाषाभाषीहरूमा विशेषगरी नेपाली, थारु, अछामी, डोटेली, हिन्दी, अवधी र दैलेखी भाषीहरूको मध्ये नेपाली भाषीहरूको बाहुल्यता रहेको छ । विस्तृत विवरण तलको तालीकामा दिइएको छ ।

तालिका ७ मातृभाषाका आधारमा घरपरिवार संख्या विवरण

मातृभाषा	घरपरिवार संख्या	प्रतिशत
नेपाली	१९२५	५२.७
थारु	१५४३	४२.३
अछामी	१५१	४.१
डोटेली	१	.०
दैलेखी	१	.०
हिन्दी	६	.२
अवधी	२३	.६
राजी	३	.०८
जम्मा	३६५३	१००.०

श्रोत: आधारभुत घरपरिवार सर्वेक्षण, २०७१

माथिको तालिकामा देखाइए अनुसार यस गाविसमा विभिन्न ८ वटा भाषाभाषिका मानिसहरूको बसोवास रहेको छ । यसमा देखाइए अनुसार यस गाविसमा सबैभन्दा धेरै मातृभाषाका रूपमा बोलिने भाषा नेपाली रहेको छ । यो भाषा करिब ५२.७ प्रतिशत घरपरिवारका मानिसहरूले बोल्ने गरेका छन् । यसपछि थारु भाषा बोल्ने मानिसहरूको संख्या रहेको देखिन्छ । ४२.३ प्रतिशत घरपरिवारका मानिसहरूको मातृभाषा थारु भाषा रहेको छ । यता डोटेली, जुम्ली, अवधी, दैलेखी भाषा बोल्ने मानिसहरूको संख्या भने अत्यन्त न्यून रहेको पाइन्छ । विस्तृत रूपमा पुरुष तथा महिलाको जनसंख्या जाति र वडानुसार तलको तालिकामा देखाइएको छ :



रेखाचित्र ३ : मातृभाषाका आधारमा घरपरिवार संख्या

तालिका ८: वडानुसार मातृभाषाका आधारमा जनसंख्या विवरण

वडा नं.	नेपाली			थारु			अछामी			हिन्दी			डोटेली			दैलेखी			अवधी			राजी			जम्मा		
	पुरुष	महिला	जम्मा	पुरुष	महिला	जम्मा	पुरुष	महिला	जम्मा	पुरुष	महिला	जम्मा	पुरुष	महिला	जम्मा	पुरुष	महिला	जम्मा	पुरुष	महिला	जम्मा	पुरुष	महिला	जम्मा	पुरुष	महिला	जम्मा
१	१०३	१०३	२०६	१०३	१०३	२०६													०३	०३	०६				११	११	२२
२	१२	१२	२४	१२	१२	२४	१२	१२	२४																१२	१२	२४
३	०	०	०	०	०	०																			०	०	०
४	०	०	०	०	०	०	०	०	०	०	०	०													०	०	०
५	४	४	८	४	४	८													४	४	८				४	४	८
६	४	४	८	४	४	८																			४	४	८
७	५	५	१०	५	५	१०																			५	५	१०
८	५	५	१०	५	५	१०																			५	५	१०
९	५	५	१०	५	५	१०																			५	५	१०
१०	५	५	१०	५	५	१०																			५	५	१०
११	५	५	१०	५	५	१०																			५	५	१०
१२	५	५	१०	५	५	१०																			५	५	१०
१३	५	५	१०	५	५	१०																			५	५	१०
१४	५	५	१०	५	५	१०																			५	५	१०
१५	५	५	१०	५	५	१०																			५	५	१०
१६	५	५	१०	५	५	१०																			५	५	१०
१७	५	५	१०	५	५	१०																			५	५	१०
१८	५	५	१०	५	५	१०																			५	५	१०
१९	५	५	१०	५	५	१०																			५	५	१०
२०	५	५	१०	५	५	१०																			५	५	१०
२१	५	५	१०	५	५	१०																			५	५	१०
२२	५	५	१०	५	५	१०																			५	५	१०
२३	५	५	१०	५	५	१०																			५	५	१०
२४	५	५	१०	५	५	१०																			५	५	१०
२५	५	५	१०	५	५	१०																			५	५	१०
२६	५	५	१०	५	५	१०																			५	५	१०
२७	५	५	१०	५	५	१०																			५	५	१०
२८	५	५	१०	५	५	१०																			५	५	१०
२९	५	५	१०	५	५	१०																			५	५	१०
३०	५	५	१०	५	५	१०																			५	५	१०
३१	५	५	१०	५	५	१०																			५	५	१०
३२	५	५	१०	५	५	१०																			५	५	१०
३३	५	५	१०	५	५	१०																			५	५	१०
३४	५	५	१०	५	५	१०																			५	५	१०
३५	५	५	१०	५	५	१०																			५	५	१०
३६	५	५	१०	५	५	१०																			५	५	१०
३७	५	५	१०	५	५	१०																			५	५	१०
३८	५	५	१०	५	५	१०																			५	५	१०
३९	५	५	१०	५	५	१०																			५	५	१०
४०	५	५	१०	५	५	१०																			५	५	१०
४१	५	५	१०	५	५	१०																			५	५	१०
४२	५	५	१०	५	५	१०																			५	५	१०
४३	५	५	१०	५	५	१०																			५	५	१०
४४	५	५	१०	५	५	१०																			५	५	१०
४५	५	५	१०	५	५	१०																			५	५	१०
४६	५	५	१०	५	५	१०																			५	५	१०
४७	५	५	१०	५	५	१०																			५	५	१०
४८	५	५	१०	५	५	१०																			५	५	१०
४९	५	५	१०	५	५	१०																			५	५	१०
५०	५	५	१०	५	५	१०																			५	५	१०

श्रोत: आधारभुत घरपरिवार सर्वेक्षण, २०७१

माथिको तालिकामा देखाइए अनुसार यस गाविसमासबैभन्दा बढी नेपाली मातृभाषा बोल्ने पुरुष र महिलाहरुको जनसंख्या वडा नं.९ मा रहेको छ भने सबभन्दा कम वडा नं.३ रहेको छ। त्यसैगरी मातृभाषा थारु, पुरुष र महिलाको जनसंख्या वडा नं.४ मा रहेको छ भने सबैभन्दा कम वडा नं.८ मा रहेको छ। वडा नं. ८ मा मात्र मातृभाषा राजी भएको मानिसहरुको बसोबास रहेको देखिन्छ।

३.१.४ धर्मको आधारमा जनसंख्या

धर्म अनुसारको जनसंख्या हेर्दा यस गाविसमा विभिन्न धर्मका अनुयायीहरु विभिन्न वडाहरुमा बसोवास गरेको देखिन्छ । विशेषगरी हिन्दु धर्मालम्बीहरुको बाहुल्यता रहेको यो गाविसमा उनीहरुको घरपरिवार संख्या ९७.३८ प्रतिशत रहेको छ । तत्पश्चात इसाई तथा मुस्लिम धर्मालम्बीहरुका बसोवास रहेको छ ।

तालिका ९: वडा र धर्म अनुसार घरपरिवारसंख्या

वडा नं.	धर्म			जम्मा
	हिन्दु	मुस्लिम	क्रिश्चियन	
१	३५१	१०	७	३६८
२	२२२	०	७	२२९
३	२५१	०	१०	२६१
४	६९०	६	८	७०४
५	२६७	१३	५	२८५
६	३५३	०	६	३५९
७	३११	०	२	३१३
८	५७९	०	१४	५९३
९	५२६	०	१५	५४१
जम्मा	३५५०	२९	७४	३६५३

श्रोत: आधारभूत घरपरिवार सर्वेक्षण, २०७१

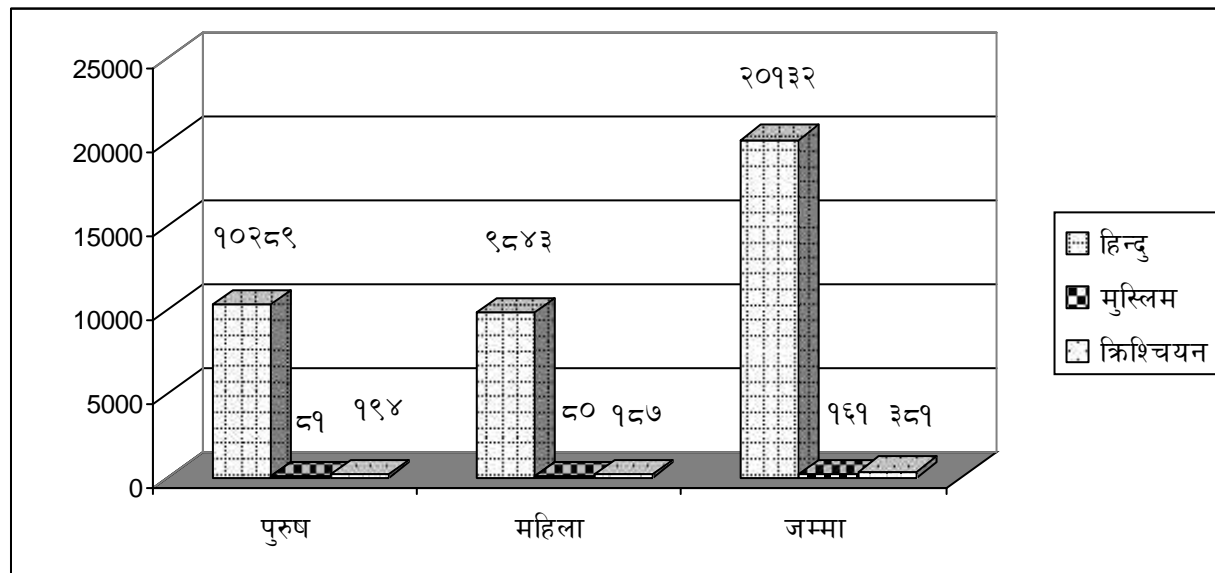
माथिको तालिकामा देखाईए अनुसार यस गाविसमा हिन्दूहरुको घरपरिवारसंख्यासवैभन्दा धेरै ३५५० घरपरिवार रहेको छ भने त्यसपछि इसाई धर्म मान्ने मानिसहरुको घरपरिवारसंख्या ७४ रहेको छ । यसमा मुस्लिमहरुको घरपरिवारसंख्या २९ रहेको ।

तालीका १०: वडा र धर्म अनुसार जनसंख्या

वडा नं.	हिन्दु			मुस्लिम			क्रिश्चियन			जम्मा		
	पुरुष	महिला	जम्मा	पुरुष	महिला	जम्मा	पुरुष	महिला	जम्मा	पुरुष	महिला	जम्मा
१	१०८३	१०२९	२११२	३०	२९	५९	१८	२०	३८	११३१	१०७८	२२०९
२	६२४	५८०	१२०४				१६	१५	३१	६४०	५९५	१२३५
३	७०९	६६५	१३७४				२४	२३	४७	७३३	६८८	१४२१
४	१९७६	१८९६	३८७२	१४	१८	३२	२४	२०	४४	२०१४	१९३४	३९४८
५	७७७	७७४	१५५१	३६	३३	६९	१२	१४	२६	८२६	८२१	१६४७
६	१०२६	९८५	२०११				१६	१२	२८	१०४२	९९७	२०३९
७	९०१	९३९	१८४०				७	३	१०	९०८	९४२	१८५०
८	१६८१	१५९२	३२७३				४१	४१	८२	१७२२	१६३३	३३५५
९	१५१२	१३८३	२८९५				३६	३९	७५	१५४८	१४२२	२९७०
जम्मा	१०२८९	९८४३	२०१३२	८१	८०	१६१	१९४	१८७	३८१	१०५६४	१०११०	२०६७४
प्रतिशत	४९.७७	४७.६१	९७.३८	०.३९	०.३९	०.७८	०.९४	०.९०	१.८४	५१.१०	४८.९०	१००.००

श्रोत: आधारभूत घरपरिवार सर्वेक्षण, २०७१

माथिको तालिकामा देखाए अनुसार सबैभन्दा बढी जनसंख्या रहेको हिन्दु धर्म मान्ने मानिसहरुको बसोबास वडा नं. ४ मा रहेको छ भने सबैभन्दा कम वडा नं. २ मा रहेको छ । त्यसैगरी मुस्लीमहरुको बसोबास वडा नं. १, ४ र ५ मा मात्र रहेको छ भने क्रिश्चियनहरुको बसोबास वडा नं. ८ मा सबैभन्दा धेरै बसोबास रहेको देखिन्छ ।



रेखाचित्र ४ : धर्म अनुसार जनसंख्या

३.१.५ उमेर समुहगत जनसंख्या

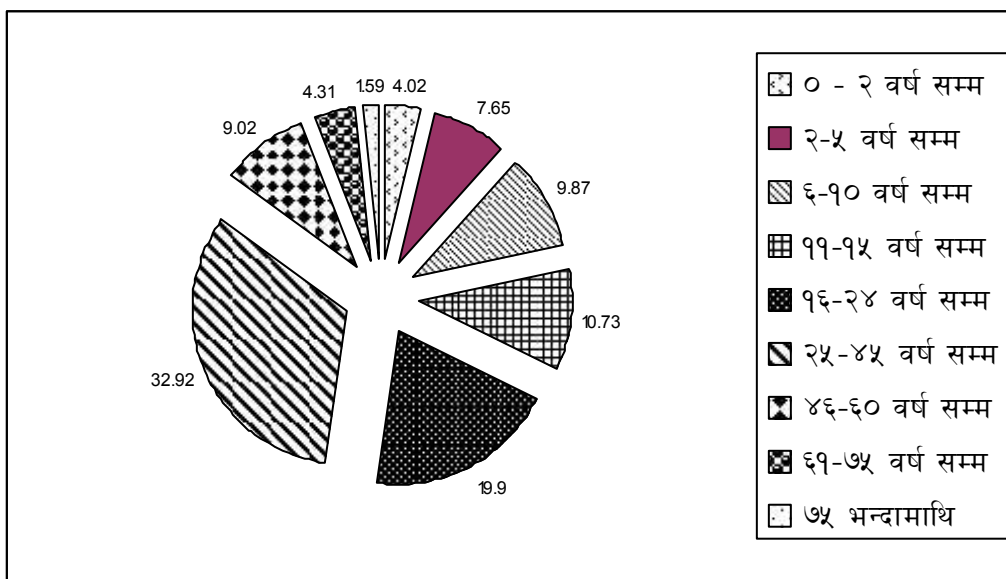
जनसंख्याको विश्लेषणमा उमेर समुहको महत्वपूर्ण उपयोगिता रहेको हुन्छ । यसले गाविसको जनसंख्याको वर्गिकरण गरेर कुन उमेरका मानिसहरुको संख्या के कति छ भन्ने कुरालाई स्पष्ट गर्दछ । यसमा सबैभन्दा ज्यादा संख्या २५ देखि ४५ वर्षको बीचको उमेर समुहका मानिसहरुको रहेको छ । यिनीहरुको संख्या गाविसको कूल जनसंख्याको ३२.९२ प्रतिशत रहेको छ । यसैगरी सबैभन्दा कम संख्यामा रहेका उमेर समुहका मानिसहरु भने ७५ वर्ष भन्दा माथिका उमेरका छन् । यहाँ यिनीहरुको संख्या जम्मा १.५८ प्रतिशत मात्र रहेको देखिन्छ । उमेर समुहको विस्तृत विवरण तलको तालिकामा दिइएको छ ।

तालिका ११: उमेर समुह तथा लिंग अनुसार जनसंख्या

क्र.सं.	उमेर समूह	लिंग		जम्मा	प्रतिशत
		महिला	पुरुष		
१	० - २ वर्ष सम्म	२८७	५४४	८३१	४.०२
२	२-५ वर्ष सम्म	७६१	८२०	१५८१	७.६५
४	६-१० वर्ष सम्म	१००८	१०३२	२०४०	९.८७
५	११-१५ वर्ष सम्म	९८७	१२३१	२२१८	१०.७३
६	१६-२४ वर्ष सम्म	२०५०	२०६४	४११४	१९.९०
७	२५-४५ वर्ष सम्म	३४४३	३३६३	६८०६	३२.९२
८	४६-६० वर्ष सम्म	१०२९	८३५	१८६४	९.०२
९	६१-७५ वर्ष सम्म	४५१	४४१	८९२	४.३१
१०	७५ भन्दा माथि	९४	२३४	३२८	१.५९
	जम्मा	१०११०	१०५६४	२०६७४	१००.००

श्रोत: आधारभुत घरपरिवार सर्वेक्षण, २०७१

माथिको तालिकामा आश्रित तथा जेष्ठ नागरिकको संख्या पनि ५.६६ प्रतिशत रहेको छ । समग्रमा यस गाविसमा पुरुषको तुलनामा महिलाहरुको संख्या ज्यादा रहेका उमेर समुह भने ४६ देखि ६० र ६१ देखि ७५ उमेर समूहका रहेको छ । यसबाट ज्यादा लामो समयसम्म बाँच्ने मानिसहरु पनि यस गाविसमा पुरुषहरुका तुलनामा महिलाकै ज्यादा रहेको पाइन्छ । अर्थात पुरुषहरुको औसत आयु महिलाहरुका तुलनामा कमी रहेको देखिन्छ । यस गाविसमा आर्थिक रूपले सक्रिय जनसंख्याको बाहुल्यता रहेको छ । उमेरका आधारमा दस वर्षदेखि माथिका साठी वर्षसम्मको आर्थिक रूपले सक्रिय जनसंख्याको स्थिति बढी रहेको छ ।



रेखाचित्र ५ : उमेर समुह तथा लिंग अनुसार जनसंख्या

३.१.६ जेष्ठ नागरिक जनसंख्या

तालिका १२: वडा र लिंग अनुसार जेष्ठ नागरिक जनसंख्या (२०७१ सालमा)

वडा नं.	दलित		जम्मा	जनजाति र अन्य		जम्मा
	पुरुष	महिला		पुरुष	महिला	
१	२	-	२	२४	१४	३८
२	७	९	१६	७	६	१३
३	२	३	५	५	४	९
४	१५	२२	३७	३५	४१	७६
५	६	१९	२५	१३	१७	३०
६	१०	१४	२४	२०	१५	३५
७	४९	६३	११२	१२	१०	२२
८	२०	३६	५६	४१	२९	७०
९	३९	५६	९५	२३	३०	५३
जम्मा	१५०	२२२	३७२	१८०	१६६	३४६

श्रोत: पथरैया गाविसको अभिलेख २०७१

माथिको तालिकामा देखाए अनुसार सबैभन्दा बढी जेष्ठ दलित पुरुष नागरिक रहेको वडा नं.७ मा रहेको छ भने सबैभन्दा कम वडा नं. १ र ३ मा रहेको छ । त्यसैगरी जेष्ठ दलित महिलाहरुको वडा नं.७ मा सबैभन्दा बढी रहेको देखिन्छ ।

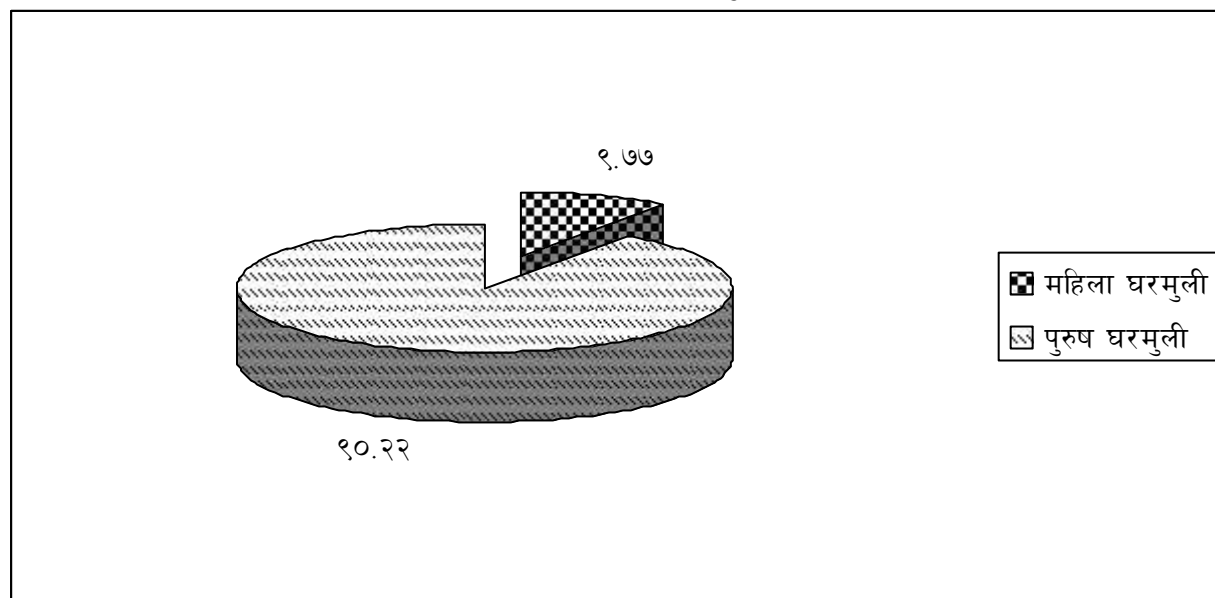
३.१.७ लिङ्ग अनुसार घरमुली

यस गाविसको जनसंख्याको विवरण हेर्दा यहाँ अन्य गाविसहरुको जस्तै महिलाको तुलनामा पुरुषहरुको घरमुली संख्या ज्यादा रहेको देखिन्छ । यस गाविसमा जम्मा ३६५३ घरपरिवार मध्ये ३२९६ जना घरमुली पुरुषहरु नै रहेका छन् भने महिला घरमुली संख्या चाहिं यो ज्यादै न्युन मात्रमा ३५७ जनामात्र रहेको छ । तलको तालिकामा लिङ्ग अनुसारको घरमुलीको संख्या देखाइएको छ ।

तालिका १३: वडा र लिङ्ग अनुसार घरपरिवार मुली

वडा नं.	लिङ्ग		जम्मा
	महिला	पुरुष	
१	४५	३२३	३६८
२	११	२१८	२२९
३	१६	२४५	२६१
४	७०	६३४	७०४
५	३६	२४९	२८५
६	५१	३०८	३५९
७	५१	२६२	३१३
८	१५	५७८	५९३
९	६२	४७९	५४१
जम्मा	३५७	३२९६	३६५३
प्रतिशत	९.७७	९०.२२	१००

माथिको तालिकामा लिंगअनुसारको घरमुलीको विवरणमा सबैभन्दा ज्यादा महिला घरमुली भएको वडा वडा नं. ४ हो, जहाँ जम्मा ७० जना महिलाहरु घरमुली रहेका देखिन्छन् ।।



रेखाचित्र ६ : लिङ्ग अनुसार घरपरिवार मुलीको विवरण

३.२ व्यक्तिगत घटना

३.२.१ जन्म दर्ता

व्यक्तिगत घटना भन्नाले जन्म, मृत्यु, विवाह, बसाई सराई र सम्बन्ध विच्छेद गरी पाँच घटनाहरूलाई जनाउँछ। यस्ता घटना घटेको ३५ दिन भित्र स्थानीय पंजिकाधिकारीको कार्यालय गाविस वा नगरपालीकामा गई दर्ता गर्नु सबै नागरिकको कर्तव्य हो। यिनै घटनाहरू मध्ये जन्म दर्ताको महत्वका बारेमा जनमानसमा सकारात्मक सोच रहेको भएता पनि यसअघि भने जन्मदर्तालाई खासै महत्व दिने चलन थिएन। यहाँ जन्मदर्ताका लागि १६ वर्षभन्दा मुनिका केटाकेटीहरूको जन्मदर्ता गरे नगरेको अवस्था विश्लेषण गरिएको छ। सामान्यतया यस गाविसमा जन्म दर्ता नगरेका महिलाहरू भन्दा पुरुषको संख्या बढी रहेको छ। यस गाविसको हालको जन्मदर्ताको विवरण तलको तालिकामा दिइएको छ।

तालिका १४: सोह्र वर्ष भन्दा कम उमेरका बालबालिकाको २०७१ सालको जन्म दर्ता

वडा नं.	लिङ्ग			जातिगत संख्या			
	किरा	कीरा	जम्मा	किलिप	जनजाति	अन्य	
१	१६	१०	२६	३	२०	२	
२	९	५	१४	-	९	५	
३	३	६	९	-	९	६	
४	४०	१६	५६	१३	३२	११	
५	७	९	१६	४	२	१०	
६	१४	१२	२६	५	१५	६	
७	१९	९	२८	१७	४	७	
८	११	९	२०	९	५	६	
९	१४	१५	२९	१५	५	९	
जम्मा	१३३	९१	२२४	६६	१०१	५६	

श्रोत: पथरैया गाविसको अभिलेख २०७१

माथिको तालिकामा देखाइए अनुसार यस गाविसमा जन्म दर्ता गरेका पुरुष १३३ जना र महिला ९१ जना देखिन्छन्।

३.२.२ मृत्यु दर्ता

मृत्यु दर्ता व्यक्तिगत घटनाको अर्को महत्वपूर्ण नागरिकले गर्नु पर्ने कर्तव्य हो। तर यस गाविसमा कतिपय मानिसहरूले मृत्यु दर्ता गर्ने कार्यलाई त्यति ध्यान दिएको पाइँदैन। विस्तृत विवरण तलको तालिकामा दिइएको छ।

तालिका १५: लिङ्ग अनुसार २०७१ सालको मृत्यु दर्ताको विवरण

वडा नं.	लिङ्ग		जम्मा	जातिगत संख्या			
	पुरुष	महिला		दलित	जनजाति	अन्य	
१	१	-	१	-	१	-	
२	-	२	२	१	-	१	
३	१	-	१	-	१	-	
४	६	२	८	२	४	२	
५	१	४	५	३	१	१	
६	२	३	५	२	३	-	
७	-	८	८	७	-	१	
८	२	३	५	२	२	१	
९	४	५	९	७	-	२	
जम्मा	१७	२७	४४	२४	१२	८	

श्रोत: पथरैया गाविसको अभिलेख २०७१

३.२.३ विवाह दर्ताको अवस्था

यस गाविसमा विवाहको अवस्था विचार गर्दा अविवाहिताको तुलनामा विवाहिताको संख्या ज्यादा रहेको देखिन्छ । लिङ्ग अनुसार विवाह दर्ता र सम्बन्ध विच्छेदको अवस्था विश्लेषण गर्दा विवाह दर्ता नगर्नेहरुको संख्या अत्यधिक रुपमा रहेको पाइन्छ । विस्तृत विवरण तलको तालिकामा दिइएको छ ।

तालिका १६: २०७१ सालको जातिगत विवाह दर्ताको अवस्था

वडा नं.	जातिगत संख्या			जम्मा
	दलित	जनजाति	अन्य	
१	-	७	५	१२
२	१	५	१	७
३	-	४	१	५
४	५	६	४	१५
५	-	-	२	३
६	२	४	१	७
७	७	१	२	१०
८	५	५	५	१५
९	३	५	८	१६
जम्मा	२३	३७	२९	९०

श्रोत: पथरैया गाविसको अभिलेख २०७१

३.२.४ सम्बन्ध विच्छेद दर्ता अवस्था

तालिका १७ : २०७१ सालको जातिगत सम्बन्ध विच्छेददर्ताको अवस्था

वडा नं.	जातिगत संख्या			जम्मा
	दलित	जनजाति	अन्य	
१				
२				
३				
४				
५				
६				
७				
८			१	१
९				
जम्मा			१	१

श्रोत: पथरैया गाविसको अभिलेख २०७१

माथिको तालिकामा देखाइएअनुसार वि.सं. २०७१ सालमा वडा नं. ८ मा मात्र सम्बन्ध विच्छेद दर्ता भएको देखिन्छ। त्यसमा पनि क्षेत्री जातिको रहेको छ।

३.२.५ बसाई सराई

यस गाविसमा स्थानीय आदिवासी तथा अन्यत्रबाट बसाई सरेर आउने मानिसहरुको समेत बसोवास रहेको छ। यतलको तालिकामा यहाँका मानिसहरुको बसाईसराई सम्बन्धी विवरण दिइएको छ।

तालिका १८ : घरपरिवारको बसाईसराई सम्बन्धी विवरण

वडा नं.	बसाई सराई भएका घरपरिवार संख्या		जम्मा
	भएको	नभएको	
१	५९	३०९	३६८
२	१४	२१५	२२९
३	३४	२२७	२६१
४	३३४	३७०	७०४
५	११३	१७२	२८५
६	१९३	१६६	३५९
७	२२५	८८	३१३
८	४०१	१९२	५९३
९	४१६	१२५	५४१
जम्मा	१७८९	१८६४	३६५३

श्रोत: आधारभूत घरपरिवार सर्वेक्षण, २०७१

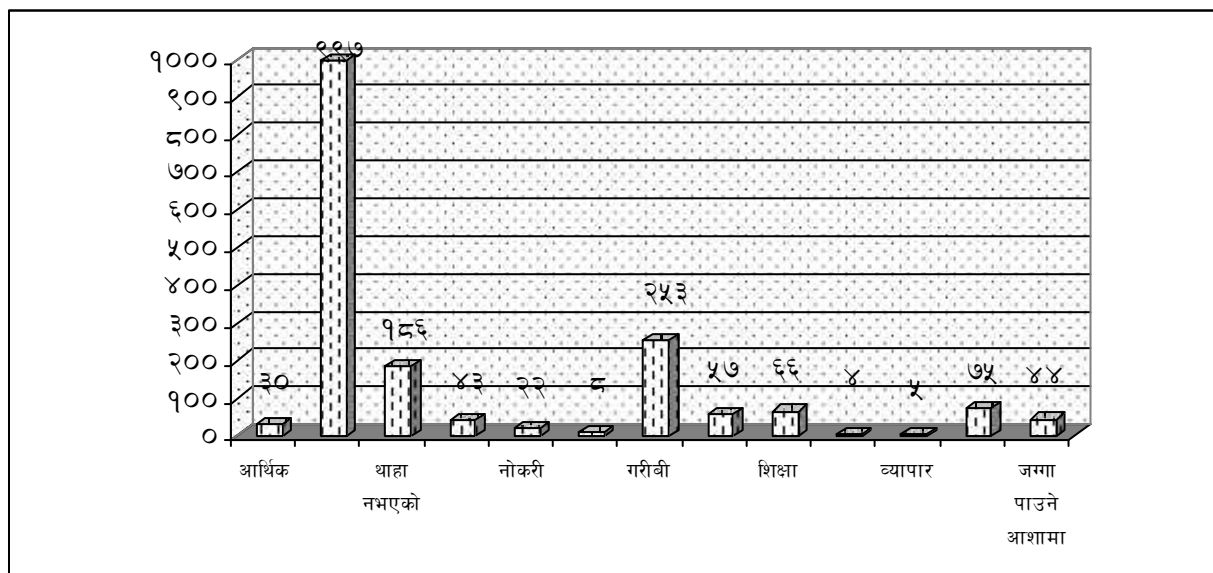
यस गाविसमा बसाई सरेर आउने मानिसहरु विभिन्न कारणले अन्य स्थानहरुबाट बसाई सर्नुपरेको पाइन्छ। यसरी एक ठाउँबाट अर्को ठाउँमा बसाई सर्नुपर्ने कारणहरु मध्ये सामाजिक कारणनै मुख्य रुपमा रहेको देखिन्छ। बसाई सर्नु पर्ने कारणहरुको विस्तृत विवरण तलको तालिकामा दिइएको छ।

तालिका १९ : बसाई सर्नुको कारणहरु

बसाई सर्नुको कारणहरु	घरपरिवार संख्या	प्रतिशत(N=3653)
आर्थिक	३०	.८
सुविधा	९९७	२७.३
थाहा नभएको	१८६	५.१
बाढी	४३	१.२
नोकरी	२२	.६
द्वन्द	८	.२
गरीबी	२५३	६.९
कमैयामुक्ति	५७	१.६
शिक्षा	६६	१.८
स्वास्थ्य	४	.१
व्यापार	५	.१
घरबास	७५	२.१
जग्गा पाउने आशामा	४४	१.२
जम्मा	१७९०	४९.०

श्रोत: आधारभुत घरपरिवार सर्वेक्षण, २०७१

माथिको तालिकामा देखाइए अनुसार बसाइँसराईका मुख्य १३ वटा कारणहरुमध्ये धेरैजसो सुविधा प्राप्तीको कारण रहेको देखिन्छ । त्यसपछि विविध पक्षबाट प्रभावित हुनुका कारण या बेरोजगारी र न्यून आयका कारण तथा बढी अवसरहरुको खोजीमा मानिसहरु यस गाविसमा बसाइँ सरेर आएका देखिन्छन् । यस बाहेक नोकरी, कमैयामुक्ति, बाढी र द्वन्दको असरबाट पनि केही मात्रमा बसाइँ सरेर मानिसहरु आउने गरेको पाइन्छ ।



रेखाचित्र ७ : बसाई सर्नुको कारणहरु

यस गाविसमा विभिन्न जिल्लाहरुबाट बसाइँ सरेर मानिसहरु आएका देखिन्छन् । यहाँ निम्न विभिन्न जिल्लाहरुबाट बसाइँ सरेर मानिसहरु आएको देखिएको छ ।

तालिका २० : बसाई सरी आएको जिल्लाहरूको विवरण

क्र. सं.	बसाई सरी आएको जिल्लाहरू	घरपरिवार संख्या
१	दैलेख	१६५
२	अछाम	१०५४
३	कैलाली (आन्तरिक बसाइसराई)	११६
४	सुर्खेत	८०
५	कालीकोट	३६
६	जुम्ला	९
७	डोटी	१२
८	सल्यान	४५
९	दाङ	१०३
१०	काठमाडौं	१
११	पहाडी जिल्ला	७०
१२	बर्दिया	४९
१३	भारत	२
१४	बाजुरा	४८
	जम्मा	१७९०

श्रोत: आधारभूत घरपरिवार सर्वेक्षण, २०७१

माथिको तालिकामा देखाइए अनुसार यस गाविसमा विभिन्न १२ जिल्लाहरूबाट मानिसहरू बसाइँ सरेर आएको देखिन्छ। यसैगरी जिल्लागत हिसावले अछाम जिल्लाबाट आएका मानिसहरूको संख्या धेरै रहेको देखिन्छ।

३.३ अपाङ्गता

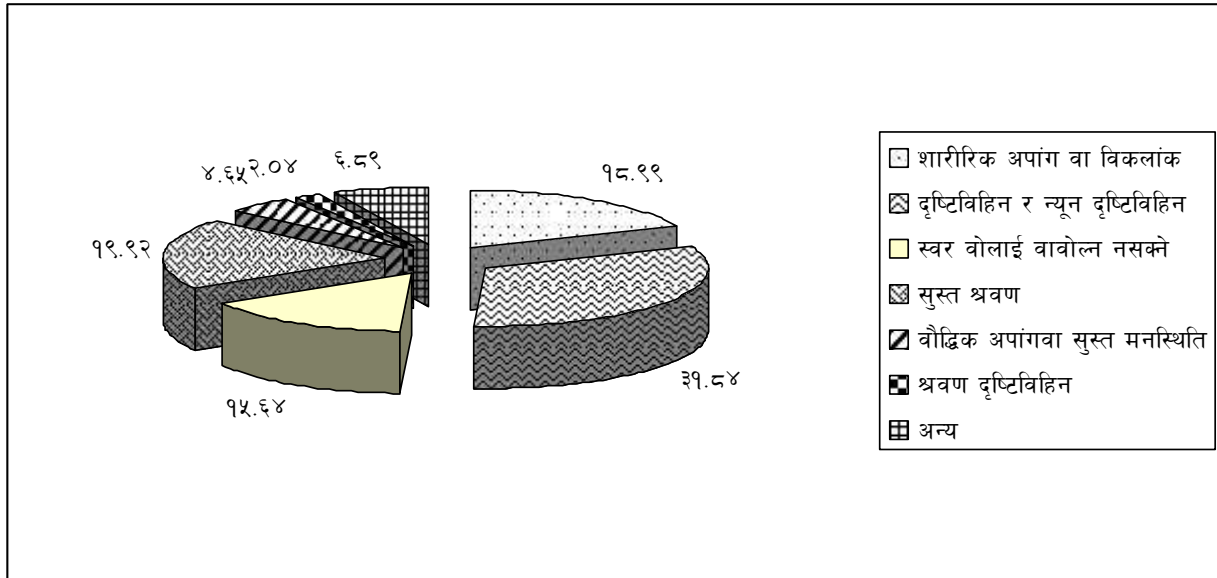
यस गाविसमा शारीरिक तथा मानसिक रूपमा अशक्त मानिसहरूको संख्या ५३७ जना रहेको छ, जुन संख्या कूल जनसंख्याको तुलनामा खासै ठुलो संख्या भन्ने चाही होइन। जुनसुकै परिवार वा समाजमा यस्तो जनसंख्या जति बढी हुन्छ त्यति नै पारिवारिक तथा आर्थिक व्ययभार बढेर जान्छ। तर यिनीहरू भित्र लुकेर रहेको प्रतिभा, क्षमता र सीपको अभिवृद्धि गर्न सकेमा परिवार र समाज कै लागि उदाहरणीय बन्न सक्छन्। अन्य विस्तृत विवरण तल दिएको छ।

तालिका २१ : भिन्न भिन्न शारीरिक तथा मानसिक असक्तहरूको विवरण

शारीरिक तथा मानसिक अवस्था	लिङ्ग		जम्मा	प्रतिशत
	पुरुष	महिला		
शारीरिक अपांग वा विकलांक	६४	३८	१०२	१८.९९
दृष्टिविहिन र न्यून दृष्टिविहिन	८३	८८	१७१	३१.८४
स्वर बोलाई वावोल्न नसक्ने	४८	३६	८४	१५.६४
सुस्त श्रवण	५०	५७	१०७	१९.९२
बौद्धिक अपांगवा सुस्त मनस्थिति	१४	११	२५	४.६५
श्रवण दृष्टिविहिन	५	६	११	२.०४
अन्य	१९	१८	३७	६.८९
जम्मा	२८३	२५४	५३७	१००.००

श्रोत: आधारभूत घरपरिवार सर्वेक्षण, २०७१

माथिको तालिकामा यस गाविसका अशक्त मानिसहरुको विवरण देखाइएको छ, जसमा जम्मा ५३७ जना मानिसहरु विभिन्न प्रकारले अशक्त अवस्थामा रहेका देखिन्छन् । यस गाविसका अशक्त पुरुष महिलाको तुलनामा केही मात्रमा ज्यादा संख्यामा रहेका छन् । अशक्ततामा पनि शारीरिक, मानसिक, दृष्टिसम्बन्धी, श्रवणसम्बन्धी र अन्य प्रकारका अशक्तता पर्दछन् । विशेष गरी यस गाविसमा शारीरिक अशक्तताको संख्या अन्य प्रकारका अशक्तताका तुलनामा ज्यादा रहेको देखिन्छ ।



रेखाचित्र ८ : भिन्न शारीरिक तथा मानसिक आसक्तहरुको विवरण

परिच्छेद चार सामाजिक विकास

४.१ स्वास्थ्य

४.१.१ उपचारका लागि पहिला सेवा

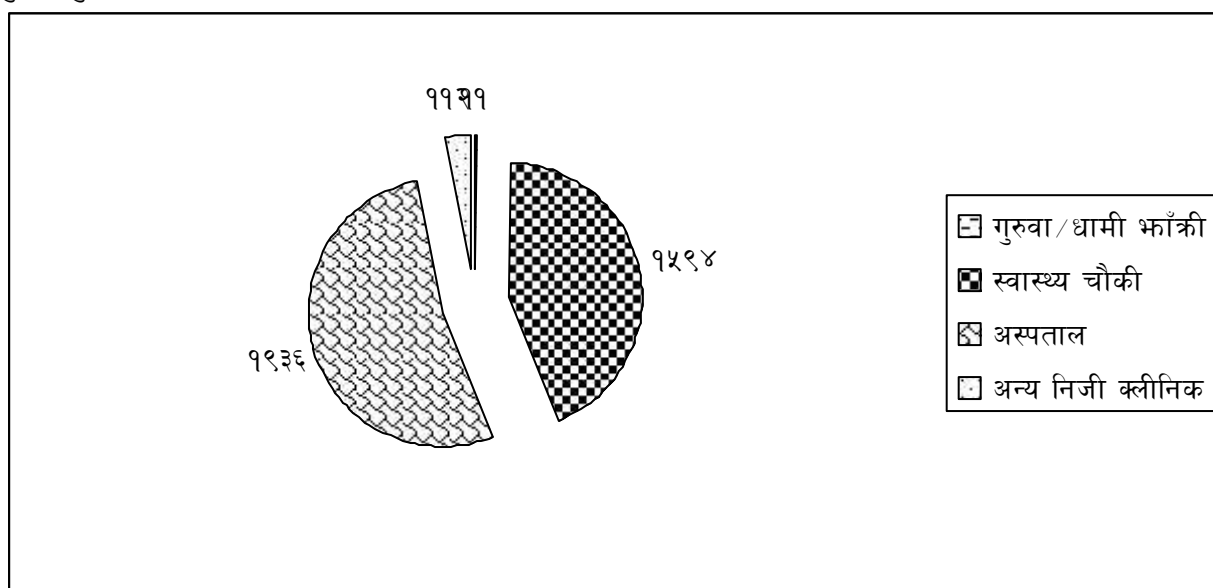
स्वास्थ्य जिवनको एक अभिन्न विषय हो । यहाँको स्वास्थ्य समस्या महामारीरुको रुपमा खासै कुनैपनि रोग देखिएको छैन । स्वास्थ्यका बारेमा हाल मानिसहरु सचेत हुँदै गएका छन् भन्ने कुरा प्राप्त तथ्यांकले पुष्टि गर्दछ । यहाँ स्थानीयवासीहरु विरामी पर्दा पहिलो पटक कसरी कहाँबाट सेवा प्राप्त गर्दछन् भन्ने विषयमा अधिकांशले अस्पताल तथा स्वास्थ्य चौकीबाट धेरै सेवा लिएको देखिन्छ । मानिसहरु विरामी हुँदाका बखत स्थानीय स्वास्थ्यचौकी, अस्पताल र केही मात्रमा धामी भाँक्रीको समेत उपचार गराउने गर्दछन् । यसको विस्तृत विवरण तलको तालिकामा दिइएको छ ।

तालिका २२ उपचारको लागि पहिलो सेवा प्राप्ति

क्र.सं.	प्राथमिकता	घरघुरी संख्या	प्रतिशत
१	गुरुवा/धामी/भाँक्री	११	.३
२	स्वास्थ्य चौकी	१५९४	४३.६
३	अस्पताल	१९३६	५३.०
४	अन्य निजी क्लिनिक	११२	३.१
	जम्मा	३६५३	१००.०

श्रोत: आधारभूत घरपरिवार सर्वेक्षण, २०७१

माथिको तालिकानुसार यस गाविसका जम्मा ३६५३ घरपरिवार मध्ये १५९४ परिवारले विरामी पर्दा स्थानीय स्वास्थ्य चौकीमा गएर उपचार गर्ने गरेको पाइन्छ । यसैगरी ११२ परिवारले प्राइभेट क्लिनिक साथै १९३६ घरपरिवार विरामी पर्दा अस्पतालमा उपचार गर्ने गरेको विवरण प्राप्त भएको छ । यसैगरी ११ घरपरिवारले भने विरामी पर्दा स्थानीय गुरुवा तथा धामीभाँक्री लगाएर उपचार गर्ने कुरा बताएका छन् । समग्रमा सरकारले स्वास्थ्य सेवालाई आधारभूत आवश्यकताको रुपमा राखेर न्युनतम सेवालाई निशुल्क गरेको परिणाम स्वरुप स्वास्थ्य चौकीबाट सेवा लिनेहरुको संख्यामा उल्लेखनीय सुधार हुँदै आईरहेको छ ।



रेखाचित्र ९ : उपचारको लागि पहिलो सेवा प्राप्ति

४.१.२ स्वास्थ्य सेवाको पहुँच

सरकारले एक गाविस एक स्वास्थ्य चौकीको व्यवस्था गरेपनि एक घण्टाभन्दा बढी समय लगाएर स्वास्थ्य संस्था धाउनु पर्ने अवस्था अहिले पनि विद्यमान रहेको तथ्यांकले देखाउँछ । घरपरिवारलाई आफ्नो नजिकको पायक पर्ने हिसावमा लिएको सो विवरणबाट यस गाविसका करिव आधा भन्दा बढी जनसंख्यालाई घरदेखि एक घन्टा भन्दा कम समयमा स्थानीय स्वास्थ्य चौकी तथा अस्पताल सम्म पुग्न सकिने सुविधा उपलब्ध छ । यस सम्बन्धी विवरण तलको तालिकामा दिइएको छ ।

तालिका २३ स्वास्थ्य सेवा प्राप्त गर्न लाग्ने समय सम्बन्धि विवरण

वडा नं.	बस्तीक्रम संख्या कोड नं.	नजिकको स्वास्थ्य चौकी रहेको स्थान	स्वास्थ्य चौकी पुग्न लाग्ने समय (घण्टा)	नजिकको अस्पताल रहेको स्थान	अस्पतालसम्म पुग्न लाग्ने समय (घण्टा)
१.	१.१ नवलपुर	जवलपुर	१ घण्टा	टीकापुर	१ घण्टा
	१.२ गुजेरुवा	जवलपुर	१ घण्टा	टीकापुर	१ घण्टा
	१.३ सातविगाहा	जवलपुर	४५ मिनेट	टीकापुर	१ घण्टा
	१.४ पथरैया	जवलपुर	३० मिनेट	टीकापुर	१ घण्टा
२.	२.१ अमौरा	जवलपुर	३०मिनेट	लम्की,टीकापुर	१ घण्टा
	२.१ फरेँदा	जवलपुर	३० मिनेट	लम्की,टीकापुर	१ घण्टा
	२.३ स्कूलपुर	जवलपुर	१५ मिनेट	लम्की,टीकापुर	१ घण्टा
३.	३.१ अमौरी	जवलपुर	४५ मिनेट	लम्की,टीकापुर	१ घण्टा
	३.२ सुकुम्बासी	जवलपुर	४५ मिनेट	लम्की,टीकापुर	१ घण्टा
४.	४.१ पहाडीपुर	जवलपुर	१५ मिनेट	टीकापुर	१:३० मिनेट
	४.२ जादुपुर	जवलपुर	१५ मिनेट	टीकापुर	१:३० मिनेट
	४.३ भोक्सी	जवलपुर	१० मिनेट	टीकापुर	१:३० मिनेट
	४.४ जवलपुर	जवलपुर	५ मिनेट	टीकापुर	२ घण्टा
	४.५ टाङ्गटुदली	जवलपुर	१५ मिनेट	टीकापुर	२ घण्टा
	४.६ मटेरा	जवलपुर	१५ मिनेट	टीकापुर	२ घण्टा
	४.७ शान्तिटोल	जवलपुर	३० मिनेट	टीकापुर	२ घण्टा
	४.८ पालबजार	जवलपुर	३० मिनेट	टीकापुर	२ घण्टा
	४.९.पालबजार शिविर	जवलपुर	३० मिनेट	टीकापुर	२ घण्टा
५.	५.१ खैरीपुर	जवलपुर	३० मिनेट	टीकापुर	१ घण्टा
	५.२ बन्देवीपुर	जवलपुर	३० मिनेट	टीकापुर	१ घण्टा
६.	६.१ पछलापुरुवा	जवलपुर	४५ मिनेट	टीकापुर	१ घण्टा
	६.२ घोलपुरुवा	जवलपुर	४५ मिनेट	टीकापुर	१ घण्टा
	६.३ बडकापुरुवा	जवलपुर	४५ मिनेट	टीकापुर	१ घण्टा
	६.४ आमपुरुवा	जवलपुर	४५ मिनेट	टीकापुर	१ घण्टा
७.	७.१ धनुवाफाँटा	जवलपुर	१ घण्टा	टीकापुर	१ घण्टा
	७.२ मुर्तिया	जवलपुर	१ घण्टा	टीकापुर	१ घण्टा
	७.३ कुन्ती	जवलपुर	१ घण्टा	टीकापुर	१ घण्टा
८.	८.१ खैरीफाँटा	जवलपुर	१ घण्टा	टीकापुर	१:३०मिनेट
	८.२ पूर्व खैरीफाँटा	जवलपुर	१ घण्टा	टीकापुर	१:३०मिनेट
	८.३ कटाँसे	जवलपुर	१ घण्टा	टीकापुर	२ घण्टा
	८.४ बोकलौहवा	जवलपुर	३० मिनेट	टीकापुर	२ घण्टा
९.	९.१ अमरावती	जवलपुर	१ घण्टा	टीकापुर	२ घण्टा
	९.२ सुकुम्बासी	जवलपुर	१ घण्टा	टीकापुर	२ घण्टा

श्रोत: आधारभुत घरपरिवार सर्वेक्षण, २०७१

४.१.३ परिवार नियोजन

परिवार नियोजनका साधनले अनियन्त्रित रूपमा हुने जनसंख्या वृद्धि रोक्न र आमाको स्वास्थ्यमा सहयोग पुऱ्याउने कार्य गर्दछ । यस गाविसमा पनि स्थायी साधनको प्रयोग गर्ने दम्पति भन्दा अस्थायी साधनको प्रयोग गर्ने दम्पतिहरु नै धेरै मात्रमा रहेको पाइन्छ । यसमा पनि अधिकांश महिलाहरुले नै यस्तो साधन प्रयोग गर्ने गरेको देखिन्छ । विस्तृत विवरण तलको तालिकामा देखाइएको छ ।

तालिका २४ परिवार नियोजनको साधन प्रयोग गर्नेको विवरण

वडा नं.	महिला		जम्मा
	डिपो	पिल्स	
१	१९	६३	८२
२	१३	४९	६२
३	१२	५१	६३
४	१७	५२	६९
५	८	३०	३८
६	९	१६	२५
७	७	११	१८
८	१३	४२	५५
९	११	११	२२
जम्मा	१०९	३२५	४३४

श्रोत: पथरैया गाविसको स्वास्थ्य चौकीको अभिलेख २०७१

माथिको तालिकामा देखाइए अनुसार परिवार नियोजनको अस्थायी साधन प्रयोग गर्ने ४५९जना छन् । यसमध्ये १०९ जनाले डिपो र ३२५ ले पिल्स प्रयोग गर्ने गरेको पाइन्छ ।

४.१.४ रोगको अवस्था

तालिका २५ रोगको अवस्था (२०७१ सालमा)

रोगको नाम	लिङ्ग		जम्मा
	पुरुष	महिला	
एच.आई.भी.			
मलेरिया	१७	२१	३८
क्षयरोग	२९	१८	४७
क्यान्सर	९	२७	३६
चिनी रोग	२४	८	३२
अन्य	१६१	१२७	२८८

श्रोत: आधारभुत घरपरिवार सर्वेक्षण, २०७१

माथिको तालिकामा देखाइए अनुसार महिलाहरुको तुलनामा पुरुषहरुले चिनी रोग, क्षयरोग, मलेरिया जस्ता रोगबाट पीडित रहेको देखिन्छ भने ८ जना महिला चिनी रोगले पीडित रहेको देखिन्छ केही अन्य रोगहरुबाट पीडित चाहिँ महिलाहरुको संख्या धेरै रहेको देखिन्छ ।

४.२ महिला बालबालिका

४.२.१ गर्भवती महिला

तथ्यांक संकलनको अवधिमा घरपरिवारमा गर्भवती महिला भए नभएको हेर्दा १२८ गर्भवती महिला भएको देखिन्छ । यस गाविसको गर्भवती महिला सम्बन्धी विवरण तलको तालिकामा दिइएको छ ।

तालिका २६ : वडा अनुसार गर्भवती महिलाको विवरण

वडा नं.	गर्भवती महिला भएको
१	१८
२	४
३	११
४	२१
५	८
६	१०
७	८
८	२६
९	२२
जम्मा	१२८

श्रोत: पथरैया गाविसको स्वास्थ्य चौकीको अभिलेख २०७१

यसैगरी टीटी खोप गर्भवती अवस्थामा अनिवार्य रूपमा लगाउनु पर्दछ । यस्ता खोपहरुको सेवा नलिने महिलाको भने निकै बढी मात्रमा रहेको देखिन्छ । गर्भवती महिलाले लगाएको टीटी खोपको विवरण तलको तालिकामा दिइएको छ ।

गर्भवती महिलाहरुको स्वास्थ्य अवस्था विश्लेषण गर्दा मुलत धेरैले नियमित रूपमा स्वास्थ्य परिक्षण गर्ने गरेका छन् भने केहीले नगरेको समेत पाइन्छ ।

तालिका २७ : वडा अनुसार टी.टी. खोप पाएका गर्भवती महिलाको विवरण

वडा नं.	टी.टी. खोप पाएका गर्भवती महिला		
	टी.टी. १	टी.टी. २	टी.टी. ३
१	०	०	१
२	०	०	०
३	२	०	२
४	५	६	१
५	१	०	१
६	२	२	२
७	१	०	१
८	०	२	१
९	२	०	१
जम्मा	१३	१०	१०

माथिको तालिकामा देखाइए अनुसार तेस्रो पटकको टी.टी.खोप लगाउने गर्भवती महिलाहरुको संख्या घट्दो क्रम रहेको देखिन्छ । यसमा महिला स्वयम् सेविका लगायत अन्य सरोकारवाला पक्षको ध्यान जान आवश्यक देखिन्छ ।

तालिका २८ : उमेर समूह अनुसार बच्चाहरुको संख्या

तौल लिएको (५ वर्ष मुनीका बालबालिकाको पोषणको स्थिति)	उमेर समूह अनुसार बच्चाहरुको संख्या									
	०-११ महिना		१२-२३ महिना		२४-३५ महिना		३६-५९ महिना		जम्मा	
	कम	सामान्य	कम	सामान्य	कम	सामान्य	कम	सामान्य	कम	सामान्य
नयाँ	०	२९	०	२६	०	०	०	०	०	५५
दोहोर्न्याइ आएका	०	१२८	०	०	०	०	०	०	०	१२८

तालिका २९ : जुकाको औषधी, आइरन चक्की र भिटामिन ए पाएका गर्भवती महिलाहरुको विवरण

गर्भवति महिलाहरुको संख्या		६हप्ताभित्रका सुत्केरी महिलाहरुको संख्या		२२५ आइरन चक्की पाएका महिला संख्या
जुकाको औषधि पाएका	आइरन चक्की पाएका	आइरन चक्की पाएका	भिटामिन ए पाएका	
२२	२२	२५	२५	२५

श्रोत: पथरैया गाविसको स्वास्थ्य चौकीको अभिलेख २०७१

१२८ जना गर्भवती महिलाहरु मध्ये पहिलो पटक २२ जनाले मात्र जुकाको औषधी र आइरन चक्कीलिएको देखिन्छ छ । भिटामिन ए पाएका गर्भवति महिला २५ जना मात्र रहेको देखिन्छ । सारमा बालबालिकाको वृद्धि विकास र निरोगीताको लागि न्यूनतम मात्रमा दिनु पर्ने खोपहरुको बारेका आमा लगायत अभिभावकहरुलाई सचेतना विस्तार गर्नु आवश्यक रहेको देखिन्छ ।

४.२.२ बालबालिकाको खोप

बालबालिका भविष्यका निर्माता हुन । यसको लागि यिनीहरु स्वास्थ्य र निरोगी हुनु आवश्यक छ । बालक अवस्थामा उनीहरुलाई वी.सि.जी.एक पटक, डि.पि.टी. तीन पटक, दादुरा एक पटक, पोलीयो र भिटामिन तोकिएको मात्रमा दिनै पर्दछ । बालबालिकाहरुको लागि पाँचवटै खोपहरु नियमित पुरा मात्रमा दिनु पर्दछ । विस्तृत विवरण तलको तालीकामा दिइएको छ ।

तालिका ३० वडागत वी.सी.जी. र डि.पी.टी. खोप लगाएको बच्चाहरुको विवरण

वडा नं.	वी.सी.जी.	डी.पी.टी. हेप बी.		
		पहिलो	दोस्रो	तेस्रो
१	५	५	१	१
२	२	३	२	२
३	१	२	३	३
४	४	४	५	४
५	१	४	२	२
६	२	१	१	२
७	२	३	१	२
८	६	८	३	४
९	६	८	३	४
जम्मा	२९	३९	२१	२५

बालबालिका ५ वर्ष नपुगिन्जेल आवश्यक मात्रामा पोलियो खोप दिनु पर्दछ भने नौ महिना पुराभएपछि दादुराको खोप अनिवार्य लगाउनु पर्ने हुन्छ । तर तथ्याक हेर्दा यहाँका धेरै बालबालिका यस्ताखोपहरुबाट छुटेको पाइन्छ । दादुराको खोप नलगाउने बालबालिकाको संख्या अझै धेरै रहेको देखिन्छ । विस्तृत विवरण तलको तालीकामा दिएको छ ।

तालिका ३१: वडागत पोलियो र दादुराको खोप लगाएको बच्चाहरुको विवरण

वडा नं.	पोलियो १			दादुरा	
	पहिलो	दोस्रो	तेस्रो	९-११ महिना	१२-२३ महिना
१	५	१	१	१	०
२	३	२	२	०	०
३	२	३	३	२	०
४	४	५	४	८	०
५	४	२	२	४	०
६	१	१	२	१	०
७	३	१	२	४	०
८	८	३	४	४	०
९	८	३	४	५	०
जम्मा	३९	२१	२५	३०	०

श्रोत: पथरैया गाविसको स्वास्थ्य चौकीको अभिलेख २०७१

४.३ शिक्षा

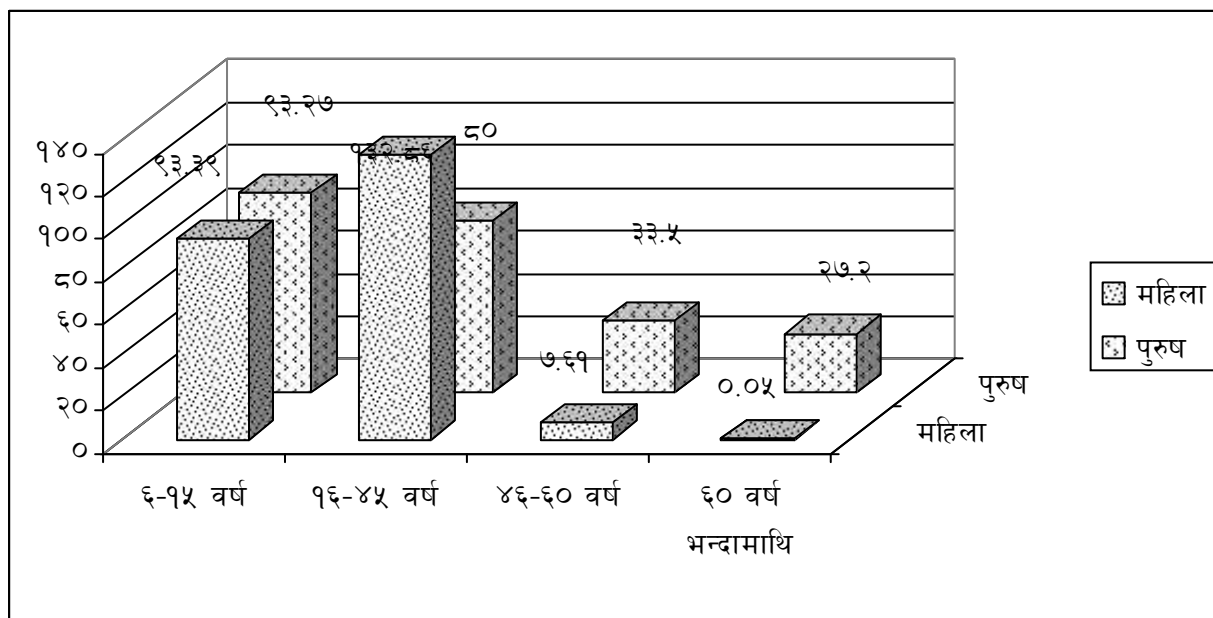
४.३.१ साक्षरता अवस्था

यस गाविसको कुल साक्षरता दर ६६.२२ प्रतिशत रहेको छ, जसमा पुरुषहरूको ७४.६४ र महिलाका ५७.७९ प्रतिशत रहेको छ । यसरी यस गाविसमा पुरुषहरूको भन्दा महिलाहरूको साक्षरता दर कम रहेको देखिन्छ ।

तालिका ३२ : उमेर समुह तथा लिंग अनुसार साक्षरता अवस्था

उमेर समूह	महिला		साक्षर प्रतिशत	पुरुष		साक्षर प्रतिशत
	निरक्षर	साक्षर		निरक्षर	साक्षर	
६-१५ वर्ष	१२६	१७७९	९३.३९	१४९	२०६५	९३.२७
१६-४५ वर्ष	१६२४	२५३१	१३२.८६	७३०	२९२०	८०.००
४६-६० वर्ष	८९१	१४५	७.६१	५२०	२६२	३३.५०
६० वर्ष भन्दा माथि	६१४	१	०.०५	४३९	१६४	२७.२०
जम्मा	३२५५	४४५६	५७.७९	१८३८	५४११	७४.६४
कुल साक्षरता ६६.२२ प्रतिशत						

अन्य गाविसहरूमा भन्दा फरक यस गाविसमा छोराको तुलनामा छोरीहरूलाई विद्यालय नपठाउने चलन बढि मात्रामा रहेको हुनाले यहाँ पुरुषका तुलनामा महिलाहरूको साक्षरता दर निकै कम रहेको हो । उमेर समुहका आधारमा हेर्दा प्राय सबै उमेर समूहमा साक्षरता दर महिलाको भन्दा पुरुषको धेरै रहेको छ । तर पनि यिनीहरूमा ६-१५ वर्ष समुहमा यो दरको अन्तर केही कम रहेको देखिन्छ ।



रेखाचित्र १० : साक्षरता अवस्था

४.३.२ उतिर्ण शैक्षिक स्तर

शिक्षाको स्तरमा लिङ्गको आधारमा कसले कति कक्षा उतिर्ण गरेको छ भन्ने सुचनाहरूको विश्लेषण गरिएको छ । यस गाविसका मानिसहरूको शैक्षिक स्तरलाई तलको तालिकामा देखाइएको छ ।

तालिका ३३ : उमेर समूह तथा लिङ्ग अनुसार उतिर्ण शैक्षिकस्तर

उमेर समूह	एसएलसीवा सो सरह पास गरेका संख्या		प्रविणता प्रमाण पत्रवा सो सरह(आई.ए.वादशजोड दुई) तहपास गरेका		स्नातक (वि.ए.वा सो सरह) तहपास गरेका		स्नातक (एम.ए. वा सो सरह) तहपास गरेका		विद्यावारिधि (पि.एच.डी) हासिल गरेका	
	महिला	पुरुष	महिला	पुरुष	महिला	पुरुष	महिला	पुरुष	महिला	पुरुष
६-१५ वर्ष	३७	४७	-	-	-	-	-	-	-	-
१६-४५ वर्ष	८४६	७७८	४९७	६२८	११९	१७२	३	३१	-	२
४६-६० वर्ष	५	३२	४	४६	-	१	-	१	-	-
६० वर्ष भन्दा माथि	-	१७	-	१७	-	-	-	-	-	-
जम्मा	८८८	८७४	५०१	६९१	११९	१७३	३	३२	-	२

माथिको तालिकामा देखाइए अनुसार एस.एल.सी. जस्तो महत्वपूर्ण खुट्किलो पार गर्नेहरूको संख्या अन्य तहको भन्दा धेरै नै रहेको छ । जसको कारण उच्च शिक्षामा अध्ययन गर्नेहरूको संख्या समेत बढ्दो अवस्थामा रहेको हो । यस गाविसका ३७ जना मानिसहरूले स्नातकोत्तर तह वा सो भन्दा माथिसम्मको अध्ययन गरेका छन् । समग्रमा प्रविणता प्रमाण पत्र वा सो सरह बाहेक प्रायः सबै तहको शिक्षा उतिर्ण गर्नेहरूमा महिला भन्दा पुरुषहरूकै संख्या बढी रहेको देखिन्छ ।

४.३.३ हालको सामुदायिक विद्यालय स्तरको शैक्षिक अवस्था

तालिका ३४ :हालको विद्यालय स्तरको शैक्षिक अवस्था

वडा नं.	विद्यालयको नाम	विद्यालयको किसिम	दलित	जनजाति	अन्य	जम्मा
१	श्री बाल विद्या मन्दिर नि.मा.वि.पथरैया	सामुदायिक	१४	१९५	८६	२९५
	रुक्मणी प्रा.वि. सातविगाहा	सामुदायिक	८	७४	६	८८
२	श्री राष्ट्रिय मा.वि. अमौरा	सामुदायिक	१२१	१२४	१४३	३८८
३	श्री राष्ट्रिय नि.मा.वि.अमौरी	सामुदायिक	१०	२५४	६	२७०
४	श्री ऐश्वर्य नि.मा.वि. पालबजार	सामुदायिक	४१	८५	७५	२०१
५	श्री राष्ट्रिय नि.मा.वि. खैरीपुर	सामुदायिक	४०	२३४	५२	३२६
६			०	०	०	०
७	श्री राष्ट्रिय मा.वि.पाताभार	सामुदायिक	१८१	६३	३६	२८०
८	श्री अरुणोदय उ.मा.वि.खैरीफाँटा	सामुदायिक	२४१	२०३	२३६	६८०
	श्री कालिका नि.मा.वि.पुर्व खैरीफाँटा	सामुदायिक	९५	२४	९४	२१३
	श्री बिन्ध्याबासिनि प्रा.वि. कटासे	सामुदायिक	७५	३	२९	१०७
९	श्री हिमालय राष्ट्रिय उ.मा.वि. अमारावती	सामुदायिक	१६६	१७१	१५९	४९६
	श्री जनता नि.मा.वि.अमरावती	सामुदायिक	११६	२९१	५३	४६०
	श्री पारस प्रा.वि.अमरावती	सामुदायिक	१३८	५	८	१५१
जम्मा			१२४६	१७२६	९८३	३९५५

श्रोत: विद्यालय Flash Report २०७१

माथिको तालिकामा देखाइए अनुसार सबैभन्दा बढी सरकारी विद्यालय भएको वडा नं. ८ र ९ रहेका छन् जसमा ३/३ वटा विद्यालय सञ्चालित रहेका छन् । यस गाविसका सरकारी विद्यालयमा अध्ययनरत बालबालिकाहरू मध्ये सबैभन्दा बढी जनजाति १७२६जना रहेका छन् भने त्यसपछि दलित १२४६ जना र अन्य जातजातिका बालबालिकाहरू चाहिँ ९८३ गरी जम्मा ३९५५ जना रहेका छन् ।

४.३.४ अध्ययन क्षेत्र

यस गाविसमा बालबालिकाहरू सरकारी र निजी दुवै प्रकारका विद्यालयहरूमा अध्ययन गर्ने गरेका छन् । सरकारी र निजी दुवै क्षेत्रमा विद्यार्थी अध्ययन गर्ने गरेको पाइन्छ । अध्ययनरत विद्यार्थी मध्ये सरकारी विद्यालयमा निजी विद्यालयको तुलनामा बढि अध्ययनरत छन् । तलको तालिकामा तिनीहरूको कस्तो विद्यालयमा अध्ययन गर्दै छन् भन्ने विवरण दिइएको छ ।

तालिका ३५: वडा अनुसार गाविस भित्र वा बाहिर अध्ययनरत विद्यार्थी विवरण

अध्ययनरत तह	गाविस अन्तरगतका विद्यालयमा अध्ययनरत संख्या			गाविस बाहिरको विद्यालयको अध्ययनरत संख्या			जम्मा		
	बालक	बालिका	जम्मा	बालक	बालिका	जम्मा	बालक	बालिका	जम्मा
प्रा.वि.तह	११९०	१११९	२३०९	२५४	२४१	४९५	१४४४	१३६०	२८०४
नि.मा.वि.तह	५३९	५९७	११३६	१०९	७१	१८०	६४८	६६८	१३१६
मा.वि.तह	१५४	८९	२४३	१७३	१८६	३५९	३२७	२७५	६०२
जम्मा	१८८३	१८०५	३६८८	५३६	४९८	१०३४	२४१९	२३०३	४७२२

श्रोत: आधारभूत घरपरिवार सर्वेक्षण, २०७१

माथिको तालिकामा देखाइए अनुसार यस गाविसका जम्मा ३६८८ जना विद्यार्थी आफ्नै गाविसका विद्यालयहरूमा अध्ययन गर्दछन् भने बाँकी १०३४ जना विद्यार्थी भने अन्य गाविसका विद्यालय लगायत शहरहरूमा अध्ययन गरिरहेका देखिन्छन् ।

४.३.५ विद्यालय छाड्ने कारण

यस गाविसमा पनि अन्यत्रको सरह नै बालबालिकाहरूले विद्यालयको पढाई बीचैमा छाड्ने गरेको पनि पाइन्छ । यसरी बीचैमा विद्यालय छाड्ने ४८घरधुरीका बालबालिका रहेका छन् । यसरी विद्यालय विचैमा छाड्ने कारणमा मुलत पारिवारिक आर्थिक अवस्था कमजोर रहेको देखिन्छ । विस्तृत विवरण तल तालिकामा दिइएको छ ।

तालिका ३६: ६ देखी १६ वर्ष सम्मको बालबालिकाहरू विद्यालय जान छोड्नुको कारण

विद्यालय जान छोड्नुको कारण	घरधुरी संख्या	प्रतिशत (N=3653)
आर्थिक	३२	.९
थाहा नभएको	३	.१
विरामी	३	.१
पढ्न मन नभएको	९	.२
गरीबी	१	.०
जम्मा	४८	१.३

श्रोत: आधारभूत घरपरिवार सर्वेक्षण, २०७१

माथिको तालिकामा देखाइअनुसार यस गाविसका विभिन्न ४८घरधुरीका बालबालिकाले विद्यालयको पढाई बीचैमा छाडेको देखिन्छ । उनीहरूले विद्यालय छाड्नाका कारण मध्ये प्रमुख रूपमा आर्थिक कारणले नै उनीहरूले विद्यालय छाड्ने गरेको देखिन्छ । विशेषगरी आर्थिक विपन्नताका कारण सानै उमेर देखि काममा लाग्नु पर्ने हुनाले ज्यादा जसो बालबालिकाले विद्यालय छाड्ने गरेको देखिन्छ ।

४.३.६ शैक्षिक संस्था

यस गाविसमा सरकारी १३ वटा र निजी ३ वटा विद्यालयहरू विभिन्न वडाहरूमा संचालनमा रहेका छन्। जसमा २ वटा उच्च मा.वि. समेत सरकारी स्तरबाट संचालनमा रहेका छन्। वडा नं. ६ मा एउटा पनि सरकारी विद्यालय नरहेको देखिन्छ।

तालिका ३७: सरकारी विद्यालयमा हाल पढिरहेका विद्यार्थी विवरण

वडा नं.	विद्यालयको नाम र	प्राथमिक तहमा			निम्न माध्यमिक तहमा			माध्यमिक तहमा			जम्मा		
		छात्रा	छात्र	जम्मा	छात्रा	छात्र	जम्मा	छात्रा	छात्र	जम्मा	छात्रा	छात्र	जम्मा
१	श्री बाल विद्या मन्दिर नि.मा.वि.पथरैया	१०४	८९	१९३	५७	४५	१०२				१६१	१३४	२९५
	रुक्मणी प्रा.वि. सातविगाहा	४७	४१	८८			०				४७	४१	८८
२	श्री राष्ट्रिय मा.वि. अमौरा	१०९	७६	१८५	७४	५२	१२६	४५	३२	७७	२२८	१६०	३८८
३	श्री राष्ट्रिय नि.मा.वि.अमौरी	९२	७९	१७१	५६	४३	९९				१४८	१२२	२७०
४	श्री ऐश्वर्य नि.मा.वि. पालबजार	९२	३५	१२७	४२	३२	७४				१३४	६७	२०१
५	श्री राष्ट्रिय नि.मा.वि. खैरीपुर	११०	८२	१९२	८०	५४	१३४				१९०	१३६	३२६
६													
७	श्री राष्ट्रिय मा.वि.पाताभार	५६	५४	११०	३९	५५	९४	३७	३९	७६	१३२	१४८	२८०
८	श्री अरुणोदय उ.मा.वि.खैरीफाँटा	१५३	१३०	२८३	१४६	१०३	२४९	७०	७८	१४८	३६९	३११	६८०
	श्री कालिका नि.मा.वि.पुर्व खैरीफाँटा	७८	५३	१३१	५०	३२	८२				१२८	८५	२१३
	श्री विन्ध्यावासिनि प्रा.वि. कटासे	५६	५१	१०७			०				५६	५१	१०७
९	श्री हिमालय राष्ट्रिय उ.मा.वि.अमरावती	७४	५८	१३२	११९	११५	२३४	६९	६१	१३०	२६२	२३४	४९६
	श्री जनता नि.मा.वि.अमरावती	११८	११५	२३३	११०	११७	२२७				२२८	२३२	४६०
	श्री पारस प्रा.वि.अमरावती	९१	६०	१५१			०				९१	६०	१५१
जम्मा	११८०	९२३	२१०३	७७३	६४८	१४२१	२२१	२१०	४३१	२१७४	१७८१	३९५५	

श्रोत: विद्यालय Flash Report २०७१

माथिको तालिकामा देखाईए अनुसार यस गाविसका जम्मा ३९५५ जना विद्यालय जाने बालबालिका मध्ये जम्मा ३९५५ जना सरकारी र अन्य ५६९ जना निजी विद्यालयमा अध्ययनरत छन्। यस गाविसमा पनि अन्यत्रका सरह निजी विद्यालयहरू खुलेका भए पनि आर्थिक कारणले धेरैजसो बालबालिकाहरू सरकारी विद्यालयमा अध्ययन गर्ने गरेका हुन्।

यस गाविसका धेरैजसो विद्यार्थी गाविस भित्रका विद्यालयमा अध्ययन गरिरहेका छन् भने केही अन्यत्रका विद्यालयहरूमा पनि अध्ययनरत देखिन्छन् । यससम्बन्धी विवरण तलको तालिकामा दिइएको छ ।

तालिका ३८ : निजी विद्यालयमा हाल पढिरहेका विद्यार्थी विवरण

वडा नं.	विद्यालयको नाम	प्राथमिक तहमा			निम्न माध्यमिक तहमा			माध्यमिक तहमा			जम्मा		
		छात्रा	छात्र	जम्मा	छात्रा	छात्र	जम्मा	छात्रा	छात्र	जम्मा	छात्रा	छात्र	जम्मा
१													
२	टि स्टार एजुकेशन हाऊस , अमौरा	४५	४०	८५							४५	४०	८५
३	मन अमृत ई. वो. स्कुल, अमौरी	३१	३६	६७	२	१	३				३३	३७	७०
४													
५													
६													
७													
८													
९	आर्दश बालविकास एकाडेमी, अमरावती	११६	२२५	३४१	२८	४५	७३				१४४	२७०	४१४
	जम्मा	१९२	३०१	४९३	३०	४६	७६				२२२	३४७	५६९

माथिको तालिकामा देखाइए अनुसार ३ वटा विद्यालयहरू निजी स्तरबाट ३ वटा वडामा सञ्चालित रहेका छन् । ती मध्ये २ वटा नि मा वि र एउटा प्रावि रहेको छ । निजी विद्यालयमा जम्मा ५६९ विद्यार्थीहरू अध्ययनरत छन् जसमध्ये २२२ जना छात्रा र ३४७ जना छात्रहरू रहेको देखिन्छ । अन्त ७ वटा वडाहरूमा पनि निजी स्तरबाट विद्यालयहरू सञ्चालन गर्नुपर्ने आवश्यक देखिन्छ ।

तालिका ३९: सरकारी विद्यालयका शिक्षकहरुको विवरण

व ड ा नं .	विद्यालयको नाम र बस्ती	स्थायी			अस्थायी			राहत शिक्षक अनुदानबाट			विद्यालयको निजी स्रोतबाट						जम्मा			
		गा.वि.स.		समुदाय		संघसंस्था		जम्मा		शिक्षिका	शिक्षक	जम्मा	शिक्षिका	शिक्षक	जम्मा	शिक्षिका	शिक्षक	जम्मा		
		शिक्षिका	शिक्षक	जम्मा	शिक्षिका	शिक्षक	जम्मा	शिक्षिका	शिक्षक										जम्मा	शिक्षिका
१	श्री बाल विद्या मन्दिर नि.मा.वि.पथरैया						१	२	३			१	४			५	२	६	६	
	रुक्मणी प्रा.वि. सातविगाहा											२	२			४	२	२	४	
२	श्री राष्ट्रिय मा.वि. अमौरा		५	५				४	४				२			४	०	११	११	
३	श्री राष्ट्रिय नि.मा.वि.अमौरी		२	२	१		१	२	१	३		२	३			५	५	६	११	
४	श्री ऐश्वर्य नि.मा.वि. पालबजार		१	१			१		१			२	३			५	३	४	७	
५	श्री राष्ट्रिय नि.मा.वि. खैरीपुर							३	३			३	३			६	३	६	९	
६																				
७	श्रीराष्ट्रिय मा.वि.पाताभार		५	५				४	४			२	६			६	२	१५	१७	
८	श्रीअरुणोदय उ.मा.वि.खैरीफाँटा	३	१	१३		१	१	१	२	३		१	४			५	५	१७	२२	
	श्री कालिका नि.मा.वि.पुर्व खैरीफाँटा		२	२				१	१			१	५			६	१	६	९	
	श्री विन्ध्याबासिनि प्रा.वि. कटासे		२	२			१		१			१	२			३	२	४	६	
९	श्री हिमालय राष्ट्रिय उ.मा.वि. अमारावति		५	५	१	१	२	१	३	४			५			५	२	१४	१६	
	श्री जनता नि.मा.वि.अमरावती				१		१	१	३	४			७			७	२	१०	१२	
	श्री पारस प्रा.वि.अमरावती						१	१	२			२	२			४	३	३	६	
	जम्मा	३	३१	३४	३	२	५	६	२४	३२			१५	४५			६२	२९	१०२	१३१

माथिको तालिकामा देखाइए अनुसार यस गाविसमा जम्मा १३१ वटा शिक्षकहरु कार्यरत छन् जस मध्ये शिक्षिका २९ र शिक्षक १०२ जना रहेका छन् । ती मध्ये स्थायी ३४ जना, अस्थायी ५ जना, राहत ३२ जना र विद्यालयको निजी स्रोतबाट ६२ जना शिक्षकहरु विद्यालयमा कार्यरत रहेको देखिन्छ ।

४.३.७ विद्यालय जान लाग्ने समय

विद्यालयको सहजताको कारण शिक्षा हासिल गर्ने वा नगर्ने विषयजोडिएको हुन्छ । समुदायको पहुँचबाट नजिकको विद्यालय कति दुरीमा रहेको छ भन्ने कुरालाई विश्लेषण गर्दा सामान्यतया यस गाविसका सतप्रतिशत बालबालिकाले एक घण्टाभन्दा कम समयमा विद्यालय धाउने गरिरहेका छन् भने एकघण्टा वा सो भन्दा बढी समयमा विद्यालय पुग्नुपर्ने बाध्यता भएका ५२ घरधुरीका बच्चा रहेको देखिन्छ । घरधुरीका आधारमा बसोवास गरेको क्षेत्रबाट नजिकको स्कुल पुग्न लाग्ने समय तलको तालिकामा देखाइएको छ ।

तालिका ४० घरधुरी अनुसार प्रा.वि. जान लागने समय

विद्यालय जान लागने समय	घरधुरी संख्या	प्रतिशत (N=3653)
१५ मिनेट भन्दा कम	६११	१६.७
१५-३० मिनेट,	१११४	३०.५
३० मिनेट- १ घण्टा	२१०	५.७
१ घण्टा भन्दा माथि	०	
जम्मा	१९३५	५३.०

श्रोत: आधारभुत घरपरिवार सर्वेक्षण, २०७१

तालिका ४१ : घरधुरीअनुसार नि.मा.वि. जान लागने समय

विद्यालय जान लागने समय	घरधुरी संख्या	प्रतिशत(N=3653)
१५ मिनेट भन्दा कम	३१६	८.७
१५-३० मिनेट,	७२८	१९.९
३० मिनेट- १ घण्टा	४१	१.१
जम्मा	१०८५	२९.७

श्रोत: आधारभुत घरपरिवार सर्वेक्षण, २०७१

तालिका ४२ : घरधुरीअनुसार मा.वि. जान लागने समय

विद्यालय जान लागने समय	घरधुरी संख्या	प्रतिशत (N=2829)
१५ मिनेट भन्दा कम	२२	.६
१५-३० मिनेट,	३१२	८.५
३० मिनेट- १ घण्टा	१८७	५.१
१ घण्टा भन्दा माथि	०	
जम्मा	५२१	१४.३

श्रोत: आधारभुत घरपरिवार सर्वेक्षण, २०७१

माथिको तालिकामा दिइएअनुसार यस गाविसका कुनै पनि घरपरिवारका बालबालिकाले नजिकको मा. विद्यालय पुग्नका लागि एक घन्टाभन्दा ज्यादा समय पैदल यात्रा गर्नुपरेको छैन । यसैगरी एक घन्टाभन्दा कम समयमा विद्यालय पुग्न सकिने परिवारको संख्या ५२१ रहेको छ ।

४.३.८ बालविकास केन्द्र

यस गाविसमा विद्यालयमा आधारित बाल विकास केन्द्रहरु १६ वटा संचालनमा रहेका छन् । यी बाल विकास केन्द्रमा कुल १४४ बालबालिका मध्ये बालक ३७ र बालिका १०७जना अध्ययनरत छन् । विस्तृत विवरण तलको तालिकामा दिएको छ ।

तालिका ४३ : बाल विकास केन्द्रमा रहेका बालबालिकाको विवरण

वडा नं.	लिङ्ग		जम्मा
	बालिका	बालक	
१	१२	१९	३१
२	९	५	१४
३	१६	१८	३४
४	२५	२५	५०
५	१०	२०	३०
६	२४	१४	३८
७	१५	११	२६
८	४१	३६	७७
९	२१	४१	६२
जम्मा	१७३	१८९	३६२

श्रोत: आधारभुत घरपरिवार सर्वेक्षण, २०७१

माथिको तालिका अनुसार बालविकास केन्द्रमा बालकहरुको तुलनामा बालिकाहरुको संख्या लगभग समान रहेको देखिन्छ। यसको प्रमुख कारण बालविकास केन्द्रहरु सरकारी विद्यालयमा (१३ वटा) नै एकीकृत रुपमा सञ्चालनमा रहेका छन् र ३ वटा निजि विद्यालयमा सञ्चालित बालविकास केन्द्रमा छोरीहरुको संख्या न्यून रहेको देखिन्छ।

परिच्छेद पाँच भौतिक पूर्वाधार

५.१ आवासको अवस्था

५.१.१ घरको प्रकार

घरको किसिम तथा बनोटको आधारमा पनि गाविसको सम्पन्नता वा विपन्नताको अवस्था नियाल सकिन्छ । घरको बनोटको अनुसार मुख्यतया पक्की, कच्ची टायल घर र टीनको घर गरी चार प्रकारले विश्लेषण गर्दा भण्डै ६प्रतिशत भन्दा बढी कच्ची, कच्ची टायल घर र टीनको घर हरुकै बाहुल्यता रहेको पाइन्छ भने करिब ५.७ प्रतिशत मात्र पूर्ण पक्की घरहरु छन् । यसको विवरण तलको तालिकामा देखाइएको छ ।

तालिका ४४: घरपरिवारको विवरण अनुसार घरको किसिम

वडा नं.	घरको किसिम				जम्मा
	कच्ची	टायल घर	टीनको घर	पक्की	
१	२९	८६	२३२	२९	३६८
२	१६	५४	१४३	१६	२२९
३	१४	५८	१७०	१९	२६१
४	४८	२६१	३५५	४०	७०४
५	२१	१००	१४९	१५	२८५
६	२६	१५७	१५६	२०	३५९
७	२२	१५९	१२०	१२	३१३
८	२४	२५०	२८६	३३	५९३
९	७८	२६६	१६५	३२	५४१
जम्मा	२७८	१३९१	१७७६	२०८	३६५३

श्रोत: आधारभूत घरपरिवार सर्वेक्षण, २०७१

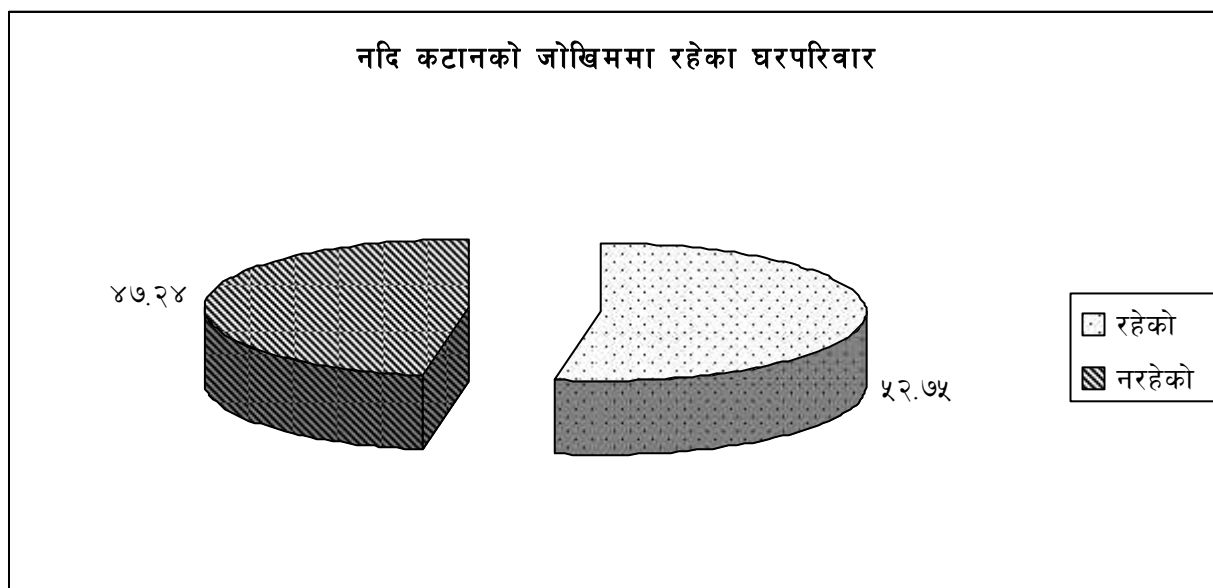
माथिको तालिकामा देखाइए अनुसार वडागत आधारमा हेर्दा सबैभन्दाबढी टीनको घर १७७६ वटा रहेका छन् । यस बाहेक प्राय सबै वडाहरुमा पक्की घरहरु २०८ रहेका छन् । यसैगरी कच्ची घरहरुको संख्या २७८ वटा रहेका छन् । टायल घरभने १३९१ वटा रहेका छन् ।

५.१.२ जोखिममा रहेका घरपरिवार

यस गाविसमा प्राकृतिक प्रकोप मध्ये नदि कटान समस्या धेरै रहेकोछ । यहाँका धेरै नदीनालाहरुले बसेनि थुप्रै घरपरिवार वेसहारा बनाइ रहेको छ । यो गाविस पनि यस समस्याबाट ग्रसित रहेको देखिन्छ । यथोचित नदी नियन्त्रण योजनाको अभावमा धनजनको क्षति भइरहेको छ । जिल्लास्तरमा वा गाउँ स्तरमा यसको लागि दीर्घकालीन योजना बनाएर कार्य गर्न नसकेमा भविष्यमा यहाँको कृषियोग्य जमिन बलुवामा परिणत हुने त छँदैछ अर्कोतिर बेघरवार र सुकुम्बासीहरुको समस्या भन् विकराल हुँदै जानेछ । नदी कटानको खतरामा रहेका घरपरिवारको विवरण तलको तालिकामा दिइएको छ ।

तालिका ४५ : प्राकृतिक प्रकोपबाट पिडीत घरपरिवारको विवरण

वडा नं.	प्राकृतिक प्रकोपबाट पिडीत घरपरिवार		जम्मा
	रहेको	नरहेको	
१	१९७	१७१	३६८
२	१२५	१०४	२२९
३	१३३	१२८	२६१
४	३६९	३३५	७०४
५	१५१	१३४	२८५
६	१९१	१६८	३५९
७	१६०	१५३	३१३
८	३१९	२७४	५९३
९	२८२	२५९	५४१
जम्मा	१९२७	१७२६	३६५३
प्रतिशत	५२.७५	४७.२४	



रेखाचित्र ११ : प्राकृतिक प्रकोप

प्राकृतिक प्रकोप	घरपरिवार संख्या	प्रतिशत
भएको	१९२७	५२.८
नभएको	१७२६	४७.२
जम्मा	३६५३	१००.०

श्रोत: आधारभुत घरपरिवार सर्वेक्षण, २०७१

तालिका ४६ : विभिन्न प्राकृतिक प्रकोपहरु

वडा नं.	विभिन्न प्राकृतिक प्रकोप		जम्मा
	नदी कटान (बाढी)	असिना	
१	१०७	९०	१९७
२	६४	६१	१२५
३	७१	६२	१३३
४	१९६	१७३	३६९
५	८२	६९	१५१
६	९५	९६	१९१
७	८५	७५	१६०
८	१७०	१४९	३१९
९	१४८	१३४	२८२
जम्मा	१०१८	९०९	१९२७

श्रोत: आधारभुत घरपरिवार सर्वेक्षण, २०७१

माथिको तालिकामा देखाइए अनुसार यहाँको कुल घरपरिवार मध्ये १०१८ अर्थात करिब २७.९ प्रतिशत घरपरिवार नदी कटानको खतरामा रहेका देखिन्छन् । जसको लागि बेलैमा ध्यान दिनु पर्ने देखिन्छ ।

५.२ खानेपानी तथा सरसफाई

५.२.१ खानेपानी स्रोत

स्वच्छ खानेपानी पिउन पाउनु पर्ने अधिकार सबै नागरिकको हो । तराईको अधिकांश भागमा ट्यूबेलको पानी प्रयोगमा ल्याईएको पाइन्छ । ट्यूबेलको पानी कतिमात्रमा स्वास्थ्यकर छ, छैन त्यसको मापन हुन सकेको पाइँदैन तापनि मानिसहरु अन्य विकल्प नभएर पिउन बाध्य छन् । हाल हाते पम्प को पानी प्रयोग गर्नेहरु घरपरिवार ३२८७छन् भने ३०६ परिवारले ट्यूबेलको पानी प्रयोग गर्दछन् भने अन्य पानी प्रयोग गर्ने घरपरिवार ६० संख्यामा रहेको थिए । पिउने पानीको स्रोतका बारेमा तलको तालिकामा विवरण दिइएको छ ।

तालिका ४७ : पिउने पानीको मुख्य स्रोत अनुसार घरपरिवार विवरण

वडा नं.	पिउने पानीको स्रोत			जम्मा
	हाते पम्प	ट्यूबेलको पानी	अन्य	
१	३६८	०	०	३६८
२	२२९	०	०	२२९
३	२५४	७	०	२६१
४	५५८	१४६	०	७०४
५	२८५	०	०	२८५
६	३५९	०	०	३५९
७	२८९	२४	०	३१३
८	४०४	१२९	६०	५९३
९	५४१	०	०	५४१
जम्मा	३२८७	३०६	६०	३६५३

श्रोत: आधारभुत घरपरिवार सर्वेक्षण, २०७१

माथिको तालिकामा देखाइए अनुसार यस गाविसका अधिकांश घरपरिवार खानेपानीको लागि हाते पम्पमा नै निर्भर रहेका छन् । ट्यूबेलको पानी स्वास्थ्यको दृष्टिकोणले कतिको पिउनयोग्य छ वा छैन त्यो

पनि अध्ययनको विषय हुन सक्छ, तापनि यसमा आश्रित नै कुलघरपरिवार मध्ये ८.४ प्रतिशत घरपरिवार छन् भने इनार/कुवाको पानी पिउनेहरु घरपरिवार देखिदैनन् ।

५.२.२ खानेपानी ल्याउन जाँदा आउँदा लाग्ने समय

तालिका ४८ : खानेपानी ल्याउन जाँदा आउँदा लाग्ने समयघरपरिवार विवरण

लाग्ने समय	घरपरिवार संख्या	प्रतिशत
घरैमा भएको	३६०३	९८.६
१५ मिनेटसम्मको दूरीमा	५०	१.४
जम्मा	३६५३	१००.०

श्रोत: आधारभूत घरपरिवार सर्वेक्षण, २०७१

माथिको तालिकामा दिइए अनुसार यस गाविसका जम्मा ३६०३ घरपरिवारका मानिसहरु घरैमा भएका पानी प्रयोग गर्दछन् भने ५० परिवार १५ मिनेटसम्मको दूरीबाट प्रयोग गर्ने गरेको देखिन्छ ।

५.२.३ शौचालयको अवस्था

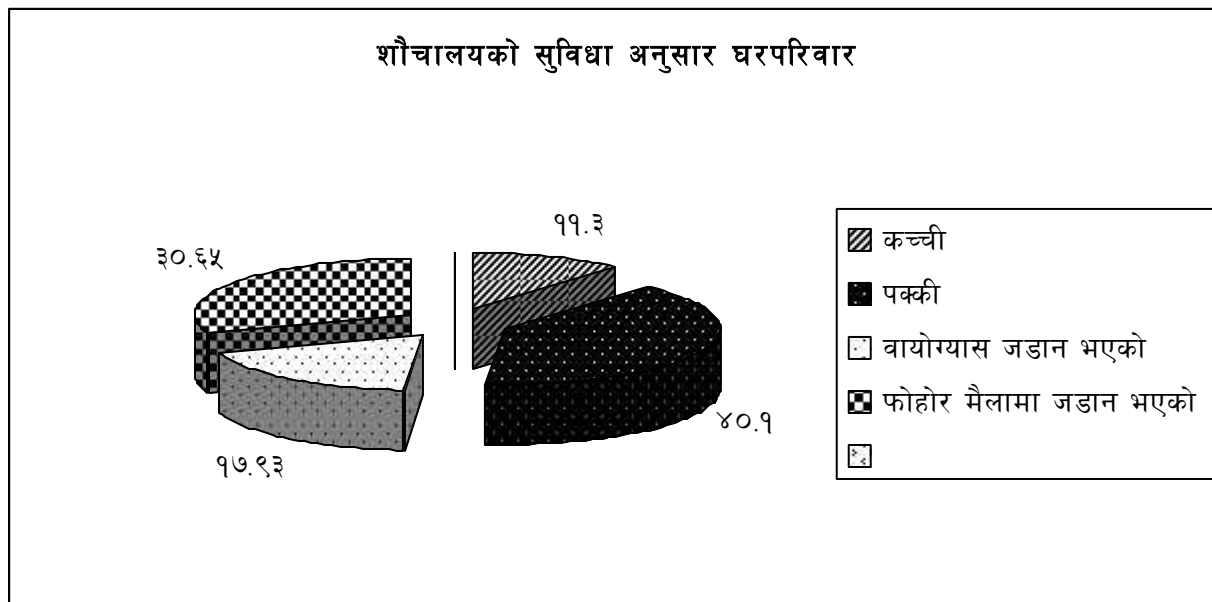
सरसफाईलाई स्वस्थ जीवनको आधारभूत अंगको रूपमा लिइएको छ । वातावरण प्रदूषको मुख्य कारक तत्व नै जथाभावी दिशापिसाव र फोहरमैला गर्नु नै हो । यसका लागि शौचालयको प्रयोग अनिवार्य हुन्छ । सहशाब्दी विकास लक्ष्यको अभियानलाई साकार बनाउन कतिपय गाविसहरुले कतिपय क्षेत्रलाई खुल्ला दिशापिसाव मुक्त घोषणाको थानली गर्न शुरु गरिसकेको छन् । यस गाविसमा शौचालयको अवस्था हेर्दा अहिले पनि करिब ३०.७ प्रतिशत घरपरिवारमा शौचालय नभएको देखिन्छ । जसको विस्तृत विवरण तलको तालिकामा दिइएको छ ।

तालिका ४९ : शौचालय भए नभएको घरपरिवारको विवरण

वडा नं.	शौचालयका प्रकार				जम्मा
	कच्ची	पक्की	वायोग्याँसमा जडान भएका	शौचालयको नभएका	
१	९७	१४३	११०	१८	३६८
२	२१	९६	५८	५४	२२९
३	३६	१०९	६८	४८	२६१
४	५४	२२२	१४२	२८६	७०४
५	२९	१०७	५८	९१	२८५
६	३०	११०	६२	१५७	३५९
७	३६	९१	७०	११६	३१३
८	७८	२८८	५८	१६९	५९३
९	३२	२९९	२९	१८१	५४१
जम्मा	४१३	१४६५	६५५	११२०	३६५३
प्रतिशत	११.३०	४०.१०	१७.९३	३०.६५	१००.००

श्रोत: आधारभूत घरपरिवार सर्वेक्षण, २०७१

माथिको तालिकामा देखाइए अनुसार कुल ३६५३ घरपरिवार मध्ये १४६५ घरपरिवारमा मात्र विकसित प्रकारको शौचालय निर्माण गरिएको देखिन्छ । यस बाहेक ४१३ घरपरिवारमा साधारण शौचालय, ६५५ वायोग्याँसमा जडान भएका शौचालय र ११२० घरपरिवारमा शौचालय नै छैन ।



रेखाचित्र १२ : शौचालयको सुविधा अनुसार घरपरिवार प्रतिशत

जातीगत आधारमा शौचालय भएनभएको हेर्दा सबैभन्दा ज्यादा शौचालय नभएका आदिवासी जनजातिमा रहेको पाइन्छ । हुनत उनीहरूको बाहुल्यता रहेको कारण शौचालय नहुनेमा पनि धेरै संख्या आएको देखिन्छ । घरपरिवारको संख्याको आधारमा अन्य जातीगत समुहमा तुलनात्मक रूपमा शौचालय भएकाको संख्या बढी रहेको पाइन्छ । तलको तालिकामा जातीगत रूपमा शौचालय भएनभएको विवरण दिइएको छ ।

तालिका ५०: जातीगत समुह अनुसार शौचालय भएनभएको घरपरिवारको विवरण

जातीगत समुह	शौचालयको सुविधा				जम्मा
	कच्ची	पक्की	वायोग्यासमा जडान भएका	शौचालय नभएका	
ठकुरी	१३	३८	१९	२९	९९
क्षेत्री	८१	२८५	६९	२१४	६४९
जनजाति	१८३	५५७	३४१	५१४	१५९५
दलित	७९	३७९	१२२	२६२	८४२
ब्राम्हण	५६	१९६	९३	९४	४३९
मुस्लिम	१	१०	११	७	२९
जम्मा	४१३	१४६५	६५५	११२०	३६५३

श्रोत: आधारभूत घरपरिवार सर्वेक्षण, २०७१

५.३ उर्जा प्रयोग

५.३.१ वत्तीको स्रोत

हाम्रो देश जलश्रोतको धनी देश भएता पनि यहाँका मानिसहरूले विजुलीको मुख हेर्न पुस्तौ पखनु पर्ने देखिन्छ । सामान्यत यस गाविसका ९४ प्रतिशत घरपरिवारमा विजुलीवत्ती पुगेको देखिन्छ भने भण्डै ६ प्रतिशत घरपरिवार यसबाट बन्चित रहेका देखिन्छन् । अहिले कुल घरपरिवार मध्ये ३४३३ परिवारले राष्ट्रिय प्रसारणको विद्युत सेवा उपभोग गर्न पाइरहेका छन् । यस्ता श्रोतको विवरण तलको तालिकामा दिइएको छ ।

तालिका ५१: बत्तिको मुख्य श्रोत अनुसार घरपरिवारको विवरण

वडा नं.	बत्तिको श्रोत			जम्मा
	मट्टितेल	राष्ट्रिय प्रसारणको बिजुली	अन्य	
१	१४	१८८	१६६	३६८
२	०	२२९	०	२२९
३	०	२६१	०	२६१
४	०	७०४	०	७०४
५	०	२८५	०	२८५
६	२	३३०	२७	३५९
७	१	३०२	१०	३१३
८	०	५९३	०	५९३
९	०	५४१	०	५४१
जम्मा	१७	३४३३	२०३	३६५३

श्रोत: आधारभूत घरपरिवार सर्वेक्षण, २०७१

माथिको तालिका अनुसार यहाँका ३६५३ घरपरिवार मध्ये ३४३३ घरपरिवारले उज्यालोका लागि बिजुली बत्तीलाई प्रयोग गर्ने गरेको पाइन्छ । यसैगरी मट्टितेल बाल्ने परिवार संख्या १७ रहेको छ । यता २०३ घरपरिवारले भने इन्धनका लागि अन्य प्रकारका श्रोतलाई प्रयोग गर्ने गरेको पाइन्छ ।

५.३.२ खाना पकाउने इन्धनको किसिम

यस गाविसका मानिसहरूले खाना पकाउने इन्धनका रूपमा पनि विभिन्न प्रकारका श्रोतहरूको प्रयोग गर्ने गरेका छन् । खाना पकाउन प्रयोग हुने इन्धनहरूमा मुख्य रूपमा दाउरा, ग्याँस, मट्टितेल, गुइँठा र गोबरग्याँस पर्दछन् । यसको लागि आधारभूत सर्वेक्षणको नतिजा अनुसार अहिले पनि ८०.८ प्रतिशत भन्दा बढी घरपरिवारले खाना पकाउनको लागि दाउरा नै प्रयोगमा ल्याएको पाइन्छ । जंगल नजिक रहेकोले पनि यहाँका मानिसहरू दाउरामा भर परेको देखिन्छ। गाविस शहरीकरण तर्फ उन्मुख हुँदै गएपनि इन्धनको स्रोतमा भने अपेक्षित रूपमा सुधार हुन सकेको देखिन्छ । जसको विवरण तलको तालिकामा दिइएको छ ।

तालिका ५२: खाना पकाउने इन्धनको मुख्य श्रोत अनुसार घरपरिवारको विवरण

वडा नं.	इन्धनको मुख्य श्रोत				
	दाउरा	गुइँठा	गोबरग्याँस	LP ग्याँस	विद्युत
१	३४६	७	१०३	५२	१९
२	२१४	३	५५	३७	९
३	२४४	४	६४	४१	११
४	६८७	९	१३२	१५	६
५	२८०	३	५६		
६	३५४	४	५८		
७	३०४	५	६५	१५	६
८	५९२		२१		
९	५३६	२	२७	१४	
जम्मा	३५५७	३७	५८१	१७४	५१

श्रोत: आधारभूत घरपरिवार सर्वेक्षण, २०७१

माथिको तालिका मा देखाइए अनुसार खाना पकाउने इन्धनको मुख्य श्रोतहरुमा दाउरा, गुइँठा, गोबर ग्याँस एल. पी. ग्याँस तथा विद्युत जस्ता श्रोतहरु प्रयोग गरेको देखिन्छ। ती मध्ये सबैभन्दा बढी दाउरा प्रयोग गरिन्छ भने सबैभन्दा कम गुइँठा प्रयोग गरेको देखिन्छ।

५.३.३ खाना पकाउने चुल्हो प्रकार

दैनिक रुपमा खाना पकाउनको लागि दाउरामा निर्भर कुल ३५४२ घरपरिवार मध्ये अधिकांश घरपरिवार सामुदायिक वनबाट प्राप्त हुने काठदाउरामा नै भर परेको देखिन्छ तथापी आफ्नो निजी श्रोतमा निर्भर रहेका घरपरिवार पनि निकै संख्यामा रहेका छन्। विस्तृत विवरण तलको तालिकामा दिएको छ।

तालिका ५३ : खाना पकाउने चुल्हो प्रकार

वडा नं.	चुल्हो प्रकार				
	अगेनो वा माटोको चुल्हो	धुवाँरहित चुल्हा	भुसे चुल्हो	ग्याँस चुल्हो	विद्युत चुल्हो(हिटर)
१	३४९		१३	१५१	११
२	२१६		६	९१	
३	२४६		५	१०३	
४	६६३	२९	१५	१४६	
५	२८०		६	५६	
६	३५६		७	५८	
७	३०४	२	८	७९	
८	५९१			२१	
९	५३७	१	४	४१	
जम्मा	३५४२	३२	६४	७४६	११

श्रोत: आधारभुत घरपरिवार सर्वेक्षण, २०७१

माथिको तालिका अनुसार यहाँका जम्मा ३५४२ घरपरिवारले दाउरामा नै खाना पकाउने गरेको देखिन्छ। खाना तयारीको लागि इन्धनको आधुनिक स्रोत उपयोग गर्ने घरपरिवार न्यून रुपमा रहेका छन्, जसमा ग्याँस चुल्हा प्रयोग गर्ने घरपरिवार ७४६ छन्।

तालिका ५४: दाउराको स्रोत सम्बन्धी घरपरिवारको विवरण

वडा नं.	दाउराको स्रोत			जम्मा
	निजी रुख वन	सामुदायिक वन	सरकारी	
१	१६	३२८	२	३४६
२	९	२०४	१	२१४
३	१०	२३४		२४४
४	२१	६६५	१	६८७
५	११	२६८	१	२८०
६	१४	३३९	१	३५४
७	९	२९४	१	३०४
८	६	५८६		५९२
९	५	५३०	१	५३६
जम्मा	१०१	३४४८	८	३५५७

श्रोत: आधारभुत घरपरिवार सर्वेक्षण, २०७१

माथिको तालिका अनुसार यस गाविसका ठूलो हिस्सामा मानिसहरूले दाउरालाई खाना पकाउने इन्धनका रूपमा प्रयोग गर्ने गरेका छन् । यसमध्ये १०१ घरपरिवारले निजी बनबाट र ३४४८ घरपरिवारले सामुदायिक बन बाट र ८ घरपरिवारले सरकारी बनबाट दाउरा पाउने गर्दछन् ।

५.४ संचार सुविधा

५.४.१ संचारका साधन

आधुनिक संचारको साधन र श्रोतको उपयोगको दृष्टिले हेर्दा यसको प्रयोग गर्ने मानिसहरूको संख्या निकै ज्यादा रहेको छ । सरकारले घोषणा गरेको हातहातमा मोबाइल घरघरमा इन्टरनेट भन्ने नारा यर्थाथमा लागु भएको नभएपनि लगभग ५५.९ प्रतिशत भन्दा बढी घरपरिवारले मोबाइल वा टेलीफोनको प्रयोग गरेका छन् । यसैगरी यहाँको हुलाक सेवा पनि रहेको छ भने अन्य संचार र आधुनिक साधनहरूको प्रयोग गर्ने घरपरिवारको विवरण तलको तालिकामा दिइएको छ ।

तालिका ५.५: आधुनिक सुविधा उपयोग गर्ने घरपरिवारको विवरण

वडा नं.	संचारका साधन				
	टी.भी.	मोबाइल वा टेलीफोन	कम्प्युटर	इमेल/इन्टरनेट	रेडियो
१	२०४	३३१	१५	४	८७
२	१२३	२०६	३		४९
३	१३७	२३१	२		५४
४	३५३	६२१	५		१४१
५	१५९	२५५	३		५०
६	१८५	३१६	३		६८
७	१७२	२७९			६९
८	२९६	५१९			३८
९	२९५	४८०	२		४०
जम्मा	१९२४	३२३८	३३	४	५९६

श्रोत: आधारभूत घरपरिवार सर्वेक्षण, २०७१

माथिको तालिका अनुसार यस गाविसका ३६५३ घरपरिवार मध्ये सबैभन्दा ज्यादा परिवारमा भएको मनोरञ्जनको साधन टेलिभिजन हो । यस गाविसका जम्मा १९२४ घरपरिवारमा टेलीभिजन रहेको देखिन्छ । यसैगरी मोबाइल र टेलीफोनको सुविधा लिनेको संख्या यसभन्दा बढी रहेको देखिन्छ । यस गाविसमा फोनको सेवा लिने तथा फोन भएका परिवारको संख्या ३२३८ रहेको छ । अन्य सुविधाका साधनहरूमा कम्प्युटर ३३ घरपरिवारले प्रयोगमा ल्याएको देखिन्छ ।

तालिका ५६ : उपकरणहरूको संख्यात्मक विवरण

वडा नं.	सुविधाहरू								
	टेलीभिजन	साइकल	मोटरसाइकल	डल्लव (गाडा)	मोवाइल	पानी पम्प	नल (हेन्ड पम्प)	ट्याक्टर	अन्य
१	२३६	५३५	६२	११३	८१७	१५१	३७३	१३	१५
२	१४२	३२०	२९	६३	४७९	१०१	२२९	२	४
३	१६१	३६०	३३	७२	५४९	१२१	२६४		१३
४	४३६	९९२	९८	२००	१४८४	३०६	७११	१०	२९
५	१८९	४११	४६	८४	६२९	१२६	२९१		१३
६	२२१	५१६	४४	१०३	७५७	१५७	३६४	४	१०
७	२०२	४७५	४९	१०१	६९६	१३६	३१९	२	११
८	३५०	७९५	८०	१५९	१२१४	२६२	५९३	१	९
९	३४७	७५४	७४	१५१	११४१	२४५	५४५	६	१३
जम्मा	२२८४	५१५८	५१५	१०४६	७७६६	१६०५	३६८९	३८	११७

श्रोत: आधारभूत घरपरिवार सर्वेक्षण, २०७१

माथिको तालिका अनुसार यस गाविसका मानिसहरूसँग २२८४ वटा टेलीभिजन, ५१५८ वटा साइकल, ५१५ वटा मोटरसाइकल, १०४६ वटा डल्लव (गाडा), ७७६६ वटा मोवाइल, १६०५ वटा पानी पम्प, ३६८९ वटा नल (हेन्ड पम्प), कृषि कार्य हेतु ३८ वटा ट्याक्टर तथा अन्य सुविधाहरू ११७ वटा रहेको देखिन्छ।

५.५ सडक तथा पुल

५.५.१ सडक सुविधा

पथरैया गाविसमा सडक यातायात सञ्जालले सबै वडाहरूलाई जोडेको छ। गाविसको केन्द्रलाई लम्की खकरौला मार्गले छोएको छ जुन यस गाविसबाट जिल्ला सदरमुकाम तथा अन्य स्थानमासँग जोडने मुख्य सडकमार्ग हो यो माग चौडा तथा पिच हुने क्रममा रहेको छ। ग्रामीण वस्तीहरूलाई जोड्ने साना ग्रामीण तथा कृषि सडकहरू ग्राभेल गरिएका छन् भने केही ग्राभेल हुन बाँकी रहेका छन्। यस गाविसमा मानिसहरूले उपभोग गर्दै आएका यातायातका साधनहरूमा गाडा, ठेला, ट्याक्टर, बस, जीप, मोटर साइकल तथा साइकलहरू हुन्। यस गाविसमा भएका मुख्य सडकहरूको नाम तथा लम्बाइ तलको तालिकामा उल्लेख गरिएको छ :

तालिका ५७: पथरैया गाविसका मुख्य सडकहरूको विवरण

सडकदेखिसम्म	लम्बाइ (कि.मि.)
फार लायन	खैरीफाँटा देखि नवलपुर सम्म (वडा ८ देखि १ सम्म)	१३
डुडेभारी टीकापुर	वडा नं. ९ अमरावती देखि वडा नं. ५ बन्देवीपुर	७
टिकापुर लम्की	पथरैया १ पथरैया देखि पथरैया ३ अमौरी	९

श्रोत: पथरैया गाविसको श्रोत नक्सडकन, २०७१

परिच्छेद छ

आर्थिक विकास

६.१ पेशा तथा रोजगारी

६.१.१ पेशा संलग्न जनशक्ति

कुनैपनि स्थानको आर्थिक विकासको मुख्य आधार भनेको नै त्यहाँ बसोवास गर्ने मानिसहरु के कस्तो पेशा व्यवसायमा संलग्न छन् भन्ने कुराले निर्धारण गर्दछ । यस गाविसका मानिसहरुको पेशा मुख्यतया अन्य गाविसको सरह नै कृषि र पशुपालन रहेको छ । यस बाहेक यस गाविसका मानिसहरु अन्य विभिन्न पेशा व्यवसायमा पनि संलग्न देखिन्छन् जसको विवरण तलको तालिकामा देखाइएको छ ।

तालिका५८ :पन्ध्र वर्ष वा सो भन्दा माथिका जनसंख्याको पेशा/व्यवसाय

सि.नं.	पेशा/व्यवसाय	लिङ्ग		जम्मा	प्रतिशत
		महिला	पुरुष		
१	कृषि(खेतीतथापशुपालन)	७५७७	६९६७	१३७४४	७०.८४
२	व्यापार	१०७	८४९	९५६	४.९३
३	नोकरी	१८२	८८९	१०७१	५.५२
४	ज्यालामजदुरी	१८३६	१७६३	३५९९	१८.५५
५	उद्योग	-	३२	३२	०.१६
६	जम्मा	९७०२	९७००	१९४०२	१००.००

श्रोत: आधारभुत घरपरिवार सर्वेक्षण, २०७१

माथिको तालिका अनुसार यहाँका मानिसहरु कृषिका साथमा अन्य विभिन्न पेशा तथा व्यवसायमा लागेका देखिन्छन् । यस गाविसका १३७४४ मानिसहरु कृषि तथा पशुपालन व्यवसायमा लागेका छन् भने नोकरीमा पनि १०७१ मानिसहरु संलग्न भएको देखिन्छ । यसका अलावा ९५६ व्यापार र उद्योग, ३५९९ जनमजदुरी र घरेलु काम गर्ने व्यवसायमा लागेका छन् । नोकरीमा संलग्न जनसंख्या विदेशमा रोजगारीको लागि गएको व्यक्ति समेत गणना गरिएको छ ।

तालिका५९: पन्ध्र वर्ष वा सो भन्दा माथिका जनसंख्याको पेशा/व्यवसाय

कृषि(खेतीतथापशुपालन)			व्यापार			जागिर			ज्यालामजदुरी			उद्योग		
महिला	पुरुष	जम्मा	महिला	पुरुष	जम्मा	महिला	पुरुष	जम्मा	महिला	पुरुष	जम्मा	महिला	पुरुष	जम्मा
२५१३	२१४५	४६५८	२	२	४	-	८४	८४	५६३	६००	११६३	-	-	-

श्रोत: आधारभुत घरपरिवार सर्वेक्षण, २०७१

६.१.२ तालीम प्राप्त जनशक्ति

स्वारोजगारको लागि विभिन्न किसिमको तालीम प्राप्त जनशक्तिको विस्तृत विवरण तलको तालिकामा दिएको छ ।

तालिका६० :तालीमको किसिम अनुसार जनशक्तिको विवरण

तालिमको नाम	१ महिनाभन्दाकमअवधिको तालिमप्राप्तवाप्रारम्भिकतहको प्राविधिक			१ देखि ६ महिनासम्मअवधिको तालिमप्राप्तवापहिलो तहको प्राविधिक			६ देखि १२ महिनासम्मअवधिको तालिमप्राप्तवा दोस्रो तहको प्राविधिक			१२ महिनाभन्दा बढी अवधिको तालिमप्राप्तवा तेस्रो तहभन्दा माथिको प्राविधिक		
	महिला	पुरुष	जम्मा	महिला	पुरुष	जम्मा	महिला	पुरुष	जम्मा	महिला	पुरुष	जम्मा
कृषि वा पशु	१०५	४९	१५४	१७	६	२३	-	-	-	३०	१	३१
विद्युत जडान	-	१०	१०	-	३९	३९	-	२	२	-	७	७
कम्प्यूटर	-	६	६	४३	१०२	१४५	३	३७	४०	१	१८	१९
मेकानिक्स	-	-	-	१०५	१०५	१०५	-	१	१	-	८	८
सिलाई बुनाइ	३३	-	३३	२३७	१	२३८	३३	२०	५३	४५	४१	८६

श्रोत: आधारभूत घरपरिवार सर्वेक्षण, २०७१

माथि तालिकामा देखाइए अनुसार ३३ जना १ महिनाभन्दाकमअवधिको तालिमप्राप्तवाप्रारम्भिकतहको प्राविधिक, २३८ जना १ देखि ६ महिनासम्मअवधिको तालिमप्राप्तवापहिलो तहको प्राविधिक, ५३ जना ६ देखि १२ महिनासम्मअवधिको तालिमप्राप्तवा दोस्रो तहको प्राविधिक र ८६ जना १२ महिनाभन्दा बढी अवधिको तालिमप्राप्तवा तेस्रो तहभन्दा माथिको प्राविधिक रहेको देखिन्छ ।

तालिका ६१: तालिमको विवरण

तालिमको नाम	३ दिनसम्मको तालिमप्राप्त संख्या			३ देखि ७ दिनसम्मको तालिमप्राप्त संख्या			१ देखि ४ हप्तासम्मको तालिमप्राप्त संख्या			४ हप्ताभन्दा बढी अवधिको तालिमप्राप्त संख्या		
	महिला	पुरुष	जम्मा	महिला	पुरुष	जम्मा	महिला	पुरुष	जम्मा	महिला	पुरुष	जम्मा
स्वास्थ्य	३२	२७	५९	१७	-	१७	९	१	१०	१७	-	१७
परिवार नियोजन	२७	८	३५	९	-	९	७	१	८	७	-	७
खानेपानी सरसफाइ	४०	१९	५९	४	१२	१६	१	-	१	-	-	-
अन्य	१५	४२	५७	५	२१	२६	-	-	-	-	-	-

श्रोत: आधारभूत घरपरिवार सर्वेक्षण, २०७१

६.१.३ वैदेशिक रोजगार

रोजगारको अभावमा विदेश जानेहरुको लहर यस गाविसमा मात्र हैनसबैतिर व्यप्त छ । यस गाविसमा पनि अधिकांश मानिसहरु रोजगारीको खोजीमा विदेश जाने गरेका छन् । पन्ध्र वर्ष माथिको जनसंख्याको आधारमा हेर्दा थुप्रै मानिसहरु रोजगारीको लागि विदेश गएको देखिन्छ । यसरी विदेश जानेहरुमा ५४३ जना मध्ये पुरुष ४७७ जना र महिला ६६ जना रहेका छन् । तलको तालिकामा महिला र पुरुषको विदेश गएको विवरण दिइएको छ ।

तालिका ६२ लिङ्ग अनुसार रोजगारको लागि विदेश गएको जनसंख्याको विवरण

विदेश गएको संख्या			गएको मुलुकको नाम		गएको अवधि (वर्षमा)	
महिला	पुरुष	जम्मा	भारत	अन्य	५ भन्दाकम	५ भन्दा बढी
६६	४७७	५४३	९.६%	२.१%	१०.४%	१.३%

श्रोत: आधारभुत घरपरिवार सर्वेक्षण, २०७१

तालिका ६३: विदेश गएको मानिसहरुकोघरपरिवार संख्या

वडा नं.	विदेश गएको घरपरिवार संख्या		जम्मा
	भारत	अन्य (मलेसिया, साउदी अरब, कतार)	
१	१५	२	१७
२			
३	१५	१	१६
४	७३	१९	९२
५	१८	६	२४
६	१०२	२४	१२६
७			
८	६१	१५	७६
९	६७	९	७६
जम्मा	३५१	७६	४२७

श्रोत: आधारभुत घरपरिवार सर्वेक्षण, २०७१

माथि तालिकामा देखाइए अनुसार विदेश गएको मानिसहरुकोघरपरिवार संख्या जम्मा ४२७ रहेको छ जसमध्ये भारत पठाएका जम्मा घरपरिवार ३५१ तथा अन्य देशहरु (मलेसिया, साउदी अरब, कतार)पठाउनेमा ७६ घरपरिवार रहेका छन् ।

६.२ कृषि

६.२.१ कृषक परिवार

कृषि ग्रामीण क्षेत्रको मुख्य पेश हो । कृषक भन्नाले आफैले खेतिपाति गर्ने वा पशुपंक्षी पालन गर्नेलाई लिइएको छ । यस गाविसका अधिकांश मानिसहरु कृषि र पशुपालन व्यवसायमा लागेको देखिए तापनि परिवार कृषक हो वा होइन भन्ने सवालमा कृषक हो भन्नेमा केही कम घरपरिवार रहेको देखिन्छ । यसरी कृषक संख्या कम हुनमा यहांका मानिसहरुले कृषि पेशालाई सहायक पेशाको रूपमा लिई अन्य व्यवसायमा समेत लागेका छन्

तालिका६४: कृषिमा आश्रित जनसंख्या

पेशा/व्यवसाय	लिङ्ग		जम्मा
	महिला	पुरुष	
कृषि/खेती तथा पशुपालन	७५७७	६१६७	१३७४४
व्यापार	१०७	८४९	९५६
जागिर	१८२	८८९	१०७१
ज्यालामजदुरी	१८३६	१७६३	३५९९
उद्योग	-	३२	३२

श्रोत: आधारभुत घरपरिवार सर्वेक्षण, २०७१

माथि तालिकामा देखाइए अनुसार यहाँको कुल १३७४४जनाको पेशा कृषि रहेको पाइन्छ । अन्य पेशा र व्यवसाय गर्ने केही मानिसहरूले पनि कृषिलाई सहायक पेशाका रूपमा अपनाएको पाइन्छ । यसैगरी कृषिलाई मात्र व्यवसाय मानेका मानिसहरूले पनि केही मात्रामा अन्य व्यवसाय पनि गर्न सक्छन् ।

६.२.३ कृषि उब्जानीबाट धान्ने समय

यस गाविसमा कुल ६६.४७ प्रतिशत मानिसहरू कृषिमा आश्रित रहेको छ भने बाँकी अन्य व्यापार व्यवसायमा संलग्न रहेको पाइन्छ । यसरी धेरै मानिसहरूको मुख्य पेशा कृषि भएता पनि यस गाविसका सबै मानिसहरूलाई भने यस पेशाबाट जीविकोपार्जनका लागि अपुग हुने गरेको देखिन्छ ।

तालिका ६५ : कृषि उब्जानीबाट घरपरिवारलाई खान पुग्ने समय

वडा नं.	खान पुग्ने समय अवधि					जम्मा	प्रतिशत
	३ महिना भन्दा कम खान पुग्ने	३-६ महिना खान पुग्ने	६-९ महिना खान पुग्ने	९-१२ महिना खान पुग्ने	आफ्नो उत्पादन खान पुगेर बेचबिखन गर्ने		
१	४३	७१	-	१२८	१२६	३६८	१०.०७
२	२५	४३	-	८०	८१	२२९	६.२७
३	३०	४६	-	९४	९१	२६१	७.१४
४	८३	१३७	-	२४०	२४४	७०४	१९.२७
५	३१	५४	-	१००	१००	२८५	७.८०
६	४१	७४	-	११५	१२९	३५९	९.८३
७	४०	६७	-	९९	१०७	३१३	८.५७
८	६४	११५	-	२१२	२०२	५९३	१६.२३
९	६०	१०२	-	१८५	१९४	५४१	१४.८१
जम्मा	४१७	७०९	-	१२५३	१२७४	३६५३	१००.००
प्रतिशत	११.४	१९.४	-	३४.३	३४.९	१००.०	

श्रोत: आधारभुत घरपरिवार सर्वेक्षण, २०७१

माथि तालिकामा देखाइए अनुसार कृषि उत्पादनबाट परिवारले कति समय गुजारा गर्न सक्छन् भन्ने विषयलाई नियाल्दा वर्षभरी परिवार धान्न सक्ने भण्डै ३४.३ प्रतिशत परिवार रहेको छ ।

६.२.४ कृषि वालीमा लाग्ने रोग

कृषि उत्पादनमा धान, गहुँ, मकै, तरकारी, फलफुल आदी नै मुख्य रूपमा रहेको छ । सामान्यतया धानमा डहुवा, खैरो थोप्ले, सिथ व्लाइट रोगहरु देखा परेको छ भने गहुँमा कालो पोके र सिन्दुरे जस्ता रोगहरु देखिन्छन् । यसैगरी मकैमा डाठ वा घोगा कुहिने र तरकारी आलु, सागपात आदीमा लेटव्लाइट, मोजाइक, अैलाउने, खोस्टे, अल्टरनेरिया, क्लवरट, ड्याम्पिङ्ग अफ, जरा कुहिने जस्ता रोगहरु मुख्य रूपमा देखा पर्दछन् । फलफुलमा विशेषगरी एनथ्राम्नोज, सेतो दुसी, डाइव्याक, जरा कुहिन, अैलाउने आदी रोगहरुको प्रकोपबाट कृषकहरु समस्या परेका छन् । मुख्यवालीहरुमा लाग्ने शत्रु जीव र रोगहरुको विस्तृत विवरण तलको तालीका राखिएको छ।

तालीका ६६: मुख्यवालीहरुमा लाग्ने रोगहरुको विस्तृत विवरण

सि. नं.	वाली	प्रमुख रोगहरु
१	धान	डहुवा, खैरो थोप्ले, सिथ व्लाइट
२	गहुँ	कालो पोके र सिन्दुरे
३	मकै	डाठ वा घोगा कुहिने, कालो पोके
४	आलु	लेटव्लाइट, मोजाइक, ओइलाउने, खोस्टे
५	तरकारी (सागपात)	ओइलाउने रोग, अल्टरनेरिया, क्लवरट, ड्याम्पिङ्ग अफ, जरा कुहिने
६	फलफुल	एनथ्राम्नोज, सेतो दुसी, डाइव्याक, जरा कुहिन, ओइलाउने

कृषि क्षेत्रको विकास र विस्तारको लागि सरकारले स्थापना गरेको कृषि सेवा तथा उपकेन्द्र मार्फत कृषकहरुलाई सहयोग गर्दै आएको भएता पनि यसको व्यवस्थापन र प्रयाप्त जनशक्तिकोअभावमा कृषकहरुको आवश्यकता र मागलाई पुरा गर्न सकेको छैन । यस गाविसको लागि टीकापुर नगरपालिकामा रहेको कृषि सेवा केन्द्रले सेवा दिने गर्दछ । एउटा सेवा केन्द्रले कम्तिमा चार देखि चौध गाविससम्मलाई सेवा दिनु पर्ने भएकोले कृषकहरुले आवश्यकता अनुरूप गुणस्तरीय सेवा सुविधा पाउन नसकिरहेको अवस्था छ ।

तालीका ६७:वालीको विवरण

खाद्यान्न वालीहरु		दलहन वालीहरु		नगदे वाली		तेलहन वालीहरु		तरकारी वालीहरु		मसला वालीहरु		
वाली	प्रकार	वाली	प्रकार	वाली	प्रकार	वाली	प्रकार	वाली	प्रकार	वाली	प्रकार	वाली
१. धान	सर्जु ५२, सावित्री, राधा ४	मसुरो	सिन्दुर, खजुरा १, स्थानीय	ऊखु		तोरी	टाइप ९१, पि.टी. ३०३१, स्थानीय	काउली	स्नोक्राउन, स्नो किङ्ग, माधुरी			
२. गहुँ	गौतम, विजय, एन. एल. २९७	रहर						भान्टा	पि.पि. एल.			
३. मकै	अरुण २, स्थानीय	मास						गोलभेंडा	मनिषा, सिर्जना			
		राजमा	पि.ओ.आ २.१४					साग	रायो, मार्फा,			
								मूला	मिर्नु अर्लि			
								केराऊ	अडेल			
								बोडी	लाफा, गोएटी			
								सिमी	स्थानीय			
								आलु	कुफ्री सिन्दुरी, टीपी एस, कार्डिनल, वादशाह, स्थानीय			

६.३ भू स्वामित्व

६.३.१ जमिनको स्वामित्व

कुनैपनि स्थानको आर्थिक अवस्थाको विश्लेषण गर्दा त्यहाँको जग्गा जमिनको स्वामित्वको अधिकार कृषक आफैमा छ वा छैन भन्ने कुरा महत्वपूर्ण हुन आउँछ । यदि कृषक स्वयंमा जमिनको

जग्गा	परिमाण (कट्टा)		स्वा मत्व भए मा उत्प
	औषत	जम्मा	
अैलानीजग्गा	२.५४	१७.२४	
लम्बरी जग्गा	३३६७	५१६२३	

िदकत्व निश्चित रुपमा बढि हुने गर्दछ । तलको तालिकामा यस गाविसका मानिसहरुको जग्गा जमिनसम्बन्धी विवरण दिइएको छ ।

तालिका ६८ जग्गाको विवरण

तालिका ६९ जमिनको विवरण

कुल क्षेत्रफल(हे.)	खेती योग्य जमिन (हे.)	खेती गरिएका जमिन (हे.)	वन जङ्गल (हे.)	चरन (हे.)	खोला नदीनाला, पोखरी (हे.)	अन्य (हे.)
४९७०	३११५	२८०३	११४४.५	२५	६०	१५३

६.४ सिंचाइ

६.४.१ सिंचाई सुविधा

यो गाविस कृषि क्षेत्रमा नै अगाडि रहेको छ । तथापी कृषि सिंचाईको लागी भेन रानी जमरा कुलरीया सिंचाई मात्र रहेको छ । यसलेसबै वडाहरुमा थोरबहुत सिंचाई सुविधा पुऱ्याएको छ । यो सिंचाई मुहानको संरक्षण र सम्बर्द्धन गर्न नसकेको अवस्था यो क्षेत्रमा सिंचाई संकट आउने देखिन्छ ।

तालिका ७० : सिंचाई सुविधाका प्रकार

खेत(हे.)	पाखो (हे.)	सिंचित क्षेत्र (हे.)	१२ महिना सिंचित क्षेत्र (हे.)	मौसमी सिंचित क्षेत्र (हे.)	सतह सिंचित क्षेत्र (हे.)	भूमिगत सिंचित क्षेत्र (हे.)
२५२३	२८०	२५२३	१२५	२४०२	२५	१००

तालिका ७१ : सिंचाइ सुविधा

सिंचाइको स्रोत	जम्मा लाभान्वित हुने घरधुरी संख्या	जम्मा सिंचाइ हुने जमिन
नदी	-	२६२५ हेक्टर
कुलरिया कुलावाट कुल सिंचित क्षेत्रको	३४०६	

श्रोत: पथरैया गाविसको श्रोत नक्सडकन, २०७१

६.५ पशुपालन

६.५.१ पशुपालन घरपरिवार

हाम्रो अधिकांश ग्रामीण क्षेत्र कृषिमा आधारित रहेको छ । कृषक भनेको खेतीपाती गर्ने वा पशुपंक्षी पालन गर्ने दुवैलाई बुझाउँछ । यहाँका प्रायः अधिकांश मानिसहरुले केही न केही पशुहरु पाल्ने गरेको पाइन्छ । यसकारण यहाँका मानिसहरुको मुख्य पेशा कृषि र पशुपालन नै हो ।

तालिका ७२ : पशु सम्बन्धी विवरण

वडा नं.	गाई	गोरु	भैंसी	राँगा	बाखा	हाँस	कुखुरा	बंगुर
१								
२								
३								
४								
५								
६								
७								
८								
९								
जम्मा	१००७	७९८	१३०९	१५०३	२११९	४११	३१५४	१३१७

६.५.३ पशुपंक्षीमा लाग्ने रोग

कृषकहरुको मुख्य आमदानीको स्रोतको रूपमा रहेको पशुपंक्षीहरुको पालन यस गाविसमा निकै बढी मात्रामा रहेको देखिन्छ । सामान्यतया पशुपंक्षीमा ठुलो महामारी फैलिएको पाइन्दैन तथापी यहाँका पुशहरुमा खोरेत, भ्यागुते, चरचरे, नाम्लेजुका, रेवीज जस्ता रोगहरुको प्रकोप रहेको छ, भने पंक्षीहरुमा मुलत रानीखेत, गम्बोरा, सिआरडी र वर्डफ्लु मुख्य रूपमा लाग्ने गरेको छ ।

तालिका ७३: पंक्षीहरुमा लाग्ने रोगहरु

क्र.सं.	पंक्षीमा लाग्ने रोगहरु	क्र.सं.	पशुमा लाग्ने रोगहरु		
			साधारण	भेडा/बाखा	बंगुर
१	रानीखेत	१	भ्यागुते	पि. पि. आर	स्वाइन फिभर
२	गमबोरो	२	चरचरे	इन्टेरियोटक्सिमिया	स्वाइन फ्लू
३	सि.आर.डी.	३	पटके	कुमरी	
४	कक्सीडियोसिस	४	खोरेत		
५	वर्डफ्लु	५			

तालिका ७४ सेवा केन्द्र सञ्चालित पशुपालन समितिको विवरण

क्र.सं.	पशुपालन समितिको नाम	महिला	पुरुष	दलित	जनजाति	अन्य	जम्मा
१	सिता बंगुर पालन समुह पथरैया ८		२०		२०		२०
२	सुभाष बंगुर पालन समुह पथरैया ८	१८	२		२०		२०
३	चम्पा बंगुर पालन समुह पथरैया ८		२०		२०		२०
४	मुक्त बंगुर पालन समुह पथरैया ८	३	१४		१७		१७
५	विकास बंगुर पालन समुह पथरैया ८		१५		१५		१५
६	हरियाली बंगुर पालन समुह पथरैया ८	१४			१४		१४

तालिका ७५ पशु पंक्षी फर्महरुको विवरण पथरैया

वडा	पशुपंक्षी फर्मको नाम	गाई	भैसी	ब्रोइलर	लेयर्स	जम्मा
१	संघारी गाई भैसी फर्म					५
	चौलागाई पशु पालन फर्म	७				७
२						
३						
४						
५	विवेक पोल्टी फर्म			५००		५००
६						
७	नैना भवानी गाई फर्म	९				९
८						
९						

६.६ आम्दानी तथा खर्च

६.६.१ आम्दानीको स्रोत

यस गाविसका अधिकांश घरपरिवारको आम्दानीको अवस्था हेर्दा कृषि पशुपालन नै रहेको देखिन्छ । यसका अलावा व्यापार उद्योग, नोकरी र वैदेशिक रोजगारीलाई मुख्य आम्दानीको स्रोतमा निर्भर घरपरिवार सामान्य रूपमा रहेको पाइन्छ । विस्तृत विवरणतलको तालीकामा दिएको छ ।

तालिका ७६: आम्दानीको मुख्य स्रोतको विवरण

वडा नं.	आम्दानी विवरण						जम्मा
	कृषि	उद्योग/व्यापार	नोकरी	विदेश	ज्याला/मजदुरी	अन्य	
१	९३४१९००	३७६९०००	१५९६००००	१६२५००००	४२६००००	६०००००	५२४२०९००
२	६०५६३००	१६६६०००	६५१३०००	१०३६५०००	२३६००००	६०००००	२७६०४३००
३	६९१३०००	२२५६०००	१००६६०००	१२७३००००	२९३६०००	६०००००	३५५२५०००
४	१६१४४९००	६२१३०००	२६२३००००	३४९२५०००	६०१७०००	१६०००००	९५१२९९००
५	७५२९६००	२३४१०००	१०९१३०००	१३९९००००	३१०९०००	७०००००	३६५६२६००
६	९३१६३००	२६२७०००	१३४३२०००	१६०६५०००	३९७६०००	९०००००	४६५१६३००
७	६०१६२००	२९१३०००	१३९४५०००	१६४३७०००	३६४४०००	७०००००	४५६५५२००
८	१५१६७६००	५१७१०००	२४३०३०००	२६२०५०००	६६२१०००	१७०००००	६१३६७६००
९	१४६७३३००	३९६४०००	१७६२९०००	२५७७००००	५७६००००	१३०००००	६९२९६३००
जम्मा	९५१६१३००	३११२४०००	१३९२३१०००	१७६७५७०००	४०९२५०००	६९०००००	४९४११६३००

तालिका ७७: खर्च विवरण

वडा नं.	खर्च विवरण							जम्मा
	खाना	कपडा	शिक्षा	स्वास्थ्य	चाडपर्व/मनोरञ्जन	कृषि	घाँस	
१	११९०९६२०	७२५७०००	७९५२०००	१११३९०००	४९७६०००	७२३६६००	७२००	५०४७९६२०
२	६४०४३४०	४१९६२००	४९७३०००	६९६७०००	२६३७०००	४१९१४४०	५६००	२९५९६५६०
३	६२३६९४०	४९९१०००	५४७००००	६११६०००	३३७५०००	५०९७३००	४०००	३५२९०२४०
४	२१९४४४४०	१३५९१४००	१४६६९५००	२०९९००००	९२४७०००	१३५१०६२०	१५२००	९४१६६१६०
५	६६६४१६०	५३९५६००	६०४१०००	६५१००००	३६६००००	५६०९१६०	५६००	३६१०५५४०
६	११४६६६६०	६९१०२००	७६५१५००	१०६०५०००	४६४६०००	७३६५६६०	९६००	४६६५५०४०
७	१०७९०६६०	६३५२२००	६५०५५००	९१६२०००	४२७००००	६५६५३६०	७२००	४३६७३१६०
८	१६३९७९६०	१११७९४००	१२६५१५००	१६११४०००	७६९९०००	११६५३४६०	११२००	६०३०६५४०
९	१६११९३२०	१००२१२००	११३३७०००	१६२५१०००	६६०१०००	१०४६२६६०	११२००	७१००३६००
जम्मा	११४१५४७६०	६९६९६२००	७७६७१०००	१०९६९४०००	४७७११०००	७१६९४७२०	७६६००	४९९२९६४६०

तालिका ७८: आम्दानी र खर्च विवरण

क्र.सं.	आम्दानीविवरण	रकम रु.	क्र.सं.	खर्च विवरण	रकम रु.
---------	--------------	---------	---------	------------	---------

१	कृषितथापशुपालन	९५,१८१,३००	१	खानाखर्च	११४,१५४,७६०
२	व्यापार तथा उद्योग	३१,१२४,०००	२	लत्ता कपडा	६९,८९६,२००
३	नोकरी तथा पेन्सन	१३९,२३१,०००	३	शिक्षा	७७,६७१,०००
४	वैदेशिक रोजगार	१७८,७५७,०००	४	स्वास्थ्य उपचार खर्च	१०९,८९४,०००
५	ज्यालामजदूरी	४०,९२५,०००	५	चाड पर्व तथा मनोरञ्जन	४७,७११,०००
६	अन्य	८,९००,०००	६	कृषितथा अन्य उत्पादन	७१,८९४,७२०
	जम्मा	४९४,०१२,३००		जम्मा	५०२,५६७,७८०

श्रोत: आधारभूत घरपरिवार सर्वेक्षण, २०७१

६.६.३ ऋणको अवस्था

यस गाविसका मानिसहरूले आवश्यकता पर्दा व्यक्तिगत र संस्थागत रूपमा विभिन्न स्थानहरूबाट ऋणपान लिने गरेको पाइन्छ । प्रायः ऋण लिदां वर्षभरीमा विभिन्न प्रयोजनबाट लिएको हुन्छ, तापनि यहाँ अक्सर परिवार चलाउन कुन ठाउँबाट बढी ऋण लिने गरेको छ, भन्ने विषयलाई विश्लेषण गरिएको छ । यसमा सबैभन्दा धेरै ४०.९ प्रतिशत घरपरिवारले घरायसी कार्य वा घर खर्च लागि ऋण लिई काम चलाउने गरेको पाइन्छ ।

तालिका ७९, घरपरिवारको ऋण आवश्यकता

वडा नं.	ऋण लिएका घरपरिवार संख्या		जम्मा
	ऋण लिएका	ऋण नलिएका	
१	२६६	१०२	३६८
२	१७८	५१	२२९
३	१९१	७०	२६१
४	५१९	१८५	७०४
५	२११	७४	२८५
६	२६७	९२	३५९
७	२२१	९२	३१३
८	४४३	१५०	५९३
९	४०५	१३६	५४१
जम्मा	२७०१	९५२	३६५३

तालिका ८० घरपरिवारको ऋण आवश्यकता

वडा नं.	ऋणको उद्देश्य					
	घरायसी कार्य वा घर खर्च	कृषि तथा पशुपालन	उद्योग व्यापार	शिक्षा	औषधी उपचार	जम्मा
१	१८२	६०	४३	८१	९४	४६०
२	१२४	३४	३०	५०	६१	२९९
३	१३५	४०	३३	५३	६६	३२७
४	३६३	११४	८२	१४८	१८४	८९१
५	१४८	४५	३५	६१	७१	३६०
६	१८७	६०	३९	८१	९२	४५९
७	१५७	५६	२९	६८	८२	३९२
८	२९९	९२	७६	११७	१४२	७२६
९	२८५	८२	७२	११२	१३६	६८७
जम्मा	१८८०	५८३	४३९	७७१	९२८	४६०१

श्रोत: आधारभुत घरपरिवार सर्वेक्षण, २०७१

माथिको तालिकामा देखाइए अनुसार यहाँका ऋण लिने ३६५३ घरपरिवारमध्ये जम्मा २७०१ घरपरिवारलाई ऋणको आवश्यकता पर्ने गरेको देखिन्छ। उनीहरूलाई आवश्यक पर्ने ऋण बैंक, सहकारी संस्था, साहुमहाजन, समुह, साथीभाई र नातागोताबाट लिएर आफ्नो समस्या टार्ने गरेको पाइन्छ। तलको तालिकामा यहाँका मानिसहरूले ऋण लिने स्थानका बारेमा प्रकास पारिएको छ। यसको विवरण तलको तालिकामा दिइएको छ।

तालिका ८१ : ऋणको स्रोत अनुसार घरपरिवार

वडा नं.	ऋणको स्रोत				
	बैंक वा वित्तीय संस्था	सहकारी संस्था	समूह वा सामुदायिक संस्था	साहु महाजन	अन्य.
१	११९	२१	३०	१२४	
२	८३	१३	१८	८३	
३	८८	१५	१८	८९	
४	२३४	३८	५४	२४८	
५	९८	१६	२२	९७	
६	१२५	१७	२९	१२९	
७	९९	१४	२५	१११	
८	२२०	३३	३८	२०३	
९	१९१	३१	३९	१८५	
जम्मा	१२५७	१९८	२७३	१२६९	

श्रोत: आधारभुत घरपरिवार सर्वेक्षण, २०७१

यस गाविसका सबैभन्दा ज्यादा मानिसहरूले बैंक वा वित्तीय संस्था साहु महाजनबाट ज्यादा मात्रामा ऋण लिने गरेको देखिन्छ। यसपछि समूह वा सामुदायिक संस्था बाट ऋण लिने मानिसहरूको घरपरिवार भने २७३ देखिन्छ। यसरी लिएको ऋण विशेषगरी विवाह, चाडपर्व लगायत विदेश जानको लागि समेत उपयोग गर्ने गरेको पाइन्छ।

६.७ बजार तथा निकासी

६.७.१ उद्योग

यस गाविसमा बसोबास गर्ने मानिसहरुको मुख्य पेसा कृषि हो । कृषिको अलावा मानिसहरु व्यवसाय,विभिन्न उद्योग तथा संघ संस्थामा रोजगारी, स्थानीय स्तरमा ज्याला मजदुरी,भारत लगायत तेस्रो देशमा रोजगारी गरी जीवनयापन गरिरहेका छन् । थारु समुदायको बाहुल्यता रहेको यस गाविसमा अन्य बाहुन,क्षेत्री तथा दलित समुदाय पनि बसोबास गर्दै आइरहेका छन् । परम्परागत निर्वाहमुखी खेतीपातीको प्रचलन यस गाविसमा हुँदै आए पनि हालआएर बजार विकासको कारणले आयआर्जनको बैकल्पिक क्षेत्रको रूपमा व्यवसायिक कृषि उत्पादनतर्फ मानिसहरु आकर्षित भएको देखिन्छ । यस गाविसमा कृषि उत्पादनको अलावा उद्योगहरुमा इट्टा भट्टा,सिमेन्ट टायल उद्योग,खाद्यान्न प्रशोधन गर्ने कुटाइ,पिसाइ तथा तेल पेल्ले मिलहरु पनि स्थापना भएका छन् ।

तालिका ८२ : उद्योगको विवरण

उद्योगको प्रकार	ठेगाना (वडा नं)	उद्योगको नाम	उत्पादन	उद्योगका कामदारको संख्या
इट्टा उद्योग	२	लाल रत्न	ईट्टा	१००
प्लान्ट मिल	५	जोशी प्लान्ट	चामल,पिठो,तेल,	२०
आरा मिल	१	आरा मिल	काठ	१५
राईस एण्ड फ्लोर मिल	१	राईस एण्ड फ्लोर मिल	चामल,पिठो,तेल,	१०

श्रोत: पथरैया गाविसको श्रोत नक्सड्कन, २०७१

६.७.२ निकासीजन्य स्रोतहरु

प्राकृतिक स्रोत साधनमा अन्य गाविसहरुको तुलनामा निकै सम्पन्न रहेको यो गाविसको मुख्य निकासी हुने कृषिजन्य उत्पादनमा धान, गहुँ, मकै, फलफुल, तरकारी रहेका छन् । यसैगरी सामुदायिक वन मार्फत काठ, दाउरा, फर्निचर पनि उत्तिकै मात्रमा रहको छ ।

७.१ सामुदायिक वन

वन सम्पदा पथरैया गाविसको महत्त्वपूर्ण प्राकृतिक स्रोत हो । वन जंगल दाउरा, काठ, घाँस पात, चरिचरन, खाद्यान्न स्रोतका रूपमा मानिसहरुले उपयोग गरिरहेका पाइन्छ । वन जंगलको आर्थिक, सामाजिक सांस्कृतिक वातावरणीय महत्त्व रहेको छ । पथरैया गाविसमा सरकारी वन रहेको छैनन् भने केवल ११ वटा सामुदायिक वनहरु रहेका छन् । समुदायको संरक्षण तथा व्यवस्थापनमा दैनिक आवश्यकता पूर्तिका लागि दाउरा, घर निर्माणका लागि काठ तथा वस्तुभाउको लागि चरिचरन र घाँसको आपूर्ति जंगलबाट हुने गरेको छ । सामुदायिक वन ले उपभोक्तालाई आधारभूत वनपैदावार आपूर्तिको साथ साथै स्थानीय भौतिक विकास निर्माण, विद्यालयमा सहयोग जस्ता पक्षमा पनि योगदान गरेको पाइन्छ । यस अर्थमा वनजंगल वातावरणीय संरक्षण र सामुदायिक विकासमा सहकार्य गर्ने संगठनको रूपमा विकास हुँदै गइरहेको छ । अर्कोतर्फ वनजंगलमा हुने चोरी तस्करी, भ्रष्टाचार र अनावश्यक राजनीतिकरण सामुदायिक वनका मुख्य चुनौतिका विषयको रूपमा देखापरेका छन् । पथरैया गाविसमा रहेका सामुदायिक वनको विवरण तलको तालिकामा उल्लेख गरिएको छ

तालिका ८३ : पथरैया गा.वि.स. भित्र पर्ने सामुदायिक वनहरु

सामुदायिक वनको नाम	गा.वि.स. वडा नं.	क्षेत्रफल	लाभान्वित घरधुरी	वनको किसिम
सशक्त महिला सामुदायिक वन उपभोक्ता समूह	पथरैया ८ खैरीफाँटा	१३५ हेक्टर	३०० घरधुरी	प्राकृतिक मिश्रित
कालिका देवि सामुदायिक वन उपभोक्ता समूह	पथरैया ८			प्राकृतिक मिश्रित
शिव पार्वती महिला सामुदायिक वन उपभोक्ता समूह	पथरैया ३ अमौरी	१२.०३ हेक्टर	९९ घरधुरी	प्राकृतिक मिश्रित
चेतना सामुदायिक वन उपभोक्ता समूह	पथरैया ८ कटासे	८५.४९ हेक्टर	१५३ घरधुरी	प्राकृतिक मिश्रित
महिला जागृति सामुदायिक वन उपभोक्ता समूह	पथरैया ८ कटासे	४९.५८ हेक्टर	१५२ घरधुरी	प्राकृतिक मिश्रित
कालिका सामुदायिक वन उपभोक्ता समूह	पथरैया ८ पुर्व खैरीफाँटा	४७.०७ हेक्टर	१८९ घरधुरी	प्राकृतिक मिश्रित
प्रस्तावितरावति अम सामुदायिक वन उपभोक्ता समूह	पथरैया ९ अमरावती	३३५.४९ हेक्टर	७०० घरधुरी	प्राकृतिक मिश्रित
श्री प्रस्तावित ऐश्वर्य सामुदायिक वन उपभोक्ता समूह	पथरैया ४ पालवजार	३०० हेक्टर	९०० घरधुरी	प्राकृतिक मिश्रित
हरियाली महिला सामुदायिक वन उपभोक्ता समूह	पथरैया ९ अमरावती	१३.० हेक्टर	८५ घरधुरी	प्राकृतिक मिश्रित
सरस्वति महिला सामुदायिक वन उपभोक्ता समूह	पथरैया ९ अमरावती	१८.७५ हेक्टर	१०५ घरधुरी	प्राकृतिक मिश्रित
श्री शिवशक्ति पाताभर सामुदायिक वन उपभोक्ता समूह	पथरैया ७ जगतपुर	१६२.९९ हेक्टर	४५५ घरधुरी	प्राकृतिक मिश्रित

बाफर नेपालको प्रतिवेदन २०७१

परिच्छेद : आठ
संघ संस्था

८.१ समुदायमा आधारित संस्था

समुदायमा आधारित संस्था सामाज परिचालन तथा विकासका आधारभूत ईकाइहरु हुन् । समुदायमा आधारित समूहहरु परम्परागत तथा उत्प्रेरित गरी दुई किसिमका रहेको छन् । पथरैया गाविसमा पनि रैथाने परम्परागत तथा हाल आएर उत्प्रेरित समूह तथा संस्थाहरु रहेका पाइन्छन् । थारु जनजाति समुदायले सामुहिक विकास तथा समाजमा सुव्यवस्था कायम गर्नका लागि विभिन्न रैथाने परम्परा तथा प्रथाको सुरुवात गरेको पाइन्छ । हाल आएर कतिपय परम्परागत समूह तथा प्रथा लोपभएर गएका छने भने केही अभै पनि प्रचलनमा रहेका छन् । हाल आएर विभिन्न सरकारी तथा गैर सरकारी संस्थाहरुले सामुदायिक विकास तथा परिचालनका लागि समुदायमा आधारित समूह निर्माण गरी परिचालन गर्ने गरकेको पाइन्छ । गाविसको कार्यक्षेत्रभित्र के कति सामाजिक समूहहरु छन् भन्ने एकीन तथ्याङ्कको अभिलेखीकरण गरिएको पाइएन तर औचारिक तथा आनौपचारिक रुपमा सामाजिक विकासको लागि विभिन्न उद्देश्य पुर्तिका लागि समुदायका आधारित समूहहरु कार्यान्वयनमा रहेका छन् । समुदायमा आधारित समूहहरु विकासका लागि सामाजिक पुँजीको रुपमा लिन सकिन्छ । गाविसको अभिलेखमा प्राप्त समूहहरुको विवरण तलको तालिकामा प्रस्तुत गरिएको छ :

तालिका ८४ :समुदायमा आधारित संस्था

क्र.सं.	समूहको विवरण	कुल संख्या
१.	वडा नागरिक मञ्च	९
२.	महिला समूह	४५
३.	युवा सञ्जाल	१
४.	आमा समूह	३४
५.	मेलमिलाप केन्द्र	१
६.	नागरिक सचेतना केन्द्र	१
७	रेडियो श्रोता क्लब	२
८	महिला अधिकार सञ्जाल	१
१२	सामुदायिक उपभोक्ता समूह	
१३	विद्यालय व्यवस्थापन समिति	१३

श्रोत: पथरैया गाविसको श्रोत नक्सड्कन, २०७१

तालिका ८५ : कृषक समुह विवरण

कृषक समुह	पुरुष कृषक समुह	महिला कृषक समुह	मिश्रित कृषक समुह	सदस्य संख्या			हित कोष रकम (रु.)
				महिला	पुरुष	जम्मा	
२३	०	६	१७	३००	२०५	५०५	२,९५,०००

८.२ सहकारी तथा वित्तिय संस्था

डेनिस सरकारको कैलाली तथा कञ्चनपुर जिल्लामा लागु भएको ग्रामीण विद्युतीकरण परियोजना अर्न्तगत दुर्गौली गाविसमा पनि परियोजनाले विद्युत सहकारी संस्थाको गठनमा सहयोग गरि ग्रामीण जनतालाई विद्युत् उपलब्ध गराउँदै आइरहेका छन् । विगत केही वर्ष यता ग्रामीण क्षेत्रमा सहकारी संस्था खोल्ने अभियान आए पनि सहकारी संस्थाहरूले आफ्नो उद्देश्यअनुसार दिगोरूपबाट सञ्चालन गर्न नसकिराखेको अवस्था देखिन्छ । सहकारी संस्थाहरू दिगोरूपबाट संचालन हुन नसक्नुका पछाडि शेयर सदस्यहरूमा सहकार्य तथा समन्वयको अभाव, इमानदारिताको कमी, सरोकारवाला निकायको अनुगमनको कमी जस्ता पक्षहरू रहेका छन् । तर सहकारीको उद्देश्य, भावना र मर्मलाई बुझी यदि एउटै खाले आवश्यकता भएका मानिसहरूको समन्वयमा सञ्चालन गर्ने हो भने यो ग्रामीण विकासको आधार बन्न सक्ने सम्भावना पनि देखिन्छ ।

तालिका ८६ : संस्थाको विवरण

संस्थाको नाम	ठेगाना (वडा नं)	संस्थाको प्रकार	काम गर्ने क्षेत्र
न्यू सूर्योदय ग्रामीण विद्युत सहकारी	वडा न.६	सहकारी	विद्युत
अमरावती ग्रामीण विद्युत सहकारी	वडा न.९	सहकारी	विद्युत
खैरीपुर ग्रामीण विद्युत सहकारी	वडा न.५	सहकारी	विद्युत
जिवन ज्योती ग्रामीण विद्युत सहकारी	वडा न.४	सहकारी	विद्युत
मटेरा ग्रामीण विद्युत सहकारी	वडा न.४	सहकारी	विद्युत्
पहाडीपुर गा.वि. सहकारी	वडा न.४	सहकारी	विद्युत
कटासे गा.वि. सहकारी	वडा न.८	सहकारी	विद्युत
अरुणमदय गा.वि. सहकारी	वडा न.८	सहकारी	विद्युत
अमौरा अमौरी गा.वि. सहकारी	वडा न.३	सहकारी	विद्युत्
आधुनिक बहुमुखी कृषक सहकारी	वडा न.९	सहकारी	कृषि
सयपत्री महिला सहकारी	वडा न.९	सहकारी	बचत तथा ऋण
रामारोसन महिला सहकारी	वडा न.२	सहकारी	बचत तथा ऋण
असल छिमेकी कृषि सहकारी	वडा न.८	सहकारी	कृषि
पहाडीपुर कृषक सहकारी	वडा न.४	सहकारी	कृषि
जवलपुर कृषि सहकारी	वडा न.४	सहकारी	कृषि
भोक्सी कृषि सहकारी	वडा न.४	सहकारी	कृषि

श्रोत: पथरैया गाविसको श्रोत नक्सडकन, २०७१

८.३ गैर सरकारी संस्था

देश तथा समाज विकासका तिनवटा खम्बाहरुमा सरकार,निजीक्षेत्र तथा नागरिक समाज हुन् । नागरिक समाजको प्रतिनिधित्व गैरसरकारी संस्थाहरुले गरेको हुन्छ । सरकार र यसका निकायले मात्रै देश विकासको सम्पूर्ण पक्षको विकासको जिम्मेवारी लिन सक्दैन । यस अर्थमा विकासका साभेदारहरुबिचको सहकार्य हुनु आवश्यक छ । गाविस सरकारी स्थानीय निकाय हो । ग्रामीण समुदायको आर्थिक ,सामाजिक तथा नीति नियमको कार्यन्वयन गर्ने संस्थाहो । गाविस संग स्रोत साधनको सीमितता देखिन्छ । यस अर्थमा गाविसले ग्रामीण क्षेत्रको विकासका लागि सभेदारको रूपमा स्थानीय,राष्ट्रिय तथा अन्तराष्ट्रिय गैर सरकारी संस्थाको सहयोग अपरिहार्य छ । नेपाल सरकारको ऐन नियम तथा कानूनको अधीनमा रही सामाजिक हितका लागि गैर सरकारी संस्थाहरुले आफ्ना गतिविधिहरुलाई सञ्चालन गर्नसक्छन् । यसरी गाविसले आफ्नो आवश्यकताअनुसार गैर सरकारी संस्थासँग सहकार्य तथा समन्वय गरि विकास कार्यमा सभेदार बनाउन सक्छ । पथरैया गाविससँग आफ्नो कार्यक्षेत्रमा के कति गैर सरकारी संस्थाहरुले विकासका क्षेत्रमा काम गरिरहेका छन् भन्ने एकीन तथ्याङ्कन छैन । केही गैर सरकारी संस्थामात्र गाविससँग समन्वय गरि काम गरिरहेका छन् भने बाँकी गाविससँग समन्वय विना आफ्नो तरिकाले कार्यक्रमहरु सञ्चालन गरेको देखिन्छ । गाविस आफैमा नियमन गर्ने निकाय भएको हुँदा गाविसको क्षेत्रभित्र सञ्चालित हरेका गैर सरकारी संस्थाहरुलाई कार्यगत एकताका लागि समन्वय गर्न लगाउने गाविसको जिम्मेवारी पनि हो । ग्रामीण लेखाजोखाको क्रममा प्राप्त जानकारीअनुसार पथरैया गाविसमा कार्यरत गैर सरकारी संस्थाको विवरण तलको तालिकामा उल्लेख गरिएको छ :

तालिका ८७ पथरैया गाविसमा कार्यरत गैर सरकारी संस्थाको विवरण

क्र.सं.	गैर सरकारी संस्थाको नाम
१	मानव अधिकार सचेतन तथा सामाजिक विकास केन्द्र(हुराड्स)
२	फाया नेपाल
३	NNSWA
४	Good Neighbor
५	TALL
६	हरियोवन
७	फेकोपन
८	नेपाल आदिवासी जनजाती महासंघ समन्वय समिति
९	KOICA
१०	सेलड
११	वाल कल्याण संस्था
१२	दिगो विकास
१३	सेवक नेपाल
१४	फेडो
१५	मम सेन्टर
१६	सिएसएसडी
१७	सृजननशिल समाजको सृजना
१८	LGCDP

श्रोत: पथरैया गाविसको श्रोत नक्सडकन, २०७१

धर्म, संस्कृति

९.१ मुख्य चाडपर्व

यस गाविसमा मिश्रित धर्मलम्बीहरुको बसोवास रहेको छ । यसमा मुख्यगरी हिन्द र क्रिश्चियन मान्नेहरु छन् । यसो हुदां खासगरी दशै, तिहार, छठ, चण्डीपुजा, ईद, क्रिस्मस डे, राम नवमी, जस्ता चाडपर्वहरु नै मनाउने गरेका छन् । यसका अलावा चैतेदशै, माघे संघ्रान्ती, साउने संक्रान्ती, होली, महाशिवरात्री, ऋषि पंचमी, कृष्ण जन्माष्टमी आदी चाडपर्वहरु समेत मनाउने गरिन्छ ।

तालिका ८८ : मठ मंदिर

सामाजिक सांस्कृतिक स्रोत को प्रकार	गाविस भवन देखिको दुरी	जम्मा ओगटेको जमिन
गुठी		
मन्दिर	१ देखी ४ कि.मि	
चर्च	सरदर १.५ कि.मि.	
गिर्जाघर		
सामाजिक सांस्कृतिक		
परम्परागत संस्था		
(अन्य)	१ कि.मि.	

श्रोत: पथरैया गाविसको श्रोत नक्सड्कन, २०७१

१०.१ शान्ति सुरक्षा

पथरैया गाविसमा प्रहरीचौकी वडा नं. ९ अमरावतीमा रहेको छ ।

तालिका ८९ : अमरावति प्रहरी चौकीसम्मको दूरी

वडा नं.	मुख्य बस्तीहरुको नाम	अमरावति प्रहरी चौकीसम्मको दूरी	कैफियत
१	पथरैया, भुतैया, सात बिगाहा, गुजेरुवा, नवलपुर	३ देखि ५ कि मि सम्म	
२	अमौरा, फरेंदा, स्कुलपुर	३ देखि ५ कि मि सम्म	
३	अमौरी, सुकुम्बासी	३ देखि ५ कि मि सम्म	
४	पाहाडीपुर, जादुपुर, भोक्सी, जवलपुर, मटेरा, शान्ति-टोल, पाल बजार, पाल बजार शिविर	१०० मि देखि ३ कि मि सम्म	
५	खैरीपुर, बनदेबीपुर	२०० मि देखि २ कि मि सम्म	
६	पछ्लापुरुवा, घोलपुरुवा, बरकापुरुवा, आमपुरुवा	५०० मि देखि ५ कि मि सम्म	
७	धनवाँफाटा, मुर्तिया, कुन्ति	१ देखि ४ कि मि सम्म	
८	खैरीफाँटा, पुर्व खैरी फाँटा, कटासे, बोकलौहुवा	२ देखि ५ कि मि सम्म	
९	अमरावती, सुकुम्बासी टोल	५०० मि सम्म	

परिच्छेद एघार
वित्तीय अवस्था

११.१ आय स्रोत परिचालनको अवस्था

आय				संकलन भएको	कैफियत	
प्रकार	शीर्षक नं.		शीर्षक			
आन्तरिक स्रोत						
१.१ स्थानीय कर	१	१	१	घर जग्गा कर	✓	
	१	१	२	मालपोत वा भूमि कर	✓	
	१	१	३	हाट, बजार, पसल कर		
	१	१	४	सवारी साधन कर		
	१	१	५	मनोरञ्जन कर		
	१	१	६	बहाल विटौरी कर	✓	
	१	१	७	विज्ञापन कर		
	१	१	८	व्यवसाय कर	✓	
	१	१	९	व्यवसायिक भिडियो कर		
	१	१	१०	प्राकृतिक स्रोत उपयोग कर		
१.२ सेवा शुल्क	१	२	१	स्थानी विकास शुल्क		
१.३ दस्तुर	१	३	१		✓	
१.४ बिक्री						
१.५ स्रोत उपयोग र अन्य आय	१	५	१	स्रोत उपयोगबाट प्राप्त आय बाँडफाँड		
	१	५	२	दण्ड सजाय		
	१	५	३	अन्य आय	✓	
बाह्य स्रोत						
२.१ अनुदान	२	१	१	नेपाल सरकार अनुदान	✓	
	२	१	२	जिल्ला विकास समिति अनुदान	✓	
	२	१	३	अन्य अनुदान	✓	
	२	१	४	वस्तुगत सहयता		
	२	१	५	प्राविधिक सहायता		
३.१ ऋण						
३.२ सापटी						

अनूसूची २७
नेपाल सरकार

संघीय मामिला तथा स्थानीय विकास मन्त्रालय
गाउँविकास समितिको कार्यालय
पथरैया, कैलाली
वार्षिक आय व्यय विवरण

आर्थिक वर्ष :
२०७०/२०७१

आय तर्फ					व्यय तर्फ			
गत वर्षको अनुमानित रकम रु.	गत वर्षको वास्तविक रकम रु.	आय शिर्षक	यस वर्षको अनुमानित रकम रु.	यस वर्षको वास्तविक रकम रु.	गत वर्षको वास्तविक खर्च रकम	व्यय शिर्षक	स्वीकृत बजेट	खर्च रु.
२३६,४४४.२७	२३६,४४४.२७	शुरू मौज्जात	२४८,९१९.२५	२४८,९१९.२५		क) चालु खर्च		
		१.० आन्तरिक आय				१. उपभोग खर्च		
		१.१ स्थानीय कर			६३३,८९६.००	१.०१ तलब (कर्मचारी)	७५६,४६६.००	७९८,२५४.००
८५,०००.००	४४,४३४.००	१.१.१ घरजग्गा कर	५०,०००.००	४९,७६५.००	११४,४३४.००	१.०२ भत्ता	२००,०००.००	१९०,१२८.००
२५०,०००.००	४०२,१०३.४८	१.१.२ मालपोत वा भूमिकर	४००,०००.००	३२७,४४४.६८		२. कार्यालय संचालन खर्च	३०,०००.००	
१५,०००.००		१.१.४ सवारी साधन कर	१५,०००.००		१७,३४९.००	२.०१ धारा विजुली तथा संचार महसुल	२५,०००.००	१७,८७०.००
२०,०००.००	२,५५६.००	१.१.६ बहाल विटोरी कर	२०,०००.००	४,२५०.००	७२,४३५.००	२.०३ कार्यालय संचालन खर्च	८०,०००.००	७८,९४.००
५०,०००.००	१२,१५०.००	१.१.८ व्यवसाय कर	२०,०००.००	१०,१००.००	४७,२११.००	२.०४ विविध खर्च	५०,०००.००	३०,३८५.००
२५०,०००.००	२४९,९१९.५०	१.३.१ दस्तुर	३००,०००.००	३०१,४६०.००		३. चालु अनुदान		
१००,०००.००	१३७,१३४.००	१.५.३ अन्य आय	१५०,०००.००	१०१,५५४.००		३.०१ सामाजिक सेवा अनुदान	२५,०००.००	१८,०००.००
		२.० बाह्य श्रोत			२४,१०१.००	३.०२ सामाजिक सुरक्षा अनुदान	४०,०००.००	२६,७००.००
		२.१ अनुदान				४. सेवा खर्च		
२,४४०,८४५.	१,८०४,०४५.	२.१.१ नेपाल सरकार अनुदान	३,९३२,३५०.००	३,९३२,३५०.००	१११,६७५.००	४.०२ कार्यक्रम भ्रमण खर्च	१२०,०००.००	८१,४७५.००

००	००		०	०			०	
१००,० ००.००		२.१.२ जि.वि.स. अनुदान		४६०, २५०.००	१६९,५ ६८.००	९.०१ भैपरी आउने खर्च	२६४, ८२३.२५	११३,१ ४७.००
					७६,६७ ३.००	१२.१ फिर्ता खर्च	५६,० ००.००	३९,० ००.००
						ख) पुँजीगत खर्च		
					८,५० ०.००	६.०१ फर्निचर	१५,० ००.००	१६,३० ०.००
						६.०२ सवारी साधन	२५,२ ५०.००	२५,३ ५०.००
					८४,९ ००.००	६.०३ मेसिनरी औजार अन्य उपकरण	२०,० ००.००	
						६.०४ भवन	५०,० ००.००	५०,० ००.००
					१,१४५ ,१२५.००	६.०५ सार्वजनिक निर्माण खर्च	१,६५ २,४३९. ००	२,९९ २,९५०. ००
					१३४,० ००.००	८.०२ सेवामुलक संस्थालाई दिने अनुदान	३२३, ५००.० ०	४५९, ७५०.० ०
						९.२ भैपरी आउने खर्च	४००, ५३७.० ०	
						मौज्दात		४९७, ८८९.९ ३
					२४८, ९१९.२५	वैक रु.४९७५६९।३१		
						नगद रु.३२०।६२		
३,५४७ ,२८९.२७	२,८८ ८,७८६.२ ५	जम्मा	५,१३६ ,२६९.२५	५,४३ ६,०९२. ९३	२,८८ ८,७८६.२ ५	जम्मा	४,१३ ४,०१५. २५	५,४३ ६,०९२. ९३

अनुसूची १

.....गाउँ विकास समिति
गाउँको वस्तुस्थिति विवरण तयारीका लागि घरधुरी सर्वेक्षण फाराम

वार्ड नं..... घर नं..... सूचना दिने व्याक्तीको नाम:

१. घरमुलीको नाम..... घरमुली (क) बाबु (ख) आमा (ग) जेठो दाइ (घ) अन्य

२. जाति :

३. धर्म :

४. मातृभाषा :

४.१. मुक्त कर्मैया:

५. परिवार संख्या :

उमेर समूह	० - २ वर्ष सम्म	२-५वर्ष सम्म	६-१० वर्ष सम्म	११-१५ वर्ष सम्म	१६-२४ वर्ष सम्म	२५-४५ वर्ष सम्म	४६-६० वर्ष सम्म	६१-७५ वर्ष सम्म	७५ भन्दा माथि	जम्मा
महिला										
पुरुष										
जम्मा										

६. परिवारका सदस्यहरुको मुख्य पेशा :

क) कृषि

ख) सरकारी सेवा

ग) व्यापार

घ).....

ड).....

च).....

७. बसाई सराई गरी आएको भए :

क) कहाँबाट

ख) कतिवर्ष पहिले

ग) बसाईसराई सरी आउनुको कारण

८. भिन्न शारीरिक तथा मानिसक क्षमता भएका -आपाङ्ग परिवारका सदस्यहरु भएको भए

भिन्न क्षमता विवरण	शारीरिक अपांग वा विकलांक	दृष्टिविहिन र न्यून दृष्टिविहिन	स्वर बोलाई वा बोल्न नसक्ने	सुस्त श्रवण	बौद्धिक अपांग वा सुस्त मनस्थिति	श्रवण दृष्टिविहिन	अन्य	जम्मा
महिला								
पुरुष								
जम्मा								

९. परिवारको कुनै सदस्य विरामी भएमा उपचारका लागि सबैभन्दा पहिलो कहाँ जानुहुन्छ ?

क) लामा, धामी, भाँत्री

ख) स्वास्थ्य चौकी

ग) अस्पताल (निजी, सरकारी)

घ) अन्य भए खुलाउने.....

१०. नजिकको स्वास्थ्य संस्थामा पुग्न लाग्ने समय

क) उपस्वास्थ्य चौकी/हेल्यसेन्टर रहेको स्थान..... र पुग्न लाग्ने समय..... घण्टा/दिन

ख) अस्पताल रहेको स्थान..... र पुग्न लाग्ने समय..... घण्टा/दिन

११. तपाईंको परिवारको सदस्यलाई कुनै दीर्घ रोग लागेको छ ? यदि छ भने

रोगको नाम	एच.आई.भी.	मलेरिया	क्षयरोग	क्यान्सर	चिनी रोग	अन्य.....	अन्य.....
महिला							
पुरुष							
जम्मा							

१२. तपाईंको परिवारमा विगतवर्षमा दीर्घ रोगको कारणले मृत्यु भएको छ ? यदि छ भने कुन रोगको कारणले र कति जना ?

रोगको नाम	एच.आई.भी. / एडस	मलेरिया	क्षयरोग	क्यान्सर	चिनी रोग	अन्य.....	अन्य.....
महिला							
पुरुष							
जम्मा							

१३. परिवारको शैक्षिक स्थिति :

उमेर समूह	लेखपठ गर्न नसक्ने/निरक्षर		लेखपठ गर्न सक्ने/साक्षर		एसएलसी वा सो सरह पास गरेका संख्या		प्रविणता प्रमाण पत्र वा सो सरह(आई.ए.वा दश जोड दुई) तह पास गरेका		स्नातक (वि.ए.वा सो सरह) तह पास गरेका		स्नातक (एम.ए. वा सो सरह) तह पास गरेका		विद्यावारिधि (पि.एच.डी) हासिल गरेका	
	महिला	पुरुष	महिला	पुरुष	महिला	पुरुष	महिला	पुरुष	महिला	पुरुष	महिला	पुरुष	महिला	पुरुष
६-१५ वर्ष														
१६-४५ वर्ष														
४६-६० वर्ष														
६० वर्ष भन्दा माथि														
जम्मा														

१४. विद्यालय स्तरमा अध्ययन गरिरहेका बालबालिकाको विवरण

अध्ययनरत तह	गाविस अन्तरगतका विद्यालयमा अध्ययनरत संख्या			गाविस बाहिरको विद्यालयको अध्ययनरत संख्या			जम्मा		
	बालक	बालिका	जम्मा	बालक	बालिका	जम्मा	बालक	बालिका	जम्मा
प्रा.वि.तह									
नि.मा.वि.तह									
मा.वि.तह									

१५. विद्यालय जान लाग्ने समय (समय लेखा १५ मिनेट भन्दा कम, १५-३० मिनेट, ३० मिनेट- १ घण्टा र १ घण्टा भन्दा माथि उल्लेख गर्ने)

प्रा.वि.	नि. मा. वि.	मा. वि.	उ. मा. वि.

१६. विद्यालय भर्ना नभएका बालबालिकाको संख्या

विवरण	प्राथमिक उमेर समूह (६-१०वर्ष)			नि.मा.वि. उमेर समूह (११-१३ वर्ष)			मा.वि.उमेर समूह (१४-१५ वर्ष)		
	बालक	बालिका	जम्मा	बालक	बालिका	जम्मा	बालक	बालिका	जम्मा
सामान्य क्षमता									
भिन्न क्षमता									

१७. विचैमा विद्यालय जान छोडेका ६-१५ वर्ष उमेर समूहका केटा केटीहरूको संख्या

केटा	केटी	जम्मा	विद्यालय जान छोड्नुको कारण

१८. बाल विकास केन्द्र वा पूर्व प्रा.वि.तहमा जाने ५ वर्षसम्मका बालबालिका संख्या

बालक	बालिका	जम्मा

१९. परिवारका सदस्यहरूको व्यवसायिक(जे.टि.ए.कृषि वा पशु, विद्युत जडान, कम्प्युटर, मेकानिक्स, सिलाई बुनाई आदि) तालिम प्राप्त गरेको विवरण

तालिमको नाम	१ महिना भन्दा कम अवधिको तालिम प्राप्त वा प्रारम्भिक तहको प्राविधिक			१ देखि ६ महिनासम्म अवधिको तालिम प्राप्त वा पहिलो तहको प्राविधिक			६ देखि १२ महिनासम्म अवधिको तालिम प्राप्त वा दोस्रो तहको प्राविधिक			१२ महिनाभन्दा बढी अवधिको तालिम प्राप्त वा तेस्रो तह भन्दा माथिको प्राविधिक		
	महिला	पुरुष	जम्मा	महिला	पुरुष	जम्मा	महिला	पुरुष	जम्मा	महिला	पुरुष	जम्मा

२०. परिवारका सदस्यहरूको जनचेतनामूलक (स्वास्थ्य, परिवार नियोजन, सशक्तिकरण, लैंगिक समविका, संस्थागत नेतृत्व, खानेपानी सरसफाई, उपभोक्ता समिति आदि) तालिम प्राप्त गरेको विवरण

तालिमको नाम	३ दिनसम्मको तालिम प्राप्त संख्या			३ देखि ७ दिनसम्मको तालिम प्राप्त संख्या			१ देखि ४ हप्तासम्मको तालिम प्राप्त संख्या			४ हप्ता भन्दा बढी अवधिको तालिम प्राप्त संख्या		
	महिला	पुरुष	जम्मा	महिला	पुरुष	जम्मा	महिला	पुरुष	जम्मा	महिला	पुरुष	जम्मा

२१. घरको अवस्था : (एक भन्दा बढी घर भएमा मूलको विवरणका आधारमा चिन्ह लगाउने।)

क) खर वा फुसको छानो भएको () ख) टायल भिङ्गटी वा स्लेटको छानो भएको ()

ग) जस्ता पाताको छानो भएको () घ) घर ढलान भएको ()

२२. तपाईंको परिवारको खानेपानीको स्रोत कुन हो ?

क) पाइपको धाराको पानी प्रयोग गर्ने () ख) टयुवेलको पानी प्रयोग गर्ने ()

ग) इनार, कुवा, जरुवाको पानी प्रयोग गर्ने () घ) नदी, कुलो, नहर, पोखरीको पानी प्रयोग गर्ने ()

ड)(खुलाउने) को पानी प्रयोग गर्ने ()

२३. खानेपानी ल्याउन जाँदा आउँदा लाग्ने समय

क) घरेमा भएको () ख) १५ मिनेटसम्मको दूरीमा ()

ग) १५-३० मिनेटको दूरीमा () घ) ३० मिनेट भन्दा बढी समय लाग्ने ()

२४. शौचालयको अवस्था

क) कच्ची () ख) पक्की () (१) वायोग्याँसमा जडान भएको ()

(२) ढलमा शौचालय जडान भएको () ग) शौचालय ()

२५. तपाईंको घरमा बत्तीको मुख्य स्रोत के हो ?

क) मट्टीतेल () ख) जेनेरेटर () ग) गोबरग्याँस () घ) सोलार ()

ड) पानी घट्ट तथा लघु जलविद्युत () च) राष्ट्रिय प्रसारणको बिजुली () ड) अन्य.....

२६. तपाईंको घरमा खान पकाउन प्रयोग हुने इन्धन कुन हो ?

क) दाउरा () ख) गुईँठा () ग) गोबरग्याँस () घ) मट्टीतेल ()

ड) एल. पि. ग्याँस () च) विद्युत () छ)

यदि दाउरा भए दाउराको स्रोत कुन हो ?

क) निजी वन () ख) सामुदायिक वन () ग) कबुलियती वन ()

घ) सरकारी वन () ड) अन्य

२७. तपाईंको घरमा कस्तो प्रकारको चुल्हो प्रयोग गर्नुहुन्छ ?

क) अगेनो वा माटोको चुल्हो () ख) धुँवारहित चुल्हो () ग) भुसे चुल्हो () घ) स्टोभ ()

ड) ग्याँस चुल्हो () च) विद्युत चुल्हो(हिटर) () छ) अन्य.....

२८. तपाईंको घरमा सञ्चारका साधनहरू के के रहेका छन् ?

- क) रेडियो क्यासेट () ख) टि. भि. () ग) टेलिफोन (मोबाइल समेत) ()
घ) कम्प्यूटर () ड) इमेल इन्टरनेट () च) अन्य.....

२९. तपाईंको परिवारका सदस्यहरु कुन कुन पेशामा संलग्न हुनुहुन्छ ?

कृषि/खेती तथा पशुपालन			व्यापार			जागिर			ज्याला मजदुरी			उद्योग		
महिला	पुरुष	जम्मा	महिला	पुरुष	जम्मा	महिला	पुरुष	जम्मा	महिला	पुरुष	जम्मा	महिला	पुरुष	जम्मा

३०. यस मध्ये १६ देखि २४ वर्ष उमेर समूह भित्र कति जना हुनुहुन्छ ?

कृषि/खेती तथा पशुपालन			व्यापार			जागिर			ज्याला मजदुरी			उद्योग		
महिला	पुरुष	जम्मा	महिला	पुरुष	जम्मा	महिला	पुरुष	जम्मा	महिला	पुरुष	जम्मा	महिला	पुरुष	जम्मा

३१. रोजगारीको लागि विदेश गएका छन् भने ?

विदेश गएको संख्या			गएको मुलुकको नाम			गएको अवधि (वर्षमा)		
महिला	पुरुष	जम्मा	भारत	अन्य	५ भन्दा कम	५ भन्दा बढी		

३२. तपाईंको घरबाट १६ वर्षसम्मका केटा केटी अरुको घरमा काम गर्न गएका छन् ?

- क) केटा संख्या ख) केटी संख्या

३३. तपाईंको वार्षिक रुपमा अन्नवाली, तरकारी वाली, फलफूल आदि उत्पादनको अवस्था के कस्तो छ ?

वाली/ उत्पादन समूह	अन्न वाली	दलहन वाली	तेल वाली	तरकारी वाली	फलफूल खेती	रेशम खेती	भूईं घांस	जडिबुटी खेती
क्षेत्रफल/ हेक्टर								
उत्पादन (क्विन्टल)								

३४. परिवारको पशु धन तथा सोबाट हुने उत्पादन :

किस्म	गाई, गोरु	भैसी, रांगा	वाखा	भेडा, च्यांग्रा	कुखुरा	हांस	माछा	मौरी घर	बंगुर	अन्य	जम्मा
उत्पादन											
दूध लि.											
मासु केजी											
जम्मा											

३५. परिवारको वार्षिक आम्दानी र खर्च

क्र.सं.	आम्दानी विवरण	रकम रु.	क्र.सं.	खर्च विवरण	रकम रु.
१	कृषि तथा पशुपालन		१	खाना खर्च	
२	व्यापार तथा उद्योग		२	लत्ता कपडा	
३	नोकरी तथा पेन्सन		३	शिक्षा	
४	वैदेशिक रोजगार		४	स्वास्थ्य उपचार खर्च	
५	ज्याला मजदुरी		५	चाड पर्व तथा मनोरञ्जन	
६	अन्य		६	कृषि तथा अन्य उत्पादन	
	जम्मा			जम्मा	

३६. आफ्नो उत्पादनले वर्षमा कति महिना खान पुग्छ ?

- क) ३ महिना भन्दा कम खान पुग्ने () ख) ३-६ महिना खान पुग्ने () ग) ६-९ महिना खान पुग्ने ()
घ) ९-१२ महिना खान पुग्ने () ड) आफ्नो उत्पादन खान पुगेर बेचिखन गर्ने ()

३७. तपाईंको परिवारमा ऋण छ ? यदि छ भने ऋण कहाँबाट लिनु भयो ?

- क) बैंक वा वित्तीय संस्था () ख) सहकारी संस्था () ग) समूह वा सामुदायिक संस्था ()
घ) साहु महाजन () ड) अन्य.....

उक्त ऋण कुन उद्देश्यका लागि लिनु भएको हो ?

- क) घरायसी कार्य वा घर खर्च () ख) कृषि तथा पशुपालन () ग) उद्योग व्यापार ()
घ) सामाजिक धार्मिक कार्य () ड) शिक्षा () च) औषधी उपचार ()

३८. तपाईंको परिवारमा कुनै सदस्य कुनै संघसंस्थामा आवद्ध हुनुहुन्छ ? छ () / छैन ()

यदि छ भने :

- क) गाउँ विकास कार्यक्रम () ख) कृषक समूह () ग) सामुदायिक वन उपभोक्ता समूह () घ) सहकारी संस्था ()
ड) गैर सरकारी संस्था () च) परम्परागत समूह () छ) अन्य

३९. तपाईंको परिवारमा निम्न कार्यहरु प्राय कसले गर्दछ ?

कार्य	घर व्यवहार सम्बन्धि विषयमा निर्णय	घरायसी काममा संलग्न	बैंकमा खाता संचालन	उपभोक्ता समितिमा सहभागीता	विद्यालय व्यवस्थापनमा	उद्योग व्यापारमा सहभागीता

					सहभागीता	
महिला						
पुरुष						

४०. गत वर्षभित्र बाढी, पहिरो, असिना,..... जस्ता प्रकोपवाट पीडित हुनुहुन्छ ? छ ()/छैन ()

यदि छ भने : कुन प्रकोपवाट पीडित हुनुहुन्छ र कति क्षति भएको थियो ?

प्रकोपको नाम	भएको क्षति (रकम रु.)

४१. तपाईंले भोगचलन गरेको जग्गा कती छ ।

अैलानी जग्गा कती छ	लम्बरी जग्गा कती छ	
--------------------	--------------------	--

४२. तपाईंको परिवारमा निम्न साधनहरू छन? छ ()/ छैन ()

यदि छ भने :

क) टेलीभिजन () ख) साइकल () ग) मोटरसाइकल () घ) डल्लव (गाडा) ()
 ड) मोवाइल () च) पानी पम्प () छ) नल (हेन्ड पम्प) () झ) ट्याक्टर () ज) अन्य

सूचनादाताको
नाम :

गणकको
नाम :

प्रमाणित गर्ने
नाम :

पथरैया गाविस पार्श्वचित्रको

२०७१

गाउँ विकास समितिको कार्यालय पथरैया, कैलालीको भवन