

परिच्छेद एक : परिचय

१.१ अध्ययनको पृष्ठभूमि

मानव विकास शारीरिक, क्रियात्मक, मानसिक, सामाजिक, संवेगात्मक पक्षमा आउने प्रगतिमूलक परिवर्तन हो । त्यसैले विकास गुणात्मक पक्षसँग सम्बन्धित छ । प्रारम्भिक बाल्यवस्थाको विकास भन्नाले २ देखि ६ वर्षसम्मको अवस्थालाई चिनिन्छ । यस उमेरका बालबालिकाहरू विशेष गरी खेलौनासँग रमाउने, जिज्ञासु र अरुको नक्कल गर्ने स्वभावका हुन्छन् साथै यसका अलावा नयाँ साथी बनाउने, अनुसरण गर्ने, सृजना गर्ने, खेल खेल्ने र विद्यालय समेत जाने भएकोले यस अवस्थालाई पूर्व समूह उमेर र विद्यालय उमेर भनेर पनि चिनिन्छ । त्यसैले यस उमेरका बालबालिकाहरूलाई अभिभावक, शिक्षक, सहयोगी कार्यकर्ता, स्वयंसेवक सबैले आवश्यक सहयोग गरी शारीरिक, मानसिक, सामाजिक र संवेगात्मक क्षमताको विकास गराउनु बालविकासको प्रमुख उद्देश्य हो ।

यसरी बालबालिकाको अन्तर्निहित क्षमतालाई पहिल्याएर उपयुक्त दिशातिर प्रवाहित गरी उनीहरूलाई आफ्नो स्वास्थ्य तथा सुरक्षासँग सम्बन्धित तथा अन्य जीवनोपयोगी एवम् स्वावलम्बी सीपहरू हासिल गराउन बालविकास पाठ्यक्रमको जोड रहेको छ । अर्को शब्दमा भन्ने हो भने यस पाठ्यक्रमको मुख्य कार्य नै बालबालिकालाई आफूप्रतिको आत्मविश्वास जगाउन परिवर्तित समाज र अन्य व्यक्तिहरूप्रति सकारात्मक सोच विकास गर्न चुनौति, बाधा र सफलतामा संवेगात्मक सन्तुलन कायम गर्न मद्दत पुऱ्याउनुका साथै सामाजिक र व्यावहारिक मूल्य-मान्यताको आधारमा व्यावहारिक र सिकाई सीप प्रदान गरी उनीहरूमा राष्ट्रियता, संस्कृति र मानवीय मूल्यको विकासका लागि आधारशीला खडा गर्नु हो ।

विविध किसिमका मनोरञ्जनात्मक शिक्षण सिकाई क्रियाकलापको माध्यमद्वारा ३ र ४ वर्ष उमेर समूहका सम्पूर्ण बालबालिकाहरूको सर्वाङ्गिक विकास गरी उनीहरूलाई प्राथमिक विद्यालय जानका लागि तयार गराउनु यसको मुख्य उद्देश्य हो । उपरोक्त उद्देश्य प्राप्तिका लागि बालबालिकाहरूलाई बौद्धिक, मानसिक, शारीरिक, संवेगात्मक, सामाजिक, नैतिक र सिर्जनात्मक विकासको अवसर प्रदान गर्ने, उनीहरूलाई सर-

सफाई र सुरक्षा सम्बन्धी बानि बसाल्न प्रेरित गर्ने, उनीहरूलाई सामान्य शिष्टाचार गर्न अभिप्रेरित गर्ने, उनीहरूलाई प्राथमिक शिक्षाका लागि तयार गराउने, उनीहरूमा विश्वास र सुरक्षाको भावना जागृत गराउने लक्ष्य लिएको छ ।

बालविकास कार्यक्रम अन्तर्गत बालविकास केन्द्रको भौतिक अवस्थाले पनि बालबालिकाहरू रमाइलो साथ अध्ययन गर्ने कक्षाकोठा व्यवस्थापनमा प्रभाव परिरहेको पाईन्छ । भौतिक अवस्था राम्रो रहेका बालविकास केन्द्रहरूको तुलनामा भौतिक अवस्था कमजोर रहेका केन्द्रहरूको सिकाई उपलब्धी कम हुन्छ । बालविकास कार्यक्रम अन्तर्गतको बालविकास केन्द्रमा कक्षा भित्र र कक्षा बाहिर गरिने खालका क्रियाकलापहरू गराउनु पर्दछ । यि क्रियाकलापहरू बालबालिकाहरूलाई नयाँ-नयाँ कुराको खोजी गर्ने र आफ्नो वातावरण सम्बन्धी जानकारी लिन स्वभाविक स्थितिको वातावरण बनाई कक्षाकोठा व्यवस्थापन गरी स्वतन्त्र रूपले सिकने र सुरक्षाको अनुभूति दिने खालको व्यवस्था गर्नु पर्दछ (प्रारम्भिक बालविकास दिग्दर्शन, (२०६२) ।

“मानव विकासको सुरुवात प्रत्येक महिला र पुरुषको यौन कोषिका मार्फत सुरु हुने गर्दछ । २३ जोडी यौन कोषिकामा प्रत्येकमा ८०,००० देखि लिएर १,२०,००० सम्म नभलभक हरु हुन्छन् । तिनै नभलभक हरुमध्ये कुनैले बच्चाको उचाई, कुनैले बच्चाको आकार, कपालको रङ साथै बच्चाको मानसिक एवं बौद्धिक स्तरको निर्धारण गर्दछन् । यसरी नवजात शिशुको वंशज निर्धारणमा आमा र बाबुको बराबर हात रहेको हुन्छ” । बाल मनोवैज्ञानिकहरूले बालबालिकाहरूको विकासलाई गर्भमा हुँदाको अवस्था, जन्मेकोबेलाको अवस्था, जन्मेदेखि १ महिनाको अवस्था, पहिलो ६ महिनाको अवस्था, ६ महिनादेखि ३ वर्षको अवस्था, ३ वर्षदेखि ५ वर्ष प्रारम्भिक बालविकासको अवस्था भनेर वर्गीकरण गरेको पाईन्छ (पराजुली, २०५८) ।

तीन वर्षदेखि पाँच वर्षसम्मका बालबालिकाहरूलाई प्रदान गरिने ज्ञान, सीप, धारणा पूर्वप्राथमिक शिक्षा हो । यसलाई हाल नर्सरी शिक्षा, शिशु शिक्षा, के.जी (किण्डर गार्डेन) वा बालविकास कार्यक्रम, बाल शिक्षा जस्ता नामले चिनिन्छ । प्रारम्भिक बाल्यावस्थालाई मानवीय क्षमताको विकासको एक महत्वपूर्ण अंगको रूपमा लिईन्छ । यस अवस्थाका बालबालिकालाई उचित स्याहार-सुसार शिक्षाको आवश्यकता पर्दछ । जसले बालबालिकाहरूको सर्वाङ्गीण (शारीरिक, सामाजिक, बौद्धिक एवं संवेगात्मक) विकासमा सहयोग पुऱ्याउँछ ।

प्रारम्भिक बाल्यवस्थाले बालबालिकाको भावी जीवनमा महत्वपूर्ण प्रभाव पार्दछ । गर्भदेखि ८ वर्षसम्मको उमेरलाई प्रारम्भिक बाल्यवस्थामा लिईने हुँदा यस उमेरका बालबालिकाको सर्वाङ्गण विकासका लागि उचित वातावरण प्रदान गर्न सकेमा मात्र उनीहरु पूर्ण मानव बन्न सक्दछन् । त्यसबाट मात्र देशलाई आवश्यक पर्ने जनशक्तिको परिपूर्ति सम्भव हुन्छ । यसका लागि प्रारम्भिक बालविकास केन्द्रको प्रमुख भूमिका रहन्छ । हाम्रो परिप्रेक्ष्यमा तीनदेखि पाँच वर्षका बालबालिकाहरुलाई मात्र प्रारम्भिक बालविकास केन्द्रमा राखि उनीहरुलाई स्वतन्त्र रूपले खेलको माध्यमबाट शिक्षा दिने प्रयास गरिएको छ ।

आधुनिक नेपालको शैक्षिक इतिहासमा पूर्व-प्राथमिक शिक्षाको औपचारिक थालनी सरकारी स्तरमा वि.सं. २००७ सालमा काठमाण्डौमा एउटा मण्टेश्वरी स्कूलको स्थापनाबाट भएको मानिन्छ । वि.सं. २०२० सालमा उक्त स्कूल तत्कालिन डेमोन्स्ट्रेसन स्कूलमा गाभेपछि विद्यालय उमेर नपुगेका स-साना बालबालिकाहरुका लागि २०२१ सालमा शिशु कक्षाको व्यवस्था गर्न खोजेको देखिन्छ । यस सन्दर्भमा २०२२ सालदेखि मन्दिरको स्थापना भई जिल्ला सदरमुकामहरुमा शिशु कक्षा सम्बन्धी कार्यक्रमहरु सञ्चालन भएको पाईन्छ । वि.सं. २०२८ सालदेखि पूर्व-प्राथमिक शिक्षा निजी क्षेत्रमा सञ्चालन गर्ने सरकारी नीति स्पष्ट भयो (जोशी, २०५४) ।

नेपालमा गठित विभिन्न शिक्षा सम्बन्धी समिति, आयोग तथा योजनाहरुले पनि पूर्व-प्राथमिक शिक्षालाई परिभाषित गर्दै सञ्चालनका लागि सुझाव प्रस्तुत गर्दै आएका छन् । सर्वाङ्गण राष्ट्रिय शिक्षा समिति २०१८ ले ३ वर्ष ननाघेका बालबालिकाहरुलाई प्रत्येक टोल र गाउँमा १/१ वटा मनोरञ्जन र खेलकूदको व्यवस्था भएका बालउद्यान स्थापना गर्न, पूर्व प्राथमिक विद्यालयको व्यवस्था गर्नुपर्ने सुझाव पेश गरेको थियो भने पूर्व प्राथमिक शिक्षाको औपचारिक परिभाषाको सन्दर्भमा शिक्षा ऐन २०२८ ले ३ वर्ष उमेर पुगेका तर ५ वर्ष उमेर पूरा नगरेका बालबालिकाहरुलाई दिइने शिक्षालाई परिभाषित गरेको छ । यसैगरी राष्ट्रिय शिक्षा आयोग २०४९ ले ४ वर्ष पुगेका बालबालिकाहरुको चौतर्फी विकासलाई ध्यानमा राखी १ वर्ष पूर्व-प्राथमिक शिक्षाको व्यवस्था गर्नुपर्ने कुरामा जोड दिएको छ । उच्चस्तरीय कार्य समिति २०५८ को प्रतिवेदनमा शिशु विकास कार्यक्रम २ वर्षको हुनुपर्ने, त्यस्तो कार्यक्रम सञ्चालन, रेखदेख, व्यवस्थाको दायित्व गा.वि.स. वा

नगरपालिकाको हुनुपर्ने र त्यसको लागि सरकारले एकमुष्ट रकम अनुदान दिनुपर्ने कुरा उल्लेख गरिएको छ (सेरिड, २०४९) ।

नेपालमा शिक्षा मन्त्रालय अन्तर्गत २०५६ सालदेखि शिशु कक्षा सम्बन्धी पाठ्यक्रम तर्जुमा गर्न थालिएको छ । उक्त पाठ्यक्रमलाई २०५९ सालमा शिशु कक्षा व्यवस्था नियमावलीद्वारा व्यवस्थित गर्ने प्रयास भयो । त्यसै अनुसार समय-समयमा पाठ्यक्रम विकास केन्द्रद्वारा शिक्षक तथा प्रधानाध्यापकहरूलाई तालिम तथा गोष्ठीको आयोजना गरेको छ । यस्ता प्रयासहरू हुँदाहुँदै पनि नेपालमा सरकारी स्तरबाट पूर्व-प्राथमिक शिक्षाको विकासका लागि त्यति योगदान हुन सकेको देखिँदैन । धेरैजसो बालबालिका र बाल शिक्षा सम्बन्धी कार्यक्रमहरू खास गरी निजी क्षेत्रबाट सञ्चालित छन् । तीन वर्षदेखि पाँच वर्षसम्म उमेर समूहका बालबालिकाहरूलाई मनोवैज्ञानिक तवरबाट स्तरयुक्त शिक्षाको अवसर दिलाउने उद्देश्यले सरकारले मोरङ जिल्लामा पनि शिशु कक्षा सञ्चालन गरेको पाईन्छ । यसको परिणाम सकारात्मक देखिएकोले २०५०/०५१ मा ११ जिल्लामा करिब ७० वटा विद्यालयमा परीक्षणका रूपमा स्थानीय समुदायको सहयोगमा शिशु कक्षा सञ्चालन गरिएको थियो भने ०५४/०५५ को आर्थिक वर्षबाट आधारभूत तथा प्राथमिक शिक्षा परियोजना लागू भएका ३६ जिल्लाका विद्यालयहरूमा शिशुकक्षा सञ्चालन गरेको पाईन्छ (ढुँगाना, २०६२) ।

२०५६ सालमा शिक्षा विभागको स्थापना भए पश्चात शिशुकक्षाहरू समुदायमूलक बालविकास केन्द्रका रूपमा सञ्चालन हुन थाले त्यसपछि शिक्षा विभागले कोटा वृद्धि गरी अन्य केन्द्रहरू विस्तार गर्ने क्रममा २०६१ सालसम्ममा जम्मा ४२३० बालविकास केन्द्रहरू सञ्चालन भईरहेको पाईन्छ भने दशौं योजनामा नेपाल अधिराज्यमा १३००० समुदायमा आधारित बालविकास केन्द्र सञ्चालन गर्ने लक्ष्य राखिएको थियो । यसरी दिनानुदिन बालविकास केन्द्रहरू वृद्धि भइरहेको अवस्थामा स्वतन्त्र रूपमा खेल तथा क्रियाकलापको माध्यमबाट बालबालिकाको शारीरिक, बौद्धिक, सामाजिक र संवेगात्मक पक्षको विकास गरी उमेर अनुसारको ज्ञान, सीप प्रदान गर्न केन्द्रहरू सञ्चालन भइरहेका छन् (सेरिड, २०४९) ।

यसरी विभिन्न विद्वानहरूले पनि बालबालिकाहरूको चौतर्फी विकासका लागि पूर्व प्राथमिक विद्यालयहरूको स्थापना गरी उनीहरूलाई सरिक गराउन सकेमा उनीहरूको भविष्य उज्वल हुने कुरा व्यक्त गरेका छन् । यसैको आधारमा पनि

आजकल प्रभावकारी शिक्षण गर्न बालबालिकाहरूलाई उत्प्रेरित गरी विद्यालय भर्नादर बढाउनका लागि समेत यसले सहयोग पुऱ्याउने छ । यसरी भौतिक रूपले सम्पन्न, कक्षाकोठा व्यवस्थित, बालबालिकाकाहरूको रुची र चाहना अनुसारको मनोरञ्जनपूर्ण क्रियाकलापहरू समेटिएको बालविकास केन्द्र भएमा ति साना बालबालिका भोलिका होनाहार अग्रज बन्ने थिए भनि स्पष्टसँग भन्न सकिने कुरालाई मध्यनजर गर्दै बालविकास केन्द्रको भौतिक अवस्थाले कक्षा कोठा व्यवस्थापनमा पारेको प्रभावको लेखाजोखा गर्नका लागि यस अध्ययनलाई केन्द्रित गरिएको छ ।

१.२ समस्याको कथन

समुदाय र विद्यालय स्तरबाट सञ्चालन गरिएका बालविकास केन्द्रहरूको शैक्षिक र भौतिक अवस्थाको तुलना गर्दा विद्यालय स्तरबाट सञ्चालन गरिएका बालविकास केन्द्रहरूको भौतिक अवस्था उच्च र समुदाय स्तरबाट सञ्चालन गरेका बालविकास केन्द्रहरूको मध्यम रहेको पाईन्छ । तर कक्षा कोठा व्यवस्थापनलाई हेर्ने हो भने ठीक यसको विपरित रहेको पाईन्छ । २०५६ सालमा शिक्षा विभागको स्थापना भए पश्चात शिक्षकहरू समुदायमूलक बालविकास केन्द्रको रूपमा सञ्चालन हुन थाले । त्यसपछि शिक्षा विभागले बालविकास केन्द्रको कोठा वृद्धि गरी २०६१ सालसम्ममा ४२३० वटा केन्द्र सञ्चालन गरेको पाईन्छ । यसरी दिनानुदिन बालविकास केन्द्रहरूको वृद्धि भइरहेको अवस्थामा पनि बाल विकास केन्द्रको भौतिक अवस्था सुदृढ नभएकाले बालबालिकाहरूको कक्षाकोठा व्यवस्थापनमा प्रभाव पारी शैक्षिक गुणस्तर माथि उस्कन नसकिरहेको अवस्था विद्यमान छ । अझै पनि समुदाय स्तरबाट सञ्चालन गरिएका बालविकास केन्द्रहरूको भौतिक अवस्था जीर्ण नै रहेको छ । स्थानीय अभिभावकहरूले आफ्ना स-साना ३ देखि ५ वर्ष मुनिका बालबालिकाहरूका लागि प्राथमिक कक्षामा सहज रूपमा जानका लागि बानी बसाउने उद्देश्यले अभिप्रेरित भई बालविकास केन्द्रको स्थापना गरेका छन् । तर उनीहरूसँग सिमित स्रोत र साधनको कमीले गर्दा भौतिक व्यवस्थापनलाई मजबुत बनाउन नसकिरहेको अवस्था देख्न सकिन्छ ।

यसरी बालविकास केन्द्रको भौतिक अवस्थाले कक्षाकोठा व्यवस्थापनमा समेत प्रभाव पारी बालबालिकाहरूलाई नयाँ-नयाँ कुराको खोजी गर्ने र आफ्नो वातावरण

सम्बन्धी जानकारी लिन समेत कठिनाई भइरहेको सन्दर्भमा तिनीहरूको समाधानको खोजी गरी तिनको निराकरण गर्नु आजको मुख्य आवश्यकता हो ।

१.३ अध्ययनको औचित्य

बालबालिकाहरूको पहिलो पाठशाला भनेको उसको घर परिवार हो । उसले घर परिवारमा आफ्ना आमा बुवाबाट केही कुराहरू सिक्दछ । त्यसपछि उ विद्यालय जान्छ र विद्यालयमा घर परिवारबाट सिकेका कुराहरूको प्रयोग गर्न थाल्दछ । बालविकास केन्द्रहरूमा ३ देखि ५ वर्ष सम्मका बालबालिकाहरूलाई खास गरी खेल, गीत, मनोरञ्जनको माध्यमबाट उनीहरूको शारीरिक, मानसिक/बौद्धिक संवेगात्मक पक्षहरूको विकास गर्ने प्रयत्न गरिन्छ । बाल मस्तिष्कमा मनोवैज्ञानिक ढङ्गबाट सर्वाङ्गिक विकास गर्नु विद्यालयको भौतिक पूर्वाधार हो । प्रारम्भिक बालविकास शिक्षाको पाठ्यक्रमले निर्धारण गरेका सर्वाङ्गिक विकासका सिकाइ उपलब्धीहरू हासिल गराउन कार्यान्वयनको तह नै कक्षाकोठा व्यवस्थापन भएकोले यससँग सम्बन्धित तत्व र समस्याहरू विश्लेषण गरेर निष्कर्ष दिन तथा समुदायमा आधारित बालविकास केन्द्र र विद्यालयमा आधारित बालविकास केन्द्रको भौतिक अवस्थाको अध्ययन गरी भावी दिनमा यससँग सम्बन्धित सरोकारवालाहरूलाई सहयोग पुर्याउने भएकाले यो अनुसन्धानको शीर्षक छनौट गरिएको छ ।

यस अध्ययनबाट समुदाय तथा विद्यालयमा शिक्षकक्षामा अध्ययन गर्ने ३ देखि ५ वर्ष सम्मका कलिला नानीहरू, तिनका अभिभावकहरूलाई बालविकास केन्द्रमा सहजीकरण गर्ने सहयोगी कार्यकर्ताहरू विद्यालय व्यवस्थापन समिति, प्रधानाध्यापक, जिल्ला शिक्षा कार्यालय अनुसन्धानकर्ता, शिक्षा मन्त्रालय देखि लिएर शैक्षिक योजनाकार, नीति निर्माताहरूलाई समेत आ-आफ्नो क्षेत्रमा तपशिल अनुसारको फाइदा पुग्छ । बालविकास केन्द्रमा अध्ययन गर्न आउने साना नानीहरूको शारीरिक तथा मानसिक विकासमा सहयोग पुग्छ । त्यसैगरी उनीहरूका अभिभावकहरू आफ्ना नानीहरूको भविष्यप्रति ढुक्क हुन्छन् । सहयोगी कार्यकर्ताहरूलाई रोजगारीको अवसर प्राप्त हुने, विद्यालय व्यवस्थापन समिति सदैव बालबालिकाहरूको सिकाइका लागि क्रियाशिल भइरहने, जिल्ला शिक्षा कार्यालयले समेत बालविकास केन्द्रहरू विस्तार गरी प्राथमिक कक्षाका लागि पूर्वाधार खडा गर्छ

। त्यसै गरी विभाग तथा मन्त्रालयलाई समेत यसले ठूलो सहयोग पुऱ्याउँछ । साथै शैक्षिक योजनाकार नीति निर्मातालाई समेत भावी दिनमा योजना बनाई कार्यान्वयन गर्न यसले ठूलो सहयोग पुऱ्याउने भएकाले यस अध्ययनको औचित्य रहेको छ ।

१.४ अध्ययनको उद्देश्यहरु

यस अध्ययनका उद्देश्यहरु निम्न अनुसार राखिएका छन् :

- क) बालविकास केन्द्रको भौतिक अवस्थाको अध्ययन गर्नु ।
- ख) बालविकास केन्द्रहरुको भौतिक व्यवस्थापनले कक्षा कोठामा पारेको प्रभाव लेखाजोखा गर्नु ।
- ग) बालविकास केन्द्रमा देखिएका भौतिक समस्याहरुको पहिचान गर्नु ।
- घ) बालविकास केन्द्रमा देखिएका भौतिक समस्याहरुको समाधानका उपायहरु सुझाउनु ।

१.५ अनुसन्धानात्मक प्रश्नहरु

यस अध्ययनका अनुसन्धानात्मक प्रश्नहरु निम्नानुसार राखिएका छन् ।

- क) बालविकास केन्द्रको भौतिक पूर्वाधार कस्तो छ ?
- ख) बालविकास केन्द्रको कक्षा कोठा व्यवस्थापन उपयुक्त छ कि छैन ?
- ग) विद्यार्थी संख्या अनुसारका डेक्सवेन्च तथा बसाईका साधनहरु पर्याप्त छन् कि छैनन् ?
- घ) बालविकास केन्द्रमा के कस्ता समस्याहरु देखिएका छन् ?
- ङ) बालविकास केन्द्रमा देखिएका समस्याहरुलाई कसरी हल गर्न सकिन्छ ?

१.६ अध्ययनको परिसीमा

प्रस्तुत अध्ययन अनुसन्धानकर्ताको सीमित समय श्रोत र साधनका कारणले मोरङजिल्ला उर्लावारी श्रोत केन्द्र नं. ८ लाई मुख्य अध्ययन क्षेत्रको रूपमा लिइएको छ । यस अन्तर्गतका तीनवटा गाविसका चार चार ओटाका दरले जम्मा १२ ओटा बालविकास केन्द्रहरुलाई नमूनाको रूपमा लिई अध्ययन गरिएको छ । नमूनामा परेका बालविकास केन्द्रका १२ जना सहयोगी कार्यकर्ताहरु ४८ जना अभिभावकहरु, १२ जना वि.व्य.स. अध्यक्षहरु र ६ जना प्र.अ.हरुमा मात्र अध्ययन सिमित रहेको छ ।

१.७ शब्दावलीको परिभाषा

यस अध्ययनका निम्ति प्रयोग गरिएका समुदायमा आधारित बालविकास केन्द्र र विद्यालयमा आधारित बालविकास केन्द्रले निम्न अर्थ राख्दछ ।

समुदायमा आधारित बालविकास केन्द्र : गाविस वा नगरपालिकाबाट सञ्चालनका लागि अनुमति प्राप्त विद्यालयको कम्पाउण्ड भन्दा छुट्टै ३ देखि ५ वर्ष उमेर समूहका बालबालिकाहरुका लागि समुदायको व्यवस्थापनमा सञ्चालित बालविकास केन्द्रलाई नै समुदायमा आधारित बालविकास केन्द्र जनाउँछ ।

विद्यालयमा आधारित बालविकास केन्द्र : कुनै विद्यालयसंग आवद्धता लिई गाविस वा नगरपालिकाबाट सञ्चालनका लागि बालबालिकाहरुका लागि विद्यालयको व्यवस्थापनमा सञ्चालित बाल विकास केन्द्रलाई नै विद्यालयमा आधारित बालविकास केन्द्र जनाउँछ (प्रारम्भिक बालविकास कार्यक्रम सञ्चालन निर्देशिका, ०६१) ।

विद्यालय व्यवस्थापन समिति : विद्यालयको रेखदेख तथा व्यवस्थापन गर्न अभिभावकहरुद्वारा गठन गरिएको ।

अभिभावक : बालविकास केन्द्रमा अध्ययनरत विद्यार्थीको अभिभावक भनी विद्यालय वा बालविकास केन्द्रको अभिलेखमा जनिएको व्यक्ति ।

सामुदायिक विद्यालय : नेपाल सरकारबाट नियमित रुपमा अनुदान पाउने गरी अनुमति वा स्वीकृत प्राप्त विद्यालय सम्भन्नुपर्छ ।

परिच्छेद दुई : सम्बन्धित साहित्यको पुनरावलोकन तथा सैद्धान्तिक ढाँचा

यस शोध अध्ययन कार्यका लागि पूर्व साहित्यहरूको पुनरावलोकन तथा अध्ययनको सैद्धान्तिक खाकालाई तल प्रस्तुत गरिएको छ ।

२.१ सम्बन्धित साहित्यको पुनरावलोकन

प्रस्तुत शिर्षकको शोध अध्ययनका लागि सम्बन्धित केही शोध अध्ययन प्रतिवेदन, लेख आदिलाई अध्ययन गरी निम्नानुसार पुनरावलोकन गरिएको छ ।

श्रेष्ठ, (२०६३) ले नेपालमा समुदायमा आधारित तथा विद्यालयमा आधारित प्रारम्भिक बालविकास कार्यक्रमको प्रभावकारिता शिर्षकको शोध अध्ययनको उद्देश्य समुदायद्वारा सञ्चालित बालविकास केन्द्र र विद्यालयमा सञ्चालित बालविकास केन्द्रको कार्यक्रममा तुलना गरी कुनमा बढी शैक्षिक व्यवस्थापन गरिदो रहेछ भन्ने राखिएको छ । साथै यस अध्ययनको प्राप्तिहरूमा अधिकांश समुदायमा आधारित बालविकास केन्द्रहरूमा आमसभामा भेला हुने, जमिन, श्रमदान, भौतिक सामग्रीहरू प्रदान गर्ने सन्दर्भमा समुदाय, अभिभावक र बा.वि. केन्द्र बीच राम्रो सम्बन्ध भएको तर विद्यालयमा आधारित बा.वि. केन्द्रको समुदाय र अभिभावकसँग घनिष्ट सम्बन्ध स्थापित हुन नसकेको, विद्यालयमा आधारित बा.वि. केन्द्रहरूको बाहिरी वातावरण (हाताबेरा, खेलमैदान, शौचालय, पिउने पानी) समुदायमा आधारित बालविकास केन्द्रहरूको भन्दा राम्रो रहेको तर कक्षाकोठाको भित्री वातावरण (बस्ने ठाउँ, बस्ने सामग्री, क्रियाकलाप सञ्चालन) भने समुदायमा आधारित बालविकास केन्द्रहरूको राम्रै देखिएको उल्लेख गरिएको छ । समुदायमा आधारित बा.वि. केन्द्रहरूमा खेल विधि र बाल केन्द्रित विधिमा क्रियाकलापहरू सञ्चालन हुने गरेका तर अधिकांश विद्यालयमा आधारित बालविकास केन्द्रहरूमा प्राथमिक कक्षामा जस्तै विषय शिक्षणमा जोड दिइएको पाइयो (श्रेष्ठ, २०६३) ।

सापकोटा, (२०६०) ले चितवन जिल्लाको भरतपुर नगरपालिकालाई अध्ययन क्षेत्र बनाई प्रारम्भिक बालशिक्षा सिद्धान्त र प्रयोग सम्बन्धी शोध अध्ययन गर्नु भएको छ । वहाँले ४-४ वटा सामुदायिक र निजी विद्यालयसँग सञ्चालित नर्सरी, के.जी. र शिशु कक्षाहरूको शिक्षण सिकाई क्रियाकलापको बारेमा अर्न्तवार्ताको माध्यमबाट तथ्याङ्क संकलन गर्नु भएको छ । उहाँले बाल शिक्षाको भौतिक सुविधा,

खेलमैदान, बगैँचा, खेल सामग्री, शिक्षण सामग्री पर्याप्त नभएको पाउनु भएछ । यसका साथै सम्पूर्ण गतिविधिहरू कक्षाकोठा भित्रमात्रै व्यवस्थापन नगरि सीमित गरेको पाइएछ । उहाँले बालशिक्षा सम्बन्धी केही प्रचलित चिन्तनहरू मिसाउँदै संस्थाको व्यवस्थापकीय एवं कार्य सम्पादकीय अवस्थाको तुलनात्मक विश्लेषणमा जोड दिँदै सामर्थ्य, कमजोरी, अवसर र चुनौतीहरूलाई निष्कर्षको रूपमा प्रस्तुत गर्नुका साथै सिद्धान्त र प्रयोग पक्ष परिणात्मक विकास आस लाग्दो भएको निष्कर्ष निकाल्नु भएको छ (सापकोटा, २०६०) ।

रणनीतिक पत्र (२०६१) ले भने अनुसार कोठाभित्र गरिने विभिन्न क्रियाकलापहरूका लागि फराकिलो, हावा खेल्ने, पर्याप्त रूपमा उज्यालो देखिने कोठाको आवश्यकता पर्दछ । घरभित्रको स्थानलाई बालबालिकाहरू बसाउन, आराम गर्न, सिकेका कुराहरू व्यवस्थापन गर्न र उनीहरूलाई विभिन्न क्रियाकलापहरूमा व्यस्त राख्न उपयोग गरिनेछन् । प्रा.वा.वि. केन्द्रको लागि लगभग ७२ ब.मी. (सालाखाला ६ मी. चौडाई र १२ मी. लम्बाई) भएको स्तरीय आकारको कोठा वा हल हुनुपर्ने सुझाव गरिएको छ । बालविकास केन्द्रको कोठामा उपयुक्त विछ्यौना, पर्याप्त संख्यामा बाल मैत्री फर्निचर वा चकटीहरू, सिकाई सामग्रीहरू, दराज र प्रदर्शन बोर्डहरू हुनुपर्ने छ । (नेपालमा प्रा.वा.वि. सम्बन्धि रणनीति पत्र, २०६१) ।

मल्ल, (२०५४) ले आफ्नो ग्रन्थ प्रारम्भिक बाल्यवस्था विकासको सिद्धान्तमा प्रारम्भिक बाल्यवस्था भनेको मानव वृद्धि र विकासको कस्तो अवस्था हो ? यो अवस्थाका बालबालिकामा विकासको महत्व र आवश्यकता किन पर्दछ ? कस्तो खालका शिक्षा र स्याहारको आवश्यक पर्दछ भन्ने कुरालाई प्रष्ट पाउँदै प्रारम्भिक बाल्यवस्था विकासलाई परिचित गराउनु भएको छ । सो अवस्थाका बालबालिकाहरूलाई के-कस्ता क्रियाकलापमा संलग्न गराउनु पर्दछ भन्ने सैद्धान्तिक अवधारणाहरू प्रस्तुत गरिएको छ । तसर्थ यस्ता बालबालिकाहरूमा सामाजिक, बौद्धिक, शारीरिक, भाषिक, संवेगात्मक जस्ता विभिन्न पक्षको विकासका लागि अभिभावक, शिक्षक, सहयोगी कार्यकर्ता तथा राष्ट्रिय र अन्तराष्ट्रिय संघ-संस्थाहरूले के-कस्तो भूमिका निर्वाह गर्नुपर्छ भन्ने कुरालाई प्रष्ट पार्नुभएको छ । यसैगरी शिक्षण विधिमा भौतिक व्यवस्थापन गर्नु पर्ने कुरा उल्लेख गर्नुभएको छ । सामग्रीको रूपमा इन्द्रिय प्रशिक्षण सम्बन्धी कम मूल्यका श्रव्यदृश्य सामग्रीको प्रयोग गर्नुपर्ने तथा

बालकेन्द्रित क्रियाकलाप उन्मुख समस्या समाधान, व्यक्ति केन्द्रित शिक्षण र कथा-कथन विधिको प्रयोग गरी चौतर्फी विकासमा सहयोग पुऱ्याउन सकिने कुरा उल्लेख गरिएको छ (मल्ल, २०५४) ।

विष्ट, (२०५०) का अनुसार बालविकास केन्द्रका बालबालिकाहरुमा सामाजिक, बौद्धिक, शारीरिक र संवेगात्मक पक्षको विकास गरी राष्ट्रका निमित्त भविष्यका कर्णधार बन्ने बालबालिकाको हकहीत एवं अधिकारको संरक्षण र सम्बर्द्धन गर्ने तथा वातावरणसँग सामञ्जस्य कायम गर्दै बाँच्नका लागि सामाजिक रुपमा घुलमिल हुने आधारभूत सीपको विकास गर्ने उद्देश्य अनुरुपका पाठ्यपुस्तकहरु तयार भएपनि नीति अनुरुप कार्यान्वयन पक्ष सजिलो नभएको कुरा उल्लेख गरिएको छ (विष्ट, २०५०) ।

राष्ट्रिय शिक्षा आयोगको प्रतिवेदन (२०४९) ले पूर्व प्राथमिक शिक्षालाई पुस्तकीय ज्ञान भन्दा कार्यपरक बनाइनुपर्ने, बालविकास तथा बाल शिक्षाका सिद्धान्त र पद्धतिलाई ध्यानमा राखी पूर्व प्राथमिक शिक्षाको पाठ्यक्रम, सामाजिक, साँस्कृतिक परिवेश अनुरुप बनाइनुपर्ने, पूर्व प्राथमिक विद्यालयहरुले अभिभावकहरुबाट उचित शुल्क लिई बालबालिकाहरुका लागि आवश्यक खेलकुदका सामग्री, पाठ्य सामग्री तथा श्रव्य-दृष्य सामग्रीहरुको व्यवस्था मिलाउनु पर्ने सुझावहरु दिइएको थियो (नेपालका शिक्षा आयोगका प्रतिवेदनहरु, २०६३) ।

विष्ट, (२०६५) ले “शिक्षक मासिक” पत्रिकामा प्रकाशित “अवस्था अवधारणा र प्रयोग” शीर्षकको लेखको निष्कर्ष अनुसार कक्षा व्यवस्थापनको मुख्य उद्देश्य भनेको कक्षालाई बालमैत्री तथा रमाईलो र सिकाई अनुकूल पार्नु हो । त्यस्तै विद्यार्थीको बसाई व्यवस्थापन, कक्षामा रहेको शैक्षिक सामाग्रीको व्यवस्थापन र कक्षाको कार्य प्रणालीको व्यवस्थापन कक्षा व्यवस्थापनका आवश्यक तत्वहरु हुन् (विष्ट, २०६५) ।

ढुङ्गाना, (२०६३) ले काठमाण्डौं जिल्लामा सञ्चालित बालविकास केन्द्र र यसको वर्तमान अवस्था : एक अध्ययन शीर्षकमा शोध अध्ययन गर्नु भएको छ । सो अध्ययनको प्राप्तमा ६०% बालविकास केन्द्रको मात्र आफ्नै भवन भएको आधारभूत शैक्षिक सामाग्रीहरु सबै बालविकास केन्द्रहरुमा रहेको तर पर्याप्त मात्रामा भने नभएको खेल, मैदान र शौचालय सबैमा रहेको, वा.वि.केन्द्र व्यवस्थापन

समितिहरूलाई व्यवस्थापकीय तालिम नदिइएको, सबै बालविकास केन्द्रहरूमा मेशिनरी श्रव्य-दृश्य, शैक्षिक सामग्रीको अभाव रहेको छ (दुङ्गाना, २०६३) ।

मल्ल, (२०५४) ले आफ्नो ग्रन्थ प्रारम्भिक बाल्यवस्था विकासको सिद्धान्तमा प्रारम्भिक बाल्यवस्था भनेको मानव वृद्धि र विकासको कस्तो अवस्था हो ? यो अवस्थाका बालबालिकामा विकासको महत्व र आवश्यकता किन पर्दछ ? कस्तो खालका शिक्षा र स्याहारको आवश्यक पर्दछ भन्ने कुरालाई प्रष्ट पाउँदा प्रारम्भिक बाल्यवस्था विकासलाई परिचित गराउनु भएको छ । सो अवस्थाका बालबालिकाहरूलाई के-कस्ता क्रियाकलापमा संलग्न गराउनु पर्दछ भन्ने सैद्धान्तिक अवधारणाहरू प्रस्तुत गरिएको छ । तसर्थ यस्ता बालबालिकाहरूमा सामाजिक, कार्यकर्ता, राष्ट्रिय र अन्तर्राष्ट्रिय संघ-संस्थाहरूले के-कस्तो भूमिका निर्वाह गर्नुपर्छ भन्ने कुरालाई प्रष्ट पार्नुभएको छ । यसैगरी शिक्षण विधिमा भौतिक व्यवस्थापन गर्नु पर्ने कुरा उल्लेख गरिएको छ । सामग्रीको रूपमा इन्द्रिय प्रशिक्षण सम्बन्धि कम मूल्यका श्रव्य-दृश्य सामग्रीको प्रयोग गर्नुपर्ने तथा बालकेन्द्रित क्रियाकलाप उन्मुख समस्या समाधान, व्यक्ति केन्द्रित शिक्षण र कथा कथन विधिको प्रयोग गरी चौतर्फी विकासमा सहयोग पुऱ्याउन सकिने कुरा उल्लेख गरिएको छ (मल्ल, २०५४) ।

शिक्षा विभाग, (२०६२) को प्रारम्भिक बालविकास कार्यक्रमको भूमिकाको वातावरण शीर्षकमा उल्लेख भए अनुसार बालविकास कार्यक्रम अन्तर्गतको बालविकास केन्द्रमा कक्षा भित्र र कक्षा बाहिर गरिने खालका क्रियाकलापहरू गराउनुपर्छ । यि क्रियाकलापहरू बालबालिकालाई नयाँ-नयाँ कुराको खोजी गर्ने र आफ्नो वातावरण सम्बन्धी जानकारी लिन उत्प्रेरित गर्ने किसिमका हुनुपर्दछ । उनीहरूको सिकाईलाई सहज र मनोरञ्जनपूर्ण बनाउनका लागि स्वभाविक स्थितिको वातावरण बनाई स्वतन्त्र रूपले सिक्ने र सुरक्षाको अनुभूति दिने खालको व्यवस्था गर्नु पर्दछ । यसका लागि कक्षाकोठा व्यवस्थापनमा उत्तिकै ध्यान दिनु जरुरी छ । कक्षाकोठा व्यवस्थापनलाई प्रभावकारी बनाउन सके शिक्षण सिकाई पनि प्रभावकारी र दिगो बनाउन सकिन्छ । (प्रारम्भिक बालविकास दिग्दर्शन पाठ्यक्रम, २०६२) ।

२.२ सैद्धान्तिक खाका

शिक्षण सिकाईका विविध पक्षहरूमा सिकाईका सिद्धान्तले प्रत्यक्ष र अप्रत्यक्ष रूपमा योगदान पुऱ्याइरहेको हुन्छ । विविध प्रयोग र परीक्षणका आधारमा सिकाई सिद्धान्तहरू प्रतिपादन गरिएका हुन्छन् । त्यसैगरी विभिन्न विद्वानहरूका सैद्धान्तिक अवधारणाहरूले समेत यस अध्ययनमा सहयोग पुऱ्याउने भएकाले तिनीहरूको सैद्धान्तिक अवधारणा र वैचारिक विश्लेषणको प्रयोग गरिएको छ । यस शोध अध्ययन फ्रोवेल (१७८२) को किन्डर गार्डेन विधि र विलियम ओची (१९८१) को कार्यकुशल व्यवस्थापन सिद्धान्तहरूबाट निर्देशित छ ।

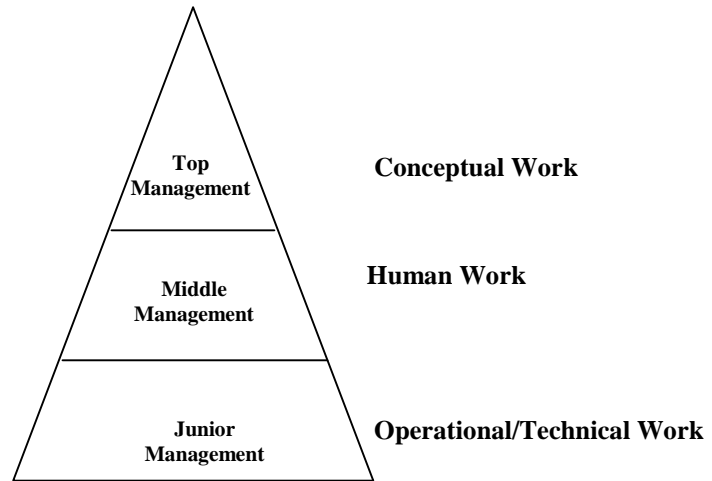
सन् १७८२ मा फ्रोवेलले शैक्षिक व्यवस्थापनका लागि किन्डर गार्डेन विधी प्रतिपादन गरेका छन् । उनको अवधारणा अनुसार बालबालिकाहरू बगैँचामा फुले कोमल र सुन्दर फूलहरू जस्तै हुन् र शिक्षक त्यस बगैँचाको रेखदेख गर्ने माली हुन् । शिक्षकले बालकरूपी फूलहरूलाई स्याहार, सम्भार, मलजल, गोडमेल गरेर हुर्काउनु पर्दछ अर्थात् स्वतन्त्र रूपमा उनीहरूलाई सिकने अवसर दिनुपर्दछ । जुन खेलविधिमा आधारित छ । उनको यो भनाई अनुसार बालबालिकाहरूले आफूलाई चाहिने सम्पूर्ण कुराहरू खेलद्वारा नै सिक्दछन् । यसका लागि उनले ७ वटा उपहारको व्यवस्था गरेका छन् जसको मनोवैज्ञानिक महत्व छ । ति सातवटा उपहारका सामग्रीहरूमा विभिन्न रङका बलहरू गोला, घन, बेलना, घनाकार, काठका टुक्राहरू, तीनकुने काठका टुक्राहरू आदि समावेश हुन्छन् । यस्ता साधनहरूको प्रयोगबाट छोएर, हेरेर, आकार, प्रवृत्ति सतह, संख्या आदिको धारणा दिन सकिन्छ ।

उनको यो पद्धति गरेर सिकने (भिबचलप्लन दथ मयप्लन) सिद्धान्तमा आधारित छ । फ्रोवेल १८२७ का अनुसार आत्मक्रियाकलाप मार्फत बालबालिकाहरूको अन्तरनिहित जन्मजात गुणहरूको प्रष्फुटन गराउनु पर्दछ । आत्मक्रियाकलापहरू अन्तर्गत शरीरको चाल, हाउभाउ, खेल, गीत, रंगहरूको प्रयोग, कथा, पेन्टिङ्ग आदि पर्दछन् ।

फ्रोवेल विशेष गरी प्रकृतिवादी दार्शनिक हुन् । उनका अनुसार शिक्षाको प्रमुख लक्ष्य सद्गुण सम्पन्न सदाचारी जीवनको प्राप्ति गराउनु हो , प्रकृतिका सम्पूर्ण चीजवस्तुहरूका बारेमा आन्तरिक सम्बन्ध रहेको हुन्छ । अतः व्यक्तिलाई त्यो सम्बन्ध कायम गराउन योग्य र क्षमतावान बनाउनु शिक्षाको लक्ष्य हुने छ । उनको शिक्षाप्रतिको महत्वपूर्ण योगदान नै किन्डर गार्डेन विद्यालयको व्यवस्थापन र शिक्षण

विधि हो । उनले प्रकृतिका बरदानका रूपमा रहेको बालबालिकाहरुलाई स्वतन्त्र रूपले विना हस्तक्षेप सिकाउनु पर्छ भनेका छन् । शिक्षण पूर्ण रूपमा बालकेन्द्रित हुनु पर्दछ । शिक्षण विद्यार्थी क्रियाकलापमा आधारित हुनु पर्दछ भन्ने उनको शैक्षिक योगदान हो । विद्यार्थीलाई सिकाईका लागि कक्षाकोठा व्यवस्थापनले समेत असर पुऱ्याइरहेको हुन्छ । त्यसकारण यसको व्यवस्थापन पक्षमा समेत ध्यान दिनु जरुरी छ भन्ने उनको तर्क छ । (अधिकारी, २०६५)

बालविकास केन्द्रको भौतिक अवस्थाले कक्षाकोठा व्यवस्थापनमा पारेको प्रभावलाई व्यवस्थापकीय दृष्टिकोणबाट हेर्दा कार्यकुशल व्यवस्थापन सिद्धान्त (:बलबनभचर्षा भ्रभर्भाभिलभ वउउचयवअज) मा यो आधारित छ । यस सिद्धान्तका प्रतिपादक एचया। धर्षष्क यगअजष ङढडङ हुन् । यस सिद्धान्त अनुसार व्यवस्थापकको कार्यकुशलतामै व्यवस्थापनको प्रभावकारिता निर्भर गर्दछ । कुनै पनि संघ संगठनमा व्यवस्थापन सामुहिक कार्य भएता पनि सबै तहका व्यवस्थापकहरुले आ-आफ्नो क्षेत्राधिकार भित्र रहेर आफ्नो दक्षता, क्षमता, कार्यकुशलतालाई प्रयोग गर्दै सुमधुर सम्बन्ध, समन्वय, मूल्याङ्कन, नियन्त्रण सफल नेतृत्वका आधारमा जिम्मेवारी पुरा गरेमा संगठन निर्धारित लक्ष्यतर्फ सजिलै पुग्दछ भन्ने यस सिद्धान्तको आशय हो । यसलाई पिरामिडको रूपमा समेत चित्रण गर्न सकिन्छ ।

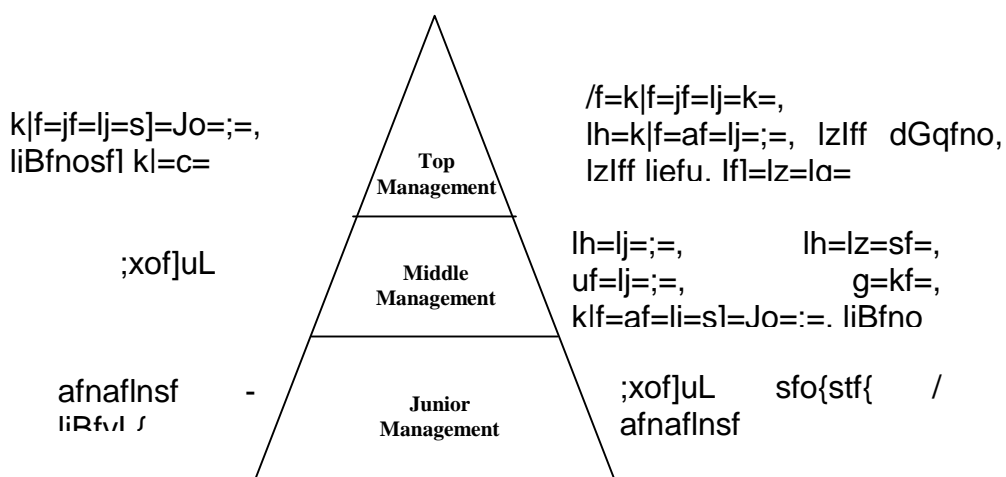


यस सिद्धान्त अनुसार उच्च तहको व्यवस्थापकले मध्यम र निम्न तहको व्यवस्थापकलाई उपलब्ध स्रोत र साधनको उच्चतम उपभोगका लागि परिचालन गर्न सक्नु पर्दछ । तल्ला तहका व्यवस्थापकहरुले पनि उच्च तहले बनाएको अवधारणात्मक लक्ष्य प्राप्तिका लागि कुशलतापूर्वक व्यवस्थापन गर्न सक्नु पर्दछ ।

यस अध्ययनको शीर्षकसँग सम्बन्धित बालविकास केन्द्रको संगठनात्मक संरचनालाई उपयुक्त सिद्धान्तसँग निम्न बमोजिम चित्रात्मक रूपमा तुलना गर्न सकिन्छ ।

;'ld b[li6sf]0f

a[xt



बृहत दृष्टिकोणबाट तुलना गर्दा उच्च तहका व्यवस्थापकहरूले प्रारम्भिक बालविकास केन्द्र सम्बन्धी नीति, नियम तर्जुमा, पाठ्यक्रम निर्देशिका निर्माण, अनुगमन तथा मूल्याङ्कन गर्ने, मध्यम तहका व्यवस्थापकहरूले नीति, नियम तर्जुमा कार्यान्वयन गर्ने/गराउने र तल्लो तहका व्यवस्थापकको रूपमा बालविकास केन्द्रको सहयोगी कार्यकर्ता र बालबालिकाहरूले कक्षाकोठा व्यवस्थापन र सञ्चालन कुशलतापूर्वक गर्नुपर्ने देखिन्छ । सुक्ष्म दृष्टिकोणबाट तुलना गर्दा प्रारम्भिक बालविकास केन्द्र, व्यवस्थापन समिति, (विद्यालय आधारित भए प्र.अ., स.प्र.अ. समेत) ले उच्च व्यवस्थापकको रूपमा स्थानीय नीति, नियम तर्जुमा गर्ने, बाल विकास केन्द्रको सहयोगी कार्यकर्ताले मध्यम तहको व्यवस्थापकको रूपमा क्रियाकलापहरू सम्पन्न गराउने र निम्न तहका बालबालिकाहरूले सहयोगी कार्यकर्ताको निर्देशनमा खेल, गीत, पढाई, लेखाईलगायतका सिकाई क्रियाकलापमा सरिक हुने कर्तव्यहरू कुशलतापूर्वक निर्वाह गरेमा प्रारम्भिक वा वि. कार्यक्रमको लक्ष्य हाँसिल हुनेछ । यस प्रकार विभिन्न तहका व्यवस्थापकहरूको कार्यकुशलतामा प्रा.बा.वि. केन्द्रको कक्षाकोठा व्यवस्थापनको प्रभावकारिता पनि धेरै हदसम्म आधारित हुने हुँदा यो अध्ययन कार्यकुशल व्यवस्थापन सिद्धान्तसँग सम्बन्धित छ (कोइराला र श्रेष्ठ, २०६६) ।

२.३ शैक्षिक उपादेयता

यस अध्ययनबाट प्राप्त निष्कर्ष, प्राप्ति र सैद्धान्तिक अवधारणालाई सरकारी अनुदान प्राप्त गरी सञ्चालनमा रहेका समुदायमा आधारित तथा विद्यालयमा आधारित प्रारम्भिक बालविकास केन्द्रहरूको कक्षाकोठामा सुधार ल्याउन उपयोग गर्न सकिन्छ । मण्टेश्वरी शिक्षा पद्धति, किण्डर गार्डेन विधिमा उनले भनेजस्तै बालविकास केन्द्रमा विभिन्न खेल सामग्रीहरू र अन्य बाल सिकाई सामग्रीहरूको कुशलतापूर्वक व्यवस्थापन गरी स्वतन्त्र, मनोरञ्जनात्मक, सहभागितामूलक र गरेर सिकने (भिवचलप्लन दथ मयप्लन) क्रियाकलापहरू सञ्चालन गर्न यस अध्ययनको सैद्धान्तिक अवधारणाले सघाउ पुग्ने आशा पुग्ने गरिएको छ । साथै यस पुनरावलोकनबाट अध्ययनका लागि सैद्धान्तिक खाँका खिच्ने तदनुसार अध्ययनलाई निर्दिष्ट रूपमा डोच्याउने कार्यमा प्रत्यक्ष सहयोग पुगेको छ ।

त्यसैगरी यस अययनबाट बालविकास केन्द्रको कक्षाकोठा व्यवस्थापनको सन्दर्भमा कक्षा भित्र अनिवार्य रूपले भाषा क्षेत्र, सिर्जनात्मक क्षेत्र, गणित क्षेत्र, विज्ञान क्षेत्र जस्ता सिकाई क्षेत्रहरूको व्यवस्था गर्नुपर्दछ भन्ने कुरामा समेत सहयोग पुगेको छ । त्यसको अलावा कक्षा बाहिरको व्यवस्थापनमा पनि स-साना बालबालिकाहरूका लागि स्वतन्त्र रूपले सिकने प्रकारका विभिन्न खेलहरू पिङ्ग, चिप्लेटी, सुरुङ्ग, पानी खेल, बालुवा खेल, स्वतन्त्र दौड धुप जस्ता खेलहरूको व्यवस्था गरी सिकाई गर्न सके शिक्षण फलदायी हुनेकुराको समेत सहयोग पुगेको देखिन्छ ।

परिच्छेद तीन : अध्ययन विधि

३.१ अनुसन्धान ढाँचा

यो अध्ययन प्रारम्भिक बालविकास केन्द्रहरूको भौतिक अवस्थाका साथै कक्षा कोठा व्यवस्थापन सँग सम्बन्धीत विविध पक्षहरूको वर्तमान अवस्थाको टिपोट उठाइ वर्णनात्मक रूपमा तुलना र विश्लेषण गरिएको छ । अर्थात् यस अध्ययनको अनुसन्धानात्मक ढाँचा मिश्रित अर्थात् गुणात्मक, परिमाणात्मक र वर्णनात्मक पद्धतीमा आधारित रहेको छ ।

३.२ तथ्याङ्क संकलन प्रकृया

यो अध्ययनको तथ्यांक संकलन गर्नका लागि अध्ययन क्षेत्रको जनसंख्या, नमुनाको आकार, नमुना छनौट विधि र नमुना छनौटको आधार जस्ता प्रक्रियाको अवलम्बन गरिएको छ ।

३.२.१ जनसंख्या

यस अध्ययनका लागि जनसंख्याको रूपमा उर्लावारी स्रोतकेन्द्र नं. ८ अर्न्तगतका समुदाय तथा विद्यालय स्तरबाट संचालित गरि ३५ वटा बाल विकास केन्द्रहरू रहेका छन् । जसमध्ये उर्लावारी, मधुमल्ला र राजघाट गाविसबाट ४/४ वटा बालविकास केन्द्रहरू जनसंख्याको रूपमा रहेका छन् । त्यसै गरी ती केन्द्रका सहयोगी कार्यकर्ताहरू, विद्यार्थीका अभिभावकहरू, व्यवस्थापन समितिका अध्यक्षहरू, विद्यालय प्र.अ. जनसंख्याको रूपमा रहेका छन् ।

३.२.२. नमुनाको आकार

३५ वटा बालविकास केन्द्रहरू मध्ये उर्लावारी, मधुमल्ला र राजघाट गाविसबाट ४/४ वटा बालविकास केन्द्र मात्र छनौट गरिएको छ । जस मध्ये प्रत्येक गाविसबाट २/२ वटा समुदायमा आधारित बालविकास केन्द्र र २/२ वटा विद्यालयमा आधारित बाल विकास केन्द्र रहेका छन् । त्यसका लागि प्रत्येक बालविकास केन्द्रबाट ४/४ जना अभिभावकहरू, त्यस केन्द्रका १२ जना सहयोगी कार्यकर्ताहरू, १२ जना विद्यालय व्यवस्थापन समितिका अध्यक्षहरू, ६ जना विद्यालयका प्र.अ.हरू उत्तरदाताको रूपमा छनौट गरिएको छ ।

३.२.३ नमूना छनोट विधि

यो अध्ययनका लागि निर्धारित जनसंख्याबाट बालबालिका विकास केन्द्र छनोट गर्न स्तरिकृत नमूना छनोट विधि र सहयोगी कार्यकर्ताहरु, वि.व्य.स. अध्यक्षहरु, अभिभावकहरु, प्र.अ.को छनोट, उद्देश्यपूर्ण विधि प्रयोगगरी छनोट गरिएको छ ।

३.२.४ नमूना छनोटको आधार

यस अध्ययनका लागि सरकारी वा गैर सरकारी अनुदान प्राप्त गरी समुदायमा संचालन गरिएका बालविकास केन्द्रहरु र विद्यालयमा आधारित बालविकास केन्द्रहरुको नमूना छनोट गर्दा एउटा गाविस भित्रको कम्तिमा १/१ वटा दुवै किसिमको बालविकास केन्द्र पर्ने गरि सुगम र दुर्गम समेट्ने गरी उद्देश्यपूर्ण छनोट विधी (एगचउयकभागा ककउप्लिन) का आधारमा छनोट गरिएको थियो भने उत्तरदाताहरुको छनोटमा पनि सोहि आधार अनुसरण गरिएको छ ।

३.३ अनुसन्धानका साधनहरु

यस अध्ययनका लागि निम्न लिखित अनुसन्धानका साधनहरुको प्रयोग गरिएको छ :-

३.३.१ प्रश्नावली

(क) विद्यालय व्यवस्थापन समिति अध्यक्षका लागि प्रश्नावली

बालविकास केन्द्रको भौतिक अवस्थाले कक्षाकोठा व्यवस्थापनमा के कस्तो प्रभाव पारेको छ भनी तथ्यांक संकलन गर्न वि.व्य.स. अध्यक्षका लागि अनुसूची एक मा उल्लेख भए अनुसारको बन्द तथा खुल्ला प्रश्नावली प्रयोग गरिएको छ ।

(ख) अभिभावकका लागि प्रश्नावली

बालविकास केन्द्रको भौतिक अवस्थाले कक्षाकोठा व्यवस्थापनमा कस्तो प्रभाव पारेको छ । बालबालिकाको बसाई तथा सिकाईमा कस्तो असर पुऱ्याएको छ भनी मूल्यांकन गर्न बन्द तथा खुल्ला प्रश्नावली निर्माण गरी प्रयोग गरिएको छ । जुन अनुसूची दुई मा छ ।

(ग) प्र.अ.का लागि प्रश्नावली

बालविकास केन्द्रको भौतिक अवस्थाले कक्षा कोठा व्यवस्थापनमा कस्तो सकारात्मक वा नकारात्मक असर पुऱ्याएको छ अर्थात बालबालिकाहरु बालविकास केन्द्रमा सहजताका साथ बस्न सकिरहेका छन् कि छैनन् सो कुराको जानकारी प्राप्त गर्नका लागि बन्द तथा खुल्ला प्रश्नावली निर्माण गरी प्रयोग गरिएको छ ।

(घ) सहयोगी कार्यकर्ताका लागि प्रश्नावली

बालविकास केन्द्रको भौतिक अवस्थाका कारणबाट आफूलाई पर्न गएको असुविधाका बारेमा समग्र जानकारी हाँसिल गर्न साथै बालबालिकाहरुलाई बसाई, सिकाई, खेलाई आदिमा पर्न गएको असरको बारेमा प्रत्यक्ष जानकारी प्राप्त गर्नकालागि सहयोगी कार्यकर्ताहरूसँग अनुसुची -४ मा उल्लेख भएअनुसारका बन्द तथा खुल्ला प्रश्नावली प्रयोग गरिएको छ ।

३.३.२ अर्न्तवार्ता सूचि

यस अध्ययनमा छनौट भएका बालविकास केन्द्रका सहयोगी शिक्षिकाहरु, अभिभावकहरु, वि.व्य.स. का अध्यक्षहरु तथा प्रध्यानाध्यापकहरुलाई स्पष्ट हुन नसकेको थप कुरालाई स्पष्ट हुनका लागि अर्न्तवार्ता सूचि तयार गरी अर्न्तवार्ता लिइएको छ ।

३.३.३ कक्षाकोठा अवलोकन फाराम

यस अध्ययनमा बालविकास केन्द्रहरुको कक्षाकोठामा उपलब्ध भौतिक सामग्रीहरुका अतिरिक्त सहयोगी शिक्षिका र बालबालिकाहरुको कक्षा क्रियाकलापहरुको जानकारी प्राप्त गर्न कक्षा चलिरहेको अवस्थामा कक्षाकोठा अवलोकन फारम भरिएको छ ।

३.४ तथ्याङ्कका स्रोतहरु

यस अध्ययनको तथ्यांक र जानकारी संकलनका स्रोतहरु कक्षाकोठा अवलोकन फारम, प्रश्नावली र अर्न्तवार्ता सूचिलाई प्राथमिक स्रोतको रुपमा राखिएको छ भने विभिन्न शिक्षा सम्वन्धी प्रतिवेदन, शोधपत्र, जर्नल, निर्देशिका, पाठ्यक्रम, सहयोगी

कार्यकर्ता निर्देशिका, बालविकास केन्द्रको विद्यालयको अभिलेखलाई द्वितीय स्रोतको रूपमा प्रयोग गरिएको छ ।

३.५ तथ्याङ्क विश्लेषण प्रक्रिया

संकलित तथ्यांकहरूका अस्पष्टता हटाउन उत्तरदाताहरूसँग पुनः सम्पर्क गरी छलफल गरियो । मिल्ने तथ्यांकहरूलाई तथ्यांकको स्वरूप अनुसार मिलाउने र व्यवस्थित रूपमा राख्ने कार्य भयो । तथ्यांकको स्वरूप अनुसार तथ्यांकलाई तालिकामा प्रस्तुत गरिएको छ । परिमाणात्मक तथ्यांकहरूलाई प्रतिशत, ग्राफ र वृत्तचित्रमा प्रस्तुत गरी विश्लेषण गरिएको छ भने गुणात्मक तथ्यांकहरूलाई तार्किक व्याख्या तुलनात्मक विश्लेषण र विवेचना गरिएको छ ।

परिच्छेद चार : तथ्यांकको विश्लेषण र व्याख्या

मोरङ जिल्लाको श्रोत केन्द्र .नं. ८ अन्तर्गत पर्ने उर्लावारी राजघाट र मधुमल्ला गा.वि.स. अन्तर्गतका छनौटमा परेका १२ वटा बालविकास केन्द्रहरूको भौतिक अवस्थाले कक्षा कोठा व्यवस्थापनमा पारेको प्रभावलाई देहायका शीर्षकहरूमा आधारित रही व्याख्या विश्लेषण गरिएको छ ।

४.१. बाल विकास केन्द्रहरूको भौतिक अवस्था

बालबालिकाहरूको सिकाईका लागि सबैभन्दा महत्वपूर्ण ठाँउ भनेको बस्ने भवन हो । बालबालिकाहरूलाई सहजरूपमा सिक्नका लागि उपयुक्त किसिमको भवनका साथसाथै उमेर अनुसारका फर्निचरहरूको व्यवस्था गरिएको हुनुपर्छ । बालबालिकाहरूका लागि उनीहरूको शारीरिक अवस्था अनुसारको बस्ने फर्निचर, गुन्द्र, पिरा, कार्पेट आदिको व्यवस्था हुनुपर्छ । कम्तीमा प्रति बालबालिकाकोलागि २ वर्ग मीटर क्षेत्रफलको कोठा र ८ फीट उचाई, उज्यालो प्रकाश आउने, हावा आवत जावत हुन सक्ने, स्थानीय वातावरण अनुकूल कम्तीमा ४ वटा भ्याल तथा एउटा कोठा भएको ताला लगाउन मिल्ने घर वा कोठा हुनुपर्दछ । कक्षाकोठा बालबालिकाको स्वास्थ्यलाई अनुकूल तापक्रम (जाडोमा घाम आउने, गर्मीमा हावा पस्ने) भएको कोठा हुनुपर्नेछ । त्यसैगरी यदि विद्यालय दुइतले भएमा बालविकास केन्द्रका लागि खेल्ने ठाँउ र बालबालिका सुहाउंदो शौचालयको व्यवस्था गर्नुपर्दछ भनी शिक्षा विभागले तयार गरेको बालविकास सम्बन्धी निर्देशिकामा उल्लेख गरिएको पाईन्छ । उल्लेखित आधारहरूमा रही भौतिक अवस्थाको अध्ययन गर्न भवनको संरचना, भवनको भ्याल, ढोका र संवातनको अवस्था, फर्निचरको अवस्था, खानेपानी शौचालय अवस्था, खेल मैदान अवस्था, घेराबाराको अवस्था, पोषणको व्यवस्था, भौतिक अवस्थाको रेखदेख तथा सुरक्षा प्रबन्ध, खेलकुद तथा सिकाइ सामग्रीको अवस्था, कक्षा व्यवस्थापनको अवस्था र भौतिक पक्षमा सहयोग गर्ने निकायहरूका पक्षहरूमा आधारित भइ विश्लेषण गरिएको छ ।

४.१.१. भवनको संरचना :

प्रारम्भिक बालविकासको शिक्षाको शैक्षिक लक्ष्य त्यसवेला मात्र पुरा हुन्छ जव बालविकास केन्द्रको कक्षाकोठा, भवनको संरचना भौतिक रुपले साधन सम्पन्न र सुविधायुक्त बनाईन्छ । बालबालिकाहरुलाई मनोरञ्जनात्मक ब्यवस्थित रुपले सिक्नका लागि भवनको अवस्था राम्रो रहेको हुनुपर्दछ ।

अवलोकन गरिएका बालविकास केन्द्रको स्थलगत अध्ययनवाट प्राप्त भवनको अवस्थालाई निम्न तालिकामा देखाइएको छ ।

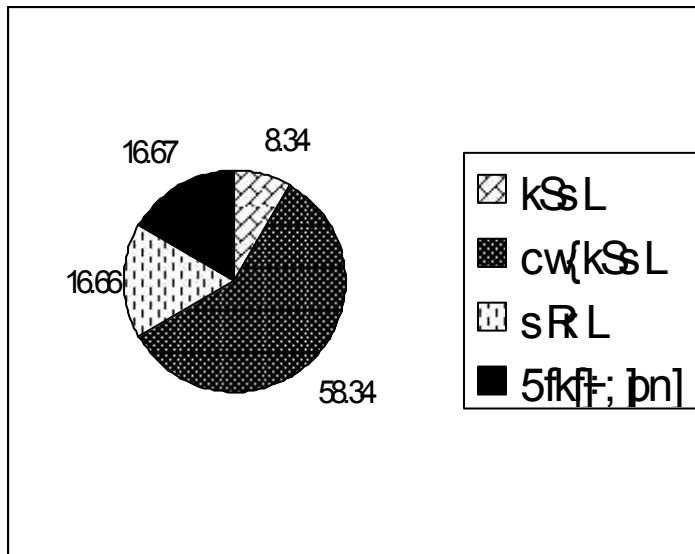
तालिका नं.- १, भवन संरचनाको अवस्था

क्र.सं.	भवनको संरचना	संख्या	प्रतिशत
१	पक्की	१	८.३४
२	अर्ध पक्की	७	५८.३४
३	कच्ची	२	१६.६६
४	छाप्रा/सेउले	२	१६.६७
	जम्मा	१२	१००

स्रोत:- स्थलगत अवलोकन २०६७

उक्त तालिकामा प्रस्तुत तथ्यांकलाई (एषभ(अजबचत) मा प्रस्तुत गर्दा,

चित्र १ : भवनको संरचनाको अवस्था



स्रोत:- स्थलगत अवलोकन २०६७

माथि उल्लेखित तालिका र वृत चित्रको आधारमा अध्ययन गरिएका बालविकास केन्द्रको भवनको विश्लेषण गर्दा १२ वटा बालविकास केन्द्रहरु मध्ये १ वटा पक्की, ७ वटा अर्ध-पक्की, २ कच्ची र २ छाप्रो/सेउले भवन पाइयो । न्युनतम मापदण्ड अनुसार बालवालिकालाई बस्दा गर्मी, जाडो र वर्षामा पानीवाट बच्न सक्ने हनुपर्नेमा ८ वटा बालविकास केन्द्रमा सो मापदण्ड पुरा भएको भएता पनि ४ वटामा भने सो पुरा भएको पाइएन ।

४.१.२. भवनको भ्याल, ढोका र संवातनको अवस्था :

पूर्व-प्राथमिक तहका बालवालिकाहरुका लागि भवनको संरचना मात्र भएर हुदैन । यसका लागी पर्याप्त मात्रामा उज्यालो प्रकाश छिर्ने भ्याल र ताल्चा लगाउन मिल्ने ढोका पनि हुनुपर्दछ । त्यसैगरी कक्षाकोठा भित्र रहेको तातो हावालाई बाहिर फाल्नका लागि संवातनको व्यवस्था गरिएको हुनुपर्दछ ।

अवलोकन गरिएका बालविकास केन्द्रको भवनको भ्याल, ढोका र संवातनको अवस्थालाई निम्न तालिकामा देखाइएको छ ।

तालिका नं. :- २, भवनको भ्याल, ढोका र संवातनको अवस्था

क्र.सं.	बालविकास केन्द्रको नाम	भ्यालको संख्या	ढोका संख्या	संवातन
१	सयपत्री बा.वि. केन्द्र	□□	□□	□□□
२	सामुदायिक बा.वि. केन्द्र	□□□□	□□□	□□□□□□□
३	उज्वल बा.वि. केन्द्र	□□	□□	□□□□
४	जनता बा.वि. केन्द्र	□□	□□	□□
५	लक्ष्मी बा.वि. केन्द्र	□□	□□	□□
६	दुर्गा बा.वि. केन्द्र	□□	□□	□□
७	सिर्जना बा.वि. केन्द्र	□□	□□	□□
८	सार्वजनिक बा.वि. केन्द्र	□□	□□	□□□□
९	अठियाबारी बा.वि. केन्द्र	□□	□□	□□
१०	अम्बिका बा.वि. केन्द्र	□□	□□	□□□□
११	बहादुर बाबा चौधरी	□□	□□	□□□□
१२	सूर्योदय बा.वि. केन्द्र	□□	□□	□□

स्रोत :- स्थलगत अध्ययन २०६७

तालिका नं. २ लाई विश्लेषण गर्दा विद्यालयमा संचालित ६ वटा बालविकास केन्द्रमा आवश्यकता अनुसार पर्याप्त भ्याल, ढोका र संवातनको व्यवस्था भएको र उज्याला कोठाहरु रहेको पाइयो । समुदायद्वारा संचालित ६ वटा बालविकास केन्द्रहरु मध्ये मापदण्ड अनुसार ४ वटा भ्याल र १ वटा कोठा हुनुपर्ने भनिएता पनि ३ वटा बालविकास केन्द्रमा सो मापदण्ड अनुसार भ्याल, ढोका र संवातनको व्यवस्था नभएको पाइयो भने ३ वटामा मापदण्ड अनुसारकै व्यवस्था रहेको पाइयो ।

४.१.३. फर्निचरको अवस्था :

बालबालिकाहरुलाई भुइको चिसो र फोहोरले असर नगर्ने गरी बसाइ व्यवस्थापन गर्नका लागि फर्निचरको आवश्यकता पर्ने हुन्छ । फर्निचरको व्यवस्था भएमा बालबालिकाहरु सहजरूपमा कक्षाकोठामा बसी अध्ययन गर्न मनपराउछन् ।

अवलोकन गरिएका बालविकास केन्द्रको फर्निचरको अवस्थालाई २ वटा क्षेत्रमा विभाजन गरी तालिममा देखाइएको छ ।

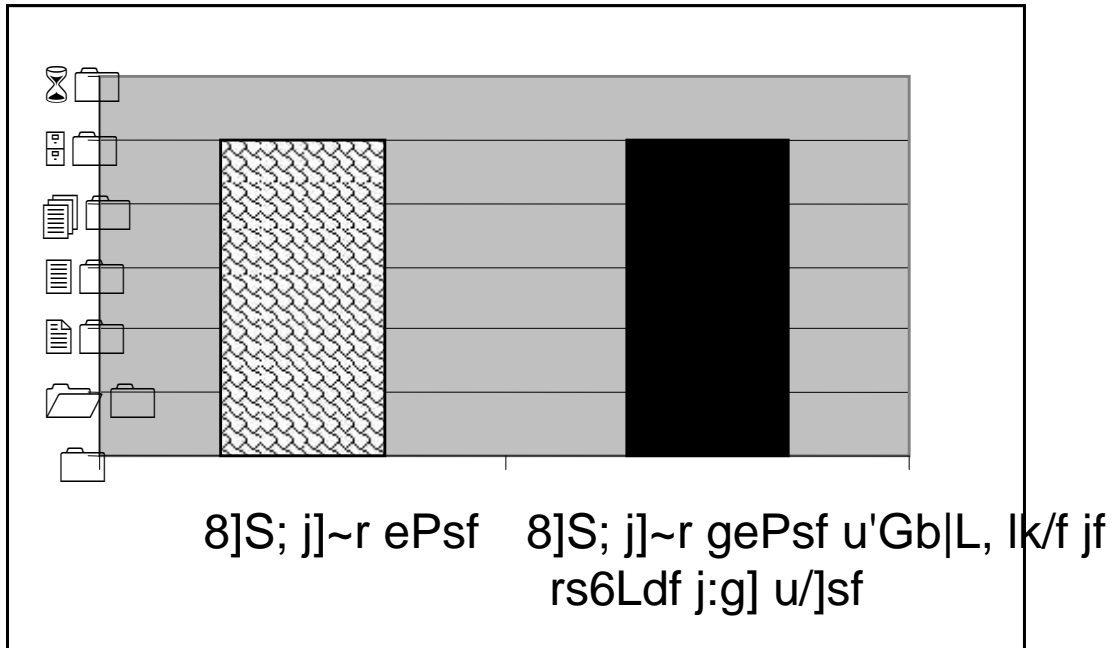
तालिका नं.:- ३, फर्निचरको अवस्था

क्र.सं.	अवस्था (फर्निचर)	संख्या	प्रतिशत
१	डेक्स वेञ्च भएका	□□	□□□□
२	डेक्स वेञ्च नभएका गुन्द्री, पिरा वा चकटीमा बस्ने गरेका	□□	□□□□
	जम्मा	□□□□	□□□□□□

स्रोत :- स्थलगत अध्ययन- २०६७

उक्त तालिकालाई स्तम्भ चित्रमा निम्नानुसार प्रस्तुत गरिएको छ ।

चित्र २ : फर्निचरको अवस्था



स्रोत :- स्थलगत अध्ययन- २०६७

अध्ययन क्षेत्रमा परेका १२ वटा बालविकास केन्द्रहरु मध्ये आधामा डेक्स वेञ्चको प्रयोग गरी सिकाई गरेको पाइयो भने आधा गुन्डी, पिरा, कार्पेटमा बसाई सिकाइ गरेको पाइयो । जुन विद्यालयमा आधारित बा.वि. केन्द्रमा डेक्स वेञ्चमा बसाइ सिकाइ गरेको पाइयो । डेक्स वेञ्चको व्यवस्था भएका मध्ये पनि ३ वटामा बालबालिकाको उमेर अनुसार फर्निचर भएका र बाँकी ३ वटामा सो अनुसार नभएको देखिन्छ । त्यसैगरी गुन्डी, पिराको व्यवस्था गरेका केन्द्रहरुमा पनि २ वटा केन्द्रमा पर्याप्त मात्रामा गुन्डी पिरा नभएको देखिन्छ ।

४.१.४. खानेपानीको अवस्था :-

स्वास्थ्य जीवनको लागि स्वस्थ खानेपानी हुनु महत्वपूर्ण पक्ष हो यसलाई मध्यनजर गर्दै बालविकास केन्द्रमा प्रत्येक बालबालिकाको लागि पर्याप्त सफा र सुरक्षित पिउने पानी तथा सरसफाईका लागि थप आवश्यक पानीको व्यवस्था हुनु पर्दछ । पिउने पानी जति स्वस्थ उपलब्ध हुन्छ, त्यति नै उनीहरुको स्वास्थ्य पनि स्वस्थ र निरोगी हुन्छ ।

अवलोकन गरिएका बालविकास केन्द्रहरूको खानेपानीको अवस्थालाई निम्न तालिकाद्वारा देखाइएको छ ।

तालिका नं.- ४, खानेपानीको अवस्था

क्र.सं.	खानेपानीको अवस्था	स्रोत प्रयोगको	संख्या	प्रतिशत
१	ट्युबेल/कल		□□□□	□□□□□□
२	धारा		□□	□□□□□
	जम्मा		□□□□	□□□□

स्रोत:- स्थलगत अध्ययन- २०६७

प्रस्तुत तालिकाको आधारमा विश्लेषण गर्दा के देखिन्छ भने धेरै जसो बालविकास केन्द्रहरूमा बालबालिकालाई स्वच्छ पिउने पानीको प्रबन्ध गर्न ट्युबेलको प्रयोग गरेको पाइयो । २ वटा बालविकास केन्द्रमा भने ट्युबेल गाड्न पनि समस्या रहेका कारण अर्थात भौगोलिक विकटताका कारण धाराको प्रयोग गरेको पाइयो ।

त्यसैगरी अवलोकन गरिएका १२ वटा बालविकास केन्द्रहरूमा ट्युबेलको खानेपानीको शुद्धता परीक्षणको अवस्थालाई निम्न तालिकामा देखाइएको छ ।

तालिका नं.- ५, खानेपानीको शुद्धताको अवस्था

क्र.सं.	शुद्धता परीक्षण (ट्युबेल)	संख्या	प्रतिशत
१	आर्सेनिक परीक्षण भएका	□□□□□	□□□□□
२	आर्सेनिक परीक्षण नभएका	□□□□	□□□□□
	जम्मा	□□□□□	□□□□□□

स्रोत:- स्थलगत अध्ययन-२०६७

प्रस्तुत तालिकाको आधारमा हेर्दा स्वास्थ्य संग सम्बन्धित निकायहरूले ट्युबेलको पानीमा गरिएको आर्सेनिक परीक्षण अध्ययन गरिएका १२ वटा केन्द्रका २० वटा ट्युबेलहरू मध्ये १२ वटामा आर्सेनिक परीक्षण गरी खान योग्य ठहरिएको र ४ वटा केन्द्रका बाँकी ८ वटा ट्युबेलमा आर्सेनिक परीक्षण गरेको पाइएन ।

४.१.५. शौचालयको अवस्था :-

शारीरिक विकारलाई निश्चित स्थानमा फालेर वातावरणीय पक्षलाई स्वच्छ बनाउन हरेक बालविकास केन्द्रमा शौचालयको व्यवस्था गर्नु जरुरी हुन्छ । शौचालय निर्माण गर्नु सान्दर्भिक देखिन्छ ।

अध्ययन गरिएका बालविकास केन्द्रहरूको शौचालयको अवस्थालाई निम्न तालिकामा प्रस्तुत गरिएको छ ।

तालिका नं.- ६, शौचालयको अवस्था

पक्की	कच्ची	बालबालिका, शिक्षक एकै ठाउँ जाने	बालबालिका, शिक्षक, छुट्टाछुट्टै जाने
१० वटा	६ वटा	६ वटा	१० वटा

स्रोत:- स्थलगत अध्ययन-२०६७

माथिको तालिकाको आधारमा शौचालयको स्थिती हेर्दा प्रायजसो विद्यालयमा आधारित बा.वि. केन्द्रहरूको शौचालय पक्की र धेरै वटा भएका कारण बालबालिका र शिक्षक छुट्टाछुट्टै शौचालय जाने गरेको पाइयो भने समुदायमा आधारित बालविकास केन्द्रको शौचालय भवन कच्ची र एउटा मात्र भएका कारण बालबालिका र सहयोगी कार्यकर्ताले एउटै शौचालय प्रयोग गरेको पाइयो ।

४.१.६ खेल मैदानको अवस्था :-

अध्ययन गरिएका बालविकास केन्द्रहरूको खेल मैदानको अवस्थालाई स्थलगत अध्ययन गर्दा पाइएको तथ्यलाई निम्न तालिकामा प्रस्तुत गरिएको छ ।

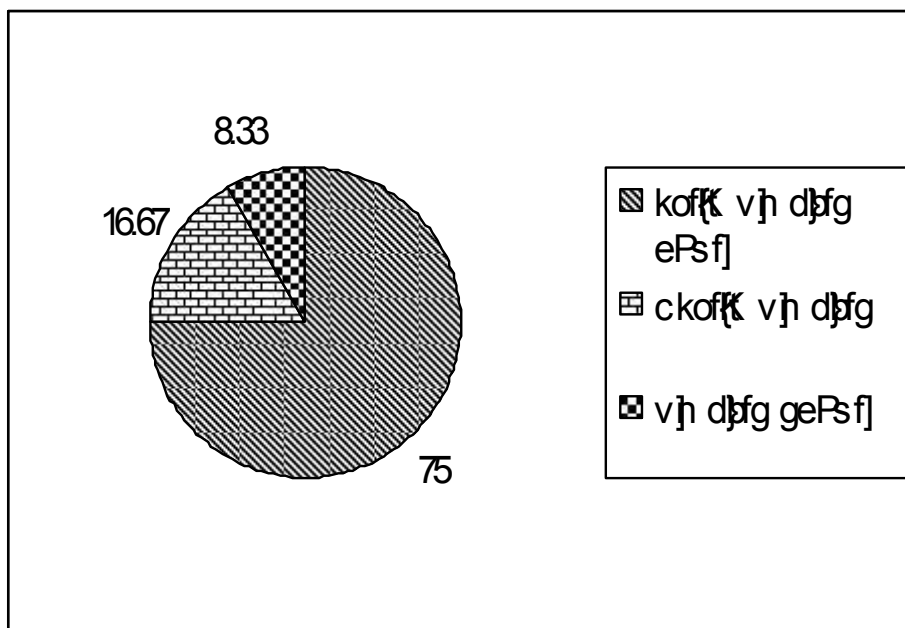
तालिका नं.- ७, खेल मैदानको अवस्था

क्र.सं.	विवरण	संख्या	प्रतिशत
१	पर्याप्त खेल मैदान भएको	<input type="checkbox"/>	<input type="checkbox"/>
२	अपर्याप्त खेल मैदान	<input type="checkbox"/>	<input type="checkbox"/>
३	खेल मैदान नभएको	<input type="checkbox"/>	<input type="checkbox"/>
	जम्मा	<input type="checkbox"/>	<input type="checkbox"/>

स्रोत :- स्थलगत अध्ययन - २०६७

माथिको तालिकालाई वृत्त चित्रमा निम्नानुसार प्रस्तुत गरिएको छ ।

चित्र ३ : खेलमैदानको अवस्था



स्रोत :- स्थलगत अध्ययन - २०६७

माथिको तालिका नं. ७ र वृत्त चित्रलाई विश्लेषण गर्दा ९ वटा बालविकास केन्द्रहरूमा पर्याप्त रूपमा खेल्ने ठाउँ भएको खेल मैदान पाइयो । जसमध्ये ७ वटा विद्यालयमा संचालित र २ वटा समुदायद्वारा बालविकास केन्द्रहरू रहेका छन् । विद्यालयमा संचालित बालविकास केन्द्रहरूमा सबै तह र कक्षाका विद्यार्थीहरूका लागि एउटै खेल मैदान प्रयोग गरिएको पाइयो । यसरी एउटै खेल मैदानको प्रयोग गर्दा बालविकास केन्द्रका विद्यार्थीहरू आफु अनुकूल खेल मैदानमा खेल्न नसक्ने अवस्था देखियो तर समुदायद्वारा संचालित बालविकास केन्द्रको खेल मैदानमा बालबालिकाहरू आफुखुसी खेल्ने रमाउने अवसर पाएको देखियो ।

समुदायद्वारा संचालित २ वटा बालविकास केन्द्रमा खेल मैदानको व्यवस्था गरिएको भएता पनि विद्यार्थी संख्याको अनुपातमा खेल मैदानले सबैलाई एकै पटक खेल्ने अवसर दिने नसक्ने देखियो । समुदायद्वारा संचालित एउटा बाल विकास केन्द्रमा भने बाल विकास केन्द्रको भवन मात्र रहेको र खेलमैदान नरहेको देखियो । जसले गर्दा खेल तथा मनोरञ्जनबाट बालबालिकाको सर्वाङ्ग विकास गरिनुपर्ने यो तहको सिकाइ सो बालविकास केन्द्रबाट पुरा हुन गाह्रो पर्ने अवस्था पाइयो ।

४.१.७. घेरावाराको अवस्था :-

वालविकास केन्द्रको भौतिक अवस्था अन्तर्गत पर्ने एउटा तत्व घेरावारा पनि हो । वालविकास केन्द्रमा विशेष गरी ३ देखि ५ वर्ष मुनिका केटाकेटी आउने हुनाले उनीहरूको स्वभाव घरमै आफना आमा-बाबु साथी भाईसँग रमाउने भएकाले एकै ठाउँमा बसिरहन गाह्रो हुने हुँदा बा.वि. केन्द्र छोडी बाहिर जाने भएकाले पनि यसको प्रबन्ध गर्नु राम्रो हुन्छ । साथै गाई, भैँसी, बाखा जस्ता जनावरहरू पनि केन्द्रमा आउने सम्भावना भएका कारण घेरावाराको राम्रो प्रबन्ध गर्नु जरुरी हुन्छ ।

अध्ययनवाट प्राप्त भएका घेरावाराको अवस्थालाई निम्न तालिकामा देखाउन सकिन्छ ।

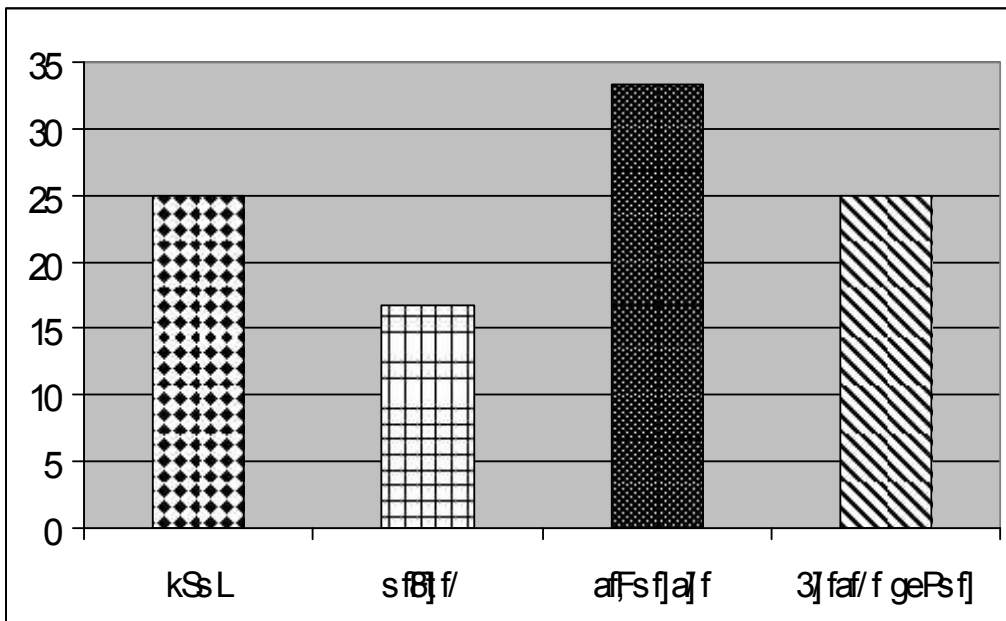
तालिका नं.- ८, घेरावाराको अवस्था

क्र.सं.	विवरण	संख्या	प्रतिशत
१	पक्की	<input type="checkbox"/>	<input type="checkbox"/> <input type="checkbox"/>
२	काँडेतार	<input type="checkbox"/>	<input type="checkbox"/> <input type="checkbox"/> <input type="checkbox"/> <input type="checkbox"/> <input type="checkbox"/>
३	बाँसको बेरा	<input type="checkbox"/>	<input type="checkbox"/> <input type="checkbox"/> <input type="checkbox"/> <input type="checkbox"/> <input type="checkbox"/>
४	घेरावारा नभएको	<input type="checkbox"/>	<input type="checkbox"/> <input type="checkbox"/>
	जम्मा	<input type="checkbox"/> <input type="checkbox"/>	<input type="checkbox"/> <input type="checkbox"/> <input type="checkbox"/> <input type="checkbox"/>

स्रोत:- स्थलगत अवलोकन २०६७

माथिको तालिकालाई स्तम्भ चित्रमा निम्नानुसार प्रस्तुत गरिएको छ ।

चित्र ४ : घेरावाराको अवस्था



स्रोत:- स्थलगत अवलोकन २०६७

माथिको तालिका र स्तम्भ चित्रलाई विश्लेषण गर्दा विद्यालयमा आधारित अर्थात विद्यालयद्वारा संचालित बालविकास केन्द्रहरूको घेरावारा प्रायजसो पक्की र काँडेदार भएको पाइयो भने समुदायमा आधारित बाल विकास केन्द्रहरूको घेरावारा बाँसले बेरेको पाइयो । २ वटा समुदाय मा आधारित बाल विकास केन्द्र र १ वटा विद्यालयमा आधारित बा.वि. केन्द्रको भने घेरावारा नभएको पाइयो ।

४.१.८. पोषणको ब्यवस्था :-

बालविकास केन्द्रमा आउने बालबालिकाहरूको उमेर ३ देखि ५ वर्ष सम्मको हुने भएकाले तथा उनीहरू सबै घरबाट खाना खाएर आउनुपर्ने, गात्रीण समुदायमा बाबु आमा काममा जानुपर्ने भएकाले पर्याप्त समय दिएर खाना खुवाउन नभ्याउने भएकाले बालविकास केन्द्रमा खाजाको उचित प्रवन्ध गर्नुपर्ने कुरा सहयोगी कार्यकर्ताहरूबाट प्राप्त भयो ।

अध्ययनबाट प्राप्त भएका बालबालिका केन्द्रहरूको खाजा खुवाउने र नखुवाउने व्यवस्थालाई निम्न तालिकामा देखाउन सकिन्छ ।

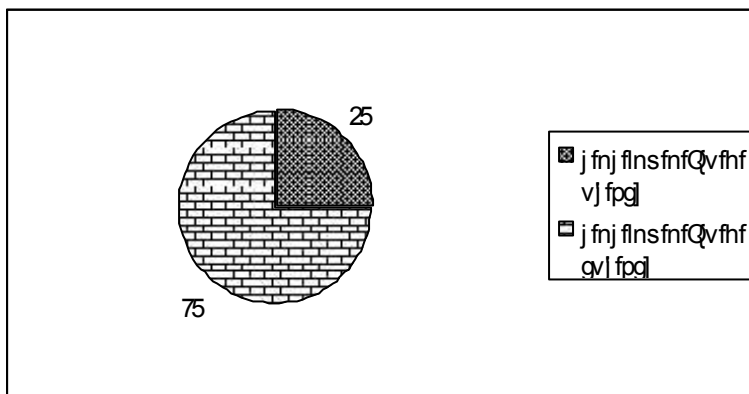
तालिका नं. ९, पोषणको ब्यवस्था

क्र.सं	विवरण	संख्या	प्रतिशत(%)	खाजा वेहोने श्रोत
१	बालबालिकालाई खाजा खुवाउने	□	□□	२ वटा गैर सरकारी संस्था
२	बालबालिकालाई खाजा नखुवाउने	□	□□	१ वटा अभिभावकबाट
	जम्मा	□□	□□□	

स्रोत:-स्थलगत सर्वेक्षण २०६७

प्रस्तुत तालिकालाई वृत्त चित्रमा निम्नानुसार प्रस्तुत गरिएको छ ।

चित्र ५ : पोषणको अवस्था



स्रोत:-स्थलगत सर्वेक्षण २०६७

अध्ययन गरिएका १२ वटा बालबालिका विकास केन्द्रहरू मध्ये बालबालिका विकास केन्द्रमा नै मध्यान्तरमा खाजा तयार गरी बालबालिकालाई केन्द्र भित्रै खाजा खुवाउने वा. वि. केन्द्र ३ वटा र घरबाट खाना खाई आएका बालबालिकालाई मध्यान्तरमा खाजा वितरण नगर्ने केन्द्रहरू ९ वटा रहेको पाइयो । खाजा वितरण गर्नेहरू मध्ये १ वटा केन्द्रमा स्थानीय समुदायबाट सामग्री खरीद गरी वितरण गरिरहेको छन् भने बाँकी २ वटा प्लान नेपाल र सेतो गुरास गैर सरकारी संस्थाको आर्थिक सहयोगमा खाजा जुटाइरहेको त्यस केन्द्रका सहयोगी कार्यकर्ता र वि.व्य. समिति अध्यक्षबाट थाहा पाइयो ।

४.१.९. भौतिक अवस्थाको रेखदेख तथा सुरक्षा प्रवन्ध :

अध्ययन गरिएका बालबालिका विकास केन्द्रहरूको समग्र पक्ष विशेष गरी भौतिक पक्षको रेखदेख तथा सुरक्षाले पनि बालबालिकाको सिकाइ मनोविज्ञान तथा सर्वाङ्गिक विकास एवं सहयोगी कार्यकर्ताको क्षमता र आत्म विश्वास बढाई सिकाइ क्रियाकलापलाई फलदायी बनाउने कुरा निर्विवाद छ । भौतिक पक्षको रेखदेख तथा सुरक्षा प्रवन्धको अध्ययनबाट प्राप्त गरिएको तथ्यहरूलाई निम्न तालिकामा व्यक्त गरिएको छ ।

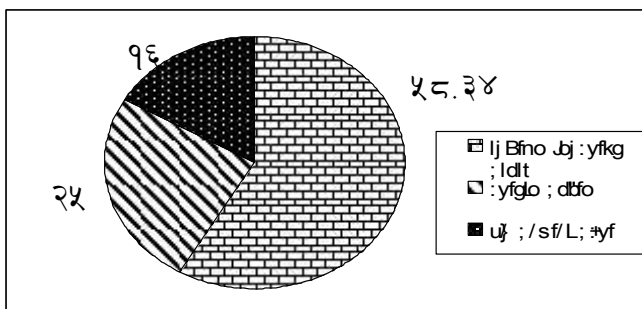
तालिका नं. १०, भौतिक अवस्थाको रेखदेख तथा सुरक्षा प्रवन्ध

क्र.सं.	रेखदेख गर्ने निकाय	केन्द्र संख्या	प्रतिशत
<input type="checkbox"/>	विद्यालय व्यवस्थापन समिति	<input type="checkbox"/>	□□□□□□
<input type="checkbox"/>	स्थानीय समुदाय	<input type="checkbox"/>	□□
<input type="checkbox"/>	गैर सरकारी संस्था	<input type="checkbox"/>	□□□□□□
	जम्मा	□□	□□□□

स्रोत:-स्थलगत अध्ययन २०६७

माथिको तालिकालाई वृत्त चित्रमा निम्नानुसार प्रस्तुत गरिएको छ ।

चित्र ६ : भौतिक अवस्थाको रेखदेख तथा सुरक्षा प्रवन्ध



श्रोत:-स्थलगत अध्ययन २०६७

वालविकास केन्द्रको भौतिक पक्षको रेखदेख तथा सुरक्षा अवस्थाको अध्ययन गर्दा स्थानीय समुदायहरूद्वारा रेखदेख गरिएका वालविकास केन्द्रहरूको भौतिक पक्ष राम्रो रहेको कुरा सो वालविकास केन्द्रका सहयोगी कार्यकर्ताबाट थाहा भयो । गैर सरकारी संस्थाहरूले लगानी मात्र गर्ने तर रेखदेखमा पूर्ण ध्यान दिन नसक्ने भएकाले स्थानीय समुदायको सक्रियताबाट नै उक्त वालविकास केन्द्रको रेखदेख राम्रो संग रहेको त्यहाँका अभिभावकहरू वताउँदछन् । स्थानीय समुदायले जिम्मा लिएका वालविकास केन्द्रहरूमा विग्रे भत्केको जानकारी समुदायले चाँडै पाउने र त्यसको उचित समयमा मर्मत सम्भार गर्ने भएकाले रेखदेख सुरक्षाको दृष्टिकोणले उपयुक्त रहेको पाइएको छ ।

गैर सरकारी संस्थाहरूले रेखदेख गर्दै आएका वालविकास केन्द्रहरूको हकमा उनीहरूको उपस्थिती कम रहने, विग्रे भत्केको ढिलो थाहा पाउने, वृहत क्षेत्रमा कार्यक्रम सञ्चालन गर्ने हुँदा यसलाई एक सानो पाटोको रूपमा समेत लिने हुँदा रेखदेख तथा सुरक्षामा त्यति ध्यान नपुगेको कुरा अवलोकनबाट पाइयो ।

विद्यालय व्यवस्थापन समितिबाट रेखदेख गर्दै आएका वालविकास केन्द्रको हकमा अवलोकन गर्दा उनीहरूले पनि सम्पूर्ण विद्यालयका कक्षाहरूको अवस्थालाई ध्यान दिनुपर्ने हुँदा वालविकास केन्द्र विग्रे, भत्केको कुरामा त्यति ध्यान नपुगेको देखिन्छ । हाल उच्च मा.वि. समेत सञ्चालन भएका केन्द्रहरूमा त वढी उच्च मा.वि. को भवन राम्रो बनाउन लागेका कारण त्यस तर्फ त्यति ध्यान नदिएको देखिन्छ । व्यवस्थापन समितिले नीतिगत निर्णय मात्र गर्ने, त्यसको कार्यान्वयन विद्यालय प्रशासनबाट हुने हुनाले सम्पूर्ण कक्षालाई ध्यान पुऱ्याउनु पर्ने हुँदा त्यसतर्फ मात्र विशेष दृष्टि नपुगी मर्मत गर्नुपर्ने कुरामा ढिलाई तथा खर्चको लागी जि.शि.का. को मुख ताक्ने प्रवृत्ति रहेको कुरा स्थानीय अभिभावक वताउँदछन् ।

४.१.१०.खेलकुद तथा सिकाइ सामग्रीको अवस्था:

वालविकास केन्द्रका वालबालिका भविष्यमा आफुले जान्नु र सिक्नुपर्ने धेरै विषयहरूलाई खेल वालगीत, कथा, कुराकानी, अवलोकन, चित्र नाटक जस्ता विभिन्न

क्रियाकलापको माध्यमबाट अवधारणागत रूपमा स्पष्ट गरिन्छ । सानै उमेरमा अवधारणा स्पष्ट भएमा बालबालिकाले पछि विद्यालयमा सिकाउने कुनै पनि विषयलाई राम्रो बुझ्न सक्छन् र वीचैमा विद्यालय छोड्ने क्रम घट्न सक्छ । यस केन्द्रमा शिशुको मानसिक, शारिरिक, सामाजिक, संवेगात्मक विकास गर्न मौका प्रदान गरिन्छ । बालबालिकाहरूलाई खेलकुदका माध्यमबाट सिकाइ गरे अपेक्षित उपलब्धी हासिल गर्न सकिन्छ ।

खेलकुद तथा सिकाइ सामग्रीको अवस्थालाई स्थलगत अध्ययन गरी प्राप्त तथ्यांकलाई अनुसूचि छ, मा प्रस्तुत गरिएको छ ।

प्रस्तुत अनुसूचि छ को तालिका अनुसार खेलकुद सामग्री तथा सिकाइ सामग्रीहरूले बालबालिकाहरूलाई बढी मनोरञ्जनात्मक रूपले सिकाइ गर्न सजिलो हुने भएकाले अवलोकन गरिएका आधा जस्तो बालविकास केन्द्रहरूमा सिकाइ तथा खेलकुदका सामग्रीहरू पर्याप्त रहेको देखियो भने आधा जस्तोमा पर्याप्त नरहेको पाइयो । अम्बिका बालविकास केन्द्र राजघाट ४ को भौतिक अवस्था समान्य रहेता पनि सिकाइ सामग्री बालबालिकाको लागि पर्याप्त रहेको पाइयो । सिकाइ सामग्रीहरूलाई ६ वटा क्षेत्रमा विभाजन गरी बालबालिकाहरूलाई विशेष गरी समुदायमा आधारित वा.वि. केन्द्रहरूले मात्र सिकाउने गरेको पाइयो । विद्यालयमा आधारित बालविकास केन्द्रहरू भने यसमा पछि परेको देखिन्छ । स-साना बालबालिकाहरू विशेष गरी खेलौना संग रमाउने गरेका कारण ४ वटा केन्द्रहरू सयपत्री, उज्वल, अठियावारी, अम्बिका, देखि वाहेक अरु बालविकास केन्द्रमा यसलाई त्यति महत्व दिइएको पाइएन । ६ वटा समुदायमा सञ्चालित बालविकास केन्द्रदेखि वाहेक अन्य बालविकास केन्द्रमा पजल, डोमिनो नभएको देखियो । त्यसैगरी बालबालिकाहरूलाई गीत तथा संगीतका माध्यमबाट पनि स्वतः स्फूर्त रूपमा सिकाइ गराउन सकिने भएकाले विद्यालयमा आधारित ६ वटा बालविकास केन्द्रहरूमा रेडियोको व्यवस्था गरिएको पाइयो । बाँकी ६ वटा समुदायद्वारा संचालित बालविकास केन्द्रमा भने मादल तथा छिडछिड बाजाको प्रयोग गरी नाच्ने गाउने कार्यमा संलग्न गराएको पाइयो ।

२ वटा बालविकास केन्द्र देखि वाहेक बाँकी सबैमा काठका गन्ती सिकाउने सामग्रीहरू रहेको पाइयो । त्यसमध्ये सबैभन्दा धेरै ३० वटा सयपत्री बालविकास केन्द्रमा रहेको भेटियो । किनकी यो केन्द्र उर्लावारी गा.वि.स. को बालविकास केन्द्रको स्रोत केन्द्र समेत रहेको कुरा त्यहाकी सहयोगी कार्यकर्ता कमला कार्की वताउँछिन । माटोका सामग्रीहरू समुदायमा आधारित बालविकास केन्द्रहरूमा मात्र रहेको तर विद्यालयमा आधारित

वालविकास केन्द्रहरुमा भने नभएको पाइयो । विभिन्न जनावर तथा खानेकुराका चार्टहरु सबैजसो केन्द्रहरुमा धेरै थोरै रूपमा पाइयो । सिकाइ सामग्रीको रूपमा रहेको नक्साहरु भने सबैजसो वालविकास केन्द्रहरुमा कम रहेको भेटियो । खेलकुदका सामग्रीहरुमा रिड, स्किपिड, वालबालिकाहरुको संख्यामा नपुग्ने गरी देखियो । प्रत्येक केन्द्रमा कम्तीमा १०-१२ जना देखि २५-३० जना सम्म वालबालिकाहरु नियमित केन्द्रमा आउने गरेका कारण उनीहरुलाई पालैपालो खेलाउनु पर्ने भएका कारण खेलमा कठिनाई भएको कुरा सहयोगी शिक्षिकाहरु बताउँछन् । प्रायजसो सबै केन्द्रहरुमा ब, द, ऋ, ए, र, क, ख, ग, घ का चार्टहरु कक्षाकोठामा नै भुण्डाइएको पाइयो ।

गन्ती अक्षरहरु चिनाउनका लागि ७ वटा वालविकास केन्द्रमा अवाकस रहेको र अन्य ५ वटामा नरहेको पाइयो । खेलकुद तथा सिकाइ सामग्रीको विस्तृत विवरण अनुसूचि छ मा समावेश गरिएको छ ।

४.१.११ कक्षा व्यवस्थापनको अवस्था:

कक्षाकोठा व्यवस्थापनमा वालबालिकाहरुको सिकाइ क्रियाकलाप अनुरूप उपयुक्त वसाइ व्यवस्थापन महत्वपूर्ण कार्य हो । एउटा कक्षामा विभिन्न अवस्थाका विद्यार्थीहरु अध्ययन गर्न आउँछन् । तिनीहरुका लागि उपयुक्त कक्षाकोठाको वातावरण, सफा सुगन्ध, उज्यालो, हावादार, मनोरञ्जनपूर्ण, शैक्षिक तथा खेल सामग्रीले भरिपूर्ण, बस्नका लागि उचित प्रवन्ध भएको समूह विभाजन र खेलका लागि आवश्यक स्थान भएको व्यवस्थापन हुनु जरुरी हुन्छ । जसले गर्दा वालबालिकाहरुमा सिकाइ प्रति उत्सुकता, जांगर, फुर्तिलोपन आउँछ । प्रारम्भिक वालविकास केन्द्रहरुको मापदण्ड अनुसार यी माथिका कुराहरु पर्दछन् । अध्ययन गरिएका १२ वटा वालविकास केन्द्रहरुको अवस्था मापदण्ड अनुसार पाइयो भने ३ वटा वालविकास केन्द्रहरु भने अव्यवस्थित रहेको पाइयो । प्रायजसो समुदायमा आधारित वालविकास केन्द्रहरुमा शैक्षिक सामग्री व्यवस्थित रूपमा राख्नका लागि ज्याक तथा टिनको वाकसको प्रयोग गरिएको देखियो भने विद्यालयमा आधारित वालविकास केन्द्रहरुमा सामग्री राख्ने छुट्टै ज्याक तथा टिनको वाकस नभएर कक्षाकोठाको एक छेउमा राखेको पाइयो । वालविकासले तयार गरेका विभिन्न क्रियाकलापहरु ६ वटा वालविकास केन्द्रहरुमा सजाएर राखेको अथवा भित्तामा भुण्डाइएको पाइयो भने अन्य वालविकास केन्द्रहरुमा त्यसलाई व्यवस्थित नगरेको पाइयो ।

४.१.१२ भौतिक पक्षमा सहयोग गर्ने निकायहरु:-

बालविकास केन्द्र आफै भौतिक व्यवस्थापनमा आर्थिक रूपले सक्षम नभएकोले यसका लागि अन्य सहयोगी निकायहरूसँग आश्रित रहनुपर्ने अवस्था छ । त्यसैले निम्न सहयोगी निकायहरुले सहयोग गरिरहेका छन् । यसलाई निम्न तालिकामा देखाउन सकिन्छ ।

तालिका नं. ११, भौतिक पक्षमा सहयोग गर्ने निकायहरु

क्र.सं.	सहयोगी संस्था	बालविकास केन्द्र संख्या	प्रतिशत(%)
<input type="checkbox"/>	जि.वि.स.	<input type="checkbox"/>	<input type="checkbox"/> <input type="checkbox"/> <input type="checkbox"/> <input type="checkbox"/> <input type="checkbox"/> <input type="checkbox"/>
<input type="checkbox"/>	गा.वि.स.	<input type="checkbox"/>	<input type="checkbox"/> <input type="checkbox"/> <input type="checkbox"/> <input type="checkbox"/> <input type="checkbox"/> <input type="checkbox"/>
<input type="checkbox"/>	जि.शि.का.	<input type="checkbox"/>	<input type="checkbox"/> <input type="checkbox"/> <input type="checkbox"/> <input type="checkbox"/> <input type="checkbox"/> <input type="checkbox"/>
<input type="checkbox"/>	गै.स.सं.	<input type="checkbox"/>	<input type="checkbox"/> <input type="checkbox"/> <input type="checkbox"/> <input type="checkbox"/> <input type="checkbox"/> <input type="checkbox"/>
<input type="checkbox"/>	स्थानीय समूदाय	<input type="checkbox"/>	<input type="checkbox"/> <input type="checkbox"/> <input type="checkbox"/> <input type="checkbox"/> <input type="checkbox"/>
<input type="checkbox"/>	सामूदायिक वन उपभोक्ता समूह	<input type="checkbox"/>	<input type="checkbox"/> <input type="checkbox"/> <input type="checkbox"/> <input type="checkbox"/> <input type="checkbox"/> <input type="checkbox"/>
<input type="checkbox"/>	अन्य	<input type="checkbox"/>	<input type="checkbox"/> <input type="checkbox"/> <input type="checkbox"/> <input type="checkbox"/> <input type="checkbox"/>
	जम्मा	<input type="checkbox"/> <input type="checkbox"/>	<input type="checkbox"/> <input type="checkbox"/> <input type="checkbox"/> <input type="checkbox"/>

स्रोत :-स्थलगत अध्ययन २०६७

माथिको तालिकालाई विश्लेषण गर्दा बाल विकास केन्द्रलाई सहयोग गर्ने निकायमा गै.स.स. ले सवैभन्दा बढी ८ वटालाई, जि.वि.स. र जि.शि.का. ले ६/६ वटालाई गा.वि.स. ले ५ वटालाई वन उपभोक्ता समूहले ४ वटालाई, स्थानीय समुदायले ३ वटा र अन्य निकायबाट २ वटालाई भौतिक सुधारका लागि आवश्यक सहयोग गरेको पाइयो । जि.वि.स., गा.वि.स., जि.शि.का. र गै.स.स. हरुको सहयोग नगदरूपमा प्राप्त हुने गरेको देखियो भने सामुदायिक वनले भवन, फर्निचर निर्माण गर्न काठ नै उपलब्ध गराएको पाइयो । स्थानीय समुदायले नगद तथा श्रमदान दुवै सहयोग गर्ने गरेको पाइयो । एकै बालविकास केन्द्रलाई एक भन्दा बढी निकायले सहयोग गर्ने पाइएकोले बालविकास केन्द्रको संख्या बढि हुन गएको हो ।

४.२. बालबालिकास केन्द्रहरुको भौतिक व्यवस्थापनले कक्षाकोठामा पारेको प्रभाव :

कुनै पनि बालविकास केन्द्र त्यतिबेला व्यवस्थित हुन्छ, जो त्यसका लागि चाहिने भौतिक पूर्वाधार ढर्रिलो वा मजवुत भएको हुन्छ । भौतिक पूर्वाधार राम्रो मात्र भएर पनि हुदैन यसका लागि व्यवस्थापन पनि सुदृढ हुनु जरुरी छ । स-साना बालबालिकाहरु अध्ययन गर्न आउने बालविकास केन्द्रहरुमा त भनै कक्षाकोठा व्यवस्थापनमा ध्यान दिई शिक्षण सिकाइ गर्नुपर्ने अवस्था छ । बालबालिकाहरुलाई कुनै पनि किसिमको भौतिक पूर्वाधारको कमी हुन नदिई व्यवस्थापन पक्षलाई समेत सँगैसँगै लागि विभिन्न प्रकारका शारीरिक, मानसिक, संवेगात्मक आदि व्यवहारहरु सिकाउनु जरुरी छ ।

अध्ययनको शिलशिलामा प्राप्त भएका बालविकास केन्द्रहरुको भौतिक अवस्थाले व्यवस्थापनमा पारेको प्रभावको तपशिल वमोजिमका शिर्षकहरुमा रही विश्लेषण गरिएको छ ।

४.२.१. भवनको संरचनाले पारेको प्रभाव :

अध्ययनमा परेका बालविकास केन्द्रहरुको भवनको संरचनाका कारणले समेत सिकाइ क्रियाकलापमा प्रभाव पार्ने कुरा उत्तरदाता सहयोगी कार्यकर्ताहरुबाट जानकारी पाइएको छ । पक्की भवनमा संचालित बालविकास केन्द्रमा बालबालिकाहरु घाम, पानीबाट सुरक्षित रहने किरा, भ्यागुताको प्रवेश नहुने र समूह विभाजन तथा नाचगान र खेलका लागि समेत पर्याप्त ठाउँ रहेको पाइयो ।

अर्धपक्की भवनमा गर्मीको समयमा जस्ताको छानो तातेर केहि असजिलो हुने, वर्षामा पानीको आवाजले समेत सिकाइमा प्रभाव पारेको पाइयो ।

कच्ची बाल विकास केन्द्रमा कार्यरत सहयोगी कार्यकर्ताको अनुसार वाँस वा काठको बेरा बेला वखत मर्मत नहुँदा बालबालिकाको ध्यान बाहिर गई सिकाइमा एकत्रित नहुने, किरा, भ्यागुताको प्रवेशले बालबालिका डराउने, वर्षामा पानी परेको, आवाज जस्ताको छानोको कारणले वढी हुने र कतै कतै पानी चुहिने अवस्था रहेको छ ।

सेउला वा फुस्को छानो भएका भवनमा संचालित बाल विकास केन्द्रहरुमा गर्मीमा केही शितल भएपनी पानी परेको बेला पानी चुहिने, बस्ने ठाउँ असजिलो हुने, भ्याल र ढोकाको उचित व्यवस्था नहुँदा किरा, भ्यागुता प्रवेश गर्ने कारणले सिकाइ उपलब्धी

अपेक्षाकृत प्राप्त नहुने पाइयो । सुरक्षाको दृष्टिले समेत यस्ता वालविकास केन्द्रहरु कमजोर अवस्थामा रहेकाले सिकाइ तथा खेल सामग्रीहरुको उचित व्यवस्थापनमा कठिनाई भएको सहयोगी कार्यकर्ता, अभिभावकहरुको गुनासो रहेको पाइयो ।

४.२.२. भवनको अवस्थाले पारेको प्रभाव :-

मापदण्ड अनुसार भ्याल, ढोका, र संवातनको व्यवस्था भएका विद्यालयका सहयोगी कार्यकर्ताको अनुसार यस्ता कोठामा वालवालिकाहरुलाई सिक्न सिकाउन सजिलो भएको, फुर्ति र स्वास्थ्य रुपमा सिकाइ क्रियाकलापहरुमा सहभागी भएकाले सिकाइ प्रभावकारी भएको धारणा राखेको थिए । साथै भ्यालहरुबाट हावा प्रसस्त आवातजावत हुने गरेकाले गर्मी मौसममा वालवालिकाहरुलाई कक्षाकोठामा वस्न सहज भएको धारणा सहयोगी कार्यकर्ताहरुको थियो तर मापदण्ड अनुसारकै भ्याल र संवातनको व्यवस्था भएका ८ वटा वालविकास केन्द्रहरु मध्ये ३ वटा वालविकास केन्द्रमा भ्यालका पल्ला नभएकाले जाडो मौसम तथा पानी परेको अवस्थामा शिक्षण सिकाइ क्रियाकलाप संचालन गर्न नसकिने अवस्था रहेको ती केन्द्रका सहयोगी कार्यकर्ताले बताएका थिए ।

भवनको भ्याल ढोकाको अवस्थाले पारेको प्रभावका सन्दर्भमा ८ वटा वालविकास केन्द्रका ३२ जना अभिभावकहरु मध्ये २४ जनाले यस सम्बन्धमा अनभिज्ञता प्रकट गरेका थिए भने बाँकी ८ जनाले भ्यालहरुमा पल्ला नहुँदा वाह्य रुपमा धुलो धुवाले पनि वालवालिकाको वसाई व्यवस्थापनमा समस्या पारेको, विभिन्न सरुवा रोगहरुले बेलाबेलामा दुःख दिइरहेको तथा पानी परेको तथा जाडो मौसममा वालवालिकालाई केन्द्रमा पढाउन नसकिएको जस्ता धारणा राखेका थिए ।

मापदण्ड अनुसार भ्याल, ढोकाको व्यवस्था नभएका ४ वटा वालविकास केन्द्रका ४ जना सहयोगी कार्यकर्ता मध्ये ३ जनाले भ्यालको उपयुक्त व्यवस्था नहुँदा कक्षाकोठामा प्रशस्त प्रकाश नछिरेको, जसले गर्दा राम्ररी घाम नलागेको मौसममा कोठा अँध्यारो हुन गई कक्षा क्रियाकलापमा समस्या हुने गरेको, गर्मी मौसममा हावा आवतजावत नहुने भएकाले ज्यादै गर्मी हुने र वालवालिकाले सिक्न नसक्नेकुरा बताएका थिए भने १ जनाको धारणा अनुसार कोठाको घेरावारा टाटीले बनाइएकाले गर्मी र उज्यालोको समस्या नरहेको तर पानी परेको बेलामा छिर्ने भएकाले कक्षा संचालन गर्न नसकिएको धारणा पाइयो । साथै मापदण्ड अनुसार भ्यालढोका नभएका ४ वटा वालविकास केन्द्रका अन्तर्वातामा संलग्न १६

जना अभिभावकहरु मध्ये १० जनाले जि.शि.का. तथा सम्बन्धित निकायले पर्याप्त मात्रामा वजेट नदिने भएकाले मापदण्ड अनुसारको भ्याल ढोका राख्न नसकिएको र बालविकास केन्द्रमा चाहे अनुसार बालबालिकाले प्रगति गर्न नसकेको धारणा राखेका थिए भने बाँकी ६ जनाले यस विषयमा आफुले केही बताउन नसक्ने धारणा राखेका थिए ।

यसरी समग्र विश्लेषण गर्दा बालविकास केन्द्रको भ्याल, ढोकाको व्यवस्थाले प्रत्यक्ष रूपमा बालविकासको सिकाई तथा कक्षाकोठा व्यवस्थापनमा प्रभाव पारेको देखियो ।

४.२.३. फर्निचर व्यवस्थाले पारेको प्रभाव :-

फर्निचरको व्यवस्था भएको बालविकास केन्द्रमा बालबालिकाहरु डेक्स वेञ्चमा बसेर लेख्ने पढ्ने गरेको पाइयो । डेक्स वेञ्चको प्रयोगले पढाइलेखाइ सजिलो हुने भएपनि समूह विभाजन गरी कक्षा कोठामै खेलाउनु पर्ने कतिपय खेलहरुका लागि आवश्यक ठाउँको कमी हुने कुरा विद्यालयमा संचालित बालविकास केन्द्रका व्यवस्थापन समिति पदाधिकारी र सहायोगी कार्यकर्ताले बताउनु भयो । डेक्स वेञ्च भएपनि साना उमेरका बालबालिका केन्द्रमा आउने हुँदा उनीहरु लगातार लामो समय त्यहाँ बसिरहन नसक्ने निद्रा लाग्दा सुत्ने व्यवस्था नहुने गरेको पाइयो । कतिपय बालविकास केन्द्रमा बालबालिकाको व्यवस्था नभएका बालविकास केन्द्रमा गुन्ड्री, पिरामा बसेर बालबालिकाले सिकाइ गरिरहेका पाइयो । उनीहरु निन्द्रा लाग्दा त्यही सुत्ने तर सत्नका लागि पनि उपयुक्त कपडा र स्थान समेत अभाव रहेको कुरा बालविकास केन्द्रका सहयोगी कार्यकर्ताले बताएका छन् । गुन्ड्री, पिरामा बस्ने व्यवस्था भएका केन्द्रहरुमा समूह विभाजन र खेलेका माध्यमबाट सिकाइ गर्न सजिलो पर्ने कुरा समेत सहयोगी कार्यकर्ताबाट प्राप्त भयो । गुन्ड्री, पिरामा समेत एकोहोरो बसीरहदा बालबालिकाले असजिलो महसुस गरी बारम्बार बाहिर निस्कन प्रयास गरेको वा पानी खान, शौचालय जाने भनी बाहिर निस्कने गरेको सहयोगी कार्यकर्ताबाट जानकारी पाइएको छ ।

४.२.४. खानेपानीको अवस्थाले पारेको प्रभाव :

स्वास्थ्य जीवनका लागि स्वस्थ खानेपानी हुनु महत्वपूर्ण पक्ष हो । अझ बालबालिकाहरुका लागि त खानेपानी सहज र सरल रूपमा प्राप्त हुनु आवश्यक छ, किनभने उनीहरु चन्चले स्वभाव र खेलप्रेमी हुने भएवाट बढी श्रम गर्नुपर्ने हुन्छ । पिउने पानीको

मात्रा पनि बढी नै आवश्यकता पर्दछ । पिउने पानी जति स्वस्थ उपलब्ध हुन्छ, त्यति नै उनीहरूको स्वस्थ र निरोगी हुन्छन् ।

अध्ययन गरिएका बालविकास केन्द्रहरूमा प्रायशः कलको पानीलाई खानेपानीको रूपमा प्रयोग गर्ने गरेको पाइयो । कुनै पनि केन्द्रमा बालबालिकालाई फिल्टर गरेको पानी पिउन दिएको पाइएन । अध्ययन गरिएका १२ वटा बालविकास केन्द्रमा रहेका २० वटा कलहरू मध्ये १२ वटा कलहरूको आसैनिक परीक्षण गरिएको पाइयो भने ८ वटा ट्यूबेलहरूको आसैनिक परीक्षण नगरिएको पाइयो । यसरी समग्रमा हेर्दा बालविकास केन्द्रहरूले खानेपानीलाई स्वस्थ र महत्वपूर्ण पक्षका रूपमा लिएको देखिएन । सहयोगी कार्यकर्ताका अनुसार पानीको शुद्धतामा ख्याल नदिनुको मुख्य कारण अभिभावकमा जनचेतनाको अभाव हुनुका साथै बालबालिकाको घरमा प्रयोग गरिने खानेपानी पनि केन्द्रमा प्रयोग गर्ने खानेपानी जस्तै भएकाले कसैको ध्यान त्यतातिर नजानु अर्को कारण हो ।

स्वस्थ र स्वच्छ खानेपानीको अभावका कारण बेलबेलामा बालबालिकाहरूमा औलोज्वरो, टाइफाइड, भुइँडापखाला, जुका, आउं, चुर्ना पर्ने जस्ता रोगका समस्याहरू देखिने गरेको जसले गर्दा बालबालिकाहरू नियमित रूपमा बालविकास केन्द्रमा उपस्थित नहुँदा सिकाइमा प्रत्यक्ष प्रभाव रहने सहयोगी कार्यकर्ताहरूको ठम्याई रहेको पाइयो ।

४.२.५. शौचालयको अवस्थाले पारेको प्रभाव:-

शारीरिक विकारलाई निश्चित स्थानमा फालेर वातावरणीय पक्षलाई स्वस्थ, स्वच्छ र हराभरा बनाउन तथा बालबालिकाहरूलाई सानै उमेरदेखि स्वस्थ र सरसफाई सम्बन्धी सकारात्मक धारणा, नैतिकता, इमानदारिता, संयमता जस्ता भावनाको विकास गराउन हरेक बालविकास केन्द्रमा बालक, बालिका र सहयोगी कार्यकर्ताका लागि छुट्टाछुट्टै शौचालय हुन आवश्यक हुन्छ । छनौटमा परेका विद्यालयमा संचालित बालविकास केन्द्रहरूमा सबै तह र कक्षाका विद्यार्थीहरूका लागि छात्र-छात्रालाई मात्र छुट्ट्याएर शौचालय बनाइएको पाइयो र बालविकासका बालबालिकाहरूले त्यही सामूहिक शौचालयलाई प्रयोग गरिरहेको देखिन्छ ।

यसरी सामूहिक विद्यार्थीहरूको शौचालय प्रयोग गर्दा सामाजिकीकरणको सहयोगीपन, आत्मविश्वास जस्ता पक्षमा बालबालिकामा सकारात्मक प्रभाव रहने भएता पनि त्यस्ता शौचालयमा बालबालिका आफु मात्र जान नसक्ने, धेरै जनाले प्रयोग गरेको शौचालयमा फोहोर हुने, पानीको उचित प्रवन्ध नहुने जस्ता कारणले शौचालय प्रयोगमा धेरै कठिनाइ

रहेको सहयोगी कार्यकर्ताहरूको धारणा रहेको पाइयो । त्यसैले विद्यालयमा संचालित बालविकास केन्द्रहरूमा पनि बालक र बालिकाहरूका लागि छुट्टै शौचालयको व्यवस्था हुन सके बालबालिकाहरूले चाहेको समयमा एकलै शौचालय जान पाउने, शौचालय सफा रहने, स्वास्थ्य र सफाइ सम्बन्धी सकारात्मक धारणा, नैतिकता, इमान्दारिता संयमता जस्ता भावनाको विकास गर्न सकिने सहयोगी कार्यकर्ताको धारणा रहेको पाइयो ।

समुदायद्वारा संचालित ६ वटा बालविकासका प्रत्येक केन्द्रमा १/१ वटा शौचालय रहेका र बालक, बालिका र सहयोगी कार्यकर्ताहरूले सोही शौचालयलाई प्रयोग गर्दै आएका पाइयो । विद्यालयमा संचालित बालविकास केन्द्रमा जस्तो समस्या समुदायद्वारा संचालित बालविकास केन्द्रमा नदेखिए पनि शौचालयहरू व्यवस्थित नभएकाले वर्षायाममा शौचालयमा पानी भरिने, सर्पहरूको डर हुने, पानी चुहुने जस्ता समस्याहरू रहेको पाइयो ।

४.२.६. खेल मैदानले पारेको प्रभाव:

बालबालिकाको अनतर्निहित क्षमतालाई पहिल्याएर उपयुक्त दिशातिर प्रवाहित गरी जीवनोपयोगी एवं स्वावलम्बी सीपहरू हासिल गराउनका साथै बालबालिकालाई आफू प्रतिको आत्मविश्वास जगाउन सकारात्मक सोचको विकास गर्न खेलको माध्यमबाट सिकाउनु बालविकास पाठ्यक्रमको मूल लक्ष्य रहेको छ । यस लक्ष्यलाई पूरा गर्न उपयुक्त कक्षाकोठाका साथै पिङ, चिप्लेटि, सुरुङ्ग, पानी खेल, बालुवा खेल, स्वतन्त्र दौडधुप खेल मैदान खेल जस्ता क्षेत्रको व्यवस्था गर्न उपयुक्त र पर्याप्त खेल मैदान बालविकास केन्द्रहरूमा हुनुपर्दछ । बालविकास केन्द्रका अवलोकन गर्दा मापदण्ड अनुसारका खेल मैदानहरू धेरै जसो बालविकास केन्द्रहरूमा भेटिएन ।

बालविकास केन्द्रमा खेल मैदानले पारेको प्रभाव सन्दर्भमा विश्लेषण गर्दा विद्यालयमा संचालित ६ वटा बालविकास केन्द्रमा पर्याप्त मात्रामा खेल मैदान भएपनि ठूला विद्यार्थीकालागि मात्र उपयुक्त हुने मैदान साना बालबालिकाका लागि उपयुक्त नहुने कुरा त देखियो नै साथै ठूला साना सबै विद्यार्थी एउटै ठाउँमा खेलाउनु पर्ने भएवाट स्वेच्छक खेल खेल्न र स्वेच्छक क्रियाकलाप गर्न पर्याप्त अवसर नपाएको र त्यसले बालबालिकाको शारीरिक, मानसिक र संवेगात्मक विकासमा प्रतिकूल असर पारिरहेको धारणा प्र.अ. तथा अभिभावकहरूको रहेको पाइयो ।

खेलमैदान पर्याप्त भएका ३ वटा समूदायमा संचालित बाल विकास केन्द्रहरूमा पनि विच विचमा खाल्डाखुल्डी भएको, वर्षायाममा पानी परेको खाल्डामा पानी भरिने, हिलो हुने र हिउँदयाममा धुलो उडेर खेलमा असर पर्ने भएकाले पाठ्यक्रमको उद्देश्य अनुरूप उनीहरूको सर्वाङ्गिक विकास हुन नसक्ने कुरालाई नकार्न नसकिने धारणा अभिभावक तथा सहयोगी कार्यकर्तामा पाइयो ।

साथै खेल मैदान पर्याप्त र उपयुक्त नभएका ३ वटा बालविकास केन्द्रका सहयोगी कार्यकर्ताले कतिपय खेलहरूलाई कक्षाकोठाभित्रै र भएको खेलमैदानमा आलोपालो गरेर काम चलाइरहेको पाइयो । जसले गर्दा बालबालिकाहरूलाई पाठ्यक्रमले सिफारिस गरे अनुसारका क्रियाकलापमा सहभागी गराई उपलब्धी हासिल गराउन नसकिएको विचार सहयोगी कार्यकर्ताहरूको थियो ।

४.२.७. घेरावाराको प्रभाव

अध्ययन गरिएका बालविकास केन्द्रहरूको घेरावाराको स्थितीलाई हेर्दा कुनै पनि किसिमको घेरावारा नभएका बालविकास केन्द्रहरूको सुरक्षा स्थिती ज्यादै कमजोर रहेको पाइयो । घेरावारा नभएका कारण कतै कतै बालविकास केन्द्रमा गाइवस्तु चरिरहेका भेटिन्थे । सहयोगी कार्यकर्ताका अनुसार घेरावारा नभएका कारण बालबालिकाहरू आँखा छलि अर्थात् पिसाव फेर्ने बहाना बनाई नजिकै रहेको आफ्नो घर जाने गरेको गुनासो सहयोगी कार्यकर्ता मीना लिम्बु बताउछिन् ।

त्यसैगरी घेरावारा पक्की काँडेदार र बाँसको वेरा सम्म भएका बालविकास केन्द्रका बालबालिकाहरू केन्द्रमा आएपछि छुट्टी नहुञ्जेल सम्म आफ्नै कोठामा बसी मनोरञ्जन सिकाइ गरीरहेको देखियो ।

४.२.८. पोषणको प्रभाव :

खाजा वितरण गर्ने बालविकास केन्द्रमा बालबालिकाको उपस्थिती उत्साहजनक र खाजाको कारणले सिकाइमा समेत सकारात्मक प्रभाव पारेको पाइएको छ । खाजा वितरण नगर्ने बालविकास केन्द्रहरूमा उपस्थिती अनियमित र बालबालिका बीचमा भोकाउने, रुने, निदाउने आदि जस्ता कारणले सिकाइमा केही बाधा पुगेको पाइयो ।

केन्द्रमा आउने वालवालिकाहरु सानो उमेरका चञ्चले र क्रियाशील भएकाले उनीहरु चाडै थाक्ने र भोकाउने हुन्छन् । तसर्थ उनीहरुलाई केन्द्रमा नै पौष्टिक आहारको व्यवस्था गर्न सके विद्यार्थी नियमित उपस्थित हुने तथा शिक्षण सिकाइ क्रियाकलापमा समेत सुधार आउने कुरा सहयोगी शिक्षिका बताउँछिन् । तसर्थ यस आधारलाई हेर्दा पनि नेपाल सरकार तथा अन्य दातृ निकायहरु संग समन्वय गरी पौष्टिक आहारको प्रवन्ध मिलाउनु उचित तथा आवश्यक देखिन्छ ।

४.२.९. भौतिक अवस्थाको रेखदेख तथा सुरक्षा प्रवन्धले पारेको प्रभाव:

वालविकास केन्द्रहरु स्थापना मात्रैले अपेक्षित उपलब्धी हासिल हुन सक्दैन । स्थानीय वालविकास केन्द्रको संरक्षण, संवर्द्धन, रेखदेख तथा सुरक्षामा सम्वद्ध पक्षले समुचित ध्यान दिनु जरुरी हुन्छ । अध्ययन गरिएका १२ वटा वालविकास केन्द्रहरु मध्ये ६ वटाको रेखदेख तथा सुरक्षाको जिम्मेवारी व्यवस्थापन समितिले लिएको पाइयो । खास गरी विद्यालयमा संचालित यस्ता वालविकास केन्द्रमा विग्रे, भत्केको, मर्मत, सामग्री आदिको सुरक्षामा त्यही विद्यालयको व्यवस्थापन समितिले निश्चित निर्णय गरी विद्यालय प्रशासनलाई कार्यान्वयनको जिम्मेवारी दिइएको पाइयो । यसरी विद्यालय प्रशासनले रेखदेख र सुरक्षा गरेको वालविकास केन्द्रमा आवश्यकताको पहिचान गरी चाडै आवश्यकता पुरा गर्ने गरेको भएता पनि कतिपयमा बजेटको अभावमा जि.शि.का. वाट प्राप्त हुने अनुदानको वाटो हेरेको पाइयो । जे भएपनि यस्ता वालविकास केन्द्रहरुमा घेरावारा, भ्याल, ढोकाको समेतको राम्रो अवस्था देखियो जसले गर्दा सिकाइ प्रभावकारी र उद्देश्य अनुरूप हुनेगरेको, वालवालिका मन लगाएर सिक्ने वसाईको अवस्था समेत राम्रो रहेको पाइयो ।

स्थानीय समूदायवाट रेखदेख र सुरक्षा गरिने केन्द्रहरुमा पनि सुरक्षा प्रवन्धमा उचित समयमा नै ध्यान दिइएको पाइयो । जसले गर्दा सिकाइ क्रियाकलाप सकारात्मक प्रभाव दिने खालको पाइयो । गैर सरकारी संस्थाहरुवाट रेखदेख र सुरक्षा गरिने वालविकास केन्द्रमा बजेट प्राप्त गर्न घुमाउरो र लामो प्रकृयाका कारण बेलैमा मर्मत सम्भार रेखदेख र सुरक्षा हुन कठिनाई उत्पन्न भएको अभिभावकहरुको गुनासो छ । निरीक्षण, अवलोकन कार्य समेत लामो समयसम्म नभइरहने हुनाले यहाँको सुरक्षा व्यवस्था, मर्मत सम्भार कार्यमा ढिलाई भई वालवालिकाको सिकाइमा नै असर परेको र सहयोगी कार्यकर्ताको जांगरमा पनि कमि आइरहेको अभिभावकहरुको धारणा छ ।

४.२.१० खेलकुद तथा सिकाई सामग्रीले पारेको प्रभाव

३ देखि ५ वर्ष उमेर समूहका स-साना बालबालिकाहरूलाई घरबाट बाहिर आमा, बाबुबाट छुट्याएर कुनै कुरा सिकाउन खोज्नु निश्चय नै सहज कार्य होइन । त्यसमा पनि खेलेर रमाउने यस उमेरका बालबालिकालाई खेलकुद विना सिकाउन खोज्नु ज्यादै कठिन छ । बालविकास केन्द्रका सहयोगी कार्यकर्ता दक्ष, सिपालु, बालमनोविज्ञानमा निपूण मिलनसार, मायालु र उनीहरूलाई चित्तवुभ्दो वातावरण निर्माण गर्ने खप्पीस हुनु जरुरी छ । बालविकास केन्द्र मनोरञ्जन, खेलकुद र शैक्षिक कार्यक्रम संचालन गर्न थलोको रूपमा रहनुपर्छ । बालविकास केन्द्रमा मनोरञ्जन नभए, खेल नपाए, बालबालिकाहरू त्यसप्रति आकर्षित हुदैनन् ।

अध्ययन गरिएका १२ बालविकास केन्द्रहरूमा प्रायजसोमा खेलकुद र मनोरञ्जनका सामग्रीहरू रहेको भएता पनि पर्याप्त नभएको पाइयो । जहाँ बालबालिकाहरूले प्रशस्त खेल सामग्री र खेल्ने समय एवं स्थान प्राप्त गरेका छन् । तिनीहरू फुर्तिला, जांगरीला, सिकाइप्रति उत्सुक पाइए । खेलको माध्यमबाट भित्र बाहिर, तलमाथि, दायाँ बाँया, गन्ती र गीत, कविताको माध्यमबाट अक्षर सिकाउने तरिका प्रशंसनीय छ । जहाँ यी विधिहरू प्रयोग भएका छन् । त्यहाँका बालबालिकाहरू छिट्टै सिक्ने र बालविकास केन्द्रमा समेत जान रमाउने गरेका अभिभावकहरूको धारणा छ ।

केहि बालविकास केन्द्रहरूमा खेल र शैक्षिक सामग्रीको अभावका कारणले स.का.ले केवल भाषा, गन्ती सिकाउने गरेको पाइयो । त्यस्ता बालविकास केन्द्रहरूमा बालबालिकाहरू अल्छी मान्ने, उड्ने, निदाउने, सिकाइमा मन नगर्ने, किसिमका पाइयो । खाली पठनपाठनबाट सिकाउने खोज्ने बालविकास केन्द्रमा बालबालिका जान मन नपाउने रुने, कराउने, छिट्टै घर जान रुचाउने र सिकाइ पनि ढिलो हुने निष्कर्ष स.का.हरूको छ ।

४.२.११. कक्षाकोठा व्यवस्थापनले पारेको प्रभाव

विशेष गरी प्रारम्भिक बाल विकास केन्द्रहरूमा अध्ययन गर्न आउने बालबालिकाहरू सानो उमेरका हुने भएकाले उनीहरूलाई कक्षामा बसिरहुँ, खेलिरहुँ जस्तो बनाउनका लागि कक्षाको वातावरण राम्रो बनाउनु पर्दछ । कक्षाकोठाको वातावरण विद्यार्थी अनुकूल भएमा

मात्र बाल विकास केन्द्रमा सहभागी हुने बालबालिकाहरुको संख्या वृद्धि हुन आउँछ । यसरी वृद्धि हुन आउँदा कक्षा १ को शैक्षिक सुचकहरुमा सकारात्मक परिवर्तन आउँछ ।

अध्ययनमा परेका बालविकास केन्द्रहरुको कक्षाकोठा व्यवस्थापन हेर्दा समूदायमा सञ्चालित ५ वटा बालविकास केन्द्रको कक्षा व्यवस्थापन राम्रो रहेको पाइयो भने एउटा बालविकास केन्द्रको आफ्नै घर निर्माण नभइसकेको कारण अर्काकोघर मुनी केन्द्र सञ्चालन भएकाले अव्यवस्थित रहेको पाइयो । त्यसैगरी विद्यालयमा आधारित बालविकास केन्द्रहरुको हकमा हेर्दा छुट्टै बालविकास केन्द्रको भवन नभएर विद्यालयको कुनै एउटा कोठालाई प्रयोगमा ल्याएको देखिन्छ । जुन कोठा साना बालबालिकाको लागि त्यति उपयुक्त देखिदैन । बालसिकाइ सामग्रीहरुको उचित व्यवस्थापन हुन नसक्दा कक्षाकोठा नै फोहोर देखिएको छ । त्यसैगरी २ वटा बालविकास केन्द्रहरुमा त सिकाइ सामग्रीहरु अत्यन्तै न्यून अवस्थामा रहेको भेटियो । यस्तो कक्षाकोठा सम्वन्धी व्यवस्थापनको अभावले विद्यार्थीहरुको सिकाइमा समेत असर पुगेको त्यस केन्द्रका अभिभावकहरुको गुनासो रहेको छ ।

४.२.१२. भौतिक पक्षमा सहयोग गर्ने निकायहरुले पारेको प्रभाव:

बालविकास केन्द्रहरुको सर्वाङ्गण पक्षको विकासका लागि विभिन्न निकायहरुले आर्थिक, भौतिक र भावनात्मक सहयोग गरिरहेको सन्दर्भमा उक्त सहयोगले पारेको प्रभावको स्थलगत अध्ययन र अन्तर्वार्ताका माध्यमबाट प्राप्त जानकारीको विश्लेषण गर्दा पाइएका तथ्यहरुलाई सकारात्मक प्रभावहरुमा स्थानीय स्रोत साधनको प्रयोगले केन्द्र सञ्चालन गर्न सकिएको, सर्वपक्षीय चासो रहने हुनाले कुनै पक्षले कमजोरी गर्न नमिल्ने, स्थानीय व.उ. समिति, क्लव, आमा समुह, अभिभावक समेतको सहयोगले केन्द्र सञ्चालन सजिलो,सहयोगी कार्यकर्ताको आत्मबल वृद्धि हुनु, आवश्यकताको चाँडै पूर्ति हुने सम्भावना, र सहयोगी कार्यकर्ता र स्थानीय अभिभावक, व्यवस्थापन समितिसँगको सुमधुर सम्वन्धको विकास हुने रुपमा हेर्न सकिन्छ भने नकारात्मक प्रभावहरुमा पर्याप्त सहयोग प्राप्त नहुँदा भौतिक पक्षको सुधारमा कठिनाई, भौतिक पक्षको सुधार नभएकोले सिकाइ समेत प्रभावित भएको, अर्काको मुख ताक्ने बानीको विकास, स्थानीय समूदाय बाहिरका निकायले सहयोग गर्ने गरेका केन्द्रहरुमा सहयोग पर्याप्त नहुने, ढिलो हुने र समुदायले समेत वास्ता नगर्ने गरेको, भवनको छानो चुहिएको, घेरावारा भत्किएको कारणले सुरक्षा नभएको र जीर्ण भवनमा अध्ययन/अध्यापन फलदायी नभएको रुपमा देख्न सकिन्छ ।

४.३. बालविकास केन्द्रका भौतिक अवस्थामा देखिएका समस्याहरु :

विष्ट, (२०५०) ले अनौपचारिक शिक्षा सीप उन्मुख, व्यावहारिक, वातावरण प्रधान तथा समय सापेक्ष हुन्छ भनी उल्लेख गरेका छन् । सीप उन्मुख र व्यावहारिक बनाउन प्रयोगात्मक रूपमा कक्षा संचालन गर्नुपर्ने हुन्छ । आवश्यक भौतिक तथा शैक्षिक सामग्रीको अभावमा प्रयोगात्मक र खेल प्रदान नभई सिकाइ सैद्धान्तिक रूपमा संचालन भएको पाईन्छ । बालविकास केन्द्रका बालबालिकाहरुमा सामाजिक, बौद्धिक, शारीरिक र संवेगात्मक पक्षको विकास गरी राष्ट्रका निमित्त भविष्यका कर्णधार बन्ने बालबालिकाको हक हित एवं अधिकारको संरक्षण र सम्वद्धन गर्ने तथा वातावरण संग सामञ्जस्य कायम गर्दै बाँच्नका लागि समाजिक रूपमा घुलमिल हुने आधारभुत सीपको विकास गर्ने उद्देश्य अनुरूपका पाठ्यक्रम तयार भएपनि नीति अनुरूप कार्यान्वयन सजिलो छैन । विभिन्न समस्याहरु संग संघर्ष गर्दै पनि अध्ययन गरिएको क्षेत्रका बालविकास केन्द्रहरु संचालन भै नै रहेको पाइयो । स्थलगत अध्ययन गर्ने क्रममा छनौट गरिएका बालविकास केन्द्रहरुका छनौटमा परेका सहयोगी कार्यकर्ता अभिभावकहरु, प्र.अ. हरु र व्यवस्थापन समितिका अध्यक्षहरुसंगको अन्तर्वाता र अवलोकनका आधारमा बालविकास केन्द्रका भौतिक अवस्था सम्वन्धी समस्याहरु बालबालिकाको घरबाट केन्द्र टाढा हुनु, कोठाको क्षेत्रफल, उचाई, प्रकाश, हावा आवतजावत हुन सक्ने वातावरणको प्रबन्ध धेरै बालविकासकेन्द्रमा हुन नसक्नु, बालबालिकाको स्वास्थ्यलाई अनुकूल हुने तापक्रम भएको कक्षाकोठा नहुनु, बालविकास केन्द्र खोलाको नजिक हुनु, बालबालिकाले खेल्ने ठाउँ अपर्याप्त हुनु, सुहाउँदो शौचालयको व्यवस्था नहुनु, समूह बनाई स्वतन्त्र रूपले बस्न, खेल्न, नाचन छलफल गर्ने ठाउँ पर्याप्त नहुनु, कक्षाकोठा सफा, सुरक्षित, आकर्षक र सजिलै हिड्नु गर्न सकिने नहुनु जस्ता रहेका छन् ।

त्यसैगरी खेल सामग्री तथा शैक्षिक सामग्रीमा बालबालिकाको पहुँच हुने गरी छुट्टै ब्याकमा व्यवस्थित रूपले नराखिनु, प्रत्येक सिकाइ क्षेत्रका लागि छुट्टाछुट्टै ब्याकको व्यवस्था र बच्चाको छुट्टै सामान राख्ने ब्याक नहुनु, कालोपाटीको साइज र राखिएको उचाई बालबालिकाको आँखाको लेभलामा नहुनु, बालबालिकालाई खेल्न कक्षाकोठामा बालुवा, पानी र माटोको उचित व्यवस्था नहुनु, कक्षाकोठा भित्र भित्तामा विषयवस्तुमा आधारित पोष्टर र अन्य सामग्रीको अभाव, खेल सामग्री चार्ट, नक्सा, घडी बालबालिकाले देख्ने गरी राख्न नसकिएको, स्थानीय स्तरमा उपलब्ध सामग्रीहरु संकलन गरी शिक्षणमा प्रयोगको अभाव, बसाइका लागि नरम गुन्डी, चकटी, पिरा आदिको उचित व्यवस्था नहुनु, डेक्स, वेञ्च आदि प्रयोग गरिने बालविकास केन्द्रमा बालबालिकालाई मिल्ने साइजका डेक्स, वेञ्च, टेवल, कुर्सी

आदिको पर्याप्त व्यवस्था नहुनु, बालबालिकाहरु एक अर्का सम्म सजिलै पुग्न मिल्ने र हिँडडुल गर्न मिल्ने गरी बस्ने व्यवस्था नगरिएको, आराम गर्न छुट्टै स्थानको व्यवस्था गर्न नसक्नु, पुस्तकालय, चित्रात्मक तथा अंक र अक्षरको ज्ञान हुने पुस्तिकाहरुको कमी, सहयोगी कार्यकर्ताको दैनिक कार्यतालिका प्रष्ट नहुनु, समयमा खाजा खुवाउने व्यवस्था सबै बालविकास केन्द्रमा नहुनु, प्रत्येक बालबालिकाका लागि पुग्दो, सफा, सुरक्षित पिउने पानी र आवश्यक सरसफाइका लागि थप पानीको व्यवस्था नहुनु र व्यवस्था भएकामा पनि पानीको स्रोत सम्म बालबालिकाको पहुँच नपुग्नु, साधारण चोटपटक लाग्दा प्रयोग गर्ने औषधीहरु सहितको प्राथमिक उपचार वाकसको व्यवस्था नहुनु, आवश्यकता र उमेर सुहाउँदा खेल तथा शैक्षिक सामग्रीको व्यवस्था पर्याप्त नहुनु, प्रत्येक बालबालिकाको व्यक्तिगत रेकर्ड राख्न फायल, रजिष्टर आदिको कमी हुनु, पिछडिएका अपाङ्ग, अशक्त बालबालिकाको लागि उनीहरुको शारीरिक अवस्था सुहाउँदो भवन, बस्ने व्यवस्था, फर्निचर खेलसामग्री, शैक्षिक सामग्री आदिको छुट्टै व्यवस्था गरिएको नहुनु पनि समस्याका रूपमा रहेका छन् ।

अभिभावक तथा सरोकोरवालाका लागि सूचना पार्टीको छुट्टै व्यवस्था नहुनु, बालविकास केन्द्रका कतिपय केन्द्रहरुमा भुईँ प्लस्टर, सिलिङ्ग नहुनु, आवश्यकता अनुसार भ्याल ढोका भएका भवनहरु नहुनु, बालविकास केन्द्रका कक्षाकोठा आकर्षक, रंगरोगन युक्त नभई भद्दा र अनाकर्षक हुनु, शैक्षिक सामग्री तथा खेल सामग्रीहरु सजाएर नराखिएको, टुटेफुटेका फर्निचर, लिउन उष्किएको पल्ला नभएका भ्याल आदिको समयमा मर्मत नहुनु, खोनपानीका लागि फिल्टर, वाल्टी, जगमा, गिलास वा बोतलको व्यवस्था सबै बालकेन्द्रहरुमा नहुनु, बालकेन्द्र सुहाउँदो बगैँचाको व्यवस्था नहुनु, सबै बाल विकास केन्द्रमा उचीत घेरावारा नहुनु, खेलमैदान भएका बालकेन्द्रहरुमा पनि मैदानमा खाल्डाखुल्डी भई वर्षामा पानी जम्ने, हिलो हुने र हिउँदमा धुलो हुने, कतिपय बालविकास केन्द्रमा कच्चि शौचालय हुनु, शौचालयमा उचित पानीको प्रवन्ध नहुनु, सहयोगी बालबालिका र सहयोगी कार्यकर्ताको लागि छुट्टै शौचालयको अभाव र श्रव्यदृष्य सामग्री, संगीत सम्बन्धी सामग्रीको अभाव हुनुलाई लिन सकिन्छ ।

४.४ समस्या समाधानका उपायहरु :

बाल विकास केन्द्रको भौतिक अवस्था सुदृढ नगरी त्यस केन्द्रको सम्पूर्ण शैक्षिक पक्षको विकास गर्न सकिँदैन । समुदाय र विद्यालयद्वारा सञ्चालित बालविकास केन्द्रहरुमा धेरै समस्याहरु रहेका छन् तथापी त्यस्ता समस्याहरुलाई हटाएर सरल, सहज बातावरण

बनाई बालबालिकाहरुलाई सिकाईमा उत्प्रेरित गर्नुपर्ने हुन्छ । यसकालागि अध्ययनको क्रममा संलग्न हुने वि.व्य.स. का अध्यक्ष, अभिभावक, प्र.अ., सहयोगी कार्यकर्ता समेतका विचारमा निम्नानुसारका समाधानका उपायहरु अबलम्बन गर्न सक्ने देखिन्छ ।

बालविकास केन्द्रहरुमा भौतिक सुविधाको उचित व्यवस्थापन गर्नुपर्ने देखिन्छ । यसकालागि समुदायमा जनचेतनाको विस्तार गरी उनीहरुलाई केन्द्रप्रति अझ उत्तरदायी बनाई स्थानीय श्रोत, साधन सदुपयोग गर्नुपर्ने हुन्छ । त्यतिले मात्र हुदैन । यसकालागि समाजका अगुवा तथा राजनीतिक नेताहरुले स्थानीय साधन श्रोतको परिचालन गरी भौतिक सुविधा विस्तार गर्न स्थानीय सरकारी तथा गैर सरकारी निकायहरुको ध्यान आकृष्ट गराई लगानीमा बृद्धि गराउने, सबै टोलवासीहरु, सामुदायिक संघ संस्थाहरु, क्लबहरु समेत मिलेर केन्द्रमा अभाव रहेको भौतिक अवस्थालाई सुदृढ बनाउन सकिने कुरा स्थानीय अभिभावकहरुले उल्लेख गरेका छन् ।

बालविकास केन्द्रमा ३ देखि ५ वर्ष मुनिका बालकालिकाहरु अध्ययन गर्न आउने भएकाले उनीहरुलाई पर्याप्त मात्रामा खेलकूदका सामग्रीहरु हुनु जरुरी छ । किनकी उनीहरु विशेषगरी खेलकूदमा राम्राउने भएकाले स्थानीय श्रोत साधनबाट उपलब्ध हुने शैक्षिक सामग्री निर्माण गरी उचित व्यवस्थापन गर्नुपर्ने देखिन्छ । यसकालागि सबै बालविकास केन्द्रहरुमा सामग्रीहरु राख्ने, दराजको समेत व्यवस्था गर्नुपर्ने कुरा सहयोगी कार्यकर्ताहरुले उल्लेख गरेका छन् ।

बालविकास केन्द्रमा आउने बालबालिकाहरु सानो उमेरका हुने भएकाले उनीहरुलाई उचित प्रकारको पौष्टिक आहार खाजाको व्यवस्था गर्नुपर्ने देखिन्छ । कतिपय बालबालिकाहरु केन्द्रमा खाजा खान नपाएर आलस्य बनी सिकाईमा प्रत्यक्ष प्रभाव पुग्ने कुरा सहयोगी कार्यकर्ताहरुले बताएका छन् ।

बालविकास केन्द्रमा सहयोगी कार्यकर्ताहरुको तलबमा कमी भएका कारण भनेजति समय नदिई केन्द्रमा नजाने, बालबालिकाहरुको शिक्षण सिकाईमा तथा खेलकूदमा पर्याप्त मात्रामा ध्यान नदिने भएकाले उनीहरुको तलब सुविधामा बृद्धि गरी आकर्षण गर्नुपर्ने कुरा अभिभावकहरुले सुझाव दिएका छन् ।

धेरैजसो बालविकास केन्द्रका सहयोगी कार्यकर्ताहरु तालिम अप्राप्त छन् । उनीहरुलाई बालबालिकाहरुको स्याहार सुसार गर्ने तरिका, शिक्षण विधि, सामग्री निर्माण,

संकलन र प्रयोग सम्बन्धमा पूर्णकालिन तालिम प्रदान गर्नुपर्ने देखिन्छ । यसकालागि तालिमेल वि.व्य.सले मिलाउनुपर्ने कुरा अभिभावकहरु देख्दछन् ।

बालबालिकाका अभिभावकहरुलाई समेत बालबालिकाको स्वास्थ्य, सरसफाई, पौष्टिक आहार, उनीहरुको लवाई खवाई, सामग्री व्यवस्थापनमा अन्तरकृया र तालिमको व्यवस्था गर्दा उनीहरु सचेत भई बालबालिकाको स्वास्थ्य तथा सरसफाईमा टेवा पुग्ने कुरा प्र.अ.बाट उल्लेख गरिएको पाइन्छ ।

बाल विकास केन्द्रको स-साना बालबालिकाहरु बढी मात्रामा खेलसँग रमाउने भएकाले कहिलेकाँहि खेल्दा खेल्दै चोटपटक लाग्न सक्छ, यसकालागि प्राथमिक उपचारको व्यवस्था गर्न वि.व्य.स. अग्रसर हुनुपर्छ । यसकालागि श्रोत जुटाउन व्यवस्थापन समितिले स्थानीय गाविससँग पहल गर्न सक्ने कुरा सहयोगी कार्यकर्ताले उल्लेख गरेका छन् ।

खोलाको नजिक स्थापना भएका बाल विकास केन्द्रहरुलाई स्थानीय अभिभावकहरुको सकृयतामा अन्यत्र सारी व्यवस्थापन गर्न सकिने कुरा व्यवस्थापन समितिका पदाधिकारीहरुले बताएका छन् ।

स्थानीय वन उपभोक्ता समूहहरुसँग काठ माग गरी बालविकास केन्द्रको भवनको संरचना दर्बिलो बनाउन सकिने कुरा सहयोगी कार्यकर्ताले बताएका छन् । यसकालागि विद्यालय व्यवस्थापन समिति, अभिभावकहरु, प्र.अ. ले समन्वय गर्नुपर्ने छ ।

परिच्छेद पाँच : प्राप्ती, निस्कर्ष र सुभावहरु

५.१. अध्ययनका प्राप्तीहरु

बालविकास केन्द्रको भौतिक अवस्थाले कक्षाकोठा व्यवस्थापनमा पारेको प्रभावको अभ्ययन मोरङ्ग जिल्लाको उर्लाबारी स्रोत केन्द्र अन्तर्गतका १२ वटा बालविकास केन्द्र छनौट गरी गरिएको थियो । यी केन्द्रहरुको अध्ययनका क्रममा संकलित सुचना एवं तथ्यांकहरुको विश्लेषणका आधारमा प्राप्त मुख्य प्राप्तीहरुलाई यसरी राख्न सकिन्छ ।

अध्ययन गरिएका १२ वटा बालविकास केन्द्रहरुको आधारमा बालबालिकाहरुको सिकाइलाई सकारात्मक प्रभाव दिने सुविधा सम्पन्न, पुर्वाधारयुक्त बालविकास केन्द्र भवनहरुको कमी रहको पाइयो, कच्ची छाप्री र सेउले भवनहरुको स्तरोन्नती गर्नु पर्ने आवश्यकता देखियो ।

बालविकास केन्द्रहरुमध्ये ९ वटामा मापदण्ड अनुसार नै भ्यालढोका र संवातनको प्रबन्ध भएको र २ वटामा मापदण्ड अनुसार भ्यालढोका र संवातनको प्रबन्ध नभएको पाइयो । मापदण्ड अनुसारका भ्यालहरुको संख्या भएका बा.वि. केन्द्रहरुको पनि कतिपयमा भ्यालका पल्ला नभएकाले हावा हुरी र पानी परेको बेला कोठा भित्र पानी छिर्ने तथा कक्षा संचालनमा कठिनाइ हुने गरको पाइयो ।

बस्ने ठाउँको व्यवस्थाका रूपमा ६ वटा बालविकास केन्द्रले डेक्स बेञ्चको र बाँकी ६ वटाले गुन्त्री, सुकुल आदिलाई प्रयोग गरेको पाइयो ।

समुदायमा आधारित ६ वटा बालविकास केन्द्रहरुको कक्षाकोठाको भित्तामा केही नक्सा, चार्ट, चित्र, भुण्ड्याहएको पाइयो भने विद्यालयमा आधारित कक्षा कोठाको चार्ट, चित्र केही नक्साहरु भुण्ड्याउनुको साथै रंगरोगन गरी चित्र अक्षर र शब्दहरु लेखेको पाइयो ।

भौतिक संरचनाका दृष्टिले विद्यालयमा आधारित बालविकास केन्द्रहरुको कक्षा कोठा मजबुत र सुरक्षित पाइयो । छाना तथा भुइको अवस्था पनि राम्रो रहेको पाइयो जब कि अधिकांश समुदायमा आधारित केन्द्रहरुमा आर्थिक स्रोतका अभावले प्लास्टर नगरिएको भुँई, चुहिने छानो र कक्षाकोठा सुरक्षित र मजबुत नभएको पाइयो ।

कक्षाकोठाको साइज र समुह क्रियाकलाप गर्ने दृष्टिले डेक्स बेन्चले भरिएका कारण विद्यालयमा संचालित बालविकास केन्द्रको कक्षाकोठा साँघुरा पाइए भने गुन्द्री पिराको प्रयोग गरिने भएकाले समुदायबाट संचालित बालविकास केन्द्रको कक्षाकोठा फराकिला पाइए ।

विद्यालयमा संचालित बालविकास केन्द्रहरूको खेलमैदान फराकिलो र सम्म परेको पाइयो भने समुदायबाट संचालित बालविकास केन्द्रहरूको खेल मैदान साँघुरो र खाल्डाखुल्टी परेको पाइयो । विद्यालयमा संचालित बालविकास केन्द्रहरूमा सबै तहका केटाकेटी एकै ठाउँमा खेल्नु पर्ने भएकाले ठुला विद्यार्थीले गर्दा बालविकासका बालबालिकाले खेल्ने मौका नपाउने गरेको पाइयो तर समुदायद्वारा बा.वि. केन्द्रमा अन्य तहका केटाकेटी नहुने भएकाले उल्लेखित समस्या देखिएन ।

प्राय सबै बालविकास केन्द्रहरूमा खानेपानीका लागी कल, धारा आदिको ब्यवस्था भएको पाइएता पनि फिल्टर, जग, बाल्टिन, मग, गिलास आदिको ब्यवस्था नभएको पाइयो । साथै २० वटा ट्युबेलहरूमध्ये १२ वटामा आर्सेनिक परीक्षण गरिएको पाइयो तर ८ वटामा ओर्सेनिक परीक्षण भएको पाइएन ।

विद्यालयमा संचालित बा.वि.केन्द्रहरूको शौचालय पक्की र ब्यवस्थित भएपनि सबै तहका विद्यार्थीले प्रयोग गर्ने भएकाले बा.वि. केन्द्रका बालबालिकालाई प्रयोगमा समस्या रहेको देखियो भने समुदायद्वारा संचालित बा.वि. केन्द्रहरूको शौचालय कच्ची र चुहुने भएकाले वर्षायाममा बालबालिकालाई समस्या पर्ने गरेको पाइयो ।

विद्यालयमा संचालित बा.वि. केन्द्रहरूमा डेक्स, वेञ्चमा वस्तु पर्ने भएकाले सधै एक प्रकारको लहेर बसाई मात्र हुने गरेको र बालविकासको उमेर सुहाउदो डेक्स वेन्चको प्रयोग पनी नगरेको पाइयो तर समुदायद्वारा संचालित बा.वि. केन्द्रहरूमा गुन्द्री, पिरा, चकटी, आदिको प्रयोग गरिएकाले वृताकार, अर्ध वृताकार, लहेर आदि सिकाइ क्रियाकलाप अनुसारको बसाइको ब्यवस्था गरेको पाइयो ।

अधिकांस बा.वि. केन्द्रहरूमा शैक्षिक तथा खेल सामग्रीहरूको कमी रहेको । भएकाको पनि उचीत प्रयोग नगरी पुरानो पदति अनुसार नै घोकाउने शैलीको प्रयोग गर्ने गरिएकाले खेलकूदका माध्यमबाट सिकाइने गरेको कम पाइयो ।

३ वटामा विद्यालयमा संचालित बा.वि. केन्द्रमा पक्की घेराबारा भएको ३ वटामा नभएको २ वटा समुदायमा आधारित बा वि. केन्द्रमा तार बेरा भएको बाँकी चारवटामा बाँसको बेरा भएको र तीनवटामा घेराबारा नै नभएको पाइयो ।

३ वटा बा.वि. केन्द्रमा बालबालिकाहरुलाई दिउंसोको खाजा दिने गरेको पाइयो । खाजा दिइएकामा पनि सधैँ एकनास र कम पोषणयुक्त दिने गरेको तथा ९ वटामा खाजा दिने नगरिएकाले बालबालिकाहरु भोकाउने, रुने, केन्द्र छोडेर घर जाने प्रयास गरेको पाइयो ।

अध्ययन गरिएका १२ वटा बा.वि. केन्द्रहरुमा छुट्टै आराम कक्षको ब्यवस्था गरिएको पाइएन । विद्यालयमा आधारित बा.वि. केन्द्र देखि बाहेक अन्य केन्द्रहरुमा भने रेडियो, टेलिभिजन आदिको ब्यवस्था गरिएको पाइएन ।

स्थानीय स्तरमा उपलब्ध हुने कम मुल्य र विना मुल्यका शैक्षिक सामग्री आवश्यकता अनुसार संकलन गरी प्रयोग गरिएको पाइएन ।

५.२. निस्कर्ष

सच्चा देश निर्माणका लागि भविष्यका कर्णधार बालबालिकाहरुको हकहित एवं अधिकारको संरक्षण र संवर्धन गर्ने तथा बातावरण संग सामन्जस्यता कायम गर्दै बाञ्चका लागि सामाजिक रुपमा घुलमिल गर्न सजिलो होस भने हेतुले बालबालिकाहरु सामाजिक, बौद्धिक, शारीरिक, संवगात्मक पक्षको विकासको आधारशीला खडा गर्नका लागी हाल देशका सबै जिल्लामा बाल विकास कार्यक्रमहरु सञ्चालित छन् । यो अध्ययन संग गांसिएका प्राप्त सुचना र तथ्यांकको आधारमा निस्कर्षहरुलाई देहाय बमोजिम उल्लेख गरिएको छ ।

अध्ययन गरिएका बाल विकास केन्द्रहरुको भौतिक अवस्था भवनको संरचना, भ्याल ढोकाको अवस्था, कक्षाकोठाको साइज, हेर्दा कतिपय समुदायद्वारा संचालन गरिएका बालविकास केन्द्रहरुको भवनको संरचनामा सुधार नभएको देखिन्छ । भ्यालहरुका संख्यामा वृद्धि भएता पनि भ्यालका पल्ला नलगाएका कारण भित्र पानी पसेको हो । आर्थिक स्रोतको कमी समुदायको निस्कियता आदि कारणले समुदायमा आधारित बालविकास केन्द्रको कक्षाकोठाको भौतिक संरचना र सामग्रीहरुको अवस्था कमजोर भएको हो ।

प्रायजसो समुदायद्वारा संचालन गरिएका बालविकास केन्द्रको आफ्नै जग्गा नभएका कारण अर्थात जग्गा भएपनि कम भएका कारण समुदायले खेल मैदान लाई त्यति ब्यवस्थित गरेको देखिदैन । बाहिरी घेराबारामा मात्र ध्यान दिइएको छ । खेल मैदानमा खाल्डाखुल्टी पानी जमेको देखिन्छ ।

बालबालिकाहरूका लागि स्वच्छ खानेपानी खुवाउनाले विभिन्न किसिमका रोगहरूबाट बचाउन सकिन्छ, भने केवल नारामा मात्र सीमित रहेको देखिन्छ । कुनै पनि बालबिकास केन्द्रहरूमा फिल्टरको ब्यवस्था नभएको देखिन्छ । जसले गर्दा कतिपय बा.वि. केन्द्रका केटाकेटीहरू बिरामी परी उपस्थिती संख्यामा न्यून देखिएको छ । समुदायद्वारा संचालन गरिएका बालबिकास केन्द्रहरूको विद्यार्थीहरूको बसाइ ब्यवस्थापन बालबिकास केन्द्रको मापदण्ड अनुसारको वृताआकार, अर्धचन्द्राकार, बसाई गरी बालबिकासहरूलाई राखेको देखिन्छ । यसले सिकाइ क्रियाकलापमा प्रभावकारिता ल्याउंछ । शैक्षिक सामग्री अर्थात खेल सामग्री र घेराबाराको अवस्था लाई हेर्दा धेरैजसो केन्द्रहरूमा बालबालिका सुहाउदो खेल सामग्रीको अभाव भएको देखियो । भएका मध्ये पनि अरु कक्षाका ठुला विद्यार्थीले खेल्ने गरेकाले साना बालबालिकाहरू पछाडी परेको देखिन्छ । सामान्यतया घेराबाराको सन्दर्भमा जे जस्तो भएपनि बाहिरबाट गाईवस्तु, बाखा नपस्ने देखिन्छ । तर सबैजसो केन्द्रहरूमा भने यसो नभएको अवस्था समेत छ ।

समुदायद्वारा सञ्चालन गरिएका ३ वटा बा.वि. केन्द्रमा खाजा खुवाउने ब्यवस्था गरिएता पनि खाजा पोषणयुक्त नहुनु र सधै एकनासको मात्र खुवाउने कमजोरी देखिन्छ । बालबालिकाहरूलाई पोषण युक्त खानाले दुर्बिलो बनाउनुका साथै उनीहरूको मानसिक, संवेगात्मक, भौतिक शारीरिक बिकासमा समेत सकारात्मक परिवर्तन ल्याउछ । अभिभावकहरूले पनि आफ्ना साना नानीहरू बालबिकास केन्द्रमा पठाएर केवल आफ्नो बोभ मात्र हल्का गरे जस्तो देखिन्छ । तर त्यसो नगरेर आफ्ना नानीहरूको भबिस्य निर्माण गर्ने एउटा पहिलो खुट्टिकिलोलाई राम्ररी रेखदेख गर्नु जरुरी छ । केवल आफु काममा जानका लागि वच्चा बा.वि. केन्द्रमा पठाउने प्रवृत्तिको अन्त्य गरिनुपर्दछ ।

प्रायजसो सबै बा.वि. केन्द्रहरूमा अभिभावकहरूले पर्याप्त मात्रामा आर्थिक, भौतिक सहयोग प्रदान गरेको देखिदैन । त्यसैगरी मुल्यांकन, अनुगमनको पाटामा समेत कदम नचालेको देखिन्छ । अनुगमन निरीक्षणमा केवल भत्ता पाए मात्र जाने प्रवृत्तिका कारण पनि ब्यवस्थापन समितिका अध्यक्षहरू कम मात्रामा बोल्ने गर्दछन् ।

५.३. सुभाबहरू

बालविकास केन्द्रको आफ्नै विविध समस्याहरु रहदा रहदै पनि यसले केहि मात्रामा भए पनि उपलब्धी हासिल गरेको छ । अझ यसलाई प्रभावकारी रूपमा सञ्चालित गर्नु आजको आवश्यकता बनेको छ ।

बालविकास केन्द्रको भौतिक अवस्थाले कक्षाकोठा व्यवस्थापनमा पारेको प्रभावको अध्ययन गर्ने क्रममा बा.वि. केन्द्रका सहयोगी कार्यकर्ता वि.व्य.स. अध्यक्ष, प्र.अ., अभिभावकहरुको सामुहिक छलफल त्यसैगरी विभिन्न लेख, रचना, पाठ्यपुस्तक, पत्रपत्रिकाको अध्ययन गरी निम्नअनुसार सुझावहरु दिइएको छ ।

- क) बालविकास केन्द्रको कक्षाकोठा व्यवस्थापन अन्तर्गतको कक्षाकोठाको वातावरण बालसुलभ बालमैत्री र बाल उपयोगी बनाउने ।
- ख) बाल विकास पाठ्यक्रममा उल्लेख भए अनुसार कक्षाभित्र अनिवार्यरूपले भाषा-क्षेत्र, गणित क्षेत्र, विज्ञान क्षेत्र, जस्ता सिकाई क्षेत्रहरुको व्यवस्था गर्नुपर्ने ।
- ग) बाल विकास कक्षाका बालबालिकाहरुलाई बस्नका लागी डेक्स बेञ्च उपयुक्त हुँदैन, त्यसैले सुकुल, गुन्द्री, भल्ला कार्पेटको पर्याप्त मात्रामा व्यवस्था गर्ने ।
- घ) समुदायद्वारा संचालित बालविकास केन्द्रहरुले कक्षाकोठाको भौतिक संरचना सुधारमा तुरुन्तै लाग्नुपर्ने अवस्था छ ।
- ङ) बालविकास केन्द्रहरुमा विशेष गरी ३ देखि ५ वर्ष सम्मका बालबालिकाहरु आउने हुनाले र उनीहरु खेलमा बढी रुचि राख्ने कारणले पर्याप्त मात्रामा खेल सामग्रीहरुको व्यवस्था गर्नुपर्ने ।
- च) बालविकास केन्द्रको निर्माण गर्दा खोलाको नजिक पारेर निर्माण नगर्ने ।
- छ) गर्मीमा हावादार र जाडोमा न्यानो राख्न मिल्ने भ्याल ढोकाको प्रबन्ध गर्ने ।
- ज) खेलमैदान, खानेपानी, पिड, चिप्लेटी, शौचालयको अवस्था प्रबन्ध गर्ने ।
- झ) बालबालिकाहरुलाई बालविकास केन्द्रहरुमा खाजाको व्यवस्था गर्नु पर्दछ ।
- ञ) सहयोगी कार्यकर्ताहरुलाई अन्य विद्यालयको शिक्षक सरह पारिश्रमिकको व्यवस्था गर्नुपर्दछ ।
- ट) सहयोगी कार्यकर्ताहरुलाई पुनर्ताजगी वा पुर्णकालीन तालिमको व्यवस्था गरी स्थानीय स्तरमा नै शैक्षिक सामग्री निर्माण र प्रयोग गर्न उत्प्रेरित गर्नुपर्दछ ।
- ठ) सरसफाइ सम्बन्धी ज्ञान र ब्यवहार सिकाउन साबुन, ब्रस, काइँयो, रुमाल, नेलकटर आदि राखिनुका सधै प्राथमिक उपचार बाकसको पनि ब्यवस्था गर्नुपर्दछ ।

- ड) बालविकास केन्द्रहरुको कक्षाकोठा बाहिर सानो करेसावारी बनाउनु आवश्यक छ ।
- ढ) बालविकास केन्द्रहरुमा खाली लगानी मात्र गरेर हुदैन निरन्तर अनुगमन र मुल्यांकन गरी उच्च ठहरिएका वा.वि. केन्द्रहरुलाई पुरस्कारको ब्यवस्था गर्नु पर्दछ ।
- ण) बालबालिकालाई खेलका लागि कक्षाकोठामा बालुवा, पानी र माटोको उचित प्रबन्ध गनुपर्ने ।
- त) बालबालिकाहरुलाई बस्नका लागि भुई प्लास्टर गरिनुपर्ने तथा गर्मीवाट बचाउनका लागि सिलिङ्गको ब्यवस्था गर्नुपर्ने ।
- थ) सहयोगी कार्यकर्ताहरुले विविध क्रियाकलाप सञ्चालन गरी खाली पाठ्यक्रमलाई मात्र ध्यान नदिई बालबालिकाहरुको रुचि लाई समेत ध्यान दिनुपर्दछ ।
- द) आर्थिक रूपले सक्षम वा.वि. केन्द्रहरुले कक्षाकोठा ब्यवस्थापनलाई प्रभावकारी बनाउन एकजना थप सेविका राख्नुपर्ने ।
- ध) बालबालिकाहरुको उचाइ अनुसार कालोपाटीको ब्यवस्था गर्नुपर्ने । यसो गरेमा उनीहरुले स्वतन्त्र ढंगवाट चकले लेख्ने, कोर्ने, अभ्यास गर्ने गर्दछन् ।

सन्दर्भ सामग्रीहरू :-

- अधिकारी, तोयनाथ (२०६५), *शिक्षाको परिचय*, विराटनगर: श्यामपुस्तक भण्डार
- कोइराला, विद्यानाथ र श्रेष्ठ, चन्द्रबहादुर (२०६६), *शैक्षिक व्यवस्थापन र संगठनात्मक व्यवहार*, काठमाडौं : विद्यार्थी पुस्तक भण्डार
- जोशी राधाकृष्ण (२०५४), *प्रारम्भिक बाल शिक्षा*, काठमाण्डौ: काठमाण्डौ युनियम प्रेस प्रा.लि.
- हुंगाना, गंगाराम (२०६२), *बालविकास केन्द्र र यसको वर्तमान अवस्था एक अध्ययन*, किर्तीपुर, एम.एड. अप्रकाशित शोधपत्र, त्रि.वि.वि. : पाठ्यक्रम तथा मुल्यांकन विभाग
- पराजुली, गोपाल प्रसाद (२०५८), *बालविकास कार्यक्रम सम्बन्धी पत्रिका* वर्ष-३, अंक-१, सानोठिमी : बालविकास शाखा : शिक्षा विभाग
- प्रारम्भिक बाल विकास शाखा (२०६२), *प्रारम्भिक बाल विकास दिग्दर्शन*, सानोठिमी: शिक्षा विभाग
- बालविकास शाखा (२०६१), *नेपालमा प्रारम्भिक बालविकास सम्बन्धि रणनीति पत्र*, भक्तपुर : शिक्षा विभाग
- विष्ट, मिनबहादुर (२०५०), *शिक्षा सिद्धान्त*, पुल्चोक : साभा प्रकाशन
- मल्ल, कोमलबदन(२०५४), *प्रारम्भिक बाल्यवस्था विकास शिक्षण विधि*, किर्तीपुर : डीनको कार्यालय, शिक्षाशास्त्र संकाय त्रि.वि.
- शर्मा, चिरञ्जिवी (२०६५), *शिक्षाको परिचय*, भोटाहिटी, काठमाण्डौं : एम.के. पब्लिसर्स एण्ड डिस्ट्रीब्युटर्स
- सापकोटा, रमाकान्त (२०६०), *प्रारम्भिक बाल शिक्षा सिद्धान्त र प्रयोग* : एक विश्लेषणात्मक अध्ययन (स्नातकोत्तर शोध पत्र) किर्तीपुर, शिक्षा शास्त्र संकाय : शैक्षिक योजना तथा व्यवस्थापन विभाग
- ऋभक्ष्म, जडढड, भाभअत या कजफ्कग पवपकजव उचयनचक या द्यएभ् बल उचबवचथ कअजययर् कतगमभलत उभचायकबलअभ पवतकबलमग बल भखवगिबतप्यल चभउयचता

बालविकास केन्द्रको भौतिक अवस्थाले कक्षाकोठा व्यवस्थापनमा पारेको प्रभाव

अनुसूची -१

बालविकास केन्द्रका व्यवस्थापन समितिका अध्यक्षका लागि प्रश्नावली :

केन्द्रको नाम :

विद्यालयको नाम :

अध्यक्षको नाम :

१) तपाईंको बालविकास केन्द्रको भवनको संरचना कस्तो छ ?

(क) पक्की

(ख) अर्धपक्की

(ग) छाप्रो सेउले

२) तपाईं यस बालविकास केन्द्र व्यवस्थापन समितिको अध्यक्ष कहिले बन्नुभएको हो ?

.....

.....

३) तपाईं कहिले -कहिले बालविकास केन्द्रको रेखदेख/निरीक्षण गर्न जानुहुन्छ ?

.....

.....

४) तपाईंलाई यस बालविकास केन्द्रको भौतिक अवस्था पर्याप्त भए जस्तो लाग्छ कि अपर्याप्त भएको जस्तो लाग्छ ?

क) पर्याप्त ख) अपर्याप्त क) अपर्याप्त भए के-के ?

५) तपाईंको केन्द्रमा व्यवस्थापन समितिले के-कस्ता भौतिक सामग्री जुटाउन पहल गरेको छ ?

.....

.....

६) तपाईंसँग भौतिक सामग्री जुटाउनका लागि आम्दानीका स्रोतहरु के-के रहेका छन् ?

.....

.....

७) बालविकास केन्द्रको भौतिक अवस्था सुदृढ गर्न व्यवस्थापन समितिको तर्फबाट के-कस्ता सहयोग जुटाउनु भएको छ ?

.....
.....

८) तपाईंको केन्द्रमा कक्षाकोठा व्यवस्थापन सम्बन्धी बैठकमा छलफल भएका छन् कि छैनन् ?

क) छन् ख) छैनन्

क) यदि भएका भए के-के निर्णयहरू भए ?

.....

ख) यदि भएका छैनन् भने किन ?

.....

९) तपाईंको केन्द्रमा भौतिक अवस्थाले कक्षाकोठा व्यवस्थापनमा कस्तो प्रभाव पारेको छ ?

.....
.....

१०) तपाईंको केन्द्रमा भौतिक भौतिक पक्षको व्यवस्थापन के-के समस्याहरू आइपरेका छन् ?

.....
.....

११) उपर्युक्त समस्याहरू समाधान गर्ने उपायहरू के-के हुन सक्छन् ?

.....
.....

बालविकास केन्द्रको भौतिक अवस्थाले कक्षाकोठा व्यवस्थापनमा पारेको प्रभाव

अनुसूचि -२

अभिभावकहरुका लागि प्रश्नावली :

केन्द्रको नाम

विद्यालयको नाम:

अभिभावकको नाम :

१) तपाईंको बालबालिका पढ्ने बालविकास केन्द्रको घेरावाराको अवस्था कस्तो छ ।

- (क) पक्की (ख) काँडेतार (ग) बाँस वा काठको वेरा
(घ) घेरावारा नभएको

२) तपाईंको बालविकास केन्द्र जाने बच्चा कति वर्षको छ ?

- (क) २ वर्ष (ख) २.५ वर्ष (ग) ३ वर्ष (घ) ४ वर्ष

३) तपाईंको बच्चा आफै बालविकास केन्द्र पुग्न सक्छ कि पुग्याउनु पर्छ ?

- (क) पुग्न सक्छ (ख) पुग्याउनु पर्छ

४) तपाईंले बच्चा पठाउने बालविकास केन्द्रको भौतिक अवस्था कस्तो छ ?

- क) राम्रो (ख) ठिकै
ग) मध्यम (घ) नराम्रो

५) तपाईंले बच्चा पठाउने बालविकास केन्द्रको कक्षाकोठाभित्र सिकाउने सामग्रीहरु के- के राखिएका छन् ?

- (क) खेलौनाहरु (ख) माटाका सामग्रीहरु
(ग) कागजका टुक्राहरु (घ) काठका टुक्राहरु

६) त्यस केन्द्रको सहयोगी कार्यकर्ताले बच्चाहरुलाई कक्षाकोठाभित्र के-के क्रियाकलापहरु गराएको देख्नु भएको छ ?

७) बालविकास केन्द्रमा बच्चाहरुका लागि बस्ने व्यवस्था कस्तो पाउनु भएको छ ?
.....

- क) पर्याप्त फर्निचरको व्यवस्था (ख) ठिकै (ग) अव्यवस्थित (घ) अपर्याप्त

८) तपाईंको विचारमा उक्त बालविकास केन्द्रको भौतिक अवस्था सुदृढ बनाउन के-के समस्या रहेका छन् ?

.....

९) ति समस्याहरु समाधान गर्न कस्तो उपाय अपनाउनु पर्ला ?

.....

...

बालविकास केन्द्रको भौतिक अवस्थाले कक्षाकोठा व्यवस्थापनमा पारेको प्रभाव

अनुसूची -३

प्रधानाध्यापकका लागि प्रश्नावली :

केन्द्रको नाम

विद्यालयको नाम:

प्रधानाध्यापकको नाम :

१) तपाईंको विद्यालयमा कहिलेदेखि बालविकास केन्द्र संचालित छ ?

.....

.....

२) तपाईंको विद्यालय नजिकै अन्य समुदायद्वारा संचालित बालविकास केन्द्रहरु छन् कि छैनन् ?

.....

.....

३) तपाईं कति -कति अवधिमा बालविकास केन्द्रको कक्षाकोठा अवलोकन गर्नु हुन्छ ?

.....

.....

४) तपाईंको विचारमा बालविकास केन्द्रको भौतिक अवस्था पर्याप्त छ कि छैन ?

.....

.....

५) भौतिक अवस्था पर्याप्त नहुँदा कक्षाकोठा व्यवस्थापनमा कस्तो प्रभाव परेको छ ?

.....

.....

६) बाल विकास केन्द्रका सहयोगी कार्यकर्ताले कक्षाकोठामा के कस्ता क्रियाकलापमहरु गराउनु हुन्छ ?

.....

.....

(क) बालविकासका दृष्टिले यस्ता क्रियाकलापहरु के उपयुक्त छन् ?

.....

.....

(ख) उपयुक्त छैनन भने के के क्रियाकलाप गराउनु पर्ला ?

.....

.....

७. तपाईको विचारमा कक्षाकोठामा उपस्थित हुने बालबालिकाहरुको संख्याको आधारमा कक्षाकोठाको आकार कस्तो महसुस गर्नुभएको छ ?

(क) फराकिलो (ख) साँगुरो (ग) ठिकै

८. तपाईको बालविकास केन्द्रको भौतिक अवस्था सन्तोषजनक ठानुहुन्छ ?

(क) यदि सन्तोषजनक भए के के ?

(ख) सन्तोषजनक नभए के के र किन ?.....

९. तपाईको बालविकास केन्द्रको आफ्नै भवन वा कोठा छ ?

(क) छ भने कस्तो छ ? (अ) पक्की (आ) बासले वेरेको

(ख) छैन भने किन ?

१०. तपाईको विचारमा बालविकास केन्द्रको कक्षाकोठा व्यवस्थापन सँग सम्बन्धित समस्याहरु के के छन् ?

.....

.....

११. उपर्युक्त समस्याहरुको समाधानका उपायहरु के के छन् ?

.....

बालविकास केन्द्रको भौतिक अवस्थाले कक्षाकोठा व्यवस्थापनमा पारेको प्रभाव

अनुसूची ४

सहयोगी कार्यकर्ताका लागि प्रश्नावली :

केन्द्रको नाम

विद्यालयको नाम

सहयोगी कार्यकर्ताको नाम :

(१) तपाईंले सञ्चालन गरेको बालविकास केन्द्रमा बालबालिकाहरुलाई दिउँसो खाजा खुवाउने व्यवस्था छ कि छैन ?

(क) छ (ख) छैन

(२) तपाईं संलग्न रहनु भएको बाल विकास केन्द्र/ विद्यालय कति सालदेखि सञ्चालन भएको हो ?

.....

(३) यहाँ कति जना बालबालिकाहरु छन् ?

(क) शुरु भर्ना (ख) हालको संख्या (ग) सरदर उपस्थिति

.....

(४) कुन कुन उमेरका कति कतिजना बालबालिका छन् ?

(क) ३-४ वर्ष उमेर समूहका कति जना ?

(ख) ४-५ वर्ष उमेर समूहका कति जना ?

५. कक्षा कोठामा सिकाई सामग्रीहरु के के छन् ?

.....

६. उपर्युक्त सामग्रीहरु मध्ये कुन कुन स्रोतबाट कति कति थान प्राप्त भएको हो ?

(क) उपर्युक्त निर्मा र संकलन गरेको थान ।

(ख) बजारबाट खरिद गरेको थान ।

(ग) सरकारी निकायबाट प्राप्त थान ।

(घ) अन्य संस्था/ व्यक्ति निकायबाट प्राप्त थान ।

७. बालबालिकाहरु के मा बस्ने गर्छन् ?

(क) डेक्स बेञ्च (ख) कार्पेट (ग) गुन्द्री, पिरा

८. ती मध्ये बालबालिकाहरु कुनमा बसेर पढ्न रुचाउँछन् ?

(क) डेक्स बेञ्च (ख) कार्पेट (ग) गुन्द्री, पिरा

९. तपाईं ती साना बालबालिकाहरुको कक्षाकोठा व्यवस्थापन कसरी गर्नुहुन्छ ?

.....

१०. कक्षा क्रियाकलापका लागि बालबालिकाहरुको संख्याको आधारमा कक्षाकोठाको साइज कस्तो महसुस गर्नुभएको छ ।

(क) फराकिला (ख) साँगुरो (ग) ठिकै

११. बच्चाहरुलाई पिउने पानीको पर्याप्त व्यवस्था छ कि छैन ?

(क) छैन भने नगर्नुको कारण

१२. विद्यालयको भौतिक अवस्था कस्तो छ ?

(क) अति राम्रो (ख) राम्रो (ग) मध्यम

(घ) कमजोर

१३. तपाइको केन्द्रको बालबालिकाहरु तलका मध्ये सबभन्दा बढी कुन क्रियाकलापमा सहभागि हुन रुचाउँछन् ?

(क) गीत, नृत्य (ख) खेल, कसरत

(ग) चित्रकला/हस्ताकला (घ) पढाई, लेखाई

१४. कक्षाकोठा व्यवस्थापनमा आई परेका समस्याहरु के केछन् ? ती समस्याको समाधान गर्ने उपायहरु के के हुन सक्छन् ।

समस्याहरु	समाधानका उपायहरु

बालविकास केन्द्रको भौतिक अवस्थाले कक्षाकोठा व्यवस्थापनमा पारेको प्रभाव

अनुसुची ५

कक्षाकोठा अवलोकन फारम

मिति

बालविकास केन्द्रको नाम..... सहयोगी कार्यकर्ताको नाम

.....

ठेगाना

बालबालिका संख्या जम्मा.....उपस्थित

केटा.....केटी.....जम्मा.....

१. कक्षाकोठामा गुन्द्री, पिरा, कार्पेटको अवस्था :

(क) पर्याप्त (ख) ठिकै (ग) सामान्य (घ) निम्न

२. कक्षाकोठामा फर्निचरहरु बालबालिकाको उमेर अनुसार सुहाउँदा :

(क) छैन (ख) छैनन्

३. कक्षाकोठाको आकारको अवस्था :

(क) फराकिलो (ख) साँघुरो (ग) ठिकै

४. कक्षाकोठामा प्रकाशको उपयुक्तता :

(क) राम्रो (ख) मध्यम (ग) सामान्य (घ) निम्न

५. कक्षाकोठामा कालोपाटी रखाइको अवस्था :

(क) बालबालिकाको आँखाको लेवल अनुसार राखिएको

(ख) आँखाको लेवल अनुसार नराखिएको

(ग) कालोपाटी नै नभएको

६. विद्यार्थीको वसाई व्यवस्थापन :

(क) वृत्ताकार (ख) अर्धवृत्ताकार(ग) लहरे (घ) भि आकार

(ङ) स्वतन्त्र (च) समूहगत

७. भित्तामा चित्रहरु बनाइएको :

(क) छ (ख) छैन

८. बालबालिकाहरुलाई सामग्री प्रयोग गर्ने अवसर :

(क) दिएको (ख) नदिएको

९. सिकाई सामग्रीहरु विद्यार्थीको पहुँचमा :

(क) रहेको (ख) नरहेको

१०. भवनको छानाको अवस्था :

(क) पानी चुहिने (ख) पानी नचुहिने

११. कक्षाकोठा व्यवस्थापन सम्बन्धि सकारात्मक र सुधारनु पर्ने पक्ष के के देखिए ?

सकारात्मक पक्ष	सुधार गर्नुपर्ने पक्ष

बालविकास केन्द्रको भौतिक अवस्थाले कक्षा कोठा व्यवस्थापनमा पारेको प्रभाव

अनुसूचि - ६

खेलकुद तथा सिकाइ सामग्रीको अवस्था

क्र. सं.	वा.वि. केन्द्रको नाम	खेलकुद तथा सिकाइ सामग्रीहरु															
		शब्दपत्ती	पजल	डोमिनो	रिड	स्किपिड	चाट हुरु	नक्सा हुरु	अवाकास	खेलौना	काइयो/ ऐना	काठका सामग्री	रड कागजका टुक्रा	रेडियो	माटोको सामग्री	चित्र हुरु	मादल छिडछिड
अ	सयपत्री वा.वि. केन्द्र	<input type="checkbox"/>	<input type="checkbox"/>	<input type="checkbox"/>	<input type="checkbox"/>	<input type="checkbox"/>	<input type="checkbox"/>	<input type="checkbox"/>	<input type="checkbox"/>	<input type="checkbox"/>	<input type="checkbox"/>	<input type="checkbox"/>	<input type="checkbox"/>	-	<input type="checkbox"/>	<input type="checkbox"/>	<input type="checkbox"/>
इ	सामुदायिक वा.वि. केन्द्र	<input type="checkbox"/>	<input type="checkbox"/>	<input type="checkbox"/>	<input type="checkbox"/>	<input type="checkbox"/>	<input type="checkbox"/>	-	<input type="checkbox"/>	<input type="checkbox"/>	<input type="checkbox"/>	<input type="checkbox"/>	<input type="checkbox"/>	-	<input type="checkbox"/>	<input type="checkbox"/>	<input type="checkbox"/>
ए	जनता प्रा.वि. वा.वि. केन्द्र	<input type="checkbox"/>	<input type="checkbox"/>	<input type="checkbox"/>	<input type="checkbox"/>	<input type="checkbox"/>	<input type="checkbox"/>	-	<input type="checkbox"/>	<input type="checkbox"/>	<input type="checkbox"/>	<input type="checkbox"/>	<input type="checkbox"/>	-	<input type="checkbox"/>	<input type="checkbox"/>	<input type="checkbox"/>
ब	जनता प्रा.वि. वा.वि. केन्द्र	<input type="checkbox"/>	-	-	<input type="checkbox"/>	<input type="checkbox"/>	<input type="checkbox"/>	<input type="checkbox"/>	<input type="checkbox"/>	<input type="checkbox"/>	<input type="checkbox"/>	<input type="checkbox"/>	<input type="checkbox"/>	-	<input type="checkbox"/>	-	-
क	लक्ष्मी नि.मा.वि. केन्द्र	<input type="checkbox"/>	-	-	<input type="checkbox"/>	<input type="checkbox"/>	<input type="checkbox"/>	<input type="checkbox"/>	<input type="checkbox"/>	<input type="checkbox"/>	<input type="checkbox"/>	<input type="checkbox"/>	<input type="checkbox"/>	-	<input type="checkbox"/>	-	-
ख	दुर्गा नि.मा.वि. केन्द्र	<input type="checkbox"/>	-	-	<input type="checkbox"/>	<input type="checkbox"/>	<input type="checkbox"/>	<input type="checkbox"/>	<input type="checkbox"/>	<input type="checkbox"/>	<input type="checkbox"/>	<input type="checkbox"/>	<input type="checkbox"/>	-	<input type="checkbox"/>	-	-
ग	सिर्जना नि.मा.वि. केन्द्र	<input type="checkbox"/>	-	-	<input type="checkbox"/>	<input type="checkbox"/>	<input type="checkbox"/>	<input type="checkbox"/>	<input type="checkbox"/>	<input type="checkbox"/>	<input type="checkbox"/>	<input type="checkbox"/>	<input type="checkbox"/>	-	<input type="checkbox"/>	-	-
घ	सार्वजनिक नि.मा.वि. केन्द्र	<input type="checkbox"/>	-	-	<input type="checkbox"/>	<input type="checkbox"/>	<input type="checkbox"/>	<input type="checkbox"/>	<input type="checkbox"/>	<input type="checkbox"/>	-	<input type="checkbox"/>	<input type="checkbox"/>	-	<input type="checkbox"/>	-	-
ङ	अठियावारी बाल.वि. केन्द्र	<input type="checkbox"/>	<input type="checkbox"/>	<input type="checkbox"/>	<input type="checkbox"/>	<input type="checkbox"/>	<input type="checkbox"/>	-	<input type="checkbox"/>	<input type="checkbox"/>	<input type="checkbox"/>	<input type="checkbox"/>	<input type="checkbox"/>	-	<input type="checkbox"/>	<input type="checkbox"/>	<input type="checkbox"/>
च	अम्बिका वा.वि. केन्द्र	<input type="checkbox"/>	<input type="checkbox"/>	<input type="checkbox"/>	<input type="checkbox"/>	<input type="checkbox"/>	<input type="checkbox"/>	-	<input type="checkbox"/>	<input type="checkbox"/>	<input type="checkbox"/>	<input type="checkbox"/>	<input type="checkbox"/>	-	<input type="checkbox"/>	<input type="checkbox"/>	<input type="checkbox"/>
छ	बहादुर बाबा चौधरी केन्द्र	<input type="checkbox"/>	-	-	<input type="checkbox"/>	<input type="checkbox"/>	<input type="checkbox"/>	<input type="checkbox"/>	<input type="checkbox"/>	<input type="checkbox"/>	<input type="checkbox"/>	<input type="checkbox"/>	<input type="checkbox"/>	-	<input type="checkbox"/>	-	-
ज	सुर्योदय वा.वि. केन्द्र	<input type="checkbox"/>	<input type="checkbox"/>	<input type="checkbox"/>	<input type="checkbox"/>	<input type="checkbox"/>	<input type="checkbox"/>	-	<input type="checkbox"/>	<input type="checkbox"/>	<input type="checkbox"/>	<input type="checkbox"/>	<input type="checkbox"/>	-	<input type="checkbox"/>	<input type="checkbox"/>	<input type="checkbox"/>

बाल विकास केन्द्रको भौतिक अवस्थाले कक्षाकोठा ब्यवस्थापनमा पारेको प्रभाव

अनुसूची - ७

नमुना छनौटमा परेका बाल विकास केन्द्रहरुको नाम, ठेगाना, स.का. को नाम

समुदायमा आधारित बा.वि.के.

क्र.सं.	बा.वि. केन्द्रको नाम	ठेगाना	सहयोगी कार्यकर्ताको नाम
१	सयपत्री बा.वि. केन्द्र	उर्लावारी - ७	कमला कार्की
२	सामुदायिक बा.वि. केन्द्र	मधुमल्ला - ९	मिना लिम्बु
३	उज्वल बा.वि. केन्द्र	उर्लावारी - ६	कृष्ण सुनुवार
४	अठियावारी बा.वि. केन्द्र	राजघाट - १	नेचीमाया धिमाल
५	अम्बिका बा.वि. केन्द्र	राजघाट - ४	लक्ष्मी ढुंगाना
६	सुर्योदय बा.वि.केन्द्र	मधुमल्ला - ७	भावना पाण्डे

विद्यालयमा आधारित बा.विकास केन्द्र

क्र.सं.	बा.वि. केन्द्रको नाम	ठेगाना	सहयोगी कार्यकर्ताको नाम
१	जनता बा.वि. केन्द्र	मधुमल्ला - ५	भिमा काफले
२	लक्ष्मी बा.वि. केन्द्र	मधुमल्ला - ९	गीता दाहाल (कोइराला)
३	दुर्गा बा.वि. केन्द्र	उर्लावारी - ६	मधु कुमारी राई
४	सिर्जना बा.वि. केन्द्र	उर्लावारी - १	रेनुका आर्चाय
५	सार्वजनिक बा.वि. केन्द्र	राजघाट - ८	शोभा गुप्ता
६	बहादुर बाबा चौधरी बा.वि. केन्द्र	राजघाट - ४	गीता कार्की (भण्डारी)

बाल विकास केन्द्रको भौतिक अवस्थाले कक्षाकोठा व्यवस्थापनमा पारेको प्रभाव

अनुसूची - ८

व्यवस्थापन समितिका अध्यक्ष र प्र.अ.को नाम ठेगाना तथा केन्द्रको नाम

समुदायमा आधारित

वि. व्य. समिती अध्यक्षको नाम	केन्द्रको नाम
नन्द बहादुर न्यौपाने	सयपत्री बालविकास केन्द्र
चन्द्र शेर्मा	लक्ष्मी बालविकास केन्द्र
होम बहादुर थापा	उज्वल बालविकास केन्द्र
बल बहादुर धिमाल	अठियावारी बालविकास केन्द्र
विशाल कुमार गौतम	अम्बिका बालविकास केन्द्र
बल बहादुर पौडेल	सूर्योदय बालविकास केन्द्र

विद्यालयमा आधारित

व्य. समिती अध्यक्षको नाम	प्र. अं.को नाम	केन्द्रको नाम
नर बहादुर मगर	रत्न बहादुर तामाङ्ग	जनता बालविकास केन्द्र
मोतिलाल घिमिरे	हेमनारायण मण्डल	लक्ष्मी बालविकास केन्द्र
वैधनाथ दाहाल	शारदा पाण्डे (कार्की)	दुर्गा बालविकास केन्द्र
टिका प्रसाद अधिकारी	मणिराज दाहाल	सिर्जना बालविकास केन्द्र
विजय आडवुहाङ्ग	नितीरमण भट्टराई	सार्वजनिक बालविकास केन्द्र
बसन्त भण्डारी	प्रेम बहादुर तामाङ्ग	बहादुरबाबा चौधरी बालविकास केन्द्र

बाल विकास केन्द्रको भौतिक अवस्थाले कक्षाकोठा व्यवस्थापनमा पारेको प्रभाव

अनुसुची ९

नमुना छनौटमा परेका अभिभावकहरुको नामावली र केन्द्रको नाम

क्र.सं.	अभिभावकको नाम	ठेगाना	बाल विकास केन्द्रको नाम
१	प्रमिला धामी	राजघाट - ४	बहादुर बाबा चौधरी बा.वि. केन्द्र
२	राम्का मुर्मु (सतार)	राजघाट - ४	बहादुर बाबा चौधरी बा.वि. केन्द्र
३	अनिल चौधरी	राजघाट - ४	बहादुर बाबा चौधरी बा.वि. केन्द्र
४	टंक बहादुर कार्की	राजघाट - ४	बहादुर बाबा चौधरी बा.वि. केन्द्र
५	पद्म कुमार रुचाल	राजघाट - ४	अम्बिका बा.वि. केन्द्र
६	कृष्ण रुचाल	राजघाट - ४	अम्बिका बा.वि. केन्द्र
७	दुर्गा चौहान	राजघाट - ४	अम्बिका बा.वि. केन्द्र
८	कल्पना निरौला	राजघाट - ४	अम्बिका बा.वि. केन्द्र
९	सरीता धिमाल	राजघाट - १	अठियाबारी बा.वि. केन्द्र
१०	ज्ञान बहादुर धिमाल	राजघाट - १	अठियाबारी बा.वि. केन्द्र
११	अशोक धिमाल	राजघाट - १	अठियाबारी बा.वि. केन्द्र
१२	टिकामाया धिमाल	राजघाट - १	अठियाबारी बा.वि. केन्द्र
१३	मान बहादुर मगर	राजघाट - ८	सार्वजनिक बा.वि. केन्द्र
१४	दाम्पाल लिम्बु	राजघाट - ८	सार्वजनिक बा.वि. केन्द्र
१५	संगिता चौधरी	राजघाट - ८	सार्वजनिक बा.वि. केन्द्र
१६	रेखा विश्वकर्मा	राजघाट - ८	सार्वजनिक बा.वि. केन्द्र
१७	शंकर महारा	उर्लावारी - १	सिर्जना बा.वि. केन्द्र
१८	चन्द्र कुमार राई	उर्लावारी - १	सिर्जना बा.वि. केन्द्र
१९	शान्ती धिमाल	उर्लावारी - १	सिर्जना बा.वि. केन्द्र
२०	अस्मान खातुन	उर्लावारी - १	सिर्जना बा.वि. केन्द्र
२१	चन्द्र भुजेल	उर्लावारी - ६	दुर्गा बा.वि. केन्द्र
२२	विना कुमारी खवास	उर्लावारी - ६	दुर्गा बा.वि. केन्द्र
२३	विमल वि.क.	उर्लावारी - ६	दुर्गा बा.वि. केन्द्र

२४	सोनियां चौधरी	उर्लावारी - ६	दुर्गा बा.वि. केन्द्र
२५	सन्तोष कुमार लिम्बु	मधुमल्ला - ९	लक्ष्मी बा.वि. केन्द्र
२६	डम्बर खड्का	मधुमल्ला - ९	लक्ष्मी बा.वि. केन्द्र
२७	मान बहादुर वि.क.	मधुमल्ला - ९	लक्ष्मी बा.वि. केन्द्र
२८	सरस्वती सुब्बा	मधुमल्ला - ९	लक्ष्मी बा.वि. केन्द्र
२९	नारायण प्रसाद होमागाई	मधुमल्ला - ५	जनता बा.वि. केन्द्र
३०	प्रकाश गिरी	मधुमल्ला - ५	जनता बा.वि. केन्द्र
३१	निर्मला तामाङ्ग	मधुमल्ला - ५	जनता बा.वि. केन्द्र
३२	लिला बस्नेत	मधुमल्ला - ५	जनता बा.वि. केन्द्र
३३	भावना वि.क.	उर्लावारी - ६	उज्जल बा.वि. केन्द्र
३४	लिला देवी मगर	उर्लावारी - ६	उज्जल बा.वि. केन्द्र
३५	सन्तोष लिम्बु	उर्लावारी - ६	उज्जल बा.वि. केन्द्र
३६	जुनु पाँचकोटी	उर्लावारी - ६	उज्जल बा.वि. केन्द्र
३७	राज धिमाल	मधुमल्ला - ९	सामुदायिक बा.वि. केन्द्र
३८	कुमारी माझी	मधुमल्ला - ९	सामुदायिक बा.वि. केन्द्र
३९	विक्रम धिमाल	मधुमल्ला - ९	सामुदायिक बा.वि. केन्द्र
४०	सुरुना दनुवार	मधुमल्ला - ९	सामुदायिक बा.वि. केन्द्र
४१	सीता भारती	उर्लावारी - ७	सयपत्री बा.वि. केन्द्र
४२	तारा वि.क.	उर्लावारी - ७	सयपत्री बा.वि. केन्द्र
४३	आरती श्रेष्ठ	उर्लावारी - ७	सयपत्री बा.वि. केन्द्र
४४	उर्मिला वि.क.	उर्लावारी - ७	सयपत्री बा.वि. केन्द्र
४५	हरि गौतम	मधुमल्ला - ७	सुर्योदय बा.वि.केन्द्र
४६	विमल खड्का	मधुमल्ला - ७	सुर्योदय बा.वि.केन्द्र
४७	सानु सुब्बा	मधुमल्ला - ७	सुर्योदय बा.वि.केन्द्र
४८	संगिता माझी	मधुमल्ला - ७	सुर्योदय बा.वि.केन्द्र

बाल विकास केन्द्रको भौतिक अवस्थाले कक्षा कोठा व्यवस्थापनमा पारेको प्रभाव

अनुसूची-१०

सहयोगी कार्यकर्ताका लागि अन्तर्वार्ता निर्देशिका

१. बालविकास केन्द्रको अवधारणाबारे तपाईंलाई कतिको थाहा छ ?
२. बालविकास केन्द्रको कक्षाकोठा व्यवस्थापन भन्नाले तपाईं के लाई बुझ्नुहुन्छ ?
३. तपाईंले अध्यापन गर्नुभएको बाल विकास केन्द्रको सञ्चालन कसले गर्छ ?
४. बालविकास केन्द्र सञ्चालनमा सम्बन्धित निकाय (वि.व्य.स, अभिभावक, प्र.अ.) को भूमिका कस्तो छ ?
५. तपाईंको बाल विकास केन्द्रको भौतिक संरचना कस्तो छ ?
६. बालविकास केन्द्रमा अभिभावकहरुले कस्तो योगदान दिएका छन् ?
७. बालविकास केन्द्रमा विद्यार्थीहरुको बसाई व्यवस्थापन कस्तो छ ?
८. बालविकास केन्द्रमा विद्यार्थीको आगमन कस्तो छ ?
९. बालविकास केन्द्रमा कस्ता कठिनाई रहेका छन् ?
१०. समस्या समाधान गर्न आफूले देखेको उपाय कस्तो छ ?

बाल विकास केन्द्रको भौतिक अवस्थाले कक्षा कोठा व्यवस्थापनमा पारेको प्रभाव

अनुसूची -११

वि.व्या.स. अध्यक्षकालागि अन्तर्वार्ता निर्देशिका

१. बालविकास केन्द्रको अनुगमन निरीक्षण तपाई कहिले कहिले गर्नुहुन्छ ?
२. तपाईले अनुगमन गर्दा विद्यार्थीहरु के मा बसेर पढ्ने गरेका छन् ?
३. तपाईले बालविकास केन्द्रकालागि के के मा सहयोग गर्नु भएको छ ?
४. वि.व्य.समितिले मात्रै बाल विकास केन्द्र सञ्चालन गर्न सक्छ ?
५. बालविकास केन्द्र सञ्चालनको समय कस्तो छ ?
६. विद्यार्थीहरु बालविकास केन्द्रमा कतिको पढ्न आउँछन् ?
७. तपाईको विचारमा बालविकास केन्द्र उपयुक्त स्थानमा छ जस्तो लाग्छ ?
८. बालविकास केन्द्रबारे तपाईलाई के थाहा छ ?
९. बालविकास केन्द्रको भौतिक संरचना कस्तो छ ?
१०. बालविकास केन्द्रका छात्रो फुस्को भएका कारण कक्षा कोठा व्यवस्थापनमा कस्तो प्रभाव परेको छ ?

बाल विकास केन्द्रको भौतिक अवस्थाले कक्षा कोठा व्यवस्थापनमा पारेको प्रभाव

अनुसूची-१२

अभिभावककालागि अन्तर्वार्ता निर्देशिका

१. तपाईंको विचारमा बाल विकास केन्द्रमा कति वर्ष उमेर समूहदेखि कति वर्ष सम्मका बालबालिका पढ्न जाने हो ?
२. तपाईं कहिले कहिले बालविकास केन्द्र जानुहुन्छ ?
३. बालविकास केन्द्रमा जाँदा शिक्षिकाले सधैं पढाएको देख्नुहुन्छ ?
४. बालविकास केन्द्रका केटाकेटीहरु के मा बसेर पढ्ने गरेको देख्नुहुन्छ ?
५. बालविकास केन्द्रको भवनको अवस्था कस्तो देख्नुहुन्छ ?
६. तपाईंले आफ्नो नानी किन संस्थागत विद्यालय नपठाउनुभएको ?
७. तपाईंको बालबालिका पढ्ने बालविकास केन्द्रमा खानेपानीको अवस्था कस्तो छ ?
८. बालविकास केन्द्रको भौतिक अवस्थाले कक्षाकोठा व्यवस्थापनमा कस्तो प्रभाव पारेको छ ?
९. बालविकास केन्द्रमा तपाईंको योगदान के छ ?
१०. बालविकास केन्द्रको खेल मैदान पर्याप्त छ कि छैन ?
११. तपाईंको बच्चाले त्यहाँ गएर के प्रगति गरेको छ ?

बाल विकास केन्द्रको भौतिक अवस्थाले कक्षा कोठा व्यवस्थापनमा पारेको प्रभाव

अनुसूची-१३

प्र.अ. का लागि अन्तर्वार्ता निर्देशिका

१. तपाईंको विद्यालयमा बालविकास केन्द्रकालागि छुट्टै भवनको व्यवस्था छ ?
२. बालविकास केन्द्रका बालबालिकाहरु के मा बसेर पढ्ने गरेका छन् ?
३. तपाईं बालविकास केन्द्रको अनुगमन कहिले कहिले गर्नुहुन्छ ?
४. बालविकास केन्द्रको सहयोगी शिक्षकालाई विद्यालयले थप तलब दिने गरेको छ कि छैन ?
५. बालबालिकाहरुकालागि छुट्टै शौचालय तथा खानेपानीको व्यवस्था छ ?
६. बालविकास केन्द्रमा अध्यापन गर्ने शिक्षकाले अर्को कक्षालाईपनि पढाउनुहुन्छ ?
७. बालविकास केन्द्रकालागि अन्य दातृ निकायहरुले के सहयोग गरेका छन् ?
८. वि.व्य.स., अभिभावकबाट केन्द्र सञ्चालनकालागि के के सहयोग पाउनुभएको छ ?