

## परिच्छेद एक

### शोध परिचय

#### १.१ अध्ययनको पृष्ठभूमि

मूल्याङ्कनको बहुप्रचलित पद्धतिको रूपमा लिखित परीक्षा स्थापित भएको छ । प्रश्नपत्र लिखित परीक्षाको भरपर्दो साधन हो । विद्यार्थीहरूको पढाइ तथा लेखाइ सीप क्षमताको मापन एवम् मूल्याङ्कन गर्नका लागि परीक्षामा प्रश्नपत्रको उपयोग गरिन्छ । परीक्षामा उपयोग गरिने प्रश्नपत्र सरलबाट जटिलमा क्रमबद्ध, स्पष्ट, शुद्ध, स्तरीय एवम् विशिष्टीकरण तालिका अनुसार निर्माण गरिनु पर्दछ । मूलतः आन्तरिक र बाह्य दुवै पक्षमा गुणस्तरीय प्रश्नबाट मात्र परीक्षामा विश्वसनीयता र वैधता कायम गर्न सकिन्छ ।

मूल्याङ्कन एक जटिल प्रकृया हो । सामान्य अर्थमा कुनै पनि विषयवस्तु वा चिजको लेखाजोखा, छानविन वा जाँचबुझ गर्ने कार्य मूल्याङ्कन हो । मानिसले दैनिक जीवनका काम कारवाहीहरूमा गर्ने गल्ती, त्रुटि र कमजोरीहरूलाई सुधार गर्दै भावी सुधारात्मक क्रियाकलाप गर्दै जाने गर्दछ । जुन प्रक्रियालाई मूल्याङ्कन भनिन्छ । मूल्याङ्कन एक बृहत अवधारणा हो । मूल्याङ्कनको बहुप्रचलित साधनको रूपमा रहेको प्रश्नपत्रको अध्ययन विश्लेषणको प्रचलन पनि निकै लामो रहेको छ ।

नेपाली विषय भाषासम्बन्धी विषय हो । यस विषयको शिक्षणबाट सिकारुको भाषिक सीप र क्षमताको विकास गर्ने उद्देश्य राखिएको हुन्छ । भाषिक सीप अन्तर्गत सुनाइ, बोलाइ, पढाइ र लेखाइ गरी जम्मा चारओटा सीपहरू पर्दछन् । भाषाका यिनै चार सीपहरूको मूल्याङ्कन भाषिक मूल्याङ्कन हो । भाषाका चार सीपहरूमध्ये लिखित परीक्षामा उपयोग गरिने प्रश्नपत्रबाट पढाइ तथा लेखाइ सीप क्षमताको मूल्याङ्कन गरिन्छ । भाषिक मूल्याङ्कनमा प्रश्नपत्र निर्माण गर्दा मूलतः पाठ्यक्रम, पाठ्यपुस्तक तथा परीक्षण योजनालाई आधार बनाइनु पर्दछ । यस्ता प्रश्नपत्रहरू स्पष्ट, स्तरीय, क्रमबद्ध, विश्वसनीय र वैध हुनु पर्दछ ।

हाल शिक्षण सिकाइ क्रियाकलापका क्षेत्रमा भएको विकास र परिवर्तन मान्यताअनुसार मूल्याङ्कनका क्षेत्रमा पनि विभिन्न प्रकारका नवीनतम साधन र प्रचलनहरू विकास हुदै गएका छन् । खास गरी विज्ञान र प्रविधिको विस्फोटक विकाससँगै विद्यार्थीको ज्ञानात्मक पक्षलाई भन्दा सीप पक्षलाई बढी महत्व दिइदै आएको छ । यस सन्दर्भमा उच्च महत्वको परीक्षा, दक्षतामा आधारित मूल्याङ्कन, उपलब्धि सङ्ग्रह जस्ता मूल्याङ्कन प्रणालीहरू स्थापित हुँदै गएका छन् । मापन र मूल्याङ्कनका क्षेत्रमा देखापरेका प्रस्तुत नवप्रवर्तनहरूले विद्यार्थीहरूको सैद्धान्तिक ज्ञानको मात्र मापन नगरी उनीहरूका सीप, अभिवृत्ति, रुचि, व्यक्तित्व, समस्या समाधान गर्ने र नयाँ परिस्थितिसँग समायोजन हुन सक्ने क्षमताको पनि सङ्ख्यात्मक लेखाजोखा गर्ने प्रणालीको विकास गरेका छन् । यसले परम्परागत मूल्याङ्कन प्रणालीलाई चुनौती दिएको छ ।

शैक्षिक प्रशासनको विकेन्द्रीकरण स्वरूप हाल स्थानीय तहमा नगरहरूको स्थापना गरी विभिन्न शैक्षिक गतिविधिहरू सञ्चालन गरिदै आएको छ । हाल विद्यालय तहका विभिन्न परीक्षाहरू स्रोतकेन्द्र स्तरबाट सञ्चालन हुने गर्दछन् । विद्यार्थीहरूको समग्र पक्षको मूल्याङ्कनमा लिखित परीक्षा कम विश्वसनीय बन्दै गएको वर्तमान सन्दर्भमा भाषिक सीपहरूको परिक्षण परम्परागत रूपमा प्रचलित लिखित परीक्षाबाट गर्नु एक चुनौतिपूर्ण कार्य बन्दै गएको छ । स्रोतकेन्द्र स्तरबाट प्रश्न निर्माणगरी परीक्षा सञ्चालन गरिएता पनि प्रश्न निर्माण, परीक्षा सञ्चालन, उत्तरपुस्तिका परीक्षण, प्रश्नपत्र तथा परीक्षाको जाँच र अनुगमन तथा उत्तरपुस्तिका सम्परीक्षण जस्ता विषयमा कुनै ठोस नीति तथा कार्यक्रम बनेको पाइदैन । यसले गर्दा स्रोतकेन्द्र स्तरबाट भएका परीक्षा र मूल्याङ्कन विश्वसनीयता र वैधताका दृष्टिले कमजोर बन्न पुगेको देखिन्छ ।

यो अध्ययन कक्षा ८ को नगरस्तरीय परीक्षामा उपयोग गरिएका प्रश्नहरू प्रश्नपत्रको मापदण्ड, गुणविशेषता अनुरूप स्तरीय भए नभएको पहिचान गर्न तथा ती प्रश्नपत्रले विद्यार्थीको भाषा सम्बन्धी पढाइ, लेखाइ तथा एकीकृत सीप मूल्याङ्कन गर्न सके नसकेको कुराको अध्ययनमा केन्द्रित रहेकोछ । यस शोधकार्यमा विभिन्न नगरद्वारा

कक्षा ८ को अनिवार्य नेपाली विषयको परीक्षामा उपयोग गरिएका स्रोतकेन्द्र स्तरीय प्रश्नपत्रहरूको विशिष्टता, स्पष्टता, क्रमबद्धता विद्यार्थीको स्तर अनुकूल विश्वसनीयता र वैधताको अध्ययन बाह्य र आन्तरिक आधारमा गरी शोधकार्यलाई निष्कर्षमा पुऱ्याइएको छ ।

## १.२ समस्या कथन

प्रश्नपत्र मूल्याङ्कनको एक महत्वपूर्ण साधन हो । भाषिक सीपको मूल्याङ्कन एक प्राविधिक कार्य हो । निश्चित मापदण्ड र सिद्धान्तका आधारमा निर्मित प्रश्नपत्रहरूको माध्यमबाट मात्र विद्यार्थीहरूको भाषिक सीपको मापन हुन सक्दछ । हाल विद्यालय तहमा नगर स्तरबाट प्रश्नपत्र निर्माण गरी मूल्याङ्कन गर्ने नीति अबलम्बन गरिएको छ । यस सन्दर्भमा प्रश्नपत्र निर्माण गर्ने कार्य एक चुनौतीपूर्ण कार्य हो । नगर स्तरबाट निर्मित प्रश्नहरूको उपयुक्तता, विश्वसनीयता, वैधता तथा क्रमबद्धतालाई यस शोधकार्यको मुख्य समस्याको रूपमा लिइएको छ ।

शैक्षिक प्रशासनको स्थानीय निकायको रूपमा हाल नगरको स्थापना गरिएको छ । विद्यालय तहको अधिकांश परीक्षाहरू नगर स्तरबाटै सञ्चालन हुँदै आएको छ । प्रस्तुत सन्दर्भमा नगर स्तरमा प्रश्नपत्र निर्माण सम्बन्धी कुनै ठोस निकायको गठन भएको पाइदैन । विभिन्न विषय शिक्षकहरूलाई आलोपालोमा प्रश्न निर्माणको जिम्मेवारी दिइँदै आएको पाइन्छ । यसले गर्दा एकातिर प्रश्न निर्माणको जिम्मेवारीका सम्बन्धमा समस्या रहेको छ भने अर्कोतिर प्रश्नपत्रको अधिकारीकतामा पनि समस्या रहेको पाइन्छ । नगर स्तरमा प्रश्न निर्माणको कुनै खास सिद्धान्त तथा मान्यताको निर्माण तथा पालना भएको देखिदैन । यसमाथि प्रश्नको जाँच तथा मूल्याङ्कनको कुनै व्यवस्था नरहेको हुँदा नगर स्तरबाट निर्मित प्रश्नपत्रहरूमा धेरै कमजोरी रहेको पाइन्छ । यस्ता प्रश्नपत्रहरूमा विश्वसनीयता, वैधता, व्यवहारिकता जस्ता पक्षहरू दुर्बल भएका कारण परीक्षणको गुणस्तर समेत घट्न गएको देखिन्छ । नगर स्तरका प्रश्नपत्र निर्माण देखिएका प्रस्तुत समस्याहरूको वस्तुस्थिति केलाईउपयुक्त तथ्य पत्ता लगाउनु प्रस्तुत शोध कार्यको मुख्य समस्या रहेको छ । विभिन्न

नगरद्वारा निर्माण गरिएका प्रश्नपत्रहरूको तुलनात्मक विश्लेषण गरी प्राप्त निष्कर्षका आधारमा आवश्यक सुझाव प्रस्तुत गर्नु पनि यस शोधकार्यको समस्या रहेको छ ।

### १.३ अध्ययनको उद्देश्य

प्रस्तुत शोधकार्यमा निम्न लिखित उद्देश्यहरू निम्नानुसार राखिनेछन् :

- क) २०७४ सालमा उपयोग गरिएको नगर स्तरीय परीक्षाका प्रतिनिधि प्रश्नहरू पाठ्यक्रम र विशिष्टीकरण तालिका अनुरूप भए नभएको पत्ता लगाउने ।
- ख) उक्त प्रश्नहरूको विश्वसनीयता, वैधता र उपयोगिता पत्ता लगाउने ।
- ग) नगर स्तरीय परीक्षामा उपयोग गरिएका प्रश्नहरूमा पाइने समानता र असमानता पत्ता लगाउने ।
- घ) उक्त प्रश्नपत्र अध्ययनबाट प्राप्त कमीकमजोरीहरू औल्याएर सुधारका निम्ति आवश्यक सुझाव प्रस्तुत गर्ने ।

### १.४ अनुसन्धानात्मक प्रश्नहरू

नेपालको शैक्षिक प्रशासनलाई विकेन्द्रीकरण गर्दै जाने क्रममा नगर सम्बन्धी नवीन धारणा हाल प्रयोगमा आइरहेको छ । नगर भित्र सञ्चालित विद्यालयहरूको शैक्षणिक गतिविधिमा सहयोग गर्नुकासाथै परीक्षा व्यवस्थापन गर्ने मुख्य जिम्मेवारी नगरमा रहेको हुन्छ । परीक्षाको प्रमुख अङ्ग प्रश्नपत्र हो । नगर भित्रका विद्यालयहरूमा नगरबाट प्रश्न निर्माण गरी सम्पूर्ण विद्यालयमा नगर स्तरीय प्रश्नहरूको उपयोग गरिन्छ ।

हाल विद्यालय तहमा कुनै पनि विषय वा कक्षाको परीक्षा तीन चरणमा लिने गरिन्छ । प्रथम चरणमा शिक्षक निर्मित प्रश्नहरूको उपयोग गरिन्छ । जसको १० पूर्णाङ्क बराबरको प्राप्ताङ्क अन्तिम परीक्षामा जोडिन्छ । दोस्रो चरणको स्रोतकेन्द्रद्वारा निर्माण गरिन्छ । जसको ४५ पूर्णाङ्क बराबरको अङ्क अन्तिम परीक्षामा समावेश गरिन्छ ।

नेपाली विषयको पाठ्यक्रम अनुसार मूल्याङ्कनमा प्रयोगात्मक परीक्षाको अति नै उपयोगिता रहेको हुन्छ । हाल विद्यालयतहमा भाषिक मूल्याङ्कनमा प्रयोगात्मक परीक्षाको साह्रै कम उपयोग गरिएको हुँदा मूलतः मूल्याङ्कन लिखित परीक्षामा नै भर परेको छ । उच्च सावधानीका साथ निश्चित विधि र सिद्धान्तका आधारमा निर्माण गरिएका प्रश्नपत्रहरूले मात्र विद्यार्थीहरूको भाषिक सीपको मूल्याङ्कन गर्न सक्दछ । यो शोधकार्य नगर स्तरमा प्रश्न निर्माण गर्दा अपनाइने विधि, सिद्धान्त तथा सावधानीको अध्ययनका साथै निर्मित प्रश्नपत्रहरूको बाह्य र आन्तरिक आधारमा विश्वसनीयता, वैधता जस्ता पक्षहरूसँग सम्बन्धित निम्न प्रश्नहरूमा केन्द्रित रहेको छ ।

- क) वि.सं. २०७४ सालमा कक्षा ८ को नगर स्तरीय परीक्षामा प्रयोग गरिएका प्रतिनिधि प्रश्नहरू आन्तरिक र बाह्य आधारमा वैध र विश्वसनीय छन् ?
- ख) ती प्रश्नहरू भाषिक सीपका आधारमा उपयुक्त छन् ?
- ग) प्रश्नपत्रमा प्रयोग भएका भाषिक शुद्धतामा के कस्तो छ ?
- घ) विभिन्न नगरमा निर्माण गरिएका प्रश्नपत्रमा के कस्ता समानता र भिन्नताहरू छन् ?
- ङ) प्रश्नहरू निर्माण गर्दा के कस्ता कमी कमजोरी भएका छन् तिनको न्यूनीकरण कसरी गर्न सकिन्छ ?

#### १.५ अध्ययनको औचित्य र महत्व

प्रश्नपत्र विश्लेषण सम्बन्धी विभिन्न अध्ययनहरू यस अघि पनि भएको पाइन्छ । यस अध्ययनसँग सम्बन्धित पूर्वकार्यको अध्ययनबाट कक्षा ८ को नगर स्तरीय परीक्षामा उपयोग गरिएका प्रश्नहरूको आन्तरिक र बाह्य आधारमा तथा विशिष्टीकरण तालिकाका आधारमा हालसम्म कुनै अध्ययन नभएको स्पष्ट हुँदा यस अध्ययनको औचित्य र महत्व रहेको छ । माध्यमिक तहको पाठ्यक्रम अनुसार कक्षा ८ को नेपाली भाषा विषयका प्रश्नहरूको अध्ययन गरी के-कति उपयुक्त र स्तरयुक्त छन्, के-कति कमी कमजोरी छन्

र त्यसको सुधारका लागि प्रश्न निर्माण गर्ने विद्यमान अवस्थाप्रति सुझाव प्राप्त हुने भएकाले यस अध्ययनको औचित्य रहेको छ ।

यस अध्ययनबाट शिक्षकलाई अनुसन्धानात्मक विषयका साथै प्रश्न निर्माणमा फाइदा पुग्ने छ भने विद्यार्थीहरूलाई प्रश्नपत्रको रूपरेखाका बारेमा पूर्व जानकारी हुनेछ । त्यस्तै अभिभावककालागि पनि आफ्ना बालबालिकाहरूको ज्ञान जाँचका लागि यसले फाइदा पुऱ्याउनेछ । प्रश्न निर्माणकर्तालाई पनि प्रश्न निर्माण कार्यमा सचेत रहन यसले सहयोग गर्ने छ भने अनुसन्धानकर्तालाई पनि भविष्यमा यस क्षेत्रका विभिन्न विषयको अनुसन्धान कार्य गर्नमा फाइदा पुग्ने देखिन्छ ।

#### १.६ अध्ययनको परिसीमा

भापा जिल्लाका विभिन्न नगरहरूमा वि.सं. २०७४ मा कक्षा ८ को नेपाली विषयको अन्तिम त्रैमासिक परीक्षामा उपयोग गरिएका प्रश्नपत्रको विश्लेषण एवम् तुलनात्मक अध्ययनमा मात्र यो शोधकार्य केन्द्रित रहेको छ । यस अध्ययनलाई निम्न सीमाभित्र सीमाङ्कन गरिएको छ :

- क) प्रस्तुत अध्ययन भापा जिल्लाको विभिन्न दमक, शिवसताक्षी, विर्तामोड नगरमा २०७४ मा कक्षा ८ को नेपाली विषयको अन्तिम त्रैमासिक परीक्षामा प्रयोग गरिएका नेपाली विषयको प्रश्नपत्रको अध्ययनमा मात्र सीमित रहेको छ ।
- ख) उक्त प्रश्नहरूको अध्ययन पाठ्यक्रम, विशिष्टीकरण तालिका, विश्वसनीयता र वैधताका आधारमा मात्र गरिएको छ ।
- ग) निर्धारित प्रश्नपत्रहरूलाई बाह्य तथा आन्तरिक आधारमा मात्र विश्लेषण गरिएको छ ।
- घ) उक्त प्रश्नहरूको सैद्धान्तिक तथा भाषिक रूपमा मात्र अध्ययन गरिएको छ । यी बाहेकका कुराहरू यस अध्ययनको सीमाका रूपमा रहेका छन् ।

## परिच्छेद दुई

### सम्बन्धित साहित्यको पुनरवलोकन र अवधारणात्मक ढाँचा

#### २.१ सैद्धान्तिक साहित्यको पुनरवलोकन

विद्यार्थीको सिकाइ उपलब्धि मूल्याङ्कनको एउटा भरपर्दो साधन प्रश्नपत्र हो । विद्यार्थीका लेखन सीप, बोध सीप सम्बन्धी क्षमताको मापनका लागि मूल्याङ्कनमा प्रश्नपत्रको उपयोग गरिन्छ । मानव समाजको स्थापना, विकास र विस्तारसँगै प्रत्यक्ष वा परोक्ष रूपमा कुनै पनि वस्तु घटना, चिज, प्रक्रिया आदिको लेखाजोखा, छानबिन, जाँचबुझ, ठिकबेठिक छुट्याउने जस्ता क्रियाकलाप भएको पाइन्छ । मानवले जीवनका लक्ष्य र उद्देश्यहरूको परिपूर्ति गर्ने क्रममा गर्ने गल्ती, कमजोरी, सफलता, असफलता पत्ता लगाई सुधार गर्ने निरन्तर प्रयास गर्दछ । यस्ता प्रक्रियाहरूमा पनि विकास र विस्तार हुँदै गएको पाइन्छ । तिमिसना २०७४ :६ हाल मूल्याङ्कनमा विभिन्न नवीन प्रयोगहरू हुँदै आएका छन् ।

कुनै पनि कार्यक्रमको अन्त्यपछि उक्त कार्यक्रमको मूल्याङ्कन गरिने र त्यसबाट कार्यक्रमको लेखाजोखा हुने गर्दछ । शिक्षा क्षेत्रका पनि निर्धारित उद्देश्य प्राप्तिका लागि शिक्षण सिकाइ कार्यक्रम सञ्चालन हुन्छन् । शिक्षण सिकाइबाट विद्यार्थीमा अपेक्षित परिवर्तन आयो-आएन उपलब्धि हासिल भयो-भएन जस्ता कुराको लेखाजोखा गर्ने प्रक्रिया मूल्याङ्कन हो । यसलाई शिक्षण सिकाइको चक्रिय प्रक्रियाभित्रको एक अभिन्न अङ्गको रूपमा लिइन्छ । मूल्याङ्कनले शिक्षणको उद्देश्य पूरा हुन नसक्नुका कारणहरू खोजी सुधारात्मक शिक्षण योजना बनाउन सहयोग गर्दछ ।

मूल्याङ्कन एउटा आधुनिक वैज्ञानिक धारणा हो, जुन मापन भन्दा बढी व्यापक हुन्छ । यसमा गुणात्मक एवम् सङ्ख्यात्मक मापनका साथै पाठ्यक्रम, पाठ्यपुस्तक, शिक्षण प्रक्रिया, शिक्षण सामग्री आदिको समेत लेखाजोखा पर्दछन् । शिक्षासँग सम्बन्धित

सम्पूर्ण शैक्षिक प्रक्रिया र गतिविधिको लेखाजोखा गर्ने आधार मूल्याङ्कन भएकाले शिक्षण सिकाइ प्रक्रियाबाट अपेक्षित उपलब्धि हासिल भयो-भएन भनी विद्यार्थीको सिकाइ उपलब्धिको मापनका लागि पनि मूल्याङ्कन हुन्छ । विद्यार्थीका सिकाइ उपलब्धि परीक्षामा मूल्याङ्कनको भरपर्दो साधनका रूपमा प्रश्नपत्रको उपयोग गरिन्छ । विद्यार्थीका लेखन सीप, बोध सीप र पढाइ सीप सम्बन्धी क्षमताको मापनकालागि मूल्याङ्कनको एउटा साधनका रूपमा प्रश्नपत्रको उपयोग गरिन्छ ।

विद्यार्थी उत्तीर्ण अनुत्तीर्ण तथा कक्षोन्नति सम्बन्धी निर्णय गर्नका लागि परीक्षामा प्रश्नपत्रको उपयोग गर्ने परम्परा रहेको छ । वर्तमान मूल्याङ्कन प्रणालीमा प्रयोगात्मक परीक्षाका लागि थोरै पूर्णाङ्क निर्धारण गरे तापनि लिखित परीक्षाका लागि भने धेरै पूर्णाङ्क राखिएको पाइन्छ ।

प्रयोगात्मक तथा शिक्षक निर्मित परीक्षा विद्यालयको मापदण्ड र अनुकूलतामा जुनसुकै समयमा जुनै तरिकाले सञ्चालन गर्ने प्रावधान रहे तापनि सामान्यत नगर स्तरीय लिखित परीक्षा निश्चित समयमा निश्चित मापदण्ड अनुसार, निश्चित अङ्कभार कायम गरी सञ्चालन गर्ने गरिन्छ । यसर्थ नगर स्तरीय परीक्षाहरूमा उपयोग गरिने प्रश्नपत्रमा स्तरीयता, मानकता र एकरूपता जस्ता गुण हुन आवश्यक हुन्छ ।

## २.२ सम्बन्धित साहित्यको पुनरवलोकन

प्रश्न विश्लेषणसँग सम्बन्धित भएर विभिन्न अनुसन्धानहरू सम्पन्न भएका छन् । यहाँ यस अध्ययनसँग सम्बन्धित पूर्व साहित्यहरूको सङ्क्षिप्त विश्लेषण निम्नानुसार प्रस्तुत गरिएको छ :

तिम्सिना (२०६४) *कक्षा नौ को नेपाली विषयका स्रोतकेन्द्र स्तरीय प्रश्नपत्रहरूको तुलनात्मक अध्ययन* शीर्षकको शोधपत्र तयार गरिएको पाइन्छ । उक्त अनुसन्धानमा प्रश्नहरूको तुलनात्मक अध्ययन बाह्य र आन्तरिक आधारमा गर्ने उद्देश्य राखिएको छ भन्नाले जिल्लाका विभिन्न तीनवटा स्रोतकेन्द्रहरूले कक्षा ९ को वार्षिक परीक्षाकालागि

निर्माण गरेका प्रश्नहरूको तुलनामा यो अध्ययन केन्द्रीत रहेको छ । प्रश्नपत्रको विश्वसनीयता र वैधताको जाँच नहुनु यस शोधको सीमा रहेको छ ।

२. दाहाल (२०६९) द्वारा *कक्षा आठको जिल्ला स्तरीय परीक्षा २०६७ मा उपयोग गरिएका प्रश्नपत्रहरूको अध्ययन* शीर्षकमा शोधकार्य पूरा गरिएको छ । प्रतिनिधि प्रश्नहरू पाठ्यक्रम, पाठ्यपुस्तक र विशिष्टीकरण तालिकाअनुरूप भए नभएको पत्ता लगाउनु, बाह्य र आन्तरिक वैधता पत्ता लगाउनु, प्रश्नपत्रमा भएका समानता र असमानता पत्ता लगाउनु तथा अध्ययनबाट प्राप्त कमीकमजोरी औल्याएर सुधारका लागि सुझाव दिनु भन्ने उद्देश्य राखी यो शोधकार्य पूरा गरेको देखिन्छ । मूलतः पुस्तकालयीय अध्ययन विधि र विश्लेषणात्मक ढाँचाको प्रयोग गरिएको उक्त शोधपत्रमा बाह्य तथा आन्तरिक आधार र उपआधारहरू तय गर्दै बाह्य आधारमा प्रश्नपत्रको स्वरूप, निर्देशन, अङ्क विभाजन र समय निर्धारण प्रस्तुति अनुक्रम, भाषा तथा आन्तरिक आधारका दृष्टिले पाठ्यक्रम, भाषिक सीपगत, विधागत आधारहरूमा प्रश्नपत्रको विश्लेषण गर्दै बाह्य र आन्तरिक दुवै वैधताका दृष्टिले प्रश्नहरू कमजोर रहेको निष्कर्ष निकाली सुधारका लागि आवश्यक सुझाव पेश गरिएको छ । पूर्वाञ्चलका इलाम, भ्रपा मोरङ, सुनसरी, धनकुटा गरी पाँच जिल्लाहरूका प्रश्नपत्रहरूको अध्ययन विश्लेषणमा सीमित प्रस्तुत शोधकार्यमा तुलनात्मक अध्ययन हुन नसकेको देखिन्छ ।

३. खनाल (२०६९) *प्रवेशिका परीक्षा २०६७ का पाँच विकास क्षेत्रका अनिवार्य नेपाली विषयका प्रश्नहरूको तुलनात्मक अध्ययन* शीर्षकमा शोधकार्य पूरा गरिएको छ । पुस्तकालयीय विधिको प्रयोग गरिएको यस शोधकार्यमा २०६७ सालका प्रवेशिका परीक्षाका प्रश्नपत्रहरूको संकलन गरी तुलनात्मक अध्ययन विश्लेषणबाट प्राप्त त्रुटि तथा कमजोरीका आधारमा सुझाव पेश गर्नुलाई मुख्य उद्देश्यको रूपमा लिइएको छ । यस अध्ययनबाट प्रश्न निर्माण गर्दा भाषिक शुद्धता नभएको, सरलबाट जटिलको क्रम नमिलेको भाषा सरल, शुद्ध र स्पष्ट नभएको निष्कर्ष निकालिएको छ । प्रस्तुत शोधकार्य ( २०६७) सालको प्रवेशिका परीक्षाको प्रश्नपत्रको अध्ययनमा मात्र सीमित गरिएको छ ।

४. अधिकारी (२०७४) द्वारा **आधारभूत तह उत्तीर्ण परीक्षा (२०७३) मा नेपाली विषयका प्रश्नहरूको अध्ययन** शीर्षकको शोधपत्र तयार पारिएको पाइन्छ । उक्त अध्ययनमा संकलित प्रश्नहरू बाह्य र आन्तरिक आधारमा अध्ययन विश्लेषण गर्ने मुख्य उद्देश्य रहेको छ । बाह्य आधारमा विश्लेषण गर्दा स्वरूप, निर्देशन, अंकविभाजन र समय निर्धारण, प्रस्तुति र अनुक्रम, भाषालाई आधार बनाएको पाइन्छ । ती आधारभित्र पनि अन्य उपआधारहरू तयारी गरी प्रश्नपत्रको विश्लेषण गरिएको छ । आन्तरिक आधारका दृष्टिले अध्ययन गर्दा पाठ्यक्रमको आधार भाषिक सीपगत आधारमा प्रश्नपत्रको वितरण विद्याका आधारमा प्रश्नपत्रको वितरण, पाठ्यपुस्तकका आधारमा विशिष्टीकरण तालिकाको आधार मूख्य बनाएको पाइन्छ । उक्त आधारबाट प्रतिनिधि प्रश्नहरूको अध्ययन गर्दा बाह्य र आन्तरिक दुवै वैधताका आधारमा प्रश्नहरू कमजोर रहेको निष्कर्ष निकालिएको छ । यस अध्ययनमा भापा, मोरङ र सुनसरी जिल्लाका आधारभूत तह उत्तीर्ण (२०७३) का नेपाली विषयका प्रश्नपत्रहरू रहेका छन् ।

५. गुप्ता (२०७४) द्वारा **कक्षा आठको जिल्ला स्तरीय परीक्षा (२०७२) मा उपयोग गरिएका प्रश्नपत्रहरूको अध्ययन**, शीर्षकमा शोधकार्य पूरा गएको छ । बाह्य वैधता र आन्तरिक वैधताका आधारमा प्रतिनिधि प्रश्नहरूको अध्ययन गरिएको छ । बाह्य आधारमा प्रश्नपत्रको स्वरूप, शीर्षभाग, आधार, प्रश्नसङ्ख्या, कागज, छपाइ, निर्देशन, समय निर्धारण, प्रस्तुति अनुक्रम, भाषा आदिका आधारमा प्रश्नपत्रको विश्लेषण गरिएको छ भने आन्तरिक आधारमा पाठ्यक्रम, सीपगत पाठ्यपुस्तक विशिष्टीकरण तालिकाका आधारमा विश्लेषण गरिएको छ । यस अध्ययनको मुख्य क्षेत्र (सिराहा, मोरङ र सुनसरी) जिल्ला रहेका छन् । प्रश्नको शीर्ष भागमा प्रश्नपत्र तयार गर्ने वा उपयोगमा ल्याउने संस्थाको नाम शुद्ध भाषामा लेखनुपर्ने, प्रश्नपत्रमा शीर्ष निर्देशन दिनुपर्ने, प्रश्नपत्र सरलबाट जटिलको क्रममा हुनुपर्ने, प्रश्न दोहोरो अर्थ नलाग्ने हुनुपर्ने आदि सुझाव प्रस्तुत गरिएको

छ । प्रस्तुत शोधकार्य कक्षा ८ को जिल्ला स्तरीय परीक्षा (२०७२) मा उपयोग गरिएका प्रश्नपत्रहरूको अध्ययन विश्लेषणमा सीमित भएको छ ।

६. नेपाल (२०७४)द्वारा जिल्ला **स्तरीय परीक्षा (२०७३) मा उपयोग गरिएका प्रश्नपत्रहरूको अध्ययन** शीर्षकमा शोधपत्र तयार पारिएको देखिन्छ । आन्तरिक र बाह्य आधारमा प्रश्नपत्रको विश्लेषण गर्नु मुख्य उद्देश्यरहेको प्रस्तुत शोधकार्यमा मूलतः पुस्तकालयीय विधिको प्रयोग गरिएको छ । यो शोधकार्य इलाम, पाँचथर र ताप्लेजुङ जिल्लामा सीमित गरिएको छ । यस अध्ययनमा अंकभार अनुरूपता, समयख्याल, परीक्षा भवन र वातावरण, वर्णविन्यास, त्रुटि, विश्वसनीय, वैध र व्यवहारिक, स्पष्ट र उपयोगी नहुनु जस्ता पक्षको उल्लेख गर्दै अन्त्यमा सुझाव पेश गरिएको छ ।

उपर्युक्त विविध शीर्षकमा प्रश्न विश्लेषणसम्बन्धी अनुसन्धानहरू भइसके पनि हालसम्म कुनै अध्येताले कक्षा ८ को नेपाली विषयका नगर स्तरीय प्रश्नहरूको तुलनात्मक अध्ययन विषयमा अध्ययन अनुसन्धान नगरेकोले यो अध्ययन नै यस क्षेत्रको प्रारम्भिक अध्ययन रहेको छ ।

### २.३ अध्ययनका लागि पुनरवलोकनको उपादेयता

प्रश्नपत्र मूल्याङ्कनको एक भरपर्दो साधन हो । प्रश्नपत्र अध्ययनसँग सम्बन्धित थुप्रै शोधकार्य भएको पाइन्छ । यस अध्ययनमा प्रश्नपत्र विश्लेषणसँग सम्बन्धित प्राप्त सामाग्रीहरूको यथासक्य पुनरवलोकन गरिएको छ । प्रश्नपत्रको विश्लेषण गरिएको धेरै जसो अध्ययनहरू कक्षा ८ को जिल्ला स्तरीय परीक्षा र एस.एस.ली. परीक्षाका प्रश्नपत्रहरूको अध्ययनमा केन्द्रित रहेका छन् । केही अध्ययनहरू उच्च मा.वि. तहको प्रश्नसँग सम्बन्धित रहेका छन् भने विद्यालय तहका अन्य कक्षाहरूका प्रश्नपत्रहरूको अध्ययन विश्लेषण भएको पाइदैन । यस अध्येताको खोजका क्रममा नगर स्तरका कक्षा ८ को नेपाली विषयका प्रश्नपत्रहरूको अध्ययन विश्लेषण गरिएका कुनै पनि सामाग्रीहरू प्राप्त भएका छैनन् । यसले गर्दा यो शोध कार्यमा प्रस्तुत विषयलाई शोध शीर्षकको रूपमा छनोट गरिएको हो ।

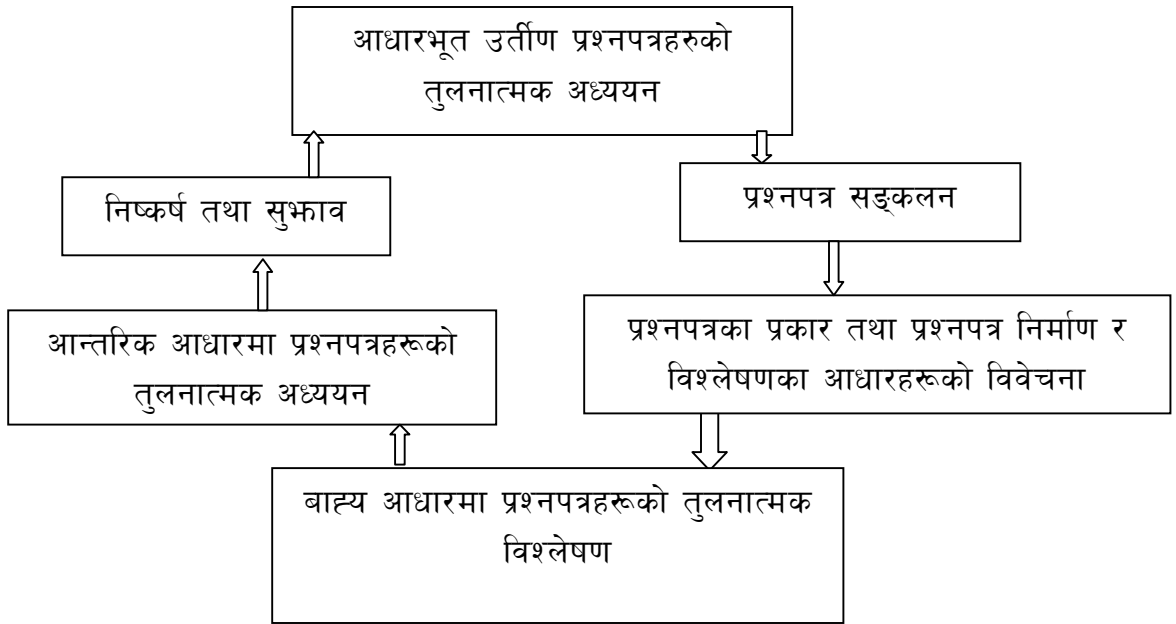
खास गरी कक्षा ८ र एस.एल.सी. परीक्षाका प्रश्नहरू आधिकारिक निकायले बनाउने तथा पाठ्यक्रम र विशिष्टीकरण तालिका अनुरूप बनिने र अध्ययनमा सहजता समेत हुने हुँदा पूर्व अध्ययनहरू ती विषयसँग केन्द्रित भएका पाइन्छन् । यस अध्ययनमा पुनरवलोकन गरिएका अधिक सामग्रीहरूमा बाह्य र आन्तरिक आधारमा प्रश्नपत्रको अध्ययन विश्लेषण गरिएको पाइयो जस अनुसार पाठ्यक्रम, पाठ्यपुस्तक, विशिष्टीकरण तालिका आदिका आधारमा प्रश्नपत्रको विश्लेषण गर्नुका साथै प्रश्नपत्र निर्माणका सैद्धान्तिक मान्यता र व्यावहारिक प्रचलनको व्याख्या र विवेचना गरिएको पाइयो । पूर्व अध्ययनमा पाइएका प्रचलित मान्यताहरूलाई यस अध्ययनमा यथोचित रूपमा अबलम्बन गरिएको छ । पूर्व अध्ययनमा पाइएका प्रचलित मान्यताहरूलाई यस अध्ययनमा नगर स्तरबाट निर्माण गरिएका अन्तिम वार्षिक परीक्षाका प्रश्नपत्रहरूलाई अध्ययनका रूपमा लिइएको छ । यस अध्ययनमा विभिन्न नगरका प्रश्नपत्रहरूको तुलनात्मक अध्ययन गरी तिनीहरूमा रहेका समता तथा विसमताको लेखाजोखा गर्दै प्रश्नपत्रहरूमा भएका सबल र दुर्बल पक्षहरूको समेत लेखाजोखा गरिएको छ ।

प्रस्तुत शोधकार्यमा सम्बन्धित पूर्व साहित्यको गहन अध्ययन गरी विषयवस्तुको पुनरावृत्ति नहोस भन्ने बारेमा विशेष सजकता अपनाइएको छ । पूर्व अध्ययन पद्धति तथा अध्ययनमा रहेका सबल पक्षको अनुसरण तथा कमजोर पक्षको परित्याग गरी अध्ययनलाई सकेसम्म वस्तुगत र सत्यतथ्य बनाउने प्रयत्न गरिएको छ । यस क्रममा शोध विषयसँग प्रत्यक्ष सम्बन्ध राख्ने शिक्षक विद्यार्थी तथा विभिन्न व्यक्ति, संस्था, जानिफकार र विशेषज्ञहरूसँग आवश्यक छलफल र परामर्श लिई अध्ययनलाई सत्य, तथ्य र वस्तुनिष्ठ बनाउने प्रयत्न गरिएको हुँदा यस अध्ययनमा सम्बन्धित साहित्यको पुनरवलोकनको उपादेयता रहेको छ ।

## २.४ सैद्धान्तिक एवम् अवधारणात्मक ढाँचा

प्रश्नपत्र मूल्याङ्कनको मेरुदण्ड हो । उपयुक्त प्रश्नबाट मात्र विद्यार्थीको क्षमताको वास्तविक मूल्याङ्कन हुन सक्दछ । प्रश्नपत्र निर्माणका निश्चित मान्यता र सिद्धान्तहरू

रहेका हुन्छन् । त्यस्ता सिद्धान्तको पालना गरेर निर्माण गरेका प्रश्नपत्रहरूले मात्र विद्यार्थीहरूको भाषिक सीपको मूल्याङ्कन गर्न सक्दछ । यहाँ प्रश्नपत्र निर्माणका प्रचलित सिद्धान्त, मान्यता र प्रचलनका आधारमा निर्धारित प्रश्नपत्रहरूको अध्ययन विश्लेषण गरिएको छ । प्रश्नपत्रको अध्ययन विश्लेषणका लागि निम्न अनुसारको अवधारणात्मक ढाँचा अबलम्बन गरिएको छ ।



प्रस्तुत अध्ययनमा क्षेत्र अध्ययन अर्न्तगत निर्धारित नगरहरूमा गई प्रश्न निर्माणको व्यवस्था र प्रक्रिया बुझी प्रश्नपत्रको सङ्कलन गरिएको छ । त्यस्तै पुस्तकालयीय विधिको प्रयोग गरी पूर्व सामाग्री तथा प्रश्न निर्माणका स्थापित सिद्धान्तहरूको व्याख्या र विवेचना गरिएको छ । प्रश्नपत्र निर्माणका बाह्य र आन्तरिक आधारमा सङ्कलित प्रश्नपत्रहरूको वर्गीकरण र विश्लेषण गरी यथार्थ निष्कर्ष निकालिएको छ । अध्ययनका क्रममा पत्ता लागेका तथ्य र निष्कर्षका आधारमा सम्बन्धित क्षेत्रलाई सुझाव प्रस्तुत गरिएको छ ।

## अध्ययन तीन

### अध्ययनको विधि र प्रक्रिया

#### ३.१ अध्ययनको ढाँचा र विधि

अनुसन्धान कार्यमा अध्ययन ढाँचा र विधि एक महत्वपूर्ण अङ्गका रूपमा रहेको हुन्छ । यो अनुसन्धान खासगरी वर्णनात्मक तथा विश्लेषणात्मक ढाँचामा रहेको छ । यस अध्ययनमा कक्षाको नेपाली विषयका अन्तिम परीक्षामा उपयोग गरिएका प्रश्नहरूको स्वरूपगत वर्णन गरी प्रश्नपत्रहरूको अवस्थाका बारेमा प्रकाश पारिएको छ भने विशिष्टीकरण तालिका, वैधता, विश्वसनीयता तथा तुलनाका आधारमा उक्त प्रश्नहरूको विश्लेषण गरिएको छ ।

यो अनुसन्धान मूलतः पुस्तकालयीय अध्ययन विधिमा केन्द्रित रहेको छ । यस क्रममा शोध क्षेत्रको नगरहरूमा अनुसन्धानकर्ता स्वयम् गई प्रश्नपत्रहरूको सङ्कलन गरिएको थियो । मूलतः २०७४ सालमा दमक, शिवसताक्षी, बिर्तामोड नगरबाट निर्माण गरिएका प्रश्नहरूको सङ्कलन गरी आन्तरिक र बाह्य आधार अन्तर्गत विशिष्टीकरण तालिका, विश्वसनीयता, वैधता तथा पाठ्यक्रमका आधारमा प्रश्नपत्रको तुलनात्मक अध्ययनमा यो शोधकार्य केन्द्रित रहेको छ ।

#### ३.२ जनसङ्ख्या नमुना र नमुना छनोट रणनीति

प्रस्तुत शोधकार्यका लागि भ्रूपा जिल्लाका विभिन्न क्षेत्रमा रहेका दमक, शिवसताक्षी बिर्तामोड नगरहरूलाई अध्ययनको क्षेत्रका रूपमा लिइने छ । अध्ययन क्षेत्रसँग सम्बन्धित यी स्रोतकेन्द्रहरूले २०७४ सालमा निर्माण र उपयोग गरेका कक्षा ८ को अनिवार्य नेपाली विषयका सम्पूर्ण प्रश्नपत्रलाई अध्ययनको लागि लिइएको हुँदा सत्प्रतिशत नमुना छनोट रणनीति प्रस्तुत शोधकार्यमा अवलम्बन गरिएको छ । प्रस्तुत शोधकार्यमा निर्धारित क्षेत्रको स्रोतकेन्द्रमा गई प्रश्नहरू सङ्कलन गरिएको छ ।

### ३.३ अध्ययनको क्षेत्र

प्रस्तुत शोधकार्यको मूल उद्देश्य नगर स्तरका प्रश्नपत्रहरूको अध्ययन गर्नु रहेको छ । अध्ययनका लागि भ्वापा जिल्लाका विभिन्न क्षेत्रमा रहेका दमक, शिवसताक्षी, बिर्तामोड तीनवटा नगरहरूलाई अध्ययनको क्षेत्र बनाइएको छ । यस क्षेत्र अन्तर्गत दमक, शिवसताक्षी, बिर्तामोड नगरहरू यस अध्ययनको भौगोलिक क्षेत्र हुन् ती नगर स्तरमा कक्षा ८ को नेपाली विषयको २०७४ सालको अन्तिम परीक्षामा सोधिएका प्रश्नपत्रहरूको अध्ययन यस अध्ययनको विषयगत क्षेत्र हो । अनुसन्धानकर्ताको घर पनि यसै क्षेत्रमा भएको हुँदा अनुसन्धान गर्न सजिलो भई गहिरो अध्ययन हुन सक्ने अभिलाषाका साथ प्रस्तुत क्षेत्रलाई अनुसन्धानका लागि लिइएको छ ।

### ३.४ तथ्याङ्क सङ्कलनका साधन र तरिका

प्रस्तुत शोधकार्यमा प्राथमिक र द्वितीय दुवै स्रोतका सामग्रीको प्रयोग गरिएको छ । प्राथमिक स्रोतका रूपमा निर्धारित नगरहरूमा गई प्रश्नपत्र सङ्कलनका क्रममा सम्बन्धित नगरका विषय शिक्षकहरू तथा प्र.अ.सँग छलफल गरी आवश्यक जानकारी लिइएको छ । त्यसैगरी द्वितीय स्रोतका रूपमा सम्बन्धित विषय क्षेत्रका पूर्व शोधपत्र, विश्वविद्यालय तहका विभिन्न पाठ्यक्रम, पाठ्यपुस्तक, विशिष्टीकरण तालिका तथा विभिन्न पुस्तक, पत्रपत्रिका, लेख, रचनाहरूको अध्ययन गरी आवश्यक सामग्री सङ्कलन गरिएको छ । खास गरी प्रश्नपत्र निर्माणका आधार र सिद्धान्तहरूको खोज अनुसन्धानका लागि प्रस्तुत शोधकार्य पुस्तकालयीय अध्ययनमा आधारित भई अगाडि बढाइएको छ ।

### ३.५ तथ्याङ्क सङ्कलन प्रक्रिया

प्रस्तुत शोधकार्यमा अध्ययन क्षेत्र नगरबाट प्रश्नपत्रहरूको सङ्कलन गरिएको छ । यसका साथै नेपाली विषयका शिक्षकहरू, शोधकार्य पूरा गरेका अग्रजहरूको सल्लाह, सुझाव, अन्य पाठ्यपुस्तकहरूको अध्ययन र सम्बन्धित साहित्यको पुनरवलोकन गरी थप सामग्रीहरूको सङ्कलन गरिएको छ । मूल रूपमा प्रस्तुत शोधकार्य पुस्तकालयीय अध्ययन

विधिबाट तयार गरिएको हुँदा सम्बन्धित साहित्यको पुनरवलोकनलाई नै प्राथमिकता दिइएको छ ।

### ३.६ तथ्याङ्कको व्याख्या र विश्लेषण प्रक्रिया

कुनै पनि अनुसन्धान कार्यका लागि तथ्याङ्क सङ्कलन गरिसकेपछि ती सूचना वा तथ्याङ्कहरूको व्याख्या र विश्लेषण गर्नुपर्ने हुन्छ । यस अध्ययनमा सर्वप्रथम प्रश्न निर्माणका आधार, मान्यता र सिद्धान्तहरूको गहन रूपमा लेखाजोखा गरिएको छ । यस क्रममा पूर्व सामग्रीहरूको प्रशस्त अध्ययन विश्लेषण गरी निष्कर्षमा पुग्ने प्रयास गरिएको छ ।

प्रस्तुत शोधकार्यमा सङ्कलित प्रश्नहरूको अवस्था, स्वरूप र प्रकृतिको समग्र वर्णन गरिएको छ । शोधकार्यको उद्देश्य अनुसार आन्तरिक र बाह्य आधारमा प्रश्नपत्रको वैधताको परीक्षण गरिएको छ । यसका लागि आवश्यक तालिकाको प्रयोग गरी उक्त नगरका प्रश्नपत्रहरूको तुलनात्मक अध्ययन गरिएको छ ।

## परिच्छेद चार

### व्याख्या र विश्लेषण

प्रश्न मूल्याङ्कनको अनिवार्य तत्व हो । निश्चित मापदण्ड र मान्यताका आधारमा निर्माण गरिएका प्रश्नपत्रहरूबाट मात्र विद्यार्थीको वास्तविक सीप, ज्ञान र क्षमताको मापन हुन सक्दछ । नेपालका विद्यालयहरूका विभिन्न कक्षाका विभिन्न चरणहरूका परीक्षा शिक्षक निर्मित प्रश्नपत्रका आधारमा गरिने परम्परागत प्रचलनको अन्त्य गर्दै नगरस्तरबाट परीक्षा गरिनु सकारात्मक परिवर्तनको रूपमा देख्न सकिन्छ । यद्यपि उचित स्रोत साधनको अभाव, नीतिगत व्यवस्थाको अभाव तथा आवश्यक तालिम र व्यवस्थापनको अभावका कारण नगर स्तरीय परीक्षाबाट अपेक्षित उपलब्धि प्राप्त हुन सकेको छैन ।

प्रस्तुत शोधकार्यमा नगर द्वारा निर्माण गरिएका कक्षा ८ को नेपाली विषयका प्रश्नहरूको तुलनात्मक अध्ययन गरी त्यसमा भएका सबल तथा दुर्बल पक्षहरूको निक्योल गर्ने प्रमुख उद्देश्य रहेको छ । यस अध्ययनमा निर्धारित अनुसन्धान क्षेत्रका कक्षा ८ को नगर स्तरीय प्रश्नपत्रहरूको तुलनात्मक वर्णन तथा प्रश्नपत्र निर्माणका आधारभूत मान्यताका आधारमा प्रश्नपत्रहरूको विश्लेषण गरिएको छ । यस क्रममा आन्तरिक तथा बाह्य आधारमा प्रश्नहरूको वैधताको परीक्षण समेत गरिएको छ ।

#### ४.१ मूल्याङ्कनको सैद्धान्तिक परिचय

##### ४.१.१ मूल्याङ्कनको अवधारणा

मूल्य+अङ्क+अन मिलेर मूल्याङ्कन शब्दको व्युत्पत्ति भएको हो । मूल्याङ्कन शिक्षा तथा मनोविज्ञान क्षेत्रमा प्रयोग गरिने नयाँ अवधारणा हो । यसको महत्व मानव जीवनको हरेक क्षेत्रमा रहेको पाइन्छ । शिक्षासँग सम्बन्धित मूल्याङ्कन शैक्षिक मूल्याङ्कन हो । यसले विद्यार्थी, शिक्षक, पाठ्यक्रम तथा सम्पूर्ण शैक्षिक कार्यक्रमहरूको नै लेखाजोखा गरी सुधारात्मक उपाय अपनाउन बाटो देखाउने काम गर्छ । लिखित, मौखिक र

प्रयोगात्मक परीक्षा नै परीक्षाका रूपहरू भए पनि लिखित परीक्षा नै बढी प्रचलन रहेको देखिन्छ ।

मानवले जीवनका लक्ष्य र उद्देश्यहरूको परिपूर्ति गर्ने क्रममा गल्ती, कमजोरी, सफलता, असफलता, पत्ता लगाई सुधार गर्ने निरन्तर प्रयास गर्दछ । त्यस्ता क्रियाकलापलाई मूल्याङ्कन भनिन्छ । मानव संसारको जटिलताको क्रमसँगै मूल्याङ्कन प्रक्रियाहरूमा पनि विकास र विस्तार हुदै गएको छ । गुरुकुलमा समेत चेलाहरूले गुरु आदेश पालना गर्नु पर्ने, उक्त आदेश पालना नगरे दण्ड सजाय दिने प्रचलन थियो । यस्तै मूल्याङ्कनलाई परीक्षाको साधनको रूपमा प्रयोग गर्ने प्रचलन पनि छ । त्यस्तै गरी पहिलो मूल्याङ्कनको आधार विषयगत थियो जहाँ घोकेर पढ्न र लेख्न कति सक्छ, त्यसलाई “पेपर एण्ड पेन्सिल टेस्ट” को रूपमा मूल्याङ्कन गर्ने प्रचलन थियो तर देश, काल, परिस्थिति, समाजको आवश्यकता, शिक्षाको बदलिँदो परिवेश आदिले मूल्याङ्कनको धारणा प्रयोगमा पनि परिमार्जन भइरहेको छ ।

मूल्याङ्कन भनेको निश्चित क्रियाकलापपछि विद्यार्थीहरूले के कति उपलब्धि हासिल गरे भनी गुणात्मक पक्षको लेखाजोखा गर्ने, गुणस्तरबारे निर्णय गर्ने । सम्पूर्ण शैक्षिक क्रियाकलापको लेखाजोखा गर्ने निरन्तर प्रक्रिया हो ।

खास गरी लिखित परीक्षाका लागि प्रश्नहरू निर्माण गर्ने गरिन्छ । ती प्रश्नहरू मार्फत लिइएको परीक्षा र मूल्याङ्कन कति उचित र अनुचित हो भन्ने कुराको पहिचान प्रश्नहरूको अध्ययन विश्लेषणबाट मात्र प्राप्त हुन्छ । प्रश्न विश्लेषणका दुई आधारहरू छन् । तथ्याङ्कशास्त्रीय आधार र सैद्धान्तिक आधार तथा गणितीय आधारबाट विश्वसनीयता, वैधता तथा कठिनाइको लेखाजोखा गरेर प्रश्नहरूको उपयुक्तता अनुपयुक्तताको पहिचान गरी निष्कर्ष निकालिन्छ भने सैद्धान्तिक आधारमा प्रश्नहरूका विविध उपआधारहरू आन्तरिक आधार र बाह्य आधारमा प्रश्नहरूको उपयुक्तता तथा अनुपयुक्तताको लेखाजोखा वा अध्ययन विश्लेषण गर्ने काम गरिन्छ । आन्तरिक

आधारअन्तर्गत पाठ्यक्रम अनुरुपता भाषिक पक्षहरूको संयोजन र सन्तुलन, प्रश्नमा हुनु पर्ने गुण, प्रश्नका विविध पक्ष र भाषा आदि पर्दछन् । त्यस्तै बाह्य आधारअन्तर्गत निर्देशन, अङ्क विभाजन र समय निर्धारण, प्रस्तुति अनुक्रम, प्रश्नको स्वरूप र भाषा आदि पर्छन् । यिनै विभिन्न उपआधारहरूमा रहि प्रश्नहरूको आन्तरिक र बाह्य स्वरूपको अध्ययन विश्लेषण गरिन्छ ।

#### ४.१.२ परीक्षा र मूल्याङ्कन

परीक्षा र मूल्याङ्कनलाई परम्परादेखि नै समान अर्थमा प्रयोग गर्ने गरेको पाइन्छ । तर यी दुईमा तात्त्विक भिन्नता देखिन्छ । मूल्याङ्कनकोलागि मापन अनिवार्य सर्त हो भने परीक्षा मापनको एउटा प्रक्रिया मात्र हो । परीक्षा, अवलोकन आदिको सहयोगबाट मापनले कुनै पनि वस्तु वा व्यक्तिको कोरा प्रमाण तयार गर्दछ तर निर्णय गर्न सक्दैन र मापनका सबै सूचनाहरूको विश्लेषण विश्वसनीयता र वैधता पनि निश्चित गर्न सक्दैन । यस्तो सही र गलत विश्वसनीयता, वैध, अवैधताको निर्णय मूल्याङ्कन प्रक्रियाबाट गर्न सकिन्छ । त्यसैले मूल्याङ्कनलाई व्यापक विस्तृत र निरन्तर चल्ने प्रक्रियाका रूपमा लिइन्छ भने परीक्षा मूल्याङ्कनको एउटा साधन मात्र हो । परीक्षा मूल्याङ्कनको एक साधन मात्र भए पनि शैक्षिक क्षेत्रमा यसलाई ठूलो महत्व र उपयोगिताका साथ हेरिन्छ । कुनै कार्यक्रमको उद्देश्य पाठ्यक्रम, साधन, सामग्री, प्रक्रिया, शिक्षक क्षमता, विद्यार्थीको अभिक्षमता तथा उपलब्धिको सही प्रमाण ठानी जटिलता, सरलता र स्तरयुक्तता, उपयुक्तता तथा प्रभावकारिता आदिको सूचना दिएर संयोजन र परिष्कार गर्ने निदानात्मक एवम् पृष्ठपोषणयुक्त उद्देश्यमा लम्कन परीक्षाले मूल्याङ्कनलाई सहयोग पुऱ्याउँछ । शिक्षा क्षेत्रमा शैक्षणिक उद्देश्य, सिकाइ अनुभव र मूल्याङ्कन बिचमा सम्बन्ध जोड्ने काम परीक्षाले नै गर्दछ ।

मूल्याङ्कनको कार्यक्षेत्र व्यापक भए पनि मूल रूपमा यो शैक्षिक प्रशासनिक पथप्रदर्शनीय तथा अनुसन्धानात्मक कार्यमा संलग्न हुन्छ । विषयको प्रकृति र उद्देश्य अनुसार परीक्षाका पनि अनेक भेद हुन्छन् जस्तै : प्रवेश परीक्षा, स्तरयुक्त परीक्षा,

सामाजिक परीक्षा, वार्षिक परीक्षा, रुचि परीक्षा, बौद्धिक परीक्षा र सीपगत परीक्षा आदि । परीक्षाका विभिन्न भेद तथा उपभेद भए पनि हाल प्रचलित मौखिक, लिखित र प्रयोगात्मक परीक्षा नै मूल्याङ्कनका आधारहरू हुन् ।

४.१.३ भाषिक मूल्याङ्कन :

मूल्याङ्कनले पाठ्यक्रमलाई व्यवस्थित एवम् प्रभावकारी ढङ्गबाट सञ्चालन गरेको निमित्त शैक्षिक प्रक्रियामा विभिन्न सन्दर्भमा उपयुक्त र विवेकपूर्ण निर्णय लिन सक्ने आधारहरू प्रदान गर्दछ । यसले शैक्षिक उद्देश्य, शिक्षण प्रक्रिया र शैक्षिक उपलब्धिको मूल्य निर्धारण गर्दछ । अझ भाषिक मूल्याङ्कनले त खास तहका विद्यार्थीहरूको निमित्त भाषा पाठ्यक्रमद्वारा निर्धारित भाषिक सीप के-कति आर्जन गरे के-कति ग्रहण गर्न सके सकेनन् भन्ने कुराको लेखाजोखा पनि गर्दछ । भाषा शिक्षणका संसारमा विद्यार्थीहरू पृथक हुन् भने शिक्षक उनीहरूका सचेतक एवम् मार्ग निर्देशक हुन् । अतः शिक्षकको सहानुभूतिशील शिक्षण क्रियाकलापबाट मात्र भाषा शिक्षणले उद्देश्यपरक गतिशीलता प्राप्त गर्छ । मूल्याङ्कनको उपयोगविनाको भाषाशिक्षण आफैमा लुलो र लड्गडो बन्न सक्छ । त्यसैले भाषा शिक्षणका क्रममा निश्चित लक्ष्य र उद्देश्यहरू विद्यार्थीमा हासिल गराउनका लागि बारम्बार मूल्याङ्कनको प्रयोग गरिनु पर्दछ । विद्यार्थीको प्रगतिदर, क्षमता, स्तर, सक्षमता, अक्षमता तथा उन्नति र अवनतिका बारेमा शिक्षक सधैं सचेत रहनुपर्छ । मूल्याङ्कन विनाको भाषाशिक्षण अन्योलपूर्ण हुन्छ । त्यसैले विद्यार्थीका भाषा सिकाइका समस्या क्षेत्रहरू पत्ता लगाई तिनको निराकरण गरी पृष्ठपोषण प्रदान गरिनु पर्दछ । भाषिक मूल्याङ्कनले भाषाशिक्षणलाई कुशलतापरक कार्य दिशातर्फ उन्मुख बनाई विद्यार्थीको उत्प्रेरणा अभिवृद्धि गर्नु पर्दछ । यसैगरी सरल, सुगम र प्रभावकारी शिक्षण सिकाइ कार्यकलापको छनौट गरी उपयोगी सुझ तथा सीप प्रदान गर्न शिक्षकका लागि मूल्याङ्कन सहयोगी कार्यकलाप बन्न पुग्दछ ।

#### ४.१.४ भाषिक मूल्याङ्कनका प्रकृति

शिक्षण सिकाइ क्रियाकलापपछि त्यसको मूल्याङ्कन गरिनु आवश्यक हुन्छ । मूल्याङ्कनको अभावमा पाठ्यक्रम, पाठ्यपुस्तक, शिक्षण विधि, विद्यार्थीको क्षमता, स्तर आदि सम्बन्धी जानकारी अपूर्ण हुन्छ; अन्योलपूर्ण हुन्छ । भाषिक मूल्याङ्कनले भाषिक सीपहरूको परीक्षण गर्ने हुँदा यस्ता भाषिक सीप (सुनाइ, बोलाइ, लेखाइ, पढाइ) को शिक्षण पश्चात तिनीहरूको मूल्याङ्कन गरिनु पर्दछ । प्राथमिक तहका विद्यार्थीहरूमा भाषाको विकास राम्ररी भइ नसक्ने हुँदा सुनाइ र बोलाइ सीपको मूल्याङ्कन तथा विकास गर्ने पदमा पाठ्यक्रम केन्द्रित भएको हुन्छ भने माथिल्ला तहमा भाषाको विकास क्रमशः बढ्दै जाने हुनाले सुनाइ र बोलाइभन्दा पढाइ र लेखाइ सीपको परीक्षणमा पाठ्यक्रम केन्द्रित रहेको हुन्छ । माथिल्ला तहका लागि आवश्यकता हेरी भाषिक सीपको परीक्षण सैद्धान्तिकतर्फ पनि अभिमुख हुन सक्छ । मूल्याङ्कन पश्चात सफलता प्राप्त गर्ने विद्यार्थीहरूमा थप हौसला बढ्ने र असफल हुनेहरूमा पनि सचेत भएर अगाडि बढ्ने मौका मिल्ने हुनाले भाषा शिक्षणका क्रममा मूल्याङ्कनलाई अभिन्न प्रक्रियाको रूपमा स्वीकारिन्छ, । भाषाशिक्षणको मूल अभिप्राय भाषिक सीपहरूको कुशलता विकासमा केन्द्रित हुने हुँदा यसको परीक्षण स्वभाविक रूपमा प्रयोगमूलक प्रकृतितर्फ उन्मुख हुन्छ । भाषिक मूल्याङ्कनका लागि विद्यार्थीहरूको स्तर तथा क्षमता हेरेर सैद्धान्तिक र प्रयोगात्मक प्रकृतिका प्रश्नहरू निर्माण गरिनु पर्दछ । अर्थात् तल्ला तहमा प्रयोगमूलक र माथिल्ला तहमा सैद्धान्तिक र प्रयोगात्मक दुवै प्रकारका प्रश्नहरू निर्माण गर्न सकिन्छ । नेपालको सन्दर्भमा हेर्दा माध्यमिक तहसम्मको भाषा शिक्षण मुलतः सीपपरक भएकाले प्रयोगपरक प्रश्नहरू बढी उपयुक्त मानिन्छन् । भाषिक सीपहरूको मूल्याङ्कन विभिन्न प्रकृतिबाट हुने भए तापनि प्रचलनमा रहेका परीक्षण प्रकृतिमाथि सङ्क्षेपमा चर्चा गरिएको छ ।

#### ४.१.४.१ एकीकृत र पृथकीकृत परीक्षण

भाषाको परीक्षण एकीकृत र पृथकीकृत रूपमा गर्न सकिन्छ । भाषातत्व वा व्याकरणका सैद्धान्तिक आधारहरूलाई छुट्टाछुट्टै परीक्षण गर्नु पृथकीकृत परीक्षण भनिन्छ, भने सबै भाषिक सीपहरूलाई एकमुष्ट रूपमा परीक्षण गर्नुलाई एकीकृत परीक्षण भनिन्छ ।

भाषिक सीपसँग सम्बन्धित पाठ्यवस्तुहरू पृथकीकृत खालको नभएर एकीकृत खालका हुन्छन् । बोध (श्रुतिबोध, पठनबोध) र अभिव्यक्ति (मौखिक अभिव्यक्ति र लिखित अभिव्यक्ति) सम्बन्धी जुनसुकै सीपहरू विभिन्न भाषा तत्वहरूको सम्मिश्रित प्रयोगका रूपमा हुनाले यिनको परीक्षण पनि सोही अनुरूप एकीकृत रूपमा हुनु पर्दछ । त्यसैले नेपाली भाषाका पाठ्यक्रममा समावेश गरिएका बुँदा टिपोट, सारांश, सङ्क्षेपीकरण र बोधका साथै अनुच्छेद लेखन, चिठी लेखन, दैनिकी लेखन जस्ता प्रत्येक सीपको परीक्षणमा एकीकृत परीक्षण आवश्यक हुन्छ, ।

#### ४.१.४.२ पहिचानात्मक र उत्पादनात्मक परीक्षण

पाठ्यवस्तुहरूको परीक्षण गर्न पहिचानात्मक र उत्पादनात्मक दुई तरिकाको उपयोग गरी सैद्धान्तिक अवधारणाको बोध र ज्ञान पक्षसँग सम्बन्धित पाठ्यवस्तुहरूको परीक्षण बहुवैकल्पिक, खाली ठाँउ भर्ने, जोडा मिलाउने, समुह छुट्टाउने आदि प्रश्नका आधारमा पनि गर्न सकिने हुन्छ । शब्दभण्डारको परीक्षणका लागि पनि यस्ता प्रश्नहरू उपयोगी हुन सक्छन् । प्रश्नहरूबाट गरिने परीक्षण पहिचानात्मक प्रकृतिको हुन्छ । सङ्क्षिप्त उत्तरात्मक प्रश्नका माध्यमबाट पाठ्यवस्तुको ज्ञान जाँचन खोजिन्छ, भने त्यसलाई उत्पादनात्मक परीक्षण भनिन्छ । उत्पादनात्मक परीक्षणमा विद्यार्थीले कुनै कुरा अभिव्यक्त गरी आफ्नो राय दिनु पर्ने हुन्छ । उत्पादनात्मक परीक्षण अन्तर्गत वाक्य विश्लेषण गर्ने, वाक्य परिवर्तन गर्ने पुनर्लेखन गर्ने, शब्दलाई वाक्यमा प्रयोग गर्ने जस्ता प्रश्नहरू पर्दछन् ।

श्रुतिबोध र पठनबोधसँग सम्बन्धित प्रश्नहरू चाहि पहिचानात्मक र उत्पादनात्मक दुवै प्रकृतिका हुन्छन् ।

#### ४.१.४.३ क्लोज र सी परीक्षण

विद्यार्थीहरूको बोधक्षमता र दिइएको उद्धरणको कठिनाइस्तर परीक्षण गर्न कुनै खास अनुच्छेद दिइएर खास अन्तरालमा खास शब्दहरू हटाउँदै खाली ठाउँ राख्ने र खाली ठाउँमा उपयुक्त शब्दहरू आपूर्ति गर्नुपर्ने प्रकृतिको परीक्षणलाई क्लोज परीक्षण भनिन्छ । सी परीक्षण पनि क्लोज परीक्षण कै भिन्न स्वरूप हो । यो अन्तराल संयोजनमा क्लोज परीक्षणमा भन्दा भिन्न रहेको हुन्छ ।

मौखिक अभिव्यक्ति लेखनकलाको उत्पादनात्मक परीक्षण हुन नसक्ने भएकाले र शब्द आपूर्ति गर्ने स्थानको अन्तराल फरक पर्दा परीक्षामा विश्वसनीयताको सम्भावना कम देखिने हुनाले वर्तमानमा यस्तो प्रकृतिको परीक्षणलाई त्यति महत्व दिइएको पाइँदैन तापनि उपयुक्त उदाहरणको छनौट गरी पूर्व परीक्षण लागु गरियो भने यो परीक्षण विविध दृष्टिकोणले उपयुक्त हुने देखिन्छ ।

#### ४.१.४.४ औपचारिक तथा अनौपचारिक परीक्षण

विद्यार्थीहरूको शैक्षिक उद्देश्य हासिल गर्न गरेका विभिन्न क्रियाकलापहरूको मूल्याङ्कन औपचारिक पद्धतिका माध्यमबाट गरिन्छ भने त्यसलाई अनौपचारिक परीक्षण भनिन्छ । यसबाट विद्यार्थीको उपलब्धिको लेखाजोखा हुने गर्दछ । विद्यार्थीको पास, फेल एवम् स्तर निर्धारण गर्नु यसको उद्देश्य भएकाले यस्तो परीक्षण निर्णयात्मक प्रकृतिको हुन्छ ।

विद्यार्थीको उपलब्धिका आधारमा सिकाइमा सुधार ल्याउन अनौपचारिक ढङ्गबाट गरिने मूल्याङ्कन नै अनौपचारिक परीक्षण हो । यसबाट विशेष गरी विद्यार्थीको व्यवहारिक पक्षको लेखाजोखा हुने गर्दछ । यो निरन्तर र नियमित प्रकृतिको हुन्छ । यो परीक्षण

विद्यार्थीलाई सफल असफल छुट्याउनभन्दा पनि उसका कमीकमजोरी पत्ता लगाउन र त्यसको कारण पत्ता लगाई निराकरण गर्न उपयोगी हुन्छ ।

#### ४.१.५ परीक्षणको प्रचलित तरिका

परीक्षणका विभिन्न तरिका अपनाइए तापनि शिक्षणको उद्देश्य र प्रयोजन अनुसार सैद्धान्तिक रूपमा यसको प्रयोग मुख्य गरी दुई तरिकाले गरिन्छ ।

##### ४.१.५.१ शिक्षक निर्मित परीक्षण

विद्यार्थीको मूल्याङ्कन गर्न शिक्षकद्वारा बनाइने प्रश्नपत्र र सोही प्रश्नपत्र प्रयोग गरी सञ्चालन गरिने परीक्षणलाई शिक्षक निर्मित परीक्षण भनिन्छ । विद्यार्थीको स्तर निर्धारण गर्न शैक्षिक तथा व्यावसायिक पथप्रदर्शन गर्न, शिक्षक स्वयम्को आत्ममूल्याङ्कन गर्न शिक्षण कार्यक्रममा सुधार गर्न तथा सम्पूर्ण शैक्षिक कार्यक्रमका लागि शिक्षक निर्मित परीक्षाको सञ्चालन गरिन्छ । यस्तो प्रकारको परीक्षणमा पूर्व परीक्षणद्वारा प्रश्नपत्रमा सुधार गरिदैन । विषयगत प्रामाणिकता पाइने यस्तो परीक्षा शैक्षिक उद्देश्यमा आधारित सीमित विषयवस्तुको परीक्षणका लागि सञ्चालन गरिन्छ । यो परीक्षा रचनात्मक र निर्णयात्मक दुवै मूल्याङ्कन प्रयोजनका निम्ति उपयोगमा ल्याइन्छ । यस्तो परीक्षण कम विश्वसनीय र वैध हुने गर्दछ ।

##### ४.१.५.२ स्तरयुक्त परीक्षण

स्तरयुक्त परीक्षण विस्तृत रूपमा सञ्चालन गरिने किसिमको परीक्षण हो । जसको आधारमा कुनै एउटा कक्षा, तह वा विषयमा अन्तर्राष्ट्रिय, राष्ट्रिय, क्षेत्रीय मानाङ्क निश्चित गरिन्छ । यो एउटा पूर्व घोषित परीक्षा हो । विभिन्न विषयविज्ञ, भाषाविज्ञ, तथा शिक्षाविद्हरू मिलेर सचेतनापूर्वक वैज्ञानिक प्रक्रिया अपनाएर यस प्रकारको परीक्षा तयार गरिएको हुन्छ । स्तरयुक्त परीक्षा लिनुअघि पूर्व परीक्षण गरिन्छ । विशेषज्ञद्वारा प्रश्न निर्माण गरिन्छ । स्तरयुक्त परीक्षा योजनाबद्ध र विस्तृत रूपमा सञ्चालन गरिन्छ । ज्ञान र दक्षतालाई समेटेटी प्रश्नहरूको उत्तर उच्च बनाइन्छ ।

#### ४.१.६ परीक्षाका अन्य युक्तिहरू

वर्तमानमा परीक्षाका लिखित, मौखिक र प्रयोगात्मक गरी जम्मा तीन युक्तिहरू प्रचलनमा रहेका छन् । यिनीहरूको सङ्क्षिप्त चर्चा तल गरिएको छ ।

##### ४.१.६.१ लिखित परीक्षा

लिखित परीक्षा विद्यार्थीहरूको लेखाइ सीप परीक्षणसँग सम्बन्धित छ । विभिन्न किसिमका लिखित प्रश्न तथा लिखित कार्यकलापका माध्यमले गरिने परीक्षणलाई लिखित परीक्षा भनिन्छ । भाषिक मूल्याङ्कनका क्रममा लिखित अभिव्यक्ति सीप र तत्सम्बन्धी पक्षहरूको परीक्षणका लागि लिखित परीक्षालाई अपरिहार्य युक्तिका रूपमा प्रयोग गरिन्छ । वस्तुगत प्रश्नभित्र ठिकबेठिक छुट्याउने, खाली ठाउँ भर्ने, जोडा मिलाउने, बहुवैकल्पिक तथा क्लोज र सी किसिमका प्रश्नहरू पर्दछन् । विषयगत प्रश्नभित्र निबन्धात्मक र सङ्क्षिप्त उत्तरात्मक प्रश्नहरू पर्दछन् ।

४.१.६.२ मौखिक परीक्षा मौखिक परीक्षा मौखिक अभिव्यक्ति सीप परीक्षणसँग सम्बन्धित छ । विभिन्न किसिमका मौखिक प्रश्न, अन्तवार्ता तथा मौखिक अभिव्यक्तिका माध्यमबाट लिइने परीक्षालाई मौखिक परीक्षा भनिन्छ । लेख्ने बानीको राम्रो विकास भइसकेका प्रारम्भिक तहका विद्यार्थीहरूको श्रुतिबोध र पठनबोध क्षमता जाँच गर्न यस्तो युक्ति अपरिहार्य मानिन्छ । विशेषतः भाषाको अभिव्यक्ति सीप र तत्सम्बन्धि विविध पक्ष तथा सस्वर पठन सीपको परीक्षणको लागि यो युक्ति अनिवार्य र अपरिहार्य मानिन्छ ।

##### ४.१.६.३ प्रयोगात्मक परीक्षा

विद्यार्थीहरूको सीपगत व्यवहारको प्रत्यक्ष, अप्रत्यक्ष अवलोकन वा पर्यवेक्षण गरेर सम्पादन गरिने परीक्षणलाई प्रयोगात्मक परीक्षण भनिन्छ । यस्तो परीक्षणद्वारा विद्यार्थीहरूको सीपगत व्यवहारमा र क्षमताको वस्तुगत ढङ्गले परीक्षण हुन्छ । यस्तो परीक्षणलाई वैज्ञानिक बनाउन यसमा एकरूपता, विश्वसनीयता र वैधताका गुणहरू कायम गराउन जाँचसूची र श्रेणी मापनका साधनहरूको उपयोग गरिन्छ ।

#### ४.१.७ विशिष्टीकरण तालिकाको निर्माण

परीक्षण योजना अनुसार प्रश्नपत्र निर्माण गर्नका लागि बनाइएको तालिकालाई विशिष्टीकरण तालिका भनिन्छ । यसलाई आवश्यकताको परिपूर्ति गर्ने पूर्वतयारी वा योजनाका रूपमा लिन सकिन्छ । पाठ्यक्रमका अपेक्षाहरूको विश्लेषण गरेर र परीक्षणीय उद्देश्यहरूको निर्धारण गरेपछि परीक्षणीय विषयवस्तु, परीक्षण प्रक्रिया, परीक्षण प्रश्नका प्रकार, प्रश्न सङ्ख्या, अङ्कभार, समय तथा परीक्षण उद्देश्यका क्षेत्र एवम् तहहरूको स्पष्ट खाकालाई नै विशिष्टीकरण तालिका भनिन्छ । परीक्षण विधिको चयन गर्न र प्रश्न निर्माणमा सरलता र सहजता ल्याउन विशिष्टीकरण तालिकाको निर्माण गरिन्छ । यसको सहयोगले पाठ्यक्रम अनुरूपता, विश्वसनीयता, वैधता, विभेदकारिता, विविधता, स्तरयुक्तता र विषयवस्तुगत सन्तुलन जस्ता आवश्यक गुणहरूले प्रश्न र परीक्षण विधिलाई सार्थक एवम् उद्देश्यपूर्ण बनाउन ठूलो मद्दत पुग्छ । परीक्षण विधि, प्रक्रिया तथा साधन र स्रोत छनौट गर्न एवम् प्रश्न निर्माणमा त्रुटि नहोस् र उपयुक्त परीक्षण योजना तयार होस् भन्नकालागि विशिष्टीकरण तालिकाको निर्माण महत्वपूर्ण र अपरिहार्य ठानिन्छ । यसले प्रश्नपत्रलाई निश्चित सीमामा बाँध्ने काम गर्दछ ।

#### ४.१.८ प्रश्नका प्रकार

भाषा पाठ्यक्रममा अपेक्षित उद्देश्यहरू विद्यार्थीहरूले के कति मात्रामा हासिल गरे भनी मापन गर्ने प्रमुख साधन प्रश्न हो । हाल प्रचलनमा रहेका लिखित परीक्षाका लागि बनाइएका प्रश्नहरू विषयगत र वस्तुगत गरी दुई प्रकारका छन् । विषयगत प्रश्न अन्तर्गत निबन्धात्मक प्रश्न र सङ्क्षिप्त उत्तरात्मक प्रश्न पर्दछन् भने वस्तुगत प्रश्न अन्तर्गत बहुवैकल्पिक प्रश्न, जोडा मिलाउने प्रश्न, खाली ठाउँ भर्ने प्रश्न र ठिक बेठिक छुट्याउने प्रश्नहरू पर्दछन् ।

#### ४.१.८.१ विषयगत प्रश्न

विषयवस्तुलाई विषेश जोड दिएर विषयवस्तुको ज्ञान क्षमता जाँचन निर्माण गरिने प्रश्नहरूलाई विषयगत प्रश्न भनिन्छ । विषयवस्तुमा जोड दिए पनि प्रस्तुतिमा विद्यार्थीहरूको व्यक्तिगत क्षमता समावेश हुने भएकोले यस्तो प्रकृतिको प्रश्नलाई व्यक्तिनिष्ठ प्रश्न पनि भन्ने गरिन्छ । विषयगत प्रश्न पनि विशेष गरी दुई प्रकारका छन् ।

क) निबन्धात्मक प्रश्न

सामान्यतः एक भन्दा बढी अनुच्छेदमा निबन्ध जस्तै लामो तरिकाले लेखिने चिठी, दैनिकी, प्रतिवेदन, टिप्पणी, वर्णन, व्याख्या, विवेचना, सीक्षा, प्रतिक्रिया आदि सुसङ्गठित लिखित अभिव्यक्तिको रचना परीक्षणका लागि यस्ता प्रश्नहरूको उपयोग गरिन्छ । यसका साथै वाक्य रचनागत उपयुक्तता, शब्द प्रयोगगत उपयुक्तता, वैचारिक, सिलसिलाबद्धता, अनुच्छेद गठन, प्रवाहमयता, विषयवस्तुका प्रासङ्गिकता तथा वर्णविन्यास, विराम चिन्ह प्रयोग, किनारा छोडाइ, सफाइ र स्पष्टता आदि समष्टिगत सीपको परीक्षण गर्न पनि निबन्धात्मक प्रश्नको उपयोग गरिन्छ ।

ख) सङ्क्षिप्त उत्तरात्मक प्रश्न

सङ्क्षिप्त उत्तरात्मक प्रश्न लिखित तथा मौखिक युक्तिका लागि उपयोगी हुन्छन् । यस्ता प्रश्नको उत्तर एक शब्ददेखि लिएर एक वाक्य र एकदुई अनुच्छेदसम्म पनि हुन सक्ने भएकाले यसमा विभिन्नताका साथै वस्तुता पनि स्वतः अनुमान गर्न सकिन्छ । वैयक्तिक शैली, प्रस्तुति, सङ्गठन तथा वैचारिक आदिका दृष्टिले निबन्धात्मकताको गुण र सङ्क्षिप्तता, व्याप्यता, सङ्ख्यात्मक बहुलता, प्रयोजनपरकता आदि दृष्टिले वस्तुताको गुण भत्किने यस्ता प्रश्नलाई वस्तुगत र विषयगत प्रश्नको मध्यमार्गी प्रश्न पनि भन्न सकिन्छ । परीक्षार्थीलाई ठोस उत्तर दिन, सन्तुलित उत्तर दिन, परीक्षणीय कुरामा केन्द्रित बनाउन र पाठ्य विषयवस्तुका व्यापक पक्षमा सजग रहन केन्द्रीय भूमिका खेल्ने हुनाले यस्ता प्रश्नको परीक्षण वैध, विश्वसनीय, र व्यावहारिक गुणहरूले युक्त हुन्छन् । भाषिक सीप र धारणाहरू तथा भाषातात्विक र व्याकरणगत प्रयोग र पहिचानको समेत एकीकृत परीक्षण

गर्न सकिने सरलता र सुगमताका दृष्टिले पनि यस्ता प्रश्नहरू निकै उपयोगी र महत्वपूर्ण मानिन्छन् । भाषिक सीप परीक्षणमा पनि यस्ता प्रश्नहरूको प्रयोग गर्ने प्रचलन रहेको छ ।

#### ४.१.८.२ वस्तुगत प्रश्न

वस्तुगत प्रश्न एक पटकमा एउटा कुराको मात्र परीक्षण गर्न सकिने किसिमका हुन्छन् । यस्ता प्रश्नहरू विशेषत बोध, उच्चारण, शब्दार्थ, शब्दप्रयोग, वर्णविन्यास र व्याकरण तत्त्वको पहिचानात्मक क्षमता परीक्षण गर्न उपयोगी हुन्छन् । यस्ता प्रश्नहरूबाट व्यापक विषयवस्तुको परीक्षण गर्न सकिन्छ, र यो अधिकतम रूपमा विश्वसनीयताको गुणले युक्त हुन्छ । वस्तुगत प्रश्नहरू मुख्यतः चार किसिमका छन् ।

#### क) बहुवैकल्पिक प्रश्न

आवश्यकता अनुसार प्रश्नमै तीनदेखि पाँच ओटासम (मुलतः चार ओटा) वैकल्पिक उत्तरहरूको व्यवस्था गरी त्यसैबाट सही उत्तर पत्ता लगाएर घेरा (O) वा रोजा ( ) चिह्न लगाउन बनाइने प्रश्नलाई बहुवैकल्पिक प्रश्न भनिन्छ । यस्ता प्रश्नलाई वस्तुगत प्रश्नमध्ये सबैभन्दा उपयोगी मानिन्छ । श्रुतिबोध, पठनबोध, व्याकरणतत्त्व, वर्णविन्यास, शब्दार्थ, वाक्यगठन आदि कुराको धारणात्मक ज्ञानको लागि यस्ता प्रश्नहरूलाई उपयोगमा ल्याइन्छ । बहुवैकल्पिक प्रश्नहरू प्रारम्भिक तहदेखि लिएर उच्च तहसम्मका लागि बहुप्रचलित छन् ।

#### ख) खाली ठाँउ भर्ने प्रश्न

प्रश्नका आधार वाक्यमै निश्चित शब्दहरू हटाएर ती ठाँउहरूमा उपयुक्त शब्द भर्न लगाउने प्रश्नलाई खाली ठाँउ भर्ने प्रश्न भनिन्छ । यस्ता प्रश्नहरू खुला र बहुवैकल्पिक प्रकृतिका हुन्छन् खुला प्रकृतिका प्रश्नभित्र कुनै सुराक नदिई परीक्षार्थीहरूले विषयवस्तुको स्मरण गरेर उत्तर दिनुपर्ने हुन्छ । खाली ठाँउ भर्ने प्रश्नमा खाली ठाँउमा उपयुक्त शब्द भर्न वाक्यका पछाडि विषयवस्तुको स्मरण गरेर उत्तर दिनुपर्ने हुन्छ । खाली ठाँउ भर्ने प्रश्नमा खाली ठाँउमा उपयुक्त शब्द भर्न वाक्यका पछाडि कोष्ठकमा विभिन्न

विकल्प शब्दहरू (३/४) राखिएका हुन्छन् । यस्ता बहुवैकल्पिक र खाली ठाँउ भर्ने प्रश्नहरूलाई वाक्यगठनमा वाक्यतत्त्वको सङ्गति मिलाउन र पदहरूको छनौट गर्ने सुभ्र परीक्षणका लागि उपयोगमा ल्याइन्छ ।

ग) ठिक बेठिक छुट्याउने प्रश्न

पचास प्रतिशत सही र पचास प्रतिशत जति गलत अथवा शुद्ध, अशुद्ध र उपयुक्त अनुपयुक्त वाक्यहरू क्रमबद्ध छयासमिस गरेर दिई शीरमा ठिक (✓) बेठिक (×) सही गलत आदिको सङ्केतद्वारा छुट्याउन लगाउने प्रकृतिका प्रश्नहरू यस अन्तर्गत पर्दछन् । श्रुतिबोध, पठनबोध, वाक्यगठन, शब्द प्रयोग र धारणाको परीक्षणका लागि उपयोगमा ल्याइने यस्ता प्रश्नहरू परीक्षणीय दृष्टिले त्यति विश्वसनीय मानिदैनन् । यस्ता प्रश्नहरू प्रारम्भिक तहमा मात्र उपयोगी हुन्छन् ।

घ) जोडा मिलाउने प्रश्न

शब्द र अर्थ, वाक्य र तत्सम्बन्धी सङ्गति, कारक र विभक्ति, शब्द र शब्दकोश, विशेषण र विशेष्य, बोध र स्मरण तथा कारण र कार्य सम्बन्धी सुनिश्चित व्यक्ति, वस्तु र धारणासम्बन्धी कुराहरूलाई दुई समूहमा राखेर प्रायः पछिल्लो समूहको उपयुक्त सङ्केत उल्लेख गर्ने वा धर्को तानेर मिलाउनुपर्ने किसिमका प्रश्नहरू जोडा मिलाउने प्रश्न भनिन्छ । यस्ता प्रश्नमा प्रायः उत्तर खण्ड बढी समावेश गर्नु राम्रो मानिन्छ । खासगरी पहिचानात्मक प्रकृतिका श्रुतिबोध, पठनबोध सम्बन्धी ज्ञान पक्षलाई परीक्षण गर्न यस्ता प्रश्नको प्रयोग गरिन्छ र यो प्रारम्भिक कक्षाहरूमा बढी उपयोगी हुन्छ ।

४.१.९ प्रश्न विश्लेषणका आधारहरू

परीक्षामा समावेश गरिने प्रश्नहरूलाई गुणस्तरयुक्त बनाउन निर्मित प्रश्नहरू के-कस्ता भए, प्रश्नमा कस्तो सुधार गर्नु पर्छ, प्रश्नको कठिनाइस्तर कस्तो छ, प्रश्नवाचक चिन्हहरूबीचमा विभेदीकरण कस्तो छ, भनी जाँच्नु नै प्रश्न विश्लेषण हो । प्रश्न

विश्लेषणले स्तरयुक्त, उपयुक्त तथा गुणस्तरीय प्रश्न निर्माण र छनोटमा सहयोगी पुऱ्याउँछ । मुख्य रूपमा प्रश्न विश्लेषणका लागि निम्न दुई आधारलाई लिन सकिन्छ ।

#### ४.१.९.१ तथ्याङ्कशास्त्रीय आधार

प्रश्नपत्रहरूलाई पदविश्लेषण गरी तथ्यहरूको अङ्कन गरेर तिनको व्याख्या विश्लेषण वा तथ्याङ्कशास्त्रीय आधारमा अध्ययन गर्दा तह, कक्षा र विषयगत आधारमा अध्ययन गरी गणितीय आधारबाट विश्वसनीयता, वैधता तथा कठिनाइस्तर समेतको लेखाजोखा गरेर उपयुक्तता र अनुपयुक्तताको पहिचान गरी निष्कर्ष निकालिन्छ । प्रश्न विश्लेषण गर्दा समय, साधन, स्रोत र श्रमको खर्च बढी भए पनि यस आधारमा प्रभावकारी आधार मानिन्छ ।

#### ४.१.९.२ सैद्धान्तिक आधार

प्रश्नलाई स्तरीय, विश्वसनीय, वैध तथा उद्देश्यमूलक बनाउन सबैभन्दा जिम्मेवार भूमिका खेल्ने आधार भनेकै सैद्धान्तिक आधार हो । भाषिक सीप सिर्जनात्मक कला आदिको परीक्षणको निर्धारण प्रश्नपत्रको आधारले गर्दछ । आन्तरिक वैधताका दृष्टिले प्रश्नहरूको अध्ययन गर्नु उपयुक्तता र अनुपयुक्तताको निष्कर्षमा पुगेर त्रुटिमुक्त प्रश्नहरूको निर्माण गर्नु, सुझाव प्रदान गर्नु, भाषिक प्रश्न विश्लेषणको केन्द्रिय पक्ष हो । यस्तै यस आधारमा विश्लेषण गर्दा प्रश्नको उपयुक्तता, व्यवहारिकता, सङ्क्षिप्तता, निश्चितता र स्पष्टता आदिलाई आधार मानिन्छ । प्रश्न विश्लेषणका सैद्धान्तिक आधारहरूलाई निम्न अनुसार तालिकामा प्रष्ट पारिएको छ :

तालिका नं. १

प्रश्न विश्लेषणका सैद्धान्तिक आधारहरू

क्र.सं.	मूल आधारहरू	उपआधारहरू
१	बाह्य आधारहरू	प्रश्नपत्रको स्वरूप
		आकार
		निर्देशन
		अङ्क विभाजन तथा समय निर्धारण
		भाषा
२	आन्तरिक आधार	पाठ्यक्रम अनुरूपता
		भाषिक पक्षहरूको संयोजन र सन्तुलन
		विश्वसनीयता
		वैधता
		विभेदकालिता
		व्यवहारिकता

स्रोत : प्रश्न विश्लेषणका प्रचलित सैद्धान्तिक मान्यता

क) बाह्य आधार

प्रश्नको बाह्य आधार भन्नाले प्रश्नको आकार प्रकार र स्वरूप भन्ने बुझिन्छ प्रश्नपत्रको आकृतिगत वैधता केलाउने कार्य बाह्य आधार अन्तर्गत गरिन्छ । प्रश्नपत्र आकर्षक स्पष्ट एवम् स्तरीय हुन नसके बाह्य आकृति प्रभावकारी बन्न सक्दैन । बाह्य आधार अन्तर्गत प्रश्नपत्रको किनारा छोडाइ, कागजको स्तर, निर्देशन, अङ्क विभाजन, प्रस्तुती अनुक्रम, स्वरूप, भाषा आदि पक्षको समेत विश्लेषण गरिन्छ । प्रश्नपत्र निर्माणका बाह्य आधार नै दोषपूर्ण भएमा आन्तरिक आधार पनि दोषपूर्ण हुन जाने हुँदा शैक्षिक अपेक्षाहरू नै अपूर्ण रहने स्थितिको सिर्जना हुन पुग्दछ । तसर्थ प्रश्न निर्माण गर्दा बाह्य आधारमा पनि राम्रो ध्यान पुऱ्याउनु जरुरी छ ।

## ख) आन्तरिक आधार

प्रश्न विश्लेषणको महत्वपूर्ण र केन्द्रीय आधार आन्तरिक आधार हो पाठ्यक्रमका अपेक्षित उद्देश्यहरू परिपूर्ति गर्नकालागि प्रश्नलाई स्तरीय, विश्वसनीय र वैध बनाउनकालागि आन्तरिक आधारको महत्वपूर्ण भूमिका रहन्छ । प्रश्न विश्लेषणको आन्तरिक आधारभित्र पाठ्यक्रम अनुरुपता, भाषिक पक्षहरू, सन्तुलन र संयोजन प्रश्नमा हुनुपर्ने गुण, प्रश्नका विविध पक्ष, भाषा आदि पर्दछन् । पाठ्यक्रमले अपेक्षा गरे अनुसारका भाषिक, सीप, सिर्जनात्मक कला आदिको परीक्षणमा आन्तरिक आधारले सहयोग गर्दछ । प्रश्नमा कमी कमजोरी पत्ता लगाई तिनको निराकरण गर्दै प्रश्नलाई विश्वसनीय, वैध, व्यवहारिक, उपयोगी, गुणयुक्त, स्तरीय बनाउन आन्तरिक आधारले महत्वपूर्ण भूमिका खेल्ने भएकाले यसलाई प्रश्न निर्माणको केन्द्रिय आधारका रूपमा लिन सकिन्छ ।

### ४.२ बाह्य आधारमा प्रश्नपत्रहरूको तुलनात्मक विश्लेषण

कुनै पनि वस्तुको पहिलो परिचय त्यसको बाह्य स्वरूपले दिएको हुन्छ । प्रश्नपत्र विश्लेषणको बाह्य आधार भनेको प्रश्नपत्रको औपचारिक स्वरूप हो । व्यक्तिको शारीरिक रूपले उसको व्यक्तित्व भल्काए जस्तै प्रश्नपत्रको स्वरूपले त्यसको गुण र स्तरमा प्रभाव पारेको हुन्छ । प्रश्नपत्रको बाहिरी पक्षमा हुने ससाना गल्ती तथा कमीकमजोरीले त्यसको उपयोगितामा गम्भीर असर पार्दछ । त्यसैले स्वरूपगत हिसाबले पनि प्रश्नपत्र उपयुक्त हुनु पर्दछ । प्रश्नपत्र विश्लेषणका बाह्य आधारमा आकार, प्रकार निर्देशन, अङ्क विभाजन, समय निर्धारण, प्रस्तुति अनुक्रम, प्रश्नहरूको स्वरूप तथा भाषिक शुद्धता जस्ता आधारहरू तय गरिन्छ । यहाँ तिनै आधारमा निर्धारित प्रश्नपत्रको विश्लेषण गरिएको छ ।

प्रश्नपत्रहरूको बाह्य पक्षअर्न्तगत त्यसको आकार, प्रकार, शीर्षभाग, निर्देशन, पूर्णाङ्क र समय अङ्कन, भाषिक शुद्धता तथा छपाइगत स्पष्टता जस्ता विषयहरू पर्दछन् । प्रश्नपत्रको बाह्य आकृति स्वच्छ, स्पष्ट, आकर्षक एवम् स्तरयुक्त भएन भने त्यसबाट अपेक्षाकृत उपलब्धि प्राप्त गर्न सकिदैन । उपयुक्त बाह्य स्वरूप नभएको प्रश्नपत्रको प्रयोगले मूल्याङ्कनमा नकारात्मक असर पारी परीक्षणलाई नै निरर्थक र अवैध बनाउन

सकछ । प्रश्नपत्रको बाह्य पक्षको भुल र हेलचेक्याइँले प्रश्नको आसय, महत्त्व र उद्देश्य फरक पर्न सकदछ । यस अध्ययनमा भापाका नगरहरू दमक, शिवसताक्षी, विर्तामोडका कक्षा ८ को नेपाली विषयको अन्तिम परीक्षामा वि.सं. २०७४ सालमा उपयोग गरिएका प्रश्नपत्रहरूको आकृतिगत वैधताको अध्ययन विश्लेषण गरिएको छ ।

#### ४.२.१ प्रश्नपत्रको स्वरूप

स्वरूप भनेको आकारप्रकार तथा रुपरङ हो । स्वरूप अन्तर्गत शीप भाग, आकार प्रकार, सङ्ख्या, पृष्ठ, कागज, छपाइ र सफाइ सम्बन्धी विषयहरू पर्दछ । परीक्षणमा उपयोग गरिने प्रश्नपत्र स्वरूपका दृष्टिले उपयुक्त र स्तरयुक्त हुनु पर्दछ । यस अध्ययनका निर्धारित प्रश्नहरूको स्वरूपगत विश्लेषण निम्न शीर्षक अन्तर्गत गरिएको छ ।

#### ४.२.१.१ शीर्ष भाग

प्रश्नपत्रको पहिलो पृष्ठको सबैभन्दा माथिल्लो लेखिने अंशलाई शीर्ष भाग भनिन्छ । प्रश्नपत्रको शीर्ष भागमा सम्बन्धित संस्थाको नाम शुद्ध स्पष्ट र ठूला अक्षरमा लेख्नु उपयुक्त मानिन्छ । यस अध्ययनमा निर्धारित प्रश्नपत्रहरूमा निम्नानुसारको शीर्ष भाग रहेको छ ।

#### तालिका नं. २

विभिन्न नगरका प्रश्नपत्रहरूमा उल्लेख गरिएका शीर्ष भाग

क्र.सं.	नगर	शीर्ष भाग	अक्षर आकार
१	दमक	आधारभूत शिक्षा उत्तीर्ण परीक्षा २०७४	१६
२	शिवसताक्षी	आधारभूत शिक्षा स्तर मापन परीक्षा २०७४	१६
३	विर्तामोड	आधारभूत उत्तीर्ण परीक्षा २०७४	१६

तालिका नं. २ अनुसार निर्धारित प्रश्नपत्रहरूको शीर्ष भागमा खास एकरूपता पाइदैन । प्रस्तुत प्रश्नहरूको शीर्षभागमा प्रयुक्त अक्षर आकारमा समानता पाइन्छ । सबै नगरका प्रश्नपत्रमा १६ प्वाइन्टका आकारको अक्षर प्रयोग गरिएको छ । सबै केन्द्रका प्रश्नहरूमा परीक्षाको किसिम, परीक्षा साल उल्लेख गरीनु प्रश्नपत्रका सबल पक्षको रूपमा रहेको छ ।

#### ४.२.१.२ उपशीर्ष भाग

उपशीर्ष भाग अन्तर्गत प्रश्नका लागि लिखित निर्देशन र प्रश्न नं. सहित प्रश्न सुरु नभएसम्मको भागलाई यस खण्डमा राखेर अध्ययन गरिएको छ । यस अन्तर्गत विषय, कक्षा, समय, पूर्णाङ्क र उत्तीर्णाङ्कको उल्लेख गर्नु पर्दछन् । प्रश्नपत्रको सबै प्रश्नका लागि दिइने मूल निर्देशनलाई पनि यस भागमा राख्न सकिन्छ ।

#### तालिका नं. ३

#### उपशीर्ष भागका एकाइहरू

क्र.सं.	नगर	विषय	कक्षा	समय	पूर्णाङ्क	उत्तीर्णाङ्क
१	दमक	नेपाली	८	२ घण्टा १५ मि.	७५	३०
२	शिवसताक्षी	नेपाली	८	२ घण्टा १५ मि.	७५	३०
३	वितर्तामोड	नेपाली	८	२ घण्टा १५ मि.	७५	३०

तालिका नं. ३ अनुसार विभिन्न नगरद्वारा निर्माण गरिएका निर्धारित प्रश्नपत्रहरूको उपशीर्ष भागका विषय, कक्षा, पूर्णाङ्क तथा समयको उल्लेखमा एकरूपता पाइदैन । दमक नगरमा ७५ पूर्णाङ्क राखी २:१५ मिनेट समय छुट्याइएको छ । प्रस्तुत प्रश्नहरूको उपशीर्षक भागमा आधारभूत शिक्षा उत्तीर्ण परीक्षा २०७४ नाम उल्लेख गरिएको छ भने शिवसताक्षी नगरका प्रश्नमा भने आधारभूत शिक्षा स्तरमापन परीक्षा २०७४ दुधे स्रोतकेन्द्र भापा उल्लेख गरिएको छ । नगर स्तरीय परीक्षा भएर पनि स्रोतकेन्द्रको नाम

उल्लेख हुनु एउटा मुख्य कमजोरी रहेको पाइन्छ । त्यसैगरी विर्तामोड नगरको प्रश्नमा भने आधारभूत उत्तीर्ण परीक्षा २०७४ उल्लेख गरिएको छ । प्रस्तुत प्रश्नहरु मध्ये दमक नगरको प्रश्नमा भने उत्तीर्णाङ्क उल्लेख गरिएको छैन भने सम्पूर्ण प्रश्नपत्रहरुको बारेमा हुने मूल निर्देशन तथा उत्तर दिदा ध्यान दिनुपर्ने कुराको निर्देशन समेत नरहेको हुँदा प्रश्नपत्र निर्माणमा कमजोरी रहेको पाइन्छ ।

#### ४.२.१.३ आकार

प्रश्नपत्रको लम्बाइ र चौडाइको अवस्थालाई आकार भनिन्छ । प्रश्नपत्र लामो, छोटो, मोटो वा मध्यम खालको बनाउने कुरा प्रश्नपत्रको आकार अन्तर्गत पर्दछ । प्रश्नपत्र त्यस्तै आकारको हुनु पर्दछ भन्ने खास कुनै सैद्धान्तिक मान्यता रहेको पाइँदैन । यद्यपि प्रश्नपत्र अति सानो तथा धेरै भद्दा हुनु राम्रो मानिँदैन । प्रश्नको प्रकृति, परीक्षण उद्देश्य , पूर्णाङ्क तथा प्रश्नको सङ्ख्याले यसको आकार निर्धारणमा भूमिका खेल्छ, नै तापनि पूर्णाङ्क र समय अनुसार प्रश्नपत्र मध्यम स्तरीय हुनु राम्रो मानिन्छ ।

#### ४.२.१.४ प्रश्न सङ्ख्या

प्रश्नपत्रमा प्रश्न सङ्ख्याको महत्वपूर्ण स्थान रहेको हुन्छ । मूलतः विशिष्टीकरण तालिकाको आधारमा प्रश्नपत्रको सङ्ख्या निर्धारण गरिन्छ । प्रश्न सङ्ख्या निर्धारणमा पूर्णाङ्क र विषय क्षेत्रले पनि महत्वपूर्ण भूमिका खेलेको हुन्छ । यहाँ निर्धारित प्रश्नपत्रमा रहेका प्रश्न सङ्ख्यालाई निम्नअनुसार तालिका नं. ४ मा देखाइएको छ ।

## तालिका नं. ४

### विभिन्न प्रश्नपत्रहरूका प्रश्न सङ्ख्या विवरण

क्र.सं.	नगर	प्रश्न सङ्ख्या
१	दमक	१७
२	शिवसताक्षी	१६
३	वित्तामोड	१७

स्रोत : निर्धारित प्रश्नपत्र विश्लेषण

यस अध्ययनको निर्धारित प्रश्नपत्रहरूमा प्रश्न सङ्ख्यामा विविधता रहेको छ । दमक र वित्तामोड नगरमा प्रश्न सङ्ख्या १६ र शिवसताक्षीमा प्रश्नपत्रको सङ्ख्या १६ रहेको छ । यस आधारमा हेर्दा नगर स्तरका प्रश्नहरूमा बाह्य वैधता कम रहने देखिन्छ ।

#### ४.२.१.५ प्रश्न र पृष्ठ संयोजन

स्वरूपगत दृष्टिले एउटै प्रश्नपत्रलाई दुईओटा पृष्ठमा राखिनु उपयुक्त मानिदैन तर कहिलेकाहीं उपप्रश्नहरू भने भिन्न पृष्ठमा राख्नु पर्ने हुन्छ । यसले विद्यार्थीहरू भुक्किने सम्भावना हुन्छ । प्रश्नपत्र कठिन हुने र बारम्बार पाना पल्टाइरहनु पर्ने भन्कट हुन्छ । यस अध्ययनमा निर्धारित प्रश्नपत्रहरूमा रहेको प्रश्न र पृष्ठ विचलनलाई उल्लेख गरिएको छ ।

#### ४.२.१.६ कागज

कागजको स्तरले प्रश्नपत्रको स्वरूपलाई प्रभाव पार्दछ । प्रश्नपत्र छपाई गर्दा सादा र रङ्गीन जुनसुकै कागज प्रयोग गर्न सकिन्छ । रङ्गीन कागज प्रयोग गर्दा अक्षरलाई बढी आकर्षित र सुन्दर बनाउन मद्दत गर्ने रङ्गको प्रयोग गर्नुपर्दछ । यस अध्ययनका निर्धारित प्रश्नहरू सेतो कागजमा छपाई गरिएको पाइन्छ । कागजको गुणस्तर भने मध्यम स्तरको रहेको छ ।

#### ४.२.१.७ छपाइ र सफाइ

प्रश्नको रचना सकेपछि प्रश्नपत्रको छपाइ तथा प्याकिङ गर्नुपर्दछ । प्रश्नपत्रहरू छपाइ क्रममा अक्षरको उपयुक्त आकार, अनुच्छेद तथा वाक्यबीचको फरक, प्रश्नहरूबीचको खाली ठाँउ छोडाइ स्पष्ट देखिने गाढा अक्षरको निर्देशन जस्ता कुराहरू प्रश्नपत्रको छपाइ तथा सफाइ अन्तर्गत पर्दछन् । प्रश्नहरू विभिन्न खण्ड, समूह र उपसमूहमा विभाजित भए प्रस्ट देखिने गरी राखिनु पर्दछ । यसै गरी प्रश्नपत्रमा उपयुक्त किनारा छोड्नु पर्दछ ।

यस अध्ययनमा निर्धारण गरिएका प्रश्नपत्रहरू छपाइ तथा सफाइका दृष्टिले केही कमजोर रहेका देखिन्छन् । प्रश्नपत्रको छपाइमा किनारा छोडाइमा एकरूपता पाइदैन भने एक अर्को प्रश्नकाबीचको खाली ठाउँ छोडाइमा पनि ध्यान दिएको पाइँदैन । प्रश्नका विकल्प तथा निर्देशन पनि उपप्रश्नकै आकारमा दिइएको हुँदा निर्देशन भुक्किने सम्भावना रहेको तथ्य छर्लङ्ग देख्न सकिन्छ । छपाइमा प्रयोग गरिएको प्रेस मेसिन वा मसीको गुणस्तर भने रहनु प्रश्नपत्रको छपाइगत सबलता रहेको छ ।

#### ४.२.२ निर्देशन

परीक्षाका लागि प्रश्न तयार गरिसकेपछि प्रश्नपत्रमा उपयुक्त निर्देशनका साथ सङ्गठित गर्नुपर्दछ । परीक्षाको निर्देशन तयार गर्दा परीक्षाको उद्देश्य उत्तरका लागि समय, उत्तरका आधार र उत्तर दिने तरिका प्रश्नपत्रमा उल्लेखित हुनु पर्दछ । निर्देशन अस्पष्ट र अशुद्ध, दोहोरो अर्थ लाग्ने खालको जटिल हुनु हुँदैन । निर्देशन सरल, स्पष्ट, शुद्ध र वस्तुगत हुनुपर्दछ ।

प्रश्नपत्रको निर्देशन अन्तर्गत प्रश्न सङ्केत, निर्देशचिन्ह, पृष्ठ निर्देशन, अङ्क निर्देशन, विकल्प निर्देशन आदि पर्दछन् । निर्देशनका यस्ता अङ्गहरूले प्रश्नलाई स्पष्ट, आकर्षक र उद्देश्यमूलक बनाउन भूमिका खेल्ने भएकोले यस्ता पक्षमा ध्यान पुऱ्याउनु

आवश्यक हुन्छ । त्यसैले प्रश्नपत्रमा उद्देश्य प्राप्त गर्न निर्देशनले महत्त्वपूर्ण भूमिका खेलेको हुन्छ । यस अध्ययनमा निर्धारण गरिएको प्रश्नपत्रको अध्ययन निर्देशनका विभिन्न उपकरणअनुसार निम्नानुसार अध्ययन विश्लेषण गरिएको छ ।

#### ४.२.२.१ शीर्षनिर्देशन

प्रश्नपत्रहरूको अग्रपृष्ठको शीर्ष स्थानमा रहने सम्पूर्ण प्रश्नहरूको साभामा एवम् मूल निर्देशन नै शीर्ष निर्देशन हो । यस भागमा प्रश्नहरूको अनिवार्यता तथा उत्तर लेख्दा समेटिनु पर्ने विषय वा ध्यान पुऱ्याउनु पर्ने कुराको निर्देशन दिइएको हुन्छ । शीर्ष निर्देशनमा समयको सीमा, प्रश्नको प्रकृति, अङ्क निर्देशन, विकल्प निर्देशनलाई समेत समेटिने हुँदा यो सरल स्पष्ट र सटिक हुनपर्दछ ।

#### ४.२.२.२ प्रश्न निर्देशन

प्रश्ननिर्देशन प्रश्नपत्रको एक महत्त्वपूर्ण अङ्ग हो । प्रत्येक प्रश्नको निर्देशनले प्रश्नको आशय, उद्देश्यप्रक्रिया तथा सीमाहरू निर्धारण गरेको हुन्छ । प्रश्नलाई वैध, स्पष्ट, उद्देश्यपूर्ण, सरल र प्रभावकारी, तुल्याउन प्रश्न निर्देशनले महत्त्वपूर्ण भूमिका खेलेको हुन्छ । प्रश्नभित्र अन्य विभिन्न उपप्रश्नहरू रहने स्थितिमा त प्रश्न निर्देशन अझ प्रभावकारी र आवश्यक हुन्छ । प्रश्नको उत्तर दिँदा लामो, छोटो, एक वाक्यमा तथा निश्चित शब्द सङ्ख्यामा उत्तर दिनुपर्ने निर्देशनसमेत प्रश्न निर्देशनबाट प्रस्ट हुने हुनाले यसको अझ महत्त्व रहेको छ ।

प्रस्तुत अध्ययनमा छनोट गरिएका प्रश्नहरूमा प्रश्न निर्देशनको अवस्था सन्तोषजनक नै रहेको छ । कतिपय प्रश्नहरूमा प्रश्न पूर्णाङ्क छुट्न तथा निर्देशन र प्रश्नको बीचमा खाली ठाउँ नछोडिनु एवम् निर्देशनको खास पक्षलाई गाडा अक्षरमा नलेखिनु प्रश्न निर्देशनमा देखिएका कमजोरीका रूपमा रहेको छन् ।

#### ४.२.२.३ विकल्प निर्देशन

छनोट गर्न सकिने अवस्था विकल्प हो । विकल्पले यो वा त्यो भन्ने जनाउँछ । सामान्यतया कुनैपनि विषयका प्रश्नहरूमा विकल्प दिनु सैद्धान्तिक हिसाबले राम्रो नभए तापनि व्यावहारिक रूपमा विद्यार्थीहरूलाई सजिलो होस् भन्नका लागि विकल्प दिने गरिन्छ । विकल्प निर्देशन दिँदा समय, सङ्कभार प्रश्नको आशय तथा समान कठिनाइस्तर भएको विकल्प दिनु पर्छ । सामान्यतः विकल्पलाई दुई प्रकारले दिइन्छ । धेरै प्रश्न सोधी त्योभन्दा कम सङ्ख्याको मात्र उत्तर दिने गरी तथा समान किसिमका दुई वा सोभन्दा बढी प्रश्नहरू राखी वा, अथवा जस्ता शब्दको प्रयोग गरेर पनि विकल्प दिन सकिन्छ ।

यस अध्ययनका लागि छनोट गरिएका प्रश्नहरूमा विकल्पको प्रयोग गरिएको पाइन्छ । प्रायः सबै केन्द्रमा प्रश्नहरूमा सप्रसङ्ग व्याख्या, निबन्ध रचना, सङ्क्षिप्त उत्तरात्मक प्रश्न, विवेचनात्मक प्रश्नहरूमा बढी प्रश्न सङ्ख्या राखी कमको उत्तर दिने निर्देशन गरिएको छ भने चिठी र मनोवाद, कथा लेखन र जीवनी लेखन जस्ता प्रश्नहरूमा वा, अथवा जस्ता शब्दहरू राखी विकल्पको निर्देशन दिइएको छ । तर खास विकल्पवाचक शब्दहरूलाई गाढा नगरिएकोले विद्यार्थी विकल्पबारे भुक्किने सम्भावना भने कायम नै रहेको छ ।

#### ४.२.२.४ पृष्ठ निर्देशन

पृष्ठ भनेको पाना हो भाषाका प्रश्नहरू केही लामा नै हुने भएकाले एउटै पृष्ठमा अटाउदैनन् । यसरी एकभन्दा बढी पृष्ठमा प्रश्न छपाइ गर्दा अनिवार्य रूपमा पृष्ठ निर्देशन गर्नुपर्दछ । पृष्ठ निर्देशनमा पृष्ठको अङ्कन अन्य पृष्ठको जानकारी तथा प्रश्न समाप्तिको जानकारी पर्दछ । हरेक पृष्ठको अन्त्यमा वा शीर्षभागमा अङ्क तथा वर्णको क्रम उल्लेख गरी पृष्ठ सङ्ख्याको अङ्कन गरिन्छ भने एक पृष्ठको समाप्ति भएपछि अर्को पृष्ठमा जानका लागि क्रमशः, कृ.प.उ., अर्कोपट्टि आदि जस्ता शब्दले पृष्ठ निर्देशन गरिन्छ । प्रश्नपत्रको समाप्त भएपछि समाप्तिको जानकारी दिन 'समाप्त', 'धन्यवाद' तथा ३, ८ जस्ता चिह्नको प्रयोग गर्ने प्रचलन रहेको पाइन्छ ।

#### ४.२.२.५ समय र अङ्क निर्देशन

प्रश्नपत्रको शीर्ष भागमा नै समय निर्देशन गरिनु पर्दछ । विषय प्रश्नको प्रकृति तथा पूर्णाङ्कको आधारमा प्रश्नपत्रको समयको निर्देशन गरिन्छ । निर्धारित सबै प्रश्नहरूको पूर्णाङ्क ७५ तोकिएको भएपनि समयमा भने एकरूपता देखिदैन । विर्तामोड नगरको प्रश्नमा २.५ घण्टा भनि अस्पष्ट समय उल्लेख गरिएको छ । त्यसैगरी उर्तीणाङ्क पनि दमक नगरको प्रश्नमा उल्लेख गरिएको छैन । र शिवसताक्षी र विर्तामोड नगरका प्रश्नमा भने ३० अङ्क उर्तीणाङ्क तोकिएको देखिन्छ ।

#### ४.२.३ अङ्क विभाजन तथा समय निर्धारण

अङ्क विभाजन तथा समय निर्धारणले प्रश्नपत्रमा ठूलो महत्त्व राख्दछ । प्रश्नको अङ्क अनुसार समय निर्धारण गरिने हुँदा यी दुवैका बीचमा सन्तुलन हुन जरुरी छ । समय र प्रश्न अङ्कबीच सन्तुलन हुन सकेन भने बाह्य वैधता मात्र होइन आन्तरिक वैधता समेत खलवलिन पुग्दछ । प्रश्नको प्रकृति, उत्तरको आकार, कठिनाइस्तर, आदिका आधारमा अङ्क र समय निर्धारण गर्नुपर्दछ । लामो उत्तरमा बढी अङ्क र छोटो उत्तरमा कम अङ्क र समय छुट्याउनु प्रश्न निर्माणको आधारभूत मान्यता हो । यस अध्ययनमा निर्धारित प्रश्नहरूको अङ्क विभाजन तथा समय निर्धारणलाई निम्न आधारमा विश्लेषण गरिएको छ ।

#### ४.२.३.१ पूर्णाङ्क तथा त्यसको वितरण

प्रश्नपत्रका प्रश्नहरूको एकमुष्ट अङ्क नै त्यस प्रश्नपत्रको पूर्णाङ्क हो । पूर्णाङ्कलाई प्रश्नपत्रको शीर्षभागको दायापट्टी राख्ने गरिन्छ । पूर्णाङ्कलाई प्रश्नको प्रकृति र उत्तरको लम्बाइका आधारमा स-साना वितरण गरेर राखिन्छ । वितरित अङ्कको योग बराबर पूर्णाङ्क हुने हुँदा पूर्णाङ्क र त्यसको वितरणमा विशेष ध्यान दिनुपर्दछ ।

यस अध्ययनमा समाविष्ट प्रश्नहरूमा पूर्णाङ्ककै आधारमा अङ्क विभाजन गरिएको पाइन्छ । तर अङ्क विभाजन र प्रश्नको अनुक्रममा एकरूपता भएको पाइँदैन । यस अध्ययनका प्रतिनिधि प्रश्नहरूको पूर्णाङ्क र त्यसको वितरणलाई तालिका नं. ६ मा निम्न अनुसार देखाउन सकिन्छ ।

तालिका नं. ५

पूर्णाङ्क र त्यसको वितरण

क्र.सं.	स्रोतकेन्द्र/ पूर्णाङ्क	प्रश्न नं.																
		१	२	३	४	५	६	७	८	९	१०	११	१२	१३	१४	१५	१६	१७
१	दमक	३	३	४	२+२	३	१	३	४	४	५	५	४	४	८	४	८	८
२	शिवशताव्क्षी	३	५	४	२+२	३	१	३	४	४	५	५	४	४	८	४	८	८
३	वितार्तामोड	३	३	४	२+२	३	१	३	४	४	५	५	४	४	८	४	८	८

स्रोत : निर्धारित प्रश्नपत्र विश्लेषण

प्रस्तुत तालिका अनुसार निर्धारित प्रश्नपत्रहरूमध्ये सबै नगरहरूका प्रश्नपत्रहरूको पूर्णाङ्क समान भए तापनि प्रश्न सङ्ख्या समान रहेका छैनन् । प्रस्तुत तालिकाअनुसार निर्धारित प्रश्नपत्रहरूमध्ये सबै नगरका प्रश्नपत्रहरूको पूर्णाङ्क समान भए तापनि प्रश्न सङ्ख्या समान रहेका छैनन् । वितार्तामोड नगरको प्रश्नमा प्रश्न नं. २ मा अनेकार्थीबाट २, पर्यायवाचीबाट २, विपरीतार्थीबाट १ र समावेशक समावेश्यबाट १ गरी जम्मा ६ वटा प्रश्न हुनुपर्नेमा पर्यायवाचीबाट १ अंकको मात्र प्रश्न राखेर जम्मा ६ प्रश्न हुनुपर्नेमा पाँचवटा मात्रै दिएर अङ्क विभाजन भने ०.५ का दरले जम्मा ३ अङ्क दिएको पाइन्छ । त्यसैगरी कारक र विभक्ति छुट्याउने प्रश्नमा विशिष्टीकरण तालिकामा दुईवटा मात्र छुट्याउनुपर्ने भनी तोकिएपनि तीनवटा दिइएको पाइन्छ । प्र.नं. ११ मा १०० शब्द

सम्मको अनुच्छेद राखी सारांश लेख्न लगाउनु पर्नेमा जम्मा ६० शब्दको मात्र अनुच्छेद राखिएको पाइन्छ । प्र.नं. १४ मा संक्षिप्त उत्तरात्मक प्रश्नको निर्देशनसँगै प्रश्नको अंकभार दिइनुपर्नेमा नदिएको पाइयो ।

त्यसैगरेर शिवसताक्षी नगरको प्रश्नमा प्र.नं. २ मा पर्यायवाची शब्द २ वटा हुनुपर्नेमा एउटामात्र राखिएको पाइयो । प्र.नं. ५ मा शब्दवर्ग ६ वटा छुट्याउनु पर्नेमा पाँचवटा शब्दमा मात्रै रेखाङ्कन गरी अंक विभाजन भने ०.५ का दरले जम्मा ३ अंक भनी राखिएको पाइयो । प्र.नं. ११ मा ७९ वटा शब्दको मात्र अनुच्छेदको सारांश लेख्न दिइएको पाइयो ।

दमकनगरको प्रश्नमा प्र. नं. ११ मा १०० शब्दको अनुच्छेदबाट बुँदा टिपी सारांश लेख्नु पर्ने भए तापनि ९० शब्दको मात्रै अनुच्छेद दिइएको पाइयो । यस बाहेक दमक नगरको प्रश्न अन्य दुई नगरको तुलनामा विशिष्टीकरण तालिका अनुरूपनै निर्माण गरिएको पाइयो ।

#### ४.२.३.२ उत्तीर्णाङ्क

कुनै कक्षा वा तह उत्तीर्ण हुनका लागि निर्धारण गरिएको न्यूनतम अङ्क नै उत्तीर्णाङ्क हो । यसले विद्यार्थीलाई कक्षोन्नति गर्ने वा नगर्ने निर्णय प्रदान गर्दछ । उत्तीर्णाङ्क प्रश्नपत्रको पूर्णाङ्क, कक्षा वा तह, तथा विषयका आधारमा निर्धारण गरिन्छ । प्रस्तुत अध्ययनका विर्तामोड र शिवसताक्षी नगरका प्रश्नपत्रहरूमा उत्तीर्णाङ्क उल्लेख गरिएको छ भने दमक नगरको प्रश्नपत्रमा उत्तीर्णाङ्क उल्लेख गरिएको छैन । शिवसताक्षी र विर्तामोड नगरका प्रश्नपत्रमा समान ३० अंक उत्तीर्णाङ्क उल्लेख गरिएको छ ।

#### ४.२.४ भाषा

भाषा प्रश्नपत्रको अत्यन्तै महत्वपूर्ण पक्ष हो । यदि भाषामा एउटै मात्र अक्षर वा चिन्ह छुट्यो भने त्यो अर्थको अनर्थ हुन सक्छ । त्यसकारण प्रश्नहरूमा वर्णविन्यास, पदयोग, पदवियोग, चिन्ह प्रयोग र वर्ण वा अक्षर लोप आदि सम्बन्धी त्रुटिहरू प्रश्नपत्रको

भाषामा पाइन्छ । यहाँ भाषिक पक्षका निम्नलिखित दृष्टिले प्रतिनिधि प्रश्नहरूको अध्ययन र विश्लेषण गरिएको छ ।

#### ४.३ आन्तरिक आधारमा प्रश्नपत्रको तुलनात्मक विश्लेषण

प्रश्नपत्र विश्लेषणको एक महत्वपूर्ण आधारको रूपमा आन्तरिक पक्षलाई लिइन्छ । बाह्य आधारमा प्रश्नपत्रको विश्लेषण गर्दा यसले प्रश्नपत्रको स्वरूप तथा बाहिरी आँखाले हेर्दा देखिने पक्षलाई केन्द्रित गरिन्छ । पाठ्यक्रमको व्यापक अवधारणासँग प्रश्नपत्रको सम्बन्ध हुन्छ । पाठ्यक्रम, पाठ्यपुस्तक, विशिष्टीकरण तालिका, विधा, भाषातत्व, भाषिक सीप जस्ता विषयसँग प्रश्नपत्रको गहिरो सम्बन्ध रहेको हुन्छ । प्रश्नपत्र उद्देश्यपरकता, वैधता, विश्वसनीयता, व्याप्यता, विभेदकारिता, व्यवहार योग्यता जस्ता बाह्य र आन्तरिक गुणले ओतप्रोत भएका शुद्ध, स्पष्ट, निश्चित आयतनयुक्त गुणले युक्त एवम् स्तरयुक्त हुनु पर्दछ ।

असल प्रश्नपत्र निर्माण गर्न बाह्य आधारका जति महत्व हुन्छ त्यो भन्दा बढी महत्व आन्तरिक आधारको हुन्छ ।

प्रश्नपत्रको आन्तरिक बनोटले परीक्षणको दिशा निर्धारण गर्दछ , सीमाङ्कन गर्दछ र उद्देश्य हासिलगर्न निर्देश गर्दछ । प्रश्नपत्रको आन्तरिक पक्षले प्रश्नहरूको वास्तविक गुण र स्तर निर्माणगर्नमा महत्वपूर्ण भूमिका खेल्ने भएकाले यस आधारलाई प्रश्न विश्लेषणको महत्वपूर्ण पक्ष मानिन्छ । प्रश्नपत्र विश्लेषणका आन्तरिक आधारहरूमा पाठ्यक्रम अनुरूपता, विधा तथा विषयवस्तुको समावेशात्मकता, भाषिक सीप मापन, भाषातत्व (व्याकरण), विश्वसनीयता वैद्यता जस्ता पक्षहरू पर्दछन् । यहाँ यिनै आधारमा निर्धारित प्रश्नपत्रहरूको तुलनात्मक विश्लेषण गरिएको छ ।

#### ४.३.१ माध्यमिक तहको पाठ्यक्रम अनुरूपता

प्रश्नपत्रको मुख्य आन्तरिक पक्ष पाठ्यक्रम अनुरूपता हो । पाठ्यक्रम भनेको एउटा व्यवस्थित शैक्षणिक योजना हो । प्रश्नपत्र पाठ्यक्रमका उद्देश्य प्राप्तिको मूल्याङ्कन गर्ने

महत्वपूर्ण साधन हो । परीक्षणका लागि उपयोगमा ल्याइने प्रश्नहरूको पाठ्यक्रमको समग्रतालाई प्रतिनिधित्व गर्न सक्नु पर्दछ । भाषा विषयका प्रश्नहरू परीक्षणीय दृष्टिले प्रतिनिधिमूलक हुनुपर्दछ । माध्यमिक तहको पाठ्यक्रम अनुरूपका दृष्टिले विधा वा विषयवस्तुको उद्देश्य, सीमा र विधाको अङ्कभार, प्रश्न सन्तुलन तथा विधागत समय, प्रश्न सापेक्षता आदि पक्षलाई प्रश्नपत्रले समेटेको हुनुपर्दछ । यस अध्ययनमा निर्धारित प्रश्नपत्रहरूको विश्लेषण पाठ्यक्रम यिनै विभिन्न स्तम्भका आधारमा गरिएको छ ।

#### ४.३.१.१ विधा वा विषयवस्तुको उद्देश्य र प्रश्न

भाषा शिक्षणको मूल अभिप्राय विद्यार्थीहरूलाई भाषाका चारै सीपमा निपुर्ण बनाउनु हो । भाषाका सुनाइ, बोलाइ, पढाइ र लेखाइ जस्ता चारै सीपको विकास गराउने उद्देश्यले आधारभूत शिक्षा पाठ्यक्रममा कथा, कविता, जीवनी, चिठी, रूपक, निबन्ध र व्याकरण विधा समावेश गरिएको छ । पाठ्यक्रममा नेपाली विषयकालागि कूल १०० पूर्णाङ्क, साप्ताहिक पाठ्यभार ५ र वार्षिक पाठ्यभार १७५ तोकिएको छ । (आधारभूत शिक्षा पाठ्यक्रम २०७५) । पाठ्यक्रममा उल्लिखित कथा, जीवनी र कविता विधाको प्रयोजन पढाइ सीपको अभिवृद्धि गर्नु हो भने निबन्ध विद्याको मूल प्रयोजन लेखाइ सीपको विकास गर्नु र आंशिक रूपमा पढाइ सीपको विकासमा सहयोग पुऱ्याउनु हो । लेखाइ सीपको विकासका लागि पाठ्यक्रममा चिठी, दैनिकी जस्ता विधाहरू समाविष्ट गरिएका छन् । संवाद वादविवाद, मनोवाद, एकाङ्की जस्ता विधाहरूको उद्देश्य सुनाइ र बोलाइ सीपको विकास गर्नु रहे पनि मूल्याङ्कन दृष्टिले यी विधाहरूको समावेश लेखाइ तथा पढाइ सीपको विकास गर्नु रहेको छ ।

प्रस्तुत शोधकार्यको प्रतिनिधि प्रश्नपत्रहरूले सबै विद्या र विषयवस्तुहरूलाई समेट्ने प्रयास गरेको छ र अङ्क विभाजन गरि २५ पूर्णाङ्कको प्रयोगात्मक परीक्षा पनि लिने गरिएको पाइन्छ । प्रायः सबै विधाहरू समेटिएको भए तापनि अङ्कभार पाठ्यक्रमअनुरूप हुन नसकेको देखिन्छ । प्रस्तुत प्रश्नपत्रहरूमा विशुद्ध पढाइ सीप परीक्षण र एकीकृत सीप परीक्षण गरी दुई किसिमबाट भाषिक सीपको परीक्षण गर्ने उद्देश्य रहेको पाइन्छ । यसका-

लागि प्रश्नपत्रमा निर्देशित रचना, स्वतन्त्र लेखन, व्याख्यात्मक प्रश्न, विवेचनात्मक प्रश्न समावेश गरिएका छन् । भाषातत्व (व्याकरण)लाई पनि सबै प्रश्नहरूमा समावेश गरिएको छ ।

#### ४.३.१.२ विषयवस्तुको सीमा र प्रश्न

माध्यमिक तहको पाठ्यक्रमले नेपाली विषयका लागि कथा, कविता, जीवनी, निबन्ध, रूपक, चिठ्ठी, दैनिकी, भाषातत्व, (व्याकरण) र शब्दभण्डार गरी जम्मा ९ वटा विधाको निर्धारण गरेको छ । (आधारभूत तह (६-८) पाठ्यक्रम : २०७५) । यी सबै विधाहरूलाई विभिन्न क्षेत्रहरूमा वर्गीकरण गरी पाठ्यक्रमले सीमासमेत निर्धारण गरेको पाइन्छ । प्रस्तुत अध्ययनका प्रतिनिधि प्रश्नहरू निर्माणगर्दा विशिष्टीकरण तालिकालाई खास ध्यान दिइएको पाइदैन । एकै प्रकृतिका प्रश्नहरू कहिले कम तथा कहिले बढी पूर्णाङ्कमा सोधिनु भाषा प्रश्न निर्माणका दृष्टिले अनुपयुक्त देखिन्छ । पाठ्यक्रमले निर्धारण गरेका कतिपय विषयवस्तु प्रश्नपत्रमा छुट भएका छन् ।

#### ४.३.१.३ विधाको अङ्कभार र प्रश्न सन्तुलन

प्रश्नपत्रको निर्माणगर्दा पाठ्यक्रममा तोकिएको अङ्कभारलाई अवलम्बन गरी प्रश्नसँग सन्तुलन कायम गराउनु पर्दछ । आधारभूत शिक्षाको नेपाली विषयको पाठ्यक्रमले विधा अनुसार अङ्कभार तोकेको छ । यस अध्ययनका निर्दिष्ट प्रश्नपत्रहरू ०७५ पूर्णाङ्कका रहेका छन् ।

#### ४.३.१.४ विधागत समय र प्रश्न सापेक्षता

नेपाली भाषाको पाठ्यक्रममा विधागत आधारमा अङ्क विभाजन गरिएको भए तापनि विधागत आधारमा समय किटान गरिएको छैन । पाठ्यपुस्तक शिक्षणका लागि पाठ्यभार छुट्याइएकाले विधागत समय भने छुट्याइएको पाइदैन । प्रस्तुत अध्ययनका प्रश्नपत्रहरूमा हरेक प्रश्न तथा प्रश्नपत्रका लागि अङ्क निर्धारण गरिए जस्तो समय निर्धारण गरेको पाइदैन । प्रश्नपत्रको शीर्ष भागमा समग्र रूपमा समय निर्देशन गरिए

अनुसार विद्यार्थी स्वयम्ले नै प्रति प्रश्न र विधागत समयको सन्तुलन मिलाउनु पर्ने देखिन्छ । बिर्तामोड नगरको प्रश्नपत्रमा ७५ पूर्णाङ्कको प्रश्नमा २.५ घण्टा समय भनी अस्पष्ट समय किटान गरिनु यस प्रश्नपत्रको कमजोरीका रूपमा रहेको देखिन्छ ।

#### ४.३.२ भाषिक पक्षहरूको संयोजन र सन्तुलन

भाषिक मूल्याङ्कनको मूल मर्म भनेको भाषिक सीपको मूल्याङ्कन हो । भाषिक पक्षहरू भाषिक सीपसँग सम्बन्धित हुन्छन् । भाषिक सीप भन्नाले सुनाइ, बोलाइ, पढाइ र लेखाइ जस्ता चार सीपमा व्यक्तिको कुशलता भन्ने बुझिन्छ । भाषिक पक्षअन्तर्गत पढाइ, शब्द भण्डार क्षमता, व्याकरणिक ज्ञान तथा प्रयोगसम्बन्धी सीपहरू पर्दछन् । यस अध्ययनमा भाषिक पक्षहरूको संयोजन र सन्तुलनका आधारमा निर्धारित प्रश्नहरूको निम्नअनुसारका विभिन्न उपशीर्षक राखी विश्लेषण गरिएको छ ।

##### ४.३.२.१ सुनाइ र बोलाइसीप परीक्षण

आधारभूत तहको नेपाली विषयको पाठ्यक्रम २०७५मा सुनाइ र बोलाइ सीपको परीक्षण कक्षागत परीक्षणको अङ्कको रूपमा हुने प्रावधान छ । भाषाका सुनाइ, बोलाइ, उच्चारण, वाचन जस्ता सीपहरूको मूल्याङ्कन निर्माणात्मक मूल्याङ्कन भएकाले कक्षा शिक्षणकै क्रममा शिक्षकले आन्तरिक मूल्याङ्कन गर्नुपर्ने हुन्छ । आधारभूतनेपाली पाठ्यक्रम २०७५ । भाषिक सीपहरू पृथकीकृत किसिमका नभएर एकीकृत किसिमका हुनाले सुनाइ र बोलाइ सीप पढाइ र लेखाइ सीपबाट पनि प्रभावित हुन्छन् । यस अध्ययनमा सुनाइ र बोलाइ सीपलाई पनि पढाइ र लेखाइ सीपमा नै एकीकृत गरी अध्ययन गरिएको छ ।

##### ४.३.२.२ पढाइ सीप परीक्षण

आधारभूत तहको पाठ्यक्रम २०७५ ले पढाइ सीप विकासका लागि कथा, जीवनी, कविता विधालाई मुख्य रूपमा समावेश गरेको छ । निबन्ध विधालाई पनि आंशिक रूपमा पढाइ सीप विकासका लागि समावेश गरिएको पाइन्छ ।

### ४.३.२.३ लेखाइ सीप परीक्षण

आधारभूत तहको पाठ्यक्रमले लेखाइ सीप विकासकालागि प्रबन्ध, निबन्ध, चिठी, निवेदन, संवाद, वादविवाद तथा कथात्मक अभिव्यक्ति विधाहरू सिफारिस गरी त्यसको मूल्याङ्कनको लागि २५% प्रतिशत अङ्कभार वितरण गरेको छ । रूपक विधा मौलिक रचनाका लागि कायम गरिए तापनि मौखिक मूल्याङ्कन छुट्टै नहुने भएकाले लिखित विधाबाटै मापन गर्ने गरिएको छ ।

### ४.३.२.४ पढाइ/लेखाइ सीपको परीक्षण

पढाइ तथा लेखाइ सीपको संयुक्त रूपमा विकासकालागि आधारभूत तहको पाठ्यक्रमले कथा, जीवनी, कविता, प्रबन्ध, रूपक विधाहरूको उपयोग गर्न सकिने कुराको सिफारिस गरेको छ । पढाइ/लेखाइ क्षेत्रअर्न्तगत सङ्क्षिप्त उत्तरात्मक प्रश्न, विवेचनात्मक प्रश्न व्याख्या तथा सप्रसङ्ग व्याख्यासँग सम्बन्धित प्रश्न पाठ्यक्रमले ३०अङ्क निर्धारण गरेको छ । यस अध्ययनका प्रतिनिधि प्रश्नहरूमा पढाइ/लेखाइ सीपको परीक्षणमा वितरण गरिएको अङ्कभारलाई तलको तालिका नं. ६ मा प्रस्तुत गरिएको छ ।

### तालिका नं. ६

### पढाइ/लेखाइ सीप परीक्षणका लागि अङ्कभार वितरण

क्र.सं.	नगर	सङ्क्षिप्त उत्तरात्मक प्रश्न	विवेचनात्मक प्रश्न	सप्रसङ्ग व्याख्या	जम्मा
१	दमक	४	८	४	१६
२	शिवसताक्षी	४	८	४	१६
३	बिर्तामोड	-	८	४	१२

प्रस्तुत तालिकाअनुसार निर्धारित प्रश्नपत्रहरूमा पाठ्यक्रमले निर्धारण गरिएको अंकभारको केहि नजिक देखिन्छन् भने विर्तामोड नगरका प्रश्नहरूमा संक्षिप्त उत्तरात्मक प्रश्नमा अंक छुट्याइएको छैन । कम पूर्णाङ्कको प्रश्नपत्र निर्माण गर्दा सबै क्षेत्र समेट्दा प्रश्नभार घट्ने सम्भावना हुनेमा अझ बढी अंकभार छुट्याउनु प्रतिशत भन्दा कम वा बढी प्रतिशत अङ्क पढाइ तथा लेखाइ सीपको परीक्षणमा उपयोग गरिएको देखिन्छ ।

#### ४.३.२.५ भाषातत्व/व्याकरण परीक्षण

व्याकरण भाषिक अनुशासन सिकाउने शास्त्र हो । व्याकरणको अध्ययन र प्रयोजनयुक्त व्यवहारबाट नै भाषा शुद्धसँग बोल्न र लेख्न सकिन्छ । व्याकरण शिक्षाको मूल प्रयोजन भाषिक शुद्धतामा जोड दिनु हो । वर्तमान आधारभूत पाठ्यक्रमले सङ्गति, काल, पक्ष, वाच्य, कारक,विभक्ति, शब्दवर्ग, वाक्य परिवर्तन, वाह्य परिवर्तन, उच्चारण, लेख्य चिन्ह, वर्णविन्यास र उखान टुक्का गरी जम्मा १३ ओटा पक्षहरूलाई समावेश गरेको छ ।

#### तालिका नं. ७

#### व्याकरण परीक्षणमा अङ्कभार

क्र.सं.	नगर	अङ्कभार (७५ पूर्णाङ्कमा)
१	दमक	१८
२	शिवसताक्षी	१८
३	विर्तामोड	१८

प्रस्तुत तालिकाअनुसार कुनै एक पक्षमा अङ्कभार छुट्याउँदा अन्य पक्षको परीक्षण अङ्क कटाउनु पर्ने वा कम अङ्कभार राख्नु पर्ने हुँदा समग्र पक्षको मूल्याङ्कनमा प्रश्नपत्रहरू सन्तुलित रहेको देखिन्छ ।

### ४.३.३ प्रश्नपत्रमा हुनुपर्ने गुणहरू

विद्यार्थीको भाषिक सीपको उचित मूल्याङ्कनका लागि विभिन्न गुणले युक्त हुनु पर्दछ । वैधता, विश्वसनीयता, विभेदकारिता तथा व्यावहारिकता प्रश्नपत्रका गुणहरू हुन । प्रश्नपत्र स्तरीय तथा उपयुक्त हुन प्रस्तुत गुणहरूले युक्त हुनु पर्दछ । प्रश्न सबल र दुर्बल हुनुमा यिनै गुणहरूको महत्वपूर्ण भूमिका रहेको हुन्छ । यहाँ प्रश्नमा नभई नहुने यिनै गुणहरूका आधारमा निर्धारित प्रश्नपत्रको विश्लेषण गरिएको छ ।

### ४.३.३.१ विश्वसनीयता

विश्वास गर्न योग्य गुणलाई विश्वसनीयता भनिन्छ । मूल्याङ्कन परिणामको गुणस्तरमध्ये विश्वसनीयता एक महत्वपूर्ण गुण हो । विश्वसनीयताले मापनको स्थिरतालाई जनाउँछ अर्थात् यसले परीक्षणको प्राप्ताङ्क वा मूल्याङ्कनको परिणाम एउटा मापनबाट अर्को मापनबीच कुन हदसम्म स्थिरता छ भन्ने कुरालाई बुझाउँछ । यसरी परीक्षणका साधनलाई समान व्यवहारको मापनमा फरकफरक समयमा प्रयोग गर्दा समान नतिजा देखाउँछ भने त्यस्तो मापनको साधनको गुणलाई नै विश्वसनीयता भनिन्छ । विश्लेषणका लागि निर्दिष्ट प्रश्नपत्रहरूमा विधागत, सीपगत, बोध, व्याकरण, शब्दभण्डारसम्बन्धी प्रश्नहरू समावेश गरिनुले प्रश्नपत्रबाट विश्वासनीयताको गुणको मापन गर्न सकिन्छ तर प्रश्नपत्रहरूमा देखिएका असमान प्रश्न सङ्ख्या, असमान अङ्कभार तथा पाठ्यक्रमले निर्धारण गरेका सबै विषयवस्तुलाई समेट्न नसकेकाले प्रश्नपत्रको विश्वसनीयतामा कमी आएको देख्न सकिन्छ ।

### ४.३.३.२ वैधता

वैधता मापनको पूर्व लक्षित उद्देश्यसँग सम्बन्धित हुन्छ । वास्तवमा जुन विषय र उद्देश्यको परीक्षण एवम् मापन गर्नका लागि प्रश्न बनाइएको हो त्यही कुराको सफल र प्रमाणित परीक्षण एवम् मापन हुन सक्ने स्थिति प्रश्नहरूमा देखिएमा त्यस्ता प्रश्नलाई वैध

मानिन्छ । परीक्षण गर्न खोजिएको कुरालाई दुरुस्त र त्रुटिरहित ढङ्गबाट परीक्षण गर्ने गुण नै प्रश्नपत्रको वैधताको उदाहरण हो ।

वैधता प्रश्नपत्रको अनिवार्य सर्त हो जसले प्रश्नको औचित्यलाई प्रष्ट पार्ने काम गर्दछ । मापनका साधनहरूले उद्देश्यअनुसार मापन गर्न सके नसकेको लेखाजोखा गर्ने कार्य वैधताले गर्दछ । यसर्थ वैधताविनाको परीक्षण उपलब्धिमूलक हुँदैन ।

#### ४.३.३.३ विभेदकारिता

प्रतिनिधि प्रश्नहरूमा दृष्टांश बोध प्रश्नका लागि समान समान अङ्कभार, विभाजन गरिएको छ । स्वतन्त्र रचनाको लागि पनि समान अङ्कभार, विधागत पढाइ तथा लेखाइ एकीकृत सीप सम्बन्धी प्रश्नका लागि पनि समान अङ्कभार छुट्याएर विभेदकारिताका दृष्टिले विभेद ल्याउन खोजेको पाइन्छ । प्रश्नहरूमा पहिचानात्मक, उत्पादनात्मक दुबै प्रकृतिका प्रश्नहरूको निर्माण गर्नु र पढाइ सीप, लेखाइ सीप, एकीकृत सीप, शब्दभण्डार सीप र व्याकरणात्मक सीप परीक्षण गर्ने प्रश्नहरूको निर्माण गरी विभेदकारितासम्बन्धी गुण कायम गर्न खोजेको देखिन्छ ।

#### ४.३.३.४ व्यवहारिकता

परीक्षणीय प्रश्नहरू व्यवहारिक हुनु अनिवार्य हुन्छ । मापनका साधन निर्माण तथा प्रयोगमा समय प्रविधि, जनशक्ति जस्ता व्यवहारिक दृष्टिले उपयुक्त बनाउनु महत्वपूर्ण हुन्छ । परीक्षणलाई व्यावहारिक बनाउन प्रश्न सङ्ख्या, प्रश्नको किसिम, कठिनाइ स्तर, उत्तर लेखनका लागि आवश्यक पर्ने समायवधि उपयुक्त र सुहाउँदो हुनुपर्दछ । परीक्षणमा उपयोग गरिएका प्रश्नहरू विश्वसनीय वैध, सरल र स्पष्ट निर्देशन हुनुका साथै अङ्कभार समयबीच सन्तुलन मिलेको, स्तरीय कागजमा स्पष्ट र उचित आकारका अक्षर भएको साथै सजिलो किसिमले परीक्षण गर्न सकिने खालका छन् भने तिनलाई व्यवहारिक प्रश्न मानिन्छ । प्रश्नपत्रलाई व्यवहारिक बनाउन परीक्षणको उपयुक्त समय, मितव्ययिता, नतिजा विश्लेषण, अङ्कन जस्ता कुराले पनि प्रभाव पार्दछ । यस धारणामा प्रतिनिधि

प्रश्नहरूको निर्धारित समय उपयुक्त देखिन्छ । खर्चको दृष्टिकोणले प्रश्नपत्र मितव्ययी छन् र मध्यम स्तरीय कागजको प्रयोग भएका छन् । विषयगत प्रश्नको अङ्कन प्रक्रियामा केही जटिलता भए तापनि व्याकरण र शब्दभण्डारगत प्रश्नहरूको अङ्कन गर्न भने सरल नै देखिन्छ । विद्यार्थीको स्तर र क्षमता अनुकूलका प्रश्नहरूमा प्रश्न सङ्ख्या बराबर नहुनु, अङ्कभार बराबर नदिनु जस्ता पक्षले निर्दिष्ट समयमा परीक्षार्थीले सबै प्रश्नका उत्तरहरू लेख्न नभ्याउने स्थिति सिर्जना हुँदा परीक्षाको वातावरण प्रतिकूल बन्न सक्ने देखिन्छ । यसलाई प्रश्नपत्रको अव्यावहारिक पक्ष मान्न सकिन्छ ।

#### ४.४ प्राप्ति तथा सारांश

कुनै पनि अनुसन्धानको मूल उद्देश्य भनेको नयाँ सत्य तथ्यको खोजी गर्नु हो । विद्यालयको प्रशासनिक निकायका रूपमा स्रोतकेन्द्रहरूको स्थापना भएर स्थानीय स्तरबाट शैक्षिक प्रशासनलाई मार्ग निर्देशन गराउनु एक सकारात्मक कार्य हो । यद्यपी यसका कार्य तथा गतिविधिहरू स्तरीय र मानक हुन जरुरी छ ।

शिक्षण सिकाइ क्रियाकलापमा मूल्याङ्कन अति महत्वपूर्ण पक्ष हो । प्रश्नपत्र मूल्याङ्कनको एक अभिन्न र संवेदनशील साधन हो । प्रश्नपत्र निर्माण गर्दा हुने सानो त्रुटिले मूल्याङ्कनको परिणाममा गम्भीर प्रभाव पार्न सक्छ । यसर्थ प्रश्नपत्र निर्माण गर्दा सम्पूर्ण रूपले विधि, नियम, मान्यता र व्यावहारिकताका आधारमा होसियारसाथ निर्माण गरिनु पर्दछ । प्रस्तुत शोधकार्यमा स्रोतकेन्द्र स्तरबाट निर्मित प्रश्नपत्रहरूको तुलनात्मक विश्लेषण गर्दा विभिन्न तथ्यहरू प्राप्त भएका छन् ।

#### ४.४.१ प्राप्ति

लिखित होस् या मौखिक परीक्षाका लागि प्रश्न मूल्याङ्कनको अनिवार्य साधन हो । निणयात्मक मूल्याङ्कनका लागि लिखित परीक्षालाई नै प्रमुख आधार बनाउँदै आएको वर्तमान अवस्थामा प्रश्नपत्रको महत्व र उपयोगिता मूल्याङ्कनका अन्य साधनभन्दा अब्बल स्थानमा रहेको छ । उचित प्रश्नपत्रको आधारमा गरिएको मूल्याङ्कनले मात्र

परीक्षार्थीको सही मूल्याङ्कन गर्दछ । अन्य विषयको मूल्याङ्कनभन्दा भाषिक मूल्याङ्कन जटिल र विविधतापूर्ण हुन्छ । भाषिक सीपहरूको मूल्याङ्कन भाषिक मूल्याङ्कन हो । प्रश्नपत्र निर्माण गर्दा पूर्ण रूपमा विशिष्टीकरण तालिकामा आधारित भएर निर्माण गर्नु पर्दछ । प्रश्नपत्रहरू अनेक प्रकृतिका हुन्छन् । भाषिक सीप र मूल्याङ्कनको विधा तथा क्षेत्रका आधारमा विषयगत, वस्तुगत, निबन्धात्मक, सङ्क्षिप्त उत्तरात्मक, बहुवैकल्पिक, खाली ठाउँ भर्ने, जोडा मिलाउने, जस्ता प्रश्नहरूको उपयोग गर्नु पर्दछ । यस शोधक्षेत्रका नगरद्वारा निर्माण गरी उपयोग गरिएको कक्षा ८ को नेपाली विषयका प्रश्नपत्रहरू विशिष्टीकरण तालिकाअनुसार विविधतापूर्ण त छन् तर प्रश्न निर्माणका सैद्धान्तिक मान्यता र गुणलाई परिपालन गर्न सकेको देखिदैन । मूल्याङ्कन र प्रश्न निर्माणका सारवस्तुलाई प्रश्नपत्र निर्माणमा पूर्ण रूपमा आत्मसात गर्न सकेको पाइदैन । ७५ पूर्णाङ्कको प्रश्नपत्र भए तापनि भाषिक सीप मूल्याङ्कनका अधिक विधा क्षेत्रलाई समेटने प्रयास गरिनु प्रश्नपत्रको सबल पक्ष देखिन्छ भने समान पूर्णाङ्कका प्रश्नपत्रहरू पनि प्रश्न सङ्ख्या, प्रश्नक्रम र अङ्कभारका दृष्टिले फरकफरक हुनु प्रश्नपत्रका कमजोर पक्षका रूपमा दृष्टिगोचर हुन्छन् ।

प्रस्तुत शोधकार्यमा निर्धारित प्रश्नपत्रहरू बाह्य आधारमा निकै कमजोर रहेका छन् । प्रश्नपत्रको स्वरूप, निर्देशन, अङ्क र समय विभाजन, प्रस्तुति अनुक्रम तथा भाषागत क्षेत्रमा थुप्रै कमजोरीहरू देखिएका छन् । उपयुक्त अक्षर आकार, प्रश्नको सङ्ख्या, प्रश्न पृष्ठ संयोजन तथा खाली ठाउँ छोडाइको उचित व्यवस्थापन हुन नसक्दा प्रश्नपत्रहरू स्वरूपगत दृष्टिले अनाकर्षक देखिएका छन् । विद्यार्थीलाई प्रश्न र उत्तरका बारेमा उचित निर्देशन नगरिनु निर्धारित प्रश्नपत्रहरूको साभ्ना कमजोरी रहेको छ । प्रश्नपत्रमा पृष्ठ उल्लेख नगरिनु तथा पृष्ठ सम्बन्धी उचित निर्देशन नहुनु प्रश्नपत्रको दोषका रूपमा देखिन्छन् । भाषिक शुद्धाशुद्धी पक्षलाई प्रश्नपत्र निर्माणमा निकै बेवास्ता गरेको पाइयो । मभौला आधारमा प्रश्न निर्माण गरिनु, उपयुक्त कागजको प्रयोग गरिनु तथा प्रवेशिका परीक्षाको नमुनालाई आधार बनाएर प्रश्नपत्र निर्माण गरिनु प्रश्नपत्रका सबल पक्ष हुन् ।

प्रश्नपत्रको समग्र पक्षको विश्लेषण गर्दा प्रश्नहरूको बाह्य पक्ष सबलभन्दा दुर्बल नै बढी रहेको पाइन्छ ।

निर्धारित प्रश्नपत्रहरू आन्तरिक आधारमा पनि कमजोर नै रहेका देखिन्छन् । प्रश्नपत्र विश्लेषणको आन्तरिक आधार अर्न्तगत पाठ्यक्रम अनुरूपता, भाषिक सीपको परीक्षण, विश्वसनीयता तथा वैधता जस्ता विषयहरू पर्दछन् । यस अर्न्तगत निर्धारित प्रश्नपत्रहरूको विधागत क्षेत्र तथा भाषिक सीपगत पक्षलाई समेट्ने प्रयास गरे तापनि कतिपय विधा तथा सीपगत क्षेत्र छुट्न गएका छन् । पाठ्यक्रमको मान्यता विपरित विधागत क्षेत्रको अड्कभार घटवढ हुने हुनाले प्रश्नपत्रहरूको आन्तरिक पक्ष कमजोर बन्न गएको छ । विभिन्न नगरहरूका प्रश्नपत्रहरूमा अधिक रूपमा असमानता देखिएका कारण प्रश्नपत्रहरूको विश्वसनीयता तथा वैधतामा समेत कमी आएको पाइन्छ । त्रैमासिक परीक्षालाई अड्क विभाजन गरेर कम पूर्णाङ्कको प्रश्ननिर्माण गर्दा पाठ्यक्रम तथा परीक्षा योजनासँग तालमेल नमिल्ने देखिन्छ । उही प्रकृतिको प्रश्न (जस्तै : निबन्ध रचना र विवेचनात्मक उत्तर) लाई कहिले बढी कहिले कम पूर्णाङ्क निर्धारण गर्दा विद्यार्थीको उचित मूल्याङ्कन नहुने देखिन्छ । कम पूर्णाङ्क भए तापनि विविध विषय क्षेत्रलाई समेट्ने प्रयत्न गर्नु प्रश्नपत्र निर्माणका सबल आन्तरिक पक्ष हुन् । विभिन्न आसपासका नगरहरूले समन्वय गरेर प्रश्नपत्र निर्माणको निश्चित मापदण्ड बनाएर त्यसैका आधारमा प्रश्न निर्माण नगर्नु ठूलो कमजोरी रहेको देखिन्छ । यसैको आभावका कारण फरक फरक नगरका प्रश्नपत्रहरूमा व्यापक भिन्नता देखिएको छ ।

#### ४.४.२ सारांश

मूल्याङ्कन शिक्षण सिकाइ क्रियाकलापको एक अभिन्न अङ्ग हो । मूल्याङ्कनको सबैभन्दा महत्वपूर्ण साधन प्रश्नपत्र हो । भाषिक मूल्याङ्कन एक जटिल कार्य हो । लिखित परीक्षाबाट भाषाका चारै सीपको मापन गर्न प्रश्नहरू गुणस्तरयुक्त तथा विधि, नियम र मान्यतासम्मत हुनु पर्दछ । हाल विद्यालय तहका परीक्षणहरूका धेरैजसो प्रश्नपत्रहरू नगर स्तरबाट निर्माण गरिन्छन् । प्रश्नपत्र निर्माणको सैद्धान्तिक ज्ञान तथा ज्ञानको व्यावहारिक

प्रयोग हुन नसक्नु नगर स्तरको प्रश्न निर्माणमा देखिएको कमजोरी हो । भ्वापा जिल्लाका विभिन्न नगरद्वारा निर्माण गरिएको कक्षा ८ को नेपाली विषयका प्रश्नपत्रहरू बाह्य तथा आन्तरिक दुबै दृष्टिले कमजोर देखिएका छन् । यस विषयमा कसैको ध्यान पुगेको पाइदैन । प्रश्नपत्रहरूमा कमजोरी हुनुको प्रमुख कारणमा त्रैमासिक परीक्षाका कारण प्रश्न निर्माणमा खास जिम्मेवारी नतोकिनु र निर्मित प्रश्नको परीक्षण तथा जाँच नगरिनु प्रश्नपत्र दुर्बल हुनका अन्य कारण हुन् । प्रश्नपत्र निर्माणको सैद्धान्तिक मान्यताको परिपालन गरी बाह्य र आन्तरिक दुबै आधारले स्तरीय र गुणयुक्त प्रश्नपत्रको निर्माण गर्ने परिपाटिको थालनी नभए पाठ्यक्रमका उद्देश्य तथा सिकाइ उपलब्धि प्राप्त हुन नसकी गुणस्तरीय जनशक्ति उत्पादनमा समस्या आउने तथ्य स्पष्ट रहेको छ ।

## परिच्छेद पाँच

### ५.१ निष्कर्ष

प्रश्नपत्र मूल्याङ्कनको बहुउपयोगी साधन हो । लिखित, मौखिक तथा प्रयोगात्मक परीक्षामा यसको उपयोग गर्न सकिन्छ । भाषिक मूल्याङ्कनमा पनि प्रश्नपत्र त्यतिकै उपयोगी हुन्छन् । हाम्रो जस्तो शिक्षा प्रणालीमा भाषिक सीपको मूल्याङ्कनको प्रमुख साधनको रूपमा प्रश्नपत्रलाई नै लिइएको पाइन्छ । नेपाली भाषाको माध्यमिक पाठ्यक्रमले भाषिक सीपको विकासका लागि विभिन्न विधा तथा विषय क्षेत्र निर्धारण गरी उक्त विधा वा विषय क्षेत्रकै माध्यमबाट मूल्याङ्कन प्रक्रियाको पनि निर्धारण गरेको छ । पाठ्यक्रमले निर्धारण गरेको विधा क्षेत्र वा अङ्कभारलाई आधार मानी विशिष्टीकरण तालिकाको आधारमा होसीयारीका साथ निर्माण गरिएका प्रश्नपत्रहरूले मात्र विद्यार्थीको भाषिक सीपको सही मूल्याङ्कन गर्न सक्दछ ।

शैक्षिक प्रशासनलाई विकेन्द्रीकरण गर्दै स्थानीय रूपमा स्रोतकेन्द्रको स्थापना भई शैक्षिक गतिविधिलाई अनुगमन तथा मार्गदर्शन गर्नु सकारात्मक विषय हो । यद्यपि यस्ता निकायबाट हुने क्रियाकलाप तथा सञ्चालन गरिने शैक्षणिक प्रशासन स्तरीय, व्यावहारिक, नीति र मान्यताअनुरूप एवम् गुणयुक्त हुनुपर्दछ । शिक्षक निर्मित प्रश्नहरूमा मात्र भर पर्नुभन्दा नगर स्तरबाट प्रश्ननिर्माण गरी परीक्षा सञ्चालन गरिनु उपयुक्त कार्य हो । यस सन्दर्भमा नगरद्वारा निर्मित प्रश्नहरू गुणस्तरीय र मानक युक्त हुन सक्नु पर्दछ । यस अध्ययनका निर्धारित प्रश्नहरू बाह्य र आन्तरिक दुबै दृष्टिले कमजोर देखिएका छन् । प्रश्नपत्र निर्माणमा प्रश्नको स्वरूप पक्ष, भाषिक शुद्धशुद्धी, विद्या तथा विषय क्षेत्र, अङ्कभार, पृष्ठ निर्देशन, शीर्ष निर्देशन, प्रश्नक्रम, एकरूपता, व्यावहारिकता जस्ता संवेदनशील विषयलाई बेवास्ता गरेको पाइयो । यसले मूल्याङ्कनको भरपर्दो साधनको रूपमा प्रचलित प्रश्नपत्र प्रणालीमाथि नै अविश्वास उत्पन्न गर्ने सम्भावना बढाएको देखिन्छ ।

प्रश्नपत्रका मूलतः आन्तरिक र बाह्य गरी दुई पक्ष हुन्छन् । एक असल प्रश्नपत्रमा यी दुबै पक्षको सन्तुलनहुनु पर्दछ । नगर स्तरबाट बनेका प्रश्नहरू यी दुबै पक्षका दृष्टिले कमजोर रहेका छन् । ७५ पूर्णाङ्कको आधारमा पाठ्यक्रमले छुट्याएको अङ्कभार तथा सोही पूर्णाङ्कलाई आधार मानेर तयार गरिएको विशिष्टीकरण तालिकालाई आधार मानेर ७५ पूर्णाङ्कको प्रश्नपत्र निर्माणगर्नु व्यावहारिक जटिलता देखिन्छ । कतिपय विद्या क्षेत्र तथा विषयवस्तु अघिल्ला त्रैमासिक परीक्षाहरूमा समावेश गरी पछिल्लाबाट हटाउने प्रविधि प्रश्नपत्र निर्माणमा अवलम्बन गरेको पाइन्छ । कम पूर्णाङ्क राखेर प्रश्न निर्माण गर्दा निर्धारित प्रश्नपत्रहरूमा कतिपय विद्या क्षेत्र छुट्न गएका छन् भने कतिपय विद्या क्षेत्र समेटिए पनि कम पूर्णाङ्कमा सोधिनु प्रश्नपत्रको व्यावहारिक पक्षको कमजोरी रहेको पाइन्छ । उचित आकार र गुणस्तरको कागज प्रयोग गरिनु, कम पूर्णाङ्कमा पनि सबै क्षेत्रलाई समेट्ने प्रयास गरिनु, प्रश्नमा विविधता ल्याउनु प्रतिनिधि प्रश्नपत्रहरूका सबल पक्षहरू हुन् । यद्यपि निर्धारित प्रश्नपत्रहरूमा सबल पक्ष भन्दा दुर्बल पक्षकै बाहुल्यता रहेको छ । विद्यार्थीको भविष्यसँग प्रत्यक्ष सम्बन्ध राख्ने मूल्याङ्कनको प्रमुख साधन प्रश्नपत्रको निर्माणमा सम्बन्धित सबैको ध्यान गई आवश्यक सुधार गर्न सम्बन्धित सबैले सक्रिय भूमिका निर्वाह गर्नुपर्ने नितान्त आवश्यक भएको छ ।

## ५.२ सुझावहरू

प्रस्तुत शोधकार्यमा निर्धारित प्रश्नपत्रहरूको विश्लेषण तथा अध्ययन गर्ने क्रममा विभिन्न तथ्यहरू पत्ता लागेका छन् । प्रश्नपत्र निर्माणमा नीतिगत तहदेखि व्यावहारिक तहसम्म कमिकमजोरी रहेको देखिन्छ । प्रश्नपत्र निर्माणमा भएको सानो कमजोरीले समस्त शिक्षण सिकाइ र मूल्याङ्कन प्रणालीलाई नकारात्मक असर पार्ने हुनाले भविष्यमा यस्ता कमजोरीलाई निराकरण गरी स्वच्छ तथा स्वस्थ मूल्याङ्कन प्रणाली स्थापित गराउन यहाँ सम्बन्धित क्षेत्रलाई विभिन्न सुझावहरू प्रस्तावित गरिएको छ ।

## ५.२.१ नीतिगत तहका लागि सुझाव

प्रश्नपत्रको निर्माण तथा उपयोगमा नीतिगत तहको महत्वपूर्ण भूमिका हुने गर्दछ । कतिपय व्यावहारिक रूपमा उपयोगी हुने कार्य नीतिगत व्यवधानका कारण प्रयोगमा ल्याउन सकिदैन । भाषा जस्तो विविध सीपमूलक विषयको परीक्षा लिखित परीक्षाबाट मात्र गरिने प्रचलन नीतिगत रूपमा नै कमजोर देखिन्छ । पाठ्यक्रम र विशिष्टीकरण तालिकामा ७५ पूर्णाङ्कलाई आधार मानेर विधागत क्षेत्र, अङ्कभार तथा समयको निर्धारण गरिएको तर विद्यालय तहमा त्रैमासिक परीक्षा सञ्चालन गर्दा उक्त ७५ पूर्णाङ्कलाई विभाजित गरेर प्रश्नपत्र निर्माण गरिँदा पाठ्यक्रम, विशिष्टीकरण तालिका तथा प्रश्न निर्माणको मूल्यमान्यता र मापदण्डअनुसार प्रश्नपत्रको निर्माण हुन सक्दैनन् । स्रोतकेन्द्र स्तरबाट प्रश्नपत्र निर्माण गर्ने गरिए तापनि खास किसिमको जिम्मेवार संयन्त्रको गठन हुन नसक्नु तथा विशेष अनुगमन प्रणालीको स्थापना हुन नसक्नु जस्ता विषयहरू प्रश्नपत्र निर्माणमा देखिएका नीतिगत समस्याहरू रहेका छन् । आगामी दिनहरूमा नगर स्तरबाट निर्माण गरी उपयोग गरिने प्रश्नपत्रहरू सबै पक्षबाट गुणस्तरीय, वैध र विश्वसनीय हुन् भन्ने हेतुले प्रस्तुत शोधकार्यमा नीतिगत तहलाई निम्नअनुसार सुझावहरू प्रस्तुत गरिएको छ ।

- क) प्रश्नपत्र निर्माण र प्रयोगसम्बन्धी विभिन्न तालिम तथा गोष्ठीको आयोजना गर्नुपर्ने ।
- ख) प्रश्नपत्र निर्माणसम्बन्धी स्पष्ट निर्देशिका निर्माण गरी अनिवार्य प्रयोगको व्यवस्था गर्नु पर्ने ।
- ग) स्रोतकेन्द्र स्तरमा प्रश्न निर्माण तथा अनुगमन सम्बन्धी औपचारिक सङ्गठन निर्माण गर्नुपर्ने ।
- घ) विद्यालय तहमा सञ्चालन गरिने त्रैमासिक परीक्षालाई मध्यनजर गरी सोही आधारमा परीक्षण योजना तथा विद्या क्षेत्र र अङ्कभार निर्धारण गरिनु पर्ने ।
- ङ) प्रश्नपत्र निर्माणका लागि खास योग्यता तोकिनु पर्ने ।

## ५.२.२ कार्यान्वयन तहका लागि सुझाव

प्रश्नपत्रसँग प्रत्यक्ष सरोकारवाला भनेको शिक्षक तथा विद्यार्थीहरू हुन् । प्रश्नपत्र गुणस्तर भएन भने न कुनै विद्यार्थीले आफ्नो सीप, कौशल तथा ज्ञानको अभिव्यक्ति गर्न पाउँछ, या त कुनै शिक्षकले विद्यार्थीको वास्तविक क्षमताको मूल्याङ्कन गर्न सक्दछ । कमजोर प्रश्नपत्रले समग्र शिक्षण सिकाइ क्रियाकलाप तथा मूल्याङ्कन प्रणालीलाई नै धमिलो बनाउने हुँदा प्रश्नपत्रका प्रत्यक्ष सरोकारवाला शिक्षक विद्यार्थी, विद्यालय तथा अभिभावक सम्पूर्णले आ-आफ्नो ठाँउमा सचेत हुन नितान्त आवश्यक हुन्छ । यहाँ प्रश्नपत्रको अभ्यास तह अर्थात् सेवाग्राही र सेवा प्रदायकहरूलाई निम्नअनुसारका सुझावहरू प्रस्तुत गरिएको छ :

- क) हरेक विद्यालयले प्रश्नपत्र निर्माणका खास आचार संहिता निर्धारण गर्नुपर्ने ।
- ख) प्रश्न निर्माणसम्बन्धी छलफल तथा विज्ञहरूबाट प्रशिक्षण गरिनु पर्ने ।
- ग) नगर स्तरमा प्रश्न निर्माण सम्बन्धी खास संयन्त्र बनाउनु पर्ने ।
- घ) शिक्षकले प्रश्ननिर्माण गर्दा पाठ्यक्रम तथा परीक्षण योजना (विशिष्टीकरण तालिका) को पूर्ण उपयोग र पालना गर्नु पर्ने ।
- ङ) प्रश्नपत्रको तयारीका क्रममा प्रश्नपत्रहरूको बाह्य र आन्तरिक पक्षको संयोजनमा विशेष ध्यान दिनुपर्ने ।
- च) प्रश्नपत्रको शीर्ष निर्देशन, अङ्कभार निर्धारण तथा शुद्धाशुद्धिमा विशेष ध्यान दिनु पर्ने ।
- छ) स्रोतकेन्द्रले प्रश्नपत्रको उपयोग अगाडि प्रश्नपत्रको जाँच र मूल्याङ्कन गरी उपयुक्त प्रश्नपत्रको मात्र उपयोग गर्नु पर्ने ।
- ज) विभिन्न साल र केन्द्रका प्रश्नपत्रहरूमा एकरूपता कायम गर्न आवश्यक समन्वय गर्ने ।
- झ) प्रश्नपत्रको शीर्ष भागमा प्रश्नपत्र निर्माण गर्ने तथा परीक्षा लिने संस्थाको नाम प्रस्ट र शुद्ध रूपमा लेख्नु पर्ने ।

- ज) प्रश्नपत्र छपाइ गर्दा किनार छोडाइ, खाली ठाँउ छोडाइ पृष्ठ निर्देशन, पृष्ठ सङ्ख्या अङ्कन जस्ता विषयलाई विशेष ध्यान दिनु पर्ने ।
- ट) विद्यार्थी तथा अभिभावकले प्रश्नमा भएका कमजोरीहरूका बारे खबरदारी गरी सम्बन्धित निकायलाई आवश्यक सुझाव दिनु पर्ने ।
- ठ) आन्तरिक रूपमा समेत प्रश्नपत्रलाई सबल बनाउन विधाक्षेत्र, अङ्कभार तथा समय निर्धारणमा सन्तुलन कायम गर्नुपर्ने ।
- ड) भाषिक प्रश्न निर्माण गर्दा भाषिक सीपको मूल्याङ्कनमा विशेष जोड दिने ।
- ढ) त्रैमासिक परीक्षाको आधारमा अङ्क विभाजन नगरी ७५ पूर्णाङ्ककै प्रश्न निर्माण गरी प्राप्ताङ्कलाई आवश्यक प्रतिशतमा ढाल्ने व्यवस्था गर्नु पर्ने ।

#### ५.२.३ अनुसन्धान तहका लागि सुझाव

अनुसन्धान कहिल्यै अन्त्य नहुने विषय हो । यस शोधकार्यभन्दा अगाडि पनि भाषिक प्रश्नपत्रसम्बन्धी थुप्रै शोधकार्य भएको पाइन्छ । यस अनुसन्धान क्षेत्रका नगर स्तरका प्रश्नपत्रहरूको अध्ययन तथा विश्लेषणमा यो शोधकार्य केन्द्रित भएको छ । नगर स्तरमा निर्माण हुने भाषिक प्रश्नपत्रहरूको अध्ययन विश्लेषणको यो एक नमुना मात्र हो जो अन्य क्षेत्रसँग नमिल्न पनि सक्दछ । प्रश्नपत्र निर्माणसम्बन्धी अझ धेरै अनुसन्धान हुन आवश्यक रहेको छ । मूल्याङ्कनको अचुक साधनको रूपमा प्रश्नपत्र रचना र उपयोगसम्बन्धी नयाँ क्षितिजको उद्घाटन हुन आवश्यक रहेको छ । प्रस्तुत शोधकार्य भापा जिल्लाको नगरहरूद्वारा कक्षा ८ को नेपाली विषयको अन्तिम परीक्षामा उपयोग गरिएका प्रश्नपत्रहरूको मूलतः बाह्य र आन्तरिक आधारमा अध्ययन र विश्लेषण गर्नमा केन्द्रित रहेको छ । भविष्यमा विभिन्न शोधकर्ताले अनुसन्धान गर्न सक्ने यसै क्षेत्रका शोध शीर्षकहरू निम्न अनुसार रहेका छन् :

- क) विश्वसनीयताका आधारमा कक्षा ८ को नेपाली विषयका प्रश्नपत्रहरूको अध्ययन ।
- ख) विभिन्न सालका नगरस्तरीय कक्षा ८ का नेपाली विषयका प्रश्नपत्रहरूको तुलनात्मक अध्ययन ।
- ग) कक्षा ८ को नेपाली विषयका नगरस्तरीय प्रश्नपत्रको अध्ययन ।
- घ) नगरस्तरीय प्रश्नपत्रको वैधताको जाँच ।

## सन्दर्भ सामाग्री सूची

अधिकारी, बासुदेव (२०७४) आधारभूत तह उत्तीर्ण परीक्षा (२०७३) मा नेपाली विषयका प्रश्नहरूका प्रश्नहरूको अध्ययन मोरङ: नेपाली भाषा शिक्षण विभाग, सुकुना बहुमुखी क्याम्पस ।

खनाल, पुष्पराज (२०६९) प्रवेशिका परीक्षा २०६७ का पाँच विकास क्षेत्रका अनिवार्य नेपाली विषयका प्रश्नहरूको तुलनात्मक अध्ययन मोरङ: नेपाली शिक्षण विभाग सुकुना बहुमुखी क्याम्पस ।

गुप्ता, सुमित्रा (२०७४) द्वारा कक्षा आठको जिल्ला स्तरीय परीक्षा (२०७२) मा उपयोग गरिएका प्रश्नपत्रहरूको अध्ययन, मोरङ: नेपाली भाषा शिक्षण विभाग, सुकुना बहुमुखी क्याम्पस ।

तिम्सिना, बालिका (२०६४) कक्षा नौ को नेपाली विषयका स्रोतकेन्द्र स्तरीय प्रश्नपत्रहरूको तुलनात्मक अध्ययन मोरङ : नेपाली शिक्षण विभाग, सुकुना बहुमुखी क्याम्पस ।

दाहाल , शुसिला (२०६९) द्वारा कक्षा आठको जिल्ला स्तरीय परीक्षा २०६७ मा उपयोग गरिएका प्रश्नपत्रहरूको अध्ययन मोरङ: नेपाली शिक्षण विभाग, सुकुना बहुमुखी क्याम्पस ।

नेपाल, सम्भना (२०७४) जिल्ला स्तरीय परीक्षा २०७३ मा उपयोग गरिएका प्रश्नपत्रहरूको अध्ययन मोरङ: नेपाली भाषा शिक्षण विभाग, सुकुना बहुमुखी क्याम्पस ।

पाठ्यक्रम विकास केन्द्र (२०७२) नेपाली किताव कक्षा (८) भक्तपुर: जनक शिक्षा सामग्री केन्द्र लिमिटेड ।

पाठ्यक्रम विकास केन्द्र (२०७४) आधारभूत शिक्षा (६-८) पाठ्यक्रम भक्तपुर : सानोठिमी ।

घोषणा पत्र

कृतज्ञताज्ञापन पत्र

सिफारिस पत्र

स्वीकृतीपत्र

शोधसार

विषयसूची

तालिका सूची

पौडेल (२०५२) द्वारा *जिल्ला स्तरीय परीक्षा २०५१ मा उपयोग गरिएको कक्षा आठको नेपाली भाषा विषयको प्रश्नहरूको विश्लेषण* शीर्षकमा शोधपत्र तयार गरिएको पाइन्छ । उक्त शोधपत्र जिल्ला स्तरीय परीक्षा २०५१ मा उपयोग गरिएका विभिन्न जिल्लाका कक्षा ८ का नेपाली भाषाका प्रश्नपत्रमा तुलनात्मक र सैद्धान्तिक अध्ययन गरी निष्कर्ष र सुझाव दिने उद्देश्यमा आधारित देखिन्छ । मूलतः पुस्तकालयीय विधिको प्रयोग गरिएको उक्त शोधपत्रमा प्रश्नपत्रमा दिइएका निर्देशनहरू अस्पष्ट एवम् त्रुटिपूर्ण रहेको, प्रश्नपत्र निर्माणमा पाठ्यक्रम अनुरूपतालाई ध्यान नदिइएको जस्ता निष्कर्षहरू निकालिएको छ । प्रश्नपत्रहरू आन्तरिक र बाह्यपक्षको गहन अध्ययन तथा विश्वसनीयता र वैधताको परीक्षणलाई भने उक्त अध्ययनले समेट्न सकेको पाइदैन । कक्षा ८ को २०५१ सालको जिल्ला स्तरीय प्रश्नपत्रको विश्लेषणमा प्रस्तुत अध्ययन सीमित रहेको छ ।

ढकाल (२०५८) द्वारा *२०५७ सालमा उपयोग गरिएका कक्षा दशको नेपाली भाषाका योग्यता जाँच परीक्षाका प्रश्नहरूको विश्लेषण* शीर्षकमा शोधकार्य पूरा गरिएको छ । पुस्तकालयीय विधिको प्रयोग गरिएको यस शोधकार्यमा २०५७ सालका प्रश्नपत्रहरूको सङ्कलन गरी तुलनात्मक अध्ययन विश्लेषणबाट प्राप्त त्रुटि तथा मकजोरीका आधारमा सुझाव पेश गर्नुलाई मुख्य उद्देश्यको रूपमा लिइएको छ । पाठ्यक्रमअनुरूप प्रश्नहरू निर्माण नगरिएको, भाषिक पक्षहरूको संयोजन र सन्तुलन नभएको, प्रश्नमा विश्वसनीयता र वैधता नदेखिएको, भाषा र सरल, स्पष्ट र शुद्ध नभएको निष्कर्ष यस अध्ययनबाट निकालिएको छ । प्रस्तुत शोधकार्य कक्षा १० को २०५७ सालको प्रश्नपत्रको अध्ययनमा सीमित रहेको छ ।

आचार्य (२०५९) द्वारा *२०५८ सालमा उपयोग गरिएका कक्षा आठको नेपाली भाषाको प्रश्नहरूको विश्लेषण* शीर्षकमा शोधपत्र तयार पारिएको देखिन्छ । आन्तरिक र बाह्य आधारमा प्रश्नपत्रको विश्लेषण गर्नु मुख्य उद्देश्य रहेको प्रस्तुत शोधकार्यमा मूलतः पुस्तकालयीय विधिको प्रयोग गरिएको छ । यस शोधकार्यमा आन्तरिक र बाह्य दृष्टिले प्रश्नहरूको अध्ययन गरी प्रश्न निर्माणमा विविधता हुनुका कारणहरू पहिल्याउन सङ्कलन

गरिएका प्रश्नहरू विभिन्न आधार र उपआधारमा अध्ययन विश्लेषण गरी निष्कर्ष दिइएको छ ।

बस्नेत (२०६२) द्वारा कक्षा ८ को जिल्लास्तरीय परीक्षा २०६१ मा उपयोग गरिएका नेपाली भाषाका प्रश्नहरूको अध्ययन शीर्षकको शोधपत्र तयार पारिएको पाइन्छ । उक्त अध्ययनमा सङ्कलित प्रश्नहरूको बाह्य र आन्तरिक आधारमा अध्ययन विश्लेषण गर्ने मुख्य उद्देश्य रहेको छ । बाह्य आधारका दृष्टिले अध्ययन गर्न निर्देशन, अङ्क विभाजन र समय निर्धारण, प्रस्तुति, अनुक्रम, प्रश्नहरूको स्वरूप र भाषालाई प्रमुख आधार बनाइएको देखिन्छ । ती आधारभित्र पनि अन्य उपआधारहरू तयार गरी प्रश्नपत्रहरूको विश्लेषण गरिएको देखिन्छ । आन्तरिक आधारका दृष्टिले अध्ययन गर्न पाठ्यक्रम अनुरुपता, भाषिक पक्षहरूको संयोजना र सन्तुलन, प्रश्नमा हुनुपर्ने गुण, प्रश्नका अन्य आधार बनाएको देखिन्छ । उक्त आधारबाट प्रतिनिधि प्रश्नहरूको अध्ययन गर्दा बाह्य र आन्तरिक दुवै वैधताका आधारमा प्रश्नहरू कमजोर रहेको निष्कर्ष निकालिएको छ । विभिन्न पाँच जिल्लाका प्रश्नपत्रहरूको अध्ययनमा प्रस्तुत शोध सीमित रहेको छ ।

पोखेल (२०६५) द्वारा *प्रवेशिका परीक्षा २०६४ का अनिवार्य नेपाली विषयका प्रश्नहरूको तुलनात्मक अध्ययन* शीर्षकको शोधपत्र तयार गरिएको पाइन्छ । उक्त अनुसन्धानमा प्रश्नहरूको तुलनात्मक अध्ययन बाह्य र आन्तरिक आधारमा गर्ने उद्देश्य राखिएको छ । प्रवेशिका परीक्षा २०६४ का प्रश्नहरूको कमीकमजोरी पत्ता लगाउँदै सैदान्तिक विश्लेषण गरिएको उक्त शोधपत्रमा पाँच विकास क्षेत्रमा सोधिने भिन्नभिन्न प्रश्नहरूको समग्र अवस्थाको अध्ययन गरिएको छ । प्रश्नपत्रको विश्वसनीयता र वैधताको जाँच नहुनु यस शोधको सीमा रहेको छ ।

लामिछाने (२०६५) द्वारा *उच्च माध्यमिक तह अनिवार्य नेपाली भाषाका प्रश्नहरू (२०६०-२०६४) को अध्ययन र विश्लेषण* शीर्षकमा अनुसन्धान प्रतिवेदन प्रस्तुत गरिएको छ । उच्च माध्यमिक शिक्षा परिषद् योजना तथा अनुगमन महासाशाद्वारा २०६५ सालको

लघु शोधकार्यअन्तर्गत तयार पारिएको उक्त अध्ययनमा विशिष्टीकरण तालिकाको निर्माण, प्रश्नरचना, प्रश्नपत्रहरूको सङ्गठन, अङ्कन विधि र परीक्षण, प्रश्न विश्लेषणका आधार, निर्देशन, अङ्क विभाजन, समय विभाजन, प्रस्तुतिक्रम, प्रश्नको स्वरूप, भाषा पाठ्यक्रम अनुरूपता, भाषिक पक्षको संयोजन र सन्तुलित अवस्था, प्रश्नमा हुनुपर्ने गुण र वैधता जस्ता पक्षको उल्लेख गर्दै अन्त्यमा सुझाव पेश गरिएको छ । प्रस्तुत अध्ययन उच्च माध्यमिक तहका विभिन्न पाँच वर्षका प्रश्नपत्रहरूको अध्ययन विश्लेषणमा सीमित रहेको छ ।

खनाल (२०६९) द्वारा *प्रवेशिका परीक्षा २०६७ का पाँच विकास क्षेत्रका अनिवार्य नेपाली विषयका प्रश्नहरूको तुलनात्मक अध्ययन* शीर्षकमा शोधकार्य पूरा भएको छ । बाह्य वैधताका आधारमा भाषिक सीप मापनका दृष्टिले उपयुक्तता पत्ता लगाउनु, आन्तरिक आधारमा प्रतिनिधि प्रश्नपत्रहरूको माध्यमिक तहको पाठ्यक्रम अनुरूप विद्यार्थीको भाषिक क्षमता मापन गर्न सके नसकेको पत्ता लगाउनु, विशिष्टीकरण तालिका अनुरूप प्रश्नपत्र निर्माण भए नभएको पत्ता लगाउनु जस्ता उद्देश्य राखी यो शोधकार्य पूरा गरिएको छ । मूलतः पुस्तकालयीय अध्ययन विधि र विश्लेषणात्मक ढाँचाको प्रयोग गरिएको यस शोधकार्यमा बाह्य र आन्तरिक आधारअन्तर्गत विभिन्न उपआधारहरू तय गरी प्रश्नपत्रको निर्देशन, अङ्क विभाजन, समय निर्धारण, प्रस्तुति अनुक्रम, स्वरूप र भाषा तथा पाठ्यक्रम अनुरूपता, भाषिक पक्षहरूको संयोजन र सन्तुलन जस्ता आधारमा प्रश्नपत्र कमजोर रहेको निष्कर्ष निकाली आवश्यक सुझाव प्रस्तुत गरिएको छ । प्रस्तुत शोधकार्य प्रवेशिका परीक्षा २०६७ का पाँच विकास क्षेत्रका प्रश्नपत्रको विश्लेषणमा सीमित भएको छ

टेलर (१९५०) का अनुसार मूल्याङ्कन भनेको व्यवहारमा ऐच्छिक परिवर्तनहरू वास्तविक रूपमा कुन हदसम्म प्राप्त गर्न सकियो भन्ने कुराको निर्धारण गर्ने प्रक्रिया हो, (ऐ : १३ उद्धृत) ।

क्रोनब्याक (१९८०) का अनुसार मूल्याङ्कन भनेको कुनै शैक्षिक कार्यक्रमबारे निर्णय लिनका लागि आवश्यक तथ्य तथ्याङ्क तथा जानकारी सङ्कलन गर्ने कार्य हो ( ऐ.) ।

थर्नडाइक तथा हेगनका अनुसार मूल्याङ्कन भन्नाले शिक्षाको कुनै एउटा पक्षको उद्देश्य पहिचान गरी ती उद्देश्यहरू के कति उपलब्ध भए भनेर मूल्य निर्धारण गर्ने प्रक्रियालाई बुझिन्छ (ऐ.) ।