

बसाई सराइको अवस्था र त्यसको असरहरू

शोधकर्ता

अकलबहादुर लिम्बू

परीक्षा रोल नं : २१४०१३०

त्रि.वि.वि.दर्ता नं. : ९-२-९-८१३ -२००२

शैक्षिक वर्ष : २०६६/०६७

त्रिभुवनविश्व विद्यालय शिक्षाशास्त्र सङ्काय अन्तर्गत
स्नातकोत्तर तह (एम.एड्.) द्वितीय वर्षको स्वास्थ्य तथा जनसङ्ख्या
शिक्षा (POP.ED.598) पाठ्यांशको आंशिक परिपुर्तिका लागि प्रस्तुत शोधपत्र

सुकुना बहुमुखी क्याम्पस
स्वास्थ्य तथा जनसङ्ख्या विभाग
कोसी हरैँचा मोरङ्ग
२०७३

घोषणा पत्र

म यो घोषणा गर्दछु कि बसाईसराइको अवस्था र त्यसका असरहरूको विषयमा अध्ययन गरिएको छ । यस तेहथुम जिल्ला त्वाकु गा.वि. स. वडा ४,६ र ७ को जम्मा २४० घरधुरीमध्ये १५ घरधुरीलाई नमुनाको रूपमा लिएको छ । यस अनुसन्धानलाई पूरा गर्ने क्रममा अनुसन्धानका सम्पूर्ण नीतिनियमहरूको पालन गरी तयार पारिएको छ । यस अनुसन्धानमा अधिल्ला अध्ययन अनुसन्धानलाई हुबहु नसारी आफ्नो भाषाशैलीमा तयार पारिएको छ । यस शोधपत्रमा प्राप्त भएका तथ्याङ्क र सुझावहरूले सम्पूर्ण समस्याको निराकरण गर्नु नभएर एक सहयोगी सामग्रीको रूपमा मात्र प्रयोग हुनेछ ।

अकलबहादुर लिम्बू

एम. एड्. दोस्रो वर्ष



त्रिभुवन विश्वविद्यालयद्वारा सम्बन्धनप्राप्त

सुकुना बहुमुखी क्याम्पस SUKUNA MULTIPLE CAMPUS

(स्नातकोत्तर तह कार्यक्रम)

कोसीहरैँचा, मोरङ

KOSHIHARAINCHA, MORANG

स्था.: २०४८

(विश्वविद्यालय अनुदान आयोग बाट QAA प्राप्त) सूचना बोर्ड सेवा १६१८०२१५४५७७

E-mail: sukunac@yahoo.com

Web site: www.sukuna.edu.np

पत्र सङ्ख्या

चलानीनम्बर

विषय : मूल्याङ्कनका लागि शोधपत्र सिफारिस गरिएको सम्बन्धमा ।

श्री शोधपत्र मूल्याङ्कन समिति

स्वास्थ्य तथा जनसङ्ख्या विभाग

सुकुना बहुमुखी क्याम्पस

कोसीहरैँचा, मोरङ

उपर्युक्त सम्बन्धमा यस क्याम्पसको शिक्षाशास्त्र सङ्काय, स्नातकोत्तर तह (M.Ed.) स्वास्थ्य तथा जनसङ्ख्या विभाग (Pop.Ed. 598) का विद्यार्थी अकलबहादुर लिम्बू ले आन्तरिक बसाईसराइको प्रवृत्ति, कारण र प्रभाव शीर्षकको शोधकार्य मेरो प्रत्यक्ष निर्देशन र परिवेक्षणमा गर्नु भएको र निजको शोधकार्य र शोध लेखनबाट म सन्तुष्ट रहेकाले उक्त शोधपत्र वाह्य मूल्याङ्कनका लागि सिफारिस गर्दछु ।

शोधपत्र समावेश गरिएको मिति

इशवी.सम्बत् :th 2017

.....

वासुदेव दाहाल

शोध निर्देशक



त्रिभुवन विश्वविद्यालयद्वारा सम्बन्धनप्राप्त

सुकुना बहुमुखी क्याम्पस SUKUNA MULTIPLE CAMPUS

(स्नातकोत्तर तह कार्यक्रम)

कोसीहरैँचा, मोरङ

KOSHIHARAINCHA, MORANG

स्था.: २०४८ फ्याक्स : ०२९-५४५५७

(विश्वविद्यालय अनुदान आयोग बाट QAA प्राप्त)

सूचना बोर्ड सेवा ९६९८०२९५४५७

E-mail: sukunac@yahoo.com

Web site: www.sukuna.edu.np

पत्र सङ्ख्या

चलानीनम्बर

विषय : शोधपत्र मूल्याङ्कन गरी स्वीकृत गरिएको सम्बन्धमा ।

उपर्युक्त सम्बन्धमा सुकुना बहुमुखी क्याम्पसको शिक्षाशास्त्र सङ्काय, स्नातकोत्तर तह (M.Ed.) स्वास्थ्य तथा जनसङ्ख्या विभाग (Pop.Ed. 598) का विद्यार्थी अकलबहादुर लिम्बू ले आन्तरिक बसाईसराइको प्रवृत्ति, कारण र प्रभाव शीर्षकको शोधपत्र शोधनिर्देशक तथा सुपरिवेक्षकबाट वाह्य मूल्याङ्कनका लागि सिफरिस भई आएको हुँदा निजको शोधपत्र आवश्यक मूल्याङ्कन गरी स्वीकृत गरिएको छ ।

मूल्याङ्कन समिति

क्र. स. हस्ताक्षर	नाम	पद
१.	जनार्दन गुरागाई	विभागीय प्रमुख
२.	बासुदेव दाहाल	शोध निर्देशक
३.		वाह्य परीक्षक

वाह्य परिक्षण गरिएको मिति :

इशवी.सम्बत् :

कृतज्ञताज्ञापन

त्रिभुवन विश्व विद्यालय शिक्षा शास्त्र संकाय स्वास्थ्य तथा जनसंख्या शिक्षा विभाग एम.एड. दोस्रो वर्षको आंशिक आवश्यकता पूरा गर्न बसाईसराइको अवस्था र त्यसका असरहरू शीर्षकमा यो शोधपत्र तयार गरिएको छ ।

प्रस्तुत शोधपत्र पूरा गर्न प्रारम्भदेखि अन्त्य सम्म नियमित सुपरिवेक्षण, मार्ग निर्देशन र अमूल्य सुभावाव दिनुहुने आदारणीय गुरू श्री वासुदेव दाहालज्यूलाई हार्दिक कृतज्ञता ज्ञापन गर्दछु । शोधपत्र तयार गर्दा अमूल्य सुभावाव र स्वीकृति प्रदान गर्नु हुने विभागीय प्रमुख श्री जनार्दन गुरागाईज्यूमा हार्दिक कृतज्ञताज्ञापन गर्दछु । त्यसैगरी प्रसासनिक रूपमा सहयोग गर्नुहुने क्याम्पस प्रमुख श्री पीतकुमार श्रेष्ठ र सहायक क्याम्पस प्रमुख लक्ष्मी कुमार श्रेष्ठज्यूमा हार्दिक कृतज्ञताज्ञापन गर्दछु । साथै यस विभागका सम्पूर्ण आदरणीय गुरुहरूप्रति आभार प्रकट गर्दछु । मलाई यो अध्ययनका लागि आवश्यक पर्ने सन्दर्भ सामग्रीहरू उपलब्धगराई सहयोग गर्नु हुने सुकुना बहुमुखी क्याम्पस पुस्तकालय परिवारलाई हार्दिक कृतज्ञता ज्ञापन गर्दछु ।

अध्ययनको क्रममा तथ्यांक एवम् सूचना उपलब्ध गराएर सहयोग पुऱ्याउनु हुने नमुना छनौटमा परेका उत्तरदाता महानुभावप्रति हार्दिक धन्यवाद ज्ञापन गर्दछु । साथै अध्ययनको क्रममा अमूल्य सहयोग र सुभावाव दिने मित्रप्रति पनि आभार व्यक्त गर्दछु ।

अन्त्यमा यस शोधपत्रलाई कम्प्युटर टाइप र कम्प्युटर सेटिङ्गमा सहयोग पुऱ्याउनु हुने मोर्डन डिजिटल फोटो स्टुडियो तथा कम्प्युनिकेशन सेन्टर, सुकुना मोरङका प्रोपोराइटर योगेन्द्र दुलाललाई पनि धन्यवाद दिन चाहान्छु ।

मिति २०७३

प्रस्तुतकर्ता
अकलबहादुर लिम्बू

शोधसार

यो शोधपत्र “बसाईसराइको अवस्था र त्यसका असरहरू” शीर्षक राखी तयार पारिएको हो । यसको मुख्य उद्देश्य सामाजिक र आर्थिक अवस्थाले बसाईसराईमा पारेको असर पत्ता लगाउनु रहेको छ ।

यस अध्ययन वर्णनात्मक ढाँचामा तयार पारिएको हो । यो शोधपत्र तेहथुम जिल्ला हवाकु गा.वि.स. वडा नं. ४, ६ र ७ का २४० घरधुरीलाई जनसङ्ख्या र ति घरधुरीहरूमध्ये उद्देश्यमुलक नमुना छनौट विधिको प्रयोग गरी १५ घरधुरीहरूलाई नमुनाको रूपमा छनौट गरिएको छ । यस शोधपत्र अध्ययनलाई पुरा गर्न प्राथमिक र द्वितीय दुवैस्रोतहरूको प्रयोग गरी अन्तर्वार्ता (संरचित र असंरचित) सूचिका माध्यमबाट आवश्यक तथ्याङ्क संकलन गरिएको छ । अध्ययनका क्रममा प्राप्त तथ्याङ्कलाई सम्पादन गरी व्याख्यात्मक, तालिका, स्तम्भचित्रको प्रयोग गरी विश्लेषण गरिएको छ ।

हवाकु गा.वि.स. वडा नं.४, ६ र ७ का १५ घरधुरीमा गरिएको स्थलगत सर्वेक्षण अनुसार कुल जनसङ्ख्या ६५ मध्ये पुरुष ३० (४६.१५%) र महिला ३५ (५३.८४%) रहेको पाइयो । १०/१० वर्ष उमेर समूहको अन्तराल पाई जम्मा सङ्ख्या निकालिइएको छ । उमेरगत संचरनामा सबैभन्दा बढी संख्या भएको उमेर समूह ०-१० वर्ष रहेको छ । जसमा पुरुषको संख्या २३.३६ प्रतिशत र महिलाको संख्या २५.७१ प्रतिशत रहेको छ । दुबैको संख्याले जम्मा संख्याको २४.६१ प्रतिशत ओगटेको देखिन्छ । हवाकु गा.वि.स भन्दा अन्य क्षेत्रबाट आउने पाचँथर जिल्लाको ओयाम गा.वि.स.बाट ४ घर धुरी १६ जना (२६.२६%) रहेका छन् भने सबैभन्दा कम ताप्लेजुड जिल्ला फुडलीन नगरपालिकाबाट १ घरधुरीका ५ जना (६.६६%) बसाइसरी आएको देखिन्छ । अध्ययन गर्दा साक्षर मात्र १६ जना (२४.६१%) देखिन्छ । अनि निरक्षर १२ जना (१८.४६%) रहेका छन् । विद्यालयमा अध्ययनरत वा प्रा.वि. मा पढ्ने २३.०७ जना (१०.३९%) नि.मा.वि. अध्ययनरत १० जना (१५.३८%) एल.एल.सी. पास गर्ने ७ जना (१०.७६%) रहेको देखिन्छ भने उच्च शिक्षा अध्ययन गर्ने ५ जना (८.६९%) रहेको देखिन्छ । ६५ जनामा १२ जना अर्थात १८.४६ प्रतिशत मात्रै निरक्षर देखिन्छ भने साक्षरता ५३ जना ८१.५४ प्रतिशत रहेको देखिन्छ । हवाकु गा.वि.स वडा नं. ४, ६ र ७ का १५ घरधुरीमा बसाईसरी आउने घरधुरीको सर्वेक्षणमा के कति र कहाँबाट कुन समयामा कति वर्ष बसो बास भएको छ भनि अध्ययन गर्दा २ वर्ष भएका सबै भन्दा बढी बसाइसरी आउने परिवारमा ५ घरधुरी ३३. ३३ प्रतिशत ४ वर्ष भएका ४ घरधुरी २६.६७ प्रतिशत ३ वर्षमा भएका ३ घरधुरी २० प्रतिशत १ वर्षमा भएका २ घरधुरी १३.३३ प्रतिशत र ५ वर्ष भएका १ घरधुरी ६.३७ प्रतिशत बसाईसराईमा संलग्न रहेको पाइयो । हवाकु गा.वि.स.को तिनवटा वडा ४, ६, र ७ का

१५ घरधुरी वसाइसारी आएको ६५ जना मानिसहरुको बसोवास रहेको पाइयो । जसमा वसाई सने लिम्बु जातिमा ५ घरधुरीमा (३०.७६%, राई ६ घरधुरी (३६.९२%) ब्राह्मण २ घरधुरीमा (१६.९२%) र गुरुड २ घरधुरी (१५.६८%) मात्र आन्तरीक वसाई सराई कार्यमा संलग्न रहेको देखियो । कृषि पेशामा ८ घरधुरी (५३.३३%) रहेको देखिन्छ । त्यसैगरी वैदेशिक रोजगारीमा ४ घरधुरीमा २६.६६ प्रतिशत व्यापारमा २ घरधुरी १३.३३. प्रतिशत र सवै भन्दा कम नोकरीमा १ घरधुरी ६.६६ प्रतिशत पेशा अनुसारको बसाइसाराइमा संलग्न रहेको देखिन्छ । बसाईसरी आउने सवै भन्दा वढि सामाजिक द्वन्दले ५ घर परिवार ३३.३३ प्रतिशत, फोहोरमैलाले २ घर परिवार २६.६७ प्रतिशत सामाजिक विकृतिले ३ घर परिवारले २०.४० मानिसहरु बसाईसराई अन्य ठाउँहरु छोडि अएको देखिन्छ । यो तथ्याङ्कलाई अध्ययन गर्दा बसाई सने प्रमुख कारणमा रोजगार पेशा व्यवसाय, शिक्षा, स्वास्थ्य सुविधा, जातजाति, धर्म परम्परा, आयव्यय जस्ता तत्वहरुको महत्वपूर्ण स्थान देखिन्छ ।

बसाईसराईमा प्रभाव पार्ने तत्वहरु केके हुन भन्ने कुरालाई मध्य नजर गरी सरकारी गैर सरकारी पक्षबाट विकास तथा विशेष सुविधा दिनुपर्ने देखिन्छ । सहर केन्द्रित विकास नगरी गाउँ केन्द्रित विकासलाई प्राथिकमता दिनु पर्ने वा विकासका पूर्वाधारहरुलाई प्राथमिकता दिनु पर्ने देखिन्छ । बसाईसराईको प्रमुख कारण नै सामाजिक, आर्थिक अवस्था हुन भन्ने मान्यताका साथमा शिक्षा, स्वास्थ्य उद्योगधन्दा, सडक जस्ता पक्षमा विशेष ध्यान पुऱ्यानुका साथै स्थानिय रोजगारीको व्यवस्था गरिनु पर्ने देखिन्छ । उपरोक्त क्षेत्रमा विकास गर्न ध्यान पुऱ्याउनु पर्ने सुझावहरु दिई यस शोधपत्रलाई पूर्णता दिइएको छ ।

विषयसूचि

शीर्षक	पृष्ठ नं.
घोषणा पत्र	I
सिफारिस पत्र	II
स्वीकृतिपत्र	III
कृतज्ञताज्ञापन	IV
शोधसार	V
विषयसूचि	VII
तालिका सूची	X

परिच्छेद-एक

परिचय

१.१ अध्ययनको पृष्ठभूमि	१
१.२ समस्याको कथन	६
१.३ अध्ययनको महत्त्व	८
१.४ अध्ययनको उद्देश्य	८
१.५ अध्ययनको परिसीमा	८
१.६ अध्ययनमा प्रयोग भएको पारिभाषिक शब्दावाली	९

परिच्छेद-दुई

सम्बन्धित साहित्यको पुनरावलोकन

२.१ सैद्धान्तिक साहित्यको पुनरावलोकन	१०
२.२ व्यावहारिक साहित्यको पुनरावलोकन	१३
२.३ पुनरावलोकनको उपदेयता	१५
२.४ अवधारणात्मक ढाँचा	१६

परिच्छेद-तीन

अध्ययन विधि

३.१ अनुसन्धानात्मक ढाँचा	१८
३.२ अध्ययनको जनसङ्ख्या	१८
३.२.१ नमुनाको आकार	१८

३.२.२ नमुना छनौट प्रक्रिया	१८
३.३ तथ्याङ्क संकलनका स्रोतहरू	१९
३.४ तथ्याङ्कका साधनहरू	१९
३.५ साधनको वैद्यता	१९
३.६ तथ्याङ्क संकलन प्रक्रिया	१९
३.६ तथ्याङ्कको व्याख्या विश्लेषण प्रक्रिया	२०

परिच्छेद-चार

नतिजाको व्याख्या र विश्लेषण

४.१ अध्ययन क्षेत्रको जनसंख्याको अवस्था	२१
४.२ बसाईसरी आउनेको अवस्था	२२
४.३ शैक्षिक अवस्था	२३
४.४ समय अवधिअनुसारको बसाईसराईको विवरण	२४
४.४ जाति अनुसार बसाई सराईको अवस्था	२५
४.५ भाषागत अवस्था र बसाईसाराई	२६
४.६ पेशा अनुसारको बसाईसराईको अवस्था	२७
४.७ धर्म अनुसार बसाईसराई सम्बन्धि विवरण	२८
४.८ चाडपर्व सम्बन्धी विवरण	२९
४.९ पिउने पानीको स्रोतको अवस्था	३०
४.१० मासिक आय व्यय सम्बन्धि विवरण	३१
४.११ जग्गा सम्बन्धि विवरण	३२
४.१२ सामाजिक, क्षेत्रमा परेको असरहरू	३३
४.१३ बसाईसराइले आर्थिक क्षेत्रमा पारेका असरहरू	३४
४.१३ प्राप्ति	३६

परिच्छेद-पाँच

निष्कर्ष र सुझाव

५.१ निष्कर्ष	३८
५.२ सुझावहरू	३८
५.२.१ नीतिनिर्माण तहका लागि सुझावहरू	३९

५.२.२ अभ्यास तहका लागि सुभावरू	३९
५.२.३ अनुसन्धान तहका लागि सुभावरू	३९
सन्दर्भसामग्रीहरू	
अनुसूचि	

तालिका सूचि

तालिका नं.		पृ.सं.
१	अध्ययन क्षेत्रको जनसंख्याको अवस्था	२१
२	बसाईसरी आउनेको अवस्था	२३
३	शैक्षिक अवस्था	२४
४	जाति अनुसारको बसाई सराईको अवस्था	२६
५	भाषागत अवस्था र बसाईसाराई	२६
६	पेशागत स्थिति	२८
७	धर्म र बसाईसाराई सम्बन्धि विवरण	२९
८	चाडपर्व सम्बन्धि विवरण	३०
९	पिउने पानीको स्रोतको अवस्था	३१
१०	मासिक आय-व्याय सम्बन्धी विवरण	३१
११	जग्गा सम्बन्धि विवरण	३३
१२	सामाजिक, क्षेत्रमा परेको असरहरु	३४

परिच्छेद-एक

परिचय

१.१ अध्ययनको पृष्ठभूमि

नेपाल एक कृषि प्रधान देश हो । हाम्रो देश नेपालको आर्थिक सामाजिक अवस्था दयानीय रहेको छ । आर्थिक अवस्था अन्तर्गत रोजगार, पेशा, व्यवसाय, आम्दानी जस्ता पक्षहरू पर्दछन् भने सामाजिक अवस्था अन्तर्गत जातजाति, भाषा, धर्म, संस्कृति, रितिरिवाज, स्वास्थ्य, शिक्षा पर्दछन् । यिनै चरहरूले बसाईसराईमा प्रभाव पारको हुन्छ जवसम्म यि चरहरूको एक आपसमा सन्तुलन हुन्छ अनिमात्र बसाईसराईको प्रभाव कम हुन्छ । हाम्रो नेपाल बहुभाषिक, बहुसांस्कृतिक, बहुजातिय भएको एक मुलुक हो । हाम्रो नेपाल एक भूपरिवेष्ठित राष्ट्र हो । नेपालको क्षेत्रफल १,४७,९८१ वर्ग किलोमिटर रहेको छ । बसोबास क्षेत्रको (Place of residence) आधारमा आन्तरिक बसाई सराईलाई ४ क्षेत्रमा

विभाजन गरी हेर्न सकिन्छ ।हाल नेपालको अधिकाँश मानिसहरु कुनै एक गाँउबाट शहरी क्षेत्रतर्फ हुने बसाई सराईलाई गाँउबाट शहरमा हुने बसाई सराई भनिन्छ । जस्तै तेह्रथुम जिल्लाको त्वाकु गा. वि. स. बाट भापा जिल्लाको विर्तामोडमा हुने बसाई सराई कुनै पनि ग्रामिण क्षेत्रमा एउटा गाँउ अर्को गाँउ भन्दा तुलनात्मक रुपमा सुविधा सम्पन्न छ भने सुविधा विहिन गाउँलाई छाडेर सुविधायुक्त गाँउतर्फ मानिस बसाई सर्दछन् । जसलाई गाँउबाट गाँउमा हुन बसाई सराई भनिन्छ । शहरको क्षति दुषित वातावरण खानेपानीको अभाव, खुल्लाको अभाव, अत्याधिक जनघनत्व कष्टप्रद जीवन वद्धति आदिका कारण शान्तिपूर्वक जीवन यापन गर्ने उद्देश्यले कतिपय मानिसहरु शहरबाट ग्रामिन तर्फ बसाइ सर्ने गर्दछन् । नेपालमा यो किसिमको बसाइसराई कम मात्रामा बसाई सर्ने गर्दछन् जस्तै इटहरी बाट भापाको बुधबारे तर्फ हुने बसाइसराई । एउटै देश भित्रकै एउटा सहरबाट अर्को सहरमा हुने बसाइ सराईलाई शहरबाट शहरमा हुने बसाईसराईको रुपमा लिन सकिन्छ । विशेष गरेर उद्योग, व्यापार रोजगार आदिको कारण बसाई सराई सर्ने गर्दछन् जस्तै भापाबाट ।समय अवधिको आधारमा आन्तरिक बसाईसराइलाई ४ भागमा विभाजन गरी हेर्न सकिन्छ । मोसमी बसाइ सराई भन्नाले कुनै भौगोलिक क्षेत्रबाट अर्को क्षेत्रमा ६ महिना भन्दा कम सम्मका लागि बसाई सराई प्रक्रिया भन्ने बुझिन्छ उदाहरणको लागि गाउँका मानिसहरु खेतिपातिको लागि काम सकेर शहर तिर गर्दा अन्य व्यवस्था गरेर पुर्व काम तिर फर्कनुलाई लिन सकिन्छ।कुनै पनि क्षेत्रमा कम्तिमा ६ महिना देखि १ वर्ष सम्मको समयवधिको लागि भएको बसाई

सराईलाई अस्थायी भनिन्छ । यस किसिमको बसाई सराई मा संलग्न सरुवाको चल अचल सम्पत्ति मूल थलोमा नै रहेको हुन्छ । कुनै एक भौगोलिक क्षेत्रबाट अर्को भौगोलिक क्षेत्रमा १ वर्षमा ५ देखि वर्षसम्मको समय अवधि लागि बसाई सार्ने प्रक्रियालाई अर्ध स्थायी बसाई सराई भनिन्छ । यस प्रकारको बसाई सराई व्यापार अध्ययन तालिम नोकरी आदि उद्देश्यका लागि हुने गर्दछ । एक भौगोलिक क्षेत्रबाट अर्को भौगोलिक क्षेत्रमा लामो समय अवधिको लागि वा धेरै लामो कहिल्यै कफर्कने गरी बसाई सार्ने प्रक्रियालाई स्थायी बसाईसराई भनिन्छ । विशेषगरेर कृषि रोजगारी व्यापार, व्यावसाय विवाह आदि उद्देश्य पुर्तिका लागि हुने गरेको पाइन्छ । भौगोलिक प्रदेशको आधारमा आन्तरिक बसाई सराईलाई दुई भागमा बाँडेर हेर्न सकिन्छ । देश भित्रको कुनै भौगोलिक प्रदेशबाट अर्को भौगोलिक प्रदेशमा हुने बसाई सराईलाई अन्तर बसाई सराई भनिन्छ । उदाहरणको लागि हिमाली, पहाडी क्षेत्रबाट तराई प्रदेशमा (क्षेत्रमा) सार्ने प्रक्रिया हाल नेपालको अधिकांश मानिसहरु गरिवि, शिक्षा, स्वास्थ्य रोजगारीको अभाव जस्ता विविध समस्याको कारण मानिसहरु तराई क्षेत्रतर्फ बसाई सार्ने गर्दछ । कुनै पनि देश भित्रको एक निश्चित भौगोलिक प्रदेश भित्र के कुनै एक ठाँउबाट अर्को ठाँउमा बसाई सराई गर्ने प्रक्रियालाई अन्त, प्रदेशिय वा प्रादेशिक बसाई सराई भनिन्छ । नेपालको तराई प्रदेशको विभिन्न जिल्लाबाट तराईकै विभिन्न जिल्लामा हुने बसाई सराई यस अन्तर्गत राख्न सकिन्छ । कुनै पनि निश्चित भौगोलिक क्षेत्र बसोबास गरी रहका मानिसहरु पेशा कारण एका ठाँउबाट अर्को ठाँउमा बसाई सार्ने गर्दछन् भने यस्ता सरुवालाई पेशागत बसाई सराई लिन सकिन्छ । नेपालमा, विभिन्न पेशामा आवद्ध मानिसहरु बसाई सराई सार्ने गर्दछन् । उदाहरणको लागि कृषि पेशामा धान खेती गर्न तराई क्षेत्रमा भर्ने गर्दछन् । त्यसैगरी मानिसहरु रोजगारीको दौडमा विभिन्न शहरको औद्योगिक क्षेत्रमा संलग्न व्यक्तिहरु अर्को क्षेत्रको रोजगार मुलक काम लागि परिवार समेत बसाई सराई सार्ने गर्दछन् । यस प्रकारको बसाई सराई स्थाई बसाई सराई नभएर अस्थायी बसाई सराई हुनेगर्दछ । हाल नेपालमा यस प्रकारको बसाई सराई तराई तथा शहरको विभिन्न क्षेत्रमा आफ्नो परिवारलाई कोठा भाँडा लिएर अस्थायी बसोबास गरी रहेको पाइन्छ (काफ्ले २०६८) ।

कम आर्थिक उत्पादन असमान्य समाज आर्थिक पूर्वाधार जमिनको तुलनामा उच्च जनसङ्ख्याको चाप परम्परागत कृषिमा आधारित पेशा साथै सामाजिक सांस्कृतिक समस्याका कारण यस क्षेत्रमा गरिबी भन्नु भाँगिदै गएको छ । मार्क्सले समाजमा विकसित हुने स्तरीकरणको कारक तत्वको रूपमा अर्थव्यवस्थालाई मानेका छन् । एउटै राष्ट्रका गाउँ र शहर बीच पनि आर्थिक असमानताहरू बृद्धि हुँदै गएको देखिन्छ । यसबाट समाजमा स्वास्थ्य, शिक्षा, पेशा, व्यवसाय आदि

क्षेत्रको पहुँचमा प्रत्यक्ष प्रभाव पारेको छ । उत्पादनको शक्ति र उत्पादन सम्बन्धले आर्थिक आधारहरू निर्धारण गर्दछ । समाजमा स्थापित धर्म पारिवारिक अवस्था, राजनीतिक संस्था आर्थिक आधारहरूको प्रकृतिमा निर्भर पर्दछन् । यसरी सामाजमा सिर्जना भएका धर्म, राजनीतिक संस्था आदिको मात्र समाजको बलियो आधार बनाउँछ (आचार्य, २०६१) ।

सामान्यतया वसाइँसराइँ भन्नाले एकठाउँबाट अर्को ठाउँमा बसोवास गर्नु भन्ने बुझिन्छ । वसाइँसराइँको निमित्त निश्चित समयावधि भित्र कुनै भौगोलिक क्षेत्र वा अक्सर वसोवासको स्थान परिवर्तन हुनुपर्छ । नेपालमा वसाइँसराइँ भन्नाले त्यो व्यक्तिले आफ्नो जन्म स्थान भएको जिल्ला छोडेर कम्तिमा ६ महिना अर्को जिल्ला भौगोलिक क्षेत्रमा अक्सर वसोवास स्थान परिवर्तन गर्ने प्रक्रियालाई बुझाउँदछ । जनसङ्ख्या तथा वातावरण मन्त्रालयका अनुसार मानिसहरूको प्रायः वसोवास गर्दै आएको स्थान स्थायी वा अस्थायी रूपले परिवर्तन गरि एक प्रशासनिक वा भौगोलिक क्षेत्रबाट अर्को प्रशासनिक वा भौगोलिक क्षेत्रमा सर्नुलाई वसाइँसराइँ भनिन्छ (खत्री, २०६८) ।

आर्थिक तत्वहरूलाई आकर्षण र विकर्षणका प्रमुख तत्वहरूका रूपमा लिन सकिन्छ । मानिसहरूको निर्धन क्षेत्रबाट जीवनस्तर उच्च हुने क्षेत्रतिर वसाइँ सर्दछन् । बेरोजगारी, अधिक घरभाडा, कठिन परिश्रमबाट कम आय, निर्धनता र कुपोषण जस्ता तत्वहरूले उत्प्रवासनलाई प्रेरित गर्दछ । आफू बसेको क्षेत्रमा यस्तो स्थिति सिर्जना भएमा मानिस वसाइँ सर्न वाध्य हुन्छ । कुनै क्षेत्रमा खनिज उत्खनन, नयाँ प्राकृतिक स्रोतको संभावना भएमा त्यस्ता क्षेत्रतिर आप्रवास बढी हुन्छ । ग्रामिण क्षेत्रबाट शहरमा हुने वसाइँसराइँको प्रमुख कारण आर्थिक समस्या नभएर सामाजिक समस्या भएको स्पष्ट पारेका छन् । लजमा लिइएको भूमिको अवधि समाप्त भएपछि मानिसहरू शहरीक्षेत्र तिर वसाइँ सर्न वाध्य हुन्छन् त्यसैले ग्रामिण क्षेत्रबाट शहरतिर हुने वसाइँसराइँको प्रभावलाई रोक्न सरकारले उक्त समस्यालाई समाधान गर्नु पर्दछ । मोहीहरूलाई सुरक्षा दिने ग्रामिण क्षेत्रका विकासका पूर्वाधारहरूको विकास गर्ने आदि पक्षमा विशेष जोड दिनुपर्ने आवश्यकता भएको देखिन्छ (जवाली, २०६८) ।

कृषि नेपाली अर्थतन्त्रको आधारशिलाको रूपमा रहेको छ । यो नेपाली जनताको जीविकोपार्जनको प्रमुख स्रोत हो । नेपालका करिब ७४ प्रतिशत जनता अबै पनि कृषिमा नै आश्रित रहेका छन् । तिनमा पनि अधिकांश साना र सीमान्तकृत किसान रहेका छन् । कुल ग्राहस्थ उत्पादनको करिब एक तिहाइ योगदान कृषि क्षेत्रबाट हुने भएकाले नेपालको गरिबी न्यूनिकरण, खाद्य सुरक्षा र व्यापार सन्तुलनमा समेत कृषि क्षेत्रको विकासले ठूलो प्रभाव पर्ने कुरा स्पष्ट छ ।

यसरी नेपालको समुन्नतिका लागि कृषि क्षेत्रको विकासले ठूलो प्रभाव पर्ने कुरा स्पष्ट छ । यसरी नेपालको समुन्नतिका लागि कृषि क्षेत्रको अत्यन्त महत्वपूर्ण स्थान लगानीका कारण कृषि क्षेत्रको उत्पादनको वृद्धिदर उच्च हुने सकेको देखिदैन (सुवेदी, २०७०) ।

कुनै मानिसको वर्षभरीको आमदानीले उसका आधारभूत आवश्यकता किन्न सक्दैन भने त्यस्तो अवस्थालाई गरिबी भनिन्छ । मानिसको गाँस, बाँस र कपास आवश्यक मात्रामा उपलब्ध नहुने अवस्थालाई गरिबीको संज्ञा दिइन्छ । गरिबी भएमा कुनै मानिसले विरामी भएका वखत औषधि उपचार गर्न, बालबालिकालाई पढाउन परिवारका सदस्यहरूलाई पोषणयुक्त खाना खुवाउन र उनिहरूमा न्यूनतम आवश्यकता अनुसार सामान खरिद गर्न सक्दैन । हाम्रो जस्तो अति कम विकशित मुलुक गरिबीको कारणले आक्रान्त हुन पुगेको छ । आ.व. २०६९/०७० को अन्त्य सम्ममा नेपालमा गरिबीको रेखामुनी रहेका जनताको संख्या २३.८ प्रतिशत उल्लेख भएको छ (भट्टराई, २०७०) ।

सुवेदी (२०७०) का अनुसार कृषि क्षेत्रको उत्पादन वृद्धिदरलाई बढाउने कुरा यस क्षेत्रको प्रमुख चुनौति रहेको छ भने खाद्यन्यको बढ्दो मूल्यलाई नियन्त्रण गर्नु अर्को चुनौति रहेको छ । यी दुवै कारणले गर्दा खाद्य उपलब्धता र पहुँचमा दवाव पर्ने गर्दछ । अति गरिब तथा विपन्न समूह र विकट भौगोलिक क्षेत्रका जनतामा खाद्य सुरक्षाका प्रत्याभूति दिने काम थप चुनौतिपूर्ण बन्न गएको छ यसरी कृषि उत्पादन र उत्पादकत्वमा अपेक्षित वृद्धि हुन नसक्नुका अतिरिक्त मनसुनको अनिश्चितता जलवायु परिवर्तन, सिचाइको अभाव, सीमान्त भूमिमा कृषिको चाप बढ्नु उपयुक्त प्रविधिको प्रयोगमा कमि हुन बजारमा किसानको पहुँच कम हुनु र समय-समयमा पशुपक्षि सम्बन्धि रोगको प्रकोप देखा पर्नु जस्ता चुनौतिहरू पनि यस क्षेत्रमा विद्यमान रहेको छन् ।

गरीबी, रोग र असुरक्षाको चपेटामा परेको र प्राकृतिक प्रकोप, उमेर अदिको कारणले आश्रयहीन र अशक्त अवस्थामा रहेका व्यक्ति र समुदायलाई सामाजिक सुरक्षा दिएर मानोबोचित ढङ्गले वाँचनका निमित्त आवश्यक पर्ने न्यूनतम सहयोग र भरथेग उपलब्ध गराउने कार्यलाई मुलुकको दायित्वको रूपमा लिइने हुनाले नै नेपालमा वृद्धभत्ता दिने, आधारभूत शिक्षा र स्वास्थ्य सेवा निशुल्क रूपमा उपलब्ध गराउने समेतका सामाजिक सुरक्षा कार्यक्रमहरूको सञ्चालन भएको पाइन्छ । गरिबी बेरोजगारी एवम् अर्धबेरोजगारी, परम्परागत सामाजिक टेवा प्राणालीको विघटन सामाजिक आर्थिक विषमता प्राकृतिक प्रकोप, सामाजिक द्वन्द्वलगायतका कारणले जोखिमहरूमा वृद्धि भइ समाजमा आश्रयहीन र परित्याग व्यक्तिहरूको सङ्ख्यामा वृद्धि हुँदै गएको छ । यस्ता

जोखिमहरूको न्यूनिकरण गरी आम जनतालाई तीनको सामना गर्न सक्षम बनाउन नसकेसम्म दिगो शान्ति स्थापना हुन गाह्रो पर्दछ (सुवेदी, २०७०) ।

नेपाल जीवनस्तर मापन सर्वेक्षण २०६६/६७ ले नेपालमा प्रतिव्यक्ति रु. १९९६१- को आम्दानीलाई गरिबीको रेखा मानेको छ र सो आधारमा कुल जनसङ्ख्याको २५.१६ प्रतिशत हिस्सा गरिबीको रेखामुनी रहेको छ । आर्थिक वर्ष २०५२/०५३ मा ४१.७६ प्रतिशत, आर्थिक वर्ष २०६०/०६१ मा ३०.०५ प्रतिशत जनसङ्ख्या गरिबीको रेखामुनी रहेकोमा हाल यो २५.१६ प्रतिशतमा कायम रहन गएकोले नेपालमा गरिबी न्यूनिकरण कार्यमा आसातित प्रगति भएको मान्न सकिन्छ । यसरी गरिबी घट्नुमा साक्षरता वृद्धि, कृषि तथा गैरकृषि क्षेत्रको ज्यालादरमा भएको वृद्धि, व्यवसायिक तरकारी खेतीको विकास, बढ्दो सहरीकरण सक्रिय जनशक्तिको हिस्सामा भएको वृद्धि र विप्रेषणको प्रमुख भूमिका रहेको छ । आर्थिक वर्ष २०६६/०६७ मा गरिएको जीवनस्तर मापन सर्वेक्षणमा नेपालमा २५.१६ प्रतिशत, शहरी क्षेत्रमा १५.४६ प्रतिशत र ग्रामिण क्षेत्रमा २७.४३ प्रतिशत गरिबी रहेको छ (सुवेदी, २०७०) ।

नेपाल विविध जातजातिहरूको फूलबारी हो । यहाँ विविध प्रकारका संस्कृति चाडपर्व रहनसहन रहेको पाइन्छ । वि.स. २०५८ सालको जनगणनामा १०२ जाति सुचिकृत भएका थिए भने हाल २०६८ सालमा आएर १२५ जातिहरू सुचिकृत भएका छन् । जसमध्ये मुख्यतया क्षेत्री १६.६ प्रतिशत, ब्राह्मण १२.१७ प्रतिशत, मगर ७.१२ प्रतिशत, राई २.३४ प्रतिशत र लिम्बू १.४६ प्रतिशत रहेका छन् (के.त.वि., २०६८) ।

१.२.समस्याको कथन

नेपालको सूदुरपूर्वमा अवस्थित तेह्रथुम जिल्लाको कुल १,१३,५१७ जनसङ्ख्या रहेको छ । यस जिल्लामा ३२ वटा गा.वि.स. र १ निर्वाचन क्षेत्र रहेको छ । यस जिल्लामा ४७ जातजातिका मानिसहरू बसोवास गर्दछन् । जसमध्ये लिम्बू जातिको बाहुल्यता रहेको पाइन्छ । अन्य जातिहरू कम मात्रामा रहेको पाइन्छ । यस जिल्लामा मुख्य जातिहरू लिम्बू ४२.८६ प्रतिशत, राई १३.९४ प्रतिशत, ब्राह्मण १०.७४ प्रतिशत, क्षेत्री ९.९५ प्रतिशत, कामी ३.५४ प्रतिशत, गुरुङ १.९४ प्रतिशत र अन्य १८.९६ प्रतिशत रहेका छन् । तेह्रथुम जिल्लाको गा.वि.स. मध्ये हवाकु गा.वि.स. पनि एक हो । यो गा.वि.स. जिल्लाको सदरमुकाम म्याङ्ग्लुङ बाट पूर्व १४ कोष पूर्वमा अवस्थित छ । यस

गा.वि.स.मा ५,४१२ मानिसहरूको बसोवास रहेको छ । यस गा.वि.स.मा कृषी सडकले आठराई सक्न्तीबाट तमोर दोभानसम्म सुविधा दिइरहेको छ भने पूर्वमा ताप्लेजुङ्ग जिल्लाको निगुरादिन गा.वि.स., पश्चिममा तेह्रथुमको इवा गा.वि.स.सँग जोडिएको छ (के.त.वि. २०६८) ।

उक्त गा.वि.स.सदरमुकाम म्याङ्लुङबाट टाढा भए तापनि सामाजिक आर्थिक अवस्था भने सामान्य रहेको छ । यस क्षेत्रमा मुख्यतया धान, मकै, अलैची, अदुवा, आलु तथा जडीबुटि उत्पादन हुन्छन् । यहाँको शैक्षिक स्थिति हेर्दा एउटा उच्च मा.वि., १ वटा नि.मा.वि. ५ वटा प्रा.वि.र २वटा समुदायमा आधारित बाल विकास केन्द्रहरू रहेका छन् । त्यस्तै गरी स्वास्थ्य सुविधामा एक स्वास्थ्य चौकी र एक आयुर्वेदीक औषधालय रहेका छन् । यस गा.वि.स.मा वक्तिको अवस्थामा ३वटा लघुजलविद्युत परियोजनाले ७ वटा वडालाई लाभान्वित र २ वटा वडालाई सोलार वक्ति र मटिट्टेल उपभोग गरी आएका छन् । (हवाकु गा.वि.स.को तथ्याङ्क-२०७०)

कुन देश कस्तो किसिमको हो, भन्ने त्यस देशको सामाजिक आर्थिक अवस्थाले छर्लङ्ग बनाउने गर्दछ । जुन देशमा सामाजिक, आर्थिक विकास राम्रो हुन्छ त्यस देशलाई विकसित र जुन देशको सामाजिक, आर्थिक विकास न्यून छ । त्यस देशलाई विकासोन्मुख वा अविकसित भनेर चिनिन्छ । नेपाललाई रोग, भोक, स्वास्थ्य, शिक्षा, रोजगार, आम्दानी जस्ता पक्षले प्रभाव पारिरहेको छ । नेपालीहरूको गिर्दो आर्थिक अवस्थाले युवा, श्रम शक्ति, तथा जोश जाँगर विदेश तिर पलायन भएका छन् । अहिले नेपालको एक जल्दोबल्दो समस्याका रूपमा बसाईसाराईलाई लिइन्छ । बसाईसाराई किन गर्छन त? यो एउटा गम्भिर प्रश्न रहेको छ । मनिसहरू बसाईसाराई रहरले मात्र गर्ने नभई बाध्यताले सर्नुपर्ने हुन्छ । जब मानिसका आधारभूत आवश्यकताको परिपूर्ति हुन छोड्छ अनि मानिस बसाईसाराई गर्न बाध्य हुन्छ । स्वास्थ्य, शिक्षा,रोजगारी, विकासका पूर्वाधार कम भएपछि बसाईसर्ने गर्दछन् । जुन देशमा आर्थिक सामाजिक स्तर न्यून छ सो देशमा बसाईसाराई तिब्र हुन्छ हाम्रो नेपालमा कतै जमिन बाँभो त कतै मानिसहरूको खचाखच भैसकेको छ । शिक्षाको ओजेलमा परेर लाखौँ बालबालिकाहरू सडकको पेटीमा बास भएको छ । नेपालमा आर्थिक अभाव हुनको मुख्यतः कारण परम्परागत कृषि प्रणाली नै हो । त्यस्तैगरी जनसङ्ख्याको असमान वितरणको कारणले पनि बसाईसाराईलाई पारेको छ । देशको सामाजिक आर्थिक अवस्था किन गिर्दो अवस्थामा रहेको छ ? आर्थिक सामाजिक अवस्थाले बसाईसाराईलाई कसरी प्रभाव परेकोको छ कि छैन ? बसाईसाराईको मूल जड के हो त ? बसाईसाराईको लहर रोक्न के गर्नुपर्छ ? नेपालमा किन अभै निरक्षरता उच्च देखिन्छ ? किन जातियता र साम्प्रदायिकतालाई प्राथमिकता दिइन्छ ? कुन जातीको

वाहल्यता रहेको छ ? यी र यस्ता प्रश्नहरूको उत्तर खोज्नु जरुरी छ । हाम्रो नेपालको वास्तविकता रहनसहन, चाडपर्व, जातजाति भाषा भाषी कस्तो अवस्थामा रहेको छ, यसले बसाईसराईमा प्रभाव पारेको छ कि छैन ? त्यसको किन स्पष्ट पहिचान छैन ? अध्ययन क्षेत्रको आर्थिक अवस्था किन नाजुक छ ? किन त्यहाका मानिसहरू बसाई सर्ने गर्छन् ? उनीहरू बसाई सर्नुको मुख्य कारक तत्वहरू के हुन् त ? खर्च र आमदानी विच सन्तुलन छ कि छैन जस्ता समस्याका वावजुद यस शीर्षकलाई छनौट गरिएको हो । उक्त स्थान सदरमुकामबाट टाढा भएका कारणले पनि सामाजिक, आर्थिक विकासमा किन पछि परेको छ ? बसाईसराईको लहर किन चलेको छ ? जस्ता प्रश्नहरूको उत्तर खोज्नको लागि यस सोधपत्र लेखन कार्यलाई अगाडी बढाएको छ । साथै उक्त स्थानमा विभिन्न चरहरू (शिक्षा, स्वास्थ्य, आय व्यय, चाडपर्व, खानेपानी, रोजगार, जातजाति, भाषाभाषी, संस्कृति, धर्म) को अवस्था पहिचान गरी यी चरहरूले बसाईसराई प्रवाहलाई कस्तो प्रभाव पारेको छन्, सो कुराको वास्तविकता पत्ता लगाउन उक्त विषय छनौट गरिएको हो । त्यसैले मेरो अध्ययनको शीर्षक सामाजिक, आर्थिक अवस्थाले बसाईसराईमा पारेको प्रभाव छनौट गरिएको हो ।

१.३ अध्ययनको महत्त्व

“बसाईसराइको अवस्था र त्यसको असरहरू” शीर्षकमा तेह्रथुम जिल्ला ह्वाकु गा.वि.स वार्ड नं. ४, ६ र ७ मा अध्ययन अनुसन्धान गर्नुको महत्त्व अनुसन्धान कर्ताले त्रि.वि.वि. शिक्षाशास्त्र सङ्काय स्नाकोत्तर तह द्वितीय वर्षको जससङ्ख्या शिक्षा विषयको आंशिक आवश्यकता पुरा गर्न रहेको छ ।

क. यस क्षेत्रमा हालसम्म बसाईसराइको अवस्थाका बारेमा कुनै पनि अध्ययन नभएकाले अध्ययन गर्नु यसको महत्त्व रहेको छ ।

ख. यस अध्ययनले यस विषयमा सुक्ष्म तथा गहन अध्ययन गरी अध्ययनको निष्कर्ष एवम् सुझाव समेत प्रदान गरी आन्तरीक बसाईसराईको कारण पहिचान गर्न सहयोग पुऱ्याउने महत्त्व रहेको छ ।

ग. यस अध्ययनले बसाईसराइको अवस्था र त्यसको असरहरू सरकार, समाजमा कार्यरत सरोकारवाला निकायहरूको योजना निर्माण गर्न तथ्याङ्क प्रदान गर्ने हुँदा पनि यस अध्ययनको महत्त्व रहने छ ।

घ. यस अध्ययनले सामाजिक आर्थिक अवस्थाबारे बसाईसराईमा पारेको असरको विस्तृत रूपमा अध्ययन गर्नु यस अध्ययनको महत्व रहेने छ ।

१.४ अध्ययनको उद्देश्य

यस शोधकार्यलाई अगाडी बढाउन निश्चित उद्देश्य राखिएको छ तेह्रथुम जिल्ला हवाकु गा.वि.स ४, ६ र ७ वडांमा बसाईसराईको अवस्था र यसको असर शीर्षकमा शोध प्रस्तावनाको लागि निम्न उद्देश्यहरू राखिएको छ :

- (क) वसाइसराइको वर्तमान अवस्था पत्ता लगाउनु,
- (ख) सामाजिक एवम् आर्थिक अवस्थाले बसाईसराईमा पारेको प्रभाव पत्ता लगाउनु,
- (ग) वसाईसराईका असरहरू र समाधानको उपाय पत्ता लगाउनु ।

१.५ अध्ययनको परिसीमा

कुनै पनि अध्ययन अनुसन्धान निश्चित क्षेत्रमा मात्र रहेर गरिनु पर्ने हुन्छ । सबै क्षेत्रलाई समेटेर गरिएको शोधकार्य व्यवहारिक र विशिष्ट हुँदैन । प्राप्त भएको नतिजा पनि सामान्यीकरण गर्न योग्य नहुन सक्छ त्यसैले यस अध्ययनको परिसीमा निम्न अनुसार रहेको छ :

१. तेह्रथुम जिल्ला हवाकु गा.वि.स. वडा न.४, ६ र ७ का १५ घरधुरीमा मात्र सीमित गरिएको छ ।
२. यस अध्ययनमा क्षेत्रमा विगत ५ वर्ष भित्रमा बसाइसराई आउने १५ घरधुरीमा मात्र सीमित गरिएको छ ।
३. यस शोधपत्र अध्ययनमा वैदेशिक रोजगार तथा वसाँइ सरेर जाने व्यक्तिहरूलाई समेटिने छैन किनकि उनीहरूलाई उत्तरदाता बनाउन सकिदैन । अन्यत्र स्थानबाट वसाँइ सरेर आउनेलाई मात्र उत्तरदाता बनाइएको छ ।

१.६ अध्ययनमा प्रयोग भएको पारिभाषिक शब्दहरू

आप्रवासन	: अन्य ठाउँबाट बसाईसराई गरी आउने प्रक्रिया
आप्रवासी	: अन्यबाट बसाईसराई गरी आउने व्यक्ति
के.त.वि	: केन्द्रीय तथ्याङ्क विभाग
गा.वि.स	: गाउँ विकास समिति

- जि.वि.स : जिल्ला विकास समिति
- प्रवृत्ति : यस अध्ययनमा प्रवृत्ति भन्नाले खास, प्रकारका जाति तथा सम्प्रदायमा प्रचलनमा रहेको वानी, चलन तथा व्यवहारलाई समेत बुझिन्छ
- दुर्गम क्षेत्र : शिक्षा, स्वास्थ्य, यातायात, सञ्चार, खानेपानी जस्ता कुराबाट पछाडिपरेको क्षेत्र

परिच्छेद-दुई

सम्बन्धित साहित्यको पुनरावलोकन

२.१ सैद्धान्तिक साहित्यको पुनरावलोकन

कुनै पनि क्षेत्रको अध्ययन अनुसन्धान गर्नको लागि पूर्व साहित्यको अध्ययन गर्नु जरूरी छ । जसको सहयोगबाट सम्बन्धित विषयवस्तुका बारेमा व्यापक अध्ययन गर्न सकिन्छ । साहित्यको पुनरावलोकन गर्दा जुन शीर्षक छ त्यही शीर्षकसँग सम्बन्धित हुनुपर्छ । पुनरावलोकनले खोज अनुसन्धानलाई निश्चित दिशा तिर अग्रसर गराउँछ । यस परिच्छेदमा उल्लेखित शीर्षक सँग सम्बन्धित साहित्यहरू पुनरावलोकन गरिएको छ । यहाँ पुनरावलोकन गरिएका साहित्यहरू सामाजिक, आर्थिक, बसाईसराईको प्रभाव (शिक्षा, स्वास्थ्य, जनजाति, वैदेशिक रोजगार, पेशा/व्यवसाय, आय-व्यय, धर्म, गरिबी, आन्तरिक र वाह्य बसाईसराई) पुनरावलोकन गरिएको छ ।

Revenstein (१८८५) को सिद्धान्तमा वेलायतको Journal of the statistical society मा सात वटा निथमहरू प्रतिपादन गरेका छन् । जसमा अधिकांश मानिसहरू बसाईसराई छोटो दुरीका लागि सर्ने गर्दछन् । बसाईसराईकर्ता एकीकृत हुनेतर्फ जाँदा उनीहरूले खोली गरेको ठाउँलाई अन्य दर्गमक्षेत्रका मानिसद्वारा पूर्ति गरीन्छ । मानिस विस्थापन हुनु भनेको एकीकृत हुने प्रक्रियाको ठिक विपरीत हुनु हो । प्रत्येक बसाइसराइको मुलधारले जुन ठाउँमा आफुलाई लगेर स्थापित गर्दा ठिक त्यहि समयमा त्यहाँबाट मानिसहरू विस्थापित अवस्था पनि सिजृना गर्दछ । त्यस्तै लामो दुरीमा बसाई सर्नेहरूले ठूला सहर वा औद्योगिक क्षेत्रतर्फ बसाइ सर्ने कार्यलाई प्रथमिकता दिन्छन् । सहरी क्षेत्रमा बसनेवास गर्नेहरू ग्रामिण क्षेत्रमा बसोवास गर्नेको तुलनामा कम बसाइ सर्ने गर्दछन् त्यसैगरी अन्तमा छोटो दुरीमा पुरुषका तुलनामा महिलाहरू बढी बसाईसराईमा संलग्न हुन्छन् तर लामो दुरीमा भने पुरुषहरू बढी बसाईसराई गर्दछन् (काफ्ले २०७२)

Lee को बसाईसराईको सिद्धान्त अनुसार मौलिक थलो छाड्ने र गन्तव्य स्थानमा पुग्नु मानिसलाई थुप्रै तत्वहरूले दुवै तर्फ प्रभावित गर्दछन् । वास्तवमा मौलिक थलोको यथार्त जनकारी गन्तव्य स्थानमा जानेहरूलाई भएता पनि गन्तव्य स्थानको बारेमा भने धेरै हद सम्म उनीहरू अनविज्ञ हुन्छन् भन्ने Lee को धारण रहेको छ अतह बसाइसराइले अन्तिम रूप लिनु पूर्व थुप्रै आन्तरीक अवरोधहरू जसमा दुरी र यातायतको महत्वापूर्ण भूमिका हुन्छ । यो आधुनिक युगमा प्राविधिक तत्वहरूले बसाइसराईमा खासै प्रभाव पार्छन् भन्न सकिदैन किनकी यसको प्रभाव प्रायः सबै स्थानमा हुन थालेको छ । त्यसैले बसाईसराईका लागि व्यक्तिगत तत्वहरूनै अति महत्त्वपूर्ण मानिन्छन् किनकी यी तत्वहरूले गर्दानै मौलिक तथा गन्तव्य स्थान बारेम व्यक्तिहरूले बुझि

मूल्याङ्कन गरेर उनीहरू बसाई सर्न सफल हुन्छन् व्यक्तिगत गुणमा रहेको भिन्नताको कारण Lee ले बसाईसराईको निर्णयलाई कहिल्यै पनि पूर्ण विवेकिकरणमा आधारित हुन्छन् भनि स्वीकारदैनन् (काफ्ले २०७२) ।

टोडारोको बसाईसराई सम्बन्धि सिद्धान्तलाई आर्थिक प्रक्रियाको रूपमा लिइन्छ । ग्रामिण तथा शहरीबीचको बसाईसराइले विगतमा पाश्चात्य जगत् र अहिले विश्व शहरी क्षेत्रको विकासमा ठूलो महत्व राखेको छ । पाश्चात्यमा जगत् र यो घटना उन्नइसौं शताब्दीमा प्रवल रह्यो सन् १९५० र १९६० को आर्थिक विकासको साहित्यमा आन्तरिक बसाईसराइ महत्वपूर्ण र वाञ्छित प्रक्रियाका रूपमा रह्यो । यस प्रक्रियामा ग्रामीण क्षेत्रमा वचेको श्रम शहरी क्षेत्रमा स्थान्तरित भयो । शहरी क्षेत्रको वृद्धि र विकासका लागि यो आवश्यक पनि थियो । बसाईसराई बेरोजगारीको परिस्थितिमा निरन्तर रूपमा चलिरहन्छ (खत्री, २०६८) ।

UNESCO ले १९७० मा सदस्य राष्ट्रलाई आवाहन गरेको थियो । आधारभूत शिक्षाको सन्दर्भमा आधारभूत शिक्षाले कुशल व्यक्ति निर्माण गरिनु पर्छ, धर्म निरपेक्ष शिक्षा हुनुपर्छ, शिक्षा जीवन गुजारा चलाउने हुनुपर्छ, शिक्षा सर्वव्यापी र सबैको पहुँच पुग्ने हुनुपर्छ (ढकाल र कोइराला, २०६३) ।

शहरी र ग्रामिण क्षेत्र तथा विविध भौगोलिक क्षेत्रहरू विचको दुरी नेपालमा फराकिलो छ । २००३/०४ मा गरिएको नेपाली जीवनस्तर सम्बन्धी सर्वेक्षणमा १९५६/०५७ देखि २००३/०४ सम्ममा गरिब १०.९१ प्रतिशतले घटेको छ । यसरी गरिबी घट्नुको कारण निर्यात, तिब्र उत्पादन, शहरीकरण, आर्थिक सक्षमतायुक्त जनसङ्ख्या वृद्धि हुन् । धनी र गरिब बीच आयको दुरी अझ फराकिलो देखिन्छ । नेपाली जीवनस्तर सम्बन्धी सर्वेक्षण आयमा १९९२/०९५ मा ०.३४ रहेकोमा रहेकोमा २००३/०४ सम्म आइपुग्दा ०.४१ भएको छ । धनिहरूको आय उत्पादनदर गरिबहरूको भन्दा उच्च हुँदै आइपरेको छ । अब गरिब केन्द्रित नीतिहरू ल्याउन अपरिहार्य छ । आयवृद्धि गर्ने लघु तथा दिर्घ कार्यक्रमहरू, रोजगारीका अवसर सृजना गरि आर्थिक प्रतिस्थापनको सफल कार्यान्वयन गर्नुपर्छ (ज्ञवाली, २०६८) ।

पौड्याल, (२०६०) अनुसार नेपालमा आन्तरिक बसाईसराइको प्रवृत्तिलाई हेर्दा विगतका चारवटा जनगणना वर्षहरूमा व्यक्तिको जन्मेको ठाउँ र हाल बसोबास गरिरहेको ठाउँको आधारमा तथ्याङ्क सङ्कलन गरिन्दै आएको पाइन्छ जसअनुसार कुनै पनि व्यक्ति आफू जन्मेको जिल्ला छोडेर हाल अर्को जिल्लामा बसोबास गरिरहेको व्यक्तिलाई जिवन पर्यन्त बसाईसराइको रूपमा वर्गीकरण गरेर तथ्याङ्क विश्लेषण गरेको पाइन्छ । नेपालमा विगत चारओटा जनगणना वर्षहरूको

तथ्याङ्कलाई विश्लेषण गर्दा नेपालमा बसाइँसराइको संख्यामा वृद्धि हुँदै गएको पाइन्छ। उदाहरणका लागि, सन् १९६१ को जनगणना अनुसार नेपालमा बसाइँसर्नेहरूको संख्या ४२,२४०२, (४.५%) रहेको थियो भने सन् २००१ को जनगणना अनुसार यो संख्या वृद्धि भई १७,२७,३५०, (७.५%) पुगेको छ। यसलाई हेर्दा मानिसहरू सुविधाको खोजीमा विकसित स्थानतर्फ बसाइँसर्ने प्रवृत्ति दिनप्रतिदिन बढ्न गई जनसङ्ख्या व्यवस्थापनमा प्रतिकूलप्रभाव पर्न गएको छ।

अर्याल (२०६६) का अनुसार अनुसार हिमाल, पहाडबाट तराईमा भएको बाह्य बसाइँसराइले तराई क्षेत्रमा प्रतिकूल प्रभाव पर्न गएको छ। तराई क्षेत्रमा पर्न गएको प्रतिकूल प्रभावहरूमा वनजङ्गलको फडानी, सार्वजनिक जमिन अतिक्रमण गर्ने प्रवृत्तिको विकास, मादक पदार्थको उपभोगमा वृद्धि, स्वास्थ्य, शिक्षा, खानेपानी, जस्ता सामाजिक सेवाहरूको कमी, जग्गाको मोलमा वृद्धि, तीव्र जनसङ्ख्या वृद्धि, विकासमा असन्तुलन प्रमुख रहेका छन्।

नेपालमा आन्तरिक बसाइँसराइले उद्गम स्थल र गन्तव्य स्थलमा अनुकूल र प्रतिकूल दुवै प्रभाव पारेको छ। हिमाल/पहाडबाट तराईतिर मानिसहरू ओझ्रो लाग्नले पहाडको जग्गाको अवस्था, पहाडमा श्रमिकको कमी र विकासका पूर्वधारहरूमा कमी जस्ता प्रतिकूल प्रभाव पारेको छ। यसैगरी अनुकूल प्रभावमा पहाडबाट अत्यधिक मानिसहरू तराईमा बसाइँसर्नाले पहाडमा जनचाप घट्ने, पोषणको स्थितिमा सूधारहुने, श्रमिकको उत्पादकत्वमा वृद्धि हुने, सामाजिक लगानी बढ्ने आर्थिक वचत हुने, भोकमारी घट्ने, भू-क्षय कम हुने, जमिनको उत्पादकत्वमा वृद्धि हुने, वनजङ्गलमा जनचाप घट्ने हुन्छ जसबाट आर्थिक विकास हुन्छ (थापा, २०६६)।

२.२ व्यावहारीक साहित्यको पुनरावलोकन

जनसङ्ख्याको प्रभाव धेरै पहिलेदेखि चलिआएको हो। परापूर्व कालदेखि नै मानिसहरू भोजनको खोजीमा जनवारको सिकार गर्नका साथै फलफूल, कन्दमूलहरू खोज्दै हिँड्ने गर्थे हाल पनि एवोरिजन जस्ता जातिय समुदायहरू यस्तै कार्यमा घुम्ने गर्दछन्। सोही शतब्दीसम्म जनसङ्ख्याको प्रवाह त्यति ठूलो परिमाणमा हुँदैन थियो त्यस देखि यता नगरहरूको विकास र उद्योग धन्दाहरूको स्थापना हुन थाले पछि मानिसहरू एक स्थानबाट अर्को स्थानमा ठूलो समूहमा सर्न थाले। बसाइँसराइ एउटा देशभित्र मात्र हुँदैन। यसले अन्तराष्ट्रिय सिमाना समेत पार गरेको इतिहास छ। वर्तमान समयमा पनि विदेशमा जाने र राम्रो अवसर प्राप्त भएमा उतै स्थायि रूपमा बस्ने प्रचलन बढ्दो छ। अहिलेको क्यानडा र संयुक्त राज्य अमेरिकाको जनसङ्ख्या विगतमा आन्ध्र माहासागर पार गरी आएको बसाइँसराइको प्रवाहको परिणाम हो भनिन्छ (जवाली, २०६८)।

नेपालमा आन्तरिक बसाइँसराइको अवस्थालाई हेर्दा दिनप्रतिदिन बढ्दो अवस्थामा छ । वि.सं. २०५८ तथा वि.सं २०६८ को जनगणनालाई हेर्दा हिमाली क्षेत्रको जनसङ्ख्या कुल जनसङ्ख्याको ७.३ प्रतिशतबाट घटेर ६.७ पुगेको छ भने पहाडी क्षेत्रको जनसङ्ख्या ४४.३% बाट घटेर ४३.०% मा झरेको देखिन्छ, तर तराई क्षेत्रको भने ४८.४% बाट बढेर ५०.३% पुगेको छ । यसैगरी गाउँतथा शहरमा बसोबास गर्ने जनसङ्ख्या अनुपातलाई हेर्दा वि.सं. २०५८ को जनगणनाअनुसार क्रमशः ८६.४१ र १३.५९% रहेको थियो भने वि.सं. २०६८ को जनगणनामा यसको अनुपात क्रमशः ८२.९ र १७.१ रहेको छ । यसलाई हेर्दा नेपालमा आन्तरिक बसाइँसराइ दिनानुदिन बढ्दै गएको देखिन्छ । (के.त.वि. २०५८ र २०६८)

भोजपुर जिल्ला घोडेटार गा.वि.स. मा आन्तरिक बसाइँसराइको प्रवृत्ति पत्तालाग्दो बसाइँसराइको कारणहरू खोजि गर्नु अध्ययनको मुख्य उद्देश्य थियो । जसमा त्याहाका मानिसहरूले बसाइँसराइ गर्नु पर्ने कारण पत्ता लगाई त्यसको समाधानको उपाय खोज्नु अध्ययनको उद्देश्य हो । आन्तरिक बसाइँसराइ गर्नु पर्ने कारणमा त्याहाको मानिसले पाउनु पर्ने आधारभूत आवश्यकता रहेको छ । आधारभूत आवश्यकतामा पनि उच्च शिक्षा, यातायतको सुविधा र मानिस दिन प्रति दिन शहरमुखि बनि रहेको छ (राई, २०७२) ।

के.सी. (२००१) का अनुसार नेपालमा ४२ प्रतिशत मानिसहरू गरीबीको रेखामुनी रहेका छन्, ४२ प्रतिशतको पनि वार्षिक औषत आम्दानी रू.४४०४ भन्दा कम रहेको छ । गरिबी निवारण गर्न जनचेतना जगाउन शिक्षा, ज्ञान, सीप तथा स्वास्थ्यमा ध्यान दिनुपर्छ । गरीबी गाउँमा रहेका ७० प्रतिशत, त्यसमा पनि आफैँ निर्णय र कमाउन सक्ने गरिबी ३६ प्रतिशत रहेको छ ।

जाति भन्नाले एकजातिय एकाइ, तहगत प्रक्रियामा आधारित पेशाको आधारमा जोडिएको, स्वच्छता र मिश्रणका आधारमा विभिन्न एकाइसँग अन्तक्रिया, घुलमिल वा अन्तरघुलित वा समान संस्कार भइ सामाजिक मूल्य, मान्यता तथा विश्वास, नियम, कानून, आर्थिक, राजनैतिक, धार्मिक तथा सामाजिक संगठनका आधारमा एक सृजना बाँधिएको, एउटै चिन्तन तथा व्यवहारबाट संचालित, एउटा पुस्ताबाट अर्को पुस्तामा आफ्नो मूल्य, मान्यता तथा सांस्कृतिक धरोहर हस्तान्तरण गर्ने समुदाय भनेर लिने गरिएको छ । समाजमा रहेका व्यक्ति र समूह-समूहबीच विभिन्न असमानताहरू हुन्छन् । यस्ता असमानताहरूबाट समाजमा विभिन्न स्वरूपहरूको प्रभाव रहेको हुन्छ । वास्तवमा वर्गीय, लैङ्गीक जात तथा जातिगत स्वरूप/तह अथवा विभेदहरूलाई प्रमुख सामाजिक स्वरूपको रूपमा लिन सकिन्छ (काफ्ले, ठकाल, अधिकारी, २०६८) ।

अठारौं शताब्दीका क्रान्तिहरूमा कन्डोरसेट फ्रान्सका क्रान्तिहरूले आफ्नो विचार यसरी राखेका थिए कि “गरिबी ठूलावडा र राजतन्त्रवादीको प्रतिकूल व्यवस्थापनको उपज हो । यसलाई समाप्त पारेमा मानिस स्वतन्त्र बन्दछ । त्यस्तै गरी बेलायतका क्रान्तिकारीले आफ्नो तर्क यसरी राखे मानिसको पूर्णता आवश्यक छ । सामाजिक संस्थाको माध्यमबाट उत्पन्न सामाजिक असमानता र गरीबीको उन्मूलन गर्नुपर्छ । यसरी समाजशास्त्रीहरूले पनि समाजको गरिबीको मूलकारण नै असमानता भनेर ठोकुवा दिएका छन् (कर्ण र खनाल, २०७०) ।

दुलाल (२०७०) ले सामाजिक आर्थिक आस्थाले बसाइसराइमा पारेको प्रभाव सम्बन्धि गरेको अनुसन्धानमा पाँचथर जिल्ला लुङ्गुरा गा.वि.स वडा नं. ७, ८ र ९ लाई अध्ययन क्षेत्रको रूपमा लिइएको छ, उक्त अध्ययनमा वैदेशिक रोजगार तथा बसाइँ सरेर जाने व्यक्तिहरूलाई समेटिएको छैन किनकि उनिहरू उत्तरदाता बनाउन सकिदैन र अन्यत्र स्थानबाट बसाइँ सरेर आउनेलाई मात्र उत्तरदाता बनाइएको छ । यस अध्ययनको उद्देश्य सामाजिक अवस्थाले बसाइँसराइमा पारेको प्रभाव पत्ता लगाउन र आर्थिक अवस्थाले बसाइँसराइमा पारेको प्रभाव पत्ता लगाउन । मुख्या उद्देश्य रहेको छ भने यस अध्ययनको औचित्यमा पहिलेका अनुसन्धान कर्ताले कुनै एक चरणहरूको मात्र खोज तथा अध्ययन गरेको पाइयो, त्यसैकारणले यस अनुसन्धानका कार्यमा पूर्व शोधकर्ताले अनुसन्धान गर्न नसकेको चरणहरूको बारेमा थप गहिरो अनुसन्धान गरेको छ । यस शोधकार्यमा जतिसक्दो सत्य तथ्य र यथार्थता बाहिर ल्याउन खोजेको छ । शोधपत्रमा छनौट गरिएको स्थानको सामाजिक आर्थिक अवस्थाले बसाइँसराइमा पारेको प्रभावको विस्तृत रूपमा अध्ययन गरिएको छ । (गोरखापत्र, १५ कार्तिक २०७०) का अनुसार उर्जा विकासको संवाहक हो तर त्यस्तो उर्जा स्वच्छ र दिगो हुनुपर्छ । वातारणमैत्री नहुने खालका अर्थात् फोहो उर्जाको प्रयोगले गर्दा आज विश्वमा जलवायु परिवर्तनको समस्या चुनौतिको रूपमा आएको छ । गरीबीकै कारण स्वच्छ उर्जाको उपयोग गर्न नसक्दा ती जनता अहिले पनि आधारभूत उर्जाको रूपमा दाउरा र वायोग्यासमा निर्भर छन् । विकासोन्मुख देशमा उर्जाले स्वच्छ उर्जामा पहुँच विना आधुनिक सुचना, प्रविधि, स्वास्थ्य, शिक्षा, आयस्तर माथि उठ्न नसक्दा मानिसको जीवनस्तरमा सुधार आउन सक्दैन । आधुनिक स्वच्छ उर्जाको पहुँचको विस्तारबाट मात्रै गरिबलाई कम गर्न सकिन्छ ।

ग्रामीण क्षेत्रमा उद्गम स्थानमा उत्प्रवासनले पारेको प्रभाव सम्बन्धि अध्ययनमा उद्गम स्थानमा विकासका पूर्वाधारको कमि र उनीहरू बेरोजगार रहनु र आफ्ना सन्तानलाई गुणस्तरीय र उच्च शिक्षा ग्रामिण भेगमा उपलब्ध गराउन नसक्नु विकास शहर केन्द्रित हुनु अनि मानव शोखिन बन्दै जन्नु नै ग्रामिण क्षेत्रमा उद्गम स्थानमा उत्प्रवासन हुनु रहेको छ र या अध्ययन मा यसको

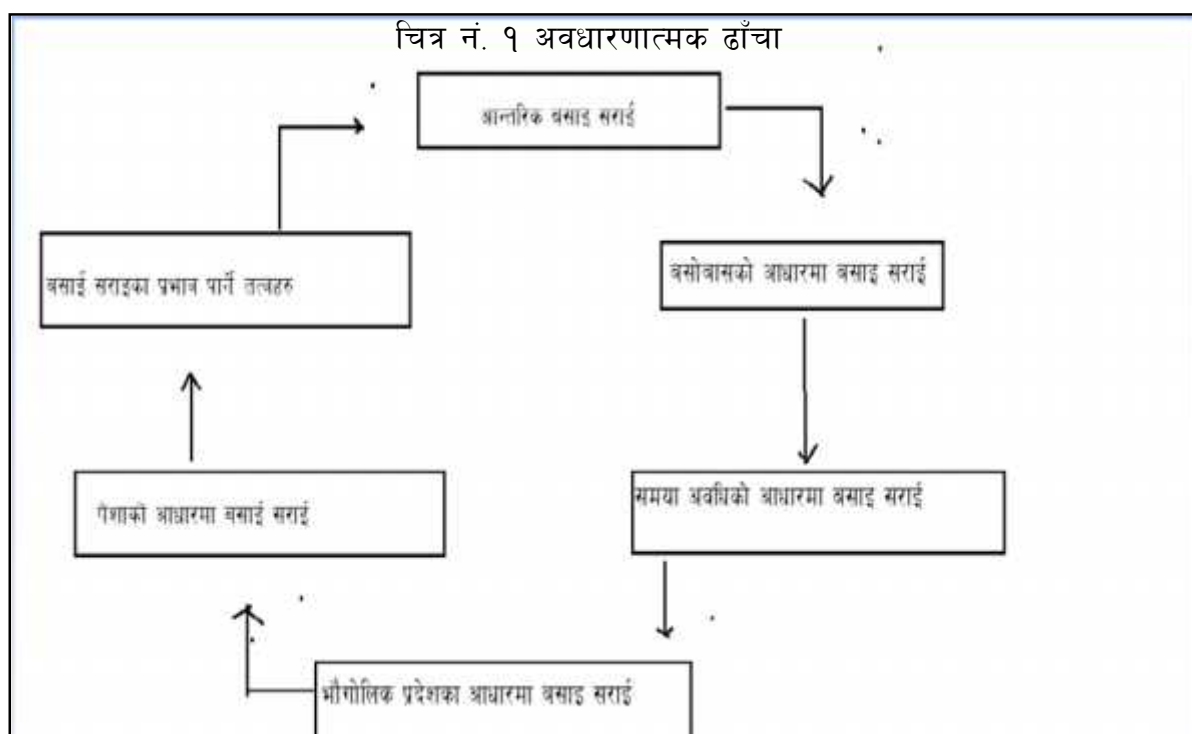
समस्या पत्ता लगाउनु र उक्त समस्याको सामाधान खोज्नु अध्ययनको उद्देश्य रहेको छ (बस्नेत, २०७०) ।

२.३ पुनरावलोकनको उपदेयता

जुनसुकै शोधकार्य अगाडि बढाउनका लागि पूर्व साहित्यको अध्ययन गर्नु पर्छ । जसमा पहिलेका अनुन्धान कर्ताले कुनै एक चरहरूको मात्र खोज तथा अध्ययन गरेको पाइयो, त्यसैकारणले यस अनुसन्धानका कार्यमा पूर्व शोधकर्ताले अनुसन्धान गर्न नसकेको चरहरूको बारेमा थप गहिरो अनुसन्धान गरेको छ । यस शोधकार्यमा जतिसक्दो सत्य तथ्य र यथार्थता बाहिर ल्याउन खोजेको छ । शोधपत्रमा छनौट गरिएको स्थानको सामाजिक आर्थिक अवस्थाले बसाईसराईमा पारेको प्रभावको विस्तृत रूपमा अध्ययन गरिएको छ । यो अध्ययन कार्यबाट उक्त स्थानका व्यक्ति, संघ संस्था तथा सरोकारवाला र अब अनुसन्धान गर्न आउने शोधकर्ताका लागि यो शोधपत्र द्वितीय स्रोतका रूपमा महत्त्वपूर्ण हुनेछ ।

२.४ अवधारणात्मक ढाँचा

सम्बन्धित साहित्यको पुनरावलोकनको अध्ययनले यस अध्ययनको अवधारणात्मक ढाँचालाई अगाडि बढाउन सहयोग पुऱ्याउछ । यसको अध्ययनले बसाईसराईको अवस्था र त्यसको असरमा अनुकूल प्रभाव पर्न जाने तथा खाना, स्वास्थ्य, हेरविचार, शिक्षा, सामाजिक, आर्थिक अवस्थाले आन्तरिक बसाईसराईमा प्रभाव पार्दछ । यस अनुसन्धानलाई तात्विक निष्कर्षमा पुग्नको लागि चित्रात्मक रूपमा प्रस्तुत गरिएको छ ।



माथिको आन्तरिक बसाइसाराइको अवधारणात्मक ढाँचालाई विश्लेषण गर्दा आफ्नो राष्ट्रको सिमाना भित्र कुनै निश्चित भौगोलिक वा राजनितिक क्षेत्र पार गरेर एक ठाउँबाट अर्को ठाउँमा आउने जाने प्रक्रियालाई आन्तरिक बसाइसाराई भनिन्छ ।

आन्तरिक बसाई सराई गर्ने क्रममा कुनै एउटा क्षेत्रको सीमाना भित्र अन्य कुनै भौलिक वा राजनितिक क्षेत्रको सीमाना नाघेर बसोबासको लागि आउने प्रक्रियालाई भित्र बसाई सराई (In migration) र बसाँइ सरी आउने व्यक्तिहरूलाई बसाइसाराई (In migration) भनिन्छ त्यसैगरी कुनै निश्चित क्षेत्रको सीमाना नाघेर वा अन्य क्षेत्रमा बसाईसाराई जाने प्रक्रियालाई बाह्य बसाई सराई (out- migration) भनिन्छ भने यसरी बसाई सराई जाने व्यक्तिलाई बाह्य बसाई सराई कर्ता (out- migration) भनिन्छ ।

कुनै पनि निश्चित भौगोलिक क्षेत्र बसोबास गरी रहका मानिसहरू पेशा कारण एका ठाउँबाट अर्को ठाउँमा बसाइ सने गर्दछन् भने यस्ता सुरुवालाई पेशागत बसाइ सराई लिन सकिन्छ । नेपालमा, विभिन्न पेशामा आवद्ध मानिसहरू बसाँइ सराई सने गर्दछन् । बसाइ सराईलाई सामाजिक, आर्थिक, राजनितिक सांस्कृतिक, जनसाङ्ख्यिक वातावरणिय तथा मनोवैज्ञानिक तत्वहरूले प्रभाव पारि हरको हुन्छ । बसाइ सराईलाई प्रभाव पार्ने आकर्षक तत्व (Pull factors) भन्नाले शिक्षा स्वास्थ्य, आवास, मनोरञ्जन यातायात, सञ्चार तथा प्राविधिक, रोजगारी जस्ता अवसरले मानिसहरू आफ्नो बासस्थान छोडि कुनै नयाँ गन्तव्य स्थान (Place of destination) मा उन्मुख हुने वा बसोबास गर्न प्रोत्साहित गर्दछ ।

परिच्छेद-तीन

अध्ययन विधि

३.१ अनुसन्धानात्मक ढाँचा

अनुसन्धान कार्यलाई व्यवस्थित रूपमा सम्पन्न गर्नका लागि अनुसन्धान गर्नु पूर्व तयार गरिएको योजनाबद्ध कार्यलाई अनुसन्धान ढाँचा भनिन्छ । अनुसन्धान ढाँचा प्रस्तावित अनुसन्धानको सबै तहहरूमा उठन सक्ने प्रश्नहरूलाई समाधान गर्न सक्ने पूर्व कार्य योजना हो, त्यसैले यो अनुसन्धान सञ्चालनको रणनीति, कार्ययोजना, विस्तृत खाका एवं मार्ग चित्र हो । यस अध्ययनलाई वर्णनात्मक ढाँचामा आधारित भई पुरा गरिएको छ ।

३.२ अध्ययनको जनसङ्ख्या

कुनै पनि अध्ययन अनुसन्धानमा जनसङ्ख्या एउटा आधारभूत तथा अति आशयकीया पक्ष हो अतः यस अनुसन्धानमा तेह्रथुम जिल्लाको ह्वाकु गा.वि.स.को वडा नं. ४, ६ र ७ मा रहेका २४० घरधुरीलाई जनसङ्ख्याको रूपमा लिइएको छ ।

३.२.१ नमुनाको आकार

यस अनुसन्धानका लागि तेह्रथुम जिल्लाको ह्वाकु गा.वि.स.को वडा नं. ४, ६ र ७ मा बसाईसराईको अवस्थामा १५ घर धुरीलाई नमुना छनौटको रूपमा लिएको छ । यसले बसाईसराईको अवस्था पत्ता लगाउन मद्दत पुऱ्याएको छ ।

३.२.२ नमुना छनौट प्रक्रिया

यस अनुसन्धान कार्यलाई नमुना छनौटको लागि उद्देश्यमुलक नमुना छनौट विधिको प्रयोग गरिएको छ । जसमा तेह्रथुम जिल्लाको ह्वाकु गा.वि.स.को वडा नं. ४, ६ र ७ मा अन्य ठाउँबाट बसाईसरी आएका १५ घरधुरीमा रहेका ६५ जना जनसङ्ख्यालाई जनगणना विधिको माध्यमबाट अध्ययन अनुसन्धाका लागि आवश्यक तथ्याङ्क संकलन गर्न अन्तरवार्ता, प्रश्नावली र सर्वेक्षण फारमको प्रयोग गरिएको छ । साथै नमुना छनौटमा परेका प्रत्येक घरधुरीका घरमुलीबाट समेत आवश्यक तथ्याङ्क संकलन गरिएको छ । गाविसको तथ्याङ्क, अभिलेखलाई मुख्य साधन बनाइएको छ ।

३.३ तथ्याङ्क संकलनका स्रोतहरू

कुनै पनि अध्ययन अनुसन्धानलाई सफलता पूर्वक सम्पन्न गर्न र प्रमाणिकरण बनाउन तथ्याङ्कको सङ्कलन अध्ययन आवश्यक पर्दछ। त्यसैले यस शोधकार्यलाई सम्पन्न गर्नको लागि निम्नानुसार प्राथमिक तथा द्वितीय स्रोतलाई सामग्री सङ्कलनका रूपमा लिइएको छ :

(क) प्राथमिक स्रोत: यस शोधकार्य अध्ययन अनुसन्धान कार्यमा छनोट गरिएका घरधुरीमा आफैं उपस्थित भई प्रत्येक घरका घरमूलीबाट अन्तरवार्ता प्रश्नावलि व्यक्तिगत भेटघाट, छलफल र अवलोकनलाई प्राथमिक स्रोतको रूपमा लिएको छ।

(ख) द्वितीय स्रोत: यस अनुसन्धान कार्यमा द्वितीय स्रोतका रूपमा पत्रपत्रिका, जर्नल, अनुसन्धान प्रतिवेदन, लेख, रचना, शोधकार्य, सन्दर्भग्रन्थसूचि र विभिन्न निकायबाट प्राप्त तथ्याङ्कलाई लिइएको छ।

३.४ तथ्याङ्कका साधनहरू

अनुसन्धान कार्यलाई प्रभावकारी उपलब्धिमूलक तथा विश्वासनीय बनाउने सन्दर्भसँग मिल्ने साधनहरू आवश्यक पर्दछ। यस शीर्षकको लागि अगाडि बढाउन आफैं तयार गरिएका अन्तर्वार्ता (संरचित र असंरचित) सूची को प्रयोग गरिएको छ। त्यसैगरी शोधपत्र लेखनकार्यलाई संरचित र असंरचित दुवै प्रश्नावलीलाई प्रमाणिकरण गराउनका लागि सहपाठीको सहयोग तथा शोध निर्देशकको निर्देशन र छलफल गरी सल्लाह अनुसार साधनहरूलाई प्रमाणिकरण गराइएको छ।

३.५ साधनको वैधता

अध्ययन कार्यलाई उद्देश्यपूर्ण बनाउन तथ्याङ्क संकलनको लागि तयार गरिएका अन्तर्वार्ता प्रश्नावलीको वैधता तथा स्तरियता परीक्षण गर्न सुपरीवेक्षकलाई जाँच गराइएको छ। साथै अन्तर्वार्ताका लागि बनाइएको प्रश्नावलीहरूलाई त्वाकु गा.वि.स वडा नं. ८ मा वसाईसरी अएका ५ जना घरमुलिमा गरिएको पूर्व परीक्षणबाट वैधताको परीक्षण गरीएको छ।

३.६ तथ्याङ्क संकलन प्रक्रिया

यस शोधकार्यलाई अगाडि बढाउन तथ्याङ्क आवश्यक पर्छ, सोहि बमोजिम तथ्याङ्क संकलन गर्न संरचित र असंरचित अन्तर्वार्ता सूची तयार गरीएको छ। तेहथुम जिल्ला हवाकु गा.वि.स. वडा नं. ४, ६ र ७ मा अनुसन्धानकर्ता स्वयम् उपस्थित भई सत्य, तथ्य तथा यथार्थ जानकारी लिइएको छ। उक्त तीनवटै क्षेत्रबाट नमुनाका रूपमा छनोट भएका एकाईबाट लिइएको छ।

३.७ तथ्याङ्कको व्याख्या विश्लेषण प्रक्रिया

प्रस्तुत अनुसन्धानका क्रममा तयार पारिएका विभिन्न तथ्याङ्कका साधनहरूबाट संकलित प्राथमिक तथ्याङ्कहरूलाई तथ्याङ्कलाई व्याख्या र विश्लेषण गरी, आवश्यकतालाई मध्यनजर राख्दै दिइएको तथ्याङ्कलाई प्रतिशतमा देखाई आवश्यकता अनुसार वृत्तचित्र, स्तम्भचित्र र तालिकामा प्रस्तुत गरी सरल र स्पष्ट रूपमा आकर्षित खालको बनाइएको छ । साथै अनुसन्धानबाट प्राप्त तथ्याङ्कको व्याख्या र विश्लेषणलाई पारदर्शिता र सहज रूपबाट निष्कर्ष निकालिएको छ ।

परिच्छेद-चार

नतिजाको व्याख्या र विश्लेषण

अनुसन्धान प्रकृत्यामा तथ्याङ्कहरूको विश्लेषणात्मक प्रस्तुती एउटा मुख्य कार्य हो । खोज र अनुसन्धानबाट प्राप्त तथ्याङ्कहरूलाई तालिकीकरण गर्ने, विभिन्न चित्रमा प्रस्तुत गर्ने र चित्र र तालिकीकरणलाई विश्लेषण गर्ने कार्य यस अन्तर्गत प्रस्तुत गरिएको छ । तेह्रथुम जिल्लामा हवाकु गा.वि.स. वडा ४, ६ र ७ मा बसाईसराईको अवस्था र त्यसको असर बारे एक अध्ययन गरिएको छ । त्यस समुदायका सामाजिक, आर्थिक तथा शैक्षिक अवस्था र उनीहरूको बसाईसराईको कारण सम्बन्धि विभिन्न विवरणहरू निम्नानुसार प्रस्तुत गरिएको छ ।

४.१ अध्ययन क्षेत्रको जनसंख्याको अवस्था

कुनै पनि स्थानको उमेरगत संरचनाले त्यस ठाउँको आर्थिक, सामाजिक, पेशा, शिक्षा, रोजगार आदि सँग प्रत्यक्ष सम्बन्ध राखेको हुन्छ, साथै उक्त स्थानको आकार प्रकार समेत स्पष्ट पार्ने गर्दछ । यस शोधकार्य लेखन कार्य गर्न तेह्रथुम जिल्ला हवाकु गा.वि.स. वडा नं. ४, ६ र ७ का समुदायमा छनौट भएका १५ घरधुरीका जनसङ्ख्याको उमेरगत संरचना निम्नानुसारको देखिन्छ, जसलाई तलको तालिकामा प्रस्तुत गरिएको छ :

तालिका नं.: १ अध्ययन क्षेत्रको जनसंख्याको अवस्था

क्र.स	उमेर समूह	पुरुष सङ्ख्या	पुरुष प्रतिशत	महिला सङ्ख्या	महिला प्रतिशत	कूल	कूल प्रतिशत
१	०-१०	७	२३.३३	९	२५.७१	१६	२४.६१
२	१०-२०	५	१६.६६	७	२०.००	१२	१८.४६
३	२०-३०	६	२०.००	५	१४.२८	११	१६.९२
४	३०-४०	५	१६.६७	५	१४.२८	१०	१५.३८
५	४०-५०	३	१०.००	४	११.४२	७	९.२३
६	५०-६०	२	६.६७	३	८.५७	५	७.६९
७	६०+	२	६.६७	२	५.७१	४	६.१५
जम्मा		३०	१००.००	३५	१००.००	६५	१००

श्रोत: स्थलगत सर्वेक्षण, २०७३

माथिको तालिकालाई अध्ययन गर्दा हवाकु गा.वि.स. वडा नं.४, ६ र ७ का १५ घरधुरीमा गरिएको स्थलगत सर्वेक्षण अनुसार कुल जनसङ्ख्या ६५ मध्ये पुरुष ३० (४६.१५%) र महिला ३५ (

५३.८४%) रहेको पाइयो । माथिको तालिकामा १०/१० वर्ष उमेर समूहको अन्तराल पादै जम्मा सङ्ख्या निकालिइएको छ । यस तालिकाको अध्ययन गर्दा उमेरगत संचरनामा सबैभन्दा बढी संख्या भएको उमेर समूह ०-१० वर्ष रहेको छ । जसमा पुरुषको संख्या २३.३६ प्रतिशत र महिलाको संख्या २५.७१ प्रतिशत रहेको छ । दुबैको संख्याले जम्मा संख्याको २४.६१ प्रतिशत ओगटेको देखिन्छ ।

यसरी यो संख्या उच्च हुनुको कारण वा वास्तविकता के हो भनि अध्ययन गर्दा यस उमेरमा विशेषतः स्थानीय विद्यालयमा पढ्ने, वैदेशिक रोजगारमा कम जाने, बाबुआमा सँगै बस्ने कारणले गर्दा यो उमेर समूहमा बढी जनसंख्या रहेको देखिन्छ । त्यस्तै यहाँको सबैभन्दा कम जनसंख्या भएको उमेर समूह ६० वर्ष माथिको उमेर समूह रहेको छ । जसमा पुरुष ६.६७ प्रतिशत र महिला संख्या ५.७१ प्रतिशत रहेको देखिन्छ । जम्मा संख्यामा हेर्ने हो भने ६.१५ प्रतिशत मात्र यो उमेर समूहले ओगटेको देखिन्छ । यसरी किन यस उमेर समूहमा कम जनसंख्या भयो भने अध्ययन गर्दा स्वास्थ्य स्थिति, पोषण स्थितिको राम्रो ब्यवस्था नभएकोले बढी मात्रामा मृत्यु भएका तथा उनिहरूले सानैदेखि कडा परिश्रमका साथ जीवन चलाउनु पर्ने भएको कारणले अल्प आयुमा वा यस उमेर समूहमा मरेका हुन् भन्ने यथार्थता पाइयो ।

४.२ बसाईसरी आउनेको अवस्था

यस अध्ययन अनुसन्धानको क्रममा तेह्रथुम जिल्ला ट्वक्कु गाविस वार्ड नं. ४, ६ र ७ मा अन्य जिल्ला तथा क्षेत्रबाट विभिन्न शिक्षा स्वास्थ्य, रोजगार, कृषि पशुपालन आधिका लागि बसाईसरी आउनेहरूको विवरण निम्नतालिकामा प्रस्तुत गरिएको छ ।

तालिका नं.:२ बसाइसरी आउनेको अवस्था

क्र.सं.	बसाइसरी आएको स्थान	घर संख्या	जनसंख्या	प्रतिशत
१	निगुरादिन	२	७	१३.३३
२	फूलवारी	३	१२	२०.००
३	फुडलीन	१	५	६.६६
४	ओयाम	४	१६	२६.२६
५	प्राडपुड	३	१५	२०.००
६	च्याडथापु	२	१०	१३.३३
	जम्मा	१५	६५	१००.००

श्रोत: स्थलगत सर्वेक्षण, २०७३

माथिको तालिकामा ह्वाकु गा.वि.स भन्दा अन्य क्षेत्रबाट आउने पाचँथर जिल्लाको ओयाम गा.वि.स.बाट ४ घर धुरी १६जना (२६.२६%) रहेका छन् भने सबैभन्दा कम ताप्लेजुड जिल्ला फुडलीन नगरपालिकाबाट १ घरधुरीका ५ जना (६.६६%) बसाइसरी आएको देखिन्छ।

४.३ शैक्षिक अवस्था

कुनै पनि राष्ट्रको सामाजिक अवस्था बुझाउन वा सुचकका रूपमा शिक्षालाई नै प्रमुख मानिन्छ। राष्ट्रको सर्वाङ्गीण विकासका लागि शिक्षाले महत्वपूर्ण भूमिका खेलेको हुन्छ। छनौट गरिएको स्थानमा शिक्षाको स्थिति के कस्तो छ, त्यो पत्ता लगाउनु पर्ने हुन्छ। उक्त स्थानमा प्रत्यक्ष रूपमा शिक्षाको पहुँच कहिलेबाट प्रारम्भ भयो भनि खोजि गर्दा वि.सं. २०१७ सालबाट नै शिक्षा दिँदै आएको पाइएको छ। अब यसरी पहिलेबाट शिक्षाको पहुँच पुगे ठाउँमा कस्तो स्थिति रहेछ भनि अध्ययन गरिएको अनुसार निम्न तालिकामा प्रस्तुत गरिएको छ।

तालिक नं : ३ शैक्षिक अवस्था

क्र.स.	प्रकार	जम्मा सङ्ख्या	प्रतिशत
१	साक्षर	१६	२४.६१
२	निरक्षर	१२	१८.४६
३	प्रा.वि.	१५	२३.०७
४	नि.मा.वि.	१०	१५.३८
५	एल.एल.सी.	७	१०.७६
६	उच्च शिक्षा	५	७.६९
	जम्मा	६५	१००.००

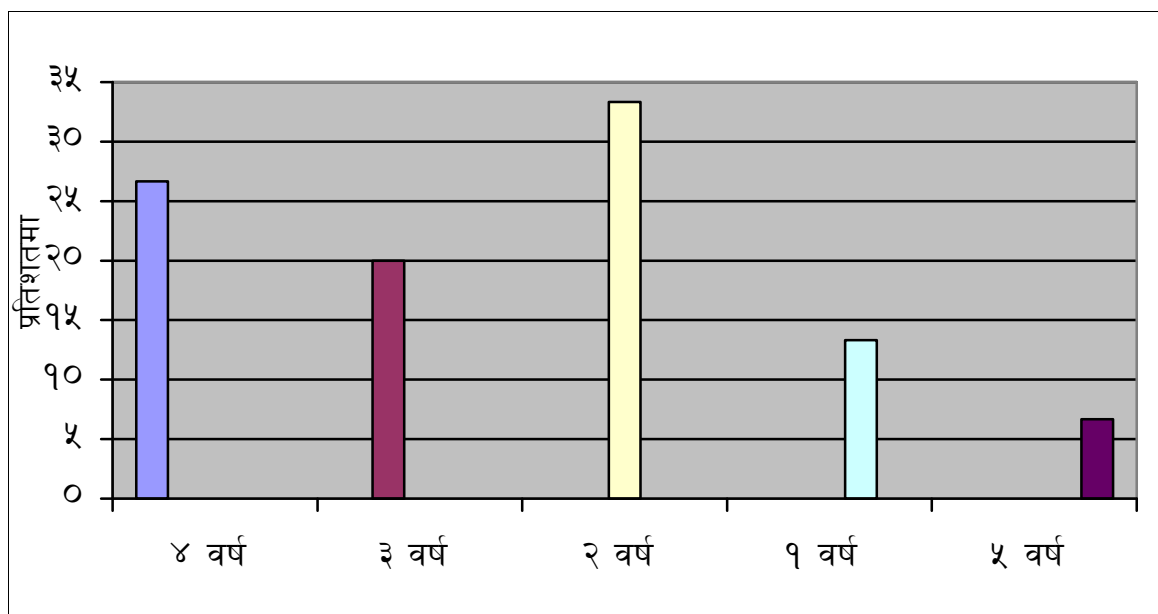
श्रोत: स्थलगत सर्वेक्षण, २०७३

माथि तालिकाको आधारमा अध्ययन गर्दा साक्षर मात्र १६ जना (२४.६१%) देखिन्छ । अनि निरक्षर १२ जना (१८.४६%) रहेका छन् । विद्यालयमा अध्ययनरत वा प्रा.वि. मा पढ्ने २३.०७ जना (१०.३९%) नि.मा.वि. अध्ययनरत १० जना (१५.३८%) एल.एल.सी. पास गर्ने ७ जना (१०.७६%) रहेको देखिन्छ भने उच्च शिक्षा अध्ययन गर्ने ५ जना (७.६९%) रहेको देखिन्छ । यस तालिकामा हेर्दा ६५ जनामा १२ जना अर्थात १८.४६ प्रतिशत मात्रै निरक्षर देखिन्छ भने साक्षरता ५३ जना ८१.५४ प्रतिशत रहेको देखिन्छ ।

४.४ समय अवधिअनुसारको बसाईसराईको विवरण

हाम्रो देश नेपाल बहुजाति, बहुभाषिक, बहुधार्मिक र बहुसंस्कृतिक देश विविधतामा एकता भएको देश हो यहाँ परापूर्वकाल देखिनै मानिसहरु एकठाउँबाट अर्को ठाँउमा बसाईसराई गर्ने गर्दछन् यस अध्ययन अनुसन्धानको क्रममा विगत ५ वर्षको अवधिमा तेह्रथुम जिल्ला ह्वाकु गा.वि.स ४, ६ र ७ मा १५ घरधुरीमा कुन कुन समयमा कसरी बसो बास गरी आएको छ निम्न चित्रमा प्रष्ट गरीएको छ ।

चित्र नं. १ : समय अवधिअनुसारको बसाईसराईको विवरण



उक्त तालिका अनुसार ह्वाकु गा.वि.स वडा नं. ४, ६ र ७ का १५ घरधुरीमा बसाईसराई आउने घरधुरीको सर्वेक्षणमा के कति र कहाँबाट कुन समयमा कति वर्ष बसोवास भएको छ भनि अध्ययन गर्दा २ वर्ष भएका सबै भन्दा बढी बसाइसराई आउने परिवारमा ५ घरधुरी ३३.३३ प्रतिशत ४ वर्ष भएका ४ घरधुरी २६.६७ प्रतिशत ३ वर्षमा भएका ३ घरधुरी २० प्रतिशत १ वर्षमा भएका २ घरधुरी १३.३३ प्रतिशत र ५ वर्ष भएका १ घरधुरी ६.३७ प्रतिशत बसाईसराईमा संलग्न रहेको पाइयो ।

४.४ जाति अनुसार बसाई सराईको अवस्था

कुनै पनि निश्चित स्थानमा बसोवास गर्ने मासिहरु विविध जातजातिका रहेका हुन्छन् । हाम्रो देश नेपाल एक बहुजातिय राष्ट्र भएकाले जातिय रुपमा पनि अध्ययन गर्नुपर्ने हुन्छ । यस अध्ययन अनुसन्धानमा अरू बढ्दा उक्त स्थलमा जात जाति अनुसार बसाई सराईको अवस्था कस्तो रहेछ भनी अध्ययन गर्न गा. वि. स. कार्यालय ह्वाकुमा भएको प्राप्त तथ्याङ्क अनुसार वडा नं. ४, ६ र ७ का १५ घरधुरी भित्र रहेका जात जाति अनुसार तालिम उल्लेख गरिएको छ ।

तालिका नं. ४ : जाति अनुसारको बसाई सराईको अवस्था

क्र. स.	जात/जाति	घर संख्या	जम्मा जनसंख्या	प्रतिशत
१	लिम्बु	५	२०	३०.७६
२	राई	६	२४	३६.९२
३	ब्राह्मण	२	११	१६.९२
४	गुरुङ	२	१०	१५.६८
	जम्मा	१५	६५	१००.००

श्रोत : स्थलगत सर्वेक्षण २०७३

उपरोक्त तालिका अनुसार हवाकु गा.वि.स.को तिनवटा वडा ४, ६, र ७ का १५ घरधुरी वसाइसारी आएको ६५ जना मानिसहरुको बसोवास रहेको पाइयो । यहाँ आन्तरिक बसाई सराई भन्नाले आफुले बसोबास रहेको जिल्लालाई र वाह्य बसाइ सराई भन्नाले अन्य जिल्लालाई मानिएको छ । जसमा आन्तरिक बसाई गर्ने लिम्बु जातिमा ५ घरधुरीमा (३०.७६%), राई ६ घरधुरी (३६.९२%) ब्राह्मण २ घरधुरीमा (१६.९२%) र गुरुङ २ घरधुरी (१५.६८%) मात्र आन्तरीक बसाई सराई कार्यमा संलग्न रहेको देखियो ।

४.५ भाषागत अवस्था र बसाईसाराई

हाम्रो नेपाल चार जात छत्तिस वर्णको फूलबारी हो किनकी हाम्रो देशमा बहुजाति, बहुभाषि भएता पनि हामी एक आपसमा मिलेर बसेका छौं । अध्ययन क्षेत्रमा के- कस्ता भाषा-भाषि रहेका छन् भनि अध्ययन तथा अनुसन्धान गर्दा पाइएको तथ्याङ्कलाई निम्न तालिकामा प्रस्तुत गरिएको छ ।

तालिका न.५ :- भाषागत अवस्था र बसाईसाराई

क्र.स.	जातजाति	घर संख्या	जम्मा जनसंख्या	प्रतिशत
१	लिम्बु	५	२०	३१.८१
२	राई	६	२४	३६.३६
३	ब्राम्हण	२	११	१६.६६
४	गुरुङ	२	१०	१५.१५
	जम्मा	१५	६५	१००.००

श्रोत: स्थलगत सर्वेक्षण, २०७३

माथिको तालिकामा जम्मा चार प्रकारका मात्र भाषा बोल्ने भएकोले ती भाषाहरू मात्र समेटिएको छ । यो राई भाषा बोल्ने बढी हुनुको कारण उनीहरू आमाको काख तथा परिवारबाट पनि मातृभाषा नै बोल्ने गरेको पाइएको छ । त्यस्तै गरी अर्को कारण यहाँको छरछिमेकमा पनि राईको बाहुल्यता भएको कारणले उक्त भाषा नै बोल्ने गरेको पाइन्छ । राई भाषा बोल्नेले सामान्यतया औपचारिक शिक्षा लिन थालेपछि मात्र नेपाली तथा अन्य भाषा सिक्ने गर्दछन् । यस जातिका मानिसहरू प्रायः गरी गाउँघरमा पनि राई भाषामा नै बोल्ने गरेको पाइएको छ । त्यसैगरी उक्त समुदायमा सबैभन्दा कम भाषा बोल्ने गुरूड भाषा रहेको छ । यसरी भाषाको अवस्था अनुसार बसाईसराईमा संलग्न जनसङ्ख्या हेर्दा राई भाषामा ६ घरघुरीमा २४ जना (३६.३६प्रतिशत), लिम्बु भाषामा ५ घरघुरीमा २१ जना (३१.८१प्रतिशत) गुरूड र नेपाली भाषा बोल्नेमा २/२ घरघुरीमा १०/११ जनामा (१५.१५/१६.६६प्रतिशत) आ-आफ्नै भाषा बोल्ने देखिन्छ । त्यस्तैगरी बसाईसरी आउनेमा सबै भन्दा बढी राई भाषा बोल्नेमा बढी देखियो । किन यस्तो धेरै बसाईसरे भनी अध्ययन गर्दा जम्मा ६५ जना जनसङ्ख्या मध्ये २४ जना राई जाति मात्र बसोवास रहेको पाइयो ।

उपरोक्त तालिकाबाट अर्कोपक्ष के अध्ययन गर्न सकिन्छ भने मानिसहरू भाषा अनुसार पनि बसाईसराई प्रक्रियामा संलग्न हुँदो रहेछ भन्ने देखिन्छ । मानिसहरूलाई भाषाका कारणले पनि बसाईसार्न बाध्य बनाएको निष्कर्ष निकाल्न सकिन्छ ।

४.६ पेशा अनुसारको बसाईसराईको अवस्था

मानव जीवनमा गुजारा चलाउन कुनै न कुनै काम गर्ने आर्थिक क्रियाकलापमा संलग्न भई जीवन चलाउनु पेशा हो । पेशाले नै मानवलाई आफ्नो जीवनको स्थिति चलाउँछ । पेशाले व्यक्ति, परिवार राष्ट्र मात्र नभएर राष्ट्रमा नै आर्थिक, सामाजिक क्षेत्रमा प्रभाव पार्छ । पेशाले गर्दा पनि मानिसहरूलाई बसाईसराईमा बाध्य गराउँछ । कुन पेशामा संलग्न कति मानिसहरू बसाईसराई प्रक्रियामा संलग्न भए त भनी गरिएको अध्ययनबाट प्राप्त विवरणलाई निम्न तालिकामा प्रस्तुत गरिएको छ:

तालिका नं ६ : पेशागत स्थिति

क्र.सं	विवरण	बसाइँसाराईमा संलग्न घरधुरी सङ्ख्या	प्रतिशत
१	कृषि	८	५३.३३
२	व्यापार	२	१३.३३
३	नोकरी	१	६.६६
४	वैदेशिक रोजगार	४	२६.६६
	जम्मा	१५	१००.००

श्रोत: स्थलगत सर्वेक्षण, २०७३

माथिको तालिकालाई अध्ययन गर्दा सबभन्दा बढी कृषि पेशामा आवद्ध देखियो । जहाँ कृषि पेशामा ८ घरधुरी (५३.३३%) रहेको देखिन्छ । त्यसैगरी वैदेशिक रोजगारीमा ४ घरधुरीमा २६.६६ प्रतिशत व्यापारमा २ घरधुरी १३.३३ प्रतिशत र सबै भन्दा कम नोकरीमा १ घरधुरी ६.६६ प्रतिशत पेशा अनुसारको बसाइँसाराईमा संलग्न रहेको देखिन्छ । कृषि पेशामा बढि आवद्ध हुनुको प्रमुख कारण वेरोजगारी, अर्धवेरोजगारी, गरिबी, शिक्षा, चेतनाको कमी, सीप र दक्षताको कमी हुनु हो । कुनै पनि सीप नभएका कृषि पेशामा नै आवद्ध भएको छ । सर्वेक्षण स्थलमा १५ घरधुरीमा ६५ जना जनसङ्ख्या मानिस भएता पनि कोही केटाकेटी, बुढाबुढी भएकोले गर्दा काम गर्न सक्ने मात्र पेशाको विवरण खुलेको छ । यस पेशामा कम आवद्ध हुनुको कारण शिक्षा दीक्षा, ज्ञानसीप नभएर नै उक्त समुदायका मानिसहरू नोकरीमा कम भएको यथार्थता पाइएको छ । त्यस्तैगरी पेशागत स्थितिलाई अध्ययन गरेरमात्र हुँदैन यो कसरी बढी वा कम भयो त भनी विश्लेषण गर्नु पर्ने हुन्छ ।

४.७ धर्म अनुसार बसाइँसाराई सम्बन्धि विवरण

हाम्रो नेपाल एक बहुधार्मिक राष्ट्र हो । धर्म प्राचिन कालबाट नै आ-आफ्नो जात अनुसार धर्ममा आस्थावान भएर बसेका छौं । धर्मको कारणले पनि मानिसहरू बसाइँसाराई प्रक्रियामा बाध्य गराएको हुनसक्छ । कुनै धर्म मान्ने धेरै हुन्छन् भने कुनै धर्म मान्ने थोरै संख्यामा रहेका हुन्छन् । धर्ममा विभेदले गर्दा पनि मानिसहरू बसाइँ सार्नमा बाध्य हुन्छन्, बसाइँसाराईमा धर्मले कस्तो प्रभाव पारेको रहेछ भनी अध्ययन गरी आएको तथ्याङ्कलाई निम्न तालिामा प्रस्तुत गरिएको छ :

तालिका नं. ७ : धर्म र बसाईसराई सम्बन्धि विवरण

क्र.स.	धर्म	बसाईसराईमा संगलन घरधुरी संख्या	प्रतिशत
१	किरात	११	७३.३३
२	हिन्दु	२	१३.३३
३	बौद्ध	२	१३.३३
	जम्मा	१५	१००.००

श्रोत: स्थलगत सर्वेक्षण, २०७३

माथिको तालिकालाई हेर्ने हो भने अध्ययन गरेको स्थलमा जम्मा ३ वटा धर्म मान्ने गरेको पाइन्छ। यो तथ्याङ्कलाई हेर्दा किरात धर्मको बाहुल्यता रहेको देखिन्छ। किरात धर्म मान्ने ११ घरधुरीमा (७३.३३%) छन्। अब यो धर्म मान्नेको संख्या किन बढी रहेको छ त ? भनि अध्ययन गर्दा उक्त स्थानमा लिम्बू तथा राई जातिको बसोवास भएको कारणले उनीहरूले मान्ने प्रमुख धर्म नै किराँत हो उक्त स्थानमा लिम्बू नै बढी भएकोले यो धर्ममा बढी रहेका छन्। त्यस समुदायका केही बृद्धाहरूको भनाई अनुसार पहिला त हिन्दु धर्म नै मानिन्थ्यो तर अहिले आएर चाहीं किराँत धर्म नै मान्न थालिएको हो। किराँत धर्म अझ बढी हुनुको अर्को कारण राई र लिम्बू दुबैले नै यो धर्म मान्नु पनि हो त्यस्तै गरी उक्त समुदायमा सबभन्दा कम धर्म मान्नेमा हिन्दु र बौद्ध धर्म रहेको छ। जसमा १५ घरधुरी मध्ये २ घरधुरी हिन्दु (१३.३३ प्रतिशत) र बौद्ध धर्म मान्ने २ घरधुरी (१३.३३ प्रतिशत) रहेको छ। यो धर्ममा कम आबद्ध कम हुनुको कारण गुरुड र ब्राह्मण जातिको कम बसोवास हुनु हो। त्यहाँ हुने जातिहरूमा गुरुडले मात्र बौद्ध धर्म मानेको छ भने ब्राह्मणले हिन्दु धर्म मानेको छ।

४.८ चाडपर्व सम्बन्धी विवरण

हाम्रो नेपाल विविध जातजाती संस्कृति भएको कारणले गर्दा आ-आफ्ना प्रमुख चाडपर्वहरू रहेको छन्। चाडपर्वले कुनै पनि ठाउँको सामाजिक अवस्थालाई झल्काउने गर्छ। चाडपर्वहरू प्रायः नेपालीहरूले सबै प्रकारका मानेता पनि मुख्य रूपमा मनाइने चाडपर्व चाहीं कुन कुन रहेछन् भनि अध्ययन तथा अनुसन्धान गर्दा पाएको विवरणलाई निम्न तालिकामा प्रस्तुत गरिएको छ:

तालिका नं ८ : चाडपर्व सम्बन्धि विवरण

क्र.स.	चाडपर्वको नाम	घरधुरी संख्या	प्रतिशत
१	दशैं	८	५३.३३
२	ल्होसार	३	२०.००
३	चासोक तडनाम	४	२६.६७
	जम्मा	१५	१००.००

श्रोत: स्थलगत सर्वेक्षण, २०७३

माथिको तालिकालाई अध्ययन गर्दा छनौट गरिएको स्थानको प्रमुख चाड दसैं नै रहेको छ । प्रमुख चाड दसैंको रूपमा मनाउने ८ घरधुरीमा (५३.३३प्रतिशत) रहेको पाइयो । त्यस्तै ल्होसार मनाउने ३घरधुरीमा (२०.००%) रहेको छ र चासोक तडनाम मनाउने ४ घरधुरीमा (२६.६७%) रहेको पाइएको छ । यो दशैं चाड मनाउनेको संख्या किन बढी देखिएको त भनि अध्ययन गर्दा यसको मुख्य कारण उक्त स्थानमा बसोबास गर्ने ब्राह्मण, क्षेत्री, लिम्बू, दमाई, कामी, मगर जातिले पनि यहीं चाड मुख्य रूपले मान्ने भएकोले बढि संख्या देखिएको हो । दोस्रोमा राई, लिम्बू जातिले चासोक तडनाम मान्ने गरेको पाइन्छ । यो चाँड त्यस्तो प्रभावकारी रूपमा वा हर्षोउल्लासका साथ नमानाउने कुरा पाइयो । जसले गर्दा उनीहरू मुख्य चाड दसैं नै हो भन्ने दाबि गर्छन् । अरु साना चाडपर्व फरक फरक जातिले मानेता पनि दशैं चाहीं सबैले मुख्य चाडको रूपमा मान्दै गरेको बताउँछन् स्थानीय बासीहरू । अब अर्को चाड ल्होसार चाहीं किन कम संख्याले मनाए त भनि अध्ययन गर्दा उक्त चाड विशेष गरी गुरुङ जातिले मात्र मनाउने भएकोले गर्दा ज्यादै कम देखिन्छ । किनकी उक्त समुदायमा गुरुङ जातिको बसोबास नै कम भएको पाइन्छ ।

४.९ पिउने पानीको स्रोतको अवस्था

पानी मानिसको लागि अत्यावश्यक वस्तु हो । पानी विभिन्न स्रोतमा पाइन्छ कुनै पनि स्थानमा पानीको अवस्था कस्तो छ त्यसमा भर पर्छ सरसफाइ तथा वातावरणीय अवस्था पिउने पानी राम्रो भए व्याक्तिगत स्वास्थ्य पनि राम्रो हुन सक्छ । जसले गर्दा उक्त स्थानमा कुन-कुन स्रोतको पानी उपभोग गरेको छ भनि तथ्याङ्क सङ्कलन गरेको छ । उक्त स्थानमा भएका पानीको स्रोतको विवरण निम्न तालिका प्रस्तुत गरिएको छ:

तालिका नं ९ : पिउने पानीको स्रोतको अवस्था

क्र.स.	विवरण	घरधुरी सङ्ख्या	प्रतिशत
१	धारा	११	७३.३३
२	कुवा	२	१३.३३
३	खोला	१	६.६६
४	अन्य	१	६.६६
	जम्मा	१५	१००.००

श्रोत: स्थलगत सर्वेक्षण, २०७३

माथिको तालिका हेर्दा सबैभन्दा बढी धाराको पानी पिउने ११ घरपरिवार (७३.३३%) रहेका छन् । नेपालमा पानीका स्रोत विभिन्न किसिमका भएता पनि धाराको पानी नै पिउने बढी देखिएको छ । हाल नेपाल सरकारले पनि पिउने पानीलाई प्राथमिकता दिएको कारणले गर्दा धाराको पानी बढि मात्रामा उपभोग गरेको पाइएको छ । त्यस्तै कुवाको पानी पिउने २ घरपरिवार (१३.३३%) रहेका छन् भने उक्त स्थानीय खोलाको पानी पिउने १ घरपरिवार (६.६६%) र अन्य ठाउँबाट पानी पिउने १ घरपरिवार (६.६६%) रहेको छ ।

४.१० मासिक आय व्यय सम्बन्धि विवरण

हाम्रो नेपाल एक विकासन्मुख राष्ट्र हो । नेपालमा ८३ प्रतिशत मानिसहरू ग्रामिण इलाका बस्छन् । उनीहरूको जीवनशैली अत्यान्तै नाजुक रहेको छ आम्दानी भन्दा खर्च बढेको छ । दिनप्रतिदिन महंगीले गर्दा जीवनस्तर उक्सन सकेको छैन । आय न्युन रहेको छ । यी कुराहरूलाई मध्यनजर गरी उक्त स्थानमा गरिएको पारिवारीक आम्दानी तथा खर्च विवरणलाई निम्न तालिकामा प्रस्तुत गरिएको छ ।

तालिका नं १० : मासिक आय-व्याय सम्बन्धी विवरण

क्र.स	आय (रु.)	परिवार सङ्ख्या	प्रतिशत	व्यय (रु.)	परिवार सङ्ख्या	प्रतिशत
१	५००० भन्दा कम	७	४६.६६	५००० भन्दा कम	८	५३.३२
२	५,०००-१०,०००	३	२०.००	५,०००-१०,०००	३	२०.००
३	१०,०००-१५,०००	३	२०.००	१०,०००-१५,०००	३	२०.००
४	१५,०००+	२	१३.३३	१५,०००+	१	६.६७
	जम्मा	१५	१००.००		१५	१००.०

श्रोत: स्थलगत सर्वेक्षण, २०७३

माथिको तालिकालाई हेर्दा उक्त क्षेत्रमा मासिक आय-व्यय समान्य प्रकारको देखिन्छ। किनकी ग्रामिण क्षेत्र भएकाले आय पनि कम व्यय पनि कम मात्रामा छ। जसमा गरिएको सर्वेक्षणमा मासिक आम्दानी रु. ५००० भन्दा कम आम्दानी हुने ७ घरपरिवार (४६.६५%), रु.५,०००-१०,००० सम्म आम्दानी हुने ३ घरपरिवारमा (२०%), मासिक पारिवारिक रु.१०,०००-१५,००० हुने ३ घरपरिवार (२०%), र १५,००० वा सो भन्दा बढी आम्दानी हुने १ घर परिवार (६.६७%) रहेका छन्। यसरी आम्दानीको मात्रा १५ घरपरिवारमा रहेको छ भने खर्चको मात्रा हेर्दा आम्दानीको तुलनामा अलि बढि देखिन्छ। जसमा प्रतिमहिना एउटा परिवारले कतिखर्च गर्छ भन्ने तथ्याङ्कमा हेर्दा मासिक रु. रु. ५००० भन्दा कम मासिक खर्च हुने ८ घरपरिवारको (५३.३२%) रहेका छन्। रु. ५०००-१०००० सम्म मासिक खर्च हुने ३ घरपरिवारमा (२०%) रहेका छन्। रु. १०,०००-१५,००० सम्म प्रतिमहिना खर्च गर्ने ३ घरपरिवारमा (२०%) र १५,००० भन्दा माथि खर्च गर्नेमा १ घरपरिवार (६.६७%) रहेका देखिन्छ। यसरी समग्र अध्ययन गर्दा मासिक ५००० भन्दा कम खर्च गर्नेमा ८ घर परिवार देखियो भने १५००० भन्दा बढि खर्च गर्नेमा १ घरपरिवार देखियो। उक्त स्थानको समग्र आर्थिक अवस्था विश्लेषण गरेर हेर्दा आय भन्दा व्यय नै बढी भएको देखिन्छ। यसरी जब आफ्नो खर्च धान्न सक्दैन मानिसले अनि बसाइँ सर्ने काम गर्छ वा बाध्यतामा पर्छ। **चित्र नं**

४.११ जग्गा सम्बन्धि विवरण

जग्गा भन्नाले सामान्यत मानिसहरू आफू वसोवास गरेको तथा कमाइ खेती गरी खाने निजी जमिन भन्ने बुझिन्छ। जमिन प्राय सबैसँग छ तर थोरै मात्र छ। जग्गा भएमा शारीरिक श्रम गरी जीविकोपार्जन गर्न सक्छन। त्यस्तै गरी उनीहरूको जग्गा जमिनको अवस्था कस्तो रहेछ भनि अध्ययन गर्नको निम्ती जग्गा जमिन सम्बन्धि विवरणहरू पनि लिएको छ। उक्त स्थलमा अध्ययन गर्दा पाएका तथ्याङ्कहरूलाई निम्न तालिकामा उल्लेख गरिएको छ:

तालिका नं. ११ : जग्गा सम्बन्धि विवरण

क्र.स.	जग्गाको विवरण	घरधुरी सङ्ख्या	प्रतिशत
१	१० रोपनी भन्दा कम	८	५३.३३
२	१५ रोपनीभन्दा कम	३	२०.००
३	२० रोपनीभन्दा कम	२	१३.३३
४	२० रोपनी वा सो भन्दा बढी	२	१३.३३
	जम्मा	१५	१००.००

श्रोत: स्थलगत सर्वेक्षण, २०७३

माथिको तालिकामा जग्गा सम्बन्धिको विवरण प्रस्तुत गरिएको छ जसमा १० रोपनी भन्दा कम जग्गा भएका ८ घरपरिवारको (५३.३३%) रहेको छन् । आफ्नो निजी स्वामित्व जग्गा भएका कम तर अर्काका जग्गामा बढी मात्रामा ठेक्का तथा वार्षिक मोल गरी कमाई खाने रहेका छन् । त्यस्तै गरी ३ घरपरिवार (.२०%) परिवारको चाहिँ १५ रोपनी भन्दा कम जग्गा भएको पाइएको छ । त्यस्तै गरी सबै भन्दा कम परिवारको २० रोपनी वा सो भन्दा बढी रहने २/२ (१३.३३%) घर परिवार मात्र रहेका छन् । उनीहरूको चाहिँ किन जग्गा धेरै भएको हो भनि अध्ययन गर्दा उनीहरूले पहिले स्थानीय शासन सत्ता आफ्नो अधिकारमा हुँदा धेरै जग्गा कब्जा गरेको पाइयो र कतिपयले बढी मेहनत तथा कमाइ गरी जग्गाहरू किनेको भन्ने यथार्थ उक्त स्थानका बासिन्दाले बताएका छन् । यी धेरै जग्गा हुनेले नहुनेलाई आधा बाली बाढ्ने शर्तमा दिइएको हो भनि स्थानीयबासीले बताएका छन् । अब यस जग्गाको तथ्याङ्कलाई हेर्दा पनि मानिसहरू आर्थिक कारणले पिछडिएका छन् । जब मानिसहरूको कमाइ गरी खाने आधार हुँदैन अनि बाध्य भएर बसाई सर्ने गर्दछन् । बसाईसरेर पनि उनीहरूले जग्गा भने ज्यादै कम किनेको पाइएको छ । यस तथ्याङ्कलाई विश्लेषण गर्दा जग्गा जमिनको कारणले पनि मानिस बाध्य भएर बसाईसर्ने गर्दा रहेछन् भनी निष्कर्ष निकाल्न सकिन्छ ।

४.१२ सामाजिक, क्षेत्रमा परेको असरहरू

हाम्रो नेपाल एक विकासोन्मुख राष्ट्र हो । विकासोन्मुख राष्ट्रमा विकासका पूर्वाधारहरूको पूर्ण रूपमा विकास भएको हुँदैन फलस्वरूप विविध समस्याका बावजुद मानिसहरू बसाईसराई प्रक्रियामा संलग्न हुन्छन् । त्यस्तै अर्को पाटो आर्थिक हो, आर्थिक कारणले नै मानिसहरूको बसोवासको स्तर र जीवनशैलीमा नै फरक पारिदिन्छ । जसको कारण आफ्नो जीवन शैलीलाई गुणस्तरीय बनाउन तथा अभावपूर्ण जीवनलाई सरल र सुखी बनाउन बसाईसर्ने गर्दछन् । आर्थिक,

सामाजिक, भौगोलिक, वातववणीय जस्ता पक्षले बसाईसराईमा प्रभाव पार्दछ । तेहथुम जिल्ला हवाकु गा.वि.स.वडा नं. ६,७ र ४ क्षेत्रमा छनौट गरिएका घर परिवारमा गइ अध्ययन गरी प्राप्त तथ्याङ्क अनुसार सामाजिक र आर्थिक कारणले बसाईसराई प्रक्रियामा संलग्न हुने मानिसहरूको तथ्याङ्कलाई निम्न तालिकामा प्रस्तुत गरिएको छ :

तालिका नं. १२: सामाजिक, क्षेत्रमा परेको असरहरू

क्र.स.	बसाईसराईको असरहरू	बसाईसराईमा संलग्न घरपरिवारको संख्या	प्रतिशत
१	फोहोरमैला	२	१३.३०
२	सामाजिक द्वन्द	५	३३.३३
३	मध्यपान तथा लागुपदार्थ सेवनमा वृद्धि	४	२६.६७
४	सामाजिक विकृति	३	२०.००
	जम्मा	१५	१००.००

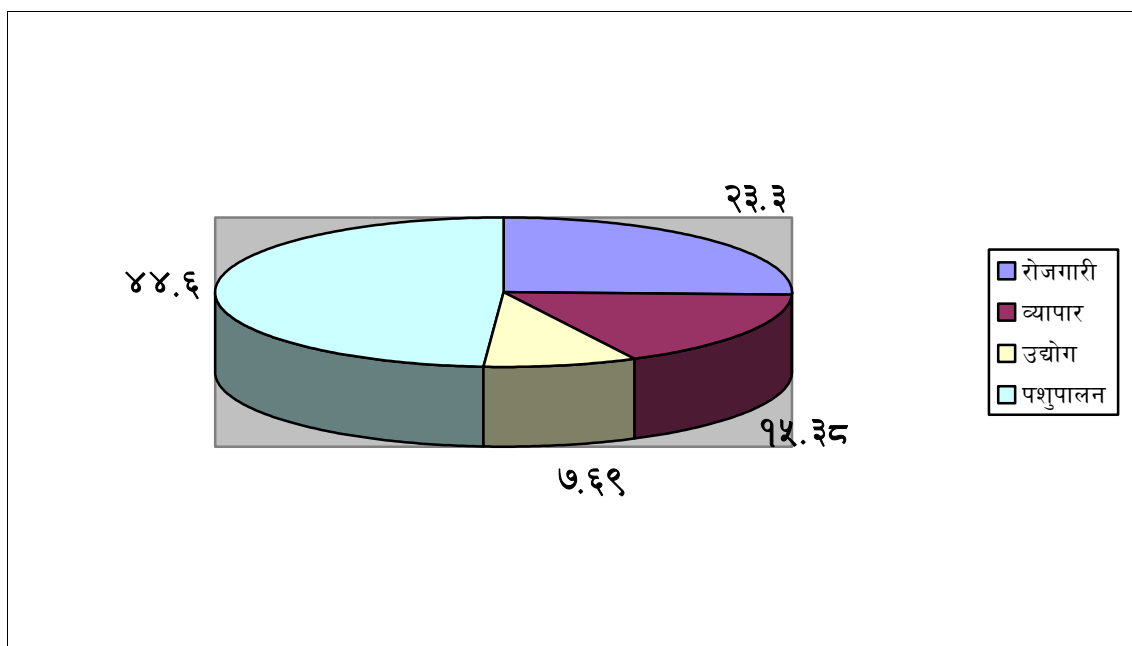
श्रोत: स्थलगत सर्वेक्षण, २०७३

उपरोक्त तालिकामा बसाईसराईलाई आर्थिक तथा सामाजिक अवस्थाले कसरी असर पार्दछ भनी अध्ययन तथा अनुसन्धान गर्दा पाईएको तथ्याङ्कको आधारमा हेर्ने हो भने उक्त क्षेत्रमा सबै भन्दा बढि सामाजिक द्वन्दले ५ घर परिवार ३३.३३ प्रतिशत, फोहोरमैलाले २ घर परिवार २६.६७ प्रतिशत सामाजिक विकृतिले ३ घर परिवारले २०.४० मानिसहरू बसाईसराई अन्य ठाउँहरू छोडि आएको देखिन्छ । यो तथ्याङ्कलाई अध्ययन गर्दा बसाई सार्ने प्रमुख कारणमा रोजगार पेशा व्यवसाय, शिक्षा, स्वास्थ्य सुविधा, जातजाति, धर्म परम्परा, आयव्यय जस्ता तत्वहरूको महत्वपूर्ण स्थान देखिन्छ ।

४.१३ बसाईसराइले आर्थिक क्षेत्रमा परेका असरहरू

तेहथुम जिल्ला हवाकु गा.वि.स वड नं. ४, ६ र ७ मा गरेको अध्ययन अनुसन्धानमा यस गा.वि.स भन्दा बाहिरबाट बसाईसरी आउने १५ घरधुरीलाई अध्ययन गर्दा आर्थिक उन्नतीको लागि यस क्षेत्रमा प्रशस्त धन मकै गहुँ जस्ता अन्न बालि उत्पन्न हुनु, अलौचि, अम्लिसो, अदुवा जस्ता नगदे बालिहरूको उत्पादनले यस क्षेत्रमा दिन प्रति दिन बसाईसार्ने मानिसहरू वृद्धि भएका छन् उक्त क्षेत्रमा छनौट गरिएको घरपरिवारमा गई अध्ययन गरी प्राप्त तथ्याङ्क अनुसार आर्थिक क्षेत्रमा परेका असरहरू तलको चित्रमा प्रष्ट परिएको छ ।

चित्र नं. २ : बसाईसराइले आर्थिक क्षेत्रमा परेका असरहरू



माथिको चित्रबाट के प्रष्ट हुन्छ भने ह्वाकु गा.वि.मा बसाईसराइ गरी आउने मानिसहरु पशुपालन व्यवसायमा आकर्षित भएको देखिन्छ । पशुपालन व्यावसायले ह्वाकु गाविसको आर्थिक विकासमा प्रत्यक्ष प्रभाव परेको हुदाँ बसाईसराइको यस क्षेत्रमा सकारात्मक किसिमको आर्थिक असरपरेको देखिन्छ

४.१४ प्राप्ति

तेह्रथुमा जिल्ला ह्वाकु गा.वि.स. वडा नं. ४, ६ र ७ को १५ घरधुरीमा वसाईसराईको अवस्था र त्यसका असरहरू सम्बन्धी शीर्षकमा गरिएको अध्ययनबाट आएका प्राप्तिहरूलाई यसप्रकार तल प्रस्तुत गरिएको छ ।

- क. यस अध्ययनबाट ह्वाकु गा.वि.स ४, ६ र ७ को १५ घरधुरीमा ६५ जना जनसंख्या रहेको पाइयो जसमा महिला ३५ जना (५३.८४ प्रतिशत) र पुरुष ३० जना (४६.१५ प्रतिशत) रहेको पाइयो ।
- ख. यस अध्ययन अनुसन्धानबाट उक्त गा.वि.स.मा साक्षरता ८१.५४ प्रतिशत र निरक्षर १८.४६ प्रतिशत रहेको पाइयो ।
- ग. यस अध्ययनबाट जातिगतअवस्थालाई हेर्दा सबै भन्दा बढि राई जातिमा (३६.३६%) सबैभन्दा कम गुरुड र ब्राह्मण जातिमा (१३.३३%) रहेको पाइयो ।
- घ. यस अध्ययनबाट उक्त क्षेत्रमा लिम्बु राई गुरुड र ब्राह्मण गरी चार प्रकारका जातजातिहरू अन्य ठाउँबाट वसाईसरी आएको देखियो ।
- ङ. यस अध्ययनबाट उक्त क्षेत्रमा सबै भन्दा बढि भाषा बोल्ने राई जातिले ४०% र सबै भन्दा कम मातृभाषा बोल्ने गुरुड १३.३३% पाइयो ।
- च. यस अध्ययनबाट उक्त क्षेत्रमा आर्थिक अवस्थालाई हेर्दा मासिक रू ५००० भन्दा कम आम्दानी गर्ने ७ घर परिवार देखिन्छ भने मासिक रू १५००० भन्दा बढि आम्दानी गर्ने २ घर परिवार देखिन्छ ।
- छ. यस अध्ययनबाट उक्त क्षेत्रको आर्थिक अवस्थालाई खर्च तर्फ हेर्दा मासिक रू ५००० भन्दा कम खर्च गर्ने ८ घरपरिवार देखिन्छ भने मासिक रू १५००० भन्दा बढि खर्च गर्ने १ घरपरिवारलाई देखिन्छ ।
- ज. यस अध्ययनबाट उक्त क्षेत्रमा पेशागत रूपमा सबै भन्दा बढि कृषि पेशामा ५३.३३% र सबै भन्दा कम नोकरी पेशामा ६.६६% घरपरिवारहरू संलग्न रहेको पाइयो
- झ. यस अध्ययनबाट उक्त क्षेत्रमा चाडपर्व मान्नेहरूमा १५ घरधुरी मध्ये सबै भन्दा बढि दशैं चाडपर्व मान्ने ८ घरधुरीमा ५३.३३% र सबै भन्दा कम ३ घरधुरीमा २०% ल्होसार पर्व मान्ने देखियो
- ञ. यस अध्ययनबाट उक्त क्षेत्रमा पिउने पानीको अवस्थालाई हेर्दा धारामा ७३.३३%प्रयोग गरेको पाइयो भने सबै भन्दा कम खोलामा ६.६६ प्रतिशत प्रयोग भएको छ ।

- ट. यस अध्ययनबाट उक्त क्षेत्रमा बसाईसरी आउनेहरूमा आधिक कारणले ७ घर धुरीमा ४६.६६ प्रतिशत रहेको पाइयो भने सामाजिक कारणले ८ घरपरिवारले ५३.३३ प्रतिशत रहेको पाइयो ।
- ठ. यस अध्ययनले बसाईसरी आउनेहरूमा जग्गा सम्बन्धी १० रोपनि भन्दा कम भएका ८ घरधुरी मा ५३.३३प्रतिशत रहेको छ भने २० रोपनी भन्दा बढि २ घरधुरीमा १३.३३% रहेको देखियो ।
- ड. यस अध्ययनबाट उक्त क्षेत्रमा धर्मसम्बन्धीको तथ्याङ्कलाई विश्लेषण गर्दा सबै भन्दा बढि किरात धर्म मान्ने ७३.३३% । र सबैभन्दा कम हिन्दु र बौद्ध धर्म १३.३३% रहेको देखियो ।

परिच्छेद-पाँच

निष्कर्ष र सुभाव

५.१ निष्कर्ष

यो शोधपत्र तेह्रथुम जिल्ला हवाक गा.वि.स. वडा नं. ४, ६ र ७ का १५ घरधुरीमा उक्त स्थानको सामाजिक आर्थिक कारणले वसाईसराईको अवस्था र त्यसका असरहरू पत्ता लगाउन प्रश्नावली तथा अर्न्तवार्ता सूची तयार गरी तथ्याडक संकलन गरीएको छ । यस शोधकार्यमा गरिएको स्थलगत अध्ययन अनुसन्धान गरी हेर्दा सामाजिक आर्थिक तथा शैक्षिक अवस्थाले वसाईसराईमा असर पारेको पाइयो किनकि उक्त स्थानमा बसोवास गर्ने जातजातिले पनि वसाईसराईमा फरक ल्याएको छ । त्यस्तै भाषा, पेशा, धर्म, रितिरिवाजले पनि वसाईसराई प्रक्रियामा असर पारेको देखिन्छ । उक्त स्थानको कृषि पेसामा बढी मानिसहरू लागेको पाइयो भने लिम्बु राई जातिको बाहुल्यता रहेको स्थान हो । सामाजिक अवस्था अन्तर्गत चाडपर्वमा दसैं नै प्रमुख चाडवाडको रूपमा मनाउने गरेको देखिन्छ । त्यहाँको शैक्षिक स्तरलाई हेर्दा राम्रै देखिन्छ । जग्गा जमिन हेर्दा नीजि स्वामित्व भएको जग्गा बढीमात्रामा रहेको देखिन्छ । यहाँको आम्दानी र खर्चको तुलनामा कम मात्रामा खर्च भएको र अम्दानी सामान्य अवस्थामा मात्रै देखिन्छ । उक्त स्थानका मानिसहरू खाद्यन्न बालीमा भन्दा नगदे बालिमा बढी सक्रिय रहेको देखिन्छ । वेदेशिक रोजगारमा आकर्षक रूपमा बढेको देखिन्छ । उक्त समुदायमा बढीमात्रामा किँरात हिन्दू र बौद्ध धर्म मान्ने रहेका छ ।

यस शोधकार्यबाट यो निष्कर्षमा पुग्न सकिन्छ कि सामाजिक आर्थिक अवस्थाका कारणले गर्दा नै वसाईसराईमा लहर बढेको हो जस्तो शिक्षा, स्वास्थ्य, पेशा/व्यवसाय, धर्म, आयव्यय, जातजाति आदिका कारणबाट नै वसाईसराईमा प्रभाव पारेको पाइयो ।

५.२ सुभावहरू

कुनै पनि अध्ययनको महत्व पूर्ण पक्ष भनेको अध्ययनको क्रममा आउने सुभावहरू जसको माध्यमबाट कुनै पनि क्षेत्रमा कठिनाईहरूलाई वस्तुगत रूपमा प्रस्तुत गरी समाधानका उपायहरूसमेत प्राप्त गरीन्छ । यस शोधपत्र तयार गर्दा प्रत्यक्ष रूपमा स्थलगत सर्वेक्षण गरी तयार पारिएको हो । फलस्वरूप यस अध्ययन अनुसन्धानबाट आर्थिक सामाजिक अवस्थाले वसाईसराईको अपस्था पत्ता लगाउन र यसका असरवारे अध्ययन गर्न सकिन्छ । यस अध्ययन अनुसन्धान गर्दा पत्ता

लागेका र चाल्नुपर्ने कदमहरू धेरै छन् ती कदमहरूलाई आत्मसाथ गरेमा बसाईसराइको प्रवाह कम गर्न सकिन्छ ।

५.२.१ नीतिनिर्माण तहका लागि सुभावहरू

- क. बसाईसराइको लहर रोक्न मानिसहरू जहाँ बसोबास गरेका छन् सोही स्थानमा पहुँच पुग्ने गरी विकासका कामहरू सुनिश्चितता गरिनु पर्छ ।
- ख. विभिन्न जातजाति, भाषाभाषी, धर्मपरम्परा आदिलाई ख्याल गरी विकास कार्यलाई अगाडि बढाउनु पर्छ ।
- ग. समाजमा भेदभाव पूर्ण व्यवहार हटाई विकासका लहरहरू स्थानीय व्यक्तिहरूको पहुँचमा पुऱ्याउनु पर्छ ।

५.२.२ अभ्यास तहका लागि सुभावहरू

- क. बसाईसराइलाई कम गर्न विकासका पूर्वाधारहरू स्वास्थ्य, शिक्षा, सडक, खानेपानी, सञ्चार, विद्यालय, महाविद्यालय जस्ता पक्षको राम्रो विकास हुनुपर्छ ।
- ख. बसाईसराइबाट विभिन्न समस्याहरू आइ पर्छन् भनी चेतना मूलक कार्यक्रमहरू सञ्चालन गर्ने ।
- ग. शिक्षा, स्वास्थ्य जस्ता पक्षको पहुँच नपुगेकालाई विशेष सुविधा दिई मुलधारमा ल्याउनु पर्छ ।

५.२.३ अनुसन्धान तहका लागि सुभावहरू

- क. उक्त स्थानमा शिक्षा, स्वस्थ्य कृषि विजुलि यातायात आदिमा बजेटको हिस्सा बढाएर लैजानु पर्ने देखिन्छ ।
- ख. रोजगारीका लागि विभिन्न सीपमूलक कार्यक्रमहरू तर्जुमा गर्नुपर्ने देखिन्छ ।ग. यस शोधपत्रमा उल्लेखित चरहरूको बारेमा छुट्टा छुट्टै अध्ययन गर्न सकिने छ र आगामि दिनमा उल्लेखित विषयहरूको अध्ययन तथा अनुसन्धान गर्न आउने अनुसन्धानकर्तालाई द्वितीय स्रोतको रूपमा समेत महत्वपूर्ण हुनेछ ।

सन्दर्भसामग्रीहरू

- अधिकारी, कृष्ण (२०७०), *दिगो विकासका लागि स्वच्छ उर्जा*, कार्तिक १५ गोरखापत्र ।
- आचार्य, बलराम (२०६९), *सामाजिक विश्लेषणको सैद्धान्तिक ढाँचा*, काठमाडौं: स्टुडेन्ट बुक्स पब्लिसर्स एण्ड डिष्ट्रिब्युटर्स ।
- कर्ण सुरेन्द्रलाभ, खनाल भवानीप्रसाद (२०७०), *अर्थशास्त्र*, काठमाडौं: जुपिटर पब्लिसर्स एण्ड डिष्ट्रिब्युटर्स ।
- काफ्ले, बासुदेब, ढकाल हेमराज, र अधिकारी किसानप्रसाद (२०६८), *शिक्षामा सामाजिक न्याय*, काठमाडौं: सनलाईट पब्लिकेसन ।
- काफ्ले, रामेश्वर, (२०६९), *जनसङ्ख्या शिक्षाको सिद्धान्त र दर्शन*, काठमाण्डौं जुपिटर पब्लिसर्स एण्ड डिष्ट्रिब्युटर्स प्रा.लि. ।
- के.त.वि.(२०६८) २०६८ को संक्षिप्त नतिजा काठमाडौं: थापाथली ।
- खत्री, विष्णुबहादुर (२०६८), *जनसाङ्ख्यिकीय मापक र प्रविधिहरू*, काठमाडौं: सनलाईट पब्लिकेशन ।
- गाउँ पार्श्वचित्र (२०७०), *ह्वकु गा.वि.स.को कार्यलाय, तेहथुम*
- ढकाल, माधवप्रसाद र कोइराला, मातृका (२०६३), *जनसङ्ख्या शिक्षाको आधार*, काठमाडौं: रत्नपुस्तक भण्डार ।
- दुलाल, गोविन्द (२०७०) *पाँचथर जिल्ला लुङ्गुरा गा.वि.स. वडा नं. ७, ८ र ९ का सामाजिक आर्थिक अवस्थाले बसाइँसराइँमा पारेको प्रभाव* मोरङ सुकुना ब. क्याम्पस अप्रकाशित शोधपत्र ।
- निउरे, ध्रुवप्रसाद र सापकोटा, माधवी (२०६९), *जनसङ्ख्या शिक्षामा अनुसन्धान र तथ्याङ्कशास्त्र*, काठमाडौं: क्वेस्ट पब्लिकेशन ।
- पोखरेल, कृष्ण (२०५९), *आधुनिक राजनीतिक विश्लेषण र राजनीति शोध*, काठमाडौं: एम.के. पब्लिसर्स एण्ड डिष्ट्रिब्युटर्स ।
- बस्नेत, पूर्णबहादुर (२०७०) *ग्रामीण क्षेत्रमा उद्गम स्थानमा उत्प्रवासनले पारेको प्रभाव* मोरङ, सुकुना ब. क्याम्पस अप्रकाशित शोधपत्र ।
- विष्ट, प्रेमसिंह र जोशी, महेन्द्रराज, (२०६३), *जनसङ्ख्या शिक्षाको आधार*, काठमाडौं: भुँडिपुराण प्रकाशन ।

राई, जीवन प्रसाद (२०७०) *घोडेदार बजारको आन्तरीक बसाईसाराइको प्रवृति कारण र ग्भाव*
सुकुना ब. क्याम्पस अप्रकाशित शोधपत्र ।

सुवेदी, खगेन्द्रप्रसाद र सुवेदी, संगिता (२०७०), *नायव सुब्बा दिग्दर्शन*, काठमाडौं: पिनाकल
पब्लिकेसन ।

ज्ञवाली, दामोदर (२०६८), *जनसङ्ख्या शिक्षा सिद्धान्त र दर्शन*, काठमाडौं: सनलाईट पब्लिकेसन ।

Asian Development Bank (2010). *Poverty Reduction in Nepal issues, finding and approaches* Kathmandu Nepal.

Bhande, A and Kanitkar, T. (2004). *Principle of population studies Mumbai:*
Himalayan publishing house

K.C. Balkumar. 2001 "*population and development in Nepal*" central department of
population study TU.

Pandey, Keshav Raj (2006). *Rural Poverty fertility and their relationship* An
unpublished M. A. Thesis, faculty of Humanities and social sciences, T.U.
Kritipur.

अनुसूचि : क

तेह्रथुम जिल्लाको त्वाकु गा.वि.स.को वडा ४,६,७ मा बसाईसराइको अवस्था र त्यसको असर सम्बन्धि अध्ययनको लागि तयार गरिएको अन्तवार्ता सूचि-२०७३

परिवार संख्या :

मिति:

घरमूलीको नाम:

गा.वि.स. :

गाउँको नाम:

वडा नं.:

धर्म:

जाति:

क्र.स.	परिवारका सदस्यको नाम	घरमूलीको नाता	शैक्षिक स्थिति	लिङ्ग	उमेर	पेसा	पारिवारिक दैनिक आय रु.	पारिवारिक दैनिक व्यय रु.

बसाईसराईका लागि

(१) तपाईंको जन्म स्थान कहाँ हो ?

(क) यही हो (ख) अन्य

(२) यदि अन्य स्थानबाट आउनुभएको भए कहाँबाट आउनु भयो त ?

(क) यही गा.वि.स (ख) अन्य गा.वि.स. (ग) अन्य जिल्ला

(३) यदि तपाईं बाहिरबाट आउनु भएको भए यहाँ आएको कति वर्ष भयो ?

(क) १ वर्ष (ख) २ वर्ष (ग) ३ वर्ष (घ) ४ वर्ष भन्दा माथि

(४) के कारणले बसाई सरेर आउनु भएको त ?

- (क) आर्थिक कारण (ख) सामाजिक कारण
- ५) यदि आर्थिक कारण भए तपाईंको मुख्य समस्या के थियो ?
- (क) खान (ख) वस्न (ग) रोजगार (घ) अन्य
- ६) यदि सामाजिक कारण भए मुख्य रूपमा तपाईंको समस्या के थियो ?
- (क) जातजाति (ख) शिक्षा (ग) भाषा (घ) अन्य
- ७) यदि तपाईं शिक्षाको कारणले हो भने खास समस्या के थियो ?
- (क) विद्यालय टाढा (ख) गुणस्तरीय शिक्षा नहुनु
- ८) यदि जातजातिको कारणले हो भए तपाईंलाई के कुरामा गाह्रो भयो त ?
- (क) जातीय भेदभाव (ख) जातिय एकाधिकार (ग) अन्य
- ९) यदि वसाईसर्नुको अन्य कारण भए के थियो ?
- (क) धर्म (ख) संस्कार (ग) अन्य

आर्थिक अवस्थाका लागि

१०. तपाईं केमा काम गर्नुहुन्छ ?
- (क) कृषि (ख) व्यापार (ग) उद्योग (घ) अन्य
११. यदि कृषि पेशा भए तपाईं मुख्य रूपमा कुन खेती गर्नुहुन्छ ?
- (क) धान (ख) मकै (ग) अलैंची (घ) अन्य
१२. तपाईंले उत्पादन गरेको अन्नले कति महिना खान पुगछ ?
- (क) २ महिना (ख) ४ महिना (ग) ८ महिना (घ) १२ महिना
१३. तपाईंसँग खेतबारी छ कि छैन ?
- (क) छ (ख) छैन
१४. यदि छ भने कति रोपनी छ ?
- (क) १० रोपनी भन्दा कम (ख) १५ रोपनी भन्दा कम
- (ग) २० रोपनी भन्दा कम (घ) २० रोपनी वा सो भन्दा बढी
१५. कति मुरी अन्न फल्छ ?
-
१६. तपाईंले वस्तुभाउ पाल्नु भएको छ ?
- (क) छ (ख) छैन

१७. यदि छन् भने केके पाल्नु भएको छ ?

.....

१८. यदि व्यापार भए कुन व्यापार गर्नुहुन्छ ?

(क) किराना (ख) कपडा (ग) सागसब्जी (घ) अन्य

१९. व्यापारमा कति लगानी गर्नु भएको छ ?

.....

२०. यदि उद्योगमा भए के काम गर्नु हुन्छ ?

.....

२१. यदि अन्य भए के मा काम गर्नु हुन्छ ?

.....

२२. तपाईंको मासिक ज्याला कति रहेको छ ?

(क) ५००० भन्दा कम (ख) ५०००-१००००

(ग) १००००-१५००० (घ) १५००० वा सोभन्दा बढी

२३. नोकरीले तपाईंको जीवन धान्छ ?

(क) धान्छ (ख) धान्दैन

२४. यदि जीवन धान्न गाह्रो पर्छ भने अन्य केमा काम गर्नु हुन्छ ?

.....

सामाजिक अवस्थाको लागि

२५. घरबाट विद्यालय जान कति समय लाग्छ ?

.....

२६. तपाईंका बच्चाहरू सबै विद्यालय जान्छन् ?

(क) जान्छन (ख) जाँदैनन्

२७. यदि जाँदैनन् भने किन ?

(क) टाढा छ (ख) घरमा नै पढ्छन्

२८. तपाईंको कहाँको पानी खानुहुन्छ ?

(क) धाराको (ख) कुवाको (ग) खोलाको (घ) अन्य

२९. तपाईंलाई पानी ल्याउन कति समय लाग्छ ?

.....
३०. पानी कसरी पिउनुहुन्छ ?

(क) फिल्टर गरेर (ख) उमालेर (ग) त्यतिकै

३१. तपाईंलाई पानी पर्याप्त मात्रामा उपलब्ध छ ?

(क) छ (ख) छैन

३३. तपाईंका मुख्य चाड के हो ?

.....
३४. तपाईंको घरमा मद्यपान गर्ने कति जना हुनुहुन्छ ?
.....