

## अध्याय एक (CHAPTER ONE)

### १. परिचय (INTRODUCTION)

#### १.१ अध्ययनको पृष्ठभूमि (Background of the Study)

मानिस एक सामाजिक प्राणी हो जसको चेतनाको विकास गरी सभ्य एवं विकसित समाजको सदस्यको रूपमा विकास गर्न शिक्षाको सर्वोपरी स्थान रहेको हुन्छ । शिक्षा नै समाज विकासको मूल आधार भएकाले यसले सामाजिक, आर्थिक, साँस्कृतिक, राजनीतिक विकासको पूर्वाधारको रूपमा पनि कार्य गर्दछ तर शिक्षा विकासको पूर्वाधार मात्र नभई मानिसको नैसर्गिक अधिकार पनि हो । वर्तमान एक्काइसौँ शताब्दीले शिक्षालाई विद्यार्थीहरूमा ग्रहणशीलता, जटिलताको व्यवस्थापन, स्वनिर्देशित, उत्साह, सिर्जनात्मकता, जोखिम लिने, उच्च तहको सोच र स्वास्थ्य चिन्तनको सिप विकास गराउने साधनको रूपमा लिइएको छ । त्यसैले शिक्षा क्षेत्रलाई गुणस्तरीय एवं समय सापेक्ष बनाउनका लागि उचित लगानीको आवश्यकता पर्दछ । अन्य क्षेत्रमा गरिएको लगानी भन्दा शिक्षा क्षेत्रमा गरिएको लगानी बढी उपयोगी, स्थायी र दीर्घकालिन हुन्छ । यसले विकासको लागि आधार तयार पार्दछ (शर्मा, २०६५) ।

समाजको सामाजिक रूपान्तरण शिक्षाको पहुँच र अवसरमा निर्भर गर्दछ । शिक्षाको माध्यमबाट समाजले सचेत, सजग र सुसुचित नागरिकको परिकल्पना गरेको हुन्छ । यसका अतिरिक्त शिक्षाले राष्ट्रिय तथा अन्तर्राष्ट्रिय स्तरका उत्पादनशील जनशक्ति निर्माण गर्दछ । त्यसैले शिक्षा सामाजिक तथा आर्थिक विकासको आधारशीला हो (खनाल र आचार्य, २०६३) ।

नेपालको शैक्षिक इतिहासलाई अध्ययन गर्ने हो भने औपचारिक शिक्षाको इतिहास त्यति लामो छैन तर अनौपचारिक शिक्षाको इतिहासलाई भने प्राचिन कालदेखि नै लिन सकिन्छ । वैदिक कालमा ऋषिमुनिहरूबाट शिक्षा दिने प्रचलन रहेको थियो त्यसपछि अनौपचारिक रूपमा गुरुकुल शिक्षाको स्थापना भयो । तर नेपालमा आधुनिक शिक्षाको इतिहास वि.सं. १९१० मा जङ्गबहादुर राणाले दरबार स्कूलको स्थापना गरेपश्चात सुरुवात भएको पाइन्छ । त्यसपछिका समयहरूमा शिक्षाको विकास क्षेत्रमा विविध परिवर्तन र हेरफेर हुँदै आएर वि.सं.

१९९० मा S.L.C. बोर्डको स्थापना गरियो । २००७ सालको राजनीतिक परिवर्तनपछि शिक्षा क्षेत्रको विकास पनि क्रमिक रूपमा हुँदै गयो र विद्यालय पनि तिब्र रूपमा खुल्दै जान थाले । २००७ सालसम्म आइपुग्दा १ वटा कलेज, ३२२ वटा प्राथमिक विद्यालय र ११ वटा माध्यमिक विद्यालय स्थापना भएका थिए । त्यसपछि विस्तारै शैक्षिक प्रणालीलाई सुधार गर्नका लागि विभिन्न योजना आयोग, समिति तथा प्रतिवेदनहरु समय र परिस्थिति अनुसार परिवर्तन र परिमार्जन हुँदै आउन थाले । यसै क्रममा वि.सं. २०४६ सालको जनआन्दोलनसम्म आइपुग्दा प्राथमिक विद्यालय वृद्धि भएर २४,७४६ , निम्न माध्यमिक विद्यालय ७,७३६ र माध्यमिक विद्यालय संख्या ४,५४७ पुग्यो (शर्मा, २०६२) ।

समय र परिस्थितिसँगै शिक्षाको मागमा पनि वृद्धि हुँदै आएको छ र सोहि अनुसार विद्यालयको सङ्ख्यामा पनि वृद्धि हुँदै गएको छ । यसै क्रममा आर्थिक वर्ष २०७१/७२ सम्ममा पूर्व प्राथमिक विद्यालय तथा बालविकास केन्द्रको सङ्ख्या प्रथम आठ महिनामा ३५,६२२ पुगेको छ । त्यसैगरी देशभरमा ३४,३३५ प्राथमिक, १४,९५२ निम्न माध्यमिक, ८,८२५ माध्यमिक र ३,६५९ उच्च माध्यमिक विद्यालयहरु रहेका छन् । विद्यार्थी भर्नातर्फ प्राथमिक तहको खुद भर्नादर ९६.२ प्रतिशत, आधारभूत तहमा ८७.६ प्रतिशत, निम्न माध्यमिक तहमा ७४.६ प्रतिशत, माध्यमिक तह कक्षा ९-१० मा ५६.१ र कक्षा ९-१२ मा ३४.७ प्रतिशत पुगेको छ (अर्थ मन्त्रालय, २०७३) ।

कुनै पनि कार्य सम्पन्न र सफलताको लागि आर्थिक लगानी बिना सम्भव हुँदैन । एउटा राम्रो शैक्षिक प्रणालीले मात्र नयाँ वैज्ञानिक प्रविधि र नयाँ उत्पादन तरिकायुक्त मानवीय संसाधन उत्पादन गर्न सक्दछ । विकासका अन्य क्षेत्रमा जति लगानी गरिन्छ, सोहि बराबरको लगानी शिक्षा क्षेत्रमा गर्ने हो भने राष्ट्रिय आयको वृद्धिदरमा अन्य क्षेत्रको लगानीले भन्दा शिक्षामा गरिएको लगानीले बढी योगदान दिने गर्दछ । त्यसैले शिक्षालाई लगानीको रूपमा लिनुपर्दछ । कुनै पनि राष्ट्रको शिक्षा र विकास एउटै सिक्काका दुई पाङ्गा जस्तै अर्न्तनिर्भर हुने भएकोले सरकार, समाज तथा व्यक्तिले शिक्षा क्षेत्रमा लगानीको मात्रा बढाउनुपर्दछ । कुनै पनि देशको आर्थिक, सामाजिक लगायत सर्वाङ्गीण पक्षको विकास गर्नका लागि गुणस्तरीय शिक्षाको अत्यन्तै महत्व रहेको हुन्छ । कुल ग्राहस्थ उत्पादनमा दोब्बर गर्ने हो भने प्राथमिक तहको भर्नादर दोब्बर, माध्यमिक तह चारदेखि पाँच गुणा र उच्च तहको भर्नादर दश गुणाले बढाउनुपर्दछ (हर्बिन्सन र मेयर्स, १९६८) ।

शिक्षामा गरिएको लगानीलाई मानवीय पूँजी निर्माणमा गरिएको लगानी भनिन्छ किनकि यसबाट हरेक राष्ट्रले आर्थिक लाभ तथा राष्ट्र निर्माणमा महत्वपूर्ण सहयोग प्राप्त गर्दछन् । शिक्षामा गरिएको लगानीले उद्योगमा गरिएको लगानीले जस्तो प्रत्यक्ष लाभ र प्रत्यक्ष उत्पादन दिँदैन तर शैक्षिक पूँजी निर्माणमा सहयोग गर्दछ । यसका अतिरिक्त शैक्षिक संस्थाहरूमा गरिएको लगानीले व्यक्तिको उत्पादकत्व बृद्धि गरी व्यक्तिलाई सुखी र सक्षम बनाउँछ (अधिकारी, २०७१) ।

शिक्षा क्षेत्रमा सरकारले गरेको लगानीको स्थितिलाई हेर्दा २०७२/०७३ को बजेट भाषणमा यस आर्थिक वर्षका लागि कुल ६ खर्ब १८ अर्ब १० करोड रुपैयाको बजेट प्रस्तावना गरिएकोमा शिक्षा क्षेत्रमा १७ प्रतिशत अर्थात् ९ करोड ८६ लाख ४२ हजार ८ सय २६ रुपैया विनियोजित गरिएको छ । वैशाख १२ गते देशव्यापी रुपमा गएको महाभूकम्पले क्षति पुऱ्याएका विद्यालयहरूको भौतिक निर्माण गर्नका लागि मात्र ४० अर्ब लाग्ने जानकारी शिक्षा मन्त्रालयको छ । यस्तो स्थितिमा सरकारले शिक्षा क्षेत्रमा छुट्याएको बजेट अत्यन्तै न्यून रहेको छ (अर्थ मन्त्रालय, २०७२) ।

उच्च माध्यमिक शिक्षा परिषद्को स्थापनाका लागि डा. वल्लवमणि दाहालले दिनुभएको प्रमाणपत्र तहको व्यवस्था उच्च शिक्षावाट हटाउनु पर्ने २०४० को शाहि उच्च शिक्षा आयोगको प्रतिवेदनमा उल्लेख भएको पाईन्छ । यसैक्रममा २०४५ चैत्रमा प्रथम राष्ट्रिय गोष्ठी र २०४६ जेष्ठमा दोस्रो गोष्ठी गरी १२ वर्षे विद्यालय तहको शिक्षाको स्वरुप स्तर सञ्चालन र नियन्त्रणको व्यवस्था गर्ने गरि २०४६ कार्तिक ११ गते उ.मा.वि शिक्षा ऐन २०४६ को व्यवस्था भयो । यसै क्रममा वि.सं २०४६ फाल्गुन १२ गते उच्च माध्यमिक शिक्षा परिषद् सचिवालयको स्थापना भयो । यसका साथै शैक्षिक सत्र २०४९/०५० देखि मा.वि र ११/१२ लाई सम्बन्धन दिने कामको सुरुवात गरियो (उच्च माध्यमिक शिक्षा परिषद्, २०५२) ।

देशको राजनीतिक परिवर्तन शिक्षाको विश्वव्यापी परिवर्तनको कारण नै उच्च माध्यमिक शिक्षा परिषद्को स्थापना भयो । यसले उच्च शिक्षा र माध्यमिक शिक्षा विचको पुलको भूमिका निर्वाह गरिरहेको छ तर २०६३ देखि नेपाल सरकारले विद्यालय शिक्षालाई दुई तहमा विभाजन गरी प्राथमिक तह कक्षा १ - ८ र माध्यमिक तह ९ - १२ सम्म सञ्चालन गर्ने २०६३ को बजेट भाषण मार्फत घोषणा गरेको थियो । सोहि अनुसार सञ्चालन गर्ने सोच

रहेपनि सुरुको अवस्थामा विश्वविद्यालयबाट प्रविणता प्रमाणपत्र तह हटिनसकेको कारणले कार्यान्वयन हुन ढिला हुँदै गयो । हालसम्म सोहि अनुसार सञ्चालन गर्ने सोच मात्र विकसित भएको र कार्यान्वयन नभएको पाईन्छ (उच्च माध्यमिक शिक्षा परिषद्, २०६४) ।

उच्च माध्यमिक शिक्षालाई सहज सर्वसुलभ बनाउन ७ वटा उच्च माध्यमिक शिक्षा परिषद्का क्षेत्रीय सम्पर्क कार्यालयहरुको स्थापना गरिएको छ । प्रत्येक अञ्चलबाट उच्च माध्यमिक विद्यालय पर्ने गरि २० वटा नमूना उच्च माध्यमिक विद्यालयहरुको सञ्चालन गरिएको छ । यस्ता विद्यालयहरुका लागि रु. ५,००,००० (पाँच लाख) का दरले उच्च माध्यमिक शिक्षा परिषद्ले अनुदान उपलब्ध गराउँदै आएको छ । यस कार्यलाई ७५ जिल्लामा नै विस्तार गर्ने नीति उच्च माध्यमिक शिक्षा परिषद्को रहेको छ । २०६८ सालसम्म देशभरमा २,९३३ उ.मा.वि. हरुमा कक्षा ११ मा २,९८,०५१ (दुई लाख अन्ठाउन्न हजार एकाउन्न) र कक्षा १२ मा २,२९,७१५ (दुई लाख उनन्तीस हजार सात सय पन्द्र) विद्यार्थीहरु अध्ययनरत छन् (घिमिरे, २०६८) ।

राष्ट्रिय आयोगको प्रतिवेदन २०४९ अनुसार माध्यमिक शिक्षालाई तीन भागमा विभाजन गरिएको छ । निम्न माध्यमिक तह कक्षा ६ देखि ८, माध्यमिक तह कक्षा ९ र १० तथा उच्च माध्यमिक तह कक्षा ११ र १२ गरि छुट्याएको छ (नेपालको शिक्षा आयोगको प्रतिवेदनको संग्रह, २०६१) ।

उच्च माध्यमिक परिषद् अर्न्तगत शैक्षिक सत्र २०७१/२०७२ सम्म सामुदायिक, संथागत र दशजोड दुई का विद्यालय र क्याम्पस गरि कुल ३ हजार ६ सय ५९ वटा शैक्षिक संस्थाहरुले उच्च माध्यमिक विद्यालय तहमा सम्बन्धन प्राप्त गरेका छन् । शैक्षिक सत्र २०७० मा कुनै पनि शैक्षिक संस्थाहरुलाई सम्बन्धन नदिइएकोमा चालु सत्रमा ६३ वटा शैक्षिक संस्थाहरुलाई उच्च माध्यमिक विद्यालय तहमा सम्बन्धन प्रधान गरिएको छ । भौगोलिक अवस्थिति अनुसार उ.मा.वि. हरुको संख्यालाई निम्नानुसार प्रस्तुत गर्न सकिन्छ ।

## तालिका १.१

हालसम्म सम्बन्धन प्राप्त उ.मा.वि. हरुको भौगोलिक अवस्थिति २०७१/०७२

भौगोलिक क्षेत्र	कक्षा ११-१२	कक्षा ९-१२
नेपाल	३,६५९	९,१२०
हिमाल	३१९	८०१
पहाड	१,५९३	३,८९७
तराई	१,२९९	२,९४३
उपत्यका	४४८	१,४७९

(स्रोत : आर्थिक सर्वेक्षण २०७१/०७२, अर्थ मन्त्रालय)

तालिका १.१ लाई विश्लेषण गर्दा कक्षा ११-१२ मात्र सञ्चालन गर्ने उ.मा.वि. ३,६५९ रहेका छन् भने कक्षा ९-१२ सञ्चालन गर्ने ९,१२० देखिएको छ । त्यस्तैगरी शैक्षिक सत्र २०७१ मा कक्षा ११-१२ मा अध्ययन गर्ने कुल विद्यार्थी संख्या ५ लाख १६ हजार १ सय ६६ जना रहेको थियो जसमा कक्षा ११ मा मात्र अध्ययन गर्ने विद्यार्थी संख्या २ लाख २५ हजार ३ सय ७३ जना थिए भने कक्षा १२ मा २ लाख २८ हजार २ सय २४ जना रहेका थिए । सामुदायिक र संस्थागत उ.मा.वि. कक्षा ११ र १२ मा कार्यरत शिक्षकको अवस्था हेर्दा महिला ३,०१९ र पुरुष १६,१६० जना देखिन्छ । त्यस्तैगरी कक्षा ९-१२ मा महिला ९,७९४ र पुरुष ४८,२४३ जना रहेका छन् (आर्थिक सर्वेक्षण २०७१/०७२, अर्थ मन्त्रालय) ।

शैक्षिक लगानी पश्चात मात्र शैक्षिक उपलब्धि प्राप्त गर्न सकिन्छ । मानवीय जीवनलाई समय सापेक्ष वातावरण अनुसार परिष्कृत गराउन सक्नु र समाजको प्रतिनिधिको रूपमा व्यवहार गर्न सक्ने हुनुलाई शैक्षिक उपलब्धिको रूपमा मान्न सकिन्छ । शैक्षिक उपलब्धि भनेको शैक्षिक लगानी गरेपछि मानवीय व्यवहारलाई उपयोगी बनाउने कार्य गर्नुका साथै गुणस्तरीय जीवन व्यतित गर्दै समाजमा शिक्षाको ज्ञान बढाउने कुरामा सहयोग गर्नुलाई मान्न सकिन्छ । शैक्षिक उपलब्धिलाई उत्तीर्ण प्रतिशत, कक्षा छाड्ने प्रवृत्ति, उत्तीर्ण श्रेणी, कक्षा दोहोर्‍याउने प्रवृत्ति, चेतना, शिक्षित र अशिक्षित बिचको अन्तर जस्ता कुराले निर्धारण गर्दछ (गौतम, २०६७) ।

राष्ट्रिय परम्परा, सामाजिक, सांस्कृतिक सम्पदा र लोकतान्त्रिक मूल्यसँग परिचित देशको आर्थिक विकासमा योगदान दिन सक्ने दक्ष र स्वास्थ्य नागरिकको उत्पादन गर्नु माध्यमिक शिक्षाको उद्देश्य हो साथै देशको सर्वाङ्गीण विकासका लागि क्षमता अनुरूप ठोस योगदान दिन सक्ने सिपयुक्त जनशक्ति उत्पादन गर्नु र विश्वविद्यालय शिक्षाका लागि आवश्यक ज्ञान, सीप प्रदान गरि सचेत नागरिक तयार पार्नु हो । त्यसका लागि माध्यमिक तथा उच्च माध्यमिक शिक्षामा उल्लेखनीय प्रगति / उपलब्धिको आवश्यकता छ (उच्च माध्यमिक शिक्षा परिषद्, २०६४) ।

## १.२ समस्याको कथन (Statement of the Problem)

शिक्षा नै देश विकासको प्रमुख आधार भएकोले शिक्षा क्षेत्रमा सरकारले गरेको लगानीलाई उचित तरिकाले परिचालन गरी शिक्षालाई गुणात्मक र परिष्कृत बनाउनु अति नै आवश्यक रहेको छ । त्यसमा पनि विद्यालय शिक्षा उच्च शिक्षाको जग भएकाले यसलाई गुणस्तरीय र सान्दर्भिक बनाउनका लागि यस तहमा गरिएको सार्वजनिक लगानीको उचित परिचालन गरिनु अति आवश्यक देखिन्छ । शिक्षामा गरिने लगानी अन्य व्यवसायमा गरिने लगानी भन्दा भिन्न प्रकृतिको र दीर्घकालिन हुने भएकाले अन्य व्यवसायमा गरिएको लगानीबाट तत्कालै प्रतिफल प्राप्त हुन्छ भने शिक्षामा गरिएको लगानीबाट प्रतिफल प्राप्त गर्न धेरै वर्ष पर्खनुपर्ने हुन्छ । यसै सन्दर्भमा चीनिया दार्शनिक कन्फ्युसियस (Confucius) ले भनेका छन्, “यदि तिमी एक वर्षको लागि योजना बनाउँछौ भने धान खेती गर, दश वर्षको लागि योजना बनाउँछौ भने फलफूल खेती गर र सय वर्षको लागि योजना बनाउँछौ भने मानिसको खेती गर अर्थात् शिक्षामा लगानी गर ।” यहि कुरालाई मनन गरी शैक्षिक लगानीको महत्व बुझेर सरकारले शिक्षा क्षेत्रमा पर्याप्त लगानी गर्नुपर्दछ र शिक्षालाई गुणस्तरीय र परिष्कृत गर्दै अगाडि बढाउनुपर्दछ (पोखरेल, २०६३) ।

शिक्षामा सबैको पहुच तथा निशुल्क शिक्षा भन्ने कुरा विभिन्न राजनैतिक दलहरूले आफ्नो घोषणापत्रमा उद्घोषण गरेको भएता पनि शिक्षामा सरकारले पर्याप्त मात्रामा लगानी गर्न नसकेको र अभिभावकहरूले आफ्ना छोराछोरीहरूप्रति पर्याप्त शिक्षामा खर्च गर्न नसकेको अवस्थाले शिक्षा लिने दिने कार्य कठिन बन्दै गएको छ । माध्यमिक शिक्षामा अभिभावकले थोरै रकम खर्च गरेता पनि उच्च माध्यमिक तहको शिक्षामा सरकारी अनुदान न्यून दरको रहेकाले पूर्णतः शुल्क लिएका आधारमा सञ्चालन गर्नुपर्ने देखिन्छ । सार्वजनिक उ.मा.वि. मा

आयका स्रोतहरु सरकारी अनुदान, स्थानिय निकाय, गैरसरकारी संस्थाहरु र अभिभावक तथा विद्यार्थी नै हुन् भने निजी उ.मा.वि.मा आयको स्रोत पूर्ण रुपमा अभिभावक नै हुन् । प्रा.वि., नि.मा.वि. र मा.वि. तहमा सरकारले निशुल्क शिक्षा उपलब्ध गराउने नीति कार्यान्वयन गरेको भएता पनि उ.मा.वि. स्तरमा यो सुविधा नहुनाले उ.मा.वि.को प्रभावकारिता कमजोर रहेको देखिन्छ । जसले गर्दा उल्लेखनिय शैक्षिक उपलब्धि हुन सकेको छैन ।

कुनै पनि राष्ट्रको समग्र विकास त्यस राष्ट्रले शैक्षिक क्षेत्रमा गरेको दीर्घकालिन लगानीमा भर पर्दछ । तसर्थ राष्ट्रले कूल बजेटको भन्डै २० प्रतिशत लगानी शैक्षिक क्षेत्रमा गर्नुपर्ने आवश्यकता छ । मा.वि. तह पास भएका विद्यार्थीहरु सःशुल्क रुपमा उ.मा.वि. को शिक्षा प्राप्त गर्नबाट वञ्चित हुन नपरोस् भन्ने तर्फ ध्यान दिनु पर्दछ । अभिभावकको लगानी र त्यसको प्रभावकारिता पक्षबीच धमिलो सम्बन्ध देखिन्छ जसले गर्दा समय र आर्थिक लगानी सँगै धेरै मेहनतका साथ पास भएका विद्यार्थीहरुको भविष्य तर्फपनि ध्यान पुऱ्याउन मनासिब देखिन्छ । शिक्षालाई सीपमुलक, गुणस्तरीय, समान पहुँच र सामाजिक समतामुलक बनाउन सकिने कुरामा प्रश्न चिन्ह खडा हुन थालेको छ जुन देशको लागि दुर्भाग्य हुन सक्छ ।

नेपालमा शिक्षाको राष्ट्रिय उद्देश्य, पाठ्यक्रम, पाठ्यपुस्तक तथा अन्य परिक्षाको प्रश्नपत्रमा एकरूपता रहेता पनि विद्यार्थीको परीक्षाको परिणाममा विविधता रहेको पाइएको छ । एउटै विद्यालयको एउटै कक्षामा अध्ययन गर्ने विद्यार्थीहरु बीचको शैक्षिक उपलब्धि ज्यादै उच्च र न्यून रहेको देखिन्छ । जुन अध्ययनको विषयवस्तु हो त्यसैगरी शिक्षाको लगानीतर्फ हेर्दा उच्चस्तरीय शिक्षा आयोगको प्रतिवेदन २०५५ ले उ.मा.शि. मा सरकारले कूल बजेटको कम्तीमा ४ प्रतिशत लगानी गर्नुपर्ने सुझाव दिएपनि हालसम्म १.३७ प्रतिशत भन्दा बढी लगानी गरेको छैन अर्थात यस स्तरको शिक्षामा सरकारी लगानी प्रति विद्यार्थी प्रतिवर्ष न्यून मात्र रहेको छ । उक्त रकम शिक्षक तलबमा मात्र सीमित हुने भएकोले भवन निर्माण र अन्य सुविधाहरुमा विद्यार्थीलाई सहूलियत नहुने हुनाले शिक्षामा निजि लगानीको भार अधिक देखिन्छ जसको प्रभावकारीता विद्यार्थी र अभिभावकको पक्षमा नगन्य मात्र भएको देखिन्छ । त्यसैगरी विद्यालय तहको शिक्षा निःशुल्क भएको घोषणा एकातिर हुने तर अर्कोतिर विद्यालयमा नै अध्यापन गराइने उ.मा.वि. तहको शिक्षाका लागि शुल्क किन उठाउने भन्ने प्रश्न पनि समस्याको रुपमा उठेको देखिन्छ । तसर्थ शिक्षामा सरकारी र निजी लगानीबारे

अध्ययनहरु भएका छन् तर सही समाधान भने हुन सकिरहेको छैन । यिनै समस्याहरुलाई आधार मानेर यस अध्ययनलाई भापा जिल्ला विर्तामोड नगरपालिकामा सञ्चालित सामुदायिक र संस्थागत उच्च मा.वि. मा सीमित रही अध्ययन अनुसन्धान गर्ने प्रयास गरिएको छ ।

### १.३ अध्ययनको महत्व (Significance of the Study)

राज्यको विकास गर्नका लागि यातायात, स्वास्थ्य, कृषि, सञ्चार, उद्योग आदि क्षेत्रमा मात्र लगानी गरेर पुग्दैन । यसको सफलताको लागि शिक्षामा पनि सोही अनुपातमा लगानी बढाउनुपर्दछ । त्यसैले भनिन्छ, विद्यालय समुदायको एउटा साभा आस्थाको केन्द्र हो जसले अन्धकारमा दीप प्रज्वल गर्ने, समाजको भावी रेखा कोर्ने, अन्तर्राष्ट्रिय प्रतिस्पर्धामा समेत प्रतिस्पर्धी भई राष्ट्रिय एवं अन्तर्राष्ट्रिय स्तरमा समेत ख्याति प्राप्त गर्न सक्ने जनशक्ति तयार गर्ने भएकाले यो एउटा पवित्र मन्दिर हो । शिक्षा र तालिमको माध्यमबाट प्रदान गरिने समसायिक र सान्दर्भिक ज्ञानको भण्डारलाई मानव संसाधन भनिन्छ भने मानव संसाधनमा गरिएको लगानीले राष्ट्रिय उत्पादकत्वमा वृद्धि भई अर्थतन्त्रमा सकारात्मक असर पार्दछ । यसैले शिक्षा क्षेत्रमा गरिएको लगानी अन्य क्षेत्रमा गरिएको लगानीभन्दा भिन्न प्रकृतिको हुने गर्दछ । शिक्षा क्षेत्रमा गरेको लगानीबाट प्रत्येक व्यक्तिले आर्जन गर्ने ज्ञान र धारणा नै देशको वास्तविक पूँजी हो भन्ने धारणाको विकास गराउनु नै यस अध्ययनको महत्व रहेको छ ।

उच्च माध्यमिक शिक्षाको गुणस्तर र सहभागिताले उच्च शिक्षाको गुणस्तर र सहभागितामा प्रभाव पार्ने भएकाले प्राविधिक र वैज्ञानिक अनुसन्धानका लागि उ.मा.वि. तहमा प्राविधिक शिक्षालाई जोड दिईनु पर्दछ । यसबाट उत्पादित जनशक्तिले राष्ट्रको आर्थिक परिवर्तन र विकासमा टेवा पुऱ्याउनका साथै कृषिमा आधुनिककरण आउने र औद्योगिक विकास पनि आशातित रुपमा हुने गर्दछ । त्यसैले उ.मा.वि. तहको शिक्षालाई उत्पादनमुलक र समयसापेक्ष जनशक्ति उत्पादन गर्ने खालको बनाउन यस तहको शिक्षामा प्रभाव पार्ने शैक्षिक कार्यक्रम जसमा भौतिक तथा आर्थिक अवस्थाको विकास गर्नु अपरिहार्य देखिन्छ ।

उच्च शिक्षाको पहिलो खुड्किलोको रुपमा रहेको प्र.प्र. तहको शिक्षाबाट बञ्चित ग्रामिण तथा विकट पिछडिएको क्षेत्रमा विद्यार्थीहरुको पहुँच सम्म पुग्ने उद्देश्यका साथ अगाडि

बढेको उ.मा. तहको शिक्षालाई नेपालको ग्रामिण क्षेत्रमा विस्तार गरी मँहगो शुल्क तिरेर शहरमा रहेका उ.मा.वि. तथा क्याम्पसमा पढ्न नसक्ने विद्यार्थीहरूका लागी सार्वजनिक मा.वि. मा नै उ.मा. तह सञ्चालन गराई आर्थिक रुपमा विपन्न वर्गका छोराछोरीलाई गाँउमै शिक्षाको अवसर दिन ठुलो भूमिका खेलेको छ । हाम्रो जस्तो कमजोर आर्थिक अवस्था भएका अभिभावकको कारण शहरी क्षेत्रमा खोलिएका महँगा क्याम्पसहरूमा गई दुर्गम स्थानका साधारण वर्गका गरिव विद्यार्थीले शिक्षा प्राप्त गर्ने उनीहरूको पहुँच भित्र पर्ने कुरा सम्भव हुँदैन । यस दृष्टिकोणबाट पनि उ.मा.वि.तहको शिक्षा पनि स्थानीय विद्यालयमा उपलब्ध गराउनु सकारात्मक कदम हो । अत यस अध्ययनमा उ.मा.वि. को शैक्षिक लगानी, आर्थिक तथा भौतिक साथै शैक्षिक उपलब्धिको विश्लेषण गर्न खोजिएको छ । यसबाट प्राप्त निष्कर्षले वर्तमान समयमा देखा परेको उ.मा.वि.को शैक्षिक लगानी तथा यसको उपलब्धिको पहिचान गरि सुधारका लागी आवश्यक सुझावहरू प्रदान गर्ने भएकाले नीतिनिर्मातालाई सहयोग पुग्ने अपेक्षा गर्न सकिन्छ ।

कुनै पनि तहको शिक्षा जस्तै प्रा.वि., नि.मा.वि., मा.वि. र उच्च माध्यमिक शिक्षालाई स्तरीय, गुणस्तरीय र उपलब्धिमूलक बनाउन सरकारी र निजी आर्थिक लगानीको अति महत्व रहेको हुन्छ । त्यसमा पनि उच्च माध्यमिक शिक्षा उच्च शिक्षाको जग भएकाले यस तहको प्रभावकारिता र गुणस्तरीयताले उच्च शिक्षामा सकारात्मक सम्बन्ध राखेको हुन्छ । शिक्षामा गरिएको लगानीले मानव संसाधनको विकास भई नयाँ नयाँ प्रविधिको विकास हुने गर्दछ । त्यसैले शिक्षामा लगानी गरी विद्यार्थी र समाजको आवश्यकतासँग सान्दर्भिक शिक्षा दिनु र विद्यार्थीहरूको सहभागिताको दरमा वृद्धि गर्नु नै नेपालको शैक्षिक लगानीको चुनौति हो । यस्ता चुनौति समाधान गर्नु यस अध्ययनको महत्व देखिन्छ ।

नेपालको जनसङ्ख्या दिनप्रतिदिन बढ्दै गइरहेको परिप्रेक्ष्यमा प्रा.वि., माध्यमिक र उच्च माध्यमिक उमेर समूहको जनसङ्ख्या पनि प्रतिदिन बढ्दै गइरहेको छ । सरकारको वर्तमान निःशुल्क विद्यालय शिक्षा नीतिले विद्यालय तहको शिक्षालाई सर्वसुलभ तुल्याउन खोजेको छ । शिक्षाप्रतिको जनचेतनाले गर्दा दिनप्रतिदिन शिक्षाको माग बढिरहेको छ । राष्ट्र तथा समुदायले थप विद्यालयको स्थापना गर्नुका साथै वैकल्पिक आयस्रोतको पहिचान गर्नुपर्ने हुँदा पनि शिक्षामा लगानीको अवस्थाबारे अध्ययन गर्न आवश्यक देखिन्छ ।

यसरी कुनै पनि विषयवस्तुको अध्ययनले एकातिर आफैमा महत्वपूर्ण स्थान राख्दछ भने अर्कोतिर समस्या र कारणहरूको पहिचान गरी समाधानको उपाय पत्ता लगाउन मदत गर्दछ । यस अध्ययनबाट शिक्षामा लगानीको अवस्था कस्तो छ ? लगानी अनुसार विद्यार्थीहरूको उपलब्धि छ वा छैन ? लगानी र उपलब्धि बीच कस्तो सम्बन्ध छ ? भन्ने जस्ता समस्याहरूको समाधानका उपायहरू खोजी गरिएको छ । त्यसैले यस्ता समस्याहरूसँग सरोकार राख्ने कुनै पनि शिक्षक, विद्यार्थी साथै शिक्षामा गरिने लगानीका लागि उपयुक्त नीतिनिर्माण गर्ने सम्बन्धित निकायलाई आधार स्तम्भ बन्न सक्नेछ भन्ने अपेक्षा राखिएको छ । त्यसैगरी शिक्षा क्षेत्रमा योगदान दिन चाहने सरकारी, गैरसरकारी संस्थाहरू र भविष्यमा यस क्षेत्रमा अध्ययन अनुसन्धान गर्न चाहने अनुसन्धानकर्ताहरूका लागि समेत सहयोगि बन्न सक्नेछ भन्ने अपेक्षा राखिएको छ ।

#### **१.४ अध्ययनको उद्देश्य (Objectives of the Study)**

यस अध्ययनको साधारण उद्देश्य सामुदायिक तथा संस्थागत उ.मा.वि मा आर्थिक लगानी र शैक्षिक उपलब्धि विच तुलनात्मक विश्लेषण गर्नु रहेको छ भने साधारण उद्देश्य परिपूर्ति गर्न यसका विशिष्ट उद्देश्यहरू निम्न रहेका छन् :

- क) सामुदायिक तथा संस्थागत उच्च माध्यमिक विद्यालयको आम्दानीको स्रोत तथा खर्चका क्षेत्रहरू पहिचान गर्नु ।
- ख) सामुदायिक तथा संस्थागत उच्च माध्यमिक विद्यालयको प्रति एकाई विद्यार्थी लागत पत्ता लगाउनु ।
- ग) सामुदायिक तथा संस्थागत उच्च माध्यमिक विद्यालयको प्रति एकाई विद्यार्थी लागत र शैक्षिक उपलब्धिको तुलनात्मक विश्लेषण गर्नु ।

### १.५ अनुसन्धान प्रश्न (Research Question)

यस अनुसन्धानबाट निम्न प्रश्नहरूको उत्तर खोज्ने प्रयास गरिएको छ :

- क) उच्च माध्यमिक विद्यालयको आम्दानीको स्रोत के छ ?
- ख) उच्च माध्यमिक विद्यालयको खर्चका क्षेत्रहरू के के हुन् ?
- ग) उच्च माध्यमिक विद्यालयमा प्रति विद्यार्थी लागतको अवस्था कस्तो छ ?
- घ) उच्च माध्यमिक शिक्षामा प्रति विद्यार्थी लागत र शैक्षिक उपलब्धि बिच कस्तो सम्बन्ध छ ?
- ङ) विद्यालय तहको उपलब्धि सन्तोषजनक छ कि छैन ?

### १.६ अध्ययनको परिसीमा (Delimitation of the Study)

कुनै पनि अनुसन्धानको क्षेत्र व्यापक हुने हुँदा यसलाई निश्चित दायराभित्र सीमित गर्नुपर्दछ । तसर्थ यस अध्ययनका लागि पनि निम्न सीमाहरू निर्धारण गरिएको छ :

- क) यो अध्ययनमा उ.मा.वि.लाई मात्र समावेश गरिएको छ ।
- ख) यस अध्ययन भापा जिल्ला विर्तामोड नगरपालिकामा रहेका उ.मा.वि. हरुमध्ये एक सामुदायिक र एक संस्थागत उ.मा.वि.मा मात्र सीमित रहेको छ ।
- ग) यस अध्ययन विद्यालयको आर्थिक तथा शैक्षिक तथ्याङ्कसँग मात्र सीमित रहेको छ ।
- घ) यस अध्ययनमा २०७०/०७१ र २०७१/०७२ सालमा विद्यालयमा गरिएको आर्थिक लगानी र शैक्षिक उपलब्धिलाई मात्र तथ्याङ्कको रूपमा लिईएको छ ।
- ङ) यस अध्ययनमा प्रयोग गरिएको तथ्याङ्क शतप्रतिशत शुद्ध मानिएको छ ।
- च) यस अध्ययनको निष्कर्षलाई अन्य क्षेत्रमा सामान्यीकरण गर्न सकिने छैन ।

## १.७ मुख्य शब्दावलीको परिभाषा (Definition of the Key Terms)

शब्दले समय, परिस्थिति, घटना तथा अवस्था अनुसार फरक फरक अर्थ दिने गर्दछन् । तसर्थ अध्ययनको विषयसँग सम्बन्धित कतिपय शब्दावलीको गलत अर्थ र व्याख्या नहोस् भन्नका लागि मुख्य मुख्य शब्दहरूलाई निम्नानुसार परिभाषित गरिएको छ ।

<b>माध्यमिक शिक्षा</b>	- कक्षा ९ र १० को शिक्षा
<b>उच्च माध्यमिक शिक्षा</b>	- कक्षा ११ र १२ को शिक्षा
<b>लगानी</b>	- सरकार, अभिभावक तथा अन्य संघसंस्थाद्वारा शिक्षामा गरिएको खर्च
<b>शैक्षिक उपलब्धि</b>	- उत्तीर्ण संख्या
<b>सामुदायिक विद्यालय</b>	- सरकारद्वारा सञ्चालित
<b>संस्थागत विद्यालय</b>	-नीज क्षेत्रद्वारा सञ्चालित
<b>कक्षा दोहोर्‍याउनु</b>	- फेल भई पुनः उही कक्षामा भर्ना हुनु
<b>उत्तीर्ण</b>	- पास हुनु
<b>शैक्षिक पूँजी</b>	- शिक्षित जनशक्ति
<b>सर्वाङ्गीण</b>	- सम्पूर्ण

## १.८ अध्ययनको संगठन (Organization of the Study)

यस अध्ययनलाई पाँच अध्यायमा संगठन गरिएको छ । अध्याय एकमा परिचयको भाग रहेको छ । यस शीर्षक अन्तर्गत अध्ययनको पृष्ठभूमि, समस्याको कथन, अध्ययनको महत्व, अध्ययनको उद्देश्य, अनुसन्धान प्रश्न, अध्ययनको सीमा, मुख्य शब्दावलीको परिभाषा र अध्ययनको संगठन समावेश गरिएको छ । अध्याय दुईमा अध्ययनसँग सम्बन्धित साहित्यको पूनरावलोकन र सैद्धान्तिक ढाँचा रहेको छ । यस शीर्षक अन्तर्गत सैद्धान्तिक साहित्यको पूनरावलोकन, अनुसन्धानात्मक साहित्यको पूनरावलोकन, साहित्यको पूनरावलोकन अध्ययनको उपादेयता, अनुसन्धान अन्तर, अवधारणात्मक ढाँचा र कार्यात्मक ढाँचा समावेश गरिएको छ । अध्याय तीनमा अध्ययनको विधि र प्रकृयाहरू रहेको छ, जस अन्तर्गत

अनुसन्धान ढाँचा, तथ्याङ्कको स्रोत, जनसङ्ख्या, नमूना आकार र नमूना छनौट रणनीति, अध्ययन क्षेत्रको परिचय, तथ्याङ्क संकलनको साधनहरू, तथ्याङ्क संकलनको प्रविधिहरू, तथ्याङ्क विश्लेषण प्रक्रिया र नीतिगत प्रावधान समावेश गरिएको छ । अध्याय चारमा तथ्याङ्कको प्रस्तुतिकरण र विश्लेषण रहेको छ जसमा अध्ययन गरिएको उ.मा.वि. को भौतिक, शैक्षिक तथा आर्थिक अवस्थालाई विभिन्न शीर्षकमा विभाजित गरी वर्णन गरिएको छ साथै उ.मा.वि. को प्रति एकाई विद्यार्थी लागत र शैक्षिक उपलब्धि बिचको तुलना र सारांश देखाइएको छ । अध्याय पाँचमा निश्कर्ष र सुझावहरू रहेका छन् । त्यसपछि अनुसूची र सन्दर्भ सूचीहरू राखिएको छ ।

## अध्याय दुई (CHAPTER TWO)

### २. सम्बन्धित साहित्यको पुनरावलोकन र सैद्धान्तिक ढाँचा (REVIEW OF THE RELATED LITERATURE AND THEORETICAL FRAMEWORK)

यस अध्यायमा सम्बन्धित साहित्यको पुनरावलोकन र सैद्धान्तिक ढाँचा शीर्षक अन्तर्गत सैद्धान्तिक साहित्यको पुनरावलोकन, अनुसन्धानात्मक साहित्यको पुनरावलोकन, साहित्यको पुनरावलोकन अध्ययनको उपादेयता, अनुसन्धान अन्तर, अवधारणात्मक ढाँचा र कार्यात्मक ढाँचा जस्ता उपशीर्षकहरूलाई क्रमशः प्रस्तुत गरिएको छ ।

#### २.१ सैद्धान्तिक साहित्यको पुनरावलोकन (Review of the Theoretical Literature)

उपाध्याय (१९७३) का अनुसार शिक्षाको विभिन्न तहहरूमा सरकारको लगानीगत दायित्वको लेखाजोखा गरिएको छ । शिक्षाका समानुपातिक तथा निरपेक्ष दुवै क्षेत्रमा सरकारको लगानी महत्वपूर्ण रूपमा वृद्धि भएको छ । यसका साथै यातायात, सञ्चार, सामाजिक तथा आर्थिक सेवाका क्षेत्रहरू पनि लगानीका क्षेत्रहरू रहेका छन् । यसले गर्दा सरकारी खर्च दिन प्रतिदिन बढ्दै गई शिक्षा क्षेत्रमा त्यति ठूलो लगानी हुन सकेको देखिदैन ।

चीराग (१९९५) ले उच्च माध्यमिक विद्यालयको भौतिक सुधार, शिक्षकको अवस्था र शिक्षण सिकाईको अवस्था अध्ययन गरी प्रतिवेदन लिएको थियो । नेपालको भौगोलिक क्षेत्रको प्रतिनिधित्व हुनेगरी ९५ वटा उच्च माध्यमिक विद्यालयको अध्ययन गरेको थियो जसमा शहरी क्षेत्रतर्फ ३७ प्रतिशत र ग्रामिण क्षेत्रतर्फ ६३ प्रतिशत उ.मा.वि. रहेको उल्लेख गरिएको छ । प्रतिविद्यालय शिक्षक संख्या औषतमा १३ जना, भवन संख्या ६ वटा भएको देखाइएको छ भने १७ वटा विद्यालय सँग मात्र आफ्नो जमिन भएको देखाएको छ र ९५ विद्यालयको ८२ प्रतिशत विद्यालयको ८० वर्गफिट देखि १२१२ वर्गफिट सम्म देखाएको छ भने औसतमा ६४३ वर्गफिट क्षेत्रफल देखाएको छ । फर्निचरको हकमा ९४ प्रतिशत विद्यालयहरूमा पर्याप्त भएको, १३ प्रतिशत विद्यालयहरूको कार्यशाला भवन भएको, ३३ प्रतिशत सँग छात्रवास सुविधा भएको, सबैसँग पुस्तकालय सुविधा भएको तर पुस्तक संख्या अपुग भएको र खानेपानी र शौचालय व्यवस्था सबैमा भएको देखाइएको छ । प्रतिवेदन अनुसार ५०१ शिक्षक मध्ये महिला ४.६ प्रतिशत, योग्यता पुगेको ७६ प्रतिशत शिक्षक र कुल आयको ५३ प्रतिशत विद्यार्थी शुल्कबाट आम्दानी हुने देखाएको छ । उक्त आय ५५

प्रतिशत शिक्षक तलबभत्ता र ७ प्रतिशत कर्मचारी तलब भत्तामा खर्च हुने देखाएको छ भने प्रतिविद्यार्थी खर्च वार्षिक ८,८३९ रुपैया उल्लेख छ ।

थापा (२०५६) का अनुसार शिक्षामा गरेको खर्चबाट अपेक्षित प्रतिफल प्राप्त भए जस्तो देखिदैन । त्यसैले लगानी र यसबाट प्राप्त हुने प्रतिफलको लेखाजोखा गरी निश्चित अवसर तोकि लगानी गर्ने प्रवृत्तिको विकास गर्न आवश्यक छ । बढि मेहनतका साथ ल्याएको रकम हल्का रुपमा लागत लाभको हिसाब नगरी खर्च गरिएको पाइन्छ । एकातिर प्रति विद्यार्थी लगानी निकै बढेको देखिन्छ तर उच्च लगानीको उच्च सदुपयोग नभई आशातित प्रतिफल प्राप्त हुन सकेको छैन । यस अवस्थामा स्पष्ट लक्ष्य दिने, आवश्यक प्रतिबद्धताको साथ उपयुक्त रुपमा लगानी गर्ने, लगानीमा पारदर्शिता कायम गर्ने, प्रभावकारी अनुगमन गर्ने जस्ता कार्यहरु गरेमा नेपालको शैक्षिक लगानीबाट आशातित प्रतिफल प्राप्त हुन्छ भन्ने कुरामा कुनै शंका छैन ।

शर्मा (२०५८) का अनुसार शिक्षामा गरिने लगानीले मानवीय पूँजी निर्माणमा अत्यन्तै महत्वपूर्ण भूमिका प्रदान गर्दछ । शिक्षाको लगानीले व्यक्तिको ज्ञान र कुशलतामा वृद्धि गर्दै लैजाने हुँदा उनीहरुको उत्पादकत्व बढ्दै जान थाल्छ तर कतिपय विकासशील देशहरुमा हाल कायम रहेको शैक्षिक प्रणाली साच्चै भन्नुपर्दा बेरोजगार उत्पादन गर्ने कारखाना जस्तो बन्न पुगिसकेका छन् । विकासशील देशहरुमा शैक्षिक बेरोजगारले उग्ररूप लिँदै गइरहेको छ । यसको मुल कारण आफ्नो आर्थिक सम्भाव्यता र आधारविनाको कथित शिक्षा दिने परम्परा हो । जापानले आर्थिक विकास गर्नुभन्दा पहिले आफ्नो देशको आर्थिक धरातल अनुरूप उपलब्ध साधन स्रोतको परिचालन गर्न आवश्यक पर्ने जनशक्तिको मूल्याङ्कन गरी सोहीअनुसार शैक्षिक क्षेत्रमा आमूल परिवर्तन गरेको थियो । चीनले कुन-कुन क्षेत्रमा के-कति जनशक्तिको आवश्यकता पर्दछ भन्ने योजना बनाई सोहीअनुसार जनशक्तिको उत्पादन गर्दछ तर विकासशील देशमा एकातिरको धरातल अर्कोतिरको शैक्षिक उत्पादन हुन्छ फलस्वरूप शैक्षिक उपाधि प्राप्त जनशक्ति त्यसै बस्तुपर्ने आवश्यक रहेको छ ।

अधिकारी (२०६०) का अनुसार सरकारले माध्यमिक शिक्षालाई कूल बजेटको करिब २४ प्रतिशत विनियोजन गर्दछ । सरकारबाट विद्यालयहरुले प्राप्त गर्ने अनुदानको लगभग धेरैजसो रकम शिक्षक तलबमा खर्च हुन्छ । खासगरी प्रवेश शुल्क, पुनः प्रवेश शुल्क तथा मासिक शुल्क लिन नपाउने गरी माध्यमिक शिक्षालाई निःशुल्क घोषणा गरेपछि विद्यालयको

आम्दानीका स्थानीय र परम्परागत स्रोतहरु सुकदै गएका छन् । परिणामस्वरूप विद्यालयभित्रका गतिविधिको गुणस्तर वृद्धि गर्न आवश्यक खर्च अपर्याप्त हुन गएको छ । विद्यालयको भौतिक सुविधाको विकास तथा सञ्चालन खर्च जुटाउनका लागि अभिभावक र विद्यालय दुवैले कठिनाइको सामना गर्नुपरेको छ । अहिलेको स्थितिमा अभिभावकले विद्यार्थीको शैक्षिक खर्चमा एकतिहाई व्यहोरिरहेको अनुमान गरिएको छ र सरकारले शिक्षामा सम्पूर्ण जिम्मेवारी लिन्छ भन्ने भ्रम स्थानीय निकाय र जनसमुदायमा पर्न गएको छ ।

शर्मा (२०६१) का अनुसार शिक्षा वास्तवमा बढोत्तरी उद्योग हो । यसले अर्थव्यवस्थाको लागि आवश्यक जनशक्ति र सेवा पुऱ्याउँछ साथै कुल राष्ट्रिय उत्पादनमा पनि उल्लेखनीय योगदान पुऱ्याउँछ । अधिकांश विकासोन्मुख मुलुकहरुमा सार्वजनिक शिक्षाको खर्च जुटाउन राज्यको ढुकुटी नै प्रयोग गरिएको पाइन्छ । हरेक नागरिकको शिक्षा पाउने अधिकार हो र शिक्षा दिने राज्यको दायित्व हो भन्ने कुरा सामान्य नागरिकदेखि उच्च राजनीतिक वृत्तसम्म उस्तै पाइन्छ । तथापी संसारका सबै नागरिकहरुले सबै किसिमका शिक्षा दिन पाएनन् । कसैले प्राथमिक शिक्षा, कसैले माध्यमिक शिक्षा त कसैले उच्च माध्यमिक शिक्षासम्म सरकारी स्रोतबाट उपलब्ध गराउने गरी आफ्नो सीमारेखा कोरे । आधारभूत तहमा सरकारी लगानी बढाउने र अन्य हकमा सरकारी लगानी घटाउँदै जाने नीति एउटा साभा नीतिको रूपमा आयो । फलस्वरूप लोक कल्याणकारी राज्य व्यवस्थाले सामाजिक लक्ष्यको सिद्धान्त अनुरूप शिक्षामा लगानी गर्नुपर्दछ भन्ने अवधारणाले व्यापकता पायो तर यो सर्वसम्मत हुन सकेन र प्रविधिको कारणले नयाँ ज्ञान र सिपको आवश्यकता खोजी हुन थाल्यो र यसको दुर्बलता रह्यो । जसको प्राप्तिका लागि मूल्य चुकाउनु पर्ने भयो । फलस्वरूप शैक्षिक लगानीका वैकल्पिक मार्गहरुको अवधारणा आयो ।

उच्च माध्यमिक शिक्षा परिषद् (२०६४) का अनुसार राष्ट्रिय परम्परा, साँस्कृतिक, सामाजिक सम्पदा, लोकतान्त्रिक मूल्यसँग परिचित देशको आर्थिक विकासमा योगदान दिन सक्ने दक्ष र स्वास्थ्य नागरिकको उत्पादन गर्नु माध्यमिक शिक्षाको उद्देश्य हो साथै देशको सर्वाङ्गीण विकास गर्नका लागि क्षमता अनुरूप ठोस योगदान दिन सक्ने सीपयुक्त जनशक्ति उत्पादन गर्नु र विश्वविद्यालय शिक्षाका लागि आवश्यक ज्ञान सीप प्रदान गरी सचेत नागरिक तयार पार्नु हो । त्यसको लागि माध्यमिक तथा उच्च माध्यमिक शिक्षामा उल्लेखनीय प्रगति/उपलब्धिको आवश्यकता छ ।

शर्मा (२०६८) का अनुसार गुणस्तरीय शिक्षाले व्यक्तिको सामाजिक, आर्थिक र सांस्कृतिक विकासमा आवश्यक व्यवहारको निर्माण गराउँदछ । जस्तो सुकै अपठ्यारो परिवेशमा पनि समायोजन हुन सहयोग पुऱ्याउँछ । उपलब्ध साधन र अवसरको पूर्ण उपयोगमा सहयोग पुऱ्याउँछ । निजी हितलाई सामुहिक हितमा परिवर्तन गर्दै पारस्परिक सहयोगको विकास गराउँदछ र पारिवारिक, सामाजिक, राष्ट्रिय र अन्तर्राष्ट्रिय हितमा व्यक्तिलाई सचेत गराउँदछ । त्यसको लागि शिक्षा क्षेत्रमा लगानी बढाउनु अत्यन्तै आवश्यक हुन्छ ।

अधिकारी (२०७१) का अनुसार शिक्षामा सरकारले गरेको अपर्याप्त लगानी वा बजेटको कारण गुणस्तरीय शिक्षाका लागि आवश्यक जस्तै : शैक्षिक व्यवस्थापन, आर्थिक व्यवस्थापन, पर्यावरणीय संरचनागत नीति तथा कार्यक्रमगत अनुगमन तथा मुल्याङ्कनगत समस्याहरूले गुणस्तरीय शिक्षा तथा शैक्षिक उपलब्धिलाई प्रभाव पारेको छ ।

## २.२ अनुसन्धानात्मक साहित्यको पुनरावलोकन (Review of the Research Literature)

बुदुजा (२०६२) ले माध्यमिक शिक्षामा लगानी र शैक्षिक उपलब्धि शीर्षकमा म्याग्दी जिल्लाको शिख गा.वि.स. मा गरेको एक अध्ययन अनुसार माध्यमिक शिक्षामा गरिएको लगानीमध्ये ७०.३ प्रतिशत लगानी सरकारको तर्फबाट, समुदायको तर्फबाट २७.४ प्रतिशत र अभिभावकबाट २.३४ प्रतिशत लगानी गरिएको पाइयो । सरकारले गरेको लगानीमध्ये ९५.५७ प्रतिशत शिक्षकको तलब भत्तामा र ४.४३ प्रतिशत प्रशासनमा खर्च भएको देखिन्छ । विद्यालयको कुल आम्दानीमध्ये ६७.३४ प्रतिशत शिक्षकको तलब भत्तामा, २५.२२ प्रतिशत भवन निर्माण तथा मर्मतमा, ६.४६ प्रतिशत प्रशासनिक क्षेत्रमा र १.० प्रतिशत अतिरिक्त क्रियाकलापमा खर्च भएको देखाइएको छ । माध्यमिक तहको शैक्षिक उपलब्धि अत्यन्त निम्न रहेको पाइयो । शैक्षिक सत्र २०५६ देखि २०६१ सम्मको कक्षा ९ को उत्तीर्णदर औसतमा ४२.८ प्रतिशत र S.L.C. परिक्षाको उत्तीर्णदर ४८.६ प्रतिशत रहेको देखियो । यसरी उत्तीर्णदर न्यून हुनुमा आर्थिक लगानीको कमीलाई प्रमुख कारण मानेका छन् । अभिभावकको विचारमा माध्यमिक शिक्षाको सम्पूर्ण खर्च सरकारले गर्नुपर्ने बताएका छन् ।

सुवेदी (२०६२) ले उच्च माध्यमिक विद्यालयको वर्तमान अवस्था एक अध्ययन शीर्षकमा उ.मा.वि. को लागत विवरणमा जम्मा खर्चको ८३.४० प्रतिशत शिक्षक तलब भत्तामा,

कर्मचारी तलब भत्ता १०.१४ प्रतिशत र विद्यालयको भौतिक सुधारमा ४.१ प्रतिशत खर्च भएको देखिन्छ । यसबाट उनले भौतिक सुधार तथा शैक्षिक स्तर बढाउने पुस्तकालय, शैक्षिक सामाजिक छात्रवृत्तिमा न्यून खर्च भएको पत्ता लगाएका छन् । आय स्रोत सम्बन्धमा ग्रामीण क्षेत्रका बसोबास गर्ने अभिभावक तथा विद्यार्थीबाट ४० प्रतिशत र शहरी क्षेत्रबाट ६० प्रतिशत प्राप्त हुन आएको छ । ग्रामीण क्षेत्रमा गैरसरकारी संस्थाबाट २० प्रतिशत र सरकारी अनुदान र स्थानीय निकायबाट २५ प्रतिशत प्राप्त भएको देखिन्छ । त्यस्तै शहरी क्षेत्रमा गैरसरकारी क्षेत्रबाट ७ प्रतिशत, स्थानीय निकायबाट १० प्रतिशत देखिन्छ । यस अध्ययनमा ग्रामीण क्षेत्रका उ.मा.वि. मा कार्यरत शिक्षकहरूमध्ये ४७.७ प्रतिशत योग्यता पुगेका र बाँकी योग्यता नपुगेका शिक्षकहरू देखिन्छ । त्यस्तै शहरी क्षेत्रमा ८०.१ प्रतिशत योग्यता पुगेका र बाँकी योग्यता नपुगेका देखाइएको छ ।

घिमिरे (२०६३) ले उच्च माध्यमिक शिक्षामा आर्थिक लगानी र शैक्षिक उपलब्धि एक अध्ययन भन्ने शीर्षकमा दाङ जिल्लाको घोराहि नगरपालिका अन्तर्गत सञ्चालित सामुदायिक र निजि उ.मा.वि. हरुमध्ये केही नमूना छनौट गरी यी दुई विचको शैक्षिक लगानी र उपलब्धिको बारेमा तुलनात्मक अध्ययन गर्नु भएको छ । जसमा अनुसन्धानकर्ताका अनुसार सामुदायिक विद्यालयमा शिक्षक शिक्षिकाहरूमा ५० प्रतिशत तालिम लिएका छन् भने संस्थागत उ.मा.वि. मा कुनै पनि शिक्षक शिक्षिकाले तालिम लिएको पाइएन । सामुदायिक उ.मा.वि. को आम्दानी हेर्दा सरकारी अनुदानबाट रु. ७७,७९,७६६ र विद्यार्थी शुल्कबाट रु. १,३०,६१,६३१ प्राप्त भएको देखिन्छ भने संस्थागत उ.मा.वि. मा औसत रु. २२,२०,२६,६०३ आम्दानी देखाइएको छ भने सरकारी अनुदान लगायत अन्य आम्दानी शून्य देखिन्छ । सामुदायिक उ.मा.वि. मा प्रत्यक्ष खर्च जम्मा रु. १,१९,८९,७२१.३ र अप्रत्यक्ष खर्च जम्मा रु. १३,८९५ छ भने संस्थागत उ.मा.वि. मा औसतमा हेर्दा प्रत्यक्ष खर्च जम्मा रु. १,८७,०६,४४० र अप्रत्यक्ष खर्च जम्मा रु. २२,७२५ देखिन्छ । अनुसन्धानकर्ताको अनुसार सामुदायिक उ.मा.वि. का १ जना विद्यार्थीका लागि वार्षिक औषत लागत रु. १०,११२ पाइयो भने संस्थागत उ.मा.वि. मा १ जना विद्यार्थीका लागि रु. १२,९७८.३२ पाइयो साथै सामुदायिक उ.मा.वि.मा उत्तीर्ण दर ६८.६० प्रतिशत पाइयो । यसरी हेर्दा सामुदायिक विद्यालयको लगानी र उपलब्धि दुबै संस्थागत विद्यालयको तुलनामा कम देखिन्छ । उहाँले सामुदायिक विद्यालयको भन्दा संस्थागत विद्यालयको १५ प्रतिशत बढी शैक्षिक उपलब्धि भएको पाइएको हुँदा आगामी दिनमा सामुदायिक विद्यालयहरूले पनि संस्थागत विद्यालयले

जस्तै उपलब्धि ल्याउनुपर्ने बताउनुभयो । संस्थागत विद्यालयहरूले शैक्षिक उपलब्धि हाँसिल गरेको कारणहरू जस्तै : व्यवस्थापकिय सक्षमता, अध्ययन गराउने विधि, विद्यालय आचरण तथा अनुशासन र सम्बन्धित शिक्षकको दक्षता आदि कुरामा सामुदायिक विद्यालयले ध्यान दिनुपर्ने छ ।

दाहाल (२०७२) ले उ.मा.वि. मा आर्थिक लगानी र शैक्षिक उपलब्धि शीर्षकमा सिन्धुलि जिल्लामा गरेको अध्ययन अनुसार उ.मा.वि. मा २०६९/०७० मा २८.९० लगानी हुँदा शैक्षिक उपलब्धि ६३.३९ प्रतिशत देखिएको छ । शैक्षिक वर्ष २०७०/०७१ मा ३६.०६ प्रतिशत लगानी हुँदा शैक्षिक उपलब्धि ६३.०४ प्रतिशत प्राप्त भएको देखिएको छ । त्यस्तैगरी शैक्षिक वर्ष २०७१/०७२ मा कुल लगानीको ३५.०२ प्रतिशत लगानी हुँदा ६२.५७ प्रतिशत शैक्षिक उपलब्धि भएको देखिन्छ । यसरी तथ्याङ्कलाई तुलनात्मक रूपले विश्लेषण गर्दा सबैभन्दा बढी शैक्षिक लगानी २०७०/०७१ मा भएको देखिन्छ भने शैक्षिक उपलब्धि पनि २०७०/०७१ मा नै भएको देखिन्छ । यस अध्ययनले उ.मा.वि. मा गरेको लगानीको अनुपातमा शैक्षिक उपलब्धि उच्च भएको देखाएको छ ।

शिवाकोटी (२०६३) ले नेपालको माध्यमिक शिक्षामा लगानी शीर्षकमा काठमाडौँ उपत्यकामा गरेको एक अध्ययन अनुसार सार्वजनिक माध्यमिक विद्यालयहरूको कूल आम्दानीमध्ये ६३ प्रतिशत आम्दानीको स्रोत सरकारी अनुदान रहेको कुरा बताएको छ । अभिभावकबाट प्राप्त आम्दानीको स्रोत २८ प्रतिशत र विद्यालयको आफ्नै स्रोतबाट ८ प्रतिशत रहेको थियो । निजी विद्यालयहरूको आम्दानीको स्रोत पूर्ण रूपमा विद्यार्थीबाट उठाइने शुल्क रहेको थियो । सरकारी विद्यालयको शिक्षा भन्दा निजी विद्यालयको शिक्षा अत्यधिक महङ्गो रहेको पाइयो । निजी विद्यालयको प्रति विद्यार्थी प्रति वर्ष औसत लागत रु. १०,०१६ थियो भने सरकारी विद्यालयको रु. ५,५१० रहेको थियो । मुख्य रूपमा उच्च शिक्षा प्राप्त उच्च आर्थिक अवस्था भएका अभिभावकहरू निजी विद्यालयहरूले प्रदान गर्ने शिक्षा प्रति आर्कषित भएको पाइयो ।

श्रेष्ठ (२०६४) ले उच्च माध्यमिक शिक्षामा लगानी र यसको शैक्षिक उपलब्धि शीर्षकमा मकवानपुर जिल्लाको हेटौँडा नगरपालिकामा गरिएको एक अध्ययनमा ४ वटा सामुदायिक उ.मा.वि. हरुलाई सुविधाजनक विधिबाट नमुना छनौट गरेका थिए । उक्त अध्ययनको उद्देश्य उच्च माध्यमिक विद्यालयको लगानी र शैक्षिक उपलब्धिको लेखाजोखा गर्नु रहेको थियो । उक्त अध्ययनमा प्रश्नावली र अवलोकनका माध्यमबाट तथ्याङ्क संकलन गरेका

थिए । यस अध्ययनमा उ.मा.वि. को प्रमुख आय स्रोत अभिभावक तथा विद्यार्थी रहेका छन् । सरकारी पक्षबाट ३२.२५ प्रतिशत मात्र लगानी भएको देखिएको छ भने शैक्षिक उपलब्धि ११ र १२ को क्रमश ४२.८ प्रतिशत र ४३.६ प्रतिशत देखिएको छ । उक्त अध्ययनमा उच्च माध्यमिक शिक्षामा भएको लगानी एवं उपलब्धि तुलना गर्दा शुरुमा लगानी बढाउँदा उपलब्धि बढेको एवं उपलब्धि तुलना गर्दा उपलब्धि घटेको देखाएका छन् ।

लुइटेल् (२०६६) ले उच्च माध्यमिक विद्यालयमा वित्तिय लगानी र शैक्षिक उपलब्धि शीर्षकमा गरेको एक अध्ययनमा विद्यालयहरुमा प्राप्त हुन आएको आय स्रोतमा सरकारी अनुदान १८.९५ प्रतिशत, अभिभावकहरुबाट ७६.७५ प्रतिशत र अन्य आयस्रोतबाट ५ प्रतिशत देखाएका छन् । यसबाट उ.मा.वि. हरुको प्रमुख आयस्रोत विद्यार्थी तथा अभिभावक नै देखिन्छ । उनले यस अध्ययनमा सरकारी लगानी न्यून भएको देखाएका छन् । अध्ययन क्षेत्रका उ.मा.वि. हरुको शैक्षिक उपलब्धि औसतमा ७४.६३ प्रतिशत देखाएका छन् । जुन उ.मा.वि. शिक्षा परिषद्को औसत नतिजा भन्दा राम्रो देखिँता पनि यसलाई अभै वृद्धि गर्न विषयगत दक्ष तालिमप्राप्त योग्यता पुगेका शिक्षकहरुको व्यवस्था गर्नुपर्ने देखाएका छन् । उ.मा.वि. हरुले गर्ने प्रतिविद्यार्थी खर्च रु. ५८९५.०९ देखिन्छ । अभिभावकहरुले उ.मा.वि. तहमा अध्ययन गर्ने आफ्ना बालबालिकाहरुलाई गरेको जम्मा खर्चमध्ये विद्यालय शुल्कसँग सम्बन्धित खर्च ३०.१६ प्रतिशत र विद्यालय शुल्कसँग असम्बन्धित खर्च ६९.८३ प्रतिशत देखिन्छ । जसलाई व्यवस्थित र प्रभावकारी रुपमा खर्च गर्नुपर्ने देखाएका छन् । उ.मा.वि. को वित्तिय लगानी र शैक्षिक उपलब्धिलाई अभिभावकारी रुपबाट अगाडि बढाउन विद्यालय, प्राचार्य, शिक्षक, विद्यार्थी, अभिभावक सबैले आफ्नो पक्षबाट जिम्मेवारीका साथ उत्तरदायित्व बहन गर्नुपर्ने साथै सरकारले उ.मा.वि. हरुमा गरेको लगानी बढाउन यस अध्ययनले सिफारिस गरेको छ ।

### **२.३ साहित्यको पुनरावलोकन अध्ययनको उपादेयता (Implication of the Review for the Research)**

विभिन्न आयोग, संघसंस्था र व्यक्तिहरुले गरेको अनुसन्धान शोध तथा लिखित पुस्तकहरुको लेखहरुका अनुसार शैक्षिक लगानी वृद्धि गर्दा शैक्षिक उपलब्धि पनि वृद्धि हुने कुरालाई ध्यान दिएको पाइयो । राष्ट्र निर्माणको लागि प्रथम आधारभूत आवश्यकता भनेको नै शिक्षा हो । शिक्षा बिना आवश्यक दक्ष जनशक्तिको उत्पादन गर्न, सूचना प्रविधिमा प्रयोग र विकास

गर्न पनि सकिदैन जुन राष्ट्र निर्माणको लागि अति आवश्यक हुन्छ । हाम्रो जस्तो देशमा त भन्नु दक्ष जनशक्तिको बढी आवश्यक हुने र यसका लागि शिक्षामा लगानी र यसको राम्रो उपलब्धि हुन अति आवश्यक छ । वर्तमान समयको आर्थिक विकास विज्ञान र प्रविधिको विकासमा केन्द्रीत भएकोले गर्दा दक्ष जनशक्ति उत्पादनको लागि शिक्षामा लगानी र शैक्षिक उपलब्धि पनि आर्थिक विकासको लागि ज्यादै छलफलको विषय बनेको छ ।

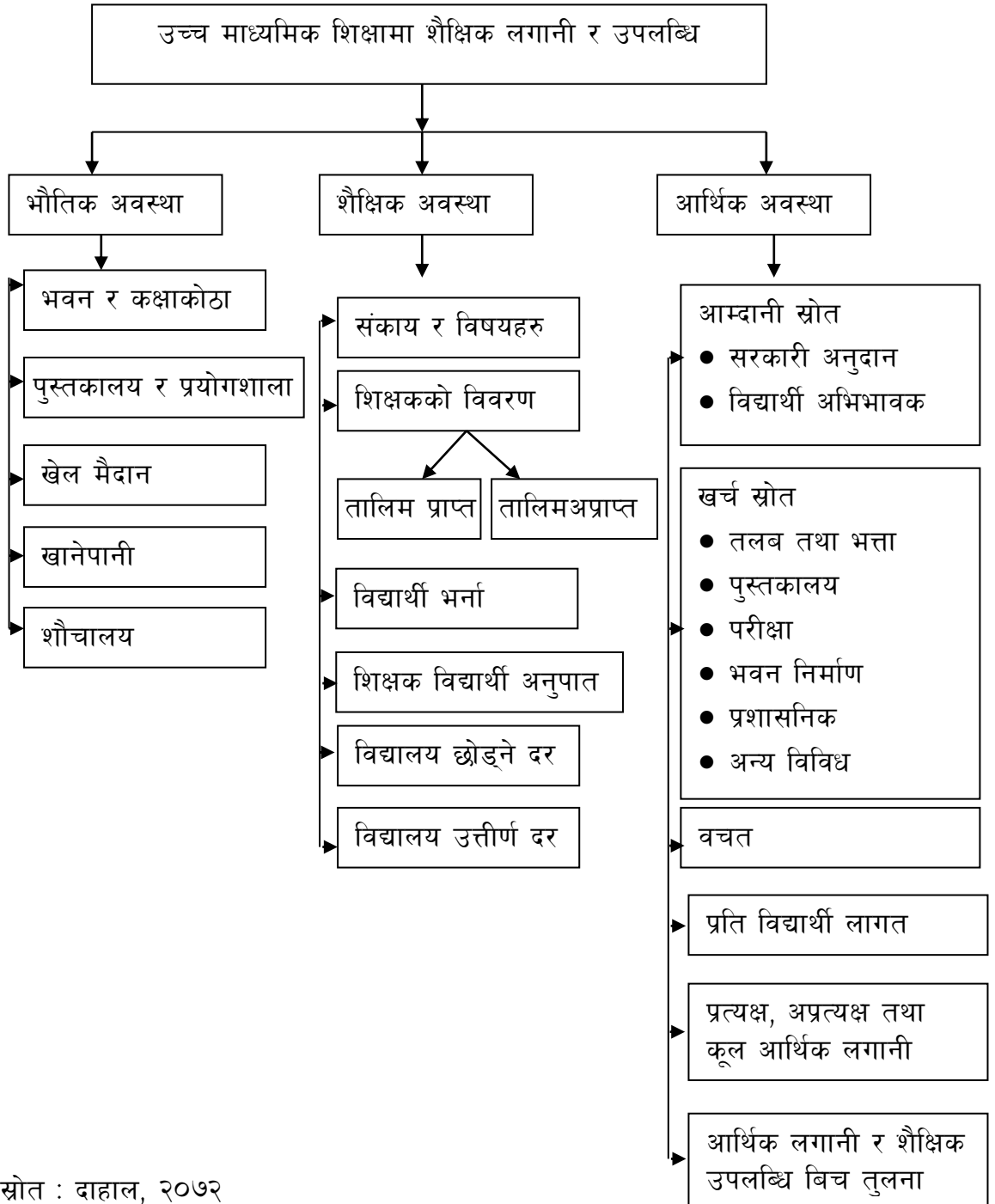
कूल राष्ट्रिय उत्पादनमा शिक्षाले उल्लेखनिय योगदान पुऱ्याउने भएकोले अधिकांश विकासोन्मुख मुलुकहरुमा सार्वजनिक शिक्षाको खर्च जुटाउन ढुकुटी नै प्रयोग गरेको पाइन्छ । सामुदायिक विद्यालयको उपलब्धि उच्च बनाउन, परीक्षाको नतिजा सुधार गर्न र शिक्षामा स्तरीयता ल्याउनका लागि शिक्षक कार्यभार, तालिमको प्रयोग, सेवा सुविधा, पारिश्रमिकता र समग्र व्यवस्थापकिय पक्षलाई एकरूपताका साथ कार्यान्वयन गराई लागु गर्नुपर्ने हुन्छ । विद्यार्थीले प्राप्त गरेको उपलब्धिले नै उसको जीवनस्तर निर्धारण गर्दछ । यसको लागि कुनै एक निकाय मात्र जिम्मेवार नभई सबै पक्ष जिम्मेवार रहनुपर्दछ । यिनै कुराहरुलाई ध्यानमा राख्दै शैक्षिक लगानी र शैक्षिक उपलब्धि बिचको सम्बन्धलाई विश्लेषण गरी शैक्षिक लगानीमा वृद्धि गर्न र उपलब्धिलाई अझ सुधार गर्नका लागि यस अध्ययन गरिएको छ ।

#### **२.४ अनुसन्धान अन्तर (Research Gap)**

माथि उल्लेखित साहित्यहरुको पुनरावलोकन गरेर हेर्दा विभिन्न अध्ययनहरु आर्थिक लगानीमा बढी मात्रामा केन्द्रीत भएको पाईयो । यो अध्ययन भने मुख्य रूपले आर्थिक लगानीका साथै शैक्षिक उपलब्धिमा समेत केन्द्रीत रहेको छ । नेपालमा हाल दुई किसिमका उच्च माध्यमिक विद्यालयहरु सञ्चालनमा रहेका छन् । सरकारी तवरबाट सञ्चालित सामुदायिक उच्च माध्यमिक विद्यालय र निजी क्षेत्रबाट लगानी गरी सञ्चालन भएका विद्यालयलाई संस्थागत उच्च माध्यमिक विद्यालय भनिन्छ । उल्लेखित साहित्यको पुनरावलोकन गर्दा नेपालका यी दुई उच्च माध्यमिक विद्यालयहरुको आर्थिक लगानी तथा शैक्षिक उपलब्धिको तुलनात्मक अध्ययन गरेको पाइएन । त्यसैले पनि यस अध्ययनमा सामुदायिक तथा सस्थागत उच्च माध्यमिक विद्यालयहरुको आर्थिक लगानी तथा शैक्षिक उपलब्धिको तुलनात्मक विश्लेषण गरिएको छ ।

## २.५ अवधारणात्मक ढाँचा (Conceptual Framework)

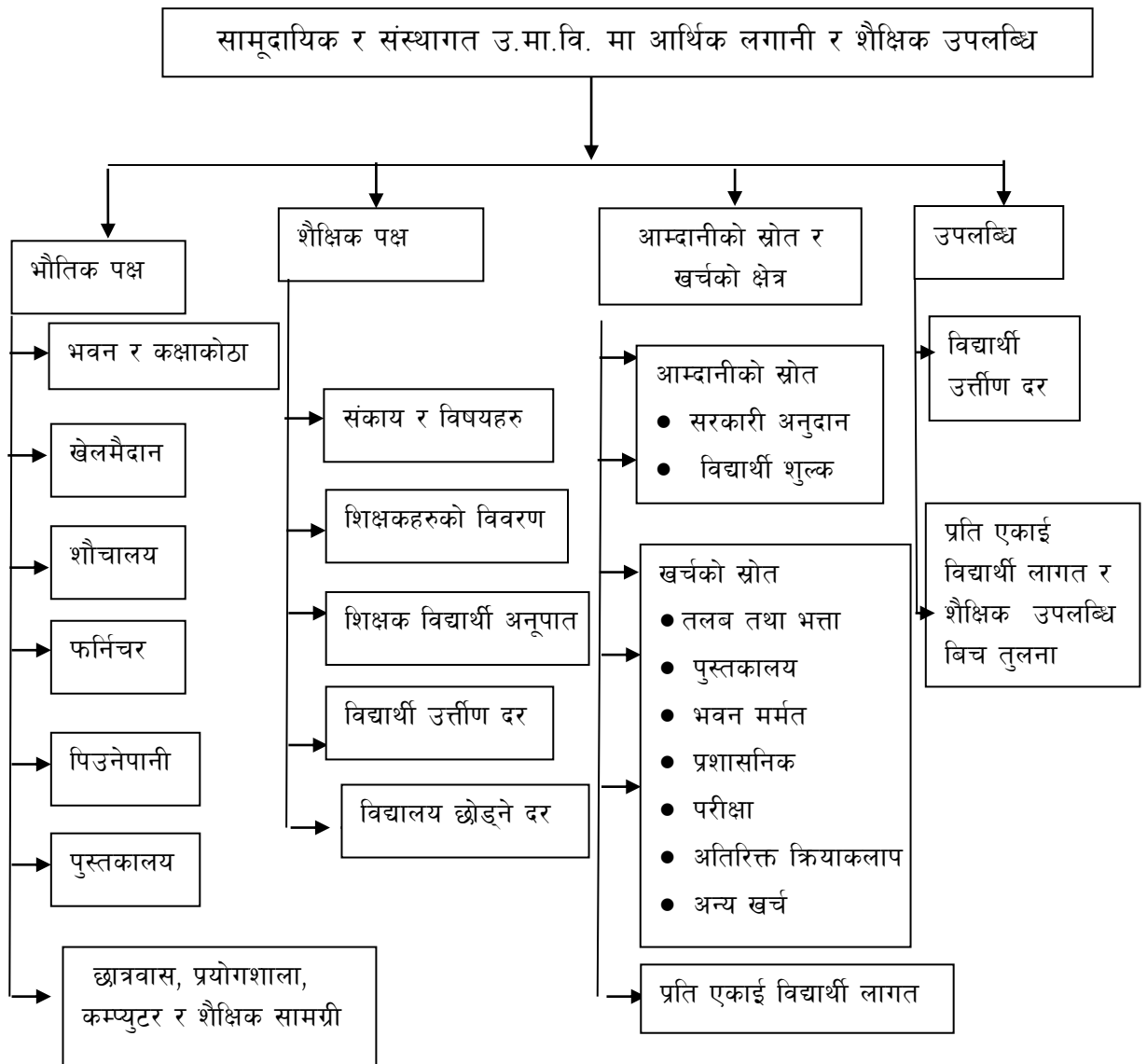
यस अध्ययनको उद्देश्य पूरा गर्न र अध्ययनलाई अझ प्रभावकारी बनाउन अध्ययनसँग सम्बन्धित अवधारणात्मक ढाँचालाई निम्नानुसार प्रस्तुत गरिएको छ ।



स्रोत : दाहाल, २०७२

## २.६ कार्यात्मक ढाँचा (Functional Framework)

यस अध्ययनमा विषयवस्तुसँग सम्बन्धित अवधारणात्मक ढाँचाको आधारमा निम्नानुसारको कार्यात्मक ढाँचालाई प्रस्तुत गरेर अनुसन्धान कार्य अघि बढाइएको छ ।



## अध्याय तीन (CHAPTER THREE)

### ३. विधि र प्रकृयाहरु (METHOD AND PROCEDURES)

यस अध्यायमा अनुसन्धान गर्दा अपनाइने विधि र प्रक्रियाहरुको बारेमा व्याख्या गरिएको छ । जसअन्तर्गत अनुसन्धान ढाँचा, तथ्याङ्कको स्रोत, अध्ययनको जनसङ्ख्या, नमूना आकार र नमूना छनौट रणनीति, अध्ययन क्षेत्रको परिचय, तथ्याङ्क संकलनको साधनहरु, तथ्याङ्क संकलन प्रविधि, तथ्याङ्कको विश्लेषण प्रकृया र नीतिगत प्रावधान जस्ता शीर्षकहरुलाई समावेश गरिएको छ ।

#### ३.१ अनुसन्धान ढाँचा (Research Design)

यस अध्ययन वर्णनात्मक विश्लेषण ढाँचामा आधारित रहेको छ । यसका लागि परिमाणात्मक र गुणात्मक विधिबाट तथ्याङ्क संकलन गरिएको छ । अनुसन्धानको उद्देश्यअनुसार अन्तरवार्ता, प्रश्नावली, छलफल र अवलोकनको माध्यमबाट प्राथमिक तथ्याङ्क संकलन गरी व्याख्या तथा विश्लेषण गरिएको छ । साथै अध्ययनको उद्देश्य र सान्दर्भिकताका आधारमा द्वितीय स्रोतको पनि प्रयोग गरिएको छ । प्राप्त तथ्याङ्कहरुको विश्लेषण तालिका र शाब्दिक रूपबाट प्रस्तुत गरिएको छ ।

#### ३.२ तथ्याङ्कको स्रोत (Source of Data)

यस अध्ययनमा तथ्याङ्कहरु मुख्य रूपमा प्राथमिक स्रोतबाट लिइएको छ र अध्ययनका लागि थप तथ्याङ्कहरु द्वितीय स्रोतबाट लिइएको छ । यि तथ्याङ्कका स्रोतहरु यस प्रकारका छन् ।

##### ३.२.१ प्राथमिक स्रोत (Primary Sources)

यस अध्ययनमा प्राथमिक स्रोतको रूपमा नमूना छनौटको रूपमा परेका विद्यालयका प्र.अ., शिक्षक, अभिभावक, विद्यार्थी, विद्यालय व्यवस्थापन समिति र विद्यालय प्रशासन रहेका छन् ।

##### ३.२.२ द्वितीय स्रोत (Secondary Sources)

अध्ययन कार्यलाई प्रभावकारी र फलदायी बनाउनका लागि सम्बन्धित क्षेत्र वा विषयसँग मिल्ने पत्रपत्रिका, अर्थ मन्त्रालय, उच्च माध्यमिक शिक्षा परिषद्, जिल्ला शिक्षा कार्यालय,

केन्द्रीय तथ्याङ्क विभाग, शिक्षा मन्त्रालय, गा.वि.स., नगरपालिका, प्रकाशित तथा अप्रकाशित दस्तावेज द्वितीय स्रोतका रूपमा रहेका छन् ।

### **३.३ जनसङ्ख्या, नमूना आकार र नमूना छनौट रणनीति (Population, Sample Size and Sampling strategy)**

यस अध्ययनका लागि जनसङ्ख्या र यसबाट छनौट गरिएको नमूनाको आकार तथा नमूना छनौट रणनीतिलाई यसप्रकार उल्लेख गरिएको छ ।

#### **३.३.१ जनसङ्ख्या (Population)**

यस अध्ययनका लागि भ्वापा जिल्लाको विर्तामोड नगरपालिकामा सञ्चालित ३ सामुदायिक र १२ संस्थागत उ.मा.वि. मध्ये सामुदायिकतर्फ महेन्द्ररत्न उ.मा.वि र संस्थागततर्फ कोहेड उ.मा.वि. मा अध्ययनरत सम्पूर्ण विद्यार्थी, तिनीहरूका अभिभावक, शिक्षक, प्र.अ., लेखापाल जनसङ्ख्याको रूपमा रहेका छन् ।

#### **३.३.२ नमूना आकार (Sample Size)**

यस अध्ययनमा रहेको सामुदायिक उ.मा.वि. मा अध्ययनरत २४३ जना विद्यार्थी र संस्थागत उ.मा.वि. मा अध्ययनरत ४६२ जना विद्यार्थीमध्ये १०/१० जनाका दरले प्रतिनिधित्व हुने गरी जम्मा विद्यार्थीलाई सामान्य सम्भावनायुक्त नमूना छनौट विधि अन्तर्गत गोला प्रथाद्वारा नमूना आकार तयार गरिएको छ साथै छनौटमा परेका विद्यार्थीहरूका अभिभावक नै उद्देश्यमुलक नमूना छनौट विधिको आधारमा छनौट गरिएको छ । त्यसैगरी सामुदायिक र संस्थागत विद्यालयका प्र.अ लाई पनि नमूनाको रूपमा छनौट गरिएको छ ।

#### **३.३.३ नमूना छनौट रणनीति (Sampling Strategy)**

क) यस अध्ययनमा भ्वापा जिल्लाको विर्तामोड नगरपालिका मा रहेका तीन सामुदायिक उ.मा.वि र बाह्र संस्थागत उ.मा.वि मध्ये उद्देश्यमुलक नमूना छनौटको आधारमा सामुदायिक तर्फ महेन्द्ररत्न उ.मा.वि र संस्थागत तर्फ कोहेड उ.मा.वि लाई समावेश गरिएको छ किनभने उक्त उ.मा.वि. वाट तथ्याङ्क संकलन गर्न सहज पर्ने देखिन्छ ।

ख) यस अध्ययनमा सामुदायिक उ.मा.वि. र संस्थागत उ.मा.वि. को आर्थिक लगानी र शैक्षिक उपलब्धिको बारेमा अध्यापन गर्न नमूनाको छनौट गरिएको छ ।

ग) दुवै उ.मा.वि बाट १०/१० जनाका दरले प्रतिनिधित्व हुनेगरी सामान्य सम्भावनायुक्त नमूना छनौटलाई आधारमानी गोला प्रथाद्वारा विद्यार्थी संख्या छनौट गरिएको छ ।

### **३.४ अध्ययन क्षेत्रको परिचय (Introduction to the Study Area)**

यस अध्ययनमा पूर्वाञ्चल विकास क्षेत्रको मेची अञ्चलमा पर्ने भ्रपा जिल्ला स्थित विर्तामोड नगरपालिका मा अवस्थित सामुदायिक तर्फ महेन्द्रत्न उ.मा.वि. र संस्थागत तर्फ कोहेड उ.मा.वि. लाई अध्ययन क्षेत्रको रूपमा छनौट गरिएको छ ।

### **३.५ तथ्याङ्क संकलनका साधनहरू (Tools of Data Collection)**

अनुसन्धानको लागि तथ्याङ्क संकलन गर्न निम्न साधनको प्रयोग गरिएको छ ।

#### **३.५.१ प्रश्नावली (Questionnaire)**

यस अध्ययनलाई पूर्णता प्रदान गर्नका लागि खुला एवं बन्द दुवै प्रकारका प्रश्नावलीको प्रयोग गरिएको छ । यस अध्ययनको क्रममा तथ्याङ्क संकलनका लागि विद्यार्थी, प्र.अ., अभिभावक र विद्यालय व्यवस्थापन समितिलाई अन्तर्वार्ताका माध्यमबाट छुट्टाछुट्टै प्रश्नहरू सोधिएको छ जसलाई अनुसूची १,२,३ र ४ मा राखिएको छ ।

#### **३.५.२ अवलोकन सूची (Observation List)**

यस अध्ययनलाई पूरा गर्न अध्ययनकर्ता स्वयं अध्ययन स्थलमा गएर छनौटमा रहेको विद्यालयको भौतिक अवस्था, सरसफाई, खानेपानीको अवस्था, शौचालयको अवस्था, खेल मैदान तथा विद्यार्थी शिक्षक बिचको सम्बन्ध आदि कुराको बारेमा सूची बनाई अवलोकन गरिएको छ जसलाई अनुसूची ५ मा देखाईएको छ ।

### **३.५.३ छलफल निर्देशिका (Discussion Gride)**

यस अध्ययन अनुसन्धानलाई प्रभावकारी रूपमा तथ्यमा आधारित भई पूर्णता प्रदान गर्न अनुसन्धानकर्ता र नमूना छनोटमा परेका विद्यालयका प्र.अ., शिक्षक, अभिभावक र विद्यालय व्यवस्थापन समिति सँग उ.मा.वि. का समस्याहरु र तिनका समाधानका उपायहरु पत्ता लगाउनका लागि छलफल निर्देशिका तयार गरी लक्षित समूह छलफल संचालन गरियो ।

### **३.६ तथ्याङ्क संकलन प्रविधि (Techniques of Data Collection)**

यस शोधपत्र अध्ययनको प्रारम्भिक छनोटपश्चात अध्ययनलाई पूर्णता दिनका लागी निम्नानुसारका तथ्याङ्क संकलन प्रविधिहरु प्रयोग गरिएको छ :

#### **३.६.१ अर्न्तवार्ता (Interview)**

यस अध्ययनमा प्राथमिक तथ्याङ्क संकलनका लागि अन्तरवार्ता प्रश्नावलीको माध्यमबाट आवश्यक तथ्याङ्कहरु संकलन गरिएको छ । छनोट गरिएको विद्यालयका सरोकारवालाहरुलाई आमने सामने राखी प्रत्यक्ष प्रश्न उत्तरका माध्यमबाट तथ्याङ्क संकलन गर्न प्रत्यक्ष अर्न्तवार्ता गरिएको छ ।

#### **३.६.२ प्रत्यक्ष अवलोकन (Direct Observation)**

अध्ययनको उद्देश्य प्राप्तिका लागि आवश्यक पर्ने तथ्याङ्क संकलन गर्न अनुसन्धानकर्ता स्वयं छनोट गरेको विद्यालयमा गई त्यहाँको भौतिक अवस्था, खानेपानी, शौचालय, खेलमैदान आदिको अवलोकन गरिएको छ ।

#### **३.६.३ लक्षित समूह छलफल (Focus Group Discussion)**

यस अध्ययनका क्रममा आवश्यक तथ्याङ्क संकलन गर्न सम्बन्धित विद्यालयका प्र.अ., अभिभावक, शिक्षक, व्यवस्थापन समितिका पदाधिकारी, सरोकार निकायहरूसँग १ घण्टाको समय राखि अनुसन्धानकर्ता आफैले छलफल सञ्चालन गरीएको छ । जसलाई अनुसूची ६ मा प्रस्तुत गरिएको छ ।

### **३.७ तथ्याङ्क विश्लेषण प्रक्रिया (Data Analysis Procedure)**

यस अध्ययनका क्रममा विभिन्न विधि तथा प्रविधिको प्रयोग गरि प्राप्त गरिएको परिमाणात्मक तथ्याङ्क तथा सूचनालाई व्यवस्थित तरिकाले शीर्षक अनुसार तालिकाको माध्यमबाट प्रस्तुत गरि व्याख्या विश्लेषण गरिएको छ भने गुणात्मक रूपमा प्राप्त तथ्याङ्कलाई वर्णनात्मक शैलीमा प्रस्तुत गरिएको छ ।

### **३.८ नीतिगत प्रावधान (Ethical Consideration)**

यस अध्ययनको क्रममा आवश्यक सूचना तथा तथ्याङ्क संकलन गर्नका लागि अर्न्तवार्ता लिँदा अर्न्तवार्ता दिने व्यक्तिसँग अनुमति लिइएको छ । उनीहरूबाट प्राप्त सूचनालाई गोपनीय राखिनुका साथै प्राप्त तथ्याङ्कलाई घटबढ नगरी जस्ताको तस्तै राखिएको छ । अर्न्तवार्ताको क्रममा उनीहरूसँग घनिष्ट सम्बन्ध राखिएको छ र उनीहरूबाट आएको उत्तरमा अध्ययनकर्ताले कुनै किसिमको प्रतिक्रिया नदेखाई सूचना तथा जानकारी प्राप्त गरेको छ । बालबालिकासँग अर्न्तवार्ता लिदाँ उनीहरूको अभिभावकसँग अनुमति लिइएको छ । यसरी प्राप्त सूचना तथा तथ्याङ्कलाई यस अध्ययनको उद्देश्य पूरा गर्नको निमित्त मात्र प्रयोग गरिएको छ ।

## अध्याय चार (CHAPTER FOUR)

### ४. तथ्याङ्कको प्रस्तुतिकरण र विश्लेषण (ANALYSIS AND INTERPRETATION OF DATA)

यस अनुसन्धानको क्रमका विभिन्न साधनहरूबाट संकलन गरीएका तथ्याङ्कहरूलाई विभिन्न शीर्षकमा विभाजन गरी सरल र स्पष्ट भाषामा विश्लेषण गरीएको छ । साथै प्रारम्भिक रूपमा संकलित कोरा तथ्याङ्कबाट कुनै पनि सुचना स्पष्ट रूपमा व्यक्त नहुने हुँदा तथ्याङ्कको विश्लेषण गर्नुपर्ने हुन्छ । अध्ययनको उद्देश्य पुरा गर्नका लागि प्रारम्भमा अध्ययन क्षेत्रको रूपमा रहेको भ्जापा जिल्ला र विर्तामोड नगरपालिकाको समग्र परिचयलाई प्रस्तुत गरी प्राप्त तथ्याङ्कलाई निम्न बुँदाहरूमा क्रमबद्ध गरिएको छ ।

#### ४.१ भ्जापा जिल्लाको परिचय (Introduction to the Jhapa District)

भ्जापा जिल्ला नेपालको पूर्वाञ्चल विकास क्षेत्र अर्न्तगत मेची अञ्चलमा पर्ने अत्यधिक उर्वर तथा घनावस्ती भएको तराईको एक जिल्ला हो । उत्तरी भाग पहाडी पर्वतमालाले सजिएको यस जिल्लाको अतिरिक्त सम्पूर्ण भु:भाग तराई पर्दछ । यसको उत्तरी सिमाना इलाम, पूर्वी सिमाना मेची नदी, पश्चिममा मोरङ र दक्षिणमा विहार पर्दछ । यो जिल्लाको पूर्वमा मेची नदीले भारतको पश्चिम बंगालसँग सिमाना छुट्याएको छ । ३३ वटा गा.वि.स., ८ वटा नगरपालिका, ७ संसदीय निर्वाचन क्षेत्र, १७ इलाकाहरू र १९३४ वस्तीहरू रहेको यस जिल्लाको सदरमुकाम चन्द्रगढी हो जुन पूर्व पश्चिम राजमार्गको विर्तामोडबाट १३ कि.मि. दक्षिणमा पर्दछ (जि.वि.स. भ्जापा, २०७३) ।

नेपालको कुल क्षेत्रफलको ०.११ प्रतिशत ओगटेको भ्जापा जिल्ला भौगोलिक रूपमा ८७° ३९' देखि ८८° १२' पूर्वी देशान्तर र २६° २०' देखि २६° ५०' उत्तरी अक्षांशमा अवस्थित रहेको छ । यस जिल्ला सामुद्रिक सतहबाट न्यूनतम ७० मिटर देखि अधिकतम ५०० मिटरको उचाईमा रहेको छ । नेपालको सबैभन्दा लामो पक्कि कन्काई पुल (७०३मि.) पनि यसै जिल्लामा पर्दछ । देशको केन्द्रीय राजनीतिमा मुख्य भूमिका खेल्दै आएको भ्जापा जिल्ला खाद्यान्न उत्पादनको लागि पनि प्रख्यात जिल्लाको रूपमा रहेको छ । यहाँका मुख्य व्यापारीक सहरहरूमा विर्तामोड, काँकरभिट्टा र दमक पर्दछन् । यस जिल्लाको प्रसिद्ध पर्यटकीय एवं तिर्थस्थलहरूमा कन्काई धाम, अर्जुनधारा, जामुनखाडी सिमसार क्षेत्र, किच्चकवध, कृष्णथुम्की, विराटपोखरी र दोमुखा पर्दछन् भने प्रमुख नदी भनेर कन्काई, विरिङ, रतुवा,

मावा र मेची नदीलाई मानिन्छ । शताब्दीऔं देखि वनजंगलले ढाकिएको वा छोपिएको हुँदा यस ठाउँको नाम भापा रहिआएको देखिन्छ (जि.वि.स. भापा, २०७३) ।

मानव विकासको समग्र सुचकाङ्कमा तेस्रो स्थानमा रहेको भापा जिल्लाको कुल क्षेत्रफल १६०६ वर्ग कि.मि. रहेको छ । यस जिल्लाको पूर्व पश्चिम औसत लम्बाई लगभग ४६ कि.मि. रहेको छ भने उत्तर दक्षिण औसत चौडाई लगभग २९ कि.मि. रहेको छ । वि.सं. २०६८ को जनगणना अनुसार यहाँको जनसंख्या ८,१२,६५० रहेको छ । हावापानीको दृष्टिकोणले यस जिल्लामा जाडो मौसममा धेरै जाडो र गर्मी मौसममा धेरै गर्मी हुने गर्दछ । गर्मी मौसम अर्थात चैत वैशाखको समयमा अधिकतम ३८ डिग्री सेल्सियम र न्यूनतम १५ डिग्री सेल्सियम तापक्रम पुग्दछ भने जाडो मौसम अर्थात पुस माघ महिनामा अधिकतम २८ देखि १० डिग्री सेल्सियम सम्म तापक्रम हुने गर्दछ । आषाढ श्रावण महिनामा भने वर्षा अधिक हुने गर्दछ । यो जिल्ला पुर्ण रूपमा समथल भु:भाग मिलेर बनेको छ भने यहाँको माटो उत्पादनको दृष्टिकोणले धेरै उर्वर छ । जिल्लाको कुल क्षेत्रफलको ९३.९० प्रतिशत भूमि कृषि व्यवसायको लागि एकदमै उपयुक्त देखिन्छ । कुल क्षेत्रफलको १०.३० प्रतिशत भूमिमा वन क्षेत्र रहेको छ भने १.३० प्रतिशतमा नदीनालाहरु रहेका छन् त्यस्तैगरी भापा जिल्लाको वातावरणमा जातिय, धार्मिक तथा अन्य रूपमा विविधता रहेको पाइन्छ । उत्तरी क्षेत्रबाट बसाई सरेर आउनेको संख्या बढ्दो भएकाले यहाँको जनसंख्या पनि थोरै समयमा परिवर्तन भइरहने गर्दछ । यस जिल्लाको उत्तरी भेगमा बाह्रमण, क्षेत्री, नेवार, राई, लिम्बु, गुरुङ्ग, मगर, कामी, दमाई आदि जातिहरुको बाहुल्यता रहेको छ भने दक्षिणी भेगतिर मुख्य गरेर तराई मुलका राजवंशी, चौधरी, सतार, धिमाल, मेचे आदि जातिहरुको बाहुल्यता रहेको छ (जि.वि.स. भापा, २०७३) ।

#### ४.१.१ भौगोलिक अवस्था (Geographical Situation)

भापा जिल्ला नेपालको पूर्वाञ्चल विकास क्षेत्रको मेची अञ्चलमा पर्ने तराईको एक जिल्ला हो । मानव विकासको समग्र सुचकाङ्कमा तेस्रो स्थानमा रहेको यस जिल्लाको सदरमुकाम चन्द्रगढी हो जुन पूर्वपश्चिम राजमार्गको विर्तामोडबाट १३ कि.मि. दक्षिणमा पर्दछ । ८ वटा नगरपालिका र ३३ वटा गा.वि.स. रहेको यस जिल्लामा १७ वटा इलाकाहरु र १९३४ वस्तीहरु रहेका छन् । नेपालको कुल क्षेत्रफलको ०.११ प्रतिशत ओगटेको भापा जिल्ला भौगोलिक दृष्टिकोणले ८७° ३९' देखि ८८° १२' पूर्वी देशान्तर र २६° २०' देखि २६° ५०'

उत्तरी अक्षांशमा अवस्थित रहेको छ । यस जिल्लाको कुल क्षेत्रफल १६०६ वर्ग किलोमिटर रहेको छ । त्यस्तैगरी पूर्व पश्चिम लम्बाई औसतमा ४६ कि.मि. रहेको छ भने उत्तर दक्षिण औसत चौडाई २९ कि.मि. रहेको छ । यस जिल्लाको पूर्वमा भारतको पश्चिम बंगाल राज्य, उत्तरमा इलाम जिल्ला, दक्षिणमा भारतको विहार राज्य र पश्चिममा मोरङ जिल्ला पर्दछ । पूर्वको पशुपतिनाथले परिचित अर्जुनधाराधाम पनि यहि जिल्लामा अवस्थित रहेको छ (जि.वि.स. भापा २०७३) ।

#### ४.१.२ प्रशासनिक अवस्था (Administration Situation)

देशको केन्द्रीय राजनीतिमा मुख्य भुमिका खेल्दै आएको भापा जिल्लालाई ७ संसदिय निर्वाचन क्षेत्र, १७ वटा इलाका, ८ वटा नगरपालिका र ३३ ओटा गा.वि.स. हरुमा विभाजन गरिएको छ ।

#### तालिका ४.१

#### जिल्लाको राजनैतिक विभाजन, २०७१

संसदिय क्षेत्र नं.	गा.वि.स./न.पा.
१	बाहुनडाँगी, धाइजन, शान्तीनगर, मेचीनगर नगरपालिका
२	अनारमनी, दुवागढी, ज्यामिरगढि, चन्द्रगढि, हल्दीवारी, चारपाने, गरामनी
३	जलथल, घेरावारी, पथरिया, केचना, पाठामारी, वनियानी, वालुवाडी, पृथ्वीनगर, महेशपुर, भद्रपुर
४	सुरुङ्गा, घैलाडुब्बा, अर्जुनधारा, खुदुनावारी, शनिश्चरे, बुधबारे
५	पाँचगाछी, सतासीधाम, शिवगञ्ज, कुमरखोद, शरणामति, टागनडुब्बा, चकचकि, डाँगीवारी, गोलधाप
६	महाभारा, वैगुनधुरा, कोरोवारी, गौरादह, गौरीगञ्ज, जुरोपानी, खजुरगाछी, महारानीभोडा, कोहवरा
७	लखनपुर, तोपगाछी, दमक, धरमपुर

स्रोत: जि.वि.स.को प्रोफाइल, २०७१

त्यसैगरी भ्वापा जिल्लामा जम्मा नगरपालिका ८ वटा रहेका छन् जसलाई यसप्रकार देखाउन सकिन्छ ।

१. दमक नगरपालिका
२. भद्रपुर नगरपालिका
३. विर्तामोड नगरपालिका
४. मेचीनगर नगरपालिका
५. कन्काई नगरपालिका
६. शनिअर्जुन नगरपालिका
७. गौरादह नगरपालिका
८. शिवसतासि नगरपालिका

#### **४.१.३ शैक्षिक अवस्था (Educational Situation)**

शैक्षिक क्षेत्रमा अग्र स्थानमा रहेको जिल्ला मध्ये भ्वापा पनि एक हो । शैक्षिक क्षेत्रमा उल्लेखनिय रूपमा सामुदायिक तथा निजि विद्यालयहरु सञ्चालित रहेका छन् । वितेको दश वर्षमा भ्वापामा साक्षरता ६०.६ प्रतिशत बाट १५.२ प्रतिशतले बढेर २०६८ सालको जनगणना अनुसार ७५.८ प्रतिशत पुगेको देखिएको छ । भ्वापामा महिला र पुरुषको साक्षरतादर १९ प्रतिशत भन्दा बढिले फरक रहेको छ । भ्वापा जिल्लाको समग्र शैक्षिक स्थितिको अध्ययन गरी वि.स. २०७३ साल जेष्ठ १७ गते भ्वापा जिल्लालाई २५ औं पूर्ण साक्षर जिल्ला घोषणा गरिएको थियो । अहिले भ्वापाको साक्षरता ९८.३३ प्रतिशत रहेको छ । भ्वापा जिल्लामा सञ्चालित शैक्षिक संस्थाहरुको विस्तृत विवरण तलको तालिकामा प्रस्तुत गरिएको छ (जि.वि.स. भ्वापा, २०७३) ।

## तलिका ४.२

### भापा जिल्लाको शैक्षिक अवस्था, २०७२

क्र.स. नं.	विवरण	संख्या	विद्यार्थी संख्या
१	पूर्व प्रा.वि.	६२२	३१२७५
२	प्रा.वि.	३२९	११७५९६
३	नि.मा.वि.	१०९	५३४३३
४	मा.वि.	१५३	२८४१८
५	सामुदायिक विद्यालय	३५९	—
६	संस्थागत विद्यालय	२९०	—
७	क्याम्पस	१८	—
८	सामुदायिक अध्ययन केन्द्र	६	—
९	मदरसा	५०	—
१०	गुरुकुल आश्रम	१४	—
११	स्रोत केन्द्र	१७	—
१५	साक्षरता दर १५ वर्षभन्दा माथि ७५.१२ प्रतिशत		

(स्रोत: जि.वि.स. भापा, २०७३)

#### ४.१.४ हावापानीको अवस्था (Situation of Climate)

भापा जिल्लाको हावापानीको अवस्था हेर्दा यहाँ मनसुनी हावापानी पाइन्छ अर्थात् अर्ध उष्ण र उपोष्ण प्रकृतिको हावापानी रहेको छ । गृष्मकालमा यहाँको हावापानी ३२ डिग्री सेल्सियम देखि ३५ डिग्री सेल्सियम सम्म पुग्दछ भने शितकालमा १५° देखि १०° सेल्सियम सम्म भर्दछ । कुनै वर्ष अधिकतम तापक्रम ४२° सेल्सियम सम्म पुगेको र ८° सेल्सियम सम्म भरेको पाइन्छ । वर्षा ऋतुमा हिन्द महासागरको बंगालको खाडीबाट आउने मनसुनी हावाबाट यहाँ २७१.७५ मिलिमिटर सम्म वर्षा हुने गरेको पाइन्छ । यहाँको हावापानी ज्यादै उष्ण र शुष्क हुने हुँदा स्वास्थ्यको लागि उपयोगी नभएपनि कृषि कार्यका लागि उपयोगी मानिन्छ (जि.वि.स. भापा, २०७३) ।

#### ४.१.५ आर्थिक अवस्था (Economic Situation)

भापा जिल्लामा आर्थिक व्यवसायको रूपमा अनेकौं व्यवसायहरु रहेका छन । यहाँका अधिकांश व्यक्तिहरु कृषि पेशामा आत्मनिर्भर रहेका छन । नेपालको धान र तरकारी उत्पादन गर्ने प्रमुख जिल्लाका रूपमा भापा जिल्लालाई चिनिन्छ । यस जिल्लाको मुख्य खेती भनेको धान, मकै, चिया, गहुँ, तरकारी खेती रहेको छ । यहाँका अधिकांश मानिसहरुको आयस्रोत खेती भएपनि व्यापार व्यवसायमा पनि उत्तिकै सम्लग्न रहेको पाइन्छ । त्यस्तैगरी निजामति कर्मचारी, शिक्षण पेशामा पनि आवद्ध छन् । यस जिल्लामा मध्यम परिवारका मानिसहरु रहेका हुनाले आर्थिक सुधारको निम्ति वैदेशिक रोजगारीको निम्ति जानेको संख्या प्रशस्तै रहेको पाइन्छ । भापामा घना जंगल भएकोले यहाँ हरो, बरो, तितेपाति, अमला, कुरिलो, टिमुर, सल्ला, रिदण जस्ता जडिबुटिहरु पाइन्छन । यस जिल्लाको अधिकांश भाग सडकले जोडिएको छ भने हवाई मैदान पनि रहेको छ (जि.वि.स. भापा, २०७३) ।

#### ४.१.६ भु-उपयोगको अवस्था (Situation of Land Use)

नेपालको कुल भुभागको अठार प्रतिशत मात्र कृषि योग्य भूमि रहेकोमा भापा जिल्लामा कुल भुभागको ६३ प्रतिशत भुभाग कृषि योग्य जमिन रहेको छ । भापा जिल्ला १ लाख ५९ हजार ९ सय २ हेक्टर क्षेत्रफलमा फैलिएको छ (स्रोत: जि.वि.स. भापा, २०७३) ।

#### तालिका ४.३

#### भापा जिल्लाको भु-उपयोगको अवस्था, २०७२

विवरण	क्षेत्र (हे.)	प्रतिशत
कुल क्षेत्रफल	१५९९०२	१००
कृषि खेतियोग्य जमिन	९९७१६	६३
बसोबास गरिएको क्षेत्र	२०९८२	१३
वनजंगलले ढाकेको क्षेत्र	१९४५९	१२
चरन क्षेत्र	१७४३	१.११
नदिनाला, भिरपाखा र अन्य	१८००२	११
खेतियोग्य जमिनमा सिचाई उपलब्ध ६३.९०		

(स्रोत: जि.वि.स. भापा, २०७३)

### ४.१.७ जनसाङ्ख्यिकिय अवस्था (Demographic Situation)

भापा जिल्लाको शहरी क्षेत्रमा बाक्लो बस्ती रहेको छ भने वरिपरि पातलो बस्ती छ । २०६८ को जनगणना अनुसार यस जिल्लाको कुल जनसंख्या ८,१२,६५० रहेको छ भने महिला ४२७५५४ र पुरुष ३८५०९३ जना रहेका छन् । घरधुरी १,८४,५५२ रहेको यस जिल्लामा औसत घरपरिवार संख्या ४.४ प्रतिशत र जनघनत्व ५.६ प्रतिवर्ग कि.मि. रहेको छ (जि.वि.स. भापा, २०७३) ।

### ४.२ विर्तामोड नगरपालिकाको परिचय (Introduction to the Birtamod Municipality)

नेपालको पूर्वाञ्चल विकास क्षेत्रको मेची अञ्चल स्थित भापा जिल्लाको मध्य उत्तरमा एक घना बस्तीको रूपमा विर्तामोड नगरपालिका रहेको छ । भापा जिल्लाको प्रख्यात तथा ठुलो सहरको रूपमा परिचित विर्तामोड नगरपालिका सदरमुकाम चन्द्रगढी देखि १३ कि.मि. उत्तरमा रहेको छ । यस नगरपालिकाको पूर्वमा हुवागढी गा.वि.स., पश्चिममा कन्काई नगरपालिका, दक्षिणमा गरामनी र डाँगीवारी गा.वि.स. पर्दछन् भने उत्तरमा शनिअर्जुन नगरपालिका रहेको छ । भापाकै मुख्य व्यापारीक केन्द्रको रूपमा विकास हुने जमर्को गरिरहेको यस नगरपालिकाको स्थापना भर्खरै भएता पनि बजारको रूपमा विकास हुने क्रम भने २०३३ सालदेखि नै हुँदै आएको छ (विर्तामोड न.पा., २०७३) ।

नेपालको कुल भुभागको ०.०३९ प्रतिशत र भापाको समेत ३.६२ प्रतिशत भुभाग ओगटेको विर्तामोड नगरपालिका विश्व मानचित्रमा २६°३८' उत्तरी अक्षांशदेखि ८७°५९' पूर्वी देशान्तरमा रहेको छ । कुल क्षेत्रफल ४३.११ वर्ग किलोमिटर रहेको यस नगरपालिकाको नजिकै चुरे क्षेत्र पर्ने भएको हुनाले पुर्णरूपमा समतल नभई कहिकतै सामान्य भिरालो र खोल्सा खोल्सी रहेको पाइन्छ भने यहाँ बढि वलौटे र कालो माटो रहेको छ । वि.स. २०६८ को जनगणना देखि नै चारपाने र अनारमनी गा.वि.स. लाई गाभेर विर्तामोड नगरपालिका बनाउने सोच भएता पनि यसको पूर्ण रूपमा स्थापना भने वि.स. २०७१/१/२५ गते भएको हो । यस नगरपालिकाको कुल जनसंख्या ६०,१७४ रहेको छ । हावापानीको दृष्टिकोणले यस नगरपालिकामा जाडो मौसममा धेरै जाडो र गर्मी मौसममा धेरै गर्मी हुने गरेको पाइन्छ । यस नगरपालिकामा मिश्रित समुदायका मानिसहरु बसोबास गर्ने गरेको पाइन्छ अर्थात ब्राहमण, क्षेत्री, राई, लिम्बु, मगर, मारवाडी, राजवंशी, वंगाली र अन्य जातिहरुको बसोबास

रहेको छ । भापा जिल्लाको मुटुमा रहेको विर्तामोड नगरपालिकामा धेरै मानिसहरु शिक्षित रहेको पाइन्छ (विर्तामोड न.पा., २०७३) ।

वर्तमान समयमा विर्तामोड नगरपालिका मेची अञ्चलको मेडिकल शहरको रूपमा परिचित भइरहेको अवस्थामा यहाँ अस्पतालको सुविधा पनि धेरै मात्रामा रहेको छ भने मेडिकल कलेजहरु पनि प्रशस्तै मात्रामा रहेका छन् । यस नगरपालिकामा नेपालको दोस्रो ठुलो सपिङ्ग महल (हनुमान सपिङ्ग महल) रहेको छ भने अन्य २ वटा ठुला सपिङ्ग महल निर्माण भएरहेका छन् (विर्तामोड न.पा., २०७३) ।

#### **४.२.१ भौगोलिक अवस्था (Geographical Situation)**

भापा जिल्लाको प्रख्यात तथा ठुलो शहरको रूपमा परिचित विर्तामोड नगरपालिका विश्वमानचित्रमा २६°३८' उत्तरी अक्षांशदेखि ८७°५९' पूर्वी देशान्तरमा अवस्थित रहेको छ । यस नगरपालिकाले नेपालको कुल भु:भागको ०.०३९ प्रतिशत र भापाको ३.६२ प्रतिशत भु:भाग ओगटेको छ । सदरमुकाम चन्द्रगढी देखि १३ कि.मि. उत्तरमा रहेको यस नगरपालिकाको पूर्वमा दुवागढि गा.वि.स., पश्चिममा कन्काई नगरपालिका पर्दछ भने उत्तरमा शनिअर्जुन नगरपालिका र दक्षिणमा गरामनी र डाँगीवारी गा.वि.स. पर्दछन् । भापाकै मुख्य व्यापारीक केन्द्रको रूपमा विकास हुने जमर्को गरिरहेको यस नगरपालिकाको कुल क्षेत्रफल ४३.११ वर्ग कि.मि. रहेको छ (विर्तामोड न.पा., २०७३) ।

#### **४.२.२ जनसाङ्ख्यिकिय अवस्था (Demographic Situation)**

यस नगरपालिकामा शहरी क्षेत्रमा बाक्लो वस्ती र वरपर पातलो वस्ती रहेको छ । २०६८ सालको जनगणना अनुसार यस नगरपालिकाको कुल जनसंख्या ६०,१७४ जना रहेको छ । जसमा पुरुषको संख्या २९,२१७ रहेको छ भने महिलाको संख्या ३०,९५७ रहेको छ । यस नगरपालिकामा १३२५३ घरधुरी छन् भने जनसंख्या वृद्धिदर ३.४५ देखिन्छ । यहाँ वसोवास गर्ने जातिहरुमा मुख्य गरेर शहरी क्षेत्रमा मारवाडीहरु र आसपासको क्षेत्रमा क्षेत्री, ब्राहमण, राई , लिम्बुको बाहुल्यता रहेको छ (विर्तामोड न.पा., २०७३) ।

### ४.२.३ शैक्षिक अवस्था (Educational Situation)

शैक्षिक क्षेत्रमा विर्तामोड नगरपालिकालाई भ्रपा जिल्लाकै अग्र स्थानमा लिन सकिन्छ । यस नगरपालिकामा सामुदायिक र संस्थागत विद्यालयहरु सञ्चालनमा रहेका छन् । जसमा पनि सामुदायिक तर्फ भन्दा संस्थागत तर्फ बढि मात्रामा विद्यालयहरु रहेका छन् । त्यस्तै गरी उ.मा.वि. तर्फ पनि धेरै विद्यालयहरु रहेका छन् । शैक्षिक संस्थाहरु अत्यधिक मात्रामा भएको कारणले गर्दा यहाँको साक्षरता प्रतिशत पनि उच्च रहेको देखिन्छ । यस नगरपालिकामा सञ्चालित शैक्षिक संस्थाहरुलाई तलको तालिकामा देखाउन सकिन्छ ।

#### तालिका ४.४

#### विर्तामोड नगरपालिकाको शैक्षिक अवस्था २०७२

क्र.स.	विद्यालय	संख्या
१	प्राथमिक विद्यालय	५
२	निम्न माध्यमिक विद्यालय	८
३	माध्यमिक विद्यालय	१६
४	उच्च माध्यमिक विद्यालय क) सामुदायिक ख) संस्थागत	३ १२
५	क्याम्पस	१

(स्रोत : विर्तामोड न.पा., २०७३)

### ४.२.४ आर्थिक अवस्था (Economic Situation)

यस नगरपालिकाको आर्थिक अवस्थाको विश्लेषण गर्दा प्रमुख पेशामा मारवाडी समुदायको व्यापार हो भने क्षेत्री, ब्राह्मणको कृषि, नोकरी, उद्योग पर्दछन् । यहाँ मजदुरको रुपमा काम गर्नेको संख्या पनि धेरै रहेको छ भने शिक्षित वर्गहरुले शिक्षण कार्य गर्दै आएका छन् । त्यस्तै गरी वैदेशिक रोजगारीमा जानेको संख्या पनि अत्यधिक रहेको देखिन्छ । भ्रपाको विकसित शहर भएको कारणले गर्दा यहाँ धेरै मात्रामा बैंक तथा वित्तिय संस्थाहरु पनि सञ्चालनमा रहेका छन् (विर्तामोड न.पा., २०७३) ।

#### **४.२.५ हावापानीको अवस्था (Situation of Climate)**

वितर्तामोड नगरपालिकाको हावापानीको अवस्था हेर्दा यहाँ गृष्मकालमा अत्यधिक गर्मी हुने र शितकालमा सुख्खा र अत्यधिक जाडो हुने गर्दछ । गृष्मकालमा यहाँको तापक्रम बढिमा ४० डिग्री सेल्सियस र शितकालमा तापक्रम कम्तिमा २ डिग्री सेल्सियस सम्म हुने गरेको छ । यहाँ मनसुनको समयमा अत्यधिक मात्रामा वर्षा हुने गर्दछ भने शितकालमा थोरै मात्रामा वर्षा हुने वा वर्षा नै नहुने पनि गर्दछ । स्वास्थ्यका दृष्टिले खासै उपयुक्त हावापानी नभएतापनि कृषिको लागि भने उपयुक्त हुने देखिन्छ (वितर्तामोड न.पा., २०७३) ।

#### **४.३ अध्ययनमा रहेका सामुदायिक र संस्थागत उ.मा.वि.को भौतिक विवरण (Physical Description of Sampled Community & Institutional H.S.S.)**

अध्ययन क्षेत्रमा परेका सामुदायिक तथा संस्थागत उ.मा.वि. को वर्तमान भौतिक अवस्थाको पहिचान गर्न विद्यार्थी, शिक्षक, अभिभावक, प्राचार्य, कर्मचारी र विद्यालय व्यवस्थापन समितिसंग छलफल, प्रश्नावली, सर्वेक्षण फारम, अवलोकन आदिको सहायताबाट सम्बन्धित विद्यालयको यथार्थ अवस्थाको विवरण तयार पारिएको छ , जसलाई निम्नानुसार बुँदागत रूपमा प्रस्तुत गर्न सकिन्छ :-

#### **४.३.१ भवन र कक्षाकोठाको क्षेत्रफल (Building & Classroom Area)**

छनौटमा परेका सामुदायिक र संस्थागत उ.मा.वि. मध्ये सामुदायिक उ.मा.वि.ले माध्यमिक तहको विद्यालय भवनको प्रयोग गरेको छ भने संस्थागत उ.मा.वि.ले आफ्नै भवनको प्रयोग गरेको छ । अध्ययन गर्दा सामुदायिक उ.मा.वि.को ३ वटा भवन रहेको थियो भने संस्थागतको ४ वटा भवन रहेछ । त्यस्तैगरी कक्षाकोठाको डेक्स, वेञ्च र कोठाको आकारमा पनि फरक देखिन्छ । सामुदायिकमा औषत ३ विद्यार्थी बराबर १ डेक्स १ वेञ्चको व्यवस्था छ भने संस्थागतमा २ विद्यार्थी बराबर १ डेक्स वेञ्चको व्यवस्था गरेको पाइयो । प्रतिविद्यार्थी कक्षाकोठाको क्षेत्रफललाई तालिका ४.५ मा देखाईएको छ ।

## तलिका ४.५

### प्रति विद्यार्थी कक्षाकोठाको क्षेत्रफल (वर्गफिट) २०७१/०७२

उ.मा.वि.	कक्षाकोठा संख्या	कोठाको क्षेत्रफल (वर्गफिट)	विद्यार्थी संख्या	प्रतिविद्यार्थी क्षेत्रफल (वर्गफिट)
सामुदायिक	१८	१,१३०	१२०	९.४१
संस्थागत	३२	१,२६०	४६२	२.७२
जम्मा	५०	२,३९०	५८२	१२.१२

स्रोत: स्थलगत सर्वेक्षण, २०७३

तालिका ४.५ मा प्रतिविद्यार्थी कक्षाकोठाको क्षेत्रफल देखाइएको छ जसमा छनौटमा परेका उ.मा.वि. हरूमा जम्मा ५० वटा कक्षाकोठा रहेको छ भने त्यसको कुल क्षेत्रफल २,३९० वर्गफिट रहेको छ । दुवै उ.मा.वि.को कुल विद्यार्थी संख्या ५८२ जना रहेका छन् । छनौटमा परेका उ.मा.वि.लाई छुट्टाछुट्टै रूपमा यसरी व्याख्या गरिएको छ । सामुदायिक उ.मा.वि. मा १८ वटा कक्षाकोठा रहेका छन् जसको कुल क्षेत्रफल १,१३० वर्गफिट रहेको छ भने विद्यार्थी संख्या १२० जना देखिन्छ । त्यस्तै गरी प्रतिविद्यार्थी क्षेत्रफल ९.४१ वर्गफिट रहेको छ । संस्थागत उ.मा.वि. मा भने ३२ वटा कक्षाकोठा रहेको छ जसमा कक्षाकोठाको क्षेत्रफल १,२६० वर्गफिट छ भने विद्यार्थी संख्या ४६२ जना छन् र प्रतिविद्यार्थी क्षेत्रफल २.७२ वर्गफिट रहेको छ ।

### ४.३.२ खेल मैदान (Play Groud)

अध्ययनमा रहेका उ.मा.वि. हरूमा फराकिलो खेलमैदान रहेको पाइयो । उक्त खेल मैदानमा संस्थागत उ.मा.वि.मा पर्खाल र काँडेदारले घेरिएको थियो भने सामुदायिकमा पर्खालले घेरिएको थियो । उक्त खेल मैदानमा भलिबल, टेवलटेनिस, ब्याटमिन्टन, जस्ता खेलहरू खेलाउने गरेको पाइयो । सामुदायिक उ.मा.वि.को खेल मैदान ८,००० वर्गमिटर छ भने संस्थागत उ.मा.वि.को खेल मैदान ८,५०० वर्गमिटर रहेको पाइयो ।

### ४.३.३ शौचालय संख्या (Number of Toilets)

नमूना छनौटमा परेका दुवै उ.मा.वि. हरूमा शौचालयको व्यवस्था भएको पाइयो । सामुदायिक उ.मा.वि. मा १-१० कक्षा दिवा समयमा सञ्चालन हुने र ११-१२ विहान सञ्चालन हुने हुँदा एउटै शौचालय सबैले प्रयोग गरेको पाइयो तर संस्थागत उ.मा.वि.मा भने १-१० कक्षा नभएकाले उनीहरूकै लागि मात्र उक्त शौचालय प्रयोग भएको देखियो । त्यस्तैगरी सामुदायिक उ.मा.वि. मा शौचालय फोहोर हुने गुनासो विद्यार्थीहरूले जनाएका थिए तर शौचालय संख्या भने विद्यार्थीहरूका लागि पुग्ने देखिन्थ्यो । सामुदायिक उ.मा.वि.मा जम्मा शौचालय ४ वटा रहेका थिए । जसमा छात्रको दुई र छात्राको दुई रहेको थियो । त्यस्तैगरी संस्थागत तर्फ पनि ४ वटै शौचालय रहेको पाइयो र यसमा पनि छात्राको दुई र छात्रको दुई शौचालय रहेको थियो । शिक्षकहरूले पनि यहि शौचालय प्रयोग गरेको पाइयो ।

### ४.३.४ फर्निचर संख्या (Furniture Number)

शैक्षिक उपलब्धि उच्च तुल्याउन कक्षा कोठाको पर्याप्तताका साथै फर्निचरको पर्याप्तता पनि एक हो । छनौटमा परेका उ.मा.वि. हरूमा आवश्यक साइजका पर्याप्त मात्रामा फर्निचर भएको पाइयो । विद्यालयमा प्रति विद्यार्थी फर्निचरको संख्यालाई तालिका ४.६ मा देखाइएको छ ।

#### तालिका ४.६

#### प्रतिविद्यार्थी फर्निचर संख्या शैक्षिक वर्ष २०७१/०७२

क्र.सं.	उ.मा.वि.	डेक्स वेञ्च संख्या	विद्यार्थी संख्या	प्रति विद्यार्थी डेक्स वेञ्च संख्या
१	सामुदायिक	१४०	१२०	१.१६
२	संस्थागत	२३०	४६२	०.४९
जम्मा		३७०	५८२	१.६५

स्रोत: स्थलगत सर्वेक्षण, २०७३

तालिका ४.६ मा छनौटमा परेका सामुदायिक र संस्थागत उ.मा.वि. हरूको डेक्स वेञ्चको संख्यालाई देखाइएको छ जसमा सामुदायिक उ.मा.वि. मा भन्दा संस्थागत उ.मा.वि. मा डेक्स वेञ्चको संख्या बढि रहेको छ । सामुदायिक विद्यालयमा विद्यार्थी थोरै भएका कारणले

प्रति विद्यार्थी डेक्स वेञ्चको संख्या १.१६ रहेको छ भने संस्थागत उ.मा.वि.मा धेरै विद्यार्थी भएका कारणले पनि विद्यार्थी डेक्स वेञ्चको संख्या ०.४९ रहेको देखिन्छ ।

#### **४.३.५ पिउने पानीको अवस्था (Drinking Water)**

नमूना छनौटमा परेका विद्यालयहरूको पिउने पानीको अवस्था हेर्दा पर्याप्त मात्रामा पिउने पानी रहेको पाइयो । विद्यालयमा २/२ वटा खानेपानीको ट्याङ्की राखेकाले पिउनका लागि पानीको सुविधा देखिन्छ तर फिल्टर गर्ने सुविधा नभएकोले किटाणु रहने सम्भाव्यता बढि देखिन्छ ।

#### **४.३.६ पुस्तकालय (Library)**

सामुदायिक र संस्थागत दुवै विद्यालयहरूमा १/१ वटा पुस्तकालय रहेको पाइयो । शिक्षकका लागि पुस्तकालयमा थोरै मात्रामा मात्र पुस्तक उपलब्ध भएतापनि विद्यार्थीहरूका लागि भने दुवै उ.मा.वि. मा पर्याप्त पुस्तकहरू रहेका छन भने पुस्तकहरू पनि व्यवस्थित तरिकाले खोजेको वखत तुरुन्त भेटिने तरिकाले राखिएको थियो ।

#### **४.३.७ छात्रवास, प्रयोगशाला, कम्प्युटर र शैक्षिक सामग्री (Hostel, Laboratory, Computer and Teaching Materials)**

अध्ययनमा परेका विद्यालयमध्ये सामुदायिक र संस्थागत दुवै उच्च माध्यमिक विद्यालयमा छात्रवासको व्यवस्था नभएको पाइयो । सामुदायिक उ.मा.वि. मा विद्यार्थीहरू पढ्नका लागि टाढाबाट आउनु नपर्ने भएका कारणले छात्रवासको आवश्यकता नपरेको व्यवस्था समितिले वताएको थियो । संस्थागत उ.मा.वि. मा पनि छात्रवासको व्यवस्था नभएको देखियो । धेरै विद्यार्थीहरू गाडीमा चढेर आउन सक्ने भएकाले आफ्नै घरबाट धाउने गरेको पाइयो भने थोरै विद्यार्थीमात्र भाँडामा बस्ने गरेको र थोरैका लागि मात्र छात्रवास सञ्चालन गर्दा फाइदा नहुने कुरा संस्थागत उ.मा.वि.को व्यवस्थापन समितिले वताएको थियो ।

त्यस्तै गरी सामुदायिक र संस्थागत उ.मा.वि.मध्ये सामुदायिक मा विज्ञान विषय पढाई नहुने भएकाले प्रयोगशालाको व्यवस्था नभएको पाइयो तर संस्थागत उ.मा.वि.मा विज्ञान विषय पढाई हुने भएकाले विज्ञानका लागि अनिवार्य प्रयोगशाला चाहिने भएकाले प्रयोगशालाको व्यवस्था भएको देखियो ।

छनौटमा परेका दुवै उ.मा.वि. मा विद्युत्को सुविधा पुगेको तर सामुदायिक उ.मा.वि.मा कम्प्युटर कक्षा सञ्चालन नभएको भएता पनि संस्थागतमा भने कम्प्युटर कक्षा सञ्चालनमा रहेको देखियो ।

शैक्षिक सामग्रीको सन्दर्भमा कम्प्युटर बाहेक दैनिक प्रयोग हुने मार्कर, डस्टर, पाठ्यपुस्तक, सन्दर्भ एवं पुस्तकहरु व्यवस्था भएको तर अन्य विशेष शैक्षिक सामग्री भने दुवै उच्च माध्यमिक विद्यालयमा व्यवस्था नभएको पाइयो ।

#### **४.४ नमूना छनौटमा परेका सामुदायिक तथा संस्थागत उ.मा.वि. को शैक्षिक विवरण (Educational Description of Sampled Community & Institutional H.S.S.)**

शैक्षिक क्षेत्रका महत्वपूर्ण लगानी विद्यार्थी भएकाले उनीहरुले नै उच्च माध्यमिक विद्यालयमा लगानी गर्दछन् र उपलब्धिको मापन पनि उनीहरुबाटै हुन्छ । जसको कारण उ.मा.वि. हरूको राम्रो नतिजा शैक्षिक प्रक्रियासंग प्रत्यक्ष सम्बन्ध रहन्छ । अध्ययनको उद्देश्य पूरा गर्नका लागि नमूना छनौटमा परेका उ.मा.वि.को शैक्षिक स्थितिलाई निम्न उपशीर्षकहरुमा विश्लेषण गर्न सकिन्छ ।

#### **४.४.१ नमूना छनौटमा परेका उ.मा.वि.को संकाय र विषयहरु (Faculty and Subject in Sampling H.S.S.)**

नमूना छनौटमा परेका उ.मा.वि.हरुको संकाय र विषयहरुको विश्लेषण गर्दा सामुदायिक उ.मा.वि.मा मानविकी, व्यवस्थापन र शिक्षा विषय पठनपाठन भएको पाइयो भने संस्थागत उ.मा.वि. मा मानविकी, व्यवस्थापन, शिक्षा र विज्ञान विषय सञ्चालन गरिएको पाइयो । मानविकी संकायमा अंग्रेजी, गणित, नेपाली, समाजशास्त्र र अर्थशास्त्र विषय पढाई भएको देखियो भने व्यवस्थापन संकायमा लेखा, अर्थशास्त्र, विजनेस स्टडिज, मार्केटिङ, बुम, नेपाली र अंग्रेजी विषय पढाई भएको पाइयो । त्यस्तै शिक्षा संकायमा अंग्रेजी, नेपाली, अर्थशास्त्र, गणित, स्वास्थ्य, जनसंख्या, मेजर नेपाली जस्ता विषयहरु पढाई भएको पाइयो भने विज्ञान तर्फ भौतिक विज्ञान, रसायन विज्ञान, जिवविज्ञान, नेपाली, अंग्रेजी जस्ता विषयहरु पढाई भएको पाइयो ।

**४.४.२ नमूना छनौटमा परेका उ.मा.वि. मा शिक्षकहरुको विवरण (Description of Teachers on Sampled H.S.S.)**

नमूना छनौटमा परेका सामुदायिक र संस्थागत उच्च माध्यमिक विद्यालयमा शिक्षकशिक्षिकाहरुको विवरण यसप्रकार रहेको छ ।

**तालिका ४.७**

**नमूना क्षेत्रमा शिक्षकहरुको विवरण २०७१/०७२**

उ.मा.वि.	जम्मा शिक्षक संख्या (कक्षा ११-१२)		
	महिला	पुरुष	जम्मा
सामुदायिक	१	१३	१४
संस्थागत	४	२५	२९
जम्मा	५	३८	४३

स्रोत: स्थलगत सर्वेक्षण, २०७३

तालिका ४.७ लाई विश्लेषण गर्दा २०७१/०७२ मा सामुदायिक उ.मा.वि.मा जम्मा १४ जना शिक्षकशिक्षिका रहेकोमा महिला १ जना र पुरुष १३ जना देखिन्छ भने संस्थागत उ.मा.वि.मा महिला ४ र पुरुष २५ जना गरि जम्मा २९ जना शिक्षकशिक्षिकाहरु रहेको पाइयो । यसरी सामुदायिक र संस्थागत दुवै उ.मा.वि.मा महिला जम्मा ५ जना छन् भने पुरुष ३८ जना रहेका छन् भने महिला र पुरुष गरि जम्मा ४३ जना शिक्षक शिक्षिका रहेका छन् ।

**४.४.३ नमूना छनौटमा परेको सामुदायिक उ.मा.वि. मा विद्यार्थी भर्ना (Students Enrollment in Sample of Community H.S.S.)**

नमूना छनौटमा परेको सामुदायिक उच्च माध्यमिक तह कक्षा ११ र १२ मा २ वर्षको विद्यार्थी भर्ना देखाइएको छ । जसमा छात्रा र छात्रलाई छुट्टा-छुट्टै रुपमा देखाइएको छ । यसलाई तालिका ४.८ मा हेर्न सकिन्छ ।

तालिका ४.८

सामुदायिक उ.मा.वि.को विद्यार्थी भर्ना, २०७०/०७१-२०७१/०७२

शैक्षिक सत्र	कक्षा								विद्यार्थी संख्या	औषत प्रतिशत
	११				१२					
	छात्र	छात्रा	जम्मा	प्रतिशत	छात्र	छात्रा	जम्मा	प्रतिशत		
२०७०/०७१	२८	३२	६०	४१.६७	२९	३४	६३	६३.६३	१२३	५२.६५
२०७१/०७२	४५	३९	८४	५८.३३	१७	१९	३६	३६.३७	१२०	४७.३५
जम्मा	७३	७१	१४४	१००	४६	५३	९९	१००	२४३	१००

स्रोत: स्थलगत सर्वेक्षण, २०७३

तालिका ४.८ मा सामुदायिक उ.मा.वि.को विद्यार्थी भर्ना दर देखाइएको छ । जसमा छात्र को भर्ना, छात्राको भर्ना र जम्मा भर्ना प्रतिशत देखाइएको छ । त्यस्तैगरि कक्षा ११ र १२ को कुल विद्यार्थी संख्यालाई जोडेर कुल विद्यार्थी संख्या निकालिएको छ । उक्त तालिकामा २ वर्षको विद्यार्थी भर्ना विवरण देखाइएको छ । जसमा शैक्षिक सत्र २०७०/०७१ मा कक्षा ११ मा जम्मा विद्यार्थी संख्या ६० जना भएकोमा छात्र २८ र छात्रा ३२ जना रहेका छन् भने जम्मा औसत प्रतिशत ४१.६७ रहेको छ । त्यस्तैगरि कक्षा १२ मा जम्मा ६३ विद्यार्थी भर्ना भएकोमा २९ छात्र र ३४ छात्रा रहेका छन् भने जम्मा औसत प्रतिशत ६३.६३ रहेको छ । शैक्षिक सत्र २०७१/०७२ मा हेर्दा कक्षा ११ मा जम्मा ८४ जना विद्यार्थी भर्ना भएकोमा छात्र ४५ जना र छात्रा ३९ जना रहेका छन् भने औसत प्रतिशत ५८.३३ रहेको छ । कक्षा १२ मा १७ जना छात्र र १९ जना छात्रा गरि जम्मा ३६ जना विद्यार्थी भर्ना भएका छन् भने औसत प्रतिशत ३६.३७ भर्ना भएका छन् । यसरी हेर्दा औसतमा २०७०/०७१ मा ५२.६५ प्रतिशत र २०७१/०७२ मा ४७.३५ प्रतिशत रहेको छ । समग्रमा २०७०/०७१ र २०७१/०७२ मा कक्षा ११ मा जम्मा ६३ छात्र, ७१ छात्रा गरि जम्मा १४४ विद्यार्थी भर्ना भएका छन् भने कक्षा १२ मा ४६ छात्र, ५३ छात्रा गरि जम्मा ९९ विद्यार्थी भर्ना भएका छन् । २ वर्षको कक्षा ११ र १२ को जम्मा विद्यार्थी संख्या २४३ रहेको छ । यो तालिकालाई तुलनात्मक रूपमा हेर्दा कक्षा ११ मा छात्राको भन्दा छात्रको संख्या बढि र कक्षा १२ मा छात्रको भन्दा छात्राको संख्या बढि रहेको छ ।

**४.४.४ नमूना छनौटमा परेको संस्थागत उ.मा.वि.मा विद्यार्थी भर्ना (Students Enrollment in Sample of Institutional H.S.S.)**

नमूना छनौटमा परेको संस्थागत उ.मा.वि. तहमा पनि कक्षा ११ र १२ मा २ वर्षको विद्यार्थी भर्ना देखाइएको छ जसलाई तालिका ४.९ मा देखाउन सकिन्छ ।

**तालिका ४.९**

**संस्थागत उ.मा.वि.को विद्यार्थी भर्ना, २०७०/०७१-२०७१/०७२**

शैक्षिक सत्र	कक्षा								विद्यार्थी संख्या	औषत प्रतिशत
	११				१२					
	छात्र	छात्रा	जम्मा	प्रतिशत	छात्र	छात्रा	जम्मा	प्रतिशत		
२०७०/०७१	१०८	१२६	२३४	४६.८९	११५	१०३	२१८	५२.५३	४५२	४९.७१
२०७१/०७२	१३५	१३०	२६५	५३.११	१०४	९३	१९७	४७.४७	४६२	५०.२९
जम्मा	२४३	२५६	४९९	१००	२१९	१९६	४१५	१००	९१४	१००

स्रोत: स्थलगत सर्वेक्षण, २०७३

तालिका ४.९ मा संस्थागत विद्यालयको विद्यार्थी भर्नादरलाई देखाइएको छ । उक्त तालिका मा २०७०/०७१ मा कक्षा ११ मा जम्मा २३४ जना विद्यार्थी रहेकोमा छात्रा १०८ जना र छात्रा १२६ जना रहेका छन् । त्यस्तैगरी कक्षा १२ मा जम्मा २१८ जना विद्यार्थी रहेका छन् जसमा ११५ जना छात्र र १०३ जना छात्रा रहेका छन् । त्यस्तैगरी शैक्षिक सत्र २०७१/०७२ को तथ्याङ्कलाई हेर्दा जम्मा २६५ जना कक्षा ११ मा भर्ना भएकोमा छात्र १३५ र छात्रा १३० जना रहेका छन् भने कक्षा १२ मा १०४ जना छात्र र ९३ जना छात्रा गरि जम्मा १९७ जना विद्यार्थी भर्ना भएको देखिन्छ । यसरी हेर्दा औसतमा २०७०/०७१ मा कक्षा ११ र १२ मा जम्मा ४५२ जना अर्थात् ४९.७१ प्रतिशत विद्यार्थी भर्ना भएका छन् भने २०७१/०७२ मा कक्षा ११ र १२ मा जम्मा ४६२ जना अर्थात् ५०.२९ प्रतिशत विद्यार्थी भर्ना भएका छन् ।

शैक्षिक सत्र २०७०/०७१ र २०७१/०७२ मा कक्षा ११ मा २४३ छात्र र २५६ जना छात्रा गरि जम्मा ४९९ जना विद्यार्थी भर्ना भएका छन् । त्यस्तै गरि कक्षा १२ मा २१९ छात्र र १९६ छात्रा गरि जम्मा ४१५ जना विद्यार्थी भर्ना भएका छन् भने कक्षा ११ र १२ मा गरी कुल विद्यार्थी संख्या ९१४ जना रहेको देखिन्छ ।

#### ४.४.५ शिक्षक – विद्यार्थी अनुपात (Teacher - Student Ratio)

नमुना छनौटमा परेका सामुदायिक र संस्थागत उ.मा.वि. कक्षा ११ र १२ का जम्मा विद्यार्थी संख्यालाई सोही वर्षमा अध्यापन गराउने कुल शिक्षक संख्याले भागगरी शिक्षक विद्यार्थी अनुपात निकालिएको छ । सामुदायिक र संस्थागत उ.मा.वि. मा शिक्षक विद्यार्थी अनुपातको गणना गर्दा शै.स. २०७०/०७१ र २०७१/०७२ को कुल विद्यार्थी संख्यालाई सोही वर्षको शिक्षक संख्यासँग तुलना गरिएको छ । जसलाई तालिकामा देखाइएको छ ।

#### तालिका ४.१०

##### उ.मा.वि.मा शिक्षक विद्यार्थी अनुपात, २०७०/०७१-२०७१/०७२

उ.मा.वि.	शैक्षिक वर्ष	कुल विद्यार्थी कक्षा ११ र १२	कुल शिक्षक कक्षा ११ र १२	अनुपात
सामुदायिक	२०७०/०७१	१२३	१४	१:९
	२०७१/०७२	१२०	१४	१:९
संस्थागत	२०७०/०७१	४५२	२९	१:१६
	२०७१/०७२	४६२	२९	१:१७

स्रोत: स्थलगत सर्वेक्षण, २०७३

तालिका ४.१० मा सामुदायिक र संस्थागत उ.मा.वि.को शिक्षक विद्यार्थी अनुपातलाई देखाइएको छ । शैक्षिक वर्ष २०७०/०७१ मा सामुदायिक उ.मा.वि. मा कुल १२३ जना विद्यार्थी र १४ जना शिक्षक रहेको पाइयो । यो तथ्याङ्क अनुसार शिक्षक विद्यार्थी अनुपात १:९ हुन आउँछ । त्यस्तैगरि २०७१/०७२ मा १२० जना विद्यार्थी रहेका थिए भने शिक्षक १४ जना रहेका थिए । यसका शिक्षक विद्यार्थी अनुपात १:९ नै हुन आउँछ अर्थात् १ जना शिक्षक बराबर ९ जना विद्यार्थी पर्न जान्छ । अर्कोतर्फ संस्थागत उ.मा.वि.मा २०७०/०७१ मा ४५२ जना विद्यार्थी र २९ जना शिक्षक रहेका छन् । यसमा १ जना शिक्षक बराबर १६

जना विद्यार्थी पर्न जान्छ भने २०७१/०७२ मा जम्मा ४६२ जना विद्यार्थी र २९ जना नै शिक्षक रहेका छन् । यसमा १ जना शिक्षक बराबर १७ जना विद्यार्थी पर्न जान्छ । यसरी हेर्दा सामुदायिकमा भन्दा संस्थागत उ.मा.वि.मा शिक्षक विद्यार्थी अनुपात बढि रहेको छ ।

#### ४.४.६ उ.मा.वि.मा विद्यार्थी उत्तीर्णदर (Student Promoted Rate in H.S.S)

उच्च माध्यमिक तह कक्षा ११ र १२ को परीक्षा उच्च माध्यमिक शिक्षा परिषद्ले लिने गरेको छ । परीक्षाको नतिजाले कक्षा ११ र १२ को शैक्षिक स्तर वा उपलब्धि मापन गर्न आधार प्रदान गर्दछ । परिषद्ले कक्षा ११ र १२ मा १ विषय अनुत्तिर्ण हुने परीक्षार्थीलाई पुरक परीक्षा सञ्चालन गरी नतिजा उच्च पाउँ शैक्षिक स्तर वद्धि गर्ने प्रयास गरेको छ । उ.मा.वि.को उपलब्धि मापन गर्न निम्न सुत्रको प्रयोग गर्न सकिन्छ ।

$$\text{कक्षा उत्तीर्ण दर} = \frac{\text{अर्को कक्षाका लागि उत्तीर्ण भएको विद्यार्थी संख्या}}{\text{त्यस कक्षाको कुल विद्यार्थी संख्या}}$$

यस उत्तीर्ण दरले उ.मा.वि. को शैक्षिक उपलब्धिको मापन गर्नको लागि २ शैक्षिक सत्रमा सम्मिलित विद्यार्थी संख्या र त्यसबाट कक्षा ११ र १२ मा उत्तीर्ण प्रतिशत निकालि औसतमा देखाइएको छ ।

**१. सामुदायिक उ.मा.वि.को विद्यार्थी उत्तीर्ण दर (Student Promoted Rate of Community H.S.S)**

सामुदायिक उ.मा.वि.को विद्यार्थी उत्तीर्ण दरलाई तालिका ४.११ मा देखाइएको छ ।

**तालिका ४.११**

**सामुदायिक उ.मा.वि.को उत्तीर्ण दर, २०७०/०७१-२०७१/०७२**

शैक्षिक सत्र	कक्षा						औषत उत्तीर्ण दर
	११			१२			
	स.वि.स.	उत्तीर्ण वि.स.	उत्तीर्ण दर	स.वि.स.	उत्तीर्ण वि.स.	उत्तीर्ण दर	
२०७०/०७१	५५	११	२०	५५	१४	२५.४५	२२.७२
२०७१/०७२	७२	१९	२६.३८	३२	१४	४३.७५	३५.०६
जम्मा	१२७	३०	४६.३८	८७	२८	६९.२०	५७.७८

स्रोत: स्थलगत सर्वेक्षण, २०७३

तालिका ४.११ मा सामुदायिक उ.मा.वि.को नियमित उत्तीर्ण दरलाई देखाइएको छ । जसमा कक्षा ११ मा शैक्षिक सत्र २०७०/७१ मा ११ जना र कक्षा १२ मा १४ जना विद्यार्थी उत्तीर्ण भएका छन् भने शैक्षिक सत्र २०७१/७२ मा कक्षा ११ मा परीक्षामा सम्मिलित ७२ मध्ये १९ जना र कक्षा १२ मा ३२ जनामध्ये १४ जना विद्यार्थी उत्तीर्ण भएका छन् । माथिको तालिका अनुसार २०७०/७१ देखि २०७१/०७२ सम्ममा कक्षा ११ मा जम्मा १२७ जना विद्यार्थी मध्ये ३० जना उत्तीर्ण अर्थात ४६.३८ प्रतिशत उत्तीर्ण भएका छन् भने कक्षा १२ मा २०७०/०७१ देखि २०७१/०७२ मा जम्मा ८७ विद्यार्थीमध्ये २८ जना अर्थात ६९.२० प्रतिशत विद्यार्थी उत्तीर्ण भएका छन् । शैक्षिक वर्ष २०७०/७१ मा कक्षा ११ र १२ को औसत उत्तीर्ण दर २२.७२ प्रतिशत रहेको छ भने २०७१/७२ मा यो दर बढेर ३५.०६ प्रतिशत पुगेको देखिन्छ ।

२. संस्थागत उ.मा.वि.को विद्यार्थी उत्तीर्ण दर (Student Promoted Rate of Institutional H.S.S)

संस्थागत उ.मा.वि.मा विद्यार्थीको उत्तीर्ण दरलाई तालिका ४.१२ मा देखाउन सकिन्छ ।

तालिका ४.१२

संस्थागत उ.मा.वि.को उत्तीर्ण दर, २०७०/०७१-२०७१/०७२

शैक्षिक सत्र	कक्षा						औषत उत्तीर्ण दर
	११			१२			
	स.वि.स.	उत्तीर्ण संख्या	उत्तीर्ण दर	स.वि.स.	उत्तीर्ण संख्या	उत्तीर्ण दर	
२०७०/०७१	२२१	५६	२५.३३	१९३	६५	३३.६७	२९.५
२०७१/०७२	२४५	६८	२७.७५	१७८	७६	४२.६९	३५.२२
जम्मा	४६६	१२४	५३.०८	३७१	१४१	४६.३६	६४.७२

स्रोत: स्थलगत सर्वेक्षण, २०७३

तालिका ४.१२ मा संस्थागत उ.मा.वि.को नियमिततर्फको उत्तीर्ण दरलाई देखाइएको छ । शैक्षिक सत्र २०७०/७१ मा जम्मा २२१ जना विद्यार्थीले कक्षा ११ मा परीक्षा दिएकोमा ५६ जना उत्तीर्ण भएका छन् भने कक्षा १२ मा जम्मा १९३ जनाले परीक्षा दिएकोमा ६५ जना उत्तीर्ण भएका छन् । यसरी २०७०/७१ मा कक्षा ११ र १२ को औसत उत्तीर्ण दर २९.५ रहेको छ । त्यस्तै गरि २०७१/७२ मा कक्षा ११ मा जम्मा २४५ जना विद्यार्थीमा ६८ जना विद्यार्थी उत्तीर्ण भएका छन् भने कक्षा १२ मा १७८ जनामा ७६ जना विद्यार्थी उत्तीर्ण भएका छन् । यसरी २०७१/७२ मा औसतमा कक्षा ११ र १२ मा ३५.३२ प्रतिशत विद्यार्थी उत्तीर्ण भएका छन् । यसरी शैक्षिक सत्र २०७०/७१ र २०७१/७२ मा कक्षा ११ मा जम्मा ४६६ जना विद्यार्थी परीक्षामा सामेल भएकोमा १२४ जना उत्तीर्ण भएका छन् अर्थात ५३.०८ प्रतिशत उत्तीर्ण भएका छन् भने कक्षा १२ मा २०७०/०७१ र २०७१/०७२ मा ३७१ जनामा १४१ जना अर्थात ४६.३६ प्रतिशत विद्यार्थी उत्तीर्ण भएका छन् ।

**४.४.७ उ.मा.वि.का विद्यार्थीहरुको विद्यालय छोड्ने दर (Droup out Rate of H.S.S. Students)**

विद्यालयमा भर्ना भएका विद्यार्थीहरुमध्ये धेरै विद्यार्थीहरु सामाजिक, आर्थिक, भौगोलिक तथा वैवाहिक कारणले गर्दा पढाई पुरा नभई विचैमा विद्यालय छोड्न बाध्य हुने गरेको पाइयो । प्रत्येक वर्ष भर्ना भएका जम्मा विद्यार्थी संख्याबाट परीक्षामा सामेल भएका विद्यार्थी संख्यालाई घटाएर कक्षा छोड्ने विद्यार्थी संख्या निकालिएको छ । कक्षा छोड्ने दरलाई निम्न सूत्रको प्रयोग गरि निकालिएको छ ।

$$\text{कक्षा छोड्ने दर} = \frac{\text{अर्को वर्षको कक्षामा भर्ना नभएको कुल विद्यार्थी संख्या}}{\text{तोकिएको कक्षामा यस वर्ष भर्ना भएको विद्यार्थी संख्या}}$$

कक्षा छोड्ने दरलाई सामुदायिक र संस्थागत विद्यालयमा छुट्टाछुट्टै निकालिएको छ ।

**१. सामुदायिक उ.मा.वि.मा विद्यालय छोड्ने दर (Droup out Rate of Community H.S.S)**

सामुदायिक उ.मा.वि. मा विद्यालय छोड्ने दरलाई तालिका ४.१३ मा देखाइएको छ ।

**तालिका ४.१३**

**सामुदायिक उ.मा.वि. मा विद्यालय छोड्ने दर, २०७०/०७१-२०७१/०७२**

शैक्षिक सत्र	कक्षा						औषत कक्षा छोड्ने दर
	११			१२			
	स.वि.स.	क.छा.स.	क.छा.दर	स.वि.स.	क.छा.स.	क.छा.दर	
२०७०/०७१	६०	५	८.३३	६३	८	१२.६९	१०.५१
२०७१/०७२	८४	१२	१४.२८	३६	४	११.११	१३.०८
जम्मा	१४४	१७	२२.६१	९९	१२	२३.८	२३.५९

स्रोत: स्थलगत सर्वेक्षण, २०७३

तालिका ४.१३ मा सामुदायिक उ.मा.वि.को कक्षा छोड्ने दर देखाइएको छ । शैक्षिक सत्र २०७०/७१ मा ६० विद्यार्थी कक्षा ११ मा भर्ना भएकोमा ५ जनाले अर्थात ८.३३ प्रतिशतले कक्षा छोडेका छन् भने कक्षा १२ मा ६३ जना भर्ना भएकोमा ८ जनाले कक्षा छोडेका छन् । २०७०/७१ मा कक्षा छोड्ने दर ११ र १२ को औसतमा १०.५१ प्रतिशत रहेको छ । शैक्षिक सत्र २०७१/७२ मा कक्षा ११ मा ८४ जना भर्ना भएकोमा १२ जना अर्थात १४.२८ प्रतिशतले कक्षा छोडेका छन् भने कक्षा १२ मा ३६ विद्यार्थी मध्ये ४ जना अर्थात ११.११ प्रतिशतले कक्षा छोडेका छन् । औसतमा कक्षा ११ र १२ मा जम्मा १३.०८ प्रतिशतले कक्षा छोडेको देखियो । यसरी २ वर्षमा कक्षा ११ मा १४४ जना भर्ना भएकोमा १७ जनाले कक्षा छोडेका छन् भने कक्षा १२ मा ९९ विद्यार्थी भर्ना भएर १२ जनाले कक्षा छोडेका छन् । औसतमा कक्षा ११ र १२ मा २ वर्षमा २३.५९ प्रतिशतले कक्षा छोडेको देखियो ।

## २. संस्थागत उ.मा.वि.मा विद्यालय छोड्ने दर (Droup out Rate of Institutional H.S.S)

संस्थागत उ.मा.वि.मा कक्षा छोड्ने दरलाई तालिका ४.१४ मा देखाउन सकिन्छ ।

### तालिका ४.१४

#### संस्थागत उ.मा.वि.मा विद्यालय छोड्ने दर, २०७०/०७१-२०७१/०७२

शैक्षिक सत्र	कक्षा						औषत कक्षा छोड्ने दर
	११			१२			
	स.वि.स.	क.छा.स.	क.छा.दर	स.वि.स.	क.छा.स.	क.छा.दर	
२०७०/०७१	२३४	१३	५.५५	२१८	२५	११.४६	८.५०
२०७१/०७२	२६५	२०	७.५४	१९७	१९	९.६४	८.५९
जम्मा	४९९	३३	१३.०९	४१५	२१	२१.१	१७.०९

स्रोत: स्थलगत सर्वेक्षण, २०७३

तालिका ४.१४ मा संस्थागत उ.मा.वि.मा २०७०/७१ र २०७१/७२ को विद्यालय छोड्ने दरलाई देखाइएको छ । शैक्षिक सत्र २०७०/७१ मा कक्षा ११ मा २३४ जना विद्यार्थी भर्ना भएकोमा १३ जना अर्थात ५.५५ प्रतिशतले कक्षा छोडेका छन् भने कक्षा १२ मा २१८ जना विद्यार्थीमध्ये २५ जनाले कक्षा छोडेका छन् । औसतमा गरी ८.५० प्रतिशतले कक्षा छोडेका

छन् । त्यस्तै गरी २०७१/०७२ मा कक्षा ११ मा २६५ जनामध्ये २० जनाले र कक्षा १२ मा १९७ जनामध्ये १९ जनाले कक्षा छोडेका छन् । यसरी २ वर्षमा कक्षा ११ मा ४९९ विद्यार्थी भर्ना भएकोमा ३३ जना अर्थात् १३.०९ प्रतिशतले र कक्षा १२ मा ४१५ जना भर्ना भएकोमा २१ जना अर्थात् २१.१ प्रतिशतले कक्षा छोडेका छन् ।

#### **४.५ नमूना छनौटमा परेका सामुदायिक तथा संस्थागत उ.मा.वि.को आम्दानीको स्रोत तथा खर्चका क्षेत्रहरू (Source of Income & Sectors of Expenditure on Sampled Community & Institutional H.S.S)**

यस शीर्षक अर्न्तगत नमूना छनौटमा परेका उ.मा.वि को आम्दानीको स्रोत तथा खर्चका क्षेत्रहरूलाई विभिन्न उपशीर्षकहरूमा विश्लेषण गरिएको छ ।

##### **४.५.१ सामुदायिक उ.मा.वि.को वार्षिक आम्दानीको स्रोत (Source of Annual Income in Community H.S.S)**

नमूना छनौटमा परेको सामुदायिक उ.मा.वि.को आम्दानीको प्रमुख स्रोतको रूपमा सरकारी अनुदान रहेको छ । उक्त सरकारी अनुदान उ.मा.वि.को भौतिक पूर्वाधार निर्माण गर्न, जेहेन्दार, गरिब, दलित, पिछडिएका तथा जनजाति विद्यार्थीका लागि छात्रवृत्ति स्वरूप प्राप्त हुने गरेको देखियो । उक्त आम्दानीको विवरणलाई तालिका ४.१५ मा देखाइएको छ ।

तालिका ४.१५

सामुदायिक उ.मा.वि.को आम्दानी विवरण, २०७०/०७१-२०७१/०७२

आम्दानी शीर्षक	शैक्षिक वर्ष		जम्मा (रु.)	औषत आम्दानी (रु.)	औषत प्रतिशत
	२०७०/७१ (रु.)	२०७१/०७२ (रु.)			
सरकारी अनुदान	११,४०,२२०	१२,१५,५२५	२३,५५,७४५	११,७७,८७२.५	५२.३५
विद्यार्थी शुल्क	१०,७८,२००	१०,६५,६००	२१,४३,८००	१०,७१,९००	४७.६५
जम्मा (रु.)	२२,१८,४२०	२२,८१,१२५	४४,९९,५४५	२२,४९,७७२.५	१००

स्रोत : स्थलगत सर्वेक्षण, २०७३

तालिका ४.१५ मा सामुदायिक उ.मा.वि.को २०७०/०७१ र २०७१/०७२ को आम्दानीको विवरणलाई देखाइएको छ । यस अनुसार आर्थिक वर्ष २०७०/०७१ मा उ.मा.वि.को कुल आम्दानी रु.२२,१८,४२० रहेको देखियो भने २०७१/०७२ मा बढेर रु.२२,८१,१२५ पुगेको देखियो । त्यस्तैगरि शैक्षिक वर्ष २०७०/०७१ देखि २०७१/०७२ मा सरकारी अनुदानबाट जम्मा रु.२३,५५,७४५ अर्थात ५२.३५ प्रतिशत आम्दानी भएको थियो भने विद्यार्थी शुल्कबाट २०७०/०७१ र २०७१/०७२ मा जम्मा रु.२१,४३,८०० अर्थात ४७.६५ प्रतिशत आम्दानी प्राप्त भएको छ । माथिको तालिका हेर्दा सरकारी अनुदान बढि र विद्यार्थी शुल्क कम भएको देखिन्छ ।

**४.५.२ सामुदायिक उ.मा.वि.को वार्षिक खर्च (Annual Expenditure of Community H.S.S)**

सामुदायिक उ.मा.वि.ले विभिन्न शीर्षकहरूमा खर्च गरेको हुन्छ । यी खर्चहरू व्यवस्थित तथा प्रभावकारी र प्राथमिकताको आधारमा विनियोजन गर्न सकिएन भने ती शैक्षिक संस्थाहरूले अपेक्षित उद्देश्य प्राप्त गर्न सक्दैनन् । छनौटमा परेको सामुदायिक उ.मा.वि.को खर्चको विवरणलाई तालिका ४.१६ मा देखाइएको छ ।

तालिका ४.१६

सामुदायिक उ.मा.वि.को खर्च विवरण, २०७०/०७१-२०७१/०७२

खर्च शिर्षक	शैक्षिक सत्र		जम्मा (रु.)	औषत खर्च (रु.)	औषत प्रतिशत
	२०७०/७१ (रु.)	२०७१/०७२ (रु.)			
तलब तथा भत्ता खर्च	५,३८,११५	५,४५,३०२	१०,८३,४१७	५,४१,७०८.५	२५.२४
पुस्तकालय खर्च	३,०७,६११	३,०२,८१०	६,०९,४२१	३,०४,७१०.५	१४.२०
भवन मर्मत सम्भार	३,१०,१०५	३,१३,३०८	६,२३,४१३	३,११,७०६.५	१४.५२
प्रशासनिक	३,१७,२१०	३,०८,७७४	६,२५,९८४	३,१२,९९२	१४.५९
परीक्षा खर्च	४,४०,९०१	४,३०,५१३	८,७१,४१४	४,३५,७०७	२०.३०
आतिरिक्त क्रियाकलाप	२५,०००	३०,०००	५५,०००	२७,५००	१.२९
अन्य खर्च	२,०५,३१८	२,१७,६६०	४,२२,०७८	२,११,४८९	९.८६
जम्मा (रु.)	२१,४३,२६०	२१,४८,३६७	४२,९१,६२७	२१,४५,८१३.५	१००

स्रोत: स्थलगत सर्वेक्षण, २०७३

तालिका ४.१६ मा सामुदायिक उ.मा.वि.को खर्चको विवरणलाई प्रस्तुत गरिएको छ । सामुदायिक उ.मा.वि.ले आफुले प्राप्त गरेको आम्दानीको धेरै भाग शिक्षक तलब भत्तामा खर्च गरेको देखियो । शैक्षिक वर्ष २०७०/०७१ देखि २०७१/०७२ मा जम्मा खर्च रु.४२,९१,६२७ रहेको छ जसको शिक्षक तलब भत्तामा मात्र औसत रु.५,४१,७०८.५ अर्थात् २५.२४ प्रतिशत खर्च भएको देखिन्छ । त्यस्तै गरी पुस्तकालय खर्च १४.२० प्रतिशत, भवन निर्माण खर्च १४.५२ प्रतिशत, प्रशासनिक खर्चमा १४.५९ प्रतिशत, परीक्षा खर्चमा २०.३० प्रतिशत पाइयो । शैक्षिक सत्र २०७०/०७१ मा मात्र उक्त उ.मा.वि.ले जम्मा रु.२१,४३,२६० खर्च गरेको थियो भने २०७१/०७२ मा यो खर्च बढेर रु.२१,४८,३६७ पुगेको देखियो ।

### ४.५.३ सामुदायिक उ.मा.वि.को वार्षिक बचत (Annual Surplus of Community H.S.S)

तालिका ४.१५ मा रहेको आम्दानीको विवरण र तालिका ४.१६ मा रहेको खर्चको विवरण विश्लेषण गर्दा सामुदायिक उ.मा.वि.मा शैक्षिक वर्ष २०७०/०७१ देखि २०७१/०७२ मा कुल आम्दानी रु.४४,९९,५४५ प्राप्त भएको देखियो भने कुल खर्च रु.४२,९९,६२७ भएको छ । यसरी २ वर्षमा सामुदायिक उ.मा.वि.मा रु.२,०७,९१९ रकम बचत भएको छ । त्यसैगरी शैक्षिक वर्ष २०७०/०७१ मा मात्र कुल आम्दानी रु.२२,९८,४२० प्राप्त भएको छ भने कुल खर्च रु.२१,४३,२६० भएको मा कुल बचत रु.७५,१६० भएको छ । शैक्षिक वर्ष २०७१/०७२ मा कुल आम्दानी रु.२२,८९,१२५ र कुल खर्च रु.२१,४८,३६७ भएकोमा जम्मा बचत रु.१,३२,७५८ भएको छ । यसरी सामुदायिक उ.मा.वि. मा २०७०/०७१ मा भन्दा २०७१/०७२ मा आम्दानी बढि र बचत पनि बढि भएको देखिन्छ ।

### ४.५.४ संस्थागत उ.मा.वि.को वार्षिक आम्दानीको स्रोत (Source of Annual Income in Institutional H.S.S)

संस्थागत उ.मा.वि.को आम्दानीको एउटै स्रोत विद्यार्थी शुल्क हो । यस्ता उ.मा.वि.मा सामुदायको लगानी र सरकारी अनुदान प्राप्त हुँदैन । नीजि प्रयास र लगानीबाट सञ्चालित संस्थागत उ.मा.वि. विद्यार्थीहरुलाई सेवा पुऱ्याउने उद्देश्यले स्थापना भएता पनि बढि मात्रामा नाफाबाट प्रेरित हुने गर्दछ । नमूना छनौटमा परेको संस्थागत उ.मा.वि.को आम्दानीको विवरणलाई तालिका ४.१७ मा देखाइएको छ ।

## तालिका ४.१७

### संस्थागत उ.मा.वि.को आम्दानी विवरण, २०७०/०७१-२०७१/०७२

शैक्षिक सत्र	विद्यार्थी शुल्कबाट प्राप्त आम्दानी (रु)
२०७०/०७१	८४,२८,८००
२०७१/०७२	८५,८९,०००
जम्मा आम्दानी (रु.)	१,७०,१७,८००
औसत आम्दानी (रु.)	८५,०८,९००

स्रोत: स्थलगत सर्वेक्षण, २०७३

तालिका ४.१७ मा संस्थागत उ.मा.वि.को आम्दानीको विवरण देखाइएको छ । जसमा शैक्षिक सत्र २०७०/७१ मा विद्यार्थी शुल्कबाट विद्यालयले रु.८४,२८,८०० आम्दानी प्राप्त गरेको छ भने शैक्षिक सत्र २०७१/७२ मा आम्दानी बढेर रु.८५,८९,००० पुगेको छ । यसबाट के देखिन्छ भने शैक्षिक सत्र २०७०/०७१ मा भन्दा २०७१/०७२ मा विद्यार्थी शुल्कबाट बढि आम्दानी प्राप्त भएको छ । उक्त उ.मा.वि.ले २०७०/०७१ देखि २०७१/०७२ सम्ममा जम्मा रु.१,७०,१७,८०० आम्दानी प्राप्त गरेको छ भने औसतमा २ वर्षमा रु.८५,०८,९०० आम्दानी प्राप्त गरेको छ ।

### ४.५.५ संस्थागत उ.मा.वि.को वार्षिक खर्च (Annual Expenditure of Institutional H.S.S)

संस्थागत उ.मा.वि.ले आफुले प्राप्त गरेको आम्दानीलाई कुन कुन क्षेत्रमा खर्च गर्दछन् भन्ने कुराको विश्लेषण गरिएको छ । संस्थागत उ.मा.वि. ले गर्ने खर्चको विवरणलाई तालिका ४.१८ मा देखाइएको छ ।

तालिका ४.१८

संस्थागत उ.मा.वि.को खर्च विवरण, २०७०/०७१-२०७१/०७२

खर्च शिर्षक	शैक्षिक सत्र		जम्मा (रु.)	औषत खर्च (रु.)	औषत प्रतिशत
	२०७०/७१ (रु.)	२०७१/०७२ (रु.)			
तलब तथा भत्ता खर्च	१४,८३,०००	१४,९१,०००	२९,७४,०००	१४,८७,०००	२४.४४
पुस्तकालय खर्च	९,१५,३१८	९,३५,१४२	१८,५०,४६०	९,२५,२३०	१५.२१
भवन मर्मत सम्भार	७,८५,५६८	७,९७,४०१	१४,८२,९६९	७,४१,४८४.५	१२.१९
प्रशासनिक खर्च	१०,५१,१३३	११,३४,४८४	२१,८५,६१७	१०,९२,८०८.५	१७.९७
परीक्षा खर्च	१३,२५,६३५	१२,८४,१५९	२६,०९,७९४	१३,०४,८९७	२१.४५
अतिरिक्त खर्च	७०,०००	७६,०००	१,४६,०००	७३,०००	१.२०
अन्य खर्च	४,४८,५४३	४,६८,४४५	९,१६,९८८	४,५८,४९४	७.५४
जम्मा (रु.)	६०,७९,१९७	६१,८७,७३१	१,२१,६५,८२८	६०,८२,९१४	१००

स्रोत: स्थलगत सर्वेक्षण, २०७३

तालिका ४.१८ मा छनौटमा परेको संस्थागत उ.मा.वि.ले कसरी कुनकुन क्षेत्रमा खर्च गरेको थियो भन्ने कुरा स्पष्ट भएको छ । तालिका अनुसार कुल आम्दानीको धेरै जसो भाग शिक्षक तथा कर्मचारीको तलब भत्तामा खर्च भएको छ, जसको औसत खर्च २०७०/०७१ देखि २०७१/०७२ मा रु.१४,८७,००० अर्थात २४.४४ प्रतिशत रहेको छ । त्यस्तैगरी परीक्षा खर्चमा पनि औसत रुपमा रु.१३,०४,८९७ अर्थात २१.४५ प्रतिशत खर्च भएको देखिन्छ । त्यस्तैगरी पुस्तकालय खर्च १५.२१ प्रतिशत, भवन मर्मत सम्भार खर्चमा १२.१९ प्रतिशत, प्रशासनिक खर्चमा १७.९७ प्रतिशत, अतिरिक्त क्रियाकलापमा १.२० प्रतिशत र अन्य खर्चमा ७.५४ प्रतिशत रहेको छ । यसरी शैक्षिक सत्र २०७०/०७१ मा मात्र कुल खर्च रु. ६०,७९,१९७ रहेको देखिन्छ भने २०७१/०७२ मा कुल रु.६१,८७,७३१ खर्च भएको देखिन्छ । शैक्षिक सत्र २०७०/०७१ र २०७१/०७२ मा कुल रु.१,२१,६५,८२८ खर्च भएको देखिन्छ ।

#### **४.५.६ संस्थागत उ.मा.वि.को वार्षिक बचत (Annual Surplus of Institutional H.S.S)**

तालिका ४.१७ मा रहेको संस्थागत उ.मा.वि.को आम्दानीको विवरण र तालिका ४.१८ मा रहेको संस्थागत उ.मा.वि.को खर्च विवरण विश्लेषण गर्दा शैक्षिक सत्र २०७०/०७१ देखि २०७१/०७२ मा संस्थागत उ.मा.वि. मा कुल आम्दानी रु.१,७०,१६,८०० प्राप्त भएको छ भने कुल खर्च रु.१,२१,६५,८२८ भएको देखिन्छ । यसरी २ वर्षमा संस्थागत उ.मा.वि.को कुल बचत रु.४८,५१,९७२ रहेको देखिन्छ । शैक्षिक सत्र २०७०/०७१ मा संस्थागत उ.मा.वि.को कुल आम्दानी रु.८४,२८,८०० देखिन्छ भने कुल खर्च रु.६०,७९,१९७ भएको छ । जसमा बचत रु.२३,४९,६०३ भएको देखिन्छ । त्यस्तैगरी २०७१/०७२ मा कुल आम्दानी रु.८५,८९,००० र कुल खर्च रु.६१,८७,७३१ भई जम्मा बचत रु.२४,०१,२६९ भएको देखिन्छ । यसरी शैक्षिक सत्र २०७०/०७१ मा भन्दा २०७१/०७२ मा संस्थागत उ.मा.वि. को बचत बढि भएको देखिएको छ ।

#### **४.६ सामुदायिक तथा संस्थागत उ.मा.वि.को प्रति एकाई विद्यार्थी लागत (Per Unit Student Cost in Community & Institutional H.S.S)**

सामुदायिक र संस्थागत उ.मा.वि. कक्षा ११ र १२ मा अध्ययन गर्ने विद्यार्थीहरूले उक्त कक्षा अध्ययन गर्दा लाग्ने कुल लागतका आधारमा प्रति विद्यार्थी लागत निकालिएको छ । प्रति विद्यार्थी लागतको गणना गर्दा विद्यार्थीले उ.मा.वि.लाई तिर्ने नगद रकम जस्तै भर्ना शुल्क, खेलकुद शुल्क, रजिस्ट्रेशन शुल्क आदि समावेश गरिएको छ । त्यस्तैगरी ड्रेस, कापीकलम, खाजा, पुस्तक, शिक्षण सामग्री आदिलाई पनि प्रति विद्यार्थी लागतमा नै समावेश गरिएको छ ।

#### **४.६.१ सामुदायिक उ.मा.वि.मा प्रति एकाई विद्यार्थी औसत लागत (Per Unit Student Average Cost in Community H.S.S.)**

सामुदायिक उ.मा.वि.मा प्रति एकाई विद्यार्थी औसत लागतको गणना गर्नको लागि अभिभावकले पढाईमा गरेको कुल खर्च रकमलाई कुल विद्यार्थी संख्याले भाग गरि प्रति विद्यार्थी लागत निकाल्न सकिन्छ । यसरी प्रति विद्यार्थी कुल लागतलाई २ ले भाग गरी औसत लागत निकाल्न सकिन्छ । उच्च मा.वि. तहको कक्षा ११ र १२ मा अध्ययन गर्ने आफ्ना छोराछोरीका लागि अभिभावकले विद्यालय शुल्क मात्र नभएर त्यो बाहेक अन्य लागत

पनि तिर्ने गरेको पाइन्छ । अभिभावकले गर्ने अन्य खर्चमा विद्यालयको ड्रेस, कापीकलम, यातायात, खाजा र अन्य शैक्षिक सामग्रीमा गर्ने खर्च रहेको छ । यसरी नमूना छनौटमा परेका २० जना विद्यार्थीका अभिभावकसँग प्रत्यक्ष अर्न्तवार्ता लिँदा उनीहरूले दिएको २ वर्षको खर्च रकमलाई तालिका ४.१९ मा देखाइएको छ ।

### तालिका ४.१९

**सामुदायिक उ.मा.वि. मा प्रति एकाई विद्यार्थी औसत लागत, २०७०/०७१-२०७१/०७२**

कुल खर्च (रु.)	८,६३,०००
विद्यार्थी संख्या	२०
प्रति एकाई विद्यार्थी कुल लागत (रु.)	४३,१५०
प्रति एकाई विद्यार्थी औसत लागत (रु.)	२१,५७५

स्रोत : स्थलगत सर्वेक्षण, २०७३

तालिका ४.१९ मा सामुदायिक उ.मा.वि.मा विद्यार्थीलाई कक्षा ११ र १२ पढ्नका लागि लाग्ने प्रतिएकाई लागतलाई देखाइएको छ । यहाँ २० जना विद्यार्थीलाई नमूना छनौट गरी उनीहरूलाई पढ्न लाग्ने कुल लागत निकालिएको छ । २ वर्षका लागि कुल रु.८,६३,००० खर्च भएकोमा प्रति एकाई विद्यार्थी कुल लागत रु.४३,१५० हुन आउँछ । यसरी २ वर्षमा प्रति एकाई विद्यार्थी औसत लागत रु. २१,५७५ हुन आएको छ ।

### ४.६.२ संस्थागत उ.मा.वि.मा प्रति एकाई विद्यार्थी औसत लागत (Per Unit Student Average Cost in Institutional H.S.S.)

सामुदायिक उ.मा.वि.मा जस्तै संस्थागत उ.मा.वि. मा अध्ययन गर्ने विद्यार्थीहरूको पनि औसत लागत निकाल्न सकिन्छ । संस्थागत उ.मा.वि. मा पनि अभिभावकले छोराछोरीको पढाईका निम्ति विद्यालय शुल्क र भर्ना शुल्क तिर्ने गरेको पाइन्छ यसका साथसाथै खाजा, पोसाक, कापीकलम, यातायात आदिमा खर्च गरिरहेका हुन्छन् । यसरी संस्थागत उ.मा.वि. को २ वर्षको प्रति विद्यार्थी औसत लागतलाई तालिका ४.२० मा देखाउन सकिन्छ ।

## तालिका ४.२०

संस्थागत उ.मा.वि.मा प्रति एकाई विद्यार्थी औसत लागत, २०७०/०७१-२०७१/०७२

कुल खर्च (रु.)	१६,२०,०००
विद्यार्थी संख्या	२०
प्रति एकाई विद्यार्थी कुल लागत (रु.)	८१,०००
प्रति एकाई विद्यार्थी औसत लागत (रु.)	४०,५००

स्रोत : स्थलगत सर्वेक्षण, २०७३

तालिका ४.२० मा संस्थागत उ.मा.वि. को खर्चलाई देखाइएको छ । यहाँ २० जना विद्यार्थीको अभिभावकलाई अर्न्तवार्ता लिँदा २ वर्षमा कुल खर्च रु.१६,२०,००० लाग्ने बताएका थिए । कक्षा ११ र १२ पढ्दा प्रति विद्यार्थी कुल लागत रु.८१,००० आउने देखिन्छ, भने २ वर्षमा प्रति विद्यार्थी औसत लागत रु. ४०,५०० हुन आउँछ ।

### ४.७ सामुदायिक तथा संस्थागत उ.मा.वि.को प्रति एकाई विद्यार्थी लागत र शैक्षिक उपलब्धि विचको तुलनात्मक विश्लेषण (Comparative Analysis of Per Unit Student Cost & Educational Achievement Between Community & Institutional H.S.S)

यस शीर्षकमा सामुदायिक तथा संस्थागत उ.मा.वि.मा लागेको प्रति एकाई विद्यार्थी लागत र यसले शैक्षिक क्षेत्रमा पारेको प्रभावको तुलनात्मक विश्लेषण गरिएको छ । शिक्षामा गरिएको लगानीले शैक्षिक उपलब्धिमा वृद्धि गरेको हुनु पर्दछ । यदि लगानी अनुरूप उपलब्धि हुन सकेन भने अभिभावकको लगानी त्यसै खेर जाने हुन्छ । यहाँ प्रति एकाई विद्यार्थी लागत र शैक्षिक उपलब्धिको तुलनात्मक विश्लेषणलाई अलग-अलग शीर्षकमा राखिएको छ ।

**४.७.१ सामुदायिक र संस्थागत उ.मा.वि.को प्रति एकाई विद्यार्थी लागतको तुलनात्मक विश्लेषण (Comparative Analysis of Per Unit Student Cost in Community & Institutional H.S.S)**

यस शीर्षकमा सामुदायिक तथा संस्थागत उ.मा.वि.को प्रति एकाई विद्यार्थी लागतको तुलना गरिएको छ । सामुदायिक र संस्थागत उ.मा.वि.मा विद्यार्थीहरूले ११ र १२ पुरा गर्न लागेको कुल खर्चलाई तालिका ४.२१ मा देखाइएको छ ।

**तालिका ४.२१**

**सामुदायिक र संस्थागत उ.मा.वि.को प्रति एकाई विद्यार्थी लागतको तुलनात्मक विश्लेषण, २०७०/०७१-२०७१/०७२**

सामुदायिक उ.मा.वि.		संस्थागत उ.मा.वि.	
प्रति एकाई विद्यार्थी कुल लागत (रु.)	४३,१५०	प्रति एकाई विद्यार्थी कुल लागत (रु.)	८१,०००
प्रति एकाई विद्यार्थी औसत लागत (रु.)	२१,५७५	प्रति एकाई विद्यार्थी औसत लागत (रु.)	४०,५००

स्रोत : स्थलगत सर्वेक्षण, २०७३

तालिका ४.२१ मा सामुदायिक र संस्थागत उ.मा.वि.मा लागेको प्रति एकाई विद्यार्थी लागतलाई प्रस्ट पारिएको छ । सामुदायिक उ.मा.वि.को प्रति एकाई विद्यार्थी कुल लागत रु.४३,१५० रहेको छ भने संस्थागत उ.मा.वि.मा रु.८१,००० रहेको छ । त्यस्तैगरी प्रति एकाई विद्यार्थी औसत लागत सामुदायिक उ.मा.वि. मा रु.२१,५७५ देखिन्छ भने संस्थागत उ.मा.वि. मा प्रति एकाई विद्यार्थी औसत लागत रु.४०,५०० देखिन्छ । यसरी सामुदायिकमा भन्दा संस्थागत उ.मा.वि. मा प्रति एकाई विद्यार्थी कुल लागत रु.३७,८५० ले बढि देखिन्छ । यसरी कुल लागत बढी भएकाले औसत लागत पनि रु. १८,९२५ ले बढी भएको देखिन्छ ।

**४.७.२ सामुदायिक तथा संस्थागत उ.मा.वि.को शैक्षिक उपलब्धिको तुलनात्मक विश्लेषण  
(Comparative Analysis of Educational Achievement of Community & Institutional H.S.S)**

यस अध्ययनमा कक्षा ११ र १२ उत्तीर्णलाई शैक्षिक उपलब्धिको रूपमा लिइएको छ । सामुदायिक र संस्थागत उ.मा.वि.मा जम्मा परीक्षामा सहभागी विद्यार्थीमध्ये नियमित रूपमा उत्तीर्ण भएका विद्यार्थी नै शैक्षिक उपलब्धिको रूपमा रहेका छन् । सामुदायिक र संस्थागत उ.मा.वि.को शैक्षिक उपलब्धिको तुलनात्मक विश्लेषण गर्नमा लागि तालिका ४.१२ र तालिका ४.१३ लाई आधार लिई शैक्षिक उपलब्धिको तुलनात्मक विश्लेषण गरिएको छ, जसलाई तालिका ४.२२ मा देखाउन सकिन्छ ।

**तालिका ४.२२ (प्रतिशतमा)**

**सामुदायिक र संस्थागत उ.मा.वि. को शैक्षिक उपलब्धिको तुलनात्मक विश्लेषण,  
२०७०/०७१-२०७१/०७२**

शैक्षिक वर्ष	सामुदायिक उ.मा.वि.			संस्थागत उ.मा.वि.		
	उत्तीर्ण दर		औसत उत्तीर्ण दर जम्मा	उत्तीर्ण दर		औसत उत्तीर्ण दर जम्मा
	११	१२	(११ र १२)	११	१२	(११ र १२)
२०७०/०७१	२०	२५.४५	२२.७२	२५.३३	३३.६७	२९.५
२०७१/०७२	२६.३८	४३.७५	३५.०६	२७.७५	४२.६९	३५.२२

स्रोत : स्थलगत सर्वेक्षण, २०७३

तालिका ४.२२ मा सामुदायिक र संस्थागत उ.मा.वि.को शैक्षिक वर्ष २०७०/०७१ र २०७१/०७२ को शैक्षिक उपलब्धिको तुलनात्मक विश्लेषण गरिएको छ । यहाँ प्रत्येक वर्ष सामुदायिकको भन्दा संस्थागत उ.मा.वि. को औसत उत्तीर्ण दर बढि भएको देखिएको छ । उक्त तालिकाको विश्लेषण गर्दा शैक्षिक वर्ष २०७०/०७१ मा सामुदायिक उ.मा.वि. मा कक्षा ११ को उत्तीर्ण दर २० प्रतिशत र कक्षा १२ को २५.४५ प्रतिशत भई औसतमा कक्षा ११ र १२ को उत्तीर्ण दर २२.७२ प्रतिशत रहेको छ, भने संस्थागत उ.मा.वि.मा कक्षा ११ को उत्तीर्ण दर सामुदायिकको भन्दा बढि अर्थात २५.३३ प्रतिशत र कक्षा १२ को उत्तीर्ण दर

३३.६७ प्रतिशत भई औसतमा २९.५ प्रतिशत रहेको देखिन्छ । यसरी २०७०/०७१ को विश्लेषण गर्दा सामुदायिक उ.मा.वि. मा भन्दा संस्थागत उ.मा.वि. मा बढि विद्यार्थी उत्तीर्ण भएको देखिन्छ ।

त्यस्तै गरि शैक्षिक वर्ष २०७१/०७२ लाई विश्लेषण गर्दा सामुदायिक उ.मा.वि. कक्षा ११ मा २६.३८ प्रतिशत विद्यार्थी उत्तीर्ण भएका छन् भने कक्षा १२ मा ४३.७५ प्रतिशत उत्तीर्ण भई औसतमा कक्षा ११ र १२ मा ३५.०६ प्रतिशत विद्यार्थी उत्तीर्ण भएका छन् भने संस्थागत तर्फ कक्षा ११ मा २७.७५ प्रतिशत र कक्षा १२ मा ४२.६९ प्रतिशत उत्तीर्ण भई कक्षा ११ र १२ मा औसतमा ३५.२२ प्रतिशत विद्यार्थी उत्तीर्ण भएका छन् । यसरी हेर्दा २०७१/०७२ मा कक्षा ११ मा सामुदायिक मा भन्दा संस्थागत मा बढि विद्यार्थी र कक्षा १२ मा संस्थागत मा भन्दा सामुदायिकमा बढि विद्यार्थी उत्तीर्ण भएका छन् भने औसतमा सामुदायिक भन्दा संस्थागत उ.मा.वि. मा बढि विद्यार्थी उत्तीर्ण भएको देखिएको छ । यसरी २०७०/०७१ मा भन्दा २०७१/०७२ मा सामुदायिक र संस्थागत दुवै उ.मा.वि.मा बढि विद्यार्थी उत्तीर्ण भएका छन् भने २०७०/०७१ र २०७१/०७२ गरी दुवै वर्षमा सामुदायिकमा भन्दा संस्थागत उ.मा.वि.मा बढि प्रतिशत विद्यार्थी उत्तीर्ण भएको कुरा तालिकाले देखाएको छ ।

#### **४.८ अध्ययनको सारांश (Summary of the Study)**

प्रस्तुत अध्ययन शीर्षकमा “सामुदायिक तथा संस्थागत उ.मा.वि. मा आर्थिक लगानी र शैक्षिक उपलब्धि : एक अध्ययन विर्तामोड नगरपालिका, भापा” रहेको छ । यस अध्ययन गर्नका लागि विभिन्न विवरणहरूका आधारमा तथ्याङ्क संकलन गरि सुक्ष्म र गहन अध्ययन गरिएको थियो । यस अध्ययनको साधारण उद्देश्य सामुदायिक तथा संस्थागत उ.मा.वि. मा आर्थिक लगानी र शैक्षिक उपलब्धिको विश्लेषण गर्नु रहेको छ भने प्रस्तुत शोधपत्रमा सामुदायिक तथा संस्थागत उ.मा.वि. को आम्दानीको स्रोत तथा खर्चका क्षेत्रहरू पहिचान गर्नु, सामुदायिक तथा संस्थागत उ.मा.वि. को प्रति एकाई विद्यार्थी लागत पत्ता लगाउनु र सामुदायिक तथा संस्थागत उ.मा.वि. को प्रति एकाई विद्यार्थी लागत र शैक्षिक उपलब्धिको तुलनात्मक विश्लेषण गर्नु यस अध्ययनका विशिष्ट उद्देश्यहरू रहेका छन् । माथिका उद्देश्यहरूलाई पुरा गर्नका लागि विर्तामोड नगरपालिकामा रहेका ३ सामुदायिक र १२ संस्थागत उ.मा.वि. मध्ये १ वटा सामुदायिक र १ वटा संस्थागत उ.मा.वि. लाई नमूनाको

रूपमा छनौट गरी उ.मा.वि. को वर्तमान अवस्था, भौतिक अवस्था, आर्थिक तथा शैक्षिक अवस्थाका बारेमा विविध शीर्षक तथा उपशीर्षकहरु निर्माण गरी तथ्याङ्क संकलन गरिएको थियो । यसरी प्राप्त गरिएको प्राथमिक र द्वितीय तथ्याङ्कका आधारमा विवरणको विश्लेषण गर्नका लागि व्याख्यात्मक र विश्लेषणात्मक विधि अपनाइएको थियो ।

अध्ययनका लागि प्राथमिक तथ्याङ्क संकलन गर्नका लागि नमूना छनौटका रूपमा छनौट गरिएको उ.मा.वि. को प्र.अ., शिक्षक, अभिभावक, विद्यालय व्यवस्थापन समिति र विद्यालय प्रशासनलाई विविध प्रश्नावलि र अवलोकन सूची को माध्यमबाट अन्तर्वार्ता, प्रत्यक्ष अवलोकन र लक्षित समूह छलफल संचालन गरिएको थियो भने द्वितीय तथ्याङ्क संकलन गर्न अर्थ मन्त्रालय, उच्च माध्यमिक शिक्षा परिषद्, जिल्ला शिक्षा कार्यालय, केन्द्रीय तथ्याङ्क विभाग, शिक्षा मन्त्रालय, नगरपालिका र प्रकाशित तथा अप्रकाशित तथ्याङ्कको सहायता लिईएको थियो । यसरी संकलन गरिएको तथ्याङ्कहरुलाई तालिकाका माध्यमबाट विश्लेषणात्मक तरिकाले प्रस्तुत गरी नतिजा निकालिएको छ, जसको सारांशलाई निम्नानुसार बुँदाबद्ध गरिएको छ :-

- छनौटमा परेका उ.मा.वि. मध्ये सामुदायिक उ.मा.वि. ले माध्यमिक तहको विद्यालय भवनको प्रयोग गरेको पाइयो भने संस्थागत उ.मा.वि. ले आफ्नै भवनको प्रयोग गरेका पाइयो ।
- सामुदायिक उ.मा.वि. को प्रति विद्यार्थी क्षेत्रफल ९.४१ वर्गफिट देखियो भने संस्थागत उ.मा.वि. को २.७२ वर्गफिट प्रति विद्यार्थी क्षेत्रफल रहेको देखियो ।
- अनुसन्धानमा रहेको उ.मा.वि. मध्ये सामुदायिकमा प्रति विद्यार्थी डेक्स वेन्च संख्या १.१६ रहेको छ भने संस्थागतमा ०.४९ रहेको छ । दुवै उ.मा.वि. मा पिउने पानी, पुस्तकालय र शैक्षिक सामग्रीको अवस्था सामान्य देखिएको छ ।
- नमूना छनौटमा परेका उ.मा.वि.मा शिक्षकहरुको विवरण हेर्दा सामुदायिकमा १४ जना र संस्थागतमा २९ जना रहेका छन् ।
- उ.मा.वि.को विद्यार्थी भर्ना दर औसतमा हेर्दा २०७०/०७१ मा सामुदायिकमा ५२.६५ प्रतिशत र २०७१/०७२ मा ४७.३५ प्रतिशत रहेको छ भने संस्थागत उ.मा.वि. मा २०७०/०७१ मा औषतमा ४९.७१ प्रतिशत र २०७१/०७२ मा ५०.२९ प्रतिशत रहेको छ ।

- सामुदायिक उ.मा.वि. मा शिक्षक विद्यार्थी अनुपात १ : ९ रहेको छ भने संस्थागत उ.मा.वि. मा १ : १६ रहेको छ ।
- उ.मा.वि. को आर्थिक गतिविधिलाई हेर्दा सामुदायिक उ.मा.वि. को सरकारी अनुदान र विद्यार्थी शुल्कलाई देखाइएको छ जस अनुसार सरकारी अनुदान २ वर्षमा औसतमा रु.११,७७,८७२.५ अर्थात ५२.३५ प्रतिशत रहेको छ भने विद्यार्थी शुल्क औसतमा रु.१०,७१,९०० अर्थात ४७.६५ प्रतिशत रहेको छ । यसरी २ वर्षमा सामुदायिक उ.मा.वि. को औसत आम्दानी रु.२२,४९,७७२.५ रहेको छ । त्यस्तैगरी संस्थागत उ.मा.वि. को भने विद्यार्थी शुल्क नै आम्दानिको प्रमुख स्रोत रहेको छ जसमा २ वर्षमा कुल रु.१,७०,१७,८०० आम्दानी प्राप्त भएको छ भने औसतमा २ वर्षमा जम्मा रु.८५,०८,९०० आम्दानी प्राप्त भएको छ ।
- नमूना छनौटमा परेको सामुदायिक उ.मा.वि. को खर्चका क्षेत्रहरु मा जम्मा २०७०/०७१ देखि २०७१/०७२ मा रु. ४२,९१,६२७ खर्च भएको छ भने संस्थागतमा रु.१,२१,६५,८२८ खर्च भएको देखिएको छ । यसरी २ वर्षमा सामुदायिक उ.मा.वि. मा औसतमा रु.२१,४५,८१३.५ खर्च भएको छ भने संस्थागत उ.मा.वि. मा औसतमा रु.६०,८२,९१४ खर्च भएको छ ।
- उ.मा.वि.को प्रति विद्यार्थी लागतको अवस्था हेर्दा सामुदायिक उ.मा.वि. मा २ वर्षमा प्रति विद्यार्थी कुल लागत रु.४३,१५० देखिन्छ भने प्रति विद्यार्थी औसत लागत रु.२१,५७५ देखिन्छ । त्यस्तै गरी संस्थागत उ.मा.वि. मा प्रति विद्यार्थी कुल लागत रु.८१,००० देखिन्छ भने प्रति विद्यार्थी औसत लागत रु.४०,५०० भएको देखिन्छ ।
- नमूना छनौटमा परेको सामुदायिक उ.मा.वि. को उत्तीर्ण दरलाई हेर्दा २०७०/०७१ मा औसतमा २२.७२ रहेको छ भने २०७१/०७२ मा ३५.०६ प्रतिशत रहेको छ । यसरी औसतमा २ वर्षमा विद्यालय उत्तीर्ण दर ५७.७८ प्रतिशत रहेको छ भने कक्षा छोड्ने दर २ वर्षमा औसतमा २३.५९ प्रतिशत रहेको छ । त्यस्तैगरी संस्थागत उ.मा.वि. को २०७०/०७१ को औसत उत्तीर्ण दर २९.५ प्रतिशत रहेको छ भने २०७१/०७२ मा औसत उत्तीर्ण दर ३५.२२ प्रतिशत रहेको छ । यसरी २ वर्षको औसत उत्तीर्ण दर ६४.७२ प्रतिशत रहेको छ भने कक्षा छोड्ने दर २ वर्षमा १७.०९ प्रतिशत देखिएको छ ।

## अध्याय पाँच (CHAPTER FIVE)

### ५. निष्कर्ष र सुझावहरू (CONCLUSION AND RECOMMENDATIONS)

सामुदायिक तथा संस्थागत उ.मा.वि. को आर्थिक लगानी र शैक्षिक उपलब्धि एक अध्ययन अन्तर्गत यस अध्ययनमा भ्रपा जिल्ला विर्तामोड न.पा. स्थित सामुदायिक तर्फ महेन्द्र रत्न उ.मा.वि. र संस्थागत तर्फ कोहेड उ.मा.वि. को आर्थिक लगानी र शैक्षिक उपलब्धि को विश्लेषण गरिएको छ । अध्ययनको उद्देश्यलाई पूरा गर्नका लागि विभिन्न विषयवस्तुहरूको उठान तथा तथ्यपरक सूचना समावेश गर्ने प्रयास गरिएको छ । यस अध्यायमा अध्ययनको विश्लेषणका आधारमा पत्ता लगाईएका निष्कर्ष र आवश्यक सुझावहरू लाई समावेश गरिएको छ ।

#### ५.१ निष्कर्ष (Conclusion)

भ्रपा जिल्लाको विर्तामोड न.पा. मा रहेको सामुदायिक र संस्थागत उ.मा.वि. को विश्लेषणबाट प्राप्त हुन आएको सारांश अनुरूपको निष्कर्षलाई निम्नानुसार बूँदाबद्ध गरिएको छ ।

- अध्ययनमा परेको सामुदायिक उ.मा.वि. ले माध्यमिक तहका विद्यालय भवनको प्रयोग गरेको पाइयो भने संस्थागत उ.मा.वि. ले आफ्नै भवनमा कक्षा सञ्चालन गरेको पाइयो ।
- सामुदायिक उ.मा.वि. को ३ वटा भवन रहेको देखियो भने संस्थागत उ.मा.वि.मा ४ वटा भवन रहेको देखियो । यसरी सामुदायिकमा भन्दा संस्थागत उ.मा.वि. मा बढी भवन रहेमो पाईयो ।
- सामुदायिक उ.मा.वि. मा प्रति विद्यार्थी कक्षाकोठाको क्षेत्रफल ९.४१ वर्गफिट रहेछ भने संस्थागत तर्फ २.७२ वर्गफिट रहेको देखियो ।
- अध्ययन क्षेत्रका सामुदायिक र संस्थागत उ.मा.वि. को खेलमैदान, शौचालय, पिउने पानी र शैक्षिक सामग्री आदिको व्यवस्था भएता पनि त्यसको उचित व्यवस्थापनमा भने केहि ध्यान नदिइएको देखिन्छ ।
- नमूना छनौटमा परेका उ.मा.वि. मध्ये सामुदायिक उ.मा.वि. मा विज्ञान संकाय अध्यापन गराइएको पाइएन ।

- अध्ययन क्षेत्रका उ.मा.वि. मध्ये सामुदायिक उ.मा.वि.मा १४ जना शिक्षक देखियो भने संस्थागत उ.मा.वि. मा २९ जना शिक्षकहरु रहेको देखियो । शिक्षकहरुमा पनि महिला भन्दा पुरुषको संख्या अत्यन्तै बढि देखियो । यसरी सामुदायिकमा भन्दा संस्थागत उ.मा.वि. मा बढि शिक्षक रहेको देखियो ।
- नमूना छनौटमा परेका सामुदायिक उ.मा.वि. मा २०७०/०७१ देखि २०७१/०७२ सम्ममा जम्मा २४३ जना विद्यार्थी भर्ना भएको पाइयो भने संस्थागत उ.मा.वि. मा ९१४ जना विद्यार्थी भर्ना भएको पाइयो ।
- अध्ययन क्षेत्रका उ.मा.वि. मध्ये सामुदायिक उ.मा.वि. मा शिक्षक विद्यार्थी अनुपात १:९ जना देखिन्छ भने संस्थागत उ.मा.वि. मा शिक्षक विद्यार्थी अनुपात १:१६ जना देखिन्छ ।
- अध्ययनमा रहेको सामुदायिक को विद्यार्थी उत्तीर्णदर औसतमा २०७०/०७१ मा २२.७२ प्रतिशत र २०७१/०७२ मा ३५.०६ प्रतिशत देखियो भने संस्थागत उ.मा.वि. को २०७०/०७१ मा विद्यार्थी उत्तीर्ण दर २९.५ प्रतिशत र २०७१/०७२ मा ३५.२२ प्रतिशत देखियो । यसरी सामुदायिकमा भन्दा संस्थागत उ.मा.वि. मा शैक्षिक उपलब्धि सन्तोषजनक भएको देखिन्छ ।
- सामुदायिक उ.मा.वि. मा विद्यालय छोड्ने विद्यार्थी २०७०/०७१ देखि २०७१/०७२ सम्ममा औसतमा २३.५९ प्रतिशत देखिएको छ भने संस्थागत उ.मा.वि. मा २०७०/०७१ देखि २०७१/०७२ सम्ममा १७.०९ प्रतिशत देखिएको छ । यसरी सामुदायिकमा भन्दा संस्थागत उ.मा.वि. मा विद्यालय छोड्ने दर न्युन रहेको पाइयो।
- अनुसन्धानमा रहेको उ.मा.वि. मध्ये सामुदायिक उ.मा.वि. को प्रमुख आम्दानीको स्रोत मध्ये सरकारी अनुदान २०७०/०७१-२०७१/०७२ मा औसतमा रु.११,७७,८७२.५ प्राप्त भएको छ अर्थात ५२.३५ प्रतिशत प्राप्त भएको छ भने विद्यार्थी शुल्कबाट २ वर्षमा औसतमा रु.१०,७१,९०० देखियो अर्थात ४७.६५ प्रतिशत देखियो । त्यस्तैगरी संस्थागत उ.मा.वि. मा आम्दानीको प्रमुख स्रोत विद्यार्थी शुल्क देखिएकाले २०७०/०७१-२०७१/०७२ सम्ममा उक्त उ.मा.वि. लाई औसत रु.८५,०८,९०० आम्दानी प्राप्त भएको छ । यसरी २ वर्षमा सामुदायिक उ.मा.वि. लाई भन्दा संस्थागत उ.मा.वि.लाई ६२,५९,१२७.५ बढी आम्दानी प्राप्त भएको देखिन्छ ।

- अध्ययनमा रहेको सामुदायिक उ.मा.वि.को खर्चको विवरण हेर्दा २०७०/०७१–२०७१/०७२ सम्ममा औसत रु.२१,४५,८१३.५ खर्च भएको देखिन्छ जसअर्न्तगत तलब तथा भत्तामा २५.२४ प्रतिशत, पुस्तकालयमा १४.२० प्रतिशत, भवन मर्मत तथा सम्भारमा १४.५२ प्रतिशत, परीक्षा खर्च २०.३० प्रतिशत, अतिरिक्त क्रियाकलापमा १.२९ प्रतिशत र अन्य खर्चमा ९.८६ प्रतिशत पाइयो । त्यस्तैगरी संस्थागत उ.मा.वि. मा २ वर्षमा औसतमा रु.६०,८२,९१४ खर्च भएको देखिन्छ । जसअर्न्तगत तलब तथा भत्तामा २४.४४ प्रतिशत, पुस्तकालयमा १५.२१ प्रतिशत, भवन मर्मत सम्भारमा १२.१९ प्रतिशत, प्रशासनिक खर्च १७.९७ प्रतिशत, अतिरिक्त खर्च १.२० प्रतिशत, परीक्षा खर्च २१.४५ प्रतिशत र अन्य खर्चमा ७.५४ प्रतिशत खर्च भएको देखिएको छ । यसरी २०७०/०७१–२०७१/०७२ सम्ममा सामुदायिक उ.मा.वि. मा भन्दा संस्थागत उ.मा.वि. मा रु.३९,३७,१००.५ ले बढी खर्च भएको देखिन्छ ।
- नमूना छनौटमा परेका उ.मा.वि. मध्ये सामुदायिक उ.मा.वि. मा २ वर्षमा प्रति विद्यार्थी औसत लागत रु.२१,५७५ देखिन्छ भने संस्थागत उ.मा.वि. मा २ वर्षमा प्रति विद्यार्थी औसत लागत रु.४०,५०० लागेको देखिन्छ । यसरी हेर्दा २ वर्षमा सामुदायिक उ.मा.वि. मा भन्दा संस्थागत उ.मा.वि. मा रु.१८,९२५ बढी लागत लागेको देखिन्छ ।
- निष्कर्षमा के देखिन्छ भने शैक्षिक उपलब्धि बढाउनको लागि शैक्षिक लगानीका आधारहरूको विकास र विस्तार हुनुपर्दछ ।

## ५.२ सुझावहरू (Recommendations)

सामुदायिक र संस्थागत उ.मा.वि. मा गरीएको अध्ययनका आधारमा उ.मा.वि तह सञ्चालन गर्दा लगानी अनुसारको शैक्षिक उपलब्धि वृद्धि गर्नका लागि उ.मा.वि. को लगानीकर्ता, उ.मा.वि. परिषद् नीति निर्माता एवं सरोकारवालालाई आफ्नो कार्यमा सफलताको लागि सुझावहरू पेश गर्नुपर्ने हुन्छ । यसरी अध्ययनको निष्कर्षको आधारमा सम्बन्धित निकायहरूलाई निम्नानुसारका सुझावहरू पेश गरीएको छ ।

### ५.२.१ नीतिसँग सम्बन्धित सुझावहरू (Policy Related Recommendations)

सामुदायिक तथा संस्थागत उ.मा.वि. को शैक्षिक उपलब्धि वृद्धि गराउनका लागि नीतिगत रूपमा निम्नानुसारका सुधारसम्बन्धी सुझावहरू पेश गरिएको छ :-

- अध्ययनमा रहेको सामुदायिक उ.मा.वि. लाई सरकारी अनुदान ५२.३५ प्रतिशत मात्र प्राप्त हुने गरेको तथा संस्थागत उ.मा.वि. लाई अनुदान प्राप्त नहुने भएकाले यस्ता उ.मा.वि. सञ्चालन गर्न जि.वि.स., नगरपालिका तथा अन्य संघसंस्थाले पनि सहयोग गर्नुपर्ने देखिन्छ ।
- संस्थागत उ.मा.वि. मा २०७१/०७२ मा ४६२ जना विद्यार्थी भर्ना भएकोमा सामुदायिक उ.मा.वि. मा १२० जना विद्यार्थी मात्र भर्ना भएका छन् । यसरी संस्थागत उ.मा.वि. का कारण सामुदायिक उ.मा.वि. प्रति विद्यार्थीहरूको आकर्षण घट्दै गएको सन्दर्भमा यसलाई समयमा समाधान गर्न सरकारी क्षेत्रबाट विभिन्न आकर्षण कार्यक्रमहरू सामुदायिक उ.मा.वि. मा कार्यान्वयन गर्नुपर्ने देखिन्छ ।
- सामुदायिक उ.मा.वि. मा सरकारी अनुदान र विद्यार्थी अभिभावक मात्र विद्यालयको आम्दानीको स्रोत भएको तथा संस्थागत उ.मा.वि. लाई सरकारले अनुदान नदिने कारणले गर्दा विद्यार्थी अभिभावक मात्र आम्दानीको स्रोत भएकोले दुवै उ.मा.वि. ले आम्दानीको वैकल्पिक स्रोतको वाटो अपनाउनु पर्ने देखिन्छ ।
- दुवै उ.मा.वि. मा शिक्षकहरू विषयवस्तुप्रति दक्ष नभएको र पढाउने शैलि पनि उपयुक्त नभएको कारणले विद्यार्थी उत्तीर्ण दर न्यून रहेको गुनासो अभिभावकबाट आईरहेको सन्दर्भमा तालिम दिने निकायहरूले शिक्षकहरूलाई उपयुक्त तालिम तथा पूनःताजगी तालिम दिनुपर्ने देखिन्छ ।
- शिक्षक विद्यार्थीसँगको सम्बन्ध बालमैत्री बनाउन विद्यार्थीको रुचि अनुरूपका विभिन्न कार्यक्रमहरू विद्यालयले ल्याउनुपर्दछ ।

### ५.२.२ प्रयोगात्मक क्षेत्रसँग सम्बन्धित सुझावहरू (Practice Related Recommendations)

सामुदायिक तथा संस्थागत उ.मा.वि. को प्रयोगात्मक पक्षसँग सम्बन्धित निम्नानुसारका सुधारसम्बन्धी सुझावहरू पेश गरीएको छ :-

- शिक्षालाई वैज्ञानिकता बनाउनका लागि सामुदायिक उ.मा.वि. ले अन्य विषयहरू सँगसँगै विज्ञान विषयको अध्ययन कार्यमा वृद्धि गर्नुपर्दछ ।
- सामुदायिक र संस्थागत उ.मा.वि.को आम्दानीको स्रोत तथा खर्चका क्षेत्रहरू पहिचान गर्दा सामुदायिक उ.मा.वि. मा सरकारी अनुदान ५२.३५ प्रतिशत प्राप्त भएको र यस्ता विद्यालयहरू नाफामुखि नहुने हुँदा प्राप्त भएको आम्दानीको परिधिमा रहि आवश्यकता अनुसार मितव्ययी र प्रभावकारी रूपमा विद्यालयले खर्च गर्नुपर्ने देखिन्छ
- सामुदायिक र संस्थागत दुवै उ.मा.वि. मा विद्यार्थीहरूको पढाईप्रति ध्यान नभएका कारणले उपलब्धि उच्च नभएको गुनासो शिक्षकहरूबाट आएकोले अभिभावकले आफ्ना छोराछोरीलाई पढाईका लागि अभिप्रेरित गर्दै उपयुक्त शैक्षिक वातावरण सिर्जना गरिदिनुपर्दछ ।
- उ.मा.वि. तहमा लगानीको साथसाथै वैज्ञानिक शिक्षण विधि जस्तै : class presentation, project work, Home Assignment, social work आदि जस्ता क्रियाकलापमा शिक्षकहरूले ध्यान दिनुपर्दछ ।
- विद्यार्थी उत्तीर्ण दर २०७०/०७१-२०७१/०७२ मा कक्षा ११ र १२ को सामुदायिक उ.मा.वि. मा ५७.७८ प्रतिशत र संस्थागत उ.मा.वि. मा ६४.७२ प्रतिशत मात्र रहेको अवस्थामा उक्त उत्तीर्ण दर उच्च बनाउनको लागि शैक्षिक प्रशासन चुस्त दुरुस्त राख्ने, विद्यार्थीको रुचिअनुसारको विषयहरू सञ्चालन गर्ने, परीक्षा प्रणालिमा सुधार गर्ने, व्यवस्थित शैक्षिक सामग्री प्रयोग गर्ने, उपयुक्त किसिमको शैक्षिक नियम प्रयोग गर्ने, दक्ष जनशक्ति र स्वच्छ शैक्षिक वातावरणको व्यवस्था विद्यालयले गर्नुपर्दछ ।

### ५.२.३ आगामी अनुसन्धानसँग सम्बन्धित सुझावहरू (Further Research Related Recommendations)

यस अध्ययनमा सामुदायिक तथा संस्थागत उ.मा.वि. मा आर्थिक लगानी र शैक्षिक उपलब्धिको अध्ययन गरिएको ले यो बाहेक अन्य निम्न शैक्षिक तहको अध्ययन गर्न सक्ने देखिन्छ ।

- माध्यमिक शिक्षामा विद्यार्थी प्रवाह दरको अध्ययन गर्न सक्ने देखिन्छ ।
- प्राविधिक शिक्षाले विद्यार्थीमा पारेको शैक्षिक तथा आर्थिक प्रभावको अध्ययन गर्न सक्ने देखिन्छ ।
- वि.स. २०७२ साल वैशाख १२ को भूकम्पले प्रभावित विद्यालयहरूको शैक्षिक तथा आर्थिक अवस्थाको अध्ययन गर्न सक्ने देखिन्छ ।

## सन्दर्भ सूची (References)

- अर्थमन्त्रालय (२०७२), *आर्थिक सर्वेक्षण २०७१/०७२*, काठमाडौं : अर्थमन्त्रालय, नेपाल सरकार
- अर्थमन्त्रालय (२०७३), *आर्थिक सर्वेक्षण २०७२/०७३*, काठमाडौं : अर्थमन्त्रालय, नेपाल सरकार
- अधिकारी, बालकृष्ण (२०७१), *शिक्षा र विकास*, सनलाइट पब्लिकेसन, कीर्तिपुर ।
- अधिकारी, विष्णुप्रसाद (२०६०), *नेपालका शिक्षा आयोगका प्रतिवेदनहरूको संग्रह*, आशिष पुस्तक भण्डार, बागवजार : काठमाडौं ।
- अधिकारी, विष्णु (२०७१), *माध्यमिक विद्यालय निरीक्षक*, आशिष बुक्स प्रकाशन ।
- आचार्य, पदमराज (२०६१), *उ.मा.वि. हरूको शैक्षिक प्रभावकारीता एक अध्ययन*, अप्रकाशित शोधपत्र, शिक्षाशास्त्र केन्द्रीय विभाग, त्रिभुवन विश्वविद्यालय कीर्तिपुर ।
- उच्च माध्यमिक शिक्षा परिषद् (२०५२), संप्रेषण अंक, भक्तपुर : उच्च माध्यमिक शिक्षा परिषद् ।
- उच्च माध्यमिक शिक्षा परिषद् (२०६४), संप्रेषण अंक, भक्तपुर : उच्च माध्यमिक शिक्षा परिषद् ।
- उपाध्याय, ईश्वरप्रसाद (१९७३), *अधिकारमा आधारित शिक्षा एक चर्चा*, (शैक्षिक स्मारिका) सानोठिमी भक्तपुर : शिक्षा विभाग ।
- खनाल, मुकुन्दमणी र आचार्य, सुशन (२०६३), *शिक्षाको वित्तीय अर्थशास्त्र*, मकालु बुक्स एण्ड स्टेसनर्स, पुतलीसडक काठमाडौं ।
- गौतम, दिनानाथ (२०६७), *शैक्षिक सुपरिवेक्षण*, शैक्षिक स्मारिका, सानोठिमी भक्तपुर: शिक्षा विभाग
- घिमिरे, हिन्दु (२०६८), *उच्च माध्यमिक शिक्षामा लगानी र यसको शैक्षिक उपलब्धि एक अध्ययन*, अप्रकाशित शोधपत्र, शिक्षा शास्त्र केन्द्रीय विभाग, त्रिभुवन विश्वविद्यालय, कीर्तिपुर ।
- जिल्ला विकास समिति (२०७३), *भापा जिल्लाको संक्षिप्त चिनारी*, भापा : जिल्ला विकास समिति ।
- थापा, विजयकुमार (२०५६), *विद्यालय शिक्षामा लगानी र उपलब्धि*, सेरिड, काठमाडौं ।

दाहाल, यशोदाकुमारी (२०७२), उच्च माध्यमिक विद्यालयमा आर्थिक लगानी र शैक्षिक उपलब्धि एक अध्ययन, अप्रकाशित शोधपत्र, शिक्षा शास्त्र केन्द्रीय विभाग, त्रि.वि., कीर्तिपुर ।

नेपालको शिक्षा आयोगको प्रतिवेदनको संग्रह (२०६१)

उच्च माध्यमिक शिक्षा परिषद्, (२०६४), सम्प्रेषण अड्क, भक्तपुर

पोखरेल, किरण (२०६३), सबैका लागि शिक्षा र चुनौतिहरु, (कान्तिपुर, दैनिक, वर्ष १३, अंक ६०, वैशाख ५), काठमाडौं ।

बुदुजा, चन्द्रकुमारी (२०६२), माध्यमिक शिक्षामा आर्थिक लगानी र शैक्षिक उपलब्धि एक अध्ययन, अप्रकाशित शोधपत्र, शिक्षाशास्त्र केन्द्रीय विभाग, त्रिभुवन विश्वविद्यालय, कीर्तिपुर

लुइटेल्, रमेशकुमार (२०६६), उच्च माध्यमिक विद्यालयमा वित्तिय लगानी र शैक्षिक उपलब्धि एक अध्ययन, अप्रकाशित शोधपत्र, शिक्षा शास्त्र केन्द्रीय विभाग, त्रि.वि., कीर्तिपुर ।

वितार्तामोड नगरपालिका (२०७३), वार्षिक नगरविकास योजना, वितार्तामोड : नगरपालिका ।

सुवेदी, परशुराम (२०६२), उच्च माध्यमिक विद्यालयको वर्तमान अवस्था एक अध्ययन, अप्रकाशित शोधपत्र, शिक्षा शास्त्र केन्द्रीय विभाग, त्रिभुवन विश्वविद्यालय, कीर्तिपुर ।

सिंह, नागेश्वर (२०६७), शिक्षाका आधारहरु, पैरवी प्रकाशन ।

शर्मा, गोपिनाथ (२०६२), नेपालको शिक्षा आयोगको प्रतिवेदनहरु, (दोस्रो संस्करण) काठमाडौं ।

शर्मा, चिरञ्जीवि (२०६८), शिक्षाका आधारहरु, एम.के. पब्लिकेशन एण्ड डिष्ट्रिब्युटर्स, काठमाडौं ।

शर्मा, निलमकुमार (२०५८), विकास र योजनाको अर्थशास्त्र, पैरवी प्रकाशन, काठमाडौं ।

शर्मा, निलम कुमार (२०६५), शिक्षा र विकासको अर्थशास्त्र, पैरवी प्रकाशन : काठमाडौं ।

शिवाकोटी, धुवराज (२०६३), नेपालको माध्यमिक शिक्षामा लगानी एक अध्ययन, अप्रकाशित पि.एच.डि. शोधपत्र, शिक्षा शास्त्र केन्द्रीय विभाग, त्रि.वि. कीर्तिपुर, काठमाडौं ।

श्रेष्ठ, शरदकुमार (२०६४), *उच्च माध्यमिक शिक्षामा लगानी र त्यसको शैक्षिक उपलब्धि एक अध्ययन*, अप्रकाशित शोधपत्र, शिक्षाशास्त्र केन्द्रीय विभाग, त्रि.वि. कीर्तिपुर, काठमाडौं ।

Herbenson and Mayers (1968 A.D.), *Reading in the economic of education* France: UNESCO

CHIRAG (1995), *Higher secondary school in Nepal*, A status servey final Report Kathmandu :  
co-operative Hands in Restoration Advancement & Growth .

## अनुसूची १ (Appendix 1)

### उच्चमाध्यमिक तहका विद्यार्थीको अभिभावकका लागि प्रश्नावली

- नाम : \_\_\_\_\_ ठेगाना : \_\_\_\_\_  
लिङ्ग : \_\_\_\_\_ पेशा : \_\_\_\_\_  
परिवार सङ्ख्या : \_\_\_\_\_ छोरा : \_\_\_\_\_ छोरी : \_\_\_\_\_
१. तपाईंको गाउँमा उ.मा.वि. कति सालमा स्थापना भयो ?  
मिति : .....
२. उ.मा.वि. आफ्नै गाउँमा स्थापना भएकोमा तपाईंलाई कस्तो लागेको छ ?  
क) राम्रो ख) नराम्रो ग) ठिकै घ) थाहा छैन
३. आफ्नो छोराछोरीलाई उ.मा.वि. पढाउनु भएको छ ?  
क) छ ख) छैन
४. छ भने किन आफ्नो छोराछोरीलाई उ.मा.वि. नै पढाउनु भयो ?  
क) घर पायक भएर ख) राम्रो पठनपाठन हुने भएर  
ग) राम्रो अनुशासन भएर
५. तपाईंको विचारमा उ.मा.वि. को शुल्क कस्तो छ ?  
क) ज्यादै महँगो ख) महँगो ग) सस्तो घ) ठिकै
६. तपाईंको छोराछोरी +२ तहमा अध्ययन गर्दा नियमित रूपमा उत्तीर्ण भएका छन् ?  
क) छन् ख) छैनन्
७. छन् भने कुन श्रेणीमा उत्तीर्ण भएका छन् ?  
क) विशिष्ट ख) प्रथम ग) द्वितीय घ) तृतीय
८. तपाईंको विचारमा +२ तहमा राम्रो नतिजा ल्याउन के गर्नुपर्ला ?  
.....
९. खर्च गरेअनुरूप उपलब्धि प्राप्त भएको छ ?  
क) छ ख) छैन

१०. तपाईंको वार्षिक आय मध्ये छोरछोरीलाई २ वर्षमा गरेको शैक्षिक खर्च उल्लेख गर्नुहोस् ।

क्र.सं.	खर्चको विवरण	२०७०/०७१	२०७१/०७२
१.	भर्ना शुल्क (वार्षिक)		
२.	पढाई शुल्क (वार्षिक)		
३.	परीक्षा शुल्क		
४.	रजिष्ट्रेसन शुल्क		
५.	खेलकुद शुल्क		
६.	पुस्तकालय शुल्क		
७.	अन्य शुल्क		
८.	जम्मा शुल्क		

११. तपाईंले विद्यालयलाई नतिरेको शिक्षासंग सम्बन्धित अन्य खर्च उल्लेख गर्नुहोस् ।

क्र.सं.	विवरण	२०७०/०७१	२०७१/०७२
१	यातायात खर्च		
२	खाजा खर्च		
३	विद्यालय पोसाक खर्च		
४	स्टेशनरी खर्च		
५	ट्युसन खर्च		
६	अन्य खर्च		
	जम्मा		

१२. विद्यार्थीको पढाइको लागि कुन शीर्षकमा तपाईं बढी खर्च गर्नुहुन्छ ?

.....

१३. विद्यालयको कुन-कुन कार्यक्रममा भाग लिने गर्नुहुन्छ ?

.....

१४. १०+२ उत्तीर्ण भएपछि छोराछोरीलाई कहाँ पठाउनुहुन्छ ?

.....

१५. तपाईंको कुनै छोराछोरीले यस विद्यालयबाट १०+२ उत्तीर्ण गरेका छन् ?

.....

१६. तपाईंको गाउँमा १०+२ उत्तीर्ण गरेका विद्यार्थी कति जना छन् ?

.....

१७. छोराछोरीको पढाईले आर्थिक भार बढेको कतिको महसुस गर्नुभएको छ ?

.....

१८. १०+२ तहमा राम्रो नतिजा ल्याउन के गर्नुपर्ला ?

.....

१९. यस विद्यालयमा १०+२ का विद्यार्थी नियमित तर्फ बढी अंक नल्याउनुको कारण के होला ?

.....

२०. पढाई सुधार्न तपाईंको केहि सुझाव छ कि ?

.....

## अनुसूची २ (Appendix 2)

### उच्चमाध्यमिक तहका विद्यार्थीको लागि प्रश्नावली

विद्यार्थीको नाम : ठेगाना :

विद्यालयको नाम : कक्षा :

१. तपाईं किन यस +२ मा भर्ना हुनुभयो ?

क) पठनपाठन राम्रो भएर ख) अनुशासित वातावरण भएर

ग) +२ को कोर्ष राम्रो भएर घ) थाहा छैन

२. तपाईं यस +२ को पठनपाठनमा सन्तुष्ट हुनुहुन्छ ?

क) छु ख) छैन

३. छु भने किन, छैन भने किन ? के होस् भन्ने चाहनुहुन्छ ?

.....

४. विद्यालयको शैक्षिक उपलब्धि बढाउन के गर्नुपर्छ ?

.....

५. यस +२ तहमा पढ्दा कति फि तिर्नुहुन्छ ?

क) भर्ना फि ..... ख) मासिक फि ..... ग) अन्य फि .....

६. फि तिर्न कठिन भएको छ वा छैन ?

क) छु ख) छैन

७. छु भने किन छ ? कारण भन्नुहोस् ?

.....

८. तपाईंले इच्छा अनुसार विषय पढ्न पाउनु भएको छ वा छैन ?

.....

९. +२ ले पठनपाठन बाहेक अन्य अतिरिक्त क्रियाकलाप गर्छ वा गर्दैन ?

क) गर्छ ख) गर्दैन

१०. यस H.S.S. को पठनपाठन राम्रो स्तरीय बनाउन के के होस् भन्ने चाहनुहुन्छ ?

.....

११. तपाईं सँगै विद्यालयमा उपस्थित हुनुहुन्छ ?

क) हुन्छु ख) हुन्न ग) कहिलेकाँहि मात्र

१२. तपाईं घरबाटै विद्यालय जानुहुन्छ कि भाडामा बस्नुहुन्छ ?

.....

१३. तपाईंले गरेको लगानी अनुरूप प्राप्त गरेको शैक्षिक उपलब्धिबाट सन्तुष्ट हुनुहुन्छ ?

.....

१४. यस उच्च मा.वि. को पठनपाठन राम्रो र स्तरीय बनाउन के होस् भन्ने चाहनुहुन्छ ?

.....

१५. यस उ.मा.वि. मा अध्ययन गर्दा तपाईंलाई अन्य के कस्ता समस्या आईपरेका छन् ?

.....

१६. उक्त समस्यालाई समाधान गर्न के कस्ता उपायहरु अपनाउनु पर्ला ?

.....

अनुसूची ३ (Appendix 3)

उच्च माध्यमिक तहका प्रधानाध्यापकका लागि प्रश्नावली

विद्यालयको नाम :

विद्यालयको ठेगाना :

प्र.अ. को नाम:

ठेगाना:

योग्यता :

कार्यकाल :

१. यो विद्यालय सञ्चालन भएको कति वर्ष भयो ?

.....

२. यस विद्यालयमा कुन कुन संकाय सञ्चालन गर्नु भएको छ ?

.....

३. यस विद्यालयको आम्दानी पर्याप्त छ ?

.....

४. छ भने कुन कुन स्रोतबाट आम्दानी प्राप्त भएको छ ?

.....

५. वार्षिक आम्दानी खर्च कति छ ?

आम्दानी :

खर्च :

६. सरकारको वार्षिक लगानी कति छ ?

.....

७. तपाईं विद्यालयको शैक्षिक उपलब्धिसँग सन्तुष्ट हुनुहुन्छ ?

.....

८. शैक्षिक उपलब्धि उच्च तुल्याउन के के गर्नुपर्ला ?

.....

९. हालको उच्च मा.वि. को शिक्षा नीतिसँग तपाईं सन्तुष्ट हुनुहुन्छ ?

क) छु

ख) छैन

१०. हाल विद्यालय सञ्चालन गर्न के के समस्या आइपरेका छन् ?

.....

११. यी समस्याले गुणस्तरीय शिक्षा प्रदान गर्न के के बाधा पार्छन् ?

.....

१२. विद्यार्थीहरूले शुल्क समयमा नै तिर्छन् ?

क) तिर्छन्                      ख) तिर्दैनन्

१३. तिर्दैनन् भने नतिर्ने कारण के होला त ?

.....

१४. शैक्षिक उपलब्धि उच्च तुल्याउन के कस्तो उपायहरू अपनाउनुपर्ला ?

.....

१५. आर्थिक अवस्था कमजोर भएका विद्यार्थीहरूका लागि विद्यालयले छात्रवृत्तिको व्यवस्था गरेको छ या छैन ?

.....

१६. विद्यालयको जग्गाजमिन कति छ ?

.....

१७. विद्यालयमा शिक्षकहरूको अवस्था के कस्तो रहेको छ ?

.....

१८. गुणस्तरीय शिक्षा प्रदान गर्न सरकारको, परिषद्को, विद्यालयको, विद्यार्थी र अभिभावकको के कस्तो भुमिका रहनुपर्ला ?

.....

१९. तपाईं लगानी र उपलब्धि विच कस्तो सम्बन्ध देख्नुहुन्छ ?

.....

२०. पढाईको अलावा अन्य अतिरिक्त क्रियाकलाप पनि गराउनुहुन्छ ?

.....

२१. शिक्षकहरूलाई तालिम तथा पुनःताजगी तालिमको अवसर छ/छैन ?

.....

२२. विद्यालय र समुदाय विचको सम्बन्ध कस्तो छ ?

.....

२३. हालको उ.मा.वि. को पाठ्यक्रमलाई सुधार गर्नुपर्ने छ/छैन ?

.....

अनुसूची ४ (Appendix 4)

विद्यालय व्यवस्थापन समितिका लागि प्रश्नावली

नाम :

ठेगाना :

पद :

१. तपाईं समितिमा बसी काम गर्नुभएको कति समय भयो ?

.....

२. अन्य कुनै संघ संस्थासँग पनि आवद्ध हुनुहुन्छ ?

.....

३. तपाईंले विद्यालयमा कतिको समय दिनुहुन्छ ?

.....

४. तपाईं विद्यालयमा आएपछि के-के सुधार गर्नुभयो ?

.....

५. विद्यालयको आर्थिक अवस्था सुदृढ बनाउन कुन-कुन क्षेत्रबाट स्रोत जुटाउन सकिन्छ ?

.....

६. शैक्षिक उपलब्धि उच्च बनाउन तपाईंले कस्तो योजना बनाउनुभएको छ ?

.....

७. के विद्यार्थीहरू पढाईप्रति सन्तुष्ट छन् ?

८. विद्यालयमा नियमित रूपले सम्बन्धित विषयमा बैठक बस्ने गरेको छ ?

९. विद्यालयको शैक्षिक उपलब्धि सँग सन्तुष्ट हुनुहुन्छ ?

.....

१०. तपाईंलाई विद्यालयको भौतिक पूर्वाधारमा के कमि भएको जस्तो लाग्छ ?

.....

११. विद्यालयमा सामाजिक लेखा परिक्षण गर्न लेखा समिति बनाउनु भएको छ ?

.....

१२. विद्यालयमा पढाईको स्तर सुधारन व्यवस्थापन समितिको भूमिका कस्तो रहेको छ ?

.....

## अनुसूची ५ (Appendix 5)

### विद्यालय अवलोकन फाराम

विद्यालयको नाम :

ठेगाना :

१. विद्यालय भवन संख्या.....कच्ची भवन.....पक्की भवन.....

२. विद्यालयमा जम्मा कोठा संख्या.....

क) उ.मा.वि. कक्षा सञ्चालन हुने कक्षा कोठा संख्या :

ख) अफिस कोठा संख्या :

ग) प्रयोगशाला कोठा संख्या :

घ) पुस्तकालय कोठा संख्या :

ङ) कम्प्यूटर कोठा संख्या :

च) स्टोर कोठा संख्या :

३. डेक्स बेन्चको संख्या :

४. प्रति कोठा डेक्स बेन्च संख्या :

५. पुस्तकालयमा उपलब्ध पुस्तक संख्या :

६. डेक्स बेन्चको लम्बाई :

७. कक्षा ११ र १२ का लागी पाठ्यपुस्तक संख्या :

८. सन्दर्भ पुस्तक संख्या :

१०. पाठ्यक्रम संख्या :

११. पुस्तकालयमा अध्ययन गर्ने व्यवस्था छ / छैन ?

१२. व्यवस्था भए कति विद्यार्थी बसेर पढ्न सक्छन् ?

१३. प्रयोगशालाको व्यवस्था छ / छैन ?

१४. खेल मैदानको व्यवस्था छ / छैन ?

१५. शौचालय सुविधा छ/छैन ? छात्र छात्रालाई छुट्टाछुट्टै व्यवस्था छ / छैन ?

१६. पिउने पानीको व्यवस्था कस्तो छ ?

१७. कम्प्यूटरको व्यवस्था छ / छैन ? कार्यालय प्रयोजनको लागि मात्र छ कि विद्यार्थीको

लागी पनि छ ?

## अनुसूची ६ (Appendix 6)

### लक्षित समूह छलफल निर्देशिका

- १) लक्षित समूह छलफल संचालन गर्नुभन्दा पहिले ६-१० जना सम्मको समूह निर्माण गर्नुपर्दछ ।
- २) समूह निर्माण गर्दा एउटै पृष्ठभूमि भएका व्यक्तिहरुको समूह बनाउनुपर्दछ ।
- ३) लक्षित समूह छलफलको लागि बनाइएका प्रश्नहरु खुल्ला रुपमा समावेश हुनुपर्दछ ।
- ४) लक्षित समूह छलफलको लागि स्थान निर्माण गर्नुपर्दछ ।
- ५) छलफलमा एकजना मोडरेटर र एक जना नोट टेकर को आवश्यकता पर्दछ ।
- ६) छलफलमा आएका प्रश्न तथा उत्तरलाई टिपोट गर्नुपर्दछ ।
- ७) टिपोट गरिएका संकलित तथ्याङ्कलाई व्याख्या विश्लेषण गर्नुपर्दछ ।

### लक्षित समूह छलफलका लागि तयार गरिएको प्रश्नावली

- १) उ.मा.वि. सञ्चालन गर्दा आइपर्ने समस्याहरु के के हुन ?
- २) उ.मा.वि. सञ्चालन गर्दा सरकार वा सम्बन्धित पक्षले के के गर्नुपर्ने देखिन्छ ?
- ३) उ.मा.वि. मा अब सुधार गर्नुपर्ने पक्षहरु के के छन ?