

पर्यटन व्यवसायबाट प्राप्त आम्दानीले शिक्षामा पारेको प्रभाव
(लालिगुराँस नगरपालिका तेह्रथुम जिल्ला)

त्रिभुवन विश्वविद्यालयमा, शिक्षाशास्त्र केन्द्रीय विभाग, अर्थशास्त्र विभाग अन्तर्गत
स्नातकोत्तर तह चौथो सेमेस्टरको आंशिक आवश्यकता परिपूर्तिका लागि प्रस्तुत

शोधपत्र

सिर्जना लिम्बु

स्नातकोत्तर तह (एम.एड.) चौथो सेमेस्टर

क्याम्पस दर्ता नं. : ६४१/२०७२-०७३

परिक्षा रोल नं. ७२२८२३७

त्रि. वि. दर्ता नं. ९-२-२१९-११९-२०११

शिक्षाशास्त्र केन्द्रीय विभाग

अर्थशास्त्र शिक्षा विभाग

त्रिभुवन विश्वविद्यालय

कीर्तिपुर, काठमाडौं

भाद्र, २०८०

सिफारिस पत्र (RECOMMENDATION LETTER)

त्रिभुवन विश्वविद्यालय, शिक्षाशास्त्र केन्द्रिय विभाग अन्तर्गत अर्थशास्त्र शिक्षा विषयमा स्नातकोत्तर तह चौथो सेमेस्टरको आंशिक आवश्यकता परिपुर्तिका लागि “पर्यटन व्यवसायबाट प्राप्त आम्दानिले शिक्षामा पारेको प्रभाव: लालिगुराँस नगरपालिका बसन्तपुर, तेह्रथुम”शीर्षकको शोधपत्र मेरो निर्देशन, सुभाब एवम् सल्लाहमा शोधकर्ता श्री सिर्जना लिम्बुद्वारा तयार पारिएको हो । उक्त शोधपत्र स्वीकृतिको लागि सिफारिस गर्दछु ।

.....

प्रा.डा. सूर्य बहादुर थापा

शोध निर्देशक

अर्थशास्त्र शिक्षा केन्द्रीय विभाग

त्रिभुवन विश्वविद्यालय

कीर्तिपुर, काठमाडौं

मिति :

स्वीकृति पत्र (APPROVAL SHEET)

त्रिभुवन विश्वविद्यालय, शिक्षाशास्त्र केन्द्रिय विभाग अन्तर्गत अर्थशास्त्र शिक्षा विषयमा स्नातकोत्तर तह चौथो सेमेस्टरको आंशिक आवश्यकता परिपुर्तिका लागि “पर्यटन व्यवसायबाट प्राप्त आम्दानिले शिक्षामा पारेको प्रभाव: लालिगुराँस नगरपालिका बसन्तपुर, तेह्रथुम” शीर्षकको शोधपत्र अर्थशास्त्र शिक्षा स्नातकोत्तर उपाधिका लागि स्वीकृति गरिएको छ ।

शोधपत्र मूल्याङ्कन समिति

१. विभागीय प्रमुख
सह.प्रा.डा. विष्णु बहादुर लुईटेल
२. शोध निर्देशक
प्रा.डा. सूर्य बहादुर थापा
३. बाह्य सुपरिवेक्षक

मिति :

कृतज्ञताज्ञापन (ACKNOWLEDGEMENTS)

त्रिभुवन विश्वविद्यालय शिक्षाशास्त्र केन्द्रिय विभाग, अर्थशास्त्र शिक्षा विभाग, स्नातकोत्तर तह (एम.एड.) चौथो सेमेस्टरको आंशिक आवश्यकता परिपूर्ति गर्नका लागि “पर्यटन व्यवसायबाट प्राप्त आमदानीले शिक्षमा पारेको प्रभाव: लालिगुराँस नगरपालिका बसन्तपुर तेहथुम ” शीर्षकको शोधपत्रमा शिक्षाशास्त्र संकाय, अर्थशास्त्र शिक्षा विभाग स्नातकोत्तर तह चौथो सेमेस्टरको आंशिक आवश्यकता परिपूर्तिको लागि तयार पारेको छु । सर्वप्रथम मेरो शोध प्रस्तावना स्वीकृत गरि शोधपत्र लेख्ने सु अवसर प्रदान गरिदिनुको साथै शोधपत्रको प्रस्तावना देखि शोधपत्रको अन्त्यसम्म सहज र सरल ढङ्गबाट अमूल्य सल्लाह, सुझाव र निर्देशन दिई सहयोग गर्नुहुने शिक्षाशास्त्र संकाय अर्थशास्त्र विभागका आदरणीय गुरु तथा शोध निर्देशक प्रा.डा. सुर्य बहादुर थापा प्रति हार्दिक कृतज्ञता ज्ञापन गर्दछु । साथमा अर्थशास्त्र शिक्षा विभागका विभागी प्रमुख सह.प्रा.डा. विष्णु बहादुर लुईटेल, उप.प्रा.डा. पद्मा कोइरालाप्रति सदैव आभारी छु । साथै विभागकाप्रशासन सर नारायण भट्टराई प्रति उत्साह र हौसलाको लागि सदैव आभारी छु ।

यस अध्ययनलाई पुर्णता दिनको लागि महत्वपूर्ण समय र सहयोग गर्नुहुने अध्ययन क्षेत्रका सम्पूर्ण पर्यटन व्यवसायीहरु, राजनितिज्ञर लालिगुराँस नगरपालिकाको सम्पूर्णकर्मचारीको साथमा अध्ययन क्षेत्रमा रहेर प्रत्यक्ष र अप्रत्यक्ष रुपमा सहयोग गर्ने साथी अस्मिता लिम्बु प्रति आभारी छु । त्यसैगरि मेरो पठनपाठनको साथै मेरो हरेक पक्षमा सहयोग, प्रेरणा र मार्गदर्शन प्रदान गर्नुहुने मेरो आमा मन कुमारी लिम्बु, बुबा ललित बहादुर लिम्बु साथमा उत्साह र समय जुटाई दिनुहुने दाई शुक्र भाउजु सरस्वता दिदि मनोजा र भाई बहिनि कृष्णा र दिपक लिम्बु प्रति हार्दिक आभार प्रकट गर्दछु । अन्त्यमा मलाई यस शोधपत्र तयार पार्नका लागि सहयोगप्रदान गर्नुहुने सहपाठीहरु प्रति पनि विशेष रुपमा धन्यवाद ज्ञापन गर्न चाहान्छु ।

शोधकर्ता

सिर्जना लिम्बु

शोधसार (ABSTRACT)

पर्यटन व्यवसायबाट प्राप्त आम्दानीले शिक्षामा पारेको प्रभाव (लालिगुराँस नगरपालिका तेह्रथुम जिल्ला) शीर्षकमा गरिएको अध्ययन वा शोपत्रमा पर्यटन व्यवसायबाट प्राप्त आम्दानीको आकार पत्ता लगाउनु र प्राप्त आम्दानीले शिक्षामा पारेको प्रभाव विश्लेषण गर्नु यस अध्ययनको मुख्य उद्देश्यहरु रहेका छन् । माथि उल्लेखित उद्देश्यहरु पुरा गर्न वर्णनात्मक र विश्लेषणात्मक साथै सर्वेक्षण विधिका माध्यमबाट प्राथमिक र द्वितीय स्रोतबाट प्राप्त तथ्यांकहरुलाई तालिका पाई चार्टक प्रयोग गरि विश्लेषण गरिएको छ । तथ्यांक संकलनको गर्नका लागि जम्मा १६० पर्यटन व्यवसायीहरु मध्ये समानुपातिक प्रतिनिधित्व हुनेगरी अध्ययन क्षेत्रमा रहेका पर्यटन व्यवसायी, किरानापसल, सवारी साधन चालक, वन पैदावर, पर्यटक लक्षित कृषिजन्य वस्तु र अन्य गरि १०७ जना व्यवसायीहरु छनौट गरी प्रश्नवली र प्रत्यक्ष अन्तर्वार्ताको माध्यमबाट प्राथमिकतथ्यांक संकलन गरिएको छ भने जि.वि.स. प्रोफाइल ,नगरपालिका प्रोफाइल, केन्द्रिय तथ्यांक विभाग, पर्यटन मन्त्रालय पर्यटन विभाग, विभिन्न पत्रपत्रिका, शोधपत्र, प्रकाशित तथा अप्रकाशित कृतिहरु, वेबसाइटहरु द्वितीय तथ्यांकको स्रोत बनाई सहयोग लिईएको छ ।

अध्ययनको क्रममा नमुना छनौटमा परेका पर्यटन व्यवसायीहरुको आम्दानी र प्राप्त आम्दानीबाट शैक्षिक अवस्थामा पारेको प्रभावको विश्लेषण गर्ने क्रममा होटल तथा लज, किराना पसल, सवारी चालक, वन पैदावर, पर्यटक लक्षित कृषिजन्य वस्तु र अन्य गरी ६ प्रकारको व्यवसायीहरुको वर्तमान अवस्थाको बारेमा उल्लेख गरिएको छ । अध्ययन क्षेत्रमा रहेका व्यवसायीहरुको औषत वार्षिक आम्दानी, खर्च र बचतको अवस्थालाई अध्ययन गरि विश्लेषण गरि राखिएको छ । माथि उल्लेखित व्यवसायीहरु मध्ये होटल तथा लज व्यवसायीहरुको सबैभन्दा बढी औषत वार्षिक रु.२,२५,८४,०००/- आम्दानी गरेको पाईयो भने खर्च वार्षिक औ. रु. १,१६,३२,०००/- भई औ. वार्षिक रु. १,०९,५२,०००/- बचत भएको पाईयो । त्यसैगरी पर्यटन व्यवसायमा सबैभन्दा कम आम्दानी हुने व्यवसाय सवारी चालकको रहेको पाईयो जुन औ. वार्षिक रु.१८,९६,०००/- मात्र भएको पाईएको छ जसको लागि सुरुको लगानी औषत न्यूनतम लागत रु.८३,००,०००/- रहेको थियो जसमा पैत्रिक मौज्जात रुपमा रु. १९,००,०००/-, व्यक्तिगत ऋण रु. १०,००,०००/- र वित्तिय संस्थाबाट रु. ५४,००,०००/- लगानी गरी व्यवसाय सञ्चालन गरिएको थियो । आफ्नो व्यवसायबाट

प्राप्त आयलाई हेर्दा होटल तथा लज व्यवसायीको औ.बा. आम्दानी रु. २,२५,८४,०००/- हुदाँ उपभोग खर्च रु. ४५,००,०००/-, शिक्षामा रु. ४९,००,०००, स्वस्थ्यमा रु. ७,५०,०००/-, चाडबाडमा रु. ५,००,०००/-, सञ्चारमा रु. ८,५०,०००/-, मनोरञ्जनमा रु. ६,००,०००/- र विविध क्षेत्रमा रु.३,३२,००० खर्चभएको पाईएको छ ।

नमुना छनौटमा परेका व्यवसायीहरूको शैक्षिक अवस्थालाई हेर्दा निरक्षर व्यवसायी १ जना मात्र रहेको पाईयो भने १९ जना व्यवसायीहरू साक्षर भएको पाईयो । प्रा.वि. तहसम्म अध्ययन गरेका व्यवसायीहरू १८ जना, नि.मा.वि. तह सम्म अध्ययन गरेका २२ र सबैभन्दा बढि मा.वि. तह सम्म अध्ययन गर्ने ३२ जना रहेको पाईयो जुन नमुना छनौट गरिएको व्यवसायीहरूको ३१.७७ प्रतिशत हो । व्यवसायको आधारमा होटल तथा लज व्यवसायीहरू मध्ये १ जना निरक्षर, ३ जना साक्षर, १ प्रा.वि., ५ नि. मा. वि., ४ मा.वि. र एक उ.मा.वि.अध्ययन गर्ने व्यवसायीहरू पाईयो भने ३८ जना किराना व्यवसायीहरू मध्ये १४ जनाको शैक्षिक स्तर मा.वि. तह सम्म रहेको छ ।

पर्यटन व्यवसायीहरूको २३३ छोराछोरीहरू मध्ये ६२ जना प्रा.वि. तहमा अध्ययन गर्दै गरेकोमा ६२ जना नै निजि विद्यालयमा अध्ययन गरिरहेको पाईयो । त्यसैगरी नि.मा.वि तहमा अध्ययन गर्ने जम्मा ४९ जना मध्ये ९ जना सरकारी, २४ जना निजि, ८ जना जिल्ला बाहिरका विद्यालयमा अध्ययन गरिरहेको पाईएको छ । व्यवसायीका २३३ छोराछोरी मध्ये सबैभन्दा बढी १९२जना निजि विद्यालयमा जाने, ७५ जना सरकारी विद्यालयमा र ४६ जना जिल्ला बाहिर अध्ययन गर्ने देखियो ।अध्ययनको क्रममा अध्ययन क्षेत्रका व्यवसायीकाहरूको व्यवसायगत विभिन्न समस्याहरू पनि रहेको पाईयो जुन मुख्य रूपमा उक्त क्षेत्र पर्यटन व्यवसायको दृष्टिकोणले अत्याधिक सम्भावना बोकेको भए पनि आवश्यक प्रचारप्रसार र उचित संरक्षण संवर्द्धनको अभावले सहि सदुपयोग हुन नसकेको पाईएको छ ।

विषयसूची(TABLE OF CONTENTS)

विषय	पेज
सिफारिस पत्र(RECOMMENDATION LETTER)	ii
स्वीकृति पत्र(APPROVAL SHEET)	iii
कृतज्ञताज्ञापन (ACKNOWLEDGEMENTS)	iv
सारसंक्षेप(ABSTRACT)	v
विषयसूची (TABLE OF CONTENTS)	vii
तालिकासूची (LIST OF TABLES)	xi
चित्रसूची (LIST OF FIGURES)	xii
संक्षिप्त शब्दावलि(ABBREVIATIONS)	xiii

अध्यायएक : एक

(CHAPTER ONE: INTRODUCTION)

१.१ पृष्ठभूमि (Background of the Study)	१
१.२ समस्याको कथन (Statement of the Problem)	६
१.३ अध्ययनको उद्देश्य(Objectives of the Study)	७
१.४ अनुसन्धान प्रश्न(Research Questions)	७
१.५ अध्ययनको महत्व (Significance of the Study)	७
१.६ अध्ययनका सिमाहरु (Limitations of theStudy)	८
१.७ अध्ययनको संगठन (Organization of the Study)	८

अध्यायदुई : सम्बन्धित साहित्यको पुनरावलोकन

(CHAPTER TWO: REVIEW OF RELATED LITERATURE)

२.१ सैद्धान्तिक साहित्यको पुनरावलोकन (Review of Theoretical Literature)	९
२.२ अनुसन्धानात्मक साहित्यको पुनरावलोकन(Review of Research Literature)	१३
२.३ साहित्य पुनरावलोकनको प्रयोग(Implication of the Review of Literature)	२०
२.४ अवधारणात्मक ढाँचा (Conceptual Framework)	२२

अध्यायतीन : अनुसन्धान विधि

(CHAPTER THREE: RESEARCH METHODOLOGY)

३.१ अध्ययनको ढाँचा(ResearchDesign)	२३
३.२ तथ्यांकको स्रोत (Sources of Data)	२३
३.२.१ प्राथमिक स्रोत (Primary Sources)	२३
३.२.२ द्वितीय स्रोत (Secondary Sources)	२३
३.३ जनसंख्या नमुना आकार र नमुना छनौटरणनिति (Population Sample Size andSampling Strategy)	२४
३.३.१ जनसंख्या (Population)	२४
३.३.२ नमुना आकार(Sample Size)	२४
३.३.३ नमुना छनौट रणनिति (Sampling Strategy)	२४
३.४ अध्ययन क्षेत्रको छनौट गर्ने कारण (Reason for Selection of the Study Area)	२५
३.५ तथ्यांक संकलनका साधनहरु (Tools of Data Collection)	२५
३.५.१ प्रश्नावली (Questionnaire)	२५
३.५.२ छलफल (Discussion)	२५
३.५.३ अवलोकन (Observation)	२६
३.६ तथ्यांक सङ्कलन प्रक्रिया (Procedure of Data Collection)	२६
३.६.१ प्रत्यक्ष व्यक्तिगत अन्तर्वार्ता (Direct Personal Interview)	२६
३.७ तथ्यांक विश्लेषण (Analysis of Data)	२६

अध्याय चार : तथ्यांकको प्रस्तुतीकरण र विश्लेषण

(CHAPTER FOUR : ANALYSIS AND INTERPRETATION OF DATA)

४.१ अध्ययन क्षेत्रको परिचय(Introduction of Study Area)	२७
४.१.१ तेह्रथुम जिल्लाको परिचय (Introduction of Tehrathum District)	२७
४.१.२ तेह्रथुम जिल्लाको भौगोलिक अवस्था र मुख्य पर्यटकिय क्षेत्रहरु (Geographical And Major Tourism Area of Tehrathum District)	२८
४.१.३ लालिगुराँस नगरपालिकाको परिचय (Introduction of Laliguras Municipality)	२९

४.१.४	लालिगुराँस नगरपालिकामा सञ्चालित प्रमुख पर्यटन व्यवसायहरू(Major Tourism Enterprises of Laliguras Municipality)	३०
४.२	लालिगुराँस नगरपालिकाको पर्यटन व्यवसायीहरूको आर्थिक अवस्था(Economic Status of Tourism Enterprenuer of Laliguras Municipality)	३३
४.२.१	पर्यटन व्यवसायीहरूको विविध खर्च तथा बचत(Extra expenditure And Saving of Tourism Enterprenuer)	३५
४.३	पर्यटन व्यवसायीहरूको लगानीको अवस्था(Investment Status of Enterprenuer)	३६
४.४	पर्यटन व्यवसायी र व्यवसायीको परिवारको शैक्षिक अवस्था(Education Status of Tourism Enterprenuer And Their Family)	३८
४.४.१	पर्यटन व्यवसायीहरूको शैक्षिक स्तर(Educational Level of Tourism Enterprenuer)	३८
४.४.२	व्यवसायको आधारमा व्यवसायीहरूको शैक्षिक स्तर(Education Level of Person Based on Business)	४०
४.४.३	व्यवसायीहरूको छोराछोरीहरूको शैक्षिक संस्थाको विवरण(Description Of Educational Institution of Tourism Enterprenuer Children Based on Business)	४१
४.४.४	व्यवसायको आधारमा व्यवसायीहरूको छोराछोरीको शैक्षिक स्तर(Educational Level of Tourism Enterprenuer Children Based on Business)	४३
४.५	पर्यटन व्यवसायको समस्याहरू(Problems And Method of Solution of TourismBusiness)	४४
४.५.१	पर्यटन व्यवसायको समस्याहरू (Problemsof Tourism Business)	४४
४.५.२	समस्या समाधानका उपायहरू(Methods of Problem Solution)	४६
४.६	सारांश (Summary)	४७

अध्याय पाँच : निष्कर्ष तथा सुझावहरू

(CHAPTER FIVE :CONCLUSION AND RECOMMENDATION)

५.१	निष्कर्ष(Conclusion)	५१
५.२	सुझावहरू (Recommendations)	५२

५.२.१ नितिगत सुभावरु(Policy Related Recommendations)	५२
५.२.२ व्यवहारिक सुभावरु(Praticice Related Recommendations)	५३
५.२.३ आगामी अनुसन्धान सम्बन्धी सुभावरु(Future Related Recommendation)	५३

तालिका सुची (LIST OF TABLES)

तालिका	तालिका शीर्षक	पेज
१.१	प्रमुख मुलुकगत पर्यटक आगमन संख्या आ. स. २०७३/७४	४
१.२	पर्यटन क्षेत्रबाट आर्जित मुद्रा आ.स. २०७३/७४	५
४.१	पर्यटन व्यवसायीहरूको व्यवसायगत संख्या २०७६	३२
४.२	पर्यटन व्यवसायको किसिम, व्यवसायीको लगानी, खर्च, र बचतको विवरण २०७६	३४
४.३	पर्यटन व्यवसायीहरूको विविध खर्च तथा आम्दानीको विवरण २०७६	३५
४.४	पर्यटन व्यवसायमा संलग्न व्यवसायीहरूको व्यवसाय सञ्चालनको लागि गरिएको लगानीको अवस्था २०७६	३७
४.५	व्यवसायीहरूको शैक्षिक स्तर २०७६	३९
४.६	व्यवसायको आधारमा व्यवसायीहरूको शैक्षिक स्तर २०७६	४०
४.७	व्यवसायीहरूको छोराछोरीहरूको शैक्षिक संस्था सम्बन्धि विवरण २०७६	४२
४.८	व्यवसायगत रूपमा पर्यटन व्यवसायीको छोराछोरीको शैक्षिक स्तर र संख्या २०७६	४३

चित्र सुची (LIST OF FIGURES)

चित्र	चित्र शीर्षक	पेज
४.१	पर्यटन व्यवसायीहरूको व्यवसायगत सङ्ख्या	३३
४.२	व्यवसायीहरूको शैक्षिक स्तर २०७६	४०

संक्षिप्त शब्दावली (ABBREVIATIONS)

आ. स.	:	आर्थिक सर्वेक्षण
प्रा.वि.	:	प्राथमिक विद्यालय
नि.मा.वि.	:	निम्न माध्यमिक विद्यालय
मा.वि.	:	माध्यमिक विद्यालय
उ.मा.वि.	:	उच्च माध्यमिक विद्यालय
औ. बा.	:	औषत वार्षिक
रु.	:	रुपैया
नं.	:	नम्बर
जि.वि.स	:	जिल्ला विकास समिति

अध्याय एक : परिचय

(CHAPTER ONE: INTRODUCTION)

१.१ पृष्ठभूमि(Background)

पर्यटन व्यवसाय विदेशी मुद्रा आर्जनको एक प्रमुख श्रोत हो । पर्यटन शब्द फ्रान्सेली भाषाबाट उत्पत्ती भएको हो । फ्रान्सेली भाषामा Tourismको अर्थ एक ठाँउबाट अर्को ठाँउमा विभिन्न कारणबाटभ्रमण गर्नुलाई बुझाउँदछ । संयुक्त राष्ट्रसंघ, अन्तराष्ट्रिय संगठन सङ्घ र विश्व पर्यटन संघले पनि लिसर लिक्वेशन होलिडे स्टडी एण्ड विजनेस र फेमिलि एण्ड मिसन शिर्षक अन्तर्गत विभिन्न उदेश्यलिएर भ्रमण गर्ने जो कोही मानिसलाई पर्यटक भनेर परिभाषित गरेको छ (घिमिरे २०६५) । पर्यटनलाई अंग्रेजीमा 'Tourism' जुन Tour ismमिलेर बनेको छ । 'Tour'शब्द ल्याटिन भाषाको Tornosशब्द बाट व्युत्पन्न भएको हो , जसको अर्थ वृत अथवा एउटा केन्द्र विन्दुको वरिपरि घुम्ने चक्र भन्ने बुझिन्छ । जसमा भएको प्रत्यय 'ism' ले प्रक्रिया अथवा व्यवहार भन्ने बुझाउँछ । यसको आधारमा एक स्थानबाट सुरु भई एउटा यात्रा पुरा गरी वृत जस्तो सोही स्थानमा फर्किनुलाई Tour भनिन्छ भने यस्तो प्रक्रियालाई 'Tourism' भनिन्छ (Kunwar,2002)।

त्यो व्यक्ति पर्यटक हो जो नयाँ ठाँउमा आफ्नो बसि आएको ठाँउलाई छोडेर बौद्धिक ज्ञान वृद्धि गर्न, कुनै कुराको अध्ययन गरी नयाँ जानकारी वा तथ्यहरू प्राप्त गर्न, आराम तथा आनन्द प्राप्तीका लागि प्रस्थान गर्दछ । पर्यटकलाई आन्तरिक र बाह्य गरी दुई खण्डमा विभाजन गर्न सकिन्छ । देशको एक भागबाट अर्को भागमा विभिन्न उदेश्यले आउने जाने गरिन्छ भने त्यसलाई आन्तरिक पर्यटक र एक देशबाट अर्को देशमा कुनै उदेश्यले आउने जाने गरिन्छ भने त्यसलाई बाह्य पर्यटक भनिन्छ । त्यसैगरी पर्यटन उद्योगलाई पनि दुई तरिकाले विभाजन गर्न सकिन्छ । जसमा पनि आन्तरिक र बाह्य पर्यटन पर्दछन् । आन्तरिक पर्यटन भन्नाले राष्ट्रको भौगोलिक सिमाभित्रको उद्योगलाई र त्यहि देशका बासिन्दाहरूसँग सम्बन्धित उद्योगहरू मात्र पर्दछन् भने बाह्य पर्यटन उद्योग अन्तर्गत विदेशी पर्यटकहरूलाई लक्षित गरि खोलिएका उद्योगहरूलाई लिन सकिन्छ । आन्तरिक पर्यटक होस या बाह्य पर्यटक, पर्यटक हुनका लागि आमदानी गर्ने उदेश्यले तयस क्षेत्रमा रहनु भन्ने अर्थ लाग्दैन । तिनीहरू भनेको केवल बाह्य कामदार मात्र हुन् । त्यसैले

त्यो व्यक्ति पर्यटक हो जो सम्बन्धित क्षेत्रको प्रकृतिको अध्ययनको लागि एउटा परिवर्तित वातावरणमा पुग्दछ (Parajuli, 2005)।

पर्यटन एक सेवामुलक उद्योग हो। नेपाल पर्यटकका लागि आकर्षक र रमणिय स्थल भएकोले यसको संख्यामा दिन प्रतिदिन वृद्धि हुदै गएको छ र यसले विदेशी मुद्रा आर्जनमा ठुलो सहयोग पुगेको छ। तुलनात्मक लाभका दृष्टिकोणले नेपालको अन्य क्षेत्रमा भन्दा सुदृढ स्थितिमा रहेको पर्यटन उद्योग वातावरणिय दृष्टिकोणले मैत्रिपुर्ण रहेको, स्थानिय जनसहभागिता पर्याप्त मात्रामा रहने गरेको, रोजगारीको दृष्टिकोणले प्रत्यक्ष फाईदा पुग्ने गरेको तथा विदेशी मुद्रा आम्दानीको प्रमुख स्रोत रहेकोले पर्यटन क्षेत्रको सम्भावना दिनानु दिन बढ्दै गएको छ। पर्यटकलाई सेवा सुविधा दिने संस्थाहरूको अभावका कारण पर्यटनलाई उद्योगको रूपमा नलिई सामान्य व्यवसायको रूपमा लिईयो तर यसले राष्ट्रलाई सकारात्मक प्रभाव पार्ने विचार गरि वि.स. २०३३ सालमा छुट्टै पर्यटन मन्त्रालयको स्थापना भएपछि यस क्षेत्रमा संरचनागत परिवर्तनहरू गरिए। साथमा पर्यटन ऐन तथा नियमहरू लागु गरिए। त्यसैगरि पर्यटन निति २०५२ र हवाई निति २०५० पनि लागु गर्नका साथै पर्यटन व्यवसायलाई पर्यटन उद्योगको रूपमा विकास गरियो। पर्यटन व्यवसाय सञ्चालन गर्न निजि प्रोत्साहन गरियो। सरकारी र निजि क्षेत्रको सहयोग लिने गरि ऐन द्वारा वि.स. २०५५मा नेपाल पर्यटन बोर्डको स्थापना गरियो। सरकारको आर्थिक बजेट मार्फत पर्यटन थप सुविधा प्रदान गरियो। पर्यटन क्षेत्रको विकास र विस्तार गर्ने क्रममा हाल आएर पर्यटन निति २०६५ र हवाई निति २०६३ लागु भई पर्यटनको क्षेत्रमा केहि सुधारको प्रयासहरू भएका छन् (भुसाल, २०७०)।

नेपालमा पर्यटनको विकासक्रमलाई हेर्दा सन् १९५० मा हिमाल आरोहण गर्न आएका १४ फ्रेन्च दललाई लिन सकिन्छ। त्यो फ्रेन्च दलले सन् १९५० मा अन्नपुर्ण हिमाल आरोहण गरेका थिए। ती फ्रेन्च हिमाल आरोहण गर्ने दललाई नै नेपालको लागि औपचारिक विदेशी पर्यटकको रूपमा लिन सकिन्छ। ती फ्रेन्च हिमाल आरोहि दल नेपालमा जम्मा २१ दिन बसेका थिए। त्यसपछि न्युजिल्याण्डका सर एण्डमण्ड हिलारी र नेपाली तेन्जिङ्ग नोर्गे शेर्पाले सगरमाथा आरोहण गरे सँगै नेपालमा पर्यटकको आगमन बढेको देखिन्छ (भट्टराई, २०६५)।

मनोरञ्जन, व्यापार, भ्रमण, पदयात्रा पर्वतारोहण, दृष्यावलोकन आदि उद्देश्य लिएर नागरिक एक देशबाट अर्को देशको भ्रमण गर्ने गर्दछन् । एक देशबाट अर्को देश वा ठाँउबाट अर्को ठाँउमा आउने जाने पर्यटकहरूको लागि आवश्यक व्यवस्था मिलाउन संञ्चालन गरिने व्यवसायलाई पर्यटन उद्योग अथवा पर्यटन व्यवसाय भनिन्छ । पर्यटन व्यवसायमा आन्तरिक पर्यटक भन्दा बाह्य पर्यटकले महत्वपूर्ण भूमिका खेलेको हुन्छ । आफ्नो देशबाट बाहिर जाने पर्यटकहरूको संख्या भन्दा विदेशबाट आफ्नो देशमा आउने पर्यटकहरूको संख्या बढी भएमा देशभित्र पर्यटन व्यवसाय फस्टाउँदै जाने र विदेशी मुद्राको आर्जन समेत बढ्दै जान्छ । अनुपम प्राकृतिक सौन्दर्य, प्रचुर जैविक विविधता, बहुजाति, बहुभाषिक, बहुधार्मिक र बहुसाँस्कृतिक देशको रूपमा विश्वसामु परिचित नेपाल विश्वकै एक प्रमुख पर्यटकिय गन्तव्य हो । तुलनात्मक र प्रतिस्पर्धात्मक लाभका दृष्टिले पर्यटन क्षेत्र आर्थिक गर्ने एक महत्वपूर्ण सेवा उद्योग हो । पर्यटन क्षेत्रको विविधिकरण र विस्तारद्वारा नागरिकको जिविकोपार्जन र रोजगारीको अवसर वृद्धि भई जीवनस्तर सुधार गर्न सहयोग पुगेको छ । नेपाल प्राकृतिक रूपमा एक सुन्दर देश भएको र यहाँको हावापानि , भौगोलिक विविधता, ऐतिहासिक कला, संस्कृति, धर्म, मठ, मन्दिर, चैत्य, गुम्बा, आफ्नै भेषभुषा, ऐतिहासिक स्थलहरू, करिब ६ हजार नदिनालाहरू संसारका उच्च १४ हिमालहरू मध्ये नेपालमा ८ वटा रहनु, त्यसैगरि तालहरू, झरनाहरू, हरियालि वनजंगल, विभिन्न जातका चराचुरुङ्गी र जनावरहरू हुनु आदीका कारण संसारका विभिन्न देशहरूबाट नेपालमा मनोरञ्जन लगायतका विभिन्न उद्देश्य लिएर प्रत्येक वर्ष हजारौंको संख्यामा पर्यटकहरू आउने गर्दछन् (Poudel,2073)।

२०६५ पौष देखि २०७३ पौष सम्मको मुलुकगत पर्यटक आगमन संख्यालाई तालिका १ र पर्यटन क्षेत्रबाट आर्जित विदेशी मुद्रालाई तालिका २ मा देखाईएको छ :

तालिका १.१

प्रमुख मुलुकगत पर्यटक आगमन संख्या

मुलुक	२०६४ पौष	२०६५ पौष	२०६६ पौष	२०६७ पौष	२०६८ पौष	२०६९ पौष	२०७० पौष	२०७१ पौष	२०७२ पौष	२०७३ पौष
अष्ट्रेलिया	१२३६९	१३८४६	१५४६१	१६२४३	१९९४९	२२०३०	२०२४७९	२४५१६	१८६१९	२५५०७
बंगालादेश	—	—	—	—	—	—	२२४१०	२१८५१	१४८३१	२३४४०
क्यानाडा	७३९९	८१३२	८९६५	९३२२	१०७०५	१३५०७	१२१३२	११६१०	८३९८	१२४९१
चीन	२८६१८	३५१६६	३२२७२	४६३६०	६१९१७	७८६६१	११३१७३	१२३८०५	६६९८४	१०४००५
फ्रान्स	२०२५०	२२४०२	२२१५४	२४५५०	२६१३१	२८८०५	२१८४२	२४०९७	१६४०५	२०८६३
जर्मन	२१३२३	१८५५२	१९२४६	२२५८३	२६८६६	३०४०९	२२२६३	१८०२८	१२७२८	२३८१२
भारत	९६०१०	९११७७	९३८८४	१२०८९८	१४७०३७	१६५८१५	१८०९७४	१३५३४३	७५१२४	११८२४९
इटाली	११२४३	७९१४	७९८२	१०२२६	१२२५७	१४६१४	९९७४	१०३४७	५६०९	९९११
जापान	२७०५८	२३३८३	२२४२४	२३३३२	२५८५६	२८६४२	२६६९४	२५८२९	१७६१६	२२९७९
कोरिया	—	—	—	—	—	—	१९७१४	२३२०५	१८११२	२५१७१
म्यानमार	—	—	—	—	—	—	—	—	—	२५७६९
नेदरल्याण्ड	१०५८९	१०९००	१११४७	१३४७१	१६३४३	१५४४५	१०५१६	१२३२०	७५१५	११४५३
स्पेन	१५६७२	१३८५१	१३००६	१३७१२	१५५९३	१४५४९	१०४१२	१३११०	६७१४	१२२५५
थाईल्याण्ड	—	—	—	—	—	—	—	—	—	२६७२२
श्रीलंका	४९९४७	३७८१७	३६३६२	४५५३१	५९७८५	६९४७६	३२७३६	३७५४६	४४३६७	५७५२१
अमेरिका	२९७८३	३००७३	३२०४३	३६४२५	४१९७१	४८९८५	४७३५५	४९८३०	४२३८७	५३६४५
बेलायत	३२३६७	३३६५८	३५३८२	३५०९१	३६९८१	४१२९४	३५६६८	३६७५९	२९७३०	४६२९५
अन्य	१६४०७७	१५३४०३	१५९६०७	१८५१२३	२३४८२४	२३७६६०	२९२८४	२२१९२२	१५३५३१	१३२९१४
जम्मा	५२६७०५	५००२७७	५०९९५६	६०२८६७	७३६२१७	८०३०९२	७९७६१६	७९०११८	५३८९७०	७५३००२

स्रोत : आर्थिक सर्वेक्षण २०७३/७४

नोट :- = संख्या उपलब्ध नभएको तालिका १ अनुसार नेपाल भ्रमण गर्ने मुख्य देशहरूमा छिमेकि मुलुक भारत, श्रीलंका, अमेरिका, बेलायत, चीन, अष्ट्रेलिया, कोरिया लगायतका राष्ट्रहरू पर्दछन् । आ. वर्ष २०६४ पौष देखि २०६३ पौष सम्म १० वर्षको तथ्यांकलाई हेर्दा नेपालमा बढि पर्यटक आउने प्रमुख देशहरूमा भारत पहिलो स्थानमा रहेको छ । आ.वर्ष २०६४ मा ९६०१० जना पर्यटक भारतबाट नेपाल आएका थिए भने आ. वर्ष २०६५ मा घटेर ९११७७ मात्र पर्यटक आएको देखिन्छ । त्यसपछि आ. वर्ष २०६६, ६७, ६८, ६८, ६९ र ७० मा क्रमश पर्यटक आगमन बढ्दो दरमा ९३८८४, १२०८९८, १४७०३७, १६५८१५, र १८०९७४ रहेको छ । त्यसैगरी आ. वर्ष २०७१ मा घटेर १३५३४३ मात्र

पर्यटक आगमन रहेको देखिन्छ भने आ. वर्ष २०७२ मा सबैभन्दा कम ७५१२४ मात्र पर्यटक आगमन संख्या देखिन्छ र आ.वर्ष २०७३ मा ११८२४९ पर्यटक आगमन संख्या देखिन्छ ।

आर्थिक वर्ष २०६४ पौष देखि २०७३ पौषको अवधिमा आएका पर्यटकहरू मध्ये सबैभन्दा बढी पर्यटक आउने ५ मुलुकहरूमा क्रमश भारतबाट ९६०१०, चीनबाट २०६४ पौषमा जम्मा २८६१८ पर्यटक भित्रिएका थिए भने २०७३ पौषमा १०४००५ पर्यटक भित्रिएको देखिन्छ । श्रीलंका बाट २०६४ मा ४९९४७ पर्यटक नेपाल भित्रिएका थिए र २०६५, ६६, ६७, ६८ र ६९ मा ३७८१७, ३६३६२, ४५५३१, ५९७८५ र ६९४७६ पर्यटक नेपाल आएका थिए । अमेरिकाबाट २०६४ मा २९७८३ र २०७३ मा ५३६४५ पर्यटकको आगमन भएको पाईयो । त्यसैगरि बेलायतबाट २०६४ मा ३२३६७ र २०७३ मा ४६२९५ पर्यटक नेपालमा आएको देखिन्छ । म्यानमार र थाईल्याण्डबाट २०६४ देखि २०७२ सम्मको पर्यटक संख्या उपलब्ध नभए पनि २०७३ मा क्रमशः २५७६९ र २६७२२ पर्यटक आएको देखिन्छ ।

तालिका १.२

पर्यटन क्षेत्रबाट आर्जित विदेशी मुद्रा

आर्थिक वर्ष	पर्यटन क्षेत्रबाट आर्जित विदेशी मुद्रा (रु. करोडमा)	प्राप्त मुद्राको अनुपातमा (प्रतिशत)
२०६४/६५	१८६५.३	३०.१
२०६५/६६	२७९६.०	४०.०
२०६६/६७	२८१३.९	४४.५
२०६७/६८	२४६१.१	३५.८
२०६८/६९	३०७०.४	३७.७
२०६९/७०	३४२१.१	३९.८
२०७०/७१	४६३७.५	४५.९
२०७१/७२	५३४२.९	५४.४
२०७२/७३	४१७६.५	५५.८
२०७३/७४	३६१९.९	६६.८

स्रोत : आर्थिक सर्वेक्षण २०७३/७४

तालिका २ मा पर्यटन क्षेत्रबाट आर्जित विदेशी मुद्रालाई देखाईएको छ । आर्थिक वर्ष २०६४/२०६५ मा १८६५.३ (करोडमा) पर्यटन क्षेत्रबाट विदेशी मुद्रा आर्जन भएको थियो

जुन प्राप्त मुद्राको अनुपातमा ३०.१ हो । आ. वर्ष २०६५/६६ मा पर्यटन क्षेत्रबाट आर्जित विदेशी मुद्रा रु.२७९६.० र २०६६/६७ मा रु. २८१३.९ रहेको थियो भने २०६७/६८ मा घटेर २४६१.१ मात्र रहेको थियो जुन प्रतिशतमा ३५.८ हो । आ. वर्ष ६८/६९ र ६९/७० मा क्रमश बढ्दो क्रममा रु.३०७०.४ र ३४२१.१ विदेशी मुद्रा आर्जन भएको देखिन्छ । आ. वर्ष २०७०/७१, २०७१/७२ मा रु. ४६३७.५ र ५३४२.९ मुद्रा आर्जन भएको पाईयो भने २०७२/७३ र २०७३/७४ मा पर्यटन क्षेत्रबाट आर्जित विदेशी मुद्रा ४१७३.५ र ३६१९.९ रहेको छ जुन प्राप्त मुद्राको अनुपातमा ५५.८ र ६६.८ प्रतिशत हो ।

१.२ समस्याको कथन (Statement of Problem)

नेपाल पर्यटन व्यवसायको हिसाबले प्रसस्त मात्रामा सम्भावनाहरू बोकेको देश हो । जहाँ भौगोलिक बनावट, प्राकृतिक सौन्दर्यता, सामाजिक साँस्कृतिक विविधता जस्ता विभिन्न प्रचुरताको कारणले आन्तरिक तथा बाह्य पर्यटक आगमनको सम्भावना प्रबल देखिन्छ । पर्यटन व्यवसायले व्यवसायी र स्थानिय बासिन्दाको आमदानीमा सहयोग अथवा आर्थिक रूपमा सक्षम बन्न मदत पुऱ्याएको हुन्छ । साथै प्राप्त आयले स्थानिय व्यक्तिको शैक्षिक क्षेत्रमा पनि प्रत्यक्ष रूपमा प्रभाव पारेको हुन्छ । भौगोलिक बनावट र प्राकृतिक सौन्दर्यताले गर्दा नेपालमा पर्यटन व्यवसायको प्रसस्त सम्भावनाहरू रहेका छन् । देशको राजनैतिक अस्थिरता, उपयुक्त पर्यटन नितिको अभाव तथा आवश्यक मात्रामा पुर्वाधारहरूको अभाव लगायतका कारणले सम्भाव्यता अनुसार यस व्यवसाय फस्टाउन नसकेपनि देशका विभिन्न पर्यटकिय दृष्टिकोणले महत्वपूर्ण मानिएका क्षेत्रहरूमा यस व्यवसायबाट आंशिक रूपमा स्थानिय क्षेत्रको आर्थिक स्थितिमा प्रगति भईरहेको देखिन्छ ।

पर्यटन व्यवसायलाई व्यवस्थित गर्न सकेको खण्डमा देशको आय, प्रतिव्यक्ति आय, अथवा आर्थिक रूपमा सकरात्मक परिवर्तन हुन सक्छ । नेपालको पुर्वी जिल्लाहरू तेह्रथुम र संखुवासभा को सिमानामा अवस्थित तीनजुरे मिल्के जलजले क्षेत्र प्राकृतिक रूपमा सुन्दर, स्वच्छ हावापानी, रमणिय वातावरण का साथमा स्थानिय विविध संस्कृती र उत्पादनहरूको कारण पर्यटकहरूका लागि उचित गन्तव्य स्थल बन्न सक्ने देखिन्छ । तीनजुरे मिल्के जलजले क्षेत्रको पर्यटन व्यवसायबाट तेह्रथुम जिल्लाको लालीगुराँस नगरपालिका २ वसन्तपुरका पर्यटन व्यवसायीको आमदानीको आकार कस्तो रहेको र व्यवसायीको बालबालिकालाई शिक्षा क्षेत्रमा कस्तो प्रभाव कस्तो छ भन्ने भन्ने बारेमा यो अनुसन्धान केन्द्रित रहको छ ।

१.३ अध्ययनको उद्देश्य (Objectives of the Study)

यस अध्ययनको साधारण उद्देश्य पर्यटन व्यवसायबाट प्राप्त आम्दानीले शिक्षामा पारेको प्रभाव अध्ययन गरिएको छ । भने यस अध्ययनको विशिष्ट उद्देश्यहरू निम्न अनुसार छन् :

- १) पर्यटन व्यवसायबाट प्राप्त आम्दानीको आकार पत्ता लगाउनु ।
- २) प्राप्त आम्दानीले शिक्षामा पारेको प्रभाव विश्लेषण गर्नु ।

१.४ अनुसन्धान प्रश्न(Research Questions)

यस अध्ययनको अनुसन्धानात्मक प्रश्नहरू निम्न रहेकोछन् :

- १) पर्यटन व्यवसायबाट कति आम्दानी प्राप्त भएको छ ।
- २) पर्यटन व्यवसायी आफ्ना बालबालिका कस्तो विद्यालयमा पढाँइरहेका छन् ।
- ३) अध्ययन क्षेत्रमा कस्ता कस्ता पर्यटन व्यवसायहरू सञ्चालनमा छन् ।

१.५ अध्ययनको महत्व (Significance of the Study)

योअध्ययन नेपालको पुर्वी जिल्लाहरू तेह्रथूम, तापलेजुङ्ग र संखुवासभाको संगमस्थलमा अवस्थित तीनजुरे मिल्के जलजले क्षेत्रबाट पर्यटन व्यवसायीको आम्दानीको आकार पत्ता लगाउन र उक्त आमदानीले शिक्षामा पारेको प्रभावलाई अध्ययन गरिएको छ भने यस अध्ययनका महत्वहरू निम्नलिखित रहको छन् ।

- १) यस अध्ययनबाट छनौटमा परेको स्थानको पर्यटन व्यवसायीको आम्दानीको अवस्था देखाइएको छ ।
- २) यस अध्ययन छनौट क्षेत्रको पर्यटन व्यवसायीको बालबालिकाहरू ले कस्तो शिक्षण संस्थामा अध्ययन गरिरहेका छन् जानकारी पाइएको छ ।
- ३) यस अध्ययन पश्चात पर्यटन उद्योग वा व्यवसाय सम्बन्धि विभिन्न खोज अनुसन्धान गर्नका लागि अध्ययन सामग्री बनेको छ ।

१.६ अध्ययनको सिमाहरू(Limitations of the Study)

यस अध्ययनलाई प्रभावकारी, उपयोगी बनाउनसमय र आर्थिक लागतको सिमितताको कारण निम्न सीमाभित्र रही सम्पन्न गरिएको छ :

- १) यो अध्ययन तेह्रथुम, ताप्लेजुङ्ग र संखुवासभा जिल्लाको संगमस्थलमा अवस्थित तिनजुरे मिल्के जलजले क्षेत्रमा मात्र सिमित रहेको छ ।
- २) यो अध्ययनको लागि पूर्णरूपमा प्राथमिक तथ्यांकमा र आवश्यक परेमा सहायक तथ्यांकको पनिप्रयोग गरिएको छ।
- ३) यस अध्ययनमा पर्यटन लक्षितव्यवसायीलाई मात्र संलग्न गरिएको छ ।
- ४) यस अध्ययनमा पर्यटन व्यवसायीको आम्दानी र शैक्षिक प्रभावलाई मात्र समेटिएको छ ।

१.७ अध्ययनको संगठन (Organization of the Study)

यस शोधपत्र अध्ययनलाई तयार बनाउन पाँच अध्यायमा संगठन गरि राखिएको छ । पहिलो अध्याय अन्तर्गत परिचय, अध्ययनको पृष्ठभूमी, समस्या कथन, अध्ययनको उद्देश्य, अध्ययनको महत्व, अध्ययनको सिमाहरू र अध्ययनको संगठनलाई राखिएको छ । दोस्रो अध्याय अन्तर्गत सम्बन्धित साहित्यको पुनरावलोकन, अनुसन्धानात्मक साहित्यको पुनरावलोकन ,साहित्यको पुनरावलोकनको प्रयोग, अवधारणत्मक ढाँचा राखिएको छ । त्यसैगरि अध्याय तीनमा अनुसन्धान विधि,तथ्यांकको स्रोतहरू, जनसंख्या,नमुना आकार नमुनाछनौट रणनिति, तथ्यांक संकलनका साधनहरू, तथ्यांक संकलन विधि राखिएको छ ।अध्याय चारमा नतिजा विश्लेषण व्याख्या र सारांश रहेको छ भने अध्याय पाँचमा निष्कर्ष र सुझावहरू राखिएको छ, त्यसपछि सन्दर्भसूचीहरू र अनुसूचीहरू राखिएको छ ।

अध्याय दुई : सम्बन्धित साहित्यको पुनरावलोकन (CHAPTER TWO:REVIEW OF RELETED LITERATURE)

अनुसन्धानको यस अध्यायमा अनुसन्धान शीर्षकसँग सम्बन्धित प्रकाशित, अप्रकाशित लेख रचना तथा साहित्यको पुनरावलोकन गरिएको छ ।

२.१ सैद्धान्तिक साहित्यको पुनरावलोकन (Review of the Theoretical Literature)

पर्यटन व्यवसाय भन्नाले पर्यटकहरूको निमित्त राष्ट्रिय तथा अन्तराष्ट्रिय परिवहनको सेवा पुऱ्याउने, पर्यटकहरूलाई नेपाल राज्यभित्र वा नेपाल राज्यबाहिर कुनै पनि स्थानमा पुर्ण वा आंशिक रूपमा परिवहन, बसोबास, भ्रमण व्यवस्था, रेष्टुरेण्ट सेवा, दृष्यावलोकन, पथ प्रदर्शन, पर्वतारोहण, पदयात्रा, जलयात्रा तथा साहसिक एवं मनोरञ्जनात्मक सेवा पुऱ्याउने र सो वापत विदेशी मुद्रा आर्जन गर्ने, पर्यटकहरूलाई पुर्ण आंशिक रूपमा खुद्रा वस्तुहरू विक्रि गर्ने कारोबार, पर्यटकहरूलाई आकर्षित गर्नका निमित्त कला संस्कृतिको प्रस्तुती वा अन्य कुनै प्रदर्शनी, आयोजना, मेला, प्रचार, प्रसार अभियान सञ्चालन गर्ने कार्यलाई बुझाउछ (पर्यटन तथा नागरिक उड्डयन मन्त्रालय, २०३५) ।

अनुपम प्राकृतिक सौन्दर्य, प्रचुर जैविक विविधता, बहुजातिय बहुभाषिक, बहुधार्मिक र बहुसाँस्कृतिक देशको रूपमा विश्वसामु परिचित नेपाल विश्वकै एक प्रमुख पर्यटकिय गन्तव्य हो । पर्यटन क्षेत्रको विविधिकरण र विस्तारद्वारा नागरिकको जिविकोपार्जन र रोजगारीका अवसर वृद्धि भई जीवनस्तर सुधार गर्न सहयोग पुगेको छ । पर्यटक बढी भित्र्याउनका लागि सन् १९९८ मा नेपाल भ्रमण वर्ष, सन् २००२ र २००३ मा गन्तव्य नेपाल अभियान, सन् २००७ मा पोखरा भ्रमण वर्ष अभियान, सन् २०११ मा नेपाल पर्यटन बोर्ड वर्ष र सन् २०१२ मा लुम्बिनि भ्रमण वर्ष कार्यक्रम आयोजना भएको थियो । राष्ट्रिय पर्यटन रणनितिक योजनाले सन् २०२५ सम्ममा २५ लाख २२ हजार पर्यटकको भ्रमण गराउने र ८ लाख ९८ हजार रोजगारीको सिर्जना गर्ने लक्ष्य लिएको छ (अर्थमन्त्रालय, २०७४) ।

सन् २०१७ मा स्थलमार्गबाट आएका भारतीय पर्यटक बाहेक ९,४०,२१८ पर्यटक नेपाल भ्रमणमा आएका थिए । यो संख्या २०१६ को भन्दा २५ प्रतिशतले बढी हो । पछिल्लो समयमा स्थलमार्गबाट आउने पर्यटक भन्दा हवाईमार्गबाट आउने पर्यटकको संख्या बढ्दै

गएको छ । सन् २०१७ मा कुल पर्यटक मध्ये हवाईमार्गबाट आउने पर्यटकको हिस्सा ८१ प्रतिशत र स्थलगतमार्गबाट आउने पर्यटकको हिस्सा १९ प्रतिशत रहेको छ । सन् २०१७ मा सबैभन्दा बढी पर्यटक आउने पाँच मुलुकहरू क्रमशः भारत, चीन, अमेरिका, बेलायत र श्रीलंका रहेका छन् । आर्थिक वर्ष २०७३/७४ मा पर्यटन क्षेत्रबाट रु.५८ अर्ब ५२ करोड ७० लाख बराबरको विदेशी मुद्रा आर्जन भएको छ । नेपाल पर्यटन तथा होटल व्यवस्थापन प्रतिष्ठानबाट चालु आर्थिक वर्षको प्रथम आठ महिनामा शैक्षिक कोषतर्फ २९२ जना र अन्य तालिमतर्फ १४२७ जना पर्यटन सँग सम्बन्धित थप जनशक्ति तयार भएका छन् । ६,५०० मिटर भन्दा माथिका हिमालबाट सरकारले र सो भन्दा मुनिका हिमालहरूबाट नेपाल पर्वतारोहण संघले रोयल्टी संकलन गर्दै आएकोमा सन् २०१७ मा रु.५१ करोड ७६ लाख रोयल्टी संकलन भएको थियो । प्रदेश नं. १ अन्तर्गतका हिमालहरूबाट कुल रोयल्टीको ८५ प्रतिशत र प्रदेश नं. ४ अन्तर्गतका हिमालहरूबाट १३.४ प्रतिशत रोयल्टी संकलन भएको छ । त्यसैगरी आर्थिक वर्ष २०७३/७४ सम्म तारा स्तरको होटल संख्या १२० रहेकोमा चालु आर्थिक वर्षको प्रथम आठ महिना सम्ममा १२५ पुगेको छ (अर्थमन्त्रालय, २०७५) ।

(Poudel, 2073) का अनुसार नेपालमा पर्यटन उद्योगको विकासको लागि पर्याप्त सम्भावना जसमा प्राकृतिक सौन्दर्यता, प्राचिन कला र संस्कृती, धार्मिक स्थानहरू, सामाजिक तथा सांस्कृतिक विविधता, जलवायु विविधता, उपयुक्त भौगोलिक, प्राकृतिक, धार्मिक परिपूर्णताले गर्दा प्रचुर सम्भावनाहरू हुदाँहुदै पनि यातायात सुविधाको अभाव, मनोरञ्जनको साधनहरूको अभाव, प्रचारप्रसारको अभाव, व्यवस्थित पर्यटन केन्द्रहरूको अभाव, पदयात्रा व्यवस्थापनमा कमी, पर्यटन योग्य वस्तुको अभाव, सांस्कृतिक तथा धार्मिक स्थलहरूको संरक्षणको कमी, वैकल्पिक पर्यटन केन्द्रको अभाव, सञ्चार सुविधाहरूको अभाव र सरसफाई र सुरक्षाको कमी आदीका कारण पर्यटन उद्योग विकासमा समस्याहरू रहेका छन् । त्यसैगरी आर्थिक विकासमा पर्यटन उद्योगको भूमिका, पर्यटन उद्योग विकासमा देखिएका समस्या समाधानका उपायहरू, नेपालमा पर्यटन उद्योगको वर्तमान अवस्थाको साथमा नेपाल सरकारको वर्तमान पर्यटन नीति आदी ज्ञानदिने खालका सामग्रीहरू पाठ्यपुस्तकमा समावेश भएको पाईन्छ ।

www.tourism.gov.np मा उल्लेख भए अनुसार नेपालको तुलनात्मक र प्रतिस्पर्धात्मक लाभका दृष्टीले मुलुकको आर्थिक विकासको प्रमुख आधार रहेको पर्यटन

क्षेत्रले विदेशी मुद्रा आर्जन, रोजगारी सृजना, आर्थिक क्रियाकलाप अभिवृद्धि र समग्र आर्थिक विकास र समुन्नतिमा टेवा पुऱ्याउदै आएको छ। देशमा रहेका मुर्त र अमुर्त साँस्कृतिक सम्पदाहरूको संरक्षण र विकार गरि तिनको आर्थिक आधारको रूपमा उपयोग गर्ने तथा पर्यटनलाई मुलुकको आर्थिक आधारको रूपमा ग्रामिण विकास र विस्तार यसको प्रतिफल जनजीवनको तल्लो तहसम्म पुऱ्याउन संस्कृती र पर्यटन क्षेत्रको विविधिकरण, विस्तार र प्रबर्द्धन गरिनु आवश्यक छ। पर्यटन क्षेत्रको विकास र विस्तार सहित आन्तरिक र बाह्य हवाई यातायात विकास गरि थप सुरक्षित, स्तरिय र भरपर्दो बनाउन आवश्यक छ। नेपालमा विदेशी पर्यटकहरूको आवगमन सुरुवातसँग पर्यटन क्षेत्रका कार्यक्रमहरू व्यवस्थित ढंगले अगाडी बढाउन सर्वप्रथम वि.स. २०१६ सालमा पर्यटन बोर्डको स्थापना गरिएको थियो। वि.स. २०१८ मा निर्माण तथा यातायात मन्त्रालय अन्तर्गत पर्यटन विभाग गठन गरिएको थियो। सन् १९७२ को पर्यटन गुरुयोजना र प्रशासन सुधार आयोग, २०३२ को सिफारिस समेतको आधारमा पर्यटन क्षेत्रको योजनाबद्ध विकास तथा प्रबर्द्धन गर्न केन्द्रिय पर्यटन प्रशासनिक निकायको रूपमा वि.स. २०३४ सालमा छुट्टै पर्यटन मन्त्रालयको स्थापना भएको हो। वि.स. २०३९ सालमा निर्माण तथा यातायात मन्त्रालय अन्तर्गतको हवाई विभागलाई समेत गाभी पर्यटन तथा नागरिक उड्डयन मन्त्रालय नामकरण गरियो। मुलुकले अवलम्बन गरेको खुल्ला बजारमुखी अर्थतन्त्रमा सरकारको भूमिका र कार्यक्षेत्रलाई व्यवस्थित गर्न वि.स. २०५५ सालमा पर्यटन तथा नागरिक उड्डयन मन्त्रालय अन्तर्गतका २ वटा विभागहरू हवाई विभाग र पर्यटन विभाग लाई खारेज गरि क्रमशः नागरिक उड्डयन प्राधिकरण र नेपाल पर्यटन बोर्डको स्थापना गरियो। वि.स. २०५७ सालदेखि संस्कृति क्षेत्रको समेत कार्य गर्ने गरी मन्त्रालय संस्कृति, पर्यटन तथा नागरिक उड्डयन मन्त्रायको रूपमा नामाकरण गरियो पर्यटन उद्यागको व्यवस्थापन, पर्यटन पुर्वाधार विकास, पर्यटकको सुरक्षा लगायत कार्यहरू गर्ने नेपाल सरकार को मिति २०७१ श्रावण २ गतेको निर्णय अनुसार विति २०७१ भाद्र मा पर्यटन विभागको स्थापना गरियो।

नेपालको आर्थिक विकारमा पर्यटन क्षेत्रको महत्व बढ्दै गए अनुरूप यसलाई प्रमुख प्राथमिकताको क्षेत्रमा राखिएको। नेपालको नेपालको साँस्कृतिक विविधता अनुपम रहेकोले यसलाई संरक्षण, विकास र प्रबर्द्धन गर्दै यसको आर्थिक उपयोग एवं पर्यटनको मुख्य उत्पादन र गन्तव्यको रूपमा विकास गर्न आवश्यक रहेको साथै हवाई सेवाले भौगोलिक विषमतामा यातायात सेवा उपलब्ध गराउनुको साथै बाह्य र आन्तरिक रूपमा पहुँच विस्ता

भई पर्यटन सेवामा समेत पर्याप्त योगदान पुऱ्याउने भएकोले यी ३ वटै क्षेत्रहरूलाई एकीकृत रूपमा अगाडी बढाउन एउटै मन्त्रालयको कार्यक्षेत्रमा राखिएको छ ।नेपाल पर्यटन बोर्डले पर्यटन प्रवर्द्धनका हिसाबले सन् २०१८ उलेख्य रहेको दावी गरेको छ । यो वर्ष अहिले सम्मकै सबैभन्दा धेरै १० लाख बढी पर्यटकले नेपाल भ्रमण गरेका छन् । नेपाल पर्यटन बोर्डका तथ्यांक अनुसार सन् २०१८ को ११ महिनामै १०लाख १ हजार ९ सय ३० विदेशी पर्यटक नेपाल आएका थिए । सन् २०१७ मा १० लाखको हाराहारीमा विदेशी पर्यटकले नेपाल भ्रमण गरेका थिए । सन् २०१६ मा ७ लाख ५३ हजार पर्यटक आएका थिए यसैगरी सरकारले नयाँ गन्तव्य पहिचान र प्रवर्द्धनका लागि सय गन्तव्य घोषणा गरी कार्यक्रम समेत अगाडी बढाएको छ । पुरातात्विक तथा साँस्कृतिक महत्वका सम्पदाको पुननिर्माण समेत अग्रगतीमा रहेका छन् । सरकारले सन् २०२० लाई नेपाल भ्रमण वर्षको रूपमा मनाएर २० लाख पर्यटक भित्र्याउने लक्ष्य लिईएको छ जसका लागि विभिन्न समिति बनाएर सरकारले काम अघि बढाएको र राजनितिक स्थिरता र भूकम्प पछिको पुन निर्माणले तीव्रता लिए सँगै सहज पर्यटन गन्तव्यको रूपमा पर्यटकहरूको रोजाईमा नेपाल गरेको बोर्डले जनाएको छ (कान्तिपुर प्रकाशन, २०१९) ।

पुरी, (२०६३) का अनुसार नेपालको साँस्कृतिक र प्राकृतिक सम्पदाहरूको आधारमा नेपाललाई विश्व बजारको महत्वपूर्ण सम्भाव्यता स्थलमा लिन सकिने तर त्यसको विकासमा राष्ट्रियस्तरमा सरकार, पर्यटन व्यवसायी र स्थानिय व्यवस्थापन अत्यन्त आवश्यक छ । हाल भईरहेको पर्यटकिय गतिविधीहरूमा हिमाल आरोहण, पदयात्रा, हवाईजहाजबाट हिमाली दृष्यावलोकन, च्याटिङ्ग, रक क्लाइम्बिङ्ग, साईक्लिङ्ग, प्यारा ग्लाइडिङ्ग, आदी कार्यले व्यापकता पाईरहेकोछ । त्यसै गरि पर्यटनको भौतिक स्वरूप , पर्यटनको आर्थिक पक्षहरू, पर्यटनको सामाजिक र साँस्कृतिक पक्षहरू, दीगो पर्यटन, पर्यटनको विश्वव्यापी पक्ष र नेपालमा पर्यटकिय गतिविधिहरू पाठ्यपुस्तकमा समावेश गरिएको छ । साथमा धुवाँरहित उद्योगको रूपमा फस्टाउँदै गएको पर्यटन उद्योग अहिले विश्वव्यापी रूपमा एकिकृत हुँदै गएको छ । देश विदेश बिचको सहयोगको आदान प्रदानको ढोका समेत पर्यटन उद्योग मार्फत खुल्दै गएको छ । विकसित देशका लागि विकासको चरम सीमाको प्रस्तुती र रोजगारीको थप उपलब्धी भएको छ भने अविकसित देशहरूको विकासको पूर्वाधार नै पर्यटन उद्योग भएको छ । पर्यटनका कारण नै अहिले विश्वका अधिकांश देशहरूको आर्थिक स्थिती सुदृढ भएकोछ । सामाजिक, साँस्कृतिक र राजनीतिक विकासमा

समेत सकारात्मक संकेतहरू बढ्नका थालेकाले कुनैपनि देशको समग्र विकासका लागी पर्यटन उद्योग विकल्परहित उद्योगको रूपमा रहेको छ ।

पर्यटनले कुनै पनि देशको आर्थिक, राजनैतिक, सामाजिक, साँस्कृतिक तथा वातावरण जस्ता कुराहरूमा प्रभाव पारिरहेको हुन्छ । तर अन्य प्रभावको दाँजोमा आर्थिक प्रभाव निकै महत्वपूर्ण देखिन्छ । पर्यटनलाई व्यवसायिक रूपमा अगाडी बढाउन देशहरूको लागि आर्थिक प्रगतीको मुल मार्ग नै पर्यटक बन्न पुगेको छ । प्राय पर्यटकहरूको आगमनमा वृद्धि भएका देशहरूको विदेशी मुद्रा आर्जन मात्र नभई यसबाट देशको कुल ग्राहस्थ उत्पादनमा वृद्धि भएको, प्रत्यक्ष र अप्रत्यक्ष रूपमा बेरोजगारी समस्या सुल्झेको, राष्ट्रिय आम्दानी बढेको, घरेलु तथा साना उद्योगको विकार भएको, प्रति व्यक्ति आय वृद्धि भएको, जीवन पद्धतिमा सुधार आएको, अन्तराष्ट्रिय व्यापार बढेको र मुद्राको स्थितिमा सकारात्मक परिवर्तन आएको देखिन्छ । प्राकृतिक, साँस्कृतिक र ऐतिहासिक सम्पदाको दृष्टिकोणले भरिपूर्ण नेपाल जस्तो मुलुकको लागि पर्यटन उद्योगको विशेष महत्व रहेको र पर्यटन नेपालको अर्थतन्त्रमा महत्वपूर्ण योगदान पुऱ्याउने क्षेत्रको रूपमा स्थापित हुँदै आएको छ । पर्वतारोहण र पदयात्राका लागि नेपाल विश्वकै सर्वश्रेष्ठ देशको रूपमा चिनिएको छ (खत्री, २०६३) ।

२.२ अनुसन्धानात्मक साहित्यको पुनरावलोकन (Review of the Research Literature)

रिमाल, (२०७२) को शोधपत्रमा पर्यटन व्यवसायको वर्तमान अवस्थाको पहिचान गर्नु, पर्यटन व्यवसायमा संलग्न व्यवसायीहरूको पारिवारिक शैक्षिक अवस्थाको विश्लेषण गर्नु अध्ययनको मुख्य उद्देश्यहरू राखिएको छ । उक्त उद्देश्य प्राप्त गर्नका लागि प्राथमिक र द्वितीय दुवै तथ्यांकका स्रोतको प्रयोग गरि प्रश्नावली, छलफल र अवलोकन फारम तथ्यांक संकलन साधनहरूको प्रयोग गरि तथ्यांक संकलन गरिएको छ । अध्ययन क्षेत्रमा लिङ्गगत पर्यटक आवगमन अनुसार महिला पर्यटक भन्दा पुरुष पर्यटक बढी आएको र उमेरगत पर्यटक आवगमन अनुसार १६ देखि ६० वर्षको अधिकांश पर्यटकहरू आएको पाईयो । अध्ययन क्षेत्रमा होटल व्यवसायीको प्रतिव्यक्ति औसत आम्दानी रु.२,३८,४०० र डुङ्गा व्यवसायीको प्रतिव्यक्ति औसत आम्दानी रु.१,६५,१२० रहेको छ । शैक्षिक विवरणलाई हेर्दा होटल व्यवसायीको ६०० बालबालिका मध्ये प्रा.वि.मा ३२.९ प्रतिशत, नि.मा.वि.मा १७.१० प्रतिशत, मा.वि.मा २१.०५ प्रतिशत, उच्च मा.वि.मा २२.३६ प्रतिशत र उच्च शिक्षामा ६.५७ प्रतिशतले पढिरहेको पाईयो । त्यसैगरि डुङ्गा व्यवसायीको ४६८ बालबालिकाहरू

मध्ये प्रा.वि.मा ३५.९५ प्रतिशत, नि.मा.वि.मा ३०.३३ प्रतिशत, मा.वि.मा २९.३४ प्रतिशत, उच्च मा.वि.मा १०.११ प्रतिशत र उच्च शिक्षामा २.२४ प्रतिशतले पढ्दै गरेको शोधपत्रमा उल्लेख गरिएको छ ।

Gautam, (2017) को अनुसार सौराहामा पर्यटनको सम्भावना र सनस्याहरू विश्लेषण गर्नु र अध्ययन क्षेत्रमा पर्यटनको लागि आवश्यक तत्वहरू पत्ता लगाउनु प्रमुख उद्देश्यहरू राखेर शोधपत्र तयार पारिएको छ । उद्देश्यहरू पुरा गर्न प्रश्नावली, अन्तर्वाता, अवलोकन आदी तथ्यांक संकलनका साधनहरू प्रयोग गरि तथ्यांक संकलन गरिएको छ । सौरहामा मुख्य पर्यटकिय सम्भावनाहरूमा सुन्दर प्राकृतिक दृष्यको अवलोकन, ट्रेकिङ्ग, हात्ति सवार, विभिन्न चराचुरुङ्गी, जङ्गल सफारी, डुङ्गा, थारु संस्कृति आदि मुख्य रहेका छन् भने समस्याहरूमा विद्युत, पुर्वाधारहरूको अभाव, दक्ष जनशक्तिको कमि, उपचार असुविधा, सरसफाई, सामाजिक आर्थिक समस्या, सरकारी प्रोत्साहन र बजारीकरण आदी रहेका छन् । नेपालमा २०१५ मा ५३८९७० पर्यटक भित्रिएका थिए । जसमा ३८६०६५ पर्यटकहरू विशेष गरेर विदामा रमाउने उद्देश्यले आएको पाईयो । त्यस मध्येमा ६४ प्रतिशत वन्यजन्तु र राष्ट्रिय उद्यान अवलोकन गर्ने उद्देश्यले आउने गरेका छन् भने १२ प्रतिशत दृष्यवलोकन, २० प्रतिशत हात्ति सवारी ४ प्रतिशत थारु संस्कृति र अनुसन्धान अध्ययनको लागि आउने गरेको पाईयो । पर्यटकहरूले दिनमा ५० प्रतिशत पर्यटकले ४०US डलरखर्च गर्ने, १८ प्रतिशतले ४१ देखि ६०US डलर २६ प्रतिशतले ८०US डलर भन्दा बढी खर्च गरेको पाईयो । सौरहामा आर्थिक वर्ष २०५२/५३ मा ८३८९८पर्यटक भित्रिएका थिए जुन २२.६६ प्रतिशत हो । आर्थिक वर्ष २०७२/७३ मा १७८२५७ पर्यटक आएको जुन ३३.०७ प्रतिशत रहेको थियो । अध्ययन क्षेत्रमा जम्मा १५५ वटा होटल तथा लजहरू मध्ये १०६ वटा मात्र क्षेत्रिय होटल संघ नेपालमा दर्ता भएको छन् भने १००० व्यक्तिहरू होटल तथा लजहरूबाट रोजगार प्राप्त गरिरहेका छन् । त्यहाँ २२०० गाइड छन् जसमध्ये २५० जना मात्र अनिवार्य काम गर्दछन् । सौरहामा ५५ वटा हात्ति व्यक्तिगत र ७० वटा सरकारी रूपमा सञ्चालन गरिन्छन् । लगभग ११० माउते व्यक्तिगत रूपमा र २१० सरकारी क्षेत्रबाट सञ्चालित छन् । जसमध्ये व्यक्तिगतरूपमा माउते गर्नेले दिनमा १००० आय गर्ने गरेको र माउतेहरू प्राय मधेसी र थारु समुदायको रहेको पाईएको छ ।

Bhattra, (2017)ले नेपालमा पर्यटनको सम्भावना र समस्याहरू : इलाम जिल्लाको एक अध्ययन मा आफ्नो शोधपत्र तयार पार्नुभएको छ । शोधपत्रमा मुख्य उद्देश्यहरूमा इलाम जिल्लामा मुख्य पर्यटकिय गन्तव्यहरू हाइलाइट गर्नु र अध्ययन क्षेत्रमा पर्यटन सम्भावना र समस्या पत्ता लगाउनु रहेका छन् । उक्त उद्देश्यहरू पुरा गर्न विभिन्न तथ्यांक संकलनका साधनहरूको साथमा प्राथमिक र द्वितीय दुवै प्रकारको तथ्यांक स्रोतको प्रयोग गरि तथ्यांकलाई विश्लेषण गरिएको छ । शोधपत्रमा अध्ययन क्षेत्रमा प्रमुख पर्यटकिय सम्भावनाहरू अथवा गन्तव्यहरूमा कन्याम, सन्दकपुर, अन्तुडाँडा, छिन्टापु, फिक्कल, माईपोखरी, गजुरमुखि, पाथिभरा आदि मुख्य रहेको छन् भने यातायात र सञ्चारको अपर्याप्तता, आवास, बैङ्किङ् सुविधा, बजारीकरण स्वस्थ्य, तालिमयुक्त जनशक्ति, टाभल र टुकिङ् एजेन्सिको अभाव, राजनैतिक अस्थिरता आदि मुख्य समस्याहरू रहेका छन् । अध्ययन क्षेत्रमा पर्यटन विकासका समस्याहरूमा १० प्रतिशत यातायात असुविधा, ३५ प्रतिशत जानकारी अथवा चेतनाको अभाव, २३ प्रतिशत तालिमयुक्त जनशक्तिको अभाव, १२ प्रतिशत आवास असुविधा र अन्य २० प्रतिशत रहेको पाइयो । त्यसैगरि पर्यटनबाट सकारात्मक प्रभाव अथवा पर्यटनको विकास प्रति उच्च रपमा आशावादि ३५ प्रतिशत, ४६ प्रतिशत मध्य, ९ प्रतिशत सन्तुष्ट र १० प्रतिशत निराश रहेको पाइयो । उक्त क्षेत्रमा पर्यटन विकासमा ४६ प्रतिशत सरकारी भुमिका, १४ प्रतिशत एन.जि.ओ. र आई.एन.जि.ओ.को र ४० प्रतिशत दुवै क्षेत्रको रहेको पाइयो ।

भट्ट, (२०७२) को अध्ययनमा नेपालमा आउने पर्यटकहरूको उद्देश्य संख्या, आम्दानी, नेपालको पर्यटनको निति, र नेपालको पर्यटनका सम्भावना र चुनौतीहरूको विश्लेषण गर्नु उद्देश्यहरूमा राखिएको छ । जसका लागि विशेष गरेर तथ्यांक स्रोतको रूपमा द्वितीय स्रोतलाई मात्र प्रयोग गरिएको छ । अध्ययनमा आर्थिक वर्ष २०६० देखि २०७१ सम्मको पर्यटक आगमन संख्यालाई समावेश गरिएको छ । जसमा आर्थिक वर्ष २०६० मा ३३८१३२ पर्यटक संख्या नेपाल आएका थिए भने आर्थिक वर्ष २०७० मा ७९७३१६ पर्यटक आएका थिए जुन आर्थिक वर्ष २०६० को तुलनामा पर्यटक संख्या वृद्धि भएको छ भने आर्थिक वर्ष २०७१ मा सो संख्या घटेर ७९०११८ पुगेको थियो । त्यसैगरि पर्यटकबाट प्राप्त आम्दानी आर्थिक वर्ष २०६० मा १८१४.७ करोड भएको र आर्थिक वर्ष २०७० मा ४६३७.२ र आर्थिक वर्ष २०७१ मा घटेर ३४३९.३ करोड मात्र भएको थियो । शोधपत्रमा नेपालमा पर्यटनका सम्भावनाहरूमा अनगिन्ति हिमशिखरहरू, धार्मिक स्थल, प्रचुर मात्रामा भौगोलिक

तथा प्राकृतिक सौन्दर्य र भौगोलिक विविधताहरू रहेको छ भने चुनौतीहरूमा पर्यटकिय पूर्वाधारहरूको विकास, ग्रामिण पर्यटन, सुरक्षा, ऐतिहासिक साँस्कृतिक एवं पुरातात्विक सम्पदाहरू संरक्षण, सुविधाहरूमा अनियमितता र सुरक्षित सेवा, पर्यटन उद्योगहरूको विविधिकरण आदिमा जोड दिनुपर्ने कुरा उल्लेख गरिएको छ । विश्वमा बढ्दै गरेको पर्यटन उद्योगको प्रतिस्पर्धालाई ध्यान दिई गुणस्तरिय पर्यटन सेवा तथा पर्यटन विविधिकरणलाई जोड दिनु पर्ने, आवश्यक निति योजनाहरूको कार्यन्वयनमा बढी ध्यान दिनुपर्ने कुरा उल्लेख भएको छ ।

कटेल, (२०७०) को अध्ययनमा पर्यटन उद्योगले शिक्षा र रोजगारीमा पारेको प्रभाव नगरकोट गा.वि.स., भक्तपुर जिल्लामा रहेर अध्ययनलाई तयार पारिएको छ । उक्त अध्ययनमा आर्थिक वर्ष २०११/१२ मा पर्यटकहरूको आगमन संख्याको विश्लेषण गर्नु, पर्यटनले स्थानिय रोजगारीमा पारेको प्रभाव विश्लेषण गर्नु उदेश्यहरू राखिएका छन् । उदेश्यहरू प्राप्त गर्नका लागि प्राथमिक र द्वितिय दुवै तथ्यांकको स्रोतका साधनहरूको साथमा खुल्ला अन्तर्वार्ता प्रश्नावलिको प्रयोग तथ्यांक संकलनका साधनहरू प्रयोग गरि तथ्यांक संकलन गरिएको छ । नगरकोट गा.वि.स.मा २०११ मा कुल ३३८ जना पर्यटक आएका र २०१२ मा कुल ३९७ जना पर्यटक आएको थिए । जसमा २०१२ मा ३९७ मध्ये १७५ जनापर्यटक भारतबाट आएका थिए । त्यसैगरि अध्ययन क्षेत्रमा जम्मा ८ वटा मात्र होटल तथा रेष्टुरेण्टहरू रहेको छन् भने उक्त होटल तथा रेष्टुरेण्टहरूमा जम्मा १०४९ जना व्यक्तिहरू काम गरिरहेको छन् जसमा ४९९ जना कामदार स्थानिय व्यक्तिहरू रहेको उल्लेख भएको छ । कामदार अथवा रोजगारीमा संलग्न ७८.१२ प्रतिशत कामदारका बालबालिकाहरूले निजि विद्यालयमा अध्ययन गरिरहेका छन् । शोधपत्रमा भौतिक पूर्वाधारहरूको तुलनामा खानेपानि र विद्युतको व्यवस्थामा सुधार, मनोरञ्जनको व्यवस्था, पेशागत दक्षता अभिवृद्धि, जनचेतना, होटल तथा रेष्टुरेण्टहरूको संख्यामा वृद्धि गर्नुपर्ने आदि सल्लाह तथा सुझावहरू दिईएको छ ।

Sherma, (2016) को पर्यटनको सम्भावना तथा समस्याहरू अन्तर्गतको अध्ययनमा, अध्ययन क्षेत्रमा पर्यटन सम्बन्धित उत्पादन र पूर्वाधारहरूको अवस्था विश्लेषण गर्नु, अध्ययन क्षेत्रमा पर्यटनको प्रभाव विश्लेषण गर्नु र अध्ययन क्षेत्रमा पर्यटनको सम्भावना र चुनौतीहरू खोजि गर्नु मुख्य उदेशहरूमा राखिएको छ । उल्लेखित उदेश्यहरू प्राप्त गर्नका

लागि प्राथमिक र द्वितीय दुवै तथ्यांक स्रोतहरू बाट तथ्यांक संकलन गरिएको छ । अध्ययन क्षेत्रमा पर्यटकिय सम्भावनाहरूमा सुन्दर दृष्यावलोकन, साहसिक खेलहरू, धार्मिक तथा साँस्कृतिक रितिरिवाजहरू, स्थानिय उत्पादनहरू आदि रहेका छन् । अध्ययन क्षेत्रमा ५६.२५ प्रतिशत होटलहरूले मात्र १०००००० लाख भन्दा बढी आमदानी गर्दछन् ४३.७५ प्रतिशतले १०००००० लाख भन्दा कम मात्र आमदानी गर्दछन् । त्यसैगरी ४१.६७ प्रतिशतले २०००० देखि ३०००० आय गर्ने १२.५ प्रतिशतले ६०००० र १६.६७ प्रतिशतले मात्र ३००००० भन्दा बढीको आय गरिरहेका छन् । अध्ययन क्षेत्रमा ५३.३३ प्रतिशत यातायातको समस्या, २० प्रतिशत आवासको समस्या र १३.३३ प्रतिशत अन्य समस्याहरू रहेका छन् । शोधपत्रमा पर्यटकका लागि आवश्यक पूर्वाधारहरूलाई निर्माण गरि पर्यटन क्षेत्रलाई विस्तार गर्नु पर्ने सुझावहरू उल्लेख गरिएको छ ।

Subedi, (2017)ले आफ्नो अध्ययनको मुख्य उद्देश्यहरूमा लुम्बिनी क्षेत्रमा पर्यटन विकासको वर्तमान अवस्था पत्ता लगाउनु, लुम्बिनी क्षेत्रमा पर्यटनको सामाजिक आर्थिक योगदान पत्ता लगाउनु र पर्यटन विकासका समस्या र सम्भावनाहरू खोजि गर्नु रहेको छ । शोधपत्र तयार गर्दा प्राथमिक र द्वितीय स्रोत दुवैको प्रयोगका साथमा विभिन्न तथ्यांकका साधनहरूको पनि प्रयोग गरिएको छ । अध्ययन क्षेत्रमा महिला पर्यटकको तुलनामा पुरुष पर्यटक बढि आउने पाइएको छ । २०११ मा १६८१५५ विदा मनाउन, ७६८६५ ट्रेकिङ्ग, २३५२२ व्यापार, २०४३१ अफिसको काम, ५४७५ तीर्थयात्रा, ५३६१ सभा सम्मेलन र २६७२२ अन्य गरि जम्मा ३२६५३१ पर्यटक लुम्बिनीमा आएका थिए । त्यसैगरी २०१५ मा २६१३४६ विदा मनाउन, ११२६४४ ट्रेकिङ्ग, २४९५४ व्यापार, २२१२३ अफिसियल काम, १६१६४ तीर्थयात्रा, ५१८१ सभा सम्मेलन र २१२७१ अन्य गरि जम्मा ४६३६८४ पर्यटक आएका थिए । २०१६ मा लुम्बिनीमा नेपालकै पर्यटक जम्मा १०१५१५८, भारतबाट ३१४२६९, तेस्रो राष्ट्रहरूबाट १३६२५३ गरि जम्मा १२८५६८० पर्यटक पर्यटक भित्रिएका थिए । जसमा जनवरीमा ४६८१४, फ्रेब्रुअरमा ७०७३९, मार्चमा ७९२१२, अप्रिलमा १५८१६१, मेमा १८९११५, जुनमा ६४१२८, जुलाईमा ३३८१६, अगस्तमा ४७२२९, सेप्टेम्बरमा ४४६५०, ओक्टोबरमा १२९८८०, नोबेम्बरमा २१३६५१ डिसेम्बरमा १७९९३६ गरि जम्मा १२५६८० पर्यटक आएका थिए । उक्त क्षेत्रमा मानवशक्तिको विकासका साथै विभिन्न पर्यटन प्याकेजहरू लाई विकास तथा विस्तार गर्न सकेमा पर्यटनको प्रभावकारि भुमिका रहने सक्ने शोधपत्रमा उल्लेख गरिएको छ ।

Adhikari, (2016)को अनुसारशोधपत्रमा मुख्य उदेश्यहरूमा अध्ययन क्षेत्रमापर्यटनको सम्भावना चुनौतीहरू विश्लेषण गर्नु, र अध्ययन क्षेत्रमा पर्यटनको वर्तमान अवस्था र आर्थिक प्रभाव विश्लेषण गर्नु रहेका छन् । उदेश्यहरू प्राप्त गर्नका लागि प्राथमिक स्रोत र द्वितीय दुवै स्रोतको प्रयोग गरि तथ्यांक संकलन गरिएको छ । ताप्लेजुङ्ग जिल्लामा सबैभन्दा बढी पर्यटक ५० प्रतिशत एसियाबाट नै आउने गरेका छन् भने पर्यटक बसाँड २ दिन सम्मको हुने गरेको पाइएको छ । त्यसै गरि सो जिल्लामा जम्मा ४१ वटा मात्र होटल तथा लजहरू रहेका छन् भने जसमध्ये १ वटा रिसोर्ट रहेको छ । अध्ययन क्षेत्रमा मुख्य पर्यटकका सम्भावनाहरू मा पाथिभरा मन्दिर, ओलाङ्गचुङ्गगोला, कञ्चनजङ्गा को साथै अन्य विभिन्न प्राकृतिक सुन्दरताको कारण रहेको छ । ४० प्रतिशत पर्यटक दृष्यावलोकन गर्न, २० प्रतिशत तीर्थयात्रा, १५ प्रतिशत पर्वतारोहण, १० प्रतिशत शान्त वातावरणमा रमाउनका लागि र १५ प्रतिशत अन्य अनुसन्धानको उदेश्यले आउने गरेको पाईयो । कञ्चनजङ्गामा पर्यटकको आगमन अवस्थालाई १९९० देखि २००५ सम्मको विवरणमा उल्लेख गरिएको छ । जसमा १९९० मा ६८१ अन्तराष्ट्रिय, ५०१ घरेलु र २०७ स्थानिय पर्यटक भित्रिएका थिए । त्यसैगरि २००५ मा २०२७ अन्तराष्ट्रिय, १२५६ घरेलु र ४३५ स्थानिय पर्यटक गरि जम्मा ३७१८ पर्यटक भित्रिएका थिए । अध्ययन क्षेत्रमा २५ प्रतिशत पर्यटकले ० देखि २०, ३५ प्रतिशतले २० देखि ३०, २५ प्रतिशतले ३० देखि ४०, १० प्रतिशतले ४० देखि ५० प्रतिशत र २५ प्रतिशतले ५० US डलर खर्च गरेको पाईयो । उक्त क्षेत्रमा पर्यटन विकासको लागि सेवा सुविधाहरूको व्यवस्था, स्थानिय निकायको ध्यान, सरकारी क्षेत्रबाट सहयोग र प्रशस्त मात्रामा पर्यटकिय क्षेत्रहरूको संरक्षण तथा सम्वर्द्धन गर्नुपर्ने सुझावहरू प्रस्तुत गरिएको छ ।

Joshi, (2015) का अनुसार आफ्नो अध्ययनमा शुक्लाफाँट वन्यजन्तु आरक्षणमा पर्यटक प्रवाहको ढाँचा पत्ता लगाउनु, अध्ययन क्षेत्रमा पर्यटकबाट प्राप्त आमदानीको योगदानको अध्ययन गर्नु, शुक्लाफाँट वन्यजन्तु आरक्षणमा पर्यटकको लागि आकर्षण ठाँउहरू पत्ता लगाउनु र अन्य आरक्षण क्षेत्रहरूको तुलनामा शुक्लाफाँट वन्यजन्तु आरक्षणमा पर्यटक प्रवाह पत्ता लगाउनु जस्ता कुराहरूरहेको छन् । उल्लेखित उदेश्यहरू प्राप्त गर्नका लागि प्राथमिक र द्वितीय स्रोतहरूको साथमा विभिन्न तथ्यांकका साधनहरू प्रयोग गरि तथ्यांक संकलन गरि राखिएको छ । अध्ययनमा आर्थिक वर्ष २००३/४ मा २६५ पर्यटक मात्र शुक्लाफाँट वन्यजन्तु आरक्षणमा आएका थिए जुन सम्पूर्ण आरक्षणको पर्यटक प्रवाहलाई हेर्दा ०.१३ प्रतिशत मात्र हो । त्यसै आर्थिक वर्ष २००८/९ मा पर्यटक प्रवाह घटेर २००७/८

मा ४२० थियो भने २००८/९ मा त्यो संख्या घटेर २५० भएको थियो । २०१२/१३ मा पनि अधिल्लो आर्थिक वर्षमा पर्यटक प्रवाह ५१७ थियो भने घटेर ४७१ मात्र पुगेको थियो भने आर्थिक वर्ष २०१३/१४मा शुक्लाफाँट वन्यजन्तु आरक्षण क्षेत्रमा पर्यटक प्रवाह वृद्धि भएर ९८४ भएको थियो जुन समपुर्ण आरक्षणहरूको ०.२३ प्रतिशत हो । उक्त क्षेत्रमा आर्थिक वर्ष २०१३/१४ मा रु.३५,३३,६८२।- आय प्राप्त भएको थियो जसमा सबैभन्दा बढी विभिन्न जरिवाना स्वरूप २५२५२५२ र दोस्रो २५८२०० प्रवेश शुल्कबाट प्राप्त भएको थियो । पर्यटन उद्योगको माध्यमबाट अधिकतम सकारात्मक प्रभावहरू हुने जसमा पनि विशेष गरेर आयमा बढी प्रभाव देखिने शोधपत्रमा उल्लेख गरिएको छ ।

पोखरा, (२०७३) ले इलाम जिल्लामा पर्यटन व्यवसायले पारेको आर्थिक तथा शैक्षिक प्रभावको बारेमा आफ्नो अध्ययन तयार पार्नु भएको छ । शोधपत्रमा इलाम जिल्लामा रहेका प्रमुख पर्यटकिय क्षेत्रहरू र पर्यटन व्यवसायहरू पहिचान गर्नु, इलाम जिल्लाको पर्यटन व्यवसायमा संलग्न व्यवसायीहरूको आर्थिक तथा शैक्षिक अवस्था पत्ता लगाउनु र इलाम जिल्लामा रहेका पर्यटन व्यवसायको समस्याहरू र समाधानको उपायहरू प्रस्तुत गर्नु जस्ता उद्देश्यहरू राखिएको छ । उक्त उद्देश्यहरू पुरा गर्न प्रश्नावली र अवलोकन फारम तथ्यांक साधनहरूको साथमा प्राथमिक र द्वितीय दुवै स्रोतको प्रयोग गरि तथ्यांकलाई विश्लेषण गरिएको छ । अध्ययन क्षेत्रका प्रमुख पर्यटकिय क्षेत्रहरू सन्दकपुर, माईपोखरी, कन्याम, श्री अन्तु, सिद्धिथुम्का, छिन्टापु, माङ्सेबुङ्ग, माङ्गलुङ्ग, गजुरमुखि, हाँसपोखरी पशुपतिनगर आदि रहेका छन् । अध्ययन क्षेत्रमा विभिन्न पर्यटन व्यवसायीहरू गरि जम्मा ५६८ परिवार पर्यटन व्यवसायमा संलग्न रहेका छन् । अध्ययन क्षेत्रमा रहेका व्यवसायीहरूको व्यवसायगत औषत वार्षिक आमदानी, खर्च तथा बचतको अवस्थालाई हेर्दा होटल सञ्चालकको आमदानी औषत वार्षिक रु. १२,५०,०००।-, खर्च औषत वार्षिक रु.५,००,०००।- र बचत औषत वार्षिक रु.७,५०,०००।- रहेको छ भने हर्स राईडिङ्गको आमदानी औषत वार्षिक रु.५,००,०००।-, खर्च औषत वार्षिक रु.१५०००० र बचत औषत वार्षिक रु.३,५०,०००।- रहेको छ । त्यसैगरि व्यवसायीहरूको बालबालिकाहरूको शैक्षिक अवस्था हेर्दा १०० परिवारको जम्मा ६० जना बालबालिका मध्ये ४९ जना निजि विद्यालयमा अध्ययन गर्दै गरेकोत्यसमा पनि १६ जना जिल्ला बाहिरका निजि विद्यालयहरूमा गर्दै गरेका छन् । पर्यटन व्यवसायले व्यवसायीहरूको आर्थिक तथा शैक्षिक क्षेत्रमा सकारात्मक प्रभाव पार्दै आएको हुनाले व्यवसायीहरूलाई समय

समयमा तालिम तथा अभिमुखिकरण कार्यक्रमहरू सञ्चालन गर्नुपर्ने सुझावहरू शोधपत्रमा उल्लेख गरिएको छ ।

Khatiwada, (2002) का अनुसार आफ्नो अध्ययनमा चितवन राष्ट्रिय निकुञ्जको अवलोकन र जंगल सफारीमा विभिन्न देशबाट पर्यटकहरू आउने जसबाट त्यहाँका स्थानिय बासिन्दाले रोजगारी प्राप्त गरेको कुरा उल्लेख भएको छ । उक्त अध्ययन अनुसार चितवन राष्ट्रिय निकुञ्ज रहेको क्षेत्रमा ३४ वटा पर्यटक बस्न लायकको होटलहरू रहेका छन् । उक्त क्षेत्रमा सन् १९९३ मा २३००० पर्यटक आएका थिए । पर्यटक गाईडका रूपमा विशेष गरेर स्थानिय बासिन्दा बढी रहेका छन् । अध्ययन क्षेत्रमा गोरुगाँडा, हात्ति सफारी र जीप चालकको रूपमा स्थानिय बासिन्दाहरूले रोजगारी प्राप्त गरिरहेका छन् । लगभग ५० व्यक्तिहरू जीप चालकको रूपमा रशेका छन् । त्यसैगरि प्रत्येक लजमा १० व्यक्तिहरू रोजगार छन् । रोजगारी सँगसँगै त्यहाँका व्यक्तिहरूको समस्याहरू पनि प्रशस्त मात्रामा छन् किनभने रोजगार व्यक्तिहरूले जीवन धान्नका लागि पुर्णरूपमा आफ्नो रोजगारीमा भर पर्ने अवस्था रहेको छैन । अध्ययन अनुसार समयसमयमा आधुनिक तालिमहरू र नविन पर्यटन शिक्षाको आवश्यक रहेको कुरा अध्ययनमा उल्लेख भएको छ ।

पौडेल (२०६७) का अनुसार नेपालको पर्यटन विकासमा पर्यटन तथा नागरिक उड्डयन मन्त्रालयको भुमिका नामक शीर्षकमा गरेको अध्ययनमा पर्यटन विकासका प्रचुर सम्भावना भई नेपालको सामाजिक आर्थिक विकासमा पर्यटन क्षेत्रले महत्वपूर्ण योगदान गरेको छ । यस क्षेत्रले कुल ग्राहस्थ उत्पादनको ३ प्रतिशत भन्दा बढी हिस्सा ओगटेको छ भने कुल वैदेशिक मुद्रा आर्जनमा १५ प्रतिशत भन्दा बढी योगदान रहेको छ । यसैगरी कुल आयको ३० प्रतिशत ओगटेको छ । सरकारी तथ्यांक अनुसार ८५ हजार भन्दा बढी व्यक्तिले प्रत्यक्ष रोजगारी पाएको आफ्नो शोधपत्रमा उल्लेख गरेका छन् ।

२.३ साहित्य पुनरावलोकनको प्रयोग (Implication of the Review of Literature)

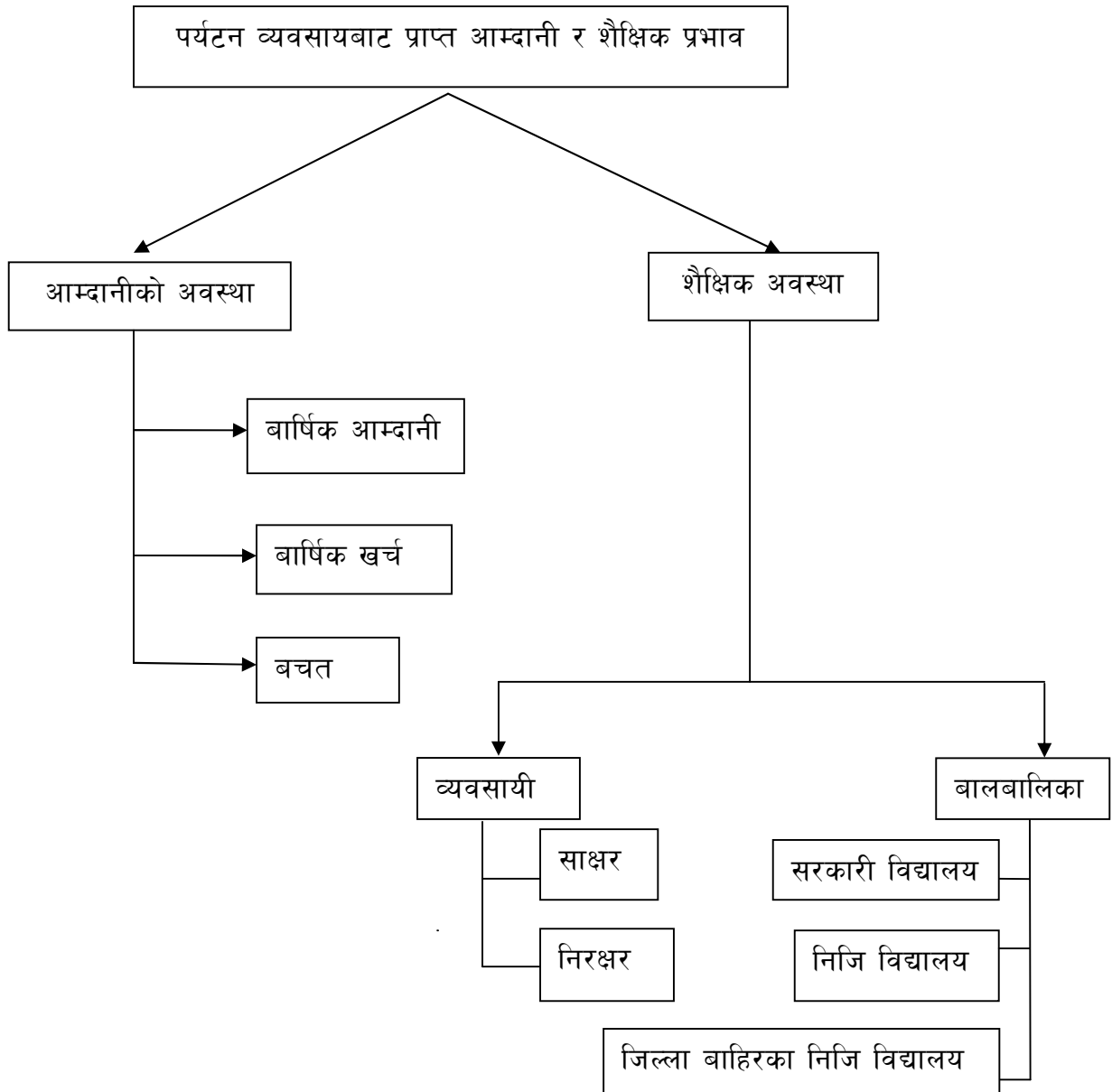
नेपालको भौगोलिक बनावट हरियाली वातावरण, हिम श्रृंखला, नदिनाला, डाँडाकाडाँ, तालतलैया तथा स्वच्छ वातावरणले गर्दा आन्तरीक वा बाह्य पर्यटकहरू नेपालमा घुमफिर, अध्ययन अनुसन्धान का साथै मनोरञ्जनको लागि आउने गरेका छन् । यसरी पर्यटकहरूको आउनको कारणहरूमा विभिन्न मनोरञ्जनात्मक प्राकृतिक सम्पदाहरू नै हुन । पर्यटकहरूको

आगमनमा कमी आउनको कारणहरूमा विभिन्न प्रकारका सेवा सुविधाहरू कमी, सुरक्षाको कमी, होमस्टेहरूको अभाव आदी नै मुख्य रहेका छन् । पर्यटन क्षेत्रले आर्थिक तथा शैक्षिक अवस्था सुधार गर्नमा ठुलो सहयोग पुऱ्याएको हुन्छ । साथमा आफ्नो देशको कला संस्कृतिलाई विकास तथा विस्तार गर्ने एउटा माध्यम पनि बनेको छ । नेपालमा रहेको पर्यटकिय क्षेत्रहरूमा हाल आएर पर्यटन एक व्यवसाय बनेको छ । यसले गर्दा एकातिर स्थानिय स्तरको रोजगारी वृद्धि भएको छ भने अर्कोतिर पर्यटकलाई लक्षित गरि नयाँ नयाँ व्यवसायको समेत सुरु हुदैँ आएको छ ।

विगतका पर्यटन सम्बन्धित गतिविधिहरूलाई हेर्दा केही अपवाद बाहेक वर्षेनि पर्यटकहरूको आगमन संख्या बढ्दो छ र विगतमा गरिएको सर्वेक्षण र तथ्यांक अनुसार नेपालमा पर्यटकहरू अन्य उदेश्यको तुलनामा मनोरञ्जन घुमफिर र विदा मनाउने उदेश्यले ६० प्रतिशत भन्दा बढी आउने गर्दछन् । पर्यटन बोर्डले पर्यटन प्रवर्द्धनका हिसाबले सन् २०१८ उलेख्य रहेको दावि गरेको छ । २०१८ मा १० लाख बढी पर्यटकले नेपाल भ्रमण गरेका थिए । त्यसैगरि सरकारले २०२० लाई नेपाल भ्रमण वर्षको रूपमा मनाएर २० लाख बढी पर्यटक भित्र्याउने लक्ष्य पनि लिएको छ । विभिन्न अध्ययन अनुसन्धान तथा शोध, लेख, पुस्तकहरू अनुसार पर्यटन र पर्यटन व्यवसाय सम्बन्धि ध्यान दिएको पाईन्छ । आर्थिक रूपमा सक्षम बन्न, शैक्षिक अवस्थामा सुधार हुन र समग्रमा राष्ट्रको आर्थिक, सामाजिक, शैक्षिक, रोजगारी आदीमा पर्यटन व्यवसायको भुमिका महत्वपूर्ण रहेको छ । सम्बन्धित पुर्व साहित्यहरूको पुनरावलोकनमा विभिन्न प्रश्नवली र अवलोकनलाई तथ्यांक साधनको रूपमा प्रयोग गरि तथ्यांकहरू संकलन गरिएको छ भने यस अध्ययनमा प्रश्नवली, अवलोकनको साथमा लक्षित समुह छलफललाई तथ्यांक संकलन प्रक्रियाको रूपमा नमुना छनौटमा परेका पर्यटन व्यवसायीहरूबाट अध्ययन क्षेत्रमा पर्यटन व्यवसायबाट प्राप्त आमदानी र आमदानीले शिक्षामा पारेको प्रभावलाई अध्ययन गरिएको छ ।

२.४ अवधारणात्मक ढाँचा (Conceptual Framework)

पर्यटन व्यवसायबाट प्राप्त आम्दानीले शिक्षामा पारेको प्रभावलाई निम्नअनुसारको अवधारणात्मक ढाँचामा प्रस्तुत गरिएको छ :



अध्याय : तीन

(CHAPTER THREE: RESEARCH METHODOLOGY)

यस अध्यायमा अनुसन्धान विधिलाइ प्रस्तुत गरिएको छ । जसमा अनुसन्धान ढाँचा, तथ्यांकको स्रोतहरू, जनसंख्या, नमुना आकार, नमुना छनौट रणनिति, तथ्यांक संकलनका साधनहरू, तथ्यांकसंकलन प्रक्रिया र तथ्यांक विश्लेषणलाई प्रस्तुत गरिएको छ ।

३.१ अध्ययनको ढाँचा (Research Design)

यो अध्ययन पर्यटन व्यवसायको अध्ययनको क्रममा पर्यटन व्यवसायबाट प्राप्त आम्दानीको आकार र प्राप्त आम्दानीले शिक्षामा पारेको प्रभावलाई अध्ययन गर्नका लागि लिईएका उद्देश्यहरू पुरा गर्नप्राथमिक तथा द्वितीय तथ्यांकका स्रोतहरूबाट प्राप्त तथ्यांकहरू लिईनेछ, जसमा प्राथमिक अन्तर्गत नमुना छनौटमा परेका व्यवसायी बाट तथ्यांक संकलन गरिनेछ, भने द्वितीय अन्तर्गत उक्त अध्ययन क्षेत्रसँग सम्बन्धित विभिन्न संघ संस्थाहरूबाट प्रकाशित सामग्रीबाट तथ्यांक लिईनेछ । साथमा अन्तर्वार्ता, प्रश्नावलि, अवलोकन, छलफल मार्फत प्राप्त परिणात्मक र गुणात्मक तथ्यांकलाई वर्णनात्मक र विश्लेषणात्मक ढाँचामा तयार पारिएको छ ।

३.२ तथ्यांकको स्रोतहरू(Sources of Data)

यस अनुसन्धानमा तथ्यांकका स्रोतहरू प्राथमिक र द्वितीय गरी दुई किसिमका स्रोतबाट सङ्कलन गरिएको छ ।

३.२.१ प्राथमिक स्रोत (Primary Sources)

यस अध्ययनको लागि प्राथमिक स्रोत अन्तर्गत छनौटमा परेको पर्यटन क्षेत्रको विभिन्न पर्यटन व्यवसायीहरूलाई विभिन्न प्रकारका व्यवसाय सँग सम्बन्धित प्रश्नवली र प्रत्यक्ष रूपमा अन्तर्वार्ताबाट प्राप्त तथ्यांकहरूलाई प्राथमिक स्रोतको रूपमा लिईको छ ।

३.२.२ द्वितीय स्रोत (Secondary Sources)

यस अध्ययन कार्यलाई प्रभावकारी बनाउन प्राथमिक स्रोतहरूले मात्र पुर्ण नहुने भएकोले अध्ययनको क्रममा सहायक तथ्यांकलाई पनि समावेश गरिएको छ । जस अन्तर्गत

नगरपालिका कार्यलय बसन्तपुर, प्रशासन कार्यलय तेह्रथुम, पर्यटन मन्त्रालय , पर्यटन विभाग, प्रकाशित लेख रचना, पुस्तक, पत्रपत्रिका, शोधपत्र र पर्यटन सम्बन्धित लेखहरूद्वितीय स्रोतको रूपमा लिईएको छ छ ।

३.३ जनसंख्या, नमुना आकार र नमुना छनौट रणनीति(Population Sample Size and Sampling Strategy)

यो अध्ययन पर्यटन व्यवसायबाट प्राप्त आम्दानीले शिक्षामा पारेको प्रभाव शीर्षक अन्तर्गत तेह्रथुम जिल्लाको लालीगुराँस नगरपालिका वाड नः २ बसन्तपुरमा सम्पन्न गरिएको छ ।

३.३.१ जनसंख्या (Population)

यस अध्ययनका लागि जनसंख्याको रूपमा अध्ययन क्षेत्र तेह्रथुम जिल्लाको लालिगुराँस नगरपालिका वाड नः २ माप्रत्यक्ष वा अप्रत्यक्ष रूपले पर्यटकहरूलाई लक्षित गरि व्यवसाय सञ्चालन गरि जिविकोपार्जन गर्ने व्यवसायीहरूलाई (किराना पसल,होटल/लज, टाभल, वन पैदावर र अन्य) लिईएको छ । जस अन्तर्गतजम्मा १६० जना व्यवसायीहरू नै यस अध्ययनको जनसंख्या लिईएको छ ।

३.३.२ नमुना आकार (Sample Size)

यस अध्ययनको जनसंख्या १६० जना पर्यटन व्यवसायीहरू मध्ये समानुपातिक प्रतिनिधित्व हुने गरि ६६.६६ प्रतिशत पर्यटन व्यवसायीलाई नमुनाको आकारको रूपमा लिईने छ जुन कुल जनसंख्याको १०७ जना हो ।

३.३.३ नमुना छनौट रणनीति (Sampling Strategy)

१. यस अध्ययनका लागि तेह्रथुम जिल्लाको लालिगुराँस नगरपालिका वडा नः २ मा रहेका पर्यटन व्यवसायीहरूलाई उदेश्यमुलक नमुना छनौट विधिका आधारमा छनौट गरिनेछ । जसमा १ लाख भन्दा बढि लगानी गरेर पर्यटन व्यवसाय सञ्चालन गर्ने व्यवसायीहरू लाई मात्र नमुनाको छनौट गरिएको छ ।
२. अध्ययन क्षेत्रमा रहेका पर्यटन व्यवसायी मध्ये १०७ जना व्यवसायीलाई हरेक व्यवसायबाट समानुपातिक प्रतिनिधित्व हुने गरि समावेश गरिएको छ ।

३.४ अध्ययन क्षेत्रको छनौट गर्ने कारण (Reason for Selection of the Study Area)

यस अध्ययनमा तेह्रथुम जिल्लाको लालिगुराँस नगरपालिका वाड नः २ लाई अध्ययन क्षेत्रको रूपमा छनौट गरिएको छ। उक्त क्षेत्र छनौट गर्नुका कारणहरू :

१. अध्ययन कर्ताको रुची भएको क्षेत्र भएकोले।
२. आवश्यक पर्ने विभिन्न तथ्यांक तथा विवरणहरू उक्त क्षेत्रमा बढी सहज रूपमा उपलब्ध हुने भएकोले।
३. पर्यटन व्यवसायबाट प्राप्त आम्दानीले उक्त क्षेत्रमा पारेको प्रभाव पत्ता लगाउन।
४. उक्त क्षेत्र अन्य क्षेत्रमा भन्दा बढी पर्यटकहरूको बसोबास गर्ने ठाँउ भएकोले।

३.५ तथ्यांक सङ्कलनका साधनहरू(Tools of Data Collection)

यस अध्ययनमा आवश्यक पर्ने तथ्यांकको संकलन गर्नका लागि निम्नलिखित साधनहरूको प्रयोग गरिएको छ।

३.५.१ प्रश्नावली (Questionnaire)

यस अध्ययनलाई पूर्णता दिनका लागि संरचित र असंरचित दुवै प्रकारको प्रश्नावली प्रयोग गरिएको छ। यस अध्ययनमा पर्यटन व्यवसायमा संलग्न व्यवसायीहरूलाई प्रश्नावलीको माध्यमबाट उनीहरूको आम्दानीको अवस्था र आम्दानीले उनीहरूको बालबालिकाको शैक्षिक अवस्थामा पारेको प्रभावको बारेमा सोधिएको छ। जसको नमुना अनुसूचि १ मा राखिएको छ।

३.५.२ छलफल (Discussion)

पर्यटन व्यवसाय गर्नु अधिको आम्दानीको अवस्था र व्यवसाय पश्चातको आम्दानीले बालबालिकाको शैक्षिक अवस्थामा पारेको प्रभावको बारेमा अविभावकहरू संग छलफल गरिएको छ। छलफलका लागि सोधिने प्रश्नहरू अनुसूची २ मा राखिएको छ।

३.५.३ अवलोकन (Observation)

पर्यटन क्षेत्रमा संलग्न रहेका पर्यटन व्यवसायीहरूको आर्थिक अवस्था, पारिवारिक सरसफाईको अवस्था अध्ययन क्षेत्रमा गएरप्रत्यक्ष अवलोकन गरिएको छ ।

३.६ तथ्यांक सङ्कलन प्रक्रिया(Procedure of Data Collection)

यस अध्ययनको उद्देश्य पुरा गर्नका लागि आवश्यक पर्ने प्राथमिक तथ्यांक संकलन गर्न अध्ययन कर्ता प्रत्यक्ष रूपमा अध्ययन क्षेत्रमा गएर पर्ने आवश्यक तथ्यांकहरू अन्तर्वार्ता मार्फत संकलन गरिएको छ ।

३.६.१ प्रत्यक्ष व्यक्तिगतअन्तर्वार्ता(Direct Personal Interview)

यस अध्ययनको लागि तथ्यांक संकलन गर्न अध्ययनकर्ता स्वयं अध्ययन क्षेत्रमा उपस्थित भई नमुना छनौटमा परेका पर्यटन व्यवसायीहरूसँग प्रत्यक्ष व्यक्तिगत अन्तर्वार्ता गरिनेछ । जसको लागि प्रश्नवलीको माध्यमबाट आवश्यक तथ्यांक संकलन गरिनेछ । जुन प्रश्नवली अनुसूची १ मा राखिएको छ ।

३.७ तथ्यांक विश्लेषण (Analysis of Data)

तथ्यांक संकलनबाट संकलित सुचनाहरूलाई तथ्यांकिय विश्लेषण गर्न सरल र सहज हुने गरि तालिकिकरण विधि अनुसार प्राप्त तथ्यांकहरूलाई तालिकामा उल्लेख गरि वृत्त चित्रमा पनि विश्लेषण गरिएको छ । साथमा तथ्यांकको विशेषताको आधारमा विभाजन गरि व्याख्या तथा विश्लेषण गरीएको छ ।

अध्याय चार: तथ्यांकको प्रस्तुतिकरण र विश्लेषण

CHAPTER FOUR: ANALYSIS AND INTERPRETATION OF DATA

यस अध्ययनमा तेह्रथुम जिल्लाको लालिगुराँस नगरपालिकामा पर्यटन व्यवसायबाट प्राप्त आम्दानीले शिक्षामा पारेको प्रभावलाई अध्ययन गरिएको छ । अनुसन्धानको क्रममा संकलन गरिएको तथ्यांकहरूलाई विभिन्न शिर्षकमा विभाजन गरि सरल भाषामा विश्लेषण गरिएको छ । संकलित तथ्यांकहरूलाई तालिकामा देखाई व्याख्या तथा विश्लेषण गरिएको छ । अध्ययनको लागि छनौटमा परेको क्षेत्र तेह्रथुम जिल्ला र लालिगुराँस नगरपालिकाको समग्र परिचय र स्थलगत अध्ययनको प्राप्त तथ्यांकहरूलाई एकाई र उप एकाईहरूमा राखिएको छ ।

४.१ अध्ययन क्षेत्रको परिचय (Introduction of the Study Area)

नेपालको प्रदेश नं. १ अन्तर्गतको १४ जिल्लाहरू मध्ये पूर्वमा पर्ने तेह्रथुम जिल्ला पर्यटन व्यवसायको पर्याप्त संभावना बोकेको जिल्ला हो र यस जिल्लाको अधिकांश मानिसहरू कृषी व्यवसायमा संलग्न रहेता पनि हाल आएर पर्यटन व्यवसायमा पनि मानिसहरू संलग्न हुन थालेको देखिन्छ । पर्यटन व्यवसायमा मुख्यतया पर्यटन व्यवसायलाई लक्षित गरि सञ्चालन गरिएका व्यवसायहरूहोटल तथा लज, किराना पसल, वन पैदावर, टाभल्स लगायतका व्यवसायहरू सञ्चालन भएको पाईन्छ । यस अध्ययन क्षेत्रको रूपमा तेह्रथुम जिल्लाको लालिगुराँस नगरपालिका भएकोले उक्त क्षेत्रको संक्षिप्त परिचय प्रस्तुत गरिएको छ ।

४.१.१ तेह्रथुम जिल्लाको परिचय (Introduction of Tehrathum District)

तेह्रथुम नेपालको प्रदेश नं. १ मा पर्ने एक पहाडी जिल्ला हो । यस जिल्लाकोनामाकरण हुनुमा ऐतिहासिक पृष्ठभूमि जोडिएको छ । वि.स. १८३१ मा लिम्बुवान नेपाल अधिराज्यमा समावेश भईसकेपछि त्यहाँको तिरोभारो तत्कालिन धनकुटा गौँडाबाट उठाउने गरिन्थ्यो । त्यसबेला लिम्बुवानमा १७ थुमहरू थिए । लिम्बु भाषामा शब्द “थुम” भन्नाले “थुम्को” भन्ने अर्थ लाग्छ । वि. स. १९५२ मा १७ वटा थुमबाट १३ थुम अलग्याई एउटा अलग माल अड्डा खडा गरिएको थियो । जसमा १३ वटा मुख्य बस्तीलाई १३ थुम भनिन्थ्यो । सोहि भू- भागको एकाईलाई कायम गरि वि.स. २०१८ सालमा ७५ जिल्लामा विभाजन हुदाँ तेह्रथुमले छुट्टै जिल्लाको रूपमा मान्यता पाएको हो । १३ वटा थुमहरू मध्ये

फेदाप डाँडा वा थुम्को सबैलाई पायक पर्ने भएकोले यस थुम्को म्याङ्लुङ्ग भन्ने ठाँउमा माल अड्डा राखिएको थियो हाल यस जिल्लाको सदरमुकाम म्याङ्लुङ्ग रहेको छ (जि.वि.स. तेह्रथुम प्रोफाइल, २०७२) ।

४.१.२. तेह्रथुम जिल्लाको भौगोलिक अवस्था र प्रमुख पर्यटकिय क्षेत्रहरू(Geographical position And Major Tourism Areas of The Tehrathum District)

तेह्रथुम जिल्लाको पूर्वमा पाँचथर र ताप्लेजुङ्ग पश्चिममा संखुवासभा र धनकुटा, उत्तरमा ताप्लेजुङ्ग र दक्षिणमा धनकुटा पर्दछ । यो जिल्ला नेपालको मानचित्रमा हेर्दा २६°५८' उत्तरी आक्षांश र ८७°२७' देखि ८७°४५' पूर्वी देशान्तरसम्मभण्डै त्रिकोणात्मक आकारमा रहेको छ । यो जिल्ला समुन्द्र सतहबाट ३२२ मिटर देखि ३०३४ सम्म फैलिएको छ । ६७९ वर्ग कि. मि. क्षेत्रफल भएको यस जिल्लामा २ ओटा नगरपालिका जसमा म्याङ्लुङ्ग र लालिगुराँस चार ओटा गाँउपालिका आठराई, फेदाप, मेन्छ्यायेम र छथर गाँउपालिका सहित एक निर्वाचन क्षेत्र रहेको छ । लेकाली भेगमा लगभग १५° देखि २०°सेल्सियस भन्दा माथि हुँदैन भने बेसिमा ३०° सेल्सियस भन्दा बढी तापक्रम हुने गर्दछ । त्यसैगरि पहाडी भागमा समशितोष्ण मनसुनि हावापानि र बेसिमा उष्ण मनसुनि हावापानि पाईन्छ । शिरिष, खयर जातका बोटविरुवाहरू रहेको पाईन्छ । ७५०० फिट देखि १००० फिट सम्मको भू-भागमा २८ प्रजातिको गुराँसको वन पाईन्छ भने विभिन्न किसिमका जडिबुटीहरू चिरैतो, चुत्रो, मजिटो, नागवेलि आदि पाईन्छ । यस जिल्लाको पूर्वमा पाँचथर र ताप्लेजुङ्गपश्चिममा संखुवासभा र धनकुटाउत्तरमा ताप्लेजुङ्ग र दक्षिणमा धनकुटा पर्दछन् ।

तेह्रथुम जिल्लाको मुख्य पर्यटकिय आकर्षणहरूमा तीनजुरे हिमाल, नेपालको सबैभन्दा अग्लो ह्यात्रुङ्ग भरना, पट्टेक डाँडा, चिया बगान, बसन्तपुर, गुराँसको राजधानिको रूपमा परिचित नेपालमा पाईने ३२ प्रजातिका गुराँस मध्ये तीनजुरे मिल्के जल्ले (टिएमजे) क्षेत्रमा २८ प्रजातिका गुराँस पाईन्छन् भने विशेष गरि निलो गुराँस पनि यहीं क्षेत्रमा पाईन्छ । पर्यटकिय गतिविधिहरूमा पद यात्रा, तीनजुरे र मेन्छ्यायेम डाँडाबाट सुर्यदय र सुर्यास्तको दृष्यावलोकन गर्न सकिन्छ । जिल्लाकने प्रसिद्ध ताल तथा पोखरीहरू चिसचिलुङ्ग पोखरी, सिद्ध पोखरी, ती पोखरी, लाम पोखरी, मार्ग पोखरी हुन भने चोत्लुङ्ग पार्क, च्याङ्लुङ्ग गुफा,

साततले गुफा, ताक्लुङ्ग गढि, चाङ्सिङ्ग गढि, सिंहबहिनि मन्दिर र श्री मिनाक्षीं मन्दिर आदि प्रचुर मात्रामा पर्यटकिय संभावना बोकेका ठाँउहरू रहेका छन् । (जि.वि.स.,तेह्रथुम प्रोफाइल, २०७२) ।

४.१.३ लालिगुराँस नगरपालिकाको परिचय (Introduction of the Laligurash Municipality)

लालिगुराँस नगरपालिका तेह्रथुम जिल्ला प्रदेश नं. १ मा पर्दछ । यो नगरपालिका नयाँ संघिय व्यवस्था अनुसार गठन भएको हो । यस नगरपालिकाको ऐतिहासिक सन्दर्भ भनेको संघिय राज्य संरचनामा यो नगर क्षेत्रको रूपमा परिचय स्थापित बनाउन सफल भएको छ । स्थानिय नेतृत्वले नामाकरण गरेको बसन्तपुर लालीगुराँस नगरपालिका २०७२ साउन ५ गते सिफारिस गरेको थियो तर जिल्ला विकास समिति तेह्रथुमको कार्यलयले २०७२ साउन ११ मा बसन्तपुर लालिगुराँस नामलाई लामो भयो भन्दै प्रस्ताव नाम समितिको नाम छोटो लालीगुराँस नगरपालिका बनाईएको हो । यो क्षेत्र तेह्रथुम जिल्लाको कोशी राजमार्ग अन्तर्गतको प्रवेश विन्दु हो । मध्य पहाडी लोकमार्ग अन्तर्गत पूर्वको नयाँ शहरी योजनामा परेको एक स्थान पनि हो । विभिन्न अध्ययनहरूको अनुसार यस क्षेत्रमा अट्टाईस प्रजातिको लालिगुराँस वनस्पति रहेको कारण अध्ययन तथा अवलोकनको लागि संभावनाको रूपमा रहेको छ । लालिगुराँस नगरपालिकाको कुल जनसंख्या १६९७० रहेको छ भने प्रशासनिक दृष्टिकोणबाट ९ वडामा विभाजन गरिएको छ ।

लालिगुराँस नगरपालिका तेह्रथुम जिल्लाको पश्चिम क्षेत्रमा अवस्थित रहेको छ । भौगोलिक अवस्थितिको रूपमा अक्षांश २७°४०'३३' देखि २७°१०'५९' उत्तरसम्म र देशान्तर ७०°२३'४४' देखि ७०°७'५९' मिनेट पूर्वसम्म फैलिएको छ । यस नगरपालिकाले नेपालको कुल १,४७,१८१ वर्ग किलोमिटर मध्ये ९०.२७ वर्ग किलोमिटर क्षेत्रफल ओगटेको छ । यो नगरपालिका धरातलिय हिसाबले महाभारत पर्वत श्रृखला अन्तर्गत पर्दछ । यस नगरपालिकाको उचाई समुन्द्र सतहबाट न्युनतम ५७८ र उच्चतम ३०३८ मिटर रहेको छ । यस क्षेत्रमा रहेको विशिष्ट भौगोलिक संरचनाको कारण लगभग ३००० मिटर उचाँइ सम्म हुने वनस्पति हावापानि आदिको विविधता पाईन्छ । यस नगरपालिकामा विशेषगरि लिम्बू, क्षेत्रि, ब्राम्हण , गुरुङ, याख्खा, दलित, नेवार आदि समुदायको मिश्रित बसोबास छ भने

धार्मिक रूपमा हिन्दु, किराँत, प्रकृतिपुजक । क्रिश्चियन समुदायको बसोबास रहेको छ (लालिगुराँसनगरपालिका, वृत्तचित्र एक अध्ययन, २०७५) ।

४.१.४ लालिगुराँस नगरपालिकामा संचालित प्रमुख पर्यटन व्यवसायहरू(Major Tourism Enterprises of Laligurash Municipality)

लालिगुराँस नगरपालिकालाई पर्यटक आगमनको प्रशस्त मात्रामा संभावना बोकेको क्षेत्रको रूपमा लिन सकिन्छ । यस ठाँउमा रहेका प्राकृतिक, सांस्कृतिक, धार्मिक, सामाजिक र मानविय विविधताको कारण पर्यटकका लागि उपयुक्त स्थान मानिन्छ । यस नगरपालिकामा जम्मा ३४४६ घरधुरी मध्ये अध्ययन क्षेत्र वडा नं. २ मा जम्मा ४०३ घरधुरी रहेको पाईयो ती मध्ये १६० घरधुरीले पर्यटकलाई लक्षित गरि कुनै न कुनै किसिमको पर्यटन व्यवसायका संलग्न रहेको पाईयो । विभिन्न पर्यटन व्यवसायहरू निम्न अनुसार प्रस्तुत गरिएको छ ।

(क) होटल तथा लज (Hotel And Lodge)

लालिगुराँस नगरपालिकामा आउने पर्यटकहरूको लागि सेवा सुविधाहरू प्रदान गर्ने उदेश्यले निर्माण गरिएका होटल तथा लजहरू जम्मा २६ वटा रहेको पाईयो रमणिय पर्यटकिय ठाँउहरूमा मनोरञ्जन गरेपछि बासको लागि बसन्तपुर बजारमा फर्कने ठाँउ मुख्य रहेकोले प्राय होटल तथा लजहरू उत्त क्षेत्रमा रहेको पाईयो ।

(ख) किराना पसल (Grocery Store)

बसन्तपुर क्षेत्र पर्यटकिय हिसावले धेरै सम्भावना बोकेको ठाँउ भएकोले त्यस क्षेत्रमा समय समयमा बाह्य र विशेषगरि आन्तरिक पर्यटकको भिडभाड हुने भएकोले खाद्यान्न वस्तुकोप्रशस्त्र मात्रामा आवश्यक पर्दछ । त्यसकारण खाद्यान्न वस्तुको सेवा सुविधाको लागि जम्मा ५६ वटा किराना पसलहरू रहेको देखिएको छ ।

(ग) सवारी चालक (Driver)

अध्ययन क्षेत्रमा क्षेत्रमा भएका विभिन्न व्यवसाय मध्ये सवारी चालक व्यवसाय पनि रहेको पाईयो । जुन व्यवसायमा ल्याण्ड लभर, टेम्पो जस्ता सवारी साधनहरू सञ्चालन गर्नेमा ९ जना व्यवसायीहरू छन् ।

(घ) वन पैदावर (Forest Product)

अध्ययन क्षेत्र व्यापारिक क्षेत्रको हिसावले मुख्य ठाँउ भएकोले विभिन्न जडिबुटि, नगदेवाली वस्तुको पनि उत्पादन तथा विक्रि केन्द्र बनेको छ, जसको लागि १९ जना व्यापारीहरू उक्त व्यवसाय सञ्चालन गरेको पाईयो ।

(ङ) पर्यटक लक्षित कृषिजन्य वस्तु (Tourist Oriented Agriculture Goods)

विशेषगरि पर्यटकहरूलाई लक्षित गरि निर्माण गरिएका विभिन्न स्थानिय खाद्य वस्तुहरू जस्तै: फलफुल, छुर्पी, वाईन, स्थानिय स्तरमा उत्पादन गरिएका हस्तकलाहरू लगायतका स्थानिय क्षेत्रमा उत्पादित वस्तुहरूलाई उत्पादन गरेर सञ्चालन गरिएका व्यवसायहरू ३४ वटा रहेका छन् ।

(चं) अन्य व्यवसाय (Other Enterprises)

अध्ययन क्षेत्रमा आएका पर्यटकहरूको अति आवश्यक पर्ने सेवा तथा सुविधाहरू जस्तै : क्लिनिक, पार्लर, मनोरञ्जनका साधनहरू जस्तै : क्यारेमबोर्ड, स्नोकर हाउस लगायतका व्यवसाय सञ्चालन गर्ने १६ जना व्यवसायी रहेका छन् । अध्ययन क्षेत्र लालिगुराँस नगरपालिका सञ्चालनमा रहेका पर्यटन व्यवसायीहरूको जम्मा संख्यालाई निम्न अनुसार देखाइएको छ ।

तालिका ४.१

पर्यटन व्यवसायीहरूको व्यवसायगत संख्या

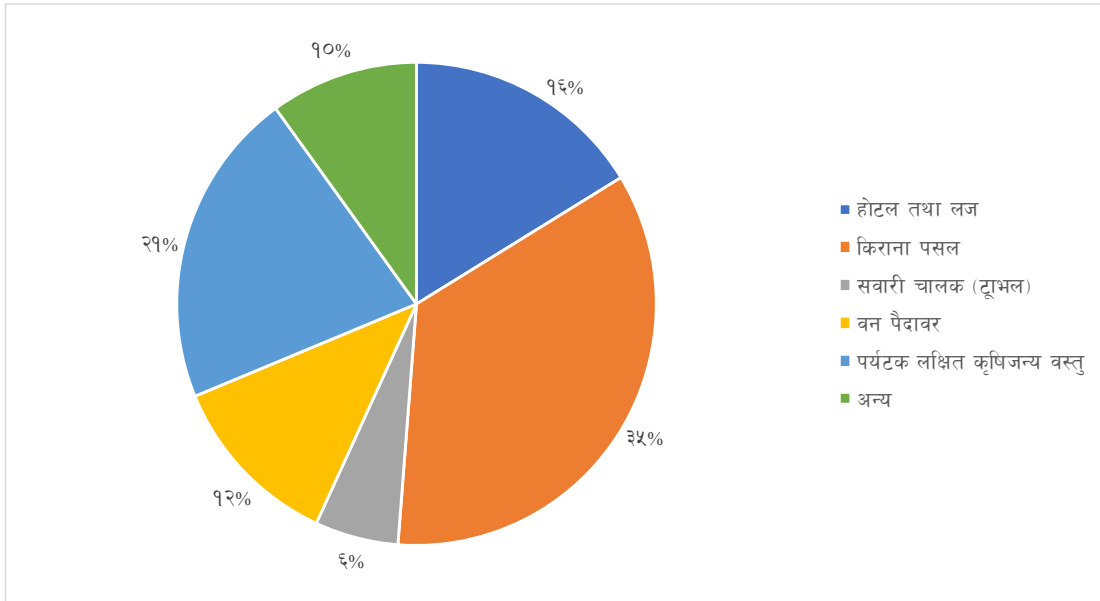
क्र.स.	व्यवसायको किसिम	कुल व्यवसायी संख्या	प्रतिशत
१.	होटल तथा लज	२६	१६.२५
२.	किराना पसल	५६	३५
३.	सवारी चालक (ट्राभल)	९	५.६३
४.	वन पैदावर	१९	११.८८
५.	पर्यटक लक्षित कृषिजन्य वस्तु	३४	२१.२५
६.	अन्य	१६	१०
७.	जम्मा	१६०	९९

स्रोत : स्थलगत सर्वेक्षण २०७६

तालिका ४.१ मा अध्ययन क्षेत्र तेह्रथुम जिल्ला लालिगुराँस नगरपालिका बसन्तपुरमा सबैभन्दा बढी किराना पसल व्यवसाय गर्ने व्यवसायीहरू जम्मा ५६ जना रहेको पाईयो जुन कुल व्यवसायीहरूको ३५ प्रतिशत हो । पर्यटक लक्षित कृषी व्यवसायीहरू जम्मा ३४ जना रहेको पाईएको छ । होटल तथा लज व्यवसायीहरू जम्मा २६ जना रहेको पाईएको छ जुन कुल व्यवसायीहरूको तुलनामा १६.२५ प्रतिशत हो भने सवारी चालक जम्मा ९ जना रहेको पाईयो । त्यसैगरी वन पैदावर व्यवसायीहरू जम्मा १९ भएको अर्थात कुल व्यवसायीको ११.८८ प्रतिशत हो र अन्य व्यवसायीहरू जम्मा १६ जना रहेको पाईयो र यो कुल व्यवसायीहरूको १० प्रतिशत हो ।

चित्र ४.१

पर्यटन व्यवसायीहरूको व्यवसायगत सङ्ख्या



स्रोत : तालिका ४.१

४.२ लालिगुराँस नगरपालिकाको पर्यटन व्यवसायीहरूको आर्थिक अवस्था(Economic Status Of Tourism Entrepreneur of Laligurash Municipality)

अध्ययन क्षेत्रमा रहेका पर्यटन व्यवसायमा संलग्न नमुना छनौटमा परेका व्यवसायीहरूको व्यवसाय सञ्चालनको लागि गरेको लगानी, आम्दानी, खर्च र बचत अवस्थालाई निम्न अनुसार तालिकाहरूमा प्रस्तुत गरिएको छ ।

तालिका ४.२

पर्यटन व्यवसायको किसिम, व्यवसायीको लगानी, आम्दानी, खर्च र बचतको विवरण २०७६

क्र.स.	व्यवसायको किसिम	व्यवसायी संख्या	औ.बा. आम्दानी रु. मा	औ. बा. खर्च रु. मा	औ. बा. बचत
१.	होटल तथा लज	१५	२,२५,८४,०००	१,१६,३२,०००	१,०९,५२,०००
२.	किराना पसल	३८	१,७०,५२,०००	१,२३,६०,०००	४,६९,९२,०००
३.	सवारी चालक	५	१८,९६,०००	१६,४४,०००	२,५२,००,०४०
४.	वन पैदावर	१२	१,२०,००,०००	७९,२०,०००	४०,८०,०००
५.	प. ल. कृषिजन्य वस्तु	२६	१,०८,१२,०००	८३,०४,०००	२,५०,८०,०००
६.	अन्य	११	४४,२८,०००	३६,७२,०००	७,५६,०००
७.	जम्मा	१०७	६,८७,७२,०००	४,५५,३२,०००	२,३२,४०,०००
८.	औषत		१,१४,६२,०००	७५,८८,६६६.६७	३८,७३,३३३.३३

स्रोत : स्थलगत सर्वेक्षण २०७६

तालिका ४.२ अनुसार अध्ययन क्षेत्रको नमुना छनौटमा परेका पर्यटन व्यवसायीहरूको वार्षिक आम्दानीलाई हेर्दा सबै भन्दा बढी होटल तथा लज व्यवसाय गर्ने व्यवसायीको औ. बा. आम्दानी रु. २,२५,८४,०००/- भएको पाइयो । यस व्यवसायमा औ. बा. खर्च रु.१,१६,३२,०००/- भई औ. बा. बचत रु. १,०९,५२,०००/- भएको पाइयो ।किराना पसल व्यवसाय गर्नेको औ. बा. आम्दानी रु. १,७०,५२,०००/- रहेको छ भने औ. बा. खर्च रु. १,२३,६०,०००/- भई औ. बा. बचत रु. ४६,९२,०००/- भएको पाइयो । वन पैदावर अन्तर्गतका व्यवसायीहरूको औ. बा. आम्दानी रु. १,२०,००,०००/-, औ. बा. खर्च रु. ७९,२०,०००/- र औ. बा. बचत रु. ४०,८०,०००/-भएको देखिन्छ । पर्यटक लक्षित कृषिजन्य व्यवसायीहरूको औ. बा. रु. १,०८,१२,०००/- आम्दानी हुदाँ औ. बा. खर्च रु. ३,०४,०००/- भई औ. बा. रु. २५,०८,०००/- बचत गरेको पाइयो । त्यस्तै (ट्राभल) सवारी चालकको औ. बा. रु. १८,९६,०००/- आम्दानी हुदाँ औ. बा. रु. १६,४४,०००/- खर्च भएको र रु २,५२,०००/- बचत गरेको देखिन्छ त्यसैगरी अन्य विविध व्यवसायीहरूको

आम्दानी रु. ४४,२८,००० हुदाँ रु.३६,७२,००० खर्च भई रु. ७,५६,००० बचत भएको पाइयो ।

४.२.१ पर्यटन व्यवसायीको विविध खर्च तथा बचत (Extra Expenditure and Saving of Tourism Enterprenuer)

अध्ययन क्षेत्रमा भएका नमुना छनौटमा परेका व्यवसायीहरूको पर्यटन व्यवसायबाट प्राप्त भएको आम्दानीलाई विविध क्षेत्रमा वार्षिक खर्च गरेको विवरणलाई तालिकामा प्रस्तुत गरिएको छ ।

तालिका ४.३

पर्यटन व्यवसायीको विविध खर्च तथा आम्दानीको विवरण २०७६

खर्चको विवरण	होटल तथा लज	किराना पसल	सवारी चालक	वन पैदावर	प.ल.कृषिजन्य वस्तु	अन्य
आम्दानी रु.मा	२,२५,८४,०००	१,७०,५२,०००	१८,९६,०००	१,२०,००,०००	१,०८,१२,०००	४४,२८,०००
उपभोग खर्च	४५,००,०००	५०,००,०००	४,२०,०००	३०,००,०००	३०,००,०००	१२,००,०००
शिक्षा	४१,००,०००	४०,००,०००	५०,००,०००	३१,००,०००	३४,००,०००	१५,००,०००
स्वास्थ्य	७,५०,०००	९,१०,०००	१,४५,०००	६,००,०००	७,००,०००	३,००,०००
चाडपर्व	५,००,०००	७,४०,०००	२,००,०००	४,४०,०००	५,००,०००	३,००,०००
सञ्चार	८,५०,०००	८,२५,०००	९९,०००	२,९०,०००	३,५०,०००	२,२०,०००
मनोरञ्जन	६,००,०००	६,५०,०००	१,५०,०००	२,२२,०००	३,१०,०००	१,३०,०००
विविध	३,३२,०००	२,३५,०००	१,३०,०००	२,६८,०००	४४,०००	२२,०००
जम्मा खर्च	१,१६,३२,०००	१,२३,६०,०००	१६,४४,०००	७९,२०,०००	८३,०४,०००	३,६७,०००
जम्मा बचत	१,०९,५२,०००	४६,९२,०००	२,५२,०००	४०,८०,०००	२५,०८,०००	७,५६,०००

स्रोत : स्थलगत सर्वेक्षण २०७६

तालिका ४.३ मा पर्यटन व्यवसायमा संलग्न व्यवसायीहरूको पारिवारिक वार्षिक रूपमा हुने खर्चको विभिन्न शिर्षकहरू उपभोग खर्च, शिक्षा, स्वास्थ्य, चाडपर्व, सञ्चार,

मनोरञ्जन र विविध क्षेत्रमा खर्चकौ विवरणलाई प्रस्तुत गरिएको छ । होटल तथा लज सञ्चालन गर्ने व्यवसायीले उपभोग खर्च रु.४५,००,०००।-, शिक्षामा रु. ४९,००,०००।-, स्वास्थ्यमा रु.७,५०,०००।-, चाडपर्वमा रु. ५,००,०००।-, सञ्चारमा रु. ५०,०००।-, मनोरञ्जनमा रु. ६,००,०००।- र ३,३२,०००।- विविध गरि जम्मा रु ९,९६,३२,०००।- खर्च गरेको पाईयो । विभिन्न व्यवसायीहरू मध्ये किराना पसल व्यवसायीले सबैभन्दा बढी उपभोग खर्च रु. ५०,००,०००।-, शिक्षामा रु. ४०,००,०००।-, स्वास्थ्यमा ९,९०,०००।-, चाडपर्वमा रु. ७,४०,०००।-, सञ्चारमा २५,०००।-, मनोरञ्जनमा रु. ६,५०,०००।-, र २,३५,०००।- विविध गरि जम्मा वार्षिक रु९,२३,६०,०००।- खर्च गरेको देखिन्छ । सवारी चालक व्यवसायीहरूले औषत वार्षिक आम्दानी ९८,९६,०००।- हुँदा उपभोग खर्च ४,२०,०००।-, शिक्षामा रु. ५०००००, स्वास्थ्यमा रु. ९४,५०,०००।-, चाडपर्वमा रु. २,००,०००।-, सञ्चारमा रु. ९९,०००।-, मनोरञ्जनमा रु. ९,५०,०००।- र रु. ९,३०,०००।- विविधमा खर्च गरि औ. बा. रु. ९६,४४,०००।- खर्च गरि रु. २,५२,०००।- बचत गरेको पाईयो । वन पैदावर व्यवसायीहरूको औ. बा. आम्दानी रु. ९,२०,००,०००।- हुँदा उपभोग खर्च रु. ३०,००,०००।-, शिक्षामा रु. ३९,००,०००।-, स्वास्थ्यमा रु. ६,००,०००।-, चाडपर्वमा रु. ४,४०,०००।-, सञ्चारमा रु. २,९०,०००।-, मनोरञ्जनमा रु. २,२२,०००।- र रु. २,६८,०००।- विविधमा खर्च गरि रु. ४०,८०,०००।- बचत भएको देखिन्छ । त्यसै गरि पर्यटक लक्षित कृषिजन्य वस्तु व्यवसायीहरूले औ. बा. आम्दानी रु. ९,०८,९२,०००।- गरेको बेला औ. बा. खर्च रु. ३,०४,०००।- गरि औ. बा. रु.२५,०८,०००।-बचत गरेको पाईयो । अन्य व्यवसायीहरूको आम्दानी रु. ४४,२८,०००।- हुँदा उपभोग खर्च रु. ९२,००,०००।-, शिक्षामा ९५,००,०००।-, स्वास्थ्यमा रु. ३,००,०००।-, चाडपर्वमा रु. ३,००,०००।-, सञ्चारमा रु. २,२०,०००।- गरि जम्मा ३६,७२,०००।- खर्च भई ७,५६,०००।- बचत भएको देखिन्छ ।

४.३ पर्यटन व्यवसायीको लगानीको अवस्था (Investment Status Of Enterprenuer)

यस अध्ययनमा पर्यटन व्यवसायमा संलग्न व्यवसायीहरूले व्यवसाय सञ्चालन गर्नका लागि गरेको लगानीको अवस्थालाई तालिका ६ मा प्रस्तुत गरिएको छ ।

तालिका ४.४

पर्यटन व्यवसायमा संलग्न व्यवसायीहरूको व्यवसाय सञ्चालनको लागि गरिएको लगानीको अवस्था २०७६

क्र. स.	व्यवसायको किसिम	औ.सञ्चालन रु.	पैत्रिक मौज्दात रु.	व्यक्तिगत ऋण रु.	वित्तिय संस्थाको सहयोग
१.	होटल तथा लज	१,४६,५०,०००	८७,५०,०००	२१,००,०००	३८,००,०००
२.	किराना पसल	१,७८,००,०००	१,४९,००,०००	२९,००,०००	-
३.	सवारी साधन	८३,००,०००	१९,००,०००	१०,००,०००	५४,००,०००
४.	वन पैदावर	९७,६०,०००	६५,६०,०००	१७,००,०००	१५,००,०००
५.	प. ल. लक्षित वस्तु	१,४०,९०,०००	१,०१,९०,०००	१३,००,०००	१६,००,०००
६.	अन्य	७८,५०,०००	५२,५०,०००	१६,००,०००	१०,००,०००

स्रोत : स्थलगत सर्वेक्षण २०७६

तालिका ४.४ मा पर्यटन व्यवसायमा संलग्न व्यवसायीहरूको व्यवसाय सञ्चालनको लागि लागेको न्यूनतम लगानीको अवस्थालाई देखाईएको छ । लालिगुराँस नगरपालिका रहेको पर्यटन व्यवसायमा सबै भन्दा बढी लगानी गर्ने व्यवसायीहरूमा किराना पसल सञ्चालन गर्ने व्यवसायीहरू रहेको पाईयो । जुन व्यवसायको लागि औषत रु. १,७८,००,०००/- लगानी गरेको त्यसमध्ये औ. रु. १,४९,००,०००/- व्यवसायीको पैत्रिक सम्पत्ति रहेको र औ. रु. २९,००,०००/-व्यक्तिगत ऋण बाट र संस्थागत ऋण नलिएको पाईयो । होटल तथा लज व्यवसायीहरूले व्यवसाय सञ्चालनको लागि रु. १,४६,५०,०००/- लगानी गरेको जसमध्ये रु. ७५,००,०००/- पैत्रिक सम्पत्ति रहेको थियो भने रु. २१,००,०००/- व्यक्तिगत ऋण र रु.३,३८,००,०००/- वित्तिय संस्थागत ऋण रहेको थियो । त्यसै गरि सवारी चालक व्यवसाय सञ्चालनको लागि रु. ८३,००,०००/- लगानी मध्ये १,९०,०००/- पैत्रिक लगानी र १,००,०००/-व्यक्तिगत ऋण थियो भने रु. ५४,००,०००/- संस्थागत ऋणबाट लिईएको पाईयो ।

त्यसैगरि वन पैदावर व्यवसायीहरूले व्यवसाय सञ्चालन गर्नका लागि रु. ९७,६०,०००/- लगानी गर्दा रु. ६५,६०,०००/- बाहेक १७,००,०००/-व्यक्तिगत ऋण रु. १५,००,०००/- संस्थागत ऋण लिई व्यवसाय सञ्चालन गरिएको थियो । पर्यटक लक्षित कृषिजन्य वस्तु व्यवसायीहरूको सुरुको लगानी रु. १,४०,९०,०००/-गर्नका लागि रु. १,०१,९०,०००/- पैत्रिक सम्पत्ति रहेको थियो भने रु. १३,००,०००/-व्यक्तिगत ऋण र रु. १६,००,०००/- संस्थागत ऋण लिई व्यवसाय सञ्चालन गरेको पाईएको छ, भने अन्य व्यवसायीहरूले व्यवसायको लागि सुरुमा लगानी रु. ७८,५०,०००/- गर्नु पर्दा रु. ५२,५०,०००/- पैत्रिक सम्पत्ति रहेको र रु. १६,००,०००/-व्यक्तिगत ऋण त्यसै गरेर रु. १०,००,००० वित्तिय संस्थागत ऋणको माध्यमबाट परिपूर्ति भई व्यवसाय सञ्चालन गरिएको पाईएको छ ।

४.४ पर्यटन व्यवसायी र व्यवसायीको परिवारको शैक्षिक अवस्था (Educational Status Of Tourism Entrepreneur And Their Family)

यस अध्ययनको लागि नमुना छनौटमा परेका लालिगुराँस नगरपालिकाको पर्यटन व्यवसायमा संलग्न पर्यटन व्यवसायीहरूको शैक्षिक अवस्थालाई विश्लेषण गरिएको छ । पर्यटन व्यवसायमा संलग्न जम्मा १६० जना व्यवसायीहरू मध्ये १०७ जना व्यवसायीहरू नमुना छनौट गरि व्यवसायीहरूको शिक्षाको स्तरको बारेमा विश्लेषण गरिएको छ । त्यसैगरि अध्ययन क्षेत्रमा रहेको यस अध्ययनको लागि नमुना छनौटमा परेको व्यवसायीहरूको र छोराछोरी शैक्षिक अवस्था र शैक्षिक संस्थाको बारेमा अध्ययन गरिएको छ ।

४.४.१ पर्यटन व्यवसायीहरूको शैक्षिक स्तर (Educational Level Of Tourism Entrepreneur)

यस अध्ययनमा नमुना छनौटमा परेको पर्यटन व्यवसायीहरूको शैक्षिक अवस्थालाई प्राप्त विवरणको आधारमा तालिका ७ मा देखाईएको छ ।

तालिका ४.५

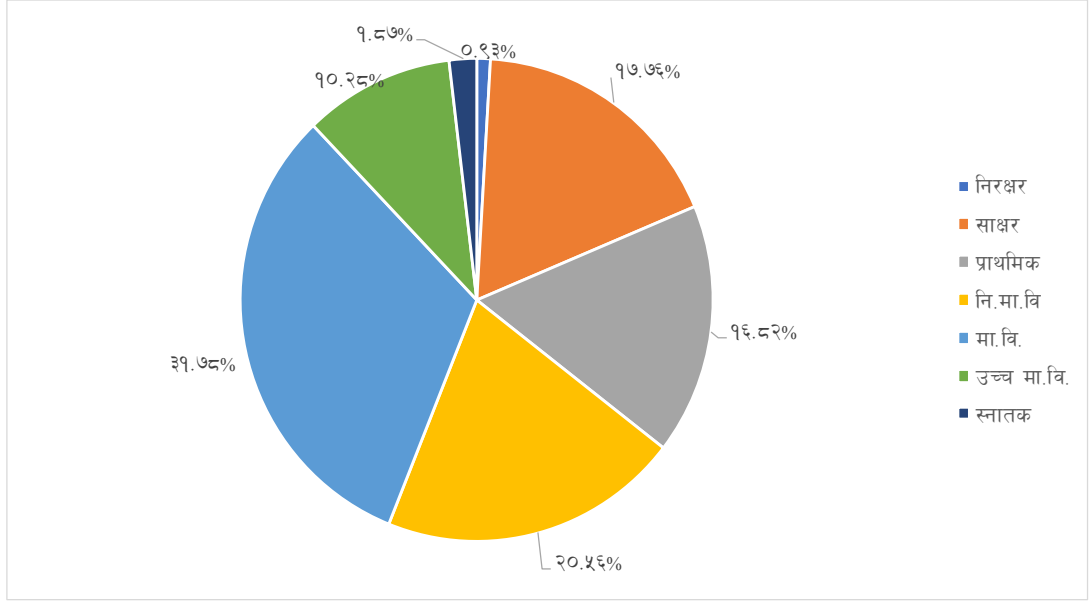
व्यवसायीहरूको शैक्षिक स्तर २०७६

क्र.स.	शिक्षाको तह	व्यवसायीको संख्या	प्रतिशत
१.	निरक्षर	१	०.९३
२.	साक्षर	१९	१७.७६
३.	प्राथमिक	१८	१६.८२
४.	नि.मा.वि	२२	२०.५६
५.	मा.वि.	३४	३१.७८
६.	उच्च मा.वि.	११	१०.२८
७.	स्नातक	२	१.८७
जम्मा	-	१०७	१००

स्रोत : स्थलगत सर्वेक्षण २०७६

तालिका ४.५ मा अध्ययन क्षेत्रमा रहेको नमुना छनौटमा परेका विभिन्न किसिमको पर्यटन व्यवसायीहरूमा १ जना मात्र व्यवसायी निरक्षर रहेको पाईयो भने १९ जना व्यवसायीहरू सामान्य रूपमा लेखपढ गर्न सक्ने अथवा साक्षर रहेको पाईयो । प्रा.वि. तहसम्म अध्ययन गर्ने १८ जना, नि.मा. तहसम्म अध्ययन गर्ने २२ जना र सबैभन्दा बढी मा.वि. तह सम्म अध्ययन गर्ने व्यवसायीहरू ३४ जना रहेको पाईयो जुन नमुना छनौटमा परेको व्यवसायीहरूको ३१.७८ प्रतिशत हो । उच्च मा.वि. सम्म अध्ययन गर्ने व्यवसायीहरू ११ जना र स्नातक तहसम्म अध्ययन गर्ने २ जना व्यवसायीहरू रहेको पाईएको छ ।

चित्र ४.२
व्यवसायीहरूको शैक्षिक स्तर २०७६



स्रोत : तालिका ४.५

४.४.२ व्यवसायको आधारमा व्यवसायीहरूको शैक्षिक स्तर (Education Level of Business Person Based On Business)

यस अध्ययनमा समावेश पर्यटन व्यवसायमा संलग्न व्यवसायीहरूको व्यवसायको आधारमा शैक्षिक स्तरलाई तालिका ८ मा देखाईएको छ ।

तालिका ४.६
व्यवसायको आधारमा व्यवसायीहरूको शैक्षिक स्तर २०७६

क्र.स.	व्य. शैक्षिक स्तर	होटल तथा लज	किराना पसल	सवारी चालक	वन पैदावर	प. ल. कृषिजन्य वस्तु	अन्य
१.	निरक्षर	१	-	-	-	-	-
२.	साक्षर	३	८	-	३	३	२
३.	प्रा.वि.	१	८	-	१	४	४
४.	नि.मा.	५	४	१	४	६	२
५.	मा.वि.	४	१४	२	४	९	१
६.	उ.मा.वि.	१	३	२	-	३	२
७.	स्नातक	-	१	-	-	१	-
	जम्मा	१५	३८	५	१२	२६	११

स्रोत : स्थलगत सर्वेक्षण २०७६

तालिका ४.६ मा विभिन्न पर्यटन व्यवसाय अनुसार व्यवसायमा संलग्न व्यवसायीहरूको शैक्षिक स्तर लाई देखाईएको छ । जसमा होटल व्यवसायी १५ जना मध्ये १ जना निरक्षर। ३ जना साक्षर, १ जना प्रा.वि., ५ जना व्यवसायीहरू नि.मा., ४ जना मा.वि. र १ जना व्यवसायी उच्च मा.वि. सम्मको अध्ययन गरेको पाईयो । किराना पसल व्यवसायीहरूमा ८ जना साक्षर, ८ जना प्रा.वि., ४ जना नि.मा., १४ जना मा.वि., ३ जनाले उच्च मा.वि. र १ जनाले स्नातक सम्मको अध्ययन गरेको पाईएको छ भने निरक्षर संख्या नरहेको पाईयो त्यसैगरि सवारी चालक व्यवसायीहरू मध्ये १ जना नि.मा. सम्म अध्ययन गरेको र २ जना मा.वि., २ जना उच्च मा.वि. सम्मको अध्ययन पुरा गरेको पाईयो । वन पैदावर व्यवसायी १२ जना मध्ये ३ जना साक्षर, १ जना प्रा.वि., ४ जना नि.मा. र ४ जना व्यवसायीले मा.वि सम्मको अध्ययन गरेको पाईएको छ । २६ जना पर्यटक लक्षित कृषिजन्य वस्तु उत्पादन गर्ने व्यवसायीहरू मध्ये ३ जना साक्षर थिए भने ४ जना प्रा.वि. ६ जना नि.मा.वि., ९ जना मा.वि., ३ जनाले उच्च मा.वि. र १ जना व्यवसायीले स्नातक सम्मको अध्ययन गरेका छन् । त्यसैगरि ११ जना अन्य व्यवसायीहरू मध्ये २ जना साक्षर, ४ जना प्रा.वि. २ जना नि.मा., १ जना मा.वि. र २ जना व्यवसायीले उच्च शिक्षा सम्मको अध्ययन गरेको पाईएको छ ।

४.४.३व्यवसायीको छोराछोरीको शैक्षिक संस्थाको विवरण (**Description of Educational Institution of Tourism Entrepreneur**)

नमुना छनौटमा परेको क्षेत्रको पर्यटन व्यवसायमा संलग्न व्यवसायीको छोराछोरीहरूको अध्ययन गर्दै गरेको शैक्षिक संस्था सम्बन्धित विवरणलाई उल्लेख गरिएको छ । अध्ययनको क्रममा व्यवसायीहरूको छोराछोरीहरूलेअध्ययन गरिरहेको संस्था सरकारी, निजि र जिल्ला बाहिरको विद्यालय गरेर छुट्याइएको छ । त्यस भित्र प्रा.वि. तहदेखि स्नातकोत्तर तह सम्मको उमेर समेहको सम्पूर्ण विद्यार्थीहरूलाई समेटिएको छ । शैक्षिक संस्था सम्बन्धि विवरणलाई तालिका ९ मा प्रस्तुत गरिएको छ ।

तालिका ४.७

व्यवसायीहरूको छोराछोरीहरूको शैक्षिक संस्था सम्बन्धि विवरण २०७६

क्र.स.	शैक्षिक स्तर	सरकारी विद्यालय	निजि विद्यालय	जिल्ला बाहिरको विद्यालय	जम्मा
१.	प्रा.वि.	-	६२	-	६२
२.	नि.मा.वि	१३	२४	४	४१
३.	मा.वि	९	२६	७	४२
४.	उ.मा.वि	२४	-	१९	४३
५.	स्नातक	२३	-	१२	३५
६.	स्नातकोत्तर	६	-	४	१०
७.	जम्मा	७५	११२	४६	२३३

स्रोत : स्थलगत सर्वेक्षण २०७६

तालिका ४.७ मा अध्ययन क्षेत्रमा रहेको पर्यटन व्यवसायीहरूको छोराछोरीहरूले अध्ययन गर्ने शैक्षिक संस्थाको विवरणलाई प्रस्तुत गरिएको छ । तालिकामा प्रा.वि. तहमा अध्ययन गर्ने नमुना छनौटमा परेका जम्मा ६२ जना बालबालिकाहरू सबै निजि विद्यालय जाने गरेको पाईएको छ । नि.मा.वि. तह सम्म अध्ययन गर्ने जम्मा ४१ जना बालबालिकाहरूमा १३ जना सरकारी, २४ जना निजि र ४ जना जिल्ला बाहिरको विद्यालयमा अध्ययन गरिरहेको पाईयो । जम्मा ४२ जना मा.वि. तहमा अध्ययन गरिरहेका विद्यार्थी मध्ये ९ जना सरकारी, २६ जना निजि र ७ जना जिल्ला बाहिरका शैक्षिक संस्थामा अध्ययन गरिरहेको पाईन्छ भने उ.मा.वि.(+२) अध्ययन गर्ने जम्मा ४३ विद्यार्थी मध्ये २४ जना सरकारी र १९ जना जिल्ला बाहिरको विद्यालयमा अध्ययन गरको पाइयो । ३५ जना स्नातक गर्नेमा २३ जनाले सरकारी विद्यालय र १२ जनाले जिल्ला बाहिरको विद्यालयमा अध्ययन गरिरहेको पाईयो । त्यसैगरि १० जना स्नातकोत्तर गरिरहेका मध्ये ६ जनाले जिल्ला भित्रकै सरकारी विद्यालयमा भने ४ जनाले जिल्ला बाहिरका विद्यालयमा अध्ययन गरिरहेको पाईयो ।

नमुना छनौटमा परेका पर्यटन व्यवसायमा संलग्न व्यवसायीहरूको जम्मा २३३ छोराछोरीहरूमा ७५ जना सरकारी विद्यालय ११२ जनाले निजि र ४६ जनाले जिल्ला बाहिरका विद्यालयमा अध्ययन गरिरहेका छन् । सबैभन्दा बढी विद्यार्थी निजि विद्यालयमा

अध्ययन गरिरहेको पाईयो भने मुख्य कारण पर्यटन व्यवसायबाट प्राप्त राम्रो आमदानी पनि हो ।

४.४.४ व्यवसायको आधारमा व्यवसायीको छोराछोरीको शैक्षिक स्तर (Educational Level of Tourism Entrepreneur Children Based on Business)

नमुना छनौटमा परेको क्षेत्रको पर्यटन व्यवसायमा संलग्न व्यवसायीहरूको छोराछोरीहरूले कुन तहमा कति जनाले अध्ययन गरिरहेका छन् भन्ने विवरणलाई तलको तालिकामा उल्लेख गरिएको छ । विभिन्न व्यवसाय अनुसार विभिन्न तहको अध्ययन संख्यालाई प्रस्तुत गरिएको छ ।

तालिका ४.८

व्यवसायगत रूपमा छोराछोरीको शैक्षिक स्तर र संख्या २०७६

क्र.स.	व्यवसाय	प्रा.वि.	नि.मा.वि.	मा.वि.	उ.मा.वि.	स्नातक	स्नातकोत्तर	जम्मा
१.	होटल तथा लज	५	७	३	१३	१०	१	३९
२.	किराना पसल	१८	१५	१४	१९	९	३	७८
३.	सवारी चालक	३	६	१	२	-	-	१२
४.	वन पैदावर	८	२	५	१०	२	१	२८
५.	प.ल. कृषिजन्य वस्तु	१३	८	११	९	७	४	५२
६.	अन्य	५	३	४	८	३	१	२४

स्रोत : स्थलगत सर्वेक्षण २०७६

तालिका ४.८ मा अध्ययन क्षेत्रका पर्यटन व्यवसायमा संलग्न व्यवसायीहरूको २३३ जना छोराछोरीहरूले अध्ययन गरिरहेको पाईयो । जम्मा २३३ जना पर्यटन व्यवसायीहरूको छोराछोरीहरू मध्ये ३९ जना होटल व्यवसायीको छोराछोरी रहेको पाईयो जसमा ५ जना प्रा.वि., ७ जना नि.मा.वि., ३ जना मा.वि., १३ जना उ.मा.वि र १ जनाले स्नातकोत्तर गरिरहेका छन् । ७८ जना किराना पसल व्यवसायीको छोराछोरीमा १८ जनाले प्रा.वि., १५ जनाले नि.मा.वि., १४ जनाले मा.वि., १९ जनाले उ.मा.वि.तहमा अध्ययन गरिरहेका छन् । सवारी चालक व्यवसायीको १२ जना छोराछोरी मध्ये ३ जना प्रा.वि., ६ नि.मा.वि. १ ले

मा.वि., २ जनाले उ.मा.वि. मा अध्ययन गरिरहेको पाईयो । पर्यटक लक्षित कृषीजन्य वस्तु व्यवसायीको ५२ जना छोराछोरीमा ४ जनाले स्नातकोत्तर ७ जनाले स्नातक, ९ जनाले उ.मा.वि., ११ जनाले मा.वि., ८ जनाले नि.मा. वि. र १३ जनाले प्रा.वि. तहमा अध्ययन गरिरहेको पाईयो । २४ जनाअन्य व्यवसायीको छोराछोरीमा ५ ले प्रा.वि., ३ जनाले नि.मा.वि., ४ जनाले मा.वि., ८ जनाले उ.मा.वि., ३ जना स्नातक र १ जनाले स्नातकोत्तर गरिरहेको पाईएको छ ।

४.५ पर्यटन व्यवसायको समस्या तथा समाधानको उपायहरू(Problems and Method of solution of Tourism Business)

यस अध्ययनको लागि नमुना छनौट गरिएको क्षेत्रमा सञ्चालित पर्यटन व्यवसायमा संलग्न व्यवसायीहरूसंग प्रत्यक्ष अन्तर्वाता तथा स्थलगत सर्वेक्षणको क्रममा पर्यटन व्यवसायमा विभिन्न समस्याहरू रहेको पाईयो जुन समस्याहरूको कारण व्यवसाय सञ्चालन गर्न कठिनाई भएको छ र ती समस्या र समस्याको समाधानको उपायहरूलाई प्रस्तुत गरिएको छ ।

४.५.१ पर्यटन व्यवसायको समस्याहरू(Problems of Tourism Business)

यस अध्ययनलाई पुरा गर्ने क्रममा अध्ययन क्षेत्र तेहथुम जिल्ला लालिगुराँस नगरपालिका बसन्तपुरको पर्यटन व्यवसायमा संलग्न व्यवसायीहरू संगको प्रत्यक्ष अन्तर्वाता तथा स्थलगत सर्वेक्षण अनुसार उक्त पर्यटन व्यवसायको समस्याहरू निम्न अनुसार रहेको छन् ।

१. प्रचारप्रसारको कमि (Lack of Publicity) : अध्ययन क्षेत्रमा व्यवसाय गर्ने व्यवसायीहरूले पर्यटकिय क्षेत्रको मुख्य समस्याको रूपमा प्रचारप्रसारको कमि रहेको बताएको छन् । पर्यटकिय हिसाबले उक्त क्षेत्र अत्याधिक सम्भावना बोकेको ठाँउ भए पनि उचित ढंगले प्रचार प्रसारमा भएको कमिको कारण उक्त क्षेत्र ओभेलमा परेको बताएका छन् ।

२. सुरक्षाको समस्या (Problems of Security) : अध्ययन क्षेत्रमा आन्तरिक पर्यटकको लागि भन्दा बाह्य पर्यटकहरूको लागि सुरक्षा सेवाको अभाव भएको पाईयो । पर्यटकहरूलाई

सुरक्षित महसुस गराउन नसक्नुको कारणले पनि आवतजावतमा कमि हुने देखिएको छ । त्यसै गरि आवश्यक सेवा सुविधाहरू पनि पर्याप्त मात्रामा उपलब्ध नभएको पाईएको छ ।

३. यातायातको अभाव (**Problems of Transportation**) : अध्ययन क्षेत्रमा पर्याप्त मात्रामा यातायातको साधन नभएको पाईयो । बजार क्षेत्र सम्म यातायातका साधनहरू पुग्ने गरेको पाइएतापनि पर्यटक घुमफिर गर्ने ठाँउतिर कम मात्रामा जाने अथवा जानको लागि सुरक्षित रोडहरू नभएकोले पर्यटकहरूलाई घुमफिर गर्न असहज भएको कारण पनि पर्यटकको संख्यामा कमि आएको पाईयो ।

४. निरिक्षण र अनुगमनमा समस्या (**Problems of Supervision and Monitoring**) : अध्ययन क्षेत्रमा रहेका पर्यटन व्यवसायीहरूको अवस्थालाई दिर्घकालिन र व्यवस्थित पेशा बनाउनको लागि स्थानिय तह, पर्यटन क्षेत्रमा कार्य गर्ने संघ संस्था र राज्यले निरिक्षण अनुगमन गर्ने, व्यवसायीहरूको र पर्यटन क्षेत्रको समस्याहरू पहिचान गरि ती समस्याहरूको समाधानको प्रयासहरू नभएको पाईयो जसको कारण व्यवसायीहरूलाई समस्या भएको देखिएको छ ।

५. साँस्कृतिक र धार्मिक सम्पदाहरूको संरक्षणको समस्या (**Problems of Conservation of Cultural and Religious Heritage**) : अध्ययन क्षेत्र प्राकृतिक, साँस्कृतिक र धार्मिक रूपले पर्यटक आकर्षण गर्ने ठाँउ भएता पनि उचित ढङ्गले साँस्कृतिक सम्पदाहरूको जगेर्ना गर्न नसकेको कारण पर्यटकहरूको आगमनमा कमि आएको पाईएको छ । प्राकृतिक र धार्मिक सम्पदाहरूको संरक्षण र संवर्द्धनमा स्थानिय निकाय र राज्यद्वारा विशेष ध्यान दिन आवश्यक देखिन्छ ।

६. अन्य समस्याहरू(**Other Problems**) : माथि उल्लेखित समस्याहरू बाहेक अन्य थुप्रै समस्याहरू पनि रहेका छन् । जसमा भाषाको समस्या अथवा बाह्य पर्यटकको लागि उपयुक्त भाषा सम्बन्धित ज्ञान नभएकोले पर्यटक आगमनमा समस्या , अन्य पर्यटन सम्बन्धि पेशाहरूसञ्चालन गर्नको लागि पेशामा नयाँपन ल्याउने तालिम तथा ज्ञानहरूको खाचौं रहेको देखियो ।

४.५.२. समस्या समाधानका उपायहरू (Methods of Problems Solution)

यस अध्ययनमा समावेश अध्ययन क्षेत्रका पर्यटन व्यवसायका व्यवसायिक समस्याहरू माथि उल्लेख गरिएको छ । अध्ययनको क्रममा पर्यटन क्षेत्रसंग सरोकारवाला र व्यवसायीहरू संगको अन्तरक्रियाबाट समस्या समाधानका उपायहरू निम्न अनुसार प्रस्तुत गरिएको छ ।

१. पर्यटन व्यवसायलाई उत्कृष्ट व्यवसाय बनाउनको लागि पर्यटन क्षेत्रको प्रचारप्रसार मा पनि जोड दिन आवश्यक रहेको पाईयो । प्राकृतिक, साँस्कृतिक तथा धार्मिक रूपले सम्पन्न भए पनि उचित प्रचारप्रसारको कमिले कम मात्र पर्यटकको आवतजावत हुने भएकोले प्रचारप्रसारमा जोड दिन आवश्यक छ ।
२. पर्यटकहरूलाई सुरक्षाको आभाष कम भएको कारण पनि पर्यटक आगमनको संख्यामा कम भएको पाईयो । अध्ययन क्षेत्रमा पर्यटकको सुरक्षाको बारेमा सम्बन्धित निकाय वा व्यक्तिबाट ध्यान पुग्न सकेको खण्डमा पर्यटकिय वातावरण बन्नेछ ।
३. पर्यटक आवतजावतमा सहज र सजिलो बन्नको लागि मुख्य रूपमा सवारी साधन अथवा यातायातको साधनहरूको आवश्यक पर्दछ । कतिपय स्थानहरूमा पैदल जान धेरै समय लाग्दछ यदि राम्रो र सुरक्षित यातायात बाटो र साधनहरूको उपलब्ध गराउन सकेमा कम समयमा धेरै स्थान घुमफिर गर्ने अवसर पर्यटकहरूले पाउने छन् ।
४. पर्यटन क्षेत्रको व्यवसाय र सम्बन्धित विभिन्न समस्याहरू पहिचान गरि समस्याहरूको समाधानको कदम चाल्न सकेमा व्यवसायलाई दिर्घकालिन बनाउन सहयोग पुग्नेछ ।
५. अध्ययन क्षेत्रमा रहेको साँस्कृतिक तथा धार्मिक सम्पदाहरूका स्थानिय तहबाट तत्काल रेखदेखमा ध्यान जान सकेमा सम्पदाहरूको जगेर्ना गर्न सकिन्छ । धार्मिक सम्पदाहरूको अवस्थालाई अवलोकन गरि संरक्षण तथा संवर्द्धन गर्न आवश्यक देखिन्छ ।
६. पर्यटन व्यवसायलाई प्रमुख आय आर्जनको स्रोतको रूपमा विस्तार गर्नका लागि बाह्य पर्यटकहरूलाई आवश्यक पर्ने सेवा सुविधालाई ध्यान दिन आवश्यक छ ।

वाह्य पर्यटकहरूलाई आकर्षित गर्न विशेषगरी भाषा सम्बन्धित तालिमहरूको साथमा मनोरञ्जनको पक्षहरूलाई विकास गरि धेरै समय सम्म रमाउन सक्ने वातावरणको व्यवस्था गर्नुपर्दछ । त्यसै गरि पर्यटन व्यवसायलाई प्रमुख पेशा बनाएर सञ्चालित व्यवसायीहरूलाई व्यवसाय सञ्चालनको लागि आवश्यक ज्ञान तथा सिप प्रदान गर्ने, समय समयमा तालिम तथा अभिमुखिकरण कार्यक्रमहरू सञ्चालन गरेको खण्डमा समस्याहरूको समाधान हुन सक्ने देखिन्छ ।

४.६ सारांश (Summary)

यस अध्ययनको सारांशलाई निम्न प्रकार उल्लेख गरिएको छ ।

१. यस अध्ययनमा तेह्रथुम जिल्ला लालिगुराँस नगरपालिका वसन्तपुरको पर्यटन व्यवसायीहरूको आम्दानी र प्राप्त आम्दानीले शिक्षामा पारेको प्रभावको अध्ययन तथा विश्लेषण गरिएको छ भने उत्त क्षेत्रको २ लाख भन्दा बढि लगानी गरेर व्यवसाय सञ्चालन गरिरहेका व्यवसायीहरूको मात्र अध्ययन गरिएको छ ।
२. यस अध्ययनको उद्देश्य पर्यटन क्षेत्रबाट प्राप्त व्यवसायीहरूको आम्दानीको आकार पत्ता लगाउनु र प्राप्त आम्दानीले शिक्षामा पारेको प्रभावको अध्ययन तथा विश्लेषण गर्नु रहेको छ ।
३. यस अध्ययन अनुसन्धानको क्रममा पर्यटन व्यवसायसंग सम्बन्धित प्रश्नहरू पर्यटन व्यवसायबाट कति आम्दानी प्राप्त भएको छ, व्यवसायीले आफ्ना छोराछोरीहरूलाई कस्तो विद्यालयमा (निजि वा सरकारी)पढाईरहेका छन्, अध्ययन क्षेत्रमा कस्ता व्यवसायहरू सञ्चालन भईरहेका छन् भन्ने बारेमा सम्बन्धित रहेको थियो ।
४. पर्यटन व्यवसायीहरूको आम्दानीको अवस्था र व्यवसायीहरूको छोराछोरीको शैक्षिक स्तर पत्ता लगाउनु यस अध्ययनको मुख्य महत्वहरू रहेका छन् ।
५. अध्ययनको उद्देश्यहरू प्राप्त गर्नका लागि प्राथमिक र सहायक तथ्यांकको प्रयोग गरिएको छ । प्राथमिक तथ्यांक अन्तर्गत प्रश्नावलि, अन्तर्वाता, छलफलको प्रयोग गरिएको थियो भने सहायक तथ्यांक अन्तर्गत विभिन्न

पुस्तक, शोधपत्र, जि.वि.स. प्रोफइल, नगरपालिका प्रोफाईल, पत्रपत्रिका र वेभसाईट आदिबाट संकलन गरिएको छ ।

६. अध्ययन क्षेत्रमा रहेका जम्मा १६० व्यवसायीहरू मध्ये १०७ जनालाई नमुना छनौट गरिएको थियो जुन कुल जनसंख्याको ६६.६६ प्रतिशत हो । अध्ययनको क्रममा प्राप्त तथ्यांकलाई तालिकिकरण र विश्लेषण गरिएको छ । त्यसैगरि अध्ययन क्षेत्रमा रहेका पर्यटन व्यवसायीहरू मध्ये होटल तथा लज, किराना पसल, सवारी चालक, वन पैदार पर्यटक लक्षित कृषिजन्य वस्तु र अन्य गरि १०७ जना व्यवसायीहरूको छनौट गरिएको थियो । अध्ययन क्षेत्रको नमुना छनौटमा परेका व्यवसायीहरूबाट प्राप्त सुचनाहरूलाई प्राथमिक तथ्यांक स्रोतको रूपमा लिईएको छ ।
७. यस अध्ययनको क्रममा अध्ययन क्षेत्रमा रहेका पर्यटकिय स्थलहरू पनि उल्लेख गरिएका छन् । जसमा तीनजुरे हिमाल, ट्याट्रुड भरना, पट्टेक डाँडा, चिया बगान, गुराँसको राजधानी भनेर चिनिने टिएमजे क्षेत्र, चिचिलुड पोखरी, ती पोखरी, सिद्ध पोखरी, चोलुङ्ग पार्क, श्री मिनाक्षी मन्दिर आदी ।
८. अध्ययनको लागि नमुना छनौट गरिएको लालिगुराँस नगरपालिकामा पर्यटकलाई लक्षित गरि होटल तथा लज, किराना पसल, सवारी चालक, वन पैदावर, पर्यटक लक्षित कृषिजन्य वस्तु र अन्य गरि जम्मा १६० जना व्यवसायी रहेका छन् । जसमा २६ जना होटल तथा व्यवसायी, ५६ जना किराना पसल, ९ जना सवारी चालक, १९ जना वन पैदावर, ३४ जना पर्यटक लक्षित कृषिजन्य वस्तु व्यवसायी र १६ जना अन्य व्यवसायी रहेका छन् ।
९. यस अध्ययनमा व्यवसायीहरूको व्यवसायगत औ. बा. आम्दानी, खर्च र बचतको अवस्थालाई अध्ययन गरि विश्लेषण गरिएको छ । जसमा सबैभन्दा बढी आम्दानी औ.बा. रु. २,२५,८४,०००/- होटल तथा लज व्यवसायीहरूको भएको पाईयो भने जस मध्येबाट औ. बा. रु. १,१६,३२,०००/- खर्च भई रु. १,०९,५२,०००/- बचत भएको पाईएको छ । त्यसैगरि किराना पसल व्यवसायीहरूको औ.बा. आम्दानी रु. १७०५२००० हुदाँ खर्च रु. १,२३,६०,०००/- भई ४६,९२,०००/- बचत भएको पाईएको छ ।

१०. होटल तथा लज व्यवसायीहरूको सुरुको लगानीको अध्ययन गर्ने क्रममा औषत न्युनतम लागत १४,६५,०००/- बाट सुरु गरेका थिए । सवारी चालकले न्युनतम लागत रु. ३,००,०००/- गरि औ. बा. आम्दानी रु. १८,९६,०००/-, रु. १६,४४,०००/- खर्च र रु. २,५२,०००/- बचत गरेको पाईयो भने वन पैदावर व्यवसायीले औषत न्युनतम लागत रु. ९७,६०,०००/- गर्दा आम्दानी औ. बा. रु. १,२०,००,०००/- गरि खर्च रु. ७९,२०,०००/- गरेको र ४०,८०,०००/- बचत गरेको पाईएको छ ।
११. पर्यटक लक्षित व्यवसायीहरूले व्यवसायको सञ्चालनको लागि औ. न्युनतम लागत रु. १,४०,९०,०००/- गरि औ. बा. आम्दानी रु. १,०८,१२,०००/- गरि उपभोग खर्चमा रु. ३०,००,०००/-, शिक्षामा ३४,००,०००/-, स्वास्थ्यमा ७,००,०००/-, चाडपर्वमा ५,००,०००/-, सञ्चारमा ३,५०,०००/-, मनोरञ्जनमा ३,१०,०००/- र विविधमा ४४,०००/- गरि जम्म ३,०४,०००/- खर्च भई २५,०८,०००/- बचत गरेको पाईयो । त्यसैगरि अन्य व्यवसायीहरूले औषत न्युनतम लागत ७८,५०,०००/- गरि औ. बा. आम्दानी ४४,२८,०००/- गरेको र उपभोग खर्च रु. १२,००,०००/-, शिक्षामा रु. १,५०,०००/-, स्वास्थ्यमा ३,००,०००/-, चाडपर्वमा ३,००,०००/-, सञ्चारमा २,२०,०००/-, मनोरञ्जनमा १,३०,०००/- र विविधमा गरि ४,५५,३२,०००/- खर्च गरि २,३२,४०,०००/- बचत गरेको पाईएको छ ।
१२. नमुना छनौटमा परेका व्यवसायीहरूको शैक्षिक अवस्था लाई हेर्दा निरक्षर व्यवसायी १ जना मात्र रहेको पाईयो भने १९ जना व्यवसायीहरू साक्षर पाईयो । प्रा.वि. तहसम्म अध्ययन गरेका व्यवसायीहरू १८ जना, नि.मा. तह सम्मा अध्ययन गरेका व्यवसायीहरू २२ र सबैभन्दा बढी मा.वि. तह सम्म अध्ययन गर्ने २४ जना रहेको जुन नमुना छनौटमा परेका व्यवसायीहरूको ३१.७७ प्रतिशत हो । व्यवसायको आधारमा होटल तथा लज व्यवसायीहरू मध्ये १ जना निरक्षर, ३ जना साक्षर, १ प्रा.वि., ५ नि.मा., ४ मा.वि. र १ जना १ उ.मा.वि. अध्ययन गरेको पाईयो । सवारी चालक व्यवसायीहरू नि.मा. १ जना, २ जना मा.वि. र २ जना उ.मा.वि.तहमा अध्ययन गरेको पाईएको छ । ३८ जना किराना पसल व्यवसायी मध्ये १४ जनाले मा. वि. तह सम्म अध्ययन

गरिरहेको पाईयो । वन पैदावर व्यवसायीहरूको ४ जना मा.वि., ४ जना नि.मा.वि. १ जना प्रा.वि. र ३ जना साक्षर रहेको पाईयो । अन्य व्यवसायीहरूमा २ जना साक्षर ४ जना प्रा.वि. २ जनानि. मा. मा.वि. तहसम्म १ जना र २ जना उ.मा.वि. तहसम्म अध्ययन गरेका छन् ।

१४. व्यवसायीहरूको २३३ छोराछोरीहरू मध्ये ६२ जना प्रा.वि. तहमा अध्ययन गर्दै गर्नेमा ६२ जना नै निजि विद्यालयमा अध्ययन गर्दै गरेका छन् । त्यसैगरि नि.मा. वि. तहमा अध्ययन गर्ने जम्मा ४१ जनामा ९ जना सरकारी २४ जना निजि र ४ जना जिल्ला बाहिरको विद्यालयमा अध्ययन गर्ने गरेका छन् । २३३ जना व्यवसायीको छोराछोरी मध्ये ११२ जना निजि विद्यालयमा जाने ७२ जना सरकारी र ४६ जना जिल्ला बाहिरको विद्यालयमा अध्ययन गरिरहेको पाईयो भने २३३ जनामा ३९ जना होटल तथा लज व्यवसायीको छोराछोरी ७८ जना किराना पसल व्यवसायीको १२ जना सवारी चालक, २८ वन पैदावर, ५२ जना पर्यटक लक्षित कृषिजन्य वस्तु र २४ जना अन्य व्यवसायीको छोराछोरीले अध्ययन गरिरहेको पाईयो ।

१४. अध्ययनको क्रममा अध्ययन क्षेत्रमा रहेका पर्यटन व्यवसायीहरूको विभिन्न रहेका बताएका छन् । मुख्य गरि पर्यटन क्षेत्रको प्रचारप्रसार कमि रहेको, सुरक्षाको समस्या यातायातको अभाव, निरिक्षण र अनुगमनको समस्या साँस्कृतिक र धार्मिक सम्पदाको संरक्षण संवर्द्धनको कमिको साथै अन्य पनि समस्याहरू रहेको बताएका छन् ।

१५. यो अध्ययनमा व्यवसायीहरूको समस्या समाधानका उपायहरूको पनि चर्चा गरिएको छ । उपायहरूमा प्रचार प्रसारमा ध्यान दिनुपर्ने, पर्यटकको सुरक्षा को ख्याल राख्नु पर्ने, साँस्कृतिक धार्मिक सम्पदाहरूको संरक्षण संवर्द्धन को साथै व्यवसायीहरूको समस्याहरूको पहिचान गरि समाधानका उपायहरू अपनाउनु पर्ने रहेका छन् ।

अध्याय पाँच: निष्कर्ष तथा सुझावहरू

(CHAPTER FIVE: CONCLUSION AND RECOMMENDETION)

यस अध्यायमा अध्ययनको लागि राखिएको उद्देश्यहरू प्राप्त गर्नको लागि अध्ययन क्षेत्रबाट प्राप्त तथ्यांकहरूको व्याख्या तथा विश्लेषण प्राप्त निष्कर्ष र अध्ययन क्षेत्रमा देखिएको समस्या र समाधानको लागि सुझावहरू राखिएको छ । प्राप्त निष्कर्ष र सुझावहरूलाई सारांशमा प्रस्तुत गरिएको छ ।

५.१ निष्कर्ष (Conclusion)

यस अध्ययनको लागि छनौट गरिएको तेह्रथुम जिल्लाको लालिगुराँस नगरपालिका वसन्तपुरको पर्यटन व्यवसायीहरूको आम्दानीको आकार पत्ता लगाउनु र प्राप्त आम्दानीले शिक्षामा पारेको प्रभावको विश्लेषण गर्नु मुख्य उद्देश्य रहेका छन् । उल्लेखित उद्देश्यहरू प्राप्त गर्नका लागि प्राथमिक र सहायक स्रोतबाट प्राप्त नतिजाहरूलाई निष्कर्षको रूपमा निम्न अनुसार प्रस्तुत गरिएको छ ।

१. तेह्रथुम जिल्लाको सुन्दर पर्यटकिय स्थलहरूमा तीनजुरे हिमाल, ह्यातुड भरना, पट्टेक डाँडा, चिया बगान, गुराँसको राजधानी भनेर चिनिने टिएमजे क्षेत्र, चिचिलुड पोखरी, ती पोखरी, सिद्ध पोखरी, चोत्लुड पार्क, श्री मिनाक्षी मन्दिर, सिंहबहिनी मन्दिर आदी रहेका छन् ।
२. अध्ययनको उद्देश्य प्राप्त गर्नका लागि अध्ययन क्षेत्रमा २ लाख भन्दा बढी लगानी गरेर व्यवसाय सञ्चालन गर्ने व्यवसायीहरूलाई मात्र समावेश गरिएको छ । जसमा पर्यटनलाई लक्षित गरेर सञ्चालन गरिएको होटल तथा लज, किराना पसल, सवारी चालक, वन पैदावर, पर्यटक लक्षित कृषिजन्य वस्तु र अन्य व्यवसायी गरि जम्मा ६ प्रकारको व्यवसायलाई र समावेश गरिएको छ । १६० व्यवसायीहरू मध्ये समानुपातिक प्रतिनिधित्व हुनेगरि १०७ जना व्यवसायीहरूबाट नमुना संकलन गरि आर्थिक र शैक्षिक अवस्थाको बारेमा अध्ययन गरिएको। जसमा १५ जना होटल तथा लज व्यवसायी, ३८ जना किराना पसल व्यवसायी, ५ जना सवारी चालक, १२ जना वन पैदावर, २६ जना पर्यटक लक्षित कृषिजन्य वस्तु र ११ जना अन्य व्यवसायीहरू रहेका छन् ।

३. अध्ययन क्षेत्रमा रहेका व्यवसायीहरूको व्यवसायगत औषत बार्षिक आम्दानी खर्च बचतको अवस्थालाई हेर्दा सबैभन्दा बढी आम्दानी औ.बा. रु. २,२५,८४,०००/- होटल तथा लज व्यवसायीहरूको पाईयो भने औ.बा. खर्च १,१६,३२,०००/- भई औ.बा. रु. १,०९,५२,०००/- बचत भएको गरेका छन् ।

५.२ सुझावहरू(Recommendations)

यस अध्ययनको निष्कर्षको आधारमा अध्ययन क्षेत्र तेह्रथुम जिल्लाको लालिगुराँस नगरपालिका २ बसन्तपुरमा बसोबास गर्ने पर्यटन व्यवसायीहरूको आम्दानीले व्यवसायीहरूको छोराछोरीको शिक्षामा पारेको प्रभावको बारेमा अध्ययन गरिएको छ । अध्ययनको क्रममा व्यवसायीहरूको बा.औ.आम्दानीको अवस्थाको अध्ययन गरि विश्लेषण गरिएको छ । यस अध्ययनको आधारमा व्यवसायीहरूलाई सम्बन्धित व्यवसायबाट आत्मनिर्भर बनाई आर्थिक र शैक्षिक क्षेत्रमा समग्र देशको गरिबि न्युनिकरणमा सहयोग गर्दै पर्यटन व्यवसायलाई थप नयाँ तरिकाले अगाडी बढाउने लक्ष्य राखेका व्यवसायीहरू र सरोकारवालाहरूको लागि निम्न सुझावहरू प्रस्तुत गरिएको छ ।

५.२.१. नितिगत सुझावहरू(Policy Related Recommendation)

अध्ययन क्षेत्रमा पर्यटन व्यवसायले व्यवसायीहरूको आर्थिक शैक्षिक विकास गर्नका लागि निम्नलिखित नितिगत सुझावहरू प्रस्तुत गरिएको छ ।

१. पर्यटकिय क्षेत्रहरूलाई व्यवस्थितगर्नका लागि पुर्व योजना तयार गरि अगाडि बढ्नु पर्ने देखिन्छ ।
२. अध्ययन क्षेत्रमा पर्यटन विकास र विस्तार गर्नको लागि व्यापक प्रचारप्रसार तथा अन्तराष्ट्रिय क्षेत्रमा सही सुचना प्रवाह गरि पर्यटक आगमन संख्या वृद्धि गर्ने र बसाई अवधि लम्ब्याउनु पर्ने देखिन्छ ।
३. व्यवसायीहरूलाई आफ्नो व्यवसायसंग सम्बन्धित आवश्यक कार्यको लागि समय समयमा तालिम तथा अभिमुखिकरण कार्यक्रमहरू सञ्चालन गर्नुपर्ने देखिन्छ ।

४. पर्यटकलाई आउन बस्न र घुमफिर गर्न आफुलाई सुरक्षित महसुस हुने वातावरणको व्यवस्था मिलाउनु पर्ने अवस्था छ भने व्यवसायीहरूको व्यवसायको पनि सुरक्षाको व्यवस्था मिलाउन आवश्यक छ ।
५. पर्यटन व्यवसायीहरूको लागि व्यवसाय सञ्चालन गर्नको सरल तरीकाले ऋणको सुविधा तथा अन्य वित्तीय सुविधाहरू उपलब्ध गराउनु पर्ने देखिन्छ ।

५.२.२. व्यावहारिक सुझावहरू(Practice Related Recommendations)

पर्यटन व्यवसायलाई दिगो रूपमा लोकप्रिय बनाउनको लागि निम्नलिखित प्रयोगात्मक सुझावहरू प्रस्तुत गरिएको छ ।

१. अध्ययन क्षेत्रमा रहेका पर्यटकिय ऐतिहासिक, धार्मिक, साँस्कृतिक सम्पदाहरूको उचित संरक्षण र सम्बर्द्धन गरिनुपर्छ ।
२. स्थानिय अध्ययन क्षेत्रमा प्राप्त हुने वस्तुहरूबाट गुणस्तरिय र नयाँ नयाँ पर्यटकिय वस्तुहरूको उत्पादन तथा विविधिकरण गरि पर्यटकहरूको ध्यान आकर्षण गर्न सकिनेछ ।
३. पर्यटकिय स्थलमा आवतजावतको लागि यातायातको साधनहरूको सेवा सुविधामा पनि वृद्धि गर्नुपर्दछ ।
४. पर्यटन व्यवसायीहरूले के कसरी सञ्चालन गरिरहेका छन् भन्ने सम्बन्धमा सम्बन्धित निकायबाट समय समयमा अनुगमन गर्नुपर्दछ ।
५. बाह्य आन्तरिक पर्यटकको आगमन सँख्यामा वृद्धि र बसाँइ समय बढाउनको लागि मनोरञ्जनको साधनहरूको पनि विकास गराउनुपर्दछ ।

५.२.३ आगामी अनुसन्धान सम्बन्धी सुझावहरू(Future Related Recommendations)

यस अध्ययनले पर्यटन व्यवसायबाट प्राप्त आम्दानीले शिक्षामा पारेको प्रभाव को बारेमा अध्ययन गर्दा आगामी अध्ययन अनुसन्धानकर्तालाई निम्न सहयोग मिल्नेछ ।

१. यो अध्ययन तेह्रथुम जिल्लाको बसन्तपुर नगरपालिकाको मात्र भएकोले तेह्रथुम जिल्लाको सम्पूर्ण पर्यटकिय स्थान र व्यवसायीहरूको अध्ययन गर्न सकिन्छ ।

२. यस अध्ययनमा विभिन्न व्यवसायीहरूको आम्दानी रशैक्षिक अवस्थालाई मात्र अध्ययन गरिएको छ साथमा रोजगारीको अवस्थालाई पनि अध्ययन गर्न सकिन्छ ।
३. यस अध्ययनमा ६ वटा पर्यटन व्यवसायको अध्ययन गरिएको छ भने कुनै एउटा मात्र व्यवसायको मात्र पनि अध्ययन गर्न सकिने छ ।

अनुसुची -१(Appendix -1)

पर्यटन व्यवसायीहरूको लागि तयार पारिएको प्रश्नवलीको नमुना

१. व्यवसायीको व्यक्तिगत तथा शैक्षिक विवरण

नाम :-.....

ठेगाना :-.....

परिवार संख्या :- क) पुरुष ख) महिला

शैक्षिक योग्यता

क) प्राथमिकख) निम्न माध्यमिक ग) माध्यमिक घ) उच्च शिक्षा ङ) निरक्षर

परिवारको शैक्षिक विवरण

शैक्षिक स्तर	महिला	पुरुष	जम्मा
निरक्षर			
साक्षर			
प्रा.वि.			
मा.वि.			
उच्च शिक्षा			

२. तपाईंको मुख्य पेशा के हो ?

क) कृषि ख) पर्यटन व्यवसाय ग) सेवा घ) अन्य

३. तपाईंको परिवारको सदस्य पर्यटन व्यवसायमा संलग्न हुनुहुन्छ ?

क) छ ख) छैन

४. पेशागत विवरण

पेशा	महिला	पुरुष	युवा	बालबालिका	वृद्ध
होटल/लज					
वन पैदावार					
ट्याभल					

सन्दर्भसूची(References)

अर्थ मन्त्रालय, (२०७४), *आर्थिक सर्वेक्षण २०७३/७४*, काठमाडौं : अर्थ मन्त्रालय, नेपाल सरकार ।

अर्थ मन्त्रालय, (२०७५), *आर्थिक सर्वेक्षण २०७४/७५*, काठमाडौं : अर्थ मन्त्रालय, नेपाल सरकार ।

कोइराला, उमेश (२०६६), *विकासका नविनतम आयामहरू*, सोपान मासिक डिल्लीबजार, काठमाडौं : मकालु पब्लिकेशन ।

कटेल, शेषराज (२०६५), *पर्यटन उद्योगले शिक्षा र रोजगारीमा पारेको प्रभाव नगरकोट गा.वि.स., भक्तपुर जिल्ला*अप्रकाशित शोधपत्र, अर्थशास्त्र शिक्षा विभागशिक्षाशास्त्र केन्द्रिय विभाग, त्रि.वि कीर्तिपुर ।

कान्तिपुर प्रकाशन प्रा.लि. (२०१९), *सन् २०१८ मा पर्यटन प्रवर्द्धन उल्लेख्य, १० लाख पर्यटक नेपाल भित्रिए, कान्तिपुर १ जनवरी, २०१९*, काठमाडौं : कान्तिपुर प्रकाशन प्रा.लि.।

खत्री, भनक कुमार (२०६३), *नेपालको पर्यटनको विकासको समस्या र चुनौतीहरू : एक अध्ययन*अप्रकाशित शोधपत्र, समाजशास्त्र तथा मान वशास्त्र केन्द्रिय विभाग, त्रि.वि. कीर्तिपुर ।

घिमिरे, वसन्त (२०६५), *विकास र अर्थतन्त्र*, काठमाडौं : मस्याङ्दी वाङ्मय प्रतिष्ठान ।

जिल्ला विकास समिति (२०७२), *तेह्रथुम प्रोफाइल, जि.वि.स. कार्यालय, म्याङलुङ्ग, तेह्रथुम* ।

पर्यटन तथा नागरिक उड्डयन मन्त्रालय (२०३५), *पर्यटन ऐन २०३५*, सिंहदरबार, काठमाडौं : पर्यटन तथा नागरिक उड्डयन मन्त्रालय, नेपाल सरकार ।

पुरी, उद्धव (२०६३), *पर्यटन, विकास नेपाल*, काठमाडौं : तलेजु पब्लिकेशन ।

पुरी, उद्धव (२०५८) *पर्यटन र विकास*, काठमाडौं : तलेजु पब्लिकेशन ।

पोखल, भोलानाथ (२०७३) *इलाम जिल्लामा पर्यटन व्यवसायले पारेको आर्थिक तथा शैक्षिक प्रभाव : एक अध्ययन* अप्रकाशित शोधपत्र, अर्थशास्त्र शिक्षा विभाग, शिक्षाशास्त्र केन्द्रिय विभाग, त्रि.वि कीर्तिपुर ।

पौडेल, विष्णु (२०६७), *नेपालको पर्यटन विकासमा पर्यटन तथा नागरिक उडडयन मन्त्रालयको भुमिका : एक अध्ययन*, अप्रकाशित शोधपत्र, समाजशास्त्र तथा मानवशास्त्र केन्द्रिय विभाग, त्रि.वि. कीर्तिपुर ।

लालिगुराँस नगरपालिका (२०७५), *लालिगुराँस नगरपालिका वृत्तचित्त एक अध्ययन*, वसन्तपुर, तेह्रथुम : लालिगुराँस नगरपालिका ।

भट्ट, शुशिला (२०७२), *नेपालमा पर्यटन विकास : सम्भावना र चुनौतीहरू एक अध्ययन* अप्रकाशित शोधपत्र, अर्थशास्त्र शिक्षा विभाग, शिक्षाशास्त्र केन्द्रिय विभाग, त्रि. वि कीर्तिपुर ।

भट्टराई, ज्ञानेश्वर (२०६५), *बृहत सामान्य ज्ञानकोष, काठमाडौं* : आशिष बुक्स हाउस प्रकाशन । भुसाल, उद्धव (२०७०), *पर्यटन र विकास, काठमाडौं* : तलेजु प्रकाशन ।

रिमाल, सीता (२०७२), *पर्यटन उद्योगले स्थानिय व्यवसायीको आर्थिक तथा शैक्षिक क्षेत्रमा पारेको प्रभाव, लेखनाथ नगरपालिका, कास्की* अप्रकाशित शोधपत्र, अर्थशास्त्र शिक्षा विभाग, शिक्षाशास्त्र केन्द्रिय विभाग, त्रि.वि. कीर्तिपुर ।

Adhikari, T.P. (2016), *Problems and Prospects of Tourism in Taplejung District*, Unpublished Thesis, Submitted to Central Department of Economics, T.U. Kirtipur.

Bhattarai, R. (2017), *Problems and Prospects of Tourism in Nepal: A Case Study of Ilam District*, Unpublished Thesis, Submitted to Central Department of Economics, Humanities and Social Sciences T.U. Kirtipur.

Gautam, R. (2017), *Problems and Prospects of Tourism in Sauraha VDC*, Unpublished Thesis, Submitted to Central Department of Economics, Humanities and Social Sciences T.U. Kirtipur.

Joshi, K.p.(2015), *A Study on Tourism in Nepal (A Case Study of Suklaphanta Wildlife Reserve)*, Unpublished Thesis, Submitted Central Department of Economics, Humanities and Social Sciences T.U. Kirtipur

Khatriwada, R.K. (2002), *The Impact of Tourism as the Environment of Royal Chitwan National Park*, Unpublished Thesis, Submitted to Central Department of Economics, T.U. Kathmandu.

Kunwar, R.R. (2002), *Anthropology of Tourism*. Delhi, India: Adroit Publication.

Parajuli, R. (2005), *Tourism Development and it's Impact on Nepalese Econonmy*, Unpublished Thesis, Submitted to Central Department of Economics, T.U. Kirtipur.

Poudel, M.R. (2073). *Nepalese Economy*. Kathmandu : MKPubliser andDistributer .

Sherma, T.B. (2017), *Problems and Prospects of Tourism in Labrekuti Village Development Committee*, Unpublished Thesis, Submitted to Central Department of Economics, T.U. Kathmandu.

Subedi, M. (2017), *Problems and Prospects of Tourism in Nepal (A Case Study of Lumbini Area)*, Unpublished Thesis, Submitted to Central Department of Economics, T.U. Kirtipur.

[WWW. tourism. gov. np](http://www.tourism.gov.np) (Downloaded on 30thApr 2018)