

तरकारी उत्पादनले कृषकमाथि पारेको प्रभाव  
पोखरा-५ मालेपाटन, कास्कीमा गरिएको  
एक समाजशास्त्रीय अध्ययन

त्रिभुवन विश्वविद्यालय, मानविकी तथा सामाजिकशास्त्र  
सङ्काय, समाजशास्त्र/ मानवशास्त्र विभाग, पृथ्वीनारायण क्याम्पस,  
पोखरा समाजशास्त्र विषयको स्नातकोत्तर उपाधिको आंशिक  
आवश्यकता परिपूर्तिका निमित्त प्रस्तुत गरिएको

शोधपत्र

प्रस्तुतकर्ता

शान्ती गुरुङ

रोल नं. ९१/०६४

रजिष्ट्रेसन नं. ४६४४१-८८

त्रिभुवन विश्वविद्यालय  
मानविकी तथा समाजशास्त्र सङ्काय  
समाजशास्त्र/मानवशास्त्र विभाग,  
पृथ्वीनारायण क्याम्पस,  
पोखरा - २०६९

## सिफारिस पत्र

त्रिभुवन विश्वविद्यालय मानविकी तथा सामाजिकशास्त्र सङ्काय सामाजशास्त्र/मानवशास्त्र विषयको स्नातकोत्तर तहको पाठ्यक्रम अनुरूप शान्ती गुरुडले “तरकारी उत्पादनले कृषकमाथि पारेको प्रभाव, पोखरा - ५ मालेपाटन कास्कीमा गरिएको एक समाजशास्त्रीय अध्ययन” शीर्षकको शोधपत्र मेरो निर्देशन तथा सुपरीवेक्षणमा तयार पार्नु भएको हो । धेरै मेहनतपूर्वक तयार पारिएको यस शोधपत्रको कार्यबाट म सन्तुष्ट छु । यस शोधकार्यको आवश्यक मूल्याङ्कनका लागि सिफारिस गर्दछु ।

.....  
शोध निर्देशक

शान्ती भुसाल

समाजशास्त्र तथा मानवशास्त्र  
विभाग,

पृथ्वीनारायण क्याम्पस, पोखरा

मिति : २०६९/१२/२३

## स्वीकृति पत्र

त्रिभुवन विश्वविद्यालय, मानविकी तथा सामाजिकशास्त्र सङ्काय अन्तर्गत सामाजशास्त्र/मानवशास्त्र विभाग, पृथ्वीनारायण क्याम्पसका शोधार्थी श्री शान्ती गुरुडले स्नातकोत्तर तह द्वितीय वर्षको आठौँ पत्रको प्रयोजनको लागि यस विभागमा प्रस्तुत गर्नुभएको “तरकारी उत्पादनले कृषकमाथि पारेको प्रभाव, पोखरा -५ मालेपाटन कास्कीमा गरिएको एक समाजशास्त्रीय अध्ययन” विषयक यो शोधपत्र समाजशास्त्र विषयको स्नातकोत्तर उपाधिका लागि उचित ठहरिएकाले शोधपत्र मूल्याङ्कन समितिबाट स्वीकृति प्रदान गरिएको छ ।

### शोधपत्र मूल्याङ्कन समिति

.....  
शान्ती भुसाल  
शोध निर्देशक

.....  
डा.लेखनाथ भट्टाराई  
बाह्य परीक्षक

.....  
शान्ती भुसाल  
विभागीय प्रमुख

मिति २०६९/१२/३०

## कृतज्ञता ज्ञापन

सर्वप्रथम मलाई यस शोधकार्य सम्पन्न गर्नमा आफ्नो अतिव्यस्त समयका बावजुत पनि सहजताका साथ निरन्तर सहयोग र सल्लाह दिनुहुने शोध निर्देशक तथा विभागीय प्रमुख श्री शान्ती भुसालप्रति हार्दिक कृतज्ञता टक्राउन चाहन्छु । त्यसैगरी मलाई प्रस्तुत “तरकारी उत्पादनले कृषकमाथि पारेको प्रभाव पोखरा ५ मालेपाटनको एक समाजशास्त्रिय अध्ययन” नामक शिर्षकमा अध्ययन गर्ने सुअवसर उपलब्ध गराएकोमा त्रिभुवन विश्वविद्यालय मानविकी तथा सामाजिक शास्त्र संकाय, समाजशास्त्र तथा मानवशास्त्र विभाग पृथ्वीनारायण क्याम्पस पोखराप्रति कृतज्ञता ज्ञापन गर्दछु । शोधकार्य लेखनमा प्रेरणा र सहयोग गर्नुहुने विभागका सम्पूर्ण गुरुहरुप्रति हार्दिक कृतज्ञता टक्राउन चाहन्छु । बाह्य परीक्षकका रूपमा सहयोग गर्नुहुने आदरणीय गुरु डा. लेखनाथ भट्टराई र भाषा सम्पादनका रूपमा रहनु हुने लालमणि पोखेलप्रति पनि हार्दिक कृतज्ञता ज्ञापन गर्दछु ।

लेखन कार्यमा सुभाब, सल्लाह र सहयोग गर्ने मिना कुमारी गौतमप्रति अत्यन्त आभारी छु । अध्ययन अनुसन्धानका क्रममा प्रश्नावली भर्न, फोटोग्राफीमा र अन्य सहयोग गर्नुहुने साथीहरु खेम सारु मगर, ममिला गुरुड, सानु गुरुड, घनश्याम आचार्य तथा मालेपाटन टोल विकास संस्थाका अध्यक्ष उज्ज्वल खत्री र सचिव मुन्द्रेमान श्रेष्ठ, आदर्श अफ्सेट प्रिन्टर्स पोखरा-१ बगर साथै सम्पूर्ण उत्तरदाताहरुमा हार्दिक धन्यवाद दिन चाहन्छु । यस लेखन कार्यको लागि सामग्रीहरु उपलब्ध गराउने पोखरा उपमहानगरपालिका, वडा कार्यालय वडा नं. ५ र जिल्ला कृषि कार्यालयप्रति हार्दिक आभार प्रकट गर्दछु ।

मिति : २०६९/१२/२३

शान्ती गुरुड

## शोधसार

प्रस्तुत शोधपत्र तरकारी उत्पादनले कृषकमाथि पारेको प्रभाव सम्बन्धी समाजशास्त्रीय अध्ययन शीर्षक अन्तर्गत पोखरा-५ मालेपाटनमा तरकारी उत्पादनमा लागेका कृषकहरूमा सीमित रही अध्ययन गरिएको छ । अध्ययन गर्ने क्रममा यस मालेपाटन ५ वडामा रहेका मालेपाटन टोल विकास संस्थामा आबद्ध रही तरकारी उत्पादनमा लागेका १०२ घरधुरीबाट ६२ जना कृषकलाई उत्तरदाताको रूपमा छनोट गरिएको छ ।

सैद्धान्तिक व्याख्या र विश्लेषणका लागि लैङ्गिक अवधारणा र आधुनिकीकरणको सिद्धान्त प्रयोग गरिएको छ साथै विभिन्न ठाँउको पूर्व अध्ययनको समीक्षा गरिएको छ । प्रस्तुत शोध कार्यमा वर्णनात्मक र विश्लेषणात्मक अनुसन्धान ढाँचा प्रयोग गरिएको छ । अध्ययनमा प्राथमिक र द्वितीय तथ्याङ्क संकलन गरिएको छ । उद्देश्य अनुसार गुणात्मक र संख्यात्मक तथ्याङ्कहरू प्रयोग गरिनुका साथै तथ्याङ्कहरूलाई आवश्यकता अनुसार वर्णनात्मक व्याख्याका साथै विविध तालिका र वृत्त चित्रमा प्रतिशतबाट प्रस्तुत गरिएको छ । प्राथमिक तथ्याङ्क संकलनका लागि अन्तर्वार्ता अनुसूची, अवलोकन विधि र व्यक्तिगत विवरण तयार पारेर तथ्याङ्क संकलन गरिएको छ ।

उत्तरदाताहरूमध्ये जातका आधारमा ब्राह्मण/क्षेत्री ५९.७ प्रतिशत, उमेरका आधारमा ३१ देखि ४१ वर्ष उमेरका ३२.३ प्रतिशत, धर्मका आधारमा हिन्दु धर्म मान्ने ९३.५ प्रतिशत, भाषाका आधारमा नेपाली भाषा बोल्ने ८८.७ प्रतिशत जेण्डरका आधारमा महिला ६७.७ प्रतिशत, परिवारको स्वरूपमा आधारमा एकात्मक परिवार ६१.७ प्रतिशत, शिक्षाका आधारमा नि.मा.वि. तह पढेका उत्तरदाता ४०.३ प्रतिशत र उत्तरदाताहरूका कृषिका अलवा अन्य पेसा हुनेको ६१.३ प्रतिशतको बाहुल्यता भएको पाइयो ।

उत्पादनमा कृषकको लैङ्गिक अवस्थालाई हेर्दा उत्तरदातामा १-३ रोपनी जमिन हुने ५० प्रतिशत र कति जमिन नहुने ३४.० प्रतिशत कृषक रहेका छन् । जमिनमा स्वामित्वको अवस्थालाई हेर्दा पुरुषको स्वामित्व नै बढी रहेको छ । उत्तरदातामध्ये ४८.३ प्रतिशत जमिनमा पुरुषकै स्वामित्व रहेको पाइयो । महिलाको स्वामित्वमा १७.७ प्रतिशत जमिनमा मात्र महिलाको स्वामित्व रहेको पाइयो । उत्पादनमा लाग्ने प्रेरणाको स्रोतमा स्वेच्छाले भन्नेमा ८०.६ रहेको पाइयो । आम्दानीका अन्य स्रोत नभएकोले आम्दानी भएको देखेर

उत्पादनमा लाग्ने ८०.२ प्रतिशत कृषकको बाहुल्यता देखियो । तरकारी उत्पादनमा महिलाहरु नै काम गर्नेको संख्या बढी देखियो । उत्पादनमा आधुनिक मल, बिउ र प्रविधि प्रयोग गर्ने कृषक ९५.१ प्रतिशत रहेको पाइयो । उत्पादन राम्रो गर्नका लागि तालिमको आवश्यकता रहे पनि उत्तरदाताहरुमध्ये ९२.० प्रतिशत तालिम प्राप्त नभएको पाइयो । उत्पादन पश्चात् तरकारी बेच्न ६४.५ महिलाहरु नै जाने गरेको पाइयो ।

सामान्यतया कृषि उत्पादनका कार्यमा महिला र पुरुषको महत्त्वपूर्ण भूमिका रहेको हुन्छ तापनि समाजमा महिला र पुरुषमा विभेदको अवधारणा कायम रहेको पाइन्छ । उत्तरदातामा पनि यस्तो विभेद देखिन्छ, जहाँ उत्पादनमा जग्गा तयार गर्ने र तरकारी टिप्ने काममा मात्र पुरुषको बाहुल्यता छ भने अरु बिउ छनोट गर्ने, बिरुवा लगाउने, गोडमेल गर्ने, तरकारी बेच्ने काममा महिलाको बाहुल्यता पाइयो । उत्तरदातामध्ये ३८.७ प्रतिशतले बार्षिक ६०-८० हजार आम्दानी गरेको बाहुल्यता देखियो । कृषि उत्पादनबाटै खर्च चलाउनु पर्ने भएकोले उत्तरदातामध्ये घरखर्च मा मात्र खर्च गर्ने ३४.० प्रतिशतको बाहुल्यता रहेको पाइयो । खर्चको निर्णय गर्ने काममा महिलाको ४८.३ प्रतिशत बाहुल्यता रहेको देखिन्छ । उत्पादनबाट प्राप्त आम्दानी सहकारीमा पुरुषको नाममा ५९.२ बचत गर्नेको बाहुल्यता रहेको पाइयो । उत्पादन पश्चात् आर्थिक फाईदा हुने ८०.६ प्रतिशत उत्तरदाता रहेको देखियो । तरकारी उत्पादनले कृषकमाथि आर्थिक परिवर्तन गरेको ७७.४ प्रतिशत रहेको पाइयो ।

आर्थिक सुधारले कृषकको जीवन पद्धतिमा नै परिवर्तन भएको कुरा अध्ययनबाट पत्ता लागेको छ । विदेशबाट फर्केर पनि तरकारी उत्पादन गरेको उदाहरणले नेपालमा पनि पैसा कमाउन सकिन्छ भन्ने सन्देश दिएको छ । उत्पादनपछि आर्थिक सुधार भएको र कृषकहरुमा पनि विशेष गरि महिला कृषकहरु आत्मनिर्भर बन्न सकेको देखियो । अध्ययनमा तरकारी उत्पादनका साधन र आर्थिक आम्दानीमा पुरुषको पहुँच र नियन्त्रण भएको बाहुल्यता पाइयो । अध्ययन अनुसार तरकारी उत्पादनले कृषकको जीवन पद्धतिमा सकारात्मक प्रभाव पारेको छ भन्न सकिन्छ ।

## विषय सूची

शीर्षक	पृष्ठ नं.
सिफारिस पत्र	i
स्वीकृति पत्र	ii
कृतज्ञता ज्ञापन	iii
विषय सूची	iv
तालिका सूची	v
चित्र सूची	vi
शोधसार	vii
<b>अध्याय : एक</b>	
<b>परिचय</b>	
१.१ पृष्ठभूमि	१
१.२ समस्याको कथन	४
१.३ अध्ययनको उद्देश्य	५
१.४ अध्ययनको महत्त्व	५
१.५ अध्ययनको सीमा	५
१.६ विषेश शब्दावलीको परिभाषा	६
१.७ अध्ययनको संगठनात्मक ढाँचा	६
<b>अध्याय : दुई</b>	
<b>साहित्यिक पुनरावलोकन</b>	
२.१ सैद्धान्तिक समीक्षा	८
२.१.१ लिङ्ग र समाजको अवस्था	१०
२.१.२ सामाजिक लिङ्ग विकास मुद्दाका रूपमा	१०
२.१.३ लैङ्गिक भूमिका र विभेद	१२
२.२ आधुनिकीकरण सिद्धान्त	१२
२.३ पूर्व अध्ययनको समीक्षा	१३
२.४ अवधारणात्मक खाका	१८

अध्याय : तीन

२०-२३

अध्ययन विधि

३.१	अध्ययन क्षेत्र छनोटको औचित्य	२०
३.२	अनुसन्धानको ढाँचा	२०
३.३	तथ्याङ्कको प्रकृति र स्रोत	२०
३.४	समग्रता र नमुना छनोट विधि	२१
३.५	पूर्व परीक्षण	२१
३.६	वैधता र विश्वसनीयता	२१
३.७	आचारसंहिता	२२
३.८	प्राथमिक तथ्याङ्क संकलनका विधिहरू	२२
३.९	तथ्याङ्क विश्लेषण र प्रस्तुतीकरण	२३

अध्याय : चार

२४-३०

अध्ययन क्षेत्रको परिचय तथा जनसाङ्ख्यिक एवम सामाजिक  
र आर्थिक विशेषता

४.१	अध्ययन क्षेत्रको परिचय	२४
४.२	मालेपाटन टोलविकास संस्थाको परिचय तथा जनसंख्या	२४
४.३	उत्तरदाताको पृष्ठभूमि	२५
	उमेरका आधारमा उत्तरदाताको विवरण	२५
	उत्तरदाताको जातिगत विवरण	२६
	उत्तरदाताको धर्म, भाषा, जेण्डर र पारिवारीक स्वरूपको विवरण	२७
	उत्तरदाताको शैक्षिक अवस्था	२८
	उत्तरदाताको कृषि बाहेक अन्य पेसा	३०

अध्याय : पाँच

३१-४३

अध्ययन क्षेत्रमा तरकारी उत्पादनको अवस्थाको विश्लेषण

५.१	तरकारी उत्पादनको महत्त्व र अवस्था	३१
५.२	उत्तरदाताहरूमा जमिनको अवस्था	३३
५.३	सिंचाइको अवस्था	३४
५.४	उत्पादन सम्बन्धी तालिम	३५
५.५	उत्तरदाताहरूमा जमिनमा स्वामित्वको अवस्था	३५

५.६	उत्पादनमा कार्यको विवरण	३७
५.७	तरकारी बेच्ने उत्तरदाताको विवरण	३८
५.८	उत्पादनमा लाग्ने प्रेरणाको श्रोत	३८
५.९	उत्पादन नै रोज्नुको कारण	३९
५.१०	उत्पादन गर्ने तरकारीका प्रकार र आम्दानी	४०
५.११	उत्तरदाताले उत्पादन गर्ने तरकारीका प्रकार	४१
५.१२	मल बिउ र प्रविधिको प्रयोग	४२
५.१३	अध्ययन क्षेत्रमा उत्पादन गरिने मुख्य तरकारीहरू	४३

अध्याय : छ

४४-५५

उत्पादनमा कृषकको पहुँच र नियन्त्रण

६.१	महिला र पुरुषले गर्ने काम	४४
६.२	वार्षिक आम्दानी	४५
६.३	खर्चको विवरण	४७
६.४	खर्चको निर्णय कसले गर्छ	४७
६.५	बचतको अवस्था	४९
६.६	बचत गरेको संस्थाको विवरण	४९
६.७	बचत कसको नाममा	५०
६.८	उत्पादनको फाईदा	५१
६.९	संस्थामा आवद्ध	५२
६.१०	कृषकमा परिवर्तनका पक्ष	५२

अध्याय : सात

५६-६०

अध्ययनको सारांश, निष्कर्ष र सुझावहरू

७.१	अध्ययनको सारांश	५६
७.२	अध्ययनको निष्कर्ष	५९
७.३	सुझावहरू	५९
	सन्दर्भ सामग्रीहरू	
	अन्तर्वार्ता अनुसूची	
	तस्वीरहरू	

## तालिका सूची

शीर्षक	पृष्ठ
४.१ उमेरगत आधारमा उत्तरदाता	२६
४.२ जातजातिको आधारमा उत्तरदाता	२७
४.३ धर्म, भाषा, लिंग र पारिवारिक स्वरूपको आधारमा उत्तरदाता	२८
४.४ शिक्षाको आधारमा उत्तरदाता	२९
४.५ कृषिका अलवा अन्य पेशाका आधारमा उत्तरदाता	३०
५.१ तरकारी उत्पादनको लागि मौसमी र बेमौसमी महिनाहरू	३२
५.२ जमिनको आधारमा उत्तरदाता	३३
५.३ सिंचाइका व्यवस्थाको आधारमा उत्तरदाता	३४
५.४ तालिमको आधारमा उत्तरदाता	३५
५.५ जमिनमा स्वामित्वको आधारमा उत्तरदाता	३६
५.६ कामको आधारमा उत्तरदाता	३७
५.७ तरकारी बेच्ने आधारमा उत्तरदाता	३८
५.८ प्रेरणाको श्रोत स्रोतका आधारमा उत्तरदाता	३९
५.९ आकर्षित हुनका कारणहरूको आधारमा उत्तरदाता	४०
५.१० तरकारी उत्पादनका आधारमा उत्तरदाता	४१
५.११ उत्पादनका प्रकारका आधारमा उत्तरदाता	४२
५.१२ मल विउ र प्रविधि प्रयोगका आधारमा उत्तरदाता	४३
६.१ कामको आधारमा उत्तरदाता	४५
६.२ वार्षिक आम्दानीको आधारमा उत्तरदाता	४६
६.३ खर्चको आधारमा उत्तरदाता	४७
६.४ खर्चको निर्णयको आधारमा उत्तरदाता	४८
६.५ बचतको आधारमा उत्तरदाता	४९
६.६ बचत गर्ने संस्थाको आधारमा उत्तरदाता	५०
६.७ बचतको आधारमा लिंग	५०
६.८ फाइदाको आधारमा उत्तरदाता	५१
६.९ संस्थामा आबद्धताको आधारमा उत्तरदाता	५२
६.१० परिवर्तनका आधारमा उत्तरदाता	५३

## चित्र सूची

शीर्षक	पृष्ठ
४.१ शिक्षाको विवरण देखाउने वृत्तचित्र	२९
५.१ जमिनमा स्वामित्वको अवस्था देखाउने वृत्तचित्र	३६
६.१ आम्दानीको विवरण देखाउने वृत्तचित्र	४६
६.२ खर्चको निर्णय विवरण देखाउने वृत्तचित्र	४८

## अध्याय-एक

### परिचय

#### १.१ पृष्ठभूमि

मानिसलाई मानिस भएर बाच्नको लागि आवश्यक पर्ने आधारभूत आवश्यकताहरू मध्ये खाना एक महत्त्वपूर्ण तत्व हो । हाम्रो खानामा अन्य वस्तुहरूका अतिरिक्त तरकारीले महत्त्वपूर्ण स्थान ओगट्दछ । तरकारीबाट हामीले खनिज, प्रोटीन, भिटामिन लगायतका हाम्रो शरीरका लागि आवश्यक पर्ने अन्य पौष्टिक कुराहरू प्राप्त गर्न सक्दछौ । तरकारीको अभावमा शरीर कमजोर हुने बिरामी हुने तथा कुपोषण हुने जस्ता समस्याहरू देखा पर्दछन् । त्यसैले स्वस्थ, तन्दुरुस्त र फूर्तिलो हुनका लागि समेत मानिसले आफ्नो खानामा आवश्यक मात्रामा तरकारीको प्रयोग गर्नु पर्दछ । यसले गर्दा तरकारीको महत्त्व अझ बढी रहेको छ ।

मानव सभ्यताको विकासक्रम सगंसँगै आफ्नो जीवनयापनलाई सहज बनाउन कृषि पेसालाई अवलम्बन गर्ने क्रममा तरकारी खेती गर्ने परम्परा प्राचीन कालदेखि नै चलिआएका पाइन्छ । तरकारी खेती पनि एक व्यवसाय हुन सक्छ, तरकारी स्वास्थ्यका लागि आवश्यक पर्दछ । तरकारीबाट विभिन्न किसिमका भिटामिन तथा प्रोटीनहरू प्राप्त गर्न सकिन्छ, भन्ने ज्ञान नहुनु अथवा शिक्षाको कमीले गर्दा तरकारी खेतीले विगतमा व्यवसायिक रूप लिन सकेको थिएन । मानिसहरूमा आएको चेतनाले गर्दा तरकारी खेतीले हालका वर्षमा व्यवसायिक रूप लिन थालेको छ ।

नेपालमा विद्यमान गरिवी निवारणका लागि र धेरै बेरोजगारहरूलाई रोजगारको ढोका खुलाउनको लागि तरकारी उत्पादनलाई व्यापक रूपमा विकास र विस्तार गर्नु आजको आवश्यकता रहेको छ । यसको लागि सरकारी तवरबाट भएका कार्यहरूमा दशौं पञ्चवर्षीय योजनाले बेमौसमी तरकारी उत्पादनलाई जोड दिएको पाइन्छ । जसमा बेमौसमी तरकारी उत्पादन गर्ने कृषकलाई प्रविधि हस्तान्तरण गर्ने, कृषक र प्रविधिलाई तालिम दिई अझ दक्ष बनाउने बेमौसमी तरकारी उत्पादनको क्षेत्र बढाई अझ व्यापक र व्यवसायीकरण गर्ने रणनीति अपनाएको छ । पृथ्वीमा मानव विकासको सुरुवातसँगै मानिसहरू एक आपसमा मिलेर आ-आफ्नो भुण्डाको रूपमा बस्ने, पुरुष शिकार गर्ने, महिला जम्मा गर्ने काम गर्दथे । यो समयमा महिला र पुरुषमा विभेद थिएन । समयको गतिमा मानवको विकास हुँदै जाँदा

महिला र पुरुषमा विभेदको निर्माण हुँदै गएको पाइन्छ । कार्यमा पनि क्रमशः विभाजन पाइन्छ । यही समयदेखि नै पुरुषहरु आय-आर्जनका कार्यमा लाग्छन् भने महिलाहरु घरायसी कार्यमा लागेको पाइन्छ । वर्तमान समयमा आएर कानुनमा महिला र पुरुष समान छन भनिए तापनि सामाजिक, आर्थिक, धार्मिक एवम राजनैतिक रुपमा महिला र पुरुषप्रति गरिने व्यवहारमा धेरै विभेद पाइन्छ । एक्काईसौं शताब्दीको समयसंगै विकास दौडिए पनि त्यो विकासले अधिकांश महिलाको जीवनस्तर सुधार्न सकेको देखिँदैन । महिलालाई पुरुष सरह बनाउनको लागि राष्ट्रिय नीति नियम बने पनि यसको पूर्ण कार्यान्वयन हुन सकेको छैन । महिला पुरुष सरह हुनका लागि आर्थिक प्रगति गर्नु आवश्यक देखिन्छ ।

नेपालमा तरकारी खेती गर्ने परम्परा प्राचीनकालदेखि नै चलि आएको भए तापनि मानिसहरुमा तरकारी खेती पनि एउटा व्यवसाय हो र यसबाट अन्य बालीहरुको तुलनामा बढी फाइदा हुन्छ । तरकारीको प्रयोगले अन्न बालीहरुको वचतमा सहयोग पु-याउनुका साथै स्वास्थ्य बर्द्धक पनि हुन्छ भन्ने कुराको बोध नभएर विगतमा तरकारी खेतीले व्यवसायिक रुप लिन सकेको थिएन । सरकारले देशको आर्थिक विकासमा ठोस रुपले मद्दत गर्न थालेकोले तरकारी खेती विकासको लागि हालैका वर्षमा केही काम गर्दै आएको र कृषकहरुमा अज्ञानताको पर्दा उघारिँदै गएकोले तरकारी खेतीले विस्तारै विस्तारै व्यवसायिक रुप लिन थालेको छ । (बराल : २०६४)

नेपाल गाउँ नै गाउँले भरिएको कृषिप्रधान देश हो । नेपालका अधिकांश जनताहरु ग्रामीण क्षेत्रमा नै बसोबास गर्छन । ग्रामीण क्षेत्रका जनताको मुख्य पेशा कृषि नै रहेको छ । नेपालको विकास भन्नु नै ग्रामीण क्षेत्रको विकास हो । जवसम्म गाउँको विकास हुँदैन तबसम्म राष्ट्रको उन्नति ,प्रगति,र सम्बृद्धिको कल्पना समेत गर्न सकिँदैन । गाउँको विकास गर्नु तिनीहरुले अवलम्बन गरेको परम्परागत पेशा कृषिमा आधुनिकीकरण गरी सुधार गर्नुपर्दछ । नेपालको कुल व्यापार घाटा कम गर्न प्रतिव्यक्ति आय बढाउन र ग्राहस्थ उत्पादन बृद्धि गर्न सर्वप्रथम कृषिमा सुधार गर्न आवश्यकता रहेको कुरामा विज्ञहरु एकमत देखिन्छन् । नेपालको कूल जनसंख्याको ८६ प्रतिशत जनताहरु ग्रामीण क्षेत्रमा बसोबास गर्छन । जसमा हालसालै गरिएको सर्भेक्षणले ८२.२ प्रतिशत जनसंख्या कृषिमा आश्रित रहेको तथ्य पत्ता लगाएको छ । (सुवेदी : २०६४)

विश्व मानचित्रमा नेपाल एक कृषिप्रधान देश हो । प्राकृतिक सुन्दरताले भरिपूर्ण भए पनि नेपालको अर्थतन्त्रको मेरुदण्ड भनेको कृषि नै हो । यहाँका ६५.६ प्रतिशत मानिसहरू कृषि पेशामा आवद्ध छन् । कृषि उत्पादनबाट कुल ग्राहस्थ उत्पादनको ४३ प्रतिशत हिस्सा ओगटेको छ । यसरी कृषि नै अर्थतन्त्रको मूल मेरुदण्ड मानिएको भए पनि विशिष्टीकृत एवम व्यापारिक हिसावले कृषि कार्य भने नगन्य रूपले मात्र गरिएको छ । (योजना आयोग : २००९)

बजारमुखी अर्गानिक र बेमौसमी तरकारी खेती प्रविधि भन्ने पुस्तकमा कृषकहरूले स्वास्थ्यलाई ख्यालमा राखी तरकारी खेतीमा जैविक मलहरू प्रयोग गर्ने कुरा उल्लेख गरेका छन् । कृषकहरूलाई अर्गानिक र बेमौसमी खेती तर्फ आकर्षित गर्न विभिन्न तालिमहरू दिनुको साथै चेतनामूलक कार्यक्रमहरू सञ्चालन गर्नु पर्दछ । आज बजारमा छिटो उत्पादित तरकारीहरू प्रशस्त मात्रामा पाईन्छ । यसले सबैको स्वास्थ्यमा प्रतिकूल असर पार्दछ । कृषक आफूले उत्पादन गरेको तरकारी र फलफूललाई व्यवस्थापन गर्न सकेमा कृषकको जीवन स्तर उकास्न सकिन्छ । यस पुस्तकमा बजारमुखी तरकारी खेती, प्राङ्गारिक खेतीबाट हुने फाइदा, जैविक विषादीको प्रयोग, बेमौसमी तरकारी उत्पादन गर्ने तरिका, प्लाष्टिक घर बनाउने प्रविधि आदिको बारेमा उल्लेख गरिएको छ । (बूढाथोकी : २०६२)

कृषि अधिकांश नेपालीहरूको मुख्य पेशा रूँहदै आएको छ । अज्ञानता, अशिक्षा र आधुनिक मल, विऊ, औजारको अभावमा हाम्रो कृषि पेसा मूलतः जीवन निर्वाहमुखी छ । अधिकांश नेपालीको वर्ष भरिको आफ्नो खान लाउनको लागि मात्र कृषि पेसामा सम्लग्न हुने गर्दछन् । अधिकांश किसानहरू सिमान्त किसान भएकाले उनीहरूको कृषि उत्पादन अति नै कम छ । यहाँ ज्यादै कम किसानहरू सँग मात्र बजारमा विक्रीको लागि कृषि उत्पादन बचत हुन्छ । नेपालमा बजारमुखी कृषिको विकास अति नै सुस्त गतिमा छ । (पौडेल : २०६४)

कास्की जिल्लामा वि.स. २०३३ सालमा जिल्ला कृषि कार्यालयको स्थापना पश्चात मात्र व्यावसायिक रूपमा कृषकहरू कृषि कार्यमा लागेको बताइन्छ । विशेष गरि २०४० साल पछि सेती नहर/चाइना नहर सञ्चालनपछि मात्र पोखरामा तरकारी उत्पादन गर्न सुरु गरिएको हो । यस भन्दा अगाडि यस क्षेत्रमा कोदो र मूला मात्र उत्पादन गर्ने गरेको पाइन्छ । कास्कीमा जिल्ला कृषि कार्यालय र सेती नहरको स्थापना पश्चात पोखरा ५

मालेपाटनमा व्यवसायिक रूपमा तरकारी उत्पादन सुरु गरेको स्थानिय कृषक दिनबन्धु भूर्तेलको भनाइ छ । वर्तमान समयमा मालेपाटनमा उत्पादन भएका विभिन्न प्रकारका तरकारीहरु पोखराका मन्डी र चोक-चोकमा पुग्ने गरेका छन ।

## १.२ समस्याको कथन

नेपालको बढ्दो जनसंख्या र त्यसले सृजना गरेको बढ्दो तरकारीको मागलाई माग बढी भएको समयमा भारतबाट सयौं ट्रक तरकारी आयात गरिन्छ । व्यापार असन्तुलनका विभिन्न कारणहरु मध्ये यो पनि एउटा प्रमुख कारण हो । तरकारी बालीलाई स्वास्थ्यवर्द्धक, पवित्र र उच्चस्तरीय खाद्यवस्तुको रूपमा लिइन्छ तापनि यी बालीहरुको सम्भाव्यता र तुलनात्मक लाभ अनुरूप जति व्यापक रूपमा तरकारी विस्तार र शारीरिक आवश्यकता अनुरूप उपभोग गर्नु पर्ने हो सो हुन सकेको छैन । यसो हुनुमा तरकारी बाली उत्पादन विशेष प्रविधिको आवश्यकता पर्ने, उत्पादित वस्तु प्रायः शिघ्र नाशवान् हुने तरकारी बालीलाई उत्पादनमा आउन विशेष खालको मौसम मिल्नुपर्ने आदि प्रमुख कारणहरु छन् । साथै जनतामा तरकारीको पौष्टिक महत्त्व, आर्थिक महत्त्व र प्रविधिको ज्ञानको कमी र बजार व्यवस्था कमजोर हुनु पनि प्रमुख कारणमा लिन सकिन्छ ।

एकातिर व्यवसायिक तरकारी बाट अन्नबालीको भन्दा सयौं गुणा बढी आम्वानी हुन्छ भने अर्कोतिर व्यावसायिक तरकारी खेतीको लागि रासायनिक मल, विषादीको प्रयोग, आधुनिक बिऊ बिजनको प्रयोग गरिन्छ । यसको कारण आर्थिक, सामाजिक, वातावरणीय, स्वास्थ्य समस्या देखा पर्नुका साथै तरकारी खेतीको दिगो विकासमा प्रश्नचिन्ह खडा भएको छ । साथै आधुनिक बिऊ बिजनको प्रयोगको कारण मौलिक, तथा परम्परागत रूपमा रहेका तरकारीका बिऊहरु हराउने अवस्थामा रहेका छन् भने घरेलु कृषि उपचार पद्धति पनि लोप हुने अवस्थामा पुगेका छन् । यस्ता विभिन्न कारणहरुले तरकारी उत्पादन र स्थानीय समुदायलाई विभिन्न प्रकारको प्रभाव पारेको पाइन्छ । त्यसकारण यो अध्ययन निम्न समस्याहरुमा केन्द्रित रहने छ ।

१. अध्ययन क्षेत्रमा तरकारी उत्पादनको अवस्था कस्तो छ त ?
२. यस क्षेत्रका कृषकहरु तरकारी उत्पादनतर्फ कसरी आकर्षित भए ?
३. तरकारी उत्पादनमा कृषकको पहुँच र नियन्त्रण कस्तो छ त ?
४. तरकारी उत्पादनले कृषकको कुन-कुन पक्षमा परिवर्तन आएको छ ?

### १.३ अध्ययनको उद्देश्य :

#### १. सामान्य उद्देश्य:

- तरकारी उत्पादनले कृषकहरूको जीवनस्तरमा पारेको प्रभावका बारेमा अध्ययन गर्ने ।

#### २. विशिष्ट उद्देश्य:

- अध्ययन क्षेत्रमा तरकारी उत्पादनको अवस्थाको विश्लेषण गर्नु ।
- यस क्षेत्रका कृषकहरू तरकारी उत्पादनतर्फ आकर्षित हुनका कारणहरू र प्रेरणाको स्रोत खोजी गर्नु ।
- तरकारी उत्पादनमा कृषकको पहुँच, नियन्त्रण र परिवर्तन कस्तो छ पत्ता लगाउने ।

### १.४ अध्ययनको महत्त्व :

प्रस्तुत विषयको अध्ययनले कृषि प्रधान देश नेपालको सन्दर्भमा गहन भूमिका खेल्नेछ । तसर्थ कृषकका लागि तरकारी उत्पादन एक महत्त्वपूर्ण विषय हो । तरकारी अनुसन्धानसँग सम्बन्धित विद्यार्थी तथा कृषि अनुसन्धानकर्तालाई यस अनुसन्धानले सहयोग प्रदान गर्नेछ । भोलिका दिनमा जसले तरकारी उत्पादन गर्न चाहन्छ, उनीहरूका लागि पनि यसले सम्भावना र चूनीतीहरू दुवैप्रति सचेत रहन मद्दत गर्नेछ । कृषकको बारेमा चासो राख्ने समाजशास्त्र तथा मानवशास्त्र अध्ययन गर्ने साथै यस सम्बन्धी अध्ययन गर्न चाहने सरकारी तथा गैरसरकारी निकाय अथवा व्यक्तिलाई अध्ययन गर्न सहयोग पुऱ्याउनेछ । सम्पूर्ण विद्यार्थीहरूको लागि यस अध्ययन उपयोगी हुनेछ । प्रस्तुत अध्ययनको परिणामले आउँदो समयमा तरकारी उत्पादन सम्बन्धि नीतिहरूमा सुधार गरी तरकारी सम्बन्धी योजनाकार र विकास गर्ने संस्थाहरूलाई प्रभावकारी योजना ल्याउन सहयोग गर्नेछ ।

### १.५ अध्ययनको सीमा :

यो अध्ययन गण्डकी अञ्चल कास्की जिल्लाको पोखरा उपमहानगरपालिका वडा नं ५ मालेपाटन अन्तर्गत मालेपाटन टोल विकास संस्थामा बसोबास गरी तरकारी उत्पादनमा लागेका कृषकहरूमा मात्र सीमित गरिनेछ । यो अध्ययन स्नातकोत्तर तह समाजशास्त्र

विषयको आंशिक परिपूर्तिका लागि गरिएकोले कृषिकै पनि अन्य क्षेत्रमा सामान्यीकरण गरिने छैन । यस वडामा १८ वटा टोल विकास संस्था रहेका छन् । यस बाहेक अरु टोल विकास संस्थामा अध्ययन गरिने छैन । यो अध्ययन कृषि सम्बन्धी भएकाले यसले अन्य क्षेत्र समेट्ने छैन ।

## १.६ विशेष शब्दावलीको परिभाषा

- तरकारी उत्पादन: आर्थिक आम्दानीका लागि गरिने कृषि उत्पादनको कार्य ।
- मौसमी तरकारी: सामान्यतया हावापानी, मौसम र प्राकृतिक अवस्था सुहाउँदा तरकारी उत्पादन ।
- बेमौसमी तरकारी: हावापानी, मौसम र प्राकृतिक अवस्था प्रतिकूल उत्पादन गरिने तरकारी ।
- कृषक: पशुपालन, अन्नबाली र तरकारी उत्पादनबाट जीविका चलाउने व्यक्ति ।
- कृषक समूह: तरकारी उत्पादनमा लागेका कृषकहरूको जमात ।
- व्यवसायिक: परिवार वा व्यक्तिले एउटा मात्र उत्पादनको कार्य गरी जीविका चलाउने अवस्था ।
- सामाजिक आर्थिक अवस्था: पारिवारिक पृष्ठभूमि, शिक्षा, जात, धर्म र पेसा आदि सामाजिक अवस्था तथा आम्दानीजस्ता पक्षले मापन गर्ने आर्थिक अवस्था ।

## १.७ अध्ययनको सङ्गठनात्मक ढाँचा

प्रस्तुत शोधपत्रलाई मुख्यतः सात अध्यायमा विभाजन गरिएको छ । पहिलो अध्यायमा अध्ययनको पृष्ठभूमि, समस्याको कथन, अनुसन्धानका उद्देश्य, अध्ययनको महत्त्व, अध्ययनको सीमा र विशेष शब्दावलीको परिभाषालाई समावेश गरिएको छ । दोस्रो अध्यायमा लैङ्गिक अवधारणा र आधुनिकीकरण सिद्धान्तको प्रयोग गर्नुका साथै अध्ययनसँग सम्बन्धित पूर्व कार्यको समीक्षा गरिएको छ । त्यसैगरी तेस्रो अध्यायमा अध्ययनको छनोटको औचित्य, अनुसन्धानको ढाँचा, तथ्याङ्कको प्रकृति र स्रोतहरू, समग्रता र नमुना छनोट विधि,

प्राथमिक तथ्याङ्क सङ्कलनका विधिहरु, वैधता र विश्वसनीयता, पूर्व परीक्षण तथा तथ्याङ्क विश्लेषण र प्रस्तुतीकरणलाई समेटिएको छ । यस अध्ययनको चौथो अध्यायमा अध्ययन क्षेत्रको परिचय, जनसांख्यिक विशेषता, मालेपाटन टोल विकास संस्थाको परिचय तथा जनसंख्या उत्तरदाताको जात, धर्म, भाषा, उमेर, शैक्षिक अवस्था, पारिवारिक संरचना र कृषि बाहेक अन्य पेसाको विवरणको चर्चा गरिएको छ । अध्याय पाँचमा अध्ययन क्षेत्रमा तरकारी उत्पादनको अवस्थाको विश्लेषण गरिएको छ भने अध्याय छमा तरकारी उत्पादनमा कृषकको पहुँच, नियन्त्रण र परिवर्तन कस्तो छ भनी चित्रण गरिएको छ । अध्याय सातमा सार, निष्कर्ष तथा सुझावहरु प्रस्तुत गरिएको छ । अन्त्यमा सन्दर्भ सामग्री, अन्तर्वार्ता अनुसूची र तस्वीरहरु राखिएको छ ।

## अध्याय दुई

### साहित्यिक पुनरावलोकन

#### २.१ अवधारणा र सैद्धांतिक समीक्षा

“कृषि भन्नाले पशु तथा पन्छीपालन व्यवसाय, फलफूल, तरकारी, च्याउ उत्पादन व्यवसाय, माछा, मासु, दुध, फूल र दुग्धजन्य उत्पादन व्यवसायलाई जनाउँछ । ” (वराल, २०५१)

**लैङ्गिक अवधारणा :** प्राकृतिक लिङ्गलाई महिला र पुरुष विचमा रहने शारीरिक विशेषताका आधारमा छुट्याइन्छ । जुन निश्चित हुन्छ भने सामाजिक लिङ्ग भन्नाले समाजले महिला र पुरुषलाई दिएको भूमिकालाई जनाउँछ । जुन सामाजिक पिच्छे फरक-फरक र परिवर्तनशील हुन्छ । महिला र पुरुष बीच सामाजिक लिङ्ग कुनै प्राकृतिक विभेद नभई समाजले सृजना गरेको भिन्नता हो । यो सामाजिक सम्बन्धमा आधारित छ । (फ्रेड्र एम मार्गिल)

लिङ्ग शब्दले महिला र पुरुषको शरीरको भौतिक भिन्नतालाई जनाउँछ र लैङ्गिक शब्दले मनोवैज्ञानिक, सामाजिक र सांस्कृतिक भिन्नतालाई बुझाउँछ । हरेक समाजमा महिला र पुरुषले निभाउनु पर्ने भूमिका अलग-अलग हुने गर्दछ भने लिङ्गको आधारमा महिला र पुरुष दुवैबाट समाजले अपेक्षा गरेका भूमिका नै लैङ्गिक हो । लैङ्गिकले महिला र पुरुषको सामाजिक, सांस्कृतिक तथा आर्थिक विशेषतालाई जनाउँछ । जसरी लिङ्ग अन्तर्गत महिला र पुरुष भनी जन्मजात निर्धारण भएर आउँछ, त्यसैगरी जेण्डर (लैङ्गिक) पनि लिङ्गका आधारमा ब्यक्तिसंग जोडिएर आउने सांस्कृतिक मूल्य मान्यता भूमिका तथा विशेषताहरूको समष्टिगत रूप हो । प्रत्येक पुरुषमा स्त्रीत्व र प्रत्येक नारी भित्र पुरुषत्व हुने गर्दछ तर समाज र संस्कृतिले यसलाई प्रस्फुटन हुन दिदैन । (भासिन : २००३)

महिलावादी सिद्धान्तले महिला र पुरुषको समाजमा हुने हैसियत र स्थानबारे व्याख्या र विश्लेषण गर्दछ । मानव समाज र संस्कृतिको उत्पत्तिदेखि वर्तमान अवस्थासम्म महिला सम्बन्धमा भएका सामाजिक आर्थिक, सांस्कृतिक, शैक्षिक व्यवस्थालाई ऐतिहासिक दृष्टिबाट विश्लेषण गर्दछ । सामाजिक र सांस्कृतिक व्यवस्थामा महिलाको र पुरुषको स्थान

र भूमिका सामाजिक सास्कृतिक असमानताहरु पुरुषबाट महिलामाथि हुने शोषण, दमन र उत्पीडन, राज्यद्वारा अवलम्बन गरिएका कानुनी व्यवस्था र प्रदान गरिएका अधिकार त्यसको सामाजिक प्रभावका बारेमा व्याख्या र विश्लेषण गर्दछ। सोही सन्दर्भमा स्टेभी ज्याक्सन भन्दछन् : महिलावादी सामाजिक सिद्धान्त महिला र पुरुष बीचको आधारभूत असमानताहरुको सुझबुझ र महिला उपर पुरुष सत्ता र शक्तिको विश्लेषणसँग सम्बन्धित छ। नारीवादी सिद्धान्त त्यस्तो विधि हो जसले महिला र पुरुषको स्थान र भूमिकामा सास्कृतिक रूपले स्थापित संस्थागत प्रक्रियाको अध्ययन गर्दछ। मूलतः महिलावादी सिद्धान्तले महिलामाथि हुने पुरुषको प्रभुत्व भनेको कुनै विशिष्ट समाजमा सामाजिक आर्थिक राजनैतिक व्यवस्थाबाट सृजना हुने सामाजिक तथ्य हो भन्ने कुरा उजागर गर्दछ। महिलावादी व्याख्या विधिको मुख्य आधार नै महिला र पुरुषको अवसर, महिलामाथि पुरुषको आधिपत्य, राष्ट्र र समाजमा सार्वजनिक लाभका वितरण उनीहरुका समस्या, सामाजिक भूमिका, परिवार र समाज भित्रको कार्य बोझ, स्रोत साधनको वितरणमा देखिने भिन्नता र असमानता नै रहेका देखिन्छ (पौड्याल : २०६८)।

प्रत्येक समाजमा लैङ्गिक असमानताको कारण, परिणाम र यसको मात्रा समान किसिमको हुँदैन। त्यसलाई प्रभाव पार्ने पक्षहरु जसरी सामाजिक र सास्कृतिक पक्ष जिम्मेवार छ त्यसैगरी आर्थिक पक्षले पनि लैङ्गिक सम्बन्धमा प्रभाव पार्न सक्छन। अर्का तिर सामाजिक व्यवस्था, राजनीति, शिक्षा जस्ता पक्षले पनि लैङ्गिक सम्बन्धमा प्रभाव पार्दछ। त्यसैले समाजको बहु विशेषताभित्र बसेर लैङ्गिक सम्बन्धलाई खोज्नु पर्दछ। आचार्य : (२०६२)। जेन्डर महिला र पुरुषलाई दिइएको सामाजिक परिभाषा हो। जेन्डरले महिला र पुरुषको बाहिरी रूप, व्यहोरा, भूमिका, जिम्मेवारी, अधिकार स्रोत साधनमा पहुँच र नियन्त्रण आदि तयार गर्दछ। अर्को शब्दमा जेन्डर एक सामाजिक संरचना हो र यसको सम्बन्ध, तौरतरिका, मूल्य मान्यता रीतिरिवाजसँग हुन्छ। प्राकृतिक लिङ्ग अथवा जैविकीय परिभाषा कहिले पनि परिवर्तन हुँदैन। जेन्डर संस्कृति र समयको साथ परिवर्तन हुन सक्छ। (भासिन : २०६९)।

लिङ्गलाई पुरुष र महिलाबीचको जैविक भिन्नताको रूपमा परिभाषित गरिन्छ भने जेन्डरलाई महिला र पुरुषबीचको फरक व्यवहारको रूपमा परिभाषित गरिन्छ जहाँ संस्कारले प्रभाव पारेको हुन्छ तर यो महिलाको व्यवहारको मात्र भिन्नता होइन। लैङ्गिक भूमिकाहरु समाजमा सिकिएका व्यवहार हुन्। जसले ती क्रियाकलाप काम र जिम्मेवारीहरुलाई सही अवस्थामा ल्याउँछ, यसलाई नै नारीत्व र पुरुषत्व भनिन्छ। लैङ्गिक भूमिकाहरुले पुरुष र महिलाबीचको सामाजिक र

सांस्कृतिक भिन्नताबाट सुरु हुन्छ । यो वर्ग भूमिका, जातीयता, धर्म, उमेर र समय अनुसार परिवर्तन हुन्छ । यसले श्रमको विभाजनलाई प्रोत्साहित गर्छ, जसले हालमा रहेका शक्ति सम्बन्धलाई अझ बलियो बनाउँछ । (सिथन: १९८४)

### २.१.१ लिङ्ग र समाजको अवस्था

लिङ्ग शब्दले महिला र पुरुषको शरीरको भौतिक भिन्नतालाई जनाउँछ र लैङ्गिक शब्दले मनोवैज्ञानिक, सामाजिक र सांस्कृतिक भिन्नतालाई बुझाउँछ । हरेक समाजमा महिला र पुरुषले निभाउनु पर्ने भूमिका अलग अलग हुने गर्दछ, भने लिङ्गको आधारमा महिला र पुरुष दुवैबाट समाजले अपेक्षा गरेका भूमिका नै लैङ्गिक हो । लैङ्गिकले महिला र पुरुषको सामाजिक, सांस्कृतिक अतिरिक्त आर्थिक विशेषतालाई जनाउँछ । जसरी लिङ्ग अन्तर्गत महिला र पुरुष भनी जन्मजात निर्धारण भएर आउँछ, त्यसैगरी जेन्डर (लैङ्गिक) पनि लिङ्गका आधारमा व्यक्तिसँग जोडिएर आउने सांस्कृतिक मूल्य मान्यता भूमिका तथा विशेषताहरूको समष्टिगत रूप हो । प्रत्येक पुरुषमा स्त्रीत्व र प्रत्येक नारीभित्र पुरुषत्व हुने गर्दछ, तर समाज र संस्कृतिले यसलाई प्रस्फुटन हुन दिदैन । केवल प्राकृतिक अंगहरू बाहेक महिला र पुरुषमा परिवर्तन गर्न नसकिने कुनै लक्षण वा विशेषता छैन ( भासिन : २००३ )

परिवारको मूलीको रूपमा पुरुष वर्गलाई लिइने सामाजिक परम्पराले गर्दा उत्पादनका विभिन्न साधनहरूमा खासगरी पुरुष वर्गकै स्वामित्व रहेको हुन्छ । यसका अतिरिक्त सरकारी क्षेत्रबाट र अन्य विकास आयोजनाबाट प्राप्त हुने सहयोग एवम् उत्पादनका सामग्रीहरू घरमूली भएको कारणबाट पुरुष वर्गले नै प्राप्त गर्ने परम्परा अझ विद्यमान रहेको छ । नेपालका सबै क्षेत्रका अधिकांश महिला कृषि कार्यमा संलग्न रहन्छन्, तर भूमि तथा अन्य अचल सम्पत्तिमा उनीहरूको स्वामित्व नहुने भएकाले बैंकबाट दिइने संस्थागत ऋण सुविधामा उनीहरूको पहुँच पुग्न सकेको छैन । साथै उत्पादनका साधन, मल, बिऊ, प्रविधि, तालिम आदिमा पनि महिलाहरूको पहुँच कम छ । ( हाडा : २०६२ )

### २.१.२ सामाजिक लिङ्ग विकासमा मुद्दाका रूपमा

विश्वमा विकास भएका विभिन्न समयका विभिन्न प्रकृतिका महिला आन्दोलनहरूले महिलाको भूमिका र अवस्थाका विभिन्न पक्षबारे व्याख्या र विश्लेषण गर्दै समग्रमा महिला पिछडिएका तथा असमानताको अवस्थामा रहन पुगेको निष्कर्ष निकालेको सन्दर्भमा र विकासका लागि अगाडि बढाइएका विभिन्न रणनीतिका परिणाम स्वरूप पनि आशातीत सफलता हासिल गर्न नसकिएको सन्दर्भमा सामाजिक लिङ्गलाई विकासको मुद्दाको रूपमा

लिइएको छ । समाजमा रहेका विभेदयुक्त सामाजिक भूमिकाका कारण महिलाहरुको अवमूल्यन गरिएको र विकास प्रकृत्यामा उनीहरु सामेल हुन नसकेकोले यस्ता अगाडि सारिएका विकासका रणनीति तथा कार्यक्रम सफल हुन नसकी विश्वमा विकास प्रकृत्याको लामो अभ्यासपछि पनि तिनले सफलता देखाउन नसकेको, धनी र गरिब देशहरुबीच विभेद बढेको, महिलाको अवस्थामा परिवर्तन आउन नसकेको तथा समग्र विकासको लक्ष प्राप्त गर्न नसकिएका वास्तविकतालाई स्वीकारिएको छ । सन् १९५० पछि अगाडि सारिएको आधुनिकीकरणको सिद्धान्तअनुसार पुनः निर्माण औद्योगिक विकास तथा प्रविधि हस्तान्तरणमा बाह्य योजना र आर्थिक एवं प्राविधिक सहयोगका महत्त्वलाई जोड दिइएको पाइन्छ (आचार्य : २०६२) ।

### १) विकासमा महिला अवधारणा (वीड)

विकासको प्रकृत्यामा महिलाको समान सहभागिता बढाउन सकेको खण्डमा लैङ्गिक असमानता स्वतः समाप्त भएर जान्छ भन्ने मान्यताको विकास सन् १९७० अघि अमेरिकी उदारवादी महिलावादले अघि सारेको अवधारणा हो । विकासको मूल प्रवाहबाट महिला वञ्चित भएको, महिला हक र अधिकारहरु कुन्ठित भएका तथा महिला स्वतन्त्रताका यावत् सवालमा बाधा उत्पन्न गराइएको जस्ता पक्षलाई बढी महत्त्व दिई कानुनी तथा प्रशासनिक कार्यमा सुधारको सन्दर्भलाई बढी जोड दिएको पाइन्छ । अर्कातिर सन् १९५० पछि अघि सारिएको विकासका कार्यक्रमहरुले महिलाहरु प्रति सकारात्मक प्रभाव पार्न नसकी भन्नु कार्यबोझ थपिएको तथ्य माथि खोजी गर्नु पर्ने आवश्यकता औल्यायो । परिणाम स्वरूप विकासको आयोजना तथा परियोजनाहरुमा महिला केन्द्रित दृष्टिको विकास र रणनीतिको विकासमा यस अवधारणाले जोड दिएको पाइन्छ ।

### २) महिला र विकास अवधारणा (वाड)

महिला र विकास अवधारणा विकासमा महिला अवधारणा भन्दा बढी परिष्कृत अवधारणा हो । यस अवधारणको प्रतिपादन सन् १९७० को उत्तरार्धमा भएको थियो । विकासको प्रत्येक तह र प्रक्रियामा पुरुष र महिलाको पनि समान सहभाताको अभिवृद्धि गर्न सके लैङ्गिक विभेद हट्ने तथ्यमाथि जोड दिइयो । महिला दशकको घोषणासँगै विभिन्न नीति तथा कार्यक्रमहरु पनि विकास भए जसमा महिलाहरुलाई समान अवसर, पहुँच, सहभागिता तथा समानता दिलाउने तर्फ ठोस कार्यक्रमको तर्जुमा गर्न जोड दिइयो ।

## जेन्डर र विकास अवधारणा (ग्याड)

वीड र वाड अवधारणाले महिलाको अवस्थालाई सुधार र वास्तविक विकास गर्न सकेनन् । विकास प्रक्रियामा महिलालाई समेटेर तथा महिला र विकास प्रक्रियाबीचको सम्बन्धलाई व्यवस्थित गरेरमात्र साँचो अर्थमा महिलाको विकास हुन नसक्ने र महिलाको विकासमा पुरुषलाई पनि सहभागी गराउनु पर्ने कुरामा विशेष जोड दिदै सन् १९८० को दशक पछाडि जेण्डर र विकास अवधारणाको विकास भयो । यस अवधारणाले महिला र पुरुष दुवैको निर्णय प्रक्रियालाई आत्मसात गर्दै दिगो र समतामूलक विकासमा जोड दिइन्छ (श्रेष्ठ : २०६६) ।

नारी पुरुषको सम्बन्धमा सबै महिलाहरु मात्रै तल छन् कमजोर छन् भन्ने कुरा संसारका सबै समाज, संस्कृति र धर्ममा लागू हुन सक्तैन । समय र अवस्था अनुसार महिलाभन्दा पुरुष तल परेका पनि हुन सक्छन् । त्यसैले लैङ्गिक विकासले नारी र पुरुष बीचको सम्बन्धमा कमजोर पक्षलाई सशक्तीकरण गरेर समान हैसियतमा पुऱ्याउनु पर्दछ भन्ने मान्यता राखेको पाइन्छ ।

### २.१.३ लैङ्गिक भूमिका र विभेद

पुरुष सरहको औपचारिक समानता भए पनि महिलाले अझै श्रम बजारमा थुप्रै विभेदको अनुभव गर्छन् । यस विधामा पनि हामीले काममा महिलाका मुख्य विभेद हेर्नेछौ । काममा भिन्नता, ज्यालामा भिन्नता, रोजगारीमा भिन्नता आदि । (गिडन्स: २००१)

पेसागत लैङ्गिक विभेदले महिला र पुरुष फरक-फरक काममा केन्द्रित हुन्छन् भन्ने देखाउँछ र यस विचारका आधारमा कामलाई महिला र पुरुषका रूपमा फरक-फरक हेरिन्छ । महिलाको ठूलो हिस्सा आंशिक रोजगारीमा केन्द्रित रहेको विद्यमान अवस्थामा पनि घरबाहिर कामकाज गर्ने महिलाको संख्या बढ्दै गइरहेको छ । घरको जिम्मेवारी र कामलाई सन्तुलन राख्न महिलाले आंशिक काममा रुची राख्छन् । समान कामका लागि समान ज्याला असंगठित क्षेत्रका रोजगारीमा लागू भएको छैन । महिलाहरु नियमित रूपमा पाउने पारिवारिक तथा तोकिएका अन्य सुविधाहरु पाउन वञ्चित नै रहन्छन् । (इन्सेक: १९९६)

### २.२ आधुनिकीकरण सिद्धान्त

आधुनिकीकरण सिद्धान्तको मान्यता भनेको परम्परागत रूपमा रहेका मूल्य मान्यता विचार र पेसा आदिको विस्थापन र नयाँ कुराको स्थापित हुँदै जाने प्रकृया अन्तर्गत कृषिमा पनि यो अवस्था लागू हुन्छ । समाज र समाजमा अवलम्बन गरिएका पेसा र संस्कृति

परिवर्तनशील छ । प्रत्येक समाज परिवर्तन र विकसित हुँदै अगाडि बढेको छ । मानिस पनि यहीं समाजमा बस्ने विवेकशिल र परिवर्तनशिल प्राणी हो । यो सिद्धान्त समाज सधैं आधुनिकतातर्फ उन्मुख हुन्छ भन्ने मान्यतामा आधारित छ ।

आधुनिकीकरण कुनै पनि कुराहरुलाई नवीकरण गर्दै विकास एवम् सामाजिक विकाससँग सम्बन्धित हुन्छ । आधुनिकीकरणले उत्पादन प्रणालीमा सरल बनाउँछ । परम्परागत र ग्रामीण मुखी प्रविधि बाट आधुनिक प्रविधियुक्त बनाउँदै जान्छ । पेसाहरुमा पनि परम्परागत पेसाका ठाउँमा आधुनिक र विशिष्टीकरण हुँदै जान्छन् । आधुनिकीकरणले कृषि उत्पादनमा पनि आधुनिकता ल्याउँछ किनकि आधुनिकीकरणसँगै उत्पादनका साधनहरुमा पनि परिवर्तन हुँदै जान्छ । मल बिउ र प्रविधि पनि नयाँ आउँछ, र उत्पादनमा वृद्धि हुन्छ । उत्पादनमा वृद्धि हुनु भनेको मानिसको आर्थिक अवस्थामा सुधार हुनु हो । उत्पादनको परिवर्तित रूप र आर्थिक सुधारले सामाजिक चालचलन, रीतिरिवाज, धार्मिक कुरा र संस्कृतिमा परिवर्तन ल्याउँछ । परम्परागत कुराहरुलाई विस्थापित गर्दै जान्छ । परम्परागत ग्रामीण समाज आधुनिक शहरीकरणतर्फ लम्कन्छ । यो आधुनिकीकरण प्रक्रिया विकसित समयको गतिँसगै अगाडि बढ्छ, नयाँ नयाँ प्रविधिको विकास हुन्छ, जसलाई मानवले प्रयोग गर्दै जान्छ । यिनै आधुनिक प्रविधिको प्रयोगले आर्थिक सामाजिक र सांस्कृतिक परिवर्तन हुन्छ । (गुरुङ : १९९८)

### २.३ पूर्व अध्ययनको समीक्षा

नेपालको कूल जनसंख्याको करिब ८५ प्रतिशत जनता कृषिमा आधारित छन् । कृषि उत्पादन तथा प्रशोधनमा महिलाको मुख्य भूमिका रहे पनि महिलाको सामाजिक आर्थिक स्तरको स्थिति कमजोर छ । घरपरिवारदेखि लिएर राज्यको निर्णायक प्रकृया र शक्ति संरचनाको कुरामा पनि महिलाको सहभागिता न्यून छ । शैक्षिक तथ्याङ्क हेर्दा पुरुष साक्षरता ६५ प्रतिशत छ भने महिलाहरुको ३५ प्रतिशत छ । त्यस्तै राजनीतिमा पुरुष सहभागी ९५ प्रतिशत छ भने महिला सहभागी ५ प्रतिशत छ । भूमिमा पुरुषको स्वामित्व ९० प्रतिशत छ भने महिलाको १० प्रतिशत रहेको छ । जबसम्म महिलाहरु आर्थिक र सामाजिक रूपले आत्मनिर्भर हुँदैनन् तबसम्म उनीहरुमा आत्मबल, नेतृत्व तथा निर्णय लिने र दिने क्षमता विकास हुँदैन । -थापा : २०६२)

कृष्ण प्रसाद अधिकारीले पोखरा ५ मालेपाटनमा सेती सिञ्चाइ आयोजनाले तरकारी खेतीमा पारेको प्रभाव भन्ने विषयमा अध्ययन गरेर सेती सिञ्चाइ आयोजनाबाट सिञ्चाइ

सुविधा प्राप्त भएपछि कृषि विकासका कार्यक्रमहरु परम्परागत अन्न उत्पादनबाट आधुनिक तरिकाको तरकारी उत्पादनतर्फ कृषकहरु लागेका छन् । मानिसको जीवनस्तरमा दैनिक रोजगार र आमदानीले प्रत्यक्ष प्रभाव पार्ने हुँदा तरकारी एक नगदे बाली भएकोले कृषकहरुले आधुनिक तरीकाको उन्नत मल, बिऊ, प्रविधि सहितको तरकारी उत्पादन सुरु गरेको बताएका छन् । यस सिञ्चाइ सुविधाबाट तरकारी उत्पादक र उत्पादनका तरिका प्रभावित भएका छन् । धेरै उत्पादन र आधुनिक तरिकाहरु प्रयोगमा ल्याएका छन् । यसबाट तरकारी उत्पादक कृषकहरुको सामाजिक र आर्थिक क्षेत्रमा विकास भएको निष्कर्ष निकालेका छन् । (अधिकारी : २०६५ )

तनहुँ गुणादीका एक किसानले मकै लगाउने बारीमा घाँस रोपेर वार्षिक ९० हजार रुपियाँ आमदानी गरिरहेका छन् । उखेलेर फाल्नुपर्ने घाँस बारीमा रोपेकाले सुरुका वर्षमा छिमेकीले उनलाई मगज खुस्केको सम्म भनेका थिए । त्यस्तै पर्वतकी जसुदा बस्यालले घरमा पालिने बस्तुभाउहरुको गहुँत संकलन गरी आफ्नो बारीमा मलका रुपमा प्रयोग गरेर बिक्री समेत गर्ने गरेकी छन् । पहिले उनको कामलाई नराम्रो मान्नेहरु समेत अहिले उनी कहाँ गहुँत खरिद गर्न जान्छन् । (बस्याल : २०६५ )

डडेल्धुरा र डोटी जिल्लाका महिलाहरुले आय-आर्जनका लागि तरकारी खेती गरेका छन् । उनीहरु १० वर्षका ग्रामीण महिलाहरु भन्दा केही फरक देखिन्छन् । अधिकांशका सफा लुगा, गोडामा चप्पल, गलामा नौगोडी, हसिला अनुहार एवम् प्रफुल्ल थिए । उनीहरुले समूहमा आबद्ध भई तरकारी खेतीबाट वार्षिक रु.५५,००० सम्म आमदानी गरेका छन् । आमदानीलाई पुरुषहरुले मनोमानी रुपमा खर्च गरे पनि समाजमा रहेको पितृसत्तात्मक सोच पीपलको जरा भैँ गाडिए पनि हामीले हरेश खानु हुँदैन, निराश भएर पाइला रोक्नु भनेको त अपाङ्ग भएर बाँच्नु जस्तै हो भन्दै उनीहरुले आफ्नो स्थितिमा आफैले सुधार ल्याउने हिम्मत सुनाए । उनीहरुका अनुसार तरकारी खेतीबाट हामीलाई धेरै राम्रो भएको छ । परिवारले सागसब्जी खान पाएका छन् । बाँकी बेचेर पैसा आएको छ । उनीहरुको आफ्नै सहकारी छ । प्रत्यक सदस्यले सहकारीमा मासिक रु.१५ बचत गरेका छन् । समूहका सदस्यलाई ठूलो काम गर्न पैसाको खाँचो परेमा कम ब्याजदरमा ऋण भिक्न पाइन्छ । समूहमा ज्ञानका कुरा सिक्न पाइन्छ । भागेश्वरी समूहकी अध्यक्ष मनु सार्कीले तरकारी खेतीबाट वार्षिक ५५,००० रु आमदानी गर्ने गरेको बताइन् । यही आमदानीबाट उनले

डडेल्धुरामा पक्की घर बनाएकी छिन् । यिनको जस्तो स्थिति आफ्नो बनाउन यहाँका महिलाहरु उत्साहित छिन् । यिनको समूहका महिलाहरुले आफ्नो सहकारीमा रु. ६५,००० सम्म बचत गरिसकेका छिन् । समूहले आफ्नो श्रम र आम्दानीबाट टोलमा खानेपानीको धारा बनाएका छिन् । मनु सार्कीको अनुभवमा नारीलाई आर्थिक रूपले सक्षम बनाउन सके आधारभूत आवश्यकताको परिपूर्तिमा उनीहरु अग्रसर हुन्छिन् यसले महिलाहरुमा स्वतः अगाडि बढ्ने हिम्मत पनि बढाउँछ । यसरी सामान्य व्यावसायिक सीप र मौका उपलब्ध गराउँदा पनि महिलाको स्थितिमा सुधार आउन सक्दो रहेछ । (शर्मा : २०६४)

पोखरामा हेम्जा गाउँका विष्णु पौड्याल र लेखनाथ पौड्यालले गाउँकै गौरीशंकर माध्यमिक विद्यालयको १५ रापनी जग्गा भाडामा लिई कृषिमा आधुनिकीकरण गर्नुका साथसाथै बहुआयामिक कृषिजन्य विकास गरेका छिन् । फममा तरकारीहरु मात्र उत्पादन नगरी १५ वटा दुहुना गाई र ६ हजार जति कुखुरा पालेका छिन् । उनले विकासे घाँस पनि उमारेका छिन् । उनीहरुको लगनशीलता देखेर धेरै गाउँले छक्क परेका छिन् । (शाक्य : २०६५)

चेतराज आचार्यले मौजा गा.वि.स. मा व्यवसायिक तरकारी खेतीमा लैङ्गिक सहभागिता सम्बन्धी गरेको समाजशास्त्रीय अध्ययनमा व्यवसायिक तरकारी खेती सुरु गरेपछि थोरै जमिन मात्र हुने कृषकले पनि वार्षिक रूपमा ८५००० सम्म आम्दानी गर्न सफल भएको, परम्परमगत रूपमा महिलाहरुले मात्रै कृषि कार्य गर्दै आएकोमा वर्तमान समयमा पुरुषहरुको सहभागिता बृद्धि भएको, तरकारी खेतीबाट आर्थिक आम्दानीमा बृद्धि भएपछि उनीहरुमा आर्थिक, सामाजिक र सांस्कृतिक रूपमा सकारात्मक प्रभाव परेको र यसबाट कृषकहरुको जीवनस्तरमा परिवर्तन आएको निष्कर्ष निकालेका छिन् । (आचार्य : २०६६ )

राजेन्द्र अधिकारीले २००६ सालमा तयार गरी पेश गरेको व्यवसायिक तरकारी खेतीमा महिला विषयमा शोधपत्र तयार पारेका छिन् । उनले हेम्जा गा. वि. स को वडा नं ४ मा गरिएको यस अध्ययनबाट निम्न निष्कर्ष निकालेका छन । तरकारी उत्पादन कार्यमा पुरुषभन्दा महिला बढी संलग्न रहेको, तरकारी उत्पादन तथा बिक्री वितरणबाट उनीहरुको जीवनस्तरमा सुधार आएको, तरकारी उत्पादन कार्य गर्नु अघि थोरै पैसाका लागि पुरुषसँग हात थाप्नु पर्ने महिलाहरु वर्तमान समयमा आत्मनिर्भर हुनुका साथै उनीहरुको आर्थिक स्थिति, स्वास्थ्य स्थिति आदिमा सुधार आएको देखाएका छिन् । (अधिकारी : २००६)

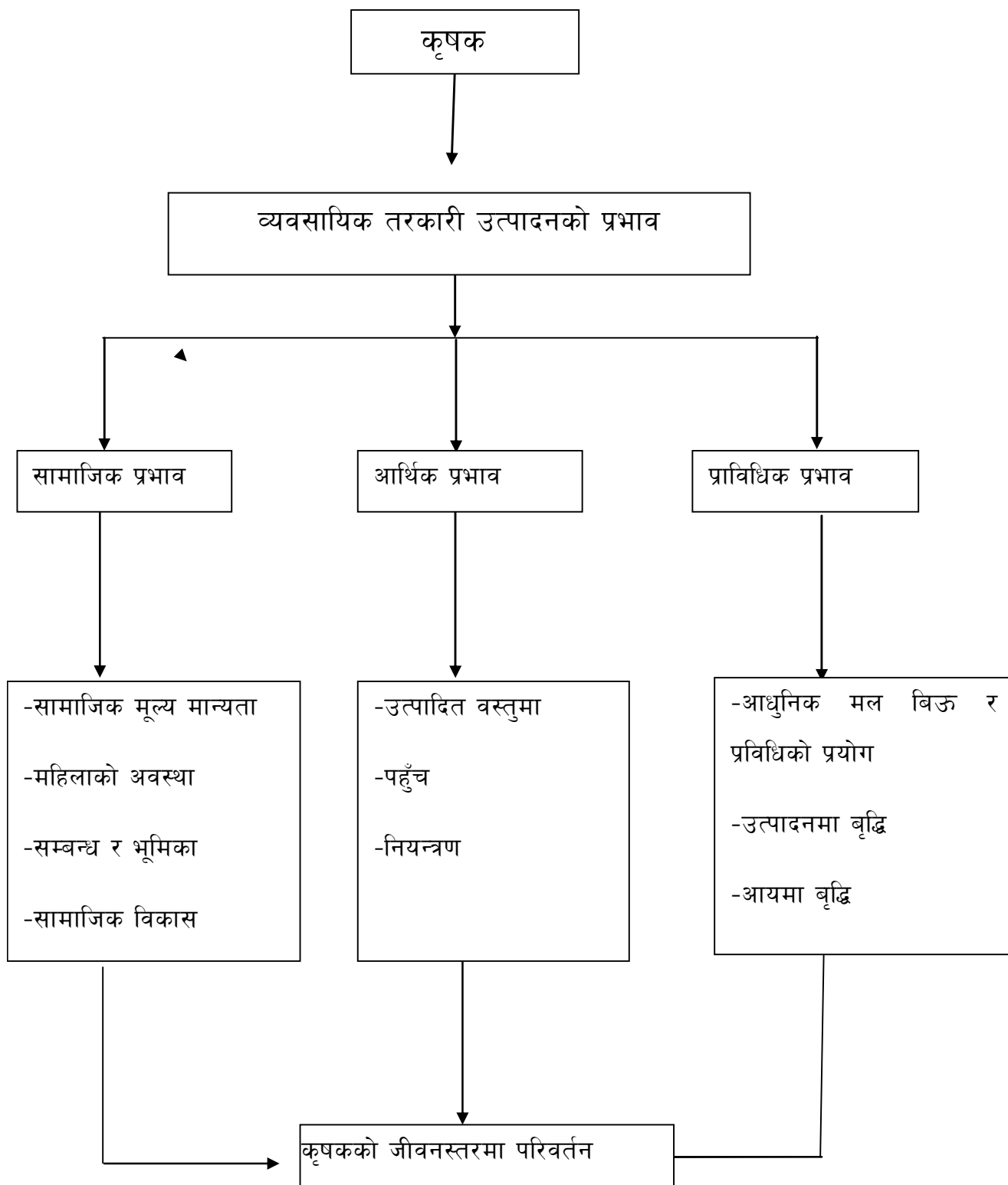
शिवजी बरालले भरत पोखरी गा.वि.स. मा व्यवसायिक गोलभेडा खेती सम्बन्धी समाजशास्त्रीय अध्ययनमा गोलभेडा खेती सुरु गरेपछि विगतभन्दा वर्तमानमा उनीहरूका विभिन्न क्षेत्रमा प्रभाव पारेको छ । आर्थिक अवस्थामा परिवर्तनका साथसाथै शिक्षा, आम्दानी, रोजगार, मनोरञ्जन जस्ता साधनको प्रयोगमा समेत परिवर्तन आएको देखिन्छ । जसले गर्दा उनीहरूको समग्र आर्थिक अवस्थामा सुधार हुँदै गइरहेको छ र वर्षेनी गोलभेडा खेती गर्ने मनोवृत्ति बढ्दै गइरहेको छ भन्ने निष्कर्ष निकालेका छन् । (बराल : २०६४)

राजेन्द्र थापाले गर्नु भएको हेम्जा गा. वि. स. वडा नं २ मा तरकारी खेतीमा महिला सहभागिता सम्बन्धी समाजशास्त्रीय अध्ययनमा त्यस वडामा ६०.२ प्रतिशत मानिसहरू कृषि पेशामा संलग्न रहेको यस अध्ययन क्षेत्रमा मौसमी तथा वेमौसमी तरकारी खेती गरेर प्रति हप्ता १०००-२००० के. जी सम्म तरकारी विक्री गर्ने गरको पाइन्छ । व्यवसायिक तरकारी खेती अर्न्तगत बिउको छनोट गर्ने कार्यमा २८ प्रतिशत, खनजोत गर्ने कार्यमा १६ प्रतिशत, गोडमेल र मलजल गर्ने कार्यमा ५६ प्रतिशत, तरकारी टिप्ने र काट्ने कार्यमा ६० प्रतिशत, मूल्य निर्धारण गर्ने कार्यमा ८ प्रतिशत मात्र र बेच्ने कार्यमा ६० प्रतिशत महिलाहरूको सहभागिता रहेको निष्कर्ष निकालेका छन् । (थापा : २०६८)

मिना कुमारी गौतमले माछापुच्छ्रे गा.वि.स., कास्कीमा तरकारी उत्पादनले महिलाको सामाजिक र आर्थिक अवस्थामा पारेको प्रभाव विषयमा शोधपत्र तयार पारेकी छन् । उनको शोधपत्रमा निम्न निष्कर्ष निकालिएको छ । तरकारी उत्पादनबाट महिलाहरूले वार्षिक रुपमा रु. दश हजारदेखि दुई लाख सम्म आम्दानी गरेका छन् । ग्रामीण क्षेत्रमा बसेर पनि यस्तो आम्दानी गरेका छन् । आर्थिक सुधारले महिलाहरूको अधिकार र स्वतन्त्रतामा सुधार भएको कुरा अध्ययन देखाएको छ । आम्दानीपछि खर्चको निर्णय गर्ने र बचत गर्ने काममा महिलाको बाहुल्यता देखियो । जुन सुधारको संकेत हो । तरकारी उत्पादनपछि आर्थिक सुधार भएको र महिलाहरू आर्थिक रुपमा आत्मनिर्भर बन्न सकेको पाइएकोले तरकारी उत्पादनले महिलाको जीवनपद्धतिमा सकारात्मक प्रभाव पारेको निष्कर्ष निकालिएको छ । (गौतम : २०६९)

माथिका पूर्व अध्ययनलाई हेर्दा ९० प्रतिशत अध्ययन नेपालको ग्रामीण भेगमा गरेको पाइयो । माथिका अध्ययन विशेष गरी महिला सहभागितालाई जोड दिएर गरेको पाइयो । तर महिला पुरुष दुवैलाई समावेश नगरिएकोले यो अध्ययनमा लैंगिक दृष्टिकोण अवलम्बन

गरि व्यवसायिक रूपमा तरकारी उत्पादनमा लागेका महिला र पुरुष दुवैलाई समावेश गरिएको छ । पोखरा ५ मालेपाटनमा अहिलेसम्म यो विषयमा अध्ययन भएको देखिदैन । यो अध्ययनमा तरकारी उत्पादनका साधन र आम्दानीमा पुरुषको पहुँच र नियन्त्रण रहेको देखिएको छ भने कृषिका अन्य कार्यमा महिलाको बाहुल्यता रहेको पाइयो । सहरी क्षेत्रमा पनि कृषि उत्पादनले राम्रो आम्दानी गर्न सकिन्छ भन्ने कुरा देखिएको छ । विदेशबाट नेपाल फर्केर र शिक्षण पेसा छोडेर पनि तरकारी उत्पादनमा लागेको उदाहरणबाट नेपालमा पनि प्रशस्त पैसा कमाउन सकिन्छ भन्ने सन्देश दिएको छ ।



तरकारी उत्पादनका नयाँ नयाँ प्रविधिको विकास भए पछि कृषकहरुमा पनि उत्पादनका आधुनिक तरिकाहरुको प्रभाव पर्दै जान्छ । आधुनिक मल, बिऊ, प्रविधिको कारणले उत्पादनमा बृद्धि हुन्छ । नयाँ नयाँ जातका तरकारी उत्पादनमा बृद्धि हुन्छ । तरकारी उत्पादनलाई प्रभाव पार्ने प्राविधिक पक्ष अर्न्तगत आधुनिक बिऊ, बिजन मल र आधुनिक प्रविधि रहेका छन् । जसले तरकारी उत्पादनमा प्रभाव पार्दछ । वर्तमान समयमा बढी उत्पादन गरी नाफा कमाउने उद्देश्यले तरकारी उत्पादनलाई व्यवसायिक रुपमा विस्तार गरेका छन् । तरकारी उत्पादनमा आधुनिक मल, बिउबिजन, आधुनिक उपकरण तथा तरकारी उत्पादनमा लाग्ने रोग कीरा अनि रोगथामका उपायहरुको प्रयोगले प्रत्यक्ष प्रभाव पारेको देखिन्छ । जसको कारण उत्पादनमा बृद्धि हुन जान्छ ।

तरकारी उत्पादनमा भएको बृद्धिले कृषकहरुको सामाजिक र आर्थिक अवस्थामा प्रभाव पारेको हुन्छ । जसले गर्दा सामाजिक मूल्य मान्यता, समाजमा महिलाको अवस्था, महिला र पुरुष बीचमा सम्बन्ध र भूमिकामा समेत प्रभाव पारेको हुन्छ । व्यवसायिक तरकारी उत्पादन पश्चात उत्पादित बस्तुमा उत्पादककै पहुँच रहेको हुन्छ । तरकारी उत्पादनका कममा विभिन्न समस्याहरु देखिन्छन् र स्वयम् कृषकहरु नै एक आपसमा छलफल गरी समस्याहरु आफैँ समाधान गर्ने गर्दछन् । मानिसको हरेक पक्षमा परिवर्तन ल्याउने माध्यम बनेको आर्थिक पक्ष हो । तरकारी उत्पादनले आर्थिक पक्षमा सुधार गरेको पाइन्छ । आर्थिक पक्षमा आएको सुधारले सामाजिक लगायत सम्पूर्ण क्षेत्रमा सुधार देखिन्छ वा देखिएको छ । आर्थिक पक्षमा आएको सुधारले कृषकको हरेक पक्षमा परिवर्तन आएको देखिन्छ । यसरी उत्पादनमा बृद्धिसँगै कृषकको आर्थिक पक्षमा पनि परिवर्तन भएको पाइन्छ । उनीहरु तरकारी उत्पादनबाट आएको आमदानी आफ्नो खर्च चलाएर समूह, सहकारी र बैंकमा बचत गरेका छन् । जसले गर्दा कृषकको जीवनस्तरमा नै परिवर्तन आएको पाइन्छ ।

## अध्याय : तीन

### अध्ययन विधि

#### ३.१ अध्ययन क्षेत्र छनौटको औचित्य

कास्की जिल्ला भौगोलिक दृष्टिले कृषि उत्पादनको लागि उपयोगी रहेको पाइन्छ । कास्की जिल्लाको पोखरा उपमहानगरपालिका ५ मालेपाटनमा तरकारी उत्पादनको लागि भौगोलिक रूपमा पनि निकै उपयुक्त मानिन्छ । यस क्षेत्रका कृषकहरु व्यवसायिक रूपमा तरकारी उत्पादनमा लागेको देखिन्छ । वर्तमान समयसम्म मालेपाटन टोल विकास संस्थाका कृषकको अध्ययन भएको देखिँदैन त्यसैले अध्ययनका लागि यो क्षेत्र छनौट गरिएको छ । देशको कमजोर आर्थिक अवस्था र बढ्दो जनसंख्या सगैँ देखा परेको आर्थिक अभावको अवस्थालाई सहयोग पुऱ्याउन कृषिमा पनि तरकारी उत्पादनको अध्ययन गरिएको छ । यस अध्ययनले समाजमा कृषि क्षेत्रले परिवारको आर्थिक र सामाजिक अवस्थामा कस्तो भूमिका खेलेको छ भन्ने कुराको अध्ययन गरिएको छ ।

#### ३.२ अनुसन्धानको ढाँचा

प्रस्तुत अनुसन्धानमा तरकारी उत्पादनले कृषकको जीवनमा पारेको प्रभावबारे अध्ययन गरिएको हुँदा यस अनुसन्धानमा अन्वेषणात्मक विधि प्रयोग गरिएको छ । तरकारी उत्पादनले कृषकको जीवनमा पारेको प्रभावबारे अध्ययन गरिएकाले यस अनुसन्धानमा वर्णनात्मक र अन्वेषणात्मक अनुसन्धान ढाँचा प्रयोग गरिएको छ ।

#### ३.३ तथ्याङ्कको प्रकृति र स्रोत

अनुसन्धानको उद्देश्य अनुसार यस अध्ययनमा प्राथमिक र द्वितीय खालका स्रोतहरु प्रयोग गरी सूचना संकलन गरिएको छ । प्राथमिक स्रोत अर्न्तगत अनतर्वाता अनुसूची, वैयक्तिक अध्ययन र अवलोकन पर्दछन् भने द्वितीय स्रोत अर्न्तगत अध्ययनसँग सम्बन्धित विभिन्न लेख, रचना, जर्नल, पुस्तक तथा अन्य सम्बन्धित साहित्यको सहयोग लिइएको छ । तथ्याङ्कका प्रकृतिहरु गुणात्मक र संख्यात्मक दुवै किसिमका रहेका छन् । प्रस्तुत विषयसँग सम्बन्धित विभिन्न प्रकाशित ग्रन्थ र अनुसन्धानात्मक प्रतिवेदनलाई तथ्याङ्कका स्रोतका रूपमा प्रयोग गरिएको छ ।

### ३.४ समग्रता र नमुना छनौट विधि

प्रस्तुत अनुसन्धानमा अध्ययनको क्षेत्र कास्की जिल्लाको पोखरा उपमहानगरपालिका को वडा नं ५ अन्तर्गत मालेपाटन टोल विकास संस्थामा तरकारी उत्पादनमा लागेका कृषकहरुबाट उद्देश्यमूलक नमुना छनौट विधि प्रयोग गरी अध्ययन गरिएको छ । यस वडामा १८ वटा टोलविकास संस्था छन् । तीमध्ये मालेपाटन टोल विकास संस्थालाई अध्ययनको इकाइ मानिएको छ । यस टोल विकास संस्थामा १०२ घरधुरी र कूल जनसंख्या ५१२ रहेको छ । यस संस्थामा १०२ घरधुरी भए तापनि व्यवसायिक तरकारी उत्पादनमा लागेका ६२ घरधुरीलाई उद्देश्यमूलक नमूना छनौट विधि अनुसार छनोट गरिएको छ । व्यवसायिक तरकारी उत्पादनमा लागेका ६२ घरधुरीको अध्ययन गरिने भएकोले यसमा सघन जनगणना विधि अवलम्बन गरीएको छ ।

### ३.५ पूर्व परीक्षण

अनुसन्धानकर्ताले कृषि उत्पादनमा लागेका कृषकहरुको विविध पक्ष बुझ्नका लागि बनाइएको अन्तर्वार्ता अनुसूचीको सही मूल्याङ्कनका लागि पूर्व परीक्षण गरिएको थियो जसको लागि कास्की जिल्लाको हेम्जा गा.वि.स. का १५ जना कृषकहरुलाई अन्तर्वार्ता अनुसूची भराइएको थियो । जसबाट अनावश्यक र अस्पष्ट प्रश्नहरु हटाई आवश्यक मात्र राखी प्रश्नको पुनः निर्माण गरिएको थियो । जुन पुनः परीक्षणको सहायताले शोधपत्रको उद्देश्य अनुरूप तथ्याङ्क संकलन गर्नमा सहयोग प्राप्त भएको छ ।

### ३.६ वैधता र विश्वसनीयता

अनुसन्धानको वैधता शोध निर्देशक, सम्बन्धित व्यक्ति र यस विषयमा जानकार व्यक्तिहरुसगँको छलफल गरेर कायम गरिएको छ । तथ्याङ्कको उद्देश्यलाई कायम राख्न विभिन्न स्रोतबाट जम्मा गरिएको तथ्याङ्कसँग तुलना गरेर कमजोरीहरु हटाउन प्राथमिकता दिइएको छ । त्यसैगरी तथ्याङ्कको विश्वसनीयताका लागि अन्तर्वार्ता अनुसूचिलाई पूर्व परीक्षण पछि अनावश्यक प्रश्न हटाई आवश्यक थप गरी प्रयोग गरीएको छ ।

### ३.७ आचारसंहिता

यो अनुसन्धानमा शोधकर्ताले अध्ययन गर्दा उत्तरदाताको भावनामा कुनै बाधा अवरोध नहुने गरी उनीहरूको राजीखुसी अनुसार अन्तर्वार्ता अनुसूची भराइएको छ । उत्तरदाताको जवाफलाई जस्ताको तस्तै राखिएको छ । उत्तरदाताको सत्य तथ्य कुरालाई राखिएको छ ।

### ३.८ प्राथमिक तथ्याङ्क संकलन विधि

कुनै पनि अध्ययन अनुसन्धान कार्य सम्पन्न गर्दा विभिन्न तथ्याङ्क संकलन विधिहरू अवलम्बन गरिएको हुन्छ । यस अनुसन्धानमा पनि विभिन्न विधिहरू प्रयोग गरिएको छ । यसमा बढीभन्दा बढी प्राथमिक खालका स्रोतलाई आधार मानिएको छ । प्राथमिक स्रोत अन्तर्गत अन्तर्वार्ता अनुसूचि, अवलोकन र वैयक्तिकत अध्ययनबाट सूचना संकलन गरिएको छ ।

#### क. अन्तर्वार्ता अनुसूचि

अन्तर्वार्ता अनुसूची प्राथमिक तथ्याङ्क संकलनको एक विधि हो । प्राथमिक तथ्याङ्क संकलनका लागि व्यक्तिगत अन्तर्वार्ताका माध्यमले कृषकहरूसँग उद्देश्य अनुरूप आवश्यक प्रश्नहरूको संरचित र असंरचित संरचना तयार गरी अनुसन्धानकर्ता स्वयमूले तथ्याङ्क लिएको छ । तथ्याङ्क संकलन गर्दा बहुछनोट प्रश्नहरू र खुला प्रश्नहरू प्रयोग गरिएको छ । जसबाट तरकारी उत्पादनले कृषकमाथि पारेको प्रभावका बारेमा जानकारी लिएको छ ।

#### ख. अवलोकन विधि

अवलोकन तथ्याङ्क संकलनको एक महत्त्वपूर्ण विधि हो । यस विधिद्वारा अध्ययन गर्दा कृषकहरू तरकारी उत्पादनमा लाग्ने समयमा उनीहरूको क्रियाकलाप अवलोकन गरिएको छ । तरकारी उत्पादनका समयमा उनीहरू कसरी काम गर्छन् । तरकारी उत्पादनमा क-कसले के के काम गर्छन् । तरकारी उत्पादन पछि तरकारी कसरी बेचबिखन गर्छन् यिनै क्रियाकलापमा अवलोकन गरिएको छ ।

## ग. वैयक्तिक अध्ययन

यसमा अध्ययनका लागि छनौटमा परेका कृषकहरुबाट पुनः कृषकहरु छनोट गरी व्यक्तिगत विवरण तयार गरिएको छ । यस अध्ययनमा आफ्नो जमिन कति नभएर पनि अर्काको जमिन भाडामा लिएर तरकारी उत्पादन गरेका एक किसान विदुर तिमिल्सिना र तरकारी उत्पादनबाट प्रशस्त अनुभव सँगालेकी एक महिला सीता श्रेष्ठलाई छनोट गरी व्यक्तिगत विवरण तयार गरिएको छ ।

### ३.९ तथ्याङ्क विश्लेषण र प्रस्तुतीकरण

संकलन गरिएका गुणात्मक र संख्यात्मक तथ्याङ्कहरुलाई आवश्यकता अनुसार वर्णनात्मक र अन्वेषणात्मक रूपमा विश्लेषण गरिएको छ । सामान्यतया प्राप्त तथ्याङ्कहरुलाई प्रतिशत, तालिकीकरण र पाइचार्टको माध्यमबाट तथ्याङ्क विश्लेषण गरिएको छ । साथै आवश्यकता अनुसार तथ्याङ्कको व्याख्या र विश्लेषण पनि गरिएको छ ।

## अध्याय चार

### अध्ययन क्षेत्रको परिचय तथा जनसाङ्ख्यिक विशेषता

#### ४.१ अध्ययन क्षेत्रको परिचय

प्रस्तुत अध्ययन क्षेत्र मालेपाटन, नेपालको पश्चिमाञ्चल विकास क्षेत्रको गण्डकी अञ्चल, कास्की जिल्ला पोखरा उप-महानगरपालिका, वडा नं ५ मा पर्दछ । यो अध्ययन क्षेत्र पोखराका प्रमुख सहरको नजिक रहेको र विकासका पूर्वाधारहरु सबै पुगेको एक सहरी क्षेत्र हुदाँहुँदै पनि मूलतः तरकारी उत्पादन क्षेत्र हो । यस अध्ययन क्षेत्रको पूर्वतर्फ वडा नं ८ सिमलचौर, पश्चिमतर्फ सराङकोट गा.वि.स. वडा नं ६, उत्तरमा पोखरा उप-महानगरपालिका वडा नं ४ पोखरा-बाग्लुङ बसपार्क र दक्षिणमा पोखरा उप-महानगरपालिका वडा नं ७ मासवार तथा वडा नं ६ वैदाम पर्दछन् । पश्चिमाञ्चल तथा कास्की जिल्ला सदरमुकामको रूपमा रहेको यो पोखरा, जिल्लाका हिसावले पूर्वतर्फ लमजुङ, पश्चिम स्याङजा पर्वत, उत्तरमा मनाङ, म्याग्दी र दक्षिणतर्फ स्याङजा, तनहुँ जिल्लाहरुले घेरिएको छ । यो अध्ययन क्षेत्र पोखरा उप-महानगरपालिकाको पश्चिम बीच क्षेत्रमा पर्दछ । यहाँबाट पोखराका मनोरम दृश्यहरु निकै नजिकबाट नियाल्न सकिन्छ । जस्तै माछापुच्छ्रे हिमाल, फेवाताल, डेविडफल, सराङकोट र हरियाली दृश्यहरु आदि ।

#### भौगोलिक अवस्था

प्रस्तुत मालेपाटन वडा नं ५, अध्ययन क्षेत्रको कूल क्षेत्रफल १०३.३४ हेक्टर रहेको छ । यो क्षेत्र २८.१५ उत्तर अक्षांश र ८४ डिग्री पूर्वी देशान्तरमा अवस्थित छ । समुन्द्री सतह देखि ८४८ मिटर उचाईमा रहेको छ । वार्षिक रूपमा औसत तापक्रम ३० डिग्री सेल्सियस हुन्छ भने वर्षा वार्षिक रूपमा औसत ३८.८५ मिलिलिटर हुन्छ । यहाँको माटोको पि.एच. तह ४.९ देखि ६.३ रहेको छ जुन तरकारी तथा फलफूलको लागि उपयुक्त किसिमको बलौटे माटो रहेको छ ।

#### ४.२ मालेपाटन टोल विकास संस्थाको परिचय तथा जनसंख्या

वि.स २०५६ सालको टोल विकास संस्थाको अवधारणा अनुसार २०५७ सालमा मगर थोक टोल विकास संस्थाको नामबाट यसको गठन भएको हो यो समयमा ४ वटा

टोल विकास संस्थाको गठन गरिएको थियो । वर्तमान समयमा आएर मालेपाटन ५ मा १८ वटा टोल विकास संस्थाको गठन भएको छ । वर्तमान अवस्थामा यस टोल विकास संस्थामा १०२ घरधुरी रहेको छ । यहाँ घरधुरीको जम्मा जनसंख्या ५४२ रहेको छ । जसमा महिलाको संख्या २७३ र पुरुषको संख्या २६३ रहेको छ । यस संस्थामा आबद्ध घरधुरी मध्ये ब्राह्मण/क्षत्री घर संख्या ७१ र जनसंख्या ४३३, जनजातिको घरसंख्या २५ र जनसंख्या ७९, र दलितको घरसंख्या ५ र जनसंख्या २४ रहेको छ । यस संस्थामा विभिन्न प्रकारका जातजातिको आबद्धता रहेकोले आ-आफ्नै प्रकारका चाडपर्व मनाउने गर्दछन् ।

यस संस्थामा १ घरबाट १ जना सदस्य रहने व्यवस्था रहेको छ । जसको लागि वार्षिक रूपमा २०० रुपैया सदस्यता शुल्क निर्धारण गरिएको छ । एउटा टोल विकास संस्था गठन गर्नको लागि न्यूनतम २५ घरधुरी हुनुपर्ने प्रावधान रहेको छ । यस टोल विकास संस्था गठन गर्नुका उद्देश्यहरु निम्न रहेका छन् ।

क) सहरी गरिबी न्यूनीकरणका लागि

ख) बचतको माध्यमद्वारा गरिबी न्यूनीकरण गर्न

ग) आफ्नो ठाउँको विकास आफै गर्न, समस्याको पहिचान गर्न सकिने

घ) राजनीतिभन्दा माथि उठेर काम गर्न

माथिका उद्देश्य राखेर यस टोल विकास संस्थाको गठन गरिएको हो । टोल विकास संस्थाको सिफारिस पछि मात्र संस्थाभित्रका घरधुरीका समस्या समाधान गर्न सकिने व्यवस्था रहेको छ । यसका साथै महिला सशक्तीकरणका कार्यक्रम, सिप विकासका तालिमहरु दिने गरेका छन् । यस टोलका कार्यहरु यही संस्थामार्फत् गर्ने गरेको पाइयो ।

### ४.३ उत्तरदाताको पृष्ठभूमि

#### उमेरका आधारमा उत्तरदाताको विवरण

कुनै पनि क्षेत्रको जनसंख्यामा उमेर एउटा महत्त्वपूर्ण सामाजिक तत्त्व हो । उमेरले विभिन्न कार्यमा विभिन्नता ल्याउँछ । उमेरकै आधारमा व्यक्तिको सामाजिक हैसियत निर्धारण हुन्छ । व्यक्तिको काम गर्ने समय, कामको प्रकार तथा निर्णय प्रक्रियामा उमेरको प्रभाव परेको हुन्छ । उमेरले कृषकहरुको सामाजिक विकास, चेतना, रोजाई, निर्णय गर्ने

क्षमता, आर्थिक क्रियाकलापजस्ता क्षेत्रमा प्रभाव पार्दछ । अध्ययनको सीमा भित्र रहेका ६२ जना कृषकहरूलाई उमेरका आधारमा विभिन्न समूहमा वर्गीकरण गरी हेरिएको छ । जसलाई निम्न अनुसारको तालिका बाट प्रस्ट पार्न सकिन्छ ।

**तालिका ४.१**  
**उमेरगत आधारमा उत्तरदाता**

उमेर	उत्तरदाताको संख्या	प्रतिशत
२० देखि ३०	१६	२५.८
३१ देखि ४१	२०	३२.३
४१ देखि ५१	१८	२९.०
५१ भन्दा माथि	८	१२.९
जम्मा	६२	१००

स्रोत: स्थलगत सर्वेक्षण २०६९

माथिको तालिका अनुसार २० देखि ३० वर्ष उमेरका २५.८ प्रतिशत, ३१ देखि ४१ वर्ष उमेरका ३२.३ प्रतिशत, ४१ देखि ५१ वर्ष उमेरका २९.० प्रतिशत र ५१ भन्दा माथिको वर्ष उमेरका १२.९ प्रतिशत रहेको छ । यसरी सर्वेक्षणको तालिका अनुसार सबै भन्दा बढी संख्या ३१ देखि ४१ वर्ष उमेरका ३२.३ प्रतिशत कृषकहरूको संख्या रहेको छ ।

### उत्तरदाताको जातीय विवरण

नेपाल एक बहुजाति र बहुभाषी राष्ट्र हो । जहाँ विभिन्न जातजातिहरू बसोबास गर्छन् । नेपालको सन्दर्भमा उच्च जात र निम्न जातमा मानिसहरू विभाजित रहेका छन् । समयको परिवर्तनसगैँ जातजातीको दूरी पनि कम हुँदै गएको पाइन्छ । जात मानव सभ्यताको एक महत्त्वपूर्ण विशेषता हो । समाजमा जातिका आधारमा पेसा, सामाजिक सम्बन्ध, व्यक्तिको हैसियत र भूमिका निर्धारण भएको हुन्छ । यस अध्ययनमा उत्तरदाताको जातजातीय विवरण मात्र तयार पारिएको छ ।

## तालिका ४.२

### जातजातिको आधारमा उत्तरदाता

जात/जाति	उत्तरदाताको संख्या	प्रतिशत
ब्राह्मण/क्षेत्री	३७	५९.७
जनजाति	२०	३२.३
दलित	५	८.०
जम्मा	६२	१००

स्रोत : स्थलगत सर्वेक्षण २०६९

माथिको तालिकामा तरकारी उत्पादनमा लागेका कृषकहरूलाई जातीयताका आधारमा हेर्दा ब्राह्मण/क्षेत्रीको सबैभन्दा बढी ५९.७ प्रतिशत, जनजाति ३२.३ प्रतिशत र दलित ८.० प्रतिशत रहेका छन् । यसरी हेर्दा यस अध्ययनमा रहेका उत्तरदाताहरूमा ब्राह्मण/क्षेत्रीको बढी बाहुल्यता देखिन्छ ।

#### उत्तरदाताको धर्म, भाषा, जेन्डर र पारिवारिक स्वरूपको विवरण

नेपाल एक बहुजातीय, बहुभाषीय तथा विभिन्न धार्मिक सहिष्णुता भएको देश हो । यहाँ बसोबास गर्ने विभिन्न जातजातिहरूको आ-आफ्नै किसिमका भाषा, भेषभूषा, रहनसहन, चालचलन र परम्परा रहेका छन् । यस अध्ययन क्षेत्रमा विभिन्न किसिमका जातजातिहरू बसोबास गर्छन् । उनीहरू भाषा पनि फरक-फरक बोल्ने गर्दछन् । विभिन्न प्रकारका धर्म मान्ने गर्छन् । नेपालमा कृषि कार्यमा महिला सहभागिता बढी पाइन्छ । पुरुषहरू प्रायः बाहिरका काम गर्छन् भने महिला घरायसी काम र कृषिका काममा नै व्यस्त रहेका हुन्छन् । नेपालमा २ प्रकारका पारिवारिक स्वरूप रहेको पाइन्छ । यहाँ उत्तरदाताहरूको मात्र धर्म, भाषा, जेन्डर र पारिवारिक स्वरूप तलको तालिकामा देखाइएको छ ।

### तालिका ४.३

#### धर्म, भाषा,लिंग र पारिवारिक स्वरूपका आधारमा उत्तरदाता

विवरण	संख्या	जम्मा	प्रतिशत	जम्मा
धर्म-हिन्दू	५८		९३.५	
बौद्ध	४	६२	६.५	१००
भाषा-नेपाली	५५		८८.७	
अन्य	७	६२	११.३	१००
जेन्डर-महिला	४२		६७.७	
पुरुष	२०	६२	३२.३	१००
परिवार-एकात्मक	३८		६१.३	
संयुक्त	२४	६२	३८.७	१००

स्रोत : स्थलगत सर्वेक्षण २०६९

माथिको तालिका अनुसार धर्मका आधारमा हिन्दू धर्म मान्ने उत्तरदाता ९३.५ प्रतिशत, भाषाका आधारमा नेपाली भाषा बोल्ने ८८.७ प्रतिशत, जेन्डरका आधारमा महिला ६७.७ प्रतिशत र पारिवारिक स्वरूपका आधारमा एकात्मक परिवार भएका ६१.३ प्रतिशत उत्तरदाताको बाहुल्यता रहेको देखियो । नेपालको सन्दर्भमा कृषि कार्यमा महिला सहभागिता बढी पाइन्छ र यस अध्ययनमा पनि महिलाको संख्या नै बढी पाइयो ।

#### उत्तरदाताको शैक्षिक अवस्था

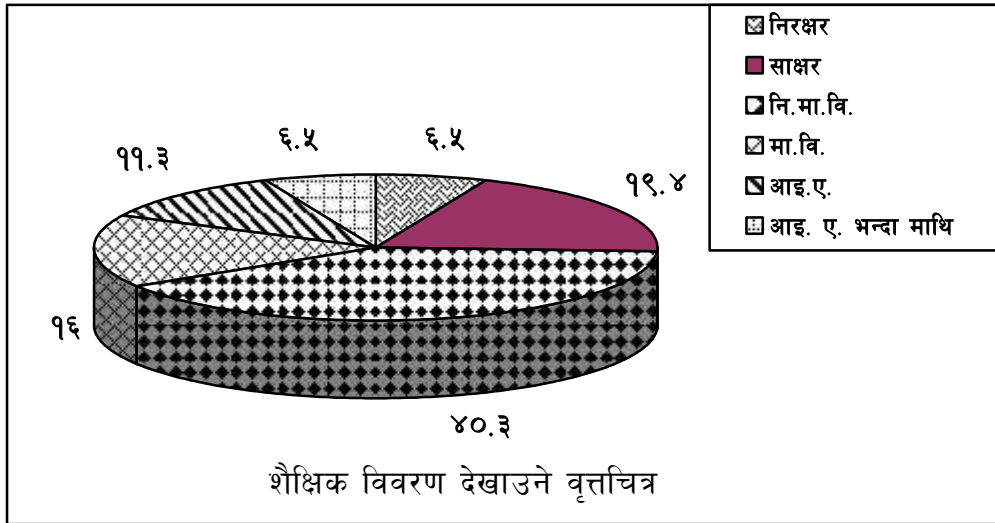
मानव विकासको लागि शिक्षा अति नै महत्त्वपूर्ण मानिन्छ । शिक्षाले नै मानिसको चौतर्फी विकास गरेर जीवनलाई स्वावलम्बी, आत्मनिर्भर र आत्मविश्वास बढाउन सार्थक भूमिका खेल्दछ । शिक्षालाई हरेक क्षेत्रको आधारभूत आवश्यकता मानिन्छ । कुनै पनि गाउँ समाज, देश वा क्षेत्रको विकासको प्रमुख आधारशिला नै शिक्षा हो । शिक्षाको माध्यमबाट व्यक्तिमा अन्तर्निहित प्रतिभाको विकास भई समग्र समाज र राष्ट्रमा नै सकारात्मक परिवर्तन ल्याउन सकिन्छ । शिक्षा विकासको मूल आधार हो । कुनै पनि समाजको विकास र सभ्यताका लागि शिक्षाले महत्त्वपूर्ण भूमिका खेलेको हुन्छ । शिक्षा एउटा यस्तो अस्त्र हो, जसले मानिसलाई सही वा गलत छुट्टाउन सिकाउँछ साथै सही बाटोमा हिंड्न र उचित निर्णय लिन सिकाउँछ । तरकारी उत्पादनमा लागेका कृषकहरूको शैक्षिक अवस्थालाई विभिन्न चरणमा विभाजन गरी तलको तालिकामा प्रस्तुत गरिएको छ ।

तालिका ४.४  
शिक्षाको आधारमा उत्तरदाता

शिक्षाको अवस्था	उत्तरदाताको संख्या	प्रतिशत
निरक्षर	४	६.५
साक्षर	१२	१९.४
नि.मा.वि.	२५	४०.३
मा.वि.	१०	१६.०
आइ.ए.	७	११.३
आइ.ए.भन्दा माथि	४	६.५
जम्मा	६२	१००

स्रोत : स्थलगत सर्वेक्षण २०६९

चित्र ४.१



माथिको तालिका ४.४ र चित्र ४.१ अनुसार पढ्न लेख्न नजान्ने निरक्षर जसमा ६.५ प्रतिशत, पढ्न लेख्न जान्ने साक्षर जसमा १९.४ प्रतिशत, नि.मा.वि. सम्मको ४०.३ प्रतिशत, मा.वि. सम्मको १६.० प्रतिशत, आइ.ए. सम्मको ११.३ प्रतिशत र सोभन्दा माथि ६.५ प्रतिशत रहेको छ । सर्वेक्षणको तालिका अनुसार सबैभन्दा बढी संख्या नि.मा.वि. सम्मको शिक्षाको रहेको पाइयो ।

## उत्तरदाताहरूको कृषि बाहेक अन्य पेसा

नेपाल कृषि प्रधान देश हो । नेपालका अधिकांश जनताहरू कृषिमा नै आश्रित रहेका छन् । ग्रामीण भेगमा त कृषिबाहेक अन्य विकल्प नै हुँदैन भने बजार क्षेत्रमा पनि कृषि कार्यमा लागेको पाइन्छ । नेपालमा रोजगारीको राम्रो व्यवस्था नभएको कारण पढेका मानिसहरू पनि कृषि कार्यमा लागेका छन् । त्यसैले अध्ययन क्षेत्रका उत्तरदाताहरूमा पनि अन्य पेसा के छ भनि हेर्न खोजिएको छ । कृषिका अलवा कृषकहरू अन्य के काम गर्छन् भन्ने कुरा हेरिएको छ । उत्तरदाताहरूको कृषिबाहेक अन्य पेशालाई तलको तालिकामा देखाइएको छ ।

### तालिका ४.५

#### कृषिको अलवा अन्य पेसाको आधारमा उत्तरदाता

पेसाको विवरण	उत्तरदाताको संख्या	प्रतिशत
अन्य पेसा छ	३८	६१.३
अन्य पेसा छैन	२४	३८.७
जम्मा	६२	१००

स्रोत : स्थलगत सर्वेक्षण २०६९

माथिको तालिका अनुसार कृषि बाहेक अन्य पेसा छ भन्ने उत्तरदाता ६१.३ प्रतिशत र अन्य पेसा छैन भन्नेको ३८.७ प्रतिशत रहेको पाइयो । तालिका अनुसार कृषि उत्पादनका साथमा अन्य पेसा हुनेको बाहुल्यता रहेको पाइयो । अन्य पेसामा किराना पसल, सरकारी जागिर, शिक्षण पेसा, निजामती सेवा, निजी संस्था , कृषितर्फ तरकारीका साथै पशुपालन, मत्स्य पालन, कुखुरा पालन आदि रहेका छन् ।

## अध्याय पाँच

### अध्ययन क्षेत्रमा तरकारी उत्पादनको अवस्थाको विश्लेषण

नेपालको सन्दर्भमा महिला तथा पुरुष दुवै कृषि प्रणालीमा संलग्न रही कृषिमा उत्पादन, व्यवस्थापन र प्रशोधन गरी घर तथा समुदायलाई सञ्चालन गरेका हुन्छन् । तर तिनीहरूको काम फरक-फरक प्रकृति र मूल्य अनुसार छन् । यसको मुख्य कारण लैङ्गिक विचारधारा हो । जेण्डरले मुख्यतया महिला र पुरुष बीचको सम्बन्ध प्रष्ट पार्दछ । यही विचारधारा अनुसार वर्तमानमा पुरुष र महिलाको भूमिकालाई समान रूपमा अगि बढाउन थालिएको पाइन्छ । यसका साथै समानताको पनि विकास गर्नुपर्दछ भन्ने मान्यता स्वरूप विभिन्न कार्यहरू हुँदै आएको देखिन्छ । विभिन्न कार्य र प्रयासहरू गरिए पनि महिलाहरू पुरुषको दाँजोमा अझै पनि आर्थिक, सामाजिक, सास्कृतिक र राजनैतिक रूपमा पछाडि परिरहेका छन् । तर कृषि क्षेत्रका कार्यमा महिला सहभागिता पुरुषको तुलनामा अत्यधिक रहेको छ । कार्यमा महिला सहभागिता बढी हुन्छ भने निर्णय प्रक्रियामा पुरुषको सहभागिता बढी भएको देखिन्छ । महिला र पुरुष एउटै उत्पादनमा कार्य गर्दा पनि उनीहरूको कार्य फरक हुन्छ । लैङ्गिक दृष्टिकोण अनुसार कृषि उत्पादन प्रणालीमा महिला र पुरुष दुवै घरायसी उत्पादन प्रणालीमा फरक-फरक कार्यमा जिम्मेवार रहेका हुन्छन् । महिलाहरू करेसा बारीमा कार्य गर्छन् भने पुरुषहरू ठूलो परिमाणको उत्पादनमा कार्य गर्छन् । महिलाहरू साना-साना कार्य जस्तै बिऊ ल्याउने, बिरुवा रोप्ने र गोडमेल गर्ने कार्य गर्छन् भने पुरुषहरू खनजोत गर्ने जमिनको तयारीमा लाग्ने कार्य गर्दछन् । यो भनेको समाजले निर्धारण गरेको महिला र पुरुषको कार्यको भूमिका हो ।

#### ५.१ तरकारी उत्पादनको महत्त्व र अवस्था

नेपाल कृषि प्रधान देश भएकोले यहाँका अधिकांश जनता कृषि पेसामा आवद्ध रहेका छन् । यही कृषि पेसाबाट नै मानिसले जीवन निर्वाह गरिरहेका छन् । मानव सभ्यताको विकासक्रमसँगै आफ्नो जीवनलाई सहज बनाउन कृषि पेसालाई अवलम्बन गर्ने क्रममा तरकारी खेती गर्ने परम्परा प्रचीनकालदेखि नै चलिआएको पाइन्छ । तरकारीबाट हामीले हाम्रो शरीरका लागि आवश्यक तत्वहरू प्रोटीन, भिटामिन, खनिज लगायतका थुप्रै तत्वहरू प्राप्त गर्न सक्छौं । तरकारीको अभावमा हाम्रो शरीर कमजोर हुनुका साथै बिरामी हुने तथा कुपोषण हुनेजस्ता समस्याहरू देखा पर्दछन् । त्यसैले मानिस स्वास्थ्य रहनका लागि पनि

हाम्रो खानामा आवश्यक मात्रामा तरकारीको प्रयोग गर्नुपर्दछ । तरकारीबाट विभिन्न किसिमका भिटामिन तथा प्रोटीनहरु प्राप्त गर्न सकिन्छ भन्ने ज्ञान नहुँदा अर्थात् शिक्षाको कमीले गर्दा तरकारी खेतीले विगतमा व्यावसायिक रूप लिन सकेको थिएन । समयको परिवर्तनसँगै मानिसहरुमा आएको चेतनाले गर्दा तरकारी खेती एक व्यवसायको रूपमा विस्तार हुँदै आएको छ ।

परम्परागत रूपमा केही मात्रामा तरकारी लगाउँदै आएका यहाँका कृषकहरुले तरकारी उत्पादनलाई व्यावसायिक रूपमा विस्तार गरेका छन् । वर्तमान समयमा तरकारीको बिऊ छनोट गर्दा उन्नत जातको बिऊ छनोट गर्न थालेका छन् भने बेमौसमी खेतीतर्फ आकर्षित भएका छन् । यहाँ दुवैथरीका तरकारी लगाउने गर्छन् । नेपालमा मुख्यतया आषाढदेखि मंसिर महिनासम्म उत्पादन गरिने तरकारीलाई बेमौसमी तरकारीको रूपमा चिनिन्छ । बेमौसमी तरकारीबाट आम्रदानी बढी हुने भएकाले धेरै कृषकहरु बेमौसमी तरकारी उत्पादन गर्न लागेका हुन् । तरकारी उत्पादनलाई व्यावसायिक गर्नका लागि कुन तरकारी कुन महिनामा लगाउँदा बढी फाइदा लिन सकिन्छ भन्ने जानकारी कृषकहरुमा हुनु पर्दछ जसलाई तलको तालिकामा प्रस्तुत गरिएको छ ।

## तालिका ५.१

### तरकारी उत्पादनको लागि मौसमी तथा बेमौसमी महिनाहरु

क्र.स.	तरकारीहरु	मौसमी महिना	बेमौसमी महिना	बेमौसमी महिना	रोप्ने समय
१	काउली	पौष- चैत्र	वैशाख-मंसिर	वैशाख-कार्तिक	फाल्गुण-भाद्र
२	बन्दा	पौष- जेष्ठ	आषाढ-मंसिर	वैशाख-कार्तिक	वैशाख-भाद्र
३	ब्रोकाउली	पौष- चैत्र	वैशाख-मंसिर	वैशाख-कार्तिक	माघ-असोज
४	गोलभेडा	पौष- जेष्ठ	आषाढ-मंसिर	आषाढ-कार्तिक	चैत्र-श्रावण
५	गाँजर	मंसिर- जेष्ठ	आषाढ-मंसिर	आषाढ-कार्तिक	वैशाख-भाद्र
६	भेडेखुर्सानी	जेष्ठ - श्रावण	असोज-चैत्र	असोज-कार्तिक	आषाढ-भाद्र
७	सिमी	वैशाख-श्रावण कार्तिक- मंसिर	भाद्र-असोज माघ-चैत्र	भाद्र - असोज	आषाढ-श्रावण
८	प्याज	चैत्र - श्रावण	भाद्र- फागुन	असोज-कार्तिक	आषाढ-भाद्र

९	केराऊ	पौष- चैत्र	वैशाख-मंसिर	वैशाख-कार्तिक	फाल्गुण-भाद्र
१०	बकुल्लासिमि	माग- फाल्गुण	असोज-माग	असोज-माग	श्रावण-भाद्र
११	काक्रो	चैत्र- असोज	कार्तिक-फाल्गुण	वैशाख-असोज	माग- श्रावण
१२	मूला	मंसिर-फाल्गुण	चैत्र-कार्तिक	वैशाख-कार्तिक	फागुन-भाद्र
१३	घिरौला	आषाढ-असोज	चैत्र-जेष्ठ	जेष्ठ-भाद्र	चैत्र - जेष्ठ
१४	बोडी	भाद्र-कार्तिक	वैशाख-श्रावण	आषाढ-भाद्र	वैशाख-आषाढ

(श्रेष्ठ र अन्य, २०६६ )

## ५.२ उत्तरदाताहरूमा जमिनको अवस्था

नेपाल एक कृषि प्रधान देश भए तापनि देशको १८ प्रतिशत भूमि मात्र कृषियोग्य छ । ६० प्रतिशत किसानहरूसँग २० रोपनीभन्दा कम जग्गा जमिन छ । जसको स्वामित्वमा कूल कृषि योग्य जमिनको ३० प्रतिशत भू-भाग मात्रै पर्दछ । अर्कोतिर १०० रोपनीभन्दा बढी जमिन हुने धनी किसानहरु १.५ प्रतिशत मात्र छन् । उनीहरुको स्वामित्वमा खेतीयोग्य जमिनको करिब १४ प्रतिशत हिस्सा रहेको छ ( पोखेल र अन्य २०६०) । यसको प्रभाव अध्ययन क्षेत्रमा पनि स्पष्ट देख्न सकिन्छ । अध्ययन क्षेत्रमा रहेका उत्तरदाताहरुको जमिनको अवस्था तलको तालिकामा देखाइएको छ ।

### तालिका ५.२

#### जमिनको आधारमा उत्तरदाता

विवरण	उत्तरदाताको संख्या	प्रतिशत
१-३ रोपनी	३१	५०.०
४-५ रोपनी	१०	१६.०
कति पनि नहुने	२१	३४.०
जम्मा	६२	१००

स्रोत : स्थलगत सर्वेक्षण २०६९

तालिका ५.२ अनुसार परिवारमा १ देखि ३ रोपनी जमिन हुने कृषक ५०.० प्रतिशत, ३ देखि ५ रोपनी जमिन हुने कृषक १६.० प्रतिशत आफ्नो कति पनि जमिन नहुने कृषक

३४.० प्रतिशत रहेको छ । तालिका अनुसार परिवारमा सबै भन्दा १ देखि ३ रोपनी जमिन हुने ३० जना कृषक र कतिपय जमिन नहुने २१ जना कृषक रहेको पाइयो ।

### ५.३ सिंचाइको अवस्था

पानीको अभावमा तरकारी उत्पादन कार्य राम्रो गर्न सम्भव छैन किनकि तरकारी उत्पादनको लागि प्रशस्त सिंचाइको व्यवस्था हुनु आवश्यक छ । तरकारी उत्पादन सम्बन्धी ज्ञान, सिप र श्रम भए पनि पानीको अभाव भएको ठाउँमा तरकारी उत्पादन गर्न सकिदैन । मालेपाटनमा पनि सेती सिंचाइ आयोजना सञ्चालन भएपछि तरकारी उत्पादन गर्न सहज भएको कृषकहरुले बताउँछन् तापनि कतिपय ठाउँमा सिंचाइ सुविधा नभएको गुनासो पनि पाइयो । यस अध्ययन क्षेत्र मालेपाटनमा सेती सिंचाइ आयोजना छ तर पनि तरकारी उत्पादनमा सिंचाइको सुविधा सबै कृषकहरुमा उपलब्ध छ कि छैन भनेर अध्ययन गरिएको छ । अध्ययन क्षेत्रको सिंचाइ सुविधाको विवरण तलको तालिकामा देखाइएको छ ।

#### तालिका ५.३

#### सिंचाइको आधारमा उत्तरदाता

सिंचाइको सुविधा	उत्तरदाताको संख्या	प्रतिशत
छ	४०	६४.५
छैन	२२	३५.५
जम्मा	६२	१००

स्रोत : स्थलगत सर्वेक्षण २०६९

तालिका ५.३ मा उल्लेख भए अनुसार सिंचाइको सुविधा छ भन्ने उत्तरदाता ६४.५ प्रतिशत र सिंचाइ सुविधा उपलब्ध छैन भन्ने उत्तरदाता ३५.५ प्रतिशत रहेको पाइयो । यस अध्ययन क्षेत्रमा सेती सिंचाइ छ तर नहरको पानी तरकारी उत्पादन गर्ने खेत/बारीको सतहभन्दा धेरै तल रहेकोले पानी सिंचाइमा समस्या रहेको कृषकहरुले बताए । बिजुली आएको समयमा मात्र मटर लगाएर सिंचाइ गर्न सकिने उनीहरुको भनाइ रहेको छ । उत्तरदाताहरु मध्ये ३५.५ प्रतिशतको तरकारी उत्पादन गर्न जमिनमा सिंचाइको सुविधा नरहेको पाइयो । सिंचाइको अभावले तरकारी उत्पादनमा प्रत्यक्ष नकरात्मक प्रभाव पर्ने कृषकहरुको भनाइ रहेको पाइयो ।

## ५.४ उत्पादन सम्बन्धी तालिम

समयको परिवर्तन अनुसार जुनसुकै कार्य पनि राम्रो गर्नका लागि तालिमको अति आवश्यक छ। तरकारी उत्पादनमा पनि नयाँ नयाँ प्रविधि विकास भइसकेको छ। नयाँ नयाँ मल, विऊ र प्रविधिको प्रयोग गर्न तालिमको आवश्यकता पर्दछ। कुनै पनि व्यक्तिभित्र भएको अन्तरनिहित ज्ञानलाई सीपमा परिवर्तन गरी त्यसबाट व्यक्तिको धारणामा परिवर्तन ल्याउनु नै तालिम हो। अध्ययन क्षेत्रका कृषकहरु पनि तालिम प्राप्त छन् कि छैनन् भनी अध्ययन गरिएको छ। तरकारी सम्बन्धी तालिमको विवरण तलको तालिकामा प्रस्तुत गरिएको छ।

### तालिका ५.४

#### तालिमको आधारमा उत्तरदाता

तालिमको विवरण	उत्तरदाताको संख्या	प्रतिशत
लिएको छ	५	८.०
लिएको छैन	५७	९२.०
जम्मा	६२	१००

स्रोत : स्थलगत सर्वेक्षण २०६९

तालिका ५.४ मा उल्लेख भए अनुसार तरकारी उत्पादन सम्बन्धी तालिम लिएर उत्पादन गर्न सुरु गर्ने कृषक ८.० प्रतिशत र तरकारी उत्पादन सम्बन्धी तालिम नलिएको कृषक ९२.० प्रतिशत रहेको पाइयो। तालिका अनुसार तरकारी उत्पादनमा तालिमको अभाव भएको पाइयो। अरुले गरेको देखेर उत्पादन गर्न सुरु गरेको अधिकांश कृषकले बताए। कतिपयले तालिम लिन पाए यो भन्दा अझै राम्रो गर्न सकिने बताए भने कतिपयले धेरै वर्ष कृषि पेसामा आवद्ध भएकोले आफूहरुसंग प्रयाप्त अनुभव भएकाले तालिमको आवश्यकता नभएको पनि बताए।

## ५.५ उत्तरदाताहरुमा जमिनमा स्वामित्वको अवस्था

नेपालका सबैजसो ठाउँमा परिवार पुरुषको अधीनमा रहेका छन्। परिवारमा रहेको सम्पत्ति पनि पुरुषको नाममा नै रहेको हुन्छ। कानूनमा महिलाको लागि पनि सम्पत्तिमाथिको हकलाई प्रत्याभूति गरेको भए पनि व्यवहारमा त्यो पालन हुन सकिरहेको छैन। जसका

कारण परिवारको जग्गा जमिन पनि पुरुषकै नाममा रहेको पाइन्छ । वर्तमान समयमा केही परिवर्तन भने भएको देख्न सकिन्छ । अध्ययन क्षेत्रमा पनि जमिन कस्को नाममा छ भनी अध्ययन गरिएको छ । अध्ययन क्षेत्रका उत्तरदाताहरूको जमिनमा स्वामित्वको अवस्थालाई तलको तालिकामा देखाइएको छ ।

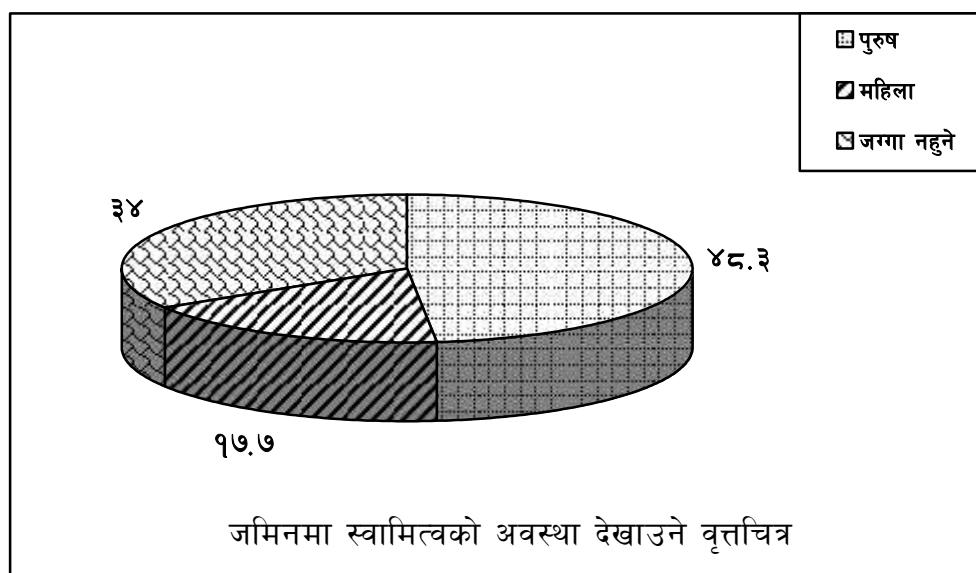
तालिका ५.५

जमिनमा स्वामित्वको आधारमा उत्तरदाता

लिङ्गका आधारमा	उत्तरदाताको संख्या	प्रतिशत
पुरुष	३०	४८.३
महिला	११	१७.७
जग्गा नहुने	२१	३४.०
जम्मा	६२	१००

स्रोत : स्थलगत सर्वेक्षण २०६९

चित्र ५.१



तालिका ५.५ र चित्र ५.१ अनुसार उत्तरदाताहरूको परिवारमा जग्गा जमिनको अवस्थालाई हेर्दा लिङ्गका आधारमा पुरुषको नाममा ४८.३ प्रतिशत, महिलाको नाममा १७.७

प्रतिशत र जग्गा नहुने परिवार ३४.० प्रतिशत रहेको छ । तालिका अनुसार उत्तरदाताहरूको परिवारमा पनि जग्गा जमिन बढी पुरुषकै नाममा रहेको पाइयो ।

#### ५.६ उत्पादनमा कार्यको विवरण

नेपालमा सामाजिक र सांस्कृतिक परिवेश अनुसार विभिन्न समुदाय र जातिगत समुहहरूमा कृषि सम्बन्धी निर्णय र श्रम फरक-फरक तवरले गरेको पाइन्छ । जेन्डरका आधारमा महिला र पुरुषमा कसले बढी काम गर्छन् भनी हेर्न खोजिएको छ । समयको मागसँगै कृषिमा पनि परिवर्तन हुँदै आएको छ । कृषिमा पनि विशेष गरी तरकारी र फलफूल उत्पादनलाई व्यवसायको रूपमा लिँदै आएको पाइन्छ । अध्ययन क्षेत्रका कृषकहरू पनि तरकारी उत्पादनलाई व्यवसायिक रूपमा गर्दै आएका छन् । तरकारी उत्पादनमा क-कसले काम गर्नुहुन्छ भन्ने कुरा तलको तालिकामा देखाइएको छ ।

#### तालिका ५.६

#### कामको आधारमा उत्तरदाता

विवरण	उत्तरदाताको संख्या	प्रतिशत
महिला	१६	२५.८
पुरुष	८	१२.९
परिवारका सदस्यहरू	३८	६१.३
जम्मा	६२	१००

स्रोत : स्थलगत सर्वेक्षण २०६९

तालिका ५.६ अनुसार तरकारी उत्पादनमा महिला मात्र काम गर्ने २५.८ प्रतिशत, पुरुष मात्र काम गर्ने १२.९ प्रतिशत र तरकारी उत्पादनमा परिवारका अन्य सदस्यले काम गर्ने ६१.३ प्रतिशत रहेको छ । विवरण हेर्दा व्यावसायिक रूपमा गरिएको तरकारी उत्पादनमा परिवारका सदस्यले काम गर्ने ६१.३ प्रतिशत सबभन्दा बढी काम गर्ने गरेको पाइयो । उत्तरदाताको सबै छोराछोरी विद्यालय जाने हुँदा साँभ र बिहान अनि बिदाको समयमा सहयोग गर्ने गरेको कृषकहरूले बताए । छोराभन्दा छोरीहरूले बढी सहयोग गर्ने गरेको

उनीहरूको भनाइ रहेको छ । कसैको घरमा सासु-ससुराले सहयोग गर्छन् भने कसैको घरमा कहिलेकाहीं इष्टमित्रले पनि सहयोग गर्ने गरेको पाइयो ।

### ५.७ तरकारी बेच्ने उत्तरदाताको विवरण

तरकारी उत्पादनमा महिलाहरू नै बढी समय काम गर्ने गरेको अध्ययनबाट थाहा लागेको छ । तरकारी उत्पादन भैसकेपछि छिटोभन्दा छिटो बेच्नुपर्ने हुन्छ किनकी तरकारी लामो समय राख्यो भने बिग्रिएर जान सक्छ । उत्पादन गरिएको तरकारी कहाँ लगेर बेच्छन् त ? ती तरकारी बेच्नका लागि को जान्छ भन्ने कुरा तलको तालिकामा प्रस्तुत गरिएको छ ।

#### तालिका ५.७

#### तरकारी बेच्ने आधारमा उत्तरदाता

विवरण	उत्तरदाताको संख्या	प्रतिशत
महिला	४०	६४.५
पुरुष	२२	३५.५
जम्मा	६२	१००

स्रोत : स्थलगत सर्वेक्षण २०६९

तालिका ५.७ मा उल्लेख भए अनुसार तरकारी उत्पादन गरिसकेपछि त्यो तरकारी बेच्न परिवारका सदस्य को जान्छ भन्ने प्रश्नको उत्तर हेर्दा महिला ६४.५ प्रतिशत पुरुष ३५.५ प्रतिशत रहेको छ । तरकारी उत्पादन र बेच्ने कार्यमा महिलाहरूको संख्या नै सबैभन्दा बढी ६४.५ प्रतिशत रहेको छ । प्रायः पुरुषहरू माग भएको तरकारी र तरकारी मन्डीमा मात्र तरकारी पुऱ्याउन जाने गरेको पाइयो भने डोके व्यापारमा महिलाहरू मात्र संलग्न भएको पाइयो । अध्ययन अनुसार बेचबिखनमा पनि महिलाहरू नै बढी सक्रिय रहेको पाइयो ।

### ५.८ उत्पादनमा लाग्ने प्रेरणाको स्रोत

समाज तथा परिवारका विविध क्षेत्रमा यस्ता व्यक्तित्वहरू हुन्छन् जसको प्रेरणाले गर्दा व्यक्तिले आफ्नो जीवनको लक्ष्य निर्धारण गरेको हुन्छ । कुनै पनि व्यवसाय सञ्चालन

गर्नका लागि प्रेरणाको स्रोत अति आवश्यक छ । अध्ययन क्षेत्रका कृषकहरु पनि तरकारी उत्पादनमा लाग्ने प्रेरणा कहाँबाट पाउनु भयो भनी सोधिएको प्रश्नमा उत्तरदाता कृषकहरुले दिएको उत्तरलाई तलको तालिकामा देखाइएको छ ।

### तालिका ५.८

#### प्रेरणाको स्रोतको आधारमा उत्तरदाता

विवरण	उत्तरदाताको संख्या	प्रतिशत
स्वेच्छा	५०	८०.६
अन्य	१२	१९.४
जम्मा	६२	१००

स्रोत : स्थलगत सर्वेक्षण २०६९

तालिका ५.८ अनुसार तरकारी उत्पादनमा लाग्ने प्रेरणाको स्रोतहरुमा स्वेच्छाले तरकारी उत्पादनमा लाग्ने उत्तरदाता ८०.६ प्रतिशत, अन्यबाट १९.४ प्रतिशत रहेको पाइयो । माथिको विवरण अनुसार सबै भन्दा बढी स्वइच्छाले उत्पादनमा लाग्ने ८०.६ प्रतिशत रहेको देखिन्छ । अन्यमा संघ संस्था, साथीभाइ, छरछिमेकीको सरसल्लाह, देखासिकी र सहयोगको आधारलाई प्रेरणाको रूपमा लिइएको पाइयो ।

#### ५.९ तरकारी उत्पादनमा आकर्षित हुनका कारण

नेपाल एक कृषि प्रधान देश भएकोले जनताको आर्थिक जीवनमा यसको सर्वोपरि महत्त्व रहेको छ । कृषिको विकासबाटै जनताको जीवनस्तर माथि उठाउन सक्ने देखिन्छ । नेपालका जनताको हातमा चाहे जति जमिन छैन जसको कारण थोरै जमिनमा पनि धेरै तरकारी उत्पादन गर्न सकिने भएकोले आमदानीको लागि तरकारी उत्पादन एक राम्रो व्यवसायको रूपमा लिइन्छ । अध्ययन क्षेत्रका कृषकहरुले तरकारी उत्पादन नै किन रोजे भन्ने कुरा हेरिएको छ । तरकारी उत्पादन रोज्नुको कारण तलको तालिकामा देखाइएको छ ।

## तालिका ५.९

### आकर्षित हुनका कारणहरूको आधारमा उत्तरदाता

विवरण	उत्तरदाताको संख्या	प्रतिशत
आम्दानी देखेर	५१	८२.३
विकल्प नभएर	११	१७.७
जम्मा	६२	१००

स्रोत : स्थलगत सर्वेक्षण २०६९

तालिका ५.९ मा उल्लेख भए अनुसार तरकारी उत्पादन नै रोज्नुमा आम्दानी भएको देखेर लाग्ने उत्तरदाता ८२.३ प्रतिशत अन्य विकल्प नभएर लाग्ने उत्तरदाताको संख्या १७.७ प्रतिशत रहेको देखिन्छ । तालिका अनुसार आम्दानी भएको देखेर तरकारी उत्पादनमा लाग्ने उत्तरदाताको सबैभन्दा बढी ८२.३ प्रतिशत र अन्य विकल्प नभएर तरकारी उत्पादनमा लाग्नेमा १७.७ प्रतिशत रहेको पाइयो । यसबाट थाहा लाग्छ कि आर्थिक आम्दानीका स्रोतहरू कम छन् । अभै पनि अधिकांश मानिसहरू कृषि पेसाबाट जीवन चलाउन बाध्य छन् ।

### ५.१० उत्पादन गर्ने तरकारीका प्रकार

अध्ययन क्षेत्रमा व्यावसायिक रूपमा तरकारी उत्पादनमा कस्ता खालका तरकारी बढी उत्पादन गर्छन् भन्ने कुरा अध्ययन गर्दा मौसमी र बेमौसमी दुवै तरकारी उत्पादन गरेको पाइयो । मौसमी तरकारी लगाउँदा खर्च कम लाग्ने र प्राकृतिक प्रकोप कम हुने पाइयो भने आम्दानी पनि कम हुने पाइयो । बेमौसमी तरकारीबाट आम्दानी बढी हुने हुँदा अध्ययन क्षेत्रमा बेमौसमी तरकारी उत्पादन गरेको पाइयो ।

मौसमी तरकारीको तुलनामा बेमौसमी तरकारी उत्पादनबाट उत्पादकले करिब दोब्बर मूल्य प्राप्त गर्न सक्छन् । जसका लागि हावापानी र जमिनको भू-बनोट, सरकारी नीति, यातायात, उन्नत बिऊ र प्रविधि, सिंचाइ तथा कृषि सामग्री प्रचार प्रसार, बजार व्यवस्थापन र तालिमको यथोचित व्यवस्था हुनु पर्दछ । यस अध्ययन क्षेत्रमा तरकारी उत्पादक कृषकहरूले विगत केही वर्षदेखि मौसमी तरकारीको अलवा बेमौसमी तरकारी पनि उत्पादन गरेका छन् । यस क्षेत्रमा लगाउने मुख्य बेमौसमी तरकारीहरूमा काउली, बन्दा, गोलभेडा, खुर्सानी, काक्रो, धनिया, करेला, धिरौला, सिमी, बोडी, आदि रहेका छन् । यस्ता

विभिन्न जातका बेमौसमी तरकारी उत्पादन गर्न अनुकूल वातावरणको सिर्जना गर्दा प्लाष्टिकको घरको प्रयोग गरेको पाइन्छ । यस्तो तरकारी उत्पादनका लागि विभिन्न आधुनिक प्रविधिको प्रयोग आवश्यक हुन्छ । उत्पादित तरकारीका प्रकार तलको तालिकामा प्रस्तुत गरिएको छ ।

### तालिका ५.१०

#### तरकारी उत्पादनका आधारमा उत्तरदाता

प्रकार	उत्तरदाताको संख्या	प्रतिशत
मौसमी मात्र	१२	१९.४
बेमौसमी मात्र	०	०
दुवै	५०	८०.६
जम्मा	६२	१००

स्रोत : स्थलगत सर्वेक्षण २०६९

तालिका ५.१० अनुसार मौसमी तरकारी मात्र लगाउने कृषक १९.४ प्रतिशत, मौसमी र बेमौसमी दुवै तरकारी लगाउने उत्तरदाता कृषक ८०.६ प्रतिशत रहेको पाइयो । बेमौसमी तरकारी मात्र लगाउने उत्तरदाताको संख्या पाइएन ।

#### ५.११ उत्तरदाताले उत्पादन गर्ने उत्पादनका प्रकार

अध्ययन क्षेत्रमा तरकारी उत्पादनमा लागेका कृषकहरूले मिश्रित कृषि पेसा अपनाउँदै आएको देखिएको छ । अन्नबाली लगाउनको लागि जमिनको धेरै भाग छुट्याउनु पर्ने र तरकारी उत्पादनको लागि थोरै जमिनमा पनि गर्न सकिने भएकोले उनीहरू तरकारी खेतीतर्फ आर्कषित भएको पाइयो । जहाँ आफ्नो जमिन कति पनि नहुने कृषकहरू पनि व्यासाधिक रूपमा तरकारी उत्पादनमा लागेको पाइन्छ । अध्ययन क्षेत्रका उत्तरदाताहरूले जमिनमा के के उत्पादन गर्छन् भन्ने कुरा तलको तालिकामा देखाइएको छ ।

## तालिका ५.११

### उत्पादनका प्रकारका आधारमा उत्तरदाता

उत्पादन	उत्तरदाताको संख्या	प्रतिशत
अन्नवाली मात्र	-	-
तरकारी मात्र	४८	७७.४
दुबै	१४	२२.६
जम्मा	६२	१००

स्रोत : स्थलगत सर्वेक्षण २०६९

तालिका ५.११ अनुसार उत्तरदाताहरूले जग्गा जमिनमा लगाउने वालीहरूमध्ये अन्नवाली मात्र लगाउने संख्या भेटिएन, तरकारी मात्र लगाउने ७७.४ प्रतिशत, अन्नवाली र तरकारी दुबै लगाउने २२.६ प्रतिशत रहेको देखिन्छ । तालिका अनुसार तरकारी मात्र लगाउनेको बाहुल्यता देखियो ।

### ५.१२ मल, बिउ र प्रविधि प्रयोग

कृषिजन्य उत्पादनमा उन्नत जातका बिउ बिजन र बढी उत्पादन क्षमता भएका बिउहरूको आवश्यकता पर्दछ र यस्ता बिउहरू उपलब्ध गराएर मात्र उत्पादनमा वृद्धि गर्न सकिदैन त्यसका लागि मल र प्रविधिको पनि त्यत्तिकै आवश्यकता पर्दछ । उत्पादनमा मल बिउ र प्रविधिले प्रत्यक्ष प्रभाव पार्ने हुँदा व्यावसायिक रूपमा गरिएको तरकारी उत्पादनमा कस्तो खालको मल बिउ र प्रविधिको प्रयोग गर्छन् भनी हेरिएको छ । वर्तमान समयमा मानिसहरू आफ्ना लागि मात्र भए पनि आधुनिक बिउ लगाएको पाइन्छ । स्थानीय बिउको उत्पादन ढिलो र कम हुन्छ त्यसैले अधिकांश कृषकहरू आधुनिक बिउ नै प्रयोग गर्छन् । अध्ययन क्षेत्रमा कस्तो मलबिउ र प्रविधि प्रयोग गर्छन् भन्ने कुरा तलको तालिकामा देखाइएको छ ।

## तालिका ५.१२

### मल, बिऊ र प्रविधि प्रयोगको आधारमा उत्तरदाता

विवरण	उत्तरदाताको संख्या	प्रतिशत
परम्परागत मात्र	३	४.९
आधुनिक मात्र	०	०
दुवै	५९	९५.१
जम्मा	६२	१००

स्रोत : स्थलगत सर्वेक्षण २०६९

तालिका ५.१२ अनुसार तरकारी उत्पादन गर्दा परम्परागत मात्र मल बिऊ र प्रविधि प्रयोग गर्ने उत्तरदाता ४.९ प्रतिशत, आधुनिक मल बिऊ र प्रविधिको मात्र प्रयोग गर्ने उत्तरदाता ० प्रतिशत अर्थात् कति पनि पाइएन्, परम्परागत र आधुनिक दुवै प्रकारको मल बिऊ र प्रविधि प्रयोग गर्ने उत्तरदाता ९५.१ प्रतिशत रहेको छ । दुवै प्रकारका मल, बिऊ र प्रविधिको प्रयोग गर्ने उत्तरदाताको बाहुल्यता पाइयो ।

### ५.१३ अध्ययन क्षेत्रमा उत्पादन गरिने मुख्य तरकारीहरू

समयको परिवर्तनसँगै मानिसको तरकारी सम्बन्धी चेतनाको विकास भएको पाइन्छ, जसको कारण तरकारी उत्पादनमा पनि वृद्धि भएको पाइन्छ । सहरी क्षेत्रमा मानिसको चापसँगै तरकारीको माग पनि बढ्दै गैरहेको छ । त्यस्तो बढ्दो मागलाई पूर्ति गर्नका लागि मोसमी र बेमौसमी रूपमा व्यावसायिक रूपले तरकारी उत्पादन गर्न थालिएको छ । यस अध्ययन क्षेत्रमा मुख्य गरी उत्पादन हुने तरकारीहरू निम्न रहेको छन् ।

बन्दा, काउली, ब्रोकाउली, गोलभेडा, करेला, घिरौला, काक्रो, आलु, प्याज, लसुन, सागपात, खुर्सानी, लौका, सिमी, बोडी, जुकेनी, फर्सी, केराऊ, बैगुन, रामतोरीया, चिचिन्डो, रायो, पालुङ्गो, स्कुस, स्वीस साग, मेथी, बेथेको साग, मूला, गाजर, सलगम आदि रहेका छन् । यी तरकारीहरू मौसम र बेमौसम दुवै समयमा लगाउने गर्छन् ।

## अध्याय छ

### उत्पादनमा कृषकको पहुँच, नियन्त्रण र परिवर्तन

नेपालको कृषि प्रणालीमा महिलाहरूले महत्त्वपूर्ण योगदान पुर्याउँदै आएका छन्। तापनि महिला कृषकको निर्णय प्रक्रियामा भने कम स्थान रहेको पाइन्छ। महिला र पुरुष एउटै उत्पादनका कार्य गर्छन् तर तिनीहरूको काम फरक-फरक प्रकृति र मूल्य अनुसार छन्। यसको मुख्य कारण लैङ्गिक विचारधारा हो। कार्यमा महिला सहभागिता बढी हुन्छ भने निर्णय प्रक्रियामा पुरुषको सहभागिता बढी भएको देखिन्छ। महिला र पुरुष एउटै उत्पादन कार्य गर्दा पनि उनीहरूको कार्य फरक हुन्छ। नेपालको सन्दर्भमा महिला तथा पुरुष दुवै कृषि प्रणालीमा संलग्न रही कृषिमा उत्पादन, व्यवस्थापन र प्रशोधन गरी घर तथा समुदायलाई सञ्चालन गरेका हुन्छन् तर उत्पादनका साधन र स्रोतमा महिलाको पहुँच र नियन्त्रण कम रहेको पाइन्छ भने उत्पादनका साधन र स्रोत पुरुषकै अधीनमा रहेको पाइन्छ। नेपाली समाजमा सामाजिक सांस्कृतिक विशेषता र विभिन्न जातीयताका आधारमा कृषि प्रणालीमा निर्णय र श्रम फरक-फरक भएको पाइन्छ। सामान्यतया कृषि उत्पादनका कार्यमा महिला र पुरुषको महत्त्वपूर्ण भूमिका रहेको हुन्छ। महिला पुरुषको तुलनामा सबै क्षेत्रमा पछाडि परिरहेका छन्। यद्यपि कुनै पनि क्षेत्रमा महिलाको भूमिका महत्त्वपूर्ण हुन्छ भन्ने सोचको विकास हुँदै आएतापनि प्राचिन कालदेखि वर्तमानसम्म आइपुग्दा पनि हरेक पक्षमा पुरुषको पहुँच उच्च रहेको र महिलाकै न्यून रहेको पाइन्छ। जबकि त्यस्ता क्षेत्रमा पुरुषले भन्दा महिलाले गहन भूमिका खेलेका हुन्छन्।

#### ६.१ महिला र पुरुषले गर्ने काम

तरकारी उत्पादनमा महिला र पुरुष दुवै जनाले कार्य गर्छन् तर उनीहरूको काम फरक-फरक रहेको पाइन्छ। महिलाहरू उत्पादनका कार्यमा रहन्छन् भने पुरुषहरू उत्पादित बस्तुको विक्री वितरण एवम् आय-आर्जनमा लागेको पाइन्छ। उत्पादनका काममा महिला सहभागिता बढी हुन्छ भने निर्णय प्रक्रियामा पुरुषको सहभागिता बढी पाइन्छ। अध्ययन क्षेत्रमा पनि उत्पादक कृषकहरूमा कसले के काम गर्छ त भनी हेर्न खोजिएको छ। उत्तरदाताहरूमध्ये महिला र पुरुषमा कसले के काम गर्छन् भन्ने विवरणमा प्रस्तुत गरिएको छ।

## तालिका ६.१

### कामको विवरणको आधारमा उत्तरदाता

कामको विवरण	महिला संख्या	प्रतिशत	पुरुष संख्या	प्रतिशत	जम्मा संख्या	प्रतिशत
बिउ छनोट गर्ने काम	४०	६४.५	२२	३५.५	६२	१००
जग्गा तयार गर्ने काम	२०	३२.५	४२	६७.७	६२	१००
बिरुवा लगाउने काम	४५	७२.६	१७	२७.४	६२	१००
गोडमेल गर्ने काम	४८	७७.४	१४	२२.६	६२	१००
तरकारी टिप्ने काम	१८	२९.०	४४	७१.०	६२	१००
तरकारी बेच्ने काम	४०	६४.५	२२	३५.५	६२	१००

स्रोत : स्थलगत सर्वेक्षण २०६९

तालिका ६.१ मा प्रस्तुत गरिए अनुसार तरकारी उत्पादनमा महिला र पुरुष मध्ये कसले के र कति काम गर्छन् भनी सोधिएका प्रश्नको उत्तरमा बिउ छनोट गर्ने काममा ६४.५ प्रतिशत महिला, बिरुवा लगाउने काममा ७२.६ प्रतिशत महिला, बिरुवा गोडमेल गर्ने काममा ७७.४ प्रतिशत महिला, तरकारी बेच्ने काममा ६४.५ प्रतिशत महिलाको सहभागिता देखियो भने जग्गा तयार गर्ने काममा ६७.७ प्रतिशत पुरुष र तरकारी टिप्ने काममा ७१.० प्रतिशत पुरुषले काम गर्ने गरेको पाइयो । नेपाली समाजमा अझै खनजोतका कार्य पुरुषले नै गर्छन् भन्ने कुरा अध्ययनले देखायो भने कृषि कार्यमा महिला नै बढी काम गरिरहेका हुन्छन् भन्ने कुरा पनि देखियो ।

### ६.२ बार्षिक आमदानी

मालेपाटन वडा नं ५ मा कृषकहरूले व्यावसायिक रूपमा तरकारी उत्पादन गरेर आफ्नो जोहो टार्नका साथै आमदानी गरेको देखिन्छ । उनीहरू आफूले उत्पादन गरेको तरकारी घरमा खानुका साथै आमदानीका लागि बेच्ने गरेको बताए । उनीहरूले उत्पादन गरेको तरकारी पोखराका तरकारी मन्डीहरूमा लगेर बेच्ने र डोकोमा पनि बेच्ने गरेको पाइयो । आफ्नो जमिनमा प्रशस्त तरकारी लगाउने, भाडामा लिएर पनि तरकारी लगाउने

कृषकहरु रहेकोले उनीहरुले वार्षिक रुपमा कति आमदानी गर्छन् भन्ने कुरा तलको तालिकामा देखाइएको छ ।

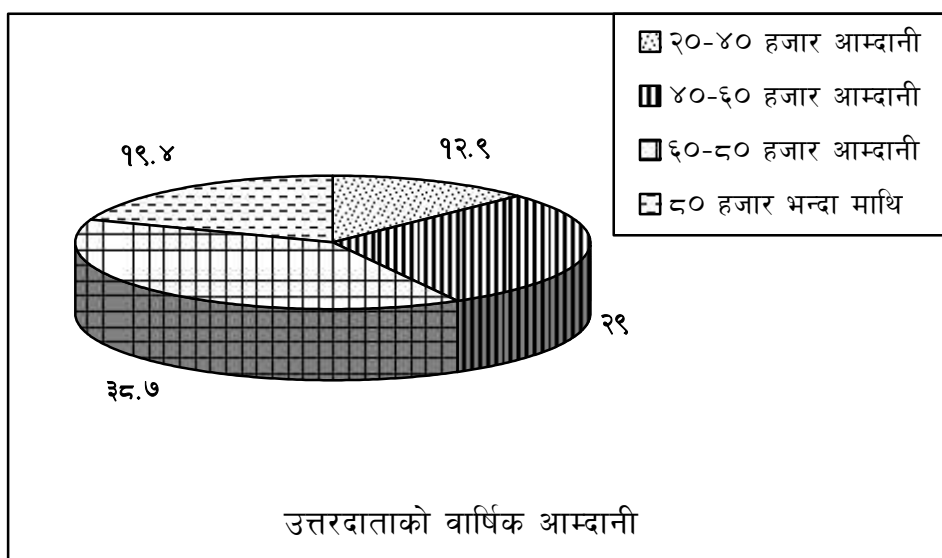
तालिका ६.२

वार्षिक आमदानीको आधारमा उत्तरदाता

आमदानीको विवरण	उत्तरदाताको संख्या	प्रतिशत
२०-४० हजार आमदानी	८	१२.९
४०-६० हजार आमदानी	१८	२९.०
६०-८० हजार आमदानी	२४	३८.७
८० हजार भन्दा माथि	१२	१९.४
जम्मा	६२	१००

स्रोत : स्थलगत सर्वेक्षण २०६९

चित्र ६.१



तालिका ६.२ र चित्र ६.१ अनुसार २० देखि ४० हजार आमदानी गर्ने उत्तरदाता १२.९ प्रतिशत, ४० देखि ६० हजार आमदानी गर्ने २९.० प्रतिशत, ६० देखि ८० हजार आमदानी गर्ने ३८.७ प्रतिशत र ८० हजार भन्दा माथि आमदानी गर्ने १९.४ प्रतिशत रहेको छ । विवरणमा भए अनुसार सबैभन्दा बढी ६० देखि ८० हजार आमदानी गर्ने उत्तरदाताको संख्या पाइयो ।

### ६.३ खर्चको विवरण

आम्दानीले व्यक्तिको जीवनमा ठूलो प्रभाव पारेको हुन्छ । उसको लवाइ, खवाइ, रहनसहन, व्यवहार, क्रियाकलाप, मान प्रतिष्ठा, आचरणजस्ता कुराहरु आम्दानीमा निर्भर रहेको हुन्छन् । व्यक्तिले आम्दानीलाई विभिन्न शीर्षकमा खर्च गर्नु स्वभाविक हो । उसले आफ्नो आवश्यकता र अवस्था अनुसार खर्च गर्दछ । अध्ययन क्षेत्रका कृषकहरु तरकारी उत्पादन गरी परिवारको खर्च धान्नुका साथै आम्दानी गरेका छन् । यस क्षेत्रमा तरकारी उत्पादनबाट २० हजार देखि ८० हजारभन्दा माथि आम्दानी गर्ने कृषकहरु रहेको पाइयो । तरकारी उत्पादनबाट प्राप्त आम्दानी के के मा खर्च गर्छन् त भन्ने तलको तालिकामा प्रस्तुत गरिएको छ ।

#### तालिका ६.३

#### खर्चको आधारमा उत्तरदाता

खर्चका विषयहरु	उत्तरदाताको संख्या	प्रतिशत
घरखर्च	२१	३४.०
पुनः लगानी	१२	१९.४
दुवै	२९	४६.६
जम्मा	६२	१००

स्रोत : स्थलगत सर्वेक्षण २०६९

तालिका ६.३ मा उल्लेख भए अनुसार तरकारी उत्पादनबाट आएको आम्दानी घरखर्च गर्ने कृषकहरु ३४.० प्रतिशत, पून तरकारी उत्पादनमा लगानी गर्ने १९.४ प्रतिशत र दुवैमा खर्च गर्ने ४६.६ प्रतिशत रहेको छ । तालिका अनुसार तरकारी उत्पादनबाट आम्दानी भएको पैसा घरखर्च र पून-लगानी गर्ने कृषकको संख्या सबैभन्दा बढी ४६.६ प्रतिशत रहेको पाइयो । घरखर्च मध्ये बालबालिकाको पढाइ, लत्ताकपडा, खाद्यान्न, मनोरञ्जन, सहयोग अनुदानका कार्य आदिमा खर्च हुने गरेको पाइयो ।

### ६.४ खर्चको निर्णय कसले गर्छ

सहभागिताका दृष्टिले कृषि क्षेत्रमा महिलाहरुको संख्या बढी देखिन्छ तर आम्दानीको पहुँच भने कम रहेको छ । जसका कारण महिलाहरु समाजमा आर्थिक रुपमा पुरुषमा नै

निर्भर रहेको पाइन्छ । प्रत्येक समाजमा पुरुषको आधिपत्य रहेको कारण आम्दानी गरेर पनि महिलाहरुले पैसा खर्च गर्ने, निर्णय गर्ने काम गर्न पाएका छैनन् । प्रायः सबै जसो समाजमा आर्थिक कारोबार पुरुषले नै गर्ने गरेको पाइन्छ । अध्ययन क्षेत्रमा रहेका उत्तरदाताहरुमा पनि तरकारी उत्पादनबाट प्राप्त आम्दानी खर्च गर्ने निर्णय कसले गर्दछ, भनी सोधिएको प्रश्नको उत्तरलाई तलको तालिकामा प्रस्तुत गरिएको छ ।

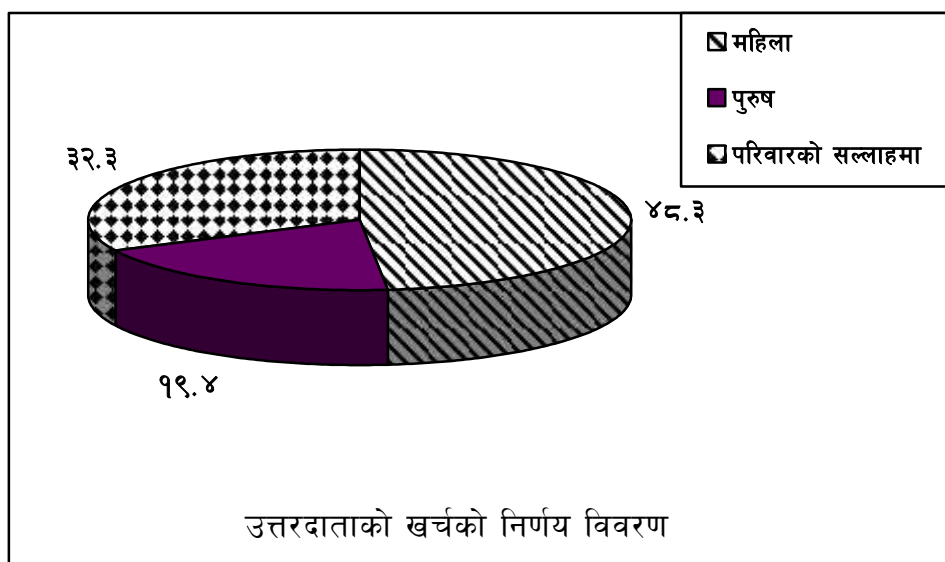
तालिका ६.४

खर्चको निर्णयका आधारमा उत्तरदाता

विवरण	उत्तरदाताको संख्या	प्रतिशत
महिला	३०	४८.३
पुरुष	१२	१९.४
परिवारको सल्लाहमा	२०	३२.३
जम्मा	६२	१००

स्रोत : स्थलगत सर्वेक्षण २०६९

चित्र ६.२



तालिका ६.४ र चित्र ६.२ अनुसार तरकारी उत्पादनबाट प्राप्त आम्दानी कुन खर्च गर्ने निर्णय कस्ले गर्दछ, भन्ने कुरा यस तालिकामा प्रस्तुत गरिएको छ । तालिका अनुसार

महिलाले ४८.३ प्रतिशत पुरुषले १९.४ प्रतिशत र परिवारको सल्लाहमा ३२.३ प्रतिशत रहेको पाइयो । यस अध्ययन अनुसार बढी महिलाले खर्चको निर्णय गर्ने गरेको पाइयो ।

#### ६.५ बचतको अवस्था

तरकारी उत्पादनमा लागेका कृषकहरूले प्राप्त गरेको आम्दानी विभिन्न विषयमा खर्च गर्ने कुरा माथि नै उल्लेख गरिएको छ । अध्ययनबाट उत्पादनमा लागेका ६२ जना मध्ये सबैले बचत गर्न नसकेको बताए । तरकारी उत्पादनपछिको आम्दानीको पैसा केही कृषकले बचत गरेको बताएका छन् । बचतको विवरणलाई तलको तालिकामा देखाइएको छ ।

**तालिका ६.५**  
**बचतको आधारमा उत्तरदाता**

बचत	उत्तरदाताको संख्या	प्रतिशत
छ	४९	७९.०
छैन	१३	२१.०
जम्मा	६२	१००

स्रोत : स्थलगत सर्वेक्षण २०६९

तालिका ६.५ अनुसार तरकारी उत्पादनबाट भएको आम्दानी उत्तरदाता मध्ये ७९.० प्रतिशतले बचत गरेको र २१ प्रतिशतले बचत गर्न नसकेको बताए । तालिका अनुसार बचत गर्ने कृषकको संख्या बढी रहेको पाइयो ।

#### ६.६ बचत गरेको संस्थाको विवरण

अध्ययनमा रहेका उत्तरदातामध्ये ७९.० प्रतिशत उत्तरदाताले बचत गरेको पाइयो । कृषकहरूले आम्दानी गरेको पैसा विभिन्न ठाउँमा बचत गर्ने गर्छन् । अध्ययन क्षेत्र बजार भएकोले यहाँ बैङ्क र सहकारीको प्रशस्त सुविधा रहेको छ । उत्तरदाताहरू पनि आम्दानीको पैसा कहाँ बचत गरेका छन् भनी हेरिएको छ ।

## तालिका ६.६

### बचत गर्ने संस्थाको आधारमा उत्तरदाता

बचतको विवरण	उत्तरदाताको संख्या	प्रतिशत
समूह	५	१०.२
सहकारी	३६	७३.५
बैंङ्क	८	१६.३
जम्मा	४९	१००

स्रोत : स्थलगत सर्वेक्षण २०६९

तालिका ६.६ अनुसार बचत गर्ने उत्तरदातामध्ये समूहमा १०.२ प्रतिशत, सहकारीमा ७३.५ प्रतिशत र बैंङ्क १६.३ प्रतिशत बचत गरेको पाइयो । अध्ययन अनुसार सबैभन्दा बढी सहकारीमा बचत गरेको पाइयो ।

### ६.७ बचत कसको नाममा

कुनै पनि कार्य गरेर कमाएको पैसा भविष्यका लागि बचत गरियो भने पछिको जीवनयापनमा सहजता हुन्छ त्यसैले आम्दानीबाट खर्च गरेर बाँकी पैसा बचत गर्ने गरिन्छ । यसमा ४९ जना बचत गर्ने उत्तरदातामध्ये कति जनाले महिला र कति जनाले पुरुषका नाममा बचत गरेका छन् भनी हेर्न खोजिएको छ । परिवारको सारा सम्पत्ति प्रायः पुरुषकै अधीनमा हुन्छ र यस अध्ययनमा पुरुषको पनि सहभागिता रहेको छ । उत्पादनबाट प्राप्त आम्दानी कसको नाममा बचत छ भन्ने कुरा तलको तालिकामा प्रस्तुत गरिएको छ ।

## तालिका ६.७

### बचतको आधारमा लिंग

बचत विवरण	उत्तरदाताको संख्या	प्रतिशत
महिला	२०	४०.८
पुरुष	२९	५९.२
जम्मा	४९	१००

स्रोत : स्थलगत सर्वेक्षण २०६९

तालिका ६.७ अनुसार आम्दानीको पैसा कृषकहरु कस्को नाममा बचत गर्छन् त भन्ने कुरा हेरिएको छ । अध्ययन क्षेत्रका उत्तरदातामध्ये ४०.८ प्रतिशत आम्दानीको पैसा महिलाहरुको नाममा बचत गरेको देखियो भने पुरुषको नाममा ५९.२ प्रतिशत रहेको पाइयो ।

#### ६.८ उत्पादनको फाइदा

कृषकहरु तरकारी उत्पादनमा लागेर सकारात्मक प्रभाव परेको अथवा फाइदा भएको कुरा कृषकहरुले बताए । तरकारी उत्पादनमा लागेपछि कृषकहरुमा ज्ञान र सिपमा समेत विकास भएको पाइन्छ । कृषकहरु व्यावसायिक रुपमा तरकारी उत्पादनमा लागेपछि उत्पादनले उनीहरुमा के के कुरामा फाइदा पुऱ्याएको छ भन्ने कुरा उत्तरदाताबाट प्राप्त जानकारीका आधारमा तलको तालिकामा स्पष्ट पारिएको छ ।

#### तालिका ६.८

#### फाइदाको आधारमा उत्तरदाता

फाइदाको विवरण	उत्तरदाताको संख्या	प्रतिशत
आर्थिक आम्दानीमा वृद्धि	५०	८०.६
सामाजिक कार्यमा लाग्नु	३	४.९
दुवै	९	१४.५
जम्मा	६२	१००

स्रोत : स्थलगत सर्वेक्षण २०६९

तालिका ६.८ मा उल्लेख भए अनुसार तरकारी उत्पादनबाट कृषकहरुमा के के फाइदा भयो त भन्ने प्रश्नको उत्तरमा आर्थिक फाइदा भयो भन्नेमा ८०.६ प्रतिशत, सामाजिक फाइदा भयो भन्नेमा ४.९ प्रतिशत र दुवै फाइदा भयो भन्नेमा १४.५ प्रतिशत रहेको पाइयो । अध्ययनको तालिका अनुसार कृषकहरुमा सबैभन्दा बढी आर्थिक फाइदा भएको देखियो । उत्पादनमा लागेर आर्थिक फाइदा भएकोमा कृषकहरु खुशी र उत्पादनमा उत्साहित देखिन्छन् ।

### ६.९ संस्थामा आबद्ध

वर्तमान समयमा समयको परिवर्तनसँगै नेपालमा पनि विकासका लहरहरु चलिराखेका छन् । महिला विकासका नाममा नेपालमा धेरै गैरसरकारी संस्थाले कार्यक्रम गर्दै आएका छन् । यस अध्ययन क्षेत्रका कृषकहरु पनि विभिन्न समूहमा आबद्ध रहेको बताए । सरकारी तथा गैरसरकारी संस्थाले समूहमा अनुदान र सहयोग गर्ने भएको हुनाले वर्तमान समयमा प्रायः सबै ठाउँमा कृषकहरु समूहमा आबद्ध रहेर विकासका काममा लागेको पाइन्छ । यस अध्ययन क्षेत्रका कृषकहरु कुन-कुन समूहमा छन् त ? भन्ने कुरा तलको तालिकामा देखाइएको छ ।

### तालिका ६.९

#### संस्थामा आबद्धताको आधारमा उत्तरदाता

संस्थाको नाम	उत्तरदाताको संख्या	प्रतिशत
आमा समूहमा मात्र	५	८.०
कृषक समूहमा मात्र	१७	२७.५
टोल विकास संस्था	४०	६४.५
जम्मा	६२	१००

स्रोत : स्थलगत सर्वेक्षण २०६९

तालिका ६.९ अनुसार उत्तरदातामध्ये धेरै टोल विकास संस्थामा आबद्ध रहेको पाइयो । जहाँ आमा समूहमा ८.० प्रतिशत, कृषक समूहमा २७.५ प्रतिशत र टोल विकास संस्थामा ६४.५ प्रतिशत रहेको पाइयो ।

### ६.१० कृषकहरुमा परिवर्तनका पक्ष

न्यून स्तरको जीवन शैली रहेको यहाँका कृषकहरुको परिचय थियो भने वर्तमान समयमा आएर उनीहरुको निम्न मध्यम र मध्यम स्तरको जीवन शैली अपनाउन सफल भएको उनीहरु बताउँछन् । तरकारी उत्पादनबाट नियमित रूपमा आम्दानी हुन थालेपछि उनीहरुको जीवन स्तरमा सुधार आएको हो । वर्ष भरी तरकारी उत्पादन भैरहनाले उनीहरुको खानामा समेत परिवर्तन आएको छ । हरेक दिन केही न केही आम्दानी हुने हुँदा आर्थिक कारोवारमा सहज भएको उनीहरु बताउँछन् । तरकारी उत्पादनपछि कृषकहरुले

विभिन्न क्षेत्रमा परिवर्तन आएको बताए । तरकारी उत्पादनपछि कृषकहरुको जीवनमा आएको परिवर्तनलाई तलको तालिकामा देखाइएको छ ।

### तालिका ६.१०

#### परिवर्तनका आधारमा उत्तरदाता

परिवर्तनका पक्ष	उत्तरदाताको संख्या	प्रतिशत
आर्थिक अवस्था	४८	७७.४
सामाजिक अवस्था	८	१२.९
दुवै	६	९.७
जम्मा	६२	१००

स्रोत : स्थलगत सर्वेक्षण २०६९

तालिका ६.१० अनुसार तरकारी उत्पादनले उत्पादन कर्ताहरुमा के परिवर्तन आयो भन्ने प्रश्नको उत्तरमा आर्थिक सुधार हुनेमा ७७.४ प्रतिशत, सामाजिक परिवर्तन भयो भन्नेमा १२.९ प्रतिशत र दुवै भन्नेमा ९.७ प्रतिशत रहेको पाइयो । तालिका अनुसार तरकारी उत्पादनपछि कृषकहरुको सबैभन्दा बढी आर्थिक अवस्थामा सुधार भएको पाइयो । आर्थिक सुधारले मानिसको अन्य विभिन्न पक्षमा सुधार गर्ने हुदाँ तरकारी उत्पादनले कृषकको जीवन पद्धतिमा नै सुधार आएको छ भन्न सकिन्छ ।

## वैयक्तिक अध्ययन - १

मालेपाटन वडा नं ५ निवासी ४४ वर्षीय विदुर तिमिल्सिना एक जागरुक किसान हुन् । उनी तरकारी उत्पादनमा लाग्नु अगाडि ६ वर्ष विदेशमा बसेर नेपाल फर्की व्यावसायिक रूपमा तरकारी उत्पादनमा लागेको ६ वर्ष भैसकेको छ । अहिले उनको परिवारमा २ छोरा, १ छोरी र श्रीमती गरी ५ जनाको परिवार रहेको छ । पहिले उनको घर सराङ्कोट तोरीपानी वडा ५ मा रहेको र अहिले यहाँ ८ रोपनी भाडामा लिएर व्यावसायिक तरकारी उत्पादन र पशुपालनमा लागेको उनी बताउँछन् ।



उनले ६ वर्ष अगाडि विदेशबाट नेपाल फर्किएर जमिन भाडामा लिएर व्यावसायिक रूपमा तरकारी उत्पादन सुरु गरेका थिए ८ रोपनी जग्गाको वार्षिक ७० हजार भाडा तिर्ने गरेका छन् । तरकारी उत्पादन पारिवारिक पेसा भएकोले र उनी आफ्नै इच्छाले तरकारी उत्पादनमा लागेको बताए । उनले अहिलेसम्म तरकारी उत्पादन र पशुपालन सम्बन्धी कुनै तालिम नलिएको तर उनी अहिले सबै समस्या आफै समाधान गर्न सक्ने भएको उनको भनाइ रहेको छ । काम गर्दा समस्या आउदा र त्यसलाई समाधान गर्दा आफै जान्ने भएको बताए । उनले तरकारी उत्पादनको साथमा पशुपालन पनि गरेका छन् । उनीसँग अहिले ३ वटा भैसी र १ गाई रहेका छन् । उनी पशुपालनबाट दैनिक २० लिटर दूध उत्पादन हुने गरेको बताउँछन् । अहिले उनले घरमा मौसमी र बेमौसमी दुवै तरकारी उत्पादन गर्ने हुँदा वर्षभरी तरकारी बेच्ने गर्छन् । उनी तरकारी उत्पादनमा प्रयोग हुने मलको लागि विशेष गरि पशुपालन गरेको बताउँछन् । तरकारी उत्पादन र पशुपालनमा परिवार सबैले काम गर्छन् । छोराछोरी पढाइमा भएकोले उत्पादनका लागि मल बिऊ लिने र दूध पुऱ्याउन जाने काम गर्छन् भने उनी र उनको श्रीमती यहीँ काममा नै सधैं व्यस्त भएको बताउँछन् । आफूहरूले मात्र काम गर्न नसकेमा उनीहरू ज्यालामा खेताला लिने गर्छन् । तरकारी उत्पादन पछि तरकारी बेच्न समस्या नरहेको उनीले बताए । तरकारी खेतबारीबाटै डोकेले लिने गरेको उनको भनाइ छ । तरकारी डोकोमा बेच्दा पैसा बढी आउने तर समयको अभावले तरकारी बेच्न जान नपाउने भएकोले बारीबाटै तरकारी डोकेलाई दिने गरेका छन् । दूध पनि ठेक्कामा जाने गरेको उनले बताए ।

तरकारी उत्पादन र पशुपालनबाट वार्षिक २ लाख आम्दानी गरेको उनले बताए । उत्पादनबाट आएको आम्दानी आफ्नो नाममा बैंकमा जम्मा गरेको र परिवारको निर्णयमा खर्च गर्ने गरेको उनको भनाइ छ । आर्थिक रूपमा आत्मनिर्भर बन्न सकेको, यसै कार्यमा व्यस्त हुने हुनाले कुलतका कुराबाट बचाएको छ, साहस र धैर्यताका साथ परिश्रम गरेपछि सफल हुन सकिन्छ । म यही पेसामा खुशी छु । उत्पादन राम्रो हुँदा आम्दानी भएको देखेर समाजले स्यावास र धन्यवाद दिने गरेको उनको भनाइ छ ।

## वैयक्तिक अध्ययन -२

४९ वर्षीय सीता श्रेष्ठले १५ वर्ष अगाडि शिक्षण पेसा छोडेर तरकारी उत्पादन गर्न सुरु गरेकी हुन् । ४९ वर्षीय श्रेष्ठले आफ्नो जग्गा जमिनमा विभिन्न प्रकारका तरकारी उत्पादन गरेकी छन् । उनको परिवारमा अहिले ५ सदस्य रहेका छन् । तनहुँमा जन्मिएकी श्रेष्ठको पोखरा-५ मालेपाटनमा विवाह भएको थियो । उनको परिवारमा अहिले १ छोरा, १ छोरी, श्रीमान् र सासुआमा गरी ५ जनाको परिवार छ । उनी विवाह अगाडि र विवाह पछाडि पनि केही वर्ष शिक्षण पेसामा रहेको बताइन् । छिमेकीले तरकारी उत्पादन गरेको देखेर उनले शिक्षण पेसा छाडेर तरकारी उत्पादन सुरु गरेको बताइन् ।



उनले आफ्नै घरको जमिनमा काउली, बन्दा, सिमी, बोडी, खुर्सानी, काक्रो र धनिया लगाएर तरकारी उत्पादनको सुरुवात गरेकी थिइन् । उनी अहिले मौसमी र वेमौसमी दुवै प्रकारका तरकारी उत्पादन गर्छिन् । डेढ रोपनी जमिनमा तरकारी लगाएर घरपरिवार चलाउन र छोराछोरी पढाउन सकेकोमा उनी खुसी रहेको बताइन् । उनीले तरकारीको साथमा सानो किराना पसल र कुखुरा पालन पनि गरेको बताइन् । उत्पादनका कार्यमा उनले र सासुआमाले काम गर्छन् भने श्रीमान् छोरछोरीले केही सहयोग गर्ने गरेको उनको भनाइ रहेको छ । उनी उत्पादन सम्बन्धी तालिम नै नलिई उत्पादन गरेकी छन् । उत्पादनमा काम गर्दा गर्दै काम सिक्दै गएँ अहिले त म पनि तालिम दिन सक्छु भन्ने उनको अनुभव छ । उनले ६ के.जी सम्मको बन्दा, काउली उत्पादन गरेको बताइन् । बन्दा काउली २/३ के.जी त सामान्य सबै हुन्छन् । श्रेष्ठका अनुसार ठूलो हुने काउली बन्दा सानै देखि फराकिलो पात राख्दै फिजाएर आउँछ थाहा हुन्छ अनि त्यसलाई अलि लामो समय राखिन्छ । खानमा मिठो उनको भाषामा चुच्चे बन्दा र काठमाडौँ लोकल काउली हुन्छ र सबैले त्यहीँ खोज्न आउँछन् । तरकारी उत्पादनमा सबै काम बेचबिखन र पैसाको कारोबार उनी आफैँ गर्ने गरेको बताइन् । श्रीमान्को कुनै हस्तक्षेप नभएको उनको भनाइ छ । उत्पादनमा मल बिऊ र प्रविधि त आधुनिक नै प्रयोग गर्ने गरेको र रासायनिक मलको अलिअलि प्रयोग नगरेसम्म त राम्रो उत्पादन नै नहुने र फाइदाको लागि उत्पादन बढी गर्नका लागि आधुनिक मल बिऊ प्रविधिको प्रयोग गर्ने गरेको बताइन् । उनले भनिन् तरकारी उत्पादनमा लागेपछि मलाई फुर्सद नै हुँदैन । अनावश्यक काममा समय दिन पाउँदैन । तरकारी उत्पादनमा लागेर आर्थिक आम्दानी भएको, ज्ञान प्रशस्त पाएको, ताजा तरकारी खान पाएको, यही उत्पादनमा नै रमाइलो लागेको छ जसले गर्दा म र मेरो परिवार खुसी छ र अबै राम्रो गर्ने कोसिस गर्दैछु ।

## अध्याय सात

### सारांश, निष्कर्ष र सुभाबहरु

#### ७.१ अध्ययनको सारांश

तरकारी उत्पादनले कृषकमाथि पारेको प्रभाव पोखरा ५ मालेपाटनमा गरिएको एक समाजशास्त्रीय अध्ययन हो । यसमा मालेपाटन टोल विकास संस्थामा रहेका १०२ घरधुरीमध्ये व्यवसायिक तरकारी उत्पादनमा लागेका ६२ जना कृषकलाई मात्र उत्तरदाताको रूपमा छनोट गरिएको छ । कृषकहरु तरकारी उत्पादनतर्फ कसरी लागे ? तरकारी उत्पादनमा कृषकहरुको लैङ्गिक अवस्था कस्तो छ त विशेष गरी महिला र पुरुषको । उत्पादनका विभिन्न पक्षमा महिला र पुरुषको पहुँच, नियन्त्रण र परिवर्तन कस्तो छ ? कस्तो आमदानी गरेका छन् ? यिनै समस्याहरुको उत्तर खोजी गर्नु नै यस अध्ययनको उद्देश्य रहेको छ । त्यसको आमदानीले कृषकहरुको सामाजिक, आर्थिक, शैक्षिक, र धार्मिक अवस्थामा कस्तो प्रभाव परेको छ त भन्ने कुरालाई विभिन्न तथ्याङ्कका आधारमा तालिकीकरण गरी आवश्यकता अनुसार तथ्याङ्क विश्लेषण गरी निष्कर्ष निकालिएको छ ।

यस अध्ययनमा सैद्धान्तिक विश्लेषणका लागि लैङ्गिक अवधारणा र आधुनिकीकरणको सिद्धान्त प्रयोग गरिएको छ । अध्ययनका क्रममा वर्णनात्मक र अन्वेषणात्मक अनुसन्धान ढाँचा प्रयोग गरिएको छ । अध्ययनमा प्राथमिक र द्वितीय दुवै खालका तथ्याङ्क संकलन गरी उद्देश्य अनुसार विविध तालिका र वृत्त चित्रमा प्रस्तुत गरिएको छ । तथ्याङ्क संकलनका लागि अन्तर्वार्ता अनुसूची, अवलोकन विधि र व्यक्तिगत विवरण तयार पारी तथ्याङ्क संकलन गरिएको छ ।

#### मुख्य प्राप्तिहरु

- ❖ यस अध्ययनमा उमेरका आधारमा ३१ देखि ४१ वर्ष उमेरका उत्तरदाताको बाहुल्यता रहेको पाइयो जहाँ उत्तरदातामध्ये ३२.३ प्रतिशत रहेको देखियो । २० देखि ३० वर्ष उमेरका २५.८ प्रतिशत, ४१ देखि ५१ वर्ष उमेरका २९.० प्रतिशत र ५१ भन्दा माथि वर्ष उमेरका १२.९ प्रतिशत रहेको पाइयो ।

- ❖ अध्ययन अनुसार शैक्षिक अवस्था हेर्दा उत्तरदातामध्ये नि.मा.वि. शिक्षा लिने ४०.३ प्रतिशतको बाहुल्यता देखियो भने सबैभन्दा कम निरक्षर ६.५ प्रतिशत उत्तरदाता रहेको पाइयो ।
- ❖ यस अध्ययनमा रहेका उत्तरदातामध्ये भाषाका आधारमा नेपाली भाषा बोल्ने ८८.७ प्रतिशत, हिन्दू धर्म मान्ने ९३.५ प्रतिशत, जेन्डरका आधारमा महिला ६७.७ प्रतिशत, परिवारको संरचनाका आधारमा एकात्मक परिवार हुने ६९.३ प्रतिशतको बाहुल्यता रहेको पाइयो । नेपालको सन्दर्भमा कृषि कार्यमा महिला सहभागिता बढी पाइन्छ र यस अध्ययनमा पनि महिला सहभागिता बढी पाइयो ।
- ❖ अध्ययनमा कृषि पेसाकै ६९.३ प्रतिशत बाहुल्यता देखियो । अन्य पेसा हुनेमा ३८.७ प्रतिशत रहेको पाइयो ।
- ❖ उत्तरदाताहरूमध्ये जमिनमा तरकारी मात्र लगाउने उत्तरदाताको बाहुल्यता रहेको देखिन्छ यो संख्या ७७.४ प्रतिशत रहेको छ । अन्नबाली र तरकारी दुवै लगाउने २२.६ प्रतिशत रहेको पाइयो ।
- ❖ जमिनमा स्वामित्वको अवस्थालाई हेर्दा बढी संख्या ४८.३ प्रतिशत जमिन पुरुषको नाममा रहेको देखिन्छ । महिलाको नाममा १७.७ प्रतिशत जमिन रहेको पाइयो । कति पनि नहुने ३४.० प्रतिशत रहेको पाइयो ।
- ❖ तरकारी उत्पादनमा लाग्ने प्रेरणाको स्रोत हेर्दा स्वेच्छाले लाग्ने उत्तरदाताको बाहुल्यता ८०.६ प्रतिशत देखिन्छ । अन्यमा १९.४ प्रतिशत रहेको पाइयो ।
- ❖ तरकारी उत्पादन नै रोज्नुको कारणमा आमदानी भएको देखेर ८२.३ प्रतिशत लागेका कृषकको बाहुल्यता देखिन्छ । अन्य विकल्प नभएर १७.७ प्रतिशत कृषक तरकारी उत्पादनमा लागेको पाइयो ।
- ❖ अध्ययन अनुसार उत्तरदातामध्ये ६४.५ प्रतिशतसँग सिंचाइ सुविधा रहेको पाइयो भने ३५.५ प्रतिशतसँग सिंचाइ सुविधा नरहेको पाइयो ।
- ❖ उत्तरदातामध्ये तरकारी उत्पादनमा २५.८ प्रतिशत महिला र १२.९ प्रतिशत पुरुषले काम गरेको देखिन्छ । परिवारका सदस्यहरूले ६९.३ प्रतिशत काम गर्ने गरेको पाइयो ।
- ❖ उत्तरदातामध्ये ४.९ प्रतिशत परम्परागत मात्र मल, बिऊ र प्रविधिको प्रयोग गर्ने र परम्परागत र आधुनिक दुवै प्रयोग गर्ने ९५.१ प्रतिशत रहेको पाइयो ।

- ❖ अध्ययनमा तरकारी उत्पादन सम्बन्धी तालिम नलिने उत्तरदाताको बाहुल्यता देखियो जहाँ ९२.० प्रतिशत र लिनेको संख्या ८.० प्रतिशत मात्र रहेको पाइयो ।
- ❖ अध्ययनमा ६४.५ प्रतिशत महिला र ३५.५ प्रतिशत पुरुषले तरकारी बेच्न जाने गरेको पाइयो ।
- ❖ उत्तरदाताहरूमा महिला र पुरुषले गर्ने कामको आधारमा विऊ छनोट गर्ने काममा ६४.५ प्रतिशत महिला, जग्गा तयार गर्ने काममा ६७.७ प्रतिशत पुरुष, बिरुवा लगाउने काममा ७२.६ प्रतिशत महिला, गोडमेल गर्ने काममा ७७.४ प्रतिशत महिला, तरकारी टिप्ने काममा ७१.० प्रतिशत पुरुष र तरकारी बेच्ने काममा ६४.४ प्रतिशत महिलाको बाहुल्यता रहेको देखियो ।
- ❖ तरकारी उत्पादनमा २०-४० हजार वार्षिक आम्दानी गर्ने १२.९ प्रतिशत, ४०-६० हजार आम्दानी गर्ने २९.० प्रतिशत ६०-८० हजार आम्दानी गर्ने ३८.७ प्रतिशत र ८० हजार भन्दा माथि आम्दानी गर्ने १९.४ प्रतिशत रहेको देखिन्छ । अध्ययनमा ६०-८० हजार वार्षिक आम्दानी गर्नेको बाहुल्यता रहेको पाइयो ।
- ❖ उत्तरदातामध्ये ४८.३ प्रतिशतले आम्दानीको खर्च कसरी गर्ने भन्ने कुराको निर्णय महिलाले गर्ने गरेको देखिन्छ । पुरुषले १९.४ प्रतिशत र परिवारको सल्लाहमा ३२.३ प्रतिशत निर्णय गर्ने गरेको पाइयो । निर्णय गर्ने कार्यमा महिलाको बाहुल्यता पाइयो ।
- ❖ उत्तरदातामध्ये १०.२ प्रतिशतले समूहमा, ७३.५ प्रतिशतले सहकारी र १६.३ प्रतिशतले बैंकमा बचत गर्ने गरेको पाइयो । सहकारीमा बचत गर्नेको बाहुल्यता पाइयो ।
- ❖ उत्तरदातामध्ये ४०.८ प्रतिशत महिलाको नाममा, ५९.२ प्रतिशत पुरुषको नाममा बचत गर्ने गरेको पाइयो ।
- ❖ अध्ययन अनुसार उत्पादनको फाइदा केमा आर्थिक भन्नेमा ८०.६ प्रतिशत , सामाजिक भन्नेमा ४.९ प्रतिशत र दुवै फाइदा भयो भन्नेमा १४.५ प्रतिशत रहेको देखिन्छ । उत्पादनबाट आर्थिक फाइदा भयो भन्नेको बाहुल्यता रहेको पाइयो ।
- ❖ उत्तरदाताहरूमध्ये ७७.४ प्रतिशत कृषकहरूमा आर्थिक परिवर्तन, १२.९ प्रतिशत कृषकमा सामाजिक परिवर्तन र ९.७ प्रतिशत कृषकमा दुवै पक्षमा परिवर्तन भएको देखियो । अध्ययनमा आर्थिक परिवर्तन हुनेको बाहुल्यता रहेको पाइयो ।

## ७.२ अध्ययनको निष्कर्ष

अध्ययन क्षेत्र पोखरा बजारभित्र पर्ने हुँदा कृषकहरू व्यावसायिक रूपमा तरकारी उत्पादनमा लागेका छन् किनकि बजारमा तरकारी बेच्नको लागि समस्या हुँदैन सबै तरकारी यहीं बजारमा नै खपत हुन्छ । तरकारी उत्पादनमा लागेका कृषकहरूमा प्रशस्त जमिन नहुने र जमिनमा पनि पुरुषको स्वामित्व रहेको पाइयो । जमिन नहुनेले पनि भाडामा लिएर पनि तरकारी उत्पादन गरेको अध्ययनबाट पत्ता लागेको छ । अध्ययन अनुसार उत्पादनपछि वार्षिक २० हजारदेखि दुई लाखसम्म आम्दानी गरेको पाइयो । आम्दानी गरेको पैसा कहाँ र कसरी खर्च गर्ने भन्ने कुराको निर्णय गर्ने, तरकारी बेच्न जाने कार्यमा महिलाको बाहुल्यता पाइयो । यो अध्ययनमा लैंगिकता र आधुनिकीकरण सिद्धान्तमा आधारित रही महिला र पुरुषको तरकारी उत्पादनमा सहभागिताको विश्लेषण गरिएको छ साथै व्यवसायिक तरकारी उत्पादनले कृषकको जीवनयापनमा पारेको पाइयो । यसलाई राम्रो र परिवर्तनको पक्ष मान्न सकिन्छ ।

आर्थिक सुधारले कृषकको जीवन पद्धतिमा नै परिवर्तन भएको कुरा अध्ययनबाट पत्ता लागेको छ । विदेशबाट फर्केर पनि तरकारी उत्पादन गरेको उदाहरणले नेपालमा पनि पैसा कमाउन सकिन्छ भन्ने सन्देश दिएको छ । उत्पादनपछि आर्थिक सुधार भएको र कृषकहरूमा पनि विशेष गरी महिला कृषकहरू आत्मनिर्भर बन्न सकेको देखियो । अध्ययनमा तरकारी उत्पादनका साधन र आर्थिक आम्दानीमा पुरुषको पहुँच र नियन्त्रण भएको बाहुल्यता पाइयो । अध्ययन अनुसार तरकारी उत्पादनले कृषकको जीवन पद्धतिमा सकारात्मक प्रभाव पारेको छ भन्न सकिन्छ ।

## ७.३ सुझावहरू

देशको समग्र विकास गर्नका लागि कृषि क्षेत्रको विकास र कृषि उत्पादनमा वृद्धि हुनु अति आवश्यक छ । कृषि उत्पादनमा वृद्धि गर्नले समाजमा रोजगारी सिर्जना हुनुका साथै कृषि सम्बन्धी उद्योग धन्दाहरूको पनि विकास हुने सम्भावना रहन्छ । परम्परागत रूपमा गरिँदै आएको कृषि उत्पादन प्रणालीलाई आधुनिकीकरण गरी कृषि पेसालाई व्यवसायिक रूपमा अगाडि लैजानु पर्छ । यसलाई व्यावसायिक र आधुनिकीकरण गर्नका लागि केही सुझावहरू निम्न अनुसार प्रस्तुत गरिएको छ ।

- ❖ तरकारी उत्पादनमा लागेका कृषकलाई प्रोत्साहन गर्न र बाँकी घरपरिवरलाई आकर्षित गर्नका लागि सरकारी तवरबाट कृषि सम्बन्धी जनचेतनाका कार्यक्रम थप गर्नु पर्ने देखिन्छ ।
- ❖ उत्पादकले मल, बिऊ र प्रविधि समयमा पाउनका लागि सरकारी पक्षबाट नै पहल गर्नुपर्ने आवश्यकता देखिन्छ ।
- ❖ लागत अनुसारको मूल्य निर्धारण, कृषकलाई प्रोत्साहित गर्नका लागि स्थानीय स्तरमा स्थानीय उत्पादनलाई प्राथमिकता दिनु पर्ने र स्थानीयस्तरका यस्ता उत्पादकलाई प्रचार-प्रसार, सम्मान र पुरस्कृत गर्नु जरुरी देखिन्छ ।
- ❖ कृषि कार्यमा महिला नै बढी हुने भएकोले महिलालाई लक्षित कृषि कार्यक्रम सञ्चालन गरिनु पर्दछ ।
- ❖ कृषि उत्पादनलाई दिगो बनाउनका लागि तरकारी उत्पादन र व्यवस्थापन सम्बन्धी सबै कृषकलाई तालिम दिनु पर्ने आवश्यकता देखिन्छ ।
- ❖ तरकारी खेतीमा सम्लग्न कृषिको बारेमा थप अनुसन्धान गर्न आवश्यक देखिन्छ ।

## सन्दर्भ सामाग्रीहरु

अधिकारी, राजेन्द्र (२००६), *व्यावसायिक तरकारी खेतीमा महिला, हेम्जा गा. वि. स. को अध्ययन*, अप्रकाशित शोधपत्र, समाज शास्त्र/मानव शास्त्र विभाग, पृथ्वी नारायण क्याम्पस पोखरा ।

आचार्य, चेताराज (२०६६), *व्यावसायिक तरकारी खेतीमा लैङ्गिक सहभागिता मौजा गा.वि.स.को अध्ययन*, अप्रकाशित शोधपत्र, समाजशास्त्र/मानवशास्त्र विभाग, पृथ्वीनारायण क्याम्पस पोखरा ।

आचार्य, बलराम (२०६२), *नेपाली समाज र संस्कृतिको विश्लेषण*, सनलाइट पब्लिकेशन, कीर्तिपुर काठमाडौं ।

आर्थिक सर्वेक्षण (२०६२/६४), *नेपाल सरकार अर्थ मन्त्रालय, आर्थिक सर्वेक्षण - २०६४*  
इन्सेक, (१९९६), *मानव अधिकार वर्ष पुस्तक*, काठमाडौं ।

गिडेन्स, एन्थोनी, (२००१), *सोसियोलोजी, प्रेस इन एसोसियसन*, विथ ब्याक बाल पब्लिसर लिमिटेड यू.के. ।

गुरुङ, गणेशमान, (१९९८), *द चेपाङ, द स्टडी इन कन्टिन्यू एण्ड चेन्ज*, काठमाडौं ।

गौतम, मिना कुमारी (२०६९), *माछापुच्छ्रे गा.वि.स.कास्कीमा तरकारी उत्पादनले महिलाको सामाजिक र आर्थिक अवस्थामा पारेको प्रभावको अध्ययन*, अप्रकाशित शोधपत्र, समाजशास्त्र/मानवशास्त्र विभाग, पृथ्वीनारायण क्याम्पस पोखरा ।

चौलागाई, तिलकप्रसाद, पोखरेल र अन्य, (२०६१) *लैङ्गिक अध्ययन*, काठमाडौं कीर्तिपुर: न्यू हिरा बुक्स इन्टर प्राइजेज ।

थापा, सावित्री (२०६२), *राष्ट्रिय सहकारी सघं, वार्षिक प्रतिवेदन* ।

थापा, राजेन्द्र (२०६८), *व्यावसायिक तरकारी खेतीमा महिला, हेम्जा गा. वि. स. को अध्ययन*, अप्रकाशित शोधपत्र, समाजशास्त्र/मानवशास्त्र विभाग, पृथ्वीनारायण क्याम्पस पोखरा ।

नेपाल सरकार (२०५०), आठौँ राष्ट्रिय योजना (२०४९-२०५४) राष्ट्रिय योजना आयोग  
नेपाल ।

पौडेल, सूर्यनारायण र ओमकार पौडेल , (२०६४), अर्थशास्त्र, ज्ञानकुञ्ज पुस्तक पसल,  
काठमाडौँ ।

बुढाथोकी, केदार, (२०६२), बजारमुखी अर्गानिक र वेमौषमी तरकारी खेती प्रविधि /

भाषिन, कमला, (२००३), पितृसत्ता के हो ? काली फर वीमन, न्यू दिल्ली ।

भाषिन, कमला, (२०६१), पुरुष, पुरुषत्व र पुरुषवाद, स्त्री शक्ति काठमाडौँ ।

सिथन, गेरडा, (१९८४), जेन्डर, सेक्स एण्ड सेक्सुअलिटी, टायल एण्ड प्रोग्रेसिन्स, लिमिटेड  
लण्डन ।

हाडा, गम्भिर बहादुर , (२०६२) , नेपालको ग्रामिण अर्थतन्त्र काठमाडौँ, दीक्षान्त पुस्तक  
पसल । नेपालको अन्तरिम संविधान ( २०६४), पहिलो, दोस्रो र तेस्रो संशोधन  
सहित , यू . एन. डि. पि. नेपाल ।

बराल, आयोग उच्चस्तरीय भूमिसुधार (बराल आयोग २०५१) ।

बस्याल, यज्ञप्रसाद, (२०६५), गुजारा कृषि प्रणालीका परिवर्तीत स्वरूपहरु, अप्रकाशित  
शोधपत्र समाजशास्त्र/मानवशास्त्र विभाग पृथ्वीनारायण क्याम्पस पोखरा ।

बराल, शिवजी (२०६४), भरत पोखरी गा. वि. स. मा व्यवसायिक गोलभेडा खेती सम्बन्धी  
समाजशास्त्रीय अध्ययन, अप्रकाशित सोधपत्र समाजशास्त्र/मानवशास्त्र विभाग  
पृथ्वीनारायण क्याम्पस पोखरा ।

शाक्य, कर्ण, (२०६५), कान्तिपुर राष्ट्रिय दैनिक, ११ असोज, पृष्ठ ७ ।

सुवेदी, रामचन्द्र, (२०६४), अरुणोदय, नेपाल राष्ट्र बैंक कर्मचारी संघ केन्द्रीय  
समितिद्वारा प्रकाशित ।

## अनुसूचि: १

### कृषकहरुका लागि अन्तर्वार्ता अनुसूचि:

उत्तरदाताको नामथर :

वैवाहिकस्थिती :

उमेर :

भाषा:

धर्म :

जात:

१) पारिवारिक संरचना कस्तो छ ?

क) एकात्मक

ख) संयुक्त

२) तपाईंको परिवारमा कति जना सदस्य छन् ?

क) जम्मा -

ख) महिला -

ग) पुरुष -

३) तपाईंको शिक्षाको अवस्था

क) निरक्षर

ख) साक्षर (प्रा.वि सम्मको)

ग) नि. मा.वि

घ) मा.वि.

घ) आइ.ए

ड) आइ.ए भन्दा माथि

४) तपाईंको घरमा खेती योग्य जमिन कति छ ? रोपनीमा ।

क) खेत

ख) बारी

ग) कति पनि छैन -

५) तपाईंको कृषि बाहेक अन्य पेसा छ ?

क) छ

ख) छैन

६) यदि जग्गा जमिन छैन भने कसरी तरकारी गर्नुभएको छ ?

क) भाडामा लिएर

ख) अदियाँ गरेर

७) तपाईंको जग्गा जमिन कस्को नाममा छ ?

क) महिला

ख) पुरुष

८) तपाईंको जग्गामा के के लगाउनु हुन्छ ?

क) अन्नबाली

ख) तरकारी

९) तरकारी उत्पादनमा कति वर्ष देखि लाग्नुभयो ?

क) १-३

ख) ४ देखि माथि

- १०) तरकारी उत्पादनमा लाग्ने प्रेरणा कहाँबाट पाउनुभयो ?  
 क) स्वेच्छा                      ख) अन्य
- ११) तरकारी उत्पादनमा आकर्षित हुनका कारणहरु के के छन् ?  
 क) आम्दानी भएको देखेर ख) अन्य विकल्प नभएर
- १२) खेतबारीमा कति महिना तरकारी लगाउनु हुन्छ ?  
 क) ३ महिना                      ख) ६ महिना  
 ग) वर्षभरी
- १३) तपाईं कस्तो तरकारी उत्पादन गर्नुहुन्छ ?  
 क)मौसमी                      ख) वेमौसमी  
 ग) दुवै
- १४) कस्तो तरकारी लगाउदा आम्दानी बढी हुन्छ ?  
 क) मौसमी                      ख) वेमौसमी
- १५) तरकारी उत्पादनबाट वार्षिक कति आम्दानी हुन्छ ?  
 क) २०-४० हजार              ख) ४०-६० हजार  
 ग) ६०-८० हजार              घ) ८० हजार भन्दा माथि
- १६) तरकारी उत्पादनबाट हुने आम्दानी के मा खर्च गर्नुहुन्छ ?  
 क) घरखर्च                      ख) पून- उत्पादनमा लगानी
- १७) आम्दानीको खर्च गर्ने निर्णय कसले गर्छ ?  
 क) महिला                      ख) पुरुष  
 ग) परिवारमा सबैको सल्लाहमा
- १८) तरकारी उत्पादनमा क-कसले काम गर्नुहुन्छ ?  
 क)महिला                      ख) पुरुष  
 ग) परिवारका अन्य सदस्य
- १९) तरकारी उत्पादन सम्बन्धी तालिम पाउनु भएको छ ?  
 क) छ                              ख) छैन
- २०) तालिम प्राप्त गर्नु भएको भए कसले दिएको थियो ?  
 क)जि. कृ. का.                      ख) गैर सरकारी संस्था



