

अध्याय एक (CHAPTER ONE)

१. परिचय (Introduction)

१.१ पृष्ठभूमि (Background)

नेपालको सन्दर्भमा शिक्षाको विकासलाई नियाल्दा प्रचीन काल देखि नै विभिन्न माध्यमबाट अनौपचारिक रूपमा शिक्षा लिने र दिने प्रचलन रहेको पाइन्छ । गुरुकुल शिक्षा संस्कृत र वैदिक शिक्षा प्रमुख उदाहरण हुन । शिक्षाको सुरुवात अनौपचारिक रूपमा नै धेरै अगाडिबाट भएपनि वि.स. १९१० असोज ७ गते थापाथली दरबारको भुईतलामा अंग्रेजी प्रारम्भिक स्कुलको स्थापना गरि तत्कालिन प्रधानमन्त्री श्री ३ जंगवहादुर राणले स्थापना गरेको दरबार स्कुल नै नेपालको पहिलो अनौपचारिक शिक्षण संस्था हो । तर त्यस विद्यालयमा वि.स.१९४२ साल पुर्व सर्वसाधारण जनताले औपचारिक शिक्षा लिने गरेको पाईन्छ । वि.स. १९३२ देखि मात्रै दरबार स्कुलमा माध्यामिक तहको पढाई सुरु भयो । वि.स. १९५७ मा देव समशेर प्रधानमन्त्री बनेपछि देशभर ५७ वटा भाषा पाठशालाको स्थापना गरी जयपृथ्वी वहादुर सिंहद्वारा लिखित अक्षरांक शिक्षा नामक पाठ्यपुस्तक लागु गरियो । वि.स. १९८० सम्म नेपालमा माध्यामिक विद्यालयको सम्बन्ध कोलकत्ता विश्वविद्यालय संग सम्बन्ध कायम गरियो । वि.स.१९८६ मा नेपालमा नै एस.एल.सी.दिन पाउने व्यवस्था गरियो । वि.स. १९९० सालमा नेपालमा एस.एल.सी. बोर्डको स्थापना पछि सर्वप्रथम प्रवेशिका परिक्षामा जम्मा ३३ जनाले परिक्षा दिएका थिए । जस मध्ये १९ जना उत्तिर्ण भएका थिए । वि.स.१९९० सालभन्दा अघि नेपालको विद्यालयमा पढाई हुने विद्यालयको छुट्टै पाठ्यक्रम थिएन । भारतिय पाठ्यक्रममाका आधारमा पठन पाठन गरिन्थो । वि.स.१९९० मा तयार भएको नेपालको पहिलो पाठ्यक्रममा कुल ८०० पुर्णाङ्क र ७ ओटा विषय थिए ।

एउटा राम्रो शैक्षिक प्रणालीले मात्र नया वैज्ञानिक प्रविधि र नयाँ उत्पादन तरिकायुक्त मानविय संसाधन उत्पादन गर्न सक्दछ । विकासका अन्य क्षेत्रमा जति लगानी गरिन्छ, सोही बराबरको लगानी शिक्षा क्षेत्रमा गर्ने हो भने राष्ट्रिय आयको वृद्धिदरमा अन्य क्षेत्रको लगानीले भन्दा शिक्षामा गरिएको लगानीले बढी योगदान दिने गर्दछ । त्यसैले शिक्षालाई लगानीको रूपमा लिनुपर्दछ । कुनै पनि राष्ट्रको शिक्षा र विकास एउटै सिक्काका दुई पाटा जस्तै अन्तरनिर्भर हुने भएकाले सरकार, समाज तथा व्यक्तिले शिक्षा क्षेत्रमा लगानीको मात्रा वढाउनपर्दछ । कुनै पनि देशको आर्थिक, सामाजिक लगाएत सर्वांगिण पक्षको विकास गर्नका लागि गुणस्तरिय शिक्षाको अत्यन्तै महत्व रहेको हुन्छ । यसै सन्दर्भमा अर्थविद मेयर्स र हर्विन्सनका अनुसार “कुल ग्राहस्थ उत्पादनमा दोब्बर गर्ने हो भने

प्राथमिक तहको भर्नादर दोब्बर, माध्यमिक तह चार देखि पाँच गुणा र उच्च तहको भर्नादर दस गुणाले बढाउनुपर्दछ (हर्विन्सन र मेयर्स, १९६८) ।

वि.स.२००७ सालमा प्रजातन्त्रको स्थापना सँगै शिक्षामा द्रुत विकास हुन थाल्यो । वि.स.२००९ सालमा नेपाल राष्ट्रिय शिक्षा आयोगको गठन भई वि.स.२०११ मा प्रतिवेदन पेश भयो । उक्त प्रतिवेदन अनुसार शिक्षामा सबैको पहुँच र गुणस्तरीय शिक्षा प्रदान गर्न प्राथमिक र प्रौढ शिक्षालाई निःशुल्क गर्न शिक्षा व्यवस्था हुनु पर्ने शिक्षकलाई तालिम दिने शिक्षालाई विकेन्द्रिकरण गर्न सुझाव सामावेश गरिएको थियो । विद्यालय शिक्षाको फलामे ढोकाको रूपमा स्थापित एस.एल.सी.परीक्षा राष्ट्रिय स्तरमा नेपाल सरकार शिक्षा मन्त्रालय अर्न्तरगत परिक्षा नियन्त्रण कार्यालयले देश भर एकै चोटि एकै स्तरमा परिक्षा लिने गर्दछ । एस.एल.सी. परिक्षा दिनुभन्दा अगाडि केहि वर्ष जिल्ला स्तरमा स्टेट टेष्ट परिक्षा पास गरे पछिमात्र सो परिक्षामा सामेल हुने प्रवधान रहेको थियो । तर हालका वर्षहरुमा सेन्टअफ टेस्ट परिक्षाको जिम्मा विद्यालयहरुलाई नै दिएको अवस्था रहेको भएता पनि २०६८ सालबाट नेपाल सरकारले सो परीक्षा नगराई एस.एल.सी. परिक्षा विद्यार्थीहरुलाई सामेल गराउनुपर्ने निर्णय गरी कार्यन्वयन गसिकेको अवस्था छ । हाल कक्षा ९ उत्तिर्ण सम्पुर्ण विद्यार्थीले एस.एल.सी.परीक्षामा सहभागी हुन पाउने व्यवस्था रहेको छ ।

एस.एल.सी.परीक्षाको नतिजालाई हाल सम्म हेर्दा तीन श्रेणीमा विभाजन गरि नतिजा प्रकाशन गर्ने गरिएको छ । दुईवटा विषय उत्तिर्ण हुन नसकेका विद्यार्थीहरुलाई एक पल्ट मौका परिक्षा दिन पाउने व्यवस्था गरिएको छ । समय परिस्थिती अनुसार राष्ट्रिय विकासको लागी चाहिएका जनसक्तिको आवश्यकता अनुसार पुरा गर्न सोही अनुरूप शिक्षा निति तय गर्न थालियो । शिक्षाको स्तरमा वृद्धि गर्नको लागी विभिन्न विषयमा अध्ययन अनुसन्धान सर्वेक्षण आदि गर्न थालियो । रा.सि.प.यो. २०२८ पछि शिक्षा प्रशासनमा आमूल परिवर्तनको स्वरूप देखा पर्यो । जसले नेपालको शिक्षा विकासमा नया गती र जोस जागर थप भयो विद्यालयको वर्तमान अवस्थालाई हेर्दा नेपालमा हाल सम्म वाल विकास तथा पुर्व प्राथमिक विद्यालयहरु ३५,१२१ छन । तिमध्ये ३०,०३४ समुदायिक र ५,०८७ निजि स्तरबाट सञ्चालित छन । देशभरमा कुल ३४,८०६ विद्यालयहरु सञ्चालनमा रहेका छन जसमध्ये प्राथमिक तह ३४,३३५ छन भने निम्न माध्यामिक विद्यालय र आधारभूत विद्यालयको संख्या १४,९२४ र ३४,५०६ रहेका छन त्यसैगरि माध्यामिक तह कक्षा ९ र १० मा ८,८१४ वटा विद्यालयहरु रहेका छन । नेपाल भर कुल १,०९१ स्रोत केन्द्रहरु तोकिएकोमा हाल १,०५३ स्रोत केन्द्रहरु सञ्चालनमा रहेका छन । राष्ट्रिय पाठ्यक्रम विकास तथा मुल्यांकन परिषदको मिति २०७१

साल मसिंर २४ गते बसेको बैठकको निर्णय अनुसार एस.एल.सी पद्धतिमा विद्यमान रहेको अंकद्वारा हुने मुल्यांकन प्रणालीमा परिवर्तन गरी अक्षरांक पद्धति (letter grading system) लागू गर्ने निर्णय गरेको छ । देशभर सञ्चालित ९९ वटा प्राविधिक तथा व्यावसायिक धारका विद्यालयहरूमा अध्ययनरत विद्यार्थीहरूका लागि सै.श.२०७१ देखि र शै.स.२०७२ देखि साधारण र प्राविधिक विद्यार्थीका लागि अक्षरांक पद्धति लागू गर्ने निर्णय भएको थियो (नेपाल र पौडेल, २०७३) ।

२०२८ सालमा राष्ट्रिय शिक्षा पद्धतिको योजना लागू भएपछि विद्यालय अनुदान कार्यक्रम अन्तर्गत दुर्गम जिल्लामा निम्न माध्यमिक र माध्यमिक शिक्षकको तलब भत्ता सरकारले शतप्रतिशत बेहोर्नुको साथै दुर्गम भत्ताको पनि व्यवस्था गरेको थियो । बाँकी अन्य ठाउँहरूका लागि निम्न माध्यमिक र माध्यमिक शिक्षक तलब भत्ता वाफत क्रमशः ७५ प्रतिशत, अनुदान दिने तर व्यावसायिक माध्यमिक विद्यालय नरहने व्यवस्था भएपछि सबैखाले माध्यमिक विद्यालयहरूलाई ५० प्रतिशत तलबभत्ता अनुदान दिने व्यवस्था गरिएको थियो । पञ्चायतकालमा कर्मचारीको तलबभत्ता बढाउँदा तलब तुरुन्त नबढाउने फेरी तलब बढेको अनुपातमा आफूले बेहोर्नु पर्ने प्रतिशत दिँदा शिक्षकहरूले नमाने पछि बढेको तलबको शतप्रतिशत रकम नै दिने निर्णय भएको थियो । फलस्वरूप २०४० सालमा माध्यमिक विद्यालयले ६० प्रतिशत तलब भत्ता अनुदान दिएको पाइन्छ (पोखरेल, २०६२) ।

सबैको लागि शिक्षा उकार कार्य योजनाको देशका सकारहरूलाई सामाजिक आर्थिक तथा सांस्कृतिक रूपमा सिमान्त तथा अति पिछ्छिडिएको वर्गका समुदायलाई सामावेशी सिप प्रणालीद्वारा आधारभूत सिकाइ अवसरहरू प्रदान गर्न आहवान गरेको छ । धेरै देशहरूले बालबालिका तथा युवाहरूको सिकाइ आवश्यकता पुरा गर्न दीर्घकालिन सोच तथा अवसरहरूको विस्तार गरि रहेको छन् । यस अनुरूप सिपमा पहुँचका लागि विद्यालय शिक्षाका अवरोधलाई हटाउने विस्तृत नीति तर्जुमा गरिए पनि समानता मुलक पहुँचका चुनैतिहरू आफै पनि विध्यमान रहेका छन् । देश भित्रका भौगोलिक विविधता र सिमान्त करणका बहुकारक तत्वहरूले महिला श्रमजिवी बालबालीकाहरू आदिवाशी जनजाति अपाङ्ग लगाएत धेरै जसो समुहहरूको आधारभूत सिकाइको प्रतिफल दर (Rate of Return) लाई गरेको छ । विभिन्न प्रयासहरूले प्राथमिक भिन्नको भर्नादरमा उल्लेखनीय विस्तार भएतापनी सिकाइ वातावरणको अवस्था हेर्दा रहेको छ । यी चुनैतीहरूलाई सम्बोधन गर्न विभिन्न देशहरूले अति पिछ्छिडिएको समुह तथा सिमान्त समूहको शैक्षिक पहुँचका लागि सन् २००० देखि नै चौतफि कार्यक्रमहरू तथा रणनितिहरूको अवलम्बन गर्दै आएका छन् । शिक्षा लोकतन्त्रको साध्य र साधन दुवै हो । यसले मानिसमा लोकतान्त्रीक दृष्टिकोण मुल्य मान्यता व्यवहार र जीवशैलीको विकास गर्छ । यसै समुदाय शिक्षाको विकास गर्न शिक्षा व्यवस्थाको सामुदायिकरण गर्ने र

समावेशी लोकतान्त्रिक आचरण युक्त नागरिक तयार गर्ने दुवै पक्षमा ध्यान दिनु आवश्यक छ । समावेशी शिक्षाले सबै नागरिकमा शिक्षकमा शिक्षाको पहुँच पुऱ्याउने र समावेशी सामाजिक राजनितिक संरचना अनुकुल व्यवहार गर्न सक्ने क्षमताको विकास गर्नु पर्छ । शिक्षाको अधिकारलाई आधारभूत मानव अधिकार र बाल अधिकारका रूपमा लिइएको छ । यो वाय पूर्ण र कल्याणकारी समाजको निर्माण र दिगो विकास शान्ती र स्थापितको महत्त्वपूर्ण आधार छ । सबैका लागि शिक्षाको उर्जाकार कार्य योजनाले समावेशी शिक्षालाई सिमान्तकृत र समाजको मूल प्रवाह भन्दा बाहिर रहेका समूहका बालबालिकाको समावेशीकरण गर्ने राज्य महत्त्वपूर्ण रणनीतिका रूपमा लिइएको छ । सन् १९९४ मा स्पेनको सालामान्कामा युद्धको विभेद राज्य सम्बन्धित विश्व सम्मेलनबाट सबै बालबालिकाहरू र विशेष आवश्यकता भएका बालबालिकाहरूलाई सेवा पुऱ्याउनका लागी पारित विशेष शिक्षाको कार्य योजनाको समावेशी शिक्षाको अवधारण अगाडि सारेको थियो ।

२०२८ साल देखि २०४९ साल पूर्व नेपालको माध्यामिक शिक्षामा लागानी र यसको लागत सहभागितालाई हेर्दा शिक्षामा कुनै शैक्षिक लागतमा अभिभावको पनि ठूलो योगदान रहेको देखिन्छ । तत्कालिन योजना अवधिमा विद्यालयहरूको भौतिक निर्माणमा जनसहभागिता तथा विद्यालयलाई भर्ना शुल्क तिरी अभिभावकले लागतमा औसत ६० प्रतिशत लागानी गरेको स्पष्ट हुन्छ । शिक्षा ऐन सातौँ संशोधनले प्राथमिक शिक्षा पूर्ण रूपले निःशुल्क हुने र माध्यामिक तहमा लागत सहभागिता र लागत अशुलिको रणनीति लिइने व्यवस्था गरेको छ । शिक्षामा पहुँच लगाई समानता कायम गर्न र खर्चको अभावमा कसैले पनि शिक्षाबाट वञ्चित हुन नपरोस भन्नका लागि यस ऐनले गरिव र सुविधा विमुख समूहलाई लक्षित छात्रवृत्तिको व्यवस्था पनि मिलाएको देखिन्छ । माध्यामिक शिक्षा सहयोग कार्यक्रमले सहभागिताका रणनीतिहरूलाई विभिन्न समुदाय र आर्थिक सामाजिक समूह सम्म विस्तार गरी नमुना योजना बनाई शिक्षा ऐनको प्रतिवेदन अनुरूप छात्रवृत्ति कार्यक्रमको व्यवस्था गर्ने लक्ष्य राखेको छ । साथै यसले माध्यामिक शिक्षक सहयोग कार्यक्रमको प्रथम ५ वर्षको अवधिमा कार्यक्रम लागु भएका १० जिल्लामा र अन्य ६५ जिल्लामा समेत छात्रवृत्तिको लागि प्रत्यक्ष रूपमा लागानी गर्ने भएको छ (शिक्षा मन्त्रालय, २०७०) ।

माध्यामिक विद्यालयको शैक्षिक र वित्तीय स्थीतिको अध्ययन गर्ने क्रममा मैले बैतडी अर्न्तगत सामुदायिक माध्यामिक विद्यालयको अध्ययन गर्ने क्रममा शैक्षिक विकेन्द्रिकरणको अवधारणा अनुरूप शिक्षामा पहुँच र गुणस्तर वृद्धि गर्नको लागि भएको प्रयासलाई आफ्नो अध्ययनको पृष्टभूमी बनाएको छु । बैतडी जिल्लामा २० वटा स्रोत केन्द्र कायम गरिएको छ । स्रोत केन्द्र अर्न्तगत

प्राथमिक ३२७ निम्न माध्यामिक १०३ माध्यामिक विद्यालय १११ रहेका छन (जि.शि.का.बैतडी, २०७१) ।

यसरी नेपालमा २००७ सालको उदयपछी जनतामा चेतनाको स्तर बढदै गयो शिक्षा प्राप्ती गर्ने चाहाना अनुरूप बैतडीमा पनि थुप्रो विद्यालय खुले तर ति विद्यालयहरूले राष्ट्र, सामाज र व्यक्तिले चाहेजस्तो स्तरीय शिक्षा दिनसकेको छैन । सरकारी तथा गैर सरकारी तथा निजी क्षेत्रबाट विद्यालय सञ्चालन भएता पनि प्रतीफल प्राप्त हुन सकेको छैन । त्सकारण यस अनुसन्धान प्रस्तावनामा महाकाली अञ्चलमा बैतडी जील्लाका विभिन्न स्रोतकेन्द्रहरू अर्न्तगत रहेका मध्यामिक विद्यालयको आर्थिक लगानी र शैक्षिक उपलब्धिलाई प्रष्टयाउने प्रयास यस अध्ययनमा गरिएको छ ।

१.२ समस्याको कथन (Statement of The Problem)

एस.एल.सी.तहमा विद्यार्थीहरूको अन्तरनिहित क्षमताको विकास गर्न शैक्षिक गुणस्तरमा गरिएको सार्वजैनिक लगानीका उचित तरिकाले परिचालन गरि शिक्षालाई गुणात्मक र परिस्कृत बनाउन अतिनै महत्वपूर्ण छ । शिक्षामा गरिने लगानी अन्य व्यवसायमा गरिने लगानी भन्दा भिन्न प्रकृतीको र दिर्घकालीन हुन आवश्यक छ । अन्य व्यवसायमा गरिने लगानीबाट तत्कालै प्रतिफल प्राप्त हुन्छ भने शिक्षामा गरिएको लगानीबाट धेरै वर्ष पर्खनुपर्ने हुन्छ ।

सरकारले समय अनुरूप माध्यामिक तहको शैक्षिक पाठ्यक्रम, शिक्षण विधी, शैक्षिक सामग्री, शिक्षक तालिम, मुल्यांकन आदि परिवर्तन गर्दै आएको छ । सोहि परिवर्तन अनुरूप माध्यामिक तहमा आर्थिक लगानीको दरमा पनि क्रमिक रुपमा वृद्धि गर्दै आएको देखिन्छ । यसको प्रमुख कारणमा समयक्रम संगसंगै देखा परेका कुराहरूलाई शैक्षिक कार्यक्रमभित्र समावेश गराउन खोज्नु धेरै भन्दा धेरै बालवलिाहरूलाई शिक्षाको दायराभित्र ल्याउन खोज्नु तथा शैक्षिक उपलब्धिमा सुधार ल्याउन खोज्नु नै हो । शैक्षिक कार्यक्रममा गरिएको परिवर्तन र आर्थिक लगानीमा गरिएको वृद्धि अनुरूप शैक्षिक उपलब्धिमा सुधार आउन नसक्नुको कारण के हो भनी खोजी गर्नु यस अध्ययनको विषयवस्तु हो । सार्वजैनिक विद्यालयहरूको स्थापना र सञ्चालन देशको कुना कप्चामा समेत छ । दुर्गम तथा पिछडिएका क्षेत्रमा रहेका विपन्न समुदायका बालवच्चहरू आर्थिक रुपमा सिमान्तकृत परिवारका छोराछोरीहरूलाई शिक्षाको उज्यालो घामबाट बञ्चित हुने परिस्थितीबाट यि विद्यालयहरूले मुक्त पारेका छन भने संस्थागत शिक्षण संस्थाहरू सुविधा सम्पन्न सहरमा केन्द्रित छन । त्यसैले यी विद्यालयहरूमा आर्थिक रुपमा सम्पन्न रहेका परिवारका छोराछोरीहरूले बढी मात्रामा अध्ययनको अवसर पाएका छन यही कारणले एउटै समाजमा दुई छुट्टाछुट्टै शैक्षिक स्तरका नागरिक उत्पादन भईरहेका छन । सवाल केहो भने यो विषमतालाई कसरी हटाउने ? कसरी न्युनीकरण गर्ने भन्ने

विषयमा ध्यान पुऱ्याउनु जरुरी छ । शिक्षमा लगानी अपरिहार्य कुरो हो भनिन्छ, जस्तो त्यस्तै फलछ, यस क्षेत्रमा गरिने लगानी कम प्राप्त प्रतिफलको लाभ स्वयम व्यक्तिलाई मात्र नभएर समाज राष्ट्र तथा विश्व समुदायलाई हुन जान्छ । यस क्षेत्रमा लगानी वढी गरी विद्यालयको आर्थिक शैक्षिक तथा शिक्षामा गुणत्मक विकास गर्न नसके राष्ट्रको दीर्घकालिन विकासमा असर पर्ने कुराहरुमा सबै एकमत रहेको पाईन्छ (हर्विनस एण्ड मर्यस, १९६८) ।

शिक्षामा सबैको पहुँच भन्ने नारा उद्घोष गरिए पनि माध्यामीक तहसम्मको शिक्षा निःसुल्क भन्ने कुरा विभिन्न राजनितिक दलहरुले आ आफ्नो घोषणापत्रमा लेख्ने गरे तापनी यो कथनमा मात्रै सिमित रहन गएको देखिन्छ । शिक्षामा सरकारको पर्याप्त लगानी नभएको बढदो जनसंख्या आदिका कारण सर्वसाधारण व्यक्तिले आफ्नो छोराछोरीको पढाईप्रति आम्दानीको ज्यादै थोरै लगानी गर्ने गरेको पाइन्छ । आ.वा.२०६२/६३ अनुसार उक्त रकम अन्य विकासोन्मुख मुलुकको दाजोमा साह्रै न्यून मानिन्छ । जसका कारण जनताले शिक्षा क्षेत्रमा पर्याप्त लगानी गर्न सकेको छैन । नेपालको जनसंख्या वृद्धिदर भन्दा आर्थिक वृद्धिदरमा वृद्धि हुनाले पनि राष्ट्रमा गरिबीको संख्या दिनानुदिन वढदै गईरहेको छ (अर्थमन्त्रालय, २०६३) ।

हाल विद्यालयीय शिक्षा दुई सेवाको लगानी र व्यवस्थापनमा चलिरहेको सन्दर्भमा ती विद्यालयहरु बाट उत्पादन हुने जनशक्ती, विद्यालय सुविधा तथा पहुचको अवस्था विद्यालयमा शिक्षामा समाविष्ट मौलिक संरचनाको विवरण तथा अवस्था, विद्यार्थी तथा विद्यार्थी भर्ना सम्बन्धी विवरण तथा सूचकहरु शिक्षक तथा शिक्षकसँग सम्बन्धित विवरण तथा सूचकहरु, प्रणालीको सजयता सम्बन्धी अवस्था तथा सूचकहरु विद्यमान अवस्थामा कार्यान्वयन भएका कार्यक्रमहरुको विवरण आदी जस्ता कुराहरुको स्पष्ट विश्लेषणत्मक अध्ययन भरी समस्याका क्षेत्रहरुको पहिचान र समाधानका विधिहरुको खोजीको सहकारी आवश्यकता छ । सामुदायिक तथा संस्थागत विद्यालयबाट दुई भिन्न गुणस्तरका जनशक्ति उत्पादन किन र कसरी भइ राखेको छ । यी विद्यालयहरु विचमा अन्तर रहनुको कारण के हो र यसको पछाडी आर्थिक पक्षले कस्तो प्रभाव पारिराखेको छ र शैक्षिक उपलब्धिको स्तरमा फरक पर्नुमा कुन पक्ष पढी महत्वपूर्ण रहेको छ । आदी प्रश्नहरु नै सामुदायिक तथा संस्थागत विद्यालय विचका मूल प्रश्न पनि वनी हाम्रा अगाडि उभिएका छन् । तसर्थ अनुसन्धानको मूल पक्ष वा खोजी प्रश्नहरुमा केन्द्रित रहेको छ ।

नेपालको माध्यामिक शिक्षाको इतिहास लाई हेर्दा वित्तिय व्यवस्थापन अभिभावक र समुदायको महत्त्वपूर्ण भूमिका रही आएको पाइन्छ । विद्यालयलाई आवश्यक पर्ने रकम जग्गा तथा अन्य भौतिक सहयोगले माध्यामिक शिक्षामा किन व्यवस्थापन सन्तोषजनक रहेको थियो । वर्तमान

समयमा सरकारले निःशुल्क शिक्षा घोषण गरे पनि सरकारले विद्यार्थी संख्या र विपक्ष अनुसार शिक्षक दरवन्दीको व्यवस्था गर्न सकेको देखिदैन । अर्को तर्फ निःशुल्क शिक्षाको विरोध गर्दा विद्यालय तथा अभिभावकहरू सबै अन्योलमा परेका छन् । विद्यालयका आम्दानीका स्रोतहरू समिति पक्ष गर्दै अवश्यामा पुग्न थालेको महशुस हुँदै गएको वर्तमान अवस्थामा यसको अध्ययन गर्नु जरूरत छ (अधिकारी, २०६१) ।

वर्तमान परिप्रेक्षमा अभिभावक अप्रत्यक्ष रूपमा शैक्षिक खर्चमा आधा व्ययभार रहिरहेको अनुमान गरिएको छ । देशमा बहुदलिय प्रजातन्त्र पश्चात कक्षा १० सम्म सतप्रतिशत निःशुल्क भए पनि ग्रामीण क्षेत्रमा सामुदायिक विद्यालय सञ्चालन गर्ने त्यस्तो आयस्रोत हुँदैन । यो एउटा शिक्षा क्षेत्रको ठूलो समस्या हो भन्न सकिन्छ ।

१.३ अध्ययनको महत्व (Importance of the study)

आजको २१ औँ सताब्दिमा निरन्तर परिवर्तन र नयाँ प्रयोग सहित विकासको तिब्र वेगका साथ अगाडी बढिरहेको छ विज्ञान र प्रविधिमा हुने चमत्कारिक परिवर्तन सगै शिक्षा क्षेत्रमा त्यस्तै अनुरूप नै भईरहेको राजनैतिक परिवर्तनका घटनाक्रमलाई नियाल्दा अधिकांश परिवर्तनका आन्दोलन शिक्षा प्रणाली र त्यसको परिवर्तन र विकास संग धेरै नै अगाडी बढिरहेको छ ।

विद्यार्थीहरूलाई प्राथमिक शिक्षामा आकर्षित गर्ने एउटा महत्वपूर्ण आधारका रूपमा माध्यमिक शिक्षालाई मान्यता दिइदैंछ । किनभने धेरै जसो अभिभावकहरू रोजगार पाउने सम्भाव्यता सुनिश्चित गर्न आफ्ना छोराछोरीलाई कम्तिमा पनि माध्यमिक तहसम्मको शिक्षा दिलाउन चाहन्छन् । परम्परागत रूपमा समाजमा रहेका सुविधाविमुख समुहलाई माध्यमिक शिक्षाको तहमा बढ्दो सहभागिता गराउन तथा उनीहरूको परम्परागत अडानलाई परिवर्तन गराउन कम्तीमा पनि माध्यमिक तहसम्मको शिक्षाको अवसर उनीहरूका लागि खुला गरिनु अत्यावश्यक देखिएको छ । माध्यमिक तहमा बढ्दो संख्यामा रहेका बालबालिकाहरूलाई विश्व अर्थव्यवस्थामा सहभागी हुन सक्ने तथा त्यसबाट फाइदा लिन सक्ने सक्षम जनशक्तिको उत्पादन गर्न सक्नु आजको आवश्यकता हो । यसका लागि माध्यमिक विद्यालयमा देखा परेका वित्तिय तथा लागत सम्बन्धी समस्याहरूको पहिचान गरी समयमा नै आवश्यक कदम चाल्नुपर्ने हुन्छ । माध्यमिक तहलाई स्तरीय र उपलब्धी मुलक बनाउनको लागि सरकारी आर्थिक लगानीको महत्वपूर्ण भूमिका रहेको हुन छ । शिक्षामा गरिएको आर्थिक लगानीबाट मानविय स्रोतकोलागि रोजगारमुखी तथा ज्ञान सिप अभिवृद्धि जस्ता अपेक्षित गुणहरूको विकास हुन्छ । विद्यार्थी तथा समाजको आवश्यकता अनुसार शिक्षा दिने र विद्यार्थीहरूको सहभागिता दरमा वृद्धि गर्नको लागी आर्थिक लगानी एउटा आधारशिला हो । जव सम्म

बालबालिकाहरूलाई शिक्षा उपलब्ध गराईदैन तब सम्म देशले आर्थिक एवम सामाजिक लगायत कुनै पनि पक्षमा सफलता प्राप्त गर्न सकिदैन त्यसैले सरकारले शिक्षामा विविध सहूलियतहरू उपलब्ध गराई सम्पूर्ण जनजाति महिला दलित तथा पिछडिएका वर्गहरूलाई शिक्षाको मुलधारमा समाहित गर्न अति आवश्यक छ ।

एस.एल.सी.तह भन्नाले खास गरी माध्यामिक तहलाई मान्ने गरेको पाईन्छ । यस तहको मुख्य उद्देश्यहरू विद्यमान सामाजिक वातावरण सँग परिचित प्रजातान्त्रिक मुल्य र मान्यता, वैज्ञानिक धारणा स्वावलम्बी एवम आर्थिक विकासमा टेवा दिन सक्ने दक्ष जनशक्ति उत्पादन गर्ने जस्ता पक्षहरूमा जोड दिएको पाईन्छ यस्ता गहन उद्देश्य लिएर माध्यामिक शिक्षालाई पुरा गराउने सरकारले आर्थिक लगानीलाई वृद्धि गरी विद्यालयको आवश्यक भौतिक सुविधा तथा शैक्षिक व्यवस्थापन लगाएत विविध पक्षहरूमा सुधार गर्न अति आवश्यक छ । यसैप्रकार समय र परिस्थिती सँग शिक्षाको माग र आवश्यकता पहिचान गरी शैक्षिक पक्षमा सरकारले ध्यान दिन अति नै अनिवार्य छ । शिक्षा नै त्यस्तो एकमात्र शक्तिशाली माध्याम जसले मानिसको आन्तरिक प्रतिभालाई उजागर गरि व्याक्तिगत सामाजिक र राष्ट्रको विकास कार्यमा संलग्न गराउन आवश्यक सहयोग पुयाएको हुन्छ त्यसकारण सरकारबाट विभिन्न संघ सस्थाबाट शिक्षाको आवश्यकता परिपुर्ती गर्नका निम्ती माध्यामीक तहमा विभिन्न खालको लगानी गरेको पाईन्छ । नेपालको जनसङ्ख्या दिन प्रतिदिन बढ्दै गइरहेको परिप्रक्षेमा माध्यामिक उमेर समूह (१०-१५) वर्षको जनसङ्ख्या पनि प्रतिदिन बढ्दै गइ रहेको छ । सरकारको वर्तमान निःशुल्क माध्यामिक शिक्षा नितीले माध्यामिक तहको शिक्षकलाई सर्वशुलव तुल्याउन खोजेको छ । शिक्षा प्रतिको जनचेतनाले गर्दा दिन प्रतिदिन शिक्षाको माग बढ्दै गइ रहेकोले राष्ट्र तथा समुदायले थुप्रै विद्यालयको स्थापना गर्नुका साथै वैकल्पीक आय स्रोतको पहिचान गर्नु पर्ने हुँदा पनि माध्यमिक तहको वित्तिय तथा लगानी अवस्था बारे अध्ययन गर्न आवश्यक देखिन्छ ।

एस.एल.सी. तहको अवस्था कस्तो छ ? एस.एल.सी तहमा कुन कुन क्षेत्रबाट लगानी भइरहेको छ ? हालको लगानीले मा.वि. शिक्षामा कस्तो असर पारिरहेको छ ? एस.एल.सी. तहमा शैक्षिक उपलब्धी अपेक्षित रुपमा आउन नसक्नुका कारण र सुधारका लागी के के उपाया अपनाउन सकिन्छ ? यस तहको शिक्षामा हुन नसकेका अनुसन्धान तथा विश्लेषण गर्न यस अनुसन्धानले सहयोग पुयाउने छ ।

यसरी माध्यामीक तहको वित्तिय तथा लागत अवस्था वारे अध्ययन गर्न आवश्यक देखिन्छ । यसरी शिक्षा क्षेत्रमा योगदान दिन चाहने सरकारी गैर सरकारी संघ सस्थाहरु तथा क्षेत्रमा अनुसन्धान गर्न चाहने अनुसन्धान कर्ताको लागी सहयोगी वन्न सक्नेछ भन्ने अपेक्षा राखिनेछ ।

१.४ अध्ययनको उद्देश्य (Objectives of the Study)

यस अध्ययनको साधारण उद्देश्य एस.एल.सी.तहमा गरिएको आर्थीक लगानी र शैक्षिक उपलब्धीको विश्लेषण गर्नु रहेको छ, भने उक्त साधारण उद्देश्य परिपूर्ति गर्न यस अध्ययनका विशिष्ट उद्देश्यहरु निम्न अनुसार रहेका छन् ।

१. सामुदायिक मा.वि.को आय, व्यय र प्रति विद्यार्थी लागत तथा शैक्षिक उपलब्धी पत्ता लगाउनु ।
२. संस्थागत मा.वि.को आय, व्यय र प्रति विद्यार्थी लागत तथा शैक्षिक उपलब्धी पत्ता लगाउनु ।
३. सामुदायिक र संस्थागत विद्यालयको प्रति विद्यार्थी लागत र शैक्षिक उपलब्धीको तुलना गर्नु ।

१.५ अनुसन्धान प्रश्नहरु (Research Question)

माथी उल्लेख गरिएको उद्देश्यको आधारमा यस अध्ययनमा संलग्न अनुसन्धान प्रश्नहरु निम्न अनुसार रहेका छन् ।

१. विद्यालयको आर्थीक स्रोत कुन कुन क्षेत्रबाट प्राप्त हुन्छ ?
२. के सामुदायिक र संस्थागत विद्यालयमा लगानी अनुरूप शैक्षिक उपलब्धी हाँसिल भएको छ ?
३. प्रति विद्यार्थी लागतको अवस्था कस्तो छ ?
५. के सामुदायिक र संस्थागत विद्यालयको शैक्षिक उपलब्धीमा अन्तर छ ?
६. माध्यमिक शिक्षामा लगानी र उपलब्धी बिच कस्तो सम्बन्ध छ ?

१.६ अध्ययनको परिसिमा (Delimitation of the Study)

यस अध्ययनका लागि निम्न अनुसार सिमाहरु निर्धारण गरिएको छ । सुदुर पश्चिमाञ्चल विकास क्षेत्रको महाकाली अञ्चल बैतडी जिल्लाका विभिन्न सामुदायिक तथा निजी माध्यमिक विद्यालयहरु मध्ये छनोटमा परेका विद्यालयमा मात्र यो अध्ययन सिमित रहेको छ ।

१. यो अनुसन्धानमा कक्षा ९ र १० मा अध्ययनरत विद्यार्थीहरु लाई अध्ययनको रुपमा लिईएको छ ।
२. यो अनुसन्धान निर्धारित निजी तथा सरकारी विद्यालयको आर्थीक अवस्था र शैक्षिक उपलब्धी सम्बन्धी मात्र प्राथमिक तथा द्वितिय स्रोतबाट प्राप्त तथ्यांकसंग केन्द्रित रहेको छ ।

३. यस अनुसन्धानमा शैक्षिक उपलब्धीको तुलनात्मक विश्लेषण माध्यामिक कक्षा ९ तथा एस.एल.सी. परीक्षाको नतिजाको आधारमा गरिएको छ ।
४. यस अनुसन्धानमा छनोट परेका विद्यालयको शैक्षिक शत्र २०७२ को मात्र तथ्यांक समावेश गरिएको छ ।
५. यस अनुसन्धानमा आर्थिक पक्षको तुलनात्मक विश्लेषण तथा विद्यालयको वार्षिक आम्दानी खर्च तथा सरकारी अनुदान र निजि क्षेत्रबाट गरिएको लगानी र विद्यार्थीहरूले गरेको खर्च प्रति विद्यार्थी लागत र उपलब्धीको अनुपातको आधारमा गरिएको छ ।

१.७ मुख्य शब्दावलीको परिभाषा (Definition of the Study)

आ.व.	आर्थिक वर्ष
प्रा.वि.	प्राथमिक विद्यालय
नि.मा.वि.	निम्न माध्यामिक विद्यालय
मा.वि.	माध्यामिक विद्यालय
रा.शि.प.यो.	राष्ट्रिय शिक्षा पद्धती योजना
लागत	शिक्षा प्रप्तिका लागि गरिएको लगानी
उतिर्ण	पास हुनु
कक्षा दोहोर्न्याउनु	फेल भई पुनः उहि कक्षामा भर्ना हुनु
सामुदायिक विद्यालय	समुदाय द्वारा सञ्चालित विद्यालय
संथागत विद्यालय	व्याक्ति तथा संघ सस्थाद्वारा सञ्चालित
शै.व.	शैक्षिक वर्ष
पाठ्यपुस्तक	पाठ्यक्रम विकास केन्द्रले तोकेको पुस्तकहरू
एस.एल.सी.परीक्षा	माध्यामिक तहको अन्त्यमा लिईने परीक्षा

१.८ अध्ययनको संगठन (Organization of study)

यस अध्ययनलाई पाँच अध्यायमा विभाजन गरिएको छ । अध्याय एकमा अध्ययनको परिचय रहेको छ । जसमा अध्ययनको पृष्ठभूमि, समस्याको कथन, अध्ययनको महत्व, उद्देश्य, अनुसन्धान प्रश्न, परिसीमा, मुख्य शब्दावली र संगठन राखिएको छ । अध्याय दुईमा सम्बन्धित साहित्यको पुनरावलोकन र अवधारणात्मक तथा कार्यात्मक ढाँचा राखिएको छ, जसमा सैद्धान्तिक साहित्य तथा अनुसन्धानसँग सम्बन्धित साहित्यको समीक्षा, अनुसन्धानमा प्रयोग अनुसन्धान अन्तर रहेको छ ।

अध्याय तीनमा अध्ययनको विधी र प्रकृयाहरु राखिएको छ । जसमा अध्ययनको ढाँचा र विधि, जनसंख्या, नमुना र नमुना रणनीति, अध्ययन क्षेत्र, तथ्याङ्क संकलनका साधन र प्रविधिहरु, तथ्याङ्क संकलन प्रकृयाहरु, तथ्यांक विश्लेषण प्रकृयाहरु र नैतिक सोच रहेका छन् । अध्याय चारमा नतिजा व्याख्या र विश्लेषण, अध्ययनको रहको छ । जसमा तथ्याङ्क विश्लेषण र नतिजाको व्याख्या अध्ययनको सारांश रहको छ । अध्याय पाँचमा निश्कर्ष र सुझावहरु राखिएको छ, र अन्तिम अनुसुचि तथा सन्दर्भ सूचिहरु राखिएको छ ।

अध्याय दुई (CHAPTER TWO)

सम्बन्धित साहित्यको पुनरावलोकन र सैद्धान्तिक ढाँचा

(Review of Related Literature and Theoretical Framework)

यस अध्ययनमा सामुदायिक तथा संस्थागत मध्यामीक विद्यालयको आर्थिक लगानी तथा शैक्षिक उपलब्धी समबन्धी अध्ययन तथा अनुसन्धान गरिएका प्रतिवेदनहरु उपलब्ध छन् । यस अध्ययन संग सम्बन्धीत विभिन्न पुस्तक, लेख रचना, अध्ययन प्रतिवेदन, नतिजाहरु, पत्रपत्रिका, प्रकाशीत लेखहरु वा अनुसन्धानकर्ताको जानकारीमा आएका अन्य अध्ययनहरु जो विद्यालयमा आर्थिक लगानी र शैक्षिक उपलब्धी बारेमा प्राप्त भएका अध्ययनहरुका आधारमा यस खण्ड अर्न्तगत क्रमशः सैद्धान्तिक साहित्यको पुनरावलोकन, अनुसन्धान साहित्यको पुनरावलोकन, अनुसन्धान अन्तर, अनुसन्धानमा प्रयोग, तथा अनत्यमा अवधारणात्मक ढाँचा र कार्यात्मक ढाँचा प्रस्तावनाको यस अध्यामा राखिएको छ ।

२.१ सैद्धान्तिक साहित्यको पुनरावलोकन (Review of Theatrical Literature)

अग्रवाल र प्रधान (१९९७) का अध्ययन अनुसार नेपालको राष्ट्रिय शिक्षा पद्धतिको कार्यान्वयन स्थानिय स्तरबाट शैक्षिक क्षेत्रमा गरिने लगानी सुन्य छ । यसको सम्पूर्ण खर्च सरकाद्वारा नै गरिएको छ । तद्ध अनुसार यसको लगानीको पुर्ण उतर दायित्व पनी सरकारलेनौ लिएको छ । नेपालमा शैक्षिक प्रणालीको राष्ट्रियकरण पनी स्थानीय सहयोगमा न्यून भएको हामि पत्ता लगाउन सक्छौं लेखकहरुको सुझाव यो छकि नेपालले उनिहरुको खातिर गति अगाडी बढाउने हो भने शैक्षिक नेताहरुले तथा सरकारले जनसहभागिता तथा सहयोग कमिका कारणहरु पत्तालगाउनु पर्दाछ । साथै स्थानिय जन्ताको विकास तथा प्रगतीको लागि अन्य विभिन्न उपायाहरुको खोजी गर्नु प्रदछ । उनीहरु शैक्षिक नेता तथा सरकारलाई सुझाव दिदै भन्छन कि प्राथमिक शिक्षाको लागी कोषको दीर्घकालिन् परिचालन गरी खोजी गर्नुपर्दाछ ।

अधिकारी (२०६०) का अनुसार सरकारले माध्यमिक शिक्षालाई कूल बजेटको करिब २४ प्रतिशत विनियोजन गर्दछ । सरकारबाट विद्यालयहरुले प्राप्त गर्ने अनुदानको लगभग धेरैजसो रकम शिक्षक तलबमा खर्च हुन्छ । खासगरी प्रवेश शुल्क, पुनः प्रवेश शुल्क तथा मासिक शुल्क लिन नपाउने गरी माध्यमिक शिक्षालाई निःशुल्क घोषणा गरेपछि विद्यालयको आमदानीका स्थानिय र परम्परागत स्रोतहरु सुक्दै गएका छन् । परिणामस्वरुप विद्यालयभित्रका गतिविधिको गुणस्तर वृद्धि गर्न आवश्यक खर्च अपर्याप्त हुन गएको छ । विद्यालयको भौतिक सुविधाको विकास तथा सञ्चालन खर्च

जुटाउनका लागि अभिभावक र विद्यालय दुवैले कठिनाइको सामना गर्नुपरेको छ । अहिलेको स्थितिमा अभिभावकले विद्यार्थीको शैक्षिक खर्चमा एकतिहाई बेहोरिरहेको अनुमान गरिएको छ र सरकारले शिक्षामा सम्पूर्ण जिम्मेवारी लिन्छ, भन्ने भ्रम स्थानीय निकाय र जनसमुदायमा पर्न गएको छ ।

अल्फ्रेड मार्सलले शिक्षालाई राष्ट्रिय लगानिको रूपमा व्याख्या गरेका छन् । उनि श्रमिक वर्गका लागि शिक्षा र प्राविधिक शिक्षाक पक्षपाति थिए । उनले विशेष रूपले महिला माथि बालवचकाको वतावरण र बौद्धिक स्तर उकास्न परेको पारिवारीक प्रभाव औल्याए । त्यसैले महिलावर्ग शिक्षित हुनुपर्ने आवश्यकता औल्याउदै महिला शिक्षामाथी जोड दिएका थिए ।

एन डब्लु, सिनियरका अनुसार त्यो क्षमता जसले पुँजी संचयको पक्ष लिन्छ, सायद अरु क्षमता भन्दा कठी शिक्षा क्षेत्रमा नैभर पर्दछ । त्यसैले पुँजि सञ्चयन गर्न सिकाउ छ । पुँजी सञ्चयले लगानी बढाउ छ, लगानीमा वृद्धि स्वरुप आर्थीक विकास हुन्छ ।

शिक्षा क्षेत्रमा लगानि गरिसके पछि जो कोहिले आफुले गरेको लगानीको आर्थीक मूल्य हेर्ने गर्दाछ । श्रमिकको उत्पादकत्व, पेशागत गति विधी गतिशीलता र आयको वितरणमा पारेको विद्यालय, शैक्षिक प्भाव जस्ता पक्षको गरिहरो विश्लेषण गरी आर्थीक मुल्य हालि गर्ने उदेश्यबाट शिक्षा क्षेत्रमा लगानी गरिएमा शिक्षाको प्रतिफल बढी हुन्छ । कुनो पनि शैक्षिक संस्थाबाट प्राप्त गरेको शिक्षाको साहयताले उक्त व्यक्तिको उत्पादकेत्वमा कति वृद्धि भएको छ ? भन्ने कुराको शैक्षिक मूल्य हो । शिक्षा प्रप्त गरेको एउटा शिक्षीत श्रमिकको उत्पादन क्षमता उच्च हुन्छ, भने उसको शिक्षा प्रतिको दृष्टीकोण पनि सकारात्मक हुन्छ । र त्यो शिक्षा प्रति सबै सिकारुहरु आर्कषित भएका छन् । त्यसैगरि पेशागत गतिशीलतामा शिक्षाले खेलेको भूमिकालाई पनि शिक्षाको आर्थीक मूल्यका रूपमा हेरिन्छ, किनकी उच्च शिक्षा हासील गरेको व्यक्तिले जहासुकै गएर जुनसुकै पेशामा पनि कुशल पूर्वक कार्य गर्न सक्दछ । त्यस्तै गरेर शिक्षाले आय आर्जनको क्षेत्र विस्तार गनुपर्दछ । एउटा उच्च शिक्षा हासिल गरेको व्यक्तिको आय वृद्धि हुनसकेको खण्डमा शिक्षाप्रतिको दृष्टिकोण राम्रो हुन सक्दछ ।

ब्यक्ति, समाज एवं राष्ट्रको विकासको लागी शिक्षाले अत्यन्तै महत्वपूर्ण भूमिका खेलेको हुन्छ । शिक्षाको यही अतुलनिय योगदानलाई महशुस गरी आज विश्वका विकसीत एवं विकासोन्मुख मुलुकहरुले आफना नागरिक हरुका लागी अनिवार्य शिक्षा लागु गर्दै आईरहेका छन् । तर पनि शिक्षा प्रति र राज्यको दृष्टीकोण कहिल्यै पनि एकल हुन सक्दैन किनकी राज्य लगानि एवम अन्य विविध दृष्टीकोणले जति सक्षम हुन्छ, ब्यक्ति त्यक्तिनै सक्षम हुन सक्दैन । त्यसैगरि ब्यक्तिद्वारा शिक्षामा गरिने

लगानिलाई विभिन्न तत्वहरूले प्रभाव पारिरहेको देखिन्छ । सधारणतया साक्षरता अथवा माध्यामीक तहसम्मको शिक्षाको सन्दर्भमा भने नीजी क्षेत्रले लागत लाभको विश्लेषणत्मक अध्ययन गर्नेपर्ने हुन्छ । त्यस अर्थ शिक्षाको लागी नीजी लगानी वा शिक्षाको लगानिको निम्ती मागको स्थिती कस्तो रहन्छ भन्ने कुरा महत्वपूर्ण विषय हो । वास्तमा एउटा विवेकशील व्यक्तिले शिक्षामा लगानि त्यो विन्दुसम्म कायम राख्नु चाहान्छन जहाँ शिक्षाको प्रतिफल दर र लगानिको व्याजदर बराबर हुन्छ, आउछ । त्यसैले शिक्षाको प्रतिफल दर र लगानिको व्याजदरले नै व्यक्तिको शैक्षिक मागको निर्धारण गर्दाछ । शैक्षिक लगानिदर जति उच्च हुन्छ, शिक्षाको माग त्यहि अनुपातले कमि आउछ हुन्छ । तर बाजार व्याजदर ज्यादै न्यून भएको अवस्थामा शैक्षिक प्रतिफलदर न्यून भएपनी शैक्षिक लगानिमा नीजी लगानी कर्तालाई प्रोत्साहन मिल्दछ । त्यसैले शैक्षिक प्रतिफलदर उच्च भएको अवस्थामा बढी भएपनि शिक्षाको मागमा वृद्धि हुन्छ ।

शर्मा (२०५८) का अनुसार शिक्षामा गरिने लगानिले मानवीय पूँजी निर्माणमा अत्यन्तै महत्वपूर्ण भूमिका प्रदान गर्दछ । शिक्षाको लगानिले व्यक्तीहरूको ज्ञान र कुशलतामा वृद्धि गर्दै लैजाने हुँदा उनिहरूको उत्पादकत्व बढ्दै जान थाल्दछ, तर कतिपय विकासिल देशहरूमा हाल कायम रहेको शैक्षिक प्रणाली साँच्चै भन्नु पर्दा वेरोजगार उत्पादन गर्ने कारखाना जस्तो बन्न पुगिरहेका छन । विकाशील देशहरूमा शैक्षिक वेरोजगारीले उग्रारूप लिदै गहिरहेको छ । यसको मुलकारण आफनो आर्थिक सम्भावयता र आधार विनाको कथित शिक्षा दिने परमपरा हो । जापानले आर्थिक विकास गर्नु भन्दा पहिले आफनो देशको आर्थिक धरातल अनुरूप उपलब्ध साधन परिचालन गर्न आवश्यक पर्ने जनशक्तिको मुल्याङकन गरी सोही अनुसार शैक्षिक क्षेत्रमा आमूल परिवर्तन गरेको थियो । चिनले कुन कुन क्षेत्रमा कति जनशक्तिको आवश्यकता पर्दछ भन्ने योजना बनाई सोहि अनुसार जनशक्तिको उत्पादन गर्दछ । तर विकाशसिल देशमा एकातिरको धरातल अर्को तिर शैक्षिक उत्पादन हुन्छ । फलस्वरूप शैक्षिक उपलब्धी प्राप्त जनशक्ति त्यस्तै बनुपर्ने अवस्था रहेको छ ।

शर्मा (२०६८) गुणस्तरिय शिक्षाले व्यक्तिको सामाजिक, आर्थिक, सास्कृतिक विकासमा आवश्यक व्यहारको निर्माण गर्दछ । जस्तोसुकै अफ्यारो परिवेसमा पनि समायोजन हुन सहयोग पुऱ्याउदछ । उपलब्ध साधन र अवसरको पुर्ण उपयोगमा सहयोग पुऱ्याउदछ । निजी हितलाई सामुहिक हितमा परिवर्तन गर्दै पारस्परिक सहयोगको विकास गराउदछ, र परिवारिक, सामाजिक, राष्ट्र र अन्तराष्ट्रिय हितमा व्यक्तिलाई सधै सचेत गराउदछ । त्यसको लागी शिक्षा क्षेत्रमा लगानी बढाउन अत्यन्तै आवश्यक हुन्छ ।

नेपाल (२०६६) ले सामुदायिक र संस्थागत विद्यालयको शिक्षण सिकाईको तुलनात्मक अध्ययन भन्ने सोध पत्रमा उल्लेख गरेका छन । शिक्षण सिकाईमा कक्षाकोठा शिक्षणले ठुलो भुमिका खेलेको हुन्छ । शिक्षण सिकाई क्रियाकलापमा शिक्षको सक्रियता, दक्षताको साथै नियमितता, उत्तरदायित्वको बोध, पेशाप्रति सन्तुष्टि, अनुसासन आदिले प्रभाव पार्ने साथै प्रभावकारी सिकाईमा विद्यालयको व्यवस्थापन प्रसासन निरीक्षण प्रणाली, अभिभावक, विद्यार्थी आदिको भुमिकाले समेत प्रभाव पार्ने कुरा जानकारी प्राप्त भएको कुरा उल्लेख गरेका छन ।

शर्मा (२०६२) का अनुसार शिक्षामा गरिने लगानीले मानविय पूजी निर्माणमा अत्नतै महत्वपूर्ण भूमिका । प्रदान गर्दछ । शिक्षाको लगानीले ब्याक्तिहरुको ज्ञान र कुशलतामा वृद्धि गर्दै लैजाने हुँदा उनिहरुको उत्पादकत्व बढदै जान्छ । तर कतिपय विकाशील देशहरुमा हाल कायम शैक्षिक प्रणाली भन्नुपर्दा बेरोजगार उत्पादन गर्ने कारखाना जस्तो बन्न पुगेको छ । यसको मूलकारण आफै आर्थिक समता र आधार विनाको कथित शिक्षा दिईने परम्परा हो । जपानले आर्थिक विकास गर्नुपूर्व पहिले आफ्नो देशको आर्थिक धरातल अनुरूप उपलब्धी साधन स्रोतको परिचालन गर्न आवश्यक पर्ने जनशक्तीको मुल्याडकन गरी सोहीअनुसार शैक्षिक क्षेत्रमा आमूल परिवर्तन गरेको थियो । चिनको कुन कुन क्षेत्रमा के कती जनशक्ति आवश्यक पर्दछ भन्ने योजना बनाई सोहि अनुसारको शैक्षिक जनशक्तिको उत्पादन गर्दछ । तर हाम्रो जस्तो विकाशिल देशमा एकातिरको धारातल अर्को तिरको शैक्षिक उत्पादन हुन्छन । फलस्वरूप शैक्षिक उपलब्धी प्राप्त जनशक्ति त्यसै बस्नुपर्ने अवस्था रहेको छ ।

२.२ अनुसन्धान साहित्यको पुनरावलोकन (Review of the Research Literature)

प्रधान (२००६) ले गरेको एक अध्ययन अनुसार शैक्षिक खर्च र शैक्षिक उपलब्धी बीच प्रत्यक्ष अनुयानिक सम्बन्ध रहेको हुन्छ । शैक्षिक खर्चको वृद्धि हुदाँ शैक्षिक उपलब्धिमा पनि बढी हुन्छ । उक्त अध्ययन पछी निष्कर्षमा अनुसन्धान कार्यको शैक्षिक उपलब्धीमा प्रभाव पार्ने मुख्य तत्व शिक्षामा गर्ने वितिय खर्चहरु जति बढी शिक्षक रकम लगानी गन्यो त्यसको अनुपातमा शैक्षिक उपलब्धिमा अभिभावक र विद्यार्थीको पनि भूमिका रहन्छ भन्ने कुरा निष्कर्ष निकालेको पाइन्छ ।

Wagle (२००१) कुनै पनि देशको शिक्षामा गरिने लगानि ह्रास देशको भविष्यको विकास संग प्रत्यक्ष सम्बन्धीत हुन्छ । एउटा शिक्षक विद्यार्थीहरुको मुख्य आधार हो । हाम्रो देशमा कक्षाकोठा भित्र अध्यापन गर्ने कार्य एउटा शिक्षक माथि मात्र निर्भर गर्दछ । त्यसकारण सरकारको शिक्षक तालिम कार्यक्रममा लगानी बढाउनु पर्ने आवश्यक हुन्छ तब मात्र सुहाँउदो प्रतिफलको आशा राख्न सकिन्छ । प्रथमिक शिक्षाको दुई प्रकारका शिक्षक तामि रहेका छन । एउटा १० महिने प्रमाणीकरण तालिम

हो । जुन (NCED National Center Educational Development) संग सम्बन्धीत छ । सन् १९९६ मा ४३ प्रतिशत प्राथमीक शिक्षकहरूले तालिम लिएका थिए तर त्यहाँ १० महिने तालिम पूरा गर्ने शिक्षकहरूको संख्या जम्मा २०० मात्र थिए ।

शिवाकोटी (२०६३) का अनुसार नेपालको माध्यमिक शिक्षामा लगानी शिर्षकमा काठमाडौं उपत्यकामा गरेको एक अध्ययन अनुसार सार्वजनिक माध्यमिक विद्यालयहरूको कूल आम्दानीमध्ये ६३ प्रतिशत आम्दानीको स्रोत सरकारी अनुदान रहेको कुरा बताएको छ । अभिभावकबाट प्राप्त आम्दानीको स्रोत २८ प्रतिशत र विद्यालयको आफ्नै स्रोतबाट ८ प्रतिशत रहेको थियो । निजी विद्यालयहरूको आम्दानीको स्रोत पूर्ण रूपमा विद्यार्थीबाट उठाइने शुल्क रहेको थियो । सरकारी विद्यालयको शिक्षा भन्दा निजी विद्यालयको शिक्षा अत्यधिक महङ्गो रहेको पाइयो । निजी विद्यालयको प्रति विद्यार्थी प्रति वर्ष औसत लागत रु.१०,०१६ थियो भने सरकारी विद्यालयको रु.५,५१० रहेको थियो । मुख्य रूपमा उच्च शिक्षा प्राप्त उच्च आर्थिक अवस्था भएका अभिभावकहरू निजी विद्यालयहरूले प्रदान गर्ने शिक्षा प्रति आर्कषित भएको पाइयो ।

karki (२००२) का अनुसार शिक्षामा लगानी भन्नाले विभिन्न स्थानबाट स्रोत जुटाई शैक्षिक लक्ष्य प्राप्त गर्न गरिने योजनावद्ध खर्च भन्ने बुझिन्छ । दोस्रो विश्व युद्ध पछि विभिन्न देशले योजनावद्ध रूपमा शिक्षामा लगानी गरि देश विकास गरेको पाईन्छ । नेपालमा पनि विद्यमान स्रोतको क्षमता विकास गर्न योजनावल शैक्षिक लगानी गर्ने परिपाटी छ । शिक्षामा गरिएको लगानीलाई मानव संसाधन विकासको निम्ती दीर्घकालिन लगानीको रूपमा लिइन्छ । शिक्षामा लगानी सार्वजनिक लाभको सिद्धान्तको आधारमा गरिन्छ । शैक्षिक क्षमताको अभिवृद्धिमा वित्तिय पक्ष महत्वपूर्ण हुन्छ । यस क्षेत्रमा गरिने लगानीको प्रकृति आकार र वितरण दक्षताले शिक्षा प्रवर्धनमा महत्वपूर्ण भूमिका खेल्दछ ।

राउत (२०६१) चितवन जिल्लाको गितानगर गा.वि.स.मा गरिएको एक अध्ययनमा सस्थागत तथा समुदायिक विद्यालयको व्यवस्थापन तथा आर्थिक पक्षको तुलनात्मक अध्ययन गरिएको थियो । उक्त अध्ययनमा सामुदायिक विद्यालयको मुख्य आर्थिक स्रोतको रूपमा सरकारी अनुदान रहेको पाइयो । विद्यालयको विद्यार्थी सुल्कबाट पनि उल्लेखनिय रूपमा आर्थिक संकलन गरेको देखियो । विद्यालयको आर्थिक व्यवस्थापनमा समुदायको पनि सहभागीता देखियो । जसमा विभिन्न किसिमका चन्दाबाट २.६५ प्रतिशत रकम प्राप्त भएको थियो । विद्यालयको व्यवस्थालाई हेर्दा ७२.७५ प्रतिशत शिक्षक कर्मचारीको तलबमा भएको देखियो । त्यस्तै शैक्षिक सामाग्रीमा ०.९१ प्रतिशत, परीक्षामा १.११

प्रतिशत छात्रवृत्तीमा ०.५९ प्रतिशत, अतिरिक्त क्रियाकलापमा ०.७३ प्रतिशत, पुस्तकालयमा ०.९२५ प्रतिशत र घरजग्गा खरिद दरमा १९.५ प्रतिशत खर्च भएको देखिन्छ । त्यस्तै सस्थागत विद्यालयको कुल आम्दानी मध्ये शिक्षक कर्मचारी तलबमा ६४.३० प्रतिशत, विद्यालय भवन भाडाको लागी ७.९ प्रतिशत, खेलकुद र शैक्षिक सामग्रीको लागी ३.४ प्रतिशत र निर्माण तथा मर्मतमा १३.३९ प्रतिशत खर्च भएको देखियो । समग्रमा विद्यालयको आयभन्दा व्याय बढी देखियो ।

पोखरेल (२०६२) का अनुसार सरकारले सन् २०१५ सम्म “सबैका लागि शिक्षा कार्यक्रम” अधि सारे पनि प्रभावकारी हुन सकेको छैन । शिक्षा मन्त्रालयले गरीब बालबालिकालाई निःशुल्क शिक्षाको व्यवस्था र विद्यार्थी भर्ना अभियान विद्यालय स्वागत कार्यक्रम प्रचार प्रसार गरेको पाईन्छ तर स्कुलमा त्यो नभई माध्यामिक तहको स्कुलमा अहिले प्राईभेट बोर्डिङ सरह भर्ना, मासिक सुल्क, परीक्षा शुल्क अशुले पछि शिक्षाबाट बञ्चित बन्न पुगेका बालबालिकालाई निःशुल्क भर्ना र निःशुल्क पढन पाउनुपर्ने व्यवस्था गरीदिनु पर्दछ । नत्र भने “सबैका लागि शिक्षा” नभएर थप गरिबी निम्त्याउछ । तसर्थ अधिकांश गरिबी, अशिक्षित र पिछडिएका ठाँउमा बालबालिकाले निःशुल्क पढ्न पाउने व्यवस्था गरिनुपर्दछ ।

खनाल (२०६१) शिक्षा वास्तममा बढोत्तरी उद्योग हो । यसले अर्थव्यवस्थाको लागी आवश्यक जनशक्ति र सेवा पुऱ्याउदछ साथै कुल राष्ट्रिय उत्पादनमा पनि उल्लेखनिय योगदान पुऱ्याउदछ । अधिकांश विकासोन्मुख मुलुकहरुमा सार्वजनिक शिक्षाको खर्च जुटाउन राज्यको ढुकुटी नै प्रयोग गरिएको पाईन्छ । हरेक नागरिकको शिक्षा पाउने अधिकार हो र शिक्षा दिने राज्यको दायित्व हो भन्ने कुरा सामान्य नागरिक देखि उच्च राजनैतिक वृत्त सम्म उस्तै पाईन्छ । तथापि संसारका सबै नागरिकहरुलाई सबै किसिमका शिक्षा दिन तमसिएनन् । कसैले प्राथमिक शिक्षा, कसैले माध्यामिक शिक्षा त कसैले उच्च माध्यामिक शिक्षा सम्म सरकारी स्रोतबाट उपलब्ध गराउने गरी आफ्नो सिमा रेखा कोरे । आधारभुत तहमा सरकारी लगानी वढाउने र अन्य तहमा सरकारी लगानी घटाउदै जाने निति एउटा साभ्ना नितिको रुपमा आयो । फलस्वरुप लोक कल्याणकारी राज्य व्यवस्थाले सामाजिक लाभको सिद्धान्त अनुरुप शिक्षामा लगानी गर्नुपर्दछ भन्ने अवधारणाले व्यापकता पायो । तर यो सर्वसम्मत हुन सकेन र प्रविधिको कारणले नयाँ ज्ञान र सिपको आवश्यकता खोजी हुन थाल्यो र यसको दुर्लभता रहयो । जसको प्राप्तीका लागी मुल्य चुकाउनु पर्ने भयो । फस्वरुप जसले उपभोग गर्दछ उसैले मुल्य चुकाउनु पर्दछ भन्ने मान्यता बस्यो । यसको प्रभाव प्रत्यक्ष रुपमा शिक्षा क्षेत्रमा पनि पऱ्यो । फलस्वरुप शैक्षिक लगानीका वैकल्पिक मार्गहरुको अवधारणा आयो ।

Schultz (१९८६) शिक्षा तथा आर्थिक वृद्धि (Education and economic Growth) को एउटा लेखमा शैक्षिक संस्थाहरूको विकास र विस्तारको लागि औद्योगीकरणको प्रक्रिया आधारित रहेको हुन्छ, जसले विश्वको विभिन्न समुदायको आर्थिक सामायोजनलाई सन्तुलित बनाउछ । यस्तो खर्चले राष्ट्रिय आम्दानीको हिस्सा बृद्धि गर्दछ भन्ने भविष्यवाणी वा पूर्वअनुमान गर्न सकिन्छ । उनिहरू भन्छन् कि यदि शैक्षिक खर्चलाई निश्चित तहसम्म पुऱ्याउने हो भने त्यसले एउटा समाजभित्र हुनुपर्ने शैक्षिक गुणस्तरको प्रतिनिधित्व गर्दछ । जनताहरूले आफ्नो ईच्छा अनुसारको शिक्षा छनोट गरि रोजगारीका अवसर प्राप्त गर्दछन् जसले एउटा देशको गुणस्तर वा उच्चताको परिचय दिने गर्दछ । उनिहरू भन्छन् एउटा उच्च विकसित तथा संकुचित शैक्षिक प्रणालीलाई भन्दा बढी खर्चको आवश्यकता पर्दछ । राष्ट्रले धेरै वर्ष अगाडी प्रत्येक बालबालिकालाई शिक्षाको समान अवसर प्रदान गर्ने प्रतिज्ञा गरेको भए तापनी अब हाम्रो देशमा सम्पन्न परिवारका बालबालिकाले नै स्तरीय शिक्षा पाउन सकेका छैनन् । धनी सम्पन्न परिवारले रमाई-रमाई विद्यालय आउने, ज्ञानबर्धक खेलहरू खेल्नपाउने, स्तरीय शैक्षिक वतावरण भएका सहरका स्तरीय विद्यालयहरूमा अध्ययन गर्न पठाउने गर्दछन् भने खास गरेर ग्रामिण क्षेत्रमा शिक्षा विकासको गति ज्यादै सुस्त भएको र त्यहाँको शैक्षिक वतावरण पनि न्यून स्तरको हुन्छ । शिक्षकहरूको योग्यता पनि कमै हुन्छ । यसले गर्दा ती विद्यालयमा सिकाईको विषयवस्तु तथा क्रियाकलापहरू बालबालिकालाई आकर्षक हुँदैन भनि उल्लेख गरेका छन् ।

सापकोटा (२०६१) UNESCO ले औल्याएका गुणात्मक शिक्षा विकासका प्रमुख चारवटा आधारहरू मध्ये शिक्षालाई सामाजिक न्यायको रूपमा लिईनुपर्छ भन्ने आधार मानिएको छ । अमेरिकी विश्वविद्यालयका प्रसिद्ध एवं लेखक ए वार्टलेट गियामाटीका (हापसम्यागजिनबाट) अनुसार नागरिक अर्थमा अध्ययन कार्य एउटा राजनितिक कार्य हो । निर्धारित जिम्मेवारी र अधिकारद्वारा परिभाषित राज्य व्यवस्था गर्ने काम शिक्षण क्रियाकलाप भित्रै पर्दछ । प्रत्येक कक्षाको क्षेत्र भित्रका विद्यार्थीलाई नागरिक बनाउने थलो बनेको छ । सीमान्त बालबालिकाको आवश्यकता तथा स्थानिय आवश्यकता अनुरूप शिक्षालाई अबै जिम्मेवारी बनाउन स्थानिय समुदायलाई सघाउने क्रममा स्वयत्तता, विकेन्द्रिकरण, आर्थिकस्रोत व्यवस्थापन सम्बन्धी तालिम, शैक्षिक मुद्दाहरूमा शिक्षक संघको अन्तरक्रिया र भ्रष्टाचार नियन्त्रणमा चासो र रुचि बढाउने सम्बन्धी विश्वका १६१ देशका ३१५ शिक्षक संगठनहरूको अन्तराष्ट्रिय महासंघको सिफारिशमा पनि हाम्रो ध्यान जान आवश्यक छ । सन् १९४८ मा संयुक्त राष्ट्रसंघले घोषणा गरेको मानव अधिकारको विश्वव्यापि घोषणा पत्र अनुसार “शिक्षाको अधिकारवाट वञ्चित व्यक्तिले अरु कुनै अधिकार प्रयोग गर्न सक्दैन भन्ने मान्यता

स्थापित भयो र शिक्षालाई न्यूनतम अधिकारको रूपमा घोषित गरियो । उक्त घोषणपत्र (धारा २६) ले आधारभूत शिक्षा निःशुल्क र अनिवार्य हुनुपर्ने किटान गरेको छ ।

उप्रेती (२००४) का अनुसार नेपालको शिक्षा विदेशी सहयोगमा आधारित हुन थालेको छ । विदेशिसंग पैसा लिदाको Trend परिवर्तन हुनुपर्दछ । लगानीले मात्र शिक्षाको उद्देश्य पूरा हुन सक्दैन । यसको लागि दीर्घकालिन सोच राख्नुपर्दछ । उप्रेती भन्दछन् शिक्षक मर्यादीत नभई शिक्षाको विकास हुन सक्दैन भन्ने कुरा हेरिनु पर्दछ, उनि अगाडी भन्दछन् विद्यालय निरीक्षण हुन सकेको छैन । यसमा सुधार हुनुपर्दछ । विद्यालयले कर्मचारीको तलब व्यवस्था गरेको छैन । विगत ५ वर्षदेखि शिक्षक दरबन्दी बढेको छैन यस तर्फ ठोस कार्यक्रम आउनुपर्दछ ।

अधिकारी (२०६०) शिक्षामा लगानी गर्नु भनेको अन्य क्षेत्रमा लगानी गर्नु हो भन्ने कुरालाई ख्याल राख्नुपर्दछ । शिक्षामा बजेट वृद्धि गर्न अरु क्षेत्रको बजेट घटाई शिक्षामा लगानी बृद्धि गरी GDP को ५ प्रतिशत पुत्याउनुपर्दछ । पूर्व प्राथमिक र प्राथमिक शिक्षामा विशेष ध्यान पुत्याउनु शिक्षकलाई परिचालनका कार्यक्रम हुनुपर्दछ । अझै पनि तालिम प्राप्त शिक्षकको अभाव छ, जसको कारण गुणस्तर बढाउने कुरा सम्भव भएको छैन । विद्यालयहरुमा आवश्यक दरबन्दी बढाउनु पर्ने, दीर्घ सेवा गरेका, बुढेउली लागेका शिक्षकहरुलाई Golden Hand Shake द्वारा बिदाई गर्ने र युवा, उर्जाशील जनशक्तिहरुलाई आर्कषित गर्ने र महङ्गीको अनुपातमा तलब वृद्धि गर्नुपर्दछ ।

नेपाल (२०७३) ले सामुदायिक र संस्थागत विद्यालयको शिक्षण सिकाईको तुलनात्मक अध्ययन भन्ने शोध पत्रमा उल्लेख गरेका छन् शिक्षण सिकाईमा कक्षाकोठा शिक्षणले ठुलो भुमिका खेलेको हुन्छ । शिक्षण सिकाई क्रियाकलापमा शिक्षकको सक्रियता, दक्षताको साथै नियमितता, उत्तर दायित्वको बोध, पेशाप्रति सन्तुष्टी, अनुसाशन आदिले प्रभावकारी सिकामा विद्यालयको व्यवस्थापन, प्रशासन, निरीक्षण प्रणाली, अभिभावक, विद्यार्थी आदिको भुमिकाले समेत प्रभाव पार्ने कुरा जानकारी प्राप्त भएको उल्लेख गरेका छन् ।

बुदुजा (२०६२) एक अध्ययन अनुसार शैक्षिक उपलब्धिमा प्रभाव पार्ने प्रमुख तत्व आर्थिक तत्व हो भने सहायक तत्व अभिभावक, परिवारिक आकार अभिभावकको पेशा, अभिभावकको शैक्षिक योग्यता, घरायसी कामधन्दा आदि जस्ता कुराले प्रभाव पारेको हुन्छ भन्ने निष्कर्ष निकालिएको छ । उक्त अध्ययनले शैक्षिक उपलब्धिमा माध्यमिक शिक्षाको एस.एल.सी.को नतिजालाई आर्थिक लगानीले प्रभाव पारेको देखाईएको छ । उक्त अध्ययनमा अनसन्धान कर्ताले तथ्यांक शास्त्रीय विधीको प्रयोग गरी सह-सम्बन्ध गणना गर्दा सरकारी आर्थिक लगानी र शैक्षिक उपलब्धि विच

घनिष्ट सम्बन्ध रहेको कुरा देखाईएको पाईयो । शैक्षिक क्षेत्रमा गैरसरकारी क्षेत्र वा संस्थागत क्षेत्रमा लगानी गर्ने वर्ग भनेको व्यापारी उद्देश्यपेगपति तथा अन्य व्यवसायिक कार्यमा लाग्ने सीमित व्यक्तिहरू रहेका छन् । विद्यार्थीहरूको भर्नाको आधार भनेको प्राथमिक शिक्षा हो । सरकारी लगानीको दर निम्न माध्यमिक र माध्यमिक विद्यालय भन्दा प्राथमिक विद्यालयमा बढी रहेको छ । सरकारद्वारा उपलब्ध गराइएको अनुदानको ठूलो हिस्सा शिक्षणको तलब भत्तामा खर्च गरिन्छ ।

पोखरेल (२०६२) का अनुसार सरकारले सन २०१५ सम्म सबैका लागी शिक्षा कार्यक्रम अधिसारे पनि प्रभावकारी हुन सकेको छैन । शिक्षा मन्त्रालयले हरेक बालबालीका लाई निःशुल्क शिक्षाको व्यवस्था र विद्यार्थी भर्ना अभियान तथा विद्यालय स्वागत कार्यक्रमको प्रचार प्रसार गरेको पाईन्छ । यस्तो समयमा सरकारबाट निःशुल्क आवहान गर्दा गर्दौं पनिमा माध्यामिक तहको विद्यालयमा अहिले नानाथरीका शुल्कले गर्दा त्यहाँ पढने विद्यार्थी विचैमा पढाई छोड्न बाध्य भएका छन् । सरकारी विद्यालयले प्राइभेट बोर्डिङ सरह भर्ना सुल्क मासिक सुल्क परिक्षा सुल्क अशुलेपछी शिक्षाबाट बञ्चित बन्न पुगेका बालबालिकालाई निःशुल्क भर्ना र निःशुल्क पढन पाउने व्यवस्था गरिनुपर्दछ । नत्र भने सबैका लागी शिक्षा नभएर गरिवी निमत्याउनेछ । अधिकांश बालबालीका अशिक्षितको भूमरिमा रहनेछन ।

यसरी पुर्व कार्य समिक्षा अन्तर्गत प्रस्तुत गरीएको विभिन्न अनुसन्धान कर्ताको मा.वि.तहको विभिन्न क्षेत्रमा अनुसन्धान र कार्यक्रम सञ्चालन गरिरहेका थिए । प्रस्तुत अध्ययनमा विद्यालयको आयस्रोत खर्चको ढाँचा विद्यालय र अभिभावकले गरेको खर्चको आधारमा प्रति विद्यार्थी खर्चको अनुमान एस.एल.सी तहको भर्ना अनुपात र उपलब्धी स्तरको आधारमा विद्यालयको दक्षताको परिक्षण कक्षाको आकार विद्यार्थी शिक्षक अनुपात शैक्षिक सुचक घर परिवारको आय स्रोत आदिका बारेमा विश्लेषण गरिनेछ ।

२.३ अनुसन्धानमा प्रयोग (Implication of the Review)

प्रस्तुत अनुसन्धान कार्य निजी तथा सरकारी माध्यामिक तहको आर्थिक तथा शैक्षिक उपलब्धी कस्तो रहेकोछ । विभिन्न आयोग संघ संस्था र व्यक्तिहरूले गरेको अनुसन्धन शोध तथा लिखित पुस्तकहरूको लेखहरूको अनुसार शैक्षिक लगानी बुद्धि गर्दा शैक्षिक उपलब्धी पनि बुद्धि हुने कुरालाई ध्यान दिएको पाइयो । राष्ट्रनिर्माणको लागि प्रथम आधारभूत आवश्यकता भनेको नै शिक्षा क्षेत्र हो । शिक्षा विना आवश्यक दक्ष जनशक्ति उत्पादन गर्न, सुचना प्रविधिको प्रयोग, उपयोग र विकास गर्न पनि सकिदैन, जुन राष्ट्र निर्माणको लागि अति आवश्यक हुन्छ । वास्तवमा शिक्षाले अर्थव्यवस्थाको

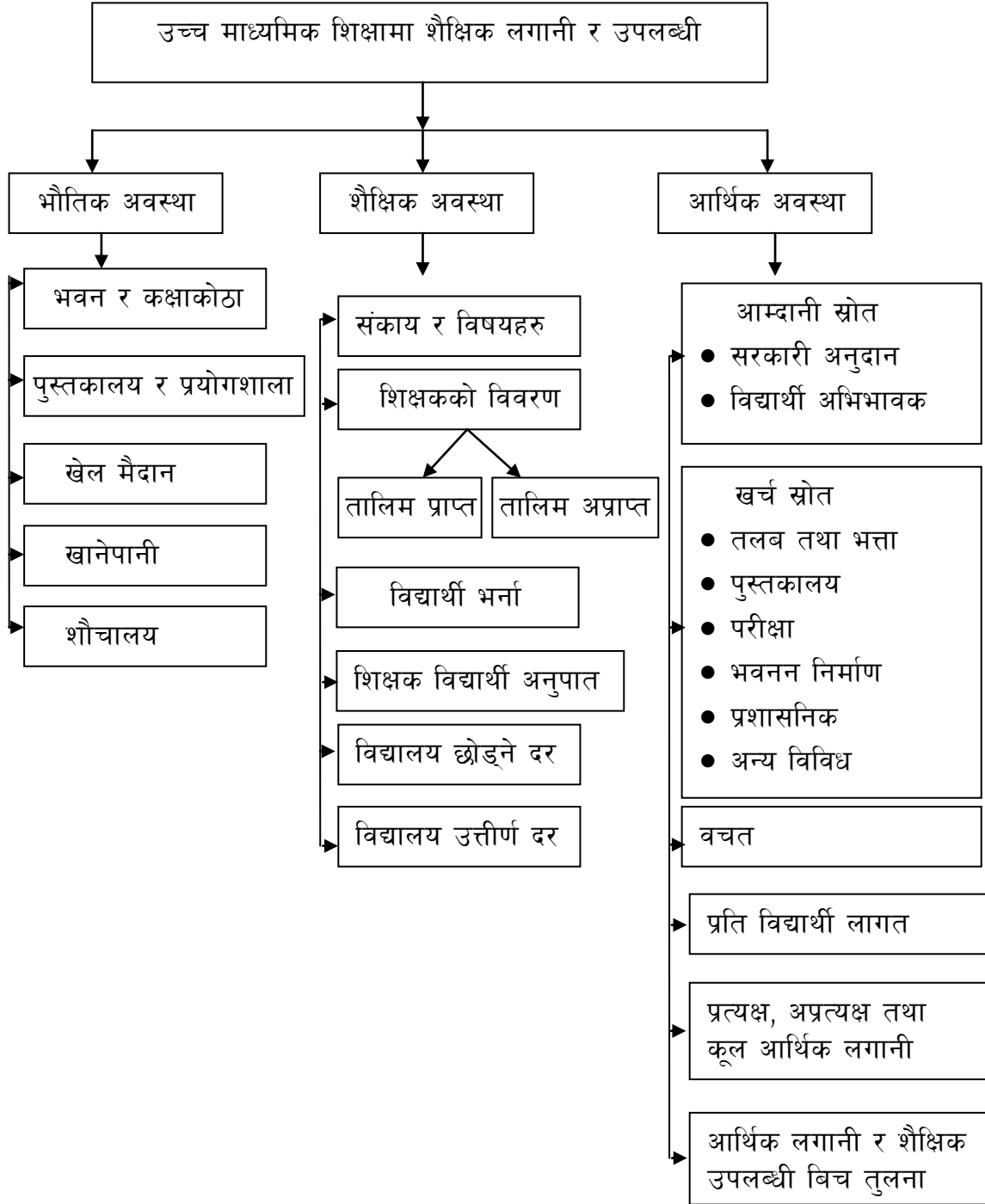
लागि आवश्यक जनशक्ति र सेवा पुऱ्याउँदछ । साथै कुल राष्ट्रिय उत्पादनमा पनि उल्लेखनीय योगदान पुऱ्याउँछ । अधिकांश विकासोन्मुख मुलुकहरुमा सार्वजनिक शिक्षाको खर्च जुटाउन राज्यको ढुकुटी नै प्रयोग गरेको पाइन्छ । हरेक नागरिकको शिक्षा पाउने अधिकार हो र शिक्षा दिनु राज्यको दायित्व हो । सामुदायिक विद्यालयको नतिजा उच्च बनाउन परिक्षाको नतिजा सुधार गर्नको लागि र शिक्षामा स्तरीयता ल्याउनको लागि शिक्षक कार्यभार, तालिमको प्रयोग, सेवा सुविधा, पारिश्रमिकतालाई समग्र व्यवस्थापिकीय पक्षलाई एकरूपताका साथ कार्यान्वयन गराई लागु गर्नुपर्ने हुन्छ । विद्यार्थीले प्राप्त गरेको उपलब्धीले नै उसको जीवनस्तर निर्धारण गर्दछ । यसको लागि कुनै एक निकाय मात्र जिम्मेवार हुन सक्दैन । यो विद्यार्थी, अभिभावक शिक्षक, विद्यालय व्यवस्थापक, सरकार सबैको हो । यिनै कुराहरुलाई ध्यानमा राखी शैक्षिक लगानी र शैक्षिक उपलब्धी बिचको सम्बन्धलाई विश्लेषण गरी शैक्षिक लगानीमा बृद्धि गर्न र उपलब्धीमा अझ सुधार ल्याउन यो अध्ययन गरिएको छ ।

२.४ अनुसन्धान अन्तर (Research Gap)

पुर्वअनुसन्धानको समीक्षाको आधारमा निम्न पक्षहरुमा थप अध्ययन गर्नुपर्ने देखिन्छ ।

- १) पुर्वअध्ययनमा सरकारी र निजी विद्यालयको शैक्षिक उपलब्धी तथा लगानीको मात्र अध्ययन गरिएको देखिएपनी शैक्षिक गुणस्तमा कमि आउनका कारणको खोजीमा कम महत्व दिएको पाईन्छ ।

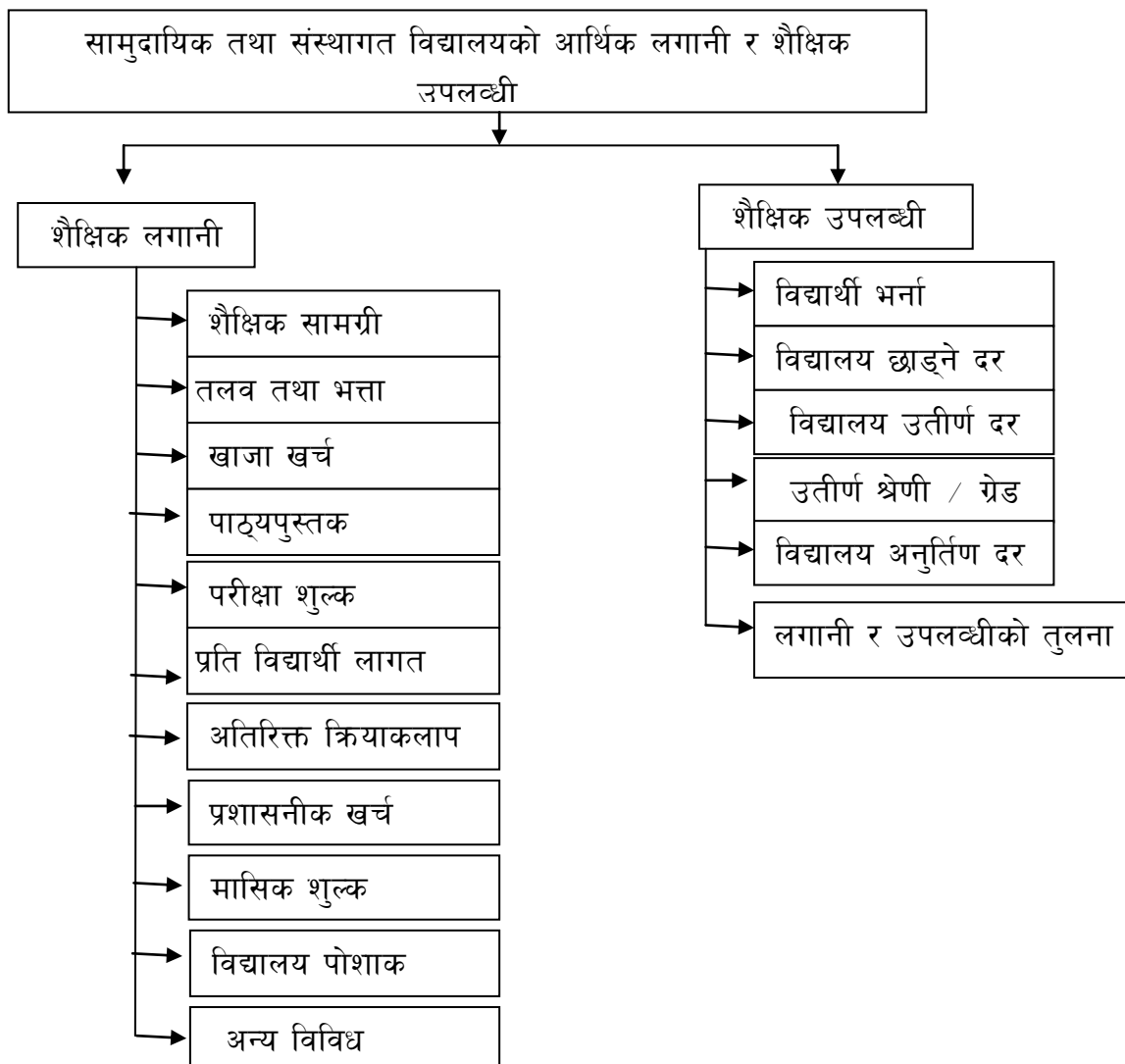
२.५ अवधारणात्मक ढाँचा (Conceptual Framework)



स्रोत : दाहाल, २०७२

२.६ कार्यात्मक ढाँचा (Functional framework)

यस अध्ययनसँग सम्बन्धित कार्यात्मक ढाँचालाई निम्नानुसार प्रस्तुत गरिएको छ ।



अध्याय तीन (CHAPTER THREE)

३. अनुसन्धान विधि र प्रक्रिया (Research Methodology and Procedure)

यस अध्याय अन्तरगत शैक्षिक प्रक्रिया तथा विधीहरूका बारेमा क्रमशः अनुसन्धान ढाँचा, तथ्यांकको स्रोत, जनसङ्ख्या र नमुना रणनीति, तथ्याङ्क संकलनका औजार तथा प्रविधीहरू तथा अनत्यमा नितीगत प्रावधान, अध्ययन विश्लेषण गरी व्याख्या गरिएको छ ।

३.१ अनुसन्धान ढाँचा (Research Design)

यस अध्ययनमा परिमाणात्मक तथा गुणात्मक ढाँचाबाट तथ्याङ्क संकलन गरी प्राप्त तथ्याङ्क लाई तालिकामा प्रस्तुत गरी व्याख्या र विश्लेषण गरिएको छ । जुन उद्देश्य अनुसार प्रश्नावली, अन्तवार्ता स्थलगत भ्रमण आदिबाट तथ्याङ्क संकलन गरि यस व्याख्या गरिएको छ । यो अध्ययन बैतडी जिल्लामा रहेका विद्यालयहरू मध्ये अध्ययनको लागि छनोट गरिएका सामुदायिक तथा संस्थागत विद्यालयमा गरिएको आर्थिक लगानी तथा शैक्षिक उपलब्धीको गुणात्मक तथा संख्यात्मक विवरणमा आधारित गरिएको छ ।

३.२ तथ्यांकको स्रोत (Sources of Data)

यस अनुसन्धानमा प्रमुख रूपमा प्राथमिक स्रोत र अपुग तथ्याङ्क द्वितीय स्रोतबाट लिइएको छ ।

३.२.१ प्राथमिक स्रोत (Primary Sources)

प्राथमिक स्रोत अन्तरगत अनुसन्धानकर्ता स्वयंको उपस्थितिमा छनोटमा परेका विद्यालयका प्र.अ., शिक्षक, विद्यार्थी, अभिभावक, विद्यालय प्रशासन आदि यस अध्ययनको प्राथमिक स्रोत रहेका छन् ।

३.२.२ द्वितीय स्रोत (Secondary Sources)

अध्ययन कार्यलाई प्रभावकारी र फलदायी बनाउन द्वितीय स्रोतबाट सम्बन्धीत क्षेत्र वा विषय सँग मिल्ने पत्र-पत्रिका प्रकाशित विभिन्न रिपोर्ट, टेलिफोन, ईटर्नेट, इमेल, वेबसाइट, गाउँ विकास समिति स्रोत केन्द्र, जिल्ला शिक्षा कार्यालय, शिक्षा मन्त्रालय केन्द्रिय तथ्यांक विभाग र विभिन्न वुलेटिनबाट तथ्यांक लिइएको छ ।

३.३ जनसंख्या, नमूना आकार र नमूना छनोट रणनीति (Population, Sample Size and Sampling Strategy)

३.३.१ जनसंख्या (Population)

यस अध्ययनमा बैतडी जिल्लामा रहेका सम्पूर्ण माध्यामिक विद्यालयहरूलाई जनसंख्याको रूपमा लिईएको छ । बैतडी जिल्लामा जम्मा ६३ वटा माध्यामिक तहका विद्यालय रहेका छन् । जसमध्ये ५९ वटा सामुदायिक र संस्थागत ४ वटा विद्यालयहरू बाट एउटा सामुदायिक तथा एउटा संस्थागत विद्यालयलाई उद्देश्यमुलक नमूना छनोट विधी प्रयोग गरि अध्ययनको लागि छनोट गरिएको छ । जसमा सामुदायिक विद्यालयमा अध्ययनरत विद्यार्थीको संख्या ४६३ र संस्थागत विद्यालयका ३६५ जना विद्यार्थीहरू त्यस्तै गरि संस्थागत विद्यालयका १५ जना तथा सामुदायिक विद्यालयका १२ जना कार्यरत शिक्षकहरू र दुई वटै विद्यालयमा अध्ययनरत विद्यार्थीका ४० जना अभिभावकहरू समेत यस अध्ययनको जनसंख्या हो ।

३.३.२ नमूनाको आकार (Sample Size)

यस अध्ययनको लागि आवश्यक पर्ने तथ्याङ्क संकलनको लागि अध्ययनमा समावेश गरिएका ६३ विद्यालयहरू मध्ये एउटा सामुदायिक र एउटा संस्थागत विद्यालयलाई उद्देश्यमुलक नमूना छनोट विधी प्रयोग गरि छनोट गरिएको छ । जस अनतरगत सामुदायिक बाट ४६३ तथा संस्थागतका ३६५ जनाहरू मध्येबाट कक्षा ९ र १० मा अध्यानरत ३६ जना विद्यार्थीहरू र दुई वटै विद्यालयका दुवैजना प्र.अ.हरूलाई उद्देश्यमुलक नमूना छनोट विधीबाट छनोट गरियो भने दुई वटै विद्यालयमा २७ जना कार्यरत शिक्षक र ४० जना अभिभावकहरू मध्येबाट ६/६ जनालाई सम्भावनायुक्त नमूना छनोट विधी अन्तर्गत गोला प्रथाद्वारा नमूना आकार तयार गरि तथ्यांक संकलन गरिएको छ ।

३.३.३ नमूना छनोट रणनीति (Sample Strategy)

यस अध्ययनको लागी नमूना छनोट गर्नको लागी साधन स्रोत समय भौगोलिक अवस्था आदिलाई अध्ययनमा राखि उद्देश्य मुलक नमूना छनोट विधीद्वारा गरिएको छ ।

१. यस अध्ययनमा सामुदायिक र संस्थागत मा.वि.हरूको आर्थिक लगानी र शैक्षिक उपलब्धीको अध्ययन गर्नको लागी बैतडी जिल्लामा रहेका सामुदायिक र संस्थागत माध्यामिक विद्यालयहरूको सुची निर्माण गरि सबै भन्दा बढी विद्यार्थी भएका विद्यालय तथा विद्यार्थीको आकार हेरेर एउटा संस्थागत र एउटा सामुदायिक विद्यालय हरुलाई उद्देश्य मुलक नमूना छनोट विधीको आरम्भ छनोट गरिएको छ ।

२. दुई वटै विद्यालयका दुवैजना प्र.अ.हरुलाई उदेश्यमुलक नमुना छनोट विधीबाट छनोट गरियो भने दुई वटै विद्यालयमा २७ जना कार्यरत शिक्षक र ४० जना अभिभावकहरु मध्येबाट ६/६ जनालाई सम्भावनायुक्त नमुना छनोट विधि अन्तर्गत चिठ्ठा प्रणालीद्वारा छनोट गरिएको छ ।
३. सामुदायीक माध्यामीक विद्यालयमा २०७२ सालमा अध्ययनरत कक्षा ९ र १० का कुल विद्यार्थी संख्या ६६ मध्येबाट १८ जनाहरुलाई सम्भावनायुक्त नमुना छनोट विधी अन्तर्गत चिठ्ठा प्रणालीद्वारा छनोट गरिएको छ ।
४. संस्थागत माध्यामिक विद्यालयमा २०७२ सालमा अध्ययनरत कक्षा ९ र १० का कुल विद्यार्थी संख्या ४१ जनाहरु मध्येबाट १८ जनाहरुलाई सम्भावनायुक्त नमुना छनोट विधी अन्तर्गत चिठ्ठा प्रणालीद्वारा छनोट गरिएको छ ।

३.४ तथ्याङ्क संकलनका साधनहरु (Tools of Data Collection)

अनुसन्धानको लागी आवश्यक तथ्याङ्क, सूचना तथा जानकारी प्राप्त गर्नको लागि निम्न साधनहरु प्रयोग गरिएको छ ।

३.४.१ प्रश्नावली (Questionnaire)

यस अध्ययनलाई पूर्णता प्रदान गर्नका लागि खुल्ला एवम् बन्द दुवै प्रकारको प्रश्नावलीको प्रयोग गरिएको छ । यस अध्ययनको क्रममा तथ्याङ्क संकलनका लागि अभिभावक, विद्यार्थी, प्र.अ.र कर्मचारीका लागि छुट्टाछुट्टै प्रश्नहरु तयार गरिएको छ । जुन प्रश्नवलीहरुलाई अनुसूची १ देखी ५ मा राखिएको छ ।

३.४.२ अवलोकन सुची (Observation List)

यस अध्ययनलाई पुरा गर्न अध्ययनकर्ता स्वयम् अध्ययन स्थलमा गएर छनोट गरिएका माध्यमिक विद्यालयको आर्थिक तथा शैक्षिक अवस्था, तथा विद्यार्थी शिक्षक बिचको सम्बन्ध आदि कुराको बारेमा प्रत्यक्ष रुपमा अवलोकन गरि सुचना तथा तथ्यांक संकलन गरियो । जुन अवलोकन सुची अनुसूची ६ मा राखिएको छ ।

३.४.३ छलफल निर्देशिका (Discussion Guide)

यस अध्ययनमा सामुदायिक तथा संस्थागत विद्यालयको वार्षिक आय, व्याय विद्यार्थी कुल खर्च विवरण र सरकारी तथा निजी विद्यालयको शैक्षिक उपलब्धीका बारेमा छलफल गरिएको छ । छलफलका लागी तयार पारिएको निर्देशिका सुची अनुसूची ७ र ८ मा राखिएको छ ।

३.५ तथ्यांक संकलनका प्रविधीहरु (Techniques of Data Collection)

३.५.१ अन्तरवार्ता (Interview)

सामुदायिक तथा संस्थागत माध्यामिक विद्यालयहरुमा आर्थिक लगानी तथा शैक्षिक उपलब्धीको विश्लेषण गर्न शिक्षक/शिक्षिका, प्रधानाध्यापक, विद्यार्थी, अभिभावक, व्यवस्थापन समितीका पदाधिकारीहरु संग प्रत्यक्ष अन्तरवार्ताको माध्यमबाट तथ्यांक संकलन गरिएको छ ।

३.५.२ प्रत्यक्ष अवलोकन (Direct Observation)

अध्ययनमा आवश्यक तथ्याङ्कको सङ्कलनका लागि माध्यामिक विद्यालय सञ्चालनमा देखिएका समस्या र आर्थिक अवस्था तथा शैक्षिक उपलब्धी विषयमा अध्ययन स्वयमले अवलोकन गरि तथ्याङ्क संकलन गरिएको छ । विद्यालयका प्रध्यापक तथा अन्य शिक्षकहरुलाई वर्तमान अवस्था, विद्यालय प्रति समुदायको चासो, स्थानिय जनताको चासो सहयोग, विभिन्न गैर सकारी संस्थाको आर्थिक र भौतिक सहयोग समन्यवन गरि अध्ययन गरीएको छ ।

३.५.३ लक्षित समूह छलफल (Focus Group Discussion)

यस अध्ययनमा अध्ययन क्षेत्रसंग सम्बन्धीत सुचना तथा तथ्यांक संकलन कार्यको लागी त्यस क्षेत्रका शिक्षक, अभिभावक, व्यवस्थापन समितीका पदाधिकारी, विभिन्न निकायहरु संघ संस्थागत तथा सामुदायिक माध्यामीक विद्यालयमा आथीक लगानी तथा शैक्षिक उपलब्धीहरुको खोजी गर्न आवश्यक सुझाव संकलन गर्न छलफल विधीको प्रयोग गरीएको थियो ।

३.६ तथ्याङ्क विश्लेषण प्रकृया (Data Analysis Procedures)

यस अनुसन्धानको क्रममा विभिन्न प्रकृयाबाट संकलन गरिएका तथ्याङ्कहरुलाई गुणात्मक र परिमाणात्मक स्रोतको आधारमा वर्गिकरण गरिएको छ । परिमाणात्मक तथ्याङ्कबाट प्राप्त जानकारीहरुलाई तालिको, माध्यमबाट प्रस्तुत गरि व्याख्या विश्लेषण गरिएको छ भने गुणात्मक रुपमा प्राप्त तथ्याङ्कलाई वर्णनात्मक रुपमा प्रस्तुत गरिएको छ ।

३.७ नितिगत प्रावधान (Ethical Consideration)

अनुसन्धान गर्दा आवश्यक पर्ने तथ्यङ्कहरु संकलनहरु सम्बन्धी क्षेत्रका प्रशासकहरुबाट अनुमति लिई तथ्याङ्क संकलन गरिएको छ । उनीहरुबाट प्राप्त सुचनालाई गोपनियता राखिनुका साथै प्राप्त तथ्याङ्कलाई घटबढ नगरी जस्ताको तस्तै राखिएको छ । यसरी प्राप्त सूचना तथा तथ्याङ्कलाई यस अध्ययनको उद्देश्य पूरा गर्नको निमित्त मात्र प्रयोग गरिएको छ ।

अध्याय चार (CHAPTER FOUR)

४. तथ्याङ्कको व्याख्या र विश्लेषण (Analysis and Interpretation of Data)

अध्ययनको यस अध्याय अन्तर्गत तथ्यांकको प्रस्तुती र व्याख्या गर्ने क्रममा पहिलो शिर्षकमा अध्ययन क्षेत्रको परिचय तथा क्रमशः समुदायिक र संस्थागत माध्यामिक विद्यालयमा भएको आर्थिक लागानी र शैक्षिक उपलब्धिको व्याख्या गरिएको छ । समुदायिक तथा संस्थागत विद्यालयमा गरिएको वार्षिक आय व्याय तथा लागानी र शैक्षिक उपलब्धिको तुलना गरि व्याख्या तथा विश्लेषण गरिएको छ । यस अध्ययन क्षेत्रका माध्यामिक विद्यालयको भौतिक अवस्थाका साथै शिक्षक विद्यार्थी अनुपात, मा.वि.तहको शैक्षिक उपलब्धिको व्याख्या विश्लेषण तथा तथ्याङ्क प्रस्तुत गरिएको छ ।

४.१ अध्ययन क्षेत्रको परिचय (Introduction to study Area)

सुदुर पश्चिमाञ्चल विकास क्षेत्र अन्तर्गत माहाकाली अञ्चलका चार ओटा जिल्लाहरु मध्ये यो वैतडी जिल्ला २९ डिग्री १९ मिनेटदेखि २९ डिग्री ४१ मिनेट उत्तरी अक्ष्यांश र ८० डिग्री १५ मिनेट देखि ८० डिग्री ५४ मिनेट पुर्वी देशान्तरमा अवस्थित छ । यसको भु-भाग समुद्री सतहवाट ३९० मिटर देखि ६,९३६ मिटर सम्मको उचाईमा फैलिएको छ । यस जिल्लाको सिमाना पुर्वमा वझाङ र डोटी जिल्ला पश्चिममा भारतको उत्तराञ्चल प्रदेश, उत्तरमा दार्चुला जिल्ला र दक्षिणमा डडेलधुरा र डोटी जिल्ला पर्दछ । यस जिल्लामा ५६ वटा गा.वि.स. २ वटा नगरपालिका १३ वटा ईलाका र २० वटा स्रोतकेन्द्रहरु रहेका छन् । यस जिल्लाको कुल क्षेत्रफल १५१९ वर्ग कि.मि. रहेको छ ।

यस जिल्लाको जनसंख्या २,५०,६४७ रहेको छ । जसमध्ये महिलाको जनसंख्या १,३१,३२४ र पुरुषको जनसंख्या १,१९,३२३ रहेको र पुरुषको साक्षरता प्रतिशत ७९.०२ र महिलाको साक्षरता प्रतिशत ४९.२ गरी कुल साक्षरता प्रतिशत ६२.७९ प्रतिशत रहेको छ । यसका साथै २०६७/२०६८ मा गरिएको साक्षरता सर्भेक्षण अनुसार १५ वर्ष भन्दा माथिका निरक्षर संख्या ६४,३५७ रहेको छ र जसमध्ये महिलाको संख्या ५१,४४९ र पुरुषको १२,९०८ रहेको छ । ०५-१५ वर्ष उमेर समुहका विद्यालय जाने बालबालिकाको संख्या १,४८० मात्र रहेको छ ।

१. विद्यालय विवरण (Description of School)

यस जिल्लामा २०७२ अनुसार कायम रहेका विद्यालयहरुको विवरण देहाय बमोजिम रहेका छन् ।

तालिका १

बैतडी जिल्लाका विभिन्न तहका विद्यालय संख्या ,२०७१

सि नः	तह	संस्थागत	सामुदायिक	जम्मा
१	प्राथमिक	११	३२६	३३७
२	निम्न माध्यामिक	१	१०४	१०५
३	माध्यामिक	४	५९	६३
४	उच्च माध्यामिक	०	५२	५२
जम्मा	जम्मा	१६	५४१	५५७

स्रोत : जिल्ला शिक्षा कार्यालय बैतडी २०७१/०७२

तालिका १ मा बैतडी जिल्लाको शैक्षिक अवस्था हेर्दा संस्थागत तथा सामुदायिक विद्यालयहरु मध्ये प्राथमिक तह ३३७, नि.मा.वि.तह १०५, मा.वि.तह ६३ र उच्च माध्यामिक तह ५२ वटा रहेका छन् । यसरी हेर्दा सामुदायिक तथा संस्थागत विद्यालयहरुको संख्या जम्मा ५५७ रहेको पाईन्छ ।

तालिका २

बैतडी जिल्लाको तहगत शिक्षक विवरण, २०७०/०७१

तह	स्विकृत दरबन्दिमा	राहातमा	परियोजना	जम्मा
प्राथमिक	९०३	३९२	३०	१३२६
नि.मा.वि	२२२	१४७	०	३६९
माध्यामिक	१४८	११४	०	२६२

स्रोत : जिल्ला शिक्षा कार्यालय बैतडी २०७०/०७१

तालिका २ मा शिक्षकको विवरण हेर्दा प्राथमिक तहमा स्विकृत दरबन्दी, राहात तथा परियोजना बाट जमा १३२६ जना शिक्षक कार्यरत छन् । भने नि.मा.वि.तहमा ३६९ र मा.वि.तहमा २६२ जना शिक्षक कार्यरत रहेका छन् ।

तालिका ३

बैतडी जिल्लामा सञ्चालित शैक्षिक कार्यक्रमहरूको नाम, २०७०/०७२

सि नः	शैक्षिक कार्यक्रमको नाम	बजेट रु.	कैफियत
१	विद्यालय क्षेत्र सुधार कार्यक्रम पुजिगत	३५,०८,०३४	
२	विद्यालय क्षेत्र सुधार कार्यक्रम चालु खर्च	३५,०८,०३३	
३	कार्यक्रम सञ्चालन	३५,००१४३	
४	प्रा. वि.शिक्षक तलब भत्ता अनुदान	३,५०,०६३	
५	नि.मा.वि अनुदान	३५,००,१७३	
६	उ.मा.वि तलब भत्ता अनुदान	३५,००१८३	
७	अनौपचारिक शिक्षा	३५,०११२३	
८	एस.एल.सि. परीक्षा सञ्चालन	३५,००१५३	
९	शिक्षाका लागि खाद्य कार्यक्रम	३५,०१,०३३	
१०	सबैका लागि शिक्षा शिशु विकास	३५,०१,०५३	
११	सबैका लागि शिक्षा शिशु विकास	३५,०१,१८३	

स्रोत : जिल्ला शिक्षा कार्यालय बैतडी २०७१/०७२

तालिका ३ मा बैतडी जिल्लामा सञ्चालित शैक्षिक कार्यक्रमहरू मध्ये सबै भन्दा बढी विद्यालय सुधार कार्यक्रममा रु.३५,०८,०३४ तथा सबै भन्दा कम प्रा.वि.शिक्षक तलब भत्ता अनुदानमा रु.३,५०,०६३ भएको देखिन्छ ।

२. आर्थिक अवस्था (Economic Status)

बैतडी जिल्लाको कुल जनसङ्ख्याको ८७ प्रतिशत मानिसहरू कृषि पेशामा संलग्न छन् । लैंगिक हिसाबले ८९ प्रतिशत महिला र ८५.४ प्रतिशत पुरुष कृषि पेशामा आश्रित देखिन छन् । यहाँको प्रमुख खाद्यान्न बालिहरूमा धान गहुँ मकै पर्दछन् । सुन्तला मोसमी, कागती, निबुवा ओखर र स्याउ आदि फलफुल उत्पादन गरिन्छन् भने नगदेबालिको हिसाबमा भटमास, गहत, सीमी, आदि दालहरू उत्पादन हुन्छन् । तथा मह र घिउ तथा चिउरिको गुड पनि प्रशस्त उत्पादन गरिन्छ । यस जिल्लामा खाद्य उत्पादन न्यून हुने भएकाले कैलाली र कञ्चनपुरबाट आयात गरिन्छ ।

तालिका ४

पेशाको आधारमा बैतडी जिल्लाको जनसङ्ख्या विवरण प्रतिशतमा, २०७०/०७१

पेशा	कृषि	नोकरी	व्यापार	घरायसी कार्य	अन्य	जम्मा
जनसङ्ख्या प्रतिशत	८७.२	४.७	०.४	३.८	३.९	१००

स्रोत : जि.वि.स. को सुचना अभिलेख बैतडी २०७०/०७१

तालिका ४ मा बैतडी जिल्लाको जनसंख्या विवरण हेर्दा कृषिमा ८७.२ प्रतिशत, नोकरीमा ४.७ प्रतिशत, व्यापारमा ०.४ प्रतिशत, घरायसी काममा ३.८ प्रतिशत, अन्यमा ३.९ प्रतिशत व्यक्तिहरु संलग्न रहेको पाईन्छ ।

३. सामाजिक विशेषताहरु (Social Features)

क) धर्म (Religion)

बैतडी जिल्लाका अधिकांश मानिसहरु हिन्दु धर्मावलम्बी छन । जनगणना २०५८ को तथ्याङ्क अनुसार यहाँका ९९.८५ प्रतिशत मानिसहरु हिन्दु धर्म मान्दछन भने ०.२५ प्रतिशतले अन्य धर्म मान्दछन । यस जिल्लामा मनाईने मुख्य चाडपर्वहरु गौरा, दशैं, तिहार, होली तथा स्थानिय जात्रा मेला आदि पर्दछन ।

ख) जाति (Race)

यस जिल्लामा सबैभन्दा बढी ५८ प्रतिशत क्षेत्री र सबैभन्दा कम १.४ प्रतिशत जनजातिका मानिसहरु बसोबास गर्दछन ।

तालिका ५

बैतडी जिल्लाको जाति अनुसारको जनसङ्ख्या प्रतिशत, २०६८

जाति प्रतिशत	क्षेत्री	वाह्मण	दलित	जनजाति	अन्य	कैफियत
	५८.००	२०.४	१६.८	१.४	३.४	

स्रोत : राष्ट्रिय जनगणना २०६८

तालिका ५ मा बैतडी जिल्लाको जातजातिको आधारमा जनसंख्या हेर्दा क्षेत्री ५८.०० प्रतिशत बाह्रमण २०.४ प्रतिशत, दलित १६.८ प्रतिशत, जनजाति १.४ प्रतिशत, अन्य ३.४ प्रतिशत रहेको देखिन्छ ।

ग) भाषा (Language)

स्थानिय बोलिचालिमा बैतडी जिल्लाको आफ्नै स्थानिय भाषा छ जुन यहाँका सबै जसो मानिसहरु डोटेली भाषा बोल्ने गर्दछन । भाषागत विकास लाई नियालेर हेर्दा यहाँको स्थानिय भाषा लाई डोट्रयाली भाषा पनि भनिन्छ । नेपाली भाषा यहाँको दोस्रो बोलिचालीको भाषा हो ।

४.१.१ सामुदायिक तथा संस्थागत विद्यालयको विद्यार्थी भर्ना तथा शिक्षक विद्यार्थी अनुपात (Enrolment of the Student and Ratio of Teacher and Student in Community and Institutional School)

१.सामुदायिक विद्यालयमा विद्यार्थी भर्ना

(Student Enrolment in Community Secondary School)

यस अध्ययनमा छनौट गरिएका विद्यालयको शैक्षिक वर्ष २०७२ मा भर्ना भएका भवानी स्थान मा.वि.न्वाला बैतडीको विद्यार्थीको विवरण संकलन गरिएको छ ।

तालिका ६

सामुदायिक मा.वि न्वाला बैतडीको विद्यार्थी भर्ना अवस्था, २०७२

कक्षा	छात्र	प्रतिशत	छात्रा	प्रतिशत	कुल छात्र-छात्रा
९	२०	५०.००	२०	५०.००	४०
१०	१६	६१.५४	१०	३८.४६	२६
जम्मा	३६	११.५४	२०	८८.४६	६६

स्रोत : स्थलगत सर्वेक्षण २०७३

तालिका ६ मा बैतडी जिल्लाको २०७२ सालको सामुदायिक तथा संस्थागत विद्यालयको कक्षा ९ र १० को विद्यार्थी भर्ना अवस्था हेर्दा कक्षा ९ मा छात्र र छात्रा बराबरी अर्थात् ५०,५० प्रतिशत रहेका छन भने कक्षा १० मा छात्र ६१.५४ र छात्रा ३८.४६ प्रतिशत भर्ना भएको पाईन्छ ।

तालिका ७

सामुदायिक माध्यामिक विद्यालयको जम्मा शिक्षक संख्या, २०७२

विद्यालयको नाम	प्राथमिक	नि.मा.वि	मा.वि	तालिम प्राप्त	जम्मा
भवानी स्थान मा.वि. न्वाला वैतडी	३	४	५	७	१२

स्रोत : स्थलगत सर्वेक्षण, २०७२

तालिका ७ अनुसार नमुना छनोटमा परेका सामुदायिक विद्यालयमा रहेका प्राथमिक निम्न माध्यामिक तहमा कार्यरत तालिम प्राप्त शिक्षक सङ्ख्यालाई लिएको छ । यस तालिका अनुसार श्री भवानी स्थान माध्यामिक विद्यालयमा कार्यरत शिक्षकहरू मध्ये प्रा.वि तहमा ३ जना नि.मा.वि.४ जना मा.वि. ५ जना जति जम्मा १२ जना शिक्षक रहेको पाइयो भने जम्मा शिक्षक सङ्ख्या १२ जना रहेका छन् जसमा ७ जना शिक्षक तालिम प्राप्त रहेको पाईन्छ । यही शिक्षक सङ्ख्याको आधारमा शिक्षक विद्यार्थी अनुपात देखाइएको छ ।

२.सामुदायिक माध्यामिक विद्यालयमा विद्यार्थी शिक्षक अनुपात

(Pupil-Teacher Ratio in Community Secondary School)

यस अध्ययनमा विद्यार्थी शिक्षक अनुपातको गणना गर्दा शैक्षिक २०७१ मा भर्ना भएका कूल विद्यार्थी सङ्ख्यालाई दुईले भाग गरी प्रतिवर्ष औसत विद्यार्थी सङ्ख्या निकालियो र कूल शिक्षक सङ्ख्याले औषत प्रति वर्ष विद्यार्थी सङ्ख्यालाई भाग गरी विद्यार्थी शिक्षक अनुपात निकालियो । जसलाई तालिका ८ मा देखाइएको छ ।

तालिका ८

सामुदायिक माध्यमिक विद्यालयमा विद्यार्थी शिक्षक अनुपात, २०७२

विद्यार्थी सङ्ख्या	शिक्षक सङ्ख्या	विद्यार्थी शिक्षक अनुपात
४६३	१२	१.३९

स्रोत : स्थलगत सर्वेक्षण, २०७२

तालिका ८ अनुसार नमुना छनोटमा परेका सामुदायिक माध्यमिक विद्यालयमा रहेका ४६३ जना विद्यार्थीलाई १२ जना शिक्षकले भाग गर्दा विद्यार्थी शिक्षक अनुपात १.३९ देखिन्छ । सरकारी निति

अनुसार तराई र उपत्यकामा प्रति शिक्षक ५० जना पहाडमा ४५ जना र हिमालमा ४० जना रहेको पाईन्छ भने शिक्षा नियमावली २०५९ यस अनुसार विद्यालय तहमा शिक्षक अनुपात बढी नै देखिन्छ ।

३.सामुदायिक विद्यालयमा तालिम प्राप्त शिक्षक विद्यार्थी अनुपात

(Trained Teacher pupil Ratio in Community School)

शिक्षा नियमावली २०५९ अनुसार तालिम प्राप्त शिक्षक राज्यले शिक्षा शास्त्र सङ्कायबाट आईए, विए तथा एक वर्ष वि.एड.वा कम्तीमा १० महिने पुर्व सेवाकालिन वा सेवाकालिन तालिम लिएको शिक्षकहरुलाई बुझाउँछ । तालिका ८ मा नमूना छनोटमा परेका समुदायिक विद्यालयमा तालिम प्राप्त शिक्षकको सङ्ख्या तथा प्रतिशतलाई देखाइएको छ । यसका साथै औसत विद्यार्थी सङ्ख्याका आधारमा तालिम प्राप्त शिक्षक विद्यार्थी अनुपात समेत देखाइएको छ ।

तालिका ९

सामुदायिक विद्यालयमा तालिम प्राप्त शिक्षक विद्यार्थी अनुपात, २०७२

जम्मा शिक्षक सङ्ख्या	तालिम प्राप्त शिक्षक सङ्ख्या	प्रतिशत	जम्मा विद्यार्थी सङ्ख्या	तालिम प्राप्त शिक्षक विद्यार्थी अनुपात
१२	७	५८.३३	४६३	१:३९

स्रोत : स्थलगत सर्वेक्षण, २०६६

प्रस्तुत तालिका ९ अनुसार तालिम प्राप्त शिक्षक ५८.३३ प्रतिशत देखिन्छन् । जस अनुसार नमूना छनोटमा परेका सामुदायिक माध्यमिक विद्यालयमा भएका तालिम प्राप्त शिक्षकको प्रतिशत राम्रै देखिन्छ । कूल शिक्षक सङ्ख्याहरु मध्ये ५ जना शिक्षक तालिम प्राप्त नगरेका देखिन्छ । त्यस्तैगरी तालिम प्राप्त शिक्षक विद्यार्थी अनुपात १:३९ रहेको पाइयो ।

४.संस्थागत माध्यामिक विद्यालयको शिक्षक संख्या (Number of the Teacher's in Institutional Secondary School)

तालिका १०

संस्थागत विद्यालयको शिक्षक संख्या विवरण, २०७२

विद्यालयको नाम	प्रा.वि.	नि.मा.वि	मा.वि तह	तालिम प्राप्त	जम्मा
मिजेस्टी जेनिशेस चिल्ड्रेन्स स्कुल गोठालापानी, बैतडी	६	४	५	१०	१५

स्रोत : स्थलगत सर्वेक्षण, २०७२

तालिका १० अनुसार नमुना छनोटमा परेको संस्थागत विद्यालयमा रहेका प्रा.वि, नि.मा.वि, र मा.वि.मा कार्यरत शिक्षक संख्यालाई देखाइएको छ । विद्यालयमा कार्यरत जम्मा १५ जना शिक्षकहरू मध्ये प्रा.वि.मा ६ जना शिक्षक कार्यरत छन भने, नि.मा.वि.मा कार्यरत ४ जना र मा.वि तहमा ५ जना शिक्षक रहेको पाइयो । जम्मा १५ जना शिक्षकहरू मध्ये तालिम प्राप्त शिक्षक १० जना रहेका छन । यसरी शिक्षक संख्याको आधारमा शिक्षक/विद्यार्थी अनुपात देखाइएको छ । संस्थागत माध्यामिक विद्यालयमा विद्यार्थी शिक्षक अनुपात गर्णना गर्दा शैक्षिक सात्र २०७२ मा भर्ना भएका कूल विद्यार्थी सङ्ख्यालाई दुइले भाग गरि प्रति वर्ष औषत विद्यार्थी सङ्ख्या निकालिएको छ र कूल शिक्षक सङ्ख्याले एक वर्षका विद्यार्थी सङ्ख्यालाई भाग गरी विद्यार्थी शिक्षक अनुपात निकालीएको छ । जसलाई निम्न अनुसार तालिका मा देखाइएको छ ।

तालिका ११

संस्थागत माध्यामिक विद्यालयमा विद्यार्थी शिक्षक अनुपात, २०७२

विद्यार्थी सङ्ख्या	शिक्षक सङ्ख्या	विद्यार्थी शिक्षक अनुपात
३६५	१५	१:२४

स्रोत : स्थलगत सर्वेक्षण, २०७२

तालिका ११ अनुसार नमूना छनोटमा परेको विद्यालयमा रहेका ३६५ जना विद्यार्थीलाई १५ ले भाग गर्दा विद्यार्थी शिक्षक अनुपात १:२४ भएको देखिन्छ । शिक्षा नियमावली ५९ अनुसार विद्यालयमा प्रति विद्यार्थी अनुपात ३० जना हुनुपर्ने प्रवधान छ । जस अनुसार सरकारी नीति अनुसार कम रहेको देखिन्छ ।

५. संस्थागत विद्यालयको विद्यार्थी भर्ना (Student Enrolment in Institutional School)

यस अध्यायनमा शैक्षिक सत्र २०७२ मा भर्ना भएका कक्षा ९ र १० मा अध्ययनरत कुल ४१ जना विद्यार्थीहरूको विवरण प्रस्तुत गरिएको छ । छात्र छात्राको भर्ना अवस्थालाई अलग-अलग लिइएको छ जसलाई तालिका १२ मा देखाइएको छ ।

तालिका १२

संस्थागत विद्यालयको विद्यार्थी भर्ना अवस्था, २०७२

कक्षा	छात्र	प्रतिशत	छात्रा	प्रतिशत	जम्मा छात्र/ छात्रा
९	१५	५१.७२	१४	४८.२७	२९
१०	९	७५.००	३	२५.००	१२
जम्मा	२४	१२६.७२	१७	७३.२७	४१

स्रोत : स्थलगत सर्वेक्षण २०७३

तालिका १२ अनुसार कक्षा ९ मा छात्रको भर्ना संख्या भन्दा छात्राको संख्या कम रहेको छ भने कक्षा १० मा पनि सोहि दरमा रहेको पाईन्छ । समग्रमा माध्यामिक ७५ प्रतिशत छात्रहरूको भर्ना थिए भने २५ प्रतिशत छात्रा थिए ।

६. तालिम प्राप्त शिक्षकका विद्यार्थी अनुपात (Trained Teacher Student Ratio)

शिक्षा नियमावली २०५९ अनुसार तालिम प्राप्त शिक्षक भन्नाले शिक्षा विषयमा आइ.एड वि.एड. तथा एक वर्षे वि.एड गरेको वा कम्तीमा १० महिने सेवा तालिम वा पूर्व सेवाकालिन तालिम प्राप्त गरेका शिक्षकहरूलाई बुझिन्छ । तालिका ११ मा नमूना छनोटमा परेका संस्थागत विद्यालयमा तालिम प्राप्त शिक्षकको सङ्ख्या तथा प्रतिशतलाई देखाएको छ । यसका साथै विद्यार्थी सङ्ख्याका आधारमा तालिम प्राप्त शिक्षक विद्यार्थी अनुपात समेत देखाइएको छ ।

**४.२ सामुदायिक माध्यामिक विद्यालयको आय व्याय र प्रति विद्यार्थी लागत तथा शैक्षिक उपलब्धी
(Income Expenditure and Per Student Cost and Educational Achievement of
Community Secondary School)**

यस अध्ययनमा छनौट गरिएको सामुदायिक विद्यालय श्री भवानी स्थान मा.वि.न्वाला बैतडी को वार्षिक आय व्याय र प्रति विद्यार्थी लागत तथा शैक्षिक उपलब्धीको विश्लेषण गरिएको छ । जुन तथ्याङ्कहरूलाई तालिका द्वारा व्याख्या विश्लेषण निम्न अनुसार गरिएको छ ।

४.२.१ सामुदायिक विद्यालयहरूको आय (Income of the Community Secondary School)

सामुदायिक विद्यालयहरूको आयको प्रमुख स्रोत सरकारी अनुदान हो । त्यसैगरी विद्यार्थी शुल्क तथा सामुदायिक स्रोतबाट पनि सामुदायिक विद्यालयहरूले आम्दानी प्राप्त गरेको पाईयो । जसलाई निम्नानुसार तालिकामा देखाउन सकिन्छ ।

तालिका १३

सामुदायिक विद्यालयको आय विवरण, २०७२

शैक्षिक वर्ष आम्दानी विवरण	सरकारी अनुदान	प्रतिशत	विद्यालय शुल्क	प्रतिशत	सामुदायिक स्रोत	प्रतिशत	जम्मा	प्रतिशत
२०७२	रु.२६,८५५२	९८.१४	रु.४३६५०	१.५९	रु.४००.	०.१४	रु.२७,३६,५०२	१००
जम्मा								

स्रोत : स्थलगत सर्वेक्षण, २०७३

तालिका १३ मा समुदायिक माध्यामिक विद्यालयको आम्दानी विवरण देखाईएको छ । जस अनुसार कुल जम्मा रकम रु.२७,३६,५०२ मध्ये सरकारी अनुदान रु.२६,८५,५२ अर्थात् ९८.१४ प्रतिशत तथा विद्यालय शुल्कबाट रु.४३,६५० अर्थात् १.५९ प्रतिशत र सामुदायिक स्रोतबाट रु.४००० अर्थात् ०.१४ प्रतिशत रकम रहेको पाईयो । यसरी हेर्दा विद्यालयको वार्षिक रकम सबै भन्दा बढी सरकारी अनुदानबाट प्राप्त भएको पाईन्छ ।

४.२.२ सामुदायिक माध्यामिक विद्यालयको व्यय (Expenditure of Community Secondary School)

यस शीर्षकमा नमुना छनौटमा परेका सामुदायिक विद्यालयहरूले आफ्नो आम्दानीलाई कून क्षेत्रमा खर्च गर्दछन् भन्ने कुराको विश्लेषण गरिएको छ । विद्यालयले गर्ने खर्चको विवरणलाई तालिका १४ मा देखाइएको छ ।

तालिका १४

सामुदायिक विद्यालयको व्ययको विवरण, २०७२

खर्च शिर्षक	वि.स. २०७२	प्रतिशत
तलब	रु. २२,३२,०००	८४.०६
भैतिक सुविधा वृद्धि	रु. ३,००,०००	११.२९
प्रशासनिक खर्च	रु. ६०,०००	२.२५
अतिरिक्त क्रियाकलाप	रु. २०,०००	०.७५
अन्य	रु. ४०,०००	१.५०
बैंक मैज्यात	रु. ३,०००	०.११
जम्मा	रु. २६,५५,०००	१००

स्रोत : स्थलगत सर्वेक्षण २०७३

तालिका १४ अनुसार नमुना छनौटमा परेका सामुदायिक विद्यालयको आम्दानीलाई कसरी कुन-कुन क्षेत्रमा खर्च गरिएको थियो भन्ने कुरा प्रष्ट भएको छ । तालिका अनुसार कुल आम्दानीको धेरैजसो हिस्सा शिक्षक तथा कर्मचारीको तलब भत्तामा खर्च भएको छ, जसको ८४.०६ प्रतिशत रहेको छ । भैतिक सुविधा वृद्धिमा ११.२९ प्रतिशत प्रशासनिक खर्चमा २.२५ प्रतिशत अतिरिक्त क्रियाकलापमा ०.७ प्रतिशत अन्यमा १.५ प्रतिशत बचतमा ०.११ प्रतिशत रहेको छ । सामुदायिक विद्यालयको आम्दानीको अधिकांश हिस्सा शिक्षक कर्मचारी तलबभत्तामा खर्च हुने गरेको प्रष्ट हुन्छ । यस अध्ययनमा विद्यालयले शैक्षिक सामग्रीमा गर्ने खर्चलाई प्रशासनिक खर्चमा नै सामावेश गरिएको छ, यसबाट हेर्दा के देखिन्छ भने सामुदायिक विद्यालयको शैक्षिक सामग्रीमा अत्यन्त न्यून खर्च गरेको पाइयो ।

४.२.३ सामुदायिक माध्यामिक शिक्षामा अभिभावकले गरेको खर्च (Parents' s Expenditure on Community Secondary Education)

यस शिर्षकमा अभिभावकले आफ्ना छोराछोरीहरूलाई माध्यामिक शिक्षामा पढाउनका लागि गरेको प्रत्यक्ष खर्चको विश्लेषण गरिएको छ । यस अन्तर्गत शैक्षिक सामग्री, पोशाक, खाजा खर्च, र अन्य शिर्षक अन्तर्गत भैपरी आउने खर्च आदिलाई लिईएको छ । अभिभावक माध्यामिक शिक्षामा गरेको प्रत्यक्ष खर्चलाई विद्यालयको आय स्रोत अन्तर्गत विद्यार्थी शुल्कमा समावेश गरिएकोले यहाँ प्रत्यक्ष खर्च समावेश गरिएको छैन । तिनै अभिभावकको प्रश्नावली अन्तर्वार्ताका आधारमा अभिभावकको प्रत्यक्ष खर्चको विवरणलाई तालिका १५ मा प्रस्तुत गरिएको छ ।

तालिका १५

माध्यामिक तहमा अभिभावकहरूले गरेको प्रत्यक्ष खर्च, २०७२

क्र.स.	खर्च शिर्षक	खर्च रु.	प्रतिशत
१	शैक्षिक सामग्री	१६,३००	२२.९
२	पोशाक	१९,८००	२७.८
३	खाजा खर्च	२५,०००	३५.१
४	अन्य	१०,०००	१४.१
जम्मा	कुल खर्च	७१,१००	१००

स्रोत:स्थलगत सर्वेक्षण २०७३

तालिका १५ मा अभिभावकको खर्चलाई देखाईएका छ । अभिभावकको प्रत्यक्ष खर्च हुने शिर्षकमा सबैभन्दा बढी खाजा खर्चमा भएको देखिन्छ । शैक्षिक सामग्री कुल प्रत्यक्ष खर्चको २२.९ प्रतिशत खर्च भएको देखिन्छ । त्यस्तै पोशाकमा २७.८ प्रतिशत, खाजा खर्च ३५.१ प्रतिशत र अन्यमा १४.१ प्रतिशत खर्च भएको देखिन्छ । माध्यामिक तह भन्नाले यस अध्ययनमा कक्षा ९ र १० लाई मानिएको छ । कक्षा ९ र १० पुरा गर्न एउटा विद्यार्थीलाई दुई वर्ष लाग्छ ।

४.२.४ सामुदायिक माध्यामिक विद्यालय तहमा प्रति विद्यार्थी लागत (Per Student Cost in Secoendary Level at Community Secondary School)

यस अध्ययनमा कक्षा ९ र १० अध्ययन गरी एस.एल.सी.उत्तिर्णलाई माध्यामिक तह उत्तिर्णका रूपमा दिएको छ । जस अन्तरगत प्रत्यक्ष खर्च तर्फ कापी, कलम, विद्यालय पोशाक, खाजा खर्च, परीक्षा शुल्क तथा अप्रत्यक्ष तर्फ शैक्षिक भ्रमण खेलकुद मा हुने खर्चलाई लिईएको छ । जस मध्ये प्रत्यक्ष खर्चलाई मात्र सामावेश गरिएको छ । त्यसैले नमुना छनौटमा परेको मध्यामिक विद्यालयको २०७२ मा एस.एल.सी.उत्तिर्ण विद्यार्थी संख्याको आधारमा प्रति विद्यार्थी लागत निकालिएको छ ।

तालिका १६

सामुदायिक मा.वि.को प्रति विद्यार्थी प्रत्यक्ष लागत, २०७२

प्रत्यक्ष कुल खर्च	विद्यार्थीको संख्या	प्रति विद्यार्थी लागत रु.
रु.७१,१००	२६	२,७३४

स्रोत : स्थलगत सर्वेक्षण, २०७३

तालिका १६ मा एस.एल.सी. परीक्षामा सामेल भएका २६ जना विद्यार्थीहरुको प्रति विद्यार्थी लागत देखाईएको छ । जम्मा विद्यार्थी संख्याले कुल प्रत्यक्ष खर्चलाई भाग गर्दा प्रति विद्यार्थी लागत रु.२७३४ पर्न जान्छ । नमुना छनौटमा परेको सामुदायिक माध्यामिक विद्यालयमा एउटा विद्यार्थीलाई कक्षा ९ र १० मा दुई वर्ष अध्ययन गरी एस.एल.सी.उत्तिर्ण गर्दा रु.५४६८ खर्च लाग्ने गरे पाईयो । जस्लाई स्पस्ट पार्न तालिका १७ मा देखाईएको छ ।

तालिका १७

सामुदायिक माध्यामिक विद्यालयको प्रति विद्यार्थी लागत विवरण, २०७२

प्रत्यक्ष कुल लागत रु.	कुल खर्च रु.	एस.एल.सी.दिएका विद्यार्थी संख्या	प्रति विद्यार्थी एकाई लागत रु.	प्रति विद्यार्थी लागत रु.
२६,५५,०००	७१,१००	२६	५,४६८	२,७३४

स्रोत : स्थलगत सर्वेक्षण, २०७३

तालिका १७ अनुसार एस.एल.सी.परीक्षा दिएका २६ जना विद्यार्थीहरुको कुल खर्च रु.७१,१०० तथा प्रति विद्यार्थी एकाई लागत खर्चमा रु.५,४६८ देखिन्छ। यस बाट के प्रष्ट हुन्छकी एउटा विद्यार्थीलाई

कक्षा ९ र १० अध्ययन गरी (एस.एल.सी.) उत्तिर्ण गर्दा रु. ५,४६८ खर्च हुन्छ। प्रति विद्यार्थी लागत रु.२,७३४ भएको देखिन्छ।

४.२.५ सामुदायिक माध्यामिक विद्यालयको शैक्षिक उपलब्धी (Educational Achivement In Community Secondary School)

यस शीर्षकमा छनोटमा परेको विद्यालयहरुको विद्यार्थीको भर्ना अवस्था कक्षा दोहोर्‍याउने तथा विचैमा विद्यालय छाडने अवस्थाको विश्लेषण गरिएको छ।

तालिका १८

सामुदायिक माध्यामिक विद्यालयको शैक्षिक उपलब्धी विवरण,२०७२

कक्षा	लिङ्ग	कक्षा उत्तिर्णदर प्रतिशतमा	कक्षा दोहर्‍याउने दर प्रतिशतमा	बीचौमा विद्यालय छाडने दर प्रतिशतमा
९	छात्र	८२.२	८.६	१०.००
	छात्रा	८०.८	१०.६	९.६
	छात्र छात्रा	८१.५	८.०	१०.५
१०	छात्र	८४.२	५.६	९.२
	छात्रा	८६.५	५.४	९.१
	छात्र र छात्रा	९०.२	४.५	६.००

स्रोत : स्थलगत सर्वेक्षण २०७३

तालिका १८ मा नमुना छनोटमा परेका सामुदायिक विद्यालयको शैक्षिक उपलब्धी प्रष्ट पारिएको छ। कक्षा ९ मा उत्तिर्ण छात्र ८२.२ प्रतिशत छ भने छात्रा ८०.८ प्रतिशत उत्तिर्ण रहेका थिए। कक्षा ९ मा १० को भन्दा उत्तिर्णदर घटेको पाईयो। कक्षा १० मा छात्र ८४.२ प्रतिशत उत्तिर्ण थिए भने छात्रा ८६.५ प्रतिशत उत्तिर्ण थिए। यसरी हेर्दा सामुदायिक विद्यालयको माध्यामिक तहमा कक्षा बढदै जादा उत्तिर्ण दर पनि बढदै गएको छ।

तालिका १९

सामुदायिक विद्यालयको एस.एल.सी.तहको नतिजा विवरण, २०७२

ग्रेड/श्रेणी	उत्तिर्ण विद्यार्थी संख्या		
	छात्र	छात्रा	जम्मा
A ⁺			
A			
B ⁺			
B	२	१	३
C ⁺	५	४	९
C	३	१	४
D ⁺	४	१	५
D	१		१
E	३	१	४
	१८	८	२६

स्रोत: स्थलगत सर्वेक्षण २०७३

प्रस्तुत तालिका १९ मा कुल २६ जना विद्यार्थीहरु एस.एल.सी.परिक्षामा सहभागी भएका थिए जसमध्ये B ग्रेडमा ३ जना, C⁺ ग्रेडमा ९ जना, C ग्रेडमा ४ जना, D⁺ ग्रेडमा ५ जना D ग्रेडमा १ जना तथा E ग्रेडमा ४ जना विद्यार्थीहरु उत्तिर्ण भएको पाईयो । यसरी एस.एल.सी. को नतिजालाई हेर्दा सम्पूर्ण विद्यार्थीहरु उत्तिर्ण भए पनि ५ जना विद्यार्थीहरुले ग्रेड वृद्धि परिक्षा दिनुपर्ने देखियो ।

४.३ संथागत माध्यामिक विद्यालयको आय, व्याय र प्रति विद्यार्थी लागत तथा शैक्षिक उपलब्धी (Income Expenditure and Per Student Cost and Educational Achievement of Institutional School)

यस अध्ययनमा बैतडी जिल्लाका संस्थागत विद्यालयहरु मध्ये छनौट गरिएको मिजेस्टीजेनिशेस चिलर्डस स्कूल गोठालापानि बैतडीको आय व्याय र प्रति विद्यार्थी लागत तथा शैक्षिक उपलब्धीको विश्लेषण गरिएको छ । जस अन्तरगत तथ्याडक तथा विवरण निम्न अनुसार व्याख्या विश्लेषण गरि प्रस्तुत गरिएको छ ।

४.३.१ संस्थागत माध्यामिक विद्यालयको आय (Income of the Institutional Secondary School)

संस्थागत विद्यालयको आम्दानीको एउटै स्रोत विद्यार्थी शुल्क हो । निजी प्रयास र लगानीबाट सञ्चलित संस्थागत विद्यालयहरू नाफाबाट प्रेरित हुदाँ समूदायको लगानी पनि हुँदैन । नमूना छनोटमा परेका संस्थागत विद्यालयहरूको आम्दानी विवरणलाई तालिकामा देखाइएको छ ।

तालिका २०

संस्थागत विद्यालयको आय विवरण, २०७२

शैक्षिक वर्ष	विद्यार्थी शुल्कबाट प्राप्त आम्दानी रू.
२०७२	१६,२०,१००

स्रोत : स्थलगत सर्वेक्षण, २०७२

४.३.२ संस्थागत माध्यामिक विद्यालयको व्याय (Expenditure of Institutional Secondary School)

यस शिर्षकमा नमूना छनोटमा परेका संस्थागत विद्यालयको आफ्नो आम्दानीलाई कुन-कुन क्षेत्रमा खर्च गर्दछन् भन्ने कुराको विश्लेषण गरिएको छ । विद्यालयले गर्ने खर्चको विवरणबारे तालिका २० मा देखाइएको छ ।

तालिका २१

संस्थागत माध्यामिक विद्यालयको व्याय विवरण, २०७२

खर्चको शीर्षक शैक्षिक खर्च	वि.सं. २०७२	प्रतिशत
तलब भत्ता	रु.१३,५४०००	८३.५७
भौतिक सुविधा वृद्धि	रु.४२,०००	२.५९
प्रशासनिक खर्च	रु.३२,६००	२.०१
अतिरिक्त क्रियाकलाप	रु.१७,०००	१.०१
अन्य	रु.१५,०००	०.९२
वैक मैज्दात	रु.१,५९,५००	९.८४
जम्मा	रु.१६,२०,१००	१००

स्रोत : स्थलगत सर्वेक्षण, २०७२

तालिका २१ अनुसार नमुना छनोटमा परेको संस्थागत विद्यालयको आम्दानीलाई कसरी कुन कुन क्षेत्रमा खर्च भएको भन्ने कुरा प्रष्ट भएको छ । तालिकामा भएका शीर्षकहरूमा भएको खर्चको परिणमलाई प्रतिशतमा बदल्दा शिक्षक तथा कर्मचारीको तलब भत्तामा रु.८३.५७ प्रतिशत खर्च देखिन्छ । भौतिक सुविधा वृद्धिमा २.५९ प्रतिशत, प्रशासनीक खर्चमा २.०१ प्रतिशत, अतिरिक्त क्रियाकलापमा १.०१ प्रतिशत, अन्यमा ०.९२ प्रतिशत, भएको देखिन्छ भने बचतमा ९.८४ प्रतिशत भएको देखिन्छ ।

तालिका बाट प्रष्ट हुन्छ कि संस्थागत विद्यालयमा आम्दानीको धेरै हिस्सा शिक्षक कर्मचारीको तलब भत्तामा खर्च हुन्छ । यस अध्ययनमा विद्यालयले गर्ने शैक्षिक सामग्री खर्चलाई प्रशासनिक खर्चमा समावेश गरिएको छ । त्यसैले शैक्षिक सामग्रीमा गरिएको खर्चलाई अलगगै देखाएको छैन ।

४.३.३ संस्थागत माध्यामिक शिक्षामा अभिभावकले गरेको प्रत्यक्ष खर्च

(Direct Expenditure of Parents Institutional Secondary Education)

यस शीर्षक अन्तरगत अभिभावकहरूले संस्थागत विद्यालयमा माध्यामिक तहमा गरेको प्रत्यक्ष खर्चको विश्लेषण गरिएको छ । यस अन्तर्गत शैक्षिक सामग्रीको खरीद, विद्यालय पोशाक, खाजा खर्च र यातायात खर्चलाई समावेश गरिएको छ । अभिभावकले गरेको प्रत्यक्ष खर्चलाई समावेश

गरिएको छ । नमूना छनोटमा परेका दुई वटा विद्यालयका १४ जना मध्ये ७ जना संस्थागत विद्यालयका प्रिन्सीपल कार्यरत शिक्षक, अभिभावकहरुलाई संस्थागत माध्यामिक विद्यालयबाट छनोट गरिएका थिए । यिनै अभिभावकहरूसँग दिएको प्रश्नावली, अन्तरवार्ताको आधारमा अभिभावकको एक वर्षमा आफ्ना छोराछोरीहरु विद्यालय पढाउनका लागि गरेको प्रत्यक्ष खर्चको विवरणलाई तालिकामा प्रस्तुत गरिएको छ । तालिका २२ मा दिइएको खर्चको विवरण १२ जना विद्यार्थीहरुको खर्चलाई जोडेर १२ ले भाग गरि प्रति विद्यार्थी औषत निकालिइएको हो ।

तालिका २२

माध्यामिक शिक्षामा अभिभावकले गरेको प्रत्यक्ष खर्च, २०७२

क्र.सं.	खर्चको शिर्षक	खर्च रू.	प्रतिशत %
१	विद्यार्थी भर्ना, मासिक तथा परीक्षा शुल्क	१,७८,८००	६२.२७
२	शैक्षिक सामग्री खरिद	३८,४१५	१४.०२
३	पोशाक	३०,०१०	१०.९५
४	खाजा खर्च	१४,४११	५.२
५.	अन्य	१२,३००	४.४९
जम्मा		२,७३,९३६	१००

स्रोत : स्थलगत सर्वेक्षण, २०७२

तालिका २२ मा अभिभावकको प्रत्यक्ष लागत खर्चलाई देखाईएको छ । अभिभावकले प्रत्यक्ष खर्च शिर्षकमा सबैभन्दा बढी विद्यार्थी भर्ना, मासिक, तथा परीक्षा शुल्कमा ६२.२७ प्रतिशत, शैक्षिक सामग्रीमा १४.०२ प्रतिशत, भएको पाईयो । खाजा खर्च ५.२ प्रतिशत, पोशाक १०.९५ प्रतिशत र अन्य शीर्षकमा ४.४९ प्रतिशत खर्च भएको छ ।

४.३.४ संस्थागत माध्यामिक विद्यालय तहमा प्रति विद्यार्थी लागत

(Per Student Cost of Secondary Level in Institutional School)

यस अध्ययनमा एस.एल.सी.उत्तिर्णलाई तह माध्यामिक उत्तिर्णका रूपमा लिइएको छ । त्यसैले नमूना छनोटमा परेको संस्थागत माध्यामिक विद्यालयमा २०७२ सालमा एस.एल.सी उत्तीर्ण विद्यार्थी सङ्ख्याको आधारमा प्रति विद्यार्थी लागत निकालिइएको छ । २०७२ सालमा नमूना छनोटमा परेको

संस्थागत विद्यालयमा जम्मा १२ जना विद्यार्थीले एस.एल.सी.उत्तीर्ण गरेका थिए । यही सङ्ख्याको आधारमा प्रति विद्यार्थी लागत एकाई लागत निकालिएको छ । प्रत्यक्ष खर्चको प्रति विद्यार्थी लागत र प्रत्यक्ष खर्चको प्रति विद्यार्थी लागतलाई अलग अलग देखाइएको छ । जुन कुरा तालिका २३ बाट प्रस्ट हुन्छ ।

तालिका २३

संस्थागत माध्यामिक विद्यालयको प्रति विद्यार्थी प्रत्यक्ष लागत, २०७२

प्रत्यक्ष खर्च रू.	कुल खर्च रू.	एस.एल.सी.उत्तीर्ण विद्यार्थी सङ्ख्या	प्रति विद्यार्थी एकाई लागत रू.	प्रति विद्यार्थी कुल लागत रू.मा
१६,२०,१००	२,७३,९३६	१२	४५,६५६	२२,८२८

स्रोत : स्थलगत सर्वेक्षण, २०७२

तालिका २३ अनुसार छनोटमा परेको संस्थागत माध्यामिक विद्यालयको प्रति विद्यार्थी लागतलाई तथा प्रति विद्यार्थी एकाई लागत प्रष्ट पारेको छ । तालिका अनुसार प्रति विद्यार्थी कुल लागत रु.२२,८२८ खर्च भएको छ । तालिकामा कुल खर्च रु.२,७३,९३६ भने कक्षा ९ र १० अध्ययन गरि एस.एल.सी.उत्तीर्ण गर्दा प्रति विद्यार्थी एकाई लागत रु.४५,६५६ खर्च हुन्छ गरेको पाईन्छ ।

४.३.५ संस्थागत विद्यालयको शैक्षिक उपलब्धी

(Educational Achievement of Institutional School)

यस शीर्षकमा अन्तरगत नमूना छनोटमा परेको संस्थागत विद्यालयमा अध्ययन गर्ने विद्यार्थीहरूको भर्ना अवस्था, उत्तीर्ण अवस्था र कक्षा दोहोर्‍याउने तथा बीचैमा विद्यालय छाड्ने अवस्थाको विश्लेषण गरिएको छ । विद्यालयमा २०७२ सालमा भर्ना भएका विद्यार्थीहरू मध्ये कतिले कक्षा उत्तीर्ण गरे कति कक्षा अनत्तीर्ण भए, कतिले विचौमा विद्यालय छाडे, कतिले कक्षा दोहोर्‍याएर भन्ने कुरालाई स्पस्ट पार्न निम्न अनुसार ताकामा देखाईएको छ ।

तालिका २४

संस्थागत विद्यालयको शैक्षिक उपलब्धि, २०७२

कक्षा	लिङ्ग	कक्षा उत्तीर्णहरू प्रतिशतमा	कक्षा दोहान्याउने दर प्रतिशतमा	विचैमा विद्यालय छोड्ने दर प्रतिशत
९	छात्र	९३.७५	६.६६	६.६६
	छात्रा	८७.५	७.४	७.६४
	छात्र र छात्रा	९३.५४	६.८९	६.८९
१०	छात्र	८८.८	१४.२८	१२.८
	छात्रा	८७.५	१२.५	१४.२
	छात्र र छात्रा	८८.२३	१३.३३	१३.३३

स्रोत : स्थलगत सर्वेक्षण, २०७२

तालिका २४ मा संस्थागत विद्यालयको शैक्षिक उपलब्धिलाई प्रष्ट पारेको छ । कक्षा ९ मा छात्राको भन्दा छात्रको उत्तिर्ण दर बढी छ भने कक्षा १० मा छात्रको भन्दा छात्राको उत्तिर्ण दर बढी रहेको पाईयो । यसरी हेर्दा कक्षा ९ मा जम्मा ९३.५४ प्रतिशत विद्यार्थीहरू उत्तिर्ण भएका थिए भने कक्षा दोहान्याउने दर ६.८९ प्रतिशत रहेको पाईयो । यसैगरी कक्षा १० मा ८८.२३ प्रतिशत विद्याथीहरू उत्तिर्ण भएका छन भने कक्षा दोहोच्याउने दर १३.३३ प्रतिशत रहेको पाईयो । कक्षा ९ मा विचैमा विद्यालय छोडने दर ६.८९ तथा कक्षा १० मा विद्यालय छोडने दर १३.३३ नै रहेको पाईयो । त्यसकारण तालिकामा हेर्दा कक्षा ९ र कक्षा १० मा विचैमा विद्यालय छोडने दर बराबरी रहेको पाईयो ।

तालिका २५

संस्थागत विद्यालयको एस.एल.सी.तहको नतिजा विवरण, २०७२

ग्रेड/श्रेणी	उत्तिर्ण विद्यार्थी संख्या		
	छात्र	छात्रा	जम्मा
A+			
A	४	३	७
B+	३	२	५
B	—	—	—
C+	—	—	—
C	—	—	—
D+	—	—	—
D	—	—	—
E	—	—	—
	७	५	१२

स्रोत: स्थलगत सर्वेक्षण २०७३

तालिका २५ मा जम्मा १२ जना विद्यार्थीहरूले एस.एल.सी. परिक्षा दिएका थिए । जसमध्ये A ग्रेडमा ७ जना र B+ ग्रेडमा ५ जना विद्यार्थीहरू उत्तिर्ण भएका थिए । ७ जना विद्यार्थीहरू मध्ये ४ जना छात्र र ३ जना छात्राहरू A ग्रेडमा उत्तिर्ण भएका थिए । यसैगरि ५ जना विद्यार्थीहरू मध्ये ३ जना छात्र र २ जना छात्रा B+ ग्रेडमा उत्तिर्ण भएको पाईयो ।

४.४ सामुदायिक तथा संस्थागत विद्यालयको प्रति विद्यार्थी लगत र शैक्षिक उपलब्धीको तुलनात्मक विश्लेषण (Comparative Analysis of Per Student Cost and Educational Achievement of Community and Institutional School)

यस अध्ययनमा छनोट गरिएका सामुदायिक तथा संस्थागत विद्यालयको आर्थिक लगानी तथा शैक्षिक उपलब्धीको तुलनात्मक विश्लेषण गरिएको छ । जस अन्तरगत उपलब्ध तथ्याडकहरूलाई तालिका द्वारा व्याख्या विश्लेषण गरि निम्न अनुसार प्रस्तुत गरिएको छ ।

४.४.१ सामुदायिक तथा संस्थागत विद्यालयहरूको प्रति विद्यार्थी लागतको तुलनात्मक विश्लेषण

(Comparative Analysis of Per Student Cost of Community and Institutional School)

यस शीर्षकमा सामुदायिक तथा संस्थागत विद्यालयले प्रति विद्यार्थी लागतको तुलना गरिएको छ । सामुदायिक तथा संस्थागत विद्यालयमा विद्यार्थीले माध्यमिक तह पूरा गर्दा लागेको कुल खर्चलाई तालिकामा देखाइएको छ ।

तालिका २६

सामुदायिक तथा संस्थागत विद्यालयहरूको प्रति विद्यार्थी लागतको तुलनात्मक विश्लेषण, २०७२

सामुदायिक विद्यालय			संस्थागत विद्यालय		
कुल लागत रु.	प्रति विद्यार्थी एकाई लागत रु.	प्रति विद्यार्थी कुल लागत रु.	कुल लागत रु.	प्रति विद्यार्थी एकाई लागत रु.	प्रति विद्यार्थी लागत रु.
७१,१००	५,४६९	२,७२४	२,७३,९३६	४५,६५६	२२,८२८

स्रोत : स्थलगत सर्वेक्षण, २०७२

तालिका २६ ले छनौटमा परेका दुवै विद्यालयहरूमा लागेको प्रति विद्यार्थी लागतलाई प्रष्ट पारेको छ । सामुदायिक विद्यालयको भन्दा संस्थागत विद्यालयको प्रति विद्यार्थी लागत बढीनै हुन्छ किन भने संस्थागत विद्यालय पूर्ण रुपमा शुल्क तिनुपर्ने हुन्छ भने सामुदायिक विद्यालयहरू केहि शुल्क सहित पूर्ण रुपमा निशुल्क हुनाले कम लागत लाग्ने गर्दा छ । सामुदायिक विद्यालयको प्रति विद्यार्थी लागत रु. २,७२४ छ भने संस्थागत विद्यालयको प्रति विद्यार्थी लागत रु. २२,८२८ रहेको छ जुन सामुदायिक विद्यालयको तुलनामा रु. २६,०९४ ले बढी हो । सामुदायिक विद्यालयको कुल लागत रु. ७१,१०० छ भने संस्थागत विद्यालयको कुल विद्यार्थी लागत रु. २,७३,९३६ रहेको पाईन्छ ।

४.४.२ सामुदायिक तथा संस्थागत विद्यालयको शैक्षिक उपलब्धिको तुलनात्मक विश्लेषण
(Comparative Analysis of Educational Achievement of Community and Institutional Schools)

यस अध्ययनमा कक्षा उत्तीर्ण तथा एस.एल.सी (SLC) उत्तीर्णलाई शैक्षिक उपलब्धीको विश्लेषण गर्न विद्यालयको विद्यार्थीको उत्तीर्ण अवस्था कक्षा दोहोर्‍याउने दर र विचमा विद्यालय छोड्ने अवस्थाको तुलनात्मक प्रस्तुतिलाई तालिका २७ मा देखाइएको छ ।

तालिका २७

सामुदायिक तथा संस्थागत विद्यालयको शैक्षिक उपलब्धीको तुलनात्मक विश्लेषण, २०७२

कक्षा	सामुदायिक विद्यालय				संस्थागत विद्यालय		
	लिङ्ग	कक्षा उत्तिर्ण दर (प्रतिशत)	विचैमा कक्षा दोहोर्‍याउने दर (प्रतिशत)	विचैमा विद्यालय छोड्ने दर (प्रतिशत)	कक्षा उत्तिर्ण दर (प्रतिशत)	विचैमा कक्षा दोहोर्‍याउने दर (प्रतिशत)	विचैमा विद्यालय छोड्ने दर (प्रतिशत)
९	छात्र	८२.२	८.६	१०	९३.७५	६.६६	६.६६
	छात्रा	८०.८	१०.६	९.६	८७.५	७.४	७.६४
	जम्मा	८१.५	८	१०.५	९३.५४	६.८९	६.८९
१०	छात्र	८४.२	५.६	९.२	८८.८	१४.२८	१२.८
	छात्रा	८६.५	५.४	९.१	८७.५	१२.५	१४.२
	जम्मा	९०.२	४.८	६	८८.२३	१३.३३	१३.३३

स्रोत : स्थलगत सर्वेक्षण, २०७२

तालिका २७ अनुसार सामुदायिक तथा संस्थागत विद्यालयको कक्षा ९ र १० मा विद्यार्थीहरुको उत्तिर्ण दर हेर्दा सामुदायिक विद्यालयमा कक्षा ९ मा ८१.५ प्रतिशत विद्यार्थी उत्तिर्ण भएका पाईयो भने कक्षा १० मा ९०.२ प्रतिशत विद्यार्थीहरु उत्तिर्ण भएको पाईयो । संस्थागत विद्यालयतर्फ कक्षा ९ मा ९३.५४ प्रतिशत र कक्षा १० मा ८८.२३ प्रतिशत विद्यार्थीहरु उत्तिर्ण भएको पाईयो । सामुदायिक तथा संस्थागत विद्यालयको कक्षा दोहोर्‍याउने र विचैमा कक्षा छोड्ने दर हेर्दा सामुदायिक विद्यालयतर्फ कक्षा ९ मा कक्षा दोहोर्‍याउने दर ८ प्रतिशत छ भने विचैमा कक्षा छोड्ने दर १०.५

रहेको छ भने कक्षा १० मा कक्षा दोहोर्‍याउने दर ४.८ प्रतिशत र कक्षा विचैमा छोडने दर ६ प्रतिशत रहेको पाईयो । संस्थागत विद्यालय तर्फ भने कक्षा ९ मा कक्षा दोहोर्‍याउने दर ६.८९ प्रतिशत र विचैमा विद्यालय दोहोर्‍याउने दर त्यतिनै रहेको पाईयो । त्यस्तै गरि कक्षा १० मा कक्षा दोहोर्‍याउने दर १३.३३ प्रतिशत र विचैमा कक्षा छोडने दर वरावर रहेको पाईयो ।

तालिका २८

सामुदायिक तथा संस्थागत विद्यालयको एस.एल.सी.परिक्षाको नतिजा विवरण, २०७२

कक्षा	ग्रेड/श्रेणी	सामुदायिक विद्यालय			संस्थागत विद्यालय		
		छात्र	छात्रा	जम्मा	छात्र	छात्रा	जम्मा
एस.एल.सी.							
	A+						
	A				४	३	७
	B+				३	२	५
	B	२	१	३			
	C+	५	४	९			
	C	३	१	४			
	D+	४	१	५			
	D	१		१			
	E	३	१	४			
				२६			१२

स्रोत: स्थलगत सर्वेक्षण २०७३

तालिका २८ मा सामुदायिक तथा संस्थागत विद्यालयको २०७२ सालमा उतिर्ण भएका विद्यार्थीहरुको विवरण देखाईएको छ । यस तालिकामा सामुदायिक विद्यालय तर्फ B ग्रेडमा ३ जना विद्यार्थी उतिर्ण भएका छन भने C+ ग्रेडमा ९ जना गरि क्रमसः E ग्रेडसम्म हेर्दा १ जना D ग्रेडमा र ४ जना E ग्रेडमा उतिर्ण भएको पाईयो । संस्थागत विद्यालयको नतिजालाई हेर्दा कुल १२ जना विद्यार्थी हरु मध्ये A ग्रेडमा ७ जना B+ ग्रेडमा ५ जना विद्यार्थीहरु उतिर्ण भएको पाईयो । यसरी सामुदायिक तथा संस्थागत विद्यालयको शैक्षिक उपलब्धिलाई हेर्दा सामुदायिक विद्यालयमा न्युन ग्रेडमा उतिर्ण भएको पाईयो भने संस्थागत विद्यालयमा भने A र B+ ग्रेड बाहेक अरु ग्रेडमा उतिर्ण नभएको देखियो ।

यसरी सामुदायिक तथा संस्थागत विद्यालयको उतिर्ण दरलाई हेर्दा सामुदायिक विद्यालयमा अध्ययनरत विद्यार्थीहरू मध्ये ५ जना विद्यार्थीहरूले ग्रेड वृद्धि परिक्षा दिनुपर्ने देखियो । यसरी प्राप्त नतिजा लाई हेर्दा सामुदायिक तथा संस्थागत विद्यालयमा सम्पूर्ण विद्यार्थीहरू उतिर्ण भए तापनी सामुदायिक विद्यालयमा अध्ययन गर्ने केहि विद्यार्थीहरूले न्युन ग्रेडमा पास भएका कारण ग्रेड वृद्धि परिक्षा दिनुपर्ने देखियो ।

४.५ सामुदायिक तथा संस्थागत विद्यालयप्रति अभिभावकहरूको विचार (Parents Opiniun Towards Community and Institutional Schools)

यस अध्ययनमा सामुदायिक तथा संस्थागत विद्यालयमा अध्ययन गर्ने विद्यार्थीहरूका अभिभावक सँग प्रश्नावली अन्तरवार्ता लिइएको थियो । विशेषगरी उनीहरूले किन सामुदायिक तथा संस्थागत विद्यालयमा छोराछोरी पढाउँछन् र दुई किसिमका विद्यालयका सन्दर्भमा उनीहरूको विचार के थियो तथा माध्यमिक तहको शिक्षामा गरिने लगानीको दायित्वका सन्दर्भमा प्रश्नहरू केन्द्रित थिए । उक्त प्रश्नावली अन्तरवार्ताबाट प्राप्त अभिभावकको विचारलाई निम्न बुँदाहरूमा समेटिएको छ -

- सामुदायिक विद्यालयहरू न्यून आर्थिक लगानिको समस्या बाट ग्रसित छन ।
- प्रशासनिक तथा निरिक्षण व्यवस्था प्रभावकारी छैन ।
- सामुदायिक विद्यालयप्रति अभिभावकको जनचासो कम रहेको छ ।
- विद्यार्थीहरूलाई आवश्यक पर्ने सम्पूर्ण भौतिक सामाग्रीहरूको अभाव छ ।
- माध्यामिक शिक्षाको लगानी सरकार तथा अभिभावकले संयुक्त रुपमा गर्नु पर्छ ।
- संस्थागत विद्यालयको शिक्षण सिकाई क्रियाकलाप बोध क्षमताको विकास गर्ने भन्दा पनि कण्ठ प्रकृतिको छ । यस्तो प्रवितिलाई हटाई विद्यार्थीमा बोध क्षमताको विकास गराउने खालको शिक्षण सिकाई क्रियाकलाप अवलम्बन गर्नुपर्दा छ ।
- निजी प्रयास तथा लगानीबाट सञ्चालित संस्थागत विद्यालय हुने हुनाले प्रभावकारी व्यवस्थापन हुन्छ ।
- सामुदायिक विद्यालयमा विद्यार्थीहरू नियमित रुपमा विद्यालय आउदैन् जस्ले गर्दा कक्षा दोहोत्याउने र बीचैमा विद्यालय छाडनेहरू उच्च रहेको हुन्छ ।
- संस्थागत विद्यालयको शैक्षिक क्षेति कम हुन्छ ।
- विध्यमान भौतिक सुविधाहरूको सहि सदुपयोग हुन नसक्दा पनि भौतिक सुविधाको अभाव भएको हो ।

- धेरै शिक्षक तालिम प्राप्त नहुनुनै सामुदायिक विद्यालयको समस्या हो ।
- संस्थागत विद्यालयहरु नाफाबाट अभिप्रेरित हुन्छन । जसले गर्दा लगानिकर्ताहरु नै व्यवस्थापनमा संलग्न रहन्छन फलस्वरुप शिक्षण सिकाई क्रियाकलाप प्रभावकारी हुन्छ र शैक्षिक उपलब्धी राम्रो हुन्छ ।
- सामुदायिक विद्यालयमा प्रशासनीक तथा निरीक्षण व्यवस्था प्रभावकारी हुदैन ।
- सामुदायिक विद्यालयमा आर्थिक अनियमीतता हुन्छ ।
- संस्थागत विद्यालयमा विद्यार्थीहरुलाई प्रभावकारी शिक्षणबाट बोध क्षमताको विकास गराउने भन्दा पनि कण्ठ गर्न लगाएर उत्तिर्णदर बढाउने प्रकृतिको हुन्छ ।

४.६ अध्ययनको सारांश (Summary of the Study)

अध्ययनको प्राप्त नतिजा अनुसार सामुदायिक तथा संस्थागत विद्यालयहरुको एस.एल.सी.तहमा गरिएको आर्थिक लगानी तथा शैक्षिक उपलब्धीको अध्ययन गरिएको छ । यस अध्ययनमा सामुदायिक र संस्थागत विद्यालयको आय, व्याय, प्रति विद्यार्थी लागत तथा शैक्षिक उपलब्धीको तुलनात्मक विश्लेषणको अनुमान गर्नु यस अध्ययनको प्रमुख उद्देश्य रहेको थियो । यस अध्ययनमा बैतडी जिल्ला रहेका ५९ वटा सामुदायिक तथा संस्थागत ४ वटा विद्यालयहरु मध्येबाट उद्देश्य मुलक नमूना छनौट विधीको प्रयोग गरि एउटा सामुदायिक र एउटा संस्थागत विद्यालयलाई उद्देश्यमूलक नमूना छनौट विधीबाट छनौट गरि अध्ययनको रुपमा लिएको छ । अध्ययनमा सामुदायिक तथा संस्थागत माध्यामिक विद्यालयबाट प्राप्त प्राथमीक तथा दितिय तथ्याडकलाई अध्ययन विश्लेषणकार्यको लागी सहयोगीका रुपमा प्रयोगमा ल्याइएको छ । अध्ययन क्षेत्रका एउटा सामुदायिक तथा एउटा संस्थागत माध्यामिक विद्यालयको माध्यामीक तह (कक्षा ९ र १०) मा अध्यानरत प्रति विद्यालयबाट २५/२५ जनाका दरले एउटा कक्षाबाट ९ जना छात्र र ९ जना छात्रा समभावनायुक्त नमूना छनौट विधी अवलम्बन गरी दुईवटै विद्यालयबाट ३६ जना पर्ने गरि जम्मा दुई वटा विद्यालयबाट १४ जना अभिभावक पनि छनौट गरिएको थियो । छनौट भएका विद्यालयकालागी विद्यालय सर्वेक्षण फारम, र विद्यालय अवलोकन फारम, प्रधानाध्यापकका लागी, शिक्षकका लागी, अभिभावकका लागी, विद्यार्थीहरुका लागी प्रश्नावली तयार गरि प्राथमीक तथ्यांक संकलन गरिएको थियो । जिल्ला शिक्षा कार्यालय बैतडी, शिक्षा मन्त्रालय, अर्थमन्त्रालय साथै विभिन्न संघ संस्थाबाट प्रकाशित पुस्तक,

प्रतिवेदन, लेख, रचना साथै तथ्याङ्कहरूलाई तथ्याङ्कको दितिय स्रोतको रूपमा लिइएको छ । यस अध्ययनका लागि आवश्यक पर्ने तथ्याङ्क प्राथमिक स्रोत र अपुग तथ्याङ्क द्वितीय स्रोत बाट तथ्याङ्क संकलन गरियो । शैक्षिक सत्र २०७१ मा कक्षा ९ मा र १० मा भर्ना भएका विद्यार्थीहरूको आय, व्याय,प्रति विद्यार्थी लागत तथा शैषिक उपलब्धीको व्याख्या विश्लेषण गरिएको छ । नमुना छनोटमा परेका सामुदायिक विद्यालयमा शैक्षिक सत्र २०७२ मा कुल विद्यार्थी संख्या ४६३ रहेको थियो भने संस्थागत विद्यालयमा कुल विद्यार्थी संख्या ३६५ रहेको थियो । सामुदायिक तथा संस्थागत विद्यालयको आय व्याय हेर्दा सामुदायिक विद्यालयको वार्षिक आम्दानी रु.२७,३६,५०२ रहेको छ भने संस्थागत विद्यालयको वार्षिक कुल आम्दानी रु.१६,२०,१०० रहेको पाईन्छ । सामुदायिक विद्यालयको आम्दानीको प्रमुख स्रोत, सामुदायिक अनुदान हो भने संस्थागत विद्यालयको आम्दानी भने विद्यार्थीहरूले तिर्ने शुल्कहरूबाट प्राप्त आम्दानी हो । सामुदायिक तथा संस्थागत विद्यालयमा अध्ययनरत प्रति विद्यार्थी लागत हेर्दा सामुदायिक विद्यालयका २६ जना विद्यार्थीहरूका अभिभावकले आफ्ना छोराछोरी पढाउन गरेको कुल खर्च रु.७१,१०० मध्ये जस अन्तरगत शैक्षिक सामग्री कुल प्रत्यक्ष खर्चको २२.९ प्रतिशत खर्च भएको देखिन्छ । त्यस्तै पोशाकमा २७.८ प्रतिशत, खाजा खर्च ३५.१ प्रतिशत र अन्यमा १४.१ प्रतिशत खर्च भएको देखिन्छ । यसरी कुल खर्चको आधारमा सामुदायिक विद्यालयको प्रति विद्यार्थी रु.२,७३४ प्रतिवर्ष प्रत्यक्ष खर्च गरेको पाईयो । सामुदायिक विद्यालयको वार्षी आम्दानी रु.२६,५५,००० मध्ये भैतिक सुविधा वृद्धिमा रु.३,००००० प्रसाशनिक खर्चमा रु.६०,००० अतिरिक्त क्रियाकलापमा रु.२०,००० बचतमा रु.३,००० रहेको छ भने शिक्षक कर्मचारी तलवभत्ता रु.२२,३२,००० खर्च हुने गरेको पाईयो । भने संस्थागत विद्यालयका १२ जना विद्यार्थीहरूका अभिभावकहरूले आफ्ना छोराछोरीहरूलाई अध्ययन गराउन लागी गरेको कुल खर्च रु.२,७३,९३६ मध्ये जसमा शैक्षिक सामग्रीमा ४०.३७ प्रतिशत, पोशाकमा ३१.५४ प्रतिशत, खाजामा १५.१४ प्रतिशत र अन्यमा १२.९२ प्रतिशत खर्च भएको देखियो । कुल खर्चको आधारमा संस्थागत विद्यालयको प्रति विद्यार्थी रु.२८,८२८ प्रतिवर्ष प्रत्यक्ष खर्च हुने गरेको पाईयो । संस्थागत विद्यालयको कुल आम्दानी रु.१६,२०,१०० को भन्दा बढी शिक्षक तथा कर्मचारीको तलव भत्तामा रु.१३, ५४००० खर्च भएको पाईयो । यसैगरी भौतिक सुविधा वृद्धिमा रु.४२,००० अतिरिक्त क्रियाकलापमा रु.१७,००० प्रशासनिक खर्चमा रु.३२,६०० अन्य शिर्षकमा रु.१५,०० खर्च भएको देखिन्छ भने बचतमा रु.१,५९,५०० खर्च भएको पाईयो ।

यस अध्ययनमा सामुदायिक तथा संस्थागत माध्यामिक विद्यालयको शैक्षिक उपलब्धी हेर्दा सामुदायिक विद्यालय तर्फ कक्षा ९ मा छात्रहरुको उत्तिर्ण प्रतिशत ८२.२ र छात्रहरुको ८०.८ प्रतिशत उत्तिर्ण थिए भने कक्षा १० मा ८४.२ प्रतिशत छात्र र ८६.५ प्रतिशत छात्रा उत्तिर्ण भएका थिए । संस्थागत विद्यालयमा उत्तिर्ण दर कक्षा ९ मा छात्रको ९३.७५ प्रतिशत र छात्राको ८७.५ प्रतिशत र कक्षा १० मा छात्रको ८८.८ प्रतिशत छात्राको ८७.५ प्रतिशत उत्तिर्ण रहेको थियो । भने सामुदायिक तथा संस्थागत विद्यालयको एस.एल.सी.तहको शैक्षिक उपलब्धी हेर्दा सामुदायिक विद्यालयमा अध्यानरत जम्मा २६ जना विद्यार्थीहरु मध्ये सबैभन्दा बढी C+ ग्रेडमा उत्तिर्ण भएका देखिए भने D र E ग्रेडमा उत्तिर्ण भएका ५ जना विद्यार्थीहरुले ग्रेड वृद्धि परीक्षा दिनुपर्ने देखिन्छ भने संस्थागत विद्यालय तर्फ १२ जना विद्यार्थी ७ जना A र ५ जना B+ ग्रेडमा उत्तिर्ण भएको पाईन्छ भने कुनै विद्यार्थीहरुले ग्रेड वृद्धि परीक्षा दिनु पर्ने देखिएन ।

अध्याय पाँच (CHAPTER FIVE)

५. निष्कर्ष र सुभावहरू (Conclusions and Recommendations)

५.१ निष्कर्ष (Conclusion)

अध्ययनको साराशं अनुसार निष्कर्ष यस प्रकार रहेको छ । यस अन्तरगत सामुदायिक तथा संस्थागत माध्यामिक विद्यालयहरूको आय, व्याय र प्रति विद्यार्थी लागतको अनुमान तथा शैक्षिक उपलब्धीको तुलनात्मक विश्लेषण गर्ने मूल उद्देश्य रहेको छ । यस अध्ययनमा बैतडी जिल्लामा रहेका ४ वटा संस्थागत मा.वि. तथा ५९ वटा सामुदायिक विद्यालयहरू मध्येबाट उद्देश्य मुलक नमुना छनौट विधीको प्रयोग गरि एउटा सामुदायिक र एउटा संस्थागत विद्यालय छनौट गरिएको छ । अध्ययनमा दुई वटै विद्यालयहरूबाट कक्षा ९ र १० मा अध्ययनरत विद्यार्थीहरू मध्ये बाट १८/१८ जना विद्यार्थीहरू लाई समभावनायुक्त नमुना विधीको प्रयोग गरि छनौट गरिएको थियो भने अभिभावक, शिक्षक प्र.अ.हरू मध्ये बाट ७/७ जनालाई पनि समभावना युक्त नमुना विधीको प्रयोग गरि छनौट गरिएको छ । यसरी अध्ययनका लागि छनौट गरिएका विद्यालयको वार्षिक आम्दानी क्रमश सामुदायिक विद्यालयको रु.२७,३६,५०२ छ भने संस्थागत विद्यालयको कुल वार्षिक आम्दानी रु.१६,२०,१०० रहेको देखिन्छ । यसबाट प्रस्ट हुन्छ भने सामुदायिक विद्यालयको भन्दा संस्थागत विद्यालयको आम्दानी कम रहेको पाईन्छ । किन भने सामुदायिक विद्यालय सरकारी अनुदान तथा विभिन्न संस्थाको सहयोग बाट सञ्चालित हुन्छन भने संस्थागत विद्यालयको आम्दानीको स्रोत विद्यार्थीको शुल्क बाट मात्र प्राप्त हुने हुदाँ सामुदायिक विद्यालयको भन्दा संस्थागत विद्यालयको कम हुने गर्दाछ । सामुदायिक विद्यालयको विद्यार्थी प्रति लागत रु.२७३४ र संस्थागत विद्यालयको रु.२२,८२८ रहेको देखिन्छ । जसबाट सामुदायिक विद्यालयमा पढ्ने विद्यार्थीलाई गरिएको वास्तविक खर्चको तुलनामा संस्थागत विद्यालयमा पढ्ने विद्यार्थीलाई गरिएको खर्च बढी रहेको देखिन्छ । निजी विद्यालयको तुलनामा भन्दा सरकारी माध्यामिक विद्यालयमा विद्यार्थीको शैक्षिक उपलब्धि कम रहेको पाईयो । भने सामुदायिक तथा संस्थागत विद्यालयको एस.एल.सी.तहको शैक्षिक उपलब्धी हेर्दा सामुदायिक विद्यालयमा अध्यानरत जम्मा २६ जना विद्यार्थीहरू मध्ये सबैभन्दा बढी C+ ग्रेडमा उत्तिर्ण भएका देखिए भने D र E ग्रेडमा उत्तिर्ण भएका ५ जना विद्यार्थीहरूले ग्रेड वृद्धि परीक्षा दिनुपर्ने देखिन्छ भने संस्थागत विद्यालय तर्फ १२ जना विद्यार्थी ७ जना A र ५ जना B+ ग्रेडमा उत्तिर्ण भएको पाईन्छ भने कुनै विद्यार्थीहरूले ग्रेड वृद्धि परीक्षा दिनु पर्ने देखिएन । यसबाट सामुदायिक माध्यामिक विद्यालयको शैक्षिक उपलब्धि संस्थागत विद्यालयको तुलनामा सन्तोष जनक

नभएको देखिन्छ । समुदायीक विद्यालयमा शिक्षक विद्यार्थी अनुपात १:३९ थियो भने संस्थागत विद्यालयमा १:२४ रहेको पाईयो । समुदायिक विद्यालयहरुको शैक्षिक उपलब्धि न्युन देखिनु र नेपाली माध्याममा मात्र पढाई हुनाले संस्थागत विद्यालयको कक्षा उत्तिर्णका आधारमा हेर्दा शैक्षिक उपलब्धि राम्रो रहेको हुदाँ अभिभावकहरुको आकर्षण सामुदायिक विद्यालय प्रति घटदै गएको पाईन्छ भने संस्थागत विद्यालयको कक्षा उत्तिर्णका आधारमा हेर्दा शैक्षिक उपलब्धि राम्रो पाईएकाले अभिभावकहरुको आकर्षण संस्थागत विद्यालयप्रति बढदै गएको पाईयो ।

त्यसैले समग्रमा भन्नुपर्दा पर्याप्त लगानीको अभाव, शिक्षकलाई प्रभावकारी तालीमको अभाव कमजोर व्यवस्थापन विद्यार्थीको न्युन उपस्थिती दर आदि सामुदायीक विद्यालयका समस्याहरु पाईयो भने संस्थागत विद्यालयहरुले शैक्षिक क्षेत्रलाई व्यापारीकरण गर्न शिक्षकहरुलाई मेहनत अनुगमन प्रभावकारी नहुदाँ केहि विकृतिहरु समेत देखा परेका छन भन्ने विचार कार्यरत विभिन्न पक्षबाट प्राप्त भयो । संस्थागत तथा सामुदायिक विद्यालयहरुले दिन प्रतिदिन दुरी बढदै गएको कुरालाई केही शिक्षित अभिभावक तथा शिक्षकहरुले जोड दिएका थिए । सार्वजैनिक माध्यामिक शिक्षामा गरिने सम्पूर्ण लागानी सरकारको तर्फबाट गर्नुपर्छ भन्ने पाईयो । यसको कारण सबै अभिभावकहरुले आफ्ना छोराछोरीहरुलाई सुल्क तिरेर पढाउन सक्ने अवस्था नरहेको पाईयो । सरकारले आर्थिक लगानी र आफ्ना नागरिकहरुलाई शिक्षित बनाउन सक्ने हो भने राष्ट्र विकासमा ठुलो टेवा पुग्दछ । तसर्थ शिक्षामा गर्ने सम्पूर्ण लागानी सरकारले नै गर्नुपर्दछ भन्ने पाईयो ।

५.२ सुझावहरु (Recommendation)

यस अध्ययनमा बैतडी जिल्लामा रहेका संस्थागत तथा सामुदायी विद्यालयमा हरु मध्ये छनोटमा परेका सामुदायिक र संस्थागत विद्यालयहरुमा देखा परेका आर्थिक लगानी तथा शैक्षिक उपलब्धि सम्बन्धी समस्याहरु रहेका छन । हाल नेपालमा माध्यामिक विद्यालयको संख्या दिन प्रतिदिन बढदै गएको पाईन्छ । सहर देखि ग्रामिण क्षेत्रसम्म माध्यामिक विद्यालयहरु सञ्चालनमा रहेका छन । नेपालमा दुई किसिमका माध्यामिक विद्यालयहरु सञ्चालनम रहेका छन । ति दुई प्रकारका विद्यालयहरु मध्ये एउटा सामुदायिक र अर्को संस्थागत विद्यालय सञ्चालनमा रहेका छन । सामुदायिक विद्यालय सरकारी अनुदान द्वारा सञ्चालित हुन्छ भने संस्थागत विद्यालय विद्यार्थीहरुले पढाईका लागी तिरेको शुल्कबाट सञ्चालित हुन्छ । यस अध्ययनमा सामुदायिक विद्यालयको आमदानी बढी भए तापनी शैक्षिक उपलब्धी त्यति राम्रो देखिदैन भने संस्थागत विद्यालयको आमदानी कम तथा शैक्षिक उपलब्धी बढी रहेको देखिन्छ । यसरी हेर्दा सामुदायिक विद्यालयले पनि संस्थागत

विद्यालय सरह गुणस्तर वृद्धि गर्नका लागि संस्थागत विद्यालयको सरह पाठ्यक्रम परिमार्जन गरी लागु गरेको खण्डमा शैक्षिक उपलब्धीमा सुधार ल्याउन सकिन्छ । त्यस कारण सामुदायिक तथा संस्थागत माध्यामिक विद्यालयहरु सञ्चालनमा विभिन्न किसिमका समस्या र त्यसको समाधान गर्ने उपायाहरुका साथै सुझावहरुलाई निम्नानुसार प्रस्तुत गरिएको छ ।

५.२.१ नीतिसम्बन्धि सुझाव (Policy Related Recommendations)

एस.एल.सी.तहमा गरिएको आर्थिक लागानी र शैक्षिक उपलब्धीको अध्ययन गर्ने क्रममा सामुदायिक र संस्थागत मा.वि.को शैक्षिक तथा आर्थिक र प्रति विद्यार्थी लागतलाई व्यवस्थित बनाउन नितिगत रुपमा सुधार गर्नका लागि निम्न सुझावहरु पेश गरिएको छ ।

- सामुदायिक तथा संस्थागत मा.वि. सञ्चालनका लागि स्वीकृती प्रदान गर्दा प्रयोगात्मक र व्यवहारिक रुपमा योग्य छन या छैनन स्रोत साधनको आधारमा स्वीकृती प्रदान गर्ने ।
- सामुदायिक मा.वि.मा सरकारी अनुदान र विद्यार्थी अभिभावक मात्र विद्यालयको आम्दानीको स्रोत भएको तथा संस्थागत मा.वि.लाई सरकारले अनुदान नदिने कारणले गर्दा विद्यार्थी अभिभावक मात्र आम्दानीको स्रोत भएकाले दुवै माध्यामिक विद्यालयले आम्दानीको वैकल्पिक स्रोतको बाटो अपनाउनुपर्ने देखिन्छ ।
- विद्यार्थीहरुको हक हितमा रही भविष्यमा उपयोगी हुने शिक्षा प्रयोगमा ल्याउनु पर्ने ।
- सामुदायिक तथा संस्थागत माध्यामिक विद्यालयमा योग्यता पुगेका तथा अनुभवी शिक्षकहरुलाई मात्र अध्यापन गर्न पाउने व्यवस्था गर्नुपर्ने ।
- शिक्षक विद्यार्थीको सम्बन्ध बालमैत्री बनाउन विद्यार्थी रुचि अनुरूपका विभिन्न कार्यक्रमहरु विद्यालयले ल्याउनुपर्दा छ ।
- अध्ययनमा रहेको सामुदायिक मा.वि.सरकारी अनुदान प्राप्त हुने गरेको तथा संस्थागत मा.वि.लाई अनुदान प्राप्त नहुने भएकाले यस्ता माध्यामिक विद्यालय सञ्चालन गर्न गा.वि.स./नगरपालिका तथा अरु संघसस्थाले पनि सहयोग गर्नुपर्ने देखिन्छ ।
- सामुदायिक तथा संस्थागत माध्यामिक विद्यालयमा अध्ययन गराउने शिक्षकको पेशागत र व्यक्ति हक हितको संरक्षण गर्नु पर्ने ।

५.२.२ प्रयोगात्मक क्षेत्रसँग सम्बन्धित सुझावहरू (Practice Related Recommendations)

सामुदायिक तथा संस्थागत मा.वि.को प्रयोगात्मक सँग सम्बन्धीत निम्न अनुसारका सुझावहरू पेश गरिएको छ ।

- सामुदायिक र संस्थागत मा.वि.को आम्दानीको स्रोत तथा खर्चका क्षेत्रहरूको पहिचान गर्दा सामुदायिक मा.वि.मा सरकारी अनुदान ९८ प्रतिशत प्राप्त भएको र यस्ता विद्यालयहरू नाफामुखी नहुने हुदा प्राप्त भएको आम्दानीको परिधिमा रही आवश्यकता अनुसार मितव्यायी र प्रभावकारी रूपमा विद्यालयले खर्च गर्नुपर्ने देखिन्छ ।
- सामुदायिक र संस्थागत विद्यालय विच रहेको दुरी कम गर्न सरकारी विद्यालयमा पनी निजी विद्यालय सरहको पाठ्यक्रम परिमार्जन गरी लागु गर्नुपर्ने देखिन्छ जसको कारण समुदायिक विद्यालयमा पनी शैक्षिक क्षती कम गर्न सकिन्छ ।
- माध्यामिक शिक्षालाई प्रभावकारी बनाउन, व्यवहारीक र प्रयोगात्मक पक्षमा लैजान पाठ्यक्रम निर्माण कर्ताहरूले सिकारु, देशको सामाजिक, आर्थिक, सास्कृतिक र राजनैतिक पक्षलाई ध्यानमा राखि सोहि अनुरूपको पाठ्यक्रम निर्माण गरी अध्ययन तथा अध्यापन गराउनुपर्ने ।
- सामुदायिक र संस्थागत मा.वि.मा विद्यार्थीहरूको पढाई प्रती ध्यान नभएका कारणले उपलब्धी उच्च नभएको शिक्षकहरूवाट आएकाले अभिभावकले आफ्ना छोराछोरीलाई पढाईका लागि अभिप्रेरित गर्दै उपयुक्त शैक्षिक वातावरणको सिर्जना गरिनुपर्दछ ।
- सामुदायिक विद्यालयको भन्दा संस्थागत विद्यालयको प्रति विद्यार्थी लागत बढी रहेको पाईन्छ । समुदायिक विद्यालय सरह प्रति विद्यार्थी लागत कम गर्न संस्थागत मा.वि.ले अनावश्यक शुल्कलाई कटौती गर्नुपर्ने देखिन्छ ।
- अध्ययनमा सामुदायिक मा.वि.को शैक्षिक उपलब्धी संस्थागत विद्यालयको भन्दा कम रहेको हुदा सामुदायिक विद्यालयमा पनी संस्थागत विद्यालय सरह नियमित पठनपाठन, एकाई टेष्ट, कक्षा टेष्ट निरन्तर मुल्यांकन गर्नुपर्ने देखिन्छ, जसले गर्दा शैक्षिक उपलब्धीमा सुधार गर्न सकिन्छ ।
- विद्यार्थीको हक हितमा रहि भविष्यमा उपयोगि हुने शिक्षा प्रयोगमा ल्याउनु पर्ने ।

- संस्थागत मा.वि.विद्यालयको शिक्षा सरह प्रभावकारी बनाउन सामुदायिक मा.वि.ले पनि समय समयमा शिक्षक, अभिभावक र विद्यार्थी भेलागराई आवश्यक छलफल गर्ने व्यवस्था गर्नु पर्ने ।

५.२.३ आगामी अनुसन्धानसँग सम्बन्धित सुझावहरू (Further Research Related Recommendations)

यस अध्ययनमा एस.एल.सी. तहमा गरिएको आर्थिक लगानी तथा शैक्षिक उपलब्धीको अध्ययन गरिएकोले यो बाहेक अन्य विभिन्न शैक्षिक तहको अध्ययन गर्न सकिने देखिन्छ ।

- अभिभावकको आम्दानीले माध्यामिक शिक्षामा पारेको प्रभावसँग सम्बन्धीत अनुसन्धान गर्न सकिन्छ ।
- माध्यामिक शिक्षामा विद्यार्थी प्रवाहदरको अध्ययन गर्न सकिनेछ ।
- प्राविधिक शिक्षाले विद्यार्थीमा पारेको शैक्षिक तथा आर्थिक प्रभावको अध्ययन गर्न सकिनेछ ।

एस.एल.सी.तहमा गरिएको आर्थिक लगानी र शैक्षिक उपलब्धि
बैतडी जिल्लाको एक - अध्ययन

त्रिभुवन विश्वविद्यालय, शिक्षाशास्त्र केन्द्रीय विभाग, अर्थशास्त्र शिक्षा विभाग, स्नातकोत्तर
तह (एम.एड) चौथो सेमेस्टरको आंशिक आवश्यकता परिपूर्तिका लागि प्रस्तुत

शोधपत्र

प्रस्तुत कर्ता

डम्बर वहादुर बोहरा

क्याम्पस रोल न : २३४

परिक्षा रोल नं : २८००३०

त्रि.वि.दर्ता न : ९-२६९०-३०-२००८

भर्ना वर्ष : २०७०

क्र.सं : ४८७

शिक्षाशास्त्र संकाय केन्द्रिय विभाग

त्रिभुवन विश्वविद्यालय

कीर्तिपुर, काठमाण्डौ

२०७३

अनुसुची-१

अभिभावकको लागि प्रश्नवली

जिल्ला :

गा.वि.स :

व्यक्तिको नाम :

पेशा :

वार्ड न :

धर्म :

अर्न्तवार्ता मिति :

१. तपाईंका कतीजना छोराछोरिहरु माध्यामिक तहमा अध्ययन गर्दै छन ?
२. तपाईंका छोराछोरीहरुलाई बार्षिक खर्च के केमा दिनुन्छ ?
३. तपाईंको आम्दानीको स्रोत के हो ?
४. तपाईंका छोराछोरीहरुलाई कति कति सम्म शिक्षा उपलब्ध गरउन चाहनुहुन्छ ?
५. तपाईंका छोराछोरी घरमा कतिको पढाईमा ध्यान दिन्छन ?
६. के तपाईं आफ्नो छोराछोरीको पढाई कस्तो छ भनी बुझ्नको लागि विद्यालय जानुहुन्छ ?
७. तपाईंका छोराछोरीले माध्यामीक तह पास गरिसकेपछी के पढाउन चाहनुहुन्छ ?

अनुसुची-२

शिक्षकहरुका लागी प्रश्नवली

जिल्ला :

गा.वि.स.

वार्ड न :

विद्यालयको नाम :

व्यक्तिको नाम :

अर्न्तवार्ता मिति :

क) तपाईंको विद्यालयमा महिनाको कति दिन स्टाफहरुको बैठक बस्छ ?

ख) विद्यालयको बैठकमा विद्यालयको आर्थिक हिसाव किताबहरुको बारेमा छलफल हुन्छ ?

ग) एस.एल.सी. परिक्षाको बारेमा कत्तिको छलफल गर्नुहुन्छ ?

घ) तपाईंको विद्यालयमा पाठ्यक्रम शिक्षण शिकाई सम्बन्धी छलफल गर्नुहुन्छ ?

ङ) विद्यालयको पढाईप्रति कत्तिको चासो राख्नुहुन्छ ?

अनुसुची-३

विद्यार्थीहरुका लागि प्रश्नवली

जिल्ला :

गा.वि.स. :

वार्ड नः

विद्यालयको नाम :

व्यक्तिको नाम :

अर्न्तवार्ता मिति :

क) तपाईं कति कक्षामा पढनुहुन्छ ?

ख) तपाईंलाई माध्यामिक तहको विषयवस्तुको अध्ययन गर्न सजिलो वा गाह्रो के छ ?

ग) एस.एल.सी. परिक्षा पास गरेपछी के गर्ने विचार छ ?

घ) तपाईं पढाईको लागि कति सुल्क तिर्नुहुन्छ ?

ङ) तपाईंको पढाई कस्तो छ ?

च) तपाईं विद्यालयमा शिक्षकले पढाएको कुरा कतिको बुझ्नुहुन्छ ?

अनुसुची-४

विद्यालय व्यवस्थापन समितिका अध्यक्षका लागि प्रश्नवली

जिल्ला :

गा.वि.स.

वार्ड न :

व्यक्तिको नाम :

अर्न्तवार्ता मिति :

क) तपाईंको विद्यालयमा महिनाको कति पटक वि.ब्य.सा. को बैठक बोलाउनु हुन्छ ?

ख) बैठकमा विद्यालयको आर्थिक आयव्यायको बारेमा छलफल गर्नु हुन्छ ?

ग) विद्यार्थीहरुको पढाई लागी आवश्यक पर्ने वातावरण मिलाउनु बैठकमा छलफल हुन्छ ?

घ) विद्यालय सञ्चालन गर्न कुन कुन स्रोतबाट खर्च गर्नु हुन्छ ?

ङ) विद्यालयको आय स्रोत कहाँ कहाँ बाट प्राप्त हुन्छ ?

अनुसुची-५

प्रधानाध्यापकका लागी प्रश्नवली

जिल्ला :

गा.वि.स :

वार्ड नः

विद्यालयको नाम :

व्यक्तिको नाम :

अर्न्तवार्ता मिति :

क) तपाईंको विद्यालयबाट एस.एल.सी मा कति प्रतिशत विद्यार्थी उत्तिर्ण हुन्छन ?

ख) तपाईंको विद्यालय संञ्चालन गर्न आर्थीक स्रोत कहाँ कहाँ बाट जुटाउनु हुन्छ ?

ग) तपाईंको विद्यालयमा विद्यार्थीहरुको संख्या कति छ ?

घ) तपाईं विद्यालयको प्रशासन कसरी गर्नु हुन्छ ?

ङ) विद्यालयको आर्थीक स्रोत कुन कुन निकायबाट संकलन गर्नु हुन्छ ?

च) तपाईं विद्यालयमा एस.एल.सी परीक्षामा सबै भन्दा बढी विद्यार्थी उत्तिर्ण भएका थिए ?

अनुसुचि ६

स्नातकोत्तर तह अर्थशास्त्र शिक्षाको शोधप्रत्रका लागी तयार पारिएको विद्यालय पारिएको सर्वेक्षण
फरम (School Survey Form)

विद्यालयको नाम.....

१. सामुदायिक

- समुदायमा हस्तातरण गरिएको ()
- समुदायमा हस्तान्तरण नगएको ()

२. संस्थागत

- कम्पनी अन्तरगत सञ्चालित ()
- गुठी अन्तरगत सञ्चालित ()

३. स्थापित साल

क) माध्यामिक तहमा जम्मा शिक्षकको संख्या

ख) शिक्षकको अवस्था माध्यामिक तहमा मात्र

तालिम प्राप्त	साधारण	जम्मा

शिक्षाशात्र संकायबाट उपाधि हासिल गरी अध्यापन गराईरहेका शिक्षकलाई यस अध्ययनमा तालिम प्राप्त मानिएको छ ।

४. माध्यामिक तहमा विद्यार्थी भर्ना तथा उत्तिर्ण अवस्था (२०७२)

क) विद्यार्थी भर्ना तथा उत्तिर्ण विवरण २०७२

कक्षा ९	कूल भर्ना संख्या	पक्षामा सामेल संख्या	उत्तिर्ण संख्या	अनुत्तिर्ण संख्या	कक्षा दोहोत्याउनेको संख्या	विद्यालय छाडनेको संख्या

ख) एस.एल.सी. तहको नतिजा विवरण २०७२

एस.एल.सी.	कुल संख्या	परीक्षामा सामेल संख्या	उत्तिर्ण संख्या

ग) विद्यालयको आम्दानी विवरण २०७२

शैक्षिक वर्ष	सरकारी अनुदान मा .वि.का लागी मात्र	विद्यार्थी शूलक कक्षा ९ र १० मा मात्र	समूदायको स्रोत जम्मा मा.वि. का लागि मात्र
२०७२			

घ) प्राप्त आम्दानी रकमवाट कुन कुन क्षेत्रमा कति कति खर्च हुन्छ,

शैक्षिक वर्ष	तलब	भैतिक सूविधा वृद्धि	प्रशासनिक खर्च	अतिरिक्त क्रियाकलाप	अन्य
२०७२					

अनुसुचि ७

सामुदायिक माध्यामिक विद्यालयको खर्च विवरण (२०७२)

विद्यालयको नाम :

गा.वि.स वडा नं :

शैक्षिक शत्रको आम्दानी विवरण	तलब भत्ता	भैतिक सुविधा	प्रशासानीक खर्च	अतिरिक्त क्रियाकलाप	अन्य	बैंक मौज्दात	जम्मा
२०७२							
प्रतिशत							

संस्थगत माध्यामिक विद्यालयको खर्च विवरण (२०७२)

विद्यालयको नाम.....

गा.वि.स. वडा नं :

शैक्षिक शत्र आम्दानी विवरण	तलब भत्ता	भैतिक सुविधा	प्रशासानीक खर्च	अतिरिक्त क्रियाकलाप	अन्य	बैंक मौज्दात	जम्मा
२०७२							
प्रतिशत							

अनुसूची-८

सामुदायिक माध्यामिक विद्यालयको विद्यार्थी भर्ना अवस्था विवरण (२०७२)

विद्यालयको नाम :

गा.वि.स. वडा न :

शैक्षिक सत्र	कक्षा	छात्र	छात्रा	प्रतिशत	जम्मा
२०७२					
प्रतिशत					

संस्थागत माध्यामिक विद्यालयको विद्यार्थी भर्ना अवस्था विवरण (२०७२)

विद्यालयको नाम :

गा.वि.स. वडा न :

शैक्षिक सत्र	कक्षा	छात्र	छात्रा	प्रतिशत	जम्मा
२०७२					
प्रतिशत					

सन्दर्भग्रन्थी सुची (References)

अधिकारी, विष्णुप्रसाद (२०६०), नेपालका शिक्षा आयोगका प्रतिवेदनहरुको संग्रह, आशिष पुस्तक भण्डार, बागवजार : काठमाडौं ।

अर्थमन्त्रालय, (२०७१), आर्थिक सर्वेक्षण, अर्थ मन्त्रालय नेपाल सरकार ।

खानाल, बोध कुमार, राजुलि, अशोक, ढकाल, देवका, (२०६९), शिक्षक सेवा आयोग परीक्षा सहयोगी निम्नमाध्यमिक तह काठमान्डै : दिव्य देउराली प्रकाशन प्रा.लि ।

खनाल, पेशल (२०६९), शैक्षिक अनुसन्धान पद्धती, काठमाण्डौ : सनलाइट पब्लिकेशन ।

बुदुजा, चन्द्रकुमारी (२०६२), माध्यमिक शिक्षामा आर्थिक लगानी र शैक्षिक उपलब्धी एक अध्ययन, अप्रकाशित शोधपत्र, शिक्षाशास्त्र केन्द्रिय विभाग, त्रिभुवन विश्व विद्यालय कीर्तिपुर

निरौला, हिराबहादुर, (२०७१), सामुदायिक माध्यमिक विद्यालयको आर्थिक लगानी र शैक्षिक उपलब्धी एक अध्ययन ।

नेपाल, नारायणप्रसाद, (२०७३) निम्नमाध्यमिक शिक्षक प्रश्नोत्तर सामाजिक अध्ययन काठमाण्डौ : सारा प्रकाशन नेपाल ।

पोखरेल, किरण (२०६२), सबैका लागि शिक्षा र चुनौतिहरु, (कान्तिपुर, दैनिक, वर्ष १३, अंक ६०, वैशाख ५), काठमाडौं ।

वार्षिक रिपोर्ट आ.व. (२०७१), जिल्ला शिक्षा कार्यलय बैतडी ।

बजेट आर्थिक वर्ष (२०७१/७२), अर्थमन्त्रालय काठमाण्डौ: नेपाल ।

भट्टराई, चन्द्रकला, (२०६८), संस्थागत तथा सामुदायिक विद्यालयमा गरिएको आर्थिक लगानजी र शैक्षिक उपलब्धी एक अध्ययन् ।

शिवाकोटी, धुवराज (२०६३), नेपालको माध्यमिक शिक्षामा लगानी एक अध्ययन, अप्रकाशित पि.एच.डि. शोधपत्र, शिक्षा शास्त्र केन्द्रीय विभाग, त्रि.वि. कीर्तिपुर, काठमाडौं ।

- शर्मा, निलम कुमार (२०५८), *योजना र विकासको अर्थशास्त्र* काठमाण्डौ : पैरवी प्रकाशन ।
- शर्मा पौडेल, एम.आर.(२०७३), *निम्नमध्यामिक परीक्षा सारथी* काठमाण्डौ : गुडविल पब्लिकेशन प्रा.लि. ।
- शर्मा, गोपीनाथ (२०६३), *नेपालको शैक्षिक इतिहास*, लुम्बीनी पुस्तक भण्डार, काठमाण्डौ ।
- शिक्षा मन्त्रालय, (२०७०) काठमाण्डौ : सिंहदरवार नेपाल ।
- Adhikari Madhav, *A Bulletin of NCED Activities*, News Letter, HMG Ministry of Education
- National Education Commission (1971A.D.), *National Education System Planning*.
Kathmandu : National Education.
- Agrawal, Govinda Ram and Pradhan Beena (1997). *Mobilization of Resources of Financing of Higher Education in Nepal*, Kathmandu: CEDA,
- Herbinston and Mayers, (1968). *Reading in The Economics of Education Presh*, UNISCO Publication.
- Gyawli, mohan, (June-July,2004.D.), *A Bulletin of NCED Activities, New Latter*, HMG Ministry of Education.
- Karki, Dilli Ram (2002). *Financing in Secondary Education and its Economic Impacts*, T.U. Kathmandu, Unpublished Maste,s Thesis .
- Khanal, MULundamani (2061). *Teacher Education*. Bhaktpur National Center For Educational Development.
- Sharma, Chiranjibi, (2062 B.S.), *Prajanik Sansar, Quality Increase, Challanges, Possibility of Government Academic Institution*. Kathmandu : All Nepal National Free Student Union.
- Shpkota Ramakant (2061). *Transfer in Socity of School: How Wrong Right* Unpublished Seminar Peaper, Kathmandu.
- Sheltz, Theodre.W (1986). *Education in Economic Growth, Peris UNESCO*.
- Sharma, Nilam Kumar, (2068B.S.), *Economics of Development and Planning*. Kathmandu : Pairawi Prakashan.

Thapa, Bijaya Kamar (2058), *Investment and output in School Education* CERID,
Kathmandu.

Upreti, Remesh (2004). *Financing Elementary Education in Nepal*. Unpublished Thesis, T.U.
Kathmandu.

Wagley, Man Prasad (2001). *Teacher's Licensing, Necessity and Challenges*. NCED, News
Letter Vol.3.No.3.