

## विद्यालय सुपरिवेक्षणमा स्रोतकेन्द्रको भूमिका

त्रिभुवन विश्वविद्यालय, शिक्षाशास्त्र सङ्काय, शैक्षिक योजना तथा व्यवस्थापन  
अन्तरगत स्नातकोत्तर तह एम.एड दोस्रो वर्षको Ed-598 विषयको आंशिक आवश्यकता  
परिपूर्तिका लागि प्रस्तुत

### शोधपत्र

#### प्रस्तुतकर्ता

देउमाया चम्लागाँई

परीक्षा रोल नं. २१४००८३/२०६६

त्रि.वि.द.नं. ९-३-२१४-३४६-२००७

शैक्षिक वर्ष २०६५/०६६

सुकुना बहुमुखी क्याम्पस

शैक्षिक योजना तथा व्यवस्थापन विभाग

इन्द्रपुर, मोरङ

असार, २०७१

## विषय : सिफारिस पत्र ।

त्रिभुवन विश्वविद्यालय शिक्षाशास्त्र सङ्काय सुकुना बहुमुखी क्याम्पस, इन्द्रपुर, मोरङको स्नातकोत्तर तह द्वितीय वर्षको शैक्षिक योजना तथा व्यवस्थापन मूल विषयको आंशिक आवश्यकता पूरा गर्नका लागि छात्रा श्री देउमाया चम्लागाँईले विद्यालय सुपरिवेक्षणमा स्रोतकेन्द्रको भूमिका शीर्षकको शोध-पत्र मेरो निर्देशनमा रही तयार पार्नु भएको हो । उहाँको यस शोधपत्र लेखनप्रति म सन्तुष्ट भएकाले आवश्यक मूल्याङ्कनका लागि सिफारिस गर्दछु ।

.....  
लक्ष्मीकुमार श्रेष्ठ  
शोध निर्देशक

मिति : २०१४ जुलाई, १७

## स्वीकृति पत्र

त्रिभुवन विश्वविद्यालय सुकुना बहुमुखी क्याम्पस, इन्द्रपुर मोरङ, शिक्षा शास्त्र सङ्काय अन्तर्गत शैक्षिक योजना तथा व्यवस्थापन मूल विषय लिई स्नातकोत्तर तहमा अध्ययनरत छात्रा श्री देउमाया चम्लागाँईले उक्त तहको द्वितीय वर्षको आंशिक आवश्यकता पूरा गर्ने प्रयोजनका लागि तयार गर्नु भएको विद्यालय सुपरिवेक्षणमा स्रोतकेन्द्रको भूमिका शीर्षकको शोध पत्र यस शोधपत्र मुल्याङ्कन समितिबाट स्वीकृत गरिएको छ ।

### शोधपत्र मुल्याङ्कन समिति

क्र.स.	नाम	पद	हस्ताक्षर
१.	लक्ष्मीकुमार श्रेष्ठ	सहयाक क्याम्पस प्रमुख/शोध निर्देशक	.....
२.	भोजराज घिमिरे	सदस्य, शोध समिति	.....
३.	प्रा.डा. हेमराज ढकाल	बाह्य परीक्षक	.....

मिति : २०१४ सेप्टेम्बर, ६

## कृतज्ञताज्ञापन

त्रिभुवन विश्व विद्यालय शिक्षा शास्त्र संकाय शैक्षिक योजना तथा व्यवस्थापन विभाग एम.एड. दोस्रो वर्षको आंशिक आवश्यकता पूरा गर्न “विद्यालय सुपरिवेक्षणमा स्रोतकेन्द्रको भूमिका” शीर्षकमा यो शोधपत्र तयार गरिएको छ ।

प्रस्तुत शोधपत्र पूरा गर्न प्रारम्भदेखि अन्त्य सम्म नियमित सुपरिवेक्षण, मार्ग निर्देशन र अमूल्य सुभावाव दिनुहुने सहायक क्याम्पस प्रमुख श्री लक्ष्मीकुमार श्रेष्ठज्यूलाई हार्दिक कृतज्ञता ज्ञापन गर्दछु । साथै यस क्याम्पसका क्याम्पस प्रमुख श्री पीतकुमार श्रेष्ठ ज्यूलाई र विभागका सम्पूर्ण आदरणीय गुरुहरूप्रति आभार प्रकट गर्दछु ।

अध्ययनको क्रममा तथ्यांक एवम् सूचना उपलब्ध गराएर सहयोग पुर्याउनु हुने नमुना छनौटमा परेका स्रोतव्याक्ति, प्र.अ., शिक्षक, वि.व्य.स. अध्यक्षहरू प्रति हार्दिक धन्यवाद ज्ञापन गर्दछु । साथै अध्ययनको क्रममा अमूल्य सहयोग र सुभावाव दिने मित्रहरू रुकमान थेवे, विजयकुमार मावो र गंगा पोखरेल प्रति पनि आभार व्यक्त गर्दछु । यस शोधपत्रमा भएका शुद्धाशुद्धिमा सहयोग पुर्याउने मित्र होमनाथ तिमिसिना प्रति आभार व्यक्त गर्दछु । शोध पत्र लेखन कार्यमा निरन्तर सहयोग पुर्याउने मेरा श्रीमान राजकुमार श्रेष्ठलाई हृदय देखिनै धन्यवाद दिन चाहान्छु । अन्त्यमा यस शोध पत्रलाई कम्प्युटर टाइप गरी विशेष सहयोग पुर्याउने मोर्डन डिजिटल फोटो स्टुडियो तथा कम्प्युनिकेशन सेन्टर, सुकुना मोरङका प्रोपोराइटर धर्मेन्द्र दुलाललाई पनि धन्यवाद दिन चाहान्छु ।

मिति २०७१ / /

देउमाया चम्लागाँई

## शोधसार

विद्यालय सुपरिवेक्षणमा स्रोतकेन्द्रको भूमिका शीर्षकको प्रस्तुत शोधअध्ययनको मुख्य उद्देश्य विद्यालय सुपरिवेक्षणमा देखिएका चुनौतिहरू खोजी गरी समाधानका उपायहरू पहिल्याउनु रहेको छ ।

यो अध्ययन गुणात्मक र परिमाणात्मक अनुसन्धान ढाँचामा तयार गरिएको छ । यो अध्ययनमा ताप्लेजुड जिल्लामा रहेको तेल्लोक स्रोतकेन्द्रलाई अध्ययनको क्षेत्र छनोट गरी विभिन्न नमूना छनोट विधिहरूको प्रयोग गरेर स्रोतव्यक्ति, प्रधानाध्यापक, शिक्षक तथा विद्यालय व्यवस्थापन समितिका पदाधिकारीहरूको छनोट गरिएको छ । नमूना जनसङ्ख्यासँग गरिने अन्तरवार्ता, प्रश्नावली र छलफलबाट प्राप्त तथ्याङ्कहरूलाई प्राथमिक स्रोत मानिएको छ भने सम्बन्धित कार्यालयका दस्तावेज पुनरावलोकन तथा विद्यालय सुपरिवेक्षणसँग सम्बन्धित लेख, रचना, आयोगको प्रतिवेदनबाट प्राप्त तथ्याङ्कहरूलाई द्वितीय स्रोत मानिएको छ । नमूना छनोटमा परेका व्यक्तिहरूबाट सूचना लिन प्रश्नावली, अन्तरवार्ता प्रश्नावली, लक्षित समूह छलफल निर्देशिका तथा अवलोकन फारम जस्ता अनुसन्धानका साधनहरूको प्रयोग गरिएको छ । यी साधनहरूको प्रयोग गरी नमूना छनोटमा परेका व्यक्तिहरूसँग अनुसन्धानकर्ता स्वयं अध्ययन क्षेत्रमा पुगेर प्रत्यक्ष भेटघाट गरी तथ्याङ्क सङ्कलन गरिएको छ ।

स्रोतकेन्द्रबाट गरिने विद्यालय सुपरिवेक्षण महत्वपूर्ण भएको र यसको सकारात्मक प्रभाव परेको भएता पनि विद्यालय सुपरिवेक्षणमा धेरै चुनौतिहरू देखिएका छन् । स्रोतव्यक्तिबाट समूह विद्यालयहरूको सुपरिवेक्षण भ्रमण कम हुने गरेको र विद्यालय सुपरिवेक्षणका क्रममा पनि स्रोतव्यक्तिबाट विद्यालयमा तथ्याङ्क सङ्कलन र सूचना आदान प्रदानमा मात्र केन्द्रित हुने गरेको पाइयो । सुपरिवेक्षण सहयोगीको रूपमा नभई प्रशासनिक ढर्राको रूपमा मात्र भएको पाइयो । स्रोतकेन्द्रमा स्रोत साधनको अभाव भएको, विषयविज्ञको अभाव भएको तथा स्रोतकेन्द्रको भौगोलिक क्षेत्र र विद्यालय सङ्ख्या एक जना स्रोतव्यक्तिको पहुँच भन्दा बढी भएको, स्रोतव्यक्तिलाई प्रशासनिक कामको बोझ भएको जस्ता चुनौतिहरू विद्यालय सुपरिवेक्षणमा रहेको पाइयो । स्रोतव्यक्तिहरू आफ्नो काम कर्तव्यप्रति इमान्दार र समर्पित नभएको पाइयो । विद्यालयहरूको नियमित सुपरिवेक्षण नगरेको र सुपरिवेक्षणसँग सम्बन्धित पक्षहरूसँग निकट सम्बन्ध स्थापित गरी समस्याहरूलाई खुलस्त राख्ने वातावरण नबनाएकोले स्रोतव्यक्तिको कार्यशैलीप्रति शंका र अविश्वास बढेको पाइयो । शिक्षकहरूले पनि स्रोतव्यक्तिले दिएका निर्देशन र सुझावहरू पूर्ण रूपमा पालना नगरेकाले पनि सुपरिवेक्षण प्रभावकारी नभएको देखिन्छ ।

स्रोतव्यक्तिका काम, कर्तव्य र अधिकार शिक्षा नियमावलीमा स्पष्ट पार्नु पर्ने , प्रत्येक विद्यालयमा मासिक वा वार्षिक रूपमा स्रोतकेन्द्रबाट यति पटक विद्यालय सुपरिवेक्षण गर्नुपर्ने भनि किटान गर्नु पर्ने, १ जना स्रोतव्यक्तिको पहुँच पुग्न सक्ने गरी सुपरिवेक्षण गर्ने विद्यालय संख्या र भौगोलिक क्षेत्र निर्धारण गर्नु पर्ने, स्रोतकेन्द्रमा विभिन्न विषयका विषयविज्ञ हरु जगेडामा राखी सुपरिवेक्षण गर्ने व्यवस्था मिलाउनु पर्ने, सहायक कर्मचारीको व्यवस्था गर्नु पर्ने, जि.शि.का.बाट स्रोतकेन्द्र र स्रोतव्यक्तिको सुपरिवेक्षण कार्यशैली प्रति निरन्तर अनुगमन गरिरहनु पर्ने, स्रोतव्यक्तिले शिक्षक, प्र.अ., वि.व्य.स. पदाधिकारीहरु र अभिभावकहरूसँग समेत निकट सम्बन्ध स्थापित गरी समस्याहरुलाई खुलस्तराख्ने वातावरण तयार गर्नु पर्ने, स्रोतव्यक्तिले दिएका सुझावहरुलाई शिक्षकले पूर्ण रूपमा पालना गर्नु पर्ने तथा स्रोत व्यक्तिको सिफारिसमा जि.शि.का.बाट उत्कृष्ट शिक्षकलाई पुरस्कार र गैह्र जिम्मेवारलाई दण्ड दिने व्यवस्था गर्नुपर्ने सुझावहरु दिइएको छ ।

## विषयसूची

	पृष्ठ संख्या
सिफारिस पत्र	क
स्वीकृति पत्र	ख
कृतज्ञताज्ञापन	ग
शोधसार	घ
तालिकासूची	भ
सङ्क्षिप्त शब्दको पूरा रूप	ज

### परिच्छेद एक : परिचय

१.१ अध्ययनको पृष्ठभूमि	१
१.२ समस्याको कथन	४
१.३ अध्ययनको औचित्य	४
१.४ अध्ययनको उद्देश्य	५
१.५ अनुसन्धानात्मक प्रश्नहरू	५
१.६ अध्ययनको परिसीमा	५
१.७ प्रयोग भएको शब्दहरूको परिभाषा	६

### परिच्छेद दुई : सम्बन्धित साहित्यको पुनरावलोकन

#### र सैद्धान्तिक खाका

२.१ सम्बन्धित साहित्यको पुनरावलोकन	७
२.२ सैद्धान्तिक खाका	९
२.३ पुनरावलोकनको उपादेयता	१२

### परिच्छेद तीन : अध्ययन विधि

३.१ अनुसन्धानात्मक ढाँचा	१३
३.२ अध्ययन जनसङ्ख्या र नमूनाको आकार	१३
३.२.१ नमूना छनोट विधि	१४
३.२.२ नमूना छनोटको आधार	१४
३.३ तथ्याङ्क सङ्कलनका साधन	१५
३.३.१ प्रश्नावली	१५

३.३.२ अन्तर्वार्ता प्रश्नावली	१५
३.३.३ लक्षित समूह छलफल निर्देशिका	१५
३.३.४ अवलोकन फारम	१५
३.४ तथ्याङ्कका स्रोत	१५
३.४.१ प्राथमिक स्रोत	१५
३.४.२ द्वितीय स्रोत/सहायक स्रोत	१५
३.५ तथ्याङ्क सङ्कलन विधि	१६
३.६ तथ्याङ्कको विश्लेषण विधि	१६

### परिच्छेद चार : तथ्याङ्कहरुको प्रस्तुति, व्याख्या र विश्लेषण

४.१ स्रोत केन्द्रबाट हुने गरेका विद्यालय सुपरिवेक्षण	१७
४.१.१ स्रोतव्यक्तिबाट विद्यालय भ्रमण	१७
४.१.२ कक्षा अवलोकन	१८
४.१.३ नमुना पाठ प्रदर्शन	१९
४.१.४ तालिम सञ्चालन	२०
४.१.४.क. शिक्षकहरुको पेशागत विकास तालिम	२०
४.१.४.ख. प्र.अ. व्यवस्थापन तालिम	२०
४.१.४.ग. प्र.अ. तथा वि.व्य.स.अध्यक्षहरुको गोष्ठी	२०
४.१.५ परीक्षा र मूल्याङ्कन	२१
४.१.५.क. स्रोतकेन्द्र स्तरीय परीक्षा सञ्चालन	२१
४.१.५.ख. निरन्तर विद्यार्थी मूल्यांकनको कार्यान्वयन	२१
४.१.५.ग. स्रोतकेन्द्र स्तरमा विषयगत सिकाइ उपलब्धि निर्धारण	२२
४.२ स्रोतकेन्द्रको सुपरिवेक्षण सेवाबाट विद्यालयको शिक्षण सिकाइमा आएका परिवर्तनहरु	२२
४.२.१ सुपरिवेक्षण गर्नु भन्दा अघिको कक्षागत सिकाइ उपलब्धि	२३
४.२.२ सुपरिवेक्षण पछिको सिकाइ उपलब्धि	२४
४.२.३ सिकाइ उपलब्धिमा देखिएको परिवर्तनको विश्लेषण	२६
४.३ स्रोतकेन्द्रबाट प्रदान गरिने विद्यालय सुपरिवेक्षणका समस्याहरु	२७
४.३.१ विद्यालय सुपरिवेक्षणमा शिक्षकका समस्याहरु	२७
४.३.२ प्र.अ.बाट व्यक्त समस्याहरु	२८

४.३.३ वि.व्य.स. अध्यक्षले औल्याएका समस्याहरु	२८
४.३.४ स्रोतव्यक्तिबाट व्यक्त समस्याहरु	२८
४.४ समाधानका उपायहरु	२९
४.४.१ शिक्षकहरुबाट प्राप्त समाधानका उपायहरु	२९
४.४.२ प्रधानाध्यापकबाट प्राप्त सुभावहरु	३०
४.४.३ वि.व्य.स. अध्यक्षहरुबाट प्राप्त उपायहरु	३०
४.४.४ स्रोतव्यक्तिबाट प्राप्त उपायहरु	३०

### परिच्छेद पाँच : प्राप्ति, निष्कर्ष र सुभाव

५.१ प्राप्ति	३२
५.२ निष्कर्ष	३३
५.३ सुभावहरु	३५
५.३.१ नीतिगत तहका लागि सुभाव	३५
५.३.२ कार्यान्वयन तहका लागि सुभाव	३५
५.३.३ अनुसन्धान तहका लागि सुभाव	३६

सन्दर्भसूची

अनुसूचीहरु

## तालिकासूची

तालिका सङ्ख्या	शीर्षक	पृष्ठ सङ्ख्या
तालिका १	: स्रोत व्यक्तिबाट विद्यालय भ्रमण	१८
तालिका २	: स्रोतव्यक्तिबाट कक्षा अवलोकन	१९
तालिका ३	: प्रथम त्रैमासिक परीक्षाको सिकाइ उपलब्धि	२३
तालिका ४	: अर्धवार्षिक परीक्षा २०६९ को कक्षागत सिकाइ उपलब्धि	२४
तालिका ५	: वार्षिक परीक्षा २०६९ को कक्षागत सिकाइ उपलब्धि	२५

## सङ्क्षिप्त शब्दको पूरा रूप

उ.मा.वि.	उच्च माध्यमिक विद्यालय
क्र.स.	क्रम सङ्ख्या
का.स.मू.	कार्य सम्पादन मूल्याङ्कन
गा.वि.स.	गाउँ विकास समिति
जि.शि.का	जिल्ला शिक्षा कार्यालय
नि.मा.वि.	निम्न माध्यमिक विद्यालय
प्र.अ.	प्रधानाध्यापक
प्रा.वि.	प्राथमिक विद्यालय
मा.वि.	माध्यमिक विद्यालय
वि.स.	विक्रम सम्वत्
वि.नि.	विद्यालय निरिक्षक
वि.व्य.स.	विद्यालय व्यवस्थापन समिति
सि.उ	सिकाइ उपलब्धि
क्षे.शि.नि.	क्षेत्रीय शिक्षा निर्देशनालय

## परिच्छेद एक : परिचय

### १.१ अध्ययनको पृष्ठभूमि

विद्यालय सुपरिवेक्षण भन्नाले शैक्षिक उद्देश्य प्राप्तिका लागि कक्षाकोठामा गरिने अध्ययन अध्यापन क्रियाकलाप र शैक्षिक कार्यक्रममा प्रभावकारिता ल्याउन विद्यालयको शैक्षिक, प्रशासनिक, आर्थिक, भौतिक तथा मानवीय साधनको यथार्थ अध्ययन गरी आवश्यकताअनुसार तिनीहरूको सुधार तथा विकास गर्न दिइने निर्देशन, सल्लाह, सुझाव तथा त्यस सम्बन्धी अन्य क्रियाकलापलाई जनाउँछ (कोइराला, २०६४) । विद्यालय सुपरिवेक्षण अन्तर्गत विद्यालयको शिक्षण सिकाइ क्रियाकलापमा प्रभावकारिता ल्याउन गरिने प्रशासनिक निरीक्षण र शैक्षिक सुपरिवेक्षण दुवै कार्य पर्दछन् । निरीक्षणले कुनै कार्य ठीकसँग भए-नभएको, निर्धारित ऐन-नियमअनुसार काम भए-नभएको जाँचबुझ मात्र गर्दछ भने सुपरिवेक्षणले आवश्यक सल्लाह, सुझाव तथा निर्देशन समेत प्रदान गर्दछ । सामान्यतया निरीक्षण प्रशासनिक र व्यवस्थापन पक्षसँग बढी सम्बन्धित हुन्छ भने सुपरिवेक्षण शिक्षण सिकाइसँग बढी सम्बन्धित हुन्छ । सुपरिवेक्षण एउटा प्राविधिक कार्य हो ।

सुपरिवेक्षणको विकासक्रमलाई अन्तर्राष्ट्रिय तहमा चार खण्डमा विभाजन गरिएको पाइन्छ । सन् १६४२ देखि १८७५ सम्मको अवधिलाई प्रशासनिक निरीक्षणकाल मानिन्छ । यो समयमा सुपरिवेक्षण कार्यलाई कक्षा सुपरिवेक्षण र अवलोकनभन्दा पनि प्रशासनिक पक्षको जाँच गर्नमा केन्द्रित गरिन्थ्यो । शैक्षिक सुपरिवेक्षणको विकासक्रममा सन् १८७६ देखि १९३६ सम्मको अवधिलाई दक्षता अभिमुखीकरण कालको रूपमा लिइन्छ । यस अवधिमा शिक्षकलाई शिक्षण सिकाइमा दक्ष बनाउन सुपरिवेक्षकलाई अधिकार दिइन्थ्यो । यस निरीक्षण कालको मुख्य धारणा भनेको शिक्षण सिकाइमा उत्तम विधिहरू प्रतिपादन गरिनु पर्छ र ती विधिहरू प्रयोग गरी शिक्षण भयो भएन भन्ने खोजी गर्नु रहेको थियो । यसैगरी शैक्षिक सुपरिवेक्षणको विकासक्रमको तेस्रो काल सन् १९३७ देखि १९५९ सम्मको अवधिलाई सामूहिक सहयोगात्मक सुपरिवेक्षण काल मानिन्छ । सुपरिवेक्षण कार्यमा शैक्षिक प्रशासक, निरीक्षक, शिक्षक सबै मिलेर शिक्षाको गुणात्मक विकासमा सहभागी हुनुपर्छ भन्ने धारणाको विकास यसै कालमा आएर भएको हो । यसै समयमा साधारण सुपरिवेक्षक र विशेष विषयगत सुपरिवेक्षकको समेत व्यवस्था गरियो (काफ्ले र अन्य, २०५९) ।

सन् १९६० देखि हालसम्मको अवधिलाई शैक्षिक सुपरिवेक्षणको विकासक्रममा अनुसन्धान अभिमुखीकरण काल भनिन्छ । विज्ञान र प्रविधिको क्षेत्रमा आएको व्यापक परिवर्तन तथा ज्ञानको विष्फोटनले गर्दा हरेक क्षेत्रमा अध्ययन, अनुसन्धान, खोज, शोध, अन्वेषणबाट अगाडि बढ्नुपर्ने आवश्यकता सृजना भयो । फलस्वरूप शिक्षण सिकाइ प्रक्रियामा पनि पाठ्यक्रम, पाठ्यपुस्तक,

शिक्षण विधि आदिमा नयाँ मान्यता र पद्धतिको खोजी गर्नुपर्ने भयो । अब परम्परागत रूपले जाँचबुझ गर्नु, हेर्नु, मूल्याङ्कन गर्नु, स्तर निर्धारण गर्नु मात्र सुपरिवेक्षण रहेन । सुपरिवेक्षणमा समग्र शैक्षिक प्रक्रिया वा गतिविधिको जाँचबुझ गरी कमीकमजोरी तथा समस्या पत्ता लगाई त्यसमा सुधार गर्नका लागि आवश्यक अनुसन्धान गर्ने कार्यको थालनी यसै कालबाट भयो (अधिकारी, २०६७) ।

नेपालमा विद्यालय सुपरिवेक्षणको इतिहास त्यति लामो पाइँदैन । वि.सं.१९९६ मा शिक्षासम्बन्धी पहिलो इतिहास घोषणा भएबाट विद्यालय स्थापना, निरीक्षण, पाठ्यक्रम, शिक्षामा जनसहभागिता, सञ्चालक समिति आदि विषयहरू व्यवस्थित गर्न आधारहरू तयार भए । यसै इतिहासबाट वि.सं.१९९८ मा विद्यालयको भौतिक अवस्था, शिक्षकको योग्यता र पठनपाठनको स्तर निर्धारण गर्न इन्स्पेक्टर अफ स्कूल अफिसको स्थापना भयो । हुन त वि.सं. १९९० मा दरबार स्कूलको स्थापना भए पछि सो विद्यालयको प्रधानाध्यापकको रूपमा मिस्टर क्यानिङ्ग र सुपरिवेक्षकको रूपमा मिस्टर रोसलाई जिम्मेवारी दिएर विद्यालय सुपरिवेक्षण गर्नुपछि भन्ने धारणाको विकास नेपाल भित्रिएको पाइन्छ (पौडेल, २०६२) ।

वि.सं. २००७ को राजनीतिक परिवर्तन पछि विद्यालयहरूलाई प्रजातान्त्रिक रूपले चलाउने सुझाव प्रस्तुत गर्न गठित नेपाल राष्ट्रिय शिक्षा आयोगको प्रतिवेदन २०११ ले निरीक्षण र व्यवस्थापनलाई गाँउक्षेत्र र शहरी क्षेत्रको एउटा ब्लक, गौँडा, गोश्वारा, प्रान्तदेखि शिक्षामन्त्रालयसम्मको साङ्गठानिक ढाँचा प्रस्तुत गर्‍यो । सर्वाङ्गीण राष्ट्रिय शिक्षा समिति २०१८ ले चौध अञ्चलमा अञ्चल शिक्षा अधिकारी र जिल्लामा जिल्ला शिक्षा निरीक्षकको व्यवस्था गरेअनुरूप यी पदका व्यक्तिले विद्यालय निरीक्षण गर्ने, निर्देशन दिने, तथ्याङ्क संकलन गर्ने, विद्यालय व्यवस्थापन र परीक्षा तथा मूल्याङ्कन सम्बन्धी कार्य गर्दथे । यसबेलाको निरीक्षण पद्धतिलाई परम्परागत निरीक्षण भन्न सकिन्छ, किनकी यसबेलाको निरीक्षण पद्धतिले शिक्षालाई पेशागत रूपले सहयोग र सल्लाह गर्नुभन्दा पनि शिक्षक नियुक्ति, खारेजी, कार्यको मूल्याङ्कन जस्ता प्रशासनिक पक्षमा बढी केन्द्रित रहन्थे (काफ्ले, २०५९) ।

राष्ट्रिय शिक्षा पद्धति योजना (२०२८-३२)-ले सर्वप्रथम सुपरिवेक्षण पद्धतिलाई वैज्ञानिक रूप दिन निरीक्षणको सट्टा सुपरिवेक्षणको अवधारणा ल्यायो । देशका सबै जिल्लामा प्रशासन सेवा अर्न्तगतका जिल्ला शिक्षा अधिकारीको व्यवस्था गरी विद्यालय सङ्ख्याको आधारमा प्राथमिक विद्यालय निरीक्षक, निम्नमाध्यमिक विद्यालय निरीक्षक र माध्यमिक विद्यालय निरीक्षकको व्यवस्था

गरी काम, कतव्य र अधिकार समेत तोक्यो । क्षेत्रीय स्तरमा शिक्षा निर्देशनालयमा रहने गरी निरीक्षकहरुलाई विषय विशेषज्ञको रूपमा राख्ने व्यवस्था गरियो (कोइराला, २०६४) ।

वि.सं. २०३७-३८ मा पाठ्यक्रम पाठ्यपुस्तक तथा निरीक्षण विकास केन्द्र अर्न्तगत रहने एउटा निरीक्षण एकाइ परियोजना बनाइएको थियो । जसले विद्यालयको शैक्षिक कार्यक्रममा गुणात्मक स्तर वृद्धि गर्ने र निरीक्षण व्यवस्थामा सुधार गर्ने उद्देश्यले विद्यालयहरुलाई स्थानीय स्तरबाट आफूभन्दा तलका विद्यालयको निरीक्षण गर्न अभिप्रेरित गराउने कार्यक्रमको थालनी भएको थियो तर त्यो सफल हुन सकेन (काफ्ले, २०५९) ।

नेपालमा स्रोतकेन्द्रको अवधारणा सन १९८१ को सेती परियोजनाबाट आएको हो । सेती अञ्चलमा युनेस्को र युएनडिपीको सहयोगमा सञ्चालित ग्रामीण विकासका निमित्त शिक्षा परियोजनाले स्रोतकेन्द्र र समूह विद्यालयमार्फत विद्यालय निरीक्षण र सुपरिवेक्षण गर्ने पद्धतिको थालनी गर्‍यो । यस परियोजनाले पायक पर्ने र समूहकृत गर्न मिल्ने विद्यालयको गुच्छालाई एउटा समूहमा आबद्ध गरी विद्यालय समूह पद्धति अपनायो । यसैलाई स्रोतकेन्द्र भनियो । यस स्रोतकेन्द्रबाट समूहमा परेका विद्यालयको प्रशासन र अन्य शैक्षिक गतिविधि सञ्चालन गरियो । एउटा स्रोतकेन्द्रमा ६-१० वटा विद्यालय पर्दथे । स्रोतकेन्द्रको प्र.अ. ले स्रोतव्यक्तिको काम गर्दथे (अधिकारी, २०६६) ।

सेती परियोजनाबाट प्राप्त सकारात्मक अनुभवलाई समेटेर प्राथमिक शिक्षा परियोजना (२०४२) ले स्रोतकेन्द्रको अवधारणालाई निरन्तरता दियो । त्यस पछिको आधारभूत तथा प्राथमिक शिक्षा परियोजना (२०४९) ले पनि विद्यालय निरीक्षणको आधारभूत एकाइको रूपमा स्रोतकेन्द्रलाई नै निरन्तरता दियो । वि.सं. २०५६ देखि लागू भएको आधारभूत तथा प्राथमिक शिक्षा परियोजना दोस्रोले २०-२५ वटा विद्यालयको समूहलाई समूह विद्यालयको रूपमा लिँदै सम्भव भएसम्म ती विद्यालयको बीचमा पर्ने स्रोत साधन सम्पन्न विद्यालयलाई स्रोतकेन्द्रको रूपमा काम गर्ने व्यवस्था मिलाइएको छ । स्रोतकेन्द्रमा एक जना स्रोतव्यक्ति रहने व्यवस्था छ । स्रोतकेन्द्रमा आधारित विद्यालय सुपरिवेक्षण प्रणाली नेपालमा हाल देशभरिका १३३१ स्रोतकेन्द्रबाट सञ्चालित छ (पौडेल, २०६२) ।

स्रोतकेन्द्र विद्यालयबाट समूह विद्यालयका शैक्षिक क्रियाकलाप प्रभावकारी बनाउन, समूह विद्यालयबीच प्रभावकारी सञ्चार कायम गरी विद्यालय सुपरिवेक्षण गर्न स्रोतकेन्द्रको भूमिका महत्वपूर्ण रहेको छ । यसरी स्रोतकेन्द्र भनेको एउटा नमुना विद्यालय हो । जसले आफ्ना निश्चित परिधिभित्र रहेका विद्यालयहरुलाई विभिन्न रूपले सेवा प्रदान गर्दछ । स्रोतकेन्द्रले समूह विद्यालयका शिक्षकहरुलाई विभिन्न गोष्ठी, सेमिनार, छलफल, छोटो अवधिको तालिम दिई उनीहरुको क्षमता

अभिवृद्धि गर्न, समूह विद्यालयमा पठनपाठन कार्यलाई प्रभावकारी बनाउन विद्यालय व्यवस्थापन, मूल्याङ्कन र निरीक्षण पद्धतिमा समसामयिक सुधार ल्याउन र स्रोत परिचालन गर्न पनि महत्वपूर्ण सहयोग गर्दछ (अधिकारी, २०६६) ।

यिनै तथ्यलाई मध्यनजर गर्दै यो शोध अध्ययनमा विद्यालय सुपरिवेक्षणमा स्रोत केन्द्रको भूमिका कस्तो छ, स्रोतकेन्द्रले कुन-कुन तरिकाबाट विद्यालयको सुपरिवेक्षण गर्ने गरेका छन्, स्रोतकेन्द्रको सुपरिवेक्षण सेवाबाट समूह विद्यालयले लिइरहेका फाइदा तथा विद्यालय सुपरिवेक्षणमा स्रोत केन्द्रको भूमिकालाई अझ प्रभावकारी बनाउन स्रोतकेन्द्रको परिवर्तित भूमिका आदि सन्दर्भमा केन्द्रित रही यो अध्ययन गरिएको हो ।

## १.२ समस्याको कथन

विद्यालयको शिक्षण सिकाइलाई गुणस्तरीय र प्रभावकारी बनाउन विद्यालयको प्रशासनिक निरीक्षण र शैक्षिक सुपरिवेक्षण गर्ने कार्यमा स्रोतकेन्द्रको महत्वपूर्ण भूमिका रहेको छ । यति हुँदाहुँदै पनि स्रोतकेन्द्रको बारेमा शिक्षा ऐन तथा नियमावली मौन रहनु, स्रोतव्यक्तिको नियुक्ति, काम, कर्तव्य र अधिकार स्पष्ट नहुनु, विद्यालय सुपरिवेक्षणमा स्रोतकेन्द्र, स्रोतव्यक्ति र विद्यालय निरीक्षकबीच स्पष्ट सम्बन्ध नहुनु, स्रोतकेन्द्रले शैक्षिक सुपरिवेक्षण भन्दा पनि प्रशासनिक निरीक्षणमा जोड दिनु जस्ता कुराहरु विद्यमान रहेका छन् । सेती परियोजनाबाट आएको स्रोतकेन्द्रमार्फत विद्यालय सुपरिवेक्षणको अवधारणालाई हालसम्म निरन्तरता दिइएको भए तापनि अपेक्षा गरिएजस्तो परिवर्तन आउन सकेको छैन, उपरोक्त तथ्यलाई मनन गर्दै यस अध्ययनले स्रोतकेन्द्रले समूह विद्यालयलाई के कस्ता सेवाहरु पुर्याउँदै आएका छन् ? स्रोतकेन्द्रले कुन-कुन तरिकाबाट समूह विद्यालयको सुपरिवेक्षण गर्ने गरेका छन् ? स्रोतकेन्द्रको सुपरिवेक्षण सेवाबाट समूह विद्यालयको शिक्षण सिकाइमा के कस्तो फाइदा पुगेको छ ? विद्यालय सुपरिवेक्षणमा स्रोतकेन्द्रको भूमिकालाई अझ प्रभावकारी बनाउन स्रोतकेन्द्रको परिवर्तित भूमिका के के हुन सक्छन् ? विद्यालय सुपरिवेक्षणमा स्रोत केन्द्रको भूमिकामा उल्लेखित कुराहरुको खोजी गर्न आवश्यक ठानी यिनै कुराहरुलाई अध्ययनको समस्या मानेर यो अध्ययन गरिएको हो ।

## १.३ अध्ययनको औचित्य

स्रोतकेन्द्रमार्फत विद्यालय सुपरिवेक्षण सेती परियोजनाबाट प्राप्त एउटा सफल अनुभव हो । विद्यालय सुपरिवेक्षणलाई प्रभावकारी बनाउन प्रत्येक जिल्लामा स्रोतकेन्द्रहरुको व्यवस्था गरिएको छ । विद्यालयहरुको प्रशासनिक निरीक्षण र शैक्षिक सुपरिवेक्षण गर्ने दायित्व पनि स्रोतकेन्द्र कै रहेको छ । तसर्थ स्रोतकेन्द्रले आफ्ना विद्यालयमा के कसरी सेवा पुर्याउने गरेको छ ? स्रोतकेन्द्रले प्रदान

गर्ने सुपरिवेक्षण सेवाबाट समूह विद्यालयका शिक्षकको शिक्षण सिकाइमा कस्तो प्रभाव परेको छ ? विद्यालय सुपरिवेक्षणमा स्रोतकेन्द्रको परिवर्तित भूमिका के के हुन सक्छन् ? भनी खोज तथा अनुसन्धान गर्न यो अध्ययन औचित्यपूर्ण छ ।

स्रोतकेन्द्रले प्रशासनिक निरीक्षण गर्ने कि शैक्षिक सुपरिवेक्षण गर्ने, प्रशासनिक निरीक्षण अन्तर्गत निकट निरीक्षण वा दूर निरीक्षण गर्ने कि शैक्षिक सुपरिवेक्षण अन्तर्गत उपचारात्मक सुपरिवेक्षण गर्ने ? के उपचारात्मक सुपरिवेक्षण गर्न स्रोतकेन्द्रको वर्तमान साधन स्रोत पर्याप्त छ ? भन्ने विषयमा अध्ययन गरी स्रोतकेन्द्रको परिवर्तित भूमिका समेत खोजी गर्ने हुँदा यस अध्ययनले नीति-निर्माता, योजनाकार, शिक्षाविद्, शिक्षक, विद्यार्थी, स्थानीय निकाय, विद्यालय व्यवस्थापन समिति तथा सरोकारवाला सबैलाई आवश्यक सूचना उपलब्ध गराउने छ भने यस विषयमा थप अनुसन्धान गर्न चाहने अनुसन्धानकर्तालाई समेत मार्ग प्रशस्त गर्ने अपेक्षा गरिएको हुँदा यो अध्ययन उपयोगी हुने आशा गरिएको छ ।

#### १.४ अध्ययनको उद्देश्य

यस अध्ययनका उद्देश्यहरु निम्न अनुसार रहेका छन् :

- १) स्रोतकेन्द्रले प्रदान गर्ने सुपरिवेक्षण सेवाको पहिचान गर्नु ।
- २) स्रोतकेन्द्रको सुपरिवेक्षण सेवाबाट विद्यालयको शिक्षण सिकाइमा आएका परिवर्तन पत्ता लगाउनु ।
- ३) विद्यालय सुपरिवेक्षणमा देखिएका चुनौतिहरुको खोजी गर्नु ।
- ४) समस्या समाधानका उपायहरु खोज्नु ।

#### १.५ अनुसन्धानात्मक प्रश्नहरु

यो अनुसन्धान निम्न लिखित अनुसन्धानात्मक प्रश्नहरुमा केन्द्रित गरिएको छ :

- १) स्रोतकेन्द्रले सञ्चालन गर्ने कार्यक्रमहरुले पारेको प्रभाव कस्तो छ ?
- २) के स्रोतकेन्द्रबाट समूह विद्यालयहरुले नजिकबाट सुपरिवेक्षण सेवाहरु पाइरहेका छन् ?
- ३) स्रोतकेन्द्रद्वारा सञ्चालित कार्यक्रमहरु कतिको प्रभावकारी हुने गरेका छन् ?
- ४) स्रोतकेन्द्रको सुपरिवेक्षण सेवाले विद्यालयको शिक्षण सिकाइमा के परिवर्तन ल्याएको छ ?
- ५) स्रोतकेन्द्रको सुपरिवेक्षणको भूमिकालाई प्रभावकारी बनाउन के कस्ता समस्याहरु छन् ?
- ६) सुपरिवेक्षणमा भएका समस्याहरुलाई समाधान गर्ने उपायहरु के के हुन सक्छन् ?

#### १.६ अध्ययनको परिसीमा

यो अध्ययन ताप्लेजुङ्ग जिल्लामा रहेका १४ वटा स्रोतकेन्द्रमध्ये एउटा स्रोत केन्द्र अन्तर्गतका सामुदायिक विद्यालयहरुमा सीमित हुनेछ । तसर्थ यसका प्राप्तिहरुले देशभरिका स्रोतकेन्द्र र

विद्यालयहरुको प्रतिनिधित्व गर्न सक्दैन जुन भौगोलिक, सामाजिक, आर्थिक, राजनीतिक, परिवेशमा यो अध्ययन गरियो। यस्तै परिवेश अन्य क्षेत्रमा नहुन सक्ने हुँदा यस अध्ययनबाट प्राप्त जानकारी विस्तृत रूपमा सामान्यीकरण गर्न नसकिए पनि यसले सम्बन्धित अध्ययन क्षेत्रको विद्यालय सुपरीवेक्षणको यथार्थ विवरण भने पेश गरिएको छ। यो अध्ययन मुख्यगरी स्रोतकेन्द्रहरुको विद्यालय सुपरीवेक्षण सम्बन्धी भूमिकाको विश्लेषणमा केन्द्रित रहने छ।

### १.७ प्रयोग भएका शब्दहरुको परिभाषा

सामुदायिक विद्यालय : यो शोधको प्रयोजनको निम्ति सामुदायिक विद्यालय भन्नाले

नेपाल सरकारबाट नियमित अनुदान पाउने गरी अनुमति वा स्वीकृत प्राप्त विद्यालयलाई बुझिनेछ। यस भित्र समुदायमा व्यवस्थापन हस्तान्तरण नभएका सामुदायिक विद्यालयहरु मात्र रहेका छन्।

समूह विद्यालय : समूह विद्यालय भन्नाले स्रोतकेन्द्र अन्तर्गत रहेका विद्यालयहरुलाई बुझिने छ।

सुपरीवेक्षण सेवा : सुपरीवेक्षण सेवा भन्नाले स्रोतकेन्द्रबाट समूह विद्यालयमा सञ्चालन गरिने व्यवस्थापकीय कार्य र सुपरीवेक्षणका क्रियाकलापहरुलाई बुझिने छ।

सरोकारवाला : सरोकारवाला भन्नाले विद्यालयसँग सम्बन्धित व्यक्तिहरु भन्ने बुझिने छ।

स्रोतकेन्द्र : स्रोतकेन्द्र भन्नाले निश्चित समूह विद्यालयहरुको व्यवस्थापकीय तथा प्रशासकीय केन्द्र भन्ने बुझिने छ।

स्रोत व्यक्ति : स्रोतव्यक्ति भन्नाले समूह विद्यालयहरुलाई सहयोगी भूमिका निर्वाह गर्न स्रोतकेन्द्रमा रहने व्यक्ति भन्ने बुझिने छ।

## परिच्छेद दुई : सम्बन्धित साहित्यको पुनरावलोकन र सैद्धान्तिक खाका

यस परिच्छेदमा यो शोध अध्ययनबाट प्राप्त तथ्य तथ्याङ्कहरूलाई कुन सिद्धान्तको आधारमा व्याख्या गर्दै निष्कर्षमा पुगियो भन्ने कुरा उल्लेख गरिएको छ । त्यसैगरी यसभन्दा पहिले यो विषयमा के कस्ता अध्ययन भएका थिए, ती अध्ययनले के कुरा देखाएका थिए र यो अध्ययनले पहिले भएका अध्ययनभन्दा के थप गरेको छ भन्नेकुरा प्रष्ट्याएको छ । त्यस्तै सैद्धान्तिक खाका र सम्बन्धित साहित्यको पुनरावलोकनको उपादेयता समेत देखाइएको छ ।

### २.१ सम्बन्धित साहित्यको पुनरावलोकन

कार्की (२०६७) ले उल्लेख गरे अनुसार शिक्षकहरूको कार्यक्षमता अभिवृद्धिमा, शैक्षिक सामग्रीको निर्माण र प्रयोगमा, विद्यार्थी मुल्याङ्कनमा, स्थानीय पाठ्यक्रम निर्माणमा, प्रश्नपत्र निर्माण र परीक्षा सञ्चालनमा, स्रोतकेन्द्र र विद्यालयबीच प्रभावकारी दोहोरो सञ्चारसम्बन्ध स्थापना गर्ने जस्ता कार्यहरू गर्नमा जोड दिइएको छ । स्रोतकेन्द्रको कार्यमा राजनैतिक हस्तक्षेप गर्न नहुने, स्रोतव्यक्तिलाई प्रशासनिक काममा लगाउन नहुने, विषयगत दक्षताको आधारमा स्रोतव्यक्ति नियुक्त गर्नुपर्ने तथा स्रोतकेन्द्रमा सहायक कर्मचारीहरूको व्यवस्था गर्न सुझाव दिइएको छ ।

जोशी (२०६६) ले गुणस्तरीय शिक्षाका लागि स्रोतव्यक्तिको भूमिका शीर्षकको शोधमा विद्यालय सुपरिवेक्षण गर्ने प्रमुख व्यक्ति स्रोतव्यक्तिलाई पाएका छन् । स्रोतकेन्द्रले प्रभावकारी शिक्षण गराउन शिक्षक, प्र.अ., अभिभावकको मनसाय बुझेर विनयी तथा अनुशासित तरिकाले उत्प्रेरणा गर्ने, हौसला प्रदान गर्ने, मनोरञ्जनात्मक तरिकाबाट शिक्षण गर्न लगाउने गरेको उल्लेख छ । त्यस्तै विद्यालय सुपरिवेक्षणमा स्रोतव्यक्तिको आवश्यकता, महत्व र औचित्य रहेको, विद्यालय सुपरिवेक्षणको जिम्मेवारी वहन गरी गुणात्मक शिक्षामा योगदान दिएको निष्कर्ष निकालेका छन् ।

भट्ट (२०६७) ले शिक्षक शिक्षामा स्रोतकेन्द्रको भूमिका शीर्षकको शोधमा स्रोतकेन्द्रले विद्यालय र जिल्ला शिक्षा कार्यालय बीचमा पुलको काम गरेको उल्लेख छ । स्रोतकेन्द्रले विद्यालयका गतिविधिहरूलाई जिल्ला शिक्षा कार्यालयसँग समन्वय गरी विद्यालयले माग गरे अनुसारका सुपरिवेक्षण सेवाहरू उपलब्ध गराएको पाएका छन् ।

अधिकारी, (२०६७) का अनुसार नेपालभन्दा बाहिरका विभिन्न मुलुकमा भएका स्रोतकेन्द्रका अभ्यासहरू हेर्दा जमाइकामा स्रोतकेन्द्रको रूपमा शिक्षक कलेजहरूलाई प्रयोग गरिएको छ । त्यस्ता शिक्षक कलेजहरू प्राथमिक तहदेखि माध्यमिक विद्यालय समूहसँग सम्बन्धित छन् । ती कलेजहरूले सामुदायिक विद्यालयका शिक्षकहरूलाई तालिम, प्राविधिक सहयोग र नेतृत्व प्रदान गर्छन् । यसको अलावा शिक्षक र विद्यार्थीहरूलाई शिक्षणअभ्यास तथा कार्यगत अनुसन्धान पनि गराउँछन् ।

मलेसियाका प्रान्तीय तहमा प्रान्तीय शैक्षिक स्रोतकेन्द्रहरु, जिल्लाका २० देखि ५० विद्यालयको बीचमा शिक्षक क्रियाकलाप केन्द्रहरु र विद्यालय स्रोतकेन्द्रहरु विकास गरेको पाईन्छ । शिक्षकको बढुवाका लागि एउटा सञ्जाल केन्द्र स्थापना गरिएको छ, जसले शिक्षकको नियमित अनुगमन गरी उनीहरुको बढुवाको सिफारिस गर्दछ । त्यसै गरी जिल्ला शिक्षा अधिकारीहरु र सुपरिवेक्षकहरुलाई शिक्षक बढुवा केन्द्रमा तालिम दिइन्छ, र ती सुपरिवेक्षकले प्रत्येक महिनाको २० दिन विद्यालयको अनुगमन गर्नु पर्छ । बुरुन्डीमा एक मुख्य विद्यालयको निर्देशकले सबै समूह विद्यालयहरुको कक्षा शिक्षणको सुपरिवेक्षण गर्ने जिम्मा पाएको हुन्छ । जाम्बियामा मुख्य र जिल्ला स्तरीय स्रोतकेन्द्रहरु छन् । मुख्य स्रोतकेन्द्रमा तीनवटा विषय संयोजकहरु रहन्छन् जो अनुभवी प्राथमिक शिक्षकहरुबाट छनोट गरिन्छ ।

पाण्डे (२०६६) को नेपालको शैक्षिक सुपरिवेक्षण प्रणालीमा देखिएका चुनौती शीर्षकको शोधमा विद्यालय सुपरिवेक्षणको वर्तमान अवस्था सन्तोषजनक नरहेको, जति सुपरिवेक्षण भएको छ, त्यो पनि प्रशासनिक पक्षमा मात्र केन्द्रित रहेको उल्लेख छ । विद्यालय सुपरिवेक्षणको प्रमुख चुनौति शैक्षिक सुपरिवेक्षण वा प्रशासनिक निरीक्षण के हो ? भन्ने कुरा अन्यौलमा रहेको, विद्यालयको अनुपातमा विद्यालय निरीक्षक र स्रोतव्यक्ति कम भएकोले उपचारात्मक सुपरिवेक्षण विधि अपनाउन नसकिएको निष्कर्ष निकाल्दै शैक्षिक सुपरिवेक्षणमा जोड दिनुपर्ने सुझाव प्रस्तुत गरेको छ ।

बस्नेत (२०६८) ले तयार पार्नुभएको शैक्षिक सुपरिवेक्षणमा स्रोतकेन्द्रको भूमिका नामक अप्रकाशित शोधपत्रमा स्रोतकेन्द्रले गर्ने शैक्षिक सुपरिवेक्षणको अवस्था पत्ता लगाउने, स्रोतकेन्द्रले गर्ने शैक्षिक सुपरिवेक्षणमा प्रभाव पार्ने कारक तत्वहरुको विश्लेषण गर्ने उद्देश्य राखिएको थियो । उक्त अध्ययनमा स्रोतकेन्द्रबाट शैक्षिक सुपरिवेक्षण आवश्यकता भन्दा न्यून रहेको र सुपरिवेक्षण प्रभावकारी हुन नसकेकोले स्रोतव्यक्तिलाई सुपरिवेक्षणका क्रममा विद्यालयहरुमा आवतजावत गर्दा उचित भ्रमणभत्ता र सवारी साधनको व्यवस्था मिलाइनु पर्ने तथा सुपरिवेक्षणलाई राजनैतिक हस्तक्षेपमुक्त बनाइनु पर्ने, शैक्षिक सुपरिवेक्षण आधुनिक प्रविधि र योजनावद्ध तरिकाबाट गरिनुपर्ने जस्ता सुझावहरु दिइएको छ ।

उपरोक्त अध्ययन प्रतिवेदनका प्राप्तिको विश्लेषण गर्दा नेपालको विद्यालय सुपरिवेक्षण प्रणाली स्रोतकेन्द्रमा आधारित रहे तापनि स्रोतकेन्द्रद्वारा विद्यालयको स्थलगत सुपरिवेक्षण भ्रमण अत्यन्त कम हुने गरेको र भएका भ्रमण पनि प्रशासनिक निरीक्षण मै सीमित रहेको देखिन्छ । न्यून अनुगमन, सुपरिवेक्षक विषय विशेषज्ञ नहुनु, दण्ड र पुरस्कारको अभाव, सुपरिवेक्षण प्रतिवेदनको

मूल्याङ्कन र कार्यान्वयन हुन नसक्नु, सुपरिवेक्षकमा विषयगत दक्षताको कमी रहनु जस्ता समस्याहरु रहेका पाइन्छ ।

यसरी अध्ययन प्रतिवेदन तथा शोध अध्ययनका प्राप्तिको समष्टिगत रुपमा विश्लेषण गर्दा विद्यालय सुपरिवेक्षणमा स्रोतकेन्द्रको भूमिका अत्यन्त महत्वपूर्ण रहेको देखियो । यति हुँदाहुँदै पनि विद्यालय सुपरिवेक्षण कक्षा अवलोकन, सामान्य निरीक्षण र भेटघाटमा मात्र सीमित रहेको देखिन्छ । आजसम्मका अध्ययन अनुसन्धानबाट विद्यालय तहमा कक्षाकोठामा नै गएर शिक्षकसँग प्रत्यक्ष रुपमा शिक्षण सिकाइसँग सम्बन्धित कुनै पनि समस्याको गहिरिएर अध्ययन गरी सोही समयमा समस्याको निराकरण गर्ने उपाय दिने शैलीको रुपमा उपचारात्मक सुपरिवेक्षण पद्धति नअपनाइएको देखिन्छ । यस शोध अध्ययनले उल्लेखित समीक्षाबाट प्राप्त धारणाको आधारमा स्रोतकेन्द्रले प्रदान गर्ने सुपरिवेक्षण सेवाको पहिचान गरेको छ । स्रोतकेन्द्रले प्रदान गरेका सेवाबाट समूह विद्यालयहरुलाई के कस्तो सहयोग पुगिरहेको छ भन्ने कुराको विश्लेषण गरिएको छ भने विश्लेषणका क्रममा देखिएका स्रोतकेन्द्रका समस्याहरुलाई सुझाउने प्रयास समेत गरिएको छ ।

## २.२ सैद्धान्तिक खाका

प्रस्तुत अध्ययनलाई सहज रुपले अघि बढाउन अब्राहम मास्लोको आवश्यकता अभिप्रेरणाको सिद्धान्त र मोरीस एल. कोगानको उपचारात्मक सुपरिवेक्षण सम्बन्धी अवधारणालाई अध्ययनको सैद्धान्तिक खाकाका रुपमा लिइएको छ ।

अब्राहम मास्लोले सन् १९४३ मा अभिप्रेरणाको सिद्धान्त प्रतिपादन गरे । उनले मानिसहरु आवश्यकताको शृङ्खलाबाट अभिप्रेरित हुने कुराको उल्लेख गरे । जब कुनै व्यक्तिलाई कुनै कुराको आवश्यकता पर्छ, तब मात्र ऊ विभिन्न क्रियाकलाप गरी आफ्नो आवश्यकता पूर्ति गर्नतिर लाग्दछ । सन्तुष्ट हुनको लागि मानिसले खोजिरहेका कुनै मनोवैज्ञानिक अभाव नै आवश्यकता हो र उक्त चाहना आवश्यकता पूरा गर्नको लागि मानिस उत्प्रेरित हुने गर्दछ । त्यही आवश्यकता नै मानिसलाई उत्प्रेरित गर्ने तत्व हो जुन एक पछि अर्को शृङ्खलावद्ध रुपमा रहेको हुन्छ । उनले मानिसका आवश्यकताहरुलाई चरणवद्ध रुपमा शारीरिक आवश्यकता, सुरक्षात्मक आवश्यकता, सामाजिक आवश्यकता, स्वाभिमानको आवश्यकता र आत्मवोध आवश्यकता भनी प्रस्तुत गरेका छन् । उनले सबै मानिसको आवश्यकताहरु चरणवद्ध रुपमा शृङ्खलावद्ध रुपमा परिपूर्ति गर्ने क्रम हुन्छ भनी उल्लेख गरेका छन् । शिक्षकहरुका पनि शारीरिक आवश्यकता, सामाजिक आवश्यकता पूरा भए पछि पेशागत आवश्यकताहरु एक पछि अर्को गर्दै आउने गर्दछन् । जबसम्म पेशागत आवश्यकता पूरा हुँदैन तबसम्म शिक्षकहरु पूर्ण सन्तुष्ट हुन सक्दैनन् । आत्मसन्तुष्टि र आत्मवोध

प्राप्त गर्न सक्दैनन् । शिक्षकका यी पेशागत आवश्यकता पूरा गर्न विद्यालय सुपरिवेक्षणमा स्रोतकेन्द्रको भूमिका नामक यो शोधमा मास्लोको अभिप्रेरणा सिद्धान्तलाई आधार बनाइएको छ (शर्मा, २०६५ बाट उद्धृत) ।

कोगन र उनका साथीहरू (१९५०) ले, उपचारात्मक सुपरिवेक्षणको सुरुवात गरेका हुन् । उपचारात्मक सुपरिवेक्षणमा विशेष गरी कक्षाकोठा शिक्षणको अवलोकन, कक्षाभित्र घट्ने घटनाको विश्लेषण तथा शिक्षक र विद्यार्थीका कक्षाकोठाभित्रका व्यवहारमा जोड दिइन्छ । यसमा शिक्षण सिकाइको क्रममा विद्यार्थी र शिक्षकले कक्षाकोठामा के के गर्छन्, कक्षामा हुन सक्ने सम्भावित घटना के के हुन्, विद्यार्थी र शिक्षकबीचको सम्बन्ध कस्तो छ आदि कुराको अध्ययन गरिन्छ (काफ्ले, २०५९ द्वारा उद्धृत) ।

सुपरिवेक्षण प्रक्रियामा योजना, अवलोकन र विश्लेषणको क्रम निर्धारण गरिन्छ । शिक्षकका सिकाइ समस्या पहिचान र निराकरणमा जोड दिइन्छ । उपचारात्मक सुपरिवेक्षणले व्यवस्थित र वैज्ञानिक अवलोकन पद्धति अनुशरण गर्छ । शिक्षकमा उत्पन्न हुने समस्या समाधान गर्न, अनुपयोगी व्यवहार त्याग्नु, नयाँ-नयाँ चुनौतिको सामना गर्न र नवीन सिकाइ विधि अपनाउने कार्यमा सहयोग गर्छ । उपचारात्मक सुपरिवेक्षणलाई चाहिने सीप साधारण सुपरिवेक्षणका भन्दा बढी कठिन र जटिल हुन्छन् (ऐ.) ।

कोगन (१९५०) का अनुसार शिक्षक र सुपरिवेक्षकबीच घनिष्ट सम्बन्धको स्थापना गर्नु उपचारात्मक सुपरिवेक्षणको पहिलो चरणको आधारभूत प्रक्रिया हो । यो शिक्षक कक्षामा जानु पूर्वको अवस्था हो । शिक्षक र सुपरिवेक्षक दुवैमा भय रहित वातावरण स्थापना हुन सकेमा शिक्षण सिकाइको क्रममा आउने समस्या निराकरण हुन सक्छ । शिक्षक र सुपरिवेक्षक बीच घनिष्ट सम्बन्ध छैन भने शिक्षकले आफ्ना समस्याहरू सुपरिवेक्षक सामू खुलेर राख्न सक्दैन जसले गर्दा समस्या जहिले पनि समस्याकै रूपमा रहिरहन्छ (ऐ.) ।

शिक्षक र सुपरिवेक्षकबीच सम्बन्ध स्थापना भई सकेपछि दोस्रो चरणमा शिक्षक र सुपरिवेक्षक सँगै बसेर पाठयोजना, एकाइ योजना, वार्षिक कार्ययोजना, कार्यतालिका निर्माण गर्नुपर्छ । योजना निर्माणको समयमा उद्देश्य निर्धारण, अपेक्षित उपलब्धिहरू, शिक्षण सिकाइका सम्भावित समस्याहरू, शिक्षण सामग्री तथा रणनीतिहरू, सिकाइ प्रक्रिया, पृष्ठपोषण, मूल्याङ्कन तथा शैक्षिक वातावरण आदिलाई ध्यानमा राखी व्यवस्थित योजना तयार गरिन्छ । शिक्षण योजनाको निर्माणबाट कुनै पाठ पढाउन कति समय लाग्छ, शिक्षण सिकाइका उद्देश्य पूरा गराउन

के कस्ता सामग्री कहिले र कसरी प्रयोग गर्ने, के के क्रियाकलाप गर्ने र मूल्याङ्कन कसरी गर्ने भन्ने थाहा हुन्छ (ऐ.) ।

उपचारात्मक सुपरिवेक्षणको तेस्रो चरणमा शिक्षकको कक्षा शिक्षणको अवलोकन के कसरी गर्ने, कस्ता पक्षलाई जोड दिने जस्ता कुराको निर्धारण गरिन्छ । यसका लागि अवलोकन फारमको निर्माण, अवलोकनको विषय, कक्षा, समय, स्थान आदि विषयमा शिक्षक र सुपरिवेक्षकबीच सहमतिका आधारमा अवलोकन रणनीति तयार गरिन्छ । चौथो चरणमा सुपरिवेक्षकले पूर्वयोजना अनुसार शिक्षकको वास्तविक कक्षा शिक्षणको अवलोकन गर्छन् । शिक्षण सिकाइका क्रममा कक्षाकोठामा भएका घटनाहरू सुपरिवेक्षक आफैँ वा अवलोकनकर्ताद्वारा टिपोट गरी अभिलेख राखिन्छ । अवलोकनको मुख्य उद्देश्य शिक्षकको शिक्षण सीपको विकास गर्नु हो (ऐ.) ।

कक्षा शिक्षणको अवलोकन पश्चात अवलोकनका विषयवस्तु तथा शिक्षण सिकाइ प्रक्रियाको व्याख्या विश्लेषण गर्नुपर्छ । शिक्षक र सुपरिवेक्षक एकै ठाँउमा बसी निर्धारित उद्देश्य अनुरूप शिक्षण भयो भएन, शिक्षण सिकाइको क्रममा कक्षाकोठामा के कस्ता गतिविधि भए, के घटना घटे, उक्त घटना किन घटे, देखिएका कमी-कमजोरी र उक्त कमी-कमजोरीलाई कसरी निराकरण गर्न सकिन्छ त्यसको सुक्ष्म विश्लेषण गर्नुपर्छ (ऐ.) ।

उपचारात्मक सुपरिवेक्षणको छैटौँ चरणमा सम्मेलनको योजना निर्माण गर्नु पर्दछ । सम्मेलन भन्नाले यहाँ शिक्षक र सुपरिवेक्षक बीच हुने छलफल र अन्तर्क्रियालाई बुझिन्छ । पाँचौँ चरणमा गरिएको विश्लेषणबाट शिक्षण सिकाइमा देखिएका समस्या समाधान गर्न, मत भिन्नता हटाउन र असल सम्बन्ध निर्माण गर्न सम्मेलनको योजना बनाइन्छ । सातौँ चरणमा शिक्षक र सुपरिवेक्षकको सहमतिले बनाइएको योजना अनुरूप सम्मेलनको आयोजना गरिन्छ । शिक्षकका सकारात्मक पक्षलाई प्रोत्साहन गर्दै कमीकमजोरी सुधारका निमित्त शिक्षकलाई उसको शिक्षणको स्वयं विश्लेषण गर्न लगाइ सुधारका लागि रणनीति तयार पार्न लगाइन्छ । आवश्यक परेमा सुपरिवेक्षकले नमुना पाठ समेत प्रदर्शन गर्नुपर्छ (ऐ.) ।

अन्तिम चरणमा शिक्षक र सुपरिवेक्षक दुवै मिलेर अब शिक्षकको शिक्षणमा के कस्तो परिवर्तन ल्याउने हो त्यसबारे सहमति खोज्छन् । विभिन्न चरणमा प्राप्त पृष्ठपोषणका आधारमा पुनःयोजना बनाइन्छ । शिक्षक र सुपरिवेक्षकको कार्यगत सहमतिका आधारमा केही चरण छुट्न र केही दोहोरिन सक्छन् (ऐ.) ।

### २.३ पुनरावलोकनको उपादेयता

यस अध्ययनबाट प्राप्त तथ्याङ्कको विश्लेषण गर्न प्रयोग गरिएका सिद्धान्तले विद्यालय सुपरिवेक्षणका मनोवैज्ञानिक पक्षहरूलाई व्याख्या विश्लेषण गर्न सहयोग गरेको छ ।

मास्लोको अभिप्रेरणा सिद्धान्तअनुसार मानिसका चाहना र आवश्यकताहरू असीमित हुन्छन् तर यिनीहरूको प्राथमिकता भने फरक फरक हुन्छ । मानिस आफ्ना चाहना र आवश्यकता पूरा गर्न उत्प्रेरित हुने गर्दछ । जति बढी उत्प्रेरित हुन्छ, त्यति नै आवश्यकता पूरा गर्न सहज हुन्छ । यो शोधपत्रमा शिक्षकहरूले आफ्ना आवश्यकता के कसरी पूरा गरिरहेका छन् र स्रोतकेन्द्रले कति उत्प्रेरित गर्न सकेको छ भन्ने कुराको लागि यो सिद्धान्त सन्दर्भ स्रोतको रूपमा उपयोग गरिएको छ भने कोगानको उपचारात्मक सुपरिवेक्षण सम्बन्धी अवधारणाले स्रोतकेन्द्रले शैक्षिक सुपरिवेक्षण गर्न कस्तो तरिका अपनाएको छ, स्रोतव्यक्तिद्वारा गरिने सुपरिवेक्षणले शिक्षकका सिकाइ समस्या हल गर्न सकेका छन् वा छैनन् भन्ने विश्लेषण गर्न सहयोग प्रदान गरेको छ ।

सम्बन्धित साहित्यको पुनरावलोकनबाट भेटिएका विद्यालय सुपरिवेक्षण सम्बन्धी जानकारीले यस अध्ययनको उद्देश्य निर्धारणमा, अनुसन्धानात्मक प्रश्न निर्माण गर्न, धारणात्मक संरचना निर्माण गर्न, अध्ययनलाई समुचित आकार प्रदान गर्न र प्राप्त तथ्याङ्कहरूलाई व्याख्या विश्लेषण गरी निष्कर्षमा पुग्न सहयोग गरेको छ । यसरी साहित्यको पुनरावलोकन र सैद्धान्तिक खाकाको आधारमा तथ्याङ्कहरूको विश्लेषण गरी निष्कर्ष निकालिएको छ ।

## परिच्छेद तीन : अध्ययन विधि

यस परिच्छेदमा यो शोध अध्ययन कुन अनुसन्धानात्मक ढाँचामा आधारित छ, अध्ययनको जनसङ्ख्यामा को को पर्छन्, कुन विधिको प्रयोग गरी नमुना जनसङ्ख्या छनोट गरियो, तथ्याङ्क सङ्कलन गर्न कुन कुन विधि तथा साधनको प्रयोग गरियो, तथ्याङ्क सङ्कलन कसरी गरियो, तथ्याङ्कका स्रोतहरु के-के थिए, तथ्याङ्कको विश्लेषण कसरी गरियो भन्ने कुरा उल्लेख गरिएको छ । यो परिच्छेदले यो शोध अध्ययन कसरी सम्पन्न गरियो भन्ने प्रश्नको सम्बोधन गरेको छ ।

### ३.१ अनुसन्धानात्मक ढाँचा

यो अध्ययनमा गुणात्मक र परिमाणात्मक दुवै अनुसन्धान ढाँचा अपनाइएको छ । कुनै अवस्था, घटना, प्रक्रिया तथा समस्याको अध्ययन गर्ने उद्देश्यले शाब्दिक रूपमा सङ्कलन गरिएका असाङ्ख्यक तथ्याङ्कहरुलाई विश्लेषण गरी निष्कर्षमा पुगिने अनुसन्धानलाई गुणात्मक अनुसन्धान भनिन्छ (खनाल, २०६७) । यस अध्ययनले विद्यालय सुपरिवेक्षणमा स्रोतकेन्द्रको भूमिका पहिचान गरी त्यस सुपरिवेक्षण सेवाले समूह विद्यालयका शिक्षकहरुलाई पुगेको सहयोगको विश्लेषण गर्दै निष्कर्षमा पुगिएको छ । अध्ययनको उद्देश्य प्राप्तिका लागि सरोकारवालाहरूसँग प्रत्यक्ष भेटघाट गरी प्रश्नावली, अन्तर्वार्ता, अवलोकन जस्ता विधि तथा साधनको प्रयोगबाट प्राप्त तथ्याङ्क र सूचनाहरुलाई शाब्दिक रूपमा व्याख्या र विश्लेषण गर्दै निष्कर्षमा पुग्न यस अध्ययनमा गुणात्मक र परिमाणात्मक अनुसन्धान ढाँचा अपनाइएको हो ।

### ३.२ अध्ययन जनसङ्ख्या र नमूनाको आकार

यो शोध अध्ययन कार्यलाई पूरा गर्न ताप्लेजुङ्ग जिल्लामा रहेका १४ वटा स्रोतकेन्द्रहरुमध्ये श्री तेल्लोक स्रोतकेन्द्र र यस अन्तर्गतका २४ वटा सामुदायिक विद्यालयमा सीमित हुने हुँदा उक्त स्रोतकेन्द्रका स्रोतव्यक्ति तथा समूह विद्यालयका प्रधानाध्यापकहरु, शिक्षकहरु, तथा विद्यालय व्यवस्थापन समितिका पदाधिकारीहरु यस अध्ययनको जनसङ्ख्या रहेका छन् । यस अध्ययनको नमूनाको आकार यस प्रकार रहेको छ :

### नमुना आकार

क्र.स.	विद्यालय/स्रोतकेन्द्रको नाम	स्रोतव्यक्ति	प्र.अ.	वि.व्य.स. अध्यक्ष	शिक्षक	जम्मा
१	श्री तेल्लोक उ.मा.वि.		१	१	२	४
२	श्री राष्ट्रिय मा.वि. पेदाङ्ग		१	१	२	४
३	श्री भगवती नि.मा.वि. आम्बेगुदिन		१	१	२	४
४	कन्चनजंघा प्रा.वि सिकैचा		१	१	२	४
५	तेल्लोक स्रोत केन्द्र	१				१
	जम्मा	१	४	४	८	१७

विस्तृत विवरण अनुसूची ७ मा प्रस्तुत गरिएको छ ।

### ३.२.१ नमूना छनोट विधि

यस अध्ययनमा ताप्लेजुङ्ग जिल्लामा रहेका १४ वटा स्रोतकेन्द्रहरु मध्येबाट श्री तेल्लोक स्रोतकेन्द्र र त्यस केन्द्रका स्रोतव्यक्तिलाई उद्देश्यमूलक नमूना छनोट विधिको प्रयोग गरी छनोट गरिएको छ । त्यसै गरी उक्त स्रोतकेन्द्रका २४ वटा विद्यालयहरुमध्ये उद्देश्यमूलक विधिबाट उ.मा.वि. १ वटा, मा.वि. १ वटा , नि.मा.वि. १ वटा र प्रा.वि. १ वटा तथा ती विद्यालयहरुका प्र.अ. , वि.व्य.स. अध्यक्ष र शिक्षकहरुलाई छनोट गरिएको छ ।

### ३.२.२ नमूना छनोटको आधार

यस अध्ययनमा ताप्लेजुङ्ग जिल्लामा रहेका १४ वटा स्रोतकेन्द्रमध्ये श्री तेल्लोक स्रोतकेन्द्र र त्यस केन्द्रका स्रोतव्यक्तिलाई उद्देश्यमूलक नमूना छनोट विधि प्रयोग गरी छनोट गरिएको छ । तेल्लोक स्रोतकेन्द्रभित्र रहेका २४ वटा विद्यालयहरुमध्ये उद्देश्यमूलक र सुविधाजनक दुवै नमूना छनोट विधिहरु प्रयोग गरी उ.मा.वि. १ वटा, मा.वि. १ वटा , नि.मा.वि. १ वटा र प्रा.वि. १ गरी जम्मा ४ विद्यालयहरु छनोट गरिएका छन् । यस तेल्लोक स्रोतकेन्द्र अन्तर्गत पर्ने ४ ओटा गा.वि.स.हरु सबै समेट्ने गरी भौगोलिक आधारमा विद्यालयहरु छनोट गरिएको छ । सबै तहका विद्यालयहरुलाई समेटिएको तथा प्रत्येक विद्यालयबाट जातिगत र लिङ्गिय आधारमा शिक्षकहरुको छनोट गरिएको छ । त्यसैगरी स्रोतव्यक्ति, विद्यालयका प्र.अ.हरु र वि.व्य.स. अध्यक्षहरुलाई उद्देश्यमूलक आधारमा छनोट गरिएको छ भने स्रोतकेन्द्र र विद्यालयहरु सुविधाजनक आधारमा छनोट गरिएको छ ।

### ३.३ तथ्याङ्क संकलनका साधन

यस अध्ययनमा पूर्व निर्धारित उद्देश्य पूरा गर्न प्रश्नावली, अन्तर्वार्ता प्रश्नावली, लक्षित समूह छलफल निर्देशिका र अवलोकन फारम जस्ता तथ्याङ्क संकलनका साधनहरूको प्रयोग गरिएको छ ।

#### ३.३.१ प्रश्नावली

स्रोतव्यक्ति, प्रधानाध्यापक र शिक्षकहरूलाई अनुसूची १, २ र ४ मा प्रस्तुत प्रश्नावलीको प्रयोग गरी प्रतिक्रिया संकलन गरिएको छ ।

#### ३.३.२ अन्तर्वार्ता प्रश्नावली

वि.व्य.स.का पदाधिकारीहरूलाई अनुसूची ३ मा प्रस्तुत अन्तर्वार्ता प्रश्नावलीहरूको प्रयोग गरी प्रतिक्रिया संकलन गरिएको छ ।

#### ३.३.३ लक्षित समूह छलफल निर्देशिका

अनुसूची ५ मा प्रस्तुत निर्देशिका अनुसार नमूना उत्तरदाताहरूलाई सहभागी गराई लक्षित समूह छलफल सञ्चालन गरिएको छ ।

#### ३.३.४ अवलोकन फारम

अनुसूची ६, ७, ८ र ९ मा प्रस्तुत अवलोकन फारमहरूको प्रयोग गरी नमूना छनोटमा परेका स्रोतकेन्द्र र विद्यालयहरूका सुपरीवेक्षण सम्बन्धी रेकर्ड फाइलहरू, अभिलेखहरू आदिबाट आवश्यक सूचना तथा जानकारी संकलन गरिएको छ ।

### ३.४ तथ्याङ्कका स्रोत

यस अध्ययनमा तपसिल बमोजिमका स्रोतबाट तथ्याङ्क प्राप्त गरिएको छ ।

#### ३.४.१ प्राथमिक स्रोत

यस अध्ययनमा नमूना छनोटमा परेका स्रोतव्यक्ति, विद्यालयका प्रधानाध्यापक, शिक्षक तथा विद्यालय व्यवस्थापन समितिका पदाधिकारीसँग गरिएको अन्तर्वार्ता, प्रश्नावली तथा लक्षित समूह छलफलबाट प्राथमिक तथ्याङ्क प्राप्त गरिएको छ ।

#### ३.४.२ द्वितीय स्रोत/सहायक स्रोत

यस अध्ययनमा स्रोतकेन्द्रसँग सम्बन्धित कार्यालयका दस्तावेज, विद्यालय सुपरिवेक्षणसँग सम्बन्धित अभिलेखहरू तथा विभिन्न शोध, लेख रचना आदिबाट प्राप्त तथ्याङ्कहरूलाई सहायक स्रोतका रूपमा लिइएको छ ।

### ३.५ तथ्याङ्क सङ्कलन विधि

यस अध्ययनमा तथ्याङ्क सङ्कलन गर्नका लागि नमुना छनोटमा परेका व्यक्तिसँग अनुसन्धानकर्ता स्वयं अध्ययन क्षेत्रमा पुगेर प्रत्यक्ष भेटघाट गरी तथ्याङ्क सङ्कलन गरिएको छ । स्रोतव्यक्ति , प्रधानाध्यापकहरु र शिक्षकहरुलाई भेटघाट गरी प्रश्नाली भराई तथ्याङ्क संकलन गरियो भने विद्यालय व्यवस्थापन समितिका पदाधिकारीलाई भेटेर अन्तरवार्ता लिई आवश्यक तथ्याङ्क सङ्कलन गरिएको हो ।

### ३.६ तथ्याङ्कको विश्लेषण विधि

यो अध्ययन गुणात्मक अनुसन्धान भएकाले अनुसन्धान प्रश्नमा केन्द्रित रही नमूना छनोटमा परेका जनसङ्ख्यासँग गरिएको अन्तर्वार्ता, लक्षित समूह छलफल, भराइएका प्रश्नावली जस्ता प्राथमिक स्रोतबाट शाब्दिक रूपमा प्राप्त तथ्याङ्क र सम्बन्धित कार्यालयका दस्तावेज पुनरावलोकन, कार्यालयका अभिलेख जस्ता सहायक स्रोतबाट प्राप्त सहायक तथ्याङ्कलाई अध्ययनको उद्देश्य अनुसार विभिन्न समूहमा वर्गीकरण गरिएको छ । उक्त समूह भित्र आएका मुख्य विषयलाई छुट्याएर तिनीहरुको वर्ग बनाई व्याख्या र विश्लेषण गरियो । यसरी वर्गीकृत गरिएका तथ्याङ्कलाई पूर्वस्थापित सिद्धान्त र साहित्यसँग जोडेर विश्लेषण गर्दै निष्कर्षमा पुगिएको छ । यस अध्ययनमा विद्यालयको प्रशासनिक निरीक्षण र शैक्षिक सुपरिवेक्षणमा स्रोतकेन्द्रले खेलेको भूमिका, त्यसबाट समूह विद्यालयले प्राप्त गरेको फाइदाको तुलना गर्दै भविष्यमा विद्यालय सुपरिवेक्षणमा स्रोतकेन्द्रले पुर्‍याउनु पर्ने परिवर्तित सेवा के के हुन सक्छन् भन्ने खोजी गरिएको छ ।

## परिच्छेद चार : तथ्याङ्कहरुको प्रस्तुति, व्याख्या र विश्लेषण

विद्यालय सुपरिवेक्षणमा स्रोतकेन्द्रको भूमिका विश्लेषण गर्न स्रोतकेन्द्रले प्रदान गर्ने सुपरिवेक्षण सेवाको पहिचान गर्नु, स्रोतकेन्द्रको सुपरिवेक्षण सेवाबाट विद्यालयको शिक्षण सिकाइमा आएको परिवर्तनको विश्लेषण गर्नु, विद्यालय सुपरिवेक्षणका समस्याहरु केलाउनु र समस्या समाधानका उपायहरु सुझाउनु जस्ता उद्देश्यहरु राखेर ताप्लेजुङ्ग जिल्लाको तेल्लोक स्रोतकेन्द्र अर्न्तगतका गा.वि.स.हरु तेल्लोक, सिकैचा, आम्बेगुदिन र पेदाङ्गमा सञ्चालित २४ वटा सामुदायिक विद्यालयहरुलाई अध्ययनको क्षेत्र बनाइएको छ । ती मध्ये उच्च मा.वि.१, मा.वि. १, नि.मा.वि. १ र प्रा.वि. १ लाई उद्देश्यमुलक र सुविधाजनक नमूना छनौट विधिबाट छनोट गरी ती विद्यालयहरुबाट प्राप्त अभिलेखहरु स्रोतव्यक्ति, प्र.अ., शिक्षक र वि.व्य.स. अध्यक्षहरुबाट प्राप्त जानकारीहरुलाई उद्देश्यअनुसार विश्लेषण गरिएको छ ।

अध्ययन क्षेत्रका ४ वटा विद्यालयहरुमा स्रोतकेन्द्रबाट वार्षिक रुपमा भएका सुपरिवेक्षण अधिकतम वार्षिक ४ पटक छ भने कतिपय विद्यालयमा स्रोत व्यक्तिबाट १ पटक पनि सुपरिवेक्षण हुन सकेको छैन । २०६८ सालमा राष्ट्रिय मा.वि. पेदाङ्ग र कञ्चनजंघा प्रा. वि. सिकैचामा वर्षभरिमा १ पटक पनि सुपरिवेक्षण नभएको अवस्था रहेको छ ।

### ४.१ स्रोत केन्द्रबाट हुने गरेका विद्यालय सुपरिवेक्षण

शैक्षिक गुणस्तर वृद्धि गर्नका लागि शिक्षकहरुको पेशागत विकास विद्यालय व्यवस्थापन, शैक्षिक जागरण, समुदाय सहभागिता, विद्यार्थी मूल्याङ्कन लगायतका सम्पूर्ण क्रियाकलापहरु सञ्चालन गर्नका निमित्त स्रोतकेन्द्रको स्थापना भएको हो । तेल्लोक स्रोतकेन्द्रले समूह विद्यालयको भ्रमण गर्ने, शिक्षकको पेशागत विकास तालिम सञ्चालन गर्ने, नमुना पाठ प्रदर्शन गर्ने, विद्यालय प्र.अ. तथा वि. व्य. स. का अध्यक्षहरुलाई विद्यालय व्यवस्थापन सम्बन्धी छोटो अवधिको लागि तालिम सञ्चालन गर्ने, स्रोतकेन्द्रभरिको एउटै वार्षिक कार्य तालिका निर्माण गरी कार्यान्वयन गर्ने, स्रोतकेन्द्रभरि एकै समयमा र एकै किसिमको परीक्षा सञ्चालन गर्ने, निरन्तर विद्यार्थी मूल्याङ्कन कार्यान्वयन गर्ने, स्रोतकेन्द्रभरिको तथ्याङ्कहरु संकलन तथा व्यवस्थापन गर्ने गरेको पाइन्छ । स्रोतकेन्द्र स्तरमा स्रोतकेन्द्रबाट हुने गरेका विद्यालय सुपरिवेक्षण सम्बन्धी कार्यहरुलाई अलग-अलग रुपमा यसरी प्रस्तुत गरिएको छ ।

#### ४.१.१ स्रोतव्यक्तिबाट विद्यालय भ्रमण

स्रोतकेन्द्रबाट सञ्चालन हुने सम्पूर्ण कार्यक्रमहरु सञ्चालन गर्ने तथा आफ्नो सेवा क्षेत्रका सबै विद्यालयहरुको भ्रमण तथा सुपरिवेक्षण गर्ने महत्वपूर्ण जिम्मेवारी स्रोतव्यक्तिलाई दिइएको छ ।

नमूना छनौटमा परेका विद्यालयहरुको स्थलगत अवलोकन गरी ३ शैक्षिक वर्षहरुको अभिलेख तथा गत वर्ष तपाईंको विद्यालयमा कति पटक स्रोतव्यक्ति सुपरिवेक्षण गर्न आउनु भयो भनी सोधिएको प्रश्नावलीबाट प्राप्त तथ्याङ्कहरुलाई निम्नानुसार प्रस्तुत गरिएको छ ।

## तालिका १

## स्रोत व्यक्तिबाट विद्यालय भ्रमण

क्र.स.	विद्यालय	शैक्षिक वर्ष			कैफियत
		२०६७	२०६८	२०६९	
१.	तेल्लोक उच्च मा.वि., तेल्लोक	२	३	४	-
२.	राष्ट्रिया मा.वि. पेदाङ्ग	१	०	१	-
३.	भगवती निमावि, आम्बेगुदिन	१	२	२	-
४.	कञ्चनजंघा प्रा.वि., सिकैचा	०	०	०	-
	जम्मा	४	५	७	-
	औषत	१	४.२५	१.७५	-

स्रोत : स्थलगत अवलोकन २०६९

उक्त तालिका हेर्दा स्रोत व्यक्तिबाट विद्यालय भ्रमण नियमित र समान रूपमा भएको देखिदैन । गत ३ वर्षको शैक्षिक वर्षहरुलाई विश्लेषण गर्ने हो भने विगत भन्दा हालका वर्षहरुमा क्रमशः स्रोत व्यक्तिको भ्रमण बढ्दै गएको देखिन्छ । २०६७ सालमा औसत १ पटक मात्र भ्रमण भएको देखिन्छ भने २०६८ र २०६९ मा यो औसत बढेर १.२५ र १.७५ मा पुगेको पाइन्छ । यसरी विगतभन्दा भ्रमण केहि सुधारात्मक अवस्थामा देखिए तापनि प्राथमिक विद्यालयहरु तथा भौगोलिक रूपमा विकट भएका विद्यालयहरु स्रोतव्यक्तिको नजरबाट ओभेलमा परेको पाइन्छ ।

## ४.१.२ कक्षा अवलोकन

शिक्षकले कक्षा शिक्षण गरेको समयमा कक्षा कोठा व्यवस्थापन, विषयवस्तुहरुको प्रस्तुतीकरण, विद्यार्थीसँगको अन्तरक्रिया, शैक्षिक समाग्री प्रदर्शन, क्रियाकलाप र मूल्याङ्कन तरिका लगायत शिक्षण सिकाइसँग सम्बन्धित सम्पूर्ण पक्षलाई निश्चित मापदण्डका आधारमा हेर्नु र त्यसमा देखिएका कुराहरु भविष्यमा छलफल र पृष्ठपोषण दिनका लागि रिपोर्ट गर्नुलाई कक्षा अवलोकन भनिन्छ । स्थलगत अवलोकनबाट प्राप्त स्रोतव्यक्तिबाट कक्षा अवलोकनका तथ्याङ्कहरुलाई निम्नानुसार विश्लेषण गरिएको छ ।

तालिका न. २  
स्रोतव्यक्तिबाट कक्षा अवलोकन

क.स	विद्यालय	कक्षा अवलोकन पटक, कक्षाहरु /पटक									कैफियत
		१	२	३	४	५	६	७	८	९	
१.	तेल्लोक उ.मा.वि.	१		२	१						
२.	राष्ट्रिय मा.वि.			१							
३.	भगवती नि.मा.वि.		१	१		१					
४.	कञ्चनजंघा प्रा.वि.										
	जम्मा	१	१	४	१	१					
	औषत	०.२५	०.२५	१	०.२५	०.२५					

स्रोत : स्थलगत अवलोकन २०६९

उक्त तालिका हेर्दा स्रोतव्यक्तिबाट कक्षा अवलोकन अन्यन्त न्यून भएको देखिन्छ । कक्षा अवलोकन प्राथमिक तहमा मात्र केन्द्रित रहेको पाइन्छ । कक्षा ६ देखि माथिका कक्षाहरु अवलोकन नभएको अवस्था देखियो । कक्षा ३ मा औषत १ पटक कक्षा अवलोकन भएको पाइयो भने अन्य कक्षाहरुको औसत अवलोकन ०.२५ मात्र देखियो । स्रोतव्यक्तिका अनुसार सबै शिक्षकको कक्षा अवलोकन सम्भव नभएकाले र विभिन्न कठिनाईका कारण सुपरिवेक्षणको गहिराईमा पुग्न नसकिएकोले मागमा आधारित भएर कक्षाको छनौट गरेको बताउनु भयो । यसरी हेर्दा कोगानको उपचारात्मक सुपरिवेक्षणको चरण अनुसार सुपरिवेक्षण हुन नसकेको देखिन्छ ।

### ४.१.३ नमुना पाठ प्रदर्शन

सुपरिवेक्षकले शिक्षकको कक्षा शिक्षणको अवलोकनको समयमा पहिचान गरेका शिक्षकका सिकाइ समस्या हल गर्न सुपरिवेक्षक स्वयं वा विषय विशेषज्ञद्वारा शिक्षक सामु नमुना पाठ प्रदर्शन गर्नुपर्ने हुन्छ । तेल्लोक स्रोतकेन्द्रले शिक्षकका विशेष सिकाइ समस्या हल गर्न र शिक्षकमा नयाँ नयाँ शिक्षण विधिको सीप सिकाउन स्रोतव्यक्ति स्वयंबाट नमुना पाठ प्रदर्शन गर्ने गरेको पाइयो ।

सबै कक्षा र विषयका पाठको नमुना पाठ प्रदर्शन गर्ने साधन र स्रोतले नभ्याउने हुँदा आवश्यकताको पहिचान गरी मागमा आधारित भएर कक्षा, विषय र पाठको छनौट गर्ने गरेको कुरा स्रोतव्यक्तिले बताउनुभयो । नमुना पाठ प्रदर्शनबाट शिक्षकहरुमा अपेक्षित सीप विकास भएको कुरामा शिक्षक तथा प्र.अ. हरू समेत सहमत रहेको पाइयो । यसबाट स्रोत केन्द्रका शिक्षकहरुले एक आपसमा अनुभवको आदान प्रदान गर्ने गरेको र यो अनुभवको आदान प्रदानले शिक्षण सिकाइमा प्रत्यक्ष सहयोग पुगेको समेत पुष्टि हुन्छ ।

#### ४.१.४ तालिम सञ्चालन

कुनै पनि कार्य प्रभावकारी ढंगले सञ्चालन गर्न प्राप्त सैद्धान्तिक ज्ञान सीपलाई व्यवहारमा उतार्न वा आशा गरे अनुरूपको व्यवहार सृजना गर्नका लागि दिइने थप ज्ञान र सीपलाई तालिम भनिन्छ । शिक्षकहरूको पेशागत विकास तालिम, प्र.अ. व्यवस्थापन तालिम तथा प्र.अ. र वि.व्य.स अध्यक्षहरूको संयुक्त गोष्ठीहरू सञ्चालन गर्ने गरेको पाइयो ।

##### ४.१.४.क. शिक्षकहरूको पेशागत विकास तालिम

शिक्षकहरूको पेशागत दक्षता तथा क्षमता अभिवृद्धि गर्नका लागि स्रोतकेन्द्रभरिका २५ प्रतिशत प्राथमिक शिक्षकहरूलाई पहिलो चरणमा र त्यसपछि क्रमश २५ प्रतिशतलाई दोश्रो चरणमा गरी तालिम प्रदान गरिएको कुरा स्रोतव्यक्तिले बताउनुभयो । तालिम पश्चात शिक्षकका व्यवहारहरूमा धेरै परिवर्तन आएको तेल्लोक उच्च मा.वि.का प्र.अ. नागेन्द्र प्रसाद सिंहले बताउनुभयो । वहाँका अनुसार शिक्षकहरूले विद्यालयको वार्षिक कार्य तालिका अनुसार वार्षिक कार्य योजना तथा शिक्षण सुधार योजना बनाई अपेक्षित लक्ष्य हासिल गर्न क्रियाशील रहेको बताउनु भयो । उहाँको भनाइ प्रति सहमति जनाउँदै भगवती नि.मा.वि.का शिक्षक सूर्यमान चौहानले यस तालिमबाट आफुहरूका शिक्षण सिकाइसँग सम्बन्धित समस्याहरू आफ्नै माग र आवश्यकताअनुसार समाधान भएकाले शिक्षण पेशाप्रति उत्प्रेरणा बढेको बताउनु भयो ।

यसरी मास्लोको आवश्यकता र उत्प्रेरणाको सिद्धान्त अनुरूप शिक्षकहरूको पेशागत विकास तालिम उपयोगी भएको पुष्टि भएको पाइयो ।

##### ४.१.४.ख. प्र.अ. व्यवस्थापन तालिम

विद्यालयमा भौतिक, आर्थिक, शैक्षिक, प्रशासनिक तथा व्यवस्थापकीय कार्य गर्नका लागि स्रोतकेन्द्रभरिका प्राथमिक विद्यालयहरूका प्र.अ. हरुलाई तालिम प्रदान गरेको पाइयो । स्रोतव्यक्तिका अनुसार प्र.अ. व्यवस्थापन तालिमबाट प्राथमिक विद्यालयका प्र.अ. हरुको सक्षमतामा वृद्धि भई विद्यालयको गुणस्तरमा सुधार भएको बताउनु भयो ।

##### ४.१.४.ग. प्र.अ. तथा वि.व्य.स.अध्यक्षहरूको गोष्ठी

विद्यालय व्यवस्थापनलाई थप सहयोग पुऱ्याउने उद्देश्यले स्रोतकेन्द्रभरिका सबै तहका विद्यालयका प्र.अ. र वि.व्य.स. का अध्यक्षहरूलाई भेला गराई विद्यालय व्यवस्थापन सम्बन्धी २ दिने गोष्ठी गरेको पाइयो । यसबाट सबैमा अनुभवहरू आदानप्रदान हुने गरेको र आपसी समन्वयका साथ व्यवस्थापन सम्बन्धी भावी रणनीतिहरू तय गर्न मद्दत पुगेको पाइयो ।

## ४.१.५ परीक्षा र मूल्याङ्कन

### ४.१.५.क. स्रोतकेन्द्र स्तरीय परीक्षा सञ्चालन

यस स्रोतकेन्द्रभरिका विद्यालयका विद्यार्थीहरूको मूल्याङ्कन गर्न एकै किसिमको परीक्षा लिने गरेको पाइयो । जिल्ला स्तरीय बाहेकका अर्ध-वार्षिक र वार्षिक परीक्षाको प्रश्न पत्र निर्माण तथा छपाइ स्रोतकेन्द्रकै नेतृत्वमा हुने गरेको पाइयो । स्रोतकेन्द्रमा रहेको परीक्षा समितिले समूह विद्यालयका विषय शिक्षकसँग समन्वय गरी प्रश्नपत्र निर्माण गर्ने गरेको पाइयो । स्तरीय प्रश्नपत्र बनाउन र मर्यादित परीक्षा सञ्चालन गर्न स्रोतकेन्द्रले नेतृत्वदायी भूमिका खेलेको पाइयो । स्रोतकेन्द्रको यस प्रकारको सहयोगले स्तरीय परीक्षा सञ्चालन गर्न विद्यालयहरूलाई सहयोग पुगेको र यसबाट स्रोतकेन्द्रभरिका विद्यार्थीहरूको मूल्याङ्कनमा एकरूपता कायम भएको पाइयो ।

यसै सन्दर्भमा भगवती नि.मा.वि. का प्र.अ. चतुरमान लिम्बुको भनाइ यस्तो रहयो, “विशिष्टीकृत तालिकाको प्रयोग गरेर प्रश्नपत्र निर्माण गरिएकोले स्तरीय प्रश्नपत्र निर्माण भएका, स्रोतकेन्द्रभरिका विद्यालयहरूमा प्रश्नपत्र निर्माण र उत्तर पुस्तिका अङ्कन गर्ने प्रक्रियामा एकरूपता बढेको र वार्षिक कार्यतालिका अनुसार पठन पाठन हुने भएकोले समयमा नै कोर्ष पुरा भएको छ ।” उक्त भनाइप्रति सहमति जनाउँदै कञ्चनजंघा प्रा.वि. का प्र.अ. जय प्रसाद विष्टले थप्नु भयो “प्रश्नपत्र निर्माणमा गुणस्तरीयता भएको र अरु द्वारा प्रश्नपत्र निर्माण हुने हुँदा शिक्षकहरू सचेत भई विषयवस्तुहरूको राम्रो शिक्षण गर्न थालेका छन् ।” यसरी स्रोतकेन्द्रबाट सञ्चालित परीक्षाले शैक्षिक गुणस्तर वृद्धि गर्न सहयोग मिलेको पुष्टि हुन्छ ।

### ४.१.५.ख. निरन्तर विद्यार्थी मूल्यांकनको कार्यान्वयन

विद्यार्थीका विविध पक्षहरूको मूल्यांकन गरी उनीहरूको व्यक्तिगत विभिन्नताका आधारमा उपचारात्मक शिक्षण गर्न र उनीहरूको बानी निर्माण गर्नका लागि गरिने निरन्तर मूल्यांकन प्रणालीलाई स्रोतकेन्द्रभरिका शिक्षकहरूले कार्यान्वयन गरेको पाइयो । राष्ट्रिय मा.वि. पेदाङ्का प्रा.वि. शिक्षक कुमारी भण्डारीका अनुसार स्रोतकेन्द्रको निर्देशन र सहयोगमा गरिएको निरन्तर विद्यार्थी मूल्यांकनबाट कमजोर विद्यार्थीहरूका लागि पनि उपचारात्मक शिक्षण गरी सि.उ. वृद्धि गर्न सजिलो भएको बताउनुभयो ।

यसबाट प्रष्ट हुन्छ कि स्रोतकेन्द्रले निरन्तर विद्यार्थी मूल्यांकनको कार्यान्वयनमा महत्वपूर्ण भूमिका खेलेको छ ।

### ४.१.५.ग. स्रोतकेन्द्र स्तरमा विषयगत सिकाइ उपलब्धि निर्धारण

स्रोतकेन्द्र भरिका विद्यालयहरूको विषयगत सिकाइ उपलब्धि संकलन गरी स्रोत केन्द्रको भौगोलिक विषयगत सि.उ. निकालिन्छ । यस तेल्लोक स्रोत केन्द्रले पनि शैक्षिक सत्रको अन्त्यमा वार्षिक परीक्षा सम्पन्न भए पछि आफ्ना सबै समूह विद्यालयहरूको सि.उ. संकलन गरी स्रोतकेन्द्र स्तरमा विषयगत सि.उ. निर्धारण गरेको पाइयो । स्थायी शिक्षकहरूले भर्नु पर्ने का.स.मू. फारममा सम्बन्धित शिक्षकको विषयमा आएको सि.उ. र स्रोतकेन्द्र स्तरमा निर्धारण गरिएको भौगोलिक एकाइको विषयगत सि.उ. तुलना गरी शिक्षकले पाउने सि.उ. वापतको अंक प्राप्त गर्ने कुरा स्रोतव्यक्तिले बताउनु भयो ।

तेल्लोक स्रोतकेन्द्रले समूह विद्यालयहरूको भ्रमण गर्ने, शिक्षकको कक्षा शिक्षण अवलोकन गर्ने, नमूना पाठको प्रदर्शन गर्ने, शिक्षकहरूको पेशागत विकास तालिम सञ्चालन गर्ने, प्राथमिक तहका विद्यालयका प्र.अ.हरूको व्यवस्थापन तालिम सञ्चालन गर्ने, स्रोतकेन्द्र भरिका प्र.अ. तथा वि.व्य.स. अध्यक्षहरूको संयुक्त गोष्ठी संचालन गर्ने, स्रोतकेन्द्र भरिको एउटै वार्षिक कार्यतालिका निर्माण गरी कार्यान्वयन गर्ने, स्रोतकेन्द्र स्तरीय परीक्षा सञ्चालन गर्ने, निरन्तर विद्यार्थी मूल्याङ्कन गर्ने, स्रोतकेन्द्र स्तरमा विषयगत सि.उ. निर्धारण गरी शिक्षकहरूलाई सि.उ. वृद्धि गर्न प्रोत्साहित गर्ने, स्रोतकेन्द्र भित्रका सबै विद्यालयहरूका शिक्षक र विद्यार्थीहरूको तथ्याङ्क संकलन र व्यवस्थित गर्ने, विद्यालय र जिल्ला शिक्षा कार्यालय बीच सञ्चार र समन्वय गर्ने, स्रोतकेन्द्रभित्रका विद्यालयहरूलाई शैक्षिक नेतृत्व प्रदान गर्ने र आफ्ना क्षेत्र भित्रका विद्यालयहरूको कार्यसम्पादन मूल्याङ्कन गरी नियन्त्रण गर्ने जस्ता कार्यहरू यस स्रोतकेन्द्रले गरेको पाइयो । यसरी हेर्दा स्रोत केन्द्रको स्थापनाबाट समूह विद्यालयहरूले नजिकबाट सुपरिवेक्षण सेवाहरू पाइरहेको देखिन्छ ।

### ४.२ स्रोतकेन्द्रको सुपरिवेक्षण सेवाबाट विद्यालयको शिक्षण सिकाइमा आएका परिवर्तनहरू

यस अध्ययनको नमूना छनोटमा परेका विद्यालयहरूका विभिन्न परीक्षाका सि.उ.हरूको अध्ययनबाट स्रोतकेन्द्रले प्रदान गरेका सुपरिवेक्षण सेवाबाट समूह विद्यालयहरूको शिक्षण सिकाइमा के कस्ता परिवर्तनहरू आए भन्ने कुराको विश्लेषण गरिएको छ । शिक्षण सिकाइ प्रभावकारी भए नभएको मूल्याङ्कन गर्ने प्रमुख आधार सि.उ. नै भएको र स्रोत केन्द्रले गर्ने सम्पूर्ण सुपरिवेक्षण सेवाको मुख्य उद्देश्य नै सि.उ.मा वृद्धि गर्नु रहेकोले यस स्रोत केन्द्रबाट सुपरिवेक्षण गर्नु अघि र सुपरिवेक्षण गरेपछिको सिकाइ उपलब्धिको तुलना गरी निम्नानुसार विश्लेषण गरिएको छ ।

## ४.२.१ सुपरिवेक्षण गर्नु भन्दा अधिको कक्षागत सिकाइ उपलब्धि

स्रोतकेन्द्रबाट सुपरिवेक्षणका कार्यक्रमहरु खास गरी शिक्षक तालिम, प्र.अ. व्यवस्थापन तालिम र वि.व्य.स अध्यक्षहरुको संयुक्त गोष्ठी लगायत कक्षा अवलोकन र नमूना पाठ प्रदर्शन गर्नु अधिको प्रथम त्रैमासिक परीक्षा २०६९ को सिकाइ उपलब्धि तल तालिकामा देखाइएको छ ।

तालिका नं. ३  
प्रथम त्रैमासिक परीक्षाको सिकाइ उपलब्धि

क्र.सं	विद्यालयको नाम	कक्षा											कै.	
		१	२	३	४	५	तहगत सि.उ.	६	७	८	तहगत सि.उ.	९		तहगत सि.उ.
१	तेल्लोक उ.मा.वि, तेल्लोक	२८	३०	२२	२१	२७	२४	२५	३४	३३	३०.३३	२७	२७	
२	राष्ट्रिय मा.वि., पेदाड	२५	२८	२०	२१	२३	२३.४	२४	३१	३१	२८.६६	२४	२४	
३	भगवती नि.मा.वि, आम्बेगुदिन	२७	२६	२१	२०	२६	२४	२१	३१	२२	२८.३३	-	-	
४	कन्चनजंघा प्रा.वि, सिकैचा	२३	२४	२०	२०	२५	२२.४	-	-	-	-	-	-	
	जम्मा	१०३	१०८	८३	८२	१०१	९५.४	७०	९६	९६	८७.३३	५१	५१	
	औषत	२५. ७५	२७	२०. ७५	२०.५	२५. २५	२३.८५	२३. ३३	३२	३२	२९.११	२५.५	२५.५	

स्रोत : स्थलगत अवलोकन २०६९

उक्त तालिका हेर्दा सबै विद्यालयहरुमा सिकाइ उपलब्धि सन्तोषजनक रहेका पाइँदैन । विशेषगरी प्राथमिक तहमा सि.उ. सबै भन्दा कम देखिन्छ । समग्रमा नमूना छनोटमा परेका सबै विद्यालयहरुको प्रा.वि.तहको औषत सि.उ. २३.८५, नि.मा. तहको २९.११ र मा.वि. तहको २५.५ देखिन्छ ।

प्राथमिक तहमा न्यून सिकाइ उपलब्धि हुनुमा शिक्षकहरु तालिम प्राप्त नहुनु नै हो । शिक्षकहरु तालिम प्राप्त नभएकाले निरन्तर विद्यार्थी मूल्याङ्कन हुन नसक्नु, विद्यार्थीका कठिनाइ पत्ता लगाई मनोवैज्ञानिक सिकाइ गर्न नसक्नु, विद्यार्थी उपस्थिति कम हुनु, बालमैत्रीपूर्ण वातावरण नहुनु आदि कारणहरु रहेको पाइन्छ भने मा.वि. तहमा सि.उ. घट्टै जानुका कारण किशोरावस्थामा हुने परिवर्तनहरु र उनीहरुका व्यवहारहरुलाई समायोजन गर्दै किशोर किशोरी मैत्री शिक्षण गर्न नसक्नु नै रहेको देखिन्छ ।

### ४.२.२ सुपरिवेक्षण पछिको सिकाइ उपलब्धि

स्रोतकेन्द्रबाट समूह विद्यालयहरुमा गरिएको सुपरिवेक्षण सेवाले शिक्षण सिकाइमा के कस्ता परिवर्तनहरु आए भनी यस अध्ययनको नमुना छनौटमा परेका विद्यालयहरुमा अवलोकन गर्दा भेटिएका सुपरिवेक्षण पछिको अर्ध वार्षिक र वार्षिक परीक्षा २०६९ को परीक्षाहरुको कक्षागत सि.उ. निम्नानुसार विश्लेषण गरिएको छ ।

तालिका नं. ४

अर्धवार्षिक परीक्षा २०६९ को कक्षागत सिकाइ उपलब्धि

क्र.सं	विद्यालयको नाम	कक्षा												कै.
		१	२	३	४	५	तहगत सि.उ.	६	७	८	तहगत सि.उ.	९	तहगत सि.उ.	
१	तेल्लोक उ.मा.वि, तेल्लोक	३१	३४	२५	२५	३०	२९	२८	३७	३६	३३.६६	३०	३०	
२	राष्ट्रिय मा.वि., पेदाड	२७	२९	२१	२३	२५	२५	२६	३३	३२	३०.३३	२५	२५	
३	भगवती नि.मा.वि, आम्बेगुदिन	३०	३१	२४	२३	२९	२९.४	२४	३५	३५	३१.३३	-	-	
४	कन्चनजंघा प्रा.वि, सिकैचा	२६	२५	२२	२१	२७	२४.२	-	-	-	-	-	-	
	जम्मा	११४	११९	९१	९२	१११	१०४.६	७८	१०५	१०३	९५.३२	५५	५५	
	औषत	२८.५	२९.७५	२२.७५	२३	२७.७५	२६.३५	२६	३५	३४.३३	३१.७७	२७.५	२७.५	

स्रोत : स्थलगत अवलोकन २०६९

## तालिका नं ५

## वार्षिक परीक्षा २०६९ को कक्षागत सिकाइ उपलब्धि

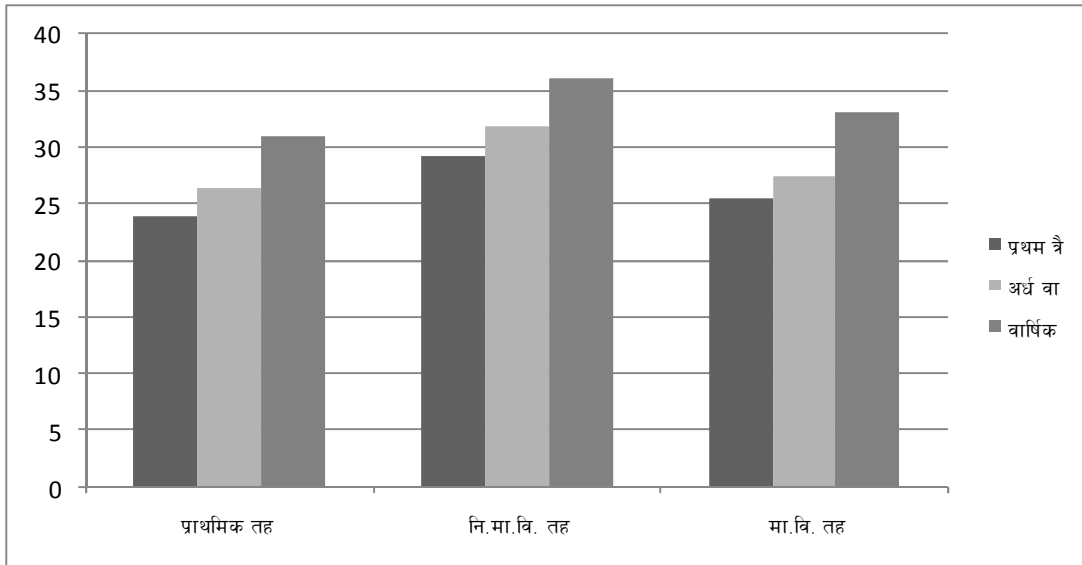
क्र.सं	विद्यालयको नाम	कक्षा											कै.	
		१	२	३	४	५	तहगत सि.उ.	६	७	८	तहगत सि.उ.	९		तहगत सि.उ.
१	तेल्लोक उ.मा.वि, तेल्लोक	३४	३८	३ ०	३१	३७	३४	३३	४ २	४ १	११६	३७	३७	
२	राष्ट्रिय मा.वि., पेदाड	३०	३१	२ ४	२६	२६	२७.४	२८	३५	३ ४	९७	२९	२९	
३	भगवती नि.मा.वि, आम्बेगुदिन	३६	३८	२ ९	२८	३४	३३	३०	४ ०	४ २	११२	-	-	
४	कन्चनजंघा प्रा.वि, सिकैचा	२९	३१	२ ८	२७	३३	२९.६	-	-	-	-	-	-	
	जम्मा	१२ ९	१३ ८	११ १	११ २	१३ ०	१२४	९१	११ ७	११ ७	१०८.३ ३	६६	६६	
	औषत	३२. २५	३४. ५	२ ७. २ ५	२८	३२. ५	३१	३०. ३३	३९	३ ९	३६.११	३३	३३	

स्रोत : स्थलगत अवलोकन २०६९

माथिका दुवै तालिकाहरूलाई प्रथम त्रैमासिक परीक्षाको सि.उ.सँग तुलना गरेर हेर्दा यस स्रोतकेन्द्रबाट समूह विद्यालयहरूमा प्रदान गरिएको सुपरिवेक्षण सेवाको सकारात्मक प्रभाव देखिएको छ। सुपरिवेक्षण पछि सि.उ.मा वृद्धि हुदै गएको देखिन्छ।

तीनवटै परीक्षाका सिकाइ उपलब्धिहरूलाई तहगत रुपमा निम्न बमोजिमको स्तम्भ चित्रमा प्रस्तुत गरिएको छ।

चित्र नं. १



माथिका तीन वटै तालिका र स्तम्भ चित्रहरूलाई विश्लेषण गर्दा प्रथम त्रैमासिक परीक्षाको सिकाइ उपलब्धि भन्दा अर्धवार्षिक परीक्षाको सि.उ. वृद्धि हुदै गएको र वार्षिक परिक्षामा भन्नु वृद्धि भएको देखिन्छ। प्रथम त्रैमासिक परीक्षामा २३.५ रहेको प्राथमिक तहको सि.उ. सुपरिवेक्षण पछि बढेर अर्धवार्षिक परीक्षामा २६.३५ र वार्षिक परीक्षामा ३१ पुगेको देखिन्छ। नि.मा.वि. तहमा पनि २९.९९ बाट अर्धवार्षिक परीक्षामा ३१.७७ र वार्षिक परीक्षामा ३६.९९ पुगेको पाइन्छ। त्यसैगरी मा.वि. तहमा पनि २५.५ बाट बढेर २७.५ र वार्षिकमा ३३ पुगेको पाइन्छ।

यसरी प्रथम त्रैमासिक परीक्षामा न्यून देखिएको सि.उ. स्रोतकेन्द्रको सुपरिवेक्षण पछि क्रमशः अर्धवार्षिक र वार्षिक परीक्षामा वृद्धि हुदै गएको पाइन्छ। यसबाट शिक्षण सिकाइमा परिवर्तन ल्याउन र सि.उ. वृद्धि गर्न स्रोतकेन्द्रबाट हुने सुपरिवेक्षण सेवाको महत्व पूर्ण भूमिका रहन्छ, भन्ने पुष्टि हुन्छ।

### ४.२.३ सिकाइ उपलब्धिमा देखिएको परिवर्तनको विश्लेषण

माथिका सबै तालिकाहरूको सिकाइ उपलब्धिहरूलाई विश्लेषण गर्दा प्रथम त्रैमासिक परीक्षाको सिकाइ उपलब्धि भन्दा अर्धवार्षिक परीक्षाको सिकाइ उपलब्धि वृद्धि भएको र उक्त दुवै परीक्षाभन्दा पनि वार्षिक परीक्षाको सि.उ.मा अझ वृद्धि भएको देखिन्छ। यसरी एकै शैक्षिक सत्र भित्र विभिन्न समयमा भएका परीक्षाहरूमा फरक फरक सि.उ. देखिएको छ। सि.उ.मा देखिएको यस परिवर्तनलाई स्रोतकेन्द्रबाट भएका सुपरिवेक्षणसँग दाजेर हेर्दा प्रथम त्रैमासिक परीक्षा भन्दा अघिको समयमा सुपरिवेक्षण नभएको र त्यसैको अभावमा उक्त परीक्षामा सि.उ. न्यून भएको पाइन्छ। त्यसैगरी अर्धवार्षिक परीक्षा हुनु अघिको समयमा सुपरिवेक्षण भएको र सुपरिवेक्षणकै

प्रभावबाट उक्त परीक्षामा सि.उ. वृद्धि भएको पाइन्छ भने वार्षिक परीक्षामा भन्नु त्यसको प्रभाव बढेको देखिन्छ ।

सुपरिवेक्षण पछि विद्यालयहरूमा सिकाइ उपलब्धिमा परिवर्तन आउने कारणहरूमा स्रोतकेन्द्र स्तरीय वार्षिक कार्यतालिका निर्माणको प्रभाव , शिक्षकहरूले प्राप्त गरेका तालिम र सीपहरूको प्रयोग, शिक्षण सुधार योजनाको प्रभाव , वालमैत्री वातावरण व्यवस्थापनको सुरुवात, स्रोतकेन्द्रस्तरीय परीक्षा प्रणालीको प्रभाव तथा निरन्तर विद्यार्थी मूल्याङ्कनको प्रयोग रहेको पाइन्छ । यसरी सुपरिवेक्षण पछि सि.उ.मा वृद्धि हुनुले विद्यालय सुपरिवेक्षणमा स्रोतकेन्द्रको भूमिका महत्वपूर्ण छ भन्ने कुराको पुष्टि हुन्छ ।

समग्रमा विश्लेषण गर्ने हो भने सबै विद्यालय र कक्षाहरूमा सि.उ. समान रूपमा वृद्धि भएको पाइँदैन र भएको सि.उ. पनि न्यून नै रहेको पाइन्छ । सबै विद्यालयहरूमा सि.उ. समान रूपमा वृद्धि गर्न र अपेक्षाकृत रूपमा सि.उ. हासिल गर्न स्रोतकेन्द्रबाट गरिने सुपरिवेक्षण सेवालाई सबैमा समान र नियमित रूपले गर्नु पर्ने आवश्यकता देखिन्छ ।

### ४.३ स्रोतकेन्द्रबाट प्रदान गरिने विद्यालय सुपरिवेक्षणका समस्याहरू

यो अध्ययनका क्रममा स्रोतकेन्द्रले गर्ने विद्यालयका सुपरिवेक्षणका समस्याहरू पहिचान गर्न ताप्लेजुङ जिल्लाको तेल्लोक स्रोतकेन्द्र अन्तर्गतका २४ वटा सामुदायिक विद्यालयहरू मध्ये नमुना छनौटमा परेका ४ वटा सामुदायिक विद्यालयहरूमा विद्यालय सुपरिवेक्षण अधिकतम वार्षिक रूपमा ४ पटक भएको र कतिपय विद्यालयमा वर्षमा १ पटक समेत सुपरिवेक्षण हुन नसक्नुमा समस्याहरू के के हुन पहिचान गर्न प्रत्येक विद्यालयका शिक्षक, प्रधानाध्यापक, वि.व्य.स. अध्यक्ष र स्रोतव्यक्तिसँग अनुसूची १, २, ३ र ४ अनुसारका खुल्ला प्रश्नावली, अन्तर्वार्ता प्रश्नावली र अनुसूची ५ अनुसारको छलफल निर्देशिकाका आधारमा समस्याहरू पत्ता लगाउने प्रयास गरिएको थियो ।

#### ४.३.१ विद्यालय सुपरिवेक्षणमा शिक्षकका समस्याहरू

स्रोतकेन्द्रले गर्ने विद्यालय सुपरिवेक्षणका समस्याहरू के कस्ता रहेका छन् भन्ने छनौटमा परेका ४ ओटा विद्यालयका शिक्षकहरूलाई अनुसूची ४ अनुसारको खुल्ला प्रश्नावली र अनुसूची ५ अनुसारको छलफल निर्देशिकाको आधारमा संलग्न शिक्षकहरूले निम्न समस्याहरू बताएका थिए ।

थोरै पटक मात्र स्रोतव्यक्तिबाट सुपरिवेक्षण हुने गरेको बताउने शिक्षकहरूको संख्या ५०% थियो , सुपरिवेक्षणको निरन्तरतामा कमी रहेको बताउने शिक्षकहरूको संख्या २५% थियो भने २५% शिक्षकहरूले स्रोतव्यक्ति सुपरिवेक्षण गर्न नै नआएको बताएका थिए । सुपरिवेक्षणका क्रममा सहयोगीको रूपमा नभई प्रशासनिक व्यक्तिको रूपमा स्रोतव्यक्ति प्रस्तुत भएकाले आफ्ना समस्याहरू

खुलेर राख्ने वातावरण नभएको धारणा ७५% शिक्षकहरुले राखेका थिए भने सुपरिवेक्षणका क्रममा विद्यालयमा उपस्थित हुँदा तथ्याङ्क संकलन र सूचना आदानप्रदानमा मात्र केन्द्रित हुने गरेकाले शिक्षकका पेशागत समस्याहरु र शैक्षिक समस्याहरु ओभेलमा परेको समेत उनीहरुको धारणा थियो । त्यसैगरी शिक्षकहरुले स्रोतकेन्द्र स्तरीय परीक्षामा निर्माण गरिएको प्रश्नपत्रका साथै उत्तरकुञ्जिका पनि उपलब्ध गराउनु पर्ने विचार व्यक्त गरेका थिए ।

#### ४.३.२ प्र.अ.बाट व्यक्त समस्याहरु

नमुना छनोटमा परेका विद्यालयका प्र.अ.हरु बाट अनुसूची २ अनुसारका खुल्ला प्रश्नावली र अनुसूची ५ अनुसारका छलफल निर्देशिकाका आधारमा प्राप्त जवाफहरुलाई विश्लेषण गर्दा ५०% प्र.अ.हरुले वर्ष भरीमा न्यून पटक मात्र स्रोतकेन्द्रबाट विद्यालय सुपरिवेक्षण भएको र सुपरिवेक्षण नियमित समेत हुन नसकेको बताएका थिए भने ५०% ले तथ्याङ्क संकलन र सूचना आदान प्रदानमा मात्र स्रोतव्यक्तिको भूमिका सीमित रहेको कुरा बताएका थिए । स्रोतव्यक्तिमा योजनाबद्ध सुपरिवेक्षण गर्ने आधुनिक प्रविधि र क्षमताको कमी रहेको र उपचारात्मक सुपरिवेक्षणको चरण अनुसार वास्तविक गहिराईमा पुगेर सुपरिवेक्षण नभएको धारणा सबै प्र.अ.हरुले व्यक्त गरेका थिए । विद्यार्थी संख्याका तुलनामा शिक्षक दरबन्दी कम रहेकाले प्र.अ.ले समेत पूरै समय शिक्षण गर्नु पर्ने भएकाले पनि सुपरिवेक्षण प्रभावकारी बन्न नसकेको उहाँहरुको भनाइ थियो ।

#### ४.३.३ वि.व्य.स. अध्यक्षले औल्याएका समस्याहरु

यस शोध अध्ययनका लागि छनोटमा परेका विद्यालयका वि.व्य.स. अध्यक्षहरुबाट अनुसूची ३ अनुसारका अन्तरवार्ता प्रश्नावली र अनुसूची ५ अनुसारको छलफल निर्देशिकाको आधारमा समस्याहरु संकलन गरिएको थियो । स्रोतव्यक्ति स्रोतकेन्द्रमा नबस्ने तथा सुपरिवेक्षणका लागि कहिलेकाहीमात्र आउने गरेको र निरन्तरता पनि नभएको धारणा सबै अध्यक्षहरुले राखेका थिए । स्रोतव्यक्तिहरुले सुपरिवेक्षण गरे नगरेको अनुगमन गर्ने व्यवस्था जि.शि.काबाट नभएको र राम्रो काम गरे पुरस्कार र नराम्रो काम गरे दण्डको व्यवस्था नभएकाले पनि स्रोतकेन्द्रबाट हुने सुपरिवेक्षण प्रभावकारी बन्न नसकेको विचार ५०% अध्यक्षहरुले राखेका थिए । स्थानीय तहका सुपरिवेक्षणसँग सम्बन्धित वि.व्य.स. पदाधिकारी, प्र.अ. लगायत अभिभावकहरूसँग समन्वय गरी सुपरिवेक्षण अघि बढाउन नसकिएको गुनासो पनि वि.व्य.स अध्यक्षहरुले राखेका थिए ।

#### ४.३.४ स्रोतव्यक्तिबाट व्यक्त समस्याहरु

यस तेल्लोक स्रोतकेन्द्रमा कार्यरत स्रोतव्यक्तिलाई विद्यालय सुपरिवेक्षणका क्रममा के कस्ता समस्याहरु भोग्नु भएको छ भनी अनुसूची १ अनुसारका खुल्ला प्रश्नावली र अनुसूची ५ अनुसारको

छलफल निर्देशिकाका आधारमा प्राप्त भएका अभिव्यक्ति अनुसार एक जना स्रोतव्यक्तिले ठूलो भौगोलिक क्षेत्रमा छरिएका धेरै संख्यामा रहेका विद्यालयहरूको सुपरिवेक्षण गर्न कठिन भएको विचार व्यक्त गर्नु भएको थियो । स्रोत व्यक्तिलाई तथ्याङ्क संकलन र प्रशासनिक कार्यको बोझ बढी हुनु, कतिपय विद्यालयहरूमा विद्यालयका अभिलेखहरू अध्यावधिक नहुनु , विद्यालयहरूले आवश्यक तथ्याङ्कहरू समयमा उपलब्ध नगराउनु जस्ता कारणबाट सुपरिवेक्षणमा शिक्षकका सिकाइ समस्या हल गर्न भन्दा पनि प्रशासनिक कार्य तिर लाग्नु पर्ने बाध्यता भएको बताउनु भयो ।

उपचारात्मक सुपरिवेक्षणको चरण अनुसार सुपरिवेक्षणको गहिराइमा पुग्न नसकिएको वास्तविकता स्वीकार गर्दै स्रोतव्यक्तिले बढी प्रशासनिक काममा व्यस्त रहनु, स्रोतसाधनको अभाव, विषय विज्ञको अभाव, सुपरिवेक्षण सम्बन्धि आधुनिक प्रविधि र सीप समेट्ने पुनर्ताजगी तालिमको व्यवस्था नहुनु जस्ता समस्याहरू रहेको बताउनु भयो । शिक्षकहरूको परम्परागत धारणामा परिवर्तन हुन नसकेको, स्रोत केन्द्र प्रति अविश्वास र आशंका भएको, नयाँ नीति नियमहरू र विद्यालयहरूलाई दिइएको सुझाव सल्लाहहरू विद्यालयहरूले शतप्रतिशत पालना नगरेको, विद्यालयहरूमा कक्षागत र विषयगत रूपमा दरवन्दी संख्या निर्धारण नगरिएको, विद्यालयका गतिविधिहरू प्रति जि.शि.का मौन रहेको, राजनीतिक हस्तक्षेप भएको, स्थानीय स्तरबाट विद्यालय सुपरिवेक्षणमा आवश्यक सहयोग प्राप्त हुन नसकेको आदि समस्याहरूले सुपरिवेक्षणलाई प्रभावकारी बनाउन नसकिएको विचार व्यक्त गर्नु भयो ।

#### ४.४ समाधानका उपायहरू

स्रोतकेन्द्रले गर्ने विद्यालय सुपरिवेक्षणमा देखिएका समस्याहरूलाई समाधान गर्न के कस्ता उपायहरू अपनाउन सकिन्छ भन्ने यस अध्ययनमा खोजिएको थियो ।

##### ४.४.१ शिक्षकहरूबाट प्राप्त समाधानका उपायहरू

यस स्रोतकेन्द्र अन्तर्गतका छनौटमा परेका विद्यालयहरूका शिक्षकहरूले स्रोतकेन्द्रबाट हुने सुपरिवेक्षणका समस्याहरू समाधान गर्न सबै विद्यालयहरूमा स्रोतव्यक्ति योजनाबद्ध र नियमित रूपमा जानु पर्ने विचार व्यक्त गरेका थिए । सुपरिवेक्षणका क्रममा स्रोत व्यक्तिको शैली प्रशासनिक व्यक्तिको रूपमा नभै सहयोगीको रूपमा प्रस्तुत हुनु पर्ने जसले गर्दा आफ्ना आवश्यकता र समस्याहरू खुलेर राख्न सकियोस् । स्रोतकेन्द्रले सञ्चालन गर्ने स्रोतकेन्द्र स्तरीय परीक्षामा प्रश्नपत्रका साथै उत्तरकुञ्जिका पनि निर्माण गरी उपलब्ध गराइदिए अझ राम्रो हुने धारणा राखेका थिए । समय समयमा स्रोतकेन्द्र भित्रका विषयगत शिक्षकहरूको भेला बोलाई विषयगत समस्याहरूमा छलफल गर्ने र समस्या निराकरण गर्नु पर्ने उपायहरू सुझाइएको छ ।

#### ४.४.२ प्रधानाध्यापकबाट प्राप्त सुभाबहरु

यस अध्ययनमा नमुना छनौटमा परेका विद्यालयहरुका प्र.अ.हरुबाट विद्यालय सुपरिवेक्षणका समस्याहरु समाधान गर्न स्रोतव्यक्तिबाट सुपरिवेक्षणलाई वृद्धि गर्नु पर्ने र निरन्तरता दिनु पर्ने बताएका छन् । विद्यालय भ्रमणका क्रममा स्रोतव्यक्ति तथ्याङ्क संकलन र सुचना आदान प्रदानमा मात्र सीमित नरही योजनाबद्ध रुपमा उपचारात्मक सुपरिवेक्षणको चरण अनुसार सुपरिवेक्षणको वास्तविक गहिराइमा पुगेर सुपरिवेक्षण गरी शिक्षकका सिकाइ समस्याहरुमा सहजीकरण गर्नुपर्ने विचार व्यक्त गरेका छन् । विद्यार्थी संख्याको अनुपातमा शिक्षक दरवन्दीको व्यवस्था हुनु पर्ने, विद्यालयका समस्याहरुमा स्रोतव्यक्तिले ठोस निर्णय दिन सक्नु पर्ने तथा स्थानीय स्तरमा सुपरिवेक्षणसँग सम्बन्धित प्र.अ.हरु र वि.व्य.स. पदाधिकारीहरूसँग समन्वय गरी सुपरिवेक्षणलाई प्रभावकारी बनाउनु पर्ने उपायहरु पनि सुभाइएको थियो । स्रोतकेन्द्र भरिका विभिन्न विषय शिक्षकहरुको विषय शिक्षण समिति निर्माण गरी परीक्षाका प्रश्नपत्र र उत्तर कुञ्जिकाहरु निर्माण गराउँदा राम्रो हुने सुभाब पनि प्र.अ.हरुले दिएका थिए ।

#### ४.४.३ वि.व्य.स. अध्यक्षहरुबाट प्राप्त उपायहरु

यस अध्ययनमा छनौटमा परेका वि.व्य.स.अध्यक्षहरूसँग अनुसूची ३ अनुसारको अन्तरवार्ता प्रश्नावली र अनुसूची ५ अनुसारको छलफल निर्देशिकाका आधारमा विद्यालय सुपरिवेक्षणमा आएका समस्याहरुलाई समाधान गर्न स्रोत व्यक्ति स्रोतकेन्द्रमा नै बस्नु पर्ने र नियमित रुपमा समूह विद्यालयहरुको सुपरिवेक्षण गरिरहनु पर्ने उपायहरु सुभाइएको थियो । विद्यालयमा बालमैत्री वातवरण व्यवस्थापन गर्न तथा शिक्षकहरुलाई पेशाप्रति समर्पित बनाउन स्रोत व्यक्तिको निरन्तर उपस्थिति रहनु पर्ने बताइएको थियो । स्रोतव्यक्तिका राम्रा कामहरुमा प्रोत्साहन गर्ने र गैर जिम्मेवार स्रोतव्यक्तिहरुलाई कारवाही गर्न जि.शि.का.ले कदम चाल्नु पर्ने उपाय अध्यक्षहरुले बताएका थिए ।

त्यसैगरी शिक्षक, प्र.अ. तथा वि.व्य.स. पदाधिकारीहरूसँग मात्र नभइ स्रोतकेन्द्रले विद्यालयको सिकाइसँग प्रत्यक्ष रुपमा सम्बन्ध राख्ने, अभिभावकहरूसँग पनि छलफल र अन्तरक्रिया गर्नु पर्दछ र अभिभावकलाई शिक्षाप्रति जागरुक बनाउन सकेमा मात्र विद्यालयका समस्याहरु समाधान गर्न सजिलो हुने तथा स्थानीय निकायहरूसँग समन्वय गरेर सबैको पहलमा सुपरिवेक्षण गर्न सुभाइएको छ ।

#### ४.४.४ स्रोतव्यक्तिबाट प्राप्त उपायहरु

स्रोतकेन्द्रबाट हुने विद्यालय सुपरिवेक्षणका समस्याहरुलाई समाधान गर्ने उपायहरु के के हुन सक्छन् भनी यस तेल्लोक स्रोतकेन्द्रका स्रोतव्यक्तिलाई अनुसूची १ अनुसारका खुल्ला प्रश्नावली र

अनुसूची ५ अनुसारको छलफल निर्देशिकाका आधारमा प्राप्त भएका विचार अनुसार भौगोलिक कठिनाइहरूलाई ध्यानमा राख्दै एक जना स्रोतव्यक्तिको पहुँच पुग्ने गरी उचित मात्रामा विद्यालयसंख्या निर्धारण गरी स्रोतकेन्द्र तोक्नु पर्ने र तथ्याङ्क संकलन तथा प्रशासनिक कार्यमा सहयोग गर्नका लागि एक जना सहयोगी कर्मचारीको व्यवस्था गर्नु पर्ने भन्ने उपाय सुझावका रूपमा प्राप्त भएको थियो । सुपरिवेक्षण सम्बन्धि आधुनिक सीप र प्रविधि सम्बन्धी पुनर्ताजगी तालिमहरू जि.शि.का.बाट स्रोतव्यक्तिहरूलाई नियमित रूपमा दिइनु पर्ने, स्रोतकेन्द्रमा स्रोतसाधन बढाउनु पर्ने, स्रोतकेन्द्रमा विषयगत रूपमा विषयविज्ञहरू जगेडा रहने व्यवस्था गर्नु पर्ने जस्ता उपायहरू स्रोतव्यक्तिबाट प्राप्त भएको थियो । विद्यालयहरूले स्रोतव्यक्तिले दिएका सल्लाह र सुझावहरू पूर्ण रूपले पालना गर्नु पर्ने, शिक्षकहरूको परम्परागत ढाँचामा परिवर्तन आउनु पर्ने तथा वेवास्ता गर्ने विद्यालय र शिक्षकहरूलाई स्रोतव्यक्तिको सिफारिसमा जि.शि.का.बाट कार्वाही हुनु पर्ने, स्रोतकेन्द्रप्रतिको अविश्वास र आशंका हटाई स्थानीय सरोकारवालाहरूलाई उत्प्रेरित गर्न वेलावेलामा वि.नि.हरूको उपस्थिति हुनु पर्ने, स्रोतव्यक्तिका काम कार्वाहीमा राजनीतिक हस्तक्षेप हुन नहुने र स्थानीय स्तरबाट सुपरिवेक्षणमा स्रोतव्यक्तिलाई आवश्यक सहयोग प्राप्त हुनु पर्ने जस्ता उपायहरू स्रोतव्यक्तिबाट प्राप्त भएका थिए ।

## परिच्छेद पाँच : प्राप्ति, निष्कर्ष र सुझाव

### ५.१ प्राप्ति

विद्यालय सुपरिवेक्षणमा स्रोतकेन्द्रको भूमिका शीर्षक राखेर गरिएको यस अध्ययनमा स्रोतकेन्द्रले प्रदान गर्ने सुपरिवेक्षणको पहिचान गर्नु, सुपरिवेक्षण सेवाले विद्यालयको शिक्षण सिकाइमा आएको परिवर्तनको विश्लेषण गर्नु, सुपरिवेक्षणका समस्याहरू केलाउनु र समस्या समाधानका उपायहरू सुझाउने उद्देश्य राखेर शोधअध्ययन अधि बढाउने क्रममा ताप्लेजुङ जिल्लाको तेल्लोक स्रोतकेन्द्र अन्तर्गतका ४ वटा विद्यालयहरूलाई छनौट गरिएको थियो । उक्त उद्देश्यमा केन्द्रित रहेर सम्बन्धित विद्यालयका शिक्षक, प्रधानाध्यापक, वि.व्य.स. अध्यक्षहरू र स्रोतव्यक्तिहरूसँग प्रश्नोत्तर, छलफल साथै विद्यालयका विभिन्न अभिलेखबाट प्राप्त तथ्याङ्कहरूको विश्लेषणका आधारमा विभिन्न तथ्यहरू प्राप्त भएका छन् ।

यस स्रोतकेन्द्रबाट समूह विद्यालयहरूको भ्रमण गर्ने, शिक्षकको कक्षा शिक्षणको अवलोकन गर्ने, शिक्षकको पेशागत विकास तालिम सञ्चालन गर्ने, नमूना पाठ प्रदर्शन गर्ने, विद्यालयहरूका प्र.अ. तथा वि.व्य.स. अध्यक्षहरूको भेला गराई विद्यालय व्यवस्थापन सम्बन्धी गोष्ठी सञ्चालन गर्ने स्रोतकेन्द्र भरिको एउटै वार्षिक कार्यतालिका निर्माण गरी कार्यान्वयन गर्ने स्रोतकेन्द्र भरि एकै समयमा र एकै किसिमको परीक्षा सञ्चालन गर्ने, निरन्तर विद्यार्थी मूल्याङ्कन कार्यान्वयन गर्ने, स्रोतकेन्द्र भरिका विद्यालयहरूको आवश्यक तथ्याङ्कहरू संकलन तथा व्यवस्थापन गर्ने स्रोतकेन्द्र स्तरमा सि.उ. निर्धारण गर्ने, विद्यालय र जिल्ला शिक्षा कार्यालयबीच सञ्चार र समन्वय गर्ने, स्रोतकेन्द्रभित्रका विद्यालयहरूलाई शैक्षिक नेतृत्व प्रदान गर्ने र आफ्ना क्षेत्रभित्रका विद्यालयहरूको कार्यसम्पादन मूल्याङ्कन गर्ने जस्ता कार्यहरू गरेको पाइयो ।

स्रोतव्यक्तिबाट समूह विद्यालयहरूको भ्रमण नियमित नभएको, कक्षा अवलोकन अत्यन्त न्यून भएको र नमूना पाठ प्रदर्शन प्रयाप्त मात्रामा नभएको पाइयो । स्रोतव्यक्ति विद्यालयहरूको सुपरिवेक्षण गरी सिकाइ समस्याहरू समाधान गर्न भन्दा पनि विद्यालयका तथ्याङ्कहरू संकलन गर्न र सूचना आदान प्रदानमा केन्द्रित रहेको पाइयो । यस स्रोतकेन्द्रमा स्रोतव्यक्तिको पहुँच पुग्ने गरी विद्यालय संख्या र भौगोलिक क्षेत्र समेटिएको छैन । एक जना स्रोतव्यक्तिले के कति संख्यामा विद्यालयहरूको सही सुपरिवेक्षण गर्न सक्छन् भन्ने वैज्ञानिक अध्ययन अनुसन्धानको अभाव भएको पाइयो ।

कक्षा अवलोकन तथा नमूना पाठ प्रदर्शन गर्न विषयविज्ञको अभाव देखियो । स्रोतव्यक्ति आफैले मात्र गरेको कक्षा अवलोकन र नमूना पाठ प्रदर्शनले सबै विषयका समस्याहरु समेट्न नसकिएको पाइयो । शिक्षकहरुको पेशागत दक्षता विकास गर्न पेशागत विकास तालिम उपयोगी भएको तर तालिमपश्चात शिक्षकहरुले कक्षाकोठामा उक्त सीप र अनुभवहरु प्रयोगमा ल्याएको वा नल्याएको अनुगमन र सुपरिवेक्षणमा कमी भएको देखियो । स्रोतकेन्द्रले समूह विद्यालयहरुको भौतिक, आर्थिक, शैक्षिक, प्रशासनिक तथा व्यवस्थापकीय कार्य गर्नका लागि स्रोतकेन्द्र भरिका प्राथमिक विद्यालयका प्र.अ.हरुको प्र.अ. व्यवस्थापन तालिम तथा सबै प्र.अ. र वि.व्य.स. अध्यक्षहरुको गोष्ठी समेत सञ्चालन गरेको पाइयो । यद्यपि स्थानीय स्तरमा विद्यालय सुपरिवेक्षण सम्बन्धी छलफल गरेको पाइएन । स्रोतव्यक्तिले सुपरीवेक्षणका सम्बन्धमा सम्बन्धित प्र.अ. र वि.व्य.स पदाधिकारीहरूसँग सल्लाह र समन्वय नगरेको देखियो ।

सुपरिवेक्षण भएका विद्यालयहरुको सिकाइ उपलब्धिहरुलाई विश्लेषण गर्ने हो भने सुपरिवेक्षण पछि केही परिवर्तनहरु देखिएको छ । नियमित र व्यवस्थित सुपरिवेक्षण हुने हो भने निश्चयनै विद्यालयहरुको सि.उ. बृद्धि गरी गुणात्मक परिवर्तन ल्याउन सकिने अनुमान गर्न सकिन्छ । नियमित र योजनाबद्ध सुपरिवेक्षण नभएकै कारण अपेक्षाकृत रुपमा शिक्षण सिकाइमा परिवर्तन ल्याउन नसकिएको पाइयो ।

यस स्रोतकेन्द्रमा स्रोतकेन्द्र स्तरीय परीक्षा सञ्चालन भएको र यसले स्तरीय प्रश्नपत्रहरु निर्माण हुने र मूल्याङ्कनमा एकरूपता ल्याउने प्रयास भएको पाइए तापनि उत्तर कुञ्जिका भने तयार नगरिएको पाइयो । स्रोतकेन्द्रमा विभिन्न विषयका विषय समितिहरु निर्माण गरेको पाइएन । स्रोतव्यक्ति स्रोतकेन्द्रमा नियमित नबसेको, विद्यालयहरुको सुपरिवेक्षण नियमित र प्रयाप्त मात्रामा नगरेको, भएका सुपरिवेक्षणहरु पनि योजनाबद्ध र वास्तविक सुपरिवेक्षण नभएको जस्ता समस्याहरु स्रोतव्यक्तिबाट भएको पाइयो भने स्थानीय स्तरमा पनि स्रोतकेन्द्रप्रति अविश्वास र आशंका भएको, स्रोतव्यक्तिले दिएका निर्देशन र सुझावहरु शतप्रतिशत पालना नभएको, शिक्षकहरुको परम्परागत धारणामा परिवर्तन नआएको, स्रोतव्यक्तिका कामकारवाहीमा राजनीतिक हस्तक्षेप हुने गरेको समेत पाइयो ।

## ५.२ निष्कर्ष

स्रोतकेन्द्रबाट गरिएको विद्यालय सुपरिवेक्षणको प्रभाव सकारात्मक रहेको पाइयो । स्रोतकेन्द्रभरिको एउटै वार्षिक कार्यातालिका निर्माण गरी कार्यान्वयन गरेर स्रोतकेन्द्रलाई शैक्षिक नेतृत्व प्रदान गरेको पाइन्छ । समूह विद्यालयहरुको भ्रमण, कक्षा अवलोकन, नमूना पाठ प्रदर्शन,

शिक्षकहरूको पेशागत विकास तालिम, प्राथमिक विद्यालयका प्र.अ.हरूलाई प्र.अ. व्यवस्थापन तालिम, समूह विद्यालयका प्र.अ., शिक्षक, वि.व्य.स. पदाधिकारीहरूको छुट्टाछुट्टै तथा संयुक्त बैठक र भेला आयोजना गरी अन्तरक्रिया गरेको पाइन्छ ।

स्रोतकेन्द्रले सञ्चालन गर्ने पेशागत दक्षता विकास तालिमबाट शिक्षकहरूले अपेक्षित सीप सिक्ने कक्षा शिक्षणका क्रममा आफ्नो विषयमा व्यावसायिक दक्षता हासिल गर्न सहयोग पुगेको पाइयो । स्रोतकेन्द्रले सञ्चालन गर्ने स्रोतकेन्द्र स्तरीय परीक्षाले समूह विद्यालयहरूको परीक्षा सञ्चालन र मूल्याङ्कन प्रणालीमा सहयोग पुगेको छ । स्रोतकेन्द्रले विषय शिक्षकबाट प्रश्नपत्र निर्माण गरेकोले प्रश्नपत्र स्तरीय बन्ने गरेको छ भने विषय शिक्षकबाटै उत्तरकुञ्जिका पनि निर्माण गरी शिक्षकहरूलाई उपलब्ध गराउन सके अझ राम्रो हुने देखिन्छ । स्रोतकेन्द्रमा विभिन्न विषयका विषय समितिहरू निर्माण गरिएको पाइएन । शिक्षकहरूको कक्षा शिक्षणको अवलोकन गरी आवश्यक सुझाव दिन र नमूना पाठ प्रदर्शन गर्न स्रोतकेन्द्रमा विभिन्न विषयका विषयविज्ञहरूको आवश्यकता देखियो ।

विद्यालय सुपरिवेक्षणका क्रममा स्रोतव्यक्तिबाट विद्यालयमा तथ्याङ्क संकलन र सूचना आदानप्रदान गर्ने कार्यहरू भएका छन् । तर सुपरिवेक्षण चाहीं औपचारिकतामा मात्र सीमित भएको छ । भएका सुपरिवेक्षणहरू पनि परम्परागत ढंगबाट भएका छन् । उपचारात्मक सुपरिवेक्षणको चरण अनुसार सुपरिवेक्षणको गहिराइमा पुगेर सुपरिवेक्षण भएको छैन । सुपरिवेक्षण योजनाबद्ध र आधुनिक प्रविधिको प्रयोगबाट भएको छैन । सुपरिवेक्षण सहयोगीको रूपमा नभई प्रशासनिक ढर्राको रूपमा भएको छ । स्रोतव्यक्तिलाई सुपरिवेक्षण सम्बन्धी समयानुकूल पुनर्ताजगी तालिमको व्यवस्था नहुनु, स्रोतसाधनको अभाव हुनु, विषयविज्ञको अभाव हुनु तथा स्रोतकेन्द्रको भौगोलिक क्षेत्र र विद्यालय संख्या एक जना स्रोतव्यक्तिको पहुँच भन्दा बढी हुनु र स्रोतव्यक्तिलाई प्रशासनिक कामको बोझ हुनु आदिले पनि वास्तविक गहिराइमा पुगेर सुपरिवेक्षण भएको पाइँदैन ।

स्रोतव्यक्ति स्रोतकेन्द्रमा नियमित बस्ने नगरेको र विद्यालयहरूको सुपरिवेक्षणमा पनि नियमित रूपमा जाने नगरेकोले स्थानीय स्तरमा सुपरिवेक्षणसँग सम्बन्धित पक्षहरूलाई समन्वय गरिएको अवस्था देखिँदैन । स्रोतव्यक्तिहरू आफ्नो कर्तव्यप्रति इमान्दार र समर्पित नदेखिएको, स्रोतव्यक्तिको कार्यशैलीप्रति शंका र अविश्वास बढेको तथा शिक्षकहरूले पनि स्रोतव्यक्तिले दिएका निर्देशन र सुझावहरू पूर्णरूपमा पालना नगरेकोले गर्दा पनि सुपरिवेक्षण प्रभावकारी नभएको देखिन्छ । स्रोतव्यक्तिका कार्यशैलीप्रति जि.शि.का.ले निरन्तर अनुगमन गर्नुपर्ने तथा स्रोतव्यक्तिहरूले दिएको निर्देशन र सुझावहरू पालना नगर्ने शिक्षकहरूलाई कारवाही गर्नु पर्ने र स्थानीय तहका

सुपरिवेक्षणसँग सम्बन्धित प्र.अ., वि.व्य.स. पदाधिकारी र अभिभावकहरु समेतलाई समन्वय गरी सुपरिवेक्षण गर्नु आवश्यक देखिन्छ ।

### ५.३ सुभावरु

विद्यालय सुपरिवेक्षणमा स्रोतकेन्द्रको विषयमा तयार पारिएको प्रस्तुत शोध अध्ययनको नतिजाको विश्लेषणबाट प्राप्त निष्कर्षको आधारमा भविष्यमा स्रोतकेन्द्रबाट विद्यालय सुपरिवेक्षणलाई अझ प्रभावकारी बनाउन नीतिगत तहमा कस्तो आवश्यकता छ, कार्यान्वयन तहमा के गर्नु पर्दछ र यस विषयमा थप अनुसन्धान गर्न चाहने अनुसन्धानकर्ताले के गर्न सक्छन् भनी अनुसन्धान तहलाई समेत गरी तीनवटै तहलाई सुभावरु पेश गरिएको छ ।

#### ५.३.१ नीतिगत तहका लागि सुभावरु

स्रोतकेन्द्रका कतिपय काममा स्पष्ट नीतिको अभावमा स्रोतव्यक्तिलाई कार्यसम्पादन गर्न गाह्रो भएको तथ्यलाई मध्यनजर गर्दै स्रोतकेन्द्रबाट हुने विद्यालय सुपरिवेक्षणलाई सहज बनाउन नीतिनिर्माण तहमा रहेका नीतिनिर्माताहरुका लागि सुभावरु प्रस्तुत गरिएको छ । स्रोतकेन्द्रले विद्यालय सुपरिवेक्षणमा कुन कुन पक्षलाई प्राथमिकता दिने भन्नेमा स्रोतव्यक्तिहरु अन्योलमा रहेको पाइयो साथै स्रोतव्यक्तिको काम, कर्तव्य र अधिकार शिक्षा ऐन तथा नियमावलीमा स्पष्ट उल्लेख नभएको पाइएकोले नीतिगत तहबाट आवश्यक नियम बनाउनु पर्ने देखिन्छ । प्रत्येक विद्यालयमा मासिक वा वार्षिक रूपमा स्रोतकेन्द्रबाट यति पटक विद्यालय सुपरिवेक्षण गर्नु पर्ने भनी किटान हुनु पर्ने देखिन्छ । एक जना स्रोतव्यक्तिको पहुँच पुग्न सक्ने गरी सुपरिवेक्षण गर्ने विद्यालय संख्या र भौगोलिक क्षेत्र निर्धारण गर्नु पर्छ । स्रोतकेन्द्रमा विभिन्न विषयका विषयविज्ञहरु जगेडामा राखी सुपरिवेक्षण गर्ने व्यवस्था मिलाउनु पर्दछ । स्रोतकेन्द्रको प्रशासनिक कार्य तथा तथ्याङ्क व्यवस्थापन गर्नका लागि सहायक कर्मचारीको व्यवस्था गर्नु पर्ने आवश्यकता देखिन्छ ।

#### ५.३.२ कार्यान्वयन तहका लागि सुभावरु

स्रोतकेन्द्रबाट समूह विद्यालयहरुमा कस्तो सुपरिवेक्षण भइरहेकोछ, सुपरिवेक्षकको कार्यशैली कस्तो भनी जि.शि.का.ले निरन्तर अनुगमन गरिरहनु पर्दछ । अनुगमनपश्चात राम्रो सुपरिवेक्षण गर्ने स्रोतव्यक्तिलाई पुरस्कार र गैरजिम्मेवारलाई कारवाही गर्नु पर्दछ । समय समयमा स्रोतव्यक्तिलाई पुनर्ताजगी तालिम प्रदान गर्नु पर्दछ । सुपरिवेक्षण सहयोगी खालको हुनु पर्दछ । उपचारात्मक सुपरिवेक्षणका चरणहरु अनुसार सुपरिवेक्षण गर्नु पर्दछ । स्रोतव्यक्तिले शिक्षक प्र.अ., वि.व्य.स. पदाधिकारीहरु र अभिभावकहरु समेतसँग निकट सम्बन्ध स्थापित गरी कुनै पनि समस्यालाई खुलस्त रूपमा राख्न सक्ने वातावरण तयार गर्नुपर्दछ । स्रोतव्यक्तिले दिएका सुभावरुलाई शिक्षकहरुले पूर्ण

रूपमा पालना गर्नु पर्दछ । स्रोतव्यक्तिको सिफारिसमा जि.शि.का. बाट उत्कृष्ट शिक्षकलाई पुरस्कार र गौर जिम्मेवारलाई दण्ड दिने व्यवस्था गर्नु आवश्यक देखिन्छ ।

### ५.३.३ अनुसन्धान तहका लागि सुझाव

यस अध्ययनका क्रममा देखिएका तर यस अध्ययनले समेटन नसकेका निम्न विषयहरूमा अनुसन्धान कर्ताले थप अनुसन्धान गर्न सकिने देखिन्छ । वर्तमान समयमा विद्यालय सुपरिवेक्षणमा स्रोतकेन्द्रको योगदान रहेको र त्यसलाई अभि अधिकार र साधनस्रोत सम्पन्न बनाई स्थानीय स्तरको स्थायी सुपरिवेक्षण एकाइको रूपमा विकास गर्न आवश्यक देखिएकोले यस सम्बन्धमा थप अनुसन्धान गर्न सकिन्छ । विद्यालय शिक्षकसँग सम्बन्धित सम्पूर्ण पक्षहरू र राजनीतिक दलका प्रतिनिधिहरूलाई समेत सहभागी गराई बन्द, हडताल लगायत शैक्षिक क्षेत्रमा हुने राजनीतिक प्रभावलाई हटाउन छलफल र अन्तरक्रिया गरिनु पर्दछ । अध्ययनका सिलसिलामा जि.शि.का., क्षे.शि.नि. र शिक्षा मन्त्रालयका प्रतिनिधिहरू समेतलाई नमूना छनोटमा समावेश गरी ठुलो नमूना लिएर थप अध्ययन गर्न सकिन्छ ।

### सन्दर्भ सामग्री

- अधिकारी, नारायणप्रसाद (२०६७), *शैक्षिक प्रशासन र सुपरिवेक्षण*, काठमाडौं: सनलाइट पब्लिकेशन ।
- अधिकारी, विष्णुप्रसाद (२०६६), *शैक्षिक निरीक्षण र नेपालको शैक्षिक प्रणाली*, काठमाडौं: आशिष बुक्स हाउस ।
- कार्की, डम्बर बहादुर (२०६७), *शिक्षकहरुको कार्यक्षमता अभिवृद्धिमा स्रोतकेन्द्रको भूमिका*, अप्रकाशित शोधपत्र, सुकुना बहुमुखी क्याम्पस, इन्द्रपुर, मोरङ: ।
- काफ्ले, वासुदेव, श्रेष्ठ, चन्द्रबहादुर र सिन्हा, रामश्वरुप (२०५९), *शैक्षिक प्रशासन र सुपरिवेक्षण*, काठमाडौं: विद्यार्थी पुस्तक भण्डार ।
- कोइराला, विद्यानाथ, गौतम, प्रदिपचन्द्र र लुईटेल, रमेशप्रसाद (२०६४), *शैक्षिक प्रशासन र सुपरिवेक्षण*, काठमाडौं: क्वेस्ट पब्लिकेशन ।
- खनाल, पेशल (२०६७), *शैक्षिक अनुसन्धान पद्धति*, काठमाडौं: सनलाइट पब्लिकेशन ।
- जोशी, सिद्धराज (२०६६), *गुणस्तरीय शिक्षाका लागि स्रोतव्यक्तिको भूमिका*, अप्रकाशित शोधपत्र, त्रिभुवन विश्वविद्यालय शिक्षाशास्त्र सङ्काय, काठमाडौं: ।
- पाण्डे, तारा (२०६६), *नेपालको शैक्षिक सुपरिवेक्षणमा देखिएका चुनौति*, अप्रकाशित शोधपत्र, त्रिभुवन विश्वविद्यालय शिक्षाशास्त्र सङ्काय, काठमाडौं: ।
- पैडेल, बाबुराम, पोखेल, कमलप्रसाद, आचार्य, सुवासचन्द्र र कलौनी, दिपकराज (२०६२), *नेपालको शैक्षिक पद्धति*, काठमाडौं: सनलाइट पब्लिकेशन ।
- वस्नेत, धनबहादुर (२०६८), *शैक्षिक सुपरिवेक्षणमा स्रोतकेन्द्रको भूमिका*, अप्रकाशित शोधपत्र, सुकुना बहुमुखी क्याम्पस, इन्द्रपुर, मोरङ: ।
- भट्ट, केशवदत्त (२०६७), *शिक्षक शिक्षामा स्रोतकेन्द्रको भूमिका*, अप्रकाशित शोधपत्र, त्रिभुवन विश्वविद्यालय शिक्षाशास्त्र सङ्काय, काठमाडौं: ।
- शर्मा, सी., शर्मा, एन. (२०६५), *कक्षाकोठामा मनोविज्ञान*, काठमाडौं: एम.के. पब्लिसर्स एण्ड डिस्ट्रीब्यूटर्स, ।

अनुसूची : एक  
विद्यालय सुपरिवेक्षणमा स्रोतकेन्द्रको भूमिका

स्रोतव्यक्तिका लागि प्रश्नवली

- १) साधारणतया एक वर्षमा एउटा विद्यालयमा कति पटक पुग्नु हुन्छ ?  
क) एक पटक      ख) दुइ पटक      ग) तीन पटक      घ) धेरै पटक
- २) तपाईंले गर्ने सुपरिवेक्षणले विद्यालयमा के कस्तो प्रभाव पारेको छ ?  
क) अत्यन्त राम्रो      ख) राम्रो      ग) सामान्य      ड) अन्य.....
- ३) सुपरिवेक्षण गर्दा के गर्नु भएको छ ?  
क) विद्यालयका समस्याहरु पत्ता लगाउने ।  
ख) प्रधानाध्यापकका समस्याहरु पत्ता लगाउने ।  
ग) शिक्षकका समस्याहरु पत्ता लगाउने ।  
घ) प्र.अ. तथा शिक्षकका समस्याहरु पहिल्याई समाधानमा सहयोग गर्ने ।
- ४) तपाईंले नमूना कक्षा लिने गर्नु भएको छ ?  
क) छ      ख) छैन      ग) सम्भवै हुदैन      घ) आवश्यकता पर्दैन ।
- ५) विद्यालय सुपरिवेक्षण गर्दा तपाईंका काममा प्रभाव पार्ने प्रमुख कारक तत्व के हो ?  
क) नीति नियमको अभाव      ख) स्रोत साधनको अभाव      ग) राजनीति हस्तक्षेप  
घ) कार्यान्वयनको कमी
- ६) विद्यालय सुपरिवेक्षण गर्दा विद्यालयबाट कस्तो सहयोगको महसुस गर्नु भएको छ ?  
क) अत्यन्त राम्रो      ख) राम्रो      ग) सामान्य      घ) अन्य.....
- ७) तपाईंको सुपरिवेक्षण मूल्यांकनबाट कुनै शिक्षकलाई दण्ड वा पुरस्कार केही भएको छ ?  
क) छ      ख) छैन      ग) त्यस्तो भएको छैन      घ) अन्य.....
- ८) सुपरिवेक्षण कार्यमा अरु कसैको साथ लिनु हुन्छ ?  
क) छु      ख) छैन      ग) आवश्यक पर्दैन      घ) अन्य.....
- ९) सुपरिवेक्षणबाट प्राप्त कमजोरीहरुलाई कसरी सुधार गर्ने गर्नु भएको छ ?  
क) समाधानका उपायहरु बताएर      ख) आवश्यक सहयोग गरेर      ग) छलफल गरेर

- १०) सुपरिवेक्षणका क्रममा तपाईंले दिएका सुभावाहरु विद्यालयले कतिको कार्यान्वयन गरेको पाउनु भएको छ ?
- क) ०-२५%      ख) २५-५०%      ग) ५०-७५%      घ) ७५-१००%
- ११) विद्यालय सुपरिवेक्षणका क्रममा प्र.अ., शिक्षक तथा वि.व्य.स. प्रति तपाईं सन्तुष्ट हुनुहुन्छ ?
- क) पूर्ण छु      ख) आंशिक छु      ग) छैन      घ) अन्य .....
- १२) स्रोतकेन्द्र परीक्षा सञ्चालन भएबाट समूह विद्यालयहरुमा कस्तो प्रभाव परेको छ ?
- क) अत्यन्त राम्रो      ख) राम्रो      ग) सामान्य      घ) अनावश्यक
- १३) स्रोतकेन्द्रले कस्ता कार्यक्रमहरु सञ्चालन गर्ने गरेको छ ?
- १४) स्रोतकेन्द्रद्वारा सञ्चालित कार्यक्रमहरु कतिको प्रभावकारी हुने गरेका छन् ?
- १५) तपाईंको स्रोतकेन्द्रको विद्यालयहरुमा सुपरिवेक्षण गर्दा सबै पक्षलाई ध्यान दिन कस्तो भूमिका निर्वाह गर्दै आउनु भएको छ ?
- १६) विद्यालय सुपरिवेक्षणमा स्रोत केन्द्रले भोग्नु परेका समस्याहरु के के छन् ?
- १७) विद्यालय सुपरिवेक्षणलाई प्रभावकारी बनाउन स्रोतकेन्द्रका परिवर्तित भूमिकाहरु के के हुन सक्छन् ?

अनुसूची : दुई  
विद्यालय सुपरिवेक्षणमा स्रोतकेन्द्रको भूमिका

प्र.अ.का लागि प्रश्नावली

१. गतवर्ष तपाईंको विद्यालयमा कति पटक स्रोतव्यक्ति वा सुपरिवेक्षक सुपरिवेक्षण गर्न आउनु भयो ?
२. तपाईंले निमन्त्रणा गरेको समयमा सुपरिवेक्षक विद्यालयको सुपरिवेक्षण गर्न आउनु भएको छ ?
३. स्रोतकेन्द्रले के के कुरामा सहयोग गरेको छ ?
४. गत वर्ष स्रोतकेन्द्रमा भएको तालिममा तपाईंको विद्यालयबाट कति जना शिक्षक सहभागी भए ?
५. तालिमपश्चात शिक्षकको शिक्षण सिकाइमा के कस्ता सुधार आएका छन् ?
६. स्रोतकेन्द्रस्तरीय परीक्षा सञ्चालनबाट सिकाइ उपलब्धि वृद्धि गर्न कस्तो सहयोग मिलेको छ ?
७. स्रोतकेन्द्रमार्फत हुने विद्यालय सुपरिवेक्षणको लेखाजोखा हुने गरेका छन् ?
८. स्रोतकेन्द्र व्यवस्थापनमा स्रोतकेन्द्र व्यवस्थापन समितिको भूमिकालाई कसरी मूल्याङ्कन गर्नुहुन्छ ?
९. स्रोतकेन्द्रको सुपरिवेक्षणले शिक्षकको शिक्षण सिकाइमा सहयोग गरेको छ ?
१०. विद्यालय सुपरिवेक्षणमा स्रोतकेन्द्रको भूमिकालाई प्रभावकारी बनाउन के सुझाव दिनुहुन्छ ?

## अनुसूची : तीन

### विद्यालय सुपरिवेक्षणमा स्रोतकेन्द्रको भूमिका

#### वि.व्य.स. पदाधिकारीका लागि अन्तर्वार्ता प्रश्नावली

१. शिक्षा ऐन तथा नियमावलीमा प्रदत्त वि.व्य.स का काम, कर्तव्य र अधिकारप्रति तपाईं अद्यावधिक हुनु हुन्छ ?
२. तपाईंको विद्यालयमा सुपरिवेक्षण गर्न को को आउनु हुन्छ ?
३. स्रोतव्यक्ति र प्र.अ. सँगसँगै बसेर विद्यालय व्यवस्थापन सम्बन्धमा कुनै छलफल, अन्तरक्रिया आदिमा सहभागी हुनु भएको छ ? छ भने के कस्ता अन्तरक्रिया भएका छन् ?
४. स्रोतकेन्द्रले तपाईंहरुलाई कुनै प्रकारको व्यवस्थापकीय तालिमहरु दिने गरेको छ ? छ भने त्यस्ता तालिमहरुको बारेमा तपाईंको टिप्पणी के छ ?
५. स्रोतकेन्द्रका सुपरिवेक्षकबाट तपाईं कस्तो अपेक्षा राख्नु हुन्छ ?
६. सुपरिवेक्षकले दिएको सल्लाह सुभाब कार्यान्वयनमा वि.व्य.स को तर्फबाट के पहल गर्नु भएको छ ?
७. स्रोतकेन्द्रले गर्ने सुपरिवेक्षणबाट तपाईंको विद्यालयलाई के फाइदा पुगेको मान्नु हुन्छ ?
८. वि.व्य.स., विद्यालय र स्रोतकेन्द्रबीच कुनकुन कार्यमा समन्वय गर्नुभएको छ ?
९. शिक्षकका सिकाइ समस्या हल गर्न स्रोतकेन्द्रको सुपरिवेक्षण पर्याप्त छ ?
१०. स्रोतकेन्द्रको समन्वय प्रक्रिया कस्तो रहेको छ ?
११. विद्यालय सुपरिवेक्षणमा प्रभावकारिता ल्याउन स्रोतकेन्द्रले थप के के गर्नु पर्ला ?

अनुसूची : चार  
विद्यालय सुपरिवेक्षणमा स्रोतकेन्द्रको भूमिका

शिक्षकका लागि प्रश्नावली

१. कक्षा शिक्षणमा देखापरेका समस्या हल गर्न कसको सहयोग लिनु हुन्छ ?
२. विद्यालयको सुपरिवेक्षण गर्न को को आउने गर्नु भएको छ ?
३. स्रोतकेन्द्रले के के कुरामा सहयोग गरेको छ ?
४. सुपरिवेक्षण गर्न आउनेले कक्षा अवलोकन गरी सल्लाह सुझाव पनि दिने गर्छन् ?
५. सुपरिवेक्षकले गरेको कक्षा अवलोकन र दिएको पृष्ठपोषणले तपाईंको सिकाइ समस्या हल भएको छ ?
६. स्रोतकेन्द्रको सुपरिवेक्षकसँग तपाईंको के अपेक्षा हुन्छ ?
७. तपाईंले दैनिक कक्षा शिक्षणका लागि पाठ योजना निर्माण गर्ने गर्नु भएको छ ?
८. सुपरिवेक्षकसँग तपाईंको सम्बन्ध कस्तो छ ?
९. सुपरिवेक्षकले सुपरिवेक्षणको समयमा कुन कार्यमा बढी प्राथमिकता दिने गरेका छन् ?
१०. प्र.अ, वि.व्य.स. बाट पनि विद्यालय सुपरिवेक्षण हुने गरेको छ ?
११. स्रोतकेन्द्र, स्रोतव्यक्ति वा सुपरिवेक्षकले के गरिदिए तपाईंको दैनिक शिक्षण सिकाइमा आएका समस्या समाधान गर्न सहयोग पुग्ने ठान्नुहुन्छ ?

अनुसूची - पाँच  
विद्यालय सुपरीवेक्षणमा स्रोतकेन्द्रको भूमिका

लक्षित समूह छलफल निर्देशिका

छलफलका विषयहरु :

- १) विद्यालय सुपरीवेक्षणको अवस्था ।
- २) स्रोतकेन्द्रले गर्ने विद्यालय सुपरीवेक्षणको तरिका ।
- ३) विद्यालय सुपरीवेक्षणलाई प्रभाव पार्ने कारक तत्वहरु ।
- ४) विद्यालय सुपरीवेक्षणका समस्याहरु ।
- ५) समस्या समाधानका उपायहरु ।
- ६) सुपरिवेक्षणको प्रभाव ।



**अनुसूची - सात**  
**विद्यालय सुपरीवेक्षणमा स्रोतकेन्द्रको भूमिका**

लक्षित समूह छलफलमा सहभागी स्रोतव्यक्ति, वि.व्य.स. अध्यक्षहरु, प्रधानाध्यापकहरु र शिक्षकहरुको नामावली

क्र. स.	व्यक्तिको नाम	पद	योग्यता	संस्थाको नाम
१	लोकनाथ खतिवडा	स्रोतव्यक्ति	एम.एड.	स्रोतकेन्द्र, तेल्लोक
२	नागेन्द्र प्रसाद सिंह	प्रधानाध्यापक	बी.एस.सी., बी.एड.	तेल्लोक उ.मा.वि. तेल्लोक
३	श्याम भण्डारी	प्रधानाध्यापक	बी.एड.	राष्ट्रिय मा.वि. पेदाड
४	चतुरमान लिम्बु	प्रधानाध्यापक	आइ.एड.	भगवति नि.मा.वि.आम्बेगुदिन
५	जय प्रसाद विष्ट	प्रधानाध्यापक	आइ.एड.	कञ्चनजंघा प्रा.वि. सिकैचा
६	सुरेन्द्र कुमार थेबे	अध्यक्ष	एस.एल.सी.	तेल्लोक उ.मा.वि. तेल्लोक
७	ख्याल प्रसाद बुढा क्षेत्री	अध्यक्ष	बी.एड.	राष्ट्रिय मा.वि. पेदाड
८	लक्ष्मी थेबे	अध्यक्ष	कक्षा ८	भगवति नि.मा.वि.आम्बेगुदिन
९	शंकर बस्नेत	अध्यक्ष	कक्षा ५	कञ्चनजंघा प्रा.वि. सिकैचा
१०	खेमराज निरौला	शिक्षक	एम.ए. बी.एड.	तेल्लोक उ.मा.वि. तेल्लोक
११	विना राई	शिक्षक	आइ.एड.	तेल्लोक उ.मा.वि. तेल्लोक
१२	दिपक भट्टराई	शिक्षक	बी.एड.	राष्ट्रिय मा.वि. पेदाड
१३	कुमारी भण्डारी	शिक्षक	एस.एल.सी.	राष्ट्रिय मा.वि. पेदाड
१४	सुर्यमान चौहान	शिक्षक	बी.एड.	भगवति नि.मा.वि.आम्बेगुदिन
१५	राम कुमारी थेबे	शिक्षक	एस.एल.सी.	भगवति नि.मा.वि.आम्बेगुदिन
१६	देउमाया बिष्ट	शिक्षक	आइ.एड.	कञ्चनजंघा प्रा.वि. सिकैचा
१७	कमल भट्टराई	शिक्षक	एस.एल.सी.	कञ्चनजंघा प्रा.वि. सिकैचा

## अनुसूची -८

## विद्यालय सुपरीवेक्षणमा स्रोतकेन्द्रको भूमिका

श्री तेल्लोक स्रोतकेन्द्रका विद्यालयहरुको विवरण र नमूना छनोटमा परेका विद्यालयहरु

क्र.स.	विद्यालयको नाम	ठेगाना	कैफियत
१	तेल्लोक उ.मा.वि.	तेल्लोक	√
२	आम्बेगुदिन उ.मा.वि.	आम्बेगुदिन	
३	सरस्वती उ.मा.वि.	सिकैचा	
४	राष्ट्रिय मा.वि.	पेदाङ्ग	√
५	दुर्गा मा.वि.	सिकैचा	
६	भगवती नि.मा.वि.	आम्बेगुदिन	√
७	याङ्पाङ नि.मा.वि.	पेदाङ्ग	
८	भवानी नि.मा.वि.	तेल्लोक	
९	पाथीभरा नि.मा.वि.	तेल्लोक	
१०	फुन्दुवा नि.मा.वि.	तेल्लोक	
११	सिंहदेवी नि.मा.वि.	सिकैचा	
१२	लक्ष्मी नि.मा.वि.	सिकैचा	
१३	वालकल्याण नि.मा.वि.	सिकैचा	
१४	पाथीभरा नि.मा.वि.	सिकैचा	
१५	गंगा प्रा.वि.	पेदाङ्ग	
१६	शक्ति सिमेक्ला प्रा.वि.	पेदाङ्ग	
१७	कन्चनजंघा प्रा.वि.	सिकैचा	√
१८	सरस्वती प्रा.वि.	आम्बेगुदिन	
१९	आम्बेगुदिन प्रा.वि.	आम्बेगुदिन	
२०	निजानन्द प्रा.वि.	आम्बेगुदिन	
२१	नेत्रज्योती प्रा.वि.	सिकैचा	
२२	भगवती प्रा.वि.	तेल्लोक	
२३	भञ्जरे प्रा.वि.	पेदाङ्ग	
२४	आदर्श प्रा.वि.	आम्बेगुदिन	

√ चिन्ह लागेका विद्यालयहरु नमूना छनोटमा परेका विद्यालयहरु हुन् ।

अनुसूची-नौ  
विद्यालय सुपरिवेक्षणमा स्रोतकेन्द्रको भूमिका

विद्यालय सुपरिवेक्षणको अवस्था

क्र.स.	विद्यालयको नाम	शैक्षिक वर्ष			जम्मा
		२०६७	२०६८	२०६९	
१					
२					
३					
४					
जम्मा					
औसत					

