

**स्नातक तहमा अध्ययनरत विद्यार्थीहरूको सूचना रूपान्तर क्षमताको  
अध्ययन**

भक्त बहादुर वि.क.

परीक्षा क्रमाङ्क : २८०५६८/०७३

त्रि. वि. दर्ता नं. : ६-१-५३-४५-२००६

त्रिभुवन विश्वविद्यालय, शिक्षाशास्त्र सङ्काय, नेपाली भाषा शिक्षा विभागअन्तर्गत  
स्नातकोत्तर तह (एम. एड.) चौथो सत्रको नेपा. शि. ५४४ पाठ्यांशको  
प्रयोजनका निम्ति प्रस्तुत

**शोधपत्र**

**२०७३/२०१६**

नेपाली भाषा शिक्षा विभाग

शिक्षाशास्त्र केन्द्रीय विभाग

त्रि. वि., कीर्तिपुर

## प्रतिबद्धता पत्र

यस शोध प्रतिवेदनभित्रका सामग्रीहरू कहीं कतैबाट साभार गरिएका छैनन् । यसका कुनै पनि अंश अन्य प्रयोजनका लागि उपयोग र प्रकाशनमा आएका पनि छैनन् । तसर्थ यो शोध प्रतिवेदन नितान्त मौलिक भएको प्रतिबद्धता व्यक्त गर्दछु ।

.....

भक्त बहादुर वि.क.  
(शोधार्थी)

मिति : २०७३/०८/१४

त्रिभुवन विश्वविद्यालय  
शिक्षाशास्त्र केन्द्रीय विभाग  
नेपाली भाषा शिक्षा विभाग  
कीर्तिपुर

सिफारिस पत्र

त्रिभुवन विश्वविद्यालय, शिक्षाशास्त्र सङ्कायअन्तर्गत नेपाली भाषा शिक्षा विभाग स्नातकोत्तर तह चौथो सत्रको नेपाली शिक्षा ५४४ पाठ्यांशको प्रयोजनार्थ प्रस्तुत **स्नातक तहमा अध्ययनरत विद्यार्थीहरूको सूचना रूपान्तर क्षमताको अध्ययन** शीर्षकको शोधपत्र शोधार्थी भक्त बहादुर वि. क. द्वारा कडा परिश्रम र लगनशीलताका साथ तयार पारिएको यस शोधपत्रप्रति म पूर्ण रूपमा सन्तुष्ट छु र यस शोधपत्रको मूल्याङ्कनका लागि सिफारिस गर्दछु।

शोध निर्देशक

.....  
प्रा. डा. राजेन्द्रप्रसाद पौडेल  
नेपाली भाषा शिक्षा विभाग  
शिक्षाशास्त्र केन्द्रीय विभाग  
त्रि. वि., कीर्तिपुर

मिति : २०७३/०८/१४

Nov. 29, 2016

त्रिभुवन विश्वविद्यालय  
शिक्षाशास्त्र केन्द्रीय विभाग  
नेपाली भाषा शिक्षा विभाग  
कीर्तिपुर

स्वीकृति पत्र

त्रिभुवन विश्वविद्यालय, शिक्षाशास्त्र सङ्कायअन्तर्गत नेपाली भाषा शिक्षा विभाग स्नातकोत्तर तह (एम. एड.) चौथो सत्रको नेपाली शिक्षा ५४४ पाठ्यांशको प्रयोजनार्थ शोधार्थी भक्त बहादुर वि. क. स्नातक तहमा अध्ययनरत विद्यार्थीहरूको सूचना रूपान्तर क्षमताको अध्ययनशीर्षकको शोधपत्र नेपाली विषयमा स्नातकोत्तर तहको उपाधिका लागि उपयुक्त भएकाले स्वीकृति प्रदान गरिएको छ ।

शोधपत्र मूल्याङ्कन समिति

क्र. सं.	नाम	हस्ताक्षर
१.	प्रा. डा. रामप्रसाद भट्टराई (विभागीय प्रमुख)	.....
२.	प्रा. डा. रामचन्द्र लम्साल (शोध विशेषज्ञ)	.....
३.	प्रा. डा. राजेन्द्रप्रसाद पौडेल (शोध निर्देशक)	.....

मिति : २०७३/०८/१४

Dec. 18, 2016

## कृतज्ञता ज्ञापन

प्रस्तुत शोधपत्र त्रिभुवन विश्वविद्यालय, शिक्षाशास्त्र सङ्काय, नेपाली भाषा शिक्षा विभागअन्तर्गत स्नातकोत्तर तह (एम. एड.) चौथौ सत्रको नेपा. शि. ५४४ को पाठ्यांशको प्रयोजनका लागि तयार पारिएको छ । यस शोधपत्रको शीर्षक स्नातक तहमा अध्ययनरत विद्यार्थीहरूको सूचना रूपान्तर क्षमताको अध्ययन रहेको छ । यस शोधपत्र तयार गर्ने क्रममा आफ्नो अत्यन्तै व्यस्त समयमा पनि मलाई अमूल्य समय, सुभाब र सल्लाह दिई यो शोधकार्य लेखनमा उपयुक्त मार्ग निर्देशन दिँदै लेखन कार्यलाई सफल बनाउन महत्त्वपूर्ण भूमिका प्रदान गर्नुभएका शोध निर्देशक आदरणीय गुरु प्रा. डा. राजेन्द्रप्रसाद पौडेल ज्युप्रति कृतज्ञता ज्ञापन गर्दछु ।

शोध प्रस्ताव लेखनदेखि नै सल्लाह, सुभाब तथा आवश्यक मार्ग निर्देशन गर्नुहुने आदरणीय गुरु विभागीय प्रमुख प्रा. डा. रामप्रसाद भट्टराई र प्रा. डा. पारसमणि भण्डारीप्रति हार्दिक आभार प्रकट गर्दछु । साथै यस शोधकार्यका लागि आवश्यक तथ्याङ्क सङ्कलन गर्न सहयोग पुऱ्याउनु हुने काठमाडौं जिल्लाका पाँच ओटा सामुदायिक र पाँच ओटा संस्थागत क्याम्पसका प्रमुख, विषय शिक्षक एवम् सहभागी विद्यार्थीहरूप्रति आभार प्रकट गर्दछु ।

जीवनाका हर कदममा दुःखका पहाड र चुनौतीका मैदान भेल्दै मेरो सुनौलो भविष्यका लागि अविराम खटिरहने पुजनीय बुबा नर बहादुर वि. क. र आमा खीरमति वि. क. प्रति सदा ऋणी छु । साथै मेरो अध्ययनका लागि निरन्तर सहयोग र हौसला प्रदान गर्नुहुने आदरणीय दाजु धन बहादुर वि. क. र दिदीहरू रीतादेवी र मायादेवी वि. क. लाई हृदयदेखि नै आभार प्रकट गर्दछु । अन्त्यमा मेरो अध्ययन एवम् शोधपत्र पुरा गर्न अविच्छिन्न सहयोग गरी घचघच्याई रहने प्रिय मित्र कृष्णप्रसाद सुवेदी, गोविन्द राना र सन्तोष थापाप्रति विशेष धन्यवाद दिन चाहन्छु ।

(शोधार्थी)

भक्त बहादुर वि.क.

नेपाली भाषा शिक्षा विभाग,

त्रि. वि. कीर्तिपुर

## शोधसार

शोध शीर्षक	: स्नातक तहमा अध्ययनरत विद्यार्थीहरूको सूचना रूपान्तर क्षमताको अध्ययन
शोधार्थी	: भक्त बहादुर वि.क.
शोध निर्देशक	: प्रा. डा. राजेन्द्रप्रसाद पौडेल
विभाग/क्याम्पस	: नेपाली भाषा शिक्षा विभाग, त्रिभुवन विश्वविद्यालय, कीर्तिपुर
शैक्षिक वर्ष	: २०७०
जम्मा अध्याय	: आठ
जम्मा पृ. स.	: ३१+६१

### शोध उद्देश्य

प्रस्तुत शोधपत्रका उद्देश्यहरू देहायबमोजिम रहेका छन् :

- (क) क्याम्पस प्रकृतिका आधारमा काठमाडौं जिल्लाका स्नातक तहका विद्यार्थीहरूको सूचना रूपान्तर क्षमतामा पाइने भिन्नताको तुलना गर्नु,
- (ख) लैङ्गिक आधारमा विद्यार्थीहरूका सूचना रूपान्तर क्षमतामा पाइने भिन्नताको तुलना गर्नु,
- (ग) समग्र रूपमा स्नातक तहमा अध्ययनरत विद्यार्थीहरूको सूचना रूपान्तर क्षमता पत्ता लगाउनु ।

### शोध प्रक्रिया :

प्रस्तुत शोधपत्र त्रिभुवन विश्वविद्यालय, शिक्षाशास्त्र सङ्काय, नेपाली भाषा शिक्षा विभागअन्तर्गत स्नातकोत्तर तह चौथौ सत्रको नेपा. शि. ५४४ को पाठ्यांशको प्रयोजनका लागि तयार पारिएको छ । यस शोधपत्रको शीर्षक स्नातक तहमा अध्ययनरत विद्यार्थीहरूको सूचना रूपान्तर क्षमताको अध्ययन रहेको छ । यस शीर्षकमा अनुसन्धान गर्नको लागि काठमाडौं जिल्लाका सामुदायिक र संस्थागत क्याम्पसका स्नातक तहमा अध्ययनरत सम्पूर्ण विद्यार्थीहरूलाई जनसङ्ख्याको रूपमा परिभाषित गरिएको छ । काठमाडौं जिल्लाका ५ ओटा सामुदायिक र ५ ओटा संस्थागत क्याम्पसहरूलाई नमुनाका रूपमा छनोट गरिएको छ । साथै यादृच्छिक नमुना छनोट पद्धतिको आधारमा उक्त क्याम्पसहरूमा स्नातक तहमा अध्ययनरत ५ जना छात्र र ५ जना छात्राहरूलाई प्रतिनिधि नमुनाको रूपमा छनोट गरिएको छ । यस अनुसन्धानमा ५० जना छात्र र ५० जना छात्रा गरी जम्मा १०० जना विद्यार्थीहरू नमुनाका रूपमा रहेका छन् । यस शीर्षकमा

अनुसन्धान गर्नका लागि चित्रात्मक रूप र भाषिक रूपसँग सम्बन्धित २/२ ओटा प्रश्न निर्माण गरिएको छ ।

विद्यार्थीहरूलाई चित्रात्मक रूप र भाषिक रूपसँग सम्बन्धित सूचना रूपान्तर गर्नका लागि १५/१५ मिनेट समय उपलब्ध गराइएको छ । त्यसपछि अङ्कन प्रक्रियाअनुसार उत्तरपुस्तिका परीक्षण गरिएको छ । यसरी प्राप्त अङ्कलाई लैङ्गिक र क्याम्पस प्रकृतिका आधारमा वर्गीकरण गरी तालिकीकरण गरिएको छ । यसरी तथ्याङ्क सङ्कलन, वर्गीकरण र तालिकीकरण गरिसकेपछि विद्यार्थीहरूको सूचना रूपान्तर क्षमताको परिमाणलाई प्रतिशत, मध्यमान र मानक विचलनबाट विश्लेषण गरिएको छ । साथै लैङ्गिक र क्याम्पस प्रकृतिका आधारमा विद्यार्थीहरूको सूचना रूपान्तर क्षमताको परिमाणलाई छुट्टाछुट्टै अध्यायमा तुलनात्मक विश्लेषण गरिएको छ । साथै प्राप्त नतिजालाई स्तम्भचित्र र वृत्तचित्रमा प्रस्तुत गरिएको छ ।

## निष्कर्ष

१. भाषिक रूपबाट चित्रात्मक रूपका आधारमा सामुदायिक र संस्थागत क्याम्पसका विद्यार्थीहरूको सूचना रूपान्तर क्षमताको तुलनात्मक विश्लेषण गर्दा संस्थागत क्याम्पसका विद्यार्थीहरूको प्राप्ताङ्कको मध्यमान ६२.१२ र सामुदायिक क्याम्पसका विद्यार्थीहरूको प्राप्ताङ्कको मध्यमान ६०.५२ भएकाले सामुदायिक क्याम्पसका विद्यार्थीहरूको क्षमताभन्दा संस्थागत क्याम्पसका विद्यार्थीहरूको भाषिक रूपबाट चित्रात्मक रूपका आधारमा सूचना रूपान्तर क्षमता राम्रो रहेको पाइयो ।
२. चित्रात्मक रूपबाट भाषिक रूपका आधारमा सामुदायिक र संस्थागत क्याम्पसका विद्यार्थीहरूको सूचना रूपान्तर क्षमताको तुलनात्मक विश्लेषण गर्दा संस्थागत क्याम्पसका विद्यार्थीहरूको प्राप्ताङ्कको मध्यमान ६१.१८ र सामुदायिक क्याम्पसका विद्यार्थीहरूको प्राप्ताङ्कको मध्यमान ५९.२४ भएकाले सामुदायिक क्याम्पसका विद्यार्थीहरूको क्षमताभन्दा संस्थागत क्याम्पसका विद्यार्थीहरूको चित्रात्मक रूपबाट भाषिक रूपका आधारमा सूचना रूपान्तर क्षमता राम्रो रहेको पाइयो ।
३. भाषिक रूपबाट चित्रात्मक रूपमा र चित्रात्मक रूपबाट भाषिक रूपका आधारमा सामुदायिक र संस्थागत क्याम्पसका विद्यार्थीहरूको सूचना रूपान्तर क्षमताको तुलनात्मक विश्लेषण गर्दा संस्थागत क्याम्पसका विद्यार्थीहरूको प्राप्ताङ्कको मध्यमान ६१.६५ र सामुदायिक क्याम्पसका

विद्यार्थीहरूको प्राप्ताङ्कको मध्यमान ५९.८८ भएकाले सामुदायिक क्याम्पसका विद्यार्थीहरूको क्षमताभन्दा संस्थागत क्याम्पसका विद्यार्थीहरूको समग्रमा सूचना रूपान्तर क्षमता राम्रो रहेको पाइयो ।

४. क्याम्पस प्रकृतिका आधारमा सामुदायिक क्याम्पसका विद्यार्थीहरूको तुलनामा संस्थागत क्याम्पसका विद्यार्थीहरूको सूचना रूपान्तर क्षमता राम्रो रहेको पाइयो ।
५. भाषिक रूपबाट चित्रात्मक रूपमा छात्र छात्राहरूको सूचना रूपान्तर क्षमताको तुलनात्मक विश्लेषण गर्दा छात्राहरूको प्राप्ताङ्कको मध्यमान ६४.५८ र छात्रहरूको प्राप्ताङ्कको मध्यमान ५८.०६ भएकाले छात्रहरूको भन्दा छात्राहरूको भाषिक रूपबाट चित्रात्मक रूपका आधारमा सूचना रूपान्तर क्षमता राम्रो रहेको पाइयो ।
६. चित्रात्मक रूपबाट भाषिक रूपका आधारमा छात्र छात्राहरूको सूचना रूपान्तर क्षमताको तुलनात्मक विश्लेषण गर्दा छात्राहरूको प्राप्ताङ्कको मध्यमान ६३.७८ र छात्रहरूको प्राप्ताङ्कको मध्यमान ५६.६४ भएकाले छात्रहरूको भन्दा छात्राहरूको चित्रात्मक रूपबाट भाषिक रूपका आधारमा सूचना रूपान्तर क्षमता राम्रो रहेको पाइयो ।
७. भाषिक रूपबाट चित्रात्मक रूपमा र चित्रात्मक रूपबाट भाषिक रूपका आधारमा छात्र छात्राहरूको समग्रमा तुलनात्मक विश्लेषण गर्दा छात्राहरूको प्राप्ताङ्कको मध्यमान ६४.९८ र छात्रहरूको प्राप्ताङ्कको मध्यमान ५७.३५ भएकाले छात्रहरूको भन्दा समग्रमा छात्राहरूको सूचना रूपान्तर क्षमता राम्रो रहेको पाइयो ।
८. समग्रमा काठमाडौं जिल्लाका स्नातक तहमा अध्ययनरत विद्यार्थीहरूको सूचना रूपान्तर क्षमता ६०.७६ प्रतिशत रहेको पाइयो ।

## विषयसूची

<b>अध्याय एक : शोधको परिचय</b>	<b>पृष्ठ</b>
१.१ पृष्ठभूमि	१
१.२ समस्या कथन	२
१.३ शोधको उद्देश्य	२
१.४ शोधको औचित्य	३
१.५ शोधको सीमा	४
१.६ शोधपत्रको रूपरेखा	४
<b>अध्याय दुई : पूर्वकार्यको समीक्षा</b>	
२.१ पुस्तक समीक्षा	८
२.२ शोध समीक्षा	१०
<b>अध्याय तिन : सैद्धान्तिक अवधारणा</b>	
३.१ सूचना रूपान्तरको परिचय	१५
३.२ सूचना रूपान्तरको प्रकार	१६
३.२.१ चित्रात्मक रूपबाट भाषिक रूपमा रूपान्तर	१६
३.२.२ भाषिक रूपबाट चित्रात्मक रूपमा रूपान्तर	१७
३.३ सूचना रूपान्तरको विशेषता	१९
३.४ सूचना रूपान्तरका भाषाशैली	२०
<b>अध्याय चार : शोधविधि र अध्ययन प्रक्रिया</b>	
४.१ अध्ययन विधि	२१
४.१.१ प्राथमिक स्रोत	२१
४.१.२ द्वितीयक स्रोत	२१
४.२ जनसङ्ख्या र नमुना छनोट	२२
४.३ सामग्री निर्माण	२२

४.४ सामग्रीको पूर्वपरीक्षण	२२
४.५ परिमार्जन तथा कार्यान्वयन	२३
४.६ तथ्याङ्क सङ्कलन	२३
४.७ अङ्कन प्रक्रिया	२३
४.८ तथ्याङ्क विश्लेषण प्रक्रिया	२३

## अध्याय पाँच : क्याम्पस प्रकृतिका आधारमा विद्यार्थीहरूको सूचना रूपान्तर क्षमताको विश्लेषण

५.१ क्याम्पस प्रकृतिका आधारमा विद्यार्थीहरूको सूचना रूपान्तर क्षमताको विश्लेषण	२६
५.२ सामुदायिक क्याम्पसका विद्यार्थीहरूको भाषिक रूपबाट चित्रात्मक रूपमा सूचना रूपान्तर क्षमताको विश्लेषण	२९
५.३ संस्थागत क्याम्पसका विद्यार्थीहरूको भाषिक रूपबाट चित्रात्मक रूपमा सूचना रूपान्तर क्षमताको विश्लेषण	३०
५.४ सामुदायिक र संस्थागत क्याम्पसका विद्यार्थीहरूको भाषिक र चित्रात्मक सूचना रूपान्तर क्षमताको तुलना	३१
५.५ सामुदायिक क्याम्पसका विद्यार्थीहरूको चित्रात्मक रूपबाट भाषिक रूपमा सूचना रूपान्तर क्षमताको विश्लेषण	३२
५.६ संस्थागत क्याम्पसका विद्यार्थीहरूको चित्रात्मक रूपबाट भाषिक रूपमा सूचना रूपान्तर क्षमताको विश्लेषण	३३
५.७ सामुदायिक र संस्थागत क्याम्पसका विद्यार्थीहरूको चित्रात्मक र भाषिक सूचना रूपान्तर क्षमताको तुलना	३४
५.८ समग्रमा सामुदायिक र संस्थागत क्याम्पसका विद्यार्थीहरूको सूचना रूपान्तर क्षमताको तुलना	३५

## अध्याय छ : लैङ्गिक आधारमा सूचना रूपान्तर क्षमताको विश्लेषण

६.१ लैङ्गिक आधारमा सूचना रूपान्तर क्षमताको स्थिति	३९
६.२ छात्रहरूको भाषिक रूपबाट चित्रात्मक रूपमा सूचना रूपान्तर क्षमताको विश्लेषण	४२
६.३ छात्राहरूको भाषिक रूपबाट चित्रात्मक रूपमा सूचना रूपान्तर क्षमताको विश्लेषण	४३

६.४ छात्र र छात्राहरूको भाषिक र चित्रात्मक सूचना रूपान्तर क्षमताको तुलना	४३
६.५ छात्रहरूको चित्रात्मक रूपबाट भाषिक रूपमा सूचना रूपान्तर क्षमताको विश्लेषण	४५
६.६ छात्राहरूको चित्रात्मक रूपबाट भाषिक रूपमा सूचना रूपान्तर क्षमताको विश्लेषण	४५
६.७ छात्र र छात्राहरूको चित्रात्मक र भाषिक सूचना रूपान्तर क्षमताको तुलना	४६
६.८ समग्रमा छात्र र छात्राहरूको सूचना रूपान्तर क्षमताको तुलना	४७

## अध्याय सात : समग्र विद्यार्थीहरूको सूचना रूपान्तर क्षमताको विश्लेषण

७.१ समग्र विद्यार्थीहरूको सूचना रूपान्तर क्षमताको प्राप्ताङ्कको स्थिति	५१
७.२ समग्र विद्यार्थीहरूको सूचना रूपान्तर क्षमताको प्राप्ताङ्कको विश्लेषण	५२
७.३ समग्र विद्यार्थीहरूको क्याम्पस प्रकृतिका आधारमा सूचना रूपान्तर क्षमताको प्राप्ताङ्कको विश्लेषण	५५
७.४ समग्र विद्यार्थीहरूको लैङ्गिक आधारमा सूचना रूपान्तर क्षमताको प्राप्ताङ्कको विश्लेषण	५६

## अध्याय आठ : सारांश, निष्कर्ष र उपयोगिता

८.१ सारांश	५८
८.२ निष्कर्ष	५८
८.३ उपयोगिता	६०
८.३.१ नीतिगत तह	६०
८.३.२ प्रयोगगत तह	६१

## तालिकासूची

तालिका नं.	तालिका शीर्षक	पृष्ठ
तालिका नं. १	क्याम्पस प्रकृतिका आधारमा सूचना रूपान्तर क्षमताको प्राप्ताङ्कको विवरण	२६
तालिका नं. २	सामुदायिक क्याम्पसका विद्यार्थीहरूको भाषिक रूपबाट चित्रात्मक रूपमा सूचना रूपान्तर क्षमताको विश्लेषण	२९
तालिका नं. ३	संस्थागत क्याम्पसका विद्यार्थीहरूको भाषिक रूपबाट चित्रात्मक रूपमा सूचना रूपान्तर क्षमताको विश्लेषण	३०
तालिका नं. ४	सामुदायिक र संस्थागत क्याम्पसका विद्यार्थीहरूको भाषिक र चित्रात्मक सूचना रूपान्तर क्षमताको तुलना	३१
तालिका नं. ५	सामुदायिक क्याम्पसका विद्यार्थीहरूको चित्रात्मक रूपबाट भाषिक रूपमा सूचना रूपान्तर क्षमताको विश्लेषण	३२
तालिका नं. ६	संस्थागत क्याम्पसका विद्यार्थीहरूको चित्रात्मक रूपबाट भाषिक रूपमा सूचना रूपान्तर क्षमताको विश्लेषण	३३
तालिका नं. ७	सामुदायिक र संस्थागत क्याम्पसको विद्यार्थीहरूका चित्रात्मक र भाषिक सूचना रूपान्तर क्षमताको तुलना	३४
तालिका नं. ८	समग्रमा सामुदायिक र संस्थागत क्याम्पसका विद्यार्थीहरूको सूचना रूपान्तर क्षमताको तुलना	३५
तालिका नं. ९	लैङ्गिक आधारमा सूचना रूपान्तर क्षमताको प्राप्ताङ्कको विवरण	३९
तालिका नं. १०	छात्र विद्यार्थीहरूको भाषिक रूपबाट चित्रात्मक रूपमा सूचना रूपान्तर क्षमताको विश्लेषण	४२
तालिका नं. ११	छात्रा विद्यार्थीहरूको भाषिक रूपबाट चित्रात्मक रूपमा सूचना रूपान्तर क्षमताको विश्लेषण	४३
तालिका नं. १२	छात्र र छात्रा विद्यार्थीहरूको भाषिक रूपबाट चित्रात्मक रूपमा सूचना रूपान्तर क्षमताको विश्लेषण	४३

तालिका नं. १३	छात्र विद्यार्थीहरूको चित्रात्मक रूपबाट भाषिक रूपमा सूचना रूपान्तर क्षमताको विश्लेषण	४५
तालिका नं. १४	छात्रा विद्यार्थीहरूको चित्रात्मक रूपबाट भाषिक रूपमा सूचना रूपान्तर क्षमताको विश्लेषण	४५
तालिका नं. १५	छात्र र छात्रा विद्यार्थीहरूको चित्रात्मक रूपबाट भाषिक रूपमा सूचना रूपान्तर क्षमताको विश्लेषण	४६
तालिका नं. १६	समग्रमा छात्र र छात्रा विद्यार्थीहरूको सूचना रूपान्तर क्षमताको तुलना	४७
तालिका नं. १७	समग्र विद्यार्थीहरूको सूचना रूपान्तर क्षमताको प्राप्ताङ्कको विवरण	५१
तालिका नं. १८	समग्र विद्यार्थीहरूको सूचना रूपान्तर क्षमताको विश्लेषण	५४
तालिका नं. १९	समग्र विद्यार्थीहरूको क्याम्पस प्रकृतिका आधारमा सूचना रूपान्तर क्षमताको विश्लेषण	५५
तालिका नं. २०	समग्र विद्यार्थीहरूको लैङ्गिक आधारमा सूचना रूपान्तर क्षमताको विश्लेषण	५६

## चित्रसूची

चित्र नं.	चित्रशीर्षक	पृष्ठ
चित्र नं. १.	क्याम्पस प्रकृतिका आधारमा सूचना रूपान्तर क्षमताको प्राप्ताङ्क विवरण (स्तम्भचित्र)	२८
चित्र नं. २.	समग्रमा सामुदायिक र संस्थागत क्याम्पसका विद्यार्थीहरूको सूचना रूपान्तर क्षमताको तुलना (स्तम्भचित्र)	३८
चित्र नं. ३.	लैङ्गिक आधारमा सूचना रूपान्तर क्षमताको प्राप्ताङ्कको विवरण (स्तम्भचित्र)	४१
चित्र नं. ४.	समग्रमा छात्र र छात्रा विद्यार्थीहरूको सूचना रूपान्तर क्षमताको तुलना (स्तम्भचित्र)	४९
चित्र नं. ५.	समग्र विद्यार्थीहरूको सूचना रूपान्तर क्षमताको प्राप्ताङ्कको विवरण (स्तम्भचित्र)	५२
चित्र नं. ६.	समग्र विद्यार्थीहरूको सूचना रूपान्तर क्षमताको प्राप्ताङ्कको विवरण (वृत्तचित्र)	५३

## अध्याय एक

### शोध परिचय

#### १.१ पृष्ठभूमि

भाषा मानिसको अभिव्यक्ति भावलाई बोध तहसम्म पुऱ्याउने माध्यम हो । मानिसले भाषाको माध्यमबाट विचार आदान प्रदान गरी सामाजिक सम्पर्क स्थापित गर्दछन् । भाषाबाट नै मानिसका दैनिक क्रियाकलापहरू सम्पन्न हुने गर्दछन् । यसर्थ भाषालाई मानवीय विचार विनिमयको सर्वोच्च माध्यम मानिन्छ । भाषाको प्रयोग क्षेत्र समाज हो । समाजमा घट्ने घटना, प्रसङ्ग आदि विभिन्न गतिविधिहरूको सम्प्रेषण भाषाकै माध्यमबाट हुने गर्दछ । समाजमा विभिन्न क्रियाकलाप, घटना, तथ्य, सूचना आदिमा भाषाको प्रयोग गरिन्छ । यस्ता तथ्य सूचना, घटना आदिलाई एक व्यक्तिले अर्को व्यक्ति वा एक समूहले अर्को समूहलाई आदान प्रदान गर्ने परम्परा चलिआएको पाइन्छ । कुनै एक रूपमा रहेको तथ्यगत सूचना घटना आदिलाई अर्को रूपमा परिवर्तन गरी त्यसलाई सरल स्पष्ट र सम्प्रेष्य बनाउने प्रचलन रहेको पाइन्छ । यसर्थ तथ्यगत सूचनाको एक रूपलाई अर्को रूपमा परिवर्तन गर्न भाषाको प्रयोग गरिन्छ ।

सूचनाको रूपान्तरमा एक ढाँचामा रहेको तथ्यगत सूचनालाई अर्को ढाँचामा परिवर्तन गरिन्छ । सामान्यतया: रूपान्तर मौखिक र लिखित दुवै हुन सक्छ तापनि आकर्षक, स्पष्ट, सरल र जीवन्त बनाउन लिखित रूपान्तर प्रभावकारी हुन्छ । सूचना रूपान्तर विशेषतः तथ्य, तथ्याङ्क, विवरण आदिमा गरिने हुँदा यसको भाषा विवरणात्मक, वर्णनात्मक र व्याख्यात्मकभित्र वस्तुगत रहेको पाइन्छ । सूचनाको चित्रात्मक रूपमा रूपान्तर गर्दा भाषेतर सामग्रीहरूको प्रयोग बढी मात्रामा भएको पाइन्छ । यस्ता भाषाका विभिन्न सामग्रीहरूमध्ये तथ्यगत घटना, सूचना, विवरण आदिको प्रयोग गरी विद्यार्थीहरूमा बोध र अभिव्यक्ति सिप, शैली र क्षमताको विकास गराउन सकिन्छ । यसमा रूपान्तर सम्बन्धी विविध विषय विवरण आदिको रूपान्तर गरी अभ्यास गराउन सकिन्छ । स्नातक तहको भाषा पाठ्यक्रमले पनि विद्यार्थीहरूमा व्यवहारमा उपयोगी हुने भाषिक रूप र चित्रात्मक रूप भएका तथ्यगत सूचनाको अभिव्यक्ति गर्न सक्ने सिप तथा शैलीको विकास गराउने

उद्देश्य राखेको छ । यसर्थ उल्लिखित कुराहरूलाई ध्यानमा राख्दै काठमाडौं जिल्लाका स्नातक तहमा अध्ययनरत विद्यार्थीहरूको सूचना रूपान्तर क्षमताको अध्ययन गरिएको छ ।

## १.२ समस्या कथन

कुनै पनि अनुसन्धानको मुख्य अभीष्ट समस्याको समाधान गर्नु हो । अनुसन्धानका निमित्त चयन गरिएको अनुसन्धेय विषयवस्तु नै अनुसन्धानको समस्या हो । अनुसन्धान गर्न चयन गरिएको विषय वा शीर्षक नै आफैँमा समस्या हो । त्यसैले समस्याको समाधान गर्नतर्फ अनुसन्धान केन्द्रित हुनुपर्दछ । शोध शीर्षकले नै अनुसन्धानको समस्यालाई सङ्केत गरेको हुन्छ । यसर्थ यस शोध प्रतिवेदनमामा काठमाडौं जिल्लाका स्नातक तहमा अध्ययनरत विद्यार्थीहरूको सूचना रूपान्तर क्षमताको स्थितिलाई समस्याको रूपमा प्रस्तुत गरिएको छ । त्यसैले प्रस्तुत शोधकार्यमा निम्नलिखित समस्यामा आधारित भई अध्ययन अगाडि बढाइएको छ :

- २.१ क्याम्पस प्रकृतिको आधारमा काठमाडौं जिल्लाका स्नातक तहका विद्यार्थीहरूको सूचना रूपान्तर क्षमतामा पाइने भिन्नता के कस्तो रहेको छ ?
- २.२ लैङ्गिक आधारमा विद्यार्थीहरूका सूचना रूपान्तर क्षमतामा पाइने भिन्नता कस्तो रहेको छ ?
- २.३ समग्र रूपमा स्नातक तहमा अध्ययनरत विद्यार्थीहरूको सूचना रूपान्तर क्षमता कस्तो रहेको छ ?

## १.३ शोधकार्यको उद्देश्य

शोध समस्याले नै शोधको उद्देश्यलाई निर्देश गरेको हुन्छ । कुनै पनि शोध कार्यको उद्देश्य शोध प्रस्तावमा उल्लेख गरिएका समस्याहरूको समाधान गर्नु हो । यसर्थ काठमाडौं जिल्लाका स्नातक तहमा अध्ययनरत विद्यार्थीहरूको सूचना रूपान्तर क्षमताको अध्ययन शीर्षकसँग सम्बन्धित उद्देश्य राखी यो शोधकार्य सम्पन्न गरिएको छ । समस्या कथनमा उल्लेख गरिएका समस्याहरूको समाधान गर्नु नै यस शोधकार्यको उद्देश्य रहेको छ । यस शोध प्रतिवेदनका उद्देश्यहरू निम्नलिखित रहेका छन् :

- ३.१ क्याम्पस प्रकृतिका आधारमा काठमाडौं जिल्लाका स्नातक तहका विद्यार्थीहरूको सूचना रूपान्तर क्षमतामा पाइने भिन्नताको तुलना गर्नु,

३.२ लैङ्गिक आधारमा विद्यार्थीहरूका सूचना रूपान्तर क्षमतामा पाइने भिन्नताको तुलना गर्नु,

३.३ समग्र रूपमा स्नातक तहमा अध्ययनरत विद्यार्थीहरूको सूचना रूपान्तर क्षमता पत्ता लगाउनु ।

## १.४ शोधको औचित्य

सूचनाको रूपान्तरमा एक ढाँचामा रहेको तथ्यगत सूचनालाई अर्को ढाँचामा परिवर्तन गरिन्छ । सामान्यतया: मौखिक रूपमा रूपान्तर गरिए तापनि सूचनालाई प्रभावकारी, आकर्षक, स्पष्ट, सरल र जीवन्त बनाउन लिखित रूपमा व्यक्त गर्न सकिन्छ । सूचना रूपान्तर विशेषतः तथ्य, तथ्याङ्क, विवरण आदिमा गरिने हुँदा यसको भाषा विवरणात्मक, वर्णनात्मक र व्याख्यात्मक भित्र वस्तुगत रहेको पाइन्छ । सूचनाको चित्रात्मक रूपमा रूपान्तर गर्दा भाषेतर सामग्रीहरूको प्रयोग बढी मात्रामा भएको पाइन्छ । यस्ता भाषाका विभिन्न सामग्रीहरू मध्ये तथ्यगत घटना, सूचना, विवरण आदिको प्रयोग गरी विद्यार्थीहरूमा बोध र अभिव्यक्ति सिप, शैली र क्षमताको विकास गराउन सकिन्छ । यसमा रूपान्तर सम्बन्धी विविध विषय विवरण आदिको रूपान्तर गरी अभ्यास गराउन सकिन्छ । स्नातक तहको भाषा पाठ्यक्रमले पनि विद्यार्थीहरूमा व्यवहारमा उपयोगी हुने भाषिक रूप र चित्रात्मक रूप भएका तथ्यगत सूचनाको अभिव्यक्ति गर्न सक्ने सिप तथा शैलीको विकास गराउने उद्देश्य राखेको छ । सूचना रूपान्तर व्यावहारिक जीवनका विविध सन्दर्भमा आवश्यक पर्ने हुँदा यसको अभ्यासले विद्यार्थीको वैयक्तिक र सामाजिक जीवनको व्यावहारिक समस्या समाधानमा यो निकै महत्त्वपूर्ण मानिन्छ । साथै आगामी दिनहरूमा सूचना रूपान्तरसँग सम्बन्धित भई अनुसन्धान गर्ने शोधार्थीहरूका लागि पनि यो अनुसन्धान उपयोगी हुने देखिन्छ ।

यस शोधकार्यले विद्यार्थीहरूको सूचना रूपान्तर क्षमता पहिचान गरी कक्षा शिक्षणलाई अगाडि बढाउन मद्दत मिल्दछ । पहिचान गरिएको क्षमताका आधारमा आवश्यक सुझावहरू प्रस्तुत गरिने हुँदा यसको अभै बढी महत्त्व रहेको देखिन्छ । प्रस्तुत अध्ययनले भाषिक सिप विकास तथा भाषा शिक्षणका क्षेत्रमा उत्कृष्ट भूमिका निर्वाह गर्ने छ । पाठ्यक्रम, पाठ्यसामग्री निर्माण, शिक्षण प्रक्रिया र पद्धतिलाई समय सापेक्ष परिमार्जन गर्दै

लैजान तथा भाषिक क्षमतासम्बन्धी अध्ययन गर्न चाहने अध्येताहरूका लागि प्रस्तुत अनुसन्धान मार्गदर्शक बन्ने हुनाले यो अध्ययन सान्दर्भिक रहेको छ ।

## १.५. शोधको सीमा

अनुसन्धानमा अध्ययनको क्षेत्रलाई स्पष्ट किटान गर्नुपर्दछ । यसबाट अनुसन्धान कार्यलाई अगाडि बढाउन सहयोग पुग्छ । क्षेत्र र सीमा प्रस्ट भयो भने मात्र अनुसन्धानलाई व्यवस्थित तरिकाले अगाडि बढाउन सकिन्छ । यस अनुसन्धानलाई उपलब्धिमूलक तथा व्यवस्थित तरिकाले अगाडि बढाउन निम्नानुसारका सीमा तोकिएको छ :

- क) प्रस्तुत अनुसन्धान काठमाडौं जिल्लाका ५ ओटा सामुदायिक र ५ ओटा संस्थागत क्याम्पसहरूका स्नातक तहमा अध्ययनरत १० जना छात्र र १० जना छात्राहरूको सूचना रूपान्तर क्षमताको अध्ययनमा सीमित रहेको छ ।
- ख) प्रस्तुत अनुसन्धान चित्रात्मक रूपका तालिका र आरेखबाट भाषिक रूपमा र भाषिक रूपबाट चित्रात्मक रूपका तालिका र स्तम्भचित्रमा रूपान्तर गर्ने चारओटा प्रश्नमा सीमित रहेको छ ।
- ग) लैङ्गिक आधारमा सूचना रूपान्तर क्षमताको अध्ययनका मात्र सीमित रहेको छ ।
- घ) यस अध्ययनमा स्नातक तह तृतीय वर्षका विद्यार्थीहरूलाई नमुनाका रूपमा लिइएको छ ।

## १.६ शोधकार्यको रूपरेखा

प्रस्तुत शोधकार्यलाई निम्नलिखित ढाँचामा प्रस्तुत गरिएको छ :

- अध्याय एक : शोधको परिचय
- १.१ पृष्ठभूमि
  - १.२ समस्या कथन
  - १.३ शोधको उद्देश्य
  - १.४ शोधको औचित्य
  - १.५ शोधको सीमा
  - १.६ शोधपत्रको रूपरेखा

- अध्याय दुई : पूर्वकार्यको समीक्षा
- २.१ पूर्वकार्यको समीक्षा
- २.१.१ पुस्तक समीक्षा
- २.१.२ शोध समीक्षा
- अध्याय तिन : सैद्धान्तिक अवधारणा
- ३.१ सूचना रूपान्तरको परिचय
- ३.२ सूचना रूपान्तरको प्रकार
- ३.३.१ चित्रात्मक रूपबाट भाषिक रूपमा रूपान्तर
- ३.३.२ भाषिक रूपबाट चित्रात्मक रूपमा रूपान्तर
- ३.३ सूचना रूपान्तरको भाषाशैली
- ३.४ सूचना रूपान्तरका विशेषता
- अध्याय चार : शोधविधि र अध्ययन प्रक्रिया
- ४.१ अध्ययन विधि
- ४.१.१ प्राथमिक स्रोत
- ४.१.२ द्वितीयक स्रोत
- ४.२ जनसङ्ख्या र नमुना छनोट
- ४.३ सामग्री निर्माण
- ४.४ सामग्रीको पूर्वपरीक्षण
- ४.५ परिमार्जन तथा कार्यान्वयन
- ४.६ सामग्री सङ्कलनका स्रोत
- ४.७ सामग्री सङ्कलन प्रक्रिया
- ४.८ अङ्कन प्रक्रिया
- ४.९ तथ्याङ्क विश्लेषण प्रक्रिया
- अध्याय पाँच : क्याम्पस प्रकृतिका आधारमा विद्यार्थीहरूको सूचना रूपान्तर क्षमताको विश्लेषण
- ५.१ क्याम्पस प्रकृतिका आधारमा विद्यार्थीहरूको सूचना रूपान्तर क्षमताको विश्लेषण

- ५.२ सामुदायिक क्याम्पसका विद्यार्थीहरूको भाषिक रूपबाट चित्रात्मक रूपमा सूचना रूपान्तर क्षमताको विश्लेषण
- ५.३ संस्थागत क्याम्पसका विद्यार्थीहरूको भाषिक रूपबाट चित्रात्मक रूपमा सूचना रूपान्तर क्षमताको विश्लेषण
- ५.४ सामुदायिक र संस्थागत क्याम्पसका विद्यार्थीहरूको भाषिक र चित्रात्मक सूचना रूपान्तर क्षमताको तुलना
- ५.५ सामुदायिक क्याम्पसका विद्यार्थीहरूको चित्रात्मक रूपबाट भाषिक रूपमा सूचना रूपान्तर क्षमताको विश्लेषण
- ५.६ संस्थागत क्याम्पसका विद्यार्थीहरूको चित्रात्मक रूपबाट भाषिक रूपमा सूचना रूपान्तर क्षमताको विश्लेषण
- ५.७ सामुदायिक र संस्थागत क्याम्पसका विद्यार्थीहरूको चित्रात्मक र भाषिक सूचना रूपान्तर क्षमताको तुलना
- ५.८ समग्रमा सामुदायिक र संस्थागत क्याम्पसका विद्यार्थीहरूको सूचना रूपान्तर क्षमताको तुलना

अध्याय छ

: लैङ्गिक आधारमा सूचना रूपान्तर क्षमताको विश्लेषण

- ६.१ लैङ्गिक आधारमा सूचना रूपान्तर क्षमताको स्थिति
- ६.२ छात्रहरूको भाषिक रूपबाट चित्रात्मक रूपमा सूचना रूपान्तर क्षमताको विश्लेषण
- ६.३ छात्राहरूको भाषिक रूपबाट चित्रात्मक रूपमा सूचना रूपान्तर क्षमताको विश्लेषण
- ६.४ छात्र र छात्राहरूको भाषिक र चित्रात्मक सूचना रूपान्तर क्षमताको तुलना
- ६.५ छात्रहरूको चित्रात्मक रूपबाट भाषिक रूपमा सूचना रूपान्तर क्षमताको विश्लेषण
- ६.६ छात्राहरूको चित्रात्मक रूपबाट भाषिक रूपमा सूचना रूपान्तर क्षमताको विश्लेषण
- ६.७ छात्र र छात्राहरूको चित्रात्मक र भाषिक सूचना रूपान्तर क्षमताको तुलना

- ६.८ समग्रमा छात्र र छात्राहरूको सूचना रूपान्तर क्षमताको तुलना  
अध्याय सात : समग्र विद्यार्थीहरूको सूचना रूपान्तर क्षमताको विश्लेषण
- ७.१ समग्र विद्यार्थीहरूको सूचना रूपान्तर क्षमताको प्राप्ताङ्कको स्थिति  
७.२ समग्र विद्यार्थीहरूको सूचना रूपान्तर क्षमताको प्राप्ताङ्कको विश्लेषण  
७.३ समग्र विद्यार्थीहरूको क्याम्पस प्रकृतिका आधारमा सूचना रूपान्तर  
क्षमताको प्राप्ताङ्कको विश्लेषण  
७.४ समग्र विद्यार्थीहरूको लैङ्गिक आधारमा सूचना रूपान्तर क्षमताको  
प्राप्ताङ्कको विश्लेषण
- अध्याय आठ : सारांश, निष्कर्ष र उपयोगिता
- ८.१ सारांश  
८.२ निष्कर्ष  
८.३ उपयोगिता  
८.३.१ नीतिगत तह  
८.३.२ प्रयोगगत तह

सन्दर्भसूची  
परिशिष्ट  
व्यक्तिवृत्त

## अध्याय दुई

### पूर्वकार्यको समीक्षा

#### २.१ पूर्वकार्यको समीक्षा

अनुसन्धान गर्नुभन्दा अगाडि सम्बन्धित शीर्षकसँग विगतमा भएका अध्ययन अनुसन्धानहरूको समीक्षा गर्नु नै पूर्वकार्यको समीक्षा हो । कुनै पनि अनुसन्धानात्मक कार्यको थालनी गर्नुभन्दा अगाडि त्यस विषयका भए गरिएका पूर्वकार्यहरूको जानकारी लिनु आवश्यक हुन्छ । अनुसन्धानका सिलसिलामा सम्बन्धित विषयमा त्यसभन्दा अगाडि सम्पन्न गरिएका कार्यहरू (पुस्तक, पत्रपत्रिका, लेख, शोधप्रबन्ध, प्रतिवेदन, आदि) को व्यवस्थित अध्ययन गरी ती सबै कार्यहरूको क्रमबद्ध समीक्षा गर्नु नै पूर्वकार्यको समीक्षा हो । कुनै पनि विषयका अनुसन्धान गर्ने सोच बनाउने बित्तिकै त्यस विषयमा के कस्ता सैद्धान्तिक अवधारणाहरूको विकास भएको छ, के कति खोज र अनुसन्धान भई सकेका छन् र कुन कुन क्षेत्र र पक्षमा अनुसन्धान हुन बाँकी छन् भन्ने कुराको जानकारी हुन्छ । यसबाट शोधार्थीमा त्यस पूर्व सम्बन्धित विषय वा शीर्षकमा के कस्ता अध्ययन अनुसन्धान भएका छन् सो कुराको थाहा पाउन सजिलो हुन्छ । यस कार्यबाट आफ्नो अनुसन्धानलाई सरल, सहज तरिकाबाट अगाडि बढाउन सजिलो हुन्छ । पूर्वकार्यको समीक्षाले अनुसन्धानलाई मार्ग दर्शन गर्न, व्यवस्थित गर्न तथा उपलब्धिमूलक बनाउन सहयोग गर्दछ । साथै यसले सम्बन्धित विषयमा त्यस पूर्व के कति अध्ययन अनुसन्धान भएका छन् र के कति काम हुन बाँकी छन् भन्ने कुराको जानकारी दिन्छ । अतः अनुसन्धानमा पूर्वकार्यको समीक्षा निकै उपयोगी हुन्छ । विद्यार्थीहरूको भाषिक क्षमता (वाक्यान्तरण, सारांश लेखन, अनुच्छेद लेखन, बुँदा टिपोट क्षमता आदि) हरूमा पर्याप्त अध्ययन अनुसन्धान भएका पाइन्छन् । तर लेखन क्षमताअन्तर्गत पर्ने सूचना रूपान्तर क्षमतासँग सम्बन्धित अध्ययन अनुसन्धानको अभाव रहेको देखिन्छ ।

#### २.१.१ पुस्तक समीक्षा

विभिन्न विद्वानहरूद्वारा अध्यापनका लागि तयार पारिएका पाठ्य सामग्रीमा उल्लेख गरिएका सूचना रूपान्तरसम्बन्धी विषयवस्तुहरू निम्नानुसार चर्चा गर्न सकिन्छ :

अधिकारी र भट्टराई (२०६३), द्वारा सम्पादित **प्रयोगात्मक नेपाली शब्दकोशमा** सूचना र रूपान्तरको भिन्नाभिन्नै अर्थ दिइएको पाइन्छ । यसमा सूचनालाई कुनै विषय वा घटनाबारे सर्वसाधारणलाई दिइने जनाउ, सार्वजनिक जानकारीका लागि लेखेर टाँसिएको वा छापिएको सामग्री विज्ञापन आदि भनी परिभाषित गरिएको छ । त्यस्तै रूपान्तरलाई एउटा रूपलाई अर्को रूपमा बदल्ने काम, एउटा वस्तुको अर्को वस्तुमा परिणति, आकृतिमा बदलाव भनी परिभाषित गरिएको पाइन्छ ।

नेपाल प्रज्ञा प्रतिष्ठान (२०६९), द्वारा प्रकाशित **नेपाली बृहत् शब्दकोशमा** सूचना र रूपान्तरका भिन्नाभिन्नै अर्थ दिइएको पाइन्छ । यसमा सूचनालाई सम्बन्धित सबैलाई केही कुरा थाहा दिने काम वा थाहा दिनको निमित्त पठाइएको, टाँसिएको वा प्रकाशित गरिएको लिखत भनी परिभाषित गरिएको पाइन्छ । त्यस्तै रूपान्तरलाई अर्को रूपमा लैजाने वा उल्लेख गर्ने काम, अर्को वा भिन्न रूप भनी परिभाषित गरिएको छ ।

गौतम, भण्डारी र ओझा (२०७१), द्वारा लिखित **स्नातक नेपाली** पुस्तकमा सूचना रूपान्तरको परिभाषा, प्रकार आदिवारे चर्चा गरिएको छ । यस पुस्तकमा सूचना रूपान्तरलाई कुनै तथ्य वा सूचनाको एक ढाँचालाई अर्को ढाँचामा रूपान्तर गर्ने कार्य भनी परिभाषित गरिएको छ । साथै तथ्य, सूचनालाई वर्णनात्मक, विवरणात्मक, व्याख्यात्मक, भाषिक रूपका रूपमा वर्णन, विवरण, व्याख्या, तुलना, अन्तःसम्बन्धको विवेचना गरिने कुरा उल्लेख गरिएको छ । त्यस्तै तथ्य, सूचनाको चित्रात्मक रूप अन्तर्गत पद पदावली स्तरका भाषिक रूप प्रयोग गर्ने र मूलतः त्यसको मात्रा, आयाम र व्याप्तिलाई अड्क तथा चित्रद्वारा तालिका, वृत्तचित्र, स्तम्भचित्र, रेखाचित्र, आरेख आदिमा प्रस्तुत गरिएका उदाहरणहरू दिइएको छ । साथै अभ्यास खण्डमा सूचना रूपान्तरका लागि नमुना प्रश्न तथा सामग्रीहरू समावेश गरिएको पाइन्छ ।

दाहाल (२०७२), द्वारा लिखित **स्नातक अनिवार्य नेपालीमा** सूचना रूपान्तरको प्रकार र प्रक्रियाका बारेका चर्चा गरिएको पाइन्छ । यस पुस्तकमा सूचनाको रूपान्तरलाई तालिका, डायग्राम, वृक्षरेख, ग्राफ आदिको स्वरूपमा र गद्यांशमा प्रस्तुत तथ्यलाई तालिका, डायग्राम, वृक्षरेख, ग्राफ आदिमा लैजाने प्रक्रियाका रूपमा चिनाइएको छ । साथै यस पुस्तकमा सूचना रूपान्तरका चित्रात्मक रूप र भाषिक रूपको नमुना प्रस्तुत गरिए तापनि नमुना अभ्यासहरू दिइएको पाइँदैन ।

श्रेष्ठ, गौतम र अधिकारी (२०७२), द्वारा लिखित **सुबोध अनिवार्य नेपाली पुस्तक** मा सूचना रूपान्तर र यसका प्रक्रिया तथा यसका प्रकारबारे चर्चा गरिएको पाइन्छ । यस पुस्तकमा कुनै तथ्यगत तालिका, वृत्तचित्र, स्तम्भचित्र, रेखाचित्र, आरेख आदिका रूपमा रहेका सूचनालाई आनुच्छेदिक ढाँचामा गर्न र अनुच्छेदमा रहेका सूचनालाई तालिका, वृत्तचित्र, स्तम्भचित्र, रेखाचित्र, आरेख आदिमा रूपान्तर गर्नु नै सन्दर्भपूर्ण सूचनाको रूपान्तर हो भनी परिभाषित गरिएको छ । यस पुस्तकमा सूचना रूपान्तर गर्दा ध्यान दिनुपर्ने अपेक्षित पक्षहरूलाई बुँदागत रूपमा उल्लेख गरिएको पाइन्छ । साथै यसमा सूचना रूपान्तरका प्रकार र तिनका नमुना साथै अभ्यासका लागि पर्याप्त नमुना प्रश्नहरू समावेश गरिएको पाइन्छ ।

खनिया र अन्य (२०७२), द्वारा लिखित **स्नातक अनिवार्य नेपाली पुस्तक**मा सूचना रूपान्तर र यसका प्रक्रिया तथा यसका प्रकार बारे विस्तृत चर्चा गरिएको पाइन्छ । यस पुस्तकमा विभिन्न सन्दर्भमा प्रस्तुत सूचना वा तथ्यलाई एक किसिमको ढाँचाबाट अर्को किसिमको ढाँचामा परिवर्तन गर्ने प्रक्रियालाई सूचना रूपान्तर भनी परिभाषित गरिएको पाइन्छ । यस पुस्तकामा सूचना रूपान्तरका चित्रात्मक रूप अन्तर्गत पर्ने तालिका, वृत्तचित्र, स्तम्भचित्र, रेखाचित्र, आरेख आदिको परिभाषा र प्रकार साथै नमुना उल्लेख गरिएको पाइन्छ । यसमा सूचना रूपान्तरका नमुना प्रस्तुत गरिए तापनि नमुना अभ्यासको व्यवस्था गरिएको पाइँदैन ।

## २.१.२ शोध समीक्षा

त्रिभुवन विश्वविद्यालय, शिक्षा शास्त्र सङ्काय, नेपाली भाषा शिक्षा विभागअन्तर्गत स्नातकोत्तर तह पूरा गर्नका लागि गरिएका अनुसन्धानहरूमा सूचना रूपान्तरसँग सम्बन्धित हालसम्म भएका अनुसन्धानलाई निम्नानुसार चर्चा गर्न सकिन्छ :

यादव (२०६३), द्वारा **कक्षा आठमा अध्ययनरत मैथिली भाषी विद्यार्थीहरूले नेपाली भाषा वाक्यान्तरणमा गर्ने त्रुटिहरूको अध्ययन** शीर्षकमा शोध तयार पारिएको छ । उक्त अध्ययनका कक्षा आठमा अध्ययनरत मैथिली भाषी विद्यार्थीहरूले नेपाली भाषा वाक्यान्तरणमा गर्ने त्रुटिको क्षेत्र पत्ता लगाउनु, त्रुटिहरूको तुलनात्मक अध्ययन गर्नु जस्ता उद्देश्यहरू राखिएको पाइन्छ । यस अध्ययनमा क्षेत्रीय अध्ययन विधिको प्रयोग गरिएको छ । उक्त अध्ययनमा मैथिली भाषी विद्यार्थीहरूले वाक्यान्तरणका वाच्य, वचन, कारक, आदर,

भाव जस्ता पक्षमा बढी त्रुटि गरेको र लिङ्ग, वचन, पुरुष र आदरका क्षेत्रमा वाक्यान्तरण क्षमता सन्तोषजनक रहेको निष्कर्ष निकालिएको पाइन्छ ।

पाण्डे (२०६९), द्वारा अर्घाखाँची जिल्लामा कक्षा दशमा अध्ययनरत विद्यार्थीहरूको सारांश लेखन क्षमताको अध्ययन शीर्षकमा शोध तयार पारिएको छ । उक्त अध्ययनमा कक्षा दशमा अध्ययनरत विद्यार्थीहरूको सारांश लेखन क्षमताको अध्ययन गर्नु, सामुदायिक र संस्थागत विद्यालयहरूमा अध्ययनरत विद्यार्थीहरूको सारांश लेखन क्षमतामा तुलनात्मक अध्ययन गर्नु, लैङ्गिक आधारमा विद्यार्थीहरूको सारांश लेखन क्षमताको तुलना गर्नु जस्ता उद्देश्यहरू राखिएको पाइन्छ । उक्त अध्ययनमा सामुदायिक विद्यालयका विद्यार्थीहरूको तुलनामा संस्थागत विद्यालयका विद्यार्थीहरूको सारांश लेखन क्षमता तुलनात्मक रूपमा उच्च रहेको, समग्रमा विद्यार्थीहरूको सारांश लेखन क्षमता निम्न रहेको निष्कर्ष निकालिएको पाइन्छ । यस अध्ययन तहगत विविधता, उद्देश्यगत व्यापकता र विश्लेषणगत विभिन्नताले गर्दा विशिष्ट भएको पाइन्छ ।

खत्री (२०७१), द्वारा कक्षा दशमा अध्ययनरत विद्यार्थीहरूको बुँदा टिपोट र सारांश लेखन क्षमताको अध्ययन शीर्षकमा शोध तयार पारिएको छ । उक्त अध्ययनमा कक्षा दशमा अध्ययनरत विद्यार्थीहरूको बुँदा टिपोट र सारांश लेखन क्षमताको अध्ययन गर्नु, सामुदायिक र संस्थागत विद्यालयहरूमा अध्ययनरत विद्यार्थीहरूको बुँदा टिपोट र सारांश लेखन क्षमताबिच के कस्तो अन्तर छ भनी पत्ता लगाउनु जस्ता उद्देश्यहरू राखिएको छ । उक्त अध्ययनमा क्षेत्रीय विधिअन्तर्गत रही समग्र विद्यार्थीहरूको बुँदा टिपोट र सारांश लेखन क्षमतालाई उत्तम, मध्यम र निम्न गरी प्रतिशतमा निकालिएको छ । पाँचओटा सामुदायिक र पाँचओटा संस्थागत विद्यालयहरूको नमुनाको रूपमा अध्ययन गरिएको यस अध्ययनमा विद्यार्थीहरूको बुँदा टिपोट र सारांश लेखन क्षमता सन्तोषजनक रहेको निष्कर्ष निकालिएको छ ।

न्यौपाने (२०७१), द्वारा ललितपुर जिल्लाका कक्षा सातमा अध्ययनरत विद्यार्थीहरूको व्याख्या लेखन क्षमताको अध्ययन शीर्षकमा शोध तयार पारिएको छ । उक्त अध्ययनमा कक्षा सातमा अध्ययनरत समग्र विद्यार्थीहरूको व्याख्या लेखन क्षमताको पहिचान गर्नु, विद्यालय प्रकृति र लैङ्गिक आधारमा विद्यार्थीहरूको व्याख्या लेखन क्षमताको तुलना गर्नु, परीक्षणीय पक्षका आधारमा व्याख्या लेखन क्षमताको तुलनात्मक स्थिति पत्ता लगाउनु र

व्याख्या लेखन शिक्षणमा शिक्षकको भूमिका पहिचान गर्नु जस्ता उद्देश्यहरू राखिएको पाइन्छ । उक्त अध्ययनमा १० ओटा विद्यालयमा अध्ययनरत १०० जना विद्यार्थी र १० जना शिक्षकलाई नमुनाको रूपमा छनोट गरिएको पाइन्छ । यस अध्ययनमा कक्षा सातमा अध्ययनरत समग्र विद्यार्थीहरूको व्याख्या लेखन क्षमताका मध्यम रहेको, छात्रभन्दा छात्राहरूको व्याख्या लेखन क्षमता समान, परीक्षणीय आधारमा कमजोर र व्याख्या लेखन शिक्षणमा शिक्षकको सैद्धान्तिक ज्ञान सकारात्मक तथा व्यावहारिक रूपमा कमजोर रहेको देखाइएको छ ।

राय (२०७२), द्वारा कक्षा नौमा अध्ययनरत विद्यार्थीहरूको निवेदन लेखन क्षमताको अध्ययन शीर्षकमा शोध तयार पारिएको छ । उक्त अध्ययनमा कक्षा नौमा अध्ययनरत विद्यार्थीहरूको निवेदन लेखन क्षमताको पहिल्याउनु, विद्यालयको प्रकृतिको आधारमा विद्यार्थीहरूको निवेदन लेखन क्षमतामा तुलनात्मक अध्ययन गर्नु, लैङ्गिक आधारमा विद्यार्थीहरूको निवेदन लेखन क्षमताको तुलना गर्नु, विद्यार्थीहरूको निवेदन लेखन सम्बन्धी कमजोरीहरू पत्ता लगाउनु र निराकरणका उपाय सुझाउनु जस्ता उद्देश्यहरू राखिएको पाइन्छ । यस अध्ययनमा यादृच्छिक विधिको प्रयोग गरी ५/५ वटा सामुदायिक र संस्थागत विद्यालयहरूका १०/१० जना विद्यार्थीहरू गरी जम्मा १०० जना विद्यार्थीहरूलाई नमुनाको रूपमा छनोट गरिएको छ । उक्त अध्ययनमा समग्र विद्यार्थीहरूको निवेदन लेखन क्षमता ५७.९५ प्रतिशत रहेको देखिन्छ । सामुदायिक विद्यालयका विद्यार्थीहरूको तुलनामा संस्थागत विद्यालयका विद्यार्थीहरूको निवेदन लेखन क्षमता तुलनात्मक रूपमा राम्रो रहेको र छात्रभन्दा छात्राहरूको निवेदन लेखन क्षमता तुलनात्मक रूपमा राम्रो रहेको देखाइएको छ ।

ढकाल (२०७२), द्वारा चितवन जिल्लाका कक्षा आठमा अध्ययनरत विद्यार्थीहरूको सारांश लेखन क्षमताको अध्ययन शीर्षकमा शोध तयार पारिएको छ । उक्त अध्ययनमा कक्षा आठमा अध्ययनरत विद्यार्थीहरूको सारांश लेखन क्षमताको पहिल्याउनु, विद्यालयको प्रकृतिको आधारमा विद्यार्थीहरूको सारांश लेखन क्षमतामा तुलनात्मक अध्ययन गर्नु, लैङ्गिक आधारमा विद्यार्थीहरूको सारांश लेखन क्षमताको तुलना गर्नु जस्ता उद्देश्यहरू राखिएको पाइन्छ । उक्त अध्ययनमा सामुदायिक विद्यालयका विद्यार्थीहरूको तुलनामा संस्थागत विद्यालयका विद्यार्थीहरूको सारांश लेखन क्षमता तुलनात्मक रूपमा राम्रो रहेको, छात्रभन्दा छात्राहरूको सारांश लेखन क्षमता तुलनात्मक रूपमा राम्रो रहेको देखाइएको छ ।

त्यस्तै मध्यमानका आधारमा समग्र मध्यमानभन्दा माथि रहेको र समग्रमा विद्यार्थीहरूको सारांश लेखन क्षमता सन्तोषजनक रहेको निष्कर्ष निकालिएको पाइन्छ ।

राई (२०७२), द्वारा ललितपुर जिल्लाका कक्षा आठमा अध्ययनरत विद्यार्थीहरूको **बुँदा टिपोट क्षमताको अध्ययन** शीर्षकमा शोध तयार पारिएको छ । उक्त अध्ययनमा कक्षा आठमा अध्ययनरत विद्यार्थीहरूको बुँदा टिपोट क्षमताको अध्ययन गर्नु, सामुदायिक र संस्थागत विद्यालयहरूमा अध्ययनरत विद्यार्थीहरूको बुँदा टिपोट क्षमताको पहिचान गर्नु र छात्र छात्राको बुँदा टिपोटको स्थिति पत्ता लगाउनु जस्ता उद्देश्यहरू राखिएको छ । यस अध्ययनमा यादृच्छिक विधिको प्रयोग गरी २/२ वटा सामुदायिक र संस्थागत विद्यालयहरूका २०/२० जना विद्यार्थीहरू गरी जम्मा ८० जना विद्यार्थीहरूलाई नमुनाको रूपमा छनोट गरिएको छ । उक्त अध्ययनमा समग्र विद्यार्थीहरूको बुँदा टिपोट क्षमता मध्यम रहेको निष्कर्ष निकालिएको छ ।

शर्मा (२०७२), द्वारा पर्वत जिल्लाका कक्षा सातमा अध्ययनरत विद्यार्थीहरूको **अनुच्छेद लेखन क्षमताको अध्ययन** शीर्षकमा शोध तयार पारिएको छ । उक्त अध्ययनमा कक्षा सातमा अध्ययनरत विद्यार्थीहरूको अनुच्छेद लेखन क्षमताको पहिचान गर्नु, विद्यालयको प्रकृतिको आधारमा विद्यार्थीहरूको अनुच्छेद लेखन क्षमतामा तुलनात्मक अध्ययन गर्नु, भाषिक पृष्ठभूमिका आधारमा विद्यार्थीहरूको अनुच्छेद लेखन क्षमताको तुलना गर्नु जस्ता उद्देश्यहरू राखिएको पाइन्छ । उक्त अध्ययनमा सामुदायिक विद्यालयका विद्यार्थीहरूको तुलनामा संस्थागत विद्यालयका विद्यार्थीहरूको अनुच्छेद लेखन क्षमता तुलनात्मक रूपमा राम्रो रहेको, छात्रभन्दा छात्राहरूको अनुच्छेद लेखन क्षमता तुलनात्मक रूपमा राम्रो रहेको देखाइएको छ । साथै दोस्रो भाषीभन्दा पहिलो भाषी विद्यार्थीहरूको अनुच्छेद लेखन क्षमता तुलनात्मक रूपमा राम्रो रहेको देखाइएको छ ।

घिमिरे (२०७३), द्वारा नवलपरासी जिल्लाका कक्षा सातमा अध्ययनरत **विद्यार्थीहरूको अनुच्छेद लेखन क्षमताको अध्ययन** शीर्षकमा शोध तयार पारिएको छ । उक्त अध्ययनमा कक्षा सातमा अध्ययनरत विद्यार्थीहरूको अनुच्छेद लेखन क्षमताको पत्ता लगाउनु, भाषिक पृष्ठभूमि, लैङ्गिकता तथा विद्यालयको प्रकृतिको आधारमा विद्यार्थीहरूको अनुच्छेद लेखन क्षमतामा तुलनात्मक अध्ययन गर्नु र समस्या निराकरणका उपायहरू सुभाउनु जस्ता

उद्देश्यहरू राखिएको पाइन्छ । समग्रमा नवलपरासी जिल्लाका कक्षा सातमा अध्ययनरत विद्यार्थीहरूको अनुच्छेद लेखन सामान्य रहेको निष्कर्ष निकालिएको छ ।

चन्द्र (२०७३), द्वारा ललितपुर जिल्लाका कक्षा एघारमा अध्ययनरत विद्यार्थीहरूको वाक्यान्तरण क्षमताको अध्ययन शीर्षकमा शोध तयार पारिएको छ । उक्त अध्ययनमा कक्षा एघारमा अध्ययनरत विद्यार्थीहरूको वाक्यान्तरण क्षमता पहिचान गर्नु, लैङ्गिकता तथा विद्यालयको प्रकृतिको आधारमा विद्यार्थीहरूको वाक्यान्तरण क्षमताको तुलनात्मक विश्लेषण गर्नु जस्ता उद्देश्यहरू राखिएको पाइन्छ । यादृच्छिक नमुना छनोट विधिको प्रयोग गरी ४०/४० जना छात्र र छात्रा गरी जम्मा ८० जना विद्यार्थीहरू नमुनाका रूपमा छनोट गरिएको छ । समग्रमा कक्षा एघारमा अध्ययनरत विद्यार्थीहरूको वाक्यान्तरण क्षमताको मध्यमान ३१.६८ देखाइएकोले वाक्यान्तरण क्षमता कमजोर रहेको निष्कर्ष निकालिएको छ ।

रावल (२०७३), द्वारा अछाम जिल्लाका कक्षा नौमा अध्ययनरत विद्यार्थीले वाक्यगठनमा गर्ने त्रुटिको अध्ययन शीर्षकमा शोध तयार पारिएको छ । उक्त अध्ययनमा कक्षा नौमा अध्ययनरत विद्यार्थीले वाक्यगठनमा गर्ने त्रुटिको पहिचान गर्नु, लैङ्गिक, विद्यालय प्रकृति र भौगोलिक आधारमा विद्यार्थीले गर्ने त्रुटिहरूको वर्गीकरण, वर्णन र विश्लेषण गर्नु जस्ता उद्देश्यहरू राखिएको पाइन्छ । यादृच्छिक नमुना छनोट विधिको प्रयोग गरी ३/३ ओटा सामुदायिक र संस्थागत विद्यालयका १५/१५ जना गरी जम्मा ९० जना विद्यार्थीहरू नमुनाका रूपमा छनोट गरिएको छ । उक्त अध्ययनमा वाक्यगठन क्षमता कमजोर रहेको निष्कर्ष निकालिएको छ ।

## अध्याय तिन

### सैद्धान्तिक अवधारणा

#### ३.१ परिचय

सूचना शब्द संस्कृतको 'सूच्' धातुमा 'अन' मध्य सर्ग र 'आ' परसर्ग लागेर बनेको हो । यसको शाब्दिक अर्थ कुनै विषय वा घटना बारेको जनाउ वा सार्वजनिक जानकारी भन्ने हुन्छ । कुनै विषय वा घटनाबारे सर्वसाधारणलाई दिइने जनाउ, सार्वजनिक जानकारीका लागि लेखेर टाँसिएको वा छापिएको सामग्री, विज्ञापन आदिलाई सूचना भनिन्छ (अधिकारी र भट्टराई, २०६१ : १०२८) । सम्बन्धित सबैलाई केही कुरो थाहा दिने काम वा थाहा दिनका निम्ति पठाइएको, टाँसिएको वा प्रकाशित गरिएको लिखतलाई सूचना भनिन्छ (नेवृश, २०६९ : १५१९) । यसरी कुनै विषय, घटना, विवरणबारे लिखित वा मौखिक रूपमा प्रदान गरिने जानकारीलाई सूचना भन्न सकिन्छ ।

रूपान्तर शब्द संस्कृतको 'रूप्' धातुमा 'अन्तर' प्रत्यय लागेर बनेको हो । यसको शाब्दिक अर्थ एउटा रूपलाई अर्को रूपमा बदल्ने, एउटा वस्तुको अर्को वस्तुमा परिणति, आकृतिमा बदलाव भन्ने हुन्छ (अधिकारी र भट्टराई, २०६१ : ८५८) । रूपान्तरलाई अर्को रूपमा लैजाने वा उल्ल्याउने काम अर्को रूप वा भिन्न रूप पनि भनिन्छ (नेवृश, २०६९ : १०८३) । यसरी रूपान्तर भनेको एउटा आकार, आकृति र अवस्थामा रहेको वस्तुलाई भिन्न स्वरूपमा परिवर्तन गर्ने कार्य हो ।

सूचना र रूपान्तर शब्द अङ्ग्रेजीको इन्फरमेसन टान्सफरमेसनको नेपाली रूपान्तर हो । तथ्य वा सूचनाको एक ढाँचालाई अर्को ढाँचामा रूपान्तर गर्ने कार्यलाई सूचनाको रूपान्तर भनिन्छ (गौतम, भण्डारी र ओझा, २०७१ : ६६) । त्यस्तै कुनै तथ्यगत विषयका सन्दर्भ र सूचनाको विन्यासगत परिवर्तनलाई सन्दर्भपूर्ण सूचनाको रूपान्तर भनिन्छ (श्रेष्ठ, गौतम र अधिकारी, २०७२ : १२९) । यसमा कुनै तथ्यगत तालिका, आरेख, स्तम्भचित्र, वृत्तचित्र आदि रूपमा रहेका सूचनालाई अनुच्छेदमा रूपान्तर गर्नु र अनुच्छेदमा रहेका सूचनालाई तालिका, आरेख, स्तम्भचित्र, वृत्तचित्र आदिमा रूपान्तर गर्नु सूचनाको रूपान्तर हो (श्रेष्ठ, गौतम र अधिकारी, २०७२ : १२९) । यस्तो सूचनाको दोहोरो रूपान्तर गर्दा तथ्य वा सूचनाहरूलाई क्रमशः राख्नुपर्दछ र अनुच्छेदमा रूपान्तर गर्दा पनि क्रमशः

गर्नुपर्दछ । बुँदाको अनुच्छेदीकरण र अनुच्छेदको बुँदाकरण गर्नु पनि सूचनाको रूपान्तर मानिन्छ ।

तथ्य वा सूचनालाई लिखित रूपमा अभिव्यक्त गर्दा विभिन्न ढाँचाहरूको प्रयोग गरिन्छ । तथ्य वा सूचनाहरूको वर्णनात्मक, विवरणत्मक र व्याख्यात्मक प्रस्तुति अभिव्यक्तिको एउटा ढाँचा हो भने तथ्यको चित्रात्मक रूपको प्रस्तुति अभिव्यक्तिको अर्को ढाँचा हो (गौतम, भण्डारी र ओझा, २०७१ : ६५) । वर्णनात्मक तथा विवरणात्मक अभिव्यक्ति अन्तर्गत पद, पदावली, वाक्य, अनुच्छेद जस्ता भाषिक रूपका माध्यमबाट तथ्य सूचनाको वर्णन वा विवरण प्रस्तुत गरिन्छ भने व्याख्यात्मक अभिव्यक्ति अन्तर्गत तथ्य सूचनालाई तुलना तिनको अन्तःसम्बन्धको विवेचना र सोको आधारमा परिणाम माथि भाषिक रूपका माध्यमबाट प्रकाश पारिन्छ । तथ्य वा सूचनाको चित्रात्मक रूप अन्तर्गत पद, पदावली स्तरका सीमित भाषिक रूपको प्रयोग गरी तथ्य वा सूचनाको मात्रा आयाम र व्याप्तीलाई तालिका, आरेख, वृत्तचित्र, स्तम्भचित्र आदिमा अड्क वा चित्रका माध्यमबाट प्रस्तुत गरिन्छ (गौतम, भण्डारी र ओझा, २०७१ : ६६) । सूचनाको रूपान्तरमा सुस्पष्टता, सरलता, रोचकता, सङ्क्षिप्तता, आकर्षक, बोधगम्य जस्ता विशेषता हुनु आवश्यक देखिन्छ । तथ्य, तथ्याङ्क, सूचना, विवरण, घटना आदिलाई सरल, स्पष्ट, छरितो, व्यवस्थित, आकर्षक एवम् पाठकमैत्री बनाउनु यसको मुख्य उद्देश्य हो ।

### ३.२ सूचना रूपान्तरका प्रकार

सूचना रूपान्तरलाई माध्यमका आधारमा भाषिक रूप अन्तर्गत अनुच्छेद, बुँदाकरण, तालिका, रेखाचित्र, वृत्तचित्र, आरेख आदि चित्रात्मक रूप गरी दुई भागमा विभाजन गर्न सकिन्छ । सूचना रूपान्तरका प्रकारलाई निम्नानुसार विभाजन गर्न सकिन्छ :

#### ३.२.१ चित्रात्मक रूपबाट भाषिक रूपमा रूपान्तर

कुनै तथ्य सूचनालाई तालिका, वृत्तचित्र, रेखाचित्र, आरेख, आलेख आदिलाई अनुच्छेदमा रूपान्तर गर्नका लागि चयन गर्नुपर्दछ । यस्ता तथ्य तथ्याङ्क प्रस्तुत गरिएका सूचनालाई अनुच्छेदमा रूपान्तर गर्दा सूचनाको मात्रात्मक क्रम वा कालक्रम अनुसार क्रमशः व्यवस्थित विन्यास गरी मिलाएर अनुच्छेद तयार पार्नुपर्दछ (श्रेष्ठ, गौतम र अधिकारी, २०७२ : १२९) । तालिका, वृत्तचित्र, रेखाचित्र, आरेख, आलेख

आदिलाई अनुच्छेदमा रूपान्तर गर्दा तथ्याङ्कलाई नछुटाई वाक्य बनाउनु पर्दछ । अनुच्छेदमा अनावश्यक आलङ्कारिक र आत्मगत भाषा हुनबाट जोगाई वस्तुगत, सुस्पष्ट र आकर्षक भाषा बनाउनु पर्दछ । अनुच्छेद वर्णनात्मक, विवरणात्मक र व्याख्यात्मक प्रस्तुति अभिव्यक्तिको एउटा ढाँचा हो (गौतम, भण्डारी र ओझा, २०७१ : ६५) । वर्णनात्मक र विवरणात्मक अनुच्छेदमा पद, पदावली, वाक्य, अनुच्छेद जस्ता भाषिक रूपका माध्यमले तथ्य सूचनाको वर्णन विवरण प्रस्तुत गरिएको हुन्छ । व्याख्यात्मक अभिव्यक्तिमा तथ्य र सूचनाको तुलना र तिनको अन्तरसम्बन्ध विवेचना गरिन्छ ।

### ३.२.२ भाषिक रूपबाट चित्रात्मक रूपमा रूपान्तर

अनुच्छेदमा प्रस्तुत गरिएका तथ्य सूचनालाई तालिका, वृत्तचित्र, रेखाचित्र, आरेख, आलेख आदिमा रूपान्तर गर्ने कार्यलाई नै चित्रात्मक रूपको रूपान्तर भनिन्छ । सूचनाको चित्रात्मक रूपको रूपान्तरलाई निम्नानुसार प्रस्तुत गर्न सकिन्छ :

#### क) भाषिक रूपको सूचनालाई तालिकीकरण

अनुच्छेदबाट प्राप्त तथ्याङ्कलाई कोडिङ र इन्ट्री गरी तालिकीकरण गरिन्छ । तालिकामा प्रस्तुत गरिसकेपछि तथ्याङ्क आकर्षक र तुलनायोग्य हुन थाल्छ । तालिकामा गरिएको यस्तो प्रस्तुतीकरणपछि आवश्यकीय गणितीय मान वा तथ्याङ्कशास्त्रीय मान गणना गर्न सजिलो हुन्छ (खनाल, २०७२ : १०९) । दुई वा दुई भन्दा बढी चलहरूलाई एउटै तालिकामा प्रस्तुत गरी तिनीहरूको तुलना गर्न र त्यसबाट विभिन्न प्रकारका तथ्याङ्क शास्त्रीय तुलना गर्न तालिका उपयोगी मानिन्छ । यसका माध्यमबाट तथ्याङ्कको क्रमबद्ध प्रस्तुति गर्न सकिन्छ । तथ्य क्रमबद्ध भईसकेपछि बुझ्न सम्भन सजिलो हुनुका साथै तुलनात्मक अध्ययन गर्नका समेत सहयोग पुग्दछ (खनिया र अन्य, २०७२ : १३८) । यसलाई समय र स्थानको बचतका सुस्पष्टता, सङ्क्षिप्तता, सरलताका दृष्टिले तथ्य वा सूचनाको चित्रात्मक रूपको अभिव्यक्ति मानिन्छ । निर्माण प्रक्रियाको आधारमा तालिका एकपक्षीय, द्विपक्षीय र बहुपक्षीय गरी तिन प्रकारका हुन्छन् ।

## ख) भाषिक रूपलाई स्तम्भचित्रमा रूपान्तर

अनुच्छेदमा भएको तथ्यगत सूचनालाई स्तम्भचित्रका माध्यमबाट प्रस्तुत गरिने चित्रात्मक रूपलाई स्तम्भचित्र भनिन्छ (घिमिरे र निउरे, २०७० : १४९) । यसलाई चित्रात्मक रूपमा प्रस्तुत गर्न उपयोग गरिने लोकप्रिय विधि मानिन्छ । सामान्यतया वर्गीकृत तथ्याङ्कहरूलाई तुलनात्मक रूपमा प्रस्तुत गर्न यसको प्रयोग गरिएको पाइन्छ । यसको निर्माण गर्दा एक्स अक्षमा एउटा र वाई अक्षमा अर्को तथ्याङ्क राखिन्छ (घिमिरे र निउरे, २०७० : १४९) । प्रकृतिको आधारमा यसलाई साधारण, उपविभक्त र बहुस्तम्भ गरी तिन भागमा विभाजन गरिएको पाइन्छ । यसमा प्रस्तुत गरिएको तथ्याङ्क स्पष्ट र आकर्षक हुन्छ ।

## ग) भाषिक रूपलाई वृत्तचित्रमा रूपान्तर

कुनै विषय वा क्षेत्रसँग सम्बन्धित तथ्य तथ्याङ्कलाई वृत्ताकार वा गोलाकार चित्रमा राखेर देखाइने चित्रात्मक प्रस्तुतिलाई वृत्तचित्र भनिन्छ (घिमिरे र निउरे, २०७० : १५१) । वृत्तको केन्द्रको कोण ३६० डिग्रीको हुने भएकाले वृत्तको सम्पूर्ण राशीलाई १०० प्रतिशत मानेर तथ्याङ्कको विभिन्न अंशहरूलाई डिग्रीमा बदली प्रोटेक्टरको प्रयोगबाट समग्र वृत्तलाई विभिन्न खण्डमा विभाजन गरी चित्रात्मक रूपमा प्रस्तुत गरिन्छ (घिमिरे र निउरे, २०७० : १५२) । यसरी प्राप्त तथ्याङ्कलाई वृत्तचित्रमा प्रस्तुत गर्दा पाठकवर्गलाई जानकारी लिन सजिलो र चरहरूको परिमाणत्मक मात्राको तुलना गर्न सहज हुने देखिन्छ ।

## घ) भाषिक रूपलाई रेखाचित्रमा रूपान्तर

ग्राफ वा रेखाका माध्यमबाट सूचना वा तथ्याङ्क प्रदर्शन गरिने चित्रलाई रेखाचित्र भनिन्छ । यसको प्रदर्शन सरल वक्र रेखाबाट गरिन्छ (खनिया र अन्य, २०७२ : १४७) । यसरी तथ्याङ्क प्रस्तुत गर्दा पहिले तथ्याङ्कका लागि बिन्दु प्रयोग गरिन्छ र त्यसपछि उक्त बिन्दुलाई जोडिन्छ । यसमा दुई अक्ष रहन्छन् । एकातिर प्राप्ताङ्क दिइन्छ भने अर्कातिर साल दिइन्छ । यसरी जटिल वा धेरै तथ्यगत सूचनालाई रेखाचित्रका माध्यमबाट सरल, स्पष्ट, व्यवस्थित र आकर्षक तरिकाले प्रस्तुत गर्न सकिन्छ ।

## ड) भाषिक रूपलाई आरेखमा रूपान्तर

कुनै विषयसँग सम्बन्धित खास सूचना, विचार वा तथ्यलाई रेखाका माध्यमबाट प्रस्तुत गरिने ग्राफिक प्रस्तुतिलाई आरेख भनिन्छ । यसमा तथ्य वा सूचनालाई तिनका समान विशेषताका आधारमा मूल वर्ग र यसै आधारमा उपवर्गमा विभाजन गरिन्छ (खनिया र अन्य, २०७२ : १४८) । आरेखको प्रयोग विभिन्न निकाय, संघ, संस्थाको साङ्गठनिक स्वरूपको कुनै विषयको मूल स्वरूप तथा उपवर्ग जस्ता वर्गीकरण गरी देखाउन उपयोगी मानिन्छ । तालिका, वृत्तचित्र, स्तम्भचित्र आदिका माध्यमबाट प्रस्तुत गर्न नसकिने वर्गीकरण योग्य विषयवस्तु तथा सूचनालाई आरेखमा सजिलै देखाउन सकिन्छ (खनिया र अन्य, २०७२ : १४८) । यसरी कुनै तथ्य वा सूचनालाई आरेखमा प्रस्तुत गरी सरल, स्पष्ट र सहज रूपमा बुझ्न सकिन्छ ।

## च) अनुच्छेदलाई बुँदामा रूपान्तर

अनुच्छेदमा प्रस्तुत तथ्य, सूचना वा जानकारीलाई बुँदामा टिपोट गर्नुलाई बुँदाकरण भनिन्छ । सङ्कथन, प्रवचन, अभिभाषण जस्ता लामा लामा विषय, घटना वा प्रसङ्गलाई सारांशीकरण गर्दै बुँदागत गर्न सकिन्छ । यसबाट लामा लामा विषय, घटना वा तथ्यगत जानकारीलाई सरल सङ्क्षिप्त र सूत्रात्मक रूपमा प्रस्तुत गर्न सकिन्छ । बुँदा टिपोट गर्दा असमापिका क्रियाको प्रयोग गरी विवरणलाई समेट्नु पर्दछ ।

## ३.२.३. सूचना रूपान्तरको विशेषता

सूचना रूपान्तरबाट तथ्य, सूचना, विवरण आदिलाई सरल, सुस्पष्ट, व्यवस्थित, आकर्षक पाठकमैत्री र सङ्क्षिप्त बनाउन सकिन्छ । यसमा छरिएर रहेका सामग्रीलाई एकीकृत गरी छोटो समय र स्थानमा प्रस्तुत गर्नु पनि यसको विशेषता हो । यसबाट सबै खाले पाठकलाई सूचना वा तथ्य बुझाउन सजिलो हुन्छ । त्यस्तै एउटा रूपमा रहेको तथ्यगत जानकारीलाई अर्को रूपमा रूपान्तर गर्दा त्यस्ता तथ्य वा सूचनाबिच तुलना, अन्तरसम्बन्ध देखाउन सकिन्छ । तथ्य वा सूचनालाई क्रमबद्ध रूपमा प्रस्तुत गर्न, सरलता, सुस्पष्टता, सङ्क्षिप्तता, सूत्रात्मक, व्यवस्थित र आकर्षक सामग्री निर्माण गरी सम्प्रेष्य बनाउन सकिन्छ । सूचनाको रूपान्तर गर्ने व्यक्ति तथा पाठकवर्गमा भाषिक प्रस्तुतिगत एवम् बोधगत सिप, क्षमता तथा शैलीको विकास भएर जाने देखिन्छ

### ३.२.४. सूचना रूपान्तरको भाषाशैली

सूचना रूपान्तर गर्दा तथ्य वा सूचनालाई पद, पदावली, वाक्य, अनुच्छेद जस्ता भाषिक रूपमा प्रस्तुत गर्न सकिन्छ । यस्तो किसिमको भाषिक रूपमा वर्णनात्मक, विवरणात्मक र व्याख्यात्मक शैली उपयुक्त मानिन्छ । यस्तो किसिमको रूपान्तरमा वर्णन विवरण व्याख्या तुलना, जस्ता कुराहरू प्रस्तुत भएका हुन्छन् । भाषिक रूपमा रहेका तथ्यगत सूचनालाई चित्रात्मक रूपमा प्रस्तुत गर्दा तालिका, वृत्तचित्र, रेखाचित्र, स्तम्भचित्र आरेख आदिमा रूपान्तर गर्दा कलात्मक आकर्षक र चित्रात्मक शैलीको प्रयोग गर्न सकिन्छ । यसबाट तथ्यगत सूचनालाई व्यवस्थित, सुस्पष्ट, सरल, सङ्क्षिप्त, सूत्रात्मक एवम् आकर्षक र पाठकमैत्री बनाउन सकिन्छ । यसको भाषाशैली सरल, सूत्रात्मक, आकर्षक, स्पष्ट, सम्प्रेष्य एवम् व्याख्यात्मक, विवरणात्मक र वर्णनात्मक हुन्छ ।

## अध्याय चार

### अध्ययन विधि र प्रक्रिया

#### ४.१ अध्ययनको विधि

अनुसन्धान भनेको नयाँ तथ्य पत्ता लगाउन गरिने औपचारिक र व्यवस्थित कार्य हो । यसका लागि खास विधि तथा पद्धतिको प्रयोग गर्नुपर्ने हुन्छ । अनुसन्धान कार्यलाई प्रभावकारी रूपमा अगाडि बढाउनका लागि निश्चित विधिको आवश्यकता पर्दछ । प्रस्तुत काठमाडौँ जिल्लाका स्नातक तहमा अध्ययनरत विद्यार्थीहरूको सूचना रूपान्तर क्षमताको अध्ययन शीर्षकको शोधमा मुख्यतः क्षेत्रीय अध्ययन विधिको प्रयोग गरिएको छ । प्रस्तुत अनुसन्धान वस्तुगत र जीवन्त बनाउने क्रममा जनसङ्ख्या छनोट, प्रतिनिधि नमुना छनोट, सामग्री निर्माण, सामग्री परीक्षण, परीक्षा सञ्चालन, तथ्यको सङ्कलन, वर्गीकरण, विश्लेषण र प्रस्तुतीकरण जस्ता प्रक्रियाहरूको उपयोग गर्दै प्रस्तुत अध्ययनको ढाँचा तयार पारिएको छ । प्रस्तुत अनुसन्धानमा तथ्याङ्क सङ्कलनका रूपमा निम्न स्रोतहरूको उपयोग गरिएको छ :

##### ४.१.१ प्राथमिक स्रोत

अनुसन्धाता आफैँ सम्बन्धित क्षेत्रमा गई सामग्री सङ्कलन गर्ने स्रोत नै प्राथमिक स्रोत हुन् । यस्तो स्रोतबाट पहिलो पटक सामग्री सङ्कलन गरिन्छ । प्रस्तुत अनुसन्धानमा तथ्याङ्क सङ्कलनका प्राथमिक स्रोतअन्तर्गत सामुदायिक र संस्थागत क्याम्पसका विद्यार्थीहरूले लेखेका सूचना रूपान्तर सम्बन्धी उत्तरपुस्तिकालाई उपयोग गरिएको छ ।

##### ४.१.२ द्वितीयक स्रोत

प्रस्तुत अध्ययनका लागि द्वितीयक स्रोतका रूपमा यस अगाडि भईसकेका शोध प्रतिवेदन, पाठ्यपुस्तक, लेख, पत्रपत्रिका आदिलाई लिइएको छ । यी सामग्रीहरूको मुख्य आधार पुस्तकालयीय अध्ययनलाई मानी अनुसन्धान कार्यलाई सम्पन्न गरिएको छ ।

## ४.२ जनसङ्ख्या र नमुना छनोट

प्रस्तुत अध्ययनमा काठमाडौं जिल्लाका स्नातक तहमा अध्ययनरत विद्यार्थीहरू जनसङ्ख्याका रूपमा रहेका छन् । यस अनुसन्धानमा यादृच्छिक नमुना छनोट पद्धतिको उपयोग गरी काठमाडौं जिल्लाका ५ ओटा सामुदायिक र ५ ओटा संस्थागत क्याम्पसहरूलाई नमुनाका रूपमा छनोट गरिएको छ । साथै यादृच्छिक नमुना छनोट पद्धतिको आधारमा नै उक्त क्याम्पसहरूमा स्नातक तहमा अध्ययनरत ५ जना छात्र र ५ जना छात्राहरूलाई प्रतिनिधि नमुनाको रूपमा छनोट गरिएको छ । यस अनुसन्धानमा ५० जना छात्र र ५० जना छात्रा गरी जम्मा १०० जना विद्यार्थीहरू नमुनाका रूपमा रहेका छन् ।

## ४.३ सामग्री निर्माण

शोधकार्यको उद्देश्य पुरा गर्न आवश्यक तथ्याङ्क सङ्कलन गर्नको लागि अध्ययनको प्रकृति अनुसार सामग्री निर्माण गर्नुपर्दछ । काठमाडौं जिल्लाका स्नातक तहमा अध्ययनरत विद्यार्थीहरूको सूचना रूपान्तर क्षमताको अध्ययन शीर्षकमा अनुसन्धान गर्नका लागि सूचना रूपान्तर सम्बन्धी प्रश्न निर्माण गरिएको छ । यस अन्तर्गत चित्रात्मक रूप र भाषिक रूपका सूचना रूपान्तरसँग सम्बन्धित २/२ ओटा प्रश्न निर्माण गरिएको छ । साथै शोध निर्देशकको सल्लाह बमोजिम आवश्यक संशोधन गरिएको छ ।

## ४.४ सामग्रीको पूर्वपरीक्षण

अनुसन्धानका लागि तयार परिएका प्रश्नहरू परीक्षण गर्नु भन्दा पहिले पूर्वपरीक्षण गर्नु आवश्यक हुन्छ । जसबाट प्रश्नमा निहित त्रुटि निराकरण गर्न सकिन्छ । प्रस्तुत अध्ययनमा प्रश्न निर्माण भइसकेपछि शोध निर्देशकको आवश्यक सुझाव र सल्लाह अनुसार संशोधन र सम्पादन गरियो । त्यसपछि उक्त प्रश्नलाई जनमैत्री बहुमुखी क्याम्पसका स्नातक तहमा अध्ययनरत १० जना विद्यार्थीमा पूर्वपरीक्षण गरियो ।

## ४.५ परिमार्जन तथा कार्यान्वयन

विद्यार्थीहरूले प्राप्त गरेको प्राप्ताङ्कका आधारमा प्रश्नको विश्लेषण र परिमार्जन गरी प्रश्नलाई अन्तिम रूप दिइयो । त्यसपछि सम्बन्धित क्याम्पसमा गई क्याम्पस प्रमुख र विषय शिक्षकसँग सम्पर्क गरी परीक्षणका लागि समय उपलब्ध गराइदिनका लागि आग्रह

गरियो । विषय शिक्षकले उपलब्ध गराएको समयमा विद्यार्थीहरूलाई चित्रात्मक रूप र भाषिक रूपसँग सम्बन्धित सूचना रूपान्तर गर्नका लागि १५/१५ मिनेट समय उपलब्ध गराइएको थियो । यसरी काठमाडौं जिल्लाका ५ ओटा सामुदायिक र ५ ओटा संस्थागत क्याम्पसमा स्नातक तहमा अध्ययनरत १०/१० जना गरी जम्मा १०० जना विद्यार्थीहरूमा परीक्षा सञ्चालन गरिएको थियो ।

#### ४.६ तथ्याङ्क सङ्कलन

विद्यार्थीहरूले लेखेका सूचना रूपान्तरसँग सम्बन्धित उत्तरपुस्तिका परीक्षणबाट प्राप्त अङ्क नै यस अनुसन्धानको तथ्याङ्क हो । त्यसैले तथ्याङ्क सङ्कलनको लागि सर्वप्रथम परीक्षा सञ्चालन पश्चात् उत्तरपुस्तिका सङ्कलन गरिएको थियो । त्यसपछि, अङ्कन प्रक्रियाअनुसार उत्तरपुस्तिका परीक्षण गरियो । यसरी प्राप्त अङ्कलाई लैङ्गिक र क्याम्पस प्रकृतिका आधारमा वर्गीकरण गरी तालिकीकरण गरिएको छ ।

#### ४.७ अङ्कन प्रक्रिया

विद्यार्थीहरूले लेखेका सूचना रूपान्तर सम्बन्धी उत्तरपुस्तिकालाई ढाँचा, विषयवस्तुको ज्ञान, प्रस्तुतीकरण र भाषिक शुद्धता गरी चारओटा पक्षमा केन्द्रित रहेर वस्तुगत अङ्कन गरिएको छ । यी पक्षहरूको मूल्याङ्कन गर्दा ढाँचाका लागि १०, विषयवस्तुको ज्ञानका लागि २०, प्रस्तुतीकरणका लागि १० र भाषिक शुद्धताका लागि १० अङ्क निर्धारण दिइएको छ ।

#### ४.८ तथ्याङ्क विश्लेषण प्रक्रिया

छनोट गरिएका विद्यार्थीहरूबिच सूचना रूपान्तर क्षमताको परीक्षण पश्चात् तथ्याङ्क सङ्कलन गरिएको छ । सङ्कलित तथ्याङ्कलाई सूचना रूपान्तरका प्रकारका आधारमा चित्रात्मक रूप र भाषिक रूप, लैङ्गिक आधारमा छात्र र छात्रा, क्याम्पस प्रकृतिका आधारमा सामुदायिक र संस्थागत क्याम्पसहरूलाई विश्लेषणको आधार बनाइएको छ । सङ्कलित तथ्याङ्कलाई सर्वप्रथम तालिकीकरण गरी क्रमशः तथ्याङ्कशास्त्रीय गणनाहरू प्रतिशत, मध्यिका, मानक विचलनबाट तथ्याङ्कको विश्लेषण गरिएको छ । यसरी विश्लेषण गरिएको तथ्याङ्कलाई वृत्तचित्र र स्तम्भचित्रमा प्रस्तुत गरी प्रस्ट पारिएको छ ।

प्रस्तुत अध्ययनका क्रममा उपयोगमा ल्याइएका साङ्ख्यिकीय सूत्रहरू निम्नानुसार रहेका छन् :

### १. प्रतिशताङ्क गणना गर्दा प्रयोग गरिएको सूत्र

$$P = \frac{R}{T} \times 100$$

यहाँ,

P = प्रतिशत

R = तोकिएको श्रेणीमा प्राप्ताङ्क ल्याउन सफल भएका विद्यार्थी सङ्ख्या

T = जम्मा विद्यार्थी सङ्ख्या

### २. मध्यमान गणना गर्दा प्रयोग गरिएको सूत्र

$$\bar{X} = \frac{\sum fx}{N}$$

यहाँ,

$\bar{X}$  = मध्यमान

$\Sigma$  = योगफल

fx = प्राप्ताङ्क र आवृत्तिको गुणाङ्क

N = आवृत्तिको योगफल ( $\Sigma f$ )

### ३. मानक विचलन निकाल्न प्रयोग गरिएको सूत्र

$$\sigma = \frac{\sqrt{\sum fx^2 - (\sum fx)^2 / N}}{N}$$

यहाँ,

$\sigma$  = मानक विचलन

$\Sigma$  = योगफल

$f_x$  = प्राप्ताङ्क र आवृत्तिको गुणनफल

$f_x^2$  = प्राप्ताङ्क र आवृत्तिको गुणनफलको वर्ग

$N$  = जम्मा सङ्ख्या

उक्त तथ्याङ्क सङ्कलन गरिसकेपछि विद्यार्थीहरूको सूचना रूपान्तर क्षमताको परिमाणलाई प्रतिशत, मध्यमान र मानक विचलनबाट विश्लेषण गरिएको छ। साथै लैङ्गिक र क्याम्पस प्रकृतिका आधारमा विद्यार्थीहरूको सूचना रूपान्तर क्षमताको परिमाणलाई छुट्टाछुट्टै अध्यायमा तुलनात्मक विश्लेषण गरिएको छ। साथै उक्त तुलनालाई स्तम्भचित्र तथा वृत्तचित्रद्वारा प्रस्तुत गरिएको छ। यस अनुसन्धानलाई वस्तुपरक, विश्वसनीय र वैज्ञानिक बनाउन प्राथमिक स्रोतबाटै सामग्री सङ्कलन गरी त्यसको वर्गीकरण, तालिकीकरण र विश्लेषण गरी निष्कर्ष निकालिएको छ।

## अध्याय पाँच

### क्याम्पस प्रकृतिका आधारमा सूचना रूपान्तर क्षमताको विश्लेषण

प्रस्तुत अध्यायमा शोध प्रस्तावमा उल्लेख गरिए अनुसार काठमाडौं जिल्लाका स्नातक तहमा अध्ययनरत विद्यार्थीहरूको सूचना रूपान्तर क्षमता अध्ययन शीर्षक अन्तर्गत रहेर विभिन्न सामुदायिक र संस्थागत क्याम्पसहरूमा गई आवश्यक सूचना सङ्कलन गरिएको छ । सामुदायिक र संस्थागत क्याम्पसहरूबाट सङ्कलन गरिएका सूचनालाई तालिकीकरण, वर्णन, व्याख्या तथा विश्लेषण गरी सामुदायिक र संस्थागत क्याम्पसका विद्यार्थीहरूको सूचना रूपान्तर क्षमता पत्ता लगाइएको छ । यस अध्यायमा सामुदायिक र संस्थागत क्याम्पसका विद्यार्थीहरूको सूचना रूपान्तर क्षमताको स्थिति पत्ता लगाउन चित्रात्मक रूप र भाषिक रूपका आधारमा सूचना रूपान्तरमा विद्यार्थीहरूले प्राप्त गरेका अङ्कलाई मुख्य आधार बनाइएको छ । यस अध्यायमा सामुदायिक र संस्थागत क्याम्पसका विद्यार्थीहरूको समग्र सूचना रूपान्तर क्षमताको तुलनात्मक अध्ययन पनि गरिएको छ । उक्त अध्ययनलाई वैज्ञानिक, वैध र विश्वसनीय बनाउन परीक्षणबाट प्राप्त तथ्याङ्कलाई तालिकीकरण गरी प्रतिशत, मध्यमान, मानक विचलन जस्ता तथ्याङ्कशास्त्रीय विधिहरूलाई उपयोग गरिएको छ । यसका साथै प्राप्त तथ्याङ्कलाई स्तम्भचित्र, वृत्तचित्रबाट पनि स्पष्ट पारिएको छ ।

### ५.१ क्याम्पस प्रकृतिका आधारमा सूचना रूपान्तर क्षमताको प्राप्ताङ्कको विवरण

तालिका १

क्याम्पस प्रकृतिका आधारमा सूचना रूपान्तर क्षमताको प्राप्ताङ्कको विवरण

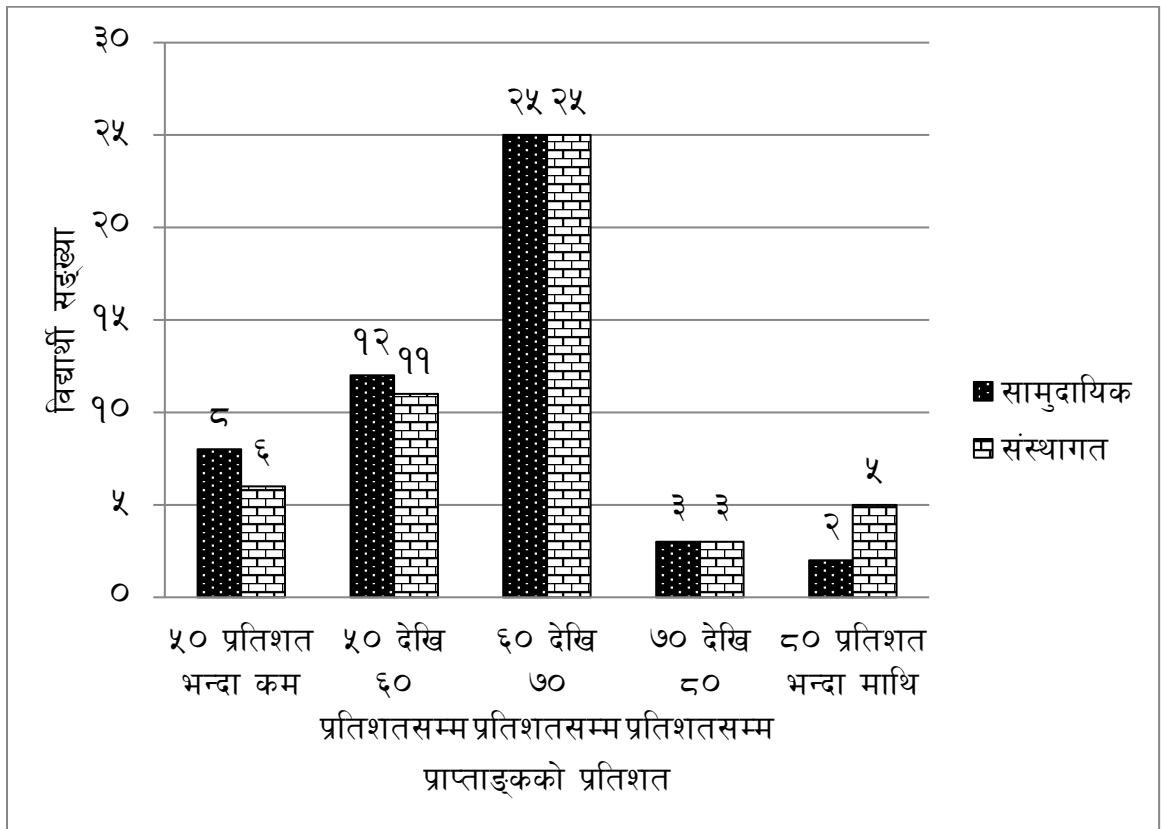
क्याम्पस प्रकृति	कुल सङ्ख्या	५० प्रतिशतभन्दा कम		५०-६० प्रतिशतसम्म		६०-७० प्रतिशतसम्म		७०-८० प्रतिशतसम्म		८० प्रतिशतभन्दा माथि	
		सं.	प्र.	सं.	प्र.	सं.	प्र.	सं.	प्र.	सं.	प्र.
सामुदायिक	५०	८	१६	१२	२४	२५	५०	३	६	२	४
संस्थागत	५०	६	१२	११	२२	२५	५०	३	६	५	५



८० प्रतिशतसम्म अङ्क प्राप्त गर्ने विद्यार्थीहरू ३ जना अर्थात् ६ प्रतिशत रहेको पाइयो भने संस्थागत क्याम्पसका ७० देखि ८० प्रतिशतसम्म अङ्क प्राप्त गर्ने विद्यार्थीहरू ३ जना अर्थात् ६ प्रतिशत रहेको पाइयो । त्यसैगरी सामुदायिक क्याम्पसका ८० प्रतिशतभन्दा बढी अङ्क प्राप्त गर्ने विद्यार्थीहरू २ जना अर्थात् ४ प्रतिशत रहेको पाइयो भने संस्थागत क्याम्पसका ८० प्रतिशतभन्दा बढी अङ्क प्राप्त गर्ने विद्यार्थीहरू ५ जना अर्थात् १० प्रतिशत रहेको पाइयो । समग्रमा भन्दा क्याम्पस प्रकृतिका आधारमा सामुदायिक क्याम्पसका विद्यार्थीहरूको भन्दा संस्थागत क्याम्पसका विद्यार्थीहरूको सूचना रूपान्तर क्षमता राम्रो रहेको देखिन्छ ।

क्याम्पस प्रकृतिका आधारमा सूचना रूपान्तर क्षमताको प्राप्ताङ्कको प्रतिशतलाई स्तम्भचित्रमा प्रस्तुत गर्दा

चित्र १



माथिको स्तम्भचित्रमा सामुदायिक क्याम्पसका विद्यार्थीहरूको कुल सङ्ख्या ५० जना विद्यार्थीहरूको सूचना रूपान्तर क्षमतालाई पाँच श्रेणीमा विभाजन गरिएको छ । जसमा ५० प्रतिशतभन्दा कम अङ्क प्राप्त गर्ने ८ जना अर्थात् १६ प्रतिशत विद्यार्थीहरू रहेको देखिन्छ ।

त्यस्तै ५० देखि ६० प्रतिशतसम्म अङ्क प्राप्त गर्ने १२ जना अर्थात् २४ प्रतिशत विद्यार्थीहरू रहेको देखिन्छ । त्यस्तै ६० देखि ७० प्रतिशतसम्म अङ्क प्राप्त गर्ने २५ जना अर्थात् ५० प्रतिशत विद्यार्थीहरू रहेको देखिन्छ । त्यसैगरी ७० देखि ८० प्रतिशतसम्म अङ्क प्राप्त गर्ने ३ जना अर्थात् ६ प्रतिशत विद्यार्थीहरू रहेको देखिन्छ भने ८० प्रतिशतभन्दा बढी अङ्क प्राप्त गर्ने २ जना अर्थात् ४ प्रतिशत विद्यार्थीहरू रहेको देखिन्छ । त्यसैगरी संस्थागत क्याम्पसका विद्यार्थीहरूको कुल सङ्ख्या ५० जना विद्यार्थीहरूको सूचना रूपान्तर क्षमतालाई पनि पाँच श्रेणीमा विभाजन गरिएको छ । जसमा ५० प्रतिशतभन्दा कम अङ्क प्राप्त गर्ने विद्यार्थीहरू ६ जना अर्थात् १२ प्रतिशत रहेको देखिन्छ । ५० देखि ६० प्रतिशतसम्म अङ्क प्राप्त गर्ने ११ जना अर्थात् २२ प्रतिशत विद्यार्थीहरू रहेको देखिन्छ । ६० देखि ७० प्रतिशतसम्म अङ्क प्राप्त गर्ने २५ जना अर्थात् ५० प्रतिशत विद्यार्थीहरू रहेको देखिन्छ । त्यसैगरी ७० देखि ८० प्रतिशतसम्म अङ्क प्राप्त गर्ने ३ जना अर्थात् ६ प्रतिशत विद्यार्थीहरू रहेको देखिन्छ भने ८० प्रतिशतभन्दा बढी अङ्क प्राप्त गर्ने ५ जना अर्थात् १० प्रतिशत विद्यार्थीहरू रहेको देखिन्छ । समग्रमा भन्दा क्याम्पस प्रकृतिका आधारमा सामुदायिक क्याम्पसका विद्यार्थीहरूको भन्दा संस्थागत क्याम्पसका विद्यार्थीहरूको सूचना रूपान्तर क्षमता राम्रो रहेको देखिन्छ ।

## ५.२ सामुदायिक क्याम्पसका विद्यार्थीहरूको भाषिक रूपबाट चित्रात्मक रूपमा सूचना रूपान्तर क्षमताको विश्लेषण

तालिका २

सामुदायिक क्याम्पसका विद्यार्थीहरूको भाषिक रूपबाट चित्रात्मक रूपमा सूचना रूपान्तर क्षमताको विश्लेषण

विद्यार्थी सङ्ख्या	पूर्णाङ्क	मध्यमान	मानक विचलन	औसत प्रतिशत	मध्यमानभन्दा माथि		मध्यमानभन्दा तल		जम्मा	
					सं.	प्र.	सं.	प्र.	सं.	प्र.
५०	१००	६०.५२	८.८९	६०.५२	२६	५२	२४	४८	५०	१००

माथिको तालिकाअनुसार सामुदायिक क्याम्पसका जम्मा ५० जना विद्यार्थीले भाषिक रूपबाट चित्रात्मक रूपमा सूचना रूपान्तरमा प्राप्त गरेको प्राप्ताङ्कको मध्यमान ६०.५२, मानक विचलन ८.८९ र औसत प्रतिशत ६०.५२ रहेको छ । उक्त तालिकामा मध्यमानभन्दा माथि अङ्क प्राप्त गर्ने विद्यार्थीहरूको सङ्ख्या २६ र प्रतिशत ५२ रहेको छ । त्यसैगरी मध्यमानभन्दा कम अङ्क प्राप्त गर्ने विद्यार्थीहरूको सङ्ख्या २४ र प्रतिशत ४८ रहेको छ । यसर्थ सामुदायिक क्याम्पसका विद्यार्थीहरूको भाषिक रूपबाट चित्रात्मक रूपमा सूचना रूपान्तर क्षमता राम्रो रहेको देखिन्छ ।

### ५.३ संस्थागत क्याम्पसका विद्यार्थीहरूको भाषिक रूपबाट चित्रात्मक रूपमा सूचना रूपान्तर क्षमताको विश्लेषण

तालिका ३

संस्थागत क्याम्पसका विद्यार्थीहरूको भाषिक रूपबाट चित्रात्मक रूपमा सूचना रूपान्तर क्षमताको विश्लेषण

विद्यार्थी सङ्ख्या	पूर्णाङ्क	मध्यमान	मानक विचलन	औसत प्रतिशत	मध्यमानभन्दा माथि		मध्यमानभन्दा तल		जम्मा	
					सं.	प्र.	सं.	प्र.	सं.	प्र.
					५०	१००	६२.१२	९.७४	६२.१२	२३

माथिको तालिकाअनुसार संस्थागत क्याम्पसका जम्मा ५० जना विद्यार्थीले भाषिक रूपबाट चित्रात्मक रूपमा सूचना रूपान्तरमा प्राप्त गरेको प्राप्ताङ्कको मध्यमान ६२.१२, मानक विचलन ९.७४ र औसत प्रतिशत ६२.१२ रहेको छ । उक्त तालिकामा मध्यमानभन्दा माथि अङ्क प्राप्त गर्ने विद्यार्थीहरूको सङ्ख्या २३ र प्रतिशत ४६ रहेको छ । त्यसैगरी मध्यमानभन्दा कम अङ्क प्राप्त गर्ने विद्यार्थीहरूको सङ्ख्या २७ र प्रतिशत ५४ रहेको छ । यसर्थ संस्थागत क्याम्पसका विद्यार्थीहरूको भाषिक रूपबाट चित्रात्मक रूपमा सूचना रूपान्तर क्षमता सामान्य रहेको देखिन्छ ।

## ५.४ सामुदायिक र संस्थागत क्याम्पसका विद्यार्थीहरूको भाषिक र चित्रात्मक सूचना रूपान्तर क्षमताको तुलना

तालिका ४

सामुदायिक र संस्थागत क्याम्पसका विद्यार्थीहरूको भाषिक र चित्रात्मक सूचना रूपान्तर क्षमताको तुलना

विद्यालय प्रकृति	विद्यार्थी सङ्ख्या	पूर्णाङ्क	मध्यमान	मानक विचलन	औसत प्रतिशत	मध्यमानभन्दा माथि		मध्यमानभन्दा तल		जम्मा	
						सं.	प्र.	सं.	प्र.	सं.	प्र.
सामुदायिक	५०	१००	६०.५२	८.८९	६०.५२	२६	५२	२४	४८	५०	१००
संस्थागत	५०	१००	६२.९२	९.७४	६२.९२	२३	४६	२७	५४	५०	१००

माथिको तालिकाअनुसार सामुदायिक क्याम्पसका जम्मा ५० जना विद्यार्थीले भाषिक रूपबाट चित्रात्मक रूपमा सूचना रूपान्तरमा प्राप्त गरेको प्राप्ताङ्कको मध्यमान ६०.५२, मानक विचलन ८.८९ र औसत प्रतिशत ६०.५२ रहेको छ । उक्त तालिकामा मध्यमानभन्दा माथि अङ्क प्राप्त गर्ने विद्यार्थीहरूको सङ्ख्या २६ र प्रतिशत ५२ रहेको छ । त्यसैगरी मध्यमानभन्दा कम अङ्क प्राप्त गर्ने विद्यार्थीहरूको सङ्ख्या २४ र प्रतिशत ४८ रहेको छ । त्यसैगरी संस्थागत क्याम्पसका जम्मा ५० जना विद्यार्थीले भाषिक रूपबाट चित्रात्मक रूपमा सूचना रूपान्तरमा प्राप्त गरेको प्राप्ताङ्कको मध्यमान ६२.९२, मानक विचलन ९.७४ र औसत प्रतिशत ६२.९२ रहेको छ । उक्त तालिकामा मध्यमानभन्दा माथि अङ्क प्राप्त गर्ने विद्यार्थीहरूको सङ्ख्या २३ र प्रतिशत ४६ रहेको छ । त्यसैगरी मध्यमानभन्दा कम अङ्क प्राप्त गर्ने विद्यार्थीहरूको सङ्ख्या २७ र प्रतिशत ५४ रहेको छ ।

भाषिक रूपबाट चित्रात्मक रूपमा सूचना रूपान्तर क्षमतालाई सामुदायिक र संस्थागत क्याम्पसका विद्यार्थीहरूको प्राप्ताङ्कलाई तुलनात्मक रूपमा विश्लेषण गर्दा सामुदायिक क्याम्पसका विद्यार्थीहरूको मध्यमान ६०.५२ र संस्थागत क्याम्पसका विद्यार्थीहरूको मध्यमान ६२.९२ रहेको देखिन्छ । यसअनुसार भाषिक रूपबाट चित्रात्मक रूपमा सूचना रूपान्तर क्षमतामा सामुदायिक क्याम्पसका विद्यार्थीहरूको तुलना गर्दा

संस्थागत क्याम्पसका विद्यार्थीहरूको भाषिक रूपबाट चित्रात्मक रूपमा सूचना रूपान्तर क्षमता राम्रो रहेको देखिन्छ । त्यस्तै सामुदायिक क्याम्पसका विद्यार्थीहरूको प्राप्ताङ्कको औसत प्रतिशत ६०.५२ र संस्थागत क्याम्पसका विद्यार्थीहरूको औसत प्रतिशत ६२.१२ रहेको देखिन्छ । यस आधारमा पनि भाषिक रूपबाट चित्रात्मक रूपमा सूचना रूपान्तर क्षमता सामुदायिक क्याम्पसका विद्यार्थीहरूको तुलनामा संस्थागत क्याम्पसका विद्यार्थीहरूको भाषिक रूपबाट चित्रात्मक रूपमा सूचना रूपान्तर क्षमता राम्रो रहेको देखिन्छ । त्यसैगरी सामुदायिक क्याम्पसका विद्यार्थीहरूको मानक विचलन ८.८९ र संस्थागत क्याम्पसका विद्यार्थीहरूको मानक विचलन ९.७४ रहेको देखिन्छ । यसरी समग्रमा सामुदायिक र संस्थागत क्याम्पसका विद्यार्थीहरूको भाषिक रूपबाट चित्रात्मक रूपमा सूचना रूपान्तर क्षमताको तुलना गर्दा सामुदायिक क्याम्पसका विद्यार्थीहरूको तुलनामा संस्थागत क्याम्पसका विद्यार्थीहरूको भाषिक रूपबाट चित्रात्मक रूपमा सूचना रूपान्तर क्षमता राम्रो रहेको देखिन्छ ।

## ५.५ सामुदायिक क्याम्पसका विद्यार्थीहरूको चित्रात्मक रूपबाट भाषिक रूपमा सूचना रूपान्तर क्षमताको विश्लेषण

तालिका ५

सामुदायिक क्याम्पसका विद्यार्थीहरूको चित्रात्मक रूपबाट भाषिक रूपमा सूचना रूपान्तर क्षमताको विश्लेषण

विद्यार्थी सङ्ख्या	पूर्णाङ्क	मध्यमान	मानक विचलन	औसत प्रतिशत	मध्यमानभन्दा		मध्यमानभन्दा		जम्मा	
					माथि	तल	सं.	प्र.	सं.	प्र.
५०	१००	५९.२४	९.६७	५९.२४	२६	५२	२४	४८	५०	१००

माथिको तालिकाअनुसार सामुदायिक क्याम्पसका जम्मा ५० जना विद्यार्थीले चित्रात्मक रूपबाट भाषिक रूपमा सूचना रूपान्तरमा प्राप्त गरेको प्राप्ताङ्कको मध्यमान ५९.२४, मानक विचलन ९.६७ र औसत प्रतिशत ५९.२४ रहेको छ । उक्त तालिकामा

मध्यमानभन्दा माथि अङ्क प्राप्त गर्ने विद्यार्थीहरूको सङ्ख्या २६ र प्रतिशत ५२ रहेको छ । त्यसैगरी मध्यमानभन्दा कम अङ्क प्राप्त गर्ने विद्यार्थीहरूको सङ्ख्या २४ र प्रतिशत ४८ रहेको छ । यसर्थ सामुदायिक क्याम्पसका विद्यार्थीहरूको चित्रात्मक रूपबाट भाषिक रूपमा सूचना रूपान्तर क्षमता राम्रो रहेको देखिन्छ ।

## ५.६ संस्थागत क्याम्पसका विद्यार्थीहरूको चित्रात्मक रूपबाट भाषिक रूपमा सूचना रूपान्तर क्षमताको विश्लेषण

### तालिका ६

संस्थागत क्याम्पसका विद्यार्थीहरूको चित्रात्मक रूपबाट भाषिक रूपमा सूचना रूपान्तर क्षमताको विश्लेषण

विद्यार्थी सङ्ख्या	पूर्णाङ्क	मध्यमान	मानक विचलन	औसत प्रतिशत	मध्यमानभन्दा माथि		मध्यमानभन्दा तल		जम्मा	
					सं.	प्र.	सं.	प्र.	सं.	प्र.
५०	१००	६९.९८	९.९७	६९.९८	२४	४८	२६	५२	५०	१००

माथिको तालिकाअनुसार संस्थागत क्याम्पसका जम्मा ५० जना विद्यार्थीले चित्रात्मक रूपबाट भाषिक रूपमा सूचना रूपान्तरमा प्राप्त गरेको प्राप्ताङ्कको मध्यमान ६९.९८, मानक विचलन ९.९७ र औसत प्रतिशत ६९.९८ रहेको छ । उक्त तालिकामा मध्यमानभन्दा माथि अङ्क प्राप्त गर्ने विद्यार्थीहरूको सङ्ख्या २४ र प्रतिशत ४८ रहेको छ । त्यसैगरी मध्यमानभन्दा कम अङ्क प्राप्त गर्ने विद्यार्थीहरूको सङ्ख्या २६ र प्रतिशत ५२ रहेको छ । यसर्थ संस्थागत क्याम्पसका विद्यार्थीहरूको चित्रात्मक रूपबाट भाषिक रूपमा सूचना रूपान्तर क्षमता मध्यम रहेको देखिन्छ ।

## ५.७ सामुदायिक र संस्थागत क्याम्पसका विद्यार्थीहरूको चित्रात्मक र भाषिक सूचना रूपान्तर क्षमताको तुलना

तालिका ७

सामुदायिक र संस्थागत क्याम्पसका विद्यार्थीहरूको चित्रात्मक र भाषिक सूचना रूपान्तर क्षमताको तुलना

विद्यालयको प्रकृति	विद्यार्थी सङ्ख्या	पूर्णाङ्क	मध्यमान	मानक विचलन	औसत प्रतिशत	मध्यमानभन्दा माथि		मध्यमानभन्दा तल		जम्मा	
						सं.	प्र.	सं.	प्र.	सं.	प्र.
सामुदायिक	५०	१००	५९.२४	९.६७	५९.२४	२६	५२	२४	४८	५०	१००
संस्थागत	५०	१००	६९.१८	९.९७	६९.१८	२४	४८	२६	५२	५०	१००

माथिको तालिकाअनुसार सामुदायिक क्याम्पसका जम्मा ५० जना विद्यार्थीले चित्रात्मक रूपबाट भाषिक रूपमा सूचना रूपान्तरमा प्राप्त गरेको प्राप्ताङ्कको मध्यमान ५९.२४, मानक विचलन ९.६७ र औसत प्रतिशत ५९.२४ रहेको छ। उक्त तालिकामा मध्यमानभन्दा माथि अङ्क प्राप्त गर्ने विद्यार्थीहरूको सङ्ख्या २६ र प्रतिशत ५२ रहेको छ। त्यसैगरी मध्यमानभन्दा कम अङ्क प्राप्त गर्ने विद्यार्थीहरूको सङ्ख्या २४ र प्रतिशत ४८ रहेको छ। त्यसैगरी संस्थागत क्याम्पसका जम्मा ५० जना विद्यार्थीले चित्रात्मक रूपबाट भाषिक रूपमा सूचना रूपान्तरमा प्राप्त गरेको प्राप्ताङ्कको मध्यमान ६९.१८, मानक विचलन ९.९७ र औसत प्रतिशत ६९.१८ रहेको छ। उक्त तालिकामा मध्यमानभन्दा माथि अङ्क प्राप्त गर्ने विद्यार्थीहरूको सङ्ख्या २४ र प्रतिशत ४८ रहेको छ। त्यसैगरी मध्यमानभन्दा कम अङ्क प्राप्त गर्ने विद्यार्थीहरूको सङ्ख्या २६ र प्रतिशत ५२ रहेको छ।

चित्रात्मक रूपबाट भाषिक रूपमा सूचना रूपान्तर क्षमतालाई सामुदायिक र संस्थागत क्याम्पसका विद्यार्थीहरूको प्राप्ताङ्कलाई तुलनात्मक रूपमा विश्लेषण गर्दा सामुदायिक क्याम्पसका विद्यार्थीहरूको मध्यमान ५९.२४ र संस्थागत क्याम्पसका विद्यार्थीहरूको मध्यमान ६९.१८ रहेको देखिन्छ। यस अनुसार चित्रात्मक रूपबाट भाषिक

रूपमा सूचना रूपान्तर क्षमता तुलना गर्दा सामुदायिक क्याम्पसका विद्यार्थीहरूको भन्दा संस्थागत क्याम्पसका विद्यार्थीहरूको चित्रात्मक रूपबाट भाषिक रूपमा सूचना रूपान्तर क्षमता राम्रो रहेको देखिन्छ । त्यस्तै सामुदायिक क्याम्पसका विद्यार्थीहरूको प्राप्ताङ्कको औसत प्रतिशत ५९.२४ र संस्थागत क्याम्पसका विद्यार्थीहरूको औसत प्रतिशत ६९.९८ रहेको देखिन्छ । यस आधारमा पनि चित्रात्मक रूपबाट भाषिक रूपमा सूचना रूपान्तर क्षमता सामुदायिक क्याम्पसका विद्यार्थीहरूको तुलनामा संस्थागत क्याम्पसका विद्यार्थीहरूको चित्रात्मक रूपबाट भाषिक रूपमा सूचना रूपान्तर क्षमता राम्रो रहेको देखिन्छ । त्यसैगरी सामुदायिक क्याम्पसका विद्यार्थीहरूको मानक विचलन ९.६७ र संस्थागत क्याम्पसका विद्यार्थीहरूको मानक विचलन ९.९७ रहेको देखिन्छ । यसरी समग्रमा सामुदायिक र संस्थागत क्याम्पसका विद्यार्थीहरूको चित्रात्मक रूपबाट भाषिक रूपमा सूचना रूपान्तर क्षमताको तुलना गर्दा सामुदायिक क्याम्पसका विद्यार्थीहरूको तुलनामा संस्थागत क्याम्पसका विद्यार्थीहरूको चित्रात्मक रूपबाट भाषिक रूपमा सूचना रूपान्तर क्षमता राम्रो रहेको देखिन्छ ।

## ५.८ समग्रमा सामुदायिक र संस्थागत क्याम्पसका विद्यार्थीहरूको सूचना रूपान्तर क्षमताको तुलना

तालिका ८

समग्रमा सामुदायिक र संस्थागत क्याम्पसका विद्यार्थीहरूको सूचना रूपान्तर क्षमताको तुलना

विद्यालय प्रकृति	विद्यार्थी सङ्ख्या	चित्रात्मक रूप			भाषिक रूप			जम्मा	
		मध्यमान	मानक विचलन	प्रतिशत	मध्यमान	मानक विचलन	प्रतिशत	मध्यमान	मानक विचलन
सामुदायिक	५०	६०.५२	८.८९	६०.५२	५९.२४	९.६७	५९.२४	५९.८८	९.०८
संस्थागत	५०	६२.९२	९.७४	६२.९२	६९.९८	९.९७	६९.९८	६९.६५	९.६६

माथिको तालिकाअनुसार सामुदायिक क्याम्पसका जम्मा ५० जना विद्यार्थीले भाषिक रूपबाट चित्रात्मक रूपमा सूचना रूपान्तरमा प्राप्त गरेको प्राप्ताङ्कको मध्यमान ६०.५२, मानक विचलन ८.८९ र औसत प्रतिशत ६०.५२ रहेको छ । उक्त तालिकामा मध्यमानभन्दा माथि अङ्क प्राप्त गर्ने विद्यार्थीहरूको सङ्ख्या २६ र प्रतिशत ५२ रहेको छ । त्यसैगरी मध्यमानभन्दा कम अङ्क प्राप्त गर्ने विद्यार्थीहरूको सङ्ख्या २४ र प्रतिशत ४८ रहेको छ । त्यसैगरी संस्थागत क्याम्पसका जम्मा ५० जना विद्यार्थीले भाषिक रूपबाट चित्रात्मक रूपमा सूचना रूपान्तरमा प्राप्त गरेको प्राप्ताङ्कको मध्यमान ६२.९२, मानक विचलन ९.७४ र औसत प्रतिशत ६२.९२ रहेको छ । उक्त तालिकामा मध्यमानभन्दा माथि अङ्क प्राप्त गर्ने विद्यार्थीहरूको सङ्ख्या २३ र प्रतिशत ४६ रहेको छ । त्यसैगरी मध्यमानभन्दा कम अङ्क प्राप्त गर्ने विद्यार्थीहरूको सङ्ख्या २७ र प्रतिशत ५४ रहेको छ ।

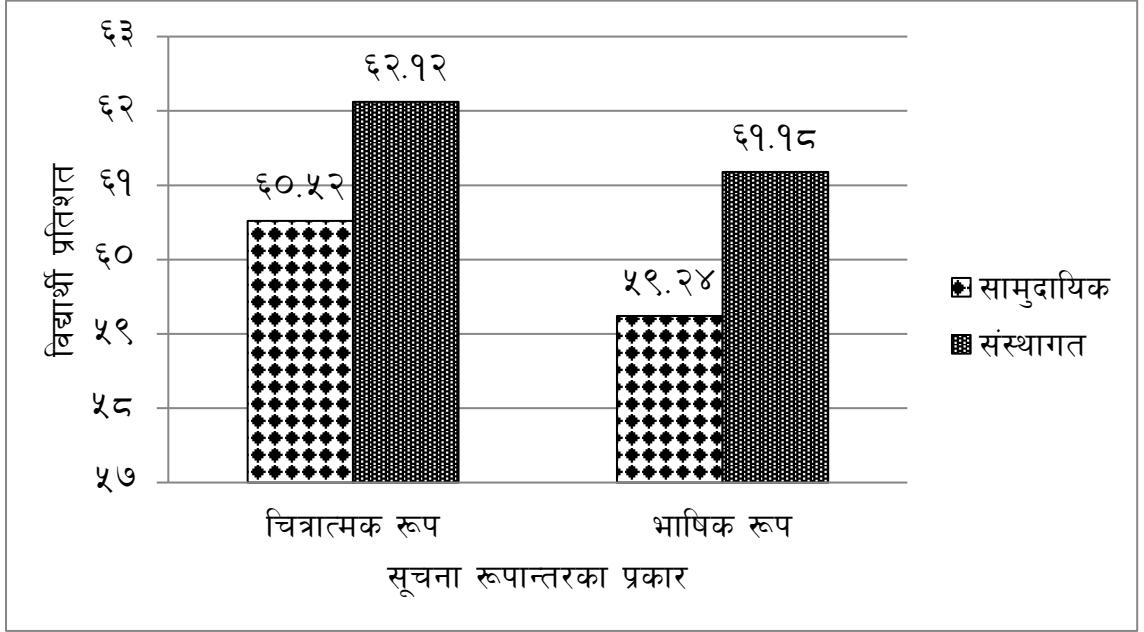
माथिको तालिकाअनुसार सामुदायिक क्याम्पसका जम्मा ५० जना विद्यार्थीले चित्रात्मक रूपबाट भाषिक रूपमा सूचना रूपान्तरमा प्राप्त गरेको प्राप्ताङ्कको मध्यमान ५९.२४, मानक विचलन ९.६७ र औसत प्रतिशत ५९.२४ रहेको छ । उक्त तालिकामा मध्यमानभन्दा माथि अङ्क प्राप्त गर्ने विद्यार्थीहरूको सङ्ख्या २६ र प्रतिशत ५२ रहेको छ । त्यसैगरी मध्यमानभन्दा कम अङ्क प्राप्त गर्ने विद्यार्थीहरूको सङ्ख्या २४ र प्रतिशत ४८ रहेको छ । त्यसैगरी संस्थागत क्याम्पसका जम्मा ५० जना विद्यार्थीले चित्रात्मक रूपबाट भाषिक रूपमा सूचना रूपान्तरमा प्राप्त गरेको प्राप्ताङ्कको मध्यमान ६९.९८, मानक विचलन ९.९७ र औसत प्रतिशत ६९.९८ रहेको छ । उक्त तालिकामा मध्यमानभन्दा माथि अङ्क प्राप्त गर्ने विद्यार्थीहरूको सङ्ख्या २४ र प्रतिशत ४८ रहेको छ । त्यसैगरी मध्यमानभन्दा कम अङ्क प्राप्त गर्ने विद्यार्थीहरूको सङ्ख्या २६ र प्रतिशत ५२ रहेको छ ।

भाषिक रूपबाट चित्रात्मक रूपमा सूचना रूपान्तर क्षमतालाई सामुदायिक र संस्थागत क्याम्पसका विद्यार्थीहरूको प्राप्ताङ्कलाई तुलनात्मक रूपमा विश्लेषण गर्दा सामुदायिक क्याम्पसका विद्यार्थीहरूको मध्यमान ६०.५२ र संस्थागत क्याम्पसका विद्यार्थीहरूको मध्यमान ६२.९२ रहेको देखिन्छ । यस अनुसार भाषिक रूपबाट चित्रात्मक रूपमा सूचना रूपान्तर क्षमतामा सामुदायिक क्याम्पसका विद्यार्थीहरूको तुलना गर्दा संस्थागत क्याम्पसका विद्यार्थीहरूको भाषिक रूपबाट चित्रात्मक रूपमा सूचना रूपान्तर क्षमता राम्रो रहेको देखिन्छ । त्यस्तै सामुदायिक क्याम्पसका विद्यार्थीहरूको प्राप्ताङ्कको



## चित्र २

समग्रमा सामुदायिक र संस्थागत क्याम्पसका विद्यार्थीहरूको सूचना रूपान्तर क्षमताको तुलना



माथिको स्तम्भचित्रमा भाषिक रूपबाट चित्रात्मक रूपमा सूचना रूपान्तर क्षमतालाई सामुदायिक र संस्थागत क्याम्पसका विद्यार्थीहरूको प्राप्ताङ्कलाई तुलनात्मक रूपमा विश्लेषण गर्दा सामुदायिक क्याम्पसका विद्यार्थीहरूको मध्यमान ६०.५२ र संस्थागत क्याम्पसका विद्यार्थीहरूको मध्यमान ६२.९२ रहेको देखिन्छ। यस अनुसार भाषिक रूपबाट चित्रात्मक रूपमा सूचना रूपान्तर क्षमतामा सामुदायिक क्याम्पसका विद्यार्थीहरूको तुलना गर्दा संस्थागत क्याम्पसका विद्यार्थीहरूको भाषिक रूपबाट चित्रात्मक रूपमा सूचना रूपान्तर क्षमता राम्रो रहेको देखिन्छ। त्यस्तै सामुदायिक क्याम्पसका विद्यार्थीहरूको प्राप्ताङ्कको औसत प्रतिशत ६०.५२ र संस्थागत क्याम्पसका विद्यार्थीहरूको औसत प्रतिशत ६२.९२ रहेको देखिन्छ। यस आधारमा पनि भाषिक रूपबाट चित्रात्मक रूपमा सूचना रूपान्तर क्षमता सामुदायिक क्याम्पसका विद्यार्थीहरूको तुलनामा संस्थागत क्याम्पसका विद्यार्थीहरूको भाषिक रूपबाट चित्रात्मक रूपमा सूचना रूपान्तर क्षमता राम्रो रहेको देखिन्छ। यसरी समग्रमा सामुदायिक र संस्थागत क्याम्पसका विद्यार्थीहरूको सूचना रूपान्तर क्षमताको तुलना गर्दा सामुदायिक क्याम्पसका विद्यार्थीहरूको तुलनामा संस्थागत क्याम्पसका विद्यार्थीहरूको सूचना रूपान्तर क्षमता राम्रो रहेको देखिन्छ।

## अध्याय छ

### लैङ्गिक आधारमा सूचना रूपान्तर क्षमताको विश्लेषण

यस अध्यायमा शोध प्रस्तावमा उल्लेख गरिएअनुसार काठमाडौं जिल्लाका स्तातक तहमा अध्ययनरत विद्यार्थीहरूको सूचना रूपान्तर क्षमताको अध्ययन शीर्षकअन्तर्गत रहेर विभिन्न सामुदायिक र संस्थागत क्याम्पसहरूमा गई आवश्यक सूचना सङ्कलन गरिएको छ । सामुदायिक र संस्थागत क्याम्पसहरूबाट सङ्कलन गरिएका सूचनालाई तालिकीकरण, वर्णन, व्याख्या तथा विश्लेषण गरी सूचना रूपान्तर क्षमता पत्ता लगाइएको छ । यस अध्यायमा विद्यार्थीहरूको सूचना रूपान्तर क्षमताको स्थिति पत्ता लगाउन चित्रात्मक रूप र भाषिक रूपका आधारमा सूचना रूपान्तरमा विद्यार्थीहरूले प्राप्त गरेका अङ्कलाई मुख्य आधार बनाइएको छ । यस अध्यायमा समग्र छात्र छात्राहरूको सूचना रूपान्तर क्षमताको तुलनात्मक अध्ययन पनि गरिएको छ । उक्त अध्ययनलाई वैज्ञानिक, वैध र विश्वसनीय बनाउन परीक्षणबाट प्राप्त तथ्याङ्कलाई तालिकीकरण गरी प्रतिशत, मध्यमान, मानक विचलन जस्ता तथ्याङ्कशास्त्रीय विधिहरूलाई उपयोग गरिएको छ । यसका साथै प्राप्त तथ्याङ्कलाई स्तम्भचित्रबाट पनि स्पष्ट पारिएको छ ।

### ६.१ लैङ्गिक आधारमा सूचना रूपान्तर क्षमताको प्राप्ताङ्कको विवरण

तालिका ९

लैङ्गिक आधारमा सूचना रूपान्तर क्षमताको प्राप्ताङ्कको विवरण

लैङ्गिक आधार	सङ्ख्या	५० प्रतिशतभन्दा कम		५०-६० प्रतिशतसम्म		६०-७० प्रतिशतसम्म		७०-८० प्रतिशतसम्म		८० प्रतिशतभन्दा माथि	
		सङ्ख्या	प्रतिशत	सङ्ख्या	प्रतिशत	सङ्ख्या	प्रतिशत	सङ्ख्या	प्रतिशत	सङ्ख्या	प्रतिशत
छात्र	५०	१२	२४	१४	२८	२१	४२	२	४	१	२
छात्रा	५०	२	४	९	१८	२९	५८	४	८	६	१२

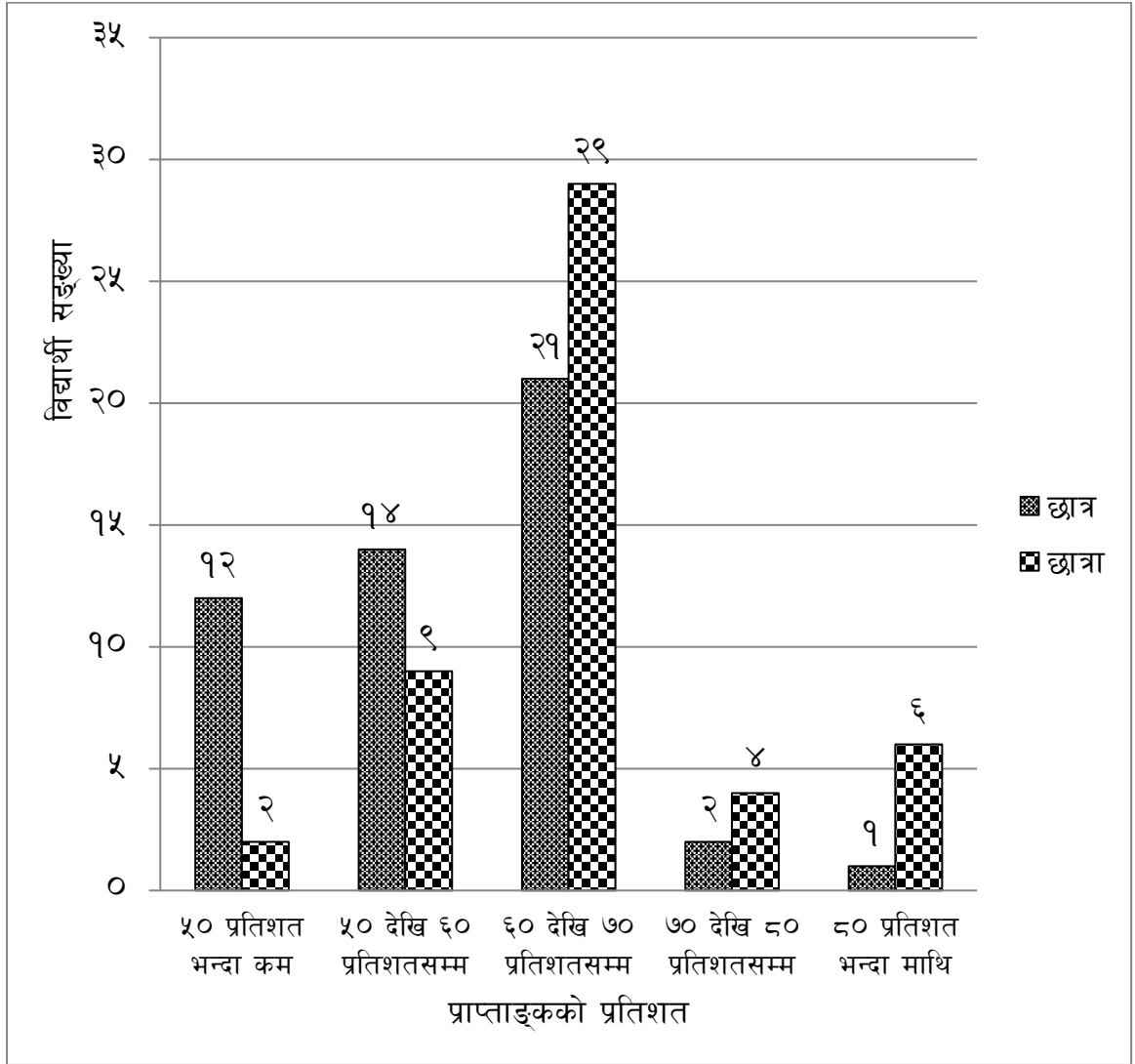
उपर्युक्त तालिकाअनुसार समग्रमा छात्र छात्राहरूको सूचना रूपान्तर क्षमताको प्रतिशतलाई गणना गरी पाँच श्रेणीमा विभाजन गरिएको छ । जसमा ५० प्रतिशतभन्दा कम अङ्क प्राप्त गर्ने छात्रहरू २४ प्रतिशत रहेको देखिन्छ । त्यसैगरी ५० देखि ६० प्रतिशतसम्म

अङ्क प्राप्त गर्ने छात्रहरू २८ प्रतिशत रहेको देखिन्छ । त्यसैगरी ६० देखि ७० प्रतिशतसम्म अङ्क प्राप्त गर्ने छात्रहरू ४२ प्रतिशत रहेको देखिन्छ भने ७० देखि ८० प्रतिशतसम्म अङ्क प्राप्त गर्ने छात्रहरू ४ प्रतिशत रहेको देखिन्छ र ८० प्रतिशतभन्दा माथि अङ्क प्राप्त गर्ने छात्रहरू २ प्रतिशत रहेको देखिन्छ । त्यसैगरी ५० प्रतिशतभन्दा कम अङ्क प्राप्त गर्ने छात्रहरू ४ प्रतिशत रहेको देखिन्छ । त्यसैगरी ५० देखि ६० प्रतिशतसम्म अङ्क प्राप्त गर्ने छात्रहरू १८ प्रतिशत रहेको देखिन्छ । त्यसैगरी ६० देखि ७० प्रतिशतसम्म अङ्क प्राप्त गर्ने छात्रहरू ५८ प्रतिशत रहेको देखिन्छ भने ७० देखि ८० प्रतिशतसम्म अङ्क प्राप्त गर्ने छात्रहरू ८ प्रतिशत रहेको देखिन्छ र ८० प्रतिशतभन्दा माथि अङ्क प्राप्त गर्ने छात्रहरू १२ प्रतिशत रहेको देखिन्छ ।

तालिकाअनुसार छात्र र छात्राहरूले सूचना रूपान्तरमा प्राप्त गरेको अङ्कलाई तुलना गर्दा ५० प्रतिशतभन्दा कम अङ्क प्राप्त गर्ने छात्रहरू १२ जना अर्थात् २४ प्रतिशत रहेको पाइयो भने ५० प्रतिशतभन्दा कम अङ्क प्राप्त गर्ने छात्राहरू २ जना अर्थात् ४ प्रतिशत रहेका छन् । त्यस्तै ५० देखि ६० प्रतिशतसम्म अङ्क प्राप्त गर्ने छात्रहरू १४ जना अर्थात् २८ प्रतिशत रहेको पाइयो भने ५० देखि ६० प्रतिशतसम्म अङ्क प्राप्त गर्ने छात्राहरू ९ जना अर्थात् १८ प्रतिशत रहेको पाइयो । त्यस्तै ६० देखि ७० प्रतिशतसम्म अङ्क प्राप्त गर्ने छात्रहरू २१ जना अर्थात् ४२ प्रतिशत रहेको पाइयो भने ६० देखि ७० प्रतिशतसम्म अङ्क प्राप्त गर्ने छात्रा रू २९ जना अर्थात् ५८ प्रतिशत रहेको पाइयो । त्यसैगरी ७० देखि ८० प्रतिशतसम्म अङ्क प्राप्त गर्ने छात्रहरू २ जना अर्थात् ४ प्रतिशत रहेको पाइयो भने ७० देखि ८० प्रतिशतसम्म अङ्क प्राप्त गर्ने छात्राहरू ४ जना अर्थात् ८ प्रतिशत रहेको पाइयो । त्यसैगरी ८० प्रतिशतभन्दा बढी अङ्क प्राप्त गर्ने छात्रहरू १ जना अर्थात् २ प्रतिशत रहेको पाइयो भने ८० प्रतिशतभन्दा बढी अङ्क प्राप्त गर्ने छात्राहरू ६ जना अर्थात् १२ प्रतिशत रहेको पाइयो । समग्रमा भन्दा लैङ्गिक आधारमा छात्रहरूको भन्दा छात्राहरूको सूचना रूपान्तर क्षमता राम्रो रहेको देखिन्छ ।

लैङ्गिक आधारमा विद्यार्थीहरूको सूचना रूपान्तर क्षमताको प्राप्ताङ्कको विवरणलाई  
स्तम्भचित्रमा प्रस्तुत गर्दा

चित्र ३



माथिको स्तम्भचित्रमा छात्र र छात्राहरूको कुल सङ्ख्या १०० जना विद्यार्थीहरूको सूचना रूपान्तर क्षमतालाई पाँच श्रेणीमा विभाजन गरिएको छ । तालिकाअनुसार छात्र र छात्राहरूले सूचना रूपान्तरमा प्राप्त गरेको अङ्कलाई तुलना गर्दा ५० प्रतिशतभन्दा कम अङ्क प्राप्त गर्ने छात्रहरू १२ जना अर्थात् २४ प्रतिशत रहेको पाइयो भने ५० प्रतिशतभन्दा कम अङ्क प्राप्त गर्ने छात्राहरू २ जना अर्थात् ४ प्रतिशत रहेका छन् । त्यस्तै ५० देखि ६० प्रतिशतसम्म अङ्क प्राप्त गर्ने छात्रहरू १४ जना अर्थात् २८ प्रतिशत रहेको पाइयो भने ५० देखि ६० प्रतिशतसम्म अङ्क प्राप्त गर्ने छात्राहरू ९ जना अर्थात् १८ प्रतिशत रहेको पाइयो

। त्यस्तै ६० देखि ७० प्रतिशतसम्म अङ्क प्राप्त गर्ने छात्रहरू २१ जना अर्थात् ४२ प्रतिशत रहेको पाइयो भने ६० देखि ७० प्रतिशतसम्म अङ्क प्राप्त गर्ने छात्रहरू २९ जना अर्थात् ५८ प्रतिशत रहेको पाइयो । त्यसैगरी ७० देखि ८० प्रतिशतसम्म अङ्क प्राप्त गर्ने छात्रहरू २ जना अर्थात् ४ प्रतिशत रहेको पाइयो भने ७० देखि ८० प्रतिशतसम्म अङ्क प्राप्त गर्ने छात्रहरू ४ जना अर्थात् ८ प्रतिशत रहेको पाइयो । त्यसैगरी ८० प्रतिशतभन्दा बढी अङ्क प्राप्त गर्ने छात्रहरू १ जना अर्थात् २ प्रतिशत रहेको पाइयो भने ८० प्रतिशतभन्दा बढी अङ्क प्राप्त गर्ने छात्रहरू ६ जना अर्थात् १२ प्रतिशत रहेको पाइयो । समग्रमा भन्दा लैङ्गिक आधारमा छात्रहरूको भन्दा छात्राहरूको सूचना रूपान्तर क्षमता राम्रो रहेको देखिन्छ ।

## ६.२ छात्रहरूको भाषिक रूपबाट चित्रात्मक रूपमा सूचना रूपान्तर क्षमताको विश्लेषण

तालिका १०

छात्रहरूको भाषिक रूपबाट चित्रात्मक रूपमा सूचना रूपान्तर क्षमताको विश्लेषण

विद्यार्थी सङ्ख्या	पूर्णाङ्क	मध्यमान	मानक विचलन	औसत प्रतिशत	मध्यमानभन्दा		मध्यमानभन्दा		जम्मा	
					माथि	तल	सं.	प्र.	सं.	प्र.
५०	१००	५८.०६	८.७०	५८.०६	२७	५४	२३	४६	५०	१००

माथिको तालिकाअनुसार जम्मा ५० जना छात्रले भाषिक रूपबाट चित्रात्मक रूपमा सूचना रूपान्तरमा प्राप्त गरेको प्राप्ताङ्कको मध्यमान ५८.०६, मानक विचलन ८.७० र औसत प्रतिशत ५८.०६ रहेको छ । उक्त तालिकामा मध्यमानभन्दा माथि अङ्क प्राप्त गर्ने छात्रहरूको सङ्ख्या २७ र प्रतिशत ५४ रहेको छ । त्यसैगरी मध्यमानभन्दा कम अङ्क प्राप्त गर्ने छात्रहरूको सङ्ख्या २३ र प्रतिशत ४६ रहेको छ । यसर्थ छात्रहरूको भाषिक रूपबाट चित्रात्मक रूपमा सूचना रूपान्तर क्षमता राम्रो रहेको देखिन्छ ।

### ६.३ छात्राहरूको भाषिक रूपबाट चित्रात्मक रूपमा सूचना रूपान्तर क्षमताको विश्लेषण

तालिका ११

छात्राहरूको भाषिक रूपबाट चित्रात्मक रूपमा सूचना रूपान्तर क्षमताको विश्लेषण

विद्यार्थी सङ्ख्या	पूर्णाङ्क	मध्यमान	मानक विचलन	औसत प्रतिशत	मध्यमानभन्दा माथि		मध्यमानभन्दा तल		जम्मा	
					सं.	प्र.	सं.	प्र.	सं.	प्र.
५०	१००	६४.५८	८.८२	६४.५८	२०	४०	३०	६०	५०	१००

माथिको तालिकाअनुसार जम्मा ५० जना छात्राहरूले भाषिक रूपबाट चित्रात्मक रूपमा सूचना रूपान्तरमा प्राप्त गरेको प्राप्ताङ्कको मध्यमान ६४.५८, मानक विचलन ८.८२ र औसत प्रतिशत ६४.५८ रहेको छ। उक्त तालिकामा मध्यमानभन्दा माथि अङ्क प्राप्त गर्ने छात्राहरूको सङ्ख्या २० र प्रतिशत ४० रहेको छ। त्यसैगरी मध्यमानभन्दा कम अङ्क प्राप्त गर्ने छात्राहरूको सङ्ख्या ३० र प्रतिशत ६० रहेको छ। यसर्थ छात्राहरूको भाषिक रूपबाट चित्रात्मक रूपमा सूचना रूपान्तर क्षमता सामान्य रहेको देखिन्छ।

### ६.४ छात्र र छात्राहरूको भाषिक र चित्रात्मक सूचना रूपान्तर क्षमताको तुलना

तालिका १२

छात्र र छात्राको भाषिक र चित्रात्मक सूचना रूपान्तर क्षमताको तुलना

लैङ्गिक आधार	विद्यार्थी सङ्ख्या	पूर्णाङ्क	मध्यमान	मानक विचलन	औसत प्रतिशत	मध्यमानभन्दा माथि		मध्यमानभन्दा तल		जम्मा	
						सं.	प्र.	सं.	प्र.	सं.	प्र.
छात्र	५०	१००	५८.०६	८.७०	५८.०६	२७	५४	२३	४६	५०	१००
छात्रा	५०	१००	६४.५८	८.८२	६४.५८	२०	४०	३०	६०	५०	१००

माथिको तालिकामा भाषिक रूपबाट चित्रात्मक रूपमा सूचना रूपान्तरमा छात्र छात्राहरूले प्राप्त गरेको प्राप्ताङ्कलाई तुलनात्मक रूपमा विश्लेषण गरिएको छ । तालिकाअनुसार जम्मा ५० जना छात्रहरूले भाषिक रूपबाट चित्रात्मक रूपमा सूचना रूपान्तरमा प्राप्त गरेको प्राप्ताङ्कको मध्यमान ५८.०६ मानक विचलन ८.७० र औसत प्रतिशत ५८.०६ रहेको छ । उक्त तालिकामा मध्यमानभन्दा माथि अङ्क प्राप्त गर्ने छात्रहरूको सङ्ख्या २७ र प्रतिशत ५४ रहेको छ । त्यसैगरी मध्यमानभन्दा कम अङ्क प्राप्त गर्ने छात्रहरूको सङ्ख्या २३ र प्रतिशत ४६ रहेको छ । त्यसैगरी ५० जना छात्राहरूले भाषिक रूपबाट चित्रात्मक रूपमा सूचना रूपान्तरमा प्राप्त गरेको प्राप्ताङ्कको मध्यमान ६४.५८ मानक विचलन ८.८२ र औसत प्रतिशत ६४.५८ रहेको छ । उक्त तालिकामा मध्यमानभन्दा माथि अङ्क प्राप्त गर्ने छात्राहरूको सङ्ख्या २० र प्रतिशत ४० रहेको छ । त्यसैगरी मध्यमानभन्दा कम अङ्क प्राप्त गर्ने छात्राहरूको सङ्ख्या ३० र प्रतिशत ६० रहेको छ ।

भाषिक रूपबाट चित्रात्मक रूपमा सूचना रूपान्तर क्षमतालाई छात्र र छात्राहरूको प्राप्ताङ्कलाई तुलनात्मक रूपमा विश्लेषण गर्दा छात्रहरूको मध्यमान ५८.०६ र छात्राहरूको मध्यमान ६४.५८ रहेको देखिन्छ । यसअनुसार भाषिक रूपबाट चित्रात्मक रूपमा सूचना रूपान्तर क्षमतामा छात्रहरूको तुलनामा छात्राहरूको भाषिक रूपबाट चित्रात्मक रूपमा सूचना रूपान्तर क्षमता राम्रो रहेको देखिन्छ । त्यस्तै छात्रहरूको प्राप्ताङ्कको औसत प्रतिशत ५८.०६ र छात्राहरूको औसत प्रतिशत ६४.५८ रहेको देखिन्छ । यस आधारमा पनि भाषिक रूपबाट चित्रात्मक रूपमा सूचना रूपान्तर क्षमता छात्रहरूको तुलनामा छात्राहरूको भाषिक रूपबाट चित्रात्मक रूपमा सूचना रूपान्तर क्षमता राम्रो रहेको देखिन्छ । त्यसैगरी छात्रहरूको मानक विचलन ८.७० र छात्राहरूको मानक विचलन ८.८२ रहेको देखिन्छ । यसरी समग्रमा छात्र र छात्राहरूको भाषिक रूपबाट चित्रात्मक रूपमा सूचना रूपान्तर क्षमताको तुलना गर्दा छात्रहरूको तुलनामा छात्राहरूको भाषिक रूपबाट चित्रात्मक रूपमा सूचना रूपान्तर क्षमता राम्रो रहेको देखिन्छ ।

## ६.५ छात्रहरूको चित्रात्मक रूपबाट भाषिक रूपमा सूचना रूपान्तर क्षमताको विश्लेषण

तालिका १३

छात्रहरूको चित्रात्मक रूपबाट भाषिक रूपमा सूचना रूपान्तर क्षमताको विश्लेषण

विद्यार्थी सङ्ख्या	पूर्णाङ्क	मध्यमान	मानक विचलन	औसत प्रतिशत	मध्यमानभन्दा माथि		मध्यमानभन्दा तल		जम्मा	
					सं.	प्र.	सं.	प्र.	सं.	प्र.
५०	१००	५६.६४	९.३४	५६.६४	२८	५६	२२	४४	५०	१००

माथिको तालिकाअनुसार जम्मा ५० जना छात्रहरूले चित्रात्मक रूपबाट भाषिक रूपमा सूचना रूपान्तरमा प्राप्त गरेको प्राप्ताङ्कको मध्यमान ५६.६४, मानक विचलन ९.३४ र औसत प्रतिशत ५६.६४ रहेको छ। उक्त तालिकामा मध्यमानभन्दा माथि अङ्क प्राप्त गर्ने छात्रहरूको सङ्ख्या २८ र प्रतिशत ५६ रहेको छ। त्यसैगरी मध्यमानभन्दा कम अङ्क प्राप्त गर्ने छात्रहरूको सङ्ख्या २२ र प्रतिशत ४४ रहेको छ। यसर्थ छात्रहरूको चित्रात्मक रूपबाट भाषिक रूपमा सूचना रूपान्तर क्षमता राम्रो रहेको देखिन्छ।

## ६.६ छात्रहरूको चित्रात्मक रूपबाट भाषिक रूपमा सूचना रूपान्तर क्षमताको विश्लेषण

तालिका १४

छात्रहरूको चित्रात्मक रूपबाट भाषिक रूपमा सूचना रूपान्तर क्षमताको विश्लेषण

विद्यार्थी सङ्ख्या	पूर्णाङ्क	मध्यमान	मानक विचलन	औसत प्रतिशत	मध्यमानभन्दा माथि		मध्यमानभन्दा तल		जम्मा	
					सं.	प्र.	सं.	प्र.	सं.	प्र.
५०	१००	६३.७८	९.०४	६३.७८	२५	५०	२५	५०	५०	१००

माथिको तालिकाअनुसार जम्मा ५० जना छात्राहरूले चित्रात्मक रूपबाट भाषिक रूपमा सूचना रूपान्तरमा प्राप्त गरेको प्राप्ताङ्कको मध्यमान ६३.७८ मानक विचलन ९.०४ र औसत प्रतिशत ६३.७८ रहेको छ । उक्त तालिकामा मध्यमानभन्दा माथि अङ्क प्राप्त गर्ने छात्राहरूको सङ्ख्या २५ र प्रतिशत ५० रहेको छ । त्यसैगरी मध्यमानभन्दा कम अङ्क प्राप्त गर्ने छात्राहरूको सङ्ख्या २५ र प्रतिशत ५० रहेको छ । यसर्थ छात्राहरूको चित्रात्मक रूपबाट भाषिक रूपमा सूचना रूपान्तर क्षमता मध्यम रहेको देखिन्छ ।

### ६.७ छात्र र छात्राहरूको चित्रात्मक र भाषिक सूचना रूपान्तर क्षमताको तुलना

तालिका १५

छात्र र छात्राहरूको चित्रात्मक र भाषिक सूचना रूपान्तर क्षमताको तुलना

लैङ्गिक आधार	विद्यार्थी सङ्ख्या	पूर्णाङ्क	मध्यमान	मानक विचलन	औसत प्रतिशत	मध्यमानभन्दा माथि		मध्यमानभन्दा तल		जम्मा	
						सं.	प्र.	सं.	प्र.	सं.	प्र.
						छात्र	५०	१००	५६.६४	९.३४	५६.६४
छात्रा	५०	१००	६३.७८	९.०४	६३.७८	२५	५०	२५	५०	५०	१००

माथिको तालिकामा चित्रात्मक रूपबाट भाषिक रूपमा सूचना रूपान्तरमा छात्र छात्राहरूले प्राप्त गरेको प्राप्ताङ्कलाई तुलनात्मक रूपमा विश्लेषण गरिएको छ । उक्त तालिकामा जम्मा ५० जना छात्रहरूले चित्रात्मक रूपबाट भाषिक रूपमा सूचना रूपान्तरमा प्राप्त गरेको प्राप्ताङ्कको मध्यमान ५६.६४ मानक विचलन ९.३४ र औसत प्रतिशत ५६.६४ रहेको छ । त्यसैगरी उक्त तालिकामा मध्यमानभन्दा माथि अङ्क प्राप्त गर्ने छात्रहरूको सङ्ख्या २८ र प्रतिशत ५६ रहेको छ । त्यसैगरी मध्यमानभन्दा कम अङ्क प्राप्त गर्ने छात्रहरूको सङ्ख्या २२ र प्रतिशत ४४ रहेको छ । त्यसैगरी ५० जना छात्राहरूले चित्रात्मक रूपबाट भाषिक रूपमा सूचना रूपान्तरमा प्राप्त गरेको प्राप्ताङ्कको मध्यमान ६३.७८, मानक विचलन ९.०४ र औसत प्रतिशत ६३.७८ रहेको छ । उक्त तालिकामा मध्यमानभन्दा माथि अङ्क प्राप्त गर्ने छात्राहरूको सङ्ख्या २५ र प्रतिशत ५० रहेको छ । त्यसैगरी मध्यमानभन्दा कम अङ्क प्राप्त गर्ने छात्राहरूको सङ्ख्या २५ र प्रतिशत ५० रहेको छ ।

चित्रात्मक रूपबाट भाषिक रूपमा सूचना रूपान्तर क्षमतालाई छात्र र छात्राहरूको प्राप्ताङ्कलाई तुलनात्मक रूपमा विश्लेषण गर्दा छात्रहरूको मध्यमान ५६.६४ र छात्राहरूको मध्यमान ६३.७८ रहेको देखिन्छ । यसअनुसार चित्रात्मक रूपबाट भाषिक रूपमा सूचना रूपान्तर क्षमतामा छात्रहरूको तुलना गर्दा छात्राहरूको चित्रात्मक रूपबाट भाषिक रूपमा सूचना रूपान्तर क्षमता राम्रो रहेको देखिन्छ । त्यस्तै छात्रहरूको प्राप्ताङ्कको औसत प्रतिशत ५६.६४ र छात्राहरूको औसत प्रतिशत ६३.७८ रहेको देखिन्छ । यस आधारमा पनि चित्रात्मक रूपबाट भाषिक रूपमा सूचना रूपान्तर क्षमता छात्रहरूको तुलनामा छात्राहरूको चित्रात्मक रूपबाट भाषिक रूपमा सूचना रूपान्तर क्षमता राम्रो रहेको देखिन्छ । त्यसैगरी छात्रहरूको मानक विचलन ९.३४ र छात्राहरूको मानक विचलन ९.०४ रहेको देखिन्छ । यसरी समग्रमा छात्र र छात्राहरूको चित्रात्मक रूपबाट भाषिक रूपमा सूचना रूपान्तर क्षमताको तुलना गर्दा छात्रहरूको तुलनामा छात्राहरूको चित्रात्मक रूपबाट भाषिक रूपमा सूचना रूपान्तर क्षमता राम्रो रहेको देखिन्छ ।

## ६.८ समग्रमा छात्र र छात्राहरूको सूचना रूपान्तर क्षमताको तुलना

तालिका १६

समग्रमा छात्र र छात्राहरूको सूचना रूपान्तर क्षमताको तुलना

लैङ्गिक आधार	विद्यार्थी सङ्ख्या	चित्रात्मक रूप			भाषिक रूप			जम्मा	
		मध्यमान	मानक विचलन	प्रतिशत	मध्यमान	मानक विचलन	प्रतिशत	मध्यमान	मानक विचलन
छात्र	५०	५८.०६	८.७०	५८.०६	५६.६४	९.३४	५६.६४	५७.३५	८.८५
छात्रा	५०	६४.५८	८.८२	६४.५८	६३.७८	९.०४	६३.७८	६४.९८	८.६८

माथिको तालिकामा भाषिक रूपबाट चित्रात्मक रूपमा र चित्रात्मक रूपबाट भाषिक रूपका आधारमा छात्र र छात्राको सूचना रूपान्तर क्षमतालाई विश्लेषण गरिएको छ । तालिकाअनुसार जम्मा ५० जना छात्रहरूले भाषिक रूपबाट चित्रात्मक रूपमा सूचना रूपान्तरमा प्राप्त गरेको प्राप्ताङ्कको मध्यमान ५८.०६ मानक विचलन ८.७० र औसत प्रतिशत ५८.०६ रहेको छ । उक्त तालिकामा मध्यमानभन्दा माथि अङ्क प्राप्त गर्ने

छात्रहरूको सङ्ख्या २७ र प्रतिशत ५४ रहेको छ । त्यसैगरी मध्यमानभन्दा कम अङ्क प्राप्त गर्ने छात्रहरूको सङ्ख्या २३ र प्रतिशत ४६ रहेको छ । त्यसैगरी ५० जना छात्रहरूले भाषिक रूपबाट चित्रात्मक रूपमा सूचना रूपान्तरमा प्राप्त गरेको प्राप्ताङ्कको मध्यमान ६४.५८ मानक विचलन ८.८२ र औसत प्रतिशत ६४.५८ रहेको छ । उक्त तालिकामा मध्यमानभन्दा माथि अङ्क प्राप्त गर्ने छात्रहरूको सङ्ख्या २० र प्रतिशत ४० रहेको छ । त्यसैगरी मध्यमानभन्दा कम अङ्क प्राप्त गर्ने छात्रहरूको सङ्ख्या ३० र प्रतिशत ६० रहेको छ ।

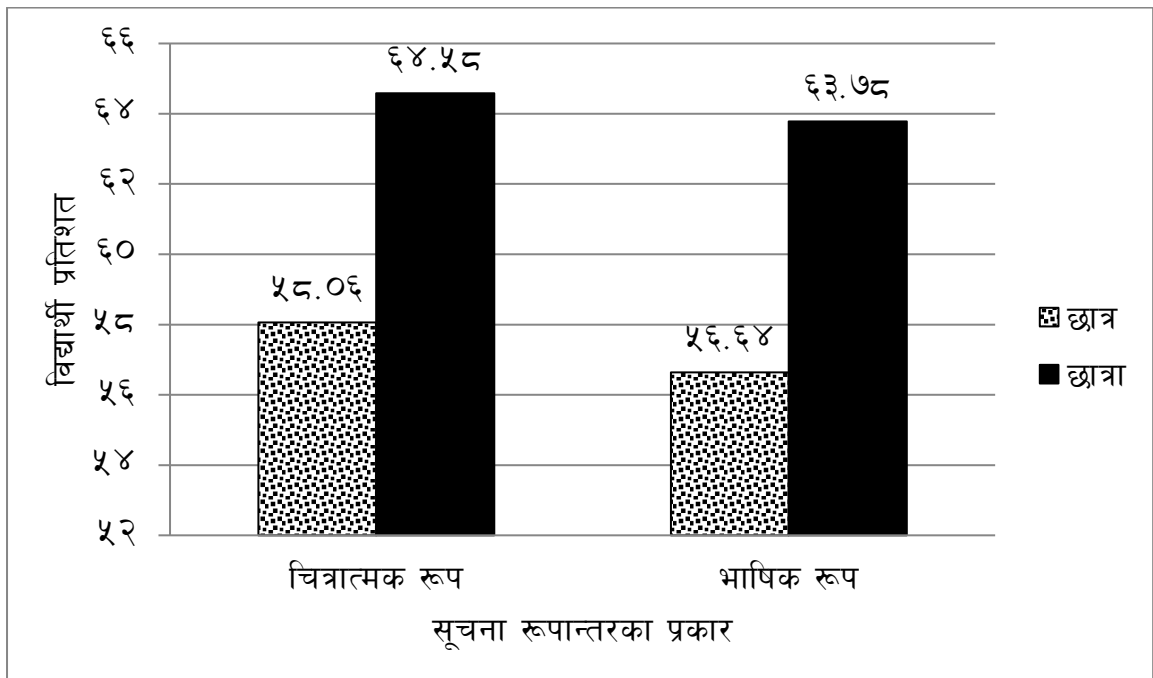
माथिको तालिकाअनुसार जम्मा ५० जना छात्रहरूले चित्रात्मक रूपबाट भाषिक रूपमा सूचना रूपान्तरमा प्राप्त गरेको प्राप्ताङ्कको मध्यमान ५६.६४ मानक विचलन ९.३४ र औसत प्रतिशत ५६.६४ रहेको छ । उक्त तालिकामा मध्यमानभन्दा माथि अङ्क प्राप्त गर्ने छात्रहरूको सङ्ख्या २८ र प्रतिशत ५६ रहेको छ । त्यसैगरी मध्यमानभन्दा कम अङ्क प्राप्त गर्ने छात्रहरूको सङ्ख्या २२ र प्रतिशत ४४ रहेको छ । त्यसैगरी ५० जना छात्रा विद्यार्थीले चित्रात्मक रूपबाट भाषिक रूपमा सूचना रूपान्तरमा प्राप्त गरेको प्राप्ताङ्कको मध्यमान ६३.७८ मानक विचलन ९.०४ र औसत प्रतिशत ६३.७८ रहेको छ । उक्त तालिकामा मध्यमानभन्दा माथि अङ्क प्राप्त गर्ने छात्रहरूको सङ्ख्या २५ र प्रतिशत ५० रहेको छ । त्यसैगरी मध्यमानभन्दा कम अङ्क प्राप्त गर्ने छात्रहरूको सङ्ख्या २५ र प्रतिशत ५० रहेको छ ।

भाषिक रूपबाट चित्रात्मक रूपमा सूचना रूपान्तरका आधारमा छात्रहरूको प्राप्ताङ्कको मध्यमान र औसत प्रतिशत ५८.०६ र छात्रहरूको प्राप्ताङ्कको मध्यमान र औसत प्रतिशत ६४.५८ रहेको छ । यसबाट भाषिक रूपबाट चित्रात्मक रूप सूचना रूपान्तरका आधारमा छात्रहरूको क्षमताभन्दा छात्रहरूको सूचना रूपान्तर क्षमता राम्रो रहेको देखिन्छ । त्यसैगरी भाषिक रूपबाट चित्रात्मक रूपमा सूचना रूपान्तरका आधारमा छात्रहरूको प्राप्ताङ्कको मानक विचलन ८.७० र छात्रहरूको प्राप्ताङ्कको मानक विचलन ८.८२ रहेको छ । तसर्थ छात्रहरूको प्राप्ताङ्कको मध्यमान र औसत प्रतिशतभन्दा छात्रहरूको प्राप्ताङ्कको मध्यमान र औसत प्रतिशत बढी भएकाले छात्रहरूको भाषिक रूपबाट चित्रात्मक रूपमा सूचना रूपान्तर क्षमता राम्रो रहेको देखिन्छ ।

चित्रात्मक रूपबाट भाषिक रूपमा सूचना रूपान्तरका आधारमा छात्रहरूको प्राप्ताङ्कको मध्यमान र औसत प्रतिशत ५६.६४ र छात्राहरूको प्राप्ताङ्कको मध्यमान र औसत प्रतिशत ६३.७८ रहेको छ । यसबाट चित्रात्मक रूपबाट भाषिक रूपमा सूचना रूपान्तरका आधारमा छात्रहरूको क्षमताभन्दा छात्राको सूचना रूपान्तर क्षमता राम्रो रहेको देखिन्छ । त्यसैगरी चित्रात्मक रूपबाट भाषिक रूपमा सूचना रूपान्तरका आधारमा छात्रहरूको प्राप्ताङ्कको मानक विचलन ९.३४ र छात्राहरूको प्राप्ताङ्कको मानक विचलन ९.०४ रहेको छ । तसर्थ छात्राहरूको प्राप्ताङ्कको मानक विचलनभन्दा छात्रहरूको प्राप्ताङ्कको मानक विचलन बढी भएकाले छात्राहरूको चित्रात्मक रूपबाट भाषिक रूपमा सूचना रूपान्तर क्षमता राम्रो रहेको देखिन्छ । समग्रमा भाषिक रूपबाट चित्रात्मक रूपमा र चित्रात्मक रूपबाट भाषिक रूपका आधारमा छात्रहरूको भन्दा छात्राहरूको सूचना रूपान्तर क्षमता राम्रो रहेको देखिन्छ ।

चित्र ४

समग्रमा छात्र र छात्राहरूको सूचना रूपान्तर क्षमताको तुलना



माथिको स्तम्भचित्रमा भाषिक रूपबाट चित्रात्मक रूपमा सूचना रूपान्तरका आधारमा छात्रहरूको प्राप्ताङ्कको मध्यमान र औसत प्रतिशत ५५.०६ र छात्राहरूको प्राप्ताङ्कको मध्यमान र औसत प्रतिशत ६४.५८ रहेको छ । तसर्थ छात्राहरूको प्राप्ताङ्कको

मध्यमान र औसत प्रतिशतभन्दा छात्रहरूको प्राप्ताङ्कको मध्यमान र औसत प्रतिशत बढी भएकाले छात्रहरूको भाषिक रूपबाट चित्रात्मक रूपमा सूचना रूपान्तर क्षमता राम्रो रहेको देखिन्छ । त्यसैगरी चित्रात्मक रूपबाट भाषिक रूपमा सूचना रूपान्तरका आधारमा छात्रहरूको प्राप्ताङ्कको मध्यमान र औसत प्रतिशत ५६.६४ र छात्रहरूको प्राप्ताङ्कको मध्यमान र औसत प्रतिशत ६३.७८ रहेको छ । तसर्थ छात्रहरूको प्राप्ताङ्कको मानक विचलनभन्दा छात्रहरूको प्राप्ताङ्कको मानक विचलन बढी भएकाले छात्रहरूको चित्रात्मक रूपबाट भाषिक रूपमा सूचना रूपान्तर क्षमता राम्रो रहेको देखिन्छ । समग्रमा भाषिक रूपबाट चित्रात्मक रूपमा र चित्रात्मक रूपबाट भाषिक रूपका आधारमा छात्रहरूको भन्दा छात्रहरूको सूचना रूपान्तर क्षमता राम्रो रहेको देखिन्छ ।

## अध्याय सात

### समग्र विद्यार्थीहरूको सूचना रूपान्तर क्षमताको विश्लेषण

प्रस्तुत अध्यायमा शोध प्रस्तावमा उल्लेख गरिए अनुसार काठमाडौं जिल्लाका स्नातक तहमा अध्ययनरत विद्यार्थीहरूको सूचना रूपान्तर क्षमताको अध्ययन शीर्षकअन्तर्गत रहेर विभिन्न सामुदायिक र संस्थागत क्याम्पसहरूमा गई आवश्यक सूचना सङ्कलन गरिएको छ । सामुदायिक र संस्थागत क्याम्पसहरूबाट सङ्कलन गरिएका सूचनालाई तालिकीकरण, वर्णन, व्याख्या तथा विश्लेषण गरी सूचना रूपान्तर क्षमता पत्ता लगाइएको छ । यस अध्यायमा विद्यार्थीहरूको सूचना रूपान्तर क्षमताको स्थिति पत्ता लगाउन चित्रात्मक रूप र भाषिक रूपसँग सम्बन्धित सूचना रूपान्तरमा विद्यार्थीहरूले प्राप्त गरेका अङ्कलाई मुख्य आधार बनाइएको छ । यस अध्यायमा समग्र विद्यार्थीहरूको सूचना रूपान्तर क्षमताको तुलनात्मक अध्ययन पनि गरिएको छ । उक्त अध्ययनलाई वैज्ञानिक, वैध र विश्वसनीय बनाउन परीक्षणबाट प्राप्त तथ्याङ्कलाई तालिकीकरण गरी प्रतिशत, मध्यमान, मानक विचलन जस्ता तथ्याङ्कशास्त्रीय विधिहरूलाई उपयोग गरिएको छ । यसका साथै प्राप्त तथ्याङ्कलाई स्तम्भचित्र र वृत्तचित्रबाट पनि स्पष्ट पारिएको छ ।

### ७.१ समग्र विद्यार्थीहरूको सूचना रूपान्तर क्षमताको प्राप्ताङ्कको विवरण

#### तालिका १७

#### समग्र विद्यार्थीहरूको सूचना रूपान्तर क्षमताको प्राप्ताङ्कको विवरण

कुल सङ्ख्या	५० प्रतिशतभन्दा कम		५०-६० प्रतिशतसम्म		६०-७० प्रतिशतसम्म		७०-८० प्रतिशतसम्म		८० प्रतिशतभन्दा माथि	
	सङ्ख्या	प्रतिशत	सङ्ख्या	प्रतिशत	सङ्ख्या	प्रतिशत	सङ्ख्या	प्रतिशत	सङ्ख्या	प्रतिशत
१००	१४	१४	२३	२३	५०	५०	६	६	७	७

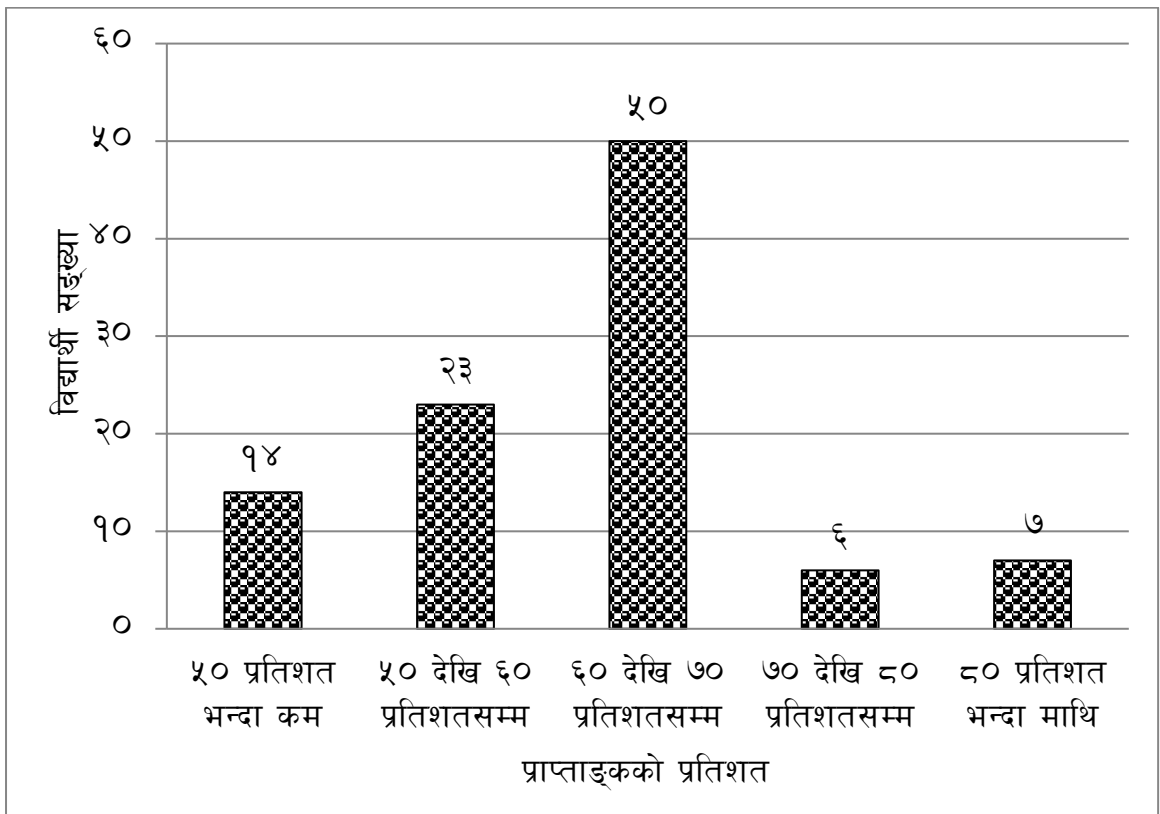
उपर्युक्त तालिकाअनुसार समग्रमा विद्यार्थीहरूको सूचना रूपान्तर क्षमताको प्रतिशतलाई गणना गरी पाँच श्रेणीमा विभाजन गरिएको छ । जसमा ५० प्रतिशतभन्दा कम अङ्क प्राप्त गर्ने विद्यार्थीहरू १४ प्रतिशत रहेको देखिन्छ । त्यसैगरी ५० देखि ६० प्रतिशतसम्म अङ्क प्राप्त गर्ने विद्यार्थीहरू २३ प्रतिशत रहेको देखिन्छ । त्यसैगरी ६० देखि

७० प्रतिशतसम्म अङ्क प्राप्त गर्ने विद्यार्थीहरू ५० प्रतिशत रहेको देखिन्छ भने ७० देखि ८० प्रतिशतसम्म अङ्क प्राप्त गर्ने विद्यार्थीहरू ६ प्रतिशत रहेको देखिन्छ र ८० प्रतिशतभन्दा माथि अङ्क प्राप्त गर्ने विद्यार्थीहरू ७ प्रतिशत रहेको देखिन्छ ।

उपर्युक्त तालिकामा दिइएको तथ्याङ्कअनुसार विद्यार्थीहरूको सूचना रूपान्तर क्षमताको प्राप्ताङ्कलाई हेर्दा कुल १०० जना विद्यार्थीमध्ये ५० प्रतिशतभन्दा कम अङ्क प्राप्त गर्ने विद्यार्थीहरू १४ जना, ५० देखि ६० प्रतिशतसम्म अङ्क प्राप्त गर्ने विद्यार्थीहरू २३, सबैभन्दा बढी ६० देखि ७० प्रतिशतसम्म अङ्क प्राप्त गर्ने विद्यार्थीहरू ५०, ७० देखि ८० प्रतिशतसम्म अङ्क प्राप्त गर्ने विद्यार्थीहरू ६ र ८० प्रतिशतभन्दा माथि अङ्क प्राप्त गर्ने विद्यार्थीहरू ७ जना रहेको देखिन्छ । यसरी ६० देखि ७० प्रतिशत अङ्क प्राप्त गर्ने विद्यार्थीहरू ५० प्रतिशत भएकाले समग्रमा विद्यार्थीहरूको सूचना रूपान्तर क्षमता मध्यम रहेको देखिन्छ ।

समग्र विद्यार्थीहरूको सूचना रूपान्तर क्षमताको प्राप्ताङ्कको विवरणलाई स्तम्भचित्रमा प्रस्तुत गर्दा

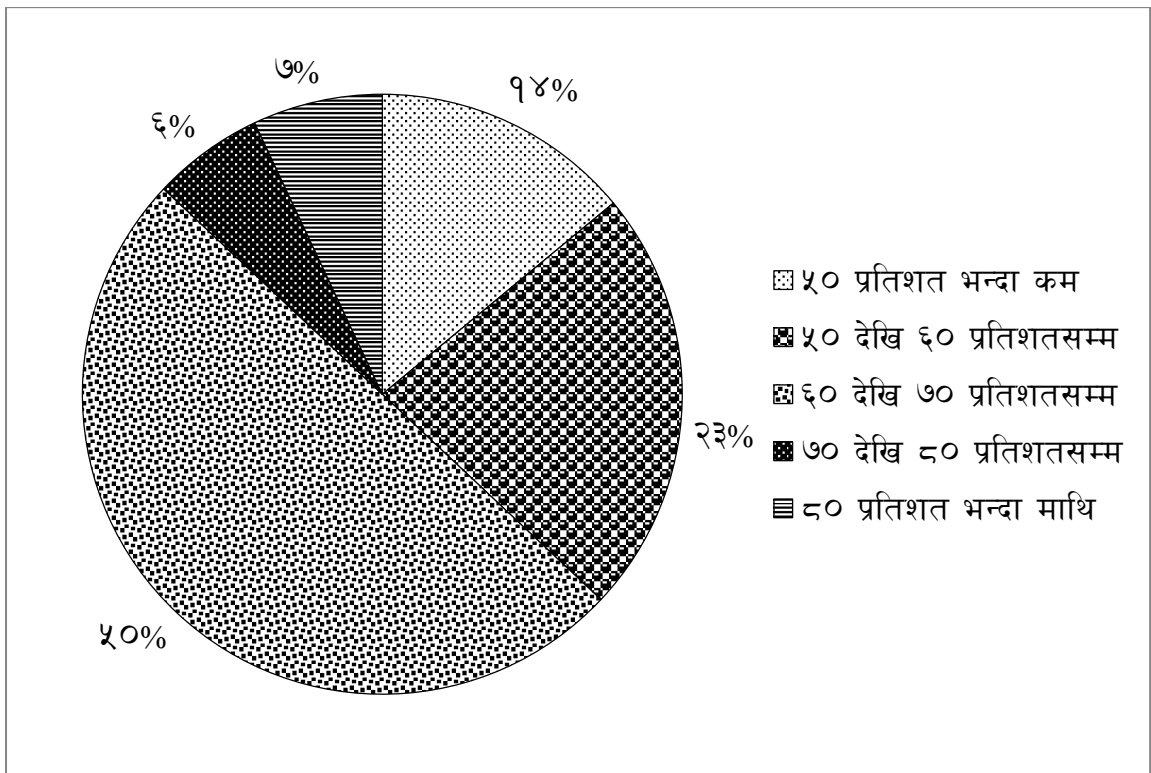
चित्र ५



माथिको स्तम्भचित्रमा समग्र विद्यार्थीहरूको सूचना रूपान्तर क्षमताको प्राप्ताङ्कको विवरणलाई पाँच श्रेणीमा विभाजन गरी प्रस्तुत गरिएको छ । उक्त चित्रमा कुल १०० जना विद्यार्थीमध्ये ५० प्रतिशतभन्दा कम अङ्क प्राप्त गर्ने विद्यार्थीहरू १४ जना मात्र रहेको देखिन्छ । त्यस्तै ५० देखि ६० प्रतिशतसम्म अङ्क प्राप्त गर्ने विद्यार्थीहरू २३ रहेको देखिन्छ, त्यस्तै सबैभन्दा बढी ६० देखि ७० प्रतिशतसम्म अङ्क प्राप्त गर्ने विद्यार्थीहरू ५० रहेको देखिन्छ भने ७० देखि ८० प्रतिशतसम्म अङ्क प्राप्त गर्ने विद्यार्थीहरू ६ जना रहेको देखिन्छ । त्यसैगरी ८० प्रतिशतभन्दा माथि अङ्क प्राप्त गर्ने विद्यार्थीहरू ७ जना रहेको देखिन्छ । यसरी ६० देखि ७० प्रतिशत अङ्क प्राप्त गर्ने विद्यार्थीहरू ५० प्रतिशत भएकाले समग्रमा विद्यार्थीहरूको सूचना रूपान्तर क्षमता मध्यम रहेको देखिन्छ ।

समग्र विद्यार्थीहरूको सूचना रूपान्तर क्षमताको प्राप्ताङ्कको विवरणलाई वृत्तचित्रमा प्रस्तुत गर्दा

चित्र ६



माथिको वृत्तचित्रमा समग्र विद्यार्थीहरूको सूचना रूपान्तर क्षमताको प्राप्ताङ्कको विवरणलाई पाँच श्रेणीमा विभाजन गरी प्रस्तुत गरिएको छ । उक्त चित्रमा कुल १०० जना

विद्यार्थीमध्ये ५० प्रतिशतभन्दा कम अङ्क प्राप्त गर्ने विद्यार्थीहरू १४ जना मात्र रहेको देखिन्छ । त्यस्तै ५० देखि ६० प्रतिशतसम्म अङ्क प्राप्त गर्ने विद्यार्थीहरू २३ रहेको देखिन्छ, त्यस्तै सबैभन्दा बढी ६० देखि ७० प्रतिशतसम्म अङ्क प्राप्त गर्ने विद्यार्थीहरू ५० रहेको देखिन्छ भने ७० देखि ८० प्रतिशतसम्म अङ्क प्राप्त गर्ने विद्यार्थीहरू ६ जना रहेको देखिन्छ । त्यसैगरी ८० प्रतिशतभन्दा माथि अङ्क प्राप्त गर्ने विद्यार्थीहरू ७ जना रहेको देखिन्छ । यसरी ६० देखि ७० प्रतिशत अङ्क प्राप्त गर्ने विद्यार्थीहरू ५० प्रतिशत भएकाले समग्रमा विद्यार्थीहरूको सूचना रूपान्तर क्षमता मध्यम रहेको देखिन्छ ।

## ७.२ समग्रतामा विद्यार्थीहरूको सूचना रूपान्तर क्षमताको विश्लेषण

तालिका १८

समग्रतामा विद्यार्थीहरूको सूचना रूपान्तर क्षमताको विश्लेषण

विद्यार्थी सङ्ख्या	पूर्णाङ्क	मध्यमान	मानक विचलन	औसत प्रतिशत	मध्यमानभन्दा माथि	मध्यमानभन्दा तल
१००	२००	६०.७६	९.३७	६०.७६	५७	४३

उपर्युक्त तालिकामा काठमाडौं जिल्लाका स्नातक तहमा अध्ययनरत विद्यार्थीहरूको सूचना रूपान्तर क्षमता परीक्षण गर्नका लागि लिइएको परीक्षामा प्राप्त गरेको अङ्कलाई विश्लेषण गरिएको छ । ५ ओटा सामुदायिक र ५ ओटा संस्थागत क्याम्पसहरूका १०/१० जना विद्यार्थीहरूमा लिइएको परीक्षामा जम्मा २०० पूर्णाङ्क रहेको थियो । उक्त परीक्षामा विद्यार्थीहरूले प्राप्त गरेको अङ्कको मध्यमान ६०.७६ रहेको देखिन्छ । त्यसैगरी मानक विचलन ९.३७ रहेको देखिन्छ । मध्यमानभन्दा माथि अङ्क प्राप्त गर्ने विद्यार्थीहरूको प्रतिशत ५७ रहेको देखिन्छ भने मध्यमानभन्दा तल अङ्क प्राप्त गर्ने विद्यार्थीहरूको प्रतिशत ४३ रहेको देखिन्छ । यसर्थ समग्रमा काठमाडौं जिल्लाका स्नातक तहमा अध्ययनरत विद्यार्थीहरूको सूचना रूपान्तर क्षमता राम्रो रहेको पाइन्छ ।

## ७.३ समग्र विद्यार्थीहरूको क्याम्पस प्रकृतिका आधारमा सूचना रूपान्तर क्षमताका विश्लेषण

तालिका १९

समग्र विद्यार्थीहरूको क्याम्पस प्रकृतिका आधारमा सूचना रूपान्तर क्षमताको विश्लेषण

क्याम्पस प्रकृति	सामुदायिक	चित्रात्मक रूप	भाषिक रूप
	सङ्ख्या	१००	१००
	मध्यमान	६०.५२	५९.२४
	मानक विचलन	८.८९	९.६७
	औसत प्रतिशत	६०.५२	५९.२४
	संस्थागत	चित्रात्मक रूप	भाषिक रूप
	सङ्ख्या	१००	१००
	मध्यमान	६२.९२	६१.१८
	मानक विचलन	९.७४	९.९७
	औसत प्रतिशत	६२.९२	६१.१८

माथिको तालिकामा काठमाडौं जिल्लाका सामुदायिक र संस्थागत क्याम्पसका स्नातक तहमा अध्ययनरत विद्यार्थीहरूको सूचना रूपान्तर क्षमता पत्ता लगाउन गरिएको परीक्षामा प्राप्त अङ्कलाई विश्लेषण गरिएको छ । तालिकामा चित्रात्मक रूपका आधारमा सामुदायिक क्याम्पसका विद्यार्थीहरूको मध्यमान ६०.५२, मानक विचलन ८.८९ र औसत प्रतिशत ६०.५२ रहेको देखिन्छ । त्यसैगरी चित्रात्मक रूपका आधारमा संस्थागत क्याम्पसका विद्यार्थीहरूको मध्यमान ६२.९२, मानक विचलन ९.७४ र औसत प्रतिशत ६२.९२ रहेको देखिन्छ । यस तथ्याङ्कका आधारमा सामुदायिक क्याम्पसका विद्यार्थीहरूका तुलनामा संस्थागत क्याम्पसका विद्यार्थीहरूको मध्यमान तथा औसत प्रतिशत बढी रहेको देखिन्छ । त्यस्तै मानक विचलनमा संस्थागत क्याम्पसका विद्यार्थीहरूको भन्दा सामुदायिक क्याम्पसका विद्यार्थीहरूको प्राप्ताङ्क कम विचलित भएको देखिन्छ । यस विश्लेषणबाट सामुदायिक

क्याम्पसका विद्यार्थीहरूको तुलनामा संस्थागत क्याम्पसका विद्यार्थीहरूको चित्रात्मक रूपको सूचना रूपान्तर क्षमता राम्रो रहेको देखिन्छ ।

तालिकामा भाषिक रूपका आधारमा सामुदायिक क्याम्पसका विद्यार्थीहरूको मध्यमान ५९.२४ मानक विचलन ९.६७ र औसत प्रतिशत ५९.२४ रहेको देखिन्छ । त्यसैगरी भाषिक रूपका आधारमा संस्थागत क्याम्पसका विद्यार्थीहरूको मध्यमान ६९.९८, मानक विचलन ९.९७ र औसत प्रतिशत ६९.९८ रहेको देखिन्छ । यस तथ्याङ्कका आधारमा सामुदायिक क्याम्पसका विद्यार्थीहरूका तुलनामा संस्थागत क्याम्पसका विद्यार्थीहरूको मध्यमान तथा औसत प्रतिशत बढी रहेको देखिन्छ । त्यस्तै मानक विचलनमा संस्थागत क्याम्पसका विद्यार्थीहरूको भन्दा सामुदायिक क्याम्पसका विद्यार्थीहरूको प्राप्ताङ्क कम विचलित भएको देखिन्छ । यस विश्लेषणबाट सामुदायिक क्याम्पसका विद्यार्थीहरूको तुलनामा संस्थागत क्याम्पसका विद्यार्थीहरूको भाषिक रूपको सूचना रूपान्तर क्षमता राम्रो रहेको देखिन्छ ।

#### ७.४ समग्र विद्यार्थीहरूको लैङ्गिक आधारमा सूचना रूपान्तर क्षमताको विश्लेषण

तालिका २०

समग्र विद्यार्थीहरूको लैङ्गिक आधारमा चित्रात्मक रूप र भाषिक रूपका आधारमा सूचना रूपान्तर क्षमताको स्थिति

लैङ्गिक आधार	छात्र	चित्रात्मक रूप	भाषिक रूप
	सङ्ख्या	५०	५०
	मध्यमान	५८.०६	५६.६४
	मानक विचलन	८.७०	९.३४
	औसत प्रतिशत	५८.०६	५६.६४
	छात्रा	चित्रात्मक रूप	भाषिक रूप
	सङ्ख्या	५०	५०
	मध्यमान	६४.५८	६३.७८
	मानक विचलन	८.८२	९.०४
	औसत प्रतिशत	६४.५८	६३.७८

माथिको तालिकामा काठमाडौं जिल्लाका स्नातक तहमा अध्ययनरत छात्र छात्राको सूचना रूपान्तर क्षमता पत्ता लगाउन गरिएको परीक्षामा प्राप्त अङ्कलाई विश्लेषण गरिएको छ । तालिकामा चित्रात्मक रूपका आधारमा सूचना रूपान्तर क्षमताको छात्रहरूको मध्यमान ५८.०६ मानक विचलन ८.७० र औसत प्रतिशत ५८.०६ रहेको देखिन्छ । त्यसैगरी चित्रात्मक रूपका आधारमा सूचना रूपान्तर क्षमताको छात्राहरूको मध्यमान ६४.५८ मानक विचलन ८.८२ र औसत प्रतिशत ६४.५८ रहेको देखिन्छ । यस तथ्याङ्कका आधारमा छात्रहरूको तुलनामा छात्राहरूको मध्यमान तथा औसत प्रतिशत बढी रहेको देखिन्छ । त्यस्तै मानक विचलनमा छात्राहरूको भन्दा छात्रहरूको प्राप्ताङ्क कम विचलित भएको देखिन्छ । यस विश्लेषणबाट छात्रहरूको तुलनामा छात्राहरूको चित्रात्मक रूपका आधारमा सूचना रूपान्तर क्षमता राम्रो रहेको देखिन्छ ।

तालिकामा भाषिक रूपका आधारमा सूचना रूपान्तर क्षमताको छात्रहरूको मध्यमान ५६.६४ मानक विचलन ९.३४ र औसत प्रतिशत ५६.६४ रहेको देखिन्छ । त्यसैगरी भाषिक रूपका आधारमा सूचना रूपान्तर क्षमताको छात्राहरूको मध्यमान ६३.७८ मानक विचलन ९.०४ र औसत प्रतिशत ६३.७८ रहेको देखिन्छ । यस तथ्याङ्कका आधारमा छात्रहरूको तुलनामा छात्राहरूको मध्यमान तथा औसत प्रतिशत बढी रहेको देखिन्छ । त्यस्तै मानक विचलनमा छात्राहरूको भन्दा छात्रहरूको प्राप्ताङ्क बढी विचलित भएको देखिन्छ । यस विश्लेषणबाट छात्रहरूको तुलनामा छात्राहरूको भाषिक रूपका आधारमा सूचना रूपान्तर क्षमता राम्रो रहेको देखिन्छ ।

## अध्याय आठ

### सारांश, निष्कर्ष र उपयोगिता

#### ८.१ सारांश

स्नातक तहमा अध्ययनरत विद्यार्थीहरूको सूचना रूपान्तर क्षमता पत्ता लगाउन गरिएको यस अध्ययनमा काठमाडौं जिल्लाका स्नातक तहमा अध्ययनरत विद्यार्थीहरूलाई जनसङ्ख्याको रूपमा लिई ५/५ ओटा सामुदायिक र संस्थागत क्याम्पसहरूबाट प्रत्येक क्याम्पसबाट १०/१० जना विद्यार्थीहरूका दरले जम्मा १०० जना विद्यार्थीहरूलाई नमुनाको रूपमा लिई परीक्षण गरिएको थियो । नमुना छनोटमा परेका १०० जना विद्यार्थीहरूलाई चित्रात्मक रूप र भाषिक रूपका सूचना रूपान्तर सम्बन्धी प्रश्नहरू निर्माण गरी परीक्षण गरिएको थियो । उक्त परीक्षणबाट प्राप्त तथ्याङ्कलाई क्याम्पस प्रकृति, लैङ्गिक र समग्रताका आधारमा विद्यार्थीहरूको सूचना रूपान्तर क्षमतालाई विश्लेषण गरिएको थियो । उक्त परीक्षणबाट प्राप्त नतिजाहरूको वर्णन, व्याख्या र विश्लेषणबाट प्राप्त नतिजालाई विद्यार्थीहरूको सूचना रूपान्तर क्षमतालाई निष्कर्षका रूपमा प्रस्तुत गरिएको छ ।

#### ८.२ निष्कर्ष

१. भाषिक रूपबाट चित्रात्मक रूपका आधारमा सामुदायिक र संस्थागत क्याम्पसका विद्यार्थीहरूको सूचना रूपान्तर क्षमताको तुलनात्मक विश्लेषण गर्दा संस्थागत क्याम्पसका विद्यार्थीहरूको प्राप्ताङ्कको मध्यमान ६२.१२ र सामुदायिक क्याम्पसका विद्यार्थीहरूको प्राप्ताङ्कको मध्यमान ६०.५२ भएकाले सामुदायिक क्याम्पसका विद्यार्थीहरूको क्षमता भन्दा संस्थागत क्याम्पसका विद्यार्थीहरूको भाषिक रूपबाट चित्रात्मक रूपका आधारमा सूचना रूपान्तर क्षमता राम्रो रहेको पाइयो ।
२. चित्रात्मक रूपबाट भाषिक रूपका आधारमा सामुदायिक र संस्थागत क्याम्पसका विद्यार्थीहरूको सूचना रूपान्तर क्षमताको तुलनात्मक विश्लेषण गर्दा संस्थागत क्याम्पसका विद्यार्थीहरूको प्राप्ताङ्कको मध्यमान ६१.१८ र सामुदायिक क्याम्पसका विद्यार्थीहरूको प्राप्ताङ्कको मध्यमान ५९.२४ भएकाले सामुदायिक क्याम्पसका

विद्यार्थीहरूको क्षमता भन्दा संस्थागत क्याम्पसका विद्यार्थीहरूको चित्रात्मक रूपबाट भाषिक रूपका आधारमा सूचना रूपान्तर क्षमता राम्रो रहेको पाइयो ।

३. भाषिक रूपबाट चित्रात्मक रूपमा र चित्रात्मक रूपबाट भाषिक रूपका आधारमा सामुदायिक र संस्थागत क्याम्पसका विद्यार्थीहरूको सूचना रूपान्तर क्षमताको तुलनात्मक विश्लेषण गर्दा संस्थागत क्याम्पसका विद्यार्थीहरूको प्राप्ताङ्कको मध्यमान ६१.६५ र सामुदायिक क्याम्पसका विद्यार्थीहरूको प्राप्ताङ्कको मध्यमान ५९.८८ भएकाले सामुदायिक क्याम्पसका विद्यार्थीहरूको क्षमता भन्दा संस्थागत क्याम्पसका विद्यार्थीहरूको समग्रमा सूचना रूपान्तर क्षमता राम्रो रहेको पाइयो ।
४. क्याम्पस प्रकृतिका आधारमा सामुदायिक क्याम्पसका विद्यार्थीहरूको तुलनामा संस्थागत क्याम्पसका विद्यार्थीहरूको सूचना रूपान्तर क्षमता राम्रो रहेको पाइयो ।
५. भाषिक रूपबाट चित्रात्मक रूपमा छात्र छात्राहरूको सूचना रूपान्तर क्षमताको तुलनात्मक विश्लेषण गर्दा छात्राहरूको प्राप्ताङ्कको मध्यमान ६४.५८ र छात्रहरूको प्राप्ताङ्कको मध्यमान ५८.०६ भएकाले छात्रहरूको भन्दा छात्राहरूको भाषिक रूपबाट चित्रात्मक रूपका आधारमा सूचना रूपान्तर क्षमता राम्रो रहेको पाइयो ।
६. चित्रात्मक रूपबाट भाषिक रूपका आधारमा छात्र छात्राहरूको सूचना रूपान्तर क्षमताको तुलनात्मक विश्लेषण गर्दा छात्राहरूको प्राप्ताङ्कको मध्यमान ६३.७८ र छात्रहरूको प्राप्ताङ्कको मध्यमान ५६.६४ भएकाले छात्रहरूको भन्दा छात्राहरूको चित्रात्मक रूपबाट भाषिक रूपका आधारमा सूचना रूपान्तर क्षमता राम्रो रहेको पाइयो ।
७. भाषिक रूपबाट चित्रात्मक रूपमा र चित्रात्मक रूपबाट भाषिक रूपका आधारमा छात्र छात्राहरूको समग्रमा तुलनात्मक विश्लेषण गर्दा छात्राहरूको प्राप्ताङ्कको मध्यमान ६४.१८ र छात्रहरूको प्राप्ताङ्कको मध्यमान ५७.३५ भएकाले छात्रहरूको भन्दा समग्रमा छात्राहरूको सूचना रूपान्तर क्षमता राम्रो रहेको पाइयो ।
८. लैङ्गिक आधारमा छात्रहरूको भन्दा छात्राहरूको सूचना रूपान्तर क्षमता राम्रो रहेको पाइयो ।

९. समग्रमा काठमाडौं जिल्लाका स्नातक तहमा अध्ययनरत विद्यार्थीहरूको सूचना रूपान्तर क्षमता ६०.७६ प्रतिशत रहेको पाइयो ।

### द.३ उपयोगिता

प्रस्तुत अध्ययनमा विद्यार्थीहरूको सूचना रूपान्तर क्षमताको विश्लेषण गरिएकाले विद्यार्थीको सूचना रूपान्तर क्षमता पत्ता लगाउन, सूचना रूपान्तर सम्बद्ध त्रुटि निदान गरी न्युनीकरण गर्न जस्ता प्रयोजनका लागि यस शोधपत्रको उपयोग गर्न सकिन्छ । काठमाडौं जिल्लाका स्नातक तहमा अध्ययनरत विद्यार्थीहरूको सूचना रूपान्तर क्षमताको अध्ययन शीर्षकमा गरिएको यस शोधको नीतिगत र प्रयोगगत तहमा प्रयोग गर्न सकिन्छ ।

#### द.३.१ नीतिगत तह

- प्रस्तुत शोधपत्र स्नातक तहका विद्यार्थीहरूको सूचना रूपान्तरसँग सम्बन्धित भएकाले सो तहको नेपाली भाषा पाठ्यक्रमलाई समयसापेक्ष विकास, परिमार्जन र परिवर्तन गर्न सहयोग पुऱ्याउँछ ।
- प्रस्तुत शोधपत्र स्नातक तहको अनिवार्य नेपाली विषयसँग सम्बन्धित भएकाले यस शोधपत्रलाई सो तहको पाठ्यक्रम विकास तथा परिमार्जन गर्न उपयोग गर्न सकिन्छ । साथै उक्त तहको पाठ्यपुस्तक निर्माण गर्न पनि यस शोधपत्रको उपयोग गर्न सकिन्छ ।
- प्रस्तुत शोधपत्रमा विद्यार्थीहरूको सूचना रूपान्तर क्षमताको वास्तविक स्थिति पहिचान गरिएकाले सोही अनुसार पाठ्यपुस्तक र अन्य पाठ्य सामग्री निर्माण गर्न उपयोगी देखिन्छ ।
- प्रस्तुत शोधपत्रमा विद्यार्थीहरूको सूचना रूपान्तर सम्बन्धी त्रुटिहरूलाई औँल्याइएकाले उक्त त्रुटि निराकरण गर्नका लागि पर्याप्त उदाहरण समावेश गरी विद्यार्थीहरूका तह, कक्षा र स्तर अनुरूपमा पाठ्यसामग्री निर्माण गर्न उपयोगी देखिन्छ ।

### द.३.२ प्रयोगगत तह

- विद्यार्थीहरूमा सूचना रूपान्तर सिप विकास गर्न पनि सूचना रूपान्तरको शिक्षणमा यसको प्रयोग गर्न सकिन्छ ।
- प्रस्तुत शोधपत्रबाट विद्यार्थीहरूको सूचना रूपान्तरसँग सम्बन्धित सरोकारवाला सबै पक्षहरूलाई आवश्यक सूचनाहरू प्रदान गर्न सहयोग पुग्ने देखिन्छ ।
- प्रस्तुत शोधपत्रबाट विद्यार्थीहरूको सूचना रूपान्तरमा गर्ने त्रुटिहरूको पहिचान गरी ती त्रुटिहरूको निराकरण गर्न सहयोग गर्दछ ।
- प्रस्तुत शोधपत्र विद्यार्थीहरूको सूचना रूपान्तर क्षमता मापनसँग सम्बन्धित भएकाले विद्यार्थीहरूको सूचना रूपान्तर क्षमताको परीक्षण गर्न उपयोग गर्न सकिन्छ ।
- प्रस्तुत शोधपत्रमा सूचना रूपान्तरको सैद्धान्तिक स्वरूप र संरचना प्रस्तुत गरिएकाले विद्यार्थी तथा शिक्षकहरूलाई सूचना रूपान्तरको ढाँचा र शैली अनुसार सिक्त सिकाउन उपयोग गर्न सकिन्छ ।
- प्रस्तुत शोधपत्रले शिक्षकहरूलाई सूचना रूपान्तरको सैद्धान्तिक र प्रयोगात्मक शिक्षण गर्न महत्त्वपूर्ण आधार प्रदान गर्दछ ।
- प्रस्तुत शोधपत्रले भविष्यमा गरिने सूचना रूपान्तरसँग सम्बन्धित अनुसन्धान गर्न सहयोग पुऱ्याउने देखिन्छ ।

## सन्दर्भ सामग्रीसूची

- अधिकारी, हेमाङ्गराज र बट्टीविशाल भट्टराई (२०६१), 'प्रयोगात्मक नेपाली शब्दकोश', काठमाडौं : विद्यार्थी प्रकाशन प्रा. लि. ।
- खनिया, बुद्धराज र अन्य (२०७२), 'स्नातक अनिवार्य नेपाली', काठमाडौं : जुपिटर प्रिन्टिङ एण्ड पब्लिसिङ हाउस प्रा. लि. ।
- खत्री, प्रेम बहादुर (२०७१), 'कक्षा दशमा अध्ययनरत विद्यार्थीहरूको बुँदा टिपोट र सारांश लेखन क्षमताको अध्ययन', स्नातकोत्तर शोधपत्र, नेपाली भाषा शिक्षा विभाग, त्रि.वि., कीर्तिपुर ।
- गौतम, देवीप्रसाद, पारसमणि भण्डारी र रामनाथ ओझा (२०७१), 'स्नातक नेपाली', काठमाडौं : विद्यार्थी पुस्तक भण्डार ।
- घिमिरे, सरिता (२०७३), 'नवलपरासी जिल्लाका कक्षा सातमा अध्ययनरत विद्यार्थीहरूको अनुच्छेद लेखन क्षमताको अध्ययन', स्नातकोत्तर शोधपत्र, नेपाली भाषा शिक्षा विभाग, त्रि.वि., कीर्तिपुर ।
- चन्द्र, कुमारी लक्ष्मी (२०७३), 'ललितपुर जिल्लाका कक्षा एघारमा अध्ययनरत विद्यार्थीहरूको वाक्यान्तरण क्षमताको अध्ययन', स्नातकोत्तर शोधपत्र, नेपाली भाषा शिक्षा विभाग, त्रि.वि., कीर्तिपुर ।
- ढकाल, गङ्गा (२०७२), 'चितवन जिल्लाका कक्षा आठमा अध्ययनरत विद्यार्थीहरूको सारांश लेखन क्षमताको अध्ययन', स्नातकोत्तर शोधपत्र, नेपाली भाषा शिक्षा विभाग, त्रि.वि., कीर्तिपुर ।
- दाहाल, दुर्गाप्रसाद (२०७२), 'स्नातक नेपाली', काठमाडौं : एम. के. पब्लिसर्स एण्ड डिस्ट्रिब्युटर्स ।
- नेपाल प्रज्ञा प्रतिष्ठान, 'नेपाली बृहत् शब्दकोश', काठमाडौं : २०६९ ।
- न्यौपाने, सुशीला (२०७१), 'ललितपुर जिल्लाका कक्षा सातमा अध्ययनरत विद्यार्थीहरूको व्याख्या लेखन क्षमताको अध्ययन', स्नातकोत्तर शोधपत्र, नेपाली भाषा शिक्षा विभाग, त्रि.वि., कीर्तिपुर ।

- पाण्डे, दिव्या (२०६९), 'अर्घाखाँची जिल्लामा कक्षा दशमा अध्ययनरत विद्यार्थीहरूको सारांश लेखन क्षमताको अध्ययन', स्नातकोत्तर शोधपत्र, नेपाली भाषा शिक्षा विभाग, त्रि.वि., कीर्तिपुर ।
- पौडेल, राजेन्द्रप्रसाद र सि. एन. पण्डित (२०६६) 'आधुनिक अनुसन्धान पद्धति', काठमाडौं : प्रज्ञा पब्लिकेसन ।
- बन्धु, चूडामणि (२०७२), 'अनुसन्धान तथा प्रतिवेदन लेखन', काठमाडौं : रत्न पुस्तक भण्डार ।
- भण्डारी, पारसमणि, रामनाथ ओझा र डोलराज अर्याल (२०६८), 'भाषिक अनुसन्धान विधि', काठमाडौं : पिनाकाल पब्लिकेसन ।
- यादव, अशेश्वर (२०६३), 'कक्षा पाँचमा अध्ययनरत मैथिली भाषी विद्यार्थीहरू नेपाली वाक्यान्तरणमा गर्ने त्रुटिहरूको अध्ययन', स्नातकोत्तर शोधपत्र, नेपाली भाषा शिक्षा विभाग, त्रि.वि., कीर्तिपुर ।
- राई, उर्मिला (२०७२), 'ललितपुर जिल्लाका कक्षा आठमा अध्ययनरत विद्यार्थीहरूको बुँदा टिपोट क्षमताको अध्ययन', स्नातकोत्तर शोधपत्र, नेपाली भाषा शिक्षा विभाग, त्रि.वि., कीर्तिपुर ।
- राय, प्रवीण कुमार (२०७२), 'कक्षा नौमा अध्ययनरत विद्यार्थीहरूको निवेदन लेखन क्षमताको अध्ययन', स्नातकोत्तर शोधपत्र, नेपाली भाषा शिक्षा विभाग, त्रि.वि., कीर्तिपुर ।
- रावल, हिक्मत (२०७३), 'अछाम जिल्लाका कक्षा नौमा अध्ययनरत विद्यार्थीले वाक्यगठनमा गर्ने त्रुटिको अध्ययन', स्नातकोत्तर शोधपत्र, नेपाली भाषा शिक्षा विभाग, त्रि.वि., कीर्तिपुर ।
- शर्मा, सावित्री कुमारी (२०७२), 'पर्वत जिल्लाका कक्षा सातमा अध्ययनरत विद्यार्थीहरूको अनुच्छेद लेखन क्षमताको अध्ययन', स्नातकोत्तर शोधपत्र, नेपाली भाषा शिक्षा विभाग, त्रि.वि., कीर्तिपुर ।
- श्रेष्ठ, दयाराम, लक्ष्मणप्रसाद गौतम र ज्ञानु अधिकारी (२०७२), 'सुबोध अनिवार्य नेपाली', काठमाडौं : भुँडीपुराण प्रकाशन ।

## परिशिष्ट क

### तथ्याङ्क सङ्कलनका लागि छनोट गरिएका क्याम्पसहरू

१. महेन्द्र रत्न क्याम्पस, ताहाचल, काठमाडौं
२. मङ्गल उच्च माध्यमिक विद्यालय, कीर्तिपुर, काठमाडौं
३. रत्न राज्यलक्ष्मी क्याम्पस, प्रदर्शनी मार्ग, काठमाडौं
४. जनमैत्री बहुमुखी क्याम्पस, कुलेश्वर, काठमाडौं
५. वाल्मीकि विद्यापीठ, प्रदर्शनी मार्ग, काठमाडौं
६. पासाङ ल्यामु शेर्पा मेमोरियल कलेज, सामाखुसी, काठमाडौं
७. सहिद स्मारक कलेज, कीर्तिपुर, काठमाडौं
८. वनहार्ट क्याम्पस, बाफल, काठमाडौं
९. लिङ्कन कलेज, सामाखुसी, काठमाडौं
१०. रेन्वो इन्टरनेसनल कलेज, डल्लु, काठमाडौं

परिशिष्ट ख

तथ्याङ्क सङ्कलनका लागि छनोट गरिएका विद्यार्थीहरूको नामावली र प्राप्ताङ्क

क्र.स.	विद्यार्थीहरूको नामावली	चित्रात्मक रूप	भाषिक रूप
१	अरविन्द शाह	६४	६७
२	समिर श्रेष्ठ	५६	५८
३	कल्याण सिंह साउद	६०	६२
४	निकेतन विष्ट	६३	६१
५	जनम राई	६५	६७
६	वर्षा विनाडी	६३	६०
७	प्रतिभा चन्द	६१	६५
८	निरू नापित	६४	६८
९	लेलिना महर्जन	६६	६५
१०	उजुमा महर्जन	६३	६५
११	जनक राज ओझा	६२	५८
१२	नवीन चौधरी	४८	४६
१३	सनिस महर्जन	६४	६२
१४	रिकेश महर्जन	६५	६३
१५	रिनसेन महर्जन	८३	८०
१६	दिलकुमारी भुषाल	७९	८१
१७	विनिता खड्गी	८२	८०
१८	सृष्टी महर्जन	८१	८१
१९	सुजिता महर्जन	७७	७४
२०	यसोदा राई	६१	५९
२१	लक्ष्मण आचार्य	४४	४३
२२	रमेश गुरूड	५५	५६
२३	सुवास गुरूड	५७	५४
२४	प्रेम लामा	४६	४४
२५	सुमन भट्टराई	६०	६३
२६	कौशिला लामिछाने	५३	५६
२७	प्रतिक्षा फुयाँल	५५	५३
२८	सिर्जना अधिकारी	६२	६१
२९	सजना माक	६१	४८
३०	लिला चुडाल	६८	६६
३१	सन्दिप भण्डारी	७०	७३
३२	संगिन रेग्मी	५३	५१

३३	हीरा मोक्तान	५९	५७
३४	देवीराज रिजाल	५४	५२
३५	तारा भट्टराई	७०	६७
३६	जनमती गोपाली	८३	८२
३७	स्मृति अर्याल	५६	५७
३८	सरस्वती सुवेदी	७१	६९
३९	सविता अर्याल	६७	६५
४०	लक्ष्मी रिजाल	६५	६३
४१	धिरज बास्कोटा	६४	६३
४२	दीपक विक्रम राणा	४१	४३
४३	भीम ढुङ्गाना	४६	४४
४४	समिर राई	६१	६३
४५	एलिन भट्टराई	५५	५४
४६	जमुना कार्की	६७	६५
४७	रजनी माली	६८	६४
४८	रेणुका बोगटी	६३	६५
४९	मुना घिमिरे	८३	७७
५०	हाङ्मासेन राई	६५	६४
५१	युधिष्ठिर अर्याल	५९	५४
५२	सन्तोष लामिछाने	५८	६१
५३	किशोर अधिकारी	६५	६०
५४	वीरमान लामा	६३	६७
५५	सुवास थापा मगर	६६	६२
५६	सुक्मा तामाङ	६४	६२
५७	सिर्जना रायमाभी	७४	७५
५८	तुलसा कार्की	६५	६६
५९	सञ्जु आचार्य	६१	८०
६०	रूपा अधिकारी	६२	५८
६१	सुदिप घिमिरे	६३	५९
६२	दिनेस पौडेल	४८	४९
६३	विष्णुप्रसाद सुवेदी	४३	४०
६४	सन्दिप श्रेष्ठ	४८	४३
६५	प्रकाश अधिकारी	५३	५६
६६	रविना कोइराला	६३	५९
६७	सुमित्रा कार्की	६१	६४
६८	मञ्जु महत	६७	६२

६९	निरू देवकोटा	८७	८३
७०	अनु लम्साल	५७	४८
७१	त्रिलोचन अधिकारी	६९	६३
७२	गिरिराज पोखरेल	६२	६०
७३	नारयण भण्डारी	६८	५९
७४	प्रदिप घिमिरे	५३	५८
७५	चुडामणि पराजुली	७६	७२
७६	अनु पौडेल	५८	५५
७७	कृतिका पाण्डे	६२	५८
७८	एलिसा शर्मा	६०	६३
७९	प्रभा गौतम	५१	४६
८०	लक्ष्मी मगर	५३	५५
८१	सुमन चापागाँई	५४	५२
८२	महादेव शाह	५०	४६
८३	सुवास निरौला	५२	४५
८४	प्रेम बहादुर चन्द	४६	४३
८५	बसन्त अर्याल	५०	४८
८६	रबु रञ्जित	६८	६५
८७	एलिना कार्की	४९	५१
८८	प्रज्ञा रिजाल	६४	६७
८९	शुशीला तिमेलिसना	६०	६३
९०	अम्बिका घिमिरे	५८	६२
९१	रूपक थापा	५९	६०
९२	सुविन भण्डारी	५७	५३
९३	चुडामणि थापा	६०	५६
९४	किरण राई	५२	५०
९५	देवेन्द्र श्रेष्ठ	६२	६०
९६	भ्रमक कुमारी थापा मगर	६६	६१
९७	बिन्दु तिमेलिसना	६३	६८
९८	रूपा श्रेष्ठ	५६	५३
९९	सीता राई	६४	६०
१००	सिर्जना बसेल	५९	५५

## परिशिष्ट ग

### सूचना रूपान्तरसँग सम्बद्ध प्रश्नावली

नाम :

तह :

समय ३० मिनेट

क्याम्पस :

छात्र/छात्रा

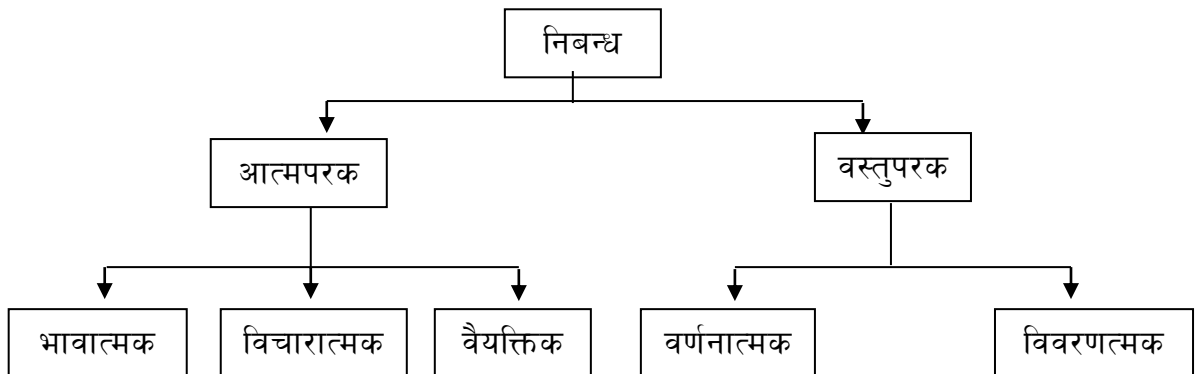
१. लक्ष्मी उच्च माध्यमिक विद्यालय धम्जा-३, बागलुडबाट प्रवेशिका परीक्षा (२०७२) मा जम्मा १०० जना विद्यार्थीहरू सम्मिलित भएका थिए । यस विद्यालयबाट A+ ग्रेडमा ७ जना, र A ग्रेडमा २३ जना विद्यार्थी उत्तीर्ण भएका थिए । त्यस्तै B+ ग्रेडमा ३५ जना, B ग्रेडमा २० जना, C+ ग्रेडमा १० जना, र C ग्रेडमा ५ जना विद्यार्थी उत्तीर्ण भएका थिए । उक्त तथ्यगत सूचनालाई स्तम्भचित्रमा रूपान्तर गर्नुहोस् । ५०

२. धवलागिरि बहुमुखी क्याम्पस बागलुडमा बी. एड. तृतीय वर्षमा नेपाली मूल विषय लिई अध्ययन गर्ने जम्मा विद्यार्थीको सङ्ख्या १५० जना रहेको छ । जम्मा विद्यार्थीमध्ये ५० जना बाउज, ३५ जना क्षेत्री र २० जना मगर जातीका विद्यार्थी रहेका छन् । त्यसैगरी १५ जना कामी, १० जना दमाई, १० जना गुरूड, ५ जना थकाली र ५ जना नेवार जातीका विद्यार्थी रहेका छन् । उक्त तथ्यगत सूचनालाई तालिकामा रूपान्तर गर्नुहोस् । ५०

३. तालिकामा प्रस्तुत गरिएको तथ्याङ्कलाई अनुच्छेदमा रूपान्तर गर्नुहोस् । ५०

क्र.स.	नेपालमा बोलिने प्रमुख भाषाहरू	भाषाका वक्ताहरू (प्रतिशतमा)
१.	नेपाली	४४.६३ %
२.	मैथिली	११.६७ %
३.	भोजपुरी	५.९८ %
४.	थारू	५.७७ %
५.	तामाङ	५.१० %
६.	नेवार	३.१९ %
७.	मगर	२.९७ %

४. तल आरेखमा दिइएको सूचनालाई अनुच्छेदमा रूपान्तर गर्नुहोस् । ५०



## परिशिष्ट घ

स्नातक तहमा अध्ययनरत विद्यार्थीहरूको सूचना रूपान्तर क्षमता परीक्षण गर्न लिइएको परीक्षामा सहभागी विद्यार्थीहरूका केही तस्विरहरू



## व्यक्तिगत विवरण

नाम : भक्त बहादुर वि. क.

जन्म : २०४४/०५/३०

ठेगाना : धम्जा -२, बागलुङ

पिताको नाम : नर बहादुर वि. क.

माताको नाम : खीरमति वि. क.

नागरिकता : नेपाली

मातृभाषा : नेपाली

धर्म : हिन्दू

लिङ्ग : पुरुष

सम्पर्क नं. : ९८४७६५३४२४



### शैक्षिक योग्यताको विवरण

क्र.स.	उत्तीर्ण तह	शैक्षिक संस्था	उत्तीर्ण वर्ष
१.	प्रवेशिका परीक्षा	श्री लक्ष्मी उच्च माध्यमिक विद्यालय, बागलुङ	२०६२
२.	प्रविणता प्रमाणपत्र	धवलागिरि बहुमुखी क्याम्पस, बागलुङ	२०६६
३.	स्नातक	धवलागिरि बहुमुखी क्याम्पस, बागलुङ	२०७०
४.	स्नातकोत्तर	त्रिभुवन विश्वविद्यालय, कीर्तिपुर काठमाडौं	२०७३