

अध्याय एक

शोध परिचय

१.१ अध्ययनको पृष्ठभूमि

‘बोध’ शब्द ‘बुध्’ धातुमा ‘अ’ प्रत्यय लागेर बनेको शब्द हो, जसको अर्थ बुझ्नु भन्ने हुन्छ। कुनै पनि लिखित वा मौखिक अभिव्यक्तिलाई सुनेर वा पढेर त्यसको मूल आशय पहिल्याउने कार्यलाई पठनबोध भनिन्छ। बोध भाषाको आदानात्मक सिप अन्तर्गत पर्दछ। कुनै कुरा व्यक्त गर्नुभन्दा पहिला सो कुरालाई बुझ्नु पर्ने भएकाले बोधलाई अभिव्यक्तिको पूर्व सर्तका रूपमा लिनु पर्ने हुन्छ, किनभने व्यक्तिमा अभिव्यक्ति क्षमताको विकास सुरु हुनुभन्दा पहिला बोध क्षमताको विकास भएको हुन्छ। कुनै पनि व्यक्तिमा कुनै पनि विषय प्रसङ्गमा निरन्तर रूपमा अभिव्यक्त गर्न सर्वप्रथम व्यक्तिमा सम्बन्धित सङ्कथनात्मक ढाँचाको बोध हुनु नितान्त जरुरत पर्दछ, तसर्थ बोधलाई सोच्ने, धारण गर्ने क्षमताका रूपमा लिने गरिन्छ। भाषामा लेखिएका बोलिएका वा विषय वस्तुभिन्न भएका मूल संरचना र भाव बुझ्नु नै बोध हो।

कुनै अनुच्छेद, पाठ, श्लोक आदि पढेर गरिएको बुझाइलाई पठनबोध भनिन्छ। लिखित अभिव्यक्ति पढेर भावबोध गर्न सकिन्छ। बोध एक मानसिक प्रक्रिया पनि हो। यो प्रारम्भमा व्यक्तिले बाह्य वातावरण बाट प्राप्त गर्ने गर्दछ। बोध भाषिक अभिव्यक्तिसँगै विकसित हुँदै जान्छ। भाषा शिक्षण सिकाइका सन्दर्भमा भाषिक अभिव्यक्ति गर्ने क्षमतालाई बोध भनिन्छ। सुनाइ, बोलाइ, पढाइ र लेखाइ भाषाका आधारभूत सिपहरूमध्ये पढाइ एक महत्त्वपूर्ण सिप हो। विभिन्न ज्ञान एवम् सूचना प्राप्त गर्नका लागि पाठकले पठन कार्य गर्नु पर्दछ। पढाइको सम्बन्ध प्रत्यक्ष रूपमा मानव मस्तिष्कसँग हुने भएकाले मानसिक विकासमा पठनबोधले ठूलो मद्दत पुऱ्याएको हुन्छ। पढाइ सिपद्वारा व्यक्तिमा कुनै एक किसिमको सिपको मात्र विकास नभई सबै किसिमका सिपहरूको विकासमा सहयोग पुऱ्याउँदछ। यसले भाषिक क्षमताको अभिवृद्धिका लागि गरिने अभ्यासमा जोड दिन्छ। सुनेर, पढेर, हरेर कुनै कुरा बुझ्ने काम वा त्यसको क्षमता, ज्ञान, अनुभव, समझ, सोच, सम्झना, अनुभूति आदिलाई बोध भनिन्छ (पोखरेल र अन्य, २०६१:७३७)। भाषिक सन्दर्भमा बोधको अर्थ सामान्यः सुनेर वा पढेका सामग्रीहरूको अर्थ बुझाइ भए तापनि व्यापक रूपमा

मौखिक, लिखित वा अमूर्त सन्देशको अभिप्राय बुझ्नु पठनबोध हो । भाषा शिक्षण भाषिक सिपहरूको शिक्षण हो । सुनाइ, बोलाइ, पढाइ, लेखाइ भाषका चार सिपहरू हुन् । यी भाषाका सिपहरू एक आपसमा अन्तर सम्बन्धित हुन्छन् । यी चार भाषिक सिपमध्ये पढाइ सिप पनि एक महत्त्वपूर्ण र आधारभूत सिप हो । पढाइ सिपको सम्बन्ध बोध क्षमतासँग रहेको हुन्छ । त्यसैले भाषिक सिपहरूमध्येको पढाइ सिप अन्तर्गत पर्ने पठनबोध क्षमता पनि एक महत्त्वपूर्ण भाषिक सिपको पक्ष हो । यस अध्ययनमा बोध शब्द पठनबोधसँग सम्बन्धित भएकाले निष्कर्षमा हामी के भन्न सक्छौं भने लिपिवद्ध रूपमा उतारिएको भाषिक सामग्रीलाई आँखा र दिमागको उपयोगद्वारा गहन रूपमा अध्ययन गरी त्यसको सारतत्त्व, मर्म वा विचार ग्रहण गर्न सक्ने क्षमता नै पठन बोध हो ।

१.२ समस्या कथन

भाषा विचार विनिमयको सशक्त माध्यम हो । विचारको आदान प्रदान गर्ने माध्यम भाषा हो । भाषा मानिसलाई सामाजिक प्राणीका रूपमा स्थापित गर्ने मुख्य साधन हो । विश्व समाजमा भए गरेका नवीन सोच र चिन्तालाई पछ्याउने कार्य भाषाले गर्दछ । आज सम्म भएका नयाँ खोज तथा अनुसन्धान पनि भाषा माध्यम बनेर भएको छ । विश्वले आफ्नो कार्य सम्पादन गर्नको निम्ति एउटा भाषालाई माध्यम भाषा बनाएको हुन्छ । समाजमा वसोवास गर्ने मानिसहरूलाई एक आपसमा सुमधुर सम्बन्ध स्थापित गराउने भरपर्दो माध्यम भनेको भाषा मात्र हो । सम्पर्क भाषाका माध्यम बाट नै अन्य मातृभाषी व्यक्तिका विचार भावना धारणा ग्रहण गर्ने गरिन्छ । भाषिक सिप अन्तर्गत पढाइ एक महत्त्वपूर्ण सिप हो । जुन सिप सुनाइ, बोलाइ पछि उपयोगमा ल्याइन्छ र यो आदानात्मक भाषिक सिप अन्तर्गत पर्दछ ।

अरूले लेखेका तथा आफूले लेखेका कुराहरूलाई अरू समक्ष पुऱ्याउन पढाइ सिपको महत्त्वपूर्ण भूमिका रहेको हुन्छ । पढाइको कमजोरीको कारण व्यक्तिमा चिन्तन गर्ने सोच्ने क्षमता कमजोर हुन्छ । पठन सिप मनोरञ्जन प्राप्त गर्न तथा नयाँ ज्ञानलाई आर्जन गर्नको लागि पनि यो महत्त्वपूर्ण मानिन्छ । पढाइको कमजोरीको कारण व्यक्तिमा चिन्तन गर्ने सोच्ने क्षमता कमजोर हुन्छ । यसर्थ यस अध्ययनमा चितवन जिल्लाका कक्षा नौमा अध्ययनरत विद्यार्थीहरूको पठनबोध क्षमताको अध्ययन शोधको आकर्षक समस्याको रूपमा

देखापर्नु स्वाभाविकै हो । यहाँ उक्त शीर्षकसँग सम्बन्धित समस्याहरूलाई निम्नानुसार उल्लेख गरिएको छ -

- (क) चितवन जिल्लाका कक्षा नौमा अध्ययनरत विद्यार्थीहरूको पठनबोध क्षमता कस्तो छ ?
- (ख) विद्यालय प्रकृतिका आधारमा उक्त विद्यार्थीहरूको पठनबोधको तुलनात्मक अध्ययन कसरी गर्न सकिन्छ ?
- (ग) लैङ्गिकताका आधारमा पठनबोध क्षमताको तुलनात्मक स्थिति कस्तो छ ?

१.३ अध्ययनको उद्देश्य

उद्देश्य विना कुनै पनि कार्य सफल र पूर्ण हुन सक्दैन । उद्देश्यले नै अध्ययनलाई गन्तव्यमा पुऱ्याउने भएकाले उद्देश्यहरू सरल, स्पष्ट, सङ्क्षिप्त र मापनीय हुनु पर्दछ । तसर्थ प्रस्तुत अध्ययनका लागि निश्चित बाटोमा हिँडाउन र निश्चित लक्ष्यमा पुऱ्याउन निम्न लिखित उद्देश्यहरू रहेका छन् :

- (क) चितवन जिल्लाका कक्षा नौमा अध्ययनरत विद्यार्थीहरूको पठनबोध क्षमताको पहिचान गर्नु,
- (ख) उक्त कक्षामा अध्ययनरत विद्यार्थीहरूको विद्यालयको प्रकृतिका आधारमा पठनबोध क्षमताको तुलनात्मक अध्ययन गर्नु ,
- (ग) लैङ्गिकताका आधारमा पठनबोध क्षमताको तुलनात्मक स्थितिको विश्लेषण गर्नु ,

१.४ अध्ययनको औचित्य

नेपालमा नेपाली भाषा सबै मातृभाषी विचमा साभ्ना सम्पर्क भाषाको रूपमा रहेकोले प्राथमिक तहदेखि उच्च तहसम्म अनिवार्य एवम् ऐच्छिक विषयका रूपमा पठन पाठन हुँदै आएको छ । यसो भए तापनि विद्यार्थीहरूमा अपेक्षा गरे अनुरूप दैनिक व्यवहारमा पठनबोधको अभावले भाषिक बोध तथा अभिव्यक्ति कला विकासमा कठिनाइ देखिएको पाइन्छ । तसर्थ विद्यालय तहमा निर्धारण गरेको पाठ्यक्रम तथा भाषाका पाठ्यपुस्तकले सम्बन्धित तह, स्तर र बौद्धिक क्षमता विकासमा समय सापेक्ष विषय वस्तु

र नविनतम ज्ञान विकासका लागि सन्दर्भ सामग्रीको पनि विकास गराई निरन्तर अभ्यास गर्न विद्यार्थीहरूको पठनबोध क्षमता विकासमा सुधार गरी उच्चतम बोध क्षमता विकासका लागि उक्त क्षेत्रमा अध्ययन र अनुसन्धान गर्नु महत्त्वपूर्ण मानिन्छ ।

विद्यालयका विद्यार्थीहरूको पठन बोध क्षमता कमजोर भएको खण्डमा त्यसको प्रत्यक्ष असर सम्बन्धित तह, उमेर, स्तरका विद्यार्थीहरूमा पर्छ । त्यसको कमजोरीले भाषिक विकासका साथै अन्य क्षेत्रका ज्ञान आर्जनमा समेत असर पर्न गई विद्यार्थीमा सोच्ने क्षमतामा समेत असर पुऱ्याउँछ । पठनबोधको कठिनाइले सम्बन्धित तहमा तयार पारेका पाठ्यक्रम, सन्दर्भ सामग्री उचित हुँदैनन् र जसको कारणले विद्यार्थीहरूको समय, श्रम र अभिभावकहरूको लगानी समेत बालुवामा पानी हाले जस्तै बन्ने गर्छ । यस कार्यलाई न्यूनीकरण गर्दै लैजानु आवश्यक मानिन्छ । जसका लागि वर्तमानमा भए गरेका सम्बन्धित क्षेत्रका विषय विशेषज्ञका अध्ययन अनुसन्धानको सहारा लिनु पर्छ । जसमा समय सापेक्ष समस्यालाई निराकरण गरिएको हुन्छ । यस अध्ययनमा वस्तुनिष्ठता र सुझावले व्यक्तिलाई समस्याको चुरो बुझी भावी कार्यदिशा संकेत गर्दछ । विगतमा भए गरेका अनुसन्धानको समीक्षाले आगामी कार्यक्रमलाई अगाडी बढ्न सहयोग पुऱ्याउँछ ।

यस अध्ययनले चितवन जिल्लाका कक्षा नौमा अध्ययनरत विद्यार्थीहरूको पठनबोध क्षमता के कस्तो रहेछ भनेर अध्ययन गर्न चाहने जिज्ञासु पाठक तथा शोधार्थीलाई उपयोगी बन्नेछ, भन्ने विश्वास गरिएको छ । साथै भाषिक सिप अन्तर्गतको पढाइ सिपमा पर्ने पठनबोध क्षमताले विद्यार्थीहरूमा विशेष प्रभाव पार्ने भएकाले यस प्रकारको शोधको विशेष सान्दर्भिकता रहेको पाइन्छ ।

यस अध्ययनको प्रमुख उद्देश्य चितवन जिल्लाको कक्षा नौमा अध्ययनरत विद्यार्थीहरूको पठनबोध क्षमताको अध्ययन गर्नु लैङ्गिकताको आधारमा पठनबोध क्षमताको तुलना गर्नु, विद्यालय प्रकृतिका आधारमा उक्त विद्यालयका विद्यार्थीहरू को पठनबोध क्षमताको तुलना गर्नु उक्त विद्यालयका विद्यार्थीहरूको पठनबोध क्षमतामा देखा परेका कमीकमजोरीहरू पहिचान गरी न्यूनीकरणको लागि आवश्यक सुझाव दिनु रहेको पाइन्छ । यिनै माथिका आधारमा अध्ययन गर्नु शोधको सान्दर्भिकता र औचित्यपूर्ण रहेको पाइन्छ ।

१.५ अध्ययनको सीमाङ्कन

कुनै पनि अध्ययन के कति क्षेत्र, समय, स्थान, पक्ष र स्रोतमा आधारित भई गरिने भनी अध्ययन कार्य गर्नुभन्दा अगाडि नै सीमाङ्कन गर्नु आवश्यक हुन्छ । यस किसिमका अध्ययनका सीमाङ्कनले कुनै पनि अध्ययनलाई निश्चित गोरेटोमा समातेर व्यवस्थित र वैज्ञानिक रूपबाट अगाडि बढ्न उत्प्रेरित गराउँछ । प्रस्तुत अध्ययनलाई निम्नानुसार सीमाङ्कन गरिएको छ :

- क) प्रस्तुत अध्ययन चितवन जिल्लाका ५ सामुदायिक र ५ संस्थागत विद्यालयमा अध्ययनरत विद्यार्थीहरूमा सीमित गरिएको छ ।
- ख) प्रस्तुत अध्ययन चितवन जिल्लाका कक्षा नौमा अध्ययनरत विद्यार्थीहरूको पठनबोध क्षमता अध्ययनमा केन्द्रित रहेको छ ।
- ग) उक्त विद्यार्थीहरूको पठनबोध क्षमताको अध्ययन लैंगिक तथा विद्यालयको प्रकृतिका आधारमा गरिएको छ ।
- घ) उक्त विद्यार्थीहरूको पठनबोधसँग सम्बन्धित समस्यालाई निराकरणका लागि सुभाब समेत दिइएको छ ।

१.६ शोध अध्ययनको रूपरेखा

प्रस्तुत शोधपत्रको रूपरेखा निम्नानुसार रहेको छ :

अध्याय एक : शोधको परिचय

अध्याय दुई : सैद्धान्तिक अध्ययन

अध्याय तिन : शोध विधि तथा अध्ययन प्रक्रिया

अध्याय चार : व्याख्या तथा विश्लेषण

अध्याय पाँच : तुलनात्मक अध्ययन

अध्याय छ : तुलनात्मक अध्ययन

अध्याय सात : सारांश, निष्कर्ष र उपयोगिता

सन्दर्भ सूची

परिशिष्ट

व्यक्तिवृत्त

अध्याय दुई

पूर्वकार्यको अध्ययन र सैद्धान्तिक परिचय

२.१ पूर्वकार्यको पुनरावलोकन

कुनै पनि अध्ययन गर्नुभन्दा पहिला त्यस विषयसँग सम्बन्धित अगाडि नै भइसकेका अनुसन्धानहरूको अध्ययन गर्नु आवश्यक हुन्छ । विगतको अध्ययन र अनुसन्धानले वर्तमान कार्यलाई अगाडि बढाउन सघाउ पुऱ्याउँछ । पूर्वकार्यको अध्ययनले वर्तमान कार्यलाई अगाडि बढाउन सघाउ पुऱ्याउँछ । पूर्वकार्यको अध्ययनले वर्तमान अध्ययन र अनुसन्धान कार्यलाई मार्गदर्शन गरिदिन्छ र सम्बन्धित विषयमा नयाँ तथ्यहरू पत्ता लगाउन मद्दत गर्दछ । पूर्वकार्यको अनुभवले वर्तमानमा गर्न लागिएको कार्यलाई गन्तव्यमा पुऱ्याउनको लागि अहम् भूमिका खेलेको हुन्छ । पूर्वकार्यको समीक्षाले यसभन्दा अगाडि सम्बन्धित विषयमा के कति कार्यहरू भएका छन् ? के कति प्रयासहरू भएका छन् ? ती प्रयासहरू के कस्ता पक्षसँग सम्बन्धित छन् ? आदिको जानकारी प्राप्त गर्नका लागि अत्यन्तै आवश्यक रहेको हुन्छ । त्यस कारण पठनबोध क्षमताको अध्ययनसँग सम्बन्धित पूर्वकार्यको समीक्षा वा सोसम्बन्धी भएका प्रयासलाई क्रमशः प्रस्तुत गर्नु उपयुक्त देखिन्छ -

२.१.१ पुस्तक समीक्षा

घर्ती, दास र बानियाँ (२०६४) द्वारा 'व्याकरण बोध अभिव्यक्ति र कृति समीक्षा' नामक अनिवार्य नेपाली पुस्तक प्रकाशन गरिएको पाइन्छ । उक्त पुस्तकमा बोधका विभिन्न पक्षमा चर्चा गर्ने क्रममा बोधको परिचय बोध प्रश्नको उत्तर दिने तरिका, बोधका नमुना प्रश्न र उत्तरहरूको चर्चा गरिएको पाइन्छ । यस पुस्तकको अध्ययनले यस शोध पत्रमा महत्त्वपूर्ण भूमिका निर्वाह गरेको छ । तथ्याङ्क सङ्कलन गर्ने क्रममा विद्यार्थीहरूलाई बोध के हो ? यसको परिचय दिन, कस्ता खालका प्रश्नहरू निर्माण गर्ने विद्यार्थीहरूलाई ती विभिन्न बोध प्रश्नहरूको उत्तर दिन कसरी सिकाउने ? बोधको बारेमा नमुना प्रश्नहरू कसरी बनाउने आदि कुरालाई सहयोग गर्ने काममा यस पुस्तकको महत्त्वपूर्ण भूमिका रहेको हुन्छ ।

आचार्य र गौतम (२०६५) द्वारा लेखिएको 'नेपाली भाषा र साहित्य शिक्षण' पुस्तकमा पठन कला शीर्षक अन्तर्गत पठन बोध उपशीर्षकमा कुनै पनि व्यक्तिले व्यक्त गरेका आफ्ना मौखिक वा लिखित विचारलाई कसैले सुनेर वा पढेर बोध गर्ने हुनाले सुनेर बोध गर्ने श्रुतिबोध हो भने पढेर बोध गर्ने पठनबोध हो भनी उल्लेख गरिएको पाइन्छ। यस पुस्तकमा बोधलाई व्यापक रूपमा उल्लेख गरेको पाइन्छ। मौखिक वा लिखित रूपमा रहेको सामग्रीहरूको भित्री अभिप्राय वा रहस्यको मर्म बुझ्नु बोध हो भन्न सकिन्छ। यस पुस्तकमा पठनबोधमा प्रभाव पार्ने तत्त्वहरू कक्षाका विद्यार्थीहरूलाई पठनबोध क्षमता अभिवृद्धिका लागि गराइने कार्यकलापहरू सम्बन्धित स्तर र क्षमता बोकेका बालबालिकाहरूलाई पठनबोध गर्दा प्रयोग गरिने शिक्षण सामग्रीका बारेमा चर्चा गरेको पाइन्छ।

बन्धु, (२०६५) द्वारा 'अनुसन्धान तथा प्रतिवेदन लेखन' शीर्षकमा पुस्तक प्रकाशन भएको पाइन्छ। उक्त पुस्तकको अध्याय पाँचमा तथ्याङ्क सङ्कलन प्रक्रियाको सविस्तृत चर्चा गरिएको पाइन्छ। उक्त अध्यायमा तथ्य सङ्कलनको परिचय, सर्वेक्षण र यसका प्रकार तथा नमुना छनौट पद्धतिको महत्त्वपूर्ण जानकारी गराइएको छ। त्यसै गरी शोधनी अन्तर्गत अन्तरवार्ता, प्रश्नावली, मतावली, अनुसूची, आदिको परिचय दिइएको छ तथा अन्तमा तथ्य सङ्कलनको सटीक सार सङ्क्षेप समेत प्रस्तुत गरिएको छ। उक्त पुस्तकमा प्रस्तुत तथ्य सङ्कलन सम्बन्धी मिहिन जानकारी विभिन्न शोधकर्ता र भावी पुस्तक लेखकका लागि महत्त्वपूर्ण र आधिकारिक आधार सामग्री बनेको देखिन्छ।

बराल र एटम (२०६६) द्वारा 'नेपाली व्याकरण अभिव्यक्ति र अभ्यास' नामक पुस्तक प्रकाशन भएको पाइन्छ। उक्त पुस्तकमा बोधका विभिन्न पक्षमा चर्चा गर्ने क्रममा बोधको परिचय, बोध प्रश्नको उत्तर दिने तरिका, बोधका नमुना प्रश्नहरू, उत्तरहरूको चर्चा गरिएको पाइन्छ। उक्त अध्ययनले यस कार्यमा अगाडि बढ्न सहयोग पुऱ्याएको छ।

शर्मा र पौड्याल (२०६६) द्वारा सहलेखनमा प्रकाशित 'नेपाली भाषा र साहित्य शिक्षण' पुस्तकमा भाषिक सिप तथा कलाका सन्दर्भमा पहिलो तथा दोस्रो भाषाका रूपमा नेपाली अध्ययनमा भाषाका आधारभूत सिप तथा कलाका सन्दर्भमा पहिलो र दोस्रो भाषाका रूपमा नेपाली भाषाको आधारभूत सिपको चर्चा गर्ने क्रममा पठन कला शिक्षण उपशीर्षक

अन्तर्गत पठन बोध शिक्षणका कार्यकलापहरू लगायत बोध प्रश्नहरूका बारेमा प्रष्ट्याइएको पाइन्छ । उक्त कुराहरूले शोध पत्र लेखन कार्यलाई महत्त्वपूर्ण सहयोग पुऱ्याएको छ ।

पौडेल (२०६८) द्वारा 'साहित्य शास्त्र, नेपाली समालोचना र शोधविधि' शीर्षकमा पुस्तक प्रकाशन गरेको देखिन्छ । उक्त पुस्तकको खण्ड पाँच अन्तर्गत शोधविधिको विभिन्न पक्षमा चर्चा गर्ने क्रममा सामग्री सङ्कलन तथा विश्लेषण विधि मा प्रस्तुत गरिएका जानकारीमूलक सूचनाहरू शोधार्थीहरूका लागि निकै उपयोगी सामग्रीका रूपमा देखिन्छन् ।

भट्टराई, (२०६८) द्वारा 'भाषिक अनुसन्धान विधि ' शीर्षकमा पुस्तक प्रकाशन भएको पाइन्छ । उक्त पुस्तकमा भाषिक अनुसन्धानको सामान्य परिचय, भाषिक अनुसन्धानका सामान्य विधिहरू, तथ्याङ्क सङ्कलनका विधिहरू आदिका बारेमा चर्चा गरिएको छ । जसले गर्दा यस शोध कार्यलाई अगाडि बढाउनका लागि महत्त्वपूर्ण आधार सामग्री बनेको देखिन्छ ।

निउरे र घिमिरे (२०७०) द्वारा 'भाषिक अनुसन्धान विधि' शीर्षकमा पुस्तक प्रकाशित गरिएको पाइन्छ । उक्त पुस्तकमा भाषिक अनुसन्धानका सामग्री निर्माण, मानकीकरण र तथ्याङ्क सङ्कलन आदिको बारेमा सबिस्तार चर्चा गरिएको पाइन्छ । उक्त पुस्तकमा उल्लिखित तथ्याङ्क सङ्कलन सम्बन्धी विस्तृत एवम् सूचनामूलक जानकारी कुनै पनि शोधार्थीका लागि निकै उपयोगी हुने मानिएको छ ।

पौडेल (२०७०) द्वारा 'नेपाली भाषा शिक्षण' नामक पुस्तक प्रकाशन गरिएको पाइन्छ । उक्त पुस्तकमा पठनबोध शिक्षणका विभिन्न पक्षका बारेमा चर्चा गर्ने क्रममा पठनबोधको परिचय, पठनबोध शिक्षणको प्रयोजन, बोधका तह आदिको बारेमा उल्लेख गरिएको पाइन्छ । उक्त पुस्तकको अध्ययन कुनै पनि शोधार्थीका लागि निकै उपयोगी हुने मानिएको छ ।

२.१.२ शोध समीक्षा

सुवेदी (२०५६), द्वारा 'भापा र काठमाडौं जिल्लाका कक्षा नौका विद्यार्थीहरूको पठनबोध क्षमताको तुलनात्मक अध्ययन' गरिएको पाइन्छ । प्रस्तुत अध्ययन काठमाडौंका १५० र भापाका १५० गरी जम्मा ३०० विद्यार्थीहरूमा गरिएको थियो । उक्त अध्ययनमा दृष्टांश र अदृष्टांश गरी दुई पाठ्यसामग्री बाट पठनबोध क्षमता तुलना गरीएको थियो ।

एउटै समयमा एउटै कक्षा कोठामा समूह विभाजन गरी स्वतन्त्र तथा वस्तुगत प्रश्नहरूका प्रयोग बाट तथ्याङ्क सङ्कलन गरी विश्लेषण गरिएको छ ।

काठमाडौं र भ्वापाका कक्षा नौमा अध्ययनरत विद्यार्थीहरूको पत्रपत्रिका र लेख रचनाको पठनबोध क्षमताको तुलना गर्नु, पठनबोध विकासका लागि पत्रपत्रिका र लेख रचनाको प्रभावकारिता पत्ता लगाउनु, बोधका लागि उपयोगी सुझाव दिनु जस्ता उद्देश्य किटान गरिएका थिए । उक्त अध्ययन बाट काठमाडौं र भ्वापा दुवै जिल्लाका विद्यार्थीहरू पत्रपत्रिका भन्दा लेख रचना पठनबोध क्षमतामा उच्च रहेको भ्वापाका ग्रामीण क्षेत्रका विद्यार्थी भन्दा काठमाडौंका शहरी क्षेत्रका विद्यार्थीहरूको पत्रपत्रिका लेख रचना पठनबोध क्षमता उच्च रहेको थियो । पठनबोध शिक्षण तथा परीक्षणमा अदृष्टांश पाठ्यसामग्रीको रूपमा पत्रपत्रिका र लेख रचना उपयोगी देखिने जस्ता निष्कर्ष निकालिएको छ ।

उपाध्याय (२०६०), द्वारा 'कक्षा नौमा अध्ययनरत विद्यार्थीहरूको पठनबोध क्षमताको अध्ययन' शीर्षकमा शोधकार्य गरेको देखिन्छ । उक्त अध्ययनको उद्देश्य विद्यार्थीहरूको समूह बिच पठनबोध क्षमताको तुलनात्मक स्थिति पहिल्याउनु र क्षमता अभिवृद्धिका लागि आवश्यक सुझाव दिनु रहेको छ । दाङ र सल्यान गरी दुई जिल्ला भित्र रहेका १२ वटा सार्वजनिक विद्यालयका कक्षा नौमा अध्ययनरत १२० जना मात्र विद्यार्थीहरूको पठनबोध क्षमताको अध्ययनमा केन्द्रित रहेको पाइयो । यो अध्ययन विद्यार्थीसँग सम्बन्धित भएकोले विद्यार्थीलाई नै केन्द्रविन्दु बनाई नमुना सर्वेक्षण विधिवाट यसलाई अगाडि बढाइएको छ ।

यसलाई पनि प्रतिशत र मध्यमानको आधारमा समग्र समूहहरूको क्षमतालाई व्याख्या विश्लेषणका साथै दुई समूहबिच तुलाना गर्न Z मान निकाली तुलनात्मक विश्लेषण गर्ने काम पनि गरियो । समग्र पठनबोध क्षमतामा विद्यार्थीको क्षमतालाई प्रतिशत गणना गर्दा १६ प्रतिशत विद्यार्थी मात्र ५० प्रतिशत भन्दा माथि क्षमता भएको देखिनुले विद्यार्थीहरूको पठनबोध क्षमता निकै कमजोर स्थितिमा रहेको पाइन्छ ।

ज्वाली (२०६६), द्वारा 'कक्षा १० का अध्ययनरत विद्यार्थीहरूको पठनबोध क्षमताको अध्ययन' शीर्षकमा अध्ययन भएको पाइन्छ । उक्त अध्ययन कक्षा १० मा अध्ययनरत विद्यार्थीहरूको पठनबोध क्षमता पहिल्याउनु, स्थानीयता, लैङ्गिकता, विद्यालयको प्रकृति र जातीयताको आधारमा उक्त कक्षाका विद्यार्थीहरूको पठनबोध क्षमताको पहिचान गर्नु र

पठनबोध क्षमता अभिवृद्धिका लागि आवश्यक सुभाब पेश गर्नु जस्ता प्रमुख उद्देश्यहरूमा केन्द्रित रहेको पाइन्छ । जवालीले आफ्नो स्रोतका लागि भक्तपुर, ललितपुर, चितवन, काभ्रेपलाञ्चोक जिल्लाका ६ वटा विद्यालयमा अध्ययनरत २०८ विद्यार्थीहरूलाई प्रतिनीधि नमुना बनाएका छन् । यस शोधमा दृष्टांश पठनबोध क्षमता भन्दा अदृष्टांश पठनबोध क्षमता कमजोर रहेको, शहरका भन्दा गाउँका विद्यार्थीको पठनबोध क्षमता कमजोर रहेको, निजी विद्यालयका भन्दा सरकारी विद्यालयका विद्यार्थीको पठनबोध क्षमता कमजोर रहेको छ । उपयुक्त विभिन्न शोधपत्र पाठ्यपुस्तक तालिम सामग्री तथा अनुसन्धान प्रतिवेदनहरूमा पठनबोध सँग सम्बन्धित गरी केही सामग्रीहरू प्रस्तुत गरिएका छन् । तर उक्त शीर्षकसँग प्रत्यक्ष रूपमा सम्बन्धित अध्ययन कतै पनि कोहीकसैबाट नभएकाले यस अध्ययनलाई हौसलाका साथ अगाडि बढाईएको छ ।

ढकाल (२०६६) द्वारा 'कक्षा तिनका विद्यार्थीहरूको पठनबोध क्षमताको अध्ययन' शीर्षकमा शोध कार्य सम्पन्न गरेको पाइन्छ । उक्त अध्ययनको उद्देश्य कक्षा तिनमा अध्ययनरत विद्यार्थीहरूको पठनबोध क्षमता पत्ता लगाउनु सरकारी र निजी विद्यालयका विद्यार्थीहरूको पठनबोध क्षमता पहिचान गर्नु, छात्र र छात्राहरूको पठनबोध क्षमता पत्ता लगाउनु मूल उद्देश्य रहेको पाइन्छ । यस अध्ययनमा सर्वेक्षण विधिलाई आधार बनाई अध्ययन कार्यलाई गति प्रदान गरेको पाइन्छ । यस अध्ययनमा ग्रामीण क्षेत्रका विद्यार्थीहरूको पठनबोध क्षमताभन्दा शहरी क्षेत्रका विद्यार्थीहरूको पठनबोध क्षमता राम्रो छ भनी निष्कर्ष निकालिएको पाइन्छ । छात्र र छात्राहरूको पठनबोध क्षमताको तुलनामा छात्राहरूको उच्च रहेको देखाइएको छ भने अदृष्टांश पठनबोध क्षमता संस्थागत विद्यालयका विद्यार्थीहरूको पठनबोध क्षमता राम्रो रहेको निष्कर्ष निकालिएको पाइन्छ ।

थापा (२०६६), द्वारा 'म्याग्दी जिल्लाका कक्षा ५ पूरा गरेका विद्यार्थीहरूको पठनबोध क्षमताको अध्ययन' शीर्षकमा अध्ययन भएको पाइन्छ । उक्त अध्ययनको उद्देश्यको रूपमा ५ पूरा गरेका अध्ययनरत विद्यार्थीको पठनबोध क्षमता पहिल्याउनु र उक्त समूह बिच पठनबोध क्षमताको तुलनात्मक विश्लेषण गर्नु रहेको पाइन्छ । उक्त विद्यालयका ८० जना विद्यार्थीहरू मध्ये ४० जना छात्र र ४० जना छात्रा विद्यार्थीहरूमा मात्र अध्ययन गरिएको थियो । शीर्षक विद्यार्थीहरूको पठनबोध क्षमतासँग सोभै सम्बन्धित भएकाले मूलतः सर्वेक्षण विधिलाई आधार बनाई साङ्ख्यिकीय विधिहरूको समेत उपयोग गरिएको छ ।

विभिन्न अवस्थामा रहेका विद्यार्थीहरूको पठनबोध क्षमतामा प्राप्ताङ्कलाई प्रतिशतमा गणना गरियो र यिनै प्रतिशत र मध्यमानका आधारमा समग्र तथा समूहको क्षमतालाई व्याख्या विश्लेषण गर्ने काम गरियो । एकै समूहका दुई भिन्न समूह बिच T मानका आधारमा तुलनात्मक विश्लेषण गरिएको थियो । समग्र विद्यार्थीहरूको अदृष्टांश पठनबोध क्षमता मध्यमानका आधारमा हेर्दा मध्यमानभन्दा माथि विद्यार्थीको संख्या बढी प्रतिशत देखिएकाले अदृष्टांश पठनबोध क्षमता सन्तोषजनक रहेको देखिन्छ ।

कार्की (२०६७), द्वारा 'मोरङ जिल्लाका कक्षा ६ पूरा गरेका विद्यार्थीहरूको पठनबोध क्षमताको अध्ययन' शीर्षकमा शोधकार्य गरिएको छ । उक्त अध्ययनमा कक्षा ६ पूरा गरेका विद्यार्थीहरूको पठनबोध क्षमता पहिल्याउनु, विद्यार्थीको भाषिक पृष्ठभूमिका आधारमा पठनबोध क्षमता पहिचान गर्नु, विद्यार्थीहरूको लैङ्गिक आधारमा पठनबोध क्षमता पहिल्याउनु, दृष्टांश तथा अदृष्टांश पाठ्य उद्धरणका बिच विद्यार्थीहरूको पठनबोध क्षमताको तुलनात्मक स्थिति पहिल्याउनु जस्ता उद्देश्य राखिएको छ । यस अध्ययनलाई अगाडि बढाउनका लागि अध्ययन विधि तथा प्रक्रियाका रूपमा क्रमशः जनसंख्या, प्रीतिनिधि नमुना, सामग्री निर्माण, सामग्रीको कार्यन्वयन, तथ्याङ्कको सङ्कलन र विश्लेषण जस्ता पक्ष समावेश गरिएको छ । उक्त अध्ययनले पठनबोध क्षमतालाई प्रतिशतमा गणना गर्दा तथा मध्यमानलाई आधार मानी हेर्दा समग्र पठनबोध क्षमता सन्तोषजनक रहेको, दृष्टांश र अदृष्टांश पठनबोध क्षमताको स्थितिलाई तुलनात्मक रूपमा विश्लेषण गर्दा अदृष्टांश पठनबोधको तुलनामा दृष्टांश पठनबोध क्षमता सन्तोषजनक रहेको, स्थानीयताका आधारमा विश्लेषण गर्दा ग्रामीण भेगका विद्यार्थीका तुलनामा नगरतर्फका विद्यार्थीको पठनबोध क्षमता उच्च रहेको, लैङ्गिकताका आधारमा छात्र र छात्राको पठनबोध क्षमता सन्तोषजनक रहेको र विद्यालयको प्रकृतिको आधारमा निजी विद्यालयका समग्र पठनबोध क्षमता सन्तोषजनक रहेको निष्कर्ष निकालिएको छ । त्यस्तै गरी पठनबोध क्षमता भाषिक विकासका अपरिहार्य पक्ष भएकाले कक्षा शिक्षणका क्रममा पठनबोध सम्बन्धी अभ्यास गराउँदा पाठ्यक्रम, पाठ्यपुस्तकमा मात्र सीमित नरही स्तर सुहाउँदा र उपर्युक्त विषय वस्तुबाट पनि अभ्यास गराउनु पर्ने कक्षा शिक्षणमा शिक्षक मात्र सक्रिय नभई सकेसम्म विद्यार्थीहरूको सक्रियतालाई पनि बढाउनु पर्ने जस्ता सुझावहरू पेश गरिएको छ ।

दाहाल (२०६७), द्वारा 'भापा जिल्लाका उच्च माध्यमिक तह कक्षा १२ मा अध्ययनरत विद्यार्थीहरूको पठनबोध क्षमताको अध्ययन' शीर्षकमा स्नातकोत्तर तहको शोध प्रतिवेदन तयार पारिएको छ । उक्त अनुसन्धानमा भापा जिल्लाका कक्षा १२ मा अध्ययनरत विद्यार्थीहरूको पठनबोध क्षमताको पहिचान गर्नु, सामुदायिक र संस्थागत, नेपाली मातृभाषी र दोस्रो नेपाली मातृभाषी, छात्र र छात्रा, गाउँ तथा नगर, दृष्टांश तथा अदृष्टांश पाठ्य उद्घरणका बिचको पठनबोध क्षमताको अध्ययन व्याख्या विश्लेषण र तुलना जस्ता उद्देश्यहरू राखी अध्ययन गरिएको छ । उक्त अध्ययनमा भापा जिल्लाका सामुदायिक र संस्थागत विद्यालयका ३०/३० जनाका दरले विद्यार्थीहरूलाई प्रतिनिधि नमुनाका रूपमा लिई सामग्री सङ्कलन गरिएको छ । उक्त अनुसन्धानमा सर्वेक्षण विधिको प्रयोग गरिएको छ । प्राथमिक र द्वितीय स्रोतका आधारमा सामग्री सङ्कलन गरिएको छ । परीक्षणीय सामग्रीहरूलाई विद्यार्थीहरू माफ परीक्षण गरी प्राप्त नतिजालाई साङ्ख्यिकीय आधारमा व्याख्या विश्लेषण गरिएको छ । उक्त अनुसन्धानमा सामुदायिकभन्दा संस्थागत, छात्राभन्दा छात्र विद्यार्थीहरूको पठनबोध क्षमता राम्रो रहेको, गाउँका भन्दा नगरका विद्यार्थीहरूको पठनबोध क्षमता बढी देखिएको, दृष्टांश भन्दा अदृष्टांश पाठ्य उद्घरणको पठनबोध क्षमता राम्रो रहेको निष्कर्ष निकालिएको छ ।

पन्त (२०६७), द्वारा 'रसुवा जिल्लाका कक्षा आठमा अध्ययनरत विद्यार्थीहरूको पठनबोध क्षमताको अध्ययन' शीर्षकमा शोध कार्य सम्पन्न गरेको पाइन्छ । यस अध्ययनले रसुवा जिल्ला कक्षा आठमा अध्ययनरत विद्यार्थीहरूको पठनबोध क्षमता पहिल्याउनु, उक्त विद्यार्थीहरूको भाषिक पृष्ठभूमि, लैङ्गिकता, स्थानीयता, विद्यालयको प्रकृतिको आधारमा तिनका बिचको भिन्नता पहिचान गर्नु, विद्यार्थीको प्रकृतिको आधारमा तिनका बिचको भिन्नता पहिचान गर्नु, विद्यार्थीहरूका कठिनाइ क्षेत्रको पहिचान गरी तिनको निराकरणका लागि आवश्यक उपाय अवलम्बन गर्नु, मुख्य उद्देश्य राखेर अध्ययन कार्य सम्पन्न भएको पाइन्छ । यसका लागि अध्ययन विधिका रूपमा प्रतिनिधि नमुना समग्री निर्माण र मानकीकरण तथ्याङ्क सङ्कलन तथा व्याख्या र विश्लेषण प्रकिया अपनाइएको पाइन्छ । यस अध्ययनले सार्वजनिक विद्यालयको पठनबोध क्षमता सन्तोषजनक रहेको दृष्टांश पठनबोध क्षमता कमजोर रहेको र संस्थागत सहरिया विद्यालयका पठनबोध क्षमता उच्च रहेको निष्कर्ष निकालेको पाइन्छ ।

पाठक (२०६८), द्वारा 'नुवाकोट जिल्लाका कक्षा आठमा अध्ययनरत विद्यार्थीहरूको पठनबोध क्षमताको अध्ययन' शीर्षकमा शोधकार्य गरेको देखिन्छ। उक्त अध्ययनको उद्देश्य नुवाकोट जिल्लाका कक्षा आठमा अध्ययनरत विद्यार्थीहरूको पठनबोध क्षमताको पहिचान गर्नु, उक्त कक्षामा अध्ययनरत विद्यार्थीहरूको स्थानीयता, भाषिक पृष्ठभूमि, लैङ्गिकता र विद्यालयको प्रकृतिका आधारमा स्थिति पहिल्याउनु रहेको पाइयो। उक्त शोधकार्य नुवाकोट जिल्लाका ८ वटा विद्यालयका ८० जना विद्यार्थीहरूमा मात्र केन्द्रित रहेको छ। शीर्षक विद्यार्थीहरूसँग सम्बन्धित भएकाले उनीहरूलाई नै केन्द्रविन्दु मानी मूलतः सर्वेक्षण विधिलाई आधार बनाई अध्ययनलाई अगाडि बढाईएको छ। यसका साथै एक समूहका दुई भिन्न समूह बिच जेड परीक्षणका आधारमा तुलनात्मक विश्लेषण गरिएको छ। समग्र मध्यमानका आधारमा बहुसङ्ख्यक विद्यार्थीहरूको पठनबोध क्षमता सन्तोषजनक रहेको पाइन्छ।

थापा (२०६९) द्वारा 'दैलेख जिल्लाका कक्षा ६ मा अध्ययनरत विद्यार्थीहरूको पठनबोध क्षमताको अध्ययन' शीर्षकमा शोधकार्य गरेको देखिन्छ। यस अध्ययनमा सामुदायिक र संस्थागत विद्यालयहरूमा अध्ययनरत विद्यार्थीहरूको पठनबोध क्षमता के कस्तो छ र भाषिक पृष्ठभूमिका आधारमा नेपाली मातृभाषी तथा नेपाली विमातृभाषी विद्यार्थीहरूको पठनबोध क्षमताको तुलनात्मक स्थिति जस्ता समस्याहरूलाई समस्या कथनको रूपमा छनोट गरिएको छ। यस शोधको मुख्य उद्देश्य कक्षा १० मा अध्ययनरत विद्यार्थीहरूको विभिन्न समूह बिच पठनबोध क्षमताको तुलनात्मक विश्लेषण गर्नु, विद्यार्थीहरूमा पठनबोध सम्बन्धी भएका कमीकमजोरी पहिचान गरी तिनको निराकरण गर्नु रहेको देखिन्छ। दैलेख जिल्लामा अवस्थित सुगम-दुर्गम भू-भागका ग्रामीण र शहरी परिवेशका सामुदायिक र संस्थागत समग्रक्षेत्र समेट्ने गरी १० वटा विद्यालयहरू छनोट गरी उनीहरूको पठनबोध क्षमता अध्ययन गर्न सीमा निर्धारण गरिएको छ।

उक्त शोधपत्रमा तुलनात्मक विधिको प्रयोग र आवश्यकता अनुसार खोज विधिमा वर्णनात्मक एवम् विश्लेषणात्मक विधिलाई मिश्रण गरी प्रयोग गरिएको छ। यस अध्ययनलाई विश्वसनीय, भरपर्दो र विद्यार्थीको पठनबोध क्षमतामा देखिएको अन्तर पत्ता लगाउन प्रतिशत, मध्यमान र मानक विचलन निकाल्नु पर्ने थियो। विद्यार्थीको पठनबोध क्षमताको मध्यमानलाई आधार मान्दा छात्रको तुलनामा छात्राको अनुपात कमजोर रहेको,

पठनबोध सम्बन्धी अभ्यासहरु मात्रात्मक रूपमा शिक्षकहरुले दिन नसकेको र लापरवाहीपूर्ण पठनपाठन रहेको स्पष्ट हुन्छ ।

सुवेदी, (२०६९) द्वारा 'स्याङ्जा जिल्लाका कक्षा पाँचमा अध्ययनरत विद्यार्थीहरुको पठनबोध क्षमताको अध्ययन' शीर्षकमा शोधकार्य गरिएको छ । उक्त अध्ययनमा स्याङ्जा जिल्लाका कक्षा पाँचमा अध्ययनरत विद्यार्थीहरुको पठनबोध क्षमता पहिल्याउनु, उक्त जिल्लाका पाँच कक्षामा अध्ययनरत विद्यार्थीहरुको दृष्टांश र अदृष्टांश पाठहरुको पठनबोध क्षमता पहिचान गर्नु, उक्त जिल्लाको पाँच कक्षाका विद्यार्थीहरुको स्थानीयता, लैङ्गिकता र विद्यालय प्रकृतिका आधारमा तुलनात्मक ढङ्गले पठनबोध क्षमताको स्थिति पहिचान गर्नु, जस्ता उद्देश्य राखिएको छ । उक्त अध्ययनमा सर्वेक्षण विधिको प्रयोग गरिएको छ । सामग्री संकलनको स्रोतको रूपमा प्राथमिक स्रोत र द्वितीय स्रोतको प्रयोग गरिएको छ । प्रतिनिधि विद्यार्थीहरु जनसंख्याको रूपमा प्राथमिक स्रोत हो भने पूर्वकार्यहरु, सन्दर्भ पुस्तकहरु, सम्बन्धित विज्ञका राय सुझावहरु द्वितीय स्रोतका रूपमा समावेश गरिएका छन् । उक्त अध्ययनमा स्याङ्जा जिल्लाका तिन निजी र तिन सरकारी विद्यालयबाट नमुना छनोट पद्धति अनुसार ७२ जना विद्यार्थीहरुलाई नमुनाका रूपमा लिएको पाइएको पाइन्छ । त्यस्तै गाउँको विद्यार्थीको तुलनामा शहरका विद्यार्थीको पठनबोध क्षमता उच्च रहेको छात्रका तुलनामा छात्राहरुको पठनबोध क्षमता कमजोर रहेको, निजी विद्यालयका विद्यार्थीहरुको पठनबोध क्षमताको तुलनामा सरकारी विद्यालयका विद्यार्थीहरुको पठनबोध क्षमता कमजोर रहेको अध्ययनले कक्षा शिक्षणका पठनबोध सम्बन्धी अतिरिक्त क्रियाकलाप समावेश गर्नुपर्ने, पाठ्यक्रम, पाठ्यपुस्तकहरु विद्यार्थीका रुचि, क्षमता, आवश्यकता तथा बौद्धिक स्तरका हुनुपर्ने जस्ता पक्षहरुलाई सुझावको रूपमा पेश गरिएको छ ।

दंगाल(२०७०), द्वारा 'रामेछाप जिल्लाका कक्षा दशमा अध्ययनरत विद्यार्थीहरुको पठनबोध क्षमताको अध्ययन' शीर्षकमा स्नातकोत्तर तहको अनुसन्धान प्रतिवेदन तयार गरिएको छ । उक्त अनुसन्धान प्रतिवेदनको मूल उद्देश्य रामेछाप जिल्लाका कक्षा दशमा अध्ययनरत नेपाली विषयका विद्यार्थीहरुको भाषिक, लैङ्गिक र स्थानीय समुहबीच पठनबोध क्षमताको स्थिति पहिल्याउनु उपर्युक्त समूहविच पठनबोध क्षमताको तुलनात्मक अध्ययन गर्नु जस्ता उद्देश्य राखी शोधकार्य सम्पन्न गरिएको पाइन्छ । यस अध्ययन कार्यलाई गन्तव्यमा पुऱ्याउनका लागि विद्यार्थीलाई नै केन्द्रविन्दुमा राखेर सर्वेक्षण विधि,

परीक्षण तथा स्थलगत विधिलाई आधार बनाइएको पाइन्छ । यसका साथै आवश्यक सामग्रीहरु प्राथमिक तथा द्वितीय स्रोतलाई समेत आधार बनाई तथ्याङ्क सङ्कलन गरेको पाइन्छ भने निष्कर्षका रूपमा अन्य भाषिक क्षमताको अध्ययन हुन नसक्नु ठुलो समूहलाई छोटो अवधिमा थोरै सामग्री सङ्कलन गरी आधारमा सम्पूर्ण जिल्लाका विद्यार्थीको पठनबोध क्षमता औँल्याउनु सम्पूर्ण विद्यार्थीको अदृष्टांश क्षेत्रमा पठनबोध क्षमता सन्तोषजनक पाइनु उक्त अध्ययनको निष्कर्षका रूपमा निकालिएको पाइन्छ ।

२.२ पूर्वकार्यको अध्ययनको महत्त्व

कुनै पनि अध्ययन गर्नुभन्दा पहिले त्यस अध्ययनसँग सम्बन्धित पहिले नै गरिएका अनुसन्धानमूलक कार्यको अध्ययन गर्ने कार्य नै पूर्व कार्यको अध्ययन हो । अध्ययन अनुसन्धान गर्ने कार्य निकै गहन र जटिल कार्य हो । अध्ययन अनुसन्धान गर्ने कार्य व्यवस्थित, निष्कर्षयुक्त र उद्देश्यमूलक बनाउन कुनै पनि अध्ययनको पूर्ववत् अवस्थाको जानकारी शोधकर्तामा हुनु आवश्यक हुन्छ । त्यसैले अध्ययन अनुसन्धान कार्यलाई थप सहज र औचित्यपूर्ण बनाउन सहयोग गर्दछ । यस कार्यको अध्ययनले शोधकार्यको सान्दर्भिकता पुष्टि गर्ने हुनाले पूर्व कार्यको उपादेयता तथा महत्त्व समेत सार्थक देखिन्छ । यस प्रकारको अध्ययनले शोधकर्ताले गर्न लागेको अनुसन्धानात्मक अध्ययनलाई निश्चित मार्गमा पुऱ्याउन प्रत्यक्ष कार्यहरू कुन विधि तथा सिद्धान्तहरूबाट भएका रहेछन् र तिनले के कस्ता निष्कर्षगत प्रतिवेदन प्रस्तुत गरेका रहेछन् भन्ने बोध समेत गराउँछ । त्यसकारण कुनै पनि अध्ययन कार्यमा पूर्वकार्यको उपयोगिता, सान्दर्भिकता तथा महत्त्व रहेको कुरा पुष्टि हुन्छ ।

२.३ बोधको सैद्धान्तिक परिचय

२.३.१ बोधको परिचय

‘बोध’ शब्द ‘बुध्’ धातुमा ‘अ’ प्रत्यय लागेर बनेको हो । जसको शाब्दिक अर्थ बुझ्नु हुन्छ । कुनै लिखित वा मौखिक अभिव्यक्तिलाई पढेर सुनेर मूल आशय पहिल्याउनु बोधको कार्य हो । भाषाको आदानात्मक र प्रदानात्मक सिप मध्ये बोध आदानात्मक सिप अन्तर्गत पर्दछ । बोधलाई निम्न लिखित परिभाषामा समेट्ने प्रयास गरिएको छ ।

बोध भन्नाले सुनेर वा पढेर बुझ्ने क्षमता वा सिप जान्ने र वा बुझ्ने काम भन्ने बुझिन्छ । (नेवृस, २०५८:२२९) । भाषिक सन्दर्भमा सामग्रीहरूको अर्थबुझाइ भएपनि व्यापक रूपमा मौखिक, लिखित, दृश्य वा अमूर्त सन्देशको अभिप्राय बुझ्नु बोध हो (शर्मा र पौडेल, २०६० : १०७) । बोधको मुख्य तात्पर्य वक्ताले लेख्य वा कथ्य रूपमा प्रकट गरेका अभिव्यक्ति ग्रहण गर्नसँग सम्बद्ध छ । त्यसैले यसलाई ग्रहण शक्ति वा क्षमता पनि भनिन्छ (पराजुली, २०४९:१११) । सामान्य अर्थमा 'बोध' भन्नाले भाषा शिक्षण सिकाइका सन्दर्भमा भाषिक अभिव्यक्तिको बुझाइ भन्ने बुझिन्छ । बोधको अर्थ दिमागी कार्य, शक्ति, समझ, भाषिक क्षमताको विकास वा परीक्षणका निम्ति गरिने अभ्यास हुन्छ । अङ्ग्रेजीमा बोधलाई कम्प्रिहेन्सन भनिन्छ । क्याम्ब्रिज अन्तर्राष्ट्रिय शब्दकोशले कुनै पनि अवस्था तथ्यको सचेत तथा पूर्ण रूपले बुझ्ने क्षमता तथा एउटा अभ्यास जसले प्रश्नहरू सोचेर अथवा पढ्न दिएर विद्यार्थीहरूको बुझाइलाई जान्ने प्रक्रिया भनी अर्थ्याएको पाइन्छ । माध्यमिक तहको अनिवार्य नेपाली शिक्षण निर्देशिकामा उल्लेख भए अनुसार बोध गर्ने प्रक्रियामा बोध कर्ताले अभिव्यक्तिमा व्यक्त भएका विचार वा धारणासँग सम्बन्ध राख्छ र स्वीकार्यताका आधारमा छनोटद्वारा बोध तत्त्व खोजी त्यसलाई पक्रने कार्य गर्दछ । सामान्यतः भाषा सिकाइ शिक्षणका सन्दर्भमा भाषिक अभिव्यक्तिको बुझाइलाई बोध भनिन्छ । भाषिक पूर्व अनुभव र लिपिवद्धतासँगको परिचय मात्र बोधको लागि पर्याप्त हुँदैन । यसमा अभिव्यक्ति विचारसँगको पूर्वानुभवसमेत बोद्धामा केही न केही रूपमा हुनु आवश्यक मानिन्छ (अधिकारी, २०५९ : ११६) । बोधले भाषिक सामग्री मौखिक ध्वन्यात्मक र लिखित अभिव्यक्तिमा ध्वन्यात्मक माध्यमबाट र लिखित अभिव्यक्तिमा चाहिँ लेख्य माध्यमबाट बोद्धाले प्राप्त गर्दछ । लिपिवद्ध रूपमा उतारिएका भाषिक सामग्रीलाई आँखा र दिमागको माध्यमबाट गम्भीर रूपमा अध्ययन गर्न सक्ने क्षमतालाई बोध भनिन्छ ।

२.३.२ बोधको आवश्यकता

बोधलाई अभिव्यक्तिको पूर्व सर्तका रूपमा लिन सकिन्छ । बोधविना अभिव्यक्तिको कल्पना पनि गर्न सकिदैन । त्यसैले पनि बोधको महत्त्वलाई आँकलन गर्न सकिन्छ । साधारण रूपले अर्थ स्पष्ट पार्न सरल भाषा तथा सरल विषयवस्तुमा बोधको त्यति आवश्यकता पर्दैन । उच्चस्तरको लेखनका गहन विचार र परिमार्जित भाषाको अर्थबोध गर्न यो प्रक्रिया नितान्त आवश्यक छ । विश्वमा आज ज्ञान विज्ञानको तीव्र विकासले गर्दा

विश्वका कुना कुनामा आएका नयाँ नयाँ खोज, जानकारी, उत्खनन आदिका बारेमा ज्ञान हासिल गर्न र एक अर्कामा सञ्चार गर्नका लागि बोधको अपरिहार्यता पर्दछ । यसले भावनालाई तीव्रता दिन्छ, नयाँ कुरा जान्ने खुल्दुली जगाउँछ र त्यसको जानकारी लिन अध्ययनलाई तत्त्वसम्म पुग्न सहयोग पुऱ्याउँछ । यी विभिन्न दृष्टिकोणबाट पनि बोध कति आवश्यक छ भन्ने कुरा प्रष्ट हुन्छ ।

२.३.३ बोधका प्रकार

बोध दुई प्रकारका रहेका छन् । जसलाई यसप्रकार चर्चा गर्न सकिन्छ :

२.३.३.१ श्रुतिबोध

श्रुतिबोध श्रवणकलासँग सम्बन्धित पक्ष हो । श्रुतिबोध श्रवणकला विकासको महत्त्वपूर्ण आधार हो (पौडेल, २०७०:३१) । भाषाको विकास बोधबाट नै आरम्भ हुने भएकोले श्रुतिबोध क्षमता विकास भाषा शिक्षणको प्रमुख आरम्भ बिन्दु मान्न सकिन्छ । यसले वक्ताको मौखिक अभिव्यक्तिलाई श्रोताले सुनेर बोध गर्ने प्रक्रियासँग सम्बन्ध राख्दछ । भाषाको प्रमुख पक्ष बोध र अभिव्यक्ति मध्ये श्रुतिग्रहण पक्षसँग सम्बन्धित मानिन्छ । यो अभिव्यक्तिको पूर्व सर्त हो । बोधविहीन सुनाइ प्रायः निरर्थक सावित हुन्छ (अधिकारी, २०५७ : २६) । बोध विनाको श्रुतिलाई वास्तविक सुनाइ मान्न सकिँदैन श्रुतिबोध मौखिक भाषाको बोध भएकोले यस कार्यमा आवश्यकता अनुरूप वक्ताको हाउभाउ, अङ्ग सञ्चालन, चेष्टा, लय, आघात जस्ता भाषिकेतर तत्त्वलाई मूल भाषिक अभिव्यक्ति सँग अनर्थ लाग्न सक्छ । जुनकुरा राम्रोसँग सुन्न सकिँदैन त्यसलाई राम्ररी व्यक्त गर्न पनि सकिँदैन र जुन कुरा राम्ररी सुनिन्छ त्यसलाई व्यक्त गर्न सकिन्छ । श्रुतिबोध ग्रहणात्मक सिपको पहिलो खुड्किलो हो (अधिकारी र शर्मा, २०६१ : ४४) । विद्यार्थीहरू जति बढी मात्रामा सुन्ने र सुनाउने अवसर पाउँछन् त्यति नै उनीहरूमा श्रुतिबोध क्षमता निकै कमजोर रहेको हुन्छ । उसका लागि ज्ञानार्जनको महत्त्वपूर्ण ढोका नै बन्द हुन सक्छ । श्रुतिको विकासका लागि उपयोग गरिने सामग्रीहरू प्रामाणिक स्तर अनुकूल, रूचिपूर्ण, ज्ञानबद्धक एवम् अनुकूल ढाँचामा आधारित हुनुपर्छ । यसको विकासका लागि विद्यार्थीहरूको रूचि, क्षमता एवम् स्तरको आधारमा विभिन्न किसिमका कथा, चुटुकिला रोचक प्रसङ्गहरू

तथा अन्य अङ्गहरूको संचालन गरी उपयोग गर्न सकिन्छ । श्रुतिबोधलाई भाषाविकास एवम् ज्ञान विकासको अपरिहार्य अङ्गका रूपमा लिइन्छ ।

२.३.२.२ पठनबोध

वक्ताले प्रकट गरेका आफ्ना मौखिक वा लिखित विचारलाई श्रोताले सुने वा पढेर बोध गर्ने हुँदा सुनेर बोध गर्नुलाई श्रुतिबोध र पढेर बोध गर्नुलाई पठनबोध भनिन्छ । बोध विनाको भाषा प्रयोजन शून्य हुन्छ (पौडेल, २०७०:७०) । लिपि चिन्हद्वारा प्रस्तुत भएका विचारलाई ग्रहण गर्ने वा बुझ्ने उपायलाई पठनबोध भनिन्छ । लिपिवद्ध गरिएका विचार वा भावलाई पाठकले मन पर्ने गरी पढेर बुझ्नु पढ्नु बोध हो । मनमनै पढिने पढाइलाई मौन वाचन पनि भनिन्छ । मौन वाचनको विशिष्ट प्रयोजन नै बोध हो । पठनबोधमा दृश्यात्मक अभिव्यक्तिलाई आफ्ना अनुभव र विचारसँग मिसाएर निष्कर्ष निकाल्ने हुँदा यस क्रममा अभिव्यक्त विचार प्रति मौन रूपमा उसमा हुने अन्तरक्रियालाई विचार गर्दा यसलाई सक्रिय मानसिक प्रक्रिया समेत मान्नुपर्ने देखिन्छ । पठनबोध प्रक्रियामा आँखा दृश्यात्मक प्रतीक (अक्षर, शब्द, पदावली, वाक्य आदि) र अर्थानुसन्धान यी तिन कुराको संलग्नता हुने हुँदा पठनबोधलाई एक जटिल एवम् चुनौतीपूर्ण मानसिक कार्य पनि मान्न सकिन्छ । लिखित सामग्रीमा लेखकले अभिव्यक्त गरेका अर्थ वा विभिन्न तत्त्वहरूलाई पाठकले एकसाथ मस्तिष्कमा सञ्चय गर्दछ । पठनकलाको उत्कृष्ट रूप मौन पठन र यसको केन्द्रीय तत्त्व पठनबोध हो (शर्मा र पौडेल २०६० :१०७) । विद्यार्थीहरूमा जति मात्रामा बढी बुझ्नका लागि सिप वा कलाका रूपमा हासिल गर्नुपर्ने हुन्छ । विद्यार्थीहरूमा जति मात्रामा बढी बुझ्न बोध क्षमताको विकास हुँदै जान्छ त्यति नै भाषिक सिपमा प्रभाव पर्न सक्छ । पठनबोध क्षमताको विकासका लागि कक्षामा गराइने कार्यकलाप मात्र पर्याप्त नभई विद्यालयीय वातावरण, पुस्तकालय, वाचनालय आदिको त्यत्तिकै महत्त्वपूर्ण भूमिका रहन्छ । पठनबोध क्षमताको विकासका लागि विद्यालयभित्र र बाहिरका विभिन्न अवसरहरू उपलब्ध गराउन आवश्यक हुन्छ ।

२.३.४ पठनबोधको महत्त्व

ज्ञानको विकास गर्ने प्रभावकारी उपाय पढाइ नै हो । ज्ञान विज्ञानका विविध क्षेत्र र विषयसँग आजको मान्छे सम्बन्धित छ । गास, बास र कपासले नपिरोलेका मान्छेहरूले

आफ्ना सरोकारका विषयमा अध्ययन अनुसन्धान गरेर केही न केही नयाँ कुराहरू लिखित उपायद्वारा मानव समुदायसमक्ष ल्याइरहेका छन् । त्यस्ता जानकारीसँग प्रत्येक मान्छेले परिचित हुने र आफूलाई समसामयिक तथा सचेत तुल्याउने सहज उपाय पढाइ नै हो । पठन कलाबाट पनि कतिपय कुराहरूको जानकारी हुन सक्छ तर सुनेर प्राप्त हुने सामग्रीगत सूचना भन्दा लिपिबद्ध भएका विचारमा पाठकको आफ्नो रूचि हुन्छ र चाहना अनुसार ग्रहण गर्न सक्दछ । फुर्सदको समयको उपयोग मानिसले साहित्यिक विधाहरू र पत्रपत्रिकाहरूको पठनबाट सदुपयोग गर्न सक्छन् भने वाङ्मयका सम्पूर्ण कुराहरूको पठनबोध पाठ्यक्रम आनन्दको अनुभूति र मनोरञ्जन प्राप्त हुन्छ । भावी जीवनलाई पठनपाठनमा सरिक गराई चरित्र निर्माण गर्न गराउन पनि पठनबोध उपयोगी हुने देखिन्छ । विद्यालयको प्राथमिक तहमा ज्ञानआर्जनका लागि सुनाइ निर्विकल्प उपाय हुनसक्छ तर पढ्न सक्ने क्षमताको जति विकास हुँदै जान्छ त्यति विद्यार्थीको सामु ज्ञान आर्जन गर्न विकास खडा हुँदै जान्छ । यसका लागि सहज, सुविधायुक्त र रूचि अनुसार भावग्रहण गर्न पढाइको उपयोग हुन्छ । यसले पढ्दा बुझ्ने क्षमताको विकास गर्न सक्छ । पढ्ने बानीले विधागत संरचनाको ज्ञान विद्यार्थीहरू सक्षम बन्दै जान्छ साथै शब्द भण्डार र भाषाको तत्त्वको पनि ज्ञान हुन्छ । पढाइले विद्यार्थीको सर्वाङ्गीण विकासमा पनि सहयोग पुऱ्याउँछ । पढाइका विभिन्न गति हुन्छन् । ती सबै गति पूर्ववर्ती तहमा प्राप्त नहुने हुँदा माध्यमिक तहको पढाइमा अभ्यास गराउनु आवश्यक हुन्छ । विद्यार्थीहरूले विषय वस्तुको स्तर अनुसारको भावग्रहण गर्न सक्ने सामर्थ्य पढाइबाट नै प्राप्त हुन्छ । छिटो पढ्ने तह बुझेर पढ्ने सिपको विकासका निम्ति मौन वाचनको अभ्यास र आवृत्तिमा जोड दिनु पनि माध्यमिक तहमा उपर्युक्त हुन्छ ।

समग्रमा भन्नुपर्दा पठनबोध क्षमता बोधको विकासले अन्य विविध सिप र क्षमताको विकासमा समेत ठूलो मद्दत पुऱ्याउँदछ । यसका साथै पठन बोधद्वारा लेख्य भाषाका विभिन्न विधामा पाइने लेखन ढाँचा तथा शैलीसँग परिचित हुन सकिन्छ । विद्यार्थीहरूमा शब्द भण्डारको विकासका साथै भाषाका अन्य सिपहरू सुनाइ, बोलाइ र लेखाइको क्षमता विकासमा पनि सहयोग पुऱ्याउँछ । यसरी पठनबोधले विद्यार्थीको शैक्षिक विकासमा मात्र नभएर हरेक क्षेत्रको विकासमा महत्त्वपूर्ण भूमिका खेलेको हुन्छ ।

२.३.५ पठनबोध शिक्षणका तहहरू

सामान्यतः पठनबोधलाई चार तहमा वर्गीकरण गर्न सकिन्छ, जसलाई यसप्रकार चर्चा गर्न सकिन्छ (पौडेल, २०७० : ७०, ७१)

क) **अभिधात्मक तह** : पठन बोधको प्रथम चरणका रूपमा अभिधात्मक तहलाई लिइन्छ । यसमा बोधाले प्रस्तुत सन्दर्भमा अभिव्यक्त शब्द, वाक्य र विचारको शाब्दिक अर्थ मात्र खोज्छ ।

ख) **व्याख्यात्मक तह** : व्याख्यात्मक बोधमा लेखकले सिधा नभनेको तर त्यसमा अन्तर्निहित विचारहरूको अनुमान गरिन्छ ।

ग) **समीक्षात्मक तह** : यस तहमा पठित सामग्रीको सत्यता र उपयुक्ततालाई केलाएर हेर्ने वा समीक्षा गर्ने गरिन्छ ।

घ) **सिर्जनात्मक तह** : यस तहमा बोधाले भाषामा अन्तर्निहित अभिप्रायलाई आफ्नो जीवनका विविध सन्दर्भमा प्रयोग गर्ने सामर्थ्य समेत हासिल गर्दछ ।

२.३.६ पठनबोध शिक्षणका कार्यकलापहरू

लिपिवद्ध गरिएका विचारलाई मनमनै पढेर बुझाउन सक्ने गरी बुझ्ने सिपको विकास गर्न/गराउन विभिन्न किसिमका कार्यकलापहरू गराउन सकिन्छ । पाठ्यपुस्तकभित्र समाविष्ट विभिन्न विधासँग सम्बद्ध पाठहरूमा खास अंशदेखि समग्र कथन सम्मका एकाइहरू हुन् वा पाठ्य पुस्तकभन्दा बाहिर वा सूचना, समाचार, निमन्त्रणा, चिठी, पर्चा आदि हुन् ती समग्र कक्षाको सबै विद्यार्थीलाई उपलब्ध गराई सहज र शान्त वातावरणमा मौन वाचन गर्न दिएर विभिन्न किसिमका कार्यकलाप गराउन सकिन्छ । यस्ता कार्यकलापहरूलाई यस प्रकार उल्लेख गर्न सकिन्छ :

१. प्रश्नोत्तर गर्न

पढ्न दिइएको पाठ्य सामग्रीसँग सम्बन्धित विभिन्न किसिमका प्रश्नहरू सोधी मौखिक वा लिखित उत्तर दिन लगाउन सकिन्छ । प्रश्नोत्तर गराउँदा स्तर अनुकूल बनाएर

गर्नुपछ । तल्ला कक्षाका प्रश्नहरू सजिलो अथवा सरल हुन्छन् भने माथिल्ला कक्षाका प्रश्नहरू क्रमशः निचोडमूलक, अनुमानात्मक र समीक्षात्मक हुँदै जान्छन् ।

२. मुख्य विचार बुझ्न मौन पठन गर्न लगाउन

लिपिवद्ध गरिएका सामग्री पढ्न दिएर त्यसमा अभिव्यक्ति भएको मुख्य विचार बुझ्न अभ्यास गराउन सकिन्छ ।

३. घटनाको अनुमान गर्न लगाउने

पाठको खास अनुच्छेद पढ्न दिएपछि त्यसभन्दा अघि हुने र पछि हुने घटना वा विषयवस्तु शृङ्खलाको अनुमान गर्न लगाउन सकिन्छ । यसबाट विद्यार्थीको अनुमान/कल्पना गर्ने क्षमताको विकास हुन सक्छ ।

४. बुँदा टिपोट गर्न

पाठ्यांश पढि सकेपछि त्यसमा भएका मुख्य-मुख्य बुँदाहरू टिपोट गर्न लगाउन सकिन्छ । यसबाट मुख्य विचार बुझ्ने अथवा निष्कर्ष निकाल्ने सिपको समेत विकास हुन सक्ने देखिन्छ ।

५. सार ग्रहण गर्न

कक्षाको स्तर हेरी निचोडमूलक प्रश्नहरूको प्रयोग गराउन सारांश भन्ने वा सङ्क्षेपीकरण गराउने उपाय अपनाउन सकिन्छ ।

६. प्रतिक्रिया व्यक्त गर्न

पाठ्यवस्तुमा अभिव्यक्त भएको विचारप्रति सहमति वा असहमति जनाउन लगाई विद्यार्थीलाई प्रेरित गर्न सकिन्छ ।

७. छलफल गराउने

विद्यार्थीहरूलाई ४ देखि ६ जनासम्मको स-साना समूहमा विभाजन गरी प्रत्येकलाई अलग-अलग वा एउटै सामग्री उपलब्ध गराएर मौन पठन गर्न लगाई आफ्ना समूह बिच एकअर्कामा पाठ्य विषयमा केन्द्रित रही छलफल गराउन सकिन्छ ।

८. प्रश्ननिर्माण गर्न

सम्बन्धित पाठ्यांश मनमनै पढिसकेपछि, पाठ्यांशसँग सम्बद्ध प्रश्नहरू निर्माण गर्न लगाई भिन्न समूहलाई सोध्ने प्रतिस्पर्धात्मक प्रश्नोत्तर गर्न गराउन सकिन्छ ।

९. समीक्षा गराउने

पाठ्यांशको अध्ययन गरिसकेपछि त्यसमा अनतिर्नहित सत्य, तथ्य, काल्पनिकता र सान्दर्भिकता पहिल्याउन सक्ने क्षमताको विकास गराउन सकिन्छ ।

२.३.७ पठनबोध शिक्षणको प्रयोजन

पाठबोध शिक्षणका प्रमुख प्रयोजनहरूलाई बुँदागत रूपमा यसरी देखाउन सकिन्छ :

- क) कुनै लेख्य अभिव्यक्तिलाई पढेर बुझ्ने क्षमताको विकास गर्नु जसबाट अभिव्यक्तिगत तथ्य विचार वा भाव पकेर आफ्नो प्रतिक्रिया व्यक्त गर्न सक्ने क्षमता विकास गर्न ,
- ख) विविध ज्ञान विज्ञान तथा व्यवसायिक क्षेत्र सम्बन्धी भाषाका विशिष्ट पद, पदावली वाक्य रचना र अभिव्यक्तिगत विशेषताहरूसँग परिचित गराई तिनको सुक्ष्मताका साथ बोध गर्न समेत मद्दत पुऱ्याउनु,
- ग) लिखित सामग्रीलाई गति, यति मिलाई शुद्ध र स्पष्टसँग सस्वरवाचन गर्न लिखित सामग्रीबाट मुख्य-मुख्य कुराहरू बुझ्ने गरी पढ्न,
- घ) पाठमा व्यक्त भएका विषयवस्तुको सही अर्थ लगाई पढ्न,
- ङ) विविध विषयको जानकारीका लागि विभिन्न साहित्यिक विधाहरू विश्लेषण गर्न सक्ने गरी पढ्न,

च) अभिव्यक्तिगत शैली विविधताको पहिचान गर्न ज्ञान भण्डारको वृद्धि गर्न तथा बौद्धिक क्षमता र व्यक्तित्व विकास गर्न सक्ने सामर्थ्य हासिल गराउनका लागि यसको प्रयोजन रहन्छ ।

२.३.८ पठनबोधमा प्रभाव पार्ने तत्त्वहरू

भषिक सिप अर्न्तगत पर्ने एक महत्त्वपूर्ण पक्ष पठनबोध हो । कुनै खास तह र कक्षाका सम्पूर्ण विद्यार्थीहरूमा समान गतिमा पठनबोध क्षमताको विकास भएको हुँदैन र पाउन पनि सकिदैन । यसो हुनुको पछाडि विभिन्न कारणहरू रहेका हुन्छन् । तिनलाई यहाँ पठनबोधको प्रभावक तत्त्वका रूपमा निम्न अनुसार चर्चा गरिएको छ :

क) पाठ्य सामग्रीको छनोट

पठनबोध क्षमताको विकासमा प्रभाव पार्ने प्रमुख तत्त्वका रूपमा पाठ्य सामग्रीको छनोटलाई लिइएको छ । यस किसिमको क्षमता जाँचका लागि दृष्टांश पाठ्यसामग्री छनोट गर्ने गरिन्छ । विद्यार्थीको स्तर अनुरूप पाठ्य सामग्रीको छनोट हुनुपर्दछ । जसले गर्दा विद्यार्थीहरूमा पठन सामग्रीहरू विद्यार्थीका रुचि क्षमता, चाहना, आवश्यकता र स्तर अनुकूल भएन भने विद्यार्थीहरूको पठनबोध क्षमताको उचित विकास हुन सक्दैन । दृष्टांश सामग्रीको छनोट गर्दा सम्बन्धित तह वा कक्षाका पाठ्यक्रमबाट अथवा यसभन्दा अगाडि अध्ययन भई सकेका पाठ्यपुस्तकबाट तयार गरिन्छ भने अदृष्टांश पाठ्यसामग्रीको छनोट गर्दा सम्बन्धित पाठ्यपुस्तक बाहेकका पत्र-पत्रिका, लेख निबन्ध, विज्ञापन, समाचार, पत्र आदिबाट छनोट गरिन्छ । पाठ्यसामग्रीको छनोटमा भावुक भन्दा बौद्धिक, गद्यभन्दा पद्य, संज्ञानात्मक भन्दा तथ्यपरक सामग्रीको छनोट गर्नु उपयुक्त हुन्छ । यस्ता कुराहरूलाई विचार नपुऱ्याई सामग्रीको छनोट गरिएको खण्डमा वास्तविक पठनबोध क्षमताको अध्ययनमा प्रभाव पार्ने एक महत्त्वपूर्ण तत्त्व पाठ्यसामग्रीको छनोट हो ।

ख) विद्यार्थीको शारीरिक, मानसिक, संवेगात्मक एवम् आर्थिक अवस्था

कुनै पनि काम गर्न व्यक्ति सबैभन्दा पहिले पूर्ण रूपमा स्वस्थ हुनु पर्दछ । पठनबोधमा कुनै पनि विषयवस्तु पढेर त्यसभित्रका सारा कुरा ग्रहण गर्नका लागि जति बढी मात्रामा शारीरिक एवम् मानसिक रूपबाट स्वस्थ रहेको विद्यार्थीले सिक्दछ, त्यति

अस्वस्थ अथवा अन्धा, बहिरा, अपाङ्ग एवम् मानसिक सन्तुलन गुमाएका विद्यार्थीबाट सम्भव हुँदैन । शारीरिक दुर्बलताको कारणले कतिपय अवस्थामा विद्यार्थीहरूलाई आफ्नो जीवन देखि नै वितृष्णा आउन सक्छ जसको कारणले गर्दा एक त उसलाई पढाइप्रति मन जाँदैन र पढि हाले पनि पढेका कुरा सम्झनामा रहँदैन । त्यसैगरी आर्थिक स्थिति कमजोर भएको विद्यार्थीलाई मन लाग्दा लाग्दै पनि पढ्न सक्दैन । संवेगात्मक विचलन जस्तै डर, त्रास, भय, चिन्ता, रिस, आवेग, क्रोध आदि तत्त्वहरूले विद्यार्थीको मनसायमा जरो गाडेको अवस्थामा उसले पढेका विषयवस्तु सम्झन नसक्ने हुँदा उक्त तत्त्वलाई पठनबोध क्षमताको प्रभावक तत्त्वका रूपमा लिन सकिन्छ ।

ग) वातावरण

पठनबोध क्षमताको विकासमा प्रभाव पार्ने प्रमुख तत्त्वका रूपमा वातावरणलाई लिन सकिन्छ । व्यक्ति जन्म पश्चात् कस्तो वातावरणमा हुर्के बढेको छ । त्यसको प्रभाव उसको भावी जीवनमा समेत पर्दछ । शान्त, खुल्ला, स्वच्छ एवम् शिक्षित वातावरणमा हुर्केका विद्यार्थीको स्मरण शक्ति बलियो हुन्छ । जसले गर्दा पढेका कुरा लामो समयसम्म धारण गर्न सक्छन् भने कोलाहल तनावपूर्ण एवम् सङ्कुचित वातावरणमा धारण हुन सक्दैन । पठनबोध क्षमताको महत्त्वपूर्ण प्रकार मौन पठन भएकाले पनि शान्त वातावरणको आवश्यकता पर्दछ । बोधविहीन पढाइ अर्थहीन हुने, अनुकूल वातावरणको विना पठनबोध सम्भव नहुने भएकाले शान्त स्वच्छ वातावरणको महत्त्वपूर्ण भूमिका रहेको हुन्छ ।

घ) अभ्यास

पठनबोध क्षमताको विकासमा प्रभाव पार्ने प्रमुख तत्त्व अभ्यास पनि एक हो, पठनबोध एक किसिमको सिप हो । सिपलाई जति बढी अभ्यास गर्‍यो त्यति नै परिष्कृत र परिमार्जन हुँदै जान्छ । अभ्यासलाई जति कम गर्‍दै गयो, त्यति नै पठनबोध क्षमतामा पनि कमजोरी देखापर्दछ । पठनबोधमा जति अभ्यास गरिन्छ त्यति नै पढेको कुरा बुझ्ने क्षमता बलियो हुन्छ । विद्यार्थीहरूलाई जति मात्रामा बढी पाठ्यपुस्तक साहित्यिक पत्र, पत्रिका, लेख उपलब्ध गराउन सक्‍यो त्यति नै बढी मात्रामा पठनबोध क्षमता अभिवृद्धिमा महत्त्वपूर्ण भूमिका खेलेको हुन्छ ।

२.३.९ पठनबोध क्षमता परीक्षणका तरिकाहरू

बोधको शाब्दिक अर्थ बुझ्नु भन्ने हुन्छ । बोध शब्दलाई अर्थाउँदा बोध भनेको कुनै कथ्य सामग्रीलाई सुनेर वा कुनै भाषामा लिपिवद्ध सामग्रीलाई पढेर बुझी त्यसको सही प्रतिक्रिया गर्न सक्ने क्षमता वा सिपलाई बुझाउँछ । त्यसैगरी कुनै कथ्य सामग्रीलाई ध्यान दिएर सुनी त्यसले बोलेर वा लेखेर प्रतिक्रिया दिनु श्रुतिबोध हो । त्यसै लिखित सामग्रीलाई पढेर त्यसको सही प्रतिक्रिया दिनु पठनबोध हो ।

विद्यार्थीहरूलाई पठनबोध शिक्षण गरिसकेपछि के कति मात्रामा बुझे भनी त्यसको अध्ययनको लागि विभिन्न सामग्री वा उपकरणहरूको प्रयोग गरी पठनबोध क्षमता विकासको लागि अध्ययन गर्न सकिन्छ । यसका लागि विभिन्न माध्यमहरू व तरिकाहरू अपनाउन सकिन्छ । यसलाई तल बुँदागत रूपमा प्रस्तुत गरिएको छ । प्रयोगमा ल्याउन सकिने साधनहरूलाई यसरी प्रस्तुत गर्न सकिन्छ :

- पहिले प्रश्नहरू दिएर अनुच्छेद तोकेर पढी प्रश्नको उत्तर खोज्न लगाउने,
- अनुच्छेद पढी त्यसको शीर्षक छनौट गर्न लगाउने,
- कारण पत्ता लगाउन पठाउने,
- पाठ्यसामग्रीको सारांश लेख्न लगाउने,
- पाठ्यसामग्रीबाट बुँदा टिपोट गर्न लगाउने,
- सही वा गलत वाक्य छुट्याउन लगाउने,
- शब्द र त्यससँग मिल्दो वा उल्टो अर्थ पत्ता लगाउने,
- खाली ठाउँमा सही शब्द भर्न लगाउने ।

यी विभिन्न विधि र तरिकाहरूमध्ये यस शोध अध्ययनमा विद्यार्थीहरूको पठनबोध क्षमताको अध्ययनका लागि सामग्रीको खोजीको लागि विद्यार्थीहरूलाई कार्यथलो विद्यालयमै गएर अध्ययन अध्यापनपछि दृष्टांश र अदृष्टांश, गद्यांश सामग्रीहरूबाट संक्षिप्त उत्तर, बहुवैकल्पिक प्रश्न र खाली ठाउँ भर्ने, जोडा मिलाउने प्रश्नहरूबाट विद्यार्थीहरूको पठनबोध क्षमता विकासको अध्ययन गर्ने उद्देश्य राखिएकाले यसै अनुसार परीक्षा लिई परीक्षण गरिएको छ ।

२.३.१० पठनबोध शिक्षणका उद्देश्यहरू

पठनबोध क्षमताका निश्चित र बहुआयामिक उद्देश्यहरू रहेका हुन्छन् । (शर्मा र पौडेल, २०६० : १०९) ले पठनबोध शिक्षणका उद्देश्यहरूलाई बुँदागत रूपमा यसरी व्यक्त गरेको पाइन्छ :

- ज्ञानविज्ञान तथा व्यावहारिक क्षेत्रसँग सम्बन्धित भाषाका पद, पदावली, वाक्य रचना र अभिव्यक्तिगत विशेषताहरूसँग परिचित गराई तिनको सुक्ष्मताको बोध गर्ने क्षमताको विकास गर्न मद्दत पुऱ्याउने,
- लिखित सामग्रीलाई गति, यति र लय मिलाइ शुद्ध र स्पष्टसँग सस्वर वाचन गर्न,
- विभिन्न विषयहरू पढी शब्दभण्डारको वृद्धि गर्न,
- अभिव्यक्तिगत शैली विविधताको पहिचान गर्न,
- पठित शब्दहरूलाई उपयुक्त तरिकाले प्रयोग गर्न,
- साहित्यका सबै विधाहरू आनन्द लिन सक्ने गरी पढ्न,
- विशिष्ट अंशको व्याख्या, विश्लेषण, भाव विस्तार, विवेचना गर्न सक्ने गरी पढ्न,
- लिखित सामग्रीहरू पढेर मुख्य-मुख्य कुराहरू बुझ्न सक्ने गरी पढ्न,
- लिखित सामग्रीमा प्रयुक्त शब्दहरूको सन्दर्भ अनुसार अर्थ बुझ्न,
- अभिव्यक्तिगत शैली विविधताको पहिचान गर्न,
- विद्यार्थीहरूमा स्वाध्ययन क्षमताको बानी बसाली ज्ञान भण्डारको वृद्धि तथा बौद्धिक र व्यक्तित्व विकास गर्न मद्दत पुऱ्याउन ।

अध्याय तिन

शोधविधि तथा अध्ययन प्रक्रिया

३.१ परिचय

कुनै पनि विषयवस्तुको अध्ययन विश्लेषण गर्नु एउटा कठिन कार्य हो । कुनै पनि वस्तु वा त्यससँग सम्बन्धित सिपहरूको अध्ययन विश्लेषण गर्दा अनुसन्धेय विषयवस्तु सँग सम्बन्धित खास विधिहरूको उपयोग गर्नुपर्दछ । कुनै पनि अध्ययन विधि विना शोधकार्यले पूर्णता नपाउने हुँदा अनुसन्धान कार्यको लागि अध्ययन विधि तथा प्रक्रिया सम्बन्धित शोधकार्य सम्पन्न गर्न महत्त्वपूर्ण मानिन्छ । यस अध्ययनको प्रयोजनका निम्ति विद्यार्थीहरूलाई नै केन्द्रविन्दुमा राखेर अन्तिम निष्कर्षमा पुग्ने प्रयास गरिएको छ । माध्यमिक तह कक्षा नौमा अध्ययनरत विद्यार्थीहरूको पठन बोध क्षमताको अध्ययन शीर्षक विद्यार्थीहरूसँग प्रत्यक्ष सम्बन्धित भएकाले उनीहरूलाई नै केन्द्रविन्दु मानी सर्वेक्षण विधि र स्थलतग अध्ययन विधिलाई आधार बनाई अध्ययनलाई अगाडि बढाइएको छ ।

प्रस्तुत अनुसन्धान अध्ययनलाई वस्तुगत बनाउनको लागि जनसंख्या पहिचान प्रतिनिधि नमुना छनौट तथा डक सडकलनको लागि सामग्री निर्माण त्यसको कार्यान्वयन सडकलित तथा डकको व्याख्या विश्लेषण र प्रस्तुतीकरण जस्ता सबै सर्वेक्षणात्मक, विधिका पक्षहरूको उपयोग गरिएको छ । यसको साथै विद्यार्थीका पठनबोध क्षमता पत्ता लगाउनका लागि दिइएको गद्यांशलाई मौन वाचन गर्न लगाई प्रश्नको उत्तरका लागि लिखित परीक्षा समेत लिइएको थियो । यिनै विधि तथा प्रक्रियाको प्रयोग गर्दै प्रस्तुत अध्ययनको प्रारूप तयार पारिएको थियो ।

३.२ जनसंख्या पहिचान

प्रस्तुत शोधकार्यमा कक्षा नौमा अध्ययनरत चितवन जिल्लाका विद्यार्थीहरूलाई अध्ययनको जनसंख्याको रूपमा लिइएको थियो । यस अध्ययनको प्रयोजनको निम्ति भौगोलिक विषमता, समग्र र आर्थिक कठिनाइ जस्ता विविध कारणले गर्दा यस जिल्लाका सम्पूर्ण क्षेत्रका विद्यार्थीहरूमा सम्बन्धित विषय अध्ययन गर्न असम्भव हुने हुँदा चितवन

जिल्ला भित्रका पाँच वटा सामुदायिक र पाँचवटा संस्थागत विद्यालयका कक्षा नौमा अध्ययनरत विद्यार्थीहरू मात्र यस अध्ययनको जनसंख्याको रूपमा रहेका छन् ।

यस अध्ययनको व्याख्या तथा विश्लेषण गर्दा सम्पूर्ण जनसंख्याबाट लिइएको नमुना महत्त्वपूर्ण हुने भएतापनि सर्वेक्षण विधिद्वारा चितवन जिल्लामा पर्ने सामुदायिक तथा संस्थागत विद्यालयलाई छनौट गरिएको छ ।

३.३ प्रतिनधि नमुना छनौट

अनुसन्धानको व्याख्या तथा विश्लेषण गर्दा सम्पूर्ण जनसंख्याबाट लिइएको नमुना महत्त्वपूर्ण हुने भएता पनि समयको परिधि, भौगोलिक विषमता, आर्थिक कठिनाइ जस्ता विविध कारणले गर्दा यस अध्ययनमा चितवन जिल्लाका सामुदायिक ५ र संस्थागत ५ विद्यालयका १०/१० जना विद्यार्थीहरूलाई छनौट गरी जम्मा १०० जना विद्यार्थीहरू मध्ये ५० जना छात्र र ५० जना छात्रा रहेका छन् । यसरी छनौट गर्दा विद्यालयको प्रकृति र लैङ्गिकतालाई आधार मानिएको छ । छनौटमा परेका विद्यालयहरू श्री लक्ष्मी मा वि. लड्कु, श्री शरदपुर उ.मा.वि., शरदपुर , श्री बछौली मा.वि., बछौली , श्री जनजागृति उ मा.वि., पिठुवा श्री द्वारिकादास मा.वि., पिठुवा, श्री नारायणी पब्लिक इङ्लिस स्कुल, चितवन, श्री स्टेप बाइ स्टेप इङ्लिस स्कुल, शरदपुर, श्री पारीजात इङ्लिस स्कुल, चोकबजार, श्री बाल्मीकि शिक्षा सदन, भरतपुर, श्री सनराइज इङ्लिस स्कुल, भरतपुर रहेका छन् । यसरी यस अध्ययनका लागि जम्मा १० वटा विद्यालयका १०० जना विद्यार्थीहरूको प्रतिनधि नमुना छनौट गरिएको छ ।

३.४ तथ्याङ्कको स्रोत

कुनै पनि शोधकार्यलाई अगाडि पढाउनका लागि सर्वप्रथम त्यस अध्ययनसँग सम्बन्धित सामग्री निर्माण गर्नुपर्छ । यस्ता सामग्रीहरू प्राथमिक र द्वितीयक स्रोत गरी दुई किसिमका रहन्छन् ।

३.४.१ प्राथमिक स्रोत : यस अन्तर्गत चितवन जिल्लाका पाँच वटा सामुदायिक र पाँचवटा संस्थागत गरी १० वटा विद्यालयबाट जम्मा सय जना विद्यार्थीहरूको संख्यालाई प्रयोग

गरिएको छ । उनीहरूले लिखित रूपबाट प्राप्त गरेका अङ्कलाई समेत यहाँ प्राथमिक स्रोतको रूपमा लिइएको छ ।

३.४.२ द्वितीयक स्रोत : यस अन्तर्गत यसभन्दा अगाडि भइसकेका पूर्वकार्यहरू, पाठ्यपुस्तकहरू, यससँग सम्बन्धित विभिन्न प्राध्यापकहरूको प्रकाशित, अप्रकाशित लेख रचनाहरू विभिन्न पत्रपत्रिकाहरू, इन्टरनेट आदि रहेका छन् । यस शोधकार्यका लागि कक्षा नौमा अध्ययनरत विद्यार्थीहरूको निम्ति दृष्टांश र अदृष्टांश गरी दुई किसिमका गद्यांश छनौट गरिएको छ । दृष्टांश अन्तर्गत पाठ्यक्रम विकास केन्द्रबाट प्रकाशित नेपाली किताब कक्षा नौमा समाविष्ट अनारको बोट र आड सान सुकी (जीवनी) पाठलाई गद्यांशको रूपमा (कथा) छनौट गरिएको छ । यसबाट सर्वोत्कृष्ट उत्तरमा रेजा चिन्ह लगाउने, संक्षिप्त उत्तरात्मक प्रश्नहरू निर्माण गरिएको छ ।

अदृष्टांश गद्यांश छनौट गर्दा विद्यार्थीहरूको तह र स्तरलाई समेत ख्याल गरी नेपाल बाल संगठन, केन्द्रीय कार्यालयद्वारा प्रकाशित द्वैमासिक पत्रिका 'बालक' मा प्रकाशित 'न्याउरी मारी पछुतो' (कथा) गद्यांशलाई छनौट गरिएको छ । यसबाट रेजा चिन्ह लगाउने र संक्षिप्त उत्तरात्मक प्रश्नहरू निर्माण गरिएको छ भने दोस्रो अदृष्टांश सामग्रीको रूपमा पाठ्यक्रम विकास केन्द्रद्वारा प्रकाशित बालसन्दर्भ सामग्री नेपालका केही ठूला मानिसहरू भन्ने पुस्तकको 'गुरु नयराज पन्त' को जीवनी गद्यांशलाई छनौट गरिएको छ । यसबाट उपयुक्त उत्तरमा रेजा चिन्ह लगाउने, संक्षिप्त उत्तरात्मक प्रश्नहरू निर्माण गरिएको छ ।

३.५ पूर्व परीक्षण

शोधनिर्देशक तथा सम्बन्धित विषय विशेषज्ञबाट आवश्यक सल्लाह लिई प्रश्नहरू संशोधन र सम्पादन गरिएको थियो । सम्पादन गरिएका प्रश्नहरूलाई चितवन स्थित श्री लक्ष्मी मा.वि.लङ्कुका कक्षा नौमा अध्ययनरत ५० जना छात्र र ५० जना छात्रा गरी जम्मा १०० जना विद्यार्थी छनौट गरी परीक्षण गरिएको थियो । पूर्व परीक्षण पश्चात् विद्यार्थीहरूको उच्च अङ्क प्राप्त गर्ने देखि लिएर न्यूनतम अङ्क प्राप्त गर्ने उत्तर पुस्तिकालाई क्रमानुसार मिलाई २२ देखि ३० प्रतिशत सम्म विद्यार्थी छनौट गरी प्रश्नहरूको कठिनाइ स्तर तथा विभेदीकरण सूचकका आधारमा विश्लेषण गरियो, प्रश्नहरूको विश्लेषणबाट प्राप्त तथ्य अनुकूल कठिनाइ स्तर ५० प्रतिशत भएका प्रश्नहरूलाई उपयुक्त मानियो । त्यसै गरी उच्च

अङ्क प्राप्त गर्ने र न्यून अङ्क प्राप्त गर्ने विद्यार्थीहरू बिच हुने भिन्नता विश्लेषणको लागि विभेदीकरण सूचक ०.३७ भन्दा माथिका सकारात्मक विभेदीकरण क्षमता भएका प्रश्नहरू कार्यान्वयनका लागि तयार पारियो । नकारात्मक विभेदीकरण भएका प्रश्नहरूलाई हटाइयो, सुधार गरिएका प्रश्नहरूलाई शोधनिर्देशक र अन्य विशेषज्ञहरूको परामर्श लिई परिमार्जन गरी अन्तिम रूप दिइयो ।

३.६ परीक्षणको कार्यान्वयन

प्रस्तुत अध्ययनका निम्ति परीक्षणीय सामग्रीलाई अन्तिम स्वरूपमा तयार गरी सकेपछि सम्बन्धित विद्यालयका प्र.अ.सँग परीक्षणका लागि विद्यार्थीहरू उपलब्ध गराई दिनुहुन अनुरोध गरिएको थियो । त्यसपछि परीक्षणका क्रममा सहज वातावरण निर्माण गरी केही समय परिचय तथा कुराकानी गरिएको थियो । त्यसपछि विद्यार्थीहरूलाई शान्त, स्वच्छ, स्वतन्त्र एवं भयरहित वातावरण सिर्जना गर्नका लागि परीक्षा संचालन पूर्व परीक्षणबाट प्राप्त अङ्कलाई गोप्य राखिने कुरा विश्वस्त पारिएको थियो । परीक्षणबाट प्राप्त अङ्कलाई बढी भन्दा बढी विश्वसनीय र वैध बनाउनका लागि परीक्षाको मर्यादा विपरीत विद्यार्थीबाट हुन सक्ने सम्भावित अनियमितताप्रति विशेष सजगता अपनाई परीक्षण पूर्व नै नियमहरूको बारेमा अवगत गराइएको थियो । त्यसपछि परीक्षाको समयावधि तयार पारि परीक्षा संचालन गरिएको थियो । परीक्षाको समय १ घण्टा २० मिनेट तोकिएको थियो । परीक्षार्थीलाई सहज, सुलभ होस् भन्ने उद्देश्यले प्रश्न पत्रमा नै उत्तर दिन मिल्ने गरी व्यवस्था मिलाइएको थियो । तोकिएको समयावधि सकिएपछि उत्तर पुस्तिका सङ्कलन गरियो ।

३.७ तथ्याङ्क सङ्कलन

प्रस्तुत शोध कार्यको परीक्षण सम्पन्न भए पश्चात् विद्यार्थीहरूले दिएका उत्तरको परीक्षणबाट प्राप्त अङ्क नै यस अनुसन्धानको तथ्य मानिएको छ । उनीहरूको उत्तर पुस्तिका सङ्कलन पश्चात् प्रश्नहरूको परीक्षण सम्पन्न भए पश्चात् विद्यार्थीहरूले दिइएको उत्तरको परीक्षणबाट प्राप्त अङ्क नै यस अध्ययनको तथ्य मानिएको छ । उनीहरूको उत्तर पुस्तिका सङ्कलन पश्चात् प्रश्नहरूको उत्तर कुञ्जिका तयार पारिएको छ । उत्तर कुञ्जिकामा प्रत्येक बहु वैकल्पिक प्रश्नहरूको एक सही उत्तरका लागि २ अङ्कका दरले ५ प्रश्नहरूको १० अङ्क, अति सङ्क्षिप्त उत्तरात्मक प्रश्नहरूको एक सही उत्तरको लागि ३

अङ्कका दरले ५ प्रश्नहरूको १५ अङ्क छुट्टाइएको थियो । यसै गरी दृष्टांश प्रश्न ५० अङ्कमा निर्माण गरिएको थियो भने अदृष्टांश प्रश्न पनि ५० अङ्क मानै निर्माण गरिएको थियो । यसमा जम्मा १०० अङ्क पूर्णाङ्कमा उत्तर पुस्तिकाको जाँच गरिएको थियो । यस अध्ययनमा तथ्याङ्क सङ्कलनका लागि उत्तर पुस्तिकामा अङ्कित गरिएको प्राप्ताङ्कलाई समग्रता, लैङ्गिकता, विद्यालयको प्रकृति जस्ता समूहहरूमा वर्गीकरण गरी तालिकिकरणको माध्यमबाट छुट्टा छुट्टै रूपमा वर्गीकरण गरिएको छ ।

३.८ तथ्याङ्कको व्याख्या तथा विश्लेषण

तथ्याङ्कहरूको सङ्कलन पश्चात् प्राप्त तथ्याङ्कहरूको व्याख्या तथा विश्लेषणका उत्तरपुस्तिकाबाट आएको प्राप्ताङ्कबाट सम्पूर्ण विद्यार्थीहरूको मध्यमान निकालियो । प्राप्त अङ्कलाई विद्यालयको प्रकृति, लैङ्गिकताका आधारमा पठनबोध क्षमताबाट प्राप्त भएको अङ्कलाई प्रतिशतमा रूपान्तरण गरी मध्यमान र मानक विचलन निकालि गणना गरियो र सोही अनुसार विद्यालयको प्रकृति, लैङ्गिकताका आधारमा पठनबोध क्षमताको तुलनात्मक विश्लेषण गरी आएको तथ्याङ्क अनुसारको निष्कर्ष तथा सुझावहरू समावेश भएको प्रतिवेदन तयार गरियो । उक्त अध्ययनलाई सफल बनाउनका लागि निम्न लिखित साङ्ख्यिकीय सूत्रहरूको प्रयोग गरिएको छ :

१. प्रतिशत

$$P = \frac{R}{T} \times 100$$

P = प्रतिशत

R = तोकिएको श्रेणीमा प्राप्ताङ्क ल्याउन सफल विद्यार्थी

T = जम्मा विद्यार्थी

२. मध्यमान

$$\bar{X} = \frac{\sum X}{N}$$

\bar{X} = मध्यमान

X = प्राप्ताङ्क

N = जम्मा सङ्ख्या

३. मानक विचलन

$$\sigma = \sqrt{\frac{\sum X^2}{N}}$$

σ = मानक विचल

$\sum X^2$ = प्राप्ताङ्कको कुल योगको वर्ग

N = जम्मा सङ्ख्या

उक्त तथ्याङ्कहरूको व्याख्या तथा विश्लेषणका लागि सम्पूर्ण विद्यार्थीहरूले प्राप्त गरेको अङ्कको आधारमा मध्यमान निकालिएको छ । उक्त अङ्कलाई लैङ्गिकता, विद्यालयको प्रकृतिको आधारमा गणना गरिएको छ । समूहगत र समग्रताका आधारमा विद्यार्थीको प्राप्ताङ्कमा के कस्ता भिन्नताहरू रहेका छन् भनेर जान्नका लागि मानक विचलनको आधारमा पनि व्याख्या गरिएको छ । अध्ययनमा ४० प्रतिशतभन्दा कम पठनबोध क्षमता हुनेलाई न्यूनतम श्रेणीमा राखिएको छ भने ६० प्रतिशतभन्दा कम पठनबोध क्षमता हुनेलाई मध्यम, ८० प्रतिशतभन्दा कम पठनबोध क्षमता हुनेलाई उच्च र ८० प्रतिशतभन्दा बढी पठनबोध क्षमता हुने विद्यार्थीहरूलाई उच्चतम श्रेणीमा राखिएको छ । यसरी चार श्रेणीमा विद्यार्थीहरूको पठनबोध क्षमतालाई छुट्याइएको छ । उक्त आधारमा छुट्याइ समग्रता, लैङ्गिकता, विद्यालयको प्रकृति जस्ता समूहहरूमा वर्गीकरण र तालिकीकरण गरी प्रतिशत, मध्यमान, मानक विचलन जस्ता साङ्ख्यिकीय सूत्रहरूको प्रयोग गरी तुलनात्मक रूपमा प्राप्ताङ्कको व्याख्या तथा विश्लेषण गरिएको छ ।

अध्याय चार

पठनबोध क्षमताको व्याख्या तथा विश्लेषण

४.१ चितवन जिल्लाका कक्षा नौमा अध्ययनरत विद्यार्थीहरूको पठनबोध क्षमताको पहिचान

प्रस्तुत अध्ययन चितवन जिल्लाका कक्षा नौमा अध्ययनरत विद्यार्थीहरूको पठनबोध क्षमता पहिल्याउने उद्देश्यमा आधारित छ । यस अध्ययनमा १०० जना विद्यार्थीहरूबाट आवश्यक सूचना सङ्कलन गरिएको छ । सोही सूचनाका आधारमा तथ्याङ्कको व्याख्या तथा विश्लेषण गर्दा प्राप्त तथ्याङ्कलाई प्रतिशत गणना, मध्यमान, मानक विचलन विधिहरूको प्रयोग गरिएको छ । प्रस्तुत शोधकार्यमा तथ्याङ्क विश्लेषणका लागि अपनाइएका विभिन्न विधि तथा प्रविधिहरूको विस्तृत विवरणका साथै चलहरूको विश्लेषित स्वरूपमा प्रस्तुत गरिएको छ । यहाँ ४० प्रतिशत भन्दा कम प्राप्ताङ्क ल्याउने विद्यार्थीहरूको संख्यालाई न्यूनतम श्रेणीमा राखिएको छ । ६० प्रतिशत भन्दा कम प्राप्ताङ्क ल्याउने विद्यार्थीहरूको संख्यालाई मध्यम , ६० प्रतिशत भन्दा बढी ८० प्रतिशतभन्दा कम प्राप्ताङ्क ल्याउने विद्यार्थीहरूको संख्यालाई उच्च श्रेणीमा राखिएको छ । ८० प्रतिशत भन्दा बढी प्राप्ताङ्क ल्याउने विद्यार्थीहरूको संख्यालाई उच्चतम श्रेणीमा राखिएको छ । यसमा विद्यार्थीहरूको पठनबोध क्षमताको गणना प्रतिशतका आधारमा ४ श्रेणीमा वर्गिकरण गरी तालिकामा प्रस्तुत गरिएको छ ।

४.२ समग्र विद्यार्थीहरूको पठनबोध क्षमताको स्थिति

प्रतिशतका आधारमा समग्र विद्यार्थीहरूको पठनबोध क्षमताको स्थितिलाई तालिका नं. १ मा देखाइएको छ । यहाँ ४० प्रतिशत भन्दा कम प्राप्ताङ्क ल्याउने विद्यार्थीहरूको संख्यालाई न्यूनतम श्रेणीमा राखिएको छ । ६० प्रतिशत भन्दा कम प्राप्ताङ्क ल्याउने विद्यार्थीहरूको संख्यालाई मध्यम, ६० प्रतिशत भन्दा बढी ८० प्रतिशतभन्दा कम प्राप्ताङ्क ल्याउने विद्यार्थीहरूको संख्यालाई उच्च श्रेणीमा राखिएको छ । ८० प्रतिशत भन्दा बढी प्राप्ताङ्क ल्याउने विद्यार्थीहरूको संख्यालाई उच्चतम श्रेणीमा राखिएको छ । यसमा विद्यार्थीहरूको पठनबोध क्षमताको गणना प्रतिशतका आधारमा ४ श्रेणीमा वर्गिकरण गरी तालिकामा प्रस्तुत गरिएको छ ।

४.२.१ प्रतिशतका आधारमा समग्र विद्यार्थीहरूको पठनबोध क्षमताको स्थिति

प्रतिशतका आधारमा विद्यार्थीहरूले प्राप्त गरेको प्राप्ताङ्कलाई तलको तालिकामा स्पष्ट पारिएको छ ।

तालिका नं. १

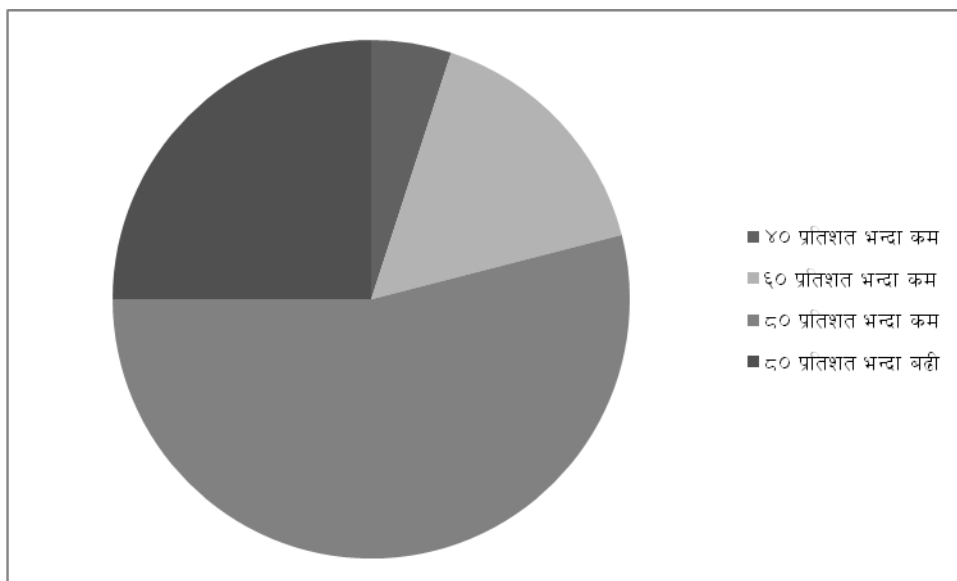
प्रतिशतका आधारमा समग्र विद्यार्थीहरूको पठनबोध क्षमताको स्थिति

कुल विद्यार्थी	४० प्रतिशतभन्दा कम		६० प्रतिशत भन्दा कम		८० प्रतिशत भन्दा कम		८० प्रतिशत भन्दा बढी	
	संख्या	प्रतिशत	संख्या	प्रतिशत	संख्या	प्रतिशत	संख्या	प्रतिशत
१००	५	५	१६	१६	५४	५४	२५	२५

(स्रोत : स्थलगत सर्वेक्षण, २०७३)

उपर्युक्त तालिका अनुसार नमुना छनौटमा परेका सामुदायिक र संस्थागत विद्यालयका समग्र विद्यार्थीहरूको पठनबोध क्षमतालाई संख्या तथा प्रतिशतमा देखाइएको छ । प्रतिशतका आधारमा विद्यार्थीहरूको पठनबोध क्षमताको अध्ययन गर्दा प्रतिनिधि जनसंख्याको आधारमा प्राप्ताङ्कलाई जम्मा ४ श्रेणीमा विभाजन गरिएको छ । जस अनुसार ४० प्रतिशत भन्दा कम अङ्क प्राप्त गर्ने विद्यार्थीहरू ५ प्रतिशत रहेको देखिन्छ । ४० प्रतिशत भन्दा बढी र ६० प्रतिशत भन्दा कम अङ्क प्राप्त गर्ने विद्यार्थीहरूको १६ प्रतिशत रहेको देखिन्छ । यसै गरी ६० प्रतिशत भन्दा बढी र ८० प्रतिशत भन्दा कम अङ्क प्राप्त गर्ने विद्यार्थीहरू ५४ प्रतिशत रहेको देखिन्छ भने ८० प्रतिशत भन्दा बढी अङ्क प्राप्त गर्ने विद्यार्थीहरू २५ प्रतिशत रहेको देखिन्छ । यसरी समग्र विद्यार्थीहरूको पठनबोध क्षमतालाई प्रतिशत र श्रेणीका आधारमा विश्लेषण गर्दा न्यूनतम श्रेणी प्राप्त गर्ने विद्यार्थी संख्या ५ रहेको देखिन्छ । मध्यम श्रेणी प्राप्त गर्ने विद्यार्थी संख्या १६ रहेको देखिन्छ । उच्च श्रेणी प्राप्त गर्ने विद्यार्थी संख्या ५४ रहेको देखिन्छ भने उच्चतम श्रेणी प्राप्त गर्ने विद्यार्थी संख्या २५ जना रहेको देखिन्छ । माथिको प्रतिशत र श्रेणीलाई आँकलन गर्दा उच्च र उच्चतम श्रेणी प्राप्त गर्ने विद्यार्थी संख्या र प्रतिशत बढी भएकाले समग्रतामा पठनबोध क्षमता राम्रो रहेको मानिन्छ । उपरोक्त तालिकामार्फत् देखिएको समग्र विद्यार्थीहरूको पठनबोध क्षमताको परिणामलाई निम्न वृत्तचित्रमा स्पष्ट पारिएको छ ।

प्रतिशतका आधारमा समग्र विद्यार्थीहरूको पठनबोध क्षमताको स्थिति



४.२.२ मध्यमान र मानक विचलनका आधारमा समग्र विद्यार्थीहरूको पठनबोध क्षमताको स्थिति

कक्षा नौमा अध्ययनरत १० वटा विद्यालयहरूका नमुना छनौटमा परेका १०० जना विद्यार्थीहरूको पठनबोध क्षमताको कुल प्राप्ताङ्क ६९.६६ रहेको छ । जसको समग्र मध्यमान ६९.६६ रहेको छ भने समग्र मानक विचलन १४.०८ रहेको छ । मध्यमानका आधारमा समग्र विद्यार्थीहरूको पठनबोध क्षमताको स्थिति निम्न तालिकाबाट स्पष्ट पार्न सकिन्छ ।

तालिका नं.२

मध्यमान र मानक विचलनका आधारमा समग्र विद्यार्थीहरूको पठनबोध क्षमताको स्थिति

कुल विद्यार्थी	मध्यमान	मानक विचलन	मध्यमानभन्दा माथि		मध्यमान भन्दा तल	
			संख्या	प्रतिशत	संख्या	प्रतिशत
१००	६९.६६	१४.०८	६०	६०	४०	४०

(स्रोत : स्थलगत सर्वेक्षण, २०७३)

उपर्युक्त तालिका अनुसार प्रतिनिधि नमुना छनौटमा समेटिएका १०० जना विद्यार्थीहरूको समग्र मध्यमान ६९.६६ छ भने मानक विचलन १४.०८ रहेको देखिन्छ । समग्र मध्यमानलाई आधार मान्दा मध्यमानभन्दा तल ४० जना अर्थात् ४० प्रतिशत र

मध्यमानभन्दा माथि ६० जना अर्थात् ६० प्रतिशत र तलको अन्तर २० प्रतिशत देखिएकोले समग्र मध्यमानभन्दा माथि बढी भएकोले पठनबोध क्षमता राम्रो रहेको देखिन्छ । यसरी मानक विचलनका आधारमा विद्यार्थीहरूको पठनबोध क्षमतालाई हेर्दा मानक विचलन १४.०८ देखिएकाले समग्र विद्यार्थीहरूको पठनबोध क्षमतामा समानता पाइदैन । विद्यार्थीहरूको प्राप्ताङ्कको विवरणमा नदेखिए तापनि मध्यमानका आधारमा मध्यमानभन्दा माथिको प्रतिशत बढी देखिनुले समग्रतामा विद्यार्थीहरूको क्षमता सन्तोषजनक रहेको देखिन्छ ।

४.३ विद्यालयगत रूपमा विद्यार्थीहरूको पठनबोध क्षमताको स्थिति

यस शोध कार्य पूरा गर्नको लागि पाँचवटा सामुदायिक विद्यालयको १०/१० जना विद्यार्थीका दरले ५० जना र निजी विद्यालयको पनि पाँचवटा विद्यालयका १०/१० जना विद्यार्थीका दरले ५० जना विद्यार्थी गरी जम्मा सय जना विद्यार्थीहरूलाई प्रतिनिधि जनसङ्ख्याको रूपमा छनोट गरिएको छ । यहाँ प्रत्येक विद्यालयको १० जना विद्यार्थीहरूको प्राप्ताङ्कलाई प्रतिशत र मध्यमानको आधारमा प्रस्तुत गरिएको छ ।

४.३.१ प्रतिशतका आधारमा श्री लक्ष्मी उच्च माध्यमिक विद्यालय, लड्कुका विद्यार्थीहरूको पठनबोध क्षमताको स्थिति

तालिका नं.३

प्रतिशतका आधारमा श्री लक्ष्मी उच्च माध्यमिक विद्यालय, लड्कुका विद्यार्थीहरूको पठनबोध क्षमताको स्थिति

कुल विद्यार्थी	४० प्रतिशतभन्दा कम		६० प्रतिशत भन्दा कम		८० प्रतिशत भन्दा कम		८० प्रतिशत भन्दा बढी	
	संख्या	प्रतिशत	संख्या	प्रतिशत	संख्या	प्रतिशत	संख्या	प्रतिशत
१०	१	१०	१	१०	६	६०	२	२०

(स्रोत : स्थलगत सर्वेक्षण, २०७३)

उपर्युक्त तालिका अनुसार प्रतिशतका आधारमा विद्यार्थीहरूको पठनबोध क्षमताको अध्ययन गर्दा प्रतिनिधि जनसंख्याको आधारमा प्राप्ताङ्कलाई जम्मा ४ श्रेणीमा विभाजन गरिएको छ । जस अनुसार ४० प्रतिशत भन्दा कम अङ्क प्राप्त गर्ने विद्यार्थीहरू १० प्रतिशत रहेको देखिन्छ । ४० प्रतिशत भन्दा बढी र ६० प्रतिशत भन्दा कम अङ्क प्राप्त

गर्ने विद्यार्थीहरू १० प्रतिशत रहेको देखिन्छ । यसै गरी ६० प्रतिशत भन्दा बढी र ८० प्रतिशत भन्दा कम अङ्क प्राप्त गर्ने विद्यार्थीहरू ६० प्रतिशत रहेको देखिन्छ भने ८० प्रतिशत भन्दा बढी अङ्क प्राप्त गर्ने विद्यार्थीहरू २० प्रतिशत रहेको देखिन्छ । यसरी सो विद्यालयका विद्यार्थीहरूको पठनबोध क्षमतालाई प्रतिशत र श्रेणीका आधारमा विश्लेषण गर्दा न्यूनतम श्रेणी र मध्यम श्रेणी प्राप्त गर्ने विद्यार्थी संख्या १/१ रहेको देखिन्छ । उच्च श्रेणी प्राप्त गर्ने विद्यार्थी संख्या ६ रहेको देखिन्छ भने उच्चतम श्रेणी प्राप्त गर्ने विद्यार्थी संख्या २ जना रहेको देखिन्छ । माथिको प्रतिशत र श्रेणीलाई आँकलन गर्दा उच्च र उच्चतम श्रेणी प्राप्त गर्ने लक्ष्मी उच्च माध्यमिक विद्यालय, लड्कुका विद्यार्थीहरूको संख्या र प्रतिशत बढी भएकाले विद्यार्थीहरूको पठनबोध क्षमता राम्रो रहेको मानिन्छ ।

४.३.२ मध्यमानका आधारमा श्री लक्ष्मी उच्च माध्यमिक विद्यालय, लड्कुका विद्यार्थीहरूको पठनबोध क्षमताको स्थिति

तालिका नं. ४

मध्यमानका आधारमा श्री लक्ष्मी उच्च माध्यमिक विद्यालय, लड्कुका विद्यार्थीहरूको पठनबोध क्षमताको स्थिति

कुल विद्यार्थी	मध्यमान	मध्यमानभन्दा माथि		मध्यमान भन्दा तल	
		संख्या	प्रतिशत	संख्या	प्रतिशत
१०	६८.६	७	७०	३	३०

(स्रोत : स्थलगत सर्वेक्षण, २०७३)

माथिको तालिका अनुसार प्रतिनिधि नमुना छनौटमा समेटिएका श्री लक्ष्मी उ. माध्यमिक विद्यालयका १० जना विद्यार्थीहरूको मध्यमान ६८.६ रहेको छ । सो मध्यमानलाई आधार मान्दा मध्यमानभन्दा तल ३ जना अर्थात् ३० प्रतिशत र मध्यमानभन्दा माथि ७ जना अर्थात् ७० प्रतिशत रहेको पाइन्छ । यसरी मध्यमान भन्दा तलको अङ्क र माथिको अङ्क ल्याउने विद्यार्थी संख्याको अन्तर ४० प्रतिशत देखिएकोले मध्यमानभन्दा माथि प्राप्ताङ्क ल्याउने विद्यार्थीको सङ्ख्या बढी भएकोले पठनबोध क्षमता राम्रो रहेको देखिन्छ ।

४.३.३ प्रतिशतका आधारमा श्री शरदपुर उच्च माध्यमिक विद्यालय, शरदपुरका विद्यार्थीहरूको पठनबोध क्षमताको स्थिति

तालिका नं.५

प्रतिशतका आधारमा श्री शरदपुर उच्च माध्यमिक विद्यालय, शरदपुरका विद्यार्थीहरूको पठनबोध क्षमताको स्थिति

कुल विद्यार्थी	४० प्रतिशतभन्दा कम		६० प्रतिशत भन्दा कम		८० प्रतिशत भन्दा कम		८० प्रतिशत भन्दा बढी	
	संख्या	प्रतिशत	संख्या	प्रतिशत	संख्या	प्रतिशत	संख्या	प्रतिशत
१०	०	०	३	३०	५	५०	२	२०

(स्रोत : स्थलगत सर्वेक्षण, २०७३)

उपर्युक्त तालिका अनुसार प्रतिशतका आधारमा विद्यार्थीहरूको पठनबोध क्षमताको अध्ययन गर्दा प्रतिनिधि जनसंख्याको आधारमा प्राप्ताङ्कलाई जम्मा ४ श्रेणीमा विभाजन गरिएको छ । जस अनुसार ४० प्रतिशत भन्दा कम अङ्क प्राप्त गर्ने विद्यार्थीहरू ० प्रतिशत रहेको देखिन्छ । ४० प्रतिशत भन्दा बढी र ६० प्रतिशत भन्दा कम अङ्क प्राप्त गर्ने विद्यार्थीहरू ३० प्रतिशत रहेको देखिन्छ । यसै गरी ६० प्रतिशत भन्दा बढी र ८० प्रतिशत भन्दा कम अङ्क प्राप्त गर्ने विद्यार्थीहरू ५० प्रतिशत रहेको देखिन्छ भने ८० प्रतिशत भन्दा बढी अङ्क प्राप्त गर्ने विद्यार्थीहरू २० प्रतिशत रहेको देखिन्छ । यसरी सो विद्यालयका विद्यार्थीहरूको पठनबोध क्षमतालाई प्रतिशत र श्रेणीका आधारमा विश्लेषण गर्दा न्यूनतम श्रेणी प्राप्त गर्ने विद्यार्थी संख्या ० र मध्यम श्रेणी प्राप्त गर्ने विद्यार्थी संख्या ३ रहेको देखिन्छ । उच्च श्रेणी प्राप्त गर्ने विद्यार्थी संख्या ५ रहेको देखिन्छ भने उच्चतम श्रेणी प्राप्त गर्ने विद्यार्थी संख्या २ जना रहेको देखिन्छ । माथिको प्रतिशत र श्रेणीलाई आँकलन गर्दा उच्च र उच्चतम श्रेणी प्राप्त गर्ने शरदपुर उच्च माध्यमिक विद्यालय, शरदपुरका विद्यार्थीहरूको संख्या र प्रतिशत बढी भएकाले विद्यार्थीहरूको पठनबोध क्षमता राम्रो रहेको मानिन्छ ।

४.३.४ मध्यमानका आधारमा श्री शरदपुर उच्च माध्यमिक विद्यालय, शरदपुरका विद्यार्थीहरूको पठनबोध क्षमताको स्थिति

तालिका नं.६

मध्यमानका आधारमा श्री शरदपुर उच्च माध्यमिक विद्यालय, शरदपुरका विद्यार्थीहरूको पठनबोध क्षमताको स्थिति

कुल विद्यार्थी	मध्यमान	मध्यमानभन्दा माथि		मध्यमान भन्दा तल	
		संख्या	प्रतिशत	संख्या	प्रतिशत
१०	६७.२	५	५०	५	५०

(स्रोत : स्थलगत सर्वेक्षण, २०७३)

माथिको तालिका अनुसार प्रतिनिधि नमुना छनौटमा समेटिएका शरदपुर उच्च माध्यमिक विद्यालयका १० जना विद्यार्थीहरूको मध्यमान ६७.२ रहेको छ । सो मध्यमानलाई आधार मान्दा मध्यमानभन्दा तल ५ जना अर्थात् ५० प्रतिशत र मध्यमानभन्दा माथि ५ जना अर्थात् ५० प्रतिशत रहेको पाइन्छ । यसरी मध्यमान भन्दा तलको अड्क र माथिको अड्क ल्याउने विद्यार्थी संख्या बराबर देखिएकाले सो विद्यालयका विद्यार्थीहरूको पठनबोध क्षमता सन्तोषजनक नै रहेको देखिन्छ ।

४.३.५ प्रतिशतका आधारमा श्री बछौली माध्यमिक विद्यालय, बछौलीका विद्यार्थीहरूको पठनबोध क्षमताको स्थिति

तालिका नं.७

प्रतिशतका आधारमा श्री बछौली माध्यमिक विद्यालय, बछौलीका विद्यार्थीहरूको पठनबोध क्षमताको स्थिति

कुल विद्यार्थी	४० प्रतिशतभन्दा कम		६० प्रतिशत भन्दा कम		८० प्रतिशत भन्दा कम		८० प्रतिशत भन्दा बढी	
	संख्या	प्रतिशत	संख्या	प्रतिशत	संख्या	प्रतिशत	संख्या	प्रतिशत
१०	१	१०	१	१०	६	६०	२	२०

(स्रोत : स्थलगत सर्वेक्षण, २०७३)

उपर्युक्त तालिका अनुसार प्रतिशतका आधारमा विद्यार्थीहरूको पठनबोध क्षमताको अध्ययन गर्दा प्रतिनिधि जनसंख्याको आधारमा प्राप्ताङ्कलाई जम्मा ४ श्रेणीमा विभाजन

गरिएको छ । जस अनुसार ४० प्रतिशत भन्दा कम अङ्क प्राप्त गर्ने विद्यार्थीहरू १० प्रतिशत रहेको देखिन्छ । ४० प्रतिशत भन्दा बढी र ६० प्रतिशत भन्दा कम अङ्क प्राप्त गर्ने विद्यार्थीहरू १० प्रतिशत रहेको देखिन्छ । यसै गरी ६० प्रतिशत भन्दा बढी र ८० प्रतिशत भन्दा कम अङ्क प्राप्त गर्ने विद्यार्थीहरू ६० प्रतिशत रहेको देखिन्छ, भने ८० प्रतिशत भन्दा बढी अङ्क प्राप्त गर्ने विद्यार्थीहरू २० प्रतिशत रहेको देखिन्छ । यसरी सो विद्यालयका विद्यार्थीहरूको पठनबोध क्षमतालाई प्रतिशत र श्रेणीका आधारमा विश्लेषण गर्दा न्यूनतम श्रेणी प्राप्त गर्ने विद्यार्थी संख्या १ र मध्यम श्रेणी प्राप्त गर्ने विद्यार्थी संख्या १ रहेको देखिन्छ । उच्च श्रेणी प्राप्त गर्ने विद्यार्थी संख्या ६ रहेको देखिन्छ भने उच्चतम श्रेणी प्राप्त गर्ने विद्यार्थी संख्या २ जना रहेको देखिन्छ । माथिको प्रतिशत र श्रेणीलाई आँकलन गर्दा उच्च र उच्चतम श्रेणी प्राप्त गर्ने बछ्यौली माध्यमिक विद्यालय, बछ्यौलीका विद्यार्थीहरूको संख्या र प्रतिशत बढी भएकाले विद्यार्थीहरूको पठनबोध क्षमता राम्रो रहेको मानिन्छ ।

४.३.६ मध्यमानका आधारमा श्री बछ्यौली माध्यमिक विद्यालय, बछ्यौलीका विद्यार्थीहरूको पठनबोध क्षमताको स्थिति

तालिका नं.८

मध्यमानका आधारमा श्री बछ्यौली माध्यमिक विद्यालय, बछ्यौलीका विद्यार्थीहरूको पठनबोध क्षमताको स्थिति

कुल विद्यार्थी	मध्यमान	मध्यमानभन्दा माथि		मध्यमान भन्दा तल	
		संख्या	प्रतिशत	संख्या	प्रतिशत
१०	६७.२	८	८०	२	२०

(स्रोत : स्थलगत सर्वेक्षण, २०७३)

माथिको तालिका अनुसार प्रतिनिधि नमुना छनौटमा समेटिएका बछ्यौली माध्यमिक विद्यालयका १० जना विद्यार्थीहरूको मध्यमान ६७.२ रहेको छ । सो मध्यमानलाई आधार मान्दा मध्यमानभन्दा तल २ जना अर्थात् २० प्रतिशत र मध्यमानभन्दा माथि ८ जना अर्थात् ८० प्रतिशत रहेको पाइन्छ । यसरी मध्यमान भन्दा तलको अङ्क र माथिको अङ्क ल्याउने विद्यार्थी संख्याको अन्तर ६० प्रतिशत देखिएकाले सो विद्यालयका विद्यार्थीहरूको पठनबोध क्षमता उच्च नै रहेको देखिन्छ ।

४.३.७ प्रतिशतको आधारमा श्री जन जागृति उच्च माध्यमिक विद्यालय, पिठुवाका विद्यार्थीहरूको पठनबोध क्षमताको स्थिति :

तालिका नं. ९

प्रतिशतको आधारमा श्री जन जागृति उच्च माध्यमिक विद्यालय, पिठुवाका विद्यार्थीहरूको पठनबोध क्षमताको स्थिति

कुल विद्यार्थी	४० प्रतिशतभन्दा कम		६० प्रतिशत भन्दा कम		८० प्रतिशत भन्दा कम		८० प्रतिशत भन्दा बढी	
	संख्या	प्रतिशत	संख्या	प्रतिशत	संख्या	प्रतिशत	संख्या	प्रतिशत
१०	१	१०	०	०	६	६०	३	३०

(स्रोत : स्थलगत सर्वेक्षण, २०७३)

उपर्युक्त तालिका अनुसार प्रतिशतका आधारमा विद्यार्थीहरूको पठनबोध क्षमताको अध्ययन गर्दा प्रतिनिधि जनसंख्याको आधारमा प्राप्ताङ्कलाई जम्मा ४ श्रेणीमा विभाजन गरिएको छ । जस अनुसार ४० प्रतिशत भन्दा कम अङ्क प्राप्त गर्ने विद्यार्थीहरू १० प्रतिशत रहेको देखिन्छ । ४० प्रतिशत भन्दा बढी र ६० प्रतिशत भन्दा कम अङ्क प्राप्त गर्ने विद्यार्थीहरू ० प्रतिशत रहेको देखिन्छ । यसै गरी ६० प्रतिशत भन्दा बढी र ८० प्रतिशत भन्दा कम अङ्क प्राप्त गर्ने विद्यार्थीहरू ६० प्रतिशत रहेको देखिन्छ, भने ८० प्रतिशत भन्दा बढी अङ्क प्राप्त गर्ने विद्यार्थीहरू ३० प्रतिशत रहेको देखिन्छ । यसरी सो विद्यालयका विद्यार्थीहरूको पठनबोध क्षमतालाई प्रतिशत र श्रेणीका आधारमा विश्लेषण गर्दा न्यूनतम श्रेणी प्राप्त गर्ने विद्यार्थी संख्या १ र मध्यम श्रेणी प्राप्त गर्ने विद्यार्थी संख्या ० रहेको देखिन्छ । उच्च श्रेणी प्राप्त गर्ने विद्यार्थी संख्या ६ रहेको देखिन्छ भने उच्चतम श्रेणी प्राप्त गर्ने विद्यार्थी संख्या ३ जना रहेको देखिन्छ । माथिको प्रतिशत र श्रेणीलाई आँकलन गर्दा उच्च र उच्चतम श्रेणी प्राप्त गर्ने जन जागृति उच्च माध्यमिक विद्यालय, पिठुवाका विद्यार्थीहरूको संख्या र प्रतिशत बढी भएकाले विद्यार्थीहरूको पठनबोध क्षमता उच्च रहेको पाइन्छ ।

४.३.८ मध्यमानका आधारमा श्री जन जागृति उच्च माध्यमिक विद्यालय, पिठुवाका विद्यार्थीहरूको पठनबोध क्षमताको स्थिति

तालिका नं. १०

मध्यमानका आधारमा श्री जन जागृति उच्च माध्यमिक विद्यालय, पिठुवाका विद्यार्थीहरूको पठनबोध क्षमताको स्थिति

कुल विद्यार्थी	मध्यमान	मध्यमानभन्दा माथि		मध्यमान भन्दा तल	
		संख्या	प्रतिशत	संख्या	प्रतिशत
१०	७१.२	७	७०	३	३०

(स्रोत : स्थलगत सर्वेक्षण, २०७३)

माथिको तालिका अनुसार प्रतिनिधि नमुना छनौटमा समेटिएका जन जागृति उ. माध्यमिक विद्यालयका १० जना विद्यार्थीहरूको मध्यमान ७१.२ रहेको छ । सो मध्यमानलाई आधार मान्दा मध्यमानभन्दा तल ३ जना अर्थात् ३० प्रतिशत र मध्यमानभन्दा माथि ७ जना अर्थात् ७० प्रतिशत रहेको पाइन्छ । यसरी मध्यमान भन्दा तलको अड्क र माथिको अड्क ल्याउने विद्यार्थी संख्याको अन्तर ४० प्रतिशत देखिएकाले सो विद्यालयका विद्यार्थीहरूको पठनबोध क्षमता उच्च नै रहेको देखिन्छ ।

४.३.९ प्रतिशतको आधारमा श्री द्वारिकादास माध्यमिक विद्यालय, पिठुवाका विद्यार्थीहरूको पठनबोध क्षमताको स्थिति

तालिका नं. ११

प्रतिशतको आधारमा श्री द्वारिकादास माध्यमिक विद्यालय, पिठुवाका विद्यार्थीहरूको पठनबोध क्षमताको स्थिति

कुल विद्यार्थी	४० प्रतिशतभन्दा कम		६० प्रतिशत भन्दा कम		८० प्रतिशत भन्दा कम		८० प्रतिशत भन्दा बढी	
	संख्या	प्रतिशत	संख्या	प्रतिशत	संख्या	प्रतिशत	संख्या	प्रतिशत
१०	०	०	१	१०	६	६०	३	३०

(स्रोत : स्थलगत सर्वेक्षण, २०७३)

उपर्युक्त तालिका अनुसार प्रतिशतका आधारमा विद्यार्थीहरूको पठनबोध क्षमताको अध्ययन गर्दा प्रतिनिधि जनसंख्याको आधारमा प्राप्ताङ्कलाई जम्मा ४ श्रेणीमा विभाजन गरिएको छ । जस अनुसार ४० प्रतिशत भन्दा कम अड्क प्राप्त गर्ने विद्यार्थीहरू ० प्रतिशत

रहेको देखिन्छ । ४० प्रतिशत भन्दा बढी र ६० प्रतिशत भन्दा कम अङ्क प्राप्त गर्ने विद्यार्थीहरू १० प्रतिशत रहेको देखिन्छ । यसै गरी ६० प्रतिशत भन्दा बढी र ८० प्रतिशत भन्दा कम अङ्क प्राप्त गर्ने विद्यार्थीहरू ६० प्रतिशत रहेको देखिन्छ भने ८० प्रतिशत भन्दा बढी अङ्क प्राप्त गर्ने विद्यार्थीहरू ३० प्रतिशत रहेको देखिन्छ । यसरी सो विद्यालयका विद्यार्थीहरूको पठनबोध क्षमतालाई प्रतिशत र श्रेणीका आधारमा विश्लेषण गर्दा न्यूनतम श्रेणी प्राप्त गर्ने विद्यार्थी संख्या ० र मध्यम श्रेणी प्राप्त गर्ने विद्यार्थी संख्या १ रहेको देखिन्छ । उच्च श्रेणी प्राप्त गर्ने विद्यार्थी संख्या ६ रहेको देखिन्छ भने उच्चतम श्रेणी प्राप्त गर्ने विद्यार्थी संख्या ३ जना रहेको देखिन्छ । माथिको प्रतिशत र श्रेणीलाई आँकलन गर्दा उच्च र उच्चतम श्रेणी प्राप्त गर्ने द्वारिकादास माध्यमिक विद्यालय, पिठुवाका विद्यार्थीहरूको संख्या र प्रतिशत बढी भएकाले विद्यार्थीहरूको पठनबोध क्षमता उच्च रहेको पाइन्छ ।

४.३.१० मध्यमानका आधारमा श्री द्वारिकादास माध्यमिक विद्यालय, पिठुवाका विद्यार्थीहरूको पठनबोध क्षमताको स्थिति

तालिका नं. १२

मध्यमानका आधारमा श्री द्वारिकादास माध्यमिक विद्यालय, पिठुवाका विद्यार्थीहरूको पठनबोध क्षमताको स्थिति

कुल विद्यार्थी	मध्यमान	मध्यमानभन्दा माथि		मध्यमान भन्दा तल	
		संख्या	प्रतिशत	संख्या	प्रतिशत
१०	७५	५	५०	५	५०

(स्रोत : स्थलगत सर्वेक्षण, २०७३)

माथिको तालिका अनुसार प्रतिनिधि नमुना छनौटमा समेटिएका द्वारिकादास माध्यमिक विद्यालयका १० जना विद्यार्थीहरूको मध्यमान ७५ रहेको छ । सो मध्यमानलाई आधार मान्दा मध्यमानभन्दा तल ५ जना अर्थात् ५० प्रतिशत र मध्यमानभन्दा माथि ५ जना अर्थात् ५० प्रतिशत रहेको पाइन्छ । यसरी मध्यमान भन्दा तलको अङ्क र माथिको अङ्क ल्याउने विद्यार्थी संख्या बराबर देखिएकाले सो विद्यालयका विद्यार्थीहरूको पठनबोध क्षमता उच्च नै रहेको देखिन्छ ।

४.३.११ प्रतिशतको आधारमा श्री नारायणी पब्लिक इड्लिस स्कुल, भरतपुरका विद्यार्थीहरूको पठनबोध क्षमताको स्थिति

तालिका नं. १३

प्रतिशतको आधारमा श्री नारायणी पब्लिक इड्लिस स्कुल, भरतपुरका विद्यार्थीहरूको पठनबोध क्षमताको स्थिति

कुल विद्यार्थी	४० प्रतिशतभन्दा कम		६० प्रतिशत भन्दा कम		८० प्रतिशत भन्दा कम		८० प्रतिशत भन्दा बढी	
	संख्या	प्रतिशत	संख्या	प्रतिशत	संख्या	प्रतिशत	संख्या	प्रतिशत
१०	०	०	२	२०	४	४०	४	४०

(स्रोत : स्थलगत सर्वेक्षण, २०७३)

उपर्युक्त तालिका अनुसार प्रतिशतका आधारमा विद्यार्थीहरूको पठनबोध क्षमताको अध्ययन गर्दा प्रतिनिधि जनसंख्याको आधारमा प्राप्ताङ्कलाई जम्मा ४ श्रेणीमा विभाजन गरिएको छ । जस अनुसार ४० प्रतिशत भन्दा कम अङ्क प्राप्त गर्ने विद्यार्थीहरू ० प्रतिशत रहेको देखिन्छ । ४० प्रतिशत भन्दा बढी र ६० प्रतिशत भन्दा कम अङ्क प्राप्त गर्ने विद्यार्थीहरू २० प्रतिशत रहेको देखिन्छ । यसै गरी ६० प्रतिशत भन्दा बढी र ८० प्रतिशत भन्दा कम अङ्क प्राप्त गर्ने विद्यार्थीहरू ४० प्रतिशत रहेको देखिन्छ भने ८० प्रतिशत भन्दा बढी अङ्क प्राप्त गर्ने विद्यार्थीहरू ४० प्रतिशत रहेको देखिन्छ । यसरी सो विद्यालयका विद्यार्थीहरूको पठनबोध क्षमतालाई प्रतिशत र श्रेणीका आधारमा विश्लेषण गर्दा न्यूनतम श्रेणी प्राप्त गर्ने विद्यार्थी संख्या ० र मध्यम श्रेणी प्राप्त गर्ने विद्यार्थी संख्या २० रहेको देखिन्छ । उच्च श्रेणी प्राप्त गर्ने विद्यार्थी संख्या ४ रहेको देखिन्छ भने उच्चतम श्रेणी प्राप्त गर्ने विद्यार्थी संख्या ४ जना रहेको देखिन्छ । माथिको प्रतिशत र श्रेणीलाई आँकलन गर्दा उच्च र उच्चतम श्रेणी प्राप्त गर्ने नारायणी पब्लिक इड्लिस स्कुल, भरतपुरका विद्यार्थीहरूको संख्या र प्रतिशत बढी भएकाले विद्यार्थीहरूको पठनबोध क्षमता उच्च रहेको पाइन्छ ।

४.३.१२ मध्यमानका आधारमा श्री नारायणी पब्लिक इड्लिस स्कुल, भरतपुरका विद्यार्थीहरूको पठनबोध क्षमताको स्थिति

तालिका नं. १४

मध्यमानका आधारमा श्री नारायणी पब्लिक इड्लिस स्कुल, भरतपुरका विद्यार्थीहरूको पठनबोध क्षमताको स्थिति

कुल विद्यार्थी	मध्यमान	मध्यमानभन्दा माथि		मध्यमान भन्दा तल	
		संख्या	प्रतिशत	संख्या	प्रतिशत
१०	७२.६	५	५०	५	५०

(स्रोत : स्थलगत सर्वेक्षण, २०७३)

माथिको तालिका अनुसार प्रतिनिधि नमुना छनौटमा समेटिएका नारायणी पब्लिक इड्लिस स्कुलका १० जना विद्यार्थीहरूको मध्यमान ७२.६ रहेको छ । सो मध्यमानलाई आधार मान्दा मध्यमानभन्दा तल ५ जना अर्थात् ५० प्रतिशत र मध्यमानभन्दा माथि ५ जना अर्थात् ५० प्रतिशत रहेको पाइन्छ । यसरी मध्यमान भन्दा तलको अड्क र माथिको अड्क ल्याउने विद्यार्थी संख्या बराबर देखिएकाले सो विद्यालयका विद्यार्थीहरूको पठनबोध क्षमता उच्च नै रहेको देखिन्छ ।

४.३.१३ प्रतिशतको आधारमा श्री स्टेप बाई स्टेप इड्लिस स्कुल, शरदपुरका विद्यार्थीहरूको पठनबोध क्षमताको स्थिति :

तालिका नं. १५

प्रतिशतको आधारमा श्री स्टेप बाई स्टेप इड्लिस स्कुल, शरदपुरका विद्यार्थीहरूको पठनबोध क्षमताको स्थिति

कुल विद्यार्थी	४० प्रतिशतभन्दा कम		६० प्रतिशत भन्दा कम		८० प्रतिशत भन्दा कम		८० प्रतिशत भन्दा बढी	
	संख्या	प्रतिशत	संख्या	प्रतिशत	संख्या	प्रतिशत	संख्या	प्रतिशत
१०	१	१०	३	३०	४	४०	२	२०

(स्रोत : स्थलगत सर्वेक्षण, २०७३)

उपर्युक्त तालिका अनुसार प्रतिशतका आधारमा विद्यार्थीहरूको पठनबोध क्षमताको अध्ययन गर्दा प्रतिनिधि जनसंख्याको आधारमा प्राप्ताड्कलाई जम्मा ४ श्रेणीमा विभाजन गरिएको छ । जस अनुसार ४० प्रतिशत भन्दा कम अड्क प्राप्त गर्ने विद्यार्थीहरू १०

प्रतिशत रहेको देखिन्छ । ४० प्रतिशत भन्दा बढी र ६० प्रतिशत भन्दा कम अङ्क प्राप्त गर्ने विद्यार्थीहरू ३० प्रतिशत रहेको देखिन्छ । यसै गरी ६० प्रतिशत भन्दा बढी र ८० प्रतिशत भन्दा कम अङ्क प्राप्त गर्ने विद्यार्थीहरू ४० प्रतिशत रहेको देखिन्छ, भने ८० प्रतिशत भन्दा बढी अङ्क प्राप्त गर्ने विद्यार्थीहरू २० प्रतिशत रहेको देखिन्छ । यसरी सो विद्यालयका विद्यार्थीहरूको पठनबोध क्षमतालाई प्रतिशत र श्रेणीका आधारमा विश्लेषण गर्दा न्यूनतम श्रेणी प्राप्त गर्ने विद्यार्थी संख्या १ र मध्यम श्रेणी प्राप्त गर्ने विद्यार्थी संख्या ३ रहेको देखिन्छ । उच्च श्रेणी प्राप्त गर्ने विद्यार्थी संख्या ४ रहेको देखिन्छ, भने उच्चतम श्रेणी प्राप्त गर्ने विद्यार्थी संख्या २ जना रहेको देखिन्छ । माथिको प्रतिशत र श्रेणीलाई आँकलन गर्दा उच्च र उच्चतम श्रेणी प्राप्त गर्ने स्टेप बाई स्टेप इङ्लिस स्कुल, शरदपुरका विद्यार्थीहरूको संख्या र प्रतिशत बढी भएकाले विद्यार्थीहरूको पठनबोध क्षमता उच्च रहेको पाइन्छ ।

४.३.१४ मध्यमानका आधारमा श्री स्टेप बाई स्टेप इङ्लिस स्कुल, शरदपुरका विद्यार्थीहरूको पठनबोध क्षमताको स्थिति :

तालिका नं. १६

मध्यमानका आधारमा श्री स्टेप बाई स्टेप इङ्लिस स्कुल, शरदपुरका विद्यार्थीहरूको पठनबोध क्षमताको स्थिति

कुल विद्यार्थी	मध्यमान	मध्यमानभन्दा माथि		मध्यमान भन्दा तल	
		संख्या	प्रतिशत	संख्या	प्रतिशत
१०	६४.२	६	६०	४	४०

(स्रोत : स्थलगत सर्वेक्षण, २०७३)

माथिको तालिका अनुसार प्रतिनिधि नमुना छनौटमा समेटिएका स्टेप बाई स्टेप इङ्लिस स्कुलका १० जना विद्यार्थीहरूको मध्यमान ६४.२ रहेको छ । सो मध्यमानलाई आधार मान्दा मध्यमानभन्दा तल ६ जना अर्थात् ६० प्रतिशत र मध्यमानभन्दा माथि ४ जना अर्थात् ४० प्रतिशत रहेको पाइन्छ । यसरी मध्यमान भन्दा तलको अङ्क र माथिको अङ्क ल्याउने विद्यार्थी संख्याको अन्तर २० प्रतिशत देखिएकाले सो विद्यालयका विद्यार्थीहरूको पठनबोध क्षमता उच्च नै रहेको देखिन्छ ।

४.३.१५ प्रतिशतको आधारमा श्री पारिजात इङ्लिस बोर्डिङ्ग स्कुल, चोकबजारका विद्यार्थीहरूको पठनबोध क्षमताको स्थिति

तालिका नं. १७

प्रतिशतको आधारमा श्री पारिजात इङ्लिस बोर्डिङ्ग स्कुल, चोकबजारका विद्यार्थीहरूको पठनबोध क्षमताको स्थिति

कुल विद्यार्थी	४० प्रतिशतभन्दा कम		६० प्रतिशत भन्दा कम		८० प्रतिशत भन्दा कम		८० प्रतिशत भन्दा बढी	
	संख्या	प्रतिशत	संख्या	प्रतिशत	संख्या	प्रतिशत	संख्या	प्रतिशत
१०	१	१०	१	१०	७	७०	१	१०

(स्रोत : स्थलगत सर्वेक्षण, २०७३)

उपर्युक्त तालिका अनुसार प्रतिशतका आधारमा विद्यार्थीहरूको पठनबोध क्षमताको अध्ययन गर्दा प्रतिनिधि जनसंख्याको आधारमा प्राप्ताङ्कलाई जम्मा ४ श्रेणीमा विभाजन गरिएको छ । जस अनुसार ४० प्रतिशत भन्दा कम अङ्क प्राप्त गर्ने विद्यार्थीहरू १० प्रतिशत रहेको देखिन्छ । ४० प्रतिशत भन्दा बढी र ६० प्रतिशत भन्दा कम अङ्क प्राप्त गर्ने विद्यार्थीहरू १० प्रतिशत रहेको देखिन्छ । यसै गरी ६० प्रतिशत भन्दा बढी र ८० प्रतिशत भन्दा कम अङ्क प्राप्त गर्ने विद्यार्थीहरू ७० प्रतिशत रहेको देखिन्छ भने ८० प्रतिशत भन्दा बढी अङ्क प्राप्त गर्ने विद्यार्थीहरू १० प्रतिशत रहेको देखिन्छ । यसरी सो विद्यालयका विद्यार्थीहरूको पठनबोध क्षमतालाई प्रतिशत र श्रेणीका आधारमा विश्लेषण गर्दा न्यूनतम श्रेणी प्राप्त गर्ने विद्यार्थी संख्या १ र मध्यम श्रेणी प्राप्त गर्ने विद्यार्थी संख्या १ रहेको देखिन्छ । उच्च श्रेणी प्राप्त गर्ने विद्यार्थी संख्या ७ रहेको देखिन्छ भने उच्चतम श्रेणी प्राप्त गर्ने विद्यार्थी संख्या १ जना रहेको देखिन्छ । माथिको प्रतिशत र श्रेणीलाई आँकलन गर्दा उच्च श्रेणी प्राप्त गर्ने पारिजात इङ्लिस बोर्डिङ्ग स्कुल, चोकबजारका विद्यार्थीहरूको संख्या र प्रतिशत बढी भएकाले विद्यार्थीहरूको पठनबोध क्षमता उच्च रहेको पाइन्छ ।

४.३.१६ मध्यमानका आधारमा श्री पारिजात इङ्लिस बोर्डिङ्ग स्कुल, चोकबजारका विद्यार्थीहरूको पठनबोध क्षमताको स्थिति

तालिका नं. १८

मध्यमानका आधारमा श्री पारिजात इङ्लिस बोर्डिङ्ग स्कुल, चोकबजारका विद्यार्थीहरूको पठनबोध क्षमताको स्थिति

कुल विद्यार्थी	मध्यमान	मध्यमानभन्दा माथि		मध्यमान भन्दा तल	
		संख्या	प्रतिशत	संख्या	प्रतिशत
१०	६६.६	६	६०	४	४०

(स्रोत : स्थलगत सर्वेक्षण, २०७३)

माथिको तालिका अनुसार प्रतिनिधि नमुना छनौटमा समेटिएका पारिजात इङ्लिस बोर्डिङ्ग स्कुलका १० जना विद्यार्थीहरूको मध्यमान ६६.६ रहेको छ । सो मध्यमानलाई आधार मान्दा मध्यमानभन्दा तल ४ जना अर्थात् ४० प्रतिशत र मध्यमानभन्दा माथि ६ जना अर्थात् ६० प्रतिशत रहेको पाइन्छ । यसरी मध्यमान भन्दा तलको अड्क र माथिको अड्क ल्याउने विद्यार्थी संख्याको अन्तर २० प्रतिशत देखिएकाले सो विद्यालयका विद्यार्थीहरूको पठनबोध क्षमता उच्च नै रहेको देखिन्छ ।

४.३.१७ प्रतिशतको आधारमा श्री बाल्मीकि शिक्षा सदन उ.मा.वि., भरतपुरका विद्यार्थीहरूको पठनबोध क्षमताको स्थिति

तालिका नं. १९

प्रतिशतको आधारमा श्री बाल्मीकि शिक्षा सदन उ.मा.वि., भरतपुरका विद्यार्थीहरूको पठनबोध क्षमताको स्थिति

कुल विद्यार्थी	४० प्रतिशतभन्दा कम		६० प्रतिशत भन्दा कम		८० प्रतिशत भन्दा कम		८० प्रतिशत भन्दा बढी	
	संख्या	प्रतिशत	संख्या	प्रतिशत	संख्या	प्रतिशत	संख्या	प्रतिशत
१०	०	०	२	२०	५	५०	३	३०

(स्रोत : स्थलगत सर्वेक्षण, २०७३)

उपर्युक्त तालिका अनुसार प्रतिशतका आधारमा विद्यार्थीहरूको पठनबोध क्षमताको अध्ययन गर्दा प्रतिनिधि जनसंख्याको आधारमा प्राप्ताङ्कलाई जम्मा ४ श्रेणीमा विभाजन गरिएको छ । जस अनुसार ४० प्रतिशत भन्दा कम अड्क प्राप्त गर्ने विद्यार्थीहरू ० प्रतिशत

रहेको देखिन्छ । ४० प्रतिशत भन्दा बढी र ६० प्रतिशत भन्दा कम अङ्क प्राप्त गर्ने विद्यार्थीहरू २० प्रतिशत रहेको देखिन्छ । यसै गरी ६० प्रतिशत भन्दा बढी र ८० प्रतिशत भन्दा कम अङ्क प्राप्त गर्ने विद्यार्थीहरू ५० प्रतिशत रहेको देखिन्छ भने ८० प्रतिशत भन्दा बढी अङ्क प्राप्त गर्ने विद्यार्थीहरू ३० प्रतिशत रहेको देखिन्छ । यसरी सो विद्यालयका विद्यार्थीहरूको पठनबोध क्षमतालाई प्रतिशत र श्रेणीका आधारमा विश्लेषण गर्दा न्यूनतम श्रेणी प्राप्त गर्ने विद्यार्थी संख्या ० र मध्यम श्रेणी प्राप्त गर्ने विद्यार्थी संख्या २ रहेको देखिन्छ । उच्च श्रेणी प्राप्त गर्ने विद्यार्थी संख्या ५ रहेको देखिन्छ भने उच्चतम श्रेणी प्राप्त गर्ने विद्यार्थी संख्या ३ जना रहेको देखिन्छ । माथिको प्रतिशत र श्रेणीलाई आँकलन गर्दा उच्च श्रेणी प्राप्त गर्ने बाल्मीकि शिक्षा सदन उ.मा.वि., भरतपुरका विद्यार्थीहरूको संख्या र प्रतिशत बढी भएकाले विद्यार्थीहरूको पठनबोध क्षमता उच्च रहेको पाइन्छ ।

४.३.१८ मध्यमानका आधारमा श्री बाल्मीकि शिक्षा सदन उ.मा.वि., भरतपुर विद्यार्थीहरूको पठनबोध क्षमताको स्थिति

तालिका नं. २०

मध्यमानका आधारमा श्री बाल्मीकि शिक्षा सदन उ.मा.वि., भरतपुर विद्यार्थीहरूको पठनबोध क्षमताको स्थिति

कुल विद्यार्थी	मध्यमान	मध्यमानभन्दा माथि		मध्यमान भन्दा तल	
		संख्या	प्रतिशत	संख्या	प्रतिशत
१०	७२.४	६	६०	४	४०

(स्रोत : स्थलगत सर्वेक्षण, २०७३)

माथिको तालिका अनुसार प्रतिनिधि नमुना छनौटमा समेटिएका बाल्मीकि शिक्षा सदन उ.मा.वि.का १० जना विद्यार्थीहरूको मध्यमान ७२.४ रहेको छ । सो मध्यमानलाई आधार मान्दा मध्यमानभन्दा तल ४ जना अर्थात् ४० प्रतिशत र मध्यमानभन्दा माथि ६ जना अर्थात् ६० प्रतिशत रहेको पाइन्छ । यसरी मध्यमान भन्दा तलको अङ्क र माथिको अङ्क ल्याउने विद्यार्थी संख्याको अन्तर २० प्रतिशत देखिएकाले सो विद्यालयका विद्यार्थीहरूको पठनबोध क्षमता उच्च नै रहेको देखिन्छ ।

४.३.१९ प्रतिशतको आधारमा श्री सनराइज इङ्लिस स्कुल, भरतपुरका विद्यार्थीहरूको पठनबोध क्षमताको स्थिति

तालिका नं. २१

प्रतिशतको आधारमा श्री सनराइज इङ्लिस स्कुल, भरतपुरका विद्यार्थीहरूको पठनबोध क्षमताको स्थिति

कुल विद्यार्थी	४० प्रतिशतभन्दा कम		६० प्रतिशत भन्दा कम		८० प्रतिशत भन्दा कम		८० प्रतिशत भन्दा बढी	
	संख्या	प्रतिशत	संख्या	प्रतिशत	संख्या	प्रतिशत	संख्या	प्रतिशत
१०	०	०	२	२०	५	५०	३	३०

(स्रोत : स्थलगत सर्वेक्षण, २०७३)

उपर्युक्त तालिका अनुसार प्रतिशतका आधारमा विद्यार्थीहरूको पठनबोध क्षमताको अध्ययन गर्दा प्रतिनिधि जनसंख्याको आधारमा प्राप्ताङ्कलाई जम्मा ४ श्रेणीमा विभाजन गरिएको छ । जस अनुसार ४० प्रतिशत भन्दा कम अङ्क प्राप्त गर्ने विद्यार्थीहरू ० प्रतिशत रहेको देखिन्छ । ४० प्रतिशत भन्दा बढी र ६० प्रतिशत भन्दा कम अङ्क प्राप्त गर्ने विद्यार्थीहरू २० प्रतिशत रहेको देखिन्छ । यसै गरी ६० प्रतिशत भन्दा बढी र ८० प्रतिशत भन्दा कम अङ्क प्राप्त गर्ने विद्यार्थीहरू ५० प्रतिशत रहेको देखिन्छ भने ८० प्रतिशत भन्दा बढी अङ्क प्राप्त गर्ने विद्यार्थीहरू ३० प्रतिशत रहेको देखिन्छ । यसरी सो विद्यालयका विद्यार्थीहरूको पठनबोध क्षमतालाई प्रतिशत र श्रेणीका आधारमा विश्लेषण गर्दा न्यूनतम श्रेणी प्राप्त गर्ने विद्यार्थी संख्या ० र मध्यम श्रेणी प्राप्त गर्ने विद्यार्थी संख्या २ रहेको देखिन्छ । उच्च श्रेणी प्राप्त गर्ने विद्यार्थी संख्या ५ रहेको देखिन्छ भने उच्चतम श्रेणी प्राप्त गर्ने विद्यार्थी संख्या ३ जना रहेको देखिन्छ । माथिको प्रतिशत र श्रेणीलाई आँकलन गर्दा उच्च श्रेणी प्राप्त गर्ने सनराइज इङ्लिस स्कुल, भरतपुरका विद्यार्थीहरूको संख्या र प्रतिशत बढी भएकाले विद्यार्थीहरूको पठनबोध क्षमता उच्च रहेको पाइन्छ ।

४.३.२० मध्यमानका आधारमा श्री सनराइज इङ्लिस स्कुल, भरतपुरका विद्यार्थीहरूको पठनबोध क्षमताको स्थिति

तालिका नं. २२

मध्यमानका आधारमा श्री सनराइज इङ्लिस स्कुल, भरतपुरका विद्यार्थीहरूको पठनबोध क्षमताको स्थिति

कुल विद्यार्थी	मध्यमान	मध्यमानभन्दा माथि		मध्यमान भन्दा तल	
		संख्या	प्रतिशत	संख्या	प्रतिशत
१०	७१.६	६	६०	४	४०

(स्रोत : स्थलगत सर्वेक्षण, २०७३)

माथिको तालिका अनुसार प्रतिनिधि नमुना छनौटमा समेटिएका सनराइज इङ्लिस स्कुलका १० जना विद्यार्थीहरूको मध्यमान ७१.६ रहेको छ । सो मध्यमानलाई आधार मान्दा मध्यमानभन्दा तल ४ जना अर्थात् ४० प्रतिशत र मध्यमानभन्दा माथि ६ जना अर्थात् ६० प्रतिशत रहेको पाइन्छ । यसरी मध्यमान भन्दा तलको अड्क र माथिको अड्क ल्याउने विद्यार्थी संख्याको अन्तर २० प्रतिशत देखिएकाले सो विद्यालयका विद्यार्थीहरूको पठनबोध क्षमता राम्रो नै रहेको देखिन्छ ।

अध्याय पाँच

पठनबोध क्षमताको तुलनात्मक अध्ययन

५.१ चितवन जिल्लाका कक्षा नौमा अध्ययनरत विद्यार्थीहरूको विद्यालयको प्रकृतिका आधारमा पठनबोध क्षमताको तुलनात्मक अध्ययन

प्रस्तुत अध्ययन चितवन जिल्लाका कक्षा नौमा अध्ययनरत विद्यार्थीहरूको विद्यालयको प्रकृतिको आधारमा पठनबोध क्षमता पहिल्याउने उद्देश्यमा आधारित छ । यस अध्ययनमा ५० जना संस्थागत र ५० जना सामुदायिक विद्यालयका विद्यार्थीहरूबाट आवश्यक सूचना सङ्कलन गरिएको छ । सोही सूचनाका आधारमा तथ्याङ्कको व्याख्या तथा विश्लेषण गर्दा प्राप्त तथ्याङ्कलाई प्रतिशत गणना, मध्यमान, मानक विचलन विधिहरूको प्रयोग गरिएको छ । प्रस्तुत शोधकार्यमा तथ्याङ्क विश्लेषणका लागि अपनाइएका विभिन्न विधि तथा प्रविधिहरूको विस्तृत विवरणका साथै चलहरूको विश्लेषित स्वरूपमा प्रस्तुत गरिएको छ । यहाँ ४० प्रतिशत भन्दा कम प्राप्ताङ्क ल्याउने विद्यार्थीहरूको संख्यालाई न्यूनतम श्रेणीमा राखिएको छ । ६० प्रतिशत भन्दा कम प्राप्ताङ्क ल्याउने विद्यार्थीहरूको संख्यालाई मध्यम , ६० प्रतिशत भन्दा बढी ८० प्रतिशतभन्दा कम प्राप्ताङ्क ल्याउने विद्यार्थीहरूको संख्यालाई उच्च श्रेणीमा राखिएको छ । ८० प्रतिशत भन्दा बढी प्राप्ताङ्क ल्याउने विद्यार्थीहरूको संख्यालाई उच्चतम श्रेणीमा राखिएको छ । यसमा विद्यार्थीहरूको पठनबोध क्षमताको गणना प्रतिशतका आधारमा ४ श्रेणीमा वर्गिकरण गरी तालिकामा प्रस्तुत गरिएको छ ।

५.१.१ प्रतिशतका आधारमा संस्थागत विद्यालयमा अध्ययनरत विद्यार्थीहरूको पठनबोध क्षमताको स्थिति

तालिका नं. २३

प्रतिशतका आधारमा संस्थागत विद्यालयमा अध्ययनरत विद्यार्थीहरूको पठनबोध क्षमताको स्थिति

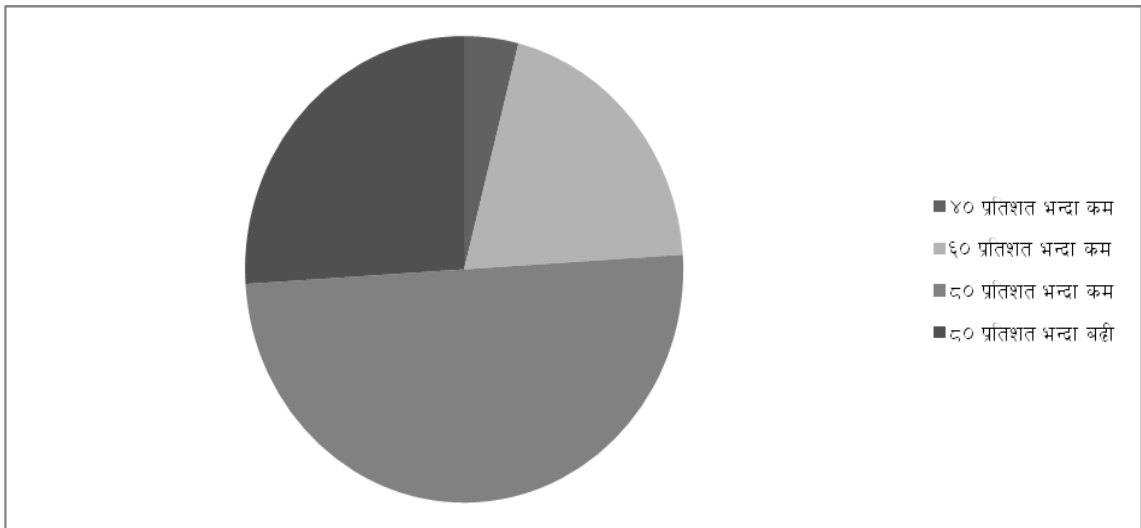
कुल विद्यार्थी	४० प्रतिशतभन्दा कम		६० प्रतिशत भन्दा कम		८० प्रतिशत भन्दा कम		८० प्रतिशत भन्दा बढी	
	संख्या	प्रतिशत	संख्या	प्रतिशत	संख्या	प्रतिशत	संख्या	प्रतिशत
५०	२	४	१०	२०	२५	५०	१३	२६

(स्रोत : स्थलगत सर्वेक्षण, २०७३)

उपर्युक्त तालिकामा संस्थागत विद्यालयतर्फका विद्यार्थीहरूको प्राप्ताङ्कलाई चार श्रेणीमा विभाजन गरी व्याख्या गर्ने क्रममा कुल ५० जना विद्यार्थीहरूमध्ये ४० भन्दा कम अङ्क प्राप्त गर्ने विद्यार्थीहरूको संख्या २ र प्रतिशत ४ देखिन्छ, भने ४१ देखि ६० अङ्क प्राप्त गर्ने विद्यार्थीहरूको संख्या १० र प्रतिशत २० रहेको देखिन्छ। यसै गरी ६० देखि ८० प्रतिशतभन्दा कम अङ्क प्राप्त गर्ने विद्यार्थीहरूको संख्या २५ र प्रतिशत ५० रहेको देखिन्छ, भने ८० प्रतिशतदेखि माथि अङ्क प्राप्त गर्ने विद्यार्थीहरूको संख्या १३ र प्रतिशत २६ रहेको देखिन्छ। प्रतिशतका आधारमा श्रेणी विभाजन गर्दा उच्चतम श्रेणीमा १३ जना र प्रतिशत २६, उच्च श्रेणीमा २५ जना र प्रतिशत ५०, मध्यम श्रेणीमा १० जना र प्रतिशत २० र न्यूनतम श्रेणीमा २ जना र प्रतिशत ४ रहेको देखिएकाले संस्थागत विद्यालयका विद्यार्थीहरूको पठनबोध क्षमता राम्रो रहेको देखिन्छ। उपर्युक्त संस्थागत विद्यालयका विद्यार्थीहरूको पठनबोध क्षमताको परिणामलाई निम्न वृत्तचित्रबाट प्रष्ट पार्न सकिन्छ।

वृत्तचित्र नं. २

प्रतिशतका आधारमा संस्थागत विद्यालयमा अध्ययनरत विद्यार्थीहरूको पठनबोध क्षमताको स्थिति



५.१.२ मध्यमान र मानक विचलनका आधारमा संस्थागत विद्यालयका विद्यार्थीहरूको पठनबोध क्षमताको स्थिति

तालिका नं. २४

मध्यमान र मानक विचलनका आधारमा संस्थागत विद्यालयका विद्यार्थीहरूको पठनबोध क्षमताको स्थिति

कुल विद्यार्थी	मध्यमान	मानक विचलन	मध्यमानभन्दा माथि		मध्यमान भन्दा तल	
			संख्या	प्रतिशत	संख्या	प्रतिशत
५०	६९.४८	११.३३	२७	५४	२३	४६

(स्रोत : स्थलगत सर्वेक्षण, २०७३)

उपर्युक्त तालिका अनुसार प्रतिनिधि नमूनाका रूपमा छनौट गरिएका ५० जना संस्थागत विद्यालयमा अध्ययनरत विद्यार्थीहरूको समग्र पठनबोध क्षमताको मध्यमान ६९.४८ रहेको छ भने मानक विचलन ११.३३ रहेको देखिन्छ । मध्यमानलाई आधार मानेर हेर्दा मध्यमानभन्दा माथि पठनबोध क्षमता हुने विद्यार्थीहरूको संख्या २७ र प्रतिशत ५४ रहेको देखिन्छ । मध्यमानभन्दा तल पठनबोध क्षमता हुने विद्यार्थीहरूको संख्या २३ र प्रतिशत ४६ रहेको देखिन्छ । मध्यमानभन्दा माथि र तल पठनबोध क्षमता हुने विद्यार्थीहरूको अन्तर ८ प्रतिशत रहेको देखिन्छ । मानक विचलन पनि ११.३३ रहेकाले समग्र विद्यार्थीहरूको पठनबोध क्षमतामा समानता नपाइएतापनि खासै अन्तर नरहेको देखिन्छ । मध्यमानको आधारमा हेर्दा ५४ प्रतिशत विद्यार्थीहरूको पठनबोध क्षमता उच्च रहेको देखिन्छ ।

५.१.३ प्रतिशतका आधारमा सामुदायिक विद्यालयमा अध्ययनरत विद्यार्थीहरूको पठनबोध क्षमताको स्थिति

तालिका नं. २५

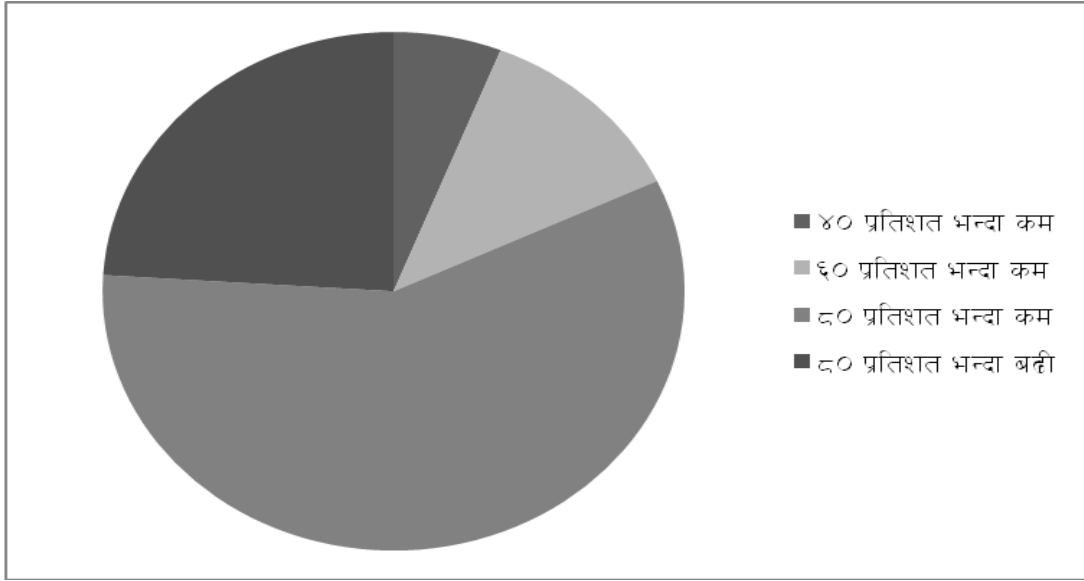
प्रतिशतका आधारमा सामुदायिक विद्यालयमा अध्ययनरत विद्यार्थीहरूको पठनबोध क्षमताको स्थिति

कुल विद्यार्थी	४० प्रतिशतभन्दा कम		६० प्रतिशत भन्दा कम		८० प्रतिशत भन्दा कम		८० प्रतिशत भन्दा बढी	
	संख्या	प्रतिशत	संख्या	प्रतिशत	संख्या	प्रतिशत	संख्या	प्रतिशत
५०	३	६	६	१२	२९	५८	१२	२४

(स्रोत : स्थलगत सर्वेक्षण, २०७३)

उपर्युक्त तालिकामा सामुदायिक विद्यालयतर्फका विद्यार्थीहरूको प्राप्ताङ्कलाई चार श्रेणीमा विभाजन गरी व्याख्या गर्ने क्रममा कुल ५० जना विद्यार्थीहरूमध्ये ४० भन्दा कम अङ्क प्राप्त गर्ने विद्यार्थीहरूको संख्या ३ र प्रतिशत ६ देखिन्छ भने ४१ देखि ६० अंक भन्दा कम अङ्क प्राप्त गर्ने विद्यार्थीहरूको संख्या ६ र प्रतिशत १२ रहेको देखिन्छ । यसै गरी ६० देखि ८० प्रतिशतभन्दा कम अङ्क प्राप्त गर्ने विद्यार्थीहरूको संख्या २९ र प्रतिशत ५८ रहेको देखिन्छ भने ८० प्रतिशतदेखि माथि अङ्क प्राप्त गर्ने विद्यार्थीहरूको संख्या १२ र प्रतिशत २४ रहेको देखिन्छ । प्रतिशतका आधारमा श्रेणी विभाजन गर्दा उच्चतम श्रेणीमा १२ जना र प्रतिशत २४, उच्च श्रेणीमा २९ जना र प्रतिशत ५८, मध्यम श्रेणीमा ६ जना र प्रतिशत १२ र न्यूनतम श्रेणीमा ३ जना र प्रतिशत ६ रहेको देखिएकाले सामुदायिक विद्यालयका विद्यार्थीहरूको पठनबोध क्षमता सन्तोषजनक रहेको देखिन्छ । उपर्युक्त सामुदायिक विद्यालयका विद्यार्थीहरूको पठनबोध क्षमताको परिणामलाई निम्न वृत्तचित्रबाट पनि प्रष्ट पार्न सकिन्छ ।

प्रतिशतका आधारमा सामुदायिक विद्यालयमा अध्ययनरत विद्यार्थीहरूको पठनबोध क्षमताको स्थिति



५.१.४ मध्यमान र मानक विचलनका आधारमा सामुदायिक विद्यालयका विद्यार्थीहरूको पठनबोध क्षमताको स्थिति

तालिका नं. २६

मध्यमान र मानक विचलनका आधारमा सामुदायिक विद्यालयका विद्यार्थीहरूको पठनबोध क्षमताको स्थिति

कुल विद्यार्थी	मध्यमान	मानक विचलन	मध्यमानभन्दा माथि		मध्यमान भन्दा तल	
			संख्या	प्रतिशत	संख्या	प्रतिशत
५०	६९.८४	१४.३७	३३	६६	१७	३४

(स्रोत : स्थलगत सर्वेक्षण, २०७३)

उपर्युक्त तालिका अनुसार प्रतिनिधि नमुनाका रूपमा छनौट गरिएका ५० जना संस्थागत विद्यालयमा अध्ययनरत विद्यार्थीहरूको समग्र पठनबोध क्षमताको मध्यमान ६९.८४ रहेको छ भने मानक विचलन १४.३७ रहेको देखिन्छ । मध्यमानलाई आधार मानेर हेर्दा मध्यमानभन्दा माथि पठनबोध क्षमता हुने विद्यार्थीहरूको संख्या ३३ र प्रतिशत ६६

रहेको देखिन्छ । मध्यमानभन्दा तल पठनबोध क्षमता हुने विद्यार्थीहरूको संख्या १७ र प्रतिशत ३४ रहेको देखिन्छ । मध्यमानलाई आधार मानेर हेर्दा मध्यमानभन्दा तल मानक विचलन १४.३७ रहेकाले प्राप्ताङ्कमा एकरूपता तथा मध्यमान भन्दा माथि पठनबोध क्षमता हुने विद्यार्थीहरूको संख्या ६६ प्रतिशत भएकाले सामुदायिक विद्यालयको पठनबोध क्षमता राम्रो रहेको देखिन्छ ।

५.१.५ प्रतिशतका आधारमा सामुदायिक र संस्थागत विद्यालयका विद्यार्थीहरूको पठनबोध क्षमताको तुलना

तालिका नं.२७

प्रतिशतका आधारमा सामुदायिक र संस्थागत विद्यालयका विद्यार्थीहरूको पठनबोध क्षमताको तुलना

समूह	कुल विद्यार्थी	४० प्रतिशतभन्दा कम		६० प्रतिशत भन्दा कम		८० प्रतिशत भन्दा कम		८० प्रतिशत भन्दा बढी	
		संख्या	प्रतिशत	संख्या	प्रतिशत	संख्या	प्रतिशत	संख्या	प्रतिशत
सामुदायिक विद्यालय	५०	३	६	६	१२	२९	५८	१२	२४
संस्थागत विद्यालय	५०	२	४	१०	२०	२५	५०	१३	२६

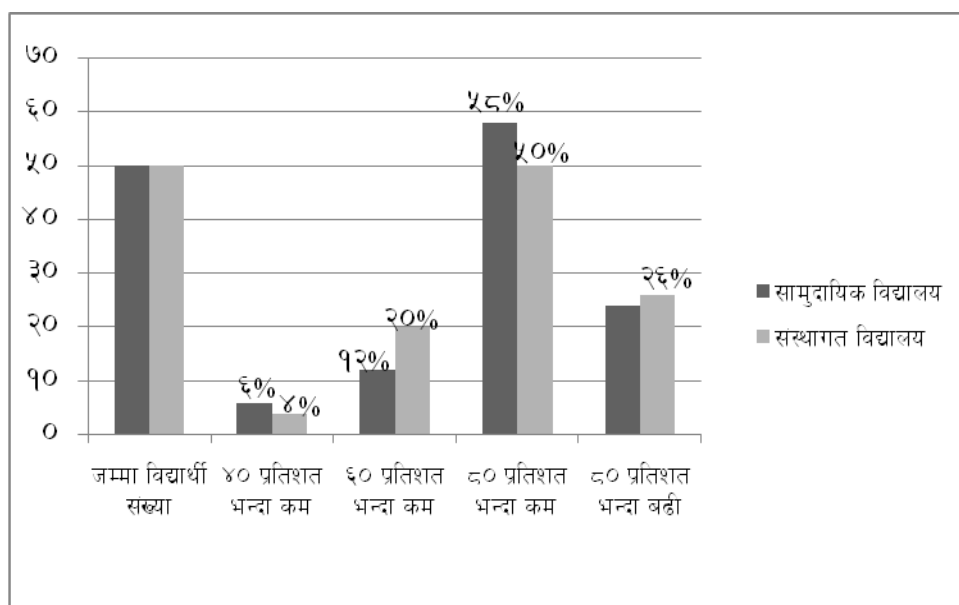
(स्रोत : स्थलगत सर्वेक्षण, २०७३)

उपर्युक्त तालिकामा सामुदायिक र संस्थागत विद्यालयका ५० / ५० जना विद्यार्थीहरूका दरले नमुना छनौट गरिएको छ । दुवै समूहका विद्यालयतर्फका विद्यार्थीहरूको प्राप्ताङ्कलाई चार श्रेणीमा विभाजन गरी व्याख्या गर्ने क्रममा कुल ५० जना विद्यार्थीहरूमध्ये ४० भन्दा कम अङ्क प्राप्त गर्ने विद्यार्थीहरूमध्ये सामुदायिक विद्यालयमा अध्ययन गर्ने विद्यार्थीहरूको संख्या ३ र प्रतिशत ६ देखिन्छ भने संस्थागत विद्यालयमा अध्ययन गर्ने विद्यार्थीहरूको संख्या २ र प्रतिशत ४ देखिन्छ । यसै गरी ६० अंक भन्दा कम अङ्क प्राप्त गर्ने विद्यार्थीहरूमध्ये सामुदायिक विद्यालयमा अध्ययन गर्ने विद्यार्थीहरूको संख्या ६ र प्रतिशत १२ रहेको देखिन्छ भने संस्थागत विद्यालयमा अध्ययन गर्ने विद्यार्थीहरूको संख्या १० र प्रतिशत २० देखिन्छ । यसै गरी ६० देखि ८० प्रतिशतभन्दा कम अङ्क प्राप्त गर्ने विद्यार्थीहरूमध्ये सामुदायिक विद्यालयमा अध्ययन गर्ने विद्यार्थीहरूको संख्या २९ र प्रतिशत ५८ देखिन्छ भने संस्थागत विद्यालयमा अध्ययन गर्ने विद्यार्थीहरूको संख्या २५ र

प्रतिशत ५० देखिन्छ । यसै गरी ८० प्रतिशतदेखि माथि अङ्क प्राप्त गर्ने विद्यार्थीहरूमध्ये सामुदायिक विद्यालयमा अध्ययन गर्ने विद्यार्थीहरूको संख्या १२ र प्रतिशत २४ रहेको देखिन्छ भने संस्थागत विद्यालयमा अध्ययन गर्ने विद्यार्थीहरूको संख्या १३ र प्रतिशत २६ देखिन्छ । प्रतिशतका आधारमा श्रेणी विभाजन गर्दा उच्चतम श्रेणीमा सामुदायिक विद्यालयमा अध्ययनरत विद्यार्थीहरू १२ जना र प्रतिशत २४, उच्च श्रेणीमा २९ जना र प्रतिशत ५८, मध्यम श्रेणीमा ६ जना र प्रतिशत १२ र न्यूनतम श्रेणीमा ३ जना र प्रतिशत ६ रहेको तथा संस्थागत विद्यालयमा अध्ययन गर्ने विद्यार्थीहरूमध्ये उच्चतम श्रेणीमा १३ जना र प्रतिशत २६, उच्च श्रेणीमा २५ जना र प्रतिशत ५०, मध्यम श्रेणीमा १० जना र प्रतिशत २० र न्यूनतम श्रेणीमा २ जना र प्रतिशत ४ रहेको देखिन्छ । यस आधारमा उच्च श्रेणी र उच्चतम श्रेणीको अङ्क प्राप्त गर्ने विद्यार्थी संख्या सामुदायिक विद्यालयमा जम्मा ४१ जना अर्थात् ८२ प्रतिशत र संस्थागत विद्यालयमा जम्मा ३८ जना अर्थात् ७६ प्रतिशत रहेको देखिएकाले सामुदायिक विद्यालयका विद्यार्थीहरूको पठनबोध क्षमता न्यून प्रतिशतले संस्थागत विद्यालयका विद्यार्थीहरूको भन्दा राम्रो रहेको पाइयो । यद्यपी संस्थागत विद्यालयका विद्यार्थीहरूको पठनबोध क्षमता पनि सन्तोषजनक रहेको देखिन्छ । उपर्युक्त सामुदायिक विद्यालय र संस्थागत विद्यालयका विद्यार्थीहरूको पठनबोध क्षमताको तुलनात्मक अध्ययनलाई निम्न स्तम्भचित्रबाट पनि प्रष्ट पार्न सकिन्छ ।

स्तम्भ चित्र नं.१

प्रतिशतका आधारमा सामुदायिक र संस्थागत विद्यालयका विद्यार्थीहरूको पठनबोध क्षमताको तुलना



५.१.६ मध्यमान र मानक विचलनका आधारमा सामुदायिक र संस्थागत विद्यालयका विद्यार्थीहरूको पठनबोध क्षमताको तुलना

तालिका नं. २८

मध्यमान र मानक विचलनका आधारमा सामुदायिक र संस्थागत विद्यालयका विद्यार्थीहरूको पठनबोध क्षमताको तुलना

समूह	कुल विद्यार्थी	मध्यमान	मानक विचलन	समग्र मध्यमान	समग्र मानक विचलन
सामुदायिक विद्यालय	५०	६९.८४	१४.३७	६९.६६	१४.०८
संस्थागत विद्यालय	५०	६९.४८	११.३३		

(स्रोत : स्थलगत सर्वेक्षण, २०७३)

उपर्युक्त तालिकामा सामुदायिक र संस्थागत विद्यालयका ५० / ५० जनाका दरले नमुना छनौट गरिएको छ । सामुदायिक र संस्थागत दुवै विद्यालयतर्फका विद्यार्थीहरूको प्राप्ताङ्कको समग्र मध्यमान ६९.६६ रहेको छ । संस्थागत विद्यालयतर्फका विद्यार्थीहरूको मध्यमान ६९.४८ र सामुदायिक विद्यालयतर्फका विद्यार्थीहरूको मध्यमान ६९.८४ रहेको देखिन्छ । समग्र मानक विचलन १४.०८ रहेको छ । समूहगत रूपमा संस्थागत विद्यालयका विद्यार्थीहरूको मानक विचलन ११.३३ रहेको र सामुदायिक विद्यालयका विद्यार्थीहरूको मानक विचलन १४.३७ रहेको देखिन्छ ।

समग्र मध्यमानलाई आधार मानेर हेर्दा सामुदायिक विद्यालयतर्फका विद्यार्थीहरूको प्राप्ताङ्कको मध्यमान ०.१८ ले बढी रहेको देखिन्छ । यसकारण सामुदायिक विद्यालयतर्फका विद्यार्थीहरूको पठनबोध क्षमता सामान्य रूपमा राम्रो रहेको छ । संस्थागत विद्यालयतर्फका विद्यार्थीहरूको मध्यमान समग्र मध्यमानभन्दा ०.१८ ले तल भएकाले संस्थागत विद्यालयतर्फका विद्यार्थीहरूको पठनबोध क्षमता केही कमजोर रहेको देखिन्छ । सामुदायिक विद्यालयतर्फका विद्यार्थीहरूको मध्यमानभन्दा संस्थागत विद्यालयतर्फका विद्यार्थीहरूको

मध्यमान ०.१८ ले नै कमी रहेकोले सामुदायिक तर्फका भन्दा संस्थागत तर्फका विद्यार्थीहरूको पठनबोध क्षमता केही कमजोर रहेको देखिन्छ ।

मानक विचलनलाई हेर्दा समग्र मानक विचलन १४.०८ रहेको देखिन्छ । संस्थागत विद्यालयका विद्यार्थीहरूको मानक विचलन ११.३३ रहेको छ भने सामुदायिक विद्यालयका विद्यार्थीहरूको मानक विचलन १४.३७ रहेको देखिन्छ । समग्र मानक विचलन भन्दा सामुदायिक विद्यालयका विद्यार्थीहरूको मानक विचलनको अन्तर ०.१८ रहेको र संस्थागत विद्यालयका विद्यार्थीहरूको मानक विचलनको अन्तर पनि ०.१८ नै देखिएकोले दुवै विद्यालयका विद्यार्थीहरूको प्राप्ताङ्कमा एकरूपता र समानता रहेको देखिन्छ ।

अध्याय ६

पठनबोध क्षमताको तुलनात्मक अध्ययन

६.१ चितवन जिल्लाका कक्षा नौमा अध्ययनरत विद्यार्थीहरूको विद्यालयको लैङ्गिकताका आधारमा पठनबोध क्षमताको तुलनात्मक अध्ययन

प्रस्तुत अध्ययन चितवन जिल्लाका कक्षा नौमा अध्ययनरत विद्यार्थीहरूको लैङ्गिकताको आधारमा पठनबोध क्षमताको तुलनात्मक स्थिति पहिल्याउने उद्देश्यमा आधारित छ । यस अध्ययनमा ५० जना छात्र र ५० जना छात्र विद्यार्थीहरूबाट आवश्यक सूचना सङ्कलन गरिएको छ । सोही सूचनाका आधारमा तथ्याङ्कको व्याख्या तथा विश्लेषण गर्दा प्राप्त तथ्याङ्कलाई प्रतिशत गणना, मध्यमान, मानक विचलन विधिहरूको प्रयोग गरिएको छ । प्रस्तुत शोधकार्यमा तथ्याङ्क विश्लेषणका लागि अपनाइएका विभिन्न विधि तथा प्रविधिहरूको विस्तृत विवरणका साथै चलहरूको विश्लेषित स्वरूपमा प्रस्तुत गरिएको छ । यहाँ ४० प्रतिशत भन्दा कम प्राप्ताङ्क ल्याउने विद्यार्थीहरूको संख्यालाई निम्न श्रेणीमा राखिएको छ । ६० प्रतिशत भन्दा कम प्राप्ताङ्क ल्याउने विद्यार्थीहरूको संख्यालाई मध्यम , ६० प्रतिशत भन्दा बढी ८० प्रतिशतभन्दा कम प्राप्ताङ्क ल्याउने विद्यार्थीहरूको संख्यालाई उच्च श्रेणीमा राखिएको छ । ८० प्रतिशत भन्दा बढी प्राप्ताङ्क ल्याउने विद्यार्थीहरूको संख्यालाई उच्चतम श्रेणीमा राखिएको छ । यसमा विद्यार्थीहरूको पठनबोध क्षमताको गणना प्रतिशतका आधारमा ४ श्रेणीमा वर्गिकरण गरी तालिकामा प्रस्तुत गरिएको छ ।

६.१.१ प्रतिशतका आधारमा छात्र विद्यार्थीहरूको पठनबोध क्षमताको स्थिति

तालिका नं. २९

प्रतिशतका आधारमा छात्र विद्यार्थीहरूको पठनबोध क्षमताको स्थिति

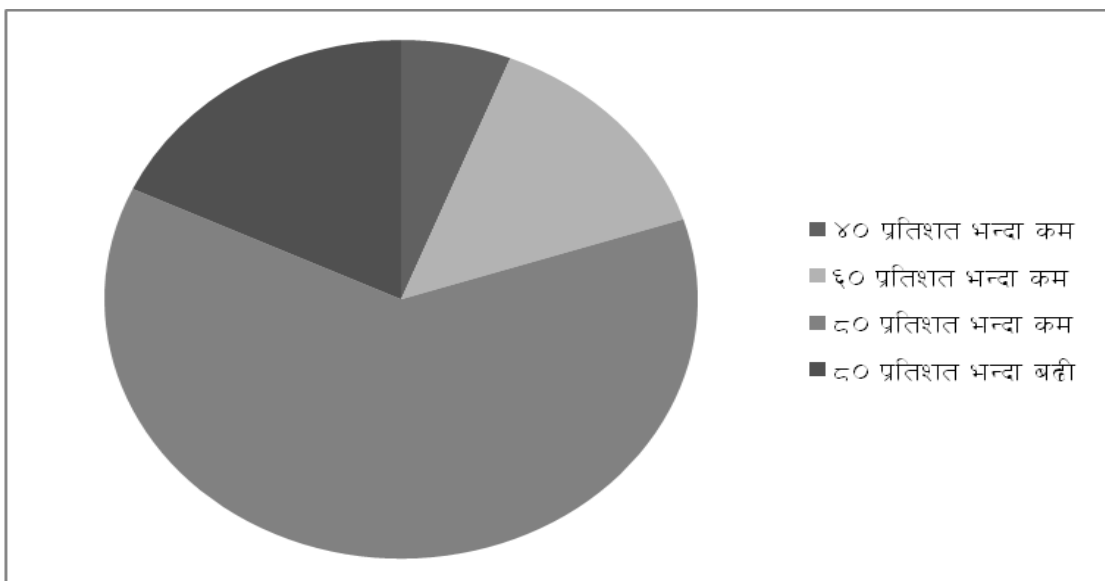
कुल विद्यार्थी	४० प्रतिशतभन्दा कम		६० प्रतिशत भन्दा कम		८० प्रतिशत भन्दा कम		८० प्रतिशत भन्दा बढी	
	संख्या	प्रतिशत	संख्या	प्रतिशत	संख्या	प्रतिशत	संख्या	प्रतिशत
५०	३	६	७	१४	३१	६२	९	१८

(स्रोत : स्थलगत अध्ययन, २०७३)

उपर्युक्त तलिकामा चितवन जिल्लाका विद्यालयमा अध्ययनरत छात्र विद्यार्थीहरूको पठनबोध क्षमतालाई प्राप्ताङ्कको आधारमा ४ श्रेणीमा विभाजन गरी व्याख्या गर्ने क्रममा जम्मा ५० जना छात्र विद्यार्थीहरूमध्ये न्यूनतम अङ्क प्राप्त गर्ने विद्यार्थीहरूको संख्या ३ प्रतिशत रहेको देखिन्छ । मध्यम अङ्क प्राप्त गर्ने विद्यार्थीहरूको संख्या ७ जना र प्रतिशत १४ प्रतिशत रहेको देखिन्छ । उच्च अङ्क प्राप्त गर्ने विद्यार्थीहरूको संख्या ३१ जना प्रतिशत र प्रतिशत ६२ रहेको देखिन्छ भने उच्चतम अङ्क प्राप्त गर्ने विद्यार्थीहरूको संख्या ९ जना र प्रतिशत १८ रहेको देखिन्छ । चितवन जिल्लाका विद्यालयमा अध्ययनरत छात्र विद्यार्थीहरूको प्राप्ताङ्कलाई हेर्दा ४० प्रतिशत भन्दा कम अङ्क प्राप्त गर्ने विद्यार्थी संख्या ३ जना र प्रतिशत ६ रहेको देखिन्छ भने ४० देखि ५९ प्रतिशत अङ्क प्राप्त गर्ने विद्यार्थी संख्या ७ जना र १४ प्रतिशत रहेको देखिन्छ भने ६० प्रतिशत भन्दा माथि अङ्क प्राप्त गर्ने विद्यार्थीहरूको संख्या ४० जना र प्रतिशत ८० रहेको देखिएकोले समग्र प्रतिशतका आधारमा हेर्दा ५० जना विद्यार्थीहरूमध्ये ४० जना विद्यार्थीहरूले ६० प्रतिशतभन्दा बढी अङ्क प्राप्त गरेकाले छात्र विद्यार्थीहरूको पठनबोध क्षमता राम्रो रहेको देखियो । छात्र विद्यार्थीहरूको पठनबोध क्षमताको परिणामलाई निम्न वृत्तचित्रबाट पनि प्रष्ट पार्न सकिन्छ ।

वृत्तचित्र नं.४

प्रतिशतका आधारमा छात्र विद्यार्थीहरूको पठनबोध क्षमताको स्थिति



६.१.२ मध्यमान र मानक विचलका आधारमा छात्र विद्यार्थीहरूको पठनबोध क्षमताको स्थिति

तालिका नं.३०

मध्यमान र मानक विचलका आधारमा छात्र विद्यार्थीहरूको पठनबोध क्षमताको स्थिति

कुल विद्यार्थी	मध्यमान	मानक विचलन	मध्यमानभन्दा माथि		मध्यमान भन्दा तल	
			संख्या	प्रतिशत	संख्या	प्रतिशत
५०	६९.६८	१३.६२	३२	६४	१८	३६

(स्रोत : स्थलगत अध्ययन, २०७३)

उपर्युक्त तालिका अनुसार प्रतिनिधि नमुनाका रूपमा छनौट गरिएका ५० जना छात्र विद्यार्थीहरूको प्राप्ताङ्कको समग्र पठनबोध क्षमताको मध्यमान ६९.६८ रहेको छ भने मानक विचलन १३.६२ रहेको देखिन्छ । मध्यमानलाई आधार मानेर हेर्दा मध्यमान भन्दा माथि पठनबोध क्षमता हुने विद्यार्थीहरूको संख्या ३२ जना र प्रतिशत ६४ रहेको देखिन्छ भने मध्यमान भन्दा तल पठनबोध क्षमता भएका विद्यार्थीहरूको संख्या १८ जना र प्रतिशत ३६ रहेको देखिन्छ । मध्यमानका आधारमा हेर्दा मध्यमानभन्दा माथि र तल पठनबोध क्षमता भएका विद्यार्थीहरूको संख्याको अन्तर २८ प्रतिशत रहेको छ । मानक विचलन १३.६२ रहेकाले विद्यार्थीहरूको प्राप्ताङ्कमा एकरूपता तथा समानता भने पाईदैन । मध्यमानभन्दा माथि पठनबोध क्षमता हुने विद्यार्थीहरूको संख्या ६४ प्रतिशत भएकाले छात्र विद्यार्थीहरूको पठनबोध क्षमता कमजोर छ भन्न सकिने अवस्था नरहेकाले सन्तोषजनक नै देखिन्छ ।

६.१.३ प्रतिशतका आधारमा छात्रा विद्यार्थीहरूको पठनबोध क्षमताको स्थिति

तालिका नं.३१

प्रतिशतका आधारमा छात्रा विद्यार्थीहरूको पठनबोध क्षमताको स्थिति

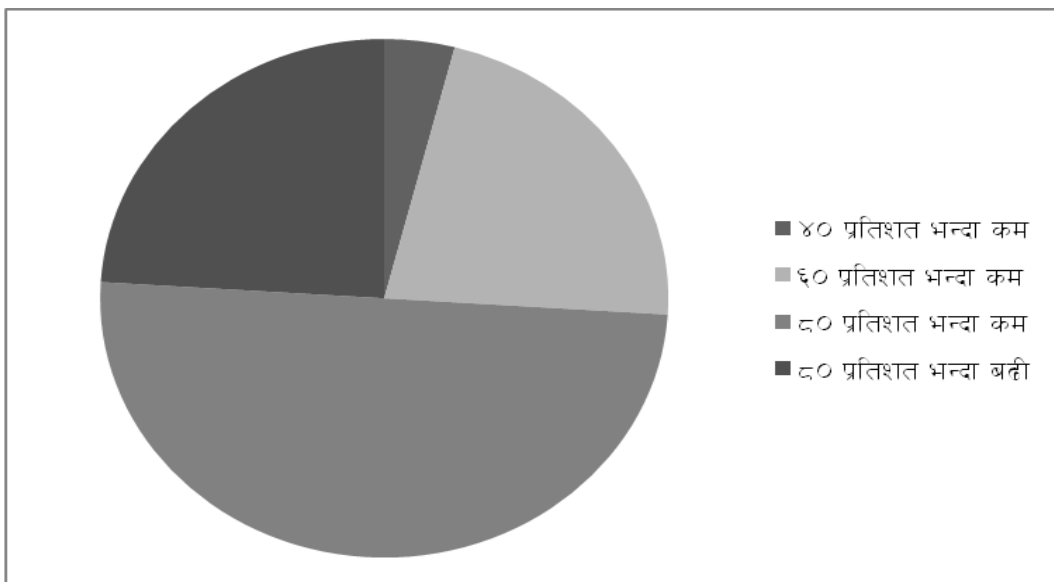
कुल विद्यार्थी	४० प्रतिशतभन्दा कम		६० प्रतिशत भन्दा कम		८० प्रतिशत भन्दा कम		८० प्रतिशत भन्दा बढी	
	संख्या	प्रतिशत	संख्या	प्रतिशत	संख्या	प्रतिशत	संख्या	प्रतिशत
५०	२	४	११	२२	२५	५०	१२	२४

(स्रोत : स्थलगत अध्ययन, २०७३)

उपर्युक्त तलिकामा चितवन जिल्लाका संस्थागत र सामुदायिक विद्यालयमा अध्ययनरत छात्रा विद्यार्थीहरूको पठनबोध क्षमतालाई प्राप्ताङ्कको आधारमा ४ श्रेणीमा विभाजन गरी व्याख्या गर्ने क्रममा जम्मा ५० जना छात्रा विद्यार्थीहरूमध्ये न्यूनतम अङ्क प्राप्त गर्ने विद्यार्थीहरूको संख्या ४ प्रतिशत रहेको देखिन्छ । मध्यम अङ्क प्राप्त गर्ने विद्यार्थीहरूको संख्या ११ जना र प्रतिशत २२ प्रतिशत रहेको देखिन्छ । उच्च अङ्क प्राप्त गर्ने विद्यार्थीहरूको संख्या २५ जना प्रतिशत र प्रतिशत ५० रहेको देखिन्छ भने उच्चतम अङ्क प्राप्त गर्ने विद्यार्थीहरूको संख्या १२ जना र प्रतिशत २४ रहेको देखिन्छ । चितवन जिल्लाका विद्यालयमा अध्ययनरत छात्रा विद्यार्थीहरूको प्राप्ताङ्कलाई हेर्दा ४० प्रतिशत भन्दा कम अङ्क प्राप्त गर्ने विद्यार्थी संख्या २ जना र प्रतिशत ४ रहेको देखिन्छ भने ४० देखि ५९ प्रतिशत अङ्क प्राप्त गर्ने विद्यार्थी संख्या ११ जना र २२ प्रतिशत रहेको देखिन्छ भने ६० प्रतिशत भन्दा माथि अङ्क प्राप्त गर्ने विद्यार्थीहरूको संख्या ३७ जना र प्रतिशत ७४ रहेको देखिएकोले समग्र प्रतिशतका आधारमा हेर्दा ५० जना विद्यार्थीहरूमध्ये ३७ जना विद्यार्थीहरूले ६० प्रतिशतभन्दा बढी अङ्क प्राप्त गरेकाले छात्रा विद्यार्थीहरूको पठनबोध क्षमता सन्तोषजनक रहेको देखिन्छ । छात्रा विद्यार्थीहरूको पठनबोध क्षमताको परिणामलाई निम्न वृत्तचित्रबाट पनि प्रष्ट पार्न सकिन्छ ।

वृत्तचित्र नं.५

प्रतिशतका आधारमा छात्रा विद्यार्थीहरूको पठनबोध क्षमताको स्थिति



६.१.४ मध्यमान र मानक विचलनका आधारमा छात्रा विद्यार्थीहरूको पठनबोध क्षमताको स्थिति

तालिका नं.३२

मध्यमान र मानक विचलनका आधारमा छात्रा विद्यार्थीहरूको पठनबोध क्षमताको स्थिति

कुल विद्यार्थी	मध्यमान	मानक विचलन	मध्यमानभन्दा माथि		मध्यमान भन्दा तल	
			संख्या	प्रतिशत	संख्या	प्रतिशत
५०	६९.६४	१४.६१	२८	५६	२२	४४

(स्रोत : स्थलगत अध्ययन, २०७३)

उपर्युक्त तालिका अनुसार प्रतिनधि नमुनाका रूपमा छनौट गरिएका ५० जना छात्रा विद्यार्थीहरूको प्राप्ताङ्कको समग्र पठनबोध क्षमताको मध्यमान ६९.६४ रहेको छ भने मानक विचलन १४.६१ रहेको देखिन्छ । मध्यमानलाई आधार मानेर हेर्दा मध्यमान भन्दा माथि पठनबोध क्षमता हुने विद्यार्थीहरूको संख्या २८ जना र प्रतिशत ५६ रहेको देखिन्छ भने मध्यमान भन्दा तल पठनबोध क्षमता भएका विद्यार्थीहरूको संख्या २२ जना र प्रतिशत ४४ रहेको देखिन्छ । मध्यमानका आधारमा हेर्दा मध्यमानभन्दा माथि र तल पठनबोध क्षमता भएका विद्यार्थीहरूको संख्याको अन्तर १२ प्रतिशत रहेको छ । मानक विचलन १४.६१ रहेकाले विद्यार्थीहरूको प्राप्ताङ्कमा एकरूपता तथा समानता भने पाईदैन । मध्यमानभन्दा माथि पठनबोध क्षमता हुने विद्यार्थीहरूको संख्या ५६ प्रतिशत भएकाले छात्रा विद्यार्थीहरूको पठनबोध क्षमता कमजोर छ भन्न सकिने अवस्था नरहेकाले सन्तोषजनक नै देखिन्छ ।

६.१.५ प्रतिशतका आधारमा छात्र र छात्रा विद्यार्थीहरूको पठनबोध क्षमताको तुलना

तालिका नं.३३

प्रतिशतका आधारमा छात्र र छात्रा विद्यार्थीहरूको पठनबोध क्षमताको तुलना

समूह	कुल विद्यार्थी	४० प्रतिशतभन्दा कम		६० प्रतिशत भन्दा कम		८० प्रतिशत भन्दा कम		८० प्रतिशत भन्दा बढी	
		संख्या	प्रतिशत	संख्या	प्रतिशत	संख्या	प्रतिशत	संख्या	प्रतिशत
छात्र	५०	३	६	७	१४	३१	६२	९	१८
छात्रा	५०	२	४	११	२२	२५	५०	१२	२४

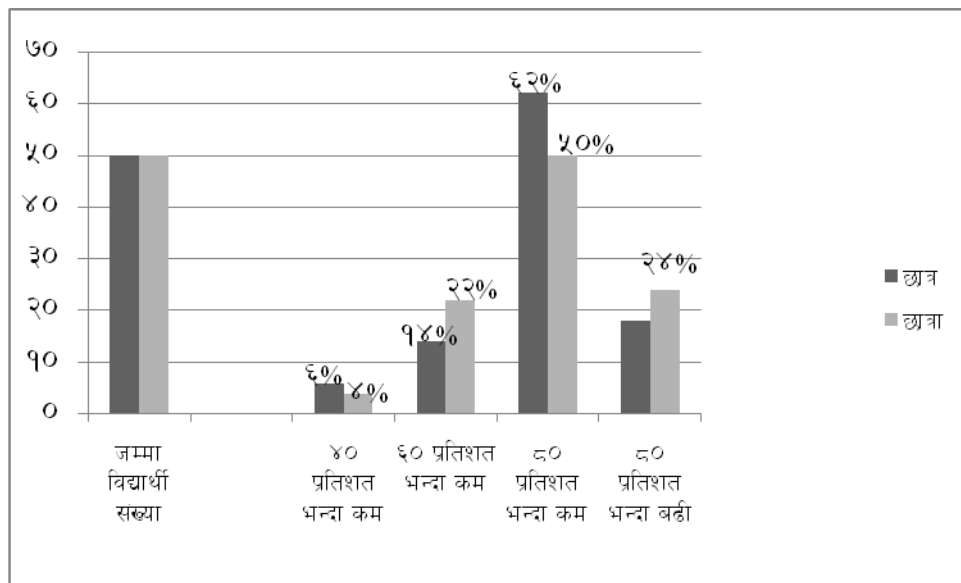
(स्रोत : स्थलगत अध्ययन, २०७३)

उपर्युक्त तालिकामा सामुदायिक र संस्थागत विद्यालयका ५० जना छात्र र ५० जना छात्रा विद्यार्थीहरूका दरले नमुना छनौट गरी प्रतिशतका आधारमा छात्र र छात्रा विद्यार्थीहरूको पठनबोध क्षमताको तुलना गरिएको छ । दुवै समूहका विद्यालयतर्फका विद्यार्थीहरूको प्राप्ताङ्कलाई चार श्रेणीमा विभाजन गरी व्याख्या गर्ने क्रममा कुल ५० जना छात्र विद्यार्थीहरूमध्ये ४० भन्दा कम अङ्क प्राप्त गर्ने छात्र विद्यार्थीहरूको संख्या ३ र प्रतिशत ६ देखिन्छ भने छात्रा विद्यार्थीहरूको संख्या २ र प्रतिशत ४ देखिन्छ । यसै गरी ६० अङ्क भन्दा कम अङ्क प्राप्त गर्ने छात्र विद्यार्थीहरूको संख्या ७ र प्रतिशत १४ देखिन्छ भने छात्रा विद्यार्थीहरूको संख्या ११ र प्रतिशत २२ देखिन्छ । यसै गरी ६० देखि ८० प्रतिशतभन्दा कम अङ्क प्राप्त गर्ने छात्र विद्यार्थीहरूको संख्या ३१ र प्रतिशत ६२ देखिन्छ भने छात्रा विद्यार्थीहरूको संख्या २५ र प्रतिशत ५० देखिन्छ । यसै गरी ८० प्रतिशतदेखि माथि अङ्क प्राप्त गर्ने छात्र विद्यार्थीहरूको संख्या ९ र प्रतिशत १८ देखिन्छ भने छात्रा विद्यार्थीहरूको संख्या १२ र प्रतिशत २४ देखिन्छ । प्रतिशतका आधारमा श्रेणी विभाजन गर्दा उच्चतम श्रेणीमा छात्र विद्यार्थीहरू ९ जना र प्रतिशत १८, उच्च श्रेणीमा ३१ जना र प्रतिशत ६२, मध्यम श्रेणीमा ७ जना र प्रतिशत १४ र न्यूनतम श्रेणीमा ३ जना र प्रतिशत ६ रहेको तथा छात्रा विद्यार्थीहरू उच्चतम श्रेणीमा १२ जना र प्रतिशत २४, उच्च श्रेणीमा २५ जना र प्रतिशत ५०, मध्यम श्रेणीमा ११ जना र प्रतिशत २२ र न्यूनतम श्रेणीमा २ जना र प्रतिशत ४ रहेको देखिन्छ । यस आधारमा उच्च श्रेणी र उच्चतम श्रेणीको अङ्क प्राप्त गर्ने छात्र विद्यार्थी संख्या जम्मा ४० जना अर्थात् ८० प्रतिशत र छात्रा विद्यार्थी संख्या

जम्मा ३७ जना अर्थात् ७४ प्रतिशत रहेको देखिएकाले छात्र विद्यार्थीहरूको पठनबोध क्षमता न्यून प्रतिशतले छात्रा विद्यार्थीहरूको भन्दा राम्रो रहेको पाइयो । यद्यपी छात्रा विद्यार्थीहरूको पठनबोध क्षमता पनि सन्तोषजनक रहेको देखिन्छ । उपर्युक्त छात्र र छात्रा विद्यार्थीहरूको पठनबोध क्षमताको तुलनात्मक अध्ययनलाई निम्न स्तम्भचित्रबाट पनि प्रष्ट पार्न सकिन्छ ।

स्तम्भ चित्र नं.२

प्रतिशतका आधारमा सामुदायिक र संस्थागत विद्यालयका विद्यार्थीहरूको पठनबोध क्षमताको तुलना



६.१.६ लैङ्गिकताका आधारमा छात्र र छात्रा विद्यार्थीहरूको पठनबोध क्षमताको तुलना

तालिका नं. ३४

लैङ्गिकताका आधारमा छात्र र छात्रा विद्यार्थीहरूको पठनबोध क्षमताको तुलना

समूह	कुल विद्यार्थी	मध्यमान	मानक विचलन	समग्र मध्यमान	समग्र मानक विचलन
छात्र	५०	६९.६८	१३.६२	६९.६६	१४.०८
छात्रा	५०	६९.६४	१४.६१		

(स्रोत : स्थलगत अध्ययन, २०७३)

उपर्युक्त तालिकामा समग्र विद्यार्थीहरूको लैङ्गिकताका आधारमा विभाजन गरी छात्रको संख्या ५० र छात्रातर्फ ५० जना विद्यार्थीलाई समावेश गरिएको छ । उक्त तालिकामा समग्र मध्यमान ६९.६६ रहेको छ । समूहगत रूपमा छात्र विद्यार्थीहरूको मध्यमान ६९.६८ रहेको छ भने छात्रा विद्यार्थीहरूको मध्यमान ६९.६४ रहेको देखिन्छ । यसै गरी उक्त तालिकामा समग्र मानक विचलन १४.०८ रहेको छ भने समूहगत रूपमा हेर्दा छात्र विद्यार्थीको मानक विचलन १३.६२ रहेको छ र छात्रातर्फको मानक विचलन १४.६१ रहेको देखिन्छ ।

लैङ्गिकताको आधारमा समग्र मध्यमान ६९.६६ लाई आधार मानि छात्र र छात्रा विद्यार्थीहरूको पठनबोध क्षमताको तुलनात्मक विश्लेषण गर्दा छात्राहरूको क्षमताभन्दा छात्रहरूको पठनबोध क्षमता केही मात्रामा राम्रो रहेको देखिन्छ । उक्त कुरालाई छात्रतर्फको मध्यमान समग्र मध्यमान भन्दा केही बढी देखिनुले पुष्टि गर्दछ । त्यसै गरी समग्र मध्यमानका आधारमा छात्रातर्फको मध्यमानलाई आधार मानी हेर्दा छात्रातर्फको पठन बोध क्षमता पनि सन्तोषजनक नै देख्न पाइन्छ । समग्र मध्यमान भन्दा छात्रहरूको मध्यमान ०.०२ ले बढी देखिनुले उक्त कुराको पुष्टि गर्दछ । समग्रमा यस अध्ययनबाट छात्राहरूको पठनबोध क्षमता छात्रहरूको पठनबोध क्षमताको तुलनामा केही कम रहेको पाइन्छ । यसर्थ छात्राहरूभन्दा छात्रहरूको पठन बोध क्षमता केही मात्रामा भए पनि राम्रो रहेको उक्त तालिकाबाट पनि पुष्टि हुन्छ ।

अध्याय सात

सारांश, निष्कर्ष र उपयोगिता

७.१ सारांश

प्रस्तुत शोधपत्र चितवन जिल्लाका कक्षा नौमा अध्ययनरत विद्यार्थीहरूको पठनबोध क्षमताको अध्ययन शीर्षकमा गरिएको छ । चितवन जिल्लाका पाँच वटा सामुदायिक विद्यालय र पाँच वटा संस्थागत विद्यालयहरूबाट ५०/ ५० जना विद्यार्थी गरी जम्मा १०० जना विद्यार्थी प्रतिनिधि जनसंख्याको रूपमा छनौट गरी अध्ययन गरियो । यो अध्ययन चितवन जिल्लाका सामुदायिक र संस्थागत विद्यालयका कक्षा नौमा अध्ययनरत विद्यार्थीहरूको पठनबोध क्षमता के कस्तो छ भन्ने मुख्य समस्यामा केन्द्रित रहेको छ । शोधको उद्देश्यमा कक्षा नौमा अध्ययनरत विद्यार्थीहरूको पठनबोध क्षमताको पहिचान गर्नु, विद्यालयको प्रकृति, लैङ्गिकताका आधारमा पठनबोध क्षमताको स्थिति पत्ता लगाउनु जस्ता उद्देश्यहरू पूरा गर्न सर्वेक्षण विधिको उपयोग गरिएको छ । प्रस्तुत अध्ययनमा कक्षा नौमा अध्ययनरत संस्थागत विद्यालयका विद्यार्थीहरूको तुलनामा सामुदायिक विद्यालयका विद्यार्थीहरूको पठनबोध क्षमता तुलनात्मक रूपमा बढी रहेको पाइयो । लैङ्गिक आधारमा छात्राको तुलनामा छात्रको पठनबोध क्षमता तुलनात्मक रूपमा बढी पाइयो ।

यस शोध अध्ययनको अध्याय एकमा शोधको परिचय अन्तर्गत समस्या कथन, शोधको उद्देश्य, अध्ययनको सान्दर्भिकता, अध्ययनको सीमाङ्कन समेटिएको छ । यसै गरी अध्याय दुईमा पूर्व कार्यको समीक्षा, पूर्व कार्यको महत्व, बोधको सैद्धान्तिक परीचय आदिलाई समेटिएको छ । अध्याय तिनमा अध्ययन विधि र प्रक्रियालाई राखिएको छ । यस अन्तर्गत जनसंख्या पहिचान, प्रतिनिधि नमुना छनौट, तथ्याङ्कको स्रोत, पूर्व परीक्षण, परीक्षणको कार्यान्वयन, तथ्याङ्क सङ्कलन, तथ्याङ्कको व्याख्या तथा विश्लेषण आदि रहेका छन् । अध्याय चार, पाँच र छमा व्याख्या तथा विश्लेषण लाई बढी बस्तुनिष्ठ एवं वैज्ञानिक रूप प्रदान गर्न तथ्याङ्कहरूलाई प्रतिशत गणना, मध्यमान र मानक विचलन लगायतका साङ्खिकिय विधिहरूको समेत प्रयोग गरी विद्यालयका विद्यार्थीहरूको समग्र पठनबोध क्षमताको विश्लेषण, प्रकृतिको आधारमा सामुदायिक र संस्थागत विद्यालय, लैङ्गिकताका आधारमा छात्र र छात्रा विद्यार्थीहरूका विच पठनबोध क्षमताको विश्लेषणात्मक तथा

तुलनात्मक अध्ययन गरिएको छ । यस अध्ययनको अध्याय सातमा सारांश, निष्कर्ष र उपयोगिताहरू तथा सुझावहरू पेश गरिएको छ ।

७.२ निष्कर्ष

चितवन जिल्लाका कक्षा नौमा अध्ययनरत विद्यार्थीहरूको पठनबोध क्षमता पहिचान गर्ने उद्देश्यले गरिएको यस अध्ययन अनुसन्धानमा पाँच सामुदायिक र पाँच संस्थागत विद्यालयका कक्षा नौमा अध्ययनरत १०० जना विद्यार्थीहरूबिच परीक्षण गरी प्राप्त तथ्याङ्कहरूलाई विश्लेषण गर्दा निम्न निष्कर्षहरू निकालिएको छ ।

- समग्र विद्यार्थीहरूको पठनबोध क्षमताको प्रतिशतांक स्थिति गणना गर्दा ७९ प्रतिशत विद्यार्थीहरूको पठनबोध क्षमता साठी प्रतिशत भन्दा माथि देखिएकाले विद्यार्थीहरूको समग्र पठनबोध क्षमता उच्च नै देखिन्छ ।
- समग्र विद्यार्थीहरूको समग्र मध्यमानका आधारमा पठनबोध क्षमताको प्रतिशताङ्क मध्यमान भन्दा माथि बढी देखिएकाले विद्यार्थीहरूको समग्र पठनबोध क्षमता उच्च नै देखिन्छ ।
- विद्यालयको प्रकृतिको आधारमा सामुदायिक विद्यालयमा अध्ययनरत विद्यार्थीहरूको पठनबोध क्षमताको प्रतिशताङ्क स्थिति गणना गर्दा साठी प्रतिशत भन्दा माथि अर्थात् उच्च र उच्चतम पठनबोध क्षमता भएका विद्यार्थीहरूको प्रतिशत अधिक रहेकाले सामुदायिक विद्यालयका विद्यार्थीहरूको पठनबोध क्षमता उच्च रहेको पाइन्छ ।
- विद्यालयको प्रकृतिको आधारमा सामुदायिक विद्यालयका विद्यालयमा अध्ययनरत विद्यार्थीहरूको पठनबोध क्षमताको प्रतिशताङ्क मध्यमान भन्दा तल कम र माथि ३२ प्रतिशतले बढी देखिनुले राम्रो मानिएको छ भने ६६ प्रतिशत विद्यार्थीको पठनबोध क्षमताको स्तर उच्च रहेको पाइन्छ ।
- संस्थागत विद्यालयका विद्यार्थीहरूको पठनबोध क्षमताको प्रतिशताङ्क स्थिति गणना गर्दा ६० प्रतिशतभन्दा माथि पठनबोध क्षमता भएका ५० प्रतिशत विद्यार्थीहरू भएकाले समग्रतामा राम्रो भएको पाइन्छ भने सामुदायिक विद्यालयका

विद्यार्थीहरूको तुलनामा संस्थागत विद्यालयका विद्यार्थीहरूको पठनबोध क्षमता तुलनात्मक रूपमा केही कमजोर पाइन्छ ।

- लैङ्गिक आधारमा छात्र विद्यार्थीहरूको क्षमताको प्रतिशताङ्कको स्थिति गणना गर्दा ८० प्रतिशत विद्यार्थीहरूको पठनबोध क्षमता ६० प्रतिशतभन्दा माथि रहेकाले छात्र विद्यार्थीहरूको पठनबोध क्षमता उच्च रहेको पाइन्छ । भने छात्रा विद्यार्थीहरूको क्षमताको प्रतिशताङ्कको स्थिति गणना गर्दा ७४ प्रतिशत विद्यार्थीहरूको पठनबोध क्षमता ६० प्रतिशत भन्दा माथि रहेको पाइयो । यसरी छात्रा विद्यार्थीहरू र छात्र विद्यार्थीहरूबिच तुलना गर्दा छात्रा विद्यार्थी भन्दा छात्र विद्यार्थीहरूको पठनबोध क्षमता ६ प्रतिशतले बढी रहेको पाइएकाले छात्र विद्यार्थीहरूको पठनबोध क्षमता राम्रो रहेको पाइयो ।
- छात्र विद्यार्थीहरूको पठनबोध क्षमता मध्यमानभन्दा माथि ६४ र तल ३६ प्रतिशत रहेको देखिएकाले छात्र विद्यार्थीहरूको पठनबोध क्षमता राम्रो रहेको देखिन्छ । साथै छात्रा विद्यार्थीहरूको पठनबोध क्षमता मध्यमानभन्दा माथि ५६ प्रतिशत र तल ४४ प्रतिशत रहेकाले छात्रा विद्यार्थीहरूको पठनबोध क्षमता छात्र विद्यार्थीहरूको तुलनामा कमजोर रहेको पाइयो ।

७.३ उपयोगिता

चितवन जिल्लाका कक्षा नौमा अध्ययनरत विद्यार्थीहरूको पठनबोध क्षमता अध्ययन शीर्षकमा गरिएको अनुसन्धानमा निम्नलिखित उपयोगिता रहेका छन् :

७.३.१ नीतिगत तह

- विभिन्न पाठ्यपुस्तक, पाठ्य सामग्रीबाट ज्ञान आर्जन गर्न सकिनु ,
- अध्ययन गर्ने बानीको विकास गराउनु,
- पठनबोध क्षमता अध्ययनबाट विभिन्न तहका पाठ्यक्रम निर्माण गर्न,
- विद्यार्थीहरूको पठनबोध क्षमता पहिचान गर्न,
- शिक्षण सिकाई प्रभावकारी र व्यवस्थित बनाउन,
- पठनबोध विकासका लागि विद्यार्थीहरूलाई अदृष्टांश सामग्रीहरू पनि पढ्ने बानीको प्रेरणा जागृ, आदि ।

७.३.२ प्रयोगगत तह

- पढेर बुझ्ने क्षमता वृद्धि गराउनु,
- विद्यार्थीको लेखाइ सिपको अभिवृद्धि गराउनु,
- विषयवस्तुलाई व्यवहारिक र उपयोगी बनाउनु,
- स्वअध्ययन गर्नमा प्रेरित गराउनु,
- स्मरण गर्ने क्षमताको विकास गराउनु ,
- पठनबोध सम्बन्धी कमजोरी सुधार गर्न सहयोग पुऱ्याउनु,
- भाषा सिकाइका भाषिक सिपको उद्देश्य पूरा गर्न सहयोग पुऱ्याउनु, आदि ।

७.४ सुभावरू

निर्दिष्ट शीर्षकमा गरिएको शोध अध्ययन र विश्लेषणबाट प्राप्त निष्कर्षको आधारमा निम्नानुसार सुभावरू प्रस्तुत गरिएको छ :

- विद्यार्थीहरूको पठनबोध क्षमता अभिवृद्धि गर्नका निम्ति सबै तहको पाठ्यक्रम तथा पाठ्यपुस्तक सम्बन्धी सम्बन्धित तहका विद्यार्थीहरूको आवश्यकता, बौद्धिक स्तर र रूचि क्षेत्रको पहिचान गरी सावधानीपूर्वक कार्यान्वयन गर्ने तर्फ सचेत रहनुपर्छ ।
- कक्षा शिक्षणमा पठनबोध सम्बन्धी क्रियाकलापहरू समावेश गर्नुपर्ने ।
- कक्षा शिक्षणका क्रममा शिक्षक मात्र सक्रिय नभई सकेसम्म बढीभन्दा बढी विद्यार्थीहरूलाई सहभागिता तथा सक्रियतामा जोड दिनुपर्छ ।
- यस अध्ययनको विश्लेषणका आधारमा छात्रहरूको पठनबोध क्षमता भन्दा छात्राहरूको पठनबोध क्षमता कमजोर देखिएकाले छात्राहरूलाई पनि छात्रहरू सरहको वातावरण सिर्जना गर्नुपर्ने ।
- संस्थागत विद्यालयको तुलनामा सामुदायिक विद्यालयका विद्यार्थीहरूको पठनबोध क्षमता तुलना गर्दा सामुदायिक विद्यालयमा भन्दा संस्थागत विद्यालयमा अध्ययनरत विद्यार्थीहरूको पठनबोध क्षमता कमजोर रहेकाले

संस्थागत विद्यालयका शिक्षक, अभिभावक र विद्यार्थी सबै सचेत रहनु पर्ने देखिन्छ ।

- समय समयमा शिक्षकहरूलाई सेवाकालिन तथा पुनर्ताजगी तालिमहरूको व्यवस्था मिलाउन सकेमा विद्यार्थीको पठनबोध क्षमता राम्रो हुने देखिन्छ ,
- पठनबोध क्षमतामा सामग्री छनौट र पठनकलाले पनि प्रभाव पार्ने हुँदा विद्यार्थीहरूको पठनबोध क्षमताको अभिवृद्धि गर्न दक्ष शिक्षकको व्यवस्था मिलाउनुपर्छ ।
- पाठ्यपुस्तकमा पठनबोध सम्बन्धी दिएको अभ्यास मात्र क्रियाकलाप गराउने परिपाटिलाई हटाई विभिन्न विषयवस्तुमा पनि आवश्यकतानुसार पठन कला सम्बन्धी क्रियाकलाप गराई सम्बन्धित क्षेत्रका विद्यार्थीहरूमा यस प्रति जागरूप गराउनुपर्दछ ।
- पठनबोध क्षमता विस्तारका लागि तल्लो तह देखि नै विषयवस्तु चयन गर्दा उमेर, तह, लिङ्ग, कक्षा आदि कुरालाई ध्यान दिई रोचक एवम् आकर्षक विषयवस्तु समावेश गर्न सकेको खण्डमा राम्रो हुन्छ ।

सन्दर्भ सामग्री

- अधिकारी, हेमाङ्गराज (२०६९), **नेपाली भाषा शिक्षण**, काठमाडौं : विद्यार्थी पुस्तक भण्डार ।
- आचार्य, माधव प्रसाद र रामप्रसाद गौतम (२०६५), **नेपाली भाषा र साहित्य शिक्षण**, काठमाडौं : दिक्षान्त प्रकाशन ।
- उपाध्याय, गुरुप्रसाद (२०६०), **कक्षा नौमा अध्ययनरत विद्यार्थीहरूको पठनबोध क्षमताको अध्ययन** शिक्षा स्नातकोत्तर शोधपत्र, नेपाली भाषा शिक्षा विभाग, त्रि.वि.कीर्तिपुर ।
- कार्की, नरमाया (२०६७), **मोरङ्ग जिल्लाका कक्षा छ पूरा गरेका विद्यार्थीहरूको पठनबोध क्षमताको अध्ययन** शिक्षा स्नातकोत्तर शोधपत्र, नेपाली भाषा शिक्षा विभाग, त्रि.वि.कीर्तिपुर ।
- गौतम, देवीप्रसाद र अन्य (२०६९), **सामान्य भाषा विज्ञान**, (दोस्रो संस्करण), काठमाडौं : पिनाकल पब्लिकेशन प्रा. लि. ।
- घर्ती, दुर्गाबहादुर, चतुर्भुजलाल दास र केरबहादुर बाँनियाँ (२०६४) **ब्याकरण, बोध अभिव्यक्ति र कृति समीक्षा**, समीक्षा, काठमाडौं : समीक्षा बुक्स ।
- ज्ञवाली, कृष्णप्रसाद (२०६६), **कक्षा दशमा अध्ययनरत विद्यार्थीहरूको पठनबोध क्षमताको अध्ययन**, शिक्षा स्नातकोत्तर शोधपत्र, नेपाली भाषा शिक्षा विभाग, त्रि.वि.कीर्तिपुर ।
- ढकाल, बुद्धराज (२०६६), **कक्षा तीनका विद्यार्थीहरूको पठनबोध क्षमताको अध्ययन** शिक्षा स्नातकोत्तर शोधपत्र, नेपाली भाषा शिक्षा विभाग, त्रि.वि.कीर्तिपुर ।
- थापा, मुनाकुमारी (२०६९), **दैलेख जिल्लाका कक्षा छमा अध्ययनरत विद्यार्थीहरूको पठनबोध क्षमताको अध्ययन** शिक्षा स्नातकोत्तर शोधपत्र, नेपाली शिक्षा विभाग, त्रि.वि. कीर्तिपुर ।
- थापा, सीता (२०६६), **म्याग्दी जिल्लाका कक्षा ५ पूरा गरेका विद्यार्थीहरूको पठनबोध क्षमताको अध्ययन** शिक्षा स्नातकोत्तर शोधपत्र, नेपाली शिक्षा विभाग, त्रि.वि. कीर्तिपुर ।

दंगाल, रेजिन्द्र (२०७०), रामेछाप जिल्लाका कक्षा १० मा अध्ययनरत विद्यार्थीहरूको पठनबोध क्षमताको अध्ययन शिक्षा स्नातकोत्तर शोधपत्र, नेपाली भाषा शिक्षा विभाग, त्रि.वि. कीर्तिपुर ।

दाहाल, धनपति (२०६७), झापा जिल्लाका उच्च माध्यमिक तह कक्षा १२ मा अध्ययनरत विद्यार्थीहरूको पठनबोध क्षमताको अध्ययन शिक्षा स्नातकोत्तर शोधपत्र, नेपाली भाषा शिक्षा विभाग, त्रि.वि.कीर्तिपुर ।

निउरे, ध्रुवप्रसाद र दिनेश घिमिरे (२०७०), भाषिक अनुसन्धान विधि, काठमाडौं : विद्यार्थी पुस्तक भण्डार ।

पन्त, ध्रुवप्रसाद (२०६७), रसुवा जिल्लाका कक्षा आठमा अध्ययनरत विद्यार्थीहरूको पठनबोध क्षमताको अध्ययन, शिक्षा स्नातकोत्तर शोधपत्र, नेपाली भाषा शिक्षा विभाग, त्रि.वि. कीर्तिपुर ।

पाठक, जगदीश (२०६८), नुवाकोट जिल्लाका कक्षा आठमा अध्ययनरत विद्यार्थीहरूको पठनबोध क्षमताको अध्ययन शिक्षा स्नातकोत्तर शोधपत्र, नेपाली भाषा शिक्षा विभाग, त्रि.वि. कीर्तिपुर ।

पोखरेल, बालकृष्ण र अन्य सम्पा. (२०४०) नेपाली बृहत शब्दकोश, काठमाडौं : नेपाल राष्ट्रिय प्रज्ञा प्रतिष्ठान ।

पौडेल, नेत्रप्रसाद (२०७०), नेपाली भाषा शिक्षण, काठमाडौं : पैरवी प्रकाशन ।

पौडेल, माधवप्रसाद (२०६८), साहित्य शास्त्र नेपाली समालोचना र शोध विधि, काठमाडौं : विद्यार्थी पुस्तक भण्डार ।

पौडेल, माधवप्रसाद (२०७०), नेपाली भाषा शिक्षण, काठमाडौं : विद्यार्थी पुस्तक भण्डार ।

पौडेल, माधवप्रसाद (२०७०), भाषिक विधा शिक्षण, काठमाडौं : विद्यार्थी पुस्तक भण्डार ।

वराल, कृष्णहरि र नेत्र एटम (२०६६), नेपाली व्याकरण अभिव्यक्ति र अभ्यास, काठमाडौं : तलेजु प्रकाशन ।

बन्धु, चूडामणि (२०६५), अनुसन्धान तथा प्रतिवेदन लेखन, काठमाडौं : रत्न पुस्तक भण्डार ।

भट्टराई, रामप्रसाद (२०६८), भाषिक अनुसन्धान प्रयोग र परिचय विधि, काठमाडौं : शुभकामना प्रकाशन ।

भण्डारी र ओझा (२०७०) भाषिक अनुसन्धान विधि, काठमाडौं : पिनाकल पब्लिकेसन प्रा.लि. ।

लामिछाने, यादवप्रकाश (२०६९), नेपाली भाषा शिक्षण, काठमाडौं : विद्यार्थी पुस्तक भण्डार ।

शर्मा, केदारप्रसाद र माधव पौडेल (२०६६), नेपाली भाषा र साहित्य शिक्षण, काठमाडौं : विद्यार्थी पुस्तक भण्डार ।

शर्मा, केदारप्रसाद र अन्य (२०६७), नेपाली भाषा र साहित्य शिक्षण, काठमाडौं : विद्यार्थी पुस्तक भण्डार ।

शर्मा, केदारप्रसाद र अन्य (२०६८), नेपाली भाषा शिक्षण सन्दर्भहरू, काठमाडौं : विद्यार्थी पुस्तक भण्डार ।

शर्मा र पौडेल (२०७०), नेपाली भाषा र साहित्य शिक्षण, काठमाडौं : विद्यार्थी पुस्तक भण्डार ।

सुवेदी, युवराज (२०६९), स्याङ्जा जिल्लाका कक्षा ५ मा अध्यनरत विद्यार्थीहरूको पठनबोध क्षमताको अध्ययन शिक्षा स्नातकोत्तर शोधपत्र, नेपाली भाषा शिक्षा विभाग, त्रि.वि. कीर्तिपुर ।

सुवेदी, हिरालाल (२०५६), काठमाडौं र भापाका कक्षा ९ का विद्यार्थीहरूको पठनबोध क्षमताको तुलनात्मक अध्ययन, शिक्षा स्नातकोत्तर शोधपत्र, नेपाली भाषा शिक्षा विभाग, त्रि.वि. कीर्तिपुर ।

परिशिष्ट क

शोध अध्ययनमा प्रयोग गरिएका विद्यालयहरूको नामावली

सामुदायिक विद्यालयहरू :

१. श्री लक्ष्मी उ.मा.वि., लङ्कु, चितवन
२. श्री शरदपुर उ.मा.वि., शरदपुर, चितवन
३. श्री बछ्छौली मा.वि., बछ्छौली, चितवन
४. श्री जन जागृति उ. मा.वि., पिठुवा, चितवन
५. श्री द्वारिकादास मा.वि., पिठुवा, चितवन

संस्थागत विद्यालयहरू :

१. श्री नारायणी पब्लिक इङ्लिस स्कुल, भरतपुर, चितवन
२. श्री स्टेप बाइ स्टेप इङ्लिस स्कुल, शरदपुर, चितवन
३. श्री पारिजात इङ्लिस बोर्डिङ स्कुल, चोकबजार, चितवन
४. श्री बाल्मीकि शिक्षा सदन उ.मा.वि., भरतपुर, चितवन
५. श्री सनराइज इङ्लिस स्कुल, भरतपुर, चितवन

परिशिष्ट ख

(क) प्रस्तुत अध्ययनका निम्ति छनौट गरिएका सामुदायिक विद्यालयमा अध्ययनरत विद्यार्थीहरूको नामावली तथा प्राप्ताङ्क :

सि.नं.	नाम, थर	प्राप्ताङ्क
१	कल्पना भण्डारी	८४
२	लक्ष्मी खड्का	७२
३	सविना गौतम	८८
४	यामकुमारी आचार्य	७८
५	कृष्णा पौडेल	५४
६	अर्चना के.सी.	९०
७	कोपिला गौडेल	६२
८	मनिषा के.सी.	४२
९	प्रमिला वि.क.	५२
१०	भावना दाहाल	५६
११	हिरोज अधिकारी	६८
१२	अशोक शर्मा	२४
१३	बेगम देवकोटा	७६
१४	डाइमन पाठक	७०
१५	नारायणी थापा	८०
१६	अटल सुवेदी	७२
१७	सुनिल कार्की	७४
१८	विष्णु देवकोटा	७२

१९	विकल्प ओली	७४
२०	जयप्रकाश बुढाथोकी	६६
२१	कोपिला सिलवाल	५४
२२	प्रतिभा गुरुड	२६
२३	रोहन अर्याल	८४
२४	सुरज मगर	७४
२५	डेविड चुके	७६
२६	मिनाक्षी दाहाल	६८
२७	निराजन भण्डारी	६८
२८	आकाश पौडेल	७२
२९	गणेश थपलीया	८०
३०	प्रकाश पाण्डे	८२
३१	कृष्ण लोहनी	७२
३२	हिमाल खड्का	८६
३३	सञ्चिता न्यौपाने	७४
३४	गंगा पाठक	७४
३५	विन्दु पोखरेल	७८
३६	राजु परियार	३८
३७	जिवन श्रेष्ठ	६८
३८	खगेन्द्र सापकोटा	७४
३९	जीवन देवकोटा	७४
४०	नविन आचार्य	६८
४१	दिपक कोइराला	५६

४२	हेग्नत सिटौला	८२
४३	अनोज आले मगर	७२
४४	कल्पना तिवारी	६०
४५	जुनकुमारी ठकाल	८०
४६	पविता बराल	७८
४७	बिपशा महत	७६
४८	लक्ष्मी भुसाल	७०
४९	मेलिना हमाल	९२
५०	अंशु पुरी	६८

(ख) प्रस्तुत अध्ययनका निम्ति छनौट गरिएका संस्थातग विद्यालयमा अध्ययनरत विद्यार्थीहरूको नामावली तथा प्राप्ताङ्क :

सि.नं.	नाम, थर	प्राप्ताङ्क
१	चाहना गौतम	७०
२	समिता देवकोटा	६६
३	निरञ्जना ओली	८८
४	स्मृति पाठक	८६
५	मिना के.सी.	७८
६	हिरा शर्मा	६२
७	सम्भना पौडेल	५८
८	यमुना पोखरेल	५०
९	दिपा क्षेत्री	८२
१०	सुजन पोखरेल	८८
११	निरज अधिकारी	५६
१२	विकास थापा	५२
१३	आयुषा रिमाल	८८
१४	तिलक दाहाल	६२
१५	नवराज पौडेल	८०
१६	सकिल गौतम	५४
१७	प्रकाश रिजाल	७४
१८	अमृत गुरुड	३४
१९	करुणा लामा	३०
२०	दुर्गा सापकोटा	६८

२१	रोशन भण्डारी	७६
२२	दिपिका पुन मगर	५६
२३	खुमराज थपलीया	६४
२४	भुपाल थापा	७२
२५	सन्तोष तामाड	७०
२६	रविन गौडेल	६०
२७	बिक्रम ज्ञवाली	६२
२८	सुरज कुमार खनाल	९४
२९	जीवन हमाल	७६
३०	सलिम मियाँ	६८
३१	रुसला चौधरी	७८
३२	प्रेमजना महत	६८
३३	बिष्णु लोहनी	७६
३४	रिता गौली	५६
३५	शुष्मा अधिकारी	६४
३६	रोशन कार्की	७४
३७	शशिकिरण लामिछाने	५८
३८	विनय दाहाल	७८
३९	विवेक पुडासैनी	५०
४०	गणेश बास्तोला	९०
४१	मनिषा देवकोटा	८२
४२	विनोद काफ्ले	८२
४३	योगेश भट्टराई	८४

४४	विनायक सुवेदी	७२
४५	भरना सिम्खडा	८२
४६	पुजा राउत	८६
४७	प्रतिक्षा दाहाल	६४
४८	शान्ता प्याकुरेल	७४
४९	प्रतिक्षा खनाल	७६
५०	रमिता गुरुड	५६

ब्यक्तिवृत्त

नाम : शान्ति पौडेल
स्थायी ठेगाना : फुलबारी-४, चितवन
बाबुको नाम : विश्वराज शर्मा पौडेल
आमाको नाम : तारादेवी पौडेल
नागरिकता : नेपाली
मातृभाषा : नेपाली
भाषिक ज्ञान : नेपाली, अंग्रेजी
धर्म : हिन्दु
मुख्य विषय : नेपाली
पेशा : विद्यार्थी
सम्पर्क नं. : ९८४१७२४१३१



शैक्षिक योग्यता

सि.नं.	तह	अध्ययन गरेको संस्था	उत्तीर्ण वर्ष
१	एस.एल.सी.	श्री नारायणी विद्या मा.वि.मन्दिर, शिवनगर, चितवन	वि.सं. २०५४
२	प्रविणता प्रमाणपत्र तह	श्री सप्तगण्डकी बहुमुखी क्याम्पस, चितवन	सन् २००१
३	स्नातक तह	श्री पशुपती बहुमुखी क्याम्पस, चावहिल, काठमाडौं	सन् २००७
४	स्नातकोत्तर तह	श्री विश्वविद्यालय क्याम्पस, कीर्तिपुर	