



परिच्छेद एक : परिचय

१.१ अध्ययनको पृष्ठभूमि

तीन वर्षको उमेर पूरा गरेका तर पाँच वर्षको उमेर पूरा नगरेका बालबालिकाहरू-लाई प्रदान गरिने शिक्षालाई पूर्व वाल्यावस्था तथा बालविकास केन्द्रमा दिइने शिक्षाका रूपमा परिभाषित गरिएको छ। अर्थात् प्राथमिक विद्यालयमा प्रवेश गर्नु अगाडि बालबालिकाहरूले प्राप्त गर्ने शिक्षा नै प्रारम्भिक वाल्यावस्था शिक्षा हो। यस किसिमको शिक्षा शिशु शिक्षा, नर्सरी शिक्षा तथा के.जी. शिक्षाको रूपमा दिइने प्रचलन छ। शिशुहरूको शारीरिक, मानसिक, बौद्धिक, संवेगात्मक तथा सामाजिक विकास गराउँदै प्राथमिक शिक्षाको लागि आधार तयार गर्ने उद्देश्यले सञ्चालित पूर्व वाल्यावस्था शिक्षाका रूपमा लिन थालिएको छ। जुन हाल आएर बालविकास केन्द्र मार्फत अगाडि बढेको देखिन्छ।

पूर्व वाल्यावस्थाको शिक्षाको इतिहासलाई हेर्दा विश्वमा सत्रौँ शताब्दीदेखि मन्टेसरी, पेन्टालजी, फ्रोबेल र रूसो जस्ता शिक्षाविद्हरूले बाल शिक्षालाई महत्त्वपूर्ण योगदान दिइएको पाइन्छ, जसको फलस्वरूप नेपालको शिक्षाको इतिहास पनि प्रभाव परेको देखिन्छ। नेपालको शैक्षिक विकासको इतिहासमा पूर्व प्राथमिक शिक्षा तथा बालविकास सम्बन्धी औपचारिक प्रयासको थालनी वि.सं. २००५ साल (सन् १९५०) मा मन्टेसरी विद्यालयको स्थापनाबाट भएको पाइन्छ। यद्यपी आधा शताब्दीको विकासको इतिहास भइसक्दा पनि बाल शिक्षा तथा पूर्व वाल्यावस्था शिक्षा अभै प्रारम्भिक अवस्थामा रहेको छ। स.रा.शि.स. २०१८ ले पहिलो पटक पूर्वप्राथमिक शिक्षाको आवश्यकतामा जोड दिई सोहि आधारमा वि.सं. २०१९ सालतिर यसका लागि चाहिने शिक्षकलाई तालिमका लागि भारत र इजरायल समेत पठाइएको थियो। वि.सं. २०२० सालमा उक्त मन्टेसरी विद्यालय तत्कालिन डेमोस्ट्रेसन विद्यालय तथा ल्याब्रोटरी विद्यालयमा गाभिएपछि, विद्यालय उमेर नपुगेका स-साना केटाकेटीहरूका लागि वि.सं. २०२१ सालमा शिशु कक्षाको व्यवस्था गर्न खोजिएको थियो। सोहि आधारमा वि.सं. २०२२ सालदेखि अधिराज्यका विभिन्न स्थानमा स्थापित बाल मन्दिरका माध्यमबाट सीमित मात्रामा भए पनि शिशु कक्षा प्रारम्भ भएको पाइन्छ। वि.सं. २००७ सालदेखि नै संस्थागत विकास सुरु भएको पूर्व प्राथमिक शिक्षा, शिशु शिक्षा, नर्सरी शिक्षा तथा के.जी. शिक्षाको रूपमा विकसित हुँदै आएको छ। हाल आएर यो शिक्षा सामुदायिक विद्यालयका बालविकास केन्द्र मार्फत अगाडि बढेको देखिन्छ। बाल शिक्षाको विकासमा सन् १९६५ (वि.सं. २०२२/२३) मा स्थापित नेपाल बाल सङ्गठन नेपालका ७५ वटै जिल्लामा शिशु कक्षा सञ्चालन पनि गरिएको

पाइन्छ भने वि.सं. २०२५ सालदेखि शिक्षा मन्त्रालय अन्तर्गत शिशु कक्षासम्बन्धी पाठ्यक्रम तर्जुमा गरी सो नियमावलीद्वारा सुव्यवस्थित गरी बाल शिक्षाको विकास गर्ने प्रयास गरिएको पाइन्छ (जोशी, २०५४) ।

विविध प्रयासका बावजूद पनि बाल शिक्षाको विकास तथा पूर्व प्राथमिक शिक्षाको विकासका सम्बन्धमा खासै योगदान पुग्न सकेन । सातौँ योजना (सन् १९८५-९०) मा आएर बल्ल ६ वर्ष पूर्वको बालबालिकाको विकाससम्बन्धी कार्यक्रम समाविष्ट गरिएको देखिन्छ । यस भन्दा अघि नेपाल राष्ट्रिय शिक्षा योजना आयोग- २०११, स.रा.शि.स. २०१८ ले यस सम्बन्धमा सिफारिस गरेका थिए तर पूर्व प्राथमिक उमेरका बालबालिकालाई शिक्षा र विकासको लागि राष्ट्रिय योजनाहरूमा उल्लेख थिएन ।

शिक्षा ऐन (२०२८) ले पूर्व प्राथमिक विद्यालय तथा बालविकास केन्द्र भन्नाले चार वर्ष उमेर पुगेका बालबालिकालाई एक वर्षको पूर्व प्राथमिक शिक्षा दिने विद्यालय सम्झनु पर्छ भनी परिभाषित गरेको पाइन्छ । शिक्षा ऐन २०२८ को सातौँ संशोधन २०५८ ले यसै कुरालाई जोड दिएको देखिन्छ । त्यस्तै शिक्षा नियमावली २०५९ अनुसार चार वर्ष पूरा नभएका बालबालिकालाई शारीरिक, मानसिक वा बौद्धिक शिक्षा दिनका लागि खोलिएको शिशु विकास केन्द्र सम्झनु पर्छ भनिएको छ । यसरी हेर्दा ४ वर्ष पूर्व शिशु शिक्षा र ४ वर्ष पूरा भई ५ वर्ष पूरा नहुँदासम्म दिइने शिक्षा तथा बालविकास केन्द्रमा नै दिइने शिक्षा पूर्व प्राथमिक शिक्षा बुझिन्छ । राष्ट्रिय शिक्षा आयोग २०४९ ले बालविकास केन्द्रमा दिइने पूर्व प्राथमिक शिक्षालाई प्राथमिक शिक्षाको आधारको रूपमा स्वीकार्दै यसको विकासको लागि सहरमा मात्रै केन्द्रित नभई ग्रामिण स्तरमा समेत पुऱ्याउनु पर्ने कुरामा जोड दिइएको पाइन्छ । यो कुरालाई उ.रा.शि.आ. २०५५ ले पनि प्रष्ट्याउँदै पूर्व प्राथमिक शिक्षालाई शिक्षाको संगठन भित्र ल्याउन सिफारिस गरेको पाइन्छ । नेपालका शिक्षा आयोग तथा समितिहरूले यसको आवश्यकता तथा महत्त्व माथि जोड दिँदै आए पनि बालविकास केन्द्रमार्फत दिइने पूर्व प्राथमिक शिक्षाको विकासको लागि सरकारी स्तरमा ठोस प्रयास भएको पाइँदैन र नेपालमा यस सम्बन्धी कुनै आधिकारिक तथ्याङ्क छैन र जे जति प्रयासहरू भएका छन् ती नगन्य मात्रामा रहेका छन् । यसको विकासमा बालबालिकाहरू सम्बन्धी ऐन २०४८ र बालबालिकाहरू सम्बन्धी नियमावली २०५१ समेत पारित भई लागू भइसकेको छ भने अन्तराष्ट्रिय प्रयासहरूमा बाल अधिकार र युनिसेफ १९४६ संयुक्त राष्ट्र संघीय बाल अधिकार सम्बन्धी महासन्धि १९८९ सबैको लागि शिक्षा सम्बन्धी विश्व सम्मेलन १९९० हरूले बाल अधिकार र बालविकास सम्बन्धी कार्यक्रमहरू तीव्र गतिमा सञ्चालन गर्दै आएका छन् (पौडेल र अधिकारी, २०६७) ।

नेपालमा बालविकास तथा पूर्व प्राथमिक शिक्षा सम्बन्धी आधिकारीक तथ्याङ्क उपलब्ध छैन तथापी राष्ट्रिय शिक्षा आयोग २०४९ र आधारभूत तथा प्राथमिक शिक्षाको गुरुयोजना २०५३ का अनुसार नेपालमा मूलतः ४ प्रकारका संस्थाहरूबाट पूर्व प्राथमिक शिक्षा तथा बालविकासका कार्यक्रमहरू सञ्चालित हुँदै आएका छन् । जस्तै गैर सरकारी संस्थाहरूबाट सञ्चालित शिशु स्याहार वा पूर्व प्राथमिक शिक्षा कार्यक्रमहरू जस्तै : सामाजिक सेवा, राष्ट्रिय समन्वय परिषद, नेपाल बाल सङ्गठन, एस.ओ.एस.बालग्राम आदिबाट सञ्चालित शिशु शिक्षा विकास कार्यक्रमहरू, विकास परियोजनाहरूद्वारा सञ्चालित बाल स्याहार वा शिशु सम्बन्धी कार्यक्रमहरू जस्तै : महिला विकास शाखा तथा साना किसान विकास आयोजनाहरूद्वारा सञ्चालित बाल हेरचाह तथा शिक्षा सम्बन्धी कार्यक्रमहरू, निजी विद्यालयका रूपमा सञ्चालित पूर्व प्राथमिक शिक्षा जस्तै : नर्सरी तथा के.जी. शिक्षा, सार्वजनिक विद्यालयद्वारा सञ्चालित शिशु कक्षाहरू जस्तै : २ वर्ष लगातार कक्षा १ मा राखी १ वर्ष पूर्व प्राथमिक कक्षाको रूपमा र १ वर्ष कक्षा १ मै सञ्चालित कार्यक्रमहरू हुन् र हाल आएर यसैलाई विकशित गर्दै सामुदायिक विद्यालयमा बालविकास केन्द्र सञ्चालन गरेर अगाडि आएको देखिन्छ (ढकाल र कोइराला, २०६५) ।

यसरी यी सबै व्यवस्थाले पूर्व प्राथमिक शिक्षा तथा बालविकास केन्द्र मार्फत प्राथमिक तहको शिक्षाका लागि पूर्व तयारी रहनु पर्ने कुरा स्वीकारिएको छ । यसअघि बालविकास केन्द्र मार्फत दिइने पूर्व प्राथमिक शिक्षालाई वा प्रारम्भिक बाल्यावस्था शिक्षालाई विद्यालययीय शिक्षाका अभिन्न अङ्गका रूपमा विकास गर्न सकिएको थिएन । पूर्व प्राथमिक उमेरका बालबालिकाहरूका निमित्त कुनै शैक्षिक कार्यक्रम तय नगरिदा प्राथमिक कक्षामा पूर्व बाल्यावस्था उमेरका बालबालिकाहरूको घुइँचो लाग्ने गर्नाले कक्षा-१ मा अधिक हुने गरेको थियो भने यसले गर्दा बीचैमा कक्षा छाड्ने प्रवृत्ति पनि बढेको थियो । यही कुरालाई मध्यनजर राखेर शिक्षा ऐन र नियमावलीमा बालविकास केन्द्र, पूर्व प्राथमिक शिक्षा तथा शिशु विकास केन्द्रका बारेमा उल्लेख र व्यवस्था भए पनि प्राथमिक तह लगाएत अन्य तह भै प्राथमिक तह पूर्वको शिक्षालाई अझ पनि विद्यालययीय संरचनामा सजिलै समाहित गर्न कन्जुस्याई गरेको देखिन्छ । शारीरिक, मानसिक बौद्धिक तथा गति विकासका धारणा अनुरूप बालबालिकाहरूको विकासलाई ध्यानमा राखी बाल शिक्षा दिनु बालविकास केन्द्रको उद्देश्य भएकाले शिक्षा नियमावलीमा कुनै संस्थाले पूर्व प्राथमिक कक्षा तथा बालविकास केन्द्र सञ्चालन गर्न चाहेमा गा.वि.स./न.पा. बाट स्वीकृति लिएर सञ्चालन गर्न सक्ने, पाठ्यक्रम विकास केन्द्रबाट स्वीकृत पाठ्यक्रम प्रयोग गर्नुपर्ने व्यवस्था गरेको पाइन्छ, भने यसरी

सञ्चालन हुने केन्द्रलाई जि.शि.अ.को सिफारीसका आधारमा सरकारी अनुदान दिन सकिने व्यवस्था पनि नियमावलीले गरेको पाइन्छ (पौडेल र अधिकारी, २०६७/०६८) ।

बालविकास केन्द्र तथा पूर्व प्राथमिक शिक्षालाई प्रभावकारी रूपमा कार्यान्वयन गर्नका लागि शिक्षा विभागले २०६१ सालमा नेपालमा प्रारम्भिक बालविकास सम्बन्धी रणनीति पत्र तयार गरी लागू गर्न अगाडि सारेको छ । उक्त रणनीतिमा सबै लिङ्ग जातजाति र क्षेत्रियताको भेदभाव विना तीन वर्षदेखि ५ वर्ष उमेर समूहका ८०% भन्दा बढी बालबालिकाहरूलाई प्रारम्भिक बालविकास कार्यक्रममा सहभागी गराउने रणनीति अघि सारेको छ, जसका लागि प्रारम्भिक बाल शिक्षा तथा विकासका लागि सबैका लागि शिक्षा राष्ट्रिय कार्ययोजना (२००१-२०१५) का कार्यक्रमको लक्ष्य नै वि.क्षे.सु.यो.मा प्रा.वा.शि.वि. को कार्यान्वयनको लागि आधार प्रदान भएको पाइन्छ । त्यसैगरी बालविकास केन्द्र तथा पूर्व प्राथमिक शिक्षाको विकासमा केन्द्रीय तहमा नीति निर्देशनका लागि शिक्षा सचिवको अध्यक्षतामा प्रा.वा.शि.वि. परिषद, राष्ट्रिय योजना आयोगमा अन्तर मन्त्रालय र अन्तर निकाय समन्वय गर्न समन्वय कार्यान्वयन गर्दै आएको, यसका लागि साभेदार निकायसँग प्राविधिक र आर्थिक सहयोगका लागि सम्झौता भएको शि.वि.ले प्रा.वा.शि.वि.मा एकमुष्ट रकम अनुदान प्रदान गर्ने र पा.वि.के. र शै.ज.वि.के.ले पाठ्यक्रम विकास र सहयोगी कार्यकर्ता तालिम मूल्याङ्कन जस्ता क्षेत्रमा सहयोग प्रदान गर्ने गरेको पाइन्छ (पौडेल र अधिकारी, २०६७) ।

शिक्षण सिकाइ प्रक्रियाको मुख्य कार्यथलो कक्षा कोठा हो । शिक्षण सिकाइ क्रियाकलाप सञ्चालन गर्ने मुख्य ठाउँ नै कक्षाकोठा भएकाले जबसम्म कक्षाकोठा व्यवस्थापन राम्रो हुँदैन तबसम्म शिक्षण प्रक्रिया प्रभावकारी हुँदैन । तसर्थ उपलब्ध साधन र स्रोतको उच्चतम प्रयोग हुने गरी शिक्षण सिकाइ क्रियाकलाप अनुकूल केन्द्रलाई व्यवस्थित गर्ने कार्यलाई कक्षाकोठा व्यवस्थापन तथा केन्द्र व्यवस्थापन भनिन्छ । बालबालिकाको तीन वर्षदेखि पाँच वर्षसम्मको अवस्था विद्यालय जाने उमेर पुग्ने अवस्था भएकाले यसलाई पूर्व विद्यालयको अवस्था पनि भनिन्छ । यो उमेर बालबालिकाको समूहमा खेल्न ज्यादा मन पराउने, अरूको नक्कल जस्ताको तस्तै गर्ने, सामाजिकीकरण तथा सिर्जनात्मक पक्षको विकास हुने भएकाले मानव विकास क्रमको यो अवस्थालाई ज्यादै महत्त्वपूर्ण मानिन्छ । त्यसैले कलिला बालबालिकाहरू ठूला विद्यार्थी जस्तै धेरै समयसम्म एउटै स्थानमा रही कार्य गरिरहन, खेलिरहन र पढिरहन सक्दैनन् । सामान्यतया उनीहरू एउटै क्रियाकलापमा स्थिर नरहिकन आफ्नो रूचि अनुसार विभिन्न क्रियाकलापमा लागि रहन मन पराउँछन् । यसर्थ बालविकास केन्द्रमा उचित केन्द्रको व्यवस्था गर्नु एउटा महत्त्वपूर्ण पक्ष हो । वास्तवमा व्यवस्थापन भनेको कला र विज्ञानको सामुहिक रूप हो । व्यवस्थापन अन्तर्गत योजना

बनाउने, निर्देशन दिने, नेतृत्व प्रदान गर्ने, निर्णय गर्ने, अभिप्रेरित गर्ने, समस्या समाधानका लागि उपयुक्त वातावरण सिर्जना गर्ने उद्देश्य प्राप्तमा सघाउने जस्ता कार्य पर्दछन् । त्यस्तै केन्द्र व्यवस्थापन पनि शिक्षण सिकाइको उद्देश्य प्राप्तिका लागि अति महत्त्वपूर्ण प्रक्रिया हो । यस भित्र योजना, सङ्गठन, नियन्त्रण, समन्वय, प्रभावकारी आदि कुरा पर्छन् । पाठ्यक्रमद्वारा अपेक्षित उद्देश्य केन्द्र भित्र गरिने बालबालिका र शिक्षक क्रियाकलापका माध्यमबाट प्राप्त गर्न केन्द्र व्यवस्थापनले महत्त्वपूर्ण भूमिका खेलेको हुन्छ (मल्ल, भोमी, श्रेष्ठ, २०५४) ।

व्यवस्थापन भन्नाले कुनै पनि पक्षको प्रभावकारी ढङ्गले सञ्चालन गर्नु तथा परिचालन गर्नु भन्ने बुझिन्छ । त्यसमा पनि बालविकास केन्द्रमा आउने बालबालिकाहरू अति संवेदनशील हुने भएकाले उनीहरूको इच्छा, चाहनाको ख्याल गरेर केन्द्रको व्यवस्थापन गर्नु पर्ने आवश्यक हुन्छ । त्यसैले बालविकास केन्द्रको व्यवस्थापनको अवस्था कस्तो छ ? व्यवस्थापन गर्दा कस्ता समस्या आए तथा छन्, बाल सिद्धान्त अनुसार व्यवस्थापन भएको छ, छैन भन्ने विषयलाई मध्यनजर गरी यो अध्ययन गरिएको छ ।

राष्ट्र विकासको निमित्त मानव संसाधन विकास महत्त्वपूर्ण पक्ष हो । मानव संसाधन विकास भविष्यपरक दृष्टिकोण हो । भविष्य सधैंभरी आउँदो पुस्तासँग सम्बन्धित रहन्छ । आउँदो पुस्ता भनेका समाजका हालका बालबालिका हुन् । तसर्थ वर्तमानमा बालबालिकासम्बन्धी तयारीले भविष्यको विकासको पक्षलाई सबल बनाउँछ । तसर्थ व्यक्ति समाज र राष्ट्रले भविष्यमा उन्नति र प्रगतिको लागि वर्तमानका बालबालिकाको सर्वपक्षीय विकास गर्नु जरुरी छ । बालबालिकाको सर्वपक्षीय विकास भन्नाले उनीहरूको शारीरिक, मानसिक, सामाजिक, संवेगात्मक र बौद्धिक विकास भन्ने बुझिन्छ, जुन बालविकास केन्द्रबाट पूरा गर्ने देखिन्छ ।

प्रारम्भिक शिक्षा बालबालिका सम्बन्धी गरिने प्रयासहरूका विषयक्षेत्र भित्र पर्दछ । निजि विद्यालयहरूमा सञ्चालन हुने नर्सरी, के.जी. कक्षाहरू, बालविकास केन्द्र, शिशु स्याहार केन्द्र, मन्टेसरी विद्यालय शिक्षा भित्रका शिशु कक्षाहरू आदि सबै बालविकास कार्यक्रम अन्तर्गतको परिभाषामा पर्दछ ।

बालबालिकाको शारीरिक, मानसिक, बौद्धिक, संवेगात्मक सामाजिक विकासको मात्र उनीहरूको भावी जीवन सक्षम हुन्छ भन्ने मान्यता राख्दछ । बालविकास केन्द्रले बालविकास तथा पूर्व प्राथमिक शिक्षाको आधारणाले भविष्यका मानव संसाधनको उचित तयारी गर्ने सम्बन्धमा

विचार गर्दा पूर्व प्राथमिक तथा प्रारम्भिक बालविकास संवेदनशील रूपमा विकास गर्नुपर्ने मान्यता छ (थापा, २०६८) ।

बालबालिकाहरू अन्तरनिहित क्षमताहरू लिएर जन्मेका हुन्छन् । ती क्षमताहरू प्रकार र मात्रामा फरक हुन सक्दछन् । तथापी सबै बालबालिकाहरूलाई आ-आफ्ना सम्भाव्य क्षमताहरू प्रस्फुटन गरी विकास गर्ने अवसर हुनु पर्दछ । आजभोलि बालकको विकासलाई एउटा पूर्ण दृष्टिकोणको रूपमा लिइएको छ । यसर्थ बालकको विकासको कार्यक्रममा उसको सामाजिक, मानसिक, अध्यात्मिक र संज्ञानात्मक विकास समावेश भएको हुनु पर्दछ । अनुसन्धानले जीवनको पहिलो पाँच वर्ष बालकको विकासको लागि अत्यन्त महत्त्वपूर्ण वर्ष हुन्छ भन्ने तथ्य प्रमाणित गरेको छ । यस अवस्थामा सिकेका कुराले जीवनका पछिका सिकाइ र क्षमताहरू तथा व्यक्तित्वको विकासमा अत्यन्तै प्रभाव पार्दछ । यसर्थ बालकको विकासमा संलग्न सबै व्यक्तिहरू बालविकास केन्द्रमा प्रारम्भिक बाल्यावस्था विकासका सम्बन्धमा सचेत हुन आवश्यक भएको छ । बालविकास मानवीय क्षमता विकासको पहिलो तहको विस्तृत कार्यनीति हो । यो कलिला बालबालिकाहरूको क्षमता सुदृढ गर्न लगाइएको पूर्ण लगानी हो । यसले बालकको विकासमा ढिलाइ हुनबाट रोक्दछ, मनोसामाजिक टेवा प्रदान गर्दछ, र विद्यालयको तयारीमा असमानता घटाउँछ । प्रारम्भिक वर्षहरूमा बालबालिकाहरूले आधारभूत सीपहरू सिक्दछन् र उनीहरू पछि आउने शिक्षामा सफल हुन चनाखो हुने गरी विकास हुन्छन् । संक्षेपमा बाल्यावस्था विकासले बालबालिकाहरूलाई दिगो, समाजमा पूर्ण सहभागी हुन तथा सक्षम हुने गरी क्षमताहरू विकास गर्न मद्दत गर्दछ, जसका लागि बालविकास केन्द्रको सञ्चालनबाट सम्भव देखिन्छ (मल्ल, भोमी, श्रेष्ठ, २०५४) ।

सन् २०१५ सबैका लागि शिक्षा पुऱ्याउन डकार सम्मेलनले तय गरेका ६ वटा उद्देश्यमध्ये पहिलो प्रारम्भिक बालविकास वा पूर्व प्राथमिक शिक्षा सम्बन्धी रहेको छ । सोही उद्देश्यलाई प्रभावकारी रूपमा लैजानका लागि सबैका लागि शिक्षा कार्यक्रमअन्तर्गत नेपालले तयार पारेको कार्यक्रमको पहिलो कार्यक्रम प्रारम्भिक बालविकास कार्यक्रम हो । यसलाई प्रभावकारी रूपमा कार्यान्वयन गर्न सामुदायिक विद्यालयका बालविकास केन्द्रको ठूलो महत्त्व रहेछ । जीवनको पहिलो पाँच वर्ष बालकको जीवन रक्षा र विकासको लागि अति महत्त्वपूर्ण हुन्छ । यस अवधिमा बालबालिकाहरूले गरेको अनुभव यति शक्तिशाली हुन्छ कि त्यसले भविष्यमा उनीहरू बुद्धिमान वा मन्द बुद्धिका हुन्छन् अथवा आत्मविश्वासी वा कायर हुन्छन् भन्ने कुरा निर्धारण गर्दछ । यसका लागि हाल सञ्चालनमा रहेका बालविकास केन्द्रको कमजोर व्यवस्थापनले गर्दा बालविकास कार्यक्रमले अपेक्षित उपलब्धि हासिल गरेको देखिदैन । प्रारम्भिक बालविकास कार्यक्रमको व्यवस्थापन अन्तर्गत

सामान्यतया त्यससंग सम्बन्धित भौतिक, शैक्षिक, आर्थिक, प्रशासनिक आदि पक्षको व्यवस्थापन भन्ने बुझिन्छ। यसरी प्रारम्भिक बालविकास कार्यक्रमको राम्रो व्यवस्थापन नभएमा सही रूपमा बालबालिकाहरू विकसित हुने मौका पाउदैनन् भने देशले लिएको शिक्षाको लक्ष्य पूरा हुन सक्दैन। तसर्थ प्रारम्भिक बालविकास कार्यक्रमको समग्र पक्षको विकासको लागि उचित र दिगो व्यवस्थापन आजको नितान्त आवश्यकताको विषयवस्तु भएको छ (मल्ल, भोमी, श्रेष्ठ, २०५४)।

नेपालमा प्रारम्भिक बालविकासको थालनी नयाँ र नौलो अर्थात् शिशु अवस्थामा रहेता पनि एक विशेष महत्त्व राख्ने जग हो जसमा समग्र देशको शैक्षिक अवस्था अडेको हुन्छ। यस बालविकासलाई अत्यन्त महत्त्वका साथ लिई सुरुवाति धरोहरलाई व्यवस्थितरूपले भौतिक, आर्थिक, शैक्षिक व्यवस्थापन गरि गुणस्तरिय र प्रभावकारी रूपमा लानु पर्दछ।

१.२ समस्याको कथन

शिक्षाको पहुँच सबै क्षेत्रका बालबालिकाहरूको लागि पुऱ्याई सबैका लागि शिक्षाको नारालाई सार्थक बनाई शिक्षाको राष्ट्रिय र अन्तराष्ट्रिय लक्ष्य हासिल गर्नका लागि विश्वव्यापी रूपमा अनेकौँ प्रयासहरू भइरहेका छन्। सबैका लागि शिक्षा कार्यक्रमलाई प्रभावकारीरूपमा लैजानका लागि सबैका लागि शिक्षा कार्यक्रम अन्तर्गत नेपालले तयार पारेको कार्यक्रमको पहिलो कार्यक्रम प्रारम्भिक बालविकास केन्द्रको मध्यमबाट पूर्व प्राथमिक तथा प्रारम्भिक बालविकास शिक्षालाई कार्यान्वयन गर्ने व्यवस्था गरेको छ। जसमा विभिन्न समस्याहरू देखिन्छन्।

बालविकास केन्द्रमा आउने बालबालिकाहरू कलिला हुन्छन्। त्यसैले उनीहरूको उमेर र विकाससम्बन्धी स्तरलाई ध्यानमा राखेर केन्द्रहरूको व्यवस्थापन गर्नुपर्ने हुन्छ। बालविकास केन्द्रका कक्षा कोठा व्यवस्थापन राम्रो भएमा मात्र शिक्षण सिकाइ प्रभावकारी हुन्छ। बालविकास केन्द्रको पठनपाठन सुरु हुनुभन्दा पहिले नै विद्यार्थीहरूले पढ्ने कक्षमा आधारभूत आवश्यकताहरूको व्यवस्था गर्नु पर्ने देखिन्छ। यस्तो परिस्थितिमा सामुदायिक विद्यालयका बालविकास केन्द्र व्यवस्थापनमा विभिन्न समस्याहरू हुन्छन्। जसमा भौतिक, आर्थिक, शैक्षिक व्यवस्थापनमा रहेका समस्यालाई विशेष समस्याका रूपमा लिइएको छ।

१.३ अध्ययनका उद्देश्यहरू

यस अध्ययनका उद्देश्यहरू निम्न रहेका छन् :

- १) सामुदायिक विद्यालयहरूमा बालविकास केन्द्रमा व्यवस्थापनको अवस्था पहिचान गर्नु ।
- २) सामुदायिक विद्यालयहरूमा बालविकास केन्द्र व्यवस्थापनमा देखिएका समस्याहरूको पहिचान गर्नु ।
- ३) सामुदायिक विद्यालयमा बालविकास केन्द्र व्यवस्थापनमा देखिएका समस्याहरूको समाधानका उपायहरू सुझाउनु ।

१.४ अनुसन्धानात्मक प्रश्नहरू

यस अध्ययनले निम्न अनुसन्धानात्मक प्रश्नहरूको उत्तर खोज्ने प्रयत्न गरेको छ ।

- क) सामुदायिक विद्यालयहरूमा बालविकास केन्द्रको व्यवस्थापनको वर्तमान अवस्था के-कस्तो रहेको छ ?
- ख) सामुदायिक विद्यालयमा बालविकास केन्द्रको व्यवस्थापनमा के-कस्ता समस्या तथा बाधाहरू रहेका छन् ?
- ग) ती समस्याहरू समाधान गर्न के-कस्ता विधि तथा उपायहरू अवलम्बन गरिएको छ ?
- घ) बालविकास केन्द्र व्यवस्थापनमा आर्थिक स्रोत व्यवस्थापन कसरी गरिएको छ ?

१.५ अध्ययनको औचित्य

बालविकास केन्द्रमा आधारित शिक्षा नेपालको सन्दर्भमा भर्खर विकसित भई विभिन्न शैक्षिक परियोजनाहरू र कार्यक्रमहरूको प्रयोग पछि कार्यान्वयनको चरणमा प्रवेश गर्दै रहेको हुँदा अध्ययनको विल्कुलै नयाँ विषयवस्तु भएकाले यही विषयमा अध्ययन गरिएको छ, जसको माध्यमबाट सम्बन्धित सरोकारवालाहरूले यसमा आफ्नो ज्ञान सीप बढाउने अवसर प्राप्त गर्दै शैक्षिक सूचना समेत सम्प्रेषण गर्ने भएकाले बाल शिक्षासँग सम्बन्धित विज्ञहरू नीति निर्माता योजनाकार शिक्षक शिक्षिकाहरू, सामाजिक कार्यकर्ताहरू तथा अभिभावक साथै अनुसन्धानकर्ताहरूका निम्ति आवश्यक सूचनाहरू उपलब्ध गराउने भएकाले, बालविकास केन्द्र व्यवस्थापनको वर्तमान स्थिति अध्ययनबाट विद्यालय शिक्षाको संरचना भित्र आफ्नो प्रभावकारी उपस्थिति जनाउने क्रममा देखा परेका समस्याहरू पत्ता लगाइ समाधान गर्ने र पूर्व वाल्यावस्था शिक्षाको विकासका लागि कक्षा व्यवस्थापन, नीति निर्माण, अध्ययन अनुसन्धान, शैक्षिक विकासका पक्षमा प्रयोगात्मक तथा व्यवहारिक ज्ञान सीप हासिल हुने भएकाले यो अध्ययन औचित्यपूर्ण रहेको छ ।

१.६ अध्ययनका परिसीमाहरू

यो अनुसन्धान मोरङ जिल्लाको बेलबारी नगरपालिका र केराबारी गा.वि.स. अन्तर्गत सुकुना स्रोतकेन्द्रका बेलबारी नगरपालिकामा पर्ने तिन ओटा सामुदायिक विद्यालयमा रहेका बालविकास केन्द्र र केराबारी गा.वि.स. का केराबारी स्रोत केन्द्र अन्तर्गत २ ओटा बालविकास केन्द्रमा सिमित गरि बालविकास केन्द्रको भौतिक, आर्थिक र शैक्षिक पक्षहरूको व्यवस्थापनमा केन्द्रित रही अध्ययन गरिएको छ र यसले सिमित मानविय र आर्थिक संसाधनको प्रयोग गरिएको हुँदा र निश्चित समयमा अनुसन्धान कार्य पूरा गरेकोले सम्पूर्ण सामुदायिक विद्यालयहरूका बालविकास केन्द्रको प्रतिनिधित्व नगर्न पनि सक्छ ।

१.७ परिभाषित शब्दहरू

अभिभावक	- छनोटमा परेका बालविकास केन्द्र सञ्चालित विद्यालयका बालबालिकाहरूका अभिभावकलाई सम्झनुपर्छ ।
किन्डरगार्डन	-बालबाटिका, जहाँ बालकरूपी फूलहरूलाई स्वतन्त्र वातावरणमा हुर्कने मौका पाउँछन् ।
प्रधानाध्यापक	-छनोटमा परेका विद्यालयका प्रशासक/प्रमुखलाई सम्झनुपर्छ ।
बालविकास केन्द्र	-तीन वर्षको उमेर पूरा गरेका तर पाँच वर्षको उमेर पूरा नगरेका बालबालिकाहरूका लागि विद्यालय तथा समुदायबाट सञ्चालित केन्द्रहरूलाई बालविकास केन्द्र भनिन्छ ।
व्यवस्थापन	-प्रभावकारी र दक्षरूपमा व्यक्तिहरूसँग मिलेर र व्यक्तिद्वारा काम गराउने प्रक्रिया हो ।
सहयोगी कार्यकर्ता	-छनोटमा परेका विद्यालयका बालविकास केन्द्रमा पढाउने शिक्षक/शिक्षिका सम्झनुपर्दछ ।

परिच्छेद दुई :सम्बन्धित साहित्यको पुनरावलोकन र अवधारणात्म ढाँचा

कुनैपनि अध्ययनलाई विस्तृत रूपमा व्यक्त गर्न त्यससँग सम्बन्धित सिद्धान्तहरू तथा पूर्व साहित्यहरूले निकै सहयोग गरेको हुन्छ। अध्येताले आफ्नो अध्ययनको क्षेत्रमा पूर्ववत् गरिएका अध्ययन अनुसन्धानका निष्कर्षहरू, पुस्तक, पत्र-पत्रिकाका लेख रचनालाई अध्ययन गर्ने र त्यसको मुख्य विषयबस्तुलाई आफ्नो अध्ययनमा उल्लेख गर्नाले अध्ययनको क्षेत्रमा वर्तमानसम्म भएका जानकारी प्राप्त हुन्छ। जसले अध्येताको ज्ञान फराकिलो हुन्छ, र आफ्नो अध्ययनलाई अझ विशिष्ट ढङ्गबाट प्रस्तुत गर्न सक्दछ।

२.१ सैद्धान्तिक साहित्यको पुनरावलोकन

यो अध्ययनको शीर्षक प्रारम्भिक बालविकास केन्द्रको व्यवस्थापन भएको हुनाले यसका लागि प्रारम्भिक व्यवस्थापन तथा बालविकाससँग सम्बन्धित सिद्धान्तहरूलाई आधार मानी अध्ययनलाई अघि बढाइएको छ :

मायो (१९२६) को मानव सम्बन्ध सिद्धान्तअनुसार (Human Relation Theory) मानवीय नाताको स्थापना गरी मनोवैज्ञानिक ढाँचाबाट विभिन्न मनमुटाव, भ्रगडा, बैमनश्य भावनाको अन्त्य गरी स्वस्थ मानवीय सम्बन्धद्वारा उत्पादकत्व वृद्धि गर्न सकिन्छ। संगठनको उत्पादकत्व भन्ने कुरा प्राविधिक पक्ष मात्र नभई सामाजिक पक्ष पनि हो त्यसैले मानिसलाई दया, माया, ममता, स्नेह, सम्मान र सत्कार आवश्यक हुन्छ। कमी-कमजोरी पत्ता लागे समन्वय र प्रेरणा प्रदान गरी न्यूनीकरण गर्नुपर्छ भने दोहोरो र वास्तविक सञ्चार भई समूहकार्य गरेमा संगठनमा राम्रो मानवीय सम्बन्ध कायम हुन्छ र सहज वातावरणमा कार्यसम्पादन उच्च हुन्छ (कोइराला र श्रेष्ठ, २०६४ बाट उद्धृत)।

बौलो (१९५८) को संलग्नताको सिद्धान्तअनुसार (Attachment Theory) शिशु विभिन्न सामाजिक व्यवहारहरू हाँस्ने, रुने, औँला चुस्ने, नक्कल गर्ने आदि क्षमताहरू लिई जन्मेको हुन्छ जुन सङ्केत उसले आमा र उनको पालनपोषणबाट विकास गरेको हुन्छ। जीवनका प्रारम्भिक वर्षहरूमा शिशुको विकासको तह वर्तमान अवस्था, विगतको अनुभव आदिको संलग्नताले उसको भावी जीवन प्रक्रियामा परिवर्तन र परिमार्जन हुन जान्छ (सिंह र सुदर्शन, २००५ बाट उद्धृत)।

फोयल (१९९६) को प्रशासनिक व्यवस्थापनको सिद्धान्तअनुसार (Administrative Management Theory) व्यवस्थापनमा कार्य विभाजन, अधिकार र उत्तरदायित्व, अनुशासन,

आदेशको एकात्मकता, निर्देशनको एकात्मकता, केन्द्रीकरण, समता/निष्पक्षता, सम्पर्क श्रृङ्खला, सुव्यवस्था, कर्मचारीको पारिश्रमिक, जागिरको स्थायित्व, प्रेरणा/पहल, सामुहिक हितको लागि व्यक्तिगत हितको समर्पण र सहयोगको भावना हुनुपर्दछ (कोइराला र श्रेष्ठ, २०६४ बाट उद्धृत) ।

२.२ सम्बन्धित साहित्यको पुनरावलोकन

प्रारम्भिक बालविकास कार्यक्रमसँग सम्बन्धित यस अध्ययनका लागि निम्न शोधपत्र, पुस्तक, लेखहरूको अध्ययन र पुनरावलोकन गरिएको छ :

प्रधानाङ्ग (२०००) का अनुसार प्रारम्भिक बालविकास कार्यक्रमले सबैजसो परिवारलाई फाइदा पुऱ्याएको छ, त्यसमा पनि विशेष गरी एकल परिवारलाई त भन्नु निकै सुविधा भएको छ । यसका अतिरिक्त समुदायले पनि यो कार्यक्रमबाट विभिन्न प्रत्यक्ष तथा अप्रत्यक्ष लाभ प्राप्त गरेको छ । यस्ता कार्यक्रमहरूको विस्तारले सामाजिक प्रणालीमा व्यापक परिवर्तन ल्याएको छ । तर हाल संचालनमा रहेका विभिन्न प्रकारका बालविकास कार्यक्रमहरूमा लिइने विभिन्न शुल्कले समाजमा विभिन्न सामाजिक वर्गहरू निर्माण हुन गएको छ । यसरी समाजलाई लाभ भएपनि विभिन्न वर्ग विभाजनले समाजमा सुदृढ सम्बन्ध नहुन सक्छ । यसको समाधानको लागि सरकारले पर्याप्त मात्रामा सामुदायिक विद्यालयहरूमा प्रारम्भिक बालविकास कार्यक्रमको व्यवस्था गर्नुका साथै त्यसको प्रभावकारी व्यवस्थापनमा समेत विशेष ध्यान दिनुपर्छ ।

योङ्ग (२००२) का अनुसार सिकाइ, सुरक्षामा प्रभाव पार्ने तत्वहरू मध्ये शिक्षक-विद्यार्थी अनुपात पनि महत्वपूर्ण पक्ष हो एउटा बालविकास केन्द्र वा पूर्व-प्राथमिक कक्षाको कोठामा विद्यार्थी र शिक्षकको अनुपात १०:१ हुनुपर्छ, यस अनुसार कक्षाको आकार अनुसार बढीमा २० जनासम्म विद्यार्थीहरू २ जना शिक्षकहरूका साथमा व्यवस्था गर्न सकिन्छ । बालविकास केन्द्र तथा पूर्व-प्राथमिक कक्षाको पहिलो महत्वपूर्ण पक्ष बालबालिकाहरूको सुरक्षा हो अनिमात्र उनीहरूको सिकाइ उपलब्धि हो । कम बालबालिका भए उचित सुरक्षा, स्याहार हुने, बालबालिकाहरूले पर्याप्त अभ्यासको अवसर पाउने, सामग्री अभाव नहुने तथा सहयोगी कार्यकर्ताहरूले पनि आफ्नो जिम्मेवारी पूर्णरूपमा निभाउन सक्दछन् ।

शिक्षा विभाग (२०६३) का अनुसार सबैका लागि शिक्षा (२००४-२००९) कार्यक्रम अन्तर्गत सिराहा जिल्लामा प्रारम्भिक बालविकास कार्यक्रमको प्रभावकारिता सम्बन्धी गरिएको एक अध्ययन अनुसार कक्षा १ मा भर्ना भएका बालबालिकाहरूमा कार्यक्रमले सकारात्मक प्रभाव पारेको छ । उक्त अध्ययन प्रारम्भिक बालविकास कार्यक्रमको अनुभव प्राप्त र अप्राप्त बालबालिकाहरूमा

गरिएको थियो । जस अनुसार कार्यक्रमको अनुभव प्राप्त विद्यार्थीहरूको कक्षा चढ्ने दर ८५.५ प्रतिशत रहेको थियो भने अनुभव अप्राप्त विद्यार्थीहरूको दर ४१.७ प्रतिशत थियो । त्यस्तै कक्षा दोहोर्‍याउने दर, कार्यक्रमको अनुभव प्राप्त विद्यार्थीहरूको ५.१ प्रतिशत थियो भने अनुभव नपाएका विद्यार्थीहरूको दर ३६.७ प्रतिशत थियो । त्यस्तै कक्षा १ मा विचैमा कक्षा छोड्ने दर पनि कार्यक्रमको अनुभव नपाएका विद्यार्थीहरूको दर २१.६ प्रतिशत थियो भने अनुभव पाएका विद्यार्थीहरूको दर ११ प्रतिशत थियो ।

श्रेष्ठ(२०५९) का अनुसार उच्च स्तरीय राष्ट्रिय शिक्षा आयोगको प्रतिवेदन-२०५५ मा प्रारम्भिक बाल शिक्षालाई विद्यालय शिक्षाको संरचनाभित्र एकिकृत गर्नुपर्छ भन्ने सुझाव दिइएको भए तापनि हालसम्म यस शिक्षालाई विद्यालयको संरचनाभित्र राखिएको छैन । प्राथमिक तह पूर्ण रूपमा निःशुल्क गरी सरकारले आर्थिक दायित्व बोकेको छ तर प्राथमिक बालशिक्षाको आर्थिक दायित्व सरकारले बोक्न चाहिरहेको छैन । समुदाय आर्थिक रूपले असमर्थ भएको हुँदा पूर्व-प्राथमिक बालविकास कार्यक्रम सुचारु रूपले सञ्चालन भइरहेको छैन । आधारभूत तथा प्राथमिक शिक्षा कार्यक्रम अन्तर्गतका बालविकास केन्द्रहरूमा कार्यरत सहजकर्ताहरूले केन्द्रबाट मासिक रु ५००१- र सक्दो थप स्थानीय समुदायबाट पाउनुपर्ने प्रावधान छ जुन ज्यादै दयनीय रहेको छ र थप पनि पाइरहेको छैनन् । सहयोगी कार्यकर्ताको तालिम ज्यादै छोटो अवधिको भएकोले उनीहरूले बालबालिकाहरूको शारीरिक, सामाजिक, संवेगात्मक र बौद्धिक विकासको दर अनुसार उपयुक्त क्रियाकलापहरूको माध्यमबाट शिक्षण गर्न नसकी पढाइ र लेखाइको माध्यमद्वारा मात्र सिकाउँदछन् । अर्कोतर्फ यस तहमा निर्णयात्मक तथा निर्माणात्मक मूल्याङ्कनका आधारमा विद्यार्थीहरूको उपलब्धिस्तर मूल्यांकन गरिएको पाइएतापनि उनीहरूको शारीरिक, संवेगात्मक र सामाजिक विकासको लेखाजोखा गरिएको पाँइदैन । मात्र बालबालिकाको विकासका विभिन्न पक्षहरूमध्ये बौद्धिक विकासको मात्र मूल्यांकन गरिएको हुन्छ । यसका अतिरिक्त न्यून बजेट, राष्ट्रिय तहमा विभिन्न खाले पूर्व-प्राथमिक कार्यक्रमहरूको समन्वय गर्ने एकाइको अभाव, पाठक्रममा विविधता, भौतिक सुविधा तथा शैक्षिक सामग्रीको अभाव, अभिभावकहरू सचेत नहुनु आदि विद्यमान समस्या तथा मुद्दाहरू हुन् ।

सुवेदी (२०६२) को ललितपुर जिल्लाको समुदायमा बालविकास कार्यक्रमको व्यवस्थापन सम्बन्धी अध्ययन अनुसार कक्षा १ सम्म पुग्दा धेरै बालबालिकाहरू कक्षा छोड्ने गरेको देखिन्छ । गा.वि.स. हरूमा सञ्चालित बालविकास केन्द्र तथा पूर्व-प्राथमिक कक्षाहरूमा भौतिक पूर्वाधार, खेलकूद तथा शैक्षिक सामग्रीहरूको कमी रहेको छ । अधिकांश विद्यालयहरूमा व्यवस्थापन

समितिको गठन भए पनि सक्रिय रूपमा कार्य नगरेको पाइएको छ । त्यस्तै, अभिभावकहरूमा प्रारम्भिक बालविकास कार्यक्रमप्रति चासो तथा आफ्नो उत्तरदायित्व बोधको कमी, अभिभावक एवं समुदायसंग समन्वयको कमी रहेको देखिन्छ, भने बालविकास कार्यक्रमको रेखदेख र अनुगमनमा निकै कमी हुनाको साथै सूचना प्रवाहको लागि सम्बन्धित संघ-संस्था एवं व्यक्तिहरू समेत सक्रिय नरहेको अध्ययनको निष्कर्ष रहेको छ ।

खतिवडा (२०६३) का अनुसार पूर्व-प्राथमिक शिक्षाको अनुभव पाएका बालबालिकाहरूले संज्ञानात्मक अवस्थाको समग्र प्रभाव राम्रो छ । खासगरी उनीहरूले बस्तुको आकार र रंग तथा त्यसको प्रयोग, सानोदेखि ठूलो क्रमबद्धता, रेखा कोर्ने, घटी बढीको धारणा तथा नाम बताउने र लेख्ने जस्ता पक्षमा सत प्रतिशत सफल छन् भने पूर्व-प्राथमिक शिक्षा नपाएका बालबालिकाहरूको अपलब्धि ६० प्रतिशत भन्दा कम छ । त्यसै गरी नियमित आउने, अभिवादन गर्ने, भोलाको पुस्तकको हिफाजत गर्ने, सामानलाई माया गर्ने आदि पक्षहरूमा पनि पूर्व-प्राथमिक शिक्षा नपाएका भन्दा उक्त शिक्षा पाएका बालबालिकाहरूमा धेरै राम्रो बानीको विकास भएको छ । समग्रमा पूर्वप्राथमिक अनुभव भएका बालबालिकाहरूमा संज्ञानात्मक अवस्था, अनुशासन सम्बन्धि व्यवहार, व्यक्तिगत सरसफाई, अतिरिक्त क्रियाकलापमा सहभागिता, कक्षामा उपस्थिति, कक्षोन्नती आदिको राम्रो प्रभाव परेको छ भने कक्षा दोहोर्‍याउने र छोड्ने प्रवृत्तिमा पनि तुलनात्मक रूपमा निकै कमी देखिन्छ । त्यसैले विशेषगरी अभिभावकहरूलाई प्रारम्भिक बाल शिक्षा सम्बन्धी चेतनामूलक शिक्षा दिई आफ्ना नानीहरूलाई पूर्व-प्राथमिक शिक्षा दिने विद्यालयहरूमा भर्ना गराउनुपर्ने देखिन्छ । साथै सरकारी एवं गैर-सरकारी संघ-संस्थाहरू, सामाजिक संस्थाहरू, निजी तथा सामुदायिक विद्यालयहरूलाई एकिकृत गरी प्रारम्भिक बालविकास कार्यक्रमलाई व्यवस्थित रूपमा विकास र विस्तार गर्नुपर्दछ ।

ढकाल (२०६५) का अनुसार सबै बालविकास केन्द्रहरूमा छुट्टै व्यवस्थापन समितिको गठन नभई वि.व्य.स.ले नै हेर्ने गरेको पाइयो । शिक्षणका लागि सहयोगी कार्यकर्ता व्यवस्थापन समितिबाटै नियुक्ति गरेको पाइयो जसको तलब शिक्षा विभागबाट मासिक रु १,३००/- मात्र प्राप्त भएको र ती विद्यालयहरूले रु ७००/- देखि रु ९००/- सम्म थप गरिदिएको पाइयो । वार्षिक रु १०००/- मात्र शिक्षण तथा खेलकूद सामग्रीका लागि प्राप्त भएकोले सबैमा खेल तथा शैक्षिक सामग्री अभाव, पुरानै खेल तथा शैक्षिक सामग्री भइ बालबालिकाहरू उत्प्रेरित नभएको, अधिकांश विद्यालयहरूमा खेल मैदानको समेत अभाव रहेको पाइयो । भौतिक सुविधा विद्यालयहरूले नै व्यवस्था गरेको पाइयो तर त्यसमा आधा पूर्वाधार पनि व्यवस्थ गर्न सकेको छैन ।

बालबालिकाहरूको सर्वाङ्गण विकासका लागि उचित वातावरणमा बाल क्रियाकलाप गराउनुपर्ने, स्थानीय अभिभावक एवं समुदायकै महत्वपूर्ण जिम्मेवारी रहे पनि सो अनुरूप नभएको, सहयोगी कार्यकर्ता अनियमित हुनु तथा चाडो-चाडो फेरिनु, बालबालिकाहरू अनियमित हुनु, दिगो संचालनको लागि वैकल्पिक स्रोतहरूको खोजी नगर्नु, अभिभावक/व्यवस्थापन समितिबाट निरन्तर अनुगमन तथा निरीक्षणको कमी हुनु आदि समस्याहरू रहेका छन् ।

महर्जन (२०६५) का अनुसार बालविकास केन्द्रहरूका आर्थिक, सांस्कृतिक, भौतिक र शैक्षिक समस्याहरू औल्याएका छन् । जि.शि.का. मार्फत् विद्यालयहरूमा तथा गैर सरकारी निकायहरूद्वारा समुदायमा सञ्चालित ती केन्द्रहरूका भौतिक व्यवस्था, शैक्षिक सामग्री तथा शैक्षिक स्तरमा धेरै असमानताहरू छन् । अधिकांश बालबालिकाहरू निम्नवर्गीय तथा स्थानीय अभिभावकका बालबालिकाहरू भएकोले पढाइमा सचेतनाको अभाव, शैक्षिक वर्षको बीचैमा केन्द्र छोड्ने सरसफाईमा कमी आदि समस्याहरू देखा परेको छ । बालबालिकाहरू केन्द्रमा पठाई आफू काममा जान पाइने हुँदा पनि अभिभावकहरू विद्यालय तथा केन्द्रहरूमा लिइने न्यून शुल्क पनि तिर्न गाह्रो मान्छन् भने अर्कोतिर कम बजेटको कारणले विद्यालयको आर्थिक अवस्था कमजोर भई गुणस्तरमा ह्रास आएको छ । जि.शि.का.ले अनुदान दिएपनि अनुगमन र निरीक्षण नगर्दा केन्द्र तथा विद्यालयहरू मनपरी ढंगबाट सञ्चालित छन् । पाठ्यक्रम तथा निर्देशिका पूर्ण रूपमा लागू गराउने व्यवस्था नहुनु, समय सुहाउँदो सहयोगी कार्यकर्ताको तलब सुविधा तथा तालिम, पुनर्ताजगी तालिम नहुनु, बालबालिकाहरूको चौतर्फी विकासको लागि भनी सीमित खेलौना तथा शैक्षिक सामग्री मात्र हुनु आदि समस्याहरूले गर्दा ती केन्द्र एवं विद्यालयहरूमा सञ्चालित प्रारम्भिक बालविकास कार्यक्रमले गुणस्तरीय शिक्षा दिन नसकेको हो त्यसैले कार्यक्रमप्रति समुदाय आकर्षित हुन नसकेको हो ।

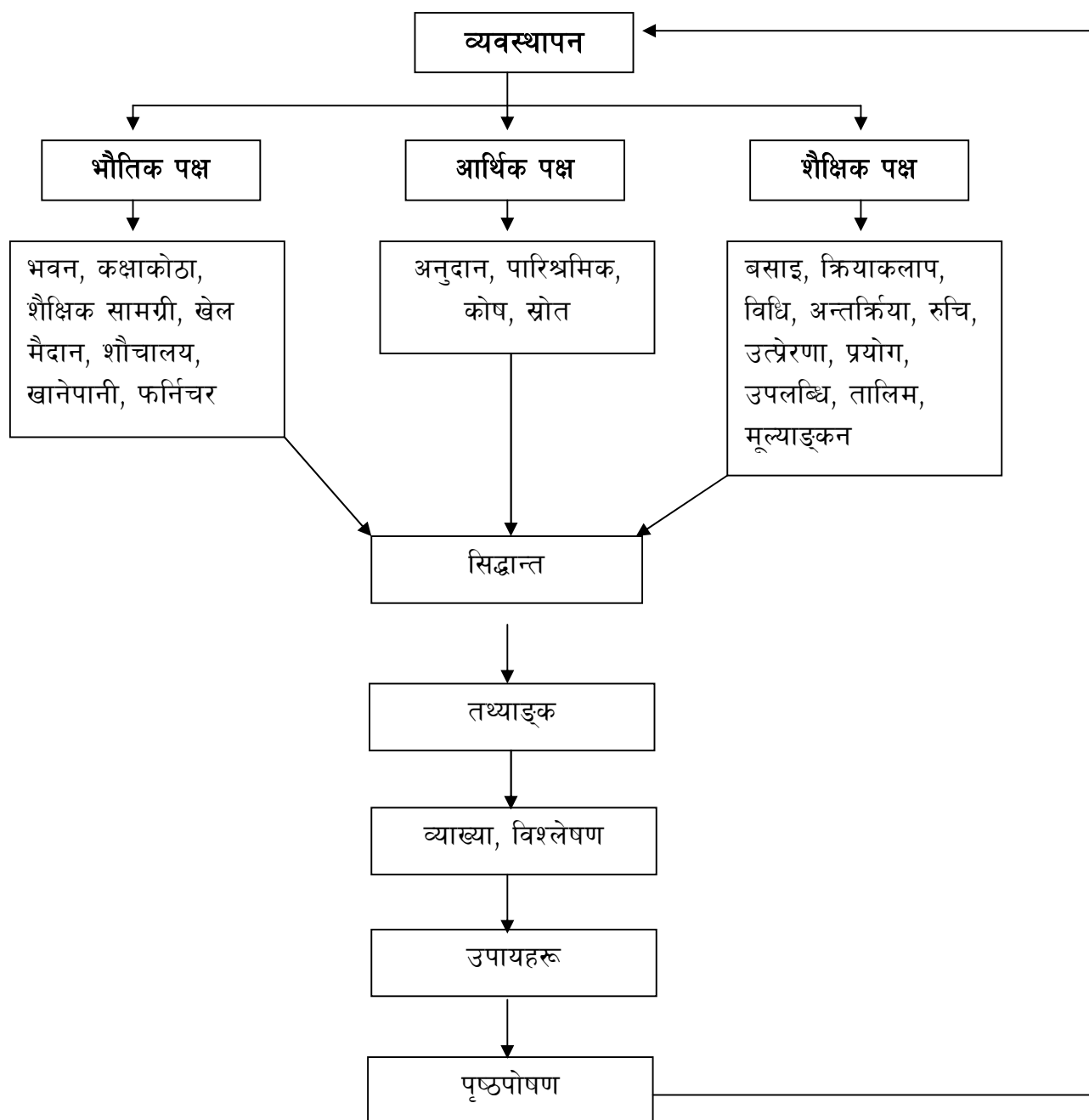
२.३ पुनरावलोकन उपादेयता

प्रारम्भिक बालविकास केन्द्रको व्यवस्थापन विषयक यस अध्ययनका लागि उल्लेखित सिद्धान्त तथा साहित्यहरूले उचित मार्गनिर्देशन दिएको छ । मानव सम्बन्ध सिद्धान्तका अनुसार कार्यक्रमसंग सम्बद्ध विभिन्न व्यक्तिहरूबीचको राम्रो र दोहोरो मानवीय सम्बन्धले नै उत्पादकत्व बृद्धि हुने कुरा उल्लेख भएको पाइन्छ, यसले विशेषगरी सहयोगी कार्यकर्ताले बालविकासहरूलाई माया, स्नेह, प्रेरणाद्वारा सिकाइ उपलब्धि प्रदान गर्नुपर्दछ भनी ज्ञान प्राप्त हुन्छ । संलग्नताको सिद्धान्तले शिशु अवस्थामै बालकलाई उचित तालिम, वातावरण र सही अभ्यास भएमा उसको जीवनमा सकारात्मक परिवर्तन हुने धारणा व्यक्त गर्दछ, जुन वातावरण मुख्यतया सहयोगी कार्यकर्ताले निर्माण गर्नुपर्दछ । हेनरी फोयलका प्रशासनिक व्यवस्थापनका सिद्धान्तहरूले अन्य

संगठनहरूमा जस्तै प्रारम्भिक बालविकास कार्यक्रममा पनि प्रशासनिक व्यक्तिहरूको भूमिका तथा आवश्यकताको पूर्ति नै उक्त कार्यक्रमको सफलता, दिगोपन निर्धारित हुन्छ ।

त्यस्तै शिक्षा नियमावली-२०५९ ले प्रारम्भिक बालविकास कार्यक्रम सञ्चालनको लागि विद्यालयहरूमा व्यवस्था हुनुपर्ने पूर्वाधारहरू सम्बन्धी नियमको उल्लेख गरेको छ, जसले अध्ययनको लागि मापदण्डको काम गरेको छ । भने साथै शिक्षक-विद्यार्थी अनुपातबारे जानकारी दिएको छ, जुन कक्षा व्यवस्थापन, सुरक्षा तथा प्रभावकारी सिकाइका निम्ति मार्ग दर्शनको काम गरेको छ । डा. प्रकाशमान श्रेष्ठका लेखहरूको पुनरावलोकनले यस कार्यक्रमका विद्यमान समस्या तथा कमजोरीहरूको जानकारी मिलेको छ, जसको न्यूनिकरण गर्नु यस अध्ययनको प्रयास हो । यस कार्यक्रमका नकरात्मक प्रभावको मात्र पुनरावलोकन नगरी सकारात्मक उपलब्धिहरू पनि पुनरावलोकन गरिएको छ, जसमा सबैका लागि शिक्षा (२००४-२००९) ले गरेको एक अध्ययनले कार्यक्रमले पुऱ्याएको लाभका सन्दर्भमा थप जानकारी मिलेको छ । त्यस्तै लक्ष्मी खतिवडाको शोधपत्रमा पूर्व-प्राथमिक शिक्षा प्राप्त गरेका र नगरेका बालबालिकाहरूका विविध पक्षको तुलनात्मक अध्ययनद्वारा कार्यक्रमको सान्दर्भिकता भल्किन्छ । यसरी यी सिद्धान्त तथा पूर्व साहित्यहरूको पुनरावलोकनले यस अध्ययनलाई धेरै दृष्टिकोणबाट सहयोग पुऱ्याएको छ ।

२.४ अवधारणात्मक ढाँचा



यहाँ अवधारणात्मक ढाँचामा बालविकासकेन्द्रको व्यवस्थापनको भौतिक, आर्थिक तथा शैक्षिक पक्षहरूलाई निश्चित निर्देशक सिद्धान्तको आधारमा तथ्याङ्क संकलन गरि प्राप्त तथ्याङ्कलाई वर्णनात्मक तथा व्याख्यात्मक विधिबाट विश्लेषण गरी बालविकास केन्द्र व्यवस्थापनमा देखिएका समस्या पहिचान तथा समस्याहरूको उचित व्यवस्थापनका उपायहरू सुझाउदै पृष्ठपोषण प्राप्त गर्ने अवधारणा यो अनुसन्धानले लिएको छ ।

परिच्छेद तीन: अध्ययन विधि

३.१ अनुसन्धान ढाँचा र विधि

यस अध्ययन विषयमा अनुसन्धान कार्य सम्पन्न गर्न गुणात्मक र परिमाणात्मक ढाँचालाई आधार बनाइएको छ । प्रस्तुत अध्ययनमा छनोटमा परेका विद्यालयका बालविकास केन्द्रहरूमा गई अध्ययनको उद्देश्य, प्राप्ति र वास्तविकता पत्ता लगाउन प्राप्त गरेका सूचनालाई व्याख्यात्मक र वर्णानात्मक ढङ्गले विश्लेषण गरिएको छ ।

३.२ अध्ययनको जनसङ्ख्या, नमुना र नमुना छनोट रणनीति

यस अध्ययन गुणात्मक र परिमाणात्मक अध्ययन हुने भएकोले अनुसन्धानलाई बढी विश्वसनीय बनाउन अध्ययन क्षेत्र व्यापक हुनु पर्दछ । यस अध्ययनमा सामुदायिक विद्यालयका बालविकास केन्द्र व्यवस्थापनको वर्तमान स्थिति अध्ययन गर्न समग्र रूपमा बालविकास केन्द्र व्यवस्थापन पक्ष अन्तर्गत आर्थिक, मानवीय संसाधन र समय अभावका कारण नमुना क्षेत्रमा सञ्चालित बालविकास केन्द्रका सहयोगी कार्यकर्ता, सोहि विद्यालयका प्र.अ., स्थानीय अभिभावकहरू र सम्बन्धित स्रोत केन्द्रका स्रोत व्यक्ति रहेका छन् र सिमित स्रोत साधन र समयलाई दृष्टिगत गरी यस अध्ययन कार्यका लागि सुविधाजनक नमुना छनोट विधिबाट नमुना जिल्लाको रूपमा मोरङ जिल्लालाई छनोट गरिएको छ र यसमा अध्ययनको उद्देश्य पूरा गर्नका लागि निम्नलिखित नमुना पद्धति अवलम्बन गरिएको छ :

क्र.स.	नमुना छनोट क्षेत्र	जनसंख्या	छनोट संख्या	विधि
१	स्रोत केन्द्र (मोरङ)	जम्मा १६	२	सुविधाजनक
२	विद्यालय (दुई स्रोत केन्द्रको)	जम्मा ५५	५	उद्देश्य मूलक
३	प्रधानाध्यापक	जम्मा ५	५	उद्देश्य मूलक
४	सहयोगी कार्यकर्ता	जम्मा ५	५	उद्देश्य मूलक
६	अभिभावक	जम्मा २९२	१०	उद्देश्य मूलक

३.३ अध्ययनको क्षेत्र

यस अध्ययन पूर्ण रूपमा बालविकासकेन्द्रको व्यवस्थापन अन्तर्गत भौतिक, आर्थिक र शैक्षिक व्यवस्थापनमा आधारीत रहेको छ र यस अध्ययनको भौगोलिक क्षेत्र अन्तर्गत मोरङ जिल्लाको बेलबारी नगरपालिका र केराबारी गा.वि.स. मा पर्ने ५ ओटा सामुदायिक विद्यालयको बाल विकाशकेन्द्रहरूलाई क्षेत्रको रूपमा लिएको छ ।

३.४ अनुसन्धानका साधन र तरिका

बालविकास केन्द्र व्यवस्थापनको शीर्षक अन्तर्गत अध्ययन गर्न आवश्यक सूचनाहरू प्राप्त गर्न निम्नानुसारका साधनहरूको प्रयोग गरिएको छ ।

३.४.१ प्रश्नावली

स्रोत व्यक्ति र प्र.अ.का लागि तयार गरिएको प्रश्नावली भराई तथ्याङ्क सङ्कलन गरिएको छ जुन अनुसूची '२' र '३' मा उल्लेख भए अनुसार रहेको छ ।

३.४.२ अन्तर्वार्ता अनुसूची

अनुसन्धानलाई अझ जिवन्त बनाउन सहयोगी कार्यकर्ताहरू तथा अभिभावकहरूसँग प्रत्यक्ष अन्तर्वार्ता लिइएको छ जसमा खुल्ला प्रकृतिका प्रश्नहरू रहेका छन् । जसको माध्यमबाट उनीहरूले भोगेका समस्या, उनीहरूको कुरालाई प्रत्यक्षरूपमै बुझिएको छ । जसका लागि अनुसूची '४' र अनुसूची '५' मा उल्लेख गरिएको छ ।

३.४.३ अवलोकन फारम

अनुसन्धानको विषयसँग सम्बन्धित भएर नमुना विद्यालयमा अनुसन्धानकर्ताले बालविकास केन्द्र व्यवस्थापनको बारेमा जानकारी लिनका लागि अवलोकन फारम तयार गरी सूचना सङ्कलन गरिएको छ । जसलाई अनुसूची '६' मा उल्लेख गरिएको छ ।

३.४.४ अभिलेख अध्ययन तथा सर्वेक्षण

अध्ययन गरिने नमुना विद्यालयलाई विशेषतः बालविकास केन्द्रसँग सम्बन्धित तथ्याङ्कहरूलाई अध्ययन गरिएको छ र केन्द्रमा शोधकर्ताले व्यवस्थापकिय पक्षमा रुजुसूची तयार गरी सर्वेक्षण गरिएको छ । जसलाई अनुसूची '७' मा उल्लेख गरिएको छ ।

३.५ तथ्याङ्क सङ्कलन प्रक्रिया

यो अनुसन्धान कार्य सम्पन्न गर्न नमुनाको रूपमा छनोट गरेका विद्यालयहरूका बालविकास केन्द्रका सहयोगी कार्यकर्ता, विद्यालयका प्र.अ., स्रोत व्यक्ति तथा स्थानीय अभिभावकबीच अन्तरवार्ता, प्रश्नावली, प्रत्यक्ष अवलोकन सर्वेक्षण छलफल सोधपुछ, गर्दै निर्माण गरिएका साधनहरू भराई आवश्यक सूचना सङ्कलन गरिएको छ। शोधकर्ता आफैँ विद्यालयमा उपस्थित भई सूचना सङ्कलन गरिएको छ साथै आवश्यकता अनुसार सूचना प्रविधि, टेलिफोन, चिठीपत्रद्वारा पनि तथ्याङ्क प्रयोग गरिएको छ।

३.६ तथ्याङ्कको व्याख्या र विश्लेषण प्रक्रिया

अध्ययन अनुसन्धानको गहन एवम् महत्त्वपूर्ण अङ्गको रूपमा तथ्याङ्क विश्लेषणलाई लिइन्छ। यो अध्ययन गुणात्मक र परिमाणात्मक अध्ययन भएको हुँदा प्राथमिक तथ्याङ्क तथा द्वितीय स्रोतबाट प्राप्त गरिएको तथ्याङ्कलाई व्याख्यात्मक तथा वर्णनात्मक तरिकाले व्याख्या विश्लेषण गरी यो शोधपत्र तयार गरिएको छ।

परिच्छेद चार : तथ्याङ्कको विश्लेषण तथा व्याख्या

कुनै पनि विषयको अध्ययन गर्ने क्रममा सम्बन्धित क्षेत्रबाट प्राप्त गरेका जानकारी र तथ्याङ्कलाई गुणात्मक रूपमा व्याख्या र विश्लेषण गरी प्रस्तुत गर्न आवश्यक हुन्छ। शैक्षिक अनुसन्धानमा धेरै जसो तथ्याङ्कहरू सङ्ख्यात्मक भएता पनि यस अध्ययनमा सङ्ख्यात्मक भन्दा गुणात्मक तथ्याङ्कलाई महत्त्व दिएको छ। तथ्याङ्कका सङ्ख्यात्मक पक्षलाई भन्दा गुणलाई महत्त्व दिई व्याख्या विश्लेषण गरिने विधिलाई गुणात्मक विधि भनिन्छ। प्रस्तुत शोध अध्ययन बालविकास केन्द्र व्यवस्थापनको तथ्याङ्क सङ्कलनका क्रममा प्रश्नावली, अन्तर्वार्ता अनुसूची, अवलोकन फारम र अभिलेख अध्ययन तथा सर्वेक्षण आदि साधनहरू प्रयोग गरी प्राकृतिक अवस्थामा नै सङ्कलन गरिएको थियो। अध्ययनका क्रममा प्राप्त तथ्याङ्कलाई विभिन्न दृष्टिकोण, मूल्य मान्यता तथा विभिन्न मापदण्ड, विभिन्न सिद्धान्त, पूर्व साहित्यहरूका आधारमा वर्णनात्मक र तार्किक रूपमा व्याख्या र विश्लेषण गरिएको छ।

४.१ बालविकास केन्द्र र सामुदायिक विद्यालयहरूमा यसको व्यवस्थापनको वर्तमान स्थिति

४.१.१ बालविकास केन्द्रको भौतिक अवस्था

सामुदायिक विद्यालयहरूमा सञ्चालित बालविकास केन्द्रको भौतिक अवस्था अन्तर्गत विद्यालयको भवन वा कोठा, वातावरण, खेल मैदान, खेल तथा शैक्षिक सामग्री, शौचालय, खानेपानी, बसाइ व्यवस्थापन आदिको अध्ययन गरिएको छ। स्थलगत अध्ययनका क्रममा नमुना छनोटमा परेका ५ (पाँच) वटै सामुदायिक विद्यालयका बालविकास केन्द्रहरूको भौतिक अवस्था निम्नानुसार रहेको पाइयो।

तालिका १ : सामुदायिक विद्यालयहरूमा बालविकास केन्द्रको भौतिक अवस्था

क्र.सं.	विद्यालयको नाम, ठेगाना	कक्षाको आकार	बसाइ व्यावस्थापन	खेल मैदान	शैक्षिक सामग्री	खानेपानी व्यवस्था	शौचालय
अ	श्री भगवती उ.मा.वि..	(३४/३८) मध्यम	कार्पेट र डेक्सबेन्च	(१०मी.) पर्याप्त	(७५ वटा) मध्यम	फिल्टर	पर्याप्त
ब	श्री कबीर मा.वि.	(१२/१४) मध्यम	कार्पेट र चकटी	(१०मी.) अपर्याप्त	(२० वटा) अपर्याप्त	ट्याङ्की	पर्याप्त
घ	श्री सहिद स्मृति प्रा.वि.	(१६/२०) मध्यम	कार्पेट	(५मी.) अपर्याप्त	(१२ वटा) अपर्याप्त	धारा	अपर्याप्त
ङ	श्री आमजुगी नि.मा.वि.	(१२/१४) मध्यम	कार्पेट	(७ मी.) पर्याप्त	(१० वटा) अपर्याप्त	धारा	पर्याप्त
च	श्री कुवापानी नि.मा.वि.	(१६/२०) मध्यम	कार्पेट र चकटी	(९ मी.) पर्याप्त	(१८ वटा) अपर्याप्त	धारा	अपर्याप्त

स्रोत : स्थलगत सर्वेक्षण, २०७२

प्रस्तुत तालिकामा देखाइएको तथ्याङ्कलाई शिक्षा नियमावली २०५९ को नियम ६८ सँग तुलना गर्दा उल्लेखित विद्यालयहरूमा केही कमी-कमजोरी पाइएको छ । नियमावली अनुसार “फराकिलो, खुला, शान्त, सुरक्षित भवन भएको भवन बाहेक कम्तीमा आधा रोपनी जग्गामा बाल उद्यान र खेल मैदानको व्यवस्था गरिएको, स्वच्छ र सफा खानेपानी र शौचालयको व्यवस्था भएको हुनुपर्दछ ।” जसमध्ये माथि उल्लेखित सबै सामुदायिक विद्यालयका बालविकास केन्द्रहरू सम्बन्धित विद्यालयका भवनमा एउटा कक्षा कोठामा कार्यक्रम सञ्चालित छन् । प्रायः सबैमा भ्याल ढोकाको राम्रो व्यवस्था छ तर श्री कबीर मा.वि. र श्री आमजुगी नि.मा.वि मा हावा प्रकाशको कमी छ ।

श्री भगवती उ.मा.वि., श्री कबीर मा.वि. र श्री सहिद स्मृति प्रा.वि. मा जस्ता मुनी कक्षा रहेको छ । कक्षा कोठा भित्रै खेल, क्रियाकलाप, नाटक, नृत्य आदि गराउनु पर्ने भएकाले सर्वेक्षण गरिएका सबैजसो बालविकास केन्द्रहरू भँई तलामै संचालित रहेको पाईयो । खेल मैदान नियमावलीको मापदण्ड बमोजिम श्री भगवती उ.मा.वि. र श्री कुवापानी नि.मा.वि. मा मात्र पर्याप्त देखिन्छ तर त्यसमा पनि केन्द्रका कलिला बालबालिकाहरूको लागि छुट्टै सुरक्षित खेल मैदानको व्यवस्था गरिएको भने पाइदैन । बसाइको सन्दर्भमा श्री कबीर मा.वि. र श्री कुवापानी नि.मा.वि. मा कार्पेट र चकटीको व्यवस्था गरिएको छ भने श्री सहिद स्मृति प्रा.वि मा चकटी मात्र देखिन्छ जहाँ

लेखपढ गर्न, गराउन असजिलो भएको देखिन्छ तर खेल क्रियाकलाप गराउन उपयुक्त भएको छ । श्री भगवती उ.मा.वि.मा कार्पेट माथि डेक्स बेन्च व्यवस्था गरी आधा भागमा लेख पढ गर्ने र आधा भागमा विभिन्न क्रियाकलाप गराउने गरेको पाइन्छ ।

खेल तथा शैक्षिक सामग्री सबै सामुदायिक विद्यालयका बालविकास केन्द्रहरूमा अपर्याप्त वा कमजोर रहेको छ भने स्रोतकेन्द्र श्री भगवती उ.मा.वि.मा सन्तोषजनक रहेको पाइयो । सहयोगी कार्यकर्ताहरूका अनुसार “खेल तथा शैक्षिक सामग्रीको अभाव र प्रभावकारी तालिम नभएकोले धेरै क्रियाकलाप गराउन नसकिएको हो र अधिकांश समय पढाइ र लेखाइमा नै लगाइएको” धारणा पाइयो ।

स्थलगत अध्ययनको क्रममा खानेपानीको व्यवस्थापनमा श्री भगवती उ.मा.वि.मा फिल्टर गरेर पिउने पानीको प्रयोग गर्ने गरेको र श्री कबीर मा.वि.मा धारा राखिएको पाइयो जुन सबै विद्यार्थीको लागि साभ्ना रूपमा व्यवस्था गरिएको देखिन्छ । यी कुनै पनि सामुदायिक विद्यालयका बालविकास केन्द्रहरूमा पानी शुद्धिकरण गर्ने उपाय अपनाइएको पाइदैन । भौतिक पक्ष अन्तर्गत पर्ने शौचालयको अवस्था श्री सहिद स्मृति प्रा.वि. बाहेक अन्य विद्यालयमा पर्याप्त रहेको तैपनि सबै विद्यार्थीहरूलाई एउटै हुँदा धेरै फोहोर देखिएको पाइयो । यस सम्बन्धमा बेलवारी स्रोत केन्द्रका स्रोत व्यक्तिका अनुसार “प्रारम्भिक बालविकास केन्द्रका कलिला बालबालिकाहरूको लागि छुट्टै विशेष खालका शौचालय नभएकाले ती शौचालयहरू उपयुक्त छैनन् । जसका कारण बालविकास केन्द्रमा आउने बालबालिकाहरू सुरक्षित चर्पीको प्रयोगबाट वञ्चित रहेको” राय दिनु भएको थियो ।

तालिका २ : अध्ययनका लागि छनोट गरिएका बालविकास केन्द्रका बालबालिका विवरण

क्र.सं.	विद्यालयको नाम, ठेगाना	छात्रा सङ्ख्या	छात्र सङ्ख्या	जम्मा
३	श्री भगवती उ.मा.वि.बेलवारी न.पा.-२	६६	६६	१३२
६	श्री कबीर मा.वि. बेलवारी, न.पा.-४	६	६	१२
६	श्री सहिद स्मृति प्रा.वि.बेलवारी-१	३८	३६	७४
६	श्री आमजुगी नि.मा.वि.केरावारी-५	३८	३६	७४
६	श्री कुवापानी नि.मा.वि. केरावारी-३	६	६	१२

स्रोत : स्थलगत सर्वेक्षण ,२०७२

प्रारम्भिक बालविकास कार्यक्रम सञ्चालनसम्बन्धी निर्देशिका- २०६१ मा “विद्यार्थी सङ्ख्या बढीमा २५ जना तोकिएको छ, र न्युनतम तोकिएको छैन” जसअनुसार उल्लेखित सामुदायिक विद्यालयका बालविकास केन्द्रहरूमध्ये ३ वटामा निर्देशिकामा तोकिएको भन्दा बढी रहेता पनि बाँकि २ वटा केन्द्रहरूमा बालबालिकाहरूको सङ्ख्या राम्रो रहेको छ। नियमावलीमा “प्रत्येक केन्द्रमा २ जना सहयोगी कार्यकर्ता हुनुपर्ने” रहेको छ। “बालविकास केन्द्रमा विद्यार्थी र शिक्षकको अनुपात १०:१ हुनुपर्ने” धारणा मेरी एमिङ्ग योङ्गको रहेको छ, जस अनुसार उल्लेखित विद्यालयका बालविकास केन्द्रहरूमा उक्त अनुपात ३०:१ रहेको पाइयो। यसले कलिला बालबालिकाहरूको सुरक्षा तथा नियन्त्रण गर्न गाह्रो हुन्छ, भने प्रभावकारी सिकाई र सन्तुलित अभ्यासमा पनि बाधा पुगेको देखिन्छ।

४.१.२ बालविकास केन्द्रको आर्थिक अवस्था

कुनै पनि संघ संस्था कार्यक्रम सञ्चालन, व्यवस्थापन र त्यसको दिगोपनको लागि आवश्यकिय पक्ष आर्थिक पक्ष हो। आर्थिक पक्ष पुँजीगत लगानी र सञ्चालन खर्च गरी दुई तरीकाले रकम र स्रोत साधनको खर्च गरिन्छ। प्रारम्भिक बालविकास कार्यक्रम नेपाल सरकारको कार्यक्रम हो जुन कार्यक्रम विद्यालय, समुदाय तथा दातृ निकायको सहकार्यको आधारमा समुदाय तथा सामुदायिक विद्यालयहरूमा सञ्चालनरत छन्। सबै सामुदायिक विद्यालयहरूमा बालविकास केन्द्र सञ्चालन र व्यवस्थापन वापत उपलब्ध गराउने बजेटको विवरण यस प्रकार रहेको छ :

तालिका ३ : सामुदायिक विद्यालयहरूमा बालविकास केन्द्रको बजेट विवरण

क्र.सं.	विवरण	रकम	कैफियत
१	स्थापना खर्च	रु. १,०००।-	शुरुमा एकपटक मात्र
२	शैक्षिक सामग्री व्यवस्थापन खर्च	रु. १,०००।-	वार्षिक रूपमा निरन्तर
३	सहयोगी कार्यकर्ताको पारिश्रमिक	रु. ३९,०००।-	मासिक रु. ३०००।- का दरले १३ महिनाको

स्रोत जि.शि.का. समाचार बुलेटीन, २०७२

प्रस्तुत तालिका अनुसार प्रत्येक बालविकास केन्द्रलाई शुरू गर्न एकपटक स्थापना खर्च वापत रु. १,०००।- (एक हजार) शैक्षिक सामग्री व्यवस्थापन खर्च वापत वार्षिक रूपमा रु. १,०००।- (एक हजार) र सहयोगी कार्यकर्ताको १३ महिनाको पारिश्रमिक रु. ३९,०००।- (उन्नचालिस हजार) बजेट व्यवस्था भएको छ। बालविकास केन्द्र सञ्चालन गर्न मातृ विद्यालयले भवन, खेल मैदान, विद्यार्थीहरूको तथा बालबालिकाहरूको विवरण सहित आवेदन दिनुपर्ने व्यवस्था भए अनुरूप

नमुना छनोटमा परेका पाँच वटै सामुदायिक विद्यालयहरूले भौतिक पूर्वाधार श्री भगवती उ.मा.वि.. बाहेक आफैँले व्यवस्था गराएको छ । बालविकास केन्द्रको लागि आवश्यक डेस्क, बेन्च, टेबल, कार्पेट, चकटी, खेल तथा शैक्षिक सामग्री सबै विद्यालयले आफ्नै साधन स्रोतबाट व्यवस्था गराएको पाइयो । नमुना छनोटमा परेका पाँच वटा सामुदायिक विद्यालयहरूमध्ये तीनवटा विद्यालयहरूले अभिभावकबाट केही शुल्क आर्थिक स्रोतको रूपमा लिने गरेका छन् भने दुई वटा विद्यालयहरूले कुनै पनि शुल्क लिने गरेको पाइएन । त्यस्तै श्री कबीर मा.वि. र श्री आमजुगी नि.मा.वि. ले सहयोगी कार्यकर्ताहरूलाई विद्यालयका तर्फबाट थप पारिश्रमिक पनि उपलब्ध गराएका छन् जसको विवरण यस प्रकार रहेको छ :

तालिका ४ : बालबालिका शुल्क तथा सहयोगी कार्यकर्ताको पारिश्रमिक विवरण

क्र.सं.	विद्यालयको नाम, ठेगाना	शुल्क	पारिश्रमिक (मासिक)	कैफियत
अ	श्री भगवती उ.मा.वि..	रु.१५०१-	रु. ४,५००१-	
ब	श्री कबीर मा.वि.	-	रु. ६,०००१-	चाडवाड खर्च वार्षिक ६०००/-
घ	श्री सहिद स्मृति प्रा.वि.	रु. ५०१-	रु. ३,०००१-	
ङ	श्री आमजुगी नि.मा.वि.	-	रु. ३,५००१-	एक महिनाको चाडवाड खर्च २,०००/-
च	श्री कुवापानी नि.मा.वि.	रु. १००१-	रु. ३,०००१-	

स्रोत : स्थलगत अध्ययन, २०७२

सामुदायिक विद्यालयहरूमा परीक्षा शुल्क, सर-सफाई शुल्क, भर्ना शुल्क आदि वापत वार्षिक एकपटक शुल्क लिने गरेको पाइयो । त्यसप्रति अभिभावकहरू सकारात्मक नै पाइएको छ । निरञ्जन प्रसाद ढकालले गर्नुभएको शोध अध्ययनमा “धेरैजसो विद्यालयहरूले शुल्क नलिएको तथा केहिले रु. ३०१- देखि रु. ४००१- सम्म लिएको” भेटिए पनि यस शोध अध्ययनको क्षेत्रमा लिने गरेको शुल्कमा धेरै अन्तर पाइन्छ यसलाई व्यवस्थित गर्न एउटा मापदण्ड तोक्न सके सबै पक्षलाई चित्त बुझ्दो हुने थियो ।

प्रारम्भिक बालविकास केन्द्रको कमजोरीको सन्दर्भमा सर्वत्रबाट सहयोगी कार्यकर्ताको पारिश्रमिकलाई नै विशेष प्राथमिकता दिएको पाइयो । त्यसमा पनि सहयोगी कार्यकर्ताहरूको व्यापक असन्तुष्टी रहेको पाइयो भने विद्यालयका प्र.अ.तथा स्रोतव्यक्तिहरू समेत तलब न्यून भएको

स्वीकार्दछन् । जसका लागि “सामुदायिक विद्यालयमा सञ्चालित बालविकास केन्द्रका सहयोगी कार्यकर्ताहरूको पारिश्रमिक सम्बन्धित विद्यालयहरूले स्थानिय निकायसँग समन्वय गरी सक्दो थप तलबको व्यवस्था गर्नुपर्ने” प्रावधान शिक्षा नियमावलीमा उल्लेख भए अनुसार नमुना छनोटमा परेका पाँच वटा सामुदायिक विद्यालयहरूमध्ये श्री भगवती उ.मा.वि., श्री सहिद स्मृति प्रा.वि., श्री आमजुगी नि.मा.वि. र श्री कुवापानी नि.मा.वि. थप पारिश्रमिकको व्यवस्था गरेको तर श्री कबीर मा.वि ले सहयोगी कार्यकर्तालाई थप पारिश्रमिक नदिएको पाइयो । निरन्जन प्रसाद ढकालको अध्ययन क्षेत्रमा “प्रायः सबै विद्यालयहरूले रु. ७००/- देखि रु. ९००/- सम्म थप पारिश्रमिक दिएको” तथ्याङ्क उल्लेख छ । त्यसको तुलनामा यस शोध अध्ययनको नमुना विद्यालयहरूमा सञ्चालित बालविकास केन्द्रका सहयोगी कार्यकर्तालाई दिइने पारिश्रमिकको मात्रामा धेरै नै भिन्नता रहेको छ । “हुन त शुरु मै निश्चित पारिश्रमिकमा बस्न राजी भएर नै तालिम दिइएर सहयोगी कार्यकर्ता बनाइएकोले सो पारिश्रमिक अन्यायपूर्ण भने नरहेको” स्थानीय अभिभावकहरूको भनाइ छ । न्यून तलब कै कारणले स्थापनाकालका सहयोगी कार्यकर्तामा नैराश्यता उत्पन्न भई विद्यालय छाड्न सक्ने अवस्था रहेको छ ।

कबीर मा.वि.का प्र.अ.का अनुसार “आफ्ना नानीहरूलाई बालविकास केन्द्रमा पढाई आफू अर्थोपार्जनमा लागि आर्थिक पक्षमा सुधार आएको र आफ्ना नानीहरूले पनि केही सिक्न, रमाउन पाएकोमा अभिभावकहरू सन्तुष्ट छन् । अभिभावकहरू आफ्ना बच्चा पुऱ्याउने र लिन आउने मात्र गरेको पाइयो अझ कतिले त माथिल्लो कक्षाका दाजुदिदीहरूसँग पठाउने गरेको पाइयो जसलाई आफ्नो भूमिका स्पष्ट नभएको देखिन्छ । सामुदायिक विद्यालयहरूका अतिरिक्त नीजि विद्यालयहरूले पनि यस्ता कार्यक्रम सञ्चालन गरेको कारणले शुल्कमा विविधता आई समाजमा आर्थिक आधारमा विभिन्न वर्गहरूको निर्माण भएको” धारणा पाइयो ।

४.१.३ बालविकास केन्द्रको शैक्षिक अवस्था

प्रारम्भिक बालविकास कार्यक्रम अर्थात पूर्व-प्राथमिक कक्षा मूलतः एक शैक्षिक कार्यक्रम हो जसले ३ देखि ५ वर्षका बालबालिकाहरूलाई प्राथमिक तहमा भर्ना हुनुअघि बालबालिकाहरूको सर्वाङ्गीण पक्षको विकास गर्ने अपेक्षा राख्दछ । यो कार्यक्रमलाई पूर्व-प्राथमिक तह पनि मानिन्छ जहाँ बालबालिकाहरूलाई अक्षर चिनाउने, सर-सफाई सिकाउने र पर्याप्त मात्रामा खेलविधिद्वारा शारीरिक, मानसिक, सामाजिक र संवेगात्मक पक्षको विकास गराइन्छ । प्रारम्भिक बालविकास केन्द्रको उद्देश्य राम्रो भए तापनि सो अनुरूप कार्यान्वयन भने भएको पाइँदैन ।

कार्यक्रम सञ्चालनका लागि वि.सं. २०६२ सालमै पाठ्यक्रम लागू भईसकेको छ, जसमा विषयवस्तु, शिक्षण विधि, सामग्री तथा मूल्याङ्कनलाई स्पष्ट रूपमा दिइएको छ र पाठ्यक्रमको सही रूपमा कार्यान्वयन गर्न गराउन सहयोगी कार्यकर्ताहरूलाई ९० घण्टाको आधारभूत तालिम दिइन्छ, तैपनि यस कार्यक्रमको शैक्षिक अवस्था भने कमजोर नै रहेको पाइयो। त्यसैले सामुदायिक विद्यालयका बालविकास केन्द्रहरूले समुदायलाई आकर्षित गर्न नसकेको हो। परिणाम स्वरूप पूर्व-प्राथमिक तह तथा बालविकास केन्द्रमा बालबालिकाहरूको भर्नादर सन्तोषजनक देखिदैन। यस सम्बन्धमा डा. प्रकाशमान श्रेष्ठले आफ्नो लेख “नेपालमा प्रारम्भिक बाल्यावस्था स्याहार तथा शिक्षा: समस्या तथा मुद्दाहरू”मा उल्लेख गर्नु भएको छ कि “सहयोगी कार्यकर्ता/सहजकर्ताको तालिम ज्यादै छोटो अवधिको भएकोले उनीहरूले बालबालिकाहरूको शारीरिक, सामाजिक, संवेगात्मक र बौद्धिक विकासको दर अनुसार उपयुक्त क्रियाकलापहरूको माध्यमबाट शिक्षण गर्न नसकी पढाइ र लेखाइको माध्यमबाट मात्र सिकाउँदछन्। यसरी तालिम छोटो हुनु एउटा कमजोरी हो भने सो तालिम प्राप्त गरेका सहयोगी कार्यकर्ताहरूले बालविकास केन्द्र छोड्नु अर्को समस्याको रूपमा देखिएको छ।” नमुना छनोटमा परेका सामुदायिक विद्यालयहरूमा सहयोगी कार्यकर्ताहरूको विवरण निम्न रहेको छ।

तालिका ५ : सहयोगी कार्यकर्ताको शैक्षिक योग्यता तथा तालिमको विवरण

क्र.सं.	विद्यालयको नाम	सहयोगी कार्यकर्ता	शैक्षिक योग्यता	तालिम	कैफियत
१	श्री भगवती उ.मा.वि..	सावित्री राई	एम.ए.(नेपाली)	प्राप्त	पर्याप्त नभएको
२	श्री कबीर मा.वि.	सीता दाहाल	+ २ उत्तीर्ण	अप्राप्त	
३	श्री सहिद स्मृति प्रा.वि.	मञ्जुकुमारी वि.क.	एस.एल.सी.	अप्राप्त	
४	श्री आमजुगी नि.मा.वि.	मैया धमला (भण्डारी)	एस.एल.सी.	प्राप्त	पर्याप्त नभएको
५	श्री कुवापनी नि.मा.वि.	विन्दा तिम्सिना	कक्षा-१०	अप्राप्त	

स्रोत : स्थलगत अध्ययन, २०७२

यसरी नमुना छनोट गरिएका सबै पाँचवटा सामुदायिक विद्यालयका सहयोगी कार्यकर्ताहरू पर्याप्त मात्रामा तालिम नभएको पाइयो भने कुनै पुनर्ताजगी तालिमको समेत व्यवस्था भएको देखिएन। प्रारम्भिक बालविकास केन्द्रको राष्ट्रिय न्यूनतम मापदण्ड मार्गदर्शक पुस्तिका २०६७ अनुसार “सहयोगी कार्यकर्ता कम्तीमा १० कक्षा उत्तीर्ण हुनुपर्ने भनिएको छ।” नमुना छनोटमा

परेका सबै सामुदायिक विद्यालयहरूका सहयोगी कार्यकर्ताहरूमध्ये सबैको योग्यता पुगेको देखिएता पनि प्रायः सबै सहयोगी कार्यकर्ताहरू शिक्षा भन्दा फरक सङ्कायबाट आएकाले अपेक्षित उपलब्धिमा कमी देखिएको छ ।

“हाल सञ्चालनमा रहेको यस प्रारम्भिक बालविकास केन्द्रको अर्को कमजोर पक्ष शिक्षण विधि र उपलब्धि मूल्याङ्कन रहेको” कुरा स्वयम् सहयोगी कार्यकर्ताहरू, प्र.अ. तथा स्रोतव्यक्ति स्वीकार्दछन् । यसको कारण न्यून बजेट तालिमको अभाव, खेल तथा शैक्षिक सामग्रीको अभावका साथै बालबालिकाको उमेरगत भिन्नता पनि रहेको छ । कार्यक्रममा ३ देखि ५ वर्षका बालबालिकाको लागि भनिए तापनि सबै केन्द्रहरूमा निर्धारित उमेर भन्दा बढी उमेरका बालबालिकाहरू पनि भर्ना भएको पाइयो । यसरी उमेरगत भिन्नता हुनु, सुरक्षित खेल मैदानको अभाव, अपर्याप्त शैक्षिक सामग्री आदि समस्याले गर्दा सहयोगी कार्यकर्ताहरू बालबालिकाहरूलाई कक्षा बाहिर गराउने क्रियाकलापको लागि बाहिर नलगेको र खेलकूदमा भन्दा पढाइ लेखाइमा बढी समय दिनुपरेको बताउँदछन् । लक्ष्मी खतिवडाले आफ्नो शोध अध्ययनमा उल्लेख गरेअनुसार “पूर्व-प्राथमिक शिक्षाको अनुभव पाएका बालबालिकाहरूमा संज्ञानात्मक अवस्थाको प्रभाव राम्रो पाइएको छ । खासगरी वस्तुको आकार, रंग, क्रम मिलाउने, घटी बढी धारणा, नाम बताउने र लेख्ने जस्ता पक्षमा सत प्रतिशत सफल छन् तर विपरीत पिण्ड र मात्राको धारणा, अङ्क र अक्षरको पहिचानमा भने ६० प्रतिशत भन्दा कम रहेको छ ।” यस्तो हुनुमा सहयोगी कार्यकर्ताहरूले बालबालिकाहरूलाई सम्बन्धित क्रियाकलापको अभ्यास कम गराएको देखिन्छ ।

बालबालिकाहरूको सिकाइ उपलब्धि मूल्याङ्कनमा नमुना छनोटमा परेका सबै सामुदायिक विद्यालयका बालविकास केन्द्रहरूले सामान्य लिखित र मौखिक परीक्षालाई नै मूल आधार बनाएका छन् । यसले बालबालिकाहरूको बौद्धिक पक्षको मात्र मूल्याङ्कन गर्न सक्छ । डा. प्रकाशमान श्रेष्ठको लेख अनुसार “पूर्व-प्राथमिक तहमा निर्णयात्मक र निर्माणात्मक मूल्याङ्कनका आधारमा बालबालिकाहरूको उपलब्धि स्तरको मूल्याङ्कन गरिएको” पाइए तापनि उनीहरूको शारीरिक, संवेगात्मक र सामाजिक विकासको लेखाजोखा गरिएको पाइँदैन, मात्र बौद्धिक पक्षको मूल्याङ्कन गरिएको हुन्छ । यसरी शिक्षण विधि र मूल्याङ्कन पक्ष कमजोर हुनुमा नियमित अनुगमनको कमी देखिएको छ । सम्बन्धित सामुदायिक विद्यालयका प्र.अ.हरूका अनुसार “पूर्व-प्राथमिक तहमा पनि माथिल्ला तहहरूमा जस्तै सामान्य अनुगमन गरिन्छ, भने अभिभावकहरू पनि सक्रिय नभएको” कुरा पाइयो ।

निर्देशिकाको परिच्छेद ३ मा “अभिभावक शिक्षा कार्यक्रम सञ्चालन सम्बन्धी व्यवस्था रहेको छ” जस अनुसार विद्यालयले बालबालिकाहरूको चौतर्फी विकास, बाल अधिकार, अभिभावक अधिकार तथा जिम्मेवारी, बालस्वास्थ्य र हेरचाह, खाना तथा पोषण, बालशिक्षा आदि समेटी अभिभावक शिक्षा दिनुपर्दछ तर नमुना छनोटमा परेका सात वटै विद्यालयका अभिभावकहरूका अनुसार सो शिक्षा हालसम्म दिइएको छैन ।

४.२ सामुदायिक विद्यालयहरूमा बालविकास केन्द्र व्यवस्थापनमा देखिएका समस्याहरू

४.२.१ बालविकास केन्द्रका भौतिक समस्याहरू

नमुना छनोटमा परेका पाँच वटै सामुदायिक विद्यालयका बालविकास केन्द्रहरूका सम्बन्धित सरोकारवालाबाट प्राप्त सूचना तथा स्थलगत अध्ययन अवलोकन वा सर्वेक्षणका आधारमा प्रारम्भिक बालविकास केन्द्रको भौतिक पक्ष कमजोरी देखिन्छ । सामुदायिक विद्यालयमा सञ्चालित बालविकास केन्द्रमध्ये श्री कबीर मा.वि. र श्री आमजुगी नि.मा.वि. का बालविकास केन्द्रका कक्षाकोठाहरूमा हावा, प्रकाशको कमी पाइयो । त्यस्तै श्री भगवती उ.मा.वि., श्री कबीर मा.वि. र श्री आमजुगी नि.मा.वि. मा टिनको जस्ता मुनी कक्षा सञ्चालन गरेको पाइयो । कलिला बालबालिकाहरूको उमेरलाई मध्यनजर गरी कक्षाकोठा भित्र खेल, नाटक, अभिनय, नृत्य जस्ता क्रियाकलाप गराउनु पर्ने हुन्छ । जसका लागि पर्याप्त ठाँउ नभएको पाइयो ।

“खेल मैदान प्रायः सबै सामुदायिक विद्यालयका बालविकास केन्द्रका खेल मैदानहरू कलिला बालबालिकाहरूको लागि छुट्टै सुरक्षित खेल मैदानको व्यवस्था गरिएको पाइँदैन त्यसमा पनि श्री सहिद स्मृति प्रा.वि. मा खेलमैदानको अवस्था नाजुक रहेको देखिन्छ, भने बालविकास केन्द्रहरूको बाहिर फूल बगैँचा, चिप्लेटी, चक्काचुली, पिड तथा बालुवा क्षेत्रको व्यवस्थामा समस्या आएको” प्र.अ. र स्रोत व्यक्तिहरूको धारणा पाइयो ।

प्रारम्भिक बालविकास केन्द्रमा बसाइको व्यवस्थामा बाल सिद्धान्त अनुसार “कार्पेट तथा चकटी माथि उमेर अनुसारका फोल्डीड गर्न मिल्ने टेबल बेन्च वा कुर्सीको व्यवस्था गर्नुपर्नेमा” जहाँ कार्पेट तथा चकटी मात्र छ त्यहाँ लेखपढ गर्न समस्या परेको पाइयो भने श्री भगवती उ.मा.वि.मा कार्पेट तथा चकटी माथि डेक्स बेन्चको व्यवस्था भएकोले उक्त केन्द्रमा कक्षाकोठा भित्र गरिने क्रियाकलाप गराउने समस्या रहेको देखिन्छ ।

खेल तथा शैक्षिक सामग्री सबै सामुदायिक विद्यालयका बालविकास केन्द्रहरूमा अपर्याप्त पाइयो । सहयोगी कार्यकर्ताहरूका अनुसार “खेल तथा शैक्षिक सामग्रीको अभावले बाल केन्द्रीत क्रियाकलाप गर्न नसकेको देखिन्छ, साथै कुनै स्थानीय सामग्रीको प्रयोग गरेको पाइएन । सामुदायिक विद्यालयहरूमा खानेपानीको व्यवस्था भएता पनि बालविकास केन्द्रहरूमा केटाकेटीहरूको लागि पानी शुद्धिकरण गर्ने कुनै उपाय अपनाइएको पाइँदैन भने प्रारम्भिक बालविकास केन्द्रका कलिला बालबालिकाहरूको लागि छुट्टै विशेषखालका शौचालय नभएकाले विद्यालयमा सञ्चालित बालविकास केन्द्रहरूमा शौचालय उपयुक्त छैन जसका कारण सबैलाई साभा शौचालय हुँदा माथिल्लो कक्षाका विद्यार्थीहरूले घचेट्ने, पालो नदिने” आदि समस्या देखिएको छ ।

स्रोतव्यक्तिहरूले उल्लेख गर्नुभएको समस्याहरूमा “प्रारम्भिक बालविकास केन्द्रको भौतिक पूर्वाधार, खेलकुद तथा शैक्षिक सामग्रीको अभाव, अभिभावक र सम्बन्धित निकायको निस्क्रियता कमजोरीको रूपमा रहेको छन् । उक्त समस्याहरू ग्रामीण भेगका समुदायमा सञ्चालित प्रारम्भिक बालविकास केन्द्रहरूमा पाइएता पनि नगर भित्रका सामुदायिक विद्यालयका बालविकास केन्द्रहरूमा पनि समान देखिएको छ ।” यसले नेपाल अधिराज्यका सबै समुदाय तथा सामुदायिक विद्यालयहरूमा सञ्चालित बालविकास केन्द्र एवम् पूर्व-प्राथमिक कक्षाहरूको भौतिक व्यवस्थापनमा कमजोर रहेको तथ्य पुष्टि हुन्छ ।

समग्रमा हेर्दा सामुदायिक विद्यालयका बालविकास केन्द्रहरू भौतिक रूपले कमजोर छन् । त्यसमाथि भौतिक संरचना निर्माण तथा मर्मत सम्भारको लागि बजेट नहुँदा भौतिक व्यवस्थापन कमजोर हुन गई प्रारम्भिक बालविकास कार्यक्रमको लागि उपयुक्त वातावरण तयार हुन नसकेको पाइयो । बालविकास केन्द्र तथा पूर्व-प्राथमिक कक्षाहरूमा भवन, कोठा, खेलमैदान, खेल तथा शैक्षिक सामग्री, खानेपानी, शौचालय आदि भौतिक व्यवस्थापनमा समस्या तथा कमी कमजोरी भएको कारणले बालबालिकाहरूको सर्वाङ्गिक विकासमा प्रत्यक्ष अवरोध पुऱ्याएको देखिन्छ ।

४.२.२ बालविकास केन्द्रका आर्थिक समस्याहरू

नेपाल एउटा कम आय स्रोत देश भएकाले यहाँका हरेक क्षेत्रका कर्मचारीहरूको पहिलो प्राथमिकता पारिश्रमिक नै हो र यसलाई स्वभाविक रूपले लिनु कुनै अनौठो पक्ष होइन । त्यसैले प्रारम्भिक बालविकास केन्द्रमा आर्थिक रूपले धेरै समस्याहरू छन् जसमध्ये सहयोगी कार्यकर्ताको न्यून पारिश्रमिक देखिएको छ । जसका कारण बालबालिकाहरूलाई सिकाइ अनुभवहरू दिलाउने सहयोगी कार्यकर्ताहरू नै असन्तुष्ट रहेको पाइयो । साथै शैक्षिक व्यवस्थापन बापत वार्षिक रूपमा प्राप्त हुने रु. १,०००/- (एक हजार) ले खासै केही गर्न नपुग्ने देखिन्छ । प्राथमिक तह जस्तै

प्रारम्भिक बाल शिक्षालाई पनि सरकारले आफ्नो दायित्वमा लिन नसकेको पाइयो । यसका कारण सामुदायिक विद्यालयहरू र समुदाय आफैँमा आर्थिक रूपले सक्षम छैन र तिनीहरूले दिने सेवा सुविधामा धेरै भिन्नता पाइएको छ । जसले गर्दा सामुदायिक विद्यालयहरूमा सञ्चालित बालविकास केन्द्रहरूको व्यवस्थापन विग्रीएको देखिन्छ ।

“सहयोगी कार्यकर्ताको तलब प्राथमिक तहको शिक्षक नहुनु, अभिभावकहरूसँग मासिक रूपमा उचित शुल्क नलिनु तथा नपुग बजेट विद्यालयले आन्तरिक स्रोतबाट व्यवस्था गर्न नसक्नु पाइयो । त्यस्तै स्थानीय निकायको पहलमा गैर सरकारी संस्था मार्फत आर्थिक तथा जिन्सी सहयोग प्राप्त गर्न नसक्नु त्यसका लागि अभिभावकहरूमा चेतनाको कमी, सम्बन्धित निकाय र अभिभावक बीच समन्वय गरी व्यवस्थापन गर्न नसक्नु तथा अभिभावकहरू आर्थिक दायित्वबाट पन्छिनु र राष्ट्रियस्तर तथा स्थानीय स्तरमा प्रारम्भिक बालविकास कार्यक्रमका बारेमा व्यापक प्रचार प्रसारको कमी रहेको” धारणा बेलवारी स्रोत केन्द्रका स्रोत व्यक्तिको पाइयो ।

‘सबैका लागि शिक्षा’ कार्यक्रमले आधारभूत स्तरको प्राथमिक शिक्षा पूर्ण रूपमा निः शुल्क हुनुपर्ने घोषणा गरेको छ । यसलाई नेपाल सरकारले समेत आत्मसात् गरी विभिन्न कार्यक्रम सञ्चालन गरिरहेको छ । तर पनि प्रारम्भिक बालशिक्षाको आर्थिक दायित्व सरकारले बोक्न चाहिरहेको छैन । समुदाय तथा सामुदायिक विद्यालयहरू आर्थिक रूपले सक्षम नभएका कारण सहयोगी कार्यकर्ताले थप तलब पाइरहेका छैनन् भने आंशिक बजेट उपलब्ध हुने कारणले विद्यालयहरूले पाठ्यक्रम अनुरूप खेल तथा शैक्षिक सामग्री राखी आवश्यक गतिविधि गराउन नसकेको तथ्य छ । अर्जुन महर्जनको शोधपत्र अनुसार “जि.शि.का. मार्फत विद्यालयहरूमा तथा गैर सरकारी निकायहरूद्वारा समुदायमा सञ्चालित पूर्व-प्राथमिक कक्षा तथा बालविकास केन्द्रहरूका भौतिक व्यवस्था, शैक्षिक सामग्री तथा शैक्षिक स्तरमा धेरै असमानताहरू छन् । बालबालिकाहरू बालविकास केन्द्रमा पठाई आफू काममा जान पाइने हुँदा पनि अभिभावकहरू विद्यालय तथा केन्द्रहरूमा लिइने न्यून शुल्क पनि गाह्रो मान्छन् भने अर्कोतिर कम बजेटको कारणले सामुदायिक विद्यालयको आर्थिक अवस्था कमजोर भई गुणस्तरमा समेत ह्रास आएको छ ।” यस शोध अध्ययनको लागि नमुना छनोटमा परेका बालविकास केन्द्रहरूमा भौतिक तथा शैक्षिक सामग्री व्यवस्थामा धेरै असमानता पाइएको छ । त्यसको मुख्य कारक तत्व बजेट तथा शुल्क न्यून हुनु रहेको छ । एकातिर न्यून बजेट हुनु र अर्कोतिर अभिभावकहरूले न्यून शुल्क पनि तिर्न गाह्रो मानेको कारणले कार्यक्रम आर्थिक रूपमा कमजोर भई गुणस्तरमा कमी भएको हो ।

प्रारम्भिक बालविकास कार्यक्रम सञ्चालन सम्बन्धी निर्देशिका २०६१ को परिच्छेद ९ मा आर्थिक व्यवस्था रहेको छ, जसमा “प्रारम्भिक बालविकास केन्द्रको दिगोपनाको लागि प्रत्येक केन्द्रले एक जोडकोष व्यवस्था गरिनुपर्छ। जोडकोषमा जम्मा भएको रकमको मूलधन सामान्यतया नघट्ने गरी केन्द्रको हित एवम् विकासको लागि परिचालन गरिनु पर्दछ” भन्ने कुरा उल्लेख गरिएको छ। जोडकोषको व्यवस्था हुनुपर्ने नियम अनुसार आर्थिक पक्ष मजबुत भएका विद्यालयहरूले रु. २०,०००/- सम्मको जोडकोषको व्यवस्था गरे तापनि यस शोधअध्ययनका नमुना छनोट गरिएका कुनै सामुदायिक विद्यालयमा प्रारम्भिक बालविकास कार्यक्रमको नाममा जोडकोषको व्यवस्था नभएको पाइयो। आर्थिक स्रोतको अभाव हुनुमा अभिभावक तथा समुदायसँग विद्यालयले राम्रो सहकार्य गर्न नसक्नु नै पाइयो। बालविकास कार्यक्रम आर्थिक रूपले असक्षम भएको कारणले नै सहयोगी कार्यकर्तामा नैरास्यता पैदा भई आफ्नो पेसा प्रति नै घृणा भएको, बालबालिकाहरूलाई सर्वाङ्गीण विकास गर्न सक्ने खेल क्रियाकलापमा कमी भएको र कार्यक्रम प्रति सकारात्मक सोचको विकास हुन नसकेको पाइयो।

प्रस्तुत शोध अध्ययनका लागि नमुना छनोटमा परेका पाँचवटै सामुदायिक विद्यालयका बालविकास कार्यक्रमको आर्थिक व्यवस्थापन गर्न निर्देशिकामा व्यवस्था भए अनुसार “विद्यालयका शिक्षक तथा अभिभावकहरूलाई संगठित गरी कुनै आर्थिक उपार्जन हुने कार्यक्रम नचलाएको” कुरा स्रोत व्यक्तिको धारणा रहेको छ। त्यस्तै “पाँच वटै बालविकास केन्द्रहरूमा कुनै जोडकोष व्यवस्था नभएको देखिन्छ र यसका लागि सम्बन्धित सरोकारवाला पक्षबाट कुनै पहल नभएको” अध्ययन क्षेत्रका अभिभावकहरूको राय पाइयो। यी विविध समस्याका कारण सामुदायिक विद्यालयमा सञ्चालित बालविकास केन्द्रहरूमा कसरी गुणस्तरीय सिकाइ सम्भव छ भन्ने प्रश्न उठेको पाइयो।

४.२.३ बालविकास केन्द्रका शैक्षिक समस्याहरू

बाल बालिकाहरू अन्तरनिहित क्षमता लिएर आएका हुन्छन्। ती क्षमता प्रकार र मात्रामा फरक हुन सक्छन्। तथापि बालबालिकाहरूलाई आ-आफ्ना सम्भाव्य क्षमताहरू प्रस्फुटन गरी विकास गर्ने अवसर हुनु पर्दछ। आज भोली बालकको विकासलाई एउटा पूर्ण दृष्टिकोणको रूपमा लिइएको छ, यसर्थ बालकको विकासको कार्यक्रममा उसको सर्वाङ्गीण पक्ष समावेश भएको हुनु जरुरी देखिन्छ। अनुसन्धानले जीवनको पहिलो पाँच वर्ष बालकको विकासको लागि अत्यन्त महत्त्वपूर्ण वर्ष हुने तथ्य प्रमाणित भएको छ। यस अवस्थामा सिकेका कुराले जीवनका पछिका सिकाइ र क्षमताहरू तथा व्यक्तित्व विकासमा अत्यन्तै प्रभाव पार्दछ। यसर्थ बालकको विकासमा

संलग्न सबै व्यक्तिहरू बालविकास केन्द्रमा प्रारम्भिक बाल्यावस्था विकासका सम्बन्धमा सचेत हुन आवश्यक भएको छ ।

कार्यक्रमलाई प्रभावकारी रूपमा सञ्चालन तथा कायान्वयन गर्नका लागि “शिक्षा विभागबाट २०६१ मा प्रारम्भिक बालविकास कार्यक्रम सञ्चालन सम्बन्धी निर्देशिका आई २०६२ सालदेखि पाठ्यक्रम पनि लागू भइसकेको अवस्था पाइएता” पनि हाल यस कार्यक्रमको शैक्षिक व्यवस्थापनमा विभिन्न समस्याहरू पाइन्छ । प्रारम्भिक बालविकास कार्यक्रम शैक्षिक कार्यक्रम भएकाले जहाँ कक्षा १ मा भर्ना हुन बालबालिकाहरूलाई हरेक पक्षबाट सक्षम बनाउनु यसको मुख्य उद्देश्य हो तर सामुदायिक विद्यालयमा सञ्चालित बालविकास कार्यक्रमको शैक्षिक व्यवस्थापनमा धेरै कमजोरी पाइयो । शैक्षिक व्यावस्थापनको समस्या अन्तर्गत पाठ्यक्रमको पालना नभएको, तालिम प्रभावकारी नभएको कक्षा उपलब्धि कमजोर भएको, शिक्षण विधि, मूल्याङ्कन तथा अनुगमन फितलो रहेको देखिन्छ ।

यस शोध अध्ययनका नमुना छनोटमा परेका सात वटै सामुदायिक विद्यालयका बालविकास केन्द्रमा “पाठ्यक्रमलाई प्रभावकारी रूपमा कार्यान्वयन गरेको पाइँदैन । यसको मुख्य समस्या प्रायः सबै सहयोगी कार्यकर्ताहरू असक्षम हुनु र सक्षम बनाउनका लागि तालिम पर्याप्त नहुनु पाइयो तथा सहयोगी कार्यकर्ताका लागि कुनै पुनर्ताजगी तालिम नभएको” सहयोगी कार्यकर्ताको धारणा छ । थोरै तालिम प्राप्त सहयोगी कार्यकर्ता पनि लामो अवधिसम्म सेवामा नरहने पाइयो । अध्ययन क्षेत्रका अधिकांश बालविकास केन्द्रका ६ जना सहयोगी कार्यकर्ताहरूको शैक्षिक योग्यता मापदण्ड तथा निर्देशिकामा तोकिए भन्दा बढी भएता पनि विभिन्न सङ्कायबाट आएकाले त्यसमा पनि बेग्लै विषय भएकाले उनीहरूमा बालविकास सम्बन्धी ज्ञानको कमी पाइयो ।

“शिक्षा विभागद्वारा सहयोगी कार्यकर्ताहरूलाई बालविकास कार्यक्रमसँग सम्बन्धित ४ दिनको तालिम दिने व्यवस्था भए अनुसार तालिम लिएता पनि बाल बालिकाहरू अति नै संवेदनशील हुने भएकाले यो तालिम अवधि पर्याप्त देखिँदैन भने जि.शि.का. तथा स्थानीय निकायले कुनै पुनर्ताजगी तालिमको व्यवस्था गरेको देखिँदैन । अझ शैक्षिक सत्रको बीचैमा कामदारहरू डेरा सर्दा उनीहरूका बच्चाहरू विद्यालय नै छाड्ने प्रवृत्ति पनि अध्ययन क्षेत्रमा रहेको देखिन्छ । वैकल्पिक स्रोतको खोजी नगरी ती विद्यालयमा सञ्चालित बालविकास केन्द्रहरू दातृ निकाय, स्थानीय निकायको प्रतिक्षामा छन् । अभिभावक शिक्षा दिनुपर्ने प्रावधान रहे पनि सो नदिइएको, पर्याप्त सामग्री अभावमा प्रभावकारी सिकाइ नभएको पाइयो ।

“शिक्षण विधि र मूल्याङ्कन सन्दर्भमा नमुना छनोटमा परेका पाँच वटै सामुदायिक विद्यालयका बालविकास केन्द्रमा बाल सिद्धान्तमा आधारित नभइ परम्परागत माथिल्लो कक्षाको लागि उपयोगी हुने खालको शिक्षण विधि र मूल्याङ्कन विधिको प्रयोग गरेको पाइयो जुन बाल केन्द्रित शिक्षण तथा मूल्याङ्कन विपरीत देखिन्छ। सम्बन्धित क्षेत्रका अभिभावकहरूबाट नियमित अनुगमन नभएको पाइन्छ भने स्रोत व्यक्तिहरूको उपस्थिति पनि कम भएको” कुरा सहयोगी कार्यकर्ताहरूको धारणा पाइयो। नमुना क्षेत्रमा सञ्चालित बालविकास केन्द्रका अभिभावकहरूलाई अभिभावक शिक्षाको आवश्यकता तथा अन्तरक्रिया, गोष्ठी, सेमिनार र सम्बन्धित केन्द्रहरूमा सुझाव पेटीका अभाव रहेको पनि देखिन्छ। साथै सबै सामुदायिक विद्यालयका बालविकास केन्द्रहरूमा उमेरगत समस्या पनि भेटियो भने विद्यालयहरूले उमेरगत आधारलाई कडाई नगरेको पाइयो। प्र.अ.हरूको धारणाअनुसार “प्रायः सबै अभिभावक अशिक्षित, ज्याला मजदुरी गर्ने भएकोले बालबालिकाहरूमा अनुशासन र सर-सफाइमा कमी तथा भाषागत समस्या देखियो। प्रारम्भिक बालविकास कार्यक्रमको शैक्षिक अवस्था उद्देश्यभन्दा धेरै कमजोर पाइयो।” परिणाम महँगो शुल्कका बावजुद पनि निजी विद्यालयका पूर्व-प्राथमिक कक्षाहरूमा सबै वर्गका विद्यार्थीहरूको चाप बढ्दो देखिन्छ।

४.३ बालविकास केन्द्र व्यवस्थापनमा देखिएका समस्या समाधानका उपायहरू

४.३.१ बालविकास केन्द्रका भौतिक समस्या समाधानका उपायहरू

प्रारम्भिक बालविकास केन्द्र सञ्चालनमा रहेका सामुदायिक विद्यालयहरूको प्रमुख समस्याहरूमध्ये भौतिक समस्या पनि एक हो। भौतिक समस्या, कमी-कमजोरी हुनाका पछाडि परिचालनमा निर्भर रहन्छ भने त्यसको उचित परिचालन गर्न नसक्दा बालविकासमा प्रत्यक्ष असर पुग्न गएको छ। परिणामस्वरूप प्रारम्भिक बालविकास कार्यक्रमको प्रभाव सकारात्मक पाइएको छैन। भौतिक व्यवस्थापनको कमी कमजोरीले गर्दा नै प्रारम्भिक बालविकास केन्द्र तथा पूर्व-प्राथमिक कक्षाहरूमा पर्याप्त खेलकुद गतिविधि, क्रियाकलाप सञ्चालन नभएको र अभिभावकहरू बाध्य भई निजी विद्यालयका नर्सरी तथा के.जी.कक्षाहरूमा आफ्ना नानीहरू राख्न बाध्य छन्। नमुना छनोटमा परेका ५ वटा सामुदायिक विद्यालयका बालविकास केन्द्रहरूको भौतिक व्यवस्थापनमा अपर्याप्त कक्षाकोठा, खेलमैदान, खेल तथा शैक्षिक सामग्रीको अभाव, खानेपानी र शौचालयको जस्ता आदि समस्या छन्। ती समस्याहरू समाधानका लागि केही केही उपायहरू अवलम्बन गरी भौतिक समस्याहरूलाई न्यूनीकरण गर्न सकिन्छ।

प्रारम्भिक बालविकास केन्द्र सञ्चालित सामुदायिक विद्यालयका भवन पक्का ढलान गरेको हुनुपर्छ, सो नभएमा जस्ता मुनी काठको सिलिड लगाई व्यवस्थित गर्न सकिन्छ । सामुदायिक विद्यालयहरूमा एउटै साभा खेल मैदान भएकोले सुरक्षालाई मध्यनजर गरी प्रारम्भिक बालविकास कार्यक्रमका बालबालिकाहरूलाई बाहिर नखेलाइएको अवस्था छ । त्यसको लागि विद्यालयले सबै कक्षाहरूको खेले तालिका मिलाउनु पर्दछ । खेल मैदान पर्याप्त भएका बालविकास केन्द्रका बालबालिकाहरूको लागि छुट्टै सुरक्षित खेल मैदानको व्यवस्था गर्न सकिन्छ । त्यस्तै न्यून बजेटका कारणले खेल तथा शैक्षिक सामग्रीको अभाव रहेको देखिन्छ । यस्तो अवस्थामा स्थानीय साधन स्रोत र खेर जाने बस्तुबाट खेल तथा शैक्षिक सामग्री बनाउन सकिन्छ । जसका लागि सहयोगी कार्यकर्ता सहित अन्य शिक्षक तथा अभिभावकहरूलाई त्यस सम्बन्धी तालिम दिइनुपर्दछ, भन्ने धारणा सहयोगी कार्यकर्ताहरूको पाइयो । कम लगानीमा नै पर्याप्त खेल तथा शैक्षिक सामग्री बनाउन सकिन्छ, साथै वातावरण सफा हुने र स्थानीय वस्तुको उपयोगिता बृद्धि हुन जान्छ । बालविकास केन्द्रहरूमा चकटी र कार्पेट भएको ठाउँमा लेखपढ गर्न असजिलो र डेक्सबेन्चले गर्दा खेल, नृत्य, अभिनय गराउन अप्ठ्यारो हुने भएकाले यसका लागि सबैभन्दा राम्रो उपाय चकटीमा बसी लेखपढ गर्नको लागि पट्याउन मिल्ने होचो टेबलहरू व्यवस्था गर्न सकिन्छ, जसलाई लेखपढको समय प्रयोग गर्न सकिन्छ, भने अन्य क्रियाकलापको लागि फोल्डीङ गरेर एक ठाउँमा राख्न सकिन्छ । यसरी सानो क्षेत्रमा पनि धेरै क्रियाकलाप गराउन सकिन्छ । खानेपानीको प्लास्टिकको ड्रम तथा सिमेन्टको ट्याङ्की नियमित सफा गरिनु पर्छ, प्लास्टिकको ड्रम तथा सिमेन्टको ट्याङ्कीमा खोला वा पोखरीबाट पानी आउने भएकाले बालविकास केन्द्रका बाल बालिकाहरूका लागि उपयोगी देखिदैन जसका लागि सबै सामुदायिक विद्यालयका बालविकास केन्द्रका कलिला बालबालिकाहरूको कक्षा भित्र नै छुट्टै फिल्टर वा अन्य विधिद्वारा प्रशोधित गरी खानेपानीको व्यवस्था गर्न सकिन्छ, जसले गर्दा बालबालिकाहरूले सफा र स्वच्छ खानेपानी पिउन पाउँछन् भने बाहिर सबैले प्रयोग गर्ने धारामा जाँदा हुनसक्ने दुर्घटनाबाट पनि बचाउन सकिने धारणा प्र.अ.हरूको पाइयो ।

४.३.२ बालविकास केन्द्रका आर्थिक समस्या समाधानका उपायहरू

प्रारम्भिक बालविकास केन्द्रमा आर्थिक रूपले धेरै नै समस्याहरू छन् जसमध्ये सहयोगी कार्यकर्ताको न्यून पारिश्रमिक मुख्य देखिएको छ । त्यसैले बालबालिकाहरूलाई सिकाइ अनुभव दिलाउने सहयोगी कार्यकर्ताहरू नै असन्तुष्ट छन् । यस्तो परिस्थितिमा कसरी गुणस्तरीय सिकाइ सम्भव छ ? साथै शैक्षिक व्यवस्थापन बापत वार्षिक रूपमा प्राप्त हुने रु. १,०००।- (एक हजार) ले खासै केही गर्न नपुग्ने सन्दर्भमा यो कार्यक्रम सञ्चालन भएका सामुदायिक विद्यालयहरूका आर्थिक

समस्याहरूमध्ये मुख्यतया आर्थिक स्रोतको अभाव नै देखिएको छ । जसको लागि आम्दानीको स्रोत बढाइनु पर्ने र कम भन्दा कम खर्च गरी अधिकतम लाभ उठाउनु पर्ने देखिन्छ । जसका लागि निम्नअनुसारका समस्या समाधानका उपायहरू अवलम्बन गर्न सकिन्छ ।

सर्वप्रथम प्रथमिक तहलाई जस्तै प्रारम्भिक बाल शिक्षालाई पनि सरकारले आफ्नो दायित्वमा लिनु पर्दछ, किनभने सामुदायिक विद्यालय र समुदाय आफै आर्थिक रूपले सक्षम छैनन् र तिनीहरूले दिने सेवा सुविधामा धेरै भिन्नता रहेकाले बालबालिकाहरूको सर्वाङ्गिण पक्षमा असर पुऱ्याएको छ । सहयोगी कार्यकर्ताको पारिश्रमिक प्राथमिक तहको शिक्षक सरह व्यवस्था गर्नुपर्दछ । त्यसको लागि अभिभावकहरूसँग मासिक रूपमा उचित शुल्क लिइनुपर्दछ, किनकी अभिभावकहरू बालबच्चा स्याहार गर्नुपर्ने समय अर्थोपार्जनमा लागेका हुन्छन् । त्यसबाट नपुग बजेट विद्यालयले आन्तरिक स्रोतबाट व्यवस्था गर्नुपर्दछ । त्यस्तै स्थानीय निकायको पहलमा गैर-सरकारी संस्था मार्फत आर्थिक र जिन्सी सहयोग प्राप्त गर्न सकिन्छ । त्यसको लागि स्थानिय स्तर तथा राष्ट्रिय स्तरमा प्रारम्भिक बालविकास कार्यक्रमका बारेमा व्यापक प्रचार-प्रसार गर्नु जरूरी छ । निर्देशिकामा व्यवस्था भएभै विद्यालयका शिक्षक तथा अभिभावकहरूलाई सङ्गठित गरी सहकारी संस्था चलाई त्यसबाट प्राप्त आयलाई प्रारम्भिक बालविकास कार्यक्रमको विकासमा लगाउन सकिन्छ । यस प्रकारको गतिविधिले अभिभावक, शिक्षकहरू र विद्यालय बीच आत्मीय सम्बन्ध हुनाका साथै सबैलाई आर्थिक लाभ पनि हुन्छ । स्थानीय समुदाय वा विद्यालयमा निर्माण, मर्मत आदि कार्य भएमा प्रारम्भिक बालविकास केन्द्रका अभिभावकहरूलाई पालैपालो श्रमदान गर्न लगाई त्यसबाट सञ्चय भएको ज्याला रकम कार्यक्रमको जोडकोषमा राखी आर्थिक व्यवस्थापन सुदृढ बनाउन सकिन्छ । बालविकास कार्यक्रम सञ्चालित सामुदायिक विद्यालयका भवन/कक्षा कोठाहरू विद्यालय समय बाहेक अन्य समयमा ट्युशन, ल्याङ्गवेज तथा अन्य तालिम, गोष्ठी, कार्यक्रम आदिलाई भाडामा दिई आर्थिक स्रोत वृद्धि गर्न सकिन्छ, जसले नाजुक अवस्थामा रहेको प्रारम्भिक बालविकास कार्यक्रमलाई आर्थिक रूपले सबल बनाउन सकिने धारणा स्रोत व्यक्तिहरूको रहेको पाइयो ।

४.३.३ बालविकास केन्द्रका शैक्षिक समस्या समाधानका उपायहरू

प्रारम्भिक बालविकास कार्यक्रम एक शैक्षिक कार्यक्रम हो जसले कक्षा १ मा भर्ना हुन बालबालिकाहरूलाई हरेक दृष्टिकोणले सक्षम बनाउने अपेक्षा गर्दछ । तर हालसम्म सञ्चालित कार्यक्रमको शैक्षिक व्यवस्थापनमा धेरै कमजोरी देखिएको छ । शैक्षिक पक्षको समस्या अन्तर्गत पाठ्यक्रमको पालना नभएको, तालिम प्रभावकारी नभएको, कक्षा उपलब्धि कमजोर भएको, शिक्षण

विधि, मूल्याङ्कन तथा अनुगमन फितलो रहेको देखिएको छ। यस्ता विविध समस्याहरू समाधानका लागि निम्न उपायहरू अवलम्बन गर्न सकिन्छ।

बालबालिकाहरूको शारीरिक, मानसिक, संवेगात्मक र सामाजिक विकास गराउन र पाठ्यक्रमलाई प्रभावकारी ढङ्गले कार्यान्वयन गर्न प्रत्येक पक्षलाई एकाइगत बनाई सहयोगी कार्यकर्तालाई तालिम दिन सकिन्छ, र आवश्यकता अनुसार पुनर्ताजगी तालिम पनि दिन सकिन्छ, साथै तालिमप्राप्त सहयोगी कार्यकर्तालाई लामो अवधिसम्म करार गराइरहनु पर्ने हुन्छ, भने सहयोगी कार्यकर्ताको शैक्षिक योग्यता प्रारम्भिक वाल्यावस्था विकासमा स्नातक हुनुपर्दछ। यसले सम्बन्धित विषय पढेका विद्यार्थीहरू रोजगार पनि हुने र कार्यक्रमको गुणस्तर पनि बृद्धि हुन जान्छ। शिक्षण विधि र मूल्याङ्कनलाई प्रभावकारी रूपमा कार्यान्वयन गर्न माथिल्लो निकायका साथै प्र.अ. र स्रोत व्यक्ति तथा अभिभावकबाट निरन्तर अनुगमन गरी पृष्ठपोषण दिन सकिने धारणा सहयोगी कार्यकर्ताहरूको पाइयो। अभिभावकहरूलाई पनि अभिभावक शिक्षा दिई समयसमयमा अन्तर्क्रिया गरी शिक्षणलाई परिष्कृत गरी लान सकिन्छ। प्र.अ. ले सुभावा पेटिका बनाई गोप्य रूपबाट गुनासो सुभावा गर्न सके अझ राम्रो हुन्छ। उमेरगत आधारलाई बालविकास केन्द्र सञ्चालित विद्यालयहरूले कडाइका साथ अवलम्बन गरी धेरै उमेरका बालबालिकाहरूलाई विशेष ध्यान दिएर माथिल्लो कक्षामा चढाउन सकिन्छ, भने वर्षको अन्त्यसम्म पनि आवश्यक ज्ञान सीप हासिल गर्न नसकेका कमजोर विद्यार्थीहरूलाई पुनः कक्षा दोहोर्‍याउन लगाउनुपर्दछ, जसले गर्दा कक्षा १ मा हुने अनियमितता, अनुत्तीर्ण हुने, कक्षा छोड्ने आदि समस्यामा कमी आउन सक्छ। शैक्षिक सामग्री कम भएमा पालैपालो गराउने, समूहमा सहकार्य गराउने, स्थानीय सामग्रीहरूबाट आफै बनाउन सिकाउने गरेमा थोरै लगानी र शैक्षिक सामग्रीहरूबाट बढी प्रतिफल प्राप्त गर्न सकिन्छ। निजी स्तरमा सञ्चालित बालविकास केन्द्रहरूसँग प्रतिस्पर्धा गर्न नयाँ-नयाँ शिक्षण विधि सम्बन्धी तालिमहरू नियमित रूपमा दिइनुपर्दछ, साथै राष्ट्रिय सञ्चारका माध्यमहरूमा प्रारम्भिक बालविकास कार्यक्रम सम्बन्धी जनचेतना फैलाइ समुदायप्रति सकारात्मक सोचको विकास गराउन सकिन्छ, भन्ने राय स्रोत व्यक्तिहरूको पाइयो।

यसरी नमुना छनौटमा परेका सामुदायिक विद्यालयहरूका बालविकास केन्द्रमा रहेका भौतिक, आर्थिक एवं शैक्षिक समस्याहरूलाई स्पष्ट रूपमा छुट्याई विभिन्न लेख, शोधपत्रहरूको अध्ययन पश्चात् ती समस्या समाधानका उपायहरू पनि वर्गीकरण गरी प्रस्तुत गरिएको छ, जसले प्रारम्भिक बालविकास केन्द्रको दिगो व्यवस्थापन गर्न ठूलो सहयोग गर्न सक्दछ। त्यसैले यी समस्या

समाधानका उपायहरूलाई विशेषतः सामुदायिक विद्यालयहरूले आत्मसात गर्नुपर्ने देखिन्छ, भने अन्य निकायद्वारा सञ्चालित पूर्व-प्राथमिक कक्षाहरूलाई पनि सहयोग मिल्न सक्दछ ।

४.४ प्राप्ति र सारंश

सामुदायिक विद्यालयका बालविकास केन्द्रको व्यवस्थापन सम्बन्धी यस शोध अध्ययनका लागि नमुना छनोटमा परेका पाचवटा सामुदायिक विद्यालयका बालविकास केन्द्रहरूमा तथ्याङ्क सङ्कलनका साधनहरूका आधारमा विश्लेषण पश्चात् प्राप्त हुने नतिजालाई निम्न प्राप्तिको रूपमा प्रस्तुत गरिएको छ ।

सबै बालविकास केन्द्रमा १ जना मात्र सहयोगी कार्यकर्ता रहेको पाइएको छ, जसले पुरै कक्षालाई नियन्त्रण गर्न गाह्रो भएको देखिन्छ । यसरी नमुना छनोट गरिएका सामुदायिक विद्यालयका बालविकास केन्द्रहरूमा मानवीय स्रोतको अभाव रहेको पाइयो । प्रारम्भिक बालविकास केन्द्र वा पूर्व-प्राथमिक कक्षाको छुट्टै व्यवस्थापन समिति गठन हुनुपर्ने प्रावधान रहेपनि यस्तो व्यवस्था नभएको जानकारी पाइयो भने विद्यालय व्यवस्थापन समितिले नै आवश्यक रेखदेख गरिरहेको जानकारी प्राप्त भयो । यसरी कार्यक्रमको व्यवस्थापनमा नीतिगत समस्याहरू पाइयो ।

बालबालिकाहरूका लागि साठी प्रतिशत सामुदायिक विद्यालयका बालविकास केन्द्रहरूमा कक्षाकोठा मध्यम फराकिलो र उज्यालो देखिएको छ, जसलाई एउटा सकरात्मक पक्षको रूपमा लिन सकिन्छ, तर सबै सामुदायिक विद्यालयहरूमा पूर्व-प्राथमिक तथा बालकक्षालाई अन्य कक्षासँगै जोडिएको भवनमा एउटै कोठामा सञ्चालन गरिएकाले खुला र सुरक्षित भने नभएको पाइयो ।

बालबालिकाहरूको बसाइको लागि सत प्रतिशत विद्यालयहरूमा कार्पेट र चकटी राखिएको छ, जसमा अतिरिक्त क्रियाकलाप गराउन सजिलो भएपनि लेखपढ गराउन असजिलो भएको पाइयो भने केहीमा डेक्स-बेन्च र कार्पेट रहेको छ, जसमा क्रियाकलाप गराउन असजिलो भएको पाइयो । सबै सामुदायिक विद्यालयमा बालविकास केन्द्रका कलिला बालबालिकाहरूको लागि सबैले प्रयोग गर्ने साभ्ना शौचालयको व्यवस्था गरेको पाइयो, जुन ती बालबालिकाहरूका लागि उपयुक्त नभएको र त्यसमा उनीहरू घचेटिने, लड्न सक्ने आदि समस्याहरू पाइयो । सामुदायिक विद्यालयका बालविकास केन्द्रमा असी प्रतिशत विद्यालयमा खेल मैदान पर्याप्त देखिएको भए तापनि केन्द्रका साना बालबालिकाहरूको लागि सुरक्षित र उपयुक्त नभएको पाइयो र अन्य बाँकी प्रतिशत विद्यालयहरूमा खेल मैदान अपर्याप्त नै रहेका छन् ।

पाचवटा सामुदायिक विद्यालयहरूमा सञ्चालित बालविकास केन्द्रहरूमध्ये एउटामा खेल सामग्री तथा शैक्षिक सामग्री सामान्यतया राम्रो भेटियो भने बाँकी ४ वटा बालविकास कार्यक्रम

सञ्चालित विद्यालयहरूमा खेल तथा शैक्षिक सामग्री अपर्याप्त रहेको पाइयो । प्रायः सबैजसो सामुदायिक विद्यालयका बालविकास केन्द्रमा बालबालिकाहरूको उपस्थिति राम्रो पाइयो तर पनि शैक्षिक उपलब्धिमा कमी भएको र सहयोगी कार्यकर्ताहरूलाई समानुपातिक रूपमा कक्षा सञ्चालन गर्न असजिलो भएको पाइयो । स्थानीय, राम्रो आयस्रोत भएका, शिक्षक तथा विद्यालय पदाधिकारीहरूका छोराछोरी पाइदैन । त्यसैले बालबालिकाहरूमा सरसफाई अनि अनुशासनमा कमी, भाषिक समस्या देखिएको छ भने बीचैमा विद्यालय छोड्ने तथा अनियमित भइरहने समस्या पाइयो । कक्षामा अधिकांश समय पढाइ र लेखाइ मै सीमित गरिएको पाइयो भने अतिरिक्त क्रियाकलापहरू पनि नगन्य मात्रामा भएको पाइयो । यसले बालविकास केन्द्रहरू बालबालिकाहरूको सर्वाङ्गीण विकासमा नभई मात्र बौद्धिक विकासमा ध्यान दिइरहेको देखिन्छ । अभिभावक र समुदायको संलग्नता नगन्य रहेको छ । आफ्नो कार्यव्यस्तताको कारणले गर्दा छोराछोरीलाई खासै ध्यान दिन नसके पनि कार्यक्रमप्रति भने सबै अभिभावकहरूको धारणा सकारात्मक रहेको पाइयो ।

बालविकास केन्द्रहरूमा आउने बालबालिकाहरू निर्धारित उमेर भन्दा बढी उमेरका छन्, जसका लागि कार्यक्रमले निर्दिष्ट गरेको उमेरका आधारमा बालबालिकाहरू नहुँदा सिकाइ तथा मूल्याङ्कनमा समस्या परेको पाइयो । सामुदायिक विद्यालयमा सञ्चालित बालविकास केन्द्रहरूमा बालबालिकाहरूको केही शुल्क लिइएको छ, जुन परिमाण र शीर्षक फरक-फरक रहेको छ । जुन वार्षिक रूपमा रु. ५०/- देखि रु. १५०/- सम्म उठाएको पाइयो । सहयोगी कार्यकर्ताहरूको पारिश्रमिक न्यून भएकोले केही विद्यालयहरूले विद्यालयको आन्तरिक स्रोतबाट व्यवस्था गरिदिएको छ भने केहीलाई थप पारिश्रमिकको व्यवस्था नभएकाले सहयोगी कार्यकर्ताहरू कार्यप्रति उत्साहित पाइँदैनन् । प्रारम्भिक बालविकास कार्यक्रमको सहयोगी कार्यकर्ताहरूलाई पर्याप्त तालिम नभएको पाइन्छ, जो थोरै भए पनि तालिम प्राप्तहरू आर्थिक (पारिश्रमिक) कारणले सेवाबाट बाहिरीने र नयाँ आउनेलाई तालिमको व्यवस्था नभएको देखिन्छ र हाल कतिपय तालिम अप्राप्त सहयोगी कार्यकर्ताले कक्षा सञ्चालन गर्दै रहेको अवस्था छ । त्यस्तै सहयोगी कार्यकर्ताको योग्यता कक्षा-१० भनिएता पनि कक्षा-८ पासलाई पनि सहयोगी कार्यकर्तामा राखिएको पाइयो भने जो माथिल्लो शैक्षिक स्तरका छन् उनीहरू पनि शिक्षा सङ्कायभन्दा फरक सङ्कायबाट आएको पाइयो । यसरी प्रशासनिक तवरमा पनि कार्यक्रम कमजोर रहेको छ । सबै सामुदायिक विद्यालयका बालविकास केन्द्रहरूको अनुगमन जि.शि.का.बाट अन्य कक्षाहरूको जस्तै सामान्यरूपमा भएको पाइयो । यसमा अभिभावकहरूको पनि प्रत्यक्ष सहभागिता हुनुपर्ने व्यवस्था भएपनि उनीहरूको उपस्थिति प्रायः न्यून छ । सामान्य अनुगमनले प्रारम्भिक बालविकास कार्यक्रम जस्तो विशेष कार्यक्रमको सिकाइ

उपलब्धि, त्यसको प्रभावकारिता, परिणाम मापन गर्न ज्यादै कठिन पर्दछ । त्यस्तै अभिभावकको अनुपस्थितिले कार्यक्रमको मूल्याङ्कन अपुरो तथा एकपक्षीय हुने देखिन्छ, जसको कारणले अभिभावक, समुदाय एवं स्वयम् विद्यालय पनि सन्तुष्ट हुन सकेको देखीदैन ।

परिच्छेद पाँच : निष्कर्ष र सुझाव

सामुदायिक विद्यालयका बालविकास केन्द्रको व्यवस्थापन सम्बन्धी यस शोध अध्ययनका लागि नमुना छनोटमा परेका पाँचवटा सामुदायिक विद्यालयका बालविकास केन्द्रहरूमा तथ्याङ्क सङ्कलनका साधनहरूका आधारमा विश्लेषण पश्चात् प्राप्त हुने नतिजाको आधारमा निष्कर्ष निकालिएको छ र सोही आधारमा सुझाव प्रस्तुत गरिएको छ ।

५.१ निष्कर्ष

अध्ययनका लागि नमुना छनोटमा परेका पाँचवटै सामुदायिक विद्यालयमा सञ्चालित बालविकास केन्द्रहरूमा बालबालिकाहरूको भर्नादर सन्तोषजनक देखिएपनि धेरै संख्यामा बालबालिकाहरू अनुपस्थित भइरहने समस्या रहेको छ । यस अर्थमा कार्यक्रमले बालबालिकाहरूलाई आकर्षित गर्न सकेको देखिदैन भने अभिभावकहरूमा जिम्मेवारी तथा दायित्वको कमी रहेको बुझिन्छ । सबै बालविकास केन्द्रहरूमा अधिकांश समय पढाइ र लेखाइ मै लगाउने र सबै पक्षको विकासमा खासै ध्यान नदिनुको कारण एकजना मात्र सहयोगी कार्यकर्ता हुनु, तालिम अवधि ज्यादै कम हुनु, बालबालिकाहरूको उमेर अन्तर हुनु, खेल मैदानको अभाव तथा नियमित अनुगमन र पृष्ठपोषण नहुनु आदि रहेको छ । प्राय सबै अभिभावकहरू ज्याला मजदुरी गर्नेहरू भएकोले नै बालबालिकाहरूको सर-सफाइ तथा उनीहरूको पठन-पाठनमा ध्यान दिन नसकेको हो । विद्यालयमा शिक्षक, पदाधिकारी तथा आयस्रोत राम्रो भएकाहरूका छोराछोरी नहुनुले कार्यक्रम पिछडिएका विपन्न वर्गका लागि मात्र हो कि भन्ने भान हुन्छ, भने कार्यक्रमको बजेट निकै कम रहेको छ, त्यसैले सबै सहयोगी कार्यकर्ताहरूको ज्यादै न्यून पारिश्रमिक, अपर्याप्त शैक्षिक सामग्री, कमजोर भौतिक पूर्वाधार रहेको छ ।

न्यून सरकारी बजेट, कुनै नियमित आम्दानीको स्रोत नभएको कारणले कार्यक्रम गुणस्तरयुक्त हुन नसकेको हो । विद्यालयहरूले वार्षिकरूपमा एकपटक केही शुल्क उठाए पनि उक्त रकम प्रायः शून्य छ । यसमा सरकारले नै पूर्ण स्वामित्वमा लिई आवश्यक अनुगमन गर्नुपर्ने देखिन्छ भने आम्दानीको वैकल्पिक स्रोत खोज्नुपर्ने देखिन्छ । विद्यालयले समुदाय र अभिभावक वर्गको उपस्थिति गराउन सकेको छैन र कार्यक्रमबारे समुदायको चासो शून्य प्रायः छ । प्रचार-प्रसारको अभाव हुनु, अभिभावक शिक्षा नदिनु जस्ता कारणले अभिभावक एवम् समुदायसँग सामुदायिक विद्यालयका बालविकास केन्द्रको सम्बन्ध राम्रो नभएको हो । प्रारम्भिक बालविकास कार्यक्रमको पाठ्यक्रम भएपनि सो अनुरूप पालना नहुदा कार्यक्रमको लक्ष्य एकातिर सिकाइ उपलब्धि अर्कैतिर भएको छ । यसमा अनुगमनको कमी, अभिभावकको बेवास्ता, सहयोगी कार्यकर्ताको असक्षमता

आदि कारक तत्त्व हुन् । त्यस्तै सहयोगी कार्यकर्ताको तालिम ज्यादै छोटो अवधिको हुनु, पुनर्ताजगी तालिम नहुनु तथा सहयोगी कार्यकर्ताको योग्यता कमी हुनु, माथिल्लो योग्यता भएकाहरू पनि शिक्षाशास्त्र, मनोविज्ञानभन्दा भिन्नै विषय, विभिन्न तहका भएकोले शिक्षण विधि र मूल्याङ्कन विधिमा परम्परागत लेखाइ र पढाइ मात्र भएको हो भने कार्यक्रमको लागि बजेट अनि पाठ्यक्रमको व्यवस्था भएपनि प्रभावकारी व्यवस्थापनकै अभावमा कार्यक्रमले जनसमुदायलाई आकर्षित गर्ने खालको गुणस्तरीयता दिन नसकेको हो । संस्थागत विद्यालयहरूमा कम तलब, सुविधामा पनि गुणस्तरीय शिक्षा हुनुमा त्यहाँको व्यवस्थापन पक्ष सबल हुनु हो ।

प्रारम्भिक बालविकास कार्यक्रमको निर्देशिकाको आधा पूर्वाधार पनि सामुदायिक विद्यालयहरूले पूरा गरेका छैनन् । त्यसैकारण प्रारम्भिक बालविकास कार्यक्रम कुनै फरक कार्यक्रम नभई सामान्य एउटा कक्षा जस्तै मात्र देखिएको छ, त्यसैले बालबालिकाहरूको चौतर्फी विकासमा ध्यान दिन नसकेको हो । तसर्थ सामुदायिक विद्यालयमा प्रारम्भिक बालविकास कार्यक्रम लागू भएको एक दशक बितिसक्दा पनि बालविकास केन्द्रको व्यवस्थापनमा देखिएका यी कमी-कमजोरीले गर्दा नै सामुदायिक विद्यालयहरूको दाँजोमा संस्थागत विद्यालयहरूमा अभिभावकहरूको सन्तुष्टी बढ्न गएको छ, त्यसैले ती संस्थागत विद्यालयका पूर्व-प्राथमिक कक्षाहरूमा बालबालिकाहरूको भर्नादर बढ्न गएको हो । यस्तो अवस्थामा कार्यक्रमलाई नियमित अनुगमन र सुदृढ व्यवस्थापन गरी आकर्षित र गुणस्तरीय बनाउन सकिन्छ । यसका लागि समुदाय र अभिभावकसँग प्रत्यक्ष सहकार्य गर्नुपर्ने देखिन्छ भने राष्ट्रिय, अन्तराष्ट्रिय दातृ निकायसँग समन्वय गरी कार्यक्रमलाई आर्थिक, प्राविधिक रूपले सफल बनाउनु पर्दछ । सबैका लागि शिक्षा कार्यक्रम पनि समय मै सफल हुने कुरामा विश्वस्त हुन सकिन्छ ।

५.२ सुझाव

नेपालमा सञ्चालित प्रारम्भिक बालविकास कार्यक्रम सबैका लागि शिक्षाको मूल मर्म लिएर सञ्चालनमा रहेको छ । यस कार्यक्रमले विद्यालय जाने उमेर भइ नसकेका ३ देखि ५ वर्षका बालबालिकाहरूको शारिरीक, मानसिक, संवेगात्मक, सामाजिक लगायत सर्वाङ्गीण विकास गराउने उद्देश्य लिएको छ । कार्यक्रमले बालबालिका लगायत अभिभावक, विद्यालय र समुदायलाई समेत सकारात्मक रूपले सहयोग गरेको छ । तर नेपालमा सञ्चालनमा रहेको यस कार्यक्रममा कमजोर व्यवस्थापनको कारणले धेरै समस्याहरू देखिएको हो । यस शोध अध्ययनका लागि नमुना छनोटमा परेका सात वटा सामुदायिक विद्यालयहरूमा पाइएका समस्या, कमी-कमजोरीहरूको समाधानार्थ

तथा कार्यक्रमलाई भौतिक, आर्थिक, शैक्षिक आदि दृष्टिकोणले उचित व्यवस्थापन गरी लक्ष्य अनुरूप सफल बनाउन निम्न सुझाव प्रस्तुत गरिएको छ ।

५.२.१ नीतिगत तह

प्रारम्भमा धेरै बजेट अनि पूर्वाधार चाहिने भएकोले पूर्व-प्राथमिक तह वा बालविकास केन्द्रलाई पनि प्राथमिक तह भै पहिले सरकारले आफ्नो दायित्वमा लिनु पर्दछ, र पछि व्यवस्थित भइ सकेपछि समुदायलाई हस्तान्तरण गर्दै लग्नु पर्दछ, र सहयोगी कार्यकर्ताको पारिश्रमिक र सुविधा प्राथमिक शिक्षक सरह सबै केन्द्र/विद्यालयमा समान हुनुपर्दछ, यसको लागि विद्यालयले अभिभावकसँग केही शुल्क उठाउने र आफ्नो स्रोतबाट गरी आधा पारिश्रमिक व्यवस्था गर्ने र बाँकी सरकारको तर्फबाट हुनुपर्दछ । सहयोगी कार्यकर्तालाई दिइने तालिम अत्यन्तै कम छ । त्यसमा बालबालिकाहरूको सर्वाङ्गण पक्षको विकासको लागि अपनाउनु पर्ने शिक्षण विधि तथा पाठ्यक्रमको सही प्रयोगको मध्यनजर गरी तालिम अवधि पर्याप्त हुनुपर्दछ, भने आवश्यकता हेरी पुनर्ताजगी तालिम पनि हुनुपर्दछ ।

प्रारम्भिक बालविकास कार्यक्रमको लागि छुट्टै व्यवस्थापन समिति गठन गरिनुपर्दछ, जसले उक्त कार्यक्रमका सम्बन्धमा मात्र कार्य गर्ने भएकोले धेरै हदसम्म सफलता मिल्न सक्छ । प्रारम्भिक बालविकास कार्यक्रमलाई स्थापना खर्च बापत दिइने रु. १०००१- (एक हजार) अत्यन्तै कम छ । कम्तीमा पनि फर्निचर , कार्पेट , खेलकुद सामग्रीका लागि पर्याप्त रकम दिइनुपर्दछ । त्यस्तै शैक्षिक सामग्री व्यवस्थापन खर्च बापत प्रत्येक वर्ष दिइने रु. १०००१- (एक हजार) पनि कम छ । यसले सबैलाई पुग्ने नयाँ नयाँ प्रविधिका शैक्षिक सामग्री व्यवस्था गर्न असम्भव छ । त्यसैले यस शीर्षकमा पनि पर्याप्त बजेट बढाइनु पर्दछ । स्थानीय शिक्षक एवं विद्यालय व्यवस्थापन समितिका पदाधिकारीहरूका छोराछोरीहरू सोही विद्यालयमा अनिवार्य राख्नुपर्ने नियम बनाइनु पर्दछ, जसले गर्दा कार्यक्रममा गरिब, विपन्न, अशिक्षित अभिभावकका बच्चाहरू मात्र नभई विभिन्न पृष्ठभूमिका बालबालिकाहरू भई कक्षा पूर्ण सामाजिक परिवेश जस्तै बन्न जान्छ, र सबैले सामाजिक, संवेगात्मक, नैतिक विकास गर्न सक्छन् ।

प्रारम्भिक बालविकास कार्यक्रमबारे स्थानीय र राष्ट्रिय तहका सञ्चार माध्यमहरू मार्फत् निरन्तर रूपमा व्यापक प्रचार-प्रसार हुनुका साथै कार्यक्रमप्रति सुझाव पनि संचार माध्यमहरू मार्फत् नै सङ्कलन गरिनुपर्दछ । समुदायका बौद्धिक वर्गलाई कार्यक्रमको सल्लाहकार बनाई कार्यक्रमको सुधारको लागि निरन्तर सल्लाह सुझाव लिइरहनु पर्दछ, भने वर्षमा कम्तीमा तीन पटक अभिभावक भेला गराई राय सुझाव लिने तथा वर्षको अन्त्यमा प्रगति प्रतिवेदन दिने, आर्थिक

विवरणको पारदर्शी ढङ्गले समुदायमा प्रस्तुत गर्ने व्यवस्था गरिनु पर्दछ । सरकारले प्राथमिक तहलाई जस्तै प्रारम्भिक बालविकास कार्यक्रमलाई पनि आफ्नो दायित्वमा राख्नुपर्छ, र सहयोगी कार्यकर्ता, प्र.अ. र कार्यक्रमको नियमित अनुगमन गरी सो अनुसार पृष्ठपोषण पनि दिइरहनु पर्दछ । अभिभावकहरूलाई सुविधा दिन तथा कार्यक्रमलाई प्रभावकारी र उपलब्धिमूलक बनाउन कार्यक्रमको अवधि ३ वर्षको बनाई २ वर्षदेखिका बालबालिकाहरूलाई समेटिनु पर्दछ ।

५.२.२ अभ्यास तह

शिक्षा नियमावलीमा उल्लेख भए भै विद्यालयहरूले बालविकास केन्द्र तथा पूर्व-प्राथमिक कक्षाको लागि खुल्ला, फराकिलो, शान्त र सुरक्षित भवन बनाउनु पर्दछ । यसको लागि न्यूनतम मापदण्ड कायम गरिनुपर्दछ, भने विद्यालय र जि.शि.का.को संयुक्त लगानीमा सबैतिर समान खालका भवनहरू बनाइनु पर्दछ, जसले गर्दा देखासाथ बालविकास कार्यक्रम सञ्चालित स्थान भनी चिन्न सकिन्छ, र बालबालिकाहरूलाई धेरै हदसम्म समान सुविधा दिन सकिन्छ । आर्थिक स्रोत जुटाउन अभिभावकहरूसँग भर्ना शुल्क उठाउन सकिन्छ, भने स्थानीय निकायले पनि निश्चित बजेटको व्यवस्था गरिदिनुपर्दछ । यसका अतिरिक्त चन्दा सङ्कलन, सांस्कृतिक कार्यक्रम, दौसी भैलो कार्यक्रम, सहकारी संस्था सञ्चालन आदि गरेर पनि आर्थिक स्रोत जुटाउन सकिन्छ ।

बालविकास केन्द्र सञ्चालित विद्यालयका भवन तथा मैदानलाई विद्यालय समय बाहेकको समयमा ट्युशन, ल्याड्वेज, तालिम, गोष्ठी आदिको लागि भाडामा लगाई त्यसबाट पनि आर्थिक स्रोत जुटाउन सकिन्छ । बालबालिकाहरूको बसाइका लागि आधा भाग भित्री खेल, नाच, नाटक, अभिनय आदि क्रियाकलाप गराउन कार्पेट तथा चकटी राखिनु पर्दछ, भने आधा भागमा पढाइ लेखाइका लागि बेन्चको व्यवस्था गरिनु पर्दछ । ठाउँ साँघुरो भएको खण्डमा पट्याउन मिल्ने खालको साना-साना टेबल, मेच बनाई पढाइ लेखाइको समयमा प्रयोग गरी अन्य क्रियाकलापको समयमा फोल्डीङ गरेर एकछेउमा राख्न सकिन्छ । दुर्घटनालाई विचार पुऱ्याई केन्द्र/कक्षाभित्रै वा नजिकै बालबालिकाहरूलाई सुरक्षित र उपयुक्त शौचालय बनाइनुपर्दछ, भने बच्चाहरूको स्वास्थ्यको लागि सफा र स्वच्छ खानेपानीको व्यवस्था पनि गरिनुपर्दछ । समय-समयमा पोषण कार्यक्रम तथा स्वास्थ्य जाँच कार्यक्रमहरू पनि सञ्चालन गरिनु पर्छ । यसले बालबालिकाहरू स्वस्थ भई सिक्ने सिकाउने राम्रो वातावरण तयार हुन्छ, भने अभिभावकहरू बढी खुसी हुन्छन् ।

५.२.३ अनुसन्धान तह

बालविकास केन्द्र शैक्षिक धरोहर हो जसका लागि धेरै अध्ययन अनुसन्धान गरि बालविकास केन्द्रलाई आधुनिक वैज्ञानिक ढङ्गले सञ्चालन गर्न व्यवस्थापनमा बढी ध्यान दिनु पर्दछ । यो



अनुसन्धानबाट नमुना छनौटमा परेमा विद्यालयका बालविकास केन्द्रको भैतिक, आर्थिक र शैक्षिक पक्षको व्यवस्थापनलाई केलाईएको छ । त्यससँग सम्बन्धित समस्याहरू पहिचान भएको र अभ्यसक्त ढंगले बालविकास केन्द्रको विकासका लागि शैक्षिक मुल्याङ्कन पद्धति, पाठ्यक्रमको अवस्था, शैक्षिक सामग्रीको व्यवस्थापन र प्रयोग, शिक्षण विधि तथा आधुनिक विज्ञान प्रविधिको प्रयोगमा गहिरो अध्ययन अनुसन्धान आवश्यक रहेको छ ।

सन्दर्भ सामग्रीहरू

कोइराला, विद्यानाथ र श्रेष्ठ चन्द्रबहादुर (२०६४) *शैक्षिक व्यवस्थापन र सङ्गठनात्मक व्यवहार*,

काठमाडौं : विद्यार्थी पुस्तक भण्डार ।

खनाल, पेशल (२०६२), *शैक्षिक अनुसन्धान पद्धति*, काठमाडौं : सनलाइट पब्लिकेसन ।

खतिवडा, लक्ष्मी (२०६३), *पूर्व-प्राथमिक शिक्षाको प्रभाव : एक अध्ययन*, अप्रकाशित शोधपत्र
स्नातकोत्तर तह, शिक्षाशात्र संकाय, शैक्षिक योजना तथा व्यवस्थापन विभाग त्रिभुवन
विश्वविद्यालय, कीर्तीपुर ।

जोशी, राधाकृष्ण (२०५४), *प्रारम्भिक बालशिक्षा*, नयाँ वानेश्वर, काठमाडौं : रत्नपुस्तक भण्डार

ढकाल, माधवप्रसाद र कोइराला, मातृकाप्रसाद (२०६३), *शिक्षाका आधारहरू*, काठमाडौं : रत्न
पुस्तक भण्डार ।

ढकाल, निरन्जनप्रसाद (२०६५), *बाल विकास कार्यक्रम व्यवस्थापनको अध्ययन*, अप्रकाशित शोधपत्र,
स्नातकोत्तर तह शिक्षाशात्र संकाय, शैक्षिक योजना तथा व्यवस्थापन विभाग ठाकुरराम
बहुमुखी क्याम्पस, विरगञ्ज ।

थापा, ताराबहादुर (२०६८), *शैक्षिक व्यवस्थापन र सङ्गठनात्मक व्यवस्था*, काठमाडौं : सनलाइट
पब्लिकेशन स्टुडेन्ट्स बुक्स ।

नेपालको संविधान (२०७२), आदर्श बुक हाउस, काठमाडौं ।

पाठ्यक्रम विकास केन्द्र (२०६७), *शिक्षा*, भक्तपुर : नेपाल सरकार शिक्षा मन्त्रालय ।

पाठ्यक्रम विकास केन्द्र (२०५४), *शिशु शिक्षा*, भक्तपुर : नेपाल सरकार शिक्षा मन्त्रालय ।

पौडेल, लेखनाथ (२०५४), *नेपालमा शिक्षाको विकास*, काठमाडौं : विद्यार्थी पुस्तक भण्डार ।

पौडेल, आनन्द र अधिकारी विष्णुप्रसाद (२०६७), *शिक्षा शास्त्र र नेपालमा शिक्षा*, काठमाडौं :
आशिष बुक्स प्रा.लि. ।

मल्ल, कोमलबदन, भोमी, अरविन्दलाल र श्रेष्ठ प्रकाशमान (२०५४), *प्रारम्भिक बाल्यावस्था
विकासको सिद्धान्त*, काठमाडौं : डिनको कार्यालय शिक्षा शास्त्र सङ्काय त्रि.वि. ।

मल्ल, कोमलबदन, भोमी, अरविन्दलाल र श्रेष्ठ प्रकाशमान (२०५४), *प्रारम्भिक बाल्यावस्था विकास
शिक्षण विधि*, काठमाडौं : डिनको कार्यालय शिक्षा शास्त्र सङ्काय त्रि.वि. ।

महर्जन, अर्जुन (२०६५), *कीर्तीपुर नगरपालिकामा सञ्चालित शिशु स्याहार तथा बाल विकास
केन्द्रको व्यवस्था र शिक्षण सिकाइ कार्यमा पारेको प्रभाव : एक अध्ययन*, अप्रकाशित

शोधपत्र, स्नातकोत्तर तह शिक्षाशात्र संकाय, शैक्षिक योजना तथा व्यवस्थापन विभाग
महेन्द्र रत्न क्याम्पस, ताहचलः ।

महतारा, टेकेन्द्र कुमार (२०६५), *गुणात्मक मूल्याङ्कन अनुसन्धान सहायक*, त्रि.वि. काठमाडौं :
इन्टेलेक्च्युअल्स बुक प्यालेस ।

शर्मा, गोपिनाथ (२०५७), *नेपालको शैक्षिक इतिहास*, रत्नपार्क, काठमाडौं, लुम्बिनी पुस्तक
भण्डार ।

शर्मा, गोपिनाथ (२०६६), *नेपालमा शिक्षा आयोगका प्रतिवेदनहरूको सङ्ग्रह*, मकालु प्रकाशन गृह,
डिल्लीबजार ।

शिक्षा विभाग (२०६३), *सबैका लागि शिक्षा*, (२००४-२००९), मुख्य दस्तावेज, भक्तपुर : लेखक ।

शिक्षा विभाग (२०६१), *प्रारम्भिक बाल विकास कार्यक्रम सञ्चालन सम्बन्धी निर्देशिका*, भक्तपुर

शिक्षा विभाग (२०६७/२०७८), *फ्यास रिपोर्ट प्रथम २०६६*, सानोठिमी, भक्तपुर ।

शिक्षा विभाग (२०६६), *बालविकास क्यालेन्डर*, सानोठिमी, भक्तपुर ।

शिक्षा मन्त्रालय (२०६६), *विद्यालय सुधार योजना*, २०६६-०७२, काठमाडौं ।

श्रेष्ठ, प्रकाशमान (२०५९), *नेपालमा प्रारम्भिक बाल्यावस्था, स्याहार तथा शिक्षा*, काठमाडौं :
लुम्बिनी पुस्तक भण्डार

सिन्हा, रामस्वरूप (२०६६), *शैक्षिक परिदृश्य*, काठमाडौं : सोपान मासिक ।

सुवेदी, दिपेन्द्र (२०६२), *ललितपुर जिल्लाको समुदायमा बालविकास कार्यक्रमको व्यवस्थापन
सम्बन्धी अध्ययन*, अप्रकाशित शोध, त्रि.वि. शिक्षा शात्र संकाय, शैक्षिक योजना तथा
व्यवस्थापन विभाग कीर्तिपुर ।

Pradhanang, Devina (2000). *Early Childhood Development Programme as an Intervention in
Society*, Denmark : Unpublished term paper, Sociology of Education, Royal
Danish School of Education.

Singh, U.K. and Sudarshan, K.N. (2005). *Child Education*, New Delhi : Discovery Publishing
House .

Young, Marry Eming (2002). *From Early Child Development to Human Development*,
Washington D.C. : The International Bank for Reconstruction and Development.



बालविकास केन्द्रको व्यवस्थापन

अनुसूची '१'

छनोटमा परेका स्रोतकेन्द्र अन्तर्गतका विद्यालयहरूको नामावली

१. श्री भगवती उ.मा.वि. बेलबारी न. पा. २
२. श्री कबीर मा. वि. बेलबारी न. पा. ४
३. श्री सहिद स्मृती प्रा. वि. बेलबारी न. पा. १
४. श्री आमजुंगी नि.मा.वि. केराबारी ५
५. श्री कुवापानी नि.मा.वि. केराबारी ३

बालविकास केन्द्रको व्यवस्थापन

अनुसूची '२'

प्राचार्य/प्रधानाध्यापकको लागि प्रश्नावली

नाम :-

विद्यालयको नाम :-

विद्यालयको ठेगाना :-

१. तपाईंको पूर्व-प्राथमिक कक्षाको भौतिक सुविधा कस्तो छ ? त्यसलाई व्यवस्थित बनाउने के उपाय होला ?

उत्तर :

२. के यस विद्यालयमा प्रारम्भिक बालविकास कार्यक्रमको लागि छुट्टै व्यवस्थापन समिति गठन भएको छ ? छैन भने किन ?

उत्तर :

३. शुरूमा आवश्यक फर्निचर, कार्पेट, शैक्षिक सामग्री कसरी व्यवस्था गर्नुभयो ?

उत्तर :

४. तपाईंको पूर्व-प्राथमिक कक्षाको अनुगमन कसरी भइरहेको छ ?

उत्तर :

५. के यहाँ शैक्षिक सामग्री पर्याप्त छन् ? छैन भने कसरी पर्याप्त गर्न सकिएला ?

उत्तर :

६. कार्यक्रमप्रति अभिभावकहरूको कस्तो धारणा रहेको छ ? अभिभावकको संलग्नता कस्तो पाउनु भएको छ ?

उत्तर :

७. प्रारम्भिक बालविकास कार्यक्रमलाई कुन-कुन शीर्षकमा कति बजेट उपलब्ध हुन्छ ?

उत्तर :

८. यस कार्यक्रमको लागि कति जोडकोष व्यवस्था भएको छ ?

उत्तर :

९. प्रारम्भिक बालविकास कार्यक्रमका सम्बन्धमा समुदायसँग कसरी समन्वय गरिरहनुभएको छ ? समुदायको संलग्नता कस्तो पाउनु भएको छ ?

उत्तर :

बालविकास केन्द्रको व्यवस्थापन

अनुसूची '३'

स्रोतव्यक्तिको लागि प्रश्नावली

नाम :-

स्रोतकेन्द्रको नाम :-

कार्य क्षेत्र :-

१. तपाईंको क्षेत्रका कुन-कुन सामुदायिक विद्यालयहरूमा प्रारम्भिक बालविकास कार्यक्रम लागू भइरहेका छन् ?

उत्तर :

२. कुन-कुन विद्यालयहरूमा यस कार्यक्रमको लागि छुट्टै व्यवस्थापन समिति गठन भएको छ ?

उत्तर :

३. बालविकास केन्द्र/पूर्व-प्राथमिक कक्षाहरूको भौतिक व्यवस्थापन कसरी भइरहेको छ ?

उत्तर :

४. के भौतिक सामग्री पर्याप्त छन् ? छैन भने कसरी पर्याप्त गर्न सकिएला ?

उत्तर :

५. विद्यालयबाट कस्तो सहयोग पाइरहनुभएको छ ? कार्यक्रमलाई अझ राम्रो व्यवस्थापन गर्नको लागि विद्यालयले के गर्नुपर्दछ ?

उत्तर :

६. प्रारम्भिक बालविकास कार्यक्रमका सम्बन्धमा समुदायसँग कसरी समन्वय गरिरहनुभएको छ ? समुदायको संलग्नता कस्तो पाउनु भएको छ ?

उत्तर :

७. पाठ्यक्रम अनुसार शिक्षण भइरहेको छ कि छैन ? सहयोगी कार्यकर्तालाई समय-समयमा तालिमको व्यवस्था गर्नुभएको छ ?

उत्तर :

८. कार्यक्रमको अनुगमन कसरी गरिरहनु भएको छ ?

उत्तर :

९. तपाईंको क्षेत्रका विद्यालयहरूमा सञ्चालन भइरहेको यस कार्यक्रमप्रति तपाईं कतिको सन्तुष्ट हुनुहुन्छ ?

बालविकास केन्द्रको व्यवस्थापन

अनुसूची '४'

सहयोगी कार्यकर्तासँग गरिएका खुला अन्तर्वार्ता अनुसूचीका मुख्य प्रश्नहरू :-

१. तपाईंले प्रारम्भिक बालविकास सम्बन्धी तालिम तथा पुनर्ताजगी तालिम पाउनु भएको छ कि छैन ? उक्त तालिम कति अवधिको थियो ?

उत्तर :

२. के तालिम बमोजिम कक्षा सञ्चालन गरिरहनु भएको छ ?

उत्तर :

३. तलब तथा सेवा सुविधाहरू कति पाइरहनु भएको छ ? के तपाईंलाई चित्तबुझ्दो छ ?

उत्तर :

४. कार्यक्रमको अनुगमन हुन्छ कि हुँदैन ? हुन्छ भने कसरी हुने गरेको छ ?

उत्तर :

५. के खेल मैदान, शिक्षण तथा खेल सामग्री पर्याप्त छन् ?

उत्तर :

६. प्रधानाध्यापक तथा अन्य शिक्षकहरूको तपाईंप्रति व्यवहार र सहयोग कस्तो छ ?

उत्तर :

७. अभिभावकहरूको विद्यालय र तपाईंप्रति व्यवहार र सहयोग कस्तो छ ?

उत्तर :

८. के बालबालिकाहरूको नियमित छन् ? उनीहरूलाई आकर्षित गर्न के-के गर्नु हुन्छ ?

उत्तर :

९. के शौचालय कलिला बालबालिकाहरूलाई उपयुक्त खालको छ ?

उत्तर :

१०. खानेपानी शुद्धिकरण गर्ने कुनै उपाय प्रयोग गर्नु भएको छ कि ?

उत्तर :

११. कक्षाकोठाको व्यवस्थापन गर्न कस्ता समस्याहरू परेको छ ?

उत्तर :

बालविकास केन्द्रको व्यवस्थापन

अनुसूची '५'

अभिभावकसँग गरिएका खुला अन्तर्वार्ता अनुसूचीका मुख्य प्रश्नहरू:-

१. तपाईं आफ्नो बच्चाको शुल्क कति तिर्नु पर्दछ ? र कहिले कहिले तिर्नु पर्दछ ?
२. सहयोगी कार्यकर्ताको बालक र तपाईंप्रतिको व्यवहार कस्तो पाउनु भएको छ ?
३. सहयोगी कार्यकर्ताको शिक्षण शैली र क्षमतामा केही कमी कमजोरी पाउनु भएको छ ?
४. विद्यालयको वातावरण कलिला बालबालिकाहरूको लागि सुहाउँदो छ कि छैन ?
५. के बालबालिकाहरूलाई विद्यालयले सफा खानेपानीको व्यवस्था गरेको छ ?
६. उनीहरूको लागि उपयुक्त शौचालयको व्यवस्था विद्यालयले गरिदिएको छ कि छैन ?
७. प्रधानाध्यापकको तपाईं र तपाईंको बच्चाप्रति व्यवहार कस्तो पाउनु भएको छ ?
८. तपाईंको बच्चा कतिको विद्यालय जान उत्सुक हुन्छ ? के ऊ नियमित जान्छ ?
९. तपाईंले कतिको आफ्नो जिम्मेवारी पूरा गर्नुभए जस्तो लाग्छ ? प्रत्येक पटक विद्यालयले बोलाएको समय जानुभएको छ ?
१०. तपाईंको बच्चाको कुन-कुन उपलब्धि चित्तबुझ्दो छ, कुन-कुन छैन ?
११. कार्यक्रमप्रति तपाईंको सन्तुष्टी तथा असन्तुष्टी के-के छन् ?
१२. कार्यक्रमलाई व्यवस्थित र दिगो रूपमा सञ्चालन गर्न केही सुझावहरू भए दिनुहोस् ।

बालविकास केन्द्रको व्यवस्थापन

अनुसूची '६'

कक्षा अवलोकन फाराम

सहयोगी कार्यकर्ताको नाम :-

योग्यता :-

सम्बन्धित तालिम :-

विद्यालयको नाम :-

क्र.सं.	कक्षा व्यवस्थापन/क्रियाकलाप	कमजोर	मध्यम	राम्रो
१.	बालबालिकाको बसाई			
२.	कक्षा व्यवस्थापन			
३.	सिकाइ क्रियाकलाप			
४.	शिक्षण विधि			
५.	अन्तर्क्रिया			
६.	बालबालिकाको रुची अनुसार क्रियाकलाप			
७.	शैक्षिक सामग्रीको प्रयोग			
८.	विद्यार्थी उत्प्रेरणा			
९.	बोली/शिष्ट भाषाको प्रयोग			
१०.	अतिरिक्त क्रियाकलाप			
११.	प्रतिक्रियाको तरिका			
१२.	सिकाइ उपलब्धि			

**बालविकास केन्द्रको व्यवस्थापन
अनुसूची '७'**

बालविकास केन्द्र सञ्चालित विद्यालयको स्थलगत अध्ययन फाराम/रजुसूची

क्र.सं.	विद्यालयको नाम	भवनको अवस्था		शै.सा.को अवस्था		पर्याप्त खेल मैदान		शौचालय र खानेपानी व्यवस्था		बस्ने राम्रो व्यवस्था	
		राम्रो	कमजोर	राम्रो	कमजोर	छ	छैन	राम्रो	कमजोर	छ	छैन
१.	भगवती उ.मा.वि. बेलबारी -२										
२.	श्री कबीर मा. वि. बेलबारी -४										
३.	सहिद स्मृती प्रा.वि बेलबारी -१										
४.	आमजुंगी नि.मा.वि. केराबारी - ५										
५.	कुवापानी नि.मा.वि केराबारी - ३										