

अध्याय :- एक

CHAPTER : ONE

१. पृष्ठभूमि (Background)

१.१ परिचय (Introduction)

पृथ्वीको उत्तरी गोलार्द्धमा अवस्थित संसारकै शिखर सगरमाथा र शान्तिका प्रतिक भगवान गौतम बुद्धको जन्मभूमि लुम्बिनी रहेको ठाँउ नेपाल एक सानो भु-परिवेष्टित राष्ट्र हो । नेपाल शब्द गोपाल वंशिय शासनकालमा निम्न शब्दबाट अपभ्रंस भई नेपाल भएको कुरा इतिहासमा उल्लेख भएको पाईन्छ । नेपालले पृथ्वीको ०.०३ प्रतिशत एसियाको ०.३ प्रतिशत भुभाग ओगटेको छ । नेपालको कुल क्षेत्रफल १,४७,१८१ वर्ग किलोमिटर रहेको छ भने सिमाना उत्तरमा चीन, पूर्व पश्चिम र दक्षिणमा भारत रहेको छ । न्यूनतम ७० मिटर देखि अधिकतम ८,८४८ मिटर सम्म र पूर्व पश्चिम लम्बाई औसतमा ८८५ किलोमिटर र उत्तर दक्षिणमा चौडाई औसतमा १८५ किलोमिटरमा फैलिएको छ । उत्तरमा हिमाली श्रृङ्खलाहरु छन भने दक्षिणमा समथर भूमि छ । यस्तै बिच भागमा पहाडी क्षेत्र छ, जहाँ विभिन्न डाँडाकाँडा, तालहरु र उपत्यकाहरु रहेका छन । राजधानी काठमाँडौँ उपत्यका पनि यसै क्षेत्रमा पर्दछ । यस्तै हालको नयाँ संरचना अनुसार ७ वटा प्रदेश र ७५३ वटा स्थानीय तहहरु रहेका छन । नेपाल एक विकासोन्मुख राष्ट्र हो, यहाँको प्रतिव्यक्ति आय ७८२ डलर रहेको छ । यहाँका २१ प्रतिशत भन्दा धेरै जनताहरु गरिबीको रेखामुनि रहेका छन (खत्री, २०७३) ।

सामान्यतया गरिबी भन्ने शब्दले निर्धनता वा दिनता भन्ने बुझाउँदछ । अर्को शब्दमा गरिब भन्नाले मानिसले पेटभरी खान नपाउने र एकसरो कपडा शरिरमा ढाक्न नसक्ने अवस्थालाई जनाउँदछ अर्थात मानव जीवनमा न्यूनतम आधारभूत आवश्यकता पूर्ति गर्न नसक्ने अवस्थालाई मानिन्छ । विहान बेलुका हातमुख जोर्नका लागि गरिने चिन्ता, पैसाको अभावले गर्दा औषधी उपचार गर्न नपाएर आफ्ना परिवारका सदस्यलाई गुमाउनु पर्ने बाध्यता, पुँजीको अभावको कारणबाट पढ्ने रहर गर्ने आफ्ना बालबालिकाहरुलाई शिक्षाको उज्यालो प्रकाशबाट वञ्चित गर्न बाध्य हुनुपर्ने आमाबाबुहरुको वेदना नै गरिबी हो (सिलवाल, २०६३) ।

गरिबी भनेको जीवनका सामान्य आवश्यकताहरु पुरा गर्न नसक्ने अवस्था हो । भौतिक रूपले विपन्न र दीन दुःखिलाई गरिबको संज्ञा दिन सकिन्छ । तर गरिबी भौतिकता संग मात्र सीमीत छैन । भौतिकता त एउटा पक्ष मात्र हो । जो कोही पनि आर्थिक रूपले कमजोर भएपछि शारीरिक, मानसिक र बौद्धिक रूपमा कमजोर महसुस गर्दछ । गरिबी जीवनको त्यो अवस्था हो, जहाँ व्यक्तिले आफ्ना आवश्यकताहरु पुरा गर्न सक्दैन । आफ्नो पहिचान बनाउन र प्रतिनिधित्व कायम गर्न सक्दैन । गरिबी एउटा यस्तो जालो हो जसमा फसेका मानिसहरुलाई सो जालोबाट उम्किन मुश्किल पर्दछ । गरिबीको जालोमा पर्ने विभिन्न तत्वहरु एकआपसमा जेलिएका हुन्छन । एउटाको उपस्थितीमा अर्कोले सहारा पाइरहेको हुन्छ जसको परिणामस्वरुप मानिसलाई सो जालोबाट बाहिर आउन निकै कठिनाई हुन्छ । त्यसैले भन्ने गरिन्छ मानिस गरिब छ किनकी ऊ गरिब छ(उपाध्याय, २०७३) ।

आधारभूत आवश्यकताहरु समेत पूरा गर्नका लागि पहुँच नपुग्ने मानिसहरुको अवस्थालाई गरिबी भनिन्छ । गरिबीको अवस्था भएका मानिसहरुको अत्यावश्यक वस्तुहरु गाँस, बास, कपास, शिक्षा, स्वास्थ्य जस्ता कुराहरु समेत पुरा गर्न नसकेको अवस्था हुन्छ । आर्थिक, सामाजिक र मनोवैज्ञानिक दृष्टिकोणबाट नै पिछ्छाडिएका, न्युनतम जीवन निर्वाह गर्न पनि असक्षम भएका मानिसहरुको अवस्थालाई गरिबी भनिन्छ । न्युन आर्थिक वृद्धिदर, बढ्दो बेरोजगारी, न्युन उत्पादनशीलता, जीवन निर्वाहमुखि अर्थतन्त्र, तिव्र जनसङ्ख्या वृद्धिदर, दक्ष जनशक्तिको अभाव, प्राविधिक तथा औधौगिक पछौटेपना, सामाजिक असमानता, शान्ति सुरक्षाको अभाव, देखासिकी प्रभाव, आदि जस्ता कारणले गरिबी देखापर्दछ (रमेश, २०६८) ।

गरिबी भनेको आफ्नो आमदानीले आफ्ना दैनिक आधारभूत आवश्यकताहरु, गाँस, बास र कपास जस्ता समस्याहरु समाधान गर्न नसक्नु हो । अर्को शब्दमा न्युनतम क्यालोरी उपभोगका लागि आवश्यक आयस्तर भन्दा कम आय हुनुलाई गरिबी भनिन्छ । वास्तवमा गरिबी शब्दले अभावलाई जनाउँदछ । जुन मानिस सँग आर्थिक अभाव हुन्छ, त्यो मानिस गरिब हो । त्यसै गरि जुन राष्ट्र सँग आर्थिक अभाव हुन्छ त्यो राष्ट्र गरिब हो । जुन व्यक्ति आफ्नो जीवन जीवित राख्नका लागि दिनरात मेहनत गर्दछ, शिक्षा, स्वास्थ्य, पौष्टिक आहारको कमी छ, औषधी उपचार गर्न सक्दैन, बिहान खाना खाएको व्याक्ति

बेलुको खानेकुराको सुनिश्चितता हुदैन, सम्मान पूर्वक जीवनयापन गर्न असक्षम छ भने त्यो व्यक्ति गरिब हो भने उसको प्रवृत्ति गरिबी हो । गरिबी भनेको अपर्याप्त आय, कुपोषण, शिक्षा, स्वास्थ्य, सरसफाई, खानेपानी आदिमा पहुँचको कमी, सामाजिक प्रतिष्ठामा कमी, राजनैतिक सहभागितामा कमी तथा गाँस, बास र कपास जस्ता आधारभूत आवश्यकता कमी हुनु हो (श्रेष्ठ, २०६९) ।

गरिबीलाई एउटै रूप र आयमा मात्र नहेरी बहुआयमीक रूपमा हेर्नु पर्दछ । जस्तै कुपोषण, शिक्षा, स्वास्थ्य, सरसफाई, सामाजिक तथा राजनीतिक वञ्चीतिकरण आदि । अर्थात् गरिबी एउटा त्यस्तो ऐना हो, जहाँ भोका, नाडगा, रोगी, अशिक्षित, बोल्न नसक्ने तथा सामाजिक, आर्थिक र राजनीतिक रूपले पिछ्छाडिएका बहुभाषी मानिसहरुको दर्दनाक स्थितीको प्रतिबिम्ब देखिन्छ । गरिबीको अवधारणालाई एउटै ढाँचामा समेटेर परिभाषित गर्न सकिदैन । गरिबीलाई निरपेक्ष र सापेक्ष वा तुलनात्मक दुवै रूपमा अनुभव गर्न सकिन्छ । तसर्थ गरिबीको अवधारणा बारे अझ प्रष्ट हुनको लागि गरिबीलाई सापेक्ष गरिबी र निरपेक्ष गरिबी गरी दुई भागमा विभाजन गर्न सकिन्छ (दहाल, २०६६) ।

मुलुकमा व्याप्त गरिबी विकास प्रयासको एक प्रमुख चुनौती बन्दै आएको छ । गरिबीको सघनता विशेषगरी दुर्गम तथा ग्रामीण क्षेत्रमा बढी छ । उर्वर भूमिलगायत अन्य प्राकृतिक साधन स्रोत, उत्पादनमूलक व्यवसाय र रोजगारीमा गरिबको पहुँच अत्यन्त न्यून रहेको छ । विकास सहर-केन्द्रित भएको छ भने दुर्गम तथा पहाडी क्षेत्रमा छरिएर रहेका बस्तीहरूमापूर्वाधार सुविधा पुऱ्याउन कठिन भएको छ । २०५३ को नेपाल जीवनस्तर सर्भेक्षणबाट गरिबीको रेखामुनि रहेको जनसङ्ख्या ४२ प्रतिशत रहेकोमा तेह्रौँ योजनाको प्रारम्भमा आइपुग्दा २३.८ प्रतिशतमा झरेको थियो भने तेह्रौँ यो जनाले यसलाई १८ प्रतिशतमा झार्ने लक्ष्य निर्धारण गरेको थियो तर २१.६ प्रतिशतमा सिमित रहयो । (अर्थमन्त्रालय, २०७३) ।

गरिबी न्यूनीकरण गर्नमा श्रम बजारमा सिर्जना भएका रोजगारीका अवसरहरूको ठूलो भूमिका रहन्छ । तर कुल जनसङ्ख्याको करिब ५७ प्रतिशत आर्थिक रूपले सक्रिय जनशक्तिमध्ये न्यून सङ्ख्याले मात्र पूर्ण र उत्पादनमूलक रोजगारीको अवसर प्राप्त गरेका छन् । कुल जनसङ्ख्याको करिब ३० प्रतिशत अर्ध बेरोजगार र २.३ प्रतिशत पूर्ण बेरोजगार रहेको अवस्था छ । मुलुकमा लगानी गर्ने उपयुक्त वातावरणको अभावको

कारण उद्योग र सेवाको क्षेत्रमा आशातीतविकास हुन नसक्दा सक्रिय जनशक्तिको ठूलो हिस्सा कृषिमा आश्रित रहेको अवस्था छ । कृषिक्षेत्रमा पनि पर्याप्त सिँचाइ र आधुनिक प्रविधिको प्रयोग गरी आधुनिकीकरण र व्यावसायीकरणहुन नसक्दा कृषिमा आश्रित जनशक्ति पनि अर्ध बेरोजगारीको चपेटामा परेको अवस्था रहेको छ । गरिबको ठूलो हिस्सा कृषिमा आश्रित हुनु तर कृषि क्षेत्रको वृद्धिदर न्यून भएवाट गरिबीमा उल्लेख्य सुधार आउनसकेको छैन (राष्ट्रिय योजना आयोग, २०७३) ।

नवौँ योजनादेखि गरीबी निवारणलाई प्रमुख उद्देश्य बनाएर योजनाहरु कार्यान्वयन गरिएका छन् । विगत तीन वर्षको अवधिमा निरपेक्ष गरीबी ३१ प्रतिशतबाट २५.४ प्रतिशतमा झरेको अनुमान गरिएको छ । यसरी गरीबी घट्नुमा कृषि तथा गैर-कृषि क्षेत्रको ज्यालादरमा भएको वृद्धि, बढ्दो शहरीकरण, सक्रिय जनशक्तिको हिस्सामा भएको वृद्धि र विप्रेषण आयमा विस्तार हुनु प्रमुख कारक तत्वका रूपमा रहेको देखिन्छ। तर, यस अवधिमा आय वितरणको असमानता दर्शाउने गिनी गुणक (Gini Co-efficient) ००.४१ बाट ०.४६ पुगेको अनुमान छ अर्थात् धनी र गरिब बीचको अन्तर बढेको देखिएको छ । गरिबी घटेपनि यसले आयको असमान वितरणमा वृद्धि भएको देखाउँछ । त्यसै गरी नेपाल मानव विकास प्रतिवेदन अनुसार सन् २०१० मा नेपालको मानव विकास सूचकाङ्क ०.४२८ कायम भएको छ । मानव विकासको विश्व सूचीमा नेपाल १३८ औँ स्थानमा रहेको छ (राष्ट्रिय योजना आयोग, २०६७) ।

१.२ समस्याको कथन (Statement of Problem)

विकासोन्मुख राष्ट्रहरुमा गरिबीको सङ्ख्या अत्याधिक रूपले बढेको पाईन्छ । यस्ता मुलुकहरुमा जनसंख्या वृद्धिदर उच्च मात्रामा हुन्छ । समाजमा रुढिवादी संस्कार विद्यमान रहेको छ । विभिन्न पूर्वाधारको विकास हुन सकेको छैन । यस्ता देशहरुमा कृषिलाई प्रमुख पेशा मान्ने गरेका छन् । उद्योग, व्यापार, वाणिज्यको विकास हुन सकेको छैन । यी मुलुकका जनताहरु आर्थिक, सामाजिक, मानसिक रूपले गरिब छन् । बोलीचालीमा नै आफु बाँच्न पाएकोमा गर्व गर्दछन् । जसले गर्दा कुनै पनि वस्तुको उत्पादनमा उनीहरुले ध्यान दिदैनन् र गरिबको गरिब रहन पुग्दछन् । विश्वव्यापी रूपमा फैलिदै गरेको गरिबी देशको एक प्रमुख समस्या नै बन्न पुगेको छ ।

चौथौँ योजनाले पनि नेपाललाई सन् २०३० सम्ममा मध्यम आय हुने मुलुकमा पूर्याउने लक्ष्य राखेको छ । तर उच्च, दिगो, फराकिलो र समावेशी आर्थिक वृद्धि मार्फत गरिबी, असमानता, बेरोजगारी तथा परनिर्भरतालाई अन्त्य गर्न चुनौतीपूर्ण हुने देखिन्छ । वैदेशिक लगानि धेरै मात्रामा आए पनि त्यसको समुचित उपयोग नहुँदा एवम नीति तथा कार्यक्रमहरु तल्लो तहसम्म पूर्याउन नसक्दा नेपालको गरिबी घट्न सकिरहेको छैन । यस्तै नेपालको राजनैतिक अवस्था राम्रो नहुनु, भुकम्प र नाकाबन्दी जस्ता कुराले पनि नेपालको गरिबी निवारणमा प्रत्यक्ष प्रभाव पारेको छ ।

नेपाल एक विकासोन्मुख राष्ट्र हो, तसर्थ यहाँका अधिकांश व्यक्तिहरु, घरपरिवार, समाज गरिबीको रेखा मुनि रहेका छन । नेपालमा अधिकांश क्षेत्र ग्रामिण इलाका पर्दछ । तसर्थ जनता पनि धेरै जसो ग्रामिण क्षेत्रमा नै बसोबास गर्दछन । ग्रामिण क्षेत्रमा व्यापक रुपमा गरिबी रहेको छ । सीमित आय र मुख्य पेशा परम्परागत कृषि, बेरोजगारी, अशिक्षा जस्ता समस्याले गर्दा ग्रामिण भागमा बसोबास गर्ने मानिसहरु गरिबीको अवस्थामा बाँच्न बाध्य छन । शहरी क्षेत्रको तुलनामा ग्रामिण क्षेत्रमा बसोबास गर्ने मानिसहरुको आर्थिक स्थिति कमजोर रहेको छ । यहाँ बस्ने मानिसहरुको मुख्य पेशा कृषि रहेको छ । कृषिमा संलग्न व्यक्तिहरुको जिवनस्तर कमजोर रहेको छ । वर्षभरि पनि खान नपुग्ने स्थिति छ । तसर्थ ग्रामिण क्षेत्रको आर्थिक अवस्था अत्यन्त कमजोर रहेको छ । जसले शिक्षा क्षेत्रमा पनि प्रत्यक्ष प्रभाव पारेको छ । शिक्षा अर्थतन्त्रको एक अभिन्न अंग हो त्यसो हुनाले जब सम्म शिक्षा राम्रो हुन सक्दैन तब सम्म सबै जनताले शिक्षा प्राप्त गर्न सक्दैन । त्यसैले गर्दा आर्थिक स्थिति पनि मजबुत हुन सक्दैन । यसरी शिक्षा र आर्थिक पाटो भनेको एक अर्काको परिपुरक जस्तै हो तर यी दुवैलाई प्रभाव पार्ने तत्व भनेको गरिबी नै हो । जबसम्म गरिबी रहन्छ, तबसम्म शिक्षा तथा आर्थिक क्षेत्रमा विकासको परिकल्पना समेत गर्न सकिदैन । नेपालमा हाल २१.६ प्रतिशत भन्दा बढि जनसङख्या गरिबीको रेखामुनी रहेको छन ।

१.३ अध्ययनको उद्देश्य (Objective of the Study)

यस अध्ययनको साधारण उद्देश्य सहरी गरिबीले स्थानीय जनताको आर्थिक तथा शैक्षिक क्षेत्रमा पारेको प्रभाव रहेको छ भने विशिष्ट उद्देश्यहरु प्रकार रहेका छन् :

- (१) सहरी गरिबीको अवस्था पत्ता लगाउनु ।
- (२) गरिब परिवारको आर्थिक तथा शैक्षिक अवस्थाको विश्लेषण गर्नु ।
- (३) गरिबी निवारणको लागि सुझावहरू पेश गर्नु ।

१.४ अध्ययनको महत्व (Significance of the Study)

नेपाल एक विकासोन्मुख राष्ट्र हो । यहाँका धेरै जसो मानिसहरू ग्रामिण क्षेत्रमा बसोबास गर्दछन् भने ग्रामिण क्षेत्रमा परम्परागत कृषि प्रणाली छ, जुन जीवन निर्वाहको लागि मात्र हुन्छ । औद्योगिकरण हुन नसकेको अवस्था छ । यसले मानिसको आय कम छ, आय कम भएको कारणले मानिसहरू गरिब छन् । ग्रामिण क्षेत्रमा गरिबीको दर उच्च छ । नेपालमा हाल सम्म पनि २१.६ प्रतिशत जनता गरिबीको रेखा मुनि रहेका छन् । चौथौँ योजनाले यसलाई १७ प्रतिशतमा झार्ने लक्ष्य राखेको छ । नेपालको ग्रामिण भेगमा बसोबास गर्ने व्यक्तिहरूको जीवनस्तर गरिबीले गर्दा नाजुक रहेको छ । उनीहरूको शैक्षिक तथा आर्थिक अवस्था कमजोर छ भने प्रतिव्यक्ति आय पनि कम रहेको छ । गरिब परिवारका आयका स्रोतहरू के के हुन के के मा उनीहरू खर्च गर्दछन् वर्षमा कति बचत गर्दछन् जस्ता कुराको बारेमा यस अध्ययनबाट ज्ञान प्राप्त गर्न सकिन्छ । यस अध्ययनले गरिबीको कारण पत्ता लगाई गरिबीले शैक्षिक र आर्थिक क्षेत्रमा पूर्याएको असर र गरिबी घटाउने उपायहरू थाहा पाउन सकिन्छ । यसैगरी यो अध्ययन अर्थशास्त्र शिक्षा अध्ययन गर्ने विद्यार्थीहरूका साथै सम्बन्धित विषयमा अध्ययन गर्न चाहाने सबैलाई उपयोगी रहनेछ ।

१.५ अनुसन्धान प्रश्न (Research Questions)

यस अध्ययनमा इलाम जिल्लाको देउमाई नगरपालिकामा बसोबास गर्ने घरपरिवारको आय, खर्च, बचत, पेशा आदिलाई आधार बनाइएको छ । साथै साक्षरता, माध्यमिक तह पूरा गरेका र उच्च शिक्षा हासिल गरेको प्रतिशतलाई आधार मानी निम्न प्रश्नको उत्तरहरू खोज्ने प्रयास गरिएको छ ।

१. के घरपरिवारको शैक्षिक अवस्था राम्रो छ ?
२. घरपरिवारको वार्षिक आयका स्रोतहरू के के हुन ?

३. के आय, खर्च र बचतको अवस्था सन्तुलित छ ?

४. घरपरिवारमा गरिबीका कारणहरु के के हुन ?

५. सहरी गरिबीको अवस्था कस्तो छ ?

१.६ अध्ययनको सिमाहरु (Limitation of the Study)

यस अध्ययनलाई प्रभावकारी, यथार्थपरक र औचित्यपूर्ण बनाउनका लागि यसलाई निश्चीत सिमा भित्र सिमित गरिएको छ । यस अध्ययनका सिमाहरु यस प्रकार रहेका छन :

१. यो अध्ययन देउमाई नगरपालिकाको वडा नं. ३ मा मात्र केन्द्रित रहेको छ ।

२. यस अध्ययनमा २०२घर परिवारलाई senses पद्धतिको आधारमा छनौट गरिएको छ ।

३. यस अध्ययनमा मानिसको आर्थिक तथा शैक्षिक पक्षको मात्र अध्ययन गरिएको छ ।

४. आर्थिक अवस्थाको विश्लेषण गर्न आय, खर्च, बचत, पेशालाई मात्र आधार बनाइएको छ ।

५. अध्ययन गर्दा प्रत्यक्ष भ्रमण गरि तथ्यांक संकलन गरिएको छ ।

६. यस अध्ययनबाट प्राप्त निष्कर्षलाई सामान्यीकरण गर्न सकिने छैन ।

१.७ मुख्य शब्दावलीको प्रयोग (Definition of the Keyterms)

यस अध्ययनमा प्रयोग भएका मुख्य शब्दावलीको परिभाषा निम्न अनुसार हुनेछ :

गरिबी : आधारभूत आवश्यकता पूरा गर्न नसकेको अवस्था

अर्न्तवार्ता : दुई वा सो भन्दा बढी व्यक्तिहरु बीच भएको कुराकानी

जनसङ्ख्या : अनुसन्धानकर्ताले अनुसन्धानका लागि छनौट गरिएको सम्पूर्ण मानिसहरु

नमुना : ठुलो जनसङ्ख्याबाट छनौट गरिएको प्रतिनिधिमुलक समूह ।

अवलोकन : गाँऊघरको प्रत्येक घरको अध्ययन ।

ग्रामिण : भौतिक पूर्वाधार, सेवा सुविधा तथा पहुँचको उपलब्धता नुपुगेको दुर्गम क्षेत्र ।

वेरोजगारी : आय आर्जन गर्ने कुनै पनि कामका अभावमा खाली समय विताउनुपर्ने वाध्यात्मक अवस्था

सक्रिय जनसंख्या : १५ देखि ५९ वर्ष उमेर समुहको आय आर्जन गर्ने मानिसको समुह ।

निरक्षर : साधारण लेखपढ गर्न नजान्ने अवस्था ।

१.८ अध्ययनको संगठन (Organization of the Study)

यस अध्ययनलाई पाँच अध्ययनमा विभाजन गरिएको छ । अध्याय एकमा परिचय, अध्ययनको पृष्ठभूमि, समस्याको कथन, अध्ययनको महत्व, अध्ययनको उद्देश्य, अनुसन्धान प्रश्न, अध्ययनको सीमा, मुख्य शब्दावलीको परिभाषा र अध्ययनको संगठन राखिएको छ । अध्याय दुईमा सैद्धान्तिक साहित्यको पुनरावलोकन, अनुसन्धानात्मक साहित्यको पुनरावलोकन, पूर्व साहित्यको समिक्षा, अनुसन्धानको अन्तर, अध्ययनको सैद्धान्तिक ढाँचा र अध्ययनको कार्यात्मक ढाँचा राखिएको छ । अध्याय तीनमा अध्ययन विधि र प्रक्रिया, अनुसन्धान ढाँचा, तथ्यांक संकलनका स्रोतहरू, जनसंख्या, नमुना र नमुना छनौट विधि, अध्ययन क्षेत्रको परिचय, तथ्यांक संकलनका साधनहरू, तथ्यांक संकलनका तरिकाहरू, तथ्यांक विश्लेषण तरिका र नैतिक पक्ष राखिएको छ । अध्याय चारमा तथ्यांकको व्याख्या र विश्लेषण गरिएकोछ । अध्याय पाँचमा सारांश, निष्कर्ष र सुझाव राखिएको छ । अन्त्यमा सन्दर्भ सूचीहरू र अनुसूची राखिएको छ ।

अध्याय :- दुई

CHAPTER : TWO

२. सम्बन्धित साहित्यको पुनरावलोकन (Review of Related Literature)

यस अध्यायमा देउमाई नगरपालिकाको गरिबीको आर्थिक तथा शैक्षिक क्षेत्रसँग सम्बन्धित प्रकाशित तथा अप्रकाशित लेख, रचना, पुस्तक, तथा यस सँग सम्बन्धित अनुसन्धान साहित्यको पुनरावलोकन गरिएको छ ।

२.१ सैद्धान्तिक साहित्यको पुनरावलोकन (Review of the Theoretical Literature)

केन्द्रीय तथ्याङ्क विभाग(२०७१) का अनुसार नेपाल जीवनस्तर मापन सर्वेक्षण २०७०/७१ ले नेपालमा प्रतिव्यक्ति प्रतिवर्ष रु १९ हजार २ सय ६१ को आम्दानीलाई गरिबीको रेखा मानेको छ र सो आधारमा कुल जनसंख्याको २१.६० प्रतिशत गरिबीको रेखामुनि रहेको छ ।

राष्ट्रिय योजना आयोग (२०७०), तेस्रो योजनाले समष्टिगत आर्थिक वृद्धि दर वार्षिक औसत ५.५ प्रतिशत प्रक्षेपण गरेको थियो । यस अन्तर्गत कृषि क्षेत्रको वृद्धि दर ३.९ प्रतिशत र गैर कृषि क्षेत्रको वृद्धि दर ६.४ प्रतिशत हुने अनुमान थियो तर योजना अवधिमा समष्टिगत आर्थिक वृद्धि दर आधारभूत मूल्यमा वार्षिक औसत ४.० प्रतिशत मात्र भयो । यसमध्ये कृषि क्षेत्रतर्फ ३.४ प्रतिशत र गैरकृषितर्फ ४.२ प्रतिशत वृद्धि भएको छ । साथै नेपालमाविगत २० वर्षको अवधिमा गरिबीको रेखामुनि रहेको जनसंख्याको अनुपात ४२ प्रतिशतबाट २३.८ प्रतिशतमा भरेको छ । त्यस्तै गरिबीको रेखामुनि रहेको जनसंख्या २३.८ प्रतिशत रहेको र यसलाई १८ प्रतिशतमा झार्ने लक्ष्य रहेको छ । त्यस्तै गरिबीको रेखामुनि रहेकामध्ये २४.४ प्रतिशतको मात्र प्राथमिक शिक्षामा पहुँच रहेको छ । २०.८ प्रतिशतको माध्यमिक स्तरको शिक्षामा र १७.९ प्रतिशतको उच्च शिक्षामा पहुँच रहेको छ । त्यसैगरी गरिबीको रेखामुनिका १५.६ प्रतिशत जनताले मात्र सरकारी अस्पतालको सेवामा पहुँच राख्दछन् भने १५.३ प्रतिशतको कृषि केन्द्रहरूमा पहुँच रहेको अवस्था छ ।

बिल गेट्सले भनेका छन यदि तिमी गरिब भएर जन्म लिन्छौ भने त्यो तिम्रो गल्ती होइन तर यदि तिमी गरिब भएर मछ्रौं भने त्यो तिम्रो गल्ती हो । यसको अर्थ मानिस जन्मदा नै धनी वा गरिब हुन्छ भन्ने होइन तर यदि परिश्रम गर्यो भने सम्पन्न बन्न सकिन्छ । नेपालको अवस्था हेर्ने हो भने यहाँका धेरै जसो मानिस भाग्यमा विश्वास गर्दछन । उनीहरु काम भन्दा ठुलो भाग्यलाई नै ठान्दछन । त्रिवर्षीय योजनाको रूपमा कार्यान्वयनमा ल्याइएको तेह्रौं योजनाले सन् २०२२ सम्ममा नेपाललाई अतिकम विकसित राष्ट्रबाट विकासशील राष्ट्रमा स्तरोन्नति गर्ने दीर्घकालीन सोचका साथ देशमा व्याप्त आर्थिक एवम् मानवीय गरिबीलाई घटाई आमजनताको जीवनस्तरमा परिवर्तनको अनुभूति दिलाउने उद्देश्य राखेको थियो । योजनाको आधार वर्ष (२०६९/७०) मा २३.८ प्रतिशत जनसङ्ख्या गरिबीको रेखामुनि रहेकोमा योजनाको अन्त्यसम्ममा १८ प्रतिशतमा झार्ने लक्ष्ययोजनाले लिएको थियो तर २१.६ प्रतिशतमा झरेको छ ।

राष्ट्रिय योजना आयोग (२०६८), अनुसार विभेद र असमानता, अर्थतन्त्रको संरचनागत कमजोरी, साँधुरो उत्पादनआधार, न्यून उत्पादनशीलता, कमजोर सुशासन, वञ्चितीकरण एवं विभेद, फितलो नीति र कमजोर पुनर्वितरण प्रणाली तथा फितला लक्षित कार्यक्रम जस्ता समस्याहरुले मुलुकमा गरीबी निवारणको घोषित लक्ष्य प्राप्त गर्नमा कठिनाइ भएको छ । विभिन्न निकायबाट गरीबी निवारणका कार्यक्रमहरु समन्वय नगरी कार्यान्वयन गर्नु, र अनुगमन र मूल्याङ्कन प्रक्रिया प्रभावकारी हुन नसक्नुलाई थप समस्याहरुको रूपमा लिन सकिन्छ । आयअसमानता बढनुका मुख्य कारणहरुमा अवसरहरुमा सीमित वर्गको मात्र पहुँच हुनु, न्यून कृषि ज्यालादर, कार्यक्रमहरु सबै क्षेत्र र समुदायमा नपुग्नु, द्वन्दको अवशेषहरु अझै रहनु, बढ्दो शहरीकरण, लगानीकावातावरणमा सुधार नहुनु, वैदेशिक रोजगारीको वातावरणमा सुधार नहुनु, वैदेशिक रोजगारीमा भएका अभिवृद्धि र यसबाट प्राप्त विप्रेषण मुख्य रूपमा रहेको देखिन्छ ।

राष्ट्रिय योजना आयोग नवौं अद्यावधिक योजना देखि गरिबी निवारणलाई प्रमुख उद्देश्यको रूपमा राखिदै आएको छ । आवधिक योजनाहरुले सञ्चालन गरेका गरिबी न्यूनिकरणका कार्यक्रमहरु, सामाजिक सुरक्षा कार्यक्रम र विप्रेषणको उपभोगको कारणले गरिबी

न्यूनिकरण तथा मानव विकास सूचकांकमा उल्लेख्य रूपमा सुधार भएको छ । निरपेक्ष गरिबीको रेखामुनिको जनसंख्या बाह्रौँ योजना अवधीमा ३१ प्रतिशतबाट २५.४ प्रतिशतमा झार्ने लक्ष्य रहेकोमा २१.६ प्रतिशतमा झरेको छ । सहश्राब्दी विकास लक्ष्यको अधिकांश लक्ष्यहरु पूरा भएका छन् । दिगो विकास लक्ष्य कार्यान्वयनको अवस्थामा छन् । विकासका आयममा गरिबी निवारण अन्तरसम्बन्धित विषय भएकोले विकारका हरेक क्रियाकलाप र आयोजनाहरुलाई गरिबी निवारण लक्ष्यसँग आबद्ध गरि कार्यान्वयन गर्न सकिनेमा गरिबी निवारणमा सघाउ पुग्न जाने विश्वास गर्न सकिन्छ ।

अर्थमन्त्रालय (२०७४) ले आर्थिक सर्वेक्षणमा उल्लेख गरे अनुसार विकसीत मुलुकको आर्थिक गतिविधिमा सुधार सगै विश्व अर्थतन्त्र सुधारोन्मुख अवस्थामा छ । विश्व वस्तु बजारमा ऊर्जा लगायतका वस्तुहरुको मूल्य बढेकोले विकसीत मुलुक र उदियमान तथा विकासशिल मुलुकको मुद्रास्फीतिमा दबावको अवस्था कायमै छ । विश्व अर्थतन्त्रको यस परिवेशमा आर्थिक वर्ष २०७३/०७४ मा नेपालको समग्र आर्थिक गतिविधिमा विस्तार भएको छ । अनुकुल मौसम, सरकारको पुँजीगत खर्चमा भएको वृद्धि, लगानिको वातावरण, ऊर्जाको उपलब्धता लगायत आपूर्ति व्यवस्थामा आएको सुधारका कारण आर्थिक वृद्धिदर आर्थिक वर्ष २०५०/०५१ यता कै उच्च ६.९४ प्रतिशत रहेको छ । यो चालु आर्थिक वर्षमा प्रक्षेपण गरिएको आर्थिक वृद्धिदर ६.५ प्रतिशत भन्दा बढी हो । भूकम्प र सीमा नाका अवरोधबाट गम्भीर रूपमा प्रभावित र संकुचित भएको अर्थतन्त्र चालु आर्थिक वर्षमा करिब पूर्णरूपमा पुनरुत्थान भएको छ । साथै, अर्थतन्त्रमा समष्टिगत आर्थिक स्थायित्व अवस्था कायमै छ । मुद्रास्फीति विगत भन्दा न्युन छ भने शोधनान्तर बचतमा छ । आगामी वर्ष संघियताको व्यवस्थापन गर्दै उच्च आर्थिक वृद्धिदर हासिल गरि थप समावेशी बनाउदै लैजाने विषय चुनौतीपूर्ण छ ।

जैसी (२०७१) को आफ्नो शोधपत्रमा गरिबीलाई मूलत सापेक्ष र निरपेक्ष गरिबी गरि दुई भागमा विभाजन गर्न सकिन्छ । सापेक्ष गरिबीले कुनै एक व्यक्तिलाई अर्को व्यक्ति सँग तुलना गरि एकको तुलनामा अर्को व्यक्ति कति गरिब छ भन्ने जनाउँदछ । निरपेक्ष गरिबीले वास्तविक र शाश्वत गरिबीको कुरा गर्दछ । निरपेक्ष गरिबी शिक्षा, स्वास्थ्य, खाद्यान्न, आवास, लत्ताकपडा जस्ता आधारभूत आवश्यकताबाट वञ्चित रहेको अवस्था हो । नेपालको दशौँ योजनाका अनुसार गरिबीलाई आयमूलक गरिबी, मानवीय गरिबी र

सामाजिक गरिबी गरि तिन भागमा वर्गीकरण गरेको पाइन्छ । गरिबीएक बहुआयमिक विषय हो । यसको कुनै एउटै अनुहार वा एउटै स्वरूप छैन । सोही अनुसार गरिबीका कारणहरूमा पनि एकरूपता छैन । समय, ठाँउ र परिस्थिती अनुसार गरिबीका कारणहरू पनि फरक फरक हुन सक्छन । बेरोजगारी, अशिक्षा, अचेतना, व्यावसायिक शिक्षाको अभाव, अन्धविश्वास र रुढिवादी परम्परा, राज्यको प्रभावकारी कदमको अभाव, स्रोत साधनमाथि पहुँचमा असमानता, कुप्रथा, कुरितीहरू समाजमा विद्यमान रहनु, मुलुकमा उद्योगधन्दा तथा रोजगारीको अभाव, विभिन्न प्राकृतिक प्रकोपहरू आदि कारणले नेपालमा गरिबी संख्या बढेको पाइन्छ ।

खत्री, (२०७३) को आफ्नो शोधपत्रमा अनुसार उत्पादनका क्षेत्रमा कुनै श्रव्य वस्तुको उत्पादन नघटाई एक वस्तुको उत्पादन बढाउन सम्भव रहेमा उत्पादनलाई बढाउनु पर्दछ । उपभोग क्षेत्रमा कुनै एक उपभोक्तको उपयोगितामा कमि नल्याई, अर्काको उपयोगिता बढाउन सकिन्छ भने सम्भव भएसम्म बढाउनु पर्दछ । हाम्रो समाजमा विभिन्न आर्थिक र सामाजिक परिवेश भिन्न-भिन्न रहेको छ । मानिसहरूको आमदानी र उपभोग स्तर पनि पृथक-पृथक रहेको छ । उच्च पदका मानिसहरूको आयस्तर उच्च हुने र साधारण श्रमजिवीहरूको आयस्तर कम हुने अर्थात असमान आयस्तरका कारणबाटै उनीहरूको उपभोगस्तर र जीवननिर्वाह स्तर पनि असमान रहेको हुन्छ । त्यसको मुल कारण पनि आमदानीको परिमाणमा विविधता नै हो । विश्वमा त्यस्तो कुनै पनि ठाँउ छैन जहाँ आय असमानता नभएको होस । तर असमानताको दरमा भने कमि रहेको राष्ट्रहरू भने अवश्य पनि छन् । आय असमानताका कारणहरूमुल रूपमा दुई स्रोतहरू रहेका छन् । पहिलो कार्यबाट प्राप्त हुने आय र दोस्रो सम्पतिबाट प्राप्त आय ।

चौधरी २०६७ को आफ्नो शोधपत्र अनुसार केहि त्यस्ता कार्यहरू छन् जसको ज्याला उच्च रहेका छन् भने कोहीको ज्याला न्युन रहेको छ । सामान्यतया बौद्धिक स्तरमा गरिने कार्य जसमा उच्च ज्याला रहेको छ भने शारीरिक जुन जोखिम पूर्ण रहेका छन् जसको न्युन ज्याला रहेकोले कार्यबाट प्राप्त हुने आमदानीमा असमानता पाइन्छ । विभिन्न श्रममुलक तालिमहरूको लागत उच्च रहेकोले आम जनताले सो तालिम अवसरबाट वञ्चित रहनु परेको छ । जो आर्थिक रूपमा कार्यक्षमतामा पनि फरक पर्दछ, जसको कारण आयमा पनि असमानता रहन्छ । श्रमिकको व्यक्तिगत गुण र पेशाबाट भविष्यको

सुरक्षाका कारणबाट पनि आयमा असमानता रहेको छ । संस्थागत रूपमा हेर्दा व्यापार र संस्थानहरूबीच लगानि र बचतमा उच्च दर रहन्छ । यसर्थ हरेक कारणले मानिस मानिस बीचमा असमानता रहेको हामी पाउदछ ।

हाडा, २०६८ गरिव भन्ने शब्दको साधारण अर्थ नै निर्धनता हुन्छ । गरिबी शब्दले आर्थिक, सामाजिक, राजनीतिक, मानसिक आदि क्षेत्रहरूमा आ-आफ्नै प्रकारको अर्थ जाहेर गर्दछ । आर्थिक रूपमा गरिव भन्नाले साधन, स्रोत र आर्थिक हैसियत तल रहेको अर्थ लाग्दछ । सामाजिक रूपमा गरिव भन्नाले पुरातन, रुढीग्रस्त तथा समाजलाई पछाडि धकेल्न मद्दत गर्ने जस्तै किसिमको अर्थ लागिरहेको हुन्छ । राजनैतिक रूपमा गरिव शब्दले राजनैतिक संस्कारहीन समयानुकूल चलन नसक्ने प्रकारको अर्थ लाग्दछ । त्यसैगरी मानसिक रूपमा मात्र विवेकहीन व्यक्ति हामी मानसिक गरिव भन्दछौं अर्थात् गरिव भन्नाले जे जताबाट अर्थ लगाउदा पनि कमजोर, दुर्बल, पछाडि परेको, अनेकौ पुरातन संस्कारहरूद्वारा ग्रस्त व्यक्ति इङ्गित भइरहेको हुन्छ । गरिबी शब्दले गरिवको विशेषता अथवा प्रतिविम्ब प्रस्तुत गर्ने हुदा गरिव भन्नाले व्यक्ति र गरिबी भन्नाले निजका विशेषताहरू बुझ्नु पर्दछ । आर्थिक गरिबीले अन्य सम्पूर्ण क्षेत्रको गरिबी निम्त्याउने हुँदा गरिबी शब्दलाई आर्थिक क्षेत्रमा नै सीमित राख्न पनि सकिन्छ । आर्थिक रूपले गरिव र कङ्गाल समाज अर्थतन्त्र समूदाय निश्चय पनि सामाजिक, राजनीतिक तथा मानसिक रूपमा समेत गरिव र कङ्गाल नै हुन्छ ।

२.२ अनुसन्धनात्मक साहित्यको पुनरावलोकन (Review of the Research Litreature)

खत्री चिरञ्चिवी (२०७३), आफ्नो शोधपत्र ग्रामिण गरिबीको आर्थिक तथा शैक्षिक अवस्थाको विश्लेषणमा खोटाङ जिल्लाको याम्खा गा.वि.स.मा गरेको सर्वेक्षणमा १५४ घरपरिवार मध्ये धेरैजसो मानिस कृषि पेशामा नै संलग्न भएको र दोस्रोमा वैदेशिक रोजगारमा संलग्न भएको पाए । त्यस क्षेत्रमा आयको सबैभन्दा बढि खर्च खानामा भएको पाए भने कृषि क्षेत्रमा कम मात्रामा लगानि भएको पाए । यस्तै आफ्नो आयबाट ३ महिना सम्म खान पुग्ने घरपरिवार संख्या ३३, ३-६ महिना सम्म खान पुग्ने घरपरिवार संख्या ३८, ६-९ महिना सम्म खान पुग्ने घरपरिवार संख्या ५१ र ९-१२महिना सम्म खान पुग्ने घरपरिवार संख्या ३२ भएको पाए भने बचत भएको देखिएन । यसैगरी १५५ जना

सरकारी र ४० जना निजी विद्यालयमा अध्ययन गरेको पाए । यस क्षेत्रमा न्यून आय, कृषिमा परम्परागत प्रणाली, सिँचाई सुविधाको अभाव, उपभोगमुखि कृषि पद्धतिका कारण गरिबी बढेको पाए ।

यस्तै गरि दिपक प्रसाद भट्टराई (२०६७) को शोधपत्र नेपालमा स्थानीय ग्रामिण गरिबीको अवस्थामा दैलेख जिल्लाको खरिगौरा गा.वि.स. मा ४१.५३ प्रतिशत घरपरिवार गरिबीको रेखामुनि रहेको पाए । यस क्षेत्रमा स-सानो आकारको जमिनको स्वामित्व, गुणस्तरिय जमिनको अभाव, जमिनमा सिँचाई सुविधाको अभाव, निर्वाहमुखी खेति प्रणाली आदि गरिबीको कारणहरु रहेको पाए भने कृषि र पशुपालनबाट बढी आय हुने गरेको पाए । जम्मा घरपरिवार मध्ये आफ्नो आयबाट ३ महिना खान पुग्ने घरपरिवार संख्या ५०, ३-६ महिना सम्म खान पुग्ने ३० घरपरिवार, ६-९ महिना सम्म खान पुग्ने १० घरपरिवार, ९-१२ महिना खान पुग्ने १३ घरपरिवार र बचत गर्ने घरपरिवार १५ रहेको पाए ।

घिमिरे, (२०६२) धन सम्पत्ति केहीनभएको निर्धन, दरिद्र कङ्गाल भन्ने अर्थमा गरिव शब्दलाई र गरिव हुनुको भाव विहीनता निर्धनता भन्ने अर्थमा गरिबी शब्दलाई नेपाली बृहत् शब्दकोशले प्रयोग गरेको पाइन्छ । गरिबी अवन्नतिको त्यस्तो स्थिति हो जो शारीरिक रुपमा कमजोरी एकाङ्कीपन अशक्तता जस्ता पक्षहरुसित गाँसिएर रहेको हुन्छ । गरिव व्यक्ति वा राष्ट्रले आफूसँग भएको स्रोत साधनमाथिको स्वामित्व प्राप्त गर्न सकिरहेको हुदैन । अधिकांश नेपाली किसानहरु भूमिहीन हुनु,औसत आम्दानी कमहुनु प्रतिव्यक्ति आय कमहुनु प्रतिव्यक्ति उपभोग स्तर कम हुनु, अधिकांश जनसङ्ख्या कुपोषणको शिकार बन्नु, रोजगारीको अवसर कमहुनु, बेरोजगारीको सङ्ख्यामा वृद्धि हुनु, अशिक्षा, परम्परावादी ग्रामिण जनजीवन, पेशागत संरचनाको अभाव खेतिको परम्परागत प्रणाली तथा ग्रामिण ऋण ग्रस्तता नै सहरी गरिबीका मुख्य विशेषता हुन ।

बस्नेत, (२०६९) ले आफ्नो शोधपत्र ग्रामिण नेपालमा गरिबीको अवस्था, कमलपुर गा.वि.स. सप्तरी शीर्षकको अध्ययनमा धेरै जसो घरपरिवारमा ५-६ र ७-८ परिवार सदस्य संख्या रहेको पाएका छन् । उनले गरेको सर्वेक्षणमा १०० घरधुरी मध्ये ५३ घरधुरी गरिबीको रेखामुनि रहेको पाएका छन् भने ५० प्रतिशत भन्दा बढी जनसंख्या कृषि क्षेत्रमा संलग्न भएको पाए । छनोटमा परेको घर परिवारले आफ्नो आयको १३ प्रतिशत रकम उत्पादक र ८७ प्रतिशत रकम अनुत्पादक क्षेत्रमा खर्च गरेको पाइयो । अध्ययन क्षेत्रका

बालबालिकाको शिक्षाको अवस्था हेर्दा १०० बालबालिका सरकारी र ५० बालबालिका निजी विद्यालय जाने गरेको पाए । यस अवस्थालाई हेर्दा अभै पनि नेपालमा गरिबीको दर उच्च देख्न सकिन्छ ।

(भट्टराई, २०६६) गरिबी भन्नाले कुनै पनि आय श्रोत नभएका वा केही आय श्रोत भई अरुको वा कुनै न कुनै काम नगरि आफ्नो पेट पाल्न नसक्नुलाई बुझिन्छ । यसमा गरिबीको सर्वस्वीकार्य अर्थ पाउन कठिन छ । किनभने यसमा आर्थिक विपन्नतालाई मात्र नभई समाजमा मर्यादित जीवन व्यतित गर्न आवश्यक पर्ने सामाजिक शिक्षा, स्वास्थ्य, सरसफाई आदि मार्फत मानवीय क्षमता अभावको स्थितिलाई बुझिन्छ । त्यसैले यसको निश्चित वा किटानी शब्द यही हो वा यस्तोलाई मात्र गरिबी भनिन्छ भनी भन्न सकिएको छैन । मानव विकासका विभिन्न कदमहरु अगाडी बढेपनि गरिबीका समस्या यथावत नै देखाएका छन । मानव सभ्यताको पुरानो इतिहासका पानालाई पल्टाएर हेर्दा पनि गरिबी समस्या वर्तमानको जस्तै देखा परेको छ । देश, क्षेत्र, गाँउ, टोल र छिमेकमा विभिन्न किसिमका कार्यक्रम ल्याईएपनि गरिबी हटाउन सकिएको छैन । त्यसैले भनिन्छ गरिबीलाई मानव सभ्यता कै डरलाग्दो ठूलो शत्रु हो ।

जैशी, (२०७१) ले 'ग्रामिण गरिबीको विश्लेषण तथा यसका कारणहरु बह्रमतोला गा.वि.स बाजुरा शीर्षकमा आफ्नो शोधपत्र तयार गरेका छन् । उनको शोधपत्रमा ग्रामिण गरिबीको अवस्था अध्ययन गर्नु, अध्ययन क्षेत्रमा देखा परेका गरिबीका कारणहरु विश्लेषण गर्नु र निरपेक्ष गरिबी न्युनीकरण गर्ने उचित उपायहरुको खोजी गर्नु भनी ३ वटा उद्देश्य राखिएको छ । उक्त उद्देश्य पुरा गर्न सुविधा जनक नमुना छनोट विधिको प्रयोगमा यस गा.वि.सका ९ वडा मध्ये वडा नं. ५ लाई छनोट गरिएको छ । वडा नं. ५ मा ११६ घरधुरी मध्ये ४५.६९ प्रतिशत घरधुरी र कुल ७३७ जनसङ्ख्यामा ४३.९६ प्रतिशत जनसङ्ख्यालाई random sampling method बाट छनोट गरिएको छ । यी छनोट भएका घरधुरीबाट तथ्याङ्क सङ्कलनका प्राथमिक र द्वितीय तथ्याङ्कका स्रोतहरुबाट विभिन्न तथ्याङ्क सङ्कलनका साधनहरु प्रयोग गरी सङ्कलित तथ्याङ्कलाई तालिका र रेखाचित्रबाट वर्णनात्मक ढाँचाबाट तथ्याङ्कलाई विश्लेषण गरिएको छ ।

खतिवडा, (२०७२) काअनुसार 'नेपालमा स्थानीय ग्रामिण गरिबीको अवस्था'शीर्षकमा भूपा जिल्ला शनिश्चरे गा.वि.स. का गरिव घर परिवारको आर्थिक अवस्थाको विश्लेषण

गर्ने, गरिवीका कारणहरुको खोजीगर्ने र गरिवी न्युनीकरणका लागि उपायहरु पत्ता लगाउने उद्देश्य राखी शोधपत्र तयार पारिएको छ । जसमा शनिश्चरे गा.वि.स वडा नं ३ र ४ का ८११ घरपरिवार मध्ये ३९५ परिवार गरिव रहेकामा त्यसभित्रबाट समानुपातिक नमुना छनोट विधिका आधारमा २०० वटा घर परिवारलाई छनोट गरी गरिवीको अवस्था विश्लेषण गरिएको छ । नमुना छनोटमा परेका घरपरिवार मध्ये ६३.०४ प्रतिशत मानिसहरु कृषि पेसामा आबद्ध भएको र परम्परागत र निर्वाहमुखी कृषि, रोजगारीको अभाव, जमिनको खण्डिकरण, पूर्वाधार विकासको न्युनता, मूल्य, मान्यता, संस्कार र जनचेतनाको अभाव नै गरिवीको कारण रहेको उल्लेख गरिएको छ । अर्कोतर्फ विदेशबाट प्राप्त विप्रेषण उपभोगमा नै बढी खर्च हुने गरेको गरिव र धनि बिच असमानता भन बढेको उल्लेख गरिएको छ ।

Sharma, (2007) नेपालमा ग्रामिण गरिवी सम्बन्धि अध्ययन दाङ जिल्लाको मानपुर गा. वि. स. मा गरिएको थियो । अध्ययन क्षेत्रको गरिवीको स्थिती विस्तार, सापेक्षा, निरपेक्ष र पूर्ण गरिवी पत्ता लगाई गरिवी न्युनीकरण गर्ने उपायहरुका वारेमा सुझाव पेश गर्ने उद्देश्यहरु राखिएको उक्त अध्ययन वर्णनात्मक तथा विश्लेषणत्मक अनुसन्धान ढाँचामा आधारित थियो । मानपुर गा. वि. स. को वडा नं. १,२ र ३ मा रहेका कुल ९६२ घरधुरी मध्ये १० प्रतिशतले हुन आउने ७० घरधुरीका ३८० जनसंख्या स्तरिकृत नमूना छनोट विधिद्वारा गरिएको यस अध्ययनमा संरचनात्मक प्रश्नावलीलाई तथ्याङ्क संकलनको औजारको रूपमा प्रयोग गर्नुका साथै आयस्तर, आय असमानता, उपभोग, प्रवृत्ति, किन्सियन उपभोग प्रवृत्ति, भेरियन्स, सह सम्बन्ध तथा विस्तारलाई तथ्याङ्क विश्लेषणको आधार बनाइएको छ ।

रेग्मी, (२०७१) ले नेपालमा ग्रामिण गरिवीको अवस्था : शुक्लागण्डकी नगरपालीका शीर्षकमा गरिएको शोधको निष्कर्षमा भनिएको छ : सानो आकारको जमिनको स्वभित्त्व खेतियोग्य जमिनको अभाव, सिचाइ सुविधाको अभाव, निर्वाहमुखी खेती प्रणाली, व्यवसायिक खेतीको अभाव जस्ता गरिवीका प्रमुख कारणहरु रहेका छन् । उक्त अध्ययनमा कार्यशील जनसंख्या मध्ये सबैभन्दा बढी कृषि पेशामा ५६.६३ प्रतिशत, ज्याला मजदुरीमा १७.८२ प्रतिशत, नोकरीमा १०.६७ प्रतिशत र वैदेशिक राजगारीमा ९.३८ प्रतिशत जनसंख्या संलग्न रहेको देखिन्छ । अध्ययन अनुसार बचत गर्ने घरपरिवार अत्यन्तै कममात्र रहेको पड्यो । १०० घरपरिवार मध्ये १२ घरपरिवारले मात्र बचत गर्ने

गरेको पाइयो । यस अध्ययन क्षेत्रमा ३६ प्रतिशत घरपरिवार गरिव रहेको देखिन्छ ।

२.३ अध्ययनको लागि पूर्वसाहित्यको उपदेयता (Implication of the Review for this Study)

नेपाल एउटा अल्पविकसित देश भएकोले यहाँ विगत देखि जरा गाडेर रहेका र वर्तमानसम्म पनि समाधान हुन नसकेका आर्थिक मुद्दाहरु मध्ये गरिवी पनि एक हो । हुनत देश र समय अनुसार गरिवीलाई पनि फरक फरक आधारमा मापन र परिभाषित गरेको पाइन्छ । जुन कुरा साहित्यको पुनरावलोकन अध्ययनबाट थाहा पाउन सकिन्छ ।

यस अध्ययनको क्रममा विभिन्न पुस्तक, लेखरचना, पत्रपत्रिका तथा शोधपत्रहरुलाई आधार मानेर साहित्यको पुनरावलोकन गर्दा गरिवी एउटा उन्मुलन हुन नसकेको आर्थिक समस्याको रुपमा रहेको छ । गरिवी निवारण सम्बन्धी काम गर्ने सरकारी तथा गैरसरकारी संघसस्थाहरुले गरेको प्रयासहरु पनि प्रभावकारी हुन नसकेको नेपालको सन्दर्भमा गरिवी एउटा प्रमुख चुनौती बनेको छ । वार्षिक रु १९,२६१ प्रति व्यक्ति आम्दानीलाई गरिवीको रेखामान्दा नेपालमा कुल २१.६ प्रतिशत मानिसहरु गरिव देखिन्छन् । शहरी क्षेत्रमा १५.४६ प्रतिशत र ग्रामिण क्षेत्रमा २७.४६ प्रतिशत गरिव रहेको अनुमान छ (अर्थमन्त्रालय, २०६८) ।

गरिवी निराकरण गर्न नसकिने तर न्यूनिकरण गर्न सकिने विषय हो । बेरोजगारी, सीपमूलक तथा व्यवसायिक शिक्षाको अभाव, जनचेतनाको कमी, निर्वाहमुखी खेती प्रणाली, बहुसंख्यक जनताको प्रमुख व्यवसाय कृषि हुनु, कृषिमा अनुसन्धानको कमी, पूँजिको अभाव, दक्ष र प्राविधिक जनशक्तिको अभाव, न्यून औधोगिकरण, सहूलियतपूर्ण व्यवसायिक ऋणको अभाव, भौतिक सेवा सुविधाहरुको अभाव, राजनैतिक अस्थिरता, सामाजिक समावेशीताको कमी, भ्रष्टाचार बढ्नु, वित्तिय संघसस्थाहरुको अभाव जस्ता गरिवीका कारणहरु रहेकाले गरिवी न्यूनिकरण गर्न यी समस्याहरुको समाधान गर्नु पर्ने देखिन्छ ।

नेपाल एउटा भौगोलिक विविधतायुक्त देश भएकोले भौतिक पूर्वाधारहरु तथा सेवासुविधाहरुको उपलब्धताका आधारमा गरिवीलाई पनि शहरी र ग्रामिण गरी दुई भागमा विभाजन गरेर अध्ययन गर्ने गरेको साहित्यको पुनरावलोकन गर्दा प्राप्त भएको छ

। गरिबीका कारणहरु, प्रकार, गरिबी न्यूनिकरणका लागि सुभावहरु, गरिबीले आर्थिक तथा शैक्षिक क्षेत्रमा पारेको प्रभावका बारेमा साहित्यको पुनरावलोकनबाट प्राप्त भएको छ । ग्रामिण गरिबीको बारेमा प्रशस्त अध्ययनहरु भए पनि शहरी गरिबीका बारेमा कमै मात्र अध्ययन भएको पाइन्छ । तसर्थ साहित्यको पुनरावलोकन गर्दा मेरो अध्ययनलाई बढी सत्य, तथ्य र कम त्रुटिपूर्ण तरिकाले सम्पन्न गर्न सहयोग पुऱ्याउनेछन् । यस अनुसन्धानमा शहरी गरिबीको अवस्था पत्ता लगाई, यसले आर्थिक र शैक्षिक क्षेत्रमा पारेको प्रभावका बारेमा अध्ययन गर्न पूर्व साहित्यहरुको पुनरावलोकनले थप सहयोग पुऱ्याएको छ ।

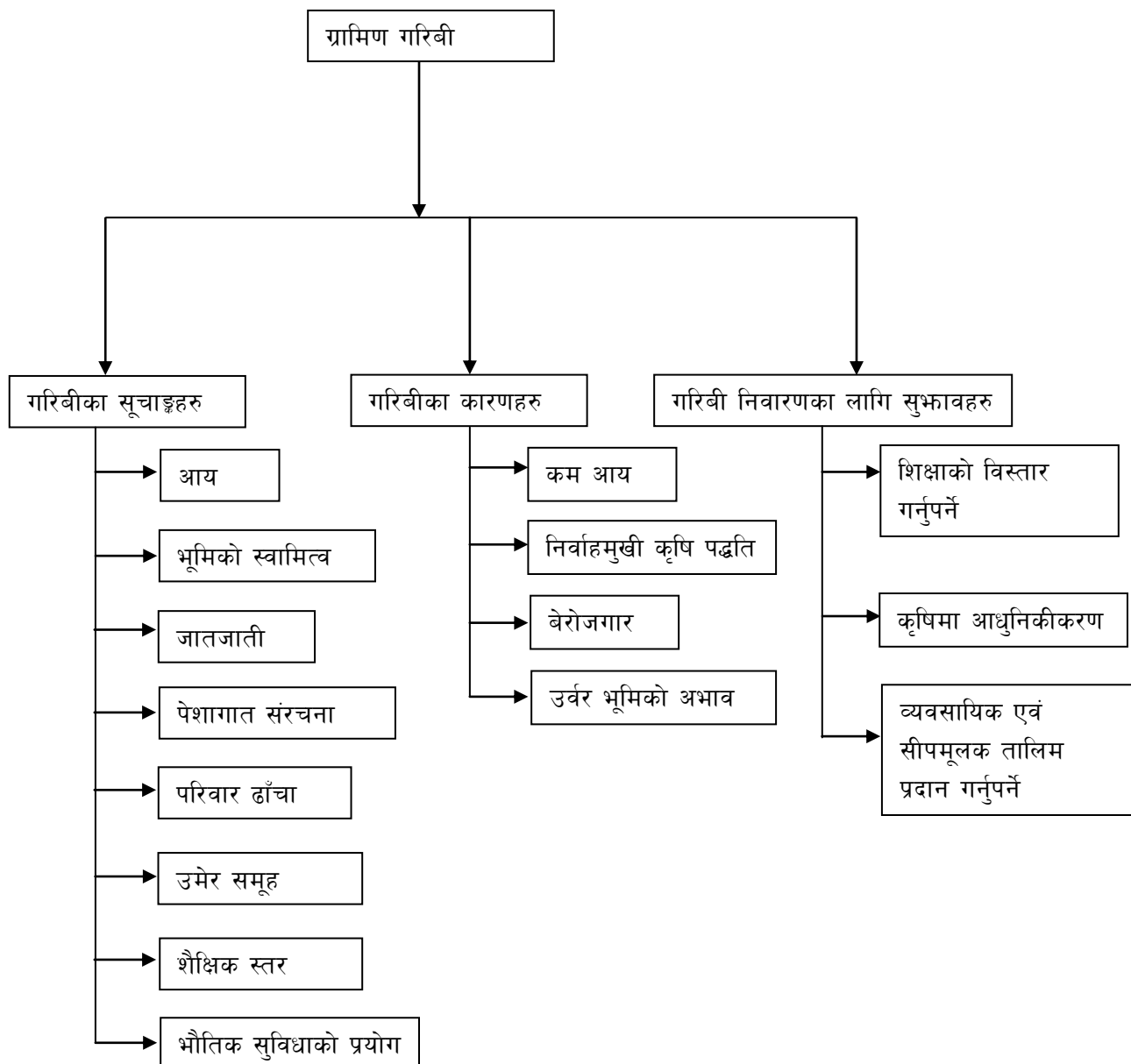
२.४ अनुसन्धान अन्तर (Research Gap)

यो शोधपत्र सहरी गरिबीका बारेमा आधारित छ । सहरी क्षेत्रमा केन्द्रित रही यसभन्दा अगाडी धेरै अनुसन्धानमा कार्यसम्पन्न भएका छन् । बस्नेत, सञ्जीव कुमार (२०७१) ले “नेपालमा ग्रामिण गरीबीको अवस्था” शीर्षकमा गरेका अनुसन्धानको मुख्य उद्देश्य ग्रामिण क्षेत्रमा मानिसहरुको आयको वितरण र त्यसले उपभोगमा पारेको असरका सम्बन्धमा अध्ययन गर्नुभएको थियो । त्यसैगरी खतिवडा रुद्र (२०७२) “नेपालमा स्थानीय ग्रामिण गरीबीको अवस्था” शीर्षकमा गरेका अनुसन्धानको मुख्य उद्देश्य भापा जिल्लाको ग्रामिण गरीबीको अध्ययन गर्नु थियो । त्यसै गरी श्रेष्ठ विपिन कुमार (२०७२)ले “ग्रामिण गरीबीले आर्थिक तथा शैक्षिक क्षेत्रमा पारेको प्रभाव” शीर्षकमा गरेका अनुसन्धानका मुख्य उद्देश्य गरीबीको ग्रामिण क्षेत्रमा अध्ययन गर्न रहेको थियो । यस्तै गिरिराज लुईटेलले “सहरी गरिबीले स्थानीय जनताको शैक्षिक र आर्थिक क्षेत्रमा पारेको प्रभाव”(२०७३) शीर्षकमा तेह्रथुममा अध्ययन गर्नुभएको थियो ।

यस अध्ययन पनि सहरी गरीबीसँग सम्बन्धित छ । सहरी स्तरमा गरीबीले आर्थिक क्षेत्र अन्तर्गत भौगोलिक अवस्था जातिगत समुह काम गर्न सक्ने जनशक्ति, उमेर समूह आदि सामाजिक बनावट र शिक्षा क्षेत्र अन्तर्गत विद्यालय जाने उमेर समूह, शैक्षिक प्रगतिको विवरण पेशागत विवरण आदिलाई विभिन्न तालिका, पाइचार्ट र स्तम्भ आदिमा व्याख्या गरिएको छ ।

२.५ अवधारणात्मक ढाँचा (Conceptual Framework)

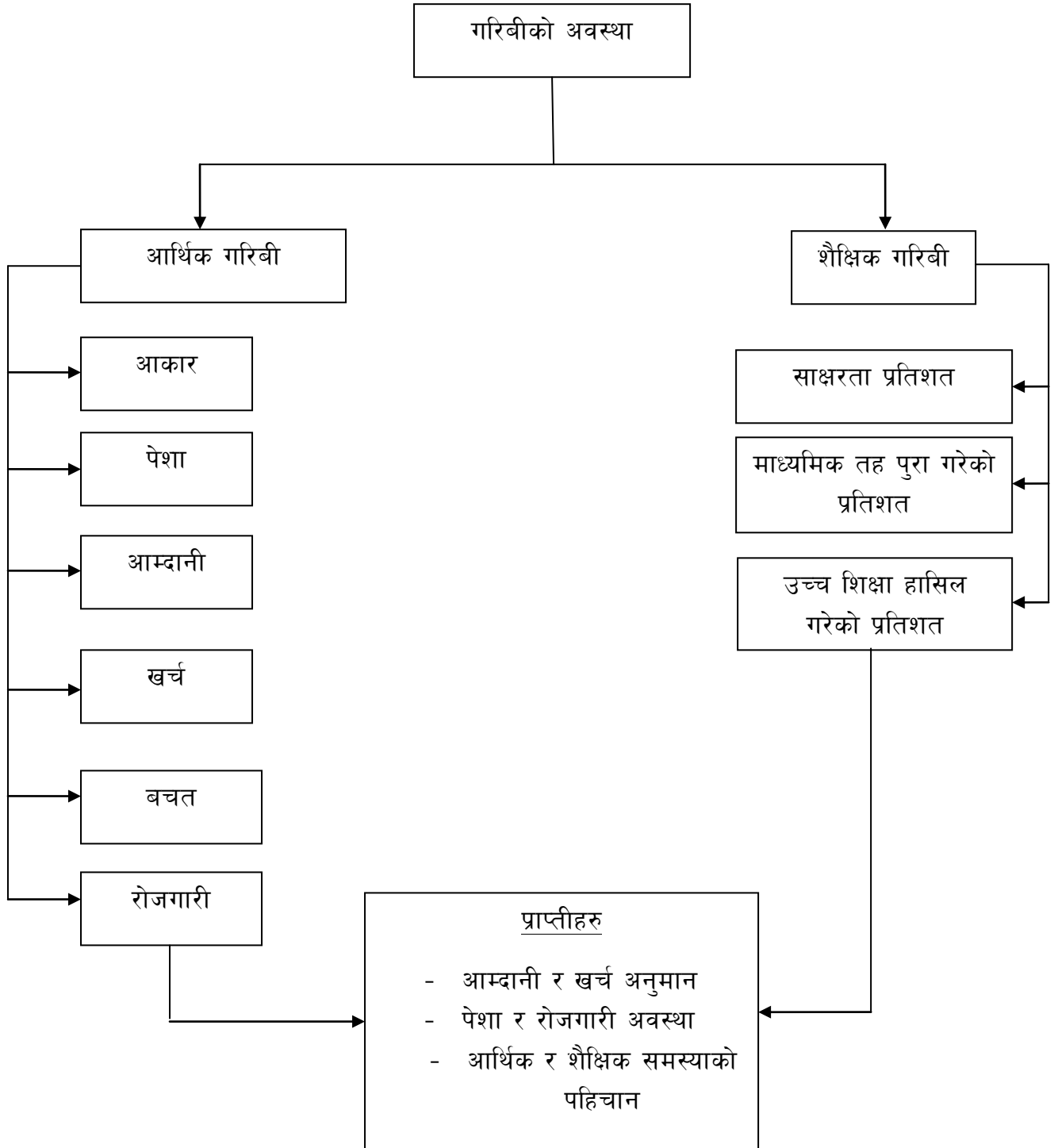
यस अनुसन्धानसँग सम्बन्धित अवधारणात्मक संरचनालाई निम्नानुसार प्रस्तुत गरिएको छ :



स्रोत : खत्री, (२०७३)

२.६कार्यात्मक ढाँचा (Functional Framework)

ईलाम जिल्ला देउमाई नगरपालिकाको गरिबीको अवस्थाले आर्थिक तथा शैक्षिक क्षेत्रमा पारेको प्रभावको कार्यात्मक ढाँचा यसप्रकार रहेको छ :



अध्याय : तीन

CHAPTER : THREE

३. अनुसन्धान विधि तथा ढाँचा (Research of Methodology and Design)

यो अध्यायमा समावेश गर्ने अनुसन्धान ढाँचा, तथ्याँकका स्रोत, जनसंख्या नमुना अकार र नमुना छनौट रणनीति, तथ्याँक संकलनका साधन, तथ्याँक संकलन गर्ने प्रक्रिया, तथ्याँक विश्लेषण र व्याख्या गरिएको छ ।

३.१ अनुसन्धानको ढाँचा (Research Design)

यो अध्ययन इलाम जिल्ला देउमाई नगरपालिकाको सहरी गरिबीले स्थानीय जनताको शैक्षिक तथा आर्थिक क्षेत्रमा पारेको प्रभावमा केन्द्रित छ । अध्ययन अनुसन्धानको क्रममा म आफैँ प्रत्यक्ष सहभागि भएर स्थलगत सर्वेक्षण र प्रश्नोत्तर विधिबाट तथ्याँक संकलन गरेको छु । अध्ययनको उद्देश्य पुरा गर्नको लागि प्राथमिक र सहायक तथ्याँकको पनि प्रयोग गरिएको छ । निश्चित घरधुरी छनौट गरिएको छ । अनुसन्धानबाट प्राप्त गुणात्मक तथा परिमाणात्मक तथ्याँकलाई विश्लेषणात्मक तथा व्याख्यात्मक अनुसन्धान ढाँचामा प्रयोग गरिएको छ । प्राथमिक तथ्याँक संकलन गर्न नमुना घरमुलीलाई उद्देश्य अनुसारको विभिन्न प्रश्नहरू सोधिएको छ । यस्तै सहायक तथ्याँकको लागि पत्रपत्रिका, लेखहरू, पुस्तक, आदिलाई आधार बनाईएको छ ।

३.२ तथ्याँकको स्रोतहरू (Source of Data)

तथ्याँक संकलनका लागि निम्न अनुसारको स्रोतहरूको प्रयोग गरिएको छ :

३.२.१ प्राथमिक स्रोत (Primary Source)

प्राथमिक स्रोत अर्न्तगत छनौट भएका घरपरिवारमा प्रत्यक्ष गएर विभिन्न प्रश्नावली निर्माण गरि अन्तर्वाताद्वारा तथ्याँक संकलन गरिएको छ ।

३.२.२ द्वितीय स्रोत (Sceondary Source)

यस अध्ययनलाई अझ प्रभावकारी र उपयोगी बनाउनका लागि राष्ट्रिय योजना आयोग, अर्थ मन्त्रालय, जिल्ला विकास समिति, गा.वि.स., नगरपालिका, शिक्षा मन्त्रालय आदिबाट प्रकाशित र यस अध्ययन सँग मेल खाने यस भन्दा अगाडीका लेख, रचना आदिलाई समावेश गरिएको छ ।

३.३ जनसंख्या, नमुना आकार र नमुना छनोट रणनीति(Population, Sample Size and Sampling Strategy)

३.३.१ जनसंख्या (Population)

अनुसन्धानको क्रममा स्रोत, साधन र समयको सिमितताको कारणले सम्पूर्ण जनसंख्यालाई लिएर अध्ययन गर्न जटिल एवम् कठिन हुने भएकाले सम्पूर्ण जनसङ्ख्याको प्रतिनिधित्व हुने गरि नमुना छनोट गरिएको छ । जसका लागि देउमाई नगापालिका वडा नं. ३ को ९२३ घरपरिवार मध्ये सामान्य सम्भावना युक्त विधी अर्न्तगत २०२ घरपरिवारलाई चिह्न प्रणाली विधी अनुसार छनौट गरिएको छ ।

३.३.२ नमुना छनौट(Sample Selection)

- (१) नमुना छनौट अर्न्तगत इलाम जिल्ला देउमाई नगरपालिका वडा नं. ३ को ९२३ घरधुरी मध्ये २०२ घरपरिवारलाई छनौट गरिएको छ ,
- (२) छनौट गरिएका घरपरिवारलाई आर्थिक र शैक्षिक अवस्थाको बारेमा मात्र प्रश्न सोधिएको छ ।

३.३.३ नमुना छनौट रणनीति (Sampling Strategy)

यस अध्ययनलाई सम्पन्न गर्नका लागि उद्देश्यमूलक नमुना छनोट पद्धतिको आधारमा इलाम जिल्लाको देउमाई नगरपालिकालाई छनौट गरिएको छ । किनभने यो अध्ययन सहरी गरिबी सँग सम्बन्धीत भएकोले र यस भन्दा अघि सहरी गरिबीले आर्थिक तथा शैक्षिक क्षेत्रमा पारेको प्रभावको बारेमा अध्ययन नभएको साथै यो क्षेत्र अनुसन्धानकर्ताको

बसोबास भएको जिल्ला भएकोले तथ्याँक संकलन गर्न सजिलो रहेको कारणले उक्त क्षेत्र छनोट गरिएको हो ।

३.४ तथ्याँक संकलनका तरिकाहरु (Method of Collecting Statistics)

अध्ययनको उद्देश्य पूरा गर्नको निमित्त तथ्याँक संकलनका विभिन्न औजारहरु प्रयोग गर्ने गरेको पाइन्छ । यस अध्ययनमा तथ्याँक संकलनका लागि मुख्य रूपमा अर्न्तवार्ता प्रश्नावलीको प्रयोग गरिएको छ भने लक्षित समुह छलफल विधिको पनि प्रयोग गरिएको छ । जसलाई निम्न अनुसार व्याख्या गर्न सकिन्छ :

३.४.१ प्रश्नावली (Questionnaire)

यस अध्ययनमा तथ्याँक संकलनका लागि मुख्य रूपमा प्रश्नावलीको प्रयोग गरिएको छ । विशेषगरि अध्ययन क्षेत्रका मानिसहरुको जनसांख्यिक, आर्थिक, आम्दानी र खर्च, बचतको स्थिति, सामाजिक, शैक्षिक, राजनैतिक, भू-स्वामित्व, रोजगार, समानता, स्वतन्त्रता, आदिको अवस्था बारेमा संरचित तथा असंरचित अर्न्तवार्ता प्रश्नावलीको प्रयोग गरि तथ्याँक संकलन गरिएको छ । यसका लागि तयार गरिएका प्रश्नावलीको नमुना अनुसूची १ मा राखिएको छ ।

३.४.२. अवलोकन सूची (Observation List)

अध्ययनको उद्देश्य पूरा गर्नका लागि अनुसन्धानकर्ता स्वयं नमुना छनोटमा परेका घरपरिवारमा उपस्थित भई पारिवारिक आर्थिक अवस्था, आय आर्जनको माध्यम, रोजगारी, खानपान, आवास, सरसफाई, शैक्षिक अवस्थाबारे अवलोकन सूची निर्माण गरि अवलोकन गरिएको थियो । जसको नमुना अनुसूची २ मा राखिएको छ ।

३.४.३ छलफल निर्देशिका (Discussion List)

अध्ययन क्षेत्रमा विद्यमान गरिबीका कारणहरु, आय असमानता बढ्नाका कारणहरु, गरिबी न्यूनीकरणका सम्भावित उपायहरुका बारेमा छलफल, अर्न्तक्रिया तथा परामर्श गर्नका लागि नमुना छनोट घरपरिवारका घरमुलीहरु सँग छलफलका लागि छलफल निर्देशिकाको प्रयोग गरिएको छ । जसको नमुना अनुसूची ३ मा राखिएको छ ।

३.५ तथ्याँक संकलनका प्रविधीहरू (Techniques of Data Collection)

यस शोधपत्र अध्ययनको प्रारम्भीक छनोट पश्चात यस अध्ययनलाई पूर्णता दिनको लागि यस शोधपत्रमा प्रयोग गरिएका प्रविधीहरूलाई निम्नअनुसार उल्लेख गरिएको छ :

३.५.१ अन्तवार्ता (Interview)

अध्ययनका लागि आवश्यक पर्ने प्राथमिक तथ्याँक संकलन गर्नका लागि प्रत्यक्ष व्यक्तिगत अन्तवार्ता प्रविधीको प्रयोग गरिएको छ । प्रश्नावली लिएर अनुसन्धानकर्ता स्वमं अध्ययन क्षेत्रमा गई नमुना छनोट घरपरिवारका घरमुलीसँग आमनेसाम्ने बसी अन्तवार्ताको माध्यमबाट तथ्याँक लिईएको छ ।

३.५.२ प्रत्यक्ष अवलोकन (Direct Observation)

यस अध्ययनको उद्देश्य परिपूर्तिका लागि न्यून आर्थिक भएका घरपरिवारको पारिवारिक आर्थिक अवस्था, भौतिक अवस्था, शैक्षिक अवस्था, सामाजिक सेवा तथा सुविधा, पशुपालन, कृषि, उर्जा, उद्योगबारे जानकारी लिन अध्ययन क्षेत्रमा गई प्रत्यक्ष अवलोकन गरिएको थियो ।

३.५.३ लक्षित समुह छलफल (Focus Group Discussion)

यस अध्ययनमा तथ्याँक संकलनको लागि मुख्य जानकार व्यक्तिहरू, राजनैतिक दलका नेतृत्व व्यक्तिहरू, स्थानीय संघसंस्थाका व्यक्तिहरू, स्थानीय विद्यालयका शिक्षकहरूसँग गरिबीको अवस्था र गरिबी घटाउने उपायहरूका बारेमा लक्षित समुह छलफल गरिएको थियो ।

३.६ तथ्याँक विश्लेषण (Data Analysis)

अनुसन्धानको क्रममा संकलन गरिएका तथ्याँकहरूलाई व्याख्या, विश्लेषण र प्रस्तुतीकरण गर्नु आवश्यक हुन्छ । संकलन भएका तथ्याँकलाई विश्लेषण गर्न विभिन्न तथ्याँकीय विधी प्रयोग गरिने छ । जसमा प्राप्त भएका तथ्याँकलाई उद्देश्य अनुसार विभिन्न ढाँचामा

सांकेतिकरण, रेखाचित्र, तालिकीकरण, ग्राफ, चार्टमा प्रस्तुत गरि तथ्याँकको व्याख्या र विश्लेषण गरिएको छ ।

अध्याय - चार

(CHAPTER-FOUR)

४.१ अध्यायन क्षेत्रको परिचय(Introduction to the Study Area)

यस अर्न्तगत इलाम जिल्ला र देउमाई नगरपालिकाको बारेमा सामान्य जानकारी प्रस्तुत गरिएको छ :

४.१.१. इलाम जिल्लाको परिचय (Introduction to Ilam District)

नेपालको प्रशासनिक विभाजन अर्न्तगत प्रदेश नं. १ को मेची अञ्चलको चार जिल्ला मध्येको एक पहाडी जिल्ला इलाम नेपालको ७५ जिल्ला मध्ये सबैभन्दा पूर्वमा अवस्थित एक रमणीय जिल्ला हो । हालको इलाम जिल्ला नेपाल एकिकरण हुनु अघि राई र लिम्बु जातिहरूको किराँती राज्य थियो । त्यसमा पनि प्राचिन समयमा लिम्बु जातिहरूकै बाहुल्यता भएकोले इलाम जिल्लाको नामाकरण लिम्बु भाषाबाट भएको मानिन्छ । महाभारत र शिवालीक पर्वत श्रृङ्खलाको पूर्व दक्षिण काखमा अवस्थित नेपालको सुदुर पूर्वी पहाडी जिल्ला इलाम वास्तवमै प्राकृतिक दृष्टिले रमणीय छ । यहाँको चियाबारी, हरियाली, साना-ठुला नदिनाला, पोखरी, मठ-मन्दिर, पर्वतीय शिखर तथा अन्य प्राकृतिक सुन्दरता पर्यटक आकर्षणका तत्वहरू हुन । प्राकृतिक वरदान स्वरूप रहेको यहाँको उर्वर भूमि एवम पौरखी कृषकहरूको अथक मेहनतले गर्दा यो जिल्ला आर्थिक रूपले धनी मानिन्छ । साँस्कृतिक, प्राकृतिक तथा आर्थिक पक्षहरूमा समृद्ध रहेको यो जिल्ला “पहाडकी रानी, नगदेवालीको खानी” जस्ता उपनामले चिनिन्छ ।

इलाम जिल्लालाई विभिन्न ‘अ’ को जिल्ला भनेर पनि चिनिन्छ । यहाँको अलैंची, अदुवा, अर्थोडक्स चिया, अकबरे खुर्सानी, ओलन(दुध), अम्लीसो, आलु र अतिथी सत्कार आदिलाई प्रमुख ‘अ’ को रूपमा लिने गरिन्छ । पूर्व पश्चिम राजमार्गको चारआलीबाट मेची राजमार्गमा ७८ कि.मि. को दुरी पार गरेपछि इलाम सदरमुकाम पुग्न सकिन्छ । लिम्बु भाषामा इलाम शब्द दुई शब्दको संयोजनबाट भएको मानिन्छ । जसमा ‘इ’ शब्दको अर्थ घुमाउरो र ‘लाम’ शब्दको अर्थ बाटो भन्ने हुन्छ । यसको अर्थ इलामको अर्थ घुमाउरो बाटो हुन जान्छ । यस अर्थलाई पुष्टी गर्न साँच्चै नै भूपावाट इलाम आँउदा धेरै

नै घुमाउरो बाटो तय गर्नुपर्ने हुन्छ तर इलामको पुरानो नाम खलडगा भएको केही प्राचिन लेखहरुबाट प्रमाणीत हुन्छ । जुन घुमाउरो बाटोको कुरा गरिन्छ त्यो बाटोको निर्माण वि.स. २०१५ तिर भएको पाइन्छ, सो पूर्व नै इलाम शब्दको प्रयोग भएको पाइन्छ । यसैले यो भन्दा पनि विश्वस्त प्रमाण यो पाइन्छ कि इलामको विभिन्न ठाँउमा रहेको भट्टराई ब्राह्मणका वंशज आदि गुरु शंकराचार्यको समयमा भारतको केरला प्रान्तबाट आएका थिए । जसलाई केरलामा भट्टीतिर भनिन्छ । भट्टीतिरकै अपभ्रंश भट्टराई भएको पुष्टी भइसकेको छ तथा केरलामा ब्राह्मणका घरलाई ईल्लम(यसलाई पुष्टी गर्न पुराना कागजातहरुमा लेखिएको शब्द IllamजहाँDouble ll लेखिएको छ र यसको वास्तविक उच्चारण पनि ईल्लम नै हुन्छ) भन्ने गरिन्छ ।

इलाम जिल्लाको सिमाना पूर्व भारतको पश्चिम बंगाल राज्यको दार्जिलिङ जिल्ला, पश्चिम मोरङ र पाँचथर जिल्ला, उत्तरमा पाँचथर जिल्ला र दक्षिणमा झापा जिल्ला पर्दछन । यो जिल्ला २६.४०" उत्तरी अक्षांस देखि २७.८" उत्तरी अक्षांस सम्म र ७.४०" पूर्वी देशान्तर देखि ७.९०" पूर्वी देशान्तर सम्म पर्दछ । समुद्री सतहबाट ३०० मिटर देखि ३६३७ मिटर सम्मको उचाइ रहेको यस जिल्लाको औसत लम्बाई पूर्व पश्चिममा ५० कि.मि. र ३८ कि.मि. रहेको छ । २०६८ सालको जनगणना अनुसार २९०२५४ जना जनसंख्या रहेको यस जिल्लाको क्षेत्रफल ९७०३ वर्ग कि.मि. रहेको छ भने ९७०.४ वर्ग कि.मि. जनघन्त्व रहेको छ । जसरी नेपालको हावापानीमा विषमता छ त्यसैगरि इलामको हावापानीमा पनि विषमता पाइन्छ । धरातलीय स्वरूप फरक फरक भएको कारणले यहाँको हावापानीमा पनि फरक भएको हो । यहाँ उष्ण, समशीतोष्ण, शीतोष्ण र लेकाली हावापानी पाइन्छ । ० डिग्री देखि ३९ डिग्री सम्मको तापक्रम यस जिल्लामा पाउन सकिन्छ । यस क्षेत्रको २००० मिटर भन्दा माथि हिँउ पनि पर्ने गर्दछ ।

यस क्षेत्रमा लाप्चे, लिम्बु, राई, तामाङ, गुरुङ, शेर्पा, थामी, पहरी, क्षेत्री, ब्राह्मण, नेवार आदि जातका मानिस बसोबास गर्दछन । सेतिदेवी, पञ्चकन्या, सिंहवाहीनी, पाथिभरा, गजुरमुखी, कन्याम, करफोक, मंगलबारे आदि पर्यटकीय क्षेत्रहरु हुन ।

कृषि तथा पशुपालन इलामको मुख्य पेशा भएपनि व्यापारले पनि मुख्य स्थान लिएको छ । इलाम बजार, बिब्ल्याँटे, फिक्कल, पशुपतिनगर, नयाँबजार, देऊराली, मंगलबारे यहाँका मुख्य व्यापारिक केन्द्रहरु हुन । चिया, अलैंची, अदुवा, आलु, अम्लिसो, अकबरे खोर्सानी,

इसकुस, दुध यहाँका प्रमुख कृषि उपजहरु हुन । इलाममा हाल १० भन्दा बढी चिया प्रशोधन कारखाना रहेका छन्, यहाँको चिया युरोप र अष्ट्रालिया बजारमा निकै लोकप्रिय मानिन्छ । यस्तै पशुपालनले पनि निकै राम्रो बजार पाएको पाइन्छ । हाँस, कुखुरा, सुगुर, माछापालन बढि मात्रामा यस क्षेत्रमा पाइन्छ । इलामलाई विकसीत पहाडी जिल्लाको रुपमा लिइन्छ । यहाँका बासिन्दाले खाद्यवाली भन्दा नगदेवालीको खेति धेरैमात्रामा गरेकोले तिव्र आर्थिक विकास गरेका हुन । विगत विस वर्षमा यस जिल्लाले राम्रो आर्थिक उन्नती गरेको छ । आफ्नै पहलमा स्थानीयबासीले गाँउगाँउ सम्म विकासका पूर्वाधार पुऱ्याएको पाइन्छ । यस्तै राष्ट्रिय प्रशारण नजोडिएको ठाँउमा आफैँले तथा सौर्य बिजुली निकालेर प्रयोग पनि गरेका छन् ।

४.१.२ देउमाई नगरपालिकाको परिचय (Introduction to Deumai Municipality)

इलाम जिल्लाको १० वटा स्थानीय तह मध्ये देउमाई नगरपालिका एक ठूलो व्यापारिक केन्द्रको रुपमा चिन्न सकिन्छ । साबिकको मंगलबारे, धुसेनी, शान्तिडाँडा, साडरुम्बा, जितपूर, चमैता र सिद्धिथुम्का गाविस मिलाएर यो नगरपालिका कायम गरिएको हो ।

४.१.३ भौगोलिक अवस्थिती क्षेत्रफल र सिमाना (Geographical Location, Area and Boarder)

देउमाई नगरपालिका इलामको एक रमणिय र पर्यटकीय नगरपालिका हो । यो नगरपालिका २६" ५५'२२" उत्तर देखि २६"५९'५७" उत्तरी अक्षांशसम्म र ८७"४८'९" पूर्वी देखि ८७"५१'४०" पूर्वी देशान्तरको बिचमा अवस्थित छ । १९२ वर्ग कि.मि. क्षेत्रफल रहेको यस नगरपालिकाको भू-बनोट टार, भीर, पाखा, जंगल, खोला नाला आदि मिलेर बनेको छ । यसको पूर्वमा इलाम नगरपालिका, उत्तरमा फाकफोकथुम गाँउपालिका र पाँचथर, दक्षिणमा माई नगरपालिका र पश्चिममा मांसेबुड र फाकफोकथुम गाँउपालिका पर्दछन् । (देउमाई नगरपालिका, २०७३)

४.१.४ जलवायु (Climates)

यस नगरपालिकामा उष्ण, समशितोष्ण र ठण्डा हावापानी पाइन्छ । यहाँको भौगोलिक बनावट तथा जमिनको उचाइको भिन्नताले हावापानीमा पनि विविधता रहेको पाइन्छ ।

यहाँको माथिल्लो भागमा ठण्डा र तल्लो भागमा न्यानो हावापानी पाइन्छ । विशेषगरी यहाँ लेक तर्फ पर्ने वडाहरूमा हिउँदको समयमा हिउँ तथा तुषारो पर्ने गर्दछ । यहाँ हिउँदमा ठण्डा र वर्षातमा न्यानो हुने गर्दछ साथै हिउँदमा चिसो हुने गर्दछ ।

४.१ ५वनजङ्गल (Forest)

देउमाई नगरपालिकाको अर्को प्राकृतिक साधन वन हो । यहाँको वनसम्पदाको उपयोग घाँस, दाउरा, काठ तथा जडिबुटी प्राप्त गर्ने अभिप्रायले गरिदै आएको छ । यहाँको सम्पदा अलैंची जस्तो मूल्यवान नगदेवाली खेती गर्न समेत उपयोगी मानिएको छ । यहाँ मुख्य गरेर उष्ण सदाबहार, पतझर तथा पातला वनले ढाकेको पाइन्छ भने यहाँको विभिन्न किसिमका वनहरूमा विभिन्न जातका रुखहरू, घाँसपातका रुखहरू, फलफुल, जडिबुटी आदि वनस्पतीहरू पनि पाइन्छन् । (देउमाई नगरपालिका, २०७३)

४.१.६ नदिनाला (Rivers)

जल पनि यहाँको प्रमुख प्राकृतिक साधन हो । यहाँ पानीको उपयोग पिउन, सिचाई गर्न तथा दैनिक व्यवहारमा प्रयोग गरिन्छ । यहाँको पानीको मुख्य स्रोतहरू खोला, धारा, कुवा, तथा मुहानहरू रहेका छन् । यस नगरपालिकाको पश्चिम दक्षिणमा देउमाई खोला बगेर गएको छ । यहि खोलाको नामबाट नै नगरपालिकाको नाम जुराइएको थियो । त्यस्तै साबजुङ्ग खोला, ठाडेखोला, तपेवा खोला, चाँपे खोला, सुर्के खोला आदि साना खोलाहरू रहेका छन् । यीनै खोलाहरूबाट कुलो निर्माण गरि किसानहरूले सिचाई गर्दछन् । (देउमाई नगरपालिका, २०७४)

४.१.७ कुल जनसंख्या (Total Population)

यस नगरपालिकाको तथ्यांक अनुसार यस नगरपालिकाको कुल जनसंख्या ३२,९२७ रहेको छ । जस मध्येमा पुरुषको संख्या १५,८४१ अथवा ४८.२% र महिलाको संख्या १७,०८६ अर्थात् ५१.८% रहेको छ भने यस क्षेत्रको जनघनत्व १६८.९ वर्ग कि.मि. रहेको छ । यस नगरपालिकामा जम्मा ९ वटा वडाहरू रहेका छन् ।

४.१.८ जनसांख्यिकीय अवस्था (Demographic Status)

यस नगरपालिकामा मिश्रित जातजातिहरूको बसोबास रहेतापनि ब्राह्मण र क्षेत्री समुदायको बाहुल्यता देखिन्छ । सबै जातिहरूले आफ्नै मातृभाषा प्रयोग गरेपनि नेपाली भाषालाई साभ्ता भाषाको रूपमा बोल्ने गरिन्छ । लिम्बु, तामाङ्ग, राई जस्ता आदिवासी समुदायमा विशेष गरि मातृभाषाको प्रयोग ज्यादा गरिन्छ । २०६८ को जनगणना अनुसार यस नगरपालिको कुल वडाहरूको घरधुरी संख्या, महिला र पुरुषको संख्या, औषत परिवार संख्यालाई निम्न तालिकाबाट प्रष्ट पारिएको छ : (देउमाई नगरपालिका, २०७३)

तालिका ४.१

देउमाई नगरपालिकाको घरधुरी, महिला, पुरुष, कुल जनसंख्या र औषत परिवार संख्या सम्बन्धी विवरण २०७३

वडा नं.	घरधुरी	महिला	पुरुष	कुल संख्या	औषत परिवार संख्या
१.	८२०	२०४१	१९४६	३९८७	४.८६
२.	७८१	१८७९	१६६१	३५४०	४.५३
३.	९२३	२११३	२०१४	४१२७	४.४७
४.	७२१	१६०६	१५३०	३१३६	४.३५
५.	८३६	२०८६	१८५२	३९२८	४.३४
६.	६४७	१३४०	१४१३	२९५३	४.५६
७.	७०६	१६८९	१६०९	३२९८	४.६७
८.	७२४	१७२८	१५६६	३२९४	४.५४
९.	९६५	२४०४	२२५०	४६५४	४.८६
जम्मा	७१२३	१७०६८	१५८४१	३२९२७	

स्रोत: देउमाई नगरपालिका (२०७४)

तालिका ४.१ अनुसार देउमाई नगरपालिकामा कुल ७१२३ घरधुरीमा ३२९२७ जनसंख्या रहेकोमा १७०६८ जना महिला र १५८४९ जना पुरुष रहेका छन् । यस नगरपालिकामा औषतमा ४.५५ परिवार संख्या रहेको देखिन्छ । सबैभन्दा बढि वडा नं. ९ मा ९६५ घरधुरी र सबै भन्दा कम वडा नं. ६ मा ६४७भएको पाइयो । यस्तै सबैभन्दा बढि जनसंख्या वडा नं. ९ मा ४६५४ जना र कम जनसंख्या वडा नं. ६ मा २९५३ जना रहेको पाइयो ।

४.१.९ जातीय विवरण (Ethnic Decription)

देउमाई नगरपालिकामा धेरै जातजातिहरुको मिश्रित बसोबास रहेको भएतापनि राई, लिम्बु, तामाङ्ग, ब्राह्मण र क्षेत्री जातिको बाहुल्यता रहेको देखिन्छ । यस नगरपालिकामा बसोबास गर्ने जातिहरुको विवरणलाई निम्न तालिकाबाट देखाइएको छ :

तालिका.४.२

देउमाई नगरपालिकाको जातिय विवरण,२०७३

क्र.स.	जातजाति	जनसंख्या	प्रतिशत
१	राई	७११३	२१.६०
२	ब्राह्मण	६२२८	१८.९१
३	क्षेत्री	६०१५	१८.२६
४	लिम्बु	५२१४	१५.९१
५	तामाङ्ग	३३१७	१०.०७
६	दलित	१२३०	३.७३
७	अन्य	४८१०	१४.६०
जम्मा		३२९२७	१००

श्रोत : देउमाई नगरपालिका (२०७४)

तालिका४.२ अनुसार देउमाई नगरपालिकामा सबैभन्दा बढि राई जातिको बसोबास रहेको छ । तथ्याँक अनुसार यस क्षेत्रमा राई जातिको संख्या २१.६० प्रतिशत रहेको देखिन्छ । यस्तै दोस्रोमा ब्राह्मण जातिको १८.९१ प्रतिशत, तेश्रोमा क्षेत्री जातिको १८.२६

प्रतिशत, लिम्बुको १५.९१ प्रतिशत, तामाङ्गको १०.०७ प्रतिशत, दलित जातिको ३.७३ प्रतिशत र अन्यको १४.६० प्रतिशत जनसंख्या रहेको छ ।

४.१.१० शैक्षिक संस्थाहरूको अवस्था (Situation of Educational Institution)

यस नगरपालिकामा वि.सं. २००८ साल नै औपचारिक माध्यमबाट शिक्षा प्रदान गर्न थालिएको थियो । भानुभक्त मा.वि. यस क्षेत्रको सबभन्दा पुरानो विद्यालय हो । यस क्षेत्रमा हाल सम्मा ८० प्रतिशत भन्दा बढि मानिस शिक्षित भइसकेका छन । यस नगरपालिकामा रहेको शैक्षिक संस्थाहरूको विवरणलाई निम्न अनुसार देखाउन सकिन्छ :

तालिका ४.३

देउमाई नगरपालिकामा रहेको शैक्षिक संस्थाहरूको विवरण, २०७३

क्र. सं.	शैक्षिक संस्थाहरू	सामुदायिक	निजी	जम्मा
१	वाल विकास केन्द्र	-	-	-
२	प्रा.वि.	६५	१२	७७
३	नि.मा.वि.	२५	५	३०
४	मा.वि.	८	५	१३
५	उ.मा.वि.	८	२	१०
६	बहुमुखी क्याम्पस	१	-	१
जम्मा		१०७	२४	१३१

श्रोत : देउमाई नगरपालिका (२०७४)

तालिका ४.३ अनुसार देउमाई नगरपालिकामा जम्मा १३१ वटा शैक्षिक संस्थाहरू रहेका छन । जसमध्येमा सामुदायिक प्रा.वि.को संख्या ६५ र निजी प्रा.वि. १२ गरि जम्मा ७७ वटा प्रा.वि. रहेका छन । यस्तै नि.मा.वि. तर्फ सामुदायिक २५ र निजी ५ गरि ३० वटा, मा.वि. तर्फ सामुदायिक ८ र निजी ५ गरि जम्मा १३ वटा, उ.मा.वि तर्फ सामुदायिक ८ र निजी २ गरि जम्मा १० वटा र बहुमुखी क्याम्पस एउटा रहेका छन ।

४.१.११ शैक्षिक अवस्था सम्बन्धी विवरण (Description of Educational Status)

यस नगरपालिकामा औपचारिक रूपमा २००८ साल बाट नै शिक्षा प्रदान गर्न थालिए पनि अन्य भौतिक पूर्वाधार र सुविधाहरूको कम भएको कारणले साक्षरता प्रतिशत खासै उपलब्धि मुलक देखिदैन । हुनत नेपालको अवस्थालाई हेर्ने हो भने नेपालको साक्षरता दर २०६८ को जनगणना अनुसार ६५.९ प्रतिशत देखिन्छ, यो अवस्थालाई हेर्दा यस नगरपालिकाको साक्षरता दरलाई राम्रो नै मान्न सकिन्छ तर पनि जुन मात्रामा हुनुपर्ने हो त्यती चाहीं नभएकै अवस्था हो । देउमाई नगरपालिका वडा नं. ३ को शैक्षिक अवस्थालाई निम्न तालिकाबाट देखाउन सकिन्छ :

तालिका ४.४

देउमाई नगरपालिकाको वडा नं. ३ को शैक्षिक अवस्था सम्बन्धी विवरण, २०७३

क्र.स.	तह	पुरुष	महिला	जम्मा	प्रतिशत
१	एस.एल.सी. भन्दा कम	६१२	८१३	१४२५	३५.५२
२	एस.एल.सी.वा सो सरह	४०६	५४७	९५३	२३.०९
३	आई. ए वा सो सरह	३८९	३२०	७०९	१७.१८
४	स्नातक वा सो भन्दा बढी	१८०	१२२	३०२	७.३२
५	निरक्षर	३३८	४००	७३८	१७.८८
जम्मा		१९२५	२२०२	४१२७	१००

श्रोत : देउमाई नगरपालिका (२०७४)

तालिका ४.४ अनुसार देउमाई नगरपालिकाको वडा नं. ३ मा एस.एल.सी.वा सो भन्दा कम अध्ययन गरेका व्यक्तिहरूको संख्या धेरै देखिन्छ । यस वडामा जम्मा १४२५ जना एस.एल.सी. वा सो भन्दा कम अध्ययन गरेका व्यक्तिहरू छन्, जसमा ६१२ जना पुरुष र १३ जना महिला रहेका छन्, यो जम्मा संख्याको ३५.५२ प्रतिशत हो । यस्तै एस.एल.सी.

वा सो सरह अध्ययन गर्ने २३.०९ प्रतिशत अथवा ९५३ जना, जसमा ५४७ जना महिला र ४०६ जना पुरुष रहेका छन् । यसैयसि आई.ए.वा सो सरह अध्ययन गर्ने १७.१८ प्रतिशत वा ७०९ जना, जसमा ३२० जना महिला र १८० जना पुरुष रहेका छन् । यस्तै स्नातक वा सो भन्दा माथि अध्ययन गरेका मानिसहरु ७.३२ प्रतिशत वा ३०२ जना रहेका छन् जसमा १२२ जना पुरुष र १८० जना महिला छन् र यस क्षेत्रमा निरक्षरको संख्या १७.८८ प्रतिशत वा ७३८ जना रहेको छ, जसमध्येमा ४०० जना महिला र ३३८ जना पुरुष रहेका छन् । यो अवस्थालाई हेर्दा यस क्षेत्रको शैक्षिक अवस्था राम्रो नै मान्न सकिन्छ ।

४.१.१२ पेशा सम्बन्धी विवरण (Description of Occupation)

देउमाई नगरपालिकाको वडा नं. ३ मा बसोबास गर्ने मानिसहरुको प्रमुख पेशा कृषि र पशुपालन नै रहेको छ । यस बाहेक व्यापार, उद्योग, नोकरी पनि प्रमुख पेशा अर्न्तगत पर्दछन् । यस क्षेत्रका मानिसहरुको पेशा सम्बन्धीको विवरणलाई निम्न तालिकामा देखाउन सकिन्छ :

तालिका ४.५

देउमाई नगरपालिकामा वडा नं. ३ को पेशा तथा व्यावसाय सम्बन्धी विवरण, २०७३

क्र.स.	पेशा	घरघुरी विवरण	प्रतिशत
१	कृषि तथा पशुपालन	५६१	६०.७८
२	सेवा/नोकरी	४८	५.२०
३	व्यापार	४२	४.५५
४	श्रमिक ज्यालादारी	२७	२.९३
५	वैदेशिक रोजगार	२४५	२६.५४
जम्मा		९२३	१००

श्रोत : देउमाई नगरपालिका (२०७४)

तालिका ५.५ अनुसार देउमाई नगरपालिका वडा नं. ३ मा बस्ने मानिसहरुको प्रमुख पेशा कृषि तथा पशुपालन नै देखिन्छ । यस वडाको ९२३ परिवार मध्ये ६०.७८ प्रतिशत अर्थात् ५६१ परिवार कृषि तथा पशुपालन व्यावसायमा आवद्ध देखिन्छ । यसपछि वैदेशिक

रोजगारीमा २६.५४ प्रतिशत अर्थात २४५ परिवार, सेवा/नोकरीमा ५.२० प्रतिशत अर्थात ४८ परिवार, व्यापारमा ४.५५ प्रतिशत अर्थात ४२ परिवार र श्रमिक वा ज्यालादारीमा २.९३ प्रतिशत अर्थात २७ घरपरिवार आवद्ध रहेको देखिन्छ ।

४.१.१३ जनसंख्याको उमेरगत विवरण (Description of Age-wise Population)

देउमाई नगरपालिका वडा नं. ३ मा रहेको जनसंख्यालाई उमेरगत आधारमा ०-१४ वर्ष, १५-५९ वर्ष र ६० वर्ष भन्दा माथि गरि ३ भागमा विभाजन गर्न सकिन्छ । ०-१४ वर्ष र ६० वर्ष भन्दा माथिको जनसंख्यालाई आश्रित जनसंख्या मानिन्छ । यस वडाको जनसंख्याको उमेरगत विवरणलाई निम्न तालिकाबाट देखाउन सकिन्छ :

तालिका ४.६

देउमाई नगरपालिका वडा नं. ३ को उमेरगत जनसंख्याको विवरण, २०७३

क्र.सं.	उमेर समुह	जनसंख्या	प्रतिशत
१	०-१४ वर्ष	१३४१	३२.१४
२	१५-५९ वर्ष	२३७३	५६.८७
३	६० वर्ष भन्दा माथि	४१३	१०.०१
जम्मा		४१२७	१००

श्रोत : देउमाई नगरपालिका (२०७४)

तालिका ४.६ अनुसार यस वडामा सबैभन्दा बढि जनसंख्या १५ देखि ५९ वर्ष उमेर समुहको रहेको छ । यस वडामा भएको जम्मा जनसंख्या मध्ये ५६.८७ प्रतिशत अर्थात २३७३ जना मानिस १५ देखि ५९ वर्ष समुहका रहेका छन । यस पछि ० देखि १४ वर्ष उमेर समुहका ३२.१४ प्रतिशत अर्थात १३४१ जना र ६० वर्ष भन्दा माथि १०.०१ प्रतिशत अर्थात ४१३ जना रहेका छन ।

४.२ नमुना छनोट क्षेत्रको जनसांख्यिकीय विवरण (Demographic Description of Sampling Area)

कुल ४१२७ जनसंख्या रहेको यस वडामा ९२३ घरपरिवार रहेका छन् । यस मध्येमा जम्मा २०२ घरको ९२९ जना व्यक्तिको नमुना संकलन गरिएको छ जसमा महिलाको संख्या ४९८ जना र पुरुषको संख्या ४३१ जना रहेको छ । नमुनामा परेको घरपरिवार धेरै जसो ब्राह्मण र क्षेत्री समुदायका रहेका छन् । यस पछि राई र दलित समुदायका मानिसहरु परेका छन् । यस नतिजालाई निम्न अनुसार प्रस्तुत गरिएको छ :

४.२.१ लिङ्गका आधारमा जनसांख्यिकीय विवरण (Genderwise Demographic Description)

यस अध्ययनका लागि नमुनामा परेका व्यक्तिहरुको विवरणलाई हेर्दा महिला र पुरुषको संख्या बराबर जस्तै देखिन्छ । २०२ घरपरिवारलाई छनोट गरेर नमुना लिईएको यस अध्ययनमा लिङ्गका आधारमा जनसंख्याको स्वरूपलाई निम्न अनुसार तालिकामा देखाउन सकिन्छ :

तालिका ४.७

नमुना छनोट क्षेत्रको लिङ्गका आधारमा जनसांख्यिकीय विवरण, २०७४

क्र.स.	लिङ्ग	जनसंख्या	प्रतिशत
१	महिला	४९८	५३.६१
२	पुरुष	४३१	४६.३९
जम्मा		९२९	१००
औषत परिवार आकार : ४.६०			

श्रोत : स्थलगत अध्ययन, २०७४ ।

तालिका ४.७अनुसार नमुना छनोटमा परेका २०२ घरपरिवारमा जम्मा ९२९ जना जनसंख्या रहेको छ । जसमा ४९८ जना महिला र ४३१ जना पुरुष रहेका छन् ।

अध्ययनबाट के देखियो भने औषत परिवार आकार ४.६० रहेको छ र यस क्षेत्रमा पुरुष भन्दा महिलाको संख्या अलिकती धेरै छ ।

४.२.२ जातिगत आधारमा जनसांख्यिकीय विवरण (Castwise Demographic Description)

नेपाल एक जातिय विवधता भएको देश हो । यस देशमा १२३ भन्दा बढि जातजातिहरुको बसोबास रहेको छ । त्यस्तै गरेर यस देउमाई नगरपालिकाको वडा नं. ३ मा पनि विभिन्न जातजातिहरुको बसोबास रहेको पाइन्छ । यस अध्ययनको नमुना छनोटमा परेका २०२ घरपरिवारको जनसंख्यालाई जातजातिको आधारमा निम्न तालिकाबाट देखाइएको छ :

तालिका ४.८

नमुना छनोट क्षेत्रको जातिगत आधारमा जनसांख्यिकीय विवरण, २०७४

क्र.सं.	जातजाति	जनसंख्या	प्रतिशत
१	ब्राह्मण	३३४	३५.९५
२	क्षेत्री	२२३	२४.००
३	राई	२०२	२१.७४
४	दलित	११३	१२.१६
५	तामाङ्ग	५७	६.१४
जम्मा		९२९	१००

श्रोत : स्थलगत अध्ययन, २०७४

तालिका ४.८ अनुसार नमुना छनोटमा परेका २०२ घरपरिवारका ९२९ जनसंख्या मध्ये सबैभन्दा बढी ब्राह्मण जातिको ३५.९५ प्रतिशत वा ३३४ जना संख्या रहेको देखिन्छ भने दोस्रोमा क्षेत्री जातिको २४ प्रतिशत अर्थात २२३ जना जनसंख्या देखिन्छ, यस्तै राई समुदायको २१.७४ प्रतिशत अर्थात २०२ जनसंख्या छ । अध्ययन अनुसार दलित जातिको १२.१६ प्रतिशत अर्थात ११३ जना र तामाङ्ग जातिको संख्या ६.१४ प्रतिशत अर्थात ५७ जना रहेको छ ।

४.२.३ उमेरगत आधारमा जनसांख्यिकीय विवरण (Agewise Demographic Description)

देउमाई नगरपालिका वडा नं. ३ को नमुना छनोटमा परेका २०२ घरपरिवारको जनसंख्यालाई काम गर्न सक्षम जनसंख्या र आश्रित जनसंख्याका आधारमा विभिन्न तिन समुहमा विभाजन गरिएको छ । नमुना छनोटमा परेका घरपरिवारको जनसंख्यालाई उमेरगत आधारमा निम्न तालिकाबाट देखाइएको छ :

तालिका ४.९

नमुना छनोटमा परेका घरपरिवारको उमेरगत आधारमा जनसांख्यिकीय विवरण, २०७४

क्र.सं.	उमेर समुह	जनसंख्या	प्रतिशत
१.	० देखि १४ वर्ष	३०२	३२.७४
२.	१५ देखि ५९ वर्ष	४९४	५३.२८
३.	६० वर्ष भन्दा माथि	१३२	१४.२०
जम्मा		९२९	१००

श्रोत : स्थलगत अध्ययन, २०७४

तालिका ४.९ अनुसार नमुना छनोटमा परेका २०२ घरपरिवारमा सबैभन्दा बढि ५३.२८ प्रतिशत काम गर्न सक्षम उमेर समुह (१५ देखि ५९ वर्ष) को रहेको छ । यस उमेर समुहको जनसंख्या ४९४ जना रहेको देखिन्छ । यस्तै ० देखि १४ वर्ष उमेर समुहको जनसंख्या ३२.७४ प्रतिशत अथवा ३०२ जना र ६० वर्ष भन्दा माथिको जनसंख्या १३२ जना अर्थात् १४.२० प्रतिशत रहेको देखिन्छ ।

४.३ नमुना घरपरिवारको आर्थिक अवस्था (Economics Situation of Sampling Area)

यस अध्ययनमा नमुना छनोटमा परेका घरपरिवारको आर्थिक अवस्था पत्ता लगाउन भौतिक सम्पत्ती, तहगत आमदानी, श्रोतगत आमदानी, तहगत खर्च, श्रोतगत खर्च, बचत तथा ऋणको अवस्था, ऋण भुक्तानीको अवस्था जस्ता पक्षलाई समावेश गरिएको छ ।

४.३.१ घरपरिवारको पेशा(Occupation of the Family)

देउमाई नगरपालिका वडा नं. ३ मा नमुना घरपरिवारलाई पेशागत रूपमा हेर्दा प्रमुख रूपमा कृषि पेशा नै अंगालेको पाइयो । यस वडाको पेशागत विवरणलाई निम्न अनुसार तालिकामा देखाउन सकिन्छ :

तालिका ४.१०

नमुना घरपरिवारको पेशागत विवरण, २०७४

क्र.सं.	प्रमुख पेशा	घरपरिवार संख्या	प्रतिशत
१	कृषि र पशुपालन	७०	३४.६५
२	व्यापार	३०	१४.८५
३	उद्योग	२८	१३.८६
४	नोकरी	२३	११.३९
५	ज्याला मजदुरी	१८	८.९१
६	वैदेशिक रोजगारी	१८	८.९१
७	अन्य	१५	७.४३
जम्मा		२०२	१००

श्रोत : स्थलगत अध्ययन, २०७४

तालिका ४.१० अनुसार नमुना छनोटका घरपरिवारको पेशागत आधारमा हेर्दा कृषि तथा पशुपालनमा संलग्न घरपरिवार सबैभन्दा धेरै पाइयो । कृषि तथा पशुपालन गर्ने घरपरिवार संख्या ७० पाइयो जुन २०२ घरपरिवार मध्ये ३४.६५ प्रतिशत हो । यस्तै गरि व्यापारमा संलग्न परिवारको संख्या ३० अर्थात १४.८५ प्रतिशत पाइयो । यस्तै उद्योगमा संलग्न घरपरिवार संख्या २८ अर्थात १३.८६ प्रतिशत पाइयो । नोकरीमा संलग्न परिवार संख्या २३ अर्थात ११.३९ प्रतिशत, ज्याला मजदुरी र वैदेशिक रोजगारीमा संलग्न घरपरिवार संख्या समान १८ अर्थात ८.९१ प्रतिशत पाइयो भने अन्य पेशामा संलग्न घरपरिवारको संख्या १५ अर्थात ७.४३ प्रतिशत रहेको पाइयो ।

४.३.२ घरपरिवारको सदस्यहरूको पेशा (Occupation of the Family Members)

नमुना छनोटमा परेका जम्मा २०२ घरपरिवारका ९२९ जना मध्ये अन्तराष्ट्रिय श्रम संगठनले तोकेको तथा नेपाल सरकारले पनि मान्यता दिए अनुसार १५ देखि ५९ वर्ष सम्मका कार्यशिल जनशक्तिको पेशा तथा रोजगारीको अवस्थालाई विभिन्न समूहमा विभाजन गरी निम्न तालिकामा देखाउन सकिन्छ :

तालिका ४.११

नमुना घरपरिवारको कार्यशिल जनशक्ति (१५ देखि ५९ वर्ष) को पेशा तथा रोजगारीको अवस्था, २०७४

क्र.सं.	पेशा	पुरुष	महिला	कुल	प्रतिशत
१	कृषि तथा पशुपालन	८३	९१	१७४	३५.२२
२	व्यापार	४४	३७	८१	१६.४०
३	उद्योग	३०	३०	६०	१२.१५
४	नोकरी	३२	२१	५३	१०.७३
५	ज्याला मजदुरी	२९	२०	४९	९.९२
६	वैदेशिक रोजगारी	३१	१३	४४	८.९१
७	अन्य	२१	१२	३३	६.६८
जम्मा		२७०	२२४	४९४	१००

श्रोत : स्थलगत अध्ययन, २०७४

४.३.३ भौतिक सम्पत्ती (Physical Assets)

नमुना छनोटमा परेका घरपरिवारको भौतिक सम्पत्ती प्रयोगको अवस्था पत्ता लगाउन भू-स्वामित्वको अवस्था पत्ता लगाउन आवासको अवस्था र अन्य भौतिक सम्पत्तीको प्रयोगको अवस्थाको अध्ययन गरिएको छ ।

१. भू-स्वामित्व(Land Wonership)

यस अध्ययनको नमुना छनोटमा परेका घरपरिवारको जमिनमाथिको स्वामित्व असमान रहेको छ । नमुना छनोटमा परेका घरपरिवारको जमिनमाथिको स्वामित्वलाई निम्न तालिकाबाट देखाउन सकिन्छ :

तालिका ४.१२

नमुना छनोट घरपरिवारको भू-स्वामित्व सम्बन्धी विवरण, २०७४

५ रोपनी भन्दा कम जग्गा हुने	५ देखि १५ रोपनी जग्गा हुने	१५ देखि ३० रोपनी जग्गा हुने	३० देखि ५० रोपनी जग्गा हुने	५० रोपनी भन्दा माथि जग्गा हुने	जम्मा
६४	३८	२८	३२	४०	२०२

श्रोत : स्थलगत अध्ययन, २०७४

तालिका ४.१२ अनुसार कुल २०२ घरपरिवार मध्ये ५ रोपनी भन्दा कम जग्गा हुने घरपरिवार संख्या ६४ पाइयो, ५ देखि १५ रोपनी जग्गा हुने घरपरिवार संख्या ३८, १५ देखि ३० रोपनी जग्गा हुने घरपरिवार संख्या २८, ३० देखि ५० रोपनी जग्गा हुने घरपरिवार संख्या ३२ र ५० रोपनी भन्दा बढि जग्गा हुने घरपरिवार संख्या ४० रहेको पाइयो ।

२. आवास सुविधाको अवस्था (Situation of Dweling Facility)

मनिसको गरिबीको स्तर पत्ता लगाउने एक माध्यम उसको आवासको अवस्था पनि हो । यस अध्ययनमा आवासको अवस्था पत्ता लगाउन घर भएको वा नभएको, घरको प्रकृति कस्तो छ, पक्की, अर्धपक्की वा कच्ची आदिको आधारमा विभाजन गरि गरिबी पत्ता लगाउने प्रयास गरिएको छ । अध्ययन क्षेत्रमा नमुना छनोटका परेका घरपरिवारको आवास सुविधा सम्बन्धी विवरणलाई निम्न तालिकामा देखाइएको छ :

तालिका ४.१३

नमुना छनोटमा परेका घरपरिवारको आवास सुविधा सम्बन्धी विवरण, २०७४

क्र.सं.	आवासको विवरण	परिवार संख्या	प्रतिशत
१.	पक्की	८१	४०.१०
२.	अर्धपक्की	४९	२४.२६
३.	कच्ची	४२	२०.७९
४.	आफ्नो घर नहुने	३०	१४.८९
जम्मा		२०२	१००

श्रोत : स्थलगत अध्ययन २०७४

तालिका ४.१३ अनुसार अध्ययन क्षेत्रका नमुना छनोटमा परेका कुल २०२ घरपरिवार मध्ये ४०.१० प्रतिशत अर्थात १ घरपरिवारको पक्की आवास भएको पाइयो । यस्तै २४.२६ प्रतिशत अर्थात ४९ घरपरिवारको अर्धपक्की, २०.७९ प्रतिशत अर्थात ४२ घरपरिवारको कच्ची र १४.८९ प्रतिशत अर्थात ३० घरपरिवार आफ्नो घर नभएको परिवार रहेको पाइयो ।

३. अन्य सुविधाहरू (Other Facilities)

अध्ययन क्षेत्रको नमुना छनोटमा परेका परिवारको गरिबीको स्थिति पत्ता लगाउनका लागि अन्य भौतिक सुविधा अर्न्तगत शौचालय, खानेपानी, उर्जाको श्रोत, बिजुली बत्तीको प्रयोग जस्ता विभिन्न भौतिक सुविधाहरूको अवस्थालाई अध्ययन गरिएको छ । जसलाई निम्न तालिकाबाट देखाउन सकिन्छ :

तालिका ४.१४

नमुना छनोटमा परेका घरपरिवारको विभिन्न सुविधाहरु सम्बन्धी विवरण, २०७४

शौचालय		खानेपानी		उर्जाको श्रोत		बिजुलीबत्ती
प्यानसहितको	प्यानरहित	धारा	कुवा	दाउरा	ग्यास	
१९५	०७	१९८	०४	१६७	३५	२०२

श्रोत : स्थलयत अध्ययन, २०७४

तालिका ४.१४ अनुसार नमुना छनोटमा परेका जम्मा २०२ घरपरिवार मध्ये प्यानसहितको शौचालय भएको घरपरिवार १९५ र प्यानरहित शौचालय भएको घर परिवार ७ रहेको पाइयो । यस्तै खानेपानीको हकमा धारा प्रयोग गर्ने घरपरिवार १९८ र कुवा प्रयोग गर्ने घरपरिवार ४ रहेको पाइयो । यस्तै दाउरा प्रयोग गर्ने घरपरिवार १६७ र ग्यास प्रयोग गर्ने घरपरिवार ३५ रहेको पाइयो भने सबै घरमा बिजुलीबत्तीको सुविधा पुगेको पाइयो ।

४.३.४ परिवारको वार्षिक आम्दानी (Annual Income of the Family)

मानिसको आवश्यकताहरु असिमित हुन्छन्, ति आवश्यकतालाई पूरा गर्नका लागि आम्दानीको आवश्यकता पर्दछ । मानिसले आम्दानी गर्नका लागि विभिन्न व्यावसाय र नोकरी जस्ता कार्यहरु गरेको हुन्छ । यस्तै गरेर यस देउमाई नगरपालिका वडा नं. ३ को नमुना छनोटमा परेका घरपरिवारको आम्दानीको श्रोतगत र तहगत आधारमा निम्न अनुसार व्याख्या गरिएको छ :

१. श्रोतगत आम्दानी (Sourceswise Income)

यस देउमाई नगरपालिका वडा नं. ३ को नमुना छनोटमा परेका घरपरिवारले अबलम्बन गरेका पेशा, व्यावसाय तथा अन्य रोजगारबाट प्राप्त श्रोतगत आम्दानीलाई निम्न तालिकाबाट देखाइएको छ :

तालिका ५.१५

नमुना छनोटमा परेका परिवारको वार्षिक श्रोतगत आम्दानी, २०७४

क्र.सं.	विवरण	आम्दानी (रु.मा)	आम्दानी प्रतिशत	घरपरिवार प्रतिशत
१	कृषि तथा पशुपालन	५३२७५४१.७०	२३.३७	३५.२२
२	व्यापार	४१५६३२१.४०	१८.२४	१६.४०
३	उद्योग	३२६१८७१.६०	१४.३१	१२.१५
४	नोकरी	१२५६७६३	५.५१	१०.७३
५	ज्याला मजदुरी	१८३२७५६.८०	८.०४	९.९२
६	वैदेशिक रोजगारी	२३६७८९०	१०.३९	८.९१
७	अन्य	४५८९५६८.७०	२०.१४	६.६८
जम्मा		२२७९२७१३.२०	१००	१००

श्रोत : स्थलगत अध्ययन, २०७४

तालिका ५.१५ अनुसार नमुना छनोटमा परेका घरपरिवारको जम्मा आम्दानी रु. २२७९२७१३.२० रहेको छ। जसमध्ये कृषि तथा पशुपालनबाट कुल आम्दानीको २३.३७ प्रतिशत, व्यापारबाट १८.२४ प्रतिशत, उद्योगबाट १४.३१ प्रतिशत, नोकरीबाट ५.५१ प्रतिशत, ज्यालामजदुरीबाट ८.०४ प्रतिशत, वैदेशिक रोजगारीबाट १०.३९ प्रतिशत र अन्य आम्दानीबाट २०.१४ प्रतिशत आम्दानी प्राप्त भएको पाइन्छ।

२. तहगत आम्दानी (Levelwise Income)

मानिस धनी छ वा गरिब छ भनेर उसको आम्दानीले थाहा पाउन सकिन्छ। कम आय हुने मानिस गरिब र बढी आय हुने मानिसलाई धनी मानिसको रूपमा चित्रण गरिन्छ। यसको लागि मानिसको तहगत आम्दानी हेर्नु पर्दछ। देउमाई नगरपालिका वडा नं. ३ को अध्ययन क्षेत्रमा नमुना छनोटमा परेका २०२ घरपरिवारको विभिन्न श्रोतहरूबाट प्राप्त आम्दानी विवरणलाई निम्न तालिकाबाट देखाउन सकिन्छ :

तालिका ४.१६

नमुना छनोटमा परेका घरपरिवारको तहगत आम्दानी विवरण, २०७४

क्र.सं.	वार्षिक आम्दानीको स्तर(रु.मा)	परिवार संख्या	प्रतिशत
१	५० हजार भन्दा कम	७८	३८.६१
२	५० हजार देखि १ लाख सम्म	५२	२५.७४
३	१ लाख देखि १ लाख ५० हजार सम्म	३१	१५.३५
४	१ लाख ५० हजार देखि २ लाख सम्म	२६	१२.८७
५	२ लाख भन्दा माथि	१५	७.४३
जम्मा		२०२	१००

श्रोत : स्थलगत अध्ययन, २०७४

तालिका ४.१६ अनुसार नमुना छनोटमा परेका २०२ घरपरिवार मध्ये वार्षिक रु ५० हजार भन्दा कम आम्दानी गर्ने परिवार संख्या ७८, रु ५० हजार देखि रु.१ लाख सम्म आम्दानी गर्ने घरपरिवार ५२, रु.१ लाख देखि रु.१ लाख ५० हजार सम्म आम्दानी गर्ने घरपरिवार संख्या ३१, रु.१ लाख ५० हजार देखि रु.२ लाख सम्म आम्दानी गर्ने घरपरिवार संख्या २६ र रु.२ लाख भन्दा माथि आम्दानी गर्ने घरपरिवार संख्या १५ रहेको पाइयो ।

४.३.५ परिवारको वार्षिक खर्च(Annual Expenditure of the Family)

नमुना छनोटमा परेका यस देउमाई नगरपालिका वडा नं. ३ का २०२ घरपरिवारको वार्षिक खर्चलाई श्रोतगत र तहगत रुपमा निम्न अनुसार प्रस्तुत गरिएको छ :

१. श्रोतगत खर्च (Sourcewise Expenditure)

हरेक मानिसका आवश्यकताहरु धेरै हुन्छन् । भन नेपाल जस्तो विकासोन्मुख देशमा त मानिसका अनिवार्य आवश्यकताहरु नै पूरा भएका हुदैनन् । यसकारण मानिसले भएको आम्दानीको धेरै प्रतिशत हिस्सा खाद्यान्न उपभोगमा नै खर्च गर्ने गर्दछन् । यस नमुना

छनोटमा परेका घरपरिवारको वार्षिक श्रोतगत खर्चलाई निम्न तालिकामा देखाउन सकिन्छ :

तालिका ४.१७

नमुना छनोटमा परेका घरपरिवारको वार्षिक श्रोतगत खर्चको विवरण, २०७४

क्र.सं.	श्रोतगत खर्च	रकम(रु. मा)	प्रतिशत
१	खाद्यान्न उपभोग	८२६५५६०	४२.६५
२	शिक्षा	४१५०३२५	२१.४२
३	स्वास्थ्य	२१५६५६२	११.१३
४	चाडपर्व मनोरञ्जन	२२६५४८९	११.६९
५	अन्य	२५४२३९८	१३.१२
जम्मा		१९३८०३३४	१००

श्रोत : स्थलगत अध्ययन, २०७४

तालिका ४.१७ अनुसार नमुना छनोटमा परेका २०२ घरपरिवारलाई हेर्दा सबैभन्दा धेरै ४२.६५ प्रतिशत खर्च खाद्यान्न उपभोगमा गर्ने गरेको पाइयो । यस्तैगरि २१.४२ प्रतिशत शिक्षा क्षेत्रमा, ११.१३ प्रतिशत स्वास्थ्य क्षेत्रमा, ११.६९ प्रतिशत चाडपर्व तथा मनोरञ्जन क्षेत्रमा र १३.१२ प्रतिशत अन्य विविध क्षेत्रमा खर्च गर्ने गरेको पाइयो ।

२. तहगत खर्च(Levelwise Expenditure)

हरेक मानिसको आय अनुसार खर्च हुने गर्दछ । यस्तै गरेर यस नमुना अध्ययन क्षेत्रमा पनि मानिसको विभिन्न क्षेत्रमा खर्च गरेको पाइन्छ । नमुना अध्ययन क्षेत्रमा तहगत रुपमा हुने खर्चलाई निम्न तालिकामा देखाउन सकिन्छ :

तालिका ४.१८

नमुना छनोटमा परेका घरपरिवारको तहगत खर्च सम्बन्धी विवरण, २०७४

क्र.सं.	खर्चको स्तर(रु.मा)	परिवार संख्या	प्रतिशत
१	५० हजारभन्दा कम खर्च गर्ने	७०	३४.६५
२	५० हजार देखि १ लाख सम्म खर्च गर्ने	६१	३०.२०
३	१ लाख देखि १ लाख ५० हजार सम्म	५४	२६.७३
४	१ लाख ५० हजार देखि २ लाख सम्म	१२	५.९४
५	२ लाख भन्दा माथि खर्च गर्ने	५	२.८४
जम्मा		२०२	१००

श्रोत : स्थलगत अध्ययन, २०७४

तालिका ४.१८ अनुसार नमुना छनोटमा परेका २०२ घरपरिवार मध्ये ३४.६५ प्रतिशत अर्थात् ७० घरपरिवारले वार्षिक रु. ५० हजार भन्दा कम खर्च गर्ने गरेको पाइयो । यस्तै रु.५० हजार देखि रु.१ लाख सम्म खर्च गर्ने घरपरिवार ३०.२० प्रतिशत, रु.१ लाख देखि रु.१ लाख ५० हजार सम्म खर्च गर्ने घरपरिवार २६.७३ प्रतिशत, रु.१ लाख ५० हजार देखि रु.२ लाख सम्म खर्च गर्ने घरपरिवार ५.९५ प्रतिशत र रु.२ लाख भन्दा माथि खर्च गर्ने घरपरिवार २.८४ प्रतिशत रहेको पाइयो ।

४.३.६. परिवारको वार्षिक बचत/घाटा (Annual Saving/Deficit of the Family)

मानिसले जति मात्रामा आम्दानी गर्छ त्यती नै खर्च गर्छ भन्ने छैन कसैले बचत पनि गर्ने गर्दछन भने कसैको घाटामा पनि गएको हुन सक्छ । वार्षिक आम्दानीबाट वार्षिक खर्च घटाउदा प्राप्त हुने रकमलाई नै वार्षिक बचत वा घाटा भनिन्छ । यसमा आम्दानी भन्दा खर्च बढी भएमा घाटा र आम्दानी भन्दा खर्च कम भएमा बचत हुन्छ । यदि बचत

बढी मात्रामा भयो भने आर्थिक अवस्था राम्रो र घाटा अवस्थामा छ भने गरिबी छ भन्ने थाहा पाउन सकिन्छ । नमुना छनोटमा परेका घरपरिवारको वार्षिक बचत र घाटाको अवस्थालाई निम्न तालिकामा देखाउन सकिन्छ :

तालिका ४.१९

नमुना छनोटमा परेका घरपरिवारको वार्षिक घाटा, २०७४

क्र.सं.	विवरण	जम्मा (रु. मा)
१	वार्षिक आमदानी	२२७९२७१३.२०
२	वार्षिक खर्च	१९३८०३३४
३	वार्षिक बचत	३४९२३७९.२०

श्रोत : स्थलगत अध्ययन, २०७४

तालिका ४.१९ अनुसार नमुना छनोटमा परेका घरपरिवारको वार्षिक आमदानी रु. २२७९२७१३.२० र वार्षिक खर्च रु. १९३८०३३४ रहेको पाइयो । यस आधारमा हेर्दा वार्षिक बचत रु. ३४९२३७९.२० रहेको पाइयो ।

४.३.७. ऋणका स्रोतहरू (Sources of Loan)

यस देउमाई नगरपालिका वडा नं. ३ को नमुना छनोटमा परेका घरपरिवारको ऋणको स्रोत, ऋणको आकार र ब्याजदरलाई निम्न तालिकामा देखाउन सकिन्छ :

तालिका ४.२०

नमुना छनोटमा परेका घरपरिवारको ऋणका श्रोतहरूको विवरण, २०७४

क्र.सं.	ऋणको श्रोत	रकम(रु.मा)	ब्याजदर(प्रतिशतमा)
१	बैंङ्क	१८०००००	१२
२	सहकारी संस्था	५४०००००	१४
३	आफन्त/नातेदार	३७०००००	१८

श्रोत : स्थलगत अध्ययन, २०७४

तालिका ४.२० अनुसार नमुना छनोटमा परेका घरपरिवारले बैंङ्कबाट १२ प्रतिशत ब्याजदरमा रु. १८०००००, सहकारी संस्थाबाट १४ प्रतिशत ब्याजदरमा रु. ५४००००० र आफन्त वा नातेदारबाट १८ प्रतिशत ब्याजदरमा रु. ३७००००० ऋण लिएको पाइयो ।

४.३.८ ऋण भुक्तानी प्रक्रिया (Process of Loan Payment)

नमुना छनोटमा परेका घरपरिवारहरू संगको प्रत्यक्ष कुराकानीबाट यो कुरा थाहा पाइयो कि बैंङ्कमा मासिक रूपमा ब्याज भुक्तानी गर्नुपर्ने, सहकारी संस्थामा किस्ताबन्दीको आधारमा मासिक रूपमा र आफन्त वा नातेदारमा आपसी समझदारीमा ऋण भुक्तानी गर्ने गरेको पाइयो ।

४.४ आयात/निर्यात विवरण (Description of Import/Export)

नमुना छनोटमा परेका घरपरिवारको वार्षिक आयात र निर्यात हुने सामग्रीको विवरणहरूलाई निम्न अनुसार प्रस्तुत गर्न सकिन्छ :

४.४.१ निर्यात सम्बन्धी विवरण (Description of Export)

यस देउमाई नगरपालिका वडा नं. ३ को नमुना छनोटमा परेका घरपरिवारबाट निर्यात हुने सामग्रीको विवरणलाई निम्न अनुसार प्रस्तुत गर्न सकिन्छ :

तालिका ४.२१

नमुना घरपरिवारको वार्षिक निर्यात सम्बन्धी विवरण २०७४

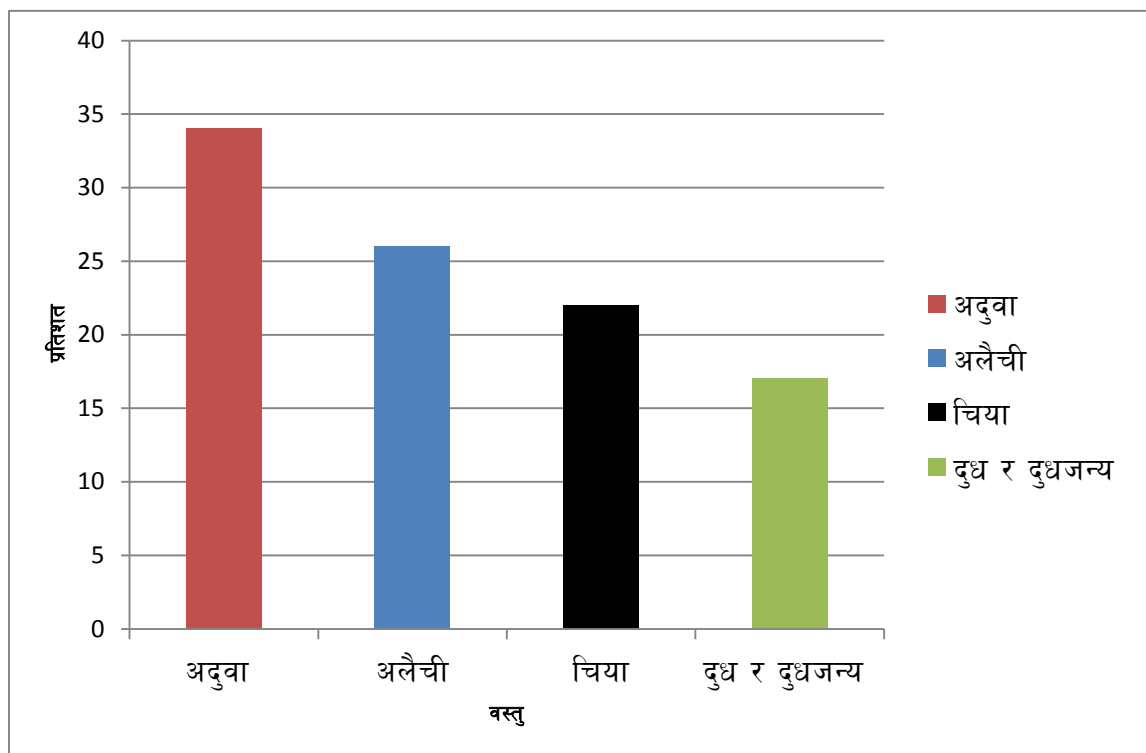
क्र.सं.	विवरण	प्रतिशत
१	अदुवा	३४
२	अलैची	२६
३	चिया	२२
४	दुध र दुधजन्य वस्तु	१७
जम्मा		१००

श्रोत : स्थलगत अध्ययन, २०७४

तालिका ४.२१ अनुसार देउमाई नगरपालिका वडा नं. ३ को नमुना छनोटमा परेका घरपरिवारबाट अदुवा ३४ प्रतिशत, अलैची २६ प्रतिशत, चिया २२ प्रतिशत र दुध र दुधजन्य वस्तुहरू १७ प्रतिशत निर्यात हुने गरेको पाइयो । यसलाई निम्न स्तम्भ चित्रबाट देखाउन सकिन्छ :

चित्र नं. १

नमुना घरपरिवारको वार्षिक निर्यात सम्बन्धी विवरण २०७४



श्रोत : तालिका नं. ४.२१,

चित्र नं. १ अनुसार नमुना छनोटमा परेका घरपरिवारको निर्यात मध्ये अदुवा सबैभन्दा बढी अदुवा, अलैची, चिया र दुध र दुध जन्य सामग्री निर्यात गरेको पाइयो ।

४.४.२ आयात विवरण (Description of Import)

नमुना छनोटमा परेका घरपरिवारहरूको आयातगत विवरणलाई निम्न अनुसार देखाउन सकिन्छ :

तालिका ४.२२

नमुना छनोटमा परेका घरपरिवारको आयात हुने कृषि उपजको विवरण २०७४

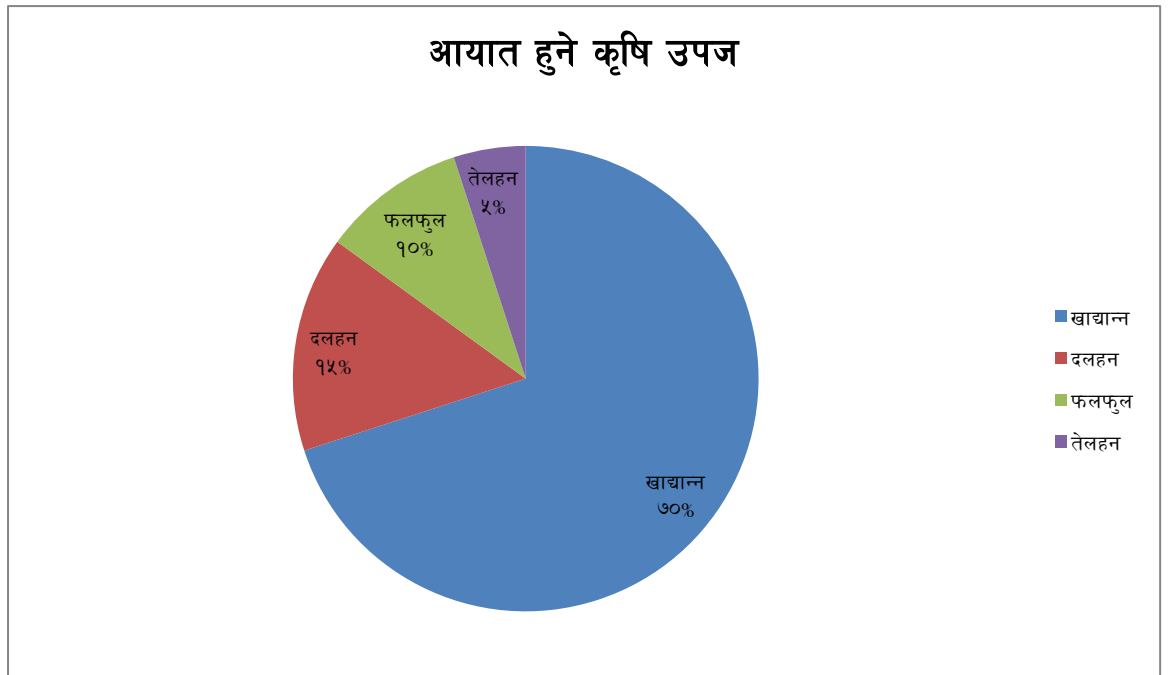
क्र.सं.	विवरण	प्रतिशत
१	खाद्यान्न	७०
२	दलहन	१५
३	फलफूल	१०
४	तेलहन	५
जम्मा		१००

श्रोत : स्थलगत अध्ययन, २०७४

तालिका ४.२२ अनुसार यस देउमाई नगरपालिका वडा नं. ३ को नमुना छनोटमा परेका घरपरिवारले ७० प्रतिशत खाद्यान्न, १५ प्रतिशत दलहन, १० प्रतिशत फलफूल र ५ प्रतिशत तेलहन आयात गर्ने गरेको पाइयो । यसलाई निम्न वृत्तचित्रमा देखाउन सकिन्छ :

चित्र नं. २

नमुना छनोटमा परेका घरपरिवारको आयात हुने कृषि उपजको विवरण २०७४



श्रोत : तालिका ४.२२

चित्र नं. २ अनुसार नमुना छनोटमा परेका घरपरिवारले सबैभन्दा बढी आयात गर्नेमा खाद्यान्न ७५ प्रतिशत, दलहन १५ प्रतिशत, फलफुल १० प्रतिशत र तेलहन ५ प्रतिशत आयात गर्ने गरेको पाइयो ।

४.५ खाद्यान्न उत्पादन र उपभोगको अवस्था (Situation of Cereal Production and Consumption)

खाद्यान्न मानिसको सबैभन्दा आवश्यक वस्तु हो । मानिसले धेरैमात्रामा आफ्नो आय खाद्यान्न उपभोगमा नै खर्च गर्दछ । नमुना छनोटमा परेका घरपरिवारको खाद्यान्न उत्पादन, उपभोग, माग आदिलाई निम्न अनुसार विश्लेषण गरिएको छ :

४.५.१ खाद्यान्न उपभोग र मागको अवस्था (Situation of Cereal Production and Demand)

यस देउमाई नगरपालिका वडा नं. ३ को नमुना छनोटमा परेका घरपरिवारको खाद्यान्न उत्पादन र मागको अवस्थालाई निम्न तालिकाबाट देखाउन सकिन्छ :

तालिका ४.२३

नमुना छनोटमा परेका घरपरिवारको खाद्यान्न र मागको अवस्था, २०७४

घरधुरी संख्या	खाद्यान्नउत्पादन(क्विन्टलमा)	खाद्यान्नको माग(क्विन्टलमा)	खाद्यान्न अपुग (क्विन्टलमा)
२०२	१०२८	१६६५	६३७

श्रोत : स्थलगत अध्ययन, २०७४

तालिका ४.२३ अनुसार नमुना छनोटमा परेका २०२ घरपरिवारको कुल खाद्यान्न माग १६६५ क्विन्टल र खाद्यान्न उत्पादन १०२८ क्विन्टल हुने गरेको पाइयो । यस तथ्याँकलाई हेर्दा ६३७ क्विन्टल खाद्यान्न अपुग रहेको पाइन्छ ।

४.५.२ खाद्यान्न उपभोगको अवस्था (Situation of Cereal Consumption)

हरेक मानिसलाई बाच्नका लागि खाद्यान्न उपभोग गर्नुपर्ने हुन्छ । खाद्यान्न आधारभूत आवश्यकता नै

हो । आय भए पनि नभएपनि खाद्यान्न उपभोग गर्नुपर्ने हुनाले आय कम हुने मानिसले अरुबाट ऋण खोजेर भए पनि आवश्यकता पुरा गर्नुपर्ने हुन्छ तसर्थ आय कम भएमा गरिबीको स्तर पनि बढ्न जान्छ । यस नमुना छनोटमा परेका घरपरिवारको वार्षिक खाद्यान्न उपभोगको अवस्थालाई निम्न तालिकाबाट देखाउन सकिन्छ :

तालिका ४.२४

नमुना घरपरिवारको वार्षिक खाद्यान्न उपभोगको अवस्था, २०७४

क्र.सं.	समय	घरपरिवार संख्या
१	३ महिना सम्म	४८
२	३ देखि ६ महिना सम्म	३४
३	६ देखि ९ महिना सम्म	६१
४	९ देखि १२ महिना सम्म	३८
५	बचत गर्ने	२१
जम्मा		२०२

श्रोत : स्थलगत अध्ययन, २०७४

तालिका ४.२४ अनुसार नमुना छनोटमा परेका घरपरिवारमध्ये आफ्नो उत्पादनले ३ महिना सम्म खान पुग्ने घरपरिवार संख्या ४८, ३ देखि ६ महिना सम्म खान पुग्ने घरपरिवार संख्या ३४, ६ देखि ९ महिना खान पुग्ने घरपरिवार संख्या ६१, ९ देखि १२ महिना सम्म खान पुग्ने घरपरिवार संख्या ३८ र बचत गर्ने घरपरिवार संख्या २१ रहेको पाइयो ।

४.६ नमुना घरपरिवारको शैक्षिक अवस्था (Educational Condition of Sampling Family)

गरिबीको अवस्था पत्ता लगाउन आर्थिक अवस्था मात्र हेरेर पुग्दैन, शैक्षिक अवस्था पनि हेर्नु पर्दछ । मानिसको शैक्षिक अवस्था राम्रो छ भने गरिबीको कम मात्रामा र शैक्षिक अवस्था कमजोर छ भने गरिबी बढी मात्रामा छ भन्ने थाहा पाउन सकिन्छ । किनभने मानिससंग आयको श्रोत राम्रो छ भने मानिसले शिक्षामा बढी मात्रामा खर्च गर्ने गर्दछन

र कम आय भएमा शिक्षा क्षेत्रमा खर्च गर्न सक्दैनन् । यस नमुना छनोटमा घरपरिवारको शैक्षिक अवस्था सम्बन्धी विवरणलाई निम्न अनुसार चर्चा गर्न सकिन्छ :

४.६.१ साक्षरता र निराक्षरताको अवस्था (Condition of Literacy and Illiteracy)

गरिबीको मापन गर्ने एक माध्यमको रूपमा हामीले साक्षरता र निराक्षरताको स्तर पनि हेर्नु पर्ने हुन्छ । किनभने गरिबी धेरै भएको स्थानमा निराक्षरता पनि बढी हुने गर्दछ भने गरिबी कम भएको स्थानमा गरिबी पनि कम नै हुने गर्दछ । यस नमुना छनोटमा परेको घरपरिवारको सदस्यहरूको साक्षरता र निराक्षरताको स्तरलाई निम्न तालिकाबाट देखाउन सकिन्छ :

तालिका ४.२५

नमुना छनोटमा परेका घरपरिवारको साक्षरता र निराक्षरता सम्बन्धी विवरण, २०७४

क्र.सं.	विवरण	जनसंख्या	प्रतिशत
१	निराक्षर	१५४	१६.५८
२	साक्षर	७७५	८३.४२
जम्मा		९२९	१००

श्रोत : स्थलगत अध्ययन, २०७४

तालिका ४.२५ अनुसार नमुना छनोटमा परेका २०२ घरपरिवारका ९२९ सदस्य मध्ये १५४ जना निराक्षर र ७७५ जना साक्षर रहेको पाइयो ।

४.६.२ तहगत शैक्षिक अवस्था (Levelwise Educational Condition)

तहगत शैक्षिक अवस्था भन्नाले कुन कुन स्तर सम्म कति कति व्यक्तिले शिक्षा प्राप्त गरेका छन् भन्ने हो । यसमा हामी साक्षर जनसंख्या मध्येबाट उनिहरूको स्तर हेर्ने कोसिस गर्दछौं । यसमा निराक्षरताहरूलाई समावेश गरिएको छैन । नमुना छनोटमा परेका घरपरिवारको सदस्यहरूको तहगत शैक्षिक अवस्थाको विवरणलाई निम्न तालिकाबाट देखाउन सकिन्छ :

तालिका ४.२६

नमुना छनोटमा परेका घरपरिवारको तहगत शैक्षिक अवस्था, २०७४

क्र.सं.	विवरण	जनसंख्या	प्रतिशत
१	एल.एल.सी. भन्दा कम	४७४	६१.१६
२	एल.एल.सी.	१५६	२०.१३
३	प्रविणता प्रमाणपत्र तह	९१	११.७४
४	स्नातक र सो भन्दा माथि	५४	६.९७
जम्मा		७७५	१००

श्रोत : स्थलगत अध्ययन, २०७४

तालिका ४.२६ अनुसार नमुना छनोटमा परेका २०२ घरपरिवारका ९२९ सदस्य मध्ये ७७५ जना साक्षर भएको पाइयो । यी ७७५ मध्येमा एस.एल.सी. भन्दा कम अध्ययन गरेका ६१.१६ प्रतिशत अर्थात ४७४ जना, एस.एल.सी. पास गर्ने २०.१३ प्रतिशत अर्थात १५६ जना, प्रविणता प्रमाणपत्र तह अध्ययन गरेका ११.७४ प्रतिशत अर्थात ९१ जना र स्नातक वा सो भन्दा माथि अध्ययन गरेका ६.९७ प्रतिशत अर्थात ५४ जना रहेको पाइयो ।

४.६.३ बालबालिका अध्ययनरत विद्यालय (School of Studying Children)

गरिबीको स्तर कति मात्रामा छ भन्ने कुरा थाहा पाउने एक माध्यम बालबालिकाको अध्ययनरत विद्यालयबाट पनि थाहा पाउन सकिन्छ । यदि धेरैमात्रामा बालबालिकाहरु निजि विद्यालयमा अध्ययनरत छन् भने गरिबीको स्तर कम र सरकारी विद्यालयमा धेरै अध्ययन गर्छन भने गरिबीको स्तर पनि अलिक धेरै नै हुने गर्दछ । नमुना छनोटमा परेका घरपरिवारको बालबालिका अध्ययनरत विद्यालयको प्रकार र बालबालिकाको तहगत विवरणलाई निम्न तालिकाबाट देखाउन सकिन्छ :

तालिका ४.२७

नमुना छनोटमा परेका घरपरिवारका बालबालिका अध्ययनरत विद्यालयको विवरण
२०७४

तह	विद्यालयको प्रकार		
	सामुदायिक	संस्थागत	जम्मा
प्रा.वि.	५९	२७	८६
नि.मा.वि.	३८	२९	६७
मा.वि.	३२	१३	४५
जम्मा	१२९	६९	१९८

श्रोत : स्थलगत अध्ययन, २०७४

तालिका ४.२७ अनुसार विद्यालय जाने कुल १९८ मध्ये १२९ जना सामुदायिक र ६९ जना संस्थागत विद्यालय जाने गरेको पाइयो । सामुदायिक विद्यालय तर्फ १२९ जना मध्ये ५९ जना प्रा.वि. तहमा, ३८ जना नि.मा.वि. तहमा र मा.वि. तहमा ३२ जना अध्ययनरत रहेको पाइयो । यस्तै गरेर संस्थागत विद्यालय तर्फ ६९ जना बालबालिका अध्ययनरत रहेकोमा प्रा.वि. तहमा २७ जना, नि.मा.वि. तर्फ २९ जना र मा.वि. तर्फ १३ जना बालबालिका अध्ययनरत रहेको पाइयो ।

४.७ शहरी गरिबीले शैक्षिक क्षेत्रमा पारेको प्रभाव (Impact of Urban Poverty in Education)

हरेक मानिसको आमदानी स्तर फरक फरक हुने गर्दछ । यसले गर्दा अभिभावकले पनि आफ्नो आमदानी स्तर अनुसार नै बालबालिकालाई फरक फरक विद्यालयमा भर्ना गराउने गरेको पाइन्छ । जसको बढि मात्रामा आय छ उसले बढी नै खर्च गरेर आफ्ना बालबालिकालाई शिक्षा प्रदान गर्ने र जसको कम आय छ उसले कम खर्चमा पनि शिक्षा आर्जन गर्ने ठाँउमा पठाउने गरेको पाइन्छ । नमुना छनोटमा परेका घरपरिवारको बालबालिकाको शैक्षिक अवस्था, अध्ययनरत विद्यालयको प्रकार र परिवारको तहगत आमदानीलाई निम्न तालिकाबाट देखाउन सकिन्छ :

तालिका ४.२८

नमुना घरपरिवारको गरिबीले शैक्षिक क्षेत्रमा पारेको प्रभाव २०७४

क्र.सं.	वार्षिक आम्दानी स्तर(रु.मा)	सामुदायिक विद्यालय	संस्थागत विद्यालय	जम्मा
१	५० हजार भन्दा कम	५३	३२	८५
२	५० हजार देखि १ लाखसम्म	४१	१६	५७
३	१ ला. देखि १५० हजार सम्म	१५	१३	२८
४	१५० हजार देखि २ लाख सम्म	८	८	१६
५	२ लाख भन्दा माथि	५	७	१२

श्रोत : स्थलगत अध्ययन, २०७४

तालिका ४.२८ अनुसार नमुना छनोटमा परेका घरपरिवारको वार्षिक तहगत आम्दानी बढ्दै जाँदा अभिभावकहरुले पनि आफ्ना बालबालिकालाई सामुदायिक भन्दा संस्थागत विद्यालय तर्फ अध्ययन गराउने गरेको पाइयो । घरपरिवारका सबै बालबालिकाहरु विद्यालय गए पनि एस.एल.सी. भन्दा बढी कमै मात्रा बालबालिकाले अध्ययन गरेको पाइयो । यस क्षेत्रका मानिसमा शिक्षा अनिर्वाय दिनुपर्छ भन्ने धारणा भएको कारणले बालबालिकालाई अनिर्वाय विद्यालय पठाउने गरेको पाइन्छ । नजिकै विद्यालय हुनु पनि बालबालिकालाई विद्यालय पठाउन सजिलो र सहज भएको पाइयो ।

४.८ अध्ययन क्षेत्रमा गरिबीका कारणहरु (Causes of Poverty in Study Area)

देउमाई नगरपालिका वडा नं. ३ का नमुना छनोटमा परेका घरपरिवारको गरिबीको आधार पत्ता लगाई गरिबीको आर्थिक र शैक्षिक अवस्थाको विश्लेषण गर्नु यस अध्ययनको प्रमुख उद्देश्य हो । २०२ घरपरिवार नमुना छनोट गरि अध्ययन गर्दा यस क्षेत्रमा विभिन्न गरिबीका कारणहरु पाइयो । अध्ययनका क्षेत्रका नमुना घरपरिवारका घरमुलीलाई

तपाइको परिवार गरिबी हुनुको प्रमुख कारण के हो भनि प्रश्न गरिएको थियो । उनीहरूले बताए अनुसार यस क्षेत्रमा गरिबी हुनुका कारणहरू यस प्रकार रहेका छन् जसलाई निम्न तालिकाबाट देखाउन सकिन्छ :

तालिका ४.२९

नमुना घरपरिवारको गरिबीका कारणहरूको विवरण, २०७४

क्र.सं.	गरिब हुनुको कारण	घरपरिवार संख्या	प्रतिशत
१	न्युन आय भएकोले	६१	३०.२०
२	निर्वाहमुखि खेती भएकोले	३८	१८.१८
३	रोजगारीको अभाव भएकोले	३५	१७.३३
४	व्यावसायिक तालिमको अभाव	२४	११.८८
५	न्युन औद्योगिकरण भएकोले	१६	७.९२
६	पूँजीको अभाव भएकोले	१८	८.९१
७	आयको धेरै भाग उपभोगमा खर्च भएकोले	१०	४.९५
जम्मा		२०२	१००

श्रोत : स्थलगत अध्ययन, २०७४

तालिका ४.२९ अनुसार नमुना छनोटमा परेका घरपरिवारको गरिबीका कारणहरूमा सबैभन्दा धेरै न्युन आय भएकोले गरिब भएको हो भनेर बताए । २०२ घरपरिवार मध्ये ६१ घरपरिवारको घरमुलीले न्युन आय भएकोले गरिब भएको बताए भने ३८ घरपरिवारले निर्वाहमुखी खेती प्रणाली भएकोले भनेर बताए । यस्तै ३५ घरमुलीले रोजगारको अभाव भएकोले, २४ घरमुलीले व्यावसायिक तालिमको अभावले, १६ घरमुलीले औद्योगिकरणको अभावले, १८ घरमुलीले पूँजीको अभाव भएकोले र १०

घरमुलीले आयको धेरै भाग उपभोगमा खर्च भएकोले गरिबीको स्तर बढेको हो भन्ने उत्तर दिएका थिए ।

४.९ प्राप्ती र साराशं (Finding and Summary)

१. यस अध्ययनका लागि पूर्वि नेपालको इलाम जिल्लाको देउमाई नगरपालिकाको वडा नं. ३ लाई छनोट गरिएको थियो । जसमध्येमा यस वडामा ९२३ घरपरिवार मध्ये २०२ घरपरिवारलाई नमुना छनोट गरिएको थियो ।
२. नमुना छनोटमा परेका २०२ घरपरिवारका ९२९ सदस्य मध्ये ४९८ महिला र ४३१ जना पुरुष रहेको पाइयो भने औषत परिवार आकार ४.६० रहेको पाइयो ।
३. नमुना छनोटमा परेका २०२ घरपरिवारका सदस्यहरूमध्ये ब्राह्मण जातिका संख्या ३५.९५ प्रतिशत, क्षेत्रीको संख्या २४ प्रतिशत, राईको संख्या २१.७४ प्रतिशत, दलितको संख्या १२.१६ प्रतिशत र तामाङ्गको संख्या ६.१४ प्रतिशत रहेको पाइयो ।
४. नमुना छनोटमा परेका २०२ घरपरिवारका सदस्यहरूमध्ये ० देखि १४ वर्ष सम्मको जनसंख्या ३२.७४ प्रतिशत, १५ देखि ५९ वर्ष सम्मको जनसंख्या वा सक्रिय जनसंख्या ५३.२८ प्रतिशत र ६० वर्ष भन्दा माथिको जनसंख्या १४.२० प्रतिशत रहेको पाइयो ।
५. नमुना छनोटमा परेका २०२ घरपरिवार मध्ये ३४.६५ प्रतिशत कृषि र पशुपालनमा, व्यापारमा १४.८५ प्रतिशत, उद्योगमा १३.८६ प्रतिशत, नोकरीमा ११.३९ प्रतिशत, ज्याला मजदुरीमा ८.९१ प्रतिशत, वैदेशिक रोजगारीमा ८.९१ प्रतिशत र अन्य पेशामा ७.४३ प्रतिशत मानिस आवद्ध भएको पाइयो ।
६. यस्तै सक्रिय जनसंख्या मध्ये ३५.२२ प्रतिशत कृषि र पशुपालनमा, १६.४० प्रतिशत व्यापारमा, १२.१५ प्रतिशत उद्योगमा, १०.७३ प्रतिशत नोकरीमा, ज्याला मजदुरीमा ९.९२ प्रतिशत, वैदेशिक रोजगारीमा ८.९१ प्रतिशत र अन्य पेशामा ६.६८ प्रतिशत संलग्न भएको पाइयो ।
७. नमुना छनोटमा परेका २०२ घरपरिवार मध्ये ५ रोपनि भन्दा कम जग्गा हुने ६४, ५ देखि १५ रोपनि जग्गा हुने ३८, १५ देखि ३० रोपनि जग्गा हुने २८, ३० देखि ५० रोपनि सम्म जग्गा हुने ३२ र ५० रोपनि भन्दा बढि जग्गा हुने ४० घरपरिवार रहेको पाइयो ।

८. नमुना छनोटमा परेका २०२ घरपरिवारको २३.३७ प्रतिशत आय कृषि र पशुपालनबाट, १८.२४ प्रतिशत व्यापारबाट, १४.३१ प्रतिशत उद्योगबाट, ५.५१ प्रतिशत नोकरीबाट, ज्याला मजदुरीबाट ८.०४ प्रतिशत, वैदेशिक रोजगारीबाट १०.३९ प्रतिशत र अन्य क्षेत्रबाट २०.१४ प्रतिशत आय हुने गरेको पाइयो ।
९. नमुना छनोटमा परेका २०२ घरपरिवार मध्ये ४०.१० प्रतिशतको पक्की घर, २४.२६ प्रतिशतको अर्धपक्की, २०.७९ प्रतिशतको कच्ची र १४.८९ प्रतिशतको आफ्नो घर नभएको पाइयो ।
१०. नमुना छनोटमा परेका २०२ घरपरिवारमध्ये ३८.६१ प्रतिशतको वार्षिक आय रु. ५० हजार भन्दा कम, २५.७४ प्रतिशतको रु. ५० हजार देखि रु.१ लाख सम्म, १५.३५ प्रतिशतको रु.१ लाख देखि रु.१ लाख ५० हजार सम्म, १२.८७ प्रतिशतको रु.१ लाख ५० हजार देखिरु.२ लाख सम्म र ७.४३ प्रतिशत घरपरिवारको २ लाख भन्दा माथि वार्षिक आमदानी हुने गरेको पाइयो ।
११. नमुना छनोटमा परेका २०२ घरपरिवारको वार्षिक ४२.६५ प्रतिशत खाद्यान्न उपभोगमा, २१.४२ प्रतिशत शिक्षा क्षेत्रमा, ११.१३ प्रतिशत स्वास्थ्य क्षेत्रमा, ११.६९ प्रतिशत चाडपर्व मनोरञ्जन क्षेत्रमा र १३.१२ प्रतिशत अन्य क्षेत्रमा खर्च हुने गरेको पाइयो ।
१२. नमुना छनोटमा परेका २०२ घरपरिवार मध्ये रु.५० हजार भन्दा कम खर्च गर्ने घरपरिवार ३४.६५ प्रतिशत, रु.५० हजार देखि रु.१ लाख सम्म खर्च गर्ने घरपरिवार ३०.२० प्रतिशत, रु.१ लाख देखि रु.१ लाख ५० हजार सम्म खर्च गर्ने घरपरिवार ३७.७३ प्रतिशत, रु.१ लाख ५० हजार देखि रु.२ लाख सम्म खर्च गर्ने घरपरिवार ५.९४ प्रतिशत र रु.२ लाख भन्दा माथि खर्च गर्ने घरपरिवार २.८४ प्रतिशत रहेको पाइयो ।
१३. नमुना छनोटमा परेका २०२ घरपरिवारको वार्षिक आमदानी रु. २२७९२७१३.२० र वार्षिक खर्च रु. १९३८०३३४ रहेको र वार्षिक बचत रु.३४१२३७९.२० रहेको पाइयो ।

१४. नमुना छनोटमा परेका २०२ घरपरिवारले १२ प्रतिशत ब्याजदरमा रु.१८००००० लाख ऋण बैङ्कबाट, १४ प्रतिशत ब्याजदरमा सहकारी संस्थाबाट रु.५४००००० र आफन्त वा नातेदारबाट १८ प्रतिशत ब्याजदरमा रु.३७००००० ऋण लिएको पाइयो ।
१५. नमुना छनोटमा परेका २०२ घरपरिवारबाट सबै भन्दा बढि अदुवा, त्यसपछि अलैंची, अनि चिया र दुध र दुधजन्य वस्तुहरु निर्यात गर्ने गरेको पाइयो भने खाद्यान्न, दलहन, फलफुल र तेलहन जस्ता वस्तुहरु आयात गर्ने गरेको पाइयो ।
१६. नमुना छनोटमा परेका २०२ घरपरिवारमा १०२८ क्विन्टल खाद्यान्न उत्पादन गरेको तर यस क्षेत्रमा १६६५ क्विन्टल खाद्यान्न माग रहेको हुनाले ६३७ क्विन्टल खाद्यान्न अपुग भएको पाइयो ।
१७. नमुना छनोटमा परेका २०२ घरपरिवार मध्ये ३ महिना सम्म मात्र आफ्नो उत्पादनले खान पुग्ने घरपरिवार संख्या ४८, ३ देखि ६ महिना सम्म खान पूर्याउने घरपरिवार संख्या ३४, ६ देखि ९ महिना सम्म खान पूर्याउने घरपरिवार संख्या ६१, ९ देखि १२ महिना सम्म खान पूर्याउने घरपरिवार संख्या ३८ र बचत गर्ने घरपरिवार संख्या २१ रहेको पाइयो ।
१८. नमुना छनोटमा परेका २०२ घरपरिवारका ९२९ सदस्य मध्ये १५४ जना अर्थात १६.५८ प्रतिशत निरक्षर र ८३.४२ प्रतिशत अर्थात ७७५ जना साक्षर रहौ पाइयो । यस्तै साक्षर जनसंख्या मध्ये ६१.१६ प्रतिशत एस.एल.सी. भन्दा कम, २०.१३ प्रतिशत एस.एल.सी., ११.७४ प्रतिशत प्रविणता प्रमाणपत्र तह र ६.९७ प्रतिशत स्नातक वा सो भन्दा माथि अध्ययन गरेको पाइयो ।
१९. नमुना छनोटमा परेका २०२ घरपरिवारका बालबालिका मध्ये १२९ जना सामुदायिक र ६९ जना संस्थागत विद्यालयमा अध्ययनरत रहेको पाइयो ।
२०. नमुना छनोटमा परेका २०२ घरपरिवार मध्ये रु. ५० हजार भन्दा कम वार्षिक आय हुनेले ५३ सामुदायिक र ३२ संस्थागत विद्यालयमा, रु. ५० हजार देखि १ लाख सम्म वार्षिक आय हुनेले ४१ सामुदायिक र १६ संस्थागत, १ लाख देखि १ लाख ५० हजार सम्म वार्षिक आय हुनेले १५ सामुदायिक र १३ संस्थागत, १

लाख ५० हजार देखि २ लाख सम्म वार्षिक आय हुनेले ८ सामुदायिक र ८ संस्थागत तथा २ लाख भन्दा माथि वार्षिक आय हुनेले सामुदायिक विद्यालयमा ५ र संस्थागत विद्यालयमा ७ जना बालबालिकालाई भर्ना गराएको पाइयो ।

२१. नमुना छनोटमा परेका २०२ घरपरिवारका घरमुलीलाई गरिबीको कारण के हो भन्ने प्रश्न गर्दा ३०.२० प्रतिशतले न्यून आय भएको कारणले, १८.१८ प्रतिशतले निर्वाहमुखी खेति भएकोले, १७.३३ प्रतिशतले रोजगारीको अभाव भएकोले, ११.८८ प्रतिशतले व्यावसायिक तालिमको अभावले, ७.९२ प्रतिशतले औद्योगिककरणको अभाव भएकाले, ८.९१ प्रतिशतले पूँजीको अभाव भएकोले र ४.९५ प्रतिशतले आयको धेरै भाग उपभोगमा खर्च भएकोले भन्ने कारण देखाए ।

अध्याय - पाँच

CHEPTEP – FIVE

५. निष्कर्ष र सुझावहरु (Conclusion And Recommendations)

५.१ निष्कर्ष(Conclusion)

देउमाई नगरपालिका वडा नं. ३ को ९२३ घरपरिवार मध्ये २०२ घरपरिवारलाई नमुना छनोट गरि प्रत्यक्ष स्थलगत सर्वेक्षण गर्दा निम्न अनुसारको निष्कर्ष आएको छ :

१. २०२ घरपरिवारमा जम्मा ९२९ सदस्य रहेको जसमध्येमा ५३.६१ प्रतिशत अर्थात ४९८ जना महिला र ४६.३९ प्रतिशत अर्थात ४३१ जना पुरुष रहेको पाइन्छ ।
२. कुल २०२ घरपरिवार मध्ये ३५.९५ प्रतिशत ब्राह्मण जातिको बसोबास रहेको यस अध्ययनले देखाँउछ । ब्राह्मण पछि २४ प्रतिशत क्षेत्री जातिको, २१.७४ प्रतिशत राईको, १२.१६ प्रतिशत दलितको र ६.१४ प्रतिशत तामाङ्गको बसोबास रहेको पाइन्छ ।
३. २०२ घरपरिवारका ९२९ जना सदस्य मध्ये ० देखि १४ वर्ष उमेर समुहका ३२.७४ प्रतिशत वा ३०२ जना, १५ देखि ५९ वर्ष सम्मका वा सक्रिय जनसंख्या ५३.२८ प्रतिशत अर्थात ४९४ जना र ६० वर्ष भन्दा माथि उमेर समुहको जनसंख्या १४.२० अर्थात १३२ जना रहेको पाइन्छ ।
४. २०२ घरपरिवार मध्ये धेरै जसो घरपरिवारले कृषि र पशुपालन पेशा अबलम्बन गरेको पाइन्छ । ३४.६५ प्रतिशत अर्थात ७० घरपरिवार कृषि पेशामा संलग्न रहेको देखिन्छ । यस्तै १४.८५ प्रतिशत अर्थात ३० घरपरिवार व्यापार क्षेत्रमा र बाँकी घरपरिवार उद्योग, नोकरी, वैदेशिक रोजगारी आदिमा संलग्न भएको देखिन्छ ।
५. भू-स्वामित्वको अवस्थालाई हेर्ने हो भने सबैभन्दा बढि घरपरिवार ५ रोपनि भन्दा कम जग्गा हुने रहेको देखिन्छ । ५ रोपनि भन्दा कम जग्गा हुने घरपरिवार ६४

छन भने सबैभन्दा कम १५ देखि ३० रोपनि जग्गा हुने घरपरिवार २८ रहेको देखिन्छ ।

६. २०२ घरपरिवार मध्ये पक्की घर हुने ४०.१० प्रतिशत अर्थात ८१ घरपरिवार रहेको देखिन्छ भने २४.२६ प्रतिशतको अर्धपक्की, २०.७९ प्रतिशतको कच्ची र १४.८९ प्रतिशतको आफ्नो घर नभई अर्काको घरमा बस्ने गरेको पाइन्छ ।
७. २०२ घरपरिवार मध्ये प्यान सहितको शौचालय प्रयोग गर्ने १९५ घर र प्यान रहितको शौचालय प्रयोग गर्ने ७ घर, धारा प्रयोग गर्ने १९८ घर र कुवा प्रयोग गर्ने घर ४, दाउरा प्रयोग गर्ने १६७ र ग्यास प्रयोग गर्ने घरपरिवार ३५ देखिन्छ भने सबै घरमा विजुलीबत्तीको सुविधा पुगेको देखिन्छ ।
८. २०२ घरपरिवारको आय मध्ये कृषि तथा पशुपालनबाट २३.३७ प्रतिशत आय हुने गरेको पाइयो भने व्यापारबाट १८.२४ प्रतिशत र उद्योग, नोकरी, वैदेशिक रोजगारीबाट बाँकी आय प्राप्त हुने गरेको पाइन्छ ।
९. सबैभन्दा बढि रु. ५० हजार भन्दा कम आय हुने घरपरिवार ३८.६१ प्रतिशत अर्थात ७८ घरपरिवार रहेको देखिन्छ भने सबैभन्दा कम रु.२ लाख भन्दा बढि आय हुने घरपरिवार ७.४३ प्रतिशत अर्थात १५ घरपरिवार रहेको देखिन्छ भने खाद्यान्न उपभोगमा ४२.६५ प्रतिशत, शिक्षामा २१.४२ प्रतिशत, स्वास्थ्यमा ११.१३ प्रतिशत, चाडपर्व र मनोरञ्जन क्षेत्रमा ११.६९ प्रतिशत र बाँकी अन्य क्षेत्रमा खर्च हुने गरेको पाइन्छ ।
१०. वार्षिक रूपमा सबैभन्दा बढि रु.५० हजार भन्दा कम खर्च गर्ने परिवार ७० अर्थात ३४.६५ प्रतिशत र सबैभन्दा कम रु.२ लाख भन्दा बढि खर्च गर्ने २.८४ प्रतिशत अर्थात ५ घरपरिवार रहेको देखिन्छ ।
११. यस क्षेत्रबाट सबैभन्दा बढि उत्पादन तथा निर्यात अदुवा हुने गरेको पाइन्छ भने अलैंची दोश्रोमा, चिया तेस्रोमा र दुध र दुधजन्य वस्तुहरु निर्यात हुने गरेको पाइन्छ भने खाद्यान्न, फलफूल, दलहन र तेलहन जस्ता उपभोग्य वस्तुहरु आयात हुने गरेको पाइन्छ ।

१२. २०२ घरपरिवार मध्ये ४८ घरपरिवारले आफूले उत्पादन गरेको खाद्यान्नले ३ महिना सम्म मात्र खान पुग्ने गरेको बताए भने ३४ घरपरिवारले ३ देखि ६ महिना सम्म आफ्नो उत्पादनले खान पुग्ने, ६१ घरपरिवारले ६ देखि ९ महिना सम्म खान पुग्ने, ३८ घरपरिवारले ९ देखि १२ महिना सम्म खान पुग्ने र २१ घरपरिवारले बचत गर्ने कुरा बताए ।
१३. २०२ घरपरिवारको ९२९ सदस्य मध्ये १५४ जना अर्थात १६.५८ प्रतिशत निरक्षर र ७७५ जना अर्थात ८३.४२ प्रतिशत साक्षर रहेको देखिन्छ । साक्षर जनसंख्या मध्ये एस.एल.सी. भन्दा कम अध्ययन गर्ने ६१.६१ प्रतिशत अर्थात ४७४ जना, एस.एल.सी. सम्म अध्ययन गरेका २०.१३ अर्थात १५६ जना, प्रविणता प्रमाणपत्र तह अध्ययन गरेका ११.१४ प्रतिशत अर्थात ९१ जना र स्नातक वा सो भन्दा माथि अध्ययन गर्ने ६.९७ प्रतिशत अर्थात ५४ जना रहेको देखिन्छ ।
१४. २०२ घरपरिवार मध्ये प्रा.वि. तहमा अध्ययन गर्ने बालबालिका ८६ जना रहेको देखिन्छ । जसमा ५९ जना सामुदायिक र २७ जना संस्थागत विद्यालयमा अध्ययनरत रहेको देखिन्छ । यस्तै ६७ जना नि.मा.वि. तहमा अध्ययन गर्ने बालबालिका रहेकोमा सामुदायिक विद्यालयमा ३८ जना र संस्थागतमा २९ अध्ययन गरेको देखिन्छ भने मा.वि. तहमा जम्मा ४५ जना बालबालिका अध्ययनरत रहेकोमा ३२ जना सामुदायिक र १३ जना संस्थागत विद्यालयमा अध्ययनरत रहेको देखिन्छ ।
१५. नमुना छनोटमा परेका २०२ घरपरिवार मध्ये कम आय हुनेले आफ्ना बालबालिकालाई सामुदायिक र जति बढि आय हुन्छ संस्थागत तर्फ आकर्षित हुँदै गएको देखिन्छ ।
१६. नमुना छनोटमा परेका २०२ घरपरिवारका घरमुलीलाई गरिवीको कारण के हो भन्ने प्रश्न गर्दा ३०.२० प्रतिशतले न्युन आय भएको कारणले, १८.१८ प्रतिशतले निर्वाहमुखी खेति भएकोले, १७.३३ प्रतिशतले रोजगारीको अभाव भएकोले, ११.८८ प्रतिशतले व्यावसायिक तालिमको अभावले, ७.९२ प्रतिशतले औद्योगिककरणको अभाव भएकाले, ८.९१ प्रतिशतले पूँजीको अभाव भएकोले र ४.९५ प्रतिशतले आयको धेरै भाग उपभोगमा खर्च भएकोले भन्ने कारण देखाए ।

१७. यस प्रतिवेदनमा रु. ५०,००० भन्दा कम आय हुने घरपरिवारलाई गरिबीको रेखामुनी राखिएको छ। यसमा निरपेक्ष गरिबी भन्दा सापेक्ष गरिबीलाई हेरिएको छ। जसअनुसार ७८ घरपरिवारको आय ५०,००० भन्दा कम देखियो।

५.२ सुझावहरू (Recommendations)

हाल नेपालमा २१ प्रतिशत भन्दा बढि मानिसहरू गरिबीको रेखामुनी रहेका छन्। यहाँका अधिकांश मानिसहरू ग्रामिण क्षेत्रमा बसोबास गर्दछन् भने उनिहरूको प्रमुख पेशा कृषि छ। कृषि पेशा पनि जिवन निर्वाह प्रकृतिको मात्र छ। जीवन निर्वाह खेतिले गर्दा उनिहरू आफ्नो उत्पादनले बचत गर्न सक्दैनन् यसर्थ उनिहरूको जिवन सधैं उस्तै रहन्छ। गरिबीको दुष्चक्र नै गरिबीको कारण हुन जान्छ। नमुना अध्ययन छनौटमा परेका घरपरिवारको अध्ययन गर्दा यस क्षेत्रमा गरिबी घटाउन निम्न अनुसारको सुझावहरू प्रस्तुत गर्न सकिन्छ :

५.२.१ नीति सम्बन्धी सुझावहरू (Policy Related Recommendation)

गरिबी घटाउन सकिन्छ तर यसलाई पूर्णरूपमा हटाउन सकिदैन। यदि राम्रोसँग नीति र नियमहरू तयार गरेर कार्यान्वयन गर्ने हो भने गरिबीको स्तर केहि हदसम्म घटाउन सकिन्छ। नमुना अध्ययन क्षेत्रमा गरिबी हटाउन निम्न उपायहरू अबलम्बन गर्न सकिन्छ :

१. अरु क्षेत्रमा जस्तै यस क्षेत्रमा पनि कृषि पेशामा संलग्न जनसंख्या ज्यादा देखिन्छ तर उनिहरूले आफुले उत्पादन गरेको खाद्यान्नले एक वर्ष सम्म पनि खान पुग्दैन। तसर्थ यसलाई व्यावसायिकरण गर्ने, आधुनिक तरिकाले बीऊ, बीजन र प्रविधी प्रयोग गरि उत्पादन बढाउन सके गरिबीको स्तर समेत घटाउन सकिन्छ।
२. मानिसले जति उत्पादन गर्छ त्यो सबै उपभोग गर्दैमा सकिन्छ यदि उत्पादन बढाउन सके आफ्नो उत्पादनले खान पुग्ने थियो र अरु नगदेवालीको रूपमा प्राप्त आयलाई बचत गरि आफ्नो स्तर सुधार गर्न सकिन्छ।

३. गरिब लक्षित कार्यक्रमहरु संचालन गरि उनिहरुलाई सरल, सहज रूपमा ऋण उपलब्ध गराउने, र शिक्षाको प्रचार धेरै मात्रामा गर्ने गरेमा गरिबी घटाउन सकिन्छ ।
४. सिंचाइ सुविधा उपलब्ध गराउने, संगठित रूपमा कृषि पेशा संचालन गर्ने र उद्योग धन्दाको विकास गर्ने हो भने पनि गरिबी घटाउन सकिन्छ ।

५.२.२ प्रयोगात्मक क्षेत्रसँग सम्बन्धीत सुझावहरु (Practice Related Recommendation)

जुन मानिस गरिब हुन्छ उसको आधारभूत आवश्यकता पूरा गर्न पनि कठिन हुन्छ तसर्थ उसको दिनचर्या यहि आधारभूत आवश्यकता पूरा गर्नमै बित्छ । शिक्षा, स्वास्थ्य आदि क्षेत्रमा खर्च गर्न नसक्ने हुनाले आधारभूत आवश्यकता पनि पूरा गर्न सक्दैन । यसर्थ गरिबी न्युनिकरणक लागि प्रयोगात्मक पक्षसँग सम्बन्धीत सुझावहरुलाई निम्न अनुसार लिन सकिन्छ :

१. कृषि पेशामा संलग्न व्यक्तिहरु धेरै हुनाले उनिहरुलाई आधुनिक तवरले खेति गर्न तालिम दिने जसले उनिहरुको उत्पादनले आफुलाई खान पुगोस र निर्यात गर्न पनि सकियोस ।
२. ग्रामिण क्षेत्रमा विभिन्न उद्योगहरु स्थापना गर्ने जसले रोजगारी सिर्जना गराई आय बढ्न गई गरिबीको स्तर घटन जान्छ ।
३. युवाहरुलाई संगठित पार्ने जसले गर्दा उनिहरुले उद्योग व्यावसाय गरि आय आर्जन बढाउन सकुन ।
४. हालको अवस्थामा मानिसहरु धेरै मात्रामा वैदेशिक रोजगारीमा जाने गरेका छन । उनिहरुलाई विदेश जानबाट रोकी स्थानिय क्षेत्रमा रोजगार दिने नभए विदेशबाट आएको पैसाले गाँउको विकासमा खर्च गराउने ।

५.२.३ आगामी अनुसन्धान सम्बन्धी सुझावहरू (Further Research Related Recommendation)

विश्वको एक चुनौतीको रूपमा रहेको गरिबी हरेक देशको अर्थतन्त्रको लागि बाधक बन्दै आएको छ । यसलाई हटाउन देशहरूले र संस्थाहरूले धेरै कार्यक्रमहरू गरेपनि खासै सोचे जस्तो नतिजा आउन सकेको छैन । गरिबी विश्वव्यापी मुद्दा भएकोले यससँग सम्बन्धीत धेरै अध्ययन अनुसन्धान गर्न चाहनेहरूको लागि निम्न सुझावहरू दिन सकिन्छ :

१. यस अध्ययनकामा देउमाई नगरपालिकाको वडा नं. ३ को गरिबीको अवस्था पत्ता लगाउनु र यसले पारिवारिक शैक्षिक तथा आर्थिक क्षेत्रमा पारेको प्रभाव पत्ता लगाउनु रहेकोले आर्थिक तथा शैक्षिक क्षेत्रमा पारेको प्रभावको अवस्थाको अध्ययन गर्न सकिन्छ ।
२. शहरी र ग्रामिण क्षेत्रको गरिबीको अवस्थाबारे तुलनात्मक अध्ययन गर्न सकिन्छ ।
३. देउमाई नगरपालिका वडा नं. ३ र इलाम जिल्लाका अन्य वडा तथा स्थानिय तह तथा विभिन्न जिल्ला संग गरिबीको तुलनात्मक अध्ययन गर्न सकिन्छ ।
४. यस क्षेत्रमा गरिबीका कारणहरू के के हुन भनि थाहा पाउन सकिन्छ ।
५. यस क्षेत्रमा उत्पादन हुने वस्तुहरू र निर्यात हुने वस्तुहरू के के हुन भनि थाहा पाउन सकिन्छ ।