

## अध्याय एक (CHAPTER ONE)

### १. परिचय (Introduction)

#### १.१ अध्ययनको पृष्ठभूमि (Background of the Study)

उपभोक्ता समूहले कार्ययोजना बमोजिम वनको विकास, संरक्षण, उपयोग, व्यवस्थापन गर्न तथा स्वतन्त्र रूपले वन पैदावरको मुल्य निर्धारण गरि विक्री वितरण गर्न पाउने गरि जिल्ला वन अधिकृतले राष्ट्रिय वनको कुनै पनि भाग तोकिए बमोजिम सामुदायिक वनको रूपमा उपभोक्ता समूहलाई सुम्पन सक्ने र त्यसरी सुम्पदा हस्तान्तरणको प्रमाणपत्र दिनुपर्ने हुन्छ, त्यसलाई नै सामुदायिक वन भनिन्छ (सुवेदी २०६९) ।

प्रकृतिले प्रदान गरेको दोस्रो महत्वपूर्ण स्रोत वन सम्पदा हो । वनसम्पदाको आर्थिक, वातावरणीय, चराचुरुङ्गी तथा जीवजन्तुका लागि वासस्थान, जलसम्पदाको संरक्षण आदि पक्षबाट राष्ट्रिय तथा अन्तर्राष्ट्रिय महत्व रहेको नेपालमा वनसम्पदा वातावरणीय दृष्टिकोणले प्रयाप्त थियो । तर यो वन फडानीका कारण कम हुँदै गएको छ । नेपालमा २०२१ साल सम्म ४५ प्रतिशत भूभागका वन क्षेत्र थियो । यो वन क्षेत्र वि.स. २०३६ सालसम्म आइपुग्दा ३८ प्रतिशत मात्र थियो । अर्थात २०२१ सालदेखि २०३६ सालसम्म ७ प्रतिशत वन क्षेत्र विनाश भइसकेको थियो । वि.सं. २०४१ सालमा ३६ प्रतिशत मात्र वन रहन गयो । अर्थात २०३६ देखि २०४१ साल बिचको ५ वर्षको समयमा २ प्रतिशत मात्र वन क्षेत्र विनास भइसकेको थियो । हरेक वर्ष नेपालको तराई क्षेत्रमा १.३ प्रतिशतका दरले वनविनास भइरहेको छ । यस वन विनास हुँदै जाँदा नेपालको वन क्षेत्र २७ प्रतिशतमा झरेको थियो । हाल नेपालमा २९ प्रतिशत वन र १०.६ प्रतिशत बुट्यान गरि ३९.६ प्रतिशत रहेको पाइन्छ । नेपालको वन क्षेत्रको अवस्थालाई निम्न तालिकाद्वारा देखाउन सकिन्छ ।  
(आर्थिक सर्वेक्षण २०६९/७०)

#### तालिका १.१

##### वन स्रोत तथ्याङ्क २०६९

वन क्षेत्र	४२.७ लाख हेक्टर (२९प्रतिशत)
बुट्यान	१५.६ लाख हेक्टर (१०.६ प्रतिशत)
कुल स्टेम आयतन	३८ करोड ८० लाख क्युबिक मिटर
कुल स्टेम आयतन मध्ये साल प्रजाति	२८ प्रतिशत
कुल बायोमास	४२४० लाख टन

(स्रोत : आर्थिक सर्वेक्षण २०६९/७०)

नेपालमा कुल क्षेत्रफलको करिब ३९.६ प्रतिशत भु भाग वनजंगलले ओगटेको छ । यद्यपी वातावरणीय दृष्टिले ४२ प्रतिशत वनजंगल हुनुपर्ने विश्वव्यापी मान्यता रहेको छ ।

नेपालको वनको वर्गीकरण : वन ऐन २०४९ अनुसार नेपालको वनजंगललाई देहाय बमोजिम सात प्रकारमा वर्गीकरण गरिएको छ । राष्ट्रिय वन, सरकारद्वारा व्यवस्थित वन, संरक्षित वन, कबुलियती वन, सामुदायिक वन, धार्मिक वन, निजि वन

वि.सं. २०१३ सालको वन राष्ट्रियकरणको घटना पछि २०४० को दशकसम्म आइपुग्दा पटक पटक वन ऐन संशोधन गरेर वन विनासलाई नियन्त्रण गर्ने सरकारी प्रयासको बाबजुत वन संरक्षण हुन सकेको थिएन । प्राय सबै पञ्चवर्षीय योजनाहरूले वन र वन पैदावरहरूको संरक्षण हुन सकेको थिएन । प्राय सबै पञ्चवर्षीय योजनाहरूले वन र वन पैदावरहरूको संरक्षण, व्यवस्थापन र सदुपयोग गरि जनताका दैनिक वन प्रदावरी पैदावरी आवश्यकता पुरागर्ने उद्योगलाई चाहिने वन पैदावर उपलब्ध गराउने र मुलुकको विकासमा टेवा पुऱ्याउने पक्षलाई जोड दिए पनि वनमा आश्रित तथा वनको संरक्षणमा महत्वपूर्ण भूमिका खेल्ने स्थानीय वन उपभोक्ताहरूलाई वनबाट अलग राखेकाले सरकारी प्रयासबाट मात्र वन विनासमा कमि आउन सकेन । बरु उल्टै वन विनाशको क्रम बढ्दै गरेको अनुभूति भयो । जनताको सक्रिय सहभागिता विना प्राकृतिक स्रोतका हैसियत सुधार्ने सरकारी प्रयास मात्र सफल हुँदो रहेन छ भन्ने पाठ सिक्न लामो समय लाग्यो (वन उपभोक्ता महासंघ, २०६०) ।

नेपालमा केही वर्षअघि सम्म वन सम्पदामा अत्यन्त धनी देश मानिन्थ्यो । त्यसैले यहाँ “हरियो वन नेपालको धन” भन्ने उखान प्रचलित थियो । २०२० सालसम्म नेपालको कुल भूभागको ४५ प्रतिशत वनले ढाकेको अनुमान थियो । अन्तरिम योजना अनुसार ३९.६ प्रतिशत जति भू भाग मात्र जंगलले ढाकेको अनुमान छ । देशको पश्चिमी भागको तुलनामा पूर्वी भागमा बढि वर्षा हुने भएकोले पूर्वी भागमा सम्पदामा बढि सम्पन्न छ । तर विनाशको क्रम तीव्र रुपमा भइरहेको र यो कमजोरी रहेमा २० २५ वर्षभित्र नेपाल पहाडी मरुभूमिमा परिवर्तन हुने चेतावनी वातावरण विद्हरूले दिएका छन् । नेपालको वन क्षेत्र निम्नलिखित देखाइएको छ ।

तालिका नं. १.२

वन क्षेत्र

कुल वन क्षेत्र	६३,०६५ वर्ग कि.मि.
१. कडा काठ (Hard Wood वन प्रतिशत)	५३.५
२. मिश्रित वन (प्रतिशत)	२०.७
३. कोण घारी वन (प्रतिशत)	१४.९
४.भाडी वन (प्रतिशत)	१०.९
जम्मा	१००.००

स्रोत : तथ्याङ्क विभाग, स्ट्याटिस्टिकल एअर बुक अफ नेपाल > १९९५ ।

नेपाल सरकारले वन क्षेत्रको संरक्षण गर्न राष्ट्रिय निकुञ्ज, वन्यजन्तु आरक्ष, संरक्षण क्षेत्र शिकार आरक्ष तथा मध्यवर्ती क्षेत्र गरी देशको कुल वनक्षेत्रको १९.४ प्रतिशत क्षेत्रफल संरक्षित क्षेत्रका रूपमा घोषणा भई व्यवस्थापन भइरहेको छ । त्यसैगरी सरकारले सामुदायिक वन कबुलियती वन र साभेदारी वनको घोषणा गरी समुदायको संरक्षणको जिम्मा दिएको छ । यसलाई निम्न तालिकाद्वारा देखाउन सकिन्छ ।

वन क्षेत्र	आर्थिक वर्ष २०६९-७०
सामुदायिक वन	
सामुदायिक वन उपभोक्ता समुह (संख्या)	१७८१०
हस्तान्तरित सामुदायिक वनको क्षेत्रफल	१७८१० हेक्टर
लाभान्वित घरधुरी (संख्या)	१६६५४१९
कबुलियती वन	
कबुलियती वन उपभोक्ता समूह संख्यामा	५२०६
हस्तान्तरित कबुलियती वनको क्षेत्रफल	२३५३४.३७ हेक्टर
लाभान्वित घरधुरी संख्या	४४१९७
साभेदारी वन	
नमुना कार्यक्रम संचालित जिल्लाहरु	वारा, पर्सा रौतहट र महोत्तरी सर्लाही, कपिलवस्तु, रुपन्देहि
साभेदारी वन समूह संख्यामा	नवलपरासी र कर्णाली

विश्वव्यापी सन्दर्भमा सामुदायिक वन नयाँ भएपनि अवधारणा भने पुरानो हो । पहिला पहिला मानिसहरुले वन जडगललाई उनिहरुको आवश्यकता अनुसार प्रयोग गर्दथे । जनसङ्ख्याको चाप बढ्दै जाँदा मानिसहरुले जीवन निर्वाहका लागि वन अतिक्रमण गर्न थाले । जसले विभिन्न वातावरणीय समस्याहरु बढाउन थाल्यो । सन् १९७० को दशक सम्म वातावरणीय विनास र पर्यावरण संरक्षण बारे थाहा नै थिएन तर वन सम्पदाको महत्व सम्बन्धी चेतनाले सामाजिक र सामुदायिक वनको अवधारणा अगाडि ल्यायो । सर्वप्रथम सन् १९७६ मा भारतीय राष्ट्रिय कृषि आयोगले “सामाजिक वन” शब्दको प्रयोग गरेको थियो । (सिंह, १९९३)

नेपालको वनक्षेत्रको कार्यक्रममध्ये सामुदायिक कार्यक्रमलाई विशेष प्राथमिकता दिइएको छ । विगत बीस वर्षदेखि कार्यान्वयनमा आएको सामुदायिक वन स्थानीय समुदायको सहभागीमूलक प्रणालीको सफल नमुनाको रूपमा विश्वभर नै पहिचान भइसकेको छ । हालसम्म १६,७२००७ घरधुरी संलग्न १४५७२ वटा सामुदायिक वन समुहहरुले १२,४३,८९७ हेक्टर वन गर्दै आएका छन्

। यसको माध्यमबाट दिगो रूपमा वन पैदावरहरूको आपूर्तिको साथै सुशासन अभ्यासबाट स्थानीय प्रजातान्त्रीकरण, वातावरण प्रवर्द्धन र आर्थिक योगदानमा सामुदायिक वनले उल्लेख्य टेवा पुऱ्याउँदै आएको छ । (वन विभाग, २०६५)

नेपालको वन क्षेत्रको नितिमा विकासको दर्शनमा आएको परिवर्तन प्रतिविम्बित भएको देखिन्छ । नेपालमा सामुदायिक वन विकासबारे प्रकास पारिएका विभिन्न लेखहरू उपलब्ध छन् । विकासका नविनतम सोचहरू ग्रामिण उत्पादन र आय वृद्धितर्फ केन्द्रीत छन् । यसका लागि समतामुलक वितरण प्रणाली, आर्थिक वृद्धि र विकासमा जनसंलग्नतालाई अनिवार्य भनिएको छ । सामुदायिक वन विकास दर्शनमा आएको यहि परिवर्तनको घेतक हो । नेपालको सामुदायिक वन स्पष्ट निति, संस्था र प्रयासको संयोजनद्वारा बनेको संरक्षण र गरिवी निवारण गर्ने लक्ष्यका साथ अगाडि बढाएको वातावरणीय सुशासन हो । जसलाई विश्वव्यापी मान्यता मिल्दै गएको छ (वनविभाग, २०६६)

नेपालमा कुल भुभागको ३९.६ प्रतिशत वन क्षेत्रले ढाकेको छ । जसमध्ये २९ प्रतिशत वन र १०.६ प्रतिशत बुट्यानले ढाकेको छ । हाल नेपालमा स्वामित्वको आधारमा तीन प्रकारका वनहरू रहेका छन् जसमा सरकारी, सामुदायिक र निजि वनहरू रहेको अवस्था छ । वन ऐन २०४९ मा उल्लेख भए अनुसार सामुदायिक वन भन्नाले सामुहिक हितको लाग वनको विकास र संरक्षण गर्न उपयोग गर्न उपभोक्ता समुहहरूलाई सुम्पिएको वन भन्ने बुझिन्छ । सामुहिक हितका लागि कुनै वनको विकास र संरक्षण गर्न तथा वन पैदावारको उपयोग गर्न सम्बन्धित उपभोक्ताहरूको संगठित रूप नै सामुदायिक वन उपभोक्ता समिति हो । (वन विभाग, २०६७) ।

नेपालमा सञ्चालित सामुदायिक वन सम्बन्धि कार्यक्रमहरू वन ऐन १९७३ र वन नियमावली १९९५ अन्तर्गत अगाडि बढाएको पाइन्छ । सामुदायिक वन स्थानीय समुदायका हितका लागि सञ्चालित सरकार र स्थानीय समुदायबिचको समन्वयात्मक संस्थागत प्रवर्द्धन हो जसले वन सम्पदाको व्यवस्थापन गर्दछ । यी सामुदायिक वनहरू जिल्ला वन अधिकृतबाट वैधानिक रूपमा स्थानीय स्वतन्त्र स्वयंसेवी र स्वसाशित संस्थाहरू हुन् । सामुदायिक वनले स्थानीय व्यक्तिहरूको जीवनयापनमा संस्थाहरू हुन् । सामुदायिक वनले स्थानीय व्यक्तिहरूको जीवनयापनमा सहयोग गर्न, वनको राम्रो हेरबिचार गर्न र वातावरण संरक्षण गर्न नेतृत्वदायी कार्य गरेको छ । करिब १ दशमलव १ मिलियन हेक्टर वन क्षेत्र (कुल वन क्षेत्रको २५ प्रतिशत) हाल १३ हजार भन्दा बढि सामुदायिक वन उपभोक्ता समितिहरूलाई हस्तान्तरण गरिसकेको छ । जसले नेपालको कुल जनसङ्ख्याको करिब ३५ प्रतिशत जनसङ्ख्यालाई समेटेको छ । नाङ्गो पारिएको वन क्षेत्रलाई फेरी हरियाली बनाइएको छ भने उपभोग र उपयोग पनि गर्दै आएका छन् (घिमिरे २०६६) ।

नेपालमा सामुदायिक वनविकास कार्यक्रम एउटा सफल कार्यक्रम हो । जसको अन्तराष्ट्रिय पहिचान पनि राम्रो छ । स्थानीय समुदाय केन्द्रित कार्यक्रम हुनु यसको सफलताको मुख्य कारण हो । सामुदायिक वन उपभोक्ता कार्यक्रमले वन उपभोक्ताहरूलाई वैधानिक र संस्थागत रूपमा संगठित गर्दै वनको व्यवस्थापन गर्ने जिम्मेवारी दिएको छ । हाल आएर सामुदायिक वन उपभोक्ता समूहहरूलाई गाउँ स्तरको प्रभावकारी र दिगो सामाजिक तथा विकासमुखी रूपमा लिइएको छ ।

वन सम्पदा नेपालको एक प्राकृतिक स्रोत हो । अधिकांश ग्रामीण नेपालीहरू परम्परागत रूपमा जिविकोपार्जनको लागि कृषि तथा पशु प्रणालीमा निर्भर छन् । इन्धन, घाँस, सेउला, सोतर, निर्माण सामग्री आदी आधारभूत आवश्यक वन पैदावर वनबाट प्राप्त हुने हुँदा आय आर्जन गर्ने माध्यम पनि वनजङ्गल बनेको छ । जलस्रोत, पर्यटन र पर्यावरण क्षेत्रमा समेत वन सम्पदाको महत्वपूर्ण भूमिका रहने देखिन्छ । यति महत्वपूर्ण स्थान रहेको वन सम्पदा संरक्षण गर्नुपर्ने आवश्यकता विगतमा टड्कारो रूपमा देखिएपछि यसैको परिणामस्वरूप वनको सामुदायिकीकरणको अवधारणहरू देखा पर्न थालेका हुन् । (रावत, २०६६)

## १.२ समस्याको कथन(Statement of the Problem)

हिमाल, पहाड, तराई मिलेर बनेको देश नेपाल प्राकृतिक रूपले धनि देश भनेर मानिएको छ । यहाँ विभिन्न किसिमका प्राकृतिक सम्पदाहरु रहेका छन् । जल सम्पदा, खनिज सम्पदा वन सम्पदा आदिमा प्रमुख र महत्वपूर्ण सम्पदाको रूपमा वनलाई लिन सकिन्छ । ग्रामीण क्षेत्रदेखि शहरी क्षेत्रसम्म विभिन्न भेगमा यस सम्पदाको महत्व रहेको छ । इन्धनको प्रमुख स्रोत, भौतिक निर्माणको क्षेत्र तथा पर्यावरण सन्तुलन राख्ने क्षेत्रमा यसको महत्व धेरै रहेको छ । विशेष गरि हाम्रो देशको ग्रामिण क्षेत्रमा वन सम्पदाको महत्व सर्वाधिक बढि छ ।

हाम्रो देशको पर्यावरण सन्तुलन ४५ प्रतिशत वनको आवश्यकता रहेको छ । तर हाल हाम्रो वन क्षेत्र ३९.६ प्रतिशतमा मात्र सिमित भइसकेको छ । (हाम्रो कल्पवृक्ष वर्ष १८ अंक १९६) यसबाट वन विनाशको समस्या बढ्दो रूपमा रहेको देखिन्छ । हाम्रो जस्तो मुलुकको सन्तुलित विकासको लागि वन क्षेत्रको ठूलो भूमिका रहने हुँदाहुँदै पनि आज यसको उचित व्यवस्थापन हुन सकिरहेको छैन । जसको प्रमुख कारणको रूपमा अशिक्षा, बेरोजगारी, गरिब आदि प्रमुख कारणको रूपमा रहेका छन् । यी नेपाली अर्थतन्त्रका प्रमुख विशेषताहरु पनि हुन् । यस्तो अवस्थामा प्रत्येक नेपालीहरुमा वन सम्पदाको महत्व सम्बन्धि जनचेतनाका साथै सामुदायिक वन कार्यक्रमबाट हुने विभिन्न फाइदा बारेमा जानकारी गराउन सकेमा कार्यक्रम सफल हुने साथै वन सम्पदाको पनि उचित व्यवस्थापन भई ग्रामिण क्षेत्रको आर्थिक शैक्षिक आदि क्षेत्रमा पनि सुधार आउन सक्छ । कृषि व्यवसाय र वन एक आपसमा सम्बन्धित भएकोले हाम्रो जस्तो कृषिक्षेत्रको सुधार गरि ग्रामिण जनताहरुको जीवनस्तरका साथै देशको अर्थतन्त्रमा पनि सुधार ल्याउन सकिने देखिन्छ।

पछिल्लो राजनीतिक परिवेशको कारण पनि सामुदायिक वन कार्यक्रम निककै प्रभावकारी छ । नेपालको शान्ति प्रकृयाको क्रममा सरकार र संसदीय राजनितिक दलहरुले सामुदायिक वनलाई कहिल्यै पनि आफ्नो विषयवस्तु बनाएको देखिएन । बरु सरकार र राजनितिक दलहरुले शान्तिवार्ता, द्वन्द्व व्यवस्थापन एवं शासन प्रकृयाका क्रममा पारेका अध्ययनहरुमा सामुदायिक वन विरोध सुभावाहरु प्रस्तुत गर्दै आएको देखिन्छ । यसले नेपालको सामुदायिक वन अभियानलाई कमजोर बनाएको छ भन्ने कुरा स्पष्ट गरेको छ (सशस्त्र द्वन्द्वमा सामुदायिक वन उपभोक्ता महासंघ नेपाल, २०६३)

## १.३ अध्ययनको उद्देश्य (Objectives of the Study)

यस अध्ययनको साधारण उद्देश्य सामुदायिक वन कार्यक्रम अन्तर्गत सामुदायिक वन समितिले स्थानिय क्षेत्रको समग्र विकासमा गरेको योगदानको अध्ययनसँग सम्बन्धित रहेको छ भने यस अध्ययनका विशिष्ट उद्देश्यहरु यस प्रकार रहेको छ ।

१. रानीवन सामुदायिक वनको वार्षिक आम्दानीको स्रोतहरु पहिचान गर्नु ।
२. रानीवन सामुदायिक वनले स्थानीय उपभोक्ताको आर्थिक तथा सामाजिक क्षेत्रमा पुऱ्याएको योगदान पत्ता लगाउनु ।
३. रानीवन सामुदायिक वनले उपभोक्ताको पारिवारिक शैक्षिक विकासमा पुऱ्याएको योगदानको विश्लेषण गर्नु ।

#### १.४ अनुसन्धानात्मक प्रश्न (Research Questions)

अध्ययनमा लमजुङ जिल्ला दूधपोखरी गा.वि.स. वडा नं. १ र २ को सामुदायिक वनले स्थानीय उपभोक्ताको आर्थिक, सामाजिक तथा शैक्षिक अवस्थामा कस्तो योगदान पुऱ्याएको छ भन्ने सन्दर्भमा गरिएको यस अध्ययनले निम्न प्रश्नको उत्तर खोज्ने प्रयास गर्नेछ ।

- (क) सामुदायिक वन उपभोक्ता समितिले स्थानीय जनताहरुको आर्थिक अवस्थामा कस्तो प्रभाव पारेको छ ?
- (ख) सामुदायिक वन उपभोक्ता समितिले स्थानीय सामाजिक क्षेत्रको विकासमा कस्तो सहयोग गरेको छ ?
- (ग) सामुदायिक वन उपभोक्ता समितिले स्थानीय क्षेत्रमा कस्तो शैक्षिक सहयोग छ ?
- (घ) के रानीवन सामुदायिक वन समितिबाट स्थानीय जनता र त्यसका उपभोक्ताले कुनै किसिमको सामाजिक तथा सामूहिक फाइदा लिएका छन् ?

#### १.५ अध्ययनको महत्व (Significance of the Study)

सामुदायिक वन कार्यक्रम वन सम्पदाको संरक्षण तथा विकास गर्ने एउटा महत्व निति हो । वनसम्पदाको संरक्षण तथा विकासको साथ-साथै स्थानिय क्षेत्रमा जनताहरु लाभान्वित हुने भएकोले देशको राष्ट्रिय अर्थतन्त्रको लागि पनि एउटा महत्वपूर्ण कार्यक्रम सावित भएको छ । यो कार्यक्रम सन् १९९३ को वन ऐन र सन् १९९५ को नियमावली अनुसार प्रदान गरिएको हो । यस कार्यक्रमको प्रमुख उद्देश्य सरकार र स्थानीय समुदायबीचमा समन्वय गरि सम्पदाहरुको संरक्षण र सम्बर्द्धन् गर्दै यसबाट अधिकतम फाइदा लिनु हो ।

यस अध्ययनमा सामुदायिक वन कार्यक्रममा सहभागी भएका व्यक्तिहरुको आर्थिक, सामाजिक तथा शैक्षिक अवस्थाको अध्ययन गरिनेछ । मुख्य रूपमा स्थानीय क्षेत्रका जनताहरु र उक्त क्षेत्रको विकासमा सामुदायिक वन समितिबाट प्राप्त योगदान र त्यसबाट हुने आर्थिक, सामाजिक तथा तथा शैक्षिक उपलब्धिहरुको लेखाजोखा गरि सामुदायिक वन कार्यक्रममा जनसहभागिता बढाई सामुदायिक वन कार्यक्रलाई सफल र प्रभावकारी बनाउन यस अध्ययनले महत्व राख्दछ । यस

अध्ययनले सामान्यतः नेपाल राष्ट्रको, विशेष गरि लमजुङ्ग जिल्लाको दुधपोखरी गा.वि.स. को रानीवन सामुदायिक वनको प्रभाव क्षेत्र र त्यहाँका जनताको आर्थिक तथा शैक्षिक अवस्था पहिचान गर्दै सामुदायिक वन समितिमा सहभागी हुन प्रेरित गर्नेछ। साथै सामुदायिक वन समितिलाई स्थानिय क्षेत्रका आर्थिक, सामाजिक तथा शैक्षिक विकासमा अझ बढि सहभागी हुन प्रेरित गर्दछ।

#### १.६ अध्ययनको सीमाहरु (Limitations of the Study)

अध्ययनकर्ताको समय, लागत र आवश्यक पर्ने जनशक्तिको अभावका कारण यस अध्ययनलाई सम्पन्न गर्नको लागि निम्न सीमामा भित्र रही यो अध्ययन सम्पन्न गरिएको छ।

- (क) यस अध्ययन लमजुङ्ग जिल्ला दुधपोखरी गा.वि.स. स्थित रानीवन सामुदायिक वन समितिको क्षेत्रमा मात्र सिमित रहेको छ।
- (ख) रानीवन सामुदायिक वन समितिले स्थानिय विकासमा गरेको योगदानहरुलाई वनको वार्षिक प्रतिवेदनको आधारमा अध्ययन गरिएको छ।
- (ग) उक्त वनको उपभोग गर्ने १२० घरधुरीलाई संगणना विधिबाट छनौट गरिएको छ।
- (घ) यस अध्ययनको लागि समय सीमाको कारणले सानो आकारमा लिइएको नमुनाको प्रयोग गरिएको छ।
- (ङ) अध्ययनको क्षेत्रको पहिलाको आर्थिक तथा सामाजिक अवस्थालाई ध्यान नदिई वर्तमानको अवस्थालाई मात्र विश्लेषण गरिएको छ।
- (च) सामाजिक अवस्था : बाटो तथा पुल निर्माण, बाँध निर्माण तथा मर्मत, मठ मन्दिरलाई सहयोग, विद्यालयलाई गरिएको सहयोग मात्र समेटिएको छ।
- (छ) यो अध्ययनबाट प्राप्त निष्कर्ष यस क्षेत्र बाहेक अन्य क्षेत्रमा नमिल्ने पनि हुन सक्छ।

#### १.७ मुख्य शब्दावलीको परिभाषा (Operational Defination of the Key Terms)

सामुदायीक वन :	जनसमुदायको हितका लागि संरक्षण गरि राखिएको वन
नमुना छनौट :	ठूलो समुहबाट केही एकाइहरु छनौट गर्ने प्रक्रिया
नमुना :	ठूलो जनसंख्या छनौट गरिएका सम्पूर्ण मानिसहरुको समूह
जनसङ्ख्या :	अनुसन्धानकर्ताको लागि छनौट गरिएका सम्पूर्ण मानिसहरुको समूह
अन्तरवार्ता :	दुई वा दुईभन्दा बढि व्यक्तिहरुबीच आमने सामने बसेर गरिने कुराकानी

वचत :	आर्थिक, सामाजिक, शैक्षिक क्षेत्रमा उपभोग गरेर बाँकि रहेको उत्पादनको मात्रा
किसान :	खेतिपाती पशुपालन गर्ने मानिस
साक्षर :	आफ्नो नाम लेख्न र पढ्न सक्ने मानिस
निरक्षर :	आफ्नो नाम लेख्न र पढ्न नसक्ने मानिस

### १.८ अध्ययनको संगठन (Organizaton of the Study)

यस अध्ययनलाई निम्न रूपमा संगठित गरिएको छ । पहिलो अध्यायमा परिचय रहेको छ । जस अन्तर्गत पृष्ठभूमि, समस्याको कथन, अध्ययनको महत्व र अध्ययनको सीमाहरु राखिएका छन् । दोस्रो अध्यायमा सम्बन्धित विषयवस्तुको सन्दर्भ साहित्यको पूनरावलोकन रहेको छ । तेस्रो अध्यायमा अनुसन्धान पद्धति रहेको छ । जस अन्तर्गत अनुसन्धानको ढाँचा, तथ्याङ्कको स्रोतहरु, जनसंख्या र तथ्याङ्क संकलनका साधनहरु, तथ्याङ्क संकलनका तरिकाहरु र तथ्याङ्क विश्लेषण विधिबारे चर्चा गरिएको छ । चौथो अध्यायमा अध्ययन क्षेत्रको चिनारी र अध्ययन गरिएको तथ्याङ्कको प्रस्तुतीकरण र विश्लेषण रहेको छ । पाँचौ अध्यायमा अध्ययनको सारांश, निष्कर्ष र सुझावहरु रहेको छ । यसरी यो अध्ययनलाई जम्मा पाँच वटा एकाई / अध्यायमा विभाजन गरी संगठित गरिएको छ ।

## अध्याय दुई (CHAPTER TWO)

### २. पूर्व साहित्यको अवलोकन(Review of Related Literature)

यस अध्यायमा सामुदायिक वनसँग सम्बन्धित विभिन्न प्रकाशित कृति, लेख, रचना, जर्नल, पूर्व साहित्यलाई विभिन्न एकाई तथा उप-एकाईहरूमा विश्लेषण गरिएको छ ।

#### २.१ सैद्धान्तिक साहित्यको पुनरावलोकन (Review of Theoretical Literature)

भण्डारी (२०६५), “कम लगानी वन सम्वर्द्धनमा दिगो सामुदायिक वन कार्यक्रमको कमजोरी” भन्ने शीर्षकको अध्ययनमा सामुदायिक वन उपभोक्ता समूहहरू संरक्षण केन्द्रित भएको निष्कर्ष देखिएको छ । साथै अध्ययनको निष्कर्ष अनुसार सामुदायिक वन उपभोक्ताको सक्रिय व्यवस्थापन नहुनुको प्रमुख कारण वन सम्वर्द्धन गर्ने उपाय र साधनको ज्ञानको कमि हुनु हो । सक्रिय वन व्यवस्थापनको लागि व्यवस्थापन तालिम मात्र पर्याप्त हुँदैन । सामुदायिक वनको प्रयोगकर्ता नै वास्तविक प्रवर्द्धक भएकोले उनिहरू वन संरक्षण र साधनको बारेमा जानकारी हुनुपर्छ । सामान्य सैद्धान्तिक तरिका पर्याप्त नहुन सक्छ तर दिगो विकास जस्ता आफ्नै क्रियाकलाप सिकने अवसरले उनिहरूको आत्मविश्वासको विकासको साथै सुहाउदो उपाय विकास गर्दछ । पर्याप्त मात्रामा वन संरक्षणको तौरतरिकाहरूको उपभोक्ताहरूको दृष्टिकोण र प्रयोग गर्न लागिएको तरिकाहरू समेत वनलाई उनिहरूको उद्देश्य अनुसारको बनाउन खासै उपयोगी नभएको देखियो ।

उपाध्याय तथा साथीहरू (२०६७), “सामुदायिक वनमा सुशासन: एक विश्लेषणात्मक अध्ययन” भन्ने शीर्षकमा नेपालको सामुदायिक वन कार्यक्रममा जनसहभागितामूलक कार्यक्रम जनसहभागितामूलक कार्यक्रम वन व्यवस्थापनको एक सफल नमुनाको रूपमा विश्वमै परिचित भैसकेको छ । यस कार्यक्रम मार्फत लगभग १४ हजार ५ सय सामुदायिक वन उपभोक्ता समितिहरूले १२ लाख हेक्टर भन्दा बढि वन संरक्षण गरिरहेका छन् । हाल सम्म आइपुग्दा समुहहरूको सुशासन सवलीकरण गर्ने कार्यलाई प्राथमिकता क्षेत्रमा राखिदै आएको छ । यसकार्यपत्रमा दोलखा, रामेछाप, ओखलढुङ्गा जिल्लाका सामुदायिक वन उपभोक्ता समूहहरूमा सुशासनको अवस्था विश्लेषण गरि समय अनुकूल सिकाई र सुझावहरू ऋणदानप्रदान गर्ने प्रयास गरिएको छ । उक्त सामुदायिक वनहरूमा सुशासन अभिवृद्धि गर्न यी तीन जिल्लाहरूमा सुशासन प्रशिक्षण, सवाल प्रशिक्षण, सामुदायिक वनहरूको स्व : अनुगमन तथा कोचिङ्ग समिक्षा तथा योजना तर्जुमा गोष्ठी, स्थानिय स्रोत व्यक्ति परिचालन, सरोकारवाला संस्थासँग सहकार्य प्रोत्साहनकारी व्यवस्था जस्ता कार्यहरू गरिदै आएको छ । तीन दशक यता आइपुग्दासम्म सामुदायिक वन उपभोक्ता समितिहरूमा उल्लेखनिय रूपमा सुशासनको पक्षमा सुधार भएको

पाइन्छ । समावेशी नेतृत्व, जिम्मेवारी बाँडफाँड, भेला तथा बैठकहरूमा नियमितता, न्यायोचित विचरणको सुरुवात, विवाद व्यवस्थापन आदि सवालहरूमा सकारात्मक परिवर्तन आएको छ । यति हुँदा पनि निर्णय प्रक्रियामा पछाडी पारिएका वर्गको अर्थपूर्ण सहभागितामा कमि, आर्थिक अपारदर्शिता, समूहको स्रोत माथि टाठाबाठाहरूको बल मिचाई, नेतृत्वको हस्तान्तरण तथा योजना कार्यान्वयन माथिको बेमेल जस्ता सवालहरू रहेका छन् । यस कार्यक्रमको उत्कृष्ट सफलतासँगै पहिचान भएका यी पक्षहरूलाई सुधार गरि अघि बढ्न सकेमा सामुदायिक वनको सुशासन प्रक्रिया अन्य संस्थाहरूलाई समेत थप सिकाईका स्रोत बन्न सक्दछ ।

चौधरी (२०६६), ले सामुदायिक वन उपभोक्ता समूहभित्र हस्तान्तरण प्रस्तावको सुशासन सम्बन्धि अध्ययनमा सामुदायिक वन उपभोक्ता समूहको दिगो संस्थागत विकासको लागि सुशासन एक महत्वपूर्ण पक्ष भएको निष्कर्ष दिएका छन् । यस अध्ययनले सामुदायिक वन हस्तान्तरण प्रस्तावमा प्रदान गरिने प्राविधिक संस्थागत क्षमता अभिवृद्धि क्रियाकलापहरू र नियमित अनुगमनका कार्यले उपभोक्ता समूहहरूको प्रजातान्त्रिक अभ्यासहरूको संस्कार बसाल्ने कार्यलाई बढावा दिदै सुशासन समूहहरू र फिल्ड कर्मचारीहरूलाई अभि सुदृढ गर्नुपर्ने जरुरी देखिन्छ । नेपालमा सामुदायिक वन सफलताका साथ लागु भएतापनि ती सफलताहरूलाई मापनको निम्ती सुशासन एक महत्वपूर्ण कसी हो भन्ने निष्कर्ष रहेको छ ।

सुवेदीका, अनुसार (२०६०) पूर्वीय पौराणीक शास्त्रको आधारमा स्तम्भ मानिएका हिन्दु वा बौद्ध वातावरण संरक्षण र वृक्षारोपणलाई पावन कर्मको रूपमा लिएको थियो । नेपालको सन्दर्भमा राष्ट्रिय एकीकरण पूर्वको अवधिमा स-साना राज्यका बासिन्दाहरूले साभा वन व्यवस्थापनका लागि आ-आफ्नो रैथाने प्रणालीहरूको विकास गरेका थिए । पूर्व नेपालको लिम्बुवान क्षेत्रका वनहरू किपटका रूपमा आदिवासी जनजाति लिम्बुहरूले भोगचलन गर्दै आएका थिए । हिमाली जिल्लाका वनहरू खर्कको रूपमा उपयोग हुँदै आएका थिए जुन अहिले पनि त्यस्तै छन् । तराई र भित्री मधेशको कतिपय र मध्य पहाडका ठूला वन क्षेत्रहरू केही शासकहरूले विर्ता जागिर र रकमको रूपमा व्यक्ति विशेषलाई दिएका थिए । परिमाण स्वरूप २००६ सालसम्म नेपालको प्राय सबै जंगलहरू निजी रूपमा वा विर्ताको रूपमा दर्ता गरिसकिएको थियो । यसले गर्दा स्थानिय स्तरलाई वन व्यवस्थापनको लागि विकास गरिएको रानी वन पानिघाटि जस्ता प्रणालीहरू क्रमश लोप भएर गए ।

रेग्मी तथा साथीहरू (२०६७), “कबुलियती वन कार्यक्रमद्वारा विपन्न तथा सिमन्ताकृत समुदायको जिविकोपार्जनमा सुधार” भन्ने शिर्षकमा जंगलमा वा जंगलको वरिपरि बस्ने सिमित वैकल्पिक स्रोत भएको विपन्न गरिब परिवारहरूको जिविकोपार्जनको लागि धेरै उत्पादनहरू दिने वन स्रोत

एक महत्वपूर्ण स्रोत हो । यो अनुसन्धानात्मक लेखमा नेपालमा अति विपन्न परिवारलाई वन स्रोतबाट आउने उत्पादनबाट बढि भन्दा बढि फाइदा लिन पाउने बनाउन के गर्न सकिन्छ भन्ने विषयमा केन्द्रित छ । नेपालमा कबुलियती वन कार्यक्रममा संलग्न विभिन्न संस्था र यस कार्यक्रमको माध्यमबाट जन्म भएका र सरोकार राख्ने अन्य संस्थाहरुको बारेका प्राप्त विभिन्न लेख रचनाको पुनरावलोकन गरिएको छ । कबुलियती वनबाट विपन्न परिवारहरु लाभान्वित हुनका लागि प्रभावित पार्ने धेरै प्रकारका संस्थागत समस्याहरु उजागर गरेको छ । यसमा मुख्य सवाल भनेको समुदाय र उपभोक्ता तहमा कबुलियती वन कार्यक्रमहरुमा गरिवहरुलाई समावेश नगर्नु नै प्रमुख रुपमा पाइयो । यसको समस्या समाधानको लागि जिल्ला स्तरिय समन्वय समिति गठन गरेर कबुलियती वन कार्यक्रमको व्यवस्थापन अनुगमन मूल्याङ्कन र कार्यक्रम कार्यान्वयन गनुपर्ने देखिन्छ । त्यसैगरी नितीगत तहमा हेर्दा कार्यक्रम कार्यान्वयन गर्दा देखिएको समस्या समाधान गरि कार्यक्रमको ढाँचा निर्माण गर्नुपर्छ । साथै समुदाय स्तरमा देखिएका विवाद समाधान गर्न राष्ट्रिय स्तरमा कार्यक्रमको कार्यान्वयन पक्ष र समाधान नभएको कार्यक्रमका सवाल र विवादहरुलाई पुनरावलोकन र वृहत छलफल गरि दिगो समाधान पहिल्याउनु पर्ने आवश्यकता देखिन्छ ।

क्षेत्री (२००६), का अनुसार सामुदायिक वनमा उपभोक्ताबीच लाभांश वितरण विपन्नहरुको सामुदायिक वनमा निर्णय प्रक्रियामा पहुँच कम छ । राष्ट्रलाई यस क्षेत्रबाट सहयोग भए तापनि उक्त कुरामा ध्यान दिन जरुरी छ । यसै सन्दर्भमा खाद्य तथा कृषि संगठनले सन् १९७८ मा जनताका लागि वन भन्ने नारा उठाइसकेको छ ।

खतिवडा (२०६७), सामुदायिक वन उपभोक्ता समुहको सुशासनमा सुधार ल्याउन सेवा प्रदायकहरुले कसरी योगदान पुऱ्याउँदै आएका छन् भन्ने विषय विश्लेषण गर्नु अहिलेका महत्वपूर्ण विषय हो । उक्त विषयको सम्बोधन गर्नका लागि पर्वत जिल्लाको भड्खोरे सामुदायिक वन उपभोक्ता समितिमा सन् २००६ मा एउटा ममिला अध्ययन गरिएको थियो । जसको मुख्य उद्देश्य सामुदायिक वन उपभोक्ता समितिको सुशासनमा सेवा प्रदायकहरुको भुमिका साथै तिनीहरुले सुशासनको अवस्थामा सुधार तफ काम गर्दा सामना गरेका चुनौतीहरुमा केन्द्रित रहेको थियो । यस अध्ययनको लागि व्यक्तिगत विधिद्वारा प्राथमिक तथ्याङ्क संकलन गरिएको थियो । सामुदायिक वन उपभोक्ता समितिको कार्ययोजना, विधान, बैठक पुस्तिका, सेवा प्रदायकहरुको रेकर्ड, अध्ययन अनुसन्धानका प्रतिवेदन रवन सम्बन्धि दस्तावेजहरु द्वितीय स्रोतबाट तथ्याङ्क संकलन गरिएको थियो । संकलित तथ्याङ्कहरु विभिन्न गुणात्मक र मात्रात्मक विधिद्वारा विश्लेषण गरि प्राप्त उपलब्धिहरुलाई उपयुक्त तालिका विवरणात्मक चित्र मूल लेख आदिमा प्रस्तुत गरिएको छ । यस अध्ययनबाट सामुदायिक वन उपभोक्ता समुहको सुशासनको वर्तमान अवस्था र चाहेको अवस्था बीच केहि भिन्नता देखिनुका साथै जुन क्रियाकलापमा सेवा प्रदायकहरु योगदानको हिस्सा लगभग

बराबर हुन्छ। उक्त क्रियाकलापहरु सुशासनको अवस्थामा सुधार ल्याउनको लागि बढि प्रभावकारी रहेको पाइयो। सेवा प्रदायकहरुलाई आर्थिक स्रोत व्यवस्थापन, समय व्यवस्थापन र वन व्यवस्थापनमा आवश्यक प्राविधिक सहयोग पुऱ्याउन मुख्य चुनौतिहरु देखिएका छन्। ती चुनौतिहरुको बाबजुद सेवा प्रदायकहरुले सामुदायिक वनहरुको सुशासनको अवस्थामा सुधार ल्याउनको निम्ति महत्वपूर्ण भूमिका निर्वाह गरेको छ।

घिमिरे (२०६७), घरायसी आम्दानीमा व्यवहार सामुदायिक वन सम्पदाको योगदान बारेमा लेखिएको अध्ययनमा स्थानिय उपभोक्ताहरु आय आर्जन र घरायसी खर्च व्यवस्थापनमा सामुदायिक वनको प्रभाव र भूमिका महत्वपूर्ण रहने छ। वन सम्पदाको प्रयोगबाट दैनिक गुजारा टार्न सहज हुनुको साथै तिनको विक्रिबाट आय आर्जन गरेको र त्यसबाट घर चलाउन सहजता भएको जानकारी प्राप्त भएको छ। सामुदायिक वन कार्यक्रमलाई गरिब उपभोक्ताहरुको पहुँचमा विस्तार गर्ने हो भने यो कार्यक्रम गरिब निवरणका लागि एउटा महत्वपूर्ण कदमको रुपमा स्थापित गर्न सक्छ भन्ने देखाइएको छ।

कँडेल तथा साथिहरु (२०६७), ले गरिबमुखी सामुदायिक वन सामुदायिक स्तरमा भएका क्रियाकलापहरु, सम्बन्धहरुमा गरेको अवस्था अध्ययनको निम्न निष्कर्षहरु रहेका छन् गरिबमुखि क्रियाकलापले गरिबहरुको जिवनयापनमा सकारात्मक र दिगो स्थापनामा सहयोग गर्दछ। सामुदायिक वन उपभोक्ता कोष व्यवस्थापन सामुदायिक विकास र गरिबी न्यूनीकरणमा क्रियाकलापमा केन्द्रित रहेको छ। गरिबको जिवनयापन सुधार गर्न र राम्रो अवसर सृजना गरि गरिबलाई सहयोग गर्न आवश्यक देखिन्छ। गरिबको जिवनयापन सुधार गर्न सामुदायिक वनका क्रियाकलापका साथै अन्य क्षेत्रका गरिबमुखि क्रियाकलापसँग जोडिनुपर्छ। सामुदायिक वनमा आय वितरण तथा सामाजिक सम्पन्नता सवाल र अनुभव तथा रणनीति अनुसार कार्यक्रम संचालन गरिनुपर्दछ। सामुदायिक वनमा आवद्ध सम्पूर्ण उपभोक्तालाई वितरणमा न्याय र उत्पादनका साधन, आय वितरण तथा समाजका विविध क्रियाकलापमा समान रुपमा सहभागिता गराउनुपर्दछ। बोहोरा नरेन्द्र बहादुर (२०७१) ले वनको अध्ययनमा परेका जम्मा ४०० घरपरिवारमध्ये छनौटमा परेका ११० घरपरिवारको अध्ययन गर्दा वनले पारेको शैक्षिक, सामाजिक तथा आर्थिक प्रभावलाई हेर्दा ०७१।०७२ मा रु. ८,८८,००० आम्दानी प्राप्त गरेको छ। २,७१,६०५ बचत गर्न सफल भएको छ। उपभोक्ताको वार्षिक आम्दानी ८,८५००० रहेको छ। सामुदायिक वन समितिले स्थानिय उपभोक्ताको सामाजिक, आर्थिक तथा शैक्षिक क्षेत्रमा गरेको लगानी अझ बढी मात्रामा गर्नुपर्ने देखिन्छ। वनको दैनिक कार्य सञ्चालन र वन संरक्षणका निम्ति विशेष प्रकारको व्यवस्था गर्नुपर्ने देखिन्छ।

ढुङ्गाना राजेन्द्र (२०७२), ले यस सामुदायिक वन उपभोक्ता समितिले स्थानिय क्षेत्रको आर्थिक तथा सामाजिक विकासको महत्वपूर्ण योगदान गरेको पाइन्छ । सामुदायिक वन उपभोक्ता समितिले सामाजिक र आर्थिक क्षेत्रमा गरेका विकासले स्थानिय जनताहरु प्रत्यक्ष लाभान्वित भई उनिहरुको आर्थिक सुधार भएको छ, तर पनि परिस्थित अनुसार उपभोक्तालाई थप सुविधा प्रदान गर्न आवश्यकछ ।

## २.२ अनुसन्धानात्मक साहित्यको पुनरावलोकन (Review of Research Literature)

यस अध्ययनका केही अनुसन्धान मुलक पूर्व सामग्रीहरु यहाँ प्रस्तुत गरिएको छ ।

खरेल (२०६०), कबुलियति वन व्यवस्थापनमा महिला सहभागिता भन्ने शिर्षकमा मानविकि संकायद्वारा तयार पारिएको अप्रकाशित सोधपत्र हो । यस सोधपत्रमा ५ परिच्छेदहरु समावेश गरि निम्न उद्देश्य राखिएको पाइयो । दनुवार समुदायको सामाजिक आर्थिक स्थितिको विवरण प्रस्तुत गर्न, दनुवार समुदायको महिलाहरुको कबुलियति वन व्यवस्थापनमा रहेको सहभागिता बारे विवेचना गर्नु, कबुलियति वन व्यवस्थापन लगायत अन्य सामाजिक आर्थिक पक्षहरुमा महिलाले सामना गरिरहेका समस्याबारे विवेचना गर्नु उद्देश्य राखि वर्णनात्मक अनुसन्धान ढाँचाको आधारमा प्राथमिक र द्वितीय तथ्याङ्क संकलन गरिएको थियो जसमा नमुना छनौट विधि अनुसार अनुसन्धान गर्दा निम्न निष्कर्ष देखिन्छ । बालुवा गा.वि.स. भित्र पर्ने बढेली डुम्रेघारी कबुलियति वनमा संलग्न दुई समुहमा विभाजित महिलाहरु आफुले गरेको कार्य प्रति सन्तुष्ट रहेछन् । यस कबुलियति वनमा अधिकांश महिलाहरु दनुवार जातिका पिडित वर्गको रुपमा चिनिएता पनि आत्मनिर्भर बन्ने कोशिसमा लागि परेका छन् । पिछडिएका वर्गको रुपमा चिनिएका महिलाको आर्थिक स्थिति त्यति नाजुक पाइएन बरु कबुलियति वनमा संलग्न महिला आफ्नो अथक प्रयासका कारणले वन व्यवस्थापनमा सफलता भएता पनि अन्य क्षेत्रहरुमा भने पछाडी परेका रहेछन् । जसले गर्दा यी महिलाहरुको थप हौसला र आत्म विश्वास बढाउन निम्न सुझावहरु दिइएको छ । महिलाहरुलाई शिक्षाको उचित अवसरमा जोड दिनुपर्छ । दनुवार समुदायलाई स्वास्थ्य र सरसफाई तथा परिवार नियोजन सम्बन्धि उचित ज्ञान दिनु र कबुलियति वन व्यवस्थापनमा आवश्यक सहयोग वन सुरक्षाको लागि नेपाल सरकारबाट सहयोग हुन आवश्यक देखिन्छ ।

कबुलियति वनमा दनुवार महिलाले गरेको अथक कडा परिश्रमको उचित मुल्याङ्कन गर्दै पुरस्कार दिने व्यवस्था पनि श्री ५ को सरकारबाट हुन आवश्यक देखिन्छ ।

अधिकारी (२०६९), “त्रिवेणी सामुदायिक वनले स्थानीय उपभोक्ताको आर्थिक, सामाजिक तथा शैक्षिक अवस्थामा पुऱ्याएको योगदान” शीर्षकमा गरिएको अध्ययनमा भ्रपा जिल्ला पथरिया

गा.वि.स. मा गरिएको अनुसन्धानले सामुदायिक वन समितिको वार्षिक कुल आम्दानी र तिनिहरुको श्रोत पत्ता लगाई सामुदायिक वनले स्थानीय क्षेत्रको सामाजिक, आर्थिक, शैक्षिक विकासमा वन समितिले पुर्याएको योगदान विश्लेषण गर्नु उद्देश्य राखि यस सामुदायिक वन उपभोक्ता समिति पथरिया १,२ र ५ मा बसोबास गर्ने ९ सय घरधुरीका ३,३०० उपभोक्तालाई ३० टोलीमा सुचिकृत गरि प्रत्येक टोलीबाट ३/३ जना गरि ९० जनालाई नमुनाको रूपमा अध्ययनमा छनौट गरिएको थियो । यस अनुसन्धानमा वर्णनात्मक, संख्यात्मक विश्लेषणात्मक अनुसन्धान ढाँचालाई प्रयोग गरि उद्देश्यमुलक नमुना विधि प्रयोग गरि अनुसन्धान गरिएकै थियो । जसमा वर्तमान कार्य समितिका पदाधिकारीहरु प्राथमिक श्रोत संकलनको लागि प्रश्नावली, अन्तरवार्ता, समुह छलफल, जाँच सुची र पुस्तकालय अध्ययन विधिको प्रयोग गरिएको थियो र विभिन्न सहायक श्रोतको प्रयोग गरिएको थियो । संकलित तथ्याङ्कको विश्लेषणमा त्रिवेणी सामुदायिक वन उपभोक्ता समिति वार्षिक आम्दानी १५,२७,००० रुपैयाँ रहेको र उक्त आम्दानीलाई वन समितिले स्थानीय क्षेत्र तथा उपभोक्ताको आर्थिक, सामाजिक र शैक्षिक विकासका लागि लगानी गरेको पाइयो । समग्रमा स्थानिय क्षेत्र र उपभोक्ताको शैक्षिक, आर्थिक र सामाजिक विकासमा वन समितिले पुर्याएका योगदान सन्तोषजनक र प्रशंसा योग्य देखिन्छ ।

घिमिरे (२०६६), तीनतले सामुदायिक वनले स्थानिय उपभोक्ताको सामाजिक, आर्थिक तथा शैक्षिक अवस्थामा पुर्याएको योगदान : बुधबारे भापाको एक अध्ययन शिर्षकको यो सोधपत्रको मुख्य उद्देश्य समितिको वार्षिक कुल आम्दानी र तिनका स्रोतहरु पत्ता लगाई त्यस मध्येबाट स्थानिय क्षेत्रको आर्थिक, सामाजिक तथा शैक्षिक विकासमा वन समितिले पुर्याएको योगदानको विश्लेषण गर्नु रहेको छ । यसका लागि सामुदायिक वन उपभोक्ता समितिको ३२ वटा, टोलीमा सुचिकृत उपभोक्ताहरुबाट ३२ जना र वनक्षेत्रले ओगटेको उक्त गा.वि.स. को विभिन्न चार वटा वडाहरुबाट उपभोक्ता टोली बाहिरका ३२ जना गरि जम्मा ६४ जनालाई नमुनाको रूपमा अध्ययनमा छनौट गरिएको छ । यस अनुसन्धानमा वर्णनात्मक, संख्यात्मक, विश्लेषणात्मक अनुसन्धान ढाँचालाई प्रयोग गरि उद्देश्यमुलक नमुना विधि प्रयोग गरि अनुसन्धान गरिएको थियो जसमा वर्तमान कार्य समितिका पदाधिकारीहरु प्राथमिक स्रोतको रूपमा उक्त अध्ययनमा समावेश गरिएको थियो । प्राथमिक तथ्याङ्क संकलनका लागि प्रश्नावली, अर्न्तवाता, निश्चित समुह छलफल, अवलोकन जाँच सुचि र पुस्तकालय अध्ययन विधि प्रयोग गरिएको र संकलित तथ्याङ्कको विश्लेषणमा तीनतले सामुदायिक वन उपभोक्ता समितिको वार्षिक आम्दानी ५१ लाख ३० हजार १ सय रुपैया रहेको र त्यसको करिब ३० प्रतिशत रकम वन समितिले स्थानिय उपभोक्ताहरुको शैक्षिक, सामाजिक तथा आर्थिक विकासमा खर्च गर्ने गरेको पाइएको छ । समग्रमा स्थानिय विकास र स्थानिय उपभोक्ताको

शैक्षिक, सामाजिक तथा आर्थिक विकासमा वन समितिले पुऱ्याएको योगदान सन्तोषजनक र प्रशंसा योग्य देखिन्छ ।

के.सि. (२०५४), “सामुदायिक वन विकास कार्यक्रममा ग्रामिण महिलाको भुमीका” भन्ने शीर्षकमा त्रि.वि. अन्तर्गत मानविकी संकाय अन्तर्गतको अप्रकाशित सोधपत्र हो । यस सोधपत्रमा ६ अध्याय समावेश गरि अध्ययन गरिएको थियो । जसमा निम्न उद्देश्य रहेका छन् । बाँके जिल्लाको कोहलपुर गा.वि.स. वडा नं. ४ प्रगतिनगरमा स्थानिय महिला उपभोक्ताबाट संचालित व्यवस्थापन सम्बन्धि प्रक्रियाको विस्तृत अध्ययन गर्नु, उक्त क्षेत्रमा वन विकासबाट उब्जिएका समस्या र त्यसको समाधानको उपायहरु बारे सुझाव प्रस्तुत गर्नु आदि उद्देश्य राखि विवरणात्मक र अन्वेषणात्मक अनुसन्धान ढाँचा प्रयोग गर्नुको साथै परिमाणात्मक र गुणात्मक तरिकाले अध्ययन गरिएको छ । जसमा Random, Sampling अन्तर्गत चिन्ना तान्ने विधि प्रयोग गरिएको थियो । जसको निष्कर्षमा पुरुष र महिला समाजमा अभिन्न अंगको रूपमा रहेका छन् । जबसम्म यी दुवैलाई समान रूपले अगाडी बढाउन सकिदैन तबसम्म देश विकास कुनै हालतमा सम्भव छैन । नेपालमा महिलाहरु सामाजिक विकासका लागि विभिन्न क्षेत्रमा सक्रिय रूपले सहभागि भएको पाइयो । प्रारम्भिक अध्ययनको आधार पुरुष रोजगारी समस्यालाई लिएर घरपरिवार महिलालाई केवल घर भित्रकै कार्यहरु सिमितगरि पुरुषले गर्ने क्रियाकलाप र सामाजिक पक्षका महत्वपूर्ण कार्यहरुमा बन्देज लगाउनुका साथै निर्णायक तहमा पुरुषलाई मात्र प्राथमिकता दिएको पाइन्छ । अर्को तर्फ यस समुदायले महिला उपभोक्ता समिति गठन गरि महिलाको सक्रिय नेतृत्वमा सामुदायिक वन कार्यक्रम संचालन गर्दै आएका छन् । यहाँका महिलाहरु हरियोवन नेपालका धन भन्ने कथनलाई सत्य सावित गर्न तल्लिन भएको प्रष्ट देखिन्छ ।

अधिकारी (२०६९), “गरीब उपभोक्ताको आर्थिक स्तर उकास्न घोर्लास सामुदायिक वनको योगदान” सम्बन्धमा गरिएको अनुसन्धानबाट उचित वन व्यवस्थापन गर्न सकेमा गरिब उपभोक्ताको आर्थिक स्तर उकास्न सकिन्छ, भन्ने निष्कर्ष निकाल्दै यस अध्ययनले हामीमा गरिबी न्यूनिकरण गरौं भन्ने सोचाई हुनु पर्‍यो भन्ने कुरालाई बढि प्राथमिकता दिएको पाइन्छ । घोर्लास सामुदायिक वनको उपलब्धिलाई उदाहरण दिदै भनिएको छ कि चिन्न गाह्रो छ तर अवसरहरु हामि वरिपरी नै छन् । गरिब केन्द्रित कार्यमा गर्दा उपभोक्ता छनौट कार्यक्रम, ऋण लगानी फिर्ता प्रक्रिया तथा दिगोपन जस्ता कुरालाई गहिरिएर हेर्नु पर्छ अनि मात्र सकिन्छ भन्ने यसको निचोड रहेको छ ।

मैनालि (२०५८), “नेपालमा सामुदायिक वन सामाजिकीकरण तथा आर्थिक सबलिकरण प्रक्रिया” भन्ने शीर्षकमा तयार पारिएको अप्रकाशित सोधपत्र पाँच अध्याय समावेश गरि अध्ययन निम्न

उद्देश्य राखिएको थियो । पहाड र तराई क्षेत्रका सामुदायिक वन उपभोक्ता समूहहरूको संरचना, कार्य र दिगोपनको सिंहावलोकन गर्नु, सामुदायिक वन उपभोक्ता समूहको सामाजिक, सांस्कृतिक, जैविक र भौतिक सम्बन्धबारे खोजि गर्नु, वन संरक्षण र प्रवर्द्धनमा स्थानीय बासिन्दाको संलग्नता पत्ता लगाउनु, सामुदायिक वनले सामाजिकीकरण प्रक्रियामा कस्तो असर पुऱ्याएको छ भन्ने थाहा पाउनु आदि उद्देश्य राखि वर्णनात्मक, तुलनात्मक अनुसन्धान ढाँचा प्रयोग गरि, उद्देश्यमुलक नमुना छनौट विधिको प्रयोग गरि अनुसन्धान तयार गरिएको थियो । यस अनुसन्धान दुई गा.वि.स. को वार्षिक आम्दानी भन्दा तीन गुणा बढि छ । नारायणपुर गा.वि.स. वार्षिक बजेट ११ लाखको हाराहारीमा छ । जब सेती कर्णाली सामुदायिक वनले वर्षेनी कुल ३० लाखको हाराहारीमा आम्दानी गर्छ । यहाँको आम्दानीको मुख्य श्रोत बेत हो ।

लुइटेल् (२०५७) “मदन पोखरा गा.वि.स. स्थित अँधेरी छरछरे सामुदायिक वनको व्यवस्थापन प्रक्रिया” भन्ने शिर्षकमा तयार पारिएको अप्रकाशित सोधपत्रमा ६ अध्याय समावेश गरि निम्न उद्देश्य राखिएको थियो । अँधेरी छरछरे सामुदायिक वन व्यवस्थापन अपनाउदै आएका नीति नियम र त्यसको कार्यान्वयन प्रष्ट पार्ने, सामुदायिक वन उपभोक्ता समितिको गठन प्रक्रिया नियम र त्यसको कार्यान्वयन प्रष्ट पार्ने, सामुदायिक वन उपभोक्ता समितिको गठन प्रक्रिया, संरचना र कार्य विभाजन बारे पत्ता लगाउने, अँधेरी छरछरे सामुदायिक वनको दिगो विकासको लागि चलिएका कदमहरू मथि प्रकाश पार्दै भविष्यका लागि केहि निश्चित सुझावहरू दिने आदि उद्देश्य राखि वर्णनात्मक अनुसन्धान ढाँचा प्रयोग गरि Simple Random Sampling अन्तर्गत गोलाप्रथाबाट १६० घर धुरी मध्ये ६५ घरधुरी मध्ये ६५ घरधुरी लाई नमुना छनौटमा राखिएको थियो । यस अनुसन्धान तयार पार्न प्राथमिक र द्वितिय श्रोत प्रयोग गरिएको थियो जसको निचोडमा सामुदायिक वन क्षेत्रमा वन पैदावरको संकलन कार्य बढि मात्रामा महिलाले गर्ने भएतापनि व्यवस्थापनमा महिला सहभागिता न्यून रहेको थियो । उक्त क्षेत्रमा बसोबास गर्ने १० जाति मध्ये निर्णायक स्थानमा सम्पूर्ण जातिको प्रतिनिधित्व नभएको पाइयो । पढेलेखेका टाठाबाठा तथा धनि व्यक्तिहरूको मात्र बढि सक्रियता, रोजीरोटीको समस्या थियो । जसलाई सुधार गर्न निम्न उपाय दिइएको थियो: निर्णायक स्थानमा महिला सहभागिता बृद्धि गर्न आवश्यक कदम चालिनु पर्ने, सम्पूर्ण जातिको प्रतिनिधित्व हुने किसिमले वन समितिको गठन गर्नुपर्ने, गरीब तथा नपढेका व्यक्तिलाई निर्णायक स्थानमा पुऱ्याउन प्रोत्साहनमुलक कार्यक्रम ल्याउन पर्ने ।

अधिकारीका (२०६७) अनुसार सामुदायिक वन उपभोक्ता समूहको सक्रिय व्यवस्थापन नहुनुको प्रमुख कारण वन सम्बवर्द्धन गर्ने उपाय र साधनको ज्ञानको कमि हुनु हो । सक्रिय वन व्यवस्थापनको लागि व्यवस्थापन तालिम मात्र पर्याप्त हुँदैन । सामुदायिक वनको प्रयोगकर्ता नै वास्तविक प्रवर्द्धक भएकाले उनिहरूलाई वन संरक्षक र साधनको बारेमा जानकारी हुनुपर्छ ।

सामान्य सैद्धान्तिक तरिका पर्याप्त हुन सकछ । द्विगो विकास जस्तै आफ्नै क्रियाकलापद्वारा सिक्ने अवसरले उनिहरुको आत्मविश्वासको विकासको साथै सुहाउँदो उपाय विकास हो । पर्याप्त मात्रामा वन संरक्षणको तौल तरिकाहरुको प्रयोग गर्दै उत्पादन बढाउने हिसाबले सामुदायिक वनको व्यवस्थापन गर्ने कार्य प्रमुख रूपमा समाधान गर्ने चुनौती हो । यसमा द्विगो वन व्यवस्थापनको दृष्टिकोणले उपयुक्त रहेको पाइएन र वन सम्बर्द्धनको तौल तरिकाहरुको उपभोक्ताहरुको दृष्टिकोण र प्रयोग गर्न लगाएको तरिकाहरु समेत वनलाई उनिहरुको उद्देश्य अनुसारको बनाउन खासै उपयोगी नभएको देखियो ।

### **२.३ साहित्यको पुनरावलोकन अध्ययनको प्रयोग (Implication of the Review for the Research)**

यस अध्ययनमा विभिन्न साहित्यको पुनरावलोकन र पूर्व साहित्यको अध्ययनको समिक्षा यस अध्ययनमा साहित्यको पुनरावलोकन र यस अध्यायनको निचोड बीचको भिन्नता यस प्रकार रहेको छ । साहित्यको पुनरावलोकनमा नमुना छनौट विधिको माध्यमबाट सिमित जनसंख्याबाट तथ्याङ्क लिई विश्लेषण गरि सम्पूर्ण जनसंख्यामा आधार मानिएको थियो भने यस अध्यायनको निचोडमा समगणना विधिको माध्यमबाट सम्पूर्ण जनसंख्यालाई अध्ययन क्षेत्रमा समावेश गरि वास्तविक, सत्य र यथार्थ तथ्याङ्क लिएको पाइन्छ । साहित्यको पुनरावलोकनमा प्रश्नावलीको मात्र प्रयोग गरि तथ्याङ्क संकलन गर्दा सहि तथ्याङ्क नआएको पनि हुनसकछ तर यस अध्यायनको निचोडमा प्रत्येक उपभोक्तासँग प्रश्नावलीको माध्यमबाट, वन समितिको वर्तमान अध्यक्षसँग अन्तवार्ता, उपभोक्ता, कार्य समिति पदाधिकारी, बुद्धिजिवी सबैलाई समावेश गरि लक्षित समुह छलफलको माध्यमबाट सत्य र यथार्थ तथ्याङ्क लिएको पाइन्छ । यस अध्यायनको साहित्य पुनरावलोकनमा सामुदायिक वनसँग सम्बन्धित उपभोक्ताको आम्दानी, खर्च र बचत बारेमा विश्लेषण गरेको पाइँदैन तर यस अध्यायनको निचोडमा सामुदायिक वनसँग सम्बन्धित उपभोक्ताको पारिवारिक शैक्षिक अवस्थालाई देखाई स्थानिय उपभोक्ताले शिक्षामा गरेको लगानीलाई देखाईएको हुनाले साहित्यको पुनरावलोकन भन्दा यस अध्यायनको निचोड सत्य र वास्तविक छ, भन्ने आशावादी रहेको छ ।

### **२.४ अनुसन्धान अन्तर (Research Gap)**

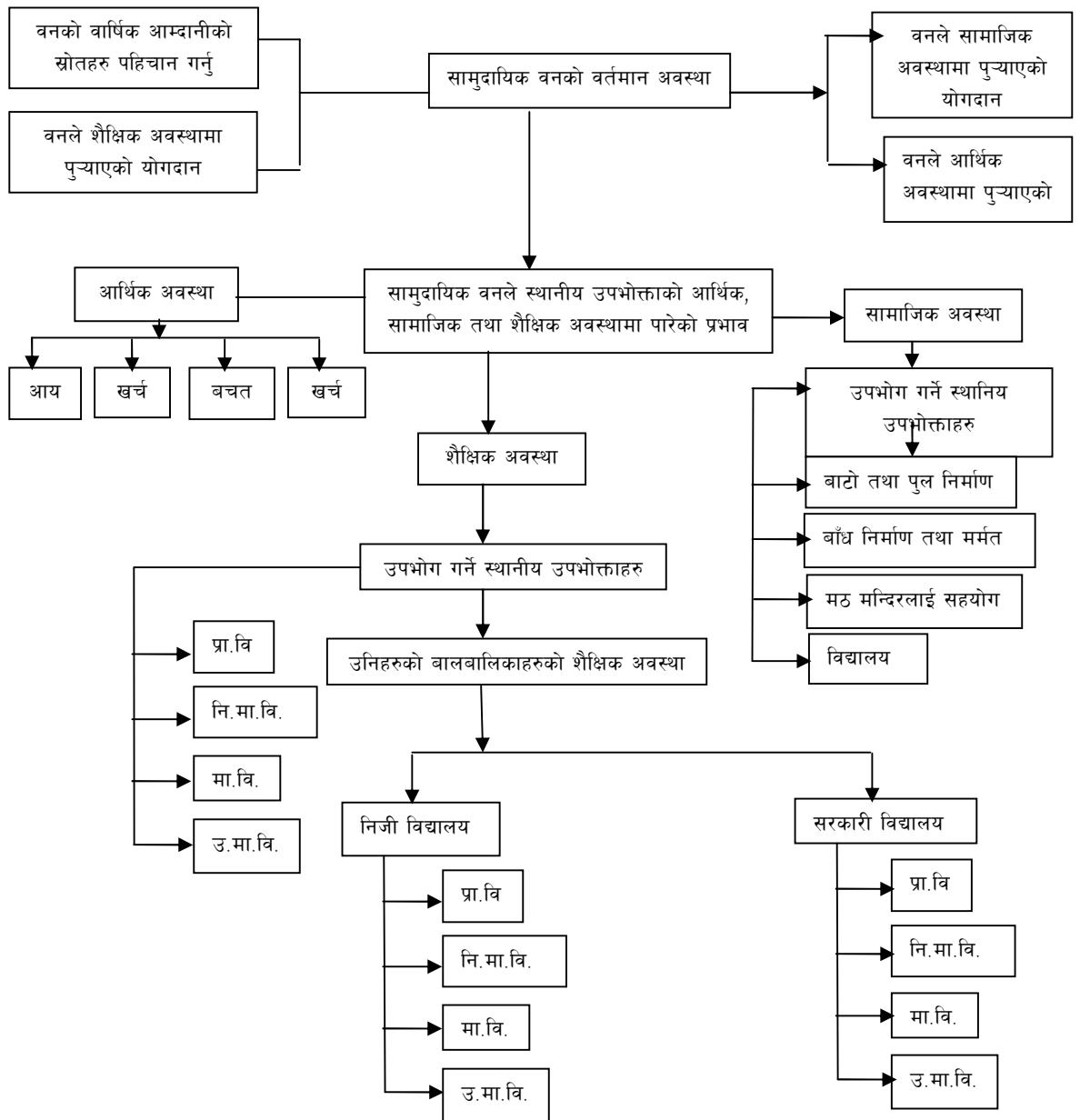
१. पूर्व अध्ययनमा सामुदायिक वनले स्थानीय उपभोक्ताको आर्थिक, सामाजिक र शैक्षिक अवस्थामा पुऱ्याएको योगदानको अध्ययन गरिएको छ । तर यस अध्ययनमा आर्थिक क्षेत्रमा सामुदायिक वनबाट भएको आम्दानी, सामाजिक क्षेत्रमा बाटो, पुल, बाँध, मठ मन्दिर, विद्यालय आदिलाई गरेको सहयोग र शैक्षिक क्षेत्रमा साक्षर प्रा.वि., नि.मा.वि. र मा.वि. लाई गरेको सहयोग लाई लिएर अध्ययन गरिएको छ ।

२. पूर्व अनुसन्धान गरिएका अध्ययनमा सामुदायिक वनलाई छुट्टै रूपमा अध्ययन गरिएको हुँदा सामुदायिक वनले आर्थिक, सामाजिक तथा शैक्षिक क्षेत्रमा पुऱ्याएको योगदानको विस्तृत जानकारी प्राप्त हुनेछ ।

### २.५ अवधारणात्मक संरचना (Conceptual Framework)

यस अध्ययन पूर्व गरिएका विभिन्न अनुसन्धानबाट प्राप्त हुन अएका निष्कर्षको आधारमा सामुदायिक वनबाट प्राप्त आयले उपभोक्ताको आर्थिक, सामाजिक तथा शैक्षिक अवस्थामा पारेको प्रभाव विश्लेषण अध्ययनका लागि यस प्रकारको अवधारणाको निर्माण गरिएको थियो । जसलाई निम्न चार्टबाट प्रस्तुत गरिएको छ ।

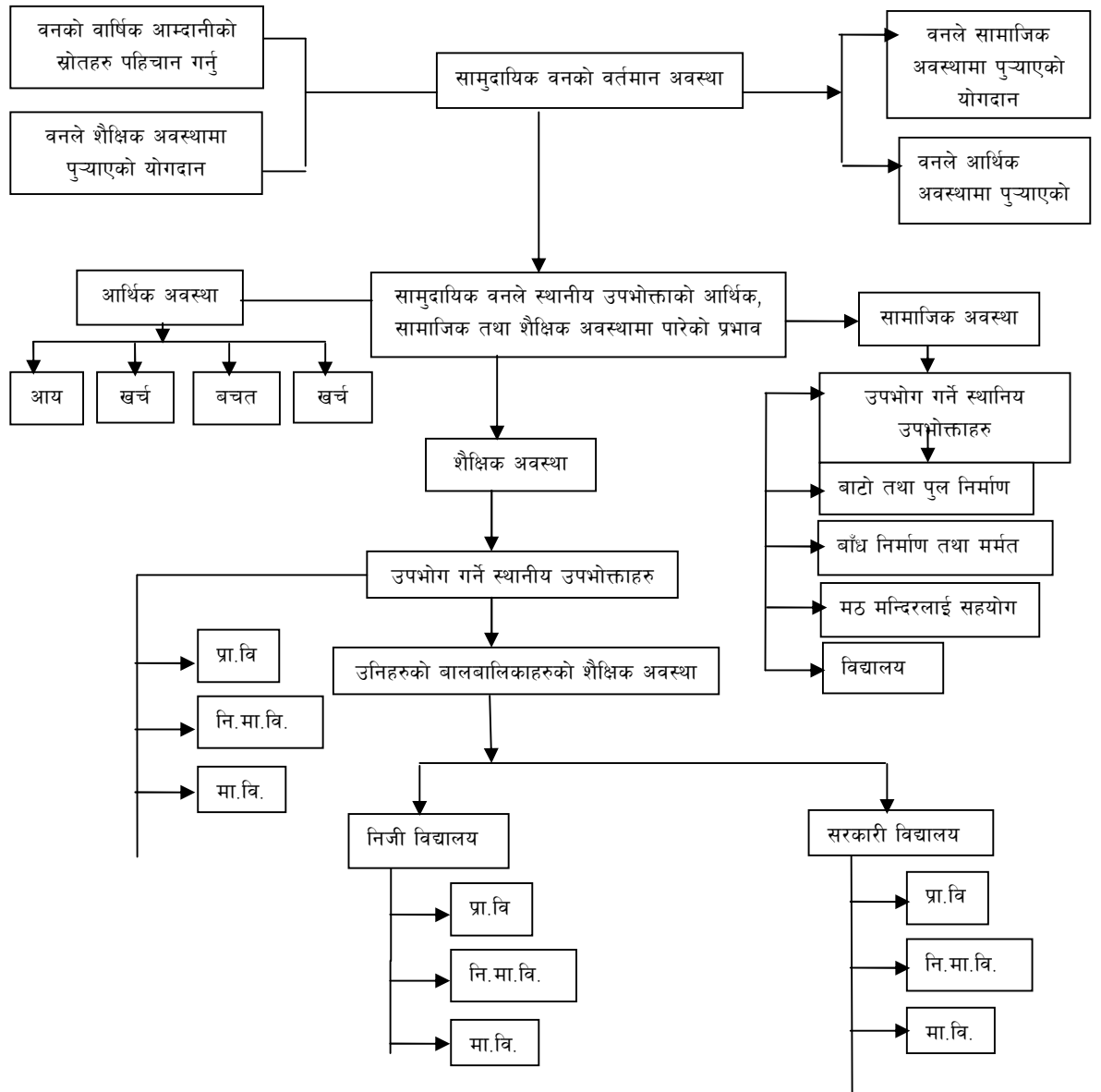
#### सामुदायिक वन



## २.६ कार्यात्मक ढाँचा (Functional Framework of the Study)

सैद्धान्तिक र अनुसन्धानात्मक पुनरावलोकनलाई प्रष्ट पार्न कार्यात्मक अवधारणालाई तल स्पष्ट पारिएको छ ।

### सामुदायिक वन



स्रोत : देवक लामिछाने, २०७१ ।

## अध्याय तीन (Chapter Three)

### ३. अनुसन्धान विधि (Research Methodology)

यस अध्ययन उद्देश्य प्राप्तिका लागि आवश्यकता अनुसार विभिन्न विधि र प्रक्रियाको प्रयोग गरिएको छ । अनुसन्धान विधि र प्रक्रियाको तय गर्दा सम्बन्धित समस्याको उद्देश्य र प्रकृति अनुसार तय गरिनु पर्दछ । यस अनुसन्धान पनि निम्नानुसार अनुसन्धान विधिको प्रयोग गरिएको छ ।

#### ३.१ अनुसन्धानको ढाँचा (Research Design)

यो अध्ययन व्याख्यात्मक तथा विश्लेषणात्मक ढाँचा (Discriptive and Analytical Design) मा आधारित छ । नेपालको पश्चिमाञ्चल विकास क्षेत्र अन्तर्गत लमजुङ जिल्ला स्थित दुधपोखरी गा.वि.स. वडा नं १ र २ मा अवस्थित रानिवन सामुदायिक वनले स्थानिय उपभोक्ताको आर्थिक, सामाजिक तथा शैक्षिक अवस्थामा पुऱ्याएको योगदानको बारेमा अध्ययन गर्न खोजिएको छ । यो अध्ययन संख्यात्मक र गुणात्मक दुवै मिश्रित प्रकृति रहेको छ । यस अध्ययनको उद्देश्य प्राप्तिको लागि प्राथमिक तथा द्वितीय तथ्याङ्कलाई मुलत वर्णनात्मक क्रममा राखेर व्याख्या विश्लेषण गरिएको छ । यसै अध्ययनसँग सम्बन्धित प्रकाशनहरु, सामुदायिक वन सम्बन्धि लेख र सरोकारवाला कार्यालयबाट संकलन गरिएको थियो । गुणात्मक तथ्याङ्कलाई विश्लेषण सहित व्याख्या गरिएको छ भने संख्यात्मक तथ्याङ्कलाई अनुपात र प्रतिशत जस्ता सामान्य तथ्याङ्कीय विधिको प्रयोग गरिएको छ ।

#### ३.२ तथ्याङ्कको स्रोत (Source of Data)

कुनै पनि अध्ययन अनुसन्धानका लागि तथ्याङ्क संकलन गर्नु अत्यावश्यक भए जस्तै यस अध्ययनका लागि पनि विभिन्न स्रोतद्वारा तथ्याङ्क संकलन गरिएको छ । यस अध्ययनमा प्राथमिक र द्वितीय स्रोतबाट तथ्याङ्क संकलन गरिएको छ ।

##### ३.२.१ प्राथमिक तथ्याङ्कको स्रोत (Primary Data)

यस अनुसन्धानको लागि आवश्यक प्राथमिक तथ्याङ्कहरुमा वनको उपभोग गर्ने दुधपोखरी गा.वि.स. वडा नं. १ र २ का उपभोक्ताहरु र वनकार्य समितिको पदाधिकारीहरु तथा अभिभावकबाट संकलन गरिएको थियो ।

### ३.२.२ द्वितीय तथ्याङ्कको स्रोत (Secondary Sources of Data)

त्यसैगरि यस अध्ययनका लागि आवश्यक द्वितीय तथ्याङ्कको स्रोतहरूमा सम्बन्धित रानिवन सामुदायिक वन उपभोक्ता समितिका वार्षिक प्रतिवेदन दुधपोखरी गाउँ विकास समितिको प्रोफाईल वनसँग सम्बन्धित प्रकाशित, अप्रकाशित अध्ययन प्रतिवेदन जिल्ला वन कार्यालयको प्रतिवेदन तथा पुस्तकालयबाट प्राप्त विभिन्न शोधको माध्यमबाट तथ्याङ्क संकलन गरिएको छ ।

### ३.३ जनसंख्या, नमुना आकार र नमुना छनौट रणनीति (Population, Sample Size and Sampling Strategy)

यस अध्ययनका लागि जनसङ्ख्या र त्यसबाट छनोट गरिएको नमुना आकार तथा नमुना छनोट प्रक्रिया निम्नानुसार उल्लेख गरिएको छ ।

#### ३.३.१ जनसंख्या (Population)

यस अनुसन्धानमा लमजुङ जिल्लाको दूधपोखरी गा.वि.स. वडा नं. १ र २ लाई लिइएको छ । यस १ र २ नं. वडामा बसोबास गर्ने सामुदायिक वन उपभोग गर्ने १२० घर धुरी बराबर संख्यामा लिइएको छ ।

#### ३.३.२ नमुना आकार (Sample Size)

यस अध्ययनमा दूधपोखरी गा.वि.स. को वडाहरूमध्ये संगणना नमुना छनौट विधि प्रयोग गरि वडा नं. १ र २ लाई छनौट गरिएको छ । यी वडाहरूमा रहेका १२० घरधुरी मध्ये संगणना नमुना छनौट विधिको प्रयोग गरी १२० घरधुरीलाई नमुनामा छनौट गरिएको छ जुन कुल जनसंख्याको १०० प्रतिशत हुन आउँछ ।

#### ३.३.३ नमुना छनौट रणनीति (Sampling Strategy)

यस अनुसन्धानका क्रममा स्रोत, साधन र समयको सिमितताको कारण सम्पूर्ण जनसंख्यालाई लिएर अध्ययन गर्न जटिल एवं कठिन पर्ने हुनाले सम्पूर्ण जनसंख्याको प्रतिनिधित्व हुने गरि नमुना छनौट गरिएको छ ।

१. देशमा ७५ वटा जिल्लाहरूमध्ये उद्देश्यमुलक नमुना छनौट विधिको आधारमा लमजुङ जिल्ला दुधपोखरी गा.वि.स. अन्तर्गत वडा नं. १ र २ को वडालाई छनौट गरिएको थियो । किन उक्त क्षेत्रको वनको उपभोग गर्ने उपभोक्ताहरू मध्ये म स्वयं भएको कारणबाट र उक्त क्षेत्रमा रहेको सामुदायिक वनले आर्थिक, सामाजिक शैक्षिक क्षेत्रमा

राम्रो काम गरेको पाइयो । त्यसैगरि अध्ययनकर्ताले उक्त क्षेत्रबाट तथ्याङ्क प्राप्त गर्न सजिलो अवस्था रहेकोले यस क्षेत्रलाई छनोट गरिएको हो ।

२. उक्त रानीवन सामुदायिक वनको उपभोग गर्ने वडा नं. १ र २ का १२० घरधुरीले उक्त वनको उपभोग गर्ने भएकोले उक्त वार्डहरूमा रहेको १२० घरधुरीलाई संगणना विधिबाट छनोट गरि शत प्रतिशतमा लिइएको छ । जहाँ जनसंख्या र नमुना छनोट संख्या १२० घरधुरी बराबर संख्यामा छनोट गरिएको छ ।

### ३.४ अध्ययन क्षेत्रको परिचय (Introduction of the Study Area)

नेपालको पश्चिमाञ्चल विकास क्षेत्र अन्तर्गत लमजुङ जिल्ला स्थित दूधपोखरी गा.वि.स. वडा नं. १ र २ मा अवस्थित रानीवन सामुदायिक वनले स्थानीय उपभोक्ताको आर्थिक, सामाजिक तथा शैक्षिक अवस्थामा पुऱ्याएको योगदान यस अनुसन्धानको अध्ययन क्षेत्र मानिएको छ ।

### ३.५ तथ्याङ्क संकलनका साधनहरू (Tools of Data Collection)

कुनै पनि प्रस्तावनाको अध्ययनको प्रारम्भ शीर्षक छनोट पश्चात यस अध्ययनलाई पूर्णता दिनका लागि यस शोधमा प्रयोग गरिएको संकलनका साधनहरू निम्नानुसार प्रस्तुत गरिएको छ ।

#### ३.५.१ प्रश्नावली (Questionnaire)

अनुसन्धानकर्ताले अनुसन्धानको क्रममा सम्बन्धित क्षेत्रका रानीवन सामुदायिक वन उपभोक्ताहरूलाई छुट्टा छुट्टै प्रश्नावली तयार गरि व्यक्तिगत रूपमा सबैलाई प्रश्नको उत्तर भर्न लगाई तथ्याङ्क लिइएको थियो । प्रश्नावलीको नमुना अनुसूची १ मा देखाइएको छ ।

#### ३.५.२ छलफल निर्देशिका (Discussion Grid)

लक्षित समुह छलफल गर्नको लागि सामुदायिक वनमा आवद्ध उपभोक्ताहरूलाई समावेश गरि छलफल सम्पन्न गरिएको छ ।

#### ३.५.३ अवलोकन (Observation)

अध्ययनको उद्देश्यलाई पुरा गर्न अध्ययनकर्ता स्वयं र सामुदायिक वनका अध्यक्षलाई लिएर सामुदायिक वनभित्र कटानी भएका रुखहरू र वृक्षारोपण गर्न बाँकी स्थान र वृक्षारोपण गरिएको स्थानको अवलोकन गर्दै, वनमा के कस्ता वनस्पति, बोटविरुवा, वन्यजन्तु लगायत जडिबुटि रहेको छ जानकारी लिइ उक्त वनले स्थानिय विकासमा पुऱ्याएको योगदानको क्षेत्र अन्तर्गत सामाजिक, आर्थिक, शैक्षिक तिनै पक्षको प्रत्यक्ष अध्ययन क्षेत्रमा गई अवलोकन गरिएको छ ।

### ३.६ तथ्याङ्क संकलनका तरिकाहरू (Techniques of Data Collection)

यस अध्ययनको लागि आवश्यक तथ्याङ्क संकलन गर्नका लागि निम्न विधिहरूको प्रयोग गरिनेछ ।

### ३.६.१ अर्न्तवार्ता (Interview)

यस अध्ययनको उद्देश्य परिपूर्तिका लागि आवश्यक पर्ने प्राथमिक तथ्याङ्क संकलन गर्न प्रश्नावली लिएर अध्ययनकर्ता स्वयं अध्ययन क्षेत्रका घरमुली उत्तरदातासँग आमने सामने रूपमा बसि प्रश्न उत्तरका माध्यमबाट तथ्याङ्क संकलन गरिएको छ । जुन प्रश्नावली अनुसुचि १ मा समावेश गरिएको छ ।

### ३.६.२ लक्षित समूह छलफल (Focused Group Discussion)

यस अध्ययनको उद्देश्यलाई पुरा गर्ने शिलशिलामा अनुसन्धानकर्ता स्वयं उपस्थित भई आफ्नो अध्ययन क्षेत्रको सामुदायिक वनमा आवद्ध उपभोक्ताहरू ५ जना, कार्य समिति पदाधिकारी ५ जना, शिक्षक १ जना, बुद्धिजिवि १ जना, समाजसेवी १ जना, दलित १ जना, जनजाति १ जना, आदिवासी १ जना गरि जम्मा १६ जनाको समूहलाई २ भागमा विभाजन गरि एउटा समूहमा ८ जना पर्ने गरि सामुदायिक वनको भवन भित्र, मिति: २०७३।८।१५ गते ३ घण्टाको समय निर्धारण गरि अध्ययनकर्ता स्वयंले छलफल संचालन गरि सहयोगी १ जना साथी लिई उनिहरूको उत्तर टिपोट गरिएको थियो । यसरी टिपेको उत्तर विश्लेषण गरि त्यसबाट तथ्याङ्क संकलन गरियो । यो छलफल गर्दा लक्षित समूह छलफल निर्देशिका र छलफलको लागि खुला प्रश्नपत्र निर्माण गरिएको छ । जुन अनुसुचि ४ मा समावेश गरिएको छ ।

### ३.६.३ अवलोकन (Observation)

यस अध्ययनको उद्देश्य परिपूर्तिका लागि आवश्यक पर्ने तथ्याङ्क संकलन गर्न अनुसन्धानकर्ता स्वयं महिला सामुदायिक वनको वार्षिक आम्दानी क्षेत्रहरूको अवलोकन गर्दै उक्त आम्दानीलाई सामाजिक, आर्थिक, शैक्षिक क्षेत्रमा गरेको लगानी वास्तविक हो वा होइन भनि पत्ता लगाउन सामुदायिक क्षेत्र लगानीका क्षेत्रको बारेमा अवलोकन गरिएको छ, जुन अवलोकन अनुसुचिमा देखाएको छ ।

### ३.७ तथ्याङ्क विश्लेषण प्रक्रिया (Data Collection Procedures)

अध्ययन प्रतिवेदनको यस अध्ययनमा स्थलगत अध्ययन भ्रमण तथा सम्बद्ध कागजहरूको समिक्षाबाट संकलित तथ्याङ्कहरूलाई प्रस्तुत गरि व्याख्या र विश्लेषण गरिएको छ । त्यसै गरि संख्यात्मक तथ्याङ्कलाई सामान्य तथ्याङ्कीय विधिहरूको प्रयोग गरि विश्लेषण गर्नुका साथै आवश्यकता अनुसार तालिकाहरूमा प्रस्तुत गरिएको छ । प्रस्तुतीकरणको सहजताको लागि उद्देश्य अनुरूप तथ्याङ्कहरूलाई विभिन्न शीर्षकहरूमा प्रस्तुत गरिएको छ ।

## अध्याय चार (CHAPTER FOUR)

### तथ्याङ्कको प्रस्तुतीकरण तथा विश्लेषण(Presentation and Analysis of the Data)

#### ४.१ अध्ययन क्षेत्रको परिचय (Introduction of the Study Area)

#### ४.२ लमजुङ जिल्लाको परिचय (Introduction of the Lamjung District)

नेपाल अधिराज्यको पश्चिमाञ्चल विकास क्षेत्रमा अवस्थित गण्डकी अञ्चल भित्रका ६ जिल्ला मध्ये लमजुङ जिल्लाको आफ्नै गौरवमय इतिहास, धर्म वैभव, सांस्कृतिक र परम्पराहरू छन्। त्यति मात्र होइन ऐतिहासिक दृष्टिले पनि लमजुङ जिल्ला चर्चित हो, लमजुङ, वि.सं. २०१९ सालमा प्रशासनिक रूपले विभाजित भएपछि त्यस जिल्लाको साँध सिमानामा कुनै हलचल आएको छैन। नव नेपालका निर्माता स्व. वडामहाराजधिराज पृथ्वीनारायण साहले आफ्नो नेतृत्व र नेपाली जनताहरूको सहयोगमा नेपालको निर्माण गरेका थिए। घले राजाहरूको ऐतिहासिक परम्परा र शासन लमजुङमा सन्चालित थियो। राष्ट्रकवि माधवप्रसाद घिमिरे, भूगोलविद् डा. हर्क गुरुङ, एनआरयनका अध्यक्ष शेष घले जस्ता ऐतिहासिक व्यक्तिहरूलाई लमजुङले हुर्काएको थियो। दर्जनौं हिम श्रृङ्खला, आधा दर्जन नदीहरू र विभिन्न प्रकारको हावापानी पाइने यो जिल्ला पृथ्वी नारायण शाहले भने भैं “चार जात छत्तिस वर्णको फूलवारी हो”। यहाँ रहेको लमजुङ कालिकाको मन्दिर, लमजुङ दरवार, दूधपोखरी, इलमपोखरी, घले गाउँ, भुजुङ, काउलेपानी होम स्टे आदि नेपालमा मात्रचर्चित नभई विश्वमा प्रसिद्ध छन्।

#### ४.२.१ भौगोलिक अवस्था र सिमाना (Geographical Condition and Boundry)

पश्चिमाञ्चल विकास क्षेत्र अन्तर्गत पर्ने गण्डकी अञ्चललाई पहाडी जिल्लाको रूपमा परिचित छ। लमजुङ जिल्ला २८°०३'१९" उत्तरी अक्षांसदेखि २८°३०'३८" उत्तरी अक्षांस तथा ८४°११'२३" पूर्वी देशान्तरदेखि ८४°३८'१०" पूर्वी देशान्तरभित्र अवस्थित यस जिल्लाको कुल क्षेत्रफल १६९२ वर्ग कि.मि. (१६९२००) हेक्टर) रहेको छ। पूर्व तथा उत्तरमा हिमाली जिल्लाहरू गोरखा तथा मनाङबाट अनि पश्चिम तथा दक्षिणबाट पहाडी जिल्लाहरू कास्की तथा तनहुँबाट घेरिएको छ यो जिल्ला आकारका हिसाबले उत्तरमा केही फुकेको तथा दक्षिणमा केही साँघुरिएको करिब करिब वर्गाकार यो जिल्ला नेपालको करिब करिब मध्यमागमा अवस्थित छ। गण्डकी नदिको एक प्रमुख सहायक नदी मर्स्याङ्दीदेखि ऐतिहासिक महत्व बोकेको चेपे नदीसम्मबाट सिंचित यस जिल्लाभित्र ठूला र मझौला गरि १३ वटा नदी तथा खोलाहरू बहेका छन्। नदी र खोलाहरूका अतिरिक्त यस जिल्लामा केही चर्चित तालसहित केही पोखरीहरूसमेत रहेका छन्। यहाँ रहेका तालहरू

बराहपोखरी तथा दूधपोखरी पर्दछन् भने पोखरीहरुमा इलमपोखरी, मेमेपोखरी रहेका छन्(जि.वि.स लमजुङ २०७२)।

#### ४.२.२ राजनैतिक विभाजन र जनसंख्या (Political Division and Population)

नेपालको वर्तमान राजनीतिक र प्रशासनिक विभाजनका हिसाबले लमजुङ जिल्ला पश्चिमाञ्चल विकास क्षेत्र, गण्डकी अञ्चलअन्तर्गत पर्दछ। बेसीशहर सदरमुकाम रहेको यो जिल्लालाई दुईवटा निर्वाचन क्षेत्रमा वर्गीकरण गरिएको छ। निर्वाचन क्षेत्र नं. १ मा पाँचवटा र क्षेत्र नं. २ मा छवटा इलाका गरी जिल्लाभरिमा कुल ११ वटा इलाका रहेका छन्। प्रतिइलाका ५ देखि ७ वटा गा.वि.स. मिलेर यी ११ वटा इलाका गठन भएको छ। जसअन्तर्गतका ५ इलाकामा २९ गा.वि.स. र निर्वाचन क्षेत्र नं. २ अन्तर्गतका ६ इलाका ३२ गा.वि.स. समेटिएका छन्। राष्ट्रिय जनगणना, २०६८ को नतिजा अनुसार यस जिल्लाको जनसंख्या १६७७२४ छ। यसमध्ये ९१८११ (५४.७ प्रतिशत) महिला र ७५९१३ (४५.३ प्रतिशत) पुरुष छन्। वि.सं. २०५८ को जनगणनाअनुसार यस जिल्लाको जनसंख्या १७७१४९ रहेको थियो। यस आधारमा हेर्दा एक दशकको अवधिमा जिल्लाको कुल जनसंख्या ९४२५ ले गिरावट आएको देखिन्छ। प्रतिवर्गकिलोमिटर क्षेत्रफलमा औसत ९९ जनसंख्याको बसोबास रहेको छ।(जि.वि.स लमजुङ २०७२)

#### ४.२.३ धर्म, जाति र भाषा (Religion, Races and Languages)

राष्ट्रिय जनगणना २०६८ अनुसार लमजुङ जिल्लाको जनसंख्यालाई धर्म जाति र भाषाका आधारमा निम्न अनुसार देखाइएको छ।

तालिका ४.१

जातजातिअनुसारको जनसंख्या, २०६८

क्र.सं.	जातजाति	जनसंख्या	प्रतिशत (%)
१	गुरुड	५३९५३	३२.१७
२	क्षेत्री	२६३०५	१५.६८
३	ब्राह्मण	२५१४०	१४.९९
४	कामी	११९८२	७.१४
५	तामाङ	११८६५	७.०७
६	सार्की	७८८६	४.७०
७	नेवार	६३२८	३.७७
८	दमाई	५४८३	३.२७
९	घर्ती	३५४१	२.११
१०	मगर	३५१९	२.१०
११	दुरा	३१७०	१.८९
१२	कुमाल	१४२१	०.८५
१३	सन्यासी	१२६२	०.७५
१४	मुस्लिम	१०२३	०.६२
१५	अन्य	४८४६	२.८९
जिल्ला		१६७७२४	१००

स्रोत: केन्द्रीय तथ्याडक विभाग, २०६८ ।

जिल्लामा वि.सं. २०६८ को जनसङ्ख्या अनुसार कुल जनसंख्याको ३२.१७ प्रतिशत सहित गुरुड जातिको बाहुल्यता रहेको छ भने दोस्रो र तेस्रो स्थानमा क्रमशः क्षेत्री र बाह्रमण जातिको जनसंख्या रहेको छ जुन क्रमशः १५.६८% र १४.९९% रहेको छ । यस आधारमा कुल जनसंख्यामा गुरुड, क्षेत्री तथा बाह्रमण जातिको कुल जनसंख्यामा बहुमत अर्थात ६२.८४ प्रतिशत रहेको छ । चौथो, पाँचौ र छैठौ स्थानमा रहेका जातजातिमा क्रमशः कामी, तामाङ तथा सार्की रहेका छन्, कुल जनसंख्यामा यी जातिका हिस्सा क्रमशः ७.१४%, ७.०७% र ४.७% रहेको छ । एक प्रतिशत भन्दा कम जनसंख्या रहेका जातजातिमा क्रमशः कुमाल, सन्यासी तथा मुस्लिम रहेका छन् । बाँकी जनसांख्यिक हिस्सा नेवार, दमाई, अन्य, घर्ती, मगर र दुरा जातिको रहेको छ ।

## तालिका ४.२

### भाषा अनुसारको जनसांख्यिक संरचना, २०६८

क्र.सं.	भाषा	जनसंख्या	प्रतिशत
१.	नेपाली	९०३६७२	५५.८५
२.	गुरुङ	५३९५३	३२.१७
३.	तामाङ	१०७८०	६.४३
४.	नेवारी	५१००	३.०४
५.	मगर	३१९५	१.९०
६.	मुस्लिम	१०२३	०.६१
	कुल	१६७७२४	१००

स्रोत: राष्ट्रिय जनगणना, २०६८।

कुल जनसंख्यामा नेपाली भाषीको बहुमत (५५.८५ प्रतिशत) रहेको छ भने दोस्रो स्थानमा गुरुङ भाषीको संख्या रहेको छ जुन ३२.१७ प्रतिशत छ। यी दुई भाषीले कुल जनसंख्याको ८८ प्रतिशतभन्दा बढी हिस्सा ओगटेको छ। यसपछि लमजुङ जिल्लामा बोलिने भाषाभाषिमा तामाङ, नेवारी, मगर र मुस्लिम रहेका छन्। दुरा, कुमाललगायतका जातिले आफ्नो भाषा बोल्ने गरेको पाइँदैन।

#### ४.२.४ हावापानी र सामाजिक जनजीवन (Atmosphere and Social Lifestyle)

लमजुङ जिल्लामा समुद्र सतहबाट ३८५ मिटर अग्लो स्थानमा रहेको सिसाघाट, रम्घादेखि विश्वका ८,००० मिटरभन्दा अग्ला १४ अग्ला हिमालमध्येमा पर्ने ८,१६२ मिटर अग्लो मनास्लु हिमालसम्म अवस्थित छ। उचाइगत भिन्नताको यस अधिकताका कारण लमजुङ जिल्लामा नेपालभरि पाइने प्रायः सबै किसिममा जलवायु पाइन्छ। लमजुङ जिल्ला पर्यटकिय स्थलको रूपमा देखिन्छ। जिल्लाका प्रमुख व्यापारिक एकाइको वृद्धि बेसीशहर एकाइ, सुन्दरबजार एकाइ, उदिपुर एकाइ, भोटेवडार एकाइ, राइनासटार एकाइ, भोर्लेटार एकाइ, खुदी एकाइ, दुईपिप्ले सोती पसल एकाइको रूपमा मानिएको छ। यहाँको अन्य जातिहरूको पेशा कृषि र पशुपालन रहेको छ। (जि.वि.स., २०६८)

#### ४.२.५ शिक्षा र स्वास्थ्यको अवस्था (Condition of Education and Health)

वि.सं. २००५ मा औपचारिक शिक्षाको प्रारम्भ भएको लमजुङमा वि.सं. २०१८ मा दुराडाँडाको सर्वोदय हाइस्कूलले पहिलो पटक एस.एल.सी. मा विद्यार्थी पठाउन सफल रह्यो। यो नै जिल्लाको पहिलो माध्यमिक विद्यालय हो। हाल (२०७०) सालमा जिल्लामा ५४ मा.वि., २२ उ.मा.वि., ३२

नि.मा.वि., २७६ प्रा.वि. गरि ३८४ सामुदायीक विद्यालयहरु छन् । यस जिल्लामा उच्च शिक्षा अध्ययन गर्ने छात्र छात्राहरुको लागि क्याम्पस तथा उ.मा.वि. हरु खोलिएका छन् ।

स्वास्थ्य मानव जीवनको पहिलो महत्वपूर्ण आवश्यकता भएको र स्वस्थ नागरिक विना राष्ट्रका अन्य विकास क्रियाकलापहरु प्रभावकारी हुन नसक्ने भएको हुँदा जनस्वास्थ्यको अध्ययन योजना तर्जुमा प्रक्रियाको एक महत्वपूर्ण हिस्सा हुन आउँछ । लमजुङ जिल्लामा ५० शैया क्षमताका १ वटा अस्पताल र निजि क्षेत्रमा १५ शैया क्षमताको ४ वटा अस्पताल रहेका छन् । घरदैलोमा स्वास्थ्य सेवा गर्ने नीति बमोजिम १३ वटा स्वास्थ्य चौकिहरु, ४५ वटा उपस्वास्थ्य चौकिहरु, १ जिल्ला आयुर्वेद स्वास्थ्य केन्द्र, ७ वटा आयुर्वेद औषधालय, १ वटा सामुदायीक स्वास्थ्य इकाइ, १७१ गाउँघर क्लिनिक, १९७ वटा खोप क्लिनिक, ६६९ जना महिला स्वास्थ्य स्वयम्सेविका र ७५ वटा निजी मेडिकल हलहरु सञ्चालनमा छन् ।

#### ४.२.६ यातायातको सुविधा (Transportation Facility)

लमजुङ जिल्लाको सडक निर्माणको काममा जिल्ला विकास समिति, गा.वि.स.हरु तथा सडक विभाग मूलरूपमा संलग्न भएको देखिन्छ । जिल्ला सडक मूल सञ्जालको कुल लम्बाई ३८९ कि.मि. रहेको छ भने ग्रामीण सडक मूल सञ्जालको कुल लम्बाइ ३९५.४४ कि.मि. देखिन्छ । जिल्लामा निर्मित सडक सञ्जालको अधिकांश हिस्सा धुले सडक रहेको छ भने जिल्ला सडक मूल सञ्जालको ३०० कि.मि. ग्राभेल सडक रहेको देखिन्छ । (स्रोत जिल्ला सडक यातायात गुरुयोजना, २०७०)

#### ४.३ दूधपोखरी गा.वि.स.को परिचय (Introduction of the Dudhpokhari VDC)

दूधपोखरी गा.वि.स. लमजुङ जिल्लाका ६१ वटा.गा.वि.स. मध्ये एउटा गा.वि.स. हो । कृषि उत्पादनको दृष्टिले उत्कृष्ट माटो भएको गा.वि.स.को रूपमा परिचित यो जिल्लाको पूर्वी सिमामा अवस्थित छ । जिल्ला सदरमुकामबाट ३० कि.मि. पूर्वमा अवस्थित छ । यो गा.वि.स. को पूर्व, पश्चिम र उत्तरमा गोर्खा जिल्ला रहेको छ भने दक्षिणमा विचौर गा.वि.स रहेको छ । यस गा.वि.स प्रसिद्ध तीर्थस्थल दूधपोखरी र देवीस्थान रहेको छ । यस गा.वि.स. बाट बगेको चेपे नदिले गोर्खा जिल्ला र लमजुङ जिल्लाको सिमाना छुट्याएको छ । (गा.वि.स. प्रोफाइल, २०७०)

#### ४.३.१ जनसंख्या (Population)

यस गा.वि.स.को जम्मा जनसंख्या १९६९ रहेको छ । गा.वि.स.मा घरधुरी सङ्ख्या ४७० रहेको छ । १९६९ जनसंख्या मध्ये पुरुष ९०१ र महिला १०६८ रहेका छन् । तलका तालिकाबाट प्रत्येक वडामा रहेका जनसंख्या र परिवार संख्या हेर्न सकिन्छ ।

तालिका ४.३

दूधपोखरी गा.वि.स. को वडागत रुपमा जनसंख्या र घरपरिवारको विवरण

वडा नं	कुल जनसंख्या	घर परिवार	पुरुष	महिला
१	३५१	६५	२११	१४०
२	२८३	५५	१७०	११३
३	१९२	४९	११५	७७
४	१७५	५२	१०५	७०
५	१७३	४२	१०४	६९
६	१६७	४६	१००	६७
७	२०१	४८	१२१	८०
८	२०७	५९	१२४	८३
९	२२०	४५	१३२	८८
जम्मा	१९६९	४६१	११८१	७८८

स्रोत : गा.वि.स. को कार्यालय, दूधपोखरी, लमजुङ, २०७२।

४.३.२ जाति (Races)

नेपाल चार वर्ण छत्तिस जातिको फुलबारी भनिन्छ। तापनि नेपालमा यो भन्दा बढी नै जाति र उपजातिको बसोबास गरेको पाइन्छ। यस गा.वि.स.मा पनि देशकै जातिय विविधता अनुरूपको विविधता रहेको छ। यहाँ विभिन्न जातिको बसोबास रहेको छ। जसलाई अनुसारको जाति जनसंख्याको संरचना दिइएको छ।

तालिका ४.४

दूधपोखरी गा.वि.स. को वडागत रुपमा जनसंख्या र घरपरिवारको विवरण

वडा नं	ब्राह्मण	क्षेत्री	जनजाति	आदिवासी	दलित	अन्य	कुल जनसंख्या
१	१५७	१३	५४		१२७		३५१
२	२१९	१७	४		४३		२८३
३	४३	८५	५६	३	५		१९२
४			१७०		५		१७५
५			१६०		१३		१७३
६			१६७				१६७
७			१७०		३१		२०१
८			१९०		१७		२०७
९			२०२		१८		२२०
जम्मा	४१९	११५	११७३	३	२५९	०	१९६९

स्रोत : गा.वि.स. को कार्यालय, दूधपोखरी, लमजुङ, २०७२।

हाम्रो देश नेपालमा बहुजाति बहुभाषिक र बहुसांस्कृति भएको कारणबाट यस गा.वि.स. मा पनि विविध जातजातीहरूको बसोबास रहेको पाइन्छ। माथिको तालिका ४.३ बाट गा.वि.स. को प्रत्येक वार्डमा सर्वेक्षण गर्दा ब्राह्मण जातिको बाहुल्यता रहेको पाइन्छ।

### ४.३.३ उमेरगत संरचना (Agewise Structure)

दूधपोखरी गाउँ विकास समितिको बासिन्दाहरूको उमेर गत अवस्था यस प्रकार रहेको छ :

तालिका ४.५

#### दूधपोखरी गा.वि.स. को उमेरगत संरचना

वडा नं	०>५ वर्ष	५>१५ वर्ष	१६>६० वर्ष	६० वर्षभन्दा माथि	कुल जनसंख्या
१	४२	६१	१७६	७२	३५१
२	२३	४२	१५४	६४	२८३
३	१४	३९	९४	४५	१९२
४	९	१७	१४०	९	१७५
५	११	२१	१३४	७	१७३
६	११	१३	१३२	११	१६७
७	१२	२३	१५३	१३	२०१
८	९	१९	१६५	१४	२०७
९	२२	१७	१५८	२३	२२०
जम्मा	१५३	२५२	१३०६	२५८	१९६९

स्रोत : गा.वि.स. को कार्यालय, दूधपोखरी, लमजुङ, २०७२।

### ४.३.४ शिक्षा (Education)

तालिका ४.६

#### दूधपोखरी गा.वि.स. को साक्षरता दर

क्र.सं.	तह	महिला	प्रतिशत	पुरुष	प्रतिशत	जम्मा	प्रतिशत
१	एस.एल.सी.	६३१	८०	८६७	७३	१४९८	७६
२	साक्षर	१४५	१८	३०१	२५	४४६	२३
३	निरक्षर	१२	२	१३	२	२५	१
	जम्मा	७८८	१००	११८१	१००	१९६९	१००

स्रोत : गा.वि.स. प्रोफाइल, २०७२।

तालिकाबाट के देखिन्छ भने यस दूधपोखरी गा.वि.स. मा प्राय धेरै मानिसहरू साक्षर छन्। यहाँका २३ प्रतिशत जनसंख्या साक्षर छन् भने एक प्रतिशत जनसंख्या निरक्षर रहेका छन्। बाँकी ७६

प्रतिशत जनसंख्या एस.एल.सी. वा सो भन्दा माथिको शिक्षा लिएका छन् । माथिको तालिकाबाट यस गा.वि.स. को साक्षरता दर प्रष्ट भएको पाउन सकिन्छ ।

### ४.३.५ पेशा (Occupation)

अध्ययन क्षेत्र दूधपोखरी गा.वि.स ४७ प्रतिशत मानिस कृषि पेशामा लागेका छन् भने न्यून जनसंख्या मात्र गैह्र कृषि, वैदेशिक रोजगारी, व्यापार सेवा श्रमिक आदि पेशामा आश्रित छन् । तलको तालिकाबाट यस क्षेत्रको पेशागत अवस्था प्रष्ट हुन्छ ।

#### तालिका ४.७

#### दूधपोखरी गा.वि.स. को पेशागत संरचना

क्र.सं.	पेशा	जनसंख्या	प्रतिशत
१	कृषि	९२३	४७
२	सेवा	४५३	२३
३	व्यापार	२३७	१२
४	श्रमिक	२६७	१३
५	वैदेशिक रोजगार	८९	५
जम्मा		१९६९	१००

स्रोत : गा.वि.स.को कार्यालय, दूधपोखरी ।

### ४.४ रानीवन सामुदायिक वन उपभोक्ता समूह एक परिचय (Introduction of Raniban Community Forest Consumer Group)

लमजुङ जिल्लाको दूधपोखरी गा.वि.स वडा १ र २ मा पर्ने यो सामुदायिक वन उपभोक्ता समूह २०५९सालमा जिल्ला वन कार्यालय लमजुङमा विधिवत रुपमा दर्ता भएको हो । यस समितिमा १२० घरधुरीको ६३४ उपभोक्ता संख्या रहेको छ । (रानीवन सामुदायिक वन उपभोक्ता समितिको कार्यालय, दूधपोखरी, लमजुङ)

#### ४.४.१ जनसंख्या (Population)

यस समितिमा जम्मा १२० घर धुरीका ६३४ उपभोक्ता संख्या रहेका छन् । जुन जनसंख्यालाई निम्न तालिकाद्वारा प्रष्ट पारिएको छ ।

तालिका ४.८

रानीवन सामुदायिक वन उपभोक्ता समितिमा आवद्ध जनसंख्या

कुल जनसंख्या	घरपरिवार	पुरुष	प्रतिशत	महिला	प्रतिशत
३५१	६५	२११	५५	१४०	५६
२८३	५५	१७०	४५	११३	४४
<b>जम्मा</b>	<b>१२०</b>	<b>३८१</b>	<b>१००</b>	<b>२५०</b>	<b>१००</b>

स्रोत : रानीवन सामुदायिक वन उपभोक्ता समितिको कार्यालय, दूधपोखरी ।

यस समितिमा आवद्ध १२० घरधुरीका ६३४ उपभोक्ताहरु मध्ये ३ सय ८१ जना पुरुष र २५० जना महिला रहेका छन् ।

यस अन्तर्गत उक्त उपभोक्ता संख्या ६३४ जनालाई वन रेखदेख गर्ने कार्यभार सुम्पिएको छ । समशितोष्ण जलवायू पाइने यो वन जैविक विविधताले धनी छ । यो वनको केही भूभाग वृक्षारोपण गरिएको छ । सबैजसो भूभाग प्राकृतिक वनले ढाकेको छ ।

४.४.२ जाति (Races)

यस रानीवन सामुदायिक वन उपभोक्ता समिति दूधपोखरी १ र २ मा आवद्ध रहेका छन् । जसलाई तलको तालिकाबाट स्पष्ट पारिएको छ ।

तालिका ४.९

रानीवन सामुदायिक वन उपभोक्ता समितिमा आवद्ध जातिहरु

वडा नं	ब्राह्मण	क्षेत्री	गुरुड	तामाङ	दलित	अन्य	कुल जनसंख्या
१	१५७	१३	०	५४	१२७	०	३५१
२	२१९	१७	०	०	४३	०	२८३
<b>जम्मा</b>	<b>३७६</b>	<b>३०</b>	<b>०</b>	<b>५४</b>	<b>१७०</b>	<b>०</b>	<b>६३४</b>

स्रोत : स्थलगत सर्वेक्षण, २०७२ ।

उक्त तालिका अनुसार रानीवन सामुदायिक वन उपभोक्ता समिति दूधपोखरी १ र २ मा आवद्ध उपभोक्ताहरुमध्ये ब्राह्मण जातिको बाहुल्यता रहेको देखिन्छ । जहाँ ६३४ उपभोक्ताहरु यस वनसँग आवद्ध रहेका छन् । त्यसैगरी क्षेत्री, दलित, तामाङ गुरुड जातिको बाहुल्यता यस रानीवन सामुदायिक वन उपभोक्ता समितिमा रहेको देखिन्छ ।

### ४.४.३ पेशा (Occupation)

यस रानिवन सामुदायिक वन उपभोक्ता समितिमा आवद्ध दूधपोखरी गा.वि.स. का २ वटा वडाहरुमा बसोबास गर्ने उपभोक्ताहरुको मुख्य पेशा ३०१ जना (४७ प्रतिशत) कृषि रहेको देखिन्छ । जहाँ कुल जनसंख्या मध्ये क्रमशः २६ %, ६%, ७%, १३% श्रमिक, व्यापार, वैदेशिक रोजगार र सेवा क्षेत्रमा पनि लागेको देखिन्छ । सबभन्दा कम जनसंख्या व्यापार क्षेत्रमा लागेको (६%) अध्ययनका क्रममा पाइयो जसलाई निम्न तालिकाबाट अझ स्पष्ट पार्न सकिन्छ ।

तालिका ४.१०

#### रानीवन सामुदायिक वन उपभोक्ता अन्तरगत विभिन्न पेशामा संलग्न विवरण

क्र.सं.	पेशा	जनसंख्या	प्रतिशत
१	कृषि	३०१	४७
२	सेवा	८१	१३
३	व्यापार	३९	६
४	श्रमिक	१६७	२६
५	वैदेशिक रोजगार	४६	८
जम्मा		६३४	१००

स्रोत : स्थलगत सर्वेक्षण, २०७२ ।

वन ऐन २०४९ र नियमावली २०५१ मा स्थानीय समुदायबाट वन व्यवस्थापन गर्ने अवधारणा आएपछि २०५६ साल देखि स्थानीय उपभोक्ताहरुको सक्रियताको वन संरक्षण समिति गठन गरी स्थानीय क्षेत्र र उपभोक्ताको केही न्यूनतम आधारभूत आवश्यकता परिपूर्ति गर्दै आएको छ । यो वन क्षेत्र, उपभोग गर्ने उपभोक्ताहरुमा ब्राह्मणको बाहुल्यता रहेको छ । अन्य समुदायहरु समेतको मिश्रित बसोबास समेत रहेको छ । रानिवन सामुदायिक वन उपभोक्ता समुहले व्यवस्थापन गरेको वन क्षेत्रमा चित्तल, वँदेल, स्याल, हुचिल धनेश, मृग, सालक, खरायो, गोरो, लुइचे मयुर, कालिज र अन्य चराचुरुङ्गीहरु पाइन्छ । यहाँ साल, सिसौ, कदमा हरौ, वरौ अमला, राजवृक्ष, पिठारी, जामुनु, साज सिमल, भलायो, चिलाउने, उतिस आदि समेत पाइने मिश्रित वन रहेको छ, यस रानिवन सामुदायिक वनमा कमिटीमा हाल ११ सदस्य कार्य समिति रहेको छ । जसमा अध्यक्ष मनवहादुर तामाङ हुनुहुन्छ भने १ जना महिला सदस्यहरुको पनि कार्य समितिमा प्रतिनिधित्व छ । यस वन अन्तर्गत ४ जना व्यक्तिहरुले प्रत्यक्ष रोजगार प्राप्त गरेका छन् । जसमा २ वन हेरालु, १ जना कार्यालय सचिव, १ जना पियन रहेका छन् । स्थलगत सर्वेक्षण २०७२ मा पाइए अनुसार सामाजिक, आर्थिक, शैक्षिक तथा आफ्नो वनसंरक्षण र सही व्यवस्थापन गर्ने कार्य गर्दै वार्षिक १० लाख ९० हजार कारोबार गर्दै प्रभावकारी रूपमा यो वन सञ्चालित छ ।

## ४.५ अध्ययन क्षेत्रको प्रमुख प्राकृतिक सम्पदाहरु (Main Natural Resources of the Study Area)

स्थानीय क्षेत्रको विकास र स्थानीय जनताको आर्थिक साथै अन्य अवस्थामा स्थानीय प्राकृतिक सम्पदाहरुको महत्वपूर्ण भूमिका खेलेको हुन्छ । यस अध्ययनमा त्यहाँ रहेको मुख्य प्राकृतिक सम्पदाहरु भूमि जल र वनको चर्चा गर्ने प्रयास गरिएको छ ।

### ४.५.१ भूमि (Land)

यस अध्ययन क्षेत्रमा अवल, दोयम र सिम जारी ३ प्रकारको माटो पाइन्छ । यहाँको माटो कृषि पेशाको दृष्टिकोणले उपयुक्त रहेको छ । त्यसैले यहाँको ७० प्रतिशत मानिसहरु कृषि पेशामा लागेका छन् । यहाँको प्रमुख आयश्रोत भनेको पनि यहाँको भूमिको उपयोग नै हो ।

### ४.५.२ जल (Water)

जलस्रोतको पनि अध्ययन क्षेत्र धनी रहेको छ । खहरे खोला र कासी खोला लगायत विभिन्न खोला र खोल्साहरु यहाँको पानीको मुख्य स्रोतहरु छन् भने खानेपानीको पनि राम्रो व्यवस्था रहेको छ । मुख्य गरेर यहाँ विभिन्न नहर र कुलो आदिबाट सिंचाईको लागि पानीको व्यवस्था गरिएको छ ।

### ४.५.३ वन (Forest)

इन्धन, काठ, दाउरा आदिको प्रमुख स्रोतको रूपमा यस गा.वि.स. मा वन रहेको छ । कृषि कार्यको लागि पनि यहाँको वन उत्तिकै प्रयोग हुन्छ । यस क्षेत्रमा ३ वटा सामुदायिक वनहरु गठन भएका छन् । खासगरी यहाँ २ प्रकारका वनहरु रहेका छन् । १) निजी वन २) सामुदायिक वन कतिपय व्यक्तिहरुले आफ्नो निजी भूमिका वनको निर्माण गरेका छन् । जसमा वकाइनो, टाँकी, काभ्रो, सिसौ, कदम, आँप जस्ता विरुवा लगाइएको छ ।

यस अध्ययनमा प्राथमिक तथा सहायक स्रोतबाट संकलित तथ्याङ्कलाई प्रस्तुत गर्दै उद्देश्य अनुसार विभिन्न तालिका रेखाचित्र चार्ट ग्राफ आदिमा विश्लेषण सहित विषयवस्तुलाई प्रस्तुत गरिएको छ । उद्देश्य अनुरूप यसलाई ३ वटा शिर्षकमा विभाजन गरिएको छ । जुन निम्नानुसार छन् ।

## ४.६ वन उपभोक्ता समूहको वार्षिक आम्दानी विवरण(Description of Annual Income of Forest User Community)

सामुदायिक वन क्षेत्रको परम्परागत रूपले उपभोग गरिरहेका सो वनक्षेत्रसँग सरोकार राख्ने घरधुरीको पहिचान गरी उक्त रानिवन सामुदायिक वन उपभोक्ता समितिले विभिन्न स्रोतबाट प्राप्त गरेको वार्षिक आम्दानी विवरणलाई तालिका ४.११ मा प्रस्तुत गरिएको छ ।

तालिका ४.११

वन उपभोक्ता समूहको विभिन्न स्रोतबाट प्राप्त वार्षिक आम्दानी विवरण २०७१/२०७२

आयको विवरण	रकम( रु मा)	प्रतिशत
काठ विक्री	३५००००	३२.११
दाउरा विक्री	२४००००	२२.०२
खाँवा(पोल विक्री )	३००००	२.७५
कृषि औजार विक्री	३३०००	३.०३
घाँस र स्याउला विक्री	३५०००	३.२१
बाकल छेकल विक्री	३६०००	३.३०
वरामत काठ विक्री	४००००	३.६७
गैर काठ वनपैदावर विक्री	५००००	४.५९
निवेदन दस्तुर	४२०००	३.८५
फारम दस्तुर	४५०००	४.१३
जरिवाना	७००००	६.४२
ट्याक्टर ढुवानी	६३०००	५.७८
विविध आय	५६०००	५.१४
<b>जम्मा</b>	<b>१०,९०,०००</b>	<b>१००</b>

स्रोत : दूधपोखरी सामुदायिक वन उपभोक्ता समितिको वार्षिक प्रतिवेदन, २०७१ ।

तालिका ४.११ अनुसार यस रानिवन सामुदायिक वन उपभोक्ता समितिले आफ्नो जम्मा आम्दानीको मुख्य हिस्सामा कुल रु. ८ लाख १४ हजार रुपैयाँ अर्थात् ७४.७५ प्रतिशत वन पैदावरको विक्रीबाट प्राप्त गर्ने गरेको देखिन्छ । वनको अन्य आम्दानीका स्रोतहरूमा निवेदन दस्तुर वापत रु. ४२ हजार, फारम दस्तुर वापत रु. ४५ हजार र वन जरिवाना वापत रु. ७० हजार ट्याक्टर ढुवानी वापत रु. ६३ हजार तथा अन्य विविध आय ५६ हजार रुपैयाँ आम्दानी प्राप्त गर्ने

गरेको देखिन्छ । उपभोक्ता समितिका अनुसार विगतका वर्षदेखि वनले माथि उल्लेख गरे अनुरूप आय आर्जन गर्दै आएको छ । यही आम्दानीलाई स्थानीय उपभोक्ताको आर्थिक, शैक्षिक र सामाजिक क्षेत्रमा लगानी गरी सकारात्मक प्रभाव पारेको देखिन्छ ।

#### ४.७ वन उपभोक्ताको आर्थिक सामाजिक र शैक्षिक क्षेत्रमा गरेको लगानी (Investment on Economic, Educational and Social Sectors of Forest Users)

रानीवन सामुदायिक वनले स्थानीय उपभोक्ताको आर्थिक सामाजिक तथा शैक्षिक क्षेत्रमा महत्वपूर्ण भूमिका खेल्दै आएको पाइन्छ । सामुदायिक वनको मुख्य उद्देश्य संगठित भएका वन उपभोक्ता समुहले सामुहिक हितका लागि वनको व्यवस्थापन गरि बढी भन्दा बढी वन पैदावरहरुको आपूर्ति गर्नु हो । रानीवन सामुदायिक वन उपभोग समितिले वनबाट प्राप्त भएको वार्षिक आम्दानीलाई सामाजिक आर्थिक तथा शैक्षिक क्षेत्रमा लगानी गरिएको देखिन्छ ।

#### तालिका ४.१२

उपभोक्ताको आर्थिक,सामाजिक र शैक्षिक क्षेत्रमा गरेको लगानी आ.व. २०७१/२०७२

क्र.सं.	आयको विवरण	लगानी रकम( रु मा)	प्रतिशत
१	सामाजिक लगानी	३०००००	३१.५६
२	आर्थिक लगानी	२५०७१०	२६.३७
३	शैक्षिक लगानी	४०००००	४२.०७
	<b>जम्मा</b>	<b>९५०७१०</b>	<b>१००</b>

स्रोत : रानीवन सामुदायिक वन उपभोक्ता समितिको वार्षिक प्रतिवेदन, २०७२ ।

उपर्युक्त तालिका अनुसार रानीवन सामुदायिक वनले प्राप्त गरेको वार्षिक आम्दानीलाई सामाजिक क्षेत्रमा रु. ३,००,०००।- (३१.५६ प्रतिशत), आर्थिक क्षेत्रमा रु. २५०७१०।- (२६.३७ प्रतिशत) र शैक्षिक क्षेत्रमा रु. ४,००,०००।- (४२.०७ प्रतिशत) लगानी गरेको पाइन्छ । रानीवन सामुदायिक वन समितिले वनको राम्रोसँग संरक्षण सम्बर्द्धन गरी त्यसबाट प्राप्त भएको आम्दानीलाई सही ठाउँमा लगानी गरेको देखिन्छ । शिक्षाको प्रार्दुभाव र महत्व बुझी शैक्षिक क्षेत्रमा बढी लगानी गरेको देखिन्छ ।

#### ४.८ सामाजिक क्षेत्रमा पारेको योगदान (Investment on Social Sector)

रानीवन सामुदायिक वन उपभोक्ता समितिले स्थानीय क्षेत्रको सामाजिक सेवाको भावनामा प्रेरित गरी विभिन्न कार्यत्रहरुमा लगानी गरेको पाइन्छ । स्थलगत सर्वेक्षण गर्दा यो वन समितिले वनबाट

प्राप्त भएको आर्थिक रकमलाई स्थानीय बाटो तथा पुल निर्माण, बाँध निर्माण, मर्मत मठमन्दिरलाई सहयोग, स्वास्थ्य उपचार सहयोग, विविध अनुदान कार्यक्रममा लगानी गरी स्थानीय क्षेत्रको सामाजिक विकासमा पुऱ्याएको योगदान यस प्रकार रहेको छ ।

### तालिका ४.१३

#### सामाजिक क्षेत्रमा पारेको प्रभाव आ.व. २०७१/२०७२

क्र.सं.	कार्य विवरण	लगानी रकम(रु मा)	प्रतिशत	कैफियत
१	बाटो तथा निर्माण	८००००	२६.६७	१०० क्यू वि. काठ
२	बाँध निर्माण र मर्मत	५००००	१६.६७	ट्याक्टर सहयोग
३	स्वास्थ्य उपचार सहयोग	६४०००	२१.३३	
४	विविध अनुदान कार्यक्रम	७६०००	२५.३३	
५	मठमन्दिरलाई सहयोग	३००००	१०.००	३५ क्यू वि. काठ
जम्मा		३०००००	१००	

स्रोत : स्थलगत सर्वेक्षण, २०७२ ।

माथिको तालिकामा रानिवन सामुदायिक वन उपभोक्ता समितिले स्थानीय क्षेत्रको विकासमा टेवा पुऱ्याउने उद्देश्यले सुरु गरेको अभियान अनुसार बाटो तथा पुल निर्माण कार्यमा रु. ८०००० हजार लगानी गरेको पाइन्छ । त्यसैगरी बाँध निर्माण र मर्मतमा रु. ५०००० हजार अर्थात् प्रतिशत रहेको छ । मठमन्दिरलाई सहयोग रु. ३०००० हजार लगानी गरेको छ । अर्थात् १०.०२ प्रतिशत रहेको, स्वास्थ्य उपचार सहयोग रु. ६४००० हजार लगानी गरेको पाइन्छ । अर्थात् २१.३३ प्रतिशत रहेको छ । यस समितिले विविध अनुदान कार्यक्रममा ७६००० हजार लगानी गरेको अर्थात् २५.३३ प्रतिशत रहेको छ ।

#### ४.८.१ बाटो तथा पुल निर्माण/ मर्मत (Construction/Maintanience of Road and Bridge)

सामुदायिक वन उपभोक्ता समितिले स्थानीय क्षेत्रका विकासमा टेवा पुऱ्याउने उद्देश्यले सुरु गरेको अभियान अनुसार स्थानीय बाटो तथा पुल पुलेसा निर्माण र मर्मतमा पनि उल्लेखनिय लगानी गर्ने गरेको अध्ययनको क्रममा पाइयो । बाटो तथा पुल निर्माणमा गरेको लगानीलाई निम्नानुसारको तालिकामा देखाइएको छ ।

तालिका नं. ४.१४

बाटो तथा पुल निर्माण मर्मत आ.व. २०७१/२०७२

क्र.सं	कार्य विवरण	आर्थिक सहयोग ( रु मा)	प्रतिशत	भौतिक सहयोग
१	दूधपोखरी पात्ले बाटो मर्मत	३५०००	४३.७५	ट्याक्टर सहयोग
२	चेपे पुल निर्माण	२५०००	३१.२५	१५ क्यु वि. काठ सहयोग
३	वगुवा मार्ग निर्माण	२००००	२५.००	ट्याक्टर सहयोग
जम्मा		८००००	१००	

स्रोत : स्थलगत सर्वेक्षण, २०७२।

तालिका ४.१४ अनुसार स्थानीय क्षेत्रको भौतिक निर्माण र विकासमा सामुदायिक वन उपभोक्ता समितिले गरेको सहयोगलाई देखाइएको छ। यस समितिले बाटो पुल निर्माण र मर्मतमा रु. ८००००। आर्थिक सहयोग र १५ क्यु वि. काठ भौतिक सहयोग गरेको छ। जस अनुसार र यस समितिले दूधपोखरीमा बाटो मर्मतमा रु. ३५०००। सहयोग र ट्याक्टर भौतिक सहयोग गरेको छ। चेपेको पुल निर्माण गर्नको लागि रु. २५०००। आर्थिक सहयोग एवं १५ क्यु फिट काठ सहयोग गरेको देखिन्छ। माफिबारी ग्रावेल अन्तर्गत रु. २००००। हजार आर्थिक सहयोग गरेको देखिन्छ।

आफ्नो प्रभाव क्षेत्रभित्र पर्ने स्थानीय क्षेत्रको भौतिक विकास तथा उपभोक्ताहरूको आर्थिक स्तर बृद्धि गर्ने उद्देश्य अनुसार सामुदायिक वन उपभोक्ता समितिबाट भएको कार्यहरू मध्ये बाँध कटान गरी खेतीयोग्य जमिन नष्ट गर्न थालेको परिवेशमा यस समितिले तार जालि सहयोग गरेको छ।

तालिका नं ४.१५

तारजाली बाँध निर्माण र मर्मत आ.व. २०७१/२०७२

कार्य विवरण	तारजाली संख्या	आर्थिक सहयोग ( रु मा)	प्रतिशत
मान्द्रेखोला बाँध निर्माणार्थ	११ थान	३०७००	६१.४०
पात्ले खोला बाँध निर्माणार्थ	६ थान	१९३००	३८.६०
जम्मा	१७	५००००	१००

स्रोत : स्थलगत सर्वेक्षण, २०७२।

तालिका ४.१५ अनुसार यस समितिले बाँध निर्माण तथा मर्मतका लागि रु. ५००००। आर्थिक सहयोग गरेको छ । गत वर्ष आएको बाढीले स्थानीय चेपे खोला र पात्ले खोलाको कटान नियन्त्रणका उपभोक्ताहरूलाई प्रदान गरिएको देखिन्छ । ६ थान तारजाली मोती खोलाको कटान नियन्त्रणका लागि उपभोक्ताहरूलाई प्रदान गरिएको देखिन्छ । यस रानीवन सामुदायिक वन उपभोक्ता समितिले उक्त दुवै तटबन्धन निर्माण तथा मर्मतका लागि ढुङ्गा ओसार पसार गर्नका लागि समितिले आफ्नो ट्याक्टर पनि निःशुल्क उपलब्ध गराएको छ ।

#### ४.८.२ मठमन्दिर सहयोग (Contribution on Religious Sector)

यस रानीवन सामुदायिक वन उपभोक्ता समितिले सांस्कृतिक धरोहरको रूपमा रहेको स्थानीय मठ मन्दिरहरूको संरक्षण, सम्बर्द्धन तथा विकासलाई ध्यानमा राखी आर्थिक तथा भौतिक सहयोग प्रदान गर्ने गरेको छ । जन निम्न तालिका ४.१६ बाट स्पष्ट पार्न सकिन्छ ।

#### तालिका ४.१६

#### मठमन्दिरमा सहयोग आ.ब. २०७१/२०७२

क्र.सं.	कार्य विवरण	आर्थिक सहयोग (रु. मा)	प्रतिशत	भौतिक सहयोग
१	देविस्थान मन्दिर	१००००	३३.३३	८ क्यू वि काठ र ६ क्यू वि दाउरा
२	शिवालय	८०००	२६.६७	१० क्यू वि काठ र ६ क्यू वि दाउरा
३	मामधेनु	१२०००	४०.००	७ क्यू वि काठ र ९ क्यू वि दाउरा
जम्मा		३००००	१००	

स्रोत : स्थलगत सर्वेक्षण, २०७२ ।

तालिका ४.१६ अनुसार यस समितिले मठमन्दिर निर्माण सम्बर्द्धन तथा विकासको लागि रु. ३० हजार आर्थिक सहयोग सार्थ २७ क्यूविक काठ तथा १७ क्यूविक दाउरा भौतिक सहयोग गरेको छ । वन समितिले दूधपोखरी १ मा अवस्थित देविस्थान मन्दिरलाई विभिन्न धार्मिक प्रयोजनका लागि रु. १० हजार एवं ८ क्यूविक काठ तथा ६ क्यूविक दाउरा सहयोग स्वरूप उपलब्ध गराएको देखिन्छ । त्यसैगरी शिवालय मन्दिर दूधपोखरी जहाँ भाद्र महिनामा टाढा टाढाबाट श्रद्धालु भक्तजन दूधपोखरी नुहाउन आउने गर्दछन् । श्री कामधेनुमा पनि यस समितिले रु. १२हजार एवं ९ क्यूविक काठ तथा ७ क्यूविक दाउरा उपलब्ध गराएको देखिन्छ । स्थलगत अध्ययनका क्रममा गरिएको छलफलमा उपभोक्ताहरू तथा मठमन्दिरसँग सम्बद्ध व्यक्तिहरूका अनुसार वनको यो सहयोगले मठमन्दिरको दिनानु दिनको कार्य सम्पदामा निकै महत्वपूर्ण भूमिका निर्वाह गरेको छ र यी र यस्ता अन्य धार्मिक संस्थाहरूले भविष्यमा पनि वनबाट यस्तो सहयोगको निरन्तर अपेक्षा गरेको पाइन्छ ।

### ४.८.३ स्वास्थ्य उपचार सहयोग (Contribution on Health Sector)

रानीवन सामुदायिक वन उपभोक्ता समितिले सामाजिक र संवेदना समेतलाई ध्यानमा राखेर आर्थिक र संवेदना समेतलाई ध्यानमा राखेर आर्थिक अभावका कारण स्वास्थ्य उपचार गर्न गराउन असक्षम तथा नसकिरहेका उपभोक्तालाई केही स्वास्थ्योपचार खर्च प्रदान गर्ने कार्यक्रम पनि अघि सारेको छ । यस कार्यक्रम अन्तर्गत सामुदायिक वन उपभोक्ता समितिमा नरहेका स्थानीय वासिन्दाहरु पनि लाभान्वित हुने गरेका छन् । जुन निम्न तालिका ४.१७ मा देखाइएको छ ।

तालिका ४.१७

स्वास्थ्य उपचार सहयोग आ.ब. २०७१/२०७२

क्र.सं.	कार्य विवरण	आर्थिक सहयोग ( रु मा)	प्रतिशत
१	काली विक	५०००	७.८१
२	मनवहादुर तामाङ	७०००	१०.९४
३	निःशुल्क स्वास्थ्य शिविर	२००००	३१.२५
४	सीता सार्की	१००००	१५.६३
५	सुमन तामाङ	६०००	९.३८
६	धनकुमारी भट्टराई	३०००	४.६९
७	अन्य सामान्य उपचार खर्च	१३०००	२०.३०
	जम्मा	६४०००	१००.००

स्रोत : स्थलगत सर्वेक्षण, २०७२ ।

माथिको तालिका अनुसार के दर्शाउँछ भने विगतका वर्षहरुमा गरिब, निम्न स्तर, विपन्न वर्गलाई स्वास्थ्योपचार गर्नका लागि रु. ६४०००। हजार रुपैयाँ सहयोग गरेको पाइयो । सामुदायिक वन उपभोक्ता समितिका सदस्यहरुका साथै स्थानीय बासी जनताहरुको जीवन स्तर वृद्धिमा भूमिका निर्वाह गर्दै स्थानीय क्षेत्रको आर्थिक तथा सामाजिक विकासमा उल्लेखनीययोगदान गर्ने उद्देश्यका साथ समितिले सुरु गरेको सामाजिक कार्यक्रमहरु विविध अनुदान कार्यक्रम पनि एक हो ।

### ४.९ आर्थिक क्षेत्रमा पुऱ्याएको योगदान (Contribution on Economic Sector)

आर्थिक विकासका लागि वनसम्पदा एक महत्वपूर्ण साधन र स्रोत भएकोले सामुदायिक वनले स्थानीय उपभोक्ताहरुको आर्थिक क्षेत्रमापुऱ्याएको योगदान यस प्रकार रहेको छ ।

तालिका ४.१८

आर्थिक क्षेत्रमा पुऱ्याएको योगदान आ.ब. २०७१/२०७२

क्र.सं.	कार्य विवरण	आर्थिक सहयोग ( रु मा)	प्रतिशत
१	गोबर ग्याँस आयोजना निर्माण	५५०००	२१.९४
२	गरिबी निवारण कार्यक्रम	९५७१०	३८.१८
३	सहुलियत काठ दाउरा विवरण	१०००००	३९.८०
	जम्मा	२५०७१०	१००.००

स्रोत : स्थलगत सर्वेक्षण, २०७२।

तालिका ४.१८ अनुसार रानीवन सामुदायिक वनले स्थानीय उपभोक्ताहरूको आर्थिक विकासमा पुऱ्याएको योगदान गोबर ग्याँस आयोजना निर्माण रु. ५५००० हजार अर्थात् रु. २१.९४ प्रतिशत लगानी गरेको पाइयो । गरिबी निवारण कार्यक्रमहरू रु. ९५७१० हजार अर्थात् ३८.१८ प्रतिशत अनुदान गरेको छ । त्यसैगरी सहुलियत काठ दाउरा वितरणमा रु. १००००० अर्थात् ३९.८० प्रतिशत लगानी गरेको पाइएको छ । आर्थिक क्षेत्रमा जम्मा रु. २५०७१० अर्थात् १०० प्रतिशत लगानी गरेको छ ।

#### ४.९.१ गोबरग्याँस आयोजना (Bio- gas Project)

वातावरणको प्रदुषण न्युनिकरणमा सहयोग गर्दै स्थानीय उपभोक्ताहरूको ऊर्जा संकटमा सहयोग गरि सहजरूपमा उर्जा उपलब्ध गराउने उद्देश्य अनुरूप यस रानीवन सामुदायिक वन उपभोक्ता समितिले आ.ब. २०६८।२०६९ देखि गोबर ग्याँस आयोजना निर्माणमा अनुदान कार्यक्रम सञ्चालन गर्न थालेको छ ।

प्रतिवेदनमा उल्लेख भए अनुसार वन उपभोक्ता समितिले उपभोक्ता सदस्यहरूलाई आवश्यकताको पहिचान गरी सार्थनिकताको आधारमा १२० जना उपभोक्ताहरूलाई प्रति सदस्य रु. ४६०। का दरले जम्मा रु. ५५०००। हजार गोबर ग्याँस आयोजना निर्माण अनुदान सहयोग उपलब्ध गराएको छ । यो अनुदान कार्यक्रमलाई यहि रूपमा भावि वर्षहरूमा पनि निरन्तरता दिदै जाने योजना रहेको वनको उक्त प्रतिवेदनमा जनाइएको छ ।

#### ४.९.२ गरिबी निवारण कार्यक्रम (Poverty Alleviation Programme)

वन उपभोक्ता समितिका वर्तमान पदाधिकारीहरूका अनुसार समितिले गरिब निवारण कार्यक्रमलाई स्थानीय उपभोक्ता तहमा अत्यन्तै महत्वको साथ लागु गरेको र लागु गरिरहनेछ । आफ्ना उपभोक्ताहरूको गरिबी न्युनिकरण र निवारणको लागि चालिएको यो कदम मुलत आर्थिक सम्वृद्धिको कदम भएको पनि जनाएको छ । यस कार्यक्रम अन्तर्गत हाँस, कुखुरा, वड्गुर, बाखा

पालनलाई राखिएको छ । यसका साथै गरिब उपभोक्तालाई क,ख,ग,घ चार श्रेणीमा वर्गीकरण गरि क र ख श्रेणीलाई प्रति सदस्य २ क्यू. फी. तथा ग र घ श्रेणीलाई प्रति सदस्य ३ क्यू. फी. काठ वार्षिक रुपमा निःशुल्क उपलब्ध गराउँदै आइएको छ । बाखा तथा वङ्गुर, पालन कार्यक्रम अनुसार उपभोक्ता १२० घरधुरीमा प्रत्येकलाई उनीहरूको आवश्यकताको आधारमा वार्षिक ७०० देखि ८०० रुपैयाँ अनुदान बाखा तथा वङ्गुर खरिदका लागि दिने गरिएको छ ।

#### तालिका नं ४.१९

##### गरिबी निवारण कार्यक्रम आ.ब. (२०६९/०७०/०७१/०७२)

क्र.सं.	आ.ब.	अनुदान रकम ( रु मा)	प्रतिशत
१	२०६९/०७०	३०,०००	३९.३४
२	२०७०/०७१	२५,७१०	२६.८६
३	२०७१/०७२	४०,०००	४१.८०
जम्मा		९५,७१०	१००.००

स्रोत : स्थलगत सर्वेक्षण अध्ययन, २०७२ ।

माथिको तालिका अनुसार सामुदायिक वनले स्थानिय उपभोक्ताहरूको आर्थिक क्षेत्र अन्तर्गत गरिबी निवारण कार्यक्रममा परेको लगानी आ.ब. २०६९/०७० मा रु. ३०,००० रुपैयाँ अर्थात ३९.३४ प्रतिशत र ०७०/०७१ मा रु. २५,७१० अर्थात २६.८७ प्रतिशत लगानी गरेको पाइन्छ । २०७१/०७२ मा रु. ४०,००० अर्थात ४१.८० प्रतिशत लगानी गरेको पाइएको छ ।

#### ४.९.३ सहूलियत काठ दाउरा वितरण कार्यक्रम (Wood Distribution on Cheap Rate)

उपभोक्ताहरूको हितलाई मध्यनजर गरी समितिले सहूलियत दरमा काठ दाउरा वितरणको कार्यक्रम पनि संचालन गरेको छ । यस अन्तर्गत प्रत्येक उपभोक्ताले हप्तामा एक दिन ठूलो हतियार बन्चरो, खुकुरी, दाउ आदि प्रयोग नगरी संरक्षित वन क्षेत्रमा गएर दाउरा संकलन गरि ल्याउन पाउने व्यवस्था गरिएको छ । यसरी संकलित दाउरा उपभोक्ताहरूले घरायसी प्रयोजनका लागि उपभोक्ताले उपभोग गर्ने तथा बजारमा विक्री वितरण गर्ने गरी आय आर्जन गर्ने गरेका छन् । त्यसै गरी १२० घरधुरीका उपभोक्ताहरूलाई समितिले ६ महिनाको लागि प्रति सदस्य र कुइन्टलका दरले सहूलियत दरको उपलब्ध गराउने गरेको छ । यसरी दाउरा उपलब्ध गराउने दाउराको मुल्य सुची निम्नानुसारको निर्धारण गरिएको छ ।

कुकाठ रु. १०० प्रति कुइन्टल

बोक्रा रु. १५० प्रति कुइन्टल

छेकल रु. २०० प्रति कुइन्टल

उपभोक्ताहरूकै हितलाई मध्यनजर गरि समितिले आर्थिक समस्याको आधारमा उपभोक्ताहरूलाई क र ख वर्गमा विभाजन गरि सहूलियत मुल्यमा काठ पनि उपलब्ध गराउने गरेको छ । यसरी प्राप्त काठ नियम अनुसार उपभोक्ताहरूको निजी प्रयोजनका लागि भएता पनि यसलाई बाहिरी बजारमा विक्री वितरण गरेर उपभोक्ताहरूले अकाय आर्जन वर्गने गरेका पनि छन् । सहूलियत काठ दाउरा वितरण कार्यक्रम अन्तर्गत यस वर्षमा मात्रै यस समितिले बजार मूल्यको तुलनामा अनुमानित रु. ९५ को दरमा उपभोक्तालाई काठ, दाउरा उपलब्ध गराएको छ । जुन निम्न तालिका ४.२० मा स्पष्ट पारिएको छ ।

#### तालिका ४.२०

##### सहूलियत काठको मूल्य सूची आ.ब. २०७१/०७२

उपभोक्ता वर्ग	मूल्य क्यू फिटमा रु	मूल्य क्यू फिटमा (रु) कुकाठ
क	१७५	१२०१००
ख	२२५	१३०१००

स्रोत : स्थलगत सर्वेक्षण, २०७२ ।

#### ४.१० शैक्षिक क्षेत्रमा पुऱ्याएको योगदान (Contribution on Educational Sectors)

शिक्षा, समाज र राष्ट्र विकासको मुल मेरुदण्ड हो । शिक्षाको माध्यमबाट राष्ट्र विकासका निमित्त शिक्षित सक्षम र दक्ष जनशक्ति उत्पादन गर्न सकिन्छ । यसलाई समाजमा परिवर्तन ल्याउने प्रमुख साधनको रूपमा मान्न सकिन्छ, भने यस्तो महत्व शैक्षिक क्षेत्रमा वनबाट प्राप्त भएको वार्षिक आम्दानीलाई सामुदायिक वन समितिले आफ्नो कुल वार्षिक आम्दानीको केही हिस्सा स्थानीय विद्यालय शैक्षिक संस्थाको विकासको लागि विद्यालय भवन निर्माण विद्यालयमा फर्निचर निर्माण निजी स्रोतको शिक्षकहरूको पारिश्रमिक र खानेपानी योजनामा सहयोग र सामुदायिक वनबाट प्राप्त भएको कुरा रानीवन सामुदायिक वनको वार्षिक प्रतिवेदनबाट प्राप्त भएको छ । जस अन्तर्गत वन समितिले शैक्षिक क्षेत्रमा गरेको लगानीलाई तलको तालिकामा प्रस्तुत गरिएको छ ।

तालिका ४.२१

सामुदायिक वनले विद्यालयलाई गरेको आर्थिक भौतिक सहयोग आ.ब. २०७१/०७२

क्र.सं.	विद्यालयको नाम	आर्थिक सहयोग (रु. मा)	प्रतिशत	भौतिक सहयोग
१	जनता प्रा.वि.	१०००००	२५	४० क्यू वि. फिट काठ
२	कलावारी मा.वि.	८००००	२०	३० क्यू वि. फिट काठ
३	रामकृष्ण आ.वि.	१२००००	३०	६० क्यू वि. फिट काठ र १ थान कम्प्यूटर
४	पाल्देदेवी प्रा.वि.	१०००००	२५	३५ क्यू वि. फिट काठ
जम्मा		४०००००	१००	१६५ क्यू वि. फिट काठ

स्रोत : दूधपोखरी सामुदायिक वनको वार्षिक प्रतिवेदन, २०७१ ।

माथिको तालिका अनुसार सामुदायिक वनले उपभोक्ता समितिले वनबाट प्राप्त भएको आम्दानीलाई स्थानीय विद्यालयको शैक्षिक स्तरमा वृद्धिका लागि आफ्नो कुल वार्षिक आम्दानीको रु. ४ लाख आर्थिक सहयोग तथा १६५ क्यूवि काठ भौतिक सहयोग उपलब्ध भएको कुरा वार्षिक प्रतिवेदनबाट प्राप्त भएको छ । प्रत्येक वर्ष वन समितिले चार वटा विद्यालयलाई रु. ४ लाख रुपैयाँ विभाजन गरिएको छ । जस अन्तर्गत कलावारी मा.वि. को भवन निर्माण, फर्निचर निर्माण निजी स्रोतको शिक्षकको लागि पारिश्रमको लागि वन समितिले रु. १ लाख रुपैयाँ अर्थात २५ प्रतिशत लगानी गरेको छ । त्यसैगरी ४० क्यूविक काठ उपलब्ध गराई विद्यालयको शैक्षिक तथा भौतिक सुधारमा महत्वपूर्ण रूपमा लगानी गरेको देखिन्छ । त्यसैगरी शिक्षामा लगानी गर्ने क्रममा आफ्नै गा.वि.स. मा अवस्थित मा.वि. श्री कलावारी मा.वि. जहाँ यस क्षेत्रका विद्यार्थीहरूले अध्ययन गर्दछन् ।

#### ४.११ नमुना छनौटमा परेका उपभोक्ताको विवरण (Discription of Sampled Users)

नमुना छनौटमा देशमा ७५ वटा जिल्लाहरू मध्ये उद्देश्यमूलक विधिका आधारमा लमजुङ जिल्ला र सोही विधिका आधारमा लमजुङ जिल्ला र सोही विधिका आधारमा ६६ वटा गा.वि.स. हरु मध्ये दूधपोखरी गा.वि.स. अन्तर्गत वडा नं. १ र २ को वार्डलाई छनौट गरिएको छ । उक्त वार्डको उपभोक्ताहरूलाई यस वन समितिले उपभोक्ताको जीवनमा पारेको प्रभावलाई निम्नानुसार प्रस्तुत गरिएको छ ।

#### ४.१२ उपभोक्ताको वार्षिक आमदानी (Annual Income of Consumer)

रानीवन सामुदायिक वन उपभोक्ता समिति दूधपोखरी १ र २ मा १२० घरधुरीका ६३४ जना उपभोक्तालाई नमुनाका रूपमा छनौट गरिएको छ । उक्त १२० घरधुरीको उपभोक्ताको वार्षिक आमदानीलाई तलको तालिकाबाट प्रष्ट पारिएको छ ।

#### तालिका ४.२२

उपभोक्ताको वार्षिक आमदानी आ.ब. २०७१/०७२

क्र.सं.	वार्षिक आमदानी (रकम रु मा)	घरधुरी संख्या
१	१५००००	६०
२	२०००००	२५
३	३५००००	२०
४	४०००००	१५
जम्मा	११०००००	१२०

स्रोत : स्थलगत सर्वेक्षण, २०७२ ।

उक्त तालिका अनुसार रु. १ लाख ५० हजार वार्षिक आमदानी हुने उपभोक्ता संख्या ६० जना रहेको पाइयो । जुन ५० प्रतिशत हुन आउँछ । त्यसैगरी रु. २ लाख वार्षिक आमदानी हुने उपभोक्ता संख्या २५ जना रहेका छन्, जुन २५ प्रतिशत हुन आउँछ । रु. ३ लाख रु. ५० हजार वार्षिक आमदानी हुने उपभोक्ता संख्या केही न्युन अर्थात २० जना छन् । जुन १६.६६ प्रतिशत रहेको छ । रु. ४ लाख भन्दा माथि वार्षिक आमदानी हुने उपभोक्ता संख्या १५ जना छन् । जुन १२.५१ प्रतिशत रहेको छ । यि उपभोक्ताको आमदानीका स्रोतमा सेवा, वैदेशिक रोजगार, व्यापार जस्ता कुराले आमदानीमा वृद्धि भएको अध्ययनका क्रममा पाइएको छ ।

#### ४.१३ आमदानीका स्रोतहरू (Sources of Income)

रानीवन सामुदायिक वन उपभोक्ता समितिमा आवद्ध १२० घरधुरीको उपभोक्ताहरूको आमदानीका स्रोतहरू के के रहेछन् भन्ने बारेमा स्थलगत सर्वेक्षण गर्दा प्राप्त भएका आमदानीका स्रोतहरू निम्नानुसार प्रस्तुत गरिएको छ ।

रानीवन सामुदायिक वन उपभोक्ता समितिमा आवद्ध १२० घरधुरीको उपभोक्ताको आमदानीका स्रोतहरू निम्नानुसार पाइएको छ ।

#### तालिका ४.२३

आम्दानीका स्रोतहरु २०७१/०७२				
क्र.सं.	आम्दानीका स्रोतहरु	आय (रकम रु मा)	घरधुरी संख्या	प्रतिशत
१	कृषि	१५००००	७०	५८.३३
२	व्यवसाय	८००००	१०	८.३३
३	पशुपालन	९५०००	१३	१०.८३
४	दैनिक ज्यालादारी	७२०००	११	९.१७
५	जागिर सरकारी निजी	६७०००	६	५.००
६	वैदेशिक आय	१३०००	१०	८.३४
जम्मा		४७७०००	१२०	१००

स्रोत : स्थलगत सर्वेक्षण, २०७२।

तालिका ४.२३ अनुसार रानीवन सामुदायिक वन उपभोक्ता समितिमा आवद्ध १२० घरधुरीको उपभोक्ताहरुको आम्दानीको स्रोतहरुमध्येमा प्रमुख आम्दानीको स्रोत नै कृषि रहेको पाइएको छ। कृषि पेशा गरेर रु. १५००० हजार आम्दानी प्राप्त गर्ने उपभोक्ता संख्या ७० अर्थात् ५८.३३ प्रतिशत रहेको छ। व्यापार गरेर रु. ८०००० हजार आम्दानी प्राप्त गर्ने उपभोक्ता संख्या १० अर्थात् ८.३३ प्रतिशत रहेको पाइएको छ। पशुपालन गरेर रु. ९५००० हजार आम्दानी प्राप्त गर्ने उपभोक्ता संख्या १३ अर्थात् १०.८३ प्रतिशत रहेको छ। त्यहाँ दैनिक ज्यालादारी गरेर प्राप्त गरेको रु. ७२००० आम्दानी प्राप्त गर्ने उपभोक्ता संख्या ११ अर्थात् ९.१८ प्रतिशत पाइएको छ। जागिर (सरकारी र निजि क्षेत्रमा काम गरेर प्राप्त गरेको आम्दानी रु. ६८००० आम्दानी प्राप्त गर्ने उपभोक्ता संख्या छ। अर्थात् ५ प्रतिशत रहेको छ। वैदेशिक आयबाट प्राप्त रु. १,३०० आम्दानी प्राप्त गर्ने उपभोक्ता संख्या १० रहेका अर्थात् ८.३४ प्रतिशत रहेको पाइएको छ। तथ्याङ्क हेर्दा के थाहा भयो भने उपभोक्ताको प्रमुख आम्दानी स्रोत कृषि नै रहेको पाइएको छ।

#### तालिका ४.२४

##### शिक्षामा लगानी आ.ब. २०७१/०७२

क्र.सं.	लगानीको प्रतिशत	उपभोक्ता संख्या	प्रतिशत
१	६-८	६५	५४.१७
२	८-१४	३५	२९.१७
३	१४-१८	१२	१०.००
४	१८-२२	८	६.६६
जम्मा		१२०	१००

स्रोत : स्थलगत सर्वेक्षण, २०७२।

उपयुक्त तालिका अनुसार १२० घरधुरीका उपभोक्ताहरूबाट ६५ जना उपभोक्ताहरूले उनिहरूको बालबालिकाको शिक्षामा लगानी ६ देखि ८ प्रतिशत खर्च गरिएको छ । यति थोरै मात्रामा लगानी गर्ने उपभोक्ता वर्गमा श्रमिक, मजदुर तथा कृषि पेशा गर्ने उपभोक्ताको बाहुल्यता रहेको छ । ८ देखि १४ प्रतिशत शिक्षामा लगानी गर्ने उपभोक्ता संख्या ३५ जना रहेको छ । १४ देखि १८ प्रतिशत शिक्षामा लगानी गर्ने उपभोक्ता संख्या १२ जना रहेको छ । अर्थात् १८ देखि २२ प्रतिशत शिक्षामा लगानी गर्ने उपभोक्ता संख्या ८ जना रहेको अध्ययनको क्रममा प्राप्त गरिएको छ ।

#### तालिका ४.२५

##### सामुदायिक वनको प्रभाव आ.ब. २०७१/०७२

क.सं.	विवरण	घरधुरी संख्या	प्रतिशत
१	राम्रो	७५	६२.५०
२	सामान्य	३०	२५.००
३	केहीपनि छैन	१५	१२.५०
	जम्मा	१२०	१००.००

स्रोत : स्थलगत सर्वेक्षण, २०७२ ।

उपयुक्त तालिका ४.२५ अनुसार वन समितिले गरेको कार्यलाई ७५ जना अर्थात् ६२.५ प्रतिशत उपभोक्ताहरूले राम्रो भनेको र ३० जना अर्थात् २५ प्रतिशत उपभोक्ताहरूले सामान्य एवं १५ जना अर्थात् १२.५ प्रतिशत उपभोक्ताहरूले सामुदायिक वनको प्रभाव केही पनि नरहेको स्थलगत अध्ययनबाट प्राप्त गरिएको छ । कृषिका लागि चाहिने कृषि औजारहरू हलो, जुवा आदि वनबाटै प्राप्त गरेको र पशुपालनको लागि पशुहरूलाई आवश्यक पर्ने घाँस, दाउरा, सेउला सोतर एवं चरन क्षेत्र समेत यसै सामुदायिक वनबाट प्राप्त गरेको कुरा उपभोक्ताको भनाईबाट प्राप्त गरिएको छ । सामुदायिक वनबाट कृषि औजारहरू, घाँस दाउरा चरण क्षेत्र, स्वच्छ हावा जस्ता कुराहरू पाइएकाले कृषिको विस्तार एवं पशुपालनमा सहजताका साथै इन्धनको स्रोतको रूपमा दाउरा पनि यस सामुदायिक वन समितिबाट प्राप्त गरेको स्थानीय उपभोक्ताहरूले आफ्नो जीवनयापनमा सहजता महसूस गरेका छन् ।

रानीवन सामुदायिक वन उपभोक्ता समितिले स्थानीय क्षेत्र तथा उपभोक्ताको शैक्षिक, सामाजिक तथा आर्थिक विकासमा उल्लेखनीय लगानी गरी विकास गरेको उपभोक्ताहरूको भनाई रहेको छ । सामाजिक विकास अन्तर्गत बाटो तथा पुल निर्माण र मर्मत, बाँध निर्माण र मर्मत, मठ मन्दिरलाई सहयोग स्वास्थ्य उपचार सहयोग विविध अनुदान कार्यक्रम जस्ता महत्वपूर्ण कार्य गरेको छ । जसले उपभोक्ताको दैनिक जीवनमा सहजता ल्याएको छ । त्यसैगरी यस सामुदायिक

वन समितिले आर्थिक क्षेत्रमा पनि लगानी गरेको कुरा उपभोक्ताहरूसँगको कुराकानीबाट प्राप्त गरिएको छ । आर्थिक विकास अन्तर्गत गोबर ग्याँस आयोजना निर्माण अनुदान गरिबी निवारण कार्यक्रम सहूलियत काठ दाउरा वितरण जस्ता कार्यहरु गरेको छ । शैक्षिक विकासका लागि गरेको योगदान पनि प्रसंसनीय रहेको छ । यस समितिले शिक्षाको विकासमा गरेको लगानी अन्तर्गत श्री पात्लेदेवी प्रा.वि., रामकृष्ण प्रा.वि., कल्लाबारी मा.वि. र जनता प्रा.वि लाई आर्थिक सहयोगका साथै भवन निर्माणार्थ एवं फर्निचर निर्माणार्थ काठ उपलब्ध गराएको अध्ययनको क्रममा पाइएको छ ।

रानीवन सामुदायिक वन समिति दूधपोखरी १ र २ मा आवद्ध जनसंख्या १२ घरधुरीलाई नमुना छनौटमा लिई प्रश्नावली, छलफल आदिबाट यस समितिले गरेको कार्यको बारेमा साथै आफ्नो दैनिक जीवनयापनमा पारेको प्रभावको बारेमा जानकारी लिइएको छ । उनिहरुलाई यस वनको आवश्यकतालाई कसरी महसुस गर्नु भएको छ ? भनि सोधिएको प्रश्नमा अधिकांश उपभोक्ताहरुको भनाइ एउटै रहेको छ । उनिहरुले यस वनको आवश्यकतालाई अभिन्न अंगको रूपमा लिएका छन् । बाँच्नका लागि आवश्यक पर्ने स्वच्छ हावा वनबाट प्राप्त गरेको साथै कृषि सामग्री घाँस दाउरा पशुपालनको लागि चरनक्षेत्र घर निर्माणका लागि आवश्यक काठ जस्ता कुराहरु प्राप्त गर्ने हुनाले उपभोक्ताहरु यस वनको आवश्यकता महसुस गरेका छन् । साथै भावि दिनहरुमा यस समितिले विगतका वर्षमा जस्तै चालु आर्थिक वर्ष तथा आगामि वर्षहरुमा समेत विगतमा भएका आर्थिक, सामाजिक र शैक्षिक कार्यक्रमलाई अध्ययन मूल्यांकन र पुर्नविचार गरी निरन्तरता दिनु पर्ने उपभोक्ताहरुको भनाई रहेको छ ।

#### **४.१४ आर्थिक वर्ष २०७२/७३ को कार्यक्रमहरु (Programmes of Fiscal Year 2072/2073)**

आर्थिक वर्ष, २०६९। ०७० सालमा भएका आर्थिक, सामाजिक र शैक्षिक कार्यक्रमहरुलाई अध्ययन, मूल्यांकन र पुनर्विचार गरि निरन्तरता दिने योजना रहेको वन समितिले जानकारी गराएको छ । यसै सन्दर्भमा आर्थिक वर्ष २०७२।२०७३ का लागि स्थानीय क्षेत्रको आर्थिक सामाजिक र शैक्षिक विकासमा सामुदायिक वन उपभोक्ता समितिले गर्ने योगदानका लागि तयार गरिएका कार्यक्रमहरु तलको तालिकामा प्रस्तुत गरिएको छ ।

तालिका नं ४.२६

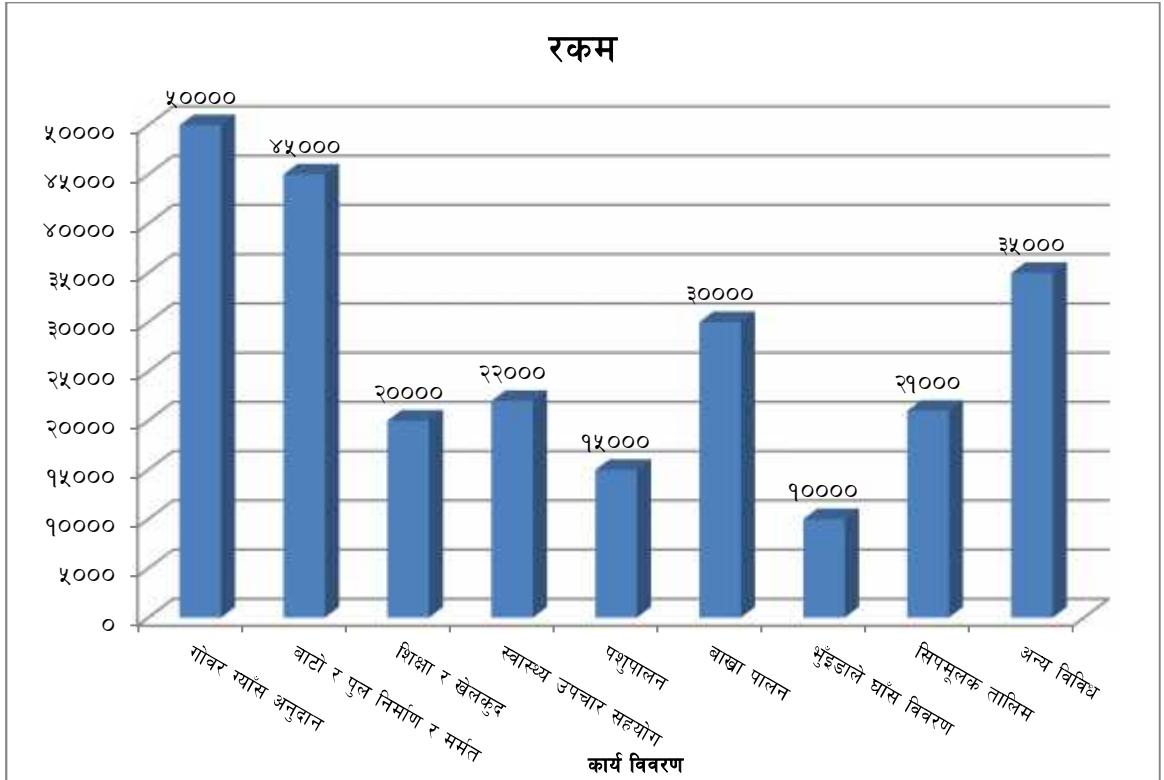
आ.ब. २०७२/०७३ को कार्यक्रमहरु

क्र.सं.	कार्य विवरण	विनियोजित रकम रु मा	औषत प्रतिशत
१	गोबर ग्याँस अनुदान	५००००	२०.१६
२	बाटो र पुल निर्माण र मर्मत	४५०००	१८.१५
३	शिक्षा र खेलकुद	२००००	८.०६
४	स्वास्थ्य उपचार सहयोग	२२०००	८.८७
५	पशुपालन	१५०००	६.०५
६	बाख्रा पालन	३००००	१२.१०
७	भुँडडाले घाँस विवरण	१००००	४.०३
८	सिपमूलक तालिम	२१०००	८.४७
९	अन्य विविध	३५०००	१४.११
जम्मा		२४८०००	१००

स्रोत : रानीवन सामुदायीक वनको वार्षिक कार्ययोजना २०७१/०७२।

तलको स्तम्भ चित्रले आर्थिक वर्ष २०७२/०७३ मा रानीवन सामुदायीक वन उपभोक्ता समितिले स्थानीय क्षेत्रको शैक्षिक, आर्थिक एवं सामाजिक विकासमा लगानी गर्न तय गरेको कार्य योजनालाई चित्रात्मक ढंगले प्रस्तुत गरेको छ।

स्थलगत सर्वेक्षण अध्ययन भ्रमणका क्रममा वन उपभोक्ता समितिको वर्तमान कार्य समितिका पदाधिकारीहरूसँगको सामुहिक छलफलमा जनाइए अनुसार आर्थिक वर्षको कार्यक्रमहरुलाई तिनको प्रभावकारीता मुल्यांकन गरि भावि दिनहरुमा अझ महत्वका साथ अगाडी बढाउने योजना रहेको छ। साथै लगानी गर्नुपर्ने क्षेत्रहरु पहिचान गरी आवश्यकता अनुसार तीनमा पनि लगानी गर्दै स्थानीय क्षेत्रको आर्थिक, सामाजिक, शैक्षिक विकास यथाशक्य टेवा पुऱ्याउने उद्देश्य यस उपभोक्ता समितिको रहेको देखिन्छ।



माथिको तालिका अनुसार रानीवन सामुदायिक वन उपभोक्ता समितिमा आवद्ध १२० घरधुरीको उपभोक्ताहरूको आम्दानीको स्रोतहरूमध्येमा प्रमुख आम्दानीको स्रोत नै कृषि रहेको पाइएको छ ।

#### ४.१५ अध्ययनको सारांश (Summary of the Study)

लमजुङ जिल्ला दूधपोखरी गा.वि.स. वडा नं. १ र २ मा अवस्थित रानीवन सामुदायिक वन उपभोक्त समितिले स्थानीय क्षेत्रको आर्थिक सामाजिक तथा शैक्षिक विकासमा पुऱ्याएको योगदान माथिको यो अध्ययनमा प्राथमिक तथा सहायक दुवैखाले तथ्याङ्काई विश्लेषणात्मक र वर्णनात्मक दुवै तरिकाले व्याख्या गरी आवश्यकता अनुसार तालिका र रेखाचित्रमा प्रस्तुत गरिएको छ । यस अध्यायमा यसरी गरिएको विश्लेषणको आधारमा उपलब्ध प्राप्तीहरूलाई प्रस्तुत गरिएको छ ।

यो शोध अध्याय एकमा सामुदायिक वनको पृष्ठभूमि समस्याको कथन, अध्ययनको उद्देश्य, अध्ययनको महत्व, अध्ययनको सीमा, अध्ययनको संगठन समावेश गरिएको छ । अध्याय दुईमा सम्बन्धित साहित्यका समिक्षा र अवधारणात्मक संरचना समावेश गरिएको छ । यो अध्ययन एक वर्णनात्मक र अन्वेषणात्मक अनुसन्धान हो । यस अध्ययनमा वर्णनात्मक र अन्वेषणात्मक विधि अपनाइएको छ । यो अध्ययनमा लमजुङ जिल्ला दूधपोखरी गा.वि.स. अन्तर्गत वडा नं. १ र २ मा रहेको १२० घरधुरीलाई संगणना विधिको आधारमा नमुना छनोट गरिएको छ । तथ्याङ्क संकलन साधनहरू प्रश्नावली अवलोकन, छलफल र तथ्याङ्क संकलन प्रक्रियाको लागि अर्न्तवार्ता र

अध्ययन विधि छलफल प्रयोग गरिएको छ । प्राथमिक स्रोत र सम्बन्धि विषयसँग मिल्ने पत्रपत्रिका, गा.वि.स., जि.वि.स., अर्थमन्त्रालय, तथ्याङ्क विभाग आदी द्वितीय स्रोत प्रयोग गरिएको छ ।

रानीवन सामुदायिक वनको २०७१।७२ सालको वार्षिक आम्दानीको स्रोतहरुमा काठ विक्री गरेर रु. ३,५०,०००। अर्थात ३२.११ प्रतिशत दाउरा विक्री गरेर रु. २४००००। अर्थात २२.०२ प्रतिशत कृषि औजार विक्री गरेर रु.३३०००। अर्थात३.०३ प्रतिशत खावाँ विक्री गरेर रु. ३००००। अर्थात २.७५ प्रतिशत घाँस स्याउला विक्री गरेर रु. ३५,०००। अर्थात ३.२१ प्रतिशत पाइयो । वाकल छेकल विक्री गरेर रु. ३६०००। अर्थात ३.३० प्रतिशत प्राप्त भएको पाइएको छ । बरामत काठ विक्री गरेर रु. ४००००। अर्थात ३.६७ प्रतिशत प्राप्त भएको पाइयो । निवेदन दस्तुरबाट ४२०००। अर्थात ३.८५ प्रतिशत प्राप्त भएको पाइयो । ट्याक्टर हुवानीबाट रु. ६३००० अर्थात ५.७८ प्रतिशत पाइयो । रानीवन सामुदायिक वनको जम्मा आम्दानी रकम रु. १०९०००० रहेको छ । रानीवन सामुदायीक वन समितिले शैक्षिक क्षेत्रमा रु. ४,००,०००। लगानी गरिएको पाइएको छ । जहाँ ४२.०७ प्रतिशत देखिन्छ । सामाजिक क्षेत्रमा रु. ३००००० लगानी गरेको छ । अर्थात ३१.५६ प्रतिशत देखिन्छ । आर्थिक क्षेत्रमा रु. २५०७१० लाख लगानी गरेको पाइयो । अर्थात २६.३७ देखिन्छ । रानीवन सामुदायीक वनले स्थानीय उपभोक्ताहरुको शैक्षिक, सामाजिक, आर्थिक क्षेत्रमा गरेको लगानी प्रशंसयोग्य देखिन्छ ।

## अध्याय पाँच (CHAPTER FIVE)

### ५. निष्कर्ष तथा सुझावहरू (Conclusion and Recommendations)

#### ५.१ निष्कर्ष (Conclusion)

यस अध्ययनको मुख्य प्राप्तिलाई निष्कर्षका रूपमा तल बुँदागत रूपमा प्रस्तुत गर्दै केही सुझावहरू पनि बुँदागत रूपमै प्रदान गर्ने कोसिस गरिएको छ ।

१. सामुदायिक वन समितिको आ.व. ०७२।०७३ को आम्दानी स्रोतहरूमा वन समितिले काठ विक्री गरेर ३२.११ प्रतिशत आम्दानी प्राप्त गरेको पाइएको छ । दाउरा विक्री गरेर २२.०२ प्रतिशत आम्दानी प्राप्त गरेको छ । खाँवापोल विक्री गरेर २.७५ प्रतिशत आम्दानी प्राप्त गरेको पाइएको छ । कृषि औजार विक्री गरेर ३.०३ प्रतिशत आम्दानी प्राप्त गरेको छ । घाँस स्याउला विक्री गरेर ३.२१ प्रतिशत आम्दानी प्राप्त भएको छ । वाकल छेकल विक्री गरेर ३.३० प्रतिशत आम्दानी प्राप्त भएको छ । वरामत काठ विक्री गरेर ३.६७ प्रतिशत आम्दानी प्राप्त भएको छ । गैरकाष्ठ वनपैदा विक्रीबाट ४.५९ प्रतिशत आम्दानी प्राप्त भएको छ । निवेदन दस्तुरबाट ३.८५ प्रतिशत आम्दानी प्राप्त भएको छ । वनको अनियमित रूपमा नियम उल्लङ्घन गरेमा जरिवानाबाट ६.४२ प्रतिशत आम्दानी प्राप्त भएको पाइयो । ट्याक्टर हुवानीबाट प्राप्त ५.७८ प्रतिशत आम्दानी प्राप्त भएको पाइयो । विविध आयबाट प्राप्त ५.१४ प्रतिशत आम्दानी प्राप्त भएको पाइएको छ ।
२. सामुदायिक वन उपभोक्ता समितिले स्थानीय क्षेत्रको शैक्षिक विकासमा गरेको योगदान सेवामुखी भावनाबाट प्रेरित भई गरेको देखिन्छ । तर वन समितिको कुल वार्षिक आम्दानी रु. १० लाख ९० हजार सम्म यसलाई तुलना गर्दा यो रु. ४ लाख रुपैयाँ लगानी गरेको पाइन्छ । अरु क्षेत्र भन्दा यस सामुदायिक वन उपभोक्ता समितिले शिक्षा क्षेत्रमा गरेको लगानी बढी मात्रामा रहेको पाइयो ।
३. सामुदायिक वन उपभोक्ता समितिले स्थानीय क्षेत्रको शैक्षिक विकासमा योगदान गर्ने राम्रो प्रयास रहेको देखिन्छ । यस अन्तर्गत वनले निम्नानुसारको शैक्षिक योगदान गरेको छ ।
४. यस समितिले ४ वटा स्थानीय विद्यालयहरूलाई पटक पटक गरी शिक्षाको स्तर उन्नती भवन निर्माण, मर्मत तथा फर्निचर निर्माणमा वनको रु. ४ लाख रुपैयाँ नगद उपलब्ध गराएको छ । यसबाट विद्यालयको दैनिक पठनपाठनमा उल्लेख सहयोग पुगेको देखिन्छ ।

५. भवन निर्माण मर्मत तथा फर्निचर निर्माणमा १६५ क्यु.वि. फिट काठ पनि उक्त ४ वटा विद्यालयहरूलाई निःशुल्क उपलब्ध गराएको छ ।
६. यो सहयोग स्थानीय क्षेत्रमा पारेको प्रभावलाई हेर्दा वन समितिले स्थानीय क्षेत्रको शैक्षिक विकासमा टेवा पुऱ्याउन सक्ने देखिन्छ ।
७. रानीवन सामुदायिक वन उपभोक्ता समितिले स्थानीय क्षेत्रको आर्थिक तथा सामाजिक विकासमा महत्वपूर्ण योगदान गरेको देखिन्छ । वन समितिले उक्त अभियानबाट स्थानीयवासी तथा उपभोक्ताहरूले आफ्नो अर्थोपार्जनमा धेरै हिनता महसुस गरेका छन्। आर्थिक तथा सामाजिक विकासमा वनले पुऱ्याइएको योगदानलाई विभिन्न बुँदामा उल्लेख गरिएको छ ।
८. बाटो तथा पुल पुलेसा निर्माण सामाजिक कार्य भएतापनि यसबाट स्थानीय क्षेत्रको आर्थिक विकासमा राम्रो टेवा पुगेको छ । बाटोको सहूलियतले बजारसँगको पहुँच स्थापना भई सामान ढुवानीमा सहजता र सरलता आएको देखिन्छ ।
९. समितिले २ वटा नदि कटान क्षेत्रमा बाँध निर्माण तथा मर्मत कटान रोकिएर धेरै हेक्टर खेती बाँचेको तथा कटानबाट वगरमा परिणत भई नष्ट हुन जमिन जोगिएर खेती गरी धेरैले उत्पादन हासिल गरी आय आर्जन गरेको देखिन्छ ।
१०. यस वन समितिले मठमन्दिरको लागि पनि धार्मिक भावनाबाट प्रेरित भई मठमन्दिरमा पनि रु. ३० हजार रुपैयाँ सहयोग गरेको देखिन्छ ।
११. यस वन समिति स्वास्थ्य उपचार सहयोगमा रु. ६४ हजार रुपैयाँ सहयोग गरेको पाइयो ।
१२. समितिको अनुदान कार्यक्रमबाट प्रभावित भई गोबर ग्याँस आयोजना निर्माण गरेका उपभोक्ताहरूको वार्षिक रुपमा आउने उर्जा वापतको खर्चमा ठूलो मात्रामा कटौती आएको छ ।
१३. वनले संचालन गरेको गरिबी निवारण कार्यक्रमबाट हालसम्ममा व्यक्तिगत रुपमा १२० घरधुरी लाभान्वित भएका देखिन्छ । यस अन्तर्गतको बाखा तथा वंगुर पालन कार्यक्रमले उपभोक्ताहरूको गरिबी न्युनीकरणमा सकारात्मक र उल्लेख्य भूमिका निर्वाह गर्ने गरेको देखिन्छ ।
१४. उपभोक्ताहरूलाई सहूलियत दरमा उपलब्ध गराइएको काठ दाउरा पनि अर्थोपार्जनको स्रोत बनेको देखिन्छ । सहूलियत दरमा प्रत्येक उपभोक्ताको लागि उपलब्ध गराइएको

यस्तो काठ, दाउराहरु उपभोक्ताहरुले चर्को मुल्यमा बजारमा बिक्री गरी अर्थोपाजर्न गर्ने गरेको पाइन्छ ।

१५. वातावरण प्रदुषण नियन्त्रण गरी उर्जा संकटलाई समाधान गर्ने उद्देश्यले १२० घरधुरी उपभोक्ताहरुलाई ४ सय १६ का दरले गोबर ग्याँस आयोजना अनुदान प्रदान गरिएको छ ।

१६. यस वन समितिले लगानी गरेको क्षेत्रहरुमध्ये शैक्षिक क्षेत्रमा बढी लगानी गरेको देखिन्छ । वन समितिले शैक्षिक क्षेत्रमा विशेष प्रभाव पारेको देखिन्छ ।

## ५.२ सुभावहरु (Recommendations)

स्थानीय क्षेत्रको विविध विकासमा लगानी गर्ने गरेको रानीवन सामुदायिक वन उपभोक्ता समितिले आर्थिक क्षेत्रमा गरेको लगानी भने अन्य लगानीको तुलनामा केही कम पाइएको छ । त्यसैले आफ्नो वार्षिक कुल आम्दानीको न्यूनतम २६ प्रतिशत आर्थिक क्षेत्रमा खर्च गर्ने वातावरण निर्माण गर्न सक्ने अवस्था बनाउनु पर्ने भन्ने स्थानीय उपभोक्ताहरु तथा आर्थिक लगानी गर्ने परिवारको अन्तरक्रियाबाट देखिन्छ । यस समितिको आम्दानी स्रोतहरुलाई स्थानीय क्षेत्रको तथा उपभोक्ताको आवश्यकतालाई मध्य नजर गरी प्राथमिकताका आधारमा लगानी गर्ने देखिन्छ ।

### ५.२.१ प्रयोगात्मक क्षेत्रसँग सम्बन्धित सुभावहरु (Practice Related

#### Recommendations)

वर्तमान समयमा सामुदायिक वनप्रति आम उपभोक्ताहरुको आकर्षण भएको अवस्थामा वनसँग सम्बन्धित आर्थिक पक्षहरुमा सुधार गर्न सकेको खण्डमा वन विनास हुनबाट जोगिने देखिन्छ । सामुदायिक वन जोगाउनको लागि प्रयोगात्मक पक्षसँग सम्बन्धित सुभावहरु निम्न रहेका छन् ।

१. सहूलियत मुल्यको काठ दाउराको दुरुपयोग रोक्न विशेष व्यवस्था गर्नुपर्ने देखिन्छ ।
२. वन समितिले गैरकाष्ठ वन पैदावारको सम्बन्धमा उठेका, देखापरेका प्राविधिक तथा अनुसन्धान कार्यमा सहयोग तथा सहजीकरण गर्नुपर्छ ।
३. विशेष गरेर काष्ठ तथा गैरकाष्ठ वन पैदावारमा आधारित आयमुलक क्रियाकलापहरुको सम्भाव्यता धेरै देखिए पनि कानुनी तथा व्यवहारीक कठिनाइले यसको पर्याप्त उपभोग हुन नसकिरहेको सन्दर्भमा कानुनी तथा व्यवहारीक प्रक्रियालाई व्यवस्थित, सरल तथा गरिबमुखी बनाउन प्रयास गर्नुपर्ने ।
४. गरिबी निवारण कार्यक्रममा सामुदायिक वनमा समावेश नभएका स्थानीय गरिब जनताहरुलाई पनि सहभागी गराउनु राम्रो हुनेछ ।

५. गोबर ग्याँस अनुदान कार्यक्रमहरूलाई अझ व्यापक बनाई अनुदानको रकमसमेत केही वृद्धि गरेर संचालन गर्न बढी प्रभावकारी हुने देखिन्छ । यसबाट उर्जा संकट न्युनिकरण भई वन विनास रोकनमा पनि सहयोग पुग्न सक्छ ।

### ५.२.२ आगामी अनुसन्धानसँग सम्बन्धित सुझावहरू (Future Research Related Recommendations)

रानीवन सामुदायिक वनले स्थानीय उपभोक्ताको आर्थिक, सामाजिक र शैक्षिक अवस्थाको विश्लेषणात्मक अध्ययन गर्नको लागि लमजुङ जिल्ला दूधपोखरी गा.वि.स. वडा नं. १ र २ मा बासोबास १२० घरधुरीहरूबाट आवश्यक तथ्याङ्क संकलन गरिएको छ । यो अध्ययन दूधपोखरी गा.वि.स. का वडा नं. १ र २ मा रहेका १२० घरधुरीमा सम्बन्धित छ । सामुदायिक वनसँग सम्बन्धित अध्ययन गर्न चाहने अन्य अनुसन्धानकर्ताले बुँदाहरूलाई आधार बनाउन सक्ने देखिन्छ ।

१. यस अध्ययनमा सामुदायिक वन अन्तर्गत आर्थिक, सामाजिक तथा शैक्षिक क्षेत्रमा गरेको लगानीमा बढाउन सकिन्छ ।
२. आयमूलक काममा वृद्धि गराउन सकिनेछ ।
३. वनको संरक्षण, सुरक्षा हेरविचार तथा वृक्षारोपण गराउन सकिन्छ ।
४. समितिको आमदानीको स्रोतहरूलाई स्थानीय क्षेत्रहरूको तथा उपभोक्ताहरूको आवश्यकतालाई मध्यनजर गरी प्राथमिकताका आधारमा लगानी गराउन सकिन्छ ।

## सन्दर्भ सूची (References)

- अर्थमन्त्रालय, (२०७२), *आर्थिक सर्वेक्षण २०७२/०७३* काठमाडौं: अर्थमन्त्रालय, नेपाल सरकार।
- अधिकारी, राजन, (२०६७), *सामुदायिक वनले स्थानीय उपभोक्ताको आर्थिक, सामाजिक तथा शैक्षिक अवस्थामा पुऱ्याएको योगदान*, अप्रकाशित शोधपत्र त्रिभुवन विश्वविद्यालय अर्थशास्त्र शिक्षा केन्द्रीय विभाग, कीर्तिपुर ।
- कँडेल, बलराम सुवेदी, रामु (२००५), *गरिवीमुखी सामुदायिक वन समुदायक स्तरमा भएका क्रियाकलापहरु*, काठमाडौं : सामुदायिक वन महासंघ ।
- भट्टराई, ज्ञानेश्वर, भट्टराई कुमारप्रसाद, (२०६८), *खरिदार परीक्षा दिग्दर्शन*, आशिष बुक्स हाउस प्रा.लि., बागबजार, काठमाडौं ।
- खतिवडा, भोला, (२०६५), *सामुदायिक वन अभियानमा सेवा प्रदायकको प्रभावकारी भूमिकाको लागि सिप परिक्षण वन विभाग*, वनमन्त्रालय, काठमाडौं ।
- केन्द्रीय तथ्याङ्क विभाग, (२०६८), *नेपालको तथ्याङ्कीय झलक*, काठमाडौं : केन्द्रीय तथ्याङ्क विभाग ।
- केन्द्रीय तथ्याङ्क विभाग, (२०७२), *नेपालको तथ्याङ्कीय झलक*, लमजुङ : केन्द्रीय तथ्याङ्क विभाग ।
- गाउँ विकास समिति (२०७१), दूधपोखरी, लमजुङ : वार्षिक प्रोफाईल ।
- गाउँ विकास समिति (२०७२), दूधपोखरी, लमजुङ : वार्षिक प्रोफाईल ।
- जिल्ला विकास समिति (२०७१), लमजुङ : वार्षिक प्रतिवेदन
- जिल्ला विकास समिति (२०७२), लमजुङ : वार्षिक प्रतिवेदन
- ढुङ्गाना र हरिप्रसाद र दाहाल, शंकर प्रसाद, (२००५), *सामुदायिक वनको नीति तथा कानुनी सुधार*, सामुदायिक वन महासंघ, काठमाडौं, नेपाल ।
- केन्द्रीय तथ्याङ्क विभाग, (१९९५), काठमाडौं : स्ट्र्याटिस्टिकल एअर बुक अफ ।
- तिमल्सीना, हरि र अधिकारी, विशाल (२०६४), *नेपालको सामुदायिक वन कार्यक्रमको विश्लेषण* सामुदायिक वन महाशाखा, काठमाडौं : वन तथा भू संरक्षण मन्त्रालय ।

वन उपभोक्ता महासंघको वार्षिक प्रतिवेदन (२०६०), काठमाडौं : वन तथा भू संरक्षण मन्त्रालय ।

वन विभाग, (२०६०), *नेपाली सामुदायिक वनसम्बन्धी कानुनी व्यवस्था*, काठमाडौं, वन विभाग, वन तथा भू संरक्षण मन्त्रालय ।

रावत, मन बहादुर (२०६५), *सामुदायिक वन विकासमा सार्वजनिक उत्तरदायित्वको अपरिहार्यता*, काठमाडौं : सामुदायिक वन बुलेटिन अङ्क १४, २०६५ ।

राणा, विश्वास र अन्य सार्थीहरु (२०६५), *नेपालको वनक्षेत्र र सुशासन वन विभाग*, काठमाडौं : वन मन्त्रालय ।

सिंह, प्रदिप, (१९९३), *सामुदायिक वन विकासक्रम*, काठमाडौं : सामुदायिक वन महासंघ, नेपाल ।

सुवेदी, नारायण प्रसाद (२०६९), *वन ऐन नियम संग्रह*, काठमाडौं : मधुवन प्रकाशन ।

सुवेदी, राम (२०६०), *नेपालको सामुदायिक वनसम्बन्धी कानुनी व्यवस्था*, काठमाडौं : वन विभाग वन तथा भू संरक्षण मन्त्रालय ।

रानीवन सामुदायिक वन उपभोक्ता समुह (२०७०), दूधपोखरी, लमजुङ : वार्षिक प्रतिवेदन ।

रानीवन सामुदायिक वन उपभोक्ता समुह (२०७१), दूधपोखरी, लमजुङ : वार्षिक प्रतिवेदन ।

रानीवन सामुदायिक वन उपभोक्ता समुह (२०७२), दूधपोखरी, लमजुङ : वार्षिक कार्ययोजना ।

श्रेष्ठ, राजन (२०६४), *सामुदायिक वन कार्यक्रममा महिला सहभागिता सामुदायिक वन बुलेटिन*, काठमाडौं, नेपाल ।

सिंह, प्रदिप, (१९९३), *सामुदायिक वन विकासक्रम : सामुदायिक वन महासंघ*, काठमाडौं, नेपाल ।

वन विभाग, (२०६५), राष्ट्रिय सामुदायिक वन गोष्ठी प्रतिवेदन, (वन क्षेत्रको रूपान्तरणको निम्ति सामुदायिक वनको नयाँ गन्तव्य), काठमाडौं : वन विभाग, वन मन्त्रालय ।

वन विभाग, (२०६६), *हाम्रो वन, वन विभाग, वन तथा भू-संरक्षण मन्त्रालय*, बबरमहल, काठमाडौं ।

वन विभाग, (२०६५), सामुदायिक वन महाशाखा, वन तथा भू-संरक्षण मन्त्रालय, काठमाडौं, नेपाल ।

रावत, मन बहादुर, (२०६५), सामुदायिक वन विकासमा सार्वजनिक उत्तरदायित्वको अपरिहार्यता सामुदायिक वन बुलेटिन अंक १४, काठमाडौं, नेपाल ।

चौधरी, दिपेश, (२००६), सामुदायिक वन उपभोक्ता समूहभित्र हस्तान्तरण प्रस्तावको सुशासन : सामुदायिक वन महासंघ, काठमाडौं, नेपाल ।

क्षेत्री, रवि, (२००६), सामुदायिक वनमा उपभोक्ता बिच लाभांश वितरण, वन विभाग, वन मन्त्रालय, काठमाडौं ।

उपाध्याय, चिरञ्जीवी प्र, पन्त, वसन्त, (२०६५), जंगली, वनस्पतीमा थारु समुदायको निर्भरता र संरक्षणमा भूमिका, काठमाडौं : वन विभाग, वन मन्त्रालय ।

वानियाँ, नारायण, (२०६१), गरिब उपभोक्ताको आर्थिक स्तर उकास्न घोलसि सामुदायिक वनको योगदान, सामुदायिक वन महासंघ, काठमाडौं, नेपाल ।

भण्डारी, एस.पी., (२००४), दिगो सामुदायिक वन व्यवस्थापनको एक कमजोरी, सामुदायिक वन महासंघ, काठमाडौं, नेपाल ।

घिमिरे, लेखनाथ, (२०६६), सामुदायिक वनले स्थानिय उपभोक्ताको आर्थिक, सामाजिक तथा शैक्षिक अवस्थामा पुऱ्याएको योगदान, अप्रकाशित शोधपत्र, त्रिभुवन विश्वविद्यालय, अर्थशास्त्र शिक्षा केन्द्रीय विभाग कीर्तिपुर ।

## अनुसुची :१ (Appendix : one)

रानिवन सामुदायिक वन उपभोक्ता समिति दुधपोखरी लमजुङको उपभोक्ता टोलीमा सुचिकृत सदस्यहरुको लागि तयार गरिएको प्रश्नावली

### (क) विवरणात्मक प्रश्नहरु

१. व्यक्तिगत विवरण

(क) उपभोक्ताको नामथर :

(ख) ठेगाना :

(ग) उपभोक्ताको टोली नं. :

(घ) सदस्यता टोली नं. :

(ङ) सदस्यता प्राप्त मिति :

२. तपाईंको परिवारको विवरण दिनुहोस् ।

क्र.सं.	नाम	लिङ्ग	धर्म	पेशा	शिक्षा	उमेर

३. तपाईंको परिवारको वार्षिक आम्दानी कति छ ?

(क) १,५००००

(ख) ९५,०००

(ग) २,००,०००

(घ) १,००,००० माथि

४. परिवारको आम्दानिका स्रोतहरु के -के हुन् ?

(क) कृषि

(ख) व्यवसाय (खुद्रा व्यवसायमा)

(ग) पशुपालन

(घ) जागिर (सरकारी/निजी/शिक्षक)

(ङ) वैदेशिक आय

(च) अन्य

### (ख) आर्थिक विवरणात्मक प्रश्न :

१. सामुदायिक वनबाट प्रत्यक्ष/अप्रत्यक्ष रुपमा के कति आर्थिक लाभ लिने गर्नुभएको छ?

(क) छ

(ख) छैन

२. सामुदायिक वन उपभोक्ता समितिको सदस्यता कि किन भयो ?

(क) सामुहिक भावनाको विकासको लागि

(ख) सामाजिक प्रतिष्ठानको लागि

(ग) आफुभन्दा अनुभवि व्यक्ति कोहि नभएर

(घ) अन्य

३. वन समितिबाट तपाईंले पाउनुभएको प्रत्यक्ष लाभहरु के के हुन् ?

(क) सहुलियत मूल्यमा काठ दाउरा

(ख) घाँस दाउरा

- (ग) घर निर्माणका लागि काठ (घ) अन्य
४. तपाईंको वार्षिक आम्दानि कति छ ?
- (क) ५० हजार देखि १ लाख सम्म  
(ख) एक लाख देखि ५० हजार सम्म  
(ग) एक लाख ५० हजार देखि २ लाख सम्म  
(घ) सो भन्दा माथि
५. तपाईंको वार्षिक खर्च कति छ ?
- (क) ५० हजार देखि १ लाख सम्म  
(ख) १ लाख देखि १ लाख ५० हजार सम्म  
(ग) १ लाख ५० हजार देखि ३ लाखसम्म  
(घ) २ लाख भन्दा माथि
६. यस समुदायिक वनबाट स्थानिय उपभोक्ताहरुलाई के-के फाइदा वेफाइदा देख्नुहुन्छ ?
- |        |         |
|--------|---------|
| फाइदा  | वेफाइदा |
| .....। | .....।  |
| .....। | .....।  |
७. तपाईंको क्षेत्रको आर्थिक विकासको लागि सामुदायिक वनले के गरेको छ ?
- (क) पशुपालन (ख) सिपमुलक तालिम  
(ग) सहूलियत काठ दाउरा (घ) अन्य
- (ग) **शैक्षिक विवरणात्मक प्रश्न**
१. तपाईंले आफ्नो बालबालिकालाई कति वर्षको उमेर देखि विद्यालय पठाउनु हुन्छ?
- (क) ४ वर्ष (ख) ५ वर्ष  
(ग) ६ वर्ष (घ) ७ वर्ष
२. तपाईंको क्षेत्रको शैक्षिक विकासको लागि सामुदायिक वनको के भूमिका छ ?
- (क) स्थानीय विद्यालयलाई भौतिक सहयोग  
(ख) स्थानिय विद्यालयलाई आर्थिक सहयोग  
(ग) विद्यार्थीलाई सहयोग  
(घ) अन्य
३. सामुदायिक वनमा संलग्न हुँदा तपाईंको परिवारको शैक्षिक स्थितिमा कस्तो प्रभाव परेको जस्तो लाग्छ ?
- (क) राम्रो (ख) नराम्रो

- ३.१ राम्रो प्रभाव पारेको छ भने कसरी ? (प्राथमिकताको आधारमा भन्नुहोस् ।
- (क) .....।
- (ख) .....।
- (ग) .....।
- (घ) .....।
- ३.२ नराम्रो प्रभाव पारेको छ भने कसरी ? (प्राथमिकताको आधारमा भन्नुहोस् ।
- (क) .....।
- (ख) .....।
- (ग) .....।
- (घ) .....।
४. सामुदायिक वनले शैक्षिक क्षेत्रमा कति लगानी गरेको छ ?
- (क) ५० हजार देखि १ लाखसम्म
- (ख) १ लाख देखि १ लाख ५० हजारसम्म
- (ग) १ लाख ५० हजार देखि ३ लाख सम्म
- (घ) सो भन्दा माथि
५. हाल तपाईंको बालबालिकाहरु कुन-कुन तहमा कति जना अध्ययनरत हुनुहुन्छ ?
- | तह              | बालबालिकाको संख्या |
|-----------------|--------------------|
| (क) प्रा. वि.   | .....।             |
| (ख) नि. मा. वि. | .....।             |
| (ग) मा. वि.     | .....।             |
| (घ) उच्च शिक्षा | .....।             |
६. तपाईंले शिक्षा क्षेत्रमा वार्षिक कति रकम खर्च गर्नुहुन्छ ?
- (घ) सामाजिक विवरणात्मक प्रश्न :
१. तपाईंको क्षेत्रको सामाजिक विकासमा सामुदायिक वनको के योगदान छ?
- (क) बाटो तथा पूल निर्माण र मर्मत
- (ख) बाँध निर्माण तथा मर्मत
- (ग) मठ मन्दिर निर्माणमा सहयोग
- (घ) स्कूल
- (ङ) अन्य

२. सामुदायिक वनको आवश्यकता कसरी महशुस गर्नुभएको छ ?
- (क) घाँस दाउरा (ख) पशुपालन  
(ग) स्वच्छ पर्यावरण (घ) अन्य
३. वनले हाल गरिरहेको कार्यहरूलाई कसरी मूल्याङ्कन गर्नु भएको छ ?
- (क) उत्कृष्ट (ख) ठिक  
(ग) सामान्य (घ) अपर्याप्त
४. तपाईंको पारिवारिक जीवनमा सामुदायिक वनले कस्तो प्रभाव पारेको छ ?
- (क) .....।  
(ख) .....।  
(ग) .....।  
(घ) .....।
५. तपाईंको व्यक्तिगत जीवनमा सामुदायिक वनले केही उल्लेख्य भूमिका निर्वाह गरेको छ कि?
- (क) छ (ख) छैन
६. भाविदिनहरूमा वन उपभोक्ता समितिले के गर्नुपर्छ र गर्दै जानु उपयुक्त हुन्छ ? आफ्नो धारणा उल्लेख गर्नुहोस् ।
- .....।
७. तपाईंको आमदानीबाट वार्षिक कुन कुन क्षेत्रमा खर्च हुन्छ ?
- (क) सामाजिक (ख) शिक्षा (ग) खाद्यान्न
८. तपाईंको क्षेत्रको सामाजिक विकासमा सामुदायिक वनको के योगदान छ ?
- (क) बाटो तथा पुल निर्माण र मर्मत  
(ख) बाँध निर्माण तथा मर्मत  
(ग) मठ मन्दिर निर्माण  
(घ) स्कूल

## अनुसुची दुई

रानीवन सामुदायिक वन उपभोक्ता समिति दुधपोखरी लमजुङको वर्तमान कार्य समितिको अध्यक्ष  
सँग लिइने अन्तवार्ताका लागि सोधिने प्रश्नावली

### कार्य समितिको विवरण

क्र.सं.	पद	नाम	ठेगाना
१	अध्यक्ष	मन बहादुर तामाङ	दूधपोखरी १, लमजुङ
२	उपाध्यक्ष	रमेश भट्टराई	दूधपोखरी १, लमजुङ
३	सचिव	सन्तराज तामाङ	दूधपोखरी १, लमजुङ
४	सहसचिव	काले सार्कि	दूधपोखरी १, लमजुङ
५	कोषाध्यक्ष	बुद्धि तामाङ	दूधपोखरी १, लमजुङ
६	सदस्य	सीता भट्टराई	दूधपोखरी २, लमजुङ
७	"	राममाया वि.क.	दूधपोखरी २, लमजुङ
८	"	माया वि.क.	दूधपोखरी २, लमजुङ
९	"	केदार गुरुङ	दूधपोखरी २, लमजुङ
१०	"	हरि दवाडी	दूधपोखरी २, लमजुङ
११	"	विरे तामाङ	दूधपोखरी २, लमजुङ

२. तपाईंको वार्षिक आमदानी कति छ ?  
 (क) १५०००० (ख) ५००००  
 (ग) २००००० (घ) ३०००००
३. यस सामुदायिक वनको आमदानीको श्रोतहरु के के हुन् ?  
 (क) .....  
 (ख) .....  
 (ग) .....  
 (घ) .....
४. स्थानिय आर्थिक विकासको लागि सामुदायिक वनले के-के योगदान गरेको छ ?  
 .....
५. स्थानीय सामाजिक विकासमा सामुदायिक वनले के-के योगदान गरेको छ ?  
 .....
६. स्थानीय शैक्षिक विकासको लागि सामुदायिक वनले के के योगदान गरेको छ ?  
 .....

## अनुसुची तीन

प्रधानाध्यापकको लागि प्रश्नावली (Questionnaire for Head Master)

विद्यालयको नाम :

ठेगाना :

प्रधानाध्यापकको नाम :

शैक्षिक योग्यता :

१. तपाईं यस विद्यालयमा प्रधानाध्यापक भइ काम गरेको कति वर्ष भयो

(क) ३ वर्ष (ख) ४ वर्ष (ग) ५ वर्ष (घ) ५ वर्ष भन्दा बढि

२. यस विद्यालयको आम्दानीका श्रोतहरु के के हुन् ?

(क) विद्यालय शुल्क (ख) गा.वि.स. बाट अनुदान

(ग) जि.शि.का (घ) सामुदायिक वन

३. यस विद्यालयको वार्षिक आम्दानी कति छ ?

(क) १ लाख (ख) १ लाख देखि ५ लाख सम्म

(ग) ५ लाख देखि १० लाख सम्म (घ) १० लाख भन्दा बढि

४. यस विद्यालयको भौतिक सुविधाको अवस्था कस्तो छ ?

(क) पर्याप्त (ख) नाजुक (ग) मध्यम (घ) अपर्याप्त

५. यस विद्यालयको शौचालयको अवस्था कस्तो छ ?

(क) राम्रो (ख) सामान्य (ग) नराम्रो

६. सामुदायिक वनमा आश्रित घरपरिवारको बालबालिकाको शैक्षिक अवस्था कस्तो छ ?

(क) राम्रो (ख) सामान्य (ग) नराम्रो

७. सामुदायिक वनबाट यस विद्यालयको लागि कस्तो सहयोग पाउनु भएको छ ?

८. सामुदायिक वनमा संलग्न व्यक्तिको विद्यालयप्रतिको धारणा कस्तो छ ?

(क) सकारात्मक (ख) नकारात्मक (ग) अन्य

## अनुसुची चार

### लक्षित समूह छलफल निर्देशिका

- (क) लक्षित समूह छलफल सञ्चालन गर्नुपूर्व १०/१५ जनाको समूह निर्माण गनुपर्छ ।
- (ख) समूह निर्माण गर्दा एउटै पृष्ठभूमि र विशेषता भएका सदस्यहरूको समूह हुनुपर्दछ ।
- (ग) लक्षित समूह छलफलका लागि समेट्नु पर्ने सम्भावित मुद्दाहरू खुला रूपमा ५/६ वटा प्रश्नहरू बनाई समावेश गर्नुपर्दछ ।
- (घ) लक्षित समूह छलफलको लागि उपयुक्त स्थान निर्धारण गरेको हुनुपर्दछ ।
- (ङ) लक्षित समूह छलफल प्रभावकारी बनाउन गोलो चतुर्भुज वा यू आकारको टेबुलमा राखि कार्यक्रम सञ्चालन गर्नुपर्दछ जसको सहयोगमा छलफललाई रेकर्ड गर्न सजिलो होस् ।
- (च) लक्षित समूह छलफल भइरहँदा सहभागीको अनुमती लिई रेकर्ड वा रिपोर्ट टिपोट गर्नुपर्दछ ।
- (ज) संकलित तथ्याङ्कहरूलाई विभिन्न संकेत र शिर्षकमा वर्गीकरण गरि अनुसन्धानको उद्देश्य अनुसार विश्लेषण गर्नुपर्दछ ।

### लक्षित समूह छलफलका लागि तयार गरिएको प्रश्नावली

- (क) महिला सामुदायिक वनको वार्षिक आम्दानी कति रहेको छ ?
- (ख) महिला सामुदायिक वनले कुन कुन क्षेत्रबाट कति कति आम्दानी गर्दछ ?
- (ग) महिला सामुदायिक वनले आफ्नो आम्दानीलाई कुन कुन क्षेत्रमा कति कति लगानी गरेको छ ?
- (घ) महिला सामुदायिक वनले स्थानिय विद्यालयलाई कति आर्थिक तथा भौतिक सहयोग गरेको छ ?
- (ङ) महिला सामुदायिक वनले स्थानीय विकास अन्तर्गत सामाजिक क्षेत्रमा कहाँ कहाँ र कति कति खर्च गरेको छ ?

## अनुसुची पाँच अवलोकन सूचि

१. सामुदायिक वनको कटानी क्षेत्र र वृक्षारोपण गर्नुपर्ने र गरेका क्षेत्र
२. बाटो ग्राबेल तथा पुल निर्माण मर्मत
३. मठमन्दिर निर्माण
४. गोबर ग्याँस आयोजना निर्माण
५. विद्यालयलाई गरिएको आर्थिक भौतिक सहयोग

## अनुसुची छ

### अभिभावकका लागि सोधिएका प्रश्नावली

१. अभिभावकको नाम :- .....
- ठेगाना :-.....
- पेशा :-.....
- शिक्षा :-.....
- परिवार सङ्ख्या :-.....छोरा .....छोरी.....
२. तपाईंका कति जना छोरा छोरी विद्यालयमा पढ्छन् ?  
(क) १ (ख) २ (ग) ३ (घ) ४ भन्दा माथि
३. तपाईंका छोरा छोरी सरकारी कि निजी विद्यालयमा पढ्छन् ?  
(क) सरकारी (ख) निजी
४. तपाईंको मुख्य आम्दानीको स्रोत के हो ?  
(क) कृषि (ख) व्यवसाय खुद्रा व्यवसाय  
(ग) पशुपालन (घ) जागिर (सरकारी निजी शिक्षक)  
(ङ) दैनिक ज्यालादारि (च) वैदेशिक आय
५. तपाइले छोराछोरी पढाउन गरेको खर्चमा सामुदायिक वनको भूमिका छ कि छैन ?  
(क) छ (ख) छैन
६. तपाईंको परिवारको वार्षिक आम्दानी कति छ ?  
(क) १८०००० (ख) २०००० (ग) २४०००० (घ) ४००००० माथि
७. तपाईंको आम्दानिको कति प्रतिशत शिक्षामा लगानी गर्नु भएको छ ?  
(क) १०% (ख) १३% (ग) १७% (घ) २०%
८. तपाईंका छोराछोरीका पढाई कस्तो छ ?  
(क) राम्रो (ख) सामान्य (ग) मध्यम (घ) नराम्रो
९. तपाईंका बालबालिका कुन शिक्षण संस्थामा अध्ययनरत छन् ?  
(क) निजी (ख) सरकारी
- ९.१ यदि सरकारी हो भन्ने किन सरकारी विद्यालयमा पढाउनु भएको छ ?  
(क) आर्थिक स्थिति कमजोर भएर (ख) नजिकै निजी विद्यालय नभएर  
(ग) अन्य

१०. तपाईंलाई याद भए अनुसार वन उपभोक्ता समितिले स्थानिय क्षेत्रको सामाजिक विकासको लागि गरेका कार्यहरुको विवरण दिनुहोला ।

(क) .....

(ख) .....

(ग) .....

(घ) .....

११. निकट भविष्यमा वन समितिले गर्नुपर्ने कामहरुबारे केही सुझावहरु दिनुहोला ।

## अनुसुची सात

रानीवन सामुदायिक वन उपभोक्ता समिति दूधपोखरी वडा नं. १ र २ को उपभोक्ताहरूको  
नामावली

सदस्य नं.	नाम	ठेगाना
१.	सिताराम भट्टराई	दूधपोखरी १, लमजुङ
२.	श्रीप्रसाद भट्टराई	दूधपोखरी १, लमजुङ
३.	नन्दलाल भट्टराई	दूधपोखरी १, लमजुङ
४.	धर्मदत्त भट्टराई	दूधपोखरी १, लमजुङ
५.	छायादत्त भट्टराई	दूधपोखरी १, लमजुङ
६.	सन्तोष भट्टराई	दूधपोखरी १, लमजुङ
७.	विनोद भट्टराई	दूधपोखरी १, लमजुङ
८.	माधव भट्टराई	दूधपोखरी १, लमजुङ
९.	ऋषि भट्टराई	दूधपोखरी १, लमजुङ
१०.	रमेश भट्टराई	दूधपोखरी १, लमजुङ
११.	युवराज भट्टराई	दूधपोखरी १, लमजुङ
१२.	राजेन्द्र भट्टराई	दूधपोखरी १, लमजुङ
१३.	बुद्धिनाथ भट्टराई	दूधपोखरी १, लमजुङ
१४.	शर्मिला भट्टराई	दूधपोखरी १, लमजुङ
१५.	भरत भट्टराई	दूधपोखरी १, लमजुङ
१६.	सविन भट्टराई	दूधपोखरी १, लमजुङ
१७.	डम्बरकुमारी भट्टराई	दूधपोखरी १, लमजुङ
१८.	मधु भट्टराई	दूधपोखरी १, लमजुङ
१९.	रामकला भट्टराई	दूधपोखरी १, लमजुङ
२०.	डिल्लीराम धिताल	दूधपोखरी १, लमजुङ
२१.	पवित्रा धिताल	दूधपोखरी १, लमजुङ
२२.	विष्णु धिताल	दूधपोखरी १, लमजुङ
२३.	यम प्रसाद धिताल	दूधपोखरी १, लमजुङ
२४.	ठाकुर धिताल	दूधपोखरी १, लमजुङ
२५.	परशुराम धिताल	दूधपोखरी १, लमजुङ

२६.	कृष्ण धिताल	दूधपोखरी १, लमजुड
२७.	राम धिताल	दूधपोखरी १, लमजुड
२८.	महेश्वर धिताल	दूधपोखरी १, लमजुड
२९.	मित्रलाल धिताल	दूधपोखरी १, लमजुड
३०.	रमेश धिताल	दूधपोखरी १, लमजुड
३१.	लछुमण धिताल	दूधपोखरी १, लमजुड
३२.	कमल धिताल	दूधपोखरी १, लमजुड
३३.	निर्मल धिताल	दूधपोखरी १, लमजुड
३४.	कपिल धिताल	दूधपोखरी १, लमजुड
३५.	शर्मिला धिताल	दूधपोखरी १, लमजुड
३६.	कमला धिताल	दूधपोखरी १, लमजुड
३७.	सरस्वती धिताल	दूधपोखरी १, लमजुड
३८.	सन्तोष धिताल	दूधपोखरी १, लमजुड
३९.	सविन धिताल	दूधपोखरी १, लमजुड
४०.	कुलचन्द्र भट्टराई	दूधपोखरी १, लमजुड
४१.	रामे सार्कि	दूधपोखरी १, लमजुड
४२.	काले सार्कि	दूधपोखरी १, लमजुड
४३.	विरबहादुर तामाड	दूधपोखरी १, लमजुड
४४.	राम बहादुर तामाड	दूधपोखरी १, लमजुड
४५.	लुरे तामाड	दूधपोखरी १, लमजुड
४६.	कान्छा तामाड	दूधपोखरी १, लमजुड
४७.	सन्तराज तामाड	दूधपोखरी १, लमजुड
४८.	बुद्धि तामाड	दूधपोखरी १, लमजुड
४९.	सन्तु तामाड	दूधपोखरी १, लमजुड
५०.	वृद्धि तामाड	दूधपोखरी १, लमजुड
५१.	नरे तामाड	दूधपोखरी १, लमजुड
५२.	सुन्तली तामाड	दूधपोखरी १, लमजुड
५३.	अमृत तामाड	दूधपोखरी १, लमजुड
५४.	भुन्टे तामाड	दूधपोखरी १, लमजुड

५५.	सविन तामाड	दूधपोखरी १, लमजुड
५६.	केयरसिंह तामाड	दूधपोखरी १, लमजुड
५७.	सिता तामाड	दूधपोखरी १, लमजुड
५८.	लक्ष्मी तामाड	दूधपोखरी १, लमजुड
५९.	भुन्टि तामाड	दूधपोखरी १, लमजुड
६०.	कुमारी तामाड	दूधपोखरी १, लमजुड
६१.	झेम तामाड	दूधपोखरी १, लमजुड
६२.	रेशम तामाड	दूधपोखरी १, लमजुड
६३.	हरि तामाड	दूधपोखरी १, लमजुड
६४.	कोपिला सार्कि	दूधपोखरी १, लमजुड
६५.	भरत सार्कि	दूधपोखरी २, लमजुड
६६.	विन्दा सार्कि	दूधपोखरी २, लमजुड
६७.	विन्दा वि.क.	दूधपोखरी २, लमजुड
६८.	नविन सुनार	दूधपोखरी २, लमजुड
६९.	सागर सुनार	दूधपोखरी २, लमजुड
७०.	दिननाथ भट्टराई	दूधपोखरी २, लमजुड
७१.	सीता भट्टराई	दूधपोखरी २, लमजुड
७२.	रामचन्द्र भट्टराई	दूधपोखरी २, लमजुड
७३.	मुना सुनार	दूधपोखरी २, लमजुड
७४.	अर्जुन वि.क.	दूधपोखरी २, लमजुड
७५.	मिरा वि.क.	दूधपोखरी २, लमजुड
७६.	राममाया वि.क.	दूधपोखरी २, लमजुड
७७.	माया वि.क.	दूधपोखरी २, लमजुड
७८.	नरबहादुर दमाई	दूधपोखरी २, लमजुड
७९.	चन्द्र वि.क.	दूधपोखरी २, लमजुड
८०.	अर्जुन गुरुड	दूधपोखरी २, लमजुड
८१.	शिव गुरुड	दूधपोखरी २, लमजुड
८२.	राम गुरुड	दूधपोखरी २, लमजुड
८३.	रामु सुनार	दूधपोखरी २, लमजुड

८४.	कान्छा सुनार	दूधपोखरी २, लमजुड
८५.	दिनेश गुरुड	दूधपोखरी २, लमजुड
८६.	हेमन्त गुरुड	दूधपोखरी २, लमजुड
८७.	केदार गुरुड	दूधपोखरी २, लमजुड
८८.	अनुप गुरुड	दूधपोखरी २, लमजुड
८९.	रविलाल गुरुड	दूधपोखरी २, लमजुड
९०.	केदार भट्टराई	दूधपोखरी २, लमजुड
९१.	बबुराम भट्टराई	दूधपोखरी २, लमजुड
९२.	फणिन्द्र भट्टराई	दूधपोखरी २, लमजुड
९३.	सुजन भट्टराई	दूधपोखरी २, लमजुड
९४.	सुदिप भट्टराई	दूधपोखरी २, लमजुड
९५.	सजन भट्टराई	दूधपोखरी २, लमजुड
९६.	हरिमाया भट्टराई	दूधपोखरी २, लमजुड
९७.	रामकृष्ण दवाडी	दूधपोखरी २, लमजुड
९८.	हरि दवाडी	दूधपोखरी २, लमजुड
९९.	केदार दवाडी	दूधपोखरी २, लमजुड
१००.	ठाकुर भट्टराई	दूधपोखरी २, लमजुड
१०१.	रीता भट्टराई	दूधपोखरी २, लमजुड
१०२.	रामे न्यौपाने	दूधपोखरी २, लमजुड
१०३.	श्याम न्यौपाने	दूधपोखरी २, लमजुड
१०४.	विरे तामाड	दूधपोखरी २, लमजुड
१०५.	शिव तामाड	दूधपोखरी २, लमजुड
१०६.	भूपिन्द्र न्यौपाने	दूधपोखरी २, लमजुड
१०७.	गीता न्यौपाने	दूधपोखरी २, लमजुड
१०८.	राम न्यौपाने	दूधपोखरी २, लमजुड
१०९.	मन्जु भट्टराई	दूधपोखरी २, लमजुड
११०.	मिन तामाड	दूधपोखरी २, लमजुड
१११.	मन बहादुर तामाड	दूधपोखरी २, लमजुड
११२.	शितल तामाड	दूधपोखरी २, लमजुड

११३.	विवेक तामाड	दूधपोखरी २, लमजुड
११४.	विशाल तामाड	दूधपोखरी २, लमजुड
११५.	विवश तामाड	दूधपोखरी २, लमजुड
११६.	विरेन्द्र तामाड	दूधपोखरी २, लमजुड
११७.	गंगा गुरुड	दूधपोखरी २, लमजुड
११८.	सीता गुरुड	दूधपोखरी २, लमजुड
११९.	एकुमाया गुरुड	दूधपोखरी २, लमजुड
१२०.	दिपेन्द्र भट्टराई	दूधपोखरी २, लमजुड