

अध्याय : एक

परिचय

१.१ अध्ययनको पृष्ठभूमि

नेपालका विद्यालय एवम् महाविद्यालयहरूमा भन्दा तीन दशक अघिदेखि वैज्ञानिक पाठ्यक्रम तथा पाठ्य पुस्तक केन्द्रित नेपाली भाषा शिक्षणको प्रारम्भ भएको पाइन्छ । भाषा विचार विनियमका लागि गरिने प्रभावकारी माध्यम हो । यसको शिक्षण भाषिक सीप विकासका लागि गरिन्छ र जसको मूल्याङ्कन गर्न भाषिक प्रश्नहरू महत्वपूर्ण मानिन्छन् । भाषा शिक्षण पश्चात् भाषिक सीप अन्तर्गतका उद्देश्यहरू के कति ज्ञान, सीप, दक्षता एवम् अनुभव प्राप्त गरेका छन् ? सिकारुको उपलब्धि स्तर कस्तो छ ? विषय वस्तुमा के कति विज्ञता प्राप्त गर्न सके ? भन्ने सम्बन्धमा उपलब्धिको मापन गर्ने प्रमुख माध्यम परीक्षण हो । परीक्षण प्रणाली प्रभावकारी भएमा भाषिक सुझको लेखाजोखा गर्न सकिन्छ । परीक्षण शिक्षण सिकाइ प्रक्रियाको ज्यादै महत्वपूर्ण पक्ष हो । जसबाट विद्यार्थीले आर्जन गर्न सकेका ज्ञान, सीप र अनुभवको मात्रा निर्धारण गरी विभिन्न किसिमको शैक्षणिक निर्णयहरू गरिन्छन् ।

शैक्षणिक प्रक्रियालाई प्रभावकारी ढङ्गले सुसञ्चालन गर्न मूल्याङ्कनको आवश्यकता पर्दछ । सम्पूर्ण शैक्षिक उद्देश्यहरू, ज्ञान तथा धारणाहरू समेटेर स्तरीय प्रश्नपत्र निर्माण गर्न शिक्षकमा विद्यार्थीको स्तर अनुसारको प्रश्नपत्र निर्माणको खुबी विकास गरी परीक्षा प्रणालीमा सुधार ल्याउन मूल्याङ्कनको महत्वपूर्ण भूमिका रहन्छ । विद्यार्थीका भाषा सिकाइका समस्या क्षेत्रहरू पत्ता लगाई तिनको निराकरण गर्न तथा भाषा शिक्षणलाई सीपपरक कार्य दिशातर्फ उन्मुख बनाइ शिक्षण सिकाइ कार्यकलापको छनोट, सुधार एवम् उपयोग गर्ने सुझ प्राप्त गर्ने मुख्य आधार भाषिक मूल्याङ्कन हो । यसमा भाषिक सीपहरू बोध र अभिव्यक्तिका साथै भाषा तात्विक सुझको समेत परीक्षण हुने हुनाले अन्य विषयको मूल्याङ्कन भन्दा भाषिक मूल्याङ्कन पृथक रहन्छ । परीक्षण र मूल्याङ्कनका सन्दर्भमा विभिन्न सुधारात्मक एवम् वैज्ञानिक परिपाटीको सुरुवात भए पनि नेपाली शिक्षणका सन्दर्भमा गरिने भाषिक मूल्याङ्कन परिपाटी अझै पनि आधुनिक प्रविधि र पद्धतिबाट अछुतै रहेको छ । भाषा शिक्षणका उपयुक्त पाठ्यवस्तुहरू पहिल्याइ भाषिक मूल्याङ्कन परिपाटीमा सकारात्मक दिशा पक्रनतर्फ शिक्षकहरू उत्साहित देखिदैनन् । लिखित परीक्षाका सूचनाबाट

मात्र भाषाको सबै पक्षको वास्तविक मूल्याङ्कन हुन नसके पनि हालसम्मको प्रचलनमा भाषिक मूल्याङ्कनको लागि लिखित परीक्षालाई सर्वाधिक महत्व दिएको पाइन्छ ।

परीक्षणको प्रत्यक्ष सम्बन्ध विद्यार्थीको भविष्यसँग जोडिएको हुनाले यसमा हुने सानोतिनो त्रुटिले लाखौं विद्यार्थीको भविष्य अन्धकार बनाइदिन सक्छ । त्यसैले पाठ्यक्रमका उद्देश्य प्राप्त हुने गरी पाठ्यक्रमका सबै विषय वस्तुलाई समेटेर पाठ्यक्रमले निर्दिष्ट गरे अनुसारका मूल्याङ्कन प्रक्रिया अपनाइ मूल्याङ्कनका साधनका रूपमा परीक्षालाई प्रयोगमा ल्याउन विशिष्टीकरण तालिकाको प्रयोग गर्नुपर्दछ । यसमा परीक्षणीय विषय वस्तु, परीक्षण प्रक्रिया, परीक्षण प्रश्नका प्रकार, प्रश्न सङ्ख्या, अङ्कभार, समय तथा परीक्षण उद्देश्यको क्षेत्र र तहहरूको स्पष्ट खाका उल्लेख गरिएको हुन्छ । भाषिक मूल्याङ्कनको लागि प्रश्न बनाउँदा व्याकरण शब्द भण्डार, पठन बोध तथा लिखित रचना जस्ता प्रमुख भाषिक क्षेत्रका प्रश्नहरू तयार पार्दा विशिष्टीकरण तालिकाको अधिनमा रही उपयुक्त किसिमका प्रश्नहरू रचना गर्नुका साथसाथै भाषिक शुद्धता तथा समग्र स्वरूपका दृष्टिले प्रश्नपत्र बलियो बनाउनुपर्ने कुरामा शिक्षक स्पष्ट हुनुपर्छ । पाठ्यक्रमले मूल्याङ्कन प्रक्रिया अनुरूप विशिष्टीकरण तालिका निर्माण गरी सोही अनुसार नमुना प्रश्नपत्र बनाई परीक्षण सञ्चालन गर्ने र तदनुरूप शिक्षकमा यसको प्रयोग गर्दै जाने बानी बसाल्नुका साथै विद्यार्थीहरूमा सम्पूर्ण क्षेत्र र विधा समेटेर पढ्ने बानीको विकास गराउने काम यस शोधपत्रले गर्नेछ, भन्ने कुरामा अध्येताले विश्वास लिएको छ ।

१.२ समस्या कथन

विद्यार्थीहरूको भाषिक उपलब्धि कुन स्तरको मापदण्डमा प्राप्त भएको छ भनी परीक्षण गर्ने उपयोगमा ल्याइएका प्रश्नहरूको प्रत्यक्ष सम्बन्ध पाठ्यक्रमको उद्देश्यसित रहेको हुन्छ । शैक्षिक प्रक्रियामा मूल्याङ्कनको अभिन्न अङ्गको रूपमा परीक्षालाई लिइने गरिएकाले परीक्षाका प्रश्नपत्र निर्माण गर्दा वैज्ञानिक आधार तय गरी प्रश्नपत्र निर्माण गर्नु आवश्यक छ । पाठ्यक्रमका निर्दिष्ट उद्देश्यहरू प्राप्त हुने गरी पाठ्यक्रमका सबै विषयवस्तु समेटेर पाठ्यक्रमद्वारा निर्दिष्ट मूल्याङ्कन प्रक्रिया अपनाइ मूल्याङ्कनका साधनका रूपमा परीक्षालाई प्रयोगमा ल्याउनु पर्छ । प्रश्नपत्र निर्माणकर्ताले प्रश्नपत्र बनाउँदा पाठ्यक्रम अनुरूपता, वैधता, विश्वसनीयता आदिका दृष्टिले पूर्ण हुनुपर्दछ । प्रश्न निर्माणका चरणहरूको योजनाबद्ध रूपमा कार्यान्वयन गरी प्रश्न निर्माण र परीक्षण कार्यलाई व्यवस्थित वैज्ञानिक

उद्देश्यमूलक बनाउनु पर्दछ । परीक्षणीय पाठ्यवस्तुलाई प्रश्नपत्रले राम्ररी समेटियो भने मात्र विद्यार्थीको भाषिक स्तर निर्धारण गर्न सहयोग पुग्ने हुनाले प्रश्न निर्माण गर्दा ज्ञान, बोध र अन्य तहका प्रश्न निर्माणका विविध पक्षमा ध्यान पुऱ्याउनु जरुरी छ । प्रश्नपत्र सम्बन्धी यिनै प्रासाङ्गिक कुराहरुको आधारमा निम्न समस्याहरुलाई मूल आधार बनाइ यो शोधपत्र गरिएको छ :

- क) गण्डकी अञ्चलका जिल्ला स्तरीय परीक्षा २०७२ मा उपयोग गरिएका प्रश्नपत्रहरु विशिष्टीकरण तालिका अनुरूप निर्माण भएका छन् छैनन् ?
- ख) उक्त प्रश्नपत्रहरु भाषिक दृष्टिले के कति शुद्ध र स्पष्ट छन् ?
- ग) उपयोग गरिएका प्रश्नहरु बिच के कस्ता समानता र भिन्नता छन् ?

१.३ अध्ययनको उद्देश्य

यस शोधपत्रमा निम्न लिखित उद्देश्यहरु रहेका छन् :

- क) गण्डकी अञ्चलभित्रका जिल्लाहरुको जिल्ला स्तरीय परीक्षा २०७२ मा उपयोग गरिएका प्रश्नहरु विशिष्टीकरण तालिका अनुरूप निर्माण भए नभएको पत्ता लगाउनु,
- ख) उक्त प्रश्नपत्रमा भएका भाषिक स्थितिको लेखाजोखा गर्नु,
- ग) उपयोग गरिएका प्रश्नहरुबिच समानता र भिन्नता पहिल्याउनु ।

१.४ अध्ययनको औचित्य

शिक्षण क्रियाकलाप पश्चात् विद्यार्थीहरुमा भाषिक ज्ञान, सीप र अभिवृत्ति विकासको अपेक्षा गरिएको हुन्छ । पाठ्यक्रमले निर्दिष्ट गरेका उद्देश्यहरु विद्यार्थीले प्राप्त गरे गरेनन् भनी पत्ता लगाउन गरिने मूल्याङ्कनको प्रमुख साधन परीक्षण हो । परीक्षाको निम्ति तयार पारिएका प्रश्नपत्रले भाषिक सीपको परीक्षण गर्नमा महत्वपूर्ण भूमिका निभाउनुपर्छ । विद्यार्थीहरुमा तहगत उपलब्धिका मापन गर्न भाषागत ज्ञान, सीप र अभिवृत्तिको परीक्षण गरिन्छ । नेपालको सन्दर्भमा परीक्षा केन्द्रित शिक्षा प्रणाली रहेको अवस्थामा परीक्षण प्रश्नहरु विश्लेषण गर्नु अनिवार्य हुन आएको छ । त्यसैले निम्न माध्यमिक तह उत्तीर्ण अन्तिम परीक्षामा नेपाली भाषाको परीक्षणका निम्ति निर्माण गरिएका प्रश्नपत्रहरु अध्ययन विश्लेषण गरी तिनमा रहेका कमी कमजोरी सुधार गर्नु यस शोधपत्रको महत्वपूर्ण कार्य हो ।

परीक्षणका निम्ति तयार पारिएका प्रश्नपत्रहरूले विषय वस्तुका क्षेत्रलाई समेटनुका साथै प्रश्नहरू मापनीय, वस्तुनिष्ठ, वैध र स्तरीय हुनुपर्छ । परीक्षण तबमात्र वैध हुन्छ जब परीक्षणका प्रश्नहरू निर्धारित सिकाइ परिणामले परिभाषित गरिएका व्यवहारहरू मापन गर्न सक्ने गरी निर्माण गरिन्छन् तर विद्यालय स्तरका भाषिक प्रश्नहरू आन्तरिक एवम् बाह्य गुणले युक्त रहेका पाइदैनन् । अतः प्रश्नपत्रहरू विशिष्टीकरण तालिका अनुरूप निर्माण भएका छन् छैनन् ? भाषिक प्रश्नहरू पाठ्यक्रमको अपेक्षा अनुरूप मूल्याङ्कन गर्न सक्षम छन् छैनन् ? भन्ने अभिप्रायमा जिल्ला स्तरीय परीक्षाका प्रश्नहरूको अध्ययन विश्लेषण गर्नु महत्वपूर्ण हुन्छ ।

विद्यालय तहको निम्न माध्यमिक तहको कक्षा ८ को अन्त्यमा लिइने जिल्ला स्तरीय परीक्षाको वैधता र विश्वसनीयता सुदृढ गरी सबै जिल्लाहरूमा लिइने उक्त परीक्षामा एकरूपता ल्याउनका लागि प्रश्नपत्र निर्माणमा विशेष ध्यान पुऱ्याउनु पर्ने देखिन्छ । पाठ्यक्रमका उद्देश्य, विषयवस्तु, अङ्कभार समय आदिलाई ख्याल गरी विद्यार्थीका ज्ञान, सीप र उच्च दक्षतालाई मूल्याङ्कन गर्न हरेक शिक्षकको उत्तिकै जरुरी हुन्छ । शिक्षकहरूमा प्रश्नपत्र निर्माण सम्बन्धी अनुभवको कमीले गर्दा प्रश्न निर्माणमा खासै गम्भीर भएको देखिँदैन । तसर्थ हालसम्म प्रश्नपत्रको विषयमा गरिएको अध्ययन विश्लेषणको अध्ययनले प्रश्नपत्र अध्ययनको औचित्यलाई पुष्टि गर्दछ ।

उच्च तहदेखि माध्यमिक, निम्न माध्यमिक र प्राथमिक तहसम्म भाषिक प्रश्नहरूको विषयमा विभिन्न दृष्टिकोणबाट अध्ययन अनुसन्धान भैसकेका भए तापनि गण्डकी अञ्चल भित्रका जिल्ला स्तरीय परीक्षाको प्रश्नपत्रहरूको विशिष्टीकरण तालिका एवम् भाषिक शुद्धताका दृष्टिले तुलनात्मक रूपमा हालसम्म कुनै अध्ययन विश्लेषण नभएको तथ्यपूर्ण कार्यको अध्ययनको आधारमा प्रष्ट भएको छ । प्रश्नपत्रको अध्ययन विश्लेषणका क्रममा देखिएका कमी कमजोरीहरूलाई हटाइ त्रुटिरहित प्रश्न निर्माण गर्ने प्रयास गर्नु यस शोधपत्रको महत्वपूर्ण पक्ष हो । प्रश्नपत्रमा भएका त्रुटिहरू सुधारका लागि दिइएका सुझावहरूबाट प्रश्नपत्र निर्माण, प्रयोग र मूल्याङ्कनमा समेत केही हदसम्म मार्ग दर्शन गर्ने अपेक्षा गरिएको हुँदा प्रस्तुत अध्ययन औचित्यपूर्ण रहेको छ ।

प्रस्तुत शोधपत्रको औचित्यलाई बुँदागत रूपमा निम्न अनुसार रहेको छ :

क) प्रस्तुत शोधपत्रबाट गण्डकी अञ्चल अन्तर्गतका सबै जिल्लाहरूका जिल्ला स्तरीय परीक्षाका प्रश्नपत्रहरूमा एकरूपता ल्याउन सहयोग पुऱ्याउने छ ।

- ख) उक्त शोधपत्र पाठ्यक्रम अनुरूपता उद्देश्य अनुरूपता, व्यवहारिकता, भाषिक शुद्धता आदिका दृष्टिले उपयुक्त प्रश्न निर्माणको आधार बन्ने छ ।
- ग) उक्त शोधपत्रले प्रश्न निर्माणकर्तालाई विशिष्टीकरण तालिका अनुरूप गुणस्तरयुक्त प्रश्न निर्माण गरी विद्यार्थीको सही मूल्याङ्कन गर्न सहयोग पुग्ने छ ।
- घ) उक्त शोधपत्रले जिल्लागत रूपमा जिल्ला स्तरीय परीक्षाको प्रश्नहरूको समानता र भिन्नताहरू पत्ता लगाइ सुधारतर्फ प्रेरित गर्दछ ।
- ङ) सम्बन्धित सबैलाई त्रुटिरहित र दोषमुक्त प्रश्न निर्माणतर्फ मार्गदर्शन गर्नेछ ।
- च) उक्त शोधपत्र नेपाली भाषाको प्रश्नपत्रको निर्माणमा देखिएका कमी कमजोरी हटाइ सुधार गर्न उपयोगी हुनेछ ।
- छ) उक्त शोधपत्रबाट यस विषयमा अध्ययन गर्न चाहने अध्यतालाई सहयोग प्राप्त हुनेछ ।

१.५ शोध सीमा

शोधपत्र जटिल र गहन कार्य हो । सामान्य ज्ञान तथा प्रयासले यो कार्य सम्भव हुँदैन । शोधपत्रसँग सम्बन्धित विषय क्षेत्र व्यापक हुन्छन् । ती सबैको सुक्ष्म र गहन अध्ययन असम्भव हुन्छ तसर्थ शोधपत्रमा अध्येताले अध्ययन गर्नुपर्ने विषयको सीमा निर्धारण गर्नु आवश्यक हुन्छ । यस शोधपत्रलाई निम्न अनुसार सीमाङ्कन गरिएको छ :

- क) प्रस्तुत शोधपत्र कक्षा ८ को जिल्ला स्तरीय परीक्षा २०७२ मा उपयोग गरिएका नेपाली भाषा विषयको प्रश्नको अध्ययनमा मात्र सीमित रहेको छ ।
- ख) यस शोधपत्रमा अध्ययन विश्लेषण गर्न गण्डकी अञ्चलका तनहुँ, लमजुङ, गोरखा, कास्की, स्याङ्जा र मनाङ जिल्लाहरूलाई लिइएको छ ।
- ग) यस शोधपत्रमा उपयोग गरिएका प्रश्नहरूबिच समानता र भिन्नता मात्र विश्लेषण गरिएको छ ।
- घ) प्रश्नपत्रको अध्ययन विश्लेषण विशिष्टीकरण तालिका र भाषिक त्रुटिको अध्ययनमा गरिएको छ ।

१.६ प्रयुक्त प्रमुख शब्दहरूको परिभाषा

जिल्ला स्तरीय परीक्षा : निम्न माध्यमिक तहको अन्त्यमा विद्यार्थीको स्तर मापन गर्नका

लागि जिल्लाभर एउटै प्रश्नपत्रद्वारा एकै समयमा सम्पन्न गरिएको छ ।

मूल्याङ्कन : शैक्षिक कार्यक्रम शिक्षण विधि, विद्यार्थीका व्यवहार सम्बन्धी प्रभावकारिताको अध्ययन गर्ने प्रक्रिया ।

शैक्षणिक उद्देश्य : शिक्षार्थीलाई शिक्षा प्रदान गर्नका लागि तयार गरिने लक्ष्य ।

विशिष्टीकरण तालिका : प्रश्नपत्र निर्माणका लागि तयार गरिने परीक्षणीय विषय वस्तु, परीक्षण प्रक्रिया, प्रश्नको प्रकार, प्रश्न सङ्ख्या, अङ्कभार, समय, उद्देश्य, क्षेत्र र तह आदि परीक्षणले समेट्ने सम्पूर्ण विषय वस्तुको विवरण प्रस्तुत गरिएको तालिका ।

विषयगत प्रश्न : विषय वस्तुलाई विशेष जोड दिएर विषय वस्तुको ज्ञान जाँचन निर्माण गरिने प्रश्न ।

वस्तुगत प्रश्न : दुई वा दुई भन्दा बढी विकल्पहरूमध्ये कुनै एउटा सही वा उत्तम उत्तर छनोट गरी वा कुनै शब्दको पूर्ति गर्ने गरी निर्माण गरिने प्रश्न ।

१.७ शोधपत्रको रूपरेखा

अध्याय एक : शोध परिचय

अध्याय दुई : पूर्वकार्यको समीक्षा तथा सैद्धान्तिक अवधारणा

अध्याय तिन : अध्ययन विधि र प्रक्रिया

अध्याय चार : तथ्याङ्कको व्याख्या र विश्लेषण

अध्याय पाँच : सारांश, निष्कर्ष र उपयोग

सन्दर्भ सूची

परिशिष्ट

अध्याय : दुई

पूर्वकार्यको समीक्षा तथा सैद्धान्तिक अवधारणा

२.१ पूर्वकार्यको समीक्षा

अनुसन्धान गर्न लागेको विषय वस्तुसँग सम्बन्धित विषयमा गरेका पूर्वकार्यहरूको लेखाजोखा गर्नु अनिवार्य मानिन्छ । पूर्वकार्यको समीक्षाबाट अनुसन्धानलाई उचित मार्ग दर्शन प्राप्त हुन्छ । पूर्वाध्ययन बिना कुनै पनि साहित्यको अध्ययन अपुरो हुन्छ । पूर्वकार्यको समीक्षाले शोधको समस्यालाई विशिष्टीकरण गर्न, सैद्धान्तिक पृष्ठभूमि प्रदान गर्न, प्राकल्पना निर्माण गर्न, सम्भावित त्रुटिबाट जोगिन, अध्ययनमा उपयुक्त विधि अपनाउन अनुसन्धानकर्ताको सम्बन्धित विषयको ज्ञान फराकिलो पार्नका लागि पूर्वकार्यको समीक्षा आवश्यक देखिन्छ । तसर्थ शोधकार्य गर्नु पूर्व कक्षा आठको प्रश्नपत्र विश्लेषणसँग सम्बन्धित हालसम्म भएका निम्न शोधहरूको अध्ययन गरिएको छ :

आचार्य (२०५९) द्वारा २०५८ सालमा उपयोग गरिएका कक्षा आठको नेपाली भाषाका प्रश्नहरूको विश्लेषण नामक शोधपत्र तयार पारेका छन् । उक्त शोधपत्रमा क्षेत्रीय सामग्री सङ्कलन विधिद्वारा विविध क्षेत्रको प्रतिनिधित्व हुने गरी पाँचै विकास क्षेत्रका हिमाली, पहाडी र तराई भेगको सरकारी र आवासीय विद्यालयका लागि तयार पारिएको १० वटा प्रश्नपत्र सङ्कलन गरी प्रश्न निर्माणका सैद्धान्तिक आधारमा प्रश्नपत्र विश्लेषण भएको पाइन्छ । आन्तरिक र बाह्य आधारमा आधारित रही अध्ययन विश्लेषण गरिएको उक्त शोधपत्रमा सुनाइ र बोलाइ सीप परीक्षण कार्यलाई पाठ्यक्रमले नै बेवास्ता गरेको, छपाउनुभन्दा पहिले प्रश्नपत्रहरू दोहोर्‍याएर नहेरेको, भाषा पाठ्यक्रमको भावना नबुझ्ने व्यक्तिबाट प्रश्न तयार गरिएको निष्कर्ष निकालेको पाइन्छ । आचार्यले प्रश्नपत्रलाई सैद्धान्तिक आधारमा आन्तरिक र बाह्य विशेषताहरूको विश्लेषण गरे तापनि प्रश्न विश्लेषणका सम्पूर्ण पक्षलाई समेटेको पाइँदैन । बैधता, विश्वसनीयता, स्तरयुक्तता आदिका दृष्टिले प्रश्न विश्लेषण सम्बन्धी उक्त अनुसन्धान अधुरो रहेको देखिन्छ ।

आचार्य (२०६६) द्वारा कक्षा आठको जिल्ला स्तरीय परीक्षा २०६३ मा उपयोग गरिएका प्रश्नहरूको अध्ययन शीर्षकको शोधपत्र तयार भएको छ । उक्त शोधकार्यमा हिमाल, पहाड, तराई र उपत्यकाको प्रतिनिधित्व हुने गरी प्रश्नपत्र सङ्कलन गरिएको छ । सङ्कलित प्रश्नपत्रलाई प्रश्न समूह तथा परीक्षणको आशय अनुसार पढाइ, लेखाइ र शब्द

भण्डार सम्बन्धी प्रश्नहरूको खाका छुट्टिने गरी प्रश्न विश्लेषणका आन्तरिक र बाह्य आधारमा पुस्तकालयीय विधिद्वारा अध्ययन विश्लेषण गरिएको छ । अध्ययनका क्रममा भाषिक सीप, शब्द भण्डार, पाठ्यक्रम अनुरूपता, अङ्क विभाजन, निर्देशन आदिका दृष्टिले प्रश्नपत्रहरू त्रुटिपूर्ण रहेको निष्कर्ष प्रस्तुत गरिएको छ । यस अध्ययनमा हिमाल, पहाड, तराइ र उपत्यकाका केही जिल्लाहरूलाई मात्र समेटिएको हुँदा गण्डकी अञ्चलका सबै जिल्लाहरूमा लिइने जिल्ला स्तरीय परीक्षाका प्रश्नपत्रहरूमा एकरूपता कायम गर्नका लागि यस अध्ययन उपलब्धीमूलक भएको छ ।

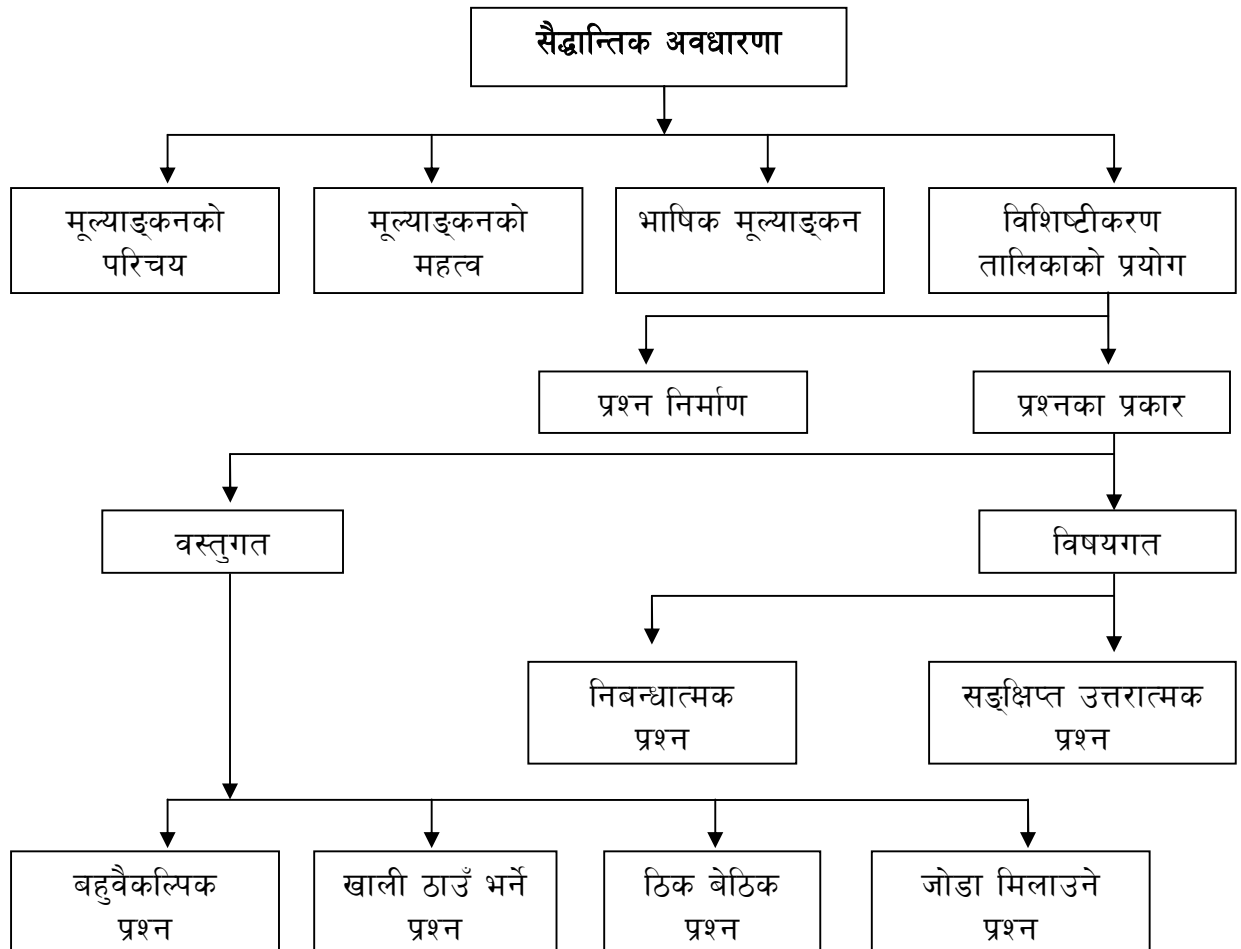
गौतम (२०६६) द्वारा कक्षा ८ को जिल्ला स्तरीय परीक्षा २०६४ मा उपयोग गरिएका प्रश्नहरूको अध्ययन शीर्षकमा शोधपत्र तयार भएको पाइन्छ । हिमाल, पहाड, तराईका जिल्लाहरूको प्रतिनिधित्व हुने गरी विभिन्न जिल्लाहरूबाट प्रश्नपत्र सङ्कलन गरी भाषिक प्रश्न निर्माणका आन्तरिक र बाह्य आधारमा प्रश्नपत्रको सैद्धान्तिक विश्लेषण गरिएको छ । प्रतिनिधि प्रश्नपत्रमा रहेका प्रमुख विषय वस्तुलाई तालिकीकरण गरी पुस्तकालयीय विधिद्वारा उक्त शोधपत्र तयार पारिएको छ । जिल्लागत रूपमा प्रश्नपत्रमा भएका त्रुटिलाई जस्ताको तस्तै राखी निर्देशन, अङ्क विभाजन, समय निर्धारण, अनुक्रम, कागजको स्तर, छपाइ आदिका दृष्टिले प्रश्नपत्रहरू छनोट गरी अध्ययन विश्लेषण गरिएकाले गण्डकी अञ्चलका सबै जिल्लाहरूका प्रश्नपत्रलाई तुलनात्मक अध्ययन गर्न प्रस्तुत शोधकार्य महत्वपूर्ण रहेको छ ।

उप्रेती (२०६८) द्वारा कक्षा ८ को जिल्ला स्तरीय परीक्षा २०६६ मा प्रयोग गरिएका प्रश्नहरूको अध्ययन शीर्षकको शोधपत्र तयार पारिएको छ । उक्त शोधपत्रमा पाँच विकास क्षेत्रको प्रतिनिधित्व हुने गरी विभिन्न जिल्लाहरूबाट प्रश्नहरू सङ्कलन गरी पुस्तकालयीय अध्ययन विधिबाट प्रश्नहरूको विश्लेषण गरिएको छ । प्रश्नहरूलाई आन्तरिक र बाह्य आधारमा व्याख्या विश्लेषण गरी प्रश्न निर्माणमा हेलचेक्र्याइ गरेको, वर्ण विन्यासगत त्रुटि प्रशस्त मात्रामा भएको, प्रश्न निर्माण गर्दा योजनाबद्ध तरिकाले नगरिएको जिल्लाको नाम समेत नलेखिएको जस्ता निष्कर्ष प्रस्तुत गरिएको छ । उप्रेतीले जिल्ला स्तरीय परीक्षाका प्रश्नपत्रहरूको अध्ययनमा नमुना छनोट विधिबाट केही प्रतिनिधि प्रश्नहरूको मात्र विश्लेषण गरेको हुँदा यसबाट प्रश्नपत्रमा भएका सबै कमी कमजोरीहरू पत्ता लगाउन सकिएको देखिँदैन ।

अधिकारी (२०७१) ले २०६८ सालमा सोधिएका जिल्ला स्तरीय परीक्षाको प्रश्नहरूको अध्ययन शीर्षकमा शोधपत्र तयार पारेकी छिन् । यस शोधपत्रमा गण्डकी अञ्चलका विभिन्न जिल्लाको जिल्ला स्तरीय परीक्षा २०६८ का नेपाली भाषाको प्रश्नपत्रहरू विशिष्टीकरण तालिका अनुरूप निर्माण भए नभएको पत्ता लगाउनु, उक्त प्रश्नपत्रमा भएका भाषिक त्रुटिको मूल्याङ्कन गर्नु, जिल्लागत रूपमा प्रश्नपत्रहरूको तुलनात्मक अध्ययन गर्नु, प्रश्नपत्रमा भएका त्रुटिहरू सुधारका लागि सुझाव दिनु जस्ता उद्देश्यहरू राखिएको पाइन्छ ।

उक्त शोधपत्रमा अधिकारीले २०६८ सालमा जिल्ला स्तरीय परीक्षामा सोधिएका प्रश्नपत्रहरूको अध्ययन शीर्षकमा गरिएको शोधपत्र २०६८ सालमा सोधिएको प्रश्नपत्रलाई मात्र समेटिएको छ । उक्त शोधपत्रमा २०७२ सालमा सोधिएका जिल्ला स्तरीय परीक्षामा सोधिएका प्रश्नहरूको अध्ययन गरिएको छैन र २०७२ सालमा कक्षा आठको पाठ्यक्रम पनि परिवर्तन भएकाले उक्त शीर्षकमा शोधपत्र तयार पार्नु सान्दर्भिक देखिन्छ ।

२.२ सैद्धान्तिक अवधारणा



सैद्धान्तिक अवधारणा अन्तर्गत अनुसन्धान विषयसँग सम्बन्धित सैद्धान्तिक अवधारणाको चर्चा गरिएको छ । प्रस्तुत शोधकार्य प्रश्नपत्र विश्लेषणसँग सम्बन्धित भएकोले यसमा सर्वप्रथम मूल्याङ्कनको परिचय महत्व र भाषिक मूल्याङ्कन एवम् परीक्षणको परिचय दिइएको छ । यसपछि विशिष्टीकरण तालिमको परिचय, निर्माण र प्रयोग एवम् प्रश्नका प्रकारहरु प्रस्तुत गरिएको छ । अध्ययनको मूल सिद्धान्तको रूपमा भाषिक मूल्याङ्कन र परीक्षण रहेको यस शोधकार्यमा विशिष्टीकरण तालिकालाई प्रस्तुत गरिएको छ । यससँग सम्बन्धित विभिन्न विद्वानका परिभाषालाई यसमा प्रस्तुत गरिएको छ ।

२.३ पूर्वकार्य समीक्षाको उपयोग

प्रयोग भन्नाले कुनै पनि कार्यको व्यावहारिक पक्षलाई जनाउँछ । प्रस्तुत शोधपत्रका निमित्त पूर्व अध्ययनमा सम्बन्धित साहित्यका समीक्षाको व्यावहारिक पक्ष तथा प्रयोगलाई यस अन्तर्गत समावेश गरिएको छ ।

यस अनुसन्धानसँग सम्बन्धित रहेर प्रकाशनमा आएका साहित्य तथा पाठ्य सामग्री मध्ये दीलिप कुमार आचार्य (२०५९) द्वारा लिखित कक्षा आठको नेपाली भाषाको विश्लेषण नामक शोधपत्रले पाँचै विकास क्षेत्रका हिमाल, पहाड र तराई भेगका सरकारी तथा आवासीय विद्यालयका प्रश्न निर्माणका सैद्धान्तिक आधार विश्लेषण गर्न सहयोग पुऱ्याएको छ । निर्मल कुमार आचार्य (२०६६) द्वारा कक्षा आठको जिल्ला स्तरीय परीक्षा २०६३ मा उपयोग गरिएका प्रश्नहरुको अध्ययनले प्रश्नपत्रलाई परीक्षणको आशय अनुसार पढाइ, लेखाइ र शब्द भण्डार सम्बन्धी अध्ययन गरी भाषिक सीप, शब्द भण्डार, अङ्क विभाजन र निर्देशनमा सुधार ल्याउन मद्दत पुगेको छ । रेणुका गौतम (२०६६) ले कक्षा आठको जिल्ला स्तरीय परीक्षा २०६४ मा उपयोग गरिएका प्रश्नहरुको प्रयोग शीर्षकको शोधले गण्डकी अञ्चलका सबै जिल्लाका प्रश्नपत्र निर्माणमा एकरूपता ल्याउन सहयोग पुऱ्याएको छ । मदन कुमार उप्रेती (२०६८) ले कक्षा आठको जिल्ला स्तरीय परीक्षा २०६६ मा प्रश्नहरुको अध्ययन शीर्षकहरुको शोधपत्रले प्रश्न निर्माणमा हासियारी अपनाउन वर्ण विन्यासगत त्रुटि निराकरण गर्न र प्रश्न योजनाबद्ध रूपमा निर्माण गर्न मद्दत गरेको छ । नारायणी अधिकारी (२०७१) ले २०६८ सालमा सोधिएका जिल्ला स्तरीय परीक्षाको प्रश्नहरुको अध्ययनले प्रश्नपत्र निर्माणमा विशिष्टीकरण तालिकाको उपयोग गर्न भाषिक त्रुटिको मूल्याङ्कन गर्न र जिल्लागत प्रश्नपत्रको तुलना गरी प्रश्नपत्रमा भएका त्रुटिमा सुधार ल्याउन सहयोग पुऱ्याएको छ ।

अध्याय : तीन

अध्ययन विधि र प्रक्रिया

शोधपत्रलाई व्यवस्थित एवम् सङ्गठित रूपमा अगाडि बढाउनका लागि शोधपत्रको विधि अत्यावश्यक पर्दछ । यसमा नमुना छनोट विधि, पुस्तकालयीय विधि र क्षेत्रीय अध्ययन विधिको प्रयोग गरिएको छ । २०७२ सालमा सोधिएका जिल्ला स्तरीय प्रश्नहरूको तुलनात्मक अध्ययन विशेषतः गण्डकी अञ्चलका ६ वटा जिल्लाहरूमा सोधिएका प्रश्नहरूको क्षेत्रीय अध्ययन विधिबाट सामग्री तयार गरिएको छ ।

३.१ अध्ययनको ढाँचा

अनुसन्धानको उद्देश्य पुरा गर्नका लागि अनुसन्धाताले त्यससँग सम्बन्धित विस्तृत योजना निर्माण गर्दछ । त्यही योजनालाई अनुसन्धानको ढाँचा भनिन्छ । यस शोधपत्रमा गुणात्मक अनुसन्धान पद्धतिको प्रयोग गरिएको छ । तसर्थ यसमा तथ्याङ्क सङ्कलन र विश्लेषणका लागि गुणात्मक ढाँचाको प्रयोग गरिएको छ ।

३.२ जनसङ्ख्या

प्रस्तुत शोधपत्रमा तथ्याङ्क सङ्कलनका लागि गण्डकी अञ्चलका ६ वटा जिल्लाका २०७२ सालको जिल्ला स्तरीय परीक्षाको कक्षा आठको नेपाली विषयको सबै प्रश्नपत्रलाई जनसङ्ख्याको रूपमा लिइएको छ ।

३.३ नमुना छनोट र छनोट प्रक्रिया

यो शोधपत्र मुख्यतः प्रश्नपत्रहरू विशिष्टीकरण तालिका अनुरूप निर्माण गरिएका छन् या छैनन् र भाषिक रूपमा प्रश्नपत्रहरू कतिको त्रुटिरहित छन् भन्ने पक्षको अध्ययनसँग सम्बन्धित छ । तसर्थ अनुसन्धानका लागि गण्डकी अञ्चलभित्रका ६ वटा जिल्ला तनहुँ, लमजुङ, गोरखा, कास्की, मनाङ र स्याङ्जाबाट जिल्ला स्तरीय परीक्षाका नेपाली विषयका प्रश्नलाई नमुनाको रूपमा छनोट गरिएको छ ।

३.४ तथ्याङ्क वा सूचना सङ्कलनका उपकरण

यस अध्ययनसँग सम्बन्धित तथ्याङ्क वा सूचना निम्न दुई स्रोतबाट सङ्कलन गरिएको छ :

३.४.१ प्राथमिक स्रोत

गण्डकी अञ्चलभित्रका जिल्लाहरुमा गई जिल्ला स्तरीय परीक्षा २०७२ का तनहुँ, लमजुङ, गोरखा, कास्की, मनाङ र स्याङ्जाका प्रश्नहरुलाई सामग्री सङ्कलन गरिएको छ । उक्त स्रोतलाई प्राथमिक स्रोतको रूपमा लिइएको छ ।

३.४.२ द्वितीय स्रोत

यस अध्ययनमा सामग्री सङ्कलन क्षेत्रीय अध्ययन विधिद्वारा गरिएको छ । नेपाल सरकार शिक्षा तथा खेलकुद मन्त्रालय परीक्षा नियन्त्रण कार्यालय सानोठिमी भक्तपुरद्वारा प्रकाशित विशिष्टीकरण तालिका एवम् सम्बन्धित विषयका प्रकाशित पुस्तकहरु पाठ्यक्रम, पाठ्यपुस्तक, अनुसन्धान सारहरु, पत्रपत्रिकाहरु, जर्नलहरु आदिलाई यस अनुसन्धानका तथ्याङ्क सङ्कलनको द्वितीय स्रोतको रूपमा उपयोग गरिएको छ । साथै इन्टरनेट अनलाइनलाई पनि तथ्याङ्क सङ्कलनको मुख्य स्रोतको रूपमा प्रयोग गरिएको छ । त्यसै गरी सम्बन्धित विषयका विज्ञहरुका सुझावहरुलाई पनि यस शोधपत्रमा द्वितीय स्रोतका रूपमा समेटिएको छ ।

३.५ तथ्याङ्क वा सूचना सङ्कलन प्रक्रिया

तथ्याङ्क सङ्कलन गर्ने क्रममा नेपाल सरकार शिक्षा तथा खेलकुद मन्त्रालय, परीक्षा नियन्त्रण कार्यालय सानोठिमी भक्तपुरद्वारा प्रकाशित विशिष्टीकरण तालिका एवम् निम्न माध्यमिक तहको परिमार्जित पाठ्यक्रम र २०७२ सालमा जिल्ला स्तरीय परीक्षा २०७२ मा गण्डकी अञ्चल अन्तर्गतका तनहुँ, लमजुङ, गोरखा, कास्की, मनाङ र स्याङ्जाका प्रश्नहरु सङ्कलन गरिएको छ । साथै पाठ्यपुस्तक र विभिन्न पत्रपत्रिका र जर्नलहरु अध्ययन गरिएको छ ।

३.६ व्याख्या तथा विश्लेषण प्रक्रिया

प्राथमिक स्रोतसंग सम्बन्धित निर्दिष्ट प्रश्नहरूको सङ्कलन गरी प्रश्नहरू विशिष्टीकरण तालिका अनुरूप निर्माण भएका छन् छैनन् ? र भाषिक शुद्धताका दृष्टिले के कति त्रुटिपूर्ण छन् ? भन्ने आधारहरू अवलम्बन गरी अध्ययन प्रक्रियालाई अगाडि बढाइएको छ । विश्लेषणका क्रममा प्रश्न निर्माणका सैद्धान्तिक आधारहरूलाई समेत प्रस्तुत गरी अध्ययन कार्य अगाडि बढाइएको छ ।

प्रश्नहरूको विश्लेषण गर्दा प्रथमतः प्रश्नगत रूपमा विशिष्टीकरण तालिकालाई तालिकीकरण गरिएको छ भने त्यसपछि प्रत्येक प्रश्नको प्रश्न तालिका निर्माण गरी त्यसको लगतै जिल्लागत रूपमा प्रश्नहरूको विश्लेषण गरिएको छ । दोस्रो चरणमा प्रत्येक जिल्लाका प्रश्नपत्रमा रहेको भाषिक त्रुटिलाई तालिकामा उल्लेख गरी जिल्लागत रूपमा भाषिक त्रुटिको तुलना गरिने छ । यस प्रकार शोधपत्रमा व्याख्या विश्लेषणका क्रममा प्राप्त हुने विभिन्न कुराहरूलाई तुलनात्मक रूपमा तालिकीकरण समेत गरेर प्रस्तुत गरिएको छ ।

अध्याय : चार

नतिजा र छलफल

प्रस्तुत अध्ययन शोध कार्यको उद्देश्यले माग गरेका अध्ययन अनुसन्धानबाट प्राप्त हुने परिमाणलाई व्याख्या तथा विश्लेषण गरिएको छ । गण्डकी अञ्चल अन्तर्गत ६ वटा जिल्लाका प्रश्नपत्रलाई विशिष्टीकरण तालिका माध्यमबाट समानता र भिन्नता अध्ययन गरी व्याख्या तथा विश्लेषण गरिएको छ ।

४.१ विशिष्टीकरण तालिका अनुरूप प्रश्नपत्रहरूको व्याख्या तथा विश्लेषण

४.१.१ प्रश्न नं. १

विशिष्टीकरण तालिका अनुसार प्रश्न नं. १ मा शब्दभण्डार क्षेत्रबाट ज्ञान, सीप परीक्षणका लागि पाठमा प्रयोग भएका कुनै ६ वटा (तत्सम, तद्भव र आगन्तुक समेत पर्ने गरी) शब्दको अर्थ दिई जोडा मिलाउन लगाउने ३ अङ्क भारको एक प्रश्न सोध्नुपर्ने व्यवस्था रहेको छ ।

तालिका नं. १

प्रश्न नं. १ का लागि विशिष्टीकरण तालिका विवरण

क्र. सं.	प्रश्नका प्रकार (पढाइ लेखाइ क्षेत्र)	विधा	प्रश्नको तह				प्रश्न सङ्ख्या, अङ्कभार र समय				स्पष्टीकरण
			ज्ञान	बोध	व्यवहारिक सीप	उच्च दक्षता	जम्मा प्रश्न सङ्ख्या	उत्तर दिनुपर्ने प्रश्न सङ्ख्या	अङ्क भार	समय (मिनेट)	
१		अर्थ लेखन	1	-	-	-	1	1	3	5	पाठमा प्रयोग भएका कुनै ६ वटा तत्सम, तद्भव र आगन्तुक समेत पर्ने गरी शब्द र अर्थ दिई जोडा मिलाउन लगाउने

विशिष्टीकरण तालिका अनुसार प्रश्न नं. १ को प्रश्नलाई तालिकामा हेर्दा निम्न अवस्था देखिन्छ :

तालिका नं. २

शब्दार्थ

क्र. सं.	जिल्ला	तत्सम शब्द	तद्भव शब्द	आगन्तुक शब्द	पाठबाट	शब्द सङ्ख्या	पूर्णाङ्क	कैफियत
1	तनहुँ	1	5	—		6	75	
2	गोरखा	1	5	—		6	75	
3	लमजुङ	4	1	1		6	75	
4	कास्की	5	—	1		6	75	
5	स्याङ्जा	6	—	—		6	75	
6	मनाङ	—	—	—		—		सङ्क्षिप्त उत्तरात्मक प्रश्न

उक्त तालिकालाई हेर्दा तनहुँ जिल्लाको पाठबाट तत्सम १ र तद्भव ५ गरी जम्मा ६ वटा प्रश्न सोधिएको छ । गोरखा जिल्लाको पाठबाट तत्सम १ तद्भव ५ गरी जम्मा ६ वटा प्रश्न सोधिएको छ । लमजुङ जिल्लाको पाठबाट तत्सम ४ तद्भव १ र आगन्तुक १ गरी जम्मा ६ वटा प्रश्न सोधिएको छ । कास्की जिल्लाको पाठबाट तत्सम ५ आगन्तुक १ गरी जम्मा ६ वटा प्रश्न सोधिएको छ । स्याङ्जा जिल्लाको पाठबाट ६ वटा तत्सम शब्द सोधिएको छ । मनाङ जिल्लाले विशिष्टीकरण तालिकाको पूर्ण रूपमा उल्लङ्घन गर्दै प्रश्न नं. १ मा शब्दार्थ खण्डबाट प्रश्न नसोधी सङ्क्षिप्त उत्तर दिने खालको प्रश्न सोधिएको पाइन्छ ।

४.१.२ प्रश्न नं. २

विशिष्टीकरण तालिका अनुसार प्रश्न नं. २ मा शब्द भण्डार क्षेत्रबाट शब्द पहिचान विधाबाट ज्ञान पक्षसँग सम्बन्धित १ प्रश्नको उत्तर दिनुपर्ने ३ अङ्क भएको प्रश्न सोध्नुपर्ने व्यवस्था रहेको छ ।

तालिका नं. ३

प्रश्न नं. २ का लागि विशिष्टीकरण तालिका विवरण

क्र. सं.	प्रश्नका प्रकार (पढाइ लेखाइ क्षेत्र)	विधा	प्रश्नको तह				प्रश्न सङ्ख्या, अङ्कभार र समय				स्पष्टीकरण
			ज्ञान	बोध	व्यवहारिक सीप	उच्च दक्षता	जम्मा प्रश्न सङ्ख्या	उत्तर दिनुपर्ने प्रश्न सङ्ख्या	अङ्क भार	समय (मिनेट)	
१	शब्द भण्डार	शब्द पहिचान	१	—	—	—	१	१	३	५	पाठमा प्रयुक्त अनेकार्थीबाट २, पर्यायवाचीबाट २, विपरीतार्थीबाट १, र समावेशक समावेश्यबाट १ गरी जम्मा ६ वटा शब्द निर्देश वा सङ्केत बमोजिम लेख्न लगाउने ।

विशिष्टीकरण तालिका अनुसार प्रश्न नं. २ को प्रश्नलाई तालिकामा हेर्दा निम्न अवस्था देखिन्छ :

तालिका नं. ४

शब्द भण्डार

क्र. सं.	जिल्ला	अनेकार्थी शब्द	पर्यायवाची शब्द	विपरीतार्थी शब्द	समावेशक शब्द	अङ्कभार	जम्मा	कैफियत
१	तनहुँ	२	२	१	१	३	६	
२	गोरखा	१	२	१	१	३	६	
३	लमजुङ	२	२	१	१	३	६	
४	कास्की	२	२	१	१	३	६	

5	स्याङ्जा	2	2	1	1	3	6	
6	मनाङ	—	—	—	—	—	—	विवेचनात्मक उत्तर शोधिएको

उक्त तालिकालाई हेर्दा तनहुँ, लमजुङ, कास्की र स्याङ्जा जिल्लाले ३ अङ्कभारको ६ प्रश्न सोधेको र विशिष्टीकरण तालिका अनुसार ३ अङ्कभार ६ प्रश्न सोध्ने व्यवस्था गरेको छ । अनेकार्थी २, पर्यायवाची २, विपरीतार्थी १ र समावेश्य १ गरी प्रश्न निर्माण गरेको छ ।

गोरखा जिल्लाले भने ३ अङ्कभारको ६ प्रश्न सोधेको छ । तर प्रश्न निर्माण गर्दा अनेकार्थीबाट २ वटा हुनुपर्नेमा १ वटा मात्र पर्यायवाची २, विपरीतार्थी १, समावेश्य १ गरी प्रश्न सोधिएको छ भने विशिष्टीकरण तालिका विपरित १ प्रश्न श्रुतिसमभिन्नार्थक सोधिएको छ ।

प्रश्न नं. २ को प्रश्न निर्माण गर्दा गोरखा जिल्लाले विशिष्टीकरण तालिकाको पूर्ण रूपमा पालना गरेको देखिदैन भने मनाङ जिल्लाले विशिष्टीकरण तालिकाको पूर्ण रूपमा उल्लङ्घन विवेचनात्मक उत्तर दिने प्रश्न सोधेको छ ।

४.१.२ प्रश्न नं. ३

विशिष्टीकरण तालिका अनुसार प्रश्न नं. ३ मा शब्द भण्डार क्षेत्र अन्तर्गत वाक्यमा प्रयोग विधिबाट व्यावहारिक सीप परीक्षणसँग सम्बन्धित १ प्रश्नको उत्तर दिनु पर्ने ४ अङ्क भारको प्रश्न सोधनुपर्ने व्यवस्था रहेको छ ।

तालिका नं. ५

प्रश्न नं. ३ का लागि विशिष्टीकरण तालिका विवरण

क्र. सं.	प्रश्नका प्रकार (पढाइ लेखाइ क्षेत्र)	विधा	प्रश्नको तह				प्रश्न सङ्ख्या, अङ्कभार र समय				स्पष्टीकरण
			ज्ञान	बोध	व्यवहारिक सीप	उच्च दक्षता	जम्मा प्रश्न सङ्ख्या	उत्तर दिनुपर्ने प्रश्न सङ्ख्या	अङ्क भार	समय (मिनेट)	
१	शब्द भण्डार		—	—	1	—	1	—	4	7	पाठमा प्रयुक्त विभिन्न प्रकृतिका शब्द, अनुकरणात्मक शब्द

											१, पारिभाषिक शब्द १, उखान टुक्का १, समेत पर्ने गरी ४ वटा शब्द दिई वाक्यमा प्रयोग गर्न लगाउने ।
--	--	--	--	--	--	--	--	--	--	--	--

विशिष्टीकरण तालिका अनुसार प्रश्न नं. ३ को प्रश्नलाई तालिकामा हेर्दा निम्न अवस्था देखिन्छ ।

तालिका नं. ६
वाक्यमा प्रयोग

क्र. सं.	जिल्ला	अनुकरणात्मक शब्द	पारिभाषिक शब्द	उखान	निपात	अङ्कभार	जम्मा	कैफियत
1	तनहुँ	1	1	1	4	4	5	
2	गोरखा	1	1	1	4	4	2	
3	लमजुङ	1	2	1	4	4	5	
4	कास्की	1	2	1	4	4	4	
5	स्याङ्जा	1	1	1	4	4	4	
6	मनाङ	—	—	—	—	—		

उक्त तालिकालाई हेर्दा तनहुँ, कास्की र स्याङ्जा जिल्लाले विशिष्टीकरण तालिकालाई पूर्ण रूपमा अवलम्बन गरी प्रश्न निर्माण गरेको पाइन्छ, भने गोरखा जिल्लाले पनि अनुकरणात्मक १, पारिभाषिक १ र उखान १ पर्ने गरी प्रश्न निर्माण गरेको छ, तर १ प्रश्न विशिष्टीकरण तालिकाको उल्लङ्घन गर्दै निपात राखिएको छ । मनाङ जिल्लाले भने विशिष्टीकरण तालिकाको पूर्ण रूपमा उल्लङ्घन गर्दै बोध प्रश्नोत्तर सोधिएको छ ।

४.१.३ प्रश्न नं. ४ क

विशिष्टीकरण तालिका अनुसार प्रश्न नं. ४ क मा हिज्जे (वर्णविन्यास) र लेख्य चिन्ह क्षेत्रबाट व्यवहारिक सीप परीक्षणका लागि वर्णविन्यास ३ र लेख्य चिन्ह १ वटा पर्ने

गरी ४ वटा त्रुटि दिइ सच्याएर लेखन लगाउने २ अङ्क भारको प्रश्न सोध्नुपर्ने व्यवस्था गरेको छ ।

तालिका नं. ७

प्रश्न नं. ४ क का लागि विशिष्टीकरण तालिका विवरण

क्र. सं.	प्रश्नका प्रकार (पढाइ लेखाइ क्षेत्र)	विधा	प्रश्नको तह				प्रश्न सङ्ख्या, अङ्कभार र समय				स्पष्टीकरण
			ज्ञान	बोध	व्यवहारिक सीप	उच्च दक्षता	जम्मा प्रश्न सङ्ख्या	उत्तर दिनुपर्ने प्रश्न सङ्ख्या	अङ्क भार	समय (मिनेट)	
१	हिज्जे - वर्णविन्यास शुद्धी र लेख्य चिन्ह)	शुद्धीकरण	-	-	1	-	1	1	2	4	

एउटा शब्दमा एउटा मात्र अशुद्धी पर्ने गरी वर्णविन्यास ३ र लेख्य चिन्ह १ पर्ने गरी ४ वटा अशुद्धी भएको गद्यांश शुद्ध गर्न लगाउने ।

विशिष्टीकरण तालिका अनुसार प्रश्न नं. ४ क को प्रश्नपत्रलाई हेर्दा निम्न अवस्था देखिन्छ :

तालिका नं. ८

शुद्धीकरण

क्र. सं.	जिल्ला	ह्रस्व दीर्घ त्रुटि	पदयोग	पदवियोग	लेख्य चिन्ह त्रुटि	अङ्कभार	जम्मा	कैफियत
1	तनहुँ	3	-	-	1	2	4	

2	गोरखा	3	—	—	1	2	4	
3	लमजुङ	3	—	—	1	2	4	
4	कास्की	2	—	—	2	2	4	
5	स्याङ्जा	4	—	—	—	2	4	
	मनाङ	—	—	—	—	—	-	सारांश लेखन

उपयुक्त तालिकालाई हेर्दा तनहुँ, लमजुङ, गोरखा जिल्लाले विशिष्टीकरण तालिका अनुरूप वर्णविन्यासगत ३, लेख्य चिन्ह १, गरी ४ वटा त्रुटि दिइ अङ्कभार ३ को प्रश्न निर्माण गरेर सच्याउन दिएको छ । कास्की जिल्लाले वर्ण विन्यासगत २, २ लेख्य चिन्हगत २ त्रुटि दिइ विशिष्टीकरण तालिकाको पालना गरेको छैन । भने स्याङ्जा जिल्लाले ४ वटै वर्णविन्यासगत त्रुटि दिइ विशिष्टीकरण तालिका पालना गरेको छैन । मनाङ जिल्लाले विशिष्टीकरण तालिकाको पूर्ण रूपमा उल्लङ्घन गरेको पाइन्छ ।

४.१.३ प्रश्न नं. ४ (ख)

विशिष्टीकरण तालिका अनुसार प्रश्न नं. ४ ख मा हिज्जे र लेख्य चिन्ह क्षेत्रबाट व्यवहारिक सीप परीक्षणका लागि ह्रस्व दीर्घ, य-ए, ब-व, श/ष/स, पञ्चम वर्ण, शिरविन्दुबाट ४ वटा बहुवैकल्पिक २ अङ्कभारको प्रश्न सोध्नुपर्ने व्यवस्था रहेको छ ।

तालिका नं. ९

प्रश्न नं. ४ 'ख' का लागि विशिष्टीकरण तालिका विवरण

क्र. सं.	प्रश्नका प्रकार (पढाइ लेखाइ क्षेत्र)	विधा	प्रश्नको तह				प्रश्न सङ्ख्या, अङ्कभार र समय				स्पष्टीकरण
			ज्ञान	बोध	व्यवहारिक सीप	उच्च दक्षता	जम्मा प्रश्न सङ्ख्या	उत्तर दिनुपर्ने प्रश्न सङ्ख्या	अङ्क भार	समय (मिनेट)	
१	हिज्जे - वर्णविन्यास र लेख्य	शुद्धीकरण	—	—	1	—	1	1	2	4	ह्रस्व दीर्घ य-ए, ब-व, श/ष/स पञ्चम वर्ण शिरविन्दुबाट ४

	चिन्ह)										वटा बहुवैकल्पिक प्रश्न सोध्ने ।
--	--------	--	--	--	--	--	--	--	--	--	---------------------------------

विशिष्टी करण तालिका अनुसार प्रश्न नं. ४ ख को प्रश्नलाई तालिकामा हेर्दा निम्न अवस्था देखिन्छ :

तालिका नं. १०

शुद्धीकरण

क्र.सं.	जिल्ला	प्रश्न सङ्ख्या	शब्द सङ्ख्या	अङ्कभार	कैफियत
1	तनहुँ	4	4	2	
2	गोरखा	4	4	2	
3	लमजुङ	4	4	2	
4	कास्की	4	4	2	
5	स्याङ्जा	4	4	2	
	मनाङ	—	—	—	सारांश लेखन

उपयुक्त तालिकालाई हेर्दा तनहुँ, गोरखा, कास्की, लमजुङ र स्याङ्जाले विशिष्टीकरण तालिकालाई पूर्ण रूपमा अवलम्बन गरेका छन् । प्रश्न नं. ४ मा विशिष्टीकरण तालिकालाई पूर्ण रूपमा उल्लङ्घन गर्दै सारांश लेखन गर्ने एक प्रश्न मात्र सोधिएको छ ।

४.१.५ प्रश्न नं. ५

विशिष्टीकरण तालिका अनुसार प्रश्न नं. ५ मा व्याकरण क्षेत्र अन्तर्गत शब्दवर्ग विधा रहेको छ । जसमा व्यावहारिक सीपसँग सम्बन्धित १ प्रश्नको उत्तर दिनुपर्ने ३ अङ्कभार र ५ मिनेटको समय छुट्याइएको छ ।

तालिका नं. ११

प्रश्न नं. ५ का लागि विशिष्टीकरण तालिका विवरण

क्र. सं.	प्रश्नका प्रकार (पढाइ लेखाइ क्षेत्र)	विधा	प्रश्नको तह				प्रश्न सङ्ख्या, अङ्कभार र समय				स्पष्टीकरण
			ज्ञान	बोध	व्यवहारिक सीप	उच्च दक्षता	जम्मा प्रश्न सङ्ख्या	उत्तर दिनुपर्ने प्रश्न सङ्ख्या	अङ्क भार	समय (मिनेट)	
१	व्याकरण	शब्द वर्ग	-	-	1	-	1	-	3	5	६ वटा विभिन्न शब्द वर्गका शब्द रेखाङ्कन गरी छुट्याउन लगाउने

विशिष्टीकरण तालिका अनुसार प्रश्न नं. ५ को प्रश्नलाई तालिकामा हेर्दा निम्न अवस्था देखिन्छ :

तालिका नं. १२
रेखाङ्कन गरिएका पदका प्रकार

क्र. सं.	स्रोतकेन्द्र	नाम	सर्वनाम	विशेषणा	क्रिया	क्रियायोगी	नामयोगी	संयोजक	विस्म यादि बोधक	निपात	जम्मा	कै.
1	तनहुँ	1	-	1	1	1	1		-	-	6	
2	गोरखा	1	1	1	1	1	1		-	-	6	1 कमी
3	लमजुङ	-	1	1	1	-	1		-	-	5	
4	कास्की	1	1	1	1	1	1		-	-	6	
5	स्याङ्जा	1	1	1	1	1	1		-	-	6	
6	मनाङ	-	-	-	-	-	-					भाव स्पष्ट पार्न प्रश्न सोधिएको

उल्लेखित प्रश्नलाई हेर्दा प्रश्न नं. ५ मा तनहुँ, गोरखा, कास्की, स्याङ्जा जिल्लाले विशिष्टीकरण तालिकाले निर्धारण गरेको क्षेत्र र विधिबाट प्रश्नपत्र निर्माण गरी पूर्ण रूपमा विशिष्टीकरण तालिका अनुरूप निर्माण गरेको देखिन्छ । लमजुङ जिल्लाले भने विशिष्टीकरण तालिकाको पूर्ण रूपमा पालना नगरी जम्मा प्रश्न ६ वटा हुनुपर्नेमा ५ वटा मात्र प्रश्न निर्माण गरेको छ । मनाङ जिल्लाले विशिष्टीकरण तालिकाको पूर्ण रूपमा उल्लङ्घन गर्दै भाव स्पष्ट गर्ने प्रश्न निर्माण गरेको देखिन्छ ।

४.१.६ प्रश्न नं. ६

विशिष्टीकरण तालिका अनुसार प्रश्न नं. ६ मा व्याकरण क्षेत्रबाट शब्दवर्ग विधा अन्तर्गत व्याहारिक सीपसँग सम्बन्धित प्रश्न सङ्ख्या १ रहेको र अङ्क भारको प्रश्न सोध्नुपर्ने व्यवस्था रहेको छ ।

तालिका नं. १३

प्रश्न नं. ६ का लागि विशिष्टीकरण तालिका विवरण

क्र. सं.	प्रश्नका प्रकार (पढाइ लेखाइ क्षेत्र)	विधा	प्रश्नको तह				प्रश्न सङ्ख्या, अङ्कभार र समय				स्पष्टीकरण
			ज्ञान	बोध	व्यवहारिक सीप	उच्च दक्षता	जम्मा प्रश्न सङ्ख्या	उत्तर दिनुपर्ने प्रश्न सङ्ख्या	अङ्क भार	समय (मिनेट)	
१	कारक र विभक्ति	कारक र विभक्ति	-	-	1	-	1	1	1	2	दिइएको अनुच्छेद वा वाक्यबाट पदहरूको २ वटा कारक छुट्याउन लगाउने ।

विशिष्टीकरण तालिका अनुसार प्रश्न नं. ६ को प्रश्नलाई तालिकामा हेर्दा निम्न अवस्था देखिन्छ ।

तालिका नं. १४

विभक्ति र कारक छुट्याउने

क्र.सं.	जिल्ला	कर्ता	कर्म	करण	अधिकरण	सम्प्रदान	अपादन	कै
1	तनहुँ	1	-	-	1	-	-	
2	गोरखा	-	-	-	-	-	1	
3	लमजुङ	1	-	1	-	-	-	
4	कास्की	-	-	-	1	-	-	
5	स्याङ्जा	-	-	1	1	-	-	

6	मनाङ									कथा लेखन
---	------	--	--	--	--	--	--	--	--	-------------

प्रश्न नं. ६ लाई उक्त तालिका हेर्दा तनहुँ, जमजुङ, स्याङ्जा जिल्लाले विशिष्टीकरण तालिका अनुसार कारक बाट २/२ वटा प्रश्न सोधिएको छ । भने गोरखा र कास्की जिल्लाले विशिष्टीकरण तालिकालाई उल्लङ्घन गर्दै १ वटा कारक र १ ओटा विभक्ति सोधेर प्रश्न तयार पारेको छ । मनाङ जिल्लाले विशिष्टीकरण तालिकाको पूर्ण रूपमा उल्लङ्घन गर्दै सप्रसङ्ग व्याख्या गर्ने प्रश्न तयार पारेको देखिन्छ ।

४.१.७ प्रश्न नं. ७

विशिष्टीकरण तालिका अनुसार प्रश्न नं. ७ मा व्याकरण व्यवहारिक सीप परीक्षण गर्न काल, पक्ष र भाव विधाबाट ३ अङ्कभारको ६ वटा धातु सङ्केत गरी ६ वटा वाक्यका खाली ठाउँ भर्न लगाउने प्रश्न सोधनुपर्ने व्यवस्था रहेको छ ।

तालिका नं. १५

प्रश्न नं. ७ का लागि विशिष्टीकरण तालिका विवरण

क्र. सं.	प्रश्नका प्रकार (पढाइ लेखाइ क्षेत्र)	विधा	प्रश्नको तह				प्रश्न सङ्ख्या, अङ्कभार र समय				स्पष्टीकरण
			ज्ञान	बोध	व्यवहारिक सीप	उच्च दक्षता	जम्मा प्रश्न सङ्ख्या	उत्तर दिनुपर्ने प्रश्न सङ्ख्या	अङ्क भार	समय (मिनेट)	
१	व्याकरण	काल, पक्ष र भाव	-	-	1	-	1	1	3	5	काल पक्ष र भावबाट ६ वटा धातु सङ्केत गरी ६ वटा वाक्यमा खाली ठाउँ भर्न लगाउने ।

विशिष्टीकरण तालिका अनुसार प्रश्न नं. ७ को प्रश्नलाई तालिकामा हेर्दा निम्न अवस्था देखिन्छ :

तालिका नं. १६

काल, पक्ष र भाव

क्र.सं.	जिल्ला	काल र पक्ष	भाव	जम्मा	कैफियत
1	तनहुँ	4	2	6	
2	गोरखा	3	3	6	
3	लमजुङ	3	2	5	1 प्रश्न कमी
4	कास्की	3	3	6	
5	स्याङ्जा	4	2	6	
6	मनाङ				

उल्लेखित तालिकालाई हेर्दा तनहुँ, गोरखा, कास्की र स्याङ्जा जिल्लाले विशिष्टीकरण तालिकाको आधारमा काल, पक्ष र भावबाट ६ वटा धातु सङ्केत गरी ६ वटा वाक्य खाली ठाउँ भर्ने प्रश्न निर्माण गरी विशिष्टीकरण तालिका अनुरूप प्रश्नपत्र निर्माण गरेको छ, भने लमजुङ जिल्लाले पनि विशिष्टीकरण तालिका अनुरूप नै काल र पक्षबाट २ ओटा र भावबाट २ वटा प्रश्न निर्माण गरेको छ। तर जम्मा प्रश्न सङ्ख्या ६ र अङ्कभार ३ को आधारलाई विशिष्टीकरण तालिका उल्लङ्घन गरी जम्मा ५ वटा प्रश्न निर्माण गरी १ ओटा प्रश्न कम राखी विशिष्टीकरण तालिका अनुरूप प्रश्नपत्र निर्माण गरेको देखिन्छ।

मनाङ जिल्लाले विशिष्टीकरण तालिकाको पूर्ण रूपमा उल्लङ्घन गर्दै कथा लेखन वा संवाद लेखन सम्बन्धी प्रश्न तयार पारेको छ।

४.१.८ प्रश्न नं. ८

विशिष्टीकरण तालिका अनुसार प्रश्न नं. ८ मा व्याकरण बाट वाक्य परिवर्तन विधाबाट व्यवहारिक सीप परीक्षणको लागि ४ अङ्कभारको प्रश्न सोध्नु पर्ने व्यवस्था रहेको पाइन्छ। त्यसमा लिङ्ग, वचन, पुरुष, आदर गरी २, वाच्य १, करण/अकरण १, पर्ने गरी ४ प्रश्न शोधी परिवर्तन गर्न लगाउने अथवा ४ वटा सरल वाक्य दिई वाक्य संश्लेषण गर्न लगाउने रहेको छ।

तालिका नं. १७

प्रश्न नं. ८ का लागि विशिष्टीकरण तालिका विवरण

क्र. सं.	प्रश्नका प्रकार (विधा	प्रश्नको तह	प्रश्न सङ्ख्या, अङ्कभार र समय	स्पष्टीकरण
----------	-------------------	------	-------------	-------------------------------	------------

पढाइ लेखाइ क्षेत्र)	ज्ञान	बोध	व्यवहारिक सीप	उच्च दक्षता	जम्मा प्रश्न सङ्ख्या	उत्तर दिनुपर्ने प्रश्न सङ्ख्या	अङ्क भार	समय (मिनेट)			
१	व्याकरण	वाक्य परिवर्तन	-	-	1	-	1	1	4	7	काल पक्ष र भाववाट ६ वटा धातु सङ्केत गरी ६ वटा वाक्यमा खाली ठाउँ भर्न लगाउने ।

विशिष्टीकरण तालिका अनुसार प्रश्न नं. ८ को प्रश्नलाई तालिकामा हेर्दा निम्न अवस्था देखिन्छ :

तालिका नं. १८

वाक्य परिवर्तन

क्र.सं.	जिल्ला	वचन	पुरुष	आदर	वाच्य	करण	अकरण	जम्मा	कैफियत
1	तनहुँ	-	-	1	1	-	1	4	
2	गोरखा	1	-	1	1	-	1	4	
3	लमजुङ	1	1	-	1	-	1	4	
4	कास्की	1	-	1	1	1	-	4	
5	स्याङ्जा	1	-	-	1	-	1	4	
6	मनाङ							-	

उल्लेखित तालिकालाई हेर्दा प्रश्न नं. ८ मा तनहुँ, गोरखा, लमजुङ, कास्की र स्याङ्जा जिल्लाले विशिष्टीकरण तालिकालाई हुवहु अवलम्बन गरेको पाइन्छ । मनाङ जिल्लाले विशिष्टीकरण तालिकाको उल्लङ्घन गर्दै स्वतन्त्र रचना अन्तर्गत निबन्ध लेख्ने प्रश्न सोधेको देखिन्छ ।

४.१.९ प्रश्न नं. ९

विशिष्टीकरण तालिका अनुसार प्रश्न नं. ९ मा व्याकरण बाट वाक्य रचना (वर्णन) विधिबाट व्यवहारिक सीप परीक्षणको लागि ४ अङ्क भारको प्रश्न सोध्नुपर्ने व्यवस्था रहेको पाइन्छ । त्यस क्रियाका खास काल, पक्ष वा भावको कोटी तोकेर न्युन्तम् चार वाक्यमा कुन विषयको वर्णन गर्न लगाउने व्यवस्था रहेको छ ।

तालिका नं. १९

प्रश्न नं. ९ का लागि विशिष्टीकरण तालिका विवरण

क्र. सं.	प्रश्नका प्रकार (पढाइ लेखाइ क्षेत्र)	विधा	प्रश्नको तह				प्रश्न सङ्ख्या, अङ्कभार र समय				स्पष्टीकरण
			ज्ञान	बोध	व्यवहारिक सीप	उच्च दक्षता	जम्मा प्रश्न सङ्ख्या	उत्तर दिनुपर्ने प्रश्न सङ्ख्या	अङ्क भार	समय (मिनेट)	
१	व्याकरण	वाक्य रचना - वर्णन	-	-	1	-	1	1	4	7	क्रियाका खास काल, पक्ष वा भाव कोटि तोकेर न्यूनतम ४ वाक्यमा कुनै विषयको वर्णन गर्न लगाउने ।

विशिष्टीकरण तालिका अनुसार प्रश्न नं. ९ को प्रश्नलाई तालिकामा हेर्दा निम्न अवस्था देखिन्छ :

तालिका नं. २०

वाक्य रचना (वर्णन)

क्र.	जिल्ला	काल	पक्ष	भाव	सोधिएका	अङ्कमा	कैफियत
------	--------	-----	------	-----	---------	--------	--------

सं.					प्रश्न सङ्ख्या		
1	तनहुँ	✓	✓		1	4	
2	गोरखा	✓	✓		1	4	अ
3	लमजुङ	✓	✓		1	4	अ
4	कास्की	✓	✓		1	4	
5	स्याङ्जा	✓	✓		1	4	
6	मनाङ						

उल्लेखित तालिकालाई हेर्दा प्रश्न नं. ९ मा तनहुँ, कास्की र स्याङ्जा जिल्लाले विशिष्टीकरण तालिकालाई पूर्ण रूपमा अवलम्बन गरी काल र पक्षको प्रयोग गरी ४ वाक्यमा कुनै एक विषयको वर्णन गर्न लगाएको छ ।

गोरखा र लमजुङ जिल्लाले भने वाक्य रचना गर्नको लागि काल र पक्षको निर्देशन दिए पनि ४ वाक्यमा घटना वर्णन गर्ने निर्देशन दिनु पर्ने ठाउँमा एक अनुच्छेद लेख भनी विशिष्टीकरण तालिकालाई पूर्ण रूपमा अवलम्बन गरेको देखिदैन । मनाङ जिल्लाले भने विशिष्टीकरण तालिकाको उल्लङ्घन गर्दै चिठी लेख्ने प्रश्न सोधेको पाइन्छ ।

४.१.१० प्रश्न नं. १०

विशिष्टीकरण तालिका अनुसार प्रश्न नं. १० मा बोध (दृष्टांश) बाट बोध प्रश्नोत्तर विधिबाछ, बोध सीप परीक्षण को लागि ५ अङ्कभारको प्रश्न सोध्नुपर्ने व्यवस्था रहेको पाइन्छ । जसमा विभिन्न लेख रचनाहरूबाट १५० शब्द सम्मको दृष्टांश दिई त्यस सम्बन्धी १ वा २ वाक्यमा उत्तर आउने खालका कुनै ५ प्रश्न सोध्ने व्यवस्था रहेको पाइन्छ ।

तालिका नं. २१

प्रश्न नं. १० का लागि विशिष्टीकरण तालिका विवरण

क्र. सं.	प्रश्नका प्रकार (पढाइ लेखाइ क्षेत्र)	विधा	प्रश्नको तह				प्रश्न सङ्ख्या, अङ्कभार र समय				स्पष्टीकरण
			ज्ञान	बोध	व्यवहारिक सीप	उच्च दक्षता	जम्मा प्रश्न सङ्ख्या	उत्तर दिनुपर्ने प्रश्न	अङ्क भार	समय (मिनेट)	

								सङ्ख्या			
१	बोध (दृष्टांश)	बोध प्रश्नोत्तर	-	1	-	-	1	1	5	9	विभिन्न लेख रचनाहरूबाट १५० शब्दसम्मको दृष्टांश गद्यांश दिई त्यस सम्बन्धी १ वा २ वाक्यमा उत्तर आउने खालका कुनै ५ प्रश्न सोध्ने ।

विशिष्टीकरण तालिका अनुसार प्रश्न नं. १० को प्रश्नलाई तालिकामा हेर्दा निम्न अवस्था देखिन्छ :

तालिका नं. २२

बोध प्रश्नोत्तर

क्र.सं.	जिल्ला	लेख रचनाहरू	सोधिएका प्रश्न सङ्ख्या	अङ्कमा	कैफियत
1	तनहुँ	×××	5	5	जीवनी
2	गोरखा	✓	5	5	
3	लमजुङ	✓	5	5	
4	कास्की	✓	5	5	
5	स्याङ्जा	×	5	5	जीवनी
6	मनाङ				

प्रश्न नं. १० लाई विशिष्टीकरण तालिकाबाट हेर्दा गोरखा, लमजुङ र कास्की जिल्लाले बोध प्रश्नोत्तर निर्माण गर्न लेख्य रचनाहरूबाट ५ प्रश्न ५ अङ्कभारको सोधी पूर्ण रूपमा विशिष्टीकरण तालिकाको अवलम्बन गरेको छ । तनहुँ, स्याङ्जा जिल्लाले भने विशिष्टीकरण तालिकाको उल्लङ्घन गर्दै जीवनीबाट दृष्टांश अनुच्छेद दिई बोध प्रश्नोत्तर

सोधेको छ । तनहुँ र स्याङ्जा निल्लामा पनि ५ अङ्क भारको ५ वटै प्रश्न सोधेको छ । त्यसैले उक्त दुई जिल्लाले विशिष्टीकरण तालिकाको पूर्ण रूपले अवलम्बन गरेको देखिदैन । मनाङ जिल्लाले बोध प्रश्नोत्तर सोध्नुपर्ने ठाउँमा विशिष्टीकरण तालिकाको वेवास्ता गर्दै व्याकरण अन्तर्गत शब्दवर्ग छुट्याउने प्रश्न सोधिएको देखिन्छ ।

४.१.११ प्रश्न नं. ११

विशिष्टीकरण तालिका अनुसार प्रश्न नं. ११ बुँदा टिपोट र सारांश लेखन क्षेत्रबाट बुँदा टिपोट, सारांश लेखन सम्बन्धी उच्च दक्षता परीक्षण गर्नका लागि गद्य विधाका पाठबाट १०० शब्दसम्मको गद्यांश दिई ४ बुँदा टिपोट सारांश लेख्न लगाउने, ५ अङ्कभारको प्रश्न सोध्नुपर्ने व्यवस्था रहेको छ ।

तालिका नं. २३

प्रश्न नं. ११ का लागि विशिष्टीकरण तालिका विवरण

क्र. सं.	प्रश्नका प्रकार (पढाइ लेखाइ क्षेत्र)	विधा	प्रश्नको तह				प्रश्न सङ्ख्या, अङ्कभार र समय				स्पष्टीकरण
			ज्ञान	बोध	व्यवहारिक सीप	उच्च दक्षता	जम्मा प्रश्न सङ्ख्या	उत्तर दिनुपर्ने प्रश्न सङ्ख्या	अङ्क भार	समय (मिनेट)	
१	बुँदा टिपोट र सारांश दुष्टांश	बुँदा टिपोट र सारांश लेखन	—	—	—	१	१	१	५	९	गद्य विधाका पाठबाट १०० शब्दसम्मको गद्यांश दिई ४ वटा बुँदा टिपी सारांश लेख्न लगाउने ।

विशिष्टीकरण तालिका अनुसार प्रश्न नं. ११ को प्रश्नलाई तालिकामा हेर्दा निम्न अवस्था देखिन्छ :

तालिका नं. २४

बुँदा टिपोट र सारांश लेखन

क्र.सं.	जिल्ला	बुँदा टिपोट	सारांश लेखन	शब्द सङ्ख्या	अङ्कमा	कैफियत
---------	--------	-------------	-------------	--------------	--------	--------

1	तनहुँ	xx✓	xx✓	112	5	
2	गोरखा	✓	✓	72	5	
3	लमजुङ	✓	✓	79	5	२+३ नछुट्याएका
4	कास्की	✓	✓	95	5	
5	स्याङ्जा	✓	✓	93	5	
6	मनाङ					

प्रश्न नं. ११ लाई विशिष्टीकरण तालिकाबाट हेर्दा तनहुँ जिल्लाले ११२ वटा शब्द ५ अङ्कभार, गोरखा जिल्लाले ७२ वटा शब्द ५ अङ्कभार, लमजुङ जिल्लाले ७९ शब्द ५ अङ्कभार, कास्की जिल्लाले ९५ वटा शब्द ५ अङ्कभार, स्याङ्जा जिल्लाले ९३ वटा शब्द ५ अङ्कभार तोकेका छन् । यसरी तनहुँ, गोरखा, लमजुङ, स्याङ्जा, कास्की जिल्लाले विशिष्टीकरण तालिका अनुसार सम्बन्धित क्षेत्र र विधिबाट प्रश्न निर्माण गरेका छन् । भने लमजुङ जिल्लाले बुँदा टिपोट र अङ्कन गरी २ + ५ = ५ अङ्क निर्देशनमा लेख्नुको सट्टा ५ मात्र लेखेकाले विशिष्टीकरण तालिकाको आंशिक रूपमा पालना गरी प्रश्नपत्र निर्माण गरेको देखिन्छ । मनाङ जिल्लाले विशिष्टीकरण तालिकाको पूर्ण रूपमा उल्लङ्घन गर्दै व्याकरण खण्ड अन्तर्गत काल, पक्ष र भाव सम्बन्धी प्रश्न सोधेको देखिन्छ ।

४.१.१२ प्रश्न नं. १२

विशिष्टीकरण तालिका अनुसार प्रश्न नं. १२ मा कथा/जीवनी वा वादविवाद/संवाद/चिठी लेखन सम्बन्धी उच्च दक्षता परीक्षण गर्नका लागि बुँदा दिइ कथा/जीवनीबाट १ प्रश्न वा वादविवाद/संवाद चिठी मध्यबाट कुनै एक प्रश्न गरी दुई प्रश्न सोध्ने र कुनै एकको उत्तर दिन लगाउने ४ अङ्कभारको प्रश्न सोध्नुपर्ने व्यवस्था रहेको पाइन्छ ।

तालिका नं. २५

प्रश्न नं. १२ का लागि विशिष्टीकरण तालिका विवरण

क्र. सं.	प्रश्नका प्रकार (विधा	प्रश्नको तह	प्रश्न सङ्ख्या, अङ्कभार र समय	स्पष्टीकरण
----------	-------------------	------	-------------	-------------------------------	------------

	पढाइ लेखाइ क्षेत्र)		ज्ञान	बोध	व्यवहारिक सीप	उच्च दक्षता	जम्मा प्रश्न सङ्ख्या	उत्तर दिनुपर्ने प्रश्न सङ्ख्या	अङ्क भार	समय (मिनेट)	
१	निर्देशित रचना	कथा, जीवनी वा वादविवाद, संवाद, चिठी लेखन	-	-	-	2	2	1	4	7	बुँदा दिई कथा/जीवनीबाट १ प्रश्न वा वादविवाद संवाद/चिठी माध्यमबाट कुनै एक प्रश्न गरी २ प्रश्न सोध्ने र कुनै एकको उत्तर दिन लगाउने ।

विशिष्टीकरण तालिका अनुसार प्रश्न नं. १२ को प्रश्नलाई तालिकामा हेर्दा निम्न अवस्था देखिन्छ ।

तालिका नं. २६

कथा, जीवनी/वादविवाद/संवाद/चिठी

क्र. सं.	जिल्ला	कथा	जीवनी	वादविवाद संवाद	चिठी	अङ्कमा	कैफियत
1	तनहुँ	✓	xx	xx	✓	4	निवेदन
2	गोरखा		✓		✓	4	
3	लमजुङ		✓			4	
4	कास्की	✓			✓	4	
5	स्याङ्जा	✓			✓	4	
6	मनाङ						

उक्त तालिकालाई हेर्दा तनहुँ, लमजुङ, गोरखा, कास्की र स्याङ्जा जिल्लाले विशिष्टीकरण तालिकाले निर्धारण गरे अनुसार कथा/जीवनी बाट १, वादविवाद/संवाद चिठी मध्येबाट १ गरी ४ अङ्कभारको प्रश्न सोधी कथा/जीवनी र वादविवाद/संवाद

चिठीबाट १/१ प्रश्न सोधी ती मध्ये कुनै एक गर्न लगाएका छन् । गोरखाले भने चिठी विधाबाट एक निवेदन र १ जीवनीबाट प्रश्न सोधेको छ । तसर्थ विशिष्टीकरण तालिका अनुसार प्रश्नपत्र निर्माण भएको देखिन्छ । मनाङ जिल्लाले विशिष्टीकरण तालिका अनुसार प्रश्नपत्र निर्माण नगरी व्याकरण अन्तर्गत वाक्य परिवर्तन शीर्षकमा प्रश्न निर्माण गरेको देखिन्छ ।

४.१.१३ प्रश्न नं. १३

प्रश्न नं. १३ विशिष्टीकरण तालिका अनुसार प्रश्न नं. १२ मा भाव विस्तार व्याख्या अन्तर्गत कथा, कविता, निबन्ध/प्रबन्ध जीवनी विधाबाट उच्च दक्षता परीक्षण गर्नका लागि निर्धारित विधाका दुई विशिष्ट पङ्क्ति दिई कुनै १ व्याख्या भाव विस्तार गर्न वा तात्पर्य खुलाउन लगाउने यसमा कविताको प्रतिनिधित्व अनिवार्य रूपमा हुनु पर्ने । ४ अङ्कभारको प्रश्न सोध्नुपर्ने व्यवस्था रहेको छ ।

तालिका नं. २७

प्रश्न नं. १३ का लागि विशिष्टीकरण तालिका विवरण

क्र. सं.	प्रश्नका प्रकार (पढाइ लेखाइ क्षेत्र)	विधा	प्रश्नको तह				प्रश्न सङ्ख्या, अङ्कभार र समय				स्पष्टीकरण
			ज्ञान	बोध	व्यवहारिक सीप	उच्च दक्षता	जम्मा प्रश्न सङ्ख्या	उत्तर दिनुपर्ने प्रश्न सङ्ख्या	अङ्क भार	समय (मिनेट)	
१	भाव विस्तार व्याख्या	कथा, कविता, निबन्ध, प्रबन्ध, जीवनी	-	-	-	2	2	1	4	7	निर्धारित विधाका दुई विशिष्ट पङ्क्ति दिई कुनै १ व्याख्या, भाव विस्तार गर्न वा तात्पर्य खुलाउन लगाउने । यसमा कविता ।

विशिष्टीकरण तालिका अनुसार प्रश्न नं. १३ को प्रश्नलाई तालिकामा हेर्दा निम्न अवस्था देखिन्छ :

तालिका नं. २८

कथा, कविता, निबन्ध/प्रबन्ध, जीवनी

क्र.सं.	जिल्ला	कथा	कविता	निबन्ध/प्रबन्ध	जीवनी	अङ्कभा र	कैफियत
1	तनहुँ	—	xx✓	xx✓	—	4	
2	गोरखा	—	✓	—	✓	4	
3	लमजुङ	—	✓	✓	—	4	
4	कास्की	—	✓	✓	—	4	
5	स्याङ्जा	—	✓	✓	—	4	
6	मनाङ						

उक्त तालिकालाई हेर्दा तनहुँ, गोरखा, लमजुङ, कास्की र स्याङ्जा गरी ५ वटै जिल्लाले विशिष्टीकरण तालिकालाई पूर्ण रूपमा अवलम्बन गरी प्रश्न निर्माण गरेको देखिन्छ । प्रश्न सोध्नुपर्ने विधा र प्रश्न सङ्ख्या अङ्कभार सबै विशिष्टीकरण तालिका बमोजिम निर्माण भएको देखिन्छ ।

मनाङ जिल्लाले विशिष्टीकरण तालिकाको पालना नगरी व्याख्या खण्ड अन्तर्गत कारक र विभक्ति सम्बन्धी प्रश्न निर्माण गरेको देखिन्छ ।

४.१.१४ प्रश्न नं. १४

विशिष्टीकरण तालिका अनुसार प्रश्न नं. १४ मा पाठगत प्रश्नोत्तर (सङ्क्षिप्त उत्तरात्मक) कथा, कविता, जीवनी, निबन्ध/प्रबन्ध विधाबाट ज्ञान, बोध र उच्च दक्षता परीक्षण गर्नका लागि निर्धारित विधाहरू कथा, कविता, निबन्ध/प्रबन्ध, जीवनीबाट मूल भाव, घटना, सन्देश, चरित्र आदिका सम्बन्धमा ३ वटा सङ्क्षिप्त उत्तरात्मक प्रश्न सोधी २ वटाको उत्तर दिने ८ अङ्क भारको व्यवस्था गरेको पाइन्छ ।

तालिका नं. २९

प्रश्न नं. १४ का लागि विशिष्टीकरण तालिका विवरण

क्र. सं.	प्रश्नका प्रकार (पढाइ लेखाइ क्षेत्र)	विधा	प्रश्नको तह				प्रश्न सङ्ख्या, अङ्कभार र समय				स्पष्टीकरण
			ज्ञान	बोध	व्यवहारिक	उच्च	जम्मा	उत्तर	अङ्क	समय	

					सीप	दक्षता	प्रश्न सङ्ख्या	दिनुपर्ने प्रश्न सङ्ख्या	भार	(मिनेट)	
१	पाठगत प्रश्नोत्तर सङ्क्षिप्त उत्तरात्मक	कथा, कविता, निबन्ध/ प्रबन्ध जीवनी	1	1	—	1	3	2	8	15	निर्धारित विधाहरु कथा, कविता, निबन्ध/प्रबन्ध, जीवनीबाट मूल भाव, घटना, सन्देश चरित्र आदि सम्बन्धमा ३ वटा सङ्क्षिप्त उत्तरात्मक प्रश्न सोधी २ वटाको उत्तर दिन लगाउने

विशिष्टीकरण तालिका अनुसार प्रश्न नं. १४ को प्रश्नलाई तालिकामा हेर्दा निम्न
अवस्था देखिन्छ :

तालिका नं. ३०

पाठगत प्रश्नोत्तर/सङ्क्षिप्त उत्तरात्मक

क्र.सं.	जिल्ला	कथा	कविता	निबन्ध/प्रबन्ध	जीवन ी	अङ्कमा	कैफियत
1	तनहुँ	✓	xx✓	xx✓		8	
2	गोरखा		✓	✓	✓	8	
3	लमजुङ	✓	✓		✓	8	
4	कास्की	✓	✓	✓		8	
5	स्याङ्जा	✓		✓	✓	8	
6	मनाङ						

उपयुक्त तालिका अनुसार तनहुँ, लमजुङ, गोरखा, कास्की र स्याङ्जा जिल्लाले
विशिष्टीकरण तालिकाले निर्धारण गरे अनुरूप र अङ्कभारको ३ वटा प्रश्न सोधी २ वटा

उत्तर लेखन लगाइ प्रश्नपत्र निर्माण गरेका छन् । मनाङ जिल्लाले विशिष्टीकरण तालिकाको पूर्ण रूपमा उल्लङ्घन गर्दै व्याकरण खण्डको शब्द पहिचान अन्तर्गतको प्रश्न सोधिएको छ भने यसमा अङ्कभार पनि तोकिएको छैन ।

४.१.१५ प्रश्न नं. १५

विशिष्टीकरण तालिका अनुसार प्रश्न नं. १५ पाठगत प्रश्नोत्तर अन्तर्गत तार्किक शिल्प समस्या समाधान विधाबाट निर्धारित विधाको कुनै प्रसङ्ग दिई विचार तथा तर्कले पुष्टि गर्ने वा समस्या समाधान गर्ने खालको उच्च दक्षता परीक्षणका लागि १ प्रश्नको उत्तर दिने अङ्क भार ४ को व्यवस्था गरेको पाइन्छ ।

तालिका नं. ३१

प्रश्न नं. १५ का लागि विशिष्टीकरण तालिका विवरण

क्र. सं.	प्रश्नका प्रकार (पढाइ लेखाइ क्षेत्र)	विधा	प्रश्नको तह				प्रश्न सङ्ख्या, अङ्कभार र समय				स्पष्टीकरण
			ज्ञान	बोध	व्यवहारिक सीप	उच्च दक्षता	जम्मा प्रश्न सङ्ख्या	उत्तर दिनुपर्ने प्रश्न सङ्ख्या	अङ्क भार	समय (मिनेट)	
१	पाठगत प्रश्नोत्तर	तार्किक शिल्प/समस्या समाधान	—	—	—	1	1	1	4	7	निर्धारित विधाका कुनै प्रसङ्ग दिई विचार तथा तर्कले पुष्टि गर्ने वा समस्या समाधान गर्ने खालको प्रश्न सोध्ने ।

विशिष्टीकरण तालिका अनुसार प्रश्न नं. १५ को प्रश्नलाई तालिकामा हेर्दा निम्न अवस्था देखिन्छ ।

तालिका नं. ३२

तार्किक शिल्प/समस्या समाधान

क्र.सं.	जिल्ला	तार्किक शिल्प	समस्या समाधान	अङ्कमा	कैफियत
1	तनहुँ	✓		4	
2	गोरखा	✓		4	
3	लमजुङ	✓		4	
4	कास्की	✓		4	
5	स्याङ्जा	✓		4	
6	मनाङ				

प्रश्न नं. १५ लाई विशिष्टीकरण तालिकामा हेर्दा तनहुँ, गोरखा, लमजुङ, कास्की र स्याङ्जा जिल्लाले विशिष्टीकरण तालिका अनुरूप तार्किक शिल्प संग सम्बन्धित प्रश्न सोधी अङ्कभार ४ नै दिएको छ । अतः ५ वटै जिल्लाले विशिष्टीकरण तालिकाको पूर्ण रुपमा पालना गरेको पाइन्छ । मनाङ जिल्लाले विशिष्टीकरण तालिकाको प्रयोग नगरी व्याकरण का शब्द भण्डार क्षेत्र अन्तर्गत अर्थ लेखन सम्बन्धी २ अङ्क भारको प्रश्न निर्माण गरेको देखिन्छ ।

४.१.१६ प्रश्न नं. १६

विशिष्टीकरण तालिका अनुसार प्रश्न नं. १६ मा विवेचना क्षेत्रबाट कथा, निबन्ध, प्रबन्ध, जीवनी विधबाट उच्च दक्षता परीक्षणका लागि सम्बन्धित विधा मध्ये कुनै दुई विधाबाट विश्लेषणात्मक र सिर्जनात्मक क्षमताको परीक्षण गर्ने खालका २ प्रश्न सोधी १ प्रश्नको उत्तर दिन लगाउने ८ अङ्कभारको प्रश्न सोध्नुपर्ने व्यवस्था रहेको पाइन्छ ।

तालिका नं. ३३

प्रश्न नं. १६ का लागि विशिष्टीकरण तालिका विवरण

क्र. सं.	प्रश्नका प्रकार (पढाइ	विधा	प्रश्नको तह				प्रश्न सङ्ख्या, अङ्कभार र समय				स्पष्टीकरण
			ज्ञान	बोध	व्यवहारिक	उच्च	जम्मा	उत्तर	अङ्क	समय	

	लेखाइ क्षेत्र)			सीप	दक्षता	प्रश्न सङ्ख्या	दिनुपर्ने प्रश्न सङ्ख्या	भार	(मिनेट)		
१	विवेचना	कथा, निबन्ध, प्रबन्ध, जीवनी	-	-	-	2	2	1	8	15	कथा, निबन्ध/प्रबन्ध र जीवनी मध्ये कुनै दुई विधाबाट विश्लेषणात्मक र सिर्जनात्मक क्षमताको परीक्षण गर्ने खालका ३ प्रश्न सोधी १ प्रश्नको उत्तर दिन लगाउने ।

विशिष्टीकरण तालिका अनुसार प्रश्न नं. १६ को प्रश्नलाई तालिकामा हेर्दा निम्न अवस्था देखिन्छ :

तालिका नं. ३४

विवेचना

क्र.सं.	जिल्ला	कथा	निबन्ध/प्रबन्ध	जीवनी	अङ्कमा	कैफियत
1	तनहुँ		xx✓	✓	8	
2	गोरखा	✓	✓		8	
3	लमजुङ		✓	✓	8	
4	कास्की		✓	✓	8	
5	स्याङ्जा		✓	✓	8	
6	मनाङ					

उक्त तालिकालाई हेर्दा तनहुँ जिल्लाले निबन्ध/प्रबन्ध १, जीव १ अङ्कभार ८ राखेको छ । गोरखा जिल्लाले कथा १, निबन्ध/प्रबन्ध १, अङ्कभार ८ राखेको छ । लमजुङ जिल्लाले निबन्ध/प्रबन्ध १, जीवनी १, अङ्कभार ८ राखेको छ । कास्की र स्याङ्जा

जिल्लाले निबन्ध/प्रबन्ध १, जीवनी १, अङ्कभार ८ राखेको छ । अतः तनहुँ, गोरखा, लमजुङ, कास्की र स्याङ्जा जिल्लाले निर्दिष्ट विधाबाट प्रश्न भिकी निर्दिष्ट अङ्कभार दिई विशिष्टीकरण तालिका अनुरूप प्रश्न निर्माण गरेको पाइन्छ । मनाङ जिल्लाले विशिष्टीकरण तालिका प्रयोग नगरी शब्दभण्डार अन्तर्गतको वाक्य रचना शीर्षकमा ५ अङ्क भारको प्रश्न निर्माण गरेको देखिन्छ ।

४.१.१७ प्रश्न नं. १७

विशिष्टीकरण तालिका अनुसार प्रश्न नं. १७ मा स्वतन्त्र रचना अन्तर्गत निबन्ध विधाबाट उच्च दक्षता परीक्षण गर्नका लागि आत्मपरक १ वस्तुपरक २ वटा पर्ने गरी कुनै ३ शीर्षक दिई ती मध्ये कुनै एक शीर्षकमा १५० शब्द नघटाई निबन्ध लेख्न लगाउने ८ अङ्कभारको प्रश्न सोधिनु पर्ने व्यवस्था रहेको पाइन्छ ।

तालिका नं. ३५

प्रश्न नं. १७ का लागि विशिष्टीकरण तालिका विवरण

क्र. सं.	प्रश्नका प्रकार (पढाइ लेखाइ क्षेत्र)	विधा	प्रश्नको तह				प्रश्न सङ्ख्या, अङ्कभार र समय				स्पष्टीकरण
			ज्ञान	बोध	व्यवहारिक सीप	उच्च दक्षता	जम्मा प्रश्न सङ्ख्या	उत्तर दिनुपर्ने प्रश्न सङ्ख्या	अङ्क भार	समय (मिनेट)	
१	स्वतन्त्र रचना	निबन्ध	—	—	—	1	1	1	8	15	आत्मा परक १ र वस्तुपरक २ वटा पर्ने गरी कुनै ३ शीर्षक दिने र ती मध्ये कुनै १ शीर्षकमा १५० शब्दमा नघटाई निबन्ध लेख्न लगाउने ।

विशिष्टीकरण तालिका अनुसार प्रश्न नं. १७ को प्रश्नलाई तालिकामा हेर्दा निम्न अवस्था देखिन्छ :

तालिका नं. ३६

					फेर				
1									
2			1		1				2
3									1
4									
5		1							1
6									
7						2			2
8			1					1	2
9									
10							1±2±1	1	5
11	1±1±1			1±1	1±1				7
12			1		1±1±1				4
13	1								1
14			1						1
15					1				1
16									
17					1				1
hDdf	4	1	4	2	8	2	4	2	27

गोरखा जिल्लाको प्रश्नपत्रलाई तालिकामा हेर्दा वर्ण विन्यास अन्तर्गत ह्रस्व/दीर्घ, व/ब, पञ्चम वर्ण, शिरविन्दु/चन्द्रविन्दु, अक्षर लोप/थप फेर, हलन्त/अजन्त, पदयोग/पदवियोग सम्बन्धी त्रुटि रहेको पाइन्छ। भने लेख्य चिन्ह प्रयोग सम्बन्धी पनि त्रुटि भएको पाइन्छ। प्रश्न नं. १, ३, ४, ६, ९, १६ मा कुनै पनि त्रुटि रहेको छैन। प्रश्न नं. २ मा पञ्चम वर्ण १, र पदयोग १, गर्नुपर्ने त्रुटि रहेको छ। प्रश्न नं. ५ मा वर्ण विन्यास अन्तर्गत व/ब सम्बन्धी १ त्रुटि रहेको पाइन्छ। प्रश्न नं. ७ मा अक्षर थप फेर सम्बन्धी २ वटा त्रुटि रहेको पाइन्छ। प्रश्न नं. ८ मा पञ्चम वर्ण सम्बन्धी १ र लेख्य चिन्ह प्रयोग १, गरी २ वटा त्रुटि रहेको पाइन्छ। प्रश्न नं. १० मा हलन्त/अजन्त सम्बन्धी ४ र लेख्य चिन्ह प्रयोग सम्बन्धी १, गरी जम्मा ५ वटा त्रुटि रहेको पाइन्छ। प्रश्न नं. ११ मा ह्रस्व दीर्घ सम्बन्धी ३, शिरविन्दु/चन्द्रविन्दु सम्बन्धी २, पदवियोग २ गरी जम्मा ७ वटा त्रुटि भएको पाइन्छ। प्रश्न नं. १२ मा पञ्चम वर्ण सम्बन्धी १, पदवियोग सम्बन्धी ३, गरी जम्मा ४ वटा त्रुटि भएको पाइन्छ। प्रश्न नं. १३ मा ह्रस्व/दीर्घ सम्बन्धी १ त्रुटि भएको पाइन्छ।

प्रश्न नं. १४ मा पञ्चम वर्ण सम्बन्धी १ त्रुटि भएको पाइन्छ । प्रश्न नं. १५ मा पदवियोग सम्बन्धी १ त्रुटि भएको पाइन्छ भने प्रश्न नं. १७ मा पदयोग सम्बन्धी १ त्रुटि भएको पाइन्छ ।

भाषिक त्रुटिको आधारमा प्रश्नलाई विश्लेषण गर्दा प्रश्नपत्रमा कुनै न कुनै भाषिक त्रुटि रहेको पाइन्छ । उक्त प्रश्नपत्रमा पदयोग/वियोग, हलन्त/अजन्त, पञ्चम वर्ण र ह्रस्व/दीर्घ सम्बन्धी त्रुटि धेरै धएको छ । प्रश्नपत्रबो शीर्ष भागमा कुनै पनि त्रुटि नरहे पनि नेपाली विषयमा अङ्ग्रेजीको प्रयोग भएको छ ।

तालिका नं. ३९

लमजुङ जिल्लाको प्रश्नपत्रमा रहेको वर्णविन्यासगत त्रुटि

त्रुटिका क्षेत्र	वर्ण विन्यास							लेख्य चिन्ह प्रयोग	अन्य	जम्मा
	प्रश्न नं.	ह्रस्व/दीर्घ	व/ब	पञ्चम वर्ण	शिरविन्दु/चन्द्रविन्दु	पदयोग/पद वियोग	अक्षर लोप/थप फेर			
1										
2	1									1
3	1									1
4										
5	1									1
6										
7								4		4

			वर्ण	चन्द्रविन्दु	पद वियोग	अजन्त	लोप/ थप फेर			
1										
2										
3										
4										
5						1				1
6										
7								5		5
8										
9										
10					1					1
11	1				1					2
12					3					3
13										
14	1									1
15					1					1
16										
17										
hDdf	2				6	1		5		14

उक्त तालिकालाई हेर्दा प्रश्न नं. १, २, ३, ४, ६, ८, ९, १३, १६ र १७ मा कुनै पनि भाषिक त्रुटि भएको पाइदैन भने बाँकी प्रश्नमा ह्रस्व/दीर्घ, पदयोग/पदवियोग, अक्षर थप/हेरफेर र लेख्य चिन्ह सम्बन्धी त्रुटि भएको पाइन्छ। प्रश्न नं. ५ मा अक्षर थाप/फेर सम्बन्धी १, प्रश्न नं. ७ मा लेख्य चिन्ह प्रयोग सम्बन्धी १, प्रश्न नं. ११ मा ह्रस्व/दीर्घ सम्बन्धी १ र पदयोग सम्बन्धी १ गरी २ वटा त्रुटि भएको पाइन्छ। प्रश्न नं. १२ मा पद वियोग सम्बन्धी ३, प्रश्न नं. १४ मा ह्रस्व/दीर्घ सम्बन्धी १ त्रुटि भएको पाइन्छ भने प्रश्न नं. १५ मा पद वियोग सम्बन्धी १ त्रुटि भएको पाइन्छ।

प्रश्नपत्रको शीर्ष भागमा कुनै पनि त्रुटि भएको पाइदैन भने नेपाली भाषा विषयमा अङ्ग्रेजीमा लेखिएको शब्द त्रुटिपूर्ण छ । प्रश्नपत्रको शीर्ष भागमा जिल्लाको नाम पनि उल्लेख गरिएको पाइदैन ।

तालिका नं. ४२

मनाङ जिल्लाको प्रश्नपत्रमा रहेको वर्णविन्यासगत त्रुटि

त्रुटिका क्षेत्र	वर्ण विन्यास							लेख्य चिन्ह प्रयोग	अन्य	जम्मा
	प्रश्न नं.	ह्रस्व/दीर्घ	व/ब	पञ्चम वर्ण	शिरविन्दु/चन्द्रविन्दु	पदयोग/पद वियोग	हलन्त/अजन्त			
1							2			2
2										
3	5									5
4										
5										
6										
7										
8										
9										
10										
11								4		4
12	1						1			2
13							1			1
14	1									1
15										
16										
17										
hDdf	7						4	4		15

उक्त तालिकालाई हेर्दा प्रश्न नं. २, ४, ५, ६, ७, ८, ९, १०, १५, १६, १७ मा कुनै पनि त्रुटि देखिदैन प्रश्न नं. १ मा अक्षर लोप/थप फेक सम्बन्धी २ वटा त्रुटि भएको पाइन्छ । प्रश्न नं. ३ मा ह्रस्व/दीर्घ सम्बन्धी ५ वटा त्रुटि भएको पाइन्छ । प्रश्न नं. ११ मा लेख्य चिन्ह प्रयोग सम्बन्धी ४ वटा त्रुटि भएको पाइन्छ । प्रश्न नं. १२ मा ह्रस्व/दीर्घ सम्बन्धी १ र हलन्त/अजन्त सम्बन्धी १ त्रुटि गरी जम्मा २ वटा त्रुटि भएको पाइन्छ । प्रश्न नं. १४ मा

अक्षर लोप थप फेर सम्बन्धी १ त्रुटि गरी जम्मा १ त्रुटि भएको पाइन्छ । प्रश्न नं. १४ मा ह्रस्व/दीर्घ सम्बन्धी १ त्रुटि भएको पाइन्छ ।

प्रश्नपत्रको शीर्ष भागमा विद्यालयको नाम सुरुवातमा लेखी त्यसपछि मात्र जिल्ला स्तरीय परीक्षा २०७२ लेखी त्रुटि गरेको पाइन्छ । भने पूर्णाङ्क १०० को प्रश्न निकाली प्रयोगात्मक परीक्षालाई वेवास्ता गरी प्रश्न निर्माण गरेको देखिन्छ ।

४.३ वर्णविन्यासगत त्रुटिहरूको जिल्लागत रूपमा रहेको समानता र भिन्नता

तालिका नं. ४३

भाषिक त्रुटिहरूको जिल्लागत रूपमा रहेको समानता र भिन्नता

क्र. सं.	जिल्ला	ह्रस्व दीर्घ	व/ व	छ/ क्ष	पञ्च म वर्ण	शिरविन्दु / चन्द्रविन्दु	पदयोग / पदवियोग	हलन्त / अजन्त	अक्षर थप र लोप फेर	लेख्य चिन्ह प्रयोग	अन्य	जम्मा
1	तनहुँ	4	—	—	—	1	2	1	—	—		8
2	गोरखा	4	1	—	4	2	8	2	4	2		24
3	लमजुङ	6	5	—	2	—	5	—	—	4		22
4	कास्की	2	—	—	—	—	—	1	—	—		3
5	स्याङ्जा	2	—	—	—	—	6	—	1	5		14
6	मनाङ	7							4	4		15

उक्त तालिकालाई विश्लेषण गर्दा वर्णविन्यासगत त्रुटि अन्तर्गत तनहुँ र गोरखा जिल्लाको ४/४ वटा ह्रस्व/दीर्घ सम्बन्धी त्रुटि गरी प्रश्न पत्र निर्माणमा समानता देखिन्छ । भने व/व सम्बन्धी त्रुटि तनहुँले गरेको छैन । गोरखा १ रहेको छ । छ/क्ष सम्बन्धी त्रुटि दुवै जिल्लाले गरेको छैन । पञ्चम वर्ण सम्बन्धी त्रुटि तनहुँको छैन भने गोरखाले ४ वटा गरेको पाइन्छ । शिरविन्दु चन्द्रविन्दु सम्बन्धी त्रुटि तनहुँले १ र गोरखाले २ वटा गरेको पाइन्छ । पदयोग र वियोग सम्बन्धी त्रुटि तनहुँले २ वटा गरेको छ भने गोरखाले ८ वटा गरेको छ । हलन्त/अजन्त सम्बन्धी त्रुटि गोरखाले ४ वटा गरेको छ । तनहुँ त्रुटि रहित छ । अक्षर थप लोप र हेर फेर सम्बन्धी त्रुटि तनहुँ १ र गोरखाले २ वटा गरेको पाइन्छ । लेख्य चिन्ह सम्बन्धी त्रुटि तनहुँले गरेको छैन भने गोरखाले २ वटा गरेको छ । यसरी तनहुँले जम्मा ८

वटा त्रुटि गरेको पाइन्छ भने गोरखाले २७ वटा त्रुटि गरेको छ । त्यसकारण त्रुटिका आधारमा गोरखा र तनहुँ जिल्लामा असमानता देखिन्छ ।

उक्त तालिकालाई हेर्दा वर्णविन्यासगत त्रुटि अर्न्तगत ह्रस्व/दीर्घ सम्बन्धी त्रुटि कास्की र स्याङ्जा जिल्लाले २/२ वटा गरेको देखिन्छ । व/ब, छय/क्ष, पञ्चम वर्ण, शिरसविन्दु र चन्द्रविन्दु सम्बन्धी त्रुटि कास्की र स्याङ्जा २ वटै जिल्लाले गरेको छैन । पद योग/ पद वियोग सम्बन्धी त्रुटि कास्कीले गरेको छैन । स्याङ्जाले ६ वटा त्रुटि गरेको पाइन्छ । हलन्त/अजन्त सम्बन्धी त्रुटि कास्कीले गरेको छैन भने स्याङ्जाले १ वटा गरेको पाइन्छ । अक्षर थप लोप र हेरफेर सम्बन्धी त्रुटि कास्कीले १ वटा गरेको छ, स्याङ्जा त्रुटि रिहत छ । लेख्य चिन्न प्रयोग सम्बन्धी त्रुटि कास्कीले गरेको छैन भने स्याङ्जाले ५ वटा गरेको छ । यसरी कास्कीले जम्मा ३ र स्याङ्जाले जम्मा १४ वटा त्रुटि गरेको पाइन्छ । त्यसकारण त्रुटिका आधारमा कास्की र स्याङ्जा जिल्लामा असमानता देखिन्छ । जमजुड जिल्लाले ह्रस्व र दीर्घ सम्बन्धी ६ र मानाङ जिल्लाले ७ वटा त्रुटि गरेको पाइन्छ । लमजुड जिल्लाले व/ब सम्बन्धी ५ , पञ्चम वर्ण सम्बन्धी २, पदयोग/पदवियोग सम्बन्धी ५ त्रुटि गरेको देखिन्छ । भने मानाङ जिल्लाले पञ्चम वर्ण, व/व र पदयोग/पदवियोग सम्बन्धी त्रुटि गरेको छैन । लमजुड जिल्लाले लेख्य चिन्ह सम्बन्धी ४ वटा त्रुटि गरेको पाइन्छ । मनाङ जिल्लाले अक्षर लेख्य थप फरक सम्बन्धी ४ र लेख्य चिन्ह सम्बन्धी ४ त्रुटि गरेको पाइन्छ । समग्रमा लमजुड जिल्लाले जम्मा र मनाङ जिल्लाले १५ वटा त्रुटि गरेको पाइन्छ । त्यसकारण त्रुटिका आधारमा मनाङ र लमजुड जिल्लामा असमानता देखिन्छ ।

अध्याय : पाँच

सारांश, निष्कर्ष र उपयोग

कक्षा ८ को जिल्ला स्तरीय परीक्षा २०७२ मा उपयोग गरिएका प्रश्नहरूको अध्ययन शीर्षकको शोध कार्य गर्नका लागि मूल्याङ्कनका साधानका रूपमा परीक्षालाई प्रयोगमा ल्याउन विशिष्टीकरण तालिकाको उपयोग र भाषिक शुद्धतालाई मुख्य आधार बनाइएको छ । नेपाली भाषा विषयको प्रश्नपत्रहरू विशिष्टीकरण तालिका अनुरूप निर्माण भए/नभएको भाषिक दृष्टिले शुद्ध भए नभएको अध्ययन गरी त्यसमा भएका कमी कमजोरी पत्ता लगाउनु शोधपत्रको उद्देश्य हो ।

भाषिक दृष्टिले प्रश्नपत्रमा त्रुटि छ/छैन ? प्रश्नपत्र विशिष्टीकरण तालिका अनुरूप निर्माण भएको छ/छैन ? भनेर शोध कार्यलाई अगाडि बढाउँदै कक्षा ८ को जिल्ला स्तरीय परीक्षाको विश्लेषण गर्दा विशिष्टीकरण तालिका अनुरूप प्रश्नपत्र निर्माण गर्नुपर्ने र भाषिक शुद्धता (ह्रस्व/दीर्घ र पदयोग/पदवियोग) लाई ध्यान दिनुपर्ने निर्देश दिएको छ ।

५.१ सारांश

अध्याय एकमा अध्ययनको पृष्ठभूमि, समस्या कथन अध्ययनको उद्देश्य, अध्ययनको औचित्य, शोधपत्रको सीमा, प्रयुक्त प्रमुख शब्दहरूको परिभाषा देखाइएको छ । भने शोधपत्रको रूपरेखा समेत प्रस्तुत गरिएको छ ।

पूर्व कार्यको समीक्षा तथा सैद्धान्तिक अवधारणालाई अध्याय २ मा राखिएको छ । जसमा पूर्व कार्यको अध्ययन अन्तर्गत ६ वटा अप्रकाशित शोधकार्यको पूर्व अध्ययन गरिएको छ । पूर्व कार्यको समीक्षा तथा सैद्धान्तिक अवधारणा अन्तर्गत मूल्याङ्कनको परिचय, मूल्याङ्कनको महत्व भाषिक मूल्याङ्कन गर्नका लागि विशिष्टीकरण तालिका प्रस्तुत गरिएको छ । प्रश्नका प्रकार, प्रश्न संरचना, प्रश्नहरूको सङ्गठन, निर्देशन र अन्तिय तयारी, परीक्षण प्रशासन र अङ्कन विधि समेत प्रस्तुत गरिएको छ ।

शोध कार्यलाई अगाडि बढाउन अध्यय तीनमा अध्ययन विधि र प्रक्रियालाई राखिएको छ । अध्ययनको ढाँचा, जनसङ्ख्या, नमुना छनोट र छनोट प्रक्रिया तथ्याङ्क वा सूचना सङ्कलन उपकरण, तथ्याङ्क वा सूचना सङ्कलनका प्रक्रिया व्याख्या तथा विश्लेषण प्रक्रिया उल्लेख गरिएको छ ।

अध्याय ४ मा गण्डकी अञ्चलका ६ वटा जिल्लाका नेपाली भाषा विषय हरेक प्रश्नपत्रलाई विशिष्टीकरण तालिका अनुरूप व्याख्या तथा विश्लेषण गरी प्रश्नपत्रमा वर्णविन्यास स्थिति तालिकाको माध्यमबाट विश्लेषण गर्दै जिल्लागत वर्णविन्यासको स्थितिलाई तुलना गरिएको छ ।

अन्तिम तथा पाँचौँ अध्यायमा सारांश मुख्य शीर्षक अन्तर्गत निष्कर्ष एवम् उपयोगिता प्रस्तुत गरी नीतिगत तह, प्रयोगात्मक तह र भावी अध्ययनका लागि शीर्षकहरु प्रस्तुत गरिएको छ ।

यस अध्ययनमा गरिएको कार्यलाई बुँदागत रुपमा टिपोट गर्दा निम्न मुख्य बुँदाहरु रहेको छ :

- क) अध्ययनको पृष्ठभूमि, समस्या कथन, अध्ययनको उद्देश्य, अध्ययनको औचित्य, उपयोगिता, सीमा र प्रयुक्त शब्दहरुको परिभाषा दिइएको छ ।
- ख) ६ वटा अप्रकाशित पूर्वकार्यको अध्ययन गरी सैद्धान्तिक अवधारणालाई तालिकामा देखाइएको छ ।
- ग) अध्याय तीनमा अध्ययन विधि र प्रक्रियालाई उल्लेख गरिएको छ ।
- घ) अध्याय चारमा गण्डकी अञ्चलका हरेक प्रश्नपत्रलाई विशिष्टीकरण तालिका अनुरूप निर्माण भए नभएको विश्लेषण गरिएको छ ।
- ङ) अध्याय चारमा नै प्रश्नपत्रमा भएका भाषिक स्थितिको लेखाजोखा गरिएको छ ।
- च) जिल्लागत रुपमा प्रश्नपत्रमा भएको समानता र भिन्नता पहिचान गरिएको छ ।

५.२ निष्कर्ष

स्रोतकेन्द्र स्तरीय परीक्षामा उपयोग गरिएको नेपाली भाषा विषयका प्रश्नपत्रहरुमा विशिष्टीकरण तालिका अनुरूप निर्माण भए । नभएको हेर्दा कुनै जिल्लाले विशिष्टीकरण तालिका अनुरूप प्रश्नपत्र निर्माण गरेको देखिन्छ, भने कुनै जिल्लाले विशिष्टीकरण तालिकालाई वेवास्ता गरी सम्बन्धित क्षेत्र र विधिबाट प्रश्न निर्माण नगरेको पाइन्छ ।

प्रश्न निर्माण गर्दा भाषिक शुद्धतालाई ध्यान दिनुपर्ने कुनै पनि प्रश्न निर्माण गर्दा भाषिक शुद्धतालाई ध्यान नदिएको देखिन्छ । प्रश्नपत्रमा वर्णविन्यास अन्तर्गत ह्रस्व/दीर्घ, व/व, पञ्चम वर्ण, हलन्त/अजन्त, शिरविन्दु/चन्द्रविन्दु, पदयोग/पदवियोग सम्बन्धी त्रुटि रहेका छन् । भने लेख्य चिन्ह अन्तर्गत पूर्ण विराम, अल्पविराम योजक चिन्ह आदि रहेका

छन् । सबै जिल्लाका प्रश्नपत्रलाई समष्टिमा हेर्दा वर्णविन्यास र पदयोग/पदवियोग सम्बन्धी शुद्धतामा विशेष ध्यान दिनु पर्ने देखिन्छ । प्रश्न निर्माण गर्दा सबै भन्दा बढी वर्ण विन्यास र पदयोग/वियोग सम्बन्धी त्रुटि भएकाले भाषिक शुद्धतालाई ध्यान दिइ प्रश्नपत्र निर्माण गर्नुपर्ने देखिन्छ ।

६ वटा जिल्लाका जिल्ला स्तरीय प्रश्नपत्रलाई विशिष्टीकरण तालिका र भाषिक शुद्धताका दृष्टिले अध्ययन विश्लेषण गर्दा गोरखा, तनहुँ, लमजुङ, कास्की र स्याङ्जा जिल्लाले विशिष्टीकरण तालिका अनुरूप पूर्ण रूपमा भए पनि आंशिक रूपमा भए पनि प्रश्न निर्माण गरेको देखिन्छ भने मनाङ जिल्लाले विशिष्टीकरण तालिका अनुरूप प्रश्न निर्माण नगरेको र १०० पूर्णाङ्कको प्रश्न निर्माण गरी प्रयोगात्मक परीक्षालाई वेवास्ता गरेको देखिन्छ । हरेक जिल्लाका प्रश्नपत्रलाई तुलनात्मक रूपमा अध्ययन गर्दा कुनै पनि जिल्लाको प्रश्नपत्रमा एकरूपता नरहेको पाइन्छ ।

६ वटा जिल्लाहरूको प्रश्नपत्र विश्लेषण गरी तुलनात्मक अध्ययन गर्दा कुनै प्रश्नपत्र विशिष्टीकरण तालिकाले निर्धारण गरे बमोजिम रहेको छ भने कुनै प्रश्नपत्रमा क्षेत्र, विधा र अङ्कभार समेत तालमेल नभएको देखिन्छ । भाषिक प्रश्न निर्माण गर्दा वर्णविन्यास र पदयोग/पदवियोग सम्बन्धी त्रुटि बढी मात्रामा रहेको भेटियो ।

उक्त शोधपत्रको निष्कर्षलाई बुँदागत रूपमा प्रस्तुत गर्दा निम्न लिखित निष्कर्ष पाइयो :

- क) विशिष्टीकरण तालिकालाई वेवास्ता गरी प्रश्नपत्र निर्माण गरिएको छ ।
- ख) वर्णविन्यासगत त्रुटिहरू रहेको पाइन्छ ।
- ग) मनाङ जिल्लाले विशिष्टीकरण तालिकाको पूर्ण रूपमा उल्लङ्घन गर्दै १०० पूर्णाङ्कको प्रश्न निर्माण गरेको पाइएको छ ।
- घ) मनाङ जिल्लाले भाषिक सीपको पूर्ण रूपमा उल्लङ्घन गर्दै प्रयोगात्मक परीक्षाको लागि सोध्नुपर्ने २५ पूर्णाङ्कको प्रश्नलाई समेत सैद्धान्तिक प्रश्नमै सोधेको पाइयो ।
- ङ) साहित्यका विभिन्न क्षेत्र, विधा, अङ्कभार समेत तालमेल नभएको देखिन्छ ।
- च) भाषिक प्रश्न निर्माण गर्दा वर्ण विन्यास र पदयोग/पदवियोग त्रुटि बढी मात्रामा भएको पाइन्छ ।

छ) जिल्ला स्तरीय परीक्षाको प्रश्न निर्माण गर्दा स्याङ्जा जिल्लाले जिल्लाको नाम उल्लेख नगरेको पाइयो भने मनाङ जिल्लाले शुरुमा विद्यालयको नाम उल्लेख गरी त्यसपछि मात्र जिल्लास्तरीय परीक्षा भनी लेखिएको प्रश्न निर्माण गरेको पाइन्छ ।

५.३ उपयोग

भाषिक मूल्याङ्कनका लागि निर्माण गरिएका प्रश्नहरू विशिष्टीकरण तालिका अनुरूप निर्माण भएका छन् वा छैनन् भन्ने प्रश्नको जवाफसँग सम्बन्धित रहेको प्रस्तुत शोधपत्र स्नातकोत्तर तह दोस्रो वर्षको आंशिक आवश्यकता पूरा गर्न तयार पारिएको हो । प्रश्नपत्र निर्माण गर्दा विशिष्टीकरण तालिका र भाषिक शुद्धतालाई अवलम्बन गर्न जोड दिइएको यो अध्ययन सम्बन्धित क्षेत्रका लागि उपयोगी हुने देखिन्छ भने यस्तै शोध कार्य गर्न र पछिल्लो अध्ययन विश्लेषणलाई पनि यसले सहयोग पुऱ्याउने देखिन्छ । उपयोगितालाई विभिन्न उपशीर्षकमा विभाजन गरी प्रस्तुत गरिएको छ ।

५.३.१ नीतिगत तह

नीतिगत उपयोगिताले कुनै खास अनुसन्धानले सम्बन्धित क्षेत्रमा नीति निर्माण गर्न प्रत्यक्ष वा परोक्ष रूपमा के कति कसरी सहयोग गर्छ वा गर्न सक्छ भन्ने पक्षसँग सम्बन्धित हुन्छ । नेपालमा विद्यालय तहको सुरु देखि माध्यमिक तहसम्म अनिार्य विषयको शिक्षण गरिन्छ । पाठ्यक्रमले निर्दिष्ट गरेका उद्देश्यहरू विद्यार्थीहरूले प्राप्त गरे/नगरेनन्, भाषिक त्रान, सीप र अभिवृद्धिको विकास हुन सक्तो सकेन भनी थाहा पाउन भाषिक मूल्याङ्कन गरिन्छ । भाषिक मूल्याङ्कनका लागि भाषिक प्रश्नपत्र निर्माण भाषिक प्रश्नपत्रले पाठ्यक्रमले राखेका उद्देश्य र विषय वस्तुलाई समेत समेट्न सक्ने हुनुपर्छ । यस अध्ययनको नीतिगत उपयोगिता भनेको पाठ्यक्रम निर्माता एवम् पाठ्यपुस्तक लेखक हरुका लागि मार्गदर्शन गर्नेसँग रहेको छ । विशिष्टीकरण तालिकाले निर्धारण गरेको समय, अङ्क विभाजन, प्रश्न सङ्ख्या, विधा, क्षेत्र, प्रश्नको स्वरूप अदिवाट विद्यार्थीको भाषिक मूल्याङ्कन गर्न समय सापेक्ष सुधारात्मक दिशातर्फ लैजान यसले शिक्षाविद पाठ्यक्रम निर्माता, पाठ्यपुस्तकका लेखक एवम् यससँग सम्बन्धित सबैलाई मार्गदर्शन गर्ने छ ।

प्रस्तुत शोध कार्यले जिल्ला स्तरीय परीक्षामा सोधिने प्रश्नपत्रको निर्माण मार्गदर्शन गर्नेछ । जिल्ला, जिल्लामा अध्ययन गर्ने विद्यार्थी र अध्यापन गराउने शिक्षकलाई मार्गदर्शन गर्ने छ । प्रत्येक जिल्लाहरूलाई स्तरीय प्रश्नपत्र निर्माण गर्न दिशाबोध गराउँछ ।

५.३.२ प्रयोगात्मक तह

प्रश्न निर्माणको व्यवहारिक उपयोगसँग सम्बन्धित विषय नै प्रयोगमूलक पक्ष हो । यस शोध पत्रको मुख्य प्राप्ति भनेको विशिष्टीकरण तालिका अनुरूप प्रश्नपत्र निर्माण र भाषिक त्रुटिका आधारमा प्रश्नपत्रको अध्ययन तथा विश्लेषण रहेको छ । यसमा प्रश्नपत्रको विश्लेषण गर्दा विशिष्टीकरण तालिका प्रयोग स्थिति एवम् भाषिक शुद्धताको विश्लेषण गरी तुलना गरिएको छ । यसबाट सम्बन्धित क्षेत्रका शिक्षकहरू शिक्षार्थीहरू र पाठकहरूले प्रश्नपत्र विश्लेषण गर्ने महत्वपूर्ण पद्धति र प्रक्रिया बारे जानकारी लिन सक्छन् ।

प्रस्तुत शोधपत्रले प्रश्नपत्र निर्माण कर्तालाई विशिष्टीकरण तालिका अनुरूप त्रुटि रहित र दोष मुक्त प्रश्न निर्माण गरी विद्यार्थीको सही मूल्याङ्कन गर्न पाठ्यक्रम अनुरूप, उद्देश्यपूर्ण, मापनीय भाषिक शुद्धता आदिका दृष्टिले उपयुक्त प्रश्न निर्माण, प्रयोग र मूल्याङ्कनमा सुधार गर्न शिक्षक, परीक्षक प्रश्नपत्र निर्माण कर्ता एवम् प्रयोगकर्तालाई समेत मार्गदर्शन गर्ने अपेक्षा गरिएको छ ।

त्रिभुवन विश्व विद्यालय शिक्षाशास्त्र सङ्काय डिनको कार्यालयबाट २०७० वैशाख महिनादेखि लागु हुने गरी नेपाली शिक्षा विषयको एम.एड. शोधपत्र लेखनको नयाँ ढाँचा जारी गरिएकोमा प्रस्तुत शोध कार्य सोही ढाँचा बमोजिम लेखिएको छ । अतः प्रस्तुत शोधकार्य लेख्ने शोधार्थीहरूलाई समेत उपयोगी हुनेछ ।

५.४ भावी अध्ययन

कुनै पनि अनुसन्धानले एकै पटकमा सम्पूर्ण पक्षलाई समेट्न सक्दैन । अनुसन्धानबाट प्राप्त सूचनाका आधारमा नै भाषिक मूल्याङ्कनलाई उपयुक्त निर्णय लिने आधार प्राप्त हुने भएकोले देशभरका जिल्लाहरूमा गरिने भाषिक सीप परीक्षणका प्रश्नपत्रहरूको अध्ययन विश्लेषण गर्दै जाने हो भने यसमा रहेका कमजोरीहरूको पहिचान गर्न सकिन्छ । शिक्षण प्रक्रिया र परीक्षणको तालमेल मिलाइ भाषिक सीपहरूको उपयोग र

परीक्षण गरी सञ्चालन गर्न समेत सहयोग पुग्दछ । प्रश्नपत्रमा हुने त्रुटिको निराकरणका लागि गर्न सकिने सम्भाव्य अध्ययन शीर्षकहरु निम्न अनुसार छन् :

- क) एस.एल.सी. परीक्षा २०७३ मा सोधिएका प्रश्नपत्रहरुको अध्ययन ।
- ख) निम्न माध्यमिक तहको नेपाली विषयको पाठ्यक्रममा समाविष्ट कथा र कविता विधाको तुलनात्मक अध्ययन ।
- ग) भाषा शिक्षणमा शिक्षण सामग्रीको प्रयोग एक अध्ययन ।
- घ) कक्षा ८ को जिल्ला स्तरीय परीक्षा २०७३ मा प्रयोग गरिएका प्रश्नपत्रहरुको विश्लेषण ।
- ङ) गोरखा जिल्लाको २०७३ मा सोधिएका स्रोतकेन्द्र स्तरीय परीक्षाको प्रश्नपत्रको तुलनात्मक अध्ययन ।

सन्दर्भ सूची

- अधिकारी, नारायणी (२०७१), जिल्ला स्तरीय परीक्षा २०६८ का प्रश्नपत्रहरूको तुलनात्मक अध्ययन, अप्रकाशित स्नातकोत्तर शोधपत्र, त्रि.वि. ।
- अधिकारी, विष्णुप्रसाद र आनन्द पौडेल (२०६४), शिक्षाशास्त्र र नेपालमा शिक्षा, काठमाडौं: आशिष पुस्तक भण्डार ।
- अधिकारी, हेमाङ्गराज (२०५०), नेपाली भाषा शिक्षण, काठमाडौं: कुञ्जन प्रकाशन ।
- अधिकारी, हेमाङ्गराज र बर्दी विशाल भट्टराई (२०६१), प्रयोगात्मक नेपाली शब्दकोश, काठमाडौं: विद्याप्रकाशन ।
- आचार्य, दीलिप कुमार (२०५९), २०५८ सालमा उपयोग गरिएका कक्षा आठको नेपाली भाषाका प्रश्नपत्रहरूको विश्लेषण, अप्रकाशित स्नातकोत्तर शोधपत्र, त्रि.वि. ।
- आचार्य, निर्मल कुमार (२०६६), कक्षा आठको जिल्ला स्तरीय परीक्षा २०६३ मा उपयोग गरिएका प्रश्नहरूको विश्लेषण, अप्रकाशित स्नातकोत्तर शोधपत्र, त्रि.वि. ।
- उप्रेती, मदन कुमार (२०६८), कक्षा आठको जिल्ला स्तरीय परीक्षा २०६६ मा प्रयोग गरिएका प्रश्नपत्रको अध्ययन, अप्रकाशित स्नातकोत्तर शोधपत्र, त्रि.वि. ।
- जनक शिक्षा सामग्री लि. (२०६५), कक्षा आठ नेपाली, सानो ठिमी भक्तपुर ।
- जबरा, स्वयम् प्रकाश र अन्य (२०६५), शिक्षामा मापन तथा मूल्याङ्कन, काठमाडौं : विद्यार्थी पुस्तक भण्डार ।
- पराजुली, तीर्थराज र अन्य (२०६५), शिक्षामा मापन तथा मूल्याङ्कन, काठमाडौं : सनलाइट पब्लिकेशन ।
- पाठ्यक्रम विकास केन्द्र (२०६३), राष्ट्रिय पाठ्यक्रम प्रारूप, सानो ठिमी भक्तपुर ।
- पाठ्यक्रम विकास केन्द्र (२०६५), विशिष्टीकरण तालिका, सानो ठिमी भक्तपुर ।
- पाठ्यक्रम विकास केन्द्र (२०६९), आधारभूत शिक्षा पाठ्यक्रम (६-८), सानो ठिमी भक्तपुर ।

परिशिष्ट : एक

परिमार्जित पाठ्यक्रम २०५८ अनुसारको विशिष्टीकरण तालिका २०७२ विवरण

विषय : नेपाली

तह: निम्न माध्यमिक तह

पूर्णाङ्क : ७५

क्र. सं.	क्षेत्र (पढाइ र लेखाइ)	विधा/ परीक्षणीय पक्ष	ज्ञान	बोध	व्यवहारिक सिप	उच्च दक्षता	प्रश्न सङ्ख्या, अङ्कभार र समय				स्पष्टीकरण
							जम्मा प्रश्न	उत्तर दिनु पर्ने प्रश्न सङ्ख्या	अङ्कभार	समय (मिनेटमा)	
१	शब्द भण्डार	अर्थ लेखन	1				1	1	3	5	पाठमा प्रयोग भएका कुनै ६ वटा (तत्सम, तद्भव र आगन्तुक समेत पर्ने गरी) शब्दको अर्थ दिई जोडा मिलाउन लगाउने
		शब्द पहिचान	1				1	1	3	5	पाठमा प्रयुक्त अनेकार्थीबाट २, पर्यायवाचीबाट २, विपरीतार्थीबाट १ र समावेशक समावेश्यबाट १ गरी जम्मा ६ वटा शब्द निर्देश वा सङ्केत बमोजिम लेख्न लगाउने
		वाक्यमा प्रयोग			1		1	1	4	7	पाठमा प्रयुक्त विभिन्न प्रकृतिका शब्द (अनुकरणात्मक शब्द १, पापिरभाषिक/ प्राविधिक शब्द १, उखान टुक्का १ समेत गरी) ४ वटा शब्द दिई वाक्यमा प्रयोग गर्न लगाउने

२	हिज्जे (वर्ण विन्यास) र लेख्य चिन्ह	शुद्धीकरण			१		१	१	२	४	एउटा शब्दमा एउटा मात्र अशुद्धि पर्ने गरी वर्ण विन्यास ३ वटा र लेख्य चिन्ह १ वटा पर्ने गरी ४ वटा अशुद्धि भएको गद्यांश दिई शुद्ध गर्न लगाउने
					१		१	१	२	४	ह्रस्वदीर्घ, य-ए, ब-व, श/ष/स, पञ्चम वर्ण, शिरविन्दुबाट ४ वटा बहु वैकल्पिक प्रश्न सोध्ने ।
३	व्याकरण	शब्दवर्ग			१		१	१	३	५	६ वटा विभिन्न शब्दवर्गका शब्द रेखाङ्कन गरी छुट्याउन लगाउने ।
		कारक र विभक्ति			१		१	१	१	२	दिइएको अनुच्छेद वा वाक्यबाट रेखाङ्कित पदहरूको २ वटा कारक छुट्याउन लगाउने ।
		काल, पक्ष र भाव			१		१	१	३	५	काल, पक्ष र भावबाट ६ वटा धातु सङ्केत गरी ६ वटा वाक्यका खाली ठाउँ भर्न लगाउने ।
		वाक्य परिवर्तन			१		१	१	४	७	लिङ्ग, वचन, पुरुष, आदर गरी २, वाच्य १, करण/अकरण १, वाक्य कोटिका प्रश्न सोधी वाक्य परिवर्तन गर्न लगाउने
		वाक्य रचना (वर्णन)			१		१	१	४	७	क्रियाका खास काल, पक्ष वा भावको कोटि तोकेर न्यूनतम ४ वाक्यमा कुनै विषयको वर्णन गर्न लगाउने ।

४	बोध (दृष्टांश)	बोध प्रश्नोत्तर		1			1	1	5	9	विभिन्न लेख रचनाहरूबाट १५० शब्दसम्मको दृष्टांश गद्यांश दिई त्यस सम्बन्धी १ वा २ वाक्यमा उत्तर आउने खालका कुनै ५ प्रश्न सोध्ने ।
५	बुँदा टिपोट र सारांश (दृष्टांश)	बुँदा टिपोट र सारांश लेखन			1	1	1	5	9	गद्य विधाका पाठबाट १०० शब्दसम्मको गद्यांश दिई ४ वटा बुँदा टिपी सारांश लेख्न लगाउने ।	
६	निर्देशित रचना	कथा/जीवन वा वाद विवाद/संवाद/चिठी लेखन			2	2	1	4	7	बुँदा दिई कथा/जीवनीबाट १ प्रश्न वा वाद विवाद/संवाद/चिठी मध्येबाट कुनै १ प्रश्न गरी दुई प्रश्न सोध्ने र कुनै १ को उत्तर दिन लगाउने ।	
७	भाव विस्तार/व्याख्या	कथा, कविता, निबन्ध/प्रबन्ध, जीवनी			2	2	1	4	7	निर्धारित विधाका २ विशिष्ट पङ्क्ति दिई कुनै १ को व्याख्या, भाव विस्तार गर्न वा तात्पर्य खुलाउन लगाउने । (यसमा कविताको प्रतिनिधित्व अनिवार्य हुनुपर्ने)	
८	पाठगत प्रश्नोत्तर (सङ्क्षिप्त उत्तरात्मक)	कथा, कविता, निबन्ध/प्रबन्ध, जीवनी	1	1	1	3	2	8	15	निर्धारित विधाहरू कथा, कविता, निबन्ध/प्रबन्ध, जीवनीबाट मूल भाव, घटना, सन्देश, चरित्र आदिका सम्बन्धमा ३ वटा सङ्क्षिप्त उत्तरात्मक प्रश्न सोधी २ वटाको उत्तर दिन लगाउने ।	

		तार्किक शिल्प/ समस्या समाधान				1	1	1	4	7	निर्धारित विधाका कुनै प्रसङ्ग दिई विचार तथा तर्कले पुष्टि गर्ने वा समस्या समाधान गर्ने खालको प्रश्न सोध्ने ।
९	विवेचना	कथा, निबन्ध, प्रबन्ध, जीवनी				2	2	1	8	15	कथा, निबन्ध/प्रबन्ध र जीवनी मध्ये कुनै २ विधाबाट विश्लेषणात्मक र सिर्जनात्मक क्षमताको परीक्षण गर्ने खालका २ प्रश्न सोधी १ प्रश्नको उत्तर दिन लगाउने ।
१०	स्वतन्त्र रचना	निबन्ध				1	1	1	8	15	आत्मपरक १ र वस्तुपरक २ वटा पर्ने गरी कुनै ३ शीर्षक दिने र ती मध्ये कुनै १ शीर्षकमा १५० शब्दमा नघटाइ निबन्ध लेख्न लगाउने ।
		जम्मा	3	2	8	10	23	19	75	2 #)^f 15 ldg]^	

स्रोत: आधारभूत शिक्षा पाठ्यक्रम, कक्षा ६-८ ।

परिशिष्ट : दुई

प्रयोगात्मक कार्यका लागि विशिष्टीकरण विवरण

क्र.सं.	क्षेत्र (सुनाइ र बोलाइ)	परीक्षणीय पक्ष	अङ्कभार	स्पष्टीकरण
१	सुनाइ	श्रुति लेखन	5	५० शब्दसम्मको कुनै १ अनुच्छेद (दृष्टांश) को श्रुति लेखन गराउने ।
२	बोलाइ	मौखिक वर्णन	5	कुनै १ विषय, वस्तु, चित्र दिई मौखिक वर्णन गर्न लगाउने वा कुनै जाने सुकेको कथा भन्न गराउने ।
		सस्वर वाचन	10	पाठभित्रका ८० शब्दसम्मका गद्यांश (कथा, निबन्ध वा जीवनी) गति, यति मिलाइ भाव अनुसार सस्वर पठन गर्न लगाउने ।
		उच्चारण	5	पाठमा प्रयुक्त उच्चारणका दृष्टिले समस्यामूलक १० शब्दको उच्चारण गर्न लगाउने ।
		जम्मा	25	

स्रोत: आधारभूत शिक्षा पाठ्यक्रम, कक्षा ६-८ ।

द्रष्टव्य:

- १.क) ज्ञान: यसमा प्रारम्भिक सिकाइका कुराहरु पर्दछन् । विशिष्ट तथ्य, पुनः स्मरण, प्राप्त सूचना र प्रतिक्रियाको मूल्याङ्कन गर्ने खालका प्रश्नहरु यस अन्तर्गत सोधिने छन् ।
- ख) बोध: विद्यार्थीले सिकेका कुराहरुको व्याख्या र वर्णन गर्ने क्षमताको मूल्याङ्कन गर्ने खालका प्रश्नहरु यस अन्तर्गत सोधिने छन् ।
- ग) व्यावहारिक सिप : यसमा प्रयोग गर्ने संयोजन गर्ने जस्ता व्यावहारिक क्षमता सम्बन्धी प्रश्नहरु सोधिने छन् ।
- घ) उच्च दक्षता : विचारको संयोजन र मूल्याङ्कन गर्ने क्षमता सम्बन्धी प्रश्नहरु यस अन्तर्गत सोधिने छन् ।
२. कक्षा ८ को वार्षिक परीक्षामा २५ प्रतिशत सुनाइ र बोलाइको प्रयोगात्मक मूल्याङ्कन गर्नुपर्ने छ । कक्षा ६ र ७ को प्रयोगात्मक परीक्षाको हकमा भने निरन्तर विद्यार्थी मूल्याङ्कन १० प्रतिशत र आवधिक मूल्याङ्कन १५ प्रतिशतको हुनेछ । अङ्कको समायोजन सोही अनुसार मिलान गर्नुपर्ने छ ।

व्यक्तिवृत्त

नाम : अप्सरा श्रेष्ठ
 जन्म स्थान : च्याङ्ली-९, गोरखा
 जन्म मिति : २०४४/०४/२२
 बुबाको नाम : रामकुमार श्रेष्ठ
 आमाको नाम : भगवती श्रेष्ठ
 पतिको नाम : गोपालकुमार श्रेष्ठ
 लिङ्ग : महिला
 राष्ट्रियता/नागरिकता : नेपाली
 धर्म : हिन्दु
 मातृभाषा : नेपाली
 भाषिक ज्ञान : नेपाली र अङ्ग्रेजी
 स्थायी ठेगाना : च्याङ्ली-९, गोरखा
 फोन नम्बर : ९८४६९०३५३३
 अध्यापन : श्री विद्यानिकुञ्ज मा.वि. मिलुङ-३, बयापानी, तनहुँ
 शैक्षिक योग्यता :



क्र.सं.	तह	शैक्षिक संस्था	पास गरेको वर्ष
१	एस.एल.सी.	श्री जीवनज्योति मा.वि., च्याङ्ली, गोरखा	२०६०
२	+२	श्री होरालो सा.सि.स. उ.मा.वि. भानु, तनहुँ	२०६४
३	बि.एड.	गोरखा क्याम्पस, पृथ्वीनारायण न.पा., गोरखा	२०६७
४	स्नातकोत्तर	आदिकवि भानुभक्त क्याम्पस दमौली, तनहुँ	२०७३