

अध्याय : एक

परिचय

१.१ अध्ययनको पृष्ठभूमि

नेपाल विविधतापूर्ण एक पृथक पहिचान बोकेको देश हो । यहाँ भौगोलिक तथा जैविक विविधता जस्तै जाति, धर्म, भाषा, संस्कृतिमा पनि विविधता रहेको छ । यसैले नेपाल बहुजातीय, बहुभाषिक तथा बहुसांस्कृतिक सम्पन्न देश हो । नेपालका पूर्व मेचीदेखि पश्चिम महाकालीसम्म तथा हिमालदेखि तराइसम्म बसोवास गरेका सबै जातजाति सिंगो नेपाली संस्कृतिको अभिन्न अंगका रूपमा रहेका छन् । सिंगो संस्कृति भित्रका हरेक जातजातिका आफ्नै संस्कृतिको वैशिष्ट्य रहेका छन् । (दाहाल, २०५६)

प्राचीन दुःकाल देखिनै मानवको बसोवास भएको प्रमाणित भइसकेको नेपाल प्राचीन समयदेखि नै विविध जातजातिका मानिसहरूको सुरक्षित स्थल बन्न पुग्यो । तराईको घना जङ्गल, प्रचण्ड धूप तथा हिंस्रक जनावरहरूको अनि रोगको प्रकोपको भय तथा उत्तर तर्फ गगनचुम्बी प्राकृतिक पहरेदारका रूपमा युगौंदेखि हिमश्रृङ्खलाहरू उभिईरहेका छन् ।

यस क्षेत्र मनमोहक तथा सुरक्षित भएको हुनाले विभिन्न समयमा छिमेकी राष्ट्रहरूबाट मंगोल तथा आर्य मूलका मानिसहरू नेपालमा आइ स्थायी रूपमा बसोवास गर्न थाले । नेपालमा शासन गर्ने राजवंशहरू गोपाल, महिषपाल, किराँत, लिच्छवि, मल्ल तथा शाहवंशबाट पनि यो पुष्टि हुन्छ । यसरी विविध जातिहरूको सङ्गम स्थलको रूपमा विकसित नेपालमा अहिले धेरै जातजातिका मानिसहरूको बसोवास रहेको छ । तराईको समथर भूभागदेखि हिमाली भेगसम्म बसोवास गर्ने जातजातिहरूको आफ्नै अस्तित्व छ, आफ्नै विशेषता र मौलिकता छ । तराई देखि हिमाली क्षेत्रसम्म बसोवास गर्ने सम्पूर्ण जातजातिका समुदायको आफ्नै परम्परागत मूल्य मान्यता रहेका छन् । नेपाली संस्कृतिमा विभिन्न जातजातिको एकता र हार्दिकता एक महत्वपूर्ण उदारहण हो । एक अर्का समूहको आवश्यकता अनुसार सबै जातजाति, धर्म, समुदायका मानिसहरूका बीच हार्दिकता र काममा सहयोगीको भावना हुन्छ । (विष्ट, १९८०)

नेपालका विभिन्न क्षेत्रमा बसोवास गर्ने जातजातिहरूको खोजि गरि उनिहरूको पहिचान गर्नु आजको सन्दर्भमा महत्वपूर्ण छ । नेपालको भू भागभित्र बसोवास गर्दै आएका जाति हुन् या समुदाय उनीहरू नेपाली राष्ट्रियताका अभिन्न अंगका रूपमा रहेका हुन्छन्, र उनलाई विकासको मूलप्रवाहिकरणमा समाहित गर्दै जानु आजको आवश्यकता हो । (दाहाल, २०५६)

विश्व मानचित्रमा नेपाल दक्षिण एशियाका दुई महान राष्ट्रहरू चीन र भारतको बीचमा अवस्थित क्षेत्रफलको हिसाबले विश्वको कूल क्षेत्रफलको ०.०३% र एशियाको क्षेत्रफलको ०.३% क्षेत्रमात्र ओगटेको भएता पनि नेपाल विश्वमै छुट्टै पहिचान कायम गराउन सफल देशको रूपमा स्थापित छ । सानो क्षेत्रमा फैलिएको भएतापनि वास्तवमै नेपाल विविधतामा एकता भएको देश हो । भौगोलिक तथा जैविक विविधता भए भैं जाति, धर्म, भाषा, संस्कृतिमा पनि विविधता रहेको छ । यसैले नेपाल बहुजातीय, बहुभाषिक तथा बहुसांस्कृतिक देशको रूपमा विश्व समुदायमा आफ्नो छुट्टै पहिचान राखेको छ । (जिविस पार्श्वचित्र, २०६५)

कुमाल जाति नेपालमा रहेका १०१ जात जातिहरू मध्ये एक आदिवासी हो । वि.सं. २०६८ को जनगणना अनुसार कुमाल जातिको जनसंख्या ९९,३,८९ रहेको छ । जुन कुल जनसंख्याको ०.४४% हो । (सीविएस २०११:३३) साथै स्याङ्जाको पुतलीबजार नगरपालिकामा कुल २०६ जना अर्थात १.०५ प्रतिशत रहेको छ । पश्चिमाञ्चलका स्याङ्जा, गोरखा, तनहुँ, कास्की लगायतका सम्पूर्ण जिल्लासँगै नेपालका ७४ जिल्लामा कुमाल जातिको बसोवास रहेको छ । स्याङ्जा जिल्लाका चापाकोट, रत्नपुर, वालिङ, पुतलीबजारमा कुमालहरूको बस्ती रहेको छ । साथै यिनीहरू नेपालका यी विभिन्न ठाउँहरूमा कहिलेदेखि कुमालहरू स्थायी रूपमा बसोवास गरे भन्ने एकिकन नभएपनि नेपाल एकीकरण पूर्वदेखि नै कुमालहरूको यस क्षेत्रमा बसोवास रहेको मानिएको छ । केहीको संख्यामा आएका कुमालहरू स्याङ्जा जिल्लाका विभिन्न चार ठाउँहरूमा सङ्गठित रूपमा बसोवास गरिरहेका छन् । सदरमुकामबाट २ कि.मी. उत्तरी क्षेत्रमा पुतलीबजार नगरपालिका वडा नं. ५ मा, वालिङ नगरपालिका स्थित भकुण्डे, भुम्रे, चापाकोट गा.वि.स. तथा चापाकोट नगरपालिका (साविक रत्नपुर गा.वि.स.) को रत्नपुर क्षेत्रमा कुमालहरूको बसोवास रहेको छ । (पौडेल, २०४३ पृ.१,) कुमाल जातिको आफ्नै लिपी सहितको कुमाल भाषा भएपनि दैनिक बोलिचालिमा यस भाषाको प्रयोग न्यून मात्रामा मात्रै हुने गनरेको एक सूचनादाता बताउँछन् । कुमालहरूको आफ्नै मौलिक परम्परा छ, संस्कृति तथा भाषा रहेको छ तर गोरखा, पाल्पा र

तनहुँ लगायतका स्थानमा बसोवास गर्ने कुमाल जातिले सामान्य रूपमा आफ्नो मौलिक भाषा बोल्न गरेको भएपनि स्याङ्जाका कुमालहरु आफ्नो कुमाले भाषा बोल्न जान्दैनन् । एक सूचनादाताका अनुसार स्याङ्जाका १ प्रतिशत भन्दा कमी कुमालमा मात्र आफ्नो भाषाको ज्ञान छ । उनीहरुमा भाषागत ज्ञानको अभिवृद्धि नगराउने हो भने कुमाल भाषा लोप भएर जान सक्ने सम्भावना देखिन्छ । परम्परागत रूपमा माटाका भाँडाहरु बनाउने कुमालहरु अहिले यो लाई ओभेलमा पारी अन्य पेशा गर्न बाध्य छन् । (पौडेल, २०४३)

कुमालहरुको शैक्षिक स्थितिलाई अवलोकन गर्दा उनीहरुको स्तर ज्यादै नै न्यून रहेको पाइन्छ । यसको पछाडि पनि आर्थिक विपन्नता नै प्रमुख कारक तत्व हो । आफ्नो छुट्टै भाषा भएर पनि यहाँका कुमालहरु प्रष्ट रूपमा आफ्नो भाषा बोल्न जान्दैनन् । यदि उनीहरुको आफ्नो भाषाको निकट भविष्यमा उजागर नगरेमा कुमाले भाषा विलुप्त हुने प्रबल सम्भावना देखिन्छ । आफ्नो छुट्टै मौलिक भाषा भएतापनि उक्त भाषा पतनोन्मुख हुँदा समेत कुमालहरु चिन्तित देखिँदैनन् । त्यसैले कुमाल भाषालाई संरक्षण र सम्बर्द्धन गर्न सम्बन्धित निकायले यसप्रति गम्भीर भएर सोच्नु पर्ने एवम् स्पष्ट अवधारणा बनाउनु आजको आवश्यकता हो । (जि.वि.स. चिनारी, सन् २००१, :४)

प्रस्तुत शोधपत्रमा निश्चित रूपमा स्याङ्जा जिल्ला पुतलीबजार नगरपालिका क्षेत्रमा स्थायी बसोवास गर्ने कुमालहरुको शैक्षिक, सामाजिक, सांस्कृतिक स्थितिको बारेमा अध्ययन गरी उनीहरुको वास्तविक स्वरूप सामु ल्याउने प्रयास हरसम्भव गरिएको छ ।

१.२ समस्याकथन

नेपाल एक विकासोन्मुख देश हो । यहाँ प्राचीन समयदेखि नै विभिन्न जाति जनजातिहरुले आफ्ना परम्परागत पेशा मार्फत आफ्ना दैनिक आवश्यकताहरु पूर्ति गर्दै आएका छन् । विभिन्न जातिहरुको उत्पत्ति, विवाह तथा अन्तर जातीय विवाहबाट अन्तर्वर्ण भएको पाइन्छ । जस्तो : कर्णको उत्पत्ति बैश्य र शुद्रबाट, कामीको उत्पत्ति शुद्र र बैश्यबाट, कुमाल तथा वुनकरको उत्पत्ति ब्राम्हण र क्षेत्रीयबाट भएको देखाइएको छ (कार्की, २०४७ : १३)। विभिन्न प्राचीन हिन्दु धर्मशास्त्रका ग्रन्थहरु ऋग्वेद, अथर्ववेद, तैत्तरीय संहितामा पनि विभिन्न व्यवसायिक वर्गका नामहरु पाइन्छन् । तिनै व्यवसायिक वर्ग नै पछि जातिको रूपमा स्थापित भए (शर्मा, २०५८ : ५७) । तैत्तरीय संहितामा क्षत्ता अर्थात् चमर हम्कने, अथवा

द्वारपालको काम गर्ने, तक्षा अर्थात् सिकर्मी वा बढाई, रथकार, कुलाल अर्थात् कुमाले, कमारो अर्थात् कामी आदिको उल्लेख पाइन्छ (शर्मा, २०५८)।

यसरी विभिन्न व्यवसाय गर्ने मानिसहरु परम्परादेखि नै विशेष पेशासँग सम्बन्धित भएका र त्यही पेशा अनुसार नै ती जातिहरु परिचित छन् । जस्तै : लोहार, सुनार, चमार, कुमाल आदि । साधारणतया प्रत्येक जातिसँग परम्परादेखि नै आफ्नो मौलिक पेशाहरु भएकोले जाति र पेशाको बीच घनिष्ट सम्बन्ध सम्बन्ध पनि रहेको छ । यसरी शुरुवाट भएको जातीय व्यवस्थालाई शासकवर्गले समय समयमा अभै दरिलो तवरले अगाडि बढाएको पाइन्छ । नेपालमा जयस्थिति मल्लले अनेक जातजाति र धर्मका कारण सामाजिक संरचना विग्रन लागेको तत्कालिन समाजलाई पुनर्गठन गरेर जातीय व्यवस्थालाई मजबुत गराउने महत्वपूर्ण कदम चाले (शर्मा, २०३० : ६२) ।

तर, पछिल्लो समयमा विभिन्न प्रभावका कारण अवलम्बन गर्दै आएको परंपरागत पेशा परिवर्तन गरि वैकल्पिक पेशामा संलग्न भएको पाइन्छन् । केही जाति जनजातिहरुले गर्दै आएको परंपरागत पेशाबाट नयाँ पुस्ता विमुख हुँदा पेशा नै संकटमा पर्न थालेको छ । परंपरागत पेशा अवलम्बन गर्दा सामाजिक आर्थिक अवस्थामा सुधार हुन नसेको कारण पेशा छाड्नु परेको धारणा राख्दछन् । नेपालको पछिल्लो जनगणना २०६८ अनुसार नेपालमा २५.२ प्रतिशत मानिस अभैपनि गरिवीको रेखामुनि रहेको पाइन्छ । (सि.वि.एस. २०१२)

यस अवस्थामा विभिन्न जाति जनजातिहरुले अवलम्बन गर्दै आएको परंपरागत पेशाको आम्दानीबाट उनिहरुले आफ्ना दैनिक आवश्यकताहरुको परिपूर्ति हुन नसकेको कारण पेशा छाड्नु परेको बताउँछन् । अध्ययन क्षेत्रका कुमाल जातिले आफ्नो परंपरागत पेशा छाडी फरक पेशा अवलम्बन गर्न थालेको सन्दर्भमा उनिहरुले जातिय पेशा छाडेर अन्य पेशा अवलम्बन गर्दाका चुनौतिका पक्षमा विश्लेषण गर्नुपर्ने देखिएकाले प्रस्तुत विषयमा अध्ययन गर्नुपर्ने महसुस भएको हो ।

यस परिप्रेक्षमा समाजशास्त्रीय/मानवशास्त्रीय अवधारणाबाट कुमालजातिको परंपरागत पेशा छाड्नुपर्ने कारणबारे जानकारी लिई यसबाट पर्ने असरका बारेमा अध्ययन गर्नुपर्ने महत्वपूर्ण कार्य हो । जसमा निम्नानुसार जिज्ञासाको उत्तर खोज्ने प्रयास गरिएको छ ।

क) कुमाल जातिको सामाजिक आर्थिक अवस्था कस्तो छ?

ख) उनिहरुको परंपरागत जातीय पेशाको अवस्था कस्तो छ ?

ग) पेशागत संलग्नताको निरन्तरता, आर्थिक अवस्था कस्तो छ ?

घ) जातिय पेशा छाडेपछि कस्तो कस्तो पेशामा आवद्ध छन् ?

ङ) परिवर्तित पेशामा निरन्तरता, आर्थिक अवस्थामा परिवर्तन कस्तो छ?

च) जातिय पेशा छाडिसकेपछि कस्तो धारणा बनेको छ ?

आदि खोजमूलक विषयहरूलाई प्रमाणित स्रोतहरूको आधारमा प्रस्तुत गर्नु नै यस अध्ययनको समस्याकथन रहेको छ ।

१.३ अध्ययनको उद्देश्य

पुतलीबजार न.पा.-५, मा बसोवास गर्ने कुमाल समुदायको परम्परागत पेशामा आएको परिवर्तनका आयामहरूको विश्लेषण गर्नु यस अध्ययनको सामान्य उद्देश्य हो भने, यसका विशिष्ट उद्देश्यहरू निम्नानुसार रहेका छन् :

- १) वर्तमान अवस्थामा अवलम्बन गरेको पेशा बारे जानकारी लिदै, पेशा परिवर्तनपछिको अवस्थाका बारेमा जानकारी लिने,
- २) परम्परागत पेशा परिवर्तनपछिका सम्भावना र चुनौतिको बारेमा विश्लेषण गर्ने ।

१.४ अध्ययनको महत्व

स्याङ्जा पुतलीबजारका कुमाल जातिको परम्परागत पेशामा आएको परिवर्तनका आयामहरू नामक यस शोधपत्र त्रिभुवन विश्वविद्यालय मानविकी तथा सामाजिकशास्त्र सङ्काय अन्तर्गत समाजशास्त्र तथा मानवशास्त्र विभाग, स्नातकोत्तर तह दोस्रो वर्षको आंशिक आवश्यकता परिपूर्ति गर्ने प्रयोजनको लागि तयार पारिएको हो ।

एउटा राज्यको सीमाभित्रको समाजमा रहने सबै जातिहरू समान हुनु आधारभूत अविच्छिन्न मान्यता हो । यहाँ कुमालजातिको महत्व, भूमिका र संस्कृतिलाई पनि वेवास्ता गर्न मिल्दैन । समाजमा रहेका केही मानवीय व्यवहार र समस्याको समाधान भएको कुरा मानवशास्त्रमा पाइन्छ । त्यसैले यस अध्ययनले कुमाल समुदायको सामाजिक सांस्कृतिक तथा पेशा परिवर्तनको अवस्था र यस क्षेत्रमा महत्वपूर्ण सघाउ पुराउनेमा विश्वास गरिएको छ । अध्ययनमा कुमालहरूको सामाजिक, सांस्कृतिक तथा आर्थिक अवस्थामा विभिन्न पक्ष (प्रविधी, सञ्चार, यातायात र शिक्षा) ले उनिहरूमा आएको परिवर्तन र जीवनपद्धतीमा पारेको

प्रभावलाई देखाइएको छ । अध्ययनमा पुतलीबजार नगरपालिका-५ कुमालगाउँमा बसोवास गर्ने कुमालहरुको सामाजिक, सांस्कृतिक र आर्थिक जीवनको संरक्षण र प्रवर्द्धनको दृष्टीले उनीहरुको अवस्थाबारे नयाँ तथ्य प्रकाशमा ल्याउने प्रयत्न गरिएको छ ।

स्याङ्जा पुतलीबजारको ५ नं. वडामा मात्र सीमित भएतापनि यस अध्ययनले समग्र नेपालभरिकै कुमाल जातिको प्रतिनिधित्व गर्ने प्रयास गर्नेछ । यस अध्ययनले नेपालको जातजातिको इतिहास लेखनमा थप सहयोग गर्नु, कुमाल जातिको सही पहिचान गराउनु, अध्ययन क्षेत्रका कुमालको सामाजिक, सांस्कृतिक पक्षको विश्लेषण गर्नु, वर्तमान समयमा स्याङ्जा पुतलीबजारका कुमालहरुका अवस्थाहरु सम्बन्धी जिज्ञासुलाई थप सहयोग गर्नेछ । साथै यसै क्षेत्र र सवालसँग सम्बन्धित रहेर अध्ययन गर्न चाहने शोधकर्ता र अनुसन्धातालाई यो अध्ययन सहयोगी बन्नेछ । र कुमाल जातिको बारेका सम्बन्धित समस्याका बारे केही सहयोग प्रदान गर्नुका साथै समग्र नेपालको जातीय इतिहास लेखनमा थोरै भएपनि टेवा पुऱ्याउन सक्ने हुनाले यसको महत्व हुनेछ भन्न सकिन्छ । यस अध्ययनले उनीहरुको पेशागत परिवर्तनको कारण देखाउने प्रयत्न गर्दछ । साथै परम्परागत पेशा अंगाली रहेका कुमाल र परम्परागत पेशा छाडेर अन्य पेशासँगै विदेशमा रोजगारीबाट आएको परिवर्तन र अवस्थाका बारेमा पत्ता लगाउन प्रयास हुनेछ ।

१.५ अध्ययनको सीमा

यस अध्ययन स्याङ्जा जिल्लाको पुतलीबजार नगरपालिका वडा नं. ५, कुमालगाउँमा गरिएको हो । जुन पश्चिमाञ्चल विकास क्षेत्रको गण्डकी अञ्चलमा पर्दछ । उक्त गाउँ समुदी सतहदेखि ६५० मि.को उचाइ र स्याङ्जा सदरमुकामदेखि उत्तर पूर्व ४ किलोमिटरको दुरीमा पर्दछ । जहाँ कुमालजातिको वाहुल्यता रहेको छ, साथै नेवार र ब्रामण जातिको समेत बसोवास रहेको छ । यस सन्दर्भमा उक्त गाउँमा बसोवास गर्ने ६५ घरधुरीका कुमाल समुदायमा रही यसको अध्ययन गरिनेछ । नेपालभरका कुमाल समुदायलाई समेटेर अध्ययन अनुसन्धान गर्न छोटो समयमा उपलब्ध साधन, स्रोत एवम् समयको अभावका कारण स्याङ्जा जिल्ला स्थित पुतलीबजार नगरपालिका वडा नं. ५ क्षेत्रमा मात्र अध्ययनलाई सीमाङ्कन गरिएको छ । यस क्षेत्रको अध्ययनबाट पनि समग्र कुमालहरुको पहिचान हुन सक्ने देखिन्छ । यहाँको निश्चित भूगोलमा बसोवास गर्ने कुमाल जातिको आर्थिक,

सामाजिक, शैक्षिक, सांस्कृतिक पक्षका आधारभूत कुरासँगै विशेषगरि कुमालजातिको गत परिवर्तनको अवस्था र चुनौतिका पक्षलाई यस अध्ययनले समेटेको छ ।

३.८ अध्ययनको संरचना:

अध्ययनलाई मुख्य गरि ७ वटा अध्यायमा बाँडिएको छ । पहिलो अध्यायमा परिचयलाई समावेश गरिएको छ । जसमा अध्ययनको पृष्ठभूमि, समस्याको कथन, अध्ययनको उद्देश्य, अध्ययनको महत्व र सीमालाई समेटिएको छ । त्यस्तै, अध्याय दुइमा सन्दर्भ सामाग्रीको अवलोकनलाई उल्लेख गरिएको छ । जसमा सैद्धान्तिक सिंहावलोकन, कुमाल जातिको ऐतिहासिक परिचय, पूर्व कार्यसमिक्षाको प्रस्तुती समावेश गरिएको छ । अध्ययनको अध्याय तीनमा अध्ययनको औचित्यता, अध्ययन विधि, तथ्यहरुको श्रोत, नमूना अध्ययन, तथ्य संकलन तरिका यसका उपशिर्षकहरु र तथ्यहरुको विश्लेषण र प्रस्तुतीकरणका पद्धतिहरु व्याख्या गरिएको छ ।

अध्ययनको अध्याय चारमा अध्ययन क्षेत्र र उत्तरदाताको परिचय र सामाजिक सांस्कृतिक अवस्थाका बारेमा उल्लेख गरिएको छ । जसमा अध्ययन क्षेत्रको परिचय, सामाजिक, शैक्षिक, सांस्कृतिक एवं धार्मिक अवस्था, साथै मुख्य उत्तरदाताको विशेषता अनुसारको विभिन्न पक्षका बारेमा व्याख्या गरिएको छ । त्यस्तै अध्याय पाँचमा कुमाल जातिको परम्परागत पेशाको अवस्थाको बारेमा व्याख्या गरिएको छ । जहाँ कुमाल जातिको परम्परागत पेशा, यसमा संलग्नताको अवस्था, निरन्तरताको अवस्था र भाँडा बनाउने सीप हस्तान्तरण र उपयोगको अवस्थाका बारेमा व्याख्या गरिएको छ । अध्ययनको अध्याय छ मा कुमाल जातिको परम्परागत पेशा परिवर्तन र सम्भावनाका एवं चुनौतिका विषय समावेश गरिएको छ । जसमा फरक पेशामा संलग्नताको अवस्था, फरक पेशा अपनाउनुपर्ने कारण, फरक पेशा अवलम्बनमा धकेल्ने तत्वहरु, निरन्तरतामा अवसर र फरक पेशा अवलम्बन गर्दाका चुनौतिहरुका बारे व्याख्या गरिएको छ । र अध्ययनको अन्तिम अध्याय सातौंमा सारंश, प्राप्ती र निष्कर्षलाई उल्लेख गरि व्याख्या गरिएको छ ।

अध्याय : दुई

सन्दर्भ सामग्रीको अवलोकन

२.१ सैद्धान्तिक सिंहावलोकन:

२.१.१. पेशाको समाजशास्त्र:

व्यवसायका अर्का २ वटा वास्तविकताहरु पनि छन् । व्यवसायको ज्ञान र लक्षित वर्ग । यहाँ केहि अगाडि खाद्यसँग सम्बन्ध राख्ने संस्थाको कुरामा व्यवसायसंग कम सम्बन्ध राख्ने कुराहरु छन् । यस्ता गतिविधिहरु मात्र यूवाहरुलाई लक्षित हुन्छन् । त्यस्तै अर्को विषय चाहि निश्चित सदस्यहरुवाट सञ्चालित हुन्छ । त्यसै गरी अर्को पनि व्यवसायिक धार हुन्छ, जो संस्थागत हुन्छ । जहाँ संस्थाहरु, समाज, अनुमतिपत्र इत्यादि विभिन्न व्यवसायिक विचारधारमा खोज प्रविधि अडिएको हुन्छ । प्रमुख तथा विश्लेषण चाहि हाल चलिरहेको पेशा वा व्यवसायमा रहन्छ । SOC को सिद्धान्तहरु समय र कालको परिवर्तनसंग पेशामा पनि परिवर्तन हुन पुग्छन् । नयाँ श्रम र इतिहास चाहि संस्थागत हुन पुग्छ, जहा समाज व्यवसायको संरचनाहरु पर्दछन् । जे होस् परिवर्तनले संचालकहरुको हितलाई वढि प्राथमिकता दिइएको पाइन्छ । यो विषयमा अझ सघन अध्ययन हुन जरुरी छ । जहाँ किन, कसरी, कहिले, र को भन्ने प्रश्नको उत्तर आउन सकोस् । त्यसको संगसंगै कसरी समाजमा आर्थिक परिवर्तन आउन सक्छ भन्ने मूल विषयको पनि उत्तर आउछ । (अवोट १९८९,३२२)

पेशागत समाजशास्त्रमा रहेर विभिन्न कृति तथा लेखहरुमा व्याख्या गरिएको पाइन्छ । आर्थिक समाजवाद भनेको आर्थिक गतिविधिमा प्रयोग गरिएको सिद्धान्त हो । तर कुन हदसम्म यस्को प्रयोग हुन्छ भन्ने अर्को हो। अवश्य पनि अमेरिकामा उड मिलियन मानिसहरु तलबि श्रमिक छन् । त्यसैगरी सबैजसो अमेरिकिहरु आफ्नो घरायसि काम गर्छन । त्यसैथरि दसौलाख मानिसहरु आफ्ना बच्चाहरु हेर्ने गर्दछन । लगभग आधाजसो पुरुषहरु समाजसेवा पनि गर्दछन । त्यसैगरी लगभग २ तिहाई पुरुषहरु आफ्नो गृह सुधारमा लाग्छन। आफ्नो तलब बाहेक अन्य कुनैपनि गतिविधि आर्थिक क्रियाकलापमा पर्दैनन् । काम सम्बन्धि समाजबादिहरुले तलबि श्रमिकलाई प्राथमिकता दिएको पाइन्छ । जो मैले यसमा समावेश

गरेको छु । मैले पनि यो विषयमा बिस्तृत अध्यायन गरेको छु । जहा बजारमा त्यसका सिमानाहरु पनि समाबिस्ट छन । (अवोट १९८९)

आधुनिक संसारको तलबि श्रमिकको बारेमा एक समाजवादि अध्यायनको बारेमा चर्चा गरौं । लगभग २ दशक देखि अमेरिकामा गरिएको अध्यायनमा २ वटा विषय आउछन । ति हुन श्रमिक बिच बिभेद र काममा सस्थागत र नियन्त्रण हुन्छ । एक सामान्य अध्यायनकर्तालाई यो मार्फत मात्र एउटा खबर हुनसक्छ कि त्यहा सानाहरुलाई बढि नियन्त्रण हुन्छ। ऐतिहासिक चिजहरु जस्तै व्यवस्थापकिय पक्ष, प्रविधिको बिकास, बजारको प्रभाव, कानुन र सस्थागत परिवर्तन र बिभेदकमा विभिन्न रुपले एक व्यक्तिलाई धेरै वा थोरै सामाजिकरुपमा बिचलित छन । जो सुकै भएपनि सामाजिक परिवर्तन र आर्थिक परिवर्तन त्यती सजिलो चाही छैन । जसले गर्दा केही तलमाथी हुन सक्नछ । (अवोट १९८९)

मैले प्रत्येक व्यक्तीको कामको अनुभवका आधारमा र शिर्षकमा हेर्छु । एक अनुभवको गुणस्तर- तलब सुविधा र सन्तुष्टी, दोस्रो संस्थागत क्रियाकलाप नियुक्ती देखि पेन्सन सम्मका गतिविधी । यी दुई कुराले धेरै वा थोरै केहि न केहि असर पारेको देखिन्छ । खासगरि तलब सुविधा र सन्तुष्टीको बारेमा बढी चर्चा भएको पाईन्छ । विषयहरु लामो समय सम्म चल्ने विषय हुन । जसलाई मालिकले धेरैजसो बन्धक बनाई दिन्छन । (अवोट १९८९)

२.१.२. पेशागत परिवर्तनका कारणहरु:

आफ्नो विचारमा वा सोचमा परिवर्तनको संगसंगै काम र व्यवसायको वितरणमा वा संरचना, श्रमिकको अनुभव, क्षमता, दक्षता अनुसारको परिवर्तन भन्ने बुझिन्छ । अहिलेको सन्दर्भमा व्यवसायको माग अनुसारको परिवर्तन भन्ने बुझिन्छ । जसरी आज एउटा कम्प्यूटर टेक्निसियनको आवश्यकता छ केहि वर्ष अघि यसको कुनै महत्व थिएन् । त्यसै गरी पेशा परिवर्तन भनेको एउटा गतिविधि हो जसले अर्थको सही परिचालन गर्न सक्छ । जसका लागि केहि श्रमिकहरु आफ्नो ज्यालाबाट र कामबाट सन्तुष्टि नभएर पनि परिवर्तन गर्न पुग्छन् । जसलाई अब सहज भाषामा एक व्यक्तिले स्वतन्त्रता पूर्वक आफ्नो पेशा वा व्यवसाय छोडी अर्को अगाल्न सक्छ । (अरिफ एण्ड इफान, १९९७)

पेशा परिवर्तनका लागि सहयोग पुऱ्याउने एउटा कुरा चाहि वसाइ सराइ गरेका जाँदा वा आउँदा पर्ने समस्या हो । जसका कारण ऊ कृषि गर्न वाध्य हुन्छ । त्यसै गरी बसाइ सराइ

संगसंगै भौगोलिकता वा केहि समयका लागि अन्य सहयोगि कुराहरु उमेर, शिक्षा र विश्लेषणहरु पनि हुन् । त्यस्ता परिवर्तनलाई अध्ययन गर्न अझ आवश्यक छ । व्यवसायलाई र व्यापारलाई मद्दत पुऱ्याउने खालको अध्ययन अझ वढी आवश्यकता छ । खास गरी वसाइ सराइ गर्नेहरुका लागि यो एउटा प्रमुख कारण बन्न सक्छ । खास गरी वसाइ सराइको हकमा मानिसहरु व्यापारमा कम लाग्ने गर्छन् किनकी उनीहरुलाई त्यस ठाउँको वारेमा जानकारी हुदैन । त्यस कारण उनीहरु त्यहाँ बाच्न र परिवारको सहयोगको लागि कृषि वा अन्य सामान्य श्रममा लाग्ने गर्छन् जो तिनीहरु पहिले गरेका हुदैनन् । त्यसैगरी उमेर, शिक्षा र आर्थिक स्रोतका कारण पनि मानिसहरु परिवर्तन गर्छन् । अनुभव भएका र स्रोत नभएका व्यक्तिहरु र उमेरको परिवर्तन संगसंगै पेशामा परिवर्तन आएको देखिन्छ तर वाध्यकारी चाहि वसाइ सराइ नै हो किनकी ऊ त्यहाँ भिज्न परेको हुन्छ । (अरिफ एण्ड इफान, १९९७)

२.२. कुमाल जातिको ऐतिहासिक परिचय:

बहुजातीय देशको रूपमा स्थापित नेपालका जातजातिहरुको आ-आफ्नै जातीय पहिचान, विशेषता एवम इतिहास पनि निकै पुरानो भएको विश्वास गरिन्छ । कुमाल जाति प्राचीन भारतको सिन्धुघाँटीको सभ्यता देखिनै भारतवर्षमा बसोवास गर्दै आएको र त्यहीबाट विस्तारित भई अनेकन क्षेत्रमा फैलिएको कुरा आफ्नो अनुसन्धानको क्रममा कुमालहरुबाटै जानकारी हुन आउँछ, दाहाल २०५६, १४९) ।

कुमाल जातिको शारीरिक बनावट, सामाजिक तथा सांस्कृतिक विशिष्टताले थारु जाति भैं यस जाति पनि नेपालका आदिवासी मानिन्छ । केही जान्ने बुझ्ने युवा पुस्ताका कुमालहरुले आफ्ना पूर्खाहरु भारतको विहार तथा उत्तर प्रदेशबाट आएको कुरा भनेतापनि प्रष्ट प्रमाणहरुको अभावमा कुमालहरु भारतबाटै आएको मान्न सकिदैन । आफ्नो जातीय भाषापछि दोस्रो स्थानमा नेपाली भाषालाई अँगालेका नेपाली हावापानीमा हुर्केका एक अलग सांस्कृतिक पहिचान बनाउन सफल भएको यो जातिको उत्पत्ति माटाका भाँडाकुँडाहरुका लागि सामाजिक आवश्यकता अनुरूप नेपालमा भएको सत्यताको नजिक पुग्छ । मानिसहरुले कृषि कार्य गरी व्यवस्थित जीवनको शुरुवात गरेदेखि अथवा नवपाषणकालदेखि नै यो कुमाल जातिको अस्तित्व देखा परेको हो ।

मानिसहरुलाई खाद्यपदार्थहरु जम्मा गर्न, खाना पकाउन आदि प्रयोजनका लागि भाँडाकुँडाहरुको ठूलो आवश्यकता पऱ्यो । उक्त आवश्यकतालाई पुरा गर्न सजिलैसँग पाउन

सकिने माटोलाई भाँडा बनाउने कच्चा पदार्थको रूपमा लिईयो । यस्तो अवस्थामा माटोबाट भाँडाकुँडा बनाउने दक्ष व्यक्तिहरूको अलग समुदायको रूपमा विकास भयो । माटाका भाँडाहरू बनाउने मानिसहरूलाई कुम्भकार भन्न थालियो । जुन पछि अपभ्रंश हुँदै कुम्हाल, कुमाल हुन पुग्यो । यसरी कुमालहरूले सामाजिक आवश्यकता अनुरूप नै आफ्नो अस्तित्व उदीयमान गरेको प्रष्ट हुनजान्छ (दाहाल, २०५६: १५०) ।

नेपालमा लुम्बिनी तथा कपिलवस्तु क्षेत्रमा प्राप्त माटोका भाँडाहरू तथा उत्तरी क्षेत्रमा प्राप्त कालो माटोका भाँडाहरूको अस्तित्वले नेपालमा पनि यस जातिका प्रचीनता इ. पू. ८०० भन्दा पनि अघि रहेको मानिन्छ । नेपालको प्रमाणित इतिहास लिच्छवीकालदेखि शुरु हुन्छ । माटोबाट मानिसहरूको लागि अति आवश्यक भाँडाकुँडाहरू बनाउने क्रममा कुमालहरूले आफ्नो सीपमा सुधार गर्दै माटोबाट खेलौना, मूर्ति तथा सजावटका सामानहरू पनि बनाउन थाले । यसप्रकार नेपालका पूर्वदेखि पश्चिमसम्मका विभिन्न ठाउँहरूमा प्राचीन समयका माटोका सामानहरूको अवशेषहरू फेला पारिएबाट के निष्कर्षमा पुग्न सकिन्छ भने कुमालहरूको अस्तित्व नेपालका प्राचीनकालदेखि नै कुनै न कुनै रूपमा रहेको थियो ।

पश्चिम पहाडी जिल्ला स्याङ्जामा विभिन्न जातजातिका मानिसहरू बसोवास गरेका छन् । ब्राम्हण, क्षेत्री, मगर, गुरुङ्ग, जातिहरू यस जिल्लामा ठूलो संख्यामा बसोवास गरेको भए पनि यस क्षेत्रमा कुमाल लगायतका अल्पसंख्यक जातजातिहरू पनि अस्तित्ववान छन् । न्यून संख्यामा रहेका कुमाल जातिको उपस्थिति विना स्याङ्जा जिल्लाको जातजातिमा पूर्णता आउन सक्दैनथ्यो । किनकी परम्परागत पेशाको रूपमा माटाका भाँडाकुँडाहरू बनाउने यी कुमाल जातिका मानिसहरू स्याङ्जामा धेरै पहिलेदेखि नै बसोवास गर्दै आईरहेको विश्वास गरिन्छ । (गोदार, २०६४)

नेपालका प्राचीन जातिको रूपमा चिनिने कुमालहरू स्याङ्जा जिल्लाका भने आदिवासी होइनन् । उनीहरू धेरै पहिलादेखि नै कुनै ठाउँबाट बसाइँ सरी यस क्षेत्रमा आएका हुन् । यहाँका कुमालहरूलाई उनीहरूका पूर्खाहरूको आगमन बारे प्रश्न गर्दा स्पष्ट बताउन सक्दैनन् । अध्ययनमा पूर्व वडा अध्यक्ष श्री हुमबहादुर कुमालका अनुसार कुमालहरूले यस क्षेत्रमा भूमिकर, कूत उठाउने जिम्मेवारी पाएको र उक्त काम कुमालहरूले पूखौँ पूखादेखि गर्दै आएको हुनाले उनीहरूका पूर्खाहरू पहिलादेखि नै यस क्षेत्रमा बसोवास गर्दै आएका हुन् तर कहिले आए भन्ने विषयमा एकीन गर्न सकेका छैनन् । नेपालको एकीकरण पूर्व अस्तित्ववान नुवाकोट राज्यका लागि हातहतियार चाँद, तोडा बोक्ने तथा भाँडाकुँडा पुऱ्याउने काम पनि

यहीँका कुमालहरुले गर्दथे । यसरी यस क्षेत्रमा कुमालहरु एकीकरण पूर्व नै बसोवास गर्न थालेको तर कहिले यस क्षेत्रमा बसाइँ सरी आए भन्न सकिएको छैन । यसरी कुनै क्षेत्रबाट आएका कुमालहरु स्याङ्जाका विभिन्न चार ठाउँहरु पुतलीबजार नगरपालिका, वालिङ नगरपालिका, रत्नपुर गा. वि.स. तथा चापाकोट गा.वि.स. मा न्यून संख्यामा बसोवास गरिरहेका छन् ।

२.३ कुमाल जातिको सामान्य परिचय

मानव सभ्यताको प्रारम्भिक इतिहास पूर्ण तथ्यका साथ अगाडि ल्याउनु अति नै जटिल पक्ष हो । प्राचीन युगका मानिसहरुले जिवनयापनका लागि आवश्यक आधारभूत कुराहरु खाना, छाना, नानाको उपलब्धता थिएन । नेपालको बुटवल नजिकै प्राचीन मानवको अवशेष फेला परेको तथा विभिन्न गुफा, कन्दराहरुमा प्राचीन ढुंगे युगका हतियारहरु भेटिएपछि नेपालका विभिन्न ठाउँहरुमा प्राचीन समयदेखि नै मानिसहरुको बस्ती रहँदै आएको भन्न सकिन्छ ।

नेपालमा अनेकौँ जातजातिका मानिसहरु बसोवास गरिरहेका छन् । पछिल्लो जनगणना २०६८ अनुसार नेपालमा १२६ जातिको अस्तित्व गणना गरिएको छ (CBS 2012, 04) । जसमा कुमाल जातिलाई १४४ पृष्ठमा जम्मा जनसंख्या १,२१,१९६ (१.३३%) उल्लेख गरिएको छ । आर्य तथा मङ्गोल वर्णका विभिन्न जातजातिहरु हिमालदेखि तराईका विभिन्न स्थानहरुलाई आफ्नो बसोवासको केन्द्र बनाई बसिरहेका छन् ।

वास्तवमै नेपालका हिमालदेखि तराईसम्मका सबै जातजातिहरुलाई हेर्दा एउटा शोभायमान फूलवारीसँग दाँज्न सकिन्छ । यति सानो भौगोलिक क्षेत्रभित्र सीमित भएर पनि विभिन्न जातजातिहरु माझमा आफ्नो जातीय अस्तित्व, मौलिकता जोगाउँदै आएको एक जाति कुमाल हो । यस जाति नेपालको तराई भित्री मधेश र पहाडका खोला, नदी, किनाराहरुमा बसोवास गरी जीवननिर्वाहका निम्ति परम्परागत रुपमा माटाका भाँडावर्तनहरु बनाएर गाउँ-गाउँमा लगेर विक्री गर्नु आफ्नो परम्परागत पेशाका रुपमा लिने गर्दथे । पछिल्लो समय खेतिकिसानी तथा अन्य फरक रोजगारीलाई जीवन निर्वाहको रुपमा लिने गरेको भएतापनि माटाका भाँडावर्तनहरु बनाई विक्री गर्नु नै कुमालहरुको प्रमुख जातीय व्यवसाय हो र यसैको आधारमा नै यिनको जातीय नामाकरण भएको हो (पौडेल, २०४३ : ५)।

माटाका भाँडाहरु बनाउने हुनाले यिनीहरुलाई कुमाल भनिएको कुरालाई हिरामणी शर्माले आफ्नो पुस्तकमा प्रष्ट पार्नु भएको छ । उहाँका अनुसार कुमाल शब्दको उत्पत्ति संस्कृत

भाषाको कुम्भकार शब्दबाट भएको हो । जसमध्ये कुम्भको अर्थ माटाको घडा हुने र कारको अर्थ निर्माणकर्ता हुन्छ (पौडेल, २०४३) । यसरी माटोको घडा वा माटाको सामानहरू बनाउने जातिको रूपमा कुमालको नामाकरण भएको हो भन्ने तथ्यलाई हिरामणी शर्माले प्रष्ट पार्नु भएको छ । संस्कृत शब्दको कुम्भकारबाट कुम्हार, कुम्हाल हुँदै कुमाल भएको तथ्यलाई शर्माले प्रष्ट्याउनु भएको छ (पौडेल, २०४३) । अहिलेसम्म पनि कही कुमाल र कही कुम्हाल भन्ने प्रचलन विद्यमान रहेको छ । भोजपुरी र बोटे भाषामा कुमाल जातिलाई कुम्हार भन्ने गरिन्छ (विष्ट, २०३० : १२८)।

कुमालहरूले पनि प्राचीन समयदेखि नै माटाका भाँडाहरू बनाउँदै आएको हुनाले नै उनीहरूको नामाकरण भएको तथ्यलाई स्वीकार्न सकिन्छ । कुमालहरू प्राचीन समयदेखि नै नेपालका विभिन्न कुनाकाप्चाहरूमा बस्दै आएकापनि उनीहरू न्यून संख्यामा रहेको हुँदा उन्नति र प्रगतिमा पनि पछिनु परेको हुनाले धेरै ओझेलमा परेको प्रष्ट हुन्छ । हुनत नेपालमा कुमालहरू भन्दा दयनीय अवस्था भएका थुप्रै जातजातिहरू नभएका होईनन् । श्रमजीवी जात भएको र माटाका भाँडावर्तन बनाई गाउँ-गाउँमा लगी बिक्री गर्न नै व्यस्त हुने कुमालहरू अन्य क्षेत्रतर्फ पाईला चाल्न नभ्याएको महसुस गर्न सकिन्छ ।

नेपालको जातजातिको बारेमा विशेष चासो दिने बरिष्ठ विद्वान डोरबहादुर विष्टले नदी तथा खोलाको किनार, बेसी र फाँटहरूमा बसी परम्परागत पेशाका रूपमा माटोका भाँडाकुँडाहरू बनाउने जाति कुमाल जाति हुन् र यिनीहरू मङ्गोलियन आकृतिका देखिन्छन् भनेका छन् (विष्ट, २०३० : १२८) ।

कुमालहरू मङ्गोलियन आकृतिका देखिन्छन् तर वास्तवमा यिनीहरू मङ्गोल नभै आर्य नै हुन् । कुमालहरू आर्य भएर पनि मङ्गोलियन देखिनु एउटा गम्भीर विषय हो । मङ्गोलियनसँगको रक्त मिश्रणबाट यस्तो भएको हुनसक्ने अनुमान लगाउन सकिन्छ । कुमालहरूको भाषा, संस्कृति, धर्म, संस्कारहरू पनि आर्यसँग मिल्दो छ, जसबाट हामी कुमालहरू आर्य मूलकै जाति हुन् भन्न सक्छौं । कुमालहरू प्रायः कालो वर्ण र मभौला कदका हुन्छन् । परम्परागत रूपमै व्यापार गर्ने जातिको रूपमा फस्टाएका कुमालहरू सजिलैसँग अपरिचितसँग पनि घुलमेल गर्न सक्ने खुबी भएका हुन्छन् । यिनीहरू सीधा, मिलनसार, छलकपट नजानेका, सरल स्वभावका परिचित भई घुलमेल गर्न सकेमा ज्यादै सहयोगी पनि हुन्छन् (पौडेल, २०४३ : ८) ।

आजसम्म पनि कुमालहरु ज्यादै सीमित मात्रामा शिक्षाको ज्योति पाएका तथा अविकसित भएको हुनाले नौलो मानिसहरूसँग छिटो परिचित हुन जान्दैनन् । कुमालका स्वास्नी मानिसहरु पनि निष्कपट, हाँसिला, मेहनती र फरासिला देखिन्छन् । घरमा आएका पाहुनाहरुको स्वागत गर्दा आँफूहरु गौरवान्वित भएको महसुस गर्ने कुमालहरुले अतिथिहरुलाई सत्कार गर्दा प्रायः जाँड रक्सी नै अगाडि सार्ने चलन कुमाल समुदायमा रहेको पाईन्छ ।

मानिसहरुको खानपान, पहिरनमा भौगोलिक अवस्थाले महत्वपूर्ण प्रभाव पारेको हुन्छ । तराई, भित्रीमधेश तथा तल्ला पहाडी क्षेत्रका खोला किनारहरुमा बसोवास गर्ने कुमालहरुको रीतिरिवाजमा त्यहाँको हावापानी र वातावरणले अवश्य नै प्रभाव पारेको छ । त्यसको साथै श्रमजीवी जात भएकोले विशेष गरी माटोमा काम गर्नुपर्ने भएकोले कुमालहरुको पहिरन सामान्य किसिमको भएको पाईन्छ । खासगरी पुरुषहरुले काम गर्न सजिलो हुने खालका छोटो कपडाहरु लगाएको पाईन्छ । पुरुषहरु मुख्यतः कछाड, भोटो शिरमा टोपी तथा कम्मरमा पेटी बाँध्ने गर्दछन् भने महिलाहरु विशेष गरी कालो गुनियो, पटुका, चोलो, घलेक समेत पहिरिन्छन् । गहनाका रूपमा कुमाल महिलाहरुले नाकमा भुम्के बुलाकी, कानमा मारवाडीको प्रयोग गरिन्छ । कुमाल जाति विभिन्न जातिहरूसँग संसर्गमा रहने जाति हो । किनकी उनीहरुको परम्परागत पेशा नै अन्य जातिसँग सम्पर्क नगरी नहुने खालको छ ।

स्याङ्जा जिल्लामा कुल जनसंख्याको ०.३५ मात्र कुमालहरु रहेका छन् । यति न्यून संख्यामा रहेका कुमालहरु स्याङ्जाका विभिन्न ठाउँहरुमा छरिएर बसेका छन् । सन् २००१ को तथ्याङ्क अनुसार स्याङ्जाको पुतलीबजारमा ३३८, वालिङ् नगरपालिका स्थित भुमरेमा २०९, रत्नपुर गा.वि.स. मा ५०६ र चापाकोट गा.वि.स. मा ३४१ जना कुमालहरु बसोवास गरेका छन् (स्याङ्जा जिल्ला वस्तुगत विवरण २०६५) । यहाँका कुमालहरुको आर्थिक, शैक्षिक स्थिति भन् भन् परनिर्भरता तर्फ बढ्दै गएको पाईन्छ ।

परम्परागत रूपमा कुमाल जातिको मुख्य पेशा भनेको घरेलु विधिद्वारा निर्मित चाकाको प्रयोग गरि दैनिक आवश्यकताका माटाको भाँडा बनाउने र स्थानीय गाउँघर, बजारमा विक्रि गर्नु हो । तर समयको गतिसँगै समुदायमा बैकल्पीक बस्तुको उत्पादन र प्रयोगको परिपाटीका साथै स्वयं कुमाल जातिमा समेत यसबाट आर्थिक रूपमा प्रगति नहुने विश्लेषण गर्दै यो पेशा छाड्दै जाने परिपाटी बढेको पाइन्छ । आयआर्जनका लागि बैदेशिक रोजगारीका

साथै अन्य विभिन्न पेशामा संलग्नता जनाउँदै जाँदा कुमाल जातिको आफ्नो मौलिक पेशा भने संकटमा पर्दै गएको विश्लेषण गर्न थालिएको छ ।

२.४. उत्पत्ति तथा आगमन :

स्याङ्जा पुतलीबजारमा कुमालहरुको बसोवास पहिलेदेखिनै भएको पाईन्छ । नुवाकोट राज्य अन्तर्गत पर्ने यस क्षेत्रमा कुमालहरुलाई तत्कालिन राजाहरुले चार किल्ला खोली बसोवास क्षेत्र निर्धारण गरिदिएका थिए । जसमध्ये पूर्वमा लत्रिपिपल, पश्चिममा गणेशपुर, उत्तरमा भैरवस्थान (नुवाकोट) को पानी ठलो तथा दक्षिणमा भुन्टेरह गरी चार किल्लाभित्र कुमालहरु बसोवास गर्ने र यहाँ आवश्यक माटोका भाँडाकुँडाहरु निर्माण गरी बिक्रीवितरण गर्ने अख्तियार पाएका थिए । यसबाट हामी के कुरामा स्पष्ट हुनसक्छौं भने नेपालको एकीकरण पूर्व नै यस क्षेत्रमा कुमालहरुको अस्तित्व रहेको थियो । साथै धेरै पहिलादेखि नै यस क्षेत्रको भूमिकर उठाउने जिम्मा पनि कुमालहरुलाई जिम्मावाल, मुखियाको पद दिई अधिकार पनि दिने गरिन्थ्यो ।

स्याङ्जा पुतलीबजारका कुमालहरु कहिले यस क्षेत्रमा आई सङ्गठित रुपमा बसोवास गरे भन्ने एकिकन गर्न सकिएको छैन । यहाँका कुमालहरु पाल्पाको माडी क्षेत्रबाट कुनै समयमा आई बसेको कुरामा भने कुमालहरु स्पष्ट छन् । पाल्पा र यहाँका कुमालहरुको परम्परा, रीतिरिवाज लगभग मिल्दोजुल्दो भएको कारण यहाँका कुमालहरु पाल्पाबाट बसाई सरेर आएको अनुमान गर्न सकिन्छ । त्यसै गरी पाल्पाका कुमालहरुले निश्चित स्थान बताउन नसकेपनि पश्चिमतिरबाट आएको बताउँछन् । कुमालहरु मङ्गोल आकृतिका देखिने आर्यहरु हुन् र उनीहरुले धर्म, भाषा तथा संस्कृति पनि आर्यहरु कै ग्रहण गरेका छन् । भाषा, संस्कृति, धार्मिक परम्पराका आधारमा विचार गर्दा कुमालहरु तराईका आदिवासी मानिने थारु जाति कै संसर्गमा बस्ने जाति हुन् र विभिन्न समयमा तराईबाट उनीहरु बसाई सरी पहाडी तथा भित्री मधेसमा बसोवास गर्न थालेका हुन् ।

३.१. पूर्वकार्यको समिक्षा

जातजातिको क्षेत्रमा नेपाल सम्पन्न भएतापनि नेपालका कमै विद्वानहरुले यस क्षेत्रमा आफूलाई संलग्न गराएका छन् । नेपालमा जातजातिका बारेमा कलम चलाउने विद्वानहरु कमै छन् । जतिपनि जातजातिसम्बन्धी कृतिहरु प्रकाशित भएका छन्, ती कृतिहरुमा कुमाल

जातिको बारेमा सामान्य रुपमा परिचय दिनु भन्दा धेरै केही लेखिएको पाइदैन । यसैले जातजातिप्रति विशेष चासो राख्ने विद्यार्थी एवम् जिज्ञासुहरुलाई कुमाल जातिको बारेमा लेखिएका कृतिहरुको ठूलो अभाव खड्किएको छ ।

किनकी शोधकर्ताले विषयसँग सम्बन्धित सन्दर्भ ग्रन्थहरुको लामो समयसम्म खोजी गर्दा पनि ज्यादै सीमित कृतिहरुमात्र फेला परेका छन् । यसकारण जातजाति सम्बन्धी केही कृतिहरु भएको प्रष्ट हुन्छ तापनि यस अध्ययनमा विभिन्न विद्वानहरुको विषयसँग सम्बन्धित पुस्तक शोधपत्र पत्रिकाहरु अनुसन्धान पूर्व अध्ययन गरिएको थियो ।

जातजातिको क्षेत्रमा नेपाल सम्पन्न भएतापनि नेपालका कमै विद्वानहरुले यस क्षेत्रमा आफूलाई संलग्न गराएका छन् । नेपालमा जातजातिका बारेमा कलम चलाउने विद्वानहरु कमै छन् । जतिपनि जातजातिसम्बन्धी कृतिहरु प्रकाशित भएका छन्, ती कृतिहरुमा कुमाल जातिको बारेमा सामान्य रुपमा परिचय दिनु भन्दा धेरै केही लेखिएको छैन । यसैले जातजातिप्रति विशेष चासो राख्ने विद्यार्थी एवम् जिज्ञासुहरुलाई कुमाल जातिको बारेमा लेखिएका कृतिहरुको ठूलो अभाव खड्किएको छ । किनकी शोधकर्ताले विषयसँग सम्बन्धित सन्दर्भ ग्रन्थहरुको लामो समयसम्म खोजी गर्दा पनि ज्यादै सीमित कृतिहरुमात्र फेला परेका छन् । यसकारण जातजातिसम्बन्धी नगन्य कृतिहरु भएको प्रष्ट हुन्छ तापनि यस अध्ययनमा विभिन्न विद्वानहरुको विषयसँग सम्बन्धित पुस्तक शोधपत्र पत्रिकाहरु अनुसन्धान पूर्व अध्ययन गरिएको थियो । कृतिहरुमा कुमाल जातिको संक्षिप्त चर्चा गरिएको भएतापनि कुमाल जातिको बारेमा वृहद खोज नगरिएको हुनाले निश्चित रुपमा स्याङ्जा पुतलीबजार क्षेत्रमा बसोवास गर्ने कुमालहरुलाई आधार बनाई समग्र कुमालहरुको बारेमा अध्ययन गर्ने प्रयास गरिएको छ ।

डा. डिल्लीराम दाहालले सम्पादन गरेको र नेपाल र एशियाली अनुसन्धान केन्द्र, त्रिभुवन विश्वविद्यालय, किर्तिपुरले प्रकाशन गरेको नेपालका केही पिछडिएका जातिहरुको सामाजिक-आर्थिक अध्ययन नामक पुस्तकमा पश्चिमी कुमालहरुको सामाजिक, आर्थिक अवस्था र का बारेमा चर्चा गरिएको छ । पुस्तकमा डा. दाहालले विभिन्न पाँच पिछडिएका जातिहरुको बारेमा व्याख्या गर्नुभएको छ । जहाँ कुमाल जाति (पाल्पा केन्द्रित)को बारेमा पनि महत्वका साथ व्याख्या गरेको देखिन्छ । पुस्तकमा दोस्रो अध्याय अन्तर्गत कुमाल समाज मुख्य शिर्षकमा व्याख्या गरिएको छ । र जाति परिचय, भाषा परिचय, सामाजिक संगठन, नारीको अवस्था, भेषभुषा तथा आभूषण, संस्कार, चाडपर्व, आर्थिक अवस्था, र

अन्तरगत माटाको भाँडा बनाउने तरिका र समस्याका बारेमा उल्लेख गर्नुभएको छ । चेप्टो नाक, मोटो ओठ, आँखा तथा कपालको रंग कालो दाढी जुगा कम आउने, प्राय श्याम वर्ण, मेहनती जाति भएकोले चौडा छाति तथा बलिष्ठ शरिर र सरल स्वभावका धनी कुमाल जातिका विशेषता भएको व्याख्या गरिएको छ (दाहाल २०५६: १४३) ।

कुमाल जातिलाई पहाडका कछाड, भित्री मधेश र जंगल, नदी, खोला किनारामा वस्न बढी रुचाउने भन्न सकिन्छ, भने यसको शारिरीक बनौट र सामाजिक र सांस्कृतिक विशिष्टताले यो जाति थारु जति भै नेपालका प्राचीन वासिन्दा रहेको अनुमान गर्न सकिन्छ । (दाहाल, २०५६: १४९) । आर्थिक स्थिती दयनीय रहेपनि आफ्नो तथा परिवारको भरण तथा पोषणका निमित्त कुमालहरु विशेष गरि माटाका भाँडा बनाउने, कृषि तथा पशुपालन र मजदुरी गर्ने पेशामा विभाजित रहेको देखा पर्दछ (दाहाल २०५६: १७१) । दाहालले पुस्तकमा कुमालले तयार पार्ने माटाको भाँडा बनाउने विधि, प्रकृया देखि सुकाएर भण्डारण सम्मका प्रकृया स्पष्टसँग खुलाएर प्रस्तुत गरेका छन् । उनले पुस्तकमा कुमाल जातिहरु एकजुट भई आफ्नो को संरक्षण र जातिय विकासमा लाग्नु पर्ने र आफ्नो पेशा जोगाउँदै सामाजिक सांस्कृतिक महत्व बोकेको कुमाल जातिको अस्तित्व राख्नुपर्ने सुझाव दिएका छन् ।

कर्मयोगी बढीविक्रम थापा स्मृति सेवा गुठी काठमाण्डौले सेवा नेपाल नामक वार्षिक मुखपत्र २०६२ सालमा प्रकाशित गरेको हो । यसमा विभिन्न ६० वटा जातजातिको बारेमा विभिन्न लेखकले व्याख्या गरेका छन् । यसै पुस्तकमा पश्चिमाञ्चलमा पाइने कुमाल जाति शिर्षकमा कल्पना घिमिरेले लेख लेखेकी छिन् । जसमा कुमालको पृष्ठभूमि दिँदै यिनीहरुकमो आकार प्रकार, विवाह प्रथा धर्म भाषाका बारेमा व्याख्या गरेकी छिन् । यस जातिका लोग्नेमानिसहरु कछाड र भोटो लगाउँदछन् भने स्वास्नीमानिसहरु गुन्यूचोलो र घलेक लगाउँदछन् । कानमा ठूला ठूला मठवारी, हुंग्री र नाकमा ठूलो फूली लगाउँदछन् र टाउकोमा मजेत्रोले बेर्दछन् । (घिमिरे, २०५३:२५२) यिनीहरु कोही माटाका भाँडाहरु बनाउने कोही डोको नांगलो र थुन्से वुन्ने गर्दछन् । साक्षरताको विकासले गर्दा विस्तार विस्तार नयाँ पुस्ताहरुमा आफ्ना परम्पराहरु समय अनुरूप परिमार्जित र सरलीकरण गर्दै गएको पाइन्छ । (घिमिरे २०५३: २५३)

कुमाल जातिको नामाकरणका विषयमा विभिन्न व्याख्या गरिएको छ । जातिय रुपमा यिनिहरुले परम्परादेखि नै दैनिका जिवनमा प्रयोगमा आउने सामग्रीहरु माटोका निर्माण गर्ने गरेको पाइन्छ । माटोको बस्तु निर्माणका लागि आवश्यक कालो माटो सहजै उपलब्ध हुने

स्थान र खोला नजिक यिनिहको वासस्थान रहने पाइन्छ । माटोका भाडा बनाई विक्रि गरि प्राप्त आमदानीबाट दैनिक गुजारा चलाउने भएकाले पनि यिनिहरुको जिवनयापन सामान्य रहने गर्दछन् । माटोको भाँडा बनाउने भएकाले यिनिहरुको नामकरण पनि सोही अनुसार भएको बताइन्छ । कामको आधारमा नै कुमालहरुको नामाकरण भएको मानिन्छ । माटाका भाँडाकुँडाहरु बनाउने हुनाले यिनीहरुलाई कुमाल भनिएको हो भन्ने कुरा कुमाल शब्दको उत्पत्तिबाट थाहा हुन्छ । कुमाल शब्द संस्कृत भाषाको “कुम्भकार” बाट भएको पाईन्छ । जसमध्ये कुम्भको अर्थ माटाको घडा र त्यसको निर्मातालाई कुम्भकार भनिन्छ (शर्मा, २०४३ : ७) । प्रारम्भमा जातीय विभाजनको प्रमुख आधार पनि सम्बन्धित व्यक्तिहरुको काम वा उसले अंगालेको प्रमुख व्यवसायलाई नै मानिन्थ्यो । माटोको घडा वा माटाको सामानहरु बनाउने जातिको रुपमा कुमालको नामाकरण भएको हो भन्ने तथ्यलाई हिरामणी शर्माले प्रष्ट पार्नु भएको छ । संस्कृत शब्दको कुम्भकारबाट कुम्हार, कुम्हाल हुँदै कुमाल भएको तथ्यलाई शर्माले प्रष्ट्याउनु भएको छ (शर्मा, २०४३ : ७) । अहिलेसम्म पनि कही कुमाल र कही कुम्हाल भन्ने प्रचलन विद्यमान रहेको छ । भोजपुरी र बोटे भाषामा कुमाल जातिलाई कुम्हार भन्ने गरिन्छ (विष्ट, २०३० : १२८)।

कुमालहरुले पनि प्राचीन समयदेखि नै माटाका भाँडाहरु बनाउँदै आएको हुनाले नै उनीहरुको नामाकरण भएको तथ्यलाई स्वीकार्न सकिन्छ । आफ्नै मौलिकता, विशेषता एवम् परम्परा बोकेको जाति कुमाल, नेपालका तराई, भित्री मधेस र पहाडका भूभागहरुमा बसोवास गरी जीवन निर्वाहका निम्ति परम्परागत रुपमा माटाका भाडाहरु बनाएर गाउँ गाउँमा लगी विक्री वितरण गर्ने व्यवसायलाई अँगाल्दै आएको जातिको रुपमा प्रख्यात छ, कुमाल जाति । जातीय पेशा माटाका भाँडा बनाउने भएता पनि आजभोली खेतीपाती, मजदुरी तथा अन्य मा आफूलाई समर्पित गरेको कुमालहरु अहिले न्यून मात्रामा परम्परागत पेशा मा लागेका छन् । कुमाल जातिको पेशा बारे वरिष्ठ विद्वान डोरबहादुर विष्टले चर्चा गर्नुभएको छ । नदी तथा खोलाको बेसी फाँटहरुमा बसोवास गरी माटाका भाँडाकुँडा बनाउने जाति कुमाल जाति हुन् र यिनीहरु दनुवार, दरै र माभीहरु भन्दा बढी मङ्गोलियन आकृतिका हुन्छन् भनेका छन् । उनका अनुसार परम्परागत रुपमा माटाका भाँडा बनाउने कुमाल जाति बरामु, दरै, दनुवार र माभीका छिमेकी जाति हुन् (विष्ट, १९८० : १२८) ।

कुमाल जातिको आफ्नै भाषा संस्कृति रहेको छ । उनिहरुको भाषाको आफ्नो छुट्टै लिपी रहेको पाइन्छ । नेपालका केही स्थानका कुमालहरु आफ्नै भाषा बोल्ने भएपनि यहाँका केही

वृद्ध उमेरका कुमालहरुमा बाहेक अन्यमा भाषाको ज्ञान नभएकाले बोलिचालिको भाषामा प्रयोग गर्ने गर्दैनन् । हिरामणि शर्मा पौडेलले आफ्नो पुस्तक कुमाल भाषाको अध्ययनमा कुमालहरुको सामान्य परिचय उल्लेख गर्नुभएको छ । पौडेलले पुस्तकमा कुमालहरुको भाषाको गहन अध्ययन र विश्लेषण गर्नु भएको छ । पौडेलले खास गरी पाल्पा क्षेत्रका कुमालहरुको भाषालाई प्रष्ट रूपमा आफ्नो कृतिमा उल्लेख गर्नु भएको छ । कुमालको भाषालाई विश्लेषण गर्नुका साथै उनीहरुको आर्थिक, सामाजिक एवम् सांस्कृतिक पक्षको सामान्य रूपमा चर्चा गर्नु भएको छ ।

डा. दाहाल, ले सम्पादन र मदनकुमार रिमालले अनुसन्धान गरेको नेपालका पिछ्छडिएका जातिहरुको सामाजिक, आर्थिक अध्ययनमा कुमालहरुको उत्पत्ति तथा सामाजिक सांस्कृतिक परम्परा, आर्थिक, शैक्षिक स्थितिको बारेमा विश्लेषण गर्नु भएको छ । नवलपरासी, चितवन र पाल्पा जिल्लालाई प्रमुख अध्ययन क्षेत्र बनाई गरिएको अध्ययनमा कुमालहरुको दैनिक जिवनयापन र पेशा व्यवसायका बारेमा चर्चा गरिएको छ । कुमाल जातिले माटोको भाडा बनाउने पेशालाई मुख्य पेशाका रूपमा अंगालेका छन् । तर उक्त पेशालाई आवश्यक कच्चा सामग्रीको अभाव र नयाँ पुस्ता अन्य पेशामा आकर्षित हुन लागेकाले यो पेशा संकटमा पर्ने विश्लेषण गरिएको छ । त्यस्तै जनकलाल शर्माले हाम्रो समाज: एक अध्ययन, नामक पुस्तकमा पनि नेपालमा बसोवास गर्ने अन्य जातजातिहरुको वर्णन गर्ने क्रममा अधिराज्यका विभिन्न ठाउँहरुमा छरिएर रहेका कुमाल जातिको उत्पत्ति, वंश आदिको बारेमा चर्चा गरिएको छ ।

नेपालका विभिन्न जाताजति जस्तै कुमाल जातिको पनि मौलिक कला संस्कृति र रहनसहन पाइन्छ । कुमाल जातिको संस्कृतिले पनि नेपालको पहिचानमा महत्वपूर्ण सहयोग पुगेको छ । यो सन्दर्भसँगै कुमाल संस्कृतिको एक महत्वपूर्ण अंग माटोको सामग्री बनाउने पेशा, सीप विस्तारै हराउँदै छ । जसबाट कुमाल जातिको पेशा लोप हुन लागेको विभिन्न लेखमा समिक्षा गरको पाइन्छ । जसमा उक्त कार्यमा आवश्यक कच्चा सामग्री, प्रतिष्पर्धि बजार र युवा वर्गको संलग्नता नहुनु पक्षलाई प्रमुखताका साथ उल्लेख गर्ने गरिन्छ । माटोद्वारा निर्मित सामग्री कै आकारमा प्लाष्टिकको सामग्री सस्तो मूल्यमा उत्पादन हुनाले माटोको भाडा विस्थापित भएको कुमालहरुले पनि विश्लेषण गरेका छन् । पुख्र्यौली पेशाले गुजारा नचलेपछि माटोका भाँडा बनाउने कुमाले पेशा छाडेर विदेशिन थालेका छन् । यहाँका मार्के, कुमाल गाउँ र अन्य क्षेत्रका कुमाले माटोका भाँडा बिक्री हुन छाडेपछि परिवार पाल्न

नसकेर कामको खोजीमा विदेशिन बाध्य भएका हुन । अहिले प्लाष्टिक तथा धातुका भाँडाले बजार लिने क्रम बढ्दै गएकाले माटोका भाँडालाई बजार अभाव भएको हो । स्थानीय कुमाले उत्पादित भाँडा बिक्री नभएपछि, पेशालाई छाडेर भारतलगायत अन्य देशमा विदेशित बाध्य बनेका छन्, एक सूचनादाता भन्छन् १०/१२ वर्ष अघिसम्म गाउँका १५/२० घरले भाडा बनाउँथे, तर अहिले तीन घर परिवारले मात्र यो पेशालाई निरन्तरता दिएका छन् । बाँकी सबै रोजगारीका लागि विदेशतिर पलायन भइसकेका छन् । यही पेशाबाट विगतका वर्षहरूमा वार्षिक ३०/४० हजार रुपैयाँ आम्दानी गर्ने कुमालगाउँका कुमालहरूको आम्दानी अहिले मुस्कलले ७/८ हजार छ । भाँडा बिक्री नहुने समस्यासँगै पेशालाई निरन्तरता दिन कच्चा पदार्थको पनि अभाव भएको सूचनादाताहरू बताउँछन् ।

प्रस्तुत पुस्तकहरूमा पनि नेपालमा बसोवास गर्ने धेरै जातजातिहरूको वर्णन गर्ने क्रममा विभिन्न ठाउँहरूमा छरिएर रहेका कुमाल जातिको उत्पत्ति, वंश आदिको बारेमा चर्चा गरिएको छ । त्यसै गरी नेपालमा सामाजिक स्वरूप, सामाजिक सङ्गठनको बारेमा पनि स्पष्ट उल्लेख गरिएकोले शोधकार्यमा निकै सहयोग पुगेको महसुस गरिएको छ । प्रस्तुत कृतिहरूमा कुमाल जातिको संक्षिप्त चर्चा गरिएको भएतापनि कुमाल जातिको बारेमा बृहद खोज नगरिएको हुनाले, स्याङ्जाको पुतलीबजार क्षेत्रमा बसोवास गर्ने कुमालहरूलाई आधार बनाई समग्र कुमालहरूको बारेमा अध्ययन गर्ने प्रयास गरिएको छ । अध्ययनमा यस क्षेत्रमा बसोवास गर्ने कुमाल जातिको समग्र पक्षको अध्ययन सँगसँगै कुमाल जातिको परम्परागत पेशाको बारेमा विश्लेषणात्मक अध्ययन गर्ने प्रयास गरिएको छ । जसले कुमाल जातिको परम्परागत पेशा संकटमा पर्दै जानुका कारण र फरक पेशामा संलग्नताको अवस्थाका बारेमा अध्ययन गरिएको छ । निश्चित क्षेत्रलाई आधार मानी अध्ययन गरिएको भएपनि प्रायः स्थानका कुमाल जातिको सवाल एकै भएकाले यसलाई प्रतिनिधित्व अध्ययनका रूपमा पनि लिन सकिन्छ । त्यसैले यस अध्ययन अन्य भन्दा फरक र सहयोगी अध्ययनका रूपमा लिन सकिन्छ ।

अध्याय : तीन

अनुसन्धान विधि

३.१. अध्ययन क्षेत्रको औचित्यता

कुमाल जातिको बसोबास नेपालका विभिन्न जिल्लाहरूमा रहेको छ । स्याङ्जा जिल्लाको पुतलीबजार नगरपालिका, वालिङ नगरपालिका, चापाकोट तथा रत्नपूर गा.वि.स.मा यिनिहरूको बस्ती रहेको छ । यस अध्ययनमा मुख्यगरी पुतलीबजार नगरपालिका वडा नम्बर ५ मा बस्ने कुमालहरूको बारेमा मात्र चर्चा गरिएको छ । अध्ययन क्षेत्र अन्य स्थानका बसोबास गर्ने कुमालजातिहरू मध्ये तुलनात्मक रूपमा बाहुल्यता रहेको स्थान हो । अध्ययन क्षेत्रमा कुमालहरूको ६५ घरधुरी रहेकोमा जम्मा ४६३ जनसङ्ख्या रहेको छ । जसमा पुरुष २२५ र महिला २३८ जना रहेका छन् ।

कुनै समय उनिहरूले मात्र आफ्नो परम्परागत पेशाका रूपमा दैनिक जीवनमा प्रयोगमा आउने माटाको भाँडाहरू बनाउँथे । जसबाट प्राप्त आमदानी नै जीवनयापनको मुख्य आधार थियो । समयान्तरसँगै उनिहरू मध्ये धेरै आफ्नो परम्परागत पेशालाई छाडी अन्य पेशा अवम्बन गर्न गरेका छन् । उनिहरूको सम्मिलित पेशाले मुलुकको संस्कृतिमा महत्वपूर्ण योगदान पुराउनुका साथै उत्पादित वस्तु सहज र सरल रूपमा दैनिक जिवनयापनमा सहयोगीका रूपमा प्रयोगमा आउने गर्दथे । सदरमुकामको नजिकै भएर पनि कुमालहरूको सामाजिक आर्थिक अवस्था कमजोर देखिन्छ । उनिहरूले परम्परादेखि गर्दै आएको माटाको भाँडा बनाउने जातिय पेशामा नयाँ पुस्ताको संलग्नता पाइदैन ।

त्यसैले आफ्नो मौलिक पेशा छाडी अन्य पेशा अवलम्बन गर्नुको कारण तथा परिवर्तित पेशामा रहँदा उनिहरूको समस्या, अवसर र चुनौतिबारे अध्ययन विश्लेषण गर्न आवश्यक छ । कुमाल जातिको परम्परागत पेशाको वर्तमान अवस्थाको बारेमा यथार्थ जानकारी प्राप्त गरि रचनात्मक सुझाव प्रदान गर्नका लागि पुतलीबजार नगरपालिकाको वडा नम्बर ५ स्थित कुमाल गाउँलाई लक्षित अध्ययन क्षेत्रको रूपमा छनोट गरिएको हो ।

३.२. अध्ययन विधि

यो अध्ययन विशेषगरी स्याङ्जाको पुतलीबजार नगरपालिका ५ मा बसोवास गर्ने कुमाल जातिको पेशागत परिवर्तनको अवस्थामा केन्द्रित छ । साथै अध्ययनमा उनिहरुको सामाजिक, सांस्कृतिक, आर्थिक अवस्थाको बारेमा पनि जानकारी राखिएको छ । यो अध्ययनको विशेष जोड कुमालजातिको परम्परागत पेशा छाड्नुको कारण, परिवर्तित पेशा अवलम्बन गर्दाको चुनौतिका विषयमा विश्लेषण गरिएको छ । अध्ययनबाट कुमाल समुदायको जातिय, सांस्कृतिक पहिचान, संरक्षण र पेशा परिवर्तनको अवस्था र कारणको बारेमा जानकारी लिन पनि यस अध्ययनले जोड दिएको छ । अध्ययनमा खोजमुलक साथै वर्णनात्मक अध्ययन पद्धतिको प्रयोग गरिएको छ । जसका लागि निम्नानुसारका अनुसन्धान पद्धतिहरु अपनाई अध्ययन गरिएको हो :

३.३. तथ्यहरुको श्रोत:

यो अध्ययन मुख्य गरि प्राथमिक सूचनाका श्रोतमा आधारित छ । तथ्य संकलन प्रत्यक्ष अवलोकन र क्षेत्र कार्यबाट गरिएको छ । साथै उक्त समुदायका केही कुमाल तथा केही जानकार वर्गसँग प्रत्यक्ष साक्षात्कार तथा अन्तर्वार्ता लिई अध्ययन पुरा गरिएको छ । कुमालहरुको सँग सम्बन्धित व्यापारी तथा कुमालहरुको सीपस्तर उकास्न विभिन्न लक्षित कार्यक्रमहरु सञ्चालन गर्ने संस्था तथा व्यक्तिहरूसँग साक्षात्कार गरिएको छ । साथै केही विद्वत एवम् विज्ञहरूसँग परामर्श लिई कुमालहरुको बारेमा सक्दो तथ्य पत्ता लगाउने प्रयास गरिएको छ ।

तथ्यांकहरु संख्यात्मक र गुणात्मक दुवै प्रकृतिका रहेका छन् । केही तथ्यांकहरु द्वितीय श्रोतबाट प्राप्त गरिएको छ । यस अध्ययन अन्तर्गत विभिन्न प्रकाशित एवम् अप्रकाशित कृतिहरुको अध्ययन मनन् गरिएको छ । कुमाल जातिको बारेमा स्पष्ट कलम चलाउने विद्वानहरु कमै भएतापनि कुमाल भाषाको अध्ययन, मेचीदेखि महाकाली, सबै जातको फूलबारी, नेपाली जनजीवन, नेपालमा जनजाति समस्या, नेपालका पिछडिएका जातिहरुको सामाजिक, आर्थिक अध्ययन, नेपालका केही पिछडिएका जातिहरुको सामाजिक आर्थिक अध्ययन लगायतका पुस्तकहरुको अध्ययनले पनि शोधकार्यलाई थप उर्जा दिन सघाउ पुगेको छ । साथै पुतलीबजार नगरपालिका, वडा कार्यालय वडा नं ५, जनजाति महासंघ, कुमाल जाती संग सम्बन्धित संघसंस्थाहरुबाट प्रकाशित तथ्यांकहरु, जिल्ला तथा केन्द्रका विभिन्न

कार्यालयहरुबाट प्राप्त सूचना, अभिलेख, प्रकाशित अप्रकाशित पुस्तक, शोधपत्र, लेख रचना, इन्टरनेट वेबसाइट आदि श्रोतहरु प्रयोग गरिएको थियो ।

३.४. नमूना छनौट:

यो अध्ययन पुतलीबजार नगरपालिकाको वडा नं. ५ को कुमाल गाउँमा लक्षित गरि गरिएको हो । यहाँ जम्मा ६५ घरधुरी कुमाल जाति एकै गाउँमा बसोवास गर्दछन् । जसमा धेरैले आफ्नो पेशा परिवर्तन गरि अन्य पेशा अवलम्बन गरेको पाइयो । त्यसैले नमूना छनौट विधि भन्दा (समग्र अध्ययन) सम्पूर्ण घरधुरीको अध्ययन गरिएको छ । उक्त स्थानका घरधुरीका नेतृत्व व्यक्तिसँग प्रत्यक्ष वार्ता जिज्ञासाबाट आवश्यक सूचना संकलन गरिएको हो ।

३.५. तथ्य संकलन तरिका:

अनुसन्धान आफैमा संवेदनशील कार्य हो, जसमा तथ्य महत्वपूर्ण जानकारीका रूपमा प्रयोग गरिन्छ । तथ्यहरु अध्ययनका आधारभुत तत्व हुन । यो अध्ययनमा प्राथमिक र द्वितीय अथवा सन्दर्भगत एवं सयमानुकुल तथ्य संकलन पद्धतीको प्रयोग भएका छन् ।

३.५.१. अवलोकन

स्थलगत अवलोकन प्रारम्भिक अध्ययन र आधार तयार पार्नका लागि महत्वपूर्ण औजारका रूपमा प्रयोग गरिएको छ । अध्ययनको उद्देश्य परिपूर्ति गर्न अध्ययनकर्ताले प्रस्तावित क्षेत्रका घरको बनावट, पहिरन, खानपान, परम्परागत पेशा अवलम्बनको अवस्था लगायतका बारेमा अवलोकन गरि आवश्यक सूचना तथ्य संलग्न गरिएको छ ।

३.५.२. अन्तर्वार्ता

कुमाल जातिको परम्परागत पेशा अवलम्बनको अवस्था, जिविकोपार्जनमा सहयोग साथै परिवर्तित पेशाको अवस्था बारे स्थानीयको दृष्टिकोण समेट्ने उद्देश्यले यस अध्ययनमा अन्तर्वार्ता विधिको प्रयोग गरिएको छ । जसका लागि घरमूलीलाई मिश्रित प्रश्नावली तयार पारि स्वयं अध्ययनकर्ताले तथ्यांक संकलन गरिएको हो । साथै थप जिज्ञासाको जवाफ प्राप्त लक्षित क्षेत्रका शिक्षित वर्ग, स्थानीय वृद्धिजीवि, स्थानीय शिक्षक साथै शिर्षकसँग जानकारी राख्नेसँग संरचित अन्तर्वार्ता गरि सूचना सङ्कलन गरिएको छ ।

३.५.३. मुख्य जानकारी अर्न्तवार्ता

अध्ययनको लागी अरु बढी दृष्टिकोण प्राप्त गर्न तथा अझ महत्वपूर्ण गुणात्मक जानकारी संकलनका लागि विभिन्न सरोकारवालाहरु संग महत्वपूर्ण जानकारीका लागी अर्न्तवार्ता गरिएको छ । जसबाट गुणात्मक जानकारी संयोजन गर्न सहयोग पुगेको छ । मुख्य जानकारी अर्न्तवार्ताका लागी सरोकारवालाहरु र सोधपत्र सुपरभाइजरको सहयोगमा सूचीपत्र (चेकलिष्ट) तयार पारिएको थियो । यस अध्ययनमा समाविष्ट मुख्य जानकारीदाताको नामावली अनुसूची २ मा राखिएको छ ।

३.५.४. घटना अध्ययन:

विभिन्न विधिबाट अध्ययन गरेसँगै परम्परागत व्यवसाय अवलम्बन गरिरहेका र फरक पेशा व्यवसाय गरेका व्यक्तिको सम्पूर्ण विवरण उल्लेख गरि घटना अध्ययन गरिएको छ । जहाँ प्रत्यक्ष अन्तवार्ता विधिबाट श्रोत लिई अध्ययन गरिएको थियो । जसमा व्यक्तिको सामाजिक आर्थिक अवस्था हालको व्यवसाय पछिको परिवर्तन भावी सोच लगायतका पक्षहरुमा रहेर सम्बन्धित व्यक्तिसंगबाट सूचना तथ्य संकलन गरिएको थियो । यसबाट कुमाल जातिको परम्परागत पेशाको विगतको र वर्तमानको अवस्था र यसको प्रभावका बारेमा जानकारी लिन महत्वपूर्ण सघाउ पुगेको थियो ।

३.६. तथ्यको विश्लेषण र प्रस्तुतीकरणका पद्धतीहरु

विभिन्न विधिबाट प्राप्त तथ्यांकहरुलाई अर्थपूर्ण नतिजा प्राप्तीका लागि उपयुक्त विश्लेषण र प्रस्तुतीकरणको आवश्यकता पर्दछ । जसका लागि प्राप्त संख्यात्मक र गुणात्मक दुवै तथ्यहरुलाई सम्पादन, तालिकीकरण र विश्लेषण गरि सुहाउँदो संरचनामा राखिएको छ । संख्यात्मक तथ्यहरुलाई उपयुक्त पद्धति र प्रविधिको प्रयोग गरि विश्लेषण गरिनेछ । संख्यात्मक रुपमा संकलन गरिएका तथ्यहरु अन्य सूचनाका स्रोतहरु बाट प्राप्त जानकारीको आधारमा जाँच तथा विश्लेषण गरि तालिकामा प्रस्तुत गरिएको छ भने गुणात्मक तथ्यहरुलाई व्याख्यात्मक रुपमा प्रस्तुत गरिएको छ । साथै आवश्यकता अनुसार प्रतिशत, मध्यक र विभाजन जस्ता केहि तथ्याङ्कगत सामग्रीहरुको पनि प्रयोग गरिएको छ । यो नक्सा बाहेक, तालिका, चार्ट, वृत्त चित्रहरु पनि प्रयोग गरिएको छ । तथ्य विश्लेषणका बारेमा जानकार तथा सरोकारवालाको परामर्श, सुझाव र सहयोगमा तयार पारिएको हो ।

अध्याय : चार

अध्ययन क्षेत्रको सामाजिक/सांस्कृतिक अवस्था

र उत्तरदाताको परिचय

यस अध्यायमा सम्बन्धित विषयको अध्ययनका लागि छनौट भएको अध्ययन क्षेत्रको सामाजिक आर्थिक, जानसांख्यिक लगायतका बारेमा जानकारी उल्लेख गरिएको छ । जसमा अध्ययन क्षेत्रको जानकारी, उत्तरदाताको परिचय, अवस्थिती, सांस्कृतिक मान्यता, ऐतिहासिक धारणा, शैक्षिक आर्थिक राजनितिक, पेशागत संरचना र मूल्य मान्यता लगायतका विषयमा उल्लेख गरिएको छ ।

४.१.१. अध्ययन क्षेत्र (स्याङ्जा) को आधारभूत परिचय

स्याङ्जा जिल्ला गण्डकी अञ्चल अन्तरगत पर्ने एक पहाडी जिल्ला हो । यो जिल्ला ११६४ वर्ग कि.मि. क्षेत्रफल भू भाग ओगटेको छ । यस जिल्लाले नेपालको कुल क्षेत्रफलको ०.७९% ओगटेको छ । यस जिल्लामा कुल ३ वटा निर्वाचन क्षेत्र र १५ वटा इलाका रहेका छन् । जस अन्तर्गत २ वटा नगरपालिका (पुतलीबजार र वालिङ) र ६० वटा गा.वि.स. रहेका छन् । पुतलीबजार नगरपालिकामा पर्ने स्याङ्जा यस जिल्लाको सदरमुकाम रहेको छ । जिल्लामा ६८,८८१ घरधुरी र २,८९,१४८ जना (१,२५,८८३ पुरुष र १,६३,३१५ महिला) जनसंख्या रहेको छ । यस जिल्लाको जनघनत्व २४८ रहेको छ । (सि.वि.एस. २०१३:४०) । यस जिल्लाको सदरमुकाम समुन्द्री सतहबाट ८५० मीटर उचाईमा रहेको स्याङ्जा बजार हो । यो जिल्ला समुन्द्री सतहबाट न्युनतम ३६६ मीटर (केलादी) देखि अधिकतम २,५१२ मीटर (पंचासेको लेक) सम्म उचाइमा रहेको छ । यस जिल्लाको पुर्वमा तनहुंले, पश्चिममा गुल्मीले, उत्तरमा पर्वत र कास्कीले र दक्षिणमा कालीगण्डकी नदीसंग पाल्पाजिल्लाले सिमाना छुट्टयाएको छ । स्याङ्जा जिल्लालाई सुनौली पोखरा जोड्ने सिद्धार्थ राजमार्गले करिब बीचबाट पुर्व र पश्चिम गरि विभाजन गरेको छ । मूग्लीङ नारायणगढ सडक निर्माण नहुदै सुनौली- पाल्पा- स्याङ्जा- पोखरा- काठमाण्डौ सम्म पुग्ने नेपालको मुख्य

राजमार्गको रुटमा रहेको स्याङ्जा जिल्लामा हाल ७९ कि.मी. पक्की सिद्धार्थ राजमार्ग भित्र यातायात संचालन हुँदै आएको छ । (जिविस स्याङ्जा पार्श्वचित्र, २०५५)

४.१.२. पुतलीबजार नगरपालिकाको परिचय:

नेपालको पश्चिमाञ्चल विकास क्षेत्र गण्डकी अञ्चल, स्याङ्जा जिल्ला अन्तरतगा रहेका २ वटा नगरपालिका मध्ये पुतलीबजार स्याङ्जा जिल्लाको सदरमुकाममा अवस्थित नगरपालिका हो । यस नगरपालिकाको स्थापना वि.सं. २०५३ साल माघ ११ गते भएको हो ।

यस नगरपालिका समुन्द्र सतहदेखि न्यूनतम ७४९ मिटर (हेलु) देखि अधिकतम १९३१ मिटर (खर्सु) सम्म उचाइ रहेको छ । यसको पूर्वमा वहाकोट, ठूलाडिही र पौवैगौँडे गा.वि.सहरु, उत्तरमा फेदिखोला, भाटखोला, सेतीदोभान र फापरथुम गाविसहरु, पश्चिममा दरौं, अर्जुनचौपारी र खिलुङदेउराली गाविसहरु र दक्षिणमा दार्सिङ दहथुम, पेल्काचौर र राङभाङ गाविसहरु पर्दछन् । यस नगरको विच भाग हुँदै सुनौली पोखरा सिद्धार्थ राजमार्ग अन्तरगत करिव २४ कि.मी. पक्की सडकमा वि.सं. २०२८ सालदेखि यातायात संचालन हुँदै आएको छ । यस नगरपालिका सदावहार हराभरा देखिने आँधिखोला र यसका सहायक खोलाहरुले जलभण्डारमा धनी बनाएको नगरपालिका हो ।

यस नगरपालिकामा सुन्तला, कफी र दुध उत्पादन गर्ने नगरपालिकाको रुपमा परिचित छ । यहाँ विभिन्न जातजातीहरुको आफ्नो मौलिक सांस्कृतिक पहिचान र भौगोलिक तथा प्राकृतिक सम्पदाहरुको मिलन बिन्दुको उपस्थितीले यस नगरमा ग्रामिण तथा रैथाने पर्यटकीय स्थलहरुको प्रचुर संभावना पाइन्छ ।

यस नगरपालिका स्याङ्जा जिल्लाका ३ वटा निर्वाचन क्षेत्र मध्ये १ नं. मा र १५ इलाका मध्ये १,२,५ र ७ नं. क्षेत्रमा पर्दछ । नापी शाखाको फिल्डबुक रेकर्ड अनुसार यस नगरपालिकाको जम्मा क्षेत्रफल ५८.६३ वर्ग किलोमिटर रहेको छ । राष्ट्रिय जनगणना २०६८ अनुसार यस नगरपालिकामा ८,१८० घरपरिवारमा ३०,७०४ जना जनसंख्या देखिन्छ । जसमा पुरुष १३,५४९ र महिला १७,१५५ जना रहेका छन् । (पुतलीबजार नगरपालिका पार्श्वचित्र २०५५)

यस नगरपालिकामा विभिन्न ३३ जानजातिहरु बसोवास गर्ने गर्दछन् । जसमध्ये तालिकामा यसरी प्रस्तुत गरिएको छ ।

तालिका: ४.१

पुतलीबजार नगरपालिकाको जातिगत विवरण

क्र.स.	जतजाति	जनसंख्या			जम्मा जनसंख्याको प्रतिशत
		पुरुष	महिला	जम्मा	
१.	ब्राम्हण	७१३६	६७७२	१३९०८	३४.९१
२	क्षेत्री	३२१२	२९७२	६१८४	१५.५२
३	मगर	१८०९	१६८४	३४९३	८.७७
४	गुरुङ्ग	१६५८	१५६९	३२२७	८.१०
५	कामी	८८९	८६३	१७५२	४.४०
६	घर्ति / भूजेल	८५९	८००	१६५९	४.१६
७	नेवार	८४८	७९४	१६४२	४.१२
८	दमाई	८४९	७८४	१६३३	४.१०
९	सार्की	७८०	७४४	१५२४	३.८२
१०	ठकुरी	७१६	६८६	१४०२	३.५२
११	मुस्लिम	४८६	४८८	९७४	२.४४
१२	सन्यासी	३९७	३५०	७४७	१.८७
१३	कुमाल	२१४	२०६	४२०	१.०५
१४	कुँवर	२०९	१९६	४०५	१.०२
१५	सुनार	१२४	११८	२४२	०.६१
१६	माझी	६६	४२	१०८	०.२७
१७	गाइने	४२	४७	८९	०.२२
१८	राई	३६	२७	६३	०.१६

१९	बानियाँ	३८	१७	५५	०.१४
२०	थकाली	२२	२८	५०	०.१३
२१	थारु	३९	६	४५	०.११
२२	तामाङ	२७	१४	४१	०.१०
२३	कल्वार	२२	१५	३७	०.०९
२४	तराइ ब्राम्हण	२२	१२	३४	०.०९
२५	झादव	१४	१२	२६	०.०७
२६	कानु	१०	१०	२०	०.०५
२७	हजाम	१५	५	२०	०.०५
२८	बादी	९	९	१८	०.०५
२९	पोडे	१०	६	१६	०.०४
३०	दुरा	२	५	७	०.०२
३१	सुनुवार	१	१	१	०.०१
३२	कोइरी	१	०	१	०
३३	राजपुत	१	०	१	०

स्रोत: पुतलीबजार नगरपालिका पार्श्वचित्र, २०६५

४.१.३. पुतलीबजार नगरपालिका वडा नम्बर ५ र अध्ययन क्षेत्रको परिचय:

पुतलीबजार नगरपालिकाका १३ वटा वडामा विभाजित छ। सदरमुकाम (वडा नं. १) सँग उत्तरपूर्व क्षेत्रमा वडा नं. ५ जोडिएको छ। यस वडालाई आँधिखोला, गुडिखोला, दम्पतिखोला र बाङ्खोलाले घेरेर राखेको छ। पुरानो बजारको रूपमा परिचित पुतलीबजार (जहाँ पहिले बाग्लुङ, कुष्मा लगायतका स्थानबाट बजार गर्न आउने गर्दथे) पनि यसै वडामा पर्दछ। र यस नगरपालिकाको नामाकरण पनि यसै बजारबाट गरिएको हो। यस वडाको कुल क्षेत्रफल १.१६ वर्ग किलोमिटर र ४६३ जनसंख्या रहेको छ। जनसंख्याको हिसावले यस नगरपालिकामा सबैभन्दा कम जनसंख्या रहेको वडा हो।

जहाँ मुख्य गरि कुमाल, नेवार, ब्राहमण जातिको क्लष्टरीय रुपमा बसोवास रहेको र जम्मा ३३ जातजातिको बसोवास रहेको छ । तर पछिल्लो समयमा वस्तीको विकास भएसँगै कालिमाटी क्षेत्रमा मिश्रित जातिको पनि बसोवास रहेको पाइन्छ । यस वडामा जिल्ला अस्पताल, जिल्ला सिंचाई कार्यालय, जिल्ला खानेपानी कार्यालय, जिल्ला आयुर्वेद तथा दुई वटा उच्च मा.वि.हरु रहेका छन् । (वडा नं. ५ प्रोफाइल) यस वडामा बसोवास गर्ने विभिन्न जाति, भेषभूषा र संस्कृतिको आफ्नै महत्व भएपनि उक्त क्षेत्रमा बसोवास गर्ने कुमाल जातिको फरक संस्कृति, र महत्व छ । उनिहरुले परम्परादेखि नै आफ्नो मुख्य पेशाका रुपमा माटोको भाँडा बनाई सोको विक्रिबाट प्राप्त आम्दानीले जिविकोपार्जन गर्दै आएका छन् । उत्पादित वस्तुको बजारीकरणका लागि सदरमुकाम स्याङ्जाबजार र अन्य सहायक बजारहरु वाङ्खोला, प्रगतिनगर, राङ्खोला, सेतिदोभान बजार र पायकपर्ने गाउँहरु भएकाले पनि सहयोग पुगेको पाइन्छ । (गोदार, २०६७: ५)



तालिका.: ४.२

पुतलीबजार नगरपालिका वडा नं. ५ को सामान्य जानकारी:

वडाको नाम:	वडा नं. ५
क्षेत्रफल	१.१६ वर्ग किलोमिटर
जनसंख्या	४६३ जना
महिला	२३८ जना (५१.४०%)
पुरुष	२२५ जना (४८.६०%)
साक्षर दर	७९.१८% (पुरुष: ६४.८६%, महिला ७९.१८%)
जमिनको प्रयोग	धनहरखेत: ३४.१६४५ हे. पाखोवारी: ५३.६९५५ हे.

	जंगल: ३.४११५ हे.	मिनाहा: २१.९४ हे.
	गौचरण: ३.४०५५ हे.	गुठी: ०.०९१५ हे.
धर्म	हिन्दू १६५० (९५.६५%), इस्लाम: २७ (१.५७%),	बौद्ध ४७ (२.७२%) ईसाई: १ (०.०६%)
स्वास्थ्य सेवा	जिल्ला अस्पताल: १	
शैक्षिक सेवा	उच्च मा.वि.: २ वटा,	वालविकास केन्द्र: १

स्रोत: वडा कार्यालय: वडा नं. ५, रेकर्ड फाइल, २०५५

मथि उल्लेखित तालिकामा अध्ययन क्षेत्रको बारेमा आधारभूत संक्षिप्त जानकारी प्रस्तुत गरिएको छ । जस अनुसार उक्त क्षेत्रमा लक्षित समुदायका जम्मा ६५ घरधरीमा ४६३ जना कुमालहरु बसोवास गरेका छन् । जसमध्ये २२५ जना पुरुष छन् भने २३८ महिला रहेका छन् । अध्ययन क्षेत्रका कुमालहरुको उमेर समूह अनुसारको तालिकामा जनसंख्या यसप्रकार छ :

तालिका ४.३

उमेर समूह जनसंख्या

उमेर समूह (वर्ष)	पुरुष	महिला	जम्मा
०-४	३२	२९	६१
५-९	१८	२३	४१
१० - १४	२३	२६	४९
१५ - १९	२४	२१	४५
२०-२४	१९	२२	४१
२५-२९	१७	१५	३२
३०-३४	१७	१९	३६
३५-३९	१३	१५	२८
४०-४४	९	११	२०
४५-४९	१३	१४	२७
५०-५४	१०	१२	२२

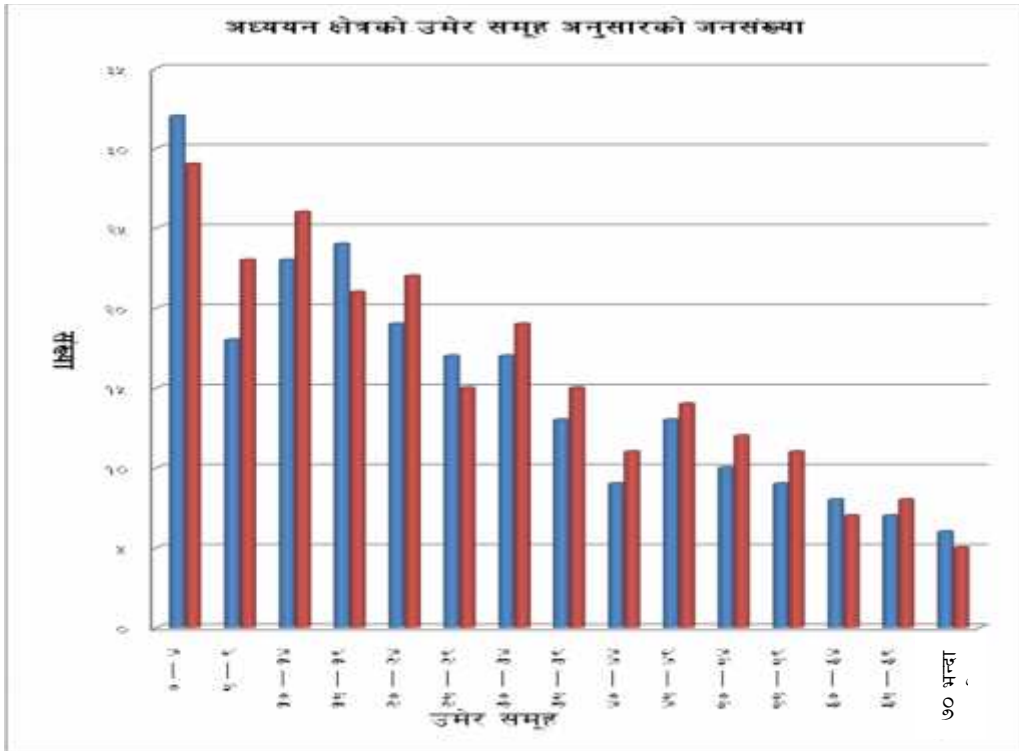
५५ - ५९	९	११	२०
६० - ६४	८	७	१५
६५ - ६९	७	८	१५
७० भन्दा माथि	६	५	११
जम्मा 1	२२५1	२३८1	४६३1

स्रोत : स्थलगत अध्ययन २०७०, चैत्र ।

तालिका नं. ४.१ मा लक्षित क्षेत्रमा कुमाल जातिको कुल जनसंख्या देखाइएको छ । जसमा उमेर अनुसार लैंगिक फरक पनि देखाइएको छ । तालिकामा जन्मदेखि सबै उमेर समुहकालाई ५ वर्षको अन्तरालका संख्यालाई देखाइएको छ । जसअनुसार उक्त क्षेत्रमा ४६३ जना बसोवास गर्ने र जसमध्ये पुरुष २२५ र महिला २३८ जना रहेको देखिन्छ । यसप्रकार पुतलीबजारमा कुमालहरुको कुल जनसंख्याको ४८.६०% पुरुष र ५१.४०% महिला रहेका छन् । अध्ययन अनुसार प्रत्येक घरमा औसत ७.१२ जना सदस्य पर्न आउँदछन् । जुन औषतमा सदस्य संख्या अति नै उच्च हो । अहिलेको समयमा यो संख्या बढी भएको विश्लेषण गर्न सकिन्छ । जहाँ परिवारका आधारभूत आवश्यकता शिक्षा, स्वास्थ्य लगायतका महत्व पक्षमा आवश्यक ध्यान पुराउन नसक्ने देखिन्छ ।

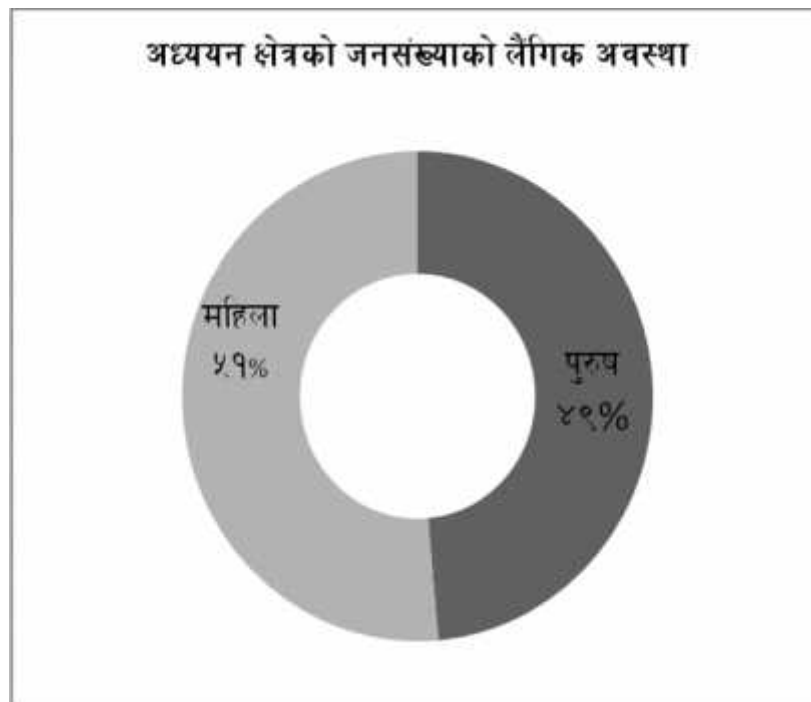
यसप्रकार गरिवीले सताईएका कुमालहरुको परिवार औसत रूपमा ठूलो भएको अध्ययनले देखाउँछ । स्वास्थ्य तथा जनसंख्या मन्त्रालय अन्तरगत तथा विभिन्न सम्बन्धित सरोकारवाला निकायले समेत सानो परिवार सुखि परिवारको नारा र कार्यक्रम संचालन गरेको भएपनि जनसंख्यामा कमि आएको देखिँदैन । जसले गर्दा बालवच्चा लालनपालन तथा आवश्यक पोषण पुराउन समेत समस्या पर्ने र आमालाई समेत समस्या पर्ने गर्दछ । सदरमुकामको नजिकै भएरनि सन्तानको जन्मदर घटाउन विभिन्न पहल भएपनि अशिक्षा र चेतनाको कमीले गर्दा सन्तानको वृद्धिदर उच्च भएको एक स्थानीय सूचनादाता बताए । सन्तान बढी भएकाले गर्दा परम्परागत पेशाबाट हुने आमदानीले आवश्यक खर्च व्यवस्थापनमा समस्या भएकाले पनि पेशामा असर परेको हुन सक्ने विश्लेषण गर्न सकिन्छ । यसले गर्दा शैक्षिक अवस्थामा समेत नकरात्मक असर परेको र सामाजिक विकासमा योगदान समेत गर्नमा बाधा पुगेको देखिन्छ ।

रेखाचित्र: ४.१



प्रस्तुत रेखाचित्रमा अध्ययन क्षेत्रमा उमेरगत जनसंख्याका बारे प्रस्तुत गरिएको छ । जहाँ ४ वर्षभन्दा कम उमेर समूहका बढी देखिन्छ । रेखाचित्रमा उमेर समूहमा महिला पुरुषको अवस्थाका बारेमा देखाइएको छ ।

रेखाचित्र ४.२



मथि खिचिएको वृत्तचित्रमा अध्ययन क्षेत्रको लैंगिक संख्याका बारेमा प्रस्तुत गरिएको छ । जस अनुसार पुरुषको तुलनामा महिलाको आकार ठूला देखिन्छ । जसमा ५१ प्रतिशत महिला र ४९ प्रतिशत पुरुषको संख्या रहेको देखिन्छ ।

तालिका नं. ४.४

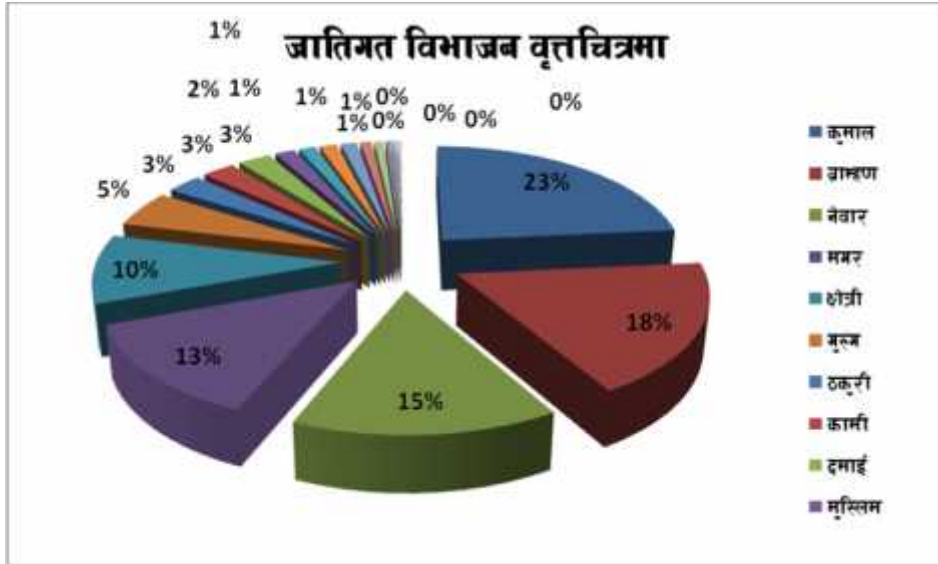
वडा नं. ५ को जातजाति अनुसारको जसंख्याको विवरण:

क्र.स.	जातजाति	जनसंख्या			जम्मा जनसंख्याको प्रतिशत
		पुरुष	महिला	जम्मा	
१.	कुमाल	२०६	१९९	४०५	२३.४८
२	ब्राम्हण	१७८	१३५	३१३	१८.१४
३	नेवार	१३४	११९	२५३	१४.६७
४	मगर	१२०	१०५	२२५	१३.०४
५	क्षेत्री	१२१	४४	१६५	९.५७
६	गुरुङ्ग	४९	३९	८८	५.१०
७	ठकुरी	२५	२२	४७	२.७२
८	कामी	३४	१०	४४	२.५५
९	दमाई	२९	१५	४४	१.९७
१०	मुस्लिम	११	१६	२७	१.५७
११	थकाली	११	१२	२३	१.३३
१२	राई	११	१२	२३	१.३३
१३	सन्ध्यासी	१४	८	२२	१.२८
१४	सार्की	९	६	१५	०.८७
१५	तामाङ	१३	०	१३	०.७५
१६	घर्ति / भूजेल	६	१	७	०.४१
१७	थारु	५	०	५	०.२९
१८	सुनार	१	१	२	०.१२
जम्मा			९८०	७४५	१००

स्रोत:पुतलीबजार नगरपाकाल पार्श्वचित्र, २०६५

माथि प्रस्तुत तालिकामा अध्ययन क्षेत्र अन्तरगतको वडाको जातिय संरचना बारे प्रस्तुत गरिएको छ । जस अनुसार कुमाल जातिको संख्या सबैभन्दा बढी २३.४८ प्रतिशत देखिएको छ । त्यस पछि ब्राम्हण, नेवार , मगरको जनसंख्या देखिन्छ ।

रेखा चित्र नं. ४.३



प्रस्तुत तालिकामा अध्ययन क्षेत्रको समग्र जातिय जनसंख्याको अवस्थाको चित्रण गरिएको छ । जसमा प्रष्टसँग कुन जातिको कति हिस्सा छ भन्ने कुरा प्रष्ट देखिएकोन्छ ।

४.१.४. कुमालहरुको बसोवास क्षेत्रको परिचय:

नेपाल विविध जातिहरुको बसोवास थलो हो । ब्राम्हण, क्षेत्री, मगर, गुरुङ्ग, राई लिम्बु, थारु, बोटे, दरै, दनुवार आदि जातिहरु जस्तै कुमालहरु पनि नेपालका विभिन्न भागहरुमा छरिएर बसेका छन् । उनीहरुको जातीय पेशा सबै ठाउँमा आवश्यक परेको हुनाले सामाजिक आवश्यकताको रुपमा देखा पर्ने भाँडाकुँडाहरु निर्माण तथा विक्री वितरणका लागि कुमालहरु नेपालको सबै ठाउँहरुमा बसोवास गरेको पाईन्छ । कुमालहरु पूर्वमा मोरङ्ग, भुजा, पश्चिममा धादिङ, लम्जुङ्ग, चितवन, गोर्खा, तनहुँ, कास्की, स्याङ्जा, पाल्पा, आदि जिल्लाहरुमा बसोवास गरेका छन् । कुमालहरु नवलपरासी, चितवन, रुपन्देही, दाङ्ग, कपिलवस्तु जस्ता तराई तथा भित्री मधेसका क्षेत्रहरुमा समेत बसोवास गरेका छन् (पौडेल, २०४३ : १०) ।

कुमालहरुको प्रमुख निवासस्थान पश्चिमी नेपालको मध्य पहाडी क्षेत्र र भित्री मधेस नै हो तापनि यिनीहरु पूर्वी र पश्चिमी पहाडका केही जिल्लाहरुमा समेत बसोवास गर्न आई

पुगेका छन् । उदाहरणार्थ तनहूँ, लम्जुङ्ग, पर्वत, स्याङ्जा, गुल्मी, अर्घाखाँची, पाल्पा जस्ता जिल्लाहरूलाई लिन सकिन्छ । लम्जुङ्गको हाँडेटार कर्पुटार, तनहूँको जगौली, नाँगेटार, बनटार, गडौली जस्ता गाउँहरूमा पर्वतको कुस्मा, फलेवासका गुल्मीको खेरहा, धुर्कोट, तालतुम, राडवास, बुल्म आदि ठाउँहरूमा अर्घाखाँचीको चुत्रावेसी, सन्धीखर्क, साजबोट वड्डाँडा, रामपथ, दुवार, वलेवास, देवलचौर आदि गाउँहरूमा कुमालहरूको बसोवास भएको पाईन्छ । कुमालहरूको बसोवास भएका जिल्लाहरू मध्ये पाल्पालाई महत्वपूर्ण स्थान दिन सकिन्छ । किनकी पाल्पा जिल्लाको पूर्वी, मध्य र पश्चिमी तीनवटै भागहरूमा कुमालहरूको बस्ती भेटिन्छ र यस जिल्लाको अधिकांश कुमालहरू आपसमा आफ्नै जातीय भाषा कुमाल भाषाको प्रयोग गर्ने गर्दछन् । पाल्पाको सदरमुकाम तानसेन, मदन पोखरा, पोखराथोक, कसेनी, गाडाकोट, खलिवन, गेजा, रामपुर, दर्छा, भुवनपोखरी, सोमाठी तथा माडीमा कुमाल समुदाय रहेको छ । स्याङ्जा जिल्लामा पनि कुमालहरूको सङ्गित बसोवास रहेको छ । (पौडेल, २०४३ : ०८) । अध्ययन क्षेत्र स्याङ्जा पुतलीबजार नगरपालिका वडा नं. ५ बाहेक वालिङ नगरपालिकाका स्थित भकुण्डे, भुमरे, र रत्नपुर गा.वि.स. मा कुमालहरूको बस्ती छ । रत्नपुर र चापाकोट गा.वि.स. का कुमालहरूको पाल्पाका कुमालहरूसँग विशेष सम्बन्ध कायम छ । यस तथ्यबाट पनि स्याङ्जाका कुमालहरू पाल्पाबाट बसाइँ सरी आएको अनुमान गर्न सकिन्छ । वि.सं. २०५८ सालको जनगणना अनुसार स्याङ्जामा कुल १४११ जना कुमालहरू रहेका छन् । जसमध्ये पुतलीबजारमा ३३८ (हाल ४६३ घरधुरी सर्वेक्षण २०७०), वालिङ नगरपालिका स्थित भकुण्डे, भुम्रेमा २०९, रत्नपुर गा.वि.स. मा ५०६, चापाकोट गा.वि.स. मा ३४१, विरुवाअर्चले गा.वि.स. मा १०, जगत्रदेवी गा.वि.स.मा ७ जना कुमालहरू छन् (पपुलेशन अफ नेपाल, १६९) ।

स्याङ्जा पुतलीबजारमा कुमालहरूको परम्परागत पेशा संचालनका लागि आवश्यक भौगोलिक अवस्था र श्रोतसाधनको उपलब्धता राम्रो देखिन्छ । आँधीखोलाको किनारा केही भाथि अवस्थित यस क्षेत्रमा प्रशस्त मात्रामा वालुवा पाईने तथा कुमाल बस्ती नजिकै कालिमाटीमा भाँडा बनाउन लायकको माटो पनि रहेको छ । भाँडा निर्माण गरेपछि तयारी रुप दिन माटाका सामानहरू उच्च तापक्रममा पोल्न प्रशस्त मात्रामा दाउराको आवश्यकता पर्दछ । यस क्षेत्रमा दाउराको लागि नजिकै घना जङ्गल समेत रहेको हुँदा प्राचीन समयदेखिनै बासस्थानको रुपमा रोजेको हुनसक्ने अनुमान गर्न सकिन्छ । (गोदार २०६७: ५८)

पुतलीबजारमा कुमालहरुको बसोवास प्राचीन समयदेखि नै रहँदै आएको कुरा यस क्षेत्रमा भूमिकर उठाउने जिम्मेवारी कुमालहरुले लिएबाट पनि प्रष्ट हुन्छ । नुवाकोट राज्यबाट कुमालहरु यस क्षेत्रमा पूर्वमा लत्रेपीपल, पश्चिममा गणेशपुर, उत्तरमा नुवाकोट, भैरवस्थान र दक्षिणमा भुण्टेरहसम्म बसोवास गर्न पाउने अख्तियार पाएका थिए । यसरी स्याङ्जा पुतलीबजारमा कुमालहरुको प्राचीन समयदेखि नै सङ्गठित बसोवास रहेको प्रष्ट हुन्छ । यिनीहरु वसाइसराइ गरि अन्य स्थानमा नगई सोही स्थानमा नै वस्ती विस्तार गरि बसोवास गरेका छन् । (गोदार, २०६७ पृ ३७)

४.१.५ सामाजिक अवस्था

विविधतामा एकता भएको देश नेपाल बहुजातीय, बहुभाषिक तथा बहुसांस्कृतिक देशको रूपमा आफ्नो छुट्टै पहिचान कायम गराउन सफल छ । प्राचीनकालदेखि नै प्राकृतिक रूपमा सुरक्षित स्थलको रूपमा फस्टाएको यस देशमा हिमालदेखि तराईको भू-भागसम्म विभिन्न जातजाति, विविध परम्परा, धर्म, संस्कृति, रीतिरिवाज भएका मानिसहरु बसोबास गरेका छन् ।

तराई, भित्री मधेश तथा पहाडी भू-भागमा कुमालहरु सङ्गठित रूपमा बसोबास गरेका छन् । कुमालहरुले आफ्नै जातको मात्र समुदाय बनाई बसेको पाईन्छ । उनीहरु समाजमा गुजुमुज्ज पारेर घर बनाई बसेका छन् । कुमाल जाति प्राचीन समयदेखि नै नेपालमा बसोबास गर्दै आएको जाति हो । उनीहरुको आफ्नै परम्परा छ, आफ्नै मौलिक संस्कृति छ, भाषा छ । कुमालहरु हेर्दा मङ्गोलियन आकृतिका देखिन्छन् तर उनीहरु मङ्गोलियन नभै आर्य हुन् । उनीहरुले आर्यहरुकै भाषा, धर्म तथा संस्कृति ग्रहण गरेका छन् । कुमाल समाज हिन्दु सांस्कृतिक परम्परा अनुसार नै चलेको छ । उनीहरुले हिन्दु धर्म मान्छन् र अन्य हिन्दु जातिले भैं दसै, तिहार, तीज, जनैपूर्णिमा आदि पर्वहरु आफ्नै तरिकाले मनाउँछन् । (दाहाल, १६५)

नेपालमा प्राचीन समयदेखि नै संयुक्त परिवार प्रथा कायम रहेको देखिन्छ । संयुक्त परिवारमा धेरै जटिलताहरु भएकै कारण आजभोलि एकल परिवार बसाउने गरेका छन् । स्याङ्जा पुतलीबजारका कुमालहरुमा पनि संयुक्त परिवारको प्रचलन घटेको पाईन्छ । अधिकांश परिवारहरु अशिक्षित तथा गरिब भएका हुनाले धेरै सदस्यहरु एउटै घरमा बस्न सक्ने स्थिति छैन । त्यसैले कुमाल समुदायमा एकल परिवार प्रथा कायम छ । (गोदार, ३९)

४.१.६. शैक्षिक स्थिति

एकाईसौं शताब्दीमा पुगिसक्दा पनि नेपालमा निरक्षरता र अशिक्षा बाँकी नै छ । लगभग आधाजसो मानिसहरु अशिक्षित नै छन् । नेपालमा साक्षरताको दर सन् २००१ म ५४.१ प्रतिशत भएकोमा सन् २००९३ मा बढेर ६५.९ प्रतिशत पुगेको छ । जसमा पुरुष साक्षर दर ७५.१ र महिलाको ५७.५ प्रतिशत रहेको छ (सिविएस. २००९१, पृ ४) ।

कुनै पनि देशको साक्षरता प्रतिशतमा त्यस देशको आर्थिक, सामाजिक पक्षले अत्यन्तै प्रभाव पारेको हुन्छ । नेपालका धेरै जातजातिहरुको शैक्षिक स्तर अति नै न्यून छ । नेपालका विभिन्न ठाउँहरुमा बसोवास गर्ने कुमालहरु पनि अधिकांश अशिक्षित नै छन् ।

कुमाल समुदायवीच नै वि.सं. २०२७ सालदेखि श्री काजिमान हरिटीका माध्यमिक विद्यालय सेवारत छ । साथै पछिल्लो समयमा नजिकमा स्थापित शिशु निकेतन आवासिय मा.वि., भू.पू.सैनिक आवासिय उच्च मा वि. र रोशनी आवासिय उच्च मा.वि. मा समेत केही बालबालिका अध्ययन गर्न शुरु गरेका छन् । पुतलीबजारको कुमाल समुदायमा ३५.२३% मानिसहरु मात्र साक्षर छन् । (वडा नं. ५, प्रोफाइल, ७)

कुमाल समुदायमा अहिले छोराछोरीलाई विद्यालय पठाउनु पर्छ भन्ने मान्यतामा सुधार आएको छ तर बीचमै छोड्ने परम्परालाई रोक्न विशेष कदम चाल्नु पर्ने देखिन्छ । कुमालहरुले केटाकेटीहरुलाई विद्यालयमा पढ्न पठाएतापनि पढाईमा त्यति चासो दिएको पाईदैन । केही परिवारले त पढ्ने उमेरका छोराछोरीहरुलाई काममा (मेलापात) समेत पठाउँछन् । खेतीकिसानी तथा पशुपालन व्यवसाय समेत गरेका गरिव परिवारका कुमालहरु कापी-किताब बोकेर स्कुल जाने उमेरमा डोको नाम्लो लिएर काममा जानुपर्ने बाध्यता छ । विद्यालय जाने कुमाल विद्यार्थीहरु पनि विहान बेलुका पढाईमा भन्दा घरको घरायसी काममा व्यस्त रहनु पर्दछ । विहान घरको सबै काम गरेर विद्यालय जानुपर्ने कुमाल विद्यार्थीहरुको लागि ठूलो चुनौति हो ।

यसको परिणाम कुमाल विद्यार्थी पढाईमा कमजोर देखिन्छन् । किनकी स्कुलमा हाजिर भएर मात्र पढाइमा सुधार हुनसक्दैन । आर्थिक अभावका कारण उनीहरु अतिरिक्त कक्षा (ट्यूसन) पढ्न शुल्क तिर्न पनि नसक्ने स्थितिमा छन्, त्यसकारण पुतलीबजारका कुमालहरुको शिक्षा निम्नस्तरको छ । (गोदार पृ.४७)

तालिका ४.५

उच्च शिक्षा हासिल गर्ने कुमालहरुको विवरणः

कक्षा	पुरुष	महिला	जम्मा
एस.एल.सी.उत्तीर्ण	१६	११	२७
प्रमाण-पत्र तह (दश जोड २)उत्तीर्ण	५	३	८
स्नातक तह उत्तीर्ण	०	१	१
जम्मा	२१	१५	३६

स्रोत : स्थलगत अध्ययन, २०७० चैत्र ।

४.१.७. सांस्कृतिक एवं धार्मिक अवस्था

नेपालको सांस्कृतिक रूपमा विविधतापूर्ण छ । नेपालको विविध संस्कृतिका विच कुमाल जातिले आफ्नो छुट्टै पहिचान बनाएको छ, । कुमाल जातिको आफ्नै मौलिक विशेषता एवम् सांस्कृतिक परम्परा छ । हिन्दू धर्म मान्ने कुमालहरु आकृतिमा मंगोलियन देखिन्छन् तर वास्तवमा उनीहरु आर्य हुन् । हिन्दू संस्कार अनुसार कुमालहरुले विभिन्न संस्कार, चाडपर्वहरु मनाउने गर्दछन् । (घिमिरे पृ.२५२)

कुमालहरु आर्थिक अवस्थाबाट विपन्न जातिको रूपमा रहेका भएतापनि संस्कृतिमा उनीहरु धेरै धनी छन् । उनीहरुको जातिगत परम्परा छ, व्यवसाय छ । कुमाल जातिहरु जन्मदेखि मृत्युसम्म विभिन्न संस्कारहरु मान्ने गर्छन् । उनीहरुको छुट्टै सांस्कृतिक महत्त्व रहेको छ । कुमालहरुले हिन्दू धर्म मान्ने भएकाले धर्म अनुसारका विभिन्न सामाजिक एवम् धार्मिक पर्व तथा चाडवाडहरु प्राथमिकताका साथ मनाउने गर्दछन् । कुमाल जातिका जन्मदेखि लिएर मृत्युपर्यन्त जीवनका प्रमुख संस्कारहरु: छैंटी, न्वारन, पास्नी, विवाह तथा मृत्यु संस्कार आदि ।

हिन्दू परम्परा अनुसार सामाजिक संस्कारहरु अपनाएका कुमालका स्वास्नीमान्छे नछुने हुँदा बार्नुपर्ने प्रचलन भएपनि यसको पालनामा अनिवार्यता नभएको देखिन्छ । बूढापाकाहरुले विशेष ध्यान दिएपनि युवापुस्ताले यसलाई पूर्णरूपमा पालना गरेका छैनन् । महिनावारी हुँदा स्वास्नी मान्छेहरु सामान्यतया घरमा खाना पकाउने, पूजाआजामा भाग लिने, मन्दिरमा जाने

गर्देनन् । यिनीहरुको सामाजिक परम्परामा छोराको ब्रतबन्ध गर्ने चलन छैन । क्षौरकर्म (कपाल खौरने) र नाक कान छेड्ने चलन भने कुमाल समुदायमा विद्यमान रहेको छ ।

कुमाल जातिका आफ्नै मौलिक प्रचलनहरु रहेका छन् । सामाजिक चाडपर्व, पर्मा प्रथा, भ्रामरे बस्ने प्रचलन आदि कुराहरुले कुमाल जातिको मौलिक सामाजिक रीतिरिवाज र चालचलनलाई भल्काउँछ । (दाहाल, २०५६: १५७)

४.१०. धर्म

कुमालहरु शारीरिक वनावटमा मङ्गोलियन आकृतिका जस्ता देखिए तापनि हिन्दू धर्मका अनुयायी हुन् । अशिक्षा र अज्ञानताले गर्दा कुमाल समुदायमा विभिन्न प्रकारका परम्परागत अन्धविश्वास तथा रुढीवादी मान्यताहरुले प्रश्रय पाएका छन् । कुमालहरु बोक्सी, धाँमी, भ्रङ्की, भुतप्रेत, लागो आदिमा विश्वास गर्छन् । मङ्गोलियन आकृतिका देखिएपनि कुमालहरु हिन्दू धर्मावलम्बी नै हुन् र स्वर्ग, नर्क, पाप, पुण्य, पूनजन्ममा दृढ आस्था रहेको भेटिन्छ । हिन्दू धर्मअनुसार गाईलाई लक्ष्मीको अवतार मानेर पूजा गरिन्छ । कुमालहरुले पनि गाईलाई पवित्र मानेर लक्ष्मी पूजाको दिन पूज्दछन् । गाईको गोबर र गहुँतलाई चोखो वा पवित्र मान्ने प्रवृत्ति कुमाल समाजमा पनि विद्यमान छ । दान, पूण्य गर्नसके परलोक सुधिन्छ र पाप नाश भई स्वर्ग गइन्छ भन्ने धारणा यिनीहरुमा पनि प्रबल रूपमा भेटिन्छ ।

यिनीहरु गणेश, शिव, विष्णु, भगवती, लक्ष्मी आदि देवीदेवताहरुलाई मान्छन् । सत्यनारायणको पूजा लगाउने, लाखबत्ती बाल्ने, चौतारी चिन्ने, वरपिपल सार्ने, बाटो खन्ने जस्ता कार्यहरुलाई धार्मिक कीर्ति सम्झन्छन् । कुमालहरु तागाधारी नभएकाले बाहुन, क्षेत्री आदि जातका सामाजिक संस्कारहरुमा सामान्य अन्तर पाइएतापनि कुमालहरुले अन्य हिन्दू जातिहरुले जस्तै सामाजिक संस्कारहरु मान्ने गर्छन् । (दाहाल, २०५६: १६५)

४.२. मुख्य उत्तरदाता बारे जानकारी:

४.२.१. उमेर समुह अनुसारका उत्तरदाता:

जनसांख्यिक गणनामा उमेर समूह एक महत्वपूर्ण पक्ष हुन्छ । अध्ययन क्षेत्रमा विभिन्न तथ्यांक र सूचना संकलन गर्न विभिन्न सूचनादाताहरूसँगबाट प्राप्त गरिएको थियो । अध्ययन क्षेत्रमा उमेर समूह अनुसार विभाजन गरि सूचना संकलन गरिएको थियो । निम्न तालिकामा उत्तरदाताको उमेर समूहअनुसारको विवरण प्रस्तुत गरिएको छ:

तालिका: ४.६

उमेर समूह अनुसारका उत्तरदाताको विवरण

उमेर समूह	संख्या	प्रतिशत
३५ वर्ष भन्दा कम	१३ जना	२०
३६-५५	३२ जना	४९.२३
५६ वर्ष भन्दा माथि	२० जना	३०.७७
जम्मा	६५ जना	१००

घरघुरी सर्वेक्षण २०७०

प्रस्तुत तालिकामा विभिन्न उमेर समूह अनुसारका जम्मा ६५ जना उत्तरदाताको विवरण प्रस्तुत गरिएको छ । अध्ययनमा उत्तरदातालाई मुख्य ३ वर्गको उमेर समूहमा बाँडिएको थियो । जसअनुसार ३५ वर्षभन्दा कम उमेर समूहका १३ जना जम्मा २० प्रतिशत, ३६ देखि ५५ उमेर समूहका ३२ जना जम्मा ४९.२३ प्रतिशत र ५६ वर्ष भन्दा माथि उमेर वर्गबाट २० जना जम्मा ३०.७७ प्रतिशतसँग मुख्य सूचना लिइएको कुरा प्रस्तुत गरिएको छ ।

४.२.२. लिङ्ग अनुसारका उत्तरदाता:

अध्ययनमा उमेर समूह जस्तै लैङ्गीक सहभागिता पनि महत्वपूर्ण पक्ष हुन आउँछ । अध्ययनमा लैङ्गीक आधारमा निम्न तालिकामा प्रस्तुत गरिए अनुसारले समावेश गरिएको छ:

तालिका: ४.७

लिङ्ग अनुसारका उत्तरदाताको विवरण

उमेर समूह	संख्या	प्रतिशत
पुरुष	५५ जना	८४.६१
महिला	१० जना	१५.३९
जम्मा	६५ जना	१००

घरघुरी सर्वेक्षण २०७०

प्रस्तुत तालिकामा विभिन्न लिङ्ग आधारमा अध्ययनमा सहभागि उत्तरदाताको विवरण प्रस्तुत गरिएको छ । जसमा ५५ जना पुरुष, ८४.६१ प्रतिशत र महिला १० जना, १५.३९ प्रतिशतको सहभागिता रहेको थियो । यस अध्ययनमा महिला भन्दा पुरुषको सहभागिता बढी गरिएको छ । लक्षित जातिको परम्परागत पेशा मा मुख्य गरि पुरुषले भूमिका निर्वाह गर्ने भएकाले यहाँ करिब १५ प्रतिशत महिलालाई समावेश गराइएको हो ।

४.२.३. शैक्षिक अवस्था अनुसारका उत्तरदाता:

सामाजिक सांस्कृतिक अध्ययनमा अर्को महत्वपूर्ण पक्ष शैक्षिक अवस्था पनि हो । यसले समुदायको ज्ञान र चेतनाको स्थिती बारे पनि जानकारी गराउँछ । अध्ययनमा निम्न तालिकामा प्रस्तुत गरिए अनुसारका शैक्षिक अवस्थाका उत्तरदाताहरु समावेश भएका थिए:

तालिका:४.८

शैक्षिक अवस्था अनुसारका उत्तरदाताको विवरण

उमेर समुह	संख्या	प्रतिशत
साक्षर	२० जना	३०.२६
एस एल सी भन्दा कम	१६ जना	२४.३१
एस एल सी पास	९ जना	१३.२१
प्रमाणपत्र तह भन्दा माथि	४ जना	८.११
निरक्षर	१६ जना	२४.११
जम्मा	६५ जना	१००

घरघुरी सर्वेक्षण २०७०

प्रस्तुत तालिकामा शैक्षिक अवस्थाका आधारमा अध्ययनमा सहभागि उत्तरदाताको विवरण प्रस्तुत गरिएको छ । जसमा सक्षर २० जना, एसएलसी भन्दा कम १६ जना, एसएलसीपास ९ जना प्रमाण पत्र तह भन्दा माथिका ४ जना र निरक्षर १६ जना सहभागि रहेको देखाइएको छ । अध्ययन क्षेत्र शैक्षिक अवस्थामा कमजोर रहेको छ । त्यसैले यस अध्ययनमा पनि बढी एसएलसी भन्दा कम ५२ जना ८० प्रतिशतको सहभागिता रहेको थियो ।

अध्याय : पाँच

कुमाल जातिको परम्परागत पेशाको अवस्था

५.१. कुमाल जातिको परम्परागत पेशा:

माटाका भाँडाहरु बनाउने हुनाले यिनीहरुलाई कुमाल भनिएको हो । कुमाल शब्दको उत्पत्ति संस्कृत भाषाको कुम्भकार शब्दबाट भएको हो । जसमध्ये कुम्भको अर्थ माटाको घडा हुने र कारको अर्थ निर्माणकर्ता हुन्छ । यसरी माटोको घडा वा माटाको सामानहरु बनाउने जातिको रुपमा कुमालको नामाकरण भएको हो । संस्कृत शब्दको कुम्भकारबाट कुम्हार, कुम्हाल हुँदै कुमाल भएको तथ्य पाइन्छ । (शर्मा, २०३०:५) अहिलेसम्म पनि कही कुमाल र कही कुम्हाल भन्ने प्रचलन विद्यमान रहेको छ । भोजपुरी र बोटे भाषामा कुमाल जातिलाई कुम्हार भन्ने गरिन्छ । कुमालहरुले प्राचीन समयदेखि नै माटाका भाँडाहरु बनाउँदै आएको हुनाले नै उनीहरुको नामाकरण भएको तथ्यलाई स्वीकार्न सकिन्छ । (विष्ट, २०५५: १२८)

विभिन्न ढलट, तामा र पित्तलका भाँडा बनाउने ताम्राकारहरु, फलामका डाडु, पन्यू, ताप्के बनाउने कामीहरु, सुनचाँदीको काम गर्ने सुनार/ठेकी, धार्नी ठेको, आने पाँचमुठी ढेउवा, गौवा आदि कुँदनेलाई चुँदारो, चुरा विक्रि गर्ने चुरेटो, लुगा सिलाउने दमैको परम्परागत व्यवसाय भएभैं माटोका भाडा बनाएर विक्री गर्नु कुमालको जातीय पेशा हो (विष्ट, २०५५) ।

नेपालमा परम्परागत रुपमा प्रचलित घरेलु इलमहरु जस्तै कुमालहरुको माँटाका भाँडा बनाउने काम पनि घरेलु इलम नै हो । भाँडाकोलागि उपयुक्त माटोको खोजीगरी त्यसलाई पिटेर वा थिचेर चर्खाको सहायताले काँचो माटोमा आफ्नो कलालाई उतार्ने कुमालहरुले माटोबाट घैटा, गमला, सुरही, पाला, खेतिया, भुङ्की, आरी, चिलिम, हाँडी, हुक्का, फूलदानी, सुधारिएको वा बैज्ञानिक चुल्हो समेत बनाउँछन् । आधुनिक तालिम प्राप्त कुमालहरुले माटोबाट कप, मूर्ती, प्लेट, पानी फिल्टरहरु पनि बनाउन सक्छन् तर त्यस्ता सामान बनाउन बढी मिहिनेत र रसायनहरुको आवश्यक पर्ने र तिनको लागि १६०० डिग्रीसम्मको अत्याधिक तापक्रम दिनुपर्ने भएकोले ताप दिने दाउराको अभाव छ । दाउराको वैकल्पिक

स्रोत भेट्टाएमा ती सामानहरु आयात गर्नु पर्दैनथ्यो । विशेष रूपले कुमालहरुले हिउँद याममा भाँडाहरु बनाउने काम गर्दछन् । (दाहाल, २०५६: १७६)

भाँडा बनाउने चाखीहरु (भाँडा बनाउन प्रयोग गर्ने गोलाकार बस्तुलाई कुमालहरु चाखी भन्दछन् ।) अध्ययन क्षेत्रमा ८ वटा छन् तर सबै चाकाहरु प्रयोगमा ल्याईएका छैनन् । यो वयलगाडाको चक्का जस्तो गोलो हुन्छ र बीचमा प्वाल परेको हुन्छ । जसको चारैतिर गोलाकार बाँसको वा फलामको रिङ्गको प्रयोग गरिन्छ । यसलाई राम्रोसँग डोरी वा तारको सहायताले बाँधिन्छ र चारैतर्फबाट माटोले टालिन्छ । केही चाकाहरु फलाम र सिमेन्टबाट बनेको पनि पाईन्छ । चाकाको छेउपट्टी एउटा प्वाल राखिन्छ । चाका घुमाउने परम्परागत लठ्ठीलाई चखेटी भनिन्छ । (दाहाल, २०५६: १७७)

माटोलाई मुङ्गोले चिउरा कुटे भैँ मसिनो बनाई कुट्छन् । राम्रोसँग कुटेपछि त्यसलाई पानीमा भिजाउँदै डल्लो पारी तीन दिनसम्म राखिन्छ । तीन दिन भिजेपछि त्यसमा आवश्यकता अनुसार वालुवा मिसाईन्छ । भाँडाको माथिल्लो भाग मात्र चाकामा बनाईन्छ । तल्लो भाग कुटेर बनाउने अनौठो प्रचलन छ । चाकाबाट पीध बनाउँदा पातलो हुने हुनाले कुटेर बनाईन्छ र भाँडा बनेपछि त्यसलाई सुरक्षित साथ सुकाईन्छ र आवश्यक तापक्रममा भट्टीमा राम्रोसँग पोलिन्छ । (दाहाल, २०५६: १७७)

६.२. परम्परागत पेशामा संलग्नता:

विभिन्न जातजातिका आ आफ्नै मौलिक संस्कृतिका रूपमा परम्परागत पेशा पनि जोडिएको हुन्छ । अन्य जातिको जस्तै कुमाल जातिको पनि परम्परागत पेशाका रूपमा माटाको भाँडा बनाउने पेशा परिचित छ । पहिले यो पेशा नै कुमाल जातिको दैनिक गुजारा टार्ने आम्दानीको मुख्य स्रोतका रूपमा रहेको थियो । उनिहरुले मुख्य पेशाका रूपमा यस पेशालाई लिई दैनिक जीवनमा आवश्यक पर्ने विभिन्न सामाग्रीहरु उत्पादन गर्ने गर्दछन् । उत्पादित वस्तुहरु पायक पर्ने बजारक्षेत्र र समय समयमा लाग्ने हाटबजार, मेलाहरुमा विक्रि गर्ने गर्छन् । (रेग्मी, २०६४: २)

कुमाल जातिको परम्परागत पेशा नै माटाको भाँडा बनाउने भएकाले उनिहरुले यसै पेशाबाट आफ्नो परिवारको गुजारा चलाउँथे । यस पेशाबाट खर्च चलाएर केही पैसा बचाएर केही अचल सम्पत्ति जग्गा समेत खरिद गरेको स्थानीय एक सूचनादाताले बताए ।

एक मुख्य सूचनादाताका अनुसार आफ्ना छोराका पालासम्म आफूलाई सघाएर थोरै भएपनि भाँडा बनाउने भएपनि तेस्रो पुस्ताले पेशाबारे ज्ञान सीप नै लिएनन् । पशा बारे आवश्यक ज्ञान सीप प्रदान नगरेमा अहिलेका साक्षिका तेस्रो पुस्ता सम्म पुग्दा पेशा लगभग लोप हुने देखिन्छ ।

अध्ययन क्षेत्रमा वि.सं. २०४६ साल सम्म लगभग सबै घरधुरीमा चाखि कै प्रयोगमा परिवारका सबै सदस्यको संलग्नतामा उत्पादन हुने गर्दथ्यो । घरका पुरुष सदस्यले खेतबाट माटो खन्न, मुछ्न सघाउँथे र महिलाले दाउरा बोक्न र बनेका भाँडा सुकाउनमा सहयोग गर्दथे यसबाट त्यस समयसम्म परिवारका सबै सदस्यको संलग्नता र ज्ञान हस्तान्तरण भइरहन्थ्यो । (शर्मा, २०६६: ५८)

वि.सं. २०४६ सालको राजनीतिक परिवर्तनसँगै कुमालजातिको परम्परागत पेशामा पनि संलग्न व्यक्ति कमी आएको पाइन्छ । वि.सं. २०४६ सालको राजनीतिक परिवर्तन पछि विभिन्न अवसरहरु सृजना भएकाले विशेष गरि युवा वर्ग अन्य पशा मुख्य गरि वैदेशिक रोजगारीमा जाने परिपाटी शुरु भयो ।

राजनीतिक परिवर्तन पछि आधुनिक प्रविधि र ज्ञान, सीपको प्रयोगबाट पेशाको विकास हुनुपर्ने थियो, तर त्यसो हुन सकेन । समाजमा रहेका युवा वर्ग विदेशिने र अन्य पेशामा लाग्ने क्रम भन्नु वढेको देखिन्छ । यो क्रम विस्तारै बढेदै गएर वि.सं. २०५५ सालको समयसम्म यस पेशामा अवलम्बन गर्ने एक चौथाइमात्र बाँकी हुँदै अहिलेसम्म (२०६४) पेशा नै विस्थापित हुने स्थितीमा पुगेको विश्लेषण गर्न सकिन्छ । (कुमाल सम्झना, कुमाल आवाज, मुखपत्र)

जातिय पेशा भएकाले आफ्ना अभिभावकलाई सघाउँदा सघाउँदैसीप सिकी स्वतः पछिल्लो पुस्तामा हस्तान्तरण हुने गरेको थियो । तर पछिल्लो समयमा केही यूवाहरुले मात्र यस सीपबारे जानकारी राखेको भएपनि पेशामा संलग्नता रहेक छैनन् । पुराना पुस्ताको उमेरका कारण विस्तारै छाड्नुपर्ने बाध्यता र नयाँ पुस्ताको संलग्नता नभएकाले यस पशा संकटमा पर्न लागेको एक मुख्य सूचनादाताले बताए । अध्ययन क्षेत्रमा कुल ६५ घर रहेकोमा युवा वर्गले विभिन्न पेशा अवलम्बन गरेकाले हाल ३ जनाले मात्र परम्परागत पेशा धानिरहेको पाइन्छ ।

६.३. पेशागत संलग्नता र निरन्तरताको अवस्था:

कुमाल जातिको परम्परागत मुख्य पेशा माटाको भाँडा बनाउने नै हो । यिनीहरूले जातिय पहिचान र श्रम विभाजनको प्रचलन देखि नै यही पेशा अवलम्बन गर्दै आएको पाइन्छ । र सहायक पेशाका रूपमा कृषि पेशा र पशुपालन तथा ज्याला मजदुरी नै थियो । कुमालहरूले हिउँद मौसमभरी माटाका भाँडा बनाउने प्रक्रियामा नै हुन्थे । र अन्य समयमा त्यसको बजारीकरण र जिविकोपार्जनका अन्य कार्यहरू गर्ने गर्दछन् । परम्परागत पेशासँग आफ्नो पहिचान र संस्कृति भएकाले वृद्ध कुमालहरू यसको निरन्तरता चाहन्छन् । (रेग्मी, २०६४) आफ्नो पेशालाई निरन्तरता दिन वृद्ध कुमालहरू युवावर्गलाई आग्रह गर्दछन् । उनिहरू कहिले काही भएपनि माटाको भाँडा उत्पादन गरि पहिचान छाडिरहेका छन् ।

उमेरले ७० नाघेपनि कहिलेकाही छोरानातिलाई यसको सीप दिन र आफ्नो पेशाबारे जानकारी दिन भएपनि कहिलेकाही माटाको भाँडा बनाउने गरेको एक सूचनादाताले बताए । उनले गाउँमा त्यतिवेला (२०३०/३५ साल तिर) सबैको घरमा चाखी थिए, सबैले यही काम गर्दथे र सबैले बनाएका भाँडा वरीपरिका बजारमा बेचेर गुजारा चलाउँदथे र आम्दानीबाट बचत गरेर अलि अलि खेत किनेको उनले बताए । वृद्ध कुमालहरू आफ्नो पेशाले निरन्तरता पाओस् भन्ने चाहन्छन् उनिहरूले आफ्नो परम्परागत पेशालाई त्याग्न चाहदैनन् र पछिल्लो पुस्ता पनि यसमा संलग्नता जनाओस् भन्ने चाहन्छन् । अध्ययन क्षेत्रमा विगतको दशवर्ष भित्र परम्परागत पेशा अवलम्बन गर्ने घरधुरीको अवस्था निम्नानुसार प्रस्तुत गरिएको छ ।

तालिका नं.: ५.१

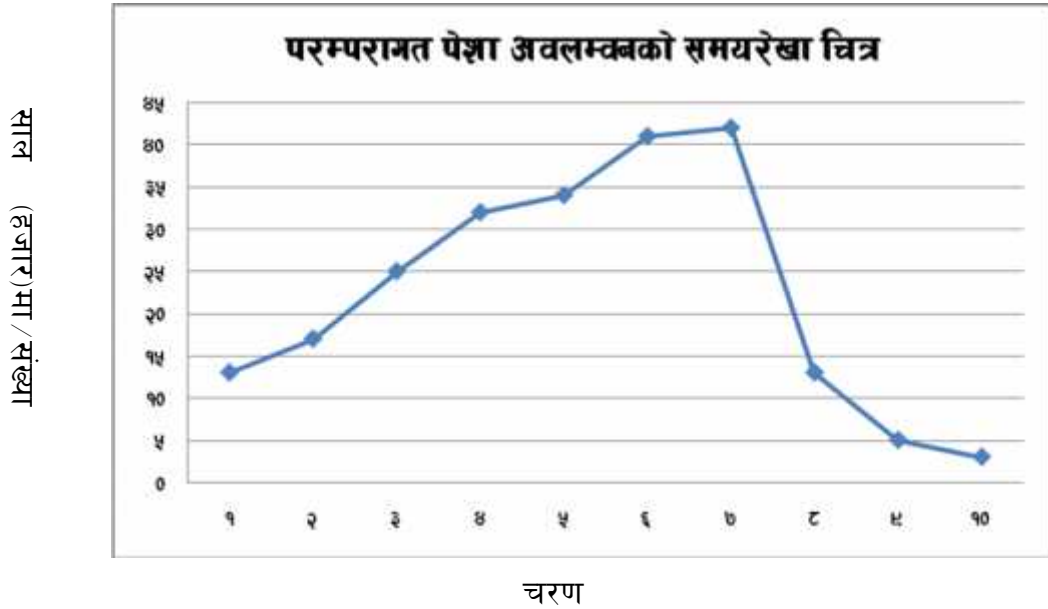
पछिल्लो दश वर्षमा परम्परागत पेशा अवलम्बन गर्ने घरधुरीहरू:

साल	१९८०	१९९०	२०००	२०१०	२०२०	२०३०	२०४०	२०५०	२०६०	२०७०
संख्या	१३	१७	२५	३२	३४	४१	४२	१३	५	३

प्रस्तुत तालिकामा अध्ययन क्षेत्रमा पछिल्लो दश वर्षमा संलग्न जनाएका घरधुरीको विवरण उल्लेख गरिएको छ । जसमा उल्लेख गरिएको पहिलो वर्ष १३ जना, अनि क्रमशः १७, २५,

३२, ३४, ४१, ४२ गर्दै १३, ५ र हाल २०७० मा ३ जनाको संलग्न भएको देखिन्छ । जसलाई रेखाचित्रमा तल प्रस्तुत गरिएको छ ।

रेखाचित्र नं. ५.१.



माथि प्रस्तुत गरिएको रेखा चित्रमा शुरुमा पेशामा संलग्न घरधुरीको संख्या बढ्दै गएको देखिएको छ । क्रमशः २०४० सम्म बढिरहेको रेखा त्यसपछि क्रमशः तीव्र गतिमा ओरालो लागेको देखिएको छ । यसको अर्थ अध्ययन क्षेत्रमा माटोका भाँडा बनाउने पेशा शुरुमा उत्साहका साथ संलग्नता देखिन्छ, विस्तारै बढ्दै गइरहेको अवस्थामा वि.सं. २०४० सलावाट तीव्र गतिमा घट्दै न्यून संख्या ३ जनाको संलग्नता देखिन्छ । घरधुरी बढ्दै जाँदा पेशामा संलग्न पनि बढ्दै जानुपर्नेमा उल्टो रूपमा घट्दै शून्य तर्फ अगाडी बढिरहेको देखिन्छ । यही अनुपातमा घट्दै जाँदा केही समयपछि यो शून्य हुने निश्चित प्रायः देखिन्छ । त्यसैले बाँकी रहेको संख्यासँगको ज्ञान, अनुभव र सीपलाई समयमा नै संरक्षण गरि दोस्रो र नयाँ पुस्तालाई कुमाल जातिको परम्परागत पेशा बारेको सीप हस्तान्तरणको क्रम र प्रयास शुरु गर्न ढिला गर्नु नहुने देखिन्छ । समय समयमा भएका प्रयासले उपलब्धी नपाइरहेको सन्दर्भमा व्यावसायिक तालिम लगायतका कार्यक्रम संचालन गरी यसको संरक्षण र निरन्तरतामा सबैले हातेमालो गरेमा यो समुदाय र राष्ट्रको समेत गहना हुनेछ ।

घटना अध्ययन: १

देवहादुर कुमाल, वर्ष ७७

स्याङ्जा पुतलीबजार नगरपालिका ५, कुमालगाँउ विशेष गरि कुमाल जातिको बाहुल्यता भएको वडा हो । कुनैबेला यहाँका सबै घरमा चाखी घुम्थे र साना ठूला माटाका भाँडा बनि आगनभरी सुकाउने गरिन्थ्यो ।

जब हिउँद लाग्थ्यो, भाँडा बनाउन चाहिने माटो, दाउरा लगायतका सामग्रीको खोजिमा सबै हिँड्दथे । मैले त मेरा बुवाले बनाएको देखेर भाँडा बनाउन जानेको हो । शुरुमा त गाह्रो नै भएथ्यो, विस्तारै सजिलो हुँदै गयो अनि, पैसा पनि कमाउन सकिने थाहा भयो त्यसपछि त जाँगर बढ्दै गयो । अरुका घरमा के र कसरी बनाएका छन्, त्यो हेरेर अझै



चाखीमा परम्परागता माटाका भाँडा बनाउँदै

राम्रा भाँडा बनाउन जाँगर थपिन्थ्यो । हिउँदमा बनेका भाँडा जब हाट बजार मेला लाग्दथे त्यही लगेर बेच्ने गरिन्थ्यो । घरको खर्च धान्ने मुख्य आमदानीको बाटो नै यही हुन्थ्यो । र कहिलेकाही मेलापात गरेर आएको पैसाले पनि घर खर्चमा सघाउँथ्यो । विस्तारै घरमा जनसंख्या पनि बढ्दै गयो । शुरुमा त तीनजना छोराहरुले पनि काममा सघाउने गर्दथे । उनिहरुलाई पनि भाँडा बनाउने सीप सिकाउन थाले र उनिहरुले पनि सिके र केही समय मलाई सहायता पनि गरे । तर पछि यस्तो काम गरेर प्रगति गर्न सकिन्न भनि अरु काममा चाख लिन थाले । कोही पुलिसमा भर्ति भए र कोही बाहिर (अरब) तिर लागे ।

घरमा सँगै बसेको साहिलो छोरोले मात्र पछिसम्म अहिले पनि साथ दिइरहेको छ । उसलाई माटाको भाँडा बनाउने सबै सीप थाहा छ । तर उ पनि खेतिकिसानी, मेलापातमा बढी हिँड्छ, भाँडा बनाउन पढ्छी लागेन । नातिहरुलाई त यसबारे सीप नै छैन । उनिहरु कहिल्यै सिक्न पनि खोजेनन् । गाउँ तिर पनि सबैको घरको हालत उस्तै देखिन थालेको छ । अहिले त गाउँभरिमा ३/४ जनाले मात्र यसको काम गर्ने गरेका छन् । आफूपनि बुढो भइयो चाहेर पनि काम गर्न सकिदैन । पहिले सबैका घरमा सुकाएका भाँडा देखिने ठाउँमा अहिले नमूनाका लागि कताकतै मात्र देख्न पाइन्छ ।

अहिलेका ठिठाहरु त यसको सीप नै सिक्न खोजेनन् । सिक्यो भने काम लाग्छ भन्यो भने, हामी त यसमा हैन अरु नै काम गर्ने हो भन्छन् । कोही त उही माटाका भाँडा बनाएर हामी सँधै कुमाल बन्दैनाँ पनि भन्छन् । यो त हाम्रो पुख्यौली पेशा हो, यसले हाम्रो पहिचान दिएको छ, गरिखाने बाटो दिएको छ । अब हामी पछि यो काम यिनिहरुले (युवा) गर्दैनन्, हामीले धानेको परम्परा, ज्ञान सीप पछिका पुस्ताले थाहा पनि नपाउने भए चिन्ता लागेको छ । तर युवाहरुलाई आफुले जानेको सीप सिकाएर फेरि यो पेशाको प्रगति भएको हेर्ने मन छ । यसका लागि यहाँका समाजसेवी, बुद्धिजीवी र सरकारले पहल र चासो राखिदिनुपर्छ । यो हाम्रो गहना हो, हाम्रो परिचय हो, यसलाई मर्न दिन हुन्न ।

६.४. भाँडा बनाउने पेशागत सीप, हस्तान्तरण र उपयोगको अवस्था

कुमाल जातिले प्राचिनकालदेखि नै मुख्य पेशाका रूपमा माटाको भाँडा बनाउने गर्दथे । उनिहरूले परम्परागत सीप प्रयोग गरि मौलिक विधिबाट मानवीय दैनिक आवश्यकता वस्तुहरू जस्तै: हाँडी, चिलिम, हडुला (रक्सी थाप्ने भाँडा) घैंटो, चल्हो, प्याला, चिलिम आदि बनाउने गर्दछन् । माटाको भाँडा बनाउनका लागि भाँडा बनाउने विशेष किसिमको कालो र सेतो माटो संकलन गर्ने गर्दछन् । त्यसलाई हात र मुंग्री वा ढुंगाको सहयोगले चिउरा कुटे भैं कुटेर मसिनो बनाइन्छ । मसिनो बनाइसकेपछि माटोलाई पानीमा भिजाउँदै साना साना डल्लो बनाई तीन दिनसम्म राखिन्छ । तीनदिन भिजिसकेपछि, केही बालुवा मिसाइन्छ । भाँडा बनाउँदा चक्रमा भिजाएको सोही माटो र बालुवा मिसाई माटाको डल्लोविचमा राखी चक्रबाट भाँडाको मुख बनाउने कार्य शुरु हुन्छ ।

सो मुख एकदिन छहारीमा र दुई दिन घाममा सुकाइन्छ, त्यसपछि मुखसँगै जोडिएको माटोको डल्लोलाई मुख तर्फबाट एउटा माटोको साह्रो डल्लो हातमा राखि पसाएर माथिबाट कुटेर बनाउने भाँडाको आकार दिइन्छ । (दाहाल पृ १७६)

भाँडा तयार गर्दा माथिल्लो भाग मात्र चक्रबाट बनाउने र तल्लो भाग भने कुटेर बनाउने अनौठो प्रचलन रहेको छ । यद्यपी चक्रबाट नै भाँडाको सम्पूर्ण भाग बनाउन सकिन्छ भन्ने कुरा भएपनि पातलो र टिकाउ नहुने भएकाले कुटेर नै बनाउने गरेको कुमालहरू बताउँछन् । कुटेर बनाउँदा भाँडा टिकाउ हुने भएकाले विक्रि पनि चाँडै हुने उनिहरू बताउँछन् । त्यसरी बनाइएको भाँडा खर, पराल र काठ दाउराले पोल्दछन् । यसरी पोल्दा सयदेखि डेढसयसम्म साना ठूला भाँडाहरू पोल्ने गरेको पाइन्छ । (डा. दाहाल १५६)

माथि व्याख्या गरिएको परम्परागत विधि भएको भएपनि आधुनिक रूपमा भाँडा बनाउने केही नयाँ पद्धति आएको पाइन्छ । समयको गति र उर्जा/प्रविधिको विकाससँगै अन्य सन्दर्भमा जस्तै माटाको भाँडा बनाउनमा पनि विकास भएको पाइन्छ । पछिल्लो समयमा चाखीको प्रयोगको सट्टा उर्जा (विद्युत) को माध्यमबाट चल्ने मार्टरको विकास भएको र त्यसमा राखेर भाँडा बनाउने उही विधिबाट भाँडा बनाउन सकिने स्थानीय सुचनादाता बताउनुहुन्छ । जुन मार्टर प्रयोगबाट भाँडा बनाउन पुरुष नै नचाहिने (चाखि घुमाउन पो चाहिन्थ्यो) महिलाले पनि भाँडा बनाउन सक्दछन् । भाँडा बनाइसकेपछिपनि पोल्नका लागि अन्य विधिको विकास नभएपनि सही तापक्रममा पोल्न र तापक्रम नाप्नका लागि मापन सामाग्री

उपलब्ध भएको र आफूलेपनि प्रयोग गर्ने गरेको सूचनादाताले बताए । पहिले पोल्दा सही तापक्रम मापन नहुने भएकाले भाँडा फुट्ने चर्किने वा कमजोर बन्ने गर्दथे यसबाट सहि भाँडा बन्छ ।

यस विधिबाट अहिले विभिन्न आधुनिक भाँडाहरु (जस्तै: पानी फिल्टर, सजावटका सामाग्री लगायत) पनि बनाउने गरेको पाइन्छ । भक्तपुरमा दुईजना महिलाले पानी फिल्टर उत्पादन गरिरहेका छन् । जसको प्रवर्द्धनका लागि विभिन्न संघ संस्था(सीमि नेपाल, आधिखोला कृषि उपज बजारीकरण संस्था) ले सहयोग गरिरहेका छन् ।

परम्परागत रुपमा माटोका भाँडा बनाउने कुमालहरुले आफ्नो जातीय पेशा सिक्न पनि त्यति ध्यान दिएका छैनन् । व्यवसायिक शिक्षाको क्षेत्रमा नयाँ पुस्ताका कुमालहरु उदासिन रहेका छन् । परम्परागत रुपमा माटाका भाँडाकुँडा बनाई जीविकोपार्जन गर्ने जातिको रुपमा परिचित कुमाल जातिका बुढापाकाहरुमा मात्र भाँडा बनाउने सीप तथा दक्षता रहेको छ । उनीहरुले आफूमा रहेको सीप नयाँ पुस्तामा उतार्ने प्रयास गरेतापनि युवापिँढीहरु यस तर्फ आकर्षित छैनन् । यस पेशामा लागेर परिवारको लालनपालन गर्न समेत कठिनाई पर्ने विश्लेषण गरि भाँडा बनाउन चासो नदेखाएको युवाहरु बताउँछन् । पछिल्ला केही पुस्ताले त आफू माटाको भाँडा बनाउने कुमाल भएको समेत जानकारी नभएको बताए । केही यूवावर्गले आफ्ना बाबुवाजेले यो पेशा छाडेर यसको सीप तथा ज्ञान नदिएका कारण माटाको भाँडा बनाउने जाति हो भनि जानकारी भएर पनि सो पशा गर्न नसकेको बताउँछन् । विभिन्न कारण र अवस्थाले गर्दा पूस्तान्तरमा अहिले यस पेशाप्रति विमुख भएर केही व्यक्तिमा मात्र सीमित भएको पाइन्छ ।

यस पेशालाई हेय दृष्टिले हेरिनु र नयाँ पुस्ता बैकल्पिक पेशाप्रति आकर्षित भएकाले पेशा संकटमा पुगेको केही समय अघिसम्म कामलाई निरन्तरता दिइरहेका एक सूचनादाताले बताए । उहाँले कच्चा पदार्थ पाइने जमिन नै घर, घडेरीका लागि प्लटीड गर्न थालेकाले कच्चा पदार्थकौ पनि अभाव हुँदै आएको गुनासो गरे । समुदायको माग र आवश्यकतालाई ख्याल गर्दै आवश्यकीय वस्तुहरु गमला, हुक्का, हाँडी, आरी, घडा, मुड्की, पाला लगायतका विभिन्न सजावटका सामानहरु तयार पारी विक्रि वितरण गर्ने यिनीहरुसँग अहिले अस्तित्वका लागि मात्र भएको पाइन्छ ।

आफ्नो पूख्यौली पैशालाई सम्हाली समुदायको माग र आवश्यकताको विश्लेषण गरि सामाग्री पूर्ति गर्न सकेमा राम्रो आमदानी गर्न सकिने तर पेशामा नयाँ पुस्ताको सहयोग नमिल्नाले पेशा छाड्न बाध्य भएको एक सूचनादाताले बताए । उहाँले पेशालाई व्यावसायिक रूपमा विकास गर्न नसक्नु र सामाग्रीका बैकल्पिक रूपमा प्लाष्टिकका सामाग्री भित्रिनाले पेशा संकटमा परेकोमा चिन्ता पोख्नुहुन्छ । तर, अहिले पनि बजारमा माटोकै विभिन्न भाँडाहरुको माग छ, तर स्थानीय उत्पादन नभएका कारण बाहिरबाट ल्याएर विक्रि गर्ने गरेका एक सूचनादाताले बताइन् । पहिले लगभग सबै घरले परम्परागत प्रविधिको प्रयोग गरि यो पेशा संचालन गर्ने भएपनि समयानुकुल परिमार्जित र सीप विकास सहितका जनशक्ति उत्पादन गर्न नसक्दा पेशा संकटमा परेको स्थानीय व्यक्तिहरुको विश्लेषण छ । परम्परागत प्रविधिको प्रयोग र अव्यवस्थित पद्धति अपनाई पेशालाई निरन्तरता दिनु, नयाँ पुस्तालाई परिमार्जित प्रविधि र नयाँ पुस्तालाई सीप प्रदान गर्न नसक्नु र व्यावसायिक रूप र ढंगबाट संचालन गर्न नसक्दा यस पेशा संकटमा पर्दै गएको एक सूचनादाताले बताए ।

कुल ६५ घरधुरी रहेको अध्ययन क्षेत्रमा अहिले जम्मा ३ घरमा मात्र माटोको भाँडा निर्माण गर्न अब्कल भुक्कल मात्र चाखि घुम्ने गर्दछन् र प्रदर्शनीका लागि मात्र घरका पिँडीमा भाँडा देखिन्छन् । पेशा संरक्षणमा लागेका एक अभियानताले समय-समयमा आफूले सिकेका माटोका कप, प्लेट, मूर्ति चुल्हो तथा अन्य भाँडाहरु बनाउन युवाहरुलाई सिकाउने गरेका छन् तापनि पर्याप्त मात्रामा सिकाउन सकिएको छैन । यही तरिकाले युवापिँडी पेशाबाट अलगिन चाहेमा केही समयपछि लोप हुने देखिन्छ । त्यसकारण युवा पुस्ताका कुमालहरुमा भाँडा बनाउने सीप र कला अनिवार्य रूपमा उतार्नुपर्ने देखिन्छ ।

केही समय पहिले वि.सं. २०५५ सालमा भक्तपुरका प्रशिक्षकहरु आई पुतलीबजारमा ४० जना युवा कुमालहरुलाई सहभागि गराई ४ महिने माटाको भाँडा बनाउने तालिम दिएका थिए । नयाँ प्रविधिको बारेमा ज्ञान हाँसिल गरे तर त्यो सिकाइलाई व्यवहारमा उतार्न सकिन । भाँडा बनाउने आधुनिक मेसिन अहिले जीर्ण अवस्थामा रहेको छ । कुमालहरुका अनुसार स्याङ्जामा माटाका सामानहरुको ठूलो माग भएतापनि माटोको अभाव र दाउराको कमीका कारण चाहेर पनि भाँडा बनाएका छैनन् । कुमालहरुले अहिले ज्यादै थोरै भाँडाहरु बनाउने गरेका छन् । जुन वार्षिक आमदानीको थोरै हिस्सा हुन आउँछ । भाँडा बनाउने परिवारले वर्षमा बढीमा ५-१० हजार कमाउने गर्छन् । यसरी भाँडा थोरै बन्नु यो पेशा संकटान्मुखको लक्षण भएको एक मुख्य सूचनादाताले बताए ।

अध्याय : छ

कुमाल जातिको परम्परागत पेशामा परिवर्तन, चुनौति एवं सम्भावना

६.१. बैकल्पिक (फरक) पेशामा संलग्नताको अवस्था:

समयको परिवर्तनसँगै विभिन्न पेशा व्यवसायमा संलग्नता र निरन्तरता पाइँदैन । कुमालजातिको परम्परागत पेशा माटाको भाँडा बनाउने पेशामा जातिय रुपमा संलग्नता र निरन्तरतामा पनि फरक अवस्था सृजना भएको पाइन्छ । अध्ययन क्षेत्रका कुमाल जातिको जातिय पेशा विस्तारै लोपोन्मुख देखिन्छ । शुरुवातमा प्रायजसो घरपरिवारमा यो पेशा अवलम्बन गर्ने गरिएको भएपनि विस्तारै पेशा परिवर्तको क्रम शुरु भएको हो । त्यस समयमा पनि मुख्य पेशाका रुपमा लिइएको माटाको भाँडा बनाउने पेशाबाट बचेको समय ज्याला मजदुरी गर्ने गरेको पाइन्छ । माटाको भाँडा निर्माणको क्रम विस्तारै कमी हुँदै गयो, र थाहा नपाइ लोप हुने अवस्थामा पुगेपछि मात्र वल्ल याद आएको कुरा व्यक्त गर्छन्, दीर्घबहादुर कुमाल । मानिसले दैनिक प्रयोजनका लागि आवश्यक साना ठूला भाँडा माटाको (गाग्री, घैटो, दहि जमाउन, बत्ति, हाँडी लगायत) नै प्रयोग गर्ने प्रचलन थियो ।

कुनै एक समयमा माटाको भाँडाको माग ठूलो थियो, जसले बढी परिणाममा भाँडा उत्पादन गर्‍यो उसले राम्रै आमदानी गरेको बताउँछन् एक सुचनादाता बताउँछन् । आफूले पनि करिब १५ वर्ष व्यावसायिक रुपमा नै उत्पादन गरेर बाबुका पालादेखि लागेको ऋण चुक्ता गरि बचत गरेको अनुभव सुनाउँदै, यस पेशाबाट राम्रै आमदानी गरेको बताउनुहुन्छ । समयको प्रवाहसँगै माटाको भाँडाको प्रयोगको विकल्पमा प्लाष्टिकद्वारा निर्मित भाँडा आउदै गर्दा विस्तारै यो पेशा विस्थापित हुन थालेको पाइन्छ । शुलभ मूल्य र क्षतिको जोखिम कमी भएकाले सहजताका लागि मानिस प्लाष्टिक तर्फ आकर्षित भएको पाइन्छ । साथै स्थानीय कालिमाटीबाट माटाको भाँडाका लागि उपयुक्त माटो उपलब्ध हुन्थ्यो, विस्तारै घर निर्माणमा प्रयोग हुँदै गएपछि टाढाबाट ल्याउनुपर्ने भएकाले पनि यस पेशामा असर परेको विश्लेषण गर्ने गरिन्छ । वैदेशिक रोजगारीको अवसर बढ्दै जाँदा युवा वर्ग त्यता आकर्षित हुनु पनि पेशा जोखिममा पर्नु एउटा महत्वपूर्ण कारण देखिन्छ ।

अन्य वस्तुले माटाको भाँडाको स्थान लिएपछि बजार कमी भएकाले विक्रि कमी हुने र जसले गर्दा आमदानी कमी हुनाले दैनिक खर्च व्यवस्थापन गर्न समस्या हुने देखिएकाले फरक पेशामा लागेको फ्रेस हाउस (मासु पसल) संचालन गरेका युवा भोजबहादुर कुमाल बताउनुहुन्छ । वैकल्पिक वस्तुको उत्पादन र युवा शक्तिको पलायन कुमाल जातिको परम्परागत पेशा संकटमा पर्नुको मुख्य कारण देखिन्छ । तर, अहिले पनि बजारमा माटोकै विभिन्न भाँडाहरुको माग छ, तर स्थानीय उत्पादन नभएका कारण बाहिरबाट ल्याएर विक्रि गर्ने गरेको एक सूचनादाताले बताए । अध्ययन क्षेत्रमा आफ्नो परम्परागत पेशा छाडेर मुख्य गरी वैदेशिक रोजगारी, कालिगढ, चालक लगायतका पेशामा संलग्न रहेको पाइन्छ । साथै महिलाहरु दैनिक घरेलु कामकाज (चुल्हो, घाँसपात) र दैनिक ज्यालादारी काममा संलग्न हुने गरेका छन् । जुन तालिकामा प्रस्तुत गरिएको छ ।

तालिका ६.१

वैकल्पिक पेशा गर्ने कुमाल (पुरुष) हरुको विवरण:

पेशा	संख्या	प्रतिशत
वैदेशिक रोजगार	२३ जना	१९.३२
ज्याला मजदुरी	६६ जना	५५.४६
फ्रेस हाउस	२ जना	१.६६
हार्डवेयर	१ जना	०.८४
गैर सरकारी संस्था	२ जना	१.६६
नेपाली सेना	४ जना	३.३६
भारतीय सेना	२ जना	१.६६
व्यावसायिक तरकारी तथा पशुपालन	७ जना	५.८९
सवारी चालक	२ जना	१.६६
मिस्त्री/कालिगढ	५ जना	४.२१
छापाखाना प्राविधिक	२ जना	१.६६
परम्परागत पेशा	३ जना	२.५२
जम्मा	११९ जना	१००

स्रोत : स्थलगत अध्ययन, २०७० चैत्र ।

तालिकामा २० देखि ६४ वर्ष उमेर समूहका पुरुषहरूले अवलम्बन गरेको पेशाबारे प्रस्तुत गरिएको छ । यस तालिकामा महिलाहरू परम्परागत पेशामा सहयोगीको भूमिकामा रहेन भएकाले संलग्नता हुन सक्ने उमेर समूहका पुरुषको मात्र व्यवसायिक संलग्नता प्रस्तुत गरिएको छ । जसमा सबैभन्दा बढी ज्याला मजदुरी र त्यसपछि वैदेशिक रोजगारीले ओगटेको हिस्सा बढी देखिन्छ । साथै परम्परागत पेशा अंगालेका जम्मा ३ जना अर्थात् २.५२ प्रतिशत देखिन्छ । यस तालिका बाट परम्परागत पेशामा संलग्नताको संख्या न्यून देखिन्छ । अध्ययन क्षेत्रका कुमाल जातिका पुरुषहरूले परम्परागत सीपसँगै अन्य सीपको समेत विकास गरेको पाइन्छ । जसले गर्दा ज्याला मजदुरीको मागलाई उनीहरू (विशेष गरी ४० वर्ष माथिका)ले पूर्ति गरेको देखिन्छ । साथै वैदेशिक रोजगारीमा संलग्नताको संख्या पनि तालिकाको दोस्रो संख्यामा देखिन्छ ।

विशेषगरी युवा वर्ग परम्परागत पेशामा संलग्नता नजाउने र वैदेशिक रोजगारीमा सहज आर्थिक आर्जन गर्न सकिने धारणामा वैदेशिक रोजगारीमा पुगेको पाइन्छ । यसरी अन्य विभिन्न पेशामा संलग्नतासँगै आफ्नो परम्परागत पेशामा संलग्नता ज्यादै न्यून ३ जना (२.५२%) मात्र देखिएकाले पनि यस पेशामा संलग्नता घट्दै गई संकटमा परेको भन्न सकिन्छ । संलग्नताको संख्या यही अनुपातमा घट्मा अवका केही वर्षमा संलग्नताको संख्या सून्य हुने विश्लेषण गर्न सकिन्छ । समयमा नै कुमाल जातिका भाषा, पेशा संरक्षणका अभियानकर्ता तथा सरोकारवालाहरूले समयमा नै कार्यक्रम र योजना ल्याई पहल गर्न जरुरी देखिन्छ ।

६.२. फरक पेशा अपनाउनुपर्ने कारण

अध्ययन क्षेत्रमा गरिएको विभिन्न अध्ययनबाट एकदम कम संख्या मात्र आफ्नो परम्परागत पेशामा आवद्धता भएको देखिन्छ । समयको प्रवाहसँगै विभिन्न कारण(सूचनादाताहरूका अनुसार) ले पेशा छाड्नु परेको र पेशा विस्तारै संकटमा पर्दै गएकोमा उनीहरू चिन्तित पनि देखिन्छन् । विशेषगरी युवा वर्ग उक्त पेशालाई अवलम्बन गर्न चाहदैन । अध्ययनमा धेरै युवाहरूले यसमा रुचि नलाग्ने र तुलनात्मक कम आमदानी हुने कारण यसमा लाग्न नचाहेको बताए । केही पढेका युवाहरू पनि परम्परागत पेशा नलाग्ने बताउँछन् । माटाका भाँडाको स्थानमा प्लाष्टिकको भाँडा बढी प्रयोगमा आउनाले विक्रि कमी हुने, र उत्पादन कमी गर्दा आमदानीमा समेत कमी हुन गएको उनीहरू बताउँछन् । कुमालहरूले आफ्नो

पेशाबाट अपेक्षित आम्दानी गर्न नसकेकाले पेशा परिवर्तन गर्नुपरेको बताउँछन् । आफ्नो परम्परागत पेशाबाट छाड्न प्रेरित गर्नेबारे निम्नानुसारको विचार व्यक्त गर्दछन् ।

तालिका ६.२

वैकल्पिक पेशा अवलम्बन गर्न प्रेरित गर्ने तत्वहरू

विचार	संख्या	प्रतिशत
यसमा भन्दा बढी आम्दानी गर्न	२७	४१.५४
सामाजिक प्रतिष्ठा बढाउन	१९	२९.२३
अहिले भन्दा बढी बचत गर्न	१४	२१.५४
थाहा नै भएन	५	१.६९
जम्मा	६५	१००

स्रोत : स्थलगत अध्ययन, २०७० चैत्र ।

तालिकामा कुमाल समुदायका घरधुरीमा फरक पेशा अवलम्बन गर्न दवाव पार्ने तत्वहरूका बारेमा उल्लेख गरिएको छ । जसमा सबै भन्दा बढी २७ जना (२९.२३%) यस पेशामा भन्दा बढी आम्दानी गर्न, १९ जना (२९.२३%) सामाजिक प्रतिष्ठा बढ्छ भन्ने र अहिले भन्दा बढी बचत गर्न १४ जना (२१.५४%)ले धारणा व्यक्त गरेको देखिन्छ । यसरी हेर्दा आम्दानी र सामाजिक प्रतिष्ठाका कारण वैकल्पिक पेशामा संलग्नता जनाउने प्रेरित गर्ने धारणा समुदायबाट धारणा आएको छ ।

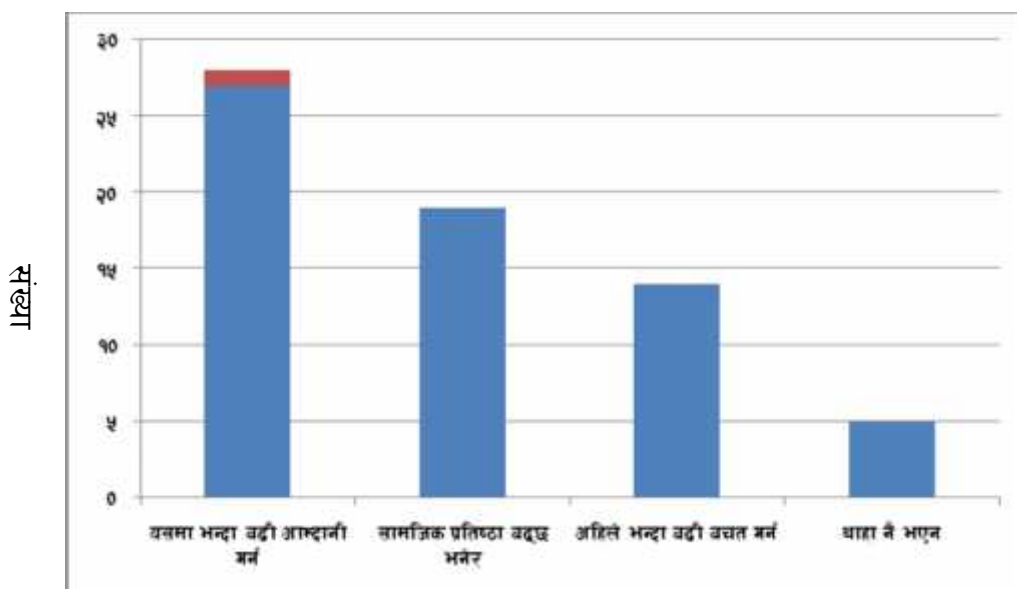
कुमाल जातिको पेशा पनि एक व्यवसायिक पेशा भएकाले यस पेशामा समेत प्रवर्द्धनात्मक प्रविधि तथा ज्ञान सीपको विकास हुन सकेमा आम्दानीका साथै प्रतिष्ठा पनि सामाजिक परिवेश अनुसार तयार हुने हुँदाहुँदै पनि विचलित भई आफ्नो पेशालाई मर्यादित र प्रतिष्ठाको पेशा बनाउने तर्फ पहल नगरी फरक सोंचका साथ वैकल्पिक पेशामा लागेको पाइन्छ । तर यस पेशाबाट अहिले पनि भक्तपुर लगायत विभिन्न स्थानमा सामाजिक प्रतिष्ठा सहित मनगो आम्दानी पनि भइरहेको छ, तर अध्ययन क्षेत्र लगायत धेरै स्थानका

कुमालहरु यसपेशा बाट विमुख देखिन्छन् । जसले गर्दा आफ्नो परम्परागत पेशा नै संकटमा पर्दै गएको पाइन्छ ।

अब पनि नयाँ पुस्तालाई विकसित प्रविधि र यसको सीपको ज्ञान सहित यस पेशाबाट सामाजिक प्रतिष्ठा सहित आमदानी गरि बचत गरि आफ्नो परिवारको भविष्य राम्रो बनाउन सकिने सम्भावनालाई उजागर गर्नुपर्ने आजको टड्कारो आवश्यकता बनेको छ । यसका लागि सबै सरोकारवालाहरुले ढिलो नगरी बहस शुरु गर्नुपर्ने देखिन्छ ।

रेखाचित्र ६.१

बैकल्पीक पेशा अवलम्बन गर्न प्रेरित गर्ने तत्वहरु



माथि प्रस्तुत गरिएको तालिकाको तथ्यांकलाई आधार मानी माथिको रेखा चित्र बनाइएको हो । जसमा अध्ययन क्षेत्रबाट परम्परागत पेशा छाडी बैकल्पीक पेशामा संलग्नताका कारणबारे खोजी गरिएको छ । जसमा विभिन्न चारवटा धारणाबाट प्रेरित भई फरक पेशामा सरेको देखिन्छ । जहाँ अध्ययन क्षेत्रबाट सबै भन्दा बढी (४१.५४%)ले यस पेशामा भन्दा बढी आमदानी गर्नका लागि परम्परागत पेशा छाड्ने गरेको धारणा राखेका छन् । त्यस्तै (२९.२३%) ले सामाजिक प्रतिष्ठा बढ्छ, (२१.५४%) ले अहिले भन्दा बढी बचत गर्न र (१.६९%) ले मात्र थाहा नभएको धारणा राखेका छन् । जसलाई रेखाचित्र माफत प्रस्तुत गरिएको हो ।

६.३. फरक (नयाँ) पेशा अवलम्बनमा धकेल्ने तत्वहरु:

अध्ययन क्षेत्र पुतली बजार नगरपालिका ५, का कुमाल जातिहरुले आफ्नो परम्परागत पेशाको सट्टा फरक पेशा अवलम्बन गर्न थालेको अध्ययनले देखाउँछ । समुदायका धेरैजसो वैदेशिक रोजगार, ज्याला मजदुरी, कृषि तथा गैर कृषिमूलक पेशा तर्फ आकर्षित भई संलग्न भएको देखिन्छ । अध्ययन क्षेत्रका व्यक्तिहरूसँग जानकारी लिँदा धेरैले वैदेशिक रोजगार तथा अन्य रोजगारबाट बढी आम्दानी लिन सकिने भएकाले परम्परागत पेशा छाड्ने गरेको बताएका थिए । उनिहरुले छोटो समयमा धेरै आम्दानी गर्न सकिने भएकाले यसमा अलमल हुन नहुने बताए । यि बाहेक कसैले सामाजिक रुपमा हेर्ने दृष्टिकोण फरक महसुस भएकाले फरक पेशा अवलम्बन गरेको बताएका थिए । कसैले भावी पुस्ताका लागि फरक पेशाबाट आम्दानीमा वृद्धि गरि बढी बचत गरी भावी पुस्ताको भविष्य सुनिश्चित गर्ने बताउँछन् । अध्ययन क्षेत्रका कुमाल जातिले परम्परागत पेशा छाडी फरक पेशा अवलम्बन गर्न प्रेरित गर्ने अन्य विभिन्न तत्वहरु छन् । जुनलाई विभिन्न उपशिर्षकमा व्याख्या गर्न सकिन्छ ।

६.३.१. सामाजिक आर्थिक तत्व:

कुमाल जातिको एक मौलिक पेशा मानिन्छ । यस मा संलग्न घरपरिवारले आफ्नो मा खासगरि वस्तु (माटाका भाँडा) उत्पादन गरि सो वस्तुहरु विक्रि गरी आर्थिक आयआर्जन गर्नु हो । सामाजिक मान्यताका आधारमा पनि कुमालहरुले माटो प्रयोग गरि दैनिक रुपमा प्रयोगमा आउने साना ठूला आकारका भाँडाहरु बनाउँछन् भन्ने छ । उनीहरुले पहिले उत्पादित भाँडा विक्रिको आम्दानीबाट आफ्नो घरपरिवारका सम्पूर्ण आवश्यक खर्चलाई व्यवस्थापन गर्ने गर्दथे । समयको विकासक्रम सँगै व्यक्ति चाहना र इच्छा आकांक्षाहरु बढ्दै गए, समाजमा भित्रिएको पश्चिमा संस्कृतिले समुदायको खानपान लवाईखवाईमा समेत प्रभाव पार्न थाल्यो । यसबाट मा समेत प्रभाव पार्यो । आफ्नो बाट प्राप्त आम्दानीले परिवारका सदस्यको आवश्यकता पुरा गर्नलाई समस्या पर्न थाल्यो । यसमा लगानी गर्ने समय बैकल्पिक मा लगानी गर्दा तुलनात्मक आम्दानी बढी हुने हुँदा आफ्नो पेशा छाड्ने क्रम तीव्र रुपमा बढ्न थाल्यो । कार्यक्षेत्रको अध्ययनबाट बढी आम्दानी गर्नका लागि परम्परागत पेशा छाड्नेको दर ४१.५४ प्रतिशत छ । साथै पछिल्लो पुस्ता यस मा लाग्दा सामाजिक रुपमा आफूहरुलाई हेर्ने दृष्टिकोण फरक हुने मान्यता राख्छन् । उनिहरुले माटाका भाँडा बनाउँदा साथीभाइ तथा समाजमा ह्य होइने भएकाले मा नलागेको भन्छन् ।

कुमालहरु भन्छन् जसले उच्च आम्दानी गर्छ, आम्दानीका आधारमा समाजमा स्तर निर्धारण र सामाजिक प्रतिष्ठा निर्धारण हुने गर्दछ । त्यसैले बढी आम्दानी गर्ने उद्देश्यले पनि कुमालजातिले आफ्नो परम्परागत पेशा छाड्ने गरेको पाइन्छ ।

६.३.२. बाह्य तत्व:

कुमालजातिको परम्परागत पेशा छाड्दै अन्य पेशामा लाग्न बाह्य तत्वले पनि प्रभाव पारेको पाइन्छ । राजनितिक विकासक्रममा विकास र सुविधा आदिवासी जनजातिमा नपुगेकोले यिनीहरु पछाडी पर्ने गर्दछन् । विकासका मुद्दामा यो वर्गले आफ्नो सहभागिता जनाउन नसक्नु र शक्तिमा रहेकाहरुले पनि वेवास्ता गरेको बताइन्छ ।

उनिहरुले आदिवासी जनजातिमा पनि कुमालहरु लोपोन्मुख जाति भएकाले कसैलेपनि आवाज नसुन्ने र आफै पैरवी गर्न नसक्ने वर्गका रुपमा आफूहरुलाई लिने गर्दछन् । अभैसम्म पनि आफूहरु जस्ता सीमान्तकृत वर्गको अवस्था कमजोर भएको र क्रमश कमजोर बन्दै गएको बताउँछन् । राज्यबाट उपलब्ध सेवा सुविधाको केही अंशमात्र उनिहरुले उपभोग गर्ने अवसर पाउँछन् । जसले गर्दा पनि पेशा छाडी फरक मा लाग्नु परेको उनीहरु बताउँछन् ।

६.३.३. बजार र प्रतिस्पर्धा:

अन्य तत्व जस्तै बजार र प्रतिस्पर्धा पनि पेशा छाड्न प्रभाव पार्ने तत्वका रुपमा लिइन्छ । पछिल्लो समयमा आर्थिक बजारमा उच्च प्रतिस्पर्धा पाइन्छ । विकसित प्रविधि र नयाँ नयाँ बैकल्पिक उत्पादन बजारमा देखिने गर्दछन् । अन्यमा जस्तै कुमालले उत्पादन गर्ने भाँडामा पनि प्लाष्टिकका भाँडा उच्च प्रतिस्पर्धामा देखिन्छ । जहाँ माटाको भाँडाकै स्वरुपमा प्लाष्टिकका भाँडा बजारमा देखिन थालेका छन् । कम जोखिम र कम मूल्य, धेरै टिकने भएकाले उपभोक्ताहरु प्लाष्टिकमा आकर्षित हुन थाले ।

जसका कारण कुमाल जातिले उत्पादन गर्ने भाँडाको माग घट्न थाल्यो । उनिहरु माग घट्दै जाँदा प्रतिस्पर्धामा जान प्रविधि र नयाँ ज्ञानसीपको खोजि गरेनन् । त्यसको सट्टा नयाँ को खोजिमा लाग्न थाले । बजार र प्रतिस्पर्धाले गर्दा कुमालजातिले आफ्नो पेशा छाडी विकल्पको पेशा अवलम्बन गरेको पाइन्छ ।

६.३.४. जीवनयापन र शैली:

परम्परागत पेशा अवलम्बन गर्ने परिवारमा आफ्नो दैनिक जीवनका आवश्यक कुराहरु व्यवस्थापन नसकिने उनीहरु बताउँछन् । साथै आफ्नो ले समाजमा प्रतिष्ठाको का रूपमा पनि लिदैन् । समाजमा यसले आफ्नो प्रतिष्ठामा ह्रास आएको महसुश गर्दछन् । त्यसैले समाजमा तुलनात्मक रूपमा प्रतिष्ठा बढी मिल्छ, भन्ने धारणाले पनि पेशा छाड्ने गरेको पाइन्छ । समयको गतिसँगै युवा वर्गमा आफ्नो परम्परागत पेशामा भन्दा फरक पेशामा संलग्नता देखिएको हो । प्रविधिको विकासलाई प्रयोग गरी समयको माग बमोजिमका सामग्रीहरु उत्पादन गरि बजार गर्ने प्रयास गरिएमा आम्दानीमा वृद्धि हुनुका साथै प्रतिष्ठित व्यवसायको रूपमा यसलाई विकास गर्न सकिन्छ । जसबाट युवा वर्गलाई समेत पुनः यस पेशामा संलग्नता गराउने सकिन्छ ।

६.४. परम्परागत पेशाको निरन्तरतामा अवसर:

कुमाल जातिको परम्परागत पेशा एक मौलिक पेशा हो । यसमा उनीहरुले आफ्नो मौलिक सिपको प्रयोग गरि बस्तु उत्पादन गर्ने गर्दछन् । उनीहरुले आफ्नो परम्परागत पेशालाई अन्य विभिन्न कारणले गर्दा छाडेर वैकल्पिक मा लाग्न थालेको पाइन्छ । उनीहरुले समय अनुसार आफ्नो लाई प्रविधि र सीपलाई परिस्कृत गर्दै विकास गर्न सकेमा माटाको भाँडाको माग अहिले पनि रहेको पाइन्छ । विकसित प्रविधि र सीपको प्रयोगबाट विस्थापितका लागि बजार



माटोबाट बनाइएका आधुनिक सामग्री

आएको प्लाष्टिकको भाँडा भन्दा राम्रो उत्पादन गर्न सकिने यस बारे तालिम लिएर प्रयोगमा ल्याएका एक सूचनादाताले बताए । परिवर्तित समय अनुसार समुदायको माग पनि फरक शैलिमा भइरहेको छ ।

समय अनुसार परम्परागत वस्तु, सामाग्रीहरूको माग विस्तारै बढ्ने क्रम छ । जहाँ अन्य वस्तु र सामाग्रीको माग सँगै माटाका भाँडाहरूको माग बढ्ने क्रम छ । अझ पछिल्लो समयमा पर्यटन व्यवसायले गर्दा अन्य सामाग्री सँगै कला र आकर्षित आकृतिका माटाका भाडा र सजावटका सामाग्रीहरूको पनि माग बढिरहेको छ । साथै स्वास्थ्यका लागि अनुकूल दैनिकीको खोजिमा रहेका उपभोक्ताहरूमा माटाको भाँडाका राखिएका उपभोग्य वस्तुको उपभोगबाट हुने लाभका सन्दर्भमा पनि चर्चा चलिरहेको छ । जसबाट विस्तारै यसको प्रयोग र बजारमा उपलब्ध सामाग्रीको माग बढिरहेको पाइन्छ । त्यसैले समयको प्रगतिसँगै बजारमा माटोबाट बनेका सामाग्रीको माग बढिरहेको सन्दर्भमा यस पेशाको निरन्तरताबाट कुमाल जातिमा आएको परिवर्तित धारणामा बदलिँदै आफ्नै मौलिक परम्परागत पेशाबाट सामाजिक प्रतिष्ठाका साथै आम्दानी पनि बढ्ने पाइन्छ ।

घटना अध्ययन: २

हुमबहादुर कुमाल:

हुमबहादुर कुमाल, यो नाम पुतलीबजार नगरपालिका वडा नम्बर ५ कुमाल गाउँमा अलि बढी चर्चामा आउने नाम हो । उमेरले ५३ वर्ष लाग्नुभएका कुमालका अहिले श्रीमति १ छोरा र ३ छोरी छन् । एसएलसी सम्म अध्ययन गर्नुभएका उँहा पेशाले समाजसेवीका रूपमा देखिनुहुन्छ । उहाँ निर्वाचित पूर्व वडा अध्यक्ष पनि हुनुहुन्छ ।



कुमाल भएर जन्म लिएको नाताले बुझ्नेबेला देखि नै माटोसँग खेल थालेको र गाउँघरमा खेल्दै हिँड्दा आफ्नो परम्परागत पेशाबारे आधारभूत कुरा बारे जानकारी पाएको बताउँदै आफ्नो बालापनको सम्झना गर्नुहुन्छ । आफ्नो जातिय पहिचान र सांस्कृतिक पक्षको संरक्षण र प्रवर्द्धन गर्नुपर्ने दरिलो विचार पोख्दै उहाँले यसको लागि सवैकुरा गुमाउन तयार रहेको बताउनुहुन्छ । अहिलेका युवाहरू माटाका भाँडा बनायो भने सँधै कुमाल भइन्छ भन्छन् ? भनि जिज्ञासा राख्दा उहाले उनिहरूलाई अझै पहिचान र संस्कृतिको बारेमा बुझाउनु जरुरी छ, आफ्नो जातिय पेशाबाट हुने फाइदाबारे प्रशिक्षण नगर्दा यस्तो

स्थिती आएको भन्दै आफ्नै छोरोलाई यो पेशा सिकाउन खोज्दा सिकेन सँधैँ कुमाल नहुने भन्दै ओभरसियर पढ्न गएको दुखेसो पोख्नुहुन्छ । उहाँ भन्नुहुन्छ, आफूले १२/१३ वर्षदेखि सिक्दै १६ वर्षको उमेरदेखि नै माटाको भाँडा व्यावसायिक रूपमा बनाउन थालेकोले यसको लाभबारे राम्रोसँग थाहा भएको बताउनुहुन्छ ।

आफू युवावस्थामा विहान भरी काम गरि विद्यालय पढ्न जाँदा पनि कसैले ह्य भावमा नहेरेको र कुमाल भएर जन्मिएकोमा र माटाको भाँडा बनाउँदा कहिल्यै पनि नराम्रो नलागेको वरु गौरवका रूपमा लिने गरेको बताउनुहुन्छ । घरमा बुवा आफैँले भाँडा नवनाउने भएकाले भैँ आफूलाई सिक्न गाह्रो भएको अनुभव पोख्नुहुन्छ । तर बुवाले आफैँ नवनाउने भएपनि अन्य कुमालहरूलाई बोलाएर भाँडा भने बनाउने बेला आफूले सिकेको बताउनुभयो । यो पेशालाई अझै व्यावसायिक रूपमा लैजानुपर्ने भन्दै, यसमा यूवाहरूको संलग्नता गराउने अभियानमा एकपटक जुट्नुपर्ने भन्दै विशेष कार्यक्रम संचालन गर्नुपर्ने धारणा पोख्नुहुन्छ । सबै पेशामा विकसित प्रविधि र पद्धतिको विकास भइरहेको सन्दर्भमा कुमालजातिको पेशामा पनि विकास गर्नुपर्ने उहाँ बताउनुहुन्छ । परम्परागत ढंगबाट मात्र नभई कम परिश्रम र लगानीमा बढी लाभ लिने गरि यो पेशालाई परिमार्जन गर्न तर्फ लाग्नुपर्ने उहाँको विचार छ ।

२०५३ र ५४ गरि २ पटक व्यावसायिक तालिम (सेरामिक्स समेत) लिएपछि नयाँ भाँडा सामाग्री समेत बनाउन सकिने बताउनुभयो । तालिमपछि कप प्लेट, मूर्ति, फिल्टर लगायतका सामाग्री बनाएर प्रदर्शनी पछि क्षेत्रिय स्तरको पुरस्कार समेत प्राप्त गरेको बताउनुभयो । जिल्लाका विभिन्न सरकारी तथा गैर सरकारी संस्थासँग सहकार्य गरि व्यावसायिक उत्पादन तालिम लगायतका युवा सम्मिलित कार्यक्रम संचालन गरि पहल गर्नुपर्ने बताउनुहुन्छ । उहाँले कुमाल जातिमा चेतनाको विकास गर्न सकेमा फेरि एकपटक आफूहरूको पेशा फस्टाउने बताउनुभयो ।

६.५. कुमाल जातिको पेशा संरक्षणमा सरोकारवालको प्रयास

कुमाल जातिको पेशा संरक्षणमा अहिले आदिवासी जनजाति महासंघ, र अन्तरगतका विभिन्न संघहरू र स्वयं कुमाल पनि जागरुक देखिन्छ । कुमाल समुदायका केही अगुवाहरू विशेष कार्यमको खोजिमा लागेका छन् । उनिहरूले बजेट विनियोजनमा समेत कुमाल जातिलाई परम्परागत पेशा संरक्षणका लागि माग पनि गर्ने गरेका छन् । सरकारी तथा गैर सरकारी निकायले पनि यसमा चासो दिन थालेको पाइन्छ । साथै संचार माध्यमले समेत संरक्षण र लोपोन्मुख पेशाका बारेमा प्रथमिकताका साथ समाचार लेखलाई स्थान दिएको पाइन्छ । जिल्ला स्थितको घरेलु तथा साना उद्योग विकास समितीले २०५४ सालमा प्रशिक्षणका लागि काठमाण्डौँ पठाएको छ । जसको तालिमा लिएर प्रशिक्षार्थिले आधुनिक

वस्तुको उत्पादन गरी विक्रि गरेका छन् । (घरेलु तथा साना उद्योग विकास समिति, प्रगति प्रतिवेदन) ।

पेशालाई उजागर गरी नयाँ पिंठीलाई दक्ष तथा सीप प्रदान गर्न वडा नागरिक मञ्चको सिफारिसमा हालै सम्पन्न नगर परिषद्ले आगामी आ.व. २०७१/०७२ मा लक्षित विकास कार्यक्रम तर्फ ५०,०००/- वजेट विनियोजन गरेको छ । (पु.व.न.पाको १८ औं नगरपरिषद्, :१०, अनुसूची) । साथै केही समय पहिले वि.सं. २०५५ सालमा भक्तपुरका प्रशिक्षकहरु आई पुतलीबजारमा ४ महिने माटाको भाँडा बनाउने तालिम संचालन भएको थियो । जहाँ स्थानीय ४० जना युवा कुमालहरुले सहभागिता जनाएका थिए । (स्याङ्जा सन्देश पत्रिका, २०५५ पुस) साथै अन्य सरोकारवाला निकायमा पनि छलफल भइरहेको छ ।

अध्ययनको समयसीमा सम्ममा तालिम प्राप्त युवाहरु मध्ये १७ जना वैदेशिक रोजगारीमा पुगेको र २ जनाले फरक पेशा अवलम्बन गरेको र बाँकी स्थानीय क्षेत्रमा ज्याला मजदुरीको कार्य गरिरहेका छन् । संचालन गरिएको तालिम आधारभूत भएकाले पनि उनिहरुमा आत्मविश्वासको कमी भएको उनिहरुबाट जानकारी हुन्छ, थप पहल गरि एडभान्स स्तरको रोजगारमुखि तालिम संचालन गरी उनिहरुको आत्मविश्वास विकास गरी उनिहरुको यस पेशामा संलग्नता गर्न सकिएमा पेशाको संरक्षण एवं निरन्तरता हुने देखिन्छ ।

६.६. फरक पेशा अपनाउँदाको चुनौतिहरु:

कुमाल जातिको आफ्नो परम्परागत पेशामा विशेष सीप रहेको हुन्छ । उनिहरुले आफ्नो मौलिक ज्ञानको प्रयोग गरि माटाका भाँडा उत्पादन गर्दथे । तर पुस्तान्तरमा यसबारे ज्ञान सीप ग्रहण नगरि नयाँ पुस्ता फरक मा लागेका छन् । तर फरक मा संलग्न हुँदा आफ्नै चुनौति देखिने गर्दछन् । फरक बारे उनिहरुमा आवश्यक ज्ञान सीप नहुँदा त्यसबाट गर्नुपर्ने प्रगतिमा बाधा पर्ने गरेको पाइन्छ ।

जसबाट अपेक्षित लाभ नमिल्ने विश्लेषण गर्दछन् । आफ्नो परम्परागत पेशामा आनुभाविक गुणले पनि केही सहयोग मिल्नाले र प्रगति निरन्तर हुने हुन्छ । जहाँ फरक पेशामा सबै ज्ञान, सीप धारणा नयाँ आर्जन गर्नुपर्दछ । संकलित तथ्यांकबाट फरक पेशामा ज्याला मजदुरी पछि वैदेशिक रोजगारी मुख्य रुपमा देखिएको छ । वैदेशिक रोजगारीमा पनि व्यावसायिक सीप प्राप्त नगरी जाँदा समस्या उत्पन्न भएको, काम गर्न समस्या भएर लागत

पनि फिर्ता नगरि भिसा समाप्त नहुँदै फर्किने गरेका घटनाबाट वैदेशिक रोजगारी पनि दिगो र सुरक्षित मान्न सकिँदैन । साथै व्यवसायमा लगानी ठूलो गर्नुपर्ने जसका लागि ऋणमा भरपर्नुपर्ने र आवद्ध व्यावसायले आवश्यक प्रतिफल दिन नसक्ने अवस्थामा भुक्तान तालिका बमोजिम तिर्न नसकेमा अर्को समस्या आउने चुनौति पनि छ ।

यस्ता चुनौतिका विच पनि कुमाल जातिले फरक पेशा अवलम्बन गरिरहेको देखिन्छ । आफ्नो परम्परागत ज्ञान, सीपको सदुपयोग गरी नयाँ पुस्तालाई समेत यसको हस्तान्तरण भएमा चुनौतिका विच फरक पेशा अवलम्बन गर्नुपर्ने बाध्यात्मक अवस्था नआई आफ्नै परम्परागत पेशालाई प्रविधि र सीपबाट विकास गरी सोही पेशामा निरन्तरता दिन प्रेरित गरेमा परम्परागत पेशामा नै संभावना देखिन्छ । र यो कार्यको शुरुवात सबै पक्षको समन्वय र सहकार्यमा ढिला नगरि शुरुवात गर्नुपर्दछ, जुन संभव पनि छ ।

घटना अध्ययन: ३

टुकबहादुर कुमाल, ५० वर्ष

टुकबहादुर कुमाल, आफ्नो परम्परागत पेशा हालसम्म सम्हाल्दै आउनुभएका मध्ये एक व्यक्ति हुनुहुन्छ । उमेरले उँहा अहिले ५० वर्षको हुनुहुन्छ । परिवारमा गरिविका कारण सानो उमेरमा नै परम्परागत पेशामा संलग्न हुनुभएको थियो । काम गर्न सक्ने उमेरदेखि नै आफ्ना बुवाको अधिपछि सघाउन शुरु गरेको उहाँ बताउनुहुन्छ । घरको जेठो छोरो भएकाले १३ वर्षको उमेरदेखि नै उहाँले चाखी घुमाउँदै माटाका भाँडा बनाउन शुरु गर्नुभएको थियो । त्यसवेला सबैभन्दा बढी विक्रि हुने हाँडी, चुल्हो, घैटो लगायतका सामग्री बनाउन शुरु गरेको बताउनुहुन्छ । अनि विभिन्न महत्वपूर्ण समय र गाउँ गाउँमा पुगेर उक्त भाँडा विक्रि गरि आम्दानी भएको थियो । जसबाट उहाँले पढाइ नै छाडेर पुरा समय बुवाको साथमा रहेर यही कामलाई अगाडी बढाउनुभयो । घरका दुइभाइले अलि अलि सघाउने भएपनि उनिहरु चाँडै नै विदेश तिर गएर आम्दानी गर्न थाले । टुकबहादुरले यसको कामसँगै घरपरिवारलाई पालनपोषणका लागि अन्य वैकल्पिक को खोजी गर्दै गर्दा नजिकैको सरकारी विद्यालयमा सहयोगी (पिएन) पदमा अस्थायी नियुक्ति पाउनुभयो ।



यसपछि उहाँले परम्परागत पेशालाई विदाको दिन र विहानको समय दिन थाल्नुभयो । उत्पादनको परिमाण घटेपनि काम भने निरन्तर गर्दै अगाडी बढ्नुभयो । गाउँघरमा विस्तारै यस बाट विमुख हुँदै अर्को पेशा तर्फ आकर्षित हुन थाले । टुकबहादुर भन्नुहुन्छ, थाह नपाईकन एक्कासी घटेपछि मात्र योद आयो, धेरैले यो काम छडिसकेछन्, म र हामी केही घरमा मात्र उत्पादन हुँदै थियो । बजारमा भाँडाको माग नगनिदो रूपमा मात्र हुन थाल्यो । भाँडा उत्पादन गरेर थन्काउने र विस्तारै पोल्ने गरेको उहाँ बताउनुहुन्छ । घरमा सन्तानको संख्या थपिँदै गएपछि भाँडाको मागको संख्यामा कमी आउँदा, यो र विद्यालयबाट आउने केही खर्चले गुजारा टार्न मुस्किल पर्न थाल्यो । र धेरैसँग सल्लाह नै नगरि विदेश (साउदी अरब) तिर गए तर, काम राम्रो नभएकाले एकै बर्षमा पुन घर फर्कन बाध्य भएँ । भइरहेको कमजोर अवस्थामा ऋण थपिने काम भयो ।

त्यसपछि भएको जागिरमा पनि पुनः काम नपाउने भएपछि एउटै विकल्प माटा कै भाँडा बनाउने निकास निकाली पुरानो चाखी निकाली फेरि काम गर्न शुरु गर्नुभयो । उत्पादन गर्नेको संख्या कमी भएकाले बजारमा माग केही बढेको महसुस भई अलि बढी उत्पादन गर्न तर्फ लाग्नुभयो । उहाँ अगाडी भन्नुहुन्छ बाँकी बचेको समयमा ज्याला मजदुरी गरी गुजारा टार्न थाले । पछिल्लो आम्दानीले केही लागेको ऋण पनि तिरेको र आफ्ना छोराछोरीलाई पनि सरकारी विद्यालयमा पढाउन सकेको छु । बजारमा प्लाष्टिकको भाँडा आउन थालेपछि आफ्ना सामान राम्रा भएरपनि ग्राहकले स्वास्थ्यलाई ख्याल नगरी तिनै सामान किन्न थालेको उहाँ बताउनुहुन्छ ।

तर, उहाँ भन्नुहुन्छ विचमा आफू विदेश नगई यसैलाई निरन्तरता दिन सकेको भए आफ्ना ग्राहक रहीरहने र त्यो समयमा नयाँ प्रविधि र सीप सिकेर नयाँ माग अनुसार अन्य भाँडा पनि बनाउन सक्ने हुन सक्छ । तर आफ्ना सन्तानले यसबारे सिकने नै इच्छा नराखेकाले उनिहरूले यस बारे जानकारी नै नराखेको बताउनुहुन्छ । लक्षित क्षेत्रमा ज्यादै कम संख्यामा अलि बढी उत्पादन गर्ने मध्येको एक पात्रका रूपमा इतिहास परम्परा धान्ने र परम्परागत पेशालाई अगाडी बढाउने प्रयास गरिरहेको सूचनादाताले बताए ।

अध्याय ७:

सारंश, प्राप्ती र निष्कर्ष

७.१ सारंश र प्राप्तीहरु:

“कुमाल जातिको परम्परागत पेशामा आएको परिवर्तनका आयामहरु” नामक शोधपत्र पुतली बजार नगरपालिका ५ स्थित बसोवास गर्ने कुमाल जातिको बारेमा गरिएको अध्ययन हो । जसमा मुख्य केन्द्रित कुमाल जातिको परम्परागत पेशा परिवर्तन र यसको प्रभावका विषयमा अवसर र चुनौतिका बारेमा अध्ययन गरिएको छ । यद्यपि यस अध्ययनमा कुमाल जातिको उत्पत्ति र सामाजिक आर्थिक अवस्था र परम्परागत पेशाको बारे अध्ययनको प्रयास गरिएको छ । सामान्यतया यो एक शैक्षिक उद्देश्य प्राप्तीका लागि भएपनि कुमाल जातिको बारे अध्ययन र यसका सूचना तथ्यहरु कुमाल जाति सम्बन्धि विभिन्न कार्य र प्रयोजनमा श्रोतका रूपमा प्रयोग हुनेछ । यस अध्ययनमा कुमाल जातिका बारेमा विविध पक्षका अध्ययन सँगै मुख्य गरि कुमाल जातिले पछिल्लो समयमा आफ्नो परम्परागत पेशा छाडी फरक पेशामा लाग्ने कारण र संलग्न पेशाका चुनौतिका बारेमा केन्द्रित गरेको छ । यसमा कुमाल जातिका मानिसहरुले किन आफ्नो परम्परागत पेशा छाडी फरक पेशा अंगालेका छन् र फरक पेशा अवलम्बन गर्नमा प्रेरित गर्ने तत्वका बारेमा पनि अध्ययन गरिएको छ ।

यस अध्ययनमा पुतली बजार ५ का सम्पूर्ण ६५ घरधुरीका कुमाल समुदायहरुलाई समावेश गरिएको छ । कुमाल समुदायका बहसंख्यक व्यक्तिहरु आफ्नो पेशा छाडि अन्य पेशामा संलग्न भएका छन् । उनिहरु ज्याला मजदुरी, वैदेशिक रोजगार, कृषि तथा गैर कृषि व्यवसायमा संलग्न भएको पाइन्छ । अध्ययन क्षेत्रका ३ घरधुरीले मात्र समय समयमा माटाका भाँडा बनाउने गरेका छन् । त्यसैले पनि यस अध्ययनमा छनौट विधि नअपनाईकन समग्र अध्ययन विधि अपनाइएको छ । साथै अध्ययनमा स्थलगत अवलोकन, अन्तवार्ता लगायतका विधि प्रयोग गरि प्राथमिक तथ्यांक संकलन गरिएको छ । तथ्यांकहरु संख्यात्मक र व्याख्यात्मक दुवै प्रकृतिको संकलन गरिएको थियो । जसलाई विभिन्न श्रोतहरुको प्रयोग गरि संकलन गरिएको थियो । र आवश्यकता अनुसार द्वितीय श्रोत मार्फत पनि सूचना तथ्यांक संकलन गरिएको छ । प्राप्त तथ्यांकलाई विधिबाट व्याख्या गरिएको छ ।

मुख्य गरि यस अध्ययनबाट निम्न मुख्य उपलब्धी भएको छ । जुन निम्नानुसार वुँदामा उल्लेख गरिएको छ ।

- कुमाल जातिका पछिल्लो पुस्ताहरुमा परम्परागत पेशा प्रति विकर्षण बढेकाले ६५ घरधुरीमा जम्मा ३ घरमा मात्र यो पेशा संचालनमा छ ।
- दैनिक प्रयोगमा आउने माटाको भाँडाको सट्टा कम मूल्यमा प्लाष्टिकका भाँडा उपलब्ध हुन थालेकाले माटाको भाँडाको प्रयोगमा कमी आई उत्पादन कमी आएको उनिहरुको विश्लेषण ।
- भाँडाका लागि आवश्यक कच्चा पदार्थको उपलब्धतान कठिनाइ र युवा वर्गको यस पेशामा चासो नबढ्नुले पेशा नै संकटमा पर्न थालेको छ ।
- परिवर्तनसँगै अन्य विभिन्न अवसरहरु प्राप्त हुन थालेपछि पेशा छाडी कुमाल जाति फरक पेशामा आवद्ध भएका हुन् ।
- तुलनात्मक रुपमा अन्य पेशाबाट बढी अम्दानी लिन सकिने अवसर देख्नु, सामाजिक प्रतिष्ठामा कमी आएको महसुस हुनु, तुलनात्मक रुपमा फरक पेशाबाट बढी बचत गरि भावी पुस्तालाई बचत गर्न सकिन्ने विश्लेषण हुनुले पनि उनिहरु बढी फरक पेशा तर्फ आकर्षित भएको बुझिन्छ ।
- कुमाल जातिको परम्परागत पेशाको समयानुकुल प्रविधियुक्त र आधुनिक पद्धति अपनाउनाएमा आधुनिक वस्तु र सामाग्री उत्पादन गरि बजारीकरण मार्फत आम्दानी गर्ने अवसर उत्तिकै छ । स्थानीय एक व्यक्तिले विभिन्न आधुनिक वस्तुहरु फिल्टर, मूर्ति, कप लगायतका सामाग्री बनाएर आम्दानी गर्नुले पनि नयाँ पुस्तामा सिक्ने क्षमता बढी हुने भएकाले प्रशिक्षित गर्न सकिन्छ ।
- आदिवासी जनजाति वर्गमा पर्ने कुमाल जातिको पेशा संरक्षणमा सवैतर्फबाट सरोकारवालको ध्यान केन्द्रित हुनुले पनि यसको सांस्कृतिक सँगै भविष्यमा व्यावसायिक लाभ लिन सकिने अनुमान लगाउन सकिन्छ ।
- परम्परागत पेशा भएकाले केही समय फरक पेशाको अनुभव र प्रयोग गर्न, फरक पेशामा आकर्षित भएपनि आफ्नो मौलिक ज्ञान र परम्परागत सीपको प्रयोग गर्न

सहज हुने भएकाले यसको विस्तारमा आशा गर्न सकिन्छ । केही व्यक्ति फरक पेशाबाट पुनः सोही पेशामा फर्किएर निरन्तरता दिएबाट पनि यसको पुष्टि हुन्छ । साथै नयाँ पेशा बारे ज्ञान, सीप र आवश्यक रणनीति बारे जानकारी नहुँदा फरक पेशामा समेत उत्तिकै चुनौति हुन्छ ।

- कुमाल जातिको पेशाको संरक्षण र निरन्तरताका लागि सबै सरोकारवाला र नेपाल सरकारले समेत कार्यक्रममा समावेश गरि सीप र वस्तुको प्रवर्द्धन गर्न एकसाथ लागेमा यसको सम्भावना ज्यूका त्यू छ, र फरक पेशामा लागेका समेत पुनः आफ्नै पेशामा लाग्न सक्ने देखिन्छ । आदिवासी जनजातिको संस्कृति र पेशा भएकाले यसमा अन्य स्थानबाट समेत सहयोग जुट्ने देखिन्छ ।
- प्लाष्टिकका भाँडाले प्रत्यक्ष रूपमा यसलाई विस्थापित गरेको धेरै सूचनादाताबाट जानकारी प्राप्त भएकोले, प्लाष्टिकले जनजीवनमा प्रत्यक्ष विभिन्न प्रकारको हानी गर्ने, हाल यसबाट जोखिम कम गर्न प्लाष्टिक मुक्त अभियान समेत शुरु भएकाले, यसको आवश्यकता पुनः देखिने भएकाले यसका लागि स्वयं कुमाल जाति लगायत सबै पक्षले पहल गर्नुपर्दछ ।

७.२. निष्कर्ष :

मानिसहरूले जीवन निर्वाहका निमित्त प्राचीन समयदेखि नै विभिन्न पेशा अपनाउँदै आएको भएतापनि का आधारमा विभिन्न जातिहरू निर्माण भए अनुरूप कुमाल जातिको पनि उत्पत्ति भएको मानिन्छ । माटोबाट भाँडाकुँडा बनाउने भएको हुनाले कुमालहरूको नामाकरण त्यसै अनुरूप भएको हो । प्राचिन समयदेखि नै नेपालका विभिन्न भू-भागहरूमा माटाका भाँडाहरूको अवशेष पाइएको हुनाले मूलतः माटाका भाँडा बनाउने जातीय पेशा भएको भएका कुमाल जातिको जातीय अस्तित्व नेपाली भूमिमा ज्यादै प्राचिन मानिन्छ । कृषि युगको सुरुवात सँगै कुमाल जातिको अस्तित्व देखा परेको हुनाले माटाबाट भाँडाहरू बन्न थालेको भन्न सकिन्छ । माटाका भाँडा बनाउन सिपालु तथा दक्ष वर्ग कालान्तरमा जातिय नामाकरण भै कुमाल जाति हुन पुगेको विश्वास गरिन्छ ।

कुमालहरू परम्परादेखि नै माटाका भाँडाकुँडाहरू बनाई विक्रीवितरण गरी आफ्नो जीवकोपार्जन गर्दै आइरहेको पाइन्छ, तर पछिल्लो समयमा धेरै कुमालहरू आफ्नो परम्परागत पेशालाई छाड्दै गएको देखिन्छ । अहिले विभिन्न किसिमका आधुनिक समानहरू

बजारमा उपलब्ध हुन थालेका छन् । यसका बावजुद माटाका सामानहरुको महत्व पनि घटेको छैन, दिनप्रतिदिन यसको महत्व बढ्दो छ । स्याङ्जा पुतलीबजारका कुमालहरु जातीय लाई छाडी फरक मा आवद्ध छन् । उनीहरुमा दक्षता र सीपको ज्ञान नभएको पनि होइन तर पनि सामानहरु लगभग बन्न छाडिसकेका छन् । कच्चा पदार्थको रुपमा प्रयोग हुने उपयुक्त माटोको कमी, इन्धनको रुपमा पर्याप्त मात्रामा दाउराको अभाव, बजारको अभाव जस्ता समस्याहरुकै कारण नचाहेर पनि जातीय पेशा त्याग्नु परेको बाध्यता कुमाल परिवारमा छ । आम्दानीको स्रोत पर्याप्त नभएका कारण उनीहरु हरेक क्षेत्रमा पछाडि परेका छन् ।

कुमाल जातिले आफ्नो मौलिक सीपको प्रयोग गरि माटाका विभिन्न भाँडाहरु बनाउने गरेको भएपनि यसबाट युवा वर्ग विस्तारै फरक पेशा तर्फ आकर्षित हुन थालेका छन् । फरक पेशाबाट तुलनात्मक रुपमा बढी आम्दानी हुने र प्रतिष्ठा समेत बढ्ने धारणा उनीहरुमा विकास भएको पाइन्छ । बृद्ध अवस्थाका केही व्यक्ति बाहेक अन्यले यस पेशालाई निरन्तरता दिएका छैनन् । पछिल्लो समय कुमाल जातिको पेशाको संरक्षणमा जुटेका केही मध्यम उमेरका व्यक्तिहरुले नयाँ पुस्ताका लागि आकर्षण गर्ने गतिविधि संचालन गर्ने सोच बनाएको पाइन्छ । उनीहरुले फरक मा उनीहरुमा आवश्यक ज्ञान नहुने हुँदा फरक पेशा अंगालेका व्यवसायिलाई थप चुनौति रहेको बताउँछन् । यद्यपी उनीहरु यस पेशामा नफर्कने विचार व्यक्त गर्दछन् । आधुनिक प्रविधि र सीपबारे ज्ञान प्रदान गरि गुणस्तरीय भाँडा उत्पादन गरि बजारीकरण गर्ने अगुवाइको योजना छ । यसका लागि सरोकारवाला निकाय समेत सहमत भएको र केही सहयोग समेत जुट्न थालेको छ । कुमाल जातिको परम्परागत पेशालाई विकसित प्रविधि र आधुनिक सीपको प्रयोग गरी उत्पादन गर्न सकेमा ले निरन्तरता पाउने र सामाजिक सांस्कृतिक महत्वमा समेत टेवा पुग्ने देखिन्छ ।

सन्दर्भ ग्रन्थ सूची

- अरिफ जी एम एण्ड इफान एम, (१९९७), रिटर्न माइग्रेसन एण्ड अकुपेशनल चेन्ज द केश अफ पाकिस्तान माइग्रेन्टस् रिटर्नड फ्रम मिडल इष्ट ।
- अवोट एन्ड्र्यू (१९८९), सोसिओलोजी अफ वर्क एण्ड अकुपेशनस् ।
- कुमाल आवाज (२०६४), मुखपत्र, कुमाल मुक्ति मोर्चा, काठमाडौं ।
- खत्री, प्रेम र दाहाल, पेशल, (२०६०), नेपाली संस्कृति र सभ्यता ।
- गोदार, कृष्ण (२०६४), पुतलीबजारका कुमाल जातिको सामाजिक तथा साँस्कृतिक अवस्था, शोधपत्र, इतिहास विभाग, पृथ्वीनारायण क्याम्पस, पोखरा ।
- घिमिरे, कल्पना (२०५३), (जातजाति संस्कृति विशेषांक) कर्मयोग वद्रीविक्रम थापा स्मृति सेवा गुठी, काठमाडौं, नेपाल, सेवा नेपाल ।
- जिल्ला विकास समिति, स्याङ्जा, (२०६५), जिल्ला विकास समितिको पार्श्वचित्र, स्याङ्जा : जि.वि.स. ।
- जिल्ला विकास समिति, स्याङ्जा, (२०६७), आवधिक जिल्ला विकास योजना, स्याङ्जा : जि.वि.स. ।
- जिल्ला विकास समिति, स्याङ्जा, (सन् २००१), स्याङ्जा जिल्ला एक चिनारी, स्याङ्जा : जि.वि.स. ।
- जेम्स पी. मार्कड एण्ड विलियम पार्कस, (१९८७), अकुपेशनल चेन्ज पर्सयुइङ्ग अ डिफरेन्ट वर्क (आर्टिकल) ।
- दाहाल, डिल्लीराम २०५६, नेपालका केही पिछडिएका जातिहरुको सामाजिक-आर्थिक अध्ययन, नेपाल र एशियाली अनुसन्धान केन्द्र, त्रिभुवन विश्वविद्यालय, कीर्तिपुर काठमाण्डौ, नेपाल ।
- पाण्डे, मधुसुदन (२०६०), नेपालका जनजातिहरु, काठमाडौं : पैरवी प्रकाशन ।
- पौडेल, हिरामणी शर्मा (२०४३), कुमाल भाषाको अध्ययन, वाराणसी : आर्य भूषण प्रेश ।
- पुतलीबजार नगरपालिका, स्याङ्जा (२०६५), पुतलीबजारको पार्श्वचित्र, स्याङ्जा : पु.ब.न.पा. ।
- पुतलीबजार नगरपालिका, स्याङ्जा, (२०७०), पुतलीबजार नगरपालिकाको १८ औं नगरपरिषद् नीति, योजना तथा कार्यक्रम, स्याङ्जा : पु.ब.न.पा. ।
- विष्ट, डोरबहादुर (ई.सं. १९८०), पिपुल्स अफ नेपाल, काठमाण्डौं: रत्न पुस्तक भण्डार ।

विष्ट, डोरबहादुर, (वि.सं. २०५५), सबै जातको फूलबारी, (चौथो संस्करण), काठमाण्डौ: साभा
प्रकाशन ।

मधुसुदन पाण्डेय, (२०६०, नेपालका जनजातिहरु, काठमाडौँ : पैरवी प्रकाशन ।

रेग्मी, यामुना (२०६४), कुमाल जाति एक अध्ययन, शोधपत्र, त्रि.वि. कीर्तिपुर ।

शर्मा जनकलाल (२०५८), (तेस्रो संस्करण), हाम्रो समाज एक अध्ययन, काठमाडौँ : साभा
प्रकाशन ।

शर्मा, जनकलाल (२०३०), हाम्रो समाज एक अध्ययन, काठमाडौँ : साभा प्रकाशन ।

शर्मा (नेपाल), बसन्तकुमार (२०५८), नेपाली शब्दसागर (सोपपत्तिक कोश), काण्माडौँ :
भाभा पुस्तक भण्डार ।

सेन्ट्रल व्यूरो अफ स्टाटिष्टीक्स (२०११), नेशनल पपुलेशन एण्ड हाउजिङ्ग सेन्सस, नेशनल
रिपोर्ट, काठमाडौँ : सि.बि.एस. ।

सेन्ट्रल व्यूरो अफ स्टाटिष्टीक्स (२०११), स्टाटिष्टीकल इअर बुक नेपाल, काठमाडौँ :
सि.बि.एस. ।

अनुसुची १
घरधुरी सर्वेक्षण प्रश्नावली

१. घरधुरी नं.:

२. उत्तरदाताको व्यक्तिगत विवरण:

नाम:

उमेर:

लिङ्ग:

धर्म

भाषा:

३. उत्तरदाताको घरमुलिसँगको सम्बन्ध:

४. घरपरिवारका सदस्यको विवरण:

सि.नं.	नाम	लिङ्ग	उमेर	शिक्षा	पेसा
१					
२					
३					
४					
५					
६					

५. परम्परागत पेसाको निरन्तरता ?

क. छ

ख. छैन

ग. कहिलेकाही

६. परिवारको प्रकार ?

क. एकल

ख. संयुक्त

ग. वृहत

७. आम्दानीको मुख्य श्रोत?

क. परम्परागत पेसा (माटाको भाँडा)

ख. ज्याला मजदुरी

ग. रोजगारी

घ. अन्य केही

८. आफ्नै भूमिको उत्पादनले कति महिना खान पुग्छ?

क. वर्षभरी

ख. छ महिना

ग. ३ महिना

९. आफ्नो उत्पादनले नपुग्ने भए कसरी बर्षभरी चलाउनुहुन्छ ?

क. ज्याला मजदुरी ख. पशुपालन ग. ऋण लिएर

घ. अन्य केही

११. आम्दानीको नियमित श्रोत ?

क. माटाको भाँडा ख. ज्याला ग. कृषि पशु

घ. अन्य केही

१२. घरमा निर्णय कसले गर्नुहुन्छ ?

१३. मुख्य कुन कुन चाड मनाउनुहुन्छ ?

१४. तपाइको बुवा र तपाइमा पेशा केही परिवर्तन भएको छ ? छ भने के कारण

।

१५. कुमालहरुको आफ्नै भाषा छ कि छैन ?

१६. तपाइको परम्परागत पेसा केहो?

१७. तपाइलाई माटाका भाँडा बनाउन आउँछ? तपाइका घरमा कतिजनासँग यसको सीप छ ।

१८. परम्परागत पेसाका मुख्य समस्याहरु के के छन् ?

१९. परम्परागत पेसा निरन्तरता दिन के गर्नुपर्ला ?

अनुसूची २

मुख्य सूचनादाताको नामावली

- १) वडा सचिव वडा ५ श्री राजेश पुरी
- २) कार्यकारी अधिकृत (पुतलीबजार न.पा) श्री हरिराम नागिला
- ३) जिल्ला अस्पताल प्रमुख श्री डा. भेषराज पोखेल
- ४) समाजसेवी श्री गोविन्दप्रसाद शर्मा
- ५) स्थानीय विद्यालय प्राचार्य श्री ओमप्रकाश शर्मा
- ६) पत्रकार श्री अर्जुन काफ्ले
- ७) वडा नागरिक मञ्च, संयोजक: श्री सिद्धिमान कुमाल

अनुसूची ३

पु.ब.न.पा. ५ को स्रोत नक्सा



अनुसूची ४
फोटोहरू



फरक पेशा (हार्डवेयर व्यवसाय) संचालनमा डोलबहादुर कुमाल



माटोबाट निर्मित सजावटका सामाग्रीहरू प्रदर्शनीमा



अध्ययन क्षेत्रको एक भाग