

## परिच्छेद एक :

### परिचय

#### १.१ अध्ययनको पृष्ठभूमि

आजको आधुनिक युगमा शिक्षा मानिसको आधारभूत आवश्यकता हो । शिक्षा विना मानिसको जीवन अधुरो हुन्छ । हरेक वर्ग, समुदाय, जातजाती, धर्म, संस्कृति, परिवेशको भए तापनि उसले शिक्षा प्राप्त गर्नु उसको नैसर्गिक अधिकार हो । विश्व ब्रह्माण्डलाई नियालेर हेर्दा यस पृथ्वीमा विभिन्न मानव जातिहरूको बस्ती बसेको पाइन्छ । मानव सभ्यताको विकाससँगै कामका आधारमा विभिन्न प्रकारका जातिहरूको नामाकरण गरिएको र सोही कामकै आधारमा उनीहरूमाथि भेदभाव र छुवाछुतसमेत हुने गरेको पाइन्छ । तसर्थ विश्वव्यापी जातीय भेदभावका परिप्रेक्ष्यमा हुने छुवाछुत दक्षिण अफ्रिका, भारत, नेपाललगायत आफुलाई विकसित र विश्वको अग्रणी राष्ट्रको रूपमा स्थापना गर्न पछि नपर्ने अमेरिकाजस्तो देशमा समेत जातीय भेदभाव र छुवाछुत रहेको पाइन्छ । विश्वका विभिन्न मुलकहरूमा हुने गरेको भेदभाव र छुवाछुतले मानवको नैसर्गिक अधिकार अर्थात् मानव अधिकारको उल्लंघन हुनु हुँदैन भनेर विभिन्न समयमा अन्तर्राष्ट्रिय रूपमा गोष्ठी, सेमिनार तथा छलफलजस्ता कार्यक्रमहरू संचालन हुँदै आएका छन् । यिनै गोष्ठी, सेमिनार रा तथा छलफलद्वारा विश्वमा विद्यमान रहेको जातीय भेदभाव र छुवाछुतलाई अन्त्य गर्ने गरी विभिन्न घोषणाहरू र सम्झौताहरू भएका छन् ।

जातीय छात्रवृत्तिको अध्ययन गर्ने क्रममा पहिले जातिको परिभाषा स्पष्ट हुनु जरुरी छ । William P. Scott का अनुसार “जातिले जातिभिन्न रहेका विभिन्न उपजातिहरूसमेतलाई जनाउँछ । यिनै जातिभिन्न विभिन्न जातहरू रहेका हुन्छन्, एउटा समूहको सदस्यता र पहिचान जसले साभा सांस्कृतिक पक्षहरू ग्रहण गर्दछ, जसमा सामान्यत एउटा साभा भाषा र साभा इतिहास समावेश भएको हुन्छ । यस्तो पक्ष ग्रहण गर्ने समुदायहरू नै जातिहरू हुन् (Dictionary of Sociology: 1988, S.Gillilov) । बोराल (1980) का अनुसार “परम्परादेखि नै सामाजिक घृणा (Social hatred) बाट पीडित मानिस जो धार्मिक समूहलाई दलित” भनी परिभाषित गरेका छन् । हाम्रो नेपाल जस्तो अविकसित

देशका लागि शिक्षाको माध्यमद्वारा गरीबी निवारण गर्न खास गरी शिक्षाको पहुँच र गुणस्तरका पक्षमा सम्बोधन गर्नेगरी विविध शैक्षिक कार्यक्रमहरु सञ्चालन हुँदै आएका छन् । संसारभरि नै शिक्षामा पहुँच र गुणस्तरसम्बन्धी मुद्दाहरुलाई सम्बोधन गर्न आ-आफ्नै परिवेशअनुसारका विविध प्रायसहरु जारिरहेका छन् । यस्ता मुद्दाहरुलाई सम्बोधन गर्न राष्ट्रिय र स्थानीय तहमा अनेकौँ उपायहरुको खोजी पनि भइरहेका छन् । नेपालको सन्दर्भमा जातीय विभेदको अन्त्य गरी सबैलाई शिक्षाको मूल प्रवाहमा समाहित गर्न विभिन्न शैक्षिक योजना र कार्यक्रमहरु लागू गरिएका छन् । यस्ता कार्यक्रमहरु मध्ये छात्रवृत्ति कार्यक्रम पनि एक हो । यस कार्यक्रमका स्वरूप र प्रकृतिहरु पनि फरक फरक रहेका छन् । सन् १९९५ पूर्व बालिकाहरुको प्राथमिक शिक्षामा पहुँच अभिवृद्धि गर्नका निम्ति अछाम, डोटी, बाजुरा, बझाङ, जुम्ला, र दार्चुला जस्ता दुर्गम दशवटा जिल्लाहरुमा छात्रवृत्ति कार्यक्रमलाई प्रयोगमा ल्याइएको थियो । खास गरी यो कार्यक्रम धार्मिक, भाषिक, साँस्कृतिक एवं जातीय दृष्टिले पछिपरेका समुदायका बालिकाहरुलाई सम्बोधन गर्ने गरी प्रयोगमा ल्याइएको थियो । सबैका लागि शिक्षा (EFA, 1990) सम्बन्धी जोमटीन शिखर सम्मेलनको घोषणापत्र प्रतिको नेपालको प्रतिवद्धताले भर्ना पहुँचसम्बन्धी सहूलियतको दायरा अभि व्यापक र विशिष्ट बनायो । आधारभूत तथा प्राथमिक शिक्षामा विद्यालय उमेर समूहका सबै बालबालिकाहरुको पहुँच सुनिश्चितताका लागि उक्त सम्मेलनमा नेपालले प्रतिवद्धता जाहेर गर्‍यो । सन् २००० को डकार शिखर सम्मेलनले सबैका लागि शिक्षा (EFA) सम्बन्धी जोमटीन सम्मेलनका प्राप्ति, उपलब्धि र देखिएका समस्याहरुको व्यापक समीक्षा गरी सन् २०१५ सम्मको सबैका लागि शिक्षा (EFA) सम्बन्धी ६ वटा मुख्य लक्ष्यहरु निर्धारण गर्‍यो । नेपालले पनि आफ्नो प्रतिवद्धताअनुरूप मुलुकभित्रका खास शैक्षिक मुद्दा र चुनौतीहरुको समेत विश्लेषण गरी सबैका लागि शिक्षासम्बन्धी सन् २०१५ सम्मको राष्ट्रिय कार्ययोजना निर्माण गरी तदनुरूपको सन् २००४-२००९ को आवधिक शैक्षिक कार्यक्रम र रणनीति कार्यान्वयन गर्दै आएको छ । सबैका लागि शिक्षा कार्यक्रमका ६ वटा उद्देश्यहरु मध्ये पाँचौँ बूँदामा सन् २००५ सम्ममा प्राथमिक र माध्यमिक शिक्षामा रहेका लैङ्गिक असमानता हटाई सन् २०१५ सम्ममा स्तरीय आधारभूत शिक्षाको उपलब्धिमा सम्पूर्ण छात्रहरुको पूर्ण न्यायिक पहुँच सुनिश्चित गर्न शिक्षामा लैङ्गिक समानता कायम गर्ने कुरा उल्लेख गरिएको छ (MOES, 2004) ।

देशका विविध शैक्षिक गतिविधिहरूलाई सबैका लागि शिक्षासम्बन्धी कार्यक्रमको मूलप्रवाहमा ल्याउन राष्ट्रिय, सरकारी, गैर सरकारी तथा अन्तर्राष्ट्रिय स्तरबाट विभिन्न छात्रवृत्तिसम्बन्धी कार्यक्रमहरूका लागू भएका छन् । यी विविध मुद्दाहरूलाई सम्बोधन गर्न दलितहरूकोहरूको शिक्षामा पहुँच बढाउने तथा शैक्षिक गुणस्तरमा अभिवृद्धि गर्ने उद्देश्यका साथ दलित छात्रवृत्ति तथा सहूलियत कार्यक्रम प्रमुख रणनीतिका रूपमा देखापरेको छ । अझ विशेषरूपमा भन्नु पर्दा शिक्षामा समतासम्बन्धी मुद्दालाई सम्बोधन गर्नका लागि दलित छात्रवृत्ति तथा सहूलियतसम्बन्धी कार्यक्रमहरूलाई सुविधाविहीन तथा दलित बालबालिकाहरूको शिक्षामा हुने लागत घटाई शिक्षामा पहुँच अभिवृद्धि गर्ने कार्यक्रमका रूपमा स्वीकारिएको छ । यस्ता कार्यक्रमहरूले एकातिर समग्र शैक्षिक प्रणालीको सक्षमता अभिवृद्धि गर्न भर्नादर, टिकाउ दर, उत्तीर्णदर र नियमितता बढाउन मद्दत गर्छ भने अर्कातर्फ बीचैमा कक्षा छाड्ने, कक्षा दोहोर्‍याउने, अनियमित हुने जस्ता शैक्षिक क्षति न्यूनीकरण गरी बालबालिकाहरूलाई शिक्षा हासिल गर्न हौसला र उत्प्रेरणा बढाउँछ। (शिक्षा विभाग, २०६३)

अझ पनि विद्यालयीय शिक्षामा विविध अवरोध र सीमाहरू विद्यमान रहेका छन् । राष्ट्रको आधा जसो जनसङ्ख्या निरक्षर छ । विद्यालय उमेरका ४.९ प्रतिशत बालबालिकाहरू अझ पनि विद्यालय शिक्षाको पहुँच बाहिर छन् । Flash Report (2011/2012) यसमा दलितहरूको सङ्ख्या अधिक छ । जति जति माथिल्ला कक्षा र तहहरूमा गयो त्यति त्यति नै विद्यार्थी भर्ना र पहुँच घट्‍तो अवस्थामा छ । त्यसमाथि पनि कक्षा दोहोर्‍याउने दर चर्को अवस्थामा छ । देशको समग्र शैक्षिक सुधारका लागि मुलुकको भौगोलिक अवस्था, सामाजिक-साँस्कृतिक परम्परा र अभ्यास, नागरिकहरूको शैक्षिक-आर्थिक अवस्था जस्ता पक्षहरू पनि उत्तिकै अवरोधका रूपमा रहेका छन् । यसरी राष्ट्रसामु धेरै चुनौतीहरू रहेका छन् । निरक्षरता, भर्ना नहुने समस्या, बीचैमा विद्यालय छाड्ने समस्याको कारण एउटै मात्रै छैन, क्षेत्रगत विविधता, लैङ्गिक विभेद, सुविधाविहीन अवस्था र पिछडिएको अवस्था जस्ता पक्षहरूले यहाँ उत्तिकै असर पुर्‍याएको छ । (शिक्षा विभाग, २००७)

आधारभूत तहमा दलितहरूको शिक्षामा समान सहभागिता अभिवृद्धि गर्ने उद्देश्यका साथ आधारभूत तहमा दलित छात्रवृत्ति, १०० प्रतिशत छात्रा छात्रवृत्ति, सहिदका छोराछोरीहरूका निम्ति छात्रवृत्ति, कर्णाली अञ्चल छात्रवृत्ति जस्ता कार्यक्रम सञ्चालनमा छन् । तथापि

आधारभूत शिक्षामा अन्य विद्यार्थीहरूको तुलनामा दलितहरूकोहरूको शैक्षिक प्राप्ति धेरै न्यून छ र अन्तर निकै फराकिलो छ । पिछडिएका, गरीब, दलित जातजातिहरू र विभिन्न धर्म, वर्ग, वर्ण, लिङ्ग आदि सम्प्रदायका सुविधाविहीन बालिकाहरूलाई आधारभूतमा शिक्षामा पहुँच पुऱ्याउने उद्देश्यले कक्षा १-८ मा अध्ययनरत सत प्रतिशतलाई पुग्ने गरी प्रतिकोटा रु.४०० दरले दलित छात्रवृत्ति कार्यक्रमको रकम वितरणसम्बन्धी कार्यविधि पनि लागू भएको छ । यो सुविधा प्राप्त गर्ने दलितहरूको भर्नादर, टिकाउदर, नियमितता, र उत्तीर्णदरमा सुधार आएको अवस्था पनि छ । तथापि यो दलित छात्रवृत्ति कार्यक्रमले नेपालको केही ठाउँका सामुदायिक विद्यालयहरूमा दलित विद्यार्थीहरू छात्रवृत्ति पाउने आशामा मात्र विद्यालयमा भर्ना हुन आएको पाइन्छ त्यसले शैक्षिक गुणास्तर वृद्धि गर्नमा कुनै प्रभाव पारेको देखिदैन भन्ने गुनासाहरू पनि शिक्षक, विद्यार्थी, अभिभावक र अन्य सरोकारवालाहरू वृत्तमा चर्चामा रहने गरेको देखिन्छ । कतिपय अवस्थामा सञ्चार माध्यमहरूको सनसनिपूर्ण मसलाको रूपमा पनि यस छात्रवृत्ति कार्यक्रमले ठाँउ पाएको देखिन्छ । नेपालको सन्दर्भमा हेर्ने हो भने दलितको जम्मा जनसङ्ख्या ३७,१०,५७५ जुन जम्मा जनसङ्ख्याको १४.०१ प्रतिशत हुन आउछ । (CBS 2011) नवौं योजना(२०५५–२०५९) देखि समुदायमा दलितहरूको पहुँच बढाउन विद्यालय तह उच्च शिक्षामा छात्रवृत्तिको विस्तार गरिएको पाइन्छ । सबैका लागि शिक्षा (२००४–२००९) , शिक्षक शिक्षा परियोजना( २००२–२००९), माध्यमिक शिक्षापरियोजना (SESP2004–2009) , रोजगारीका लागि सीप परियोजना (२००५–२०११) र विद्यालय क्षेत्र सुधार योजना SSRP(2009-2015) ले पनि महिला, दलित र सिमान्तकृत जनताको शिक्षामा पहुँच वृद्धि गर्ने नीति ल्याएको पाइन्छ । त्यस्तै दलितकै कुल भर्नादरलाई हेर्ने हो भने सन २००९मा कुल भर्नादर १८.२ ५, २०१० मा १९.६५, २०११मा १९.७५ र २०१३ मा १८.१५ रहेको पाइन्छ । (जागरण मिडिया सेन्टर)

नेपाल सरकारले दलित छात्रवृत्ति प्रागमिक तहमा वि. सं. १९९४देखि केहि निश्चित जिल्लामा मासिक रूपमा रु. २५ का दरले वार्षिक रु. २५० वितरण गर्दै आएको पाइन्छ । सबै जिल्लामा आ. व. २००४/००५देखि वितरण गरियो भने २००५/००६ मा यो रकम प्रतिव्यक्ति रु. ५०० पुऱ्याई देशभरीका ५,८३,४४१ जना विद्यार्थीहरूलाई वितरण गरियो । माध्यमिक छात्रवृत्ति भने २००३ देखि रु. ५०० का दरले वितरण गर्ने कार्य सुरु भयो । यसै

तरिकाले उच्च शिक्षा, स्नातक , स्नातकोत्तर र प्राविधिक विद्यार्थीका लागि समेत छात्रवृत्तिको व्यवस्था गरिदै आएको पाइन्छ । हाल आएर भने आधारभूत तह (१-८) का दलित विद्यार्थीहरूलाई वार्षिक रु. ४०० प्रति विद्यार्थीका दरले र माध्यमिक तहमा प्रति विद्यार्थी रु. ५०० का दरले वितरण गर्दै आइएको छ । यस्तै नेपालको दलितको शैक्षिक तह पार गर्नेको अवस्था हेर्ने हो भने ७० प्रतिशतले प्राथमिक तह पार गरेका छन् भने ३० प्रतिशतले प्राथमिक तह नै पूरा नगरी वीचैमा विद्यालय छाडेका छन् । (SWAN) यसरी कुल भर्ना दर राम्रो भए तापनि आधारभूत तह पूरा नगर्नेको सङ्ख्या उल्लेख्य मात्रामा रहेको पाइन्छ ।

## १.२. समस्याको कथन

सबैका लागि शिक्षा (२०००-२०१५) को लक्ष्य अनुरूप शिक्षामा विशेषगरी बालबालिकाहरू तथा जनजाति र अल्पसङ्ख्यक समुदायका बालबालिकाहरूले पूर्णरूपमा निःशुल्क, अनिवार्य तथा गुणस्तरीय प्राथमिक शिक्षा प्राप्त गराउन सरकारी तथा गैरसरकारी संस्थाहरूबाट अनेक प्रयासहरू भएका छन् । यस्ता प्रयासहरू भए तापनि नेपाली समाजमा युगौंदेखि जरा गाडेर रहेको जातीय विभेद तथा छुवाछुत प्रथाले दलित समुदायका बालबालिकाहरूको आधारभूत शिक्षामा पहुँच पुग्न सकिरहेको छैन । त्यस्तै सबैका लागि शिक्षा कार्यक्रम ( २००४-२००९) का तीन वटा महत्वपूर्ण उद्देश्यहरू मध्ये “प्राथमिक शिक्षामा पहुँच र समताको सुनिश्चितता” एक प्रमुख उद्देश्य हो । पहुँचमा सुनिश्चितता अभिवृद्धि गर्ने उद्देश्यले नै बालिका, दलित, गरीब, द्वन्द्व पीडित तथा पिछडिएका र सुविधाविहीन वर्गका शैक्षिक समस्याहरूलाई सम्बोधन गर्ने गरी प्राथमिक तहमा “सबैका लागि शिक्षा ”कार्यक्रम अन्तर्गत र माध्यमिक तहका लागि “माध्यमिक शिक्षा सहयोग कार्यक्रम” अन्तर्गत फरक फरक किसिमका छात्रवृत्ति कार्यक्रमहरूको व्यवस्था गरिएको छ । दलितहरूलाई प्रदान गरिएका यस्ता प्रकृतिका छात्रवृत्ति कार्यक्रम सम्बन्धमा केही अध्ययन अनुसन्धान नभएका पनि होइनन् । शैक्षिक अनुसन्धान विकास केन्द्र (सेरिड) ले १९९८ मा "Evaluation and Review of Incentive Schemes to Encourage Participation of Girls and Women in Basic Education" मा एउटा अध्ययन गरेको थियो । यसै शीर्षकमा Phase II भनी सन् १९९९ मा अर्को अध्ययन गरेको थियो । त्यसै गरी Formative Research

## Project for BPEP II भनी Effectiveness of Incentive/ Scholarship

Programs for Girls and Disadvantaged अवस्थामा सञ्चालित दलितहरुलाई प्रदान गरिएका छात्रवृत्ति कार्यक्रमहरुको फाइदा र प्रभावकारितालाई मात्र सामान्यरूपमा समेटेको पाइन्छ । आधारभूत तहका निमित्त यस प्रकृतिको यति ठूलो प्रोत्साहित कार्यक्रमलाई अध्ययनको आधार बनाएर अहिलेसम्म अध्ययन अनुसन्धान गरेको तथ्य फेला परेको छैन । फेरि दलित आयोगले औँल्याएका सुभाबहरुलाई आधारमानी छात्रवृत्ति वितरणसम्बन्धी तय गरिएको परिमार्जित कार्यविधि र त्यसको कार्यान्वयन अवस्थाबारे थप अध्ययन गर्नु आवश्यक भैसकेको छ । किन भने कार्यविधिको मर्मको पालना नभई दामासाही, आलोपालो आदि ढाँचाको स्थानीय छात्रवृत्ति वितरण तन्त्रले गुनासा मात्र जन्माएको छैन अपितु लक्षित वर्गलाई विद्यालय भित्र ल्याउने र टिकाउने कार्य समेत उत्तिकै चुनौतीपूर्ण अवस्थाबाट गुज्रिरहेको छ । त्यसैले दामासाही र आलो पालो रूपमा छात्रवृत्ति वितरण हुनु, लक्षित वर्गका सबैले छात्रवृत्ति पाउने अवस्था नहुनु, छात्रवृत्ति कोटा र रकमको दुरुपयोग हुनु, पारदर्शिता नहुनु, छात्रवृत्ति प्रणाली समग्र प्रणालीमा आधारित हुनु जस्ता समस्याहरुलाई समेत सम्बोधन गर्ने गरी दलित छात्रवृत्ति” कार्यक्रमको सेरोफेरो भित्र रही “आधारभूत तहमा छात्रवृत्ति कार्यक्रमको प्रभावकारिता” शीर्षकमा यो शोध कार्य गर्ने काम भएको छ ।

- क. विद्यालयमा दलित विद्यार्थीहरुको भर्ना र उपस्थिति दर के-कस्तो छ ?
- ख. दलित छात्रवृत्ति वितरणमा कस्तो किसिमको परिपाटी छ ?
- ग. आधारभूत तहमा अध्ययनरत दलित विद्यार्थीको शैक्षिक उपलब्धि कस्तो छ ?
- घ. विद्यालय र कक्षा क्रियाकलापमा दलित विद्यार्थीहरुलाई सहभागी गराउन नसक्नुका समस्याहरु के-के छन्?
- ङ. के गरेमा आधारभूत तहमामा दलित विद्यार्थीहरुको सहभागिता बढाउन सकिएला ?

माथि उल्लेखित गरिएका प्रश्नको जवाफ खोज्न अतिनै आवश्यक देखिएकोले यस अध्ययनको शीर्षक “आधारभूत तहमा दलित छात्रवृत्तिको प्रभावकारीता”लाई अध्ययन शीर्षकका रूपमा लिइएको थियो ।

### १.३ अध्ययनको औचित्य

शिक्षाको समग्र विकासको लागि संख्यात्मक र गुणात्मक पक्षमा बृद्धिहुनु नितान्त जरुरी छ । दलित समुदायहरूको शिक्षामा पहुँच बृद्धि गर्न विभिन्न प्रयासहरू भएका छन् । जसमा छात्रवृत्ति प्रदान गर्ने, निःशुल्क शिक्षा दिने, आरक्षणको व्यवस्था गर्ने कुराहरू छन् । यस्तो व्यवस्थाबाट पनि शिक्षामा उनीहरूको जति पहुँच पुगनुपर्ने हो त्यति पुगेको देखिदैन । यस अध्ययनले दलित विद्यार्थीको शिक्षामा पहुँच पुऱ्याउन आवश्यक आधार प्रदान गर्नुका साथै दलित बालबालिकाहरूलाई आधारभूत तहमा बढीभन्दा बढी सहभागी गराउन शिक्षक, विद्यालय, समाज र अभिभावकले बहन गर्नुपर्ने उत्तरदायित्वलाई स्पष्ट पार्ने छ । यस अनुसन्धानबाट दलित तथा अन्य उपेक्षित, उत्पीडित समुदायका बालबालिकाहरूलाई आधारभूत शिक्षामा समान अवसर र सहभागिता बढाउन अपनाउन, छात्रवृत्ति वितरणमा भएको अनियमितता अन्त्य गर्न, छात्रवृत्ति वितरण गर्दा अपनाउनुपर्ने भावी रणनीतिहरूको योजना बनाउन नीति निर्माणकर्ता शिक्षा र दलितसँग प्रत्यक्ष वा अप्रत्यक्ष रूपमा चासो राख्ने शिक्षक, विद्यार्थी, अभिभावक, विद्यालय, समाज, विषय-विशेषज्ञ, शिक्षाविद्, अनुसन्धानकर्ता लगायत राष्ट्रिय तथा अन्तर्राष्ट्रिय संस्थाहरूलाई समेत सहयोग पुऱ्याउने भएकोले यो अध्ययनको आचित्यलाई निम्नानुसार देखाइएको छ :

क. दलित छात्रवृत्ति कार्यक्रमको कार्यान्वयन पक्षको यथार्थ चित्रणले यस

कार्यक्रमको मूलमर्म बोध गर्न र सुसूचित हुन सम्बन्धित छात्र/छाधा शिक्षक, प्र.अ., वि.व्य.स., शि.अ.संघ, अभिभावकहरूलाई सहयोग प्रदान गर्छ ।

ख. छात्रवृत्ति कार्यक्रम कार्यान्वयनसम्बन्धी कमीकमजोरीहरू हटाउन सम्बन्धित क्षेत्रका खास गरी विद्यालय निरीक्षक, स्रोतव्यक्ति एवं अन्य सरोकारवालाहरूलाई अनुगमन गर्ने आधार प्रदान गर्छ ।

ग. यस कार्यक्रमसँग सम्बन्धित सवल एवं कमजोर पक्षहरूको पहिचान गरी दलित छात्रवृत्तिसम्बन्धी थप संशोधित परिमार्जित र प्रभावकारी नीति निर्माण गर्न, बालिकाहरूको शैक्षिक प्राप्तमा सहयोग पुऱ्याउन शिक्षा योजनाकार, नीति निर्माता, दातृनिकाय एवं सम्बद्ध सरोकारवालाहरूलाई महत्वपूर्ण आधार तथा सूचनाहरू प्रदान गर्छ ।

- घ. प्रत्येक जिल्ला शिक्षा कार्यालयहरूलाई स्रोतकेन्द्र स्तरीय वार्षिक शैक्षिक कार्यक्रमको प्रवोधीकरण अन्तर्गत दलित छात्रवृत्ति वितरणसम्बन्धी शीर्षकमा छलफल चलाउन थप आधारहरू प्रदान गर्न सक्छ ।
- ङ. दलित छात्रवृत्तिसम्बन्धी अहिलेसम्म भएगरेका प्रयास, अभ्यास र प्रगतिबारे सम्बद्ध पक्षहरूलाई जानकारी गराउँछ ।

#### १.४ अध्ययनको उद्देश्य

यस अध्ययनको उद्देश्यहरू निम्न बमोजिम रहेका छन् :

- क. आधारभूत तहमा दलित विद्यार्थी सहभागिताको वर्तमान अवस्था पहिचान गर्नु ।
- ख. दलित छात्रवृत्ति कार्यक्रमको समस्याहरू पहिल्याउनु ।
- ग. दलित छात्रवृत्ति कार्यक्रमको प्रभावकारिताको विश्लेषण गर्नु ।
- घ. यस कार्यक्रमको समस्याहरूको निराकरणका लागि सुझावहरू प्रस्तुत गर्नु ।

#### १.५ अनुसन्धानात्मक प्रश्नहरू

यस अध्ययनमा माथि उल्लेख गरिएका उद्देश्यहरूलाई स्पष्ट पार्न निम्नानुसारका अनुसन्धानात्मक प्रश्नहरू राखिएका छन् :

- क. विद्यालय शिक्षामा दलित छात्र/छात्रा सहभागिताको स्थिति कस्तो छ ?
- ख. दलितहरूको शिक्षामा सहभागिताका लागि छात्राछात्रवृत्ति कार्यक्रमको कस्तो प्रभाव रहेको छ ?
- ग. दलित छात्रवृत्ति पाएका विद्यार्थीहरूको नियमितता, कक्षोन्नतिदर र सिकाइ उपलब्धिको स्थिति कस्तो छ ?
- घ. दलित छात्रवृत्ति वितरणसँग सम्बन्धित समस्याहरू के के रहेका छन् ?
- ङ. छात्रवृत्ति कार्यक्रमका सवल र कमजोर पक्षहरू के के छन् ? अवसर र चुनौतीहरू के के छन् ?
- छ. यस कार्यक्रमलाई प्रभावकारी तुल्याउन के कस्ता उपायहरू अवलम्बन गर्न सकिन्छ ?



## १.६ अध्ययनको परिसीमा

कुनै पनि विषयवस्तु वा समस्याको अध्ययन अनुसन्धान गर्दा समय, स्रोत र साधनलाई मध्यनजर गरी क्षेत्र निर्धारण गर्नु पर्ने हुन्छ । यो अध्ययन छोटो समयमा एउटा प्राज्ञिक योग्यता प्राप्तिका लागि मात्र भएकोले यसको क्षेत्र निर्धारण वा सीमा यसरी निर्धारण गरिएको छ :

- (१) सङ्खुवा सभा जिल्लाको खाँदवारी अगुवा स्रोतकेन्द्र ।
- (२) खाँदवारी अगुवा स्रोतकेन्द्र अन्तरगतका ६ वटा विद्यालयहरु ।
- (३) खाँदवारी अगुवा स्रोतकेन्द्रका स्रोतव्यक्ति ।
- (४) छनौटमा परेका विद्यालयका प्र.अ. हरु ।
- (५) छनौट विद्यालयका १/१ जना शिक्षकहरु ।
- (६) छनौट विद्यालयका २/२ जना विद्यार्थीहरु ।
- (७) छनौट विद्यालयका वि.व्य.स.अध्यक्षहरु र छनौट विद्यालयका २/२ जना अभिभावकहरु

## परिच्छेद दुई :

### सम्बन्धित साहित्यको पुनरावलोकन तथा सैद्धान्तिक आधार

#### २.१ सम्बन्धित साहित्यको पुनरावलोकन

कुनैपनि व्यक्तिको चैतर्फी विकासका लागि शिक्षाले गहनतम भूमिका खेलेको हुन्छ । तर सामाजिक, आर्थिक, राजनैतिक विकासको आधारको रूपमा रहेको शिक्षाले सबै जातजाति, भाषाभाषी, धर्म सम्प्रदायका व्यक्तिहरूलाई छुन सकेको छैन । अझ यसमा पनि शिक्षा दलित वर्गको पहुँच भन्दा टाढा रहेको छ । अधिकांश दलित बालबालिकाहरू प्रारम्भिक शिक्षाबाट वञ्चित भएका छन् । कतिपय जिल्लाहरूमा दलितको साक्षरता स्थिती राष्ट्रिय मापदण्ड भन्दा कमी छ । दलित अभिभावकहरू गरिबी, चेतनाको कमी, छुवाछुत जस्ता कारणले गर्दा आफ्ना छोराछोरीलाई शिक्षा दिन सकिरहेका छैनन् । यसै सन्दर्भमा जोशीले गरेको एक अध्ययनमा दमाईहरूको शैक्षिक स्तर राष्ट्रिय औसत भन्दा तल नरहेपनि एस. एल. सी पास गर्नेहरूको संख्या शून्य रहेको, साक्षर दमाईहरू ४,५ वर्षको लागि मात्र स्कूल जाने, निरक्षरताको अनुपात पुरुषमा भन्दा महिलामा उच्च रहेको र उनीहरूले आफ्ना छोराछोरीलाई शिक्षा दिन नसक्नुमा गरिबी भएको उल्लेख छ (Joshi, 1999) । यसै सन्दर्भमा (Acharya, 1999) ले सार्कीहरूले सचेतना कमीको कारण, आर्थिक अभावको कारण आफ्ना छोराछोरीलाई शिक्षा दिन नसकेको र छोराछोरीले पनि १० वर्षका पुगेपछि विद्यालय छाड्ने गरेको उल्लेख गरेका छन् । यसैगरी (Basnet, 2001) ले सार्कीहरूको शिक्षामा पहुँच कम भएतापनि केटाकेटीहरू स्कूल जान थालेको तर गरिबीको कारणले शिक्षालाई निरन्तरता दिन नसकेको, शिक्षामा सहभागिता महिलामा भन्दा पुरुषमा उच्च भएको, ५ देखि १४ वर्ष उमेरसमूहका केटाकेटीहरू मध्ये स्कूल नजानेमा बढी केटीहरू रहेको, दैनिक जीविकोपार्जनको लागि आर्थिक क्रियाकलापमा संलग्न हुनुपर्ने कारणले विद्यालय छाड्नुपरेको र उच्च जातका केटाकेटीले गर्ने भेदभाव र शिक्षकहरूको दबावका कारणले विद्यालय छाड्ने गरेको उल्लेख गरेका छन् । यसैगरी (Koirala, 1996) को अध्ययनले गोर्खाका दलितहरूको शिक्षा दीक्षाको स्थिति विश्लेषण गरेको छ । जसअनुसार एकातर्फ दलितहरूमा विद्यालयमा शिक्षा हासिल गर्ने कार्यमा विस्तार भएको विद्यालयले सामाजिक गतिशीलता सुनिश्चित गरेको, अर्थोपार्जन गर्ने बाटोको पहिचान गराएको

उल्लेख छ भने अर्को तर्फ विद्यालयबाट केही दलितहरुले फाइदा लिन नसकेकाले नेपालका दलितहरुको लागि विद्यालयलाई उपयोगी बनाउनकोलागि वर्तमान विद्यालय व्यवस्थामा निश्चित पुर्नसमायोजन गर्नुपर्ने कुरामा समेत स्पष्ट पारिएको छ । त्यसैगरी (Rai, 2003) ले गरेको एक अध्ययनमा दलित बालबालिकाको घर र विद्यालयको संस्कृति बीचमा देखिएको भिन्नताका कारण दलित बालबालिकाको सिकाइ प्रक्रियामा थुप्रै समस्या र मुद्दाहरू उब्जेको देखाइएको छ । संस्कृतिको भिन्नता वा अनिरन्तरताले गर्दा दलित बालबालिकाले विद्यालयमा अनुकूल वातावरण भेटाएका छैनन् र यो कुरालाई विद्यालयले त्यति महत्वका साथ हेरेको पनि छैन । विद्यालयले दलित केटाकेटीको समस्यालाई पहिचान गर्ने र घटाउने कार्यको भूमिका निर्वाह गर्न नसकेको अध्ययनले देखाएको छ ।

CERID (1998) द्वारा प्रस्तुत प्रतिवेदनमा पिछडिएका समुदायका केटाकेटीले विद्यालय छाड्ने कारण प्रस्तुत गरिएको छ । जसअनुसार विद्यार्थीको लागि विद्यालयको वातावरण उचित नहुनु, शिक्षण सिकाइ क्रियाकलाप विद्यार्थीको दैनिक जीवनसँग सम्बन्धित नहुनु, शिक्षाबाट तुरुन्तै फाइदा नपाइनु, श्रव्य-दृष्य र शैक्षिक सामग्रीको कमी र अनुपलब्धता, ग्रामीण केटाकेटीको लागि विद्यालय समय उचित नहुनु, गाउँका केटाकेटीहरू कमजोर स्वास्थ्य र कुपोषणबाट पीडित हुनु, केटाकेटीलाई समूहमा समायोजन हुन समस्या पर्नु, परिवारमा मौसमी बसाइँ सराईँ हुनु जस्ता पक्षहरूलाई समेटिएको छ ।

नेपाली समाजमा अभैपनि उत्पीडित दलित समुदायका बालबालिकाहरूलाई विद्यालयमा पठन पाठन गर्न उचित वातावरण सृजना हुन सकेको छैन । छोइछिटो हाल्ने चलन, संस्कृत पाठशालामा पढ्न नपाउने जस्ता कुराहरू अहिले पनि विद्यमान छ । गरिब, निमुखा दलित विद्यार्थीहरूलाई राज्य पक्षले पर्याप्त रूपमा स्रोतसाधन उपलब्ध नगराई हतोत्साही बनाएको छ । एकातर्फ योग्य एवं दक्षताका आधारमा मूल्याङ्कन तथा प्रोत्साहनको सवालमा भेदभाव गरिएको अवस्था छ भने अर्कोतर्फ कक्षामा दलित विद्यार्थीहरूलाई अलग्गै राखेर पढाइनु, खानेपानी कुवा, इनार र धारामा समेत बन्देज गरिएको छ (राष्ट्रिय दलित आयोग, २०६०) । नेपालमा तेह्र प्रकारका सुविधाविहीन वर्गका बालबालिकाहरू पहिचान गरिएको छ । बालिका, दलित, गरीब, द्वन्दपीडित, सडक बालबालिका, टुहुरा, कैदी, एड्स र अन्य खास रोगबाट ग्रसित आदि प्रकृतिका बालबालिकाहरूलाई यस अन्तर्गत राखिएको छ । यिनीहरूको शैक्षिक

विकासको मूल आधार भनेकै छात्रवृत्ति तथा सहूलियत कार्यक्रम हुन सक्छ । यस्ता सुविधाविहीन बालबालिकाहरुको शैक्षिक समस्याहरुलाई सम्बोधन गर्ने सिलसिलामा नेपाल सरकारले १०० प्रतिशत छात्रा छात्रवृत्ति, कर्णाली अञ्चल छात्रवृत्ति, दलित छात्रवृत्तिको व्यवस्था सबैका लागि शिक्षा (EFA) कार्यक्रम अन्तर्गत गरेको छ भने दलित छात्रवृत्ति, माध्यमिक शिक्षा छात्रवृत्ति, महिला छात्रावास छात्रवृत्ति, दुर्गम पहाडी आवासीय छात्रवृत्ति, सीमान्तकृत समूहका लागि छात्रवृत्ति जस्ता कार्यक्रमहरु माध्यमिक शिक्षा सहयोग कार्यक्रम (SESP) कार्यक्रम अन्तर्गत व्यवस्था गरेको छ । तथापि सरोकारवाला समूहहरुबाट छात्रवृत्ति सम्बन्धमा मुद्दा उठ्ने गरेको छ । गुनासाहरु पोखिने गरेका छन् । छात्रवृत्ति वितरण प्रक्रिया, यस कार्यक्रमले ओगटेको क्षेत्र, पहुँच र शैक्षिक सुधारका सम्बन्धमा यसको प्रभाव (Effect) को चर्चा परिचर्चा एवं वहसलाई विभिन्न सञ्चार माध्यमहरुले समेत उठाउने गरेका छन् । छात्रा छात्रवृत्ति र दलित छात्रवृत्तिका सम्बन्धमा थोरै मात्रामा केही अनुसन्धानहरु भएका छन् तर ती अध्ययनहरु तत्कालीन अवस्थाका गर्विला प्राप्ति भएतापनि परिवर्तित सन्दर्भमा थप नयाँ प्रकृतिका छात्रवृत्ति कार्यक्रम र तिनसँग सम्बन्धित नयाँ नयाँ मुद्दाहरु देखा परिरहेको वर्तमान अवस्थामा पुनः थप अध्ययन गर्नु पर्ने अवस्था छ । यस अनुसन्धानले सबै प्रकृतिका छात्रवृत्ति कार्यक्रमहरुको प्रभावकारी कार्यान्वयनसम्बन्धी पक्षहरुमा थप अनुसन्धान गर्न सम्बद्ध पक्षहरुलाई गर्विलो उर्जा एवं अन्तरदृष्टि प्राप्त हुने अपेक्षासहित यस शीर्षकसँग सम्बन्धित भए गरेका अध्ययन अनुसन्धानहरुको पुनरावलोकन गर्ने प्रयत्न गरिएको छ । यस शीर्षकसँग सम्बन्धित साहित्यहरुले बढी मात्रामा दलित छात्रवृत्ति कार्यक्रमहरुलाई पहुँच प्राप्त सँग सम्बन्धित क्रियाकलापहरुका रूपमा मात्र प्रस्तुत गरेका छन् । अपितु यस्ता कार्यक्रमहरु शिक्षाको गुणस्तर, सान्दर्भिकता र समता अभिवृद्धि गर्ने आधारहरु पनि हुन् । नेपाल लगायत विश्वभरिनै सरकारी तथा गैरसरकारी क्षेत्रमा विद्यालय शिक्षा प्रणाली अन्तर्गत दलित एवं सुविधाविहीन वर्गहरुलाई सम्बोधन गर्दै विविध प्रकृतिका छात्रवृत्ति एवं सहूलियतहरु प्रदान गरिदै आएको छ ।

The ninth five year plan (2055-2059) expanded scholarship in school and higher education to increase the access of Dalit community in technical education . Education for All ( 2004-2009), Teacher Education Project (2002-2009),Secondary Education Programme(SESP2004-2009)Skill for

Employment Project(2005-2011)and School Sector Reform Plan (SSRP2009-2015)also mentioned about the improved access to education to dalit, marginalized people and women(MOE 2009)

सेरिड (१९९८) Phase 1 का अनुसार दलित र महिलासँग सम्बन्धित प्रोत्साहित कार्यक्रम (Incentive Program) प्रभावकारी नभएको, छात्रवृत्तिकोटा वितरणको दुरुपयोग भएको, एउटै जिल्ला भित्रका विद्यालयहरूमा पनि दलितहरूको सङ्ख्यालाई आधार मानी अनुपातिक हिसाबले कोटा वितरण नगरेको तथा कोटा वितरणमा एकरूपता नदेखिएको अवस्था औँल्याएको छ। सुभावाका रूपमा प्रोत्साहित Scheme मा परिवर्तन ल्याई विद्यालयमा भएका दलित बालबालिकाहरूको संरचनालाई आधार बनाई कोटा वितरण गर्नु पर्ने कुरा उल्लेख गरेको छ (सेरिड,१९९८)।

सेरिड (सन् १९९९) Phase II अनुसार दलित र महिलासँग सम्बन्धित छात्रवृत्ति कार्यक्रमहरूको प्रभावकारी कार्यान्वयनका लागि सम्बन्धित सेवाक्षेत्रको समुदायलाई जागरुक र, सचेत बनाई कार्यक्रमको मर्मप्रति सम्वेदनशील र गम्भीर बनाउनु पर्ने र Incentive Programs सम्बन्धी दृढ दर्जाको सामाजिक परीक्षण समुदाय र जिल्ला तहमा हुनु पर्ने निष्कर्ष सहितको सुभावा उल्लेख गरेको छ। यसैकाअनुसार दलित, छात्रा र महिलासँग सम्बन्धित Incentive Programs को प्रभावकारी कार्यान्वयन र अनुगमनका लागि विद्यालयसँग सम्बन्धित सरोकारवालाहरूमा जागरण ल्याई उनीहरूको सहभागितालाई अनिवार्य गराउनु पर्ने कुरामा जोड दिएको छ (सेरिड, सन् १९९९, Phase II)।

सेरिड (१९९९) अनुसार दलित छात्रछात्रा र सुविधाविहीनसँग सम्बन्धित छात्रवृत्ति तथा Incentive Program मा पुनरावलोकन गरी वितरण प्रक्रियालाई नयाँ ढाँचामा आधारित बनाई सम्बन्धित शिक्षक एवं लक्षित समूहमा पुऱ्याउने र अपेक्षित लाभको सुनिश्चितता गर्ने हेतुले यो अध्ययन गरिएको छ।

यो अध्ययनलाई परिमाणात्मक र गुणात्मक दुवै पद्धतिमा आधारित बनाई नमुना छनौटमा ४ विद्यालय र १ नगरपालिकालाई लाई लिइएको छ। अनुभव आदान प्रदान गर्न नमुना

छनौट गरिएका जिल्लाहरूका ३ वटा संस्थागत विद्यालयको पनि अवलोकन गरिएको थियो । तथ्याङ्क सङ्कलन गर्न सभै, अभिलेख विश्लेषण, लक्षित समूहसँग छलफल र अन्तरवार्ता जस्ता औजार र तरिकाहरूको प्रयोग गरिएको थियो । सूचना प्राप्त गर्नका लागि सम्बन्धित विद्यालय, कक्षा र समुदायलाई प्रयोग गरिएको छ । छात्रवृत्ति तथा प्रोत्साहित कार्यक्रमसँग सम्बन्धित जि.शि.का., स्रोतकेन्द्र र विद्यालयका अभिलेखहरू विश्लेषण गरिएको छ । जि.शि.का. का कर्मचारी, गा.वि.स. पदाधिकारी, शिक्षक विद्यार्थी र अभिभावकहरूसँग Focus Group Discussion गरिएको थियो । अन्तरवार्ता भने स्रोतव्यक्ति, गा.वि.स. पदाधिकारी, वि.व्य.स. पदाधिकारी, दलित छात्रछात्रासँग लिइएको थियो । अनुसन्धानले दलित भर्ना र Retention बढ्दै गएको, दलित छात्रवृत्ति कार्यक्रमले दलित भर्ना प्रतिशत ९० पुगेको, सबै दलित छात्रछात्राहरूका लागि आधारभूत तहका विद्यालय छात्रवृत्तिले छात्र/छात्रा भर्ना पहुँचमा उल्लेख्य वृद्धि गर्न नसकेको, छात्रवृत्ति कार्यक्रम Ethnic group मा पुग्न नसकेको, तराईका जिल्लाहरूमा छात्रवृत्ति कार्यक्रमको दुरुपयोग भएको, दलित छात्रवृत्ति र प्राथमिक विद्यालयका सबै दलित एवं अन्य छात्रछात्राहरूका लागि छात्रवृत्ति कार्यक्रमका कोटाहरू अपर्याप्त भएकाले छात्रवृत्ति वितरण प्रक्रियामा समस्या सृजना भएको, छात्रवृत्ति कार्यक्रमको अनुगमन ज्यादै न्यून हुने गरेको, तर UNDP द्वारा Support गरिएका कार्यक्रमहरूमा उत्साहजनक भर्ना र टिकाउदर प्राप्त भएको एवं गैरसरकारी संघसंस्थाहरूद्वारा Support गरिएका कार्यक्रमहरूमा : Monitoring / Followup गर्ने कार्य प्रभावकारी रहेको जस्ता प्राप्तिलाई सार्वजनिक गरेको थियो ।

यस अध्ययनमा सिफारिशका रूपमा अभिभावकहरूका निमित्त जागरण कार्यक्रम चलाउनु पर्ने, विभिन्न प्रकारका छात्रवृत्ति कार्यक्रमबारे विद्यालय सरोकारवालाहरूलाई सुसूचित गर्नुपर्ने, विद्यालय सरोकारवालाहरूलाई उचित किसिमले छात्रवृत्ति वितरण गर्ने काममा परिचालन गर्नुपर्ने, विद्यालयबाहिरका केटाकेटीहरूलाई समेत सम्बोधन गर्ने गरी स्थानीय तहमा उपयुक्त संयन्त्रको निर्माण गर्नुपर्ने , दुई किस्तामा छात्रवृत्ति वितरण गर्नु पर्ने, अनुगमन र Followup क्रियाकलापहरूलाई बलियो बनाउनु पर्ने जस्ता सुझावहरू प्रस्तुत गरिएको छ । नेपालको अन्तरिम संविधान २०६३ (पाँचौं संशोधन २०६५ सहित) अनुसार राज्यका नीति अन्तर्गत शिक्षा स्वास्थ्य आदिमा आरक्षणको व्यवस्था गरी आर्थिक, सामाजिक रूपमा पिछडिएका आदिवासी, जनजाति, मधेशी, दलित लगायत सीमान्तकृत समुदाय र गरीबीका

रेखामुनि रहेकालाई उत्थान गर्ने नीति राज्यले अवलम्बन गर्ने कुरा उल्लेख गरिएको छ (अन्तरिम संविधान, २०६३) ।

तीन वर्षीय अन्तरिम योजना (२०६४-६७) का अनुसार आधारभूत शिक्षालाई निःशुल्क, सर्वसुलभ र अनिवार्य बनाउँदै लैजाने र योजना अवधिभर ३१,८०,००० छात्राहरूलाई छात्रवृत्ति प्रदान गर्ने लक्ष्य राखेको छ (अन्तरिम योजना, २०६४- ६७) ।

सेरिडका उपर्युक्त प्राप्ति एवं सुभावहरूलाई समेत आधार मानी शिक्षा मन्त्रालय र शिक्षा विभागले छात्रवृत्तिका लागि छनौट र वितरणमा सहजीकरण गर्न कार्य सञ्चालन निर्देशिका **Operational Guideline** तयार गऱ्यो । अनुगमनका लागि उपयुक्त आधार तयार गऱ्यो (MOE,DOE,2004) । यस पछि पनि EFA र SESP कार्यक्रम अन्तर्गत मुलुक भरिने विभिन्न प्रकृतिका छात्रवृत्ति र प्रोत्साहन कार्यक्रमहरू लागू भइने रहे । यस सन्दर्भमा सबैका लागि शिक्षा (EFA) र माध्यमिक शिक्षा सहयोग कार्यक्रम (SESP) अन्तर्गत लागू भएका छात्रवृत्ति कार्यक्रमहरू निर्धारित कार्यान्वयन निर्देशिका अनुसार लक्षित समूहमा पुगे नपुगेको अध्ययनगरी त्यसको असर केलाउन जरुरी भएकाले आधारभूत तहमा लागू गरिएको सबैका लागि शिक्षा कार्यक्रम अन्तर्गतको सम्पूर्ण दलित छात्र/छात्रा छात्रवृत्ति कार्यक्रमलाई आधार बनाई आधारभूत तहमा दलित छात्रवृत्ति कार्यक्रमको प्रभावकारिता” शीर्षकमा शोधकार्य गर्न आवश्यक ठानी यो अध्ययन गरिएको छ ।

## २.१ अध्ययनको सैद्धान्तिक खाका

यो अध्ययन अभिप्रेरणाको सिद्धान्त र कार्यवाहक सम्बद्ध सिकाइ सिद्धान्तमा आधारित छ । अभिप्रेरणाको सिद्धान्त अन्तर्गत अब्राहम मास्लो ले सन् १९४३ मा जम्भचबचअजथ या लभभम मा भनेका छन्, मानिसमा प्रशस्त इच्छा, आवश्यकता र चाहना हुन्छन् । तिनको परिपूर्ति पश्चात् पनि अन्य थप इच्छा आवश्यकता र चाहना थप भैरहन्छन् । मानिसका कुनै चाहना पूरा हुन सक्छन् तर चाहना र आवश्यकताको पूर्णता भने कहिल्यै हुँदैन; जुन प्राप्तिका लागि मानिस उत्प्रेरित भइरहन्छ । मानिसमा अप्राप्त चाहना पनि अनगिन्ती हुन्छन् । जसलाई एक क्रमवद्धताको आधारमा छुट्याउन सकिन्छ । निम्न स्तरका धेरै आवश्यकता

परिपूर्तिका लागि मानिस उत्प्रेरित हुँदै जान्छ भन्ने धारणा उनको रहेको छ । उनले मानिसका शारीरिक आवश्यकताबाट सुरक्षात्मक आवश्यकता, सामाजिक आवश्यकता, स्वाभिमानको आवश्यकता, आत्मसन्तुष्टिको आवश्यकतासम्म पाँच श्रेणीमा आवश्यकताको क्रमबद्ध श्रेणी निर्धारण गरेका छन् (शर्मा एण्ड शर्मा, २०६१) ।

विद्यालयक्षेत्रका त्यसमाथि पनि लक्षित वर्गका छात्राहरूका अनगिन्ती आवश्यकताहरू हुन्छन् । यस्ता दलित वर्गका छात्र/छात्राहरूको शिक्षामा पहुँच पुग्न नसक्नुमा उनीहरूले न्यूनतम आधारभूत वस्तु तथा सेवाहरू प्राप्त गर्न नसक्नु हो । किनभने पिछडिएका, दुर्गम तथा सुविधाविहीन वर्गका अभिभावकहरूले आफ्नो खाना, कपडा, बास आदिको उचित व्यवस्था गर्न नसक्नाले ती आवश्यकतालाई पूरा गर्ने तिर लाग्नुपर्ने भएकाले उनीहरूले आफ्ना बालबालिकाहरूका लागि न्यूनतम रूपमा भएपनि शिक्षाको अवसर दिन तिर अग्रसर हुन सकेको पाइँदैन । खास गरी आफ्ना छोराछोरीलाई विद्यालय भर्ना र नियमित गर्न सकेको पाइँदैन । भर्ना भएका बालिकाहरूलाई पनि आर्थिक कमजोरीका कारण उचित पोषण, पोशाक, छात्रवृत्ति, स्टेशनरी सामग्री दिन नसक्दा उनीहरूले पढाइलाई नियमितता दिन सक्दैनन् जसको परिणाम स्वरूप शैक्षिक उपलब्धि राम्रो हुँदैन । आर्थिक र मानसिक सङ्कटका कारण पढाइ प्रति उचित ध्यान दिन सक्दैनन् । यी यावत् प्रकारका समस्याहरूको सही र यथार्थ समाधान गर्न सके शिक्षामा छात्राहरूको पहुँच, नियमितता र गुणस्तरीयता बढ्न सक्छ । उनीहरूका सामान्य आधारभूत चाहना र आवश्यकताहरूको उचित सम्बोधन अभिभावक र विद्यालयबाट पूरा गर्न सकेमा उनीहरूको विद्यालय भर्नामा पहुँच र नियमितता आउनुका साथै छात्रा सहभागिता बढ्नमा योगदान मिल्न सक्छ ।

नेपाल सरकारद्वारा यसवर्गका दलितहरूको शिक्षामा पहुँच र सहभागिता बढाउन दलित छात्रवृत्ति कार्यक्रम सञ्चालनमा ल्याएको छ । यो कार्यक्रम यिनै पिछडिएका, सुविधाविहीन वर्गका बालिकाहरूप्रति लक्षित कार्यक्रम हो । तथापि दलित बाल बालिका भर्नाको स्थिति भने अन्य जातजाती विद्यार्थीहरूको तुलनामा अभै कम रहेको स्थिति छ । बीचैमा कक्षा छाड्ने र दोहोर्‍याउने स्थिति उनीहरूकै बढी छ । त्यसैले यो दलित छात्रवृत्ति कार्यक्रमलाई लक्षित वर्गका बालिकाहरूको शिक्षामा पहुँच अभिवृद्धि गर्ने गरी सहीरूपमा कार्यान्वयनमा ल्याउने शोध गर्न यस अभिप्रेरणाको सिद्धान्तले उचित आधार प्रदान गर्न सक्छ । वि.एफ



स्किनरको कार्यवाहक सम्बद्ध सिकाइ सिद्धान्त (Operant Conditioning Theory) अनुसार कुनै पनि कार्य गर्न प्राणीमा उत्तेजना पैदा हुनु पर्छ अर्थात् प्राणीबाट चाहेको व्यवहार प्राप्त गर्न प्राणीमा उत्तेजना प्रदान गराउन सक्नुपर्छ तर त्यो उत्तेजना पुनर्बलयुक्त हुनुपर्छ । यस्तो उत्तेजनाबाट प्राप्त प्रतिक्रियालाई क्रियाशील बनाई सिकाइ प्राप्त गर्न सकिन्छ । चाहेको व्यवहारमा अभ्यस्त गराउन सकिन्छ । सिकारुको व्यवहारलाई चाहे अनुसारको आकारमा परिवर्तन गर्न सकिन्छ । प्राणीको ठीक व्यवहार (प्रतिक्रिया) प्रति ठीक समयमा नै पुनर्बल प्रदान गर्न नसक्दा त्यसको असर (Effect) नकारात्मक पनि हुन सक्छ । नकारात्मक आदत वा आकार निर्माण हुन सक्छ । सामान्य परिणामको आँकलन गरी प्रतिक्रिया अनुसार पुनर्बल प्रदान गर्दै रहनु पर्छ (शर्मा एण्ड शर्मा, २०६१) ।

आधारभूत शिक्षामा दलित विद्यार्थीहरूको सहभागिता कमजोर छ., न्यून छ., कक्षा छाड्ने र दोहोर्न्याउने दर अन्य छात्र/छात्राहरूको तुलनामा दलित छात्र/छात्राहरूको बढी छ । यिनलाई शिक्षाको मूलप्रवाहमा ल्याउने उद्देश्यका साथ सरकारले दलित छात्रवृत्ति कार्यक्रम सञ्चालन गरेको छ तथापि उद्देश्यअनुरूप लक्षित वर्ग पूर्णरूपमा लाभान्वित भै रहेको अवस्था छैन । यस्ता वर्गको भर्नाको समस्या अहिले पनि चिन्ताको विषय बनिरहेको छ । कक्षा छाड्ने, दोहोर्न्याउने दर अभै उच्च छ । यस सिद्धान्तअनुसार यो छात्रवृत्ति कार्यक्रम सुविधाविहीन दलित वर्गका छात्र/छात्राहरूका निम्ति उत्तेजना जगाउने पुनर्बल हुनसक्छ । विद्यालयमा भर्ना हुन, टिकिरहन र नियमिततामा बृद्धि हुन्छ । यो उनीहरूको प्रतिक्रियापरक व्यवहार हो । यस कार्यक्रमले विद्यालय प्रवेश गर्ने भोक जगाउँछ । पठन पाठन प्रक्रियामा विस्तारै सक्रियता बढाउँछ । लिभर थिच्नासाथ भोको मुसाले खाना प्राप्त गरेभै प्रत्येक सफलतामा उनीहरू छात्रवृत्ति पाइरहने आशामा विद्यालयमा आइरहने काम गर्छन् । प्रत्येक कक्षाको पढाइमा निपुण हुन र पढ्न अभ्यस्त बन्दै जान्छन् र व्यवहार परिवर्तन गर्न सफल हुन्छ । पढ्ने आदत निर्माण गर्न सफलता प्राप्त हुन्छ । छात्रवृत्तिले सकारात्मक पुनर्बल प्राप्त हुन्छ । स्किनरको कार्यवाहक सम्बद्ध सिकाइ सिद्धान्त (Operant Conditioning Theory) को लगातार पुनर्बल तालिका जस्तै नियमित विद्यालय आउने दलित छात्र/छात्राहरूलाई मात्र छात्रवृत्ति दिन सकिन्छ । निश्चित अवधि पुनर्बल तालिकाका रूपमा वर्षको दुई पटक दुई किस्तामा छात्रवृत्ति प्रदान गर्न सकिन्छ । अनिश्चित पुनर्बल तालिकामा जस्तै लक्षित वर्गका अनुशासित पठनपाठनमा सक्रिय छात्र/छात्राहरूले कुनै पनि बेला छात्रवृत्ति पाउन सक्छन् ।

पुनर्बलका रूपमा छात्रवृत्ति पाइने निश्चित अवधिसम्म मात्र नियमित हुने र सक्रिय रहने प्रवृत्ति छात्र/छात्राहरुमा देखापर्न पनि सक्छ। त्यस पछि पलायन पनि हुन सक्छन्।

यस दलित छात्रवृत्ति कार्यक्रमले विद्यालय जान बानी नभएकाहरुलाई छात्रवृत्ति प्रदान गरी विद्यालय जान, नियमित हुन अभ्यस्त गराउन सकिन्छ। छात्रवृत्ति प्रदान गरी लक्षित वर्गका छात्र/छात्राहरुको पठनपाठनमा आदत बसाउनु हो। यसले पुनः पुनः प्रतिक्रिया (विद्यालयमा नियमितता, पठनपाठनमा सक्रियता) देखाउन प्रेरित गर्छ। प्रतिक्रिया देखाइसकेपछि मात्र छात्रवृत्ति दिने गर्दा फेरि फेरि यो सहूलियत प्राप्त गर्न छात्र/छात्राहरु प्रेरित हुन सक्छन्। छात्र/छात्राहरुको व्यवहारअनुसार पुनर्बल (छात्रवृत्ति) ठीक ठीक समयमा हुनुपर्छ अथवा छात्रवृत्ति वितरण ठीक ठीक समयमा गरिनुपर्छ। अन्यथा त्यसको असर (Effect) प्रतिकूल हुन सक्छ र नकारात्मक आदत (सिकाइ) निर्माण हुन सक्छ। कुन उद्देश्य प्राप्तिका लागि, कुन व्यवहार निर्माणका लागि कति छात्रवृत्ति दिने हो स्पष्ट हुनु पर्छ। स्टेशनरीका लागि मात्र कि? पोशाकका लागि मात्र कि? दुवै शीर्षकका लागि कि?, अधिकतम सन्तुष्टि र न्यून असन्तुष्टि हुने गरी छात्रवृत्ति प्रदान गरिनु पर्छ। यो पुनर्बल (छात्रवृत्ति) को सही प्रयोग गर्नुपर्छ। सम्भाव्य परिणामका आधारमा सिकाइ प्राप्त हुने गरी छात्रवृत्ति वितरणको व्यवस्था मिलाउनु पर्छ। पुनर्बल (छात्रवृत्ति) दमासाहीले वा आलोपालो का रूपमा जथाभावी छर्नु हुँदैन। सम्बन्धित लक्षित वर्गनै लाभान्वित हुन सक्नुपर्छ भन्ने आधार यस सिद्धान्तले प्रदान गर्ने हुँदा यस सिद्धान्तलाई पनि अध्ययनको आधार बनाइएको छ।

### २.३ अनुसन्धानमा पुनरावलोकनको प्रयोग

प्रस्तुत सैद्धान्तिक खाका एवं सम्बन्धित साहित्यको पुनरावलोकनबाट अहिलेसम्म यस विषयसँग सम्बन्धित भई स्थापित भएका सिद्धान्तहरु र सिद्धान्तले बनाएका मूलभूत पक्षहरुको अध्ययन गर्छ। त्यसैगरी सम्बन्धित साहित्यको पुनरावलोकनबाट दलित छात्रवृत्तिसम्बन्धी भए गरेका व्यवस्था, उपलब्धि, सवल एवं कमजोर पक्षहरु, अवसर र चुनौतीहरु लगायतका क्षेत्रमा थप नयाँ धारणाको खोजी गर्ने आधार प्रदान गरी यस शीर्षकमा अध्ययन गर्न थप सहयोग पुगेको छ भन्ने अपेक्षा लिइएको छ। कुनै पनि छात्रवृत्ति कार्यक्रमको प्रभावकारिता र त्यसको कार्यान्वयन सँग सम्बन्धित योजना, व्यवस्थापन

र कार्यान्वयन सँग सम्बन्धित यावत पक्षहरुमा दिशानिर्देश गर्न र स्पष्टता प्रदान गर्न सम्बद्ध सवैलाई महत्वपूर्ण आधार प्राप्त भएको हुनाले यी नै सिद्धहान्तहरुलाई प्रयोग गरिएको छ ।

## परिच्छेद तीन :

### अध्ययन विधि

#### ३.१ अनुसन्धानात्मक ढाँचा

यो अध्ययन परिमाणात्मक र गुणात्मक दुवै ढाँचामा आधारित छ । आवश्यकताअनुसार व्याख्यात्मक र विश्लेषणात्मक पद्धतिलाई समेत अँगालिएको छ ।

#### ३.२ जनसङ्ख्या र नमूना

##### (क) जनसङ्ख्या

अध्ययनका लागि ग्रामीण तथा सहरी क्षेत्र समेतको प्रतिनिधित्व हुने गरी सङ्खुवा सभा जिल्लाको हिमालय उच्च मा. वि. खाँदवारी अगुवा स्रोतकेन्द्र अन्तर्गतका ३४ वटा विद्यालयहरू मध्ये आधारभूत तह सञ्चालन भएका ४ वटा सामुदायिक माध्यमिक विद्यालयहरू र २ वटा निम्न माध्यमिक विद्यालयहरूका प्र.अ., शिक्षक, विद्यार्थी, वि.व्य.स. अध्यक्ष, स्रोतव्यक्ति र अभिभावक जनसङ्ख्या भित्र राखिएको छ ।

##### (ख) नमूना

आधारभूत तहमा दलित छात्रवृत्तिको प्रभावकारीता सम्बन्धी अध्ययन गर्न यस समस्या सँग सम्बन्धित विभिन्न नमूनाहरू छनौट गर्नु पर्ने हुन्छ । यसका लागि यसका लागि निम्न प्रकृयाहरू अपनाइएको छ :

##### (क) खाँदवारी अगुवा श्रोतकेन्द्रका ३४ वटा सामुदायिक विद्यालय मध्ये गोला प्रथाबाट

आधारभूत तह सञ्चालन भएका ४ वटा मा. वि. र २ नि.मा.विद्यालय गरी जम्मा ६ वटा विद्यालय छनौट गरिएको छ ।

##### (ख) प्र.अ.तथा वि.व्य.स. अध्यक्ष : नमूना छनौटमा परेका ६ वटा विद्यालयका ६ जना प्र.

अ. हरु तथा ६ जना वि. व्य. स. अध्यक्षहरू छनौट गरिएको छ ।

- (ग) शिक्षक : छनौटमा परेका विद्यालयका आधारभूत तहमा अध्ययन गर्ने शिक्षकहरूमध्येबाट गोला प्रथाबाट प्रत्येक विद्यालयका २/२ जना गरी जम्मा १२ जना शिक्षकहरू छनौट गरिएको छ।
- (घ) विद्यार्थी : नमूना छनौटमा परेका विद्यालयका विद्यार्थीहरूमध्ये प्रत्येक विद्यालयबाट आधारभूत तहमा अध्ययन गर्ने दलित छात्र २ छात्रा २ गरी जम्मा २४ जना गोला प्रथाबाट छनोट छनौट गरिएको छ।
- (ङ) अभिभावक : छनौटमा परेका विद्यालयका विद्यालय सेवा क्षेत्रभित्रका अभिभावकहरूमध्येबाट गोलाप्रथाबाट दलित १ जना महिला र १ जना पुरुष गरी जम्मा १२ जना छनौट गरिएको छ।

### ३.३ तथ्याङ्क सङ्कलनका सामग्रीहरू

यस अध्ययनलाई अगाडी बढाउनका निमित्त विश्वसनीय सचना र तथ्याङ्कहरू प्राप्त गर्न निम्नानुसारका सामग्रीहरू प्रयोग गरिएको छ :

#### (क) विद्यालय सर्वेक्षण फारम

नमूना छनौटमा परेका विद्यालयहरूमा हाल प्रयोगमा ल्याइएका दलित छात्रवृत्ति वितरणसँग सम्बन्धित विभिन्न विश्वसनीय सूचनाहरू प्राप्त गर्न विद्यालय सर्वेक्षण फारम विकास गरी प्रयोग गरिएको छ।

#### (ख) प्रश्नावली

प्र. अ., शिक्षक, वि. व्य. स.अध्यक्ष, विद्यार्थी, श्रोतव्यक्ति, वि.नि., तथा अभिभावकबाट हाल वितरण भइरहेको दलित छात्रवृत्ति व्यवस्थापन र प्रभावकारीताका बारेमा वासविक सूचनाहरू प्राप्त गर्न प्रश्नावली निर्माण गरी प्रयोग गरिएको छ।

#### (ग) छलफल सूची

विद्यालयमा प्रयोगमा ल्याइएको दलित छात्रवृत्ति तथा अन्य छात्रवृत्ति वितरण प्रकृयाका बारेमा यथार्थ सूचनाहरू प्राप्त गर्न प्र. अ., शिक्षक, विद्यार्थी, वि. व्य. स. अध्यक्ष तथा

अभिभावकहरूसँग समूह छलफल गर्न छलफलको सूची विकास गरी सो को प्रयोग गरिएको छ ।

#### (घ) अन्तरवार्ता सूची

यस अध्ययनका लागि नमूना छनौटमा परेका विद्यालयका प्र. अ., शिक्षक विद्यार्थी वि. व्य. स. बाट हाल कार्यान्वयनमा भइरहेको दलित छात्रवृत्ति वितरण प्रकृया र यसको प्रभावकारीताका बारेमा यथार्थ सूचना प्राप्त गर्ने उद्देश्यले प्रश्नावली विकास गरी प्रयोग गरिएको छ ।

#### ३.४ तथ्याङ्कको स्रोत

यो विषयलाई गहन अध्ययन गर्न विभिन्न खालका तथ्याङ्कहरूको स्रोत आवश्यकता पर्छ । यस अध्ययनका क्रममा प्राथमिक तथ्याङ्क र सहायक तथ्याङ्कका स्रोतहरू प्रयोग गरिएको वा प्राथमिक र सहायक दुवै खालका स्रोतहरूबाट तथ्याङ्क सङ्कलन गरिएको छ ।

#### ३.५ तथ्याङ्क सङ्कलन प्रक्रिया

यस अध्ययनलाई उद्देश्यमूलक तथा यथार्थ बनाउनका लागि निम्न अनुसारका तथ्याङ्क सङ्कलन प्रकृया अवलम्बन गरिएको छ

##### (क) प्राथमिक स्रोत

यो विषयवस्तुलाई अध्ययन गर्नका लागि प्राथमिक तथ्याङ्क आवश्यक पर्ने हुनाले प्रधानाध्यापक, शिक्षक, विद्यार्थी, वि.व्य.स. अध्यक्ष, स्रोतव्यक्तिसंग प्रश्नावली, अवलोकन, समूह छलफल, अन्तरक्रियाका साथै अन्तरवार्ता र भेटघाट तथा छलफललाई प्राथमिक स्रोतको आधारका रूपमा प्रयोगमा ल्याइएको छ ।

### (ख) द्वितीय स्रोत

यस अध्ययनलाई उद्देश्यपूर्ण बनाउनका लागि प्राथमिक तथ्याङ्क मात्र पर्याप्त नहुने भएकाले सहायक तथ्याङ्कलाई पनि आधार बनाइएको छ । अध्ययनका क्रममा यस विषयसंग सम्बन्धित विद्यालयको तथ्याङ्क, विद्यालयबाट प्राप्त हुने विभिन्न अभिलेखहरू, जि.शि.का., शिक्षा विभागबाट प्राप्त तथ्याङ्क तथा सूचनाहरू, दलित छात्रवृत्ति कार्यक्रम कार्यान्वयन निर्देशिका, छात्रवृत्तिसँग विभिन्न लेखहरू, दलित आयोगबाट प्रकाशित विभिन्न प्रकाशनहरू एवं अन्य सन्दर्भ सामग्रीको प्रयोग गरिएको छ ।

### ३.६ तथ्याङ्क विश्लेषण प्रकृया

यस अध्ययनका क्रममा तथ्याङ्क सङ्कलन गर्दा प्राप्त भएका परिमाणात्मक र गुणात्मक तथ्याङ्क प्रयोगमा ल्याइएको छ । तथ्याङ्क सङ्कलन गरी ल्याइएका प्रश्नावली, नोट, टिपोट, सूचनालाई अनुसूचीमा राखिएको छ । प्राप्त तथ्याङ्क र सूचनालाई तुलनात्मक अध्ययन गरिनुका साथै तथ्याङ्क सङ्कलन गरिसके पछि त्यसको प्रकृति तथा स्वरूप अनुसार तालिकीकरण, बहुस्तम्भ चित्र बनाइ सवैले बुझ्न सक्ने गरी विश्लेषण गरिएको छ । यो अध्ययन व्याख्यात्मक र विश्लेषणात्मक हुने हुँदा शाब्दिक व्याख्यालाई विशेष ध्यान दिइएको छ । यस सम्बन्धि विस्तृत व्याख्या अर्को परिच्छेदमा गरिएको छ ।

## परिच्छेद चार : नतिजा विश्लेषण

यस खण्डमा आधारभूत शिक्षामा दलित छात्र/छात्रा सहभागिताको सन्दर्भमा दलित छात्रवृत्ति कार्यक्रमको प्रभाव पत्ता लगाउने क्रममा सङ्खुवा सभा जिल्लाको हिमालय उच्च मा. वि. अगुवा स्रोतकेन्द्र अर्न्तगतका ३४ वटा सामुदायिक विद्यालयहरूमध्ये ६ वटा विद्यालयहरूको प्राथमिक तहको सहजै देखिने भर्नादर, खुद भर्नादर तथा दलित छात्रावृत्ति प्राप्त गर्ने र नगर्ने अन्य छात्र/छात्राहरूबीचको नियमितता, कक्षोत्तीर्ण अवस्था, बीचमै विद्यालय छाड्ने स्थिति र सिकाइ उपलब्धि स्थितिको तुलानात्मक अध्ययनका लागि विद्यालयगत तथ्याङ्कको व्याख्या तथा विश्लेषण गरिएको छ। अध्ययनलाई बढी खोजमूलक र वस्तुपरक बनाउनका लागि सामुदायिक विद्यालयका आधारभूत तहका सम्पूर्ण छात्र/छात्राहरूलाई मात्र प्रदान गरिँदै आएको छात्राछात्रवृत्ति कार्यक्रमको प्रभावका सन्दर्भमा प्र.अ., शिक्षक, अभिभावक, वि.व्य.स. अध्यक्ष, विद्यार्थी, स्रोतव्यक्ति र जि.शि.का.का कर्मचारीहरूबाट सङ्कलित तथ्याङ्कहरूलाई समेत विभिन्न तालिममा राखी व्याख्या तथा विश्लेषण गरिएको छ।

### ४.१ आधारभूत तहमा दलित छात्र/छात्रा सहभागिताको वर्तमान स्थिति

दलित छात्रवृत्ति कार्यक्रमका लक्षित समूहहरू खासगरी दलित वर्गका बालबालिकाहरू भएकाले यस कार्यक्रमले यस्ता वर्गका बालबालिकाहरूलाई कति मात्रामा आकर्षित गर्न सकेको छ., आधारभूत विद्यालय उमेर समूह (५ -१३ वर्ष) भन्दा बढी उमेरका कति बालिकाहरू प्राथमिक विद्यालयमा भर्ना भएका छन्., त्यस्तै ५-१३ वर्ष उमेर समूह भन्दा कम उमेरका दलित बालबालिकाहरू आधारभूत विद्यालयमा भर्ना भएका छन् वा छैनन्., विद्यालय सेवा क्षेत्रमा ५-१३ वर्ष उमेर समूहको दलित बालबालिकाहरूको जनसङ्ख्या कति छ., ती मध्ये कतिले विद्यालयमा प्रवेश लिएका छन्., ती मध्ये कतिले प्रवेश लिने सुविधा पाएका छैनन्., के यो छात्रवृत्ति कार्यक्रमले यो स्थितिमा प्रभाव पारेको छ वा छैन भन्ने सन्दर्भलाई तलका शीर्षकमा विश्लेषण गरिएको छ।



## ४.१.१. विद्यालय सेवा क्षेत्रमा दलित छात्र/छात्राहरुको भर्ना स्थिति

आधारभूत तहका दलित छात्र/छात्राहरुको सहजै देखिने भर्ना स्थिति विद्यालय सेवाक्षेत्रबाट आधारभूत तहमा पढ्न जाने सबै दलित छात्रछात्राहरु र त्यस सेवाक्षेत्रमा रहेका आधारभूत विद्यालय उमेरका बालबालिकाहरुको सङ्ख्याद्वारा निर्धारण हुने गर्छ । राष्ट्रिय रुपमा सबै बालबालिकाहरुको जम्मा भर्ना दरमध्ये दलित विद्यार्थीहरुको मात्र २०१० मा १९.६ प्रतिशत , २०११ मा १९.७ प्रतिशत छ भने २०१३ मा १८.१ प्रतिशत देखिएको छ । (आधारभूत तहमा दलित भर्ना २०१४) सङ्खुवा सभा दलित भर्ना ९.४८ प्रतिशत( जि.शि.का.सङ्खुवा सभाको Flash -I, २०७१) देखिन्छ । अतः अध्ययनका लागि छनौट गरिएका ६ वटा विद्यालयहरुको दलित विद्यार्थीको भर्नादर तालिका नं. ३ मा प्रस्तुत गरिएको छ ।

## तालिका नं. १

विद्यालय सेवा क्षेत्रमा दलित छात्र/छात्राहरुको भर्ना स्थिति (दलित छात्र/छात्रा )

क्र.स.	विद्यालयको नाम	सेवाक्षेत्रबाट आधारभूत तहमा जाने बालबालिका को सङ्ख्या	सेवा क्षेत्रको ५-१३ वर्षको दलित बालबालिका को सङ्ख्या	सहजै देखिने भर्नादर
१	श्री विद्योदय संस्कृत मा. वि. खाँदवारी- ९	२३९	२९	१२.१३
२	श्री आदर्श विद्यामन्दिर मा. वि.खाँदवारी -११	२२२	४२	१८.९२
३	श्री मङ्गलादेवी मा.वि. खाँदवारी -१०	१७९	१९	१०.६१
४	श्री लक्ष्मी नि. मा.वि.खाँदवारी -३	२७८	६५	२३.३८
५	श्री आदर्श मा.वि. खाँदवारी - ११	२१३	५३	२४.८८
६	श्री हिमालय नि. मा. वि. खाँदवारी - १	१८४	३५	१९.०२
	औषत			१८.१६

स्रोत : विद्यालय तयाङ्क विवरण फाराम - २०७१

माथि दिएको तालिका अनुसार दलित विद्यार्थीहरुको भर्ना दर सबैभन्दा बढी लक्ष्मी नि. मा. वि. खाँदवारी ३ को २४.८८ प्रतिशत छ भने सबैभन्दा कम मङ्गलादेवी मा. वि.

तीनपोखरीको देखिएको छ । औषत रुपमा हेर्ने हो भने सम्पूर्ण विद्यालयहरूको १८.१६ प्रतिशत हुन आएको छ । यसमा पनि अन्य र जनजाती विद्यार्थीहरूको भर्ना दरलाई हेर्ने हो भने यो सहजै देखिने भर्ना दर पनि उनीहरूकै तुलनामा पुगेको छ । यो पुगनुको पछाडी पनि छात्रवृत्ति नै हुन सक्छ । यहाँ छात्रवृत्तिले अभिभावकहरूलाई आफ्ना विद्यार्थी विद्यालयमा पठाउनका निमित्त पुनर्वर्तको काम गरेको छ भने विद्यार्थीहरू पनि विद्यालय गए पछि छात्रवृत्ति पाउन सकिन्छ विद्यालयमा भर्ना हुने गरेका छन् ।

त्यसैले यहाँ दलित छात्रवृत्तिले दलित विद्यार्थीहरूलाई पनि अरु विद्यार्थी सरह विद्यालयमा गई अध्ययन गर्ने सहज बनाएको कुरा अवगत हुन आएको छ ।

#### ४.१.२ विद्यालय सेवाक्षेत्रमा दलित छात्र/छात्राहरूको खुद भर्नादर स्थिति

विद्यालय सेवा क्षेत्रमा दलित छात्र/छात्राहरूको खुद भर्नादर सेवा क्षेत्रहरूको कुल ५-१३ वर्ष पुगेका बालबालिकाहरूको सङ्ख्या र सेवा क्षेत्रबाट आधारभूत तहमा पढ्न जाने ५-१३ वर्षका दलित छात्र/ छात्राहरूको सङ्ख्यामा निर्भर गर्दछ । नेपालमा राष्ट्रिय रुपमा दलितहरूको खुद भर्नादर १८.१ प्रतिशत (Flash -I Report 2013) छ भने सङ्खुवा सभा जिल्लामा आधारभूत तहमा दलितहरूको खुद भर्ना दर ९.४८ प्रतिशत रहेको देखिन्छ । ( जि. शि. का. सङ्खुवा सभा Flash Report 2071) अध्ययनका लागि छनौट गरिएका विद्यालयहरूको खुद भर्नादरको विवरण निम्न तालिकामा प्रस्तुत गरिएको छ ।

#### तालिका नं. २

#### छात्रछात्राहरूको खुद भर्ना दरको स्थिति

क्र.स.	विद्यालयको नाम	सेवा क्षेत्रभित्रका ५-१३वर्षका दलित बालबालिकाको सङ्ख्या	सेवा क्षेत्रबाट आधारभूत तहमा जाने ५-१३ वर्षको दलित बालबालिकाको सङ्ख्या	खुद भर्नादर
१	श्री विद्योदय संस्कृत मा. वि. खाँदवारी- ९	३३	२९	८७.८८

२	श्री आदर्श विद्यामन्दिर मा. वि.खाँदवारी -११	५७	५३	९२.९८
३	श्री मङ्गलादेवी मा.वि. खाँदवारी -१०	२०	१९	९५
४	श्री लक्ष्मी नि. मा.वि.खाँदवारी -३	६८	६५	९१.१७
५	श्री आदर्श मा.वि. खाँदवारी - ११	५६	५३	९६.३६
६	श्री हिमालय नि. मा. वि. खाँदवारी - १	३८	३५	९२.१
	औषत	२७२	२५४	९२.५८

स्रोत : विद्यालय तथ्याङ्क विवरण फाराम -२०७१

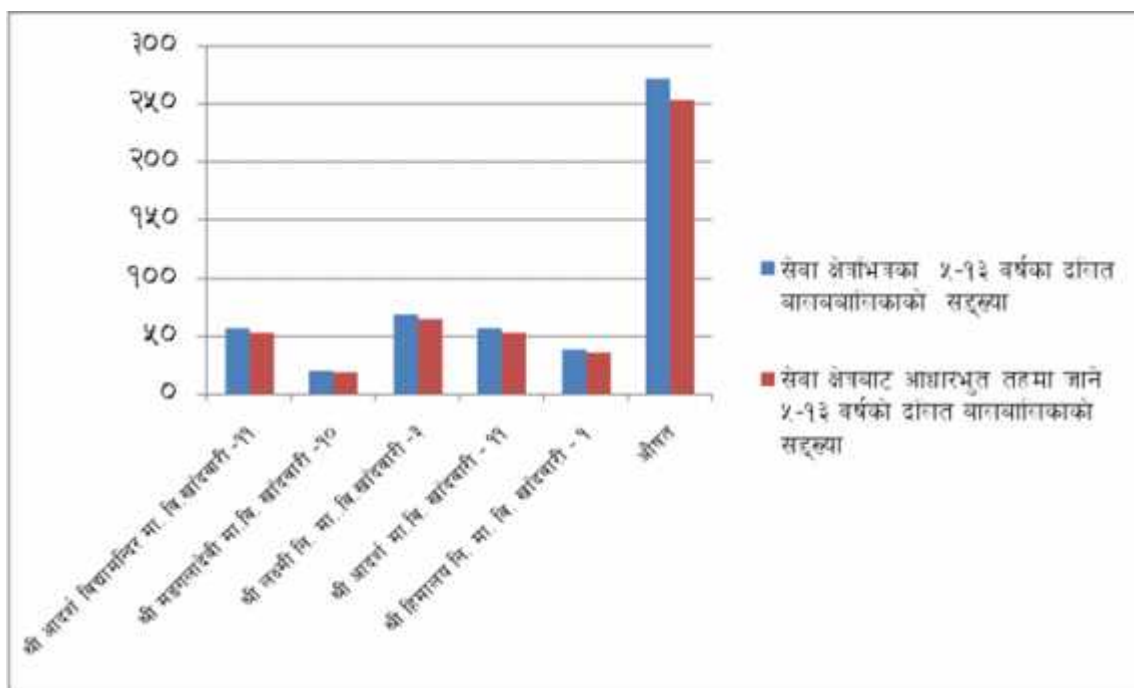
माथिको तालिकामा सबैभन्दा कम खुद भर्नादर विद्योदय संस्कृत मा.वि.को ८७.८८ प्रतिशत र सबैभन्दा बढी आदर्श मा.वि. को ९६.३६ प्रतिशत र अधिकांश विद्यालयहरूको ९० प्रतिशतभन्दा देखिन्छ। अध्ययनमा संलग्न सबै विद्यालयहरूको कूल खुद भर्नादर ९२.६७ प्रतिशत रहेको छ। यहाँ एक विद्यालय र अर्को विद्यालय बीच खुद भर्नादरको फरक पनि कम छ। सबै विद्यालयमा औषत ७.४२ प्रतिशत आधारभूत तह विद्यालय उमेर समूहका बालबालिकाहरू भर्ना हुन बाँकी छन्। यो स्थिति विद्यमान हुनुमा विद्यालयको समुदाय सचेत नहुनु, चरम गरिबी, कक्षा दोहोर्‍याउने र छाड्ने प्रवृत्ति तीव्र हुनु, ढिलो भर्ना हुनु, बालबालिकाहरूको घरायसी कार्यमा संलग्नता, विद्यालयको समग्र वातावरण कमजोर हुनु, समुदायमा शिक्षाको महत्व बोध नहुनु आदि कारणले गर्दा हो। दलित छात्रवृत्ति कार्यक्रम प्रभावकारी छ तथापि नगण्य मात्राको छात्रवृत्ति रकम तथा शिक्षाको सबै लागत समेट्न सक्ने गरीको रकम नभएका कारणले गरीब तथा हातमुख जोर्न नै धौ धौ परिरहेका दलित समूहहरूका लागि यो अपेक्षा गरिए अनुरूप महत्वपूर्ण हुन सकेको छैन।

वि.एफ. स्किनरले आफ्नो कार्यबाहक सम्बद्ध सिकाइ सिद्धान्तमा प्राणीबाट चाहेको व्यवहार प्राप्त गर्न उत्तेजना प्रदान गर्न सक्नुपर्छ र यो पुर्नबलयुक्त हुनु पर्दछ., अनि अधिकतम सन्तुष्टि र न्यूनतम असन्तुष्टि हुने गरी पुर्नबल प्रदान गरिनु पर्छ भनेका छन्। त्यसैले ७.४२ प्रतिशत आधारभूत तह उमेरसमूहका पिछडिएका दलित बालबालिकाहरूलाई विद्यालयमा भर्ना गराई टिकाइराख्न दलित छात्राछात्रवृत्तिको रकमले पनि पूर्ण सन्तुष्टि प्राप्त

हुने गरी आर्कषित गर्न सक्नुपर्ने तथ्य उक्त तालिकामा पुष्ट भएको छ। अध्ययनमा संलग्न विद्यालयहरूको खुद भर्ना दर स्थितिलाई निम्न बार ग्राफमा यसरी देखाउन सकिन्छ।

चित्र नं. १

छात्रछात्राहरूको खुद भर्ना दरको स्थिति



माथिको बहुस्तम्भ चित्रले पनि यो प्रष्ट पारेको छ कि जम्मा आधारभूत तहमा जाने विद्यार्थीहरूको संख्यालाई हेर्ने हो भने विद्यालयमा भर्ना हुने दलित विद्यार्थीको औषत भर्ना दरलाई राम्रो नै मान्नु पर्ने देखिन्छ।

#### ४.२ दलित छात्रवृत्ति कार्यक्रमको प्रभावकारिता

शिक्षा मानव विकासको एक महत्वपूर्ण पक्ष हो। यसले ज्ञान सीप र अभिवृत्ति प्रस्फुटन गराई व्यक्तिलाई शसक्त बनाउँछ। सक्षम जनशक्तिको विकास शिक्षाको अपरिहार्य शर्त हो। शिक्षाको जग भनेकै आधारभूत तहको शिक्षा हो। आधारभूत तह विद्यालय उमेर समूहका सम्पूर्ण बालबालिकाहरू समयमै आधारभूत तहका विद्यालयमा भर्ना भई विना शैक्षिक क्षति उच्चतम सिकाइ उपलब्धिका साथ तह पूरा गर्न सकेको खण्डमा मात्र मुलुकको समग्र

उपल्लो शिक्षाले आशातीत अग्रगति लिन सक्छ । तर हाम्रो देशमा प्रशस्त प्रोत्साहित शैक्षिक कार्यक्रम सञ्चालन हुँदाहुँदै पनि आधारभूत तह विद्यालय उमेर समूहका भण्डै ४.९ प्रतिशत बालबालबालिकाहरु अभै विद्यालयको पहुँचभन्दा बाहिर रहेका छन् । त्यसमा पनि दलित बालबालिकाहरुको प्रतिशत अभ बढी छ । त्यसैले दलितन बालबालिकाहरु प्रति मात्र लक्षित दलित छात्रवृत्ति कार्यक्रमले नियमितता, कक्षोत्तीर्ण अवस्था, विद्यालय छाड्ने स्थिति र सिकाइ उपलब्धि स्थिति कस्तो रहेको छ भनी पत्ता लगाउन अध्ययनमा संलग्न विद्यालयहरुको तत्तत् पक्षसँग सम्बन्धित तथ्याङ्कहरुको तुलनात्मकरूपमा विश्लेषण गर्ने कार्य यस शीर्षकअन्तर्गत गरिएको छ । त्यस्तै दलित छात्रवृत्ति निकाशा , वितरणसम्बन्धी कार्यान्वयन निर्देशिकाको पालना, वितरणका निमित्त विद्यालयले अपनाएका दलित छनौट गर्ने आधार, विद्यालयको छात्रवृत्ति वितरण ढाँचा, रकम र कोटाको पारदर्शिता, रकम वितरणको प्रकृति, छात्रवृत्ति वितरणमा सरोकारवालाहरुको सहभागिता, प्राप्त छात्रवृत्ति रकमको उपयोग स्थिति, छात्रवृत्ति प्राप्त गर्नेहरुको ज्ञान, सीप, अभिवृत्ति, स्वास्थ्य, आनीबानी र शिक्षण सिकाइमा परेको प्रभाव, कार्यक्रमको अनुगमन तथा निरीक्षण स्थिति, कार्यक्रमका सवल पक्ष, कमजोर पक्ष र अवसर तथा चुनौतीसँग सम्बन्धित पक्षहरुमा आवश्यकताअनुसार प्र.अ., शिक्षक, वि.व्य.स., अभिभावक, विद्यार्थी, स्रोतव्यक्ति र जि.शि.का. का कर्मचारीहरुबाट प्रश्नावली, अन्तरवार्ता प्रश्नावली, भेटघाट र लक्षित समूह छलफलका आधारमा प्राप्त तथ्याङ्कहरुलाई समेत तालिकीकरण गरी व्याख्या र विश्लेषण गरिएको छ ।

#### ४.२.१ विद्यार्थी नियमितता

विद्यालयमा विद्यार्थीको नियमितताले सिकाइ उपलब्धि बढ्ने, कक्षा छाड्ने र दोहोर्‍याउने दरमा कमी ल्याउने जस्ता सकारात्मक प्रभाव पार्दछ । एक दिनको एक तिहाइ समय विद्यार्थीले विद्यालयमा बिताउँछ । विद्यालयले यस समयमा विद्यार्थीको ज्ञान बढाउन, जीवनमा आवश्यक व्यावहारिक सीप प्रदान गर्न र विद्यार्थीको शारीरिक, मानसिक एवं संवेगात्मक विकासमा महत्पूर्ण भूमिका खेल्छ । वर्षभरिको ३६५ दिन मध्येबाट सार्वजनिक बिदा र पर्व बिदाका दिनहरु कटाएर एक शैक्षिक सत्रमा विद्यालय खुल्नुपर्ने दिन निश्चित हुन्छ । कक्षा सञ्चालन, परीक्षा र अन्य क्रियाकलापहरु जस्तै: प्रशासन, योजना र शैक्षिक क्यालेण्डर निर्माणमा लगाएको जम्मा दिन विद्यालय खुलेको दिनमा समावेश हुन्छ । शिक्षा

ऐन तथा नियमावलीले वर्षभरिमा कम्तीमा २२० दिन विद्यालय खुलनुपर्ने र न्यूनतम १८० दिन पढाइ सञ्चालन गर्नुपर्ने व्यवस्था गरेको भए पनि अहिले विद्यालय खुले दिन र पढाइ हुने दिनमा विद्यालयको अवस्था र आवश्यकता अनुसार केही दिनहरू घटीबढी भएका छन् । तलको तालिकामा अध्ययनमा संलग्न विद्यालयहरू खुलेको दिन दलित अन्य छात्र/छात्राहरूको नियमितताको अवस्था उल्लेख गरिएको छ :

## तालिका नं. ३

## दलित छात्र/छात्रा नियमितताको अवस्था

	विद्यालयको नाम	विद्यालय खुलेको दिन	पढाइ भएको दिन	परीक्षामा सहभागिता भएको दिन बाहेक छात्र/छात्राहरूको औषत उपस्थिति दिन	
				दलित विद्यार्थीको औषत उपस्थिति	अन्य विद्यार्थीको औषत उपस्थिति
१	श्री विद्योदय संस्कृत मा. वि. खाँदवारी - ९	२३५	२०५	१८५	१७९
२	श्री आदर्श विद्यामन्दिर मा.वि. खाँदवारी-११	२२५	१९०	१७५	१७५
३	श्री आदर्श मा. वि. खाँदवारी -११	२२९	२०१	१८४	१८२
४	श्री हिमालय नि. मा. वि. खाँदवारी -१	२१५	१९०	१५०	१६७
५	श्री लक्ष्मी नि. मा. वि. खाँदवारी - ३	२२०	१८५	१५७	१५९
६	श्री मङ्गलादेवी मा. वि. खाँदवारी - १०	२२५	१९८	१६०	१६९
	औषत विद्यालय खुलेको दिन	२२५	१९५	१६९	१६४

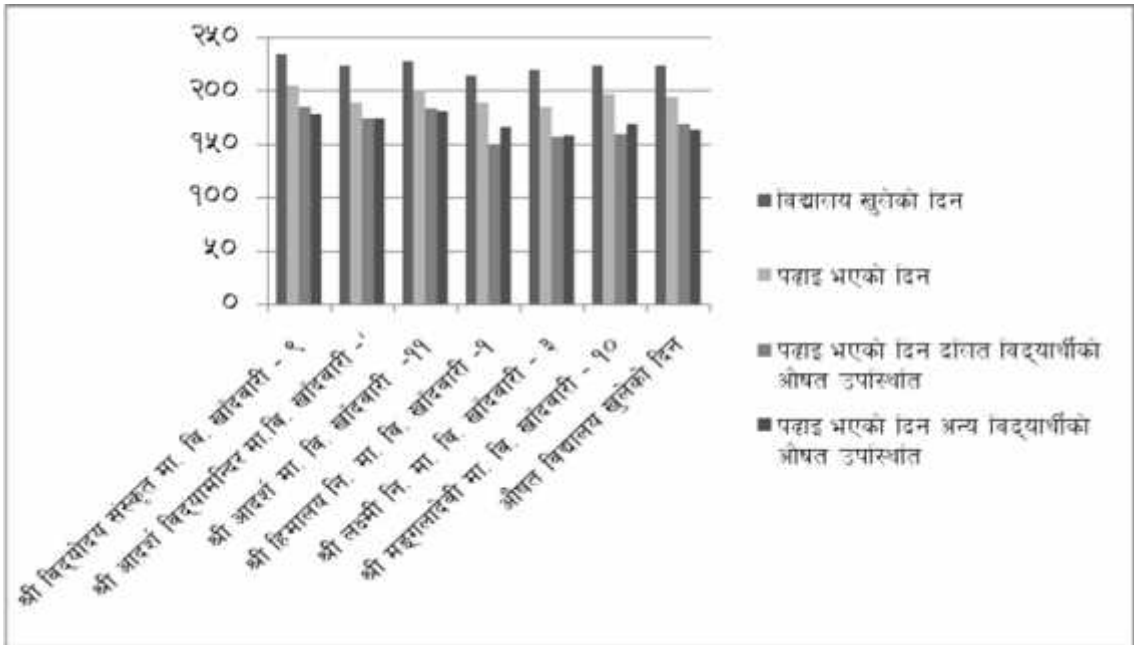
स्रोत : विद्यार्थी उपस्थिति पुस्तिका :२०७०

माथिको तालिकामा सबैभन्दा बढी दिन खुलेको विद्यालय श्री विद्योदय संस्कृत मा. वि. २३५ दिन खुलेको र सबैभन्दा कम दिन खुलेको विद्यालय हिमालय नि.मा.वि. २१५ दिन मात्र खुलेको देखिन्छ । पढाइ भएको दिनलाई हेर्दा सबै विद्यालयहरूमा १८० दिन भन्दा बढी पढाइ भएको छ । तुलनात्मक रूपमा हेर्दा सबैभन्दा बढी विद्योदय संस्कृत मा.वि.मा २०५

दिन पढाइ सञ्चालन भएको र सबैभन्दा कम लक्ष्मी नि. मा. वि.मा १८५ दिन मात्र पढाइ भएको अवस्था छ । सबै विद्यालयहरूको औषत पढाइ भएको दिन १९५ देखिन्छ । परीक्षामा सहभागी रहेको दिनबाहेक दलित छात्र छात्रवृत्ति प्राप्त गर्ने दलित छात्र/छात्राहरूको औषत उपस्थिति र अन्य १०० प्रतिशत छात्र/छात्राहरूको र अन्य केही प्राप्त नगर्ने विद्यार्थीहरूको भन्दा कम छ । दलित छात्रवृत्ति प्राप्त गर्ने छात्र/छात्राहरूमध्ये विद्योदय मा.वि.मा यो औषत उपस्थिति दर सबैभन्दा बढी १८५ दिन रहेको र सबैभन्दा कम हिमालय नि. मा. वि. खाँदवारी - १ मा १५० दिन रहेको देखिन्छ । दलित छात्रवृत्ति प्राप्त गर्नेको कूल औषत उपस्थिति दिन भने १६९ रहेको छ । १००% छात्रवृत्ति प्राप्त गर्ने र छात्रवृत्ति प्राप्त नगर्ने छात्र/छात्राहरूको वार्षिक औषत उपस्थिति वा नियमितता भन्दा दलित छात्रवृत्ति प्राप्त गर्ने छात्र/छात्राहरूको भन्दा बढी रहेको छ । १०० प्रतिशत छात्रवृत्ति प्राप्त गर्ने केही प्राप्त छात्र/छात्राहरूको भने औषत उपस्थिति १६४ दिन रहेको देखिन्छ । छात्रवृत्ति प्राप्त गर्नका निम्ति कम्तिमा ८० प्रतिशत हाजिरी पुऱ्याउनु पर्ने भन्ने भएकाले पनि छात्रवृत्ति प्राप्त गर्नेहरूको हाजिरी दिन बढी भएको हो र नियमित उपस्थितिले पठनपाठन प्रक्रियामा समेत सुधार आएको अवस्था रहेको छ । यसरी १०० प्रतिशत छात्रवृत्ति प्राप्त गर्ने र अन्य केही प्राप्त नगर्ने छात्र/छात्राहरूको औषत उपस्थिति भन्दा दलित छात्रवृत्ति पाउनेको उपस्थितिसत ५ दिनले बढी रहेको छ । सिकाइका निम्ति प्राणीमा उत्तेजना प्रदान गर्न सक्नुपर्छ र यो पुनर्बलयुक्त हुनुपर्छ जसले प्राणीमा आदत निर्माण गर्न सकिन्छ, भनी बी.एफ. स्किनरले आफ्नो कार्यबाहेक सम्बद्ध सिकाइ सिद्धान्तमा भनेका छन् जुन कुरा यहाँ सत्य सावित देखिएको छ । किनकि माथिको तालिकामा छात्रवृत्ति नपाउने भन्दा पाउनेको उपस्थिति दिन बढी छ । यहाँ विद्यालयमा नियमित आउने आदत निर्माण गर्न छात्रा छात्रवृत्ति कार्यक्रमले उत्तेजनायुक्तः पुनर्बलको काम गरेको छ । यसलाई अभि विस्तृत अध्ययन गर्नका लागि तल दिएको बहुस्तम्भ चित्रबाट प्रष्ट हुन आउँछ ।

## चित्र नं. २

## दलित छात्र/छात्रा नियमितताको अवस्था



यस बहुस्तम्भ चित्रबाट पनि के प्रष्ट पार्न खोजिएको छ भने दलित छात्रवृत्ति पाएका विद्यार्थीको उपस्थित पनि अन्य छात्रवसति पायने विद्यार्थी सरह नै देखिएको छ । सबभन्दा कम उपस्थिति हिमालय नि. मा. वि. मा देखिएको छ र सबभन्दा बढी विद्योदय मा. वि. मा देखिएको छ । अध्ययन गरिएका ६ वटा विद्यालयमध्ये २ वटा विद्यालयमा दलितको उपस्थिति बढी, एउटामा बराबर र ३ वटामा अन्य विद्यार्थी केही मात्रामा बढी उपस्थिति देखिन्छ । यसबाट के प्रष्ट हुन्छ भने यस दलित छात्रवृत्ति कार्यक्रमले ती वर्गका बालबालिकाहरुमा अन्य विद्यार्थीमा जस्तै उत्प्रेरणा पैदा भएको छ भन्न सकिन्छ ।

## ४.२.२ दलित छात्र/छात्राहरुको कक्षोत्तीर्ण अवस्था

विद्यालयमा भर्ना भएका विद्यार्थीहरुको प्रमुख उद्देश्य अत्युत्तम अङ्क ल्याई कक्षा उत्तीर्ण हुनु हो । एक शैक्षिक सत्रको अध्ययनपश्चात् विद्यार्थीले तोकिएको सिकाइ उपलब्धिहरु हासिल गरी माथिल्लो कक्षामा जानु नै कक्षोत्तीर्ण हुनु हो । विशेषगरी आधारभूत तहमा उदार कक्षोन्नति प्रणाली नीति अवलम्बन गर्ने सरकारी नीति भए तापनि अधिकांश विद्यालयहरुले यस नीतिलाई अपनाउन सकिरहेका छैनन् । यस प्रणालीमा पनि विद्यार्थीले निश्चित



मापदण्ड पूरा गरी कक्षा उत्तीर्ण हुनुपर्छ । अध्ययनमा संलग्न विद्यालयहरूले पनि उदार कक्षोन्नति प्रणाली लागू गरेको पाइएन । पुरानै परीक्षा पद्धतिका आधारमा कक्षा उत्तीर्ण गर्ने गरेको पाइयो । सबै विद्यालयहरूका आधारभूत तहका दलित छात्र/छात्राहरूको कक्षोत्तीर्ण अवस्थालाई निम्नानुसारको तालिकाबाट स्पष्ट पारिएको छ :

तालिका नं. ४

छात्र/छात्राहरूको कक्षोत्तीर्ण अवस्था (दलित छात्र/छात्राहरूको मात्र )

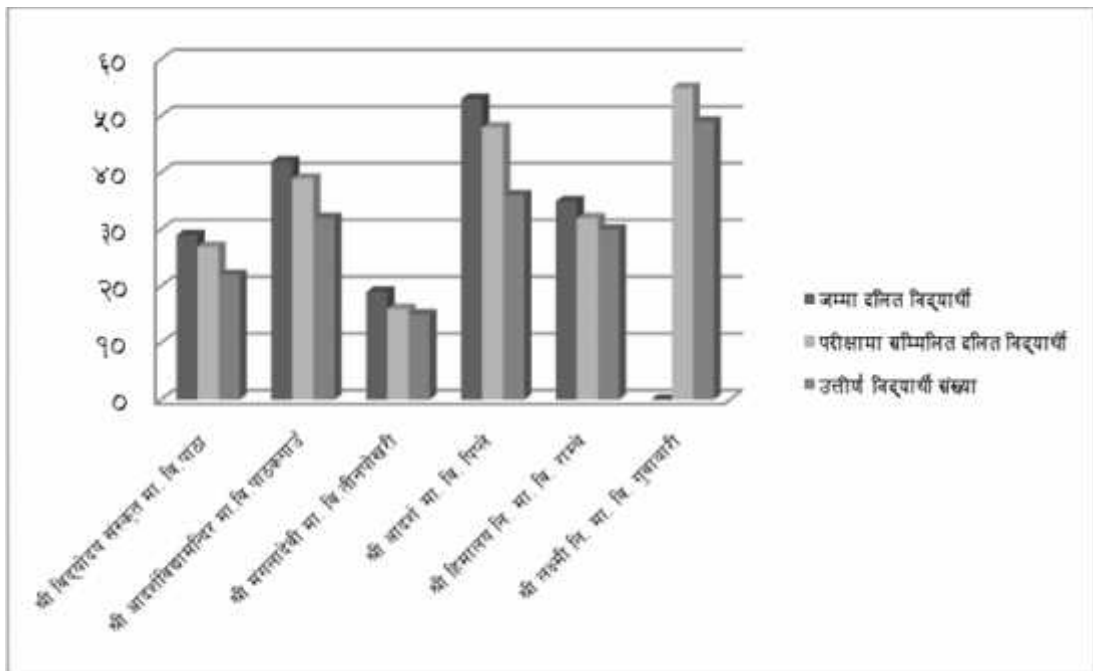
क्र. सं.	विद्यालयको नाम	जम्मा दलित विद्यार्थी	परीक्षामा सम्मिलित दलित विद्यार्थी	उत्तीर्ण विद्यार्थी संख्या	उत्तीर्ण प्रतिशत
१	श्री विद्योदय संस्कृत मा. वि.पांठा	२९	२७	२२	८१.४८
२	श्री आदर्शविद्यामन्दिर मा.वि.पाठकगाउँ	४२	३९	३२	८२.०५
३	श्री मंगलादेवी मा. वि.तीनपोखरी	१९	१६	१५	९३.७५
४	श्री आदर्श मा. वि. पिप्ले	५३	४८	३६	७५
५	श्री हिमालय नि. मा. वि. राम्चे	३५	३२	३०	९३.७५
६	श्री लक्ष्मी नि. मा. वि. गुवाबारी	६५	५५	४९	८९.०९
	जम्मा	२४३	२१७	१८४	५१५.१२
	औषत				८५.८५

स्रोत : विद्यालयको विद्यालय परीक्षा विवरण, २०७०

माथिको तालिकामा उल्लिखित विद्यालयहरूमध्ये दलित छात्रवृत्ति प्राप्त गर्ने मंगलादेवी मा.वि. र हिमालय नि. मा. वि.का दलित छात्र/छात्राहरूको उत्तीर्ण प्रतिशत ९३.७५ प्रतिशत छ भने सबैभन्दा कम उत्तीर्ण प्रतिशत आदर्श मा. वि. को ७५ रहेको छ । दलित छात्रवृत्ति प्राप्त गर्ने ६ वटा विद्यालयका छात्र/छात्राहरूको कूल औषत छात्रा उत्तीर्ण प्रतिशत ८५.८५ प्रतिशत रहेको छ र अनुत्तीर्ण स्थिति भने १४.१५ प्रतिशत रहेको छ । यो उत्तीर्ण र अनुत्तीर्ण प्रतिशत अन्य विद्यार्थीहरूको सरह नै हुन पुगेको देखिन्छ ।

चित्र नं.३

छात्र/छात्राहरुको कक्षोत्तीर्ण अवस्था (दलित छात्र/छात्राहरुको मात्र )



माथिको बहुस्तम्भ चित्र नं. ३ बाट यो देखिएको छ कि समग्र दलित विद्यार्थीको उत्तीर्ण प्रपतशतलाई हेर्दा परीक्षामा सामेल भएको अनुपातमा आधारभूत तहको (१-८) उत्तीर्ण प्रतिशत राम्रो नै मान्नु पर्ने देखिन्छ ।

विद्यालयगत रूपमा हेर्दा सबैभन्दा बढी उत्तीर्ण प्रतिशत ९३.७५ हिमालय नि. मा. वि. र मंगलादेवी मा. वि. को देखिएको छ भने सबभन्दा कम आदर्श मा. वि. को ७५ प्रतिशत देखिएको छ । यसबाट के प्रष्ट हुन्छ भने दलित छात्रवृत्ति कार्यक्रमले दलित विद्यार्थीहरुको उत्तीर्ण दरलाई बढाएको पाइन्छ ।

#### ४.२.३ कक्षा छाड्ने छात्राहरु (दलितहरुमात्र)

भर्ना भएकामध्ये सबै छात्रछात्राहरु परीक्षामा सम्मिलित हुँदैनन् । भर्ना भएको केही समयदेखि शैक्षिक सत्र भरिमा विभिन्न कारणले छात्रछात्राहरु कक्षा छाड्ने गर्दछन् भने कसैले अनुत्तीर्ण भएर पनि कक्षा छाड्ने गर्दछन् । तलको तालिकामा अध्ययनमा संलग्न विद्यालयहरुको कक्षा छाड्ने दलित छात्र/छात्राहरुको विवरण प्रस्तुत गरिएको छ :

तालिका नं. ५

## कक्षा छाड्ने विद्यार्थीका तालिका (दलित मात्र)

क्र.सं.	विद्यालयको नाम	विद्यालयमा भर्ना भएका दलित विद्यार्थी	कक्षा छाड्ने विद्यार्थी संख्या	कक्षा छाड्ने प्रतिशत
१	श्री विद्योदय संस्कृत मा. वि. पांठा	२९	२	६.९
२	श्री आदर्शविद्यामन्दिर मा. वि. पाठकगाउँ	४२	२	४.७६
३	श्री मंगलादेवी मा. वि. तीनपोखरी	१९	२	१०.५३
४	श्री आदर्श मा. वि. पिप्ले	५३	५	९.४३
५	श्री हिमालय नि. मा. वि. राम्चे	३५	३	८.५७
६	श्री लक्ष्मी नि. मा. वि. गुवावारी	६५	७	१०.७७
	औषत			८.४९

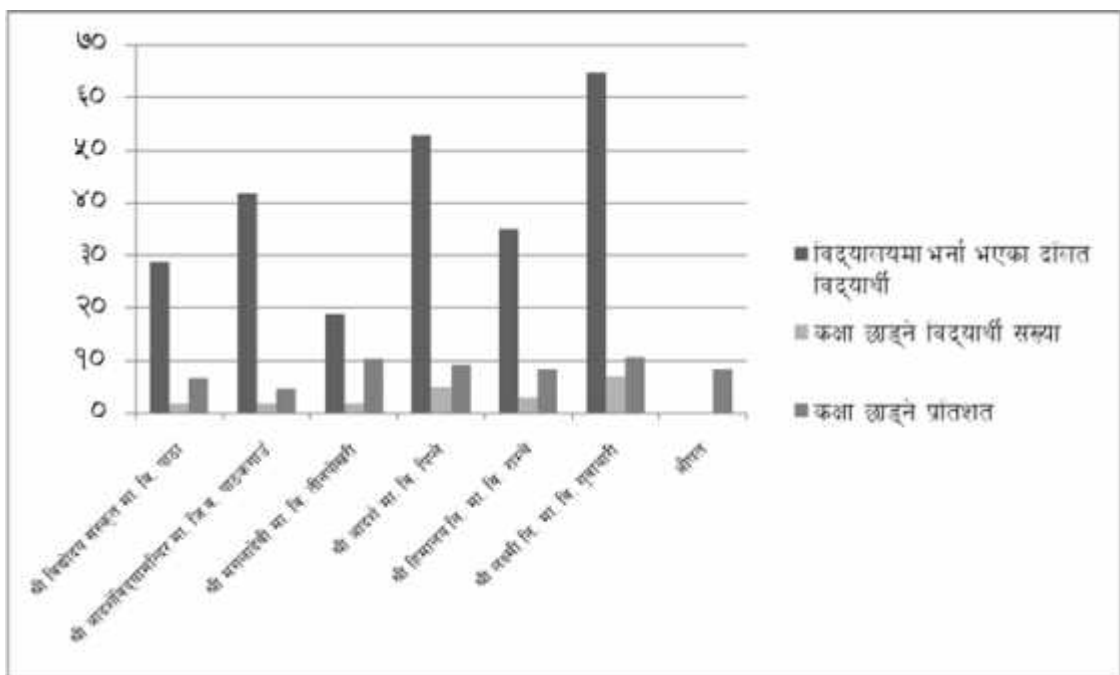
स्रोत : विद्यालयको विद्यालय परीक्षा विवरण, २०७०

माथिको तालिकाले दलित छात्रवृत्ति प्राप्त गर्ने छात्र छात्राहरूमध्ये सबैभन्दा कम आदर्शविद्यामन्दिर खाँदवारी - ११ पाठकगाउँ ४.७५ प्रतिशत छात्रछात्राहरूले कक्षा छाडेको देखिन्छ भने सबैभन्दा बढी मंगलादेवी मा.वि. खाँदवारी - १० का १०.५३ प्रतिशत छात्रछात्राले कक्षा छाडेको देखिन्छ । दलित छात्रवृत्ति प्राप्त गर्ने ६ वटा विद्यालयका छात्रछात्राहरूको कूल औषत कक्षा छाड्ने दर ८.४९ प्रतिशत रहेको छ । यस प्रकारको परिणाम प्राप्त हुनुमा दलित छात्रछात्राहरूले अर्काको घरायसी कार्यमा संलग्न हुनुपर्ने, जातीय भेदभाव, शिक्षाबारे चेतनाको कमी, सामाजिक पक्ष, सामाजिक न्यायको सन्दर्भमा समाजमा दलित समुदायको अस्तित्व स्वीकार गर्न नसक्नुमा परम्परागत धारणामा पूर्णतया परिवर्तन नआइसक्नु , विद्यालयमा अनियमित उपस्थिति, शिक्षक शिक्षिकाको व्यवहार, व्यक्तिगत स्वास्थ्य, विद्यालयमा नियमित पठनपाठन नहुनु, परीक्षामा अनुत्तीर्ण हुनु आदि कारणले गर्दा हो (आ.प्रा.शि.का. २०५३) ।

छात्रवृत्ति प्राप्त गर्नेहरुका निम्ति छात्रवृत्ति एक आकर्षित गर्ने तत्व बनेको छ । त्यसैले तिनहरु को कक्षा छाड्ने दरमा अझै कमी ल्याउनका लागि हाल पाइरहेको रकमलाई बढाइ दलित बालबालिबाहरुलाई विद्यालयतिर आकर्षित गर्न सकिन्छ । बि.एफ. स्किनरले सिकाइका निम्ति उत्तेजनायुक्त पुनर्वल आवश्यक छ भनेका छन्, यो भनाइ यहाँ पुष्टि भएको छ । मानिस आफ्नो आधारभूत आवश्यकता पूर्तिका निम्ति सधैं भौतारिरहन्छ, भनी मास्लोले भनेका छन् । यो भनाइ पनि यहाँ पुष्टि भएको छ । किनकि चरम गरिबीमा रहेका दलित लगायत अन्य अभिभावकहरुले आफ्ना छोरीहरुलाई नियमित विद्यालय पठाउन सक्दैनन् र बीचैमा कक्षा छाड्नुपर्ने स्थिति सिर्जना हुन्छ । यसलाई दिएको बहुस्तम्भ चित्रबाट पनि व्याख्या गरिएको छ :

चित्र नं. ४

कक्षा छाड्ने विद्यार्थी (दलित मात्र)



दिएको बहुस्तम्भ चित्र ४ बाट विद्यालयमा भर्ना भएका कति दलित विद्यार्थीले विद्यालय छाडे र त्यसको प्रतिशत कति छ भनी देखाएको छ । उक्त चित्र अनुसार भर्ना भएका केही विद्यार्थीले मात्र विद्यालय छाडेका छन् । समग्रमा हेर्दा यो कक्षा छाड्ने दर पनि न्यून नै मान्नुपर्छ । सबैभन्दा बढी कक्षा छाड्ने दर लक्ष्मी नि. मा. वि. को देखिएको छ भने सबैभन्दा कम मंगलादेवी मा. वि. का. रहेको देखिन्छ । यसले पनि प्रष्ट पारेको छ कि छात्रवृत्ति कार्यक्रम सञ्चालन भएकोले नै हो ।

#### ४.२.४ दलित छात्रछात्राहरुको सिकाइ उपलब्धि स्थिति

यस शीर्षक अन्तर्गत दलित छात्रवृत्ति प्राप्त गर्ने छात्रछात्राहरुको सिकाइ उपलब्धि स्थितिको वर्णन गरिएको छ । प्रत्येक विषयमा उच्चतम सिकाइ उपलब्धिका साथ उच्चतम अङ्क ल्याई कक्षोत्तीर्ण हुनु गुणस्तरीय शिक्षाको पहिचान हो । यसै कुरालाई मध्यनजर राखी प्रत्येक वर्ष शिक्षा विभागले जिल्ला शिक्षा कार्यालयको वार्षिक शैक्षिक कार्यक्रमभित्रै आधारभूत तहको वार्षिक उपलब्धि परीक्षा सञ्चालन गर्नका लागि बजेटको व्यवस्था गर्दै आएको छ । जि.शि.का. मार्फत् उक्त परीक्षा सञ्चालनका लागि बजेट निकाशा गर्ने व्यवस्था मिलाइएको छ । प्रत्येक शैक्षिक वर्षको आधारभूत तहको अन्त्यको कक्षा ८ को जिल्ला स्तरीय परीक्षालाई नै आधारभूत तहको उपलब्धि परीक्षाको रूपमा लिइने गरेको छ । त्यसैले यहाँ सङ्खुवा सभा जिल्लामा २०७० जिल्ला स्तरीय सालको वार्षिक परीक्षाको नतिजालाई लिई अध्ययनमा संलग्न विद्यालयहरुका दलित छात्र/छात्राहरुको आधारभूत तह उत्तीर्ण (कक्षा ८ को जिल्ला स्तरीय परीक्षा) को नतिजा स्थितिलाई मात्र निम्न तालिकामा राखी विश्लेषण गरिएको छ ।

#### तालिका नं. ६

#### कक्षा ८ का दलित छात्र/छात्राहरुको सिकाइ उपलब्धि स्थिति

क्र.सं.	विद्यालयको नाम	परीक्षामा सम्मिलित विद्यार्थी संख्या	उत्तीर्ण विद्यार्थी संख्या	उत्तीर्ण प्रतिशत	गणितको औषत प्राप्ताङ्क	विज्ञानको औषत प्राप्ताङ्क	अंग्रेजीको औषत प्राप्ताङ्क
१	श्री विद्योदय संस्कृत मा. वि. पाठा	६	५	८३.३३	३२.५४	४३.२३	४१.७८
२	श्री आदर्शविद्यामन्दिर मा. वि. पाठकगाउँ	७	६	८५.७१	३५.५७	४२.५६	३९.३३
३	श्री मंगलादेवी मा. वि. तीनपोखरी	४	३	७५	३४.४६	३८.५५	४२.७८
४	श्री आदर्श मा. वि.	५	५	१००	३६.७६	४२.६४	४०.२७

	पिप्ले						
५	श्री हिमालय नि. मा. वि. राम्चे	२	२	१००	३२.३३	३५.७९	३४.७५
६	श्री लक्ष्मी नि. मा. वि. गुवाबारी	४	४	१००	३८.४४	४६.९८	४८.२३
				९०.६७	३५.०१	४१.६३	४१.१९

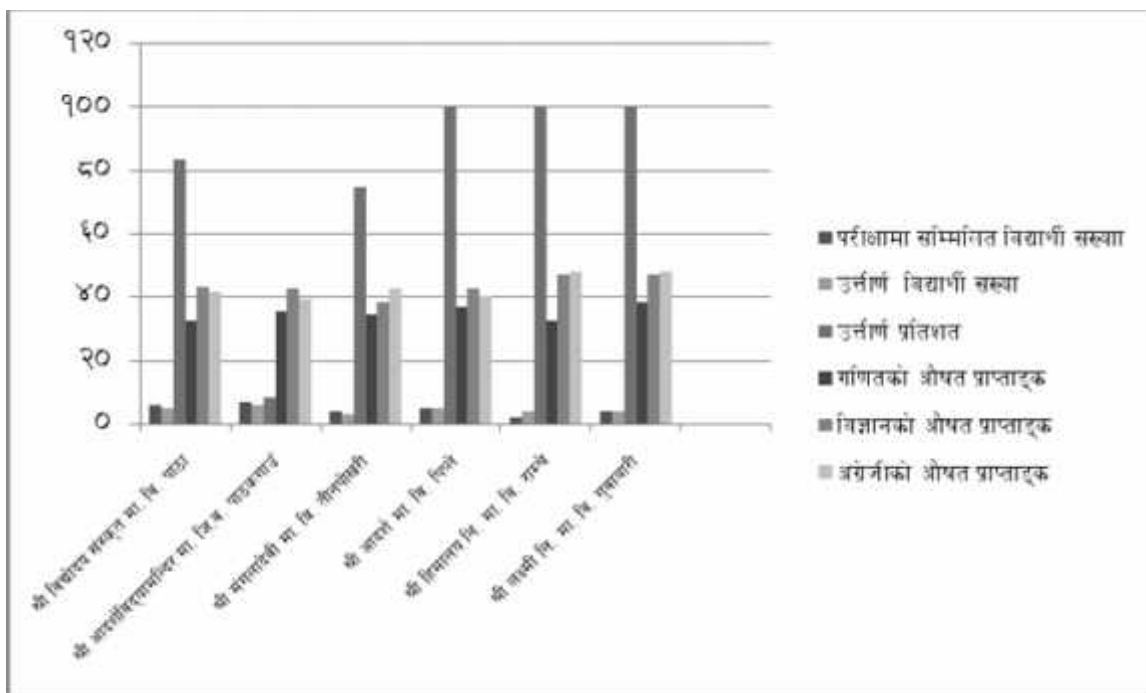
श्रोत : कक्षा ८ को जिल्ला स्तरीय परीक्षाको लब्धाङ्क तालिका २०७०

माथिको तालिकाले दलित छात्रवृत्ति प्राप्त गर्ने ५ छात्र/छात्राहरूको कक्षा ८ को जिल्ला स्तरीय वार्षिक उपलब्धि परीक्षाको विषयगत औषत प्राप्ताङ्कको स्थितिलाई तुलनात्मकरूपमा देखाएको छ । दलित छात्रवृत्ति प्राप्त गर्ने कक्षा ८ का छात्र/छात्राहरूको औषत प्राप्ताङ्क मध्ये तीनवटै विषयको औषत प्राप्ताङ्कमध्ये लक्ष्मी नि. मा. वि. (खाँदवारी -३) को सबैभन्दा बढी छ भने सबैभन्दा कम हिमालय नि.मा वि.(खाँदवारी-१) को रहेको छ। ६ वटै विद्यालयहरूको तीनवटै विषयको विषयगत रूपमा हेर्दा सबैभन्दा बढी विज्ञानमा देखिएको छ जसको प्राप्ताङ्क ४१.६३ छ भने सबैभन्दा कम औषत प्राप्ताङ्क गणितमा ३५.०१ देखिएको छ । विद्यार्थीको उत्तीर्ण प्रतिशतलाई हेर्ने हो भने परीक्षामा सम्मिलित भएकामध्ये सत प्रतिशत उत्तीर्ण गराउन सफल विद्यालयहरू आदर्श मा. वि. खाँदवारी -११, हिमालय नि. मा. वि. खाँदवारी -१ र लक्ष्मी नि. मा. वि. खाँदवारी -३ रहेका छन् । जसमा आदर्श मा. वि. का परीक्षामा सामेल भएका ५ जनामा ५ जना , हिमालय नि. मा. वि. बाट २ जनामा २ जना र लक्ष्मी नि. मा. वि. बाट ४ जनामा ४ जना नै उत्तीर्ण भएका छन् । सिकाइ उपलब्धि राम्रो नहुनुमा चाहिँ पिछडिएको दुर्गम तथा सुविधाविहीन वर्गका अभिभावहरूले आफ्नो खाना, कपडा, बास आदिको उचित व्यवस्था गर्न नसक्नाले ती आवश्यकता पूरा गर्ने तर्फ लाग्नुपर्ने भएकाले उनीहरूले आफ्ना बालबालिकाहरूका निम्ति न्यूनतम रूपमा भए पनि शिक्षाको अवसर दिनतिर अग्रसर हुन नसकेकाले छोराछोरीलाई विद्यालय भर्ना गर्न र नियमितता गर्न सकेको पाइँदैन । आर्थिक कमजोरीका कारण उचित पोषण, पोशाक, स्टेशनरी दिन नसक्दा उनीहरू पढाइमा नियमितता दिन सक्दैनन् । जसको परिणाम सिकाइ उपलब्धि राम्रो हुँदैन (सुवेदी, २०६४) । आवश्यकताका श्रृङ्खलाहरूमध्ये

आधारभूत आवश्यकता नै पहिलो आवश्यकता हो । यसको परिपूर्ति बिना अन्य आवश्यकताका निमित्त मानिस प्रेरित हुँदैन भन्ने मास्लोको भनाइ यस तालिकामा पुष्टि भएको यस परीक्षाको समग्र सिकाइ उपलब्धिलाई हर्ने हो भने कक्षा उत्तीर्ण गर्ने विद्यार्थीको प्रतिशत धेरै भए पनि उनीहरूले प्राप्त गरेको अंक भने न्यून रहेको छ । यसरी यो अवस्थालाई हेर्दा यस सिकाइ उपलब्धिलाई वृद्धि गर्नका निमित्त विद्यालयका प्र. अ., शिक्षक, विदर्धी, अभिभावक एवं अन्य सरोकारवाला पक्षले चासो दिनुपर्ने देखिन्छ । तल दिएको चित्रबाट यसलाई अझ प्रष्ट पारिएको छ :

चित्र नं ५

दलित छात्रछात्राहरूको सिकाइ उपलब्धि स्थिति



यस माथिको दलित छात्र/छात्राहरूको सिकाइ उपलब्धी (गणित , विज्ञान र अंग्रेजी )को चित्रलाई विश्लेषण गर्दा ३ वटै विद्यालयको ३ वटै विषयको सिकाइ उपलब्धी न्यून नै रहेको पाइन्छ । सबैभन्दा बढी विज्ञानको सिकाइ उपलब्धी देखिएको छ भने सबैभन्दा कम गणितमा देखिएको छ । कुनै पनि विषयको सिकाइ उपलब्धी ५० प्रतिशतभन्दा तल नै रहेको पाइन्छ । यसबाट प्रष्ट हुन्छ कि यस दलित छात्रवृत्तिले पनि उनीहरूको सिकाइ उपलब्धी खासै वृद्धि गरेको पाइदैन ।

## ४.२.५ छात्रवृत्ति कोटा र रकमको पारदर्शिता

पारदर्शिता कुनै पनि कार्यक्रमको प्रभावकारिताको आधारशिला हो । दलित छात्रवृत्तिसम्बन्धी रकमको पारदर्शिताले निश्चय नै यस कार्यक्रमको प्रभावकारितामा थप बल प्रदान गर्न सक्छ । दलित छात्रवृत्ति कार्यक्रमअन्तर्गत विद्यालय आधारभूत तहमा अध्ययन गर्ने दलित विद्यार्थीहरू पति छन् कति कोटा प्राप्त भयो र प्रति कोटा रकम कति हो भन्ने कुराको जानकारी सम्बन्धित सबै सरोकारवालाहरूलाई हुनु जरुरी छ । विद्यालयका शिक्षक, कर्मचारी, विद्यार्थी, अभिभावक, वि.व्य.स., एवं नागरिक समाज सबै जानकार हुनु आवश्यक छ । विद्यालयमा छात्रवृत्ति कोटा र रकमको पारदर्शिता कतिको छ., यससम्बन्धी सूचना प्रवाह विद्यालयहरूले कसरी गर्दै आएका छन् भन्नेबारे प्र.अ., शिक्षक, विद्यार्थी, अभिभावक र वि.व्य.स. अध्यक्षहरूको प्रतिक्रियालाई तलको तालिमा देखाइएको छ ।

## तालिका नं. ७

## छात्रवृत्ति कोटा र रकमको पारदर्शिता

क्र. सं.	विवरण	प्र.अ.		शिक्षक		विद्यार्थी		अभिभावक		वि.व्य.स.अ		औसत	
		सङ्ख्या	प्रतिशत	सङ्ख्या	प्रतिशत	सङ्ख्या	प्रतिशत	सङ्ख्या	प्रतिशत	सङ्ख्या	प्रतिशत	सङ्ख्या	प्रतिशत
१	पारदर्शिता छ., छात्रवृत्ति वितरण गर्दा अभिभावकका साथ वितरण गरिन्छ ।	६	१००	१०	८३	१२	१००	१०	८३	४	६७	१०	८७
२	पारदर्शिता छैन., केही थाहा छैन ।	०	०	०	०	०	०	२	१७	०	०	२	१७
३	सामान्य चर्चासम्म गरिन्छ ।	०	०	२	१७	०	०	०	०	२	३३	२	३३
४	जे थाहा छ प्र.अ.लाई नै छ., उनी नै सर्वेसर्वा छन्।	०	०	०	०	०	०	०	०	०	०	०	०

स्रोत : स्थलगत सर्भेक्षण, २०७१





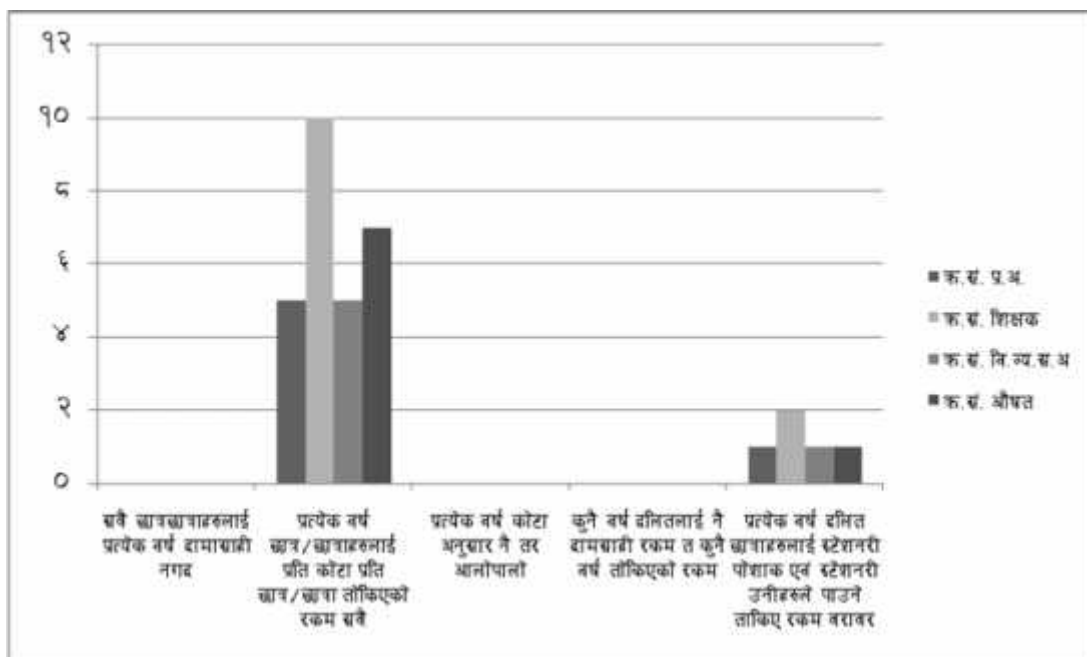
	दामासाही नगद								
२	प्रत्येक वर्ष छात्र/छात्राहरुलाई प्रति कोटा प्रति छात्र/छात्रा तोकिएको रकम सबै	५	८३	१०	८३	५	८३	७	८३
३	प्रत्येक वर्ष कोटा अनुसार नै तर आलोपालो	०	०	०	०	०	०	०	०
४	कुनै वर्ष दलितलाई नै दामसाही रकम त कुनै वर्ष तोकिएको रकम	०	०	०	०	०	०	०	०
५	प्रत्येक वर्ष दलित छात्राहरुलाई स्टेशनरी पोशाक एवं स्टेशनरी उनीहरुले पाउने ताकिए रकम बराबर	१	१७	२	१७	१	१७	१	१७

स्रोत : स्थलगत सर्भेक्षण, २०७१

माथिको तालिकामा छात्रवृत्ति वितरण प्रकृया कस्तो छ भन्ने प्रश्नमा सबै छात्रछात्राहरुलाई प्रत्येक वर्ष दामासाही रुपले नगद, प्रत्येक वर्ष कोटा अनुसार आलोपालो, कुनै वर्ष दलितलाई नै दामासाही रकम त कुनै वर्ष तोकिएको रकम बाँडिएको भन्ने कुरामा कसैले पनि यसरी नबाँडिएको भन्ने उत्तर आएको छ । प्रत्येक वर्ष छात्र/छात्रालाई प्रति कोटा प्रति छात्र/छात्रा सबै वितरण गरिएको प्र.अ., शिक्षक र वि.व्य.स. अध्यक्षहरुले बताएका छन् जसको प्रतिशत ८३ रहेको छ भने १७ प्रतिशत शिक्षक, प्र. अ.र वि. व्य. स. अध्यक्षहरुले प्रत्येक वर्ष दलितहरुलाई पोशाक एवं स्टेशनरी सामान उनीहरुले पाउने रकम बराबरको उपलब्ध गराइएको देखिएको छ । यसरी यस छात्रवृत्ति वितरण परम्परा कुनै विद्यालयमा तोकिएको कोटाको तोकिए बमोजिमको रकम नै वितरण गरिएको पाइन्छ भने कुनै विद्यालयले दिएको रकमको दुरुपयोग नहोस भनेर पोशाक र स्टेशनरीका सामग्री विद्यालयले खरिद गरेर वितरण गरेको पाइएको छ । यो छात्रवृत्ति वितरणको प्रकृयालाई पछाडी भएको बहुस्तम्भ चित्रबाट थप विश्लेषण गरिएको छ ।

## चित्र नं. ६

## छात्रवृत्ति वितरण परम्परा



यस बहुस्तम्भ चित्रबाट सबै छात्रछात्रालाई दामासाही रुपमा नगद वितरण गरिदैन, कोटा अनुसार तर दामासाही पनि वितरण गरिदैनभन्ने कुरा सबैले व्यक्त गरेका छन् त्यस्तै कुनै वर्ष दामासाही त कुनै वर्ष तोकिएको रकम वितरण गरिन्छ भन्ने कुरामा पनि कोही भएका छैनन् ।प्रत्येक वर्ष प्रति बोटा प्रति छात्रछात्रालाई तोकिएको रकम वितरण गरिन्छ, भन्ने प्रश्नमा प्र. अ. , शिक्षक र वि.व्य. स. अध्यक्ष को सहमत दर प्रतिशत छ भने तोकिए बमोजिमको रकम बराबरको पोशाक र स्टेशनरी सामग्री पनि गरिन्छ भन्नेमा सबैको १७ प्रतिशत विचार रहेको पाइन्छ । यसबाट अभै के बुझ्न सकिन्छ भने धेरै विद्यालयमा दलित छात्रवृत्ति तोकिएको रकमको आधारमा वार्षिक रुपमा वितरण गरिएको रहेछ भने केही विद्यालयमा सो रकम बराबरको पोशाक र स्टेशनरी सामग्री पनि उपलब्ध गराइंदो रहेछ ।

## ४.२.५.२ छात्रवृत्ति कार्य सञ्चालन निर्देशिकासम्बन्धी धारणा

कुनै पनि कार्यक्रमको सही र प्रभावकारी कार्यान्वयनका लागि निश्चित आधारसहितको कार्यसञ्चालन निर्देशिका तर्जुमा गरिएको हुन्छ । सबैखाले छात्रवृत्तिहरुको प्रभावकारी कार्यान्वयन गर्ने उद्देश्यले शिक्षा विभागले यससम्बन्धी कार्य सञ्चालन निर्देशिका तय गरी

कार्यान्वयनमा ल्याउँदै आएको छ । यसै निर्देशिकालाई मुख्य आधार बनाई विद्यालयहरूले लक्षित छात्रा छनौट गर्ने र छात्रवृत्ति वितरण गर्ने व्यवस्था मिलाउनु पर्ने हुन्छ । अध्ययनमा संलग्न विद्यालयको छात्रवृत्ति कार्यान्वयन गर्न तय भई कार्यान्वयनमा आएको कार्य सञ्चालन निर्देशिकासम्बन्धीको धारणालाई निम्न तालिकामा प्रस्तुत गरिएको छ ।

तालिका नं-९

छात्रवृत्ति कार्यान्वयन निर्देशिकासम्बन्धी धारणा

क्र.सं.	विवरण	प्र.अ.		शिक्षक		वि.व्य.स.अ		औषत	
		सङ्ख्या	प्रतिशत	सङ्ख्या	प्रतिशत	सङ्ख्या	प्रतिशत	सङ्ख्या	प्रतिशत
१	सुनेको हो., देखेको छैन., होला					४	६६	४	६६
२	छ भन्ने पनि सुनेको छैन ।			८	६६			८	६६
३	विद्यालयमा उपलब्ध छ., हेरेको छु ।	०	००			०	१०	०	००
४	स्रोतव्यक्ति / वि.नि. तथा जि.शि.का.ले अहिलेसम्म यस्तो निर्देशन पठाएको छैन ।	९	१००	६	१००	६	१००	१८	१००

स्रोत : स्थलगत सर्भेक्षण, २०७१

माथिको तालिकामा छात्रवृत्ति कार्यक्रमसम्बन्धी कार्य सञ्चालन निर्देशिका छ भन्ने सुनेको हो तर देखेको छैन भनी ६६ प्रतिशत शिक्षक र ६६ प्रतिशत नै वि.व्य.स. अध्यक्षहरूले आफ्नो विचार व्यक्त गरेका छन् । औषतमा यस्तो विचार व्यक्त गर्नेहरूको प्रतिशत ६६ रहेको छ । ६६ प्रति शिक्षकले यस्तो निर्देशिका छ भन्ने पनि सुनेको छैन भनेका छन् । औषतमा यस्तो अभिव्यक्ति दिनेहरूको प्रतिशत ६६ छ । यस्तो निर्देशिका र निर्देशन विद्यालयमा उपलब्ध छ., हेरेको छु भन्ने उत्तरदाता कोही पाइएन । जि.शि.का.को योजना



	निर्देशन दिने गरेको								
३	छात्रवृत्ति वितरणका आधार र रकम समेत जि.शि.काको सूचना पाटीमा टाँस्ने गरेको	०	०	०	०	०	०	०	०
४	जि.शि.का स्वयंले वितरणको आधार तयार गरी विद्यालयलाई निर्देशन दिने गरेको	०	०	०	०	०	०	०	०
५	स्रोतव्यक्तिहरुको मासिक जिल्ला बैठकमा प्रतिकोटा तोकिएको रकम र रकम प्रदान गर्न सकिने शीर्षकबारे जानकारी गराउने गरेको	६	१००	१२	१००	६	१००	२४	१००
६	जिल्ला बैठकको छलफल बारे स्रोतव्यक्तिहरुलाई प्र.अ.हरुको बैठकमा राख्न निर्देशन दिइएको र त्यसको पालना भएको	५	८३	९	७५	३	५०	१७	६९
७	नियमित रुपमा छात्रा छात्रवृत्ति कार्यक्रमको कार्यान्वयन अवस्थाबारे अनुगमन तथा निरीक्षण गर्ने गराउने गरेको	०	०	०	०	०	०	०	०
८	उजुरी परेमा मात्र निरीक्षण अनुगमन गराई प्रतिवेदन पेश गर्ने गरेको	६	१००	१२	१००	६	१००	२४	१००

स्रोत : स्थलगत सर्भेक्षण २०७१

माथिको तालिकामा जिल्ला शिक्षा कार्यालय सङ्खुवा सभाबाट सम्पादन भएका छात्रा छात्रवृत्ति कार्यान्वयनसम्बन्धी कार्यक्रमकाबारेमा विद्यालय निरीक्षक, शाखा अधिकृत र

स्रोतव्यक्तिहरुको प्रतिक्रियालाई उल्लेख गरिएको छ । सबै उत्तरदाताहरुले जि.शि.काबाट जिल्ला छात्रवृत्ति व्यवस्था समिति गठन नगरेको, समितिले छात्रवृत्ति वितरणको स्पष्ट आधार तयार गरी वि.व्य.स.लाई निर्देशन दिने नगरेको, छात्रवृत्ति वितरणका आधार र रकम समेत जि.शि.का.ले सूचना पाटीमा टाँस्ने नगरेको र जि.शि.का स्वयंले समेत वितरणको आधार तयार गरी विद्यालयहरुलाई निर्देशन दिने नगरेको बताएका छन् । सतप्रतिशत उत्तरदाताहरुले स्रोतव्यक्तिहरुको जिल्ला बैठकमा छात्रवृत्ति वितरणसम्बन्धी प्रति कोटा तोकिएको रकम र रकम प्रदान गर्न सकिने शीर्षकबारे चाहिँ जानकारी गराएको बताएका छन् । जिल्ला बैठकमा भएको उक्त छलफललाई स्रोतव्यक्तिहरुबाट पनि आ-आफ्नो स्रोतकेन्द्र प्र.अ. बैठकमा राख्ने गरेको उत्तर प्र. अ.बाट ८३ प्रतिशत, शिक्षकबाट ७५ प्रतिशत र वि.व्य. स. अध्यक्षबाट ५० प्रतिशत प्राप्त भएको छ । छात्रवृत्ति कार्यक्रमको कार्यान्वयन अवस्था सम्बन्धमा अनुगमन र निरीक्षण कसैबाट हुने नगरेको बताएका छन् । सबै वि.नि./शा.अ. र स्रोतव्यक्तिहरुका अनुसार उजुरी परेको अवस्थामा भने यस कार्यक्रमको अनुगमन र निरीक्षण गरी प्रतिवेदन दिने गरेको बताएका छन् । समष्टिमा छात्रा छात्रवृत्ति कार्यक्रमको प्रभावकारी कार्यान्वयनमा जि.शि.का.को भूमिका प्रभावपूर्ण नरहेको पाइयो ।

#### ४.२.५.४ दलित छात्रवृत्ति रकमको पर्याप्तता/अपर्याप्तता

प्रतिकोटा रकम न्यून भए तापनि दलित छात्रवृत्ति कार्यक्रममा ठूलो धनराशी खर्च हुँदै आएको छ । आधारभूत तहका विद्यालयमा अध्ययनरत सम्पूर्ण दलित छात्रछात्राहरु यस कार्यक्रमबाट लाभान्वित भइरहेका छन् । यस कार्यक्रमबाट सम्पूर्ण दलित वर्गका बालबालिकाहरुमा विद्यालयप्रति आकर्षण बढेको छ । छात्रछात्राहरुको भर्नादर, नियमितता र कक्षोत्तीर्ण दरमा पनि सुधार आएको छ । तथापि चरम गरिबीको स्थितिमा रहेका, बिहान बेलुकी हातमुख जोर्न धौ-धौ पर्ने दलित वर्गलाई भने यस कार्यक्रमले खासै प्रभाव पार्न सकेको छैन । लाभान्वित समूह र सम्बन्धित सरोकारवालाहरुले समेत प्राप्त छात्रवृत्ति रकमले शिक्षाको न्यूनतम लागतलाई समेट्न नसकेको गुनासाहरु गर्ने गरेका छन् । यो छात्रवृत्ति रकमको पर्याप्तता/अपर्याप्तता सम्बन्धमा अध्ययनमा संलग्न विद्यालयहरुका शिक्षक, अभिभावक, प्र.अ., विद्यार्थी एवं वि.व्य.स. अध्यक्षहरुको प्रतिक्रियालाई तलको तालिकामा प्रस्तुत गरिएको छ ।

## तालिका नं. ११

## छात्रवृत्ति रकमको पर्याप्तता/अपर्याप्तता

क्र.सं.	विवरण	शिक्षक		प्र.अ.		अभिभावक		विद्यार्थी		वि.व्य.स.अ.		औषत	
		सङ्ख्या	प्रतिशत	सङ्ख्या	प्रतिशत	सङ्ख्या	प्रतिशत	सङ्ख्या	प्रतिशत	सङ्ख्या	प्रतिशत	सङ्ख्या	प्रतिशत
१	पर्याप्त छैन., कापी, कलम, भोला, पोशाक र खाजासमेत पुग्ने गरी दिए हुन्थ्यो ।	३	२५	३	५०	९	७५	१२	१००	४	६७	३१	६३
२	नाम मात्रको छ.,दलितहरुको स्तर हेरेर दिए हुन्थ्यो ।	०	०	१	१७	६	५०	९	७५	३	५०	१९	२८
३	पर्याप्त छैन., शिक्षाको न्यूनतम लागत व्यहोर्न सकेको छैन ।	६	५०	२	३३	१०	८३	८	६६	३	५०	२९	५६
४	चरम गरिबी र बिहान बेलुकी हातमुख जोर्न धौ धौ पर्नेहरुलाई पनि आकर्षित हुनेगरी रकम छुट्याइनु पर्छ ।	६	५०	३	५०	१२	१००	१२	१००	३	५०	३६	७०
५	आंशिक सहयोग पुग्न सक्छ., केही मात्रामा भए पनि अभिभावकलाई राहत मिलेको छ ।	९	७५	३	५०	६	५०	९	७५	२	३३	२९	५७

स्रोत : स्थलगत सर्भेक्षण, २०७१



माथिको तालिकामा औषत ६३ प्रतिशत उत्तरदाताहरूले छात्रवृत्ति रकम पर्याप्त छैन, कापी, कलम, भोला, पोशाक र खाजा समेतलाई पुग्नेगरी दिए हुन्थ्यो भनेका छन् । सतप्रतिशत विद्यार्थी, २५ प्रतिशत शिक्षक, ५० प्रतिशत प्र. अ. ६७ प्रतिशत वि.व्य.स. अध्यक्षहरू र ७५ प्रतिशत अभिभावकहरूले यस्तो प्रतिक्रिया दिएका छन् । नाम मात्रको छ., दलितहरूको स्तर हेरी दिए हुन्थ्यो भन्ने विचार व्यक्त गर्नेहरूमा कुनै प्रतिक्रिया व्यक्त नगर्ने शिक्षक, १७ प्रतिशत प्र.अ., ५० प्रतिशत, ५० प्रतिशत अभिभावक र वि.व्य.स. अध्यक्षहरू रहेका छन् । औषतमा यस्तो विचार व्यक्त गर्नेहरूको प्रतिशत २८ रहेको छ । त्यस्तै पर्याप्त छैन, शिक्षाको न्यूनतम लागत समेत व्यहोर्न सकेको छैन भन्ने उत्तरदाताहरूको औषत प्रतिशत चाहिँ ५६ रहेको छ । चरम गरिवी र बिहान बेलुकी हातमुख जोर्न धौ-धौ पर्नेहरूलाई पनि आकर्षित हुनेगरी रकम छुट्याउनुपर्छ भन्ने विचार व्यक्त गर्नेहरूको औषत प्रतिशत सबैभन्दा बढी रहेको छ र औषतमा यो ७० प्रतिशत रहेको छ । समष्टिमा दलित समूहको आर्थिक अवस्था हेरी शिक्षाको न्यूनतम लागत व्यहोर्ने सम्मको रकमको व्यवस्था दलित छात्रवृत्ति कार्यक्रममा राख्नुपर्ने कुरामा उत्तरदाताहरूले जोड दिएका छन् । मानिसका आवश्यकताका श्रृङ्खलाहरूमध्ये पहिलो आवश्यकता शारीरिक आवश्यकता हो । यस अन्तर्गत खाना, बास, कपडा आदि पर्दछन् । यसको पूर्ति नभै मानिस अन्य थप आवश्यकताका लागि प्रेरित हुन सक्दैन भन्ने अब्राहम मास्लोको अभिप्रेरणाको सिद्धान्त उपर्युक्त तालिकामा पुष्टि भएको छ ।

#### ४.२.५.५ छात्रवृत्तिको सदुपयोग स्थिति

कार्यान्वयनमा ल्याइएको कुनै पनि कार्यक्रमबाट सम्बन्धित लक्षित वर्ग नै लाभान्वित हुन पाउनुपर्छ । जुन प्रयोजनका लागि जसलाई छात्रवृत्ति रकम प्राप्त हुन्छ उसै प्रयोजनमा त्यो रकम खर्च गरिनुपर्छ., त्यसबाट ऊ स्वयं लाभान्वित हुन पाउनुपर्छ । विद्यार्थीका लागि आवश्यक स्टेशनरी, पोशाक, खाजा वा अन्य आवश्यक सामग्रीहरूको पूर्तिको लागि पाएको रकम खर्च हुनु आवश्यक छ जसले विद्यार्थीको पठनपाठन गतिविधिमा थप उर्जा प्रदान गर्न सकोस् । दलित छात्रवृत्तिबाट लाभान्वित छात्रछात्राहरूलाई प्रदान गरिएको रकमको उपयोग स्थिति कस्तो छ ? कुन शीर्षकअन्तर्गत कसरी खर्च हुँदै आएको छ ? भन्ने सवालमा अध्ययनमा संलग्न विद्यालयका दलित छात्रवृत्ति प्राप्त विद्यार्थी र अभिभावकहरूले दिएको प्रतिक्रियालाई निम्न तालिकामा प्रस्तुत गरिएको छ :

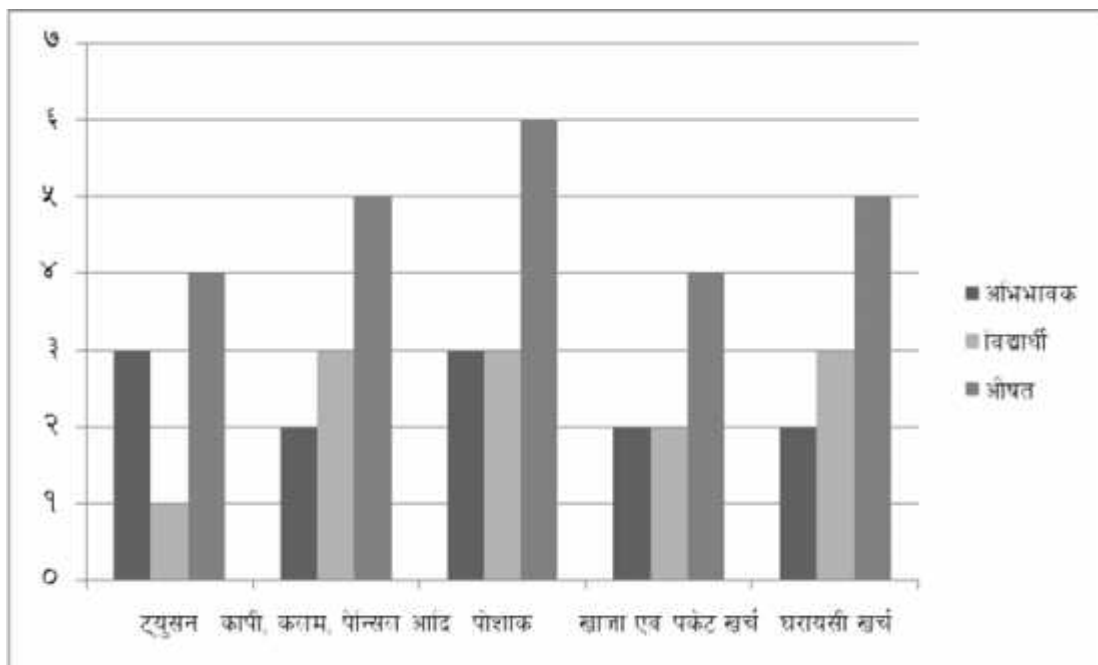
तालिका नं. १२  
छात्रवृत्तिको सदुपयोग स्थिति

क्र. सं.	विवरण	अभिभावक		विद्यार्थी		औषत	
		सङ्ख्या	प्रतिशत	सङ्ख्या	प्रतिशत	सङ्ख्या	प्रतिशत
१	ट्युसन	३	२५	१	८	४	१६.५
२	कापी, कलम, पेन्सिल आदि	२	१७	३	२५	५	२१
३	पोशाक	३	२५	३	२५	६	२५
४	खाजा एवं पकेट खर्च	२	१६	२	१७	४	१६.५
५	घरायसी खर्च	२	१७	३	२५	५	२१

स्रोत : स्थलगत सर्भेक्षण, २०७१

माथिको तालिकामा अभिभावक, विद्यार्थी सबैले छात्रवृत्ति वापत प्राप्त रकम ट्युसनमा र खाजामा औषतमा १६.५ प्रतिशत खर्च गर्ने गरेको बताएका छन् । औषत २१ प्रतिशत अभिभावक र विद्यार्थीहरूले छात्रवृत्तिको रकम कापी, कलम, पेन्सिल आदि र घरायसी खर्च गर्ने गरेको बताएका छन् । यस्तो प्रतिक्रिया दिने अभिभावक १७ प्रतिशत छन् भने विद्यार्थीको २५ प्रतिशत पनि रहेको छ । २५ प्रतिशत अभिभावक र २५ प्रतिशत विद्यार्थीहरूले प्राप्त छात्रवृत्ति रकमबाट पोशाक किन्ने गरेको बताएका छन् । औषतमा यस्तो विचार व्यक्त गर्नेहरूको प्रतिशत २५ रहेको छ । त्यस्तै १६ प्रतिशत अभिभावक र १७ प्रतिशत विद्यार्थीले चाहिँ प्राप्त छात्रवृत्ति रकमलाई विद्यार्थीको खाजा र पकेट खर्चमा लगाउने गरेको बताएका छन् । औषत २१ प्रतिशत अभिभावक र विद्यार्थीले भने प्राप्त रकमलाई घरायसी खर्चमा लगाउने गरेको बताएका छन् । यसरी छात्रवृत्ति वापत प्राप्त रकमलाई आ-आफ्नो आवश्यकताअनुसार घरायसी खर्चमा समेत उपयोग गरेको पाइयो । यसलाई बहुस्तम्भ चित्रबाट पनि स्पष्ट पारिएको छ :

चित्र नं. ७  
छात्रवृत्तिको सदुपयोग स्थिति



#### ४.२.५.६ दलित छात्रवृत्ति प्रतिको सकारात्मकता

दलित छात्रवृत्ति कार्यक्रम एउटा बृहत र राष्ट्रव्यापी रूपमा चर्चित कार्यक्रम पनि हो । प्रतिकोटा रकम न्यून देखिए तापनि यस शीर्षकमा राज्यबाट ठूलो धनराशी खर्च हुँदै आएको छ । समाजमा पछि परेका दलित वर्गका छात्र/छात्राहरुप्रति समर्पित छ यो कार्यक्रम । कार्यक्रम कार्यान्वयनका सिलसिलामा केही कमी कमजोरी देखा पर्नु अस्वाभाविक मान्नु हुँदैन । तर कमजोरीहरुलाई निराकरण गर्दै कार्यक्रमलाई सही गन्तव्यसम्म पुऱ्याउने कार्यमा भने सबैको सकारात्मक धारणा रहनु आवश्यक छ । अध्ययनमा संलग्न विद्यालयहरुसँग सम्बन्धित सरोकारवालाहरुको यस कार्यक्रमप्रतिको सकारात्मक धारणाहरुलाई तलको तालिकामा प्रस्तुत गरिएको छ :



५	छात्रवृत्ति पाउनेहरुका व्यक्तिगत व्यवहारमा सकारात्मक परिवर्तन आएको	४	२५	३	५०	६	५०	४	६७	०	०	०	०	१४	३२
---	---	---	----	---	----	---	----	---	----	---	---	---	---	----	----

स्रोत : स्थलगत सर्भेक्षण, २०७१

माथिको तालिकामा औषत ६४ प्रतिशत शिक्षक, प्र.अ., अभिभावक, वि.व्य.स. अध्यक्ष, स्रोतव्यक्ति र विद्यालय निरीक्षकहरुले छात्रवृत्ति कार्यक्रमले विद्यालय र शिक्षाप्रति अभिभावक तथा छात्रछात्राहरुमा सकारात्मक सोचको विकास भएको छ भनेका छन् । यस कार्यक्रमले रुढीवादी र परम्परागत सोच भएका आमाबाबुहरु समेतको शिक्षामा चेतनास्तर बृद्धि गराएको छ भनी औषत ६३ प्रतिशत उत्तरदाताहरुले आ-आफ्नो विचार व्यक्त गरेका छन् । शिक्षाप्रति बालिकाहरुमा उत्प्रेरणा बढेको छ भनी सकारात्मक धारणा राख्नेहरुको औषत प्रतिशत सबैभन्दा उच्च छ र यो प्रतिशत ६६ रहेको छ । औषत ३८ प्रतिशतले भने आर्थिक रुपमा नगन्य भएपनि शिक्षाको लागत व्यहोर्न सहयोग पुगेको छ भनी सकारात्मक धारणा व्यक्त गरेका छन् । त्यस्तै दलित छात्रवृत्ति पाउनेहरुको व्यक्तिगत व्यवहारमा सकारात्मक परिवर्तन आएको छ भनी सकारात्मक धारणा राख्ने उत्तरदाताहरुको औषत प्रतिशत सबैभन्दा न्यून रहेको छ । यसको औषत प्रतिशत ३२ रहेको छ ।

#### ४.२.५.७ दलित छात्रवृत्ति कार्यक्रमका विविध पक्षहरुको विश्लेषण

कुनै पनि कार्यक्रमको लक्ष्य प्राप्त कार्यक्रमको प्रभावकारिता, तिनको प्रभावकारी व्यवस्थापन, प्रभावकारी कार्यान्वयन र अनुसन्धान निर्देशित सुधारहरुमाथि निर्भर हुन्छ । यस सम्बन्धमा सम्बन्धित कार्यक्रमहरुको सबल पक्ष, कमजोरीका साथै अवसर र चुनौतीहरुको पनि विश्लेषण गरिनु पर्ने हुन्छ । यी चारवटै पक्षहरुको विश्लेषणका लागि थुप्रै आन्तरिक र बाह्य तत्वहरुको विश्लेषण योजना बनाउनु पर्ने हुन्छ । यस प्रकारको योजनाले बलिया

पक्षहरु र अवसरहरुको सम्भावना बृद्धि गरी कमजोरी र चुनौतीहरुलाई न्यूनतम गर्नुपर्ने हुन्छ । यहाँ बालिकाहरुको शैक्षिक पहुँच, गुणस्तर र कार्य क्षमताको समग्र विकासलाई सुधार गर्न दलित छात्रवृत्ति कार्यक्रमको सबल पक्ष तथा कमजोर पक्षका साथै अवसर र चुनौतीहरुको विश्लेषण गर्ने प्रयत्न गरिएको छ । यस सन्दर्भमा सबै उत्तरदाता शिक्षक, विद्यार्थी, प्रधानाध्यापक, विद्यालय व्यवस्थापन समिति, अभिभावक, स्रोतव्यक्ति, जिल्ला शिक्षा कार्यालयका कर्मचारी आदिबाट सङ्कलन गरिएका सूचनाहरुलाई चार समूहमा विभाजन गरी विश्लेषण गर्ने आधार बनाइएको छ ।

#### ४.२.६ सबल पक्षहरु

दलित छात्रवृत्ति कार्यक्रमका सम्बन्धमा निम्न सबल पक्षहरुको पहिचान गरिएको छ :

- क. विद्यालय र शिक्षाप्रति अभिभावक तथा विद्यार्थीहरुमा सकारात्मक सोचको विकास भएको ।
- ख. रुढीवादी र परम्परागत सोच भएका अभिभावकहरु समेतको शिक्षामा चेतना स्तर बृद्धि भएको ।
- ग. न्यून भए पनि आर्थिक रुपमा शिक्षाको लागत बेहोर्न सहयोग पुगेको ।
- घ. शिक्षा प्रति बालिकाहरुमा उत्प्रेरणा बढेको ।
- ङ. शैक्षिक क्रियाकलापमा सहभागी हुन प्रोत्साहित गरेको ।
- च. पहुँचमा नरहेका जनसङ्ख्या अन्तर्गतका बालिकाहरुलाई मूल धारमा ल्याउन सहयोग पुगेको ।
- छ. सहभागिता दर, विद्यालय उपस्थिति, कक्षोन्नति र सिकाइ उपलब्धि दरमा बृद्धि भएको
- ज. विद्यालय छाड्ने र कक्षा दोहोर्न्याउने दरमा कमी आएको ।
- झ. छात्रवृत्ति पाउने बालिकाहरुमा आत्मविश्वास र प्रेरणा बढेको ।
- ञ. व्यक्तिगत व्यवहारमा केही मात्रामा भए पनि परिवर्तन भएको ।

छात्रवृत्ति कार्यक्रमका सकारात्मक असरहरुलाई यसरी उल्लेख गर्न सकिन्छ ।

### सामाजिक असर

दलित छात्रावृत्ति कार्यक्रमले बालबालिकाहरुमा सामाजिक कार्यगत सीप अभिवृद्धि गर्ने अवसरहरु बृद्धि गर्छ। अनुकूल सामाजिक व्यवहार, अरुसँगको साकारात्मक सोचाइ र उचित वार्तालाप गर्ने सीप विकास गर्न मद्दत पुग्छ। साथीसँगी, आमाबाबु, शिक्षक एवं समुदायका सदस्यहरूसँग सकारात्मक अन्तरक्रिया गर्न बालबालिकाहरुलाई बल प्रदान गरेको छ। अभिभावकहरुमा जागरण पैदा गरेको छ।

### शैक्षिक असर

बालबालिकाहरुमा यस कार्यक्रमको महत्वपूर्ण असर रहेको छ। सिकाइ क्रियाकलापमा बढी सहभागिता, गृहकार्यको दैनिक अभ्यास, सिकाइ उपलब्धिमा बृद्धि, उत्तीर्ण अवस्थामा बृद्धि जस्ता सकारात्मक असरहरु शैक्षिक असर अन्तर्गत देख्न सकिन्छ।

### व्यक्तिगत असर

छात्रवृत्ति प्राप्त गर्ने बालिकाहरुमा मनोवैज्ञानिक उत्प्रेरणा, वचनबद्धता, अनुशासन, इमान्दारिता, आत्मविश्वास, शैक्षिक सफलताका निमित्त बढी परिश्रम गर्ने जस्ता केही व्यक्तिगत असरहरु अवलोकनबाट प्राप्त भएको छ।

### ४.२.७ कमजोरीहरु

यो दलित छात्रावृत्ति कार्यक्रमको विश्लेषण गर्ने दोस्रो महत्वपूर्ण पक्ष हो। यस कार्यक्रम सम्बन्धमा पहिचान गरिएका दुर्बल पक्षहरु निम्नानुसार रहेका छन्।

क. जिल्ला शिक्षा कार्यालयले कम महत्व दिएको कार्यक्रम,

ख. कमजोर छात्रवृत्ति वितरण प्रणाली,

ग. नगण्य मात्राको छात्रवृत्ति रकम तथा शिक्षाको सबै लागत समेट्ने रकम नरहेका कारणले गरिब तथा हातमुख जोर्न गाह्रो परिरहेको समूहका लागि महत्वपूर्ण हुन नसकेको,

घ. दलित बालिकाहरुले नै छात्रवृत्ति पाइरहेका छन् वा छैनन् भनी पत्ता लगाउन कुनै अनुगमन र निरीक्षण प्रणाली नरहेको,

ङ. गलत प्रयोग भएको र पारदर्शिताको कमी रहेको,

- च. कतिपय शिक्षक, अभिभावक र विद्यालय व्यवस्थापन पदाधिकारीहरूलाई विद्यालयमा प्राप्त छात्रवृत्ति रकम र वितरण प्रणालीबारे जानकारी नरहेको,
- भ. यस कार्यक्रमको असर केलाइएको पाइएन,
- ब. दलित विद्यार्थीको संख्या अनुसार निकाशा गरिएको रकमबीच फरक रहेको,
- ट. तथ्याङ्कको विश्वसनीयतामा समस्या,
- ठ. बजेट र अख्तियारी पत्र निकासा हुनमा ढिलाइका साथै बजेटको अपर्याप्तता,

#### ४.२.८ अवसरहरू

स्थलगत अध्ययनबाट छात्रवृत्तिका सम्बन्धमा निम्न लिखित अवसरहरू पहिचान गरिएको छ :

- क. सम्पूर्ण दलित बालबालिकाहरूका लागि शैक्षिक अवसरहरू,
- ख. स्थानीय स्तरमा सानो सयन्त्र निर्माण गरी दलित छात्रवृत्ति जस्तो प्रोत्साहित कार्यक्रमलाई प्रभावकारी बनाउन सकिने,
- ग. अभिभावक र विद्यालयबीच सौहार्द्रपूर्ण वातावरण विकास गरी सामाजिक दूरी कम गर्ने,
- घ. पहुँचमा नरहेका दलित मानिसहरूको समूहसम्म पुगी उनीहरूलाई विद्यालय प्रणाली भित्र ल्याई सबैका लागि शिक्षा (EFA) को विश्वव्यापी लक्ष्य प्राप्तमा राष्ट्रिय योगदान पूरा गर्ने अवसर ।

माथि उल्लिखित सूचनाहरूबाट दलित छात्रवृत्ति कार्यक्रममा विभिन्न अवसरहरू रहेको सङ्केत प्राप्त भएको छ । यस्ता अवसरहरूबाट दलित समूहका विद्यार्थीहरू र प्रणालीलाई फाइदा पुग्न सक्छ । यस्ता समूहले विद्यालय अवसरको फाइदा उठाई पारिवारिक स्वस्थ, समाजिक र आर्थिक अवस्थामा सुधार ल्याउन सक्छन् । दलित समूहका छात्रछात्राहरूले शैक्षिक अवसरको फाइदा उठाई आफ्नो पढाइलाई सूचारु राख्न सक्छन् । जिल्ला शिक्षा कार्यालयहरू र शिक्षा विभागले समेत विभिन्न संघसंस्थाहरूसँग कार्य सन्जाल स्थापना गर्ने, विश्वसनीय र वैध तथ्याङ्क व्यवस्थापन प्रणाली स्थापना गर्ने, विद्यार्थी, अभिभावक र सरोकारवालाहरूसँग सौहार्द्रपूर्ण वातावरणमा मिलेर शैक्षिक मध्यस्थता कार्यक्रम तयार गर्ने, शिक्षाको अधिकारलाई सुनिश्चित गर्न कार्य गर्ने र सबैका लागि शिक्षाको लक्ष्य पूरा गर्ने अवसरहरू प्राप्त गर्न सक्छन् ।



## ४.२.९ चुनौतीहरू

दलित छात्रवृत्ति कार्यक्रमको स्थलगत अध्ययनबाट तल उल्लिखित चुनौतीहरूको पहिचान गरिएको छ ।

- क. विद्यालय प्रणाली बाहिर रहेका बालबालिकाहरूलाई शिक्षाको अवसर लागत व्यहोर्ने गरी छात्रवृत्तिको रकम बृद्धि गरेर मूल धारमा ल्याउनु नै चुनौतीको रूपमा देखापरको छ ।
- ख. विश्वसनीय तथ्याङ्कको अभाव ।
- ग. दलित छात्रवृत्ति प्रणालीले केही हदसम्म कुनै खास समूहमाथि सामाजिक न्याय प्रवर्द्धन गरेता पनि अन्य गरीब, सुविधाविहीन, छात्रवृत्तिको आवश्यकता भएका सबैलाई समेट्न नसक्दा समाजिक अन्याय पनि भएको छ ।
- घ. ठूलो रकमको लगानीले समाजमा महत्वपूर्ण असर ल्याउन नसक्ने चुनौतीहरू ।
- ङ. अभिभावक-शिक्षक, विद्यालय-अभिभावक, अभिभावक-अभिभावकबीच भ्रगडा र विवादमा बृद्धि भई विद्यालय प्रणाली र यस दलित छात्रवृत्ति कार्यक्रम प्रति नकारात्मक मानसिकताको विकास हुन सक्ने चुनौतीहरू ।
- च. दलित छात्रवृत्ति कार्यक्रमले समाजमा समानता र पक्षपात तथा समाजिक न्याय र अन्याय दुवै प्रवर्द्धन गरिरहेको छ ।
- छ. कार्यक्रमले वास्तविक लागतलाई समेटेको छैन र आवश्यकता भएका सबै बालबालिकाहरूलाई प्रदान गरिएको छैन ।
- ज. छात्रवृत्ति प्राप्त गर्ने होडमा कैयौँ स्थानमा अभिभावकमा छात्रवृत्ति पाउन मात्र विद्यालय पठाउनु पर्छ भन्ने सोच विकास भएको छ
- ञ. लगानीको तुलनामा समाजमा महत्वपूर्ण असर परेको छैन ।
- ट. छात्रवृत्तिको गलत प्रयोगले चुनौती सिर्जना गरेको छ र कार्यक्रमको अवमूल्यन हुन पुगेको छ ।

#### ४.२.१० सम्भावनाहरु

स्थलगत सूचनाहरुले सामर्थ्य बृद्धि गर्ने, कमजोरीहरु न्यून गर्ने, अवसरहरुको सदुपयोग गर्ने र चुनौतीहरुको सामना गर्ने विभिन्न सम्भावनाहरुको खोजी गरेको छ । सबलपक्षको बढोत्तरीका लागि सफल योजना निर्माण गर्ने, प्रयासहरुको प्रभावकारी कार्यान्वयन गर्ने, दलित छात्रवृत्ति प्राप्त बालालिकाहरुको सर्वाङ्गीण पक्षहरुको मापन गरी थप नयाँ कार्यक्रमहरुको सुरुवात गर्ने जस्ता प्रयासहरुको अभिवृद्धि गर्न सकिन्छ । उत्तरदाताहरुका अनुसार कमजोरी न्यून गर्न बालिकाहरु र उनका अभिभावकहरुको चाहना, रुचि र आवश्यकता अनुरूप कार्यक्रम संशोधन गर्ने, छात्रवृत्ति योजना र कार्यक्रमहरुलाई पारदर्शी बनाउने, छनौट र वितरणको लक्ष्य निर्धारण गर्ने, मार्गदर्शन तथा अनुगमन प्रणाली स्थापना गर्ने जस्ता कार्यक्रमहरुको अवलम्बन गर्न सकिन्छ । सूचना दाताहरुका अनुसार भविष्यका सम्भावनाहरुको खोजी गरेर प्रणाली अनुसारका कार्य गर्ने र अवसरहरुको सदुपयोग गर्ने माध्यम अपनाउन सकिन्छ । एकातिर सरकार योजना र नीति कार्यान्वयन प्रक्रिया परिवर्तन गर्न तयार हुनु पर्छ र अर्कातिर समाजिक चेतनाको स्तर, प्राप्त सुझाव र तथ्याङ्क व्यवस्थापन प्रणालीका माध्यमद्वारा सामाजिक संरचनासम्बन्धी धारणात्मक खाकामा परिवर्तन गर्नुपर्छ । छात्रवृत्तिको यर्थाथ प्रभाव र प्रयासहरुको पहिचान गर्नुपर्छ । यस बाहेक चुनौतीहरुको सामना गर्न यसका प्रबल पक्षहरुलाई आधार मानी निर्णय गर्ने, अवसरहरुको सदुपयोग गरी चुनौतीहरुको सामना गर्दै कमजोरीहरु कम गर्ने, अरुसँग सल्लाह गर्ने र बाधा व्यवधानहरु हटाउनका निम्ति अवसरहरु प्रदान गर्ने जस्ता उपायहरु अपनाउन सकिन्छ ।

#### ४.२.११ दलित छात्रवृत्ति कार्यक्रमका मुख्य अवरोधहरु

अन्य शैक्षिक कार्यक्रमहरुले जस्तै दलित छात्रवृत्ति कार्यक्रमले पनि विभिन्न अवरोधहरुको सामना गर्नु परेको छ । यी अवरोधहरु खास गरी छात्रवृत्तिको योजना, व्यवस्थापन र कार्यान्वयनमा अवलोकन गर्न सकिन्छ । तथापि यस शोधकार्यले दलित छात्रवृत्ति वितरण सम्बन्धी अवरोध र व्यवधानहरुको खोज निम्नानुसार गरेको छ :

### सामाजिक आर्थिक अवस्था

त्यस सामाजिक र आर्थिक रूपमा पछाडी परेका कारण विद्यार्थीहरू विद्यालयमा समयमानै आई शिक्षा आर्जन गर्न सकिरहेका छैनन्, पलस्वरुप तिनले पाउने सुविधाबाट पनि बञ्चित हुन गइरहेको यथार्थताहरू हाम्रा सामु विद्यमान रहेका छन् त्यसैले यो एउटा अवरोध मान्न सकिन्छ ।

### चेतनाको स्तर

हाम्रा नेपाली समाजमा दलित वर्गले शिक्षा आर्जन गरी राष्ट्रसेवामा लाग्नु हन्न भन्ने अरु वर्गको जात जातीको सेवा गर्नपछि भन्ने कुरामा विश्वस्त रहेको छ त्यसैले त्यस्ता चेतनाको स्तर भएका अभिभावकले आफ्ना बालबालिकालाई विद्यालय पठाई छात्रवृत्ति पाउने अवसरबाट बञ्चित गराएका छन् ।

### परम्परागत मूल्य मान्यता र विश्वासहरू

दलित समुदायले अन्य जातजातीको तुलनामा बाबु बाजेले गर्दै आएको परम्परालाई तोड्नु हुदैन भन्ने मान्यताका कारण उनीहरूको जीवनशैली परम्परागत सोचबाट नै अगाडी बढ्दै आएको छ । हाम्रो पनि अन्य नागरिक सरह अधिकार छ भन्ने कुरा उनीहरूमा विकास हुन सेको छैन त्यसले उनीहरूले आफ्ना बालबालिकालाई विद्यालयमा भर्ना गराई, छात्रवृत्ति प्राप्त गर्न नसक्नुको मुख्य कारण हुन आउँछ ।

माथि उल्लिखित व्यवहारहरूले अझै पनि हाम्रो समाज, सामाजिक संरचनाहरू, व्यावहारिक तौरतरिकाहरू हाम्रा परम्परागत सोचाइ मूल्य र धर्महरूद्वारा निर्देशित छन् भन्ने सन्देश व्यक्त गर्छ । विभिन्न समाजमा जात र धर्मलाई शिक्षा भन्दा बढी महत्व दिएको छ बालबालिकाहरूलाई त्यसै अनुरूप ढालिएको छ । त्यस्तै अन्य अवरोधहरूलाई पनि निम्न बमोजिम देखाउन सकिन्छ :

### क. योजनामा कमजोरी सम्बन्धी अवरोध

सरकारद्वारा लक्षित समुहको पहिचान गरी तिनीहरूको शैक्षिक स्तर वृद्धि गर्नका निमित्त ती समुह लक्षित कार्यक्रम तयार गरी योजनामा समावेश गर्न नसकिएको कारण यो प्रभावकारी बन्न सकेको छैन ।

### ख. वितरण र व्यवस्थापनसम्बन्धी अवरोध

दलित छात्रवृत्ति जति रकम उनीहरूले पाउनु पर्ने हो त्यो रकम कहि कहि दामसाही वा पालैपालो वितरण प्रक्रियाले यसको वितरण प्रक्रिया तथा व्यवस्थापनमा समस्या ल्याएको छ।

### ग. तथ्याङ्कमा आधारित अवरोध

लक्षित वर्गको यकिन तथ्याङ्क आज सम्म किटान गर्न नसक्नुले जुन वर्गले छात्रवृत्ति प्राप्त गर्नु पर्ने हो सो वर्गका बालबालिका नपरी अन्य वर्गका बालबालिका लामान्वित भएका छन्। सही तथ्याङ्क नभएका कारण दलित बालबालिका कति छन् भनी उनीहरूले पाउने रकम छुट्याउन सकिएको छैन ।

## परिच्छेद पाँच : निष्कर्ष र सुभाव

### ५.१ निष्कर्ष

जुनसुकै जातजाती वर्ग समुदायका मानिसहरुलाई शिक्षाको मूल धारमा ल्याइ दक्ष जनशक्ति उत्पादन गर्ने नीति राज्यले अडिगकार गरेको हुन्छ । सोही कार्य गर्नका लागि राज्यले गरीब, असहाय, महिला, दलित, जनजाती, मधेसी, पिछडिएका, द्वन्द्व पिडित, सडक बालबालिकाहरुलाई शिक्षाको पहुँच पुऱ्याउनका निमित्त विभिन्न किसिमका छात्रवृत्तिहरु वितरण गर्दै आएको छ । त्यसै सन्दर्भमा दलित वर्गलाई पनि शिक्षाको मूल धारमा ल्याइ दक्ष जनशक्ति उत्पादन गर्ने उद्देश्यका साथ दलित छात्रवृत्ति कार्यक्रमलाई अगाडी बढाएको पाइन्छ । दलित वर्ग सामाजिक रुपले पिछडिएका वर्ग जो समाजमा अझै पनि खुलेर भन्ने सामाजिक रुपमा अगाडी बढ्न सकेका छैनन् त्यस्ता वर्गलाई शिक्षाको पहुँच अन्य वर्ग वा समुदायका बालबालिका सरह शिक्षा प्राप्त गर्न सकून भन्ने उद्देश्यका साथ यो छात्रवृत्ति कार्यक्रमलाई अगाडी बढाएको पाइन्छ । त्यसैले दलित छात्रवृत्ति कार्यक्रमले दलित वर्गका बालबालिकालाई के कस्तो प्रभाव पारेको छ त्यसको निष्कर्षलाई यसरी उल्लेख गरिएको छः

- क. दलित वर्गका सम्पूर्ण बालबालिकहरुलाई मौद्रिक प्रोत्साहन दिई विद्यालय प्रणाली भित्र ल्याउने एक विश्वसनीय कार्यक्रमका रुपमा यो दलित छात्रवृत्ति कार्यक्रम रहेको छ ।
- ख. छात्रवृत्तिको रकम बालबालिकाहरुको शिक्षा र उनीहरुको दैनिक आवश्यकता पूरा गर्न खर्च गरेको पाइयो ।
- ग. छात्रवृत्ति रकम पारिवारिक आवश्यकता पूरा गर्नका लागि प्रयोग गरिएको पाइयो । यसले पनि बालबालिकाहरुको शैक्षिक अवस्थामा सुधार ल्याउन मद्दत गर्ने भएकाले यसलाई रकमको उचित प्रयोग मान्न सकिन्छ ।
- घ. बालबालिकहरुकाले छात्रवृत्ति रकम पाउने प्रक्रियामा आफ्नो संलग्नता चाहिने हुनाले रकमको प्रयोगबारे निर्णय गर्ने अधिकार आमाबाबुलाई दिइनु त्यति राम्रो होइन ।

## ५.२ सुभावाहरु

अध्ययनका क्रममा अध्ययन क्षेत्रसँग सम्बन्धित सरोकावालाहरूसँग अध्ययन र छलफल गरी छात्रवृत्ति कार्यक्रम लागु गर्न तथा प्रभावकारीता विभिन्न तरिकाहरु पत्ता लगाइ यस कार्यक्रमलाई देशभरी व्यावहारिक रुपमा कार्यान्वयन गर्न निम्नानुसारका सुभावाहरु प्रस्तुत गरिएको छ :

### क. नीतिगत तहका लागि

१. राज्यबाट दलित छात्रछात्राहरुलाई वार्षिक रुपमा उसले प्रयोग गर्ने पठनपाठन सामग्री र पोशाकलाई समेत पुग्ने गरी रकम उपलब्ध गराइनुपर्ने,
२. अनुत्तिर्ण हुने र कक्षा दोहोचाउने विद्यार्थीको लागि सो सुविधा नपाउने नीतिगत व्यवस्था गर्नुपर्ने,
३. सम्बन्धित निकायबाट प्राप्त तथ्याङ्कका आधारमा समयमा नै निकासाको लागि जि.शि.का.मा सिफारिश गर्नुपर्ने,
४. छात्रवृत्ति कार्यक्रममात्र सञ्चालन नगरी दलित बालबालिकालाई राहत पुग्ने अन्य विभिन्न किसिमका कार्यक्रमहरु सञ्चालन गर्नुपर्ने ,
५. जि.शि.का. ले निर्देशित कार्यक्रमको रकम पारदर्शी भए नभएको सो को बारेमा अनुगमन गर्नुपर्ने ,
६. तोकिएको आधारमा छात्रवृत्ति वितरण नभएको भए सम्बन्धित विद्यालयलाई कारवाही गर्नुपर्ने,

### ख. कार्यान्वयन तहका लागि

१. समयमा नै विद्यालयमा छात्रवृत्तिको कोटा अनुसारको रकम निकासा निकासा गर्नुपर्ने ,
२. सम्बन्धित निकायबाट छात्रवृत्ति रकम प्राप्त भएपछि समयमा नै वितरण गर्नुपर्ने ,
३. छात्रवृत्ति रकमका बारेमा सम्बन्धित विद्यार्थी, शिक्षक, अभिभावक सबैलाई जानकारी दिनुपर्ने ,

४. छात्रवृत्ति वितरणको प्रकृत्यालाई पारदर्शी बनाउने ,
५. छात्रवृत्ति प्राप्त गर्ने विद्यार्थीको सिकाइ उपलब्धि कस्तो छ त्यसको जानकारी समय समयमा अभिभावकलाई गराउनुपर्छ ,
६. वि.व्य.स. विद्यालयमा नियमित रूपमा वितरण भइ नभएको जानकारी लिनुपर्छ,
७. प्राप्त छात्रवृत्ति रकम कसरी सदुपयोग भइरहेको छ त्यसको जानकारीको लागि वि.व्य.स.ले अनुगमन गर्ने,
८. विद्यार्थीले के का लागि छात्रवृत्ति प्राप्त गरेको हो सो का लागिमात्र खर्च गर्ने,
९. आफूले पाएको छात्रवृत्ति अभिभावकलाई जानकारी गराउने,
१०. अभिभावकले आफ्ना बालबालिकाले प्राप्त छात्रवृत्ति रकमलाई सही ठाउँमा खर्च गर्न निर्देशन दिनुपर्ने ,
११. आफ्ना बालबालिकालाई छात्रवृत्ति लिनका लागि मात्र भर्ना गर्ने, छात्रवृत्ति लिने समयमा मात्र बालबालिकालाई विद्यालय पठाउने परिपाटीको अन्त्य गर्नुपर्ने ।

#### ग. अनुसन्धान तहका लागि

१. “दलित छात्रवृत्ति प्राप्त विद्यार्थीको शैक्षिक गुणस्तरको वर्तमान अवस्था”,
२. “दलित छात्रवृत्ति प्राप्त गर्ने र नगर्ने विद्यार्थीको शैक्षिक अवस्थाको तुलना”,
३. उच्च शिक्षामा दलित छात्रवृत्तिको अवस्था,
४. दलित विद्यार्थीहरूको विद्यालय शिक्षामा सहभागिताको वर्तमान अवस्था ।

## सन्दर्भ सामग्री

१. आधारभूत तथा प्राथमिक शिक्षा परियोजना (२०५३): **स्वाध्ययन सामग्री**, काठमाण्डौ केशरमहल ।
२. काफ्ले, प्रा.डा. बासुदेव र साथीहरु (२०६०), **शैक्षिक योजना** काठमाण्डौ: भुँडीपुराण प्रकाशन बागबजार ।
३. खनाल, पेशल (२०६६) **शैक्षिक अनुसन्धान पद्धति** काठमाण्डौ : सनलाइट पब्लिकेशन किर्तिपुर ।
४. वराल, खगराज र सीताराम कोइराला (२०६६) **शैक्षिक विकासका बहुआयामिक चिन्तन**, काठमाण्डौ : सोपान मासिक, डिल्लीबजार ।
५. विश्वकर्मा, मोमबहादुर (२०६८), **नेपालमा दलित शिक्षाको तुलनात्मक अध्ययन (२०६८)**, (नेटमार्फत)
६. वैद्य, सूर्यकृष्ण **नवीनतम सामान्य ज्ञान**, काठमाण्डौ : नेपाल प्रतिक पब्लिकेशन बागबजार ।
७. राष्ट्रिय दलित आयोग २०७०/७१, **वार्षिक प्रतिवेदन**, काठमाडौं ।
८. शर्मा, चिरञ्जीवी र निर्मला शर्मा (२०६१), **कक्षा कोठामा मनोविज्ञान**, काठमाण्डौ : एम.के.पब्लिसर्स एण्ड डिष्ट्रिब्युटर्स ।
९. शिक्षा विभाग (२०७०), **कार्यक्रम कार्यान्वयन निर्देशिका २०७०**, भक्तपुर, सानोठिमी, : लेखक ।
१०. शिक्षा विभाग (२०७०), **कार्यक्रम कार्यान्वयन निर्देशिका**, भक्तपुर, सानोठिमी : लेखक ।



११. शैक्षिक जनशक्ति विकास केन्द्र (२०६०), लैङ्गिक/साँस्कृतिक सचेतता तालिम पुस्तिका, भक्तपुर, सानोठिमी ।
१२. Central Bureau of Statistics (2011/012), **Nepal Living Standard Survey**, Statistics Report, Volumes 1 and 2.
१३. CERID (2004), Formative Research Project, **Free and Primary Education in the context of Education For All**, Kathmandu : CERID, Balkhu.
१४. CERID (1998), **Evaluation and Review of Incentive Schemes to Encourage Participation of Girls and Women in Basic Education (Phase 1)**, Kathmandu : Author. MOES (20011),
१५. Department of Education, (2011), **School level Educational Statistics of Nepal** , Kathmandu: Sanothimi, (2013)
१६. Devkota, Shree Prasad and Shiba Bagale, **Primary Education and Dropout in Nepal, Sustainable Development and Empowerment** , Kathmandu : Tribhuwan University.
१७. MOES (2011), **Education For All, Core Document (2004-09)**, Kathmandu : Author
१९. MOES (2013), **Education For All, National Plan Of Action:** Kathmandu : Author.

अनुसूची : एक  
श्रोतव्यक्तिका लागि प्रश्नावली

नाम :

स्रोतकेन्द्र :

१. आधारभूत तहमा वितरण गरीएको दलित छात्रवृत्ति प्रभावकारी रूपमा कार्यान्वयन भएको छ ?  
.....
२. आधारभूत तहमा दलितको शैक्षिक गुणस्तर वृद्धि गर्न के कस्ता उपायहरु अपनाउन सकिन्छ ?  
.....
३. आधारभूत तहमा दलित छात्रवृत्ति बाहेक अन्य के के उपायहरुद्वारा विद्यार्थीहरुलाई विद्यालय शिक्षामा सहभागिता बढाउन सकिन्छ ?  
.....
४. आधारभूत तहमा दलित छात्रवृत्ति वितरण प्रणाली कार्यान्वयनमा आएका समस्याहरु के के होलान् ?  
.....
५. तपाईंलाई दलित छात्रवृत्ति वितरण प्रणाली प्रभावकारी रूपमा कार्यान्वयन गराउनका लागि के कस्तो जिम्मेवारी सुम्पिएको छ ?  
.....
६. आधारभूत तहमा दलित छात्रवृत्ति प्रणाली कार्यान्वयनमा आएका समस्या समाधानका उपायहरु के के हुन सक्छन् ?  
.....

अनुसूची : दुई  
प्र.अ.को लागि प्रश्नावली

नाम :

विद्यालय :

- (१) तपाईंको विद्यालयमा दलित छात्रवृत्ति वितरणको अवस्था कस्तो छ ?  
(क) सबै सद्व्यर्थीले पाएका छन् (ख) आंशिक विद्यार्थीले पाएका छन्  
(ग) कसैले पाएका छैनन्
- (२) तपाईंले विद्यालयमा दलित विद्यार्थीहरुलाई छात्रवृत्ति वितरण गर्ने प्रकृया कस्तो छ ?  
(क) विद्यार्थीको अभिभावक बोलाएर (ख) विद्यार्थी आफैलाई दिएर  
(ग) घर घरमा पुऱ्याएर
- (३) दलित छात्रवृत्ति वितरण गर्ने नीति सरकारले ल्याएको छ तपाइलाई कस्तो लाग्यो ?  
(क) राम्रो (ख) खर्चिलो (ग) भ्रष्टाचारी
- (४) दलित छात्रवृत्तिले शिक्षामा दलितको सहभागिता कतिको बढाएको छ ?  
(क) उच्च (ख) न्यून (ग) सामान्य
- (५) छात्रवृत्ति पाउने विद्यार्थीको शैक्षिक अवस्था कस्तो छ ?  
(क) उच्च स्तरको (ख) मध्यम स्तरको (ग) न्यून स्तरको
- (६) दलित छात्रवृत्तिले विद्यार्थी तथा अभिभावकमा कस्तो प्रभाव पारेको छ ?  
.....
- (७) तपाइले दलित छात्रवृत्ति वितरणमा के कस्ता कठिनाईहरु सामना गर्दै आउनु भएको छ?  
.....
- (८) दलित छात्रवृत्तिले दलितको शैक्षिक गुणस्तर वृद्धि गर्न नसक्नुका कारणहरु के के हुन  
सकछन् ?  
.....
- (९) दलितहरुको शैक्षिक गुणस्तरलाई वृद्धि गर्न छात्रवृत्ति संगसंगै अन्य के के कार्यक्रमहरु  
सञ्चालन गर्न सकिन्छ ?  
.....

अनुसूची : तीन

शिक्षक/ शिक्षिकाको लागि प्रश्नावली

नाम :

विद्यालय :

शैक्षिक योग्यता :

(१) तपाइको विद्यालयमा आधारभूत तहमा दलित छात्रवृत्ति कति रकमका दरले वितरण गरिन्छ ?

(क) रु. ३००

(ख) रु. ४००

(ग) रु. ५००

(२) विद्यार्थीलाई छात्रवृत्ति वितरण गर्दा कसको सम्लग्नतामा वितरण गरिन्छ ?

(क) अभिभावक

(ख) शिक्षक

(ग) विद्यार्थी

(३) छात्रवृत्ति पाएका विद्यार्थीको विद्यालयमा सहभागिता कस्तो छ ? तपाइले विद्यार्थी मूल्याङ्कन गर्दा निरन्तर मूल्याङ्कन प्रणाली अपनाउनु भएको छ ?

(क) उच्च

(ख) मध्यम

(ग) न्युन

(४) तपाइको विद्यालयमा दलित छात्रवृत्ति वितरण सुरु भएपछि उनीहरुको सहभागिता कस्तो पाउनु भएको छ ?

.....

(५) छात्रवृत्ति वितरणमा तपाइको विद्यालयमा अनियमितता भएको छ कि छैन ? भएको छ भने कसरी ?

.....

(६) छात्रवृत्तिबाट प्राप्त रकम सही तरिकाले विद्यार्थीको शैक्षिक स्तर वृद्धिमा लगानी भएका छ ?

.....

(७) छात्रवृत्ति वितरण प्रकृयाले शैक्षिक गुणस्तर वृद्धिमा कस्तो भूमिका निर्वाह गरेको पाउनु भएको छ ?

.....

(८) तपाइको विद्यालयमा कुन कुन निकायबाट छात्रवृत्ति प्राप्त हुन्छन् ?

.....

## अनुसूची : चार

## वि.व्य.स. अध्यक्षका लागि प्रश्नावली

नाम :

विद्यालय :

शैक्षिक योग्यता :

- (१) तपाइको विद्यालयको भौतिक व्यवस्थापनको अवस्था कस्तो छ ?  
 (क) उत्तम (ख) मध्यम (ग) सामान्य
- (२) तपाइको आफ्ना नानीहरुलाई विद्यालयमा कतिको नियमितता दिनु हुन्छ ?  
 (क) दिएको छ (ख) अलि अलि (ग) घरको काम पनि गर्नुपर्छ
- (३) तपाइको विद्यालयमा दलित विद्यार्थीहरुको सहभागिता कस्तो छ ?  
 (क) उत्तम (ख) मध्यम (ग) सामान्य
- (४) के तपाइका विद्यालयका विद्यार्थीहरुले छात्रवृत्ति लिएपछि विद्यालय छाड्ने गरेका छन् ?  
 (क) छैन (ख) छैन (ग) कसैले त छाडे होलान
- (५) तपाइलाई दलित छात्रवृत्तिको बारेमा तपाइलाई थाहा छ ?  
 (क) थाहा छ (ख) थाहा छैन (ग) अलि अलि थाहा छ
- (६) दलित छात्रवृत्तिले दलितहरुको शैक्षिक स्तरमा सुधार आउन सक्छ ?  
 .....
- (७) तपाइलाई दलित छात्रवृत्ति दलित विद्यार्थीहरुको शैक्षिक स्तरमा सुधार ल्याउनका कतिको पर्याप्त छ जस्तो लाग्छ ?  
 .....
- (८) दलित लगायत विभिन्न प्रकारका छात्रवृत्तिबारे तपाइलाई प्र.अ.लगायत शिक्षकहरुले जानकारी गराउनु भएको छ ?  
 .....
- (९) दलित परिवारका विद्यार्थीहरु विद्यालयमा किन कम सहभागी भएका होलान ?  
 .....

अनुसूची : पाँच  
विद्यार्थीहरूका लागि प्रश्नावली

नाम : \_\_\_\_\_ कक्षा : \_\_\_\_\_

विद्यालय : \_\_\_\_\_ रो.नं. : \_\_\_\_\_

- (१) तपाईंले पाउने छात्रवृत्ति कुन हो ?  
(क) दलित छात्रवृत्ति (ख) अपाङ्ग छात्रवृत्ति (ग) अन्य छात्रवृत्ति
- (२) तपाईंले पाउने छात्रवृत्तिको रकम कति हो ?  
(क) रु.३०० (ख) रु.४०० (ग) रु ५००
- (३) तपाईंको विद्यालयमा कति प्रकारका दलित छन् ?  
(क) ३ (ख) २ (ग) ३ भन्दा बढी
- (४) तपाईंले पाउने छात्रवृत्ति कुन कामको लागि खर्च गर्नुहुन्छ ?  
(क) बुबालाई बजार खर्च (ख) शैक्षिक सामग्री खरीद गर्न  
(ग) मोवाइलमा रिचार्ज हाल्न
- (५) दलित छात्रवृत्तिको बारेमा तपाईंलाई थाहा छ ?  
(क) थाहा छ (ख) थाहा छैन (ग) अलि अलि थाहा छ
- (६) तपाईंको विद्यालयमा कति प्रकारको छात्रवृत्ति वितरण हुन्छ ?  
(क) एक (ख) दुई (ग) तीन वा तीनभन्दा बढी
- (७) तपाइले विद्यालयबाट पाएको छात्रवृत्ति रकमबाट कस्तो प्रोत्साहन पाउनुभएको छ ?  
.....
- (८) तपाईं विद्यालयमा नियमित उपस्थित हुनुहुन्छ ?  
.....
- (९) तपाईंले पाएको छात्रवृत्तिबाट तपाईंको अभिभावकलाई कस्तो अनुभव भइरहेको छ ?  
.....
- (१०) तपाईंलाई छात्रवृत्ति कुन काममा खर्च गर्नु भनी वितरण गरिएको हो ?  
.....

## अनुसूची : छ

### अभिभावकका का लागि प्रश्नावली

- १) तपाइँका कालकालिकाले दलित छात्रवृत्ति नियमित पाएका छन् ?  
क) पाएका छैनन् (ख) कहिलेकाही पाउँछन् (ग) नियमित पाउँछन्
- २) कति रुपैयाँका दरले छात्रवृत्ति पाउँछन् ?  
क) रु. ३०० (ख) रु. ४०० (ग) रु. ५००
- ३) छात्रवृत्तिबाट ल्याएका रकम के मा खर्च गर्नुहुन्छ ?  
क) ट्युशनमा (ख) कलम, कापी, भोला आदिमा
- ४) विद्यालयबाट तपाइँका बालबालिकाले के को रुपमा छात्रवृत्ति पाउँछन् ?  
क) नगद (ख) पोशाक भोला (ग) स्टेशनरी
- ५) तपाइँका बालबालिकालाई छात्रवृत्ति वितरण गर्दा विद्यालयबाट जानकनरी आउँछ ?  
क) आउँछ (ख) थाहा नै हुदैन (ग) कहिलेकाँही आउँछ
- ६) तपाइँका बालबालिकाले छात्रवृत्तिबाट प्राप्त रकम के गर्न खर्च गर्छन् ?  
क) शैक्षिक सामग्री खरीद (ख) मोबाइलमा रिचार्ज (ग) बाबुआमालाई घर खर्च
- ७) छात्रवृत्ति रकम विद्यार्थीका लागि पर्याप्त छ ?  
क) छैन (ख) केही मात्रामा भए पनि सहयोग पुगेको छ (ग) छ
- ८) तपाइँका छात्रवृत्ति पाउने बालबालिकाको व्यक्तिक्रगत व्यवहारमा परिवर्तन आएको छ ?  
क) पुरै आएको छ (ख) अलिअलि आएको छ (ग) जस्ताको तस्तै छ
- ९) छात्रवृत्ति पाएको तपाइँको बालबालिका सधैं विद्यालय जान्छ ?  
क) सधैं जान्छ (ख) कहिलेकाँही जान्छ  
ग) छात्रवृत्ति बाँड्ने समयमा मात्र जान्छ
- १०) सरकारले ल्याएको छात्रवृत्ति कार्यक्रम तपाइँलाई कस्तो लाग्यो ?  
क) राम्रो लाग्यो (ख) ठिकै हो (ग) केही काम नलाग्ने
- ११) दलित छात्रवृत्ति कार्यक्रमलाई प्रभावकारी बनाउन के कस्ता उपायहरू अपनाउन सकिन्छ ?

अनुसूची : सात

वि. नि. का लागि प्रश्नावली

- १) तपाईंको क्षेत्रमा दलित छात्रवृत्ति वितरणसम्बन्धी सबै विद्यालयमा पुगेको छ ?  
 क) सबै विद्यालयमा पुगेको छ      ख) केही विद्यालयमा पुगेको छ  
 ग) हामीलाई नै प्राप्त भएको छैन
- २) दलित छात्रवृत्ति वितरणको प्रकृत्यासम्बन्धी कसलाई निर्देशन दिनु भएको छ ?  
 क) प्र. अ.      ख) शिक्षक      ग) श्रोतव्यक्ति
- ३) तपाईंको क्षेत्रका विद्यालयले अहिलेसम्म छात्रवृत्ति वितरणमा अनियमितता भएको उजुरी आएको छ ,  
 क) आएको छ      ख) आएको छैन      ग) मलाई केही थाहा छैन
- ४) दलित छात्रवृत्तिले सो वर्गका बालबालिकाको शैक्षिक गुणस्तरमा वृद्धि भएको छ ?
- ५) दलित छात्रवृत्ति कार्यक्रमको प्रभावकारीतासम्बन्धी तपाईंको धारणा कस्तो छ ?  
 .....
- ६) दलित छात्रवृत्ति वितरण प्रकृत्यालाई प्रभावकारी बनाउन के के उपायहरु अबलम्बन गर्न सकिन्छ ?  
 .....
- ७) दलित विद्यार्थीहरुका लागि छात्रवृत्तिबाहेक जि. शि. का. ले के कस्ता कार्यक्र अगाडी सारेको छ ?  
 .....



अनुसूची : आठ  
छलफलका सूची

यस अध्ययनलाई प्रभावकारी तथा उद्देश्यमूलक बनाउन प्र. अ., शिक्षक, वि. नि., वि. व्य. स. अध्यक्षहरु, श्रोतव्यक्ति तथा अभिभावकहरुसँग गरिएको छलफलको सूची

- १) छात्रवृत्तिका प्रकार
- २) दलित छात्रवृत्तिको रकम
- ३) दलित छात्रवृत्ति वितरणसम्बन्धी निर्देशन
- ४) दलित छात्रवृत्तिको सदुपयोगको वर्तमान अवस्था
- ५) दलित छात्रवृत्ति कार्यक्रमका सवल र दुर्बल पक्षहरु
- ६) दलित छात्रवृत्ति रकमको पर्याप्तता र अपर्याप्तता
- ७) दलित छात्रवृत्ति वितरणको वर्तमान अवस्था
- ८) दलित छात्रवृत्तिले दलित बालबालिकाको शैक्षिक क्षेत्रमा ल्याएको सुधार
- ९) दलित छात्रवृत्ति पाउने विद्यार्थीको सिकाइ उपलब्धी
- १०) छात्रवृत्ति पाउने विद्यार्थीको वैयक्तिक व्यवहारमा आएको परिवर्तन
- ११) छात्रवृत्ति वितरणमा भएको नियमितता तथा अनियमितता
- १२) दलित छात्रवृत्तिसम्बन्धी जि. शि. का. को भूमिका

## अनुसूची : नौ

## नमूना छनोटमा परेका विद्यालय विवरण

क्र.सं.	विद्यालयको नाम	ठेगाना	प्र.अ. को नाम	वि.व्य. स. अध्यक्ष
१	विद्योदय सं. मा. वि.पांठा	खा. न. पा. ९	रमेशकुमार श्रेष्ठ	दयानिधि बराल
२	आदर्शविद्यामीन्दर मा. वि.	खा. न. पा. ११	हेमराज वस्नेत	महेश थपलिया
३	मंगलादेवी मा. वि. तीतपोखरी	खा. न. पा. १०	योगेन्द्रकुमार श्रेष्ठ	कैलाश थापा मगर
४	हिमालय नि. मा. वि. राम्चे	खा. न. पा. १	सीताराम वन	सरोज कार्की
५	लक्ष्मी नि. मा. वि. गुवावारी	खा. न. पा. ३	युवराज खत्री	तोयानाथ ढुंगाना
६	आदर्श मा. वि. पिप्ले	खा. न. पा. ११	सूर्यबहादुर श्रेष्ठ	काँशीनाथ दाहाल

अनुसूची : दश

शैक्षिक सूचकसम्बन्धी सूत्रहरु

$$१) \text{ खुँद भर्ना दर} = \frac{\text{सेवाक्षेत्रबाट आधारभूत तहमा जाने (५-१३) वर्षका दलित छात्रछात्राको संख्या} \times १००}{\text{सेवाक्षेत्रका (५-१३) वर्षका जम्मा बालबालिकाको संख्या}}$$

$$२) \text{ उपस्थिति दर} = \frac{\text{जम्मा दलित छात्र / छात्राको उपस्थिति दिन} \times १००}{\text{विद्यालय सञ्चालन भएको दिन}}$$

$$३) \text{ उत्तीर्ण दर} = \frac{\text{उत्तीर्ण दलित छात्र / छात्रा} \times १००}{\text{जम्मा दलित छात्र / छात्रा}}$$

$$४) \text{ सरदर दलितको भर्ना दर} = \frac{\text{५-१३ वर्षका विद्यालयमा जाने दलित छात्र / छात्रा} \times १००}{\text{आधारभूत तहमा (५-१३) वर्षका भर्ना भएका छात्रछात्राहरु संख्या}}$$

अनुसूची : एघार  
विद्यालय सर्वेक्षण फारम

- (१) आधारभुत तहमा अध्ययन गर्ने सम्पूर्ण विद्यार्थीहरूले छात्रवृत्ति पाएका छन् ?  
छन्  छैनन्
- (२) छात्रवृत्ति नियमितता छ ?  
छ  छैन
- (३) छात्रवृत्ति वितरण गर्दा कुन तरिका अपनाउनु भएको छ ?  
दासाही  तोकिए बमोजिम
- (४) छात्रवृत्तिको अभिलेख विद्यालयमा छ ?  
छ  छैन
- (५) छात्रवृत्ति भए नभएको लेखापरीक्षण छ ?  
छ  छैन
- (६) छात्रवृत्ति वितरणमा कस्को मुख्य भूमिका रहन्छ ?  
शिक्षकको  प्र.अ को  कार्यलय कर्मचारीको
- (७) दलित छात्र छात्राहरूको विद्यालयमा सहभागिता कस्तो छ ?  
उच्च  मध्यम  न्युन
- (८) दलित छात्रवृत्तिले दलितहरूको शैक्षिक गुणस्तर वृद्धि गर्न सहयोग गरेको छ ?  
छ  छैन
- (९) आधारभुत तहका दलित विद्यार्थीहरूको भर्नादर कस्तो छ ?  
उच्च  मध्यम  न्युन

## अनुसुचि : बाह

## अध्ययनमा सम्लग्न नमूना जनसङ्ख्या

क्र.सं.	विवरण	कुल जनसंख्या	नमूना छनौट
१	विद्यालय	३४	६
२	प्रधानाध्यापक	३४	६
३	शिक्षक	२३३	१२
४	विद्यार्थी	८३४	१२
५	वि.व्य. स. अध्यक्ष	३४	६
६	श्रोतव्यक्ति खाँदवारी अगुवा श्रोतकेन्द्र	१	१
७	विद्यालय निरीक्षक	१	१
८	अभिभावक	सेवा क्षेत्र भित्र	१२
	जम्मा	४०१७	५६