

सामुदायिक उच्च माध्यमिक तहको प्रत्यक्ष शैक्षिक लागत विश्लेषण
एक अध्ययन : रामेछाप नगरपालिका, रामेछाप

त्रिभुवन विश्वविद्यालय, शिक्षाशास्त्र केन्द्रीय विभाग, अर्थशास्त्र शिक्षा विभाग,
स्नातकोत्तर तह (एम.एड) चौथो सेमेस्टरको आंशिक
आवश्यकता परिपुर्तिको लागि प्रस्तुत

शोध पत्र

शोधकर्ता

राज कुमार श्रेष्ठ

स्नातकोत्तर तह चौथो सेमेस्टर

क्याम्पस रोल नं. : ४२३

परीक्षा रोल नं. : २६००४१

त्रि.वि. दर्ता नं. : ९-२-७९४-४३-२००९

भर्ना वर्ष : २०७०

क्र.सं : ४५४

शिक्षाशास्त्र केन्द्रीय विभाग

अर्थशास्त्र शिक्षा विभाग

त्रिभुवन विश्वविद्यालय

कीर्तिपुर, काठमाडौं

२०७३

अध्याय एक (CHAPTER ONE)

१. परिचय (INTRODUCTION)

१.१ अध्ययन को पृष्ठभूमि (Background of Study)

नेपालको शैक्षिक इतिहास केलाउने हो भने पूर्वीय दर्शनमा आधारित देखिन्छ । जसको सुरुवात वैदिक कालमा ऋषिमुनीहरुद्वारा शिक्षा दिने प्रचलन थियो । त्यस पछि अनौपचारिक रुपमा धर्मको आधारमा धार्मिक शिक्षा जस्तै हिन्दु, बौद्ध र मुस्लीम धर्मको आधारमा शिक्षा हस्तान्तरण भई आएको थियो । हिन्दु धर्मको आधारमा गुरुकुल शिक्षा, बौद्ध धर्मको आधारमा मठिय शिक्षा र इस्लामी धर्मको आधारमा मदरसा शिक्षाको विकास भएको हो । अनौपचारिक रुपमा राणाशासनकालबाट विद्यालय र कलेजको स्थापना भई शिक्षाको स्वरुपमा परिमार्जित रुप देखापरेको हो । वि.सं २००७ सालको प्रजातन्त्रको बहाली संगै योजनावद्ध शिक्षाको सुरुवात हुन थालेको पाईन्छ । वि.सं २००७ सालसम्म आईपुग्दा १ कलेज, ११ वटा माध्यमिक विद्यालय र ३२१ वटा प्राथमिक विद्यालयहरु सञ्चालनमा आएका थिए । यो संख्या २०४६ सालको जनआन्दोलनसम्म आईपुग्दा वृद्धि भएर प्राथमिक विद्यालय ७,४३६ र माध्यमिक विद्यालयको संख्या ४,५४३ पुगेको पाईन्छ (श्रेष्ठ, २०४६) ।

शिक्षा मानव जीवनका लागि एक महत्वपूर्ण अंग हो र शिक्षा विकासको पूर्वाधार मात्र नभई मानिसको नैसर्गिक अधिकार पनि हो । यसले मानव स्रोत विकासमा महत्वपूर्ण योगदान पुऱ्याएको हुन्छ । उन्नत तथा विकसीत समाजको निर्माण गर्न केवल शिक्षित व्यक्तिको योगदान महत्वपूर्ण रहेको हुन्छ । त्यसकारण शिक्षित जनशक्ति तयार गर्न सम्पूर्ण नागरिकलाई उच्चस्तरीय, प्रभावकारी एवं गुणस्तरीय शिक्षाको आवश्यकता पर्दछ, जसको लागि शैक्षिक लागत तथा लगानीको आवश्यकता पर्दछ । प्राचिन समयमा सरकारी लगानी मात्र शिक्षामा सिमित थियो । अहिले सरकारी लगानीको साथै समुदाय तथा निजि लगानीले पनि व्यापकता पाएको छ । शिक्षा क्षेत्रलाई गुणस्तरीय एवं समय सापेक्ष बनाउनको लागि गुणस्तरीय व्यवस्थापनको आवश्यकता पर्दछ । अन्य क्षेत्रमा गरेको लगानी भन्दा शिक्षा क्षेत्रमा गरेको लगानी वढी उपयोगी, स्थायी र दीर्घकालीन हुन्छ । जसले विकासको लागि आधार प्रदान गर्दछ (शर्मा, २०५८) ।

उच्च माध्यमिक शिक्षा परिषदको स्थापनाको लागि डाक्टर बालमणी दाहालले दिनुभएको प्रमाणपत्र तहको व्यवस्था उच्च शिक्षाबाट हटाउनु पर्ने र २०४० को शाही उच्च आयोगको प्रतिवेदनमा उल्लेख भएको पाइन्छ । वि.सं २०४५ चैत्रमा प्रथम राष्ट्रिय गोष्ठी गरी १२ बर्षे विद्यालय तहको शिक्षाको स्वरूप, स्तर सञ्चालन र नियन्त्रणको व्यवस्थापन गर्ने गरी २०४६/०७/११ गते उच्च माध्यमिक विद्यालय शिक्षा ऐन २०४६ को व्यवस्था भयो । त्यसैगरी वि.सं २०४६/११/१२ गते उच्च माध्यमिक शिक्षा परिषदको स्थापना भई शैक्षिक शत्र २०४९/०५० देखि माध्यमिक विद्यालयहरु उच्च माध्यमिक तथा ११ र १२ मा सम्बन्ध प्राप्त दिने कामको सुरुवात गरियो (उच्च माध्यमिक शिक्षा परिषद, २०५२) ।

शैक्षिक शत्र २०७१ सम्म सामुदायिक, निजी उ.मा.वि. र क्याम्पस गरी कुल ३,६५९ वटा शैक्षिक संस्थाहरुले उ.मा.वि. तहमा सम्बन्धन प्राप्त गरेका छन् । त्यसै गरी शैक्षिक शत्र २०७१/०७२ सम्म कुल सामुदायिक उ.मा.वि. २,६७९ पुगेको देखिन्छ । शैक्षिक शत्र २०७० मा कुनै पनि शैक्षिक संस्थाहरुलाई संबन्धन नदिएकोमा चालु शत्रमा ६३ वटा शैक्षिक संस्थाहरुलाई उ.मा.वि. तहमा संबन्धन प्रदान गरिएको छ (आर्थिक सर्वेक्षण २०७१/०७२) ।

साधरण अर्थमा लागत भन्नाले वस्तु तथा सेवाको उत्पादन कार्यमा लाग्ने खर्च भन्ने बुझिन्छ । शिक्षा प्राप्त गर्न लाग्ने सम्पूर्ण खर्चलाईनै शैक्षिक लागत भनिन्छ । अर्थात शैक्षिक कार्यक्रम सञ्चालनमा लाग्ने सम्पूर्ण लगानीलाई लागत भनिन्छ । शैक्षिक कार्यक्रम पनि एउटा उद्योग हो, जसको सञ्चालनको लागि लगानीको आवश्यकता पर्दछ । शैक्षिक कार्यक्रम सञ्चालनको लागि पनि श्रम, पूँजी, भूमी र संगठनको आवश्यकता पर्दछ । यि सम्पूर्ण उत्पादनका साधनहरुलाई परिचालन गरेवापत भूक्तानी गर्नु पर्ने हुन्छ । यसरी उत्पादनका साधनहरुलाई गरिने सम्पूर्ण भूक्तानी वा मौद्रिक कुल लागत परिमाणलाई नै शिक्षाको लागत हो, अर्थात शिक्षा प्राप्त गर्दा लाग्ने सम्पूर्ण मौद्रिक लगानी नै लागत हो (दाहाल र अन्य, २०६७) ।

शिक्षा आर्जन गर्नाका लागि विद्यार्थीहरुले प्रत्यक्ष रुपमा गरेको खर्चलाई प्रत्यक्ष लागत भनिन्छ । जुन विद्यार्थीहरुले नगरिनुहुने खर्च तथा शिक्षा प्राप्त गर्न विद्यार्थीहरुले शैक्षिक संस्थाहरुलाई भूक्तानी गर्ने रकमलाई प्रत्यक्ष लागत भनिन्छ । प्रत्यक्ष लागत लाई सहजै रुपमा गणना गर्न सकिन्छ । जस्तै विद्यालयलाई बुझाउने शैक्षिक शुल्क, शैक्षिक सामग्रीमा

गरिएको खर्च, पोशाकमा भएको खर्च, कोठाभडा, गाडीभाडा लगायत खानामा गरिएको सम्पूर्ण खर्चको योगफलनै प्रत्यक्ष लागत हो विद्यालयको प्रकृति अनुसार प्रत्यक्ष लागत फरक फरक हुन्छ । निजी विद्यालयमा अध्ययन गर्ने विद्यार्थीहरूको प्रत्यक्ष लागत बढी हुन्छ भने सरकारी विद्यालयमा अध्ययन गर्ने विद्यार्थीहरूको प्रत्यक्ष लागत तुलनात्मकरूपमा कम हुन्छ । यसको प्रमुख कारण भनेको सरकारी विद्यालयमा सरकारले ठूलो धनराशी लगानी गरेको हुन्छ (दाहाल र अन्य, २०६७) ।

शिक्षा आर्जन गर्नको लागि प्रत्यक्ष रूपमा विद्यार्थीहरूले शैक्षिक संस्थाहरूलाई भुक्तानी गरेको रकम नभई शिक्षा संग अप्रत्यक्षरूपमा सरोकार राख्ने पक्षहरूमा भएको खर्चहरूलाई अप्रत्यक्ष लागत भनिन्छ । अप्रत्यक्ष लागतले शिक्षामा प्रत्यक्षरूपमा सकारात्मक प्रभाव पारिरहेको हुन्छ । अप्रत्यक्ष लागत अन्तर्गत विद्यालयले सञ्चालन गर्ने अतिरिक्त क्रियाकलापमा भाग लिनको लागि आवश्यक पर्ने सामग्रीहरू खरिदमा हुने खर्च, शैक्षिक भ्रमणमा जाँदा लाग्ने खर्च र उच्च शिक्षाको अवसर लागत आदिमा गरिएको खर्चलाई समावेश गरिन्छ (दाहाल र अन्य, २०६७) ।

१.२ समस्याको कथन (Statement of the Problem)

देश विकाशका लागि शिक्षा एउटा मेरुदण्ड हो, किनकी सीपयुक्त र दक्ष जनशक्तिको उत्पादन गरी आर्थिक मानव स्रोतको विकाश गर्न शिक्षाको महत्वपूर्ण योगदान रहेको हुन्छ । उ.मा.वि. शिक्षाको लागि शिक्षामा उच्चस्तरको लगानीको आवश्यकता पर्दछ । जसमा सरकारको भूमिका के कस्तो छ र सामुदायिक विद्यालयमा सरकारी तथा गैरसरकारी कुन कुन क्षेत्रबाट आर्थिक सहयोग हुँदै आएको छ ? यसका साथै देशका सम्पूर्ण जनतका छोरा छोरीहरूलाई उ.मा.वि. स्तरको शिक्षाको ग्रहण गर्न समस्या आई परेको छ या छैन र उक्त शिक्षाको लागि आवश्यक आयस्रोत अविभावकको कस्तो छ यसका साथै अभिभावकको आयस्रोत र खर्च बिचको मेल या विमेल कस्तो छ ? यि सम्पूर्ण कुराको खोजि गर्नु चुनौतिपूर्ण देखिन्छ ।

यि माथिका विषयवस्तुका साथ साथै उ.मा.वि. शिक्षा प्राप्त गर्नाका लागि विद्यार्थीहरूले विभिन्न किसिमका लागत शुल्कको रूपमा क्याम्पसमा बुझाउनुपर्ने हुन्छ । जस अन्तर्गत विद्यार्थीहरूको शैक्षिक लागतहरूमध्ये प्रत्यक्ष लागत पनि एक हो । त्यसकारण विद्यार्थीहरूले

शिक्षा आर्जन गर्ने क्रममा कुन कुन विषयवस्तुमा के कति प्रत्यक्ष लागत व्यहोर्दै आएका छन् ? त्यसैलाई केलाउन उ.मा.वि. तहका विद्यार्थीहरूको प्रत्यक्ष कुल र औसत लागतको गणना गरी अभिभावकहरूको आयस्रोत संग तुलना गर्नु नितान्त आवश्यक पर्ने देखिन्छ । त्यसैले यि माथिका सम्पूर्ण चुनौतिपूर्ण प्रश्नको खोजी गर्न उ.मा.वि. तहमा शैक्षिक प्रत्यक्ष लागत भन्ने विषय मेरो समस्याको केन्द्रविन्दु बन्न पुगेको हो ।

१.३ अध्ययनको महत्व (Significance of the Study)

शिक्षा देश विकाशको मेरुदण्ड हो भने उ.मा.वि. तहको शिक्षा उच्चस्तरिय शिक्षा अध्ययनको लागि मूल कार्ययोजना हो । उ.मा.वि. शिक्षा मानिसको लागि अपरिहार्य छ । जसलाई ग्रहण गर्न त्यतिकै कठिन र चुनौतिपूर्ण पनि छ, किनकी उ.मा.वि. शिक्षाको लागि उच्चस्तरमा लगानीको आवश्यकता पर्दछ । जुन सामान्य गुजारा गरी बस्ने मानिसको वसमा भन्दा बाहिर रहेको देखिन्छ । यसै शन्दर्भमा उच्च माध्यमिक तहका विद्यालयको आम्दानी र लगानीको अवस्था साथै विद्यार्थीहरूको शैक्षिक प्रत्यक्ष लागत, सामाजिक तथा व्यक्तिगत लागत र परिवारको आम्दानी विचको संबन्धको बारेमा पहिचान गर्न नितान्त आवश्यक देखिन्छ । शिक्षा क्षेत्रको विकासका लागि सामुदायिक उ.मा.वि. को महत्वपूर्ण स्थान रहेको हुन्छ । जसको कारण न्यून आयस्तर भएका जनताका छोरा छोरीहरूले केहि हद सम्म यस तहको अध्ययन पूरा गर्न पाएका छन् भने यसलाई प्रभावकारी बनाउनका लागि यस क्षेत्रमा सरकारको ध्यानाआकर्शन गर्न नितान्त आवश्यक देखिन्छ ।

अहिलेको यस २१ औं सताब्दिमा निजी उ.मा.वि. वड्दो क्रममा छ तर यो न्यून आयस्तर भएका विद्यार्थीहरूको लागि कागलाई बेल पाक्यो हर्ष न विष्मात जतिकै छ, किनकी निजी उ.मा.वि. एउटा व्यापारिक थलो जतिकै हो, जुन नाफामूखि छ । जसले गर्दा उ.मा.वि. तहका शिक्षाबाट बञ्चित हुनुपर्ने अवस्था सृजित हुँदै गएको देखिन्छ भने यसै क्रममा सामुदायिक उ.मा.वि. को संख्यामा पनि वृद्धि हुँदै गएको छ । त्यसकारण सामुदायिक उ.मा.वि. तहको विद्यार्थीहरूको शैक्षिक प्रत्यक्ष लागतको अवस्थालाई केलाई विश्लेषण गर्नाले संबन्धित निकाय र सरकारी पक्षमा समेत ध्यान पुगोस र घरपरिवारको न्यून आयस्तर भएका विद्यार्थीहरूले पनि आफ्नो रोजाइको विषय पढ्ने अवसर प्राप्त गर्न सकुन भन्ने

धारणा रहेको हुनाले यस अध्ययनको महत्व रहेको छ । यस अध्ययनको प्रमुख महत्वहरूलाई निम्न बुँदामा समेट्न सकिन्छ :

- १) यसले अनुसन्धानको क्षेत्र भित्र रहेको सामुदायिक विद्यालयको आम्दानी र लगानीका क्षेत्रहरू पत्ता लगाई भविष्यमा आवश्यक कदम चाल्न मद्दत पुग्छ ।
- २) सामुदायिक उ.मा.वि. मा अध्ययनरत विद्यार्थीहरूको अभिभावकलाई आफ्नो आम्दानी र खर्च विच सन्तुलन कायम गर्न ।
- ३) विद्यार्थीहरूको शैक्षिक प्रत्यक्ष लागत गणना गरी विद्यार्थीहरूलाई उच्च शिक्षा तर्फ योजना बनाउन ।
- ४) यस अध्ययनले शिक्षा संग संबन्धित नीति निर्माण कर्ता, दात्री निकाय, सरकारी पक्षलाई सामुदायिक उ.मा.वि. को आर्थिक अवस्थाको बारेमा केही जानकारी प्रदान गर्न सहयोग पुर्याउन सक्छ ।
- ५) संबन्धित विषयमा अध्ययन अनुसन्धान गर्ने भावी पिँडीहरूलाई एउटा अप्रकाशित साहित्यको रूपमा पुनरावलोकन गर्न मद्दत पुऱ्याउँछ ।

१.४ अध्ययनको उद्देश्य (Objectives of the Study)

यस अध्ययनको साधरण उद्देश्य सामुदायिक उ.मा.वि. तहको प्रत्यक्ष शैक्षिक लागत विश्लेषण गर्नु रहेको छ । यस अध्ययनको विशिष्ट उद्देश्यहरू निम्नानुसार रहेका छन् :

- १) सामुदायिक उ.मा.वि. को आय व्यय स्रोतहरू पहिचान गर्नु ।
- २) सामुदायिक उ.मा.वि. मा अध्ययनरत विद्यार्थीका अभिभावकहरूको आय व्यय क्षेत्र विश्लेषण गर्नु ।
- ३) सामुदायिक उ.मा.वि. मा अध्ययनरत विद्यार्थीहरूको प्रति विद्यार्थी औसत शैक्षिक प्रत्यक्ष लागत गणना गर्नु ।

१.५ अनुसन्धान प्रश्न (Research Questions)

यस अध्ययन रामेछाप जिल्ला रामेछाप नगरपालिकामा अवस्थित सामुदायिक उ.मा.वि. को आय स्रोत, लगानीको क्षेत्र, जसमा अध्ययनरत विद्यार्थीहरूका अभिभावकको आमदानीको स्रोत र व्यय लगाएत प्रति विद्यार्थी प्रत्यक्ष शैक्षिक लागतको अवस्था के कस्तो छ भन्ने कुरालाई आधार मानी निम्न लिखित प्रश्नहरूको उत्तर खोज्ने प्रयास गरिएको छ :

- १) रामेछाप जिल्ला रामेछाप नगरपालिकामा सञ्चालित सामुदायिक उ.मा.वि को आयस्रोत र लगानीका क्षेत्रहरू के कस्तो छ ?
- २) सामुदायिक उ.मा.वि. मा कुन - कुन शंकायमा अध्यापन हुँदै आएको छ ?
- ३) शंकाय अनुसार लाग्ने विद्यार्थी शुल्क कस्तो छ ?
- ४) उ.मा.वि. को आर्थिक अवस्था कस्तो छ ?
- ५) अभिभावकहरूको आमदानीको अवस्था के कस्तो छ ?
- ६) अभिभावकको खर्चगत क्षेत्र हरु के के छन् ?
- ७) प्रति विद्यार्थी बार्षिक लागत अवस्था के कस्तो छ ?
- ८) विद्यार्थीहरूको शैक्षिक प्रत्यक्ष लागत प्रकृती के कस्तो छ ?
- ९) अविभावक आफ्ना छोरा छोरीहरूलाई उक्त उ.मा.वि. मा पढाउन सक्षम छन् या छैनन ?

१.६ अध्ययनको परिसीमा (Delimitation of the Study)

यस अध्ययनले तोकिएका शीर्षकको सम्पूर्ण पक्षलाई अध्ययन गर्न नसकिने हुँदा निश्चित क्षेत्रलाई अध्ययनको लागि छनोट गरी शूक्ष्म रूपमा अध्ययन गरिएको छ । यस अध्ययनका लागि रामेछाप जिल्ला रामेछाप नगरपालिकालाई अध्ययनको लागि सम्भावनायुक्त नमुना विधि अपनाइएको छ । अध्ययनकर्ताको समय, लागत, आवश्यक जनशक्तिका सिमितताका कारण यस अध्ययनलाई निम्न सीमा भित्र रहि अध्ययन गरिएको छ :

- १) यस अध्ययन रामेछाप जिल्लाको रामेछाप नगरपालीकामा भित्र सीमित रही अध्ययनगरिएको छ ।
- २) उक्त अध्ययन रामेछाप नगरपालीकामा अवस्थित सामुदायिक उ.मा.वि. मा सीमित रही अध्ययन गरिएको छ ।
- ३) सामुदायिक उ.मा.वि. को प्र.अ. र लेखापाललाई उत्तर कर्ताको रुपमा लिएको छ ।
- ४) सामुदायिक उ.मा.वि. को २ शैक्षिक वर्षको आम्दानी र खर्च विवरणलाई सम्मिलित गरिएको छ ।
- ५) शै.व. २०७०/०७१ देखि २०७१/०७२ मा अध्ययनरत कुल विद्यार्थीको ४९.७९०० प्रतिशत अर्थात १०४ जना विद्यार्थीलाई नमुनाको रुपमा छनोट गरि अध्ययन गरिएको छ ।
- ६) अभिभावकको आम्दानी र खर्च विवरणलाई शै.व. २०७०/०७१ देखि २०७१/७२ मा सिमित रही अध्ययन गरिएको छ ।
- ७) अध्ययन नमुनामा परेका विद्यार्थीहरूको अविभावकहरू बाट १०४ जना अभिभावकमा सीमित रही आवश्यक तथ्याङ्क संकलन गरिएको छ ।
- ८) विद्यार्थीको लागत विवरणलाई वर्तमान अवस्था अर्थात शै.व. २०७१/०७२ को कक्षा ११ र १२ को विद्यार्थीमा सिमित रही अध्ययन गरिएको छ ।
- १०) यस अध्ययनमा उ.मा.वि. को विगतको आर्थिक क्रियाकलापको वारेमा विश्लेषण नगरी वर्तमान अवस्थामा मात्र सीमित रही अध्ययन गरिएको छ ।

१.७ मुख्य शब्दावलीको परिभाषा (Definition of the Key Terms)

सामुदायिक उ.मा.वि : समुदायको हितमा सञ्चालित उ.मा.वि

गोष्ठि : समारोह

आय : आम्दानी

व्यय : खर्च

वचत : आम्दानी र खर्च विचको अन्तर

प्रत्यक्ष लागत : कुनै पनि वस्तुमा प्रत्यक्ष रुपमा लाग्ने लागत

अप्रत्यक्ष लागत : कुनै वस्तु प्राप्त गर्दा अप्रत्यक्ष रुपमा लाग्ने खर्च

एकाइ लागत : कुनै एउटा कक्षामा लाग्ने लागत

१.८ अध्ययनको संगठन (Organization of the Study)

यस अध्ययनलाई पाँच अध्यायमा विभाजन गरि अध्ययन गरिएको छ । जसलाई निम्न रुपमा संगठित गरिएको छ : पहिलो अध्ययनमा परिचय रहेको छ । जस अन्तर्गत अध्ययनको पृष्ठभूमी, समस्याको कथन, अध्ययनको उद्देश्य, अनुसन्धान प्रश्न, अध्ययनको महत्व, अध्ययनको सीमा र अध्ययनको संगठन राखिएको छ । अध्याय दुईमा सम्बन्धित विषयवस्तुको सन्दर्भ विश्लेषण र साहित्यको पुनरावलोकन रहेको छ । जस अन्तर्गत शिक्षा तथा उ.मा.वि. को विकासक्रम र उ.मा.वि. संग सम्बन्धित लगानी तथा खर्चको वारेमा पूर्व लिखित र पूर्व अध्ययनको सारंश, अनुसन्धानका लागि पुनरावलोकनको प्रयोग, अनुसन्धान अन्तर, सैद्धान्तिक अवधारणा र कार्यात्मक ढाँचा लाई प्रस्तुत गरिएको छ भने अध्याय तिनमा अध्ययन विधि, अनुसन्धान ढाँचा, नमुनाको आकार, तथ्याङ्कका स्रोतहरु, तथ्याङ्क संकलनका औजारहरु, तथ्याङ्कको प्रस्तुतिकरण र विश्लेषणको वारेमा चर्चा गरिएको छ । अध्याय चारमा अध्ययन गरिएको तथ्याङ्कको प्रस्तुतीकरण र विश्लेषण गरिएको छ भने अध्याय पाँचमा निष्कर्ष र सुझावहरु लाई समावेश गरिएको छ । त्यस पछि अनुसूचि तथा सन्दर्भ सूचिहरु राखिएको छ ।

अध्याय दुई (Chapter Two)

२. सम्बन्धित साहित्यको पुनरावलोकन र सैद्धान्तिक संरचना (REVIEW OF RELATED LITERATURE AND THEORETICAL FRAMEWORK)

यस अध्यायमा उ.मा.वि. र विद्यार्थी शैक्षिक प्रत्यक्ष लागत संग सम्बन्धित विभिन्न पाठ्यपुस्तक, जर्नल, अनुसन्धान, प्रतिवेदन लगायत अन्य अप्रकाशित अभिलेखहरूको पुनरावलोकन गरिएको छ । यस सम्बन्धित साहित्यको पुनरावलोकन र सैद्धान्तिक ढाँचा शीर्षक अन्तर्गत सैद्धान्तिक साहित्यको पुनरावलोकन, अनुसन्धानात्मक साहित्यको पुनरावलोकन, साहित्यको पुनरावलोकन, अनुसन्धान अन्तर, अवधारणात्मक ढाँचा र कार्यात्मक ढाँचा जस्ता उपशीर्षकहरूलाई क्रमशः प्रस्तुत गरिएको छ ।

२.१ सैद्धान्तिक साहित्यको पुनरावलोकन (Review of Theoretical Literature)

परिमार्जित उच्च माध्यमिक शिक्षा परिषद (२०६४) का अनुसार देशको राष्ट्रिय परम्परागत सामाजिक, साँस्कृतिक संपदा, देशको मुख्यमान्यतासंग परिचित र देशको आर्थिक विकासमा योगदान दिनसक्ने आधारभूत सीपयूक्त, दक्ष र स्वस्थ मानव स्रोतको विकास गर्नु माध्यमिक शिक्षाको उद्देश्य हो । देशको सर्वाङ्गीण विकासकालागि क्षमता अनुरूप उल्लेखनिय योगदान दिनसक्ने ज्ञानवर्द्धक जनशक्ति उत्पादन गर्नका साथै विश्वविद्यालय शिक्षाको लागि आधारभूत आवश्यक ज्ञान सीपको विकास गरी सचेत नागरिकको तयार पार्नु हो । त्यसका लागि उ.मा.वि. शिक्षामा उल्लेखनीय उपलब्धिको आवश्यकता पर्दछ ।

शर्मा (२०५८) का अनुसार अन्य क्षेत्रमा गरेको लगानीले भन्दा शिक्षा क्षेत्रमा गरिएको लगानीले आर्थिक विकासका साथसाथै मानविय पूँजी निर्माणमा अत्यन्तै महत्वपूर्ण योगदान पुऱ्याएको हुन्छ । शिक्षामा गरिएको लगानीले मानिसको ज्ञानको साथै कुशलतामा वृद्धि गर्दै लैजाने भएकोले व्यक्तिको उत्पादकत्व क्षमतालाई पनि बढाउन मदत गर्दछ । तर विकासशील देशको शैक्षिक बेरोजगारी उत्पादन गर्ने थलोको रूपमा परिचित हुँदै गएको देखिन्छ । यसको प्रमुख कारण हो योजना विहिन शिक्षा प्रणालीलाई अंगाल्नु हो । विकसित देशहरूले सर्वप्रथम आफ्नो देशको आर्थिक अवस्था अनुरूप आफ्नो देशको स्रोत र साधनको

मुल्याङ्कन गरि त्यस अनुरूप शैक्षिक प्रणालीमा समेत परिवर्तन गरि दक्ष जनशक्ति उत्पादन गर्ने गर्दछन् तर विकासशील देशहरूमा भने यो विषयमा बेमेल देखिन्छ ।

अधिकारी (२०६०) का अनुसार सरकारले माध्यमिक शिक्षालाई कूल बजेटको करिब २४ प्रतिशत विनियोजन गर्दछ । सरकारबाट विद्यालयहरूले प्राप्त गर्ने अनुदानको लगभग धेरैजसो रकम शिक्षक तलबमा खर्च हुन्छ । खासगरी प्रवेश शुल्क, पुनः प्रवेश शुल्क तथा मासिक शुल्क लिन नपाउने गरी माध्यमिक शिक्षालाई निशुल्क घोषणा गरेपछि विद्यालयको आम्दानीका स्थानिय र परम्परागत स्रोतहरू सुकदै गएका छन् । परिणामस्वरूप विद्यालय भित्रका गतिविधिको गुणस्तर वृद्धि गर्न आवश्यक खर्च अप्रयाप्त हुन गएको छ । विद्यालयको भौतिक सुविधाको विकास तथा सञ्चालन खर्च जुटाउनकालागि अभिभावक र विद्यालय दुवैले कठिनाइको सामना गर्नुपरेको छ । अहिलेको स्थितिमा अभिभावकले विद्यार्थीको शैक्षिक खर्चमा एकतिहाई व्यहोरिरहेको अनुमान गरिएको छ र सरकारले शिक्षामा सम्पूर्ण जिम्मेवारी लिन्छ भन्ने भ्रम स्थानीय निकाय र जनसमुदायमा पर्न गएको छ ।

खनाल र अन्य (२०६३) का अनुसार पहिले पहिले नाफाको दृष्टिकोणले भन्दा पनि मानवीय दृष्टिकोणले शिक्षामा लगानी गरिन्थ्यो तर वर्तमानमा शिक्षामा गरिने लगानीद्वारा प्रतिफलको अपेक्षा राखिन्छ । सार्वजनिक शिक्षाको खर्च कसले व्यहोर्नुपर्ने हो ? व्यक्ति, उद्योग, राष्ट्र वा कसले ? यस प्रश्नको एउटै उत्तर पाइदैन । शिक्षाले निजी लाभ पनि दिने हुँदा शिक्षामा लगानी पनि निजी स्रोतबाटै हुनुपर्दछ भन्ने एउटा बलियो तर्क छ भने अर्कोतर्फ शिक्षाले सामाजिक लाभ दिने हुँदा राज्यले नै शिक्षामा लगानी गर्नुपर्दछ भन्ने धारणा पनि देखिन्छ ।

२.२ अनुसन्धानात्मक साहित्यको पुनरावलोकन (Review of the Related Literature)

सुवेदि (२०६२) ले उच्च माध्यमिक विद्यालयको वर्तमान अवस्था एक अध्ययन शीर्षकमा उ.मा.वि. को लागत विवरणमा जम्मा खर्चको ८३.४० प्रतिशत शिक्षक तलब भत्तामा, कर्मचारी तलब भत्ता १०.१४ प्रतिशत र विद्यालयको भौतिक सुधारमा ४.९ प्रतिशत खर्च भएको देखिन्छ । यसबाट उनले भौतिक सुधार तथा शैक्षिक स्तर बढाउने पुस्तकालय, शैक्षिक सामाजिक छात्रवृत्तिमा न्यून खर्च भएको पत्ता लगाएका छन् । आय स्रोत सम्बन्धमा ग्रामिण क्षेत्रका बसोबास गर्ने अभिभावक तथा विद्यार्थीबाट ४० प्रतिशत र शहरी क्षेत्रबाट ६० प्रतिशत प्राप्त हुन आएको छ । ग्रामिण क्षेत्रमा गैरसरकारी संस्थाबाट २० प्रतिशत र

सरकारी अनुदान र स्थानिय निकायबाट २५ प्रतिशत प्राप्त भएको देखिन्छ । त्यस्तै शहरी क्षेत्रमा गैरसरकारी क्षेत्रबाट ७ प्रतिशत, स्थानिय निकायबाट १० प्रतिशत देखिन्छ । यस अध्ययनमा ग्रामिण क्षेत्रका उ.मा.वि. मा कार्यरत शिक्षकहरूमध्ये ४७.७ प्रतिशत योग्यता पुगेका र बाँकी योग्यता नपुगेका शिक्षकहरू देखिन्छ । त्यस्तै शहरी क्षेत्रमा ८०.१ प्रतिशत योग्यता पुगेका र बाँकी योग्यता नपुगेका देखाइएको छ ।

शिवाकोटी, (२०६३) ले नेपालको माध्यमिक शिक्षामा लगानी शिर्षकमा काठमाडौं उपत्यकामा गरेको एक अध्ययन अनुसार सार्वजनिक माध्यमिक विद्यालयहरूको कूल आम्दानी मध्ये ६३ प्रतिशत आम्दानीको स्रोत सरकारी अनुदान रहेको कुरा बताएको छ । अभिभावकबाट प्राप्त आम्दानीको स्रोत २८ प्रतिशत र विद्यालयको आफ्नै स्रोतबाट ८ प्रतिशत रहेको थियो । निजी विद्यालयहरूको आम्दानीको स्रोत पूर्ण रुपमा विद्यार्थीबाट उठाइने शुल्क रहेको थियो । सरकारी विद्यालयको शिक्षा भन्दा निजी विद्यालयको शिक्षा अत्यधिक महङ्गो रहेको पाइयो । निजी विद्यालयको प्रति विद्यार्थी प्रति वर्ष औसत लागत रु.१०,०१६ थियो भने सरकारी विद्यालयको रु.५,५१० रहेको थियो । मुख्य रुपमा उच्च शिक्षा प्राप्त उच्च आर्थिक अवस्था भएका अभिभावकहरू निजी विद्यालयहरूले प्रदान गर्ने शिक्षा प्रति आर्कषित भएको पाइयो ।

लुइटेल् (२०६६) को अनुसार उ.मा.वि. अध्ययनबाट प्राप्त जानकारी अनुसार विद्यालयको आय स्रोतमा अभिभावकहरूबाट ७६.७५ प्रतिशत, सरकारी अनुदान १८.९५ प्रतिशत र अन्य क्षेत्रहरूबाट ५ प्रतिशत आम्दानी हुने कुरा देखाएको छ । उ.मा.वि. हरूको प्रमुख आम्दानीको स्रोत भनेको विद्यार्थी र अभिभावकनै रहेको देखिन्छ, र सरकारी लगानीलाई न्यून देखाएका छन् । उ.मा.वि. हरूले गर्ने प्रति विद्यार्थी लागत खर्च रु.५८९५.०९ देखिन्छ । अभिभावकहरूले उ.मा.वि. तहमा आफ्ना वालवालिकाहरूमा गरेको कुल खर्च मध्ये विद्यालय शुल्क सम्बन्धि खर्च ३०.१६ प्रतिशत र विद्यालय शुल्क संग असंवन्धित ६९.८३ प्रतिशत खर्च गरिएको देखिन्छ । उक्त अध्ययनमा प्रभावकारी रुपमा खर्च व्यवस्थापन गर्नु पर्ने देखाएका छन् ।

शिवाकोटी (सन् २००४) का अनुसार सरकारी र निजी माध्यामिक विद्यालयको वित्तिय समस्याको अध्ययनमा सरकारी माध्यामिक विद्यालयको आय स्रोत सरकारी अनुदान, अभिभावक र अन्यबाट क्रमश ६३.४ प्रतिशत, २८ प्रतिशत र ७.६ प्रतिशत रहेको उल्लेख

गरेका छन् । उनका अनुसार अभिभावकले विद्यालय शुल्क संग सम्वन्धि खर्च सरकारी विद्यालयमा पढ्नेको औसत खर्च रु.१,२४३ र निजी विद्यालयमा पढ्नेको औसत रु.१२,७८३ भएकोले सरकारी र निजी विद्यालय बीच शैक्षिक लागतमा ठूलो अन्तर रहेको कुरालाई आफ्नो अनुसन्धानमा उल्लेख गरेका छन् । अभिभावकहरूले विद्यालय संग सम्वन्धित गर्ने प्रत्यक्ष लागत रु.५,२१७ र निजी विद्यालयमा रु.७,६८४ भएको देखाईएको छ ।

दाहाल (२०७२) का अनुसार उ.मा.वि मा आर्थिक लगानी र शैक्षिक उपलब्धि सम्वन्धि अध्ययनमा उ.मा.वि तहको कक्षा ११ र १२ मा अध्ययन गर्ने आफ्ना छोरा छोरीका लागि गरेको शैक्षिक खर्चलाई दुई भागमा अध्ययन गरेका छन् । जस अनतर्गत विद्यालय शुल्क संग सम्वन्धित खर्चलाई प्रत्यक्ष लगानी र विद्यालय शुल्क संग सम्वन्धित खर्चलाई अप्रत्यक्ष लगानी भनि व्यक्त गरेका छन् । उ.मा.वि. को २०६९/०७० को प्रत्यक्ष र अप्रत्यक्ष लागतको कुल लगानी रु.७१,०३,९३० अर्थात २८.९० प्रतिशत देखाएको छ । शैक्षिक शत्र २०७०/०७१ मा प्रत्यक्ष र अप्रत्यक्ष कुल लगानी रु.८८,६५,४४० अर्थात ३६.०६ प्रतिशत देखाएका छन् । त्यसैगरी शैक्षिक शत्र २०७१/०७२ मा प्रत्यक्ष र अप्रत्यक्ष लागत को कुल लगानी रु.८६,०९,०७० अर्थात ३५.०२ प्रतिशत देखाएका छन् भने तिनै शैक्षिक सत्रको कुल आर्थिक लगानी रु.२,४५,७८,४४० रहेको उल्लेख गरेका छन् ।

२.३ प्रस्तुत अध्ययनका लागि पुर्व अध्ययनको प्रभाव (Implication of the Review for the Research)

शिक्षा मानिसको लागि एक अभिन्न अंग हो जसको विकास हुन नितान्त आवश्यक देखिन्छ । यसका साथै शिक्षामा लगानी तथा लागतको ठूलो भूमिका रहेको हुन्छ, जुन कुरा अन्य अनुसन्धानमा पनि उल्लेख गरेको पाईन्छ । शिक्षित व्यक्ति भनेको त्यस्तो मानव स्रोत हो जसले देशको आर्थिक विकासमा महत्वपूर्ण योगदान पुर्याएको हुन्छ । खासगरी उ.मा.वि. शिक्षा भनेको देशको मेरुदण्ड हो किनकी जसले मध्यम स्तरको दक्ष जनशक्ति उत्पादन गर्नका साथै उच्च शिक्षा हाँसिल गर्ने एउटा महत्वपूर्ण ढोका पनि हो । त्यसकारण उ.मा.वि. स्तरको शैक्षिक लागतको गणना गर्न आवश्यक पक्ष हो । उ.मा.वि. को आय तथा खर्चको अवस्था र अभिभावकहरूका आम्दानीको आधारमा छोरा छोरीहरूको शैक्षिक खर्च तथा प्रत्यक्ष

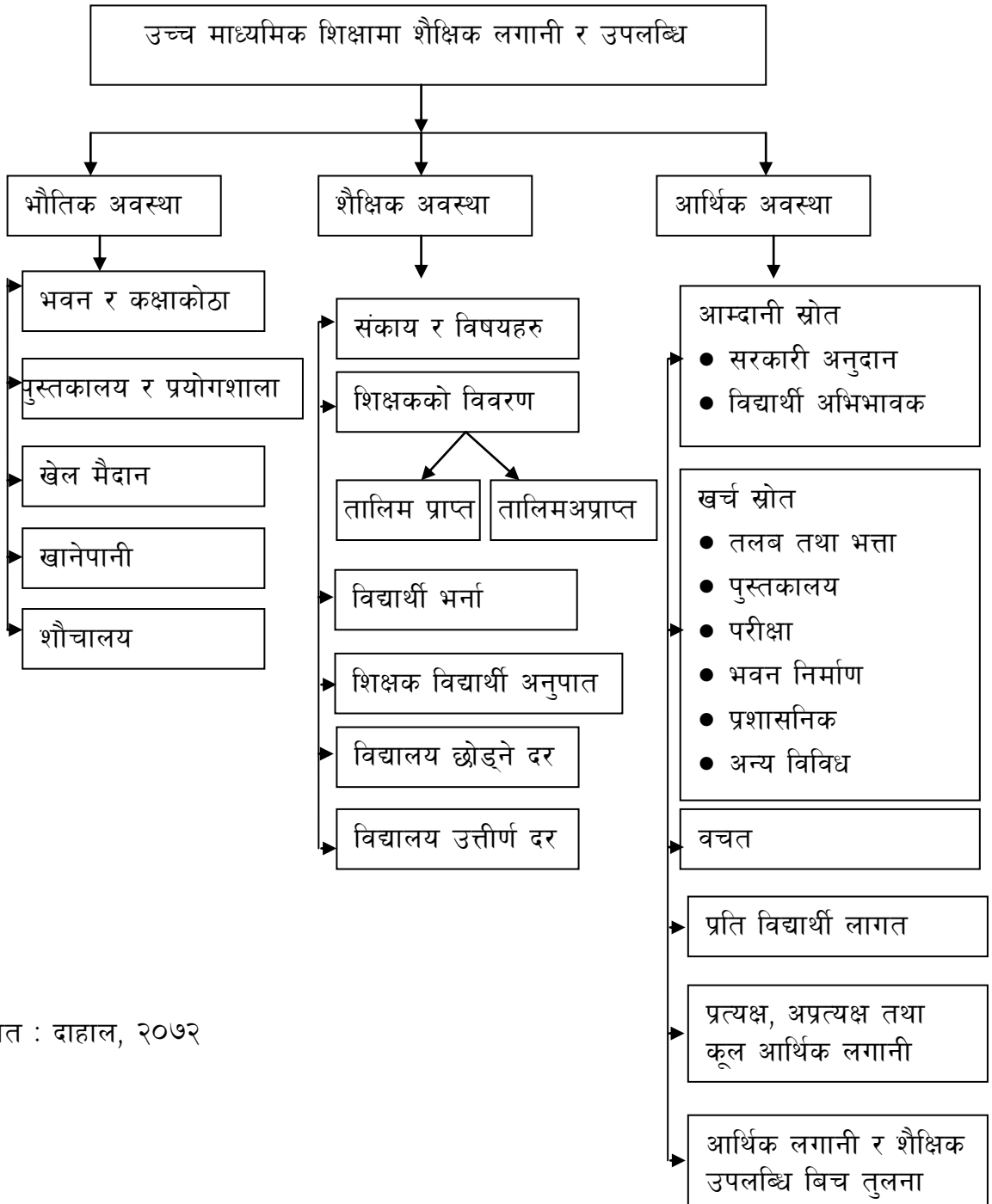
लागतको अध्ययन गरी विश्लेषण गर्न एक महत्वपूर्ण आधारको रूपमा यो अनुसन्धानको अध्ययन गरिएको छ ।

२.४ अनुसन्धान अन्तर (Research Gap)

अर्थशास्त्र शिक्षा संग संबन्धित रहि विभिन्न किसिमका अध्ययन तथा अनुसन्धान रहेको पाइयो तर सबै अध्ययन तथा अनुसन्धानमा उ.मा.वि. संग सम्बन्धि एकै किसिमका अनुसन्धान शीर्षकमा सिमित रहि एकै किसिमका उपशीर्षकहरूमा चर्चा तथा परिचर्चा गरेको पाइयो । उ.मा.वि. को शैक्षिक लागत तथा लगानिको वारेमा सबैजसो अनुसन्धानमा उ.मा.वि को शैक्षिक लगानी र उपलब्धिको वीचमा रहि आ-आफ्ना अनुसन्धालाई पूर्णता दिएको पाइयो तर सामुदायिक उ.मा.वि. का विद्यार्थीको शैक्षिक प्रत्यक्ष लागत संग सम्बन्धित कुनै पनि अनुसन्धानले प्रभावकारीरूपमा एकतर्फी अनुसन्धान नगरेकोले अन्य अनुसन्धान र यस अनुसन्धानको प्रमुख अन्तर भनेको अन्य अनुसन्धान उ.मा.वि. मा लाग्ने लगानी र उपलब्धि केन्द्रित रहेको छ भने यो अनुसन्धान सामुदायिक उ.मा.वि. मा अध्ययनरत विद्यार्थीहरूको शैक्षिक प्रत्यक्ष लागत संग सम्बन्धित रहेको हुनाले अन्य अनुसन्धान भन्दा केहि अन्तर रहेको देखिन्छ ।

२.५ अवधारणात्मक ढाँचा (Conceptual Framework)

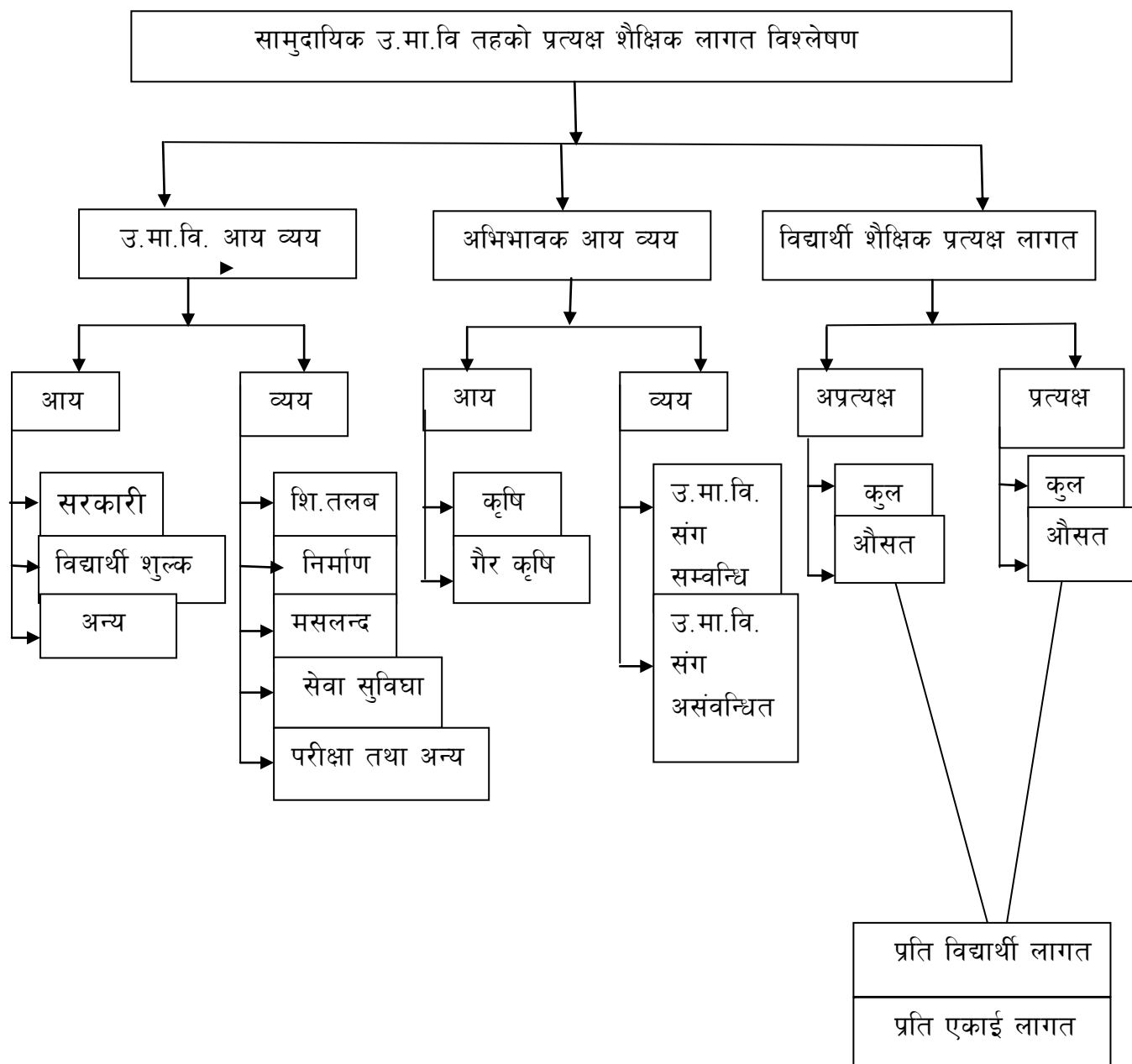
यस अध्ययनको उद्देश्य पूरा गर्न र अध्ययनलाई अझ प्रभावकारी बनाउन अध्ययनसँग सम्बन्धित अवधारणात्मक ढाँचालाई निम्नानुसार प्रस्तुत गरिएको छ ।



स्रोत : दाहाल, २०७२

२.६ अध्ययनको कार्यात्मक ढाँचा (Functional Frame Work)

यस अध्ययनमा विषयवस्तुसँग सम्बन्धित अवधारणात्मक ढाँचाको आधारमा निम्नानुसारको कार्यात्मक ढाँचालाई प्रस्तुत गरेर अनुसन्धान कार्य अघि बढाइएको छ :



अध्याय तीन (CHAPTER THREE)

३. अनुसन्धान विधि र प्रकृया (RESEARCH METHOD AND PROCEDURES)

यस अध्यायमा अनुसन्धान गर्दा अपनाइने विधि र प्रक्रियाहरूको बारेमा व्याख्या गरिएको छ । जसअन्तर्गत अनुसन्धान ढाँचा, तथ्याङ्कको स्रोत, अध्ययनको जनसङ्ख्या, नमुना आकार र नमुना छनौट रणनीति, अध्ययन क्षेत्रको परिचय, तथ्याङ्क संकलनको साधनहरू, तथ्याङ्क संकलन प्रविधि, तथ्याङ्कको विश्लेषण प्रकृया र नीतिगत प्रावधान जस्ता शीर्षकहरूलाई समावेश गरिएको छ ।

३.१ अनुसन्धान ढाँचा (Research Design)

यस अध्ययन वर्णनात्मक विश्लेषणात्मक ढाँचामा आधारित रहेको छ । यसका लागि परिमाणात्मक र गुणात्मक विधिबाट तथ्याङ्क संकलन गरिएको छ । अनुसन्धानको उद्देश्यअनुसार अन्तरवार्ता, प्रश्नावली, छलफल र अवलोकनको माध्यमबाट प्राथमिक तथ्याङ्क संकलन गरी व्याख्या तथा विश्लेषण गरिएको छ । साथै अध्ययनको उद्देश्य र सान्दर्भिकताका आधारमा द्वितीय स्रोतको पनि प्रयोग गरिएको छ । प्राप्त तथ्याङ्कहरूको विश्लेषण तालिका र शाब्दिक रूपबाट प्रस्तुत गरिएको छ ।

३.२ तथ्याङ्कको स्रोत (Source of Data)

यस अध्ययनमा तथ्याङ्कहरू मुख्य रूपमा प्राथमिक स्रोतबाट लिइएको छ र अध्ययनका लागि आवश्यक पर्ने थप तथ्याङ्कहरू द्वितीय स्रोतबाट लिइएको छ । यि तथ्याङ्कका स्रोतहरू यस प्रकारका छन् ।

३.२.१ प्राथमिक स्रोत (Primary Source)

यस अनुसन्धानमा प्राथमिक तथ्याङ्कका लागि छनौटमा परेका सामुदायिक उ.मा.वि. का प्र.अ., लेखापाल लगायत नमुना छनौटमा परेका उक्त उ.मा.वि. मा अध्ययनरत विद्यार्थीहरू साथै अविभावकहरू माझ पुगी आवश्यकता अनुसार विभिन्न संरचित, असंरचित प्रश्नावलीद्वारा अन्तर्वार्ता, लक्षित समुह छलफल, स्थलगत सर्वेक्षण फारम तथा अवलोकन प्रयोग गरी तथ्याङ्क संकलन गरिएको छ ।

३.२.२ वितीय स्रोत (Secondary Source)

यस अध्ययनका लागि वितीय तथ्याङ्कका रूपमा केन्द्रिय तथ्याङ्क विभाग, शिक्षा मन्त्रालय, उ.मा.वि. शिक्षा परिषद, आर्थिक सर्वेक्षण र आर्थिक योजना २०७१/०७२, जिल्ला शिक्षा कार्यालय र रामेछाप नगरपालिकाबाट प्रकाशित लेखरचनाको साथै अध्ययनसंग सम्बन्धित अप्रकाशित लेख र पूर्व प्रयोगात्मक लेख रचनालाई लिइएको छ ।

३.३ जनसंख्या, नमुना आकार र नमुना रणनीति (Population, Sample Size and Sample Strategy)

यस अध्ययनका लागि जनसंख्या र उक्त जनसंख्याबाट छनौट गरिएको नमुनाको आकार तथा नमुना छनौट रणनीति प्रक्रियालाई यस प्रकार उल्लेख गरिएको छ ।

३.३.१ जनसंख्या (Population)

यस अध्ययनको लागि रामेछाप जिल्ला, रामेछाप नगरपालिकामा सञ्चालित शतप्रतिशत सामुदायिक उ.मा.वि. अन्तर्गत कक्षा ११ र १२ का २०९ जना विद्यार्थीहरु, उ.मा.वि. को प्र.अ, लेखापाल लगायत उक्त उ.मा.वि. मा अध्ययनरत विद्यार्थीका सम्पूर्ण अविभावकहरुलाई जनसंख्याको रूपमा लिइएको छ ।

३.३.२ नमुना आकार (Simple Size)

यस अध्ययनमा रहेको उ.मा.वि. मा शै.व. २०७१/०७२ मा अध्ययनरत कक्षा ११ र १२ का जम्मा विद्यार्थी संख्याबाट १०४ जना (४९.७६) प्रतिशत विद्यार्थी र उक्त उ.मा.वि. मा अध्ययनरत विद्यार्थीको अविभावकहरुबाट १०४ जना (५०.९८) प्रतिशत अभिबकलाई सामान्य संभावना युक्त नमुन छनौट विधिद्वारा गोला प्रथाको माध्यमबाट नमुना छनौट गरी तथ्याङ्क संकलन गरिएको छ ।

३.३.३ नमुना छनौट रणनीति (Sample Strategy)

- १) यस अध्ययनमा रामेछाप जिल्लाको रामेछाप नगरपालिकामा रहेको सामुदायिक उ.मा.वि लाई संगणना विधिद्वारा अध्ययनमा समावेश गरिएको छ ।

- २) अध्ययनमा कुल विद्यार्थी संख्याको प्रतिनिधित्व हुनेगरी १०४ जना विद्यार्थीलाई सामान्य संभावना युक्त नमुना टनोट विधिको आधारमा गोला पथाद्वारा छनोट गरिएकोछ ।
- ३) उद्देश्यमुलक नमुना छनोट विधिको आधारमा उ.मा.वि. को प्र.अ. र लेखापाललाई छनोट गरि अध्ययन गरिएको छ ।
- ४) जम्मा अविभावकको संख्याबाट १०४ जनालाई नमुनाको रूपमा छनोट गरि अध्ययन गरिएको छ ।

३.४ अध्ययन क्षेत्रको परिचय (Introduction of the Study Area)

मध्यमाञ्चल विकास क्षेत्र जनकपुर अञ्चलको रामेछाप जिल्लामा पर्ने रामेछाप नगरपालिकामा अवस्थित शतप्रतिशत सामुदायिक उ.मा.वि यस अनुसन्धानको अध्ययन क्षेत्र रहेको छ ।

३.५ तथ्याङ्क संकलनको साधनहरु (Tools of Data Collecation)

अनुसन्धानको लागि आवश्यक तथ्याङ्क, सूचना तथा जानकारी प्राप्त गर्नको लागि निम्न साधनहरु प्रयोग गरिएको छ ।

३.५.१ प्रश्नावली (Questionnair)

अनुसन्धानलाई पूर्णता दिनका लागि खुला एवं बन्द दुवै प्रकारको प्रश्नावलीको प्रयोग गरिएको छ । जसमा विद्यार्थी प्र.अ., लेखापाल र अविभावकलाई छुट्टाछुट्टै प्रश्न तयार गरि सोधिएको छ । जसलाई अनुसूचीमा राखिएको छ ।

३.५.२ अवलोकन सूची (Observation List)

यस अध्ययनलाई पूरा गन प्रत्यक्षरूपमा अध्ययन स्थलमा गई उक्त उ.मा.वि. को भौतिक अवस्था लगायत, खानेपानी सरसफई र शौचालयको अवस्था संगै उ.मा.वि. को आर्थिक अवस्था, विद्यार्थी अविभावकको आम्दानी र प्रत्यक्ष खर्च तथा लागतको वारेमा अवलोकन गरि सूची तयार गरिएको छ । यसलाई अनुसूचीमा राखिएको छ ।

३.६ तथ्याङ्क सङ्कलन तरिका (Techniques of Data Collecation)

अनुसन्धानको लागि आवश्यक तथ्याङ्क, सूचना तथा जानकारी प्राप्त गर्नको लागि तथ्यांक संकलनका निम्न विधिहरु प्रयोग गरिएको थियो ।

३.६.१ अन्तर्वार्ता (Interview)

यस अध्ययनमा प्राथमिक तथ्याङ्क संकलनका लागि अन्तरवार्ता प्रश्नावलीको माध्यमबाट आवश्यक तथ्याङ्कहरु संकलन गरिएको छ । नमुना छनौटमा परेका विद्यालयका सरोकारवालाहरु सँग आमनेसाम्ने बसी प्रत्यक्ष प्रश्नोत्तरका माध्यमबाट तथ्याङ्क संकलन गर्न प्रत्यक्ष अन्तरवार्ता सञ्चालन गरियो ।

३.६.२ प्रत्यक्ष अवलोकन (Direct Observation)

अध्ययनको उद्देश्य प्राप्तीका लागि आवश्यक तथ्याङ्क संकलन गर्न प्रत्यक्ष रुपमा अध्ययन क्षेत्रमा परेको सामुदायिक उ.मा.वि. मा गई अवलोकन गरिएको छ ।

३.६.३ लक्षित सममूह छलफल (Focus Group Discussion)

अध्ययनको क्रममा आवश्यक तथ्याङ्क संकलन गर्न संबन्धित उ.मा.वि. को प्र.अ. विद्यार्थीहरु लगायत अविभावकलाई निश्चित समयमा बोलाई अनुसन्धानकर्ता आफैले छलफल सञ्चालन गरिएको छ ।

३.७ तथ्याङ्क विश्लेषण प्रक्रिया (Data Analysis Procedure)

यस अध्ययनका क्रममा विभिन्न विधि तथा प्रविधिको प्रयोगद्वारा प्राप्त गरिएको परिमाणात्मक तथ्याङ्क तथा सूचनालाई आवश्यक र व्यवस्थित रुपमा तालिका, स्तम्भचित्र र पाईचार्टका साथै वर्णनात्मक रुपमा व्याख्या तथा विश्लेषण गरिएको छ भने गुणतमक तथ्याङ्कलाई वर्णनात्मक शैलीमा प्रस्तुत गरिएकोछ ।

३.८ नैतिक सोच (Ethical Consideration)

कुनैपनि अनौपचारिक कार्यको लागि नैतिकताको आवश्यकता पर्दछ । त्यसकारण यस अध्ययनको क्रममा आवश्यक सूचना तथा तथ्याङ्क संकलन गर्नका लागि अन्तर्वार्ता लिन संबन्धित व्यक्ति संग अनुमति लिएको छ । उनिहरु संग नजिकको घनिष्ट संबन्ध राखी उत्तरकर्ताको उत्तरमा कुनैपनि प्रतिक्रिया नदेखाई सूचना तथा जानकारी लिएको छ । बालबालिकाहरु संग अन्तर्वार्ता लिँदा तिनीहरुका अविभावक तथा शिक्षक संग अनुमति लिएको छ । अन्तमा उनिहरुबाट प्राप्त जानकारीलाई गोपनियतामा राखी जस्ताको तस्तै अनुसन्धानमा राखीनुका साथै उक्त सूचना तथा तथ्याङ्कलाई उस अध्ययनको उद्देश्य प्राप्त गर्नका लागि मात्र प्रयोग गरिएको छ ।

अध्याय चार (CHAPTER FOUR)

४. तथ्याङ्कको प्रस्तुतिकरण र विश्लेषण (INTERPRETATION AND ANALYSIS OF THE RESULT)

यस अनुसन्धानको क्रममा विभिन्न साधनहरूबाट संकलन गरीएका तथ्याङ्कहरूलाई विभिन्न शीर्षकमा विभाजन गरी सरल र स्पष्ट भाषामा विश्लेषण गरीएको छ । साथै प्रारम्भिक रूपमा संकलित कोरा तथ्याङ्कबाट कुनै पनि सुचना स्पष्ट रूपमा व्यक्त नहुने हुँदा तथ्याङ्कको विश्लेषण गर्नुपर्ने हुन्छ । अध्ययनको उद्देश्य पुरा गर्नका लागि प्रारम्भमा अध्ययन क्षेत्रको रूपमा रहेको रामेछाप जिल्ला रामेछाप नगरपालिकाको समग्र परिचयलाई प्रस्तुत गरिएको छ । त्यसपश्चात अध्ययन गरिएको सामुदायिक उच्च माध्यमिक विद्यालयको आय व्यय, अभिभावकका आय व्यय र विद्यार्थीको प्रति विद्यार्थी औसत शैक्षिक प्रत्यक्ष लागत प्रस्तुत गर्दै अनुसन्धानका क्रममा प्राप्त गरिएका तथ्याङ्कहरूलाई अध्ययनको उद्देश्य अनुसार निम्न बुँदाहरूमा क्रमबद्ध रूपले प्रस्तुत गरिएको छ ।

४.१ रामेछाप जिल्लाको परिचय (Introduction to Ramechhap District)

रामेछाप जिल्ला नेपालको मध्यमाञ्चल विकास क्षेत्रमा अवस्थित जनकपुर अञ्चलका ६ वटा जिल्लाहरू मध्ये मध्य पहाडी क्षेत्रमा रहेको जिल्ला हो । यो जिल्ला समुन्द्री सतहबाट ३७९ मिटर देखि ६,९५८ मिटर सम्मको उचाईमा रहेको यो जिल्ला २७.२८ उत्तर देखि २७.५० उत्तरि अक्षांस र ८५.५० पूर्व देखि ८६.३५ पूर्वीदेशान्तरमा अवस्थित छ । यस जिल्लाको पूर्वी सिमाना ओखलढुङ्गा र सोलुखुम्बु जिल्ला संग जोडिएको छ । त्यसैगरी यस जिल्लाको पश्चिमी सिमानामा काभ्रेपलाञ्चोक जिल्ला पर्दछ । भने दक्षिणमा सिन्धुली जिल्ला पर्दछ । यस जिल्लाको क्षेत्रफल १५६४.३२ वर्ग कि.मि रहेको छ ।

यस जिल्लाको रामेछाप भन्ने स्थानमा आदिवासी जनजाति अन्तर्गतका तमाङ समुदायका मानिसहरू बसोवास गर्ने गरेको पाइन्छ । तमाङ समुदायका मानिसहरू आफ्नै मात्रि भाषामा कुराकानी गर्ने गर्दथे । तमाङ भाषामा “रा” भनेको बाखा, “मे” भनेको गाईवस्तु र छाप भनेको चरण स्थल हो । त्यसै ले स्थानिय स्तरमा गाई बाखा चराउने ठाउँ लाई नै रामेछाप

भनिन थालियो । पछि त्येहि नाम वाट रामेछाप जिल्लाको नाम रहन गयो भन्ने प्रचलनमा रही आएको छ ।

वि.सं २०४५ साल भदौ ५ गते गएको विनासकारी शक्तिशाली महा भुकम्पबाट रामेछापमा रहेको सदरमुकामको भौतिक अवस्था क्षतिग्रस्त भएपछि तत्कालीन सरकारले जिल्ला सदरमुकामलाई वि.सं. २०४५/११ महिनामा मन्थलीमा सारेको हो ।

४.१.१ भौगोलिक अवस्था (Geographical Situation)

भौगोलिक रूपले रामेछाप जिल्ला दक्षिणमा मध्यपहाड देखि उत्तरमा हिमाली भेगलाई समेत छोएको जिल्ला हो । राजधानी काठमाण्डौबाट पूर्व १२५ कि.मि. दुरीमा यस जिल्लाको सदरमुकाम मन्थली रहेको छ । यस जिल्लाको भौगोलिक स्थिति २७.२८ उत्तर देखि २७.५० उत्तरि अक्षांस र ८५.५० पूर्व देखि ८६.३५ पूर्वीदेशान्तरमा फैलिएको छ ।

क) सीमाना (Boundary)

यस जिल्लाको पूर्वी सीमाना ओखलढुंगा र सोलुखुम्बु जिल्लासंग जोडिएको छ भने उत्तरी सीमाना दोलखा र सिन्धुपाल्चोक जिल्लासंग जोडिएको छ । त्यसैगरी यस जिल्लाको पश्चिमी सीमानामा काभ्रेपलाञ्चोक र दक्षिणमा सिन्धुली जिल्ला पर्दछ ।

ख) जिल्लाको राजनीतिक विभाजन (Political Division of the District)

राजनैतिक प्रशासनिक विभाजन अनुसार रामेछाप जिल्लालाई २ वटा निर्वाचन क्षेत्र, ११ वटा ईलाका क्षेत्र, २ वटा नगरपालिका र ४९ वटा गा.वि.स. मा विभाजन गरिएको छ ।

ग) ग्रामीण क्षेत्र (Rural Area)

रामेछाप जिल्ला एउटा गाउँ नै गाउँले भरिएको पहाडी जिल्ला हो । यस जिल्लामा रहेको ग्रामिण क्षेत्र अन्तर्गतका विभिन्न क्षेत्रहरूलाई यस प्रकार विभाजन गरिएको छ :

तालिका ४.१

ग्रामिण क्षेत्र (रामेछाप जिल्ला) २०७२

स्थल	क्षेत्रफल वर्ग कि.मि
कुल क्षेत्रफल	१५६.३२
बसोवास तथा खेती गरिएको क्षेत्र	५०९.०८
वन जंगल क्षेत्र	५४१.०२
भाडी	२४७.३४
घाँसे मैदान	९२.७२
हिउँ तथा हिमनदी	६.७
विमानस्थल	०.०४
बलौटे जमीन	१८.२४
बाँफो तथा खेर गएको जमिन	१४३.९५
जलाशय	५.२३

स्रोत : जि.वि.स प्रोफाइल, २०७२ ।

तालिका ४.१ मा रामेछाप जिल्लाको ग्रामिण स्थललाई विभिन्न क्षेत्रमा विभाजन गरि वर्ग किलोमिटरमा देखाइएको छ । जहाँ कुल क्षेत्रफल १५६४.३२ वर्ग कि.मि. रहेको छ , जसमा सबैभन्दा बढी क्षेत्रफल वन जंगलले ५४१.०२ वर्ग कि.मि. ओगटेको छ भने सबै भन्दा कम विमानस्थलले ०.०४ वर्ग कि.मि. क्षेत्रफल ओगटेको छ ।

घ) भू उपयोग (Land Utilization)

यस रामेछाप जिल्लाको कुल क्षेत्रफल १,५६४.३२ वर्ग कि.मि. रहेको छ । जिल्लाको कुल क्षेत्रफलको भू उपयोगको स्थिति निम्नानुसार रहेको छ :

तालिका ४.२

रामेछाप जिल्लाको भू उपयोगको अवस्था, २०७२

क्र.सं	भू-उपयोग क्षेत्रफल	क्षेत्रफल (वर्ग कि.मि.)	प्रतिशत
१.	खेतीयोग्य जमिन	५०९.०८	३२.५४
२.	वनजंगल	५४१.०२	३४.५८
३.	भाडी	२४७.३४	१५.८२
४.	घाँसे मैदान	९२.७२	५.९२
५.	हिउँ तथा हिमनदी	६.७	०.४२
६.	बलौटे जमिन	१८.२४	१.१६
७.	बाँझो तथा खेरगएको जमिन	१४३.९५	९.२१
८.	जलाशय	५.२३	०.३४
९.	विमानस्थल	०.०४	०.०१
जम्मा क्षेत्रफल		१५६४.३२	१००.००

स्रोत : जि.वि.स प्रोफाइल, २०७२ ।

तालिका ४.२ मा रामेछाप जिल्लाको भू उपयोगलाई विभिन्न क्षेत्रमा विभाजन गरि प्रत्येक क्षेत्रले ओगटेको भू भागलाई वर्ग किलोमिटरमा देखाइएको छ । जहाँ कुल क्षेत्रफल १५६४.३२ वर्ग कि.मि रहेको छ , जसमा सबैभन्दा वढी भू भाग वन जंगलले ५४१.०२ वर्ग कि.मि. ओगटेको छ भने सबै भन्दा कम विमानस्थलले ०.०४ वर्ग कि.मि. क्षेत्रफल ओगटेको छ ।

४.१.२ प्राकृतिक सम्पदा (Natural Resources)

रामेछाप जिल्ला एउटा पहाडी जिल्ला भएकोकारण प्राकृतिक सम्पदाले भरिपूर्ण रहेको जिल्ला हो । यस जिल्लामा खासगरी वनजंगल, खानी, नदिनाला, तालपोखरी, झरना, गुफा, हिमाल आदि रहेका छन् । यस जिल्लामा भएका नदी तथा तालहरुमा तामाकोशी, लिखु नदी, उमदी गुफा, गुप्तेश्वर गुफा, बेनी गुफा, कुभिन्डे ओडार, महाभीर, छहरेखोला, गुफा डाँडा, कुँडार छाँगो आदि रहेका छन् भने ताल तथा पोखरीहरुमा जटापोखरी, पाँचपोखरी, बहुलापोखरी,

कालापोखरी, भालेपोखरी र यालाम्छेपोखरी रहेको छ । त्यसैगरी हिमचुलीहरुमा नुम्बुर चुली (६९५८ मि), लिखुचुली (६७३० मि) र शैलुड (३९४८ मि) रहेका छन् । त्यसैगरी खनिज सम्पदालाई निम्नानुसार प्रस्तुत गर्न सकिन्छ :

तालिका ४.३

खनिज सम्पदा, २०७०

क्र.सं.	प्रकार	पाइने स्थान
१	फलाम	ठोसे, गुप्तेश्वर, बाम्ती, चुचुरे, प्रिती, सुकाजोर, मुडाजोर र रामेछाप
२	स्लेटढुंगा	काम्ती, सैपू, गुम्देल, कुभुकास्थी, प्रिती, दुरागाउँ, बेताली, रस्नालु, भुजी, ठोसे, खाँडादेवी, ओखनी र गुप्तेश्वर
३	तामा	शिवालय, ज्यामिरेखानी, केउरेनी, सिरुवारी, रोल्फू, बांवाडाँडा, तिल्पुड, गेलु र भलुवाजोर
४	म्याग्नेसईट	बेताली, दुरागाउँ, रस्नालु, गुप्तेश्वर र भुजी
५	मार्बल	गुप्तेश्वर, भुजी, हिमगंगा र गेलु
६	चुन	गुप्तेश्वर, भुजी, हिमगंगा, रामपुर, उम्दी र रोशी
७	शिलाजीत	सेतोपहारा, भीरपानी, पकरवास, गागल, लखनपुर बाम्ती

स्रोत : अभियान नेपाल, २०७० रामेछाप ।

४.१.३ जिल्लाको प्रसिद्ध स्थलहरु (Popular Places of the District)

रामेछाप जिल्लामा फरक फरक ठाउँमा फरक फरक खालका मुल्यान्यता रहेको स्थलहरु छन् र जसमा थानपति महादेव मन्दिर, त्रिवेणी, भृङ्गेश्वर, केवलेश्वर, गुप्तेश्वर, सललिङ्गेश्वर, गोमुखेश्वर, सैलुङ्गेश्वर, अमलपुरी भगवती, सेर्दिडाँडा, सैलुङ्ग, सुनापति डाँडा, कालाडाँडा, अग्लेश्वर, तामे र मलागिरी आदि रहेका छन् (जि.वि.स प्रोफाइल, २०७२) ।

४.१.४ जनसांख्यिकीय अवस्था (Demographi Status)

यस जिल्लाको कुल जनसंख्या वि.सं. २०६८ सालको जनगणना अनुसार पुरुष ९४,९२५ र महिला ११०,३८७ गरी जम्मा २०५,३१२ रहेको छ। कुल घर परिवार संख्या ४५,०३६ रहेको छ भने औसत परिवार संख्या ४.५६ र जनघनत्व १३३ प्रति वर्ग कि.मि. रहेको छ र पुरुष महिला अनुपात ८६ प्रतिशत रहेको छ। त्यस्तै जनसंख्या वृद्धिदर -०.३४ प्रतिशत रहेको छ। जसमा तमाङ, नेवार, बाहुन, र मगरको बढी बाहुल्यता रहेको छ जि.वि.स. प्रोफाइल (२०७२)।

४.१.५ आर्थिक अवस्था (Economic Condition)

रामेछाप जिल्लाको प्रमुख स्थान रामेछाप बजार, मन्थली बजार, सालु बजार, साङ्कुटार बजार र धोवी बजारका बासिन्दाहरूको प्रमुख पेशा व्यापार रहेको छ भने अन्य ग्रामीण क्षेत्रका जनताको प्रमुख पेशा कृषि पशुपालन, नोकरी रहेको छ भने केहीको व्यापारपनि रहेको छ। यस जिल्लामा सानातथा घरेलु उद्योगहरूपनि सञ्चालनमा ल्याएको पाईन्छ। केहि शिक्षित वर्गहरूले बोर्डिङ्ग स्कुल सञ्चालनमा ल्याएका छन् भने कतिपय युवाहरू वैदेशिक क्षेत्रमा काम गर्न गएका छन्। केहि शिक्षित युवा युवतीहरू अध्ययनका लागि शहर तथा वैदेशिक क्षेत्रलाई गन्तव्य बनाएका छन् भने धेरैजसो युवाहरू आर्मी तथा पुलीसमा कार्यरत रहेका छन् र कही हुलाकी र शिक्षक सेवामा आवद्ध छन्। त्यसैगरी यस जिल्लामा बैङ्क, वित्तिय संस्था, विभिन्न खालका बचत तथा ऋण सहकारीका साथै आमा समुहहरू आर्थिक क्रियाकलापमा संलग्न रहेका छन् (जि.वि.स, २०७२)।

४.२ रामेछाप नगरपालीकाको परिचय (Introduction to Ramechhap Municipality)

रामेछाप नगरपालीका रामेछाप जिल्लाको नामबाट स्थापित नाम हो। परापूर्वकालमा त्यहाँको स्थानीय राजाले सम्पूर्ण जग्गा र रामे नाम गरेको व्यक्तिको नाममा छापलगाई हस्तानान्तरण गरेको हुनाले यस ठाउँको नाम रामेछाप रहनगएको हो भन्ने प्रचलन रहेको छ। यो नेपालको मध्यमाञ्चल विकास क्षेत्र अन्तर्गत रामेछाप जिल्लामा अवस्थित रामेछाप नगरपालीका भर्खर २०७१/८/१६ गते स्थापना भएको नयाँ नगरपालीका हो। यस नगरपालीकाको दक्षिणमा सिन्धुली जिल्ला, उत्तरमा धोवी र गोठ गाउँ गा.वि.स. रहेको छ

भने पूर्वमा रामपूर र पश्चिममा मन्थली नगरपालीकाको भलुवाजोर वडा अवस्थित रहेको छ । यो नगरपालीका निर्वाचन क्षेत्र नं १ मा पर्दछ । यस नगरपालीकाबाट गौरीशंकर हिमालयको सुन्दरतालाई अवलोकन गर्न सकिन्छ ।

४.२.१ जनसंख्या (Population)

यस नगरपालीकाको जनसंख्या विवरणलाई वि.सं. २०४८, वि.सं. २०५८ को जनगणना र वि.सं. २०६६ को तथ्याङ्कलाई आधार मानी हेरिएको छ । जसलाई निम्न तालिकामा प्रस्तुत गरिएको छ :

तालिका ४.४

अध्ययन क्षेत्रको जनसंख्या, २०६५

क्र.सं	जनगणना वर्ष (वि.सं)	जनसंख्या
१	२०४८	१६,५००
२	२०५८	२०,१३५
क३	२०६६ को तथ्याङ्क	२३,१६५

स्रोत : वस्तिस्तरिय सुचना संकलन कार्यक्रम जिल्ला लघु उद्यमी समुह संघ रामेछाप आधार वर्ष, २०६५ ।

यस नगरपालीकाको जनसंख्या विवरणलाई तालिका ४.४ मा हेर्दा वि.सं. २०४८ को जनगणना अनुसार १६,५००, वि.सं. २०५८ का अनुसार २०,१३५ र वि.सं. २०६६ को तथ्याङ्कअनुसार २३,१६५ रहेको छ भने नगरपालीका घोषणा भईकन कुनैपनि तथ्याङ्क सार्वजनिक भएको छैन ।

४.२.२ सामाजिक विशेषताहरू (Social Characteristics)

रामेछाप नगरपालीकामा विभिन्न जातजाति, धर्म, संस्कृति, परम्परा र मुल्यमान्यताका मानिसहरू बसोवास गर्ने गरेको पाईन्छ । उनीहरू भिन्न समुदायका भएतापनि एक आपसमा मिलेर सहयोगी भावना लिएर बसेका छन् । यहाँ एक अर्काको धर्मलाई आदर सत्कार गरी मनाउने गरेको पाईनाका साथै एक अर्कालाई अप्ठेरो परेको अवस्थामा सहयोगी हात अगाडि

वढाई सहयोग गर्न पछि नपर्ने गरेको पाईयो । जसलेगर्दा यस नगरपालीकाको सामाजिक अवस्था सुमधुर रहेको छ (स्रोत : स्थलगत अध्ययन, २०७३) ।

४.२.३ आर्थिक अवस्था (Economic Situation)

यस नगरपालीकामा यातायात र सञ्चारको पनि पर्याप्तमात्रामा सेवा तथा सुविधा पुगेको देखिन्छ । यातायात तर्फ कच्ची वाटो १०० प्रतिशत नै पुगेको छ भने जम्मा १०० प्रतिशत वाटो कालोपत्र भएको छ । अब हालसालै ५० प्रतिशत वाटो कालोपत्रे हुने योजना मा परेको छ । सञ्चार तर्फ रेडियो, टि.भि, हुलाक सेवाका साथै नेपाल टेलिकम, एनसेल, यूटीएल कम्पनिको सेवाहरुका साथै ल्याण्ड लाईन फोनको समेत सुविधा रहेको छ । यस नगरपालीकामा स्वास्थ्य सेवा वर्धक संस्थाहरुको विकास हुनका साथै मेडिकल र चौविसै घण्टा स्वास्थ्य सेवा पर्दान गर्ने सामुदायिक जिल्ला अस्पताल पनि रहेका छन् । त्यसैगरी विभिन्न वित्तिय संघसंस्था, बचत तथा ऋण सहकारी संस्था, आमासमुह, बाणिज्य बैंक र आई.एम.मि पनि सञ्चालित रहेको छ । चौविसैघण्टा विद्युत सेवा पनि उपलब्ध रहेको छ । यस नगरपालिकामा सरकारी सेवा अन्तर्गत आर्मी क्याम्प, पुलिस चौकी, हुलाक सेवा, नगरपालिका कार्यालय, जिल्ला अस्पताल, स्वास्थ्य चौकी, विद्यालय र वनकार्यालय रहेको छ ।

यस नगरपालिकामा मुख्यगरी २ वटा बजारहरु रहेको छ । जस अन्तर्गत रामेछाप र सालुबजार पर्दछ । यस स्थानमा वसोवास गर्ने मानिसहरु व्यापार व्यवसाय र वित्तिय क्षेत्रमा सक्रिय छन् भने ग्रामिण क्षेत्रमा वसोवास गर्ने मानिसहरु कृषि, पशुपालन, साना उद्योग, साधरण व्यापार, आमासमुह, वैदेशिक, सरकारी नोकरी र अध्ययन, ज्यालादारी काममा संलग्न छन् । यस नगरपालिकाका मानिसहरु अधिकांस हुलाक, आर्मी, पुलिस र शिक्षक सेवामा कार्यरत रहेका छन् यसका साथै बैंक तथा वित्तिय क्षेत्रमा पनि उल्लेखनिय विकास भएको पाईन्छ । जसको कारण यस नगरपालीकाको आर्थिक क्रियाकलापलाई क्रियाशील बनाउन भरपुर मदत पुऱ्याएको छ (स्रोत :न.पा र स्थलगत अध्ययन भ्रमण २०७३) ।

४.२.४ शैक्षिक अवस्था (Educational Status)

यस नगरपालीकामा धेरैजसो मानिस साक्षरनै रहेको देखिन्छन् । यो नगरपालीका विस्तारै विकास तिर लम्किन लागेको हुनाले शैक्षिक संस्थाहरुमा वृद्धि हुँदै गएको छ । यस नगरपालीकामा सर्वप्रथम SLC लाई प्राथमिकता दिएको पाईन्छ । किनकी यस तह सम्म विद्यार्थी तथा अविभावक दुवै पक्षले पढाईलाई प्राथमिकता दिने र उच्च शिक्षालाई खासै वास्ता नगर्ने भएको कारण उच्चस्तरको शिक्षा हाँसिल गर्ने व्यक्ति कमै रहेको पाईन्छ । यस नगरपालीकाको कुल जनसंख्याको शत प्रतिशत साक्षर छन् । जसले गर्दा समग्र देशको साक्षरता दरलाई हेर्दा यस नगरपालीकाको साक्षरता दर प्रभावकारी रहेको देखिन्छ (स्रोत : रामेछाप नगरपालीका कार्यालय) ।

तालिका ४.५

रामेछाप नगरपालीकाको तहगत शैक्षिक संस्थाहरुको विवरण, २०७२

क्र.स	तह	सामुदायिक	निजी	जम्मा
१	बाल विकास केन्द्र	१५	१	१६
२	प्रा.वि	१५	-	१५
३	नि.मा.वि.	८	१	९
४	मा.वि.	४	-	४
५	उ.मा.वि.	१	-	१
६	क्याम्पस	१	-	१
जम्मा		४४	२	४६

स्रोत :रामेछाप नगरपालीका कार्यालय, २०७३ ।

तालिका ४.५ मा नगरपालिकाको तहगत शैक्षिक संस्थाहरुको विवरणलाई हेर्दा सामुदायिक विद्यालय ४४ र निजी तर्फ २ वटा मात्र रहेको छ । त्यसैगरी सामुदायिक अन्तर्गत बालविकास र प्रा.वि. १५/१५ वटा रहेको र उ.मा.वि. र क्याम्पस पनि १/१ वटा रहेको छ । त्यसैगरी नि.मा.वि. मा ८ र मा.वि. मा ४ वटा रहेको छ । निजी तर्फ १ बाल विकास केन्द्र र १ नि.मा वि. रहेको पाइयो ।

४.२.५ धर्मको आधारमा जनसंख्या वितरण (Distribution of Population base on Religions)

यस नगरपालीका धार्मिक तथा सांस्कृतिक रूपमा महत्वपूर्ण स्थान रहेको पाईन्छ । यस नगरपालीकामा विशेषगरी हिन्दु र बौद्ध धर्मावलम्बिको बाहुल्यता रहेको छ । धर्मको आधारमा रहेको जनसंख्या विवरणलाई तल तालिकाद्वारा प्रतिशतमा प्रस्तुत गरिएको छ :

तालिका ४.६

धर्मको आधारमा जनसंख्या प्रतिशत विवरण, २०६८

क्र.सं	धर्म	प्रतिशत
१	हिन्दु	६५.२
२	बौद्ध	३०.६
३	अन्य	४.२
जम्मा		१००

स्रोत : नगरपालिका कार्यालय, २०७३ ।

तालिका ४.६ मा धर्मको आधारमा जनसंख्या प्रतिशत विवरणलाई देखाइएको छ । जसमा सबैभन्दा बढी हिन्दु धर्मावलम्बिहरु ६५.२ प्रतिशत रहेको छ भने बौद्ध धर्मावलम्बिहरु ३०.६ प्रतिशत र अन्यमा ४.२ प्रतिशत गरी जम्मा १०० प्रतिशत रहेको कुरा देखाइएको छ ।

४.३ सामुदायिक उ.मा.वि. को परिचय (Introduction to the Community HSS)

श्री गौरीशंकर उ.मा.वि. रामेछाप जिल्लाको रामेछाप नगरपालीकाको वडा.नं १ मा अवस्थित रहेको छ । यो उ.मा.वि. को नाम गौरीशंकर राख्नुको कारण यस स्थानबाट गौरीशंकर हिमालको शून्दर दृश्य अवलोकन गर्न सकिने भएकोले उक्त हिमालकै नामबाट गौरीशंकर राखिएको हो । यस उ.मा.वि. सामुदायिक विद्यालयबाट सञ्चालित उ.मा.वि. हो । यो उ.मा.वि. वि.सं. २०२० सालमा मा.वि. स्तर सञ्चालनमा ल्याइएको थियो भने वि.सं. २०४९ साल देखि उ.मा.वि. मा परिणत भएको हो । हाल यस उ.मा.वि. मा शिक्षा, मानविकी र व्यवस्थापन संकायमा कक्षा सञ्चालन हुँदै आएको छ ।

४.४ सामुदायिक उच्च माध्यमिक विद्यालयहरूको वर्तमान भौतिक अवस्था (Present Physical Condition of the Community HSS)

अध्ययन क्षेत्रको माध्यमिक विद्यालयहरूको वर्तमान भौतिक अवस्थाको पहिचान गर्न शिक्षक, विद्यार्थी, प्राचार्य र कर्मचारी संग छलफल, प्रश्नावलीको माध्यमबाट विद्यालय अवलोकन फारम तयार गरी सोहि अनुसार तथ्यांक संकलन गरिएको थियो । जसलाई निम्न बुँदाको आधारमा व्याख्या गरिएको छ :

४.४.१ विद्यालय भवन तथा कक्षाकोठा (School Building and Classroom)

अध्ययन गरिएको यस सामुदायिक उच्च माध्यमिक विद्यालयले मा.वि. तहको विद्यालय भवनमा पठनपाठन सञ्चालन गरेको पाइयो । अध्ययन गर्दा उक्त उ.मा.वि. मा भुकम्पले क्षती ग्रस्त बनाए पश्चात निर्माण गरिएको भवनहरू रहेको थियो । जसमा ६ वटा भवनहरू रहेको थियो त्यस मध्ये १ भवन पक्क रहेको छ, भने अर्को पक्क भवन निर्माणाधीन अवस्थामा रहेको छ । यस उ.मा.वि. मा एउटा भवनमा अफिस सञ्चालन गरेको छ भने उ.मा.वि. को आवश्यक कागजपत्र राख्नकालागि एउटा भवन भाडामा पनि लिएको छ । जम्मा २५ वटा कक्षाकोठा रहेकोमा उ.मा.वि. ले आवश्यक रूपमा कक्षाकोठा प्रयोगमा ल्याएको देखिन्छ । जसमा हाल १२ वटा कक्षाकोठा प्रयोग गरेको छ । कक्षा कोठामा डेस्क, बेञ्च को राम्रो व्यवस्था रहेको देखिन्छ भने प्रत्येक कोठामा ३ विद्यार्थी वरावर १ डेस्कबेञ्च रहेको पाईयो । प्रतिविद्यार्थी कक्षाकोठाको क्षेत्रफललाई तालिका ४.७ देखाइएको छ :

तालिका ४.७

प्रतिविद्यार्थी कक्षाकोठाको क्षेत्रफल (वर्गफिट) मा २०७१/०७२

उ.मा.वि	गौरीशंकर
कक्षाकोठा संख्या	२५
कोठाको क्षेत्रफल	२२३४
विद्यार्थी संख्या	२०९
प्रति विद्यार्थी क्षेत्रपाल	१०.६७

स्रोत : स्थलगत सर्वेक्षण, २०७३ ।

तालिका ४.७ मा अध्ययनमा रहेको उ.मा.वि. को कक्षाकोठाको क्षेत्रफल देखाइएको छ, जस अनुसार यस उ.मा.वि. को जम्मा कक्षाकोठा संख्या २५ रहेका छन् । जसको कुल क्षेत्रफल २,२३४ वर्गफिट रहेको छ उक्त विद्यालयमा कुल विद्यार्थी संख्या २०९ जना रहेका छन् । कक्षाकोठाको कुल क्षेत्रफल २,२३४ लाई कुल विद्यार्थी संख्या २०९ ले भाग गरी प्रति विद्यार्थी क्षेत्रफल निकालिएको छ । जसबाट प्राप्त नतिजा अनुसार यस उ.मा.वि. मा प्रति विद्यार्थी क्षेत्रफल १०.६७ वर्गफिट रहन आउँछ ।

४.४.२ पुस्तकालय तथा प्रयोगशाला (Library and Laboratory)

पुस्तकालय एउटा रहेको तर खासै प्रभाभकारी रूपमा प्रयोगमा नल्याइएको पाइयो । पुस्तकालयमा पन्याप्त मात्रामा पुस्तक नभएको र काम चलाउका लागिमात्र पुस्तक राखिएको तर अन्य शन्दर्भ सामाग्रिहरु नरहेको अध्ययनबाट प्राप्त गरिएको छ । एउटा कम्प्युटर प्रयोग शाला भने रहेको पाइयो ।

४.४.३ खेल मैदान (Play Ground)

अध्ययन क्षेत्रको उ.मा.वि. को पर्याप्तमात्रामा खेल मैदान रहेको छ । जसमा भलिवल, फुटवल र अन्य खेल खेल्ने मैदान छुटाछुटै रहेको छ भने समय समयमा भलिवल र फुटवल खेलको प्रतियोगिता समेत गर्नेगरेको जानकारी प्राप्त गरीयो ।

४.४.४ खानेपानी (Drinking Water)

पिउने पानीको सम्बन्धमा यस उ.मा.वि. मा कुनैपनि पानीको स्रोत नभएको कारण पाइप लाईनबाट ल्याइएको पानी पिउनलाई प्रयोगमा ल्याएको र जुन पानी पिउन योग्य रहेको देखियो । जसले गर्दा उक्त उ.मा.वि. मा पिउने पानीको लागि धाराको उचित व्यवस्था रहेको पाइयो ।

४.४.५ फर्निचर संख्या (Number of Furniture)

एउटा योग्य विद्यालयमा कक्षाकोठाको पर्याप्तताका साथसाथै आवश्यक मात्रामा फर्निचरको पनि सुविधा हुनुपर्दछ । अध्ययन गरिएको विद्यालयमा आवश्यक साइजका फर्निचर डेक्सबेञ्च विद्यार्थी अनुपात अनुसार नै रहेको पाइयो । प्रत्येक कक्षामा उ.मा.वि. का विद्यार्थी

अनुकूल रहेको थियो । उ.मा.वि. मा उपलब्ध फर्निचरका व्यवस्थालाई तलको तालिका द्वारा देखाउन सकिन्छ ।

तालिका ४.८

प्रति विद्यार्थी फर्निचर अनुपात शैक्षिक वर्ष २०७१-२०७२

उ.मा.वि	गौरीशंकर
विद्यार्थी संख्या	२०९
डेक्स बेञ्च संख्या	३००
प्रति विद्यार्थी डेक्स बेञ्च	१.४४

स्रोत: संस्थागत सर्वेक्षण, २०७३ ।

तालिका ४.८ मा अनुसन्धानमा रहेको उ.मा.वि. मा उपलब्ध डेक्स बेञ्चको अवस्थालाई प्रस्तुत गरिएको छ । विद्यालयमा उपलब्ध डेक्स बेञ्चको संख्या ३०० रहेको पाइयो भने विद्यार्थी संख्या २०९ रहेको पाइयो । कुल डेक्स बेञ्चको संख्यालाई कुल विद्यार्थी संख्याले भाग गरी औसत रूपमा प्रति विद्यार्थी डेक्स बेञ्च संख्या निकालिएको छ । तालिकामा उक्त उ.मा.वि. मा प्रति विद्यार्थी १.४४ डेक्स बेञ्च पर्ने देखिन्छ । यसर्थ यस उ.मा.वि. मा विद्यार्थीको संख्या भन्दा डेक्स बेञ्चको संख्या उच्च रहेको पाइयो । यस्तो हुनाको कारण उ.मा.वि. ले मा.वि. को विद्यालय भवन प्रयोगमा ल्याउनु रहेको कुरा अनुसन्धानबाट प्राप्त गरिएको छ ।

४.४.६ शौचालय संख्या (Number of the Toilet)

अध्ययन गरिएको उ.मा.वि. मा शौचालयको राम्रो व्यवस्था रहेको पाइयो । उक्त उ.मा.वि. मा विद्यार्थी, शिक्षक लाई वेग्लावेग्लै शौचालयको व्यवस्था रहेको र महिला शौचालयको पनि छुट्टै व्यवस्था रहेको पाइयो । जसमा महिला शिक्षक र पुरुष शिक्षकका लागि २/२ गरी ४ वटा शौचालय त्यसै गरी महिला र पुरुष विद्यार्थीहरूका लागि ३/३ वटा गरी ६ वटा शौचालय विद्यार्थी हरूका लागि उपलब्ध रहेको पाइयो भने उक्त उ.मा.वि. मा जम्मा शौचालय १० वटा रहेको अध्ययनबाट प्राप्त गरियो ।

४.५ सामुदायिक उच्च मा.वि. को शैक्षिक अवस्था (Educational Condition of Community HSS)

शैक्षिक क्षेत्रमा ठूलो राशिमा लगानिको आवश्यकता पर्दछ । उ.मा.वि. शिक्षा प्राप्त गर्नका लागि लागत तथा लगानीलाई कार्यन्वयन गर्ने तत्वहरु पनि निकै नै महत्वपूर्ण रहेको हुन्छ । जसको लागि योजनाको नितान्त आवश्यक पर्ने गर्द छ । व्यवस्थित रूपमा लगानिको विनियोजन गर्नु पर्ने हुन्छ, जसको लागि उ.मा.वि. को शैक्षिक अवस्थालाई मध्यनजर गर्नु नितान्त आवश्यक देखिन्छ ।

शैक्षिक क्षेत्रका महत्वपूर्ण लगानी भनेको नै विद्यार्थीहरु तथा अभिभावकहरु हुन । विद्यार्थी तथा अभिभावकहरुनै उच्च माध्यमिक विद्यालयमा लगानी गर्ने गर्दछन र उपलब्धिको मापन पनि विद्यार्थीहरु वाटै हुन्छ । जसको कारण उ.मा.वि. हरुको राम्रो नतिजा प्राप्त गर्नुमा शैक्षिक लागतले पनि महत्वपूर्ण भूमिका खेलेको हुन्छ । जसको कारण यि सम्पूर्ण कुराहरु देशको शैक्षिक प्रक्रियासंग प्रत्यक्ष सम्बन्ध रहेको देखिन्छ । नमुना छनोटमा परेका उ.मा.वि. को शैक्षिक स्थितिलाई विभिन्न उपशिर्षकहरुमा विश्लेषण गर्न सकिन्छ । यहाँ उ.मा.वि. को शैक्षिक स्थिति विश्लेषण अन्तर्गत संकाय र विषयहरु, शिक्षक विवरण, शिक्षकको योग्यता, पूर्णकालीन र आंशिककालीन शिक्षक, नमुना छनोटमा परेका उ.मा.वि. को विद्यार्थी भर्ना, विद्यार्थी शिक्षक अनुपात आदिको विवरण प्रस्तुत गरिएको छ ।

४.५.१ संकाय तथा विषयहरु (Faculty and Subjects)

यस अध्ययनमा संलग्न उ.मा.वि. मा शिक्षा, मानविकी र व्यवस्थापन संकाय सञ्चालन गरी पठनपाठन गरिएको रहेछ । शिक्षा संकाय तर्फ प्रमुख विषयको रूपमा नेपाली, अंग्रेजी, गणित, जनसंख्या र विज्ञान शिक्षामा पढाइ भएको पाइयो । त्यसैगरी मानविकी संकायमा नेपाली, अंग्रेजी, गणित, अर्थशास्त्र, जनसंख्या समाजशास्त्र भन्ने विषयको अध्यापन गरिरहेको छ र व्यवस्थापन संकायमा लेखा अर्थशास्त्र, व्यवसायिक अध्ययन र बजारीकरण विषयमा पढाइ भएको पाइयो ।

४.५.२ सामुदायिक उ.मा.वि.को शिक्षक विवरण (Teachers Profile of Community HSS)

यस उ.मा.वि. मा रहेको शिक्षक शिक्षिकाहरुको विवरणलाई तलको तालिकामा प्रस्तुत गरिएको छ :

तालिका ४.९

शिक्षक विवरण, २०७२

शिक्षक विवरण	संख्या	प्रतिशत
महिला शिक्षक	१	७.१५
पुरुष शिक्षक	१३	९८.८५
जम्मा संख्या र प्रतिशत	१४	१००

स्रोत : स्थलगत सर्वेक्षण, विद्यालय रिपोर्ट, २०७३ ।

तालिका ४.९ मा हेर्दा अध्ययनमा रहेको उ.मा.वि. को जम्मा शिक्षक संख्या १४ रहेको छ भने त्यसैगरी महिला शिक्षक १ जना र पुरुष शिक्षक १३ जना रहेको छ । जसलाई प्रतिशतमा गणना गर्दा ७.१५ प्रतिशत महिला र ९८.८५ प्रतिशत पुरुष शिक्षक रहेका छन् ।

४.५.३ शिक्षकको योग्यता (Teachers Qualification)

विशेष गरी उच्च माध्यमिक शिक्षा परिषद् ऐन नियमावलीको आधारमा उच्च माध्यमिक विद्यालयको संवन्धन लिनका लागि प्रत्येक शिक्षकले स्नातकोत्तर तह उत्तिर्ण गरेकै हुनु पर्ने व्यवस्था छ । तर नेपालको ग्रामिण भेगका क्याम्पसहरुमा स्नातकोत्तर शिक्षक प्राप्त गर्न कनसकेको अवस्थामा स्नातक तह पास गरेका शिक्षक राख्ने प्रचलन पनि रहेको पाइन्छ भने यस उ.मा.वि. मा अध्यापन गराउने शिक्षक शतप्रतिशत अर्थात् १४ जनानै स्नातकोत्तर गरेको पाइयो ।

४.५.४ पूर्णकालीन र आंशिककालीन शिक्षक (Full Time and Part Time Teachers)

उ.मा.वि परिषद्ले बनाएको नीति तथा सर्त अनुसार प्रत्येक उ.मा.वि. विद्यालयहरुमा कम्तिमा ४० प्रतिशत शिक्षक पूर्णकालीन हुनुपर्ने देखिन्छ भने यस अध्ययनमा रहेको

उ.मा.वि. को शिक्षक व्यवस्था आंशिक र पूर्ण दुवै पक्षलाई तलको तालीकामा प्रस्तुत गरिएको छ :

तालिका ४.१०

पूर्णकालीन र आंशिक शिक्षक प्रतिशत शैक्षिक वर्ष २०७१/०७२

उ.मा.वि	श्री गौरीशंकर	
	संख्या	प्रतिशत
पूर्णकालीन शिक्षक	१२	८५.७१
आंशिक शिक्षक	२	१४.२९
जम्मा	१४	१००

स्रोत : स्थलगत अध्ययन, २०७३ ।

माथिको तालिका ४.१० मा देखाइए अनुसार उ.मा.वि. मा १४ जना शिक्षकहरु मध्ये जम्मा १२ जना शिक्षक अर्थात ८५.७१ प्रतिशत पूर्णकालीन र २ जना अर्थात १४.२९ प्रतिशत शिक्षक आंशिक रुपमा कार्यरत रहेको पाइयो ।

४.५.५ विद्यार्थी भर्ना (Student Enrolement)

यस अध्ययनमा सामुदायिक उच्च मा.वि. को शैक्षिक वर्ष २०७०/०७१ र २०७१/०७२ सालमा भर्ना भएका कुल विद्यार्थी भर्नालाई तालिका ४.११ मा प्रस्तुत गरिएको छ :

तालिका ४.११

उ.मा वि को विद्यार्थी भर्ना २०६९-२०७२

शै.श.	कक्षा ११				कक्षा १२				कु.वि.सं	औ.वि.प्र
	छात्र	छात्रा	जम्मा	प्रतिशत	छात्र	छात्रा	जम्मा	प्रतिशत		
२०७०/०७१	२०	३५	५५	३०	३३	५६	८९	५२.३६	१४४	४०.८
२०७१/०७२	४७	८१	१२८	७०	३७	४४	८१	४७.६४	२०९	५९.२०
जम्मा	६७	११६	१८३	१००	७०	१००	१७०	१००	३५३	१००

स्रोत : स्थलगत अध्ययन, २०७३ ।

तालिका ४.११ मा उ.मा.वि. को २०७०/०७१ देखि २०७१/२०७२ सम्मको विद्यार्थी भर्नालाई देखाइएको छ । जसमा छात्र छात्राको कुल संख्या निकाली प्रतिशतमा परिणत गरिएको छ । जसमा कक्षा ११ र १२ को जम्मा विद्यार्थी संख्यालाई जोडी कुल विद्यार्थी संख्या निकालिएको छ । कुल विद्यार्थी संख्याले प्रत्येक वर्षको विद्यार्थी संख्यालाई भाग गरी १०० ले गुणान गरी औसत प्रतिशत निकालि कुल प्रतिशत समेत निकालिएको छ ।

उक्त तालिकामा उ.मा.वि. तहको २ शैक्षिक वर्षको विद्यार्थी भर्नालाई देखाइएको छ । जसमा शैक्षिक वर्ष २०७०/०७१ मा कक्षा ११ मा ५५ जना र कक्षा १२ मा ८९ जना गरी जम्मा १४४ जना विद्यार्थी भर्ना भएका थिए भने २ वर्षको जम्मा प्रतिशतको औसत प्रतिशतमा ४०.८ प्रतिशत विद्यार्थी भर्ना भएका थिए । शै.व. २०७१/०७२ मा मा कक्षा ११ मा १२८ जना र कक्षा १२ मा ८१ जना गरी जम्मा २०९ जना विद्यार्थी भर्ना भएका थिए भने २ वर्षको जम्मा प्रतिशतको औसत प्रतिशतमा ५९.२० प्रतिशत विद्यार्थी भर्ना भएका थिए । यि दुई वर्षको औसात प्रतिशतलाई जोड्दा १०० प्रतिशत प्राप्त भएको छ । अध्ययनवाट प्राप्त गरेको तथ्याङ्कको आधारमा शै.व. २०७१/०७२ मा विद्यार्थी भर्ना ५९.२० प्रतिशत रहेको देखिन्छ । जुन दुई शैक्षिक वर्षको उच्च भर्नादर रहेको पाइयो ।

४.५.६ विद्यार्थी शिक्षक अनुपात (Pupil Teacher Ratio)

विद्यार्थी शिक्षक अनुपातको गणना गर्दा अध्ययनमा परेको कक्षा ११ र १२ का जम्मा विद्यार्थी संख्यालाई सोही वर्षमा अध्यापन गराउने जम्मा शिक्षक संख्याले भाग गरि शिक्षक विद्यार्थी गणना गरिएको छ । जसबाट एक जना शिक्षक बराबर कति जना विद्यार्थी पर्दछन् भन्ने थाहापाउन सकिन्छ । यस उ.मा.वि. को शिक्षक विद्यार्थी अनुपात गणना गर्दा शै.व. २०७१/०७२ को कुल विद्यार्थी संख्यालाई सोही शैक्षिक वर्षको शिक्षक संख्या संग तुलना गरिएको छ । जसमा शै.व. २०७१/०७२ को कक्षा ११ र १२ का कुल विद्यार्थी संख्यालाई सोही वर्षको जम्मा शिक्षक संख्याले भाग गरी शिक्षक विद्यार्थी अनुपात गणना गरिएको छ । जसलाई निम्न तालिकाद्वारा अझ स्पष्ट पार्न सकिन्छ :

तालिका ४.१२

उ.मा.वि को शिक्षक विद्यार्थी अनुपात २०७१/०७२

उ.मा.वि	श्री गौरीशंकर
शैक्षिक वर्ष	२०७१/०७२
शिक्षक	१०४
विद्यार्थी	२०९
शिक्षक विद्यार्थी अनुपात	१:१.५

स्रोत : स्थलगत सर्वेक्षण, २०७३ ।

तालिका ४.१२ मा उ.मा.वि. को शै.व. २०७१/०७२ को शिक्षक विद्यार्थी अनुपात लाई देखाईएको छ । जसमा जम्मा विद्यार्थी संख्या २०९ र शिक्षक संख्या १४ जना रहेको पाइयो । उक्त तथ्याङ्कको आधारमा विद्यार्थी शिक्षक अनुपात १:१.४:९.३ हुन आउँछ । १:१.४:९.३ भनेको करीव १:१.५ हुनआउँछ । जसको कारण एक शिक्षक बराबर १.५ जना विद्यार्थी अर्थात १.५ जना विद्यार्थीका लागि १ शिक्षक हुनु हो ।

४.६ सामुदायिक उ.मा.वि. को आय व्यय विवरण (Income and Expenditure Profile of Community HSS)

यस सामुदायिक उ.मा.वि. मा भएको आर्थिक क्रियाकलापलाई विभिन्न शीर्षक तथा उपशीर्षकमा विभाजन गरी व्याख्या र विश्लेषण गरिएको छ । जसमा प्रयोग गरिएको शीर्षकहरु उ.मा.वि. को आय स्रोत र व्ययगत क्षेत्र रहेको छ भने आवश्यक रुपमा उपशीर्षकमा पनि विभाजन गरि विश्लेषण गरिएको छ । जसलाई निम्नानुसार प्रस्तुत गरिएको छ ।

४.६.१ सामुदायिक उ.मा.वि. को आय स्रोत (Income Source of Community HSS)

अध्ययनमा रोमाछाप जिल्लाको रामेछाप नगरपालीकामा अवस्थित श्री गौरीशंकर सामुदायिक उ.मा.वि. लाई मात्र आधार बनाई आय स्रोत संग संबन्धित तथ्याङ्क संकलन गरी त्यसको

विश्लेषण गरिएको छ । उक्त उ.मा.वि. को प्रमुख आय स्रोतलाई निम्न उपशीर्षकमा विभाजन गरिएको छ :

१. सरकारी अनुदान (Government Grant)

सरकारी अनुदान भन्नाले यस उ.मा.वि. को लागि सरकारले मासिक रूपमा दिने रकम, भवण र शौचालय निर्माणकालागि दिएको रकमलाई लिएको छ । जसलाई सरकारी अनुदान भनिएको छ । यसका साथै गरिब तथा जेहेनदार विद्यार्थीका लागि दिने छात्रवृत्ति र मागको आधारमा अपाङ्ग, पिछडिएका र दलित आदि विद्यार्थीका लागि परिषदले तय गरिदिएको छात्रवृत्तिलाई यस अध्ययनमा सरकारी अनुदानको रूपमा लिएको छ ।

२. विद्यार्थी/अभिभावक शुल्क (Students/Parents Fee)

उ.मा.वि. तहको कक्षा सञ्चालनका लागि प्रमुख आय स्रोतको रूपमा विद्यार्थी तथा अभिभावक लाई नै लिनेगरिन्छ, किनकी उ.मा.वि. तहमा सरकारले लगानी कम गरेको पाइन्छ । यस उ.मा.वि. मा आम्दानीको स्रोत लाई उ.मा.वि. मा अध्ययनरत विद्यार्थी तथा अभिभावकले तिरेको शुल्कलाईनै लिएको छ । यसका साथै यस उ.मा.वि. मा अध्ययनरत ६ देखि १० सम्मका विद्यार्थीहरु संग पनि मासिक रूपमा रु. ३० देखि रु. ५० सम्म शुल्क संकलन गरी उ.मा.वि. लाई हस्तान्तरण गर्ने गरेकोले यस रकमलाई पनि यस अध्ययनमा विद्यार्थी तथा अभिभावक शुल्कमा समावेश गरिएको छ ।

३. अन्य स्रोत (Others Sources)

उ.मा.वि. को अन्य आम्दानीको स्रोतमा विभिन्न व्यक्ति तथा संस्थाले दिएको सहयोग रकम, घरभाडा, परीक्षा शुल्क, खेलकुद र बैंक व्याजलाई यसमा समावेश गरिएको छ । यस कारण यस उ.मा.वि. को प्रमुख आम्दानीको स्रोत भनेको सरकारी अनुदान, विद्यार्थी एवं अभिभावक र अन्य रहेको पाइयो । जसको आधारमा उ.मा.वि. को २०६९/०७० देखि २०७१/०७२ सम्मको आम्दानी विवरणलाई निम्न तालिकाद्वारा प्रष्ट पारिएको छ :

तालिका ४.१३

सामुदायिक उ.मा.वि. को आम्दानी विवरण २०६९/०७०-२०७१/०७२

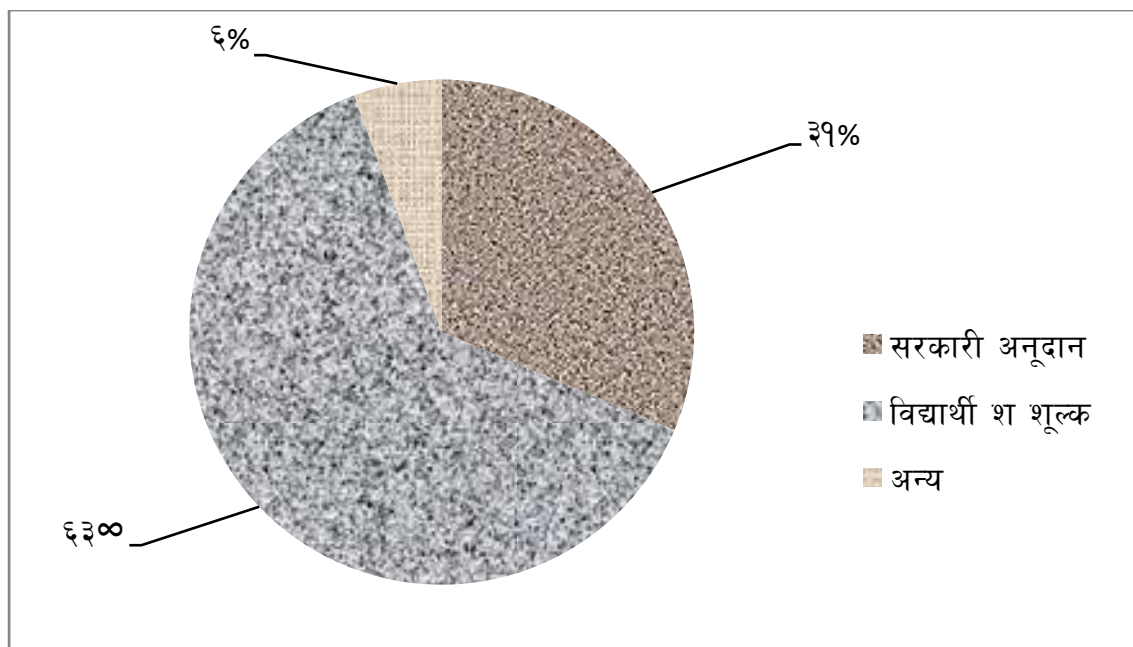
आम्दानी शीर्षक	शैक्षिक वर्ष		जम्मा रु.	प्रतिशत	औषत रु.
	२०७०/०७१	२०७१/०७२			
सरकारी अनुदान	७०००००	८९९३००	१५९९३००	३१.३४	७९९६५०
विद्यार्थी शुल्क रु.	१४१८०८०	१७९७८३५	३२१५९१५	६३.२	१६०७९५७
अन्य रु.	१२३०५६	१६५०००	२८८०५६	५.६४	१४४०२८
जम्मा रु.	२२४११३६	२८६२९३५	५१०३२७१	१००	२५५१६३५
प्रतिशत	४४	५६	१००		

स्रोत : स्थलगत सर्वेक्षण, उ.मा.वि रिपोर्ट, २०७३ ।

तालिका ४.१३ मा सामुदायिक उ.मा.वि. को दुई शै.व. को आम्दानी विवरणलाई रु. मा प्रस्तुत गरीएको छ । सामुदायिक उ.मा.वि. को आयको प्रमुख स्रोत सरकारी अनुदान, विद्यार्थी शुल्क र अन्यद्वारा शैक्षिक वर्ष २०७०/०७१ र २०७१/०७२ सम्मको जम्मा आम्दानी रु.५१,०३,२७१ प्राप्त गरेको छ भने शै.व. २०७०/०७१ मा ४४ प्रतिशत र शै.व. २०७१/०७२ मा ५६ प्रतिशत आम्दानी प्राप्त गरेको छ । उ.मा.वि. ले तिन वर्षमा सरकारी अनुदानबाट ३१.३४ प्रतिशत, विद्यार्थी शुल्कबाट ६३.२ प्रतिशत र अन्यबाट ५.६४ प्रतिशत आम्दानी प्राप्त गरेको पाइयो । यसर्थ एउटा सामुदायिक उ.मा.वि. ले पनि सबै भन्दा बढी आम्दानी विद्यार्थी शुल्कबाटनै अशुल गर्दछ भन्ने कुरा स्पष्ट भएको देखिन्छ ।

चित्र ४.१

उ.मा.वि. ले दुई शैक्षिक वर्षमा विभिन्न स्रोतबाट प्राप्त आम्दानी प्रतिशत



माथिको चित्र ४.१ मा उ.मा.वि. को आम्दानी प्रतिशत २०७०/०७१ र २०७१/०७२ को विभिन्न स्रोतबाट प्राप्त आम्दानी प्रतिशत लाई प्रस्तुत गरिएको छ । जसमा सरकारी अनुदानद्वारा ३९ प्रतिशत, विद्यार्थी शुल्कद्वारा ६३ प्रतिशत र अन्यद्वारा ६ प्रतिशत आमदानी प्राप्त गरेको पाईन्छ । जस अनुसार सामुदायिक उ.मा.वि. को प्रमुख आमदानी स्रोतको रूपमा विद्यार्थी शुल्कनै रहेको देखिन्छ ।

४.६.२ सामुदायिक उच्च मा.वि.को व्यय (Expenditure of Community HSS)

शैक्षिक संस्थामा विभिन्न किसिमको खर्चगत क्षेत्र रहेको हुन्छ । जसलाई व्यवस्थित रूपमा विनियोजन गर्न नसकेको खण्डमा शैक्षिक संस्थाले निर्दिष्ट गरेका उद्देश्यहरु पुरागर्न सक्दैन । उ.मा.वि. को शिक्षामा उपयुक्त पहुँच पुऱ्याउन, स्तरिय र गुणस्तरीय शिक्षा प्रदानगर्न खर्चगत क्षेत्रमा ध्यान दिनुपर्दछ । त्यसैले यस उ.मा.वि. ले पनि आफ्नो खर्चगत क्षेत्रलाई व्यवस्थितरूपमा निर्व्योत्त गरेको देखिन्छ । यस उ.मा.वि. ले आफ्नो वार्षिक खर्चमा कुन कुन कुराको शीर्षकलाई प्राथमिकता दिई खर्च गरेको छ भनि विश्लेषण गर्न उ.मा.वि. तहको शै.व. २०६९/०७० देखि २०७१/०७२ सम्मको व्यय विवरणलाई गणना गरिएको

छ। उ.मा.वि. ले विभिन्न शीर्षकमा गरेको व्ययको क्षेत्रगत रकमलाई तलको तालिका ४.१७ देखाइएको छ :

तालिका ४.१४

उ.मा.वि. को व्ययगत विवरण शै.व. २०७०/०७१-२०७१/०७२

व्ययगत क्षेत्र रु.	शैक्षिक वर्ष रु.		जम्मा रु.	औसत रु.	औ.प्र
	२०७०/०७१	२०७१/०७२			
शिक्षक तलव	१२३२०००	१३४९३२४	२५८१३२४	१२९०६६२	४९.७२
घर भाडा	६७९००	२८८००	९६७००	४८३५०	१.८६
सेवा तथा सुविधा	२५०००	२७०००	५२०००	२६०००	१
परीक्षा ११ र १२	२६३८२८	१४३४६०	४०७२८८	२०३६४४	७.८५
भवन निर्माण	४६३८२८	५९००००	१०५३८२८	५२६९१४	२०.२९
शौचालय निर्माण	४५२३४	२५०००	७०२३४	३५११७	१.३५
रजिष्ट्रेशन	२६५००	३८५००	६५०००	३२५००	१.२५
पुस्तकालय शै.सा	५०८८२	२६५१८	७७४००	३८७००	१.४९
मर्मत संभार	१५६७००	१७००००	३२६७००	१६३३५०	६.२९
मसलन्द	१६६९८	७२५२९	८९२२७	४४६१३	१.७२
छात्रवृत्ति	१२३७८	११०९३८	१२३३१६	६१६५८	२.३८
अभ्यास शिक्षण	६०००	६३००	१२३००	६१५०	०.२३
प्रयो.परीक्षा	१९५००	१०५००	३००००	१५०००	०.५८
अन्य	१०४०००	१०२०००	२०६०००	१०३०००	३.९७
जम्मा	२४९०४४८	२७००८६९	५१९१३१७	२५९५६५८	१००
प्रतिशत	४७.९८	५२.०२	१००	५०	

स्रोत : स्थलगत सर्वेक्षण, २०७३ ।

माथिको तालिका ४.१४ मा उ.मा.वि. को व्ययगत विवरणलाई प्रस्तुत गरिएको छ । उक्त तालिकामा उ.मा.वि. को २०७०/०७१ र २०७१/०७२ सम्मको सम्पूर्ण खर्चगत क्षेत्रलाई

विभिन्न शीर्षकमा देखाईएको छ । उ.मा.वि. को दुई शैक्षिक वर्षको जम्मा व्यय रु.५१,९१,३१७ रहेको देखिन्छ भने शै.व. २०७०/०७१ मा ४७.९८ प्रतिशत र शै.व. २०७१/०७२ मा ५२.०२ प्रतिशत व्यय गरेको देखिन्छ । त्यसैगरी उ.मा.वि. को वार्षिक औसत व्यय रु.२५,९५,६५८ रहेको छ भने उ.मा.वि. को सबै भन्दा बढी खर्च शिक्षक तलव मा रु.२५,८१,३२४ (४९.७२) प्रतिशत र सबै भन्दा कम खर्च प्रयोगात्मक परीक्षाको लागि रहेको छ । जुन रु.१२,३०० (०.२३_ प्रतिशत रहेको देखिन्छ ।

४.६.३ सामुदायिक उ.मा.वि.को आय व्यय विच तुलना (Compare the Income and Expenditure of Community HSS)

उ.मा.वि. को वार्षिक आय व्यय को तुलना गर्न शै.व. २०७०/०७१ देखि २०७१/०७२ सम्मको प्रत्येक शैक्षिक वर्षको आमदानी र खर्चलाई प्रतिशतमा लैजान प्रत्येक शै.व. को आमदानीलाई जम्मा आमदानीले भाग गरी प्राप्त भागफललाई १०० ले गुणानगरी निकालिएको छ त्यसैगरी प्रत्येक शै.व. को खर्चलाई जम्मा खर्चले भाग गर्दाआएको भागफललाई १०० ले गुणान गरि निकालीएको छ । जसलाई निम्न तालिकाद्वारा संख्यात्मक र प्रतिशतात्मक रुपमा प्रस्तुत गरिएको छ ।

तालिका ४.१५

उ.मा.वि. को आय व्यय विच तुलना शै.व २०७०/०७१-२०७१/०७२

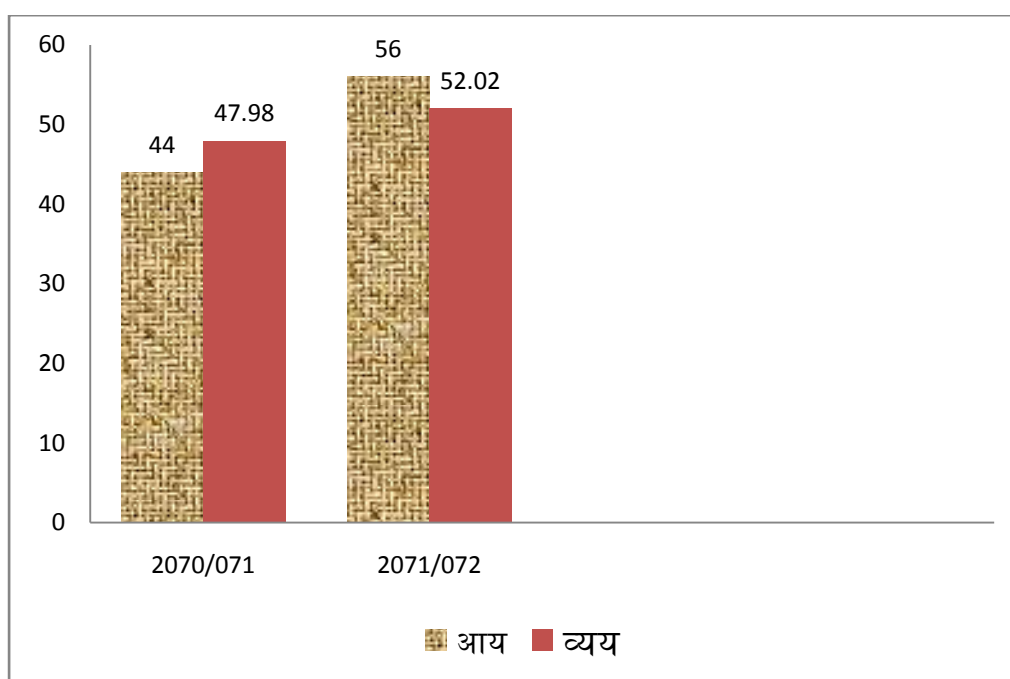
क्र.सं	शैक्षिक वर्ष	आय रु.	प्रतिशत	व्यय रु.	प्रतिशत
१	२०७०/०७१	२२४११३६	४४	२४९०४४८	४७.९८
२	२०७१/०७२	२८६२१३५	५६	२७००८६९	५२.०२
जम्मा रु.		५१०३२७१	१००	५१९१३१७	
औसत (वार्षिक) रु.		२५५१६३५	५०	२५९५६५८	५०

तालिका ४.१५ मा उ.मा.वि. को आय व्यय विचको तुलनात्मक विवरणलाई प्रस्तुत गरिएको छ । जसमा दुई शै.व. मा जम्मा आमदानी रु.२५,९५,६५८ रहेको छ भने व्यय रु.५१,९१,३१७ रहेको देखिन्छ । त्यसैगरी औसत आमदानी रु.२५,५१,६३५ छ भने औसत व्यय

रु.२५,९५,६५८ रहेको देखिन्छ। शै.व. २०७०/०७१ मा आम्दानी ४४ प्रतिशत प्राप्त गरेको छ भने खर्च ४७.९८ प्रतिशत गरेको छ। जुन खर्च भन्दा आम्दानी लगभग ४ प्रतिशत ले उच्च रहेको छ। शैक्षिक वर्ष २०७१/०७२ मा आम्दानी ५६ प्रतिशत छ भने खर्च ५२.०२ जसमा खर्च भन्दा आम्दानी लगभग ४ प्रतिशतले उच्च रहेको देखिन्छ। यसमा आम्दानी संगै खर्च पनि वृद्धि भएको देखिन्छ तर समग्रमा हेर्दा दुई शै.व. मा आम्दानीको तुलनामा खर्च रु.८८,०४६ ले बढी रहेको देखिन्छ। उ.मा.वि. को शै.व. २०७०/०७१ देखि २०७१/०७२ सम्मको आय र व्ययलाई तलको स्तम्भ चित्रमा प्रतिशतमा व्यक्त गरिएको छ।

चित्र ४.२

उ.मा.वि. को आम्दानी प्रतिशत, २०७०/०७१-२०७१/०७२



चित्र ४.२ मा श्री गौरीशंकर उ.मा.वि. को आय र व्यय लाई चित्रात्मक रूपमा प्रस्तुत गरिएको छ। जहाँ दुई वर्षको आय र व्यय लाई देखाइएको छ। बायाँ भागमा तल जिरो देखि माथि ६० सम्म १० को सेरिजमा राखिएको छ भने दायाँ पटिको तल शैक्षिक वर्ष लाई क्रमिक रूपमा राखिएको छ। त्यसैगरी आय र व्ययलाई फरक फरक रङ्गमा देखाइएको छ। जसमा शैक्षिक वर्ष २०७०/०७१ मा आम्दानी ४४ प्रतिशत र खर्च ४७.९८ प्रतिशत रहेको

छ जसमा आम्दानीको तुलनामा खर्च लगभग ४ प्रतिशतले बढी रहेको छ । शैक्षिक वर्ष २०७१/०७२ मा आम्दानी ५६ प्रतिशत र खर्च ५२.०२ प्रतिशत रहेको देखिन्छ, जहाँ आम्दानीको तुलनामा खर्च लगभग ४ प्रतिशतले कम रहेको देखिन्छ । शै.व २०७०/०७१ मा आम्दानी भन्दा खर्च लगभग ४ प्रतिशतले उच्च रहन गएको देखिन्छ । जहाँ सामुदायिक उ.मा.वि. घाटामा गएको देखिन्छ । शै.व. २०७१/०७२ मा भने आम्दानीको तुलनामा खर्च ४ प्रतिशतले नै कम भएको देखिन्छ जहाँ सामुदायिक उ.मा.वि नाफामा गएको देखिन्छ ।

४.७ सामुदायिक उ.मा.वि.का अभिभावकहरुको औसत वार्षिक आय र व्यय (Average Annual Income and Expenditure of Parents of Community HSS)

उच्च माध्यमिक विद्यालयमा आफ्नो छोराछोरीलाई अध्ययनमा संलग्न गराउनका लागि अभिभावकको आय व्यय विवरणले महत्वपूर्ण भूमिका निर्वाह गरेको हुन्छ । उ.मा.वि. मा लाग्ने लागत अभिभावकले व्यहोर्न सक्छ या सक्दैन भन्ने विषयमा उनिहरुको आमदानीमा भर पर्दछ । त्यसैले यस शीर्षकमा अभिभावकहरुको आर्थिक क्रियाकलापलाई विभिन्न शीर्षक तथा उपशीर्षकमा विभाजन गरी व्याख्या र विश्लेषण गरिएको छ । जसमा प्रयोग गरिएको शीर्षकहरु अभिभावकहरुको आय स्रोत र व्ययगत क्षेत्र रहेको छ भने जसमा आवश्यक अनुसार उपशीर्षकमा पनि विभाजन गरि विश्लेषण गरिएको छ ।

४.७.१ अभिभावकहरुको औसत वार्षिक आय विवरण (Annual Average Income Profile of Parents)

अध्ययनवाट प्राप्त जानकारी अनुसार रामेछाप जिल्लाको रामेछाप नगरपालीका अन्तर्गत श्री गौरीशंकर उ.मा.वि. मा अध्ययनरत विद्यार्थीका अभिभावकहरुको प्रमुख आमदानीका स्रोत भनेको कृषि, व्यापार, पशुपालन, सरकारी नोकरी, वैदेशीक रोजगार र ज्यालादारी रहेको पाईयो । जसको लागि शै.व. २०७०/२०७१ र २०७१/०७२ मा अध्ययनरत विद्यार्थीका अभिभावकहरु मध्ये ४९.७६ प्रतिशत अर्थात १०४ जना अभिभावकलाई नमुनाको रुपमा लिएर तथ्याङ्क संकलन गरिएको थियो । जुन कृषि र गैर कृषि पेशामा आवद्ध भई आम्दानी गरेको पाईयो । खेतिपाती र पशुपालन बेचबिखन गरी आम्दानी प्राप्त गर्ने अभिभावकलाई कृषि क्षेत्रमा राखिएको छ जसमा जम्मा ४० जना अभिभावक रहेका थिए भने सरकारी नोकरी, व्यापार व्यवसाय, वैदेशिक रोजगारी र ज्यालादारी गरी आय प्राप्त गर्ने

अभिभावकहरुलाई गैह्र कृषि क्षेत्रमा राखिएको छ । जसमा ६४ जना अभिभावकहरु संलग्न रहेका थिए भने सरकारी नोकरीमा ३०, व्यापार व्यवसायमा १०, वैदेशिक रोजगारीमा १५ र ज्यालादारीमा ९ जनाले आय आर्जन प्राप्त गरेको पाईयो । यसलाई तलको लालिका तथा वृत्तचित्रद्वारा प्रस्तुत गरिएको छ :

तालिका ४.१६

अभिभावकहरुको आय विवरण, २०७०/०७१-२०७१/०७२

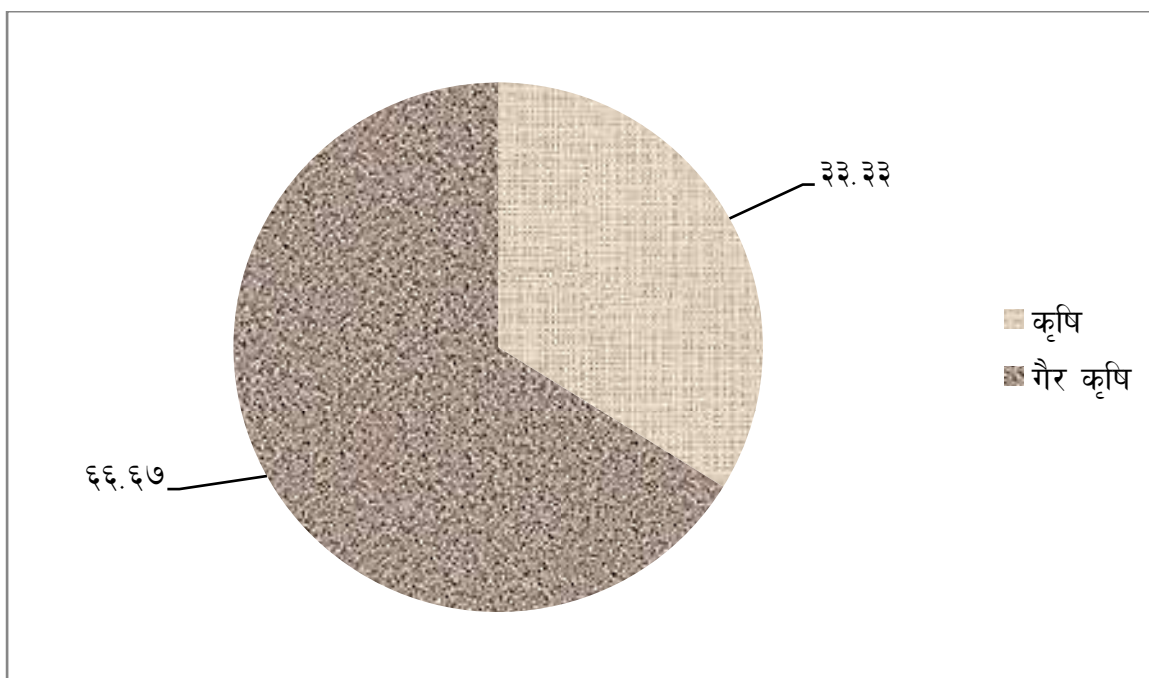
क्र.स.	आम्दानीका स्रोतहरु	अभिभावक आम्दानी रु.	अभिभावक संख्या	प्रतिशत
१	कृषि	७००००००	४०	३३.३३
२	गैह्र कृषि	१४००००००	६४	६६.६७
जम्मा रु.			१०४	१००
कुल आम्दानी रु.		२१००००००		
औसत आम्दानी रु.		२०१९२९.०८		

स्रोत : स्थलगत सर्वेक्षण, २०७३ ।

तालिका ४.१६ मा श्री गौरीशंकर उ.मा.वि. मा अध्ययनरत विद्यार्थीका अभिभावकहरु मध्ये छनोटमा परेका अभिभावकहरुको आय विवरणलाई देखाइएको छ । जसमा अभिभावकको २ वर्षको आम्दानी रु.२,१०,००,००० रहेको छ भने वार्षिक आम्दानी रु.१,२१,२३,००० रहेको देखिन्छ । त्यसैगरी २ वर्षको प्रति अभिभावक औसत आम्दानी रु.२०१९२९.०८ रहेको मा वार्षिक रुपमा प्रति अभिभावक आम्दानी रु.१,१६,५६७.३१ रहेको छ । कृषि पेशामा आवद्ध ४० जना अभिभावकका २०७०/०७१ देखि २०७१/०७२ सम्ममा रु.७०,००,००० (३३.३३) प्रतिशत आय प्राप्त गरेका छन् र गैह्र कृषि पेशामा आवद्ध ६४ जना अभिभावकका २०७०/०७१ देखि २०७१/०७२ सम्ममा रु.२१०००००० (६६.६७) प्रतिशत आय प्राप्त गरेका छन् । माथिको तालिकालाई वृत्तचित्रमा पनि प्रस्तुत गरिएको छ ।

चित्र ४.३

अभिभावकहरुको आय विवरण प्रतिशतमा २०७१/०७२



चित्र ४.३ अनुसार श्री गौरीशंकर उ.मा.वि. मा अध्ययनरत विद्यार्थीका अभिभावकहरुको प्रमुख आय स्रोतलाई प्रतिशतमा देखाइएको छ । जसअन्तर्गत कृषि क्षेत्रमा संलग्न अभिभावकका आम्दानी ३३.३३ प्रतिशत रहेको छ भने गैर कृषि क्षेत्रमा आवद्ध अभिभावकहरुको आम्दानी ६६.६७ प्रतिशत रहेको देखाइएको छ ।

४.७.२ अभिभावकहरुको औसत वार्षिक व्यय विवरण (Average Annual Expenditure Profile of Parents)

रामेछाप जिल्लाको रामेछाप नगरपालीका नमुना छनोटमा परेका श्री गौरीशंकर उ.मा.वी. मा गरिएको अध्ययन उ.मा.वि. तहका कक्षा ११ र १२ मा अध्ययन गर्ने विद्यार्थीको अभिभावकका खर्चगत क्षेत्रलाई दुई शीर्षकमा विभाजन गरी अध्ययन गरिएको छ । जसमा विद्यालय शुल्क संग संवन्धित र विद्यालय शुल्क संग असम्बन्धित रहेको छ । जसलाई निम्नानुसार प्रस्तुत गरिएको छ ।

१. सामुदायिक उ.मा.वि. शुल्क संग सम्बन्धित व्यय/खर्च विवरण (Expenditure Related to Community HSS)

अध्ययनका लागि नमुना छनोटमा परेको सामुदायिक उ.मा.वि. मा आफ्ना छोरा, छोरीहरुलाई अध्ययन गराउने १०४ जना अभिभावकहरुबाट विद्यालय र उ.मा.वि. शुल्क संग सम्बन्धित खर्चहरुको बारेमा जानकारी प्राप्त भएको थियो । विद्यालय तथा उ.मा.वि. शुल्क संग सम्बन्धित आफ्ना उ.मा.वि. तहमा अध्ययन गर्ने छोरा छोरीहरुको शुल्कलाई समावेश गराईएको छ । जसबाट प्राप्त तथ्याङ्कलाई तलको तालिका ४.१७ मा प्रस्तुत गरिएको छ ।

तालिका ४.१७

अभिभाकका विद्यार्थी शुल्क संवन्धित व्यय विवरण, २०७०/०७१-२०७१/०७२

क्र.स.	व्यय शीर्षक	कक्षा रु.		११ र १२ को कुल व्यय रु.	औसत वार्षिक व्यय रु.	प्रतिशत
		११	१२			
१	प्रवेश र धरौटि शुल्क	७००	-	७००	३५०	३.२९
२	भर्ना शुल्क	१५००	१५००	३०००	१५००	१४.०८
३	रजिष्ट्रेशन शुल्क	५००	-	५००	२५०	२.३५
४	परीक्षा शुल्क	४००	४००	८००	४००	३.७६
५	परिचयपत्र शुल्क	२००	२००	४००	२००	१.८८
६	खेलकुद शुल्क	१५०	१५०	३००	१५०	१.४०
७	पुस्तकालय शुल्क	३००	३००	६००	३००	२.८२
८	मासिक शुल्क(वर्ष)मा	६०००	६०००	१२०००	६०००	५६.३४
९	अन्य शुल्क	१५००	१५००	३०००	१५००	१४.०८
जम्मा		११२५०	१००५०	२१३००	१०६५०	१००

स्रोत : स्थलगत सर्वेक्षण, उ.मा.वि.रिपोर्ट, २०७३ ।

तालिका ४.१७ अनुसार उ.मा.वि. अन्तर्गत शै.व. २०७०/०७१ र २०७१/०७२ मा कक्षा ११ र १२ मा अध्ययन गर्ने विद्यार्थीहरूको अभिभावकहरूले विद्यालयलाई बुझाउनु पर्ने फरक फरक शीर्षकमा रहेको व्यय विवरणलाई कुल तथा औसतमा देखाईएको छ । जसलाई कुल व्यय विवरणबाट औसतमा देखाउनका लागि कक्षा ११ र १२ को शुल्कलाई जोडेर दुईले उक्त प्राप्त संख्यालाई भाग गरि प्रति वर्ष विद्यालय लाई अभिभावकले तिर्नुपर्ने शुल्क निकालिएको छ । उक्त तालिका अनुसार जम्मा विद्यालय शुल्क रु.२१,३०० रहेको छ भने औसतमा प्रतिवर्ष रु.१०६५० पर्न आउने देखिन्छ । जसलाई प्रतिशतमा पनि निकालिएको छ । सबै भन्दा वढी शुल्क अभिभावकले मासिक शुल्कमा ५६.३४ प्रतिशत र सबै भन्दा कम खेलकुदमा १.४० प्रतिशत व्यहोरेको देखिन्छ ।

२. सामुदायिक उ.मा.वि. शुल्क संग असम्बन्धित व्यय विवरण (Expenditure Non-Related to Community HSS)

अध्ययन क्षेत्रमा अभिभावकहरूको उ.मा.वि. शुल्क भन्दा बाहेक अन्य विभिन्न क्षेत्रमा समेत व्यय तथा खर्च हुने गरेको जानकारी प्राप्त गरिएको छ । जहाँ अभिभावकले उ.मा.वि. शुल्क संग असंबन्धित व्यय तथा खर्चको क्षेत्रमा छोरा छोरीहरूको उ.मा.वि. ड्रेस लगायत अन्य पारिवारीक लत्ताकपडा, कपि कलम, किताब, पारिवारीक यातायात सेवा, खाजा, भोला, कोठा भाडा, ट्यूशन, अन्य शैक्षिक सामाग्री लगायत सामान्य घर खर्चहरूलाई समावेस गरिएको छ । यो खर्चमा विद्यार्थीहरूको विद्यालय भन्दा बाहेक अध्ययनकैलागि लागेको रकम र सामान्य पारिवारीक खर्चगत विवरणलाई प्रस्तुत गर्न खोजिएको छ । नमुनामा रहेका सम्पूर्ण अभिभावकहरूको प्रतिक्रियाको आधारमा नमुनामा परेका १०४ जना अभिभावकहरूको खर्च विवरणलाई समेट्नेगरी संभावित व्यय तथा खर्च निकालीएको छ । जस्लाई तालिका ४.१८ मा प्रस्तुत गरिएको छ

तालिका ४.१८

अभिभावकहरुको उ.मा.वि संग असंवन्धित व्यय विवरण २०७०/२०७१ र २०७१/०७२

क्र.स.	व्यय शीर्षक	वर्ष रु.		कुल व्यय रु.मा	वा.औ व्यय रु.मा	प्रतिशत
		२०७०/०७१	२०७१/०७२			
१	कपडा अथवा ड्रेस	५०००	४५००	९५००	४७५०	६.०७
२	कपि, कलम, मसी	३०००	३५००	६५००	३२५०	४.९६
३	किताब	३५००	४०००	७५००	३७५०	४.७८
४	कोठा भाडा	१२००	१२००	२४००	१२००	१.५३
५	खाजा	७२००	७२००	१४४००	७२००	९.२१
६	भोला	८००	८००	१६००	८००	१.०२
७	ट्यूसन	३०००	३५००	६५००	३२५०	४.९६
८	स.प.स्वास्थ्य परिक्षण	२०००	२५००	४५००	२२५०	२.८८
९	सामान्य घरायसि खर्च	४००००	५००००	९००००	४५०००	५७.५५
१०	अन्य	६०००	७५००	१३५००	६७५०	८.६४
जम्मा रु.		७१७००	८४७००	१५६४००	७८२००	१००

स्रोत : स्थलगत सर्वेक्षण, उ.मा.वि रिपोर्ट, २०७२ ।

तालिका ४.१९ मा देखाइए अनुसार अभिभावकहरुको सामुदायिक उ.मा.वि. संग असंवन्धित व्यय तथा खर्च विवरणलाई देखाइएको छ । जसमा औसत वार्षिक रु.८४७०० खर्च भएको देखिन्छ । तालिका अनुसार लताकपडामा ६.०७ प्रतिशत, कपि, कलममा ४.९६ प्रतिशत किताब मा ४.७८ प्रतिशत, कोठा भाडामा १.५३ प्रतिशत, खानामा ९.२१ प्रतिशत, ट्यूसनमा ४.९६ प्रतिशत, सपरिवार स्वास्थ्य परिक्षणमा २.८८ प्रतिशत, सामान्य घरायसि खर्चमा ५७.५५ प्रतिशत र अन्यमा ८.६४ प्रतिशत रकम खर्च गरिएको देखिन्छ । विद्यार्थीहरुले आफ्नो अभिभावकका आम्दानी अनुसार यि माथिका खर्च शीर्षकमा खर्च गरेको पाईन्छ ।

३. अभिभावकको वचत विवरण (Saving Profile of the Parents)

यस सामुदायिक उ.मा.वि. मा अध्ययनरत विद्यार्थीहरूका अभिभावकहरूले विभिन्न स्रोतबाट आम्दानी गरी आफ्ना आम्दानीको आधारमा विभिन्न क्षेत्रमा खर्च गर्ने गर्दछन् । अभिभावकहरूले आम्दानीबाट खर्च गरी बाँकी वसेको रकमलाई यसमा बचत भनिएको छ । जसमा अभिभावकहरूले शै.व. २०७०/०७१ र २०७१/०७२ मा प्राप्त गरेको कुल आम्दानी र कुल खर्च लाई तुलना गरी आम्दानी बाट खर्च घटाई बचत निकालीएको छ । जसको लागि आवश्यक तथ्याङ्क तालिका ४.१७ , ४.१८ र ४.१९ बाट साभर गरिएको छ । जुन तलको तालिकामा प्रस्तुत गरिएको छ :

तालिका ४.१९

अभिभावकका वचत विवरण शै.व. २०७०/२०७१ र २०७१/०७२

संख्या		प्रतिशत
आय रु.	२०१९२९.०८	१००
व्यय रु.	१७७७००	८८
वचत रु.	२४२२९.०८	१२

स्रोत : स्थलगत सर्वेक्षण, २०७३ ।

तालिका ४.१९ मा अभिभावकका आय, व्यय र वचतलाई देखाइएको छ । जसमा शैक्षिक वर्ष २०७०/०७१ र २०७१/०७२ मा प्राप्त भएको कुल आय रु.२०१९२९.०८ रहेको छ भने जसबाट व्यय तथा खर्च रु.१७७७०० रहेको छ । त्यसैगरी आम्दानी बाट खर्च कटौति गर्दा वचत रु.२४२२९.०८ रहेको देखिन्छ । प्राप्त तथ्याङ्कको आधारमा अभिभावकका आम्दानीको ८८ प्रतिशत खर्च भएको र १२ प्रतिशत वचत भएको पाईयो ।

४.८. सामुदायिक उ.मा.वि. तहको प्रतिविद्यार्थी औसत लागत (Per Student Average Cost of the Community HSS)

उ.मा.वि. तहमा विद्यार्थीहरूले विभिन्न किसिमको शैक्षिक लागतहरू व्यहोर्नु पर्ने हुन्छ । जस मध्य प्रमुख रूपमा रहेको विद्यार्थी प्रत्यक्ष लागत एक हो । यो अध्ययनको केन्द्रवीन्दु पनि यसै

विषयमा रहेको छ । त्यसैले यस अध्ययनलाई सार्थकता दिनकालागि श्री गौरीशंकर उ.मा.वि. मा अध्ययन गर्न आउने कक्षा ११ र १२ को जम्मा विद्यार्थी संख्याबाट ५० प्रतिशत अथवा १०४ जना विद्यार्थी नमुनाको रूपमा लिई आवश्यक तथ्याङ्क संकलन गरिएको छ । यो अध्ययनलाई उद्देश्यमा केन्द्रित रही सामुदायिक उ.मा.वि. तहका औसत कुल तथा औसत अप्रत्यक्ष लागत, कुल तथा औसत प्रत्यक्ष लागत र एकाई लागतको गणना गरिएको छ । यसका साथै आवश्यक रूपमा उपशीर्षकमा विभाजन गरी प्राप्त तथ्याङ्कको विश्लेषण गरिएको छ । जसलाई निम्नानुसार प्रस्तुत गरिएको छ ।

४.८.१ सामुदायिक उ.मा.वि. को कुल शैक्षिक अप्रत्यक्ष लागत (Total Educational Indirect Cot of Commodity HSS)

नमुना क्षेत्रमा उ.मा.वि. संग सम्बन्धित र असम्बन्धित प्रत्यक्षरूपमा देखिने शुल्क भन्दा बाहेकको उ.मा.वि. ले सञ्चालन गर्ने अतिरिक्त क्रियाकलापमा भाग लिनकालागि आवश्यक सामग्रीहरु खरिदमा हुने खर्च, शैक्षिक भ्रमणमा जाँदा लाग्ने खर्च, शैक्षिक गतिविधका लागि गरिएको फोन कल र वनभोजका लागि लाग्ने खर्चहरु समावेस गरिएको छ । नमुना छनौटमा परेका १०४ जना विद्यार्थीहरु संग प्रत्यक्ष अन्तवार्ता लिँदा उनिहरुले दिएको शैक्षिक अप्रत्यक्ष लागत विवरणलाई कुल योगृको रूपमा यस प्रकार देखाइएको छ ।

तालिका ४.२०

सामुदायिक उ.मा.वि को कुल शैक्षिक अप्रत्यक्ष लागत २०७०/२०७१-२०७१/०७२

खर्च शीर्षक	खर्च रकम रु.
अतिरिक्त क्रियाकलाप	१०४०००
शैक्षिक भ्रमण	७२०००
वनभोज कार्यक्रम	५२०००
जम्मा	२२८०००

स्रोत : स्थलगत सर्वेक्षण, २०७३ ।

तालिका ४.२० मा सामुदायिक उ.मा.वि. मा विद्यार्थीका कुल शैक्षिक अप्रत्यक्ष लागत देखाइएको छ । जसमा १०४ जना विद्यार्थीहरूले उ.मा.वि. लाई वहन गर्नु पर्ने कुल अप्रत्यक्ष लागत रु.२२८,००० रहेको देखिन्छ ।

४.८.२ सामुदायिक उ.मा.वि. को औसत शैक्षिक अप्रत्यक्ष लागत (Indirect Educational Average Cot of Community HSS)

सामुदायिक उ.मा.वि. को औसत शैक्षिक अप्रत्यक्ष लागत निकाल्नका लागि विभिन्न शीर्षकमा गरेको कुल शैक्षिक अप्रत्यक्ष लागत लाई २ ले भाग गरि निकालीएको छ । जसलाई तलको तालिकाद्वारा स्पष्ट पार्न सकिन्छ :

तालिका ४.२१

सामुदायिक उ.मा.वि. को औसत शैक्षिक अप्रत्यक्ष लागत २०७०/२०७१-२०७१/०७२

कुल खर्च रु.	२२८०००
नम्मा विद्यार्थी संख्या	१०४
औसत शैक्षिक अप्रत्यक्ष लागत रु.	२१९२.३०

स्रोत : स्थलगत सर्वेक्षण, २०७३ ।

तालिका ४.२२ मा सामुदायिक उ.मा.वि. मा अध्ययनरत विद्यार्थीहरूको कुल र औषत शैक्षिक अप्रत्यक्ष लागतलाई देखाइएको छ । जसमा कुल खर्च रु. २२८००० रहेको छ भने उक्त रकमलाई नमुनामा परेका १०४ जना विद्यार्थीले भाग गरी औषत शैक्षिक अप्रत्यक्ष लागत निकालिएको छ । यस तथ्याङ्क बाट प्राप्त नतिजा अर्थात औषत प्रति विद्यार्थी शैक्षिक अप्रत्यक्ष लागत रु.२१९२.३० रहन गएको देखिन्छ भने यो औसत लागत नै प्रति विद्यार्थी लागत पर्न आउँछ ।

४.८.३ सामुदायिक उ.मा.वि. को कुल र औसत शैक्षिक प्रत्यक्ष लागत (Total and Average Direct Educational Cot of Commodity HSS)

यस उ.मा.वि. मा अध्ययनरत विद्यार्थीको कुल शैक्षिक प्रत्यक्ष लागत गणना गर्नका लागि शै.व २०७१/०७२ मा अध्ययनरत ५० प्रतिशत अथवा १०४ जना विद्यार्थीहरूलाई नमुनाको

रुपमा लिई तथ्याङ्क संकलन गरिएको छ भने शिक्षा शंकायबाट ३५ जना, मानविकीबाट ३४ जना र व्यवस्थापनबाट ३४ जना विद्यार्थीहरूलाई अध्ययनमा संलग्न गराइएको छ । उ.मा.वि. मा विद्यार्थीहरूले प्रत्यक्षरुपमा विभिन्न किसिमका शैक्षिक शुल्क तिर्ने गरेको पाइयो । जसमा प्रवेश शुल्क, भर्ना शुल्क, परीक्षा शुल्क, खाना र खाजा, रजिष्ट्रेशन शुल्क, स्टेशनरी, शैक्षिक सामाग्री, कपिकलम, कोठाभाडा, अभ्यास शिक्षण र प्रयोगात्मक क्रियाकलापको लागि विद्यार्थीहरूले सामुदायिक उ.मा.वि. लाई शुल्क बुझाउने गरेको पाइयो । यस अध्ययनबाट प्राप्त तथ्याङ्क अनुसार सबै संकायलाई एकै किसिमको शुल्क लगाईएको देखिन्छ भने प्रयोगात्मक क्रियाकलापको लागि फरक शुल्क लिएको पाइयो । अध्ययनबाट १०४ नजा विद्यार्थीहरूमा २० जना विद्यार्थी कोठा भाडा लिएर अध्ययन गर्ने गरेको र ८४ जना विद्यार्थीहरूले आफ्नै घरबाट आई अध्ययन गर्ने गरेको पाइयो । त्यसैले यस शीर्षकमा कोठा भाडामा बसी अध्ययन गर्ने र कोठा भाडा वहन नगरी अध्ययन गर्ने २ वटा उपशीर्षकमा रही प्राप्त तथ्याङ्कलाई व्याख्या तथा विश्लेषण गरिएको छ ।

१. कोठा भाडामा बसी अध्ययन गर्ने विद्यार्थीहरूको कुल र औसत शैक्षिक प्रत्यक्ष लागत (Direct Total and Average Cost of live in Rental Students)

श्री गौरीशंकर उ.मा.वि. मा कक्षा ११ र १२ पुरा गर्नको लागि कोठा भाडामा बसी अध्ययन गर्न आउने २० जना विद्यार्थीहरूका कुल र औसत शैक्षिक प्रत्यक्ष लागत विवरणलाई निम्नानुसार तलको तालिकामा प्रस्तुत गरिएको छ :

तालिका ४.२२

कोठा भाडामा बसी अध्ययन गर्ने विद्यार्थीका कुल र औसत

शैक्षिक प्रत्यक्ष लागत विवरण २०७०/०७१-२०७१/०७२

क्र.स.	प्रत्यक्ष लागत विवरण	कुल लागत रु.	औषत लागत रु.	जम्मा प्रतिशत
१	प्रवेश र धरौटि शुल्क	१४०००	७००	०.२७
२	भर्ना शुल्क	६००००	३०००	१.१५
३	रजिष्ट्रेशन शुल्क	१००००	५००	०.१९
४	परीक्षा फारम वा शुल्क	२२०००	११००	०.४२
५	मासिक शुल्क	२४००००	१२०००	४.६
६	खाना र खाजा	३८४००००	१९२०००	७३.३१
७	किताप अन्य सामग्री	१५००००	७५००	२.९
८	कपि, कलम र मसी	१३००००	६५००	२.५
९	लताकपडा	२४००००	१२०००	४.६
१०	प्रयोगात्मक शिक्षण	४००००	२०००	०.७६
११	कोठाभाडा	४८००००	२४०००	९.१६
१२	अन्य	१२०००	६००	०.२३
जम्मा रु.		५२३८०००	२६१९००	१००
वार्षिक औसत प्रत्यक्ष लागत रु.			१३०९५०	

स्रोत: स्थलगत सर्वेक्षण, २०७३ ।

तालिका ४.२२ का अनुसार सामुदायिक उ.मा.वि. को कक्षा ११ र १२ मा कोठाभाडामा बसी अध्ययन गर्ने २० जना विद्यार्थीका कुल र औसत लागत लाई विभिन्न शुल्क शीर्षकमा देखाइएको छ । जस अनुरूप कुल शैक्षिक प्रत्यक्ष लागत रु.५२,३८,००० रहेको छ । जसबाट औसत प्रत्यक्ष लागत रु.२६१९०० छ भने वार्षिक औसत प्रत्यक्ष लागत रु.१३०९५० रहेको पाइयो । जसमा सवैभन्दा बढी २ वर्षमा खाना र खाजामा रु.१,९२,००० (७६.८३_ प्रतिशत

र सवैभन्दा कम रजिष्ट्रेशन शुल्कमा रु.५०० (०.२) प्रतिशत रहेको छ । उक्त तथ्याङ्कको आधारमा एउटा सामुदायिक उ.मा.वि. मा एकजना विद्यार्थीले ग्रामिण भेगमा कोठा भाडामा बसी कक्षा ११ र १२ को अध्ययन पुराक गर्न लगभग रु.२,४९,९०० लागत लाग्ने देखिन्छ भने प्रति एकाई लागत रु.१,२४,९५० लाग्ने देखिन्छ ।

२. कोठा भाडा वहन नगरी अध्ययन गर्ने विद्यार्थीहरूको कुल र औसत शैक्षिक प्रत्यक्ष लागत (Direct Total and Average Cost of Not Rental Students)

सामुदायिक उ.मा.वि. मा कक्षा ११ र १२ पुरा गर्नको लागि कोठा भाडा वहन नगरी अथवा नव्यहोरी अध्ययन गर्न आउने ८४ जना विद्यार्थीहरूका कुल र औसत शैक्षिक प्रत्यक्ष लागत विवरणलाई निम्नानुसार तलको तालिकामा प्रस्तुत गरिएको छ :

तालिका ४.२३

कोठाभाडा वहन नगरी अध्ययन गर्ने विद्यार्थीका कुल र औसत

शैक्षिक प्रत्यक्ष लागत शै.व २०७०/०७१-२०७१/०७२

क्र.स.	प्रत्यक्ष लागत विवरण	कुल लागत रु.	औसत लागत रु.	जम्मा प्रतिशत
१	प्रवेश शुल्क	५८८००	७००	१.२
२	भर्ना शुल्क	२५२०००	३०००	५.१५
३	रजिष्ट्रेशन शुल्क	४२०००	५००	०.८६
४	परीक्षा फारम वा शुल्क	९२४००	११००	१.८९
५	मासिक शुल्क	१००८०००	१२०००	२०.५८
६	खाजा	१२०९६००	१४४००	२४.७
७	किताब अन्य सामाग्री	६३००००	७५००	१२.८६
८	कपि, कलम र मसी	५४६०००	६५००	११.१५
९	लत्ताकपडा	८४००००	१००००	१७.१५
१०	प्रयोगात्मक शिक्षण	१६८०००	२०००	३.४३
११	अन्य	५०४००	६००	१.०३
जम्मा रु.		४८९७२००	५८३००	१००

स्रोत : स्थलगत सर्वेक्षण, २०७३ ।

तालिका ४.२३ का अनुर सामुदायिक उ.मा.वि. को कक्षा ११ र १२ मा कोठा भाडा वहन नगरी अध्ययन गर्ने ८४ जना विद्यार्थीका कुल र औसत लागत लाई विभिन्न शुल्क शीर्षकमा देखाइएको छ । जस अनुरूप कुल शैक्षिक प्रत्यक्ष लागत रु.४८,९७,२०० रहेको छ । जसमा औसत प्रत्यक्ष लागत रु.५८,३०० छ भने वार्षिक औसत प्रत्यक्ष लागत रु.२९,१५० रहेको छ । जसमा सबैभन्दा बढी खाजामा रु. १४,४०० (७६.८३) प्रतिशत र सबैभन्दा कम रजिष्ट्रेशन शुल्कमा रु.५०० (०.२) प्रतिशत रहेको छ । उक्त तथ्याङ्कको आधारमा एउटा सामुदायिक उ.मा.वि. मा एकजना विद्यार्थीले ग्रामिण भेगमा कोठाभाडा

वहन नगरी उ.मा.वि. अध्ययन पुरा गर्न लगभग रु.२९,१५० लागत लाग्ने देखिन्छ । जुन शिक्षामा लाग्ने प्रत्यक्ष विद्यार्थी शैक्षिक लागत हो ।

४.८.४ प्रति विद्यार्थी लागत (Per Student Cost)

समग्र रूपमा प्रति विद्यार्थी लागत गणना गर्नकालागि प्रत्यक्ष र अप्रत्यक्ष शैक्षिक लागतको योगलाई नमुनामा परेका १०४ जना विद्यार्थी संख्याले भाग गरी प्रति विद्यार्थी लागत निकालिएको छ । जसलाई तलको तालिकाद्वारा स्पष्ट पार्न सकिन्छ :

तालिका ४.२४

प्रति विद्यार्थी लागत विवरण २०७०/०७१-२०७१/०७२

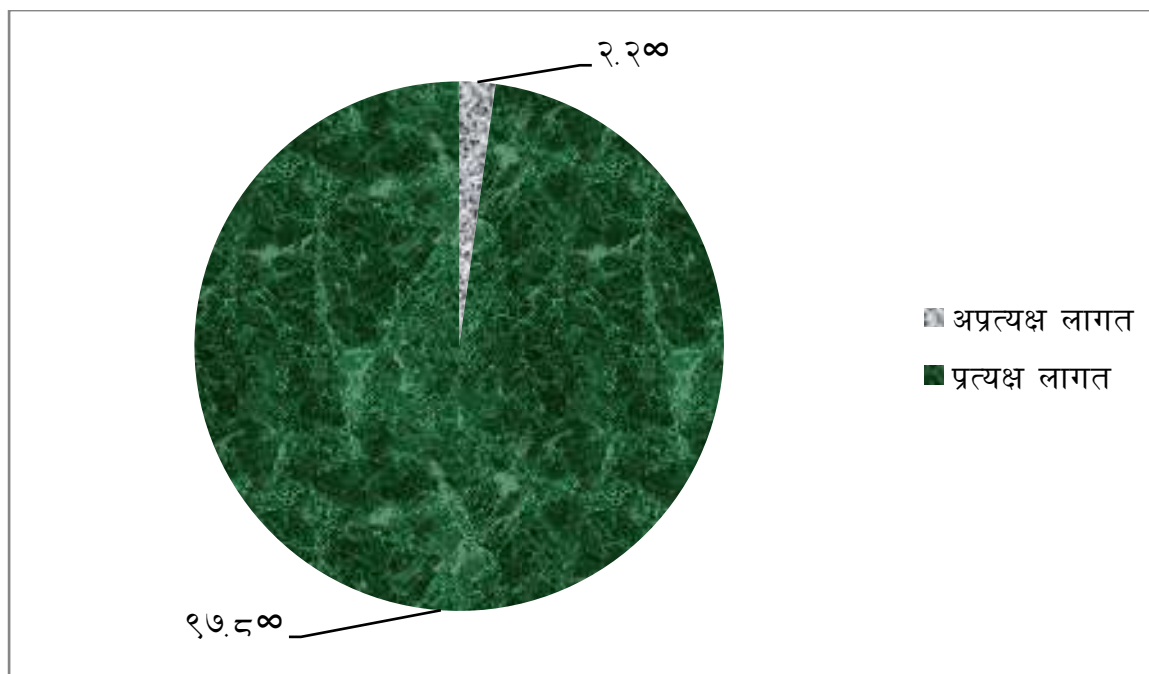
क्र.सं	लागत विवरण	विद्यार्थी लागत रु.	प्रतिशत
१	अप्रत्यक्ष लागत	२२८०००	२.२
२	प्रत्यक्ष लागत	१०१३५२००	९७.८
	जम्मा	१०३६३२००	१००
	विद्यार्थी संख्या	१०४	
	प्रति विद्यार्थी कुल लागत	९९,६४५.१५	

स्रोत : स्थलगत सर्वेक्षण, २०७३ ।

तालिका ४.२४ मा प्रति विद्यार्थी लागत विवरणलाई देखाइएको छ । जहाँ १०४ जना विद्यार्थीहरूबाट प्राप्त तथ्याङ्कको आधारमा अप्रत्यक्ष र प्रत्यक्ष लागत को कुल योग रु.१०३,६३,२०० रहेको छ जसलाई नमुनामा रहेको १०४ जना विद्यार्थीले भाग गरी प्रति विद्यार्थी कुल लागत निकालिएको छ । जहाँ प्रतिविद्यार्थी कुल लागत रु.९९,६४५.१५ रहेको देखिन्छ । विद्यार्थीको उ.मा.वि. मा १०० प्रतिशत लागतमा २.२ प्रतिशत अप्रत्यक्ष र ९७.७८ प्रतिशत प्रत्यक्ष लागत लागेको पाइयो भने समग्रमा एक जना विद्यार्थीले सामुदायिक उ.मा.वि. शिक्षा अथवा ११ र १२ कक्षा पुरा गर्न रु.९९,६४५.१५ लागत लाग्ने रहेको देखिन्छ । जसलाई तलको चित्रद्वारा पनि प्रस्तुत गरिएको छ ।

चित्र ४.४

विद्यार्थी प्रत्यक्ष र अप्रत्यक्ष लागत प्रतिशत २०७०/०७१-२०७१/०७२



माथीको वृत्त चित्र ४.४ मा विद्यार्थीको सामुदायिक उ.मा.वि. मा लाग्ने प्रत्यक्ष र अप्रत्यक्ष लागत प्रतिशतलाई प्रस्तुत गरिएको छ । जहाँ विद्यार्थीहरूको प्रत्यक्ष लागत ९७.८ प्रतिशत र अप्रत्यक्ष लागत २.२ प्रतिशत रहेको देखिन्छ । यसको आधारमा विद्यार्थीहरूले उ.मा.वि. मा अप्रत्यक्ष लागतको तुलनामा प्रत्यक्ष लागत लगभग ९५ प्रतिशतले बढी वेहोर्नु पर्ने देखिन्छ ।

४.८.५ प्रति एकाई लागत (Per Unit Cost)

यस शीर्षकमा प्रति एकाई लागत गणना गरिएको छ । यसका कक्षा ११ र १२ मा अध्ययनरत विद्यार्थीहरूबाट नमुना छनोटमा परेका १०४ जना विद्यार्थीहरूबाट प्राप्त तथ्याङ्कलाई आवश्यक रूपमा विश्लेषण गरिएको छ । जसको लागि उ.मा.वि. मा एक विद्यार्थीले तिर्ने २ वर्षको प्रत्यक्ष र अप्रत्यक्ष शुल्कको योगलाई २ ले भाग गरि प्रतिएकाई लागत निकालिएको छ । जसलाई तालिका ४.२५ बाट प्रष्ट पार्न सकिन्छ :

तालिका ४.२५

प्रति एकाई लागत विवरण, २०७०/०७१-२०७१/०७२

क्र.सं	लागत शीर्षक	विद्यार्थी संख्या	लागत रु.	प्रति विद्यार्थी लागत रु.	प्रतिएकाई लागत रु.	प्र.ए.ला.प्र
१	अप्रत्यक्ष	१०४	२२८०००	२१९२.३	१०९६.१५	२.२
२	प्रत्यक्ष	१०४	१०९३५२००	९७४५३.८५	४८७२६.९२	९७.८
जम्मा			१०३६३२००	९९६४६.१५	४९८२३.०७	१००

स्रोत : स्थलगत सर्वेक्षण, २०७३ ।

तालिका ४.२५ मा विद्यार्थीको प्रतिएकाई लागत विवरण लाई अवगत गराएको छ । जसमा विद्यार्थीको शैक्षिक अप्रत्यक्ष प्रतिएकाई लागत रु.१०९६.१५ (२.२) प्रतिशत लागेको देखिन्छ भने प्रत्यक्ष लागत रु.४८७२६.९२ (९७.८) प्रतिशत लागत लागेको देखिन्छ । जहाँ कुल प्रतिएकाई विद्यार्थी लागत रु.४९८२३.०७ लागेको पाईयो । त्यसैले एउटा ग्रामिण भेगमा सञ्चालित सामुदायिक उ.मा.वि. मा एक जना विद्यार्थीले उच्च माध्यमिक शिक्षा पुरागर्ने क्रममा प्रतिएकाई अर्थात कक्षा ११ वा १२ कुनै १ कक्षा मा लाग्ने लागत लगभग रु. ४९८२३.०७ रहेको देखिन्छ ।

४.९ सारांश (Summary)

माथिको अध्ययन तथा अनुसन्धानको सम्पूर्ण विश्लेषणात्मक विवरणलाई सारांशमा यसप्रकार प्रस्तुत गरिएको छ :

यस अनुसन्धानमा रहेको उ.मा.वि. वि.सं. २०४९ साल देखि सञ्चालनमा आई पठनपाठन गर्दै आएको पाइन्छ । यस सामुदायिक उ.मा.वि. को भौतिक अवस्थाको अध्ययन गर्दा मा.वि. तहकोनै विद्यालय भवन लाई प्रयोगमा ल्याइएको पाइयो । उक्त विद्यालयको १ पक्कि र ५ कच्चि गरी जम्मा ६ वटा भवन रहेको र जसमा २५ वटा कक्षा कोठाको व्यवस्थाभएको पाइयो । उ.मा.वि. ले आवश्यकता अनुसार १२ वटा कक्षा कोठा सञ्चालन गरेको पाइयो । उ.मा.वि. मा ३ विद्यार्थी बराबर १ डेक्स वेञ्चको व्यवस्था भएको र १०.६७ प्रति विद्यार्थी क्षेत्रफल रहेको तथ्य पाइयो । उ.मा.वि. मा १ पुस्तकालय, पर्याप्त मात्रामा खेल मैदान, विद्यालय नजिकै पानीको स्रोत नभएता पनि पाइपलाइनबाट ल्याएको पिउन योग्य पानीको पर्याप्त व्यवस्था रहेको पाइयो । उ.मा.वि. मा विद्यार्थीको संख्या भन्दा डेक्स वेञ्चको संख्या बढी रहेको र शिक्षक लाई ४ वटा र विद्यार्थीका लागि ६ वटा गरी १० वटा शौचालय महिला र पुरुषलाई छुट्टाछुट्टै व्यवस्था रहेको पाइयो ।

श्री गौरीशंकर उ.मा.वि. को २०७१/०७२ को जानसांख्यिक विवरणलाई हेर्दा कक्षा ११ र १२ को जम्मा छात्र ८४ र छात्रा १२५ गरी २०९ जना विद्यार्थीहरु अध्ययनरत रहेको पाइयो । उक्त उ.मा.वि. मा शिक्षा, मानविकी र व्यवस्थापन संकायमा कक्षा सञ्चाल भएको पाइयो । उ.मा.वि. मा शिक्षक विवरणलाई हेर्दा १ महिला र १३ पुरुष गरी जम्मा १४ जना शिक्षक रहेको मा १२ जना पूर्णकालीन र २ जना आंशीककालीन शिक्षक व्यवस्था रहेको पाइयो भने शतप्रतिशत शिक्षकहरु स्नाकोत्तर गरेको पाइयो । उ.मा.वि. को भर्नादर शै.व. २०७०/०७०१ र २०७१/०७२ क्रमश हेर्दा कक्षा ११ मा शतप्रतिशतको ३० प्रतिशत र ७० प्रतिशत रहेको र कक्षा १२ मा ५२.३६ प्रतिशत र ४७.६४ प्रतिशत रहेको पाइयो । विद्यार्थी शिक्षक अनुपात भने १ शिक्षक बराबर १५ जना विद्यार्थी रहेको पाइयो ।

अध्ययनमा संलग्न सामुदायिक उ.मा.वि. को आर्थिक अवस्थालाई उ.मा.वि. को आम्दानी र खर्चगत शीर्षकमा अध्ययन गरिएको छ । उ.मा.वि. ले सरकारी अनुदान, विद्यार्थी शुल्क र अन्य शीर्षकमा आम्दानी गरेको पाइयो । जसमा शै.व. २०७०/०७१ र २०७१/०७२ को

जम्मा आम्दानी रु.५१,०३,२७१ प्राप्त गरेको पाइयो भने शै.व. २०७०/०७१ मा जम्मा आय को ४४ प्रतिशत, शै.व. २०७१/०७२ मा ५६ प्रतिशत आम्दानी गरेको पाइयो । त्यसैगरी दुई शैक्षिक वर्षमा जम्मा आम्दानी को सरकारी अनुदानबाट ३१ प्रतिशत, विद्यार्थी शुल्कबाट ६३ प्रतिशत र अन्यबाट ६ प्रतिशत आम्दानी प्राप्त गरेको पाइयो भने औसत वार्षिक आय रु.२५,५१,६३५ रहेको पाइयो । यस सामुदायिक उ.मा.वि. ले आम्दानीको साथ साथै विभिन्न शीर्षकमा खर्च गर्ने गरेको पाइयो । जसाबाट प्राप्त तथ्याङ्क अनुसार शै.व. २०७०/०७१ र २०७१/०७२ को जम्मा खर्च रु.५१,९१,३१७ गरेको पाइयो । शै.व. २०७०/०७१ मा ४७.९८ प्रतिशत र शै.व. २०७१/०७२ मा ५२.०२ प्रतिशत खर्च भएको देखिन्छ भने वार्षिक औसत खर्च रु.२५,९५,६५८ भएको पाइयो ।

उ.मा.वि. मा अध्ययनरत विद्यार्थीका अभिभावकहरुको आर्थिक अवस्थालाई पनि आम्दानी र खर्च शीर्षकमा अध्ययन गरीएको छ । अभिभावकका आम्दानीका प्रमुख स्रोत कृषि र गैह्र कृषिद्वारा शै.व. २०७०/०७१ र २०७१/०७२ बाट प्राप्त जम्मा आम्दानी रु.२१०००००० देखिन्छ । कृषि पेशामा आवद्ध अभिभावक हरुको जम्मा आम्दानीबाट ३३.३३ र गैरकृषि पेशामा आवद्ध अभिभावकका जम्मा आम्दानीबाट ६६.६७ प्रतिशत प्राप्त गरेको पाइयो भने औसत प्रति अभिभावक आम्दानी रु.२०१९२९.०८ रहेको पाइयो । त्यसैगरी वार्षिक प्रति अभिभावक आम्दानी रु.१००९६४.५४ रहेको पाइयो । यसैगरी अभिभावकका खर्चगत क्षेत्रमा विद्यालय शुल्क संग संबन्धित र असंबन्धित रहेको पाइयो । जसमा कक्षा ११ र १२ मा विद्यार्थी शुल्क संग संबन्धित खर्च रु.२१,३०० र प्रतिवर्ष खर्च रु.१०६५० रहेको र विद्यालय संग असंबन्धित शुल्क जम्मा रु.१,५६,४०० र प्रतिवर्ष खर्च रु.७८२०० रहेको पाइयो । २ वर्षमा प्रति अभिभावक कुल खर्च रु.१७७७०० र प्रतिवर्ष प्रति अभिभावक खर्च रु.८८८५० रहेको पाइयो ।

विद्यार्थीको शैक्षिक लागत मा अप्रत्यक्ष, प्रत्यक्ष लागतद्वारा प्रतिविद्यार्थी र प्रतिएकाई लागत प्राप्त तथ्याङ्कको आधारमा गणना गरेको छ । जसमा १०४ जना विद्यार्थीको कुल अप्रत्यक्ष लागत रु.२,२८,००० र औसत तथा प्रतिविद्यार्थी लागत रु.२१९२.३० रहेको पाइयो । कोठा भाडामा लिएरवस्ने २० जना विद्यार्थीका कक्षा ११ र १२ को कुल प्रत्यक्ष लागत रु.५२,३८,००० र औसत प्रत्यक्ष लागत रु.२६,१९,००० र वार्षिक औसत प्रत्यक्ष लागत

रु.१,३०,९५० रहेको पाइयो भने कोठा भाडा वहन नगरी अध्ययन गर्न आउने कक्षा ११ र १२ का ८४ जना विद्यार्थीका कुल प्रत्यक्ष लागत रु.४८,९७,२०० र औसत लागत रु.२४,४८,६०० र औसत वार्षिक प्रत्यक्ष लागत रु.५८,३०० रहेको पाइयो । २ वर्षको १०४ जना विद्यार्थीहरूको जम्मा कुल प्रत्यक्ष लागत रु.१,०१,३५,२०० प्रति विद्यार्थी लागत अप्रत्यक्ष रु.२,१९२.३ र प्रत्यक्ष लागत रु.९७,४५३.८५ गरी जम्मा रु.९९,६४६.१५ रहेको पाइयो भने प्रति एकाई अप्रत्यक्ष लागत रु.१,०९६.१५ र प्रत्यक्ष लागत रु.४८,७२६.४२ गरी जम्मा रु.४९,८२३.०७ रहेको पाइयो । यसर्थ एउटा सामुदायिक उ.मा.वि. मा एक जना विद्यार्थीको लागि वार्षिक प्रत्यक्ष लागत रु.९७४५३.८५ र प्रतिएकाई लागत रु.४८७२६.९२ लाग्ने देखियो ।

अध्याय पाँच (CHAPTER FIVR)

५. निष्कर्ष र सुझावहरु (CONCLUSION AND RECOMMENDATION)

५.१ निष्कर्ष (Conclusion)

अध्ययन क्षेत्र रामेछाप जिल्लाको रामेछाप नगरपालीका अन्तर्गतको श्री गौरीशंकर उच्च माध्यमिक तहको प्रत्यक्ष शैक्षिक लागत संबन्धि अध्ययनबाट मुख्य मुख्य प्राप्तिलाई निष्कर्षको रूपमा निम्नानुसार पस्तुत गरिएको छ :

- यस उ.मा.वि. वि.सं २०४९ वाट सञ्चालनमा ल्याई शिक्षा, मानविकी र व्यवस्थापन संकायमा विभिन्न प्रमुख विषय राखि अध्यापन गराउँदै आएको पाइयो । उ.मा.वि. ले मा.वि. को विद्यालय भवनमै अध्यापन गराउँदै आएको देखियो ।
- उ.मा.वि. मा प्रति विद्यार्थी १०.३७ क्षेत्रफल उपलबद्ध रहेको पाइयो भने उ.मा.वि. मा १ पुस्तकालय भएतापनि व्यवस्थित रूपमा सञ्चालन नभएको पाइयो ।
- यस उ.मा.वि. मा भलिबल र फुटबल खेल मैदानको उचित व्यवस्थापन हुनाको साथै शिक्षक, विद्यार्थी, महिला पुरुष गरी जम्मा १० वटा शौचालय र पिउने पानीको व्यवस्था पर्याप्त मात्रामा रहेको पाइयो ।
- शै.व. २०७१/०७२ मा ११ र १२ कक्षामा जम्मा २०९ जना विद्यार्थी अध्ययनरत रहेको पाइयो ।
- उ.मा.वि. मा १४ जना शिक्षक रहेको र शतप्रतिशत शिक्षकहरु स्नाकोत्तर उत्तिर्ण भएको पाइयो साथै १२ जना पूर्णकालीन र २ जना आंशिक शिक्षकको व्यवस्था रहेको पाइयो ।
- सामुदायिक उ.मा.वि. को भर्नादरलाई हेर्दा दुई शै.श. मा शै.श. २०७०/०७१ मा औसत विद्यार्थी भर्नादरको तुलनामा लगभग १४ प्रतिशतले कम रहेको देखियो ।
- सामुदायिक उ.मा.वि. को आम्दानी को प्रमुख स्रोत विद्यार्थी शुल्क, सरकारी अनुदान र अन्य रहेको पाइयो जसबाट दुई शै.व. मा जम्मा आम्दानी रु.५१,०३,२७१ रहेको पाइयो भने शै.व. २०७०/०७१ मा यस उ.मा.वि. को वार्षिक औसत आम्दानी को

तुलनामा लगभग १२ प्रतिशतले कमी रहेको देखियो । यस सामुदायिक उ.मा.वि ले विद्यार्थी शुल्कबाट सवैभन्दा बढी ६३ प्रतिशत आम्दानी प्राप्त गर्ने गरेको पाईयो ।

- उ.मा.वि. ले शै.श. २०७०/०७१ देखि २०७१/०७२ सम्म जम्मा खर्च रु.५१,९१,३१७ गरेको पाइयो भने आय र व्यय को तुलना गर्दा शै.व. २०७०/०७१ मा आम्दानी भन्दा व्यय लगभग ४ प्रतिशतले बढी रहेको देखियो ।
- उ.मा.वि मा अध्ययनरत विद्यार्थीका अभिभावकहरुको आम्दानीको प्रमुख स्रोत भनेको कृषि र गैरकृषि रहेको पाइयो । कृषि पेशामा आवद्ध ४० जना र गैह्र कृषि पेशामा आवद्ध ६४ जना अभिभावकका जम्मा २ वर्षको प्राप्त आम्दानी रु.२,१०,००,००० रहेको र प्रति अभिभावक वार्षिक आम्दानी रु.१,००,९६१.५३ प्राप्त गर्ने गरेको देखियो ।
- प्रति अभिभावक कुल वार्षिक खर्च रु.८८,८५० रहेको पाइयो भने अभिभावकका कुल आम्दानीको ८८ प्रतिशत खर्च र १२ प्रतिशत बचतमा रहेको पाइयो ।
- कोठा भाडा लिएर अध्ययन गर्न प्रति विद्यार्थी प्रत्यक्ष लागत रु.२,६१,९०० र कोठा भाडा नतिरि अध्ययन गर्न रु.५८,३०० लाग्ने गरेको देखिन्छ । यसर्थ एक जना विद्यार्थीलाई ११ र १२ कक्षा पुरा गर्न कोठा भाडा नतिरी वस्नेको तुलनामा कोठा भाडामा वस्ने विद्यार्थीलाई शैक्षिक प्रत्यक्ष लागत ४ गुणाले बढी देखिन्छ ।
- प्राप्त तथ्याङ्कको विश्लेषणको आधारमा सामुदायिक उ.मा.वि. मा प्रति विद्यार्थी लागत रु.९९६४६.१५ र प्रति एकाई लागत रु.४९,८२३.०७ लाग्ने देखिन्छ, तर प्रति विद्यार्थी प्रत्यक्ष औसत लागत रु.९७,४५३.८५ लाग्ने देखिनुका साथै प्रतिविद्यार्थी प्रत्यक्ष औसत प्रतिएकाई लागत रु.४८,७२६.९२ लाग्ने देखिन्छ ।
- एक जना विद्यार्थीलाई उ.मा.वि. तह पुरागर्न प्रत्यक्ष लागत रु.९७,४५३.८५ शैक्षिक लागतको आवश्यकता पर्ने र कुनै एउटा अथवा ११ वा १२ कक्षा मात्र पुरा गर्न रु. ४८,७२६.९२ शैक्षिक प्रत्यक्ष लागतको आवश्यकता पर्ने देखिन्छ ।
- यदि विद्यार्थीहरुले यि माथिका रकम जुटाउन नसकेको खण्डमा उ.मा.वि. शिक्षाबाट बञ्चित रहनुपर्ने अवस्थाको सृजना हुने यस अनुसन्धानबाट जानकारी प्राप्त गरियो ।

५.२ सुझावहरू (Recommendation)

हाल नेपालमा उ.मा.वि. संख्या दिन प्रतिदिन बढदै गएको पाइन्छ । शहर देखि ग्रामिण भेग सम्म उ.मा.वि. हरु वृद्धि भएको पाइन्छ भने हाल नेपालमा सामुदायिक र व्यक्तिगत गरी २ किसिमका उ.मा.वि. हरु सञ्चालनमा रहेको छ । व्यक्तिगत उ.मा.वि. मा सबै किसिमका विद्यार्थीहरूले अध्ययन गर्न मौका नपाउन सक्छ किनकी जहाँ विद्यार्थी शैक्षिक लागत उच्च रहने गरेको पाइन्छ । उक्त उ.मा.वि. मा शिक्षा गुणस्तरि भएतापनि आय स्रोत कम भएका विद्यार्थी हरुले अध्ययन गर्ने अवसर भने नपाईरहेको हुन्छ । तर जसको परिपूर्ती सामुदायिक उ.मा.वि. ले गर्ने गरेको पाइन्छ । यसलाई सरकार तथा उ.मा.वि परिषदले व्यवस्थित रुपमा सञ्चालन गर्ने माध्यम सृजना गरिदिएको खण्डमा सामुदायिक उ.मा.वि. ले गुणस्तरिय शिक्षा प्रदान नगर्ला भन्न सकिदैन र सम्पूर्ण आम विद्यार्थीले पनि उ.मा.वि. शिक्षाबाट बञ्चित रहनु पर्ने अवस्था सृजना हुँदैन थियो । त्यसकारण सामुदायिक उ.मा.वि. सञ्चालनमा विभिन्न किसिमका समस्या र त्यसको समाधान गर्ने केहि उपायहरू का साथै सुझावहरूलाई निम्नानुसार प्रस्तुत गरिएको छ :

५.२.१ नीतिसम्बन्धि सुझावहरू (Policy Related Recommendation)

उ.मा.वि. तहको को प्रत्यक्ष शैक्षिक लागत विश्लेषण गर्ने क्रममा श्री गौरीशंकर उ.मा.वि. को शैक्षिक, आर्थिक र विद्यार्थी लागतलाई व्यवस्थित बनाउन नीतिगत रुपमा सुधार गर्नका लागि निम्न सुझावहरू पेश गरिएको छ :

- सामुदायिक उ.मा.वि. मा अध्ययन गराउने शिक्षकको पेशागत र व्यक्तिगत हक हितको संरक्षण गर्नु पर्ने ।
- प्रति उ.मा.वि. मा कम्तिमा ६ जना शिक्षक बराबर अनुदानको व्यवस्था मिलाउनु पर्ने नीति लागु गर्नु पर्ने ।
- सामुदायिक उ.मा.वि. को बजेटमा तत्काल वृद्धि गर्नु पर्ने ।
- गरिव तथा जेहेन्दार विद्यार्थीका लागि पुरै शैक्षिक खर्च निशुल्क गरीदिने व्यवस्था गरिदिनु पर्ने ।

- सामुदायिक उ.मा.वि.मा प्रभावकारी रूपमा पुस्तकालय सञ्चालनकालागि सबै निकायले पहल गर्नु पर्ने ।
- सामुदायिक उ.मा.वि. अनुगमन तथा निरिक्षणको व्यवस्था गर्नु पर्ने ।
- सामुदायिक उ.मा.वि. सञ्चालनका लागि सरकारी निकायले कम्तिमा ५० प्रतिशत आर्थिक लगानीको व्यवस्था गरिदिनु पर्ने ।
- योग्यता पुगेका शिक्षकलाई मात्र अध्यापनमा सामेल गराउने र कुनै उ.मा.वि ले यस्तो गरेको पाईएमा आवश्यक कुनुनी कार्वाइ गरीनु पर्ने ।
- विद्यार्थीले प्रत्येक सामुदायिक उ.मा.वि. मा आफुले चाहेको संकाय पढ्न पाउने व्यवस्था सृजना गर्नु पर्ने ।

५.२.२ प्रयोगात्मक क्षेत्र संग संबन्धित सुभावरु (Practice Related Recommendation)

- उ.मा.वि. शिक्षा आजको आवश्यकता हो जसको व्यवस्थित रूपमा विकासगर्नका लागि प्रयोगात्मक पक्षको महत्वपूर्ण भुमिका रहेको हुन्छ । जसको प्रयोगात्मक पक्षमा संग सम्बन्धित सुभावरु निम्नानुसार रहेको छ :
- सामुदायिक उ.मा.वि. सञ्चालनका लागि स्वीकृति प्रदान गर्दा उ.मा.वि. सञ्चालनका लागि प्रयोगात्मक र व्यवहारीक रूपमा योग्य छन् या छैन स्रोत साधनको आधारमा मात्र स्वीकृति प्रदान गरिदिनु पर्ने ।
- उ.मा.वि ले सैद्धान्तिक शिक्षा संग संगै प्रयोगात्मक तथा व्यवहारीक शिक्षामा पनि जोड दिनु पर्ने ।
- उ.मा.वि. को हरेक विषयमा २५ प्रतिशतको परियोजना कार्य समावेश गर्नु पर्ने ।
- उ.मा.वि शिक्षालाई प्रभावकारी बनाउन, व्यवहारीक र प्रयोगात्मक पक्षमा लैजान पाठ्यक्रम निर्माण कर्ताहरूले सिकारु, देशको सामाजिक, आर्थिक,सास्कृतिक र राजनीतिक पक्षलाई ध्यानमा राखि सोहि अनुरूपको पाठ्यक्रम निर्माण गरी अध्ययन तथा अध्यापन गराउनुपर्ने ।

५.२.३ आगामी अनुसन्धानसंग सम्बन्धित सुझावहरू (Further Research Related Recommendation)

- उ.मा.वि. को सामाजिक तथा आर्थिक अवस्थाले शिक्षामा पारेको प्रभाव अनुसन्धान गर्न सकिनेछ ।
- उ.मा.वि को विद्यार्थी शैक्षिक लागत विश्लेषण संग सम्बन्धित अनुसन्धान गर्न सकिनेछ ।
- उ.मा.वि मा शैक्षिक लगानीको अवस्था र समस्या संग सम्बन्धित अनुसन्धान गर्न सकिनेछ ।
- अभिभावकका आम्दानीले उ.मा.वि शिक्षामा पारेको प्रभाव संग सम्बन्धित अनुसन्धान गर्न सकिने छ ।
- आर्थिक लगानी र शैक्षिक उपलब्धि विच तुलनात्मक अनुसन्धान गर्न सकिनेछ ।

परिशिष्ट १ (APENDIX I)

विद्यालय लेखा/प्रशासनमा काम गर्ने कर्मचारीको लागि प्रश्नवली

विद्यालयको नाम :

विद्यालयको ठेगाना :

विद्यालयको स्थापना मिति :

प्राचार्य/प्र.अ.का. नाम :

१) यस उ.मा.वि को गत तिन वर्ष देखि हाल सम्मको विद्यार्थी संख्या उल्लेख गर्नु होस् ।

साल	२०६९/०७०			२०७०/०७१			२०७१/०७२			कैफियत
कक्षा	छात्र	छात्रा	जम्मा	छात्र	छात्रा	जम्मा	छात्र	छात्रा	जम्मा	
११										
१२										

२) यस उ.मा.वि मा कुन-कुन संकायमा कुन-कुन विषयहरु अध्यापन भईरहेको छ ?

संकाय	छ/छैन	ऐच्छिक विषयहरु
शिक्षा		
मानविकी		
व्यवस्थापन		
विज्ञान		

३) हाल यसउ.मा.वि तहमा अध्यापन गर्नुहुने शिक्षक शिक्षिकाका संख्या, योग्यतार तालिम विवरण उल्लेख गर्नुहोस् ।

योग्यता	पुरुष संख्या	महिला संख्या	जम्मा संख्या	तालिम प्राप्त संख्या		
				पुरुष	महिला	जम्मा
स्नातक						
स्नाकोत्तर						
सो भन्दा माथि						
अन्य						

४) यस उ.मा.वि मा कति जना पूर्णकालीन र कति जना आंशिक कालीन शिक्षक कार्यरत छन्ने ?

संख्या	पुरुष संख्या	महिला संख्या	जम्मा संख्या
पूर्णकालीन शिक्षक संख्या			
आंशिककालीन शिक्षक संख्या			

५) यसउ.मा.वि को गत तिन वर्षको आयको विवरण दिनुहोस् ।

क्र.सं	साल	२०६९/०७०	२०७०/०७१	२०७१/०७२
१	आय शीर्षक			
२	विद्यार्थी शुल्क			
३	सरकारी अनुदान			

६) यस उ.मा.वि को गत तिन वर्षको खर्चको विवरण दिनुहोस् ।

क्र.सं	साल	२०६९/०७०	२०७०/०७१	२०७१/०७२
	खर्च शीर्षक			
१	शिक्षक तलव			
३	पुस्तकालय खर्च			
४	परीक्षा			
५	भवन निर्माण			
६	रजिष्ट्रेशन			
७	मर्मत संभार			
८	मसलन्द			
९	छात्रवृत्ति			
१०	अभ्यास शिक्षण			
११	प्रयो.परीक्षा			
१२	अन्य			

७) उस विद्यालयले एकजना विद्यार्थीबाट कुन-कुन शीर्षकमा के कति शुल्क उठाईरहेको छ ?

क्र.सं	शीर्षक	२०६९/०७०	२०७०/०७१	२०७१/०७२
१	भर्ना			
२	मासिक शुल्क			
३	अन्य			

परिशिष्ट २ (APPENDIX II)

प्रधानाध्यापकका लागि प्रश्नावली

विद्यालयको नाम :

ठेगाना :

विद्यालयको स्थापना :

प्रधानाध्यापकको नाम :

ठेगाना :

योग्यता :

कार्यकाल/अनुभव :

१) यो विद्यालय सञ्चालन भएको कति वर्ष भयो ?

.....

२) यस उ.मा.वि मा कुन कुन संकाय र विषयहरुमा कक्षा सञ्चालन गर्दै आउनु भएकछ ।

.....

३) यस उ.मा.वि को आयगत क्षेत्रहरु के के छन् ?

.....

४) उ.मा.वि का खर्चगत क्षेत्रहरु के के छन् ?

.....

५) के उ.मा.वि सञ्चालनको लागि आम्दानी पर्याप्त छ ।

.....

६) उ.मा.वि को वार्षिक खर्च कति छ ।

.....

७) उ.मा.वि मा सरकारी आम्दानी र व्यक्तिगत अनम्दानी विच कुनको लगानी बढी रहेको छ ?

.....

८) विद्यार्थी शुल्क केको आधारमा लिनु हुन्छ ?

.....

९) विद्यार्थीहरुले शुल्क समयमै तिर्छन ? तिर्दैन भने किन तिर्दैनन् ? कुनै कारण ?

.....

परिशिष्ट ३ (APPENDIX III)

अभिभावकको लागि प्रश्नावली

नाम :

ठेगाना :

लिङ्ग :

पेशा :

परिवार सङ्ख्या :

छोरा :

छोरी :

१) हजुरको गाउँमा कहिले उ.मा.वि स्थापना भयो ?

.....

२) आफ्नै स्थानमा उ.मा.वि स्थापना हुँदा कस्तो महशुस गरिरहनु भएको छ ?

क) राम्रो

ख) नराम्रो

ग) ठिकै

घ) थाहा छैन

३) विद्यालयको तोकेको शुल्क कस्तो छ ?

.....

४) तपाईंको आम्दानीका स्रोतहरू के के हो ?

.....

क) कृषि

गैरकृषि

५) तपाईंको खर्चगत क्षेत्रहरू के के छन् ?

.....

६) आफ्ना छोरा छोरीहरूलाई यो उ.मा.वि मा नै अध्यापन गराउनुको कारण के हो ?

.....

७) तपाईंको समुदायको कोही बाल बालिकाहरू उ.मा.वि अध्ययन नगरी घरैमा बसेका छन् ?

.....

८) छन् भने उ.मा.वि मा अध्ययन गर्न नजानुको कुनै कारण ?

क) न्यून आयस्तर ख) शिक्षा प्रणाली फितलो ग) रोजगारी गिएर घ) अन्य

९) तपाईले गत २ वर्षमा कुन कुन शिर्षकमा के कति आम्दानी गर्नु भयो ? उल्लेख गर्नु होस ।

क्र.सं	आय विवरण	२०७०/०७१	२०७१/०७२
१	कृषि		
२	गैरकृषि		
	कुल		

१०) हजुरको गत २ वर्षको खर्च गत विवरण उल्लेख गर्नु होस :

क्र.सं	व्यय विवरण	२०७०/०७२	२०७१/०७२
१	शैक्षिक शुःक		
२	घरायशी खर्च		
३	कुल		

परिशिष्ट ४ (APPENDIX IV)

विद्यार्थीका लागि प्रश्नावली

विद्यार्थीको नाम :

ठेगाना :

विद्यालयको नाम :

कक्षा :

१) तपाले अध्ययनको लागि यो उ.मा.वि लाईनै किन रोजनु भयो ?

.....

क) शुल्क सस्तो भएर ख) पठन पाठन प्रभावकारी भएर ग) विद्यार्थी मैत्रि वातावरण भएर

.....

२) यस उ.मा.वि मा शुल्क प्रकृती कस्तो छ ?

.....

३) उ.मा.वि लाई शुल्क तिर्न कठिन छ या छैन ?

.....

४) छ भने किन छ कुनै कारण ?

.....

५) तपाईंको अभिभावक प्रमुख आय स्रोत के छ ?

.....

६) तपाईंको २ वर्ष सम्म लाग्ने शैक्षिक लागत विवरण उल्लेख गर्नुहोस :

क्र.सं	शैक्षिक लागत विवरण	२०७०/०७१	२०७१/०७२
१	अप्रत्यक्ष		
२	प्रत्यक्ष		
३	जम्मा		

सामुदायिक उच्च माध्यमिक तहको प्रत्यक्ष शैक्षिक लागत विश्लेषण
एक अध्ययन : रामेछाप नगरपालिका, रामेछाप

त्रिभुवन विश्वविद्यालय, शिक्षाशास्त्र केन्द्रीय विभाग, अर्थशास्त्र शिक्षा विभाग,
स्नातकोत्तर तह (एम.एड) चौथो सेमेस्टरको आंशिक
आवश्यकता परिपुर्तिको लागि प्रस्तुत

शोध पत्र

शोधकर्ता

राज कुमार श्रेष्ठ

स्नातकोत्तर तह चौथो सेमेस्टर

क्याम्पस रोल नं. : ४२३

परीक्षा रोल नं. : २६००४१

त्रि.वि. दर्ता नं. : ९-२-७९४-४३-२००९

भर्ना वर्ष : २०७०

क्र.सं : ४५४

शिक्षाशास्त्र केन्द्रीय विभाग

अर्थशास्त्र शिक्षा विभाग

त्रिभुवन विश्वविद्यालय

कीर्तिपुर, काठमाडौं

२०७३

अनुसूची ५ (Appendix V)

विद्यालय अवलोकन फाराम

विद्यालयको नाम :

ठेगाना :

१. विद्यालय भवन संख्या.....कच्ची भवन.....पक्की भवन.....

२. विद्यालयमा जम्मा कोठा संख्या.....

क) उ.मा.वि. कक्षा सञ्चालन हुने कक्षा कोठा संख्या :

ख) अफिस कोठा संख्या :

ग) प्रयोगशाला कोठा संख्या :

घ) पुस्तकालय कोठा संख्या :

ङ) कम्प्यूटर कोठा संख्या :

च) स्टोर कोठा संख्या :

३. डेक्स बेन्चको संख्या :

४. प्रति कोठा डेक्स बेन्च संख्या :

५. पुस्तकालयमा उपलब्ध पुस्तक संख्या :

६. डेक्स बेन्चको लम्बाई :

७. कक्षा ११ र १२ का लागी पाठ्यपुस्तक संख्या :

८. सन्दर्भ पुस्तक संख्या :

१०. पाठ्यक्रम संख्या :

११. पुस्तकालयमा अध्ययन गर्ने व्यवस्था छ / छैन ?

१२. व्यवस्था भए कति विद्यार्थी बसेर पढ्न सक्छन् ?

१३. प्रयोगशालाको व्यवस्था छ / छैन ?

१४. खेल मैदानको व्यवस्था छ / छैन ?

१५. शौचालय सुविधा छ/छैन ? छात्र छात्रालाई छुट्टाछुट्टै व्यवस्था छ / छैन ?

१६. पिउने पानीको व्यवस्था कस्तो छ ?

१७. कम्प्यूटरको व्यवस्था छ / छैन ? कार्यालय प्रयोजनको लागि मात्र छ कि विद्यार्थीको लागि पनि छ ?

अनुसूची ६ (Appendix VI)

लक्षित समूह छलफल निर्देशिका

- १) लक्षित समूह छलफल संचालन गर्नुभन्दा पहिले ६-१० जना सम्मको समूह निर्माण गर्नुपर्दछ ।
- २) समूह निर्माण गर्दा एउटै पृष्ठभूमि भएका व्यक्तिहरुको समूह बनाउनुपर्दछ ।
- ३) लक्षित समूह छलफलको लागि बनाइएका प्रश्नहरु खुल्ला रुपमा समावेश हुनुपर्दछ ।
- ४) लक्षित समूह छलफलको लागि स्थान निर्माण गर्नुपर्दछ ।
- ५) छलफलमा एकजना मोडरेटर र एक जना नोट टेकर को आवश्यकता पर्दछ ।
- ६) छलफलमा आएका प्रश्न तथा उत्तरलाई टिपोट गर्नुपर्दछ ।
- ७) टिपोट गरिएका संकलित तथ्याङ्कलाई व्याख्या विश्लेषण गर्नुपर्दछ ।

लक्षित समूह छलफलका लागि तयार गरिएको प्रश्नावली

- १) उ.मा.वि को शैक्षिक लागत के कस्तो छ ?
- २) उ.मा.वि. सञ्चालन गर्दा सरकार वा सम्बन्धित पक्षले के के गर्नुपर्ने देख्नुहुन्छ ?
- ३) उ.मा.वि. मा अभि सुधार गर्नुपर्ने पक्षहरु के के छन् ?

सन्दर्भ सूची (References)

- अर्थमन्त्रालय (२०७२), *आर्थिक सर्वेक्षण २०७१/०७२*, काठमाडौं : अर्थमन्त्रालय, नेपाल सरकार उपाध्याय, ईश्वरप्रसाद (१९७३), *अधिकारमा आधारित शिक्षा एक चर्चा*, (शैक्षिक स्मारिका) सानोठिमी भक्तपुर : शिक्षा विभाग
- अधिकारी, विष्णुप्रसाद (२०६०), *नेपालका शिक्षा आयोगका प्रतिवेदनहरूको संग्रह*, आशिष पुस्तक भण्डार, बागवजार : काठमाडौं ।
- अभियान नेपाल (२०७०), *रामेछाप जिल्ला अभियान (२०७०)*, रामेछाप : जिल्ला ।
- आधार वर्ष (२०६५), *वस्तिस्तरिय सूचनासंकलन कार्यक्रमजिल्ला लघु उद्यमी समुह संघ* रामेछाप : जिल्ला
- उच्च माध्यमिक शिक्षा परिषद् (२०५२), संप्रेषण अंक, भक्तपुर : उच्च माध्यमिक शिक्षा परिषद् ।
- खनाल, मुकुन्दमणी र आचार्य, सुशान (२०६३), *शिक्षाको वित्तीय अर्थशास्त्र*, मकालु बुक्स एण्ड स्टेसनर्स, पुतलीसडक काठमाडौं ।
- दाहाल, महेशराज ; कुसियत, विनयकुमार, र खनाल, बासुदेव (२०६७), *विकास र शिक्षाको अर्थशास्त्र*, काठमाडौं : एम.क.पब्लिकेशन ।
- दाहल, यशोदा कुमारी (२०७२), *उच्च माध्यमिक विद्यालयमा आर्थिक लगानी र शैक्षिक उपलब्धी एक अध्ययन*, अप्रकाशित शोध पत्र, शिक्षा शास्त्र केन्द्रीय विभाग, त्रिभुवन विश्वविद्यालय, कीर्तीपुर र
- परिमार्जीत उच्च माध्यमिक शिक्षा परिषद् (२०६४), संप्रेषण अंक, भक्तपुर : उच्च माध्यमिक शिक्षा परिषद् ।
- रामेछाप जिल्ला विकास समिति (२०७२), *वार्षिक जिल्ला प्रोफाइल*, रामेछाप : जिल्ला ।
- रामेछाप नगरपालीका कार्यलय (२०७३), *वार्षिक नगरपालिका प्रतिवेदन*, रामेछाप : नगरपालीका

लुइटेल्, रमेशकुमार (२०६६), *उच्च माध्यमिक विद्यालयमा वित्तिय लगानी र शैक्षिक उपलब्धि एक अध्ययन*, अप्रकाशित शोधपत्र, शिक्षा शास्त्र केन्द्रीय विभाग, त्रि.वि., कीर्तिपुर ।

शर्मा, निलमकुमार (२०५८), *विकास र योजनाको अर्थशास्त्र*, पैरवी प्रकाशन, काठमाडौं ।

सुवेदी, परशुराम (२०६२), *उच्च माध्यमिक विद्यालयको वर्तमान अवस्था एक अध्ययन*, अप्रकाशित शोधपत्र, शिक्षा शास्त्र केन्द्रीय विभाग, त्रिभुवन विश्वविद्यालय, कीर्तिपुर ।

शिवाकोटी, धुवराज (२०६३), *नेपालको माध्यमिक शिक्षामा लगानी एक अध्ययन*, अप्रकाशित पि.एच.डि. शोधपत्र, शिक्षा शास्त्र केन्द्रीय विभाग, त्रि.वि. कीर्तिपुर, काठमाडौं ।

श्रेष्ठ, शरदकुमार (२०६४), *उच्च माध्यमिक शिक्षामा लगानी र त्यसको शैक्षिक उपलब्धि एक अध्ययन*, अप्रकाशित शोधपत्र, शिक्षाशास्त्र केन्द्रीय विभाग, त्रि.वि. कीर्तिपुर, काठमाडौं ।

Shivwakoti, Dhurba (2004AD), *A comparative study of financings cost of public and private school in Nepal*, Kathmandu