

अध्याय एक

परिचय

१.१ अध्ययनको पृष्ठभूमि

विश्वको कूल जनसंख्याको आधा जनसंख्या ओगटेको भए तापनि महिलाहरूले पुरुषको सरह समान अधिकार प्राप्त गर्न सकेका छैनन् । समानताको मुद्दा विश्वव्यापी रूपमा उठिरहेको भए तापनि विकसित मुलुकहरूमा समेत हरेक क्षेत्रमा महिलाभन्दा पुरुषले नै धेरै अवसर पाएको देखिन्छ । अविकसित मुलुकमा भन्दा विकसित मुलुकमा महिलाहरूको सामाजिक आर्थिक अवस्था तुलनात्मक रूपमा राम्रो रहेको पाइन्छ । हुन त मानव जातिको संरचना नारीबाट भएको हो । नारीविना भर परिवार समाज, राष्ट्र र विश्व चल्न सक्दैन । त्यसैले परिवारदेखि देशकै विकासमा पनि पुरुषको जति देन रहेको हुन्छ, महिलाको पनि उतिकै देन रहेको हुन्छ । भनिन्छ, नारी र पुरुष एक रथका दुई पाङ्गा हुन् । त्यसैले एकविना अर्काको अस्तित्व परिकल्पना गर्न सकिदैन (यादव, २०६६) ।

महिलाको अवस्थामा त्यस समाजको सामाजिक संरचना, धार्मिक रूपमा पतिलाई परमेश्वरको रूपमा कल्पना गरिएको पति यहाँ राज्य सञ्चालनदेखि घर परिवार सञ्चालनसम्मको जिम्मेवारी पुरुषले वहन गर्दै आएको पाइन्छ । प्राचिन कालदेखिको इतिहास हेर्ने हो भने सबै राजा तथा महाराजाहरूको पालामा पुरुषले राज्य सञ्चालनको भूमिका निर्वाह गर्दै आएका छन् भने महिलाहरूको भूमिका समय परिस्थिति र स्थानअनुसार कहिले राज्य सञ्चालनमा सहयोगीको रूपमा कहिले एउटा मालिकको सेवक वा दासीका रूपमा त कतै सच्चा गृहणीको रूपमा रहँदै आएको पाइन्छ (यादव, २०६६) ।

हिन्दू धर्मशास्त्रमा उल्लेख गरिएका कतिपय कुराहरूले नारी उच्च सम्मान गरिएको देखिएता पनि धेरै जसो धार्मिक माध्यताहरू नै नेपाली हिन्दु समाज महिलाहरूको सामाजिक आर्थिक अवस्था कमजोर हुने विविध कारणहरूमध्ये एउटा प्रमुख कारण हो भन्दा अत्युक्ति नहोला । हिन्दू धर्मशास्त्रअनुसार नारीलाई शक्ति, विद्या र धनकी देवीको रूपमा पूजा गर्ने गरिन्छ । यसका अलावा जुन घरमा नारीको आदर हुन्छ, त्यहाँ देवताको बास हुन्छ । नारीविनाको घर मसानघाटजस्तो हुन्छ, जननी जन्मभूमिश्च स्वर्गादपि गरियसी जस्ता

प्रचलित भनाइलले यस समाजमा नारीको अत्यन्त उच्च स्थान रहेको देखिए तापनि त्यस्तो राष्ट्रमा महिलाको स्थान अत्यन्त दयनीय भएको पाइन्छ । महिलालाई सम्मान गरिएका उल्लेखित धार्मिक कथनका अलावा धार्मिक रूपले तिलाई परमेश्वर तथा पत्नीलाई चरणकी दासी भनिएबाट पनि महिलाहरूको अवस्था कमजोर रहेको सहजै अनुमान लगाउन सकिन्छ । कतिपय नेपाली समाज अभै पनि महिलाले आफ्नो श्रीमान्को नामोच्चारण गर्नु हुँदैन भन्ने मान्यतामा अडिग रहेको पाइन्छ । यस्तै मान्यताको कारण महिलाहरू पुरुषद्वारा गरिने अत्याचारलाई सहज रूपमा ग्रहण गर्न विवश भएको पाइन्छ (पन्त, २०६१) ।

नेपाली समाजमा महिलाहरूमाथि व्यङ्ग्य प्रहार गर्न प्रयोग गरिएका कतिपय उखान टुक्काहरूलाई विश्लेषण गर्ने हो भने पनि महिला र पुरुषबीचको विभेदलाई सहजै केलाउन सकिन्छ । नेपाली समाजमा महिलाका सन्दर्भमा प्रचलित उखानहरू: छोरीको जन्म हारेको कर्म, ढिलो होस् छोरा होस्, छोरा भए खसी छोरी भए फर्सी, छोरा राम्रो धुपको छोरी राम्रो रूपको, छोरोलाई काखा छोरीलाई पाखा, खुट्टा भए जुत्ता के खाँचो, मर्दको सातवटा माइतीको बात लोग्नेको लात, अर्काको नासो । पाले पुण्य मारे पाप, स्वास्नी मान्छेको रूद्रघण्टी हुँदैन, छोरी मरी गालै ट्यो आदि (पन्त, २०६१) ।

महिलालाई दोस्रो दर्जाको नागरिकको रूपमा व्यवहार गरिन्छ । उनीहरूलाई जन्मदेखि नै असमान व्यवहार सुरु गन्छ । राजनीतिक, आर्थिक, सामाजिक, सांस्कृतिक, कानुनी, शिक्षा स्वास्थ्य सुरक्षा जस्ता हरेक विषयहरूमा महिलालाई किनारामा पार्ने गरिन्छ । बालबच्चादेखि बुढ्यौलीसम्म भेदभावको सिकार बन्न उनीहरू बाध्य छन् । यसै सन्दर्भमा स्त्रीशक्ति-(२००१) का अनुसार पुरुष र महिलालाई जन्मदेखि मृत्युसम्म हेर्ने दृष्टिकोणलाई प्रष्ट पारिएको छ ।

कति बच्चा जन्माउने र आफ्नो शरीर कसरी स्वस्थ राख्ने जस्ता नितान्त व्यक्तिगत कुरामा समेत महिलाहरूले कुनै निर्णय गर्न पाउँदैनन् । महिलाहरूलाई केवल पुरुषहरूको यौन सन्तुष्टि पूरा गर्ने साधनको रूपमा मात्र हेरिन्छ । उनीहरू विभिन्न ठाउँमा यौन शोषण र बलात्कारजस्ता घटनाहरूबाट पीडित भइरहन्छन् । कतिपय अवस्थामा घर परिवार, श्रीमान्, छिमेकी, कार्यालयक कर्मचारी, हाकिम र प्रहरीहरू समेतबाट बलात्कारको शिकार भएको समाचार विभिन्न पत्र पत्रिकाहरूमा आइरहेका छन् । बलात्कार जस्तो मानव शरीर माथिको अपराध प्रमाणित गर्न योनीमा विर्य देखिनुपर्ने, महिला यौन अंगमा असर देखिनुपर्ने,

मेडिकल रिपोर्ट चाहिने, क्रीडा समयमा प्रतिकार गरिएको प्रमाणित हुनुपर्ने आदि जस्ता कानुनी व्यवस्थाले महिलाहरू पीडित छन् । महिलाप्रति बलात्कार भएपछि समाजले हेर्ने दृष्टिकोण पनि गलत छ । बलात्कारप्रतिको सामाजिक धारणाका कारण उनीहरू बलात्कार भएपछि पनि सो कुरा लुकाउन बाध्य छन् । जसको कारणले गर्दा अपराधीले उन्मुक्ति पाइरहेका छन् र पीडितले अपराधीलाई कठघरामा उभ्याउन नसकी आफ्नो बलात्कार पीडा मानसिक र शारीरिक रूपमा सधैंभरी बोकिरहन बाध्य हुन्छन् (पन्त, २०६९) ।

महिलाहरूको प्रत्येक काममा आफ्नो निर्णय हुन्छ तर मानिँदैन । अरूको निर्णयमा चल्नुपर्ने अवस्था विद्यमान छ । विवाह अघि माइतीमा बाबुबाट, विवाह पछि घरमा श्रीमान्बाट र श्रीमानको मृत्युपछि छोराको निर्णयमा चल्नुपर्ने अवस्था रहँदै आएको छ । श्रीस्वस्थानी ब्रतकथामा सात वर्षकी गोमाको विवाह ७० वर्षको शिव भट्टसँगक गरिएको कथा पढ्न पाइन्छ । यसैगरी हाम्रो समाजमा पनि छोरीको विवाह पर नसर्दै गरिदिइएमा पुण्य कमाइन्छ भन्ने धारणाले गर्दा सो चलन कायमै रहेको पाइन्छ । सानै उमेरमा विवाह गरिदिनाले उनीहरू सामान्य शिक्षाबाट समेत वञ्चित हुने, कलिलो उमेरमै गर्भवती भई बच्चा जन्माउन नसकी अकालमा मृत्यु समेत हुने र बच्चा जन्माउन सके पनि आमा र बच्चाको स्वास्थ्यमा प्रतिकूल असर पर्नगई विभिन्न रोगबाट पीडित हुन पुग्दछन् (पन्त, २०६९) ।

बालबिवाह जस्तै अनमेल विवाह, बहुविवाह जस्ता समस्याबाट पनि महिलाहरू उत्तिकै पीडित छन् । आफ्नो जीवन बिताउने जीवनसाथी छान्ने काममा पनि महिलाको निर्णय नहुने र बाबु, दाजु वा नातेदारले हेरेर निर्णय गरेको आधारमा महिला विवाह बन्धनमा बाँधिने चलन गाउँमा मात्र होइन शहरका सम्भ्रान्त तथा शिक्षित परिवारमा समेत अपितु कायमै छ । धेरैजसो पुरुषहरूले छोरा पाउने आशमा, समाजमा रवाफ देखाउने बहानामा वा जागिर, व्यवसायका सिलसिलामा नयाँ ठाउँमा गएका बखत यौन सन्तुष्टि पूरा गर्न बहुविवाह गरेको पाइन्छ । हाम्रो समाजमा एउटा भनाइ छ “महिला सबै सहन सक्छन् तर आफ्नै लोग्नेले आफू बाहेक हरू कोही श्रीमती राखेको सहन सक्तिनन्” तापनि यस्ता घटना पटक पटक दोहोरिई रहेका छन् (पन्त, २०६९) ।

नेपालको हिमाली भेगमा शेर्पा जातिमा आजसम्म पनि बहुपति विवाह कायमै छ । दाजुले एउटी महिलासँग विवाह गरेपछि अन्य सबै भाइहरूले उक्त महिलालाई श्रीमतीका

रूपमा सम्बन्ध कायम गर्नुपर्ने चलन जिवितै छ । एउटी महिलाले एकै पटक धेरैको च्त्र बुझाउनु निश्चय पनि सहज मान्न सकिँदैन । जसले गर्दा महिला असक्त हुने, यौन पीडित हुने र विभिन्न किसिमका यौन सम्बन्धी सरूवा रोगबाट पीडित हुन सक्ने सम्भावना बढी हुन्छ । भने नेपालकै केही जातिमा दाजुको मृत्यु भएमा भाउजुहरूलाई अनिवार्य रूपमा श्रीमती स्वीकार्नु पर्ने अवस्था विद्यमान छ । आजभोलि यस्तो चलनमा केही कमी आए तापनि जनचेतनाको कमीले गर्दा उल्लेख्य प्रगति भने हुनसकेको छैन । हाम्रो समाजमा महिलाप्रति गरिने दुर्व्यवहारहरू मध्ये विधवा समस्या पनि एक हो । हाम्रो समाजमा विधवाप्रति गरिने सामाजिक व्यवहार पनि सन्तोषजनक छैन । उनीहरू घरपरिवार र समाजबाट अपहेलित महशुस गर्न पुग्दछन् । उनीहरूले कुनै पनि गतिविधि आफ्नो निर्णयबाट नभई परिवारका पुरुष सदस्यहरूको निर्णयमा चल्नुपर्ने हुन्छ, विधवाले विधवाको प्रतीकको रूपमा जिन्दगीभर फरक कपडा लगाई विभिन्न दैनिक व्यवहारमा समेत ख्याल गर्नुपर्ने अवस्था एकातिर छ भने अर्कोतिर चाहना हुँदाहुँदै पनि पुनः विवाह गर्न सक्ने सामाजिक अवस्था छैन । हाम्रो देशको कानूनले पनि विधवा विवाहलाई प्रोत्साहन दिन सकेको पाइँदैन (रिमाल, २०६७) ।

वेश्यावृत्तिमा लगाउने तथा विभिन्न उद्देश्यले महिला बेचबिखन भइरहेको छ । नेपालबाट भारतका विभिन्न शहरहरू तथा खाडी मुलुकहरूमा समेत वेश्यावृत्तिको लागि महिलाहरूलाई लगी बेचबिखन गर्ने काम भइरहेको छ । अशिक्षित, सोझा र गरिव महिलाहरूको सोझापनाका कारण नेपाली चेलीहरू बेचबिनको शिकार भइरहेका छन् । जसमा २० प्रतिशत महिला १६ वर्ष मुनिका रहेको तथ्याङ्क छ । चेलीबेटी बेचबिखन तथा वेश्यावृत्तिमा लगाउने जस्ता महिला मानव शरीर प्रतिको अमानवीय व्यवहारले एड्स जस्तो प्राणघातक रोग र यौन सम्बन्धी विभिन्न रोगबाट थुप्रै महिलाहरू पीडित बन्न पुगेका छन् । हाल आएर, एड्स पनि नेपालको प्रमुख समस्या मध्ये एउटा समस्या बन्न गइरहेको अवस्था छ (रिमाल, २०६७) ।

महिलाहरूको हक, हित र उत्थानको लागि विश्वव्यापी रूपमा देखापरेको लैंगिक समानता र महिला सशक्तिकरणको अवधारणाले केही समय अघिदेखि नेपाललाई पनि घचघच्याएको छ । हाल महिलाहरूको बारेमा यत्रतत्र चासो दखाउन थालिएको छ । खासगरी युरोप तथा अमेरिकाका केही जागरूक महिलाहरूले सन् १९९० मार्च ८ तारिखका

दिन एक आपसमा संगठित भएर महिलाका शैक्षिक, सामाजिक, आर्थिक र राजनैतिक अधिकारका बारेमा आवाज उठाउने प्रयास गरेका थिए । उक्त दिनको स्मरण गर्दै महिलाको आवाजलाई बलियो र सशक्त बनाउन प्रत्येक वर्ष मार्च ८ तारिखलाई नारि दिवसका रूपमा मनाइदै आएको छ । सन् १९७५ लाई संयुक्त राष्ट्रसंघले नारी वर्ष भनेर घोषणा गरेदेखि नेपालमा पनि यो दिन विविध कार्यक्रमहरूको आयोजना गरी मनाउने गरिएको छ (तामाङ, २००९) ।

महिला माथि हुने सबै प्रकारका भेदभावलाई अन्त्य गर्ने क्रममा हालसम्म अन्तराष्ट्रिय स्तरमा थुप्रै सन्धि तथा सम्मेलनहरू सम्पन्न भएका छन् । यसै अवसरमा महिलाहरूको स्थिति सम्बन्धी आयोग, सन् १९४८ मा महिला सम्बन्ध घोषणा पत्र, सन् १९५१ मा विना भेदभाव समान ज्याला सम्बन्धी महासन्धि अन्तराष्ट्रिय श्रम संगठनद्वारा पारित भएको थियो । सन् १९५२ मा महिलाहरूलाई राजनैतिक मताधिकार सम्बन्ध महासन्धि, सन् १९६० मा महिला रोजगार र पेशागत भेदभाव उन्मुलन गर्ने सम्बन्धी सन्धि सन् १०६७ मा पारित भई सहमति कायम भयो । त्यसपछि संयुक्त राष्ट्रसंघले सन् १९७५ लाई महिलाहरूको उत्थान र विकासको लागि अन्तराष्ट्रिय नारी वर्षको रूपमा घोषणा गर्‍यो । जसले परिणामस्वरूप सन् १९७५ मा मेक्सिकोको राजधानी मेक्सिकोसिटीमा समानता, शान्ति र विकासको मूल नारासहित प्रथम विश्व महिला सम्मेलनको आयोजना गरियो । यसका साथसाथै महिलाहरूको समग्र क्षेत्रको विकासको लागि सन् १९७९ मा महिला विरुद्ध हुने सबै प्रकारका भेदभाव उन्मुलन गर्ने महासन्धि पारित भयो (खत्री, २०६१) । त्यसैगरी डेनमाककैको कोपनहेगनमा सन् १९८० मा महिला सशक्तिकरणमा जोड दिँदै दोस्रो विश्व महिला सम्मेलन, केन्याको राजधानी नैरोबिमा सन् १९८५ मा तेस्रो महिला सम्मेलन तथा चिनको राजधानी बेइजिङमा सन् १९९५ मा चौथो महिला सम्मेलनको आयोजना भयो । बेइजिङ सम्मेलनमा १८९ देशका प्रतिनिधिहरूको सहभागिता रहेको थियो । जसले महिलाहरूको विषयमा १२ वटा गम्भीर सरोकारका क्षेत्रपहिचान गरी शान्ति, समानता र विकासको लक्ष्य हाँसिल गर्ने प्रतिबद्धता जाहेर गरेको थियो (तामाङ, २००९) ।

बेइजिङ सम्मेलन २०१२ मा पारित भएका १२ वटा महिला सरोकारका विषयहरूः १. महिला र गरिबी, २. महिला र शिक्षा, ३. महिला र स्वास्थ्य, ४. महिला विरुद्ध हिंसा, ५. महिला र शसस्त्र संघर्ष, ६. महिला र अर्थतन्त्र, ७. महिला विकासका लागि संस्थागत

संरचना, ८. शक्ति संरचना र निर्णायक तहमा महिला, ९. महिला र संचार, १०. महिला र मानव अधिकार, ११. महिला र वातावरण, १२. बालिका रहेका छन् (न्यौपाने, १९९५) ।

बेइजिङ्ग सम्मेलनको पाँच वर्षपछि, बेइजिङ्ग कार्य योजनामा उल्लेख भएका १२ वटा सरोकारका क्षेत्रमा भए गरेका प्रगति तथा देखिएका चुनौति बाधा अवरोधहरूको सम्बन्धमा सन् २००० को जनु ५-९ मा संयुक्त राष्ट्र संघको महासभाको विशेष सत्रमा छलफल भएको थियो र उक्त अवसरमा महिलाको पूर्ण मानव अधिकार प्रत्याभूति गर्न राज्ले कानुन, रणनीति, नीति तथा कार्यक्रमहरूमा प्राथमिकता समेत पहिचान गर्नुपर्ने र यसका लागि सबै सरोकारवालाहरूसँग मिलेर कार्य गर्नुपर्ने कुरमा प्रतिबद्धता व्यक्त गरिएको थियो । उक्त प्रतिबद्धतानुसार समतामूलक विकासका लागि महिला अधिकारसम्बन्धी निम्न अधिकारहरू सुनिश्चित गर्न जरूरी हुन्छः

- सामाजिक, आर्थिक, सांस्कृतिक, राजनीतिक र कानुनी क्षेत्रमा समानता अधिकार,
- महिलामाथि हुने विभिन्न रूपमा हिंसा र महिलाको किनबेच तथा वेश्यावृत्तिका लागि गरिने महिलाको यौनशोषण विरुद्धको अधिकार,
- अन्तराष्ट्रिय सभा सम्मेलन तथा संगठनमा भाग लिन पाउने अधिकार,
- आफू र आफ्नो सन्तानलाई राष्ट्रियता प्रदान गर्न पाउने अधिकार,
- शिक्षा, स्वास्थ्य, खेलकूद र अन्य सुविधाको अधिकार,
- ग्रामीण क्षेत्रका महिलालाई शिक्षा, स्वास्थ्य, सूचना, विकास, आदि क्षेत्रमा कविशेष व्यवस्था गर्नुपर्ने अधिकार,
- विवाह र पारिवारिक जीवनमा समान अधिकार ।

उपयुक्त अधिकारहरू प्रदान गर्न राज्यले भेदभावपूर्ण नीति तथा कानुनहरू संशोधन गर्नुपर्ने, मानव अधिकार उपभोग गर्न उपयुक्त वातावरण तयार गर्नुपर्ने, महिला र पुरुषबीच कानुनी, सामाजिक तथा आर्थिक असमानता हटाउन विशेष व्यवस्था गर्नुपर्ने तथा महिलाको परम्परागत तथा लैङ्गिक पूर्वाग्रही भूमिका परिवर्तन गर्न उचित व्यवस्था गर्नुपर्ने हुन्छ । त्यसैले प्रस्तुत अध्ययनमा छम्पी गा.वि.स. का प्रहरी महिलाको वर्तमान अवस्थामा सामाजिक सांस्कृतिक तथा आर्थिक अवस्थाको बारेमा अध्ययन गर्ने जमर्को गरिएको छ ।

१.२ समस्याको कथन

महिलाहरूको स्थितिले कुनै पनि देशको सामाजिक तथा आर्थिक विकासमा महत्वपूर्ण भूमिका निर्वाह गर्दछ। महिलाहरूको स्थिति भन्नाले समाजमा महिलाले हाँसिल गरेको पद, स्थान र हैसियत तथा स्तर भन्ने बुझाउँछ। तर आधा आकाश ढाकेका महिलाहरूको सामाजिक आर्थिक अवस्था भने अत्यन्त कमजोर रहेको छ। वि. सं. २०५८ सालको जगनगणना अनुसार नेपालको कुल जनसंख्याको ५०.०५ प्रतिशत महिलाहरू रहेका छन्। महिलाहरू सामाजिक राजनैतिक र आर्थिक क्षेत्रमा पछाडि पर्नुको कारण उनीहरू घरदेखि बाहिरको काममा कम संलग्न हुनु, शिक्षा स्वास्थ्य र रोजगारीको अवसरबाट बञ्चित हुनु र घरभित्रका कार्यक्रमहरू मात्र जस्तो खाना पकाउने, लुगा धुने, घर सफा गर्ने, बच्चा हेर्नेजस्ता अदृश्य तथा मूल्य नपाउने कामहरू मात्र गर्नाले हो। वास्तवमा भन्ने हाने भने पारिवारिक आर्थिक स्थिति मजबुद गराउन महिलाहरूले पुरुषको तुलनामा बढी काम गर्न सक्छन् तर महिलाले गर्ने त्यस्ता अदृश्य कार्यको कुनै लेखाजोखा नै गरिदैन। यसको अलावा उनीहरूको भूमिकालाई मात्र सहायकको रूपमा हेर्न गरिन्छ।

हाल नेपालमा महिलाहरूको लागि धेरै सकारात्मक विभेदहरूको समेत व्यवस्था गरिएको छ। यी सबै कार्यहरूको बावजुद महिलाहरूको सामाजिक आर्थिक अवस्थामा सुधार आउन सकेको छैन। यस अध्ययनमा छम्पी गा.वि.स. का पहेरी महिलाहरूको सामाजिक आर्थिक अवस्थाको बारेमा अध्ययन गर्ने जमर्को गरिएको छ। यस अध्ययनको लागि निम्नलिखित अनुसन्धान प्रश्नहरूको उत्तर पत्ता लगाउने प्रयास गरिएको छ:

१. वर्तमानमा छम्पी गा.वि.स. का पहेरी जातिका महिलाहरूको सामाजिक अवस्था कस्तो छ ?
२. उनीहरूको आर्थिक अवस्था कस्तो छ ?
३. पारिवारिक निर्णय प्रक्रिया, राजनीतिक तथा संस्थागत एवम् समूहगत संलग्नतामा महिलाहरूको भूमिका कस्तो छ ?

१.३ अध्ययनको उद्देश्य

छम्पी गा.वि.स. का पहरी जातिका महिलाहरूको सामाजिक, सांस्कृतिक र आर्थिक अवस्था पत्ता लगाउनु नै यो अध्ययनको मुख्य उद्देश्य हो । यस अध्ययनका विशिष्ट उद्देश्यहरू यस प्रकार छन्:

१. छम्पी गा.वि.स. का पहरी महिलाहरूको सामाजिक र सांस्कृतिक अवस्थाको बारेमा प्रकास पार्नु ।
२. त्यस गा.वि.स. का पहरी महिलाहरूको आर्थिक अवस्थाको विवरण प्रस्तुत गर्नु ।
३. समाजमा विद्यमान धार्मिक सांस्कृतिक मान्यताले महिलाहरूमा पारेको असरको व्याख्या गर्नु ।

१.४ अध्ययनको महत्त्व

यस अध्ययनको सम्पूर्ण पहरी जातिका महिलाहरूको सामाजिक, सांस्कृतिक र आर्थिक स्थितिलाई प्रकाशमा ल्याउन त सबैदेखि तर पनि छम्पी गाउँ विकास समितमा बसोबास गर्ने पहरी जातिका महिलाहरूको सामाजिक, सांस्कृतिक र आर्थिक स्थितिको बारेमा भने अवश्य पनि जानकारी लिन सकिन्छ । यस अध्ययनबाट छम्पी गा.वि.स. को जनसांख्यिकीय विवरण तथा त्यहाँको पहरी जाति महिलाहरूको जनजीवन र सामाजिक सांस्कृतिक तथा आर्थिक अवस्थाको प्रभावबारे जानकारी पाउन सकिने भएकोले यसको सेरोफेरोमा यसको महत्त्व रहेको छ । त्यस्तै यस अध्ययनले भविष्यमा यसै विषयसँग सम्बन्धी अध्ययन गर्न चाहने अनुसन्धानकर्ता तथा समाजशास्त्रीहरूलाई केही मात्रामा भए पनि सहयोग पुग्नेछ । पहरी जातिका महिलाहरूको अध्ययनको महत्त्व निम्न बुँदामा प्रस्तुत गरिएको छ:

- पहरी जातिका महिलाहरूको अध्ययन गर्ने व्यक्तिको अध्ययनमा सहयोग पुऱ्याउने,
- पहरी जातिका महिलाहरूको आर्थिक अवस्थाको बारेमा जानकारी लिने,
- पहरी जातिका महिलाको संस्कृति अवस्थाको बारेमा चित्रण गर्ने,
- यस जातिका महिलाको सामाजिक अवस्थाको बारेमा जानकारी लिने ।

उपरोक्त बँदाहरूमा उल्लेख गरिए अनुरूपको शोधकार्य गरिएको छ र यस शोधकार्यले पहरी जातिका महिलाको उत्थान र पहिचान गराउन महत्वपूर्ण भूमिका खेलेछ भन्ने आशा गरिएको छ ।

१.५ अध्ययनको संगठन

प्रस्तुत अध्ययनलाई पाँच अध्ययन क्षेत्र अन्तर्गत विभाजन गरिएको छ । पहिलो अध्यायलाई अध्ययनको परिचय शीर्षक दिई त्यस अन्तर्गत अध्ययनको पृष्ठभूमि, समस्याको कथन, अध्ययनको उद्देश्य, अध्ययनको महत्व, तथा अध्ययनको संगठनको बारेमा संक्षिप्त रूपमा वर्णन गरिएको छ भने अध्ययन दुईमा सम्बन्धित साहित्यको अध्ययन शीर्षकअन्तर्गत सैद्धान्तिक समीक्षा, सन्दर्भ अनुभवजन्य समीक्षा, नितीगत समीक्षा र अवधारणात्मक स्वरूप राखिएको छ ।

अध्याय तीनलाई अनुसन्धान पद्धति शीर्षक दिइ यस अन्तर्गत अनुसन्धान विधि, अध्ययन क्षेत्रको छनौट समग्रता र नमूना छनौट, तथ्याङ्कको स्रोत र प्रकृति, तथ्याङ्क संकलन विधि तथ्याङ्कको विश्लेषण तथा प्रस्तुतीकरण र नैतिक आचरणको बारेमा संक्षिप्त रूपमा वर्णन गरिएको छ ।

अध्याय चारअन्तर्गत तथ्याङ्कको विश्लेषण र अन्य शीर्षक अन्तर्गत भौगोलिक अवस्था, जनसंख्या र स्वास्थ्य, सामाजिक अवस्था र सांस्कृतिक अवस्था उल्लेख गरिएको छ । भौगोलिक अवस्थामा धरातलिय स्वरूप, हावापानी, वनस्पती तथा जीवनजन्तुको बारेमा वर्णन गरिएको छ । जनसंख्या र स्वास्थ्यमा जातिय आधारमा जनसंख्या शैक्षिक स्थिति उमेर, शैक्षिक स्थिति, प्रजनन विवरण, परिवार नियोजनबारे जानकारी, परिवारनियोजनको स्थिति, समुदायमा लाग्ने रोगहरू, उपचार गर्ने ठाउँको बारेमा वर्णन गरिएको छ । सामाजिक अवस्थामा परिवारको किसिम परिवारको आकार संस्थागत तथा समुहगत संलग्नता र राजनैतिक संगठनको बारेमा वर्णन गरिएको छ ।

महिलाहरूको सांस्कृतिक अवस्थाअन्तर्गत पहरी समाजमा मनाइने विभिन्न संस्कारहरू जस्तै जन्म संस्कार, पास्नी संस्कार, छेवर, व्रतबन्ध संस्कार, विवाह संस्कार तथा मृत्यु संस्कार, विभिन्न चाडपर्वहरू जस्तै दशैं, तिहार, माघे संक्रान्ति, आमा खुवाउने/बाबु

खुवाउने औंसी, बुद्ध जयन्ति आदि, धर्म तथा पूजाआजाअन्तर्गत भैरव पूजा, नाग पूजा, थानी पूजा, बनदेवी पूजा, कुलायन पूजा, इष्ट देवता पूजा आदि र रहनसहनअन्तर्गत भाषा, खानपान, भेषभूषा तथा भाडावर्तन र आदिको बारेमा संक्षिप्त रूपमा वर्णन गरिएको छ भने पहरी जातिका महिलाको आर्थिक अवस्था अन्तर्गत उनीहरूको पेशागत अवस्था, भू-स्वामित्वको अवस्था, आम्दानीका स्रोतहरू र वार्षिक आय तथा व्ययको विवरण र कृषि उत्पादन प्रणाली प्रस्तुत गरिएको छ । अन्त्यमा अध्याय पाँच अन्तर्गत अध्ययनको सारांश, निष्कर्ष तथा सुझाव प्रस्तुत गरिएको छ ।

अध्याय दुई

सन्दर्भ साहित्यको समीक्षा

२.१ सैद्धान्तिक समीक्षा

यस अध्यायमा महिलासँग सम्बन्धित सिद्धान्तहरूको समीक्षा गरिएको छ । यस सन्दर्भमा लिङ्ग र सामाजिक लिङ्ग (जेन्डर) को अवधारणा, नारी/महिलावादी अवधारणा, नेपाली महिलाहरूको स्थितिको बारेमा समीक्षा गरिएको छ ।

जेन्डर महिला र पुरुषलाई दिइएको सामाजिक परिभाषा हो । जेन्डरले महिला र पुरुषको बाहिरी रूप, व्यहोरा, भूमिका, जिम्मेवारी, अधिकार, स्रोतसाधनमा पहुँच र नियन्त्रण आदि तय गर्दछ । अर्को शब्दमा जेन्डर एक सामाजिक संरचना हो र यसको सम्बन्ध तौरतरिका, मूल्य मान्यता, रीरितरिवासँग हुन्छ । प्राकृतिक लिङ्ग अथवा जैविकिय परिभाषा कहिले पनि परिवर्तन हुँदैन । जेन्डर संस्कृति र समयको साथ परिवर्तन हुन सक्छ । प्राकृतिक लिङ्गको सम्बन्ध प्रकृतिसँग र जेन्डरको सम्बन्ध समाज र सामाजिकीकरणसँग हुन्छ (भासिन, २०६१ : ८) ।

लिङ्ग एक जैविकीय परिभाषिक शब्द हो भने जेन्डर सामाजिक र सांस्कृतिक हो । सामान्य ज्ञानबाट हेर्दा यी दुवै एकै विभाजन देख्ने केवल दुई अलगत तरिका हुन् । कुनै पनि व्यक्ति एक खास लिङ्गको हुन्छ । एक पुरुष वा महिला, एक केटी वा केटा हुनुमा लुगा, हाउभाउ, पेशा र व्यक्तित्वको पनि उत्तिकै हात हुन्छ जति एक खास किसिमको नारीत्व हुन्छ (ओकले, १९५८ : १५८) ।

लिङ्ग शब्दले महिला र पुरुष शरीरको भौतिक भिन्नतालाई जनाउँछ र लैङ्गिक (जेन्डर) शब्दले मनोवैज्ञानिक, सामाजिक र सांस्कृतिक भिन्नतालाई बुझाउँछ (गिडेन्स, २००१ : १०७) ।

केही समयदेखि सामाजिक वैज्ञानिकका लागि क्रमशः लिङ्ग र जेन्डर छुट्याउन सामान्य भएको छ । लिङ्गलाई पुरुष र महिला बिचको जैविक भिन्नताको रूपमा परिभाषित गरिन्छ भने जेन्डरलाई महिला र पुरुष बिचको फरक व्यहोराको रूपमा

परिभाषित गरिन्छ, जहाँ संस्कारले प्रभाव पारेको हुन्छ तर यो महिलाका व्यहोराको मात्र भिन्नता होइन (सियन, १९९४) ।

लिङ्गले खासगरी व्यक्तिको जैविक पुरुषत्व र नारीत्वलाई जनाउने गर्दछ । जेन्डरले पुरुषत्व र नारीत्वको सामाजिक, सांस्कृतिक, मानसिक पक्षहरूलाई बुझाउँछ (ज्वार्टिभीन, १९९३) ।

प्राकृतिक लिङ्गले पुरुष र महिलाका शारीरिक भिन्नताहरूलाई जनाउँछ भने सामाजिक लिङ्ग (जेन्डर) ले उक्त शारीरिक भिन्नतालाई समाजले लगाएको अर्थ र बुझाइलाई जनाउँछ । जस्तो कि महिलाहरूले बच्चा जन्माउँछन् भन्ने कुरा सिधै उनीहरूको प्राकृतिक लिङ्गसँग गाँसिएको कुरा हो । तर बच्चा जन्माउने कारणले घरमै बसेर बच्चाहरूको हेरचाह गर्नु नारी जातिको एक मात्र जिम्मा र भाग्य हो भन्ने कुरा प्राकृतिक लिङ्गसँग गाँसिएको नभई समाजले सृजना गरेको सामाजिक लिङ्गको परिभाषाभित्र पर्दछ (तामाङ, २००४ : ५२३) ।

नारीवादलाई दुई प्रमुख मार्गमा परिभाषित गर्न सकिन्छ । यसको साँघुरो अर्थ महिलाको लैङ्गिक विभेदकारी सिद्धान्त, सामाजिक उत्पीडनको अन्त्यको अभ्यास हो । फराकिलो र गहिरो अर्थमा नारीवाद भनेको सचेत लिङ्ग र लैङ्गिक असमानताको सामाजिक यथार्थका जटिल मार्गको खोजी, विश्लेषण र व्याख्यामा सम्बन्धित आधारभूत प्रणालीको एउटा प्रकार हो (जोन्सन, १९७५) । नारीवादले समाजको आधुनिक रूपले विश्लेषण गर्दछ । संसारका विभिन्न भागमा उठेका महिलासँग सम्बन्धित आन्दोलनहरूका बारेमा वैचारिक, दार्शनिक रूपमा स्थापित भएको छ । महिला र पुरुष अधीनताको चुनौति दिँदै सैद्धान्तिक विचारको उत्पत्ति १९६८ मा भएको थियो । महिलावाद भन्ने अवधारणाको चुनौति दिँदै सैद्धान्तिक विचारको उत्पत्ति १९६८ मा भएको थियो । महिलावाद भन्ने अवधारणाको सुरुआत अठारौँ शताब्दीदेखि महिलावादका पहिलो, दोस्रो र तेस्रो धार हुँदै अगाडि बढेको पाइन्छ भने १९८० देखि नारीवादलाई अवधारणाको रूपमा हेरिएको पाइन्छ । यस अवधारणाले दक्षिण एसियाली महिलाहरूको शोषण र पीडा बारे समाजमा, घरमा र कार्यक्षेत्रमा सचेत भई परिवर्तनका लागि कार्यरत हुनु नै नारीवाद हो भनी परिभाषित गरेको छ । अर्को शब्दमा नारीवाद भन्नाले महिलाहरूको पुरुष सरह समान अवसर, अधिकार र शक्तिको चाहना हो (पोखरेल र सापकोटा, २०६०) ।

वर्तमान विश्वमा नारीवाद आकर्षक हुनाको साथै यसले योजनाविद्, राजनीतिज्ञ एवम् विकासविद्हरूलाई विभिन्न तरिकाले ध्यानकर्षण गर्‍यो, जसले गर्दा नारीवादलाई महिलाको अधिनतामा प्रश्नहरू र चुनौतिहरू खडा गर्ने दृष्टिकोणको रूपमा लिइन्छ । सामान्य कुरा गर्दा 'नारीवाद' ले दुइटा कुरा समेटेको हुन्छ । एक, महिलाहरू माथि हुने उत्पीडन तथा शोषण सम्बन्धी चेतना र दुई, त्यस अवस्थामा फेर्नका लागि गरिएका सचेत क्रियाकलापहरू (तामाङ, २००९) ।

महिलावादी आन्दोलनलाई केलाउँदा महिलावादको पहिलो धाराको सुरूवात गर्नमा अमेरिकामा दासताको विरुद्ध महिलाहरूद्वारा गरिएको आन्दोलनका साथै एलिजावेथ स्टान्टन र लुसिया मटद्वारा न्युयोर्कमा गरिएको महिला सम्मेलनले महत्त्वपूर्ण भूमिका खेलेका छन् । महिलावादको यो पहिलो धार महिलाको राजनैतिक, कानुनी र व्यक्तिगत स्वतन्त्रतामा आधारित भएको पाइन्छ । यसको दासताको विरुद्धमा, मताधिकार, आधारभूत अधिकार, नारी र पुरुष बिचको समानता, रोजगारी तथा शिक्षा लगायतका विषयमा जोड दिएको पाइन्छ । यो धार सन् १९५० मा सुरू भएर १९६० को प्रारम्भमा अन्त्य भयो (मार्सल, २००४) ।

महिलावादमा दोस्रो धारको सुरूवात सन् १९६० को दशकमा भयो । यो धार परिवार र समाजमा महिलाको महत्त्व हिनताको विरुद्धमा लागि परेको थियो । सन् १९६३ मा बेट्टि फ्रिडानले अमेरिकामा चलिरहेको मध्यमवर्गीय जीवनशैलीले कसरी महिलाहरूको बौद्धिक र भावनात्मक विकासलाई रोकिरहेको छ, भन्ने कुराको मिहिन विश्लेषण गरिन् । यो धारा सन् १९६० मा सुरू भएर १९८० सम्म अस्तित्वमा रह्यो । यस धारमा धेरै महिलावादी सिद्धान्तहरूको प्रतिपादन एवम् विकास भयो (तामाङ, २००४ : ५२६) ।

महिलावादमा तेस्रो धारको विकास सन् १९८० को दशमा भएको मानिन्छ । यो धारले महिलामाथि हुने दमनलाई फरक किसिमले व्याख्या गरेको छ । समाजमा निर्मित वस्तु तथा सेवाको असमानता वितरण, वर्ग, जात जातियता, उमेर, संस्कृति आदिले गर्दा महिलाहरूका बिचमा फरक रहेको निष्कर्ष यस धारले निकालेको छ । यस धारले सन् १९६० देखि ७० को दशकसम्म महिला मुक्तिका लागि गरिएका प्रयासहरू एवम् अन्य

महिलावादी अध्ययन अनुसन्धानको समालोचना गरी ८० को दशकभन्दा अगाडिका महिला सम्बन्धमा गरिएका अध्ययन अनुसन्धान मनगढन्ते र यथार्थभन्दा टाढा रहेको प्रस्ट्याएको छ । यो धार पश्चिमी समाजमा मात्र सीमित नभई विश्वव्यापी व्यवस्था तेस्रो विश्वलगायत संसारका सबै महिलाहरूसँग सम्बन्धित छ (मार्सल, २००४) ।

यसरी महिलावादी आन्दोलन निरन्तर रूपले अगाडि बढ्ने क्रममा विभिन्न धारमा विभिन्न महिलावादी दृष्टिकोण/सिद्धान्त/अवधारणाहरूको विकास भएको पाइन्छ । जसमध्ये केही निम्नानुसार छन्: उदारवादी नारीवाद, मार्क्सवादी नारीवाद, अतिवादी नारीवाद, समाजवादी नारीवाद ।

सन् १९५० र १९६० काने दशकमा नागरिक आन्दोलनले स्थान लिइरहेका बखत यो सिद्धान्त निकै लोकप्रिय थियो । उदारवादी नारीवाद भनेको यस्तो रूप हो, जसले कानुनी प्रक्रिया र सामाजिक सुधारबाट महिलाको समानतालाई जोड दिन्छ । यो सिद्धान्त लक, रूसो, बन्थम, जे. एल. मिलबाट विकसित स्वतन्त्रता र न्याका लागि समान अधिकारको उदारवादी दर्शनमा आधारित छ ।

उदारवादी नारीवाद १९ औं शताब्दीको अन्त्य र २० औं शताब्दीको आरम्भमा १९९० को दशमा भएका महिला आन्दोलनमा सशक्त भएर अग्र पंक्तिमा आयो । यसले समान अवसरका लागि महिला र पुरुषको सामानतामा जोड दिन्छ र महिला अधिकारका लागि संघर्ष गर्दछ । यसले श्रम बजारमा पुरुष सहर संलग्न महिला, त्यस्तै घरायसी कामकाज वा पारिवारिक उत्तरदायित्व बहन गर्ने पुरुषलाई पनि वेतनभोगी पेशेवर सरह संकेत गरेको छ (राई, १९७७ : १९) । महिला मुक्ति र स्वतन्त्रतामा उदार महिलावादले निकै महत्त्व राख्दै महिलाको स्वतन्त्रता र विकासमा जोड दिन्छ । महिलालाई सामाजिक सांस्कृतिक मान्यताले समाजमा निर्दिष्ट कार्य विभाजको स्वरूप निर्धारण गर्दछ, भन्ने मान्यता यसले राख्दछ । महिलाहरू पुरुष सरह सबै प्रकारका कार्य गर्न स्वतन्त्र छैनन् । त्यसैले महिलाहरूको स्वतन्त्रतालाई बढावा दिन सके महिला मुक्तिका प्रयासहरू सार्थक रहन सक्छन् भन्ने मान्यता यस नारीवादमा पाइन्छ (रिट्जर, १९९६) ।

इस्वीको अठारौं शताब्दीमा बेलायत निवासी मेरी वल्टनक्राफ्टले यस अवधारणालाई अगाडि ल्याएकी हुन् भन्ने सामान्यतया मानिएको छ । उनको 'महिला

अधिकारको औचित्य' नामक पुस्तकमा अठारौं शताब्दीको उत्तरार्द्धमा उदाएका वर्गका महिलाहरूका आकांक्षाहरू र आफ्नो अवस्थाका बारेमा उनले प्रस्ट पारेकी थिइन् । त्यस समयमा बेलायत र अन्य युरोपेली देशहरूमा उचित वातावरण पाएको खण्डहरू पनि पुरुष सरह सक्षम नागरिक हुन्छन् भन्ने यो उदारवादी धारणा क्रान्तिकारी चिन्तन थियो । यस धारणाको आधारमा छोरीले पनि शिक्षा पाउनुपर्ने, महिलाले सार्वजनिक जीवनमा स्थान पाउनुपर्ने जस्ता सामाजिक मागहरू तत्कालिन परिप्रेक्ष्यमा क्रान्तिकारी मागहरू थिए । यस सन्दर्भमा सन् १९६० को दशकै बेट्टै फ्रिडानले 'द फेमिजि मिष्टिक' पुस्तकमार्फत महिला र पुरुषबिच रहेका भिन्नता बारे अतिरञ्जित र भ्रामक चिन्तनका कारणले गर्दा उनीहरूमा अन्तरनिहित समानता छोपिएको छ भन्ने तर्क अघि सारिन् । उदार नारीवादले शैक्षिक अवसरहरू, नागरिक अधिकारहरू, प्रजनन सम्बन्धी अधिकारहरू, समान श्रमको समान ज्याला जस्ता मागहरूलाई जोड दियो । यी सबै मागहरू न्यायोचित हुँदाहुँदै पनि उदार नारीवादले वर्ग विभाजित उच्चनिचमय समाज व्यवस्थाभित्र केवल मध्यम वर्गीय महिलाहरूका निम्ति मध्यम वर्गीय पुरुषहरू सरह स्थान र अधिकारको माग गरेको छ । अनि त्यस समाज व्यवस्थाबाट अत्यन्तै शोषित मजदुर वर्गीय महिलाहरूका हकमा भने केवल कल्याणकारी क्रियाकलापहरूद्वारा थोरै राहत पुऱ्याउने उपायहरू मात्रै निकाल्न सकेको छ । उदार नारीवादले न त त्यस्तो समाज व्यवस्थाको आधारभूत परिवर्तनको आवश्यकतालाई सैद्धान्तिक रूपमा आत्मसात् गर्दछ न त त्यस्तो किसिमको परिवर्तन नै खोज्दछ । यसकारणले सामान्यतया उदार नारीवादको आम चरित्रलाई सुधारवादी भनिन्छ (तामाङ, २००९) ।

मार्क्सवादी नारीवाद बिसौं शताब्दीको आरम्भमा प्रतिपादन भएको पाइन्छ । मार्क्सवादका अनुसार मानवमाथिका बन्देजका जराहरू निजी सम्पत्ति प्रणालीको स्थापना र त्यस संगसंगै निर्माण हुने वर्ग विभाजित समाज व्यवस्थामा पाइन्छन् अनि समाज रूपान्तरणमा उत्पादन पद्धतिको रूपान्तरणको मुख्य भूमिका खेल्दछ । मार्क्सवादले वर्ग संघर्षलाई प्रधान महत्त्व दिए तापनि सुरुदेखि मार्क्सवादी नारीवादको विकासको सन्दर्भलाई हेर्दा फ्रेडरिक एङ्गेल्सको कृति "परिवार, निजी सम्पत्ति र राज्द (१८४४)" लिन सकिन्छ जसमा समाजमा रहेको लैङ्गिक विभेदलाई विश्लेषण गरिएको छ । एङ्गेल्सको ऐतिहासिक मानव विकासको विश्लेषणअनुसार पुशपालन उत्पादन पद्धतिबाट सुरु भई कृषि उत्पादन

पद्धतिको विकाससँगै व्यापकर रूपमा विस्तार र स्थापित भएको निजी सम्पत्ति प्रणाली र लैङ्गिक श्रम विभाजनको विस्तारले महिला उत्पीडनको सुरुवात भएको देखिन्छ । आम उतपादन पद्धतिमा भएका यी परिवर्तनका क्रममा महिलाहरूलाई उत्पादनका साधनबाट वञ्चित गरिएको थियो र सामाजिक पुनर्उत्पादनलाई उत्पादनबाट छुट्टयाएर महिलाहरूलाई पारिवारिक परिवेशमा सीमित तुल्याइएको थियो । यसरी मार्क्सवादी नारीवादीहरूले 'उत्पादन' भन्ने अवधारणालाई फराकिलो पाउँदा घरायसी महिलाहरू र पूँजीवादी श्रम बजारमा निर्भर मजदुरहरूको उत्पीडनलाई जोडेका छन् । मार्क्सवादी नारीवादका लागि वर्ग संघर्ष र नारी मुक्ति संघर्षको सम्बन्ध एउटा जटिल सवालका रूपमा रहेका छन् । एकातिर मार्क्सवादी सिद्धान्तमा वर्ग नै संघर्षको मूलभूत आधारको रूपमा स्थापित छ, जस अनुसार वर्ग संघर्षमार्फत मात्रै लैङ्गिक, जातजातीय आदि कुराहरूमा आधारित उत्पीडनलाई समाप्त गर्न सम्भव हुन्छ (तामाङ, २००९ : ५२७-५३०) ।

मार्क्सवादी नारीवादीहरू शक्तिको आर्थिक अवस्थालाई उत्पीडनको निर्णायक मान्दछन् । जहाँ महिलाहरू विनावेतन काम गर्दछन्, कार्यालयमा न्यून तलब दिइन्छ, वा आंशिक समय गर्ने कामलाई तल्लो हैसियतमा राखिन्छ । त्यहाँ महिलामाथि उत्पीडन सुरु हुन्छ । मार्क्सवादी नारीवादीहरू कामदार वर्गको मुक्ति र पूँजीवादी समाजमा हुने महिलाको परिनिर्भरता र शोषणका बारेमा प्रशस्त वर्णन गरेको छन् । तिनीहरूले वर्ग संघर्षलाई प्राथमिकता प्रदान गरेको पाइन्छ । आर्थिक शोषण, लोग्ने र बाबुसँगको शक्तिहीन सम्बन्ध र परिनिर्भरतालाई घटाउनु पर्ने छन् । यो विश्लेषणको केन्द्र भागमा लैङ्गिक सम्बन्धले स्थान लिएको हुन्छ (पौडेल, २०५८) ।

मार्क्सवादी नारीवादअनुसार समाजको विश्लेषण जसरी वर्गीय आधारमा गर्न जरूरी छ, त्यसरी नै लैङ्गिक आधारमा पनि विश्लेषण गर्न आवश्यक छ । समाजको पूँजीवादी ढाँचामा परिवारस्तरबाटै श्रमको शोषण भएका हुन्छन् । महिलालाई गलत सामाजिकीकरण गरिएको हुन्छ । कम वेतनमा कमसल काममा लगाइन्छ । घरायसी कार्यलाई उत्पादनशील कार्यका रूपमा गणना गरिँदैन । विद्यमान पितृसत्तालाई कायम राखिराख्तिन त्यस्तै किसिमका मूल्य र मान्यताहरू पूँजीवादी समाजमा बनाइएका हुन्छन् । त्यसैले मार्क्सवादीहरू वर्तमान संरचनालाई सुधार नगरी आमूल परिवर्तनबाट लैङ्गिक विभेद हटाउन सकिन्छ, भन्ने मान्यतामा विश्वास गर्दछन् (रट्टिजर, १९९६) । नारीवादी विचारहरूको अर्को प्रकार विशेष

गरी संयुक्त अधिराज्यमा मार्क्सवादी नारीवादी सिद्धान्त नै रहेको छ । यसले विशेष गरी घरेलु काम र शिशु स्याहार तथा कार्यस्थलमा महिलामाथिको असमानता लगायत कार्ल मार्क्स र फ्रेडरिक एङ्गल्सद्वारा प्रतिपादित महिलाहरूको आर्थिक तथा भौतिक शोषण एवम् श्रमको लैङ्गिक विभाजनका सिद्धान्तहरूलाई विस्तार गरेको छ (जाने, २००९) ।

अतिवादी नारीवादको जन्म उत्तर अमेरिकामा वामपन्थी राजनीतिको असन्तुष्टिबाट ६० को दशकको अन्त्य र ७० को दशकको आरम्भमा प्रायः समावेश गरिएका लक्ष्यहरूको प्रतिबद्धताबाट भएको थियो (वेल्च, २००१) । यो सिद्धान्तको अवलम्बन ६० को दशक तिर भयो । यसले लैङ्गिक, व्यक्तिगत सम्बन्ध, विवाह, परिवार र महिला विरुद्ध हुने हिंसामा ध्यान केन्द्रित गर्दछ । अतिवादी नारीवादीहरू यौन उत्पीडन नै प्रमुख उत्पीडन हो भन्नेमा जोड दिन्छन् । यो सिद्धान्तले समाज र सामाजिक संगठनका क्षेत्रमा महिलालाई निर्णय प्रक्रियामा स्थान दिइनुपर्छ भन्ने मान्यता राख्दछ ।

अतिवादी नारीवादीहरूले पुरुष जातिलाई नै महिला उत्पीडनको मूल स्रोतको रूपमा बुझ्दछन् । पश्चिमी समाजहरूमा सन् १९६० को दशकमा सुरु भएको युवा आन्दोलनबाट नारीवादको यो धार सृजना भएको थियो । यौनिकता तथा यौन सम्बन्धको राजनीतिक पक्ष यी नारीवादीहरूका प्रमुख सवालहरू रहेका छन् । अतिवादी नारीवादका संस्थापकहरूले महिलाहरूको शारीरिक बनोट तथा मनोवैज्ञानिक चरित्रका बन्धनकारी परिणामहरूलाई जोड दिए । तर अतिवादी नारीवादीको दोस्रा पुस्ताले भने बच्चा जन्माउने तथा हुर्काउने व्यक्तिको रूपमा महिलालाई पुरुषहरूले गर्ने नियन्त्रण हटेमा उनी गुणहरूमा मुक्तिको सम्भावनाहरू देख्छन् । महिलाहरूको लागि प्रजनन स्वेच्छा र नियन्त्रणको अधिकारलाई जोड दिनुका साथसाथै उनीहरूको परम्परागत सामाजिक लिङ्ग तथा यौनिकताको बृहत समाज व्यवस्थालाई भत्काउन खोजेको छन् । उनीहरूको विश्लेषणमा परम्परागत नारीत्व तथा पुरुषत्व सम्बन्धी विचारमा आधारित सामाजिक लिङ्ग प्रणाली तथा फरक लिङ्गिय लैङ्गिकता र नारी समलैङ्गिकताका विच खडा भएको विभाजन दुवै नै महिलाहरूलाई पुरुष शोषणअन्तर्गत रहने गरी पुरुषहरूले आफ्नो यौन आनन्दका लागि महिलाहरू माथि नियन्त्रण गर्ने व्यवस्थाहरू हुन् (तामाङ, २००४ : ५३१-५३२) ।

समाजवादी नारीवादले पुरुष धानता र पूँजीवादको विचारलाई एकीकृत गरी वर्ग र लैङ्गिक उत्पीडनलाई उन्मुलन गर्न खोजेको छ । समाजवादी नारीवादीहरूले आर्थिक

निर्भरताले गर्दा महिलाहरूमाथि उत्पीडन भएको मान्दछन् । उनीहरूले निजी सम्पत्तिको अस्तित्व हुनुभन्दा पहिला पुरुष प्रधानताको अस्तित्व सुरु भएको मान्दछन् । तर निजी सम्पत्तिको उन्मुलन भएपछि पनि उत्पीडनको अन्त्य नहुने विश्वास गर्दछन् (राई, १९९७ : २०-२१) । समाजवादी नारीवादीहरूले महिला उत्पीडनको स्रोतका रूपमा सामाजिक लिङ्गको भन्दा वर्गको प्राथमिकताका बारेमा प्रश्न उठाएका छन् । यसैगरी महिलाहरू भन्दा मजदुरहरू आधारभूत रूपमा उत्पीडित समुदाय हुन् भन्ने कुरा माथि पनि प्रश्न गर्दछन् । साथै महिलान भएका कारणले महिलालाई उत्पीडित छन्, वर्गीय समाज व्यवस्था त्यसको एकमात्र स्रोत होइन भन्ने तर्क उनीहरूले गर्दछन् । कतिपयले उत्पादनको पद्धतिमा परिवर्तन भएको खण्डमा पनि विचारात्मक तथा मनोवैज्ञानिक संरचनाहरू जीवित रहन्छन् जसले महिलाहरूको शोषित अवस्थालाई निरन्तरता दिन्छ भन्ने तर्क गर्दछन् । यस धारका नारीवादीहरूले वर्ग व्यवस्थालाई छायाँमा पारेर महिला उत्पीडनको मूल स्रोतका रूपमा श्रममाथि पुरुषहरूको पहुँच सीमित छ र आफ्नो यौनिकता एवम् प्रजनन शक्ति महिलाको नियन्त्रणमा छनन् । कतिपयले लिङ्गमा आधारित श्रम विभाजनलाई प्रमुख स्रोतको स्थान दिएका छन् । समाजवादी नारीवादीहरूले शोषण र उत्पीडनलाई प्रमुख कुरा मान्दछन् । उनीहरूलाई सामाजिक-आर्थिक संरचनाहरूमा केन्द्रित रहेको पाइन्छ । त्यसैले समाजवादी नारीवादीहरू एक हदसम्म विश्व पूँजीवादको व्यख्या नारीवादी दृष्टिकोणबाट गर्न सफल भएका छन् (तामाङ, २००९) ।

समाजवादी नारीवादीहरूले मार्क्सवादको आधारभूत सिद्धान्तहरूलाई मान्यता दिँदै त्यसैलाई अझ अघि बढाएर ती क्षेत्रहरूमा लागू गरे, जहाँ उनीहरूको दृष्टिमा परम्परागत मार्क्सवादी विश्लेषण छुट्टन गएको थियो । तिनीहरू मार्क्सवादी तथा अतिवादी नारीवादी सोच दुवैलाई प्रयोग गर्दै यो कुरा मान्दछन् कि दुवै उपयोगी भए पनि आफैँमा पूर्ण छैनन् । यिनीहरूले लिङ्गको आधारमा भएको श्रम विभाजनको विभिन्न रूपको यथास्थितिलाई मान्छदन् । समाजवादी महिलावादीहरूको भनाइ अनुसार उत्पादनको तरिकामा परिवर्तन भयो भने ऐतिहासिक रूपमा पुरुष महिलाहरूको पारस्परिक सम्बन्धमा पनि परिवर्तन हुन्छ (भासिन, १९९३ : ३५) । समाजवादी नारीवादीहरू पुरुष प्रधान नारीवादी सिद्धान्तको मार्क्सवादी वर्ग सिद्धान्तले महिला र पुरुष वर्ग विभाजनमा जस्तै पुरुषबाट उत्पीडित महिलाहरूलाई एकत्रित गर्छ भन्ने विचार राख्छन् । जब मार्क्सवादी नारीवादी सिद्धान्तले वर्ग

विश्लेषणलाई निरन्तर प्राथमिकता दिन्छ, समाजवादी नारीवादीहरू महिलासँग पुरुषको सम्बन्ध भए जस्तै अर्थव्यवस्थामा महिलाको सम्बन्धका बारेमा प्रश्न उठाउँछन् । समाजवादी नारीवादीको लागि प्रमुख पश्न भनेको पुरुष शोषण र महिलाको अधिनता हो (एवमोट र बालेस, २००१) ।

२.२ अनुवभ जन्य समीक्षा

नेपाली समाजमा लैङ्गिक असमानता र भेदभाव वर्तमानसम्म पनि कम हुन सकेको छैन । पालनपोषण, शिक्षा, स्वास्थ्य, सुविधाका अवसरमा परिवार भित्र छोरा र छोरी, पुरुष र स्त्रीबिच लैङ्गिक भेदभावहरू स्पष्ट देखिन्छ । नेपालमा महिलाहरू पुरुषको तुलनामा बढी छुट्टा जन्नु संसारको अन्य मुलुकको दाँजोमा ठिक उल्टो छ । परिवारमा महिलाको निम्न अवस्था र लैङ्गिक भेदका कारणले नेपाली महिलाको स्वास्थ्य सधैं नाजुक अवस्थामा छ । रक्त अल्पता, बाँझोपन, आड खस्ने, महिनावरीमा गडबढी, असुरक्षित गर्भपतन, प्रसुति समस्या, स्तन र पाठेघरको क्यान्सरजस्ता स्त्री सम्बन्धी स्वास्थ्य समस्याहरू प्रचुर मात्रामा हुनुको मुख्य कारण स्त्रीलाई सन्तान उत्पादन गर्ने साधन ठान्ने, स्त्री रोग एवम् समस्या प्रति परिवारजनको उदासिनता र औषधी उपचारलगायत उचित पोषण प्रतिको उपेक्षा हो । तर महिलाको स्वास्थ्यको नाममा बढी प्रजनन र परिवार नियोजन तर्फमात्र ध्यान केन्द्रित गरिएको छ । राज्यले महिलाको प्रजनन अधिकार संरक्षण गर्न कसै कानून एवम् नीति बनाएको छैन (इन्सेक, १९९८) ।

परिवारमा छोराको महत्त्व श्रेष्ठ हुने र पुरुष प्रभुत्वले गर्दा प्राकृतिक रूपमा लिङ्ग विभाजनको समान र बराबरी आवश्यकतालाई विर्सदै सामाजिक रूपमा उत्पन्न गरिएको लैङ्गिक असमानतालाई अझ व्यापक बनाउँदै लगेको देखिन्छ । यसतो पितृसत्तात्मक मूल्य, मान्यता र संरचनामा महिलाका सम्पूर्ण सामाजिक अधिकारहरू कुण्ठित अवस्थामै छन् । महिलाको सामाजिक स्थितिलाई उच्च पार्न र गतिशील तुल्याउन अझैसम्म कुनै सामाजिक एवम् सांस्कृतिक आन्दोलनहरू थालिएको देखिएको छैन ।

महिलाको आर्थिक स्थिति उनीहरूको सक्रियता, रोजगारीको अवसर, सम्पत्ति माथिको स्वामित्व र आर्थिक सवालमा निर्णय लिने भूमिका आदिमा भर पर्दछ । यस दृष्टिकोणले नेपाली महिलाको अवस्था ज्यादै गम्भीर छ । औसत नेपाली महिलाले

पवुरुषको तुलनामा तीन-चार घण्टा बढी काम गर्ने भए पनि महिलाको कामलाई आर्थिक सक्रियताको रूपमा लिइएको छैन । २०४८ सालको जनगणनाले आर्थिक रूपमा सक्रिय भनेर ४५ प्रतिशत महिलाहरूलाई मात्र मानेको छ । महिलाहरूले घरायसी कामका कामका निमित्त खर्चने श्रमलाई अनुत्पादक रूपमा नलिई ती कामलाई पनि आर्थिक कार्यको रूपमा मान्यता दिइनु पर्ने सुझावलाई बहुदलीय व्यवस्थापछि पनि अपनाउन सकिएको छैन । बहुदलीय व्यवस्थाका पछिल्ला वर्गहरूमा नेपाली महिलाले सम्पत्तिमा महिलाको समान अधिकारलाई जोडदार रूपमा उठाएका छन् । आर्थिक अधिकारको प्रत्याभूति हामुन सकेको खण्डमा नेपाली महिलाहरूको आर्थिक अवस्था लगायत अन्य धेरै पक्षमा परिवर्तन आउने देखिन्छ ।

प्रजातन्त्रको स्थापनापछि पनि नेपालको मूल राजनीतिमा महिलाहरूको स्पष्ट प्रभाव खस्कंदो अवस्थामा रहेको सजिलै देख्न सकिन्छ । पुरुष प्रधान मानसिकताको कारण महिलाले राजनीतिमा त्यति प्रभावकारीता देखाउन सकेका छैनन् । धेरै मानिससित उठडबस गर्नुपर्ने, धेरै समय घरबाहिर सार्वजनिक काममा व्यस्त हुनुपर्ने भएकाले पुरुषको प्रभावको राजनीतिसित महिलाहरूले प्रतिस्पर्धा गर्न सकेका छैनन् । त्यसकारण राजनैतिक निर्णय प्रक्रियामा महिलाको नगण्य प्रभाव परेको छ । महिलाको साक्षरता दरलाई नियाल्दा ठूलो अन्तरको खाडल देखिन्छ । महिलाको वर्तमान सामाजिकस्तर हेर्दा यद्यपि पहिलेको तुलनामा बालविवाह दर घट्नु, छोरीलाई पनि पढाउनुपर्छ भन्ने चेतनाको विकास हुनु, केही मात्रामा घर बाहिर निस्कने अवसर, हिँडडुल, बाह्य सम्पर्कमा आउने स्वतन्त्रताले महिलाहरू माथिको पुरातन नियन्त्रणलाई केही खुकुलो बनाएको छ (इन्सेक, १९९६ : १९७-२००) ।

नेपालमा महिलाको अवस्था माथिको बेनेको अध्ययन विकासमा महिलाका लागि महत्त्वपूर्ण घटना हो । आठ समुदायमा गरिएको बृहत् कार्यक्षेत्रले महिलाको आय आर्जन गर्ने क्षमता, उनीहरूको परिवार र समुदायको स्थानमा बिचको प्रस्ट सम्बन्धलाई देखाएको छ । यो अध्ययनले बजारीकरण र व्यापार व्यवसाय धान्ने क्षमतामा महिलाको सहभागितालाई प्राथमिकता दिएको छ । महिलाको आय आर्जन क्षमतालाई बढाउन भन्दा पनि पारिवारिक स्रोतहरूको प्रयोग र उपलब्धताले महिलाहरूको अवस्था र सुरक्षाका साथै परिवारलाई सहयोग गर्न एउटा भूमिका खेल्यो । महिलाको जीवनयापन, कृषिप्रतिको भूमिका, बजार, आय आर्जन साथै आवश्यक निर्णय गर्ने जिम्मेवारीहरू कुनै पनि विकासे संघसंस्थाको

योजनामा देखिए तापनि अझ यी योजनाहरू विशेष गरी पुरुषप्रति आकर्षित थिए जसले महिलाको पूर्णतः उत्पादनशिल क्षमतालाई विस्तार गर्न मात्र सकेनन् कि उनीहरूको तुलनात्मक अवस्थालाई घटाए (आचार्य, १९८१) ।

कुँवर (२०६६), ले कान्तिपुर राष्ट्रिय दैनिकमा “दुःख साट्दै महिलाहरू” शीर्षकमा महिलाको सामाजिक, आर्थिक, स्वास्थ्य, रोजगारी लगायतका विषयमा चर्चा गरेकी छन् । उनका अनुसार महिलाहरू आर्थिक क्रियाकलापका संवाहक हुन् भन्ने कुरा नीति निर्माताहरूले बुझ्नुपर्छ । राज्यले रोजगारी सिर्जना लगायतका कुनै पनि कार्य गर्दा महिलाको न्यायोचित संलग्नताको सुनिश्चित गर्नुपर्छ । महिलाले स्वतन्त्र रूपमा काम गर्न र आफ्नो कमाइमा स्वनियन्त्रण राख्न पाए भने सन्तानको स्वास्थ्य सुधार गर्न र राम्रो शिक्षा दिखामा खर्च गर्छन् । राज्यले महिलाको लागि लगानी गर्नसके सम्भावित मानवीय विकासमा खासगरी प्रजनन स्वास्थ्यको गिर्दौं अवस्थालाई न्यून गर्न सहयोग पुग्न सक्छ ।

भण्डारी (२०६६), ले पोखराबाट प्रकाशित हुने समाधान राष्ट्रिय दैनिकमा “महिला र मौलिक हक” शीर्षमा शिक्षामा कमजोर पहुँच भएको कारण महिलाहरू अवसरबाट वञ्चित हुनुपरेको कुरा स्पष्ट पारेका छन् । उनले जागिरे महिलाले आफ्नो जागिरका साथै घरेलु कामकाज पनि गर्नुपर्ने, महिलाले कति बच्चा जन्माउने वा नजन्माउने लगायतका कुरामा पनि पुरुषको नै नियन्त्रण हुने जस्तो तितो यथार्थलाई उजागर गरेका छन् ।

बेनेट (१०८३) ले उच्च ब्राम्हण क्षेत्री परिवारका महिलाको सामाजिक, सांस्कृतिक पक्षमा आधारित भई अध्ययन गरेकी छन् । जहाँ हिन्दु धर्मको प्रभाव परेको पितृसत्तात्मक परिवारको आर्थिक, सामाजिक, सांस्कृतिक धार्मिक पक्षमा महिलाको हैसियतलाई विश्लेषण गरिएको छ । हिन्दु धर्म प्रभावित समाजमा महिलालाई देवी र दासी, शुद्ध र अशुद्ध पवित्र र अपवित्र, कामुक र खतरा, मातृवात्सल्य र घर भँडुवा जस्ता द्वैध भूमिकामा देखाइएको छ । विवाह पूर्व छोरीलाई पवित्र र विवाह पश्चात् खतराका रूपमा लिने गरेको पाइन्छ । यसरी हिन्दु धर्म प्रभावित ब्राम्हण क्षेत्री परिवारमा महिलाको द्वैध भूमिका हुने, महिलाहरू पुरुषबाट नियन्त्रित हुने, विभिन्न किसिमका अवसरहरूबाट वञ्चित रहने जस्ता लैङ्गिक असमानता र भेदभावलाई उनले स्पष्ट पारेकी छन् ।

शर्मा (२००३), ले समाजमा महिला र पुरुषको असमान स्थितिको विश्लेषण गरेकी छन् । महिलाहरूको शैक्षिक अवस्था पुरुषको भन्दा कमजोर रहेको छ । महिलाहरू अधिकांश समय घरायसी कामकाजमा बिताउने हुनाले उनीहरूको क्षमताको विकास हुन सकेको छैन । महिलाहरूमा आधुनिक प्रविधि व्यवस्थापनमा ज्ञानको कमी, सम्पत्तिमा पहुँच नहुनु, आत्मनिर्भर नहुनु, घरायसी कामकाजका कारण संस्था र व्यवसायहरूको प्रतिस्पर्धामा अगाडि बढ्न बाधा उत्पन्न भएको छ ।

महिलाहरू धर्म र संस्कृतिको नाममा परम्परादेखि नै जकडिएर रहेका छन् । हिन्दु धर्मले पुरुषलाई महत्त्व दिएको छ । महिलाहरूलाई पुरुषभन्दा तल्लो दर्जामा राखेको छ । हिन्दु धर्म ग्रन्थका कथाहरू, धार्मिक रीतिरिवाज, चाडपर्व र ब्रतहरूले पुरुषलाई माथिल्लो तह र महिलालाई तल्लो तहमा राखेर वर्णन गरेको पाइन्छ । मनुस्मृतिमा महिलाहरूलाई सँधैभरी नियन्त्रित प्राणीको रूपमा चर्चा गरिएको छ । महिला कुमारी छँदा बाबुको अधिनमा, विवाहपश्चात् पतिको अनीन र बुढेसकालमा छोराको अधिनमा रहने कुरा मनुस्मृतिमा उल्लेख गरिएको छ ।

भासिन (१९९३), ले पितृसत्ताको बारेमा विश्लेषण गरेकी छन् । उनका अनुसार समाजमा पितृसत्ताको विकासँगै धर्म संस्कृतिका नाममा महिला र पुरुषको भूमिका निर्धारण गरियो । जसले गर्दा आजसम्म पनि महिला र पुरुष बिचमा विभेद देखिन्छ । महिलाहरू पितृसत्ताका कारण हरेक क्षेत्रमा शक्तिविहिन हुन्छन् । पुरुषको हातमा सामाजिक, आर्थिक, धार्मिक, सांस्कृतिक शक्ति हुन्छन् तर महिलाहरू शक्ति र अधिकारबाट वञ्चित छन् । त्यसकारण त्यसकारण महिलाहरू पुरुषको चाहना अनुसार शोषित पिडित र दबिएका हुन्छन् ।

महिलाहरूको स्वास्थ्य स्थिति अति नै कमजोर रहेका छ, भन्ने कुरा ग्रामीण/महिलाहरूको समस्याबाट थाहा पाउन सकिन्छ । देशको कूल जनसंख्याको आधार हिस्सा ओगटेका महिलाहरूको स्वास्थ्य स्थिति कमजोर हुनु भनेको राष्ट्रको विकासमा टेवा पुग्न नसक्नु पनि हो । त्यसैले महिलाको स्वास्थ्यलाई ध्यान दिनु जरूरी छ, जसले राष्ट्रको विकासमा सहयोग पुऱ्याउँछ । महिला स्वास्थ्य सम्बन्धी लड्डटेलको धाराणा अनुसार नेपाली महिलाहरूको स्वास्थ्य स्थिति दयनीय अवस्थामा गुम्निएको छ । तिनीहरूलाई बाल्यकादेखि नै भेदभाव गरिन्छ । सामाजिक कुरित, कुप्रथा र भारी कामको बोभले गर्दा महिलाहरूको

अवस्था जीवन र मृत्यु बीचको लडाइको संघर्षको रूपमा रहेको छ । यसरी समस्त महिलाहरूले विभिन्न रोगहरूबाट पीडित हुनु परेको छ (लुइटेल, १९९२) ।

त्यसैगरी निर्णय प्रक्रियामा रहेका महिलाहरूको सहभागिताले त्यस परिवारमा रहेका महिलाहरूको स्थानलाई बुझाउँछ । जति बढी पारिवारीक निर्णय प्रक्रियामा महिलाहरूको सहभागिता हुन्छ त्यति नै राम्रो स्थान उक्त परिवारमा महिलाको रहेको हुन्छ । निर्णय गर्ने क्षमतामा पनि महिलाहरूको भूमिका एकदमै न्यून रहेको देखिन्छ । किन कि महिलाहरू अशिक्षित र आयस्रोतको मामिलामा कम संलग्न छन् । नेपाल एउटा पुरुष प्रधान देश हो । जहाँ महिलाहरूलाई निर्णय गर्ने क्षमतामा कम अधिकार दिइएको छ । अझ महिलाहरूको श्रीमान्, सासू र ससुरा नभएको बखतमा वा गाउँ/घर छाडेर टाढा गएको अवस्थामा मात्र निर्णय गर्ने गर्दछन् । यसका अतिरिक्त शर्माका अनुसार अनुत्पादनशील काम जस्तो: घर सफा सुगन्ध राख्ने, कुन बाली कहाँ लगाउने, मल कति हाल्ने जस्ता कार्यहरू महिलाहरूले निर्णय गर्ने गरेका हुन्छन् भने उत्पादनशील काममा र नगद निर्णय गर्ने कार्यमा पुरुषहरूले बढी प्रतिशत संलग्नता हुन्छ । त्यसकारण आर्थिक मामिलामा महिलाहरूको भन्दा पुरुषहरूको निर्णय प्रक्रियामा बढी योगदान हुन्छ (शर्मा, २०५८) ।

महिलाहरूको शिक्षा, स्वास्थ्य, रोजगारी लगायतका आर्थिक र सामाजिक विभिन्न पक्षहरूमा सुधारहरू भए तापनि यी तत्वहरूको असमानताले गर्दा समग्र क्षेत्रको विकास हुन सकेको छैन । महिलाहरूलाई कृषिका अतिरिक्त अन्य क्षेत्रमा समावेश नगराएर कृषिमा नै समावेश गर्ने प्रयास गरिएको छ । साथै समग्र अर्थतन्त्रमा बढ्दो जनसंख्यालाई राजेगारको दायराभित्र समायोजन गर्न सकिएको छैन । जसले महिलाहरूको दैनिक जीवनमा प्रत्यक्ष प्रभाव पारेको छ । महिला स्वास्थ्य सेवा सम्बन्धी व्यवस्थाको अनुभवबाट सिद्ध भएको छ । महिलाहरूको कृषि उत्पादनमा ६० प्रतिशत योदान दिए तापनि उनीहरूको स्वामित्वमा जम्मा ६ प्रतिशत मात्र भू-भाग रहेको छ, १३३३, ६७७७० ।

यसरी प्राप्त सन्दर्भ सामग्रीको समीक्षा गर्दा के स्पष्ट हुन्छ भने महिलाहरूको सामाजिक सांस्कृतिक र आर्थिक अवस्था कमजोर रहेको छ । उनीहरू शिक्षा, स्वास्थ्य, संपत्ति र रोजगारीको अवसरबाट अझै वन्चित छन् । उनीहरूको सामाजिक सांस्कृतिक र आर्थिक अवस्था पनि नाजुक रहनुको साथै सम्बन्धित क्षेत्रका पहरी महिलाहरूको हालसम्म

पनि अध्ययन अनुसन्धान हुन सकेको छैन । त्यसैले यस अध्ययनमा छम्पी गा.वि.स. का पहरी जातिका महिलाहरूको सामाजिक सांस्कृतिक र आर्थिक अवस्थाको बारेमा अध्ययन एवम् अनुसन्धान गर्ने प्रयास गरिएको छ ।

३.२ नीतिगत समीक्षा

लैङ्गिक समानता र महिला सशक्तिकरणका लागि अन्तराष्ट्रिय प्रयासहरू: विभिन्न समयमा भएका अन्तराष्ट्रिय भेला, शिखर सम्मेलन र घोषणापत्रहरू महिला विरुद्ध हुने भेदभावहरू अन्त्य गर्ने तर्फ सचेत छन् र केही कार्यक्रमहरूले महिलाको हैसियतको घोषणा पनि गरेको पाइन्छ । जसमध्ये केही महत्वपूर्ण प्रयासहरू निम्नअनुरूप रहेका छन् ।

क) विशेष शब्दमा समानताको सिद्धान्तको पहिलो अन्तराष्ट्रिय सन्धी संयुक्त राष्ट्रसंघको डापत्र थियो । यसले आधारभूत मानव अधिकार, मानवीय मूल्य र मर्यादा, महिला र पुरुषलाई समान अधिकार, धर्म, वर्ण, लिङ्ग र भाषाको बिना भेदभाव मौलिक स्वतन्त्रतालाई पुनपुष्टि गर्‍यो ।

ख) मानव अधिकारको विश्वव्यापी घोषणापत्र (१९४८) मा भेदभाव रहित समानताको सिद्धान्तलाई घोषणापत्रको सारमा सुत्रबद्ध गरियो ।

ग) आधारभूत महिला अधिकारसम्बन्धी केही विशिष्ट दस्तावेजहरू:

अ) समान ज्याला सम्बन्धी महासन्धि (१९५१) : सन् १९५१ मा महिला र पुरुष बिच भेदभाव नराखी बराबर कामका लागि बराबर ज्याला दिनुपर्छ भन्ने महासन्धि अन्तराष्ट्रिय श्रम संगठनले पारित गर्‍यो र सोहीअनुरूपको व्यवस्था लागू गर्न सम्बन्धित सबै राष्ट्रहरूलाई आवाहन गरियो र तदनुरूपको व्यवस्था लागू गर्न जोड दिइयो ।

आ) पेशागत भेदभाव उन्मुलन (१९६९): महिला र पुरुषबीच विद्यमान रोजगारी एवम् पेशागत विभेदलाई विचार गरी सन् १९६० मा अन्तराष्ट्रिय श्रम संगठनले महिला उपर भएको रोजगारी र पेशागत भेदभाव उन्मुलनसम्बन्धी महासन्धि पारित गरी यसलाई लागू गर्न जोड दियो । सन् १९६२ मा संयुक्त राष्ट्रसंघको

महाधिवेशनले विवाह लागू गर्न जोड दियो । सन् १९६२ मा संयुक्त राष्ट्रसंघको महाधिवेशनले विवा लागू गर्न जोड दियो । सन् १९६२ मा संविचार गरी सन् १९६० मा अन्तराष्ट्रियका लागि न्यूनतम उमेर, विवाह दर्ता सम्बन्धी महासन्धि पारित गर्‍यो (अर्चल, २०६२ : ३४७) ।

इ) महिला विरुद्ध हुने सबै प्रकारका भेदभाव अन्त्य गर्ने महासन्धि (१९७९) : सन् १९७९ मा संयुक्त राष्ट्र संघले महिला विरुद्ध हुने सबै प्रकारका भेदभाव अन्त्य गर्ने महासन्धि पारित गर्‍यो । यो, यस्तो एउटा ऐतिहासिक दस्तावेज हो जसले घरबाहिर र घरभित्र दुवै क्षेत्रमा महिलाका जीवनमा हुने प्रत्यक्ष, अप्रत्यक्ष सबै खाले भेदभावहरूलाई सम्बोधन गर्ने लक्ष्य राखेको छ र यस्ता भेदभाव अन्त्य गर्ने उपायहरू अवलम्बन गर्न सबै राज्यहरूलाई बाध्य पारेको छ । यसले मानव अधिकार सम्बन्धी विश्वव्यापी घोषणामा निहित लैङ्गिक संवेदनसिलतालाई पनि सम्बोधन गरेको छ । यसले महिला माथि गरिने भेदभावलाई डिङ्का आधारमा गरिने राजनीतिक, आर्थिक, सामाजिक, सांस्कृतिक, नागरिक अथवा अन्य कुनै क्षेत्रमा भेदभाव, बहिष्कार अथवा प्रतिबन्ध भन्दै परिभाषित गरेको छ । यो सन्धि सन् १९८१ मा लागू भएको छ (राष्ट्रिय मानव अधिकार आयोग, २०६० : ७०) ।

इ) आइ सि. पि. डि. कार्य योजना : सन् १९९४ सेप्टेम्बर ५-१३ मा कायरोमा भएको सम्मेलनका प्रतिनिधिहरूले विश्वव्यापी शिक्षा, मातृ मृत्युदर न्यूनिकरण, परिवार नियोजन, प्रजनन तथा यौजन स्वास्थ्य पहुँच प्रति सहमति जनाएका थिए । यसले शिक्षा, रोजगारीमा लैङ्गिक समानता र परिवार नियोजनको नयाँ सम्भावनामा जोड दिएको छ (देवकोटा, २००९) ।

त्यस्तै नेपालमा भएका वर्तमान नीतिगत व्यवस्थाहरू निम्न छन्:

अ) मुलुकी ऐन २०२० मा महिला र पुरुषमा ज्यालादरमा विभेद हुन नहुने, स्वास्थ्य मानिसले लोर्नेसँग सम्बन्ध विच्छेद गर्न पाउने अवस्था स्वास्थ्य मानिसले दाइजो र पेवा आफूखुशी अर्च गर्न पाउने व्यवस्था, छेलीवेटी बेचबिखन गर्न नपाइने व्यवस्था, १८ वर्षभन्दा कम उमेरमा विवाह गर्न नपाइने व्यवस्था गरेको छ ।

आ) अन्तरिम संविधानमा महिलालाई महिला भएकै कारण विभेद नगरिने, महिलालाई प्रजनन स्वास्थ्य र प्रजनन अधिकार हुने, महिलालाई कसै पनि प्रकारको हिंसा गर्न नपाइने र गरेमा दण्डित हुने तथा छोराछोरीलाई पैतृक सम्पत्तिमा समान अधिकार हुने व्यवस्था गरिएको छ ।

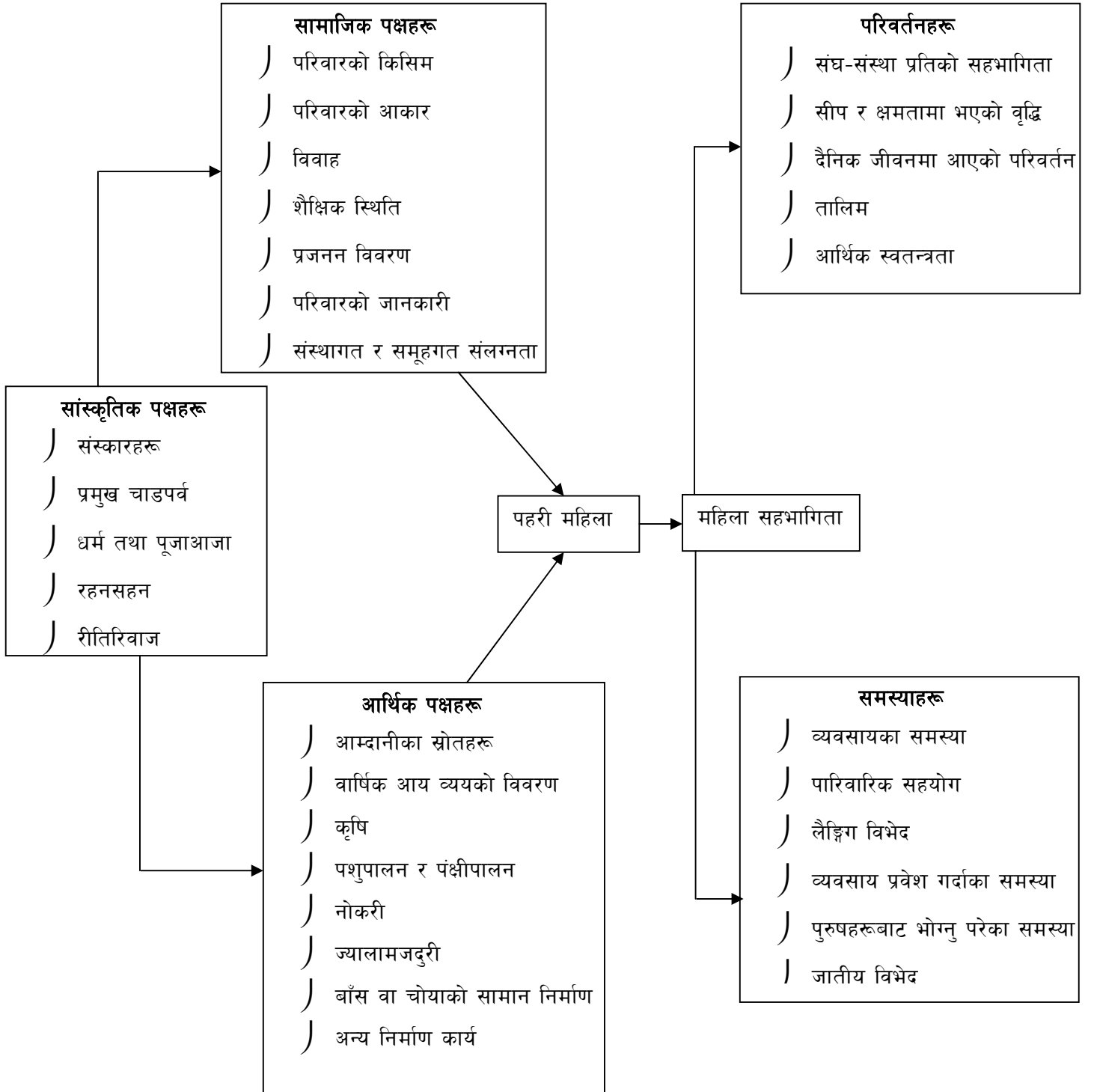
इ) त्रिवर्षीय योजनामा महिलाको सशक्तिकरणको लागि निम्न नीति लिइएको छ ।

- ज) विकास प्रकृया, सेवा प्रवाह र शासकीय प्रणालीका सबै क्षेत्रमा लैंगिक मुलप्रवाहीकरणलाई सुदृढ गर्ने,
- ज) लैंगिक बजेट प्रणालीलाई सुदृढ गर्दै स्थानीयस्तरमा विस्तार गर्ने ।
- ज) महिला विरुद्धका विभिन्न हिंसा र विभेद रोकथाम तथा नियन्त्रणका लागि अभियानका रूपमा कार्यक्रम सञ्चालन गर्ने ।
- ज) ग्रामीण क्षेत्रका सिमान्तकृत महिलाको क्षमता अभिवृद्धि तथा जीवनस्तर सुधारका लागि लक्षित संरक्षणात्मक, सेवामुलक तथा शसक्तिकरण कार्यक्रमहरू सञ्चालन गर्ने ।
- ज) द्वन्द समाधान र शान्ति स्थापना गर्ने कार्यक्रममा महिलाहरूको सार्थक सहभागिता सुनिश्चित गर्ने ।
- ज) महिलाहरूको क्षमता तथा शिप विकासको लागि विभिन्न कार्यक्रमहरू संचालनमा ल्याउने ।

२.४ अवधारणात्मक खाका

पहरी महिलाहरूको सामाजिक, आर्थिक तथा सांस्कृतिक पक्ष र समस्याहरूको तल अवधारणात्मक खाकाबाट प्रस्तुत गर्ने प्रयास गरिएको छ ।

चित्र नं. १ अवधारणात्मक स्वरूप



छम्पी गा.वि.स.का पहरी जातिका महिलाको सामाजिक, सांस्कृतिक र आर्थिक अवस्था पुरुषको तुलनामा निकै कमजोर रहेको छ । यस जातिको परिवार एकल भन्दा संयुक्त बढी रहेको छ । शैक्षिक स्थिति अत्यन्त दयनीय रहेको छ । यस जातिका महिलाको संस्थागत र समूहगत संलग्नता नरहेको पाइन्छ । राजनीतिक पद धारणा गर्ने महिला नरहेको र निर्णय प्रक्रियामा संलग्न हुने महिलाको सङ्ख्या न्यून देखिन्छ । संस्कारहरू पनि पुरुष केन्द्रित रहेका छन् । प्रमुख पेसाको रूपमा कृषिमा संलग्न रहेको पाइन्छ । भू-स्वामित्वमा महिलाको स्थान कमजोर छ । आम्दानी भन्दा खर्च बढी हुने परिवारको सङ्ख्या बढी देखिन्छ । यस जातिको महिलाहरूको अवस्थालाई उजागर गरी उनीहरूलाई सशक्तीकरण गर्न आवश्यक छ । महिलाका समस्याहरूलाई नजिकबाट नियाली सरोकारवालाहरूको ध्यान आकर्षण गर्नको लागि यो विषय स्थलगत अध्ययनको लागि रोजिएको छ ।

अध्याय : तीन

अनुसन्धान पद्धति

यस अध्ययनमा छम्पी गा.वि.स.का पहरी जातिका महिलाहरूको सामाजिक सांस्कृतिक तथा आर्थिक अवस्थाको अध्ययन तथा अनुसन्धान गर्नका लागि प्रयोग गरिएका अध्ययन विधिहरूका बारेमा वर्णन गरिएको छ । यस अध्ययनका लागि निम्न अनुसन्धान विधिहरूका माध्यमबाट आवश्यक तथ्याङ्कहरू सङ्कलन तथा विश्लेषण गरिएको छ ।

३.१ अनुसन्धान ढाँचा

यस अध्ययनमा महिलाहरूको सामाजिक सांस्कृतिक तथा आर्थिक अवस्थाको बारेमा अध्ययन गर्नका लागि अन्वेषणात्मक र वर्णनात्मक अनुसन्धान ढाँचा अपनाइएको छ । कुनै पनि स्थान विशेषको निश्चित पक्षको अध्ययनको लागि निश्चित पद्धति अपनाउनु पर्ने भएकोले निम्न पद्धतिहरू लिइएको हो भने सम्बन्धित क्षेत्रका महिलाहरूको बारेमा यो भन्दा अगाडि अध्ययन नगरिएकोले यो अध्ययन समग्र आर्थिक तथा सामाजिक क्षेत्रमा शिक्षा, स्वास्थ्य, पेसा, परिवार, विवाह, भू-स्वामित्व, लगायतका अन्य विविध पक्षहरूलाई समेट्नु पर्ने भएकोले माथि उल्लेखित पद्धतिलाई अंगिकार गर्नु परेको हो ।

३.२ अध्ययन क्षेत्रको छनोट र यसको औचित्य

बागमती अञ्चलको ललितपुरको जिल्लामा पर्ने छम्पी गा.वि.स. अन्तर्गत वडा नं. ५, ६ र ७ को पहरी बस्तीलाई यस अध्ययन एवम् अनुसन्धानको अध्ययन क्षेत्रको रूपमा छनोट गरिएको छ । कूल १० विभिन्न जातजातिको बसाबोस रहेको यस गा.वि.स.मा पहरीको बसोबास वडा नं. ५, ६ र ७ मा क्रमशः १५०, ६० र ११० (घरधुरी) रहेको छ ।

नेपालको मान चित्रमा मध्यमाञ्चलविकास क्षेत्र अन्तर्गत बागमती अञ्चलको आठ जिल्लामध्ये एक ललितपुर जिल्ला हो । ललितपुर जिल्ला काठमाडौं उपत्यकाका ती जिल्ला मध्ये दक्षिण भेगमा अवस्थित छ । यो छम्पी गा.वि.स ललितपुर जिल्ला सदरमुकामबाट ९ कि.मि. दक्षिणमा पर्दछ ।

३.३ समग्र र नमुना छनोट

यस अध्ययन क्षेत्रमा रहेका ९ वडा मध्ये वडा नं. ५, ६, र ७ मा क्रमशः १५०, ६० र ११० गरी ३२० घरधुरी पहेरीहरूको बसोबास रहेकोले यही ३२० घरधुरी नै अध्ययनको सगम्रताको रूपमा रहेको छ । अध्ययनको यस समग्रता मध्यबाट ५० घरधुरीलाई उद्देश्यमूलक छनोट पद्धति अवलम्बन गरी छनोट गर्दा समग्रको १५.६२५ प्रतिशत हुने हुँदा यही १५.६२५ प्रतिशत घरधुरीका महिला नै अध्ययनको नमुनाको रूपमा रहेको छ ।

३.४ तथ्याङ्कको स्रोत र प्रकृति

कुनै पनि अध्ययन एमव् अनुसन्धानमा वास्तविक सत्य तथ्य पत्ता लगाउनको लागि विभिन्न विधिहरूको प्रयोग गर्ने गरिन्छ। यस अध्ययनको उद्देश्यलाई पूरा गर्नको लागि गुणात्मक तथा सङ्ख्यात्मक दुवै प्रकृतिका तथ्याङ्कहरूलाई समावेश गरिएको छ । आवश्यक तथ्याङ्कलाई प्राथमिक र द्वितीय स्रोतबाट सङ्कलन गरी विश्लेषण गरिएको छ । जुन यस प्रकार छ :

३.४.१ प्राथमिक स्रोतहरू

यस अध्ययनको प्राथमिक तथ्याङ्कको स्रोतहरूमा घरमूलीसँगको अन्तर्वार्ता प्रश्नावली अवलोकन, शिक्षक, विद्वान, समाजसेवीसँग, अन्तर्वार्ता नै प्रमुख रूपमा रहेका छन् साथै यो एक एउटा समाजशास्त्रीय अध्यायन भएकोले तथ्याङ्कको प्रकृति सङ्ख्यात्मक भन्दा गुणात्मक प्रकृतिको रहेको छ ।

३.४.२ द्वितीय स्रोत

यस अध्ययनको द्वितीय स्रोतहरूमा पहेरी जाति सम्बन्धी जति पनि प्रकाशित र प्राप्त भएका लेख, रचना, पुस्तक, शोधपत्र, अभिलेख आदि उपयोग गरिएको छ । सामाजिक, सांस्कृतिक र आर्थिक पक्षहरूको तथ्याङ्क सङ्कलनको क्रममा द्वितीय स्रोतको रूपमा सम्बन्धित गा.वि.स.को पुस्तकालय, भिलेज प्रोफाइल, गा.वि.स., कार्यालय, जि.वि.स. कार्यालय, स्वास्थ्य चौकी, विद्यालयका साथै गैरसकारी संघसंस्थाहरूको अभिलेखहरूबाट सहयोग छ ।

३.५ तथ्याङ्क सङ्कलनका विधिहरू

यस अध्ययनको लागि तथ्याङ्क सङ्कलन गर्ने क्रममा सम्बन्धित विषयको पहिलेदेखि नै तयार पारिएको अर्धसंरचित प्रश्नावलीको प्रयोग गरिएको छ । अर्ध संरचित प्रश्नावलीको आधारमा जे जस्ता उत्तरहरू प्राप्त भए तिनीहरूलाई प्राथमिक तथ्याङ्कको रूपमा प्रस्तुत गरिएको छ । उत्तरदाताहरूले दिएको उत्तरलाई गुणात्मक तथा सङ्ख्यात्मक रूपमा विश्लेषण गरी प्रस्तुत गरिएको छ । तथ्याङ्क सङ्कलनको लागि प्रयोग गरिएका विभिन्न सामग्री तथा तथ्याङ्क सङ्कलन कार्यको लागि अपनाइएका विधिहरू निम्न अनुसार हुने छन् ।

३.५.१ अन्तर्वार्ता

समाजशास्त्रीय तथा मानवशास्त्रीय अध्ययनको तथ्याङ्क सङ्कलनको प्रमुख विधिहरू मध्ये अन्तर्वार्ता प्रमुख हो । यस विधि अन्तर्गत अर्धसंरचित प्रश्नावली पहिले नै तयार पारी प्रत्येक व्यक्तिलाई प्रश्न सोधी उक्त प्रश्नको उत्तर भरी आधारभूत आवश्यकता तथ्य एवम् तथ्याङ्क सङ्कलन गरिएको छ । विशेष गरी जनसङ्ख्यामा, पेसा, शिक्षा, स्वास्थ्य, कृषि, आमदानी तथा खर्च आदिको बारमो जानकारी हासिल गर्न यो विधि प्रयोग गरिएको छ । यसको लागि प्रत्येक घरबाट घरमुली महिलालाई शोधकर्ता स्वयंले अन्तर्वार्ता लिई र अनुसूचीमा समावेश गरिएको प्रश्नपत्र भराई आवश्यक प्राथमिक तथ्याङ्कको सङ्कलन गरिएको छ ।

३.५.२ मुख्य व्यक्तिसँगको अन्तर्वार्ता

कुनै पनि स्थान वा व्यक्ति विशेषको अध्ययन गर्ने क्रममा बढी भन्दा बढी तथ्याङ्क सङ्कलन गर्दा विविध ज्ञान एवम् तथ्य सङ्कलन हुने साथै छुट्टाछुट्टै किसिमको तथ्याङ्कबाट बढी, भरपर्दो तथ्य पत्ता लाग्ने भएकोले अन्तर्वार्ता, प्रश्नावली र अवलोकन बाहेक प्राथमिक जानकारीको लागि पहरी जातिको महिलाहरूको सामाजिक, सांस्कृतिक र आर्थिक क्रियाकलापहरूमा समावेश भएका प्रमुख व्यक्तिहरूसँग अन्तर्वार्ता लिई तथ्याङ्क सङ्कलन गरिएको छ । यस अन्तर्गत बूढापाका, राजनीज्ञ, शिक्षक, जनप्रति निधि, समाजसेवी,

व्यापारी आदिसँग पहरी जातिको अध्ययन क्षेत्रमा आगमन तथा पहरी जातिका महिला सामाजिक सांस्कृतिक र आर्थिक अवस्थाको बारेमा जानकारी हासिल गरिएको छ ।

३.५.३ अवलोकन

शोधकर्ता स्वयं सम्बन्धित क्षेत्रमा गई प्रत्यक्ष रूपमा व्यक्तिसँग भेटि उक्त बस्तीको पक्षहरूको अध्ययन गर्नु नै अवलोकन पद्धति हो । यो एक भरपर्दो विधि भएकोले शोधकर्ता स्वयं अध्ययन क्षेत्रमा गई त्यहाँ बस्ने पहरी जातिका महिलाहरूको सामाजिक, आर्थिक र सांस्कृतिक अवस्थाको अवलाकेन गरिएको छ ।

३.६ तथ्याङ्कको विश्लेषण र प्रस्तुतीकरण

अध्ययन तथा अनुसन्धान कार्यमा तथ्याङ्क सङ्कलन अनिवार्य छ । तर तथ्याङ्कलाई राम्ररी विश्लेषण गरिएन भने त्यसको प्रस्तुतीकरण तथा प्रभावकारिता फितलो र अविश्वासिलो हुन जान्छ त्यसैले संकलित सम्पूर्ण तथ्याङ्कहरूलाई वर्गीकरण, विश्लेषण गरी त्यसलाई तालिकाद्वारा प्रस्तुत गरिएको छ । सङ्ख्यामा आएका तथ्याङ्कलाई सङ्ख्या र प्रतिशतसहित तथा सङ्ख्यामा नआएका तथ्याङ्कलाई व्याख्यात्मक रूपमा प्रस्तुत गरिएको छ ।

अध्याय : चार

पहरी महिलाहरूको सामाजिक, सांस्कृतिक र आर्थिक अवस्था

४.१ पहरी महिलाको सामाजिक अवस्था

मानिसको सामाजिक अवस्था के-कस्तो रहेका छ सो कुराको उल्लेख गर्नुपर्दा ऊ बसेको समाजको मूल्य, मान्यता, चालचलन, व्यवहार, धर्म संस्कृति, संस्कार, परम्परा, कानुनले प्रत्यक्ष प्रभाव पारेको हुन्छ। त्यसै गरी छम्पी गाउँ विकास समितिमा अवस्थित रहेका पहरी जातिका महिलाहरूको सामाजिक अवस्थालाई उल्लेख गर्नुपर्दा यहाँ बसोबास गर्ने अन्य जातिहरूको पनि उल्लेख गर्नुपर्दछ। यहाँ धार्मिक दृष्टिकोणले हिन्दुहरूको बाहुल्यता छ। यी विभिन्न जातिहरूको आ-आफ्नै भाषा, धर्म, संस्कृति र परम्परा रहेका छन्। पहरी जाति महिलाहरूको सामाजिक अवस्थाको अध्ययनका गर्नको लागि स्थलगत सर्वेक्षण गर्दा त्यस वडाको विभिन्न टोल-टोलमा गई गरिएको छ। उक्त अध्ययनमा समेटिएका उत्तरदाता महिलाहरूको सामाजिक अवस्थामा परिवारको किसिम, परिवारको आकार, संस्थागत तथा समूहगत संलग्नता, राजनीतिक सङ्गठन आदिको बारेमा चर्चा गर्ने प्रयास गरिएको छ।

४.१.१ परिवारको किसिम

बच्चाहरूको सम्पूर्ण समाजिकीकरणका कुरा परिवारबाट सिक्ने भएकोले यसलाई पहिलो पाठसाला पनि भनिन्छ। सामान्यतया परिवार तिन प्रकारका हुन्छन्। आमा, बाबु र अविवाहित छोरा-छोरी रहेको परिवारलाई एकात्मक परिवार भनिन्छ। तीन वा सो भन्दा बढी पुस्ता एउटै परिवारमा रहनुलाई संयुक्त परिवार र सदस्य सङ्ख्या बढी भएको तीन पुस्ता भन्दा बढी सदस्य एउटै परिवारमा बसेका छन् भने त्यस्तो परिवारलाई बृहत् परिवार भनिन्छ।

प्राचीन कालमा भन्दा आधुनिक कालमा एकात्मक परिवारको सङ्ख्या दिनानुदिन बढ्दै गएको पाइन्छ। यस अध्ययन क्षेत्रमा पनि संयुक्त परिवार भन्दा एकात्मक परिवार बढी रहेको पाइयो। अध्ययनको क्रममा छनोटमा परेका परिवारका किसिमलाई निम्न तालिका अनुसार प्रस्तुत गरिएको छ।

तालिका नं. १ : उत्तरदाता/महिलाहरूको परिवारको किसिम

क्र.सं.	परिवारको प्रकार	सङ्ख्या	प्रतिशत
१	एकात्मक परिवार	६७	६७
२	संयुक्त परिवार	३३	३३
	जम्मा	१००	१००

(स्रोत : स्थलगत सर्वेक्षण, २०७२) ।

यस गाउँको स्थलगत सर्वेक्षणबाट प्राप्त तथ्यका आधारमा एकात्मक परिवारको सङ्ख्या २० अर्थात् ४० प्रतिशत र संयुक्त परिवारको सङ्ख्या ३० अर्थात् ६० प्रतिशत रहेको पाइयो ।

४.१.२ परिवारको आकार

ग्रामीण क्षेत्रमा परिवारको आकारले नै महिलाहरूको कामको अवस्था, स्वास्थ्य अवस्था र खाद्यान्नको अवस्थालाई निर्धारण गर्ने गर्दछ । आज ठूलो परिवार हुनु अविकसित समाजको चरित्रको रूपमा लिइन्छ । त्यसैले यस अध्यायमा पनि महिलाहरूको सामाजिक स्थिति बुझ्नको लागि परिवारको आकार सम्बन्धी विवरण तलको तालिकामा प्रस्तुत गरिएको छ ।

तालिका नं. २ : उत्तरदाता महिलाको परिवारको आकार

क्र.सं.	परिवारको आकार	सङ्ख्या	प्रतिशत
१	१-४ जना सदस्य हुने	६६	६६
२	५-१० जना सदस्य हुने	३४	३४
	जम्मा	१००	१००

(स्रोत : स्थलगत सर्वेक्षण, २०७२) ।

माथिको तालिकामा उल्लेख भए अनुसार १-४ जना सदस्य हुने परिवार सङ्ख्या २२ अर्थात् ४४ प्रतिशत रहेको छ भने ६ देखि १० जना सदस्य हुने परिवार सङ्ख्या २८ अर्थात् ५६ प्रतिशत रहेको पाइयो । नमुना छनोटमा परेका महिलाहरू मध्येमा सबैभन्दा बढी परिवार सङ्ख्या भएको परिवारको परिवार सङ्ख्या ८ रहेको पाइयो । यसरी एकात्मक

परिवारको अवधारणले गर्दा परिवारको सङ्ख्यामा कमी आएको हो । पहिले-पहिले कृषि कार्य गर्नेको लागि बृहत् तथा संयुक्त परिवार प्रणालीको बाहुल्यता रहेको थियो । तर वर्तमान समयमा मानिसहरू खेती भन्दा व्यापार व्यवसाय, ज्याला मजदुरी, विदेश जाने जस्ता कार्यहरूमा सरिक हुन थालेको र एकात्मक परिवार प्रणालीको गर्दा परिवारको आकारमा कमी भएको हो ।

४.१.३ संस्थागत तथा समूहगत संलग्नता

महिलाहरूको चेतना स्तर र अवस्था के-कस्तो छ, बुझ्नको लागि उनीहरूको संस्थागत तथा समूहगत संलग्नताले पनि सहयोग गर्दछ । किनकि महिलाहरूको संलग्नताले विभिन्न सामाजिक चेतनामूलक, आयआर्जनमूलक अधिकार तथा कर्तव्य जस्तो पक्षको जानकारी हुन्छ । यसरी संलग्न महिलाहरूको स्थान समाज र परिवारमा उच्च रहेको हुन्छ । यस अध्ययनको सिलसिलामा तपाईं कुनै संघ वा संस्थामा आवद्ध हुनुहुन्छ भनी सोधिएको प्रश्नमा कुल ५० उत्तरदाता मध्ये सबैले आफू कुनै पनि संस्थामा संलग्न नभएको बताए । यसबाट पनि अध्ययन क्षेत्रको महिलाहरूको सामाजिक अवस्थाको सहजै अनुमान लगाउन सकिन्छ ।

४.१.४ राजनीतिक सङ्गठन

राजनीति पनि मानिसको जीवनको लागि आवश्यक पर्ने विभिन्न तत्वहरू मध्ये एउटा महत्वपूर्ण तत्व हो । मानिसले आफ्नो संस्कृति र समाजलाई जोगाई राख्न र विकास गर्न कालागि यसको आवश्यकता पर्दछ । हरेक व्यक्तिलाई उचित मार्गदर्शन गराएर समाजलाई विकासको बाटोतिर उन्मुख गराउन नेतृत्वको आवश्यकता पर्दछ । नेतृत्व, नियन्त्रण र निर्देशन जस्ता महत्वपूर्ण पक्षहरू राजनीतिबाट नै प्राप्त गर्न सकिन्छ । मानव समाजलाई दुङ्गे युगदेखि हालको आधुनिक पुँजीवादी युगसम्म ल्याउन राजनीतिको प्रत्यक्ष वा अप्रत्यक्ष रूपमा महत्वपूर्ण भूमिका रहेको छ । राजनीतिक पक्षको विकास हुनुको पछि नेतृत्वको आवश्यकता परिपूर्ति गर्नु हो भने विधि (कानून) को शासन कायम गर्नु पनि हो । प्राचीन इतिहासलाई हेर्दा पहिले-पहिले जो शक्तिशाली थियो नेतृत्व त्यसैको हातमा हुन्थ्यो

भने हाल बलको भरमा चलने नेतेत्व शक्तिमा परिवर्तन आई सैद्धान्तिक पक्षको बोलवाला र कुटनीतिमा भरपर्ने गरेको पाइन्छ । कुनै पनि राष्ट्रलाई सञ्चालन गर्ने नीतिगत व्यवस्थालाईनै राजनीतिक व्यस्थाको संज्ञा दिन सकिन्छ । राजनीतिलाई अलग राख्न सकिदैन चाहे त्यो गाउँस्तरमा होस् वा राष्ट्रिय स्तरमा होस्, जहाँ पनि राजनीतिक व्यवस्थाले हात हालेको पाइन्छ । राजनीतिक परिप्रेक्षमा यसै गाउँ विकास समितिमा बसोबास गर्ने महिलाहरूको राजनीतिक विश्लेषण गर्दा गरिबी र चेतनाको अभावको कारणले सबल बन्न सकेको देखिँदैन । उल्लेखित गाउँको महिलाहरूको राजनीतिक क्षेत्रको पहुँच र ज्ञानको लागि तपाईंले कुनै राजनीतिक पद धारणा गर्नु भएको छ भनेर सोधिएको प्रश्नमा उत्तरदाताले आफू कुनै राजनीतिक पद ग्रहण नगरेको र हालसम्म कुनै पनि राजनीतिक निर्वाचनमा नलडेको बताए । यसबाट अध्ययन क्षेत्रका पहरी महिलाहरू राजनीतिक रूपमा पिछडिएको अनुमान लगाउन सकिन्छ ।

४.२ पहरी महिलाको सांस्कृतिक अवस्था

मानवीय जीवनलाई व्यवहारिक रूपमा सरलीकरण गर्नको लागि प्रयोगमा ल्याइएका मूर्त तथा अमूर्त वस्तुहरू जस्तै :- साहित्य, कला, भाषा, इतिहास, दर्शन, मूल्य, मान्यता, परम्परा आदिलाई संस्कृति भनिन्छ । यसको निर्माण एकै चोटी नभई मानव उत्पत्तिको उषाकालदेखि नै भएको पाइन्छ । साथै समयको परिवर्तनसँगै यसमा पनि धेरै-थोक परिवर्तन आएको पाइन्छ । समाज पिच्छे, जाति नै पिच्छे, यसको रूप अलग-ग पाइन्छ । समग्रमा भन्नु पर्दा समाजका सदस्यले मान्ने चाडपर्व, रीति-रिवाज, परम्परा, मान्यता, धर्म, खान-पान, रहन-सहना, भेष-भूषा, भाषा, विश्वास जस्ता संस्कारहरू जुन जीवनको सुरुवातदेखि मृत्यु पर्यन्त गरिन्छ, त्यसलाई संस्कृति भनिन्छ ।

४.२.१ संस्कारहरू

मानिस बाँचुन्जेल र मृत्यु पछि गरिने निश्चित कार्यहरू वा नियमहरू नै संस्कार हो । पूर्वाबाट चल्दै आएका यस्ता संस्कारहरू पुस्तौपुस्ता हस्तान्तरण हुँदै जान्छ । मान्छेमा भएका अवगुण हटाई शुद्ध पार्ने, शारीरिक, बौद्धिक, आत्मिक विकास गर्न र सामाजिक कारणको दृष्टिकोणले पनि संस्कार महत्त्वपूर्ण छ । प्रत्येक जातिका आ-आफ्नै जातीय परम्परा, कुल मर्यादा रहेका हुन्छन् । गर्भाधारणदेखि मृत्युसम्मका सामाजिक स्वरूपहरू यस

अन्तर्गत पर्दछन् । हिन्दु धर्म मान्ने ब्राम्हण, क्षेत्रीको संगत भएका यस गा.वि.स.का पहरीहरूको संस्कारहरू निम्न प्रकार छन् :-

४.२.१.१ जन्म तथा नामाकरण संस्कार

पहरी समाजमा बच्चा जन्मदा सम्पूर्ण मद्दत अजीले गर्ने चलन रहेको छ । सुत्केरी हुने बित्तिकै सुत्केरी भएको घरबाट महिलाको माइतीमा बच्चा पाएको खबर पठाउन पहिले जाइफल, ज्वानो, नुन, चाकु र अदुवा राखी पठाइन्थ्यो तर हाल मौखिक खबर मात्रै दिने चलन रहेको छ । यस समुदायमा ७ दिनसम्म सुतक बार्ने चलन रहेको छ । सुत्केरी भएको दिनदेखि ७ दिनसम्म सुत्केरी भएको घर तथा आफ्नो दाजुभाइ खलकमा सुत्केरी नचोख्याएसम्म घर र शरीर अशुद्ध भएको मानिन्छ र यस्तो समयमा धार्मिक कार्य गर्ने वर्जित गरिएको छ । सुत्केरी भएको एक दुई दिनमा माइतीबाट घिउ, चाकु, मासु र जाँड रक्सी लिएर भेट्न आउने चलन छ । पहरी समाजमा बच्चाको न्वारन सात दिनमा गुभाजुले गर्ने गरिन्छ । सुत्केरी चोख्याउन आवश्यक सामानहरू सबै सुत्केरीको माइतीबाट ल्याउने प्रचलन रहेको पाइन्छ । सुत्केरी भएको २० दिनपछि सुत्केरी महिलालाई आराम गर्नका लागि माइती पठाउने चलन पनि रहेको पाइन्छ ।

४.२.१.२ पास्नी संस्कार (भात खुवाई)

नवजात शिशुलाई पहिलोपटक आमाको दूध बाहेक अन्य ठोस खानेकुराहरू खुवाउने प्रक्रियालाई पास्नी भनिन्छ । नेपाली समाजमा प्रायः गरेर विशेष कार्यक्रमका साथ बच्चालाई भात ख्वाउने गरिन्छ । यहाँको पहरी समाजमा पनि बच्चाको पहिलो भात खुवाई बच्चा जन्मेको ६ महिनामा गर्ने गरिन्छ जसलाई पास्नी भनिन्छ । यो संस्कार सम्पन्न गर्ने क्रममा पास्नी गर्ने बच्चालाई तासको लुगा, टोपी, खुट्टामा चाँदीको कल्ली, हातमा पञ्चरत्नको चुरा र कानमा सुनको मुन्द्रा लगाई नजिकको मन्दिरमा दर्शन गराउन लगिन्छ । त्यसपछि घरमा ल्याएर थालमा दूध भात राखेर सुन वा चाँदीको दामले भिकेर सबैले बच्चालाई खुवाउने चलन छ । त्यसपछि आफन्त सहित भोज खाने चलन रहेको छ ।

४.२.१.३ छेवर

मानव शरीरका आमाको गर्भदेखि नै भएको कपालको केश काट्ने कार्यलाई छेवर भनिन्छ । यस पहरी जातिमा छोराको ५ वर्षदेखि ७ वर्षको उमेरमा छेवर गर्ने चलन रहेको छ । छेवर नगर्दासम्म बच्चाको कपाल काट्न नहुने धारणामा यहाँका पहरीहरू दृढ रहेको पाइयो । छेवरमा मामाको प्रमुख भूमिका रहेको हुन्छ भने साइत हेर्ने गुभाजुले गर्दछन् । कपाल काट्न अगाडि भानिजलाई टीका, नयाँ लुगा र टोपी लगाई कपाल काट्ने गर्दछन् । कपाल काट्दा काटेको कपाल भुईमा खस्न हुँदैन भन्ने विश्वास यहाँको पहरी समाजमा भएकाले कपाल काट्दा काटेको कपाललाई भुईमा खस्न नदिई थाल थाप्ने गर्दछन् । यो संस्कार छोराको लागि मात्र गर्ने गरिन्छ । तर छोरीको हकमा भने कपाल नकाटी छोरीलाई गुन्यु चोलो दिएर कर्म चलाउने कार्य गरिन्छ ।

४.२.१.४ व्रतबन्ध संस्कार

छोरालाई छेवर पछि गरिने सामाजिक संस्कार व्रतबन्ध हो । यहाँको पहरी समाजमा व्रतबन्ध गर्दा विजोर वर्ष पारेर गर्ने चलन रहेको पाइन्छ । सामान्यतया ११ वर्ष भित्रमा व्रतबन्ध गर्ने गरिन्छ । व्रतबन्धका दिन नापितहरू नभई हुँदैन । यस दिनमा केटाका मामाले सबभन्दा पहिले सुनको केश काट्ने चक्कु वा चाँदीको चक्कुले केश काटे जस्तो गरी टाएकोमा छुवाउँछन् र टुप्पी बाँधि दिन्छन् । अनि केश काट्ने काम गरिन्छ । यसरी केश काट्दाटुप्पी अलिकति मात्र बाँकी राखी सबै काट्ने गरिन्छ । उक्त कपाल केटाको फुपूले थालमा थाप्दछन् । यसरी केश थाप्दा केश थाप्ने नयाँ थालमा नयाँ कपडा र एक वटा पान पनि राखि दिने थाप्दछन् । यसरी केश थाप्दा केश थाप्ने नयाँ थालमा नयाँ कपडा र एक वटा पान पनि राखि दिने चलन छ । घरमा गर्नुपर्ने काम गरी सकेपछि कुल देवताकहाँ गएर दिवालीको थकाली वा गुभाजुले पनि पूजा गरी व्रतबन्ध गर्दा पहिला व्रतबन्ध गर्ने केटालाई सात टुक्रा गाँसेको कपडाको लङ्गौटी लगाउन दिइन्छ । तर आज भोलि पहेंलो पिताम्बरको धोती बाँध्ने चलन छ । यसरी व्रतबन्ध गर्दा व्रतबन्ध गर्ने केटाल् काँधमा मृगको छाला, धनुष बाण र थैलो राखी देवताके मूल ढोकामा सात सात वटा फूल त्यसमा पनि सिङ्गे सुपारी टोपी लगाएर उसलाई फर्काउँछ । त्यसपछि घर ल्याएर केटालाई सबै परिवारका तर्फबाट सगुनको रूपमा लुग र अन्य उपहारहरू दिने चलन छ ।

४.२.१.५ विवाह संस्कार

विवाह एक त्यस्तो सामाजिक संस्था हो जसले स्त्री र पुरुषलाई पारिवारिक जीवनमा प्रवेश गराउँदछ । विवाह प्रत्येक समाजमा पाइन्छ जुन एक त्यस्तो बलियो सम्बन्धको गाँठो हो जसमा पुरुष र महिलालाई बच्चा उत्पादन गर्ने सामाजिक स्वीकृति प्राप्त हुन्छ । मानवको यौन इच्छाको सन्तुष्टिको लागि विवाह, परिवार तथा नातेदारी व्यवस्थाको जन्म भएको छ । त्यसैले मानवलाई निश्चित यौन सम्बन्धको आधारमा पारिवारिक जीवनमा प्रवेश गराउने प्रक्रिया नै विवाह हो । विवाहले एउटा छोरीलाई बुहारी, भाउजू, आमा, श्रीमती तथा सासुको रूपमा परिणत गर्दछ । विवाहले महिलाहरूको हैसियत र भूमिकामा परिवर्तन ल्याई उनीहरूको कर्तव्य र कार्यभार बढाउँदछ । हाम्रो समाजमा विवाह विभिन्न किसिमले परम्परादेखि नै चलि आइरहेको पाइन्छ । तर विवाह गर्ने पद्धति भने विभिन्न किसिमले हुने गर्दछ । हाम्रो समाजमा मागी विवाह, प्रेम विवाह, चोरी तथा जारी विवाह गर्ने प्रचलन रहि आएको छन् । उत्तरदाता महिलाहरूको अध्ययन क्षेत्रमा पनि निम्न विवाह रही आएको पाइन्छ । त्यसलाई तलको तालिकामा प्रस्तुत गरिएको छ :

तालिका नं. ३ : उत्तरदाता महिलाहरूलाई विवाहको प्रकार

क्र.सं.	विवाह	सङ्ख्या	प्रतिशत
१	मागी विवाह	घट	ठद्दण्ण
२	प्रेम विवाह	ट	ज्ञद्दण्ण
३	चोरी/चारी विवाह	ड	ज्ञटाण्ण
	जम्मा	छण	ज्ञण्णण्ण

(स्रोत : स्थलगत सर्वेक्षण, २०७२) ।

माथिको तालिकाबाट के थाहा पाइन्छ भने यस अध्ययन क्षेत्रमा बढी मात्रामा मागी विवाह नै प्रचलनमा रहेको छ । तामाङ जातिमा पनि छोरीलाई सानै उमेरमा विवाह गरि दिने कारणले मागी विवाहको बाहुल्यता रहेको हो । यस जातिमा मागी विवाह गर्नेको सङ्ख्या ३६ अर्थात् ७२ प्रतिशत रहेको छ । त्यसैगरी प्रेम विवाह गर्नेको सङ्ख्या ६ अर्थात् १२ प्रतिशत रहेकोमा चोरी जारी विवाह गर्ने सङ्ख्या ८ अर्थात् १६ प्रतिशत रहेको पाइयो । समयको परिवर्तन सँगै विवाह पद्धतिमा पनि परिवर्तन हुँदै गएको छ । यस जातिमा पाँहिले सानै उमेरमा विवाह गरि दिने चलन रहेको कुरा नमुना छनोटमा परेका ५० जना

महिलाहरू मध्ये ४३ जनाको विवाह २० वर्ष भन्दा कम उमेरमा भएको पाइएवाट पनि प्रस्ट हुन्छ । नमुना छनोटमा परेका महिलाहरूको विवाह गर्दाको उमेरलाई तलको तालिकामा प्रस्तुत गरिएको छ ।

तालिका नं. ४ : उत्तरदाता महिलाको विवाह गर्दाको उमेर

क्र.सं.	विवाह गर्दाको उमेर	उत्तरदाताको सङ्ख्या	प्रतिशत
१	१५ वर्ष भन्दा कम	६६	६६।७
२	१६ देखि १७ वर्ष	३७	३७।७
३	१८ देखि १९ वर्ष	३३	३३।७
४	२० वर्षभन्दा बढी	४	४।७
	जम्मा	१३७	१३७।७

(स्रोत : स्थलगत सर्वेक्षण, २०७२) ।

माथिको तालिका अनुसार नमुना छनोटमा परेका महिलाहरू मध्ये सबैभन्दा बढी अर्थात् ४४ प्रतिशतको विवाह गर्दाको उमेर १५ वर्ष भन्दा कम रहेको पाइयो जसको सङ्ख्या २२ रहेको छ । त्यसरी नै कुल उत्तरदाता महिलाहरू मध्ये १० जना अर्थात् २० प्रतिशतको विवाह गर्दाको उमेर १६ देखि १७ वर्ष रहेकोमा विवाह गर्दाको उमेर १८ देखि १९ वर्षको बीचमा रहेका महिलाहरूको सङ्ख्या ११ अर्थात् २२ प्रतिशत रहेको पाइयो । २० वर्ष भन्दा बढी उमेरमा विवाह हुने उत्तरदाता महिलाहरूको सङ्ख्या ७ मात्र रहेको पाइयो जुन प्रतिशतको हिसाबले हेर्दा १४ प्रतिशत मात्र हुन आउँछ ।

त्यसरी नै उत्तरदाता महिलाहरूको विचारमा विवाह गर्न उपयुक्त उमेरका आधारमा उनीहरूलाई गरिएको वर्गीकरणलाई तलको तालिकामा प्रस्तुत गरिएको छ :

तालिका नं. ५ : उत्तरदाता महिलाहरूको विचारमा विवाह गर्न उपयुक्त उमेर

क्र.सं.	विवाह	उत्तरदाताको सङ्ख्या	प्रतिशत
१	२० वर्ष भन्दा कम	३४	३८।३
२	२० वर्ष भन्दा बढी	५६	६१।७

	जम्मा	छण	ज्ञणणण
--	-------	----	--------

(स्रोत : स्थलगत सर्वेक्षण, २०७२) ।

माथिको तालिका अनुसार १८ देखि १९ वर्षको बीचमा विवाह गर्न उपयुक्त हुन्छ भन्ने उत्तरदाता महिलाहरूको सङ्ख्या १३ अर्थात् २६ प्रतिशत भएकोमा २० वर्ष भन्दा बढी उमेरलाई विवाह गर्ने उपयुक्त उमेरको रूपमा बताउने उत्तरदाताको सङ्ख्या ३७ अर्थात् ७४ प्रतिशत पाइयो भने १८ वर्ष भन्दा कम उमेरलाई विवाह गर्ने उमेर बताउने उत्तरदाताको सङ्ख्या शून्य पाइयो ।

यसरी अध्ययन क्षेत्रका महिलाहरूको आफ्नो विवाह कम उमेरमा भएको पाइए तापनि कम उमेरमा भन्दा उमेर पुगेपछि मात्र विवाह गर्नु उपयुक्त हुन्छ भन्ने भावनाको विकास भएको पाइन्छ ।

मानव जीवनमा विवाह एक महत्वपूर्ण संस्कार मानिन्छ । पहरी समुदाय भित्र नै पहरीहरूको विवाह प्रचलन रहेको हुन्छ । तीन पुस्ता भित्रको फरक हुने गरी मात्रै विवाह गर्ने गरिन्छ र हाड नाता तथा रगत नातामा भने विवाह गरिदैन । यस पहरी समाजमा लोग्ने स्वास्नी बीच हुने पारपाचुके प्रथा सामान्य मानिन्छ भने पारपाचुके पछि पुनः विवाह गर्न कुनै रोकटोक छैन । तर महिलाको पुनः विवाहमा भने पहिलेको भै विधि पुऱ्याएर गर्ने चलन छैन ।

पहरी समुदायमा केटाकेटीको उमेर १५ देखि २० वर्ष भएपछि विवाहको लागि योग्य उमेर मानिन्छ पहरी समाजमा विशेषगरी मागी र भगाई चोरी विवाह हुने गर्दछ । मागी विवाहको लागि सबभन्दा पहिला आफन्त इष्ट मित्र वा लमीतिरबाट आफूलाई मनपर्ने केटाको आमा बाबुसित विवाहको कुरा चलाउँदछन् । उनीहरूलाई केटा चित्त बुझेमा केटा र केटीको विना गुभाजुकोमा लगेर जुरेको छ वा छैन भनी जुराउने गरिन्छ । यदि चिना जुरेको खण्डमा दुवैतर्फबाट विवाह पक्का पक्की गर्ने कार्य गर्दछन् । पक्का हुने बित्तिकै लाखा सुपारी लिने दिने गरी कुरा पक्का गरिन्छ । विशेषगरी यहाँका पहरीहरूको विवाह लेले तथा बडिखेलका पहरीहरूसँग हुने गरेको कुरा अध्ययनको क्रममा उत्तरदाताहरूले बताए । विवाह कार्य सम्पन्न गर्नको लागि केटा र केटी दुवैका मामाको स्थान सर्वोपरी रहेको हुन्छ । विवाहमा केटाले पगरी अनिवार्य रूपमा बाँध्नु पर्दछ । यदि भगाई (चोरी) विवाहमा केटा र

केटीको पहिले नै प्रेम बसेको हुन्छ । केटी भगाई सकेपछि यदि बाबुआमाको मञ्जुरी नमिलेमा उनीहरू स्थानीय ठाउँ भन्दा बाहिर भाग्ने गर्दछन् । पहरी समुदायमा भगाई गरिने विवाहलाई नराम्रो मानिदैन । विवाहमा बढी मात्रामा जाँड रक्सी र मासुको खपत हुने गर्दछ । पहिले पहिले विवाहमा पञ्चे बाजाको प्रयोग गरिन्थ्यो भने हाल विस्तारै बैण्ड बाजाको चलन बढेको छ ।

४.२.१.६ मृत्यु संस्कार

पहरी समुदायमा कसैको मृत्यु भएको खबर सुन्नासाथ पहरीहरूको नगरकोटी गुठीका सदस्यहरू सम्बन्धित घरमा आई मृतकलाई कात्रोले बेरी हरियो बाँसमा बाँधी नजिकैको खोला अर्थात् प्रचलित चिहानमा लगी साना बच्चालाई गाड्ने र ठुलालाई जलाई संस्कार गर्ने गर्दछन् । उमेर र मृतकको सम्बन्ध हेरी काज किरिया गरिन्छ । आफ्नो आमाबाबुको १३ दिनसम्म किरिया गरिन्छ भने अन्यको हकमा सम्बन्ध हेरी ३ देखि ५ दिनसम्म किरिया बसिन्छ । आमा बाबुको भने एक वर्षसम्म बरखी बार्ने गरिन्छ भने अन्यको हकमा बरखी बारिदैन । मृत्यु संस्कारका क्रियाकलापमा गुभाजुको प्रमुख भूमिका रहेको हुन्छ भने तिथि हेरी प्रत्येक वर्ष श्राद्ध गर्ने प्रचलन पनि रहेको हुन्छ । किरिया बस्ने अवधिमा माछा मासु र जाँड रक्सी बाहेक अन्य कुराहरू भने खाने चलन छ । पहरीहरूले मुर्दा जलाउनको लागि घरबाट नै खर्पनमा दाउरा र आगो लिई चिहानमा जाने गर्दछन् ।

४.२.२ प्रमुख चाडपर्वहरू

नेपालमा रहेका विभिन्न जाजातिहरूले वर्षभरिमा विभिन्न किसिमका चाडपर्वहरू मनाउने गर्दछन् । यहाँका जातजातिहरूले मनाउने प्रमुख चाडपर्वहरूमा हिन्दु धर्मको प्रभाव परेको पाइन्छ । केही चाडपर्वहरू सबै जातिका साझा चाडपर्वका रूपमा विकसित भएको पाइए तापनि केही चाड पर्वहरू भने जातिको आफ्नो जातीय चाडपर्वको रूपमा समेत स्थापित भएको पाइन्छ । यस अध्ययन क्षेत्रका पहरीहरूले मनाउने चाडपर्वहरूलाई निम्न बमोजिक सङ्क्षेपमा वर्णन गरिएको छ ।

४.२.२.१ दसैं

यस भेगका पहरी जातिले दसैं पर्व धुमधामका साथ मनाउने गरका छन् । यस पर्वमा परिवारका सबै सदस्यहरूलाई नयाँ कपडा किन्ने चलन छ । घर भित्र र बाहिर लिपपोत अर्थात् रङ लगाउने, घटस्थापनाको दिन जमरा पूजाआजा गरेर राख्ने चलन छ । घटस्थापना देखिनै विभिन्न देवी देवताको पूजाआजा गर्ने गर्दछन् साथै दैनिक जमराको पूजागर्ने गर्दछन् । अष्टमीको दि र नवमीको दिन कुखुरा, हाँस, बोका र राँगाको बली चढाइ देवी देवताको पूजा गर्दछन् । दसमीको दिन आफूहरू भन्दा मान्यजनहरूको हातबाट टीका लगाई आशीर्वाद लिने गर्दछन् । विशेष गरेर मासु, जाँड रक्सी खाएर आनन्द लिनुलाई नै दसैं ठान्ने यो जातिले क्षेत्री बाहुनले भैं विभिन्न विधि पुऱ्याएर भने दसैं मान्ने गरेको पाइदैन ।

४.२.२.२ तिहार

तिहार पहरी जातिको अर्को ठूलो पर्व हो । दसैं जस्तै गरी तिहार पनि धुमधामका साथ मनाउँछन् । जम्मा पाँच दिनसम्म उक्त चाड मनाउने गरकोछन् । तिहारमा पनि दसैंमा भैं घर लिपपोट, रङ लगाउने भ्याल-ढोकाहरूमा फूलको माला लगाई दिने गरिन्छ । पहिलो दिन काग तिहार कागलाई खानेकुरा दिई पुजा गरेर मनाउँछन् । दोस्रो दिन कुकुर तिहार कुकुरको पूजा गरेर मनाउँछन् । त्यस्तै गरी तेस्रो दिन गाईको पूजा गरी बेलुका लक्ष्मीको पूजा गर्दछन् । त्यसैबेला केटाकेटीहरू तथा आइमाईहरू भैलो खेली रमाइलो गर्छन् । त्यसको भोलिपल्ट गोरूतिहार, गोरूको पूजा गरी मनाउँदछन् । उक्त दिन पनि घर लिपपोत गरी घरमा उज्यालो बत्ती बालेर बेलुका केटाहरू देउसी खेल्दछन् । तिहारको अन्तिम दिन भाइटीका हो । त्यस दिन विहानैदेखि दाजुभाइहरू नुहाई-धुवाई गरी टीका लगाउन तयार हुन्छन् भने दिदी बहिनीहरू नुहाइ-धुवाई गरी दाजुभाइलाई टीका लगाइ दिन्छन् ।

४.२.२.३ माघे संक्रान्ति

पहरीहरू माघे संक्रान्ति भन्दा अधिलो दिन नै प्रत्येक घरमा तरूल उसिनी संक्रान्तिका दिन विहानै खानको लागि तयार पारी राख्छन् । संक्रान्तिको दिन तरूल, घिउ, चाकु र जाँड रक्सी खाने गर्दछन् । क्षेत्री बाहुनहरूले भैं पाहुना बोलाई खुवाउने चलन पनि रहेको छ ।

४.२.२.४ साउने संक्रान्ति

प्रत्येक वर्षको साउने संक्रान्तिका दिन बाहुन क्षेत्रीहरूले जस्तै यिनीहरूले पनि साउने संक्रान्ति मनाउने गर्दछन् । यस दिन विशेषगरी दिदी बहिनी, ज्वाइँ, भान्जा भान्जी बोलाई जाँड रक्सी मासु सहित खाना खुवाई पाहुना मान्ने चलन रहेको छ ।

४.२.२.५ आमा खुवाउने/बाबु खुवाउने औंसी

मातातीर्थ अर्थात् आमा खुवाउने औंसीका दिन पहरी समुदायमा विवाहित वा अविवाहित छोरा छोरीहरूले आमालाई पूजा गरी विभिन्न प्रकारमा मिष्ठान्न खानेकुरा तथा लत्ताकपडा र नगद दिने गर्दछन् । त्यस्तै आमा नभएका छोरा छोरीहरूले आफ्ना पुरोहितका नाउँमा दान दिने पनि प्रचलनमा रहेको पाइन्छ । त्यस्तै बाबुको मुख हेर्ने कुशे औंसीका दिन पहरी समुदायमा विवाहित वा अविवाहित छोराछोरीहरूले बाबुलाई पूजा गरी विभिन्न प्रकारका मिष्ठान्न खानेकुरा तथा लत्ताकपडा र नगद दिने गर्दछन् । त्यस्तै बाबु नभएका छोरा छोरीहरूले बाबुको सम्झनामा गोकर्ण वा कुनै नदीमा गई श्राद्ध गर्ने गर्दछन् ।

४.२.२.६ बुद्ध जयन्ती

अध्ययन क्षेत्रका पहरीहरूले बुद्ध जयन्तीलाई धुमधामसँग मनाउँछन् । वैशाख पूर्णिमाको दिनमा पर्ने यस चाडलाई चण्डी पूर्णिमाको चाड पनि भनिन्छ । नेपालमा परम्पारदेखि चल्दै आइरहेको रीतिरिवाज र संस्कृतिहरू हिन्दु तथा बौद्ध धर्ममा अस्थित भएर चलिरहेको हुनाले यस दिन मारकाट, गर्ने गरिदैन । यस दिन बुद्धको मूर्तिहरूमा धुमधामसँग पूजा अर्चना गरी प्रार्थना गरिन्छ र खिर तरकारीहरू पकाई आफन्तहरूलाई बोलाई बाँडी चुँडी खाने चलन छ ।

४.२.३ धर्म तथा पूजाआजा

४.२.३.१ धर्म

अध्ययन गरिएका पहरी जाति धर्मको आधारमा हेर्दा बौद्ध धर्म मान्दछन् । बौद्ध धर्म माने तापनि हिन्दु धर्मसँग नजिकको सम्बन्ध भएको हुँदा हिन्दुले मान्ने देवी देवताहरू, चाड पर्वहरू र संस्कारहरू मनाउने र गर्ने गर्दछन् । यस स्थानका पहरीहरूले केही मात्रामा क्रिश्चियन धर्म मान्ने गरेको पाइए तापनि अध्ययन गरिएको घर परिवारले भने अपनाएको पाइएन ।

४.२.३.२ पूजाआजा

अध्ययन क्षेत्रका पहरीहरूको प्रमुख पूजाआजामा भैरव पूजा, नाग पूजा, थानी पूजा, वनदेवी पूजा, कुलायन पूजा, देवता पूजा आदि रहेका छन् । अध्ययन क्षेत्रका उत्तरदाताले दिएको जानकारी अनुसार यस क्षेत्रमा गरिने यी विभिन्न पूजाहरूको पूजाविधिलाई सङ्क्षिप्त रूपमा तल वर्णन गरिएको छ ।

(क) भैरव पूजा

यो पूजा प्रत्येक वर्ष मङ्सिर पूर्णका दिन टीकाभैरवको मन्दिरमा गई पूजाआजा गर्ने गरिन्छ । यसै अवसरमा पहिले भाकल गरिएको कुखुरा, बोका आदि बली चढाउने गरिन्छ । अध्ययन क्षेत्रका पहरीको अनुसार कुनै दुःख कष्ट परेमा उनीहरूले भैरवलाई सम्भरेर भाकल गर्ने गर्दछन् र त्यस्तो भाकल गरिएको खण्डमा यसै अवसरमा भैरवलाई भाकल अनुसारको बली चढाई पूजाआजा गर्ने गरिन्छ ।

(ख) नाग पूजा

यस समुदायमा साउन भाद्र महिनामा पर्ने नाग पञ्चमीका दिन नागको पूजागर्ने प्रचलन रहेको पाइन्छ जसलाई उनीहरू गोवर्खा अर्थात् गयो बर्खा भन्ने पनि गर्दछन् । खेतीको समयमा काम गर्दा नागलाई विभिन्न किसिमका समस्या पर्ने तथा नाग पूजा गर्नाले खेतीको लागि पर्याप्त पानी उपलब्ध हुने जनविश्वासका कारण नाग पूजागर्ने गरेको कुरा अध्ययन क्षेत्रका उत्तरदाताहरूले बताए ।

(ग) थानी पूजा

यहाँका पहरी जातिको प्रमुख पूजाहरू मध्ये थानी पूजा पनि एक हो । यस थानी पूजा वर्षमा दुई पटक गरिन्छ । तीज भन्दा अगाडि र फागु पूर्णिमा भन्दा अगाडि मङ्गलबारको दिन पारेर यो पूजा गरिन्छ । समुदायमा भएका प्रत्येक घरबाट निश्चित रकम उठाएर राँगो वा बाखा किनेर बली चढाइन्छ ।

(घ) वनदेवी पूजा

गाउँको रक्षा गर्ने रक्षकका रूपमा यस वनदेवीको पूजा गर्ने गरिन्छ । वनदेवीको पूजा सोह्र सराद सुरू हुनु भन्दा अगाडि आइतबारको दिन पारेर प्रत्येक घरबाट एउटा कुखुरा लगी बली चढाएर गर्ने गरिन्छ । वनदेवीको पूजा गर्दा पूजारी चाहिँ गाउँको सबैभन्दा बुढो वा मुख्य मान्छे हुन्छ । बली चढाएको प्रत्येक कुखुराको पखेटा काटेर एकै ठाउँमा पकाएर सबैले बाँडेर खाने गरिन्छ । त्यस दिन प्रत्येकको घरबाट जाँड रक्सी पनि लगिन्छ । कुखुराको पखेटासँग जाँड रक्सी खोई मनोरञ्जन गर्ने गरिन्छ ।

(ङ) कुलायन पूजा

यो पूजा वर्षको एकपटक गर्ने गरिन्छ जसलाई कुलप्रतिको आदर पनि भन्न सकिन्छ । यो पूजामा कुलायनलाई प्रत्येक घरको मानिसले व्यक्तिगत रूपमा कुखुरा लगी काट्दछन् । यस पूजा गरेको खण्डमा मानिस, गाईवस्तु तथा पशुपंक्षीको कल्याण हुन्छ भन्ने मान्यता राखिन्छ ।

(च) इष्ट देवता पूजा

यो पूजा प्रत्येक वर्षको वैशाख औंसी अर्थात् आमा खुवाउने औंसीका दिन मछिन्द्रनाथलाई इष्ट देवता मानी पूजा गर्ने गरिन्छ । सोही दिन गाउँ नजिकैको पोखरीमा ढुङ्गाको प्रतिमा स्थापना गरी बोका काटी बली चढाइन्छ । र यो पूजा समाप्ती पछि फर्कदा मछिन्द्रनाथको गीत गाई पानी मार्ने चलन छ ।

४.२.४ रहन सहन

४.२.४.१ भाषा

पहरी जातिको छुट्टै भाषा भए तापनि लिपि भने रहेको छैन । विशेषगरी पहरी जातिको भाषा नेवार र तामाङसँग केही मिल्दो जुल्दो देखिन्छ । पहरी जातिको केही भाषा र त्यसको नेपाली अर्थ निम्न अनुसार रहेको छ ।

तालिका नं. ६ : केही पहरी शब्दको नेपाली अर्थ

नेपाली	पहरी	नेपाली	पहरी
(क) नातागोता			
बाबा	व	आमा	मा
दिदी	ताई/ता	बहिनी	मन/नानी
काका	च्योवा	काकी	च्योमा
मामा	ममा	माइजु/फुपु	नीनी
ज्वाइँ	जिलजोङ्ग	छोरी	मेहम्चा
छोरा	क्यात्रा	बुहारी	चाँइ/यी
सालो	सोस्मन	भाउजु	पी
भदा	क्याचा	भदै	क्याची
भानिज	बन्चा	भाञ्जी	बन्ची
भिनाजु	बुरू	सानिमा	च्योमा
(ख) खानेकुरा			
भात	ज	ढिंडो	गोंजा
पानी	लुखु	धान	या
मासु	लाहा/घासा	मकै	लाजा
कोदो	दुसे	तोरी	टू
भटमास	मोठे	गहुँ	छयो
जौ	टोछो	कुराउ	कुरा
ग) चाडपर्व/अन्य			
दसैं	मुइली	तिहार	सुरी
पूर्णमा	पुन्ही	औंसी	चन्हे

गठेमंगल	घोरमोर	गुठी	पुइलो
देवाली	डिप्चा	हिउँ	गो
आइजो	लेया	होइन	माखी

(स्रोत : स्थलगत सर्वेक्षण, २०७२) ।

४.२.४.२ खानपान

पहरीहरू मुख्य नियमित खानामा दाल भात तरकारी ढिंडो हो भने पर्व विशेष खानामा माछा मासु र चाड रक्सी हुन् । त्यस्तै गहुँ तथा कोदोको रोटी सेल जुलेवी, मासुको भोल, रायो तथा तोरीका साग र फर्सी तथा फर्सीको मुण्टा यिनीहरूको प्रिय भोजन मानिन्छ । यिनीहरू गोरसमा दही, दूध, घिउ, मही सबै खाने गर्दछन् । पेय पदार्थमा जाँड रक्सी अति खपत हुने हुनाले खाद्यान्नको प्रचुर उत्पादन हुने परिवारमा समेत उत्पादित बालीले अर्को बाली भेट्न समेत गाह्रो पर्दछ । चाड पर्वमा बाखा, भैंसीको मासु र जाँड रक्सी अत्यधिक प्रयोग हुन्छ । उनीहरूको समाजमा खाद्यान्न कमी हुने मुख्य कारण घर घरमा बनाइने जाँड रक्सी नै हो । पहरीहरू राँगा, भैंसी, बाखा, हाँस, कुखुराको मासु खानै भए तापनि सुँगुरको मासु भने आफूहरूले नखाने गरेको कुरा अध्ययन क्षेत्रका पहरीहरूले बताए ।

४.२.४.३ भेषभूषा तथा गरगहना

यस समाजमा बुढाहरू दौरा सुरूवाल, कमिज सुरूवाल, इष्टकोट, ज्वारीकोट र ढाका टोपी लगाउँछन् भने आजकालका युवाहरू सर्ट पाइन्ट वा कुर्ता लगाउँदछन् । त्यस्तै महिलाहरू फरिया, चोलो, पटुका, लगाउँदछन् भने आजकालका केटीहरू कुर्ता सुरूवाल, म्याक्सी, लुङ्गी तथा पाइन्ट सर्ट समेत लगाउँछन् । पुरुष पहरीहरूले खासै गहना प्रयोग गरेको पाइदैन भने महिलाले चुरा पाते, तिलहरी, नौगेडो, अष्टजल, रिड, भुम्का, कुण्डला, मुन्त्री आदि लगाउँछन् भने आजकालका केटीले थप आकर्षक गरगहना समेत लगाउने गरेको कुरा अध्ययन क्षेत्रका पहरीहरूले बताए ।

४.२.४.४ भाँडावर्तन

खाना बनाउनको लागि पहरीहरका भाँडा वर्तनहरूमा कराई, डेक्ची, कसौडी थाल, डब्का, तसला, इत्यादि प्रयोग गर्दछन् भने हाल प्रेसरकुकरको प्रचलन पनि बढीरहेको देखिन्छ । पहरी घर परिवारमा तामा, पित्तल, सिलावर र स्टिलका सबै प्रकारका सामानहरूभेटिन्छन् । भोज भतेरमा खाना पकाउनको लागि तामा वा पित्तलका ठूला, ठूला फोसीहरू रहेको हुन्छ । हाल प्लाष्टिकका सामानहरू अत्यधिक प्रयोगमा आएको देखिन्छ भने भोज भतेरमा थालको सट्टा लपटेको प्रयोग गरिन्छ । कृषि कार्यको लागि प्रयोग हुने सामानहरूमा हलो, जुवा, हरिश, फाली, करूवा, नारा, कुटो, कोदालो, डल्लेठो, हँसिया, खुर्पा र बाँस वा चोयाको सामान बनाउन प्रयोग हुने धारिला र सफा खालका विभिन्न प्रकारका चक्कुहरू रहेका हुन्छन् र

४.२.४.५ बाजागाजा

पहरी समाजमा बढी मात्रामा पञ्चेबाजाको प्रयोग हुन्छ । पञ्चे बाजा भन्नाले दमाहा, ट्याम्को, भ्याली, सहनाई र नर्सिंगा बाजा हुन् । यसका अलावा सामाजिक तथा सांस्कृतिक संस्कारहरूमा ठूला ढोकल, भ्याली, धिमेबाजाको समेत प्रयोग गरिन्छ भने मनोरञ्जनात्मक कार्यक्रममा मादलको प्रयोग हुन्छ । हाल आएर यस समाजमा आधुनिक पश्चिममा बाजाले समेत प्रवेश पाएको कुरा अध्ययन क्षेत्रका पहरीहरूले बताए ।

४.३ पहरी जातिका महिलाको आर्थिक अवस्था

कुनै पनि देश वा समाजको प्रमुख मेरूदण्डको रूपमा रहेको अर्थतन्त्र जति बसल र मजबुत हुन्छ त्यति नै उक्त समाजको विकास, प्रगति र उन्नति पनि हुँदै जान्छ । यस अध्ययन क्षेत्रका पहरी जातिको अधिकांशको आर्थिक अवस्था कमजोर देखिन्छ । अध्ययन क्षेत्रको पहरी अर्थतन्त्र विशेषतः कृषिमा नै आधारित रहेको छ । राजधानीदेखि नजिकै भएकाले पनि कृषि तथा पशुपालनलाई आधुनिकीकरण गर्न सकेको खण्डमा उनीहरूको आर्थिक अवस्थालाई सुधार्न सकिन्छ । आर्थिक अवस्थाको प्रमुख परिसूचक भनेको पेशा हो भने कृषि पेशा अँगालेका मानिसहरूको हकमा जग्गाको उपलब्धी र पशुपालन अवस्थाले उनीहरूको आर्थिक अवस्थाको अनुमान लगाउन सकिन्छ । तसर्थ यस अध्यायमा उत्तरदाताहरूको पारिवारिक पेशाको विवरण, जग्गाको उपलब्धी, पशुपालनको अवस्था र उनीहरूको अनुमानित वार्षिक आय व्यय विवरणलाई व्याख्या र विश्लेषण गरिएको छ ।

४.३.१ पेशाको अवस्थाको भ्रलक

जीविकोपार्जनको लागि गरिने विभिन्न आर्थिकक्रियाकलाप नै पेसा हो । कतिपय जातिको पुख्यौली पेसा हुन्छ भने कतिपयले जे भेट्यो त्यही काम गरी आर्थिक उपार्जन गर्छन् । विकसित राष्ट्रमा नोकरी, सेवा तथा उद्योगतिर जनसङ्ख्याको ठूलो हिस्सा लागिपरेको भए पनि गरिब तथा विकासोन्मुख मुलुकमा पुख्यौली पेसा अँगाल्दै आएको जनसङ्ख्या बढी भेटिन्छ । नेपाल एउटा कृषि प्रधान देश भएले पनि कृषि यहाँका अधिकांश जातिहरको पुख्यौली पेसाको रूपमा रहँदै आएको पाइन्छ । पेसा भनेको सामान्य अर्थमा काम हो । आर्थिक पछौटेपनले घरेको हाम्रो जस्तो देशमा बाह्रै महिना काम गरेर पनि ६ महिनासम्म मात्र खान पुग्ने जनसङ्ख्या अधिक छ । यस अध्ययन क्षेत्रका पहरी जातिहरूको मुख्य पेसा कृषि नै रहेको पाइयो । कृषिका अलावा आफ्नो योग्यता र क्षमता अनुसारको अन्य कार्य पनि अध्ययन क्षेत्रको उत्तरदाताहरूले गर्दै आएको पाइयो । अध्ययनका क्रममा नमुना छनोटमा परेका पहरी परिवारको पेसाको विवरणलाई तलको तालिकामा प्रस्तुत गरिएको छ :-

तालिका नं. ७ : पेसाको आधारमा उत्तरदाताको विवरण

क्र.सं.	पेसाको किसिम	सङ्ख्या	प्रतिशत
१	कृषि	घट	ठट्टाण्ण
२	नोकरी	घ	ट
३	ज्यालामजदुरी	ज्ञण	दण
४	व्यापार/व्यवसाय	ज्ञ	द
	जम्मा	छण	ज्ञणणण

(स्रोत : स्थलगत सर्वेक्षण, २०७२) ।

माथिको तालिकाबाट पेसागत अवस्था अनुसार कृषिमा ३६ अथवा ७२ प्रतिशत नोकरीमा ३ अथवा ६ प्रतिशत ज्यालामजदुरीमा १० अर्थात् २० प्रतिशत र व्यापार/व्यवसायमा १ अथवा २ प्रतिशत उत्तरदाता संलग्न रहेको पाइन्छ । यसरी अध्ययन क्षेत्रका अधिकांश उत्तरदाताहरूको प्रमुख पेसाको रूपमा कृषि रहेको र प्रमुख पेसा कृषि

नभएकाहरूको पनि सहायक पेसाको रूपमा कृषि नै रहेको पाएबाट पनि आर्थिक अवस्थाको विश्लेषण गर्नको लागि उनीहरूको भू-स्वामित्वको बारेमा जानकारी लिनु अत्यावश्यक नै देखिन्छ ।

४.३.२ भू-स्वामित्व

नेपालजस्तो कृषिप्रधान मुलुकमा जग्गाको उपलब्धताले मानिसको सम्पन्नतालाई जनाउँदछ । जग्गाको पर्याप्तताले वार्षिक खाद्यान्न आपूर्तिको साथै बढी कृषि उत्पादनको बेचबिबखन गरी अन्य आवश्यकताहरूको पनि परिपूर्ति गर्न सकिन्छ । अध्ययनको क्रममा सम्पूर्ण उत्तरदाताहरूसँग केही न केही जग्गा रहेको नै पाइयो । नमुना छनोटमा परेका उत्तरदाताहरूको जग्गाको उपलब्धतालाई ०-३ रोपनी, ३-६ रोपनी, ६-९ रोपनी, ९ रोपनी भन्दा बढी रोपनी गरी ४ समूहमा वर्गीकरण गरिएको छ । जग्गाको स्वामित्वलाई निम्नानुसार तालिकामा प्रस्तुत गरिएको छ ।

तालिका नं. ८ : भू-स्वामित्वको आधारमा पहरी परिवारको विवरण

क्र.सं.	जग्गा रोपनीमा	सङ्ख्या	प्रतिशत
१	३ रोपनीसम्म	३७	६७
२	३-६	३४	६६
३	६-९	३४	६६
४	९ रोपनी भन्दा बढी	३७	६७
	जम्मा	६७	६७

(स्रोत : स्थलगत सर्वेक्षण, २०७२) ।

माथिको तालिका अनुसार ३ रोपनीसम्म जग्गा हुने घरसङ्ख्या १० अर्थात् २० प्रतिशत ३-६ रोपनी जग्गा हुने घर सङ्ख्या १३ अर्थात् २६ प्रतिशत ६-९ रोपनी जग्गा हुने घर सङ्ख्या १७ अर्थात् ३४ प्रतिशत, र ९ रोपनी भन्दा बढी जग्गा हुने परिवार सङ्ख्या १० अर्थात् २० प्रतिशत रहेको छ । त्यसरी नै उत्तरदाताको पारिवारिक कृषि उत्पादनले उनीहरूलाई वर्षभरि खान पुग्ने वा नपुग्ने अवस्था कस्तो छ भनेर अध्ययनका क्रममा पत्ता

लगाउने प्रयत्न गरिएको थियो । खाद्यान्नको उपलब्धताको आधारमा उत्तरदाताको परिवारलाई तलको तालिकामा वर्गीकरण गरिएको छ ।

**तालिका नं. ९ : उत्पादित खाद्यान्नले वर्षभरि पुग्ने वा नपुग्ने आधारमा
उत्तरदाताको वर्गीकरण**

क्र.सं.	खाद्यान्न उपलब्धता	परिवार सङ्ख्या	प्रतिशत
१	३ महिनासम्म पुग्ने	जट	घट
२	६ महिनासम्म पुग्ने	छ	ज्ञ
३	९ महिनासम्म पुग्ने	ठ	ज्ञद
४	वर्षभरि पुग्ने	ज्ञछ	घण
५	बेचन समेत पुग्ने	ठ	ज्ञद
	जम्मा	छण	ज्ञणणण

(स्रोत : स्थलगत सर्वेक्षण, २०७२) ।

माथिको तालिका अनुसार उत्पादित खाद्यान्नले वर्षभरि खान पुग्ने परिवार २२ अर्थात् ४४ ५ रहेकोमा यी मध्ये १४५ परिवारले उत्पादित खाद्यान्न वर्षभरि खान पुगेर बेचन समेत पुग्ने बताए । त्यसरी नै वर्ष भरि खान नपुग्ने ५६५ उत्तरदाताको परिवार मध्ये १६ परिवार अर्थात् ३२५ ले ३ महिनासम्म, ५ अर्थात् १०५ ले ६ महिनासम्म र ७ परिवार अर्थात् १४५ ले ९ महिनासम्म उत्पादित खाद्यान्नले खान पुग्ने बताए । यसरी खाद्यान्न अभाव हुने परिवारले अन्य पेसाबाट आर्जित आयले खाद्यान्न किन्ने गरेको पाइयो ।

४.३.३ आम्दानीका स्रोतहरू

(क) कृषि

यस अध्ययन क्षेत्रको प्रमुख पेसा कृषि भएको सबै घर परिवार केही न केही रूपमा कृषिमा संलग्न भएको पाइन्छ । यसकारण यहाँका मानिसहरूको आर्थिक क्रियाकलाप कृषिबाट प्रभावित भएको देखिन्छ । खास आधुनिक कृषि पद्धति नभए तापनि प्राचिन

परम्परागत ढङ्गबाट खेती गरी यहाँका केही मानिसहरू आफ्नो जीवन निर्वाह गरेका छन् । यहाँ गरिने खेतीलाई मुख्य र सहायक गरी दुई भागमा वर्गीकरण गर्न सकिन्छ । मुख्य खेतीमा धान, मकै, गहुँ, कोदो, आदि पर्दछन् भने सहायक खेतीमा आलु, भटमास, तोरी, मास आदि पर्दछन् । तरकारी खेतीको पनि यहाँ केही मात्रामा प्रभुत्व रहेको छ ।

(ख) पशुपंक्षी पालन

यस समुदायमा केही मात्रामा पशुपालन पनि गर्ने गरिन्छ । पशुपालनको कृषिसँग प्रत्यक्ष सम्बन्ध रहेको हुन्छ । त्यसैले यहाँका पहेरीहरूले गाई, भैंसी, बाखा, भेडा, हाँस, कुखुरा आदिपाल्ने गरेको पाइन्छ । उत्पादित दूध, खसी बाखा कुखुरा आदिको बिक्रीबाट पनि यहाँका पहेरीहरूले केही मात्रामा भए पनि आर्थोपार्जन गर्ने गरेको कुरा अध्ययन क्षेत्रका पहेरीहरूले बताए । यसका अलावा पशुपालनबाट खेतीबारीको लागि मल आपूर्ति हुने हुँदा पनि धेरै जग्गा हुने पहेरीहरूले अनिवार्य रूपमा पशुपालन गरेको अध्ययनका क्रममा पाइयो ।

(ग) नोकरी

यस पहेरी समुदायका केही घर परिवारका सदस्यहरूको नोकरी पनि मुख्य आम्दानीको स्रोतको रूपमा रहेको भए तापनि नोकरी गर्ने परिवारको सङ्ख्या अत्यन्त न्यून रहेको पाइयो । नोकरीको प्रमुख क्षेत्रहरूमा सरकारी गैरसरकारी/निजी कार्यालयहरू रहेका छन् ।

(घ) ज्यालामजदुरी

यी पहेरी व्यक्तिहरू खेती कार्य गरीसकेपछि फुर्सदको समयमा स्थानीय स्तरमा भएका निर्माण कार्य तथा खेती कार्यमा श्रमिक भई ज्यालादारी कार्य गर्ने गर्दछन् । यसरी कार्य गर्दा अन्न र नगद दुवै लिने प्रचलन रहेको पाइन्छ । यसका अलावा केही व्यक्तिहरू खेतीको कार्य नहुने समयमा ज्यालामजदुरीको लागि सहरमा समेत जाने गरेको अध्ययनका क्रममा उत्तरदाताहरूले बताए । साथै यस स्थानमा सञ्चालन भएका खानी तथा इट्टा भट्टामा समेत यिनीहरूले ज्यालामजदुरी गर्ने गरेको अध्ययनको क्रममा पाइयो ।

(ङ) बाँस वा चोयाको सामान निर्माण

पहरी जातिको परम्परागत पेसा बाँस वा चोयाको सामान निर्माण गर्नु हो । यहाँका केही पहरी घर परिवारले माना, पाथी, नाडलो, डोको, च्याक, डालो इत्यादि निर्माण गरी बिक्री वितरण गर्ने गर्दछन् । साथै यी निर्माण गरिएका सामान छिमेकी गा.वि.स.का घर घर डुलेर नगद वा अन्नसँग साट्ने गर्दछन् ।

४.३.४ वार्षिक आय व्ययको विवरण

ग्रामिण परिवारको वार्षिक आय-व्ययको विवरण प्राप्त गर्ने कार्य आफैँमा चुनौतीपूर्ण कुरा हो । एक त उनीहरूले आय-व्ययको विवरण दिन मान्दैनन् भने अर्कोतिर यदि विवरण दिइ हाले भने पनि उनीहरूबाट प्राप्त तथ्याङ्क उनीहरूको स्मरण शक्तिमा निर्भर गर्दछ । किनभने ग्रामीण भेगका परिवारले वार्षिक आय व्ययको विवरण दुरुस्त गरेका हुँदैनन् । तसर्थ उनीहरूको आय-व्यय विवरण तयार गर्ने क्रममा उत्तरदाताबाट प्राप्त तथ्यलाई उनीहरूसँग भएको जग्गाको उपलब्धता, जग्गाको एवम्राशक्ति, रोजगारीको अवस्था आदिलाई मध्यनजर राखी सकेसम्म सत्यताको नजिक पुग्ने प्रयत्न गरिएको छ ।

४.३.४.१ वार्षिक आम्दानीको अवस्था

अध्यायन क्षेत्रका पहरीहरूको प्रमुख आम्दानीको स्रोतहरूमा कृषि, पशुपालन, रोजगारी, व्यापार तथा ज्यालामुजदुरी रहेको पाइयो । अध्ययनको क्रममा नमुना छनोटमा परेको उत्तरदातालाई उनीहरूको वार्षिक आयको आधारमा तलको तालिकामा प्रस्तुत गरिएको छ ।

तालिका नं. १० : वार्षिक आम्दानीको आधारमा उत्तरदाताको वर्गीकरण

क्र.सं.	वार्षिक आम्दानी	घरधुरी सङ्ख्या	प्रतिशत
१	रु. ३०,००० सम्म	घ	ट
२	रु. ३०,०००-४०,००० सम्म	जद	दद
३	रु. ४०,०००-५०,००० सम्म	जठ	घद
४	रु. ५०,०००-६०,००० सम्म	जद	दद
५	रु. ६०,००० भन्दा माथि	ट	जद

	जम्मा	छण	ज्ञणणण
--	-------	----	--------

(स्रोत : स्थलगत सर्वेक्षण, २०७२) ।

माथिको तालिका अनुसार रू. ३०,००० सम्म आमदनी हुने ३ घरपरिवार अर्थात् ६% रू. ३०,००० देखि ४०,००० सम्म आमदानी हुने १२ घरपरिवार अर्थात् २४%, रू. ४०,००० देखि ५०,००० सम्म हुने १७ घरपरिवार अर्थात् २४% रू. ५०,००० देखि रू. ६०,००० सम्म आमदानी हुने १२ घर परिवार अर्थात् १२ र रू. ६०,००० भन्दा माथि आमदानी हुने ६ घर-परिवार अर्थात् १२ रहेको पाइयो । स्थलगत सर्वेक्षणका आधारमा रू. ४०,००० देखि ५०,००० सम्म वार्षिक आमदानी हुने घर परिवारको सङ्ख्या अधिक रहेको पाइयो ।

४.३.४.२ वार्षिक खर्च

आम्दानी जस्तै वास्तविक खर्च पत्ता लगाउने कार्य अर्को जटिल कार्य हो तापनि कुनै पनि परिवारको आमदानी, उनीहरूको बचत तथा न्यून आयको अवस्थालाई मध्यनजर गर्दै वार्षिक खर्चको अनुमानलाई वास्तविकताको नजिक पुऱ्याउन सकिन्छ । तसर्थ उत्तरदाताको वार्षिक पारिवारिक खर्चको विवरण तयार गर्ने क्रममा उनीहरूबाट उपलब्ध तथ्यलाई उनीहरूको आमदानी, बचत तथा न्यून आयको अवस्थालाई समेत मध्यनजर गरी वार्षिक खर्चलाई सकेसम्म सत्यताको नजिक पुऱ्याउने प्रयत्न गरिएको छ । यस अध्ययन क्षेत्रमा पहरीहरूले खाना, कपडा, शिक्षा, स्वास्थ्य, घर मर्मत तथा सुधार, मालपोत, सामाजिक क्रियाकलाप, लगायतका अन्य विविध शीर्षक अन्तर्गत खर्च गर्ने गरेको पाइयो । स्थलगत सर्वेक्षण आधारमा उनीहरूको वार्षिक खर्चलाई निम्न अनुसार तालिकीकरण गरिएको छ :-

तालिका नं. ११ : वार्षिक खर्चको आधारमा पहरी परिवारको विवरण

क्र.सं.	खर्चको विवरण	घरधुरी सङ्ख्या	प्रतिशत
१	रू. ३०,००० सम्म	छ	ज्ञण
२	रू. ३०,०००-४०,००० सम्म	जद	दद
३	रू. ४०,०००-५०,००० सम्म	दछ	छण
४	रू. ५०,००० भन्दा बढी	ड	जट
	जम्मा	छण	ज्ञणणण

(स्रोत : स्थलगत सर्वेक्षण, २०७२) ।

माथिका तालिका अनुसार रू. ३०,००० सम्म खर्च हुने ५ घरपरिवार अर्थात् १०%, रू. ३०,००० देखि ४०,००० सम्म खर्च हुने १२ घरपरिवार अर्थात् २४ %, रू. ४०,००० देखि ५०,००० सम्म हुने २५ घरपरिवार अर्थात् ५० %, रू. ५०,००० भन्दा बढी आम्दानी हुने घर परिवार ८ अर्थात् १६% रहेको पाइयो ।

४.३.४.३ बचत हुने वा नहुने अवस्था

अध्ययन गरिएको ५० घर परिवारमा नोकरी गरेका घरपरिवारले मात्र केही मात्रामा बचत गर्न सक्ने अवस्था रहेको पाइयो । अध्ययन गरिएको परिवारलाई बचत गर्न सक्ने र नसक्ने अवस्थाको आधारमा तलको तालिकामा वर्गीकरण गरिएको छ ।

तालिका नं. १२ : बचत गर्न सक्ने वा नसक्ने आधारमा उत्तरदाताको वर्गीकरण

क्र.सं.	बचतको अवस्था	सङ्ख्या	प्रतिशत
१	बचत गर्न सक्ने	जुद्ध	६६
२	बचत गर्न नसक्ने	घट	३४
	जम्मा	छण	जण्णण

(स्रोत : स्थलगत सर्वेक्षण, २०७२) ।

माथिको तालिका अनुसार अध्ययन गरिएको घर परिवारमा १४ घर परिवारले मात्र केही मात्रामा बचत गर्न सकेका छन् भने बाँकी ३६ घर परिवार अर्थात् ७२ प्रतिशतले बचत गर्न नसक्ने अवस्थामा रहेका छन् ।

४.३.४.४ अपुग भएमा पुऱ्याउने स्रोत

अध्ययन गरिएको २० परिवारमा ३६ घर परिवारले अपुगमा पुऱ्याउने स्रोतलाई निम्न तालिकामा प्रस्तुत गरिएको छ ।

तालिका नं. १३ : न्यून रकम पुऱ्याउने स्रोतका आधारमा उत्तरदाताको वर्गीकरण

क्र.सं.	अभावमा पुऱ्याउने स्रोत	सङ्ख्या	प्रतिशत
---------	------------------------	---------	---------

१	ऋण	दृढ	टटाटठ
२	सापटी	जद	घघाघघ
	जम्मा	छण	ज्ञणणण

(स्रोत : स्थलगत सर्वेक्षण, २०७२) ।

माथिको तालिका अनुसार अपुगमा पुऱ्याउने स्रोतमा ऋण र सापटी रहेका छन् । २४ घर परिवार अर्थात् ६६.६७ प्रतिशतले ऋण लिने गरेको पाइयो भने बाँकी १२ घरपरिवारले नगद वा जिन्सी सापटीको रूपमा प्राप्त गरेको पाइयो । यसरी प्राप्त सापटी रकम सकेको बेला फिर्ता गर्ने प्रचलन रहेको पनि उत्तरदाताहरूले बताए ।

४.३.५ कृषि उत्पादन

नेपाली अर्थतन्त्र कृषिमा निर्भर रहेको छ, त्यसैले यहाँका मानिसहरूको आर्थिक अवस्थामा कृषि उत्पादन कृषि कार्यको लागि अवलम्बन गरिएका प्रणालीहरूको महत्वपूर्ण भूमिका रहेको हुन्छ । तसर्थ यस अन्तर्गत अध्ययन क्षेत्रको जमिनको स्वरूप तथा प्रकार, बाली प्रणाली, फलफूल तथा तरकारी खेती, पशुपालन आदिको बारेमा व्याख्या गरिएको छ ।

४.३.५.१ जमिनको स्वरूप तथा प्रकार

यस गा.वि.स.का वडाहरूमा प्रशस्त ऐलानी वा सार्वजनिक जग्गाहरू रहेको विभिन्न वडा स्तरको स्रोत नक्साबाट देखाइएको छ । तापनि निश्चित भू-भागको आँकडा छुटाउन सकेको छैन । हरेक वडाको ऐलानी वा सार्वजनिक जग्गा, जंगल, चौर र भारको रूपमा रहेको पाउँछौं । यसलाई सदुपयोग गर्न सकिएमा जीविकोपार्जनको लागि महत्वपूर्ण स्रोत हुने देखिन्छ ।

यहाँका समथर र भिरालो फाँटहरूमा प्रायः रातो बलौटे र गिर्खायुक्त माटो पाइन्छ भने अन्य जंगलसँगै जोडिएको भागहरूमा गेगर बालुवा र माटो भेटिन्छ । भिरालो अवस्थामा रहेको पाखो बारीहरूमा फुस्रो माटो पाइन्छ । यस गाविसको धरातलीय स्वरूप हेर्दा उत्तर-दक्षिणसम्म लाम्चो आकारमा फैलिएर रहेको छ, यस गाविसको पूर्वपट्टि नख्खु खोला दक्षिणबाट उत्तरतर्फ बगिरहेको छ । यस गा.वि.स.को वडा नं. २ को केही भू-भागले उत्तर पश्चिम दिसामा पर्ने बुडमती नदीलाई पनि छोएको छ । यस गा.वि.स. क्षेत्र भित्र १२ वटा खहरे खोल्सा खाल्सीहरू पनि रहेका छन् । यस गा.वि.स.मा केही धान खेती गर्न योग्य

जमिन क्षेत्रहरू पनि पाइन्छ । वडा नं. १ मा पर्ने छम्पी फाँट, वडा नं. २ मा पर्ने बल्छीफाँट, वडा नं. ५ को धर्तीगाउँमुनिको फाँट, वडा नं. ४ को पटासीफाँट, वडा नं. ३ को खेलु फाँट, वडा नं. ६ र ७ का नख्खु खोलातिरको फाँट, वडा नं. ८ मा पर्ने टीकाभैरव फाँट मुख्य खेती योग्य जमिन क्षेत्रका रूपमा रहेका छन् । समग्रमा गा.वि.स. क्षेत्रको भू-भागलाई हेर्दा मैदान, भिरालो र टार जमिन रहेको छ । सम्म परेको भू-भाग कम छ ।

४.३.५.२ बाली प्रणाली

यहाँ विभिन्न फाँट तथा मैदान जमिनमा धान, गहुँ तथा कसै कसैले आलु खेती गर्ने गर्दछन् भने टारको जग्गामा भटमास, कोदो, फापर, मकै र अन्य तरकारीहरू लगाउँदछन् । यहाँ धान जेठ असारमा रोपेर असोज कार्तिकमा काट्ने गरिन्छ ।

४.३.५.३ फलफूल तथा तरकारी खेती

यहाँको धेरै जसो भागहरूमा जाडो हुने हुँदा सुन्तला, कागती, लप्सी, भोगटे, नासपाती, विमिरो, आदि फलफूलहरू पाइन्छन् । यी फलफूलहरू प्रायः सबै वडाहरूमा पाइन्छ । अध्ययन क्षेत्रमा पाइने प्रमुख फलफूलहरूमा सुन्तला, कागती, लप्सी, भोगटे, नासपाती, खुर्पानी (लोप हुने अवस्था), अम्बा, हलुवाबेद, केरा आदि प्रमुख हुन् ।

त्यस्तै यहाँ विभिन्न मौसममा विभिन्न प्रकारका तरकारीहरू लगाइन्छन् । यहाँ धेरै हुने तरकारीहरू काउली, बन्दा, मुला, फर्सी, काँक्रो, भण्टा, स्कुश, लौका, तरु, आलु प्याज पर्दछन् । मकैबारी भित्र लगाइने बोडी, सिमी, फर्सी काँक्रो आदि दैनिक रूपमा तरकारीको रूपमा प्रयोग गरिन्छ । हरेक घर आँगन अगाडि राम्रो सागको तरकारी लगाउने गरेको पाइन्छ । जुन तरकारीहरू सबै वडामा पाइन्छ ।

४.३.५.४ पशुपालन

यहाँका खेतीपाती प्रमुख रूपमा पशुपालनमा नै निर्भर रहेको देखिन्छ । खेतीबारीमा बाहिरबाट रासायनिक मलको साथै प्राङ्गारिक मलको प्रयोग गर्ने गरिन्छ । यहाँ खेतबारी खनजोतको लागि गोरू जोत्ने गरिन्छ । बाली भार्नको लागि भने दाउनीको चलन भने यहाँ

पाइदैन । सबै आधुनिक मेसिनबाट भार्ने गरिन्छ, भने कसै कसैले हातले पिटेर पनि भार्ने गरेको पाइन्छ । यस क्षेत्रमा पशुपालनलाई खेतीको प्रयोजनको लागि भन्दा पनि आय आर्जनको लागि पालिएको पाइन्छ ।

तालिका नं. १४ : अध्ययन क्षेत्रमा पालिएका पशुपंछीको विवरण

वार्ड नं	गाई	गोरू	भैंसी	बाखा	भेडा	सुँगुर	हाँस
ज	ठढ	दड	दट	नदढ	दज		दघ
द	ढण		दढ	ठट			जज
घ	जजदढ	जद	जजण	घछछ		दद	घठ
ढ	जदज		टद	दजढ		द	
छ	छछ		छ	टढ	दढठ		द
ट	ढट		ठ	टज	दण		
ठ	छघ		द	दणछ		घ	घट
ड	घट		छड	जडठ		जछ	
ढ	दघ		घज	नदढ			
जम्मा	टटठ	दण	घणज	नदढठण	डड	दद	जणढ

(स्रोत : शेयर एण्ड केयर नेपाल, २०६८)

माथिको तालिका अनुसार अध्ययन क्षेत्रमा पालिएका जम्मा गाई, गोरू, भैंसी, बाखा, भेडा, सुँगुर, हाँस तथा कुखुराको सङ्ख्या क्रमशः ६६७, ४०, ३०१, १४७०, ८८, ४२, १०९ र ४४६१ रहेको छ ।

४.३.५.५ सिंचाइ

यस गा.वि.स.को ९ वडाहरूमा ५ वटा कुलोहरू छन् । यी कुलोहरूमा बाह्रै महिना पानी बहन्छ । यी कुलोहरूको अवस्था स्थानीय र प्राकृतिक अवस्थामा भए तापनि आधुनिक व्यवस्थित रूपमा सञ्चालन गरेको देखिदैन । यी कुलोहरूको मुहान नखु खोला नै रहेको छ । यी ५ वटा कुलोहरूबाट वडा नं. १ को छम्पी फाँट, २ को बल्छीफाँट, ३ को खेल्फाँट, ४ को पटासीफाँट, ५ को धर्ती गाउँ मुनिको फाँट, वडा नं. ६ र ७ का नखु खोलातिरको फाँट र वडा नं. ८ मा पर्ने टीकाभैरव फाँटलाई सिंचाइ गर्न सकिएको छ ।

४.४ जनसङ्ख्या र स्वास्थ्य

जनसङ्ख्या कुनै पनि समाजको समाजशास्त्रीय अध्ययनको मेरूदण्ड नै हो । यस अध्ययन क्षेत्रको जनसङ्ख्याको अवस्थालाई निम्न बमोजिम वर्गीकरण गरी प्रस्तुत गरिएको छ । यस गा.वि.स.को जनसङ्ख्याको विवरणलाई वडागत तथा लिङ्गागत आधारमा तलको तालिका नं. १ मा प्रस्तुत गरिएको छ ।

तालिका नं. १५ : छम्पी गा.वि.स.को जनसङ्ख्याको वडागत तथा लिङ्गागत विवरण

वडा नं.	घरधुरी सङ्ख्या	महिला सङ्ख्या	पुरुषसङ्ख्या	जम्मा जनसङ्ख्या
अ	इअछ	छअअ	इअअ	अअअ
ब	इअअ	अअअ	अअअ	अअअअअ
ब	अअअ	अअअ	अअअ	अअअअअ
ब	इअअ	अअअ	अअअ	अअअअअ
ब	अअअ	अअअ	अअअ	अअअ
ब	अअअ	अअअ	अअअ	अअअअअ
ब	अअअ	अअअ	अअअ	अअअअअ
ब	अअअ	अअअ	अअअ	अअअअअ
ब	अअअ	अअअ	अअअ	अअअअअ
ब	अअअ	अअअ	अअअ	अअअअअ
ब	अअअ	अअअ	अअअ	अअअअअ
ब	अअअ	अअअ	अअअ	अअअअअ
ब	अअअ	अअअ	अअअ	अअअअअ
जम्मा	इअअअ	अअअअ	अअअअ	अअअअअ

(स्रोत : स्थलगत सर्वेक्षण, २०७२)

शेयर एण्ड केयर नेपाल छम्पी/डुकुछापले गरेको आधारभूत सर्वेक्षण-२०६८ अनुसार यस गा.वि.स.को जम्मा जनसङ्ख्या १०६५४ रहेको छ । कुल घरधुरी सङ्ख्या २१५६ रहेको यस गा.वि.स.मा महिलाको कुल सङ्ख्या ५२९६ र पुरुषको सङ्ख्या ५३२८ रहेको देखिन्छ । सबैभन्दा बढीजनसङ्ख्या वडा नं. ३ मा १६६८ र सबैभन्दा कम वडा नं. ५ मा ८५६ रहेको देखिन्छ भने वडा नं. ३ मा नै सबैभन्दा बढी ३२४ घरधुरी सङ्ख्या तथा सबैभन्दा कम वडा नं. ५ मा १६५ रहेको देखिन्छ ।

४.४.१ जातीय आधारमा जनसङ्ख्या

यस अध्ययनको लागि छनोट गरिएको क्षेत्र पनि नेपाल जस्तै जातीय विविधताले सम्पन्न रहेको छ । यहाँ विभिन्न जात-जातिहरू एक आपसमा मिलेर बसोबास गरिरहेका छन् । जातीय आधारमा यस गाविसमा रहेका जातजातिहरूलाई घरधुरी तथा लैङ्गिक रूपमा निम्न अनुसार वर्गीकरण तथा प्रस्तुत गरिएको छ :

तालिका नं. १६ : जातीय आधारमा जनसङ्ख्या

क्र. सं.	जातजाति	घरधुरी सङ्ख्या	पुरुष	महिला	जम्मा
अ	ब्राम्हण	अअअ	अअअ	अअअ	अअअ
ब	क्षेत्री	अअअ	अअअ	अअअ	अअअ
घ	नगरकोटी	अअअ	अअअ	अअअ	अअअ
ङ	पहरी	अअअ	अअअ	अअअ	अअअ
च	मगर	अअअ	अअअ	अअअ	अअअ
ट	नेवार	अअअ	अअअ	अअअ	अअअ
ठ	शेर्पा	अअअ	अअअ	अअअ	अअअ
ड	गुप्ता	अअअ	अअअ	अअअ	अअअ
ढ	लिम्बु	अअअ	अअअ	अअअ	अअअ
ण	अन्य	अअअ	अअअ	अअअ	अअअ
जम्मा		अअअ	अअअ	अअअ	अअअ

(स्रोत : स्थलगत सर्वेक्षण, २०७२) ।

माथिको तालिका अनुसार कुल १० जातजातिको बसोबास भएको यस गा.वि.स.मा सबैभन्दा बढी क्षेत्रीहरू बसोबास रहेको पाइन्छ । कुल जनसंख्यामा ४२३१ जना क्षेत्रीहरू रहेकोमा सबभन्दा कम जनसङ्ख्या गुप्ताहरूको रहेको छ जसको सङ्ख्या ८३ मात्र देखिन्छ । त्यसैगरी यस गा.वि.स.मा पहरीको जनसंख्याको अवस्थालाई हेर्दा कुल घरधुरी सङ्ख्या ५९८ र कुल जनसङ्ख्या २८६५ रहेको छ जसमा पुरुषको सङ्ख्या १४१२ र महिलाको सङ्ख्या १४५२ रहेको छ ।

४.४.२ शैक्षिक स्थिति

कुनै पनि समाजको सामाजिक आर्थिक तथा सांस्कृतिक अवस्थामा शिक्षाको अत्यन्त ठूलो महत्त्व रहेको पाइन्छ । अध्ययन क्षेत्रमा बसोबास गर्दै आएका जनसङ्ख्याको शैक्षिक अवस्थालाई तलको तालिकामा प्रस्तुत गरिएको छ ।

तालिका नं. १७ : शैक्षिक आधारमा जनसङ्ख्या

वडा नं.	जनसङ्ख्या			साक्षरता		
	महिला	पुरुष	जम्मा	महिला	पुरुष	जम्मा
३	छण्ण	द्वढट	ढढट	इज्जद्	इढद्व	छण्ट
६	टढट	टण्ण	ज्ञघद्वट	द्वढड	द्वणढ	ठणठ
घ	ठढड	ढठण	ज्ञटटड	द्वणड	छणद्	ढज्ञण
द्व	ठज्ञट	छढद्व	ज्ञघज्ञण	घद्वछ	द्वघठ	टछद्
छ	द्वज्ञज्ञ	द्वद्वछ	डछट	द्वद्वद्व	द्वटछ	द्वडढ
ट	टणद्	छछड	ज्ञज्ञटण	घघड	घज्ञज्ञ	टद्वढ
ठ	टघज्ञ	ठछण	ज्ञघडज्ञ	घटछ	घढड	ठटघ
ड	द्वद्वछ	द्वछट	डडज्ञ	द्वडट	द्वद्वद्व	छज्ञण
ढ	छज्ञट	छघढ	ज्ञणछछ	ज्ञढट	घज्ञट	छज्ञद्
जम्मा	छद्वढट	छघछड	ज्ञणटछद्व	द्वटछद्	घणद्वट	छटढड

(स्रोत : स्थलगत सर्वेक्षण, २०७२) ।

माथिका तालिका अनुसार सबैभन्दा बढी साक्षरता भएको वडा नं. ३ रहेकोमा सबैभन्दा कम साक्षरता भएको वडा वडा नं. ५ हो जहाँ जम्मा ८५६ व्यक्ति साक्षर रहेका छन् ।

आधुनिक युगमा शिक्षा एक अपरिहार्य र आर्जन गर्नेपर्ने चिज बनेको छ । शिक्षाले अन्धकार रूपी अज्ञानतालाई तथा अशिक्षालाई हटाई समाजलाई प्रगति पथमा लम्कन सघाउ पुऱ्याउँछ । शिक्षा विनाको मानिस पशु सरह मानिन्छ । शिक्षित मानिस ज्ञानी, इमान्दारी, नैतिक, चरित्रवान् र भलादमी हुन्छ । त्यसैले पनि यसको आवश्यकता बढ्दै गएको हो । तर अध्ययन क्षेत्रका उत्तरदाताहरूको शैक्षिक अवस्था अत्यन्त कमजोर रहेको पाइयो । नमुना छनोटमा परेको उत्तरदाताहरूको शैक्षिक अवस्थालाई तलको तालिकामा प्रस्तुत गरिएको छ ।

तालिका नं. १८ : शिक्षाको आधारमा पहरी महिलाको विवरण

शैक्षिक अवस्था	उत्तरदाताको सङ्ख्या	प्रतिशत
साक्षर	१७	३४
निरक्षर	३३	६६
जम्मा	५०	१००

(स्रोत : स्थलगत सर्वेक्षण, २०७२) ।

माथिको तालिका अनुसार ३४ ५ उत्तरदाता साक्षर र ६६ ५ उत्तरदाता निरक्षर रहेको पाइयो ,

४.४.३ प्रजनन् विवरण

प्रजननले महिला तथा पुरुष अर्थात् मानव दम्पतिको सन्तानोत्पादन कार्यलाई जनाउँछ । नेपाल ग्रामीण क्षेत्रले भरिएको तथा निरक्षर जनसङ्ख्याले ढाकेको मुलुक भएकाले यहाँ उच्च जन्मदर हुनु सामान्य कुरा हो तर यसकै कारणले गर्दा ग्रामीण भेगमा बसोबास गर्ने महिलाहरूको आर्थिक तथा सामाजिक स्थिति दयनीय नै देखिन्छ, तर परिवार नियोजन जस्ता महत्वपूर्ण कार्यक्रमले गर्दा यो अवस्था सुधिएर आएको छ । जुन कुराको अध्ययनको क्रममा लिइएको तथ्याङ्कको वास्तविक विवरणलाई तलको तालिकामा स्पष्ट पार्न खोजिएको छ ।

तालिका नं. १९ : पहरी महिलाहरूको प्रजनन विवरण

क्र.सं.	प्रजनन् दर सङ्ख्यामा	सङ्ख्या	प्रतिशत
१	१ देखि २ बच्चा जन्माउने	१८	३६.००
२	३ देखि ४ बच्चा जन्माउने	२२	४४.००
३	५ देखि माथि बच्चा जन्माउने	१०	२०.००
	जम्मा	५०	१००.००

(स्रोत : स्थलगत सर्वेक्षण, २०७२) ।

माथिको तालिका नं. अनुसार के थाहा पाइन्छ भने १ देखि २ बच्चा जन्माउने उत्तरदाता महिलाहरूको सङ्ख्या १८ अर्थात् ३६ प्रतिशत देखिन्छ । त्यस्तै गरी ३ देखि ४ बच्चा जन्माउने उत्तरदाता महिलाहरूको सङ्ख्या २२ अर्थात् ४४ प्रतिशत र ५ देखि माथि बच्चा जन्माउने महिलाको सङ्ख्या १० अर्थात् २० प्रतिशत रहेको छ । प्रजनन विवरणको अध्ययन गर्दा ५ भन्दा बढी बच्चा जन्माउने उत्तरदाता महिलाहरू ५० वर्ष भन्दा बढी उमेर समूहका पाइनु तथा त्यो भन्दा कम उमेर समूहका महिलाहरूमा थोरै सन्तान जन्माउन उपयुक्त हुन्छ भन्ने भावनाको विकास भएको पाइएबाट पनि अध्ययन क्षेत्रको महिलाहरूको प्रजनन दर घट्ने क्रममा रहेको पाइयो ।

४.४.४ परिवार नियोजन बारे जानकारी

जनसङ्ख्या वृद्धिलाई अस्थायी वा स्थायी तरिकाले रोक्ने विधि नै सामान्यतया परिवार नियोजन हो । मान्छेको सङ्ख्यामा वृद्धि हुने बित्तिकै आधारभूत आवश्यकता पनि बुद्धि हुने गर्दछ । बढ्दो आवश्यकतालाई परिपूर्ति गर्नको लागि साधन तथा स्रोतम भर पर्नु पर्दछ । एकातिर साधन र स्रोत बढ्नुको सट्टा दिन प्रतिदिन घट्दो क्रममा छ भने अर्कोतिर बढ्दो जनसङ्ख्यालाई आवश्यक नियन्त्रण गर्न अप्ठेरो परेको छ ।

अध्ययन गरिएको क्षेत्र त्यति दुर्गम पनि नभएको हुँदा उत्तरदाताहरूमा पनि परिवार नियोजन सम्बन्धी जानकारी रहेको पाइन्छ । परिवार नियोजन सम्बन्धी जानकारीमा विशेष गरी महिला र पुरुषले गर्ने अप्रेशन तथा अस्थायी साधनमा कण्डम, पिल्स, डिपो-प्रोभेरा र नरप्लान्ट इत्यादि रहेका छन् भने जानकारीका स्रोतमा रेडियो, टि.भि., पत्रपत्रिका साथै स्वास्थ्य चौकीका कर्मचारी इत्यादि रहेका छन् । यसै सन्दर्भमा अध्ययन क्षेत्रका नमुना छनोटमा परेका उत्तरदाताहरूलाई परिवार नियोजनको बारेमा जानकारी भएको र नभएको आधारमा तलको तालिकामा वर्गीकरण गरिएको छ ।

तालिका नं. २०:परिवार नियोजन बारे जानकारीको आधारमा उत्तरदाताको विवरण

विवरण	उत्तरदाताको सङ्ख्या	प्रतिशत
जानकारी छ	२८	५६
जानकारी छैन	२२	४४

(स्रोत : स्थलगत सर्वेक्षण, २०७२) ।

माथिको तालिका अनुसार परिवार नियोजनबारे जानकार महिलाको सङ्ख्या २८ अर्थात् ५६.५ रहेको पाइयो । यसरी परिवार नियोजनबारे ४४.५ महिलालाई जानकारी नै नहुनु भनेको उनीहरूको शैक्षिक अवस्थाको कारणले गर्दा हो भन्ने सहजै अनुमान लगाउन सकिन्छ । त्यसरी नै परिवार नियोजनबारे जानकारी प्राप्त गर्ने माध्यमको आधारमा उत्तरदाताहरूलाई तलको तालिका वर्गीकरण गरिएको छ ।

तालिका नं. २१ : परिवार नियोजनको बारे जानकारीको स्रोतको आधारमा महिलाहरूको विवरण

क्र.सं.	जानकारीको माध्यम (संस्था)	सङ्ख्या	प्रतिशत
१	रेडियो	१४	५०.००
२	टेलिभिजन	८	२८.५७
३	स्वास्थ्य चौकी	६	२१.४३
	जम्मा	२८	१००.००

(स्रोत : स्थलगत सर्वेक्षण, २०७२) ।

माथिको तालिकाबाट रेडियोबाट जानकारी पाउने १४ जना अथवा ५० छ, टेलिभिजनबाट ८ जना अथवा २८.६ र स्वास्थ्य चौकीबाट ६ जना अथवा २१.४ उत्तरदाता रहेको पाइयो ।

४.४.५ परिवार नियोजनको स्थिति

जनसङ्ख्याको अनियन्त्रित वृद्धिले आज विश्व नै चिन्तित छ, त्यसैले जनसङ्ख्याको नियन्त्रणका उपायहरू अवलम्बन गर्नु आजको आवश्यकता हो । परिवार नियोजनले जनसङ्ख्याको नियन्त्रणमा महत्वपूर्ण भूमिका निर्वाह गर्दछ । परिवार नियोजनका अस्थायी र स्थायी गरी २ प्रकारका साधनहरूको प्रयोग जन्मान्तरका लागि गर्ने गरिन्छ । अध्ययन गरिएको यस स्थानमा बसोबास गरेका प्रजनन उमेर भएका महिला तथा पुरुषले परिवार नियोजनको साधन त्यति मात्रामा अपनाएको पाइदैन । अध्ययन गरिएको ५० घर परिवारमा परिवार नियोजनको साधन प्रयोग गर्ने उत्तरदाता वा निजको श्रीमतीको प्रयोग गरेको अवस्थाको आधारमा उत्तरदातालाई तलको तालिकामा प्रस्तुत गरिएको छ ।

तालिका नं २२ : परिवार नियोजनको साधन प्रयोगको आधारमा उत्तरदाताको वर्गीकरण

क्र.सं.	लिङ्ग	उत्तरदाताको सङ्ख्या	प्रतिशत
१	पुरुषले प्रयोग गरेको	६	३८
२	महिलाले प्रयोग गरेको	६	३०
३	कसैले पनि प्रयोग नगरेका	६	३२
	जम्मा	१८	१००

(स्रोत : स्थलगत सर्वेक्षण, २०७२) ।

माथिको तालिका अनुसार पुरुषले परिवार नियोजनको साधन प्रयोग गरेको सङ्ख्या ६ अर्थात् ३८ प्रतिशत रहेकोमा महिलाले परिवार नियोजनको साधन प्रयोग गरेको परिवारको सङ्ख्या ६ अर्थात् ३० प्रतिशत रहेको पाइयो । परिवारमा कसैले पनि साधन प्रयोग नगर्ने उत्तरदाताको सङ्ख्या ६ अर्थात् ३२ प्रतिशत रहेको पाइयो । परिवार नियोजनको साधन प्रयोग गरेको उत्तरदाता मध्ये ६ जना २ पुरुष र ४ महिलाले स्थायी साधन प्रयोग गरेकोमा अन्यले अस्थायी साधन प्रयोग गरेको पाइयो । अस्थायी साधन प्रयोग गर्ने उत्तरदाताको हकमा पुरुषले कण्डम र महिलाले डिपो-प्रोभेरा प्रयोग गरेको पाइयो ।

४.४.६ समुदायमा लाग्ने रोगहरू

यस समुदायमा विशेष गरी ज्वरो, भगाडा, पखाला, रक्तचाप, रूघाखोकी, टाइफाइड, टि.बी. कुपोषण, ग्याष्ट्रिक, दम र छालका रोग इत्यादि बढी मात्रामा लाग्ने गरेको कुरा उत्तरदाताहरूले बताए । सरसफाइमा कम ध्यान दिने तथा अचेतनाले गर्दा फोहोर मैलाका कारणले भगाडा पखाला तथा आउँ बढी मात्रामा लाग्ने गरेको पाइन्छ । त्यसै गरी नियमित खानाको अभावमा ग्याष्ट्रिक तथा बच्चाको सन्तुलित आहारको कमीले कुपोषण पनि हुने गरेको पाइन्छ ।

४.४.७ उपचार गर्ने ठाउँ

रोग लाग्नु भन्दा लाग्नु नै नदिनु बुद्धिमानी हुन्छ । तर पनि ऊ कुनै बेला विरामी पर्न सक्छ । तसर्थ त्यस्तो अवस्थामा उसलाई उपचारको आवश्यकता पर्दछ । सही उपचार र औषधी पाउन नसकेको अवस्थामा व्यक्तिको मृत्यु पनि हुन सक्छ, उपचार गर्ने पद्धति र तरिका भने ठाउँ अनुसार फरक-फरक हुन सक्छ ।

यस छम्पी गा.वि.स. काठमाडौँबाट नजिकैको स्थानमा अवस्थित भएकोले पनि आधुनिक औषधी उपचारमा विश्वास गर्नेको सङ्ख्या बढी पाइयो तापनि धामी-भाँक्रीप्रतिको उनीहरूको विश्वास भने अझै पनि कायमै रहेको पाइयो । उत्तरदाताहरूको उपचार गर्न जाने ठाउँका बारेमा सोधिएको प्रश्नमा उत्तरदाताहरूबाट प्राप्त तथ्यलाई तलको तालिकामा तालिकीकरण गरिएको छ ।

तालिका नं. २३ : उपचार गर्ने ठाउँको आधारमा उत्तरदाताको विवरण

क्र.सं.	उपचार गर्ने ठाउँ	सङ्ख्या	प्रतिशत
१	अस्पताल/डाक्टर मात्र	६	६
२	अस्पताल र धामी/भाँक्री हुने	६८	६८
	जम्मा	७४	७४

(स्रोत : स्थलगत सर्वेक्षण, २०७२) ।

माथिको तालिका अनुसार जम्मा ५० घर परिवार मध्ये अस्पताल वा डाक्टरकोमा मात्र उपचार गराउने परिवार सङ्ख्या ४ अथवा ८.५ प्रतिशत रहेकोमा धामी भाँक्रीबाट

मात्र उपचार गराउने परिवार भने कुनै पनि पाइएकन भने दुवै उपचार पद्धति प्रयोग गर्ने उत्तरदाताको परिवार सङ्ख्या भने ४६ अर्थात् ९२ प्रतिशत रहेको पाइयो ।

दुवै उपचार पद्धति प्रयोग गर्ने उत्तरदाताको परिवारमध्ये कसैले पहिले धामी/भाँक्रीलाई देखाउने र निको नभएमा मात्र अस्पताल/डाक्टरलाई देखाउने गरेको पाइयो भने कसैले पहिले अस्पताल/डाक्टरलाई देखाउने र निको नभएमा अथाव विरामीको आत्मसन्तुष्टिको लागि त्यसपछि मात्र धामी/भाँक्रीलाई देखाउने गरेको पाइयो । उत्तरदाताको परिवारको प्राथमिकताको उपचार पद्धतिको आधारमा हेर्दा उत्तरदाताको प्राथमिकतालाई तलको तालिकामा प्रस्तुत गरिएको छ ।

तालिका नं. २४ : उपचार पद्धतिको प्राथमिकताको आधारमा उत्तरदाताको वर्गीकरण

क्र.सं.	विवरण	सङ्ख्या	प्रतिशत
१	अस्पताल/डाक्टर	घट्ट	टढाछठ
२	धामी/भाँक्री	जढढ	घणढघ
	जम्मा	ढट	जणणण

(स्रोत : स्थलगत सर्वेक्षण, २०७२) ।

माथिको तालिका अनुसार दुवै उपचार पद्धति प्रयोग गर्ने गरेका कुल ४६ उत्तरदातामा मध्ये ३२ जना अर्थात् ६९.५७ प्रतिशत उत्तरदाताले अस्तताल वा डाक्टरलाई प्राथमिकता दिने गरेकोमा १४ जना अर्थात् ३०.४३ प्रतिशत उत्तरदाताले धामी-भाँक्रीलाई प्राथमिकता दिने गरेको पाइयो ।

अध्याय : पाँच

सारांश तथा निष्कर्ष

५.१ सारांश

भौगोलिक विविधताले धनी देश नेपाल जातीय विविधताको दृष्टिकोणबाट पनि अत्यन्त धनी रहेको छ । नेपालमा बसोबास गर्दै आएका जातजातिहरू मध्ये कोही विकासको क्रमा अगाडि छन् भने कोही पछाडि परेका छन् । देशको धरोहरको रूपमा रहेका यी जातजातिहरूको आ-आफ्नो किसिमका सांस्कृतिक तथा धार्मिक विशिष्टताहरू रहेका छन् । कतिपय जातिहरूले आफ्नो जातीय पहिचान जोगाई राख्न सफल भएका छन् भने कतिपय जातजातिहरूको विशिष्टता नै लोप हुने अवस्थामा पुगेको छ । देशको समुन्नत विकासको लागि त्यस देशमा बसोबास गर्दै आएका जातजातिहरूको समान रूपमा विकास हुनु अनिवार्य छ । त्यसैले पनि नेपालमा बसोबास गर्दै आएका हरेक जातिहरूको अध्ययन गरी उनीहरूको सामाजिक आर्थिक विकासका साथै सांस्कृतिक तथा धार्मिक विशिष्टताको संरक्षण गर्नु जरूरी छ । सामाजिक आर्थिक रूपमा पिछडिएर पनि आफ्नो विशिष्ट जातीय पहिचान कायम राख्न सफल जातिहरू मध्ये पहरी पनि एक हो । पहिले देखिने स्थायी बसोबास गर्दै आएका नेपालका प्रमुख जातिहरू मध्येको पहरी जाति पनि रहेको छ । यो जाति नेपालमा पूर्व मेचीदेखि पश्चिम महाकालीसम्म फैलिएर रहेको भए तापनि विशेष गरी काठमाडौं, भक्तपुर, ललितपुर, काभ्रेपलाञ्चोक, सिन्धुपाल्चोक, धादिङ, रसुवा, नुवकोट, सिन्धुली, रामेछाप र मकवानपुरको उच्च पहाडी भागमा बसोबास गर्दै आएको पाइन्छ । यस अध्ययनमा “पहरी महिलाको सामाजिक, सांस्कृतिक एवम् आर्थिक अवस्था, ललितपुर जिल्ला, छम्पी गा.वि.स.का महिलाहरूको एक समाजशास्त्रीय अध्ययन” शीर्षक अन्तर्गत अध्ययन क्षेत्रका पहरी बस्तीको अध्ययन गरिएको छ । विकासको गतिमा अगाडी जान नसकेको पहरी जातिलाई विकासको मूल प्रवाहमा ल्याउन तथा यसका लागि उनीहरूको सामाजिक, रीतिरिवाज, चालचलन, संस्कार तथा आर्थिक र अन्य सांस्कृतिक पक्षको बारेमा अध्ययनले गर्नुपर्ने आजको आवश्यकता छ । त्यसैले यस अध्ययनको लागि निम्न उद्देश्यहरू लिइएको छ :

- । अध्ययन क्षेत्रका पहरी जातिका महिलाहरूको सामाजिक तथा सांस्कृतिक अवस्थामाथि प्रकाश पार्नु,
- । उनीहरूको आर्थिक पक्षको अध्ययन गर्नु,

यस अध्ययनको क्रममा पूर्व प्रकाशित कृतिहरू, लेखहरू, पुस्तक प्रतिवेदनहरूको समेत उल्लेख गरिएको छ । यस अध्ययनको अनुसन्धान ढाँचामा अन्वेषणात्मक तथा वर्णनात्मक दुवै विधिहरू प्रयोग गरिएको छ । अनुसन्धान कर्ता स्वयं जागिरको सिलसिलामा ललितपुर जिल्लामा अस्थायी बसोबास गरिरहेका र यस अध्ययन क्षेत्रका पहरी जातिको अध्ययन तथा जानकारी लिन बढी इच्छुक भएकोले पनि त्यस स्थानलाई अध्ययन क्षेत्रको रूपमा छानिएको हो । यस स्थानमा कुल ३३२ परिवार पहरी रहेका छन् । यी ३३२ घरपरिवारलाई समग्रता मानेर दैवीय नमुना छनोट पद्धति अनुसार ५० घरधुरीलाई अध्ययनको नमुनाको रूपमा छनोट गरिएको छ ।

तथ्याङ्क सङ्कलन विधिमा अवलोकन, मुख्य व्यक्तिसँगको अन्तर्वार्ता र संरचनात्मक अन्तर्वार्ता अनुसूची रहेको छ । प्राप्त तथ्याङ्कलाई तालिकामा सङ्ख्या र प्रतिशतमा देखाइएको छ ।

यस अध्ययनमा पहरीहरूको सामाजिक-सांस्कृतिक तथा आर्थिक अवस्थाको बारेमा सूक्ष्म रूपमा व्याख्या एवम् विश्लेषण गर्ने प्रयत्न गरिएको छ । अध्ययनको क्रममा पत्ता लागेका तथ्यहरू निम्न बमोजिम रहेका छन् :

- । नमुना छनोटमा परेका ५० परिवारको कुलजनसङ्ख्या २७१ रहेकोमा ५०.५५ प्रतिशत पुरुष र ४९.४५ प्रतिशत महिला रहेको पाइयो ।
- । आस्रित जनसङ्ख्याको अनुपात ०.६५ रहेको पाइयो ।
- । ५-१० जनासम्म सदस्य हुने परिवार ५६ प्रतिशत र १-४ सदस्य हुने परिवार ४४ प्रतिशत रहेको पाइयो ।
- । ४० प्रतिशत उत्तरदाताको परिवार एकात्मक र ६० प्रतिशत परिवारको प्रकार संयुक्त रहेको पाइयो ।
- । उत्तरदाताहरूको विवाहको प्रकारमा ७२ प्रतिशत मागी विवाह र १२ प्रतिशत प्रेम विवाह पाइयो ।

- । ४४ प्रतिशत उत्तरदाताको विवाह १५ वर्ष भन्दा कम उमेरमा र १४ प्रतिशत उत्तरदाताको २० वर्ष भन्दा बढी उमेरमा विवाह गरेको पाइयो ।
- । २० वर्ष बढीलाई विवाहको उपयुक्त उमेर बताउने ७४ प्रतिशत र २० वर्ष कमलाई उपयुक्त उमेर बताउने उत्तरदाता २६ प्रतिशतमा पाइयो ।
- । ६६ प्रतिशत उत्तरदाता निरक्षर र मात्र ३४ प्रतिशत साक्षर पाइयो ।
- । ३-४ बच्चा जन्माउने ४४ प्रतिशत र ५ भन्दा बढी बच्चा जन्माउने २० प्रतिशत पाइयो ।
- । ५६ प्रतिशत उत्तरदाता परिवार नियोजनको बारेमा जानकार नभएको पाइयो ।
- । ५० प्रतिशतले रेडियो र २१.४३ प्रतिशतले स्वास्थ्य चौकीबाट जानकारी पाएको बताए ।
- । ५६ प्रतिशत उत्तरदाताले परिवार नियोजनको साधन प्रयोग गरेकोमा आफूले गर्ने ४० प्रतिशत र श्रीमानले गर्ने १६ प्रतिशत रहेको पाइयो ।
- । ८ प्रतिशत उत्तरदाताको विरामी हुँदा अस्पताल/डाक्टरसँग मात्र उपचार गराउने गरेकोमा ९२ प्रतिशतले यसका अलावा धामी भाँकीप्रति पनि विश्वास भएको बताए । दुवै उपचार पद्धति प्रति विश्वास जनाउने उत्तरदातामध्ये ६९.५७ प्रतिशत उत्तरदाताको प्राथमिकताको उपचार पद्धति अस्पताल/डाक्टर भएको पाइयो ।
- । संस्थागत तथा समूहगत संलग्नताको अवस्था अत्यन्त नाजुक रहेको पाइयो ।
- । महिलाहरूको राजनीतिक संलग्नताको अवस्था पनि दयनीय नै रहेको पाइयो ।
- । पारिवारिक निर्णय प्रक्रियामा महिलाहरूको संलग्नतालाई हेर्दा पूर्ण रूपमा संलग्न हुनेको सङ्ख्या २० प्रतिशत रहेकोमा आंशिक रूपमा संलग्न हुनेको सङ्ख्या ५६ प्रतिशत रहेको पाइयो ।
- । यस जातिमा जन्मदेखि मृत्युसम्मका आफ्नै विशिष्ट संस्कारहरू रहेको पाइयो । यी संस्कार सम्पन्न गर्न गुभाजुको भूमिका विशेष रहने गरेको पाइयो । त्यस्तै छेवर सरकारमा मामाको उपस्थिति अनिवार्य रहेको पाइयो । यसका अलावा बच्चा जन्मेको ७ दिनसम्म शुक बार्ने, ६ महिनामा पासनी गर्ने, ५ देखि ७ वर्षको उमेरमा छेवर गर्ने, र १५-२० वर्षको उमेरमा विवाह गर्ने प्रचलन रहेको छ ।
- । मृत्यु संस्कार सम्पन्न गर्दा १३ दिनसम्म किरिया बस्ने र बरखी बार्ने आदि गरिन्छ ।

- । दसैं, तिहार, माघे संक्रान्ति, साउने संक्रान्ति, आमा/बाबु खुवाउने औंसी, जनै पूर्णिमा आदि प्रमुख चाडपर्वहरू हुन् ।
- । अध्ययन क्षेत्रका ७२ प्रतिशत उत्तरदाताहरूको प्रमुख पेसा कृषि रहेकोमा २ प्रतिशतको पेसा व्यापार व्यवसाय रहेको पाइयो ।
- । भू-स्वामित्वको अवस्थालाई हेर्दा ३४ प्रतिशतमा ६-९ रोपनी २० प्रतिशतसँग ९ रोपनी भन्दा बढी र ३ रोपनी भन्दा कम जग्गा हुने उत्तरदाता पनि २० प्रतिशत पाइयो ।
- । कृषि, पशुपंक्षीपालन, नोकरी, ज्यालामजदुरी, बाँस तथा चोयाको सामान निर्माण यहाँका महिलाहरूको आयको स्रोतको रूपमा रहेको पाइयो ।
- । वार्षिक पारिवारिक आमदनी ४०,००० देखि ५०,००० हुने उत्तरदाता ३४ प्रतिशत र १२ प्रतिशत उत्तरदाताको वार्षिक पारिवारिक आय ६०,००० भन्दा बढी र ६ प्रतिशत उत्तरदाताका आय ३०,००० भन्दा कम रहेको पाइयो ।
- । वार्षिक पारिवारिक खर्च ४०,००० देखि ५०,००० सम्म खर्च हुने उत्तरदाता ५० प्रतिशत र १६ प्रतिशत उत्तरदाताको वार्षिक पारिवारिक खर्च ५०,००० भन्दा बढी र १० प्रतिशत उत्तरदाताको खर्च ३०,००० भन्दा कम रहेको पाइयो ।
- । कुल उत्तरदाता मध्ये २८ प्रतिशत उत्तरदाताले मात्र केही बचत गर्न सकेको पाइयो ।
- । बचत गर्न नसकेका उत्तरदाताले ६६.६७ प्रतिशतले ऋण र ३३.३३ प्रतिशतले सापटी लिएर पूर्ति गर्ने गरेको पाइयो ।

५.२ निष्कर्ष

पहरी जातिको सामाजिक, सांस्कृतिक तथा आर्थिक अवस्थाको अध्ययन र विश्लेषण गर्दा निम्न निष्कर्षमा पुग्न सकिन्छ ।

काठमाडौं उपत्यकाबाट नजिकै भए तापनि अत्यधिक व्यक्तिहरू निरक्षर देखिन्छन् । अध्ययन गरिएको पहरी समाजमा विशेष गरी फोहोरमैला, पौष्टिक तथा नियमित खानाको अभाव र जाँड रक्सी सेवनबाट हुने रोगहरू लाग्ने गरेको पाइन्छ । उपचार पद्धतिको हकमा भन्नुपर्दा आधुनिक औषधिको प्रयोग अत्यधिक रूपमा भएको पाइन्छ । पारिवारिक संरचनामा

परिवर्तन हुने क्रममा यहाँको पहरी समाज पनि विस्तारै एकात्मक परिवारतर्फ आकर्षित हुँदै गएको पाइन्छ ।

यस पहरी समाजमा पनि अन्य जातिको जस्तै शिक्षा, स्वास्थ्य, बेरोजगारी आदिजस्ता समस्याहरू नै प्रमुख जातीय समस्याको रूपमा रहेको पाइन्छ । यस गा.वि.स.को स्थानीय स्तरको राजनीतिमा यस पहरी समाजको खासै संलग्नता रहेको पाइदैन । पहरीहरूको अन्य जातिसँगको सम्बन्ध पेसागत विशिष्टीकरणको आधारमा रहेको पाइन्छ । यस पहरी समाजमा महिलाहरू घरेलु कार्यमा मात्र सीमित रहने हुँदा पुरुषको तुलनामा महिलाको स्थिति कमजोर रहेको छ । हाल राष्ट्रिय रूपमा पैतृक सम्पत्तिमा महिलाको अधिकार एक सामाजिक आन्दोलन भए तापनि यसको प्रभाव यस पहरी समाजमा परेको देखिँदैन ।

नेपाल एक कृषि प्रधान देश भएको साथै जग्गाको कमी भए तापनि यस पहरी समाज पनि कृषिमा आधारित भएको समाज मानिन्छ । अत्यधिक घर परिवारका जग्गाबाट उत्पादनले खान पुग्ने अवस्था देखिँदैन । यस पहरी समाजको आम्दानीको प्रमुख स्रोतहरूमा कृषि, पशुपालन, नोकरी, र व्यापार तथा ज्यलादारी कार्य नै देखिन्छ ।

सन्दर्भ सामग्री

- अर्याल, इ (१९७९) : नेपाल कन्ट्री पेपर, पेपरा प्रिजेण्टेड एट द रिजनल प्रिपेरेटरी कन्फरेन्स
फर द वर्ल्ड कन्फरेन्स अफ द यु एन डिकेड फर वमन, नोभेम्बर ५-९ ।
- आचार्य, मी. थपलिया, ह र र भट्टचना, कृ. ब. (२००१) जेण्डर एउड डेमोक्रेसी
इन्सेक (१९९६) : मानव अधिकार वर्ष पुस्तक, काठमाडौं
- उप्रेती, ल.प्र. (२००४) : जेण्डर एण्ड डेभलपमेण्ट : अ माइक्रो लेभल सोसिओलजिकल
स्टडी अफ द इन्स्टीच्युशन इफोर्ट फर जेण्डर मेनस्ट्रिमिङ्ग इन द एग्रिकल्चरल
सेक्टर डेभलपमेण्ड इन नेपाल, हिमालय जर्नल अफ सोसिओलोजी एण्ड
एन्थ्रोपोलोजी, भोलुम-१, पोखरा : डिपार्टमेण्ट अफ सोसिओलोजी एन्थ्रोपोलोजी,
पृथ्वीनारायण क्याम्पस, त्रि.वि. ।
- एवोट, पा. र वालेख सी (१९९७) एन इन्ट्रडक्सन टु सोसियोलग, फेमिनिष्ट समाजशास्त्रीय
चिन्त मेरी डेसेन, प्रत्युस वन्त, सोसल साइन्स वहा, काठमाडौं ।
- ओकले, ए. (१९८५) : सेक्स, जेण्डर एण्ड सोसाइटी, लण्डन : गोवर पब्लिसिङ्ग कम्पनी ।
- कुँवर, तृ. (२०६६) : दुःख साट्टदै महिलाहरू, कान्तिपुर वर्ष १७, अङ्क १६५, काठमाडौं ।
- बेनेट, लि. (१९८३) : डेन्जरस वाईफ एण्ड सेकेट सिस्टर्स, सोसियल एण्ड सिम्बोलिक रोल
अफ हाई काष्ट वुमन इन नेपाल, कोलम्बिया युनिभर्सिटी प्रेस न्यूयोर्क ।
- गिडेन्स, ए. (२००२) सोसिओलोजी, गेरडा प्रेस इन एसोसिएसन विथ ब्याकवेल पब्लिसर ।
- गीथा, भी. (२००२) : जेण्डर, स्त्री-१६, साउथन एभिन्यू, कलकत्ता ।
- चौलागाई, ति. पोखरेल, ना. र सापकोटा, के (२०६०) लैङ्गिक अध्ययन समाजशास्त्रीय
विश्लेषण, काठमाडौं न्यू हिरा बुक्स इण्टरप्राइजेज ।
- सियन, (१९९४) जेण्डर, सेक्स एण्ड सेक्सुअलिटी, टायलर एण्ड फ्रान्सिस लिमिटेड
जर्वाटिभिन, मा. (१९९३) अ जेण्डर पर्सपेक्टिभ टू इरिगेसन म्यानेजमेण्ट इन
आईआईएमइ/आइओइ सेमिनार सिरिज अन इरिगेसन म्यानेजमेण्ट, काठमाडौं ।
- जाने, डे. गे. (२००६) फेमिनिज्म, माइक्रोसफ्ट इन्कार्टा २००६ सि १९९३-२००५
माइक्रोसफ्ट कर्पोरेशन ।
- जिविसको कार्यालय ललितपुर (२०५९), जिल्ला पार्श्व चित्र ।
- तामाङ, रत्न (२००९) नेपालमा नारीको वर्तमान अवस्था, लेख: नेपालको सन्दर्भमा
यादव, पिताम्बरलाल (२०६६) नेपालको इतिहास, रत्नपुस्तक भण्डार, काठमाडौं ।

- थापा, कृष्ण ब. (१९८५) : वुमन एण्ड सोसियल चेन्ज इन नेपाल (१९९५-१९६०), मिसेस अम्बीका थापा, काठमाडौं, नेपाल ।
- नेपाल सरकार, (२०६७) त्रिवर्षीय योजना २०६७/६८-०६९/७०, काठमाडौं : राष्ट्रिय योजना आयोग ।
- नेपाल सरकार, (२०६३) नेपालको अन्तरिम संविधान २०६३, काठमाडौं कानून किताब व्यवस्था समिति ।
- नेपाल सरकार, (२०६८) मुलुकी ऐन २०२० (एघारौं संशोधन), काठमाडौं : कानून किताब व्यवस्था समिति ।
- पन्त, कालीभक्त (२०६१), नेपालका धार्मिक प्रवृत्ति एक चिन्तन, रत्न पुस्तक भण्डार, काठमाडौं ।
- पौडेल, तु. (२०५८) लैङ्गिक अध्ययनको रूपरेखा, काठमाडौं : निमा पुस्तक प्रकाशन ।
- भण्डारी, घ. (२०६६) : महिला हक, समाधान राष्ट्रिय दैनिक २०६६, असार ३१, पोखरा ।
- भासिन, क. (१९९३) ह्वाट इज पेट्रियार्कि ? न्यू दिल्ली काली फर वमन, ।
- भासिन, क. (२०६१) पुरुष, पुरुषत्व, र पुरुषवाद काठमाडौं स्त्रीशक्ति
- मद्राथोकी पहरी, शा.ब. (२०६८) ललितपुर जिल्लाका पहरी जातिको एक चिनारी : पहरी जातिको खोजखबर पहिचान, जावलाखेल : नेपाल आदिवासी उत्थान राष्ट्रिय प्रतिष्ठान ।
- मार्शल, गो. (२००४) : डिक्सनरी अफ सोसियोलोजी, लण्डन : अक्सफोर्ड युनिभर्सिटी प्रेस
- मोस्से, जु. क्ले. (१९९३) हाफदिन वर्ल्ड, हाफदिन चान्स, अक्सफाम पब्लिकेशन ।
- रिमाल, रामप्रसाद (२०६७) नेपालको सामाजिक अवस्था, साभा प्रकाशन, काठमाडौं ।
- राई, ज. (१९९७) : फेमिनिष्ट थ्योरी : फोर फेमिनिष्ट पर्सपेक्टिभस रिफ्लेक्सन, इस्यु नं १ विन्टर (१९९७/९८) (पि.पि. १९-२५) ।
- रिट्जर, ज. (१९९६) मोडर्न सोसिओलोजीकल थ्योरी, नईदिल्ली : मेकग्रहिल कम्पनी,
- वेल्च, (२००१) स्टेट अफ फेमिनिष्ट थ्योरी डब्लुडब्लुडब्लु एसी युके/१८१०/फेमिन उचटिएम
- शर्मा, उ. (२००३) : वुमन इन साउथ एसिया इम्पोइमेन्ट एण्ड ह्यूमन डेभलपमेन्ट, अथर्स प्रेस इन इन्डिया एट तरून, अफसेट, दिल्ली ।

शेयर एण्ड केयर नेपाल, (२०६८), छम्पी/डुकुछाप, २०६८, सहभागीमूलक ग्रामीण लेखाजोखा, छम्पी गा.वि.स. परिवेश विश्लेषण ।

Acharya, M. (1981), *Statistical profile of Nepalese women: Critical Reviews*. Vol I. Kathmandu, CEDA

Acharya, M. (1997). *Gender equality and empowerment of women*, Kathmandu: Institute for Integrated Development & Administration,

Acharya, M. and Benett L. (1981), Status of Women in Nepal: CEDA

Central Bureau of Statistics. (2003). *Population census 2002*. Kathmandu: His Majesty's Government of Nepal, National Planning Commission Secretariat in collaboration with UNEPA Nepal.

Luitel, S. (1992). *Women in development*, Kathmandu: Kamali Offset Printing Press

Neupane, M. (1995). *Women's involvement in household decision making*, unpublished master level thesis submitted to the Department of Sociology/Anthropology, Tri-Chandra Campus, Kathmandu.

Ratna Rajya Laxmi Campus, *Guideline for proposal and thesis writing in Sociology/ Anthropology*, Kathmandu: author

UNDP. (1998). Human development report, poverty reduction and governance, Kathmandu: author

UNDP. (2002). *Human development report, poverty reduction and governance*, Kathmandu: author

अनुसूची-१
अन्तर्वार्ता अनुसूची

- १) उत्तरदाताको नाम :
- २) वैवाहिक स्थिति :
- ३) शिक्षा :
- ४) लिंग: (पुरुष/महिला)
- ५) पेसा : (क) कृषि () (ख) नोकरी () (ग) व्यापार () (घ) अन्य ()
- ६) धर्म : (क) बौद्ध () (ख) हिन्दु () (ग) अन्य (खुलाउने)

७) पारिवारि स्थिति/जम्मा परिवार सङ्ख्या

८) तपाईं यहीँको बासिन्दा हो वा बसाइँ सरी आउनु भएको हो ?

(क) स्थानीय () (ख) बसाइँ सरी आएको ()

९) कहाँबाट बसाइँ सरी आउनु भएको हो ? कति वर्ष भयो ? किन बसाइँ सरेको ?

.....

१०) तपाईंले कुन भाषा प्रयोग गर्नुहुन्छ ?

(क) नेपाली () (ख) नेवारी () (ग) अन्य (नाम खुलाउने)

११) तपाईंले प्रयोग गर्ने भाषा बाहेक अन्य के-के भाषा जान्नु भएको छ ?

(क) अङ्ग्रेजी () (ख) हिन्दी () (ग) अन्य (नाम खुलाउने)

१२) तपाईंको कस्तो प्रकारको परिवार हो ?

(क) एकात्मक () (ख) संयुक्त () (ग) बृहत् ()

१३) तपाईंले कस्तो प्रकारको विवाह गर्नुभयो ?

(क) चोरी/जारी विवाह () (ख) मागी विवाह ()

(ग) प्रेम विवाह () (घ) अन्य ()

१४) तपाईंले कति वर्षको उमेरमा विवाह गर्नु भयो ?

.....वर्ष

१५) विवाह गर्न उपयुक्त उमेर कुन हो ?

(क) १५ वर्ष मुनि (ख) १६-२० वर्षमा (ग) २१-२५ (घ) अन्य

१६) तपाईंलाई परिवार नियोजन बारे थाहा छ ?

- (क) ट (ख) छैन
१७. यदि थाहा छ भने कहाँबाट थाहा पाउनु भयो ?
- (क) रेडियो (ख) टि.भि. (ग) स्वास्थ्य चौकी (घ) अन्य
१८. तपाईंले परिवार नियोजन गर्नुभएको छ ?
- (क) छ (ख) छैन
- यदि परिवार नियोजन गरेको भए कुन गुन भएको छ ?
- (क) अस्थायी (ख) अस्थायी
१९. रोग लागेमा तपाईं कहाँ उपचार गराउनु हुन्छ ?
- (क) स्वास्थ्य चौकी (ख) अस्पताल (ग) धामी भाँक्री (घ) अन्य
२०. तपाईंको घर कच्ची हो कि पक्की ?
- (क) पक्की (ख) कच्ची (ग) अन्य
२१. तपाईंको घरमा चर्पी छ वा छैन ?
- (क) छ (ख) छैन
२२. यदि छ भने तपाईंले प्रयोग गर्दै आउनु भएको चर्पी कुन प्रकार हो ?
- (क) खाल्डे (ख) सुधारिएको खाल्डो (ग) आधुनिक
२३. तपाईंको परिवारको जग्गा कति छ ?
- (क) खेत (ख) बारी (ग) घरघडेरी
- तपाईंको आफ्नो नाममा कुनै सम्पत्ति भए खुलाउनुहोस् ।
२४. तपाईंले उत्पादन गर्ने गरेको अन्न बालीहरू के-के हुन् ?
- (क) धान (ख) कोदो (ग) गहुँ (घ) मकै
२५. तपाईंले उत्पादन गर्ने गरेको नगदे बालीहरू के-के हुन् ?
- (क) भटमास (ख) सुन्तला (ग) स्याउ (घ) अन्य
२६. तपाईंको परिवारमा कृषि उब्जनीले कति समय खान पुग्छ ?
- (क) वर्षभरि (ख) महिना (ग) आफूल खाएर बेचन पनि पुग्छ
२७. तपाईंले हालसम्म कुनै राजनीतिक पद धारणा गर्नु भएको छ ?
- (क) छ (ख) छैन
२८. तपाईंको परिवारका अन्य कुनै सदस्यले राजनीतिक पद धारणा गरेको भए खुलाउने ।

३९. तपाईं कुनै सामाजिक संघ संस्थामा संलग्न हुनुहुन्छ ?

(क) छु (ख) छैन

३०. तपाईंको परिवारका कुनै सदस्य कुनै सामाजिक संघ संस्थामा संलग्न हुनुहुन्छ ? यदि छ भने खुलाउने

३१. पशुपालन स्थिति

३२. वार्षिक आम्दानी कति जति हुन्छ ? रू.

३३. तपाईंको वार्षिक खर्च कति हुन्छ ? रू.

३४. तपाईंको समुदायमा कति दिन सुतक बार्ने चलन छ ?

३५. तपाईंको समुदायमा व्रतबन्ध गर्ने छ, छैन ?

(क) छ (ख) छैन

३६. यदि व्रतबन्ध गर्ने प्रचलन छ भने कति वर्षमा गर्नुहुन्छ ?

३७. तपाईंको परिवारको सदस्यहरूको निम्न उमेर समूहहरूमा महिला र पुरुष कति कति जना छन् ?

(क) महिला : जन्म-५, ६-१५, १६-४५ र ४६ देखि माथि

(ख) पुरुष : जन्म- ५, ६-१५, १६-४५ र ४६ देखि माथि

३८. पारिवारिक निर्णयमा महिलाको स्थान कस्तो छ ?

(क) उच्च (ख) मध्यम (ग) निम्न

३९. तपाईंको मुख्य चाड कुनै हो ?

४०. तपाइ आफ्नो छोरा र छोरीमा केही विभेद गर्नुहुन्छ ?

(क) गर्छु (ख) गर्दिन

४१. तपाइ छोरीलाई विद्यालय पठाउने गरेको छ कि छैन ?

(क) छ (ख) छैन

४२. तपाइको जातमा छोरीको कति वर्ष उमेर हुँदा विवाह गर्ने प्रचलन रहेको छ ?

४३. तपाइको जातमा भर्खर जन्मेको बच्चाको कति दिनमा न्वारन गरिन्छ ?

(क) केटा (ख) केटी

४४. तपाइको जातमा मृत्यु संस्कार सम्बन्धी के-के कर्महरू सम्पन्न गर्नुपर्छ ?

.....
४५. तपाइलाई महिला अधिकारको लागि लड्ने तथा महिला उत्थानको लागि लड्ने महिला आयोगको बारेमा जानकारी छ कि छैन ?

(क) छ (ख) छैन

४६. तपाइको जातिमा पास्नी संस्कार बच्चा जन्मेको कति समयपछि गरिन्छ ?

.....
४७. तपाइको जातिमा महिलाले छेवर गर्ने प्रचलन छ छैन ?

४८. तपाइको प्रमुख चाडपर्वमा के-के परिकार पकाउनु हुन्छ ?

.....
४९. तपाइले कस्ता किसिमका गरगहना प्रयोग गर्नुहुन्छ ?

.....
५०. तपाइको प्रमुख चाडपर्वमा के-के परिकार पकाउनु हुन्छ ?

.....
५१. तपाइले मनको चिताएको काम पूरा होस् भनी भाकल गर्ने गर्नु भएको छ कि छैन ?

(क) छ (ख) छैन

५०. भाकल गर्ने प्रचलन छ भने कुन-कुन देवतालाई भाकल गर्नुहुन्छ ?

अनुसूची-२

अन्तर्वार्ताका लागि प्रश्नावली

कृपया तपाइलाई सोधिएको प्रश्नहरूको धैर्यताका साथ बुझेर उत्तर दिनुहोस् ।

उत्तरदाताको नाम श्री/श्रीमती/सुश्री

घर परिवारको सङ्ख्या महिला..... पुरुष..... उमेर.....

वर्ष..... थर..... शिक्षा धर्म पेसा/व्यवसाय.....

विवाहित/अविवाहित..... ठेगाना..... जिल्ला.....

गा.वि.स..... वडा नं.....

१. तपाइको थर कहिलेदेखि के कारणले पहरी रहन गएको हो ?

२. तपाइले आफूलाई कसरी प्रस्तुत गर्नुहुन्छ ?

(क) आदिवासी जनजाति () (ख) पिछडिएको जाति ()

(ग) जनजाति ()

(घ) जाति ()

४. तपाईंको आफ्नो मातृभाषा छ, छैन

छ भने कृपया तलका वाक्यहरूको उदाहरण दिनुहुन्छ कि ?

नमस्ते.....तपाईंको नाम के हो ?बस्नुस्

है.....फेरि भेटौंला, म पनि पहरी हुँ

५. तपाईंको गोत्र के हो ? बताई दिनुहुन्छ की

६. तपाईंको जातीय पेसा पनि छ ? छ भने के हो ?

७. तपाईंको जातीय भेषभूषा पनि छ ? छ भने के हो ?

८. तपाईंको जातीय चाडपर्वहरू कुन-कुन हुन् ?

(क) दसैं

(ख) तिहार

(ग) जनै पूर्णिमा

(घ) माघे संक्रान्ति

(च) रामनवमी

(छ) अन्य

९. तपाईंको जातिमा केटाकेटी कति वर्ष जति भएमा विवाह गर्ने चलन छ ?

(क) १७/१८

(ख) १९/२०

(ग) २१/२२

(घ) २३/२४

(ङ) २५/२६

(च) अन्य

१०. विवाह गर्दा कस्तो किसिमको विवाह गर्ने चलन छ ?

(क) मागी विवाह

(ख) प्रेम विवाह

(ग) चोरी विवाह

(घ) अन्य

११. के तपाईंको जातिमा तल उल्लेखित विवाह पनि गर्ने गरेको छ ?

(क) विधुवा विवाह

(ख) बाल विवाह

(ग) ढिलो विवाह

(घ) अन्तर्जातीय विवाह

(ङ) बहुपति विवाह

(च) बहुपत्नी विवाह

(छ) नातागत विवाह

(ज) जारी विवाह

(झ)समलिङ्गी विवाह

१२. तपाईंको जातिमा विवाहको टुङ्गो कसरी लगाउनुहुन्छ ?

(क) टीका लगाएर

(ख) सुपारी दिएर

(ग) सगुनको रूपमा जाँड रक्सी दिएर

(घ) भद्भलादमी बसेर

(ङ) अन्य

१३. विवाहका लागि के-के सामान चाहिन्छन् ?

१४. तपाईंको विवाहमा अन्य जातिको प्रभाव परेको छ कि छैन ?

छ भने कुन धर्मको प्रभाव परेको छ ?

(क) हिन्दु (ख) बौद्ध (ग) क्रिश्चियन (घ) अन्य

१५. विवाह गर्दा केटाको घरमा गर्नुपर्ने कर्महरू के-के हुन् ?

.....

१६. विवाह गर्दा केटीको घरमा गर्नुपर्ने कर्महरू के-के हुन् ?

.....

१७. दाइजो प्रथा तपाईंको जाति छ कि छैन ? छ भने कस्तो दाइजो दिनुहुन्छ ?

(क) पैसा (ख) सुनचाँदी (ग) गाग्री/खड्कुला (घ) अन्य

१८. तपाईंको विवाह आफ्नो थरसँग हुन्छ कि हुँदैन ?

(क) हुन्छ (ख) हुँदैन

१९. हुँदैन भने को को सँग हुन्छ ?

.....

२०. विवाह नहुने थरहरू कुन कुन हुन् ?

.....

२१. तपाईंको विवाहमा कर्म गराउने (पूजाआजा) गर्ने व्यक्ति को आउँछ ?

(क) ब्रम्हाण (ख) लामा (ग) बुढापाखा (घ) ज्वाइँचेला (ङ) अन्य

२२. विवाहमा दुलाहले प्रयो गर्ने लुगा के-के छन् ?

.....

२३. विवाहमा दुलाहीले प्रयोग गर्ने लुगा के-के छन् ?

.....

२४. तपाईंको विवाहमा खर्च कति जति लाग्छ ?

.....

२५. तपाईंको विवाह भोजमा कस-कसलाई निम्तो दिनुहुन्छ ?

(क) गाउँले (ख) आफन्त (ग) इष्टमित्र (घ) अन्य

२६. मागि विवाह गर्दा विवाहको सुरूवात कसरी गर्नुहुन्छ ?

.....

२७. प्रेम विवाहको सुरूवात कसरी गर्नुहुन्छ ?

.....

२८. तपाईंको जातिले अवलम्बन गर्दै आएका अन्य विवाहको प्रकार के-के छन् ? तिनको सुरुवात कसरी गर्नुहुन्छ ?

.....

२९. वैवाहिक जीवनमा के-कस्ता घटनाहरू घटेका छन् ?

.....