

## अध्याय एक

### शोध परिचय

#### १.१ अध्ययनको पृष्ठभूमि

भाषा विचारको संवाहक हो । भाषा मानवद्वारा दिनहुँ प्रयोग गरिने वस्तु हो । भाषाका माध्यमबाट नै मानिसहरू आफ्ना भावना र विचारहरू अरू समक्ष पुऱ्याउने गर्दछन् । भाषा ध्वनि प्रतिकहरूको व्यवस्थित रूप भएकाले विचारहरूको अभिव्यक्ति र सामाजिक व्यवहार वा कार्यकलापको मूर्त रूपका रूपमा देखापर्दछ । भाषा प्रयोगमा सक्षमता प्रदान गर्न सामाजिक समझदारीबाट मात्र भाषिक रूप निर्धारण गर्न सकिन्छ ।

श्रुतिलेखन सुनाइ सिप अन्तर्गत पर्ने महत्त्वपूर्ण कार्यकलाप हो । भाषाका चार ओटा सिप (सुनाइ, बोलाइ, पढाइ र लेखाइ) मध्ये सुनाइ सिप आधारभूत तथा पहिलो भाषिक सिप हो । विद्यार्थीहरूले सुनेका आधारमा शुद्धसँग वर्णविन्यास मिलाएर लेख्न सक्नु भन्ने उद्देश्यले श्रुतिलेखनको अभ्यास गराइन्छ । श्रवणकला शिक्षणको महत्त्वपूर्ण आधार श्रुतिबोध हो । भाषा विकास श्रुतिबाटै आरम्भ हुन्छ । त्यसैले श्रुतिबोध क्षमता विकासलाई भाषा शिक्षणको आधार विन्दु मानिन्छ (पौडेल, २०७० : ३१) । भाषा शिक्षण विषयवस्तुको शिक्षण नभई भाषिक सिपको शिक्षण हो । भाषिक सिप शिक्षण भनेको सुनाइ, बोलाइ, पढाइ र लेखाइ सिपको शिक्षण हो जसमध्ये सुनाइ सिप श्रुतिबोध क्षमताको विकास गराउनका लागि केन्द्रित छ । श्रुतिलेखन विचारको आदान-प्रदान गर्ने, अभिव्यक्ति क्षमताको विकास गर्ने, बुझ्ने क्षमता बढाउने, सिर्जनात्मक क्षमताको विकास गराउने कार्यमा सहयोग गर्दछ । सामान्यतः विद्यार्थीहरूले पहिले नै पढेका पाठबाट कुनै वर्ण, शब्द, वाक्य र अनुच्छेद शुद्ध रूपमा सस्वर सुनाएर सोहीअनुसार विद्यार्थीलाई लेख्न लगाउनु श्रुतिलेखन हो (अधिकारी र शर्मा, २०७१ : ५५) । सुनाइ सिप र लेखाइ सिपमा सहयोग पुऱ्याउने श्रुतिलेखन सुनाइ सिपअन्तर्गत पर्ने महत्त्वपूर्ण पक्ष हो । शिक्षकले आफ्ना भावना वा भनाइहरूलाई दोहोर्याएर भन्न सक्ने गरी सुन्न, सुनेका आधारमा भाव बुझ्न र सङ्क्षेपीकरण गर्न सक्ने गरी श्रुतिलेखन कार्यकलाप गराउनु पर्दछ ।

श्रुति लेखको अर्थ सुनेर लेख्ने अभ्यास हो (पौडेल र शर्मा, २०६७ : १७५) । श्रुतिलेखको अभ्यास शिक्षकहरूले विद्यार्थीहरूलाई उनीहरूको स्तर र आवश्यकताअनुसार

विभिन्न स्तरमा यस्तो अभ्यास गराउनु राम्रो मानिन्छ । यस अभ्यासबाट एकातिर सुनाइ सिपमा महत्त्वपूर्ण सहयोग पुगेको हुन्छ भने अर्कोतिर सुनेका आधारमा सही ढङ्गले वर्णविन्यास, लिपिविन्यास, चिह्न प्रयोग, शब्दविन्यास र वाक्यविन्यास गर्ने लेख्य क्षमताको विकास गर्नमा पनि सहयोग पुग्दछ । साथै लेखाइको गति विकास गर्नमा पनि सहयोग पुग्दछ । यस्तो अभ्यास शब्द तहमा, पदावली तहमा, वाक्य तहमा र अनुच्छेद तहमा गराउन सकिन्छ । त्यसैले यसलाई पूर्ण अभ्यासिक कार्यकलापका रूपमा औल्याउनु उचित हुन्छ ।

वक्ताले कुनै गद्यांश वा अनुच्छेदलाई पढ्दा श्रोताले बुझेका भरमा लेख्न सक्ने कलालाई श्रुतिलेखन भनिन्छ । भाषिक अभिव्यक्तिमा विकास गराउनु यसको उद्देश्य रहेको हुन्छ । कक्षामा शिक्षकले शब्द, वाक्य, पङ्क्ति, अनुच्छेद भनेका आधारमा विद्यार्थीहरू सुनी बुझी अभिव्यक्तिलाई स्थिरता, सञ्चयता, चिरस्थायी बनाउनका लागि लेखाइ सिपको प्रयोग गरिन्छ । यसर्थ सुनाइ सिप र लेखाइ सिपको धारणात्मक, प्रयोगात्मक र संज्ञानात्मक सिपको विकास गराउनका लागि श्रुतिलेखनको महत्त्वपूर्ण स्थान रहेको हुन्छ । श्रुतिलेखन कार्यकलापले विद्यार्थीहरूमा बोध क्षमताको विकास गर्न, अरूद्वारा व्यक्त विचार तथा अर्थ ग्रहण गर्न, श्रुतिबोध क्षमताको विकास गर्न, सुनेर मनोरञ्जन लिन, वैयक्तिक सामाजिक आवश्यकता पूरा गर्न, कथ्य एवम् लेख्य क्षमताको विकास गर्नमा सहयोग पुऱ्याउँदछ ।

## १.२ समस्याकथन

अनुसन्धानका निम्ति छनोट गरिएको कुनै पनि अनुसन्धेय विषयवस्तुलाई समस्याका रूपमा प्रस्तुत गरिन्छ । अनुसन्धानात्मक शीर्षक नै आफैमा एउटा समस्या हो । भाषा विकास सुनाइबाट नै आरम्भ हुने भएकाले मानिसले त्यसलाई सुन्ने र ग्रहण गर्ने गर्दछ । श्रुतिलेखनको अर्थ सुनेको आधारमा लेख्ने अभ्यास हो । भाषा शिक्षणमा श्रुतिलेखन गराउनुको मुख्य उद्देश्य सुनाइ सिप विकास गराउनुको साथै लेखाइ सिपमा समेत विकास गराउनु हो । श्रुतिलेखनसँग सम्बन्धित समस्याहरूको पहिचान भए पछि भाषा शिक्षणमा कक्षाको स्तर अनुसार श्रुतिलेखनको उपलब्धि हासिल हुने गर्दछ । यस अनुसन्धान प्रस्ताव लेखनमा श्रुतिलेखन क्षमताका समस्याहरूलाई निम्नअनुसार उल्लेख गर्न सकिन्छ :

- (क) कक्षा छमा अध्ययनरत विद्यार्थीहरूको श्रुतिलेखन क्षमता कस्तो छ ?
- (ख) विद्यालयको प्रकृतिका आधारमा कक्षामा अध्ययनरत विद्यार्थीको श्रुतिलेखन क्षमताको स्थिति कस्तो छ ?
- (ग) लैङ्गिक आधारमा विद्यार्थीको श्रुतिलेखन क्षमता कस्तो छ ?

### १.३ अध्ययनका उद्देश्यहरू

प्रस्तुत अध्ययनका निम्नलिखित उद्देश्यहरू रहेका छन् :

- (क) कक्षा छमा अध्ययनरत विद्यार्थीहरूको श्रुतिलेखन क्षमता पत्ता लगाउनु,
- (ख) विद्यालयको प्रकृतिका आधारमा कक्षामा अध्ययनरत विद्यार्थीहरूको श्रुतिलेखन क्षमताको स्थिति पत्ता लगाउनु,
- (ग) लैङ्गिक आधारमा विद्यार्थीको श्रुतिलेखन क्षमता पत्ता लगाउनु ।

### १.४ अध्ययनको सान्दर्भिकता र औचित्य

भाषाका चार ओटा सिपमध्ये विद्यार्थीमा सिप विकास गर्ने महत्त्वपूर्ण आधार सुनाइलाई लिइन्छ । त्यसैले भाषिक सिप विद्यार्थीहरूको तह, उमेर र स्तर अनुसार विकास हुनु जरूरी छ । विद्यार्थीको बोध क्षमतालाई बुझेर पाठ्यक्रम विकास गर्न, व्याख्या विश्लेषण गर्न, मूल्याङ्कन तथा विवेचना गर्न श्रुतिलेखनको महत्त्वपूर्ण स्थान रहन्छ । भाषिक सिपको श्रृङ्खलाबद्ध अध्ययनका क्रममा सुनाइ र लेखाइ सिपको एकैसाथ विकास हुन्छ । उक्त अभ्यासमा सही श्रवण गर्न सके नसके र सुनेका कुरालाई वाक्य गठन गर्न सक्ने क्षमताको मापन गर्न श्रुतिलेखन उपयोगी हुन्छ । शुद्ध, प्रासङ्गिक साथसाथै श्रवणकला विकासको प्रभावकारी माध्यमका रूपमा श्रुतिलेखनलाई लिने गरिन्छ । विद्यार्थीको श्रवण क्षमता र स्मरण क्षमताको विकास गर्न पनि श्रुतिलेखनको महत्त्वपूर्ण भूमिका रहेको हुन्छ ।

प्रस्तुत शोधकार्य मोरङ जिल्लाका कक्षा छमा अध्ययनरत विद्यार्थीहरूको श्रुतिलेखन क्षमताको अध्ययन शीर्षकमा त्रिभुवन विश्व विद्यालय, शिक्षाशास्त्र सङ्काय नेपाली भाषा शिक्षा विभाग अन्तर्गत स्नाकोत्तर तह चौथो सेमेष्टरको पाठ्यांश (नेपा.शि.५४४) को उद्देश्य पुरा गर्ने सन्दर्भमा तयार पारिएको छ । प्रस्तुत शोधकार्यबाट भाषा सिकाइका क्षेत्रमा आई पर्ने समस्यासँग पूर्वपरिचित भई ती समस्या समाधानमा शिक्षकका साथै शिक्षासँग सरोकार

राख्ने व्यक्तिहरूलाई समेत सहयोग पुग्ने अपेक्षा राखिएको छ । यस अध्ययनबाट विद्यार्थीहरूको श्रुतिलेखन क्षमताको पहिचान गर्न सहयोग मिल्नेछ । भाषा शिक्षणका क्षेत्रमा लेखन क्षमतासँग सम्बन्धित अन्य विविध प्रकारका अध्ययन धेरै भए पनि श्रुतिलेखन क्षमताको अध्ययन तर्फ खासै चासो नरहेको देखिन्छ । यस क्षेत्रमा धेरै शोधकार्य नभएको पाइनु तथा यस अध्ययनबाट श्रुतिलेखनका बारेमा अध्ययन गर्न चाहाने जो कोही शोधकर्तालाई समेत सहयोग पुग्ने आशा गरिएको छ ।

## १.५ अध्ययनको सीमा

शोधपत्र लेखनको रूपरेखा धेरै लामो हुने भएकाले यसलाई सीमाङ्कन गर्नुपर्ने हुन्छ । प्रस्तुत शोधपत्र श्रुतिलेखन क्षमतासँग सम्बन्धित भएकाले यस शीर्षकमा पहिले अनुसन्धान नभएकाले परिसीमाका आधारमा सीमा निर्धारण गरिएको छ । यस शीर्षकमा कुनै अनुसन्धानात्मक शोधपत्र तयार नभएकाले अन्य विषयलाई मात्र समावेश गरिएको छ । यस आधारमा सम्पूर्ण जनसङ्ख्या समेट्न समेत कठिनाई हुने गरेको हुँदा अध्ययनको व्यापकता र गहिराईलाई निश्चित क्षेत्रमा समेटी मार्गमा पुग्न र उपयुक्त तथ्य कुरा पत्ता लगाउन अध्ययनलाई सीमाङ्कन गरिएको छ । जसमा यस शोधपत्रको सीमाहरू निम्न उल्लेख गर्न सकिन्छ :

- (क) मोरङ जिल्लाको कक्षा छमा अध्ययन गर्ने विद्यार्थीहरूको श्रुतिलेखन क्षमतामा मात्र सीमित रहेको छ ।
- (ख) अध्ययनका क्रममा सामुदायिक र संस्थागत ५/५ विद्यालयलाई मात्र छनोट गरिएको छ ।
- (ग) अध्ययनका क्रममा सामुदायिक विद्यालयका ५० र संस्थागत विद्यालयका ५० जना गरी १०० जना विद्यार्थीलाई नमुनाका रूपमा लिइएको छ ।
- (घ) सामुदायिक र संस्थागत विद्यालयका विद्यार्थीहरूको श्रुतिलेखन क्षमताको तुलनात्मक स्थिति पत्ता लगाइएको छ ।
- (ङ) लैङ्गिक आधारमा विद्यार्थीको श्रुतिलेखन क्षमताको पहिचान गरिएको छ ।
- (च) प्रस्तुत अध्ययन विद्यार्थीहरूमा गरिएको परीक्षणबाट प्राप्त तथ्याङ्कका आधारमा गरिने व्याख्या विश्लेषणमा सीमित गरिएको छ ।

## १.७ शोधपत्रको रूपरेखा

प्रस्तुत शोधपत्रको रूपरेखा निम्नअनुसार रहेको छ :

अध्याय एक : शोध परिचय

अध्याय दुई : पूर्वकार्यको समीक्षा र सैद्धान्तिक अवधारणा

अध्याय तिन : शोधविधि र प्रक्रिया

अध्याय चार : समग्र विद्यार्थीको श्रुतिलेखन क्षमता

अध्याय पाँच : विद्यालय प्रकृतिका आधारमा विद्यार्थीहरूको श्रुतिलेखन क्षमताको स्थिति

अध्याय छ : लैङ्गिकताका आधारमा विद्यार्थीहरूको श्रुतिलेखन क्षमता

अध्याय सात : सारांश, निष्कर्ष र उपयोगिता

सन्दर्भसूची

परिशिष्ट

व्यक्तिगत विवरण

## अध्याय दुई

### पूर्वकार्यको समीक्षा र सैद्धान्तिक अवधारणा

#### २.१ पूर्वकार्यको समीक्षा

अनुसन्धान गर्नुभन्दा पहिले सम्बन्धित विषयमा लेखिएको ग्रन्थ, अनुसन्धान, पत्रपत्रिका तथा अन्य श्रव्य दृश्य सामग्री पढेर, सुनेर, अध्ययन मनन् गरेर र तिनको सङ्क्षिप्त टिप्पणीमूलक समीक्षा गर्नु नै पूर्वकार्यको समीक्षा हो (भट्टराई, २०७३ : १६९) । पहिला भएका अनुसन्धान कार्यहरूबाट धेरै अनुभव लिएर आफुले गर्न लागेको अनुसन्धानलाई सहयोग दिन्छ । पूर्वकार्यको समीक्षाले अनुसन्धानात्मक विषयमा भएका अनुसन्धानहरूको व्यवस्थित जानकारी दिन्छ; जसले गर्दा अनुसन्धानकर्तालाई आफ्नो उद्देश्यसम्म पुग्नलाई सरल र सहज बनाउँछ ।

पूर्वकार्यको समीक्षाले अनुसन्धानलाई प्रभावपूर्ण, उद्देश्यमूलक, तथ्यपूर्ण बनाएर सही मार्गनिर्देशन प्रदान गर्दछ । पूर्वकार्यका रूपमा अनुसन्धानमूलक शोधकार्यको निष्कर्षहरू बढी मात्रामा समावेश गर्न अनुकुल नभएकाले विभिन्न विद्वानहरूले लेखेका पाठ्यसामग्री र अनुसन्धानका केही सामग्रीलाई आधार मानी श्रुतिलेखन क्षमतामा भएको पूर्वकार्यलाई निम्न अनुसार समीक्षा गरिएको छ :

#### २.१.१ पुस्तक समीक्षा

ढकाल (२०६६) द्वारा लिखित *नेपाली भाषा शिक्षण: परिचय र प्रयोग* पुस्तकमा जम्मा अठार वटा एकाइहरू समावेश गरिएको छ । सबै एकाइहरू भाषा शिक्षणसँग सम्बन्धित भए पनि एकाइ ८ (आठ) मा श्रुतिबोध (सुनाइ) शिक्षण शीर्षक दिएर छुट्टै एकाइमा समावेश गरिएको छ । श्रुतिबोधको परिचय, महत्त्व र आवश्यकता, सुनाइका प्रकार, सुनाइका कार्यकलापहरू, कमजोरीका कारणहरू, निराकरणका उपायहरू जस्ता उपशीर्षक राखी सुनाइ सिपलाई विश्लेषण गरिएको छ । जसअन्तर्गत श्रुतिलेखनलाई श्रुतिबोधका कार्यकलापअन्तर्गत समेटिएको छ । मध्यम गतिमा दुई पटक शुद्ध र स्पष्ट उच्चारण गरी उच्चारण गरिएका शब्द, पदावली, वाक्यांश र वाक्यलाई सुनेर उपयुक्त विन्यास गर्ने कार्यलाई श्रुतिलेखन भनिन्छ भनी भनिएको छ । कक्षाको स्तर हेरी सामग्री छनोट, वर्णविन्यास र चिह्न प्रयोगलाई ख्याल गरी श्रुतिलेखन गराउनुपर्दछ । श्रुतिलेखनमा

दिमाग, कान, आँखा र हातका बिच सामाञ्जस्य सम्बन्ध कायम गराउनुपर्दछ । दुई पटकभन्दा बढी शब्द, वाक्यांश वा वाक्य उच्चारण गर्नु राम्रो नहुने भनी उल्लेख गरिएको छ । यस पुस्तकको अध्ययनले श्रुतिलेखन गराउँदा कस्ता पक्षलाई ध्यान दिएर गराउनुपर्ने रहेछ भनी थप सहयोग पुऱ्याएको छ ।

पौडेल र शर्मा (२०६७) द्वारा लिखित *नेपाली भाषा र साहित्य शिक्षण*मा बाह्र वटा एकाइहरू समायोजन गरिएको छ । एकाइ पाँचमा विविध भाषिक सिप शिक्षण प्रविधि शीर्षक राखिएको छ । उक्त शीर्षकअन्तर्गत परिचय, प्रयोजन, तत्त्वहरू, प्रकार र यसका कार्यकलापहरू गरी विभिन्न उपशीर्षकमा सुनाइ शिक्षणका बारेमा विस्तृतमा चर्चा गरिएको छ । श्रुतिलेखन कार्यलाई यसका कार्यकलापभित्र राखिएको छ । सुनेर बुझेका आधारमा लेख्नु नै श्रुतिलेखन हो भनी भनिएको छ । यस श्रुतिलेखनका सन्दर्भमा श्रुतिलेखनको परिचय, शिक्षण गर्ने तरिकाजस्ता सामग्री उल्लेख गरिएको छ । जसको अध्ययनले प्रस्तुत शोधपत्र तयार गर्न सैद्धान्तिक आधार तयार पारेको छ ।

प्रधान (२०६८) द्वारा लेखिएको *नेपाली भाषा शिक्षण*मा जम्मा अठार वटा एकाइहरू समेटिएका छन् । जसअन्तर्गत एकाइ आठमा सुनाइ (श्रुतिबोध) शिक्षण रहेको छ । त्यसअन्तर्गत सुनाइ शिक्षणको महत्त्व, सुनाइका प्रकार, सुनाइ शिक्षणका कार्यकलापहरू, सुनाइ तथा श्रुतिबोध सम्बन्धी कमजोरीका कारणहरू र तिनको निराकरणका उपाय गरी जम्मा चार वटा उपशीर्षकहरूलाई समेटिएको छ । श्रुतिलेखनलाई तेस्रो उपशीर्षकको कार्यकलापभित्र समेटिएको छ । यसमा विद्यार्थीहरूले सुनेका आधारमा शुद्धसँग वर्णविन्यास मिलाएर लेख्न सकून भन्ने उद्देश्यले श्रुतिलेखको अभ्यास गराइन्छ भने त्यसलाई श्रुतिलेखन भनिन्छ भनी भनिएको छ । जसमा विद्यार्थीहरूलाई श्रुतिलेखन गराउँदा उनीहरूको स्तर हेरेर वर्णयुग्म, शब्दयुग्म, अनुच्छेद दिएर श्रुतिलेखन गराउने र विद्यार्थीहरूमा एक आपसमा कपि साटासाट गरी हेर्न लगाउने गर्न सकिन्छ । यदि विद्यार्थीहरूमा श्रुतिलेखनसम्बन्धी गल्तीहरू शिक्षकले विद्यार्थीहरूलाई भन्न लगाएर कालोपाटीमा टिपी थप सुधार गर्न सकिन्छ भनी उल्लेख गरिएको छ । यस्तो अभ्यास गराउँदा विद्यार्थीहरूमा ध्यानपूर्वक सुन्ने र सुनेका आधारमा शुद्ध रूप लेख्ने क्षमताको विकास हुने देखिन्छ । जसले गर्दा यस शोधपत्र तयार गर्न सहयोग पुऱ्याएको छ ।

अधिकारी (२०६९) द्वारा लिखित *नेपाली भाषा शिक्षण* पुस्तकमा जम्मा अठार वटा एकाइ वा अध्यायहरू रहेका छन् । उक्त अध्यायमध्ये अध्याय एघारमा लेखन शिक्षणलाई उल्लेख गरिएको छ । यसभित्र पनि नौ वटा उपशीर्षकहरू रहेका छन् । ती नौ वटा उपशीर्षकमध्ये लेखाइ शिक्षणका कार्यकलापहरूमा श्रुतिलेखलाई प्रस्तुत गरिएको छ । श्रुतिलेखनलाई आभ्यासिक कार्यकलाप हो भनी उल्लेख गरिएको छ । श्रुतिलेखनको अभ्यास विशेषतः शब्द तहमा र अनुच्छेद तहमा गराउनु उपयुक्त हुन्छ । बढी गरेर गल्ती हुने जटिल शब्दहरू खोजेर तिनको बारम्बार श्रुतिलेखन गराउने, त्यसैगरी द्वस्व दीर्घ लेखिने खास शब्दवर्गका शब्दहरू छनोट गरी तिनको भिन्न भिन्न श्रुतिलेख गराउनु पर्ने कुरा उल्लेख गरिएको छ । यो पुस्तकबाट शोधकार्यलाई अगाडि लैजान र अध्ययनलाई व्यवस्थित बनाउनका लागि सहयोग पुऱ्याएको छ ।

पौडेल (२०७०) द्वारा लिखित *नेपाली भाषा शिक्षण* पुस्तकमा छवटा एकाइहरू रहेका छन् । अध्याय दुईमा विविध भाषाकला सिप शिक्षण प्रविधि शीर्षक राखी उल्लेख गरिएको छ । उक्त शीर्षकअन्तर्गत श्रवणकला शिक्षणको परिचय, प्रयोजन, त्यसका कार्यकलापहरू गरेर विभिन्न उपशीर्षकमा राखिएको छ । श्रुतिलेखनलाई यसभित्रको कार्यकलापमा समेटिएको छ । श्रुतिलेखन भनेको सुनेर बुझेका आधारमा लेख्नु हो । श्रुतिलेखनका कार्यकलाप सञ्चालन गर्दा शान्त वातावरण हुनु जरुरी हुने, प्रारम्भिक कक्षामा शब्द र त्यसपछि क्रमशः छोटो पदावली, केही लामा पदावली र उपवाक्य स्तरमा वाक्यहरूलाई भाँचेर दोहोऱ्याउँदै श्रुतिलेखन गराउनु पर्ने कुरा उल्लेख गरिएको छ । तल्ला तहमा उच्चारण र वर्णविन्यासगत शुद्धीकरणका लागि यो कार्यकलाप अपरिहार्य हुन्छ भने कक्षा चढ्दै जाँदा व्याख्या, प्रश्नोत्तर र विश्लेषण आदि गराउनका लागि श्रुतिलेखन अभिन्न शैक्षणिक गतिविधि बनेको कुरा उल्लेख गरिएको पाइन्छ । श्रुतिलेखन कार्य प्रारम्भिक कक्षामा शब्द र त्यसपछि क्रमशः पदावली र उपवाक्य स्तरमा लेखन कार्य गर्न यस पुस्तकले सहयोग पुऱ्याएको छ ।

## २.१.२ शोधकार्यको समीक्षा

पोखेल (२०६४) द्वारा *कक्षा छमा अध्ययनरत विद्यार्थीहरूको श्रुतिबोध क्षमताको अध्ययन* शीर्षकमा शोधपत्र तयार पारिएको छ । प्रस्तुत शोधको उद्देश्य समग्र विद्यार्थीहरूको श्रुतिलेखन क्षमताको अध्ययन गर्नु, भाषिक पृष्ठभूमिका आधारमा श्रुतिलेखन क्षमताको अध्ययन गर्नु, वर्णविन्यास र चिह्न प्रयोगका आधारमा श्रुतिलेखन क्षमताको अध्ययन गर्नु र



वाक्य गठनका आधारमा छात्र र छात्राको श्रुतिलेखन क्षमताको अध्ययन गर्नु रहेको छ । जनसङ्ख्या र नमुना विधिको प्रयोग गरी तयार पारिएको शोधपत्रमा समग्र विद्यार्थीको श्रुतिलेखन क्षमता सन्तोषजनक रहेको, नेपाली भाषा पहिलो भाषा नभएका विद्यार्थीहरूको श्रुतिलेखन क्षमता सन्तोषजनक नभएको, छात्राहरूको श्रुतिलेखन क्षमता उच्च रहेको, चिह्नप्रयोग, वाक्यगठन र वर्णविन्यासका आधारमा नेपाली भाषा दोस्रो भाषाका रूपमा लिने विद्यार्थीहरूको श्रुतिलेखन क्षमता कमजोर रहेको निष्कर्ष निकालिएको छ ।

बस्नेत (२०६८) द्वारा *महोत्तरी जिल्लाका कक्षा दशमा अध्ययनरत विद्यार्थीहरूको निबन्धलेखन क्षमताको अध्ययन* शीर्षकमा शोध तयार पारिएको छ । उक्त शोधपत्रका उद्देश्यहरू महोत्तरी जिल्लाका कक्षा दशमा अध्ययनरत विद्यार्थीहरूको निबन्धलेखन क्षमताको पहिचान गर्नु, भाषिक पृष्ठभूमिका आधारमा निबन्धलेखन क्षमताको तुलनात्मक स्थिति पहिल्याउनु, लैङ्गिक आधारमा विद्यार्थीहरूको निबन्धलेखन क्षमताको तुलनात्मक स्थिति पहिल्याउनु, विद्यार्थीहरूको निबन्धलेखन क्षमतामा रहेका कमजोरीहरू पत्ता लगाई निराकरणका उपायहरू सुझाउनु रहेको छ । उक्त पत्रमा अनुसन्धानका लागि महोत्तरी जिल्लाका छ विद्यालयहरूबाट १०/१० जनाका दरले जम्मा ६० जना विद्यार्थीहरूलाई नमुना जनसङ्ख्याको रूपमा लिएको छ । क्षेत्रीय अध्ययन विधिको प्रयोग गरी निष्कर्ष निकालिएको उक्त शोधपत्रको निष्कर्षमा समग्रमा विद्यार्थीहरूको निबन्धलेखन क्षमता सन्तोषजनक नभएको देखाइएको छ । तुलनात्मक रूपमा दोस्रो भाषीको भन्दा नेपाली भाषीको निबन्धलेखन क्षमता राम्रो रहेको देखाइएको छ । साथै लैङ्गिक आधारमा हेर्दा छात्रहरूको तुलनामा छात्राहरूको निबन्धलेखन क्षमता कमजोर रहेको देखाइएको छ । योजनाबद्ध रूपमा शिक्षण नगरिएको, विद्यार्थीको स्तर अनुरूप शिक्षण सिकाइ प्रक्रिया सञ्चालन नगरिएकोले विद्यार्थीको अभिव्यक्ति क्षमतामा असर पुऱ्याएको निष्कर्ष निकालिएको छ ।

खतिवडा ( २०७१ ) द्वारा *इलाम जिल्लाका कक्षा चारमा अध्ययनरत विद्यार्थीहरूको श्रुतिलेखन क्षमताको अध्ययन* शीर्षकमा शोधपत्र तयार पारिएको छ । प्रस्तुत शोधको उद्देश्य समग्र विद्यार्थीहरूको श्रुतिलेखन क्षमताको अध्ययन गर्नु, भाषिक पृष्ठभूमिका आधारमा श्रुतिलेखन क्षमताको अध्ययन गर्नु, वर्णविन्यास र चिह्न प्रयोगका आधारमा श्रुतिलेखन क्षमताको अध्ययन गर्नु र वाक्य गठनका आधारमा छात्र र छात्राको श्रुति लेखन क्षमताको अध्ययन गर्नु रहेको छ । जनसङ्ख्या र नमुना विधिको प्रयोग गरी शोधपत्र तयार पारिएको

छ । शोधपत्रमा समग्र विद्यार्थीको श्रुतिलेखन क्षमता सन्तोषजनक रहेको, नेपाली भाषा पहिलो भाषा नभएका विद्यार्थीहरूको श्रुतिलेखन क्षमता सन्तोषजनक नभएको, छात्राहरूको तुलनामा छात्रहरूको श्रुतिलेखन क्षमता उच्च रहेको, चिह्नप्रयोग, वाक्यगठन र वर्णविन्यासका आधारमा नेपाली भाषा दोस्रो भाषाका रूपमा लिने विद्यार्थीहरूको श्रुतिलेखन क्षमता कमजोर रहेको निष्कर्ष निकालिएको छ ।

अधिकारी (२०७२) द्वारा इलाम जिल्लाका कक्षा सातमा अध्ययनरत विद्यार्थीहरूको चिठीलेखन क्षमताको अध्ययन शीर्षकमा शोध तयार पारिएको छ । उक्त शोध पत्रका उद्देश्यहरू इलाम जिल्लाका कक्षा सातमा अध्ययनरत विद्यार्थीहरूको चिठीलेखन क्षमता पहिल्याउनु, चिठीलेखनका ढाँचा अनुरूप लैङ्गिक र भाषिक आधारमा तुलना गर्नु, सामुदायिक तथा संस्थागत विद्यालयका विद्यार्थीहरूको चिठीलेखन क्षमताको तुलना गर्नु जस्ता रहेका छन् । उक्त शोधपत्रको औचित्य विद्यालयमा चिठीलेखनमा शिक्षकको भूमिका, विधि, कार्यकलापको स्थितिको समेत यस शोधकार्यमा विश्लेषण गरिएको भएकाले प्रस्तुत शोधकार्यले विद्यार्थी, विषय शिक्षक, पाठ्यक्रमविद्, भावी अनुसन्धान तथा अन्य सरोकारवाला व्यक्तिहरूलाई समेत उपयोगी हुने रहेको छ । समग्रमा इलाम जिल्लाका कक्षा सातमा अध्ययनरत विद्यार्थीहरूको चिठीलेखनमा गर्ने त्रुटिहरूको न्यूनीकरण गरी चिठीको सम्बन्धमा आवश्यक संरचना, ढाँचा तथा तौरतरिकामा केन्द्रित हुँदै उत्प्रेरको भूमिका निर्वाह गर्ने रहेको छ । उक्त शोधपत्रका लागि इलाम जिल्लाका कक्षा सातमा अध्ययनरत विद्यार्थीहरूमा मात्र सीमित रहेको कुरा उल्लेख गरिएको छ । प्रस्तुत शोधकार्य ४ वटा सामुदायिक र ४ वटा संस्थागत विद्यालयका १०/१० जना गरी जम्मा ८० छात्र छात्रा विद्यार्थीहरूको चिठीलेखन क्षमताको अध्ययनमा सीमित गरिएको छ । प्रस्तुत शोधकार्यलाई कक्षा सातमा अध्ययनरत विद्यार्थीहरूको चिठीलेखन क्षमताको परीक्षणबाट प्राप्त नतिजालाई व्याख्या र विश्लेषण गरिएको छ । यसमा प्राथमिक र द्वितीय स्रोतलाई आधार मानिएको छ । उक्त शोधपत्रको निष्कर्षमा विद्यार्थीको चिठीलेखन क्षमता सामान्य रहेको देखाइएको छ । लैङ्गिक आधारमा छात्र र छात्राहरूको चिठीलेखन क्षमता बराबर रहेको देखाइएको छ । भाषिक आधारमा नेपाली भाषी र दास्रोभाषीभन्दा नेपाली भाषी विद्यार्थीको क्षमता बढी रहेको देखाइएको छ । त्यस्तै विद्यालयको प्रकृतिका आधारमा सामुदायिक र संस्थागत

विद्यालयका बिच तुलनात्मक अध्ययन गर्दा सामुदायिक विद्यालयका विद्यार्थीको चिठीलेखन क्षमताभन्दा संस्थागत विद्यालयका विद्यार्थीहरूको चिठीलेखन क्षमता उच्च रहेको देखिन्छ ।

अधिकारी (२०७२) द्वारा अछाम जिल्लाका कक्षा छमा अध्ययनरत विद्यार्थीहरूको पठनबोध क्षमताको अध्ययन नामक शीर्षकमा शोधपत्र तयार भएको छ । उक्त शोधपत्रमा कक्षा छमा अध्ययनरत विद्यार्थीको पठनबोध क्षमता पहिचान गर्नु, कक्षा छमा अध्ययनरत विद्यार्थीहरूको स्थानीयता, लैङ्गिकता, भाषिक पृष्ठभूमि र विद्यालयको प्रकृतिका आधारमा पठनबोध क्षमताको स्थिति पहिल्याउनु, दृष्टांश र अदृष्टांश पठनबोध क्षमताको तुलनात्मक अध्ययन गर्नु जस्ता उद्देश्यहरू राखिएका छन् । प्रस्तुत शोधपत्रमा सर्वेक्षण विधिको प्रयोग गरिएको छ । यस शोधमा ४ वटा सामुदायिक र ४ वटा संस्थागत विद्यालय गरी जम्मा ८ वटा विद्यालयका दश जनाका दरले ८० जना जनसङ्ख्यालाई आधार मानिएको छ । यसको निष्कर्षमा विद्यार्थीमा पढेर बुझ्ने क्षमताको विकास गराउने भएकाले यो श्रुतिलेखनसँग तुलनात्मक रूपमा अन्तर्सम्बन्धित छ किन भने पढेर बोध गरेका आधारमा वा सुनेर बोध गर्ने र लेख्न सक्ने कलाको विकास हुने भएकाले यो अन्तरसम्बन्धित छ ।

गौतम (२०७३) द्वारा म्याग्दी जिल्लाका कक्षा पाँचमा अध्ययनरत विद्यार्थीहरूको श्रुतिलेखन क्षमताको अध्ययन शीर्षकमा शोधपत्र तयार पारिएको छ । उक्त शोधपत्रमा म्याग्दी जिल्लाका कक्षा पाँचमा अध्ययनरत विद्यार्थीहरूको श्रुतिलेखन क्षमताको पहिचान गर्नु, विद्यालयको प्रकृति र लैङ्गिकताका आधारमा विद्यार्थीहरूको श्रुतिलेखन क्षमताको तुलना गर्नु, उक्त कक्षाका विद्यार्थीहरूको वर्णविन्यासगत लेख्य चिह्न प्रयोगका आधारमा श्रुतिलेखन क्षमताको अध्ययन गर्नु जस्ता उद्देश्य रहेका छन् । यस शोधमा पाठ्यपुस्तक र क्षेत्रीय सामग्री सङ्कलन विधिको प्रयोग गरिएको छ । यसमा म्याग्दी जिल्लाका ५ वटा सामुदायिक र ५ वटा संस्थागत विद्यालयहरूबाट १०/१० जना गरी जम्मा १०० विद्यार्थीहरूमा अध्ययन गरिएको छ । यस शोधले श्रुतिलेखन क्षमता मध्यम रहेको देखाएको छ । संस्थागत विद्यालयका बालबालिको भन्दा सामुदायिक विद्यालयका विद्यार्थीको श्रुतिलेखन क्षमता उच्च रहेको देखिएको छ । त्यसै गरी नेपाली भाषी विद्यार्थीहरूको श्रुतिलेखन क्षमता दोस्रो भाषी विद्यार्थीको भन्दा उच्च रहेको पाइयो । उक्त अनुसन्धानमा देखिएको कमीकमजोरी हटाउन, सुन्ने र लेख्ने कलाको विकास सम्बन्धी क्रियाकलापमा विद्यार्थीहरूलाई प्रोत्साहन गर्नु पर्ने, पाठ्यपुस्तक र अन्य पत्रपत्रिकाहरूलाई पढ्न, लेख्न र

सुन्न लगाउने, विद्यार्थीमा सुनाइ सिपको साथै भाषिक शुद्धतामा दक्ष बनाउनका लागि विद्यालयमा शिक्षकले श्रुतिलेखन कार्यकलाप गराउने र सच्याइ दिने, तालिम प्राप्त शिक्षकले मात्र उक्त अभ्यास गराउने, श्रुतिलेखनका लागि स्पष्ट सामग्रीको व्यवस्था गर्नु पर्ने जस्ता कुराहरू सुभाबमा उल्लेख गरिएको छ । यो शोधकार्यले पनि मेरो शोधप्रस्ताप तयार गर्न सहयोग गर्ने भएकाले यसलाई आधार बनाइएको छ ।

पेला (२०७३) द्वारा ललितपुर जिल्लाका कक्षा पाँचमा अध्ययनरत विद्यार्थीहरूको श्रुतिलेखन क्षमता शीर्षकमा शोधपत्र तयार पारिएको छ । यस शोधको उद्देश्य समग्र विद्यार्थीहरूको श्रुतिलेखन क्षमताको पहिचान गर्नु, भाषिक पृष्ठभूमिका आधारमा श्रुतिलेखन क्षमताको विश्लेषण गर्नु र लैङ्गिक आधारमा श्रुतिलेखन क्षमताको अध्ययन गर्नु रहेको छ । ललितपुर जिल्लाका सामुदायिक विद्यालय र संस्थागत विद्यालयबाट ५/५ वटा गरी जम्मा १० वटा विद्यालयबाट १०/१० जनाका दरले १०० जनालाई प्रतिनिधिका रूपमा लिएको छ । यो शोधपत्र तयार पार्नका लागि यादृच्छिक विधिको प्रयोग गरी अध्ययन कार्यलाई सम्पन्न गरिएको छ । सामुदायिक र संस्थागत विद्यालयका विद्यार्थीहरूमध्ये संस्थागत विद्यालयको विद्यार्थीभन्दा सामुदायिक विद्यालयका विद्यार्थीहरूको श्रुतिलेखन क्षमता राम्रो रहेको देखाइएको छ ।

पोख्रेल (२०७३) द्वारा कक्षा तिनमा अध्ययनरत विद्यार्थीहरूको श्रुतिलेखन क्षमताको अध्ययन शीर्षकमा तयार गरिएको छ । उक्त शोधको उद्देश्यका रूपमा कक्षा तिनमा अध्ययनरत विद्यार्थीको श्रुतिलेखन क्षमता पत्ता लगाउनु, सामुदायिक र संस्थागत विद्यालयमा अध्ययनरत विद्यार्थीको श्रुतिलेखन क्षमताको तुलनात्मक स्थिति पत्ता लगाउनु, लिङ्गका आधारमा छात्र र छात्रा विद्यार्थीको श्रुतिलेखनको तुलनात्मक स्थिति पहिचान गर्नु जस्ता रहेका छन् । उक्त शोधकार्यमा काठमाडौँ जिल्लाका ५ वटा सामुदायिक विद्यालय र संस्थागत विद्यालयका ५ वटा गरी जम्मा १० विद्यालयमा १०/१० जनाका दरले १०० जना विद्यार्थीलाई प्रतिनिधि जनसङ्ख्याका रूपमा राखिएको छ । यस शोध तयार पार्नका लागि क्षेत्रीय र सर्वेक्षण विधिको प्रयोग गरी अध्ययनलाई अगाडि बढाइएको छ । यसमा श्रुतिलेखन क्षमताको प्राप्त तथ्याङ्कलाई प्रतिशतमा व्याख्या विश्लेषण गरिएको छ । समग्रमा हेर्दा उक्त जिल्लाका विद्यार्थीहरूको श्रुतिलेखन क्षमता सन्तोषजनक रहेको छ । यो अनुसन्धान श्रुतिबोधसँग सम्बन्धित भएकाले श्रुतिलेखन र श्रुतिबोध एक आपसमा सुनेर बुझ्ने क्षमताको

विकास गराई लिखित अभिव्यक्तिमा व्यक्त गर्ने भएकाले तुलनात्मक रूपमा एक आपसमा अन्तर्सम्बन्धित छ ।

पोखेल (२०७३) द्वारा लिखित *कक्षा पाँचमा अध्ययनरत विद्यार्थीको श्रुतिलेखन क्षमताको अध्ययन* शीर्षकमा यो शोधपत्र तयार गरिएको छ । उक्त शोधपत्रमा कक्षा पाँचमा अध्ययनरत विद्यार्थीको श्रुतिलेखन क्षमताको पहिचान गर्नु, काठमाडौं जिल्लाका कक्षा पाँचमा अध्ययनरत सामुदायिक र संस्थागत विद्यालयका विद्यार्थीको श्रुतिलेखन क्षमताको तुलनात्मक अध्ययन गर्नु, नेपाली मातृ भाषी विद्यार्थी र दोस्रो भाषी विद्यार्थीको श्रुतिलेखन क्षमताको तुलनात्मक विश्लेषण गर्नु जस्ता उद्देश्यहरू राखिएको छ । यो शोधपत्रलाई अगाडि बढाउनलाई क्षेत्रीय र पुस्तकालयीय अध्ययन विधिको प्रयोग गरिएको छ । संस्थागत विद्यालयबाट ५ वटा र सामुदायिक विद्यालयबाट ५ वटा गरी जम्मा १० वटा विद्यालयका १०/१० जना विद्यार्थी गरी जम्मा १०० जना विद्यार्थीलाई प्रतिनिधि नमुनाका रूपमा राखिएको छ । यस शोधपत्र अनुसार काठमाडौं जिल्लाका समग्र विद्यार्थीको मध्यमानका आधारमा श्रुतिलेखन क्षमता राम्रो भएको, संस्थागतको भन्दा सामुदायिक विद्यालयको श्रुतिलेखन क्षमता राम्रो भएको निष्कर्ष निकालिएको छ ।

पौडेल (२०७३) द्वारा *कक्षा चारमा अध्ययनरत विद्यार्थीहरूको श्रुतिलेखन क्षमताको अध्ययन* शीर्षकमा यो शोधपत्र तयार गरिएको छ । उक्त शोधपत्रमा नवलपरासी जिल्लाका कक्षा चारमा अध्ययनरत विद्यार्थीहरूको श्रुतिलेखन क्षमताको पहिचान गर्नु, भाषिक पृष्ठभूमि र लैङ्गिकताका आधारमा विद्यार्थीहरूको श्रुतिलेखन क्षमताको तुलना गर्नु र उक्त कक्षाका विद्यार्थीहरूको वर्णविन्यास र लेख्यचिह्न प्रयोगका आधारमा श्रुतिलेखन क्षमताको अध्ययन गर्नु जस्ता उद्देश्य रहेका छन् । यस शोधपत्रमा सामुदायिक र संस्थागत विद्यालयका ५/५ वटा गरी जम्मा १० वटा विद्यालयका १०/१० जना प्रतिनिधि गरी जम्मा १०० जनालाई जनसङ्ख्याका रूपमा प्रस्तुत गरिएको छ । यो शोधपत्रलाई अगाडि बढाउनका लागि क्षेत्रीय सामग्री सङ्कलन विधिलाई आधार मानेर अध्ययन गरिएको छ । नवलपरासी जिल्लाका कक्षा चारमा अध्ययनरत विद्यार्थीको छात्र र छात्राको श्रुतिलेखन क्षमतामा छात्रको कमजोर भएको, भाषिक दृष्टिमा दोस्रोभाषीभन्दा पहिलो भाषीको श्रुतिलेखन क्षमता राम्रो भएको र समग्रमा विद्यार्थीहरूको श्रुतिलेखन क्षमता कमजोर भएको निष्कर्ष निकालिएको छ ।

## २.२ सैद्धान्तिक अवधारणा

वक्ताले भनेका कुरा श्रोताले सुनेर बुझेका आधारमा लेख्नु नै श्रुतिलेखन हो । भाषाका चार ओटा सिप (सुनाइ, बोलाइ, पढाइ र लेखाइ) मध्ये भाषिक सिप विकासको पहिलो चरण सुनाइ हो । सुनाइ बिना अन्य भाषिक सिप बोलाइ, पढाइ र लेखाइ सिपको विकास गर्न सकिँदैन । भाषिक बोध र अभिव्यक्तिमा दक्षता हासिल गर्न भाषिक सिपहरूको शिक्षण गरिन्छ । भाषाका चार ओटा सिपमध्ये सुनाइ र पढाइ आदानात्मक सिप हुन भने बोलाइ र पढाइ प्रदानात्मक सिप हुन् । शिक्षणका क्रममा शिक्षकले विद्यार्थीहरूको सुनाइ सिपको विकास भए नभएको प्रश्नोत्तर, छलफल आदिबाट थाहा पाउन सक्दछ । सुनाइ सिप भाषिक अभिव्यक्ति अन्तर्गतको आदानात्मक सिपमा पर्दछ । यसले भाषिक अभिव्यक्तिको अभ्यासका लागि जोड दिन्छ । सुनाइ सिप सबै वर्गका व्यक्तिहरूका लागि आवश्यक हुन्छ । “सुनाइ सिपको विकासले भाषाका अन्य विकासमा मात्र योगदान नगरी विद्यार्थीको बौद्धिक एवम् ज्ञानवर्धक क्षमता विकासमा समेत गतिशीलता प्रदान गर्दछ । सुनाइ विद्यार्थीका लागि ज्ञान तथा जानकारी हाँसिल गर्ने महत्त्वपूर्ण उपमा हो” (कोइराला र अन्य, २०६७ : १७०) । यसरी सुनाइले विद्यार्थीको बौद्धिक तथा ज्ञानवर्धक पक्षहरूमा समेत विकास गरेको पाइन्छ ।

“श्रवणकला विकासको महत्त्वपूर्ण आधार श्रुतिबोध हो । भाषाको विकास श्रुतिबाटै आरम्भ हुन्छ । त्यसैले श्रुतिक्षमता विकासलाई भाषा शिक्षणको आधार विन्दु मानिन्छ ( पौडेल, २०७० : ३०) । शिक्षकले श्रुतिलेखनसम्बन्धी वाक्यगत, विषयवस्तुगत, श्रोतागत, भाषिक क्षमतागत आदि कारणले समस्या उत्पन्न हुन सक्छन् । त्यसकारण श्रुतिलेखन गराउँदा यी विविध समस्याहरूलाई ध्यानमा राखी शिक्षण गर्न सकिन्छ । प्रारम्भिक कक्षाका विद्यार्थीहरूमा दृष्टांश अनुच्छेदहरूको प्रयोग गरी प्रभावकारी वा उद्देश्यपूर्ण बनाउन सकिन्छ । त्यसैले कक्षा तथा स्तरअनुसार यसको प्रयोग गरेर भाषिक अभिव्यक्ति र बोधक्षमताको विकास गराउन सकिन्छ ।

सुनेर बुझेका आधारमा लेख्नु नै श्रुतिलेखन हो । श्रुतिलेखन कार्यकलापबाट विद्यार्थीहरूमा शब्द तह, पदावली तह, वाक्य तह वा अनुच्छेद तहमा उपयुक्त हिज्जे तथा वर्णविन्यासको रखाइ जस्ता पक्षमा सुधार गर्न सकिन्छ । श्रुति तथा श्रवणकलाका आधारमा तर्क तथा खण्डन गर्ने क्षमताको विकास गर्न सकिन्छ । श्रुतिलेखन भन्नलाई सहज र सरल भए तापनि यथार्थमा भने जटिल मानिन्छ । यसलाई शिक्षण गर्दा वक्ताको आशय र

आवश्यकतालाई ध्यानमा राखेर गर्नुपर्दछ । तसर्थ श्रुतिलेखन आधारभूत तहमा एकदमै सचेतताका साथ सञ्चालन गर्नुपर्ने हुन्छ ।

### २.२.१ श्रुतिलेखनको आवश्यकता र महत्त्व

लेखन सिप विकासका लागि विद्यालय तहका विद्यार्थीहरूलाई श्रुतिलेखन गराउनु आवश्यक मानिन्छ । विद्यार्थीहरूले ध्वनिहरूको पहिचान गरी ध्वनिको विभेदीकरण गर्न, वर्णविन्यास गर्न, विषयवस्तुको बोध गर्न, शुद्ध लेखन क्षमताको विकास गर्न, भाषा र भाषेत्तर विषय सुनेर बोध गर्न, शब्दभण्डार तथा वाक्य गठन क्षमताको विकास गर्न, दैनिक व्यावहारिक आवश्यकता पूरा गर्न, अभिव्यक्ति क्षमताको विकास गर्न, लेख्यचिन्हको उपयुक्त स्थानमा प्रयोग गर्नका लागि श्रुतिलेखन आवश्यक मानिन्छ ।

भाषाका चारोटै सिप विकासका लागि श्रुतिलेखनको भाषा शिक्षणमा महत्त्व रहेको छ । ज्ञानविज्ञानका क्षेत्रमा सूचना र जानकारी ग्रहण गर्नका लागि, वक्ताले बोलेका कुरालाई ध्यानपूर्वक सुन्नु र सुनेका आधारमा लेख्न र श्रुतिलेखनका माध्यमबाट विद्यार्थीहरूमा लेखन कार्यमा देखिने विभिन्न कमजोरीहरूलाई निराकरण गर्नलाई पनि यसको आवश्यकता देखिन्छ । विद्यार्थीहरूको श्रुतिबोध क्षमतामा सघाउ पुऱ्याउनका लागि श्रुतिलेखनको महत्त्व रहेको छ ।

### २.२.२ श्रुतिलेखनको प्रयोजन

व्यक्तिले कुनै गद्यांश वा अनुच्छेदलाई पढ्दा श्रोताले बुझेका भरमा लेख्न सक्नु श्रुतिलेखन हो । श्रुतिलेखन कार्यले सुन्ने र सुनेका कुरालाई सही सम्प्रेषण गर्न सक्ने क्षमताको विकासलाई दरिलो बनाउँछ । श्रुतिलेखनको अभ्यासले विद्यार्थीको ध्यान केन्द्रित गरी अभिव्यक्ति क्षमताको विकास गर्नु यसको मुख्य अभिप्राय हो । पौडेल (२०७०) अनुसार श्रुतिलेखनको प्रयोजनलाई निम्न अनुसार उल्लेख गरिएको छ :

- क) भाषिक र भाषेत्तर ध्वनि छुट्याई भाषाका ध्वन्यात्मक प्रक्रिया आत्मसाथ गर्ने क्षमताको विकास गर्न,
- ख) विविध ध्वनि पहिचान गर्न कथ्य भाषा विकासमा सघाउ पुऱ्याउन,
- ग) व्यक्त कुरा बुझ्न र धारण गर्न,

- घ) भाषिक अभिव्यक्तिलाई एकाग्र गरी सुनेर भन्न खोजिएको कुरा बुझ्न र धारण गर्न सक्ने बनाउन,
- ङ) सुनेका कुरालाई सिलसिलेवार रूपमा बोध गर्न,
- च) विविध प्रकृतिका श्रवणकला विकास गरी सोही अनुरूपको ग्रहण र अभिव्यक्ति क्षमता हाँसिल गरी व्यक्तित्व विकासका मार्ग प्रशस्त गर्न,
- छ) सुनेका विषयवस्तुका बारेमा अरूलाई भन्न ।

### २.२.३ श्रुतिलेखनका कार्यकलापहरू

श्रुतिबोध शिक्षणका कार्यकलापहरू तह हेरी ध्वनि विभेदीकरण, वर्ण विभेदीकरण, वाक्य विभेदीकरण, श्रुतिलेखन, श्रुति रचना, बुँदा टिपोट, श्रुति लेखनात्मक प्रश्नोत्तर र विवदास्पद कुराको श्रवणकला जस्ता उत्तरोत्तर क्रममा सञ्चालन गर्नु राम्रो मानिन्छ । श्रुतिलेखन शिक्षणले सुनाइ पछि गर्नुपर्ने कार्यको पूर्व निर्देशन स्तर, उत्सुकता र प्रवृत्तिलाई ध्यान दिएर शिक्षकले कार्यकलाप गराएमा प्रभावकारी मानिन्छ । श्रुति लेखनलाई पृथकीकृत शिक्षण गर्ने ध्येय नराखी वक्तागत एकीकृत बनाई आवश्यकता परेमा पठन र लेखन कार्यसँग पनि जोडेर पनि लैजानसमेत शिक्षकले ध्यान दिनुपर्दछ (पौडेल, २०७०: ३५) । विद्यार्थीले पढेका पाठको कुनै पनि अंश सुनाएर त्यो अंश कुन शीर्षकको भनेर पनि विद्यार्थीलाई बताउन लगाउँदा राम्रो मानिन्छ । यसरी हेर्दा श्रुतिलेखन/सुनाइ शिक्षणका कार्यकलापहरू निम्न अनुसार प्रस्तुत गर्न सकिन्छ :

#### २.२.३.१ ध्वनि विभेदीकरण

आधारभूत तहकै प्रारम्भिक अवस्थामा कतिपय विद्यार्थीहरू भाषिक अभाषिक ध्वनि पहिचानमा नै अल्मलिन सक्छन् । श्रुतिलेखनका लागि ध्वनि पहिचान र त्यसको विभेद गर्ने क्षमता पूर्व आवश्यक सर्त हो । विभिन्न पशुपन्छी, चिजवस्तु, सिटी, घण्टी आदिका आवाजहरू एक एक गरी नजिकको टाढाको आवाज हो ? भनी छुट्याउन लगाउने कार्यकलाप नै ध्वनि पहिचान वा विभेदीकरण कार्यकलाप हो । यस्ता उत्पादक वस्तुहरू विद्यार्थीले देखे जानेका हुनुपर्दछ । खास गरी पूर्वप्राथमिक तथा प्राथमिक तहका कक्षाहरूमा विद्यार्थीहरूलाई सान्तसँग बस्न लगाएर एक चोटि टाढा र अर्को चोटि नजिकबाट स्वर निकालेर सुन्न लगाउने र लेख्न लगाउने ती दुवै स्वरमा हुने फरक पहिल्याउन लगाउने,



चर्को र मधुरो, धोद्रे र सुरिलो स्वर सुनाएर छलफल गरेर तिनको आपसी भिन्नता ठम्याउन लगाउने पनि श्रुतिलेखन कार्यकलाप सहज तरिकाले गर्न सकिन्छ (अधिकारी र शर्मा, २०७१ पृ. ४९) । साना कक्षा र नेपाली दोस्रो भाषी विद्यार्थीका लागि यस्ता कार्यकलापहरू उपयोगी हुन्छन् ।

### २.२.३.२ वर्ण विभेदीकरण

लेख्य भाषाको सबै भन्दा सानो एकाई वर्ण हो । वर्ण आफैमा निरर्थक हुन्छ तर यो अर्थ भेदक हुन्छ । वर्ण वर्ण मिलेर रूप तथा शब्द बन्छन् र रूप तथा शब्दहरू साक्षर हुन्छन् । वर्णगत अन्तरले गर्दा अर्थगत भिन्नता आउँछ । अतः वर्ण छुट्याउने, पहिचान गर्ने र तिनमा अर्थगत भिन्नता छुट्याउने प्रासाङ्गिक अभ्यास श्रुतिबोधको आधारभूत कार्यकलाप मानिन्छ (पौडेल, २०७० : ३६) । यस्तो वर्णगत भिन्नता पहिल्याउन भण्डै उस्तै उस्तै सुनिने तर भिन्न अर्थ दिने शब्द युग्मको अभ्यास गराउन सकिन्छ । यसले सुनाइ सिपको विकास गर्न सहयोग गर्दछ । जस्तै : काठ-काँठ, काट-खाट, मरिन्-मरिन आदि ।

### २.२.३.३ शब्द विभेदीकरण

उच्चारणगत भिन्नता वा श्रुतिसमभिन्नार्थ जस्ता कारणले शब्द-शब्द, शब्द कार्यगत वा अर्थगत भिन्नता विभेद गर्न सक्ने क्षमता पनि सुनाइको आधारभूत आवश्यकता मानिन्छ । यसका लागि श्रुतिसमभिन्नार्थ शब्द, पदयोग र पदवियोग युक्त शब्द, हलन्त र अजन्त शब्द, मात्रागत द्वस्वदीर्घयुक्त शब्दहरूलाई मिलाएर उस्तै उस्तै युग्महरू बनाई सुनाउने र फरक छुट्याउन लगाउने गर्न सकिन्छ (पौडेल र शर्मा, २०६७:११६) ।

### २.२.३.४ वाक्य विभेदीकरण

वाक्यात्मक संरचनाका आधारमा अर्थ र आशयगत भिन्नता छुट्याउने कार्यकलाप प्रारम्भिक तहदेखि उच्च तहसम्म सञ्चालन गर्न सकिन्छ । समान जस्ता लाग्ने तर चिह्न प्रयोग वाक्यका खास शब्द माथि दिइने आघात, वाक्य भित्रका शब्दमा पदयोग र पदवियोग, वाक्यका क्रियापदको हलन्त र अजन्त प्रयोग आदिले वाक्यको अर्थमा ठूलो फरक पार्छ । यस्तो भेद छुट्याई अर्थबोध गर्न वाक्य विभेदीकरणका अभ्यासहरू गराउन जरूरी हुन्छ । त्यसैले यो सुनाइ सिप विकास गर्नका लागि आवश्यक कार्यकलाप हो । जस्तै :

तैले भनेको मानिस ।

तैले भनेको मानिस् । (हलन्त - अजन्त)

### २.२.३.५ श्रुति निर्देशन

शिशु र प्रारम्भिक कक्षा र त्यसमा पनि विमातृभाषी विद्यार्थीहरूको कक्षामा श्रुति निर्देशनको कार्यकलाप पनि श्रुतिलेखनको आधारभूत कार्यकलाप बन्न सक्छ । शिक्षकले लिखित रूपमा विभिन्न निर्देशन गर्ने र सो अनुरूप विद्यार्थीलाई तत्परताका साथ काम गर्न लगाउने रोचक कार्यकलाप सञ्चालन गर्न सकिन्छ । त्यस बाहेक विद्यार्थी विद्यार्थी र समूह समूहका बिचमा पनि प्रतिस्पर्धात्मक रूपले यस्तो कार्यकलाप सञ्चालन गर्न सकिन्छ । श्रुति निर्देशनका लागि विभिन्न सन्दर्भहरूलाई समेट्न सकिन्छ । जस्तै : साथीलाई इशाराले बोलाऊ, भ्यालतिर आऊ, पुस्तक खोलेर पृष्ठ ३४ पल्टाऊ भनेर गराउन सकिन्छ ।

### २.२.३.६ श्रुतिउच्चारण

पाठ्यपुस्तकका पाठहरूमा भएका विभिन्न तत्सम्, तद्भव, आगन्तुक शब्द र तिनका अक्षर संरचनाका सरलता र जटिलतालाई ख्याल गरी उपयुक्त उच्चारणको अभ्यास गराउनु पर्ने हुन्छ । नेपालीमा कतिपय यस्ता प्रसङ्गहरू छन् जो जस्तो लेखिन्छन् त्यस्तै उच्चारण नहुन सक्छन् । जस्तै : कन्या-कनिया, विद्या-विद्द्या, अक्षर-अच्छेर आदि । संयुक्त, मिश्र, नासिक्य, हलन्त, अजन्त, योगात्मक, वियोगात्मक आदि उच्चारणमा विद्यार्थीहरूले प्रसस्त त्रुटि गर्न सक्छन् । त्यस्तै लेख्यचिह्नको प्रयोग, स्वर प्रसारण र आघात अनुसारको स्वर उच्चारण जस्ता विविध क्षेत्रमा पनि त्रुटि गर्न सक्छन् । कतिपय वर्णगत अनविज्ञता ध्य, द्ध, द्ध, त्त, त आदिमा पनि उच्चारण गर्न सकिन्छ ।

श्रुति उच्चारण प्रारम्भ कक्षादेखि माध्यामिक तहमा पनि कतिपय अवस्थामा उच्चारण अभ्यासका कार्यकलाप सञ्चालन गर्नुपर्ने हुन्छ । यस्तो अभ्यास शब्द, पदावली र वाक्यात्मक तहमा आवश्यकता अनुसार सञ्चालन गर्नुपर्ने हुन्छ ।

### २.२.३.७ श्रुतिप्रयोग

स्तर वा कक्षा अनुरूप उपयुक्त हुने खालका शब्द, पदावली, उखान टुक्का र विविध पारिभाषिक शब्दलाई विविध प्राविधिक शब्दहरूलाई विविध सन्दर्भमा प्रयोग गरी सुनाउने कार्य गराउन सकिन्छ । यस्तो कार्यकलापबाट शब्द प्रयोग हुने भाषिक एकाइको अर्थबोध गरी प्रासङ्गिक अर्थबोध गर्ने क्षमतामा सहयोग पुऱ्याउने भएकाले श्रुतिलेखनका लागि यो अपरिहार्य छ ।

### २.२.३.८ श्रुतिलय

श्रवणकलाको अर्को महत्त्वपूर्ण कार्यकलाप श्रुतिलय वा श्रुति अनुप्रास हो । जस्तै : ध्वनि, वर्ण, शब्द वा पदावलीको नियमित आवृत्ति नै अनुप्रास हो । कल्पना भावना र सङ्गीतात्मक वा लयात्मक कथन सौन्दर्यको निर्माण गरी प्रभावकारी धारणा बसाल्नु, अभिव्यक्ति सिंगार्नु र सिर्जनशील भाषिक कौशल गर्नु पनि यसको अतुलनीय भूमिका रहन्छ ।

### २.२.३.९ श्रुति कथा कथन

श्रुतिबोधात्मक कार्यकलापहरूमध्ये श्रुत कथा कथन पनि एक महत्त्वपूर्ण कार्यकलाप हुन सक्छ । विद्यार्थीमा श्रवण एकाग्रता निर्माण गरी बुझ्न धारणा गर्न र सोही अनुसारका मुखमुद्रा, हाउभाउ, भाषेत्तर कार्यकलापका साथ सिलसिलाबद्ध कथन अभिव्यक्ति विकास गर्न यो कार्यकलाप प्रभावकारी मानिन्छ ।

### २.२.३.१० श्रुतिवर्णन

विद्यार्थीहरूलाई खास किसिमका स्तरयुक्त घटना, विषयवस्तु, विचार, समाचार आदि सविस्तार सुनाई आलोपालो गरी सुनेका कुरा भन्न लगाउने किसिमको कार्यकलापलाई श्रुतिवर्णन भनिन्छ । यो कार्यकलाप सञ्चालन गर्दा सुनेको कुरा विद्यार्थीले वर्णन गरी सुनाउनु पर्ने कुराको बारेमा पूर्व सचेत गराउनु आवश्यक हुन सक्छ साथै आवश्यकता हेरी एक वा एक भन्दा बढी विषयको वर्णन क्रमशः सुनाउन सकिन्छ र श्रवण कार्य समाप्त भए पछि कसैलाई केही केही भन्न लगाउन सकिन्छ । श्रवण एकाग्रता स्मरण शक्ति र ग्रहण वा धारणा शक्तिको विकास र अन्ततः कथन अभिव्यक्ति विकासमा यो कार्यकलाप अत्यन्तै प्रभावकारी हुन्छ (पौडेल, २०७० :४०) ।

### २.२.३.११ श्रुतिलेखन

कुनै वर्णयुग्म, शब्दयुग्म, वाक्य समूह वा अनुच्छेद सुनेका आधारमा उच्युक्त उच्चारण तथा वर्णविन्यास अनुरूप लेख्य अभ्यस्त गराउन श्रुतिलेखन गराइन्छ । सुनेर बुझेको आधारमा लेख्नु नै श्रुतिलेखन हो । श्रुतिलेखनको कार्यकलाप सञ्चालन गर्दा शान्त वातावरण कायम गर्नु जरूरी हुन्छ । दिमाग, कान, आँखा र हातको कुशल संयोजन हुनु आवश्यक हुन्छ । शिक्षकले स्तर र आवश्यकता अनुसार शब्द, पदावली, वाक्य र अनुच्छेदको

श्रुतिलेखन गराउन सक्दछ । अपेक्षित र विशिष्ट तर लेखन कलाका लागि प्रमुख आधार मानिने श्रुतिलेख श्रुतिलेखनका लागि पनि एक अपरिहार्य भएको सहजै अनुमान गर्न सकिन्छ (पौडेल, २०७० :४१) ।

### २.२.३.१२ श्रुतिरचना

श्रुतिरचना श्रुतिलेखन क्षमता विकासको उत्कृष्ट कार्यकलाप हो सुनेको आधारमा वर्णन गर्ने कार्यकलाप नै श्रुति रचना हो (शर्मा, २०७१ : ५४) । यस प्रकारको कार्यकलापलाई सुनाइ, बोलाइ, लेखाइ सिपको अभ्यासमा उपयोग गर्न सकिन्छ । यसमा पहिले कुनै घटना वा विषयका बारेमा सुनाउनु पर्दछ । विद्यार्थीहरूलाई जसरी सुनाएका घटना, प्रसङ्ग वा विषय आफुले बुझेका आधारमा तिनका बारेमा भन्न वा लेख्न लगाउन सकिन्छ । शिक्षकले श्रुति रचनाका लागि शिक्षार्थीले नपढेका कथा, जीवनीका साथै अन्य घटना वा विषयवस्तुसँग सम्बन्धित वर्णनात्मक अंशको उपयोग गर्न सक्छन् ।

### २.२.३.१३ श्रुतिलेखात्मक प्रश्नोत्तर

शिक्षकले शिक्षणका क्रममा गरेका व्याख्यान वर्णन, वाचन आशय अन्य कुनै प्रासङ्गिक कुरा सुनेपछि गरिने तत्सम्बन्धी प्रश्नोत्तर कार्यकलापलाई श्रुतिबोधात्मक प्रश्नोत्तर भनिन्छ । सुनेर बुझेका आधारमा गरिने सवाल जवाफ भाषा शिक्षणका लागि मात्र नभई समग्र शैक्षणिक गतिविधिको अभिन्न र अपरिहार्य कार्यकलाप पनि हो । यस्तो कार्यकलाप सञ्चालन गर्नु पर्दा विद्यार्थीलाई पूर्वसचेत र तत्पर बनाउन आवश्यक परे स्पष्ट र मन्द गतिमा सुनाउनु पर्दछ । श्रुतिलेखात्मक प्रश्नोत्तरका लागि प्रश्नका आकार प्रकारमा स्तर सापेक्षता र विविधता हुनु जरूरी हुन्छ । विद्यार्थीलाई कुनै कथा वा जीवनी र अन्य कुनै घटना सुनाउने र तत्सम्बन्धी प्रश्नोत्तर गराउने, गहन खालका वा सुक्तिमय एक, दुई वा तिनवटा वाक्यहरू सुनाउने र त्यसमा व्यक्त विचारलाई अर्को ढङ्गले वा अर्को शब्दमा व्यक्त गर्न लगाउने कार्यकलाप समेत गर्न सकिन्छ । श्रुतिलेखात्मक प्रश्नोत्तर गर्दा रोचक घटना वा समाचार सुनाई त्यसका बारेमा विद्यार्थीहरूको प्रतिक्रिया माग्ने कार्य समेत गर्न गराउन सकिन्छ (शर्मा, २०७१ : ५४) ।

### २.२.३.१४ श्रुति बुँदा टिपोट

कुनै पाठ वा घटना, विचार, प्रतिवेदन लेख, समाचार, टिप्पणी आदि सुनाइ सुनेका आधारमा मुख्य मुख्य कुरा टिपोट गर्न लगाउने कार्यकलापलाई श्रुति बुँदा टिपोट भनिन्छ । यसलाई श्रुतिलेखात्मक प्रश्नोत्तर भित्रै पनि समेट्न सकिन्छ । यस कार्यकलाप सञ्चालन गर्दा विद्यार्थीहरूलाई ध्यानपूर्वक सुन्न र नबुझेका प्रसङ्गमा प्रश्न सोध्न प्रेरित गर्नु आवश्यक छ र मौखिकभन्दा लिखित रूपमा गराउनु नै प्रभावकारी हुन्छ । बुँदा टिपोट पूर्ण वाक्यात्मक वा अपूर्ण वाक्यात्मक दुवै प्रकारको हुन सक्दछ तर विद्यार्थीलाई सुरु सुरुमा पूर्ण वाक्यात्मक अभ्यास गराएर पनि पछि पछि अपूर्ण वाक्यात्मक टिपोट अभ्यास गराउनु राम्रो मानिन्छ ।

### २.२.३.१५ श्रुति सारांश

यसमा विभिन्न प्रासङ्गिक कुराहरू सुनेर तिनको सार कुरा बुझी तिनै सारभूत कुराहरू सम्भेर लेख्नु वा भन्नु पर्ने अलि उच्च स्तरीय कार्यकलाप हो । यसलाई पनि केही हदसम्म श्रुतिलेखात्मक प्रश्नोत्तर कार्यकलापभित्र समेट्न सकिन्छ । यो कार्यकलाप सञ्चालन गर्दा सारांश लेखनका सन्दर्भभित्र नमुना प्रदर्शन गरी अधि सन्नु राम्रो हुन्छ ।

### २.२.३.१६ श्रुति विवाद

कुनै विवादास्पद कुरा अथवा विपक्ष समर्थन असमर्थन, सहमत असहमत वा खण्डन मण्डन गर्ने कुरा श्रवण गराएर विद्यार्थीलाई सम्बन्धित विषयको वा विपक्षमा बोल्न, लेख्न वा टिप्पणी गर्न लगाउने कार्यकलापलाई श्रुति विवाद भनिन्छ । खण्डन वा मण्डन कार्यकलापपछि समाप्तिपछि आवश्यक टिप्पणी गरी सकारात्मक सुधारको प्रेरणा गर्ने आवश्यक तर्क वितर्क सहित उपयुक्त अभिव्यक्ति दिने उत्कृष्ट अभिव्यक्तिगत क्षमताको विकास गर्न सकिन्छ ।

### २.२.४ श्रुतिलेखन कार्यकलापले भाषिक सिप विकासमा पार्ने प्रभाव

- क) विद्यार्थीको शुद्ध लेखन क्षमताको विकास गराउँछ ।
- ख) द्रुत लेखन क्षमताको विकास गराउँछ ।
- ग) उच्चारणअनुसार मानक लेखन क्षमताको विकास गराउँछ ।

- घ) सुनेका कुरालाई लेख्न सक्ने बनाउँछ ।
- ङ) भाषाका चारओटै सिप (सुनाइ, बोलाइ, पढाइ, लेखाइ) को विकास गराउँछ ।
- च) श्रवण क्षमतामा सहयोग पुऱ्याउँदछ ।
- छ) उपर्युक्त हिज्जे र वर्णविन्यासको ठिक ठाउँमा प्रयोग गराउँछ ।

### २.२.५ श्रुतिलेखन कार्यमा विद्यार्थीले गर्ने त्रुटिका क्षेत्रहरू

- क) उच्चारित ध्वनिलाई ध्यानपूर्वक नसुन्दा अशुद्ध लेख्नु,
- ख) उचित चिन्ह प्रयोगको ख्याल नगरी लेख्नु,
- ग) सुन्दा उस्तै उस्तै लाग्ने वर्णहरू लेख्दा दोधार हुनु,
- घ) उच्चारण अनुसारको ठिक वर्णको उचित प्रयोग गर्न नसक्नु,
- ङ) अभ्यासमा निपूर्णता नहुँदा लेखन कार्यमा अल्मलिनु ।

### २.२.६ श्रुतिलेखन गराउदा ध्यान दिनुपर्ने कुराहरू

- क) कक्षाकोठाको वातावरण बालमैत्री बनाउने,
- ख) विद्यार्थीलाई शब्दको उच्चारण गर्न नलगाइ लेख्न लगाउने,
- ग) विद्यार्थीले पढेका र सुनेका अनुच्छेद तथा पाठबाट श्रुतिलेखन गराउने,
- घ) विद्यार्थीको स्तरलाई ध्यानमा राखेर सामग्री छनोट गरी श्रुतिलेखन गराउने,
- ङ) शिक्षकले विद्यार्थीको लेखन क्षमता हेरी विस्तारै बढीमा दुईपटक दोहोऱ्याउने ।

श्रुतिलेखन भाषा शिक्षणको आधारशीला हो र ज्ञान विज्ञानको आधारभूत माध्यम पनि हो । शिक्षार्थीको वैयक्तिक र सामाजिक विकासको दृष्टिले पनि यो निकै महत्त्वपूर्ण पक्ष हो । बोधबिहिन सुनाइ प्रायः निर्थक हुन्छ । श्रुतिलेखन ग्रहणात्मक सिपको पहिलो खुड्किला हो । विद्यार्थीहरूले जति मात्रामा सुन्ने र सुनाउने अवसर पाउँछन् त्यति नै उनीहरूमा श्रुतिलेखन क्षमताको विकास हुन्छ । श्रुतिलेखन शिक्षणमा एकाग्रतालाई महत्त्वपूर्ण तत्त्वका रूपमा लिने गरिन्छ । श्रुतिलेखन मौखिक भाषाको बोध भएकाले यसको बोध आवश्यकता अनुरूप वक्ताका हाउभाउ, अङ्गसञ्चालन, चेष्टा, अनुतान, लय, आघात जस्ता भाषेत्तर तत्त्वलाई मूल भाषिक अभिव्यक्तिसँग मुद्धेर बुझ्ने कोसिस गर्नुपर्दछ ।

## अध्याय तिन

### अध्ययन विधि र प्रक्रिया

#### ३.१ अनुसन्धानको ढाँचा

अध्ययन अनुसन्धानका सिलसिलामा समस्याको पहिचान, सामग्री सङ्कलन, सामग्रीको विश्लेषण पश्चात प्राप्त नतिजाको निष्कर्षमा पुग्ने प्रक्रिया, प्रविधि वा तरिका नै अध्ययन विधि हो । यो शोधकार्यलाई निश्चित उद्देश्यतर्फ डोच्याउनका लागि स्पष्ट अध्ययन विधिको आवश्यकता पर्ने हुनाले शोध विवरण दिनु महत्त्वपूर्ण विषय हो । प्रस्तुत शोध पूर्वाञ्चल विकास क्षेत्रअन्तर्गत मोरङ जिल्लाका कक्षा छमा अध्ययनरत विद्यार्थीहरूको श्रुतिलेखन क्षमताको अध्ययन शीर्षकको शोध मुख्य गरेर क्षेत्रीय अध्ययन विधि र पुस्तकालयीय विधिको प्रयोग गरी अध्ययनलाई अगाडि बढाइएको छ ।

#### ३.२ सामग्री सङ्कलन विधि

प्रस्तुत अध्ययनलाई सामग्री सङ्कलन गरी तथ्यपूर्ण बनाउन क्षेत्रीय अध्ययन विधि र पुस्तकालयीय अध्ययन विधिको प्रयोग गरिएको छ ।

##### ३.२.१ क्षेत्रीय अध्ययन विधि

क्षेत्रीय अध्ययन विधिमा अनुसन्धानसँग सम्बन्धित क्षेत्रमा नै गएर वस्तुस्थितिको अध्ययन गरिएको छ । प्रस्तुत शोधकार्य मोरङ जिल्लाका कक्षा छमा अध्ययनरत विद्यार्थीहरूमा केन्द्रित रहेको हुँदा मोरङ जिल्लाका सम्बन्धित विद्यालयमा नै गएर विद्यार्थीहरूको श्रुतिलेखन क्षमताको अध्ययन गरिएको छ । उक्त अध्ययनका लागि उक्त विधि र प्रक्रियाको प्रयोग गरिएको छ :

##### ३.२.१.१ जनसङ्ख्या पहिचान

प्रस्तुत अध्ययनमा मोरङ जिल्लाको पूर्वपट्टि पर्ने महेन्द्र राजमार्गको दक्षिण छेउमा रहेको बेलबारी ११ नगरपालिकाभित्र रहेका पाँच सामुदायिक र पाँच संस्थागत विद्यालयमा अध्ययनरत विद्यार्थीहरूलाई जनसङ्ख्याको रूपमा लिइएको छ ।

### ३.२.१.२ प्रतिनिधि नमुना

अनुसन्धानमा यसको क्षेत्रभित्र पर्ने सम्पूर्ण जनसङ्ख्यालाई लिएर अध्ययन गर्न असम्भव भएकाले सम्पूर्ण जनसङ्ख्याको अनुसन्धान गर्ने कार्य जटिल हो । त्यसैले नमुना छनोट गर्नु आवश्यक पर्दछ । छनोट गरिएको जनसङ्ख्याले सम्पूर्ण जनसङ्ख्याको प्रतिनिधित्व गरेको हुन्छ । त्यसैले यस अध्ययनमा सम्पूर्ण जनसङ्ख्याको अध्ययन र विश्लेषण गर्न सम्भव नभएकाले यस अध्ययनमा पनि मोरङ जिल्लाका पाँचओटा सामुदायिक र पाँचओटा संस्थागत विद्यालयका ५०/५० जना गरी १०० जना विद्यार्थीहरूलाई निर्णयात्मक छनोट विधि अपनाई विद्यालय र विद्यार्थीहरूलाई प्रतिनिधि नमुनाका रूपमा राखिएको छ ।

#### ३.२.१.२.१ विद्यालय छनोट

प्रस्तुत अध्ययनमा मोरङ जिल्लाभित्र रहेका विद्यालयमध्येबाट पाँच सामुदायिक र पाँच संस्थागत विद्यालयहरूलाई प्रतिनिधि विद्यालयका रूपमा लिइएको छ । यसरी छनोटमा परेका विद्यालयमा श्री लक्ष्मी उच्च माध्यमिक विद्यालय, श्री पञ्चज्योति आधारभुत विद्यालय, श्री महेन्द्र माध्यमिक विद्यालय, श्री कसेनी माध्यमिक विद्यालय, श्री भगवती माध्यमिक विद्यालय, सनसाईन स्टार इङ्लिस बोर्डिङ स्कूल, भानुभक्त मेमोरियल सेकेन्डरी बोर्डिङ स्कूल, मोरङ ज्ञानोदय सेकेन्डरी इङ्लिस स्कूल, सिद्धार्थ मेमोरियल सेकेन्डरी बोर्डिङ स्कूल र क्रिष्टल पब्लिक एकेडेमी रहेका छन् ।

#### ३.२.१.२.२ विद्यार्थी छनोट

प्रस्तुत अध्ययनमा छनोटमा परेका विद्यालयहरूबाट प्रति विद्यार्थी १० जनाका दरले पाँच छात्र र पाँच छात्रा पर्ने गरी विद्यार्थीहरूको छनोट गरिएको छ । उक्त विद्यार्थीहरूको नामावली परिशिष्टमा राखिएको छ ।

### ३.२.२ पुस्तकालयीय अध्ययन कार्य

कुनै पनि शोध शीर्षकमा अनुसन्धान गर्नुपूर्व त्यस शीर्षकमा के कस्तो अनुसन्धान भएका छन्, के कस्तो कार्य गर्न बाँकी छन्, अनुसन्धान गर्दा के कस्ता विधिहरू प्रयोग गर्नुपर्दछ भन्ने विषयमा जानकारी प्राप्त गर्न पुस्तकालयीय विधिको प्रयोग गरिएको छ । त्यस्तै यस्ता शोध शीर्षकमा भएका पूर्व कार्यको अध्ययन गर्न लेखन क्षमताको अध्ययन गर्दा प्रयोग



गर्नुपर्ने विधि, प्रविधि र सामग्रीका बारेमा जानकारी प्राप्त गर्न विभिन्न पुस्तक तथा सहायक सामग्री अध्ययन गर्नुपर्ने हुन्छ । त्यसैले यसका लागि पुस्तकालयीय विधिको प्रयोग गरिएको छ ।

### ३.३ सामग्री निर्माण

प्रस्तुत अध्ययनको उद्देश्य पूरा गर्न अध्ययनको प्रकृति अनुसार सामग्री निर्माण गर्नुपर्दछ । प्रस्तुत अध्ययनको प्रकृति विद्यार्थीहरूको लेखन सिप परीक्षण गरी तथ्याङ्क सङ्कलन गर्नुपर्ने भएकाले सोहीअनुरूपको सामग्री निर्माण गरिएको थियो । प्रस्तुत अध्ययनमा सामग्री निर्माणका क्रममा एउटा अनुच्छेद, विभिन्न किसिमका १० वटा वाक्यहरू र विभिन्न किसिमका १० वटा शब्दहरू छनोट गरिएको थियो ।

### ३.४ परीक्षण कार्यान्वयन

प्रस्तुत अध्ययनका लागि परीक्षणीय सामग्रीलाई अन्तिम रूप प्रदान गरिसकेपछि, छनोटमा परेका विद्यालयसँग सम्पर्क गरी विद्यार्थीहरू उपलब्ध गरिदिनका लागि प्रस्ताव राखियो । विद्यालयले विद्यार्थी उपलब्ध गराइसकेपछि, शान्त र मर्यादित वातावरणमा विद्यार्थीहरू राखी सर्वप्रथम नियमहरूका बारेमा बताइयो । त्यसपश्चात् समय अवधी तोकि जम्मा ५० मिनेटको समय श्रुतिलेखन गर्न लगाइयो । यसरी समयको अवधी समाप्त भए पछि उतरपुस्तिकालाई सङ्कलन गरिएको थियो ।

### ३.५ तथ्याङ्क सङ्कलन

श्रुतिलेखन कार्य सम्पन्न भएपश्चात् उक्त उतरपुस्तिकाको परीक्षणबाट प्राप्त अङ्क नै यस अध्ययनको तथ्याङ्क भएकाले उतरपुस्तिका सङ्कलनपछि, अध्ययनलाई अगाडि बढाइयो । उतरपुस्तिका परीक्षणबाट प्राप्त अङ्कलाई लैङ्गिकता, विद्यालयको प्रकृति र समग्र विद्यार्थीको श्रुतिलेखन क्षमतालाई वर्गीकरण गरी तालिकीकरणका माध्यमबाट छुट्टा छुट्टै रूपमा प्रस्तुत गरिएको छ । श्रुतिलेखन क्षमताको अङ्क निर्माण यस अध्ययनको तथ्याङ्क भएकाले विद्यार्थीहरूको उतरपुस्तिका सङ्कलनपश्चात् निम्न अनुसार मूल्याङ्कन ढाँचा तयार गरिएको छ :

शब्दको शुद्ध लेखन / वर्ण विन्यास = ३०

चिन्हप्रयोग = २०

जम्मा = ५०

यसरी मूल्याङ्कन ढाँचा तयार पारेपश्चात् उत्तरपुस्तिका मापन गरियो । मापन गर्दा चारओटा वर्णविन्यास विगारे र दुई ठाउँमा चिन्हको प्रयोग नगरे वापत १ अङ्क घटाइयो । यसरी सङ्कलित उत्तरपुस्तिकाको मापन गरिएको थियो ।

### ३.६ व्याख्या तथा विश्लेषण

सङ्कलित तथ्याङ्कको वर्गीकरणपश्चात् विद्यार्थीको श्रुतिलेखन क्षमताको विश्लेषण गरिएको छ । उक्त शोधपत्रमा सामग्रीका रूपमा अनुच्छेद, वाक्यहरू, शब्दहरूबाट श्रुतिलेखनमा विद्यार्थीहरूले प्राप्त गरेको अङ्कलाई प्रतिशत र मध्यमानका आधारमा विद्यार्थीको श्रुतिलेखन क्षमताको व्याख्या विश्लेषण गरिएको छ । तथ्याङ्क विश्लेषण गर्दा समग्र विद्यार्थीको श्रुतिलेखन क्षमता के कस्तो रहेको छ भनी पहिचान गर्ने काम गरिएको छ । विद्यालय प्रकृतिको आधारमा सामुदायिक र संस्थागत विद्यालयमध्ये कस्ता विद्यालयका विद्यार्थीको श्रुतिलेखन क्षमता राम्रो छ भनी पत्ता लागउने भनी कार्य गरिएको छ । साथै लैङ्गिक आधारमा कसको लेखन क्षमता राम्रो छ भनी पहिल्याउने कार्य गरिएको छ ।

यसरी तालिकीकरण गरिएको तथ्याङ्कलाई तथ्याङ्कशास्त्री गणनाहरू प्रतिशत र मध्यमान प्रयोग गरी विश्लेषण गरिएको छ । विश्लेषण गरिएको तथ्याङ्कलाई स्तम्भ चित्र र वृत्तचित्र प्रस्तुत गरी प्राप्त विवरणलाई स्पष्ट पारिएको छ ।

प्रस्तुत अध्ययनका क्रममा प्रयोगमा ल्याइएका साङ्ख्यिकीय सूत्रहरू निम्नअनुसार रहेका छन् :

क) प्रतिशत

$$P = \frac{T}{R} \times 100$$

P = प्रतिशत

R = तोकिएको श्रेणीमा प्राप्ताङ्क ल्याउन सफल विद्यार्थी

T = जम्मा विद्यार्थी

ख) मध्यमान

$$\bar{X} = \frac{\sum X}{N}$$

$\bar{X}$  = मध्यमान

X = प्राप्ताङ्क

N = जम्मा सङ्ख्या

यसरी सामग्रीको सङ्कलनमा आवश्यक सैद्धान्तिक अध्ययनका लागि पुस्तकालयीय अध्ययन विधि तथा अन्य सामग्री सङ्कलनका लागि क्षेत्रीय अध्ययन विधिलाई अवलम्बन गरिएको छ । यस अध्ययनलाई बस्तुगत र वैज्ञानिक बनाउन सकेसम्म प्राथमिक स्रोतको प्रयोग गरी व्याख्या तथा विश्लेषण गरेर निष्कर्ष निकाल्ने कार्य गरिएको छ । यसरी अध्ययनलाई वैज्ञानिक बनाउने प्रयास गरिएको छ ।

## अध्याय चार

### समग्र विद्यार्थीहरूको श्रुतिलेखन क्षमताको स्थिति

प्रस्तुत अध्ययन मोरङ जिल्लाका कक्षा छमा अध्ययनरत विद्यार्थीहरूको श्रुतिलेखन क्षमता पहिल्याउने उद्देश्य रहेको छ । यस अध्ययनमा पाँच सामुदायिक र पाँच संस्थागत गरी जम्मा १० विद्यालयबाट १०/१० जना विद्यार्थीहरूका दरले १०० जना विद्यार्थीहरूबाट आवश्यक सूचना सङ्कलन गरिएको छ । श्रुतिलेखन क्षमताको विश्लेषण विभिन्न आधारमा गरिएको छ । समग्र विद्यार्थीको श्रुतिलेखन क्षमता, विद्यालय प्रकृतिका आधारमा सामुदायिक र संस्थागत, लैङ्गिकताका आधारमा छात्र र छात्रा रहेका छन् । व्याख्या विश्लेषणलाई वस्तुगत र वैज्ञानिक बनाउन परीक्षणबाट प्राप्त तथ्याङ्कलाई तालिकीकरण गरी प्रतिशताङ्क र मध्यमान जस्ता तथ्याङ्कशास्त्रीय विधिहरूलाई उपयोग गरिएको छ ।

#### ४.१ समग्र विद्यार्थीहरूको श्रुतिलेखन क्षमताको प्राप्ताङ्कको विवरण

मोरङ जिल्लाका कक्षा छमा अध्ययनरत समग्र विद्यार्थीहरूको श्रुतिलेखन क्षमताको विवरणलाई प्रतिशताङ्कको आधारमा तलको तालिकामा प्रस्तुत गरिएको छ :

#### तालिका नं. १

#### समग्र विद्यार्थीहरूको श्रुतिलेखन क्षमताको प्राप्ताङ्कको विवरण

कुल विद्यार्थी सङ्ख्या	०-१९ प्रतिशतसम्म निम्नतम		२०-३९ प्रतिशतसम्म निम्न		४०-५९ प्रतिशतसम्म मध्यम		६०-७९ प्रतिशतसम्म उच्च		८०-१०० प्रतिशतसम्म उच्चतम	
	सं.	प्र.	सं.	प्र.	सं.	प्र.	सं.	प्र.	सं.	प्र.
१००	-	-	२०	२०	४४	४४	३०	३०	६	६

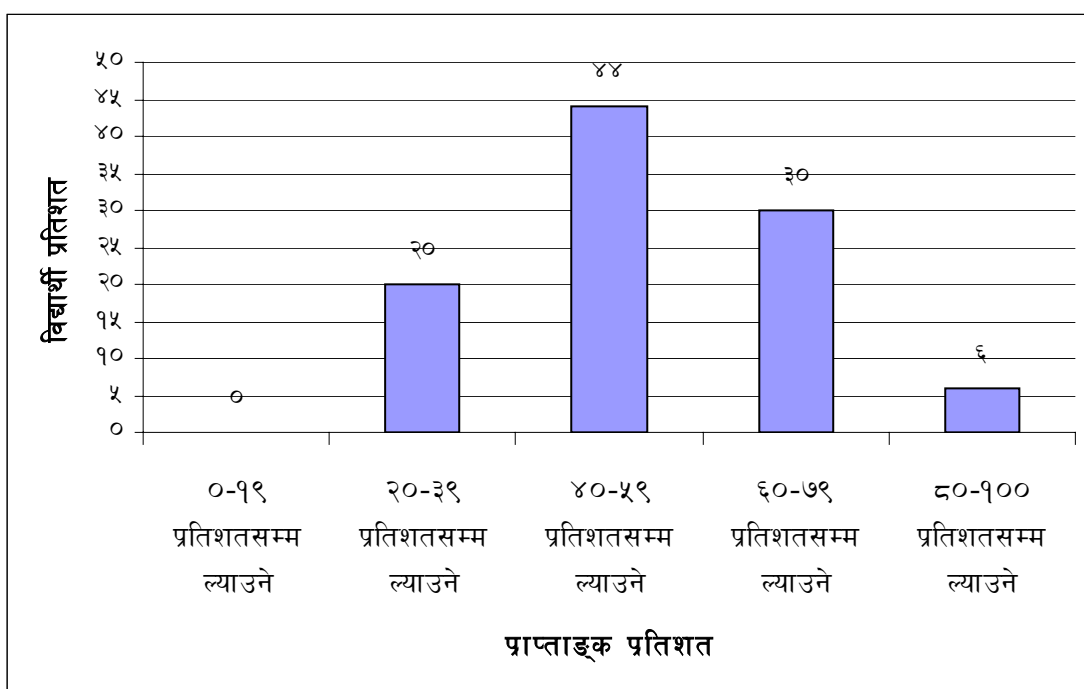
उपर्युक्त तालिका अनुसार समग्र विद्यार्थीहरूको श्रुतिलेखन क्षमताको प्रतिशताङ्क गणना गरिएको छ । जसमा प्रतिनिधि जनसङ्ख्याका रूपमा छनोट गरिएका १०० जना विद्यार्थीलाई उनीहरूको प्राप्ताङ्क प्रतिशतका आधारमा पाँच श्रेणीमा निधारण गरिएको छ । ०-१९ प्रतिशतसम्म प्राप्ताङ्क ल्याउने विद्यार्थी सङ्ख्या देखिँदैनन् । त्यसैगरी २०-३९

प्रतिशतसम्म प्राप्ताङ्क ल्याउने विद्यार्थी सङ्ख्या २० र प्रतिशत २० देखिन्छ । त्यसैगरी श्रुतिलेखन क्षमतामा ४०-५९ प्रतिशत सम्म प्राप्ताङ्क ल्याउने विद्यार्थी सङ्ख्या ४४ र प्रतिशत ४४ देखिन्छ । त्यसैगरी ६०-७९ प्रतिशतसम्म प्राप्ताङ्क ल्याउने विद्यार्थी सङ्ख्या ३० र प्रतिशत ३० देखिन्छ । त्यसैगरी ८०-१०० प्रतिशतसम्म अङ्क ल्याउने विद्यार्थी सङ्ख्या ६ र प्रतिशत पनि ६ देखिन्छ ।

यसरी आकलन गरिएको विवरणलाई हेर्दा निम्नतम श्रेणीका रूपमा मापन गरिएको ०-१९ प्रतिशतसम्म ल्याउने विद्यार्थीको सङ्ख्या देखिँदैनन् । निम्न श्रेणी मापन गरिएको २० देखि ३९ प्रतिशतसम्म प्राप्ताङ्क ल्याउने विद्यार्थी सङ्ख्या २० र प्रतिशत र उच्च अङ्क मापन गरिएको ६० प्रतिशतभन्दा माथि प्राप्ताङ्क ल्याउने विद्यार्थी सङ्ख्या ३६ र प्रतिशत ३६ देखिएको छ । यस अध्ययनमा मापन गरिएको उच्च अङ्क ६० प्रतिशतभन्दा माथि अङ्क प्राप्त ३६ र ४० प्रतिशतभन्दा तल अङ्क प्राप्त गर्ने विद्यार्थी सङ्ख्या २० प्रतिशत देखिएको भएता पनि ४० प्रतिशतभन्दा माथि अङ्क ल्याउने विद्यार्थी सङ्ख्या ८० प्रतिशत देखिन्छ । यस अध्ययनका आधारमा हेर्दा मोरङ जिल्लाका कक्षा छमा अध्ययनरत समग्र विद्यार्थीहरूको श्रुतिलेखन क्षमता सन्तोषजनक देखिन्छ ।

### चित्र नं. १

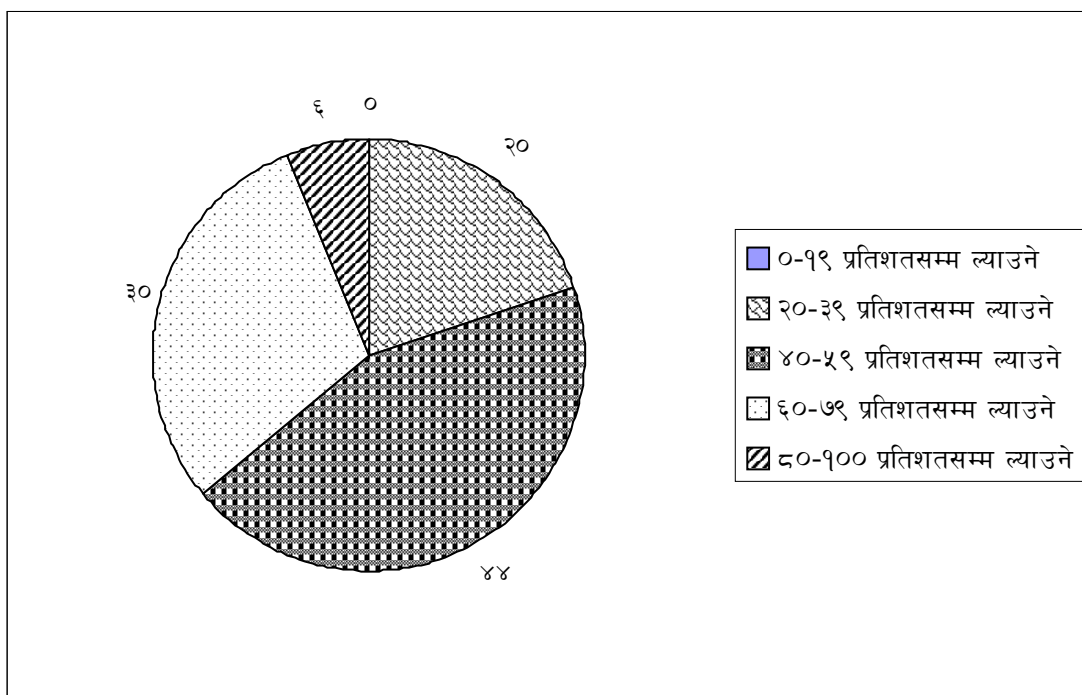
#### समग्र विद्यार्थीहरूको श्रुतिलेखन क्षमताको प्राप्ताङ्कको विवरण



माथिको तालिकालाई अझ स्पष्ट पार्नका लागि वृत्तचित्रमा यसरी प्रस्तुत गर्न सकिन्छ :

चित्र नं. २

समग्र विद्यार्थीहरूको श्रुतिलेखन क्षमताको प्राप्ताङ्कको विवरण



माथि समग्र विद्यार्थीहरूको श्रुतिलेखन क्षमतालाई वृत्तचित्रमा प्रस्तुत गरिएको छ । ४०-५९ प्रतिशत अङ्क ल्याउने विद्यार्थी सबैभन्दा बढी र अन्य श्रेणी मध्यम स्तरका विद्यार्थी रहेकाले समग्र विद्यार्थीको श्रुतिलेखन क्षमता राम्रो रहेको देखिन्छ ।

**४.२ समग्र विद्यार्थीहरूको श्रुतिलेखन क्षमतामा मध्यमानको विवरण**

मध्यमानका आधारमा समग्र विद्यार्थीहरूको श्रुतिलेखन क्षमताको स्थितिलाई निम्न लिखित तालिकामा प्रस्तुत गरिएको छ :

तालिका नं. २

समग्र विद्यार्थीहरूको श्रुतिलेखन क्षमतामा मध्यमानको विवरण

विद्यार्थी सङ्ख्या	मध्यमान	मध्यमानभन्दा माथि		मध्यमानभन्दा तल	
		सङ्ख्या	प्रतिशत	सङ्ख्या	प्रतिशत
१००	५२.४७	४७	४७	५३	५३

उक्त माथिको तालिकाअनुसार नमुना छनोटमा परेका १०० जना विद्यार्थीहरूको समग्र मध्यमान ५२.४७ रहेको देखिन्छ । मध्यमानलाई आधार मानेर हेर्दा मध्यमानभन्दा माथि श्रुतिलेखन क्षमता भएका विद्यार्थीहरूको सङ्ख्या ४७ प्रतिशत र मध्यमानभन्दा तल ५३ प्रतिशत रहेको देखिन्छ । मध्यमानभन्दा माथि ४७ प्रतिशत र मध्यमानभन्दा तल ४४ प्रतिशत पर्नुले समग्रमा विद्यार्थीको श्रुतिलेखन क्षमताको स्थिति सन्तोषजनक रहेको देखिन्छ ।

## अध्याय पाँच

### विद्यालय प्रकृतिका आधारमा विद्यार्थीहरूको श्रुतिलेखन क्षमताको स्थिति

प्रस्तुत अध्ययन मोरङ जिल्लाका कक्षा छमा अध्ययनरत दशवटा विद्यालयका १०० जना विद्यार्थीहरूमा गरिएको यो अध्ययन सामुदायिकतर्फ पाँचवटा र संस्थागत तर्फका पाँचवटा विद्यालय छनोट गरिएका छन् । यस अध्ययनमा यी दुई धारका विद्यालयका विद्यार्थीहरू बिच श्रुतिलेखन क्षमता के कति अन्तर रहेको छ भन्ने कुरालाई तुलनात्मक रूपमा विश्लेषण गरिएको छ । विद्यालय प्रकृतिका आधारमा विद्यार्थीहरूको श्रुतिलेखन क्षमताको तुलनात्मक स्थितिको व्याख्या तथा विश्लेषण छुटाछुटै रूपमा तल प्रस्तुत गरिएको छ :

#### ५.१ सामुदायिक विद्यालयमा श्रुतिलेखन क्षमताको अध्ययन

प्रस्तुत अध्ययन मोरङ जिल्लामा रहेका सामुदायिक विद्यालयलाई नमुनाका रूपमा लिइएको छ । नमुना छनोटमा परेका पाँचवटा सामुदायिक विद्यालयबाट ५ जना छात्र र ५ जना छात्रा गरी पाँच विद्यालयबाट ५० जना विद्यार्थीलाई नमुनाको रूपमा लिइएको छ । यसरी छनोटमा परेका विद्यार्थीहरूको श्रुतिलेखन क्षमताको स्थितिलाई प्रतिशताङ्कका आधारमा निम्न तालिकामा प्रस्तुत गरिएको छ :

#### तालिका नं. ३

#### सामुदायिक विद्यालयका विद्यार्थीहरूको श्रुतिलेखन क्षमताको अध्ययन

कुल विद्यार्थी सङ्ख्या	०-१९ प्रतिशतसम्म निम्नतम		२०-३९ प्रतिशतसम्म निम्न		४०-५९ प्रतिशतसम्म मध्यम		६०-७९ प्रतिशतसम्म उच्च		८०-१०० प्रतिशतसम्म उच्चतम	
	सं	प्र.	सं	प्र.	सं	प्र.	सं	प्र.	सं	प्र.
५०	-	-	१४	२८	२३	४६	१३	२६	-	-

माथि प्रस्तुत गरिएको तालिकामा समग्र सामुदायिक विद्यालयका ५० जना विद्यार्थीको श्रुतिलेखन क्षमताको प्रतिशताङ्क स्थिति प्रस्तुत गरिएको छ । जसअन्तर्गत सामुदायिक विद्यालयको श्रुतिलेखन क्षमताको मूल्याङ्कन पाँच श्रेणीमा निर्धारण गरिएको छ । जसमा ०-१९ प्रतिशत निर्धारण गरिएको निम्नतम श्रेणीमा अङ्क ल्याउने



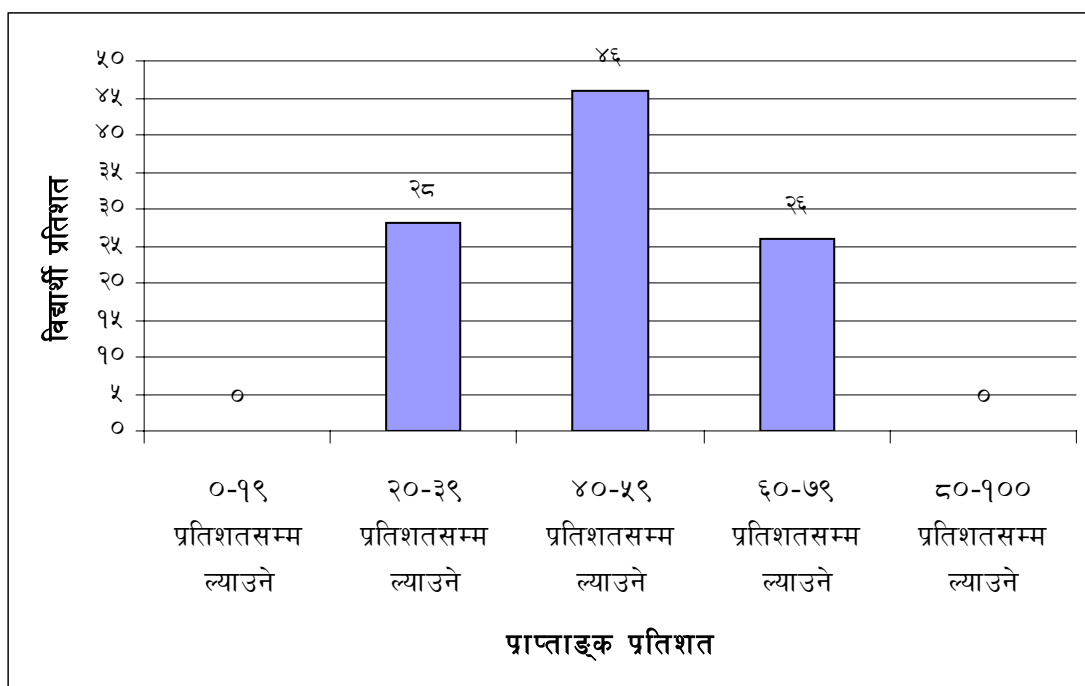
विद्यार्थीहरूको सङ्ख्या देखिँदैनन् । त्यस्तै निम्न श्रेणी निर्धारण गरिएको २०-३९ प्रतिशतसम्म अङ्क प्राप्त गर्ने विद्यार्थी सङ्ख्या १४ र प्रतिशत २८ रहेको देखिन्छ । त्यसैगरी ४०-५९ अङ्क ल्याउने विद्यार्थीहरूको सङ्ख्या २३ र प्रतिशत ४६ देखिन्छ । ६०-७९ सम्म निर्धारण गरिएको उच्च श्रेणीमा अङ्क प्राप्त गर्ने विद्यार्थी सङ्ख्या १३ र प्रतिशत २६ देखिन्छ भने ८०-१०० सम्म अङ्क ल्याउने विद्यार्थी सङ्ख्या देखिँदैनन् ।

माथि प्रस्तुत तालिकाअनुसार मध्यम श्रेणीमा सबैभन्दा बढी विद्यार्थी सङ्ख्या २३ र प्रतिशत ४६ देखिन्छ । निम्न श्रेणीमा अङ्क ल्याउने विद्यार्थी सङ्ख्या १४ र प्रतिशत २८ देखिन्छ भने उच्च अङ्क ल्याउने विद्यार्थी सङ्ख्या १३ र प्रतिशत २६ देखिन्छ । पाँच श्रेणी निर्धारण गरिएकोमा निम्नतम र उच्चतम श्रेणीमा अङ्क ल्याउने विद्यार्थी सङ्ख्या देखिँदैनन् । यसरी अध्ययन गर्दा मोरङ जिल्लाको कक्षा छमा अध्ययनरत सामुदायिक विद्यालयको विद्यार्थीहरूको श्रुतिलेखन क्षमता मध्यम स्तरको रहेको देखिन्छ ।

सामुदायिक विद्यालयका विद्यार्थीहरूको श्रुतिलेखन क्षमताको प्राप्ताङ्कको विवरण स्तम्भ चित्रमा तल प्रस्तुत गरिएको छ :

### चित्र नं. ३

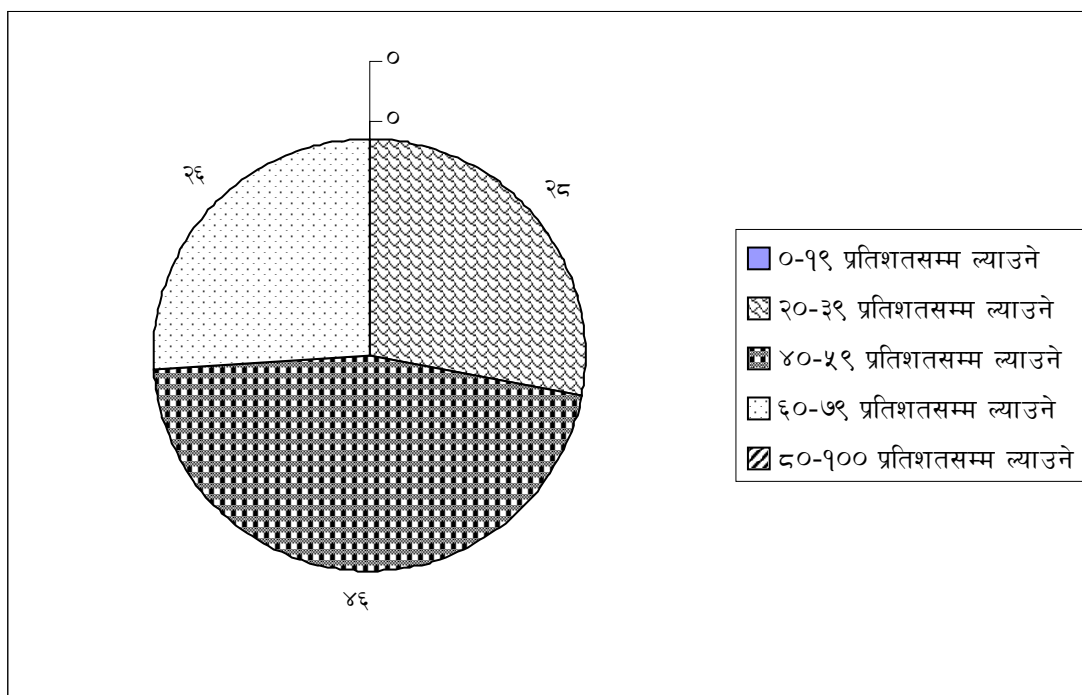
#### सामुदायिक विद्यालयका विद्यार्थीहरूको श्रुतिलेखन क्षमताको अध्ययन



माथिको तालिकालाई अझ स्पष्ट पार्नको लागि वृत्त चित्रमा यसरी प्रस्तुत गर्न सकिन्छ :

चित्र नं. ३

सामुदायिक विद्यालयका विद्यार्थीहरूको श्रुतिलेखन क्षमताको अध्ययन



माथिको वृत्तचित्रको आधारमा ४०-५९ सम्म अङ्क ल्याउने विद्यार्थी सङ्ख्या बढी देखिन्छन् भने ६०-७९ अङ्क ल्याउने विद्यार्थीको सङ्ख्या सबैभन्दा कम देखिन्छ । त्यस्तै ०-१९ र ८०-१०० सम्म अङ्क ल्याउने विद्यार्थी सङ्ख्या देखिदैनन् भने २० देखि ३९ सम्म अङ्क ल्याउने विद्यार्थीहरू निम्न स्तरका देखिन्छन् ।

५.१.१ सामुदायिक विद्यालयका विद्यार्थीहरूको श्रुतिलेखन क्षमतामा मध्यमानको विवरण

मध्यमानका आधारमा सामुदायिक विद्यालयका विद्यार्थीहरूको श्रुतिलेखन क्षमताको स्थितिलाई निम्नलिखित तालिकामा प्रस्तुत गरिएको छ :

तालिका नं. ४

सामुदायिक विद्यालयका विद्यार्थीहरूको श्रुतिलेखन क्षमतामा मध्यमानको विवरण

विद्यार्थी सङ्ख्या	मध्यमान	मध्यमानभन्दा माथि		मध्यमानभन्दा तल	
		सङ्ख्या	प्रतिशत	सङ्ख्या	प्रतिशत
५०	४७.६८	२८	५६	२२	४४

माथि उल्लेखित तालिकामा सामुदायिक विद्यालयको मध्यमान ४७.६८ रहेको देखिन्छ । यस मध्यमानलाई आधारमान्दा मध्यमानभन्दा बढी प्राप्ताङ्क ल्याउने विद्यार्थी सङ्ख्या २८ जना रहेको देखिन्छ भने मध्यमानभन्दा तल प्राप्ताङ्क ल्याउने विद्यार्थी सङ्ख्या २२ रहेको देखिन्छ । यस प्राप्ताङ्कलाई विश्लेषण गर्दा मध्यमानभन्दा तल प्राप्ताङ्क ल्याउने विद्यार्थी सङ्ख्या बढी रहेको माथिको तालिकाले जानकारी दिन्छ । यस आधारमा हेर्दा मोरङ जिल्लाको सामुदायिक विद्यालयको कक्षा छमा अध्ययनरत विद्यार्थीको श्रुतिलेखन क्षमता सन्तोषजनक रहेको देखिन्छ ।

५.२ संस्थागत विद्यालयका विद्यार्थीहरूको श्रुतिलेखन क्षमताको अध्ययन

उपर्युक्त अध्ययनमा मोरङ जिल्लामा रहेका संस्थागत विद्यालयलाई नमुनाका रूपमा छनोट गरिएको छ । नमुना छनोटमा परेका पाँच संस्थागत विद्यालयबाट पाँच जना छात्र र पाँच जना छात्रा गरी जम्मा १० जना प्रत्येक विद्यालयमा पर्ने गरी नमुनाका रूपमा लिइएको छ । यसरी लिइएको विद्यार्थीको श्रुतिलेखन क्षमताको स्थिति निम्नानुसार रहेको छ :

तालिका नं. ५

संस्थागत विद्यालयका विद्यार्थीहरूको श्रुतिलेखन क्षमताको अध्ययन

कुल विद्यार्थी सङ्ख्या	०-१९ प्रतिशतसम्म निम्नतम		२०-३९ प्रतिशतसम्म निम्न		४०-५९ प्रतिशतसम्म मध्यम		६०-७९ प्रतिशतसम्म उच्च		८०-१०० प्रतिशतसम्म उच्चतम	
	सं.	प्र.	सं.	प्र.	सं.	प्र.	सं.	प्र.	सं.	प्र.
५०	-	-	६	१२	२१	४२	१७	३४	६	१२

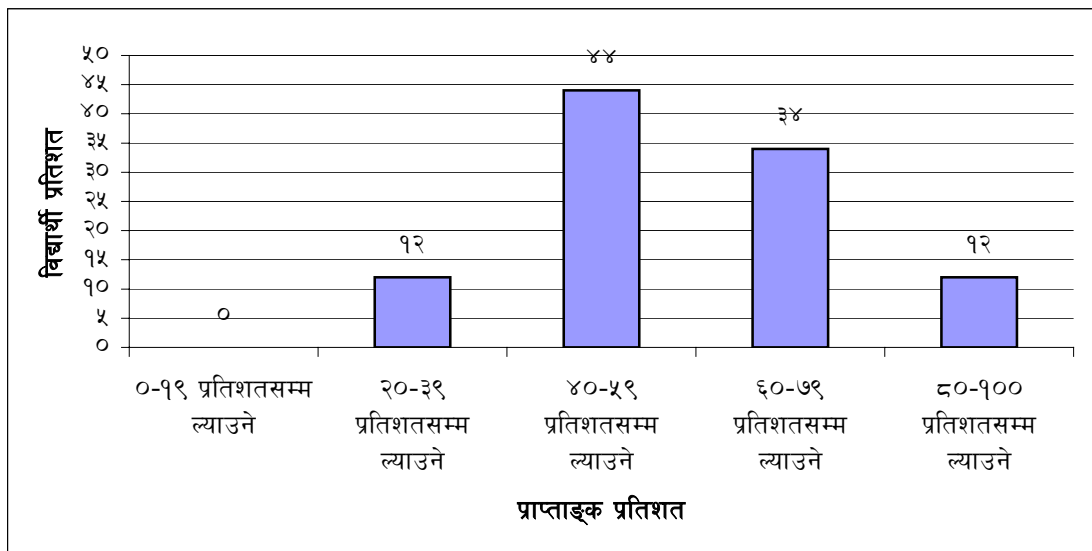
उक्त माथिको तालिका अनुसार विद्यार्थीको श्रुतिलेखन क्षमताको प्रतिशताङ्कको गणना गरिएको छ, जसमा उनीहरूको प्राप्ताङ्क प्रतिशतका आधारमा पाँच श्रेणीमा निर्धारण गरिएको छ। त्यसैले उक्त तालिकालाई आधार मान्दा ०-१९ अङ्क र प्रतिशतसम्म ल्याउने विद्यार्थी सङ्ख्या देखिँदैनन्। त्यस्तै २०-३९ सम्म प्राप्ताङ्क ल्याउने विद्यार्थी सङ्ख्या ६ र प्रतिशत अङ्क १२ रहेको देखिन्छ। त्यसैगरी ४०-५९ सम्म अङ्क प्राप्त गर्ने विद्यार्थी सङ्ख्या २१ र प्रतिशत ४२ रहेको देखिन्छ। त्यस्तै ६०-७९ प्रतिशतसम्म अङ्क प्राप्त गर्ने विद्यार्थी सङ्ख्या १७ र प्रतिशत ३४ रहेको देखिन्छ। त्यसैगरी ८०-१०० सम्म अङ्क प्राप्त गर्ने विद्यार्थी सङ्ख्या ६ र प्रतिशत १२ रहेको देखिन्छ।

यसरी माथि उल्लेख तालिकाअनुसार सबैभन्दा तल्लो श्रेणी मापन गरिएको ०-१९ प्रतिशतसम्म अङ्क ल्याउने विद्यार्थी सङ्ख्या एउटा पनि देखिँदैनन्। सबैभन्दा माथिल्लो श्रेणी मापन गरिएको ८०-१०० प्रतिशतसम्म अङ्क प्राप्त गर्ने विद्यार्थी सङ्ख्या ६ र प्रतिशत १२ रहेको देखिन्छ। यसरी प्रतिशतका आधारमा मूल्याङ्कन गर्दा मोरङ जिल्लाका संस्थागत विद्यालयका कक्षा छमा अध्ययनरत विद्यार्थीहरूको श्रुतिलेखन क्षमता राम्रो रहेको देखिन्छ। यसलाई अभ्र राम्रो गर्न श्रुतिलेखन कार्यकलापलाई जोड दिनुपर्ने देखिन्छ।

संस्थागत विद्यालयका विद्यार्थीहरूको श्रुतिलेखन क्षमताको प्राप्ताङ्क विवरणलाई स्तम्भ चित्रमा यसरी उल्लेख गर्न सकिन्छ :

### चित्र नं. ५

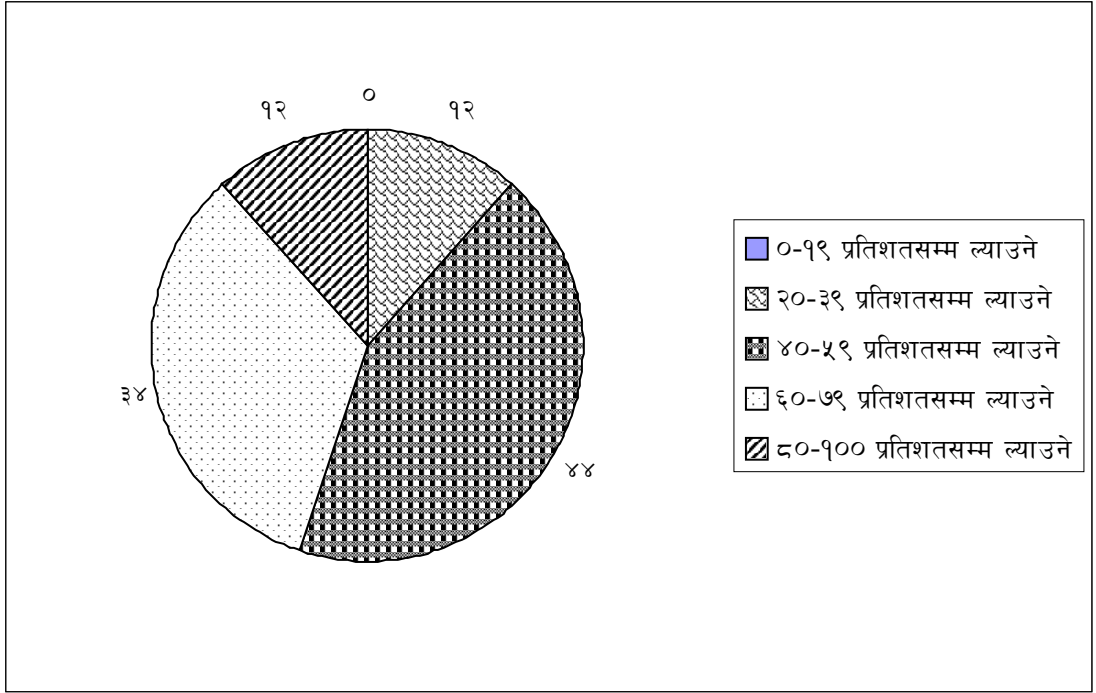
#### संस्थागत विद्यालयको श्रुतिलेखन क्षमताको विवरण



माथिको तालिकालाई अब्भ स्पष्ट पार्नको लागि यसरी प्रस्तुत गर्न सकिन्छ :

चित्र नं. ६

संस्थागत विद्यालयको श्रुतिलेखन क्षमताको विवरण



माथि प्रस्तुत वृत्तचित्रका आधारमा सबैभन्दा बढी प्रतिशतसम्म अड्क ल्याउने विद्यार्थी सङ्ख्या ४०-५९ सम्मका रहको देखिन्छन् भने सबैभन्दा कम २०-३९ र ८०-१०० सम्म अड्क ल्याउने विद्यार्थीहरू देखिन्छन् । यसरी प्रस्तुत वृत्तचित्रलाई आधार मानि हेर्दा मोरङ जिल्लाका कक्षा छमा अध्ययनरत संस्थागत विद्यालयका विद्यार्थीहरूको श्रुतिलेखन क्षमता राम्रो रहेको देखिन्छ ।

५.२.१ मध्यमानका आधारमा संस्थागत विद्यालयका विद्यार्थीहरूको श्रुतिलेखन क्षमताको विवरण

तालिका नं. ६

मध्यमानका आधारमा संस्थागत विद्यालयका विद्यार्थीहरूको श्रुतिलेखन क्षमताको विवरण

विद्यार्थी सङ्ख्या	मध्यमान	मध्यमानभन्दा तल		मध्यमानभन्दा माथि	
		सङ्ख्या	प्रतिशत	सङ्ख्या	प्रतिशत
५०	५७.४६	२७	५४	२३	४६

प्रस्तुत तालिकामा समग्र संस्थागत विद्यालयको विद्यार्थीहरूको श्रुतिलेखन क्षमताको स्थिति मध्यमानका आधारमा देखाइएको छ। उक्त तालिकाअनुसार मध्यमान ५७.४६ रहेको छ। मध्यमानलाई आधार मानी हेर्दा मध्यमानभन्दा माथि अड्क ल्याउने विद्यार्थी सङ्ख्या २३ र प्रतिशत ४६ रहेको देखिन्छ। त्यस्तै मध्यमानभन्दा तल अड्क ल्याउने विद्यार्थी सङ्ख्या २७ र प्रतिशत ५४ रहेको देखिन्छ। मध्यमानभन्दा तल र माथि श्रुतिलेखन क्षमता भएको विद्यार्थीहरूको अन्तर ८ प्रतिशत रहेको देखिन्छ। यसरी हेर्दा मोरङ जिल्लाका कक्षा छमा अध्ययनरत विद्यार्थीहरूको श्रुतिलेखन क्षमता राम्रो रहेको देखिन्छ।

### ५.३ सामुदायिक र संस्थागत विद्यालयका विद्यार्थीहरूको श्रुतिलेखन क्षमताको तुलनात्मक स्थिति

प्रस्तुत तालिकामा कक्षा छमा अध्ययनरत विद्यार्थीहरूको श्रुतिलेखन क्षमता पहिल्याउने उद्देश्य राखिएको छ। मोरङ जिल्लाका सामुदायिक र संस्थागत विद्यालयबाट नमुना छनोटका रूपमा प्रस्तुत पाँच सामुदायिक र पाँच संस्थागत विद्यालय गरी जम्मा १० वटा विद्यालयका १०० जना विद्यार्थीहरूको श्रुतिलेखन क्षमताको स्थितिमा संस्थागत र सामुदायिक विद्यालयका विद्यार्थीहरूको श्रुतिलेखन क्षमता के कति रूपमा अन्तर रहेको छ भन्ने कुरालाई तुलनात्मक रूपमा विश्लेषण गरिएको छ। विद्यालयको प्रकृतिका आधारमा विद्यार्थीको श्रुतिलेखन क्षमताको तुलनात्मक स्थितिको विवरणलाई निम्न तल प्रस्तुत गरिएको छ :

#### तालिका नं. ७

सामुदायिक र संस्थागत विद्यालयका विद्यार्थीहरूको श्रुतिलेखन क्षमताको तुलनात्मक स्थिति

विद्यालयको प्रकृति	कुल विद्यार्थी सङ्ख्या	०-१९ प्रतिशतसम्म निम्नतम		२०-३९ प्रतिशतसम्म निम्न		४०-५९ प्रतिशतसम्म मध्यम		६०-७९ प्रतिशतसम्म उच्च		८०-१०० प्रतिशतसम्म उच्चतम	
		सं	प्र.	सं	प्र.	सं	प्र.	सं	प्र.	सं	प्र.
सामुदायिक विद्यालय	५०	-	-	१४	२८	२३	४६	१३	२६	-	-
संस्थागत विद्यालय	५०	-	-	६	१२	२१	४२	१७	३४	६	१२

माथिको तालिकामा मोरङ जिल्लाका कक्षा छमा अध्ययनरत पाँच सामुदायिक र पाँच संस्थागत विद्यालयका जम्मा १०० जना विद्यार्थीहरूलाई श्रुतिलेखन गराई उनीहरूले प्राप्त गरेको अङ्कका आधारमा सङ्ख्याको आधारमा सङ्ख्याको प्रतिशत निकाली त्यसलाई प्रतिशताङ्कमा प्रस्तुत गराएको छ । जम्मा पाँच श्रेणीमा विभाजन गरिएको उक्त विवरणमा ०-१९ अङ्क ल्याउनेलाई निम्नतम, २०-३९ अङ्क ल्याउनेलाई मध्यम, ६०-७९ सम्म अङ्क ल्याउनेलाई उच्च र ८०-१०० सम्म अङ्क ल्याउनेलाई उच्चतम गरी छुट्याइएको छ ।

सामुदायिक विद्यालयका ५० जना विद्यार्थीहरू रहेका छन् । यी ५० जना विद्यार्थीको श्रुतिलेखन क्षमताको श्रेणी निर्धारणका आधारमा २०-३९ प्रतिशतसम्म अङ्क प्राप्त गर्ने विद्यार्थी सङ्ख्या १४ र प्रतिशत २८ रहेको देखिन्छ । त्यस्तै ४०-५९ प्रतिशतसम्म अङ्क प्राप्त गर्ने विद्यार्थी सङ्ख्या २३ र प्रतिशत ४६ रहेको देखिन्छ । यसरी नै ६०-७९ सम्म अङ्क प्राप्त गर्ने विद्यार्थी सङ्ख्या १३ र प्रतिशत २६ रहेको पाइन्छ भने ०-१९ र ८०-१०० सम्म अङ्क प्राप्त गर्ने विद्यार्थी सङ्ख्या भने देखिँदैनन् । यसरी हेर्दा मध्यमानका आधारमा सामुदायिक विद्यालयका विद्यार्थीहरूको श्रुतिलेखन क्षमता सन्तोषजनक रहेको देखिन्छ ।

संस्थागत विद्यालयको विद्यार्थीहरूको श्रुतिलेखन क्षमताको तथ्याङ्कलाई उक्त तालिका अनुसार प्रस्तुत गर्ने क्रममा जम्मा १०० विद्यार्थीहरूलाई प्रतिनिधिका रूपमा छनोट गरी ५० छात्र र ५० छात्रा गरी उनीहरूले श्रुतिलेखन गर्दा प्राप्त गरेको अङ्कलाई आधार मानी प्रतिशताङ्कमा प्रस्तुत गरिएको छ । यसरी छनोटमा परेका विद्यार्थीहरूलाई उनीहरूले प्राप्त गरेको अङ्कलाई आधार मानी ५ श्रेणीमा विभाजन गरिएको छ । ०-१९ सम्म अङ्क ल्याउनेलाई निम्नतम श्रेणीमा राखिएको छ । यसरी नै २०-३९ सम्म अङ्क ल्याउनेलाई निम्न श्रेणीमा राखिएको छ । यसरी नै ४०-५९ सम्म अङ्क ल्याउनेलाई मध्यम श्रेणीमा राखिएको छ । यसै गरी ६०-७९ सम्म अङ्क ल्याउनेलाई उच्च श्रेणी र ८०-१०० सम्म अङ्क ल्याउने विद्यार्थीलाई उच्चतम श्रेणीमा छुट्याइएको छ ।

संस्थागत विद्यालयका ५० जना विद्यार्थीहरूको श्रुतिलेखन क्षमताको श्रेणी निर्धारणका आधारमा २०-३९ प्रतिशतसम्म अङ्क प्राप्त गर्ने विद्यार्थी सङ्ख्या ६ र प्रतिशत १२ रहेको देखिन्छ । यसरी नै ४०-५९ सम्म अङ्क ल्याउने विद्यार्थी सङ्ख्या २१ र प्रतिशत ४२ रहेको देखिन्छ । त्यस्तै ६०-७९ सम्म अङ्क ल्याउने विद्यार्थी सङ्ख्या १७ र प्रतिशत ३४ रहेको देखिन्छ भने ८०-१०० सम्म अङ्क ल्याउने विद्यार्थी सङ्ख्या ६ र प्रतिशत १२ रहेको

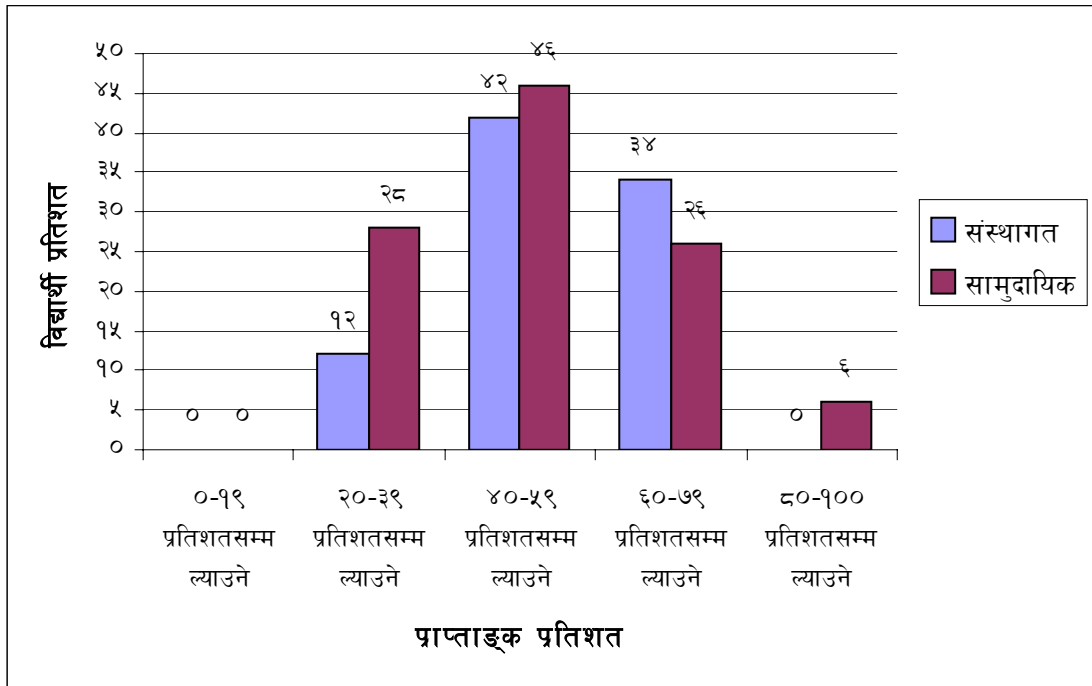
देखिन्छ । यसरी मध्यमानका आधारमा संस्थागत विद्यालयका विद्यार्थीहरूको श्रुतिलेखन क्षमता राम्रो रहेको देखिन्छ ।

यसरी माथि प्रस्तुत तालिका अनुसार विद्यालय प्रकृतिका आधारमा विद्यार्थीहरूको श्रुतिलेखन क्षमताका आधारमा सामुदायिक विद्यालयका विद्यार्थीको भन्दा संस्थागत विद्यालयको विद्यार्थीको श्रुतिलेखन क्षमता राम्रो रहेको देखिन्छ ।

विद्यालय प्रकृतिका आधारमा श्रुतिलेखन क्षमताको तुलनात्मक विवरणलाई तलको स्तम्भ चित्रद्वारा प्रष्ट पारिएको छ :

चित्र नं. ७

सामुदायिक र संस्थागत विद्यालयका विद्यार्थीहरूको श्रुतिलेखन क्षमताको तुलनात्मक स्थिति



उक्त स्तम्भ चित्रका आधारमा हेर्दा सामुदायिक र संस्थागत विद्यालयका विद्यार्थीहरूको श्रुतिलेखन क्षमताको तुलनात्मक स्थितिअनुसार सामुदायिक विद्यालयका विद्यार्थीहरूको श्रुतिलेखन क्षमताभन्दा संस्थागत विद्यालयका विद्यार्थीहरूको श्रुतिलेखन क्षमता राम्रो रहेको देखिन्छ । यसरी हेर्दा संस्थागत विद्यालयका विद्यार्थीहरूको तुलनामा सामुदायिक विद्यालयका विद्यार्थीहरू कमजोर रहेको देखिन्छ । सामुदायिक विद्यालयका विद्यार्थीहरूको लेखनकलालाई राम्रो बनाउँन श्रुतिलेखनसम्बन्धी कार्यकलापलाई जोड दिई अगाडि बढेमा शुद्ध लेखन कार्यमा राम्रो हुने देखिन्छ ।



## अध्याय छ

### लैङ्गिकताका आधारमा विद्यार्थीहरूको श्रुतिलेखन क्षमता

प्रस्तुत अध्ययनमा मोरङ जिल्लाका कक्षा छमा अध्ययनरत समग्र विद्यार्थीको श्रुतिलेखन क्षमताको आधारमा विश्लेषण गरिएको छ ।

#### ६.१ लैङ्गिकताका आधारमा छात्र र छात्राको श्रुतिलेखन क्षमताको स्थिति

मोरङ जिल्लाका कक्षा छमा अध्ययनरत सामुदायिक र संस्थापक विद्यालयका विद्यार्थीहरूमध्ये सामुदायिक विद्यालयका छात्रा २५ र संस्थागत विद्यालयका छात्रा २५ जना गरी जम्मा ५० र सामुदायिक विद्यालयको छात्र २५ र संस्थागत विद्यालयका छात्र २५ गरी ५० जना गरी जम्मा १०० जना विद्यार्थीहरूलाई प्रतिनिधि जनसङ्ख्याको रूपमा प्रस्तुत गरिएको छ । प्रस्तुत अध्ययनमा लैङ्गिक दृष्टिले कक्षा छमा अध्ययनरत छात्र र छात्रा विद्यार्थीहरूको श्रुतिलेखन क्षमताको स्थितिलाई बेग्ला बेग्लै तालिकामा प्रस्तुत गरिएको छ ।

#### ६.१.१ समग्र छात्र विद्यार्थीको श्रुतिलेखन क्षमताको विवरण

प्रस्तुत अध्ययनमा मोरङ जिल्लाका कक्षा छमा अध्ययनरत छात्रहरू ५/५ जना गरी ५० जना विद्यार्थी पाँच सामुदायिक र पाँच संस्थागत गरी १० विद्यालयका विद्यार्थीहरूलाई नमुना छनोट गरिएको छ । यसरी छनोट गरिएको छात्र विद्यार्थीहरूको श्रुतिलेखन क्षमताको विवरण प्रतिशतका आधारमा निम्नानुसार रहेको छ :

तालिका नं. ८

#### छात्र विद्यार्थीको श्रुतिलेखन क्षमताको विवरण

कुल विद्यार्थी सङ्ख्या	०-१९ प्रतिशतसम्म निम्नतम		२०-३९ प्रतिशतसम्म निम्न		४०-५९ प्रतिशतसम्म मध्यम		६०-७९ प्रतिशतसम्म उच्च		८०-१०० प्रतिशतसम्म उच्चतम	
	सं	प्र.	सं	प्र.	सं	प्र.	सं	प्र.	सं	प्र.
५०	-	-	१२	२४	२४	४८	१८	३६	२	४

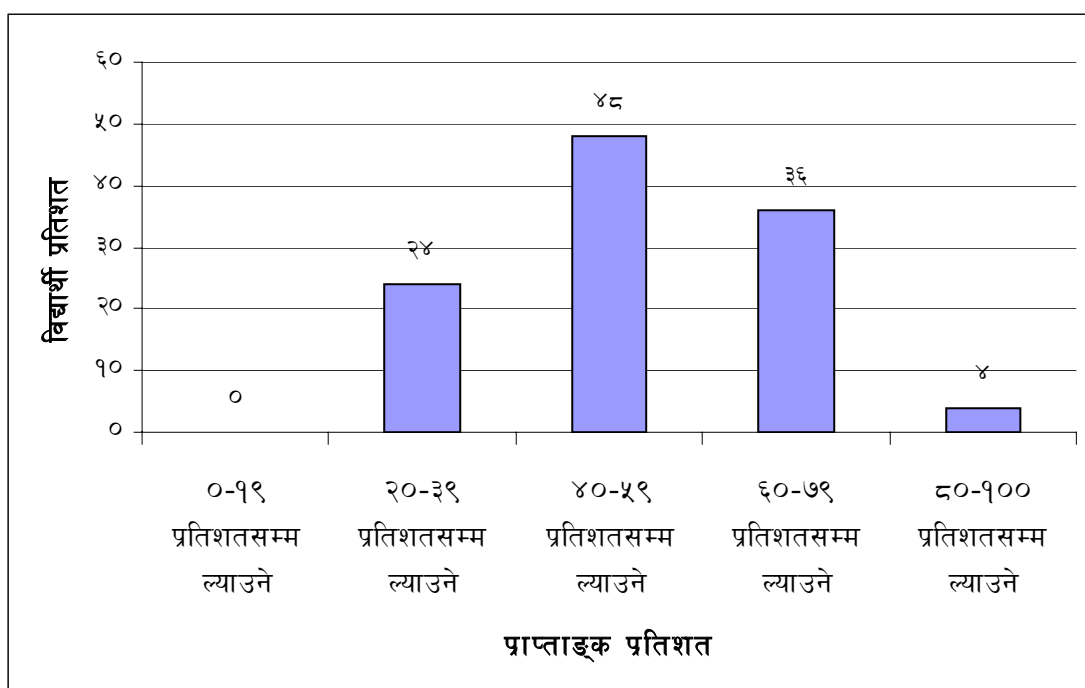
माथि प्रस्तुत गरिएको तालिकामा समग्र सामुदायिक र संस्थागत विद्यालयका कक्षा छमा अध्ययनरत ५० जना छात्र विद्यार्थीहरूको श्रुतिलेखन क्षमताको प्रतिशताङ्क स्थिति प्रस्तुत गरिएको छ । यहाँ ०-१९ सम्म अङ्क ल्याउने छात्र विद्यार्थी सङ्ख्या कुनै पनि देखिदैनन्, भने २०-३९ सम्म अङ्क ल्याउने विद्यार्थी सङ्ख्या १२ र प्रतिशत २४ रहेको देखिन्छ । त्यसैगरी ४०-५९ सम्म अङ्क ल्याउने विद्यार्थी सङ्ख्या २४ र प्रतिशत ४८, ६०-७९ सम्म अङ्क ल्याउने विद्यार्थी सङ्ख्या १८ र प्रतिशत ३६ र ८०-१०० सम्म अङ्क ल्याउने विद्यार्थीको सङ्ख्या २ र प्रतिशत ४ रहेको देखिएको छ ।

माथि प्रस्तुत तालिकामा छात्र विद्यार्थीहरूको श्रुतिलेखनबाट प्राप्त गरेको सङ्ख्यालाई आधार मानी पाँच श्रेणीमा विभाजन गरिएको छ । जसमा निम्न श्रेणीमा २४ प्रतिशत र उच्चतम श्रेणीमा ४ प्रतिशत र अन्य श्रेणीमा मध्यमा स्तर रहेकोले मोरङ जिल्लाका कक्षा छमा अध्ययनरत छात्र विद्यार्थीहरूको श्रुतिलेखन क्षमता सन्तोषजनक रहेको देखिन्छ ।

छात्र विद्यार्थीहरूको श्रुतिलेखन क्षमताको विवरणलाई निम्नअनुसार स्तम्भ चित्रद्वारा स्पष्ट पारिएको छ :

### चित्र नं. ८

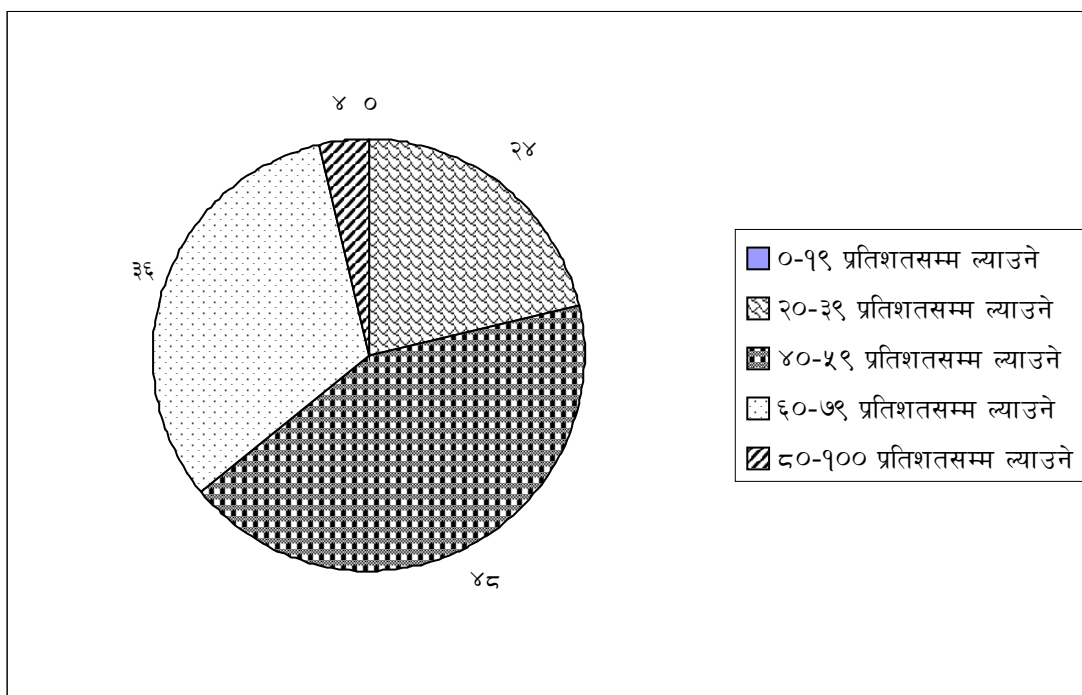
#### छात्र विद्यार्थीको श्रुतिलेखन क्षमताको विवरण



छात्र विद्यार्थीहरूको श्रुतिलेखन क्षमतालाई अझ स्पष्ट पार्न तलको वृत्तचित्रमा यसरी प्रस्तुत गरिएको छ :

चित्र नं. ९

छात्र विद्यार्थीको श्रुतिलेखन क्षमताको विवरण



माथि प्रस्तुत वृत्तचित्रलाई आधार मान्दा अन्य श्रेणीमा भन्दा ४०-५९ सम्म अड्क ल्याउने प्रतिशताड्क ४५ रहेकोले छात्र विद्यार्थीहरूको श्रुतिलेखन क्षमता मध्यम रहेको देखिन्छ ।

६.१.१.१ मध्यमानका आधारमा छात्र विद्यार्थीहरूको श्रुतिलेखन क्षमताको विवरण

तालिका नं. ९

मध्यमानका आधारमा छात्र विद्यार्थीहरूको श्रुतिलेखन क्षमताको विवरण

विद्यार्थी सङ्ख्या	मध्यमान	मध्यमानभन्दा तल		मध्यमानभन्दा माथि	
		सङ्ख्या	प्रतिशत	सङ्ख्या	प्रतिशत
५०	४९.३६	२७	५४	२३	४६

प्रस्तुत तालिका अनुसार छात्र विद्यार्थीहरूको श्रुतिलेखन क्षमताको समग्र मध्यमानका आधारमा देखाइएको छ । उक्त तालिका अनुसार मध्यमान ४९.३६ रहेको छ । मध्यमानलाई आधार मानी हेर्दा मध्यमानभन्दा माथि अड्क ल्याउने छात्र विद्यार्थी सङ्ख्या २३ र प्रतिशत ४६ रहेको देखिन्छ । त्यस्तै मध्यमानभन्दा तल अड्क ल्याउने छात्र विद्यार्थी सङ्ख्या २७ र प्रतिशत ५४ रहेको देखिन्छ । यसरी तालिकामा मध्यमानभन्दा माथि ल्याउने विद्यार्थी प्रतिशत ४६ र तल ल्याउने प्रतिशत ५४ रहेकाले मोरङ जिल्लाका कक्षा छमा अध्ययनरत छात्र विद्यार्थीहरूको श्रुतिलेखन क्षमता सन्तोषजनक रहेको देखिन्छ ।

### ६.१.२ समग्र छात्रा विद्यार्थीको श्रुतिलेखन क्षमताको विवरण

तालिका नं. १०

#### छात्रा विद्यार्थीको श्रुतिलेखन क्षमताको विवरण

कुल विद्यार्थी सङ्ख्या	०-१९ प्रतिशतसम्म निम्नतम		२०-३९ प्रतिशतसम्म निम्न		४०-५९ प्रतिशतसम्म मध्यम		६०-७९ प्रतिशतसम्म उच्च		८०-१०० प्रतिशतसम्म उच्चतम	
	सं.	प्र.	सं.	प्र.	सं.	प्र.	सं.	प्र.	सं.	प्र.
५०	-	-	८	१६	२०	४०	१८	३६	४	८

माथि प्रस्तुत गरिएको तालिकामा समग्र सामुदायिक र संस्थागत विद्यालयका कक्षा छमा अध्ययनरत ५० जना छात्रा विद्यार्थीहरूको श्रुतिलेखन क्षमताको प्रतिशताड्क स्थिति प्रस्तुत गरिएको छ । छनोटमा परेका छात्राहरूलाई श्रुतिलेखन क्षमतालाई मापन गर्न पाँच श्रेणी निर्धारण गरिएको छ । जसमा ०-१९ सम्म अड्क ल्याउने छात्रा विद्यार्थी सङ्ख्या कुनै पनि देखिँदैनन्, भने २०-३९ सम्म अड्क ल्याउने विद्यार्थी सङ्ख्या ८ र प्रतिशत १६ रहेको देखिन्छ । त्यसैगरी ४०-५९ सम्म अड्क ल्याउने विद्यार्थी सङ्ख्या २० र प्रतिशत ४०, ६०-७९ सम्म अड्क ल्याउने विद्यार्थी सङ्ख्या १८ र प्रतिशत ३६ र ८०-१०० सम्म अड्क ल्याउने विद्यार्थीको सङ्ख्या ४ र प्रतिशत ८ रहेको देखिएको छ ।

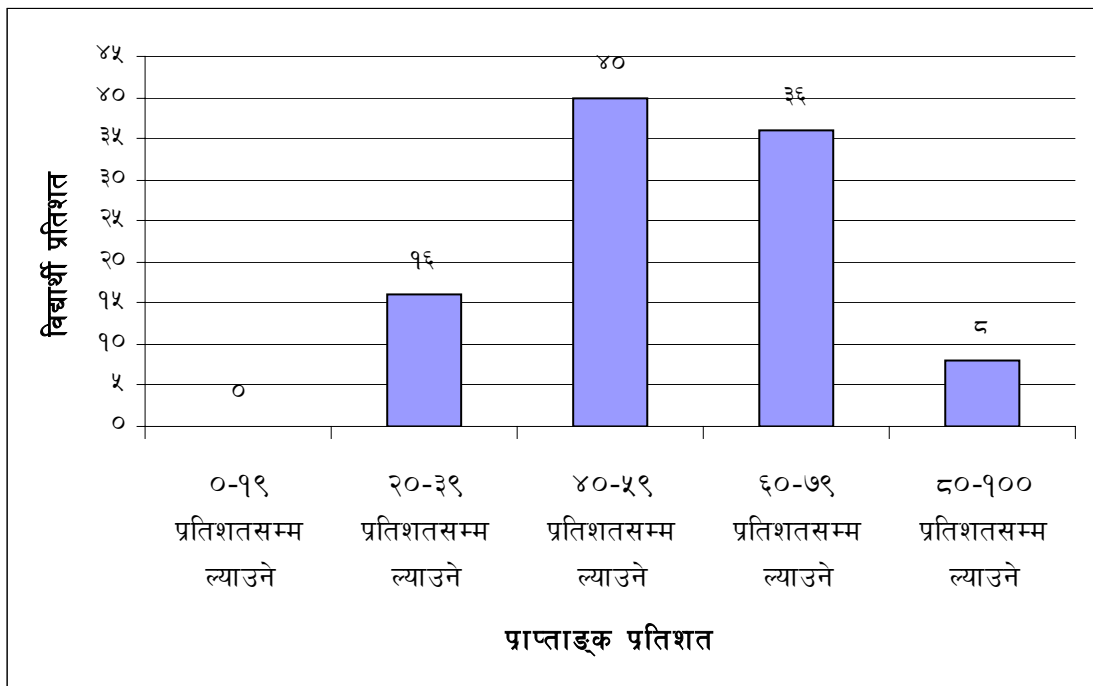
माथि प्रस्तुत तालिकामा छात्रा विद्यार्थीहरूको श्रुतिलेखनबाट प्राप्त गरेको सङ्ख्यालाई आधार मानी पाँच श्रेणीमा विभाजन गरिएको छ । जसमा उच्च श्रेणीमा ८

प्रतिशत र निम्न श्रेणीमा १६ प्रतिशत रहेको र अन्य मध्यम श्रेणीमा मध्यमा स्तर रहेकोले मोरङ जिल्लाका कक्षा छमा अध्ययनरत छात्रा विद्यार्थीहरूको श्रुतिलेखन क्षमता राम्रो रहेको देखिन्छ ।

छात्रा विद्यार्थीहरूको श्रुतिलेखन क्षमताको विवरणलाई तलको स्तम्भ चित्रद्वारा स्पष्ट पारिएको छ :

चित्र नं. १०

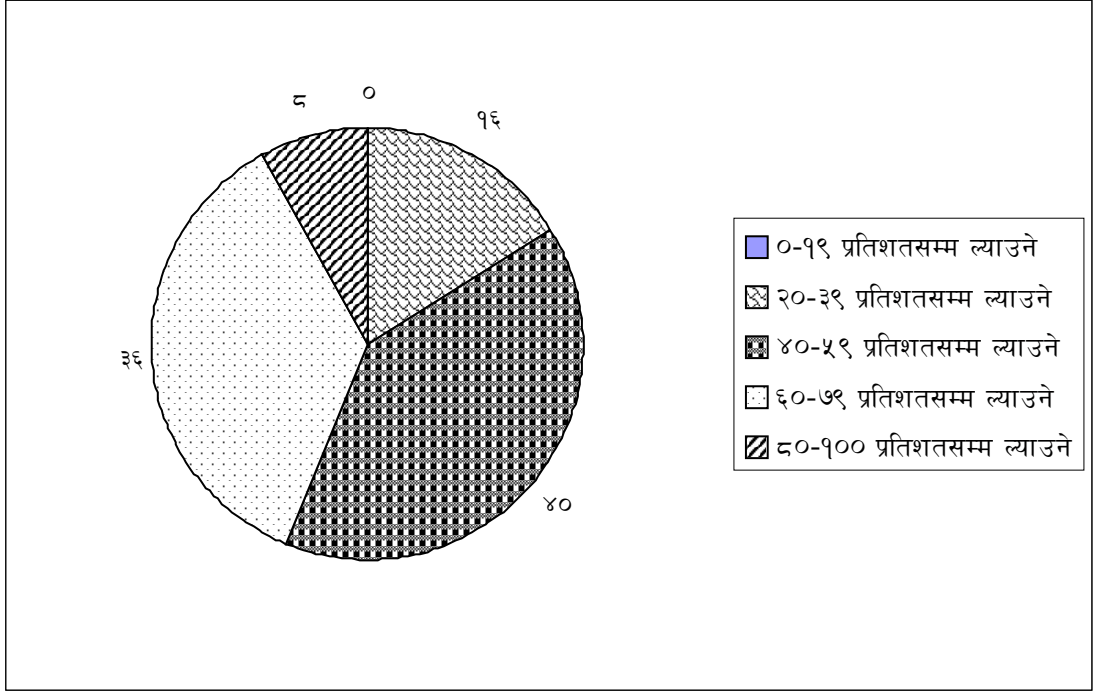
छात्रा विद्यार्थीको श्रुतिलेखन क्षमताको विवरण



माथिको छात्रा विद्यार्थीहरूको श्रुतिलेखन क्षमतालाई अझ स्पष्ट पार्न तलको वृत्तचित्रमा यसरी प्रस्तुत गरिएको छ :

चित्र नं. ११

छात्रा विद्यार्थीको श्रुतिलेखन क्षमताको विवरण



उक्त वृत्तचित्रमा मोरङ जिल्लाका समग्र छात्राहरूको श्रुतिलेखन क्षमतालाई स्पष्ट पार्ने कोसिस गरिएको छ । यस वृत्तचित्रलाई हेर्दा ४०-५९ सम्म अङ्क ल्याउने विद्यार्थी प्रतिशत सबैभन्दा धेरै भएकोले छात्रा विद्यार्थीहरूको श्रुतिलेखन क्षमता मध्यम रहेको देखिन्छ ।

६.१.२.१ मध्यमानका आधारमा छात्रा विद्यार्थीहरूको श्रुतिलेखन क्षमताको विवरण

तालिका नं. ११

मध्यमानका आधारमा छात्रा विद्यार्थीहरूको श्रुतिलेखन क्षमताको विवरण

विद्यार्थी सङ्ख्या	मध्यमान	मध्यमानभन्दा तल		मध्यमानभन्दा माथि	
		सङ्ख्या	प्रतिशत	सङ्ख्या	प्रतिशत
५०	५५.७८	२२	४४	२८	५६

प्रस्तुत तालिकामा समग्र छात्रा विद्यार्थीहरूको श्रुतिलेखन क्षमताको स्थिति मध्यमानका आधारमा देखाइएको छ । उक्त तालिका अनुसार मध्यमान ५५.७८ रहेको छ । मध्यमानलाई आधार मानी हेर्दा मध्यमानभन्दा माथि अड्क ल्याउने छात्रा विद्यार्थी सङ्ख्या २२ र प्रतिशत ४४ रहेको देखिन्छ । त्यस्तै मध्यमानभन्दा तल अड्क ल्याउने छात्रा विद्यार्थी सङ्ख्या २८ र प्रतिशत ५६ रहेको देखिन्छ । यसरी तालिकामा मध्यमानभन्दा माथि ल्याउने छात्रा विद्यार्थी प्रतिशत ४४ र तल ल्याउने प्रतिशत ५६ रहेका अर्थात् मध्यमानभन्दा तल अड्क ल्याउने छात्रा विद्यार्थी भन्दा मध्यमानभन्दा माथि अड्क ल्याउने विद्यार्थी सङ्ख्या र प्रतिशत बढी देखिएकोले मोरङ जिल्लाका कक्षा छमा अध्ययनरत छात्रा विद्यार्थीहरूको श्रुतिलेखन क्षमता राम्रो रहेको देखिन्छ ।

### ६.१.३ लैङ्गिकताका आधारमा छात्र र छात्रा विद्यार्थीहरूको श्रुतिलेखन क्षमताको तुलना

प्रस्तुत अध्ययनमा मोरङ जिल्लाका कक्षा छमा अध्ययनरत सामुदायिक र संस्थागत विद्यालयका १०० जना विद्यार्थीहरूलाई प्रतिनिधि जनसङ्ख्याका रूपमा छनोट गरिएको छ । जसमा छनोटका रूपमा लिएका प्रत्येक विद्यालयबाट पाँच जना छात्र र पाँच जना छात्रा गरी नमुना छनोट गरिएको छ । यहाँ लैङ्गिक आधारमा छात्र र छात्रा विद्यार्थीहरूको श्रुतिलेखन क्षमता कस्तो छ भनि तुलना गर्न खोजिएको छ । लैङ्गिक आधारमा विद्यार्थीहरूको श्रुतिलेखन क्षमता तुलनात्मक स्थितिको विवरणलाई तलको तालिकामा प्रस्तुत गरिएको छ :

#### तालिका नं. १२

#### लैङ्गिकताका आधारमा छात्र र छात्रा विद्यार्थीहरूको श्रुतिलेखन क्षमताको विवरण

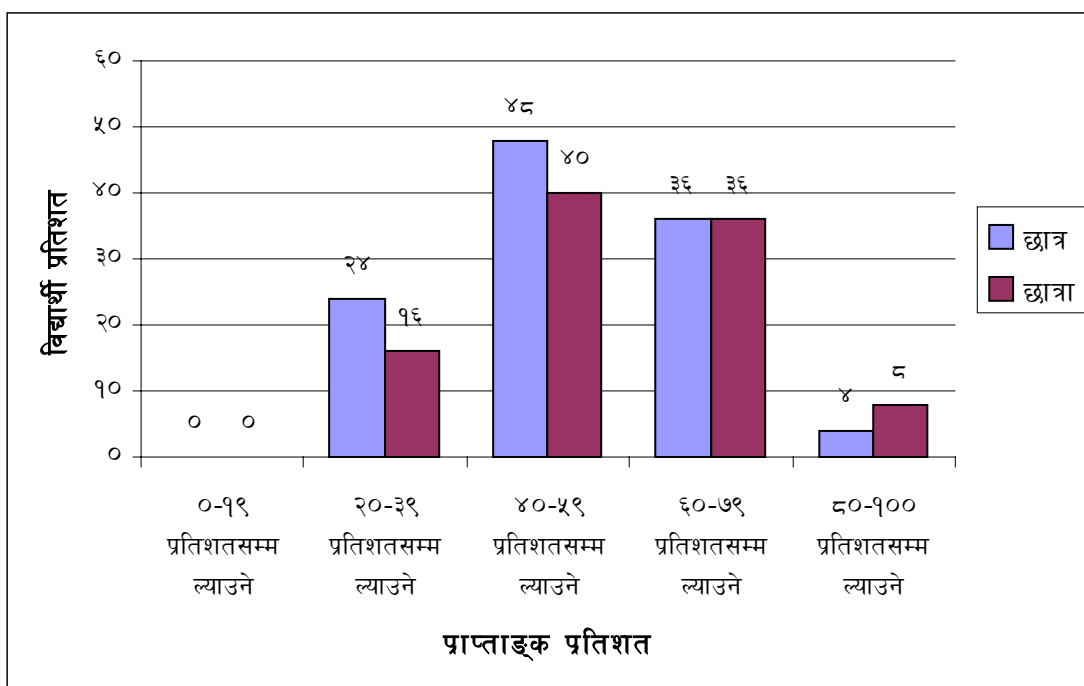
समुह	कुल विद्यार्थी सङ्ख्या	०-१९ प्रतिशतसम्म निम्नतम		२०-३९ प्रतिशतसम्म निम्न		४०-५९ प्रतिशतसम्म मध्यम		६०-७९ प्रतिशतसम्म उच्च		८०-१०० प्रतिशतसम्म उच्चतम	
		सं.	प्र.	सं.	प्र.	सं.	प्र.	सं.	प्र.	सं.	प्र.
छात्र	५०	-	-	१२	२४	२४	४८	१८	३६	२	४
छात्रा	५०	-	-	८	१६	२०	४०	१८	३६	४	८

माथि तालिकामा लैङ्गिकताका आधारमा छात्र र छात्राको श्रुतिलेखन क्षमतालाई प्रतिशताङ्कका आधारमा देखाइएको छ । जसमा ५० जना छात्र र ५० जना छात्रा रहेका छन् । यसरी माथिको तालिका अनुसार विश्लेषण गर्दा छात्रतर्फ सबैभन्दा बढी ४०-५९ प्रतिशत अङ्क प्राप्त गर्ने विद्यार्थी सङ्ख्या २४ र प्रतिशत ४८ रहेको देखिन्छ, भने सबैभन्दा कम ८०-९०० प्रतिशत अङ्क ल्याउने विद्यार्थी सङ्ख्या २ र प्रतिशत ४ रहेको देखिन्छ । यसरी नै छात्रातर्फ सबैभन्दा बढी ४०-५९ प्रतिशत सम्म अङ्क ल्याउने विद्यार्थी सङ्ख्या २० र प्रतिशत ४० रहेको देखिन्छ, भने सबैभन्दा कम ८०-९०० प्रतिशतसम्म अङ्क प्राप्त गर्ने विद्यार्थी सङ्ख्या ४८ प्रतिशत रहेको देखिन्छ । छात्र र छात्रा विद्यार्थीहरू दुवैले ०-१९ सम्म अङ्क ल्याएका भने देखिँदैनन् ।

यसरी प्रतिशतका आधारमा हेर्दा मोरङ जिल्लाका कक्षा छमा अध्ययनरत छात्रछात्राहरूमध्ये छात्रा विद्यार्थीहरूको श्रुतिलेखन क्षमता छात्र विद्यार्थीको भन्दा राम्रो देखिन्छ । लैङ्गिकताका आधारमा छात्र र छात्रा विद्यार्थीहरूको विवरणलाई अझ थप स्पष्ट पार्नका लागि तल स्तम्भ चित्रद्वारा प्रस्ट्याउने जमर्को गरिएको छ :

चित्र नं. १२

लैङ्गिकताका आधारमा छात्र र छात्रा विद्यार्थीहरूको श्रुतिलेखन क्षमताको तुलना





मोरङ जिल्लाका कक्षा छमा अध्ययनरत विद्यार्थीहरूको श्रुतिलेखन क्षमतालाई लैङ्गिकताका आधारमा छात्र र छात्राको लेखन क्षमता छात्रको भन्दा छात्राको थोरै मात्रामा राम्रो रहेको देखिएको छ ।

#### ६.१.४ मध्यमानका आधारमा छात्र र छात्रा विद्यार्थीहरूको श्रुतिलेखन क्षमताको तुलनात्मक विवरण

प्रस्तुत अध्ययन मध्यमानका आधारमा मोरङ जिल्लाका कक्षा छमा अध्ययनरत छात्र र छात्रा विद्यार्थीहरूको श्रुतिलेखन क्षमतालाई तल तालिकामा प्रस्तुत गरिएको छ :

#### तालिका नं. १३

#### मध्यमानका आधारमा छात्र र छात्रा विद्यार्थीहरूको श्रुतिलेखन क्षमताको तुलनात्मक विवरण

समुह	विद्यार्थी सङ्ख्या	मध्यमान	मध्यमानभन्दा तल		मध्यमानभन्दा माथि	
			सङ्ख्या	प्रतिशत	सङ्ख्या	प्रतिशत
छात्र	५०	४९.३६	२७	५४	२३	४६
छात्रा	५०	५५.७८	२२	४४	२८	५६

प्रस्तुत तालिकामा ५० जना छात्र र ५० जना छात्रा गरी जम्मा १०० जना विद्यार्थीहरूलाई नमुना छनोटका रूपमा लिइएको छ । छात्र र छात्रा विद्यार्थीहरूको श्रुतिलेखन क्षमताको क्रमशः ४९.३६ र ५५.७८ रहेको छ ।

प्रस्तुत तालिकालाई आधार मानी हेर्दा छात्रा विद्यार्थीहरूको श्रुतिलेखन क्षमताको मध्यमान छात्रको तुलनामा ६.४२ प्रतिशतले बढी देखिन्छ र समग्रमा छात्रको भन्दा छात्राको श्रुतिलेखन क्षमता राम्रो रहेको देखिन्छ ।

## अध्याय सात

### सारांश, निष्कर्ष र उपयोगिता

#### ७.१ सारांश

प्रस्तुत अध्ययनका क्रममा कक्षा छमा अध्ययनरत मोरङ जिल्लाभित्र रहेका पाँच सामुदायिक र पाँच संस्थागत विद्यालयका १० जना विद्यार्थीका दरले १०० जनालाई विद्यार्थीहरू छनोट गरी शोधपत्र तयार पार्दा जम्मा सात अध्यायमा विभक्त गरी अध्ययन गरिएको छ । पहिलो अध्ययनमा शोधको परिचय, दोस्रो अध्यायमा पूर्वकार्यको समीक्षा र सैद्धान्तिक अवधारणा, तेस्रो अध्याय विधि र प्रक्रिया, चौथो अध्यायमा समग्र विद्यार्थीहरूको श्रुतिलेखन क्षमताको स्थिति, पाँचौ अध्यायमा विद्यालय प्रकृतिका आधारमा श्रुतिलेखन क्षमताको स्थिति, छैटौ अध्यायमा लैङ्गिकताका आधारमा विद्यार्थीहरूको श्रुतिलेखन क्षमता र सातौ अध्यायमा सारांश, निष्कर्ष र उपयोगिताको अध्ययन गरिएको छ । मोरङ जिल्लाका कक्षा छमा अध्ययनरत विद्यार्थीहरूको श्रुतिलेखन क्षमताको अध्ययन कार्यमा एउटा अनुच्छेद, विभिन्न किसिमका १० वटा वाक्य र विभिन्न किसिमका १० वटा शब्दहरू राखी सामग्री निर्माण गरिएको थियो । उक्त सामग्रीबाट विद्यार्थीहरूको श्रुतिलेखन गराई विषयवस्तु, शुद्धशुद्धी, चिन्हप्रयोग र वाक्यगठन जस्ता आधारमा सङ्कलित उत्तरपुस्तिकाको परीक्षण गरी अङ्क मापन गरियो । यसरी परीक्षण गरी मापन गरिएको सामग्रीलाई प्रतिशत र मध्यमानका आधारमा व्याख्या तथा विश्लेषण गरियो ।

#### ७.२ निष्कर्ष

मोरङ जिल्लाका सामुदायिक र संस्थागत विद्यालयका कक्षा छमा अध्ययनरत विद्यार्थीहरूको श्रुतिलेखन क्षमता अध्ययनबाट प्राप्त निष्कर्षहरू निम्न अनुसार रहेको छ :

- (क) श्रुतिलेखन क्षमताको समग्र नतिजालाई हेर्दा निम्नतम श्रेणी ०-१९ प्रतिशतसम्म अङ्क ल्याउने विद्यार्थी कुनै पनि देखिँदैनन् भने २०-३९ प्रतिशतसम्म अङ्क ल्याउने विद्यार्थी सङ्ख्या १९ प्रतिशत, ४०-५९ सम्म अङ्क ल्याउने विद्यार्थी सङ्ख्या ४४ प्रतिशत, ६०-७९ सम्म अङ्क ल्याउने विद्यार्थी सङ्ख्या ३० प्रतिशत र ८० भन्दा माथि अङ्क ल्याउने विद्यार्थी

सङ्ख्या ६ प्रतिशत रहेकाले समग्र विद्यार्थीको श्रुतिलेखन क्षमता मध्यम रहेको देखिन्छ ।

- (ख) समग्र विद्यार्थीहरूको मध्यमानको विवरण हेर्दा मध्यमान ५२.४७ रहेको पाइयो । मध्यमानभन्दा माथि ४७ प्रतिशत र मध्यमानभन्दा तल ५३ प्रतिशत रहको देखिन्छ । यसरी मध्यमानभन्दा तल थोरै परेकोले विद्यार्थीहरूको श्रुतिलेखन क्षमता मध्यम रहको देखिन्छ ।
- (ग) विद्यालय प्रकृतिका आधारमा विद्यार्थीहरूको मध्यमानको विवरण हेर्दा सामुदायिक विद्यालयको मध्यमान ४७.६८ र संस्थागत विद्यालयको मध्यमान ५७.४६ रहेको देखिन्छ । यसरी मध्यमानका आधारमा सामुदायिक विद्यालयका विद्यार्थीको श्रुतिलेखन क्षमताभन्दा संस्थागत विद्यालयका विद्यार्थीको श्रुतिलेखन क्षमता राम्रो रहेको देखिन्छ ।
- (घ) लैङ्गिकताका आधारमा श्रुतिलेखन क्षमताको प्रतिशताङ्क गणना गर्दा ६० प्रतिशतभन्दा माथि प्राप्ताङ्क प्राप्त गर्ने छात्रको सङ्ख्या ४० प्रतिशत र छात्राको सङ्ख्या ४४ प्रतिशत रहेको पाइयो । यसबाट कक्षा छमा अध्ययनरत छात्राहरूको श्रुतिलेखन क्षमता छात्रहरूको भन्दा उच्च रहेको देखिन्छ ।
- (ङ) मध्यमानका आधारमा छात्रा र छात्र विद्यार्थीहरूको श्रुतिलेखन क्षमताको विवरणलाई हेर्दा छात्र विद्यार्थीहरूको मध्यमान ४९.३६ र छात्रा विद्यार्थीहरूको मध्यमान ५५.७८ रहेको देखिन्छ । यसरी मध्यमानका आधारमा छात्रको भन्दा छात्राको श्रुतिलेखन क्षमता राम्रो रहेको देखिन्छ ।

### ७.३ उपयोगिता

मोरङ जिल्लाका कक्षा छमा अध्ययनरत विद्यार्थीहरूको श्रुतिलेखन क्षमताको अध्ययन शीर्षकमा गरिएको शोध अध्ययन र विश्लेषणबाट प्राप्त निष्कर्षका आधारमा निम्न उपयोगिताहरू प्रस्तुत गरिएको छ :

- १) प्रस्तुत शोधपत्र भावि दिनमा गरिने श्रुतिलेखनको बारेमा गरिने शोधपत्रको नमुना शोधपत्र बन्नेछ ।

- २) प्रस्तुत अध्ययनले नेपाली भाषा पाठ्यक्रम र पाठ्यपुस्तकलाई समय सापेक्ष निर्माण, परिष्कार र परिमार्जन गर्न सहयोगी भूमिका खेल्नेछ ।
- ३) श्रुतिलेखनले विद्यार्थीको भाषिक सिप विकासमा पार्ने प्रभावको अध्ययन गर्न सहयोगी हुनेछ ।
- ४) प्रस्तुत अध्ययनले विद्यालय तहका पाठ्यपुस्तकहरू निर्माण गर्दा मनोविज्ञानलाई ख्याल गरी पाठ्यपुस्तक निर्माणमा सहयोगी भूमिका खेल्नेछ ।
- ५) नेपाली भाषा शिक्षण गर्दा विद्यार्थीहरूको संज्ञानात्मक पक्षभन्दा सिप पक्षमा बढी जोड दिनुपर्दछ ।
- ६) भाषिक क्षमता अभिवृद्धिका लागि सुनाइ र लेखाइ क्षमता अनिवार्य पक्ष भएकोले कक्षा शिक्षणमा श्रुतिलेखन सम्बन्धी क्रियाकलापलाई अझ बढी प्राथमिकता दिनुपर्दछ ।
- ७) श्रुतिलेखन गराउँदा पाठ्यपुस्तकमा समावेश भएका पाठबाट मात्र नभई अन्य स्तर सुहाउँदा, उपयुक्त र समसामयिक विषयवस्तुसम्बन्धी श्रुतिलेखन कार्य गराउनुपर्दछ ।
- ८) विद्यालयमा हुने अतिरिक्त क्रियाकलापमा समेत श्रुतिलेखन कार्यकलापलाई समावेश गर्नुपर्दछ ।
- ९) छात्रा विद्यार्थीको तुलनामा छात्रा विद्यार्थीको श्रुतिलेखन क्षमता कमजोर रहेकोले उक्त कमजोरीलाई निराकरणका लागि सम्बन्धित विषय शिक्षकले प्रभावकारी भूमिका निर्वाह गर्नुपर्ने देखिन्छ ।
- १०) संस्थागत विद्यालयका विद्यार्थीहरूको भन्दा सामुदायिक विद्यालयका विद्यार्थीहरूको श्रुतिलेखन क्षमता कमजोर भएकाले सामुदायिक विद्यालयमा अतिरिक्त क्रियाकलापलाई जोड दिई भाषिक पक्षमा विकास गर्नुपर्दछ ।
- ११) आधारभूत तहमा लेखाइ सिप विकास गर्ने श्रुतिलेखन कार्य सहयोगी बन्नेछ ।

- १२) लैङ्गिकताका आधारमा विद्यार्थीहरूको श्रुतिलेखन क्षमताको तुलना गर्न चाहाने अन्य शीर्षकका शोधकर्तालाई पनि उपयोगी बन्नेछ ।
- १३) श्रुतिलेखन कार्यकलापले भाषिक सिपको विकासमा पार्ने प्रभावको बारेमा जानकारी लिन चाहाने व्यक्तिका लागि उपयोगी बन्नेछ ।
- १४) श्रुतिलेखन शिक्षण विधि कार्यकलाप र उद्देश्यको बाहेक जानकारी लिन प्रस्तुत अध्ययन उपयोगी बन्नेछ ।
- १५) श्रुतिलेखन कार्य गर्दा विद्यार्थीले गर्ने त्रुटिका क्षेत्रहरू जान्न चाहने व्यक्तिका लागि उपयोगी बन्नेछ ।
- १६) श्रुतिलेखनसम्बन्धी अध्ययन गर्न चाहने व्यक्तिलाई मार्ग प्रदान गर्न उपयोगी बन्नेछ ।

## सन्दर्भसूची

- अधिकारी, हेमाङ्गराज (२०६९), *नेपाली भाषा शिक्षण*, काठमाडौं : विद्यार्थी पुस्तक भण्डार ।
- अधिकारी, हेमाङ्गराज र शर्मा, केदारप्रसाद (२०७१), *प्रारम्भिक नेपाली शिक्षण*, काठमाडौं : विद्यार्थी पुस्तक भण्डार ।
- अधिकारी, दीपकप्रसाद (२०७२), 'अछाम जिल्लाका कक्षा छमा अध्ययनरत विद्यार्थीहरूको पठनबोध क्षमताको अध्ययन', *स्नातकोत्तर शोधपत्र*, शिक्षाशास्त्र सङ्काय, नेपाली भाषा शिक्षा विभाग, त्रि.वि, कीर्तिपुर ।
- अधिकारी, भूपाल (२०७२), 'इलाम जिल्लाका कक्षा सातमा अध्ययनरत विद्यार्थीहरूको चिठीलेखन क्षमताको अध्ययन', *स्नातकोत्तर शोधपत्र*, शिक्षाशास्त्र सङ्काय, नेपाली भाषा शिक्षा विभाग, त्रि.वि, कीर्तिपुर ।
- कोइराला, खेम र अन्य (२०६७), *नेपाली भाषा शिक्षण*, ललितपुर: कृष्ण बुक्स एण्ड स्टेशनरी खतिवडा, बालकुमारी (२०७१), 'इलाम जिल्लाका कक्षा चारमा अध्ययनरत विद्यार्थीहरूको श्रुतिलेखन क्षमताको अध्ययन', *स्नातकोत्तर शोधपत्र*, शिक्षाशास्त्र सङ्काय, नेपाली भाषा शिक्षा विभाग, त्रि.वि, कीर्तिपुर ।
- गौतम, सावित्री (२०७३), 'म्याग्दी जिल्लाका कक्षा पाँचमा अध्ययनरत विद्यार्थीहरूको श्रुतिलेखन क्षमताको अध्ययन', *स्नातकोत्तर शोधपत्र*, शिक्षाशास्त्र सङ्काय, नेपाली भाषा शिक्षा विभाग, त्रि.वि, कीर्तिपुर ।
- ढकाल, शान्तिप्रसाद (२०६६), *नेपाली भाषा शिक्षण परिचय र प्रयोग*, काठमाडौं : शुभकामना प्रकाशन ।
- पेला, इन्द्रा कुमारी (२०७३), 'ललितपुर जिल्लाका कक्षा पाँचमा अध्ययनरत विद्यार्थीहरूको श्रुतिलेखन क्षमता', *स्नातकोत्तर शोधपत्र*, शिक्षाशास्त्र सङ्काय, नेपाली भाषा शिक्षा विभाग, त्रि.वि, कीर्तिपुर ।
- पोखेल, सीता (२०७३), 'कक्षा पाँचमा अध्ययनरत विद्यार्थीहरूको श्रुतिलेखन क्षमताको अध्ययन', *स्नातकोत्तर शोधपत्र*, शिक्षाशास्त्र सङ्काय, नेपाली भाषा शिक्षा विभाग, त्रि.वि, कीर्तिपुर ।

पोखेल, मेनुकादेवी (२०७३), 'कक्षा तिनमा अध्ययनरत विद्यार्थीहरूको श्रुतिलेखन क्षमताको अध्ययन', *स्नातकोत्तर शोधपत्र*, शिक्षाशास्त्र सङ्काय, नेपाली भाषा शिक्षा विभाग, त्रि.वि, कीर्तिपुर ।

पोखेल, रामप्रसाद (२०६४), 'कक्षा छमा अध्ययनरत विद्यार्थीहरूको श्रुतिबोध क्षमताको अध्ययन', *स्नातकोत्तर शोधपत्र*, शिक्षाशास्त्र सङ्काय, नेपाली भाषा शिक्षा विभाग, त्रि.वि, कीर्तिपुर ।

पौडेल, माधवप्रसाद (२०७०), *नेपाली भाषा शिक्षण*, काठमाडौं : विद्यार्थी पुस्तक भण्डार ।

पौडेल, माधवप्रसाद र शर्मा, केदारप्रसाद (२०६७), *नेपाली साहित्य शिक्षण*, काठमाडौं : विद्यार्थी पुस्तक भण्डार ।

पौडेल, विजया (२०७३), 'कक्षा चारमा अध्ययनरत विद्यार्थीहरूको श्रुतिलेखन क्षमताको अध्ययन', *स्नातकोत्तर शोधपत्र*, शिक्षाशास्त्र सङ्काय, नेपाली भाषा शिक्षा विभाग, त्रि.वि, कीर्तिपुर ।

प्रधान, मिरा (२०६४), *नेपाली भाषा शिक्षण*, काठमाडौं : अक्सफोर्ड इन्टरनेशनल पब्लिकेसन प्रा.लि. ।

बस्नेत, तिलक (२०६८), 'महोत्तरी जिल्लाका कक्षा दशमा अध्ययनरत विद्यार्थीहरूको निबन्धलेखन क्षमताको अध्ययन', *स्नातकोत्तर शोधपत्र*, शिक्षाशास्त्र सङ्काय, नेपाली भाषा शिक्षा विभाग, त्रि.वि, कीर्तिपुर ।

भट्टराई, रामप्रसाद (२०७३), *भाषिक अनुसन्धान विधि: परिचय र प्रयोग*, काठमाडौं : शुभकामना प्रा. लि. ।

## परिशिष्ट (क)

### परीक्षणका लागि प्रयोगमा ल्याइएको सामग्री

मोरङ जिल्लाका कक्षा छमा अध्ययनरत विद्यार्थीहरूको श्रुतिलेखन क्षमता त्रिभुवन विश्वविद्यालय शिक्षाशास्त्र सङ्काय नेपाली शिक्षाअन्तर्गत स्नाकोत्तर तह चौथो सेमेष्टरको (नेपा.शि. ५४४) को पाठ्यांशको प्रयोजनार्थ परीक्षणका लागि तयार पारिएको सामग्री :

विद्यार्थीको नाम :	कक्षा :	पूर्णाङ्क -५०
विद्यालयको नाम:	रोल नं. :	उत्तीर्णाङ्क-१८

#### १. तलको अनुच्छेद सुनेर कापीमा लेख । ३०

एक दिन सानेले मनमनै सोच्यो 'दुध खानेले घाँस पनि त काट्नु पर्ने हो नि । भैंसीलाई कुँडो पकाएर दिनुपर्ने पनि हो । मैले घाँस कुँडो खुवाएकोले भैंसीले दुध र गोबर दिएको हो । दुध दुहुन र गोबर फाल्न धेरै समय पनि लाग्दैन । म भने दिनभर काम गर्छु तर काम गर्ने कालु मकै खाने भालु भने जस्तै भएँ । अब म घाँस पनि काट्दिनँ, भैंसी पनि चराउँदिन, कुँडो नि दिन्नँ । दुध खानेले गर्नुपर्छ नि यो सारा काम । हेरौं न ! कति दुध आउँदो रहेछ, घाँस, खोले नखुवाएपछि कत्तिको गोब्राउँदो रहेछ ।'सानेले बेलुका भैंसीलाई कुँडो, घाँस केही दिएन ।

#### २. शब्दहरू १०

स्नेह	मोती
खडेरी	मिलनसार
परिचालन	कृषि मल
बहुमूल्य	उद्घोषक
अनुकरणीय	सत्यवादी



गुरूका मनमा चोट परे हिमाल भुक्दछ ।

चतुर्दन्तको कुराले हात्तीहरू मनमनै खुसी भए ।

मानिस सामाजिक प्राणी हो ।

धत ! राजनलाई चाहिँ किन विदेशको हावाले छोएको होला नि ?

भवानी भिक्षु नेपाली साहित्यमा सुपरिचित नाम हो ।

दाजुका कुरामा साने मञ्जुर भयो ।

प्राङ्गारिक मल र कृषि मल भए पनि दुईमा धेरै फरक पाइन्छ ।

फोनबाट भए पनि तपाईंको खबर पाउने आशा गरेकी छु ।

राजाको जवाफले मन्त्री वाल्ल परे ।

मानिस सर्जनशील प्राणी हो ।

समाप्त

## परिशिष्ट (ख)

### अध्ययनमा उपयोग गरिएका विद्यालयहरू

#### सामुदायिक

१. श्री लक्ष्मी उच्च माध्यमिक विद्यालय, लक्ष्मीमार्ग, मोरङ
२. श्री पञ्चज्योति आधारभुत विद्यालय, काकुम, मोरङ
३. श्री महेन्द्र माध्यमिक विद्यालय, भाउन्ने, मोरङ
४. श्री कसेनी माध्यमिक विद्यालय, बेलबारी, मोरङ
५. श्री भगवती माध्यमिक विद्यालय, बेलबारी, मोरङ

#### संस्थागत

१. सनसाईन स्टार इङ्लिस बोर्डिङ स्कुल, भाउन्ने, मोरङ
२. भानुभक्त मेमोरियल सेकेन्डरी बोर्डिङ स्कुल, लक्ष्मीमार्ग, मोरङ
३. मोरङ ज्ञानोदय सेकेन्डरी इङ्लिस स्कुल, भाउन्ने, मोरङ
४. सिद्धार्थ मेमोरियल सेकेन्डरी बोर्डिङ स्कुल, लक्ष्मीमार्ग, मोरङ
५. क्रिष्टल पब्लिक एकेडेमी, भाउन्ने, मोरङ

परिशिष्ट (ग)

अध्ययनमा उपयोग गरिएका विद्यार्थीहरू र प्राप्ताङ्क

क्रम	नाम	लिङ्ग	प्राप्ताङ्क
१.	सुजन लुइटेल्	छात्र	४८
२.	सन्देश राई	छात्र	७२
३.	आश्विन राई	छात्र	२६
४.	सारिका नेपाल	छात्र	३२
५.	असिम राई	छात्र	४६
६.	सम्भना राई	छात्रा	४३
७.	वर्षा कार्की	छात्रा	५६
८.	सुमी राई	छात्रा	५६
९.	युनिका मगर	छात्रा	४६
१०.	सुमी परियार	छात्रा	६२
११.	दिलिसा धिमाल	छात्रा	८४
१२.	सबिना राजवंशी	छात्रा	८४
१३.	सोनिया धिमाल	छात्रा	८०
१४.	सामना परियार	छात्रा	८०
१५.	दिपिका धिमाल	छात्रा	६८
१६.	इश्वर चौधरी	छात्र	७०
१७.	उमेश विष्ट	छात्र	८०
१८.	रविन दाहाल	छात्र	६६
१९.	क्यारोन भित्रिकोटी	छात्र	७८
२०.	विशाल खड्का	छात्र	७०

२१.	केशव पौडेल	छात्र	५२
२२.	रोहन सुनुवार	छात्र	३८
२३.	विजय पाण्डे	छात्र	५२
२४.	सुसान्त धिमाल	छात्र	४४
२५.	अविशोक माझी	छात्र	३८
२६.	निस्ता पौडेल	छात्रा	५२
२७.	अस्मिता लिम्बु	छात्रा	४२
२८.	करुणा राई	छात्रा	३६
२९.	मनिसा भट्टराई	छात्रा	४८
३०.	नम्रता कट्टेल	छात्रा	३०
३१.	रविन धिमाल	छात्र	४०
३२.	कृष्ण प्र. फुयाल	छात्र	५२
३३.	रिवाज भन्डारी	छात्र	६२
३४.	योगेश ढकाल	छात्र	६६
३५.	युसन बस्नेत	छात्र	५०
३६.	इन्दु खतिवडा	छात्रा	७८
३७.	सरिना खड्का	छात्रा	६०
३८.	भावना बस्नेत	छात्रा	५४
३९.	सुजता खड्का	छात्रा	७२
४०.	आकृति बस्नेत	छात्रा	७०
४१.	नुनिहाड लिम्बु	छात्र	४४
४२.	विकास सुब्बा	छात्र	५४
४३.	रोजित बस्नेत	छात्र	४८
४४.	सिमोन राई	छात्र	८०

४५.	प्रश्ना पौडेल	छात्र	४८
४६.	आशिका कार्की	छात्रा	६४
४७.	प्रभा खतिवडा	छात्रा	६६
४८.	अस्मी भुजेल	छात्रा	७२
४९.	रिस्ता राई	छात्रा	६६
५०.	रेसिका लिम्बु	छात्रा	४८
५१.	दिपक भुजेल	छात्र	५०
५२.	प्रशान्त तामाड	छात्र	२४
५३.	अजय रसाइली	छात्र	४२
५४.	छोसाड राई	छात्र	२८
५५.	रूपक दनुवार	छात्र	४४
५६.	सविना राई	छात्रा	४८
५७.	अमृता अधिकारी	छात्रा	३२
५८.	अस्मी मगर	छात्रा	४२
५९.	आसिका राई	छात्रा	५२
६०.	अस्मिता गच्छेदर	छात्रा	६४
६१.	उत्तम राई	छात्र	३०
६२.	केफिन भुजेल	छात्र	४८
६३.	सुबोध वि.क.	छात्र	५०
६४.	हेमराज अधिकारी	छात्र	४८
६५.	रोहित घिमिरे	छात्र	२०
६६.	रोहाना राई	छात्रा	५८
६७.	दिपिका खड्का	छात्रा	५६
६८.	प्रियंका लिम्बु	छात्रा	५६

६९.	प्रिति लिम्बु	छात्रा	४८
७०.	विशान्ता तामाड	छात्रा	६६
७१.	संजिव भट्टराई	छात्र	३०
७२.	चञ्चल राय	छात्र	४०
७३.	प्रकाश परियार	छात्र	६८
७४.	समीर मंग्रान्ती	छात्र	६०
७५.	अम्बर गुरूड	छात्र	५८
७६.	संजिता लिम्बु	छात्रा	६४
७७.	नन्दनी शाह	छात्रा	५२
७८.	एनजीला थापा	छात्रा	७६
७९.	मेरिसा लिम्बु	छात्रा	६६
८०.	दिव्या घले	छात्रा	६०
८१.	रविन वि.क.	छात्र	४२
८२.	डार्विन राई	छात्र	६६
८३.	बसन्त कार्की	छात्र	७०
८४.	सलिन थापा	छात्र	३०
८५.	अंशु लिम्बु	छात्र	५०
८६.	आस्था आचार्य	छात्रा	६४
८७.	अंजली चौधरी	छात्रा	२४
८८.	रुविका तामाड	छात्रा	३४
८९.	प्रियंका तामाड	छात्रा	५६
९०.	अनु याखा	छात्रा	६०
९१.	निकेश भुजेल	छात्र	३२
९२.	प्रदिप गुरूड	छात्र	४६

९३.	रोमन धिमाल	छात्र	३२
९४.	संदिप राई	छात्र	४०
९५.	गोविन्द राई	छात्र	६४
९६.	रिया तामाङ	छात्रा	२८
९७.	मेनुका कठेत	छात्रा	५८
९८.	कोशिला राई	छात्रा	५८
९९.	प्रीति राई	छात्रा	३०
१००.	सिसम राई	छात्रा	२०

## व्यक्तिगत विवरण

नामथर : देवेन्द्र अधिकारी  
स्थायी ठेगाना : बेलबारी -११, मोरङ  
नागरिकता : नेपाली  
भाषा : नेपाली  
बुबा : लक्ष्मी प्रसाद अधिकारी  
आमा : लीलामाया अधिकारी  
पेसा : शिक्षक  
धर्म : हिन्दू  
सम्पर्क नं. : ९८४२३०८३०५  
शैक्षिक योग्यता : एम.एड नेपाली अध्ययनरत



### शैक्षिक योग्यता

तह	शिक्षण संस्था	उत्तीर्ण वर्ष
एस.एल.सी.	श्री लक्ष्मी उच्च मा.वि., मोरङ	२०६४
+२	श्री लक्ष्मी उच्च मा.वि., मोरङ	२०६७
बी.एड.	बेलबारी बहुमुखी क्याम्पस, बेलबारी, मोरङ	२०७०
एम.एड.	त्रिभुवन विश्वविद्यालय, कीर्तिपुर	२०७६