

अध्याय एक

शोधपरिचय

१.१ शोधशीर्षक

प्रस्तुत शोधकार्यको शीर्षक 'सर्लाही जिल्लाको कक्षा एघारमा अध्ययनरत विद्यार्थीहरूको चिठी लेखन क्षमताको अध्ययन' रहेको छ ।

१.२ शोध प्रयोजन

प्रस्तुत शोधकार्य त्रिभुवन विश्वविद्यालय, शिक्षाशास्त्र सङ्काय, नेपाली भाषा शिक्षा विभाग अन्तर्गत स्नातकोत्तर तह दोस्रो वर्षको नेपा. शि. (५९८) पाठ्यांशको प्रयोजनको निमित्त तयार पारिएकोछ ।

१.३ समस्या कथन

टाढा बसेको कुनै आफन्त वा परिचित व्यक्तिलाई सम्बोधन गरी हुलाकमार्फत वा कुनै व्यक्ति मार्फत पठाइने भाषाको लिखित अभिव्यक्ति चिठी हो । त्यसैले लेख्य भाषाको एक महत्त्वपूर्ण विधाको रूपमा चिठीलाई लिइन्छ । भाषाका कथ्य र लेख्य दुई रूप हुन्छन् । सुनाइ, बोलाइ, भाषाका कथ्य रूप हुन भने लेखाइ र पढाइ भाषाका लेख्य रूप हुन् । यसर्थ व्यक्ति स्वयम्ले अनुभव गरेका र ज्ञान गरेका कुराहरूलाई अरू समक्ष प्रस्तुत गर्न ती कुराहरूलाई लिखित अभिलेख राख्न, सृजनशील क्षमताको विकास गर्न र भविष्यमा समेत आफु र अरूको लागि उपयोगी बनाउन लेखन सीपको आवश्यक छ ।

मौखिक मार्फत विचार विनिमय गर्न नसक्ने स्थितिमा लेखनको सहायता लिइन्छ । त्यसैले विद्यार्थीहरूमा लेखन सीप विकासका लागि चिठी विधाको महत्त्वपूर्ण भूमिका निर्वाह गरेको हुन्छ । चिठीलेखन अभ्यासले व्यक्तिको लेखनकलाको विकास हुन्छ । अतः विद्यार्थीहरूलाई प्रारम्भिक कक्षा देखि नै सम्बन्धित विषयमा चिठीलेखन लगाउनु जरूरी हुन्छ ।

विद्यालय तथा विश्वविद्यालय तहका नेपाली पाठ्यक्रमहरूको चिठीलेखन शिक्षण सम्बन्धी पाठ्यपुस्तकलाई महत्त्व दिइरहेको परिपेक्ष्यमा विद्यालयतहको माध्यमिकतहमा अध्ययनरत विद्यार्थीहरूमा केन्द्रित रहेर अनुसन्धान गर्ने उद्देश्यले 'सर्लाही जिल्लाको कक्षा

एघारमा अध्ययनरत विद्यार्थीहरूको चिठीलेखन क्षमताको अध्ययन' शीर्षक संग आधारित भएर यो शोधकार्य गरिएकोछ । प्रस्तुत शोधकार्य निम्नलिखित समस्यामा केन्द्रित रहेकोछ ।

- क) कक्षा एघारमा अध्ययनरत विद्यार्थीहरूको चिठीलेखन क्षमता के कस्तो रहेको छ ?
- ख) नेपाली पहिलो भाषी र दोस्रो भाषी विद्यार्थीहरूको चिठीलेखन क्षमताको स्थिति के कस्तो रहेको छ ?
- ग) छात्र र छात्राहरूको चिठीलेखन क्षमताको तुलनात्मक स्थिति के कस्तो रहेको छ ?
- घ) सामुदायिक र संथागत विद्यालयका विद्यार्थीहरूको चिठीलेखन क्षमताको स्थिति के कस्तो रहेको छ ?

१.४ शोधको उद्देश्य

प्रस्तुत 'सर्लाही जिल्लाको कक्षा एघारमा अध्ययनरत विद्यार्थीहरूको चिठीलेखन क्षमताको अध्ययन' शीर्षकको शोधकार्यको निम्नलिखित उद्देश्यमा केन्द्रित रहेको छ ।

- क) कक्षा एघारमा अध्ययनरत विद्यार्थीहरूको चिठीलेखन क्षमता पहिल्याउनु,
- ख) नेपाली पहिलो भाषी र दोस्रो भाषी विद्यार्थीहरूको चिठीलेखन क्षमताको स्थिति पत्ता लगाउनु,
- ग) छात्र र छात्राहरूको चिठीलेखन क्षमता तुलनात्मक स्थिति पत्ता लगाउनु,
- घ) सामुदायिक र संस्थागत विद्यालयका विद्यार्थीहरूको चिठीलेखन क्षमताको विश्लेषण गर्नु,

१.५ पूर्वकार्यको समीक्षा

कुनै पनि अनुसन्धान कार्य गर्नुभन्दा पहिले सम्बन्धित विषयमा लेखिएको ग्रन्थ, पत्रपत्रिका तथा अन्य श्रव्य दृश्य सामग्री, पढेर, सुनेर, अध्ययन मनन गरेर तिनका सङ्क्षिप्त टिप्पणीमूलक समीक्षा गर्नु नै पूर्वकार्यको समीक्षा हो । पूर्वकार्यको प्राकल्पना निर्माण गर्न, पुनरावृत्ति हुने सम्भावनालाई हटाउन, समस्यालाई विशिष्टिकरण गर्न, समस्याको गुदी पत्ता लगाउनका साथै शोधको आवश्यकता बोध गराउन समेत सहयोग पुऱ्याउँछ । तसर्थ:

पूर्वकार्यको समीक्षाविना गरेको अनुसन्धान स्तरहिन हुनुका साथै निरर्थक हुन पनि सक्छ । त्यसकारण अनुसन्धानमा पूर्वकार्यको समीक्षा अत्यन्त महत्त्वपूर्ण उपयोगी कार्य हो ।

यहाँ विभिन्न पाठक्रम, पाठ्यपुस्तक, लेख्यसमाग्री र शोधकार्यको निष्कर्षलाई पूर्वकार्यको रूपमा पुस्तक समीक्षा र शोधसमीक्षा गरी दुई खण्डमा सङ्क्षिप्त चर्चा गरिएको छ ।

१.६ पुस्तक समीक्षा

ढुङ्गेल र दाहाल (२०६३) द्वारा 'परिचयात्मक नेपाली भाषा शिक्षण नामक पुस्तक' कक्षा ११ र आइ.एड. दोस्रो वर्षको लागि तयार गरिएको छ । उक्त पुस्तकमा चिठीलेखन सम्बन्धी समान्य चर्चा गरिएको छ । उक्त पुस्तकको अध्ययनले शोधकार्यमा सैद्धान्तिक आधार तयारका साथै अभ्यासात्मक प्रश्नहरूको निर्माण प्रक्रियामा पनि सहयोग गरेको छ ।

अधिकारी र शर्मा (२०६६, सातौँ संस्करण) द्वारा 'प्रारम्भिक नेपाली शिक्षण नामक पुस्तक' प्रकाशित गरिएको छ । खासगरी प्रवीणता प्रमाण पत्र तह र उच्च माध्यमिकतहको पाठक्रममा आधारित रहेर तयार पारिएको भए तापनि नेपाली भाषाको शिक्षणका क्षेत्रमा निर्माण गरिने विभिन्न पाठक्रमहरूका लागि अत्यन्त उपयोगी हुने देखिन्छ । यस पुस्तकमा लेखाइ शिक्षण अन्तर्गत लेखाइ शिक्षणको आवश्यकता, प्रारम्भिक तहमा लेखाइ शिक्षणको स्तर निर्धारण, लेखाइ शिक्षणका कार्यकलाप, निर्देशित, स्वतन्त्र र सिर्जनात्मक लेखाइ, लेखाइको शुद्धीकरण जस्ता शीर्षकको चर्चा गरिएको छ । लेखाइ शिक्षणका कार्यकलाप अन्तर्गत दैनिक व्यवहारका कागजातको लेखनमा पनि उल्लेख गरिएको छ । उपशीर्षकमा निजी, कार्यालयीय, व्यापारिक क्षेत्रमा व्यक्ति वा संस्थालाई व्यक्तिगत अनुभवमा भागीदार बनाउनका साथै व्यक्तिगत सम्बन्धको विकास गर्ने माध्यम नै चिठी हो भनी परीभाषित गरिएको पाइन्छ ।

लम्साल (२०६६) द्वारा 'नेपाली भाषा शिक्षण नामक पुस्तक' प्रकाशित गरिएको पाइन्छ । उक्त पुस्तकमा लिखित अभिव्यक्ति शिक्षणका कार्यकलापहरू अन्तर्गत वस्तु वा चित्र वर्णन, अनुभव, घटना एवम् यात्रा वर्णन, अनुलेखन, श्रुतिलेखन, प्रश्नोत्तर, अनुच्छेदलेखन, बुँदाटिपोट, दैनिकीलेखन, निवेदन लेखनका बारेमा चर्चा गरिएको पाइन्छ । उक्त पुस्तकले चिठी तथा निवेदनलेखनका बारेमा चिठी स्वतन्त्र र औपचारिक प्रकृतिको हुने र निवेदन

अभ्यासात्मक प्रकृतिको हुन्छ भनेर चर्चा गरेको पाइन्छ । त्यस्तै मिति, सम्बोधन, ठेगाना र सम्बन्धहरूको प्रयोग निवेदन लेखनको अङ्गको मात्र बर्णन गरिएको पाइन्छ । यसरी प्रस्तुत पुस्तकले लिखित अभिव्यक्ति शिक्षणमा चिठी तथा निवेदनलेखनको चर्चा गर्दा कुनपछि कुन लेख्ने भनी सजिलैसँग उल्लेख गरिएको पाइदैन । तर पनि अध्ययन र अनुसन्धानका लागि यो पुस्तकको अध्ययन नगर्दा अनुसन्धान कार्य अधुरो नै हुन्छ भन्ने कुरामा विश्वस्त हुन सकिन्छ ।

भट्टराई (प्रथम संस्करण, २०६८), द्वारा ' भाषिक अनुसन्धानविधि परिचय र प्रयोग' नामक पुस्तक प्रकाशित छ । स्नातकोत्तर उच्च तह एम.एड. दोस्रो वर्षको पाठ्यक्रममा आधारित रहेर तयार पारिएको नेपाली भाषिक अनुसन्धानको लागि अत्यन्त उपयोगी खेखिन्छ । उक्त पुस्तकमा भाषिक अनुसन्धानलाई भाषाका सम्बन्धमा नयाँ कुराको खोज गर्न, भाषाको इतिहास, प्रयोग गर्ने नवीनतम तथ्य पहिल्यउन गरिएको शोधकार्यलाई नै भाषिक अनुसन्धान भनिन्छ । अनुसन्धानलाई खोज गर्ने वैज्ञानिक कला पनि भनिन्छ । : दोस्रो संस्करण (२०७३) ।

उक्त पुस्तकमा अध्यायएकमा भाषिक अनुसन्धानको परिचय , भाषिक अनुसन्धानको स्वरूप तथा प्रकृति, अनुसन्धानका परिभाषा, विशेषता, प्रकार , भाषा र भाषा शिक्षणसम्बन्धी अनुसन्धानको प्रयोजन, भाषिक अनुसन्धानको स्थिति, भाषा शिक्षण सम्बन्धी अनुसन्धानको स्थिति, नेपालमा भाषा शिक्षा विषयसँग सम्बन्धित अनुसन्धान क्षेत्र आदिको चर्चा गरिएको छ ।

त्यसैगरी अध्यय दुईमा भाषिक अनुसन्धानका सामान्य विधि र विशेष विधिहरू, भाषिक समाग्री सङ्कलन, निर्माण र मानकीकरण र अध्याय पाँचमा भाषिक अनुसन्धानका साख्यिकी र यसको प्रयोगलाई उल्लेख गरिएको छ । समस्यामूलकता, विश्वसनीयता, वैधता, वस्तुपरकता, पद्धतिनिष्ठालाई अनुसन्धानका विशेषतारूपमा विशेष चर्चा गरिएको छ । तसर्थ यस पुस्तक नेपाली भाषा शिक्षण र भाषिक अनुसन्धानका लागी भाषिक अनुसन्धानका क्षेत्र निर्धारण ,निर्माण गरिने विभिन्न पाठ्यक्रमहरूका लागि अत्यन्त उपयोगि देखिन्छ ।

उपर्युक्त पुस्तकहरू बाहेक अन्य लेखकहरूको पुस्तकमा पनि चिठीलेखन सम्बन्धी विविध तौरतरिका, ढाँचा, सन्दर्भहरूको चर्चा भएको पाइन्छ । उक्त पुस्तक तथा लेखनहरू

पनि उल्लिखित पुस्तकहरूसगँ निकट रहेको देखिन्छ । त्यसैले यस शोधकार्यमा अन्य पुस्तक, पत्रिकाको सन्दर्भ उल्लेख गर्न आवश्यक देखिदैन ।

निउरे र घिमिरे (२०७२) द्वारा ' भाषिक अनुसन्धान विधि ' प्रकाशित छ । उक्त पुस्तकमा भाषिक अनुसन्धानको स्थिति, भाषा शिक्षण सम्बन्धी अनुसन्धानको स्थिति, नेपालमा भाषा सम्बन्धी अध्ययनको स्थिति , भाषिक अनुसन्धानको प्रमुख पक्ष र क्षेत्र, स्नातक तह अनिवार्य नेपाली पाठ्याशंको विश्लेषण ,पाठ्यक्रमको विश्लेषण, भाषिक अनुसन्धानको, अनुसन्धानको महत्त्व र विशेषता समेतको चर्चा गरिएको छ ।

समस्या पहिचानको लागि सहयोगि सामग्रीमा अनुसन्धानका प्रतिवेदन, पत्र पत्रिका, सर्वजानिक पलेख, सम्बन्धित विषयका कृतिहरू, विश्वकोश, सन्दर्भ सामग्रीलाई आधार मान्नु पर्ने धारणा उल्लेख गरिएको छ । समस्या पहिचानका लागि अनुसन्धान क्षेत्रहरू नेपाली भाषा पाठ्यक्रम, भाषा पाठ्यपुस्तक, शिक्षण विधिहरू, भाषिक मूल्याङ्कन प्रक्रिया, भाषिक क्षमताको अध्ययन क्षेत्रहरू निर्धारण गरिएको छ । साथै अनुसन्धान कुनै ठोस समस्या सामाधानमा केन्द्रित, सामान्यीकरण र सिद्धान्तहरूको विकास, शुद्ध अवलोकन र वर्णन गरिनु पर्दछ अनुसन्धानको विशेषता उल्लेख गरिएको छ । तसर्थ यस पुस्तक नेपाली भाषा शिक्षण र भाषिक अनुसन्धानका लागी भाषिक अनुसन्धानका क्षेत्र निर्धारण ,निर्माण गरिने विभिन्न पाठ्यक्रमहरूका लागि अत्यन्त उपयोगि देखिन्छ ।

भण्डारी (२०७३) द्वारा 'प्राज्ञिक लेखन तथा सम्पादन' प्रकाशित छ । प्राज्ञिक उन्नयन गर्न लेखनकलालाई सामाजिक प्रयोग र उपयोगका दृष्टिले विशिष्ट महत्त्वका साथ हेरिएको छ । उक्त पुस्तकमा सृजनात्मक अभिव्यक्तिलाई एक प्रकारको बौद्धिक कार्यकलापक हो भनेर परिभाषित गरिएको छ । उक्त पुस्तकमा व्यक्तिवृत लेखन, अनुच्छेद लेखन, लेखाइको शुद्धीकरण ,स्वतन्त्र र सिर्जनात्क लेखाइ, आत्मपरक अनुच्छेद, वस्तुपरक अनुच्छेद, उपवाक्य वा वाक्य प्रतिस्थापन, प्रतिस्थापन प्रतिस्थापन भित्र नामिक प्रतिस्थापन,पदावली प्रतिस्थापन ,त्रिया प्रतिस्थापन आदिको स्पष्ट चर्चा गरिएको छ ।

लेखनकलाको परिचय , वर्गीकरण र सुवेदी (२०६८) लेखनका वर्गीकरण गरिएको नमुना समेत प्रस्तुत गरिएको छ । उक्त पुस्तकको अध्ययनले शोधकार्यको सैद्धान्तिक आधार तयारका साथै अभ्यासातत्मक व्यक्तिवृत निर्माण प्रक्रियामा पनि सहयोग गरेको छ ।

तसर्थ यस पुस्तक नेपाली भाषा शिक्षण र भाषिक अनुसन्धानका लागी भाषिक अनुसन्धानका क्षेत्र निर्धारण ,निर्माण गरिने विभिन्न पाठ्यक्रमहरूका लागि अत्यन्त उपयोगि देखिन्छ ।

१.६.१ शोधकार्यको पुनरावलोकन

चिठीलेखन क्षमताको अध्ययन शीर्षकमा आ-आफ्नो क्षेत्रलाई आधार बनाएर विद्यार्थीहरूमा चिठीलेखन क्षमता कति छ भनेर विद्यार्थीहरूको उमेर, तह, क्षमताअनुसार चिठीलेखन क्षमता कस्तो छ भनेर विभिन्न अध्ययनहरू सम्पन्न गरिएका शोधकार्यहरूको समीक्षा निम्नानुसार गरिएको छ :

- १) अधिकारी (२०६५) द्वारा 'कक्षा ६ मा अध्ययनरत विद्यार्थीहरूको चिठीलेखन क्षमताको अध्ययन' शीर्षकको शोध तयार पारिएको छ । उक्त शोध कार्यमा सरकारी तथा निजी विद्यालयका विद्यार्थीहरूको चिठीलेखन क्षमताको तुलनात्मक अध्ययन प्रस्तुत गरिएको छ । उपत्यकाभित्र र उपत्यका बाहिरका ३/३ वटा विद्यालयहरूबाट १०/१० जना गरी जम्मा ६० जना विद्यार्थीको चिठीलेखन क्षमताको अध्ययन गरिएको पाइन्छ । उक्त शोधकार्यमा ५०% भन्दा बढि चिठीलेखन क्षमतामा कमजोर विद्यार्थीहरूलाई देखाइएको छ । क्षेत्रीय अध्ययनका आधारमा तथ्याङ्क सङ्कलन गरिएको उक्तशोध पत्रको अध्ययन क्षेत्र काठमाडौँ उपत्यका र त्यसको आसपासको क्षेत्र मात्र रहेको छ ।
- २) खत्री (२०६६) द्वारा 'उच्च माध्यमिक तह कक्षा ११ का विद्यार्थीहरूको अनुच्छेदलेखन क्षमताको अध्ययन' शीर्षकमा शोधपत्र तयार गरेको पाइन्छ । उक्त शोधमा पनि पहिलो भाषी र दोस्रो भाषी नेपाली विद्यार्थीहरूको अनुच्छेदलेखन क्षमताको अध्ययन गरेको पाइन्छ । उक्त शोधमा गोरखा जिल्लाका चारवटा उच्च माध्यमिक विद्यालयबाट ६ /६ जनाको दरले जम्मा २४ जना विद्यार्थीहरूलाई अध्ययनका लागि छनोट गरी अनुसन्धान गरिएको छ ।
- ३) गौतम (२०६६) द्वारा 'कक्षा ५ मा नेपाली दोस्रो भाषाका रूपमा अध्ययन गर्ने विद्यार्थीहरूको चिठीलेखन क्षमताको अध्ययन ' शीर्षकको शोध तयार पारिएको छ । यस शोधपत्र महोत्तरी जिल्लाका १० वटा विद्यालयमा अध्ययनरत जम्मा १०० जना विद्यार्थीहरू लिएर अध्ययन गरिएको छ । जसमा जम्मा १०० जना विद्यार्थीहरू

लिएर अध्ययन गरिएको छ । जसमा ५ वटा सरकारी र ५ वटा निजी विद्यालयका कक्षा ५ मा अध्ययनरत मैथिली मातृभाषी र मगर मातृभाषी विद्यार्थीहरू घरायसी चिठीलेखनसँग केन्द्रित रहेको छन् । लैङ्गिक आधारमा नेपाली दोस्रो भाषी छात्र र छात्राहरूको चिठीलेखन क्षमताको तुलनात्मक अध्ययन गरी ती विद्यार्थीहरूको चिठीलेखन सम्बन्धी कमी कमजोरीहरू पहिचान गरी निराकरण गर्न आवश्यक सुझाव प्रस्तुत गरिएको छ । यस अनुसन्धानमा सरकारी विद्यालयका नेपाली दोस्रो भाषी विद्यार्थीहरूको चिठीलेखन क्षमताभन्दा निजी विद्यालयका नेपाली दोस्रो भाषी विद्यार्थीहरूको चिठीलेखन उच्च देखिन्छ । त्यसै गरी समग्र नेपाली दोस्रो भाषी छात्र र छात्रा दुबै समूहका विद्यार्थीहरूको चिठीलेखन क्षमता लगभग समान भएको पाइएको छ । चिठीलेखन क्षमतालाई गृहकार्यको रूपमा मात्र नदिई कक्षा कार्यकलापमा समेत प्रयोग गर्नु पर्ने, एउटा मात्र भाषा पाठ्य पुस्तकबाट अध्ययन गरिने हुँदा अरू पनि सान्दर्भिक पुस्तक थप गरी अध्ययन अध्यापन गराई नेपाली दोस्रो भाषी विद्यार्थीहरूको चिठी लेखन क्षमतालाई अझ उन्नत गराउन सकिन्छ । भन्ने निष्कर्ष निकालिएको छ ।

- ४) जोशी (२०६६) द्वारा 'कक्षा आठमा अध्ययनरत विद्यार्थीहरूको चिठीलेखन क्षमताको अध्ययन' शीर्षकको शोध तयार पारिएको छ । उक्त शोधकार्यमा कञ्चनपुर जिल्लाका ६ वटा विद्यालयमा अध्ययनरत ६० जना विद्यार्थीहरूको अध्ययन गरिएको छ । कक्षा आठमा अध्ययनरत विद्यार्थीहरूको चिठीलेखन क्षमता पहिल्याउनु, सरकारी तथा निजी विद्यालयमा अध्ययनरत विद्यार्थीहरूको चिठीलेखन क्षमताको स्थिति, छात्र र छात्रा विद्यार्थीहरूको चिठीलेखन क्षमताको तुलनात्मक अध्ययन, त्यसैगरी मातृभाषी र विमतृभाषी विद्यार्थीहरूको चिठीलेखन क्षमता तुलनात्मक अध्ययन गरी त्यसमा देखिएका कमिकमजोरीहरू पहिल्याएको छ । यसमा सरकारी र निजी ६ वटा विद्यालयका छात्र र छात्रा जम्मा ६० जना विद्यार्थीहरूमा अध्ययन गरिएको छ । जसमा सरकारी भन्दा निजी विद्यालयका विद्यार्थीहरू ३ प्रतिशतले बढी क्षमतावान रहेको देखाइएको छ । त्यसैगरी छात्र भन्दा भन्दा छात्राहरू ६.६ प्रतिशतले कमजोर रहेको देखाइएको छ ।

- ५) खतिवडा (२०६७) द्वारा 'कक्षा सात पूरा गरेका विद्यार्थीहरूको चिठी तथा निवेदनलेखन क्षमताको अध्ययन' शीर्षकमा एम.एड. तहमा शोधकार्य प्रस्तुत गरिएको पाइन्छ । उक्त अध्ययनमा कक्षा सात पूरा गरेका विद्यार्थीहरूको समग्र चिठीलेखन क्षमताको पहिचान गर्नु, विद्यालय प्रकृति, भाषिक पृष्ठभूमि र लैङ्गिकताका आधारमा विद्यार्थीहरूको चिठीलेखन क्षमता पहिचान गर्नु जस्ता उद्देश्यहरू राखिएको छ । सर्वेक्षण विधिको प्रयोगलाई तथ्याङ्क सङ्कलन गरी त्यसैका आधारमा संस्थागत तथा सामुदायिक विद्यालयमा अध्ययन विद्यार्थीहरू, मातृभाषी विद्यार्थीहरू, छात्र र छात्रा विद्यार्थीहरूको चिठी तथा निवेदनलेखन क्षमताको व्याख्या, विश्लेषण तथ्याङ्कशास्त्रीय तरिकाबाट प्रस्तुत गरिएको छ ।
- ६) शाही (२०६७) द्वारा 'चितवन जिल्लाका कक्षा छमा अध्ययनरत विद्यार्थीहरूको चिठी तथा निवेदनलेखन क्षमताको अध्ययन' शीर्षकमा शोधकार्य गरिएको पाइन्छ । उक्त शोधमा कक्षा छमा अध्ययनरत विद्यार्थीहरूको चिठी तथा निवेदनलेखन क्षमताको तुलनात्मक स्थिति पहिल्याउनु, भाषिक पृष्ठभूमिका आधारमा नेपाली पहिलो भाषी र दोस्रो भाषी विद्यार्थीहरूको चिठी तथा निवेदनलेखन क्षमताको तुलनात्मक स्थिति पहिल्याउनु र ती विद्यार्थीहरूमा चिठी तथा निवेदनलेखन क्षमतासम्बन्धी कमी कमजोरी पहिचान गरी निराकरणका उपायहरू सुझावका रूपमा प्रस्तुत गर्नु जस्ता उद्देश्यहरू राखिएको पाइन्छ । उक्त शोध अध्ययनका क्रममा चितवन जिल्लाका ५/५ वटा सामुदायिक र संस्थागत गरी जम्मा १० वटा विद्यालयमा जम्मा १०० जना विद्यार्थीहरूलाई जनङ्ख्याका रूपमा लिइएको छ । सामुदायिक विद्यालयका विद्यार्थीहरूको चिठी तथा निवेदनलेखन क्षमताको स्तर अगाडि रहेको, भाषिक पृष्ठभूमिका आधारमा नेपाली पहिलो भाषीको चिठी तथा निवेदनलेखन क्षमता उच्च रहेको जस्ता निष्कर्षहरू निकालिएको छ ।
- ७) नेपाल (२०६७) द्वारा 'कक्षा ६ पूरा गरेका विद्यार्थीहरूको निवेदन लेखन क्षमताको अध्ययन' शीर्षकको शोधपत्र तयार पारिएको छ । उक्त शोधकार्यमा सिन्धुपाल्चोक जिल्लाका कक्षा ६ पूरा गरेका विद्यार्थीहरूको निवेदन लेखन क्षमताको अध्ययन गरिएको छ । यस अध्ययनमा निजी तथा सरकारी विद्यालयमा अध्ययनरत छात्र तथा छात्राहरूको निवेदन लेखन क्षमताको अध्ययनका साथै मातृभाषी विमातृभाषी नेपाली

विद्यार्थीहरूको निवेदन लेखन क्षमताको अध्ययन पनि यस शोधकार्यमा गरिएको छ । यस अध्ययनमा सिन्धुपाल्चोक जिल्लाका ४/४ वटा निजी र सरकारी विद्यालयबाट १० /१० जना विद्यार्थी गरी जम्मा ८० विद्यार्थीहरूको निवेदन लेखन क्षमताको अध्ययन प्रस्तुत गरिएको छ । यस अध्ययनमा उच्च सरकारी तथा निजी विद्यालयका विद्यार्थीहरूको निवेदन लेखन उच्च रहेका देखाइएको छ । लैङ्गिक आधारमा पनि छात्र र छात्राहरूमा फरक नभएर सन्तोषजनक नै देखाइएको छ ।

- ८) बिष्ट (२०६८) द्वारा 'कक्षा छमा अध्ययनरत विद्यार्थीहरूको चिठीलेखन क्षमताको अध्ययन' शीर्षकमा शोधपत्र तयार पारिएको छ । उक्त शोधमा कक्षा छमा अध्ययनरत विद्यार्थीहरूको समग्र चिठीलेखन क्षमता पहिल्याउनु, विद्यालय प्रकृति, भाषिक पृष्ठभूमि र लैङ्गिकताका आधारमा विद्यार्थीहरूको चिठीलेखन क्षमता पहिचान गर्नु जस्ता उद्देश्यहरू राखिएको छ । सर्वेक्षण विधिबाट तथ्याङ्क सङ्कलन गरी त्यसैका आधारमा सामुदायिक र सरकारी विद्यालयमा अध्ययनरत विद्यार्थीहरू, पहिलो नेपाली भाषी र दोस्रो नेपाली भाषी, छात्र र छात्रा विद्यार्थीहरूको चिठीलेखन क्षमताको व्याख्या, विश्लेषण गरिएको छ । कक्षा छका विद्यार्थीहरू चिठीलेखन क्षमता सन्तोषजनक रहेको पाइएको, सामुदायिक र संस्थागत समूहका विद्यार्थीहरूमा सामुदायिक विद्यालयका विद्यार्थीहरूको चिठीलेखन क्षमता केही कमजोर र छात्रको तुलनामा छात्रा विद्यार्थीहरूको चिठीलेखन क्षमता उच्च रहेको निष्कर्ष निकालिएको छ ।
- ९) ओली (२०६८) द्वारा 'रूकुम जिल्लाका कक्षा सातमा अध्ययनरत विद्यार्थीहरूको चिठीलेखन क्षमताको अध्ययन' शीर्षकमा स्नातकोत्तर तहमा शोधपत्र प्रस्तुत गरिएको पाइन्छ । उक्त शोधमा कक्षा सातमा अध्ययनरत रूकुम जिल्लाका विद्यार्थीहरूको चिठीलेखन क्षमता पहिचान गर्नु, विद्यालय प्रकृतिका आधारमा चिठीलेखन क्षमताको स्थिति पहिल्याउनु, लैङ्गिक आधारमा चिठीलेखन क्षमताको स्थिति पहिल्याउनु र विद्यार्थीहरूमा देखिएका चिठीलेखन सम्बन्धी कमी कमजोरीहरू पहिचान गरी निराकरण उपायहरू पहिल्याउनु जस्ता उद्देश्य समेटिएको छ ।
- १०) ओली (२०६८) द्वारा 'रूकुम जिल्लाका सातमा अध्ययनरत विद्यार्थीहरूको चिठीलेखन क्षमताको अध्ययन' शीर्षकको शोध तयार पारिएको छ । यस शोधकार्यमा रूकुम जिल्लाका सरकारी र निजी गरी जम्मा ८ वटा विद्यालयका ८० जना विद्यार्थीहरूको

चिठी लेखन क्षमताको अध्ययन गरिएको छ । कक्षा ७ मा अध्ययनरत विद्यार्थीहरूको चिठीलेखन क्षमताको अध्ययन विद्यालयको प्रकृतिको आधारमा, भाषिक पृष्ठभूमिका र लैङ्गिक आधारमा अध्ययन गरिएको छ । यस अध्ययनमा सरकारी भन्दा निजी विद्यालयमा चिठीलेखन क्षमता २.५ प्रतिशतले कमजोर देखिएका छन् ।

१.७ अध्ययनको सीमाङ्कन

प्रस्तुत अध्ययनका सीमाहरू यसप्रकार छन् ।

- क) सर्लाही जिल्लाभित्र रहेका पाँचवटा सरकारी र पाचौँ वटा निजी विद्यालयका कक्षा एघारमा अध्ययनरत जम्मा ८० जना विद्यार्थीहरूमा सीमित रहेको छ ।
- ख) कक्षा एघारमा अध्ययनरत विद्यार्थीहरू मात्र सीमित रहेको छ ।
- ग) कक्षा एघारमा अध्ययनरत विद्यार्थीहरू मध्ये ३५ जना पहिलो नेपाली भाषी र ४५ जना दोस्रो भाषी छात्र/छात्राहरूमा मात्र सीमित रहेको छ ।
- घ) विद्यालय प्रकृति, भाषिक पृष्ठभूमि र लैङ्गिकताका आधारमा मात्र विश्लेषण रहेको छ ।
- ङ) प्रस्तुत अध्ययन कक्षा एघारमा अध्ययनरत विद्यार्थीहरूको चिठीलेखन क्षमतामा सीमित रहेको छ ।
- च) अध्ययनको निष्कर्ष आफूले गरेको अध्ययनबाट प्राप्त तथ्याङ्कको आधारमा रहेको छ ।

१.८ अध्ययन विधि

प्रस्तुत अध्ययन विधिको आधारमा स्वयम् कार्यालयमा उपस्थित भएर जनसङ्ख्याको पहिचान, प्रतिनिधि नमुना छनौट, तथ्याङ्क सङ्कलनका लागि सामग्री निर्माण, सङ्कलित तथ्याङ्कको व्याख्या विश्लेषण गर्न तालिका तथा स्तम्भचित्रको प्रयोग गरिएको छ ।

१.८.१ जनसङ्ख्या

प्रस्तुत अध्ययन शीर्षकको लागि शैक्षिक वर्ष २०७५ मा अध्ययनरत विद्यार्थीहरूलाई प्रस्तुत अध्ययनका लागि जनसङ्ख्याका रूपमा लिइएको छ । अध्ययन प्रयोजनमा सर्लाही जिल्ला भित्रका ४ वटा सस्थागत ४ वटा सामुदायिक विद्यालयका जम्मा ८०

विद्यार्थीहरूलाई जनसङ्ख्याको रूपमा लिइएको छ । जसमा भाषिक पृष्ठभूमि, लैङ्गिक पक्ष र विद्यालय प्रकृतिको ख्यालगरी पहिचान गरिएको छ ।

१.८.२ प्रतिनिधि नमुना

प्रस्तुत अध्ययन शीर्षकको लागि जनसङ्ख्याको प्रतिनिधित्व गराउन भाषिक पृष्ठभूमि, विद्यालयको प्रकृति, लैङ्गिक पक्षको ख्यालगरी जनसङ्ख्या लिइएको छ । सामुदायिक र निजी विद्यालयको छनौटमा दुवै प्रकारका विद्यालयहरू चयन गरिएको छ । नमुना जनसङ्ख्या छनौटका क्रममा ४ विद्यालय जसमा ४० छात्र, ४० छात्रा, ३५ पहिलो नेपाली भाषी ४५ दोस्रो नेपाली भाषी विद्यार्थीहरू रहेको छ ।

१.८.३ सामग्रीको निर्माण

प्रस्तुत अध्ययनको शीर्षक लेखन कलासँग सम्बन्धित रहेको हुँदा यसमा तथ्याङ्क सङ्कलनका क्रममा प्राप्त चिठी लेखिएका उत्तरपुस्तिकाहरूमा अङ्कित गरिएका प्रप्ताङ्कलाई संस्थागत भाषिक पृष्ठभूमि तथा लिङ्गगत समूहमा वर्गीकरण गरी तालिकाबद्ध गरिएको छ ।

१.८.४ पूर्व परीक्षण

प्रस्तुत विषयमा चिठीलेखन गरिसकेपछि प्रथमतः विषय विशेषज्ञका राय लिई आवश्यक संशोधन र सम्पादन गरेर १० जना विद्यार्थीहरूमा ती प्रश्नहरूको पूर्वपरीक्षण गरिएको छ ।

१.८.५ प्रश्नावलीको कार्यान्वयन

प्रस्तुत अध्ययन शीर्षकको लागि प्रश्नहरूको विश्लेषण पश्चात कठिनाइ स्तर र विभेदशीर्षी सूचना भएका २ वटा प्रश्नहरूलाई व्यवस्थित ढङ्गबाट सम्पादन गरिने छ । उक्त प्रश्नलाई सर्लाही जिल्लाका ४ सरकारी र ४ निजी विद्यालय गरी ८ वटा विद्यालयमा २० जनाका दरले ८० जना कक्षा एघारमा अध्ययनरत विद्यार्थीहरूलाई नमुना खण्डमा उल्लेख भए अनुसार प्रतिनिधित्व हुने गरी छनौट गरेर परीक्षा लिइएको छ ।

१.८.६ तथ्याङ्क सङ्कलनको स्रोत

प्रस्तुत शोधकार्य गर्ने क्रममा जिल्लाका सरकारी र निजी विद्यालयको वर्गीकरण गरिएको छ । विभिन्न किसिमका सामग्री सङ्कलन गर्दा प्रयोग गरिने दुई प्रकारका स्रोतहरू निम्नानुसार रहेको छ ।

क) प्राथमिक स्रोत

नमुना छनौटमा परेका दुई सामुदायिक र दुई संस्थागत विद्यालयका २०/२० जना गरी जम्मा ८० विद्यार्थीलाई प्रश्नावली दिई चिठि लेख्न लगाएर प्राप्त सामग्रीलाई प्राथमिक स्रोतका रूपमा उपयोग गरिएको छ ।

ख) द्वितीय स्रोत

प्रस्तुत विषयमा चिठिलेखन क्षमतासँग सम्बन्धित सैद्धान्तिक पुस्तक, पूर्वकार्यहरू र शोधनिर्देशक अथवा विषय विशेषज्ञका राय सुभाबलाई द्वितीयक स्रोत सामग्रीका रूपमा उपयोग गरिएको छ ।

१.८.७ तथ्याङ्कको विश्लेषण

प्रस्तुत अध्ययन शीर्षकको लागि तथ्याङ्कको विश्लेषण गर्ने क्रममा तथ्याङ्कको व्याख्या विश्लेषणका लागि लिइएको परीक्षाबाट प्राप्त नतिजाको आधारमा सरकारी, नीजी छात्र र छात्राहरूको स्थिति पत्ता लगाइएको छ ।

१.९ अध्ययनको रूपरेखा

प्रस्तुत अध्ययन शीर्षकको लागि सर्लाही जिल्लाको कक्षा एघारमा अध्ययनरत विद्यार्थीहरूको अध्ययन शीर्षकको शोधपत्रलाई निम्न पाँच अध्ययनमा विभाजन गरिएको छ ।

पहिलो अध्याय	:	शोधको परीचय
दोस्रो अध्याय	:	पूर्वकार्यको समीक्षा
तेस्रो अध्याय	:	अध्ययन विधि र प्रक्रिया
चौथो अध्याय	:	व्याख्या तथा विश्लेषण
पाचौँ अध्याय	:	सारांश, निष्कर्ष र उपयोगिता

परिशिष्ट

व्यक्तिवृत्त विवरण

अध्याय दुई

चिठीका सैद्धान्तिक परिचय

२.१ चिठीको सैद्धान्तिक परिचय

शाब्दिक रूपमा पत्रले चिठीलाई बुझाउँछ । कुनै एक व्यक्ति वा संस्थाले अर्को व्यक्ति वा संस्थालाई आवश्यकिय कुराहरू समेटेर लिखित रूपमा पठाउने सन्देशलाई पत्र/चिठी भनिन्छ । शाब्दिक रूपमा पत्रले चिठीलाई बुझाउँछ भने प्रयोगिक रूपमा यसले व्यवहारिक कलालाई दर्साउँदछ । दैनिक व्यवहारका सन्दर्भमा पत्रलाई निकै उपयोगी माध्यमका रूपमा लिइन्छ । पत्र रचनाले प्रेषक र प्रेषितका बीच सम्प्रेषणीय कार्य सम्पादन गर्दछ । यसलाई सूचना, मनोभाव वा समाचार व्यक्त गर्ने प्रभावशाली साधन मानिन्छ । पत्रले व्यक्तिगत एवम संस्थागत काम कारबाहीमा उल्लेखनीय सेतुको कार्य गर्दछ । व्यक्तिगत कुरा, भलाकुसारी, हालखबर, जानकारी, निमन्त्रणा, प्रशंसा, माग, प्रचार, निवेदक आदि पत्रका विषय पर्दछ । यसबाट आत्मीयता वृद्धि, अपेक्षित कार्य सम्पादन, सुचनाको प्रवाह, इच्छित कायार्थ आग्रह आदिलाई सही र सटिक रूपमा प्रस्तुत गर्न सकिन्छ । कुनै कुराको जोड, सहयोग, सल्लाह, सुझाव, निर्देशन, सुचना, अनुरोध, सहमति, असहमति, जानकारी, सिकायत, उजुरी, स्पष्टीकरण जस्ता विषयवस्तुहरू कार्यालयीय चिठीमा रहन्छन् (शर्मा र पौडेल, २०६७ : १८०) ।

चिठी रचनाको आन्तरिक स्वरूप सम्बद्ध विषयानुरूपको हुन्छ भने बाह्य स्वरूप परम्परित प्रकृतिको हुन्छ । यसमा प्रेषकको आवश्यकता, रूचि, चाहाना, माग एवम् अपेक्षा तथा प्रेषित व्यक्ति वा संस्थासँगको सम्बन्ध, स्वरूप एवम् क्षेत्रधिकार अनुसारको विषय, ढाँचा र लेखन पद्धतिको अवलम्बन गरिन्छ । अर्थात् सबै खाले पत्रको स्वरूप एकै किसिमको नभई बहुविधा प्रकृतिको हुन्छ । पत्रचार गर्दा प्रयः मानिस, हुलाक, फ्याक्स, इमेलको प्रयोग गर्ने गरिन्छ । बहदो आधुनिकीकरण र प्रविधिकरणको वर्तमान सन्दर्भमा इमेलको प्रयोग पत्र प्रेषकका अन्य माध्यमका तुलनामा दिनानुदिन बढ्दै गइरहेको अनुभन गर्न थालिएको छ ।

२.२ चिठीको वर्गीकरण/ प्रकार

प्राथमिक तहदेखी नै लेखन सीपको विकास गर्ने उद्देश्यले पाठ्यक्रमले प्रस्तुत गरी चिठीलाई मूलतः दुई प्रकारमा वर्गीकरण गरेको देखिन्छ । ती हुन् : औपचारिक र अनौपचारिक चिठी (शर्मा र पौडेल, २०६७ :१८१) ।

२.२.१ औपचारिक चिठी

कुनै संस्था वा कार्यालयीय प्रयोजनका लागि औपचारिक भाषाको प्रयोग गरेर लेखिने चिठीलाई औपचारिक चिठी भनिन्छ । यस्ता चिठीहरू स्तरीकृत मानक भाषाको प्रयोग गरिन्छ । औपचारिक चिठीलाई पनि दुई प्रकारमा वर्गीकरण गरिएको छ ।

क) कार्यालयीय चिठी

कार्यालयीय पत्र कुनै एक कार्यालयीय पत्र कुनै एक कार्यालयले अर्को कार्यालयलाई, कार्यालयले व्यक्तिलाई, माथिल्लो कार्यालयले तल्लो कार्यालयलाई, तल्लो कार्यालयले माथिल्लो कार्यालयलाई, एक किसिमको कार्यालयले अर्को किसिमको कार्यालयलाई विभिन्न सूचना, जानकारी, माग, आवश्यकता, माग आदि सम्प्रेषण र कार्यालयीय गतिविधि सहज रूपमा सञ्चालन गर्नका लागि लेखिन्छ । मूलः भाषा शिष्ट, सभ्य र औपचारिक भाषाशैलीको प्रयोग गरिन्छ । कार्यालयले कार्यालयलाई, व्यक्तिले कार्यालयलाई वा कार्यालयले व्यक्तिलाई पठाउने पत्रलाई कार्यालयीय चिठी भनिन्छ (शर्मा र पौडेल, २०६७ : १८०) ।

ख) व्यापारिक चिठी

व्यवसायिक प्रयोजनको निम्ति लेखिने चिठी नै व्यापारिक चिठी हुन् । व्यापारिक पत्रमा माग, प्रचार लगायतका व्यापारसम्बद्ध विषय समावेश हुन्छन् । यस्ता चिठीहरूमा पनि विशेष गरी औपचारिक र वस्तुगत भाषाको प्रयोग गरिन्छ ।

२.२.२ अनौपचारिक चिठी

सामान्य बोलचालको भाषा प्रयोग गरि लेखिएको चिठी नै अनौपचारिक चिठी हो । निजी वा घरेलु विषय अनुभूत हुन्छन् । यस किसिमका चिठीलाई वैयक्तिक वा घरायसी

चिठी भनिन्छ । यस्ता खालको चिठीमा कुनै निश्चित सीमा तथा ओपचारिक भाषाको प्रयोग गरिदैन । समान्यतया सम्बोधन गर्दै लेखनलाई सुरुवात गरिन्छ र व्यक्तिगत कुराहरू जहाँ जसरी पनि लेख्न सकिन्छ । आत्मीय प्रदर्शन गर्नका लागि विविध किसिमका विशेषतायुक्त पदावली र आदर सूचक शब्दहरूको प्रयोग गर्न सकिन्छ ।

व्यक्तिले व्यक्तिलाई लेख्ने चिठीलाई व्यक्तिगत चिठी भनिन्छ । यस्तो चिठीलाई घरायसी चिठी पनि भनिन्छ (शर्मा र पौडेल, २०६७ : १८५)

२.३ भाषा पाठ्यक्रम पाठ्यपुस्तक र लेखाइ सीप

२.३.१ भाषा पाठ्यक्रम

भाषा सञ्चारको मध्ययम हो । अरुद्वारा भाषाका माध्यमले व्यक्त गरिएका विचार एवम् भावनालाई बुझ्नु आदान हो भने आफ्ना विचार एवम् भावनालाई अरु समक्ष प्रस्तुत गर्नु प्रदान हो ।

यही विचार आदान प्रदानको सर्वाधिक सरल र सुलभ प्रक्रिया भाषा हो । भाषा व्यक्तिको अपरिहार्य वस्तु हो । व्यक्ति भाषाको चौघेरामै जन्मन्छ । (शर्मा र पौडेल, २०६७ : भाषिक सीप (सुनाइ, बोलाइ, पढाइ, लेखाइ) हरूको प्राप्तिका उद्देश्य राखी बनाइएको शैक्षिक योजनालाई भाषा पाठ्यक्रम भनिन्छ । भाषाको पाठ्यक्रमले सिकारूको बोध (विषयजन्य ज्ञान सुनेर र पढेर बुझ्ने क्षमता) र अभिव्यक्ति (देखेर, जानेर, बुझेर, पढेर, सुनेर बुझेका कुरा बोलेर र लेखेर प्रकट गर्न सक्ने क्षमता) को विकासका निमित्त गर्नु पर्ने सम्पूर्ण क्रियाकलापलाई मार्गदर्शन, नियन्त्रण र निर्देशन गर्छ । भाषा पाठ्यक्रमले भाषिक सीप प्राप्त गराउने कुरालाई मुख्य साध्य बनाउँछ (ढकाल २०६४ : ५)

भाषिक सीपसँग सम्बन्धित बोध तथा अभिव्यक्ति क्षेत्रका विविध पक्षहरू आर्जनका निमित्त गरिने सम्पूर्ण प्रयास भाषा पाठ्यक्रममा हुन्छ । पाठ्यक्रम समग्र शैक्षिक गतिविधिको मार्गदर्शन हो । अन्य पाठ्यक्रम जस्तै गरी भाषा पाठ्यक्रमले पनि विद्यालय भित्र र बाहिर विद्यार्थीहरूले गर्ने सम्पूर्ण पठन तथा अभिव्यक्ति अन्तर्गत बोलाइ र लेखाइ सीपको विकास हुने खालका विषयवस्तु समावेश गरेको छ । शिक्षा प्रदान गर्ने क्रममा पाठ्यक्रमको आवश्यकता तथा अपरिहार्यलाई अस्वीकार गर्न सकिदैन (लामिछाने, २०६२ : ३) ।

२.३.२ भाषा पाठ्यपुस्तक

पाठ्यक्रमले राखेको उद्देश्यहरू परिपूर्तिका निमित्त पाठ्यपुस्तक तयार पारिएको हुन्छ । पाठ्यक्रमले निर्देशित गरेको कुनै खास तह, कक्षा, र विषयका उद्देश्य पूर्ति गर्न पाठ्यपुस्तक महत्त्वपूर्ण स्रोत हो । शैक्षणिक प्रक्रियालाई सुचारू रूपले सञ्चालन गर्न पाठ्यक्रम मात्र प्रयाप्त नहुने हुदा पाठ्यपुस्तकको आवश्यकता पर्दछ । हाम्रो देशका विद्यालयमा हुने कार्यकलाप पाठ्यपुस्तक मै केन्द्रित हुन्छन् ।

कुनै पनि तह वा कक्षाका लागि भाषिक उद्देश्यहरू पुरा गर्न तयार पारिएका सामग्रीलाई भाषा पाठ्य पुस्तक भनिन्छ । जसलाई भाषा पाठ्यपुस्तक मर्म अनुसार तयार पारिएको हुन्छ । शिक्षकले यही भाषा पाठ्यपुस्तकका सहायताले भाषा शिक्षण गर्दछन् र भाषिक सीपको विकास गर्न योजनाबद्ध कार्यकलाप तय गर्दछन् । अभ्यास, मूल्याङ्कनका आदिका लागि सहयोग पुऱ्याउने महत्त्वपूर्ण सामग्री भएकाले यसमा क्रमबद्धता र व्यवस्थित एवम् अधिकारीत्ता जस्ता गुणहरू हुनु अपरिहार्य हुन्छ । अतः भाषिक सीप सिक्न, अभ्यास गर्न, गृहकार्य गर्न, पढाइमा पुनरावृत्त गर्न नोट बनाउन आदि कार्यमा सहयोग गर्ने भरपर्दो पाठ्य सामग्रीका रूपमा भाषा पाठ्यपुस्तकलाई चिनाउन सकिन्छ । भाषा पाठ्यपुस्तक बोध अभिव्यक्ति क्षमताको विकास गरी भाषिक सबलता दिने नविन पाठ्यवस्तु, सामग्री, कार्यकलाप, विधि एवम् पद्धतिमा केन्द्रित भएको हुन्छ (भण्डारी, घिमिरे र नेपाल, २०६८ : १९३) ।

भाषा पाठ्यपुस्तक खास तह र कक्षाका निमित्त पाठ्यक्रमका भाषिक अपेक्षाहरू परिपूर्ति गर्ने गरी विषय विशेषज्ञ द्वारा सङ्कलन, सम्पादन वा लेखन गरिएका पाठ्यवस्तुहरू छनोट र स्तरण गरी प्रस्तावित र अनुमोदित महत्त्वपूर्ण शिक्षण तथा सिकाइ सामग्री हो । यो सरल, सहज, विश्वसनीय, सुलभ, रूचिपूर्ण र भरपर्दो साधन हो । भाषिक र भाषेत्तर विषयको म्यासेज गरी प्रयाप्त अभ्यास र आवृतिका अवसर दिई भाषिक सीपहरू हासिल गराउने माध्यम भाषा पाठ्यपुस्तक हो । यसले विद्यार्थी, शिक्षक, अभिभावक, निरिक्षक र प्रशासकको गन्तव्य र काम कर्तव्यलाई निश्चित र आश्वस्त पार्दछ । समसमायिक आवश्यकता र भावी चुनौतिका सहज सामना गर्न सक्ने योग्य र सक्षम नागरिक उत्पादन गर्ने राष्ट्रको सोच पूरा गर्न महत्त्वपूर्ण कडीका रूपमा पनि भाषा पाठ्यपुस्तकलाई लिन सकिन्छ । (ढकाल, २०६४ : १०४) ।

भाषा पाठ्यपुस्तका मुल उद्देश्य विभिन्न भाषिक सिप र ज्ञानको विकास गर्नु हो । भाषा पाठ्य पुस्तकमा भाषा साध्य र साधन दुबै हुन्छ । यसमा विषयगत र विधागत विविधता पाइन्छ । विद्यालय एवम् विद्यार्थीहरूमा विद्यार्थीहरूलाई अनौपचारिक ढङ्गले पढाइने पुस्तकलाई भाषा शिक्षण सिकाइको एक भरपर्दो र व्यवस्थित पाठ्यसामग्रीका रूपमा लिइन्छ ।

२.३.३ लेखाइ सिप

भाषालाई कथ्य र लेख्य माध्यमा प्रस्तुत गरिन्छ । कथ्य भाषा तत्कालीन सम्प्रेषणका लागि प्रयोग गरिन्छ भने लेख्य भाषा अन्तरकालिक तथा स्थायी अवधिसम्म सुरक्षित रहन्छ । लेख्य भाषा मौखिक अभिव्यक्तिकै आधारमा विभिन्न लेख्य सङ्केतका आधारमा हिज्जे, वर्णविन्यास मिलाई लिपिबद्ध गर्ने गरिन्छ । विद्यार्थीहरूमा लेखन सीपमा निपुर्णता ल्याउन श्रुतिलेखन, अनुलेखन, चिठीलेखन, चित्र वर्णन, भाव व्याख्या, कथा, कविता, निबन्ध, प्रबन्ध, दैनिकी, अनुच्छेद, प्रतिवेदन आदि लेखनमा सरिक गराई लेखन सीपको विकास गराउनु पर्ने देखिन्छ । यसरी भाषाका अन्य सीप जस्तै लेखन सीप पनि ज्यादै महत्त्वपूर्ण सीप मानिन्छ । लेख्य सङ्केतको प्रयोग गरी शुद्ध र स्पष्ट लेखनमा विद्यार्थीहरू तल्ला तह देखिनै क्रियाकलाप गराउन आवश्यक मानिन्छ । स्तरीय तथा मानक भाषा प्रयोग गर्न तथा मानवीय भवानुभूति, विविध समयमा भए गरेका ज्ञान विज्ञान र प्रविधिको पुस्तौ पुस्ताको लागि सुरक्षित सामग्रीका रूपमा समेत लिपिबद्ध भाषाले सहजता प्रदान गर्ने हुँदा भाषा विकासमा लेखन कला अति महत्त्वपूर्ण र आवश्यक मानिन्छ ।

लेखाइ सीप भाषिक सीपमध्ये प्रमुख सीप हो । बोलेर विचार विनिमय गर्न नसक्ने स्थितिमा लेखनको सहायता लिइन्छ । यो सीप स्थायी किसीमको हुन्छ । व्यक्ति आफैले अनुभव गरेका र ज्ञान गरेका कुरालाई अरू समक्ष प्रस्तुत गर्न, ती कुरालाई सम्झनामा राखिरहन, भविष्यमा आफु र अरूका लागि समेत उपयोगी बनाउन लेखाइ सीप आवश्यक हुन्छ । लेखाइ सीप शिक्षण सिकाइ क्रियाकलाप महत्त्वपूर्ण अङ्ग रहेकोले लेखनमा दक्षता हुन आवश्क हुन्छ ।

२.४ लेखाइ सीपको आवश्यकता र महत्त्व

भाषाका चार सीपमध्येको लेखाइ सीप अन्तिम तथा महत्त्वपूर्ण सीप हो । मानविय भावना, विचार विविध जनकारीमूलक कुराहरू तथा ज्ञानविज्ञान र प्रविधिको सम्प्रेषण गर्ने कार्यमा लेखन सीपले महत्त्वपूर्ण भूमिका निर्वाह गर्दछ । यस्ता कुराहरूको कालान्तरिक समयसम्म प्रमाणित तथा स्थायित्व प्रदान गर्न लिपिवद्ध लेख नै प्रमुख माध्यम मानिन्छ । मानवीय अभिव्यक्तिलाई लिपिमा उतारेर आफ्नै लेखन चिह्न, सङ्केत प्रयोग गरी विचार तथा भावको सम्प्रेषण गर्ने गरिन्छ । लिपिवद्ध भाषा मात्रै कालान्तरिक समयसम्म जीवित रहने भएकाले पनि यस सीपको आवश्यकता तथा महत्त्व उल्लेखनीय छ ।

सामाजिक उपयोगिताका दृष्टिले पनि भाषिक अभिव्यक्तिमा लेखनकालको ठूलो महत्त्व हुन्छ । आपसमा पत्राचार गर्ने, आपसमा विचारको आदानप्रदान गर्न, सम्बोध्य व्यक्ति अपरिचित एवम् अनिश्चित हुने स्थितिमा त्यस्ता व्यक्तिहरू समक्ष आफ्ना विचारहरू राखी सार्वजनिक गर्न लेखनकलाको उपयोग गर्न सकिन्छ । मनोवैज्ञानिक दृष्टिले लेखनकला व्यक्तिगत माध्यम मानिन्छ । लेख्य अभिव्यक्तिका माध्यमले व्यक्तिले आफ्ना भावना, कल्पना, संवेग प्रतिक्रिया आदि कुरा जनसमक्ष राख्ने अवसर प्राप्त गर्छ । त्यस्तै साहित्यको विभिन्न विधाहरूको सृजना गरी आत्मसन्तुष्टि प्राप्त गर्न लेखाइ शिक्षणको आवश्यकता छ ।

विद्यार्थीहरूमा प्रारम्भिक तहदेखि नै लेखाइ सीपमा सरिक गराउनु पर्दछ । लेखाइमा वर्ण, रूप, शब्द गर्दै लेखन सीपलाई अगाडि बढाइन्छ । अनुलेखन, श्रुतिलेखन, कार्य प्रारम्भिक कक्षाहरूमा गराउनुपर्दछ भने कक्षाको स्तरअनुसार निवेदनलेखन, चिठीलेखन, व्याख्या र विश्लेषण, समीक्षा सम्पादकीय भूमिका लेखन जस्ता लेखन कार्यकलाप गराइ लेखन सीपको विकास गराउनु पर्दछ ।

एकल रूपमा भएको ज्ञानलाई व्यापक बनाउन श्रवण शक्ति नभएकाहरूका लागि पनि जीवनचलाउन विविध सिर्जनात्मक साहित्यिक कृति प्रकाशन गरी आनन्दानुभूति तथा आर्थिक उपार्जन गर्नु साथै विविध भाव विचार, ज्ञान, विज्ञान र प्रविधि, धर्म संस्कार, राजनैतिक, सामाजिक आदि एकअर्का तथा पुस्तै पुस्तासम्म हस्तान्तरणका लागि लेखन सीपको आवश्यकता र अतुलनीय रहेको छ ।

२.५ लेखाइ सीपको विकासमा चिठीलेखनको स्थान र भूमिका

भाषाका चार सीपमध्ये लेखाइ सीप अन्तिम तथा महत्त्वपूर्ण सीप हो । भाषा कथ्य र लेख्य माध्यमद्वारा सञ्चालित रहन्छ । कथ्य वा उच्चार्य भाषा वक्ताको श्रोताको आमुने सामुने हुने गर्दछ । कथ्य भाषा तत्कालिन र क्षणिक समयसम्मका लागि मात्र स्मरणीय रहने गर्दछ भने लेख्य भाषा ऐतिहासिक तथा कालान्तरिक हुने गर्दछ । त्यसैले मानविय ज्ञान, संवेग, भावना, कल्पना विचार विमर्शलाई लिपिवद्ध गरी पुस्तै पुस्तासम्म हस्तान्तरण गर्ने सशक्त माध्यमका रूपमा प्रयोग गरिन्छ । मौखिक भाषाका तुलनामा लिखित भाषा स्तरीय र चिरस्थायी हुने गर्दछ । सर्वसाधारण वा खास व्यक्तिहरूमा आफ्नो विचार एवम् भावना अरु समक्ष पुऱ्याउनका लागि लिखित माध्यम नै उपयोगमा ल्याउने गरिन्छ । त्यसैले लेखन सीपको मानवीय आवश्यकता पूर्ति गर्ने कार्यमा उच्च स्थान रहेको हुन्छ ।

मानविय भवानुभूति आदानप्रदान गर्न लेखन सीप अन्तर्गत चिठीलेखन पनि महत्त्व विधा हो । चिठी व्यक्तिगत , घरायसी तथा कार्यालयीय प्रयोजनका लागि लेख्ने गरिन्छ । यस्तो लेखन प्रारम्भिक तहदेखि उच्च तहसम्म समावेश गरिएको पाइन्छ । चिठि व्यक्तिगत रूपमा सञ्चो विसञ्चो पारिवारिक हाल खबर, व्यक्तिगत अनुभूति समाहित गरी अनैपचारिक भाषाशैलीमा लेख्ने गरीन्छ । त्यस्तै घरायसी व्यवहार, सञ्चो विसञ्चो, निर्देशन, आमन्त्रण आदि कुराहरूको आवश्यकता पूर्ति गर्ने ध्येयले चिठी लेखन गरिन्छ । त्यसैगरी कार्यालयमा भए/गरेका काम ,निर्णय, आग्रह ,अनुरोधको प्रयोजनका लागी कार्यालयीय चिठीलेखन गरिन्छ । यस्तो चिठी पूर्ण औपचारिक हुन्छ । मिति, सम्बोधन, कार्यालयको छाप, विषयवस्तुको प्रस्तुतिमा मानक भाषाको प्रयोग गर्दै जति सक्दो छोटो , स्पष्ट र प्रभावपरक संरचनामा समापन गरि लेख्ने गरिन्छ । त्यसैले चिठीलेखन सीप विकास गरी सही तरीका अपनाई आफ्ना भावानुभूति, आग्रह, अनुरोध आदि सहजताका साथ प्रस्तुत गर्न निपूर्ण बनाउनका लागि चिठीलेखनको भूमिका सबै तह र स्तरका लागि सान्दर्भिक मानिन्छ ।

अतः भाषिक सिप विकासका लागि वा लेखाइ सीपको विधागतअन्तर्गत चिठीलेखन कला महत्त्वपूर्ण कला हो । चिठीलेखन कलामा विद्यार्थीहरूलाई निर्देशित र स्वतन्त्र रूपमा लेखन कलामा संलग्न गराउन सकिन्छ । पाठक्रममा तल्लो तहदेखी उच्च तहसम्म नै यस विधाको समावेश भएको हुँदा पनि यस लेखन कला महत्त्वपूर्ण भएको सावित हुन्छ । आफ्नो विचार शुद्ध, स्पष्ट, सिलसिलाबद्ध रूपमा हिज्जे, वर्णविन्यस मिलाई सुरू, मध्य र अन्त्यको

प्रस्तुतीकरण आदि जस्ता लेखाइसम्बन्धी धारणात्मक, संज्ञानात्मक तथा प्रयोगात्मक सीप विकास गराउन पनि लेखन कलाले यसको स्थान र भूमिकाको प्रत्याभूति गराउँछ ।

२.६ विद्यालय तहमा चिठी शिक्षणको प्रयोजन

चिठीलेखन कार्य लेखाइ सीप विकासका लागि गर्ने गरिन्छ । चिठी व्यक्तिगत व्यक्तिगत वा घरायसी र व्यापारिक वा कार्यालयीय गरी दुई प्रकारमा विभाजन गरी आफ्नो ढाँचाअनुसार लेख्ने गरिन्छ । विद्यार्थीहरूलाई व्यक्तिगत वा पारिवारिक चिठीमा सिकाइन्छ । यस्तै कुनै सङ्घ संस्था वा व्यापार, व्यापारीक वा कार्यालयी चिठी हो । यस लेखनमा औपचारिक तथा मानक भाषाको प्रयोग गर्ने गरिन्छ । यस्तो लेखनमा कुनै व्यक्ति वा संस्थाले आफूलाई आवश्यकता, आग्रह, अनुरोध, निर्णय आदि कुरा कुराहरूको प्रस्तुत गर्ने गरिन्छ । यसर्थ विद्यालयमा तल्लो कक्षादेखि नै आफ्नो भाव विचार, आवश्यकता, आग्रह, अनुरोध जस्ता कुराहरूप्रति शिलसिलाबद्ध, सम्बद्ध, सम्बोधनयुक्त स्पष्ट, अनुकूल ढाँचाको प्रस्तुती गरी लेखन सीप विकास गराउने प्रयोजनार्थ चिठी लेखन विद्यालयीय तहमा समावेश गरिएको छ ।

मूलतः भाषिक सीपको विकासका लागि स्वतन्त्र र निर्देशित लेखन कलामा निपूर्ण तुल्याउने प्रयोजनले चिठीलेखन विधालाई समावेश गरिएको पाइन्छ । विद्यार्थीहरू चिठीसम्बन्धी औपचारिक तथा औपचारिक भाषाको प्रयोग गर्दै चिठीलेखनका ढाँचा, तौर, तरिका, विचार तथा भावको शिलसिला आदि कुरामा निपूर्णता प्रदान गर्ने प्रदान गर्ने प्रयोजनले चिठी शिक्षण गर्ने गरिन्छ । विशेषगरी लेखन सीपको विकास गर्न चिठी शिक्षणको प्रयोजनलाई बुँदागत रूपमा निम्नानुसार उल्लेख गर्न सकिन्छ :

- (क) लेखन सीपको विकासमा जोड दिन,
- (ख) शुद्ध तथा स्पष्ट रूपमा लेखन सीपको विकास गराउन,
- (ग) भाषिक तथा स्पष्ट रूपमा लेखन सीपको विकास गराउन,
- (घ) शब्दभण्डारको विकास गर्न,
- (ङ) चिठीको माध्यमबाट आफ्नो भावना, विचार अरू समक्ष स्पष्ट व्यक्त गराउन सक्नु,
- (च) आफ्नो विचार वा भाव संस्था वा कार्यालय समक्ष स्पष्ट व्यक्त गराउन सक्नु ,

(छ) स्वतन्त्रलेखन तथा निर्देशित लेखनको सुसङ्गठित रूपमा पहिचान अवलम्बन गर्न सिकाउनु,

(ज) व्यापार व्यवसायका लागि चिठी विविध सङ्घ, संस्थालाई आवश्यक सामग्रीहरूको माग तथा पूर्तिका लागि चिठी लेख्न समक्ष तुल्याउनु,

लेखन सीप विकास गर्न चिठी विधा महत्त्वपूर्ण मानिन्छ । व्यक्तिगत भाव, विचार सम्प्रेषण गरी मानवीय आवश्यकताहरूलाई परिपूर्ति गर्न चिठीलेखन कार्य प्राचिन समयमा सशक्त माध्यम मानिन्थ्यो । हाल आएर इमेल, इन्टरनेट, फोन, मोबाइल आदिले यसको अनिवार्यतामा केही शिथिलता आए तापनि औपचारिकता र विश्वसनियतामा प्रमाणका लागि चिठी लेखन तथा निवेदन लेखनको ज्यादै महत्त्वपूर्ण स्थान सुरक्षित रहेको छ । प्रथमिक तहदेखि नै यस विधाको शिक्षण गर्ने पाठ्यक्रमको उद्देश्य रहेको छ । मूलतः विद्यार्थीहरूलाई व्यक्तिगत भाव, विचार, सम्प्रेषण गर्ने तरिका, कार्यालय वा संस्थाबीच भाव विचार आवश्यकताको स्पष्ट र शुद्ध रूपमा विचारको आदानप्रदान गर्न सक्ने तुल्याउन जस्ता पक्षको विकासका लागि चिठी विधा उल्लेखनिय र सान्दर्भिक देखिन्छ ।

२.७ विद्यालय तहमा वर्तमान पाठ्यक्रमहरूमा चिठीको स्थान र शिक्षण प्रक्रिया

चिठीलेखन शिक्षणको कार्यकलाप हो । यो विधा विद्यालयको प्रारम्भिक तहदेखिकै पाठ्यक्रममा समावेश गरिएको छ । यसको मुख्यध्येय लेखाइसँग सम्बन्धित सिर्जनात्मक क्षमता विकास गराउँदै भाषाको मानक रूपसँग परिचित गराउनु हो । विद्यालय तहका वर्तमान पाठ्यक्रममा स्वतन्त्र र छोटो रचनाहरू अन्तर्गत चिठीलाई समेटिएको पाइन्छ । वर्तमान विद्यालय तहका पाठ्यक्रममा चिठी विधाको स्थान र शिक्षण प्रक्रियालाई क्रमबद्ध रूपमा निम्नानुसार प्रस्तुत गरिएको छ :

२.७.१ प्राथमिक शिक्षा पाठ्यक्रम २०६५ (परिमार्जित संस्करण)

यस पाठ्यक्रमले नेपाली विषयअन्तर्गत निम्न क्षेत्र तथा क्रमलाई समेटिएको छ । सुनाइ, बोलाइ, लेखाइ र पढाइजस्ता भाषिक सीप एवम् पदसङ्गति, क्रियाको काल र शब्दार्थलाई कार्यमूलक व्याकरणअन्तर्गत राखेको छ । यस पाठ्यक्रममा प्राथमिक तहको अन्त्यमा विद्यार्थीहरूले नेपाली भाषा विषयमा हासिल गर्ने सिकाइ उपलब्धिहरूलाई तहगत

साधारण उद्देश्यहरूलाई प्रस्तुत गरिएको छ । जसमा लेखाइअन्तर्गत निम्न पक्षहरूलाई समावेश गरिएको छ :

चिठीलेखन प्रक्रियालाई यस पाठ्यक्रमले लेखाइ सीप विकासका लागि लिईएको मान्न सकिन्छ ।

२.७.२ निम्न माध्यमिक पाठ्यक्रम, २०६४ (दो.सं)

निम्न माध्यमिक पाठ्यक्रम २०६४ ले कक्षा ६, सात र आठ गरी जम्मा तीनवटा कक्षाहरूलाई निम्न माध्यमिक तह मानेको छ । यस तहको पाठ्यक्रममा नेपाली विषयका विधागत क्षेत्र निर्धारणका क्रममा कथा, कविता, प्रबन्ध/निबन्ध, रूपक, जीवनी, चिठी, व्याकरण र शब्दभण्डार जस्ता विधाहरूलाई समेटेको छ । निम्न माध्यमिक तहको अन्तमा उपयुक्त हिज्जे र वाक्यगठन मिलाइ शुद्धसंग लेख्न, आफ्नो रूचिअनुसारका विषयमा मौलिक रचना गर्न सक्षम हुन लगायतका उद्देश्य राखिनुले लेखाइ सीप सम्बन्धी क्षमता बढाउन पाठ्यक्रमले विशेष महत्त्व दिएको देखिन्छ ।

पाठ्यक्रमको विधागत वितरणलाई हेर्दा अन्य विधासरह नै चिठी तथा निवेदनलाई पनि समावेश गरिएको छ । जसअन्तर्गत घरायसी र कार्यालयिय चिठी समावेश गरिएको छ, कार्यालयिय भन्नाले विद्यालय र अन्य कार्यालयसँग सम्बद्ध निवेदन र व्यापारिक प्रयोजनका लागि प्रयोग गरिने चिठीको प्रयोग गरिने चिठीलाई समेत बुझाउँनेछ भनी स्पष्ट पारिएको छ । कक्षा छ, सात र आठमा चिठीको पाठ्य सङ्ख्या दुई र अङ्कभार पाँच निर्धारण गरिएबाट चिठीलेखनलाई पाठ्यक्रमले महत्त्वका साथ हेरेको छ, भन्न सकिन्छ ।

यसैगरी चिठी विधाको प्रमुख प्रयोजन विद्यार्थीहरूमा स-सना रचनाहरू शिलसिला मिलाई लेख्ने क्षमताको विकास गर्नु हो । चिठी शिक्षण गर्दा पाठ्यमा प्रयुक्त चिठीलाई नमुनाका रूपमा उपयोग गरी तिनको ढङ्ग, ढाँचा र विभिन्न अङ्कको सोदाहरण परिचयसमेत दिनुपर्दछ । साथै खास विषय शीर्षक दिई निर्देशित र स्वतन्त्र रूपमा चिठीलेखनको अभ्यास गराउनु आवश्यक छ । यसका अतिरिक्त गद्यांशको सस्वरपठन र वाक्यमा प्रयोग, श्रुतिलेखन तथा अभ्यास गराउनु आवश्यक छ । अनिवार्य नैली पाठ्यक्रम नेपाली पाठ्यक्रम, भाग १ दो.सं. २०६४)

२.७.३ माध्यमिक शिक्षा पाठ्यक्रम, २०६५ (पुनः मुद्रण)

माध्यमिक पाठ्यक्रममा साधारण र विशिष्ट दुवै खालका उद्देश्यहरू उल्लेख गरिएको छ । विशिष्ट उद्देश्यलाई कक्षागत रूपमा सुनाइ, बोलाइ, पढाइ र लेखाइ गरी चारवटै भाषिक सीप विकासका आधारमा समावेश गरिएको छ । विद्यालय तहको पठनपाठन कार्यमा नेपाली भाषा शिक्षणले महत्त्वपूर्ण स्थान ओगटेको छ । विद्यालय तहको प्रारम्भिक तहदेखि नै अनिवार्य रूपमा अध्यापन हुँदै आएको यो विषयको शिक्षण प्रभावकारी एवम् व्यवहारिक हुनुपर्दछ । परम्परादेखि नै नेपाली भाषा सम्पूर्ण नेपालीहरूको साभा भाषा रहेको र हाल सरकारी कामकाज तथा सम्पर्क भाषाको रूपमा रहेको हुँदा यसका लागि उपयुक्त पाठ्यक्रम एवम् पाठ्यसामग्री हुनुपर्दछ भन्ने कुरामा कसैको दुईमत हुन सक्दैन ।

विद्यालय तहमा नेपाली भाषा शिक्षणको मूल लक्ष्य भाषिक दक्षता अभिवृद्धि गर्नुका साथै अन्य विषयहरूको पठनपाठनको माध्यमलाई सहयोग गरी बोध पक्ष र अभिव्यक्तिको विकास गर्नु रहेको छ (माध्यमिक शिक्षा पाठ्यक्रम, (२०६५) यसरी हेर्दा यस पाठ्यक्रमले विकास गर्नु रहेको छ । (माध्यमिक शिक्षा पाठ्यक्रमले नेपाली भाषाको शिक्षणका पछाडि भाषिक दक्षता हासिल गराउनु प्रमुख लक्ष्य राखेको देखिन्छ ।

माध्यमिक शिक्षा पाठ्यक्रम (२०६५), मा भाषिक सीपअन्तर्गत छुट्टाछुट्टै उद्देश्यहरू निर्धारण गरिएको छ । यसैक्रममा लेखाइ सीपभित्र कक्षा नौमा नौवटा र कक्षा दशमा दशवटा उद्देश्यलाई छुट्ट्याइएको छ । कक्षा नौमा छैटौँ र कक्षा दसमा सातौँ क्रममा उल्लेख भएको व्यहोरामा उपयोगी हुने निवेदन, चिठी, निमन्त्रणा, शुभकामना जस्ता पत्रहरू लेख्न भन्ने उद्देश्यले चिठीलेखनलाई सङ्केत गरेको छ । यस पाठ्यक्रमले नेपाली भाषाको समसामयिक विषयवस्तुलाई समावेश गर्ने क्रममा कथा, कविता, जीवनी, निबन्ध, रूपक, चिठी, दैनिकि, भाषातत्त्व/व्याकरण (पहिचान र प्रयोजन) र शब्दभण्डार भनी वर्गीकरण गरेको छ । सोही पाठ्यक्रमअनुरूप निर्माण गरिएका पाठ्यपुस्तकहरूमा दिएका अभ्यासहरूमा सिर्जनात्मक अभ्यास शीर्षक दिएर विभिन्न विषयहरूमा चिठी लेख्न प्रेरित गरिएको छ । यसले चिठीलेखनमा पाठ्यक्रम सकारात्मक भएको पुष्टि हुन्छ ।

चिठीलेखनमा खास ढङ्ग-ढाँचाको विशेष महत्त्व रहन्छ । विद्यार्थीहरूलाई चिठीमा लेखनमा परिचित गराइसकेपछि मात्र त्यसको ढङ्गढाँचा, मिति, ठेगाना, सम्बोधन आदिको

निर्देशन र अभ्यास विद्यार्थीहरूलाई दिनुका साथै कहिले लेखिएको हो सोका लागि सम्बोधन सम्बन्ध अनुरूपको शिष्टता तथा आत्मीय दर्शाउने विशेषण र नमस्कारात्मक, अर्शीवातात्मक वा तत्सम्बन्धी अन्य शब्द वा पदावली र तिनका उपयोग गर्ने ढङ्ग स्पष्टयाउन बेश हुन्छ । नत्र यो यता न उता लेख्ने र उता लेख्ने जस्ता निर्देशनहरूको मात्र कुनै अर्थ हुदैन (अधिकारी.ने.मा.शि. २०६३) ।

१२२, १२३ यसर्थ माध्यमिक पाठ्यक्रममा समावेश गरिएको मूल्याङ्कन अङ्क भारमा पनि चिठी विधालाई छुट्टै रूपमा समावेश गरिएको छ ।

२.८ सारांश

चिठी लिखित मध्यम द्वारा वैयक्तिक कुराकानी गर्न महत्त्वपूर्ण साधन हो र घरायसी व्यवहारका लागी प्रयोग गरिने विधा हो । प्राथमिक, निम्न माध्यमिक र माध्यमिक गरी तिन तहका पाठ्यक्रममा चिठी लेखन सम्बन्धी प्रश्नलाई ५ अङ्क प्रदान गरिएको छ । यस कुराको विद्यालय तहमा चिठी लेखन क्षमता बढाउदै लैजान सहज हुन्छ । यसरी लेखाइ सीपको विकास गर्दै लैजान चिठी प्रक्रियाले सकारात्मक भूमिका खेल्ने हुँदा विद्यालय तहको पाठ्यक्रम चिठी विधा शिक्षण र लेखन दुवै पक्षमा विशेष रूपमा ख्याल गरिएको देखिन्छ ।

अध्याय तीन

अध्ययन विधि र प्रक्रिया

३.१ अनुसन्धानको ढाँचा

प्रस्तुत अध्ययन सर्लाही जिल्लाका कक्षा एघारमा अध्ययनरत विद्यार्थीहरूको चिठी लेखन क्षमताको अध्ययन शीर्षकमा केन्द्रित रहेको छ । यो अध्ययन विद्यार्थीहरूसँग प्रत्यक्ष रूपमा समबन्धित भएकोले विद्यार्थीसँग नै प्रत्यक्ष भेटेर निष्कर्ष निकाल्नु पर्ने हुनाले सर्वेक्षण विधिलाई आधार बनाइएको छ । यस अध्ययनमा प्रयोग गरिएका जनसङ्ख्या, नमुना छनोट, पुस्तकालयिय अध्ययन सामग्री निर्माण र निर्मित सामग्रीको मानकीकरण, तथ्याङ्क सङ्कलन, तालिकाकरण, व्याख्या तथा विश्लेषण विधि तथा प्रक्रिया अपनाई सम्पन्न गरिएको छ । यो अनुसन्धानको ढाँचा मिश्रित किसिमको रहेको छ ।

३.२ अध्ययन विधि

प्रस्तुत अध्ययनमा क्षेत्रीय अध्ययन विधिका आधारमा स्वयम् कार्यस्थलमा उपस्थित जनसङ्ख्याको पहिचान, प्रतिनिधि नमुना छनोट, तथ्याङ्क सङ्कलनका लागि सामग्री निर्माण, सङ्कलित तथ्याङ्कको व्याख्या विश्लेषण गर्न तालिका तथा स्तम्भचित्रको प्रयोग गरिएको छ । यस अध्ययनमा क्षेत्रीय अध्ययन विधिको प्रयोग गरिएको छ ।

३.३ अध्ययन प्रक्रिया

प्रस्तुत अध्ययनका लागि निम्न प्रक्रिया अपनाइएको छ ।

३.३.१ जनसङ्ख्याको पहिचान

शैक्षिक वर्ष २०७५ मा अध्ययनरत विद्यार्थीहरूलाई प्रस्तुत अध्ययनका लागि जनसङ्ख्याका रूपमा लिईएको छ । अध्ययन प्रयोजन समय लगानी आदिका कारण जिल्ला भित्रका ४ ओटा संस्थागत ४ ओटा सामुदायिक विद्यालयका जम्मा ८० जना विद्यार्थीहरूलाई जनसङ्ख्याका रूपमा लिइएको छ । जसमा भाषिक पृष्ठभूमि, लैङ्गिक पक्ष र विद्यालय प्रकृतिको ख्याल गरी पहिचान गरिएको छ ।

३.३.२ तथ्याङ्क सङ्कलन

प्रस्तुत अध्ययनका लागि आवश्यक तथ्याङ्क सङ्कलन गर्ने क्रममा नमुनाका छनौट गरिएको कक्षा एघार विद्यार्थीहरूलाई निर्धारित शीर्षक र समयमा चिठीलेखन गर्न प्रेरित गरिएको छ । नमुना जनसङ्ख्याका रूपमा चयन गरिएको विद्यालयहरूबाट सङ्कलन गरिएका चिठीहरूलाई प्रक्रियागत रूपमा चयन गरिएका विद्यालयहरूबाट सङ्कलन गरिएका सङ्कलन गरिएका चिठीहरूलाई (प्रस्तुति, सम्बोधन, अभिवादन, नाम ठेगाना, मिति र खामको नमुना), विषयवस्तुको पुष्ट्याई , भाषाशैली, मौलिकता र भाषिक शुद्धता गरी ४ पक्षमा केन्द्रित रहेर वस्तुगत अङ्क निर्धारण गरिएको छ ।

प्रस्तुत शोधकार्य गर्ने क्रममा विभिन्न किसिमका सामग्री सङ्कलन गर्दा प्रयोग गरिने दुई प्रकारका स्रोतहरू निम्नानुसार रहेका छन् :

क) प्राथमिक स्रोत

अनुसन्धेय विषय शीर्षकको अध्ययनका लागि सर्लाही जिल्लाका कक्षा एघारमा अध्ययनरत विद्यार्थीहरूको चिठीलेखन क्षमताको अध्ययन रहेको छ । नमुना छनौटमा परेका चार सामुदायिक र चार संस्थागत विद्यालयका ४०/४० जना गरी जम्मा ८० जना विद्यार्थीलाई प्रश्नावली दिई चिठी लेख्न लगाएर प्राप्त सामग्रीलाई प्राथमिक स्रोतका रूपमा उपयोग गरिएको छ ।

ख) द्वितीय स्रोत

अनुसन्धेय विषय शीर्षकको अध्ययनका लागि द्वितीयक स्रोतलाई पनि अवलम्बन गरिएको छ । यस क्रममा निवेदनेखन क्षमतासँग सम्बन्धित सैद्धान्तिक पुस्तक, पूर्वकार्यहरू र शोधनिर्देशक अथवा विषय विशेषज्ञका राय सुझावलाई द्वितीयक स्रोत सामग्रीका रूपमा उपयोग गरिएको छ ।

ग) प्रतिनिधि नमुना छनौट

कुनै पनि अध्ययन कार्य सम्पन्न गर्न सम्पूर्ण जनसङ्ख्यालाई लिन असम्भव हुन्छ । यसका लागि केही जनसङ्ख्याबाट प्रतिनिधिको छनौट गर्नुपर्ने हुन्छ । यसै क्रममा कक्षा ११

अध्ययनरत सर्लाही जिल्लाका चार सामुदायिक र चार संस्थागत गरी ८ वटा विद्यालयलाई नमुनाको रूपमा छनोट गरिएको छ ।

नमुनाका रूपमा छनोट गरिएका विद्यालयहरू

सामुदायिक विद्यालय

क्र.स.	विद्यालयको नाम	ठेगाना
१.	जन ज्योति उच्च मा.विद्यालय	लालबन्दी, सर्लाही
२.	श्री जनज्योति बहुमुखी क्याम्पस	लालबन्दी, सर्लाही
३.	श्री नारायण उच्च मा.विद्यालय	इश्वरपुर, सर्लाही
४.	श्री जनजागृति मा.विद्यालय	हरिवन, सर्लाही

संस्थागत विद्यालय

क्र.स.	विद्यालयको नाम	ठेगाना
१.	सनराइज बोर्डिङ्ग स्कूल	लालबन्दी, सर्लाही
२.	लालीगुराँस एकेडेमी	इश्वरपुर, सर्लाही
३.	आइडिएल को एकेडेमी	लालबन्दी, सर्लाही
४.	आर्किड एकेडेमी	हरिवन, सर्लाही

३.३.३ सामग्रीको व्याख्या विश्लेषण

प्रस्तुत अध्ययनको शीर्षक लेखन कलासँग सम्बन्धित रहेको हुँदा यसमा तथ्याङ्क सङ्कलनका क्रममा प्राप्त चिठी लेखिएको उत्तर पुस्तिकाहरूमा अङ्कित गरिएका प्राप्ताङ्कलाई संस्थागत भाषिक पृष्ठभूमी तथा लिङ्गगत समूहहरूमा वर्गीकरण गरी तालिकाबद्ध गरिएको छ । तथ्य विश्लेषण क्रममा प्रतिशताङ्क गणनाका आधारमा तथ्याङ्क विश्लेषण गरिएको छ ।

प्राप्त तथ्याङ्कका आधारमा अति उच्च (८० प्रतिशत भन्दा माथि), उच्च (६० देखि ७९ प्रतिशतसम्म), मध्यम (४० देखि ५९) प्रतिशतसम्म) र निम्न (० देखि ३९

प्रतिशतसम्म) स्थानमा पर्ने विद्यार्थीहरूको वास्तविक सङ्ख्या पत्ता लगाउन प्रतिशताङ्क श्रेणी निर्धारण गरी गणना गरिएको छ ।

३.३.४ व्यक्तिगत चिठीलेखन सम्बन्धी मूल्याङ्कनका आधारहरू

व्यक्तिगत चिठीमा कापीको दायाँ भागमा सम्बोधन गरी त्यसको ठीक तलबाट विषयवस्तुको प्रस्तुतिकरण गरिन्छ । अन्त्यमा कापीको दायाँ भागको छेउमा विशेष वाक्य वा पदावली लेखी नाम लेखिन्छ र समापन गरिन्छ । उल्लेखित कुराहरूको अङ्कन प्रक्रिया निम्नानुसार गरिएको छ :

क) शीर्षक भाग र समापन ढाँचा	१ अङ्क
ख) सम्बोधन ढाँचा	१ अङ्क
ग) प्रस्तुतिकरण / शैली	१ अङ्क
घ) विषयवस्तु	४ अङ्क
ङ) भाषा	२ अङ्क
च) खामको नमुना	१ अङ्क
जमा	१० अङ्क

अध्ययन चार

व्याख्या र विश्लेषण

लेखाइ सीपको विकासका क्रममा विविध विधाहरू अवलम्बन गरिएको पाइन्छ । लेख्य साहित्यको एक महत्त्वपूर्ण विधाका रूपमा चिठी तथा निवेदनलाई लिइन्छ । विद्यार्थीहरूमा लेखन सीप विकासका लागि चिठी विधाले महत्त्वपूर्ण भूमिका निर्वाह गरेको हुन्छ । शिक्षा क्षेत्रमा खासगरी भाषा शिक्षणको क्षेत्रमा विद्यालय तहदेखि नै चिठीलेखन सम्बन्धी विषयवस्तु समेटिएको पाइन्छ । विशेषगरी विद्यालय तहका विद्यार्थीहरूको लेखाइ सीपको विकास गर्न जटिल विधाको उपयोग गर्न असान्दर्भिक देखिने भएकोले सामान्य एवम् सरल संरचना भएका विधाहरूको उपयोग गरेर विद्यार्थीहरूको लेखाइ सीपको विकास गर्ने लक्ष्य पाठ्यक्रमले लिएको पाइन्छ । विद्यालय तहका आधारमा चिठीलाई मुख्यतः घरायसी, कार्यालयीय र व्यापारिक गरी तीन किसिमका वर्गीकरण गर्ने गरिएको पाइन्छ । जसमा घरायसी चिठी र निवेदनमा प्रशस्त अभ्यास गराउने प्रयास अभ्यास गराउने प्रयास गरिएको देखिन्छ । उक्त शोध अध्ययनका चिठीलेखन विधालाई आधार मानेर शोधकार्य अगाडि बढाएको छ ।

४.१ समग्र विद्यार्थीहरूको चिठीलेखन क्षमताको अध्ययन

प्रस्तुत शोध अध्ययनमा सर्लाही जिल्लाका कक्षा एघारमा अध्ययनरत विद्यार्थीहरूको चिठीलेखन क्षमता पहिचान गर्ने उद्देश्य राखिएको छ । अध्ययनका लागि सर्लाही जिल्लाका सामुदायिक तथा संस्थागत ४/४ गरी जम्मा आठ वटा विद्यालयहरूबाट २०/२० गरी जम्मा चारवटा विद्यालयहरूबाट २०/२० जनाका दरले जम्मा ८० जना विद्यार्थीहरूलाई २० पूर्णाङ्कको परीक्षा लिई आवश्यक तथ्याङ्क सङ्कलन गरिएको छ । उक्त तथ्याङ्कबाट प्राप्त नतिजाका आधारमा विद्यार्थीहरूको प्राप्त गरेका प्राप्ताङ्कलाई यसरी तालिकामा प्रस्तुत गरिएकोछ । तथ्याङ्क सङ्कलनका क्रममा छनोट गरिएका विद्यार्थीहरूको समग्र प्राप्ताङ्क : विद्यार्थीले प्राप्त गरेको प्राप्ताङ्क विवरण सरकारी विद्यालय तर्फ :

१. जनज्योति उच्च माध्यमिक विद्यालय, लालबन्दी, सर्लाही

छात्रतर्फ

क्र.स	छात्रतर्फ	चिठी	निमन्त्रणा	कुल
१.	विरेन्द्र कुमार कुशवाह	४	२	६
२.	मुकुन्द कार्की	५	५	१०
३.	मिलन देवकोटा	३.५	२	५.५
४.	अनिकेत यादव	३.५	३.५	७
५.	बसन्त बुढाथोकी	५	५	१०
	जम्मा	२१	१६.५	३८.५

छात्रतर्फ

क्र.स	छात्रतर्फ	चिठी	निमन्त्रणा	कुल
१.	सोनिका कुमारी	८.५	७.५	१६
२.	आकृति दहाल	७	७.५	१४
३.	स्नेहा दास	५	३	८
४.	सुनिता कर्की	८	४	११
५.	सष्मिता बुढाथोकी	७	४	११
	जम्मा	३५.५	२६.५	६२

२. श्री जनज्योति बहुमुखी क्याम्पस विद्यालय, लालबन्दी, सर्लाही छात्रतर्फ

क्र.स	छात्रतर्फ	चिठी	निमन्त्रणा	कुल
१.	अशोक कुमार महतो	६	५	११
२.	अर्जुन गौतम	६	४	१०
३.	शिव शंकर चौधरी	६	५	११
४.	नरायण श्रेष्ठ	८	५	१३
५.	उमा शंकर महतो	८	७	१५
	जम्मा	३४	२६	६०

छात्रातर्फ

क्र.स	छात्रातर्फ	चिठी	निमन्त्रणा	कुल
१.	सजिना लामिछाने	८	८	१६
२.	उनुषा श्रेष्ठ	६	४	१०
३.	दिपा दाहाल	६	१	७
४.	सम्भरना कुमारी सिंह	७	६	१३
५.	निर्जला देवकोटा	४	४	८
	जम्मा	३१	२३	५४

३.श्री नारायण उच्च माध्यमिक विद्यालय, इश्वरपुर, सर्लाही

छात्रतर्फ

क्र.स	छात्रतर्फ	चिठी	निमन्त्रणा	कुल
१.	श्रवण राउत	५	४	९
२.	राजमिन्द्र कुमार राय	३	४	७
३.	सुबोध कुमार महतो	३	५	८
४.	शुनिल कुमार ठाकुर	२	४	६
५.	जनक महतो	३	४	७
	जम्मा	१६	२१	३६

छात्रातर्फ

क्र.स	छात्रातर्फ	चिठी	निमन्त्रणा	कुल
१.	शिव कुमारी गुप्ता	३	४	७
२.	गृष्मा चौधरी	४	४	८
३.	रेनुका मगर	८.५	७.५	१६
४.	निशा शाह	४	४	८
५.	शोभा कुमारी पाखीन	६	५	११
	जम्मा	२५.५	२४.५	५०

४.श्री जनजागृति माध्यमिक विद्यालय, हरिवन, सर्लाही

छात्रतर्फ

क्र.स	छात्रतर्फ	चिठी	निमन्त्रणा	कुल
१.	विमल भुजेल	४	६	१०
२.	नन्द आले मगर	४	५	९
३.	समिर धमला	३	४	७
४.	रेवन्त खड्का	३	४	७
५.	दिपक नेपाली	३.५	५	८.५
	जम्मा	१७.५	२४	११.५

छात्रातर्फ

क्र.स	छात्रातर्फ	चिठी	निमन्त्रणा	कुल
१.	जनुका देवि कुसवार मामी	७	७	१४
२.	रेनु मामी	४	६	१०
३.	सुष्मा मामी	६	६	१२
४.	रुपा खड्का	५	६	११
५.	विष्णु कुमारी श्रेष्ठ	५	६	११
	जम्मा	२५.५	३१	५६

विद्यार्थीले प्राप्त गरेको प्रप्ताङ्क विवरण संस्थागत विद्यालय तर्फ

१.सनराइज इङ्गलिस बोर्डिङ , हरिवन, सर्लाही छात्रतर्फ

क्र.स	छात्रतर्फ	चिठी	निमन्त्रणा	कुल
१.	अनिल मगर	६	६	१०
२.	अमन जोशी	१	२	३
३.	विशाल मोक्तान	५	७	१२
४.	अनिस खड्का	५	३	८
५.	विपिन उप्रति	४	६	१०
	जम्मा	२१	२४	४५

छात्रातर्फ

क्र.स	छात्रातर्फ	चिठी	निमन्त्रणा	कुल
१.	नितिशा अधिकारी	५.५	५.५	१५
२.	रोजिना खान	७	५	१२
३.	काजल दास	४	५	९
४.	विनिता तोलाड्गी	५	४	९
५.	मनिषा दास	७	५	१२
	जम्मा	३१.५	२४.५	५३

२. लालीगुराँस एकेडेमि, इश्वरपुर, सर्लाही

छात्रातर्फ

क्र.स	छात्रातर्फ	चिठी	निमन्त्रणा	कुल
१.	धिरेन्द्र शाह	५.५	५	१०.५
२.	राजु शाह	४	३	७
३.	रोशन फुयाल	४.५	१	५.५
४.	साहिन प्रविण	५	१	६
५.	अचुत बराल	५	६	११
	जम्मा	२४	१६	४०

छात्रातर्फ

क्र.स	छात्रातर्फ	चिठी	निमन्त्रणा	कुल
१.	आकृती बराल	५	६	११
२.	चादँनी शाह	६	५	११
३.	आरति कुमारी	७	६	१३
४.	समिक्षा कुस्वार	६	२	८
५.	दृष्टि दहाल	७.५	७.५	१६
	जम्मा	३१.५	२६.५	५९

३.आइडिएलको एकेडेमि, लालबन्दी, सर्लाही

छात्रतर्फ

क्र.स	छात्रतर्फ	चिठी	निमन्त्रणा	कुल
१.	आयुष बराल	६	६	१२
२.	सुजन खड्का	७	६	१३
३.	सुदिप पोखरेल	३.५	६.५	१३
४.	महोमद अंशारी	३.५	६.५	१०
५.	मनिक लामा	५	५	१०
	जम्मा	२५	२८	५३

छात्रातर्फ

क्र.स	छात्रातर्फ	चिठी	निमन्त्रणा	कुल
१.	प्रनिशा काफ्ले	७	७	१४
२.	प्राक्षि काफ्ले	३	३	६
३.	आकृति आचार्य	५	५	१०
४.	मनिता उप्रति	४	६	१०
५.	आकृति बराल	५	६	११
	जम्मा	२४	२७	५१

४.आर्किड इन्टरनेशनल एकेडेमि, हरिवन, सर्लाही

छात्रतर्फ

क्र.स	छात्रतर्फ	चिठी	निमन्त्रणा	कुल
१.	श्रवण खड्का	८	८	१६
२.	विमल शाह	४	३	७
३.	महेश चन्द्र बडाल	५	३	८
४.	मनिष मगर	८	६	१४
५.	स्रीजन कार्की	४	३	७
	जम्मा	२९	२३	५२

छात्रातर्फ

क्र.स	छात्रातर्फ	चिठी	निमन्त्रणा	कुल
१.	काजल शाह	६.५	६	१२.५
२.	अशिमता दहाल	६	५.५	११.५
३.	अप्सरा श्रेष्ठ	७.५	६	११.५
४.	सुप्रिया मैनाली	८	७	१५
५.	अंशु भट्टराई	७.५	५.५	१३
	जम्मा	३५	३१	६७

तलिका नं. १

तथ्याङ्क सङ्कलनका क्रममा विद्यार्थीको समग्र प्राप्ताङ्क

क्र.स.	विद्यार्थी सङ्ख्या	पूर्णाङ्क		प्राप्ताङ्क	प्रतिशत
		चिठी	निमन्त्रणा	जम्मा	
१.	१	१०	१०	३	१५
२.	२	१०	१०	५.५	२७.५
३.	४	१०	१०	६	३०
४.	१०	१०	१०	७	३५
५.	९	१०	१०	८	४०
६.	१	१०	१०	८.५	४२.५
७.	४	१०	१०	९	४५
८.	११	१०	१०	१०	५०
९	१	१०	१०	१०.५	५२.५
१०.	११	१०	१०	११	५५
११	१	१०	१०	११.५	५७.५
१२	६	१०	१०	१२	६०
१३	१	१०	१०	१२.५	६२.५
१४	६	१०	१०	१३	६५
१५	४	१०	१०	१४	७०
१६	३	१०	१०	१५	७५
१७	५	१०	१०	१६	८०
०	०	०	०	१७	
	८०	जम्मा		८०	१००

प्रस्तुत तालिकामा सर्लाही जिल्लाका कक्षा एघारमा अध्ययनरत चार सामुदायिक र चार संस्थागत विद्यालयका ४०/४० छात्र ४०, छात्रा ४० छात्राहरूको प्राप्ताङ्कलाई प्रतिशतमा गणना गरिएको छ । जम्मा चिठी र निमन्त्रणामा १०/१० पूर्णाङ्कमा कुल ३ अङ्क प्राप्त गर्ने १ जना विद्यार्थीहरू रहेका छन् । जुन जम्मा विद्यार्थी सङ्ख्याको १५ प्रतिशत अङ्क हो । त्यसैले ५.५ अङ्क प्राप्त गर्ने विद्यार्थीहरू २ जना रहेका छन्, जुन जम्मा विद्यार्थी सङ्ख्याको २७.५ प्रतिशत हो । त्यस्तै ६ अङ्क प्राप्त गर्ने ४ जना रहेको छन्, जुन जम्मा विद्यार्थी सङ्ख्या ३० प्रतिशत हुन आउँछ । यसरी नै ७ अङ्क प्राप्त गर्ने १० जना विद्यार्थीहरू रहेका छन्, सो सङ्ख्या जम्मा विद्यार्थीहरूको ३५ प्रतिशत अङ्क हो । त्यसैगरी ८ अङ्क प्राप्त गर्ने जना ९ जना विद्यार्थीहरू रहेका छन् । जुन जम्मा विद्यार्थीहरू रहेका छन् । जुन जम्मा विद्यार्थीहरूको ४० प्रतिशत अङ्क हो । त्यसैगरी ८.५ अङ्क प्राप्त गर्ने जम्मा अङ्क प्राप्त गर्ने जम्मा विद्यार्थीहरू १ जना रहेका छन् । सो सङ्ख्या जम्मा विद्यार्थीहरूको ४२.५ प्रतिशत अङ्क हो । त्यसैगरी ९ अङ्क प्राप्त गर्ने जम्मा विद्यार्थीहरू ४ जना रहेका छन् । जुन कुल विद्यार्थीहरूको ४५ प्रतिशत हुन आउछ । १० अङ्क प्राप्त गर्ने जम्मा विद्यार्थी सङ्ख्या ११ जना रहेको छ । जुन कुल विद्यार्थीहरूको ५० प्रतिशत अङ्क हो । त्यस्तै १०.५ अङ्क प्राप्त गर्ने जम्मा विद्यार्थीहरू १ जना रहेका छन् । जम्मा विद्यार्थीहरूको ५५ प्रतिशत हो । त्यस्तै ११.५ अङ्क प्राप्त गर्ने जम्मा विद्यार्थी सङ्ख्या १ जना रहेका छन्, जुन कुल विद्यार्थीको ५७.५ प्रतिशत अङ्क हो । १२ अङ्क प्राप्त गर्ने जम्मा विद्यार्थी सङ्ख्या ६ जना रहेको छ । जुन कुल विद्यार्थीहरूको ६० प्रतिशत अङ्क हो । १३ अङ्क प्राप्त गर्ने जम्मा विद्यार्थी सङ्ख्या ६ जना रहेको छ । जुन कुल विद्यार्थीहरूको ६५ प्रतिशत अङ्क हो । १४ अङ्क प्राप्त गर्ने जम्मा विद्यार्थी सङ्ख्या ४ जना रहेको छ । जुन कुल विद्यार्थीहरूको ७० प्रतिशत अङ्क हो । १५ अङ्क प्राप्त गर्ने जम्मा विद्यार्थी सङ्ख्या ३ जना रहेको छ । जुन कुल विद्यार्थीहरूको ७५ प्रतिशत अङ्क हो । १६ अङ्क प्राप्त गर्ने जम्मा विद्यार्थी सङ्ख्या ५ जना रहेको छ । जुन कुल विद्यार्थीहरूको ८० प्रतिशत अङ्क हो ।

४.२ भाषिक पृष्ठभूमिका आधारमा विद्यार्थीहरूको चिठीलेखन क्षमता

प्रस्तुत शोधकार्य सर्लाही जिल्लाका कक्षा ११ मा अध्ययनरत चार सामुदायिक र चार संस्थागत विद्यालयका विद्यार्थीहरूको भाषिक स्थितिको विश्लेषण गर्दा ३५ जना नेलाली

पहिलो भाषी र ४५ जना नेलाली दोस्रो भाषी विद्यार्थीहरू रहेका छन् । उक्त तथ्याङ्कलाई निम्नानुसार व्यख्या विश्लेषण गरिएको छ ।

४.२.१ नेपाली पहिलो भाषी विद्यार्थीहरूको चिठीलेखन क्षमताको विश्लेषण

प्रस्तुत शोधकार्य सर्लाही जिल्लाका अध्ययनरत चार सामुदायिक र चार संस्थागत विद्यालयका ४०/४० जना छात्र र छात्रा विद्यार्थीहरूको सङ्ख्या ३५ जना रहेको छ । उनीहरूको चिठीलेखन क्षमताको नतिजाका आधारमा निम्नानुसार व्यख्या गरिएको छ :

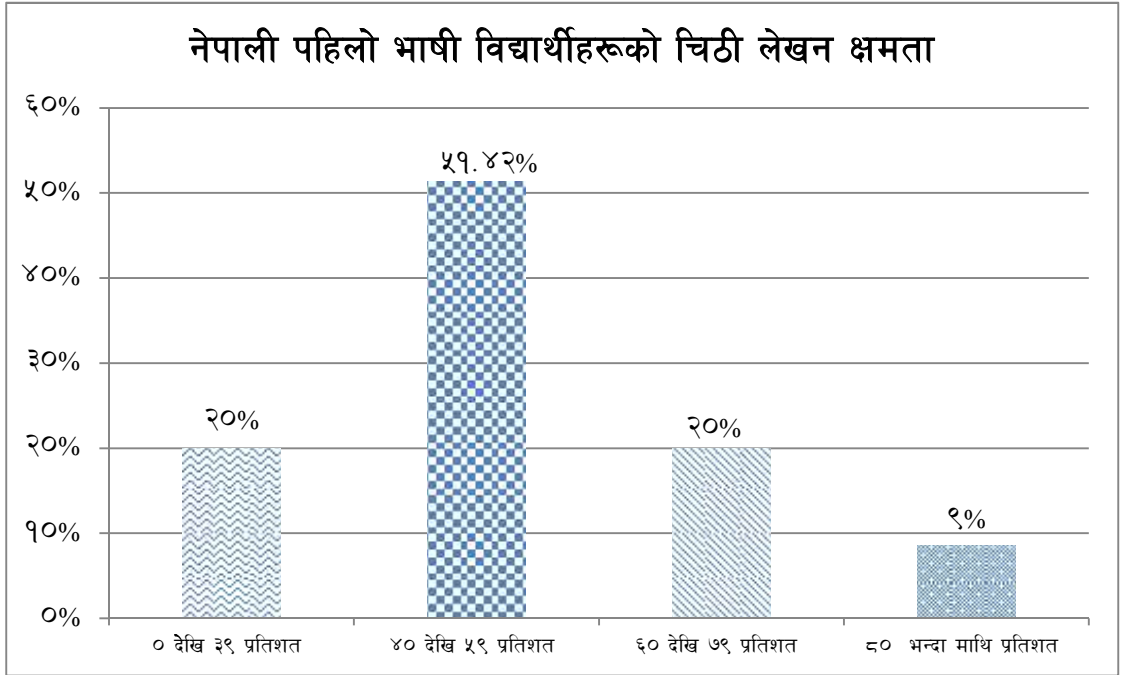
तालीका नं : २.

नेपाली पहिलो भाषी विद्यार्थीहरूको चिठीलेखन क्षमता

कुल विद्यार्थी	० देखि ३९ प्रतिशत सम्म		४० देखि ५९ प्रतिशत सम्म		६० देखि ७९ प्रतिशत सम्म		८० प्रतिशतभन्दा माथि	
	सङ्ख्या	प्रतिशत	सङ्ख्या	प्रतिशत	सङ्ख्या	प्रतिशत	सङ्ख्या	प्रतिशत
३५	७	२०	१८	५१.४२	७	२०	३	८.५७

मथिको तालिका अनुसार चिठीलेखन क्षमताको प्रतिशताङ्क पहिचान गर्न ४ श्रेणीमा निर्धारण गरी नेपाली पहिलो भाषी विद्यार्थीहरूबाट नमुना प्रतिनिधिका रूपमा ३५ जना विद्यार्थीहरूलाई छनोट गरिएको छ । उक्त तालिकामा ० देखि ३९ प्रतिशतसम्म अङ्क प्राप्त गर्ने नेपाली पहिलो भाषी २० प्रतिशत रहेको छ । त्यस्तै ४० देखि ५९ प्रतिशत अङ्क प्राप्त गर्ने नेपाली भाषी विद्यार्थी सङ्ख्या ५१.४२ प्रतिशत र ६० देखि ७९ प्रतिशत अङ्क प्राप्त गर्ने २० प्रतिशत छ भने ८० प्रतिशतभन्दा माथि अङ्क प्राप्त गर्ने नेपाली पहिलो भाषी ८.५७ प्रतिशत रहेको पाइन्छ । सर्लाही जिल्लामा कक्षा एघारमा अध्ययनरत नेपाली पहिलो भाषी भएका विद्यार्थीहरूको चिठीलेखन क्षमता निम्न श्रेणीमा २० प्रतिशत विद्यार्थीहरू रहेको छ । मध्यम श्रेणीमा भएका भएका नेपाली पहिलो भाषी विद्यार्थीहरूको लेखन क्षमता ५१.४२ प्रतिशत रहेको छ । त्यस्तै उच्च श्रेणीमा २० प्रतिशत रहेको छ भने अति उच्च श्रेणीमा लेखन क्षमता प्रस्तुत गर्ने विद्यार्थी ८.५७ प्रतिशत रहेको उक्त तथ्यबाट प्रमाणित हुन्छ । उपयुक्त तथ्यलाई तलको स्मम्भचित्रले पनि स्पष्ट पार्दछ ।

स्तम्भचित्र नं: १



४.२.२ नेपाली दोस्रो भाषी विद्यार्थीहरूको चिठीलेखन क्षमताको विश्लेषण

प्रस्तुत शोधकार्य सर्लाही जिल्लाका अध्ययनरत चार सामुदायिक र चार संस्थागत विद्यालयका ४० /४० जना छात्र र छात्रा विद्यार्थीहरूको सङ्ख्या ३५ जना रहेको छ । नेपाली दोस्रो भाषी विद्यार्थीहरूको सङ्ख्या २६ जना रहेको छ । उनीहरूको चिठीलेखन क्षमताको नतिजाका आधारमा निम्नानुसार व्याख्या विश्लेषण गरिएको छ ।

तालिका नं.३

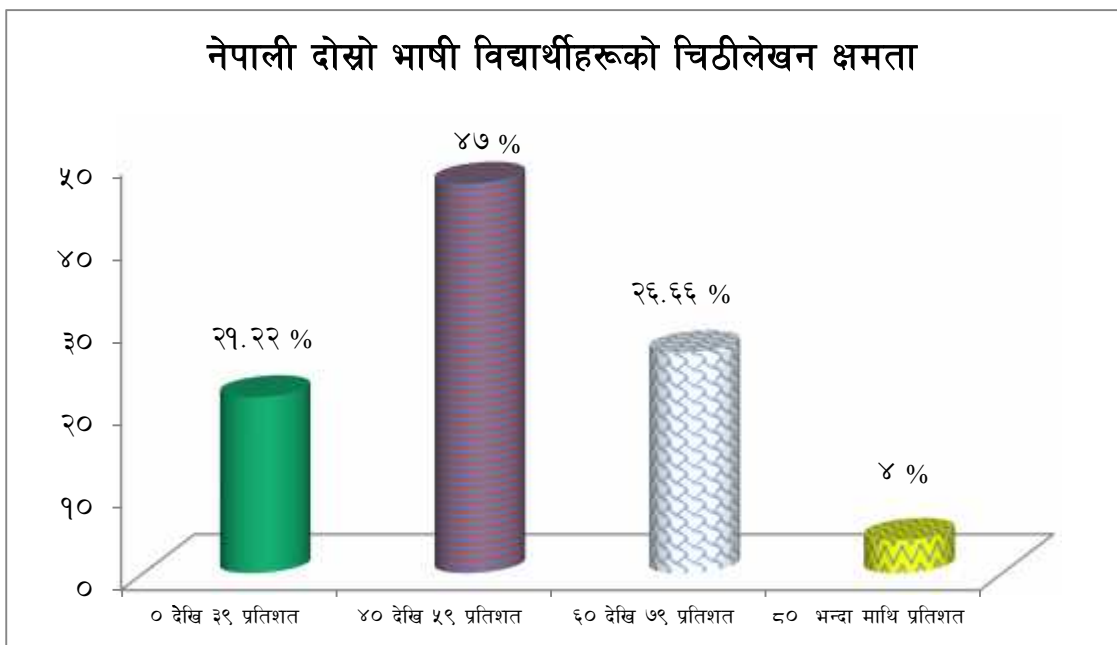
नेपाली दोस्रो भाषी विद्यार्थीहरूको चिठीलेखन क्षमता

कुल विद्यार्थी	० देखि ३९ प्रतिशत सम्म		४० देखि ५९ प्रतिशत सम्म		६० देखि ७९ प्रतिशत सम्म		८० प्रतिशतभन्दा माथि	
	सङ्ख्या	प्रतिशत	सङ्ख्या	प्रतिशत	सङ्ख्या	प्रतिशत	सङ्ख्या	प्रतिशत
४५	१०	२१.२२	२१	४६	१२	२६.६६	२	४.४४

मथिका तालिकाअनुसार चिठीलेखन क्षमताको प्रतिशताङ्क पहिचान गर्न ४ श्रेणीमा निर्धारण गरी नेपाली दोस्रो भाषी विद्यार्थीहरू ४५ जनालाई प्रतिनिधि जनसङ्ख्याका रूपमा छनोट गरिएको छ । उक्त तालिकामा ० देखि ३९ प्रतिशत अङ्क प्राप्त गर्ने २१.२२ प्रतिशत

नेपाली दोस्रो भाषी विद्यार्थीहरू भएको पाइन्छ । त्यस्तै ४० देखि ५९ प्रतिशत अङ्क प्राप्त गर्ने ४६ प्रतिशत, ६० देखि ७९ अङ्क प्राप्त गर्ने जम्मा १२ जना विद्यार्थीहरू, जो २६.६६ प्रतिशत प्रतिशत रहेको पाइन्छ । ८० प्रतिशतभन्दा माथि अङ्क प्राप्त गर्ने विद्यार्थी २ सङ्ख्या ४.४४ प्रतिशत रहेको पाइन्छ । माथिको तथ्याङ्क तालिका अनुसार नेपाली दोस्रो भाषी विद्यार्थीहरूको २१.२२ प्रतिशत विद्यार्थीहरू निम्न श्रेणीमा रहेको पाइन्छ । त्यस्तै ४६ प्रतिशत मध्यम र २६.६६ प्रतिशत विद्यार्थीहरू उच्च श्रेणीमा रहेको देखिन्छ । अति उच्च श्रेणीमा ४.४४ प्रतिशत रहेको उक्त तालिकाबाट स्पष्ट हुन्छ । उक्त विश्लेषणका आधारमा तलको स्तम्भचित्रले अझ स्पष्ट पार्न सहयोग गर्दछ ।

स्तम्भचित्र न.२



४.२.३ नेपाली पहिलो भाषी र दोस्रो भाषी विद्यार्थीहरूको चिठीलेखन क्षमताको तुलनात्मक अध्ययन

प्रस्तुत शोधकार्य सर्लाही जिल्लाका अध्ययनरत दुई विद्यार्थीहरूमध्ये नेपाली दोस्रो भाषी विद्यार्थीहरूको सङ्ख्या ३५ जना र नेपाली दोस्रो भाषी ४५ जना रहेको छ । उनीहरूको चिठीलेखन क्षमताको नतिजाका आधारमा निम्नानुसार तुलनात्मक विश्लेषण गरिएको छ

तालिका नं. ४

नेपाली पहिलो भाषी र दोस्रो भाषी विद्यार्थीहरूको चिठीलेखन क्षमताको तुलनात्मक अध्ययन

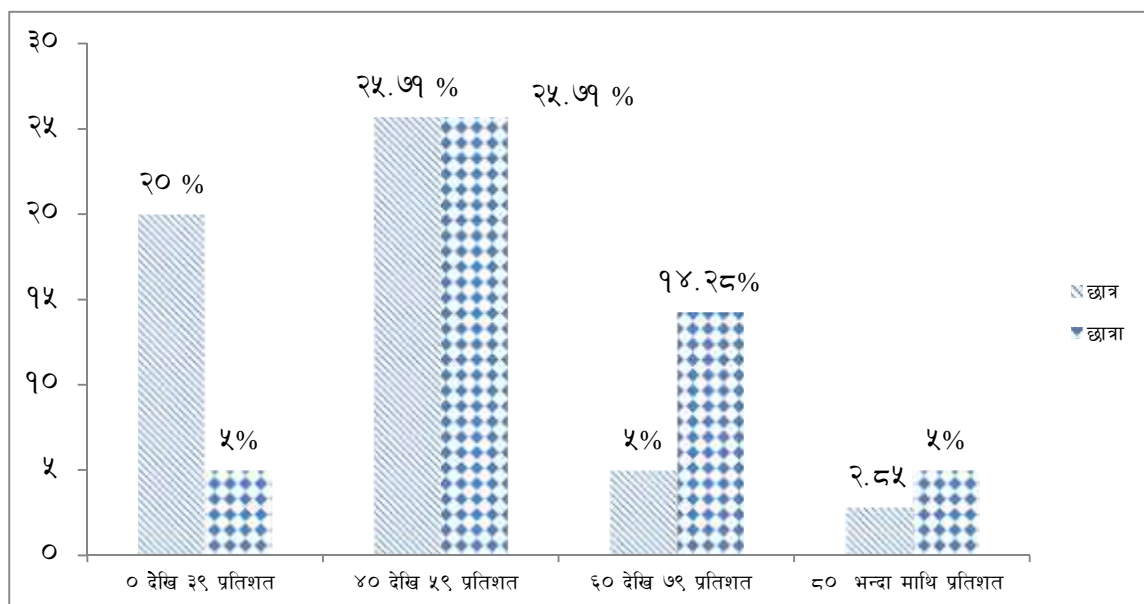
कुल सङ्ख्या	प्रतिशत श्रेणी	नेपाली पहिलो भाषी				नेपाली दोस्रो भाषी			
		छात्र		छात्रा		छात्र		छात्रा	
		सङ्ख्या	प्रतिशत	सङ्ख्या	प्रतिशत	सङ्ख्या	प्रतिशत	सङ्ख्या	प्रतिशत
८०	० देखि ३९ प्रतिशत सम्म	७	२०	२	५	१०	२८.५७	१	२.८५
	४० देखि ५९ प्रतिशत सम्म	९	२५.७१	९	२५.७१	९	२५.७१	११	३१.४२
	६० देखि ७९ प्रतिशत सम्म	२	५.७१	५	१४.२८	५	१४.२८	८	२२.८५
	८० भन्दा माथी	१	२.८५	२	५			२	५

प्रस्तुत तालिका अनुसार नेपाली पहिलो भाषी र नेपाली दोस्रो भाषी विद्यार्थीहरूको श्रेणीगत रूपमा तुलनात्मक अध्ययन गर्दा ० देखि ३९ प्रतिशत अड्क ल्याउने नेपाली पहिलो भाषी छात्राहरू ५ प्रतिशत छन् भने छात्रहरू ५ प्रतिशत रहेको पाइन्छ । त्यस्तै यसै श्रेणीमा नेपाली दोस्रो भाषी छात्र २८.५७ प्रतिशत छन् भने छात्राहरू २.८५ प्रतिशत रहेको पाइन्छ । त्यसै गरि ४० देखि ५९ प्रतिशत अड्क ल्याउने नेपाली पहिलो भाषी छात्रहरू २५.७१ प्रतिशत रहेको छ । भने छात्राहरू २५.७१ प्रतिशत रहेको पाइन्छ । त्यस्तै यसै श्रेणीमा नेपाली दोस्रो भाषी छात्र २५.७१ प्रतिशत छन् भने छात्राहरू ३१.४२ प्रतिशत रहेको पाइन्छ । ६० देखि ७९ प्रतिशत अड्क प्रतिशत प्राप्त नेपाली पहिलो भाषी छात्र ५.७१ प्रतिशत रहेका छन् भने छात्राहरू १४.२८ प्रतिशतले प्राप्त गरेको पाइन्छ । त्यसैगरी यसै श्रेणीमा अड्क ल्याउने नेपाली दोस्रो भाषी छात्र १४.२८ र छात्रा दुवै २२.८५ प्रतिशतले उक्त अड्क प्राप्त गरेको देखिन्छ र ८० प्रतिशतभन्दा माथी अड्क पहिलो मातृ भाषी छात्र २.८५, छात्रा ५ प्रतिशत रहेको छ भने दोस्रो नेपाली भाषी छात्र नरहेको र छात्रा तर्फ ५ प्रतिशत छात्राहरूले प्राप्त गर्न सकेको पाइन्छ । उक्त तालिकाको प्रतिशताड्क श्रेणी निर्धारण गर्दा निम्न श्रेणीमा नेपाली पहिलो भाषी छात्र २० प्रतिशत र छात्रा ५ प्रतिशत रहेको छ । यस्तै मध्यम श्रेणीमा नेपाली भाषी छात्र २५.७१ र छात्राहरू २५.७१ प्रतिशत रहेको पाइन्छ । यस्तै उच्च श्रेणीमा नेपाली पहिलो भाषी छात्र २.८५ प्रतिशत / छात्रा ५

प्रतिशत रहेको पाइन्छ । त्यस्तै नेपाली दोस्रो भाषी छात्र निम्न श्रेणीमा २८.५७ प्रतिशत र छात्राहरू २.८५ प्रतिशत रहेको पाइन्छ । त्यसैगरी मध्यम श्रेणीमा छात्रहरू २५.७१ प्रतिशत र छात्राहरू ३१.४२ प्रतिशत रहेको छन् भने उच्च श्रेणीको लेखन क्षमतामा पर्ने छात्र १४.२८ प्रतिशत र छात्रा २२.८५ प्रतिशत रहेको छ भने अति उच्च श्रेणीमा छात्र ० प्रतिशत र छात्रा ५ प्रतिशत रहेको पाइन्छ । उक्त तथ्यलाई अझ पुष्टि गर्न तलको बहुस्तम्भ चित्रले पनि सहयोग पुऱ्याउँछ ।

स्तम्भचित्र नं. ३

नेपाली पहिलो भाषी छात्र र छात्राको चिठीलेखन क्षमताको उपलब्धी



४.२.४ नेपाली दोस्रो भाषी छात्र र छात्राको चिठीलेखन क्षमताको उपलब्धी

प्रस्तुत शोधकार्य सर्लाही जिल्लाका अध्ययनरत दुई विद्यार्थीहरूमध्ये नेपाली दोस्रो भाषी विद्यार्थीहरूको सङ्ख्या ३५ जना र नेपाली दोस्रो भाषी ४५ जना रहेको छ । नेपाली दोस्रो भाषीमा छात्र संख्या २५ र छात्रा २२ रहेको छ । उनीहरूको चिठीलेखन क्षमताको नतिजाका आधारमा निम्नानुसार तुलनात्मक विश्लेषण गरिएको छ ।

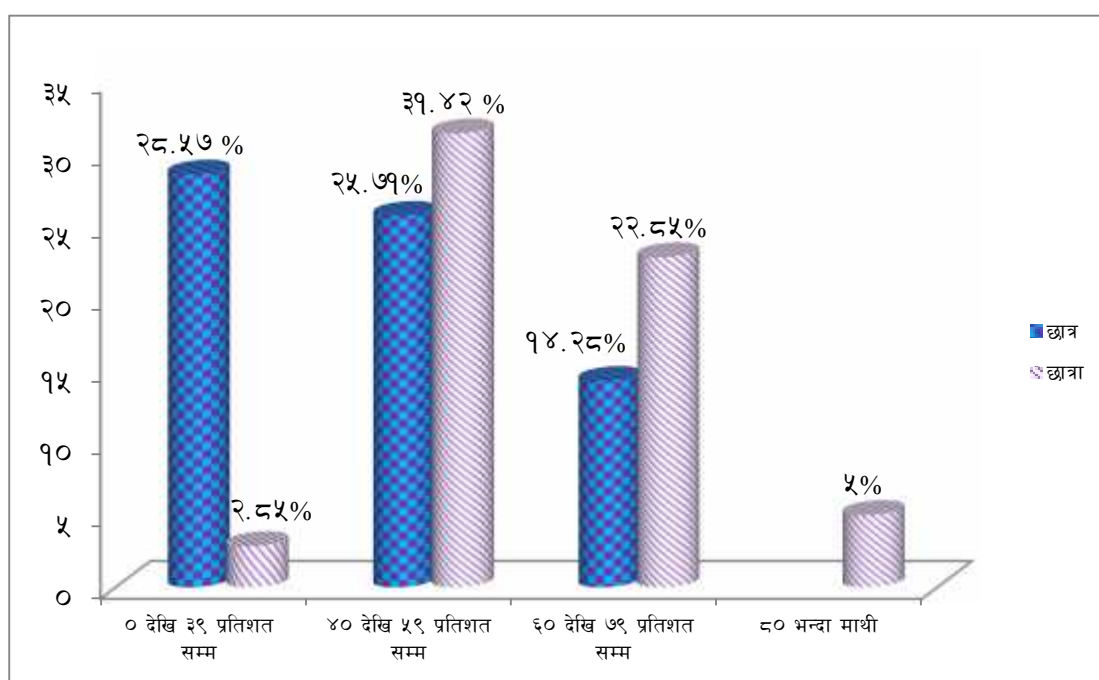
तालिका नं.५

नेपाली दोस्रो भाषी छात्र र छात्राको चिठीलेखन क्षमताको उपलब्धी

कुल संख्या	प्रतिशत श्रेणी	नेपाली दोस्रो भाषी			
		छात्र		छात्रा	
		संख्या	प्रतिशत	संख्या	प्रतिशत
८०	० देखि ३९ प्रतिशत सम्म	१०	२८.५७	१	२.८५
	४० देखि ५९ प्रतिशत सम्म	९	२५.७१	११	३१.४२
	६० देखि ७९ प्रतिशत सम्म	५	१४.२८	८	२२.८५
	८० भन्दा माथी			२	५

स्तम्भचित्र नं. ४

नेपाली दोस्रो भाषी छात्र र छात्राको चिठीलेखन क्षमताको उपलब्धी



४.३ लैङ्गिक आधारमा विद्यार्थीहरूको चिठीलेखन क्षमताको अध्ययन

प्रस्तुत शोधकार्य सर्लाही जिल्लाका कक्षा एघारमा अध्ययनरत चार सामुदायीक र चार संस्थागत विद्यालयका विद्यार्थीहरूमध्ये ४० जना छात्र र ४० जना छात्राहरूलाई चिठी

लेखन लगाई आवश्यक तथ्याङ्क सङ्कलन गरिएको छ । उक्त तथ्याङ्कलाई निम्नानुसार व्याख्या र विश्लेषण गरिएको छ ।

४.३.१ छात्रहरूको चिठीलेखन क्षमताको विश्लेषण

प्रस्तुत शोधकार्य सर्लाही जिल्लाका कक्षा एघारमा अध्ययनरत चार सामुदायिक र चार संस्थागत विद्यालयबाट ४०/४० जना गरी जम्मा ८० जना छात्र विद्यार्थीहरूको चिठीलेखन क्षमता परीक्षण गरी आएको नतिजाको आधारमा व्याख्या र विश्लेषण निम्नानुसार प्रस्तुत गरिएको छ ।

तालिका नं. ६

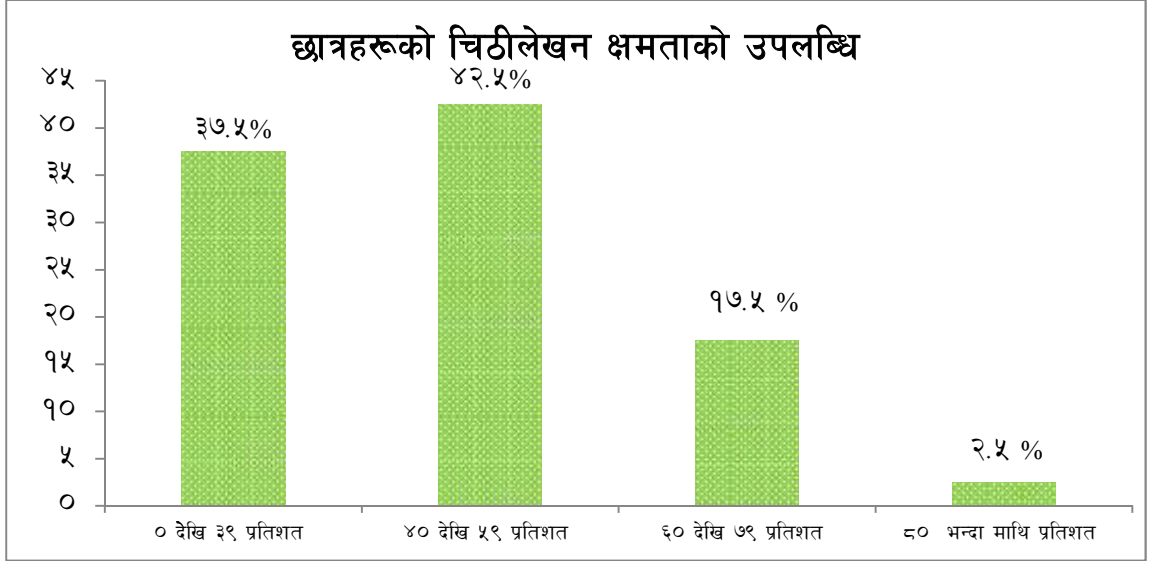
छात्रहरूको चिठीलेखन क्षमता

कुल छात्र विद्यार्थी	० देखि ३९ प्रतिशतसम्म		४० देखि ५९ प्रतिशतसम्म		६० देखि ७९ प्रतिशतसम्म		८० प्रतिशतभन्दा माथी		
	सङ्ख्या	प्रतिशत	सङ्ख्या	प्रतिशत	सङ्ख्या	प्रतिशत	सङ्ख्या	प्रतिशत	
४०	१५	३७.५	१७		४२.५	७	१७.५	१	२.५

माथीको प्रतिशताङ्क तालिकामा ४० जना छात्रहरूलाई प्रतिनिधि नमुना जनसङ्ख्याको रूपमा छनौट गरी उनीहरूको चिठीलेखन क्षमतालाई चार स्तरमा वर्गीकरण गर्दा ३९ प्रतिशतभन्दा कम अङ्क प्राप्त गर्ने छात्रहरूको सङ्ख्या १५ जना वा ३७.५ प्रतिशत र ८० प्रतिशतभन्दा माथी अङ्क ल्याउने विद्यार्थी २.५ भएको पाइन्छ । उक्त तथ्याङ्कका आधारमा निम्न स्तर अर्थात ० देखि ३९ प्रतिशत अङ्क ल्याउने छात्रको सङ्ख्या ३७.५ प्रतिशत भएको पाइन्छ र अति उच्च स्तर भएका विद्यार्थीहरू २.५ भएको पाइन्छ । त्यसैगरी मध्यम स्तर ४० देखि ५९ प्रतिशत अङ्क ल्याउने छात्रहरू ४२.५ प्रतिशत रहेको पाइयो भने उच्च स्तर ६० देखि ७९ प्रतिशत अङ्क ल्याउने १७.५ प्रतिशत छात्रहरू रहेको पाइयो । यसरी छात्रहरूको चिठीलेखन क्षमता अति उच्च स्तरमा २.५ भएको पाइन्छ । त्यसैगरी निम्न स्तरका ३७.५ प्रतिशत छात्रहरू भएको त्यस्तै मध्यम स्तरका ४२.५ प्रतिशत छात्रहरू भएको र उच्च स्तरमा १७.५ प्रतिशत छात्रहरू सक्षम भएको पाइन्छ भने अति उच्च स्तरमा २.५ प्रतिशत रहेको पाइन्छ । यसप्रकार सबैभन्दा मध्यम स्तरमा नै धेरै छात्रहरू रहेको कुरा पाइन्छ । उक्त तथ्यलाई स्तम्भ चित्रमा प्रस्तुत गरी अझ स्पष्ट हुन सकिन्छ ।

स्तम्भचित्र नं. ५

छात्रहरूको चिठीलेखन क्षमताको उपलब्धि



४.३.२ छात्राहरूको चिठीलेखन क्षमताको विश्लेषण

प्रस्तुत शोधकार्य सर्लाही जिल्लाका कक्षा एघारमा अध्ययनरत चार सामुदायिक र चार संस्थागत विद्यालयबाट ४०/४० जना गरी जम्मा ८० जना छात्रा विद्यार्थीहरूको चिठीलेखन क्षमता परीक्षण गरि आएको नतिजाको आधारमा व्याख्या र वश्लेषण निम्नानुसार प्रस्तुत गरिएको छ ।

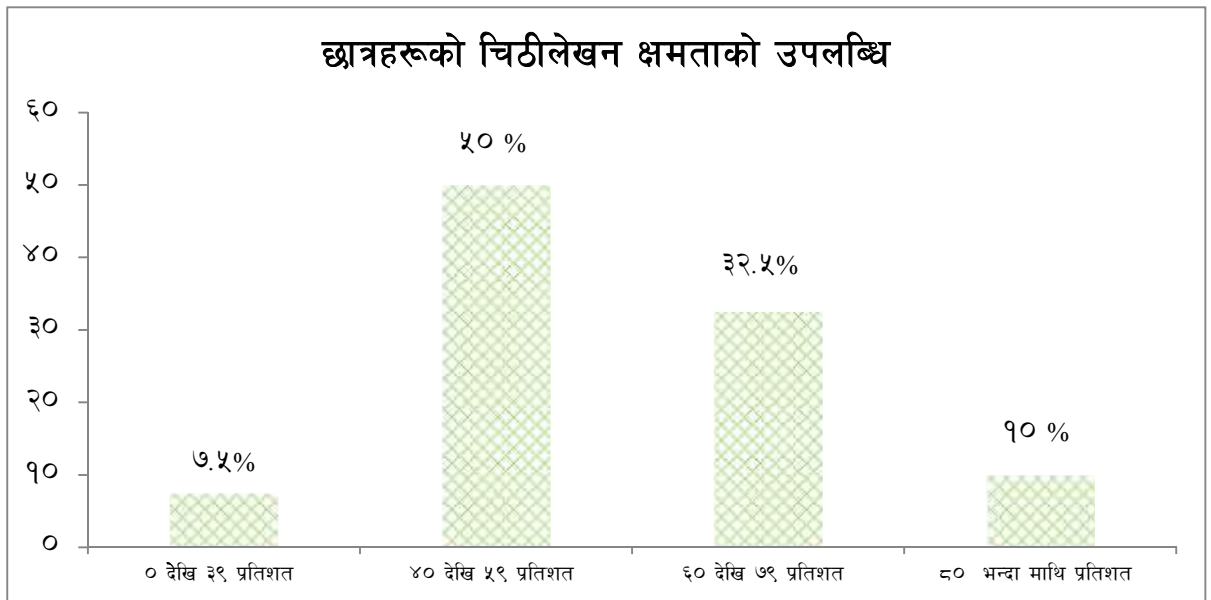
तालिका नं. ७

छात्राहरूको चिठीलेखन क्षमता

कुल छात्रा विद्यार्थी	० देखी ३९ प्रतिशत सम्म		४० देखी ५९ प्रतिशत सम्म		६० देखी ७९ देखी प्रतिशत सम्म		८० प्रतिशतभन्दा माथी	
	सङ्ख्या	प्रतिशत	सङ्ख्या	प्रतिशत	सङ्ख्या	प्रतिशत	सङ्ख्या	प्रतिशत
४०	३	७.५	२०	५०	१३	३२.५	४	१०

माथीको प्रतिशताङ्क तालिकामा ४० जना छात्राहरूलाई प्रतिनिधि नमुना जनसङ्ख्याको रूपमा छनौट गरी उनीहरूको चिठीलेखन क्षमतालाई चार स्तरमा वर्गीकरण गर्दा ३९ प्रतिशतभन्दा कम अङ्क प्राप्त गर्ने छात्रहरूको सङ्ख्या ३ जना वा ७.५ प्रतिशत र ८० प्रतिशतभन्दा माथी अङ्क ल्याउने विद्यार्थी १० भएको पाइन्छ । उक्त तथ्याङ्कका आधारमा निम्न स्तर अर्थात ० देखि ३९ प्रतिशत अङ्क ल्याउने छात्राको सङ्ख्या ७.५ प्रतिशत भएको पाइन्छ र अति उच्च स्तर भएका विद्यार्थीहरू १० भएको पाइन्छ । त्यसैगरी मध्यम स्तर ४० देखि ५९ प्रतिशत अङ्क ल्याउने छात्रहरू ५० प्रतिशत रहेको पाइयो भने उच्च स्तर ६० देखि ७९ प्रतिशत अङ्क ल्याउने ३२.५ प्रतिशत छात्राहरू रहेको पाइयो । यसरी छात्राहरूको चिठीलेखन क्षमता अति उच्च स्तरमा १० भएको पाइन्छ । त्यसैगरी निम्न स्तरका ७.५ प्रतिशत छात्राहरू भएको त्यस्तै मध्यम स्तरका ५० प्रतिशत छात्रहरू भएको र उच्च स्तरमा ३२.५ प्रतिशत छात्राहरू सक्षम भएको पाइन्छ भने अति उच्च स्तरमा १० प्रतिशत रहेको पाइन्छ । यसप्रकार सबैभन्दा मध्यम स्तरमा नै धेरै छात्राहरू रहेको कुरा पाइन्छ । उक्त तथ्यलाई स्तम्भ चित्रमा प्रस्तुत गरी अझ स्पष्ट हुन सकिन्छ ।

स्तम्भचित्र नं. ६



४.३.३ छात्र र छात्राहरूको चिठीलेखन क्षमताको तुलनात्मक विश्लेषण

प्रस्तुत शोधकार्य सर्लाही जिल्लाका कक्षा एघारमा अध्ययनरत चार सामुदायिक र चार संस्थागत विद्यालयबाट ४०/४० जना गरी जम्मा ८० जना छात्र विद्यार्थीहरूको

चिठीलेखन क्षमता परीक्षण गरी आएको नतिजाको आधारमा व्याख्या र विश्लेषण निम्नानुसार प्रस्तुत गरिएको छ ।

तालिका नं ८

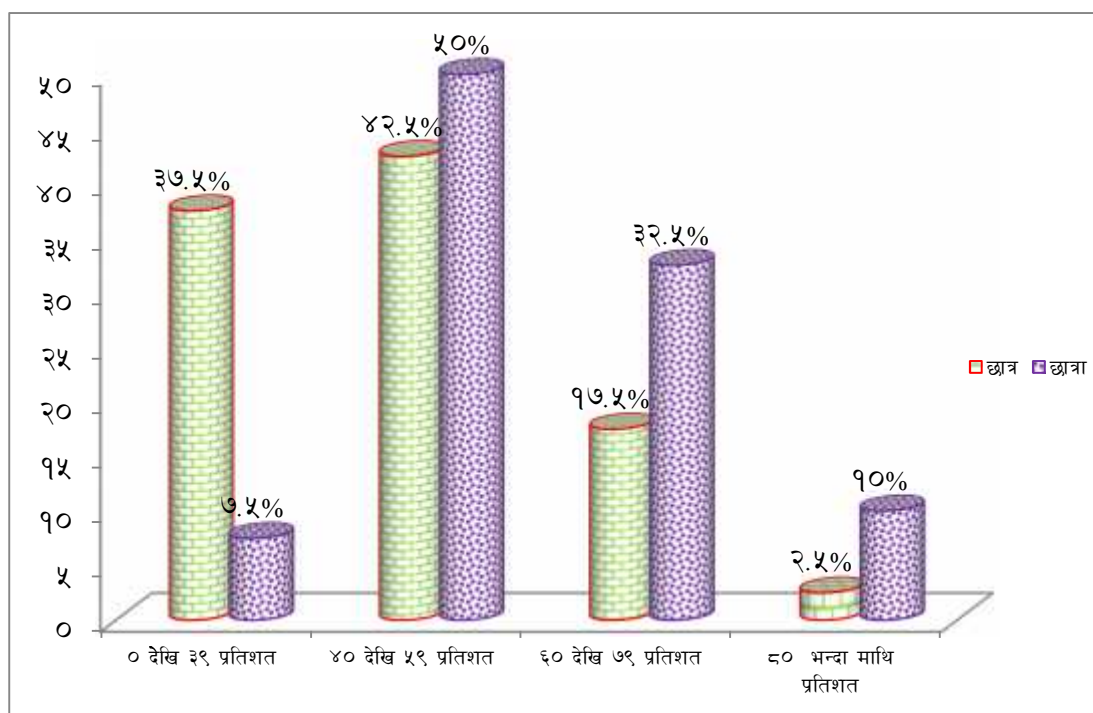
छात्र र छात्रहरूको चिठीलेखन क्षमताको तुलनात्मक विश्लेषण

कुल छात्रा विद्यार्थी	० देखि ३९ प्रतिशत सम्म		४० देखि ५९ प्रतिशत सम्म		६० देखि ७९ प्रतिशत सम्म		८० प्रतिशत भन्दा माथी	
	सङ्ख्या	प्रतिशत	सङ्ख्या	प्रतिशत	सङ्ख्या	प्रतिशत	सङ्ख्या	प्रतिशत
छात्र ४०	१५	३७.५	१७	४२.५	७	१७.५	१	२.५
छात्रा ४०	३	७.५	२०	५०	१३	३२.५	४	१०

प्रस्तुत तालिका अनुसार अनुसन्धानका लागि छनोट गरिएका ४० जना छात्रहरूको चिठीलेखन क्षमतालाई हेर्दा ० देखि ३९ प्रतिशतसम्म अङ्क ल्याउने छात्रहरूको प्रतिशत ३७.५ प्रतिशत रहेको छ भने छात्राहरू ७.५ रहेको छ । उक्त आधारमा छात्रहरू ३० प्रतिशतले बढी देखिन्छ । त्यसैगरी ४० देखि ५९ प्रतिशतसम्म अङ्क प्राप्त गर्नेको सङ्ख्या ४२.५ प्रतिशत छात्र र ५० प्रतिशत छात्रा रहेको देखिन्छ । उक्त तथ्याङ्कले यस तहमा ७.५ प्रतिशत छात्राहरू अधिरहेको देखिन्छ । त्यस्तै ६० देखि ७९ प्रतिशत अङ्क प्राप्त गर्ने सङ्ख्याको छात्र १७.५ र छात्रा ३२.५ प्रतिशत रहेको देखिन्छ । उक्त तथ्यले यस श्रेणीमा १५ प्रतिशतले अगाडि रहेको देखिन्छ । त्यस्तै ८० प्रतिशत भन्दा माथि अङ्क प्राप्त गर्ने छात्र १ र छात्रा १० प्रतिशत रहेको देखिन्छ । यसर्थ यस तथ्याङ्कबाट छात्र ७.५ प्रतिशतले अगाडी रहेको देखिन्छ । माथिको तालिका आधारमा अति उच्च श्रेणीमा चिठीलेखन क्षमतामा छात्रा ७.५ प्रतिशतले अगाडी रहेको स्पष्ट हुन्छ । तेसैगरी निम्न श्रेणीमा छात्रहरू छात्राको तुलनामा ३० प्रतिशत बढि, मध्यम श्रेणीमा ७.६ पछि र उच्च श्रेणीमा ७.५ ले पछि रहेको पाइन्छ । उक्त तथ्यलाई तलको बहुस्तम्भ चित्रले प्रस्ट पार्न सकिन्छ ।

स्तम्भचित्र नं. ७

छात्र र छात्राहरू बीचको चिठीलेखन क्षमताको उपलब्धी



४.४ सामुदायिक र संस्थागत विद्यालयका विद्यार्थीहरूको चिठीलेखन क्षमताको तुलनात्मक अध्ययन

प्रस्तुत शोधकार्य सर्लाही जिल्लाका कक्षा ११ मा अध्ययनरत चार सामुदायिक र चार संस्थागत गरी आठ विद्यालयबाट ४०/४० जनाका दरले जम्मा ८० जना विद्यार्थीहरूको चिठीलेखन क्षमताको अध्ययनमा केन्द्रित रहेको छ। यस शीर्षक अर्न्तगत सामुदायिक र संस्थागत विद्यालयका विद्यार्थीहरूको चिठीलेखन क्षमताको व्याख्या विश्लेषण गरिएको छ।

४.१.१ सामुदायिक विद्यालयका विद्यार्थीहरूको चिठीलेखन क्षमताको स्थिति

सर्लाही जिल्लाका अध्ययनरत चार सामुदायिक विद्यालयका विद्यार्थीहरूको चिठीलेखन क्षमता परीक्षणका क्रममा प्राप्ताङ्कको व्याख्या विश्लेषण निम्नअनुसार प्रस्तुत गरिएको छ :

तालिका नं ९

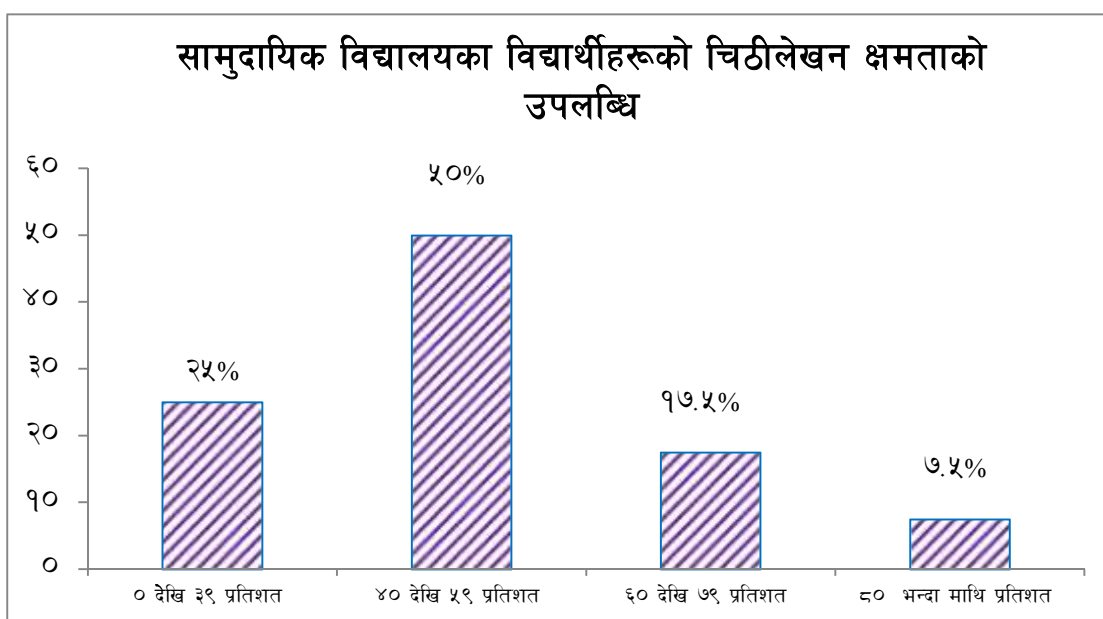
सामुदायिक विद्यालयका र छात्रहरूको चिठीलेखन क्षमताको तुलना

कुल विद्यार्थी	० देखि ३९ प्रतिशत सम्म		४० देखि ५९ प्रतिशत सम्म		६० देखि ७९ प्रतिशत सम्म		८० प्रतिशत भन्दा माथि	
	सङ्ख्या	प्रतिशत	सङ्ख्या	प्रतिशत	सङ्ख्या	प्रतिशत	सङ्ख्या	प्रतिशत
४०	१०	२५	२०	५०	७	१७.५	३	७.५

उपर्युक्त तालिकाअनुसार चिठीलेखन क्षमताको प्रतिशताङ्क पहिचान गर्न प्रतिनिधि जनसङ्ख्याका लागि छनोटमा परेका ४० जना विद्यार्थीहरूलाई उनीहरूले प्राप्त गरेको अङ्कको आधारमा चार श्रेणीमा विभाजन गरिएको छ । जस अनुसार ० देखि ३९ प्रतिशतसम्म अङ्क प्राप्त गर्ने विद्यार्थीहरू २५ प्रतिशत रहेको देखिन्छ । यस्तै ४० देखि ५९ प्रतिशतसम्म अङ्क प्राप्त गर्ने विद्यार्थीहरू ५० प्रतिशत रहेको देखिन्छ । त्यसैगरी ६० देखि ७९ प्रतिशतसम्म अङ्क प्राप्त गर्ने श्रेणीमा १७.५ प्रतिशत विद्यार्थीहरू रहेको देखिन्छ । त्यसैगरी ८० प्रतिशत भन्दा माथि अङ्क प्राप्त गर्ने ७.५ प्रतिशत रहेको देखिन्छ ।

यसरी उक्त तथ्यका आधारमा निम्न श्रेणीमा २५ प्रतिशत विद्यार्थीहरू रहेको, मध्ययम श्रेणीमा ५० प्रतिशत, उच्च श्रेणीमा १७.५ प्रतिशत र अति उच्च श्रेणीमा ७.५ प्रतिशत रहेको देखिन्छ । उक्त मानलाई तलको स्तम्भचित्रबाट अझ प्रस्ट पार्न सकिन्छ ।

स्तम्भचित्र नं ८



४.४.२ संस्थागत विद्यालयका विद्यार्थीहरूको चिठीलेखन क्षमताको स्थिति

सर्लाही जिल्लाका अध्ययनरत चार संस्थागत विद्यालयका विद्यार्थीहरूको चिठीलेखन क्षमता परीक्षणका क्रममा प्राप्त गरेको प्राप्ताङ्कको व्याख्या विश्लेषण निम्नानुसार प्रस्तुत गरिएको छ :

तालिका नं १०

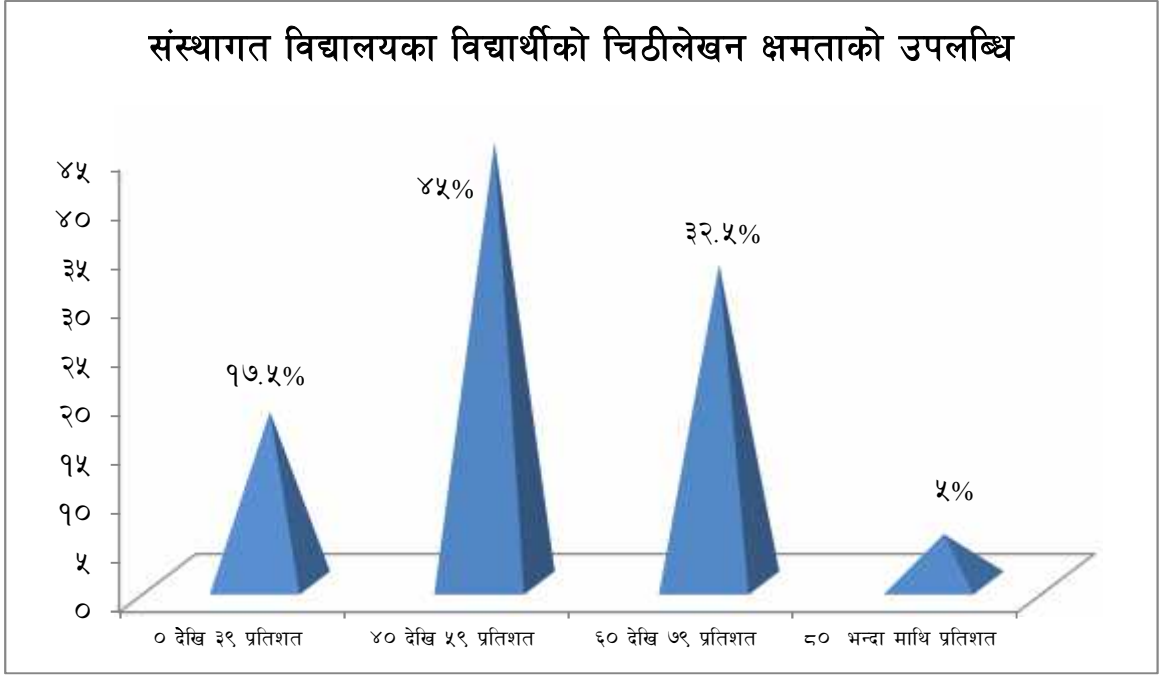
संस्थागत विद्यालयका विद्यार्थीहरूको चिठीलेखन क्षमताको उपलब्धी

कुल विद्यार्थी	० देखि ३९ प्रतिशत सम्म		४० देखि ५९ प्रतिशत सम्म		६० देखि ७९ प्रतिशत सम्म		८० प्रतिशतभन्दा माथी	
	सङ्ख्या	प्रतिशत	सङ्ख्या	प्रतिशत	सङ्ख्या	प्रतिशत	सङ्ख्या	प्रतिशत
४०	७	१७.५	१८	४५	१३	३२	२	५

उपर्युक्त तालिकाअनुसार चिठीलेखन क्षमताको प्रतिशताङ्क पहिचान गर्न प्रतिनिधि जनसङ्ख्याका लागि छनोटमा परेका ४० जना विद्यार्थीहरूलाई उनीहरूले प्राप्त गरेको अङ्कको आधारमा चार श्रेणीमा विभाजन गरिएको छ । जसअनुसार ० देखि ३९ प्रतिशतसम्म अङ्क प्राप्त गर्ने विद्यार्थीहरू १७.५ प्रतिशत रहेको देखिन्छ । यस्तै ४० देखि ५९ प्रतिशतसम्म अङ्क प्राप्त गर्ने विद्यार्थीहरू ४५ प्रतिशत रहेको देखिन्छ । त्यसैगरी ६० देखि ७९ प्रतिशतसम्म अङ्क प्राप्त गर्ने श्रेणीमा ३२ प्रतिशत विद्यार्थीहरू रहेको देखिन्छ । त्यसैगरी ८० प्रतिशत भन्दा माथि अङ्क प्राप्त गर्ने ५ प्रतिशत रहेको देखिन्छ ।

यसरी उक्त तथ्यका आधारमा निम्न श्रेणीमा १७.५ प्रतिशत विद्यार्थीहरू रहेको, मध्ययम श्रेणीमा ४५ प्रतिशत, उच्च श्रेणीमा ३२ प्रतिशत र अति उच्च श्रेणीमा ५ प्रतिशत रहेको देखिन्छ । उक्त मानलाई तलको स्तम्भचित्रबाट अझ प्रष्ट पार्न सकिन्छ ।

स्तम्भचित्र नं. ९



४.४.३ सामुदायिक र संस्थागत विद्यालयका विद्यार्थीहरूको चिठीलेखन क्षमताको तुलनात्मक अध्ययन

प्रस्तुत शोधकर्त सलार्ही जिल्लाका अध्ययनरत चार सामुदायिक र चार संस्थागत विद्यालयका विद्यार्थीहरूको चिठीलेखनका क्रममा प्राप्त गरेको प्राप्ताङ्कको तुलनात्मक ब्याख्या विश्लेषण गरिएको छ:

तालिका नं. ११

सामुदायिक र संस्थागत विद्यालयका विद्यार्थीहरूको चिठीलेखन क्षमताको तुलना

कुल विद्यार्थी	० देखि ३९ प्रतिशत सम्म		४० देखि ५९ प्रतिशत सम्म		६० देखि ७९ प्रतिशत सम्म		८० प्रतिशतभन्दा माथि	
	सङ्ख्या	प्रतिशत	सङ्ख्या	प्रतिशत	सङ्ख्या	प्रतिशत	सङ्ख्या	प्रतिशत
सामुदायिक	१०	२५	२०	५०	७	१७.५	३	७.५
संस्थागत	७	१७.५	१८	४५	१३	३२.५	२	५

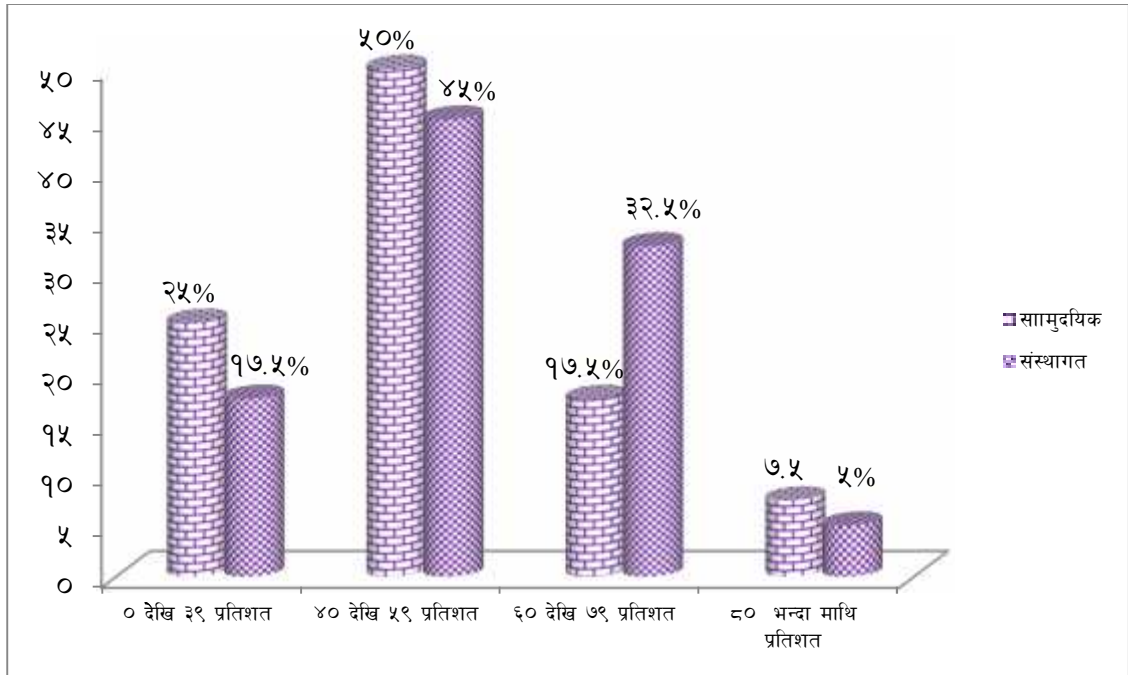
उपर्युक्त तालिका अनुसार सामुदायिक र संस्थागत दुवै विद्यालयका विद्यार्थीहरूको चिठीलेखन क्षमताको तुलनात्मक अध्ययन गर्ने चार श्रेणी निर्धारण गरिएको छ ।

अनुसन्धानका लागि छनोट गरिएका सामुदायिक र संस्थागत विद्यालयका ४०/४० जना गरी जम्मा ८० जना विद्यार्थीहरूको चिठीलेखन क्षमता पहिल्याउँदा निम्न श्रेणी वा ० देखि ३९ प्रतिशतसम्म अङ्क प्राप्त गर्ने सामुदायिक विद्यालयका १० जना अर्थात् २५ प्रतिशत रहेको र संस्थागत विद्यालयका ७ जना अर्थात् १७.५ प्रतिशत रहेको पाइन्छ । त्यसैगरी ४० देखि ५९ प्रतिशतसम्म अङ्क प्राप्त गर्ने सामुदायिक विद्यालयका विद्यार्थीहरू २० जना अर्थात् ५० प्रतिशत रहेको देखिन्छ । भने संस्थागततर्फ १८ जना अर्थात् ४५ प्रतिशत रहेको देखिन्छ । त्यस्तै ६० देखि ७९ प्रतिशत अङ्क प्राप्त गर्ने सामुदायिक विद्यालयका ७ अर्थात् १७.५ प्रतिशत रहेको छ भने संस्थागत तर्फ १३ अर्थात् ३२.५ प्रतिशत रहेको देखिन्छ । त्यस्तै ८० प्रतिशतभन्दा माथि अङ्क ल्याउने सामुदायिक विद्यालयका विद्यार्थी ३ जना अर्थात् ७.५ प्रतिशत रहेको देखिन्छ भने संस्थागततर्फ ३ जना अर्थात् ७.५ प्रतिशत र संस्थागततर्फ २ जना अर्थात् ५ प्रतिशत रहेको देखिन्छ ।

उक्त तथ्याङ्कका आधारमा ० देखि ३९ प्रतिशतसम्म अङ्क प्राप्त गर्ने सामुदायिक २५ प्रतिशत विद्यार्थी रहेको र संस्थागत विद्यालयका १७.५ प्रतिशत रहेको देखिन्छ । जुन संस्थागत विद्यालयभन्दा ७.५ प्रतिशतले बढि रहेको देखिन्छ । त्यस्तै मध्यम श्रेणी वा ४० देखि ५९ प्रतिशत अङ्क प्राप्त गर्ने विद्यार्थीहरू सामुदायिकतर्फ ५० प्रतिशत र संस्थागततर्फ ४५ प्रतिशत रहेको पाइन्छ । जुन यस मध्यम श्रेणीमा संस्थागतभन्दा सामुदायिक विद्यालय ५ प्रतिशतले बढि रहेको देखिन्छ । त्यस्तै उच्च श्रेणी वा ६० देखि ७९ प्रतिशतसम्म अङ्क प्राप्त गर्ने सामुदायिक विद्यालयका १७.५ प्रतिशत र संस्थागततर्फ ३२ प्रतिशत रहेको देखिन्छ । यसको आधारमा हेर्दा सामुदायिक विद्यालय भन्दा संस्थागत विद्यालय १५ प्रतिशतले बढि रहेको देखिन्छ । त्यस्तै अति उच्च श्रेणीमा वा ८० भन्दा माथि सामुदायिक विद्यालय ७.५ र संस्थागत विद्यालय ५ प्रतिशत रहेको देखिन्छ । यसको आधारमा संस्थागत विद्यालय भन्दा सामुदायिक विद्यालय २.५ प्रतिशतले बढि रहेको देखिन्छ । उक्त तथ्यलाई निम्न स्तम्भचित्रबाट प्रस्ट देखाउन सकिन्छ ।

स्तम्भचित्र नं. १०

सामुदायिक र संस्थागत विद्यालयका विद्यार्थीहरूको चिठीलेखन क्षमताको तुलना



अध्याय पाँच

सारांश, निष्कर्ष र उपयोगिता

५.१ सारांश

प्रस्तुत शोधकार्य सर्लाही जिल्लाका कक्षा एघारमा अध्ययनरत विद्यार्थीहरूको चिठीलेखन क्षमताको अध्ययन शीर्षकमा केन्द्रित रहेको छ । यस शोधकार्य पाँच अध्यायमा समाविष्ट रहेको छ । अध्याय एक देखि अध्याय चारसम्मको सारांशलाई निम्नानुसार प्रस्तुत गरिएको छ ।

अध्याय एकमा चिठीलेखनसम्बन्धी पृष्ठभूमी समावेश गरिएको छ । त्यसैले यसमा अध्ययनका समस्या, शोधकार्यको उद्देश्य, पूर्व अध्ययनको सान्दर्भिकता र उपादेयता, शोधकार्यको औचित्य, शोधकार्यको सीमा र अध्ययनको रूपरेखालाई चर्चा गरिएको छ ।

अध्याय दुईमा पूर्वकार्यको पुनरावलोकन र सैद्धान्तिक रूपरेखा शीर्षकमा सम्बन्धित साहित्यको पुनरावलोकन, चिठीलेखनसँग सम्बन्धित शोधकार्यहरूको पुनरावलोकन र सैद्धान्तिक अवधारणा रहेको छ ।

अध्याय दुईमा पूर्वकार्यको पुनरावलोकन र सैद्धान्तिक रूपरेखा शीर्षकमा सम्बन्धित साहित्यका पुनरावलोक, चिठीलेखनसँग सम्बन्धित शोधकार्यहरूको चर्चा गरिएको छ ।

अध्याय तीनमा शोधविधि र अध्ययन प्रक्रिया रहेको छ । जसमा जनसङ्ख्याको पहिचान, नमुना जनसङ्ख्या, तथ्याङ्क सङ्कलनका स्रोतहरू सम्बन्धित शीर्षकहरूको चर्चा गरिएको छ ।

अध्याय चारमा चिठीलेखनको परिचय, समग्र विद्यार्थीहरूको चिठीलेखन क्षमताको अध्ययन, लैङ्गिक आधारमा छात्र/छात्राहरूको चिठीलेखन क्षमताको विश्लेषण, भाषिक आधारमा चिठीलेखन क्षमताको अध्ययन र विश्लेषण, विद्यालय प्रकृतिका आधारमा लेखन क्षमताहरूको आवश्यकताअनुसार अन्य छुट्टाछुट्टै शीर्षकहरूमा परिचर्चा गरिएको छ । त्यस्तै गरी अन्तिम अध्यायका रूपमा रहेको पाँचौ अध्यायमा सारांश, निष्कर्ष र उपयोगिता शीर्षक दिई समग्र शोधको सारांश, निष्कर्ष र यसको उपयोगिताका बारेमा चर्चा गरिएको छ ।

५.२ निष्कर्ष

सर्लाही जिल्लाका कक्षा एघारमा अध्ययनरत चार सामुदायिक र चार संस्थागत विद्यालयका ४० जना छात्र र ४० जना छात्रा गरी जम्मा ८० जना विद्यार्थीहरूको चिठीलेखन क्षमताको परीक्षण गरी व्याख्या विश्लेषणबाट प्राप्त निष्कर्षलाई निम्नानुसार प्रस्तुत गरिएको छ :

समग्र विद्यार्थीहरूको अङ्क प्रक्रियालाई हेर्दा निम्न श्रेणीमा विद्यार्थी सङ्ख्या १८, मध्यम श्रेणीका विद्यार्थी सङ्ख्या २७ जना, उच्च श्रेणीका विद्यार्थी सङ्ख्या २० जना र अति उच्च श्रेणीमा ५ विद्यार्थी रहेको पाइयो ।

लैङ्गिक आधारमा छात्रहरूका चिठीलेखन क्षमताको प्राप्ताङ्क निम्न श्रेणीमा ३७.५ प्रतिशत, मध्ययमा ४२.५ प्रतिशत र उच्चमा १७.५ प्रतिशत र उच्च श्रेणीमा २.५ रहेको पाइयो ।

लैङ्गिक आधारमा छात्रा विद्यार्थीहरूको चिठीलेखन क्षमताको प्रतिशताङ्क विश्लेषणबाट निम्न श्रेणीमा ७.५ प्रतिशत, मध्ययम श्रेणीमा ५० प्रतिशत र उच्च श्रेणीमा ३२.५ प्रतिशत र अति उच्च श्रेणीमा १० प्रतिशत रहेको पाइयो ।

नेपाली पहिलो भाषी विद्यार्थीहरूको चिठीलेखन क्षमताको अध्ययनबाट प्राप्त नतिजाअनुसार निम्न श्रेणीमा २० प्रतिशत, मध्ययमा ५१.५२ प्रतिशत र उच्च श्रेणीमा २० प्रतिशत र अति उच्च श्रेणीमा ८.५७ प्रतिशत १८.५ विद्यार्थीहरू रहेको पाइयो ।

भाषिक आधारमा नेपाली दोस्रो भाषी विद्यार्थीहरूको चिठीलेखन क्षमता परीक्षणबाट प्राप्त तथ्याङ्कलाई विश्लेषण गर्दा निम्न श्रेणीका २१.२ प्रतिशत मध्ययम श्रेणीमा ४६ प्रतिशत, उच्च श्रेणीका २६.७७ प्रतिशत र अति उच्च श्रेणीका ४.४४ प्रतिशत रहेका पाइयो ।

समग्रमा नेपाली दोस्रो भाषी भन्दा नेपाली पहिलो भाषी विद्यार्थीहरूको चिठीलेखन क्षमता बढिरहेको देखिन्छ ।

सामुदायिक विद्यालयका विद्यार्थीहरूको चिठीलेखन क्षमताको प्रतिशताङ्क गणना गर्दा निम्न २५ प्रतिशत, मध्यमका ५० प्रतिशत, उच्चमा १७.५ प्रतिशत र उच्च ७.५ रहेको पाइयो ।

संस्थागत विद्यालयका विद्यार्थीहरूको चिठीलेखन क्षमताको प्रतिशताङ्क गणना गर्दा निम्न १७.५ प्रतिशत, मध्यमका ४५ प्रतिशत, उच्चमा ३२.५ प्रतिशत र अति उच्चमा ५ रहेको पाइयो ।

समग्रमा मध्यम श्रेणीमा सामुदायिक विद्यालयका विद्यार्थीहरूको क्षमता सर्वाधिक रहेको, उच्च श्रेणीमा संस्थागत विद्यालयका विद्यार्थी सामुदायिक विद्यालयका भन्दा बढी र निम्न श्रेणीमा संस्थागत विद्यालयका विद्यार्थी सामुदायिक विद्यालयका विद्यार्थीभन्दा बढी रहेको पाइन्छ ।

५.३ उपयोगिता

प्रस्तुत सर्लाही जिल्लाका कक्षा एघारमा अध्ययनरत विद्यार्थीहरूको चिठीलेखन क्षमताको अध्ययन शीर्षकको शोध अध्ययनका उपयोगिताहरू निम्नलिखित रहेका छन् ।

५.३.१ नीतिगत तह

- । पाठ्यक्रमविद्लाई चिठीलेखन सम्बन्धि पाठ्यक्रममा समाविष्ट गर्नुपर्ने चिठीलेखनको बारेमा आधार सामग्रीका रूपमा उपयोगी हुन सक्दछ ।
- । पठ्यपुस्तक लेखनमा लेखकहरूलाई चिठीलेखन सम्बन्धी चिठीको ढाँचा, संरचना जस्ता कुराको मार्ग प्रस्तुत गर्न सक्नेछ ।
- । चिठीलेखन सम्बन्धी विविध किसिमका दृष्टिकोणहरू प्रतिको अन्याूलहरूको स्थितिको यस शोधकार्यबाट पाठ्यपुस्तक लेखकहरूलाई स्रोत सामग्रीको लागि उपयोगी हुन सक्दछ ।

५.३.२ प्रयोगत तह

प्रस्तुत शोध अध्ययनका प्रयोगगत उपयोगिताहरू निम्नलिखित रहेका छन् ।

- । प्रस्तुत शोध अध्ययनले विद्यार्थीहरूको चिठीलेखन क्षमता कस्तो छ भन्ने बोध गराउँदछ ।
- । चिठीलेखनमा विद्यार्थीहरूले कस्ता त्रुटिकै कारणले गर्दछन् भनी पहिचान गरी निराकरणका उपायहरू अवलम्बन गर्न सहयोग मिल्ने छ ।
- । प्रस्तुत अध्ययनबाट लेखन सीपका भाषिक शुद्धताप्रति सचेत गर्दै अभ्यासात्मक कार्यकलाप गराउन सहयोग मिल्नेछ ।
- । चिठीलेखन सम्बन्धी ढाँचा, तौरतरिककाअनुसार लेखन कार्यमा समावेश गनुपर्ने सचेतनाको सञ्चार गर्न सहयोग मिल्नेछ ।
- । भाषिक सीपका उद्देश्य पूरा हुने गरी विद्यागत क्षेत्र निर्धारण गर्न प्रस्तुत शोध अध्ययन सहयोगी हुनेछ ।
- । भाषिक शिक्षण कार्यक्रममा भए / गरिएका विधि तथा प्रक्रियाहरूमा थप अध्ययन अनुसन्धान गर्ने आधार प्रस्तुत गर्नेछ ।
- । विद्यालय तहमा चिठी तथा निवेदनलेखन शिक्षण महत्त्वको सन्देश यस अध्ययनले विस्तार गर्नेछ ।
- । भावि अध्ययन अनुसन्धानका लागि अन्य विद्यागत भाषिक सीपमा अध्ययन अनुसन्धान गर्न सहयोगी बन्नेछ ।
- । विगत र वर्तमानमा प्रस्तुत भएका अनुसन्धानको जानकारी प्रस्तुत गर्दै पछि अध्ययन अनुसन्धान गर्ने खाकाको मार्ग प्रदान गर्न सहयोगी हुनेछ ।
- । विद्यालयका विषय शिक्षकहरूलाई चिठी तथा निवेदनलेखन गराउँदा के कस्ता ढाँचामा शिक्षण गराउने भन्ने कुराको जानकारी गराउन सहयोग गर्नेछ ।
- । सामुदायिक तथा संस्थागत विद्यालयका विद्यार्थीहरूलाई चिठी तथा निवेदन लेखन क्षमतामा वृद्धि गर्न सहयोगी हुनेछ ।

-) लैङ्गिक आधारमा छात्र/छात्राहरूको स्तर पहिचान गरी समानतामूलक स्तर वृद्धि गर्न सहयोगी बन्नेछ ।
-) फरक भाषिक पृष्ठभूमि भएका विद्यार्थीहरूको चिठी तथा निवेदनलेखन क्षमताको स्तर पहिल्याउन तथा भए/गरेको त्रुटिहरूलाई समाधान गर्ने आधारका रूपमा सहयोगी हुनेछ ।

सन्दर्भसमाग्री सूचि

अधिकारी उर्मिला (२०६५) 'कक्षा ६ मा अध्ययनरत विद्यार्थीहरूको चिठीलेखन क्षमताको अध्ययन' शिक्षा स्नातकोत्तर शोधपत्र, नेपाली भाषा शिक्षा विभाग, त्रि.वि कार्तपुर ।

अधिकारी र शर्मा (२०६६, सातौँ सस्करण), प्रारम्भिक नेपाली शिक्षण, काठमाडौँ : विद्यार्थी पुस्तक भण्डार

अधिकारी, हेमाङ्गराज (२०५९), नेपाली शिक्षण : केही परिपेक्ष्य पद्धति, काठमाडौँ : विद्यार्थी पुस्तक भण्डार

अधिकारी, हेमाङ्गराज (२०६२), सामाजिक र प्रायोगिक भाषाविज्ञान, काठमाडौँ : रत्न पुस्तक भण्डार

अधिकारी, हेमाङ्गराज (२०६५), नेपाली भाषा शिक्षण, काठमाडौँ : विद्यार्थी पुस्तक भण्डार

ओली, सुबोध (२०६८), 'रुकुम जिल्लाका कक्षा सातमा अध्ययनरत विद्यार्थीहरूको चिठीलेखन क्षमताको अध्ययन' शिक्षा स्नातकोत्तर शोधपत्र, नेपाली भाषा शिक्षा विभाग, त्रि.वि कार्तपुर ।

ओली, वीणा (२०६८), 'रुकुम जिल्लाका सातमा अध्ययनरत विद्यार्थीहरूको चिठीलेखन क्षमताको अध्ययन' शिक्षा स्नातकोत्तर शोधपत्र, नेपाली भाषा शिक्षा विभाग त्रि.वि कार्तपुर ।

खतिवडा, काशीराज (२०६७), 'कक्षा सात पूरा गरेका विद्यार्थीहरूको चिठी तथा निवेदनलेखन क्षमताको अध्ययन' शिक्षा स्नातकोत्तर शोधपत्र, नेपाली भाषा शिक्षा विभाग त्रि.वि, कार्तपुर ।

खत्री, मीरा (२०६६), 'उच्च माध्यमिक तह कक्षा ११ का विद्यार्थीहरूको अनुच्छेदलेखन क्षमताको अध्ययन' शिक्षा स्नातकोत्तर शोधपत्र, नेपाली भाषा शिक्षा विभाग, त्रि.वि कार्तपुर ।

जोशी, वेदानन्द (२०६६), 'कक्षा आठमा अध्ययनरत विद्यार्थीहरूको चिठीलेखन क्षमताको अध्ययन' शिक्षा स्नातकोत्तर शोधपत्र, नेपाली भाषा शिक्षा विभाग, त्रि.वि कार्तपुर ।

ढुङ्गेल र दाहाल (२०६३), परिचयात्मक नेपाली भाषा शिक्षण, काठमाडौँ : एम.के पब्लिसर्स
एन्ड डिस्ट्रिब्युटर्स ।

निउरे, धुव्र प्रसाद/ घिमिरे, दिनेश (२०७२) भाषिक अनुसन्धान विधि, विद्यार्थी पुस्तक
भण्डार, भोटाहीटी (२०७३), काठमाडौँ ।

नेपाल इन्द्र प्रसाद (२०६७), 'कक्षा ६ पूरा गरेका विद्यार्थीहरूको निवेदन लेखन क्षमताको
अध्ययन' शिक्षा स्नातकोत्तर शोधपत्र, नेपाली भाषा शिक्षा विभाग, त्रि.वि,
कार्तिपुर ।

गौतम, बालकृष्ण (२०६६), 'कक्षा ५ मा नेपाली दोस्रो भाषाका रूपमा अध्ययन गर्ने
विद्यार्थीहरूको चिठी लेखन क्षमताको अध्ययन' शिक्षा स्नातकोत्तर शोधपत्र, नेपाली
भाषा शिक्षा विभाग, त्रि.वि कार्तिपुर ।

विष्ट, पार्वती (२०६८), 'कक्षा छमा अध्ययनरत विद्यार्थीहरूको चिठीलेखन क्षमताको
अध्ययन' शिक्षा स्नातकोत्तर शोधपत्र, नेपाली भाषा शिक्षा विभाग, त्रि.वि
कार्तिपुर ।

भट्टराई, रामप्रसाद, प्रथम संस्करण (२०६८), दोस्रो संस्करण (२०७३, परिमार्जित) भाषिक
अनुसन्धानविधि परिचय र प्रयोग, शुभकामना प्रकाशन प्रा.लि. ताहाचल,
काठमाडौँ ।

भण्डारी, पारसमणि (२०७३) प्राज्ञिक लेखन तथा सम्पादन, सनसाइन पब्लिकेशन प्रा.ली. ,
कीर्तिपुर, काठमाडौँ ।

शाह, विष्णु कुमारी (२०६७), 'चितवन जिल्लाका कक्षा छमा अध्ययनरत विद्यार्थीहरूको चिठी
तथा निवेदनलेखन क्षमताको अध्ययन' शिक्षा स्नातकोत्तर शोधपत्र, नेपाली भाषा
शिक्षा विभाग, त्रि.वि, कार्तिपुर ।

परिशिष्ट (क)

चिठिलेखनका लागि प्रयोग गरिएका प्रश्न

विद्यार्थीको नाम :	कक्षा :
विद्यालयको नाम :	पूर्णाङ्क :
छात्र / छात्रा :	उत्तीर्णाङ्क :
मातृभाषा :	
दोस्रोभाषा :	

क) दाजुको विवाहमा दाइजो लिन लागेको बुवालाई दाइजो नलिन हुन आग्रह गर्दै बुवालाई चिठी लेख्नुहोस् ।

ख) भानु जयन्तीको उपलक्ष्यमा आयोजना हुन लागेको कविगोष्ठीमा नगर प्रमुखलाई अतिथिको रूपमा आमन्त्रण गर्दै एउटा निमन्त्रणा तयार पार्नुहोस् ।

परिशिष्ट (ख)

चिठी तथा निमन्त्रणा पत्रलेखनको नमुना मूल्याङ्कन

विषय	अङ्क निर्धारण
शीर्षक र समापन ढाँचा	१
सम्बोधन ढाँचा	१
प्रस्तुतिकरण / शैली	१
विषयवस्तु	४
भाषा	१
खामको नमुना	१
जम्मा	१०

परिशिष्ट (ग)

अनुसन्धानमा उपयोग गरिएका विद्यालयहरू :

सामुदायिक विद्यालय

क्र.स.	विद्यालयको नाम	ठेगाना
१.	जनज्योति उच्च मा.विद्यालय	लालबन्दी, सर्लाही
२.	श्री जनज्योति बहुमुखी क्याम्पस	लालबन्दी, सर्लाही
३.	श्री नारायण उच्च मा.विद्यालय	इश्वरपुर, सर्लाही
४.	श्री जनजागृति मा.विद्यालय	हरिवन, सर्लाही

संस्थागत विद्यालय

क्र.स.	विद्यालयको नाम	ठेगाना
१.	सनराइज बोर्डिङ्ग स्कुल	लालबन्दी, सर्लाही
२.	लालिगुराँस एकेडेमी	इश्वरपुर, सर्लाही
३.	आइडिएलको एकेडेमी	लालबन्दी, सर्लाही
४.	आर्किड एकेडेमी	हरिवन, सर्लाही

परिशिष्ट (घ)

प्रस्तुत अध्ययनका निम्ति छनोट गरिएका विद्यार्थीहरूको नामवली, प्राप्ताङ्क र प्रतिशत यसप्रकारका छन् :

१. सामुदायिक विद्यालयहरू

छात्रतर्फ

क्र.स.	नाम	प्राप्ताङ्क	प्रतिशत
१.	विरेन्द्र कुमार कुशवाह	६	३०
२.	मुकुन्द कार्की	१०	५०
३.	मिलन देवकोटा	५.५	२७.५
४.	अनिकेत यादव	७	३५
५.	बसन्त बुढाथोकी	१०	५०
६.	अशोक कुमार महतो	११	५५
७.	अर्जुन गौतम	१०	५०
८.	शिव शंकर चौधरी	११	५५
९.	नरायण श्रेष्ठ	१३	६५
१०.	उमा शंकर महतो	१५	७५
११.	श्रवण राउत	९	४५
१२.	राजमिन्द्र कुमार राय	७	३५
१३.	सुबोध कुमार महतो	८	४०
१४.	शुनिल कुमार ठाकुर	६	३०
१५.	जनक महतो	७	३५
१६.	विमल भुजेल	१०	५०
१७.	नन्द आले मगर	९	४५
१८.	समिर धमला	७	३५
१९.	रेवन्त खड्का	७	३५
२०.	दिपक नेपाली	८.५	४२.५

छात्रातर्फ

क्र.स.	नम	प्राप्ताङ्क	प्रतिशत
१.	सोनिका कुमारी	१६	८०
२.	आकृति दहाल	१४	७०
३.	स्नेहा दास	८	४०
४.	सुनिता कर्की	१३	६५
५.	सष्मिता बुढाथोकी	११	५५
६.	सजिना लामिछाने	१६	८०
७.	उनुषा श्रेष्ठ	१०	५०
८.	दिपा दाहाल	७	३५
९.	सम्भना कुमारी सिंह	१३	६५
१०.	निर्जला देवकोटा	८	४०
११.	शिव कुमारी गुप्ता	७	३५
१२.	आप्पा चौधरी	८	४०
१३.	रेनुका मगर	१६	८०
१४.	निशा शाह	१८	४०
१५.	शेभा कुमारी पाख्रिन	११	५५
१६.	जनुका देवि कुसवार माभी	१४	७०
१७.	रेनु माभी	१०	५०
१८.	सुष्मा माभी	१२	६०
१९.	रुपा खड्का	११	५५
२०.	विष्णु कुमारी श्रेष्ठ	११	५५

२. संस्थागत विद्यालयहरू छात्रतर्फ

क्र.स.	नम	प्राप्ताङ्क	प्रतिशत
१.	अनिल मगर	१२	६०
२.	अमन जोशी	३	१५
३.	विशाल मोक्तान	१२	६०
४.	अनिस खड्का	८	४०
५.	विपिन उप्रति	१०	५०
६.	धिरेन्द्र शाह	१०.५	५२.५
७.	राजु शाह	७	३५
८.	रोशन फुयाल	५.५	२७.५
९.	साहिन प्रविण	६	३०
१०.	अचुत बराल	११	५५
११.	आयुष बराल	१२	६०
१२.	सुजन खड्का	१३	६५
१३.	सुदिप पोखरेल	१०	६५
१४.	महोमद अंशारी	८	४०
१५.	मनिक लामा	१०	५०
१६.	श्रवण खड्का	१६	८०
१७.	विमल शाह	७	३५
१८.	महेश चन्द्र बडाल	८	४०
१९.	मनिष मगर	१४	७०
२०.	सृजन कार्की	७	३५

छात्रातर्फ

क्र.स.	नम	प्राप्ताङ्क	प्रतिशत
१.	नितिशा अधिकारी	११	५५
२.	रोजिना खान	१२	६०
३.	काजल दास	९	४५
४.	विनिता तोलाङ्गी	९	४५
५.	मनिषा दास	१२	६०
६.	आकृति बराल	११	५५
७.	चादनी शाह	११	५५
८.	आरति कुमारी	१३	६५
९.	समिक्षा कुस्वार	८	४०
१०.	दृष्टि दहाल	१६	८०
११.	प्रनिशा काफ्ले	१४	७०
१२.	प्रक्षि काफ्ले	६	३०
१३.	आकृति आचार्य	१०	५०
१४.	मनिता उप्रति	१०	५०
१५.	आकृति बराल	११	५५
१६.	अंशु भट्टराई	३०	६५
१७.	काजल शाह	६	६२.६
१८.	अशिमता दहाल	११.५	५६.५
१९.	अप्सरा श्रेष्ठ	१५	७५
२०.	सुप्रिया मैनाली	१५	७५

व्यक्तिवृत्त

नाम : जनक बहुर बम्जन
ठेगाना : लालबन्दी १७, सर्लाही
लिङ्ग : पुरुष
बाबुको नाम : बेचु बम्जन
आमाको नाम : खुइली माया बम्जन
भाषा : नेपाली
धर्म : बौद्धिष्ट
सम्पर्क नं. : ९८४९०७०४९०



शैक्षिक योग्यता

क्र.स	शिक्षा	विद्यालय/विश्वविद्यालय	उत्तीर्ण वर्ष
१	एस.एल.सी.	श्री फौद सिंह जनता उ.मा.विद्यालय, सर्लाही	२०५९
२	१०+२	श्री नारायण उ.मा. विद्यालय, सर्लाही	२०६२
३	बी.एड	पशुपति बहुमुखी क्याम्पस, चाबहिल	२०६७
४	एम.एड	त्रिभुवन विश्वविद्यालय क्याम्पस, किर्तीपुर	