

अध्याय- एक

परिचय

१.१ अध्ययनको पृष्ठभूमि:

नेपाल एक कृषि प्रधान देश हो । यहाँको भौगोलिक अवस्थाले गर्दा यस देशको हावा-पानीमा विविधता भएको पाइन्छ । एसियामा पर्ने देशहरूमध्ये नेपाल एक भूपरिवेष्टित राष्ट्रको रूपमा चिनिन्छ । यहाँको मनोरम प्राकृतिक सुन्दरताले भरिपूर्ण देशको रूपमा परिचित छ । राष्ट्रिय जनगणना २०६८ अनुसार यहाँको ६५.५% (प्रतिशत) जनता कृषि पेशामा सम्लग्न रहेका छन् । कुल ग्राहस्थ उत्पादनमा ३५% (प्रतिशत) योगदान कृषि क्षेत्रले दिएको छ । देशको करिब दुई तिहाइ जनसंख्या रोजगारी तथा जीविकाको लागि कृषि क्षेत्रमा निर्भर रहेका छन् । कृषि क्षेत्रको विकास नभएसम्म जनताको आर्थिक स्थितिमा सुधार आउन सक्ने सम्भावना रहेको देखिदैन । आर्थिक रूपले गर्दा जनशक्ति दिनानुदिन विदेशिने क्रम बढ्दै जाँदा कृषि क्षेत्रमा बढ्दै गइरहेको श्रमशक्तिको अभाव, कृषि उत्पादनमा बढ्दो उत्पादन लागत, कृषि भूमिको गैर कृषि कार्यमा प्रयोग, जलवायु परिवर्तनको नकारात्मक प्रभाव, उत्पादन सामग्रीहरूको अप्रयाप्त आपूर्तिले गर्दा कृषिक्षेत्रमा आशातित उपलब्धि हासिल हुन सकेको छैन । कृषि पेशा अन्तर्गत बागवानी, पशुपालन, अन्नबाली, नगदेबाली, दुग्ध उत्पादन, मत्स्यपालन, तरकारी खेती आदि पर्दछन् । नेपालको कृषि प्रणालीमा तरकारी खेती एक प्रमुख अङ्गको रूपमा लिइन्छ । नेपालमा तरकारी खेतीलाई २ (दुई) भागमा बाँडिएको छ; घरायसी र ब्यवसायिक रूपमा रहेका छन् ।

हाम्रो देश नेपाल एक कृषि प्रधान देशको रूपमा विश्वसामु परिचित देश हो । यहाँको भौगोलिक अवस्था र मौसम अनुसारको तरकारी खेती गर्नको लागि नयाँ प्रविधिको विकास गरी कृषि क्षेत्रलाई अगाडी बढाउनको लागि उन्नत बीउ-विजन, प्रविधि, कृषि शिक्षा तथा अनुसन्धानको क्षेत्रमा जोडदिएका छन् । तरकारी खेतीलाई केही दशाब्दी अधिसम्म करेसावारीको रूपमा प्रयोग गरिन्थ्यो; वर्तमान परिवेशमा ब्यवसायिकरूपमा तरकारी खेतीको प्रचलन बढ्दै आइरहेको छ । ब्यवसायिक रूपमा सञ्चालन गर्नको लागि कृषि मन्त्रालय तथा कृषि सहकारीहरू मार्फत कृषि सम्बन्धि तालिमहरू सञ्चालन गर्दै आइरहेको अवस्था छ । भौगोलिक परिवेश अनुसार कृषकहरूको चाहना, तुलनात्मक रूपमा लाभ र राष्ट्रिय आवश्यकता तथा नेपालले अन्तर्राष्ट्रिय स्तरमा गरेका सम्झौता एवं प्रतिबद्धताहरू दिगो विकास लक्ष २०३० राष्ट्रिय नीतिहरूमा गरेको प्रतिबद्धतालाई

मध्यनजर राख्दै कृषिजन्य उत्पादन एवं ब्यापारमा प्रतिस्पर्धा, ब्यवसायिकरण, यान्त्रिककरण, विविधीकरणमा जोड दिनुको साथै आर्थिक तथा सामाजिकरूपमा पछि परेका वर्गहरूलाई समेत प्राथमिकता दिइ सरकारी, सहकारी, निजी साभेदारीको अवधारणा न्यूनीकरण मार्फत आर्थिक रुपान्तरणगर्दै जानु आजको प्रमुख आवश्यकता हो ।

वर्तमान परिवेशमा तरकारी खेतीलाई ब्यवसायिक रुपमा खेती गरिरहेको पाइन्छ । तरकारी खेतीलाई मौसमी-बेमौसमी, नगदे-कोशेबालीको रुपमा वर्गीकरण गरिएको छ । तरकारी खेतीलाई ब्यवसायिक रुपमा अगाडी बढाउनको लागि कृषि मन्त्रालय, कृषि सहकारी तथा संघसंस्थाले विभिन्न खालका तरकारी सम्बन्धि कार्यक्रमहरु सञ्चालन गर्दै आइरहेका छन् । देशका युवा शक्तिलाई रोजगारमुखी बनाउनको लागि कृषि मन्त्रालयले तरकारी खेतीलाई ब्यवसायिकरूपमा सञ्चालन गर्नको लागि हाइब्रिड बीउ-विजन, नयाँ प्रविधिका औजारहरु, किटनाशक औषधी, बजारीकरण तथा कृषि अनुदानको समेत ब्यवस्था गरी कृषकलाई ब्यवसायिक रुपमा तरकारी खेतीतर्फ आकर्षित गर्दै आइरहेको छ ।

देशको भौगोलिक अवस्थाले गर्दा यहाँका अधिकांश जनताहरु कृषिमा आधारित रहेका छन् । यहाँका जनताहरुलाई ६ (छ) महिनासम्म अन्नबालीले जीवनधान्न पुग्दछ । यसले गर्दा जीवन निर्वाहको लागि स्थानिय युवा शक्ति दिनानुदिन विदेशीनेक्रम बढ्दै गइरहेको अवस्था छ । त्यसैले कृषि मन्त्रालय, कृषि विभागले तरकारी खेती सम्बन्धि तालिमहरु सञ्चालनको लागि कार्यक्रम सञ्चालन गर्न आवश्यक छ । अन्नबालीले भन्दा तरकारी खेतीले बढी उत्पादन तथा आर्थिक अवस्था सुदृढ हुँदै गइरहेको छ । यहाँको हावापानी अनुसार मौसमी-बेमौसमी तरकारी खेती लगाउनेको सङ्ख्या वा कृषकको सङ्ख्या बढ्दै गइरहेको अवस्था छ । वर्तमान समयमा तरकारी खेती लगाएको जमिनको अन्नबालीले यहाँको कृषकलाई वर्षदिनसम्म खान पनि नपुग्ने हुन्छ भने त्यही जमिनमा तरकारी खेती गर्दा प्रशस्त रुपमा नगद आम्दानी हुने र वर्षभरी खान-लगाउन पुग्ने भएकाले वर्तमान समयमा तरकारी खेतीतर्फ कृषकहरुको आकर्षण बढ्दैगइरहेको पाइएको छ । निर्वाहमुखी कृषि प्रणालीमा गुज्जिरहेको कृषि क्षेत्रमासम्लग्न श्रमिकहरुको उत्पादकत्व निकै कमरहेको छ; कृषिमा ब्यवसायिकरण एवं विविधीकरण हुन सकेको छैन ।

तरकारी खेती सम्बन्धमा यस्तो परिस्थिति नेपालको गण्डकी प्रदेश ४ मा, अर्न्तगत पर्ने एक पर्वत जिल्ला पनि हो । पर्वत जिल्ला भौगोलिक विविधताले भरिएको एउटा रमणीय जिल्ला हो । मुस्ताङ जिल्लामा पर्ने मुक्तिक्षेत्र भएर बगेर आउने धार्मिक मान्यता बोकेको प्रशिद्ध कृष्ण गण्डकी र

पर्वत जिल्ला भएर बगेर आउने मोदी नदीको संगम स्थल कुस्मा बजार नै यस जिल्लाको सदरमुकाम रहेको छ । समशितोष्ण हावापानीको प्रचुरता भएको जिल्ला भएतापनि उँचाइ र भौगोलिक विविधताले गर्दा हावापानीमा धेरै भिन्नता रहेको पाइन्छ । पर्वत जिल्ला अन्तर्गत रहेको नाडलीवाङ् गा.वि.स.(फोर्से) हाल पर्वत जिल्लाकै जलजला गाउँपालिका-८ मा पर्दछ । जलजला गाउँपालिका-८ (फोर्से)मा विगत २० वर्ष देखि नै ब्यवसायिक तरकारी खेती गरिदै आएको छ । यस गा.पा.-८ फोर्से (दह) मा अन्नबालीको सट्टामा ब्यवसायिक तरकारी खेतीमा यहाँका कृषकहरु लागि परेका छन् । यहाँ काउली (फूल काउली, बन्दा काउली, ब्रोकाउली), तितेकरेला, चतेला, स्कूस (ठूलो करेला), काँको, सिमी, टमाटर, आलु, गाजर, मुला, घिरौँला, खुर्सानी, हरियो विविध सागपात आदि बेमौसमी तथा मौसमी तरकारी उत्पादन हुँदै आएको छ । यस ठाउँमा तरकारी खेतीको सुरुवात गर्नु भन्दा पहिला तरकारीको रुपमा सानो करेसावारीको रुपमा तरकारी लगाउने र नेपाली कागज उत्पादन गरिएको यहाँको कृषकहरुको भनाइ रहेको छ । त्यतिबेला शिक्षाको कमीले गर्दा यहाँका मानिसहरु वा कृषकहरुमा चेतनाको अभाव रहेको थियो भने पैसाको महत्व पनि त्यति थिएन तर आज हरेक मानिसमा शिक्षाको कारण चेतनाको विकाससँगै अहिलेको युवायुवतीको चाहनाहरु पनि बृद्धि हुदै जादा ति चाहना पुरा गर्नको लागि विभिन्न समस्याहरु आउँदा ति समस्याहरु निकारण कसरी गर्न सकिन्छ भन्ने तिर यहाँको जनशक्तिले अहिले परिवेशमा तरकारी खेती गर्दा पनि आफ्नो जीवन स्तर बढाउन सकिन्छ भन्ने विश्वासका साथ यहाँका कृषकहरुले छोटो समय, कम खर्च, अलिकति जग्गामा पनि तरकारी लगाएर नगद प्राप्त गर्न सकिने भएकाले यहाँको कृषकहरुले नेपाली कागज उत्पादनलाई छोडी तरकारी खेती तर्फ आकर्षित हुदै गइरहेको अवस्था यहाँका कृषकहरुको भनाइ रहेको छ । कुल क्षेत्रफल १६४ रोपनी जग्गामा तरकारी खेती गरिदै आएको पाइन्छ । आगामी वर्षमा तरकारी उत्पादनमा बृद्धिगर्दै लैजाने र कृषकको ब्यवसायिक तरकारी खेतीले तिनीहरुको आर्थिक र सामाजिक पक्षमा पारेको प्रभावलाई अध्ययन गरिएको छ । यहाँका कृषकहरुको विगत र वर्तमानको सामाजिक र आर्थिक अवस्थामा ब्यवसायिक तरकारी खेतीले आयस्रोतको साथै जीवनस्तरलाई माथि उठाउन ठूलो सहयोग रहेको कृषकहरुको भनाइरहेको छ ।

१.२ समस्याको पहिचान:

नेपाल एक कृषि प्रधान देश भएका कारण यहाँका अधिकांश मानिसहरु कृषि पेशामानै आधारित छन् । हाम्रो जस्तो विकाशोन्मुख देशमा रोजगारका अवसरहरु पर्याप्त मात्रामा उपलब्ध हुन सकिरहेको छैन । बढ्दो जनसङ्ख्या बृद्धिले सृजना गरेको तरकारीको माग दिनानु दिन बढ्दै गएको

छ । बृद्धि हुँदै गएको तरकारी (साग-सब्जी) सहितको मागलाई पुरा गर्नको लागि कृषकहरु निर्वाहमुखी खेती प्रणालीले यस्तो मागलाई पुरा गर्न नसकेको कारण छिमेकी मुलुकबाट आयात गर्नु पर्ने स्थितिको सृजना भएको छ । बजारमुखि समाजले माग गरेको आफ्नै गाउँ-ठाउँमा उत्पादन भएको तरकारीको मागलाई आपूर्ति गर्न अधिकांश कृषकहरु ब्यवसायिक तरकारी खेतीतर्फ आकर्षित भएको पाइएको छ । ब्यवसायिक तरकारी खेतीलाई कृषकहरुले एउटा दैनिक आयश्रोत बढाउने पेशाको रुपमा लिएका छन् । ग्रामिण क्षेत्रमा शहरीक्षेत्रको जस्तो आम्दानीको श्रोतहरु प्रशस्त मात्रामा नहुने भएकाले यहाँको आम्दानीको श्रोतको वैकल्पिक उपायको रुपमा तरकारी खेतीलाई नै लिनुपर्ने अवस्था छ । अर्कोतिर यहाँका युवा-युवतीहरु शिक्षा तथा रोजगारको लागि शहर र विदेशतिर जाने र जीवनवृत्तिको अन्य वैकल्पिक स्रोत-साधनको अभावले गर्दा यहाँका कमजोर आर्थिक अवस्था भएका परिवारहरु बसाइसराइ गरेर जाने प्रवृत्तिले गर्दा जनशक्तिको पनि अभाव हुन थालेको पाइन्छ । तरकारी खेतीमा सम्लग्न साना कृषकहरुको बढी सम्लग्नतारहेको र निर्वाहमुखी कृषि प्रणालीबाट गुञ्जिरहेको कृषि क्षेत्रमा सम्लग्न श्रमिकहरुको उत्पादकत्व निकै कमरहेको छ; कृषिमा ब्यवसायिकरण एवं प्रविधियुक्त विविधिकरण हुनसकेको छैन । श्रम शक्तिको अभाव, कृषि उत्पादनमा बढ्दो उत्पादन लागत, जग्गाको बढ्दो खण्डीकरण (घडेरी), उर्वर कृषि भूमिको गैर कृषि प्रयोग, जलवायु परिवर्तनको नकारात्मक प्रभाव, उत्पादित कृषि (अन्नबाली, तरकारी) को अपर्याप्त आपूर्ति, आवश्यक ज्ञान, प्रविधि तथा दक्ष श्रमशक्ति सर्वशुलभ नहुनु, कृषि उत्पादन विविधिकरण, प्रतिस्पर्धी र बजारमुखी हुन नसक्नु, कीटनाशक विषादीको सुरक्षित प्रयोगबारे प्रयाप्त जानकारी नहुनु, शिक्षा र प्रचार-प्रसार बीचको सम्बन्धलाई सर्वशुलभ र मजबुत तुल्याउन नसकेसम्म ब्यवसायिक तरकारी खेतीले आशातित उपलब्धी हासिलगर्न असम्भव देखिन्छ ।

तरकारी खेतीले नगद रुपमा आम्दानी दिने गर्दछ, यसबाट प्रतिफल छोटो समयमा पनि पाउन सकिन्छ भने अन्नबालीबाट नगद रुपमा आम्दानी प्राप्त गर्न सकिदैन अहिलेको परिवेश भनेको कसरी हुन्छ, के गरेर हुन्छ, कहाँ गर्नुपर्छ, भन्ने जस्ता प्रश्नको खोजीमा रहेको अवस्था छ । यसबाट छुटकारा पाउनको लागि अहिलेका जनशक्ति तथा युवायुवतीहरुले ब्यवसायिक तरकारी खेतलाई वैकल्पिक स्रोतको रुपमा मानेका छन् । ती समस्याहरु निराकरण गर्ने कारणहरु खोज्दै जाँदा अहिलेका युवायुवती तरकारी खेती तर्फ आकर्षित हुँदै गइरहेको अवस्था छ । यो अवस्थालाई अझ अगाडी बढाउनको लागि यहाँको कृषकहरुले कृषि मन्त्रालय तथा कृषि सम्बन्धी कार्य गर्ने संघ संस्थाले तरकारी खेती सम्बन्धी तालिम सञ्चालन गरी बेरोजगार युवायुवतीलाई तरकारी तर्फ आकर्षित गर्ने कार्यक्रम सञ्चालन गर्दै जानु आजको आवश्यकता रहेको छ ।

समुदायमा तरकारी खेती उपयोगिताको ज्ञान जति बढ्दै जान्छ, त्यति नै त्यसको दिन-प्रतिदिन उपभोग पनि बढ्छ । जनसङ्ख्या वृद्धिसँगै तरकारीको माग बढी हुँदा कृषकहरु तरकारीको उत्पादनमा दिनानुदिन उत्पादन बीच प्रतिस्पर्धा बढ्दै गएको देखिन्छ । यातायातको सुविधासँगै तरकारी व्यवसायीहरुले तरकारी उत्पादनमा वृद्धि गर्दै गइरहेको अवस्था देखिएको छ; तरकारीको बजार मूल्यमा सन्तुलन राख्नको लागि बेमौसमी र मौसमी तरकारी खेतीको आकर्षण बढ्दै गइरहेको छ । यहाँको भौगोलिक अवस्था र हावापानीको कारणले गर्दा विभिन्न किसिमका तरकारी उत्पादन गर्नसक्ने सम्भावना विद्यमान छन् । एकातिर ब्यवसायिक तरकारीबाट अन्नबालीले भन्दा तरकारी खेतीले आम्दानी बढ्ने हुनाले ब्यवसायिक तरकारीखेतीको लागि स्थानिय र उन्नत बीउ-बिजन र प्रविधिको आवश्यकता पर्दछ । तरकारी खेती श्रममूलक कार्य भएकाले रोजगारको अवसर उपलब्धताको साथै ब्यवसायिक रुपमा आन्तरिक बजार, बाह्य बजार तथा बढी भएको तरकारी छिमेकी जिल्ला र छिमेकी मुलुकमा समेत निर्यात गर्न सकिन्छ । त्यसैले तरकारी खेतीलाई ब्यवसायिक रुपमा उत्पादन गर्नाले स्थानिय समुदायको सामाजिक पक्ष र आर्थिक पक्षमा सकारात्मक प्रभाव पर्ने देखिन्छ । देशको भौगोलिक परिवेश, उपलब्ध कृषि शिक्षा तथा अनुसन्धानको अवस्था, उन्नत बीउ-बिजन प्रविधि लगायतका उत्पादनका स्रोत साधन, कृषि उद्यमी युवा तथा सिमान्तकृत कृषक वर्गको चाहना, तुलनात्मक आर्थिक लाभ र राष्ट्रिय आवश्यकता, नेपालले अन्तर्राष्ट्रिय स्तरमा गरेको सन्धि-सम्झौता, दिगो विकास लक्ष्य २०३० राष्ट्रिय नीतिहरुमा गरेका प्रतिबद्धतालाई प्रतिस्पर्धा, ब्यवसायिकरण, यान्त्रिककरणमा जोडदिनुका साथै आर्थिक तथा सामाजिक रुपमा पछि परेका वर्गहरुको लागि कृषि पेशालाई सम्मानित बनाई आय तथा रोजगारी सिर्जना, गरिवी न्यूनीकरण, दिगो र सन्तुलित विकास, खाद्य तथा पोषण सुरक्षा र कृषि क्षेत्रबाट आर्थिक रुपान्तरण गर्दै अर्थतन्त्रलाई बलियो बनाउनु आजको प्रमुख आवश्यकता हो । तरकारी खेतीलाई ब्यवसायिक रुपमा लैजानको लागि विभिन्न समस्याहरु देखिएका छन् ।

१.२.१ ब्यवसायिक तरकारी खेती सम्बन्धि समस्याहरु:

तरकारी ब्यवसायिहरु सबैको आ-आफ्नै समस्याहरु रहेका हुन्छन् । ब्यवसाय सञ्चालन गर्नको लागि हरेक समस्याहरु देखा पर्दछन् भन्ने कुरा अध्ययनको क्रममा थाहा हुन आएको छ । उत्तरदाताले बताएअनुसार बीउ, मल, आधुनिक उपकरण, तरकारीमा लाग्ने रोग सम्बन्धि जानकारी, तालिमको ब्यवस्थापन, अनुदान, प्रविधि तथा श्रमशक्ति सर्वसुलभ नहुने, कृषि उत्पादन विविधिकरण, जलवायु परिवर्तनको नकारात्मक प्रभाव आदि समस्याहरु व्यक्त गरेका छन् । तरकारी खेतीमा

देखिएको रोग, आधुनिक प्रविधी, आर्थिक अभाव, चेतनाको कमी आदी बताएका थिए । ती समस्याहरूमा केन्द्रित भई अध्ययन गरिएको छ ।

☒ तरकारी ब्यवसायिहरूको विद्यमान सामाजिक आर्थिक अवस्था कस्तो छ ?

☒ ब्यवसायिक तरकारी खेतीगर्नु पूर्व र वर्तमान सामाजिक आर्थिक अवस्थामा कस्तो प्रभाव परेको छ ?

१.३ अध्ययनको उद्देश्य:

ब्यवसायिक तरकारी खेतीले समग्रमा पारिवारिक तहमा पारेको सामाजिक र आर्थिक प्रभावलाई हेर्नु नै यस अध्ययनको उद्देश्य रहेकोछ । सामाजिक रुपमा पारिवारिक जीवन पद्धतिमा परेको प्रभाव, संस्थागत विकासमा पारेको प्रभाव, तरकारी खेती प्रतिको आकर्षणमा परेको प्रभावको अध्ययनगर्नु नै हो । आर्थिक प्रभाव अन्तर्गत तरकारी खेतीगर्नु अगाडी र अहिलेको पारिवारिक तहमा आएको आर्थिक उपलब्धिको तुलनात्मक अध्ययन र यसले पारिवारिक तहमा शिक्षा स्वास्थ्यमा परेको प्रभाव, आत्मनिर्भरता प्रतिको अवस्था, वैदेशिक रोजगारी प्रतिको प्रभावको अध्ययन गर्नु हो । त्यसकारण यो अध्ययन पारिवारिक तहमा आएको सामाजिक आर्थिक पक्षमा देखिएको परिवर्तनको तुलनात्मक रुपमा केन्द्रित रही अध्ययन गरिएको छ ।

☒ तरकारीखेती ब्यवसायीहरूको सामाजिक आर्थिक पक्षको अध्ययन गर्ने ।

☒ ब्यवसायिक तरकारी खेतीले पारिवारिक तहमा पारेको सामाजिक र आर्थिक प्रभावको विश्लेषण गर्ने ।

१.४ अध्ययनको महत्व:

देशको करिब दुई तिहाइ जनसङ्ख्या रोजगारी तथा जीविकाको लागि कृषि क्षेत्रमा निर्भर रहेको भएता पनि यस क्षेत्रको कुल गार्हस्थ उत्पादनमा करिब ३३% (प्रतिशत) योगदान रहेको छ (प्रधानमन्त्रि कृषि आधुनिकीकरण परियोजना तथ्याङ्क पुस्तिका) । तीव्र जनसङ्ख्या बृद्धिका साथसाथै तरकारीको मागमा पनि बृद्धिहुँदै आएको छ । बजार र यातायातको सुविधाले गर्दा गाउँ-गाउँमा पनि महिला तथा पुरुषहरू समूह बनाएर ब्यवसायिक रुपमा तरकारी खेतीतर्फ आफूहरूलाई सम्लग्न गराएका छन् । नेपाल सरकार तथा कृषि मन्त्रालय वा कृषि विभागले पनि ब्यवसायिक तरकारी उत्पादन र आपूर्तिमा सहयोग पुऱ्याएको छ । अहिलेका ग्रामीण तथा सहरी क्षेत्रका महिला-पुरुष मौसमी र बेमौसमी तरकारी खेतीबाट नगद रुपमा बढी भन्दा बढी आमदानी गर्न सक्षम भएका छन् ।

। जुन कुरा ब्यवसायिक तरकारी खेतीको सकारात्मक प्रभाव हो । ब्यवसायिक तरकारी खेतीलाई ब्यवस्थित गरी बढी लाभ लिनको लागि उन्नत बीउ-बिजन, प्रविधी लगायतका उत्पादनका स्रोत साधन, कृषि उद्यमी युवा तथा सिमान्त कृषक वर्गको चाहना, परिश्रम गरे अनुसार तुलनात्मक लाभ र राष्ट्रिय आवश्यकता तथा नेपालले अर्नाष्ट्रिय स्तरमा गरेका सन्धि-सम्भौता एवं प्रतिवद्धताहरु, दिगो विकास लक्ष्यहरु २०३० लाई मध्यनजर राख्दै कृषि क्षेत्रको रुपान्तरण मार्फत देशको समग्र आर्थिक अवस्थालाई रुपान्तरण गर्दै आएको छ । तरकारी खेतीले ग्रामिण तथा सहरी क्षेत्रमा बेरोजगारीको रुपमा देखिएका युवा-युवतीहरुलाई रोजगारीको वैकल्पिक उपाय तर्फ आकर्षित भइ आय आर्जनमा सम्लग्नता बढाएको देखिन्छ । ब्यवसायिक रुपमा तरकारी खेतीमा लागेर ग्रामीण तथा सहरी क्षेत्रका महिलाहरुले नमूनाको रुपमा आम्दानी गर्न सफल भइ आफ्नो आर्थिक पक्षमा आसातीत उपलब्धी हासिल गर्न सफल भएका छन् । वैदेशिक रोजगार प्रति एकोहोरिएका बेरोजगारी महिला तथा पुरुष समेत ब्यवसायिक तरकारी खेतीबाट मनग्य आम्दानी गरी जीवनस्तरमा सुधार ल्याउन सक्ने प्रेरणा मिलेको छ । यस ब्यवसायिक तरकारी खेतीले घरमा रहेका सीप बिहिन व्यक्तिहरुलाई प्रत्यक्ष रुपमा आर्थिक आय आर्जनमा सहयोग पुऱ्याएको छ । तरकारी खेतीले महिलाहरुको आर्थिक अवस्था सबल बन्न, जीवनस्तर सुधार्नको साथै बालबच्चाको शैक्षिक गुणस्तरमा बृद्धि तथा आर्थिक लगानी गर्न, बालबच्चाको स्वास्थ्य अवस्थालाई पौष्टिकतत्वको कमिबाट लाग्न सक्ने रोगहरुबाट र घरमा आइपर्ने विभिन्न किसिमका समस्याहरुलाई निराकरण गर्नको लागि मद्दत पुऱ्याएको छ ।

तरकारी खेतीले ब्यवसायीहरुको पारिवारिक सामाजिक तथा आर्थिक पक्षमा सुधार आउनुको साथै दक्ष जनशक्तिको रुपमा उभिन सफल भएका छन् । तरकारी खेतीले अहिलेका बेरोजगार युवा-युवतीलाई आकर्षित बनाएको देख्न सकिन्छ । यसले महिलाको जीवनस्तर सुधार्नुको साथै यिनीहरुमा केही गर्न सकिन्छ भन्ने भावनाको विकासले गर्दा कृषि पेशामा, ब्यवसायिक तरकारी खेतीमा महिला पुरुषको सहभागिता दिन-प्रतिदिन बढ्दैगएको पाइन्छ ।

ब्यवसायिक तरकारी खेतीले ब्यवसायीको सामाजिक तथा आर्थिक पक्षमा सकारात्मक प्रभाव परेकोले उनीहरुमा आएको परिवर्तनले वर्तमान समयमा यस पेशाप्रति आकर्षण तथा लगानी बढाउन प्रोत्साहन गरेको देखिन्छ ।

१.५ अध्ययनको संगठनात्मक ढाँचा:

कुनै पनि कार्यगर्नको लागि त्यसको आफ्नै प्रकारको संगठनात्मक ढाँचा (प्रकार) रहेको हुन्छ । कार्य अनुसार ढाँचा पनि फरक-फरक हुने गर्दछ । त्यसैले कुनै विषयमा अनुसन्धान-खोजको लागि आफूलाई चाहिने ढाँचा (प्रकार) को प्रयोग गर्न सकिन्छ । त्यसैले यस अध्ययन-अनुसन्धानको ढाँचा यस प्रकारको रहेको छ ।

यस अध्ययनको पहिलो अध्यायमा विषयको परिचय उल्लेख गरिएको छ । जस अन्तरगत सम्बन्धित विषयको पृष्ठभूमि, समस्याको पहिचान, अध्ययनको उद्देश्य, अध्ययनको महत्व, अध्ययनको संगठनात्मक ढाँचालाई उल्लेख गरिएको छ । दोस्रो अध्यायमा सम्बन्धित विषयको पूर्व अध्ययनको समिक्षा र अवधारणात्मक ढाँचा (प्रकार) प्रस्तुत गरिएको छ । तेस्रो अध्यायमा सम्बन्धित विषयको अनुसन्धान पद्धतिको उल्लेख गरिएको छ । यस अन्तरगत अध्ययन क्षेत्र छनौटको औचित्य, अनुसन्धानको ढाँचा, तथ्याङ्कको प्रकृति र स्रोत, अध्ययनको समग्रता र नमुना छनौट, तथ्याङ्क संकलन विधि, तथ्याङ्कको वर्गिकरण सम्पादन, तथ्याङ्क विश्लेषण प्रक्रिया र अध्ययनको सीमा प्रस्तुत गरिएको छ । अध्याय चारमा अध्ययन क्षेत्रको परिचय राखिएको छ । पाँचौ अध्यायमा अध्ययनको प्रमुख भाग राखिएको छ । यस अध्यायमा अध्ययन क्षेत्रमा ब्यवसायिक तरकारी खेतीले पारेको सामाजिक तथा आर्थिक प्रभावको ब्याख्या विश्लेषणको साथै सम्बन्धित तालिकाहरु प्रस्तुत गरिएको छ । छैठौं अध्यायमा सारांश, निष्कर्ष र सुझावहरु प्रस्तुत गरिएको छ ।

अध्याय-दुई

पूर्व अध्ययनको समिक्षा :

२.१ पूर्व अध्ययनको समिक्षा :

२.१.१ तरकारी खेती सम्बन्धी इतिहास

३५०० ईसापूर्व मातृसत्तात्मक राज्य व्यवस्थाको अन्त्य पछि जब मानव जातिमा पितृसत्तात्मक राज्य व्यवस्थाको प्रादुर्भाव भयो; तब मानव जाति दुइग्रे युगको सामुहिक परिवारबाट आफ्नो छुट्टै (निजि) घरपरिवार पशु पालन, खेतीबाली (कृषि) गरेर जीविकोपार्जन गर्न थालेको मानव इतिहासमा पाइएको छ (सांकृत्यायन ई.सं.२०११) । यहि कुरालाई इङ्गितगर्दै पश्चिम एसियामा मानव पुर्खाहरूले ठूलोस्तरको कृषि युग (खेती) को सुरुवात आज भन्दा १० हजार वर्ष अगाडी गरेको भन्ने मानवशास्त्रीहरूको भनाइ छ, भनिएको पाइन्छ । नेपालको प्राचीन इतिहासमा गोपाल वंशीहरूले पशुपालन गरेका थिए । किराँतहरूले (stash/shisting/cultivation) गरेको पाइन्छ । नेपालमा सन १९२२ मा राणाशासन कालमा २ (दुई) वटा कृषि कार्यालयको स्थापना सिंहदरबार र गोदावरीमा प्रयोगशालाको रूपमा भएको पाइन्छ; सन १९५२ मा USAID सहयोगमा त्रिभुवन विकास विभागको स्थापना भएको पाइन्छ । जसले Block Development Approach बाट योजनाको रूपमा कृषिको विस्तारगर्ने उद्देश्य राखेको थियो (आचार्य २०५८) ।

नेपालमा बीमा ऐन २०४९ को दफा ८ (घ.२) ले दिएको अधिकार प्रयोग गरि बीमा समितिले कृषि विकास मन्त्रालयको सहयोग र समन्वयमा बाली तथा पशुपंक्षी बीमा निर्देशन २०६९ जारी गरेको छ । निर्देशन जारी भएसँगै समितिले धानवाली, तरकारी खेती, फलफूल खेती, आलु खेती, पशुधन, पंक्षी र माछा बीमालेखको ढाँचा तथा अन्य व्यवस्था तोकिसकेको छ; बीमा शुल्कको ५०% (प्रतिशत) रकम नेपाल सरकारले ब्यहोर्ने व्यवस्था भइसकेको छ (कृषि डायरी २०७४:१०१) ।

२.१.२ नेपालमा तरकारी खेती सम्बन्धी इतिहास :

नेपालमा तरकारीखेती विकासको क्रियाकलाप ४० को दशकको सुरुतिरबाट भएको थियो । तरकारी खेतीको लागि वातावरणीय उपयुक्तताको लागि विभिन्न प्रकारका तरकारीको परिक्षण भएको थियो; तर पाँचौ पञ्चवर्षीय योजना (१९७५-१९८०) देखि प्रमुखताको साथ सुरुभएको थियो । सन १९७२ मा कृषि विभाग अन्तर्गत तरकारी विकास शाखा (Vegetable Development Division)

को स्थापना भएको थियो । यसको उद्देश्य भनेको तरकारीको अनुसन्धान गर्नु, तथा प्रविधि भित्राउँदै राम्रो तरकारी विकास कार्यक्रम देशमा सञ्चालन गर्नु थियो, तर सन १९८९ मा आएर NRAC लाई सबै प्रकारको कृषिको अनुसन्धान गर्ने अधिकार दिएको पाइन्छ (NVROC.1992) ।

तरकारीको खपत दिन प्रतिदिन बढ्दै गएको पाइएको छ । त्यसको कारण उल्लेख गर्दै Minister of Agriculture 1982/083 को प्रतिवेदनअनुसार बढ्दो 'सहरीकरण, शिक्षा र चेतनाको स्तरमा बृद्धि' पर्यटकहरूको प्रभाव कुटनीतिक नियोग र होटलहरूको बृद्धि र जनताको आम्दानीको स्तरमा पनि बृद्धिको कारण तरकारीको माग दिन प्रतिदिन बढ्दै गएको पाइन्छ ।' बढ्दो जनसङ्ख्याको चापलाई खाद्यन्नको माग अन्नबालीबाट मात्र सम्भव हुँदैन । कारण छोटो समयमा बारम्बार जमिनको उपयोग गरेर आवश्यकता अनुसारको बाली बढी भन्दा बढी उत्पादनगर्नु पर्ने हुन्छ । त्यसको उपयुक्त विकल्प तरकारी खेती हो । 'बढ्दो जनसङ्ख्यालाई खाद्यन्न पुऱ्याउन उत्पादित कृषि प्रणालीमा सुधार ल्याउनु र खानपान प्रतिको ब्यवहारमा परिवर्तन ल्याउनु पर्दछ । अन्नबाली उत्पादनको ठाउँमा ताजा तरकारी र फलफूल खेती गरेमा बढ्दो जनसङ्ख्याको भरण-पोषणको स्थितिमा सुधार ल्याउन सकिन्छ । र अधिकांश मानिसहरू गरिवीको रेखामुनि पिल्सिएका छन् ती गरिवीका दुष्चक्रमा फसेकाहरूलाई उद्धार गर्न सघाउ पुग्नेछ । फलफूल र तरकारी उत्पादनबाट आफ्नो खाद्य समस्यालाई समाधान गरिरहेको छ भने जापानिजहरूले आफ्नो खाद्यन्नको ४०% (प्रतिशत) भन्दा बढी आवश्यकता तरकारीबाट पुरा गर्दै आएको पाइन्छ (चौधरी १९६७)

“Vegetable and the quality of life in the year 2000” DF Chaudhary ले यसको महत्व स्वास्थ्यमा कति ? छ भन्ने देखाउन Sir slanley davodson R. Rassmore को “Human Nutrition and Dietetic” बाट निम्न पंक्ति उद्धरण गरेका छन् ।

“In many tropical countries, it is impossible to over emphasize the improvement in health that is likely to arise from even a small increase in the vegetable supply. A poor woman with insufficient iron, vitamin A and ascorbic acid in her diet may find great improvement in her health as a result of taking a good helping of garden vegetables a day -Chaudary, 2000)।

ताजा तरकारी खाद्यन्नको रूपमा उपयोगमा ल्याउनु स्वास्थ्यको लागि लाभदायक मानिन्छ । एकजना वयस्क मानिस स्वस्थ रहन प्रतिदिन ३७५ ग्राम तरकारीको आवश्यकता पर्दछ । जसमा

१२५ ग्राम हरियो सागपात, १२५ ग्राम जरा सहितको तरकारी र ७५ ग्राम कोसे तरकारी, ५० ग्राम फलफूल आवश्यक पर्दछ (अर्याल, २०५८) ।

मानवजातिले खाद्यान्नको रूपमा प्रयोगमा ल्याएको तरकारीको महत्वबारे LUZU, ONATE, JOSEFAS, EVSEIDIO ले “vegetable as food” १९८६ भन्ने लेखमा निम्न पंक्ति उल्लेख गरेकाछन् ।

Vegetables contribute a large portion of the nutrients needed by the body for proper nutrition. They are good source of vitamin c and vitamin A values and iron they are also fair source of other minerals and B complex vitamins. (Luzu, 1986) ।

नेपालमा बढ्दो जनसङ्ख्याको चापसँगै तरकारीको मागलाई पूरा गर्नको लागि तरकारी खेतीमा सुधार गरी बीउ-विजन, आधुनिक खेती प्रणाली अपनाउनु पर्दछ । राम्रो बिरुवाको संरक्षण, प्रविधिको आवश्यकता पर्ने गर्दछ । तरकारीको व्यवसायिक विकासको लागि यातायातको सुविधा, तरकारीको राम्रो बजार व्यवस्थापन र भण्डारणको लागि वातावरण अनुकूल गोदाम घरको आवश्यकता पर्दछ । यसले गर्दा उत्पादित तरकारीले बजारको मागलाई पूरा गरी बचेको तरकारी चिस्यानयुक्त गोदाम घरमा भण्डारण हुने हुँदा तरकारी कुहिएर नष्टहुने सम्भावना रहदैन । Hussain (1997) ले व्यवसायिक तरकारी खेतीको विशेषताहरूलाई यसरी उल्लेख गरेका छन् (लामिछाने २०७१) ।

- ✘ कृषिबाट उत्पादित वस्तुलाई उच्चस्तरको विशिष्टीकरणमा बजार उन्मुख गराउने ।
- ✘ मेसिन औजारको उपलब्धतासँगै त्यसको मर्मत संभारको लागि गोदामको व्यवस्था गराउने ।
- ✘ कृषिक्षेत्रमा विशिष्टीकरणको कारण उत्पादन कार्यमा कम श्रम लागतहुने ।
- ✘ आधुनिक प्रविधिका कारण गुणस्तरीय बीउ-विजनको उत्पादनमा बृद्धि भएको ।
- ✘ कृषिमा उच्चस्तरको व्यवस्थापन, मौसमी, हावापानी, परम्परागत धारणाले कम अवरोधहुने गरेको । परामर्श सेवाको विस्तार र किसान समूह ।
- ✘ प्रति एकाई उच्चस्तरको आम्दानी र खर्च अनुसार आम्दानीको वासलात तुरुन्तै प्राप्तहुने ।
- ✘ उच्चगुणस्तरीय र एकरूपताको उत्पादन, विकसितस्तरको बैकिङ सुविधा ।
- ✘ औद्योगिकस्तरको सङ्कलनको व्यवस्था, यातायातको सुविधा र विकसित बजार संयन्त्र ।

- ✘ प्रभावकारी सञ्चार, सञ्जाल, बजार सम्बन्धी जानकारीमा सहजै पहुँच ।
- ✘ उत्पादनको भरपर्दो सजिलो र छिटो ढुवानीको व्यवस्था ।
- ✘ पानी, विद्युत र सरसफाइको सुविधा ।
- ✘ विकसित अनुसन्धानमा आधुनिक तालिमको सुविधा र रोग मौसम सम्बन्धि पूर्ण जानकारी गराउने व्यवस्था ।

नेपालको भौगोलिक अवस्था र विविधताले गर्दा नेपालमा ताजा तरकारी तथा बीउ-बिजन उत्पादन गर्न सकिने प्रशस्त सम्भावनाहरु रहेका छन् । त्यसले गर्दा सिंचाइ, बजार व्यवस्थापनको सुविधामा क्रमशः बृद्धि हुँदै गएको छ साथै तरकारी खेतीका लागि उन्नत बीउ-बिजन तथा प्रविधिमा पनि विकास भएको छ । तरकारी खेती लाई व्यवसायिक रूपमा निरन्तरता दिनको लागि थुप्रै प्रयास हुँदै आएको देखिन्छ । बाँच्नको लागि चाहिने दैनिक आवश्यक खाद्यवस्तु मध्ये तरकारीलाई व्यवसायिक खेतीको रूपमा बढी उन्नत र प्राविधिक रूपमा सम्पन्न गराउनको लागि कृषकहरु र यससँग सम्बन्धित नियमहरु उत्साहजनक रूपमा यस क्षेत्र प्रति अग्रसरहुने हो भने यसबाट वैदेशिक आयात र परनिर्भरता हटाउन ठूलो सहयोग पुग्ने निश्चित छ । (सापकोटा, २०५८)

दशवर्षे कृषि विकास योजना २०३० को वागवानी विकासको लागि राजमार्ग वरीपरी व्यवसायिक रूपमा तरकारी खेतीगर्न जोडदिएको थियो । तरकारीको विकासमा FAC/SIOISS कार्यक्रमले धेरै नै सहयोग गरेको थियो । त्यसैगरी राप्ती अञ्चलमा USAID को कार्यक्रमले तरकारीको निकै विकास भएको थियो । तरकारीको महत्वको बारेमा ज्ञान बढ्न थालेपछि सहरीक्षेत्र वरीपरी व्यवसायिक दृष्टिकोणले खेतीहुन थालेको पाइन्छ । नेपालको कुल खेती गरिएको जमिन मध्ये १०% (प्रतिशत) भन्दा कम जमिनमा वागवानी बालीको खेती हुने गरेको छ । कृषिक्षेत्रबाट कुल ग्राहस्थ उत्पादनमा ३५% (प्रतिशत) योगदान पुऱ्याएको छ । ५ (पाँच) वर्षे योजना अनुरूप पर्वत जिल्लाको भौगोलिक विकटतालाई ध्यानमा राखी जिल्ला कृषि विकास कार्यालय, पर्वतले तरकारी बाली सम्बन्धि विभिन्न कार्यक्रम गाउँ-गाउँमा सञ्चालन गर्दै आएको छ । (श्रेष्ठ, २०५८)

दीर्घकालीन कृषि योजनाबाट निर्देशितभएर तरकारी विकास निर्देशनालय (Vegetable Development Directorate VDD) ले आ.व.२०७३/०७४ मा तरकारी उत्पादनमा निकै बृद्धि गर्ने लक्ष्य राखेकोछ । यसरी तरकारी उत्पादनमा बृद्धि हुँदै यसको सकारात्मक प्रभाव स्वरूप तरकारीको आयात घट्न गइ निर्यात प्रवर्द्धनसमेतमा बृद्धि हुनेछ । तरकारी विकास निर्देशनालयले तरकारी उत्पादन कार्यक्रमलाई व्यवसायिक तरकारी उत्पादन कार्यक्रम र साधारण तरकारी

उत्पादन कार्यक्रम अन्तर्गत राखेको छ । त्यसमा कुल उत्पादनको ६०% (प्रतिशत) साधारण तरकारी उत्पादन कार्यक्रम र ४०% (प्रतिशत) ब्यवसायिक तरकारी उत्पादन गर्ने कार्यक्रमको लक्ष्य राखेकोछ । तरकारी खेती बाट अन्नवालीको तुलनामा ५ (पाँच) देखि १० (दश) गुणा बढी तरकारी उत्पादन हुन्छ । तरकारी वालीको बजार मूल्य पनि अन्नवालीको तुलनामा २ (दुई) गुणा देखि ४ (चार) गुणा बढी रहेको छ । उदाहरणको लागि काउली, बन्दा, गोलभेंडा आदिलाई लिन सकिन्छ । देशको आन्तरिक माग पुरा गरी निर्यात गर्न सकिने बेमौसमी तरकारी उत्पादन गरी निर्यात र आन्तरिक खपत बढाउन सकिने र तरकारीको बीउ उत्पादन गरी प्रति एकाई जमिनबाट औसत समयमा बढी फाइदा लिन सक्ने सम्भावना नेपालमा प्रचुरमात्रामा रहेकोछ (पाण्डे २०५५) ।

पर्वत जिल्ला जलजला गाउँपालिका वडा नं ८ नाङ्गलिबाङ, फोसेमा ब्यवसायिक तरकारी खेतीले आएको सामाजिक, आर्थिक प्रभावलाई अध्ययन गरीएको छ । त्यहाँका किसानहरुमा ब्यवसायिक तरकारी खेती गर्नु अगाडीको अवस्था र खेती गरी सकेपछिको अवस्थाको बारेमा तुलनात्मक अध्ययन गरिएको छ । शोधपत्रमा 'ब्यवसायिक तरकारी खेतीले पारिवारिक तहमा सामाजिक, आर्थिक अवस्था सुधार गर्न ठूलो अवसर प्रदान गरेको छ । तरकारीखेतीको आमदानीले खाद्यन्नलाई पुरा गर्न सकेमा जग्गा-जमिन, घर-घडेरी जोड्ने नानी-बाबुलाई बोर्डिङ स्कूलमा पढाउनसकेको समाज सम्पन्नतातर्फ उन्मुख हुँदै गएको र तरकारी खेतीकै कारण रोजगारीको खोजीमा बसाइ सराइ गर्नु नपरेको समुदायमा नै कृषकहरुको सम्लग्नतामा सहकारीको विकास गरी आवश्यक परेको ऋण उपलब्ध गराइएको छ । सामाजिक कार्यमा एकअर्कामा सहयोगमा बृद्धि भएकाले ब्यवसायिक तरकारी उत्पादनले किसानहरुको सामाजिक, आर्थिकस्तरलाई माथि उठाउन सहयोग गरेको कुरा उल्लेख गरेका छन् । ब्यवसायिक तरकारीखेतीले आर्थिक अवस्थामा सुधार ल्याएको र महिलाको स्थितिमा निकै नै सकारात्मक परिवर्तन आएको कुरा "Change through vegetable farming, GURUNG B.D. (2000)" ले बताएको कुरा सापकोटा (२०५८) ले उल्लेख गरेका छन् ।

ब्यवसायिक तरकारी खेतीतर्फ कृषकलाई उन्मुख गराउन डि आई.आर.डी.सी. नेपालको पहलमा सहजकर्ताको रुपमा नेपालका साना कृषकहरुको आयस्तरमा बृद्धि गर्न लघु सिंचाइ प्रविधि (पम्प, थोपा सिंचाइ, फोहोर सिंचाइ र साना तथा सस्ता डिजेल पम्प) को प्रवर्द्धनगरी बढी मुल्य पर्ने वस्तु खासगरेर बेमौसमी तरकारी वालीको उत्पादन गर्न र उत्पादित वस्तुको बजारीकरणमा किसानहरुलाई सहयोग पुऱ्याउँदै आएकोछ । -डि आई.आर.डी.सी नेपाल, २०६८)

निर्वाहमुखी कृषि प्रणालीलाई व्यवसायिकतातर्फ उन्मुख गराउन उपलब्ध सीमित स्रोत र साधनको समुचित उपयोग गर्न सके थोरै जमिनबाट बढी आमदानी गर्न सकिन्छ भन्ने कुरा आई.डी.ई. नेपालको विगत वर्षहरूमा सञ्चालित नेपाल सीमि वि.डी.एस. म्याप्स लेभि र इ.आई.जी. आदि परियोजनाबाट पनि प्रमाणित भइसकेको छ (आई.पी.एस. २०६८) ।

साना किसानहरूको उत्पादनका लागि आवश्यक पर्ने सेवाहरू जस्तो: मलखाद, उन्नत बीउ, विषादी, कृषि औजारहरू खास गरेर तरकारीसँग सम्बन्धित उन्नत प्रविधिहरूको पहुँच किसानहरू समक्ष विस्तारगर्न एवं पुऱ्याउन हाल नेपालको अवस्थामा सरकारी तथा गैरसरकारी संस्थाहरूको साथै नीजिक्षेत्रका सेवा प्रदायकहरू जस्तै: एग्रोभेट, नर्सरी, कृषिसमूह, व्यापारीहरू, बजार व्यवस्थापन समिति, सरकारी संस्थाहरूको संलग्नता पनि अति आवश्यक भएको कुरा महसुस गरिएको छ । यस किसिमका स्थानिय सेवा प्रदायकहरूको रुपमा समेत प्राविधिक दक्षता अभिवृद्धि गरी तिनिहरूलाई सक्षम व्यवसायिकको रुपमा लैजान सक्ने वातावरण मिलाएमा तिनिहरूबाट पनि किसानहरूलाई समाहित गरी सेवा उपलब्ध हुन सक्ने अवस्था देखिएको विगत वर्षहरूको डि.आई.आर.डी.ई. नेपालको अनुभव छ -डि.आइ.आर.डी.सी.नेपाल,) ।

नेपालको गाउँदेखि सहरीक्षेत्रसम्म परिवारको दैनिक आवश्यकता पुरा गर्ने उद्देश्यले मौसमी, बेमौसमी तरकारी खेती गरिदै आएको पाइन्छ । नेपाल जैविक विविधताले धनी देश हो । यहाँका अधिकांश मानिसहरूको जीविकोपार्जनको मुख्य आधार कृषिरहेकाले नेपाललाई कृषि प्रधान देश भनिएको हो । औद्योगिक विकासको गति सुस्त रहेको र अन्य अवसरको अभावको कारणले गर्दा यिनीहरूको मुख्य पेशा कृषि भएको हो । कृषिक्षेत्रमा भएका न्यूनतम प्राविधिक विकास एवं विस्तारले कृषि क्षेत्र समेत प्रभावित भएको छ । वर्तमान सन्दर्भमा रासायनिक मल तथा विषादी र उन्नत बीउ विजनलाई आधुनिक कृषि प्रविधिको आधार स्तर बनाउदै लैजानु आजको आवश्यकता रहेको छ । रासायनिक मल तथा विषादीको बढ्दो प्रयोगले तरकारीको उत्पादन लागत बढाउनुको साथै कृषि क्षेत्रमा परनिर्भरता बढ्दै गएको पाइन्छ । रासायनिक मल तथा विषादीले माटोको उत्पादन क्षत्रमा नकारात्मक असर पार्नुको साथै तरकारी बालीहरूको पोषकतत्व र गुणस्तरमा ह्रासहुन गई उपभोक्ताहरूको स्वास्थ्यमा पर्न सक्ने असर अबै डरलाग्दो छ । यसैकारण तरकारी खेतीमा रासायनिक मल र विषादीको प्रयोग कम गर्दै लैजाने र स्थानिय स्रोत र साधनको उचित उपयोग गरी कृषिलाई स्थानिय स्रोतमा आधारित बनाउनु आजको अति आवश्यक लक्ष्य रहेकोछ । यसले कृषकलाई अब्भ प्रोत्साहित गर्न सकिन्छ ।

नेष्टले लामो समयदेखि कृषक तथा कृषि प्राविधिकहरूका लागि विभिन्न तालिम सञ्चालन गरेकोछ । तालिम सञ्चालन अनुसन्धानको क्रममा प्राप्त अनुभव तथा जानकारीहरूलाई व्यवस्थित गरी कृषक तथा कृषि प्राविधिक सम्म पुऱ्याउन धेरै पहल गरिरहेको छ (नेष्ट, २०६९) ।

व्यवसायिक तरकारी खेतीमा अन्धाधुन्दरूपले रासायनिक मल तथा विषादीको प्रयोग हुन थालेकोछ । यसको गलत प्रयोगले जनस्वास्थ्यमा प्रतिकूल प्रभाव त परिरहेकै छ । साथै बाली संरक्षणमा घरेलु स्थानिय उपचार जस्तै: खरानी, सुत्री, गाई, भैंसीको गहुँत-गोबर, तितेपाती, खोर्सानी, बोभो, नीम, केतुकी, बनमारा, खिरौ, टीमुर आदिको प्रयोग लोपहुने अवस्थामा पुगेकोछ । विषादीको जथाभावी प्रयोगले हानीकारक कीट-पतङ्गर र भारपातमात्र नष्ट नभइ यसले हाम्रो लागि उपयोगी जीव गड्यौला, मौरी, रेशमीकिरा, पुतली, भ्यागुता, बारुला, माकुराहरु समेत नष्ट हुने गरेकोछ । हाल आएर कृषिमा विषादीको प्रयोग दिनानुदिन बढ्दै गएकोछ । यसको जथाभावी प्रयोगको कारण सागपात, अन्नवाली एवं गाईवस्तुका दुधमा समेत विषादीको अवशेष पाइन थालेको एक अध्ययनबाट देखाइएको छ (पराजुली, २०५५) ।

तरकारीखेतीमा विषादीको अनुचितरूपमा प्रयोग गर्नु अवस्य पनि चिन्ताको विषय बन्दै गएको छ । यस्तो तरकारीको प्रयोगबाट जनमानसमा पार्ने प्रभाव र वातावरणलाई यसले प्रतिकूल प्रभाव पारेको देखिन्छ । त्यसैले कृषिलाई मध्यनजरमा राख्दै कृषि विभाग बाली संरक्षण निर्देशनालयले तरकारी खेतीमा शत्रुजीव व्यवस्थापन गर्न प्रविधिको विकास गर्न थालिएको छ (उपाध्याय र राजभण्डारी, २०५८) ।

नेपालको भौगोलिक विविधताको कारणले गर्दा विभिन्न तरकारी, तरकारीको बीउ उत्पादन हुने प्रशस्त सम्भावना हुँदा पनि स्थानिय बीउको प्रयोगको सट्टा आयातीत बीउको प्रयोगमा बृद्धि हुने गरेकोछ । त्यसले गर्दा देशमा परम्परागत मौलिक तरकारीका बीउ-बिजन लोप हुने अवस्थामा पुगनुका साथै तिनीहरूको उत्पादन गर्ने तरिका तथा ज्ञान पनि लोपहुने अवस्थामा पुगेकोछ । आयातित वर्णशङ्कर (हाइब्रिड) बीउको प्रयोगले गर्दा करोडौं रुपैया विदेशीनुका साथै विदेशी बीउ-बिजनमा देशको परनिर्भरता बढ्दै गएको छ । एक प्रारम्भिक सर्वेक्षणका अनुसार हाल नेपाली बजारमा एक थरीका तरकारी बालीको एक मेट्रिकटन परिमाण बराबर वर्णशङ्कर (हाइब्रिड) बीउहरु वर्षेनी आयात हुने देखिन्छ । नेपालमा सिँचित जातका करिब ५०० (पाँचसय) मेटन तरकारी बीउ उत्पादन हुन सक्ने भएतापनि यिनीहरूको उचित बेचविखन र योजनाबद्ध तरिकाले उत्पादनहुन नसकेकोले वर्णशङ्कर (हाइब्रिड) बीउको आयातमा वर्षेनी बृद्धिहुँदै गएकोछ । अर्को

पटक बीउ उत्पादन गर्न प्रायः असम्भव हुने र यदि उत्पादन गरिएपनि त्यो गुणस्तरीय नहुने हुँदा हाल नेपालमा प्रयोगमा ल्याइएका ब्यवसायिक रुपमा आयात भएका वर्णशङ्कर जातका तरकारीका बीउहरु ब्यवसायिक रुपमा मात्र सिमित छन् । प्राविधिक रुपमा पनि यसलाई हेर्ने हो भने हाल बजारमा उपलब्ध भएका वर्णशङ्कर (हाइब्रिड) जातका तरकारी बीउहरु उपयुक्त ढङ्गबाट बेचबिखन भइरहेको देखिदैन । यसबाट धेरैजसो कृषकहरु लाभान्वित हुन सकेका छैनन् । साथै यी वर्णशङ्कर बीउहरु स्वयं सञ्चिती बीउहरु भन्दा धेरैगुणा महँगो हुने भएको हुनाले यसको प्रयोग आर्थिक रुपमा पनि सोचनीय छ । हाल बजारमा उपलब्ध हुने वर्णशङ्कर बीउको गुणस्तरमा निकै गिरावट आउनाले कृषकहरुलाई बढी नोक्सान हुने देखिन्छ । बढ्दो विश्व बजारीकरण र खुला बजार अर्थ नीतिले गर्दा परम्परागत र मौलिक ज्ञान र प्रविधिप्रति जनचासो यसप्रति घट्दैजाने सम्भावना बढी देखिन्छ । यस्तै होडवाजीको क्रममा कुनै नाफामूलक बहुराष्ट्रिय कम्पनीहरु आफ्नो आर्थिक स्वार्थका लागि बहुसङ्ख्यक कृषकहरुले धान्नै नसक्ने महँगो तथा संरक्षण गरेर पुनः प्रयोग गर्न नसकिने बीउ-बिजन तथा प्रविधिको विकास तथा विस्तारगरी संसारको कृषि जगतलाई खतरनाक रुपमा एकाधिकार कायम गर्न लागि परेका छन् । यसलाई बढावादिन विश्व ब्यापार संगठन र विकसित देशहरु अग्रसर भएको देखिन्छ । त्यसैले कृषि ब्यवसाय जटिल परिस्थितिबाट गुञ्जिराखेको अवस्थामा विभिन्न चुनौतीहरु पनि हाम्रो सामु आएकाछन् । हाम्रो हावापानी, आर्थिक तथा सामाजिक परिवेश सुहाउँदो मौलिक ज्ञान र प्रविधिको संरक्षण तथा संबर्द्धनगरी कृषि जगतलाई धरासायीहुनबाट बचाउनु आजको आवश्यकता रहेकोछ (सापकोटा, २०५८) ।

आजभन्दा अगाडि भएका अधिकांश अध्ययनहरुले ब्यवसायिक तरकारी खेतीले ल्याएको आर्थिक, सामाजिक प्रभावको बढी अध्ययन गरेको देखिन्छ । यस अध्ययनमा ब्यवसायिक तरकारी खेतीले आर्थिक, सामाजिक जीवनमा पारेको प्रभावलाई अध्ययन गरिएको छ । त्यस ठाउँका कृषकमा ब्यवसायिक तरकारी खेती गर्नु अगाडीको अवस्था कस्तो थियो र ब्यवसायिक तरकारी खेती सुरु गरिसके पछि सामाजिक, आर्थिक जीवनमा कस्तो प्रभाव पारेको छ भन्ने जानकारी प्राप्त गर्न स्थलगत अध्ययन गरिएको छ ।

अध्याय- तिन

अनुसन्धान पद्धति :

३.१ अनुसन्धान पद्धति :

यो तरकारी खेती सम्बन्धमा अध्ययन गर्दा वा यो शोधपत्र तयार गर्दा प्रयोग गरिएको अनुसन्धान पद्धतिको सम्बन्धमा उल्लेख गरिएको छ । यस अध्ययनमा कस्ता प्रकृतिका तथ्याङ्क कुन-कुन स्रोतबाट ल्याइयो र नमूना छनोट कसरी गरियो, कस्ता अनुसन्धान विधिको प्रयोग गरियो र प्राप्त तथ्याङ्कलाई कुन विधिबाट विश्लेषण गरियो भन्नेबारे उल्लेख गरिएको छ ।

३.२ अध्ययन क्षेत्रको छनौटको औचित्य:

प्रदेश नं.४ अन्तर्गत पर्ने पर्वत जिल्ला जलजला गाउँपालिका-८ (फोर्से) नाडलीवाडमा विगत केही वर्ष अगाडी देखि तरकारी खेतीलाई ब्यवसायिक रुपमा सुरुवात भएको थियो । यस क्षेत्रका मानिसहरु किन ब्यवसायिक तरकारी खेती गर्न लागेका हुन् र यसबाट त्यहाँका मानिसहरुको सामाजिक, आर्थिक रुपले जीवनमा पारेको प्रभाव र विभिन्न कारणले गर्दा यस क्षेत्रलाई अध्ययनको रुपमा छानिएको हो; अध्ययनको लागि यही क्षेत्र छान्नुको कारणहरु-

यस क्षेत्रको माटो अति उर्वराशक्ति राम्रो बलौटे तथा समथर जमिन हुनुका साथै ब्यवसायिक तरकारी खेतीगनका लागी हावापानी समेत सुहाउदो भएको र त्यस क्षेत्रका सबै घरपरिवार ब्यवसायिक तरकारी खेतीमा सम्लग्न भएको पाईएको साथै कृषि विकास कार्यालयले पकेट क्षेत्रको रुपमा समेत छुट्याई सकेको आदी ।

३.३ अनुसन्धानको ढाँचा:

यस अध्ययनमा वर्णनात्मक र तुलनात्मक विधिको प्रयोग गरिएको छ । वर्णनात्मक र तुलनात्मक पद्धतिले अध्ययन क्षेत्रको विगत र अहिलेको तुलना गरिएको छ भने वर्णनात्मक अनुसन्धानको ढाँचाले ब्यवसायिक तरकारी खेतीबाट त्यहाँका कृषकहरुमा ल्याएको सामाजिक, आर्थिक एवं परम्परागत ज्ञान र प्रविधिमा पारेको प्रभावको कारण समाजमा आएको सामाजिक आर्थिक परिवर्तनलाई ब्याख्या र विश्लेषण गरिएको छ । यी दुवै पद्धतिको प्रयोग गरी यस क्षेत्रमा अनुसन्धान गरिएको छ ।

३.४ तथ्याङ्कको प्रकृति र स्रोत

यस अध्ययनको पूर्णताको लागि गुणात्मक र मात्रात्मक दुई प्रकृतिका तथ्याङ्कहरू समावेश गरिएको छ । प्रस्तुत तथ्याङ्कहरू प्राथमिक र द्वितीय स्रोतबाट संकलन गरिएको छ ।

(क) प्राथमिक स्रोत

यस अध्ययनमा समुह छलफल, मुख्य उत्तरदाता अन्तरवार्ता, अवलोकन, वैयक्तिक अध्ययन, अन्तर्वार्ता (अनुभवी, व्यवसायी समाजका अग्रज व्यक्तित्व, जानीफकार, शिक्षक, बुद्धिजीवीहरू) बाट आवश्यक पर्ने प्राथमिक तथ्याङ्कहरू संकलन गरिएको छ ।

(ख) द्वितीय स्रोत

विगतमा प्रकाशित पत्रपत्रिका, माभी सम्बन्धी पुस्तक, केन्द्रिय तथ्याङ्क विभागबाट प्राप्त तथ्याङ्क, जिल्ला विकास समितिबाट प्राप्त जानकारी, नगरपालिका बाट प्राप्त अभिलेख, माभी सम्बन्धी यस शोधपत्रमा अध्ययनका द्वितीय तथ्याङ्कहरूको स्रोत प्रयोग गरिएको छ ।

३.५ नमूना छनोट:

यस अध्ययनमा तथ्याङ्क सङ्कलनको लागि गण्डकी प्रदेश नं.४ पर्वत जिल्लामा पर्ने जलजला गाउँ पालिका-८ नाडलीवाङ (फोर्से) मा व्यवसायिक तरकारी खेतीमा सम्लग्न ३० (तीस) घरधुरी रहेका छन् । व्यवसायिक रूपमा तरकारी खेतीमा लागेका सबै ३० (तीस) घरधुरी नै यस अध्ययनको हुन् । व्यवसायिक रूपमा तरकारी खेती गरेका प्रत्येक घरको एक जनाको दरले जम्मा ३० जनालाई उद्देश्यमूलक नमूना छनोट गरी पुरुष १२ र महिला १८ जनालाई लिएको छ । यस क्षेत्रमा व्यवसायिक तरकारी खेती गर्ने मुली व्यक्ति, शिक्षित अशिक्षित सबै घरधुरीलाई समेटने प्रयास गरिएको छ ।

३.६ तथ्याङ्क संकलन विधिहरू

तथ्याङ्क संकलन गर्नका लागि अन्तर्वार्ता, स्थलगत अवलोकन, वैयक्तिक अध्ययन विधिहरू प्रयोग गरिएको छ । प्राथमिक तथ्याङ्क संकलन गर्नका लागि प्रयोग गरिने विधिहरू -

३.६.१. पश्नावली /अन्तरवार्ता

यस तथ्याङ्क सङ्कलनको लागि छनोट गरिएको घरधुरीमध्येबाट आधारभूत तथ्याङ्क सङ्कलन गर्नको लागि पश्नावली प्रयोग गरिएको छ । यस विधिबाट उत्तरदातालाई प्रश्न सोध्दा

उनीहरूको सामाजिक, आर्थिक, परम्परागत रहनसहन, दैनिक जीवनमा परेको प्रभाव, परिवारको आकार आदिको जानकारी सङ्कलन गरिएको छ ।

३.५.२ अवलोकन:

सामाजिक समस्याहरूबारे तथ्याङ्क सङ्कलन गर्नको लागि महत्वपूर्ण विधिको रूपमा अवलोकन विधिलाई मानिन्छ । जसले उत्तरदाताको पेशा व्यवसाय चालचलन, रहन-सहन, घरको आकार, तरकारी उत्पादनमा सम्लग्न जनशक्ति आदिको लागि प्रत्यक्ष उनीहरूसँग संलग्न रही स्थलगत अवलोकन विधिबाट अनुसन्धानकर्ताले आफूले देखेको तथा अनुभव गरेको तथ्यहरू संकलन गरिएको सामान्य रूपमा अवलोकन विधि प्रयोग गरिएको छ ।

३.५.३ मुख्य उत्तरदाताको अन्तर्वार्ता:

यस अध्ययन क्षेत्रलाई मध्यनजर गरी तयार पारेको प्रश्नावलीको आधारमा सम्बन्धीत क्षेत्रका जानकार उत्तरदातालाई मुख्य उत्तरदाताका रूपमा लिइएको छ भने अनुभवी समाजका अग्रज व्यक्तित्व, जानीफकार, शिक्षक, बुद्धिजीवीहरू, कृषि सहकारीमा सम्लग्न समूह सँग प्रत्यक्ष अन्तर्वार्ता लिई आवश्यक सूचना संकलन गरिएको छ ।

३.५.४ घटनाको अध्ययन:

यस तथ्याङ्क सङ्कलनलाई विश्वासिलो र भरपर्दो बनाउनको लागि ब्यवसायिक रूपमा तरकारी खेतीमा सम्लग्न २ (दुई) जना कृषकको अध्ययन गरिएको छ । यसबाट ब्यवसायिक तरकारी खेती सुरु गर्नुभन्दा पहिले र पछाडीको अवस्थाको सामाजिक, आर्थिक पक्षमा परेको प्रभावको अध्ययन गरिएको छ ।

३.५.५. द्वितीय स्रोत

यस शोत्रपत्रमा प्राथमिक स्रोतका साथै द्वितीय स्रोतबाट पनि तथ्याङ्क संकलन गरिएको छ जुनसुकै विषयको अध्ययन-अनुसन्धान प्राथमिक तथ्याङ्कबाट मात्र पुरा नहुने हुँदा द्वितीय तथ्याङ्कहरूको आवश्यक पर्दछ । आफू भन्दा पहिला अरुकसैले कुनै प्रयोजनको लागि सङ्कलन गरिएको हुन्छ । स्वदेशी तथा विदेशी लेखकले लेखेका पुस्तक, लेख, रचना पत्रपत्रिका केन्द्रीय तथ्याङ्क विभागको तथ्याङ्क नगरपालिका र जिल्ला विकास समितिबाट प्राप्त तथ्याङ्कलाई द्वितीय स्रोतको रूपमा लिइएको छ ।

३.६ तथ्याङ्क प्रस्तुतिकरण र विश्लेषण प्रक्रिया

तथ्याङ्क संकलन कार्य सकिए पछि मात्रात्मक तथ्याङ्कहरूलाई बढी सावधानी र श्रम लगाएर सूचीकरण गरि वर्गीकरण गरिएको छ । यिनीहरूलाई अर्थपूर्ण बनाउन तालिकाबाट प्रस्तुत गरिने छ । गुणात्मक प्रकारको सूचनाहरूलाई आवश्यकता अनुसार व्याख्या र वर्णन गरी तथ्यपरक एवं बोधगम्य बनाउन तुलनात्मक ढङ्गले प्रस्तुत गरिने छ । कतिपय तथ्याङ्कहरूलाई सम्भव भएसम्म प्रतिशत, औसत र अनुपातको माध्यबाट तालिकीकरण गरि विश्लेषण गरिएको छ ।

३.६.१ तथ्याङ्क वर्गीकरण र सम्पादन:

यस अध्ययन क्षेत्रबाट सङ्कलन गरिल्याएका तथ्याङ्कहरूलाई विशेषताको आधारमा वर्गीकरण गरिएको छ । त्यस्तै संकेतमा राखिएको तथ्याङ्कहरूको सम्पादन कार्य गरिएको छ ।

३.७ अध्ययनका सीमाहरु

कुनै विषयको जानकारी प्राप्त गर्नको लागि त्यस विषयको बारेमा खोज अनुसन्धानबाट मात्र त्यस विषयको बारेमा ज्ञान प्राप्त गर्न सकिन्छ । त्यसैले व्यवसायिक तरकारी खेतीले पारेको सामाजिक, आर्थिक प्रभावको बारेमा गरिएको खोजपूर्ण अनुसन्धान हो । यो स्नाकोत्तर तह अध्ययन पूरा गर्नको लागि यो विषयमा शोधपत्र तयार गरेको हो । यसको शिर्षकमा व्यवसायिक तरकारी खेतीले पारिवारिक तहमा पारेको सामाजिक, आर्थिक प्रभावको अध्ययन गर्नु नै यस अध्ययनको उद्देश्य हो । अध्ययन क्षेत्रको रूपमा जलजला गाउँ पालिका-८ नाडलिवाड (फोर्से) मा व्यवसायिक रूपमा तरकारी खेती गर्दै आएका व्यवसायिहरूको सामाजिक आर्थिक प्रभावको बारेमा केन्द्रित रही अध्ययन गरिएको छ । ३० (तीस) घरधुरीमा गरिएको अध्ययनमा पुरुष ८३ (त्रियासी) र महिला ६५ (पैंसट्ठी) जना रहेकाछन् । यस समूहका घरधुरीलाई अध्ययन गरिएको छ । व्यवसायिक तरकारी खेतीले सामाजिक, आर्थिक रूपमा उनीहरूमा परेको सकारात्मक प्रभावबारे अध्ययन गर्नु नै शोधकार्यको सिमारहेको छ । यसैले यसमा रहेका नकारात्मक पक्षको अध्ययन गरिएको छैन ।

अध्याय- चार

अध्ययन क्षेत्रको परिचय

४.१ पर्वत जिल्लाको संक्षिप्त चिनारी:

प्रदेश नं.४ मा पर्वत जिल्ला भौगोलिक विविधताले भरिएको एक रमणीय जिल्ला हो जिल्ला पर्दछ । यसको सदरमुकाम कुस्मा हो । मुक्तिनाथ क्षेत्रबाट बग्दै आएको धार्मिक मान्यता बोकेको प्रसिद्ध कृष्णगण्डकी (कालीगण्डकी) र मोदी नदीको संगम स्थल कुस्मा बजारनै यस जिल्लाको सदरमुकाम हो । समशितोष्ण हावापानीको बाहुल्यता भएको जिल्ला भएता पनि उचाइ र भौगोलिक विविधताले गर्दा हावापानीमा धेरै भिन्नता रहेको पाइन्छ । यस जिल्लाको क्षेत्रफल ५३६.८६ वर्ग कि.मी. रहेको छ।

यस जिल्लालाई प्रशासनिक एवं प्राकृतिक श्रृङ्खलाको आधारमा क्षेत्रगत विभाजन निम्नअनुसार भएको पाइन्छ । पर्वत जिल्लाको कुलक्षेत्रफल ५३६८६.२१ हेक्टर रहेकोछ । जसमा खेतीयोग्य जमिन २८५९३ रहेको छ ।

जिल्लामा भू-उपयोगको स्थिति

क्र.स.	जमिनको विवरण	इकाइ	क्षेत्रफल	प्रतिशत
१	जिल्लाको कुलक्षेत्रफल	हेक्टर	५३६८६.२१	१००%
२	खेतीयोग्य जमिन	”	२८५९३	५३.२६%
३	खेती गरिएको जमिन	”	२४१७१	४५.०२%
४	खेत	”	९०७०	१६.८९%
५	पाखो	”	१५१०१	२८.१३%
६	बाह्रैमहिना सिंचित जमिन	”	६४२०	११.९६%
७	मौसमी सिंचाइहुने जमिन	”	२६५०	४.९४%
८	वन (जंगल) क्षेत्र	”	१९९९७	३७.२५%

९	चरन, भाडी, बुट्यान, आवासक्षेत्र	„	५०९७.२१	९.४९%
---	---------------------------------	---	---------	-------

स्रोत: (प्रधानमन्त्री कृषि आधुनिकीकरण परियोजना तथ्याङ्क पुस्तिका २०७३/०७४)

यस जिल्लाको कुल भू-भाग ५३६८६.२१ हेक्टर रहेको छ । जसमध्ये खेतीयोग्य जमिन २८५९३ हेक्टर, खेती गरिएको जमिन २४१७१ हेक्टर, खेत ९०७० हेक्टर, पाखो १५१०१ हेक्टर, बाह्रै महिना सिंचित जमिन ६४२० हेक्टर, मौसमी सिंचाइहुने जमिन २६५० हेक्टर, वन (जङ्गल) १९९९७ हेक्टर, चरिचरण, भाडी, बुट्यान, आवासक्षेत्र ५०९७.२१ हेक्टर रहेको छ । यस जिल्लामा २०७२/०७३ मा ७२० हेक्टर क्षेत्रफलमा तरकारी खेती लगाइएको छ । त्यसबाट ९०२३.७५ (मे.ट./हे.) तरकारी उत्पादन र २०७३/०७४ मा ७४० हेक्टर जमिनमा तरकारी खेती गरेर ९४४७ (मे.ट.) तरकारी उत्पादन गरेकाछन् । (प्र.म.कृषि आधुनिकीकरण परियोजना तथ्याङ्क २०७३/०७४)। पर्वत जिल्लामा उत्पादनको हिसाबले सबैभन्दा बढी धान उत्पादन हुन्छ । धान २६१०७ मे.ट.गर्दछन्; सबै भन्दा कम जौ (०.९१) मे.ट.उत्पादन हुन्छ (प्रधान म.कृ.आ.प.त. २०७३/०७४) ।

यस ठाउँमा विभिन्न किसिमका अन्नबाली, फलफूल, नगदेबाली तथा तरकारीबाली उत्पादन हुने गरेको पाइन्छ । यस ठाउँमा समथर जमिनमा उन्नत जातका खाद्यान्न उत्पादन गरी बढी भन्दा बढी लाभलिन सकिन्छ । विभिन्न संघ-संस्था तथा कृषि कार्यालय मार्फत तरकारी खेतीको लागि पकेट क्षेत्रको रूपमा जलजला गाउँपालिका र ज्ञादीलाई तरकारीको लागि पकेट क्षेत्र निर्धारण गरिएको छ । पकेटक्षेत्रले यहाँका कृषकहरुलाई बढी भन्दा बढी तरकारी उत्पादन तर्फ आकर्षित गरी यहाँको कृषकहरुको आर्थिक स्रोतलाई उन्नतरूपमा बढाउन सफल भएको पाइन्छ । दलित, जनजाति, पिछडीएको वर्गलाई सहयोग पुऱ्याउने उद्देश्यले कृषि विकास कार्यालय, संघ-संस्था तथा सहकारी मार्फत तथा पर्वत (कुस्मा) का कृषि कार्यालयले कृषि सम्बन्धि विभिन्न खालका सीपमूलक कार्यक्रम सञ्चालनगर्दै आएकाछन्; पिछडीएको वर्गलाई कृषि सम्बन्धि तालिमहरु दिएर अगाडी ल्याउनको लागि प्रधान मन्त्री कृषि आधुनिकीकरण परियोजनाले कार्यक्रम सञ्चालन गर्दै आएको छ ।

२०६८ सालको राष्ट्रिय जनगणनाको तथ्याङ्कअनुसार यस पर्वत जिल्लामा ३१,५२७ घरधुरीमा बसोबासगर्ने ३५,७१९ परिवारछन् । जिल्लाको कुल जनसङ्ख्या १,४६,५९० रहेको छ । जसमध्ये महिला ८१,२८९ र पुरुष ६५,३०१ रहेकाछन् ।

यस पर्वत जिल्लाको विकासको आधार हेर्दा कृषिक्षेत्रको विकास एक महत्वपूर्ण आधार हुन सक्ने छ । अहिले वैदेशिक रोजगारबाट फर्केका केही युवाहरूले ब्यवसायिक कृषि ब्यवसायको शुरुवात गरेका छन् । उनीहरूलाई प्रोत्साहन गरी अन्य वैदेशिक रोजगारीमा जाने युवाहरूलाई यसक्षेत्रमा आकर्षण गर्नसकेमा कृषिक्षेत्रबाट आर्थिक विकासको फड्को मार्न सक्ने सम्भावना छ । ताजा तरकारी, तरकारीको बीउ-बिजन, कफी, लप्सी, सुन्तला र मह पर्वत जिल्लाका निकासी योग्य उत्पादनहुन् । यिनीहरूको ब्यवसायिक उत्पादन र राष्ट्रिय तथा अन्तर्राष्ट्रिय बजार ब्यवस्थापन कृषि विकासको आधारहुने छ ।

४.२ जलजला गाउँपालिका-८ को भौगोलिक अवस्था:

यस अध्ययनक्षेत्र (फोर्से) पर्वत जिल्लाको साविक नाडलीवाड वडा नं.९मा पर्दथ्यो । नेपालको संघिय प्रणाली अनुसार पर्वत जिल्लाको बाँसखर्क, लेखफाँट, माभफाँटको साविक वडा २,३,४ र सालिजा, धाइरिड, नाडलीवाड, बनौको संयोजनबाट जलजला गाउँ पालिका निर्माण भएको छ । साविक नाडलीवाड गाउँ विकास समिति वडा नं.१, २, ३, ४, ५, ६, ७, ८, ९ को समायोजनबाट हाल जलजला गाउँपालिका भएको छ । जलजला गाउँपालिका-८ मा पर्ने फोर्से साविक नाडलीवाड वडा नं.१,९ को संयोजनबाट भएको छ । यस अध्ययनक्षेत्र जलजला गाउँ पालिका-८ फोर्सेमा कृषि ब्यवसाय सञ्चालनगर्दै आएका कृषकहरूको ३० (तीस) घरधुरी छन् । यस जलजला गाउँ पालिका-८ को जनसंख्या २,७५१ (दुइहजार,सातसय एकाउन्न) रहेकाछन् । यस अध्ययनक्षेत्र अन्तर्गत पर्वत जलजला-८ को फोर्सेका तरकारी खेतीमा सम्लग्न ३० (तीस) घरधुरीलाई अध्ययनको क्रममा लिइएकोछ ।

ग्रामिण क्षेत्रमा कृषि, फलफूल, पशुपालन मुख्य ब्यवसाय बनेको छ । यो ठाउँ भिरालो,समथर जमिन रहेको छ । जलजला-८ मा पर्ने फोर्सेमा ब्यवसायिक तरकारी खेतीगर्दै आएका कृषकहरूको अध्ययन गरिएको छ । फोर्सेमा कृषि तथा तरकारी ब्यवसाय, सहकारी सञ्चालन गर्दै आइरहेका छन् । यस ठाउँको पुर्वमा दम्वाखोला दक्षिणमा कृष्णागण्डकी (कालीगण्डकी) र पश्चिममा लस्तीखोला उत्तरमा नाडलीवाड पर्दछ ।

ब्यवसायिक तरकारी खेतीको इतिहास करिव ४ (चार) दशक भन्दा बढी पुरानो भएको नेपालको इतिहासमा पाइन्छ । नेपाल एक कृषि प्रधान देश भएकाले यहाँका कृषकहरू कृषि पेशामा जीवन निर्वाह गरिरहेको पाइन्छ । यस अध्ययन क्षेत्रमा ब्यवसायिक तरकारी खेतीको सुरुवात २० (बीस) वर्ष अगाडीबाटै सुरुभएको अध्ययनको क्रममा पाइयो । सुरुसुरुमा घरमा खानको लागि करेंसा

बारीको रुपमा तरकारी लगाईने गरिएको र घरमा बढी भएको तरकारी आफन्त नाता-गोतालाई आउँदा जाँदा दिने गरेको अध्ययनको क्रममा जानकारी भयो । त्यस पछि, सहर बजारसम्म पुग्ने यातायातको सुविधाले गर्दा आफूलाई बढी भएको तरकारी विक्रिगर्न थालियो; यसले गर्दा कृषकहरुमा तरकारी विक्रिबाट नगद आम्दानी प्राप्तहुन थालेको उत्तरदाताहरुको भनाइ छ । यहाँका कृषकहरु तरकारी विक्रिगर्दा नगद आम्दानीहुने भएकाले सबै कृषकहरु मिलेर तरकारी खेतीगर्नको लागि सहकारी स्थापनागरेको बताउँछन् । सबै भन्दा पहिले यस ठाउँमा G.Y.C. (जी.वाइ.सी.) ले यहाँका कृषकहरुलाई तरकारी खेतीतर्फ आकर्षित गर्नको लागि विभिन्न प्रकारका तरकारी खेती सम्बन्धि तालिमहरु सञ्चालन गरेको बताउँछन् । तरकारी खेतीको लागि यस ठाउँमा कृषि मन्त्रालय तथा जिल्ला कृषि विकास कार्यालयले विभिन्न ठाउँमा तरकारी, फलफूल, सुन्तला, कफी, आलुका पकेट क्षेत्रको रुपमा सञ्चालन गर्दै आइरहेको अध्ययनको क्रममा पाइयो । यस अध्ययन क्षेत्रमा पनि २०७३/०७४ मा कृषि विकास मन्त्रालय अन्तर्गत जिल्ला कृषि विकास कार्यालय पर्वत मार्फत प्रधानमन्त्री कृषि आधुनिकीकरण परियोजना कार्यक्रम मार्फत भौगोलिक सम्भाव्यता तथा स्थानिय आवश्यकताको आधारमा बालीहरुको पकेट र ब्लकक्षेत्र बनाइ कृषि बालीको उत्पादन र उत्पादकत्व बृद्धिगर्ने स्पष्ट मार्गचित्रका साथ कृषि उपजको लागि आवश्यक प्रविधि, उत्पादन सामाग्रीको ब्यवस्था, कृषिजन्य उत्पादन एवं व्यापारमा प्रतिस्पर्धा, ब्यवसायिकरण, यान्त्रिककरण, विविधिकरणमा जोड दिनुकोसाथै सरकारी, सहकारी र निजी साभेदारीको अवधारणा अंगिकारगर्दै कृषि पेशालाई सम्मानजनक बनाइ आय तथा रोजगारी सिर्जनागर्ने, गरिवी न्यूनीकरण, खाद्य तथा पोषण सुरक्षा सुनिश्चितगर्दै कृषि औद्योगिकरणमा उन्मुख दिगो आर्थिक अवसरहरु सृजनागरी राष्ट्रको विकासमा टेवा पुऱ्याउने उद्देश्यकासाथ यो कार्यक्रम सञ्चालन भएको यहाँका कृषकहरुले अध्ययनको क्रममा बताएको पाइयो ।

यस ठाउँको अर्थात अध्ययनक्षेत्रका कृषकहरु स्थानिय वासिन्दा भएको अध्ययनको क्रममा पाइएको छ । यसले गर्दा यहाँका कृषकहरुले तरकारी खेतीको लागि कसैले पनि जग्गा भाडामा लिएका छैनन् । यहाँका सबै कृषकले आ-आफ्नो जग्गा कति छ त्यही जग्गामा कसैले धेरै कसैले थोरै भएपनि आफ्नो दैनिक आवश्यकता परिपूर्तीको लागि तरकारी खेतीगरेको बताउँछन् । थोरै जग्गा जमिनभएको कृषकले पनि अन्नबालीले २/३ महिना खान नपुग्ने अवस्था हुन्थ्यो भने त्यही जग्गामा तरकारी खेतीगर्दा ६ (छ) महिनाको लागि खान पुग्ने यहाँका कृषकहरुको भनाइरहेको यस अध्ययनको क्रममा यहाँका कृषकहरुको भनाइरहेको पाइएकोछ । यस अध्ययनक्षेत्रका कृषकहरु अन्न बालीको सट्टा तरकारी खेतीतर्फ आकर्षितहुँदै गएको पाइन्छ । तरकारी खेतीले नगद आर्थिक

उपार्जनको लागि ठूलो भूमिका खेलेको यहाँका कृषकहरूको भनाइ छ । तरकारी खेतीको लागि थोरै समय, कम लगानीमा पनि तरकारी उत्पादन गर्न सकिने यस अध्ययनक्षेत्रको कृषकहरूको भनाइ रहेको छ ।

४.२.१ जनसंख्या विवरण

४.२.१ ब्यवसायिक तरकारी खेतीमा सम्लग्न परिवारको जनसंख्या विवरण:

तालिका नं.१

छनोट गरिएका घरपरिवारको लिङ्ग र उमेरको आधारमा जनसंख्या विवरण

उमेर समूह	महिला	प्रतिशत	पुरुष	प्रतिशत	जम्मा	प्रतिशत
०-१०	९	१३.८५%	६	७.२३%	१५	१०.१४%
११-२०	१०	१५.३८%	२६	३१.३३%	३६	३४.३२%
२१-३०	१५	२३.०७%	२२	२६.५१%	३७	२५%
३१-४०	८	१२.३१%	९	१०.८४%	१७	११.४९%
४१-५०	१४	२१.५४%	९	१०.८४%	२३	१५.५४%
५१-६०	५	७.६९%	७	८.४३%	१२	८.११%
६१-माथि	४	६.१६%	४	४.८२%	८	५.४१%
जम्मा	६५	१००%	८३	१००%	१४८	१००%

स्रोत: स्थलगत अध्ययन-२०७६

ब्यवसायिक तरकारी खेतीमा महिला सहभागिता र पुरुष सहभागिता बढिरहेको छ, किनभने तरकारी खेतीबाट आमदानी बढीहुने हुँदा महिला भन्दा पुरुषको सहभागिता बढिरहेको पाइएको छ ।

माथिको तालिका नं.१ अनुसार छनोट गरिएका घरपरिवारको कुल जनसंख्या १४८ (एकसय अड्चालिस) रहेकोमा महिला ६५ (पैंसट्ठी) जना र पुरुष ८३ (त्रियासी) जना रहेका छन् । छनोट घर परिवारमा ०-१० वर्ष उमेर समूहको संख्या १५ (पन्ध्र) रहेकोमा महिला ९ (नौ) र पुरुष ६ (छ) जना

रहेकाछन् । ११-२० वर्ष उमेर समूहको संख्या ३६ (छत्तिस) रहेकोमा महिला १० (दश) र पुरुष २६ (छब्बिस) रहेकाछन् । २१-३० वर्ष उमेर समूहका संख्या ३७ (सैंतिस) रहेकोमा महिला १५ (पन्ध्र) र पुरुष २२ (बाइस) रहेकाछन् । ३१-४० वर्ष उमेर समूहका संख्या १७ (सत्र) रहेकोमा महिला ८ (आठ) र पुरुष ९ (नौ) रहेकाछन् । ४१-५० वर्ष उमेर समूहका संख्या २३ (तेइस) रहेकोमा महिला १४ (चौध) र पुरुष ९ (नौ) रहेकाछन् । ५१-६० वर्ष उमेर समूहका संख्या १२ (बाह्र) रहेकोमा महिला ५ (पाँच) र पुरुष ७ (सात) रहेकाछन् । ६१ वर्ष माथि वर्ष उमेर समूहका संख्या ८ (आठ) मा महिला ४ (चार) र पुरुष ४ (चार) रहेकाछन् ।

अध्ययन गरिएको क्षेत्रको ३० (तीस) घर परिवारमा ब्रह्माण, जनजाति र दलित जाति रहेकाछन् । जसमा ३० (तीस) घरधुरी भित्रपने जातजातिको जनसंख्या विवरण निम्नानुसार रहेकोछ ।

तालिका नं.२ जातजातिको आधारमा छनौट घरपरिवारको जनसंख्या विवरण

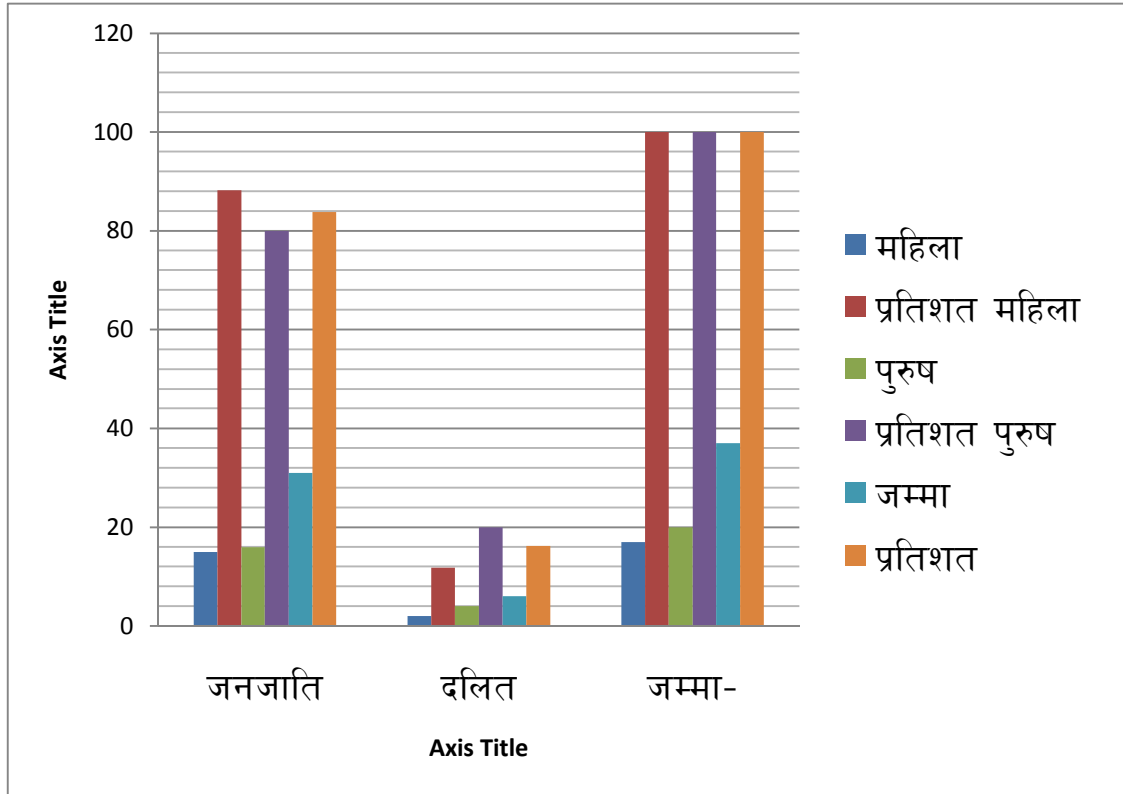
विवरण	महिला	प्रतिशत	पुरुष	प्रतिशत	जम्मा	प्रतिशत
ब्रह्माण	४८	७३.८५%	६३	७५.९०%	१११	७५%
जनजाति	१५	२३.०८%	१६	१९.२८%	३१	२०.९५%
दलित	२	३.०७%	४	४.८२%	६	४.०५%
जम्मा	६५	१००%	८३	१००%	१४८	१००%

स्रोत: स्थलगत अध्ययन-२०७६

तालिका नं.२ अनुसार छनौट घरपरिवारमा ब्रह्माण जातिको संख्या १११ (एकसय एघार) रहेकोमा महिला ४८ (अड्चालिस) र पुरुष ६३ (त्रिसट्ठी) जना रहेका छन् । जनजातिको संख्या ३१ (एकतीस) रहेकोमा महिला १५ (पन्ध्र) पुरुष १६ (सोह्र) जना रहेकाछन् । दलित जातिको संख्या ६ (छ) रहेकोमा महिला २ (दुई) र पुरुष ४ (चार) रहेकाछन् । यसरी तालिकाबाट अध्ययन क्षेत्रका ३० (तीस) घरका जातजातिको विवरणलाई हेर्न सकिन्छ ।

अध्ययन क्षेत्रमा ब्रह्माण, दलित, जनजाति रहेकाछन् र, तिनिहरुको जनसंख्या विवरण माथि चार्टमा उल्लेख गरिएकोछ ।

चार्ट (Graph or chart) मा:



स्रोत: स्थलगत अध्ययन-२०७६

उल्लेखित तालिकाअनुसार जनजातिको संख्या ८३.७८% (प्रतिशत) रहेकोमा महिला ४०.५४% (प्रतिशत) पुरुष ४३.२४% (प्रतिशत) छन् । दलितको संख्या १६.२२% (प्रतिशत) रहेकोमा महिला ५.४९% (प्रतिशत) र पुरुष १०.८९% (प्रतिशत) रहेकाछन् । यसरी जनजातिको तुलनामा दलित जातिको जनसंख्या ब्यवसायिक तरकारी खेतीगर्नेमा थोरै रहेको देखिन्छ ।

४.३ क्षेत्रफल तथा भू-उपयोग:

पर्वत जलजला-८ मा समथर र भिरालो जमिन रहेको छ । यो ठाउँ खोला र कालीगण्डकी नदीको किनारमा रहेकोहुँदा समुन्द्र सतहबाट ५२० मी.-३३०० मी. उचाइसम्म रहेको छ । यो जलजला गाउँ पालिका वडा नं-८ को क्षेत्रफल ८२.२६ वर्ग कि.मी. रहेको छ

(जिल्ला वन कार्यालय पर्वत, कुश्मा २०७४)

४.४ हावा-पानी:

पर्वत जिल्ला जलजला गाउँ पालिका-८ फोर्सेमा उष्ण किसिमको हावा-पानी पाइन्छ । आषाढ देखि भाद्रसम्म अत्यधिक पानी पर्दछ । फाल्गुण, देखि भाद्रसम्म गर्मी र कार्तिकदेखि माघसम्म जाडो हुने गर्दछ ।

४.५ प्राकृतिक स्रोत वन (जङ्गल):

वन (जङ्गल) जलजला गाउँपालिकामा सामुदायिक वन १८ (अठार) वटा रहेको छ । सामुदायिक वनमा पैयु, उत्तिस, साल, मौवा, लालीगुराँस, खन्युम, मालगिरी, आदि वृक्षहरु पाइन्छ ।

४.६ जमिन:

यस पर्वत जिल्लामा पर्ने जलजला गाउँपालिका-८ मा बलौटे फुस्रो माटो रहेको भिरालो र केही समथर भू-भाग रहेको छ ।

४.७ पानीको स्रोत:

यस क्षेत्रमा पानीको स्रोतको रूपमा रहेको नदी (खोला) बाट पाइपद्वारा पानीको धारा जडान गरिएको छ भने कुलो बनाएर पनि पानी ल्याइने गरिएको छ ।

४.८ अध्ययन क्षेत्रको सामाजिक, आर्थिक अवस्था

४.८.१ भौतिक पूर्वाधार:

अध्ययन गरिएको क्षेत्रमा समुदायको घरहरु नजिक-नजिक र केही अलि दुरीमा रहेका छन्; यस ठाउँमा काठमाडौं, भैरहवा, बुटवलबाट म्याग्दी जिल्लाको सदरमुकाम बेनी, मुस्ताङ जिल्ला भएर चीनको सिमानामा पर्ने कोराला नाकासम्म पुग्ने प्रमुख मार्गको ६ कि.मी. पक्की मोटरबाटो यही फोर्से गाउँ भएर जाने गर्दछ; विद्युत सेवा सबै ठाउँमा सर्वसुलभ छ । खानेपानीको आपूर्ती पाइप, धाराबाट र सिंचाइको लागि नदी (खोला) बाट कुलो र पाइपबाट ल्याएर माग पुरा भएको छ ।

४.८.२ घरको बनावट :

अध्ययनको क्रममा यहाँका घरहरु परम्परागत स्लेट (ढुंगा) र जस्ता पाटा (टीन) ले छाएको र केही घरहरु आर.सि.सि.ढलान गरी बनाइएको र घरहरुको स्वरूप परम्परागत ढाँचाअनुसार र घरको मोहडा पुर्व, दक्षिणतर्फ भएको पाइएको छ ।

४.८.३ विद्यालय :

जलजला गाउँपालिका-८ मा सरकारी विद्यालय ६ (छ) वटा रहेको छ भने निजी विद्यालयहरु भएको पाइदैन । अध्ययन गरेको क्षेत्र फोर्सेमा १ (एक) वटा शिव मा.वि. फोर्से विद्यालय रहेको छ ।

स्रोत:गा.वि.स.को तथ्याङ्क २०६७

४.८.४ कृषि:

यस जलजला गाउँ पालिका-८ फोर्सेमा समथर तथा भिरालो भू-भाग भएको जमिनमा मुख्य बाली धान, गहुँ, मकैको खेती गरिन्छ । यस ठाउँमा प्रशस्त मात्रमा सिंचाइको सुविधा भएकाले यहाँका कृषकहरुले मौसमी-बेमौसमी तरकारी खेतीगर्दै आएकाछन् । यहाँ बाह्रै महिना सिंचाइको सुविधा हुनाले कृषकहरुले बाह्रै महिना तरकारी उत्पादनगर्दै आएकाछन् । यहाँ ब्यवसायिक तरकारी खेती गरेर नै आफ्नो आय आर्जन बढाउन सफल भएका छन् । यहाँ बाह्रै महिना तरकारी खेती गरिने हुँदा कृषकहरु सधैं व्यस्तहुने गर्दछन्; मौसमअनुसारको तरकारी खेती गरेर आफ्नो दैनन्दिनी जीवनस्तरलाई उकास्न र सुविधाजनक तुल्याउन यहाँका कृषकलाई कृषिजन्य तरकारी खेतीले सहयोग गरेको पाइएको छ ।

४.८.५ पशु पालन:

अध्ययनक्षेत्र जलजला-८ फोर्सेका कृषकहरुले ब्यवसायिक तरकारी खेतीगर्दै आएकाछन् भने त्यसको अलावा परम्परागत पशुपालन गाई, भैंसी, बाखा, कुखुरा, हाँस, परेवा आदि घरपालुवा जीव-जन्तुहरु पनि पाल्दै आएका छन्; यस ब्यवसायबाट गाई, भैंसीबाट आवश्यकपर्ने दुध-दुग्धजन्य पदार्थ ध्यू, मही, र बाखा, कुखुरा, हाँस आदिबाट मासु प्राप्त भइरहेको छ तरकारी खेतीको लागि चाहिने प्राङ्गारिक (कम्पोष्ट) मल किन्नु पर्दैन भन्दछन् । केही कृषकहरु मिलेर दुध तथा अण्डा ब्यवसायको लागि फर्महरु सञ्चालनमा ल्याएको पाइएको छ ।

४.८.६ जातिय स्थिति:

जलजला-८ फोर्सेको नया संरचना अनुसार त्यहाँको जनसङ्ख्या २,७५१ (दुई हजार, सातसय, एकाउन्न) मा ब्रह्माण, क्षेत्री, आदिवासी जनजाति, दलित आदिको बसोबास रहेको छ ।

अध्याय – पाँच

तथ्याङ्क संकलन तथा प्रस्तुतीकरण

५.१ परिवारको प्रकार:

नेपाल भौगोलिक विविधताको कारण एक कृषि प्रधान देशको रूपमा परिचित छ । यहाँका ६६% (प्रतिशत) जनता कृषि पेशामा आश्रितछन् । कृषि प्रधान देश भएको कारण यहाँको समाजमा पहिले संयुक्त परिवार रहेको हुन्थ्यो; अहिले आएर संयुक्त परिवारको प्रचलन घट्दै गएकोछ । आधुनिकीकरणको प्रभावले गर्दा संयुक्त परिवार घट्ने क्रमछ । अहिले समाज एक परिवार तिर आकर्षित भएको देखिन्छ यसैले अध्ययनको लागि छनौट गरिएका घर परिवारको प्रकार निम्नानुसार छन् ।

तालिका नं.३ परिवारको प्रकार

विवरण	घर संख्या	प्रतिशत
एकल परिवार	२९	९६.६७%
संयुक्त परिवार	१	३.३३%
जम्मा	३०	१००%

स्रोत: स्थलगत अध्ययन-२०७६

तालिका नं.३ अनुसार छनौट गरिएका घरपरिवारमा एकल परिवारमा बस्ने घर संख्या २९ (उनन्तीस) रहेकोमा संयुक्त परिवारमा बस्ने रुचाउने घर संख्या १ (एक) रहेको छ । यस तालिका अनुसार एकल परिवार संख्या धेरै रहेकोछ । एकल परिवारमा आर्थिक र सामाजिक बोझ कम रहेको र घर परिवारमा कामगर्दा पनि छिटो-छरिटोहुनाले एकल परिवारको संख्या बढीरहेकोछ । संयुक्त परिवारमा आर्थिक र सामाजिक बोझ बढीहुने गर्दछ । यसले गर्दा एकल परिवारको संख्या बढी रहेको पाइयो ।

५.२. उत्तरदाताको उमेर र लिङ्ग सम्बन्धि विवरण:

यस अध्ययनक्षेत्रमा अध्ययनको क्रममा विभिन्न उमेर समूह लिङ्ग सम्बन्धि उत्तरदाताहरु संग भेट भएको र उनीबाट उमेर लिङ्गको निम्नानुसार विवरण तथा जानकारी प्राप्त भएकोछ ।

तालिका नं.४ उत्तरदाताहरुको उमेर र लिङ्ग सम्बन्धि विवरण-

उमेर समूह	महिला	प्रतिशत	पुरुष	प्रतिशत	जम्मा	प्रतिशत
२० देखि ५९	१८	६०%	११	३६.६७%	२९	९६.६७%
६० माथि	-	-	१	३.३३%	१	३.३३%
जम्मा	१८	६०%	१२	४०%	३०	१००%

स्रोत: स्थलगत अध्ययन-२०७६

व्यवसायिक तरकारीखेतीमा महिलाको सहभागिता पुरुषको भन्दा बढी देखिन्छ । महिलाहरु घरमा बस्नेहुँदा घरकोकाम सिध्याएर फूसदको समयमा तरकारी खेतीगरेको र पुरुषहरु तरकारी खेतीका साथै अन्यकाममा पनि व्यस्तहुनु परेको कारण कृषिमा महिला सहभागिता पुरुषको तुलनामा बढी देखिन्छ ।

माथिको तालिका नं.४ अनुसार ३० (तीस) घरधुरीमा अध्ययनगर्दा उत्तरदाताहरुको उमेर २०-५९ सम्मका उमेर समूह ९६.६७% (प्रतिशत) रहेकोमा महिला ६०% (प्रतिशत) र पुरुष ३६.६७% रहेकाछन् । त्यस्तै ६० (साठी) वर्ष भन्दा माथिको उत्तरदाताको संख्या ३.३३% (प्रतिशत) रहेकोमा महिला ०.०% (प्रतिशत) र पुरुष ३.३३% (प्रतिशत) रहेकाछन् ।

तालिका नं.५ छनौट भएका घरपरिवारको शैक्षिक अवस्था

शिक्षाको स्तर	महिला	पुरुष	जम्मा
१. स्नातक पास	४	६	१०
२. प्रमाणपत्र पास	१२	१९	३१
३. एस.एल.सी. पास	१२	१६	२८
४. मा.वि.अध्ययन गर्दै	१	६	७
५. नि.मा.वि.अध्ययन गर्दै	१०	९	१९

६. प्रा.वि.अध्ययन गर्दै	७	१०	१७
७. साधारण लेखपढ	१८	१४	३२
८. विद्यालय जान उमेर नपुगेका समूह	०	३	३
९. निरक्षर	१	०	१
जम्मा	६५	८३	१४८

स्रोत: स्थलगत अध्ययन-२०७६

शिक्षाको क्षेत्रमा महिला भन्दा पुरुषको सङ्ख्या धेरै छ, किनभने महिलाहरूले शिक्षामा भन्दा घर परिवारमा बढी समय दिनुपर्ने तथा महिलाहरूमा पुरुषमा भन्दा बढी घरायसीकामले व्यस्तरहनु पर्ने अवस्था छ भने केही फूसदको समयमा पनि बाल बच्चाको स्याहार-सुसारमा लाग्नुपर्ने हुनाले महिलाहरू भन्दा पुरुष उच्च शिक्षामा अगाडी देखिन्छन् ।

तालिका नं.५ अनुसार अध्ययनक्षेत्रका घरपरिवारमा शिक्षाको गुणस्तरमा बृद्धिहुँदै गएको देख्न सकिन्छ । घरपरिवारमा स्नातक तह सम्मको शिक्षा प्राप्त गर्ने महिला ४ (चार) जना छन् भने पुरुष ६ (छ) जनाछन् । प्रमाणपत्र तहसम्मको शिक्षा प्राप्त गर्ने महिला १२ (बाह्र) जना र पुरुष १९ जनाछन् । एस.एल.सी.सम्मको शिक्षा प्राप्त गर्ने महिला १२ (बाह्र) जना र पुरुष १६ (सोह्र) जनाछन् । मा.वि. तहसम्मको शिक्षामा अध्ययनरत महिला १ (एक) र पुरुष ६ (छ) जना रहेकाछन् । नि.मा.वि. तहसम्म शिक्षामा अध्ययनरत महिला १० (दश) जना र पुरुष ३ (तीन) जना रहेका छन् । प्रा.वि.तह सम्मका शिक्षा प्राप्त गर्ने महिला ७ (सात) र पुरुष १० (दश) जना रहेकाछन् भने साधारण लेखपढ गर्नसक्ने महिला १८ (अठार) जना र पुरुष १४ (चौध) जनाछन् । विद्यालय जान उमेर नपुगेका बालिका शून्य छ भने बालक ३ (तीन) जना रहेकाछन् । अध्ययनक्षेत्रमा १ (एक) जनामात्र निरक्षर महिला रहेको पाइएकोछ ।

५.३. उत्तरदाताको शैक्षिक स्थिति:

यस अध्ययनक्षेत्रका ३० (तीस) घरधुरीको उत्तरदाताको शैक्षिक स्थिति निम्नानुसार उल्लेख गरिएकोछ ।

तालिका नं.६ उत्तरदाताको शैक्षिक स्थिति विवरण

क्रम सं.	शैक्षिक स्थिति	उत्तरदाताको संख्या	प्रतिशत
१.	प्रमाणपत्र तह पास	४ (चार)	१३.३३%
२.	एस.एल.सी. पास	११ (एघार)	३६.६७%
३.	मा.वि. पास	-	-
४.	नि.मा.वि. पास	३ (तीन)	१०%
५.	प्रा.वि. पास	-	-
६.	साधारण (लेखपढ)	१२ (बाह्र)	४०%
	जम्मा	३०	१००%

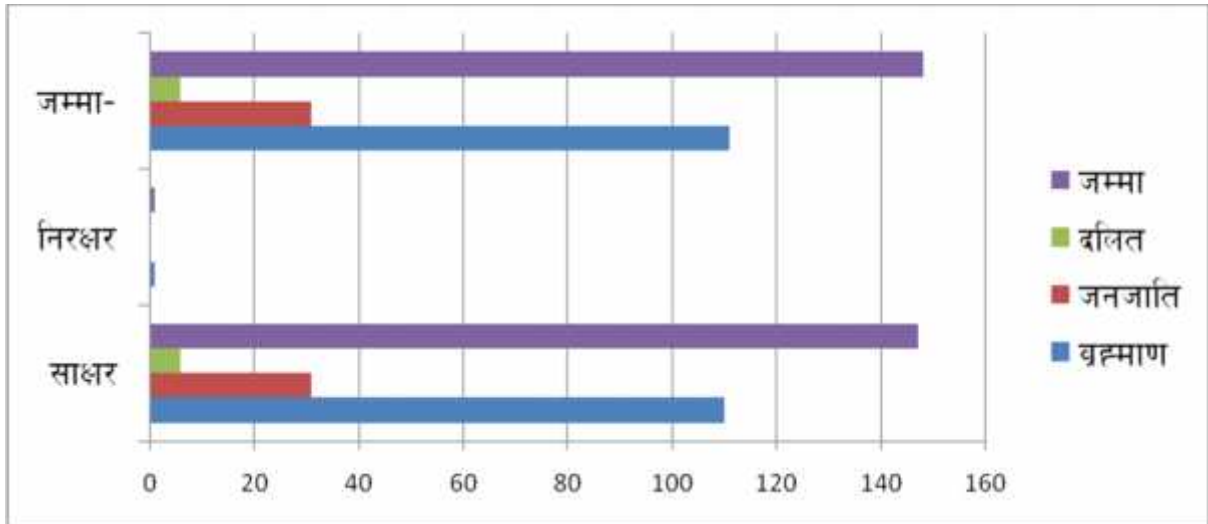
स्रोत: स्थलगत अध्ययन-२०७६

तालिका नं.६ अनुसार अध्ययन गरिएका घरधुरीमा व्यवसायिक तरकारी खेतीगर्दै आएका ३० (तीस) जना उत्तरदाताको शैक्षिक तहलाई उल्लेख गरिएकोछ । प्रमाणपत्र तह प्राप्तगर्ने उत्तरदाता ४ (चार) जना रहेकाछन् । एस.एल.सी.सम्म अध्ययन गरेका ११ (एघार) जना रहेकाछन् । मा.वि.तह अध्ययन गरेका शुन्य रहेकाछन् भने नि.मा.वि.तह सम्म अध्ययनगरेका ३ (तीन) जनाछन् र प्रा.वि.तहमा शुन्य रहेकाछन् । साधारण लेखपढ गर्नसक्ने १३ (तेह्र) जना रहेकाछन् । र, तरकारी खेतीको लागि विभिन्न योग्यता भएका उल्लेखित समूहरू सम्लग्न रहेकाछन् ।

५.४ परिवारको जातजातिको आधारमा शैक्षिक स्थिति:

जातजातिको आधारमा प्रत्येक जातिको समान किसिमको शैक्षिक स्थिति पाइँदैन । ब्रह्माण, जनजाति, दलितगरी अध्ययन गरिएका छनौट घरपरिवारको शैक्षिक स्थितिलाई जातजातिको आधारमा प्रस्तुत गरिएकोछ ।

चार्ट (Graph or chart) मा:



स्रोत: स्थलगत अध्ययन-२०७६

तालिका नं.७ अनुसार ३० (तीस) घरधुरीमा ब्रह्माण ११० (एकसय दश) जना साक्षर छन् भने १ (एक) जना निरक्षर रहेका छन् । जनजातिमा ३१ (एकतीस) जना साक्षर नै रहेका छन्, निरक्षर कोही पनि छैनन् र दलित जातिमा पनि ६ (छ) जना साक्षर रहेका छन्, निरक्षर रहेको पाइएको छैन । जातजातिको शैक्षिक स्थिति पहिलेको भन्दा अहिले धेरै नै राम्रो भएको देखिएको छ ।

५.५ तरकारी खेतीमा सम्लग्न घरपरिवारको आर्थिक क्रियाकलाप:

वर्तमान अवस्थामा जीवत व्यतित गरिरहेका कुनै पनि ठाउँ वा समाजका सदस्यहरू सामाजिक तथा आर्थिकरूपमा उनिहरू कसरी अगाडी बढ्न सकिन्छ, भन्ने सोचकासाथ आ-आफ्ना दैनिक क्रियाकलापमा लागिपरेको अवस्था देखिएको छ । दैनिक आइपने समस्याहरूको निराकरण गर्नको लागि अहिलेका युवा जमात विभिन्न क्रियाकलापमा सम्लग्न रहेका छन् । प्रत्येक समाजमा आर्थिक क्रियाकलापकै आधारमा स्तर निर्धारण भएको हुन्छ ।

५.५.१ भू-स्वामित्वको स्थिति:

यस अध्ययनमा भू-स्वामित्व भनेर ३० (तीस) घरधुरीको आफ्नो नाममा रहेको जमिनको क्षेत्रलाई भनिएको हो । यस अध्ययनमा परेका घरपरिवारको नाममा रहेको खेत, बारी, पाखो, घरघडेरी सबैलाई एकमुष्ट रूपमा रोपनीमा निम्न अनुसार उल्लेख गरिएको छ ।

तालिका ८ घरपरिवारको भू-स्वामित्व

क्षेत्रफल (रोपनीमा)	घर संख्या
०-२	२
२-८	१७
८-१४	८
१४ माथि	३
जम्मा-	३०

स्रोत: स्थलगत अध्ययन- २०७६

तालिका नं.८ अनुसार ३० (तीस) घरधुरीमा आफ्नै नाममा रहेका जग्गा जमिनछन् । ०-२ रोपनीसम्म जमिनहुने घर संख्या २ (दुई) रहेकोछ । २-८ रोपनीसम्म जमिनरहेका घर संख्या १७ (सत्र) रहेकोछ भने ८-१४ रोपनी जमिनहुने घर संख्या ८ (आठ) रहेकोछ । त्यसैगरी १४ रोपनी भन्दा माथि जमिनहुने घर संख्या ३ (तीन) जना रहेकाछन् ।

यस अध्ययन क्षेत्रमा बाहिरबाट कोही पनि कृषकहरु आएका छैनन्, यस ठाउँमा यहाँका स्थानिय बासिन्दा नै रहेकाछन् । यहाँ वि.सं.२०५५साल देखि तरकारी खेती गरिदै आएको बताउँछन् । अझ यसलाई ब्यवसायिक रुपमा सञ्चालनगर्दै आएका कृषकहरु आर्थिक अवस्था सुधारको लागि कृषि सहकारी संस्था खोली मासिक रुपमा आर्थिक सङ्कलन तथा वचत गरी जम्मा भएको रकमलाई आफूले चाहे अनुसारको ऋण सहकारीबाट लिन सकिने बताउँछन् । यस क्षेत्रमा अहिले प्रधानमन्त्री कृषि आधुनिकीकरणको सहयोगमार्फत तरकारीवाली पकेटक्षेत्रको रुपमा 'जलजला साधना तरकारी ब्लक' सञ्चालन भईरहेकोछ ।

५.५.२ तरकारी खेती गरिएको क्षेत्रफल:

यस अध्ययनक्षेत्रमा तालिका नं.९ मा उल्लेख भएअनुसारको रोपनीमा ब्यवसायिक तरकारी खेतीगर्दै आएका उत्तरदाताहरुबाट थाहा हुन आएकोछ । ३० (तीस) घरपरिवारको अध्ययनको आधारमा निम्नानुसार क्षेत्रफलमा तरकारी खेती गरिएकोछ ।

तालिका नं.९ तरकारी खेती गरिएको क्षेत्रफल

क्षेत्रफल (रोपनी)	घर संख्या
०-२	११
२-६	१२
६-१०	६
१० रोपनी भन्दा माथि	१
जम्मा	३०

स्रोत: स्थलगत अध्ययन- २०७६

यस अध्ययन क्षेत्रमा जमिन कम हुने कृषकको तुलनामा जमिन धेरै हुने कृषक कम रहेका छन् । धेरै जमिनभएका कृषकहरू तरकारी खेतीबाहेक घरका अन्य कामहरूमा व्यस्तरहँदा भएका सबै जग्गामा तरकारी खेतीगर्नको लागि धेरै जनशक्तिको आवश्यकता पर्दछ, त्यसैले धेरै जमिन भएका कृषकहरू तरकारी खेती कम उत्पादन गरेको बताउँछन् भने थोरै जग्गाहुने कृषकहरू घरका सबै कामहरू सकेर फूसदको समयमा पनि तरकारी लगाउन सक्नेहुनाले कम जग्गा भएका घरपरिवारले धेरै नै तरकारी उत्पादन गर्न सक्ने हुनाले धेरै जग्गा भएका भन्दा थोरै जग्गा भएका परिवारमा बढी फूसदिलो समय हुनाले तरकारी खेतीगर्ने घरपरिवार थोरै जग्गा भएका घरपरिवार धेरै रहेका छन् ।

तालिका नं.९ अनुसार ३० (तीस) घरपरिवारमा ०-२ रोपनी क्षेत्रफलमा तरकारी खेती गर्ने घरपरिवार सङ्ख्या ११ (एघार जना) छन् र २-६ रोपनी क्षेत्रफलमा तरकारी खेतीगर्ने घरपरिवार १२ (बाह्र) जना छन् भने ६-१० रोपनी क्षेत्रफलमा तरकारी खेतीगर्ने घर सङ्ख्या ६ (छ) जना छन् । १० रोपनी भन्दा माथिको क्षेत्रफलमा तरकारी खेतीगर्ने घरपरिवार संख्या १ (एक) जना रहेका छन् ।

५.५.३ तरकारी उत्पादनमा विविधिकरण:

यस अध्ययन क्षेत्रमा विशेषगरी काउली, बन्दा, टमाटर, गाजर, मुला, सिमी, काँक्रो, घिरौँला, लौका, जुकेनी, ब्रोकाउली, भण्टा, पालुङ्गो, रायो आदि तरकारी उत्पादन गरेको देखियो । हरियो सागपातहरू पनि लगाउने गरेको अध्ययनको क्रममा भेटियो । छनौट गरिएका घरपरिवारले गाजर,

काउली, सिमी, साग, काँक्रो, बन्दा धेरै घर परिवारले लगाएको भेटियो भने थोरै घरपरिवारले मुला, धिरौंला, लौका, साग आदि खेती गरेको देखियो ।

तरकारी खेतीमा विविधिकरणको प्रभावले गर्दा तरकारी उत्पादनहुने समयमा तरकारीको बजारमा मुल्य घट्ने र बढ्नेहुनाले कुनै समयमा बढी आम्दानीहुने र कुनै समयमा थोरै आम्दानीहुने गरेको र कहिले कहीं विक्रि नभएर कुहिएर नष्ट भएरजाने कृषकहरुले अध्ययनको क्रममा बताएकाथिए ।

५.५.४ तरकारी उत्पादन लागत:

प्रत्येक ब्यवसायमा जस्तै तरकारी उत्पादनकार्यमा पनि समयअनुसार लगानीगर्नुपर्ने हुन्छ । जस्तै: तरकारीको बीउ तयार गर्ने देखि लिएर उत्पादित तरकारी विक्रि गर्न बजारसम्म पुऱ्याउने अवस्थासम्म धेरै कार्यमा खर्च हुनेहुँदा यस खर्चको विवरण तल तालिकामा प्रस्तुत गरिएकोछ ।

यस अध्ययनक्षेत्रमा विशेषगरी मौसमी गाजर, बेमौसमी काउली, काँक्रो, भन्टा, सिमी, बन्दा, टमाटर खेती गरिने भएकोहुँदा मौसमी गाजर र बेमौसमी काउलीको उत्पादन लागत देखाइएकोछ । मौसमी गाजर र बेमौसमी काउलीको लागत करिब उस्तै लाग्ने हुनाले गाजरको छुट्टै लागत देखाइएको छैन । मुला, टमाटर, सिमी, लौका, धिरौंला जस्ता तरकारी थोरै क्षेत्रमा लगाइनेहुँदा तिनीहरुको उत्पादन लागत देखाइएकोछैन ।

तालिका नं. १०

बेमौसमी काउली उत्पादन लागत (प्रति रोपनी)

क्र.सं.	विवरण	एकाइ	दर (रुपैयामा)	जम्मा	कैफियत
१	काउली वीउ	२० ग्राम	६००।००	६००।००	
२	डि.ए.पी. मल	५ के.जी.	६०।००	३००।००	
३.	युरिया मल	५ के.जी.	२५।००	<u>१२५।००</u>	
४.	पोटास	३ के.जी.	६०।००	१८०।००	
५.	डूसवन विषादी	२ के.जी.	१००।००	२००।००	

६.	ब्रोस फस्फोरस	२ के.जी.	१००।००	२००।००	
७.	कम्पोस्ट मल	४० डोका	१६००।००	१६००।०० (आफ्नै घरमा तयार)	
८.	कामदार (ज्यामी)	४ जना	४००।००	१६००।०० (घरका सदस्य बाहेक २)	
	जम्मा खर्च-			४,८०५।०० २ जना बाहिरी ज्यामी चाहिने)	

स्रोत: स्थलगत अध्ययन-२०७६

मौसमी काउलीको तुलनामा बेमौसमी काउलीको उत्पादनको लागत बढी लाग्दछ, किनभने बेमौसमी काउली उत्पादनगर्नको लागि काउलीमा विषादीको प्रयोग बढी लाग्दछ। मौसमी काउली उत्पादनगर्न परिश्रम बढीपर्नेहुनाले बेमौसमी काउली उत्पादनको लागि धेरै नै जनशक्ति तथा विषादीको प्रयोग बढी लाग्दछ, मौसमी काउली उत्पादनको लागि कम लागत लाग्दछ।

बेमौसमी काउली उत्पादनको लागि जमीन तयारगर्ने देखि बीउ, मल, पोषकतत्व, ज्यामी (कामदार) गरी १ (एक) रोपनी क्षेत्रफलमा करिब रु.४,८०५।०० (चारहजार आठसय पाँच) लागत पर्नेकुरा अध्ययनको क्रममा देखियो भने मौसमी काउली उत्पादनमा विषादी तथा मलको प्रयोग थोरै लाग्ने बताएकाछन्। काउली उत्पादनमा विषादीको शुष्म तत्वको प्रयोग थोरै मात्रामा लाग्ने हुनाले मौसमी काउली उत्पादन लागत कम लाग्ने अध्ययनको क्रममा थाहा हुन आएकोछ।

तालिका नं.११

मौसमी गाजर उत्पादन लागत (प्रति १ रोपनी क्षेत्रफलमा)

क्र.सं.	विवरण	एकाइ	दर रु. मा	जम्मा	कैफियत
१	गाजर बीउ	२०० ग्राम	१,७५।००	१,७५।००	
२	डि.ए.पी.मल	५ के.जी	६०।००	३००।००	

३.	पोटास	३ के.जी	६०१००	१८०१००	
४.	डुसवन विषादी	१ के.जी	१००१००	१००१००	
५.	कम्पोष्ट मल	४० डोको	४०१००	१,६००१०० (आफ्नैघरमा तयार)	
६	ज्यामी (कामदार)	१५ जना	४००१००	६,०००१०० (आफ्नोघरको बाहेक)	
	जम्मा खर्च			९,९३०१०० ४ जना बाहिर बाट)	

स्रोत: स्थलगत अध्ययन –२०७६

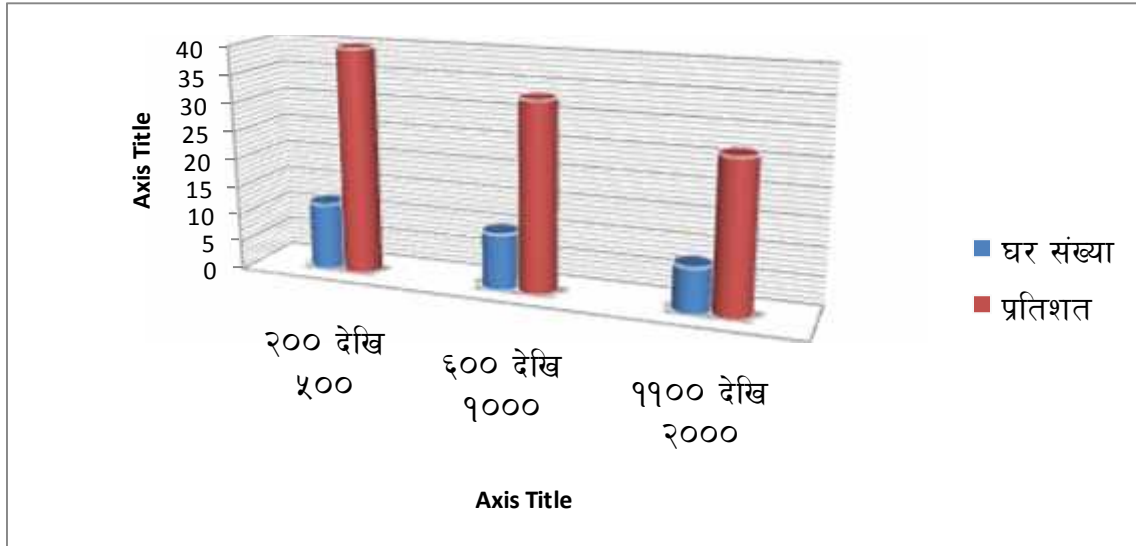
तालिका नं.११ अनुसार मौसमी गाजर उत्पादनमा १ (एक) रोपनी क्षेत्रफल जमिन तयार गर्नेदेखि गाजर खेतीगर्दा सम्म एकमुष्ट लाग्ने खर्चलाई देखाउँदा करिब रु.९,९३०१०० (नौ हजार, नौसय तीस) खर्चलाग्ने गरेको अध्ययनको क्रममा देखियो ।

५.५.५ तरकारी उत्पादन परिमाण:

जुनकुनै व्यवसायगर्दा पनि लगानी गरिसकेपछि त्यसबाट लगानीको तुलनामा आम्दानी बढीगर्ने लक्ष्य राखिएको हुन्छ । व्यवसायिक तरकारी खेतीमा पनि लगानी भन्दा आम्दानी बढी गर्ने लक्ष्य राखिएको हुन्छ । यसरी व्यवसाय सञ्चालन भएको हुन्छ, तरकारी उत्पादनबाट हुने आम्दानीलाई बजार मूल्यले प्रभाव पारेको हुन्छ । अध्ययनको क्रममा उत्तरदाताले प्रति रोपनी जमिनमा फरक फरक उत्पादनहुने गरेको बताउछन् । कृषकले बताए अनुसार उत्पादनलाई तालिकामा देखाइएकोछ ।

चार्ट नं.१२

बेमौसमी काउली उत्पादन (प्रति १ रोपनी क्षेत्रफलमा)

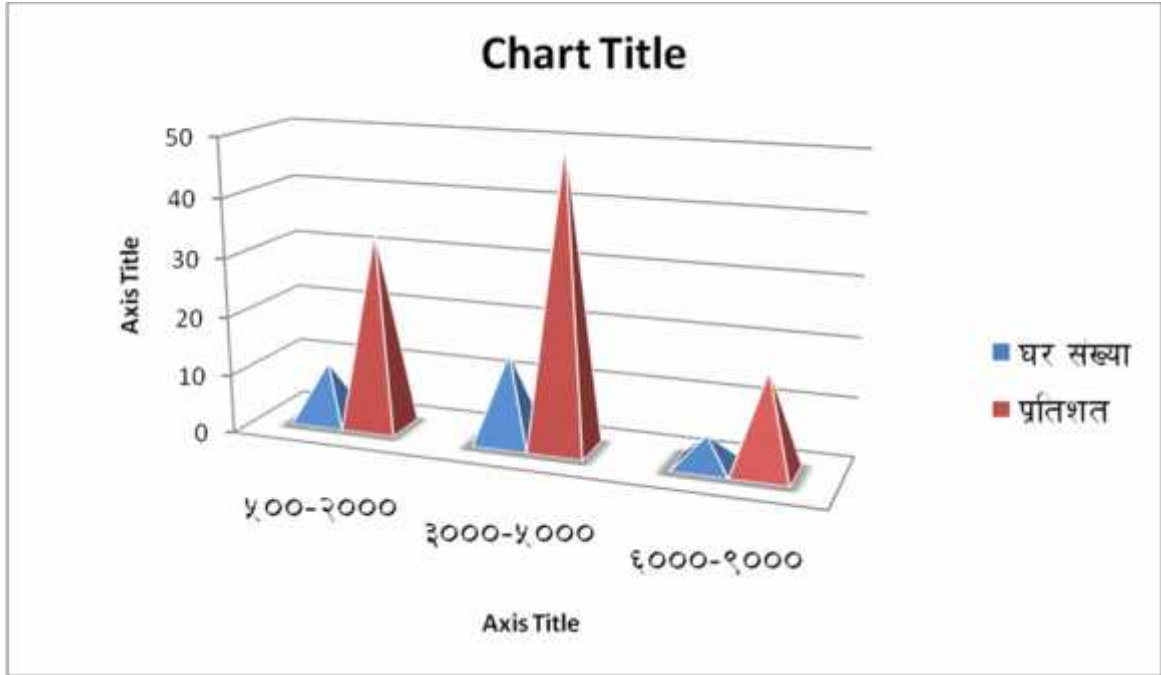


बेमौसमी काउली उत्पादन मौसमी काउलीको तुलनामा कम उत्पादन हुनाले बेमौसमी काउली उत्पादन गर्दा विभिन्न रोगहरु लाग्ने हुनाले मौसमी भन्दा बेमौसमी काउली उत्पादन कम भएको पाइन्छ ।

तालिका नं.१२ अनुसार ३० (तीस) घरपरिवारले उत्पादन गरेअनुसार १ (एक) रोपनी जमिनमा बेमौसमी काउली २००-५०० के.जी.सम्म उत्पादनहुन्छ भन्ने घर परिवार ४०% (प्रतिशत) छन्भने ६०० देखि ९००० के.जी.सम्म उत्पादनहुन्छ भन्ने घरपरिवार ३३.३४% (प्रतिशत) छन् । ९९०० देखि २००० के.जी.सम्म उत्पादनहुन्छ भन्ने घरपरिवार २६.६७% (प्रतिशत) छन् ।

चार्ट (Graph or chart) .१३

मौसमी गाजर उत्पादन परिमाण (प्रति १ रोपनी क्षेत्रफलमा)



स्रोत: स्थलगत अध्ययन - २०७६

तरकारी उत्पादनलाई मौसमले प्रत्यक्ष प्रभाव पारेकोहुन्छ । मौसमी तरकारी उत्पादन गर्दा कम रोगलाग्ने हुन्छ भने बेमौसमी तरकारीमा बढी रोग लाग्दछ । यस कारण गाजर बेमौसममा भन्दा मौसमीमा बढी उत्पादनहुने गर्दछ ।

तालिका नं.१३ अनुसार ३० (तीस) घरधुरी परिवारले १ (एक) रोपनी जमिनमा मौसमी गाजर ५०० देखि २००० के.जी.सम्म उत्पादनगर्ने घरपरिवार ३३.३३% (प्रतिशत) छन् । ३००० देखि ५००० के.जी.सम्म उत्पादनगर्ने घरपरिवार ५०% (प्रतिशत) रहेकाछन् । त्यसैगरी ६००० देखि ९००० के.जी.सम्म उत्पादनगर्ने घरपरिवार १६.६७% (प्रतिशत) रहेकाछन् ।

५.५.६ तरकारीको मूल्य:

कुनै पनि बजारमा वस्तुको मूल्यसँधै स्थिर रहँदैन । त्यसैगरी तरकारीको मूल्यमा पनि माग र आपूर्तिले प्रभाव पारेकोहुन्छ । तरकारीको उत्पादन भर्खर^२ बजारमा पुऱ्याउन शुरु भएको अवस्थामा बजारमूल्य बढीहुने गर्दछ । जब लगाएको तरकारीवालीले बढी उत्पादन दिनथाल्दछ र बजारमा पनि तरकारीको आपूर्ति बढीहुन जान्छ, त्यस समयमा तरकारीको मूल्य घट्नेगरेको किसानहरुले बताएका छन् । त्यसैले तरकारीको मूल्य कहिले घट्ने कहिले बढ्नेहुनाले तरकारीको मूल्य कृषकहरुले यत्ति नै हो भनि मूल्य तोक्न नसकिने कृषकहरुले बताएकाछन् । तरकारीको बजार

मूल्य निश्चित त्केन नसकेपनि उत्तरदाताले बताएअनुसार तरकारीको औसत मूल्य निम्नानुसार बताएकाछन् ।

तालिका नं.१४

तरकारीको औसत मूल्य विवरण

विवरण	एकाइ	औसत	कैफियत
बेमौसमी काउली	१ के.जी.	रु.१००।००	
काँक्रो	१ के.जी.	रु.१००।००	वेनी, पर्वत, कुशमादुवानीखर्च नजिक आफै बोकेर (स्थानिय बजार मिलनचोक, पर्वत)
बन्दा	१.के.जी	रु.१००।००	
गाजर	१.के.जी.	रु.१५०।००	
दुवानीखर्च(टाढा)	प्रति के.जी.	रु. २।००	

स्रोत: स्थलगत अध्ययन -२०७६

तालिका नं.१४ अनुसार ३० (तीस) घरपरिवारमा बेमौसमी काउली प्रति के.जी.औसत मूल्य रु.१००।०० (एकसय) मा विक्रिभएको बताए त्यसैगरी मौसमी काँक्रो प्रति के.जी.औसत मूल्य रु.१००।०० हुनेगरेको भनेकाछन् । बन्दा प्रति के.जी.औसत मूल्य रु.१००।०० (एकसय), गाजर प्रति के.जी.को रु.१५०।०० (एकसय पचास) हुनेगरेको अध्ययनको क्रममा थाहा भयो । उत्तरदाताको तरकारीको बजार मूल्य २०७५ सालमा विक्रि भएको आधारमा निर्धारण गरिएकोछ । तरकारीको बजार मूल्यलाई मौसमले प्रभाव पार्दछ । किनभने मौसमी तरकारीमा बजार मूल्य बेमौसमी तरकारीको तुलनामा फरक पर्दछ । मौसमी तरकारीको मूल्य कम हुन्छ भने बेमौसमी तरकारीको मूल्य बढी हुने गर्दछ । त्यसकारण मौसमी तरकारी खेती सबैले गर्दछन् भने बेमौसमी तरकारी खेती उत्पादन गर्न गाह्रो हुँदा तरकारीको माग सँगै मूल्य पनि बृद्धि हुने गर्दछ ।

५.५.७ तरकारी खेतीबाट आम्दानी:

तरकारी उत्पादन र बजार मूल्य सँधै स्थिर रहँदैन । कुनकुन तरकारी कतिकति क्षेत्रफलमा तिनिहरूले दिएको आम्दानी छुट्टा-छुट्टै नखुलाइएकोहुँदा विभिन्न तरकारीबाटहुने वार्षिक आम्दानी लाई एकमुष्ट रूपमा तल तालिकामा उल्लेख गरिएकोछ ।

तालिका नं.१५ छनौट गरिएका घर परिवारको तरकारीबाट वार्षिक आम्दानी

आम्दानी रु.हजारमा	घर सङ्ख्या	प्रतिशत
०-८०,०००।०० सम्म	१५	५०%
८१,०००।००-१,६०,०००।००	७	२३.३३%
१,६१,०००।००-२,४०,०००।००	३	१०%
२,४१,०००।००-माथि	५	१६.६७%
	३०	१००%

स्रोत: स्थलगत अध्ययन-२०७६

तरकारी खेतीबाट वार्षिक आम्दानी बढीगर्ने कृषकको तुलनामा कम आम्दानीगर्ने कृषक बढी रहेकाछन् । किनभने तरकारी कम उत्पादनगर्ने किसानको आम्दानी पनि कम हुन्छ; भने बढी उत्पादनगर्ने किसानको आम्दानी पनि बढीहुने गर्दछ । त्यसकारण कम जमिनमा खेतीगर्ने कृषकको सङ्ख्या बढिरहेको देखिन्छ । र, बढी जमिनमा खेतीगर्नेको सङ्ख्या कम रहेको देखिन्छ । तालिका नं.१५ अनुसार छनौट गरिएका घर परिवारमा तरकारी खेतीबाट वार्षिक रु.८०,०००।०० (असि हजार) सम्म आम्दानीगर्ने घर परिवार ५०% (प्रतिशत) छन्; भने वार्षिक रु.८१,०००।०० (एकासी हजार) देखि १,६०,०००।०० (एकलाख साठी हजार) सम्म आम्दानीगर्ने घर परिवार २३.३३% (प्रतिशत) छन् र, वार्षिक रु.१,६१,०००।०० (एकलाख एकसठ्ठी हजार) देखि रु.२,४०,०००।०० (दुईलाख चालिस हजार) सम्म आम्दानीगर्ने घर परिवार १०% (प्रतिशत) छन् र रु.२,४१,०००।०० (दुईलाख एकचालिस हजार) माथिरहेका घर परिवार १६.६७% (प्रतिशत) रहेको छ ।

५.५.८ तरकारी बजारको अवस्था:

यस ठाउँमा तरकारी उत्पादनगर्ने किसानहरूले तरकारी बिक्रिको लागि आफूले बोकेर लैजानु पर्दैन; यहाँ यातायातको सुविधालेगर्दा तरकारी खरिदगर्ने व्यापारीहरू घरघरमै आउनेगरेको

पाइयो । कहिले-कहीं नजिकैको बजारमा लैजानको लागि आफैले बोकेर ढुवानी गरेको पाइन्छ । तरकारी कृषक र बजारका व्यापारी बीचको सम्बन्धलेगर्दा उत्पादित तरकारी व्यापारी आफै आएर लैजानेगरेको पाइयो । यहाँको उत्पादित तरकारी म्याग्दीको वेनी, बागलुङ बजार, पर्वतको कुश्मा, पर्वत, मुस्ताङ, कास्कीको पोखरासम्म पुऱ्याएको कृषकहरुको भनाइ छ । तरकारी खरिद गर्ने मानिसहरु कृषक सँग नगइ व्यापारीसँग खरिद गर्ने गरेको पाइयो । यहाँ उत्पादन हुने तरकारीले सहजै बजार पाइरहेको छ भने यहाँका कृषकहरुले अबै पनि व्यापारी केन्द्रमा तरकारीको माग पूरा गर्न नसकेको अवस्था देखिएको बताउँछन् । तर गाउँकै स्थानिय बजारमा भने तरकारी प्रशस्त रुपमा रहेको यहाँको कृषक तथा व्यवसायिहरुको भनाइ रहेको बताइएको पाइन्छ ।

जिल्लामा उत्पादित कृषि उत्पादनको बजार व्यवस्थापनको लागि जिल्ला कृषि विकास कार्यालय (शिवालय), ताजा तरकारी उत्पादन व्यवस्थापन कृषक समूह फोर्से, बीउ-विजन प्रबर्द्धन आयोजना स्थानिय विकास कोषको सहयोगमा नाङ्लिवाङ-९ फोर्सेमा सङ्कलन केन्द्र स्थापना गरी कृषि उपजको बजार प्रबर्द्धन गरिएकोछ, (वार्षिक कृषि विकास कार्यक्रम तथा तथ्याङ्क एक भ्रलक आर्थिक वर्ष २०५९/०६०)

५.५.९ तरकारी खेती सम्बन्धि तालिमको उपलब्धता :

तरकारी खेती सम्बन्धि यस अध्ययन क्षेत्रमा जिल्ला कृषि विकास तथा प्रधानमन्त्री कृषि आधुनिकीकरण परियोजनाले पर्वत (कुश्मा) मा विभिन्न ठाउँमा पकेट क्षेत्रको रुपमा घोषणागरी कृषि सम्बन्धी १ हप्ते तालिमहरु कृषकलाई प्रदान गरेको पाइयो । पहिला D.C.R.D.C तथा G.T.Y.C. ले पनि कृषि सम्बन्धि तालिम सञ्चालन गरेको थियो भने अहिले आएर पर्वत (कुश्मा) जिल्लाको कृषि विकास कार्यालयले तरकारी खेती सम्बन्धि तालिम सञ्चालन गर्दै आइरहेको यहाँको कृषकहरुले बताएका छन् । कृषि विकास कार्यालयले सञ्चालन गरेका तालिममा यहाँका सबै कृषकहरु सहभागि भएको बताए । तालिममा सहभागि कृषकहरुले तरकारी उत्पादन बढाउनको लागि अहिले केही केही कृषकले विषादीको प्रयोग गरेको बताए भने कसैले विषादीको प्रयोग नभएको बताए, तर अहिले आएर तरकारी खेतीमा विभिन्न किसिमका रोगहरु लागेको हुनाले रोग नलाग्ने विषादीको प्रयोग गरिएको भनेकाछन् । यस तरकारी व्यवसायमा युवा-युवतीको आकर्षण बढेको देखियो; यसले बेरोजगार युवा-युवतीलाई रोजगार दिलाएको पाइन्छ ।

५.६ छनौट घर परिवारको आम्दानीको स्रोतहरु:

नेपाल आदिकाल देखिनै कृषि प्रधान देश भएको कारण समाजमा आम्दानीको मुख्य स्रोतको रूपमा कृषि अन्तर्गत तरकारी खेतीलाई पनि लिईने गरिएको छ । यहाँ विभिन्न प्रकारका आम्दानीको स्रोतहरु रहेकाहुन्छन् । जस्तै: कृषि अन्तर्गत पशु पालन, तरकारी खेती, अन्नबाली, फलफूल तथा सेवामूलक अन्यक्षेत्र अन्तर्गत डकर्मी, सिकर्मी, ज्यामी व्यवसाय आदि हुन्छन् । यस अध्ययनमा छनौट गरिएको घर परिवारको आम्दानीको स्रोतहरु देखाउँदा ब्यवसायिक तरकारी खेती सुरुगर्नुभन्दा पहिले र अहिले ब्यवसायिक तरकारी खेती गरिरहेको वर्तमान अवस्थालाई भनिएको हो । छनौट घर परिवारको आम्दानीलाई देखाउँदा उत्पन्न वस्तुलाई बजार मूल्यमा देखाइएको छ ।

५.६.१ अन्नबालीबाट आम्दानी:

यस अध्ययनक्षेत्रमा अन्नबालीको रूपमा धान, गेहुँ, मकैमात्र उत्पादनगरेको पाइयो । यी अन्नको उत्पादनबाट वार्षिक आम्दानीलाई तल उल्लेख गरिएको छ ।

तालिका नं.१६ अन्नबालीबाट हुने वार्षिक आम्दानी

आम्दानी	पहिला		अहिले	
	घर संख्या	प्रतिशत	घर संख्या	प्रतिशत
०	०	०%	१०	३३.३३%
०-५	१५	५०%	१०	३३.३३%
६-१०	८	२६.६७%	७	२३.३३%
११-१५	५	१६.६७%	२	६.६७%
१६ माथि	२	६.६७%	१	३.३३%
	३०	१००%	३०	१००%

स्रोत: स्थलगत अध्ययन – २०७६

तालिका नं.१६ का अनुसार पहिला अन्नबाली उत्पादनबाट वार्षिक आम्दानी गर्ने घर परिवारको तुलनामा अहिले अन्नबालीबाट वार्षिक आम्दानी गर्ने घर परिवार बढ्दै गएको देखिन्छ; किनभने तरकारी खेती प्रतिको आकर्षणले अन्नबालीमा कमिआएको देखिन्छ । पहिलेको तुलनामा

अन्नबाली उत्पादनगर्ने संख्यामा कमिआएको छ । अन्नबालीबाट भन्दा तरकारी खेतीबाट वार्षिक आमदानी बढी हुनाले अन्नबाली उत्पादनमा कमि आएको देखिएको छ ।

तालिका नं.१६ अनुसार ३० तीस घर परिवारको वार्षिक अन्नबालीबाट हुने आमदानी ० हुने घर परिवार पहिला ०% (प्रतिशत) रहेकोमा अहिले ३३.३३% (प्रतिशत) रहेकाछन् । ०-५ हजारसम्मको आमदानीहुने घर परिवार पहिला ५०% (प्रतिशत) रहेको थियो भने अहिले ३३.३३% (प्रतिशत) रहेकाछन् । ६-१० हजारसम्म आमदानीहुने घर परिवार पहिला २६.६७% (प्रतिशत) रहेकाछन् भने अहिले २३.३३% (प्रतिशत) रहेकाछन् । ११-१५ हजारसम्म आमदानीहुने घर परिवार पहिला १६.६७% (प्रतिशत) रहेकाछन् भने अहिले ६.६७% (प्रतिशत) रहेकाछन् । १६ हजारभन्दा माथि आमदानीहुने घर परिवार पहिला ६.६७% (प्रतिशत) रहेकाथिए अहिले ३.३३% (प्रतिशत) रहेकाछन्

५.६.२ वार्षिक आमदानी:

छनौट गरिएका घर परिवारले वर्षभरिमा विभिन्नक्षेत्रहरु जस्तै: तरकारी अन्नबाली, सेवा तथा अन्यक्षेत्र जस्तै: डकर्मी, सिकर्मी, ज्यामी, वैदेशिक रोजगार आदिबाट प्राप्त गरेको आमदानीलाई एकै ठाउँमा राखेर निम्नानुसार प्रस्तुत गरिएको छ ।

तालिका नं.१७ वार्षिक कूल आमदानी

आमदानी	पहिला		अहिले	
	घर संख्या	प्रतिशत	घर संख्या	प्रतिशत
रु.हजारमा				
०-१,००,०००	१७	५६.६७%	१०	३३.३३%
१०१-२,००,०००	५	१६.६७%	८	२६.६७%
२०१-३,००,०००	३	१०	५	१६.६७%
३०१-माथि	५	१६.६७	७	२३.३३%
जम्मा	३०	१००%	३०	१००%

स्रोत: स्थलगत अध्ययन -२०७६

माथिको तालिका नं.१७ बाट बार्षिक आम्दानी पहिलाको तुलनामा अहिले बृद्धिभएको देखिन्छ, आम्दानी बृद्धिहुनुको कारण तरकारी खेती हो । बार्षिकरूपमा अन्य स्रोतबाट आम्दानी कमहुने गर्दथ्यो; भने अहिले तरकारी खेतीले गर्दा आम्दानी बृद्धिहुनुको साथै नगद आम्दानी प्राप्तभएको देखिन्छ ।

तालिका नं.१७ अनुसार ३० (तीस) घर परिवारमा बार्षिक आम्दानी रु.०-१ (एक) लाखसम्म आम्दानीगर्ने घर परिवार पहिला ५६.६७% (प्रतिशत) रहेको छ भने अहिले ३३.३३% (प्रतिशत) रहेकाछन् भने रु.१०१-२ (दुई) लाखसम्म आम्दानीगर्ने पहिला १६.६७% (प्रतिशत) रहेकाछन् भने अहिले २६.६७% (प्रतिशत) रहेकाछन् । रु.२०१-३ (तीन) लाखसम्म आम्दानीगर्ने घर परिवार पहिला १०% (प्रतिशत) रहेका थिए; अहिले १६.६७% (प्रतिशत) रहेकाछन् । रु.३०१ भन्दा माथि आम्दानीगर्ने घर परिवार पहिला १६.६७% (प्रतिशत) रहेकोमा अहिले २३.३३% (प्रतिशत) रहेकाछन् ।

अन्य क्षेत्रमा हुने खर्च:

अध्ययन क्षेत्रमा आम्दानीको साथै विभिन्न घरायसी कार्यमा खर्चहुने गर्दछ । दैनिक आवश्यकता पुरागर्ने कार्यमा जस्तै: चाडपर्व, विवाह, व्रतबन्ध, लत्ताकपडा, खानपान आदिमा हुने खर्चलाई अध्ययनमा सम्लग्न गराइएको छैन । उत्तरदाताको घरको सदस्य संख्या अनुसार खर्चमा बृद्धि हुने भएकाले अति आवश्यक खर्चमा पर्दछन् । पहिलाको तुलनामा अहिले घरायसी खर्चमा बढी खर्च लाग्ने कुरा अध्ययनमा बताएकाछन् । पहिला साधारण पोसाक (लुगा) लगाउने गर्दथे भने अहिले आधुनिक खालका पोसाक (लुगा) लगाउने प्रचलन बढ्दै गइरहेको छ । खानामा पनि पहिला घरमा उत्पादन भएको अन्न मात्र खाने गर्दथे भने अहिले सामान्य खानाको सट्टा प्याकिङ्ग गरेको खाना खाने माछा-मासु बढी प्रयोग गर्ने हुँदा यी वस्तुमा बढी खर्च हुने गरेको पाइयो । उत्तरदाताले बताएअनुसार खाने-लगाउने बानीमा आएको परिवर्तन तथा तरकारी खेतीबाट भएको आम्दानीले गर्दा खर्चमा बृद्धि भएको थाहा भयो । पहिलेको तुलनामा आम्दानी सँगै खर्च पनि बृद्धि भएको देखिन्छ ।

व्यवसायिक तरकारी खेती सुरु गर्नु भन्दा पहिला यहाँका कृषकहरूले खान, लगाउन गाह्रो परेको बताए । त्यसबेला घरको अन्नबालीले खान नपुगेको अवस्थामा ऋण खोजेर घर ब्यबहार चलाउने गरेको पनि भनेका थिए । तर अहिले तरकारी खेतीगर्न थालेपछि घर ब्यबहार चलाउन सहज भएको र यहाँका कृषकहरूको जीवन पद्धतिमा नै परिवर्तन आएको र पहिले जस्तै ऋण लिनु पर्ने अवस्था हटेर गएको छ । तरकारी खेतीले अहिले नगद रूपमा मनग्य आम्दानी गरेको हुँदा घर खर्च चलाउनको साथै विभिन्न क्षेत्रमा लगानी गरेर बढी भएको पैसालाई सहकारीमा बचत गरेको

बताए । कुनै पनि कृषक अहिले ऋणको भारमा परेका छैनन् । थोरै भएपनि अहिले बचत गर्दै गरेको बताएका थिए । तरकारी खेतीले अहिले नगद रुपमा आम्दानी बृद्धि हुँदै गएकोले परिवारमा हुने खर्चलाई टार्नको लागि सहज भएको बताएका छन् ।

५.६.३ वार्षिक बचत:

यस क्षेत्रमा अध्ययन गरिएका घरपरिवारको आम्दानी वार्षिक रकमलाई घरायसी खर्चहरू जस्तै खानपान, शिक्षा, स्वास्थ्य, चाडपर्व, लत्ताकपडा आदिकेन्द्रमा खर्च गरी बाँकि रकमलाई वार्षिक बचतको रुपमा लिईन्छ । छनौट गरिएका घरपरिवारको वार्षिक बचतको रुपमा देखाइएको छ ।

तालिका नं.१८ परिवारको वार्षिक बचत

आम्दानी	पहिला		अहिले	
	घर संख्या	प्रतिशत	घर संख्या	प्रतिशत
०-३० हजार	१५	५०%	७	२३.३३%
३१-६० ,,	१०	३३.३३%	१२	४०%
६१ माथि	५	१६.६७%	११	३६.६७%
जम्मा	३०	१००%	३०	१००%

स्रोत: स्थलगत अध्ययन -२०७६

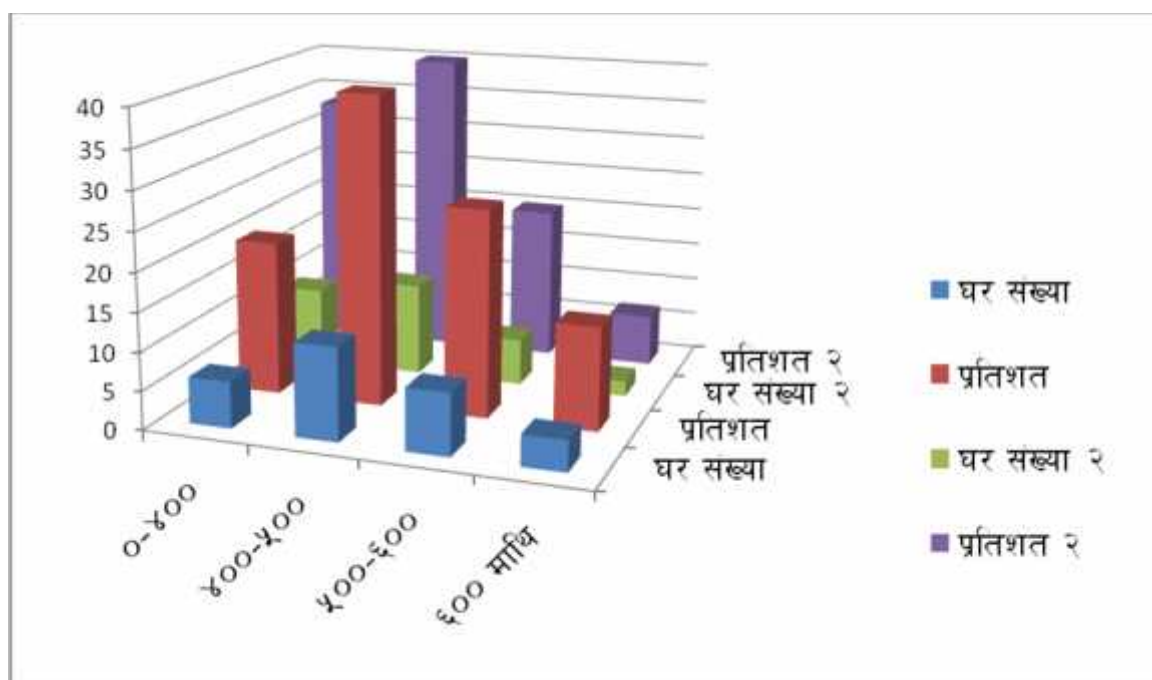
पहिले तरकारी खेतीगर्नु अगाडीको वार्षिक बचत भन्दा अहिलेको वार्षिक बचत बढीरहेको छ । किनभने तरकारी खेतीले नगद आम्दानी दिने हुनाले अन्न बाली भन्दा तरकारी खेती गर्नाले आम्दानीमा बृद्धि भएर बचतमा पनि बृद्धि भएको पाइन्छ ।

तालिका नं.१८ अनुसार ३० (तीस) घर परिवारमा पहिला वार्षिक बचत ०-३० (तीस) हजार सम्म हुने ५०% (प्रतिशत) रहेकोमा अहिले २३.३३% (प्रतिशत) रहेकाछन् । पहिला ३१-६० (साठी) हजार सम्म वार्षिक बचत हुने ३३.३३% (प्रतिशत) रहेका छन् भने अहिले ४०% (प्रतिशत) रहेका छन् । ६१ (एकसठ्ठी) हजार भन्दा माथि पहिला १६.६७% (प्रतिशत) वार्षिक बचत गर्ने छन्, अहिले ३६.६७% (प्रतिशत) रहेको छ ।

५.६.४.खाद्यान्नताको प्रयाप्तता:

आफ्नो जमिनको अन्नबालीले कति समयलाई खानपुग्छ, त्यसलाई खाद्यान्न अन्तर्गत देखाइएको छ। उत्पादित अन्नले कति समयलाई खान पुग्छ भन्नेकुरा परिवारको संख्यामा भर पर्दछ।

चार्ट (Graph or chart): १९ वार्षिक अन्न उत्पादन विवरण



स्रोत: स्थलगत अध्ययन - २०७६

अन्न उत्पादनमा पहिलेको तुलनामा अहिले कमि (ऱ्हास) आएको छ। ब्यवसायिक तरकारी खेतीलेगर्दा अहिले कृषकले अन्न बालीको सत्तामा तरकारी खेती गरेको पाइन्छ, तरकारी बालीबाट नगद आम्दानी र थोरै समयमा पनि यस (तरकारी बाली) लाई लगाउन सकिन्छ। अन्न बालीलाई समय बढी लाग्ने हुनाले र नगद आम्दानी प्राप्त गर्न नसकिने अवस्थाले गर्दा अहिले कृषकहरु तरकारी खेती गर्न तर्फ आकर्षित भएको पाइएको छ।

तालिका नं.१९ अनुसार ३० (तीस) घर परिवारमा ०-४०० के.जी.अन्न उत्पादनगर्ने घर परिवार पहिला २०% (प्रतिशत) र अहिले ३३.३३% (प्रतिशत) रहेकाछन् भने ४००-५०० सम्म उत्पादनगर्ने घर परिवार पहिला ४०% (प्रतिशत) रहेकोमा अहिले पनि ४०% (प्रतिशत) रहेकाछन्। ५००-६०० सम्म अन्न उत्पादनगर्ने घर परिवार २६.६७% (प्रतिशत) रहेका थिए अहिले २०% (प्रतिशत) रहेकाछन्। र, ६०० माथि सम्म अन्न उत्पादनगर्ने घर परिवार पहिला १३.३३% रहेका थिए

भने अहिले ६.६७% (प्रतिशत) रहेकाछन् । यसैले पहिलेको तुलनामा अन्नबाली उत्पादन गर्ने कम देखिएको छ ।

अन्नबालीले खानपुग्ने समयलाई अध्ययनको क्रममा उत्तरदाता सँग प्रश्न राख्दा प्राप्त भएको तथ्य प्रस्तुत गरिएको छ ।

तालिका नं. २० अन्नबालीले खानपुग्ने समयवधि

खानपुग्ने	पहिला		अहिले	
	घर संख्या	प्रतिशत	घर संख्या	प्रतिशत
०-३	६	२०%	१२	४०%
४-५	८	२६.६७%	१०	३३.३३%
६-७	१२	४०%	५	१६.६७%
८-माथि	४	१३.३३%	३	१०%
जम्मा	३०	१००%	३०	१००%

स्रोत: स्थलगत अध्ययन –२०७६

पहिलाको तुलनामा अहिले अन्नबाली खेतीगर्ने कृषकहरु कम भएको हुनाले पहिला अन्नबालीले खानपुग्ने कृषकलाई अहिले अन्नबालीबाट खान धौ-धौ भएको अवस्था सिर्जना भएको छ । किनभने अहिले तरकारी खेतीको आकर्षणले गर्दा अहिलेका कृषकहरु अन्नबाली भन्दा तरकारी बाली बढी लगाउने प्रचलन बढेकाले अन्नबालीको सट्टामा तरकारी खेतीगरी खाद्यान्नको आपूर्ति पूरा गरेको देखिन्छ । तालिका नं. २० अनुसार ३० (तीस) घर परिवारले आफ्नो जमिनबाट उत्पादित अन्नले ०-३ महिनासम्म २०% (प्रतिशत) घर परिवार रहेकोछ भने अहिले ४०% (प्रतिशत) रहेको छ । ४-५ महिनासम्म खानपुग्ने अन्नबाली उत्पादन गर्ने घरपरिवार २६.६७% (प्रतिशत) रहेकोमा अहिले ३३.३३% (प्रतिशत) रहेको छ । ६-७ महिनासम्म खानपुग्ने पहिला ४०% (प्रतिशत) थिए भने अहिले १६.६७% (प्रतिशत) रहेकाछन् । ८ महिना भन्दा माथि अन्नबालीले खानपुग्ने घरपरिवार पहिला १३.३३% (प्रतिशत) रहेकोमा अहिले १०% (प्रतिशत) रहेकोछ । पहिला भन्दा अहिले अन्न उत्पादन कम भएको हुँदा पहिलाको तुलनामा खाद्यान्न उत्पादनमा कमि आएको छ ।

५.७ ब्यवसायिक तरकारी खेतीका मुख्य प्रभावहरु:

यस अध्ययनक्षेत्रमा करिव २० वर्ष पहिलादेखि कृषिगर्दै आएका कृषकहरु, १५ वर्ष पहिलाबाट कृषिगर्दै आएका कृषकहरु, १० वर्ष पहिलादेखि कृषिगर्दै आएका कृषकहरु, ५ वर्ष पहिलादेखि कृषिगर्दै आएका कृषकहरु र १/२ पहिलाबाट यस कृषि पेशामा लागेका कृषकहरुको पहिलाको अवस्था र अहिलेको अवस्थासम्म आउंदा तुलनात्मक रुपमा प्रश्नहरु गरी तिनिहरुको ब्यवसायिक तरकारी खेतीले जीवनमा पारेको सामाजिक, आर्थिक प्रभावहरुको बारेमा सूचना सङ्कलन गरिएको छ । तरकारी खेती गर्नु भन्दा पहिला र गरि सकेपछिको अवस्थालाई बुझ्नुपर्ने हुन्छ । यस अध्ययन क्षेत्रमा ब्यवसायिक तरकारी खेतीले घर परिवारमा ल्याएको परिवर्तनलाई निम्नानुसार देखाइएको छ ।



५.७.१ आर्थिक क्षेत्रमा पारेका प्रभावहरु:

अध्ययन क्षेत्रका कृषकहरूको आम्दानीको स्रोत: भनेको कृषि अन्तर्गत अन्नबाली पशु पालन र सेवा तथा अन्यक्षेत्र वैदेशिक रोजगार थियो भने अहिले आएर ब्यवसायिक तरकारी खेती नै मुख्य स्रोतको रूपमा थपिएको छ । अन्नबाली कम उत्पादन हुँदा घर व्यवहार सञ्चालन गर्न गाह्रो पर्दथ्यो । अहिले तरकारी खेतीको आकर्षणले गर्दा वैदेशिक रोजगारमा जाने युवा-युवतीलाई पनि यस तरकारी खेतीले आकर्षित गरेको छ । जग्गा-जमिन, घर-घडेरी जोड्ने, शिक्षादिकामा सहयोग समाज सम्पन्नतातर्फ उन्मुख हुँदै गएको र रोजगारीको खोजीमा बसाइसराइ गर्नु नपरेको घर व्यवहार चलाउन पनि सजिलो भएको सामाजिक कार्यमा एकअर्कामा सहयोगमा बृद्धि, समुदायमा नै कृषकहरूको सम्लग्नतामा सहकारीको विकास गरी आवश्यक परेको ऋण उपलब्ध गराउने गरेको आदी । यसरी ब्यवसायिक रूपमा तरकारी खेतीको सुरुवात गरेका कृषकहरूले अहिले आएर आर्थिक रूपमा कमजोर भएका घरपरिवारलाई पनि मजबूद र सबल बनाइएको कुरा बताएका छन् । त्यसैले ब्यवसायिक तरकारी खेतीले आर्थिक पक्षमा सकारात्मक प्रभाव पारेको देखिन्छ।

आर्थिक क्षेत्रमा निम्नानुसारका प्रभावहरू पारेको देखिएको छ ।

५.७.१.१ शैक्षिक क्षेत्रमापरेका प्रभावहरू:

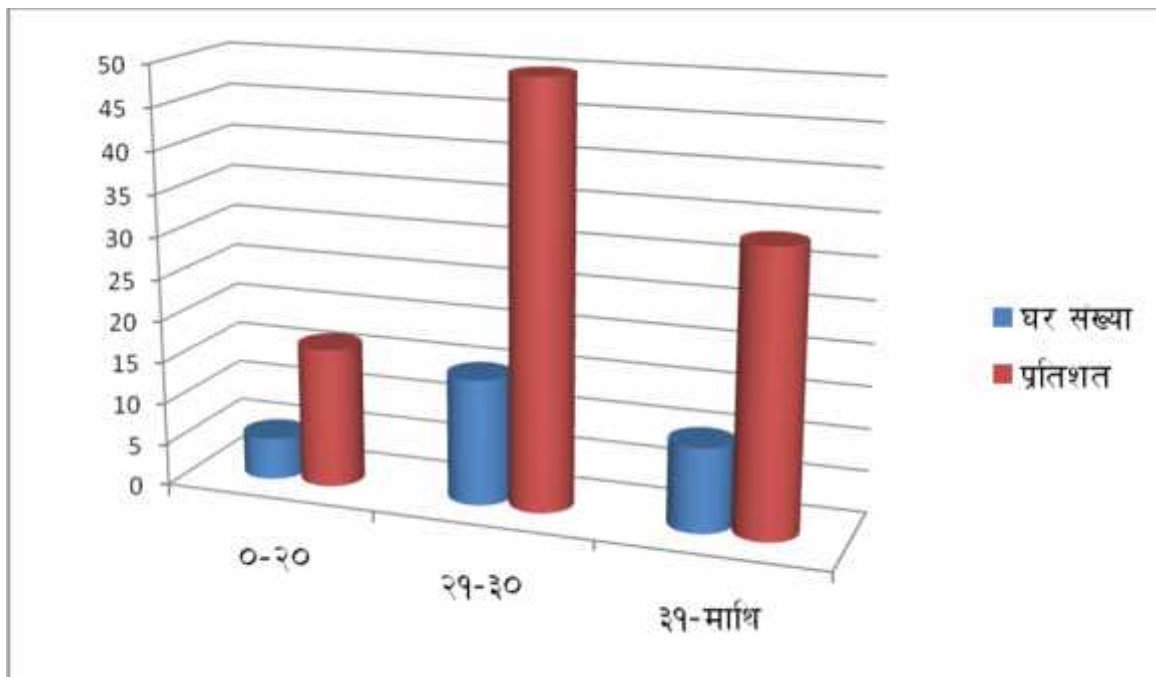
कृषि प्रधान देशमा शिक्षाको अति आवश्यक महत्व रहेको देखिन्छ । कृषि प्रधान देशभएको कारण शिक्षाको लागि समय र लगानीगर्ने खर्चमा कठिनाइ भएको छ । यस अध्ययन क्षेत्रमा ब्यवसायिक तरकारी खेती गर्दा आर्थिक हिसावले समेत सक्षम हुने र चाहे अनुसारले शिक्षाको क्षेत्रमा खर्च गर्न सक्ने हुदाँ शैक्षिक क्षेत्रमा समेत प्रभाव पारेको अध्ययनको क्रममा देखियो अहिले शिक्षा जनचेतनाको कारणले गर्दा मानिसहरूको सोचमा परिवर्तन आएको छ । शिक्षाको चेतनामूलक कार्यक्रमहरू सञ्चालनगर्दै आइरहेको हुनाले अहिले शिक्षाको लागि महङ्गो बोर्डिङ स्कूलमा आफ्ना छोरा-छोरीलाई पढाउने होडबाजी चलेको अवस्था सिर्जना भएको जसको लागी ब्यवसायिक तरकारी खेतीले सहयोग पुऱ्याएको देखिन्छ । जुन व्यक्तिसँग शिक्षा छ, उसले आफ्नो जीवनमा आइपरेका समस्याहरू सजिलै निराकरण गर्दछ भने जससँग शिक्षा छैन उसले त्यो काम गर्नको लागि गाह्रो हुने गर्दछ । शिक्षा विकासको एउटा महत्वपूर्ण आधार स्तम्भ हो यस अध्ययन क्षेत्रमा १/२ जनाले मात्र निजी विद्यालयमा आफ्ना बाल-बालिकालाई पढाएको पाइयो । धेरै जसो कृषकहरूले सरकारी विद्यालयमा पढाएको देखियो । यस अध्ययनक्षेत्रमा १ (एक) जना बाहेक विद्यालय जानसक्ने सबैले शिक्षा प्राप्त गरेका छन् भने ३ (तीन) जना विद्यालय जान नसक्ने उमेर समूहका केटा-केटी भेटिएकाछन् । यस अध्ययन क्षेत्रका ब्यवसायिहरूले छोरा-छोरीलाई शिक्षा प्राप्त गर्न प्रोत्साहन गरेको

देखियो भने आफूले धेरै लेखपढ गर्न नपाएपनि छोरा-छोरीलाई राम्रो शिक्षा दिनुपर्छ भन्ने सोच यस अध्ययन क्षेत्रका कृषकहरुको भनाइरहेको छ । त्यसैले पहिलेको तुलनामा अहिले शिक्षामा लगानी बढेको देखिन्छ । र, ब्यवसायिक तरकारी खेतीले नगद आम्दानी प्राप्त हुने भएकाले शिक्षाको लागि चाहिने शैक्षिक सामग्री लगायत विद्यार्थी पोसाक किन्न सजिलो भएको कारण शिक्षा क्षेत्रमा लगानी बढ्दै गएको देखिन्छ ।

यस अध्ययनको क्रममा तपाँडले वार्षिक शिक्षामा कति प्रतिशत खर्च हुन्छ भन्ने प्रश्नको उत्तरमा दिएको जवाफलाई तल तालिकामा प्रस्तुत गरिएको छ ।

चार्ट (Graph or chart) मा .२१

शैक्षिक क्षेत्रमा वार्षिक आम्दानीको खर्च प्रतिशत



स्रोत: स्थलगत अध्ययन-२०७६

तालिका नं.२१ अनुसार ३० (तीस) घरपरिवारमा वार्षिक कूल आम्दानीको ०-२० प्रतिशत सम्म शिक्षा क्षेत्रमा खर्च गर्ने परिवार २६.६७% (प्रतिशत) रहेकोमा २१.३०% (प्रतिशत) सम्म शिक्षा क्षेत्रमा खर्च गर्ने घरपरिवार २०% (प्रतिशत) रहेकोमा ३१.४०% (प्रतिशत) सम्म शिक्षा क्षेत्रमा खर्च गर्ने घरपरिवार १६.६७% (प्रतिशत) रहेकोमा ४१% (प्रतिशत) भन्दा माथि शिक्षा क्षेत्रमा खर्च गर्ने घरपरिवार ३६.६७% (प्रतिशत) रहेकाछन् ।

५.७.१.२ स्वास्थ्यक्षेत्रमा पारेको प्रभाव:

नेपाली समाजमा 'स्वास्थ्य नै धन हो' भन्ने उखान प्रचलितरहेको छ; जबसम्म स्वास्थ्य स्वच्छ रहदैन तबसम्म केहीपनि कार्यगर्न सकिदैन । हरेक प्राणी जगतमा स्वस्वरूपमा जीवन जीउन सक्नु नै राम्रो मानिन्छ । जबसम्म जीवनलाई स्वस्थ राख्न सकिदैन तबसम्म जीवनमा कुनैकुराले सफलता पाउन सकिदैन; त्यसैले नै 'स्वास्थ्य नै धन हो' भन्ने उक्तिलाई बुझ्नु आवश्यक छ ।

कुनै पनि समाजमा आर्थिक उन्नतीको लागि स्वास्थ्य मानव शरिरको लागि आवश्यक पर्दछ भने आर्थिक उन्नतीले पनि स्वास्थ्यमा प्रभाव पारेको हुन्छ ।

जब मानिसमा चेतनाको विकास बढ्दै जान्छ तब मानिसमा शैक्षिक चेतनाले प्रभाव पार्दै जान्छ । जब मानिसमा स्वास्थ्य सम्बन्धि चेतनाको विकासहुँदै जान्छ उसले सरसफाइ, पोषणयुक्त खानाको महत्व बुझ्दैगएको हुन्छ । यस अध्ययनक्षेत्रमा शौचालयको उपलब्धता संगै स्वास्थ्य समस्या पर्दा धामी-भाँक्रिको सट्टामा स्वास्थ्यकर्मी वा अस्पताल जाने प्रवृत्तिको विकासमा परेको प्रभावलाई देखाउन खोजिएको छ ।

५.७.१.३ (क) शौचालयको सुविधा:

शौचालय नभएको अवस्थामा जथाभावी खुला दिसा-पिसाबगर्नु र त्यहाँ वरपर भएका पानीको मुहान नजिक गएर दिसा-पिसाबगर्दा पानी दुषित हुनाले विभिन्न किसिमका रोगहरु लाग्छ भन्ने धारण रही अहिले आएर शौचालय बनाउने गरेको देखियो । तरकारी खेतीबाट प्राप्तहुने आर्थिक सहयोगले शौचालय बनाउन सहयोग कुरा तालिकामा प्रस्तुत गरीएको छ ।

तालिका नं.२२ शौचालय सुविधाको उपलब्धता

विवरण	पहिला		अहिले	
	घर संख्या	प्रतिशत	घर संख्या	प्रतिशत
शौचालयहुने	२५	८३.३३%	३०	१००%
शौचालय नहुने	५	१६.६७	०	०
जम्मा	३०	१००%	३०	१००%

स्रोत: स्थलगत अध्ययन –२०७६

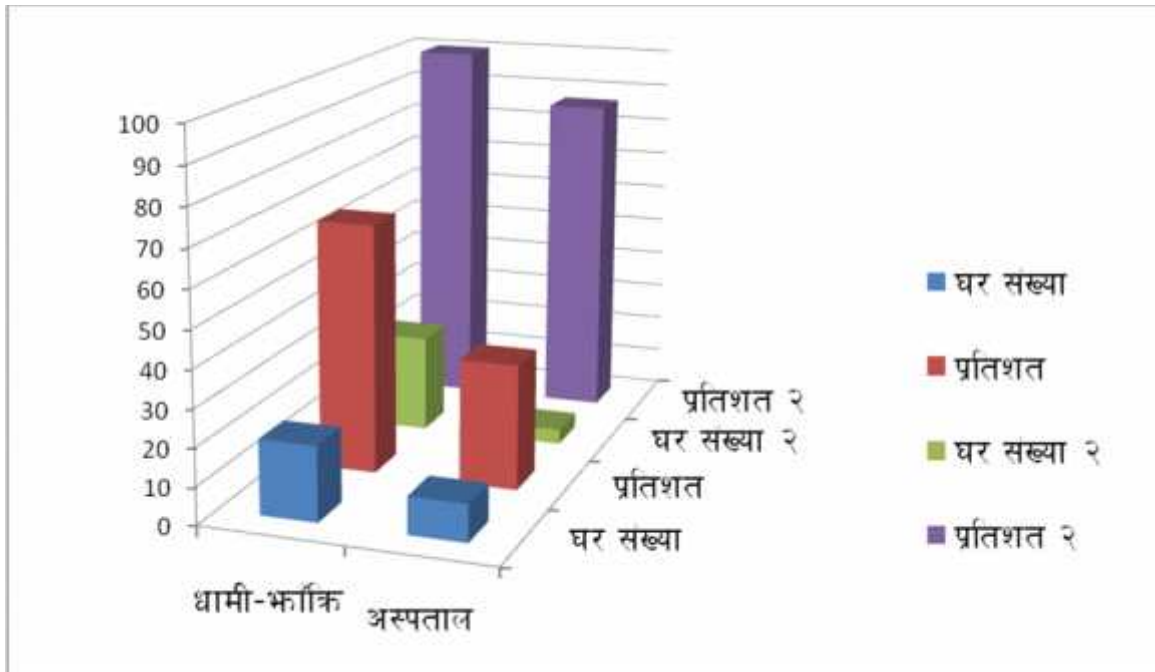
तालिका नं.२२ अनुसार ३० (तीस) घर परिवारमा शौचालय सुविधा उपलब्ध घरपरिवार ८३.३३%(प्रतिशत) रहेकोछ भने शौचालय नहुने १६.६७% (प्रतिशत) रहेकाछन् र, अहिले शौचालयहुने घरपरिवार १००% (प्रतिशत) रहेको छ । शौचालय नहुने घर परिवार ०% (प्रतिशत) रहेकाछन् । यहाँका कृषकहरुको भनाइअनुसार उनीहरुमा तरकारी खेतीलेगर्दा शौचालय निर्माणमा सहयोग पुऱ्याएको उत्तरदाताहरुबाट थाहा भयो ।

५.७.१.४ (ख) उपचार पद्धति:

वर्तमान समयमा उपचार पद्धतिमा पनि परिवर्तन आएको छ । पहिला विरामी पर्दा धामी-भाँक्रिकोमा जाने प्रचलन बढी थियो भने अहिले बढी अस्पतालमा जाने प्रचलन आएको छ । किन भने पहिला विरामीहुँदा अस्पतालसम्म जान आर्थिक अभाव पनि कारक थियो; अहिले त शिक्षाको चेतनाले गर्दा विभिन्न किसिमका व्यवसाय गर्ने हुँदा विरामीहुँदा उपचार गर्नको लागि आर्थिक अवस्था सवल भएकाले पनि उनीहरु अहिले अस्पताल जाने गरेको पाइयो । यस अध्ययनको क्रममा प्राप्त जानकारी तलको तालिकामा प्रस्तुत गरीएको छ ।

तालिका नं. /चाट २३

उपचार पद्धतिको प्राथमिकताको आधारमा छनौट परिवारको विवरण



स्रोत: स्थलगत अध्ययन –२०७६

तालिका नं.२३ अनुसार अध्ययन गरिएको घरपरिवारमा पहिले स्वास्थ्य समस्यापर्दा धामी-भाँक्रिकहाँ जाने घरपरिवार ६६.६७% (प्रतिशत) रहेकोमा अहिले १३.३३% (प्रतिशत) रहेकाछन् । पहिले स्वास्थ्यमा समस्यापर्दा अस्पतालजाने घरपरिवार ३३.३३% (प्रतिशत) रहेकोमा अहिले ८६.६७% (प्रतिशत) रहेकाछन् । यस अध्ययन क्षेत्रमा विरामी नभएसम्म अग्रिम स्वास्थ्य परिक्षणगर्ने घरपरिवार कुनैपनि छैन भन्ने उत्तरदाताको भनाइरहेको छ । यस अध्ययनक्षेत्रमा अध्ययन गरिएका ३० (तीस) घरधुरीमा स्वास्थ्य सम्बन्धि प्रश्नराख्दा तपाइले वार्षिक आमदानीबाट कति प्रतिशत स्वास्थ्यमा खर्चगर्नुहुन्छ ? भन्ने प्रश्नको उत्तर निम्नानुसार तालिकामा प्रस्तुत भएको छ ।

तालिका नं.२४

स्वास्थ्यक्षेत्रमा वार्षिक आमदानीबाट भएको खर्च विवरण

विवरण	घर संख्या	प्रतिशत
०-२०	५	१६.६७%
२१-३०	१५	५०%
३१-माथि	१०	३३.३३%
जम्मा	३०	१००%

स्रोत: स्थलगत अध्ययन –२०७६

माथिको तालिका अनुसार ३० (तीस) घरपरिवारमा वार्षिक कूल आमदानीको ०-२० (प्रतिशत) स्वास्थ्य क्षेत्रमा खर्चगर्ने घरपरिवार १६.६७% (प्रतिशत) छ । २१.३०% (प्रतिशत) स्वास्थ्य क्षेत्रमा खर्चगर्ने घरपरिवार ५०% (प्रतिशत) छ । ३१% (प्रतिशत) भन्दा माथि स्वास्थ्यक्षेत्रमा खर्चगर्ने घरपरिवार ३३.३३% (प्रतिशत) रहेकाछन् ।

स्वास्थ्य समस्या प्रति अहिलेका मानिसहरु पहिलेको तुलनामा सचेत भई रहेका छन् । किनभने अहिलेका मानिसहरु सामान्य रुघा-खोकी लाग्दा औषधी खानेभन्दा घरमै त्यसको लागि घरेलु औषधीको प्रयोगगर्ने जस्तै: बेसारको धुलोलाई पानीमा पकाएर खाने, पानी सँधै सफा र

उमालेर खाने, खानेकुरा किनेर खाँदा ताजा फल-फूल, माछा-मासुमा बढी जोड दिनुकासाथै खाना खाने तरिकामा पनि नियमअनुसार खाना खाने बानीलेगर्दा पनि स्वास्थ्य राम्रोभएको पाइएको छ ।

तरकारी खेतीलाई व्यवसायिकरण गरी तरकारी खेती प्रति आकर्षित भई घरायसी तरकारीको लागि हरियो सागपात तथा काँचै खानमिल्ने तरकारीको बढी प्रयोगभएको देखिन्छ । फूसदको समय सदुपयोग गरेर घरायसीरूपमा प्रयोगगर्ने तरकारी आफै उत्पादनगरी खाने र खेतबारीमा काम सकेपछि साबुनपानीले हातधुने बानीलेगर्दा पनि स्वास्थ्यक्षेत्रमा स्वास्थ्य सम्बन्धि चेतना बढ्दै गइरहेकोछ । त्यसैले यस क्षेत्रमा पनि स्वास्थ्य स्थितिमा सकारात्मक प्रभाव परेको देखिन्छ ।

५.७.२ सामाजिक क्षेत्रमा पारेको प्रभावहरु

५.७.२.१ महिला र पुरुषको सहभागीताको स्थितिमा प्रभाव:

सामाजिक, आर्थिक, धार्मिक, राजनीतिक र अन्य विभिन्नकारणबाट लैङ्गिकताको निर्माण भएको हुन्छ । लैङ्गिकता भन्नाले महिला पुरुषबीचको सम्बन्धलाई बुझिन्छ ।

सामाजिक संरचनाको एउटा महत्वपूर्ण पक्षकोरूपमा लैङ्गिकतालाई मानेको पाइन्छ । समाजमा फरक^२ किसिमको लैङ्गिकता रहेको हुन्छ । हाम्रो समाजमा महिला र पुरुषबीचको सम्बन्ध असमानतामा आधारित रहेको छ । यस अध्ययन क्षेत्रमा महिलामा परेको असमानताको अवस्था पत्ता लगाउनको लागि घरपरिवारको निर्णय, महिलाको भूमिका, घरायसी कामकाजमा लैङ्गिक सहभागिता एवं महिला र पुरुष श्रमिकको ज्यालादरको पनी अध्ययन गरिएको छ ।

५.७.२.२ (क) निर्णय प्रकृत्यामा भूमिका:

परम्परागत सोचाइमा अल्झिएको समाजमा अबैधानि महिलालाई दोस्रो दर्जाको रूपमा हेरिने गरेकोछ । तर वर्तमान समयमा महिलालाई पनि पुरुष सरह समान व्यवहार गर्नुपर्दछ भनेर ऐनकानून बनाएपनि अबै ती कानूनहरु एउटा कपीको पानामा मात्र सिमित रहेको देखिएको छ । तर शिक्षित समाज र अशिक्षित समाजमा पनि महिलालाई हेर्ने दृष्टिकोण फरक रहेको देखिन्छ । शिक्षित समाजमा महिला पुरुषदुवैलाई समान व्यवहारमा हेरिन्छ भने अशिक्षित समाजमा महिला र पुरुषलाई हेर्ने दृष्टिकोण फरक रहेको देखिन्छ । अध्ययन क्षेत्रका कृषकहरु आत्मनिर्भरता, शिक्षाले गर्दा सामाजिक क्रियाकलापहरुमा परिवारका सबै सदस्यको सहभागीतो रहेको पाइन्छ । जसको

कारणले निर्णय प्रक्रियामा सहभागीतामा वृद्धि भएको देखिन थालेको अध्यानको क्रममा पाईएको थियो । लैङ्गिकताको हिसाबले महिला-पुरुषबीच समन्वय प्रस्तुत गरिएको छ ।

तालिका नं. २५

घरपरिवारमा निर्णय प्रक्रियामा लैङ्गिक विवरण

सहभागिता	पहिला		अहिले	
	घर संख्या	प्रतिशत	घर संख्या	प्रतिशत
श्रीमान एकलै	१२	४०%	८	२६.६७%
श्रीमति एकलै	१०	३३.३३%	१०	३३.३३%
दुबै मिलेर	८	२६.६७%	१२	४०%
जम्मा	३०	१००%	३०	१००%

स्रोत: स्थलगत अध्ययन – २०७६

तालिका नं. २५ अनुसार पहिले घरब्यवहार देखि अन्यकार्य सम्बन्धि निर्णयगर्ने श्रीमान एकलैले गर्ने घरपरिवार ४०% (प्रतिशत) रहेकाछन् भने अहिले २६.६७% (प्रतिशत) रहेकाछन् । पहिले घर परिवारको व्यवहार र अन्य कार्यगर्ने निर्णय श्रीमति एकलैले ३३.३३% (प्रतिशत) रहेकाथिए भने अहिले पनि ३३.३३% (प्रतिशत) नै रहेकाछन् । पहिले घरपरिवारको व्यवहार र अन्य कार्यगर्ने निर्णय दुबै मिलेर २६.६७% (प्रतिशत) रहेका थिए भने अहिले दुबै मिलेर ४०% (प्रतिशत) रहेकोछ ।

५.७.२.३ (ख) घरायसी कार्यमा लैङ्गिक सहभागिता:

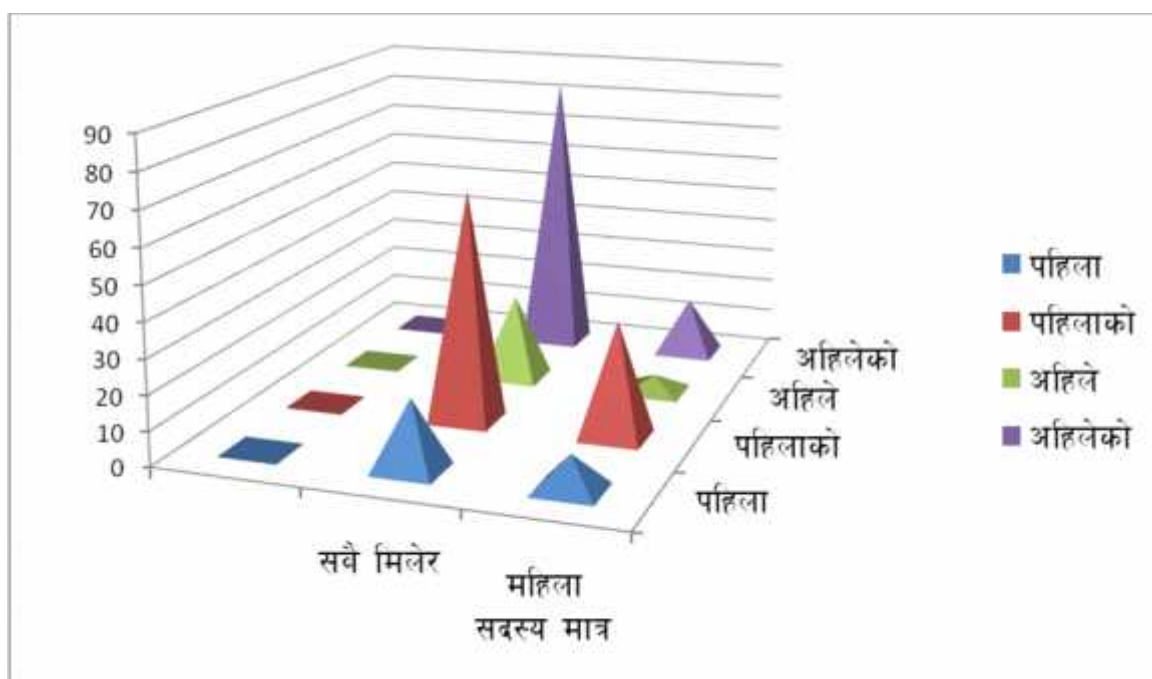
यस अध्ययनक्षेत्रका घरपरिवारमा घरायसी कार्य वा अन्य बाह्य कार्यमा दुबै मिलेर कार्यगरेको पाइन्छ । बालबच्चाहरुको स्याहार-सम्हारगर्न, लुगाधुने, पानीबोक्ने, घरसफागर्ने, पशुपंक्षीको रेखदेखगर्ने कार्यलाई घरायसी कार्य भनिन्छ । हाम्रो समाजमा महिलालाई बढी घरायसी कार्यमा बढी सम्लग्नता गराएको पाइन्छ । पहिलेको तुलनामा अहिले त घरायसी होस या बाहिरी काममा होस जहाँ पनि सबैको सहभागिता भएको पाइएको छ शिक्षा, आर्थिक लगाएत अन्य आत्मनिर्भरताका कारणले अहिले धेरै परिवर्तन आएको भनाई रहेको छ । बाहिरको काम जस्तै

तरकारी लगाउदा, अन्नवाली लगाउदा, समाजमा हुने सामाजिक कार्यमा पनि सबैको संलग्नता रहेको पाइएको छ भने कुनै पनि संघ संस्थामा समेत महिला पुरुष सबैको सहभागिता वृद्धि हुन थालेको कृषहरुको भनाइ रहेको छ ।

यस अध्ययनको व्यवसायीक तरकारी खेती गर्ने परिवारमा कम्तिमा १ वर्ष पहिला देखी गरेकाहरुमा अध्यान गरिएको थियो । घरायसीकाममा लैङ्गिक सहभागितालाई तालिकामा प्रस्तुत गरिएकोछ ।

चाट (Graph or chart) / तालिका नं.२६

घरायसी कार्यमा लैङ्गिक सहभागिताको विवरण



स्रोत: स्थलगत अध्ययन-२०७६

तालिका नं.२६ अनुसार ३० (तीस) घरपरिवारमा पहिला घरायसीकार्य सबै मिलेरगर्ने परिवार ६६.६७% (प्रतिशत) रहेकोछ । अहिले ८३.३३% (प्रतिशत) रहेकोछ भने त्यस्तै पहिले महिला सदस्यमात्र मिलेरगर्ने घरपरिवार ३३.३३% (प्रतिशत) रहेको थियो भने अहिले १६.६७% (प्रतिशत) रहेकोछ । यसबाट पनि बुझ्न सकिन्छ कि अहिले घरायसीकार्यमा महिलामात्र नभए र घरका सबै परिवार मिलेर कार्यगरेको पाइन्छ ।

यस अध्ययन क्षेत्रका परिवारको घरायसीकार्यका साथै ब्यवसायिक तरकारीखेतीको सुरुवात सँगै तरकारी व्यापारको लागि बजारसम्म पुऱ्याउनु, उनीहरूको खानपान, रहनसहन, भेषभुषामा पनि परिवर्तन आएको पाइयो । तरकारीखेती सँगै बजारसम्म आउनेजाने क्रममा उनीहरूको चेतनाको स्तरमा पनि बृद्धिहुँदै गएको, विभिन्न समूहमा सम्लग्नहुने, स्वास्थ्य, सरसफाइ र पोषिलो खाद्यान्न प्रति उनीहरूको ध्यान केन्द्रित हुँदै गएको पाइयो यी सबैकुरामा परिवर्तन ल्याउने प्रमुखकारण ब्यवसायिक तरकारीखेती गर्नु हो, तरकारी खेतीसँगै यहाँको किसानहरूले फूसदिलो समयको उपयोग सँगै आफ्नो आर्थिक बृद्धि हुँदै गएको वा परिवारमा शिक्षाको चेतना सँगै आर्थिक उपार्जनमा पनि बृद्धि हुँदै गएको यस अध्ययनको क्रममा थाहा हुन आएको छ ।

परिवारका सबै सदस्यहरूले घरायसीहोस् वा अन्यकार्य मिलेर कार्य गर्दा सजिलो भएको देखिन्छ । घरायसीकार्यमा पनि सबै पारिवारको सम्लग्न रहँदा उनीहरूमा पनि घरायसी कामको बारेमा थाहा भयो, श्रमको उचित मुल्य पाउने गरेको पनि देखिने गरेको छ ।

यस अध्ययनक्षेत्रमा ब्यवसायिक तरकारीखेती गरेपछि परिवारको खानपान, भेषभूषा, गहनाहरूको प्रयोगमा, पैसा खर्च गर्ने बानीमा परिवर्तन साथै तरकारी ब्यवसायबाट बचेको पैसा बचत गर्ने बानीको विकासले चेतना स्तरमा बृद्धि भएको हुँदा सकारात्मक प्रभाव परेको देखिन्छ । फूसदको समयलाई सदुपयोग गरी तरकारी ब्यवसायले अहिलेका युवा-युवतीहरूमा काम गर्ने बानीको विकास तथा फूसदिलो समयको सदुपयोग गर्ने बानीको विकासले गर्दा परिवारमा पहिले भन्दा अहिले कामको भार थपिएकोले आर्थिक स्तरमा पनि बृद्धिभएको देखिन्छ ।

५.७.२.४ सामाजिक मूल्य मान्यतामा प्रभाव:

पछिल्लो समयमा कृषिलाई ब्यवसायिक रुपमा सञ्चालन गरेको देखिन्छ । किन भने कृषि कार्य गर्दा पहिले समूहमा मिलेर वा अर्म-पर्मगरी कृषि कार्य गर्ने प्रचलन थियो; त्यो समयमा पैसा नहुने हुँदा ग्रामिण समुदायका ब्यक्तिहरूले पनि कृषिकार्य गर्दा अर्म-पर्म (आलो-पालो) गरेर काम गर्दथे । अहिले कृषि कार्य होस या कुनैपनि काम गर्नको लागि छिमेकीमा भएका दाजु-भाई, दिदी-वहिनी बीचमा पनि ज्यालादारीमा कामगर्ने प्रचलन आएकोछ । अहिले बढी पैसाको चलखेल हुन थालेको हुनाले अर्म-पर्मको बदलामा दैनिक ज्यालादारीको रुपमा काम गर्ने प्रचलन बढेको देखिन्छ । पहिला आफ्नो समाजमा सामाजिक स्तर माथि देखाउनको लागि आफ्नो खेतबारीको काममा ज्यालादारी श्रमिकको प्रयोग गर्ने गर्दथे भने यस्तो प्रवृत्तिले पर्म प्रथामा भएको सकारात्मक पक्षहरू अहिले आएर नकारात्मक भएका छन् । किनभने अहिले श्रमलाई पैसाले किन्ने प्रचलनले गर्दा

सामाजिक एकतामा कमिआएको देख्न सकिन्छ । शिक्षाको विकाससँगै अहिले हरेक समाजमा हुने वा भए गरेका सामाजिक मूल्य मान्यतामा फरकपन देख्न सकिन्छ, किनभने अहिले शिक्षाले धेरै नै अगाडी फड्को मारेको हुनाले त्यस समाजमा बस्ने मानिसहरुमा पनि शिक्षाले धेरै नै परिवर्तन ल्याएको पाइन्छ । सामाजिक मूल्य मान्यतामा पनि परिवर्तन आएको देखिन्छ । यस अध्ययन क्षेत्रमा पनि पहिलेको तुलनामा अहिले धेरै कुरामा परिवर्तन देख्न सकिन्छ । पहिले आफ्नो घरमा काम गर्ने मान्छेको कमि भएको बेला छिमेकीको सहयोग लिएर पर्म गरी काम गर्ने प्रचलन थियो भने अहिले पर्मको प्रचलन हटेर ज्यालादारीमा काम गराउने प्रचलन बढेको देखिन्छ र, सामाजिक मूल्यमान्यतामा पनि परिवर्तन भएको पाइन्छ ।

५.७.२.५ स्थानिय बीउ-बिजन एवं घरेलु उपचार पद्धतिमा परेको प्रभाव:

हाम्रो देश एक कृषि प्रधान देशको रूपमा विश्वमा परिचित देश हो । यस देशको मुख्य पेशा भनेको नै कृषि हो । कृषिबाट विकाशोन्मुख वा ब्यवसायिकरण गर्दै अगाडी बढेको कृषि प्रधान देश नेपाल पनि एक रहेकोछ । कृषिलाई ब्यवसायिकरणगर्दै लैजाने क्रममा सुधारिएको उन्नत बीउ, रासायनिक मलको प्रयोग, विषादी र सुक्ष्म पोषकत्वको अत्यधिक प्रयोग अहिलेका दिनमा सामान्य भएकोछ तर यसले वातावरणीय समस्या, मानवीय स्वास्थ्य समस्या र परम्परागत ज्ञान प्रविधिमा नकारात्मक असर पार्दैगएकोछ । उन्नत बीउ-बिजनबाट बढीभन्दा बढी आम्दानी लिन सकिने हुनाले अहिलेका कृषकहरुले आधुनिक प्रविधिको साथै उन्नत बीउ-बिजन तथा मलको प्रयोग गरिदै आएको ब्यवसायिहरुको मान्यता रहेकोछ ।

यस अध्ययन क्षेत्रमा सबै ब्यवसायिक तरकारी उत्पादकहरुले स्थानिय तथा आधुनिक दुवै खालको बीउ-बिजनको प्रयोग गरेको अध्ययनको क्रममा देखियो; कृषकहरुको भनाइ अनुसार स्थानिय जातका बीउ-बिजनबाट पनि राम्रो फाइदा लिन सकिन्छ, तर अहिले कृषकहरुलाई छिटो भन्दा छिटो उत्पादित तरकारीले धेरै फाइदा लिनको लागि अहिले आएर कोही कसैले मात्र स्थानिय बीउ-बिजनको प्रयोग गर्दछन् भने धेरै कृषकहरुले उन्नत खालको आधुनिक बीउ-बिजनको प्रयोग गरी उत्पादनमा बृद्धि भएको बताएकाछन् । उन्नत बीउ-बिजनको प्रयोगबाट थोरै समयमा पनि धेरै उत्पादन दिने र नाफा बढी कमाउने हुनाले अहिले आधुनिक बीउ-बिजनको प्रयोग बढ्दै गइरहेको बताएका छन् । अहिले कृषि विकास कार्यालयबाट स्थानिय बीउ-बिजन तथा उन्नत खालका बीउ-बिजनको बारेमा समय समयमा कृषकलाई तालिम सञ्चालन गरी स्थानिय रूपमा नै बीउ-बिजन उत्पादन गर्न सके आफूलाई बीउ-बिजनबाट पनि नाफा कमाउने खालका तालिमहरु सञ्चालन

गराएको पाइन्छ । स्थानिय बीउको प्रयोग गरेका तरकारीमा कममात्र ढुँसी-किरा लाग्ने हुनाले घरायसी औषधीको प्रयोगबाट पनि ती ढुँसी-किरा नष्ट गर्न सकिने हुन्छ । आधुनिक प्रविधिका बीउ-विजन प्रयोग गर्दा विभिन्न किसिमका किरा लाग्ने हुनाले त्यसलाई घरेलु उपचारबाट उपचार गर्न सकिदैन । यसलाई त्यस्तै किसिमको आधुनिक विषादीको प्रयोग गर्नु पर्ने हुन्छ । आधुनिक बीउ-विजनबाट छोटो समयमा उत्पादन दिन लाग्दछ भने स्थानिय बीउ-विजनबाट उत्पादन दिन लामो समय लाग्ने र उत्पादनमा पनि कमि आउने गर्दछ भन्ने भनाइ उत्तरदाताको पाइयो ।

यस अध्ययन क्षेत्रमा किसानहरुको भनाइ अनुसार अहिले रासायनिक मलभन्दा कम्पोष्ट तथा गाई-भैँसीको गोबरबाट बनेको मलको प्रयोग गरिदै आएको बताएका छन् । रासायनिक मलको प्रयोगले माटोको उर्वराशक्ति घट्दै गएको र विषादी र सुक्ष्म तत्वको प्रयोगले मानिसमा विभिन्न किसिमका समस्याहरु देखापर्ने जस्तै शरीरको छाला चिलाउने, आँखा, नाक पोल्ने, घाँटी-छाती खराबहुने, स-साना केटाकेटीहरुमा ज्वरो आउने गरेको कृषकहरुको भनाइ छ । यस अध्ययन क्षेत्रमा परम्परागत, स्थानिय, आधुनिक सबै प्रकारको सामाग्रीहरुको प्रयोग गरेको तथा स्थानिय रुपमा उत्पादित बीउ उत्पादनगरी विक्रि-वितरण गर्नुका साथै तरकारी उत्पादनको लागि धेरैजसो कृषकहरुले टनेलको ब्यवस्था साथै सिंचाइको लागि पाइपको ट्युबनली बनाई सिंचाइ गरेको तथा केही तरकारीमा विषादीको प्रयोग गर्ने परेमा माक्स तथा विषादी प्रयोग गर्दा एप्रोन्, सुक्ष्म तत्वको प्रयोग गर्दा आधुनिक स्प्रेयरको प्रयोग गरेको पाइयो । विषादीको प्रयोग गरेका तरकारीलाई एक हप्तापछि मात्र प्रयोग गरिने गरेको बताए । अध्ययनको क्रममा यहाँको कृषकहरुले स्थानिय तथा आधुनिक रुपमा उत्पादन गरेका तरकारीको बीउ-विजनको प्रयोग देखि उक्त तरकारी लगाउँदा चाहिने सामाग्री पनि स्थानिय तथा आधुनिक प्रविधिको सामाग्रीहरु प्रयोग गरेका छन् भने उत्पादित तरकारीलाई स्थानिय बजार तथा बाहिरी बजारको रुपमा वेनी, पर्वत , कुश्मा, मुस्ताङ, पोखरासम्म तरकारी निर्यात हुने गरेको बताएका थिए ।

वैयक्तिक अध्ययन:

सिमा खत्री (नाम परिवर्तन)

सीमा खत्री ४५ वर्षिया एक महिला हुन् । यस तरकारी ब्यवसायिक खेती १५ वर्ष अगाडीदेखि गर्दै आएकाहुन् । उनको परिवारमा श्रीमान , छोरा-छोरी रहेकाछन् भने उनको श्रीमान पनि शिक्षामा आई.ए.पास गरेको हुनुहुन्छ । सीमा आफैले पनि एस.एल.सी.पास गरेकाछन् भने उनले ३ (तीन) रोपनी जग्गामा ब्यवसायिक तरकारी खेती गर्दै आएकी छन् । वर्ष भरिमा हुने घर ब्यवहारिक खर्च

कटाएर उनीले वार्षिक ४ (चार) लाख रुपैया आम्दानीहुने गरेको कुरा उनले बताए । तरकारीखेतीको काममा श्रीमान तथा छोराछोरीले पनि फूर्सदको समयमा सहयोग गर्ने बताउँछिन् । यस तरकारी खेतीबाट नै उनीले छोराछोरीलाई उच्च शिक्षा लिनको लागि पैसा जम्मा गरेकी छिन् भने घरमा आइपने समस्याको लागि पनि कसैसँग हातथापन जानुपर्ने अवस्था आएको छैन; बरु यो तरकारी खेतीले चाडपर्व आउँदा, विरामी हुँदा पनि सहयोग पुऱ्याएको बताउँछिन्, उनी अहिले प्रधानमन्त्री कृषि आधुनिकीकरण परियोजनाले कृषि तथा तरकारीखेतीको लागि पकेट क्षेत्रको रूपमा छुटाएर यहाँका कृषकहरुलाई एउटा समूह बनाई त्यस समूहका सदस्य पनि रहेको बताउँछिन् । प्रधानमन्त्री कृषि परियोजनाले यस अध्ययन क्षेत्रका तरकारी ब्यवसायिहरुको लागि विभिन्न किसिमका तरकारी सम्बन्धि कार्यक्रम सञ्चालन गरी उन्नत बीउ-बिजन तथा स्थानिय बीउ-बिजनलाई बाहिरी क्षेत्रमा निर्यात गरी यहाँका तरकारी ब्यवसायिहरुलाई अभै तरकारी खेतीतर्फ आकर्षित गरेको उनी बताउँछिन् । उनले भने अझ बढी भन्दा बढी क्षेत्रमा तरकारी खेतीगर्ने र आर्थिक अवस्थालाई बृद्धि गर्ने सोचका साथ तरकारी खेतीमा लागेको बताउँछिन् ।

सुरेन्द्र केसी (नाम परिवर्तन)-

सुरेन्द्र के.सी.३० (तीस) वर्षिय युवा कृषक हुन । उनले +१२ पास गरेकाछन् । उनको परिवारमा श्रीमति छोराछोरी रहेका छन् । उनको श्रीमति पनि एस.एल.सी.पास गरेकी छीन् । उनले २०६७ साल देखि तरकारी खेतीगर्न लागेका हुन् । तरकारी खेतीगर्दा मौसमी, बेमौसमी दुबै किसिमका तरकारी उत्पादन गरेका छन्, भने बेमौसमी तरकारी उत्पादन गर्दा बढी गोलभेंडाबाट आम्दानी भएको हुन्छ । मौसमी तरकारी गाजरबाट पनि राम्रो आम्दानी भएको उनले बताए । उनका भर्खर ६/७ वर्षका छोराछोरी छन्; उनको दुबैजना श्रीमान, श्रीमतिले तरकारी खेतीगर्दै आइरहेका छन् । तरकारी खेती दुबैले मिलेर गर्दा थोरै समयमा पनि लगाउन सकिने र घरको अरु काम गर्न पनि सहज हुने भएकाले उनीहरु अरुकोमा ज्यालादारीमा काम गर्न जाँदैनन्, किनभने विहान-बेलुका श्रीमतिले खाना पकाउनुको साथै गाई-भैसी तथा छोराछोरीको स्याहार गर्न व्यस्त हुन्छिन् भने दिँउसो केही समय फूर्सद भए श्रीमानलाई तरकारीखेतीमा सघाउने गरेकी कृषकको भनाइ रहेको छ । उनको परिवारलाई १२ (बाह्र) महिना अन्न-बालीले खान पुग्छ । तरकारीखेतीबाट उत्पादित नगदलाई उनले परिवारको स्वास्थ्य उपचार, छोराछोरीको शिक्षा दिक्षा, लालन-पालनमा लगानी गरेर बाँकी रहेको पैसालाई सहकारीमा बचत गरेको बताउँछन् । तरकारीखेती गर्ने कृषकहरुले आफ्नो छुट्टै कृषि सहकारी संस्था खोली सञ्चालन गरेको बताउँछन्; त्यस कृषि

सहकारी संस्था मार्फत कृषकहरुलाई स्थानिय रुपमा बीउ उत्पादन गरी बाहिरी बजारसम्म विक्रि गर्नको लागि कृषि सहकारी संस्था खोलेको बताउँछन् । उनले हिन्दु धर्म मान्नेहुँदा दशै-तिहार जस्ता चाडपर्वमा आफन्तजनहरुको वा ठूलावडाको हातबाट टीका थाप्ने प्रचलन रहेको बताउँछन् । दशै-तिहारजस्ता चाडपर्व मनाउनको लागि धेरै पैसाको खाँचो पर्दछ । त्यसको लागि पनि तरकारी खेतीले सहयोग पुऱ्याएको छ । उनले तरकारी खेतीबाट वार्षिक खर्च कटाएर २ (दुई) लाख, ५० (पचास) हजार जति बचत गरेको बताउँछन्; त्यो पैसा छोराछोरी ठूला भएपछि उनीहरुको शिक्षा, स्वास्थ्य, विवाह, व्रतबन्ध जस्ता विविध कार्यको लागि बचत गरेको बताउँछन् । तरकारी खेतीको लागि हरेक समय श्रीमतिको साथ र सहयोगबाट उनले ब्यवसायिक तरकारीखेतीबाट आफूलाई एक असल ब्यवसायिक कृषकको रुपमा चिनाउनको लागि कृषि विकास कार्यालय तथा विभिन्न संस्थाहरुको तरकारीखेती सम्बन्धि दिने तालिमहरुमा सहभागि हुँदै आएको र आफू भविष्यमा विश्वसामु एक तरकारी ब्यवसायिको रुपमा परिचित हुने र आफूजस्तै तरकारी ब्यवसाय गर्ने कृषकहरुलाई कृषि सम्बन्धि जनचेतनाको विकास हरेक क्षेत्र तथा समाजमा प्रचार प्रसार गर्दै जाने बताएका छन् ।

व्यवसायीक तरकारी खेतीले पारेका सकारात्मक र नकरात्मक प्रभावहरु:

सकारात्मक प्रभाव

- । अन्नवालीले भन्दा बढी आमदानी दिने र नगदै आमदानी प्राप्त ।
- । छोटो समयमा पनि आमदानी लिन सकिने ।
- । मौसमी तथा बेमौसमी तरकारी उत्पादन गर्न ।
- । थोरै लगानीमा पनि उत्पादन गर्न सकिने तरकारी खेती ।
- । आधुनिक प्रविधिको विकासले गर्दा तरकारी खेतीको माग बढेको छ ।
- । ताजा तरकारीको मागमा बृद्धि भएको छ ।
- । फुर्सदिलो समयको सदुपयो भएको छ ।

नकरात्मक प्रभाव

- । आधुनिक प्रविधिका सामग्री किन्नका लागि बढी खर्च लाग्ने ।
- । विषादीको प्रयोग गर्दा लगाउने विभिन्न किसिमका सामग्रीहरु किन्नु पर्दा धेरै खर्च हुने ।
- । व्यवसायीक रुपले तरकारी लगाउँदा चाहिने किटनाशक विषादीको प्रयोगले स्वास्थ्यमा असर पार्नुका साथै दिनानुदिन बढ्दो तरकारीको माग सँगै विषादीको माग बढेको छ ।

अध्याय-६

सारांश र निष्कर्ष

६.१ सारांश:

प्राकृतिक सुन्दरताले मनोरम, विविध हावापानी र विविध भौगोलिक धरातलले धनी कृषि प्रधान देश नेपालमा करिब दुई तिहाइ जनसंख्या रोजगारी तथा जीविकाको लागि कृषि क्षेत्रमा निर्भर रहेको भएता पनि यस क्षेत्रको कूल गार्हस्थ उत्पादनमा करिब ३३% (प्रतिशत) योगदान रहेकोछ । हाम्रो जस्तो विकासोन्मुख राष्ट्रको विकासको लागि कृषि क्षेत्रको महत्वपूर्ण भूमिका रहेकोछ । कृषिपेशा अन्तर्गत वागवानी, पशुपालन, दुध उत्पादन, मत्स्यपालन, फलफूल खेती, अन्नबाली तथा तरकारी खेती आदि पर्दछन् । साना कृषकहरुको बढी सम्लग्नता रहेको र निर्वाहमूखी कृषि प्रणालीबाट गुज्रिरहेको कृषिक्षेत्रमा सम्लग्न श्रमिकहरुको उत्पादकत्व निकै कम रहेको छ भने कृषिमा ब्यवसायिकरण एवं विविधिकरण हुन सकेको छैन । नेपालको सन्दर्भमा तरकारी खेतीको योगदान अतुलनिय रहेकोछ । जसको जी.ओ.पी.मा महत्वपूर्ण योगदान छ । ब्यवसायिक तरकारी खेतीको लागि नेपाल सरकारले पाँचौ पञ्चवर्षिय योजनादेखि नवौं र दशौं योजनामा तरकारी खेती मौसमी र बेमौसमी गरी दुई मौसममा उत्पादन गर्नको लागि विभिन्न सहयोगी लक्ष्य तथा कार्यक्रम राख्दै आएकोछ । चौथो योजनाले वैदेशिक रोजगारीका लागि युवा जनशक्तिको पलायन, कृषि सामाग्री आपूर्तीको कमजोर स्थिति, माटोको उत्पादकत्वमा ह्रास, कृषिमा यान्त्रिकरणको अभाव र बढ्दो लागत, आयातित कृषिजन्य वस्तुहरु सँगको प्रतिस्पर्धा, कृषिभूमिको अत्यधिक खण्डीकरण, अब्यवस्थित सहरीकरणले भू-उपयोगमा भईरहेको परिवर्तन र जलवायु परिवर्तन जस्ता कारणले कृषिक्षेत्रमा आशातीत उपलब्धि हुन नसकेको चुनौतीहरु देखिएको छ ।

हावापानी र भौगोलिक विविधताले गर्दा तरकारी खेतीको लागि उपयुक्त वातावरण रहेको पाइन्छ, तर पनि यहाँको कृषिक्षेत्रमा लगानीको कमीहुँदा आवश्यक ताजा तरकारी उत्पादन गर्न नसकिएको अवस्थाछ । ताजा तरकारीको अभाव बेलाबेलामा देखिने गर्दछ । यस्तो अभावलाई पूरा गर्नको लागि छिमेकी मूलुकबाट आयात गर्नु पर्ने अवस्था रहेकोछ । नेपालमा ताजा तरकारीको खपतलाई पूरा गर्नको लागि तरकारी खेतीको विकास र विस्तार गर्नु आवश्यक छ । तरकारी खेतीलाई ब्यवसायिकरण गर्दै जानुले ग्रामिणक्षेत्रको बेरोजगारीमा पनि कमी आउनुको साथै आर्थिक

स्थितिमा पनि सुधार ल्याउन सक्ने कृषिले विशेष भूमिका खेल्न सक्छ । साथै आर्थिक वृद्धिदर पनि बढ्ने गर्दछ ।

तरकारी खेतीबाट नगद रुपमा आमदानी हुनाले अहिलेका युवा जनशक्ति अन्नवाली भन्दा तरकारी खेतीतर्फ आकर्षित हुँदै गईरहेको अवस्था छ भने अर्कोतर्फ फूसदिलो समयको उपयोगको साथै ताजा तरकारीको मागमा पनि वृद्धिहुँदै गइरहेको देख्न सकिन्छ । त्यसैले अहिले अन्नवाली भन्दा तरकारी खेतीतर्फ आकर्षित भइरहेकोले कृषकहरुको जीवनमा आर्थिक, शैक्षिक, स्वास्थ्य स्थितिमा पनि सुधार भएको देखिन्छ । कृषकहरुको सामाजिक, आर्थिक अवस्थाको साथै स्थानिय बीउ-बिजन एवम् घरेलु उपचार पद्धतिमा ब्यवसायिक तरकारी खेतीले पारेको प्रभावको खोजी गर्नु नै यस अध्ययनको मुख्य उद्देश्य रहेकोछ । वर्णनात्मक तथा तुलनात्मक विधिको सहायताले जलजला गाउँ पालिका-८ नाडलिवाड -फोर्से) मा छोटो समय, थोरै साधन स्रोतको प्रयोग गरी त्यस क्षेत्रमा कृषि पेशा गर्दैआएका कृषकको तरकारी खेती सम्बन्धि दिनचर्या र अध्ययनलाई केन्द्र विन्दु बनाएको हुँदा यस अध्ययनको निष्कर्ष सबै ठाउँमा लागु नहुन पनि सक्छ । यहाँ ब्यवसायिक तरकारी खेतीगर्दै आएका कृषकहरुको अध्ययन गरिएकोछ । यसमा पनि ब्यवसायिक तरकारी खेतीमा सम्लग्न कृषकहरुको सामाजिक र आर्थिक प्रभावको अध्ययन गरिएकोछ । यस अध्ययनक्षेत्रका कृषकहरु अहिले तरकारी खेतीमा आकर्षित भएको पाइन्छ । यसको प्रमुख कारण अन्नवालीको लागि समय धेरैलाग्ने र आमदानीमा पनि श्रमअनुसार अन्नवाली कम प्राप्त हुन्छ भने तरकारी खेतीको लागि दिनभरी समय लगाउन नपर्ने फूसदको समयमा गरे पनि हुने र यसबाट नगद आमदानीको साथै छिटोछिटो समयमा आमदानी भईदिनाले थोरै श्रममा आमदानी वृद्धिहुँदै जाने भएको देखिएको छ ।

ब्यवसायिक तरकारी खेतीगर्नु भन्दा यहाँका कृषकहरुको अन्नवाली, पशुपालन र सेवा तथा अन्यक्षेत्र थियो । त्यसबेला वार्षिक १ (एक) लाख आमदानी गर्ने घर परिवार नरहेको अवस्थामा अहिले १ (एक) लाख भन्दा बढी वार्षिक आमदानीगर्ने घरपरिवार बढेकोछ । अहिले अन्नवाली भन्दा तरकारी खेती गर्ने घरपरिवारमा वृद्धि भएकाछन् । यसको प्रमुख कारण तरकारी खेतीप्रतिको आकर्षण नै हो । ब्यवसायिक तरकारी खेतीले एउटा व्यक्तिदेखि घरपरिवार, समाज, देश र राष्ट्रको आर्थिक वृद्धि बढ्दै गएकोछ भने यसले परिवारको आमदानीको क्षेत्रमा पनि सकारात्मक प्रभाव पारेको देखिएकोछ ।

यस अध्ययन क्षेत्रका अधिकांश कृषकहरु साक्षर रहेका छन्, थोरै कृषकहरु मात्र निरक्षर देखिन आएकोछ । ब्यवसायिक तरकारी खेतीबाट आर्थिक उन्नती गर्न सफल भएको पाइएको छ ।

यस अध्ययन क्षेत्रका अधिकांश घर परिवारले आ-आफ्ना छोराछोरीलाई सरकारी विद्यालयमा पढाएकाछन् । सिमित कृषकहरूले मात्र निजी विद्यालयमा पढाएकाछन् । गुणस्तरिय शिक्षाको लागि ब्यवसायिक तरकारी खेतीले गर्दा यस अध्ययन क्षेत्रका कृषकहरूमा आफ्ना छोराछोरीको लागि गुणस्तरिय शिक्षा दिनको लागि तरकारी खेतीले उनीहरूमा पढाउने उत्साह बढाएको पाइयो ।

यस अध्ययन क्षेत्रमा ब्यवसायिक तरकारी खेतीले आर्थिक पक्षमा आएको सम्बृद्धि, जनचेतनाको कारण व्यक्तिहरूको स्वास्थ्य स्थितिमा सकारात्मक प्रभाव परेको देखिन्छ । पहिलेको तुलनामा अहिले रोगलाग्दा धामी-भाँक्रि भन्दा अस्पतालमा जाने र दिसा-पिसाबको लागि शौचालयको सुविधा, पोषणयुक्त खाद्यान्नको रुपमा फलफूल, ताजा तरकारी, माछामासुको खपतमा बृद्धि, स्वास्थ्य चेतनाकोकारण सरसफाईमा चनाखोरहँदै आइरहेको बताउँछन् ।

ब्यवसायिक तरकारी खेतीको कारण यस अध्ययन क्षेत्रका व्यक्तिहरूमा विभिन्न क्षेत्रमा परिवर्तन आएको छ जस्तै: भेषभूषा, रहनसहन, खानपान, हिंडडुल आदिमा परिवर्तन आएको छ । तरकारी खेतीले गर्दा तरकारी विक्रिको लागी बजार तथा अन्य बाह्य क्षेत्रमा आवत जावतगर्ने प्रवृत्ति बढ्दै गएको र उनीहरूमा पैसा बढी खर्चगर्ने प्रवृत्ति बढेको पाइएकोछ भने श्रृंगार-पटार, गहनाको प्रयोग र घर ब्यवहारको निर्णय प्रकृत्यामा महिलाको पनि भूमिका बढेको, कामगर्ने समयावधि बढेको, घरभित्र र घर बाहिरका काममा महिलाहरूको पनि सक्रिय रुपमा भूमिका रहेको अध्ययनको क्रममा जानकारी हुन आएकोछ ।

यस अध्ययन क्षेत्रका तरकारीखेतीमा सम्लग्न कृषकहरू सबै जसो समूहमा सम्लग्न भएर आफ्नो तरकारी खेतीको लागि चाहिने बीउ-बिजन, विषादी, मलखाद आदिको रुपमा सञ्चालन हुने तालिममा सक्रिय रुपमा सहभागि हुने गरेका छन् । यसक्षेत्रमा प्रधामन्त्री कृषि आधुनिकीकरणले स्थानिय रुपमा बीउ-बिजन उत्पादनमा सहयोग पुऱ्याएकोछ । यस ठाउँका तरकारी ब्यवसायिहरूले तरकारी खेतीकोलागि चाहिने मल (खाद) मा पनि ५०% (प्रतिशत) छुटका साथ विक्रि वितरणगरेको जानकारी हुन आएकोछ । ब्यवसायिक तरकारीखेतीले महिलालाई सामाजिक मूल्यमान्यता प्रति उत्साह बढेको पाइन्छ । चाडपर्व, विवाह, व्रतबन्ध, आदिकार्यमा फजुलखर्च बढ्दै गएको पाइयो । यस ब्यवसायिक तरकारीखेतीले घरायसी कामगरी फूर्सदिलो समयको सदुपयोग गर्नका साथै महिलाहरूको आम्दानीमा पनि बृद्धि भएको पाइन्छ । यस अध्ययनक्षेत्रका कृषकहरू स्थानिय तथा हाइब्रिड खालकको बीउ-बिजनको प्रयोग तथा कम लगानी र छोटो समयमा उत्पादनदिने बीउ-बिजन, आधुनिक प्रविधिका औजार तथा स्थानियरुपमा प्रयोगहुने कुटो-कोदालोको पनि प्रयोगमा

आएको तथा छिटो-छरितोको लागि ट्याक्टरको पनि प्रयोग गरेको पाइयो । यस अध्ययनक्षेत्रमा स्थानिय बीउ-बिजन उत्पादनगरी बिक्रिवितरण गर्नुको साथै हाइब्रिडखालको बीउ-बिजनको लागि प्रधानमन्त्री कृषि आधुनिकीकरणको सिफारिसमा किन्ने तथा स्थानिय बीउ-बिजन उत्पादनगरी बाहिरी ठाउँहरूमा पनि बिक्रि बितरणगर्ने सोचकासाथ यहाँका कृषकहरू तरकारी खेतीगर्ने व्यवसायिहरूको चाहना रहेको पाइयो र, विषादीको रुपमा घरमा पालिएको गाई-भैंसी, भेडा-बाखाको मलमुत्रको प्रयोग बढ्दैगएको कृषकहरूको भनाइ रहेकोछ ।

६.२ निष्कर्ष:

यस अध्ययन क्षेत्रबाट निम्नानुसारको निष्कर्ष निकाल्न सकिन्छ-

- ✘ जीवन निर्वाहमुखि खेतीलाई त्यागी ब्यवसायिक तरकारी खेतीतर्फ आकर्षण बढ्दै गएको ।
- ✘ अन्नबाली भन्दा तरकारी खेतीले बढी आमदानी दिने हुँदा सकारात्मक प्रभाव पारेको ।
- ✘ घरायसी कामसकेर फूर्सदिलो समयको सदुपयोग गरेर पनि गर्न सकिने हुदा चासो बढेको ।
- ✘ गुणस्तरीय शिक्षा प्राप्तिको लागि सहयोग पुगेको ।
- ✘ कम लागतमा बढी उत्पादन र छिटो आमदानी गर्ने चाहानाले स्थानिय बीउ-बिजन उत्पादनमा लागेको । पोषीलो तरकारीको मागमा प्रभाव परेको ।
- ✘ बीउ-बिजनको लागि वा मलको लागि घरमै तयार गरी राखेको हुँदा उत्पादन लागतमा कम लाग्ने हुँदा यसले कृषकमा सकारात्मक प्रभाव देखाएको ।
- ✘ साजाजिक सांस्कृतिक मुल्यमान्यता प्रतिको आकर्षण बढ्दै गएको ।
- ✘ तरकारी खेतमा परिवारमा सबै मिलेर काम गर्ने बानीको प्रचलन बढेको ।
- ✘ जलवायु परिवर्तनको कारण वातावरणमा नकारात्मक प्रभाव परेको ।
- ✘ विषादीको कारण वातावरण र स्वास्थ्यमा आएको प्रभावलेगर्दा यहाँका कृषकहरूले विषादीको प्रयोगमा कमीहुँदै गएकोमा यसले सकारात्मक प्रभाव पारेको ।
- ✘ आर्थिक वृद्धि र चेतनाको अभिवृद्धिकोकारण पोषणयुक्त ताजा तरकारी, माछा-मासु, फलफूल तथा सरसफाइको चेतनाले सरसफाइ तथा घरको ब्यवहार सम्बन्धि निर्णय प्रक्रियामा पारिवारिकको पनी भूमिका बढेको ।
- ✘ बेरोजगारयुक्त युवा-युवतीलाई रोजगार प्रदानगरी रोजगारमा सकारात्मक प्रभाव पारेको ।
- ✘ गुणस्तरीय बिरुवाको उपलब्धता, अनुदानको ब्यवस्था, भण्डारणको सुविधा, ढुवानीको ब्यवस्था, पक्क बाटो, संकलन केन्द्रको ब्यवस्थामा प्रभाव परेको ।

सन्दर्भ सामग्री सूचि

कृषि डायरी (२०७४) कृषिविकास कार्यालय पर्वत ।

कृषि विकास कार्यक्रम तथा तथ्यांक पुस्तिका (२०७४) कृषि विकास कार्यालय, पर्वत ।

कृषि डायरी (२०७२) कृषि सुचना तथा संचार केन्द्र, हरिहर भवन, ललितपुर ।

गा.वि.स.प्रोफायल २०६६/०६७ नाङ्गलिवाड, पर्वत ।

जिल्ला विकास समितिको वार्षिक योजना कार्यक्रम, तथा बजेट (२०७३/०७४) जिल्ला विकास समिति पर्वत ।

जिल्लामा संचालित कार्यक्रमको वार्षिक प्रतिवेदन (२०७३/०७४) जिल्ला वन कार्यालय, पर्वत ।

जलजला गा.पा वडा नं. १ को संक्षिप्त वस्तुस्थिति (२०७४) वडा कार्यालय पर्वत ।

जिल्ला विकास योजना आ.व. २०७३/०७४ जिल्ला विकास समिति पर्वत ।

जिल्ला स्वास्थ्य कार्यालय प्रगति प्रतिवेदन २०७४/०७५

जिल्ला शिक्षा कार्यालय प्रगति प्रतिवेदन २०७४/०७५

प्रधानमन्त्री कृषि आधुनिकीकरण प.प्रो.फा.पुस्तिका आ.व. २०७३/०७४ ।

व्यवसायिक तरकारी खेतीका सामाजिक, आर्थिक प्रभाव (२०५८ नारायण प्रसाद सापकोटा)

वार्षिक कृषि विकास कार्यक्रम तथा तथ्याङ्क एक भलक २०५९/०६० जि.कृ.वि.का. पर्वत ।

वार्षिक प्रगति पुस्तिका आ.व. २०७३/०७४ जिल्ला वन कार्यालय, पर्वत ।

वोल्गा से गंगा (सांस्कृत्यायन ई.सं. २०११) ।

लामिछाने, ढाकाराम (२०७१) व्यवसायिक तरकारी खेतीका सामाजिक, आर्थिक प्रभाव, पर्वतको ।

सामुदायिक वन उपभोक्ता समूह वार्षिक अ. तथा मूल्याङ्कन प्रतिवेदन २०७२/०७३ जिल्ला वन कार्यालय, पर्वत ।

सामुदायिक वनको वार्षिक अनुगम तथा प्रतिवेदन पुस्तिक (२०७३/०७४) जिल्ला वन कार्यालय, पर्वत सापकोटा, नारायण प्रसाद, (२०५८) व्यवसायिक तरकारी खेतीका सामाजिक, आर्थिक प्रभाव,

काभ्रे पलाञ्चोक

राष्ट्रिय जनगणना २०६८, (केन्द्रिय तथ्याङ्क विभाग) ।

Acharya. B. (2001)-Discourse vol.3 partipatory Technology Development Anovervive of farming system Research and Extension.

Chaudhary. B. (1967)-Vegetables National Book Trust. India

Chaudhary. B. (2000) "Vegetable and the quality of life in the year 2000 "National Book. Trust India.

Gurung B.D. (2000)-"Change thorgh Commercial Vegetable Farming a case study of Commercial Vegetable Farming in the Estern Hill of Nepal and its impacts" Central

Gyawail,(1996) Integrated pest management in vegetable production, NARC, Proceeding of the National workshop on out put Research publication.

Grung B.D (2000)- "Change thorgh Commercial Vegetable Farming a case study of Commerical Vegetable Farming tin the Estern Hill of Nepal and is impacts" Central.

Hussain. M.Gul. (1997)-Information Need on Agriculture Technology Transfer and Rural Development.Page 21-35 Abdullah Mohanad (ed) Proc. Agricupture Information Flow in SAARC Information Center Bangladesh.

LUZU. onate and josefa s. Euscbia, (1986) "Vegatable as food" Book Vegetable Production.

Hussain. M. Gul. (1997)-Information Need on Agriculture Technology Transfer and Rural Development. Page 21-35 Abdullah Mohanad (ed) Proc. Agricupture Information Flow in SAARC. Information Center Bangladesh.

LUZU. onate and Josefa s. Euscbia, (1986) "Vegatable as food" Book Vegetable Production.

MOA, A study on demoand and supply of vegetable in Kathmandu vally, (1982/1983)

NVRDC (1992) Progress Report 1991, Asian Vegetable and Development Center, Taiw

अनुसुची १

अध्ययन क्षेत्रमा सोधिएका प्रश्नावलीहरु २०७६

१. उत्तरदाताको ब्यक्तिगत विवरण:-

नाम: उमेर: शिक्षा: पेशा:
भाषा: धर्म:

२. पारिवारिक विवरण:

क्र.सं.	नाम थर	शिक्षा	उमेर	पेशा	सहायक पेशा

३. परिवार:

(क) एकल (ख) सयुक्त

४. परिवार संख्या:

(क) महिला (ख) पुरुष

५. तपाइँको छोरा-छोरी कति छन् ?

(क) छोरा (ख) छोरी

६. तपाइँको जग्गाजमिन कति छ ?

(क) खेत रोपनी (ख) खेत आना
(ग) पाखो बारी रोपनी (घ) पाखोवारी आनामा

७. तपाइँले पशु-पंक्षी पाल्नु भएको छ ?

(क) छ (ख) छैन

८. खेतीपातीबाट कति महिना खान पुग्छ ?

(क) ३ महिना (ख) ६ महिना (ग) ९ महिना (घ) १ वर्ष

९. तपाइँको परिवारमा वार्षिक आमदानी कतिहुन्छ ?

(क) हजार (ख) लाख

१०. तपाइँको परिवारमा वार्षिक खर्च कतिहुन्छ ?

(क) हजार (ख) लाख

११. तरकारी खेतीको सुरुवात कसरी गर्नुभयो ?

(क) एकल (ख) समूह (ग) संघसंस्था

१२. ब्यवसायिक तरकारी खेतीप्रति आकर्षितहुनुको कारण ?

उत्तर :

१३. तरकारी खेतीबाट सन्तुष्ट हुनुहुन्छ ?

उत्तर :

१४. तरकारी खेतीको लागि कस्तो माटो छनोट गर्नु पर्दछ ?

(क) बलौटे (ख) कालो (ग) चिम्याइलो

१५. सबैभन्दा छिटो उत्पादनदिने तरकारी कुनहो ?

(क) साग (ख) प्याज (ग) मुला (घ) गाजर

१६. तरकारी खेतीमा किटनाशक औषधिको प्रयोग कुन समयमा गर्नुहुन्छ ?

(क) विहान (ख) दिउसो (ग) बेलुका (घ) जुनसुकै समयमा

१७. तरकारी खेती सम्बन्धि तालिमको कस्तो ब्यवस्था रहेकोछ ?

उत्तर :

१८. ब्यवहारिक तरकारीको सुरुवात गर्नुभन्दा पहिला तरकारी खेतीको अवस्था कस्तो थियो ?

उत्तर :

१९. उत्पादित तरकारी विक्रि वितरणको लागि कहाँ लैजानुहुन्छ ?

उत्तर :

२०. तरकारी खेतीको लागि मलखादको ब्यवस्था कस्तो रहेकोछ ?

उत्तर :

२१. तरकारी खेतीमा कुनकुन रोग लाग्दछ/रोगको पहिचान कसरी गर्ने ?

(क) अनुभवबाट (ख) विशेषज्ञको सहयोगबाट

२२. रोगथामको लागि कस्तो उपचार पद्धति अपनाउनुहुन्छ ?

(क) घरेलु (ख) आधुनिक

२३. ब्यवसायिक तरकारी खेतीको कारण तपाईंको पारिवारिक जीवनमा कस्तो प्रभाव परेकोछ ?

(क) सकारात्मक (ख) नकारात्मक

२४. तरकारी ब्यवसायिहरुको विद्यमान सामाजिक आर्थिक अवस्था कस्तोछ ?

उत्तर :

२५. वर्षभरीमा कति किसिमका तरकारी उत्पादन हुन्छन् ?

उत्तर :

२६. तरकारी खेतीको लागि कस्तो भू-वनोटको आवश्यकता पर्दछ ?

उत्तर :

२७. तरकारी खेतीप्रति मानिसहरुको आकर्षण किन बढ्दै गएकोहोला महिला र पुरुषमा को बढी सम्लग्न हुन्छन् ?

उत्तर :

२८. तरकारी खेतीमा महिला-पुरुषको सहभागिता कस्तो रहेकोछ ?

उत्तर :

२९. तरकारी खेतीले रोजगारप्रति कस्तो प्रभाव परेकोछ ?

उत्तर :

३०. कस्तोखालको तरकारी खेतीको आकर्षण बढेकोछ ?

उत्तर :

३१. तरकारी खेती गर्दा कुन औजार प्रयोगगर्नु भएकोछ ?

(क) परम्परागत (ख) आधुनिक (ग) स्थानिय

३२. तरकारी खेतीको लागि कस्ता कस्ता प्रविधिको प्रयोगगर्नु भएकोछ ?

उत्तर :

३३. अन्नबाली भन्दा किन तरकारी खेतीप्रति आकर्षित हुनु भयो ?

उत्तर :

३४. तरकारी खेतीले शिक्षा र स्वास्थ्यमा कस्तो प्रभाव परेकोछ ?

उत्तर :

३५. किटनाशक औषधिको प्रयोगले वातावरणमा कस्तो प्रभाव परेकोछ ?

उत्तर :

३६. तरकारी खेतीबाट प्राप्तहुने आयमा वार्षिक खर्च कटाएर कति बचतहुन्छ ? त्यो बचत के को लागि सञ्चितगर्नु भएकोहो ?

उत्तर :

३७. तरकारी खेतीमा कस्ता कस्ता रोगहरु देखापरेकाछन् ?

उत्तर :

३८. तरकारी खेतीबाट कुहिने तरकारी तथा घाँस-पातलाई के गर्नुहुन्छ ?

उत्तर :

३९. तरकारी खेतीगर्दा के कस्ता फाइदा लिन सकिन्छ ?

उत्तर :

४०. तरकारी खेतीको लागि सरकारले विभिन्न किसिमको कार्यक्रम गरिदिनु पर्छ जस्तो लाग्दैन ?

उत्तर :

४१. तपाईंले कुन मौसममा तरकारी खेतीगर्नु हुन्छ ?

(क) मौसमी (ख) वेमौसमी (ग) दुबै

४२. तरकारी उत्पादनको लागि बीउ-बिजन कहाँबाट ल्याउनुहुन्छ ?

(क) आफै उत्पादन (ख) स्थानिय बजारबाट (ग) कृषि सेवा केन्द्रबाट

४३. तपाईंको गाउँमा कृषि सहकारी छ ?

(क) छ (ख) छैन

४४. छ भने तपाईंको परिवार सहकारीमा सम्लग्न हुनुहुन्छ ?

(क) सम्लग्न छ (ख) छैन

४५. कृषि सहकारी कसरी गठन भएको थियो ?

(क) कृषि ब्यवसायि आफैले (ख) कृषि विकास कार्यालयबाट
(ग) अन्य संस्थाबाट

४६. तरकारी खेतीको लागि सिंचाइको सुविधा छ ?

(क) छ (ख) छैन (ग) सिंचाइको वैकल्पिक स्रोत

४७. ब्यवसायिक रुपमा तरकारी खेतीगर्न कुनै संस्थाले सहयोग/तालिम उपलब्ध गराएको थियो ?

(क) थियो (ख) थिएन

४८. ब्यवसायिक रुपमा तरकारी खेतीगर्नु पूर्व घर ब्यवहारको निर्णय कसले गर्थ्यो ?

(क) पति (ख) पत्नी (ग) संयुक्त

४९. तपाईंले आफ्नो जग्गामा प्रमुख वालीको रुपमा कुन वाली लगाउनु हुन्छ ?

(क) अन्नवाली (ख) तरकारीवाली (ग) अन्य

५०. तपाईंको परिवारमा घर/ब्यवहारको काम-धन्दा कसले गर्दछ ?

(क) पति (ख) पत्नी (ग) दुबै मिलेर

५१. तपाईंको घरमा शौचालय छ ?

(क) छ (ख) छैन

५१. ब्यवसायिक तरकारी खेतीगर्नु पूर्व तपाईंका नानी-बाबु स्कूल जाने गर्दथे ?

(क) जाने गर्दथे (ख) जाँदैनथिए

५२. महिला/पुरुषको पारिश्रमिक (दैनिक) कतिछ ?

(क) महिलाको दैनिक (ख) पुरुषको दैनिक

५३. व्यवसायिक तरकारी खेतीको लागि श्रम कसरी व्यवस्थापन गर्नु भएकोछ ?

(क) अर्म-पर्म (ख) ज्यालादारी (ग) सबै आफै

५४. तपाईंको घरपरिवारमा घरका कुनै सदस्य विरामीहुँदा कहाँ कसरी उपचार गराउनु हुन्थ्यो ?

(क) धामी-भाँकी (ख) अस्पताल (ग) घरायसी जडीवुटी

५५. तरकारी खेती सम्बन्धि यहाँको केही सुभाब छ कि ?

अनुसुची २

चित्र नं १ अध्ययन क्षेत्रमा लगाइएको गोलभेडा खेती



चित्र नं २ साग ,धनिया लगाएतका तरकारी



चित्र नं ३,४ तरकारी खेतीको बारेमा छलफल गर्दै कृषकहरु संग



चित्र नं ५,६ तरकारी र त्यसमा प्रयोग गर्ने विषादीको बारेमा छलफल गर्दै कृषकहरु संग



चित्र नं ७,८ तरकारी खेतीको लागि पानीको व्यवस्थापन र तरकारी खेती

चित्र नं. ९ जलजला गाउँ पालिकाको भौगोलिक नक्शा

चित्र नं १० पर्वत जिल्लाको भौगोलिक नक्शा