

अध्याय एक

परिचय

१.१ अध्ययनको पृष्ठभूमि

नेपाल बहुजाति, बहुसंस्कृति तथा बहुपेशा भएको देश हो । यहाँका मानिसहरू विभिन्न धर्म संस्कृति मान्दै आईरहेका छन् । त्यस्तै जिविकोपार्जनका लागि विभिन्न पेशाहरू पनि अगाल्दै आईरहेका छन् । हाल नेपालको कुल जनसङ्ख्या २ करोड ६४ लाख ९४ हजार ५ सय ४ (२०६८ सालको जनगणना अनुसार) मध्ये ५० % भन्दा बढि जनसङ्ख्या महिलाहरूको रहेको छ । महिलाहरू भनेका जीवनका आधार हुन् । देशविकासका संवाहक हुन् । तर महिलाहरू घरव्यवहारका साथै आफ्नो पेशाप्रति बढि जिम्मेवारी बहन गर्नु पर्ने भएको कारणले गर्दा उनीहरूले स्वास्थ्य लाई त्यति ध्यान दिइएको पाइदैन । जसले गर्दा अबै पनि महिलाहरूको स्वास्थ्य अवस्था दयनिय रहेको छ ।

नेपाल सरकारको श्रमऐन निर्देशिका अनुसार होटल, खाजाघर, रेस्टुरेन्ट, क्याविन, सेकुवाघर, र लज लाई मनोरञ्जन क्षेत्र भनेर तोकिएको छ । परिवर्तनशील सामाजिक, आर्थिक तथा जनसांख्यिक अवस्था, बसाईसराई, शहरीकरण वृद्धिसंगै मनोरञ्जन क्षेत्रहरू समेत वृद्धि भईरहेका छन् । तुलनात्मक रुपमा हेर्दा मनोरञ्जन क्षेत्रहरू चाँहि कमै व्यवस्थित देखिएकोले यसमा काम गर्ने वातावरण मर्यादित हुनसकेको छैन । तथापि यस क्षेत्रमा काम गर्ने महिलाहरूको संख्या भने वृद्धि भईरहेका छन् । रा.स.स का अनुसार (असार १, २०७४) नेपालमा(देशभर) ३० हजार ५ सय मनोरञ्जन क्षेत्रहरूमा ६० हजार महिलाहरू श्रमिकको रुपमा काम गर्ने गरेका छन् । त्यस्तै ईटहरी उ.म.न.पा र गैरसरकारी संस्था (N.G.O.) UPCA नेपालको सर्वेक्षण अनुसार ईटहरी उप-महा न.पा मा जम्मा १३ सय मनोरञ्जन क्षेत्रहरू रहेका छन् । जहाँ ३ सय भन्दा बढि श्रमिक महिलाहरू छन् । नेपालका कतिपय समाजमा छोरा र छोरीलाई हेर्ने विभेदपूर्ण सामाजिक सोच र विभेदका कारण हिंसाको जोखिममा बढी पर्ने गर्दछन् । अबै मनोरञ्जन क्षेत्रमा श्रमिकको रुपमा कार्यरत महिला उनीहरूको पेशा र काम गर्ने क्षेत्रको आधारमा विभिन्न प्रकारका हिंसा तथा विभेद गर्ने गरेको पाईन्छ । साथै उनीहरूको कामलाई नकारात्मक वा यो खराब काम हो भन्ने गरिएकोले उनीहरूलाई मानसिक असर समेत परिरहेको छ । जुन हिंसा, विभेद साथै श्रम

शोषणका कारण महिलाहरुमा प्रत्यक्ष, अप्रत्यक्ष रूपमा उनीहरुको स्वास्थ्यमा असर परिरहेको हुन्छ ।

स्वास्थ्य व्यक्तिको अमूल्य सम्पति हो । जब व्यक्ति स्वास्थ्य रहन्छ, तब मात्र उसले सक्रिय रूपमा आफ्नो कामलाई निरन्तरता दिन सक्दछ । W.H.O. को अनुसार स्वास्थ्य भन्नाले “रोग र दुर्बलता बाट मुक्त हुनुमात्र नभई शारीरिक, मानसिक, सामाजिक तथा संवेगात्मक रूपमा तन्दुरुस्ती भएको अवस्था ” हो भनि स्वास्थ्यको परिभाषा गरिएको छ । त्यसैले मनोरञ्जन क्षेत्रमा श्रमिकको रूपमा कार्यरत महिलाहरु पनि शारीरिक, मानसिक, सामाजिक तथा संवेगात्मक रूपमा स्वास्थ्य हुनु जरुरी छ । उनीहरु स्वास्थ्य भएमा मात्र उनीहरुले आफ्नो कार्यक्षेत्रमा सक्रिय रूपमा आफ्नो कामलाई निरन्तरता दिन सक्दछन । स्वास्थ्य जनशक्ति नै राष्ट्र विकासको उपज हो । स्वास्थ्यपूर्ण जीवन यापन गर्न पाउनु प्रत्येक व्यक्तिको अधिकार हो । अब काम गर्ने कार्य क्षेत्र पनि स्वास्थ्य हुनुपर्दछ । कार्य क्षेत्रमा काम गर्ने वातावरणलाई स्वच्छ, स्वास्थ्य र सुरक्षित बनाउनका लागि विभिन्न ऐन हरु लागु भईरहेका छन । तर नाफा कमाउने उद्देश्यले खोलिएका मनोरञ्जन क्षेत्रहरुमा काम गर्ने महिलाहरुको स्वास्थ्यलाई ध्यान दिइएको पाइदैन । तसर्थ अनुसन्धानकर्ताले माथि उल्लेखित मनोरञ्जन क्षेत्रहरुमा काम गर्ने महिलाहरुको हालको स्वास्थ्य अवस्था थाहा पाउन यो अनुसन्धान सुनसरी जिल्लाको ईटहरी उप-महा न.पा मा रहेका मनोरञ्जन क्षेत्रमा केन्द्रित रहेर यो अनुसन्धान गरिएको थियो ।

१.२ समस्याको कथन

नेपाल विश्वको दोस्रो गरिव देश हो । जहाँ शिक्षा र स्वास्थ्यको अवस्था सन्तोषजनक छैन । तिव्र जनसङ्ख्या वृद्धि र भौगोलिक अस्थिरताका कारणले सबैले समान रूपमा सम्पूर्ण सेवाहरु प्राप्त गर्न असम्भव रहेको छ । तर जनसङ्ख्या भने दिनानु दिन बढिरहेको छ । शिक्षा र स्वास्थ्यको अभावमा धेरै जसो विभिन्न रोगबाट ग्रसित छन् । त्यस्तै रोजगारी , शिक्षा र स्वास्थ्यको अभावमा देशका जनशक्ति रोजगारीका लागि विदेशिनु परेको छ, भने कतिपय कम ज्याला र जोखिमयुक्त कामहरु गर्न बाध्य छन् । कम ज्याला र जोखिमयुक्त कामको कारणले उनीहरुको स्वास्थ्य अवस्था दयानिय हुदैगहिरहेको छ ।

तिव्रगतिमा भएको शहरीकरण विकास संगसंगै मनोरञ्जन क्षेत्रहरु पनि वढि रहेका छन् । भने श्रमिकहरुपनि वढि रहेका छन् । यस्ता कार्यक्षेत्रमा हुने सम्भावित जोखिम हुनसक्ने कारणले नै गर्दा यस्ता श्रममा बालबालिका (किशोरी) को प्रयोग गर्न कानुनमा निषेध छ । बालश्रम (निषेध तथा नियमित गर्ने) ऐन २०५६ अनुसार १६ वर्ष उमेर नपुगेका बालबालिकालाई काममा लगाउन निषेध गरिएको छ । त्यस्तै अझ होटल व्यवसायमा धेरै जोखिमहरुलाई मध्यनजर राख्दै बालश्रम नियन्त्रणसम्बन्धी गुरुयोजनाले भने यसलाई निकृष्ट प्रकारको श्रमको रूपमा वर्गिकरण गरी १८ वर्ष उमेर नपुगेका बालबालिकालाई काममा लगाउन निषेध गरिएको छ । तर यि ऐन कानुन लागु हुन सकेका छैनन् साथै अझ पनि १८ वर्ष भन्दा मुनिका किशोरीहरु श्रमिकको रूपमा काम गरिरहेको अवस्था छ यो पनि एउटा समस्या हो । श्र.म.सा. का अनुसार ईटहरी उ.म.न.पा.मा जम्मा १३ सय होटलहरु मध्ये ३७५ सय होटलहरु मात्र दर्ता भएका छन् । भने अन्य होटलहरु बिनादर्ता गैरकानुनी रूपमा चलिरहेका छन् । जसले गर्दा श्रमिकहरु पनि जोखिम युक्त काम गर्न बाध्य छन् । जसको असर प्रत्यक्ष रूपमा स्वास्थ्यमा परिरहेको हुन्छ । ईटहरी उ.म.न.पा.क्षेत्रका सञ्चालित मनोरञ्जन क्षेत्रमा श्रमिकको रूपमा कार्यरत महिलाहरुको अधिकार संरक्षणका लागि बनेको आचार संहितामा (२०७२ जेठ २ गते) श्रमिकहरुको विवरण सम्बन्धित निकायमा पेश गर्नु पर्ने छ । ३ घण्टा काम र आधा घण्टा आरामको व्यवस्था गरिनु पर्ने छ । त्यस्तै कामदारलाई नियुक्ति दिएर मात्र काममा लगाईने छ र जुन कामको लागि नियुक्ति दिइएको हो सो काममा मात्र लगाईने छ । निजको स्पष्ट विवरण राख्नुका साथै स्वास्थ्य उपचारको समेत व्यवस्था हुनुपर्ने छ, भनि आचार संहिता निर्माण भएपनि युक्त आचार संहिता प्रभावकारी रूपमा लागू हुनसकिरहेको छैन । यसरी गैरकानुनी रूपमा चलिरहेका मनोरञ्जन क्षेत्रमा कामदारको श्रमशोषण भईरहेको हुनसक्छ । श्रमशोषणका कारण उनिहरुलाई विभिन्न प्रकारका स्वास्थ्य समस्याहरु देखापर्दछन् । त्यसैले ईटहरी उ.म.न.पा.क्षेत्रका सञ्चालित मनोरञ्जन क्षेत्रमा श्रमिकको रूपमा कार्यरत महिलाहरुको वर्तमान स्वास्थ्य स्थिति कस्तो छ भनि स्वास्थ्य स्थिति पहिचान गर्न यो अनुसन्धान गरिएको थियो ।

१.३ अध्ययनको उद्देश्य

कुनैपनि कार्यक्रमलाई प्रभावकारी र योजनावद्ध रूपमा संचालन गरी सफल बनाउन उद्देश्य निर्धारण गर्नु जरुरी छ । जसअनुसार यस अध्ययनका उद्देश्यहरू निम्नानुसार छन् ।

- १.३.१. मनोरञ्जन क्षेत्रमा श्रमिकको रूपमा कार्यरत महिलाहरूको स्वास्थ्य स्थिति पहिचान गर्नु ।
- १.३.२. श्रमिकको रूपमा कार्यरत महिलाहरूको स्वास्थ्य स्थितिको परिणाम पता लगाउनु ।
- १.३.३. महिलाहरूको स्वास्थ्य स्थितिको जटिलता पता लगाउनु ।

१.४. अध्ययनको महत्व

यो अध्ययन इटहरी उ.म.न.पा. मा रहेका मनोरञ्जन क्षेत्रमा कार्यरत महिलाहरूको स्वास्थ्य संग सम्बन्धीत भएका कारण यो अनुसन्धान महत्वपूर्ण मानिएको छ । यस अध्ययनका महत्वहरू निम्नानुसार छन् ।

- १.४.१ यो अध्ययनले त्रि .वि .वि. मा शिक्षाशात्र संकाय अन्तरगत स्नातकोत्तर दोस्रो वर्षमा स्वास्थ्य शिक्षा विषयलाई अध्ययन गर्ने विद्यार्थीहरूको आंशिक पाठ्यभार पुरा गर्न सहयोग गर्नेछ ।
- १.४.२ यस अध्ययनले मनोरञ्जन क्षेत्रमा कार्यरत महिलाहरूको जातिगत, धार्मिक, शैक्षिक, वैवाहिक, स्थितीबारे जानकारी गराउदछ ।
- १.४.३ महिलाहरूको वर्तमान स्वास्थ्य अवस्थाबारे जानकारी प्राप्त गर्न मदत गर्दछ ।
- १.४.४ यस अध्ययनले सरकारी तथा गैरसरकारी निकायहरूलाई जोखिम न्युनिकरण गर्न, निति, रणनितिलाई विकास र कार्यान्वयन गर्न मदत गर्दछ ।
- १.४.५ यस अध्ययनले महिलाहरूको स्वास्थ्य स्थितिको परिणाम पता लगाउनु मदत गर्दछ ।
- १.४.६ यस विषयसंग मिल्दो जुल्दो विषयमा अध्ययन गर्न साथै भावी अध्ययनकर्ताको लागि यो अध्ययनले सहयोग गर्दछ ।

१.५. अध्ययनका सिमितताहरु

प्रत्येक अध्ययनमा अध्ययनको सिमान्कन समय, क्षेत्र, जनसंख्या साथै उमेरको आधारमा सिमान्कन तोकिनु पर्दछ। तर्सथ यस अध्ययनको सिमान्कन निम्नानुसार तोकिएको छ।

- १.५.१. यो अध्ययन सुनसरी जिल्लाको इटहरी .उ.म.न.पा. मा रहेका मनोरञ्जनक्षेत्रहरुलाई मात्र अध्ययनको क्षेत्र मानिएको थियो।
- १.५.२. यो अध्ययनमा मनोरञ्जन क्षेत्रमा कार्यरत श्रमिक महिलाहरुलाई मात्र उत्तरदाताको रूपमा लिईएको थियो।
- १.५.३. इटहरी.उ.म.न.पा. मा रहेका मनोरञ्जन क्षेत्रहरुमा कार्यरत १०१ जना महिलाहरुमा लाई जनसंख्याको रूपमा लिईएको थियो।
- १.५.४. यो अध्ययनमा मनोरञ्जन क्षेत्रमा कार्यरत श्रमिक महिलाहरुको स्वास्थ्य अवस्था संग सम्बन्धीत रहेको थियो।
- १.५.५. यो अध्ययन शैक्षिक उद्देश्यका लागि मात्र गरिएको थियो।
- १.५.६. यो अध्ययन वर्णनात्मक अनुसन्धानको सर्भे ढाँचामा आधारित रहेको थियो।
- १.५.७. यो अध्ययनमा नमुना छनोट गर्दा सम्भावनारहित नमुना छनोट विधिको उद्देश्यमुलक नमुना छनोट विधि मा आधारित रही अनुसन्धान नमुना छनोट गरिएको थियो।

१.६ प्रयोग भएका मुख्य शब्दहरुको परिभाषा

यस अध्ययनमा प्रयोग भएका केही शब्दावलीहरुको परिभाषा निम्नानुसार परिभाषित गरिएको छ।

१.६.१ मनोरञ्जन क्षेत्र

मनोरञ्जन क्षेत्र भन्नाले होटल, क्याबिन, रेष्टुरेन्ट, सेकुवाघर, दोहोरी, खाजाघर, डान्सबार आदिलाई भनिन्छ।

१.६.२ स्वास्थ्य

“स्वास्थ्य भनेको रोग र दुर्बलता बाट मात्र मुक्त नभई शारीरिक, मानसिक र सामाजिक रूपले पूर्णरूपले तन्दुरुस्ती रहेको अवस्था हो।” (W.H.O १९४८)

१.६.३ शारीरिक स्वास्थ्य

शारीरिक स्वास्थ्य भन्नाले शारीरिक रूपमा तन्दुरुस्त, आफ्नो शरीरले सहजरूपमा कार्य गरेको साथै आँखा, कान, कपाल, शरिर, श्वासप्रश्वास राम्रो हुनुलाई बुझिन्छ।

१.६.४ मानसिक स्वास्थ्य

मानसिक स्वास्थ्य भन्नाले “व्यक्ति र उसको वरिपरिको वातावरणबीचको सन्तुलित अवस्था हो । आफु र अरुबीचको सुमधुर सम्बन्धको अवस्थाको साथै वातावरण, समुदायका अन्य मानिसहरु र आफु बीचको वास्तविकताको सह-अस्तित्व हो । ”

१.६.६ श्रम :

विभिन्न प्रतिष्ठानहरुमा नियुक्ती दिएर वा नदिएर वा तलब दिएर वा नदिएर वा टिप्स मात्र दिएर पुरा समय वा आसिक समय काममा लगाएको अवस्थालाई श्रम भनिन्छ ।

१.६.७. प्रश्नावली :

निश्चित उद्देश्य प्राप्तीका लागि सम्बन्धित विषयको समस्या अनुसार निर्माण गरिएको बन्द वा खुल्ला प्रश्नहरुलाई नै प्रश्नावली भनिन्छ ।

१.६.८. तथ्याङ्क सङ्कलन :

निश्चित उद्देश्य प्राप्तीका लागि उपयुक्त साधनहरुको प्रयोग गरि सूचनाहरु संकलन गर्ने कार्यलाई तथ्याङ्क सङ्कलन भनिन्छ ।

१.६.९. निर्देशिका :

कुनै पनि काम/कार्यक्रमलाई नियम संगत तरिकाले संचालन गर्न बनाइएको दस्तावेज नै निर्देशिका हो ।

१.६.१०. हिसां :

कुनै पनि व्यक्ति ,समूह, समाज, राज्य, धर्म, संस्कृतिद्वारा व्यक्तिमाथि शारीरिक, मानसिक क्षतिपुग्ने गरि गरिएको व्यवहार नै हिसां हो ।

१.६.११. संघ संस्था :

नाफा कमाउने उद्देश्यले वा सेवा गर्ने उद्देश्यले कानुनमा आधारित रहेर खोलिएका अफिसहरुलाई नै संघ संस्था बुझिन्छ ।

अध्याय दुई

सम्बन्धित साहित्यको पुनरावलोकन

सम्बन्धित साहित्यको पुनरावलोकन अनुसन्धानको एक अंश हो । कुनै पनि अध्ययन अनुसन्धानमा पूर्व साहित्यको अध्ययन महत्वपूर्ण हुन्छ । यस अनुसन्धान पूर्व नै अध्ययन अनुसन्धान गरि तयार पारिएका अनुसन्धान रिपोर्ट, पुस्तक, लेख, रचना, पत्रिका, प्रतिवेदन, इन्टरनेट आदि जस्ता पूर्व साहित्यलाई हालको अनुसन्धानको विषय सँग सम्बन्धित रहेर त्यसको समिक्षा गरिन्छ । शोधकर्तालाई सफलता पूर्वक शोध सम्पन्न गर्न आफ्नो अध्ययन विषयका बारेमा पर्याप्त जानकारी आवश्यक पर्ने हुदा यहि विषय सँग सम्बन्धित पूर्व अध्ययन, अनुसन्धान रिपोर्ट, पुस्तक, लेख, रचना, पत्रिका, प्रतिवेदन, इन्टरनेट ले थुप्रै सहयोग गर्नेछन् । त्यसैले मनोरञ्जन क्षेत्रमा श्रमिकको रुपमा कार्यरत महिलाहरुको स्वास्थ्य सँग साहित्यको समिक्षा गरिएको थियो ।

२.१. सैद्धान्तिक साहित्यको पुनरावलोकन

अब्राहम मास्लो ले आफ्नो उत्प्रेरणाको सिद्धान्त (Theory of motivation) मा व्याक्तिले उच्चतम स्वास्थ्य प्राप्त गर्नका लागि आवश्यकताका ५ वटा तहहरु पुरा गर्नु पर्दछ भनि उल्लेख गरेका छन् । जुन शारीरिक आवश्यकता, सुरक्षाको आवश्यकता, स्नेहको आवश्यकता, आत्माआदरको आवश्यकता र आत्मापरिचयको आवश्यकता हरु पर्दछन् । यि माथिका आवश्यकताहरु पुरा गर्दा मात्र व्याक्तिले उच्चतम स्वास्थ्य प्राप्त गर्न सफल हुन्छ । यहि सिद्धान्तका आधारमा मनोरञ्जन क्षेत्रमा कार्यरत महिलाहरु पनि उनिहरुको कार्यक्षेत्रमा उच्चतम स्वास्थ्य प्राप्त गर्नका लागि शारीरिक आवश्यकता, सुरक्षाको आवश्यकता, स्नेहको आवश्यकता, आत्माआदरको आवश्यकता र आत्मापरिचयको आवश्यकता हरु पुरा गर्नसक्नु पर्दछ ।

मनोरञ्जनक्षेत्र र यहाँ कार्यरत श्रमिक महिलाहरुको इतिहासलाई हेर्दा यसको इतिहास खासै रहेको पाईदैन । जब ठाँउहरु विकसितहुदै शहरमा परिणत हुदै गए तब मनोरञ्जन क्षेत्रहरु पनि बढ्दै गए । यसको विकासक्रमलाई हेर्दा सन २००० को शुरुवात सँगै भएको हो ।तर पछिल्ला वर्षहरुमा यस क्षेत्रको विकास एकदम तिव्ररुपमा बढेको पाईन्छ । तिव्र जनसङ्ख्या वृद्धि सँगै उक्त क्षेत्रमा काम गर्ने कामदारहरु को संख्या बढ्न थाले । नाफा कमाउने उद्देश्यले खोलिएका यस्ता क्षेत्रहरुमा काम गर्ने श्रमिक महिलाहरुको

स्वास्थ्य अवस्थाको बारेमा त्यति ख्याल गरिएको पाईदैन । साथै स्वास्थ्य, सुरक्षाको अभावमा विभिन्न जोखिमहरु बढ्दै गएको हुन्छन् । जोखिमका कारणले व्यक्तिको शारीरिक, मानसिक, सामाजिक तथा संवेगात्मक रूपले स्वास्थ्यमा असर पारिरहेको हुन्छ । श्र.म.सा का अनुसार, श्रमिक महिलाहरुमा उनिहरुको स्वास्थ्यमा असर पर्ने खालका विभिन्न हानीहरु भईरहेको पाईएको छ । जसमा दुर्व्यवहार, भेदभाव, श्रमशोषण, जिस्क्याउने, गाली गलौज, हिंसा आदि रहेका छन् ।

२.२. ईटहरीमा श्रमिक महिलाहरुको जोखिम न्यूनीकरण गर्नका लागि भएका प्रयासहरु:-

मनोरञ्जनक्षेत्रमा कार्यरत किशोरी महिलाको अवस्थाको विषयमा अन्तरक्रिया भयो । काममा लगाईएकाहरुको अवस्था सुधारका पक्षमा जोड दिनुपर्ने बताइएको थियो । कार्यक्षेत्रमा हुने जोखिमको कारणले शारीरिक ,मानसिक तथा सामाजिक स्वास्थ्यमा हुने असरहरुको बारेमा छलफल भएको थियो ।

(स्रोत:- स्थानिय आवाज वलाहा साप्ताहिक)

मनोरञ्जनक्षेत्रलाई स्वास्थ्ययुक्त र जोखिम न्युनिकरण विषयमा साथै श्रमिकहरुको स्वास्थ्यमा पर्ने समस्या र दिनुपर्ने स्वास्थ्य सुविधाहरुको बारेमा होटल संचालक हरुसंग छलफल र अन्तरक्रिया कार्यक्रम उप्का नेपालको अवसर दोस्रो परियोजनाले संचालन गरिएको थियो ।

(स्रोत:- उप्का नेपालको रिपोर्ट)

स्वास्थ्य समस्याहरुलाई मध्यनजर गरि श्रमिक किशोरी महिलाहरुलाई स्वास्थ्य सेवा दिने हेतुले श्रमिक महिला साभा मञ्चले निशुल्क स्वास्थ्य शिविर संचालन गरिएको थियो । उक्त शिविरमा १२ वर्ष देखि ६५ वर्ष सम्मका किशोरी महिलाहरुले स्वास्थ्य सेवा लिएका थिए ।

(स्रोत:- पूर्वी हटलाइन)

नेपाल सरकारले यस क्षेत्रको सवाल, महिलाहरुको श्रम प्रति संवेदनशिल हुन नसक्दा उनिहरुले दिनानुदिन विभिन्न समस्याहरु भोगिरहनु परेको छ । श्रमिकहरुको न्युनतम ज्यालाको व्यवस्था नभएको,महिला स्वास्थ्य सुविधा, मातृ शिशुस्याहार केन्द्र,सामाजिक सुरक्षा, विदा आदिको व्यवस्था नभएको ले विभिन्न संघ संस्थाहरु श्र.म.सा , उप्का नेपाल र महिलाको लागि महिला मञ्च नेपालले सम्बन्धीत निकायहरुलाई विभिन्न मागहरु पेश गरेको थियो। जसमा ईटहरी उ.म.न.पा. का मनोरञ्जन क्षेत्रका महिलाहरुको अधिकार

संरक्षणका लागि बनेको आचार संहितामा २०७२ र बालश्रम (निषेध तथा नियमित गर्ने) ऐन २०५६ प्रभावकारी कार्यन्ययन को माग , आर्थिकसुरक्षा, सामाजिकसुरक्षा, र स्वास्थ्यको माग, मातृ शिशुस्याहार केन्द्रको माग, नियुक्ति र परिचयपत्रको माग गरेका थिए ।

(स्रोत:- विष्फोटन पत्रिका)

लैङ्गिक हिंसा बिरुद्धका इटहरी उपमहानगरपालीका २० वटै वडाका टोलहरुमा सचेतना कार्यक्रम संचालन गरिएको थियो ।

(स्रोत:- पूर्वी हटलाइन २०७७ मंसिर १०)

२.२.संज्ञानात्मक साहित्यको पुनरावलोकन

प्लान इन्टरनेशनल नेपालले (२०७२) मा “मनोरञ्जन क्षेत्रमा कार्यरत बालिका महिलाको अवस्था” सम्बन्धी अनुसन्धानमा पत्ता लागेका तथ्यहरुमा यस क्षेत्रमा कार्यरत बालिका अधिकांस तराईका जनजाती, दलित समुदायको सहभगिता उल्लेखिनिय थियो । श्रमिकको रुपमा कार्यरत महिलाहरुको सङ्ख्या १०८ जना मध्ये २३.१ प्रतिशत १८ वर्षमुनिका बालबालिकाहरु रहेको पाइएको थियो । ७६.९ प्रतिशत १९ बर्ष देखि ३७ वर्षका महिलाहरु रहेको पाइएको थियो । यहाँ कार्यरत अधिकांस महिलाहरु (३१.५ प्रतिशत) निरक्षर रहेको पाइएको थियो । भने २ प्रतिशत महिलाले उच्च शिक्षा हासिल गरेता पनि बेरोजगारीका कारण यहि क्षेत्रमा काम गर्न थालेको भन्ने पाइएको छ । ६३ .८ प्रतिशत महिलाहरुले ग्राहाकले दिएको खानेकुराको अर्डर लिने खाना पकाउने, सरसफाई गर्ने,भाडाँ माभन्ने, तरकारी काट्ने, काम गर्ने गरेको पाइएको थियो ।

२.३.अध्ययनमा साहित्यको पुनरावलोकन को प्रयोग

अनुसन्धानकर्तालाई आफ्नो अनुसन्धान कार्य पुरा गर्नको लागि साहित्यको पुनरावलोकन एकदम महत्वपूर्ण हुन्छ । अनुसन्धानसँग सम्बन्धीत साहित्यले अनुसन्धानकर्तालाई उचित बाटो देखाउने काम गर्दछ । मनोरञ्जन क्षेत्रमा कार्यरत महिलाहरुको स्वास्थ्य अवस्थाको अनुसन्धान कार्य पुरा गर्नको लागि साहित्यको पुनरावलोकनले निम्न कुरामा सहयोग गरेको थियो ।

२.३.१. अध्ययनको विषयवस्तु छनौट गर्न ।

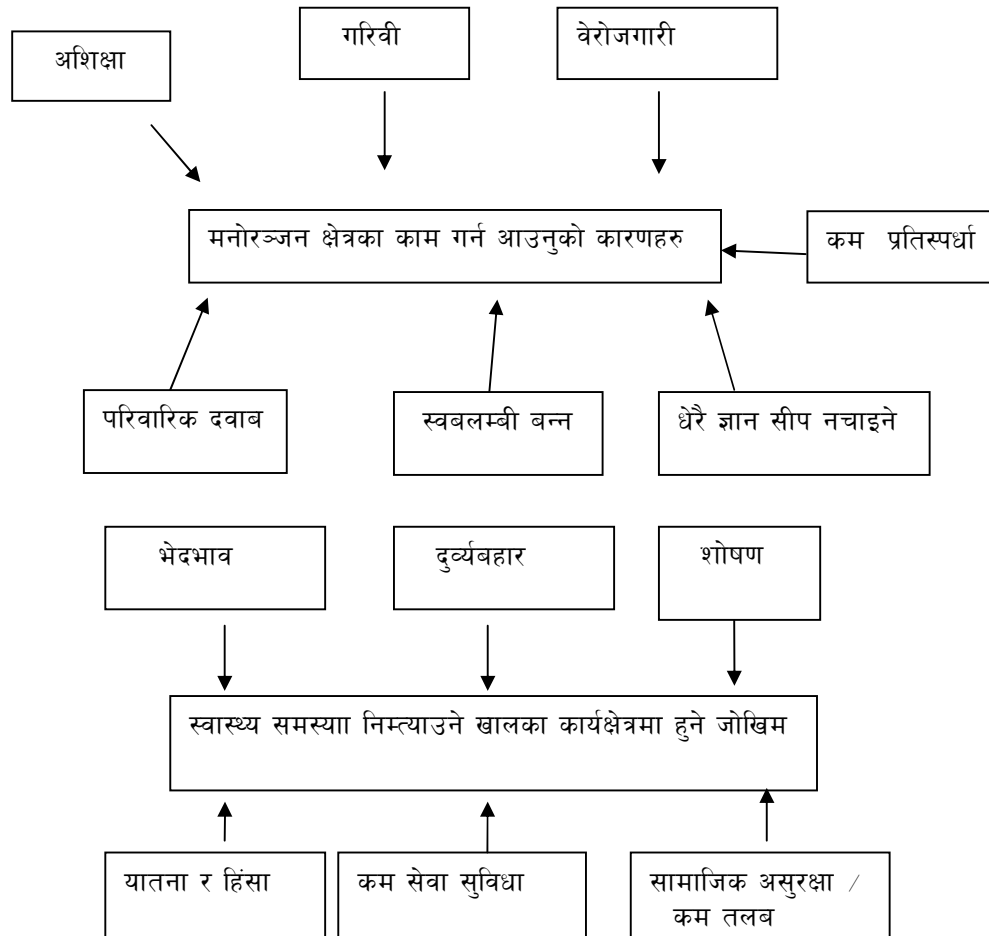
२.३.२. यसको अध्ययनबाट सम्बन्धीत क्षेत्रको पहिचान गर्न ।

२.३.३. यसको अध्ययनबाट थप आवश्यक अनुसन्धानको लागि सुझाव दिन ।

- २.३.४ यसको अध्ययनबाट अनुसन्धानात्मक विषयको ज्ञान हासिल गर्न ।
 २.३.५. हालको अनुसन्धानको मुल्याङ्कन गर्न ।
 २.३.६. अनुसन्धानका विधिमा थप ज्ञान प्राप्त गर्न ।
 २.३.७. भविष्यमा सम्बन्धीत विषयवस्तुमा अध्ययनका लागि सन्दर्भ सामाग्रीको रूपमा सहयोग गर्न ।

२.४. धारणात्मक संरचना

अनुसन्धानमा सम्बन्धीत हुने धारणा तथा चरहरुविच अन्तरसम्बन्ध देखिनेगरि तयार गरिएको चित्रात्मक विवरणलाई धारणात्मक संरचना भनिन्छ । श्रमिकको रूपमा कार्यरत महिला र स्वास्थ्यमा पर्ने असर सम्बन्धी क्रियाकलाप अपनाउनुमा कार्यक्षेत्र र कामको प्रकृति र व्याप्ति संग सम्बन्धित विभिन्न तत्वहरुले महत्वपूर्ण भुमिका खेलेको हुन्छ । श्रमिकको रूपमा कार्यरत महिला र स्वास्थ्यमा पर्ने असर सम्बन्धी धारणात्मक संरचना निम्नानुसार प्रस्तुत गरिएको छ ।



अध्याय तीन

अध्ययनका विधि तथा प्रक्रियाहरु

यस अध्याय अन्तर्गत अध्ययनको ढाँचा, विधि, जनसङ्ख्या, नमुना छनौट प्रक्रिया, अध्ययन क्षेत्र तथा स्थल, तथ्याङ्क संकलनका साधन तथा तरिकाहरु, तथ्याङ्क संकलन प्रक्रिया, तथ्याङ्कको विश्लेषण तथा व्याख्या प्रक्रियाको बारेमा उल्लेख गरिएको थियो।

३.१. अध्ययनको ढाँचा

अध्ययनको ढाँचा अनुसन्धानको अति महत्वपूर्ण अंश हो। यस अध्ययनमा वर्णनात्मक अनुसन्धानको सर्भे ढाँचामा आधारित रहको थियो। अनुसन्धानका विभिन्न विधिहरु मध्ये परिमाणात्मक अनुसन्धान विधिलाई प्रयोग गरि तथ्याङ्क सङ्कलन गरिएको थियो।

३.२. अध्ययन क्षेत्र

यो अध्ययन सुनसरी जिल्लाको इटहरी उप-महानगरपालिकामा रहेका मनोरञ्जन क्षेत्रमा कार्यरत १०१ जना महिलाहरुमा मात्र सिमित रहेको थियो।

३.३. नमुना छनौट तरिका र नमूना

नमुना छनौट गर्दा सम्भावनारहित नमुना छनौट विधि अन्तर्गत उद्देश्यमुलक नमुना छनौट विधिमा आधारित रही अनुसन्धान नमुना छनौट गरिएको थियो। मनोरञ्जन क्षेत्रहरुमा कार्यरत १०१ जना महिलाहरुमा लाई नमुनाको रूपमा लिईएको थियो।

३.४. तथ्याङ्क सङ्कलनका साधनहरु

श्रमिक महिलाहरुको स्वास्थ्य अवस्था अध्ययन गर्न मिश्रित प्रश्नावली अवलम्बन गरिएको थियो। जुन प्रश्नावलीहरु संरचित थियो।

३.५. तथ्याङ्क सङ्कलन प्रक्रिया

यस अनुसन्धानमा अन्तरवार्ताका लागि आवश्यक पर्ने प्रश्नहरुको निर्माण गरिएको थियो। साथै अनुसन्धानका लागि जनता बहुमुखी क्याम्पस प्रशासनबाट आवश्यक अनुमती पत्र लिई

सम्बन्धित उप-महानगरपालिकाको कार्यलयमा गई अध्ययनका लागि अनुमती लिईएको थियो । मनोरञ्जनक्षेत्रमा कार्यरत महिलाहरुको स्वास्थ्य अवस्था,शैक्षिक,जस्ता विभिन्न पक्षलाई समेट्ने गरी तयार पारिएको प्रश्नावली उक्त मनोरञ्जन क्षेत्रमा कार्यरत महिलाहरुलाई प्रत्यक्ष भेटघाट गरी तथ्याङ्क संकलन गरिएको थियो ।

३.६. तथ्याङ्क सङ्कलन र विवेचनाको विधि

यस अनुसन्धानमा तथ्याङ्क संकलन गरे पश्चात उत्तरदाताबाट आएका उत्तरहरुलाई अथवा तथ्याङ्कहरुलाई सम्पादन र तालिकीकरण गरी कम्प्युटरमा रहेको एम.एस एक्सेल (Ms-Excel) सफ्टवेयर को साहायताले तथ्याङ्कलाई तालिका, वृत्तचित्र र स्तम्भ चित्रमा प्रस्तुत गरी व्याख्या र विश्लेषण गरिएको थियो र निष्कर्ष निकाली शोधपत्र तयार गरिएको थियो ।

अध्याय चार

तथ्याङ्कहरूको व्याख्या तथा विश्लेषण

यो अध्याय स्थलगत सर्वेक्षण बाट संकलन गरिएका तथ्याङ्कहरूको व्याख्या तथा विश्लेषण संग सम्बन्धित छ । अध्ययनको आवश्यकता अनुसार तथ्याङ्कहरूको सम्पादन र तालिकीकरण गरी आँकडाहरूलाई अनुक्रमिक क्रममा राखिएको छ । अनुसन्धान प्रश्नमा उत्तरदाताबाट आएका उत्तरहरू बाट नतिजा तथा जानकारीहरूलाई विस्तृत रूपमा व्याख्या तथा विश्लेषण गर्नुका साथै विभिन्न तालिका तथा चार्टहरूमा प्रस्तुतीकरण गरिएको छ ।

४.१. व्याक्तिगत तथा पारिवारीक विवरण

व्याक्तिगत तथा पारिवारीक विवरण अर्न्तगत उत्तरदाताहरूको उमेर, जातजाती, धर्म, भाषा शैक्षिक स्थिति, परिवारको आकार जस्ता विवरणलाई विभिन्न तालिका, चार्ट तथा स्तम्भ चित्रमा प्रस्तुतीकरण गरिएको छ ।

४.१.१. उमेरको आधारमा उत्तरदाताको वनावट

सुनसरी जिल्लाको इटहरी उप-महानगरपालिकामा रहेका मनोरञ्जन क्षेत्रमा श्रमिकका रूपमा कार्यरत १०१ जना महिलाहरूको उमेरगत विवरण निम्नानुसार रहेको थियो ।

तालिका नं. १. उमेरको आधारमा उत्तरदाताको वनावट

क्र.स.	उमेर समूह	संख्या	प्रतिशत	कैफियत
१.	२० - ३० वर्ष	६५	६४.३७ %	
२.	३१ - ४० वर्ष	२५	२४.७५ %	
३.	४१- ५० वर्ष	८	७.९२ %	
४.	५१ - ६० वर्ष	३	२.९७ %	
	जम्मा	१०१	१०० %	

माथिको तालिका नं. १ अनुसार विश्लेषण गर्दा २०- ३० वर्ष उमेर समूहका ६५ जना (६४.३७ %) महिलाहरू रहेको पाइयो । ३१ - ४० वर्ष उमेर समूहका २५ जना (२४.७५%) महिलाहरू रहेको पाइयो । त्यसैगरी ४१- ५० वर्ष उमेर समूहका ८ जना (७.९२ %)

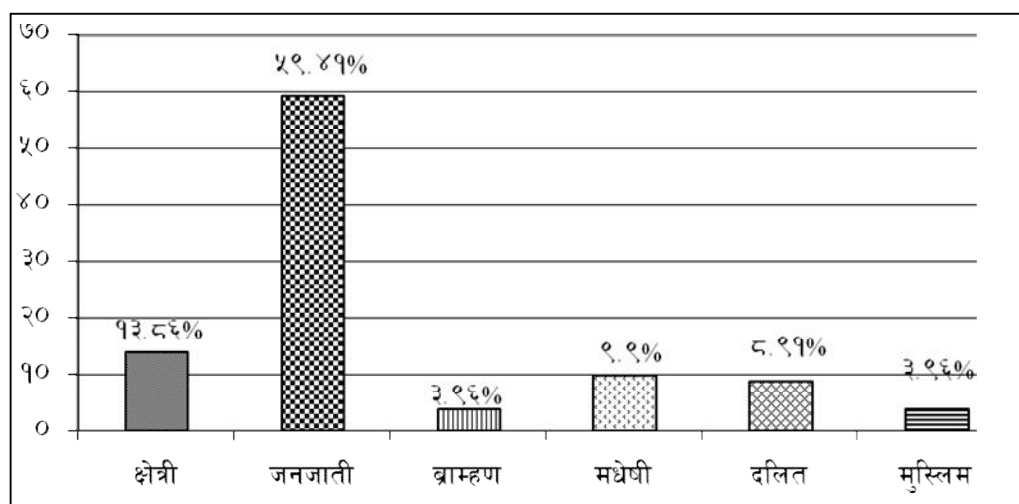
महिलाहरू रहेको पाइयो भने ५१ - ६० वर्ष उमेर समूहका ३ जना (२.९७ %) महिला रहेको पाइयो । सबै भन्दा बढी जनसंख्या २० - ३० वर्ष उमेर समूह रहेको पाइयो ।

सबै भन्दा कम जनसंख्या ५१ - ६० वर्ष उमेर समूह रहेको पाइयो । २० - ३० वर्ष उमेर समूहका ६५ जना (२.९७ %) महिला रहेको पाइयो ।

४.१.२. जातजातीको आधारमा उत्तरदाताको वनावट

नेपाल चार जात छत्तीस वर्णको फूलवारी हो । यहाँ विभिन्न जातजातीका मानिसहरू मिलेर एउटै छाता मुनि बसेका छौं । र सबै ठाँउमा सबैको समान रूपमा प्रतिनिधित्व हुनुपर्दछ । त्यसैले सुनसरी जिल्लाको इटहरी उप-महानगरपालिकामा रहेका मनोरञ्जन क्षेत्रमा श्रमिकका रूपमा कार्यरत १०१ जना महिलाहरूको जातजातीको अवस्था / वनावट कस्तो छ भनि गरिएको अध्ययनमा निम्न नतिजा प्राप्त भएको थियो जुन तलको स्तम्भचित्रमा प्रस्तुत गरिएको छ ।

चित्र नं.१. जातजातीको आधारमा उत्तरदाताको वनावट

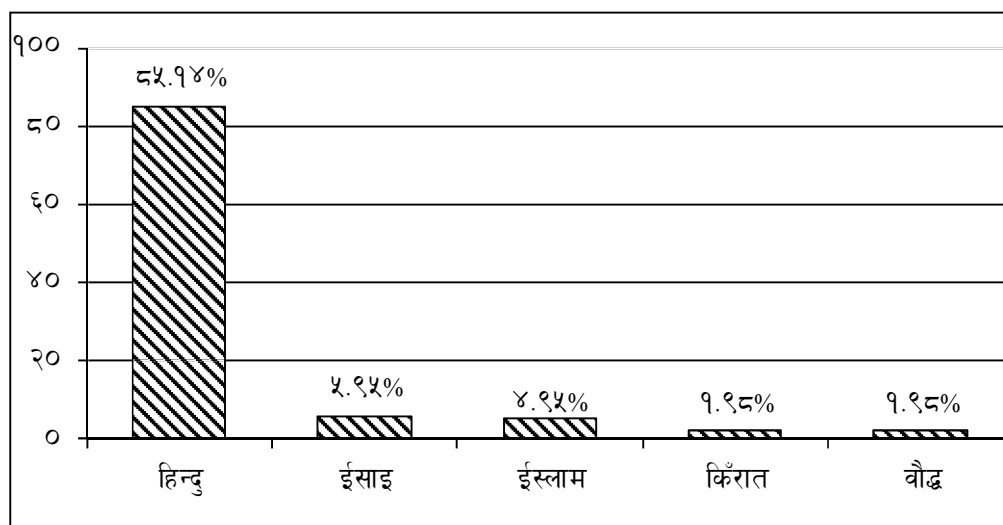


माथिको चित्र नं. १ को आधारमा विश्लेषण गर्दा १०१ जना श्रमिक महिलाहरू मध्ये सबै भन्दा बढि जनसंख्या ६० जना (५९.४९ %) जनजाती रहेको पाइयो । दास्रोमा क्षेत्री १४ जना (१३.८६ %) क्रमशः मधेसी १० जना (९.९० %), दलित ९ जना (८.९१ %), ब्राम्हण ४ जना (३.९६ %) र मुस्लिम ४ जना (३.९६ %) रहेको पाइयो ।

४.१.३. धर्मको आधारमा उत्तरदाताको वनावट

मनिसहरुको आ-आफ्नै धर्म संस्कृति र रहनसहन रहेको हुन्छ । त्यसैले यस अध्ययनको दायराभित्र रहेका उत्तरदाताहरुलाई उनिहरुले मान्ने धर्मको बारेमा अध्ययन गर्दा निम्न नतिजा प्राप्त भएको छ जसलाई तलको चित्रमा प्रस्तुत गरिएको छ ।

चित्र नं.२.धर्मको आधारमा उत्तरदाताको वनावट

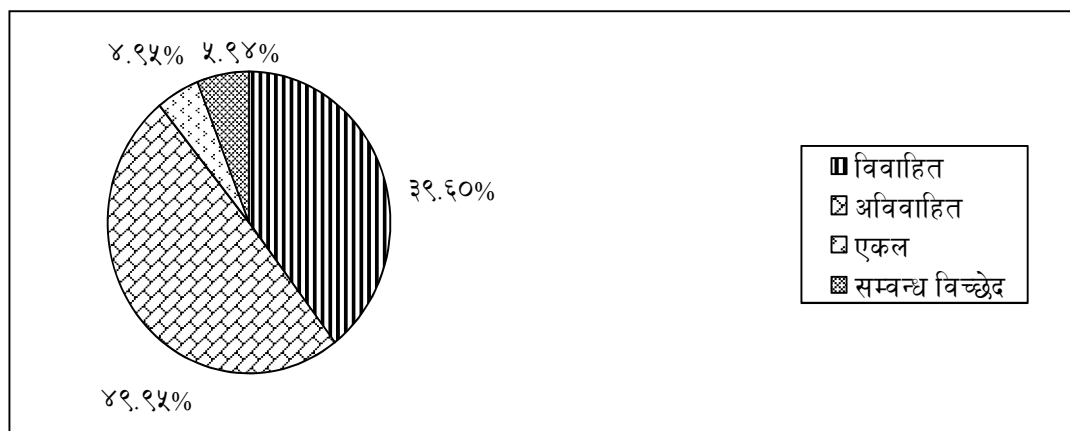


माथिको चित्र नं. २ को आधारमा विश्लेषण गर्दा हिन्दु, ईसाई, ईस्लाम, किँरात र बौद्ध गरि ५ वटा धर्म मान्नेहरु पाइयो । जसमा हिन्दु ८६ जना (८५.१४%), ईसाई ६ जना (५.९५%) ईस्लाम ५ जना (४.९५%), किँरात २ जना (१.९८%) र बौद्ध २ जना (१.९८%) धर्म मान्ने गरेको पाइयो । सबै भन्दा धेरै हिन्दु धर्म मान्ने ८५.१४% उत्तरदाताहरु रहेको पाइयो ।

४.१.४. वैवाहिक अवस्थाका आधारमा उत्तरदाताको वनावट

वैवाहिक अवस्थाका आधारमा उत्तरदाताको वनावट कस्तो छ भनि गरिएको अध्ययनमा निम्न नतिजा प्राप्त भएको छ । जसलाई तलको वृत्त चित्रमा प्रस्तुत गरिएको छ ।

चित्र नं.३.वैवाहिक अवस्थाका आधारमा उत्तरदाताको वनावट



वैवाहिक अवस्थाका आधारमा उत्तरदाताको वनावट अनुसार माथिको स्तम्भ चित्रलाई विश्लेषण गर्दा ४० जना (३९.६०%) विवाहित, ५० जना (४९.५०%) अविवाहित, ५ जना (४.९५%) एकल र ६ जना (५.९४%) सम्बन्ध विच्छेद रहको पाइयो ।

४.१.५. भाषाका आधारमा उत्तरदाताको वनावट

सुनसरी जिल्लाको इटहरी उप-महानगरपालिकामा रहेका मनोरञ्जन क्षेत्रमा श्रमिकका रूपमा कार्यरत १०१ जना महिलाहरूले बोल्ने भाषा अर्थात कुन-कुन भाषा बोल्छन् भनि गरिएको अध्ययनमा प्राप्त भएको नतिजालाई तलको तालिकामा प्रस्तुत गरिएको छ ।

तालिका नं.२.भाषाको आधारमा उत्तरदाताको वनावट

क्र.स.	भाषा	संख्या	प्रतिशत	कैफियत
१	नेपाली	७९	७८.२१%	
२	मैथिली	११	१०.८९%	
३	थारु	७	६.९३%	
४	मगर	२	१.९८%	
५	नेवारी	२	१.९८%	
६	जम्मा	१०१	१०० %	

माथिको तालिका नं.३. को आधारमा विश्लेषण गर्दा नेपाली भाषा बोल्ने ७९ जना (७८.२१%) , मैथिली भाषा बोल्ने ११जना (१०.८९%), थारु भाषा बोल्ने ७ जना (६.९३%) त्यसैगरी मगर भाषा बोल्ने २ जना (१.९८%) र नेवारी भाषा बोल्ने २ जना (१.९८%) रहेको

पाइयो । उत्तरदाताहरूमध्ये सबै भन्दा बढि ७८.२१% नेपाली भाषा बोल्ने उत्तरदाताहरू रहेको पाइयो ।

४.१.६.शैक्षिक अवस्थाका आधारमा उत्तरदाताको वनावट

शिक्षा जिवनको महत्वपूर्ण तत्व हो । शिक्षाले ज्ञानको ज्योती बढाई अगाडी बढाउन मदत गर्दछ । राष्ट्र विकासमा शिक्षाले महत्वपूर्ण भुमिका खेलेरहेको छ । यदि मानिस शिक्षित भयो भने उसको जिवनशैलीमा परिवर्न आउछ । शिक्षाको अवस्था अनुसार नै व्यक्तिको पेशा र आयस्रोतको तय हुन्छ । धेरै शिक्षा हासिल गरेको व्यक्तिले त्यहि अनुसारको पेशा अगाल्न सकिन्छ । त्यसैले मनोरञ्जन क्षेत्रमा श्रमिकका रूपमा कार्यरत १०१ जना महिलाहरूको शिक्षाको स्थिति के छ भनि गरिएको अध्ययनमा प्राप्त भएको नतिजालाई तलको तालिकामा प्रस्तुत गरिएको छ ।

क्र.स.	शैक्षिक अवस्था	संख्या	प्रतिशत	कैफियत
१	साक्षर	७७	७६.२३%	
२	निरक्षर	२४	२३.७७%	
	जम्मा	१०१	१००%	

तालिका नं.३. शैक्षिक अवस्थाका आधारमा उत्तरदाताको वनावट

माथिको तालिका नं.३. को आधारमा विश्लेषण गर्दा मनोरञ्जन क्षेत्रमा कार्यरत १०१ जना महिलाहरू मध्ये साक्षर ७७ जना (७६.२३%) र निरक्षर २४ जना (२३.७६%) रहेको पाइयो । यस आधारमा भन्दा कुल जनसङ्ख्यामा धेरै ७६.२३% साक्षर जनसङ्ख्या रहेको पाइयो ।

४.१.६.१.साक्षर समूहको आधारमा उत्तरदाताको वनावट

मनोरञ्जन क्षेत्रमा कार्यरत महिलाहरू साक्षर समूहका ७७ जना ७६.२३ % ले कुन-कुन तह वा कति शिक्षा हासिल गरेका छन् भनि गरिएको अध्ययनमा प्राप्त भएको नतिजालाई तलको तालिकामा प्रस्तुत गरिएको छ ।

तालिका नं.४. साक्षर समूहको आधारमा उत्तरदाताको वनावट

क्र.स.	तह/शिक्षा	संख्या	प्रतिशत	कैफियत
१	प्राथमिक	२०	१९.८० %	
२	निम्नमाध्यामिक	३५	३४.६५ %	
३	माध्यामिक	२७	२७.७३ %	
४	उच्च माध्यामिक	१९	१८.८१%	
	जम्मा	१०१	१०० %	

तालिका नं.४. लाई विश्लेषण गर्दा साक्षर १०१ जना मध्ये २० जना (१९.८० %) प्राथमिक शिक्षा हासिल गरेका, ३५ जना (३४.६५ %) निम्नमाध्यामिक शिक्षा हासिल गरेका त्यसै गरी २७ जना (२७.७३ %) माध्यामिक शिक्षा हासिल गरेका र १९ जना (१८.८१ %) उच्च माध्यामिक शिक्षा हासिल गरेको पाइयो । निम्नमाध्यामिक तह/शिक्षा हासिल गर्ने सबैभन्दा धेरै ३५ जना (३४.६५ %) रहेको पाइयो ।

४.१.७.परिवारको आकारका आधारमा उत्तरदाताको वनावट

परिवार समाजको आधारभूत एकाई हो । परिवार परिवार मिलेर नै समाज बन्दछ । तर परिवार पनि निश्चित आकारको हुनुपर्दछ, वा एकल परिवार हुनुपर्दछ । एकल परिवारमा परिवारका आधारभूत आवश्यकताहरु परिपूर्ति गर्न सहज हुन्छ भने सयुक्त परिवारमा परिवारका आधारभूत आवश्यकताहरु परिपूर्ति गर्न कठिन हुन्छ । सुनसरी जिल्लाको इटहरी उप-महानगरपालिकामा रहेका मनोरञ्जन क्षेत्रमा श्रमिकका रुपमा कार्यरत १०१ जना महिलाहरुको परिवारको आकार एकल वा सयुक्त कस्तो छ भनि गरिएको अध्ययनमा प्राप्त भएको नतिजालाई तलको तालिकामा प्रस्तुत गरिएको छ ।

तालिका नं.५. परिवारको आकारका आधारमा उत्तरदाताको वनावट

क्र.स.	परिवारको आकार	संख्या	प्रतिशत	कैफियत
१	एकल	४०	३९.६१ %	
२	सयुक्त	६१	६०.३९ %	
	जम्मा	१०१	१००%	

तालिका नं. ५ लाई विश्लेषण गर्दा ४० जना (३९.६१%) एकल र ६१ जना (६०.३९%) सयुक्त परिवार रहेको पाइयो । सबै भन्दा धेरै सयुक्त परिवारका सदस्यहरु श्रमिकको रूपमा काम गरिरहेको पाइयो ।

४.१.८. मनोरञ्जन क्षेत्रमा काम गर्नुपर्ने कारण सम्बन्धी विवरण

इटहरी उप-महानगरपालिकामा रहेका मनोरञ्जन क्षेत्रमा श्रमिका रूपमा कार्यरत १०१ जना महिलाहरु मनोरञ्जन क्षेत्रमा काम गर्नुपर्नेकारण सम्बन्धी अध्ययनमा प्राप्त भएको नतिजालाई तलको तालिकामा प्रस्तुत गरिएको छ ।

तालिका नं.६. मनोरञ्जन क्षेत्रमा काम गर्नुपर्नेकारण सम्बन्धी विवरण

क्र.स.	काम गर्नुपर्ने कारणहरु	संख्या	प्रतिशत	कैफियत
१	सवलम्बी बन्त	१३	१२.८७ %	
२	गरिवी	५३	५२.४७ %	
३	साहाराविहिन	२७	२६.७३ %	
४	पारिवारिक दबाब	८	७.९२ %	
	जम्मा	१०१	१०० %	

तालिका नं. ६ लाई विश्लेषण गर्दा मनोरञ्जन क्षेत्रमा श्रमिकका रूपमा काम गर्नुपर्नेकारणमा सवलम्बी बन्त, गरिवी, साहाराविहिन, र पारिवारिक दबाबका कारणले जागिर खाईरहेको पाइयो । जसमा १३ जना (१२.८७ %) ले सवलम्बीबन्त, ५३ जना (५२.४७ %) गरिवीको कारणले २७ जना (२६.७३%) साहाराविहिन भएकोले र ८ जना (७.९२%) पारिवारिक दबाबका कारणले भन्ने पाइयो । सबै भन्दा बढी तथ्याङ्क गरिवीको कारणले आफ्नो र परिवारको जिविकोपार्जनका लागि श्रम गर्ने गरेको पाइयो ।

४.१.९. मनोरञ्जन क्षेत्रमानै काम गर्नुपर्नेकारण सम्बन्धी विवरण

सुनसरी जिल्लाको इटहरी उप-महानगरपालिकामा रहेका मनोरञ्जन क्षेत्रमा श्रमिका रूपमा कार्यरत १०१ जना महिलाहरुलाई अरु क्षेत्रमा छोडेर मनोरञ्जन क्षेत्रमानै काम गर्नुपर्नेकारण

सम्बन्धी गरिएको अध्ययनमा निम्न नतिजा प्राप्त भएको थियो । जुन तलको तालिकामा प्रस्तुत गरिएको छ ।

तालिका नं.७. मनोरञ्जन क्षेत्रमानै काम गर्नुपर्नेकारण सम्बन्धी विवरण

क्र.स.	मनोरञ्जन क्षेत्रमानै आउने कारण	संख्या	प्रतिशत	कैफियत
१	काम गर्न योग्यता नचाइने	४८	४७.५२ %	
२	काम छिटो पाइने	२०	१९.८१ %	
३	परिक्षा दिईरहनु पर्दैन	१५	१४.८५ %	
४	काम गर्न सजिलो हुने भएकाले	१८	१७.८२ %	
	जम्मा	१०१	१००%	

तालिका नं. ७ लाई विश्लेषण गर्दा काम गर्न योग्यता नचाइनेमा भन्नेमा ४८ जना (४७.५२%) ,काम छिटो पाइने कारणले भन्नेमा २० जना (१९.८१%) त्यसैगरी परिक्षा दिईरहनु पर्दैन भन्नेमा १५ जना (१४.८५%) र काम गर्न सजिलो हुने भएकाले भन्नेमा १८ जना (१७.८२%) रहेको पाइयो ।

४.२. शारीरिक स्वास्थ्य सम्बन्धी विवरण

शारीरिक स्वास्थ्य सम्बन्धी विवरणमा अध्ययन गरिएका विषयवस्तुहरु जस्तै शारीरिक स्वास्थ्य समस्या सम्बन्धी विवरण, विरामी हुदा उपचार गर्ने ठाँउ र स्वास्थ्य जाँच सम्बन्धी विवरण, शारीरिक सरसफाई सम्बन्धी विवरण, प्राथमिक उपचार सम्बन्धी विवरण , पोसाक सम्बन्धी विवरण, शुद्ध खानेपानीको व्यवस्था सम्बन्धी विवरण र खाना र खाजाको व्यवस्था सम्बन्धी विवरणहरु रहेका थिए । जुन तल प्रस्तुत गरिएको छ ।

४.२.१.शारीरिक स्वास्थ्य समस्या सम्बन्धी विवरण

सुनसरी जिल्लाको इटहरी उप-महानगरपालिकामा रहेका मनोरञ्जन क्षेत्रमा श्रमिकका रूपमा कार्यरत १०१ जना महिलाहरुको स्वास्थ्य अवस्था के कस्तो छ भनि पहिचान गर्नु यो अध्ययनको मुख्य उद्देश्य भएको हुनाले उद्देश्य अनुरूप उत्तरदाताहरु स्वास्थ्य समस्या / रोग बाट ग्रसित हुनुहुन्छ भन्ने प्रश्नमा छु वा छैन भन्ने सम्बन्धमा निम्न तथ्याङ्क प्राप्त भयो जुन तलको तालिकामा प्रस्तुत गरिएको छ ।

तालिका नं.८.शारीरिक स्वास्थ्य समस्या सम्बन्धी विवरण

क्र.स.	शारीरिक स्वास्थ्य समस्या	संख्या	प्रतिशत	कैफियत
१	छ	३७	३६.६३ %	
२	छैन	६४	६३.३७ %	
	जम्मा	१०१	१०० %	

तालिका नं. ८ लाई विश्लेषण गर्दा उत्तरदाताहरू स्वास्थ्य समस्या / रोग बाट ग्रसित हुनुहुन्छ भन्ने प्रश्नमा छु वा छैन भन्ने सम्बन्धमा गरिएको अध्ययनमा स्वास्थ्य समस्या /रोग बाट ग्रसित हुने ३७ जना(३६.६३%) र स्वास्थ्य समस्या /रोग छैन भन्ने अथवा नहुने ६४ जना (६३.३६%) रहेको नतिजा प्राप्त भएको थियो ।

४.२.२. उपचार गर्ने ठाँउ सम्बन्धी विवरण

विरामी हुदा कहाँ उपचार गराउनु हुन्छ भन्ने प्रश्नमा रहेर गरिएको अध्ययनमा उत्तरदाताबाट आएका उत्तरहरूलाई वा तथ्याङ्कलाई तलको तालिकामा निम्नानुसार प्रस्तुत गरिएको छ ।

तालिका नं. ९. उपचार गर्ने ठाँउ सम्बन्धी विवरण

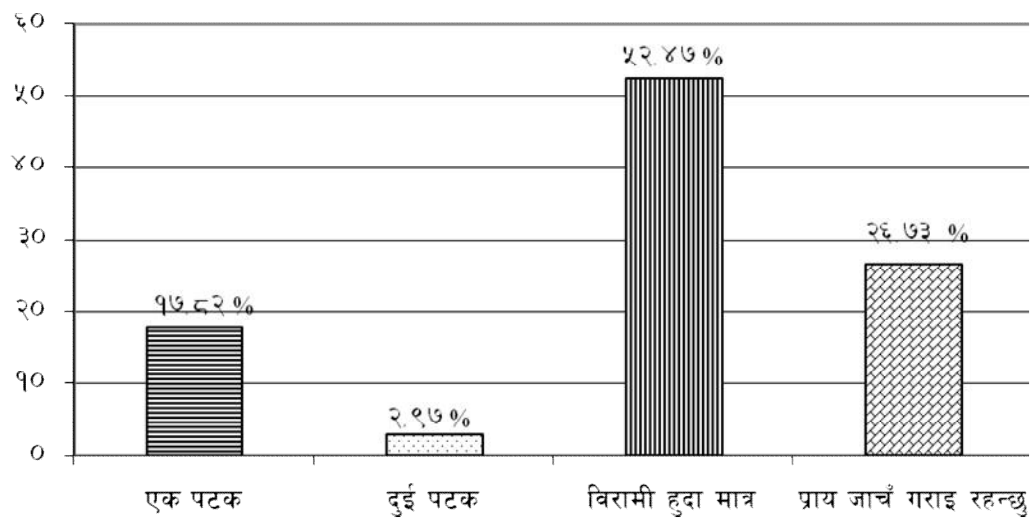
क्र.स.	उपचार गराउने ठाँउ	संख्या	प्रतिशत	कैफियत
१	प्राथमिक स्वास्थ्य केन्द्र	२५	२१४.७६%	
२	घोषा क्याम्प	२४	२३.७६%	
३	निजि क्लिनिक/मेडिकल हल	५१	५०.४९%	
४	धामी भक्त्री	१	०.९९%	
	जम्मा	१०१	१००%	

तालिका नं. ९.लाई विश्लेषण गर्दा प्राथमिक स्वास्थ्य केन्द्रमा उपचार गराउने २५ जना (२१४.७६%), घोषा क्याम्पमा उपचार गराउने २४ जना (२३.७६%) , निजि क्लिनिक/मेडिकल हलमा उपचार गराउने ५१ जना (५०.४९%) र धामी भक्त्रीको उपचार गराउने १ जना (०.९९%) रहेको पाइयो ।

४.२.३. स्वास्थ्य जाँच सम्बन्धी विवरण

महिनामा कति चोटी आफ्नो स्वास्थ्य जाँच गराउनु हुन्छ ? भन्ने प्रश्नमा उत्तरदाताहरूले दिएको उत्तरहरूको विश्लेष गर्दा निम्न नतिजा प्राप्त भएको थियो । उक्त तथ्याङ्कलाई तलको स्तम्भ चित्रमा निम्नानुसार प्रस्तुत गरिएको छ ।

चित्र. नं. ४.स्वास्थ्य जाँच सम्बन्धी विवरण

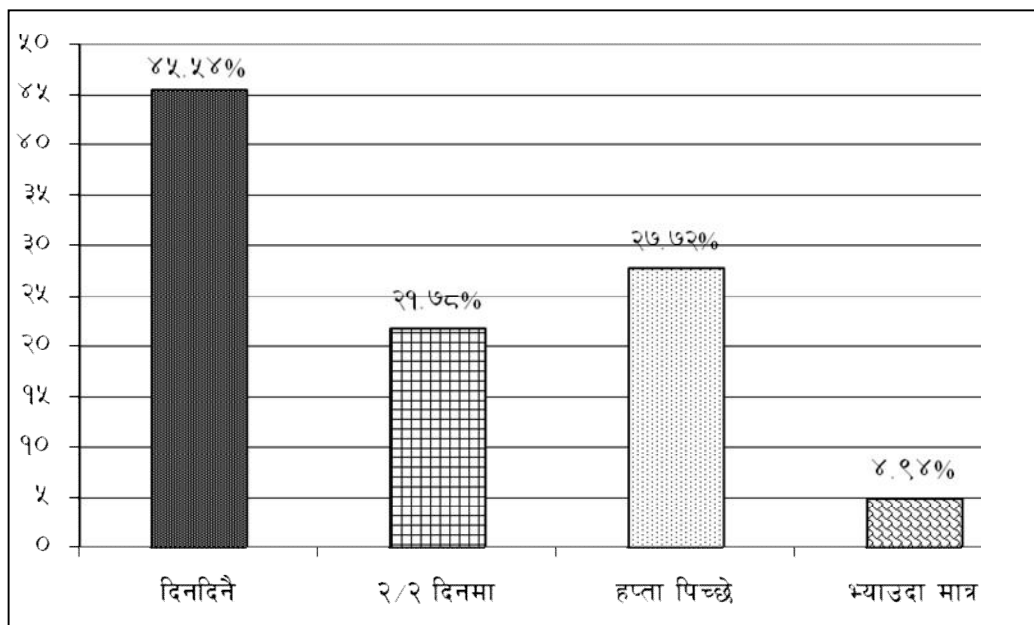


चित्र. नं. ४.लाई विश्लेषण गर्दा महिनामा एक पटक स्वास्थ्य जाँच गराउनेमा १८ जना (१७.५२ %), दुई पटक गराउनेमा ३ जना (२.९७ %) त्यसैगरि विरामी हुदा मात्र गराउनेमा ५३ जना (५२.८४ %) र प्राय जाँच गराईरहनेमा २७ जना (२६.७३ %) रहेको पाइयो ।

४.२.४.शारीरिक सरसफाई सम्बन्धी विवरण

यस अध्ययनको दायराभित्र रहेका उत्तरदाताहरूलाई आफ्नो शारीरिक सरसफाई वा शरीरको सरसफाई कति कति दिनमा गर्नु हुन्छ भन्ने प्रश्न सम्बन्धी अध्ययनमा उत्तरदाताबाट आएका उत्तरहरूलाई वा तथ्याङ्कलाई तलको स्तम्भ चित्रमा निम्नानुसार प्रस्तुत गरिएको छ ।

चित्र. नं.५.शारीरिक सरसफाई सम्बन्धी विवरण



चित्र. नं. ५.लाई विश्लेषण गर्दा आफ्नो शारीरिक सरसफाई कोही दिनदिनै,कोही २/२ दिनमा ,कोही हप्ता दिनमा र कोही भ्याउदा मात्र आफ्नो शारीरिक सरसफाई गर्ने उत्तरदाताहरु पाईएको थियो। जसमा दिनदिनै शरीरको सरसफाई गर्ने ४६ जना (४५.५६%), २/२ दिनमा शरीरको सरसफाई गर्ने २२ जना (२१.७८%) , हप्ता दिनमा शरीरको सरसफाई गर्ने २८ जना (२७.७२%)भ्याउदामात्र शरीरको सरसफाई गर्ने ५ जना (४.९५%) रहेको पाइयो ।

४.२.५.औषधी सेवन सम्बन्धी विवरण

सुनसरी जिल्लाको इटहरी उप-महानगरपालिकामा रहेका मनोरञ्जन क्षेत्रमा कार्यरत १०१ जना महिलाहरुलाई विरामी हुदा औषधी सेवन गर्नु हुन्छ, कि आफै निको हुन्छ भन्ने प्रश्नमा गरिएको अध्ययनमा उत्तरदाताबाट प्राप्त भएको तथ्याङ्कलाई तलको तालिकामा निम्नानुसार प्रस्तुत गरिएको छ ।

तालिका नं. १०. औषधी सेवनसम्बन्धी विवरण

क्र.स.	औषधी सेवनसम्बन्धी विवरण	संख्या	प्रतिशत	कैफियत
१	औषधी खान्छु भन्ने	९३	९२.७ %	
२	आफै निको हुन्छ भन्ने	८	७.९३ %	
	जम्मा	१०१	१०० %	

तालिका नं.१० लाई विश्लेषण गर्दा मनोरञ्जन क्षेत्रमा कार्यरत १०१ जना महिलाहरु मध्ये औषधी सेवन गर्ने ९३ जना (९२.७ %) र औषधी नखाई आफै निको हुन्छ भन्नेमा ८ जना (७.९३%) रहेको पाइयो ।

४.२.६. प्राथमिक उपचारको व्यवस्था सम्बन्धी विवरण

प्राथमिक उपचार भन्नाले कुनै चोटपटक वा दुर्घटना हुदा तत्काल विरामी लाई अस्पताल पुत्याउनु भन्दा अगाडि दिईने सेवालाई बुझिन्छ । कुन बेला विरामी अथवा चोटपटक लाग्छ भन्ने टुङ्गो हुदैन त्यसैले कार्यक्षेत्रमा प्राथमिक उपचारको व्यवस्था हुनुपर्दछ । सुनसरी जिल्लाको इटहरी उप-महानगरपालिकामा रहेका मनोरञ्जन क्षेत्रमा कार्यरत १०१ जना श्रमिक महिलाहरुलाई प्राथमिक उपचारको व्यवस्था सम्बन्धी गरिएको अध्ययनमा उत्तरदाताहरुबाट आएको उत्तरहरुलाई तलको तालिकामा प्रस्तुत गरिएको छ ।

तालिका नं. ११. प्राथमिक उपचारको व्यवस्था सम्बन्धी विवरण

क्र.स.	प्राथमिक उपचारको व्यवस्था	संख्या	प्रतिशत	कैफियत
१	छ	४९	४८.५१%	
२	छैन	५२	५१.४९%	
३	जम्मा	१०१	१००%	

तालिका नं. ११ आधारका विश्लेषण गर्दा कार्यक्षेत्रमा ४९ जना (४८.५१%) को मा मात्र प्राथमिक उपचारको व्यवस्था भएको बाकी ५२ जना (५१.४९%) को मा प्राथमिक

उपचारको व्यवस्था नभएको पाइयो । यस नतिजाका आधारमा हेर्ने हो भने कार्यक्षेत्रमा तत्काल दुर्घटना, चोटपटक तथा स्वास्थ्य समस्या हुनसक्छन । तर प्राथमिक उपचारको व्यवस्था नहुदा अझ समस्या उत्पन्न हुने सम्भावना रहेको पाइयो ।

४.२.७. छुट्टीको व्यवस्था सम्बन्धी विवरण

सुनसरी जिल्लाको इटहरी उप-महानगरपालिकामा रहेका मनोरञ्जन क्षेत्रमा कार्यरत १०१ जना श्रमिक महिलाहरुलाई विरामी भएको बेलामा घरमा आरामको लागी छुट्टी पाउनुहुन्छ ? सम्बन्धी गरिएको अध्ययनमा प्राप्त भएको नतिजालाई तलको तालिकामा प्रस्तुत गरिएको छ ।

तालिका नं. १२. छुट्टीको व्यवस्था सम्बन्धी विवरण

क्र.स.	छुट्टीको व्यवस्था	संख्या	प्रतिशत	कैफियत
१	१/२ दिनमात्र	२१	३३.३४%	
२	आवश्यकता अनुसार	४२	६६.६६%	
	जम्मा	६३	१००%	

तालिका नं. १२. लाई विश्लेषण गर्दा ६३ जना (७२.३८%) ले छुट्टी पाउने व्यवस्था रहेको र ३८ जना (३७.७२%) ले छुट्टीको व्यवस्था नै नपाउने गरेको तथ्याङ्क पाइयो । छुट्टी पाउने व्यवस्था रहेका ६३ जना (७२.३८% मध्ये पनि १/२ दिन मात्र छुट्टी पाउने २१ जना (३३.३४%) र आवश्यकता अनुसार छुट्टी पाउने ४२ जना (६६.६६%) रहेको पाइयो ।

४.२.८. सफा र छुट्टै पोसाकको व्यवस्था सम्बन्धी विवरण

सफा लुगाले मानिसको व्यक्तित्व झल्काउछ । कार्यक्षेत्रमा सफा र छुट्टै पोसाकको व्यवस्था हुदा त्याहाँ कार्यरत श्रमिकको बेग्लै पहिचान साथै सरसफाईमा समेत ध्यान दिन सक्छन् । कार्यक्षेत्रमा छुट्टै र सफा पोसाकको व्यवस्था हुनु जरुरी छ । त्यसैले अध्ययनको दायरा भित्र रहेका उत्तरदाताहरु कार्यक्षेत्रमा सफा र छुट्टै पोसाकको व्यवस्था सम्बन्धी गरिएको अध्ययनमा प्राप्त भएको नतिजालाई तलको तालिकामा प्रस्तुत गरिएको छ ।

तालिका नं. १३.सफा र छुट्टै पोसाकको व्यवस्था सम्बन्धी विवरण

क्र.स.	सफा र छुट्टै पोसाकको व्यवस्था	संख्या	प्रतिशत	कैफियत
१	छ	२६	२५.७४ %	
२	छैन	७५	७४.२६ %	
	जम्मा	१०१	१०० %	

तालिका नं. १३.लाई विश्लेषण गर्दा उत्तरदाताहरूलाई कार्यक्षेत्रमा सफा र छुट्टै पोसाकको व्यवस्था २६ जना (२५.७४ %) लाई मात्र रहेको भने, ७५ जना (७४.२६ %) लाई सफा र छुट्टै पोसाकको व्यवस्था नभएको पाइयो।

४.२.९. शुद्ध खानेपानीको व्यवस्था सम्बन्धी विवरण

खानेपानी हाम्रो शरीरको लागि अति आवश्यक छ। दिनमा प्रती व्यक्ति ३ देखि ५ लिटर सम्म पिउनु अति राम्रो हुन्छ। तर पिउने पानी शुद्ध र सफा भएन भने त्यसले स्वास्थ्यमा नकारात्मक असर पर्न गई विभिन्न स्वास्थ्य समस्या देखा पर्दछन्। शुद्ध खानेपानीको व्यवस्था छ, छैन भनि गरिएको अध्ययनमा उत्तरदाताहरूबाट आएको उत्तरहरूलाई तलको तालिकामा प्रस्तुत गरिएको छ।

तालिका नं. १४.शुद्ध खानेपानीको व्यवस्था सम्बन्धी विवरण

क्र.स.	शुद्ध खानेपानीको व्यवस्था	संख्या	प्रतिशत	कैफियत
१	छ	७५	७४.२६ %	
२	छैन	२६	२५.७४ %	
	जम्मा	१०१	१०० %	

तालिका नं. १४.को आधारमा विश्लेषण गर्दा शुद्ध खानेपानीको व्यवस्था ७५ जना(७४.२६%) ले पाएको र २६ जना (२५.७४%) ले शुद्ध खानेपानीको व्यवस्था नपाएको पाइयो। यो तथ्याङ्कको आधारमा धेरै संख्याले शुद्ध खानेपानीको व्यवस्था पाएको र यो सकारात्मक पक्ष रहेको पाइयो।

४.२.१०. खाना र खाजाको व्यवस्था सम्बन्धी विवरण

मनोरञ्जन क्षेत्रमा कार्यरत १०१ जना श्रमिक महिलाहरूलाई कार्यक्षेत्रमा खाना र खाजाको व्यवस्था छ कि छैन भनि गरिएको अध्ययनमा उत्तरदाताहरूबाट आएको उत्तरहरूलाई तलको तालिकामा प्रस्तुत गरिएको छ ।

तालिका नं. १५. खाना र खाजाको व्यवस्था सम्बन्धी विवरण

क्र.स.	खाना र खाजाको व्यवस्था	संख्या	प्रतिशत	कैफियत
१	छ	९७	९६.०३ %	
२	छैन	४	३.९७ %	
	जम्मा	१०१	१०० %	

तालिका नं. १५.को आधारमा विश्लेषण गर्दा ९७ जनामा (९६.०३%) खाना र खाजाको व्यवस्था भएको र ४ जनामा (३.९७%) खाना र खाजाको व्यवस्था नभएको तथ्याङ्क प्राप्त भएको थियो । यहाँ सबै भन्दा धेरै उत्तरदाताहरूले खाना र खाजाको व्यवस्था पाउने गरेको पाइयो। यो सकारात्मक पक्ष रहेको पाइयो ।

४.३. मानसिक स्वास्थ्य सम्बन्धी विवरण

भनिन्छ स्वास्थ्य नै धन हो । जब हामी स्वास्थ्य रहन्छौ तब मात्र हामी कुनै पनि समस्या वा क्रियाकलाप लाई सहज रूपमा समाधान र सम्पन्न गर्न सक्दछौ । जति शारीरिक रूपमा स्वास्थ्य हुनु आवश्यक छ ।त्यति नै मानसिक रूपमा पनि स्वास्थ्य रहनु पर्दछ । मानसिक स्वास्थ्य भन्नाले मन र मस्तिष्कको सह-सम्बन्ध हो । स्वास्थ्य भएमा मात्र आफ्नो कार्यक्षेत्रमा सक्रिय रूपमा आफ्नो कामलाई निरन्तरता दिन सकिन्छ । त्यसैले सुनसरी जिल्लाको इटहरी उप-महानगरपालिकामा रहेका मनोरञ्जन क्षेत्रमा कार्यरत १०१ जना श्रमिक महिलाहरूको मानसिक स्वास्थ्य सम्बन्धी अध्ययन गरिएको छ ।

४.३.१. मानसिक स्वास्थ्य सम्बन्धी जानकारी

अध्ययन जनसङ्ख्याको रूपमा रहेको १०१ उत्तरदाताहरूलाई मानसिक स्वास्थ्य भनेको के हो? वा मानसिक स्वास्थ्य सम्बन्धी केही जानकारी छ भनि गरिएको अध्ययनमा प्राप्त नतिजालाई तलको तालिकामा प्रस्तुत गरिएको छ ।

तालिका नं. १६. मानसिक स्वास्थ्य सम्बन्धी जानकारी

क्र.स.	मानसिक स्वास्थ्य सम्बन्धी जानकारी	संख्या	प्रतिशत	कैफियत
१	छ	४२	४१.५८ %	
२	छैन	५९	५८.४२ %	
	जम्मा	१०१	१०० %	

तालिका नं. १६.को आधारमा विश्लेषण गर्दा ४२ जना (४१.५८%) लाई मात्र मानसिक स्वास्थ्य का वारेमा जानकारी भएको र ५९ जना (५८.४२%) लाई मानसिक स्वास्थ्य का वारेमा जानकारी नभएको पाइयो । यो तथ्याङ्कलाई हेर्दा सबै भन्दा बढि जनसङ्ख्या (५८.४२%) लाई मानसिक स्वास्थ्य का वारेमा जानकारी नभएको पाइयो ।

४.३.२.पेसामा सन्तुष्टि/असन्तुष्टि सम्बन्धी विवरण

अध्ययन जनसङ्ख्याको रूपमा रहेको १०१ उत्तरदाताहरूलाई तपाईं यहाँ काम गरिहदा आफुले गरिरहेको काममा सन्तुष्टि वा खुसि हुनुहुन्छ ? कि दुःखी वा असन्तुष्टि हुनुहुन्छ ?भनि गरिएको अध्ययनमा प्राप्त नतिजालाई तलको तालिकामा प्रस्तुत गरिएको छ ।

तालिका नं. १७. पेसामा सन्तुष्टि / असन्तुष्टि सम्बन्धी विवरण

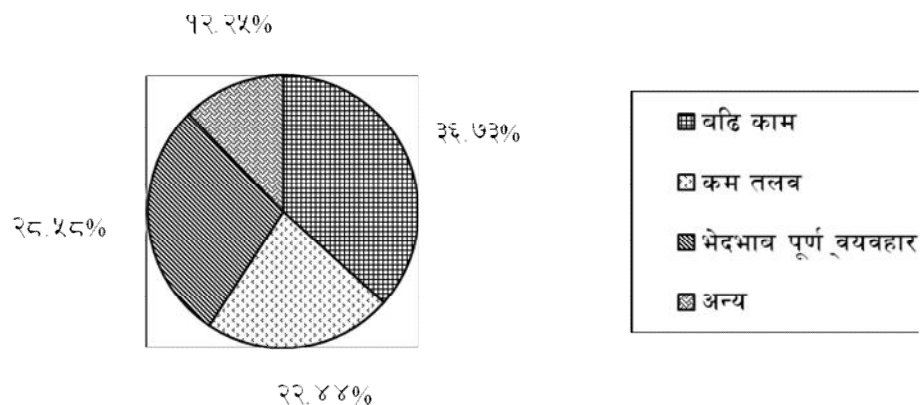
क्र.स.	पेसामा सन्तुष्टि / असन्तुष्टि सम्बन्धी विवरण	संख्या	प्रतिशत	कैफियत
१	सन्तुष्टि	४२	४१.५९ %	
२	असन्तुष्टि	५९	५८.४१ %	
	जम्मा	१०१	१०० %	

तालिका नं. १७.को आधारमा विश्लेषण गर्दा ४२ जना (४१.५९%) सन्तुष्टि र ५९ जना(५८.४१%) असन्तुष्टि रहेको पाइयो । यो तथ्याङ्कलाई हेर्दा सबै भन्दा बढि जनसङ्ख्या पेसामा असन्तुष्टि हुने ५८.४१ % रहेको पाइयो ।

४.३.३. पेसामा असन्तुष्टि हुने कारण सम्बन्धी विवरण

पेसामा असन्तुष्टि हुने ५९ जना उत्तरदाताहरूलाई पेसामा असन्तुष्टि हुने कारण सम्बन्धी गरिएको अध्ययनमा प्राप्त नतिजालाई तलको वृत्तचित्रमा प्रस्तुत गरिएको छ ।

चित्र. नं.६. पेसामा असन्तुष्टि हुने कारण सम्बन्धी विवरण



चित्र. नं.६. लाई विश्लेषण गर्दा बढि काम को कारणले असन्तुष्टि हुने १८ जना (३६.७३%), कम तलब को कारणले असन्तुष्टि हुने ११ जना (२२.४४%) त्यसैगरी भेदभाव पूर्ण व्यवहार को कारणले असन्तुष्टि हुने १४ जना (२५.५५%) र ति माथिका देखि बाहेक अन्य कारणले असन्तुष्टि हुने ६ जना (९.२५%) रहेको पाइयो ।

४.३.४. मानसिक समस्या सम्बन्धी विवरण

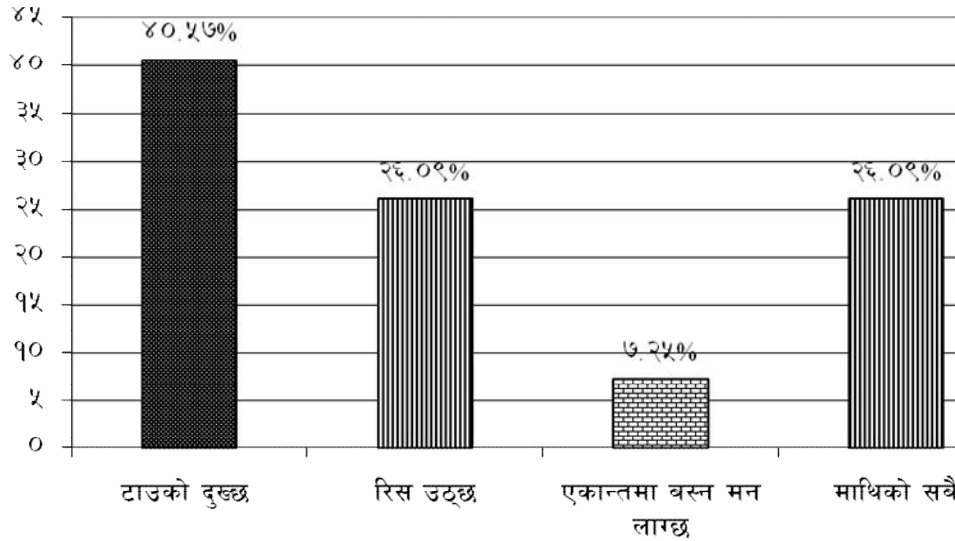
अध्ययन जनसङ्ख्याको रूपमा रहेको १०१ उत्तरदाताहरूलाई तपाईं यहाँ काम गरिहदा तपाईंलाई मानसिक समस्या हुन्छ कि हुदैन भनि गएको अध्ययनमा प्राप्त भएको नतिजालाई तलको तालिकामा प्रस्तुत गरिएको ।

तालिका नं. १८. मानसिक समस्या सम्बन्धी विवरण

क्र.स.	मानसिक समस्या सम्बन्धी विवरण	संख्या	प्रतिशत	कैफियत
१	मानसिक समस्या उत्पन्न हुने	६९	६८.३२	
२	मानसिक समस्या उत्पन्न नहुने	३२	३१.६९	
	जम्मा	१०१	१००%	

तालिका नं. १८. लाई विश्लेषण गर्दा मानसिक समस्या उत्पन्न हुने ६९ जना (६८.३२%) र मानसिक समस्या उत्पन्न नहुने ३२ जना (३१.६९ %) रहेको पाइयो । पुन मानसिक समस्या उत्पन्न हुने ६९ जना उत्तरदाताहरूलाई कस्तो /कस्तो समस्या हुन्छ भनि गरिएको अध्ययनको नतिजालाई तलको स्तम्भ चित्रमा प्रस्तुत गरिएको छ ।

चित्र नं.७.काम गर्ने क्रममा उत्पन्न हुने समस्या सम्बन्धी विवरण



चित्र नं. ७ लाई विश्लेषण गर्दा काम गर्ने क्रममा उत्पन्न हुने समस्याहरूमा टाउको दुख्ने , रिस उठ्ने, एकान्तमा बस्न मन लाग्ने र सबै समस्या एकै चोटी देखा पर्ने समस्या पनि देखिने गरेको पाइयो ।

जसमा टाउको दुख्नेमा २८ जना (४०.५७) ,रिस उठ्नेमा १८ जना (२६.०९%) ,एकान्तमा बस्न मन लाग्नेमा ५ जना (९.२५%) र सबै समस्या एकै चोटी देखा पर्ने माथिका सबैमा १८ जना (२६.०९%) रहेको पाइयो ।

४.३.५.मानसिक समस्या समाधान सम्बन्धी विवरण

मनोरञ्जन क्षेत्रमा कार्यरत ६९ जना श्रमिक महिलाहरूलाई कार्यक्षेत्रमा उत्पन्न भएको मानसिक समस्या आफैँ समाधान गर्न सक्नुहुन्छ ? भनि गरिएको अध्ययनमा प्राप्त भएको नतिजालाई तलको तालिकामा प्रस्तुत गरिएको छ ।

तालिका नं. १९. मानसिक समस्या समाधान सम्बन्धी विवरण

क्र.स.	मानसिक समस्या समाधान सम्बन्धी	संख्या	प्रतिशत	कैफियत
१	आफै समाधान गर्न सक्ने	५७	८२.६० %	
२	आफै समाधान गर्न नसक्ने	१२	१७.४० %	
	जम्मा	६९	१०० %	

तालिका नं. १९. को आधारमा विश्लेषण गर्दा मानसिक समस्या आफै समाधान गर्न सक्ने ५७ जना (८२.६०%) र मानसिक समस्या आफै समाधान गर्न नसक्ने १२ जना (१७.४०%) रहेको पाइयो । यहा अध्ययन जनसंख्या मध्ये धेरै प्रतिशतले मानसिक समस्या आफै समाधान गर्न सक्ने नतिजा प्राप्त भयो ।यो सकारात्मक पक्ष हो । यस्ता मानसिक समस्या आफै समाधान गर्न नसक्दा डिप्रेसन अघात जस्ता समस्या हुन सक्छन् ।

४.३.६.योगा तथा तनाव व्यवस्थापन कार्यक्रममा सहभागी सम्बन्धी विवरण

योगा तथा तनाव व्यवस्थापन कार्यक्रमले व्यक्तिलाई मानसिक चिन्ता तथा तनाव कम गर्न सहयोग गर्दछ ।त्यसैले अध्ययन क्षेत्रका रुपमा रहेका उत्तरदाताहरूलाई योगा तथा तनाव व्यवस्थापन कार्यक्रममा सहभागी हुनुभएको छ /छैन भनि गरिएको अध्ययनमा प्राप्त भएको नतिजालाई तलको तालिकामा प्रस्तुत गरिएको छ ।

तालिका नं.२०. योगा तथा तनाव व्यवस्थापन कार्यक्रममा सहभागी सम्बन्धी विवरण

क्र.स.	योगा तथा तनाव व्यवस्थापन कार्यक्रममा सहभागी सम्बन्धी विवरण	संख्या	प्रतिशत	कैफियत
१	सहभागी भएको छु	५२	५९.४८%	
२	सहभागी भएको छैन	४९	४८.५२%	
	जम्मा	१००	१००%	

तालिका नं.२०. को नतिजाको आधारमा विश्लेषण गर्दा सहभागी भएको छु भन्ने ५२ जना (५१.४८%) र सहभागी भएको छैन भन्ने ४९ जना (४८.५२%) रहेको पाइयो ।

४.३.७. समाजमा घुलमिल सम्बन्धी विवरण

स्वास्थ्य भनेको रोग र दुर्बलता बाट मात्र मुक्त नभई शारीरिक, मानसिक र सामाजिक रूपले पूर्णरूपले तन्दुरुस्ती रहेको अवस्था हो । मानिस स्वास्थ्य रहनको लागि शारीरिक, मानसिक रूपले मात्र स्वास्थ्य भएर हुँदैन। सामाजिक रूपमा पनि स्वास्थ्य हुनुपर्दछ । सामाजिक स्वास्थ्य अर्तरगत समाजमा घुलमिल हुनु , समाजमा सहयोगी, आत्मासम्मान मान मर्यादा हुनु आदि लाई सामाजिक स्वास्थ्य भनिन्छ । त्यसैले उत्तरदाताहरुलाई गाउ घर समाजमा घुलमिल छ /छैन भनि गरिएको अध्ययनमा प्राप्त भएको नतिजालाई तलको तालिकामा प्रस्तुत गरिएको छ ।

तालिका नं.२१.समाजमा घुलमिल सम्बन्धी विवरण

क्र.स.	समाजमा घुलमिल सम्बन्धी विवरण	संख्या	प्रतिशत	कैफियत
१	घुलमिल छ	५७	५६.४३%	
२	घुलमिल छैन	४४	४३.५७ %	
	जम्मा	१०१	१००%	

माथिको तालिका नं. २१ को नतिजाको आधारमा विश्लेषण गर्दा समाजमा घुलमिल हुने ५७ जना (५६.४३%) र घुलमिल नहुने ४४ जना (४३.५७ %) रहेको पाइयो ।

४.३.८. समाजमा घुलमिल नहुने कारण सम्बन्धी विवरण

समाजमा घुलमिल छैन भन्ने ४४ जना उत्तरदाताहरुलाई समाजमा घुलमिल नहुने कारण के के रहेछन् भनि गरिएको अध्ययनमा प्राप्त भएको नतिजालाई तलको तालिकामा प्रस्तुत गरिएको छ ।

तालिका नं.२२. समाजमा घुलमिल नहुने कारण सम्बन्धी विवरण

क्र.स	समाजमा घुलमिल नहुने कारण	संख्या	प्रतिशत	कैफियत
१	समय नपाएर	२२	५०%	
२	खराब कामको रुपमा हेरिनाले	२०	४५.४५%	
३	अन्य	२	४.५५%	
	जम्मा	४४	१००%	

माथिको तालिका नं. २२ को नतिजाको आधारमा विश्लेषण गर्दा समाजमा घुलमिल नहुने कारणमा समय नपाएरमा २२ जना (५०%) , र समाजको हेर्ने दृष्टिकोण का कारण वा उक्त कामलाई खराब कामको रुपमा हेरिनालेमा २० जना (४.५५%) र अन्य कारणलेमा २ जना (४.५५%) रहेको पाइयो ।

४.३.९. काम गर्दा समाजमा भोगर्नु पर्ने परिणम सम्बन्धी विवरण

अध्ययन जनसंख्याका रुपमा रहेका उत्तरदाताहरूलाई काम गर्दा समाजमा भोगर्नु पर्ने परिणम सम्बन्धी गरिएको अध्ययनबाट प्राप्त भएको नतिजालाई तलको तालिकामा प्रस्तुत गरिएको छ ।

तालिका नं.२३ . काम गर्दा समाजमा भोगर्नु पर्ने परिणम सम्बन्धी विवरण

क्र.स	काम गर्दा समाजमा भोगर्नु पर्ने परिणम	संख्या	प्रतिशत	कैफियत
१	सहज	२३	२२.७७ %	
२	असहज	४८	४७.५२ %	
३	दुबै	३०	२९.७० %	

तालिका नं.२३ को आधारमा विश्लेषण गर्दा काम गर्दा समाजमा भोगर्नु पर्ने परिणम सम्बन्धी विवरण २३ जना (२२.७७%) महिलाहरूले सहज भनेर उत्तर दिनु भयो र ४८ जना (४७.५२%) महिलाहरूले असहज भनेर उत्तर दिनुभयो र ३० जना (२९.७०%) महिलाहरूले दुबै भनेर उत्तर दिनुभयो ।

४.३.१०. कामको वारेमा समाजमा भन्न सक्ने सम्बन्धी विवरण

अध्ययन जनसंख्याका रूपमा रहेका उत्तरदाताहरूलाई तपाईं आफ्नो कामको वारेमा प्रस्ट रूपमा भन्न सक्नुहुन्छ भन्ने प्रश्नमा गरिएको अध्ययनमा प्राप्त नतिजालाई तलको तालिकामा प्रस्तुत गरिएको छ

तालिका नं.२४ कामको वारेमा समाजमा भन्न सक्ने सम्बन्धी विवरण

क्र.स	कामको वारेमा भन्न सक्ने वारे	संख्या	प्रतिशत	कैफियत
१	सक्छु	४१	४०.६० %	
२	सकिदैन	६०	५९.४० %	
	जम्मा	१०१	१०० %	

तालिका नं.२४ को आधारमा विश्लेषण गर्दा ४१ जना अर्थात ४०.६० % ले मात्र आफ्नो कामको वारेमा समाजमा भन्न सक्ने र ६० जना अर्थात ५९.४० जना ले आफ्नो कामको वारेमा समाजमा भन्न नसक्ने तथ्याङ्क प्राप्त भएको थियो । बढि जनसंख्याले कतिपय समाजले श्रमिक महिलाहरूलाई यौन क्रियाकलापमा संलग्न हुने महिला भनेर नकारात्मक दृष्टिकोणले हेरिने हुनाले उनिहरूले आफ्नो कामको वारेमा समाजमा भन्न नसक्ने भएको उनिहरूको भनाई रहेको पाइयो ।

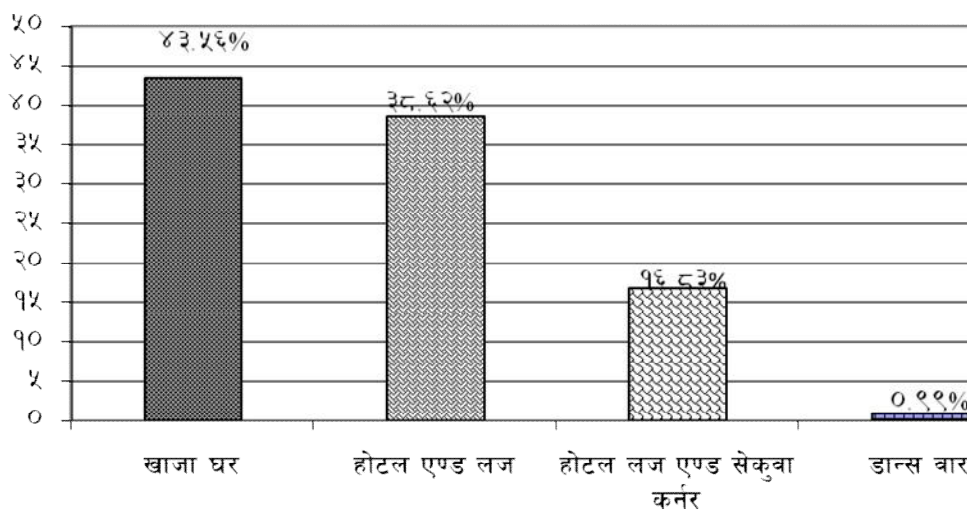
४.४.जटिलता र परिणाम सम्बन्धी विवरण

जटिलता भन्नाले कुनै पनि कार्यक्षेत्रमा श्रमका रूपमा काम गरिएको अवस्थामा आइपर्ने विभिन्न खालका समस्या वा अपठयारालाई बुझिन्छ भने परिणाम भन्नाले श्रम, मेहनत गरे बापत पाउने रकमलाई बुझिन्छ । जटिलता र परिणाम एक अर्काका परिपुरक पनि हुन् । तर यि दुबैमा समानता भएन भने यसले पनि समस्या निम्त्याउन सक्दछ । जस्तै काम चाँहि धेरै लगाउने तर तलब कम दिने हो भने धेरै कामको कारणले शारीरिक थकाई देखि लिएर मानसिक चिन्ता , तनाव भई विभिन्न स्वास्थ्य समस्या देखा पर्न सक्छन् । भने थोरै तलब हुदा आफ्ना आधारभुत आवश्यकता पुरा गर्नु पर्ने र कतिको परिवार पनि पाल्नु पर्ने कारणले गर्दा गुणस्तरयुक्त भन्दा पनि आवश्यकीय सामाग्री को प्रयोग गर्न थाल्छन् । परिणाम स्वरुप जसको असर स्वास्थ्यमा परिरहेको हुन्छ । त्यसैले सुनसरी जिल्लाको इटहरी उप-महानगरपालिकामा रहेका मनोरञ्जन क्षेत्रमा कार्यरत १०१ जना श्रमिक महिलाहरूलाई जटिलता र परिणाम सम्बन्धी अध्ययन गरिएको थियो ।

४.४.१. काम गर्ने क्षेत्र सम्बन्धी विवरण

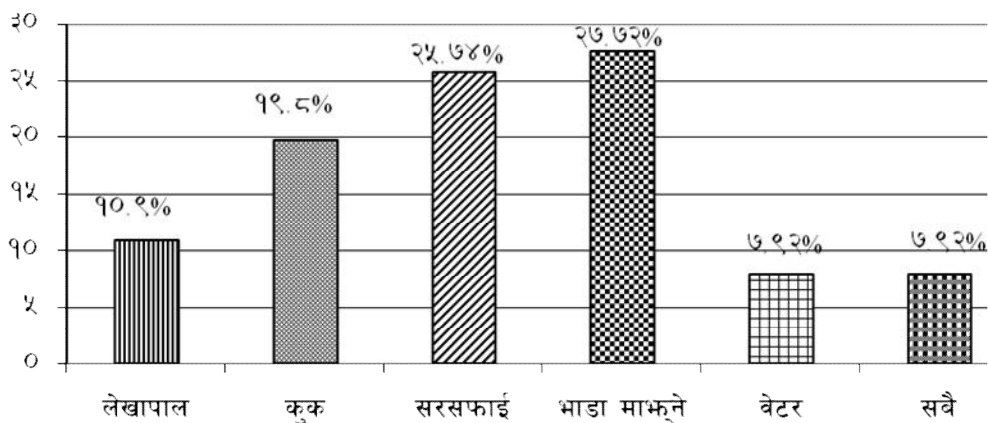
उत्तरदाताहरूलाई के मा काम गर्नु हुन्छ वा कुन क्षेत्रमा काम गर्नु हुन्छ भनि गरिएको अध्ययनमा प्राप्त भएको नतिजालाई तलको स्तम्भ चित्रमा प्रस्तुत गरिएको छ ।

चित्र नं. ८. काम गर्ने क्षेत्र सम्बन्धी विवरण



चित्र नं. ८. लाई विश्लेषण गर्दा कार्यक्षेत्रका आधारमा खाजाघर, होटल एण्ड लज, होटल लज एण्ड सेकुवा कर्नर र डान्सवार गरि चार क्षेत्र रहेको पाइयो । जसमा खाजाघरमा काम गर्ने ४४ जना अर्थात ४३.५६%, होटल एण्ड लजमा काम गर्ने ३९ जना अर्थात ३८.६२% , होटल लज एण्ड सेकुवा कर्नरमा काम गर्ने १७ जना अर्थात १६.८३ % र डान्सवारमा काम गर्ने १ जना अर्थात ०.९९% रहेको पाइयो ।

चित्र नं. ९. पेशा सम्बन्धी विवरण



चित्र नं. ९.लाई विश्लेषण गर्दा लेखापालको काम गर्ने ११ जना अर्थात १०.९०% , कुकको काम गर्ने २० जना अर्थात १९.८०%, सरसफाईको काम गर्ने २६ जना २५.७४% , त्यसै गरी भाडा माभ्ने काम गर्ने २८ जना अर्थात २७.७२% ,वेटरको काम गर्ने ८ जना अर्थात ७.९२% र सबै काम गर्नुपर्ने ८जना अर्थात ७.९२% रहेको पाईएको छ ।

४.४.३. काम गर्दा परेको जटिलतामा परिवारको सहयोग सम्बन्धी विवरण

कुनै पनि कार्यक्षेत्रमा काम गर्दा विभिन्न खालका जटिलताहरु आइपरछन र त्यसता जटिलतामा परिवारको कस्तो सहयोग पाउनु भएको छ भनी श्रमिक महिलाहरुको वारेमा गरिएको अध्ययनबाट प्राप्त भएको नतिजालाई तलको तालिकामा प्रस्तुत गरिएको छ ।

तालिका नं.२५. काम गर्दा परेको जटिलतामा परिवारको सहयोग सम्बन्धी विवरण

क्र.स	काम गर्दा परेको जटिलतावारे	संख्या	प्रतिशत	कैफियत
१	पाएको छ	२६	२५.७४ %	
२	पाएको छैन	७५	७४.२६ %	
	जम्मा	१०१	१०० %	

तालिका नं.२५. को आधारमा विश्लेषण गर्दा १०१ जना मध्ये २६ जना अर्थात २५.७४% ले मात्र पाएको छ । ७५ जना अर्थात ७४.२६% मात्र ले परिवारको सहयोग पाएको छैन भने पाइयो ।

४.४.४. कामको समयअबधी सम्बन्धी विवरण

१ दिनमा कति घण्टा काम गर्नु हुन्छ भनि अध्ययन जासंख्याका रुपमा रहेका उत्तरदाताहरुलाई यस सम्बन्धी गरिएको अध्ययनमा प्राप्त भएको नतिजालाई तलको तालिकामा प्रस्तुत गरिएको छ ।

तालिका नं. २६. कामको समयअवधी सम्बन्धी विवरण

क्र.स	कामको समय अवधी सम्बन्धी विवरण	संख्या	प्रतिशत	कैफियत
१	६ घण्टा	४	३.९६%	
२	६-८ घण्टा	५	४.९५%	
३	८-१० घण्टा	७२	७१.२९%	
४	१० घण्टा भन्दा माथी	२०	१९.८०%	
	जम्मा	१०१	१००%	

माथिको तालिका नं. २६ को आधारमा विश्लेषण गर्दा ६ घण्टा काम गर्ने ४ जना अर्थात ३.९६% , ६-८ घण्टा सम्म काम गर्ने ५ जना अर्थात ४.९५% , ८-१० घण्टा काम गर्ने ७२ जना अर्थात ७१.२९% र १० घण्टा भन्दा माथी काम गर्ने २० जना अर्थात १९.८०% रहेको पाइयो । यसको आधारमा तोकिएको समय अवधी ८ घण्टा भन्दा बढी काम लगाउने गरेको पाइयो । यसको असर प्रत्यक्ष/अप्रत्यक्ष रूपमा स्वास्थ्यमा परिरहेको हुन्छ ।

४.४.५. मासिक तलब सम्बन्धी विवरण

उत्तरदाताहरुलाई मासिक तलब कति पाउनु हुन्छ भनि गरिएको अध्ययनको नतिजा तलको तालिकामा प्रस्तुत गरिएको छ ।

तालिका नं. २७. मासिक तलब सम्बन्धी विवरण

क्र.स	मासिक तलब सम्बन्धी विवरण	संख्या	प्रतिशत	कैफियत
१	१०००- ४००० सम्म	१२	११. ८८%	
२	५०००-८००० सम्म	७४	७३.२७%	
३	९००० -१२००० सम्म	१४	१३.८६%	
४	१२०००- १६००० सम्म	१	०.९९%	
	जम्मा	१०१	१००%	

माथिको तालिका नं. २७ को आधारमा विश्लेषण गर्दा मासिक तलब पाउने हरुमा १ हजार देखि ४ हजार सम्म मासिक तलब पाउने १२ जना अर्थात ११. ८८% , ५ हजार देखि ८ हजार सम्म मासिक तलब पाउने ७४ जना अर्थात ७३.२७% , ९ हजार देखि बाह्र हजार

सम्म मासिक तलब पाउने १४ जना अर्थात १३.८६% र बाह्र हजार देखि सोह्र हजार सम्म मासिक तलब पाउने १ जना अर्थात ०.९९% रहेको पाइयो । यहाँ सबै भन्दा धेरै जनसंख्या अर्थात ७४ जनाले ५ हजार देखि ८ हजारसम्म मासिक तलब पाउने गरेको पाइयो ।

४.४.६.कार्यस्थलमा बस्ने व्यवस्था सम्बन्धी विवरण

अध्ययन जनसंख्याका रूपमा रहेका उत्तरदाताहरूलाई कार्यस्थलमा बस्ने व्यवस्था छ / छैन भनि सोधिएको प्रश्नमा आएका उत्तरहरूबाट प्राप्त भएको नतिजालाई तलको तालिकामा प्रस्तुत गरिएको छ।

तालिका नं. २८. कार्यस्थलमा बस्ने व्यवस्था सम्बन्धी विवरण

क्र.स	कार्यस्थलमा बस्ने व्यवस्था	संख्या	प्रतिशत	कैफियत
१	छ	३७	३६.७३ %	
२	छैन	६४	६३.३६ %	
	जम्मा	१०१	१०० %	

तालिका नं. २८.को आधारमा विश्लेषण गर्दा १०१ जना मध्ये ३७ जना अर्थात ३६.७३% उत्तरदाताकोमा कार्यस्थलमा बस्ने व्यवस्था भएको र ६४ जना अर्थात ६३.३६ % उत्तरदाताकोमा कार्यस्थलमा बस्ने व्यवस्था नभएको नतिजा पाइयो ।

४.४.७.कार्यस्थलमा बस्ने र घर जाने सम्बन्धी विवरण

अध्ययन जनसंख्याका रूपमा रहेका उत्तरदाताहरूलाई कार्यस्थलमा बस्नुहुन्छ ? कि घर जानुहुन्छ ? भनि गरिएको अध्ययनमा प्राप्त भएको नतिजा लाई तलको तालिकामा प्रस्तुत गरिएको छ ।

तालिका नं. २९. कार्यस्थलमा बस्ने र घर जाने सम्बन्धी विवरण

क्र.स	कार्यस्थलमा बस्ने र घर जाने सम्बन्धी विवरण	संख्या	प्रतिशत	कैफियत
१	घर जाने	७१	७०.२९ %	
२	कार्यस्थलमा बस्ने	३०	२९.७१ %	
	जम्मा	१०१	१०० %	

तालिका नं. २९. को आधारमा विश्लेषण गर्दा १०१ जना मध्ये ७१ जना अर्थात ७०.२९ % घर जान्छु भन्ने र ३० जना अर्थात २९.७१ % कार्यस्थलमै बस्छु भन्ने नतिजा प्राप्त भएको थियो । पुन घर जान्छु भन्ने ७१ जना लाई यदि घर जानुहुन्छ भने किन भनि सोधिएको प्रश्नबाट आएका उत्तरहरूमा घरमा परिवार भएकाले भन्ने २० जना (२८.१६%) कार्यस्थलमा बस्ने व्यवस्था नभएकाले भन्नेमा ३४ जना (४७.८८%) र घर नजिकै भएकाले भन्नेमा १७ जना (२३.९४%) रहेको पाइयो ।

४.५. सारांश र नतिजा

४.५.१ सारांश

त्रिभुवन विश्वविद्यालय शिक्षाशात्र सङ्कायतर्फ स्नातकोत्तर तह दोस्रो वर्ष स्वास्थ्य शिक्षा विषयको (HED 598) आंशिक पाठ्यभार पूरा गर्न तयार गरिएको यो एक शोधपत्र हो । यो अध्ययन इटहरी उ.म.न.पा. मा रहेका मनोरञ्जन क्षेत्रमा कार्यरत महिलाहरूको स्वास्थ्य संग सम्बन्धीत रहेर तयार पारिएको हो यस अध्ययनको मुख्य उद्देश्यको रूपमा मनोरञ्जन क्षेत्रमा श्रमिकको रूपमा कार्यरत १०१ जना महिलाहरूको स्वास्थ्य स्थिति पहिचान गर्नु र जटिलता र परिणामको प्रकृति पहिचान गर्नु रहेको थियो ।

सम्बद्ध साहित्यको पुनरावलोकन अनुसन्धानको एक अंश हो । यस अनुसन्धानमा गरिएका सम्बद्ध साहित्यको पुनरावलोकन अहिलेको अध्ययन संग सम्बन्धित छ । स अध्ययनमा अनुसन्धानका विभिन्न विधिहरू मध्ये परिमाणात्मक अनुसन्धान विधिलाई प्रयोग गर्नुका साथै नमुना छनोट गर्दा सम्भावनारहित नमुना छनोट विधि अन्तरगत उद्देश्यमुलक नमुना छनोट विधि मा अधारित रही १०१ जना महिलाहरूमा लाई नमुनाको रूपमा लिईएको थियो । संरचित प्रश्नावली साथै अवलोकन विधिलाई अवलम्बन गरि उत्तरदाताहरूको सूचना तथा जानकारीहरू संकलन गरिएको थियो । अनुसन्धानमा तथ्याङ्क संकलन गरे पश्चात उत्तरदाताबाट आएका उत्तरहरूलाई अथवा तथ्याङ्कहरूलाई सम्पादन र तालिकीकरण गरी कम्प्युटरमा रहेको एम.एस एक्सेल (Ms-Excel) सफ्टवेयर को साहायताले तथ्याङ्कलाई तालिका, वृत्तचित्र र स्तम्भ चित्रमा प्रस्तुत गरी व्याख्या र विश्लेषण गरियो र निष्कर्ष निकाली शोधपत्र तयार गरिएको छ ।

४.५.२. नतिजा

सुनसरी जिल्लाको इटहरी उप-महानगरपालिकामा रहेका मनोरञ्जन क्षेत्रमा श्रमिकका रूपमा कार्यरत १०१ जना महिलाहरुको स्वास्थ्य अवस्था पत्ता लगाउन गरिएको अध्ययन हो । यस अध्ययनबाट प्राप्त हुन आएका नतिजाहरु निम्नानुसार रहेका थिए ।

- ४.५.२.१. अध्ययन जनसंख्याका रूपमा १०१ जना उत्तरदाताहरु रहेको पाइयो ।
- ४.५.२.२. सहभागी भएका महिलाहरु २० वर्ष देखि ६० वर्ष सम्मकार रहेको पाइयो ।
- ४.५.२.३. जातजातीको हिसाबमा सबै भन्दा धेरै जनजातीको प्रतिनिधित्व रहेको पाइयो ।
- ४.५.२.४. धर्मको हिसाबमा सबै भन्दा धेरै हिन्दु धर्म मान्नेको प्रतिनिधित्व रहेको पाइयो ।
- ४.५.२.५. उत्तरदाताहरुमा ७६.२३% साक्षर र २३.७७% निरक्षर रहेको पाइयो ।
- ४.५.२.६. उत्तरदाताहरु मध्ये ६०.३९ प्रतिशत उत्तरदाताहरु सयुक्त परिवारका रहेको पाइयो ।
- ४.५.२.७. सबै भन्दा धेरै ५३.४७% उत्तरदाताहरु गरिवीको कारणले जागिर खान बाध्य भएको पाइयो ।
- ४.५.२.८. उत्तरदाताहरु मध्ये ३६.६३% स्वास्थ्य समस्या भएका र ६३.३७% स्वास्थ्य समस्या नभएका थिए ।
- ४.५.२.९. उत्तरदाताहरु ३६.६३ प्रतिशत स्वास्थ्य समस्या भएकाहरुमा मधुमेह , टाउको दुख्ने , आखा दुख्ने तथा पोल्ने, पेट सम्बन्धी समस्या , पाठेघरको समस्या, घाटी दुख्ने, ढाड दुख्ने, पथरिया , मुटु सम्बन्धी समस्या, पायल्स , हात खुट्टा भ्रमभ्रम गर्ने जस्ता जटिल समस्याहरु भएको पाईएको थियो ।
- ४.५.२.१०. उत्तरदाताहरुमध्ये ५२.४७% ले विरामी हुदा मात्र आफ्नो स्वास्थ्य जाँच गराउने गरेको पाइयो ।
- ४.५.२.११. उत्तरदाताहरु मध्ये ४५.५४ प्रतिशत सबै भन्दा धेरैले आफ्नो शारीरिक सरसफाई दिनदिनै गर्ने गरेको पाइयो ।

- ४.५.२.१२. कार्यक्षेत्रमा ४८.५१% को मा मात्र प्राथमिक उपचारको व्यवस्था भएको बाकी ५१.४९% को मा प्राथमिक उपचारको व्यवस्था नभएको पाइयो ।
- ४.५.२.१३. उत्तरदाताहरुलाई कार्यक्षेत्रमा सफा र छुट्टै पोसाकको व्यवस्था २५.७४% लाई मात्र रहेको भने, ७४.२६% लाई सफा र छुट्टै पोसाकको व्यवस्था नभएका पाइयो ।
- ४.५.२.१४. उत्तरदाताहरुमध्ये ७४.२६% को मा शुद्ध खानेपानीका व्यवस्था भएको र २५.७४% को मा शुद्ध खानेपानीको व्यवस्था नभएको पाइयो ।
- ४.५.२.१५. धेरैउत्तरदाताहरु ५८.४२% लाई मानसिक स्वास्थ्य सम्बन्धी केही जानकारी नभएको पाइयो ।
- ४.५.२.१६. उत्तरदाताहरुले गरिहेको काममा ४१.५९% मात्र सन्तुष्टि र (५८.४१% असन्तुष्टि रहेको पाइयो ।
- ४.५.२.१७. बढि काम ,कम तलब त्यसैगरी भेदभाव पूर्ण व्यवहारका कारणले पेसामा असन्तुष्टि हुने हुने गरेको पाइयो ।
- ४.५.२.१८. काम गर्ने क्रममा मानसिक समस्या उत्पन्न हुने ६५.३२% र मानसिक समस्या उत्पन्न नहुने ३४.६९ % रहेको पाइयो ।
- ४.५.१.१९. प्रायजसो उत्तरदाताहरु ८ घण्टा भन्दा बढि काम गर्ने गरेको पाइयो ।
- ४.५.१.२०. कार्यक्षेत्रमा उत्तरदाताहरुको तलबमा एकरूपता नभएको । साथै मासिक तलब १००० देखि १६००० सम्म तलब पाउने उत्तरदाताहरु पाइयो ।

अध्याय पाँच निष्कर्ष र सुभावहरु

५.१. निष्कर्ष

सुनसरी जिल्ला ईटहरी उप-महानगरपालिकामा रहेका मनेरञ्जन क्षेत्रमा कार्यरत १०१ जना श्रमिक महिला हरुको स्वास्थ्य अवस्था सम्बन्धी गरिएको अध्ययनबाट प्राप्त नतिजाका आधारमा यस अध्ययनमा निष्कर्षहरु निम्न रहेका छन् । १०१ जना श्रमिक महिलाहरुको उमेरको अवस्थालाई हेर्दा २० देखि ६० वर्ष सम्मका श्रमिकहरु रहेको पाइयो । धर्मको अवस्थालाई हेर्दा , हिन्दु, बौद्ध ,इसाई , इस्लाम , किराँत सबै धर्म मान्ने भएता पनि सबैभन्दा धेरै ८५.१४% ले हिन्दु धर्म मान्ने गरेको पाइयो । त्यसैगरी जातजातीको अवस्थालाई हेर्दा सबै जातजातीको समान सहभागीता भएता पनि सबै भन्दा बढी ५९.४१ % जनजाती रहेको पाइयो । उत्तरदाताहरुको शैक्षिक अवस्थालाई हेर्दा निरक्षरको तुलनामा साक्षर नै धेरै भएता पनि उच्च शिक्षा हासिल गर्नेको संख्या न्युन रहेको पाइयो । र मनेरञ्जन क्षेत्रमा काम गर्न वा जागिर खानु पर्ने कारणमा सवलम्बी बन्न, साहाराविहिन भएर, पारीवारिक दवाव,र गरिवी भएता पनि धेरै जनसंख्या गरिवीको कारणले जागिर खानुपर्ने बाध्यता रहेको पाइयो । अधिकांस महिलाहरुमा स्वास्थ्य समस्या नरहेको पाइयो । तर स्वास्थ्य समस्या हुने थोरै जनसंख्या भएतापनि जटिल खालका स्वास्थ्य समस्याहरु देखा परेको पाइयो । धेरैजसो महिलाहरुले आफ्नो शारीरिक सरसफाई दिनदिनै गर्ने गरेको पाइयो । त्यसैगरी अधिकांस महिलाहरुको कार्यक्षेत्रमा शुद्ध पिउनेपानीको व्यवस्था रहेको पाइयो ।

कार्यक्षेत्रमा प्राथमिक उपचारको व्यवस्था कम्तीमा मात्र रहेको पाइयो । कार्यक्षेत्रमा काम गर्ने क्रममा धेरै जसो लाई मानसिक समस्या हुने गरेको पाइयो। ति समस्या उत्पन्न हुने कारणहरुमा बढी कामको कारणले धेरै जनामा मानसिक समस्या हुने गरेको पाइयो । अधिकांस महिलाहरु समाजमा घुलमिल रहेको पाइयो । कार्यक्षेत्रमा थोरै मात्रामा मात्र नियुक्तिपत्र र परिचयपत्रको व्यवस्था भएको पाइयो भने धेरैमात्रामा नियुक्तिपत्र र परिचयपत्रको व्यवस्था नगरी काममा लगाउने गरेको पाइयो । त्यसैगरी श्रम ऐनमा दिनमा

८ घण्टा भन्दा बढि काममा लगाउनु हुँदैन भनि तोकिएता पनि यहाँ प्राय सबै जसोलाई ८ घण्टा भन्दा बढि काममा लनाउने गरेको पाइयो ।

५.२. सुभावहरु

सुनसरी जिल्ला ईटहरी उप-महानगरपालिकामा रहेका मनोरञ्जन क्षेत्रमा कार्यरत १०१ जना श्रमिक महिलाहरुको स्वास्थ्य अवस्था सम्बन्धी गरिएको अध्ययनमा उत्तरदाताहरुबाट प्राप्त भएका नतिजाका आधारमा निम्नानुसारका सुभावहरु दिन सकिन्छ ।

५.२.१. निति सम्बन्धी सुभावहरु

- ५.२.१.१. १८ वर्ष भन्दा मुनिमा बालिकालाई श्रममा लगाउन पाईदैन भनि नियम कानुन बनाएता पनि यो प्रभावकारी रुपमा लागू हुन सकिरहेको छैन । यो नियमलाई प्रभावकारी रुपमा लागू गर्नु पर्दछ ।
- ५.२.१.२. ईटहरी उप-महानगरपालिका क्षेत्रमा सञ्चालित मनोरञ्जन क्षेत्रमा कार्यरत बालबालिका, महिलाहरुको अधिकार संरक्षणका लागी बनेको आचारसंहिता २०७२ लाई प्रभावकारी रुपमा लागू गराउन स्थानिय निकाय र त्याहाँका प्रतिनिधिहरुलाई दवाव दिनु पर्दछ ।
- ५.२.१.३. अशिक्षा हटाउन जनचेतनामुलक कार्यक्रमहरु सबै ठाँउमा तालिम, गोष्ठी र समता र समानतामा आधारित शिक्षा लागू गराई कार्यन्वयन पनि गर्नुपर्दछ ।
- ५.२.१.४. गरिवी हटाउने खालका स्वरोजगार सिपको व्यवस्था गरिनुपर्दछ ।
- ५.२.१.५. विभिन्न स्वास्थ्य सम्बन्धी कार्यक्रम, गोष्ठी र निशुल्क शिविरहरु संचालन गर्नु पर्दछ ।

५.२.२. अभ्यास सम्बन्धी सुभावहरु

- ५.२.२.१. रोग लाग्नु भन्दा रोग लाग्न नै नदिनु उत्तम उपाय भनेभै रोग लाग्न नदिन स्वास्थ्य सम्बन्धी कार्यक्रमहरु संचालन गर्ने ।
- ५.२.२.२. मनोरञ्जन क्षेत्र संचालकहरु र श्रमिकहरुलाई समेत आचारसंहिता २०७२ बारे जानकारी गराउने ।
- ५.२.२.३. स्वास्थ्य व्यवहार अपनाउन प्रोत्सहित गर्ने ।

५.२.२.४. मनोरञ्जन क्षेत्र भनेको नराम्रो क्षेत्र होईन र यहाँ कार्यरत श्रमिक अरु क्षेत्रका जस्तै हुन् भनि यसको बारेमा जनचेतना जगाउने ।

५.२.२.५. विभिन्न संघ संस्थाहरु संग समन्वय गरि मनोरञ्जन क्षेत्रलाई व्यवस्थित र मर्यादित बनाउन सहयोग पुग्ने खालका कार्यक्रम संचालन गर्ने ।

५.२.३. थप अध्ययनका लागि सुझावहरु

५.२.३.१. यो अध्ययनले पछिको अनुसन्धानकर्तालाई यसै विषयमा थप अनुसन्धान गर्न सम्बन्धित साहित्यको पुनरावलोकन गर्न सहयोग गर्नेछ ।

५.२.३.२. यो अध्ययनमा उत्तरदाताका रूपमा महिलाहरुलाई मात्र लिईएको छ । पछि गरिने अध्ययनमा पुरुषलाई पनि उत्तरदाताको रूपमा लिन सकिन्छ ।

५.२.३.३. थप अनुसन्धानका लागि स्वास्थ्य सम्बन्धी ज्ञान, धारणा र व्यवहार बारेमा अध्ययन गर्नु पर्छ ।

५.२.३.४. यो अध्ययन परिमाणात्मक अनुसन्धान विधिलाई प्रयोग गरि तयार पारिएको हो। पछिको अनुसन्धानका लागि गुणात्मक अनुसन्धान विधिलाई प्रयोग गरि तयार गर्न सकिन्छ ।

५.२.३.५. नमुना छनोट गर्दा सम्भावनारहित नमुना छनोट विधिको उद्देश्यमुलकनमुना छनोट विधि मा आधारित रही अनुसन्धान नमुना छनोट गरिएको छ। पछिको अनुसन्धानका लागि अन्य नमुना छनोट विधिमा आधारित रही अनुसन्धान नमुना छनोट गर्नु पर्दछ ।

सन्दर्भ सामग्री

- खतिवडा, बुद्धि.(२०६८). *सुनुवार र दलित समुदायमा सुरक्षित मातृत्व सम्बन्धी ज्ञान धारणा र अभ्यास*. अप्रकासित शोधपत्र.त्रिभुवन विश्वविद्यालय :काठमाडौं.
- खतिवडा, चन्द्रिका. (२०७०). *बालसंरक्षण कार्य सम्बन्धी पुस्तक*.काठमाडौं : अप्रकासित शोधपत्र. त्रिभुवन विश्वविद्यालय :काठमाडौं.
- खनाल, पेशल.(२०६८). *शैक्षिक अनुसन्धान पद्धति*. कीर्तिपुर, काठमाडौं : सनलाइट पब्लिकेसन.
- चौलागाई, तोयानाथ.(२०७३). *वातावरण तथा व्यक्तिगत सरसफाई सम्बन्धी एक अध्ययन*. अप्रकासित शोधपत्र .जनता बहुमुखी क्याम्पस : इटहरी.
- दाहाल, सरिता.महर्जन, निना. (२०७४). *मनोरञ्जन क्षेत्रमा कार्यरत बालिका अधिकार संरक्षणका सेवालहरु सम्बन्धी तालिम निर्देशिका*. विराटनगर : प्लान नेपाल.
- मुडवरी,नवराज.(२०६८). *स्वास्थ्यशिक्षाका सिद्धान्त र आधारहरु*. बागबजार, काठमाडौं :जुपिटर पब्लिकेसन.शेरचन, लोकेन्द्र.उप्रेती यदुराम.(२०६९). *सामुदायिक स्वास्थ्य तथा सामुदायिक सङ्गठन*. कीर्तिपुर, काठमाडौं :क्वेस्ट पब्लिकेसन.
- शक्ति समूह.(२००८). *काठमाडौं उपत्यकाका मनोरञ्जन क्षेत्रमा काम गर्ने महिलाहरुमा दासताको अवस्था एक अध्ययन*. काठमाडौं : अप्रकासक . इटहरी उपमहानगरपालिका. इटहरी, सुनसरी.

Website: www.goggle.com

अनुसूची-१
त्रिभुवन विश्वविद्यालय
जनता बहुमुखी क्याम्पस इटहरी, सुनसरी
शिक्षाशास्त्र सङ्काय स्नातकोत्तर तह दोस्रो वर्ष

सुनसरी जिल्ला इटहरी उप-महानगरपालिकामा रहेका मनोरञ्जन क्षेत्रमा कार्यरत श्रमिक महिलाहरुको स्वास्थ्य अवस्था सम्बन्धमा अध्ययन गर्न तयार पारिएको प्रश्नावली

समूह- क

व्याक्तिगत /पारिवारीकविवरण

उत्तरदाता नं-

उत्तरदाताको नाम थर-

ठेगाना- अस्थाई-..... स्थाई -

.....

उमेर -.....वैवाहिक स्थिति -.....

जातजाति -.....धर्म-.....भाषा-.....

१.तपाईंलाई पढ्न लेख्न आउछ ?

क. आउछ । ख. आउदैन ।

२. यदि पढ्न लेख्न आउछ भने कतिशिक्षाहासिलगर्नु भएको छ ?

क. प्राथमिक ख. निम्नमाध्यामिक ग. माध्यामिक घ. उच्चमाध्यामिक

३. तपाईंको वैवाहिकअवस्था के हो ?

क. अविवाहित । ख. विवाहित । ग. सम्बन्धविच्छेद । घ. विधवा ।

४. तपाईंको परिवारको प्रकार के हो ?

क.एकल । ख. सयुक्त ।

५. तपाईंकिनयहि क्षेत्रमाकामगर्न आउनु भयो ?

क.काम गर्न योग्यता नचाइने भएकाले । ख. काम छिटो पाइन्छ ।

ग. कुनै परिक्षादिइरहनु पदैन ।

६ .तपाईंजागिर खानआउनु पर्ने कारणहरु के के हुन् ?

क.सबलम्बीबन्न । ख. गरिवी ग.साहाराबिहिनभएर ।

७ .तपाईंको परिवारको पेशा के हो ?

क . कृषि । ख. व्यापार । ग अन्य.....

शारीरिक स्वास्थ्य सम्बन्धीविवरण

१. तपाईं शारीरिक स्वास्थ्य समस्या/रोग बाट ग्रसित हुनुहुन्छ ?

क. छु । ख. छैन ।

२. यदि हुनुहुन्छ भने कस्तो खालको रोग ?

उत्तर.....

३. विरामी हुदा कहाँउपचार गराउनु हुन्छ ?

क. स्वास्थ्य संस्था । ख . धामिभाक्री ।

४ . तपाईं महिनामा कति चोटी स्वास्थ्य जाँच गराउनु हुन्छ ?

क. एक पटक । ख. दुई पटक । ग. चार पटक । घ. प्रायजाँच गराई रहन्छु ।

५. विरामी हुदा औषधी खानु हुन्छ कि केहि समय पछि आफै निको हुन्छ ?

क. औषधी खान्छु । ख. आफै निको हुन्छ ।

६ .विरामी हुदा औषधी कसरी सेवन गर्नु हुन्छ ?

क .चिकित्सकको सल्लाहअनुसार । ख. क्लिनिकमाकिनेर ।

७ . विरामी हुदा वा चोटपटक लागदा तपाईंलाई तपाईंको कार्यक्षेत्रमा स्वास्थ्य सेवाको

व्यवस्था छ ?

क. छ । ख. छैन ।

८ . यदिछ भने के-के व्यवस्था छ ?

.....

९.तपाईं विरामी भएको बेलामा घरमा आरामको लागि कतिदिन छुट्टी पाउनु हुन्छ ?

क . १-२ दिन । ख . छुट्टी पाईदैन । ग . अवस्था र आवश्यकताअनुसार ।

१०. कार्यक्षेत्रमा सफा र छुट्टै पोसाकको व्यवस्था छ ?

क . छ । ख. छैन ।

११. शुद्ध खानेपानीको व्यवस्था छ ?

क . छ । ख. छैन ।

१२. यदि छ भने कहाँको पानी पिउनु हुन्छ ?

.....

१३. तपाईंलाई शारीरिक स्वास्थ्यमा के कस्ता जटिलताहरु देखा परे ?

उत्तर :

मानसिक स्वास्थ्य सम्बन्धीविवरण

१. तपाईं यहाँ काम गर्दा तपाईंलाई कस्तो महशुस हुन्छ ?

क. रमाइलो । ख. सन्तुष्टि । ग. असन्तुष्टि ।

२. यदि यहाँ काम गर्दा तपाईंलाई असन्तुष्टि हुन्छ भने के कारण ले त्यस्तो भयो ?

क. काम । ख. तलब । ग. व्यवहार । घ. अन्य ।

३. काम गर्ने क्रममा मानसिक समस्या उत्पन्न हुन्छ ?

क. हुन्छ । ख. हुदैन ।

४. यदि हुन्छ भने कस्ता-कस्ता समस्या उत्पन्न हुन्छ ?

क. टाउको दुख्छ । ख. रिस उठ्छ । ग. भर्को लाग्छ । घ. एकान्तमा बस्न मन लाग्छ ।

५. तपाईंको विचारमा यस्ता मानसिक समस्या उत्पन्न हुने कारणहरु के-के हुन् ?

.....

७. कार्यक्षेत्रमा पेशाप्रतिको गलत सोचका कारण मानसिक समस्या भोगेको व्यक्ति देख्नु भएको छ ?

क. छ । ख. छैन ।

८. छ भने कस्ता समस्या भोगेको व्यक्ति देख्नु भएको छ ?

.....

९. तपाईं कुनै योगा, ध्यान साथै तनाव व्यवस्थापन जस्ता कार्यक्रममा सहभागी भएको छ ?

क. छ । ख. छैन ।

१०. यदि छ भने कस्ता किसिमका योगा, ध्यान, तनाव व्यवस्थापन जस्ता कार्यक्रममा सहभागी हुनु भएको छ ?

उत्तर

सामाजिक स्वास्थ्य सम्बन्धीविवरण

१. तपाईंले गरेको कामलाई परिवारको धारणा कस्तो छ ?
क. सकारात्मक । ग. नकारात्मक ।
२. समाजमातपाईंको कतिको घुलमिल छ ?
क. धेरै । ख. अलिअलि । ग. छैन ।
३. यदि छैन भने ककारणले घुलमिलछैन ?
क. समयनपाएर । ख. खराबकामगर्ने रुपमा हेरिनाले । ग. अन्य
४. तपाईंलाई समाजमा हेर्ने दृष्टिकोण कस्तो छ ?
.....
५. तपाईं आफ्नो कामको बारेमा समाजमा प्रष्ट रुपमा भन्न सक्नु हुन्छ ?
क. सक्छु । ख. सकिदैन ।
६. यसरी आफ्नो कामको बारेमा समाजमा प्रष्ट रुपमा भन्दा कस्तो महशुस हुन्छ ?
.....
७. तपाईंलाई यस क्षेत्रमा कार्य गर्दा कस्ता सामाजिक परिणाम भोग्नु परेको छ ?
क. सहज ख. असहज ग. दुवै

जटिलता र परिणाम सम्बन्धीविवरण

१. तपाईं के माकामगर्नु हुन्छ ?
क. खाजाघर । ख. होटल एण्ड लज । ग. होटल, लज एण्ड सेकुवाकर्नर । घ. डान्सबार ।
२. यहाँ के कामगर्नु हुन्छ ?
क. लेखापाल । ख. कुक । ग. सरसफाई । घ. भाडा माभ्ने ड सबै ।
३. कतिभयो यहाँ कामगर्न थाल्नु भएको ?
उत्तर -
४. तपाईंलाई यहाँ कामगर्दा कस्ता जटिलता देखा परेका छन् ?
क. सहज अवस्था ख. असहज अवस्था
५. तपाईंलाई कामगर्दा देखा परेको जटिलतामा परिवारको सहयोग पाउनु भएको छ ?
क. पाएको छु ख. पाएको छैन
६. तपाईं राती घर जानुहुन्छ कि कार्यस्थल मै बस्नुहुन्छ, यदि बस्नु हुन्छ भने कस्तो जटिलताहरु आई परेका छन् ?

.....
७. एक दिनमा कति घण्टा काम गर्नु हुन्छ?

क. ६ घण्टा । ख. ६ देखि ८ घण्टा । ग. ८ देखि १० घण्टा । घ. १० घण्टा भन्दा धेरै ।

८. तपाईंले काम गरेबापत कस्तो परिणाम पाउन भएको छ ?

क. राम्रो ख. नराम्रो ग. दुबै

९. तपाईंको विचारमा यहाँ काम गर्ने वातावरण कस्तो छ ?

क. राम्रो । ख. ठिकै । ग. खराब ।

१०. खाना खाजाको व्यवस्था छ ?

क. छ । ख. छैन ।

११. यदि छ भने कस्तो खाना खाजाको व्यवस्था छ ?

क. रोजगारदाताको जस्तै । ख. सन्तुलित । ग. बाकिँ रहेको । घ. बासीँ ।

१२. तपाईंको मासिक तलब कति पाउनु हुन्छ ?

उत्तर

१३. तपाईं आफुले पाउने मासिक तलबमा सन्तुष्ट हुनुहुन्छ ?

क. छु । ख. छैन ।

१४. तपाईंले पाउनु भएको मासिक तलबबाट आफु र परिवारलाई सन्तुष्ट प्रदान गर्न सक्नु भएको छ ?

क. छ ख. छैन

१५. तपाईं यो पेशाप्रति सन्तुष्ट हुनुहुन्छ ?

.....।