

## परिच्छेद एक :

### परिचय

#### १.१ अध्ययनको पृष्ठभूमि

विश्व मानव समाजको विकासक्रम सँगै समाजमा शुरु भएको सामाजिक विभेदीकरणका विभिन्न स्वरूपहरू मध्ये जातीय विभेदीकरण पनि एक रहेको छ । जुन विभेदीकरण अहिले पनि विश्वका कतिपय विकसित मुलुकमा रहेको पाइन्छ । नेपाली समाजमा पनि वर्ण तथा जातीय विभेद विद्यमान छ । यस्तो जातीय विभाजनले समाजमा विभिन्न तहहरू सिर्जना गरेको छ । यी तहहरू बीच सानो र ठूलो भन्ने भावना समेत विद्यमान छ । हजारौं वर्ष देखि चल्दै आएको जातीय छुवाछुत पानीचल्ने र पानी नचल्ने भनेर नेपाली समुदायलाई विभेद गर्ने परम्पराका छापहरू अझसम्म पनि बाँकी नै छन् । यसरी नेपाली समाज जातप्रथाका कारण विभाजित भई तहगत श्रृंखलामा बाँडिएको छ । विश्वका विभिन्न मुलुकहरूमा हुने गरेको भेदभाव र छुवाछुतले मानव अधिकारको उलंघन हुनु हुँदैन भनेर विभिन्न समयमा अन्तर्राष्ट्रिय रूपमा गोष्ठी, सेमिनार र छलफल जस्ता कार्यक्रमहरूको माध्यमद्वारा छुवाछुत अन्त्य गर्ने घोषणाहरू र सन्धि संझौताहरूको प्रभाव सामाजिक चेतनामा अभिवृद्धि र केही कानुनी सुधाका कारण जातीय विभेदको सघनता पातलिँदै गएको भनिएपनि समाजमा विभेद गर्ने र तह छुट्याउने कार्यमा जातप्रथा अझसम्म अगाडि नै रहेको पाइन्छ । नेपालमा हिन्दुवर्ण व्यवस्थामा आधारित जातप्रथाको परम्परालाई सन् १८५४ को मुलुकी ऐनले वैधानिकता प्रदान गरेको थियो भने सन् १९६३ को मुलुकी ऐनले सर्वप्रथम कानुनी रूपमा जातीय विभेद र छुवाछुतको अन्त्य गर्ने पहिलो कानुनी व्यवस्था गरेको थियो तापनि सामाजिक व्यवहारमा जातीय विभेद अन्त्य गर्ने यो कानून मात्र प्रयाप्त हुन सकेन (दलित समुदाय स्थिति, २०६०) । त्यसैले सामाजिक व्यवहारमा हालसम्म पनि जात एवम जातीय भेदभाव र छुवाछुत कायमै रहेको पाइन्छ ।

नेपालमा जातीय र छुत अछुत प्रथाको प्रारम्भको कुरा गर्दा हिन्दुवर्णाश्रम व्यवस्था सम्म पुग्नुपर्ने हुन्छ । हिन्दु समाजमा यसको प्रभाव बढी देखिन्छ । त्यसो त अरु धर्ममा पनि जातीय छुवाछुत रहेको पाइन्छ । जस्तो जापानको बुद्ध धर्ममा बुराकुमीन नामको “अछुत”

जाति छ । इजराइलको ईसाइ धर्ममा कोगोटस भन्ने “अछुत” जाति छ, (राष्ट्रिय दलित आयोग २०६०) हिन्दु समाजमा भने वर्ण व्यवस्था वैदिक कालदेखि नै प्रचलनमा रहेको पाइन्छ । प्रारम्भमा काम वा व्यवसायका आधारमा वर्णको व्यवस्था भएको, ब्राम्हण, क्षेत्रीय, वैश्य र शुद्रमध्ये शुद्रलाई अरुको सेवा गर्ने वर्गका रूपमा चित्रित गरी सामाजिक विभेद र असमानतालाई वैधानिकता प्रदान गरिएको देखिन्छ ।

जाति प्रथाको मुख्य श्रोत मानिएको ऋग्वेदमा ब्रम्हाको मुखबाट ब्राम्हण, बाहुनबाट क्षेत्री, तिधाबाट वैश्य र पाइलाबाट शुद्रको जन्म भएको उल्लेख छ । प्रचलित वर्णाश्रम व्यवस्थालाई नियमबद्ध गर्ने भनी मनुको स्मृतिमा मृगु ऋषिले तयार गरेको हिन्दुहरूको संहितामा मनुस्मृतिले चारै वर्णको कार्य विभाजन बारे उल्लेख गरेका छन् । जस अनुसार ब्राम्हणले वेद पुराण पढाउनु, दान लिनु, यज्ञ गर्नु गराउनु, क्षेत्रीले प्रजाको रक्षा गर्नु, शासन गर्नु, वैश्यले वाणिज्य व्यवसाय गर्नु तथा कृषि कार्यगर्नु र शुद्रले ३ वटै वर्णको सेवा गर्नुभन्ने उल्लेख गरेका छन् । त्यसवेला दीजन्म हुने व्यक्ति भनेर ब्राम्हण, क्षेत्रीय र वैश्यलाई मात्र मानेर उनीहरूले मात्र वेदको अध्ययन गर्न पाउने व्यवस्था गरी शुद्रले भने वेदको अध्ययन गर्न नपाउने हुनाले शुद्रहरूलाई शिक्षाबाट पनि बन्चित गराइएको स्पष्ट हुन्छ ।

जात प्रथाको व्यापकता र यसले सृजना गरेको विभेदीकरणलाई नेपालका विभिन्न शासकहरूले प्रोत्साहन गरी वैधानिक बनाउने प्रयास गरेको देखिन्छन् । काठमाण्डौका मल्लराजा जयस्थिति मल्लले यहाँका बासिन्दाहरूलाई विभिन्न समूहमा बाँडेर पेशा तोकिदिएका र त्यसैका आधारमा जातपात छुवाछुतको प्रथा शुरुवात गरेको पाइन्छ । यसैलाई टेवा दिदै वि.सं. १९६६ मा गोर्खाली राजा राम शाहले सामाजिक सुधार भन्दै छुवाछुतलाई व्यापक तुल्याएका थिए । गोर्खाली राजा राम शाह (१६०६-३६) को समयमा वर्गीकरण हुँदा चार वर्ण छत्तीस जात भन्न थालिएको मानिन्छ । स्व.श्री ५ सुरेन्द्र को पालामा बनेको मुलुकी ऐन सम्म यथावत कायम राखियो । १९१० को मुलुकी ऐनले अप्रत्यक्ष रूपमा नेपाली समाजलाई २ जातमा विभाजन गरियो, पानीचल र पानीअचल । यो ऐनले हिन्दु तथा गैरहिन्दु समाजलाई समेत एउटै हिन्दू वर्ण व्यवस्थामा आधारित जातीय वर्गीकरणमा समावेश गर्‍यो (दलित समुदायको स्थिति २०६०) ।

दोश्रो विश्वयुद्धको समाप्ति पछि १० डिसेम्बर १९४८ मा जातिभेद, वर्णभेद, रंगभेद जस्ता अमानविय कलङ्क विरुद्ध अन्तर्राष्ट्रिय स्तरबाट संयुक्त राष्ट्रसंघको मानव अधिकार घोषणा पत्रजारी भएपछि नेपालमा पनि दलित समुदाय प्रति राष्ट्रिय स्तरबाट केही नरम दृष्टिकोण अपनाइएको पाइन्छ। २००७ सालको क्रान्ति पछि सामाजिक रुपबाट दलित समुदाय प्रति भेदभाव गर्नु हुँदैन शिक्षामा समान अवसर प्रदान गरिनु पर्दछ भनी कानुनी रुपमा वि.सं. २०२० सालको मुलुकी ऐन आएपछि सम्भव भयो तर पनि युगौं देखि एउटा कलङ्कको रुपमा रहँदै आएको छुवाछुत प्रथाले दलित समुदायको शिक्षामा न्यून सहभागिता रहेको पाइन्छ। विभिन्न गठित शिक्षा सम्बन्धी आयोगका प्रतिवेदन लगायत राष्ट्रिय शिक्षा पद्धतिको योजना २०२८ ले देशका कुनै नागरिकलाई शिक्षाको ज्योतिबाट अलग राख्न हुँदैन भन्नेमा जोड दिए बाट दलित समुदायका बालबालिकाहरूको विद्यालय जाने संख्यामा वृद्धि भएको पाइन्छ। प्रजातन्त्रको पुर्नस्थापना भएपछि ०४७ सालको संविधानले पिछडिएका जाति जनजाति र महिलाको लागि नागरिक अधिकारको प्रत्याभूति गरेपनि व्यवहारमा भने समाजमा उपेक्षित रहेको हुनाले दलित समुदायको शिक्षामा सहभागिता कमी नै रहेको छ। राष्ट्रिय शिक्षा आयोग २०४९ र दशौं पन्चवर्षीय योजनाले दलित तथा उत्पिडित जातिलाई शिक्षामा सहभागिता गराउनु पर्ने कुरामा जोड दिएको छ। तर हालसम्म बाह्रौं पन्चवर्षीय योजना वित्तिसक्दा पनि देशका विद्यमान पम्परावदी सामाजिक संरचनाले गर्दा ठूलो र सानो, उच्चनीचको भावना कायम रहनु र आर्थिक अवस्था कमजोर भएका कारणले गर्दा दलित समुदायका बालबालिकाहरूको विद्यालय सम्मको शिक्षा पनि गैर दलितको तुलनामा निकै कम सहभागिता रहेको पाइन्छ।

देशको कानुनमा दलित समुदाय जस्ता शब्दहरूको कहिकतै उल्लेख नभएपनि नेपाल राज्यको संविधान २०४७ मा आर्थिक, सामाजिक, शैक्षिक रुपले पिछडिएको वर्ग भने उल्लेख भएको पाइन्छ। यसले दलितहरूलाई पनि समेट्न खोजेको आभार भने गराउँछ। दलित विकास समिति गठन आदेश २०५४ को दफा २ (ख) मा उपेक्षित उत्पिडित र दलित वर्ग भन्नाले “परम्परागत रुपमा व्यवसाय सञ्चालन गरि जिवीकोपार्जन गरिरहेको आर्थिक, सामाजिक र अन्य कुनै पनि कारणले उपेक्षित, उत्पिडित र दलित हुन पुगेको जातजाति वा वर्ग सम्झनु पर्दछ।”

दलित भन्नाले “छुन नहुने तथा पानी नचल्ने जातहरूलाई जनाउँदछ।” (दलित समुदायको स्थिति २०६० पृ.४) नेपालका राजनीतिज्ञ र समाजशास्त्रीका अनुसार दलित भन्नाले त्यो समुदायलाई जनाउँदछ, जो धार्मिक, साँस्कृतिक, आर्थिक, सामाजिक तथा राजनैतिक रूपबाट पिछडिएका समुदायलाई दलित भन्ने गरिन्छ। सामुदायिक प्राथमिक विद्यालयहरूमा दलित बालबालिकाहरूको सहभागिता भन्ने शीर्षकमा यस अध्ययनको मुख्य केन्द्र पूर्वी नेपालको मध्य उत्तरमा पर्ने संखुवासभा जिल्ला अन्तरगत मत्स्यपोखरी गाउँ विकास समिति मा बसोबास गर्दै आएका पहाडी लोहार, सुनार, कामी, दमाइ, सार्की (उपेक्षित, उत्पिडित र दलित वर्ग उत्थान विकास समिति २०५५:११) ले दलित जातिहरू भनि इंगित गरेका जातिहरू मध्येका बालबालिकाहरू गैरदलित सरह शिक्षामा सहभागी भएका छुन या छैनन भन्ने कुरालाई आधार बनाएर विषयवस्तुहरूको अध्ययन गरिएको छ।

विभिन्न जनजातिहरूको संगमस्थलको रूपमा रहेको नेपाल विश्वसमुदायको लागि एक साँस्कृतिक स्रग्रहालयको रूपमा रहेको छ। यहाँ बसोबास गर्ने प्रत्येक जाति वा समुदायले आफ्नो साँस्कृति, रीतिरिवाज, सामाजिक संरचना तथा आर्थिक पक्षको विकास गरेर आफ्नो जातीय पहिचान प्रस्तुत गर्न थालेका छन्। एउटै राष्ट्र नेपालमा बस्ने कुनै एक जातिको एक पक्ष माथि कमी आउनासाथ सिङ्गो मुलुकको विकासमा प्रभाव पार्ने हुनाले हामी नेपालीहरूको बासस्थान हिमाल, पहाड, तराइ र उपत्यकाको साथै नेपालभरी बस्ने जातिहरूको सम्पूर्ण क्षेत्रहरूको उत्थान गरी एउटा मूल प्रवाहमा समेटिए मात्र देशको विकास हुन सक्दछ। मानव समुदायको हरेक क्रियाकलापमा शिक्षाले हरपल हर क्षेत्रमा ठूलो महत्वपूर्ण भूमिका खेलेको हुन्छ। त्यसैले देश विकासमा त्यस देशको शिक्षा प्रणालीको उत्तिकै भूमिका हेको हुन्छ। जुनसुकै देशको शिक्षा प्रणालीमा प्राथमिक शिक्षा प्रणालीले ज्यादै महत्वपूर्ण स्थान ओगट्न सफल भएको छ। किनकी जग बलियो भयो भने घर बलियो हुन्छ भन्ने भनाईबाट नै पुष्टी हुन्छ। नेपालको एकीकरणको समय देखि नै देशको आर्थिक, सामाजिक, तथा राजनैतिक परिवर्तनमा दलित जातिको उल्लेखनीय योगदान रहेको पाइन्छ। देशमा करिब ३४ लाख जति जनसंख्या भएको दलित, उत्पिडित र उपेक्षित जातिहरूको लागि लक्षित कार्यक्रम तोकी शिक्षामा समान सहभागिता गराउने नीति सरकारी तवरबाट अगाडि सारिएको भए पनि यिनीहरूको शैक्षिक, आर्थिक तथा सामाजिक स्थितिको बारेमा निकै कम अध्ययन तथा अनुसन्धान भएको परिप्रेक्षमा यस समुदायको

गहन अध्ययन तथा अनुसन्धान भएको परिप्रेक्ष्यमा अनुसन्धान गरी यथार्थ वस्तुस्थिति चित्रण गर्न प्रेरणा दिन आवश्यक छ ।

## १.२ समस्याको कथन

राष्ट्रिय जनगणना २०६८ अनुसार नेपालमा दलितको संख्या ३३७२७५० रहेको छ । दलितहरूको उत्थानको लागि राष्ट्रिय स्तरमा राष्ट्रिय दलित सेवा आयोगको स्थापना भइ दलित जातिहरूको आर्थिक, साँस्कृतिक, शैक्षिक, सामाजिक आदि जस्ता पक्षहरूमा अनुसन्धान अध्ययन गरी उनीहरूको उत्थानको लागि कार्यहरू गरी रहेको भएतापनि अहिले सम्म दलितहरू विद्यालयमा के कति सहभागी छन् , विभिन्न व्यक्ति तथा संघ स.स्थाहरूले दलितहरूको विद्यालयमा सहभागिता गैरदलितको तुलनामा कमी रहेको तथ्य यस सम्बन्धी अनुसन्धानबाट औल्याइरहेको सन्दर्भमा पनि दलितहरूको विद्यालय सहभागितामा बाधा पार्ने कारणहरू के हुन् ? विद्यालयमा दलित र गैरदलित बीच कस्तो सम्बन्ध छ ? जस्ता यकिन तथ्याङ्कहरू प्रकाशमा ल्याउन सकेको पाइदैन । त्यस्तै संखुवासभा जिल्लामा नेपालको कुल जनसंख्याको ०.४६ प्रतिशत जनसंख्या रहेको छ भने जहाँ दलितहरूको संख्या १२१८९ छ । जुन जिल्लाको कुल जनसंख्याको ६.४९ प्रतिशत (केन्द्रिय तथ्याङ्क विभाग २०६८) । यो संख्यामा कति शिक्षित, कति अशिक्षित, विद्यालय सहभागिता, असहभागिता, विद्यालय जानमा बाधा पार्ने कारण, विद्यार्थीको शैक्षिक गतिविधि, दलित र गैरदलित बीच सम्बन्ध, विद्यालयमा उपस्थिति जस्ता विषयहरूको अध्ययन अनुसन्धान गरेको पाइएको छैन ।

नेपाली समाजमा युगौं देखि जरा गाडेर रहेको जातीय विभेद तथा छुवाछुत प्रथा समाजको सर्वाङ्गीण विकासका लागि बाधक भइरहेको छ । देशको कूल जनसंख्याको १२.७३ प्रतिशत दलितहरू रहेकोमा उनीहरू आर्थिक, राजनैतिक, सामाजिक, साँस्कृतिक शैक्षिक तथा स्वास्थ्यको दृष्टिकोणले समेत पछि पारेका छन् । CERID (1997) ले गरेको एक अध्ययनको विद्यालय भर्ना सम्बन्धी विश्लेषणमा ४० प्रतिशत मानिसहरू शिक्षाबाट बाहिरिएका छन् भने बाहिरीनेमा सबभन्दा बढी दलितहरू पर्दछन् । तसर्थ दलित समुदायका बालबालिकाहरूको प्राथमिक तहमा सहभागिता के कस्तो रहेको छ ? गैर दलितको तुलनामा दलित बालबालिकाहरूको उपस्थिति, भर्ना, उत्तीर्ण, दोहोर्‍याउने र छाड्ने दर के कस्तो छ ? विद्यालयमा सहभागिताका बाधक तत्वहरू के के हुन् ? विद्यालय सहभागिता वृद्धि गर्न के

कस्ता उपायहरू अपनाउन सकिन्छ, जस्ता प्रमुख समस्या भएका हुनाले यिनै प्रश्नहरूको सेरोफेरोमा केन्द्रीत रही अध्ययन कार्य पुरा गर्न प्रयास गरिएको छ ।

### १.३ अध्ययनको औचित्य

कुनै पनि विषयको अध्ययन अनुसन्धानको आ-आफ्नै महत्व तथा औचित्य भए जस्तै यस विषयको पनि आफ्नै किसिमको महत्व रहेको छ । यस अध्ययनको औचित्य निम्नअनुसार प्रस्तुत गरिन्छ :

- (क) यस अध्ययनबाट दलित उत्पिडित तथा उपेक्षित वर्गका समुदायलाई गैरदलित सरह विद्यालय सहभागितामा पहुँच बढाउन सहयोग पुग्नेछ ।
- (ख) संखुवासभा जिल्लामा बसोबास गरेका बहुसंख्यक आदिवासी र अन्य दलितहरूको शैक्षिक सहभागिता वृद्धि गर्न राष्ट्रिय तथा अन्तर्राष्ट्रिय गैर सरकारी संघ संस्थाहरूको ध्यान आकर्षण गर्नेछ ।
- (ग) दलित विद्यार्थीहरूलाई शिक्षामा बढी सहभागी गराउन शिक्षक, समाज र विद्यालयले वहन गर्नुपर्ने उत्तरदायित्वलाई समेत स्पष्ट पार्नेछ ।
- (घ) दलितहरूको विद्यालयमा भर्ना सहभागिता गर्न सरकारद्वारा दलितहरूलाई प्रदान गरिदै आएका सेवा सुविधा तथा सहूलियतको उचित मूल्याङ्कन गर्न सम्बन्धित पक्षलाई सहयोग पुग्नेछ ।
- (ङ) दलित वर्गहरू प्रति अन्य समाजले गर्ने नराम्रो व्यवहार सामाजिक परिपाटी अन्त्य गर्नका लागि सरकारी स्तरबाट ठोस नीति निर्माण गर्न सहयोग गर्नेछ ।
- (च) यस विषयसँग सरोकार राख्ने विभिन्न व्यक्तिहरू, शिक्षकहरू, शिक्षाविद् लगायतका व्यक्तिहरूलाई दलितहरूको सहभागिता वृद्धि गर्न, पाठ्यक्रम परिमार्जन गर्न, नीति निर्माण गर्न समेत सहयोग मिल्नेछ ।
- (छ) अन्त्यमा यस अध्ययनबाट दलित विद्यार्थी तथा समुदायको प्राथमिक शिक्षामा समान अवसर र सहभागिता बढाउन अपनाउनु पर्ने भावी रणनीतिहरूको योजना बनाउन र दलित अपेक्षित र उत्पिडित जातिहरूसँग सम्बन्धित अन्य अनुसन्धान गर्न इच्छुक अनुसन्धानकर्तालाई अध्ययन अनुसन्धानको लागि सहयोग गर्नेछ । अतः यो अध्ययन महत्वपूर्ण छ ।

## १.४ अध्ययनको उद्देश्य

यस अध्ययनको उद्देश्यहरू निम्नानुसार रहेका छन् :

- (क) दलित र गैर दलित बालबालिकाहरूको शैक्षिक अवस्थ अध्ययन गर्नु ।
- (ख) दलित बालबालिकाहरूको विद्यालय सहभागितामा असर पार्ने कारणहरू खोजी गर्नु ।
- (ग) विद्यालयमा दलित बालबालिकाहरूको सहभागिता वृद्धि गर्न सहयोग पुग्ने उपायहरू सुझाउनु ।

## १.५ अनुसन्धानात्मक प्रश्नहरू

यस अध्ययनको महत्व, आवश्यकता, औचित्यता, तयारी तथा कार्यान्वयनको अवस्था पुरा गर्नको लागि निम्न प्रश्नहरूको उत्तर खोज्ने प्रयास गरिएको छ :

- (क) प्राथमिक विद्यालयमा दलित बालबालिकाहरूको सहभागिता कस्तो छ ?
- (ख) प्राथमिक शिक्षा पाठ्यक्रम २०६२ अनुसार विद्यार्थी सहभागिता कार्यान्वयन गरिएको छ?
- (घ) दलित र गैरदलित बालबालिकाहरूको भर्ना स्थिति र कक्षा उत्तीर्ण स्थिति कस्तो छ ?
- (ङ) दलित बालबालिकाहरूको विद्यालय सहभागितामा बाधा पर्ने कारणहरू के के हुन् ?
- (छ) दलित बालबालिकाहरूको विद्यालयमा सहभागिता बढउन कस्तो कदम वा उपायहरू अपनाउनु पर्ने हुन्छ ?

## १.६ अध्ययनको परीसिमा

१. संखुवासभा जिल्लाको मत्स्यपोखरी गाउँ विकास समिति,
२. उक्त गाँउ विकास समिति अन्तरगत रहेका ५ वटा सामुदायिक विद्यालयहरू,
३. धुपु स्रोतकेन्द्रका स्रोतव्यक्ति,
४. प्रत्येक विद्यालयका प्रअहरू,
५. प्रत्येक विद्यालयका १/१ जना गरी ५ जना शिक्षकहरू,
६. दलित अभिभावकहरू १० जना,
७. विव्यसका ५ जना अध्यक्षहरू र १० जना विद्यार्थीहरू ।

## १.७ मूख्य शब्दहरूको परीभाषा

सहभागिता : यस अध्ययनमा सहभागिता भन्नाले अध्ययन गरिने क्षेत्र भित्रका सामुदायिक प्राथमिक विद्यालय (१-५) सम्ममा अध्ययनरत दलित र गैरदलित छात्र छात्राहरूको भर्नास्थिति, दैनिक उपस्थितिको अवस्था, उपलब्धिस्तर, कक्षा छाड्ने र कक्षा दोहोर्न्याउने, शिक्षण क्रियाकलापमा सक्रियता, अतिरिक्त क्रियाकलापमा सहभागिता ।

दलित बालबालिका: उपेक्षित, उत्पिडित र दलित वर्ग उत्थान विकास समिति २०५५ को दफा ११ ले दलित जातिहरू भनि इङ्गित गरेका लोहार, सुनार, कामी, दमाई, सार्की जातिहरू मध्येका बालबालिका ।



## परिच्छेद दुई :

### सम्बन्धित साहित्यको पुनरावलोकन र सैद्धान्तिक ढाँचा

#### २.१ सम्बन्धित साहित्यको पुनरावलोकन

कुनैपनि अनुसन्धान गर्नु अघि त्यस विषयसँग सम्बन्धित विषयमा विभिन्न व्यक्ति तथा संघसंस्था एवम निकायहरूले पहिचान गरेका अध्ययन अनुसन्धान र त्यसका आधारमा दिएका सुझावहरूको समेत अध्ययनले शोधकर्ताहरूलाई अनुसन्धानमा मार्ग निर्देशन गर्न मद्दत पुर्याउने ठानी यस अध्ययनमा पनि यो अध्ययनको विषयसँग सम्बन्ध राख्ने पूर्ववत भए गरिएका प्रयासहरू प्रकासित लेख, रचना, पुस्तकहरू साथै केहि शोधकर्ताहरूको शोधपत्रको समेत अध्ययन, विभिन्न पुस्तकालयहरूमा गएर विशेष गरी केन्द्रीय पुस्तकालय किर्तिपुर र किर्तिपुर क्याम्पस पुस्तकालय साथै अन्य संघसंस्थाहरूका पुस्तकालय, पत्रपत्रिका संकलन केन्द्रहरूमा समेत गई विगत छ महिनाको अवधिमा गरी अध्ययनको सारसंक्षेप प्रस्तुत गर्ने जमर्को गरिएको छ ।

परापूर्व कालदेखि वर्ण तथा जातीय विभेदको कारण नेपाली समाजमा श्रृंखलाबद्ध छ । मूल रूपमा छुत र अछुत जाति भनेर २ भागमा समाज विभाजित छ । हिन्दु वर्णाश्रम व्यवस्थाबाट प्रारम्भ भएको जातिय विभाजन र छुत अछुत प्रथाले नेपालमा आजसम्म पनि जरा गाढिरहेकै छ । हिन्दु वर्णाश्रम व्यवस्थाले जातीय छुवाछुतको कुरा गरेको नदेखिएपनि मानव जातिलाई ४ वर्णमा बाँडेर विभेद गर्ने कार्यको प्रारम्भ भने अवश्य नै गरेको देखिन्छ । यो परम्परालाई मनुस्मृतिले थप टेवा दिई नियमबद्ध गरेको पाइन्छ । हिन्दु वर्णाश्रम व्यवस्थाले विभाजन गरेको ४ वर्षहरू ब्राम्हण, क्षेत्रीय, वैश्य र शुद्र मध्ये पनि शुद्रहरू यो विभेदको शिकार भएका छन् (दलित समुदायको स्थिति : २०६०) ।

(क) नेपालमा जातिगत विभेदका मुक्तिका लागि भएका केही प्रयासहरू

जातिगत विभेदबाट मुक्ती पाउनको निम्ति विभिन्न समयमा स्वतः स्फूर्त रूपमा र संगठीत आन्दोलनहरू पनि भएका छन् । यस्ता आन्दोलनहरू दलित बाहिरका प्रयास र सहयोग तथा

दलित भित्रबाटै पनि भएका छन् । (कोइराला सन् १९९६) ले दलित आन्दोलनलाई ऐतिहासिक आधारमा सूचिकृत गर्ने क्रममा वि.सं. १८३२-१८६३ मा राजा रणवहादुर शाहले जाति प्रथाको विरोध गरी जोसमनी सन्त परम्परालाई ग्रहण गरेको कुराबाट दलित आन्दोलन प्रारम्भ भएको मानेका छन् । यस परम्परामा सन्त हुनेहरू जातीय विभेद थिएन । जोसमनी सन्तको प्भावबाट रणवहादुर शाहले चलाएको हिन्दु वर्णव्यवस्था विरोधी अभियानमा ब्राम्हणको विर्ता जग्गा फिर्ता लिइएको, कर्मकाण्डको विरोध गरेको र मुर्ति पूजाको विरोध गरेको घटना जसलाई नेपालको इतिहाससम्म ६२ हरणको नामले उल्लेख गरिएको छ ।

त्यसैगरी विभिन्न व्यक्ति र बौद्धिक समूहले पनि जाति प्रथाको विरोधमा विभिन्न कार्यहरू गरेका छन् । जस्तै मानवतावादी राजा जय पृथ्वीवहादुर सिंह (वि.सं १९३४-१९९७), बालगुरु षडानन्द, किरात धार्मिक नेता फाल्गुनन्द लिङ्गदेन (वि.स. १९८६-२००५), आठराई तेहथुमका देवीप्रसाद उप्रेती (वि.स. १९८६-२००९), पाँचथका इमानसिंह चेम्जोङ्ग, इलामका पदमवहादुर देवान, भोजपुरका नारदमणी थुलुङ्ग (वि.स. १९५६-२०४६), चैनपुरका भक्तवहादुर शाक्य, ताप्लेजुङ्गका महेश्वर मेयाड्बो, पाँचथरका डबल सुब्बा (वि.सं. १९७१-२०३८) र नरहरीप्रसाद, इलामका इन्द्रप्रसाद, पण्डित छविलाल पोखेल, महानन्द सापकोटा, लक्ष्मीप्रसाद देवकोटा (वि.सं १९६६-२०१६), कविशिरोमणी लेखनाथ पौड्याल (वि.स. १९४१-२०२९), इतिहासकार बाबुराम आचार्य (वि.स. १९४४-२०२९), इलामका भानुभक्त पोखेल, जनकलाल शर्मा र पूर्ण प्रकास नेपाल (यात्री) जस्ता साहित्यकार, इतिहासकार तथा समाज सुधाकरहरूले विभिन्न समयमा दलितहरूलाई विद्यालयमा प्रवेश गराउने, सार्वजनिक स्थलमा प्रवेश गराउने, घरमा प्रवेश गराउने, मान्छे राख्ने आदि जस्ता हिन्दु वर्णवाद र जातीय छुवाछुत प्रथाको विरुद्ध महत्वपूर्ण भूमिका निभाएको पाइन्छ । यसैगरी दलित जातिका इलामका काले दमाई, तेहथुमका गोपाल लम्जेल (वि.स. १९१८-२०००), बाग्लुङ्गका भगत सर्वजित विश्वकर्मा (वि.स. १९५०-२०१२), स्याङ्जाका लालवहादुर परियार (वि.स. १९७२-२०३८), हिकमत सिंह विश्वकर्मा, रिपलाल विश्वकर्मा, गोपी बराल (वि.स. १९५७-२०१०), गंगा वहादुर परियार, मनवीर विश्वकर्मा आदिले समाज सुधार र छुवाछुत विरोधी आन्दोलनको पृष्ठभूमि निर्माण कार्यमा प्रेरणा दिएको पाइन्छ (किसान २०५८:८९)

भन्ने तथ्य लेखनाथ पौड्यालले “नेपालमा सामाजिक न्याय: आन्दोलन तथा मुद्दाहरू” शीर्षकमा औल्याएका छन् ।

वि.सं २००७ सालमा नेपालमा क्रान्ति सम्पन्न भएपछि राजा त्रिभुवनबाट विधानसभाद्वारा संविधान नहुन्जेलका लागि नेपाल अन्तरिम शासन विधान २००७ घोषणा गरियो । उक्त विधानको धारा १३ मा कानूनको अगाडी समानता, धारा १४ मा धर्ममा जातको आधारमा भेदभाव नगरिने धारा १६ को मूलभूत मौलिक अधिकारलाई संक्षण प्रदान गरिएको थियो । यसलाई नै जातिगत भेदभावको अन्त्य गर्ने नेपालको पहिलो प्रयास मान्न सकिन्छ । शिक्षामा सुधारका निम्ति प्राथमिक शिक्षा उमेरका सबै बालबालिकाहरूलाई गुणात्मक शिक्षा प्रदान गर्ने नीति अनुरूप अन्तराष्ट्रिय मन्चमा नेपालले पनि प्रतिबद्धता जाहेर गरिसकेको छ । यसै आधारमा प्राथमिक शिक्षा परियोजना प्रथम चरण सन्चालन भई २०५६ सालदेखि आधारभुत तथा प्राथमिक शिक्षा कार्यक्रम दोश्रो चरण देशका ७५ जिल्लामा सन्चालन गरिएको छ । यो योजनाले कार्यक्रमहरूमा सबैलाई गुणात्मक शिक्षाको पहुँचमा ल्याउन विभिन्न प्रयासहरू गरेको छ । जसमा दलितहरूका निम्ति दलित छात्रवृत्ति: राज्यका सम्पूर्ण सामुदायिक विद्यालयहरूमा प्राथमिक तहमा अध्ययनरत सबै बालबालिकाहरूलाई एकै शैक्षिक सत्रका लागि रु.२५० का दरले उपलब्ध गराउने व्यवस्था गरेको छ तथापी दलितहरूको शिक्षामा सहभागिता अपेक्षित रूपमा वृद्धि हुन सकेको छैन ।

(ख) विभिन्न व्यक्ति तथा संस्थाहरूले गरेका केही अनुसन्धानहरू

(१) ओ.एम. लिन्चले सन् १९७४ मा आगरा शहर भारतबाट प्रकाशित “छुवाछुत राजनीति” नामक अनुसन्धानात्मक पुस्तकमा भारतको उत्तर प्रदेश अन्तर्गत अगरा शहरमा बस्ने चमार (अछुत) जातिहरूको राजनैतिक तथा शैक्षिक पक्षको विषयमा विस्तृत चर्चा गरेका छन् । उनका अनुसार अगराका चमार एउटा ठूलो अंग हो जो हिन्दु धर्मालम्बीहरूको दृष्टिमा अपवित्र ठहरिएका छाला तथा त्यसको कामसँग सम्बन्ध राख्दछन् । यिनीहरूले हिन्दुधर्म र यसको जातीय परिपाटीका अतिरिक्त तत्कालिन सत्तारूढ दल कांग्रेसलाई पनि त्यागी बुद्धधर्म अपनाएको र आफ्ना राजनैतिक दल को स्थापना गरेको पाइन्छ । यसरी उनले जातीय उत्थानका निम्ति चालिएको कदमलाई संस्कृतिकरणको संज्ञा दिएका छन् । उनले गरेको

अनुसन्धानात्मक पुस्तकमा भारतीय सरकारले दलित (चमार) जातीहरूको उत्थानको निम्ति चालेका विभिन्न सहायीय कदमहरूलाई उल्लेख गरेका छन् जुन निम्न अनुसार छन् :

- (अ) अछुत जातिहरूको स्तरलाई माथि उठाउन सरकारले परिसंख्यक जातिको रूपमा राखिदिएको छ ।
- (आ) अछुत जातिहरूलाई सरकारको विभिन्न संघसंस्थाहरूमा आवद्ध गरिएको छ ।
- (इ) अछुत जातिहरूलाई शैक्षिक क्षेत्रमा केन्द्रीय तथा प्रान्तीय सरकारले छात्रवृत्तीहरू, शुल्क मिनाहा गर्ने कामहरू, पुस्तक वितरण गर्ने कामहरू छात्रवासको व्यवस्थाका साथै यस्तै अरु विभिन्न किसिमका सहूलियत प्रदान गरेको छ ।
- (ई) राजनीतिक प्रतिनिधित्वको क्षेत्रमा पनि अछुत जातिहरूलाई लोकसभा र विधान सभामा केहि निश्चित स्थानहरू सुरक्षित राखेको छ ।

लिनच (१९७४) ले गरेको “छुवाछुत राजनीति” नामक अनुसन्धानात्मक पुस्तकमा भारतको अगरा शहरमा बस्ने अछुत जातीहरूको राजनैतिक तथा शैक्षिक पक्षको बारेमा उल्लेख गरेतापनि शैक्षिक क्षेत्र सम्बन्धी धेरै कुराहरू जस्तै अछुत जातिहरू छात्रवृत्ति, शुल्क मिनाहा, निशुल्क पुस्तक वितरण गर्ने कार्य, छात्रवासको व्यवस्था, केन्द्रिय तथा प्रान्तीय सरकारमा दलितहरूको संलग्नता, उनीहरूका लागि छुट्टै कोटा (संख्या) निर्धारण आदि विभिन्न पक्षहरू शैक्षिक पक्षसँग सम्बन्धित रहेको छ ।

(२) दलितहरू युगौं देखि शिक्षाबाट बन्चित भएर अहिले पनि गरिबी र जनचेतनाको कमीको कारणले गर्दा उनीहरूका बहुसंख्यक बालबालिकाहरू विद्यालय जानबाट बन्चितछन् र उच्च शिक्षा हाँसिल गर्नेहरूको संख्या पनि नगन्य रूपमा पाइन्छ । दलितहरूको अत्याधिक ठूलो जनसंख्या विद्यालयदेखि बाहिर छ । नेपालका अधिकांश अविकसित ठाउँहरूमा विद्यालय गएका छात्रछात्राहरूमाथि ज्यादै भेदभाव, हेला र अछुत जस्ता व्यवहार गरिन्छ । विद्यालय जानेहरू मध्ये पनि ठूलो संख्यामा प्राथमिक शिक्षा हाँसिल गर्न छाडेको पाइन्छ । यस सन्दर्भमा नम्र्वा चमजव पत्रबच (२०४४) ले “ कास्की जिल्लामा गाइने जातिहरूको अध्ययन” मा गाइने जातिहरूको आर्थिक कठिनाइको कारण र घरमा उपयुक्त शैक्षिक वातावरणको अभावले गर्दा विद्यालय जानबाट बन्चित रहेको तथ्य फेला पारेकी थिइन । त्यस ठाउँमा २०३१ साल अगाडीतिर १,२ जना गाइनेका छोराछोरीहरू विद्यालय जाने गर्दथे।

तर २०३१ साल पछि प्राथमिक शिक्षा निःशुल्क भएपछि मात्र सकी नसकी प्राथमिक कक्षासम्म सबैले आ- आफ्ना बालबालिकाहरू विद्यालय पठाउन थाले । यसैगरी समयको परिवर्तनसँगै उनीहरूको भावनामा पनि परिवर्तन भई शिक्षातिर सचेत हुँदै गएको पाइन्छ । यहाँ शोधकार्यको आधारमा कास्की जिल्लाका विभिन्न क्षेत्रहरूमा गाइनेका बालबालिकाहरूको साक्षरता देखाइएको छ । जसमा कास्की जिल्लाका बाटुले चौरमा १५९ जनामा ३५ जना, ध्याङ्गजामा ४४ जनामा ७ जना, अर्घौंमा ८९ जनामा २० जना साक्षर रहेका छन् । प्रतिशतको हिसाबले कुल जनसंख्याको २१.२ प्रतिशत साक्षर छन् । जसमध्ये १७.५ प्रतिशत पुरुष र २.७४ प्रतिशत महिला साक्षर रहेका छन् ।

यसरी वहाँले गाइनेका बालबालिकाहरू विद्यालयमा कम सहभागी हुने, विद्यालय छाड्ने तथा कक्षा दोहोर्याउने प्रमुख कारणहरूलाई निम्नानुसार प्रस्तुत गर्नुभएको छः

- (अ) आर्थिक विपन्नताको कारण ।
- (आ) घरमा उपयुक्त शैक्षिक वातावरणको अभाव ।
- (इ) अभिभावकहरूमा शैक्षिक चेतनाको कमी ।
- (ई) शिक्षित भएर पनि योग्यता अनुसारको नोकरी नपाउँदा नैराश्यताको भावना पैदा भएको हुनाले ।
- (उ) घरमा आमा बाबुहरूलाई घरको काममा सघाउनुपर्ने बाध्यताले ।

### (३) स्याङ्गजा जिल्लाको एक अध्ययन

पौवेगौडे गा.वि.स. का कामी जातिको अध्ययनमा सोही गा.वि.स. मा बस्ने कामी जातिहरूको शैक्षिक अवस्था ज्यादै कम (निम्नस्तरको) पाइएको तथ्य हरि वहादुर कार्कीले २०४७ सालमा गेको अध्ययनमा उल्लेख छ । यस अध्ययनका अनुसार कामी जातिका बालबालिकाहरू काम गर्न सक्ने भएपछि विद्यालय नजान्ने उनीहरूको आर्थिक विपन्नताले गर्दा काम गर्न सक्ने भएपछि भाइबहिनी हेर्ने, गाई बाखा चराउने, मेलापात गर्ने, मजदुरी गर्ने साथै भारतमा कामको खोजीमा जाने गरेको पाइन्छ ।

यस गा.वि.स.मा शैक्षिक एवम सामाजिक उत्थानको लागि क्रियासिल संघसंस्थाहरू पनि कार्यरत नभएको हुनाले छात्रछात्राहरूमध्ये छात्राहरू स्कूलमा धेरै कम मात्रामा गएको उल्लेख गरिएको छ । यसरी उक्त अध्ययनमा कामी जातिका बालबालिका शिक्षामा कम सहभागी हुनाको मुख्य कारणहरू निम्नानुसार उल्लेख गरेको पाइन्छ ।

#### १. सामाजिक कारण

- क) चाडै विवाह हुने गरेकोले ।
- ख) समाजले शिक्षालाई नकारात्मक रूपले हेर्ने हुनाले
- ग) भाइबहिनी हेर्नुपर्ने भएकाले
- घ) मेलापात, घाँस दाउरा गर्नुपर्ने हुनाले ।

#### २. शैक्षिक कारण

- क) शैक्षिक जनचेतना अभाव ।
- ख) पढाइमा कमजो भएको हुनाले ।
- ग) विद्यालय वातावरणको कमजोरी ।
- घ) शिक्षालाई साधारण रूपले हेरिनु ।

#### ३. आर्थिक कारण

- क) आर्थिक विपन्नता भएको हुनाले ।
- ख) दैनिक वा मासिक आय नभएकाले ।
- ग) किताव कापी, कलम किन्न नसक्ने हुनाले ।

प्रस्तुत शोधपत्रमा यस गा.वि.स. अन्तरगत कामी जातिका बालबालिकाहरू कक्षा १ देखि १० सम्ममा ६०० जना विद्यार्थीहरू मध्ये कामी बालबालिका नियमित रूपमा विद्यालयमा सहभागी हुने ५८ जनामा छात्र ४४ र छात्रा १४ जना रहेको उल्लेख गरिएको छ । परम्परादेखि कठोर शारीरिक श्रम मध्यपान, अस्वस्थ खाना, अशिक्षा आदिको जकडमा परेकाले उनीहरूको ठूलो संख्यामा साँस्कृतिक चेतना पनि कमजोर छ । उनीहरू अहिले पनि सरसफाइ शौचालय आदिको बारेमा पनि उदासिन छन् । जतिगरेपनि समाजबाट उपेक्षित

हुनुपर्ने हुनाले उनीहरूलाई शिक्षित, सुसंस्कृत हुने कुरामा पनि जाँगर कम भएको औल्याइएको छ ।

(४) सन् १९९८ मा CERID द्वारा प्रकाशित "Participatory approach to Education for Dlist of Nepal" भन्ने पुस्तकमा डा. विद्यानाथ कोइरालाले" दलितहरू शक्तिविहिन मानिसहरू छन् । शैक्षिक रूपबाटै नियाल्ने हो भने पनि अधिकांश दलितहरू निरक्षर रहेका छन् । जस अनुसार पुरुषको ६० प्रतिशत र महिलाको ९६ प्रतिशत दलितहरू निरक्षर छन् । " भन्ने उल्लेख गर्नु भएको छ । त्यस्तै दलितहरूको शैक्षिक सहभागितालाई हेर्ने क्रममा विद्यालयमा सहभागि नहुने बालबालिकाहरूलाई विद्यालयमा कसरी संलग्न गराउने ? सहभागी हुनमा के ले बाधा पारेको छ ? भन्ने जस्ता विषयहरूलाई समेटेर सुभाब सहित अभिभावक, शिक्षक, विद्यार्थीलाई डा. विद्यानाथ कोइरालाले वि.सं. २०५९ मा राष्ट्रिय दलित आयोगद्वारा प्रकाशित स्मारिका "बदलिँदो परिवेशमा दलितको शैक्षिक गन्तव्य" शीर्षकमा दलितहरूलाई विद्यालय गएर शिक्षा दिने वातावरण नदिइ केवल उनीहरूलाई पारिवारिक वातावरणमा नै अल्मलिने सीप दिइएकाले उनीहरूलाई अहिले शिक्षा लिने कुरो नौलो भएको छ भनी उल्लेख गर्नुभएको छ ।

यसैगरी दलित वर्गको साक्षरताको प्रतिशत १०.७ रहेको देखिन्छ भने दलितहरूको महिला साक्षरता भने ३.२ प्रतिशत देखिन्छ । प्राथमिक शिक्षा भर्नादर नगन्य छ, जबकि राष्ट्रिय भर्नादर ४८ प्रतिशत मात्र रहेको छ भनी सेरिड १९९६ मा उल्लेख गरिएको छ । त्यस्तै सेरिडद्वारा १९९७ मा प्रकाशित " दलित समुदायमा शैक्षिक तथा संस्कृतिक समस्या समाधानका उपायहरू" भन्ने पुस्तकमा दलित सम्बन्धी निम्न सुभाबहरू दिइएको थियो । दलित शिक्षक भर्ना गरी उनीहरूलाई दलितमुखी हुन तालिम दिने दलित केटाकेटी बीच कक्षामा अन्तरक्रिया गराउने, दलित नेतृत्वको विकास गर्ने, दलित वस्तिमा जातीय र लक्ष्यमा आधारित शैक्षिक कार्यक्रमको विस्तार गर्ने ।

## २.२ सैद्धान्तिक आधार

कार्ल मार्क्सको कार्यवादी सिद्धान्तले कामका आधारमा जात विभाजन भएको कुरा बताउँछ । साँस्कृतीकरण सिद्धान्तले आफूलाई सुसंस्कृत भन्ने वर्गले/समूहले अलग्गै जातको सिर्जना गरी अरुलाई फरक र तल्लो जात भन्ने व्यवस्था गरिएको बताउँछ (इवटसन :कोइराला सन् १९९६ उद्धृत)



## परिच्छेद तीन :

### अध्ययन विधि

कुनैपनि अनुसन्धान कार्य सम्पन्न गर्नको लागि विषयवस्तुको प्रकृति अनुसार उद्देश्य प्राप्त हुनेगरी आवश्यकता अनुसार विभिन्न तौरतरिका वा उपायहरूको अवलम्बन गर्नुपर्ने हुन्छ जसलाई (Methodology) अध्ययन पद्धति भनिन्छ । यस अध्ययन कार्य सम्पन्न गर्नका लागि निम्न अध्ययन पद्धतिहरूको अवलम्बन गरिएको छ :

#### ३.१ अनुसन्धान ढाँचा

यो अध्ययन सर्वेक्षण विधिमा आधारित छ । यो अनुसन्धान परिमाणात्मक, गुणात्मक र वर्णनात्मक किसिमको रहेको छ । अध्ययनको लागि सम्बन्धित विद्यार्थीका आवश्यक विवरणहरू, विद्यालयमा रहेको अभिलेख सम्बन्धित विद्यालयका प्रधानाध्यापक, शिक्षकहरू, अभिभावक तथा बालबालिकाहरूलाई समावेश गरिएको छ ।

#### ३.२ जनसङ्ख्या र नमुना

##### क) जनसङ्ख्या

मत्स्य पोखरी गाउँ विकास समिति भित्रका सबै प्राथमिक विद्यालय, त्यहाँ अध्ययनरत विद्यार्थीहरू उक्त विद्यालयका प्रधानाध्यापक, शिक्षकहरू तथा विद्यालयमा अध्ययनरत दलित विद्यार्थीका अभिभावकहरूलाई १९९३गवितष्यल० जनसंख्याको रूपमा लिइएको छ ।

##### ख) नमुना

संखुवासभा जिल्ला मत्स्य पोखरी गाउँ विकास समितिका सम्पूर्ण सामुदायिक प्राथमिक विद्यालयलाई नमुनाको रूपमा लिइएको छ । जनसंख्या र भौगोलिक दूरीलाई मध्य नजर राखी निम्न पक्षहरूलाई नमुनाको रूपमा छनौट गरिएको छ :

विद्यालय : संखुवासभा जिल्ला अन्तरगत मत्स्यपोखरी गाउँ विकास समितिका सम्पूर्ण सामुदायिक प्राथमिक विद्यालय (५ वटा) लाई लिइएको छ ।

प्र.अ. तथा शिक्षकहरू : सूचनाको श्रोतको रूपमा प्रत्येक विद्यालयका १/१ जना प्र.अ. लाई लिइनुका साथै प्रत्येक विद्यालयमा शिक्षकहरूबाट च्कमक छनौट गरी १/१ जना शिक्षकलाई लिइएको छ ।

अभिभावक : सूचनाको श्रोतको रूपमा सम्बन्धित विद्यालयमा अध्ययनरत दलित विद्यार्थीका अभिभावक मध्येबाट कम्तिमा प्रत्येक विद्यालयबाट २ जना दलित विद्यार्थीका २ जना अभिभावकका दरले १० जना अभिभावकलाई च्कमक छनौट गरी लिइएको छ ।

विद्यार्थी : सूचनाको श्रोतको रूपमा सम्बन्धित अध्ययन भित्रका विद्यालयका कक्षा अवलोकन गरी दलित बालबालिका र गैर दलित बालबालिकाहरूसँग आवश्यक जानकारी लिइएको ।

### ३.३ तथ्याङ्कको स्रोत

यस अध्ययनका लागि आवश्यक तथ्याङ्क प्राथमिक (Primary) र सहायक (Secondary) प्रकारका श्रोतहरूबाट प्राप्त गरिएका छन् ।

#### क) प्राथमिक श्रोत

सम्बन्धित विद्यालयका प्रधानाध्यापक, शिक्षक सँग खुल्ला प्रश्नावली र अन्तर्वार्ता निर्देशिका, दलित अभिभावकहरूसँग अन्तर्वार्ता र विद्यार्थीहरूसँगको अन्तर्वार्ता निर्देशिका, कक्षा अवलोकन अध्ययन र छलफलबाट प्राप्त जानकारीहरू रहेका छन् ।

#### ख) सहायक श्रोत

जिल्ला शिक्षा कार्यालय, श्रोतकेन्द्र तथा सम्बन्धित विद्यालयका अभिलेखहरू, पत्रपत्रिका आदिलाई लिइएको छ ।

### ३.४ अनुसन्धानका साधनहरू

यस अनुसन्धानका लागि अध्ययनको क्रममा तथ्याङ्क संकलन गर्न निम्न औजारहरूको निर्माण गरी प्रयोग गरिएको छ :

१. विद्यार्थी अभिलेख फाराम
२. अन्तर्वार्ता सूची
३. रुजुसूची
४. अवलोकन फाराम
५. सर्वेक्षण फाराम
६. प्रश्नावलीहरू ।

### ३.६ तथ्याङ्क सङ्कलन प्रक्रिया

विद्यालय जाने दलित छात्रछात्राको सहभागिताको लेखाजोखा गर्ने क्रममा अनुसन्धानको लागि अनुसन्धानकर्ता स्वयम् उपस्थित भई निम्न प्रक्रियाहरू अपनाइ तथ्याङ्क सङ्कलन गरिएको थियो:

#### प्राथमिक तथ्याङ्क संकलन

यस शोध कार्यका लागि आवश्यक सूचना संकलन गरी निम्न बमोजिम गरिएको छ ।

प्रधानाध्यापक र शिक्षक : आवश्यक तथ्याङ्क संकलनको लागि छनौट गरिएका ५ वटा

विद्यालयका प्र.अ. तथा शिक्षक १/१ जनाका लागि निर्माण गरिएको खुल्ला प्रश्नावलीको

सहयोग लिनका साथै शिक्षकहरूको लागि अन्तरवार्ता निर्देशिकाको पनि उपयोग गरिएको

छ।

अभिभावक : यस अध्ययनको लागि छनौट गरिएका विद्यालयका दलित विद्यार्थीहरूको

अभिभावकहरूसँग संरचित र असंरचित अन्तरवार्ताको प्रयोग गरी सूचना लिइएको छ ।

छात्रछात्राहरू : अध्ययनका लागि छनौट गरिएका सामुदायिक प्राथमिक विद्यालयमा

अध्ययनरत दलित र गैरदलित विद्यार्थीको कक्षा अवलोकन फारामको उपयोग गरी

आवश्यक सूचना संकलन गरिएको साथै अवलोकनको क्रममा दलित विद्यार्थीहरूसँग अन्तरवार्ता निर्देशिका पनि उपयोग गरिएको छ ।

### सहायक तथ्याङ्क संकलन

यस अध्ययनमा सहायक तथ्याङ्क संकलन विद्यालयमा भएको विद्यार्थी अभिलेख, विद्यालयमा भएको भर्ना रजिष्टर, उपस्थिति पुस्तिका, वार्षिक परीक्षाको मार्कलेजर, विद्यालय शैक्षिक तथ्याङ्क फारामका साथै श्रोतकेन्द्र र जिल्ला शिक्षा कार्यालयबाट प्राप्त अध्ययनसँग सम्बन्धित तथ्याङ्कहरू विश्लेषण गरी दलित र गैरदलितको भर्नास्थिति उत्तीर्ण दोहोर्‍याउने र छाड्ने दर छुट्याई देखाइएको छ ।

### ३.७ तथ्याङ्क विश्लेषण प्रक्रिया

विभिन्न माध्यमद्वारा संकलन गरिएका सूचनाहलाई वर्गीकरण र तालिकीरण गर्नुका साथै आवश्यकता अनुसार सूत्रहरूको समेत प्रयोग गरी विश्लेषण गरिएको छ ।

## परिच्छेद चार : नतिजा विश्लेषण

सामुदायिक विद्यालयको प्राथमिक तहमा दलित बालबालिकाहरूको सहभागिता पत्ता लगाउनुको साथसाथै दलित बालबालिकाहरूको विद्यालय सहभागितामा बाधा पार्ने कारणहरू र उनीहरूको सहभागिता वृद्धि गर्न सहयोग पुग्ने उपायहरूको खोजी गर्ने सन्दर्भमा संखुवासभा जिल्ला अन्तरगत मत्स्यपोखरी गा.वि.स. मा रहेका सम्पूर्ण सामुदायिक विद्यालयका प्राथमिक तहलाई समावेश गरिएको छ । सम्बन्धित विद्यालयको अभिलेख जिल्ला शिक्षा कार्यालयबाट प्राप्त जानकारी, सम्बन्धित विद्यालयका प्र.अ., शिक्षक, बालबालिकाहरू तथा अभिभावकहरूले दिएको जानकारी अवलोकनबाट प्राप्त तथ्यको आधारमा तथ्याङ्क व्याख्या विश्लेषण तथा प्रस्तुतिकरण गरिएको छ ।

### ४.१ राष्ट्रिय रूपमा प्राथमिक तहको शैक्षिक स्थिति

राष्ट्रमा विद्यमान जनसाक्षरताको अवस्था र गुणस्तरीय जनशक्तिको आधारमा राष्ट्रको विकास निर्माण भर पर्दछ । राष्ट्रलाई भविष्यमा आवश्यक पर्ने स्तरीय जनशक्ति तयार गर्नको लागि उपयुक्त शिक्षा नीति र वातावरण उपलब्ध गराउनसके, राष्ट्रका नागरिकहरूको शिक्षाको गुणस्तर उच्च हुनुको साथसाथै देश विकासको गति तिब्र रूपमा हुन जान्छ । हरेक देशले आफ्नो क्षमताले भ्याएसम्म गुणस्तरीय सान्दर्भिक शिक्षा प्रदान गर्ने कोशिस गरिरहेको हुन्छ । तथापि विकासोन्मुख देशहरूमा शिक्षा क्षेत्रमा भएको खर्चको उचित रूपमा सदुपयोग हुन नसकेको गुनासो सर्वत्र सुन्नमा आइरहेको छ ।

आज हाम्रो देशमा शिक्षा क्षेत्रमा राष्ट्रिय कुल बजेटको १३ प्रतिशत छुट्याइएको भएतापनि वृहत क्षेत्र भएको कारण अपेक्षा अनुसारको उपलब्धी हासिल हुन नसकिरहेको अवस्था विद्यमान छ । राष्ट्रिय जनगणना २०६८ को प्रतिवेदन अनुसार नेपालको साक्षरता ६३ प्रतिशत रहेको छ । सन् १९९० मा थाइल्याडमा भएको “सबैका लागि शिक्षा” नामक अन्तराष्ट्रिय सम्मेलनमा भएका छलफल र गरिएका निर्णयहरूमा नेपालले पनि प्रतिबद्धता

जाहेर गरी “सबैका लागि शिक्षा राष्ट्रिय कार्य योजना तयार गरी सबैका लागि शिक्षा” कार्यक्रम सन् २००४-२००८ कार्यान्वयन भइसकेको छ । जस अनुसार सन् २००८ सम्ममा देशको साक्षरता प्रतिशत ७६ प्रतिशत पुर्याउने लक्ष्य लिइएको थियो । सन् २००० मा सेनेगलको राजधानी डकारमा भएको सम्मेलनबाट पारित “सबैका लागि शिक्षा” डका घोषणापत्र अनुसार राष्ट्रिय कार्ययोजना २००१-१५ (National plan of Action 2001-19) मा बालशिक्षा विकासको विस्तार, सबैका लागि प्राथमिक शिक्षामा पहुँच सबै युवा र प्रौढहरूको निरन्तर सिकाइ, निरक्षरता घटाउने, लैङ्गिक विभेदको उन्मुलन र गुणस्तरीय शिक्षाको सुनिश्चिता जस्ता विषयहरू राखी सन् २०१५ सम्ममा १५ देखि ४९ वर्ष सम्मको साक्षरता प्रतिशत ९० प्रतिशत पुर्याउने लक्ष्य लिएको छ । उक्त डकार घोषणापत्र अनुसार सन् २०१५ सम्ममा सबै शिक्षा पाइसक्नु पर्ने र नेपालले कक्षा १-५ सम्मको खुद भर्नादर १०० प्रतिशत पुऱ्याउने लक्ष्य लिएको छ । हाम्रो देशमा प्राथमिक शिक्षा निशुल्क भएको ३९ औं वर्षमा आइपुग्दा पनि अभिभावकहरूले निशुल्क भएको अनुभूति गर्न सकिरहेका छैनन् । विद्यालयमा पठन पाठनको अवस्था एवम् क्रियाकलापमा सुधार हुन सकिरहेको पनि पाइदैन । एकातिर सरकारले शिक्षालाई प्राथमिकता दिइ खर्च बढाइ रहेको छ भने अर्कोतिर प्राथमिक तहमा भर्ना हुने उमेरका सबै बालबालिकाहरू भर्ना भइरहेका छैनन् । भर्ना भएकाहरूले पनि बीचैमा कक्षा छाड्ने स्थिति देखा परिरहेको छ ।

सन् २००४ को शिक्षा विभागद्वारा प्रकाशित नेपालको विद्यालय स्तरीय शैक्षिक तथ्याङ्क अनुसार प्राथमिक तहको राष्ट्रिय रूपमा सहजै देखिने भर्नादर (GER) कुल १३०.७ प्रतिशत जसमा छात्रा १२४.२ छात्र १३७.० प्रतिशत रहेको छ । यसैगरी खुद भर्नादर (NER) कुल ८२.२ प्रतिशत जसमा छात्राको ७८ प्रतिशत र छात्र ९०.१ प्रतिशत छ । यसबाट अहिले पनि नेपालमा प्राथमिक विद्यालय उमेरका करिब १६ प्रतिशत बालबालिकाहरू प्राथमिक शिक्षाबाट बाहिर रहेको देखिन्छ ।

त्यसैगरी नेपालमा कक्षा १ मा ५ वर्ष अगाडि भर्ना भएका विद्यार्थीहरू मध्ये पाँचौ वर्ष कक्षा ५ मा ७६.२ प्रतिशत पुग्दछन् तसर्थ कक्षा ५ को टिकाउदर ७६.२ प्रतिशत देखिन्छ । बाँकी २३.८ प्रतिशत विद्यार्थी विगत ४ वर्षको अवधिमा कक्षा छाड्दछन् ।

त्यस्तै कक्षा ५ को उत्तीर्णदर कूल ८५.१ प्रतिशत छ जसमा छात्राको उत्तीर्णदर ८४.९ प्रतिशत र छात्रको उत्तीर्णदर ८५.२ प्रतिशत रहेको छ ।

## ४.२ सङ्खुवासभा जिल्लाको परिचय

सङ्खुवासभा जिल्लाको नाम पश्चिमबाट बहने सङ्खुवा खोला र बीचभागबाट बहने सभाखोलाको सन्धि गरी सङ्खुवासभा जिल्ला रहन गएको हो । शुरुमा यी दुई खोला बीचमा पर्ने भूभागलाई सङ्खुवासभा भनिने गरिन्थ्यो । तिथिमिति एकिन नभए पनि प्रशासनिक हेरफेरले गर्दा निकै समय पछि मात्र हालको सङ्खुवासभा जिल्लाको स्वरूप निर्धारण भएको हो । सङ्खुवासभा जिल्लाको ऐतिहासिक बजार चैनपुरमा पहिले यस जिल्लाको सदरमुकाम रहेको थियो । वि.सं २०३१ सालमा सदरमुकाम खाँदवारी बजारमा सारिएको हो ।

नेपालको पाँच विकासक्षेत्र मध्ये पूर्वाञ्चल विकास क्षेत्रको कोशी अञ्चलमा पर्ने सङ्खुवासभा जिल्ला हिमाली भेगमा एक दुर्गम जिल्ला हो । यो जिल्ला पूर्वमा ताप्लेजुङ्ग र तेह्रथुम, पश्चिममा सोलुखुम्बु र भोजपुर जिल्ला, उत्तरमा चीनको तिब्बत र दक्षिणमा तेह्रथुम र धनकुटा जिल्लाको चौबन्दीमा रहेको छ । यसले नेपालको कुल क्षेत्रफलको २.३६ प्रतिशत, पूर्वाञ्चलको १२.१९ प्रतिशत र कोशी अञ्चलको ३५.६८ प्रतिशत भूभाग ओगटेको छ । समुद्र सतहको ४५७ मिटर (संसारको सबैभन्दा होचो अरुण उपत्यका) देखि विश्वको पाँचौ अग्लो हिमशिखर मकालु ८४६३ मिटरसम्मको उचाइमा रहेको यो जिल्ला २७"०६' उत्त देखि २७"५५' उत्ती अक्षांशसम्म र ८६"५७' पूर्वदेखि ८७"४०' पूर्वी देशान्तर सम्म फैलिएको छ । उत्तरतर्फको फराकिलो भागमा मनोम हिमाली श्रृंखलाहरूले सुशोभित यस जिल्लाको दक्षिण तर्फ साँधुणिको भागमा बसोबासयुक्त पहाडी भूभाग रहेको छ । यस जिल्लाको जम्मा क्षेत्रफल ३७०४१६ हेक्टर रहेको छ भने वर्गकिलो मिटरमा ३४६८.१७ रहेको छ । भौगोलिक विविधताले गर्दा यहाँको हावापानी र प्राकृतिक वनस्पतिमा पनि विविधता पाइन्छ । यहाँ हिमाली हावापानी देखि लिएर उष्ण मनसुनी हावापानी सम्म पाइन्छ । जैविक विविधता र प्राकृतिक संरक्षणको लागि मकालु वरुण राष्ट्रिय निकुञ्ज र नेपालको राष्ट्रिय फूल लागिगुराँस संरक्षण को लागि तिनजुरे मिल्के जलजले लालीगुराँस संरक्षण क्षेत्र पनि

सङ्खुवासभा जिल्लामा पर्दछ । राजनैतिक, प्रशासनिक विभाजन अनुसार यस जिल्लामा १ वटा नगरपालिका ३३ वटा गा.वि.स. रहेका छन् । २ वटा संसदीय निर्वाचन क्षेत्र र इलाका संख्या ११ रहेको छ ।

यस जिल्लाको जनसंख्या सन् २०११ (२०६८) को जनगणना अनुसार कुल जनसंख्या १८७७६४ रहेको छ । यसमा पुरुषको संख्या ९१८३५२ र महिलाको संख्या ९५९२९ रहेको छ । यस जिल्लामा कुल घरधुरी संख्या ३०७६६ रहेको छ भने यस जिल्लाको जनघनत्व ४६ व्यक्ति वर्ग कि.मी रहेको छ । जसमा सरदर परिवार संख्या ५.१७ जना पर्दछन् र जनसंख्या वृद्धिदर २.७० प्रतिशत रहेको छ । यस जिल्लाको जनसंख्या नेपालको जनसंख्याको ०.६९ प्रतिशत रहेको छ । नेपालमा जम्मा दलितको संख्या ३३,७२,७५० छ जुन नेपालको कुल जनसंख्या १५.९५ प्रतिशत रहेको छ । यसमा पुरुष १४,५७,६२३ (१२.८३ प्रतिशत) र महिला १४८७६०० (१३.०७ प्रतिशत) रहेको छ त्यसै गरी सङ्खुवासभा जिल्लामा जम्मा दलितको संख्या १२३८५ छ, जसमा पुष ६०५८ र महिला ६३२७ छ । यो संख्या यस जिल्लाको कुल जनसंख्यामा ७.७८ प्रतिशत हुन आउँछ ।

यस सङ्खुवासभा जिल्लाको शैक्षिक स्थितिलाई हेर्दा यस जिल्लाको साक्षरता प्रतिशत ५३.८ प्रतिशत रहेको छ । जसमा पुरुष ५७.३ प्रतिशत र महिला ४२.७ प्रतिशत रहेको छ । यस जिल्लामा स्नातकोत्तर तह सम्म पढाई हुने क्याम्पसहरू २ र स्नातक तह सम्मका ५ वटा समुदायको श्रोतबाट सञ्चालन भइरहेका छन् । उच्च मा.वि.हरूमा क्याम्पस र विद्यालयबाट सञ्चालित १८ वटा रहेका छन् । यस जिल्लामा सामुदायिक तर्फ मा.वि. को संख्या १८, नि.मा.वि. को संख्या ६० र प्रा.वि.को संख्या २३० रहेको छ । यसैगरी संस्थागत तर्फ मा.वि. ४, नि.मा.वि. ८ र प्रा.वि. १९ वटा र पूर्व प्रा.वि. ३० रहेका छन्

#### तालिका नं. १

##### संखुवासभा जिल्लाको विद्यालय शिक्षक विवरण

क्र.स.	जिल्लामा २०६९/०७०	शिक्षक	महिला शिक्षक	विद्यालय संख्या जम्मा	दलित
१	प्रा.वि	८४५	३३२	३२०९१	३१४७



२	नि.मा.वि	२७७	४५	१२६१८	९८८
३	मा.वि.	२३२	१६	५०१९	३४०

स्रोत : जिशिका-२०७१

यस जिल्लामा प्राथमिक विद्यालयमा भर्ना भएका जम्मा विद्यार्थीलाई हेर्दा सहजै देखिने भर्नादर १२९.४० प्रतिशत खुद्रा भर्नादर ८४.६३ प्रतिशत रहेको छ । त्यसैगरी दलित तर्फको सहजै देखिने भर्नादर १५३.७४ प्रतिशत रहेको छ भने खुद्रा भर्नादर ८७.७४ प्रतिशत देखिन्छ । जिल्लामा रहेका सम्पूर्ण सामुदायिक विद्यालयहरूमा विद्यार्थीहरूको उपलब्धी स्तर, कक्षा दोहोर्‍याउने कक्षा छाड्नेदर निम्ननुसार रहेको छ ।

तालिका नं. २

जिल्ला स्तरमा कक्षा उत्तीर्ण दर, कक्षा दोहोर्‍याउने र कक्षा छाड्ने दर

कक्षा	उत्तीर्ण दर प्रतिशत	कक्षा दोहोर्‍याउने प्रतिशत	कक्षा छाड्ने प्रतिशत
१	४२.०७	५४.८२	१२.१०
२	६६.७७	२५.१७	८.०४
३	६२.३५	१९.८	७.७९
४	७४.८	१७.४	८.८१
५	७९.८	१२.६	७.५४

स्रोत : जिशिका-२०७१

प्रस्तुत तालिकामा उत्तीर्ण प्रतिशत सबैभन्दा बढी कक्षा ५ मा देखिन्छ भने घटी कक्षा १ मा देखिन्छ । त्यस्तै गरी दोहोर्‍याउने प्रतिशत सबैभन्दा बढी कक्षा १ मा रहेको छ भने घटी कक्षा ५ मा रहेको छ । त्यसैगरी कक्षा छाड्ने प्रतिशत सबैभन्दा बढी कक्षा १ मा देखिएको छ भने घटी कक्षा ५ मा देखिएको छ । समष्टिगत रूपमा हेर्दा कक्षा १ देखि ५ सम्ममा सबैभन्दा राम्रो दर कक्षा ५ मा रहेको पाइन्छ ।

यस जिल्लामा रहेका १ नगरपालिका र ३३ वटा गा.वि.स. मध्ये अध्ययनको केन्द्रविन्दु मत्स्यपोखरी गाउँ विकास समितिलाई मानी अध्ययन अनुसन्धान गरिएको छ । संखुवासभा जिल्लामा रहेका प्राथमिक विद्यालय सामुदायिक २३० संस्थागत तर्फ ४९ वटागरी कूल २७९ मध्ये अध्ययन गर्न लागेको गा.वि.स.का सबै (५ वटा) सामुदायिक विद्यालयका दलित र गैरदलित विद्यार्थीहरूको शैक्षिक स्थितिको अध्ययन गरिएको छ ।

### ४.३ मत्स्यपोखरी गाउँ विकास समितिको एक परिचय

मत्स्यपोखरी गा.वि.स. संखुवासभा जिल्लाको मध्य बीच भागमा अवस्थित एक जैविक विविधताले भरीपूर्ण प्राचीन ऐतिहासिक र रमणीय गा.वि.स. हो । पूर्वाञ्चल विकास क्षेत्रको मध्य पश्चिमोत्तर मत्स्यपोखरी गाविस वर्तमान भौगोलिक संचना अनुसार ४००९ हेक्टर भूभागभित्र रहेको छ यसका १००२ हेक्टर भूभाग आवासीय क्षेत्रको रूपमा रहेको छ भने १३२२ हेक्टर भूक्षय हुने क्षेत्रको रूपमा रहेको छ तथा १६८५ हेक्टर भूभाग कृषि कार्यमा उपभोग भएको पाइन्छ । नेपालको मानचित्रमा मत्स्यपोखरीको अवस्थिति २२°६" देखि २२°५५" उत्तर र ७७°५७" देखि ८७°४०" अक्षांश एवम देशान्तर रेखाका माभमा अवस्थित छ । भू वनौटको दृष्टिले यो गा.वि.स न्यानो समशितोष्ण कटिबन्धमा पर्दछ । यस गा.वि.स.को पूर्वमा बाह्रविसे पश्चिममा दिदिङ्ग, उत्तरमा नुम र दक्षिणमा धुपु गा.वि.स र खाँदवारी नगरपालिका पर्दछ । जैविक विविधता, प्रकृतिक मनोरम सौन्दर्यता र ऐतिहासिक रमणीय मानिने मत्स्यपोखरी गाउँ विकास समितिको स्थापना वि.सं ३१ सालमा भएको थियो । आ.व. २०३१/०३२ बाट नै यस गाउँ विकास समितिलाई ९ वटा वडाहरूमा विभाजित छ ।

विविध जाति, जनजाति, उपजाति भाषा, धर्म, सम्प्रदाय र सँस्कृतिको संगम मत्स्यपोखरी अनेकतामा राष्ट्रिय एकताको एक अपूर्व उदाहरण हो । सर्वधर्म एवम सर्वसँस्कृतिको समभाव यस गाउँ विकास समितिको परिमार्जित संस्कार हो , बाहुन, क्षेत्री, लिम्बू, तामाङ्ग, गुरुङ्ग, शेर्पा, कामी, दमाई, सार्की आदि विविध जातिमा आवासीय र प्रवासीय जाति-वितरण यस गाउँ विकास समितिको वैशिष्ट्य हो । यस गाउँ विकास समितिका बासिन्दाहरूको व्यवसायमा व्यापार नोकरी र कृषि मुख्य रूपमा रहेका छन् भने अन्य व्यवसाय मा अलैची,

मजदुरीको संख्या पनि उल्लेख्य छ । यहाँको खाद्यवालीमा मुख्य गरी धान, मकै, कोदो आदि पर्दछन् भने नगदे वालीको रुपमा अलैची, अदुवा, तरकारी आदि पर्दछन् ।

२०६८ को जनगणना अनुसार गाउँ विकास समितिको कुल जनसंख्या ४०७५ रहेको छ । जसमा पुरुष १९७५ महिला २१०० छ । यस गा.वि.स. का कूल परिवार (घरधुरी) संख्या ७८६ रहेको छ । यसका सरदर परिवार संख्या ५.१८ जना रहेका छन् । यहाँको जनसंख्या वृद्धिदर २.७९ प्रतिशत रहेको छ । यसैगरी यस गा.वि.स. मा जम्मा दलितहरूको संख्या २३७ जना रहेको छ । जसमा पुष ११७ र महिला १२० जना रहेका छन् । दलितहरू गा.वि.स. को कूल जनसंख्याको ५.८२ प्रतिशत छन् ।

यस गा.वि.स. भित्र बसोबास गर्ने दलित जातिहरूमा कामी, दमाई र सार्की गरी ३ जाति रहेका छन् । आर्थिक, शैक्षिक, सामाजिक, धार्मिक, साँस्कृतिक, राजनैतिक आदि सबै दृष्टिले बाहुन, क्षेत्री र गुरुङ्ग अगाडि छन् भने अन्य जातिहरू उपयुक्त दृष्टिकोणमा तुलनात्मक रुपले पछि परेको देखिन्छ । त्यसमा पनि अनुपातिक रुपमा दलितहरू सबै दृष्टिकोणले पछि परेको पाइन्छ । परम्परादेखि नै जातिपाति छुवाछुत प्रथा अभै कायमै छ । उनीहरूले आफ्नो जीवन गुजारा गर्ने एकमात्र माध्यम परम्परागत पेशालाई निरन्तरता दिएको देखिन्छ । साक्षरता ५३.१ प्रतिशत रहेको यस गा.वि.स.को शैक्षिक अवस्थातर्फ हेर्दा माध्यमिक तहसम्म पढाइहुने सामुदायिक विद्यालय २ निम्न माध्यमिक विद्यालय १ प्राथमिक विद्यालय ६ रहेका छन् । शैक्षिक सत्र २०६९/०७० विद्यालय स्तरीय शैक्षिक तथ्याङ्क अनुसार यस गा.वि.स का सबै प्राथमिक विद्यालयहरूमा अध्ययनरत जम्मा विद्यार्थी संख्या ८१४ जना छन् । त्यसमा गैरदलित छात्र ३५१, छात्रा ४१६ गरी कूल ७६७ जना र दलित तर्फ छात्र २३ र छात्रा २४ गरी कूल ४७ जना रहेका छन् ।

यस अध्ययन क्षेत्रभित्रका विद्यालयमा विद्यालय जाने उमेर (५-९) वर्षका गैरदलित ६४१ जना मध्ये विद्यालय विद्यालय गएका ६०७ जना र विद्यालय नगएका ३४ जना हेका छन् । त्यसैगरी विद्यालय जाने उमेरका दलित ३९ जना छन् जसमा विद्यालय गएका ३१ जना विद्यालय नगएका ८ जना रहेका छन् । विद्यालयमा अध्ययनरत विद्यार्थीहरूको आधारमा तथ्याङ्क विश्लेषण गर्दा गैरदलित विद्यार्थीहरूको सहजै देखिने भर्नादर ११९.६६ प्रतिशत, र

खुद भर्नादर ९४.७० प्रतिशत छ भने दलित विद्यार्थीतर्फ सहजै देखिने भर्नादर १२०.५ प्रतिशत र खुद भर्नादर ७९.४९ प्रतिशत रहेको छ । यो गा.वि.स. मा देखिएको विद्यार्थीहरूको खुद भर्नादरलाई हेर्दा विद्यालय जाने उमेर पुगेका बालबालिकाहरू मध्ये गैरदलित तर्फ अहिले पनि ५.३० प्रतिशत बालबालिका विद्यालय बाहिर रहेका छन् भने दलित तर्फ २०.५१ प्रतिशत बालबालिकाहरू विद्यालय बाहिर रहेका छन् । गैरदलित र दलित बीचको यो दरलाई केलाउँदा गैर दलित भन्दा दलित बालबालिकाहरू विद्यालय जानबाट बन्चित भएका छन् ।

#### ४.४ अध्ययन क्षेत्रको प्राथमिक तहमा गैरदलित र दलित विद्यार्थी भर्ना विवरण

शिक्षा प्रणालीमा विद्यार्थी एउटा महत्वपूर्ण चित्र हो । यसलाई शिक्षा प्रणालीको आगत (Input) पक्षमा समावेश गरिन्छ । शैक्षिक पक्षको प्रगति र उपलब्धीको लेखाजोखा गर्दा मुख्यतः यसै पक्षको सेरोफेरो भित्र रहेर गरिन्छ । विद्यालयमा शिक्षाको स्तरलाई मूल्याङ्कन गर्दा पनि यो पक्ष मेरुदण्डका रूपमा रहने गर्दछ । त्यसैले विद्यालयको अस्तित्वको शुरुवात विद्यार्थी प्रवेशबाट हुने गर्दछ ।

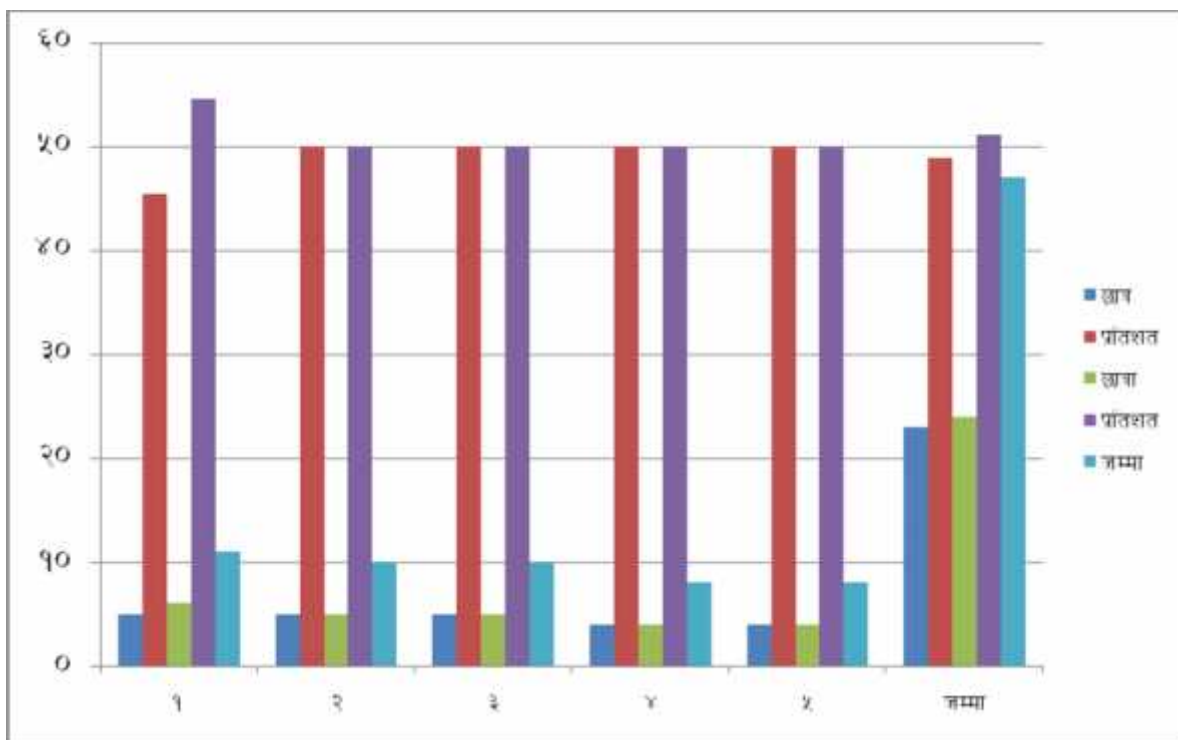
तालिका नं. ३

प्राथमिक तहको दलित र गैरदलित भर्ना विवरण

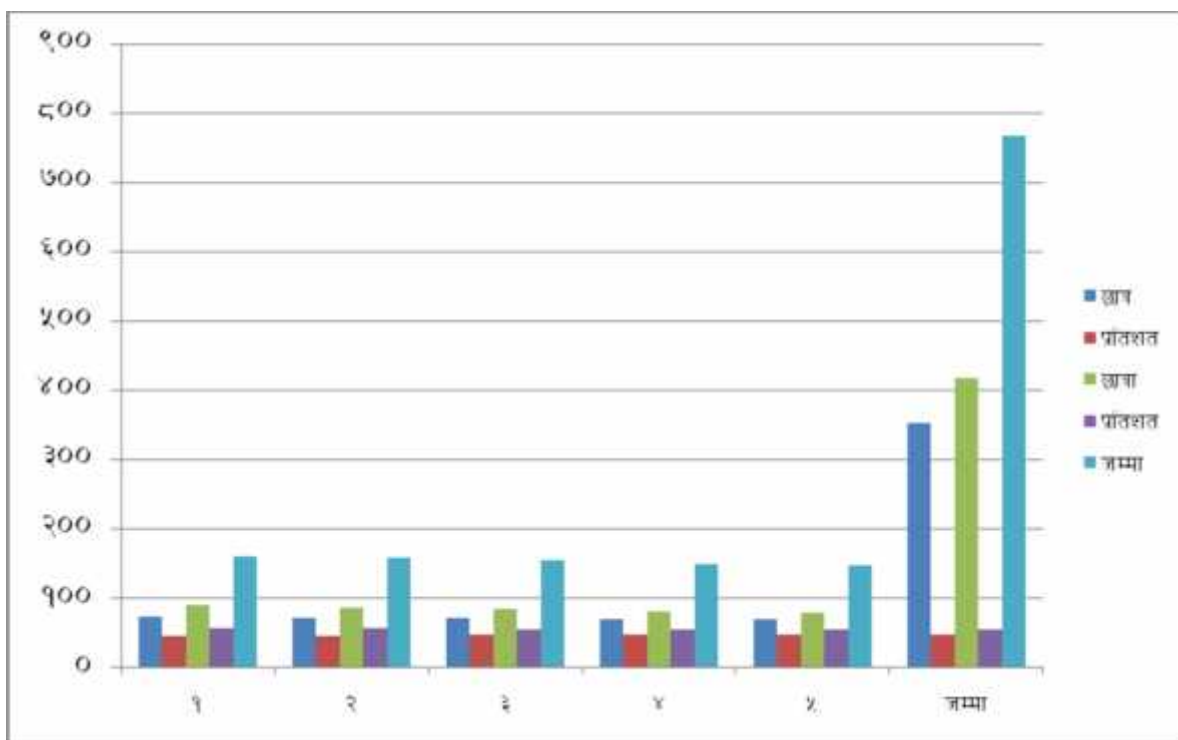
कक्षा	दलित					गैरदलित				
	छात्र	प्रतिशत	छात्रा	प्रतिशत	जम्मा	छात्र	प्रतिशत	छात्रा	प्रतिशत	जम्मा
१	५	४५.४५	६	५४.५५	११	७२	४५.००	८८	५५.००	१६०
२	५	५०.००	५	५०.००	१०	७१	४५.२२	८६	५४.७८	१५७
३	५	५०.००	५	५०.००	१०	७०	४५.४५	८४	५४.५५	१५४
४	४	५०.००	४	५०.००	८	६९	४६.३१	८०	५३.६९	१४९
५	४	५०.००	४	५०.००	८	६९	४६.९४	७८	५३.०६	१४७
जम्मा	२३	४८.९४	२४	५१.०६	४७	३५१	४५.७७	४१६	५४.२३	७६७

स्रोत: स्थलगत सर्वेक्षण

रेखाचित्र नं. १  
प्राथमिक तहको दलित भर्ना विवरण



रेखाचित्र नं. २  
प्राथमिक तहको गैरदलित भर्ना विवरण



माथिको तालिका वा रेखाचित्रबाट के स्पष्ट हुन्छ भने मत्स्यपोखरी गा.वि.स. का प्राथमिक विद्यालयमा शैक्षिक सत्र ०६९/०७० को भर्नास्थितिलाई दलित र गैरदलित छुट्याएर मात्र छात्रछात्राको अध्ययन गर्दा गैरदलितको तुलनामा दलितको भर्ना न्यून रहेको र दुवै दलित र गैरदलितको छात्र छात्राको भर्नादर बराबरी जस्तो रहेको छ ।

गणितीय सूत्रअनुसार विद्यार्थीको खुद भर्नादर निम्नानुसार रहेको छ । अध्ययन क्षेत्र वरिपरिको दलित र गैरदलित बालबालिकाहरूको संख्या र कक्षागत रूपमा विद्यालय उमेर समूहका (५-९) वर्षको विद्यार्थी भर्ना विवरण :

#### तालिका नं. ४

##### उमेरगत बालबालिकाहरूको संख्या

कक्षा	दलित	गैरदलित
१	५ वर्ष ८ जना कक्षा १ मा भर्नाहुने उमेर	१३१ जना
२	६ वर्ष १० जना कक्षा २ मा भर्ना हुने उमेर	१३२ जना
३	७ देखि ८ जना कक्षा ३ मा भर्नाहुने उमेर	१३० जना
४	८ वर्ष ७ जना कक्षा ४ मा भर्ना हुने उमेर	१२५ जना
५	९ वर्ष ६ जना कक्षा ५ मा भर्ना हुने उमेर	१२३ जना
जम्मा (५-९) को ३९ जना		६४१ जना

श्रोत : जिल्ला जनसंख्या वस्तुस्थिति संखुवासभा

##### उमेरगत भर्ना विवरण (५-९ वर्षको)

कक्षा	दलित	गैरदलित
१	५ वर्ष कक्षा १ मा भर्ना भएका : ७ जना	१२४ जना
२	६ वर्ष कक्षा २ मा भर्ना भएका ८ जना	१२६ जना
३	७ वर्ष कक्षा ३ मा भर्ना भएका ७ जना	१२५ जना
४	८ वर्ष कक्षा ४ मा भर्ना भएका ५ जना	११७ जना

५	९ वर्ष कक्षा ५ मा भर्ना भएका ४ जना	११५ जना
जम्मा (५-९) को ३९ जना		६०७ जना

श्रोत : विद्यालय तथ्याङ्क फाराम : २०७१

तालिका नं. ४ अनुसार विद्यार्थी खुद भर्ना दर (प्रवेशदर) कक्षा १ मा र अन्य कक्षामा उमेरगत सहभागिता दर (प्रतिशतमा)

कक्षा	१	२	३	४	५	१-५ जम्मा
दलित	८७.५	८०.०	८७.५	७१.४	६६.७	७९.५
गैरदलित	९४.६६	९५.४५	९६.१५	९३.६०	९३.४०	८४.७०

माथिको तालिका अनुसार खुद भर्नादरलाई अध्ययन गर्दा दलित र गैरदलित दुवैलाई छुट्याई देखाइएको छ । यसमा दलितको भन्दा गैरदलितको खुदभर्नादर बढी छ । दलितको खुद भर्नादर कक्षा ५ मा घटी ६६.७ प्रतिशत मात्र छ भने गैरदलितको यो घटी दर पनि कक्षा ५ मा ९३.४० प्रतिशत छ । त्यस्तै सबैभन्दा बढी खुद भर्नादर दलितको कक्षा १ र ३ मा ८७.५ प्रतिशत छ भने गैरदलितको कक्षा ३ मा ९६.१५ प्रतिशत सबैभन्दा बढी हेको छ । कक्षा (१-५) को जम्मा खुद भर्नादरलाई हेर्दा दलितको यो दर ७९.५ प्रतिशत अर्थात् ८० प्रतिशत भन्दा पनि कम छ भने गैर दलितका ९४.७० प्रतिशत छ जुन सबैका लागि शिक्षा कार्यक्रमको लक्ष्यको हाराहारीमा छ ।

#### ४.५ दलित र गैरदलित बालबालिकाहरुको उपस्थिति विवरण

शिक्षा नियमावली २०४९ परिच्छेद १२ नियम ४ को उपनियम ५ मा विद्यालयको एक शैक सत्रमा काम गर्ने दिन कम्तिमा २२० दिन तोकेको छ । अध्ययन क्षेत्रमा प्राथमिक विद्यालयमा कम्तिमा १९० दिन र बढीमा २११ दिन विद्यालय खुलेको पाइयो । नियमानुसार विद्यालय खुले दिनमा एकरूपता पाइएन सो सम्बन्धमा शिक्षकहरूसँग छलफल गर्दा समय समयमा हुने नेपाल बन्दको अस आकस्मिक घटना, स्थानीय विदा जस्ता कुराहरुले विद्यालय खुले दिन र विद्यालय पढाई हुने दिनमा असर परेको पाइयो । अवलोकनको

क्रममा ५ वटा सामुदायिक विद्यालयका कक्षामा गैरदलित र दलित विद्यार्थीहरूको उपस्थिति संख्या र कक्षामा जम्मा विद्यार्थी संख्या निम्न तालिकामा देखाइएको छः

तालिका नं. ५

विद्यार्थी हाजिरी विवरण

विवरण	दलित विद्यार्थी	गैरदलित विद्यार्थी	जम्मा
जम्मा विद्यार्थी संख्या	४१	५७५	६१६
अवलोकन गरिएको दिनको विद्यार्थी संख्या	२६(६३.४१%)	५१९(९०.६०%)	५४५(८८.४७%)

श्रोत : अवलोकनको दिनको विद्यार्थी हाजिरी पुस्तिकाको आधारमा

माथिको तालिकालाई हेर्दा अवलोकन गरिएको जम्मा कक्ष कोठामा दलित र गैरदलित विद्यार्थीहरूको जम्मा संख्या ६१६ देखिएतापनि अवलोकन गरिएको दिनमा ८८.४७ प्रतिशत विद्यार्थीको मात्र कक्षामा उपस्थिति देखिन्छ । यसरी नै दलित विद्यार्थीहरूको जम्मा संख्या ४१ मध्ये अवलोकन गरिएका दिनमा ६३.४१ प्रतिशत उपस्थिति देखिन्छ भने यसमा ५७५ जना गैरदलित विद्यार्थीहरू मध्ये अवलोकन गरिएको दिनमा ९०.६० प्रतिशत विद्यार्थीहरूको उपस्थिति देखिन्छ । तुलनात्मक रूपमा अवलोकन गरिएको दिनमा दलित विद्यार्थीहरूको उपस्थिति ६३.४१ प्रतिशत भन्दा गैरदलित विद्यार्थीहरूको उपस्थिति ९०.६० प्रतिशत राम्रो देखिन्छ ।

माथि उल्लेखित कक्षा अवलोकनको क्रममा उपस्थिति भएका विद्यार्थीहरूको कक्षा कोठा क्रियाकलापमा सहभागिता सम्बन्धमा अवलोकन गर्दा निम्न कुरा पाइएका छन् । गैरदलितको तुलनामा दलित विद्यार्थीको विद्यालयमा उपस्थिति कम हुनुको कारण बारेमा विद्यालयमा अध्ययापनरत शिक्षक र विद्यार्थीहरूसँग छलफल गर्दा अभिभावकहरूमा शैक्षिक चेतनाको कमी, परम्परागत कार्यमै संलग्न हुने, आर्थिक स्थिति कमजोर हुनाले जीविकोपार्जनको लागि काममा जानुपर्ने, काममा जाँदा छोराछोरीलाई घरमै बसाल्ने परिपाटीले गर्दा केटाकेटीमा पनि विद्यालय जानुपर्छ भन्ने भावना नरहेको पाइयो ।



४.६ अध्ययन क्षेत्रमा सामुदायिक प्राथमिक विद्यालयमा दलित र गैरदलित विद्यार्थी  
उत्तीर्ण सङ्ख्या विवरण

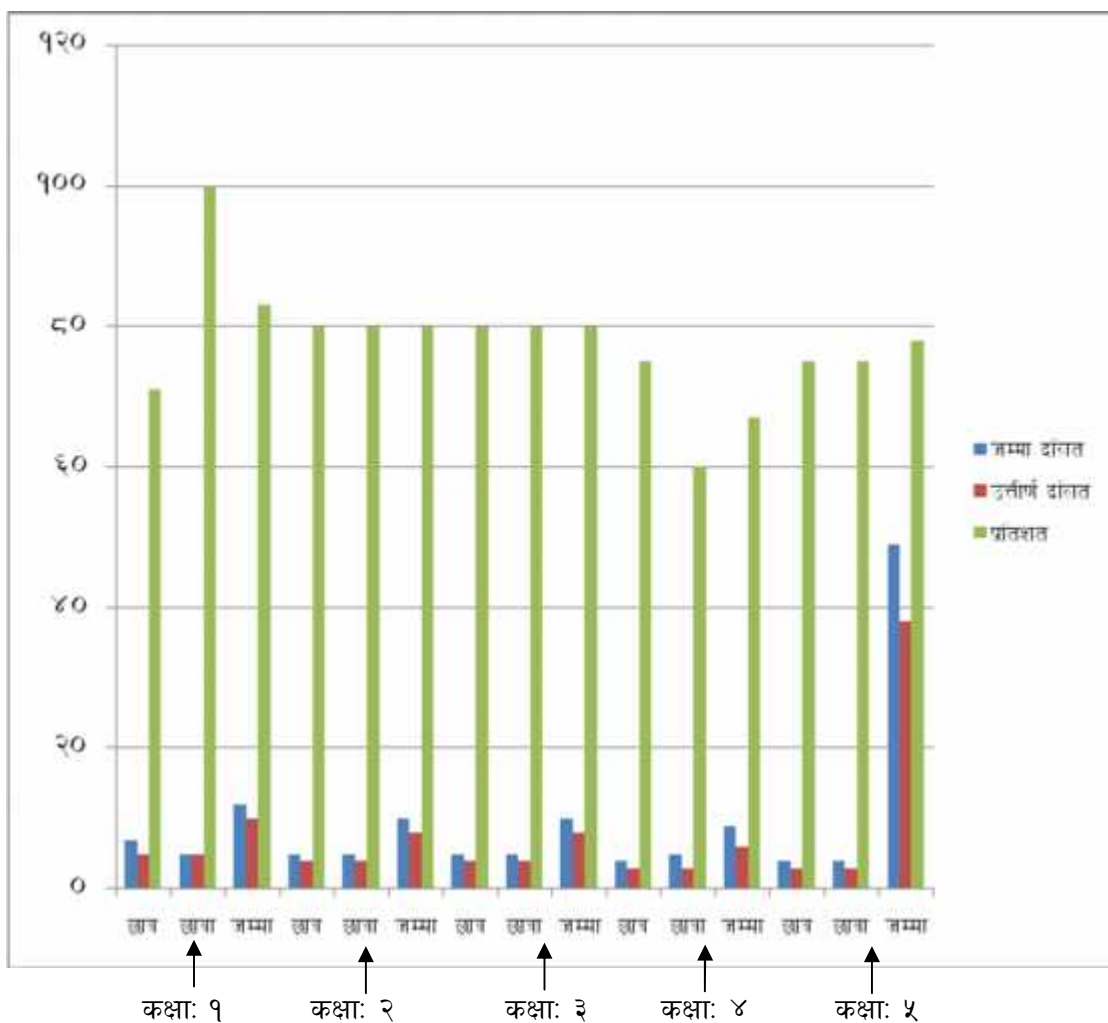
प्राथमिक विद्यालयमा भर्ना भएका सबै बालबालिकाहरू उत्तीर्ण हुँदैनन्, कोही अनुत्तीर्ण हुन्छन्, कोही कक्षा चढ्छन् । जहाँ पनि देखिने यो प्रणाली यस अध्ययन क्षेत्रमा पनि भएकोमा यहाँ दलित र गैरदलित विद्यार्थीहरू बिच रहेको उत्तीर्णदरको भिन्नताको विवरण प्रस्तुत गरिएको छ ।

तालिका नं. ६

कक्षा चढ्ने दलित र गैरदलित विद्यार्थी संख्या र प्रतिशत विवरण ०७०/०७१

कक्षा	१			२			३			४			५		
	छात्र	छात्रा	जम्मा	छात्र	छात्रा	जम्मा	छात्र	छात्रा	जम्मा	छात्र	छात्रा	जम्मा	छात्र	छात्रा	जम्मा
जम्मा दलित	७	५	१२	५	५	१०	५	५	१०	४	५	९	४	४	४९
उत्तीर्ण दलित	५	५	१०	४	४	८	४	४	८	३	३	६	३	३	३८
प्रतिशत	७१.४ २	१००	८३.३ ३	८०	८०	८०	८०	८०	८०	७५	६०	६६.६ ६	७५	७५	७७.५५
जम्मा गैरदलित	७४	८८	१६२	७३	८५	१५८	७२	८५	१५७	७१	८२	१५३	७१	८०	७८१
उत्तीर्ण गैरदलित	५१	६५	११६	५१	६२	११३	४९	६२	१११	४८	५८	१०६	४९	५७	५५२
प्रतिशत	६८.९	७३.८	७१.६	६९.८	७२.९	७१.५	६८.०	७२.९	७०.७	६७.६	७०.७	६९.२	६९.०	७१.२	७०.६

श्रोत : विद्यालयस्तरीय शैक्षिक तथ्याङ्क जिल्ला शिक्षा कार्यालय संखुवासभा २०७१

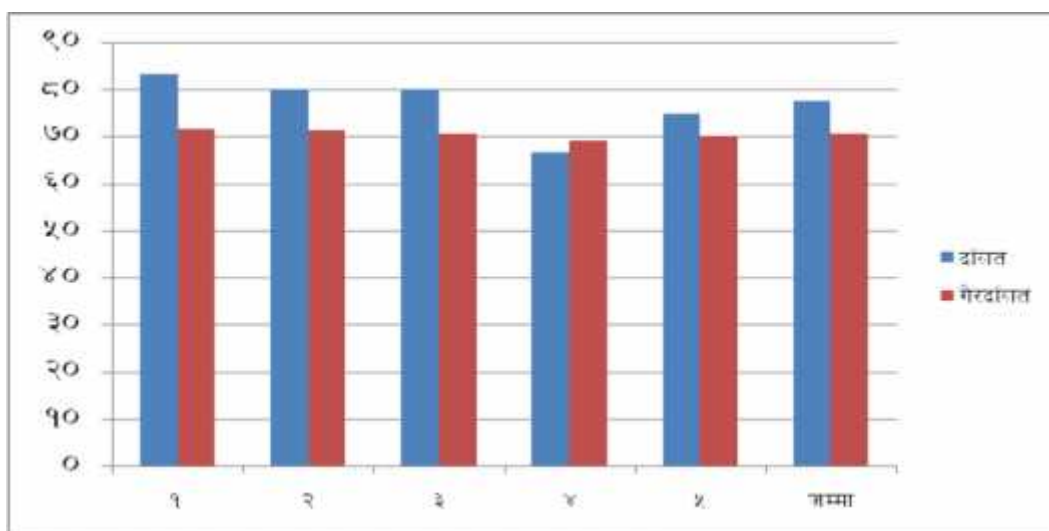


प्रतिशत : त्यही कक्षाको त्यही समूको विद्यार्थीसँग त्यही कक्षाको त्यही समूहको उत्तीर्ण, दोहोर्न्याउने र छाड्ने संख्यासँग तुलना गरिएको ।

तालिका नं. ६ अनुसार  
कक्षा चढ्ने दर प्रतिशतमा

कक्षा	१	२	३	४	५	जम्मा
दलित	८३.३३	८०.००	८०.००	६६.६६	७५.००	७७.५५
गैरदलित	७१.६०	७१.५२	७०.७०	६९.२८	७०.१२	७०.६८

स्रोत : स्थलगत अध्ययन



माथिको तालिका र रेखाचित्रबाट के स्पष्ट हुन्छ भने ०६९/०७० को अध्ययन क्षेत्र भित्रको प्राथमिक तहका दलित बालबालिकाहरूमा कक्षा १ देखि ५ सम्ममा छात्र छात्रा बीच खासै त्यस्तो अन्तर रहने । कक्षा १, २ र ३ मा छात्राको उत्तीर्ण दर बढी छ भने कक्षा २ र ३ मा छात्रको उत्तीर्णदर बढी छ । तर समग्रमा कक्षा १ बाट २ मा उत्तीर्ण बढेको र कक्षा ४ र ५ मा घटेको पाइन्छ ।

त्यस्तै गैरदलित तर्फको उत्तीर्णदर हेर्दा कक्षा १ देखि कक्षा ५ सम्म नै छात्रको भन्दा छात्राको उत्तीर्णदर बढी छ । समग्रमा कक्षा चढ्नेदर कक्षा १ देखि कक्षा ३ सम्म बढ्दै गएको देखिन्छ । प्राथमिक तहको उत्तीर्णदरलाई हेर्दा दलितको जम्मा ७७.५५ प्रतिशत र गैरदलितको ७०.६८ रहेको छ । यसबाट गैरदलित को भन्दा दलितको उत्तीर्णदर राम्रो देखिन्छ । यसलाई यस क्षेत्रको सकारात्मक पक्षको रूपमा ग्रहण गर्न सकिन्छ ।

४.७ अध्ययन क्षेत्रमा सामुदायिक प्राथमिक विद्यालयको कक्षा दोहोर्‍याउने दलित र गैरदलित सङ्ख्या विवरण

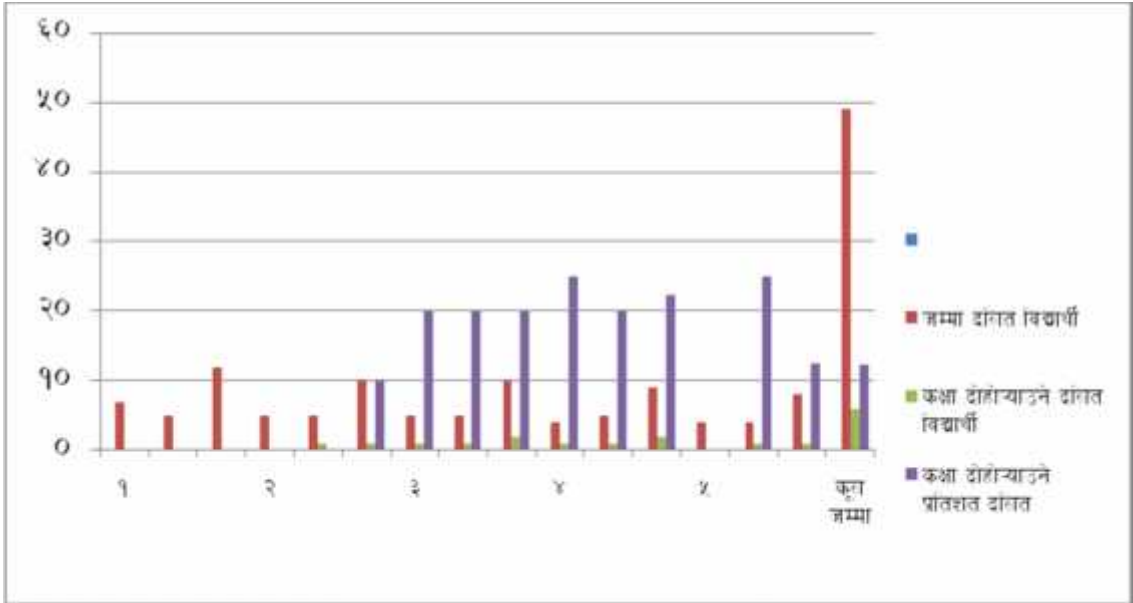
प्राथमिक विद्यालयमा भर्ना भएका सबै विद्यार्थीहरूले कक्षा उत्तीर्ण गर्न सक्दैनन् । केही विद्यार्थी अनुत्तीर्ण हुनुको साथै कक्षा दोहोर्‍याउने प्रवृत्ति रहेको पाइन्छ । यस अध्ययन क्षेत्रको शैक्षिक तथ्याङ्क ०६९/०७० अनुसार दलित र गैरदलित कक्षा दोहोर्‍याउने सामुदायिक विद्यालयको विद्यार्थी विवरण र कक्षागत दोहोर्‍याउने दर निम्नानुसार रहेको छ :

तालिका नं. ७

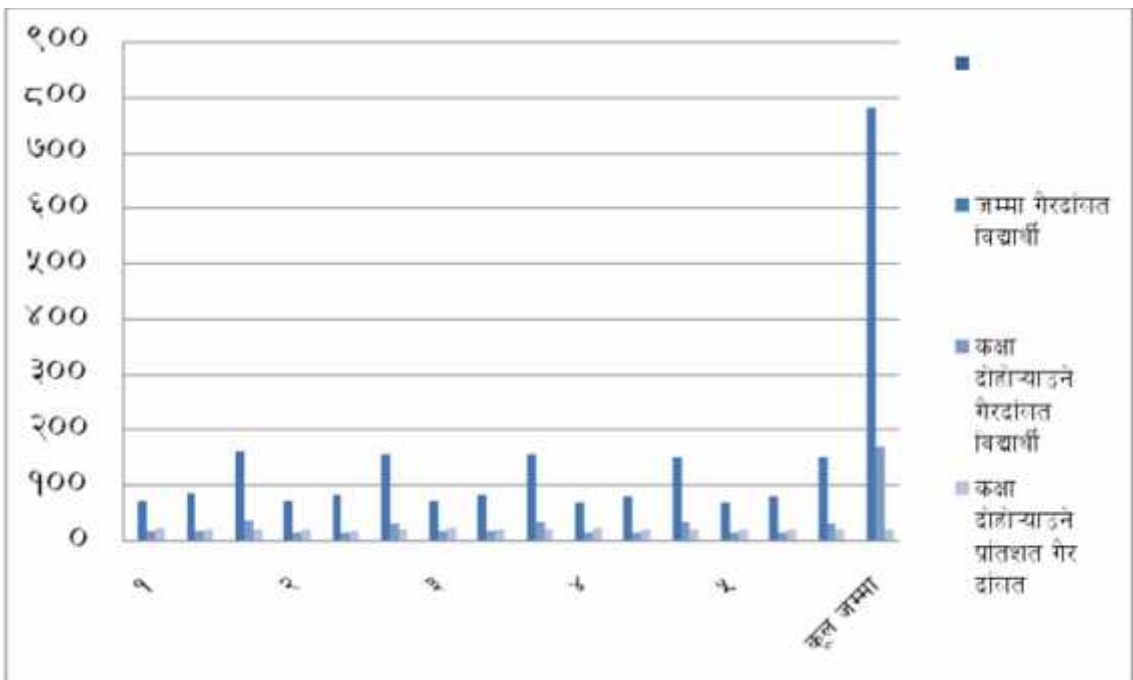
कक्षा दोहोर्‍याउने दलित र गैरदलित विद्यार्थी संख्या र प्रतिशत

कक्षा	१			२			३			४			५			कुल जम्मा
	छात्र	छात्रा	जम्मा	छात्र	छात्रा	जम्मा	छात्र	छात्रा	जम्मा	छात्र	छात्रा	जम्मा	छात्र	छात्रा	जम्मा	
जम्मा दलित विद्यार्थी	७	५	१२	५	५	१०	५	५	१०	४	५	९	४	४	८	४९
कक्षा दोहोर्‍याउने दलित विद्यार्थी	०	०	०	०	१	१	१	१	२	१	१	२	०	१	१	६
कक्षा दोहोर्‍याउने प्रतिशत दलित	०	०	०	०		१०	२०	२०	२०	२५	२०	२२.२	०	२५	१२.५	१२.२
जम्मा गैरदलित विद्यार्थी	७४	८८	१६२	७३	८५	१५८	७२	८५	१५७	७१	८२	१५३	७१	८०	१५१	७८१
कक्षा दोहोर्‍याउने गैरदलित विद्यार्थी	१८	१९	३७	१६	१७	३३	१८	१८	३६	१७	१७	३४	१५	१७	३२	१७२
कक्षा दोहोर्‍याउने प्रतिशत गैरदलित	२४.३	२१.५	२२.८	२१.९	२०	२०.८	२५	२१.१	२२.९३	२३.९	२०.७	२२.२३	२१.१	२१.२	२१.१	२२.०

स्रोत : स्थलगत अध्ययन



तालिका नं. ७ अनुसार  
कक्षा दोहोच्याउने दलित विद्यार्थी संख्या



माथिको तालिका र रेखाचित्रबाट के स्पष्ट हुन्छ भने दलित बालबालिकाहरू कक्षा दोहोच्याउने संख्या घटी रहेको छ । त्यसमा पनि छात्रको तुलनामा छात्राको संख्या बढी दोहोच्याउने देखिन्छ ।

त्यसैगरी गैरदलित बालबालिकातर्फ हेर्दा भने कक्षा १ मा छाड्ने दोहोर्‍याउने संख्या छात्रको तुलनामा छात्राको कमी छ । दलित र गैरदलित बीचको यो दोहोर्‍याउने संख्यालाई हेर्दा दलितको भन्दा गैरदलितको दोहोर्‍याउने दर ९.७८ प्रतिशतले बढी छ । यसबाट के स्पष्ट हुन्छ भने दलितको भर्नादर नै घटी छ तर दोहोर्‍याउने दर भने कम छ तर गैर दलितको भर्ना संख्या बढी भए पनि दोहोर्‍याउने संख्या पनि बढी नै रहेको छ ।

तालिका नं. ७ अनुसार

समग्र कक्षागत रुपमा कक्षा दोहोर्‍याउने दर (प्रतिशतमा)

कक्षा	१	२	३	४	५	जम्मा
दलित	०	१०	२०	२२.२२	१२.५०	१२.२४
गैरदलित	२२.८४	२०.८८	२२.९३	२२.२२	२१.१९	२२.०२

स्रोत : स्थलगत अध्ययन

समग्रमा माथिको तालिकाबाट दलितको कक्षा १ मा दोहोर्‍याउने संख्या देखिदैन । यो हुनुको मूलकारण Libera Promotion Policy अध्ययन क्षेत्रमा दलितहरूमा हुवहु अनुसरण गरिएको तथ्य थाहा हुन आएको छ । कक्षा ४ मा सबैभन्दा बढी छ भने कक्षा २ र ५ मा घटेको देखिन्छ । त्यस्तै गैरदलितमा कक्षा ३ मा सबै भन्दा बढी र कक्षा ४ देखि घट्टै गएको भए पनि कक्षा १ मा कक्षा ३ पछि बढी देखिन्छ भने कक्षा २ मा घटेको छ । समग्रमा गैरदलितको भन्दा चाँहि दलितको दोहोर्‍याउने दर कम रहेको छ । यो पक्षलाई विश्लेषण गर्दा यो क्षेत्रको यो सूचकलाई राम्रो मान्नु पर्दछ ।

४.८ अध्ययन क्षेत्रका सामुदायिक विद्यालयमा प्राथमिक तहमा कक्षा छाड्ने दलित र गैरदलित विद्यार्थी सङ्ख्या विवरण (२०६९/०७०)

प्राथमिक तहमा भर्ना भएका सबै बालबालिकाहरूले यो तहको शिक्षा पुरा गर्न सक्दैनन् । उनीहरूले आफ्नो तहको शिक्षा विभिन्न कारणहरूले गर्दा पुरा गर्न नसकी बीचमा विद्यालय

छाडेका हुन्छन् । यो अवस्था यस अध्ययन क्षेत्रमा पनि देखिएको छ । यस क्षेत्रको दलित र गैरदलित विद्यार्थीहरूमा कक्षा छाड्ने संख्या र प्रतिशतलाई निम्नानुसा प्रस्तुत गरिएको छ ।

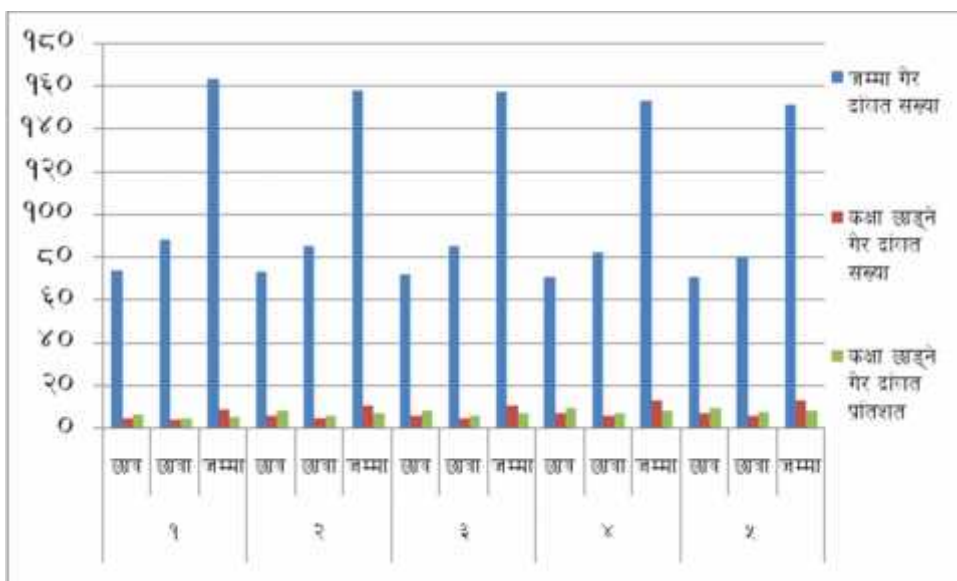
तालिका नं. ८

कक्षा छाड्ने दलित र गैरदलित विद्यार्थी संख्या र प्रतिशत

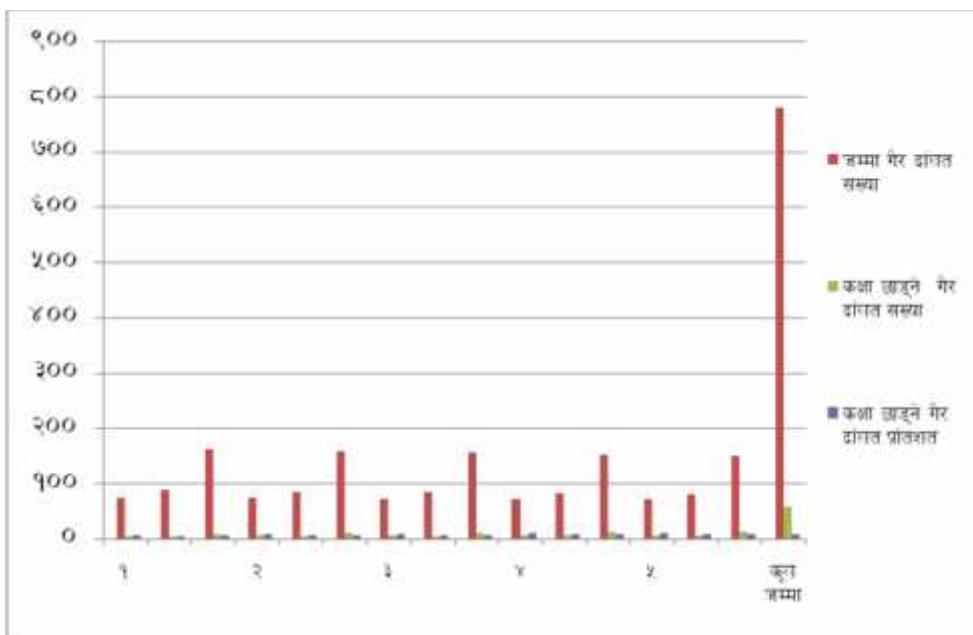
कक्षा	१			२			३			४			५			कुल जम्मा
	छात्र	छात्रा	जम्मा	छात्र	छात्रा	जम्मा	छात्र	छात्रा	जम्मा	छात्र	छात्रा	जम्मा	छात्र	छात्रा	जम्मा	
जम्मा दलित संख्या	७	५	१२	५	५	१०	५	५	१०	४	५	९	४	४	८	४९
कक्षा छाड्ने दलित संख्या	२	०	२	१	०	१	०	०	०	०	१	१	१	०	१	५
कक्षा छाड्ने दलित प्रतिशत	२८.५	०	१६.६	२०	०	१०	०	०	०	०	२०	११.१	२५	०	१२.५	१०.२०
जम्मा गैर दलित संख्या	७४	८८	१६३	७३	८५	१५८	७२	८५	१५७	७१	८२	१५३	७१	८०	१५१	७८१
कक्षा छाड्ने गैर दलित संख्या	५	४	९	६	५	११	६	५	११	७	६	१३	७	६	१३	५७
कक्षा छाड्ने गैर दलित प्रतिशत	६.७६	४.५	५.५६	८.२१	५.८	६.९६	८.३३	५.८	७.०	९.८	७.३१	८.४	९.८	७.५	८.६१	७.३०

स्रोत : स्थलगत अध्ययन

कक्षा छाड्ने विद्यार्थी संख्या



कक्षा छाड्ने गैर दलित विद्यार्थी संख्या



माथिको तालिका रेखाचित्रलाई अध्ययन गर्दा ०६९/०७० सालमा दलित बाबालिकाहरू मध्ये कक्षा १ देखि ५ सम्म नै छात्राहरूको भन्दा छात्रहरूको छाड्ने संख्या बढी रहेको छ । समग्रमा सबैभन्दा बढी कक्षा छाड्ने दर कक्षा १ मा देखिएको छ भने घटी कक्षा ३ मा देखिन्छ ।



त्यसैगरी गैरदलित तर्फ कक्षा १ देखि ५ सम्ममा यो कक्षा छाड्ने दरलाई हेर्दा छात्रहरू र छात्राहरूको बीचमा तुलना गरी हेर्दा संख्या र प्रतिशतको आधारमा छात्राहरू भन्दा छात्रहरूको कक्षा छाड्ने दर बढी देखिन्छ। समग्रमा सबैभन्दा बढी कक्षा छाड्ने दर कक्षा ५ मा देखिन्छ भने घटी कक्षा १ मा देखिएको छ।

तालिका नं. ८ अनुसार

समग्रमा कक्षागत रूपमा कक्षा छाड्ने दर (प्रतिशतमा)

कक्षा	१	२	३	४	५	जम्मा
दलित	१६.६७	१०	०	११.११	१२.५०	१०.२०
गैरदलित	५.५६	६.९६	७.००	८.४५	८.६१	७.३०

स्रोत : स्थलगत अध्ययन

प्रस्तुत तालिकाबाट के थाहा लाग्छ भने दलित भन्दा गैरदलितको कक्षा छाड्ने दर कमी देखिन्छ। त्यसैगरी दलितको कक्षा छाड्ने दर २ र ३ कक्षामा कमी र १ कक्षामा बढी देखिन्छ भने गैरदलितको कक्षा छाड्ने दर १,२ र ३ मा केही कमी देखिए पनि ४ र ५ मा क्रमशः बढ्दै गएको छ।

#### ४.९ प्रधानाध्यापक र शिक्षक प्रतिक्रिया विवरण

प्राथमिक विद्यालयमा दलित बालबालिकाहरूको सहभागिता दलित बालबालिकाहरू विद्यालयमा कम सहभागी हुने कारणहरू र उनीहरूको विद्यालयमा सहभागिता बढाउने उपायहरूको खोजी गर्नका लागि बनाइएको खुल्ला प्रश्नावलीबाट सबै सामुदायिक प्राथमिक विद्यालयका प्रधानाध्यापक र १/१ जना शिक्षकहरूसँग जानकारी लिइएको छ।

४.९.१ दलित बालबालिकाहरूको विद्यालय सहभागितामा बाधा पार्ने कारण सम्बन्धी प्रतिक्रिया

सम्बन्धित अध्ययन क्षेत्र भित्रका ५ वटा सामुदायिक विद्यालयका ५ जना प्र.अ. र शिक्षकहरूसँग दलितहरू गैरदलितको तुलनामा विद्यालय सहभागी हुनमा कुन कुन कारणले कति बाधा परेको संख्या र सो को प्रतिशतलाई निम्नानुसार देखाइएको छ ।

तालिका नं. ९

दलित बालबालिकाहरूको विद्यालय सहभागितामा बाधापर्ने कारणहरू सम्बन्धी

क्र.स.	दलित विद्यार्थी न्यून हुने कारणहरू	शिक्षक		प्रधानाध्यापक	
		संख्या	प्रतिशत	संख्या	प्रतिशत
१	चेतनाको कमी	१	२०	१	२०
२	आर्थिक अभावको कारण	२	४०	१	२०
३	घरमा शैक्षिक वातावण नभएको हुनाले	१	२०	२	४०
४	घरमा काम गर्नुपर्ने	१	२०	१	२०
जम्मा		५	१००	५	१००

स्रोत : स्थलगत अध्ययन

- क) दलित समुदायमा आफ्नो जमिन नभएको र भए पनि कम भएको हुँदा गरिबीको कारण बालबालिकाहरू पनि आयआर्जन गतिविधिमा संलग्न रहन्छन् । प्रत्येक दिन काम नगरी खान नपाउने हुँदा साना बालबालिका देखि ठूला परिवारका सबै समुदायले काम गर्नुपर्ने बाध्यता छ ।
- ख) आर्थिक अभावको कारण विद्यालय पोशाक, भर्ना शुल्क, किताब कापी कलम किन्ने पैसाको अभाव हुनाले सहभागी हुनमा बाधा परेको छ ।
- ग) प्राय दलित परिवारहरू अशिक्षित रहनाको कारण आफ्ना केटाकेटीहरूको शैक्षिक गतिविधिमा सम्लग्न देखिदैनन । घरको वातावण र विद्यालयको वातावरण बीच मेल खाने खालको नभएकोले शिक्षा विकासमा प्रत्यक्ष सम्लग्न हुने अवस्था देखिदैन ।
- घ) शिक्षाबाट तुरुन्त प्रतिफल नपाइने हुँदा छिट्टै आर्थिक लाभ हुने कामतिर आकर्षित भई शिक्षाप्रति बेवास्ता हुने गरेको छ ।

- ड) दलित समुदायमा परम्पावादी र रुढिवादी संस्कार विद्यमान रहेकाले शिक्षालाई जीवनका लागि अपरिहार्य साधनको रूपमा महसुस गर्न नसक्नु ।
- च) घरमा शैक्षिक वातावरण नहुनाले विद्यालयमा अनुपस्थित हुन्छन् । अनियमितता हुनाको कारण पढ्न सक्दैनन विचैमा छाड्छन् ।

#### ४.९.२ विद्यालयमा दलित विद्यार्थीहरूका लागि सञ्चालित कार्यक्रम सम्बन्धी प्रतिक्रिया

सम्बन्धित अध्ययन क्षेत्र भित्रका विद्यालयका शिक्षकहरूलाई दलित बालबालिकाहरूको लागि कस्ता कस्ता कार्यक्रमहरू सञ्चालन गर्नु भएको छ ? अनि दलितहरूलाई पनि त्यस कार्यक्रममा सहभागी हुने अवसर दिनु भएको छ ? भन्ने प्रश्नमा, विद्यालयहरूमा समय-समयमा विभिन्न कार्यक्रमहरू जस्तै : छात्रवृत्ति कार्यक्रम, अतिरिक्त क्रियाकलाप, जनचेतनामूलक कार्यक्रमहरू सञ्चालन हुँदै आइरहेका छन् । यस्ता कार्यक्रमहरूमा सबै छात्र छात्रालाई समान अवसर दिएर सहभागी गराउदा दलितहरू कम सहभागी हुने गर्दछन् । करकाप गरेर सहभागी गराउदा पनि उत्साहित भएर भाग नलिएको लिए पनि उच्च उपलब्धी हासिल गर्न नसकेको तथ्य सम्बन्धित शिक्षकहरूबाट थाहा हुन आएको छ ।

५ वटा सामुदायिक विद्यालयको कार्यक्रम सञ्चालन अन्तरगत अध्ययन गर्दा ३ वटा विद्यालयमा विभिन्न कार्यक्रमहरू सञ्चालन हुने गरेको र २ वटा विद्यालयमा भने जिल्ला शिक्षा कार्यालयबाट प्राप्त छात्रवृत्ति कार्यक्रम मात्र सञ्चालन गरेको र अन्य कार्यक्रमहरू अहिले सम्म सञ्चालन नगरिएको भन्ने कुरा खुल्न आयो । यस्तो छात्रवृत्ति कार्यक्रम मात्र सञ्चालन गर्दा पनि दलित बालबालिकाहरू छात्रवृत्तिका लागि मात्र विद्यालयमा सहभागी हुने तर पठन पाठनमा ध्यान नदिने सम्बन्धित एक विद्यालयका शिक्षकले बताएका छन् । यति सम्म कि दलितलाई गैरदलितलाई भन्दा बढी जुनसुकै कुरामा प्राथमिकता दिन पनि विद्यालय सरिक हुनमा आनाकानी गरिहाल्छन् ।

## ४.९.३ दलित बालबालिकाहरूका विद्यालय सहभागिता बढाउने उपाय सम्बन्धी प्रतिक्रिया

सम्बन्धित अध्ययन क्षेत्रभित्रका विद्यालयमा शिक्षकहरूलाई दलित बालबालिकाहरूको विद्यालय सहभागितामा देखिएका समस्याहरूको निराकरण गर्न के कस्ता उपायहरू अपनाउनु पर्ने हुन्छ ? भन्ने प्रश्नमा ५ वटा विद्यालयका प्र.अ. तथा शिक्षकहरूसँगको खुल्ला प्रश्नावलीबाट विभिन्न उपाय संकलन गरिएको थियो । जसमा अधिकांश शिक्षकहरूबाट निम्न जवाफ प्राप्त गरिएको थियो :

- क) दलित बालबालिकाको लागि सकभर बिहानी कक्षा चालु गर्ने व्यवस्था मिलाउनु पर्छ ।  
यस्तो कक्षामा घरायसी काम काजले पढ्न नपाएकोले पढ्ने अवसर पाउँछन् ।  
उनीहरूको शैक्षिक कार्यमा अभिभावकहरू पनि प्रत्यक्ष रूपले सम्लग्न हुन सक्छन् ।
- ख) सानो कक्षा खासगरी कक्षा (१) मा ५ वर्ष मुनिका ठूलो उमेरका एकै ठाउँमा राखी अध्यापन गराउँदा स्तर समान नहुने हुँदा सिकाइ प्रतिक्रियामा सामन्जस्ता ल्याउन गाह्रो हुन्छ । यस्तो अवस्थामा प्राथमिक विद्यालयमा ५ वर्ष मुनिका बालबालिकाहरूका लागि शिशु कक्षाहरू खोलिनु पर्दछ ।
- ग) ठूलो उमेरका विद्यालय आउने बालबालिका प्रायः गरिब परिवारका देखिन्छन् ।  
उनीहरूका अभिभावकहरूमा चेतनाको कमीले शुरुमा विद्यालय पठाउन पाउँदैनन् ।  
घरदैलो जागरण कार्यक्रम गर्दा मात्र विद्यालय पठाउने गरेका छन् ।
- घ) दलित बालबालिकाहरू जो पढ्न जेहेन्दार छन् । उनीहरूलाई पढ्न उत्प्रेरित गर्न,  
विद्यालयले आर्थिक सहयोग जुटाउने पहल गर्नुपर्दछ । स्थानीय निकायसँग केही बजेटको व्यवस्था माग गरी कम संकलन गर्ने तथा कुनै शिक्षा प्रेमीबाट अक्षय कोष स्थापना गर्न लगाई छात्रवृत्ति प्रदान गर्ने तथा हालको रकममा वृद्धि गरिनु पर्दछ ।
- ङ) दलित परिवारको आर्थिक अवस्थ सुधार गर्ने रोजगारमूलक कार्यक्रम सञ्चालन गर्नुका साथै विद्यालयमा विद्यार्थीलाई खाजाको व्यवस्था गर्नुपर्दछ ।
- च) साक्षरता कार्यक्रमह -प्रौढ शिक्षा, महिला शिक्षा, बाल शिक्षा) लाई अभियानको रूपमा सञ्चालन गर्नुपर्दछ । पढेर के हुन्छ ? भन्ने मानसिकताबाट हुर्केका दलितलाई पढाईमा राम्रो पक्षबारे शिक्षा दिने चेतनामूलक कार्यक्रम सञ्चालन गर्ने ।

- छ) महिलाहरूलाई पढ्नबाट बञ्चित गर्ने प्रचलनलाई निरुत्साहित गर्न लैङ्गिक समानता सम्बन्धी तालिम गोष्ठी सञ्चालन गर्नुपर्दछ ।
- ज) विभिन्न संघ संगठनले दलितहरूलाई जनचेतना, प्रोत्साहन र शसक्तिकरण अभियान चलाउनु पर्छ ।
- झ) अधिकांश दलित परिवारहरू न्यून आय भएका छन् । तसर्थ विद्यालय पठाउन नसक्ने दलित अभिभावकहरूलाई विशेष सहूलियत प्रदान गरिनुपर्दछ । गरिब दलित बालबालिकाहरूको पठन पाठनको सम्पूर्ण खर्च सरकारले व्यहोर्नु पर्दछ ।

#### ४.१० दलित विद्यार्थीहरू विद्यालयमा सहभागिता र उनका अभिभावकहरूको शिक्षाप्रतिको धारणा

दलित अभिभावकहरूसँग शिक्षा प्रति के कस्तो धारणा रुचि रहेछ साथै उनीहरूका बालबच्चाहरूको विद्यालय जाने नजाने संख्या जस्ता पक्षहरूका बारेमा जानकी लिन संख्यात्मक रूपमा प्रतिक्रिया सम्लग्न गरिएकोमा सो सम्बन्धी विवरण ।

##### ४.१०.१. दलित अभिभावकको प्रतिक्रिया

शिक्षाप्रति अभिभावकहरूको धारणा बुझ्नको लागि अध्ययन क्षेत्रको सामुदायिक विद्यालयका दलित विद्यार्थीहरूका अभिभावकहरूसँग प्रति विद्यालय २ जनाका दरले १० जनासँग प्रत्यक्ष अर्न्तवार्ता गरी खुल्ला रूपमा धारणा बुझिएको थियो ।

##### ४.१०.२ दलित अभिभावकका प्राथमिक विद्यालय जाने र नजाने बालबालिका सम्बन्धी विवरण

दलित अभिभावकहरूसँग विद्यालयमा भर्ना गराउन वा पठाउनका लागि कस कसबाट प्रोत्साहन पाउनु भयो भन्ने प्रश्न राख्दा आएको प्रतिक्रियालाई निम्नानुसार प्रस्तुत गरिन्छ :

तालिका नं. १०  
बालबालिका विवरण

क्र.स.	विवरण	अभिभावक संख्या	प्रतिशत
१	१ जना मात्र हुने	१	१०
२	२ जना मात्र हुने	३	३०
३	३ जना मात्र हुने	४	४०
४	४ जना मात्र हुने	२	२०
जम्मा		१०	१००

स्रोत : स्थलगत अध्ययन

माथिको तालिकामा अभिभावकहरूको बालबालिका संख्यालाई देखाइएको छ । सबैभन्दा कम (१) जना बालबालिका हुने अभिभावक संख्या १ जना मात्र अर्थात् १० प्रतिशत छ भने २ जना हुने ३ जना अर्थात् ३० प्रतिशत ३ जना हुने ४ जना अर्थात् ४० प्रतिशत छ । त्यस्तै ४ जना वा सो भन्दा बढी हुनेको संख्या २ जना अर्थात् २० प्रतिशत रहेको छ ।

४.१०.३. दलित अभिभावकका प्राथमिक विद्यालय जाने र नजाने बालबालिका  
सम्बन्धी विवरण

तालिका नं. ११  
विद्यालय जाने र नजाने बालबालिका

क्र.स.	विद्यालय नजाने विवरण	अभिभावक संख्या	प्रतिशत
१	सबै जाने	४	४०
२	१ जना मात्र जाने	१	१०
३	२ जना मात्र जाने	२	२०
४	३ जना मात्र जाने	३	३०
५	सबै नजाने	०	०

६	१ जना मात्र नजाने	३	३०
७	२ जना मात्र नजाने	१	१०
८	३ जना मात्र नजाने	०	०
जम्मा		१० / ४	१००/४०

स्रोत : स्थलगत अध्ययन

माथिको तालिकामा दलित अभिभावकहरूका विद्यालय जाने नजाने बालबालिका कति रहेछन् भनी केलाउँदा सबै विद्यालय पठाउने अभिभावक ४ जना अर्थात् ४० प्रतिशत, १ जना मात्र पठाउने १ जना अर्थात् १० प्रतिशत, २ जना मात्र पठाउने २ जना अर्थात् २० प्रतिशत ३ जना मात्र पठाउने अभिभावक ३ जना अर्थात् ३० प्रतिशत छन् भने १ जना मात्र नपठाउने अभिभावक ३ जना अर्थात् ३० प्रतिशत २ जना मात्र नपठाउने अभिभावक ३ जना अर्थात् ३० प्रतिशत र २ जना मात्र नपठाउने अभिभावक १ जना अर्थात् १० प्रतिशत छन् । ३,४ र सबै नपठाउने अभिभावक छैनन ।

यसरी सबै बालबालिका विद्यालय नजाने काणहरू खोज्दा प्रा:य सबैले आर्थिक अवस्था कमजोर भएर नसकेको जस्तो उत्तर दिएका थिए । त्यस्तो सबैलाई पठाउँदा घरमा काम गर्ने वा हेरचाह गर्ने कोही नहुने कुरा बताए ।

#### ४.१०.४ दलित बालबालिकाहरूलाई विद्यालय भर्ना हुनका लागि प्रोत्साहन विवरण

दलित अभिभावकहरूसँग विद्यालयमा भर्ना गाउन वा पढाउनको लागि कसकसबाट प्रोत्साहन पाउनु भयो भन्ने प्रश्न राख्दा आएको प्रतिक्रियालाई निम्नानुसार प्रस्तुत गरिन्छ :

तालिका नं. १२  
प्रोत्साहन विवरण

क्र.स.	विवरण (भर्नाको प्रोत्साहन)	अभिभावक संख्या	प्रतिशत
१	छिमेकीहरूबाट	३	३०
२	आफन्तहरूबाट	३	३०
३	छिमेकीहरू ? अन्यबाट	३	३०
४	आफू पढ्न नपाएको चोटले	१	१०
जम्मा		१०	१००

स्रोत : स्थलगत अध्ययन

माथिको तालिकामा दलित विद्यार्थीहरू विद्यालयमा भर्नाहुनको लागि कस कसबाट प्रोत्साहन पाउनु भएको छ भन्ने सवालमा छिमेकीहरूबाट भन्ने ३ जना ३० प्रतिशत, आफन्तबाट भन्ने ३ जना ३० प्रतिशत, छिमेकीहरू र अन्यबाट भन्ने ३ जना ३० प्रतिशत र आफू पढ्न नपाएको चोटले भन्ने १ जना १० प्रतिशत अभिभावक रहेका छन् ।

दलित अभिभावकहरूलाई सबै बालबालिकालाई विद्यालय नपठाउनुको कारणबारे जिज्ञासा राख्दा घरको काम पनि गर्नुपर्ने, सबैलाई पठाउँदा साना भाइ बहिनी पनि हेर्नुपर्ने, आफ्नो पेसा पनि गर्नुपर्ने साथै खर्च पनि सबैलाई पठाउन पुग्याउनु नसक्ने हुँदा एउटा वा दुईवटाले पढ्यो भने हुन्छ भनेर यसो गरेको हो भन्ने उत्तर पाइयो ।

#### ४.१०.५ दलित बालबालिका विद्यालय नजाने प्रमुख समस्या विवरण

दलित अभिभावकहरूसँग तपाईंका बालबालिकाहरू विद्यालय नजाने प्रमुख कारण (समस्याहरू) के के हुन् भनी प्रश्न गर्दा निम्नानुसारको प्रतिक्रिया व्यक्त भयो :



तालिका नं. १३  
समस्या विवरण

क्र.स.	विवरण विद्यालय नजाने प्रमुख समस्या)	अभिभावक संख्या	प्रतिशत
१	आर्थिक समस्या	६	६०
२	पढाइको महत्व नबुझेर	२	२०
३	घरको कार्यले फूर्सद नपाएर	२	२०
जम्मा		१०	१००

स्रोत : स्थलगत अध्ययन

माथिको तालिकाबाट के स्पष्ट हुन्छ भने दलित बालबालिकाहरू विद्यालय नजाने प्रमुख कारणमा आर्थिक समस्या हो । आर्थिक अभावले गर्दा उनीहरू विद्यालयमा बालबालिका पढाउन सक्दैनन् । आर्थिक समस्या नै मुख्य मुद्दा बनाउने अभिभावकहरू ६ जना ६० प्रतिशत छन् । आर्थिक समस्याले गर्दा आफ्नो जातीय/पुख्यौली पेसालिई कामगर्नुपर्ने, घरमा खेतीपाती, बालबच्चा हेर्ने जस्ता व्यवहारिक समस्याले गर्दा बालबालिकाहरूले विद्यालयीय शिक्षादेखि टाढा रहनु परेको अभिभावकहरूबाट अवगत भयो ।

त्यस्तै पढाइको महत्व नबुझेर २ जना २० प्रतिशतले पढाए के हुन्छ भन्ने नबुझेर नपढाएको घरको कामले फूर्सद नपाएर नपढाएको भन्ने २ जना २० प्रतिशत अभिभावकको धारणा पाइयो ।

४.१०.६. दलित र गैरदलित विद्यार्थी बीच भिन्नता विवरण

तालिका नं. १४  
भिन्नता विवरण

क्र.स.	विवरण -भिन्नता छ छैन)	अभिभावक संख्या	प्रतिशत
१	भिन्नता पाएको छ ।	८	८०

२	भिन्नता पाएको छैन	२	२०
जम्मा		१०	१००

स्रोत : स्थलगत अध्ययन

माथिको तालिकालाई हेर्दा सम्बन्धित अभिभावकहरूबाट लिएको जानकारी अनुसार दलित र गैरदलित बालबालिकाहरू बीच भिन्नता पाएको छ भन्नेहरू ८ जना अर्थात् ८० प्रतिशत पाइयो भने भिन्नता छैन भन्ने २ जना अर्थात् २० प्रतिशत मात्र रहेको पाइयो । त्यसैगरी भिन्नता पाएको छु भन्नेहरूमा के के मा भिन्नता रहेछ भनेर हेर्दा तालिकाबाट निम्न अवस्थ हेको देखिन्छ ।

तालिका नं. १४ अनुसार

क्र.स.	विवरण (के के मा भिन्नता )	अभिभावक संख्या	प्रतिशत
१	लवाई खुवाई र चालचलन (भिन्नता)	२	२०
२	सम्पन्न र विपन्न (आर्थिक भिन्नता)	२	२०
३	सबै क्षेत्रमा अगाडी र पछाडी (जातिगत)	४	४०
४	भिन्नता छैन	२	२०
जम्मा		१०	१००

स्रोत : स्थलगत अध्ययन

प्रस्तुत तालिका अनुसार दलित र गैरदलित विद्यार्थीहरू बिच लवाई खुवाई र चालचलन बोली व्यवहारमा भिन्नता छ भन्ने अभिभावकहरू २ जना अर्थात् २० प्रतिशत रहेका छन् भने, आर्थिक रुपले भिन्नता छ, दलित बालबालिकाहरू विपन्न परिवारका छन् भने गैरदलित बालबालिकाहरू सम्पन्न परिवारका छन् भन्नेहरूको संख्या २ अर्थात् २० प्रतिशत रहेको छ । त्यसैगरी जातिगत भिन्नता दलित विद्यार्थीह सबै क्षेत्रमा पछाडी छन् भने गैरदलित सबै क्षेत्रमा अगाडी छन् भन्ने अभिभावकको संख्या सबैभन्दा बढी ४ जना ४० प्रतिशत रहेको छ भने भिन्नता छैन भन्ने २ जना २० प्रतिशत रहेको छ ।

## ४.१०.७. दलित बालबालिकाहरूलाई कुनै संघसंस्थाले प्रोत्साहन गरेको विवरण

तालिका नं. १५

क्र.स.	विवरण (संघसंस्थाले प्रोत्साहन गरेको छ/छैन)	अभिभावक संख्या	प्रतिशत
१	गरेको छ	३	३०
२	गरेको छैन	७	७०
जम्मा		१०	१००

स्रोत : स्थलगत अध्ययन

प्रस्तुत तालिका अनुसार दलित विद्यार्थीलाई कुनै संघसंस्थाले प्रोत्साहन गरेको छ कि छैन भन्ने प्रश्नमा सहयोग गरेका छन् भन्ने ३ जना ३० प्रतिशत र छैनन् भन्ने ७ जना ७० प्रतिशत अभिभावकहरू पाइयो । तर प्रोत्साहन भने सबै जनाको एउटै छात्रवृत्ति पाएको कुरालाई मात्र इङ्गित गरेको पाइयो त्यो पनि अन्य संघसंस्था नभै केवल जिल्ला शिक्षा कार्यालयबाट प्राप्त हुने नियमित छात्रवृत्ति मात्र हो भन्ने अवगत भयो ।

## ४.१०.८. दलित अभिभावकहरूको विद्यालयको कार्यक्रम, छलफल, गोष्ठी आदिमा सहभागिता सम्बन्धी विवरण

तालिका नं. १६

क्र.स.	विवरण (कार्यक्रममा भाग लिएको छैन भन्नेहरू)	अभिभावक संख्या	प्रतिशत
१	भाग लिएको छ भन्नेहरू	५	५०
२	भाग लिएको छैन भन्नेहरू	५	५०
जम्मा		१०	१००

स्रोत : स्थलगत अध्ययन

## तालिका नं. १७

## दलित अभिभावकहरूले भाग लिएका कार्यक्रमहरू

क्र.स.	विवरण (कार्यक्रमहरू)	अभिभावक संख्या	प्रतिशत
१	दलित छात्रवृत्ति वितरण कार्यक्रम	३	३०
२	विद्यालय वार्षिक कार्यक्रम (अभिभावक दिवस)	२	२०
जम्मा		५	५०

स्रोत : स्थलगत अध्ययन

माथिको तालिकाहरूमा दलित अभिभावकहरूसँग विद्यालयको कुनै पनि बैठक, कार्यक्रम, छलफल, सभाहरूमा भाग लिनु भएको छ छैन भन्ने प्रश्नमा विद्यालयको कार्यक्रममा भाग लिएको छु भन्ने अभिभावकहरू ५० प्रतिशत लिएको छैन भन्नेहरू ५० प्रतिशत अर्थात् बराबरी रहेका छन् । त्यस्तै गरी दलित अभिभावकहरूले विद्यालयमा भाग लिएका कार्यक्रमहरूमा विद्यालयको छात्रवृत्ति विवरण कार्यक्रममा ३ जना ३० प्रतिशत र विद्यालयको वार्षिक कार्यक्रम -अभिभावक दिवस मा २ जना २० प्रतिशत जम्मा ५ जना ५० प्रतिशतले विद्यालयको विभिन्न कार्यक्रममा भाग लिई सहभागिता जनाएको कुरा बताएका छन् भने ५ जना ५० प्रतिशतले कुनै पनि कार्यक्रममा भाग नलिएको र त्यस सम्बन्धी जानकारी पनि आफूले विद्यालयबाट कहिले नपाएको कुरा बताएका छन् ।

४.१०.९. गाउँ विकास समितिले दलित बालबालिकाहरूलाई गरेको प्रोत्साहन विवरण गाउँ विकास समितिले दलित बालबालिकाहरूलाई पढ्नको लागि कुनै प्रोत्साहन गरेको छ भन्ने प्रश्नमा अन्तवार्ता लिइएका ५ वटा विद्यालयका २ जनाको दरले १० जना दलित अभिभावकहरूमध्ये १० जनाले नै यस्तो किसिमको कुनै पनि प्रोत्साहन नगरेको भन्ने कुरा बताएका छन् । यसबाट स्थानीय निकायले दलितहरूलाई पढ्नको लागि कुनै पनि सरसहयोग नगरेको कुरा थाहा हुन आएको छ ।

४.१०.१०. प्राथमिक विद्यालयमा दलित बालबालिकाहरूको सहभागिता बढाउने  
उपायहरू

तालिका नं. १८

क्र.स.	विवरण (सहभागिता बढाउने उपायहरू)	अभिभावक संख्या	प्रतिशत
१	शैक्षिक चेतनामूलक कार्यक्रम सञ्चालन गरेर	७	७०
२	प्रोत्साहन (छात्रवृत्ति) दिएर	६	६०
३	अभिभावकलाई रोजगारको अवसर प्रदान	६	६०
४	निःशुल्क शिक्षा प्रदान गरेर	१	१०
५	दलित बालबालिकाहरूलाई शैक्षिक सामग्री प्रदान गरेर	२	२०
६	प्राथमिक शिक्षा अनिवार्य गरेर	१	१०

स्रोत : स्थलगत अध्ययन

माथिको तालिकामा प्राथमिक विद्यालयहरूमा दलित बालबालिकाहरूको सहभागिता बढाउने उपायहरू के के हुन सक्छन् भनी दलित अभिभावकहरूसँग उनीहरूको धारणा लिइएको थियो । जसमा १० जना अभिभावकहरू मध्ये ७ जना ७० प्रतिशत ले दलितहरूलाई शैक्षिक चेतनामूलक कार्यक्रम सञ्चालन गर्नुपर्छ भन्ने धारणा व्यक्त गरेका छन् भने ६ जन ६० प्रतिशतले प्रोत्साहन छात्रवृत्ति प्रदान गर्नुपर्ने र ६ जना ६० प्रतिशतले अभिभावकलाई रोजगारको अवसर प्रदान गरेर दलितहरूको आर्थिक अवस्थामा सुधार गर्नुपर्ने कुरालाई औल्याई दिएका छन् । त्यस्तै गरी दलितहरूलाई निःशुल्क शिक्षा प्रदान गरिनुपर्छ भन्ने १ जना १० प्रतिशत, दलित बालबालिकाहरूलाई शैक्षिक सामग्री प्रदान गरिनु पर्छ भन्ने २ जना २० प्रतिशत र प्राथमिक शिक्षा अनिवार्य गरिनुपर्छ जसबाट दलितहरूको सहभागितामा वृद्धि हुन्छ भन्ने १ जना १० प्रतिशत अभिभावकले आफ्नो धारणा व्यक्त गरेका छन् ।

## ४.११ बालबालिकाहरूसँग लिएको प्रतिक्रिया

प्राथमिक तहमा अध्ययन गर्ने दलित बालबालिकाहरूलाई उनीहरूको साथीभाइ, गुरुहरूको व्यवहारको बारेमा कक्षामा हेलमेल गर्ने साथीहरूसँगको बारेमा, दलित र गैरदलित कक्षामा बस्ने व्यवस्था बारेमा, विद्यालयका विभिन्न क्रियाकलापमा भाग लिने नलिने सम्बन्धमा गुरु र चेला बीचको सम्बन्धको बारेमा सम्बन्धित क्षेत्रको सबै सामुदायिक विद्यालयमा गएर विद्यार्थीहरूको व्यवहारको बारेमा प्रश्नोत्तर छलफल गरी कक्षा अवलोकन गरिएको थियो । जो निम्न प्रकारले विश्लेषण गरिएको छ ।

### ४.११.१. कक्षा अवलोकनबाट प्राप्त सूचनाको विश्लेषण

विशेष गरी यस अध्ययनका लागि प्राथमिक शिक्षकले शिक्षण कार्यमा कक्षा कोठामा दलित र गैरदलित छात्रछात्राहरू प्रति कस्तो व्यवहार गर्छन् र बालबालिकाहरूले शिक्षक प्रति कस्तो प्रतिक्रिया अभिव्यक्त गर्छन् दलित गैरदलित साथीभाइसँगको व्यवहार कस्तो छ, विद्यालयमा विभिन्न कार्यक्रमहरूमा, क्रियाकलापहरूमा भाग लिने नलिने स्थिति कस्तो छ भन्ने कुरा पत्ता लगाउन कक्षा अवलोकन फारम (रुजूसूची) र विद्यार्थीहरूका लागि अन्तर्वार्ता निर्देशिकाको प्रयोग गरी कक्षा अवलोकन गरिएको छ ।

शिक्षाले विद्यार्थीलाई सैद्धान्तिक ज्ञान प्रदान गर्नका साथ साथै व्यवहारिक ज्ञान प्रदानगरी परिश्रमी, अनुशासित र लगनशिल बनाउनु पर्दछ । अध्ययन क्षेत्रका दलित तथा गैरदलित विद्यार्थीहरूको कक्षाकोठा क्रियाकलापमा कस्तो सहभागिता छ भन्ने कुराको जानकारी लिन अवलोकन विधिद्वारा रुजूसूचीको प्रयोग गरिएको छ । उक्त अवलोकन विधिद्वारा रुजूसूचीको प्रयोग गरिएको छ । उक्त अवलोकन कार्यका लागि ५ वटा विद्यालयको कक्षा कोठाको क्रियाकलापलाई आधारमानी गरिएको छ ।

#### ४.११.२. कक्षाकोठा क्रियाकलापमा दलित र गैरदलित विद्यार्थी सहभागिता

- क) गैर दलित विद्यार्थीको तुलनामा दलित विद्यार्थीहरूको विद्यालय उपस्थित कम देखियो । यसबाट गैरदलित विद्यार्थीको तुलनामा दलित विद्यार्थीको रुची कम रहेको देखियो ।
- ख) अवलोकनको क्रममा दलित विद्यार्थीहरू कक्षाकोठामा ६० प्रतिशत पछाडी बस्ने गरेको पाइयो । सो सम्बन्धमा शिक्षकसँग छलफल गर्दा दलित विद्यार्थीहरूमा आफूहरू तल्लो जातको हुँ भन्ने धारणा रहेको र अरु साथीले ठाउँ आगेटेकोले पनि पछाडि बसेका हुन् भन्ने प्रतिक्रिया पाइयो ।
- ग) दलित विद्यार्थीले कक्षाकोठामा छलफलमा सक्रिय सहभागिता, प्रश्न सोध्ने कार्य र शिक्षकले सोधेको प्रश्नको उत्तर दिने कमैले मात्र गरेको पाइयो तुलनात्मक रूपमा गैरदलित विद्यार्थीहरू भने कक्षाकोठामा हुने क्रियाकलाप, छलफल, प्रश्न सोध्ने र सोधिएका प्रश्नहरूको उत्तर दिने कार्यमा सक्रियताका साथ भाग लिएको कुरा अवलोकनको क्रममा देखियो । उल्लेखित कुराहरूमा दलित विद्यार्थीहरूसँग छलफल गर्दा आधाजसो दलित विद्यार्थीले शिक्षकसँग प्रश्न सोध्ने र उत्तर दिने र कक्षाकोठामा साथीहरूसँग छलफल गर्न लाज संकोच मानेको देखियो भने बाँकी दलित विद्यार्थीहरूले सो सम्बन्धमा कुनै प्रतिक्रिया नै देखाएनन् ।
- घ) अवलोकनको क्रममा २५ प्रतिशत मात्र दलित विद्यार्थीहरूले गृहकार्य गरेको पाइयो भने ५० गैर दलित विद्यार्थीले गृहकार्य गरेको पाइयो । यसरी नै ३० प्रतिशत दलित विद्यार्थीले कक्षा कार्य गरेको पाइयो भने ६० प्रतिशत गैरदलित विद्यार्थीले कक्षा कार्य गरेको पाइयो । गृहकार्य र कक्षाकार्य नगर्ने दलित विद्यार्थीहरूसँग छलफल गर्दा घरमा फुर्सद नभएर नजानेर, साथै नपाएर भन्ने जस्ता प्रतिक्रिया प्राप्त भयो ।
- ङ) दलित विद्यार्थीले आफ्नो सरसफाइमा खासै ध्यान दिएको पाइएन । तुलनात्मक रूपमा गैरदलित भन्दा धेरैजसो दलित विद्यार्थीहरू मैलो धैलो जस्ता अवलोकनको क्रममा देखियो । शिक्षकसँग छलफल गर्दा परिवारमा सरसफाइ सम्बन्धी चेतना र ज्ञानको कमी भएको साथै घरको वातावरण नै सरसफाइमा वेवास्ता गर्ने किसिमको हुनाले यस्तो हुन गएको हो भन्ने जानकारी पाइयो ।

- च) कक्षाकोठा भित्र गैरदलित विद्यार्थीहरूको कारण दलित विद्यार्थीहरू अलगगै बस्नुपर्ने स्थिति देखिएन । यसै गरी कक्षाकोठा भित्र गर्ने कार्यहरू मिलिजुली गर्ने वातावण भए पनि दलितहरूले आफ्नै समूह बनाउने गरेको पाइयो ।
- छ) अवलोकनको क्रममा १५ प्रतिशत दलित विद्यार्थीहरू कापी कलम बिना आउने गरेको साथै विद्यालय समय भन्दा ढिलो आएको पाइयो यसो हुनुको कारणमा छलफल गर्दा घरायसी कामधन्दा र गरिबीको साथै अभिभावकको चेतनाको कमिले हो भन्ने तथ्य फेला पयो ।
- ज) अतिरिक्त क्रियाकलापमा रुचि सम्बन्धमा विद्यालयमा दलित विद्यार्थीहरूले गैरदलितको तुलनामा ज्यादै कम सहभागीता रहेको पाइयो । शारीरिक क्रियाकलापमा खासै भिन्नता देखिएन भने बौद्धिक क्रियाकलापमा हाजिरी जवाफ, कविता गोष्ठी आदिमा भने गैरदलित भन्दा बढी भिन्नता देखियो ।

#### ४.११.३. शिक्षकहरूले दलित विद्यार्थीसँग गर्ने व्यवहार

बालबालिकाको पहिला पाठशाला घर हो भने दोश्रो पाठशाला विद्यालय हो । औपचारिक शिक्षा आर्जनका लागि बालक विद्यालय जान्छ । औपचारिक शिक्षा प्रदान गर्ने कार्यमा शिक्षकहरूको गहन भूमिका रहेको हुन्छ । विद्यालयमा बालबालिकाहरू विभिन्न परिवेशबाट आएका हुन्छन् । तिनीहरूलाई सिकाइमा उत्प्रेरित गर्न शिक्षकको महत्वपूर्ण भूमिका रहेको हुन्छ । त्यसैले यस अध्ययनमा शिक्षकहरूले दलित विद्यार्थीहरूप्रति गर्ने व्यवहार पत्ता लगाउन गैरदलित साथीहरूसँग अन्तर्वार्ता निर्देशिकाको प्रयोग गरी अन्तरवार्ता छलफल र दलित विद्यार्थीसँग त्यसको पुष्टिको लागि मौखिक प्रश्नोत्तर र छलफल गरिएको थियो जसबाट निम्न जानकारी पाइयो ।

अध्ययनको क्रममा दलित विद्यार्थीहरूले आफूहरूलाई विद्यालयका सबै शिक्षकहरूले तल्लो जातका भनी नछुट्याई उपल्लो जातका विद्यार्थी सरह नै समान व्यवहार गर्ने गरेको कुरा बताएका छन् । तिमीहरूलाई शिक्षकले विद्यालय र कक्षाकोठामा कस्तो व्यवहार गर्छन् भन्ने प्रश्नमा शिक्षकहरूले कक्षाकोठामा गैरदलित विद्यार्थीहरू सरह नै आफूलाई पनि प्रश्नोत्तरमा सम्लग्न गराएको, अरु विद्यार्थीहरू र आफूहरू प्रतिको शिक्षकको हेराइमा कुनै फरक



महसुस नगरेको, पढ्नु पर्छ भनी सधै प्रोत्साहन गर्ने गरिएको र अन्य गैरदलित विद्यार्थीहरू सरह उनीहरूको क्रियाकलापलाई पनि समान रूपबाट मूल्याङ्कन गरी कमिकमजोरीहरू पहिल्याई दिई सिकाइप्रति उत्प्रेरित गराउनको लागि सुधारोन्मुख सल्लाह र सुझावहरू दिने गरेको तथा अवलोकनको क्रममा दलित विद्यार्थीहरूसँगको छलफलबाट थाहा लाग्यो । जसबाट शिक्षकले विद्यालय, कक्षाकोठा र सार्वजनिक स्थानमा जातिपाति र छुवाछुतको नाममा दलित भनी कुनै भेदभाव गर्ने गरेको देखिएन ।

#### ४.११.४. साथीभाईसँगको सम्पर्कको व्यवहार

विद्यालय, कक्षाकोठा र अन्य स्थानमा गैरदलित र दलित विद्यार्थीहरूसँगको सम्पर्क व्यवहार पहिचान गर्ने क्रममा अन्तरवार्ता प्रश्नावलीको गैरदलित विद्यार्थीसँग छलफल गरिएको थियो जुन निम्नानुसार छन् :

अध्ययनको क्रममा गैरदलित विद्यार्थीहरूले विद्यालयको जातिपातिको आधारमा साथीभाई नछुट्याई सबै जातका साथीहरू भएको कुरा उल्लेख गरे भने तल्लो जातका विद्यार्थीहरूसँग सँगै बस्छौ बस्दैनौ भन्ने प्रश्नमा पनि सँगै बस्ने गरेको, सँगै खेल्छौ खेल्दैनौ भन्ने प्रश्नमा पनि सँगै खेल्ने गरेको, खाजा पनि बाँडीचुडी खाने गरेको कुरा सबै जसोले बताएका छन् । त्यसैगरी ती साथीहरूलाई आफ्नो घरमा लगेका छौ भन्ने प्रश्नमा घरमा पनि लाने गरेको, घरमा लाँदा बुवाआमाले के भन्नुहुन्छ भन्ने प्रश्नमा भने धेरै जसोले बाहिर बाहिरै खेल्न लगाउने, घरभित्र लान नदिने, सँगै बसेर खान हुन्छ भन्ने गरेको कुरा बताए । तल्ला जातका विद्यार्थी र तिनीहरूलाई शिक्षकले समान व्यवहार गरे जस्तो लाग्छ भन्ने प्रश्नमा पनि सबै जसोले समान नै व्यवहार गर्नुहुन्छ भन्ने प्रतिक्रिया व्यक्त गरे ।

तल्लो जातका विद्यार्थीहरू कक्षामा पढाइमा कतिको सहभागी हुन्छन् भन्ने प्रश्नमा पनि नबुझेको कुरा सोध्ने, सोधेको कुराको जवाफ आफूले जानेको भए दिने, साथीहरूसँग पनि घुलमिल हुने, दिएको गृहकार्य गर्ने, अतिरिक्त क्रियाकलापमा पनि भाग लिने गरेको कुरा उल्लेख गरे ।

यस प्रकार गैरदलित विद्यार्थीहरूसँगको अन्तरवार्ता र छलफलबाट दलित बालबालिकाहरू प्रति विद्यालयमा शिक्षकले गर्ने व्यवहार, अन्य शैक्षिक क्रियाकलापमा दलितहरूको सहभागिता साथीभाइसँगको सम्पर्कको व्यवहारमा खासै भिन्नता नपाइएता पनि गैरदलित बालबालिकाहरूका अभिभावकहरूमा भने दलितहरूको अस्तित्व स्वीकार गर्न नसक्ने परम्परागत धारणामा पूर्णतया: परिवर्तन आइसकेको महसुस गर्न सकिने अवस्थाको पहिचान भयो ।

परिच्छेद पाँचः  
निष्कर्ष तथा सुभावहरू

५.१ निष्कर्ष

अध्ययन अनुसन्धानको क्रममा प्राप्त निष्कर्षलाई निम्नानुसार उल्लेख गरिएको छ :

- क) अध्ययन क्षेत्रका प्राथमिक विद्यालयहरूमा विद्यार्थीहरूको खुद भर्नादर दलितको ७९.४९ प्रतिशत र गैरदलितको ९४.७० प्रतिशत रहेको छ । यसमा प्राथमिक विद्यालय उमे (५-९) वर्षका ७९.४९ प्रतिशत दलित बालबालिकाहरू विद्यालयमा भर्ना भई अध्ययन गरेको देखियो भने २०.५१ प्रतिशत दलितबालबालिकाहरू विद्यालय जानबाट बन्चित रहेको देखियो । त्यसैगरी गैरदलितमा यो उमेरका विद्यालय भर्ना भई अध्ययन गरिरहेका ९४.७० प्रतिशत र विद्यालय जानबाट ५.३० प्रतिशत रहेका छन् । यसबाट गैरदलित भन्दा दलितहरूको ठूलो संख्या विद्यालय शिक्षाबाट बन्चित रहेका छन् ।
- ख) प्राथमिक गैरदलितको उत्तीर्णदर ७०.६८ प्रतिशत छ भने दलितको उत्तीर्ण दर ७७.५५ प्रतिशत छ थोरै संख्याबाट छानिएर आएका दलितहरू भएको कारणले नै यहाँ गैरदलितको भन्दा दलितको उत्तीर्णदर बढी देखिन आएको हो । यति हुँदा हुँदै पनि दलितहरूको ठूलो हिस्सा शिक्षाबाट बन्चित हुनाले ढुक्क हुने अवस्था छैन ।
- ग) त्यसैगरी प्राथमिक तहमा गैरदलितको कक्षा छाड्ने दर ७.३० प्रतिशत छ भने दलितको कक्षा छाड्ने दर १०.२० प्रतिशत छ । दलितहरूको सानो हिस्सामा गैर दलितको हाराहारीमा छाड्ने दर हुनु भनेको दलितको छाड्ने दर गैर दलितको भन्दा बढी हुनु नै हो ।
- घ) अध्ययन क्षेत्रका सामुदायिक प्राथमिक विद्यालयमा अवलोकन गरिएको दिनको दैनिक उपस्थितिमा गैरदलितको उपस्थिति ९०.६० प्रतिशत छ भने दलितको ६३.४१ प्रतिशत मात्र छ, त्यसैले दलित भन्दा गैरदलितको कक्षामा नियमितता बढी पाइएको छ ।
- ङ) त्यसैगरी प्राथमिक तहमा गैरदलितको कक्षा दोहोर्याउने दर २२.० प्रतिशत छ भने दलित यो दर १२.२४ प्रतिशत छ ।
- च) दलित विद्यार्थीहरूमा परम्परागत संस्कारको कारणले अधिसर्ने प्रवृत्तिको कमी हुँदा शैक्षणिक क्रियाकलापमा उल्लेख्य प्रगति हुन सकिरहेको देखिएन ।

- छ) दलित समुदायमा अभिभावकमा शैक्षिक चेतनाको कमी, आर्थिक अभाव, पम्परावादी संस्कार र पेशाको कारण बालबालिकामा त्यसको प्रत्यक्ष प्रभाव पर्न गई विद्यालयमा भर्ना हुन नजाने तथा बढी विद्यार्थीले विचैमा छोड्ने स्थिति देखा परेको पाइयो ।
- ज) विद्यालयमा दलित बालबालिका कम उपस्थिती हुने पर्याप्त शैक्षिक सामग्रीको अभाव, पढ्ने समयको अभावले गर्दा विषयवस्तुमा हुने ज्ञानको कमीले गर्दा पनि विद्यालयमा कम सहभागी हुने मनस्थिति देखियो ।
- झ) लैङ्गिक समानताको सवालमा खासै भिन्नता पाइएन बरु दलित र गैरदलितमा भने धेरै नै भिन्नता पाइयो ।

संखुवासभा जिल्ला अन्तरगत मत्स्यपोखरी गाउँ विकास समितिका सामुदायिक प्राथमिक विद्यालयमा दलित र गैरदलित विद्यार्थीहरूको सहभागितामा अध्ययन गर्ने सन्दर्भमा शिक्षक तथा प्र.अ.सँगको खुल्ला प्रश्नावली, अभिभावकहरूसँगको अन्तरवार्ता र कक्षा अवलोकनबाट विद्यार्थीहरूको व्यवहार अध्ययन गरिएको थियो । यस अध्ययनबाट प्राप्त भएका जानकारीहरू तथा अध्ययनको उपलब्धीलाई हेर्दा घरको आर्थिक अवस्था कमजोर हुनु, अभिभावकहरूमा शैक्षिक चेतनाको कमी, परिवारसंख्या ठूलो हुनु तथा सामाजिक कारण, पारिवारिक कारण आदि इत्यादिले गर्दा प्राथमिक तहको शिक्षा लिनमा दलितहरूको सहभागिता गैरदलितको तुलनामा कमी रहेको देखिन्छ ।

## ५.२ सुझावहरू

यस अध्ययनबाट प्राप्त परिमाणलाई मध्यनजर गरी विद्यालयमा दलित बालबालिकाहरूका सहभागितामा वृद्धि गराउनको लागि उनीहरूलाई उत्प्रेरणा जगाएर उनीहरूको भित्री चाहना, इच्छा, आवश्यकतालाई पहिचान गर्न र उनीहरूको यथार्थतालाई बुझी सोही अनुसारको बवयवहार गर्न सक्नुपर्छ । सेरिड (१९९९) को अध्ययन अनुसार विद्यालयमा विद्यार्थी सहभागिता बढाउने उपायहरूमा गरिबी निवारण गर्ने, शिक्षाको महत्व र आवश्यकतालाई सर्वव्यापीकरण गर्ने, शैक्षिक सुविधाहरूमा विस्तार गर्ने र शैक्षिक उत्प्रेरणा जगाउने जस्ता कार्यक्रमहरू सञ्चालन गर्नुपर्ने भनी उल्लेख गरेको छ । प्रस्तुत अध्ययनका

आधारमा दलित बालबालिकाहरूको विद्यालयमा सहभागिता वृद्धि गरी शैक्षिक क्रियाकलापमा समेत सक्रिय सहभागी गराउनको लागि निम्नलिखित उपायहरू प्रस्तुत गरिएको छ :

### ५.३.१ नीतिगत तहका लागि

- (क) दलित विद्यार्थीहरू गैरदलित विद्यार्थीहरू भन्दा विद्यालयमा कम सहभागी हुने कुरालाई व्यापक प्रचार प्रसार गर्नु पर्दछ ।
- (ख) दलित बालबालिकाहरूलाई बढी भन्दा बढी विद्यालयमा सहभागी गराउने पक्षमा शैक्षिक सरोकारवालाहरूको आम सहमती जुटाउनु पर्ने ।
- (ग) दलित बालबालिकाहरूलाई विद्यालयमा सहभागिता बढाउने कार्यक्रम अनिवार्य लागू गर्ने वातावरण सिर्जना गर्नु पर्छ ।
- (घ) माध्यमिक तहसम्म पूर्ण रूपमा निःशुल्क शिक्षा दिने नीतिगत तहबाटै दलितहरूलाई व्यवस्था मिलाउनु पर्छ ।
- (ङ) विभिन्न निकायबाट सञ्चालन हुने सबै किसिमका तालिमहरूमा दलित अभिभावकहरूलाई पनि समावेश गराउनु पर्छ ।
- (च) पाठ्यक्रम निर्माणमा दलितहरूको आवश्यकता अनुसार विषयवस्तुहरू समावेश गरी निर्माण गर्न केही प्रतिशत ठाउँ छुट्याउनु पर्छ ।
- (छ) सरकारी सञ्चारका माध्यमहरूबाट जातिय छुवाछुत उन्मुलन गर्ने सन्देशहरू प्रसारित गरिनु पर्छ ।

### ५.३.२ कार्यान्वयन तहका लागि

#### १) जिल्ला तह (जि.शि.का.का लागि सुझावहरू)

- (क) नियमित तथा अनिवार्य अनुगमन र सुपरिवेक्षणको व्यवस्था गरिनु पर्छ ।
- (ख) दलित बालबालिकाहरूको लागि विशेष छात्रवृत्ति तथा पुरस्कारको व्यवस्था गर्नु पर्छ ।
- (ग) दलित विद्यार्थीहरूको विद्यालयमा सहभागिता बढाउन छुट्टै खालको अतिरिक्त क्रियाकलापहरू सञ्चालन गर्नु पर्छ ।
- (घ) शिक्षकहरूलाई अझै अभ्यासमूलक तालिम प्रदान गरी दलित बालबालिकाहरूको विद्यालयमा सहभागिता बढाउनु पर्छ ।

- (ड) दलित अभिभावकहरूलाई आयआर्जन गर्ने खालको कार्य गरी अवसर प्रदान गर्नु पर्छ ।
- (च) समय समयमा दलितहरूलाई प्रोत्साहन हुने कार्यक्रम सञ्चालन गरी उक्त कार्यक्रमको अनुगमन गरिनु पर्छ ।
- (छ) प्रत्येक विद्यालयको सेवाक्षेत्र भित्र दलित सचेतीकरण कार्यक्रमहरू सञ्चालन गरी दलित बालबालिकाहरूको विद्यालयमा सहभागिता बढाउनु पर्छ ।

## २) स्थानीय तह (स्रोतकेन्द्र र विद्यालयका लागि सुझावहरू)

- (क) दलित बालबालिकाहरूलाई विद्यालयमा सहभागिता बढाउने कार्यक्रमहरू जस्तै :  
घरदैलो जागरण कार्यक्रम सञ्चालन गर्ने, बाल व्यवहार गर्ने, प्रशंसा गर्ने, प्रोत्साहन दिने, व्यक्तिगत तथा पारिवारीक समस्याको पहिचान गरी समाधानमा सहयोग पुर्याउने, रमाइलो वातावण हुने खालको शैक्षिक क्रियाकलापहरू छनौट गरी सञ्चालन गर्नुपर्दछ ।
- (ख) दलित बालबालिकाहरूलाई वार्षिक परीक्षामा उत्कृष्ट अंक ल्याउनेलाई प्रशंसापत्र तथा उत्कृष्ट पुरस्कारको व्यवस्था सम्बन्धीत विद्यालयले तथा सम्बन्धित निकायले गर्नुपर्छ ।
- (ग) विद्यालयको वर्तमान अवस्थामा भइरहेको विद्यार्थी संख्या -दलित बाट ५ प्रतिशत भन्दा माथि विद्यार्थी थप भर्ना गराउन सक्ने विद्यालयलाई थप विद्यार्थीको आधारमा पुरस्कार एवम निश्चित रकम उपलब्ध गराउने व्यवस्था सरकारी तवरबाट गरिनु पर्दछ ।
- (घ) विद्यार्थीहरू परीक्षामा अनुत्तीर्ण हुने प्रमुख कारणहरूको निदान गर्नुपर्ने जस्तै प्रभावकारी शिक्षण नहुनु, शैक्षिक सामग्रीहरूको अभाव हुनु, नियमित पठनपाठन नहुनु, तालिम प्राप्त शिक्षकको अभाव हुनु जस्ता विविध कारण मध्ये कुन कारण कारक तत्वको रूपमा रहेको छ पत्ता लगाइ समस्या समाधान गर्नेतर्फ कदम चालिनु पर्दछ ।
- (ड) बालबालिकाहरू तथा अभिभावकहरूको पढाई प्रति रुचि नदेखिनुका कारणहरू जस्तै:  
शैक्षिक चेतनाको कमी, प्रभावकारी शिक्षणको अभाव, बेरोजगारी समस्या आदि विविध कारणहरू मध्ये कुन कारण बाधक तत्वको रूपमा रहेको छ पत्ता लगाएर समाधान गर्ने प्रयास गरिनुपर्दछ ।
- (च) प्राथमिक तहमा निःशुल्क भनिएतापनि पूर्ण रूपमा निःशुल्क नभएकोले सबै कुराहरूमा दलितहरूका लागि प्राथमिक तहदेखि माध्यमिक तहसम्म पूर्ण रूपमा निःशुल्क शिक्षा दिने व्यवस्था मिलाउनु पर्दछ ।

- (छ) घरायसी काममा व्यस्त हुने, नियमित रूपमा विद्यालयमा उपस्थिति नहुने र अन्य काममा समेत सम्लग्न हुने विद्यार्थीहरूका लागि विद्यालयले अतिरिक्त कक्षाको व्यवस्था गर्नुपर्छ साथै अतिरिक्त क्रियाकलापहरूमा दलितहरूलाई प्रोत्साहन गरी गैरदलित सरह सहभागी गराउनु पर्दछ ।
- (ज) प्राथमिक तहमा अध्ययनरत सबै दलित बालबालिकाका लागि खाजादिने कार्यक्रम सञ्चालन गरिनु पर्दछ ।
- (झ) दलित जातिका बालबालिकाहरूका लागि विशेष किसिमको छात्रवृत्ति कोटा, आर्थिक सहायता दिइने व्यवस्था मिलाउनु पर्दछ ।
- (ञ) दलित र गैरदलित बालबालिकाहरूलाई पढाइमानै असर पर्नेगरी घरायसी काममा नलगाउन तथा विद्यार्थी तथा अभिभावकलाई सचेत गराई अभिभावकहरूलाई उचित सीपमूलक कार्यक्रम दिइ उचित रोजगार दिनसके सहभागिता बढ्नु अलवा कक्षा दोहोर्याउने र छाड्ने दर समेत न्यून हुन जानेछ ।

#### ५.३.४ अनुसन्धान तहका लागि

- (क) एउटै विषयमा मात्र अध्ययन अनुसन्धानबाट प्राप्त निष्कर्षलाई समन्वीकरण गर्न उपयुक्त नहुन पनि सक्ने हुँदा यस विषयसँग सम्बन्धित निम्न शीर्षकहरूमा अध्ययन अनुसन्धान गर्न यहाँ केही अनुसन्धानका विषयहरू समेत सिफारिस गरिएको छः
- १) सामुदायिक प्राथमिक विद्यालयहरूमा बढी विद्यार्थीहरू अनुत्तीर्ण हुने कारणहरू सम्बन्धी अध्ययन ।
  - २) प्राथमिक विद्यालयमा शिक्षण सिकाइ क्रियाकलापको प्रभावकारीता अध्ययन ।
  - ३) प्राथमिक विद्यालयमा शैक्षिक सामग्रीको प्रयोगको अवस्था र त्यसको प्रभावकारीता अध्ययन ।
  - ४) प्राथमिक शिक्षामा निःशुल्क शिक्षाको प्रभावकारीता अध्ययन ।
  - ५) सामुदायिक विद्यालयहरूमा दलित छात्रवृत्ति वितरणको प्रभावकारीता अध्ययन ।
  - ६) प्राथमिक शिक्षक तालिमको प्रभावकारीता अध्ययन ।

## सन्दर्भसामग्री

१. इन्सेक (२०५३), नेपालका जातीय छुवाछुत, भक्तपुर: अनौपचारिक शिक्षा केन्द्र ।
२. उच्च स्तरीय राष्ट्रिय शिक्षा आयोग (२०५५), काठमाण्डौ: शिक्षा मन्त्रालय, सिंहदरवार ।
३. कार्की, हरिवहादुर (२०४७), स्याङ्जा जिल्लाका पौवेगौडे गा.वि.स.का कामी जातिको अध्ययन, अप्रकाशित शोधपत्र, काठमाण्डौ: त्रि.वि. ।
४. कोइराला, डा. विद्यानाथ र डा. सुशन आचार्य (२०६१), सामाजिक न्यायको सेरोफेरोमा शिक्षा काठमाण्डौ: मकालु प्रकाशन डिल्लीवजार ।
५. कोइराला, विद्यानाथ (२०६०), बदलिंदो परिवेशमा दलितको शैक्षिक गन्तव्य, काठमाण्डौ: स्मारिका राष्ट्रिय दलित आयोग ।
६. गा.वि.स.पार्श्वचित्र (२०६३), मत्स्यपोखरी गाउँ विकास समिति ।
७. जिल्लाको परिचय (२०६४), जिल्ला विकास समिति संखुवासभा ।
८. जिल्ला जनसंख्या वस्तुस्थिति (२०६७), जिल्ला स्वास्थ्य कार्यालय संखुवासभा ।
९. जि.सि., राधाकुमारी (२०४४), कास्की जिल्लाका गाइने जातिहरुका अध्ययन, अप्रकाशित शोधपत्र, काठमाण्डौ, त्रि.वि. ।
१०. दाहाल, पेशल (२०६१), शैक्षिक अनुसन्धान पद्धति, काठमाण्डौ: मकालु प्रकाशन प्रा लि डिल्लीवजार ।
११. नेपाल राष्ट्रिय शिक्षा आयोगको प्रतिवेदन (२०११), काठमाण्डौ: नेपाल सरकार ।
१२. नेपालमा दलित समुदायको स्थिति (२०६०), काठमाण्डौ: राष्ट्रिय दलित आयोग, थापाथली ।



१३. नेपालको अन्तरिम संविधान (२०६३), काठमाण्डौ: कानून किताब व्यवस्था समिति, बबरमहल ।
१४. पाण्डेय, मधुसुदन (२०६२), नेपालका दलितहरु, काठमाण्डौ: पैरवी प्रकाशन, पुतलीसडक ।
१५. पौडेल, लेखनाथ (२०५४), नेपालमा शिक्षाको विकास, विद्यार्थी पुस्तक भण्डार, भोटाहिटी ।
१६. राष्ट्रिय शिक्षा पद्धतिको योजना (२०२८), काठमाण्डौ: शिक्षा मन्त्रालय ।
१७. राष्ट्रिय शिक्षा आयोग (२०४९), काठमाण्डौ: शिक्षा मन्त्रालय ।
१८. लिन्च ओ. एम (१९७४), छुवाछुतको राजनीति, भारत, अगरा शहर ।
१९. शिक्षा ऐन (२०२८) र शिक्षा नियमावली (२०५९), काठमाण्डौ: कानून किताब व्यवस्था समिति ।
२०. सेरिड (१९९७), दलित समुदायमा शैक्षिक तथा साँस्कृतिक समस्या समाधानका उपायहरु, काठमाण्डौ: शैक्षिक अनुसन्धान तथा विकास केन्द्र ।
२१. सेरिड (१९९९), आधारभूत तथा प्राथमिक शिक्षा सुपरीवेक्षण, काठमाण्डौ: शैक्षिक अनुसन्धान तथा विकास केन्द्र ।
२१. स्मारिका (२०६८), श्री सरस्वती मा.वि. पाखीवास ।
२३. **District Education Plan (2013)**, Sankhuwasabha: District Education office .
२४. **Education for all (2004-2009)**, Kathmandu: core Docement, ministry of Education.

अनुसुची एक:

नमुना छनौटमा परेका विद्यालयहरु

१. सरस्वती मा.वि. पाखीवास
२. धर्मदेवी मा.वि पाखीवास
३. शारदा नि.मा.वि वर्षेडाँडा
४. मत्स्यपोखरी प्रा.वि. धजे
५. भाटभोटनी प्रा.वि माङ्गमाया

## अनुसुची दुई:

## छनौट गरिएका विद्यालयका प्रधानाध्यापक र शिक्षक विवरण

क्र.स.	विद्यालयको नाम	प्रधानाध्यापक	शिक्षक
१	सरस्वति मा.वि पाखिवास	ओम कट्टेल	महेन्द्र राई
२	धर्मदेवी मा.वि. देवीटार	नैनसिं राई	मनिकुमार राई
३	शारदा नि.मा.वि वर्षेडाँडा	चन्द्रवहादुर गुरुङ्ग	रमा घिमिरे
४	मत्स्यपोखरी प्रा.वि. धजे	धर्मकुमार भट्टराई	ढेगनाथ नेउपाने
५	भाटभोटेनी प्रा.वि माङ्गमाया	दिबस गुरुङ्ग	लेखनाथ नेउपाने

अनुसुची तीन:  
छनौटमा परेका दलित अभिभावकहरु

क्र.स.	विद्यालयको नाम	अभिभावक	ठेगाना
१	सरस्वति मा.वि पाख्रिवास	(क) रत्नवहादुर वि.क	मत्स्यपोखरी ३
		(ख) पंखवहादुर वि.क	मत्स्यपोखरी ३
२	धर्मदेवी मा.वि. देवीटार	(क) चन्द्रवहादुर महते	मत्स्यपोखरी ९
		(ख) आइतवहादुर वर्देवा	मत्स्यपोखरी ९
३	शारदा नि.मा.वि वर्षेडाँडा	(क) धनमने दर्जी	मत्स्यपोखरी १
		(ख) भीमकुमारी दर्जी	मत्स्यपोखरी १
४	मत्स्यपोखरी प्रा.वि. धजे	(क) पदमकुमार वर्देवा	मत्स्यपोखरी ५
		(ख) मनिला वि.क	मत्स्यपोखरी ५
५	भाटभोटेनी प्रा.वि माङ्गमाया	(क) नरवहादुर वर्देवा	मत्स्यपोखरी ६
		(ख) बुद्धवहादुर वर्देवा	मत्स्यपोखरी ६

## अनुसूची चार :

### प्र.अ. र शिक्षकहरुका लागि प्रश्नावली

विद्यालयको नाम :

मिति :

शिक्षकको नाम :

ठेगाना :

१. तपाईंको विद्यालयमा प्राथमिक तहमा अध्ययन गर्ने दलित बालबालिकाहरुको सहभागिता अन्तरगत नियमित उपस्थिति के कस्तो छ ?  
 (क) राम्रो (ख) सामान्य (ग) धेरै कम
२. दलित विद्यार्थी विद्यालय सहभागितामा बाधा पार्ने कारणहरु के के हुन् ?  
 (क) आर्थिक कमजोरी (ख) घरायसी काम (ग) चेतनाको कमी
३. दलित र गैरदलित बीचको सम्बन्धलाई तपाईंले कुन रूपले हेर्नु भएको छ ?  
 (क) राम्रो (ख) सामान्य (ग) नराम्रो
४. गैर दलितको सहभागिता बढि छन् यसको कारण के हो ?  
 (क) गैरदलितको संख्या बढी (ख) दलित भन्दा आर्थिक राम्रो  
 (ग) दलित भन्दा चेतना राम्रो
५. तपाईंको विद्यालयमा दलित जातिका शिक्षकहरु पनि रहनु भएको छ ? छैन भने किन ?  
 (क) दलित शिक्षक नभएर (ख) दलित पछि परेर (ग) दलितको संख्या नै नभएर
६. विद्यालयमा दलितहरुलाई गैरदलितहरु सँगै बस्ने व्यवस्था मिलाउनु भएको छ या छैन ?  
 छैन भने किन ?  
 .....
७. दलित विद्यार्थीहरुका लागि विद्यालयमा कुनै पनि कार्यक्रम सञ्चालन भएका छन् ? छन् भने कस्ता कार्यक्रमहरु ? छैन भने किन ?  
 .....
८. विद्यालयमा कम सहभागिता रहने दलित वर्गको लागि विद्यालय सहभागी हुने किसिमको वातावरण सृजना गर्नु भएको छ ? छ भने कस्तो किसिमको वातावरण ? छैन भने किन ?  
 .....

अनुसूची पाँच :  
शिक्षकहरुका लागि प्रश्नावली

विद्यालयको नाम :

मिति :

शिक्षकको नाम :

ठेगाना :

१. दलित र गैरदलित विद्यार्थीहरु बीच के कस्ता समानता र भिन्नता पाउनु हुन्छ ?
- क) विद्यालय आउने बारे  
ख) गृहकार्य गर्ने बारे  
ग) कापी कलन र किताब ल्याउने बारे  
घ) कक्षा सहभागिता  
ड) प्रश्न गर्ने र उत्तर दिने
२. दलित विद्यार्थीलाई सिकाइमा उत्प्रेरित गर्नका लागि शिक्षकको कस्तो भूमिका हुनुपर्दछ ?
- (क) अतिरिक्त क्रियाकलाप गरेर      (ख) पुरस्कृत गराएर  
(ग) प्रोत्साहनको कार्यक्रम सञ्चालन गरेर ।
३. विद्यालयमा हुने शैक्षिक क्रियाकलापमा दलित र गैरदलित विद्यार्थीहरुको सम्मलग्नतामा कस्तो समानता र भिन्नता पाउनुहुन्छ ? किन ?
- (क) समानता                      (ख) भिन्नता                      (ग) केही पाइएको छैन
४. दलित विद्यार्थीहरुको कक्षा सहभागितामा के कस्तो समस्या पाउनु भएको छ ?
- .....
- ती समस्यालाई निराकरण गरी विद्यार्थी सहभागिता बढाउन के कस्तो सुझाव दिनुहुन्छ ?
- .....

## अनुसुची छः

### दलित अभिभावकहरुका लागि प्रश्नावली

अभिभावकको नाम :

पेशा :

परिवार संख्या :

ठेगाना :

१. प्राथमिक विद्यालयमा जाने तपाइका कति जना बालबालिका छन् । ?  
(क) छोरा.....(ख) छोरी .....
२. तपाइका विद्यालय जाने र नजाने बालबालिका संख्या कति छ ?  
(क) जाने संख्या..... (ख) नजाने संख्या .....
३. तपाइका बालबच्चालाई विद्यालय पढाउन कस कसबाट प्रोत्साहन पाउनुभयो ?  
(क) छिमेकिबाट (ख) आफन्तबाट (ग) अन्यबाट
४. तपाइका बालबच्चा विद्यालय नजाने कारणहरु के के हुन् ?  
(क) टाढा भएर (ख) घरको काम गर्नुपर्ने भए (ग) खेताला जानुपर्ने भएर
५. दलित र गैरदलित विद्यार्थीहरु बीच भिन्नता पाउनु भएको छ ? छ भने कस्तो भिन्नता  
(क) पाएको छ (ख) पाएको छैन (ग) थाहा छैन
६. दलित बालबालिकालाई कुनै संघ संस्थाले प्रोत्साहन गरेको छ ? छ भने कस्तो प्रोत्साहन?  
.....
७. के तपाइलाई विद्यालयको कार्यक्रम छलफल, गोष्ठी, आदिमा भाग लिनु भएको छ ? छ भने कुन कुन कार्यक्रम :  
.....
८. गा.वि.स.ले दलित बालबालिकाहरुलाई पढ्नको लागि केहि प्रोत्साहन गरेको छ ? छ भने कस्तो प्रोत्साहन :  
.....
९. प्राथमिक विद्यालयहरुमा दलित बालबालिकाहरुको सहभागिता बढाउने उपायहरु के के हुन सक्छ ?  
.....

अनुसुची एक:  
गैरदलित विद्यार्थीहरुका प्रश्नावली

लिङ्ग :

उमेर :

विद्यालय :

कक्षा:

गा.वि.स.

वडा नं.:

१. तिम्रो विद्यालयमा कुन कुन जातका विद्यार्थीहरु छन् ?  
(क) राई (ख) गुरुङ्ग (ग) शेर्पा
२. ती मध्ये तल्ला जातका विद्यार्थीलाई आफ्नो साथी बनाएका छौं कि छैनौं ?  
(क) बनाएका छौं (ख) बनाएका छैनौं (ग) कहिले काहि बनाएका छौं
३. तल्लो जातका विद्यार्थीसँग सँगै खेल्छौं कि खेल्दैनौं ?  
(क) खेल्छौं (ख) खेल्दैनौं (ग) कहिले काहि खेल्छौं
४. तल्लो जातका विद्यार्थीसँग सँगै बस्छौं कि बस्दैनौं ?  
(क) बस्छौं (ख) बस्दैनौं (ग) कहिले काहि बस्छौं
५. तल्लो जातका विद्यार्थीसँग सँगै खाजा खान्छौं कि खाँदैनौं ?  
.....
६. ती साथीहरुलाई आफ्नो घरमा लगेका छौं ?  
.....
७. ती साथीहरुलाई तिम्रो घरमा लाँदा बुबा आमाले के भन्नुहुन्छ ?  
.....
८. तिम्रीलाई र तल्ला जातका विद्यार्थीलाई शिक्षकले समान व्यवहार गरे जस्तो लाग्छ ?  
.....
९. तल्लो जातका विद्यार्थीहरु कक्षामा पढाइमा कतिको सहभागी हुन्छन् ?  
क) प्रश्न गर्ने वा जवाफ दिने      ख) साथीहरुसँग घुलमिल  
ग) गृहकार्य गर्ने      घ) अतिरिक्त क्रियाकलापमा भाग लिने आदि ।



## अनुसुची एक :

दलित विद्यार्थीहरुको कक्षाकोठा क्रियाकलाप सहभागिता हेर्नको लागि तयार  
पारिएको अवलोकन फाराम

विद्यालयको नाम :

कक्षा .....

गा.वि.स:.....

वडा नं. :

सि.नं	विद्यार्थी क्रियाकलाप	टिप्पणी	
		दलित विद्यार्थी	गैर दलित विद्यार्थी
१	कक्षामा ध्यान दिएर सुन्छ		
२	विषयसंग सान्दर्भिक प्रश्न सोध्छ		
३	शिक्षकले सोधेको प्रश्नको उत्तर दिन्छ		
४	छलफलमा सहभागि हुन्छ		
५	शिक्षकले दिएको निर्देशन पालना गर्छ		
६	कक्षाकार्य गर्छ		
७	गृहकार्य गरेर ल्याउँछ		
८	अरु विद्यार्थीसँग मिल्ने बस्छ		
९	कापी कलम लिएर विद्यालय आउँछ		
१०	समयमा विद्यालय आउँछ		
११	अरु विद्यार्थीसँगै काम गर्छ		
१२	अतिरिक्त क्रियाकलापमा भाग लिन्छ		

उपस्थिति गैरदलित विद्यार्थी संख्या:

उपस्थिति दलित विद्यार्थी संख्या :