

परिच्छेद : एक

परिचय (Introduction)

१.१ पृष्ठभूमि (Background)

मानिस एउटा सामाजिक प्राणी हो । ऊ समाजबाट अलगिएर बाँच्न सक्दैन । मानिस उत्पत्तिकालदेखि नै समूह-समूहमा बस्दथे । त्यस बेला पनि समूहमा बाँच्न र काम गर्न मानिसलाई आवश्यक ज्ञान, क्षमता वा सीपको आवश्यकता पर्दथ्यो तर पछि प्राचीन सभ्यताको विकास हुँदै गयो । जनसंख्या तिब्ररूपले वृद्धि हुँदै गयो । त्यसपछि मानिसहरु आधारभूत आवश्यकता पूर्तिका लागि एक ठाउँ छोडेर अर्को ठाउँ जान थाले र एक अर्काबाट टाढिदै गए । यसै क्रममा ज्ञानको विष्फोट पनि तीव्र रूपमा हुँदै गयो । सुख र सुविधाको खोजीबाट मानिसहरुले धेरै नयाँ नयाँ कुराहरुको आविष्कार गर्दै गए । समूह समूहमा मिलेर बस्ने मानिस यही सुविधाको होडबाजीमा स्वार्थी र आक्रमक बन्दै गए ।

त्यसैगरी सामाजिक संरचनाहरु पनि विशाल र जटिल बन्दै गए । मानिस सामाजिक प्राणी हुँदाहुँदै पनि मानिस मानिस बिच असमझदारीहरु बढ्न थाले । साना साना असमझदारीहरुले राष्ट्रिय र अन्तर्राष्ट्रिय रूप लिन थाल्यो । जसको फलस्वरूप विभिन्न खालका कहालिलाग्दा, त्रासादिपूर्ण र भयङ्कर युद्धहरु भए । सबै भन्दा भयङ्कर नरसंहार भएको पहिलो विश्वयुद्ध सन् १९१४ देखि १९१८ सम्म र दोस्रो विश्व युद्ध सन् १९३९ देखि १९४५ सम्म भएको थियो (राजिव, १९८८) ।

ती युद्धहरुबाट एकातिर नरसंहारको भयङ्कर परिणाम आयो भने अर्कातिर करोडौं मानिसहरु भोक र रोगले उत्पिडित भए । यसरी विश्वयुद्धले ल्याएको दुर्गति र दुष्परिणामको सुधार गर्न राजनीतिज्ञ, विद्वान, विशेषज्ञहरु गहिरो सोचमा डुबे । उनीहरुले मानवलाई संरक्षण र सम्बर्द्धन गर्नका लागि विभिन्न किसिमले सहयोग तथा उद्धारका कामहरु गर्न थाले । उनीहरुले विश्वयुद्ध हुनुपर्ने विभिन्न कारणहरु मध्ये एउटा कारण विद्यालयबाट प्राप्त हुने ज्ञान, सीप र धारणामा सामाजिक विषयवस्तुको अभाव रहेको अनुभव गर्न थाले । त्यस पछि उनीहरुले विद्यालयको पाठ्यक्रममा सामाजिक शिक्षा विषय राख्नुपर्ने आवश्यकता महसुस गरे ।

उनीहरूमा सामाजिकीकरणका लागि बालकलाई समाजको विविध पक्षको जानकारी दिनुपर्ने सोचको विकास भयो । उनीहरूले बालबालिकालाई ऐतिहासिक घटना, सुधार सम्बन्धी कार्य, भौगोलिक विविधता, राजनीति, सरकार, नागरिक शिक्षा, सामाजिक विकाश, सभ्यता र आर्थिक क्रियाकलाप बारे परिचित गराउनुपर्ने आवश्यकता देखे। उनीहरूले बालबालिकालाई सामाजिक दायित्वबोध गराउँदै समाजका विविध क्रियाकलापमा सकारात्मक रूपले सहभागी बनेर सामाजिक समस्याहरूको समाधानका लागि योगदान पुऱ्याउन सक्ने बनाउनु पर्ने देखे । साथसाथै राष्ट्र-राष्ट्रबीचको अन्तर निर्भरता तथा आपसी सहयोग बारे बुझ्न सक्ने नागरिक बनाउनुपर्ने पनि देखे । त्यसै गरी उनीहरूले बालबालिकालाई युद्ध र अशान्ति सम्बन्धी घटनाले समाज तथा विश्वमा पुऱ्याएको नोक्सानी बारे परिचित गराई अन्तर्राष्ट्रिय समझदारी, एकता तथा विश्वबन्धुत्वको भावनाको विकास गराउनु पर्ने देखे । यसका लागि उनीहरूले एउटा छुट्टै स्वतन्त्र विषय सामाजिक शिक्षाको अध्ययनको आवश्यकता महशुस गरे (लुइटेल्, २०६१) ।

यसरी सर्वप्रथम सन् १९२१ मा यस विषयको सम्बन्धमा विस्तृत अध्ययन गर्नका लागि संयुक्त राज्य अमेरिकामा राष्ट्रिय परिषद् (National council) गठन भयो । यस परिषद्ले सन् १९३४ मा सामाजिक अध्ययनमा एउटा आयोग गठन गरी यस विषयको विकासका लागि काम गर्न थाल्यो। त्यसपछि यस विषयमा अनेकौं अनुसन्धानात्मक कार्यहरू भए। जसको परिमाण स्वरूप यस विषयको एकिकृत रूपमा विकास भई यसलाई एउटा क्षेत्रिय विषयको रूपमा स्वीकार गरियो । विश्वका अरु देशहरूमा पनि यस विषयको अपरिहार्यता महसुस भई विद्यालयको पाठ्यक्रममा समावेश गरियो (सिंह, २०५१) ।

नेपालमा अनौपचारिकरूपमा सामाजिक अध्ययनको इतिहास लामो छ। प्राचीनकालमा शिक्षा प्रणाली धार्मिक कार्यको महत्वपूर्ण अङ्गको रूपमा रहेको थियो। सामाजिक चेतना, अनुशासन तथा कर्तव्य जस्ता विषय बस्तुहरू त्यतिबेलाको शिक्षाको आदर्श थियो। वर्तमान समयको जस्तो सामाजिक शिक्षाको छुट्टै स्थान नभए तापनि बालबालिकाहरूलाई घर, परिवार र समुदायका बारेमा शिक्षा दिइन्थ्यो।

त्यसबेला गुरुहरुले शिष्यहरुलाई मठ मन्दिर तथा गुम्बामा पढाउने व्यवस्था हुन्थ्यो जहाँ सामाजिक शिक्षाको पढाइ छुट्टै विषयको रूपमा नभए पनि अहिलेको सामाजिक शिक्षाले राखेका धेरै उद्देश्यहरूसंग मेल खाने विषयवस्तुहरुको पढाइ हुन्थ्यो (पौडेल, २०५३) ।

त्यसपछि, राणाशासनको अवधिसम्म पनि यस विषयको छुट्टै पढाइ हुने व्यवस्था भएन । वि.सं. २००७ सालमा प्रजातन्त्रको स्थापना भए पछि २००९ सालमा गठन भएको राष्ट्रिय शिक्षा आयोगले वि.सं. २०११ सालमा सिफारिस गरेअनुसार नेपालका विद्यालयहरुको प्राथमिक तथा माध्यमिक दुबै तहको पाठ्यक्रममा सामाजिक शिक्षा विषयलाई समावेश गरिएको थियो ।

वि.सं. २०१८ सालमा गठित सर्वाङ्गीण राष्ट्रिय शिक्षा समितिले प्राथमिक तहमा र निम्न माध्यमिक तहमा १०० पूर्णाङ्कको सामाजिक शिक्षा रहनुपर्ने सिफारिस गर्‍यो भने माध्यमिक तहमा ऐच्छिक विषयका रूपमा सामाजिक शिक्षा विषयलाई सिफारिस गर्‍यो (शर्मा, २०५९) ।

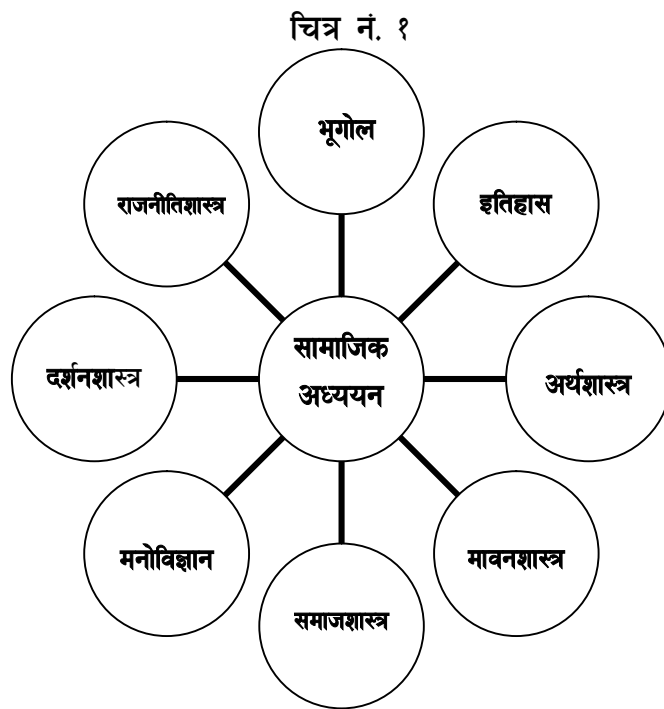
यसैगरी वि.सं. २०२८ सालमा राष्ट्रिय शिक्षा पद्धतिको योजना लागू भएपछि प्राथमिक र निम्न माध्यमिक तहमा १०० पूर्णाङ्कको सामाजिक शिक्षा राखियो भने साधारण तर्फ माध्यमिक तहमा सामाजिक शिक्षा विषय नराखि १५० पूर्णाङ्कको इतिहास, भूगोल र पञ्चायत विषय राखियो । व्यावसायिक तर्फ १०० पूर्णाङ्कको सामाजिक शिक्षा राखियो भने संस्कृत तर्फ यो विषयलाई ऐच्छिक बनाईयो (राष्ट्रिय शिक्षा पद्धति योजना, २०२८) ।

यसपछि वि.सं. २०३८ को पाठ्यक्रम योजनाले कक्षा १-७ सम्म १०० पूर्णाङ्कको सामाजिक शिक्षा बनायो भने कक्षा ८ मा इतिहास, भूगोल र पञ्चायतको जम्मा पूर्णाङ्क २०० बनायो तर कक्षा ९ र १० मा सामाजिक विज्ञानलाई ऐच्छिक विषय मै राखियो ।

वि.सं. २०४६ सालको जनआन्दोलन पश्चात् शिक्षा प्रणालीमा परिमार्जन गर्नु पर्ने आवश्यकता महसुस गरी २०४७ मा गठित राष्ट्रिय शिक्षा आयोग ले २०४९ मा सिफारिस गरे अनुसार वि.सं. २०५६ देखि माध्यमिक तहमा पनि पहिलोपटक अनिवार्य विषयको रूपमा सामाजिक शिक्षा विषय राखियो । त्यही आयोगको सिफारिसअनुसार कक्षा १ देखि ३ सम्म सामाजिक शिक्षालाई वातावरण स्वास्थ्य शिक्षासंग एकीकृत गरी राखियो भने कक्षा ४ र ५

मा मेरो देश नामबाट १०० पूर्णाङ्कको सामाजिक विषय राखियो । यसैगरी कक्षा ६ देखि १० सम्म १०० पूर्णाङ्कको सामाजिक शिक्षा राखियो। तर यो पनि परिमार्जन भई वर्तमान समयमा कक्षा १ देखि ३ सम्म ५० पूर्णाङ्क र कक्षा ४ देखि १० सम्म १०० पूर्णाङ्कको सामाजिक विषयलाई स्वतन्त्र विषयको रूपमा पाठ्यक्रममा राखिएको छ (राष्ट्रिय शिक्षा आयोग, २०४९) ।

क. सामाजिक शिक्षामा समावेश भएका विषयहरू



स्रोत : अधिकारी २०६३

सामाजिक विषय एउटा विषयमात्र नभएर यसभित्र ८ विषयहरू समावेश हुन्छन् । त्यसैले यो विषय एकीकृत (Integrated) पाठ्यक्रम अन्तर्गत निर्माण हुन्छ । सामाजिक अध्ययन मूलरूपमा समय सापेक्ष र बाल केन्द्रित विषय हो । यसको स्वरूप विषय वस्तु, राष्ट्रिय शिक्षाका उद्देश्य, आवश्यकता, सामाजिक तथा आर्थिक परिवेश आदिमा निर्भर रहन्छ । यस अर्थमा हेर्दा सामाजिक अध्ययन विषयको परिचयलाई निम्नानुसार स्पष्ट पार्न सकिन्छ ।

सामाजिक अध्ययन गर्ने विद्यार्थीहरूलाई माथिका विषयहरूले मुख्य गरी निम्नानुसारको धारणा दिन मद्दत पुर्याउँछन् :

- १) भूगोल अन्तर्गत भौगोलिक अवस्थिति, प्राकृतिक स्वरूप र हावापानी सम्बन्धी जानकारी,
- २) अर्थशास्त्र अन्तर्गत आर्थिक क्रियाकलाप र स्रोत साधन,
- ३) राजनीतिशास्त्र अन्तर्गत शासन, प्रशासन पद्धति, समसामयिक राजनैतिक घटना,
- ४) इतिहास अन्तर्गत प्राचीन घटना र अवस्था,
- ५) मानवशास्त्र अन्तर्गत मानवको उत्पत्ति र सभ्यता,
- ६) समाजशास्त्र अन्तर्गत मानव समाजको विकास, पारिवारिक जीवन र त्यसको व्यक्तिमा पर्ने असर,
- ७) मनोविज्ञान अन्तर्गत मानिसको इच्छा, चाहना र रुचि,
- ८) दर्शनशास्त्र अन्तर्गत मानव समाजको विश्वास, दर्शन र दृष्टिकोण (लुइटेल्-२०६१) ।

ख. सामाजिक अध्ययनको परिभाषा

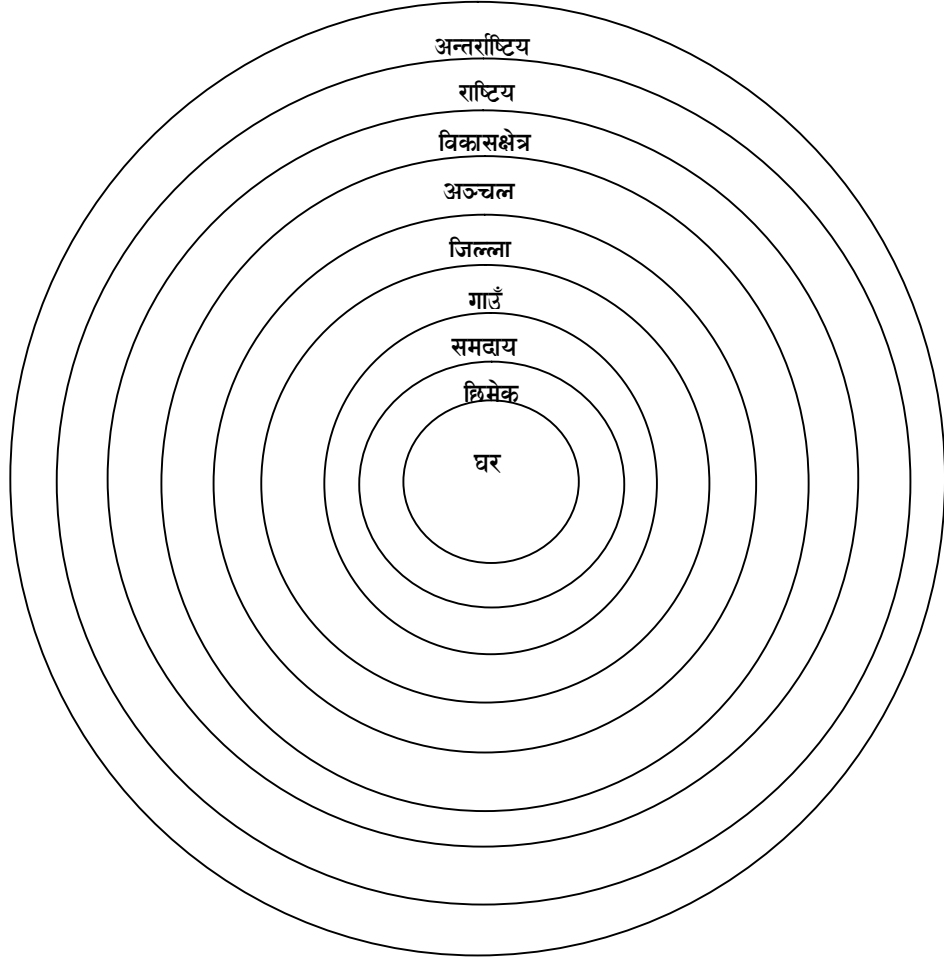
विस्ले (Wisley) (लुइटेल्, २०६१ बाट उद्धृत) का अनुसार सामाजिक अध्ययन भन्नाले मानवसँग सम्बन्धित सबै विषयहरूको अध्ययन हो । मिखासिलीस (Mikhacilis) (लुइटेल्, २०६१ बाट उद्धृत) का अनुसार मानव सम्बन्धसँग सम्बन्धित मानवको सामाजिक र भौतिक वातावरणसँगको अन्तरक्रिया नै सामाजिक अध्ययन हो ।

ग. सामाजिक अध्ययनको क्षेत्र

सामाजिक अध्ययनको क्षेत्रलाई निम्न चार्टबाट पनि प्रस्तुत गर्न सकिन्छ ।

सामाजिक अध्ययनको बढ्दो क्षेत्र

चित्र नं. २



स्रोत : अधिकारी, २०६३

माथिको चित्रबाट के बुझिन्छ, भने सामाजिक अध्ययनको क्षेत्र विस्तार घर परिवार देखि अन्तर्राष्ट्रिय तथा विश्व ब्रह्माण्डसम्म फैलिएको छ । एउटा बालक आफ्नो परिवारमा जन्मिएर छिमेक हुँदै समुदाय, गाउँ, जिल्ला, राष्ट्र र अन्तर्राष्ट्रिय क्षेत्रसम्मको परिवेशमा समायोजित हुन जान्छ । यसैले सामाजिक अध्ययनको क्षेत्र ज्यादै विशाल र जटिल छ । साथै सामाजिक अध्ययनको क्षेत्रहरूले एक पछि अर्को गर्दै घनिष्ट सम्बन्ध राख्दै गएको हुन्छ । यस्तो जटिल सामाजिक संरचनामा समायोजित हुन प्रत्येक मानिसले सही शिक्षा र अवसर

प्राप्त गर्नु जरुरी छ । बाइनिड बाइनिड (लुइटेल, २०६१ बाट उद्धृत) का अनुसार सामाजिक अध्ययनका विषयवस्तुहरूद्वारा यस्तो आधार प्रस्तुत गरिन्छ जसको सहायताबाट हामी विद्यार्थीहरू समक्ष आजको विश्वलाई स्पष्ट र सरल बनाउन सक्दछौं । यसबाट विद्यार्थीहरूमा केही निश्चित बानी तथा कुशलताको प्रशिक्षण दिन सकिन्छ । यसका साथै उनीहरूमा यस्ता अभिवृत्ति एवम् आदर्श विकसित गरिन्छ जसले गर्दा बालबालिकाहरू प्रजातान्त्रिक समाजको प्रभावकारी सदस्यको रूपमा आफ्नो स्थान कायम गर्न सक्षम हुन्छन् (लुइटेल, २०६१) ।

सामाजिक शिक्षा र सामाजिक अध्ययन बीच खासै भिन्नता छैन तापनि यसको गहिराइमा पुग्दा सामाजिक अध्ययनको विषयवस्तु र सामाजिक शिक्षाको विषयवस्तुमा भिन्नता पाइन्छ। तलको तालिकाअनुसार सामाजिक विज्ञानलाई पनि जोडेर यी दुवै विषयको तुलना गरिएको छ ।

घ. सामाजिक विज्ञान, सामाजिक अध्ययन र सामाजिक शिक्षा बीच भिन्नता

सामाजिक विज्ञान	सामाजिक अध्ययन	सामाजिक शिक्षा
<ul style="list-style-type: none"> ➤ मानव समाजको व्यापक क्षेत्र ओगट्छ । ➤ प्रौढ पद्धतिलाई प्रतिनिधित्व गर्छ । ➤ सैद्धान्तिक ज्ञानमा जोड दिन्छ । ➤ एउटै क्षेत्रमा विस्तृत अध्ययन गरी विशिष्टकरणमा जोड दिन्छ। ➤ यस अन्तर्गत भूगोल, इतिहास, राजनीतिशास्त्र, अर्थशास्त्र, मानवशास्त्र, समाजशास्त्र, दर्शनशास्त्र र मनोविज्ञान पर्दछन् । 	<ul style="list-style-type: none"> ➤ सामाजिक विज्ञानका केही भागहरूलाई छनोट गरिएको हुन्छ । ➤ बालकेन्द्रित पद्धतिलाई प्रतिनिधित्व गर्छ । ➤ मानवका दैनिक क्रियाकलाप तथा व्यावहारिक कार्यमूलक ज्ञानमा जोड दिन्छ । ➤ सामाजिक विज्ञानका क्षेत्रमा पत्ता लगाएका तथ्यहरूलाई छनोट गरी बालबालिकाहरूसँग आदानप्रदान गर्ने अवसर प्रदान गर्दछ । ➤ व्यक्ति र समाजका व्यावहारिक ज्ञानमा जोड दिन्छ । 	<ul style="list-style-type: none"> ➤ सामाजिक जीवनसँग सम्बन्धित जुनसुकै पक्ष समावेश हुनाले यसको क्षेत्र असीमित हुन्छ । ➤ पाठ्यक्रम, पाठ्यपुस्तक, समय र स्थानको सीमा हुँदैन। ➤ यसले बालबालिकाहरूमा कुनै एक व्यक्ति विशेषलाई भन्दा पनि समग्र समाजलाई प्रतिनिधित्व गर्ने भएकाले जुनसुकै समय र अवस्थामा पनि यसको विषयवस्तु हासिल गर्न सकिन्छ । ➤ सामाजिक अध्ययनकै पाठ्यक्रममा पर्ने भूगोल, इतिहास, राजनीतिशास्त्र, अर्थशास्त्र, मानवशास्त्र, समाजशास्त्र, दर्शनशास्त्र, सामाजिक मनोविज्ञान यसका क्षेत्रहरू हुन् ।

अधिकारी, २०६३

ड. सामाजिक शिक्षाका उद्देश्यहरु

प्रतिस्पर्धात्मक प्रजातान्त्रिक, सामाजिक तथा सांस्कृतिक परिपाटीमा मिलेर काम गर्न सक्ने तथा उपयुक्त व्यवहार प्रदर्शन गर्न सक्ने र अन्तरक्रिया गर्ने सीप तथा कुशलताको विकास गर्नु, जटिल सामाजिक परिवेशको सन्दर्भमा आफ्ना अनुभव र शिक्षाको प्रयोगबाट आफूलाई समायोजन गरी सफल ढङ्गबाट व्यक्तित्व विकास गर्न सक्ने नागरिक तयार पार्नु, प्राकृतिक सम्पदाको संरक्षण, सम्बर्द्धन तथा जनोपयोगी कार्यमा जोड दिन सक्ने, विश्व शान्तिका लागि आवश्यक वातावरण तयार पार्न सक्ने, वैज्ञानिक ढङ्गबाट समस्याहरुको विश्लेषण तथा समाधान गर्न सक्ने, सिर्जनशील, लगनशील तथा उत्तरदायी (जिम्मेवार) असल नागरिक तयार पार्नु सामाजिक शिक्षाका उद्देश्यहरु हुन् ।

नेपालको माध्यमिक तह (एस.एल.सी.) का लागि तय गरिएको पाठ्यक्रममा सामाजिक शिक्षाको साधारण उद्देश्यहरु निम्नानुसार उल्लेख गरिएको छ :-

- १) अञ्चल तथा विकासक्षेत्रमा सञ्चालित आयोजनाहरुको विवरण दिई त्यहाँका मुख्य समस्या पत्ता लगाई समाधानका उपायहरु बताउन ,
- २) विकासका पूर्वाधारहरुको विकास तथा त्यसका उपलब्धि र दक्ष जनशक्तिको भूमिका बारे बताउन,
- ३) परम्परा, संस्कृति, कला, साहित्य आदिको परिचय दिन तथा महत्व बताउन,
- ४) नेपालका सामाजिक समस्या समाधान गर्न र आर्थिक विकासमा अन्तर्राष्ट्रिय सामाजिक संघ, संस्थाहरुले खेलेका भूमिका बारे उल्लेख गर्न,
- ५) संविधान तथा नागरिक कर्तव्य सम्बन्धी परिचय दिन र त्यसको प्रयोग गर्न,
- ६) पृथ्वीको धरातलीय स्वरूप तथा भूक्षय र हावापानीको प्रभाव उल्लेख गर्न,
- ७) ग्लोबको प्रयोग गर्दै नक्शामा भौगोलिक तथ्य भर्न,
- ८) महाद्वीपहरुका मानव आर्थिक क्रियाकलापको परिचय दिन,
- ९) नेपालको आर्थिक योजनाका साथै आर्थिक विकासमा प्रत्यक्ष सरोकार राख्ने कृषि, व्यापार, पर्यटन, उद्योग आदिको परिचय दिई यसको विकासका सम्भावनाहरुको उल्लेख गर्न,
- १०) पृथ्वीनारायण शाहदेखि वर्तमान अवस्था (२०६३) सम्मको राजनैतिक घटनाक्रमको छोटो वर्णन गर्न,
- ११) विश्वको राज्यक्रान्ति तथा स्वतन्त्रता संग्राम बारे वर्णन गर्न,

- १२) सार्क गतिविधि र संयुक्त राष्ट्रसङ्घको परिचय र नेपालसंग सम्बन्धका साथै नेपाल र छिमेकी मुलुक बीच आपसी सम्बन्ध र सहयोगबारे बताउन र
- १३) विश्वमा विज्ञान र प्रविधिको विकासबाट समाजमा पारेको प्रभाव बारे बताउन (पा.बि.के, २०६३) ।

यसरी सामाजिक अध्ययनको उद्देश्य माथि प्रकाश पारिसकेपछि यसको महत्वको पनि उल्लेख गर्नु पर्ने हुन्छ । सामाजिक शिक्षा विषयको अध्ययनले व्यक्तिलाई समस्या समाधान गर्न सक्ने, तार्किक कुशलतामा बृद्धि गर्न सक्ने बनाउँदै सामाजिकीकरण गर्न पनि मद्दत गर्दछ । यसले नेतृत्व सीप बढाउनका साथै आर्थिक तथा सामाजिक कल्याण गर्न सक्ने जनशक्ति निर्माण गर्दछ। साथै यस विषयको अध्ययनले मानिसमा अन्तर्राष्ट्रिय भावनाको विकास गरी विश्वशान्तिका लागि एकताबद्ध हुन मद्दत पुऱ्याउँछ ।

शिक्षा क्षेत्र एउटा गतिशील पक्ष हो भने समाज पनि गतिशील नै हुन्छ । शिक्षा व्यक्तिको रुचि, आवश्यकता, योग्यता, समाजको आवश्यकता र चाहना अनुसारको र अन्तर्राष्ट्रिय मापदण्डको हुनु पर्छ । समाजको परिवर्तन र गतिशीलता दुबैको आधार भनेको शिक्षा हो । शिक्षाको श्रोत र प्रयोगशाला समाज हो । विना समाज शिक्षाको कुनै अर्थ रहँदैन । त्यसैले शिक्षा र समाजको रूपान्तरण, परिवर्तन र विकास एकै गतिमा हुनुपर्छ, संगसंगै हुनुपर्छ (शर्मा, २०५८) ।

समाजलाई समुन्नत, सक्षम र योग्य बनाउन आधुनिक शिक्षा चाहिन्छ । यो शिक्षालाई आफ्नो सन्दर्भ अनुकूल ग्रहण गर्न समाज क्रियाशील, परिवर्तनशील र गतिशील हुनुपर्छ । त्यसैले समाज गतिशील बनाउन व्यक्तिहरुमा नै गतिशीलता आउन जरुरी छ । समाजको हरेक कुराहरु गतिशील छन् । यही गतिशीलताको कारणले गर्दा मानिसका आर्थिक, सामाजिक, राजनैतिक, सांस्कृतिक आदि विभिन्न क्रियाकलापहरु परिवर्तन हुँदै गएका छन् । यस्तै परिवर्तन तथा प्रभावलाई सहज बनाउन परिवर्तनका प्रक्रिया तथा विषयवस्तुको ज्ञान विद्यार्थीहरुलाई दिइनु पर्दछ ।

विद्यार्थीहरुले यसरी सामाजिक शिक्षा विषयभित्र मानव जीवनका सबै पक्षको एकीकृत अध्ययनबाट राम्रा र नराम्रा कुराहरु बुझ्ने र समीक्षा गर्ने अवसर प्राप्त गर्दछन् ।

समाजको गतिशिलताबाट उत्पन्न हुन सक्ने सहज तथा असहज दुवै वातावरणमा उनीहरू समायोजन हुन सक्दछन् । यसरी समाजमा व्यक्तिहरूको सामाजिक विषयवस्तुको ज्ञान, सीप र धारणाको विकास भयो भने मात्र उनीहरू सकारात्मक रूपले सक्रिय सामाजिक व्यक्ति बन्न सक्छन् । त्यसका लागि उनीहरूले विद्यालयबाट प्राप्त गर्ने शिक्षाको स्तर गुणस्तरीय हुनु जरुरी छ ।

माथि उल्लेख गरिएका सामाजिक शिक्षा विषयका उद्देश्यहरू हासिल गर्न लिइने परीक्षाहरूमा सामाजिक विषयमा अनुत्तीर्ण हुनु वा थोरै अङ्क प्राप्त गर्नु भनेको यस विषयमा ज्ञान, सीप र धारणाको विकास कम हुनु हो । व्यक्ति ज्ञान र सीप विनाको कमजोर जनशक्ति हुनु हो । यस्ता कमजोर जनशक्तिले भविष्यमा समाजको गतिलाई समयानुकूल परिवर्तन गर्न सक्दैनन् र आफू पनि परिवर्तित समाजमा सफल ढङ्गले समायोजन हुन सक्दैनन् । त्यसैले विद्यार्थीहरूले गुणस्तरीय प्राप्त गर्ने गरी शैक्षिक उपलब्धि (प्राप्ताङ्क) हासिल गरेको हुनुपर्दछ । खासगरी विद्यार्थीहरूले विद्यालय तहको अन्तिम परीक्षा (एस.एल.सी.) मा सामाजिक विषयमा उत्कृष्ट अङ्क ल्याउन जरुरी देखिएको छ ।

शुरु शुरुमा नेपाली विद्यार्थीहरूले एस.एल.सी. परीक्षा दिन भारतको कलकत्ता र पछि पटना जानु पर्दथ्यो । वि. स. १९८६ देखि वि. स. १९८९ सम्म एस. एल.सी. को परीक्षा केन्द्र नेपालमा नै कायम हुन पुग्यो । वि. स. १९९० कात्तिक १६ गते एस.एल.सी. परीक्षाको बोर्ड गठन भएपछि नेपालमा नै एस. एल.सी. परीक्षा लिन थालियो । त्यही वर्ष नेपालमा पहिलो पटक एस.एल.सी. परीक्षाको पाठ्यक्रममा सामाजिक विज्ञानका दुई विषयहरू इतिहास र भूगोल समावेश गरी औपचारिक रूपमा सामाजिक शिक्षाको अध्ययन अध्यापन शुरुवात भएको पाइन्छ । वि.सं. २०५६ सालदेखि एस. एल.सी. तहमा सामाजिक शिक्षालाई एउटा छुट्टै अनिवार्य र स्वतन्त्र विषयको रूपमा राखियो । सामाजिक शिक्षाको शुरु वर्षको एस. एल.सी. परीक्षा २०५७ सालमा भएको थियो । त्यस वेलादेखि २०६१ साल सम्मको एस.एल.सी. परीक्षामा सामाजिक शिक्षाको प्राप्ताङ्कको अवस्था निम्न लिखित तालिकाहरूबाट स्पष्ट हुन्छ ।

च. एस. एल. सी. परीक्षामा सामाजिक शिक्षाको प्राप्ताङ्कको अवस्था

तालिका नं. १
सामाजिक शिक्षामा राष्ट्रिय प्राप्ताङ्कको औसत अवस्था
पूर्वको (२०५७-०६१)

वर्ष	औसत प्राप्ताङ्क
२०५७	४२.४५
२०५८	४०.५७
२०५९	४०.८३
२०६०	४२.२७
२०६१	३९.९९

स्रोत : एस.एल.सी. परिणामको तथ्याङ्क २०६१

वि.स. २०५७ सालको एस.एल.सी. परीक्षामा सामाजिक शिक्षाको राष्ट्रिय औसत प्राप्ताङ्क ४२.४५ आएको थियो भने २०५८ सालको एस.एल.सी. परीक्षामा ४०.५७, वि.स. २०५९ मा ४०.८३, वि.स. २०६० मा ४२.२७ र वि.स. २०६१ को एस.एल.सी. परीक्षामा ३९.९९ औषत प्राप्ताङ्क प्राप्त भएको देखिन्छ। यी पाँच वर्षको औसत अङ्क ४१.२ हुन जान्छ। यस तथ्याङ्कले सामाजिक विषयको औसत राष्ट्रिय सिकाइ उपलब्धि अभै पनि ४२ प्रतिशत भन्दा मुनि नै छ भन्ने यथार्थ अवस्था देखाएको छ।

(आ) सामाजिक शिक्षामा विकास क्षेत्र स्तरीय प्राप्ताङ्कको अवस्था (एस.एल.सी. २०६१)

तालिका नं. २

विकास क्षेत्र	औसत प्राप्ताङ्क
पूर्वाञ्चल	36=40
मध्यमाञ्चल	41=48
पश्चिमाञ्चल	41=84
मध्यपश्चिमाञ्चल	39=75
सुदुर पश्चिमाञ्चल	40=77

स्रोत : एस.एल.सी.परिणामको तथ्याङ्क, २०६१

त्यसैगरी पूर्वाञ्चल विकासक्षेत्रमा २०६१ सालको औसत प्राप्ताङ्क ३६.४, मध्यमाञ्चलको ४१.४८, पश्चिमाञ्चलको ४१.८४, मध्यपश्चिमाञ्चलको ३९.७५ र सुदुर पश्चिमाञ्चलको ४०.७७ रहेको देखिन्छ। यी पाँचै विकास क्षेत्रको औसत प्राप्ताङ्क ४० हुन जान्छ। यसरी एस. एल. सी. परीक्षामा सामाजिक विषयमा क्षेत्रीय औसत प्राप्ताङ्क पनि ४२ भन्दा मुनीनै देखिएको छ।

(इ) सामाजिक शिक्षामा विद्यार्थीहरूले प्राप्त गरेको प्राप्ताङ्कको अवस्था(एस.एल.सी. २०६१)

तालिका नं. ३

प्राप्ताङ्क	विद्यार्थी संख्या प्रतिशत
0 – 31	14=7
32 – 44	52
45 – 59	26=2
60 – 79	7
80 eGbf a(L	0=1

स्रोत : एस.एल.सी. परिणामको तथ्याङ्क २०६१

त्यसैगरी २०६१ सालमा एस.एल.सी. परीक्षामा सामाजिक विषयमा ० देखि ३१ अङ्क (न्यून अङ्क) ल्याउने विद्यार्थीको संख्या १४.७ प्रतिशत, ३२ देखि ४४ अङ्क ल्याउने ५२ प्रतिशत, ४५ देखि ५९ अङ्क ल्याउने २६.२ प्रतिशत, ६० देखि ७९ अङ्क ल्याउने ७ प्रतिशत र ८० भन्दा बढी अङ्क ल्याउने ०.१ प्रतिशत विद्यार्थीहरू मात्र रहेको तथ्याङ्कले देखाएको छ । यसबाट के स्पष्ट हुन्छ भने सामाजिक विषयमा अनुत्तीर्ण हुने (०-३१ अङ्क ल्याउने) विद्यार्थी संख्या निकै कम (१७.७ प्रतिशत मात्र) देखिएको छ । तर उत्तीर्ण हुने संख्या अत्यधिक (८५.३ प्रतिशत) भए पनि उत्कृष्ट अङ्क (६० भन्दा बढी) ल्याएर उत्तीर्ण हुने संख्या निकै कम (७.१ प्रतिशत मात्र) भएको देखिन्छ ।

एस.एल.सी. परीक्षामा विद्यार्थीहरूले अन्य विषयमा जस्तो यस विषयमा सन्तोषजनक अङ्क प्राप्त गरेको देखिँदैन । तर गणित र विज्ञान विषयमा उत्तीर्ण हुने विद्यार्थीहरूले उत्कृष्ट र सन्तोषजनक अङ्क प्राप्त गर्नुमा विषयवस्तुको सरल किसिमले प्रस्तुति हुनु, शिक्षण विधि प्रभावकारी हुनु, शिक्षकको कार्यकुशलता, शिक्षक अभिभावक र विद्यार्थी सबैले बढी महत्व दिनु र मूल्याङ्कन प्रणाली आदिको अनुकूलता हुन सक्दछन् ।

धेरैजसो विद्यार्थी, अभिभावक र शिक्षकहरूले एस.एल.सी. परीक्षामा सामाजिक शिक्षा विषयमा कम प्राप्ताङ्क आउने गरेको गुनासो गरेको पाइन्छ । प्राप्त तथ्याङ्कहरूबाट पनि सो कुराको पुष्टि भएको छ । यसरी एकातिर गणित र विज्ञान जस्ता विषयहरूमा आउने प्राप्ताङ्क दर सन्तोषजनक हुनु र अर्कातिर सामाजिक शिक्षामा आउने प्राप्ताङ्क दर कम हुनुले त्यसको वास्तविकता पत्ता लगाउनु सबैको चासोको विषय हुन पुगेको छ । यही

तथ्यलाई मध्यनजर गरी एस.एल.सी. परीक्षामा सामाजिक शिक्षा विषयमा प्राप्त प्राप्ताङ्कमा प्रभाव पार्ने कारक तत्वहरूको अध्ययन अनुसन्धान गरिएको छ । यस अध्ययनको लागि पूर्वाञ्चल विकासक्षेत्र अन्तर्गत कोशी अञ्चलको सुनसरी जिल्लामा अवस्थित धरान स्रोत केन्द्रलाई मुख्य आधार मानी शोध कार्य गरिएको छ ।

१.२ समस्याको कथन (Statement of the Problems)

सामाजिक शिक्षा विषयको अध्ययन अनिवार्य भए तापनि यस विषयप्रति धेरै विद्यार्थीहरूको गहन अध्ययन नभएको कारण यसको सिकाई उपलब्धि तथा प्राप्ताङ्कमा ठूलो असर परेको छ । कम प्राप्ताङ्क प्राप्त गर्नु भनेको यस विषयमा ज्ञान र सीपको विकास कम हुनु हो । सामाजिक शिक्षा जस्तो यति महत्वपूर्ण विषयमा कम प्राप्ताङ्क आयो भने भोलिका कर्णधारहरूलाई अरु विषयमा जतिसुकै उत्कृष्ट अङ्क प्राप्त भए पनि व्यक्तिगत रूपमा जीवनयापन गर्न र सामाजिकीकरण हुन कठिनाई हुन्छ । यथार्थमा अहिले पनि सामाजिक शिक्षा पढिसकेका विद्यार्थीहरू र उनीहरूका आफ्ना आमा, बाबु, गुरु, घरपरिवारका अन्य सदस्य, छिमेकी आदिसंगको सम्बन्ध चिसिदैं गएको छ । यसबाट के बुझिन्छ भने सामाजिक अध्ययनको उद्देश्य पूर्णरूपमा हासिल गराउन सकिएको छैन भन्ने समस्या लागेर प्रस्तुत अध्ययन गरिएको छ ।

१.३ अध्ययनको औचित्य (Rationale of the study)

नेपालमा माध्यमिक तहमा सामाजिक शिक्षाको सिकाई उपलब्धिको अवस्थालाई हेर्दा उपलब्धि सन्तोषजनक नभएको र यस समस्याको निराकरणका लागि हालसम्म अनुसन्धान गरिएका शोधहरूको प्रभाव कम भएको तथा निराकरणका उपायहरू पनि पर्याप्त नभएको कारणले यस विषयमा शोध गर्नुपर्ने आवश्यकता महशुस गरिएको छ । यस शोधपत्रले माध्यमिक तहमा सामाजिक शिक्षा विषय अध्ययन अध्यापन गर्नेदेखि सामान्य सामाजिक विषयसँग रुचि राख्ने व्यक्तिलाई समेत सफल ढंगले सामाजिक जीवनयापन गर्न मद्दत तथा फाइदा पुग्दछ ।

यस अध्ययनको औचित्य निम्नानुसार रहेको छ :-

- क) अध्ययनबाट प्राप्त नतिजालाई अन्य विद्यालयका विद्यार्थीका सामाजिक शिक्षा विषयको उपलब्धिसँग तुलना गर्न सजिलो हुन्छ ।
- ख) सामाजिक शिक्षा शिक्षण क्रियाकलापमा भएका कमी कमजोरी पत्ता लगाई सम्बन्धित क्षेत्रलाई समस्या समाधानमा सघाउ पुग्छ ।
- ग) सामाजिक शिक्षा विषयको मूल्याङ्कन प्रक्रियामा सुधार गर्न सम्बन्धित पक्षलाई सहयोग पुग्छ ।
- घ) सामाजिक विषयको पाठ्यक्रम निर्माण सम्बन्धी कार्यमा नीति निर्मातालाई सघाउ पुग्छ ।
- ङ) सामाजिक शिक्षा विषयको प्रश्न निर्माण, पाठ्यक्रमको उद्देश्य र विशिष्टीकरण तालिका बीच तालमेल मिलाउन सहयोग पुग्छ ।
- च) उत्तरपुस्तिका परीक्षणमा भएका त्रुटिहरु हटाउन सहयोग पुग्छ ।
- छ) सामाजिक विषयको सिकाइ उपलब्धि वृद्धि गर्न शिक्षक, विद्यार्थी र प्र.अ.हरुको भूमिकामा सुधार ल्याउन सहयोगी हुन्छ ।
- ज) विद्यार्थीहरुलाई एस.एल.सी. परीक्षामा सामाजिक विषयमा उत्कृष्ट अङ्क प्राप्त गर्न मद्दत पुग्छ ।
- झ) अन्य कम प्राप्ताङ्क आएका विषयहरुमा पनि उत्कृष्ट अङ्क प्राप्त गर्न सम्बन्धित पक्षलाई मद्दत पुग्छ ।

१.४ अध्ययनको उद्देश्यहरु (Objectives of the study)

यस अध्ययनका उद्देश्यहरु निम्न लिखित छन् :

- क) एस.एल.सी. परीक्षामा प्राप्त सामाजिक शिक्षा विषयको प्राप्ताङ्कको लेखाजोखा गर्नु ।
- ख) सामुदायिक माध्यमिक विद्यालयहरुका विद्यार्थीहरुको सामाजिक शिक्षा विषयमा एस.एल.सी. परीक्षामा अधिक वा न्यून अङ्क आउने कारण पत्ता लगाउनु ।
- ग) सामुदायिक माध्यमिक विद्यालयका विद्यार्थीहरुले सामाजिक विषयमा प्राप्ताङ्क वृद्धि गर्ने उपाय सुझाउनु ।

१.५ अनुसन्धानात्मक प्रश्नहरू (Research Questions)

माथिका उद्देश्यहरूलाई पूरा गर्न निम्नानुसारका अनुसन्धानात्मक प्रश्नहरूमा यो अध्ययनलाई केन्द्रित गरिएको छ :-

- क. सामुदायिक माध्यमिक विद्यालयहरूमा एस.एल.सी. परीक्षामा सामाजिक शिक्षा विषयको उपलब्धि स्तर कस्तो छ ?
- ख. एस.एल.सी. परीक्षामा सामाजिक विषयमा कस्को र किन बढी प्राप्ताङ्क आउँछ र त्यसको कारणहरू के के हुन् ?
- ग. सामाजिक शिक्षा विषयको प्राप्ताङ्कलाई प्रभाव पार्ने कारक तत्वहरू के हुन् ?
- घ. सामाजिक विषयको प्राप्ताङ्कलाई प्रभाव पार्नको लागि पाठ्यक्रम, मूल्याङ्कन तथा परीक्षा प्रणाली र शैक्षिक व्यवस्थापनले कस्तो भूमिका खेलेको छ ?
- ङ. एस.एल.सी. परीक्षामा सामाजिक शिक्षा विषयमा विद्यार्थीहरूले उत्कृष्ट प्राप्ताङ्क प्राप्त नगर्नाका कारणहरू के के हुन् ?
- च. सामाजिक शिक्षा विषयको प्राप्ताङ्कमा सुधार ल्याउन कस्तो भूमिका आवश्यक छ ?

१.६ अध्ययनको परिसीमा

(Delimitation of the study)

यो अध्ययन सुनसरी जिल्ला धरान नगरपालिकाको धरान श्रोत केन्द्रमा सञ्चालित १३ वटा सामुदायिक माध्यमिक विद्यालयमध्ये ४ वटा विद्यालयहरूमा मात्र सीमित गरिएको छ । ती विद्यालयहरूको अवस्थिति परिशिष्ट ३ अनुसारको नक्शामा भएबमोजिम छ । त्यसैगरी यो अध्ययन कक्षा १० का विद्यार्थीहरूसँग सीमित गरिएको छ । प्रस्तुत अध्ययन २०६२ र २०६३ को एस.एल.सी. परीक्षाको प्राप्ताङ्कमा र २०६३ सालको परिमार्जित पाठ्यक्रममा सीमित गरिएको छ ।

यो अध्ययन धरान स्रोत केन्द्रका कक्षा १० का विद्यार्थीहरू, प्र.अ., सामाजिक शिक्षाका विषय शिक्षक, वि.व्य.स.का अध्यक्ष, स्रोत व्यक्ति र वि.नि.बाट प्राप्त सूचनासँग मात्र सीमित गरिएको छ ।

प्रस्तुत अध्ययन माथिका उल्लेखित क्षेत्र सँग मात्र सीमित भएकाले विश्लेषणबाट प्राप्त निष्कर्षहरू अन्य क्षेत्र वा देशभरि लागू हुन सक्दैनन ।

अध्ययनका क्रममा छनोट गरिएका नमुनाहरूबाट प्राप्त सूचना र विद्यालयले उपलब्ध गराएका तथ्याङ्कहरू पूर्ण सत्य छन् भन्ने मान्यता राखिएको छ ।

यस अध्ययनको विश्लेषण तथा मूल्याङ्कनका लागि एस.एल.सी. परीक्षामा सामाजिक शिक्षा विषयमा ० देखि ३१ अङ्क आउनुलाई नराम्रो, ३२ देखि ४४ लाई सामान्य, ४५ देखि ५९ लाई अलिक राम्रो, ६० देखि ७९ लाई सन्तोषजनक र ८० भन्दा माथिको अङ्कलाई विशिष्ट तथा अति सन्तोषजनक भन्ने मान्यता राखिएको छ ।

यस अध्ययनका लागि चाहिने ठूलो खर्च राशी स्वयम् शोधकर्ताबाट नै व्यहोरिने भएकाले सीमित साधन र स्रोतको प्रयोग गरी अध्ययन गरिएको छ ।

परिच्छेद : दुई

सैद्धान्तिक खाका र सम्बन्धित साहित्यको पुनरावलोकन
(Theoretical Framework and Review of
Related Literature)

२.१ सैद्धान्तिक खाका (Theoretical Framework)

पाठ्यक्रम शिक्षा प्रदान गर्न बनाइएको एक योजना हो । पाठ्यक्रमको विकास तथा मूल्याङ्कनका लागि पाठ्यक्रमका उद्देश्य, विषयवस्तु, सामग्री, शिक्षणविधि, शिक्षण योजना, शिक्षक योजना, शिक्षक निर्देशिका, मूल्याङ्कन आदिका कमी कमजोरीहरु पत्ता लगाई र सुधार गर्दै अगाडि बढाउनु पर्दछ । नेपालको माध्यमिक तहको पाठ्यक्रममा सामाजिक शिक्षा विषयको अध्ययन अध्यापन गर्ने कार्यक्रम राखिएको छ । यस कार्यक्रम भित्र पाठ्यक्रम निर्माण गर्ने देखि निर्णयात्मक मूल्याङ्कन गर्ने सम्मका कार्यहरु पर्दछन् । यस कार्यक्रमको मूल्याङ्कन गर्दा कार्यक्रमका सबै पक्षको अवस्थाबारे लेखाजोखा गर्नु आवश्यक पर्दछ । सामाजिक शिक्षा अध्यापन कार्यक्रमको समग्र र अन्तिम मूल्याङ्कन गर्न यस विषयको एस.एल.सी. परीक्षामा प्राप्त हुने प्राप्ताङ्कको विश्लेषणबाट गर्न सकिन्छ । यस विषयको लागि तोकिएको विशिष्ट उद्देश्यहरु कति प्राप्त भयो भनेर लेखाजोखा गर्ने माध्यम भनेको नै एस.एल.सी. परीक्षामा प्राप्त भएको प्राप्ताङ्क हो । एस.एल.सी. परीक्षामा विद्यार्थीहरुले प्राप्त गर्ने प्राप्ताङ्कलाई यस कार्यक्रमको उत्पादन पनि मानिन्छ जुन उत्पादनको अवस्था के कस्तो छ जान्नु भन्दा अगाडि अवस्था कस्तो हुनुपर्दछ र त्यसका विभिन्न चरहरुको स्वरूप कस्तो हुनु पर्दछ भन्ने विषयमा बुझ्न विश्व प्रचलनमा रहेका दृष्टिकोण तथा सिद्धान्तहरुले देखाएका बाटाहरुलाई पहिल्याउनु पर्ने हुन्छ ।

शैक्षिक क्षेत्रमा संचालित कार्यक्रमहरुको विकास गर्ने क्रममा लगभग ७० वटा कार्यक्रम मूल्याङ्कनका विधिहरु देखापरेका छन् । वर्तमान समयसम्म आइपुग्दा विकास भएका कार्यक्रम मूल्याङ्कनका विधि वा नमुनाहरुलाई शिक्षाविद् House (१९८३) ले ६

भाग मा विभाजन गरेका छन् जसमध्ये एउटा भाग उद्देश्य केन्द्रित विधि (Objective-Oriented Approach) हो । यस विधिको प्रमुख विशेषता शैक्षिक क्रियाकलापका उद्देश्यहरूलाई विशिष्टिकृत गरिन्छ र ती उद्देश्यहरू कति प्राप्त भए भन्ने बारे मूल्याङ्कन वा लेखाजोखा गरिन्छ । यस उद्देश्यमा आधारित विधि अन्तर्गत रही विभिन्न शिक्षाविद्हरूले बेग्लाबेग्लै नमूना प्रस्तुत गरेका छन् । ती नमूनाहरू मध्ये हेमण्डको मूल्याङ्कन नमूना (Hammond's Evaluation Approach १९७२) लाई प्रस्तुत शोधकार्यको दिशा निर्देशकका रूपमा अंगिकार गरिएको छ ।

प्रस्तुत नमूनामा शैक्षिक कार्यक्रमहरूको सफलता वा असफलता लेखाजोखा गर्न विभिन्न ३ पक्षहरू (Variables) का बीचको अन्तरक्रियाको आवश्यकता पर्दछ भनि उल्लेख छ । यस प्रकारको शैक्षिक कार्यक्रमको व्याख्या तथा मूल्याङ्कनकालागि विभिन्न चरहरूलाई संगठन गर्न त्रिआयामिक ढाँचा (Three dimensional cube) प्रस्तुत गरिएका छन्, जसलाई मूल्याङ्कनको संरचना (Structure of Evaluation) भनिन्छ । उक्त ढाँचा भित्र ९० वटा चरहरू (cells) पर्दछन् र ती सबै cells कार्यक्रम मूल्याङ्कनका आधारहरू हुन् । तिनीहरू निम्नानुसार छन् :-

१. शैक्षिक पक्ष वा चरहरू (Instructional Variables)

यस अन्तर्गत मूल्याङ्कन गर्न लागिएका शैक्षिक क्रियाकलापहरूका विशेषताहरू पर्दछन्, जसमा निम्न लिखित चरहरू पर्दछन्:

- क) संगठन : जसभित्र समय, समय तालिका, विषयवस्तुको क्रम, विद्यालयको संगठन आदि पर्दछन् ।
- ख) विषयवस्तु : जसभित्र पाठ्यवस्तु, समावेश पाठहरू आदि पर्दछन् ।
- ग) विधि : जसभित्र शिक्षण क्रियाकलाप, शिक्षण सिकाइ सिद्धान्त आदि पर्दछ ।
- घ) सुविधाहरू : यसमा स्थान, ठाउँ, सामग्री र अन्य लगानी पर्दछन् ।
- ङ) खर्च वा रकम : यसभित्र सुविधा, खर्च, व्यक्तिगत खर्च आदि पर्दछन् ।

२. संस्थागत पक्षहरू (Institutional Variables)

यस अन्तर्गत शैक्षिक क्रियाकलापमा समावेश भएका व्यक्ति वा समूहहरूका विशेषताहरू पर्दछन् ।

- क) विद्यार्थी : जसभिन्न उमेर, लिङ्ग, तह, पारिवारिक पृष्ठभूमि, सामाजिक वर्ग, स्वास्थ्य, मानसिक स्वास्थ्य, उपलब्धि, क्षमता, रुचि आदि पर्दछन्।
- ख) शिक्षक } (जसभिन्न प्रत्येकको भूमिका, उमेर, लिङ्ग, जाति, धर्म, स्वास्थ्य
ग) प्रशासक } व्यक्तित्व, शैक्षिक पृष्ठभूमि, अनुभव, कार्य गर्ने शैली वा
घ) विशेषज्ञ } वानी, योग्यता, तालिम, व्यवसायिक ज्ञान, पेशामा विताएको समय आदि
पर्दछन्।
- ड) परिवार : जसभिन्न मूल्याङ्कन गर्न लागिएको क्रियाकलापमा लिनेको सहभागिता, तिनीहरूको संस्कृति, भाषा, परिवारको आकार, आय, शैक्षिक स्तर, भौगोलिक अवस्था, तिनको पृष्ठभूमि, व्यवसाय, पेशा, राजनैतिक तथा सांगठनिक सहभागिता आदि जस्ता पक्षहरू पर्दछन्।
- च) समुदाय : यसभिन्न समुदायको भौगोलिक अवस्था, इतिहास, आर्थिक विशेषता, सामाजिक र राजनैतिक विशेषता आदि पर्दछन्।

३. व्यावहारिक उद्देश्यहरू (Behavioral Objectives)

यस अन्तर्गत मूल्याङ्कन गर्नका लागि कार्यक्रमका निम्न उद्देश्यहरू पर्दछन्:

- क. ज्ञानात्मक उद्देश्यहरू : यसभिन्न ज्ञान तथा बौद्धिक सीपसँग सम्बन्धित उद्देश्यहरू पर्दछन्।
- ख. भावनात्मक उद्देश्यहरू : यसभिन्न व्यक्तिको रुचि, अभिवृत्ति, सोचाइ र संवेगसँग सम्बन्धित उद्देश्यहरू पर्दछन्।
- ग. मनोक्रियात्मक उद्देश्यहरू : यस भिन्न शारीरिक सीपहरू तथा शारीरिक संयोजनबाट प्राप्त गर्ने सीपसँग सम्बन्धित उद्देश्यहरू पर्दछन्।

माथि उल्लेखित तीनैवटा पक्षहरू र ती भिन्न पर्ने सहायक पक्षहरू भिन्न पर्ने सम्पूर्ण कुराहरूको पर्याप्तता वा अपर्याप्तता, उपयोगिता, उपयुक्तता, उचितता र प्रयोग योग्यता आदि जस्ता कुराहरूमा मूल्याङ्कनले जोड दिनु पर्दछ। Hammond (१९७२) को Three dimensional cube मा रहेका ९० वटा cell हरुमध्ये जति वढी पक्षलाई समावेश गरी मूल्याङ्कनका प्रश्नहरू निर्माण गर्न सकियो। त्यतिनै वढी कार्यक्रमको सफलता वा असफलता लेखाजोखा गर्न सकिन्छ। Hammond (१९७२) का अनुसार कार्यक्रम मूल्याङ्कनका चरणहरूमा कार्यक्रमलाई परिभाषित गर्ने, व्याख्यात्मक चरणहरूलाई परिभाषित

गर्ने, दक्षताको जाँच गर्ने, उद्देश्यहरूलाई दर्जा दिने, परिणामको विश्लेषण गर्ने र परिणामको उद्देश्यसँग तुलना गर्ने रहेको छ (खनाल, २०६५) ।

यही कार्यको लागि अध्ययन क्षेत्रका छनोट विद्यालयका व्यक्तिहरूका लागि निर्माण गरिएको प्रश्नावलीहरूमा शैक्षणिक पक्ष वा चर (Instructional Variables) मध्येबाट बढी भन्दा बढी चरहरू जस्तै विषयवस्तु, पाठ्यवस्तु, पाठयोजना, शैक्षिक प्रविधि, गृहकार्य, पाठ्यपुस्तक, शिक्षण विधि, एस.आइ.पी., शैक्षिक वातावरण, शैक्षिक व्यवस्थापन, प्रयोगात्मक परीक्षा, कक्षाकोठा व्यवस्थापन, पाठ्यभार, शैक्षिकसामग्री, सन्दर्भ सामग्री, परीक्षा तथा मूल्याङ्कन प्रणाली, उत्तरपुस्तिका परीक्षण, मार्क टेबुलेसन, परीक्षाफलको नतिजा विश्लेषण, प्रश्न निर्माण, उत्प्रेरणा तथा पुरस्कार आदि चरहरू समावेश गरी सूचना तथा जानकारी सङ्कलन गरिएको छ ।

त्यसैगरी ती प्रश्नावलीहरूमा संस्थागत पक्ष वा चर (Institutional Variables) हरू मध्येबाट सामाजिक विषय प्रति विद्यार्थीको रुचि, जिज्ञासा, आर्थिक अवस्था, साथी समुह, छोरा र छोरीप्रति भेदभाव, घरायसी वातावरण, शिक्षक र विद्यार्थीको अनियमितता, छात्रहरूमा बढी लगानी, शिक्षकहरूको क्षमता, लगनशीलता, पढ्ने बानी, पढाउने इमान्दारिता, सामाजिक व्यक्तिसँगको अन्तरक्रिया, अभिभावक कक्षा, अध्यापन अनुगमन, सुपरीवेक्षण, नमूना कक्षा, नियमित प्रगति विवरण उपलब्धता, सामाजिक संरचनाभिन्न संकुचित धारणा आदि विभिन्न चरहरू समावेश गरी सूचना तथा जानकारीहरू संकलन गरिएको छ ।

यसैगरी शोधकार्यको लागि तय गरिएका कार्यक्रम मूल्याङ्कनका प्रश्नहरूमा व्यावहारिक उद्देश्यका चरहरू (Behavioural Objectives Variables) अन्तर्गत छात्रहरूको संवेदनशीलता, भावुकता आदि संवेगात्मक पक्ष र विद्यार्थीका व्यावहारिक ज्ञान, मनोवृत्ति आदि चरहरू समावेश गरी सूचना तथा जानकारीहरू संकलन गरिएको छ ।

यसरी माथिका तिनै वटा पक्षहरूको सैद्धान्तिक आधारमा सामाजिक विषयको पठनपाठन र उपलब्धि सम्बन्धी कार्यक्रमको मूल्याङ्कन गरी निष्कर्ष निकाल्ने काम गरिएको छ ।

२.२ सम्बन्धित साहित्यको पुनरावलोकन

(Review of Related literature)

उपाध्याय (२०६१) का अनुसार सामाजिक अध्ययन मानिसको जीवन सीप हो । मानिसले आफ्ना सबै किसिमका आवश्यकताहरू पूरा गर्न र आफ्ना जीवनशैलीलाई उपयोगी ढंगबाट, स्वस्थ तथा प्रतिस्पर्धात्मक किसिम बाट बढाउन सामाजिक अध्ययनले मार्ग निर्देशन गर्दछ । शिक्षाको परिभाषामा निर्जीव वस्तुवाहेक सबै वस्तु शिक्षित हुन् र तिनबाट ज्ञान प्राप्त गर्न सकिन्छ भन्ने धारणा राख्दछ । सामाजिक अध्ययनले बालबालिकाहरूलाई परिलक्षित गर्दछ, कानुनी राज्यको स्थापनामा विश्वास गराई राजनैतिक तथा नागरिक चेतना बढाउँछ साथै भौगोलिक अध्ययन अर्न्तगत विभिन्न किसिमका प्रयोगात्मक अभ्यासहरू गरेर “पृथ्वी मानवको साझा घर हो यसलाई सबैले मिलेर राम्रो गर्नुपर्छ भन्ने” भावनाको विकास गराउँछ (उपाध्याय २०६१) ।

आचार्य (२०६०) का अनुसार माध्यमिक तहमा छात्राहरूको खुद भर्नादर १६.३ प्रतिशत मात्र छ । २०५७ को एस.एल.सी परिक्षामा ३८ प्रतिशत र २०५८ मा ३३.५ प्रतिशत छात्राहरू मात्र सहभागी भएका थिए । २०५७ मा उत्तीर्ण हुने मध्ये ३३ प्रतिशत र २०५८ मा २६ प्रतिशत छात्राहरू मात्र थिए । बाबुआमाको शैक्षिक स्तर, पेशा र आर्थिक अवस्थाले शिक्षामा छात्राहरूको सहभागितालाई प्रभाव पार्छ । छात्राहरूको प्रतिबन्धित गतिशीलता, समाज परिवारबाट अपेक्षित भूमिका, अपर्याप्त सिक्ने वातावरण र अविभावकको छोरीप्रतिको दायित्वलाई ध्यानमा राख्दै खुल्ला वा वैकल्पिक विद्यालयहरूको व्यापक विस्तार गरिनुपर्छ (आचार्य, २०६०) ।

Jnawali (2007 Feb) का अनुसार विद्यार्थीहरूको क्षमता मापनका लागि प्रश्नपत्र निर्माणमा विशेष ध्यान दिनु जरुरी छ । यसको साथै विद्यार्थीहरूलाई सामाजिक विषयको प्रश्नको उत्तर कसरी लेख्ने भन्ने बारे सिकाउन अन्तरक्रियाको कार्यक्रम नियमित रूपले संचालन गर्नुपर्छ । पाँच विकास क्षेत्रका ३० जिल्लाहरूको परीक्षण भैसकेका एस.एल.सी. परीक्षाका सामाजिक विषयका ३०९ विद्यार्थीहरूको उत्तरपुस्तिकाहरूको अध्ययनबाट पत्ता लगाएका समस्याहरूमा भाषाशैलीमा कठिनता हुनु, उत्तरको पृष्ठ संख्यामा कमी हुनु, प्रश्नहरू सबै हल नगर्नु, प्रश्न नं दोहोर्‍याउनु आदि छन् । समस्याहरूको समाधानका लागि

अध्ययनकर्ताले तुलनात्मक रूपमा भौतिक सुविधा तथा शैक्षिक वातावरण राम्रो भएका विद्यालयहरूलाई मात्र परीक्षा केन्द्र तोकिनु पर्ने, उत्तरपुस्तिका परीक्षणमा एकरूपता ल्याउनु पर्ने सुझावहरू प्रस्तुत गर्नुभएको छ (Jnawali 2007) ।

ज.ब.रा. र साथीहरू (२०६१) का अनुसार कुनै विशेष विषय वा विषयहरूको समूहमा विद्यार्थीले प्राप्त गरेको शैक्षिक उपलब्धि अर्थात ज्ञान, बोध अथवा सीपलाई मापन गर्न तयार गरिएको परीक्षणलाई उपलब्धि परीक्षण भनिन्छ । यसले कुनै विशेष विषयवस्तुहरूमा छुट्टाछुट्टै उपलब्धि परीक्षण गर्दछ अथवा सम्पूर्ण विषयवस्तुहरूको सामूहिक परीक्षण पनि गर्दछ । यसरी उपलब्धि परीक्षणलाई विद्यार्थीले विद्यालय कार्यक्रम अन्तर्गत पाएको शैक्षिक अनुभवहरूको परीक्षण पनि भन्न सकिन्छ । प्रायः जसो प्रमाणिक शैक्षिक उपलब्धि परीक्षणहरूले शैक्षिक उपलब्धिलाई ज्ञान, बोध सीपको रूपमा परीक्षण गर्ने भए तापनि वर्तमानका शैक्षिक उपलब्धि परीक्षणहरू विषयवस्तुको अन्य शैक्षिक प्रभावहरू जस्तै प्रकृति, योग्यता, रुचि समस्या समाधान गर्ने क्षमता, विषयवस्तुबाट निष्कर्ष निकाल्न सक्ने क्षमता, सामान्यीकरण विकास गर्ने क्षमता, विषयवस्तुद्वारा प्राप्त धारणालाई समस्या समाधानको लागि प्रयोग गर्न सक्ने क्षमता आदिलाई मापन गर्ने पनि निर्माण गरिएका छन् । यसरी वर्तमानमा उपलब्धि परीक्षणको क्षेत्र निकै व्यापक भइसकेको छ (ज.ब.रा. र साथीहरू २०६१) ।

अधिकारी (२०६३) का अनुसार एस.एल.सी. परीक्षामा सामाजिक अध्ययन विषयमा विगत चार वर्षको (२०५७, ०५८, ०५९, र ०६०) औसत प्राप्ताङ्क ४२ भन्दा माथि नहुनुले पाठ्यक्रमले निर्दिष्ट गरेका उद्देश्यहरू हासिल हुन नसकेको कुरा प्रष्ट हुनुका साथै यसको समाधानका लागि शिक्षण सिकाइमा प्रभावकारिता ल्याउनु जरुरी छ । त्यसैगरी मूल्याङ्कन प्रणालीमा देखिएका समस्याहरूलाई सुधार गरी अगाडि बढ्नुपर्ने अवस्था रहेको छ । सामाजिक अध्ययन विषयका प्रमुख समस्याहरूमा विषयलाई सरल ठानी जुनसुकै योग्यताका शिक्षकद्वारा शिक्षण हुनु, पाठ्यक्रम र पाठ्यपुस्तक क्रियाकलापमुखी भए पनि पुरानै शैलीमा व्याख्यान विधिबाट शिक्षण हुनु र केन्द्र र जिल्ला स्तरमा पर्याप्त योग्य प्रशिक्षकको अभाव रहनु देखिएका छन् । यी उल्लेखित समस्याका समाधानहरूमा सामाजिक शिक्षा अध्यापन गर्ने सबै तालिम अप्राप्त सामाजिक शिक्षकलाई लामो तथा छोटो तालिमको अवसर प्रदान गर्नुपर्छ, कक्षाकोठा व्यवस्थापन, सञ्चार, अन्तरक्रिया, शैक्षिक सामग्री विकास,

तथ्य प्रयोग गर्ने तथ्य व्यवहार र मनोवृत्ति सुधार गर्न सक्ने जस्ता शिक्षण सीपहरु हासिल गर्ने अवसर प्रदान गर्नु पर्दछ (अधिकारी, २०६३) ।

सम्पादक मण्डल (२०६३ फागुन) का अनुसार एस.एल.सी. मा अनुत्तीर्ण हुने कारण पहिचान गरी “शिक्षा मन्त्रालयका लागि एस.एल.सी. अध्ययन समूह” द्वारा ९ वटा शीर्षकहरुमा ६७ वटा कार्य योजना प्रस्तुत गरेको थियो । ती मध्ये २ वटा शीर्षक, पहिलो विद्यालयहरुमा पठनपाठनको अवस्थामा सुधार गर्ने, दोस्रो प्रश्नावली गुणस्तरमा सुधार तथा उत्तरपुस्तिका परीक्षणको एकरूपतामा सुनिश्चित गर्ने भन्ने थियो । अध्ययन समूहले विद्यालयमा पठनपाठन सुधार गर्ने, विद्यालय व्यवस्थापनमा प्रधानाध्यापकको भूमिकालाई सबल बनाउने, द्वन्द्व पश्चात्को शिक्षा प्रणालीलाई पुनः संरचना गर्न तयारी गर्ने, प्रश्नावली गुणस्तरमा सुधार तथा उत्तर पुस्तिका परीक्षणमा एकरूपता सुनिश्चित गर्ने, प्रश्नपत्रको विकास, मोडरेसन र उत्तर पुस्तिकाको परीक्षणका लागि आधार प्रयोग गर्ने, नमूना (Prototype) प्रश्नहरु निर्माण गरी विद्यालयलाई उपलब्ध गराउने सिफारिस गरेको थियो (शैक्षिक उन्नयन, २०६३) ।

पराजुली (२०६३) का अनुसार पुरानो शिक्षा भन्दा नयाँ शिक्षाको सिकाइ कमजोर हुँदै आइरहेकोछ । यसका कारणहरुमा समाजमा समस्याको जटिलता बढ्दै जानु, विगतको स्तरसँग हालको स्तर तुलना गर्दा हालको स्तर नाजुक प्रमाणित हुनु र एस.एल.सी परीक्षामा विकृति आउनु हो। त्यसैगरी एस.एल.सी. मा आउने विकृतिमा स्थानीय शिक्षकहरु केन्द्राध्यक्ष, गार्ड बनेर परीक्षा फितलो हुनु, शिक्षकले आन्तरिक मूल्याङ्कन र प्रयोगात्मक मूल्याङ्कनमा ९०% भन्दा बढी अङ्क दिने तर विद्यार्थीले सैद्धान्तिक परीक्षामा १०% भन्दा कम अङ्क प्राप्त गर्नु रहको देखिन्छ । यी समस्याहरु समाधान गर्न पाठ्यक्रम विकास केन्द्रले बजारमा आएका नयाँ उद्घाटित सामान्य ज्ञानलाई विद्यालयस्तरको बनाउनु पर्छ । त्यसका लागि तिनीहरुको क्षेत्र र क्रम मिलाइदिनुपर्छ । औचित्य प्रष्टयाइदिनु पर्छ र सीमा निर्धारण गरिदिनु पर्छ, रट्ने रटाउने शिक्षा प्रणाली तोडेर व्यावहारिक र प्राविधिक शिक्षा बहाल गर्नुपर्छ (पराजुली, २०६३) ।

पौडेल (२०६०) का अनुसार एक्काइसौं शताब्दीको भूमण्डलीकरणको सन्दर्भमा (Global Context) समायोजन हुनका लागि सीमित स्रोत साधनको बावजुद थुप्रै

चुनौतीहरूको सामना गर्नुपर्ने देखिइको छ । अहिलको परीक्षा पद्धतिले जन्माएको योग्यता र विद्यार्थीले बोकेको क्षमतामा तालमेल देखिएको छैन । विगत दस वर्षको तुलना गरेर हेर्दा देशले शिक्षा क्षेत्रमा गरेको लगानीको प्रतिफल उत्साहजनक देखिँदैन । परीक्षार्थी संख्या अनुसार शिक्षक, कर्मचारीको दरबन्दी तथा अन्य साधन र श्रोत नबढाएकोले पनि एस.एल.सी. परीक्षाको व्यवस्थापन तथा सञ्चालनमा कमजोरी देखा परिरहेको छ । परीक्षा सञ्चालन भएको २ महिना भित्र छिटोछिटो नतिजा प्रकाशनमा लाग्दा अथवा अत्यन्त हतारमा काम गर्दा परीक्षा प्रणाली अव्यवस्थित भएको छ । सबै जिल्लामा एस.एल.सी परीक्षा समन्वय समितिले एकनासको परीक्षाको व्यवस्थापन कार्य गर्न नसकेको देखिन्छ । प.नि.का.ले नियमित परीक्षाको नतिजा प्रकाशित गर्ने वित्तिकै पूरकका लागि तयारी गर्नुपर्ने, पुनर्योग गर्नुपर्ने र पुनः पुरानै कामको पुरै चक्र शुरु हुने हुँदा प.नि.का.को जनशक्ति बढी मात्रामा परीक्षा तयारी सञ्चालन र नतिजा प्रकाशनमा अत्यन्त व्यस्त भएको र अत्यन्त कठिनाई भोगिरहेको अवस्था देखिन्छ । सुधार गर्नुपर्ने सुझावहरू भएपनि ती थन्किएर बसेको देखिन्छन् । तर सुधार निरन्तर रूपमा गरिरहनु पर्ने हुँदा एउटा अनुसन्धान र विकास इकाई (Research and development unit) को स्थापना गरी यसका विभिन्न पक्षको अध्ययन गराउनुपर्ने र प्रमाण पत्रको पक्षलाई पनि सँगसँगै लैजानको लागि साधन र स्रोतको व्यवस्था हुन सकेमा र क्रमशः प.नि.का.को भारलाई क्षे.शि.नि.तर्फ विकेन्द्रित गर्दै जान सकेमा राम्रो हुने देखिन्छ (पौडेल, २०६०) ।

२.३ अध्ययनको उपादेयता

सामाजिक विषय एक बहुआयामिक विषय भएकोले यसलाई सहज तरिकाले अगाडि बढाउन शिक्षणमा विभिन्न गुण हुन आवश्यक हुन्छ । मानवीय सम्बन्धमा विशिष्टता, वस्तु निष्ठता, विषयवस्तुमा दक्ष, क्षेत्र भ्रमणमा सैद्धान्तिक र व्यावहारिक रूपमा दक्ष, असल सञ्चारकर्ता, आधुनिक प्रविधिसँग परिचित, अनुभवी, समसामयिक विषयवस्तुको राम्रो जानकारी र बारम्बार भ्रमण गर्न सक्ने जस्ता विशेष गुणहरू हुनु अति आवश्यक भएकाले यस्ता पक्षमा शिक्षक विकासमा जोड दिनुपर्छ ।

आजका बालबालिकालाई असल नागरिक बनाउन पारस्परिक प्रेम, आपसी सहयोग, सहानुभुति भातृत्वको भावना विकसित गर्ने एक मात्र विषय सामाजिक शिक्षा भएकाले यसलाई प्रभावकारी रूपमा शिक्षण सिकाइ गर्नु आजको आवश्यकता हो । विगत भन्दा

समसामयिक पक्ष तथा मुद्दाहरूलाई समायोजन गर्ने सीप यस विषय अन्तर्गत प्रदान गर्न सकेमा सामाजिक सही मूल्य र मान्यताको विकास गर्न सकिनुको साथै द्वन्द्व र भ्रष्टाचार रोक्न र जताततै सुशासन तथा आपसी सद्भाव र नैतिकताको विकास गर्न सकिन्छ ।

सैद्धान्तिक शिक्षाको रूपमा अध्ययन अध्यापन हुँदै आएको सामाजिक शिक्षालाई व्यावहारिक र जीवनोपयोगी बनाउनका लागि माथि अध्ययन गरिएका लेखहरूका निष्कर्षलाई अवलम्बन गर्नु जरुरी देखिएको छ । प्रस्तुत शोधमा अभै बढी कारण र तथ्यहरू फेला पार्न र सकारात्मक सुझावहरू दिइ सुधारात्मक शिक्षणमा विकास गर्न प्रस्तुत अध्ययनले सघाउ पुऱ्याउने विश्वास छ ।

परिच्छेद : तीन

शोध विधि (Methodology)

अनुसन्धान कार्य एउटा जटिल तर महत्वपूर्ण कार्य हो । यस कार्यबाट विषय वस्तुहरूको प्रभावकारिता र समस्याका सम्बन्धमा विस्तृत सूचना प्राप्त गरी निष्कर्षमा पुग्न सकिन्छ । सामाजिक शिक्षामा एस.एल.सी परीक्षामा कस्तो प्रकारका प्राप्ताङ्क हासिल भएका छन्, छात्र तथा छात्राहरूले के कस्ता प्राप्ताङ्क प्राप्त गरेका छन्, ती प्राप्ताङ्कलाई प्रभाव पार्ने कारक तत्वहरू के के हुन सक्छन् र प्राप्ताङ्क वृद्धि गर्ने उपायहरू के के हुन्छन् भन्ने बारे धरान नगरपालिकामा सञ्चालित सामुदायिक माध्यमिक विद्यालयहरू मध्ये ४ वटा विद्यालयहरूको २ वर्षको प्राप्ताङ्कको अवस्थाको अध्ययन गरिएको छ । साथै विद्यार्थी, शिक्षक, प्र.अ., वि.व्य.स. का अध्यक्ष, स्रोत व्यक्ति र वि.नि.बाट संकलित प्रतिक्रियाहरूको पनि तालिकीकरण गरी विश्लेषण गरिएको छ । यस परिच्छेदमा यो अध्ययन सम्पन्न गर्न अपनाएको शोध विधिको निम्न अनुसार उल्लेख गरिएको छ :-

३.१ अनुसन्धानको ढाँचा (Research Design)

यो अनुसन्धान मूलतः परिमाणात्मक हो । तथ्याङ्क संकलन गर्दा गुणात्मक तथा परिमाणात्मक दुवै पक्षलाई समेटिएको र व्याख्या विश्लेषण मुख्यतः गुणात्मक रूपमा गरिएको छ ।

३.२ नमूना छनोटका आधारहरू

यस अनुसन्धानकालागि गरिएका नमूना छनोटका आधारलाई निम्नानुसार प्रस्तुत गरिएको छ ।

- क) धरान स्रोत केन्द्रमा सञ्चालित १३ वटा सामुदायिक माध्यमिक विद्यालयहरूमा अध्ययन गर्ने विद्यार्थीहरूको आर्थिक तथा सामाजिक स्तर

औसत रूपमा समान रहेको पाइएकोले ती मध्ये कुनै ४ वटा (३० प्रतिशत भन्दा बढी) नमूना छनोट गर्दा प्रस्तुत अनुसन्धानको उद्देश्य पुरा हुन सक्छ भन्ने लागेर ४ वटा विद्यालयहरु छनोट गरिएको हो । ती ४ वटा विद्यालयहरुको नामावली परिशिष्ट २ मा छ ।

- ख) ती ४ वटा विद्यालयका १५ प्रतिशत केटा र केटी समान पर्ने गरी लिइएको छ जुन संख्याले सम्पूर्ण विद्यार्थी संख्याको प्रतिनिधित्व गर्दछ । ती चार विद्यालयमा एस.एल.सी. परीक्षा दिइसकेका मध्येबाट सामान्य सम्भावनायुक्त नमूना छनोट (Simple Random Sampling) विधि द्वारा चिह्न गरी १०० जना विद्यार्थी प्रतिनिधि छानिएको छ ।
- ग) अनुसन्धानका लागि सूचना जानकारी आदि एक पक्षबाट लिएर मात्र पुग्दैन तसर्थ ती विद्यालयका २/२ जना सामाजिक शिक्षक, ४ जना प्र.अ.हरु ४ जना वि.व्य.स.का अध्यक्षहरु, स्रोत केन्द्रका स्रोत व्यक्ति र वि.नि.हरु लाई उद्देश्य मुलक नमूना छनोट (Purposive Sampling) गरी लिइएको छ । ती नमूना छनोटमा पर्नेहरुको नामावली परिशिष्ट २ मा छ ।

३.३ तथ्याङ्क सङ्कलन प्रक्रिया (Data Collection Procedures)

यस अनुसन्धानको क्रममा शोधकर्ता स्थलगत सर्वेक्षणका लागि स्वयम् फिल्ड गई सामाजिक शिक्षाको प्राप्ताङ्कको अवस्था, छात्र छात्राको प्राप्ताङ्क कम बेसी आउने कारण, यस विषयप्रतिको रुचि आदिको बारेमा शिक्षण विधि, शिक्षण क्रियाकलाप, शैक्षिक सामग्री, शैक्षिक व्यवस्थापन, परीक्षा तथा मूल्याङ्कन प्रणाली, पाठ्यक्रम तथा पाठ्यपुस्तक, शैक्षिक संगठन, सुविधाहरु, खर्च वा रकम, व्यक्ति, परिवार, समुदाय, ज्ञानात्मक, भावनात्मक र मनोक्रियात्मक उद्देश्यहरु आदिसँग सम्बन्धित प्रश्नावलीहरु भराई प्रतिक्रिया लिने काम र यस विषयको प्राप्ताङ्क वृद्धि गर्ने उपाय बारे सुझावहरुको संकलन गरिएको छ ।

क) जनसंख्या (Population)

यस अनुसन्धानको क्षेत्रगत जनसंख्यामा १३ वटा विद्यालय, कक्षा १० का विद्यार्थीहरु, १३ जना प्र.अ, १३ जना व्यवस्थापन समितिका अध्यक्ष, २६ जना सामाजिक विषय शिक्षकहरु र एक एक जना स्रोत व्यक्ति र वि.नि. रहेका छन् ।

ख) नमूना आकार (Sample Size)

यस शोधका लागि आवश्यक सूचना तथा तथ्याङ्क सङ्कलन गर्न उल्लेखित जनसंख्याबाट ४ वटा विद्यालय, १०० जना विद्यार्थीहरु, ४ जना प्र.अ., ८ जना विषय शिक्षकहरु, ४ जना विद्यालय व्यवस्थापन समितिका अध्यक्षहरु र १/१ जना स्रोत व्यक्ति र वि.नि.हरुलाई नमूनाका रूपमा छनोट गरिएको छ ।

ग) नमूना छनोट विधि (Sampling Method)

प्रत्येक विद्यालयबाट २०६३ सालको एस.एल.सी. परीक्षामा समावेश भएका विद्यार्थीहरु मध्येबाट १५□ का दरले जम्मा १०० जना विद्यार्थी नमूनाका रूपमा सामान्य सम्भावनायुक्त छनोट विधि (Simple Random sampling) को आधारमा छनोट गरिएको छ ।

त्यसैगरी छनोट भएका प्रत्येक माध्यमिक विद्यालयका मा.वि.तहमा सामाजिक विषय अध्यापन गर्ने २ जनाका दरले जम्मा ८ जना विषय शिक्षकहरु, १/१ जना गरी जम्मा ४ जना प्र.अ., ४ जना वि.व्य.स.का अध्यक्ष, स्रोत केन्द्रका स्रोत व्यक्ति र वि.नि. उद्देश्य मूलक छनोट (Purposive Sampling) विधिको आधारमा छनोट गरिएको छ ।

३.४ अनुसन्धान औजार (Research tools)

यस अध्ययनको लागि आवश्यक तथ्याङ्क/सूचना संकलन गर्नको लागि खुल्ला र बन्द प्रश्नावली, फोन, अन्तरवार्ता, अवलोकन, छलफल आदि औजारहरुको प्रयोग गरिएको छ । जसलाई प्रश्नावलीमा प्रस्तुत गरिएको छ ।

३.५ तथ्याङ्कका स्रोत (Sources of Data)

क) प्राथमिक तथ्याङ्क (Primary Data)

माथिका औजार प्रयोग गरी अनुसन्धान क्षेत्रमा गई व्यक्ति वा एकाइबाट प्राथमिक तथ्याङ्क संकलन गरिएको छ ।

ख) माध्यमिक तथ्याङ्क (Secondary Data)

अनुसन्धानको कार्य पूरा गर्न आवश्यक पर्ने सन्दर्भ सामग्री तथा विद्यालयको २०६२ र २०६३ सालको एस.एल.सी. को मार्क लेजर पुस्तक, पत्रपत्रिका, प्रतिवेदन जस्ता माध्यमिक तथ्याङ्क तथा सूचना प्रयोग गरिएको छ ।

३.६ तथ्याङ्क विश्लेषण प्रक्रिया (Data Analysis Procedures)

अध्ययन अनुसन्धानको महत्वपूर्ण अङ्गको रूपमा तथ्याङ्क विश्लेषणलाई लिइन्छ । प्राथमिक तथा द्वितीय स्रोतबाट प्राप्त तथ्याङ्कलाई क्रमबद्ध रूपमा राखी सिलसिला मिलाएर विश्लेषण गर्ने कार्यलाई अध्ययन अनुसन्धानको क्षेत्रमा अति महत्वपूर्ण काम मानिन्छ । तसर्थ धरान नगरपालिकामा सञ्चालित सामुदायिक माध्यमिक विद्यालयका एस.एल.सी. परीक्षामा सामाजिक विषयमा प्राप्त हुन आएका तथ्याङ्कहरूलाई तालिकीकरण, चित्र, ग्राफ, चार्ट, प्रतिशत, औसत आदिको माध्यमबाट क्रमबद्ध रूपमा विश्लेषण गरिएको छ ।

परिच्छेद : चार
तथ्याङ्कको विश्लेषण तथा व्याख्या
(Data Analysis and Interpretation)

यस परिच्छेदमा अध्ययनक्षेत्रमा सञ्चालित भएका सामुदायिक माध्यमिक विद्यालयहरू मध्येबाट छनोट गरिएका विभिन्न ४ वटा विद्यालयहरूको एस.एल.सी.परीक्षामा विद्यार्थीहरूले सामाजिक शिक्षा विषयमा प्राप्त गरेको प्राप्ताङ्कको लेखाजोखा गरी त्यसको वर्तमान अवस्था प्रस्तुत गरिएको छ । त्यसैगरी यस विषयमा विद्यार्थीहरूको रुचि पत्ता लगाइएको छ, जसका लागि प्राथमिक तथ्याङ्क तथा सूचनाहरूका आधारमा विश्लेषण गरिएको छ । यसका साथै यस विषयमा विद्यार्थीहरूले एस.एल.सी. परीक्षामा अधिक वा न्यून अङ्क पाउने मुख्य कारणहरूको खोजी गरिएको छ जसका लागि प्राथमिक तथ्याङ्कका श्रोतको प्रयोग गरिएको छ । उल्लेखित विषयहरूलाई निम्न बुँदाहरूमा व्याख्या र विश्लेषण गरिएको छ ।

तालिका नं. ४

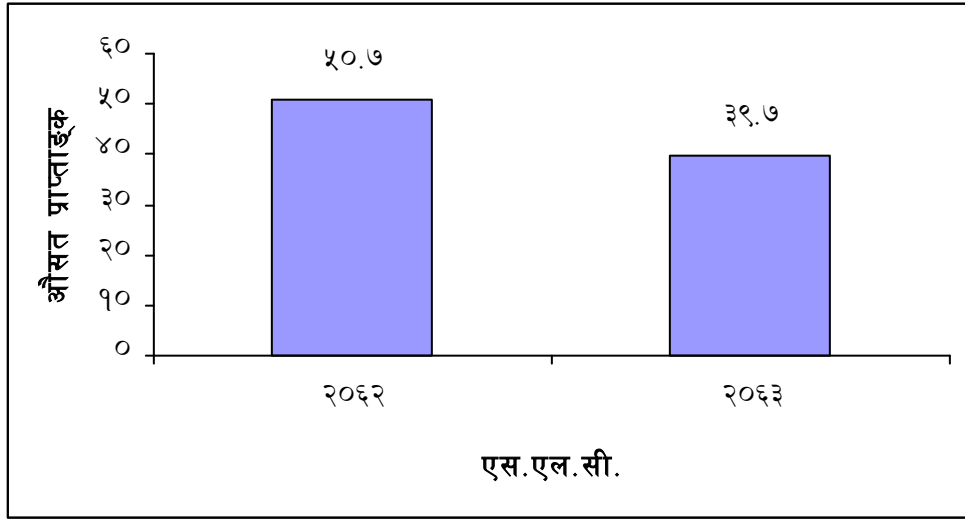
४.१ सामाजिक शिक्षामा प्राप्ताङ्कको विश्लेषण

विद्यालय	२०६२ एस.एल.सी.			२०६३ एस.एल.सी.		
	विद्यार्थी संख्या	कुल प्राप्ताङ्क	औसत प्राप्ताङ्क	विद्यार्थी संख्या	कुल प्राप्ताङ्क	औसत प्राप्ताङ्क
१. श्री पब्लिक मा.वि.	६३	३१७८	५०.४	७०	३४०७	४८.७
२. श्री चन्द्रसंस्कृत मा.वि.	२२	९५९	४३.६	२७	१०९७	४०.६
३. श्री पब्लिक उच्च मा.वि.	१५१	७८८८	५२.२	४०५	१५३३७	३७.९
४. श्री ल्याबेरोटरी मा.वि.	१००	५०२०	५०.२	१७०	६८०५	४०.०
जम्मा	३३६	१७०४५	५०.७	६७२	२६६४६	३९.७

स्रोत : मार्क लेजर (एस. एल. .सी. २०६२ र २०६३)

स्तम्भ चित्र नं. ३

सामाजिक शिक्षामा धरान स्रोत केन्द्रको औसत प्राप्ताङ्कको अवस्था (२ वर्षको)



स्थलगत सर्वेक्षण, २०६५

माथिको तालिका नं. ४ अनुसार धरान स्रोतकेन्द्रमा वि.सं. २०६२ सालको एस.एल.सी. परीक्षामा सामाजिक शिक्षा विषयमा औसत प्राप्ताङ्क ५०.७ र वि.सं. २०६३ सालमा ३९.७ आएको देखिएको छ । दुवै वर्षको प्राप्ताङ्कको पनि औसत निकाल्दा ४५.२ आउँछ । २०५७ सालदेखि २०६१ सालसम्मको राष्ट्रियस्तरको प्राप्ताङ्कको तथ्याङ्कअनुसार सामाजिक शिक्षा विषयमा आएको औसत प्राप्ताङ्क ४१.२ छ जुन तालिका नं. १ मा उल्लेख गरिएको छ । अध्ययन क्षेत्र र राष्ट्रको औसत प्राप्ताङ्कको तुलना गर्दा अध्ययन क्षेत्रको औसत प्राप्ताङ्क बढी देखिए तापनि यो औसत प्राप्ताङ्क सन्तोषजनक मान्न सकिँदैन । उक्त तथ्याङ्कलाई माथिको चित्र नं.३ ले पनि स्पष्ट पारेको छ ।

छनोट गरिएका विद्यालयहरु मध्ये २०६२ सालको एस.एल.सी. परीक्षामा श्री पब्लिक उच्च मा. वि. ले उक्त विषयमा ५२.२ औसत प्राप्ताङ्क हासिल गरी प्रथम स्थान लिएको छ भने २०६३ सालमा श्री पब्लिक मा.वि. फुस्रेले ४८.७ औसत प्राप्ताङ्क ल्याई प्रथम स्थान हासिल गरेको छ ।

तालिका नं. ५

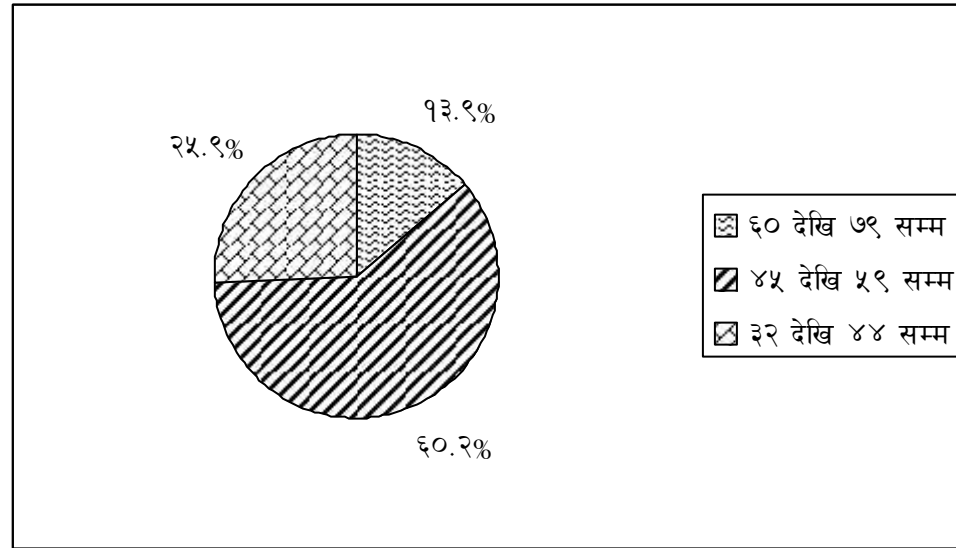
४.२ सामाजिक शिक्षामा विद्यार्थीहरुको प्राप्ताङ्कको अवस्था

विद्यालय	२०६२ S.L.C						२०६३ S.L.C					
	०-३९	३२-४४	४५-५९	६०-७९	८०+	जम्मा	०-३९	३२-४४	४५-५९	६०-७९	८०+	जम्मा
१.श्री पब्लिक मा.वि . फुसे	-	२९	३२	९०	-	६३	९	४८	२०	९	-	७०
२.श्री चन्द्र संस्कृत मा.वि.	-	९२	९	९	-	२२	५	९९	७	४	-	२७
३.श्री पब्लिक उच्च मा.वि.	-	२७	९०३	२९	-	९५९	३६	२८२	८०	७	-	४०५
४. श्री ल्यावेरोटरी मा.वि.	-	२७	५८	९५	-	९००	९	९३२	९५	९४	-	९७०
जम्मा	-	८७	२०२	४७	-	३३६	५९	४७३	९२२	२६	-	६७२
प्रतिशत		२५.९%	६०.९%	९३.९%		१००%	७.६%	७०.४%	९८.९%	३.९%		१००%

स्रोत : मार्क लेजर (विद्यालय) २०६२ र २०६३

वृत्त चित्र नं. ४ क

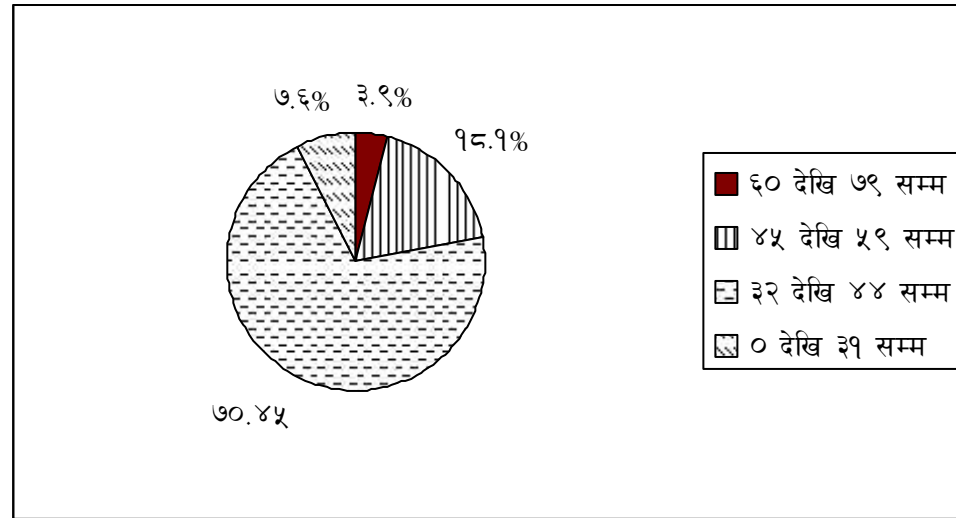
अध्ययन क्षेत्रमा सामाजिक शिक्षा विषयमा विद्यार्थीहरुको प्राप्ताङ्कको अवस्था (एस.एल.सी.२०६२)



स्रोत : मार्क लेजर २०६२

वृत्त चित्र नं. -४ ख

अध्ययन क्षेत्रका सामाजिक शिक्षा विषयमा विद्यार्थीहरुको प्राप्ताङ्कको अवस्था (एस.एल.सी. २०६३)



स्रोत : मार्क लेजर २०६३

माथिको तालिका नं. ५ र चित्र न. ४क र ४ख अनुसार छनोट गरिएका विद्यालयहरूमा २०६२ सालको एस.एल.सी परीक्षामा सामाजिक शिक्षा विषयमा कुनै पनि विद्यार्थीहरू अनुत्तीर्ण भएका छैनन् तर वि.सं.२०६३ सालको एस.एल.सी. परीक्षामा भने उक्त विषयमा ७.६ प्रतिशत विद्यार्थीहरू अनुत्तीर्ण भएका छन् ।

त्यसैगरी उत्तीर्ण हुने मध्ये २०६२ सालमा ३२ देखि ४४ अङ्क प्राप्त गर्ने विद्यार्थीहरूको सङ्ख्या २५.९% र २०६३ सालमा ७०.४% रहेको छ । २०६२ सालमा ४५ देखि ५९ अङ्क प्राप्त गर्ने विद्यार्थीहरूको सङ्ख्या ६०.९% र २०६३ सालमा १८.९% रहेको र ६० देखि ७९ अङ्क प्राप्त गर्ने विद्यार्थी संख्या २०६२ र २०६३ मा क्रमश १४% र ३.९% रहेको छ । दुवै वर्ष ८० देखि माथि अङ्क प्राप्त गर्ने विद्यार्थीहरूको सङ्ख्या शून्य प्रतिशत रहेको छ । यसरी वि.सं.२०६२ मा सामान्य अङ्क प्राप्त गर्ने विद्यार्थी भन्दा २०६३ मा ४४.५%ले बढी छ तर त्यो भन्दा राम्रो प्राप्ताङ्क पाउने संख्या ४२ ले घटी छ। त्यसैगरी २०६२ मा सन्तोषजनक अङ्क प्राप्त गर्ने विद्यार्थी संख्या भन्दा २०६३ मा १०.९ ले घटी छ। यसरी वि.सं. २०६२ सालको भन्दा २०६३ सालमा सामाजिक शिक्षामा विद्यार्थीहरूले प्राप्त गरेको प्राप्ताङ्कको स्तर निराशाजनक रहेको छ ।

४.३ सामाजिक शिक्षामा छात्र छात्राको औसत प्राप्ताङ्क

तालिका नं. ६ क

४.३.१ अध्ययन क्षेत्रमा सामाजिक शिक्षाको छात्रछात्राको २०६२ सालको औसत प्राप्ताङ्क

विद्यालय	२०६२ को एस. एल. सी.					
	छात्र			छात्रा		
	संख्या	प्राप्ताङ्क	औसत प्राप्ताङ्क	संख्या	प्राप्ताङ्क	औसत प्राप्ताङ्क
१. श्री पब्लिक मा. वि.	३५	१७७३	५०.७	२८	१४०५	५०.९
२. श्री चन्द्र संस्कृत मा. वि.	१२	५२७	४३.९	१०	४३२	४३.२
३. श्री पब्लिक उच्च मा. वि.	९५	५०५०	५३.२	५६	२८३८	५०.७
४. श्री ल्याबोरेटरी मा. वि.	४४	२२७१	५१.६	५६	२७४९	४९.९
जम्मा	१८६	९६२१	५१.७	१५०	७४२४	४९.५

स्रोत : मार्क लेजर २०६२

तालिका नं. ६ ख

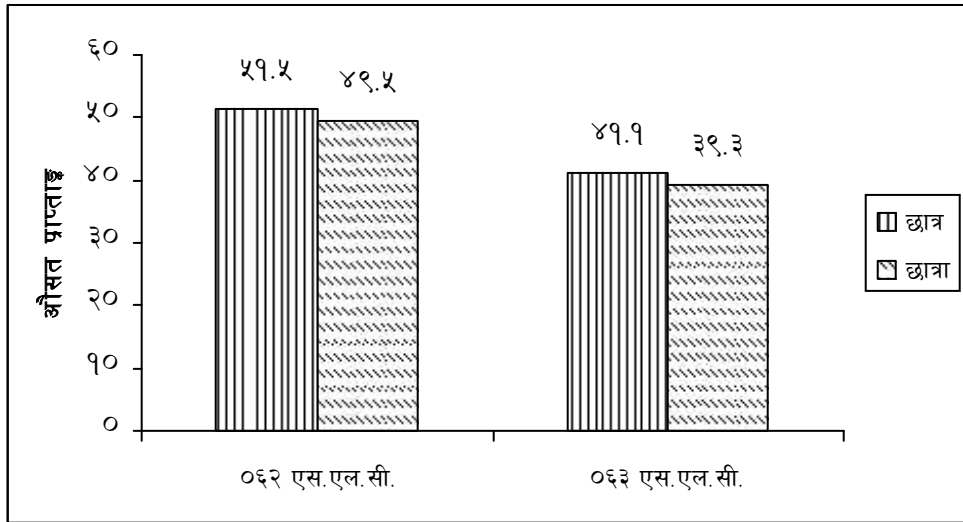
४.३.२ अध्ययन क्षेत्रमा सामाजिक शिक्षामा छात्रछात्राको २०६३ सालको औसत प्राप्ताङ्क

विद्यालय	२०६३ को एस. एल. सी.					
	छात्र			छात्रा		
	संख्या	प्राप्ताङ्क	औसत प्राप्ताङ्क	संख्या	प्राप्ताङ्क	औसत प्राप्ताङ्क
१. श्री पब्लिक मा. वि. फुस्रे	३९	२१४२	५४.९	३१	१२६५	४०.८
२. श्री चन्द्र संस्कृत मा. वि	१७	६९५	४०.९	१०	४०२	४०.२
३. श्री पब्लिक उच्च मा. वि	२१५	८३५५	३८.९	१९०	६९८२	३६.७
४. श्री ल्याबेरोटरी मा. वि	७१	२८७१	४०.४	९९	३९३४	३९.७
जम्मा	३४२	१४०६३	४१.१	३३०	१२५८३	३८.१

स्रोत : मार्क लेजर २०६२

स्तम्भ चित्र नं. ५ (तालिका ६ क र ६ ख अनुसार)

अध्ययन क्षेत्रको सामाजिक विषयमा प्राप्त छात्र छात्राको औसत प्राप्ताङ्क



स्रोत : मार्क लेजर २०६२ र २०६३

माथि उल्लेखित तालिका नं. ६ क र ६ ख ले अध्ययन क्षेत्रका छात्रछात्राहरुले एस.एल.सी. परीक्षामा सामाजिक शिक्षा विषयमा प्राप्त गरेका औसत प्राप्ताङ्क लाई

दर्शाउँछ जस अनुसार २०६२ सालको एस.एल.सी.मा छात्रहरूले सामाजिक शिक्षा विषयमा औसत प्राप्ताङ्क ५१.७ र छात्राहरूले ४९.५ हासिल गरेका छन् जुन छात्रहरू भन्दा छात्राको औसत अङ्क २.२ ले घटी रहेको छ । यसैगरी २०६३ सालमा छात्रहरूले ४१.१ र छात्राहरूले ३८.१ औसत अङ्क प्राप्त गरेका छन् । यस वर्ष छात्रको भन्दा छात्राले औसत ३ अङ्क घटी प्राप्त गरेका छन् । यसरी दुवै वर्ष छात्रहरूको भन्दा छात्राहरूको औसत प्राप्ताङ्क न्यून आएको देखिएको छ। यस बाट के बुझिन्छ भने छात्रहरूको भन्दा छात्राहरूको प्राप्ताङ्कको अवस्था कमजोर छ ।

४.४ सामाजिक शिक्षामा छात्र र छात्राको प्राप्ताङ्कको अवस्थाको तुलना

तालिका नं.७ क

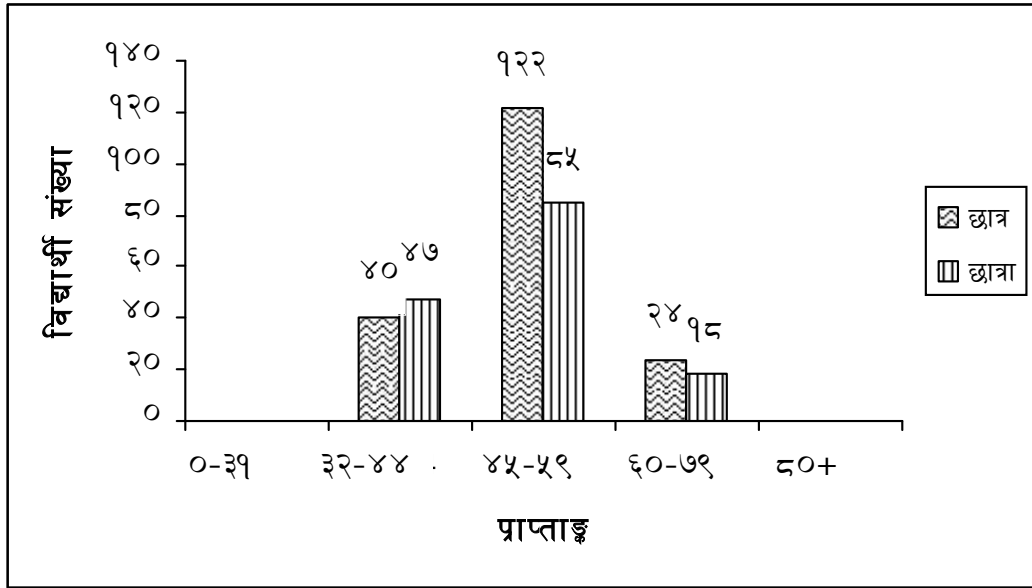
४.४.१ २०६२ सालको एस.एल.सी.

२०६२ साल को एस.एल.सी.												
विद्यालय	छात्र						छात्रा					
	०-३१	३२-४४	४५-५९	६०-७९	८० +	जम्मा	०-३१	३२-४४	४५-५९	६०-७९	८० +	जम्मा
१. श्री पब्लिक मा.वि.	-	११	२१	३	-	३५	-	१०	१६	२	-	२८
३. श्री चन्द्र संस्कृत मा.वि.	-	६	५	१	-	१२	-	६	४	-	-	१०
४. श्री पब्लिक उच्च मा.वि.	-	१५	६८	१२	-	९५	-	१२	३५	९	-	५६
५. श्री ल्यावेरोटरी मा.वि.	-	८	२८	८	-	४४	-	१९	३०	७	-	५६
जम्मा	-	४०	१२२	२४	-	१८६	-	४७	८५	१८	-	१५०
प्रतिशत		२१.५	६५.६	१२.९		१००	-	३१.३	५६.७	१२	-	१००

स्रोत : मार्क लेजर (एस. एल. सी. २०६२)

स्तम्भ चित्र नं. ६ क (तालिका ७ क अनुसार)

सामाजिक शिक्षामा छात्र छात्राको तुलनात्मक अवस्था (एस.एल.सी. २०६२)



स्रोत : मार्क लेजर २०६२

माथिको तालिका नं. ७ क अनुसार २०६२ को एस.एल.सी. परीक्षामा कुल विद्यार्थी संख्यामध्ये छात्रहरूको संख्या १८६ रहेको र छात्राहरूको संख्या १५० रहेको छ । एस.एल.सी. परीक्षा दिने कुल छात्रमध्ये २१.५% ले सामाजिक शिक्षा विषयमा ३२ देखि ४४, ६५.६% ले ४५ देखि ५९ र १२.९ प्रतिशतले ६० देखि ७९ अङ्क प्राप्त गरेका छन् भने कुल छात्राहरूमध्ये ३१.३ प्रतिशतले सामाजिक शिक्षामा ३२ देखि ४४, ५६.७ प्रतिशतले ४५ देखि ५९ र १२ प्रतिशतले ६० देखि ७९ अङ्क प्राप्त गरेको देखिन्छ । उक्त वर्ष छात्र, छात्रा दुवै तर्फ सामाजिक विषयमा अनुत्तीर्ण भएका छैनन् भने विशिष्ट श्रेणीको अङ्क पनि प्राप्त गरेका छैनन् । यस वर्ष छात्र भन्दा छात्राहरूले सन्तोषजनक अङ्क घटी पाएको देखिएको छ ।

तालिका नं. ७ ख

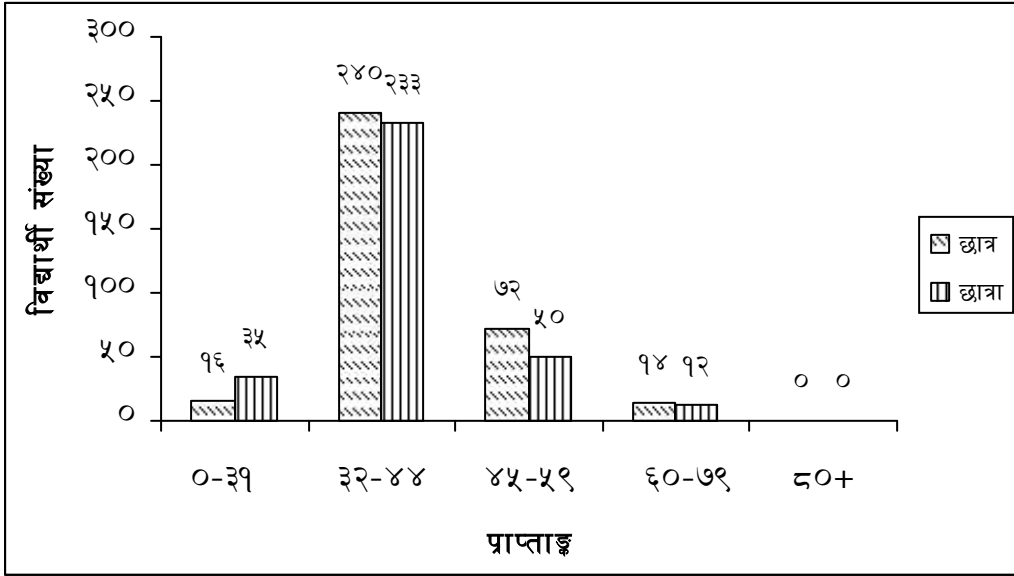
४.४.२ २०६३ साल को एस.एल.सी.

२०६३ साल को एस.एल.सी.												
छात्र							छात्रा					
विद्यालय	०-३१	३२-४४	४५-५९	६०-७९	८० +	जम्मा	०-३१	३२-४४	४५-५९	६०-७९	८० +	जम्मा
१. श्री पब्लिक मा.वि.	-	२७	११	१	-	३९	१	२१	९	-	-	३१
३. श्री चन्द्र संस्कृत मा.वि.	३	७	५	२	-	१७	२	४	२	२	-	१०
४. श्री पब्लिक उच्च मा.वि.	१२	१४८	४८	७	-	२१५	२४	१३४	३२	-	-	१९०
५. श्री ल्यावेरोटरी मा.वि.	१	५८	८	४	-	७१	८	७४	७	१०	-	९९
जम्मा	१६	२४०	७२	१४	-	३४२	३५	२३३	५०	१२	-	३३०
प्रतिशत	४.७	७०.२	२१.१	४		१००	१०.६	७०.६	१५.२	३.६	-	१००

स्रोत : मार्क लेजर २०६३

चित्र नं. - ६ ख (तालिका ७ ख अनुसार)

सामाजिक शिक्षामा छात्रा छात्रको तुलनात्मक अवस्था (एस.एल.सी. २०६३)



स्रोत : मार्क लेजर २०६३

माथिको तालिका नं. ७ ख अनुसार २०६३ को एस.एल.सी. परीक्षामा कुल विद्यार्थी संख्यामध्ये छात्रहरूको संख्या ३४२ र छात्राहरूको संख्या ३३० रहेको छ। एस.एल.सी. दिने कुल छात्रमध्ये ७०.२ प्रतिशतले सामाजिक शिक्षा विषयमा ३२ देखि ४४ अङ्क, २१.१ प्रतिशतले ४५ देखि ५९ र ४ प्रतिशतले ६० देखि ५९ अङ्क प्राप्त गरेका छन् भने कुल छात्रामध्ये ७०.६ प्रतिशतले ३२ देखि ४४, १५.२ प्रतिशतले ४५ देखि ५९ र ३.६ प्रतिशतले ६० देखि ७९ अङ्क प्राप्त गरेको देखिन्छ। उक्त वर्ष छात्रहरूमध्ये ४.६ प्रतिशत र छात्राहरूमध्ये १०.६ प्रतिशत अनुत्तीर्ण भएका छन् भने विशिष्ट श्रेणीको अङ्क दुवैले प्राप्त गरेका छैनन्। २०६३ मा पनि छात्र भन्दा छात्राहरूको प्राप्ताङ्कको स्थिति कमजोर देखिएको छ।

यसरी छात्र भन्दा छात्राहरूको अनुत्तीर्ण बढी हुनु, छात्रहरूको भन्दा छात्राहरूको प्राप्ताङ्क कम आउनु, सन्तोषजनक प्राप्ताङ्क प्राप्त गर्ने छात्राहरूको संख्या कम हुनु आदि परिणाम आउनुका कारणहरूको खोजी गर्ने क्रममा अध्ययन क्षेत्रमा गरिएको सर्वेक्षणबाट प्राप्त जानकारीहरूलाई तालिकामा उल्लेख गरी विश्लेषण गरिएको छ।

४.५ छात्राहरुको भन्दा छात्रहरुको बढी अड्क आउने कारण

तालिका नं. ८

क) विद्यार्थीहरुको धारणा

क्र.सं.	कारण	संख्या	प्रतिशत
१.	छात्रहरु समुहमा बढी घुलमिल गर्न पाउछन् र सामुदायिक विषयवस्तुप्रति धेरै परिचित हुन्छन्	४१	४१ %
२.	अभिभावकहरुले छात्रबाट बढी आशा गरेको हुनाले उसका इच्छा आकाङ्क्षा पुऱ्याउँछन्	१७	१७ %
३.	अभिभावकहरुले छात्रको पढाइमा बढी लगानी गर्छन्	२२	२२ %
४.	छात्रहरुको छोटो यात्रा धेरै पटक हुनाले सामाजिक विषयवस्तु धेरै बुझ्छन्	११	११ %
५.	कक्षाकोठाको क्रियाकलापमा छात्रहरु तुलनात्मकरूपले बढी सहभागी हुन्छन्	९	९%
जम्मा		१००	१०० %

स्रोत : स्थलगत सर्वेक्षण २०६५

माथिको तालिका अनुसार छात्रहरुको बढी अंक आउने कारणहरुमा ४१% छात्रहरु आफ्ना साथीभाइको समूहसँग बढी घुलमिल हुन्छन् जसले गर्दा तुलनात्मकरूपमा छात्राहरु भन्दा छात्रहरुले बढी सामुदायिक विषयवस्तुसँग पूर्व परिचित हुन पाउँछन् । त्यसै गरी अर्को कारणमा २२% अभिभावकहरुले छात्रहरुलाई बढी शैक्षिक खर्च जुटाई दिन्छन् । साथै १७% अभिभावकहरुले छात्राहरुको तुलनामा छात्रहरुको इच्छा आकाङ्क्षा पुऱ्याइदिने गर्छन् । त्यसैगरी अर्को कारणमा ११% छात्रहरु छोटो दूरीका विभिन्न यात्राहरु धेरै पटक गर्न पाउछन् र छात्राहरु भन्दा ९% बढी छात्रहरु कक्षाकार्यमा बढी सहभागी हुन्छन् भन्ने कुरा विद्यार्थीबाट प्राप्त सूचनाको आधारमा तयार गरिएको तथ्याङ्कले देखाएको छ ।

तालिका नं. - ९

ख) विषय शिक्षकको धारणा

क्र.सं.	कारण	संख्या	प्रतिशत
१.	शैक्षिक लगानी बढी हुनु	३	३७.५ %
२.	स्त्रीहरूले पनि छोराकै बढी चाहना गर्नु	२	२५ %
३.	कक्षाकोठाको शिक्षण क्रियाकलापमा छात्रहरूले बढी हस्तक्षेप गर्न खोज्नु	१	१२.५ %
४.	सिकाइ कार्यमा छात्राहरूभन्दा छात्रहरू निसंकोच हुनु	२	२५ %
	जम्मा	८	१००%

स्रोत : स्थलगत सर्वेक्षण २०६५

त्यसैगरी छात्रहरूले बढी अड्क प्राप्त गर्ने कारणहरूमा माथिको तालिकामा विषय शिक्षकहरूको धारणा अनुसार ३७.५% अभिभावकहरूले छात्राहरूको भन्दा छात्रहरूमा बढी लगानी गर्नु, छात्राहरू भन्दा २५% बढी छात्रहरू सिकाइ कार्यमा निःसंकोच लाग्नु, २५% स्त्रीहरूले छोरी भन्दा छोराको बढी चाहना राख्नु जसले गर्दा मनोवैज्ञानिक तवरले छात्रहरू पढाइ सिकाइ तर्फ उत्प्रेरित हुनु र छात्राहरू भन्दा १२.५% छात्रहरूले कक्षाकोठामा बढी सहभागी हुन पाउनु रहेका छन् ।

त्यसैगरी उक्त कुराको कारणहरूमध्ये प्र.अ.को धारणामा छात्राहरू घरायसी काममै अलमलिनु र छात्राहरूमा सामाजिक स्वतन्त्रता नहुने अवस्था रहेको पाइन्छ ।

तालिका नं. - १०

घ) वि. व्य. स.का अध्यक्षको धारणा

क्र.सं.	कारण	संख्या	प्रतिशत
१.	छात्राहरूलाई अभिभावकले भेदभाव गर्नु	१	२५%
२.	अभिभावकहरूबाट छात्राहरूमा शैक्षिक लगानी कम हुनु	१	२५%
३.	सोधखोज गरी सिक्ने कुरामा छात्राहरूले बढी संकोच मान्नु	२	५०%
	जम्मा	४	१००%

स्रोत : स्थलगत सर्वेक्षण २०६५

प्रस्तुत तालिका नं. १० अनुसार विद्यालय व्यवस्थापन समितिका अध्यक्षको धारणामा छात्रहरूले छात्राहरूभन्दा बढी अङ्क प्राप्त गर्ने कारण मध्ये २५% छात्राहरूलाई अभिभावकले भेदभाव गर्नु, २५% अभिभावकहरूबाट छात्राहरूमा लगानी कम हुनु र ५०% छात्राहरूले सोधखोज गरी सिक्ने कुरामा बढी संकोच मान्ने गरेको कारणले छात्राहरू कमजोर रहेको पाइएको छ।

अध्ययन क्षेत्रमा विगत २ वर्षको एस.एल.सी. परीक्षामा सामाजिक शिक्षामा विद्यार्थीहरूले उत्कृष्ट अङ्क प्राप्त गर्न सकेको देखिँदैन। २०६२ र २०६३ सालको एस.एल.सी. परीक्षाको तुलना गर्दा उक्त विषयमा ६० देखि ७९ अंक (प्रथम श्रेणीको) प्राप्त गर्ने विद्यार्थी क्रमश १३.९ र ३.९ (तालिका नं. ५) रहेको छ। यहाँ थोरै विद्यार्थीहरूले प्रथम श्रेणीको अङ्क प्राप्त गरेका छन्। प्रस्तुत अध्ययनमा यसरी बढी अङ्क प्राप्त हुने कारणको पनि अध्ययन गरिएको छ। जसमा निम्न लिखित तथ्यहरू फेला परेका छन्।

४.६ सामाजिक शिक्षा विषयमा अधिक अङ्क आउने कारण

सामाजिक शिक्षकको धारणामा सामाजिक शिक्षा विषयमा अधिक अङ्क आउने कारणहरूमा तालिम प्राप्त शिक्षकहरूले उपयुक्त शिक्षण विधि अपनाउनु, समुदाय भित्रको विषय वस्तुहरू सजिलै बुझ्नु र परीक्षाका लागि विशिष्टीकरण तालिका (परिशिष्ट ४) अनुरूप तयारी गर्दासफलता मिल्ने भएका कारणले यस विषयमा विद्यार्थीहरूले बढी अङ्क प्राप्त गरेको देखिन्छ।

त्यसैगरी प्र.अ. को धारणा अनुसार छात्रछात्राहरू विषयवस्तुसँग पूर्वपरिचित हुनु र परीक्षकले उत्तरपुस्तिका परीक्षण गर्दा उदार नीति अपनाउनु जस्ता कारणहरूले सामाजिक विषयमा अधिक अङ्क प्राप्त हुन्छ।

अध्ययन क्षेत्रमा विगत दुई वर्षमा एस.एल.सी. परीक्षामा सामाजिक विषयमा धेरै विद्यार्थीहरूले न्यून अङ्क मात्र प्राप्त गरेको देखिएको छ। २०६२ सालमा करिब ८५.९ प्रतिशत विद्यार्थीहरूको ६० अङ्क भन्दा कम आएको छ। त्यसैगरी २०६३ सालमा ६० अंक भन्दा मुनि अंक प्राप्त गर्ने विद्यार्थीहरूको संख्या ९६.१ प्रतिशत रहेको छ। यस तथ्यलाई विचार गर्दा सामाजिक विषयमा अत्यधिक विद्यार्थीहरूले न्यून अंक प्राप्त गर्ने गरेका छन्।

त्यसैले अधिक अङ्क प्राप्त गर्ने कारणहरुको खोजी भन्दा न्यून अङ्क आउने कारणको खोजीको आवश्यकता महसुसगरी स्थलगत सर्वेक्षणबाट प्राप्त तथ्यहरुलाई तालिकामा उल्लेख गरी व्याख्या विश्लेषण गरिएको छ ।

४.७ एस.एल.सी.परीक्षामा सामाजिक शिक्षामा न्यून प्राप्ताङ्क आउने कारक तत्वहरु

४.७.१ शैक्षिक पक्ष वा चर (Instructional Variables)

४.७.१.१ शिक्षण विधि र शिक्षण क्रियाकलाप

सामाजिक अध्ययनको पाठक्रम तथा पाठ्यपुस्तकमा उल्लेख भए अनुसार विद्यार्थी केन्द्रित शिक्षण विधि नअपनाउने हो भने सामाजिक अध्ययन गराउनु बेकार हो । पढेर भन्दा गरेर सिक भन्ने मूल सिद्धान्तमा आधारित यस विषयको शिक्षण क्रियाकलापमा विद्यार्थीहरुको पूर्ण सहभागिता हुनु पर्दछ नत्र सिकाइ अति कमजोर हुन्छ तर वि.सं. २०५६ साल देखि माध्यमिक तहमा आएको यो अनिवार्य विषय सामाजिक शिक्षाको शिक्षण विधि तथा शिक्षण क्रियाकलापमा कुनै परिवर्तन आएको देखिएको छैन । सात आठ वर्ष वित्दा पनि पुरानै शिक्षण विधि अपनाएको देखिएको छ । जसले गर्दा परीक्षामा विद्यार्थीहरुको प्राप्ताङ्क न्यून आएको देखिएको छ । त्यस कुरालाई स्पष्ट पार्न अनुसन्धानबाट निम्न लिखित तथ्यहरु पत्ता लगाइएको छ :-

तालिका नं. - ११

क) विद्यार्थीहरुको धारणा

क्र.सं	कारण	संख्या	प्रतिशत
१.	शैक्षिक सामग्रीको प्रयोग अति न्यून हुनु	२३	२३%
२.	प्रयोगात्मक क्रियाकलाप नहुनु	१०	१०%
३.	विषयबस्तु स्पष्ट नहुनु	१०	१०%
४.	विद्यार्थी केन्द्रित विधि प्रयोग नहुनु	४१	४१%
५.	कमजोर विद्यार्थी तर्फ ध्यान नजानु	९	९%
६.	विद्यार्थीका जिज्ञासा नसुन्नु	७	७%
	जम्मा	१००	१००

स्रोत : स्थलगत सर्वेक्षण २०६५

माथिको तालिका नं. १५ अनुसार ४१% विद्यार्थीहरूले विद्यार्थी केन्द्रित विधि नअपनाउनाले न्यून प्राप्ताङ्क पाएको देखिएको छ । त्यसै गरी शैक्षिक सामग्रीको प्रयोग नगरी अध्ययन हुनुले २३% प्राप्ताङ्क न्यून आएको छ भने प्रयोगात्मक क्रियाकलाप नहुनुले १०% प्राप्ताङ्क कम आउँछ । त्यसैगरी विषय वस्तु स्पष्ट पार्न नसक्नाले १०% प्राप्ताङ्क, कमजोर विद्यार्थी तर्फ ध्यान नजानाले ९% प्राप्ताङ्क र विद्यार्थीहरूका जिज्ञासा नसमेट्नाले ७% प्राप्ताङ्क न्यून आएको देखिएको छ ।

विषय शिक्षकको धारणामा सामाजिक विषयको प्राप्ताङ्कमा प्रभाव पार्ने कारक तत्वहरू विभिन्न छन् जसमध्ये एउटा कारण विद्यार्थीको शिक्षण क्रियाकलापमा सहभागिता न्यून हुनु रहेको छ भने अर्को कारणमा शैक्षिक सामग्रीको उपलब्धतामा कमी हुनु रहेको छ ।

त्यसैगरी प्र.अ. को धारणा अनुसार प्राप्ताङ्कमा असर पर्ने तत्व तालिम अनुसारको योजनावद्ध शिक्षण नहुनु र शिक्षक निर्देशिकाको प्रयोग नहुनु रहेको छ ।

तालिका नं. - १२

ख) वि.व्य.स. अध्यक्षको धारणा

क्र.सं	कारण	संख्या	प्रतिशत
१.	शिक्षकले इमान्दारितापूर्वक शिक्षण नगर्नु	१	२५%
२.	विषय वस्तु स्पष्ट बुझाउने गरी शिक्षण नगर्नु	२	५०%
३.	शिक्षकबाट नियमित रूपमा कक्षामा राम्ररी गरेकै क्रियाकलापको मात्र गृहकार्य नदिनु	१	२५%
	जम्मा	४	१००%

स्रोत : स्थलगत सर्वेक्षण २०६५

माथिको तालिका अनुसार वि.व्य.स. अध्यक्षको धारणामा ५०% प्राप्ताङ्कलाई प्रभाव पार्ने तत्वमा शिक्षकहरूले विषयवस्तु स्पष्ट बुझाउने गरी शिक्षण नगर्नु, २५% प्राप्ताङ्कलाई प्रभाव पर्ने तत्वमा शिक्षकबाट नियमित रूपमा कक्षामा गरेकै क्रियाकलाप तथा अभ्यासका गृहकार्य नदिनु र २५ प्रतिशत प्राप्ताङ्कमा प्रभाव पार्ने तत्वमा शिक्षकले इमान्दारितापूर्वक शिक्षण नगर्नु भन्ने रहेको छ ।

४.७.१.२ परीक्षा तथा मूल्याङ्कन प्रणाली

शिक्षण सिकाइ कार्यलाई प्रभावकारी तथा बैज्ञानिक ढंगले अगाडि बढाउने उद्देश्य अनुरूप शैक्षणिक मूल्याङ्कन गर्नु पर्ने हुन्छ । मूल्याङ्कनको महत्वपूर्ण साधन परीक्षा हो । यसलाई प्रभावकारी तवरले सञ्चालन गर्न सकिएन भने शैक्षणिक उद्देश्यलाई नै असर पर्ने हुन्छ । तसर्थ यस सम्बन्धी समस्याबारे अध्ययन गर्ने क्रममा अध्ययन क्षेत्रका छनोटमा परेका व्यक्तिहरुको प्रतिक्रियाहरुबाट निम्न तथ्यहरु पत्ता लगाइएको छ ।

तालिका नं. - १३

क) विद्यार्थीको धारणा

क्र.सं	कारण	संख्या	प्रतिशत
१.	परीक्षाका प्रश्न स्पष्ट रूपमा नबुझिनु	१६	१६%
२.	प्रश्न वढी हुनु	२७	२७%
३.	निश्चित उत्तरमा पनि पुरा प्राप्ताङ्क नपाउनु	२६	२६%
४.	मार्क टेबुलेसन मा त्रुटी हुनु	३१	३१%
	जम्मा	१००	१००%

स्रोत : स्थलगत सर्वेक्षण २०६५

प्रस्तुत तालिका अनुसार २७% प्राप्ताङ्कलाई प्रभाव पार्ने तत्वमा प्रश्न संख्या वढी हुनु हो भनी तथ्याङ्क ले देखाएको छ । त्यसैगरी ३१% प्राप्ताङ्कलाई प्रभाव पार्ने तत्वमा मार्क टेबुलेसन मा त्रुटि हुनु हो भने २६% प्राप्ताङ्कलाई असर पार्ने तत्वमा निश्चित उत्तर लेख्दा पनि पूरा अङ्क नपाउनु हो । यसैगरी १६% प्राप्ताङ्कलाई प्रभावपर्ने तत्वमा परीक्षाका प्रश्नहरु स्पष्ट रूपमा नबुझिनु हो ।

ख) विषय शिक्षकको धारणा

विषय शिक्षकको धारणामा विद्यार्थीहरुको सामाजिक शिक्षा विषयमा प्राप्त प्राप्ताङ्कलाई प्रभाव पार्ने तत्वमा परीक्षाका प्रश्नहरु वस्तुगत नहुनु र एस.एल.सी. मा यस विषयको प्रयोगात्मक परीक्षा नहुनु हो भन्ने देखिएकोछ ।

ग) प्र.अ. को धारणा

प्र.अ. हरुको धारणामा विद्यार्थीहरुको परीक्षामा न्यून अङ्क आउने कारण निरन्तर मूल्याङ्कन नहुनु अथवा कक्षा टेष्ट र गृहकार्यको व्यवस्थामा ह्रास आउनु र विशिष्टिकरण तालिका (परिशिष्ट ४) को प्रभावकारी प्रयोग नहुनु हो भन्ने देखिएको छ ।

घ) वि.व्य.स. अध्यक्षको धारणा

विद्यालय व्यवस्थापन समितिका अध्यक्षका अनुसार विद्यार्थीहरुको न्यून अङ्क आउने कारणमा कपी परीक्षणमा पक्षपात गर्नु र पाठ्यपुस्तक बाहिरबाट पनि प्रश्न सोधिनु भन्ने देखिएको छ ।

४.७.१.३ पाठ्यक्रम, पाठ्यपुस्तक, पाठ्यवस्तु र विषयवस्तु

पाठ्यक्रम एउटा बृहत योजना हो भने पाठ्यांश त्यसको एउटा अङ्ग मात्र हो । पाठ्यक्रमले सम्पूर्ण शैक्षिक क्रियाकलापलाई एकीकृत गरी तोकिएका सिकाइ उपलब्धिहरु हासिल गर्नमा एउटा निश्चित मार्ग निर्देशन गरेको हुन्छ । पाठ्यक्रमले तोकेका उद्देश्य र सिकाइ उपलब्धिहरु परिपूर्ति गर्ने माध्यमको रूपमा पाठ्यपुस्तकको विकास गरिएको हुन्छ जसमा आवश्यक पर्ने पाठ्यवस्तु तथा विषयवस्तु समावेश गरिएको हुन्छ । तसर्थ विद्यार्थीहरुको प्राप्ताङ्कमा प्रभाव पार्ने यी दुवै तत्व महत्वपूर्ण छन् । यसै कुरालाई प्रष्ट पार्न यस सम्बन्धी प्राप्त सूचनाहरुको विश्लेषण गरिएको छ ।

तालिका नं. - १४

क) विद्यार्थीको धारणा

क्र.सं	कारण	संख्या	प्रतिशत
१.	पाठ्यपुस्तकमा चित्रहरु र तथ्याङ्कहरु प्रष्ट बुझिने नहुनु	३८	३८%
२.	पाठ्यपुस्तकको अभ्यास धेरै लामो हुनु	४८	४८%
३.	पाठ्यपुस्तकका विषयवस्तु आवश्यकता भन्दा थोरै हुनु	१४	१४%
	जम्मा	१००	१००%

स्रोत : स्थलगत सर्वेक्षण २०६५

प्रस्तुत तालिकाअनुसार विद्यार्थीहरूले परीक्षामा न्यून अङ्क पाउने ३८% कारण पाठ्यपुस्तकमा छापिएका चित्रहरू र तथ्याङ्क प्रष्ट बुझिने नहुनु हो । यसैगरी यसको ४८% कारण पाठ्यपुस्तकको अभ्यास धेरै लामो हुनु र १४% प्रतिशत कारणमा पाठ्यपुस्तकका विषयवस्तु आवश्यकता भन्दा थोरै हुनु हो ।

ख) विषय शिक्षकको धारणा

विषय शिक्षकको धारणामा विद्यार्थीहरूको यस विषयमा न्यून अङ्क आउने कारण पाठ्यपुस्तकको अभ्यास धेरै लामो हुनु, र पाठ्यपुस्तक अनुसार पाठ्यभार अपुग हुनु भन्ने देखिएको छ ।

ग) प्र.अ. को धारणा

त्यसैगरी प्र.अ.को धारणामा विद्यार्थीहरूले यस विषयमा न्यून अङ्क प्राप्त गर्ने कारणमध्ये पाठ्यपुस्तकमा विषयवस्तुको संगठन र क्रम नमिल्नु र पाठ्यवस्तु आवश्यकता भन्दा थोरै हुनु भन्ने देखिएको छ ।

घ) वि. व्य.स.का अध्यक्ष को धारणा

त्यसैगरी विद्यालय व्यवस्थापन समितिका अध्यक्षका अनुसार सामाजिक शिक्षामा न्यून अङ्क आउने कारण पाठ्यपुस्तक समयमा छापिएर सर्वत्र बजारमा नआउनु हो भने पाठ्यपुस्तक आकर्षक नहुनु हो भन्ने देखिएको छ ।

४.७.१.४ शैक्षिक व्यवस्थापन

निश्चित उद्देश्य प्राप्तिको लागि विद्यालय भित्र गरिने सबै प्रकारका योजना र तिनको कार्यान्वयन प्रक्रिया शैक्षिक व्यवस्थापन अन्तर्गत पर्दछन् । यस अन्तर्गत विद्यालयको वार्षिक कार्यक्रम निर्माण गर्ने, दैनिक कक्षा शिक्षणको तालिका बनाउने, प्रत्येक विषयको लागि कक्षाको व्यवस्था गर्नु पर्ने, प्रत्येक कक्षाको लागि शिक्षकको व्यवस्था गर्ने, प्रत्येक शिक्षकसंग र शिक्षक शिक्षक बीच समन्वय ल्याउने, तोकिएको उद्देश्य पूरा गर्न र विद्यालयको वार्षिक कार्यक्रम सफल पार्न बेलाबेलामा निर्देशन दिन र आफ्नो मातहतका शिक्षकहरूको कार्य मूल्याङ्कन गरी उचित मार्गदर्शन गर्ने काम शैक्षिक व्यवस्थापन

अन्तर्गत पर्दछन् । तसर्थ यस कुरामा देखिएका कमी कमजोरी हटाएन भने विद्यार्थीहरूको प्राप्ताङ्कमा असर पर्ने भएकाले यस सम्बन्धी प्राप्त सूचनाहरूबाट तपसीलका तथ्यहरू फेला पारिएको छ ।

तालिका नं. - १५

क) विद्यार्थीको धारणा

क्र.सं	कारण	संख्या	प्रतिशत
१.	विद्यार्थीहरूका जिज्ञासा तथा सुझावहरूको वेवास्ता हुनु	२४	२४%
२.	शैक्षिक भ्रमणको व्यवस्था नहुनु	२५	२५%
३.	कमजोर विद्यार्थीहरूलाई हौसला बढाउने तर्फ विद्यालयले चासो नदेखाउनु	३०	३०%
४.	नियमित रूपमा पुस्तकालय सञ्चालन नहुनु	२९	२९%
	जम्मा	१००	१००%

स्रोत : स्थलगत सर्वेक्षण २०६५

माथिको तालिका नं. २७ अनुसार सामाजिक विषयमा न्यून अङ्क आउने कारणमा २४% कारण विद्यार्थीहरूका जिज्ञासा तथा सुझावहरूको वेवास्ता गर्नु हो भने ३० % कारण कमजोर विद्यार्थीहरूलाई हौसला बढाउने कुरामा विद्यालयले चासो नदेखाउनु रहेको छ । यसैगरी यसको कारण मध्ये २५ % कारण नियमित शैक्षिक भ्रमणको व्यवस्था नहुनु र २९ % कारण नियमित रूपमा पुस्तकालय सञ्चालन नहुनु पनि रहेको छ ।

तालिका नं. - १६

ख) विषय शिक्षकको धारणा

क्र.सं	कारण	संख्या	प्रतिशत
१.	उत्प्रेरणा तथा पुरस्कारको व्यवस्था नहुनु	२	२५%
२.	नियमित रूपमा पुनरताजगी तालिमको व्यवस्था नहुनु	३	३७.५%
३.	सामाजिक प्रयोगशालाको व्यवस्था नहुनु	३	३७.५%
	जम्मा	८	१००%

स्रोत : स्थलगत सर्वेक्षण २०६५

माथिको तालिका नं. २८ अनुसार सामाजिक विषयको शिक्षकहरूको धारणामा सामाजिक विषयमा न्यून अङ्क आउने २५% कारण उत्प्रेरणा तथा पुरस्कारको व्यवस्था नहुनु हो भने ३७.५/३७.५ % कारण क्रमशः सामाजिक प्रयोगशालाको व्यवस्था नहुनु र नियमित रूपले पुनरताजगी तालिमको व्यवस्था नहुनु भन्ने देखिएको छ ।

ग) प्र.अ.को धारणा

प्र.अ. को विचारमा सामाजिक विषयमा न्यून अङ्क आउने कारणहरू सुपरिवेक्षणको व्यवस्था नहुनु र विषय शिक्षक दरबन्दीको कमी हुन हो भन्ने देखिएको छ ।

घ) वि.व्य.स. का अध्यक्षको धारणा

त्यसैगरी विद्यालय व्यवस्थापन समितिका अध्यक्षहरूको धारणामा न्यून अङ्क आउने नियमित र व्यवस्थित रूपले तालिम प्राप्त शिक्षकहरूको कक्षा अवलोकन तथा अनुगमन नहुनु र आवश्यकता पर्दा पनि सामुदायिक कार्य गर्न समाजका व्यक्तिहरूसंग अन्तरक्रिया नहुनु हो भन्ने देखिएको छ ।

४.८.१.५ शैक्षिक सङ्गठन

समय

सामुदायिक माध्यमिक विद्यालयमा सामाजिक शिक्षा विषय पढ्ने विद्यार्थीहरूले विद्यालय तथा परिवार बाहेक बाहिरको श्रोतबाट पनि ज्ञान प्राप्त गर्नु पर्ने हुन्छ । कक्षाको समय उपयुक्त भएन वा घरमा पढ्ने समय बचेन भने पनि सिकाइउपलब्धि न्यून रूपमा प्राप्त हुन्छ । यस तथ्य कुरालाई विद्यार्थीहरूबाट प्राप्त सूचनाले पुष्टि गरेको छ । प्राप्त सूचनाहरू अनुसार घरमा पढ्ने समय कम भएको कारण र प्रायः जसो टिफिन पछिका घण्टीमा यो विषयको पढाइ हुने भएको कारण विद्यार्थीहरूले सामाजिक विषयमा न्यून अङ्क प्राप्त गरेका हुन । त्यसैगरी शिक्षकहरूको प्रतिक्रिया अनुसार पहिलो घण्टीतिर यस विषयको अध्ययन गर्नु जरुरी छ किनकि यस समयमा विद्यार्थीहरू धेरै भन्दा धेरै क्रियाकलापमा सहभागी हुन जाँगर चलाउँदछन । विद्यालय व्यवस्थापन समितिको अध्यक्षबाट प्राप्त प्रतिक्रिया अनुसार विद्यार्थीहरूलाई घरमा सिकने अतिरिक्त समय प्राप्त

नहुनाले पनि तोकिएका सबै ज्ञान र सीप हासिल गर्न सक्दैनन् र नै परीक्षामा न्यून अङ्क आउने गरेको छ ।

४.७.१.६ सुविधाहरू

बस्ने ठाउँ

धेरै जसो सामुदायिक माध्यमिक विद्यालयमा विद्यार्थीका लागि सुविधाहरू बढाउनुको सट्टा भएकै सुविधाहरू दिन पनि कन्जुस्याइँ गरेको भन्ने देखिएको छ । विद्यार्थीहरूबाट प्राप्त सूचना अनुसार विद्यार्थी बस्ने कोठाको सुविधामा ध्यान नपुऱ्याएको कारण यस विषयको प्राप्ताङ्कमा न्यून अङ्क आएको छ । त्यसैगरी विद्यार्थी संख्या बढी भएर बस्ने स्थानको अभावमा उचित ढंगले सिकाइ क्रियाकलापमा सहभागी हुन नपाउँदा विद्यार्थीको परीक्षामा न्यून अंक आउँछ, भन्ने धारणा विषय शिक्षकहरूले व्यक्त गरेका छन् ।

४.७.१.७ खर्च वा रकम

सामुदायिक माध्यमिक विद्यालयमा पढ्ने धेरै जसो विद्यार्थीहरू निम्न परिवारका हुन्छन् । बोर्डिङको सुविधा भएका समाजमा मध्यमवर्ग र धनी वर्गका परिवारका छोराछोरीहरूको बोर्डिङ स्कूलमा पढ्ने फेसन भएकोले सामुदायिक विद्यालयमा पढ्ने विद्यार्थीहरू भनेका आर्थिक स्थिति कमजोर हुने अभिभावकहरूका छोराछोरीहरूनै हुन् । ती अभिभावकहरूले आफ्ना छोराछोरीहरूको पढ्ने आवश्यक खर्चहरू जुटाउन सकिरहेका हुँदैनन् । प्राप्त सूचनाअनुसार धेरैजसो विद्यार्थीहरूले अति न्यून पढाई खर्च मात्र प्राप्त गर्ने भएकाले पनि उनीहरूको एस.एल.सी. परीक्षामा सामाजिक विषयमा न्यून अङ्क आएको देखिएको छ ।

४.७.२ संस्थागत चरहरू (Institutional Variables)

४.७.२.१ विद्यार्थी, शिक्षक, प्रशासक

शैक्षिक कार्यक्रम सफल पार्ने महत्वपूर्ण पक्ष भनेको त्यहाँ काम गर्ने दक्ष जनशक्ति हुन् । उनीहरूको उमेर, लिङ्ग, स्वास्थ्य स्थिति, अनुभव, वानी, योग्यता, क्षमता आदिले

पनि शैक्षिक कार्यक्रमको उत्पादन क्षमतालाई असर पारिरहेको हुन्छ । तसर्थ यी चरहरूको अवस्था र क्रियाकलापको बारेमा सोधिएको प्रश्नानुसार प्राप्त प्रतिक्रियाको विश्लेषण गरिएको छ । प्राप्त सुभावा अनुसार विद्यार्थीको लगनशीलतामा कमी हुनु, कम अनुभव प्राप्त शिक्षकले शिक्षण गर्नु, तालिम अप्राप्त शिक्षकले हचुवाको भरमा शिक्षण गर्नु, प्र.अ. ले प्रचलित आधुनिक शैक्षिक व्यवस्थापन प्रणाली लागू गर्न नसक्नु, विशेषज्ञले दिएका राय, सल्लाह, सुभावा समयमा लागू हुन नसक्नु आदि महत्वपूर्ण कारणले गर्दा विद्यार्थीहरूको एस.एल.सी. परीक्षामा सामाजिक विषयमा प्राप्ताङ्क न्यून आएको छ ।

४.७.२.२ परिवार र समुदाय सम्बन्धी

प्राप्त प्रतिक्रिया अनुसार विद्यार्थीहरूले एस.एल.सी. परीक्षामा प्राप्त गर्ने प्राप्ताङ्कलाई असर पर्ने तत्वमा पारिवारिक, सामाजिक र आर्थिक स्थिति पनि हो । यी तत्वहरूले पनि सिकाइमा प्रभाव पारेको देखिएको छ । पढे लेखेका अभिभावकहरू भएका विद्यार्थीहरूले आफ्ना शैक्षिक समस्याहरू घरबाट र समुदायबाट पनि हल गरिरहेका हुन्छन् । उनीहरूलाई यसले गर्दा परीक्षामा बढी प्राप्ताङ्क ल्याउन मद्दत मिल्छ । त्यसैगरी विद्यालयबाट समुदाय टाढा भएमा विद्यालयले सही ढंगले शैक्षिक प्रक्रिया संचालन गर्न सक्दैन । टाढा दूरीको कारणले विद्यार्थीलाई विद्यालय जान ढिलो हुँदा पढाई छुट्छ जसको कारणले उसको सिकाइ उपलब्धि कमजोर हुन्छ र परीक्षामा प्राप्ताङ्क पनि कम आउँछ ।

४.७.३ व्यावहारिक उद्देश्यहरू (Behavioral Objectives)

४.७.३.१ ज्ञानात्मक, भावनात्मक र मनोक्रियात्मक उद्देश्यहरू

एस.एल.सी. परीक्षामा सामाजिक विषयमा विद्यार्थीहरूले पाउने प्राप्ताङ्कलाई प्रभावपर्ने तत्वहरूमा विद्यार्थीका ज्ञान तथा बौद्धिक सीप, उनीहरूको रुचि, अभिवृत्ति, सोचाइ, संवेग तथा शारीरिक सीप तथा शारीरिक संयोजनबाट प्राप्त गर्ने सीपसंग सम्बन्धित उद्देश्यहरू पनि पर्दछन् । यसै कुराको पुष्टिको लागि सोधिएका प्रश्नहरूको जवाफमा प्राप्त प्रतिक्रिया अनुसार सामाजिक विषयवस्तुसँग सम्बन्धित ज्ञान र सीपको सामान्य आधारको कमी, पढ्नमा अल्छी वानी, मन अस्थिर, पढाई सिकाइ आफ्नै लागि हो

भन्ने भावनामा कमी, शरीर र मन अस्वस्थ आदि हुने कारणले विद्यार्थीहरूले यस विषयमा न्यून अङ्क प्राप्त गरेको देखिएको छ ।

४.८ सामाजिक शिक्षाको प्राप्ताङ्क वृद्धि गर्ने उपायहरू

तालिका नं. - १७

क) विद्यार्थीको धारणा

क्र.स	विवरण	संख्या	प्रतिशत
१.	उत्कृष्ट प्राप्ताङ्क ल्याउने लाई पुरस्कारको व्यवस्था हुनुपर्ने	३०	३०
२.	कम प्राप्ताङ्क ल्याउनेलाई छुट्टै विशेष कोचिगंको व्यवस्था हुनुपर्ने	२६	२६
३.	लघु तथा क्षेत्रगत शैक्षिक भ्रमणको नियमित रुपमा व्यवस्था हुनुपर्ने	२०	२०
४.	कमजोर आर्थिक अवस्थाका विद्यार्थीहरूलाई विशेष आर्थिक सहायताको व्यवस्था गर्नु पर्ने	२४	२४
	जम्मा	१००	१००

स्रोत : स्थलगत सर्वेक्षण २०६५

माथिको तालिकामा ३०% विद्यार्थीहरूले दिएको अभिव्यक्ति अनुसार सामाजिक शिक्षाको प्राप्ताङ्क वृद्धि गर्नका लागि उत्कृष्ट प्राप्ताङ्क ल्याउनेलाई पुरस्कारको व्यवस्था गर्नु पर्ने, २६% विद्यार्थीहरूले दिएको अभिव्यक्ति अनुसार कम प्राप्ताङ्क ल्याउनेलाई छुट्टै विशेष कोचिङ कक्षाको व्यवस्था गर्नु पर्ने, २०% को अभिव्यक्तिअनुसार लघुतथा क्षेत्रगत शैक्षिक भ्रमणको नियमित रुपमा व्यवस्था हुनु पर्ने र २४% विचार अनुसार कमजोर आर्थिक अवस्थाका विद्यार्थीहरूलाई विशेष आर्थिक सहायताको व्यवस्था गर्नु पर्ने उपायहरू प्रस्तुत गरिएको छ ।

तालिका नं. - १८

ख) विषय शिक्षकको धारणा

क्र.स.	विवरण	संख्या	प्रतिशत
१	सामाजिक प्रयोगशालाको व्यवस्था भई प्रयोगात्मक परीक्षाको व्यवस्था हुनुपर्ने	३	३७.५
२	सन्दर्भ सामग्रीको पर्याप्त व्यवस्था हुनुपर्ने र प्रशस्त शैक्षिक सामग्री उपलब्ध गराउनु पर्ने	१	१२.५
३	तोकिएको सुपरिवेक्षक मार्फत शिक्षणमा सुधार ल्याउन पहल गर्नु पर्ने	४	५०
	जम्मा	८	१००

स्रोत : स्थलगत सर्वेक्षण २०६५

माथिको तालिका अनुसार ३७.५ विषय शिक्षकको धारणामा सामाजिक शिक्षा विषयको प्राप्ताङ्क बृद्धि गर्न सामाजिक प्रयोगशालाको व्यवस्था गरी एस.एल.सी. मा प्रयोगात्मक परीक्षाको व्यवस्था हुनुपर्ने, ५० शिक्षक अनुसार तोकिएको सुपरिवेक्षक मार्फत शिक्षणमा सुधार ल्याउन पहल गर्नु पर्ने र १२.५ शिक्षक अनुसार प्रशस्त पूरक, सन्दर्भ र आवश्यक अन्य शैक्षिक सामग्रीहरु उपलब्ध गराउनु पर्ने सुझाव दिएको छ ।

ग) प्र. अ. को धारणा

यस विषयको प्राप्ताङ्क बृद्धि गर्ने उपायहरुमध्ये प्र.अ.को धारणामा समसामयिक विषयवस्तु र गाह्रा पाठहरुको विषय विशेषज्ञबाट नमुना कक्षा लिने व्यवस्थामा बृद्धि गर्नु पर्ने र सबै विद्यालयहरुमा विषयगत शिक्षकहरुको दरबन्दी उपलब्धतामा बृद्धि गर्नु पर्ने सुझाव प्राप्त भएको छ ।

घ) वि.व्य.स. का अध्यक्षको धारणा

यस विषयमा प्राप्ताङ्क बढाउनका लागि विद्यालय व्यवस्थापन समितिका अध्यक्षहरुले दिएको विचार अनुसार शिक्षक तथा विद्यार्थीहरुका लागि पढ्ने पढाउने सुविधाहरु बढाउनु पर्ने र अभिभावक कक्षाहरु सञ्चालनको सुरुवात गर्नु पर्ने देखिएको छ ।

ङ) स्रोत व्यक्ति र वि. नि. को धारणा

त्यसैगरी श्रोत व्यक्ति र वि.नि. बाट प्राप्त सुझावअनुसार यस विषयको प्राप्ताङ्क सुधार्न प्रत्येक परीक्षाको अनिवार्य रूपमा नतिजा विश्लेषण गरी निष्कर्षको कार्यान्वयन गर्नु पर्ने, SIP मा प्राप्ताङ्क बृद्धि गर्ने लक्ष्य तोकी काम गर्नु पर्ने, वैज्ञानिक ढङ्गले उत्तरपुस्तिका परीक्षण गरी उदार नीतिलाई निरुत्साहित गर्नु पर्ने, ग्रीडमा उल्लेखित ज्ञान सिप र धारणा मापनका उपयुक्त विषयवस्तु र क्रियाकलाप मिलाउनु पर्ने देखिएको छ ।

परिच्छेद : पाँच
प्राप्ति, निष्कर्ष र सुझाव
(Findings, Conclusion and Recommendation)

५.१ प्राप्ति (Findings)

यस अध्ययनमा अनुसन्धान कर्ताले छनोटमा परेका ४ वटा सामुदायिक माध्यमिक विद्यालयका व्यक्तिहरूबाट प्राप्त सूचना र ती विद्यालयका २०६२ र २०६३ सालको एस.एल.सी. परीक्षाको मार्क लेजर अनुसार सामाजिक विषयको प्राप्ताङ्कको विश्लेषणको आधारमा पत्ता लगाइएका मुख्य प्राप्तीहरूलाई तिन खण्डमा उल्लेख गरिएको छ ।

सामुदायिक माध्यमिक विद्यालयका एस.एल.सी परीक्षामा सामाजिक विषयमा उत्तर पुस्तिका परीक्षण गर्दा उदार नीति अपनाउनाले उत्तीर्ण प्रतिशत अत्यधिक भए पनि औसत प्राप्ताङ्क ४५.५ मात्र प्राप्त भएको देखिएको छ । यसैगरी यस विषयमा अत्यधिक विद्यार्थीहरूले सामान्य अङ्क पाएको देखिएको छ भने सन्तोषजनक प्राप्ताङ्क प्राप्त गर्ने विद्यार्थी संख्या अति न्यून रहेको देखिएको छ ।

त्यसैगरी सामुदायिक माध्यमिक विद्यालयका छात्रहरूको प्राप्ताङ्क भन्दा छात्राहरूको प्राप्ताङ्क न्यून पाइएको छ । सामुदायिक माध्यमिक विद्यालयका छात्राहरूभन्दा छात्रहरूको बढी अङ्क आउने कारणहरूमा सबै भन्दा महत्वपूर्ण कारण छात्रहरू समुदायमा बढी घुलमिल हुन पाउनु, सामुदायिक विषयवस्तु प्रति पूर्व परिचित हुनु र छात्रहरूमा तुलनात्मक रूपले शैक्षिक लगानी बढी हुनु, छात्रहरू घरायसी काममा बढी नअलमलिनु, छात्राहरू भन्दा छात्रहरूले सोधखोज गरी सिक्ने कुरामा बढी लाज वा संकोच नमान्नु र छात्राहरूलाई जस्तो छात्रहरूलाई वर्तमान नेपाली सामाजिक परिवेशले स्वतन्त्र सिकाइको लागि रोकटोक नगर्नु आदि देखिएको छ ।

सामुदायिक माध्यमिक विद्यालयमा एस.एल.सी परीक्षामा सामाजिक शिक्षा विषयमा न्यून अङ्क प्राप्त हुने मुख्य कारक तत्वहरूमा विद्यार्थी तथा शिक्षकहरूलाई प्रोत्साहन स्वरूप उत्प्रेरणा तथा पुरस्कारको व्यवस्था नहुनु, पुरानै शिक्षण विधि मात्र अपनाईनु, विद्यार्थी

केन्द्रित शिक्षण विधि नअपनाउनु, अति आवश्यक सन्दर्भ सामग्री, पुरक सामग्री र अन्य आधारभुत शैक्षिक सामग्रीहरूको पर्याप्त उपलब्धता र प्रयोग नहुनु, योजनाबद्ध शिक्षण नहुनु, परीक्षाका प्रश्न बढी संख्यामा हुनु, एस.एल.सी. परीक्षामा वस्तुगत प्रश्नको निर्माण नहुनु, प्रयोगात्मक परीक्षा नहुनु, प्रत्येक परीक्षाको नतिजा विश्लेषण नहुनु, पाठ्यभार कम हुनु, पाठ्यवस्तु आवश्यकता भन्दा थोरै हुनु, पाठ्यपुस्तक समयमै छापिएर बजारमा उपलब्ध नहुनु, पाठ्यपुस्तकमा ग्राफ, नक्सा, चित्रहरू स्पष्ट नहुनु, सामाजिक प्रयोगशालाको व्यवस्था नहुनु, मार्क टेबुलेसनमा त्रुटि हुनु, नियमित र व्यवस्थित कक्षा संचालनका लागि अवलोकन, सुपरिवेक्षण तथा अनुगमनको कमी हुनु, नियमित शैक्षिक भ्रमणको व्यवस्था नगराउनु र सामुदायिक कार्य जस्ता पाठहरूको वेवास्ता हुनु देखिएको छ ।

५.२ निष्कर्ष (Conclusion)

यस अध्ययनमा गरिएको प्राथमिक तथा माध्यमिक तथ्याङ्कको विश्लेषणपछि निष्कर्ष प्रस्तुत गरिएको छ । सामुदायिक माध्यमिक विद्यालयमा एस.एल.सी. मा विद्यार्थीहरूले सामाजिक विषयमा सामान्य औसत अङ्क ४५.२ मात्र प्राप्त गर्छन् जुन सन्तोषजनक छैन । राष्ट्रिय स्तरको औसत अङ्क करिब ४२ भन्दा यो अङ्क उच्च रहे पनि यसलाई सन्तोषजनक मान्न सकिँदैन । सामुदायिक माध्यमिक विद्यालयमा एस.एल.सी. परीक्षामा सामाजिक शिक्षा विषयमा छात्रहरूको भन्दा छात्राहरूको न्यून प्राप्ताङ्क आएको छ । एस.एल.सी. परीक्षामा सामाजिक विषयमा प्राप्त हुने प्राप्ताङ्कलाई प्रभाव पार्ने कारक तत्वहरूमा सामुदायिक माध्यमिक विद्यालयको शैक्षिक व्यवस्थापन पक्ष एकदमै कमजोर हुनु, शैक्षिक प्रशासनिक व्यवस्था पनि कमजोर हुनु, कक्षा व्यवस्थापनका सिद्धान्त व्यवहारमा उतारिएको नहुनु, शैक्षिक तथा पुरक सामग्री पर्याप्त मात्रामा उपलब्ध नहुनु तथा उपलब्ध भएका सामग्रीहरूको पनि नियमित र व्यवस्थित रूपमा प्रयोग नहुनु देखिएका छन् । विद्यार्थीहरूका घरायसी सिकाइ वातावरण प्रतिकूल हुनुका साथै विद्यार्थी र शिक्षकमा पढ्ने पढाउने लगनशीलतामा ह्रास आएको देखिएको छ । प्रचलित शिक्षण विधि प्रभावकारी छैन भने शैक्षिक निकायहरू सिकाइ बृद्धि सम्बन्धमा चनाखो वा उत्तरदायी देखिएका छैनन् । एकातिर शिक्षक विद्यार्थीको नियमिततामा बृद्धि गरिने योजना छैन भने

अर्कातिर विद्यालयले योजनावद्ध शिक्षणको व्यवस्थाका लागि कार्यक्रम ल्याएको छैन तथा यथार्थपरक SIP निर्माण भइ हुवहु लागू हुन सकेको छैन । तालिमका ज्ञान र सीप कक्षा कोठामा लागू गरिदैनन् साथै पाठ्यक्रम पाठ्यपुस्तकका कमजोरी हटाइएको छैन । विद्यालयमा उत्प्रेरणा र पुरस्कार सम्बन्धी ठोस व्यवस्था गरिएको छैन । यी कारणहरूले गर्दा विद्यार्थीहरूको एस.एल.सी. परीक्षामा सामाजिक विषयमा उत्कृष्ट वा सन्तोषजनक प्राप्ताङ्क आउन नसकेको यस अध्ययनबाट निष्कर्ष निकालिएको छ ।

५.३ सुझावहरू (Recommendation)

यस अध्ययनबाट प्राप्त तथ्याङ्क र सूचनाको व्याख्या विश्लेषणको आधारमा सामाजिक विषयका प्राप्ताङ्क बढाउनका लागि प्रत्येक परीक्षाको नियमित रूपमा परीक्षाको नतिजा विश्लेषण गरी सामाजिक विषयमा उत्कृष्ट प्राप्ताङ्क ल्याउने विद्यार्थीलाई पुरस्कार दिने व्यवस्था गर्नुपर्ने र न्यून प्राप्ताङ्क प्राप्त गर्ने विद्यार्थीलाई छुट्टै विशेष कोचिंग कक्षाको व्यवस्था गर्नु पर्दछ । प्रसस्त शैक्षिक सामग्री, सन्दर्भ सामग्री, पुरक सामग्रीको व्यवस्था गरी गुणस्तरीय ढङ्गले यसको प्रयोग गर्ने साथै शिक्षक निर्देशिका र पाठ्यक्रमको पूर्ण प्रयोग गराउनु पर्दछ । उत्कृष्ट काम गर्ने शिक्षकलाई प्रोत्साहन स्वरूप पुरस्कारको व्यवस्था, मानसम्मान र अन्य सुविधाहरू बढाउनु पर्दछ । विद्यार्थी केन्द्रित विधि पूर्णरूपमा लागू गर्नुपर्ने र आधुनिक शिक्षण क्रियाकलापको लागि प्रत्येक तहमा एक एक जना सुपरिवेक्षकको व्यवस्था हुनु पर्दछ। पाठ्यक्रम तथा पाठ्यपुस्तकको तथ्याङ्क, चित्र, नक्सा का त्रुटिहरू हटाउँदै ग्रीडमा उल्लेखित मापन अनुसारका पाठ्यवस्तु र क्रियाकलाप थप्नु पर्दछ ।

यसैगरी यथार्थमा आधारित SIP निर्माण गरी अरु विषय जस्तो सामाजिक विषयमा पनि प्रतिवर्ष प्राप्ताङ्क बढाउन लक्ष्य तोक्ने र सो लक्ष्य हासिलका लागि सोही अनुरूप शैक्षिक क्रियाकलाप गर्न आधुनिक गुणस्तरीय शैक्षिक व्यवस्थापन प्रणाली लागू गर्नु कक्षाहरूमा पढाइप्रति रुचि जगाउन आर्कषक शिक्षणकलाको प्रयोग हुन पर्दछ । क्षेत्रगत भ्रमण तथा लघु भ्रमणहरू नियमित रूपमा हुनु पर्दछ । प्रयोगात्मक विधिबाट सिकाउनु पर्ने पाठहरूलाई सोही विधिबाट मात्र सिकाउनु पर्दछ । प्रयोगात्मक परीक्षाको व्यवस्था गरी अङ्क पनि जोडिनु पर्दछ । मूल्याङ्कन प्रणालीमा सुधार ल्याई वस्तुगत प्रश्नहरू पनि

सोधिनु पर्दछ । बैज्ञानिक ढङ्गले उत्तर पुस्तिका परीक्षणका लागि परीक्षक, समपरीक्षक र मार्क टेबुलेसन गर्ने व्यक्तिहरुले एकै समयमा एउटै टेबुलमा बसेर सो काम होसियारीपूर्वक गर्नु पर्दछ । एस.एल.सी.को प्रश्न निर्माण गर्दा ६० प्रतिशत मध्यम, २० प्रतिशत अति सजिला र २० प्रतिशत मात्र अति अप्ठ्यारा प्रश्नहरु निर्माण गर्नु पर्दछ । यसैगरी कमजोर आर्थिक अवस्था भएका विद्यार्थीहरुलाई सरकारले शैक्षिक खर्चका लागि विशेष आर्थिक सहायताको व्यवस्था गर्नु पर्दछ । पाठ्यक्रमअनुसार यस विषयको साप्ताहिक पाठ्यभार ५ बाट ६ बनाउनु पर्दछ । प्रत्येक स्रोत केन्द्रमा नियमित रूपमा यस विषयको समस्यासंग सम्बन्धित गोष्ठी, सेमिनार गरी त्यसको निष्कर्ष लागू गर्नु पर्दछ। यस विषयका परिवर्तित राजनैतिक तथा संबैधानिक विषयवस्तुहरु र अन्य तथ्याङ्कहरु उचित समयमा परिमार्जन गरी उचित समयमै विद्यालयलाई उपलब्ध गराउनु पर्दछ । छात्राहरुमा छात्रसरह शैक्षिक लगानी बढाउनुपर्ने र छात्राहरुलाई सामाजिक विषयवस्तु स्वतन्त्ररूपले सिक्ने सम्पूर्ण सुविधाहरु र टाढाका विद्यार्थीहरुका लागि छात्रावासको व्यवस्था विद्यालय व्यवस्थापकले उपलब्ध गराईदिनु पर्दछ । अभिभावकहरुले भेदभाव पूर्ण तरिकाले छात्रहरु भन्दा छात्राहरुलाई घरायसी काममा अलमल्याउन हुँदैन । विद्यार्थीहरुको कक्षाकार्यमा बढी भन्दा बढी सहभागिता बढाउन सामाजिक विषयको घण्टी टिफिन अघि बनाउनु पर्दछ र प्रति कक्षा विद्यार्थी संख्या ४० मात्र बनाउनु पर्दछ ।

;Gbe{ ;fdu|L (Bibliography)

- अधिकारी, खुवीराम (२०६३), शिक्षक शिक्षा, काठमाडौं : जनशक्ति विकास केन्द्र ।
- आचार्य, सुशन (२०६०), शैक्षिक प्रवर्द्धन, काठमाडौं: CEIR।
- उपाध्याय, श्रीरामप्रसाद (२०६३), सामाजिक अध्ययनका बहुआयामिक उद्देश्य, काठमाडौं : अन्तर्राष्ट्रिय शैक्षिक मञ्च ।
- काफ्ले, बासुदेव र साथीहरु (२०६५), शैक्षिक योजना, काठमाडौं : भुँडी पुराण प्रकाशन ।
- खनाल, पेशल (२०६१), शैक्षिक अनुसन्धान पद्धति, काठमाडौं : स्टुडेन्ट बुक्स पब्लिसर्स एण्ड डिस्ट्रिब्युटर ।
- खनाल, श्रीप्रसाद (२०६५), कार्यक्रम मूल्याङ्कन, काठमाडौं : जुपिटर्स पब्लिसर्स एण्ड डिस्ट्रिब्युटर ।
- ज.व.रा., स्वयंप्रकाश र साथीहरु (२०६२), शिक्षामा मापन तथा मूल्याङ्कन, काठमाडौं : विद्यार्थी पुस्तक भण्डार ।
- नेपाल राष्ट्रिय शिक्षा आयोग (२०११), नेपालमा शिक्षा, काठमाडौं : प्रकाशन विभाग कलेज अफ एजुकेशन ।
- पराजुली, उत्तरकुमार (२०५९), एस.एल.सी परीक्षा एक सिंहावलोकन, काठमाडौं : अन्तर्राष्ट्रिय मञ्च ।
- पौडेल, जीवनशर्मा (२०६०), शैक्षिक प्रवर्द्धन, काठमाडौं : CEIR।
- पौडेल, लेखनाथ (२०५३), शैक्षिक प्रक्रिया र नेपालमा शिक्षा, काठमाडौं : आठराई प्रकाशन ।

- पाठ्यक्रम विकास केन्द्र (२०५५), माध्यमिक शिक्षा पाठ्यक्रम, काठमाडौं :
शिक्षामन्त्रालय, पा.वि.के. ।
- विष्ट, मिनबहादुर (२०५०), शिक्षाको सिद्धान्त, काठमाडौं : साभा प्रकाशन ।
- राष्ट्रिय शिक्षा आयोग (२०४९), राष्ट्रिय शिक्षा आयोगको प्रतिवेदन, काठमाडौं : राष्ट्रिय
शिक्षा आयोग ।
- राजीव, राजेन्द्र कुमार (१९८८), विश्व प्रसिद्ध युद्ध, दिल्ली : पुस्तक महल ।
- लुईटेल, चक्रपाणी (२०६१), सामाजिक अध्ययन, काठमाडौं : निमा पुस्तक प्रकाशन ।
- वाग्ले, मनप्रसाद र साथीहरू (२०५९), शिक्षाको प्रारम्भिक परिचय, काठमाडौं : विद्यार्थी
पुस्तक भण्डार ।
- शर्मा, गोपीनाथ, (२०५९), नेपालका शिक्षा आयोगहरूका प्रतिवेदनहरू, काठमाडौं : मकालु
बुक्स एण्ड स्टेशनरी ।
- शर्मा, चिरञ्जीवी (२०५८), शिक्षाको आधार, काठमाडौं : एम.के पब्लिसर्स एण्ड
डिष्ट्रिब्युटर्स ।
- शाही उच्च शिक्षा आयोगको प्रतिवेदन (२०४०), काठमाडौं : शाही उच्च शिक्षा आयोग ।
- शिक्षा मन्त्रालय (२०५७), परीक्षा नियन्त्रण कार्यालय, काठमाडौं : शिक्षा मन्त्रालयको
प्रकाशन ।
- शिक्षा मन्त्रालय (२०२८), राष्ट्रिय शिक्षा पद्धति २०२८ देखि ३२ सम्मको योजना,
काठमाडौं : शिक्षा मन्त्रालयको प्रकाशन ।
- सम्पादक मण्डल (२०६३), शैक्षिक उन्नयन, काठमाडौं : शैक्षिक प्रबर्द्धन केन्द्र, नेपाल
(सेडिन) ।
- सिंह, नागेश्वर (२०५१), समाजिक शिक्षा दिग्दर्शन, काठमाडौं : ज्ञानज्योती प्रकाशन ।

Jnawali, Damodar (2007). **Marking trends of Social Study in S.L.C. Exam.** Kathmandu : **TESON.**

Khatiwada, Pradip Kumar (1979). **Methodology of Research.** Kathmandu : Jore Ganesh Press.

O.C.E. of S.L.C. (2061). **Statistics.** Kathmandu : Kapil Printer and Publication.

परिशिष्ट-१

(क)

एस.एल.सी. परीक्षामा सामाजिक विषयको प्राप्ताङ्कमा प्रभाव पार्ने

कारक तत्वहरूको अध्ययन

शोधपत्र

(विद्यालयभित्र सम्बन्धित सरोकारवाला विद्यार्थीहरूका लागि प्रश्नावली)

नाम :-

विद्यालय :-

कक्षा :-

रोल नं. :-

तलका प्रश्नहरूको उत्तर दिंदा दिएका विकल्पहरूमध्ये उपयुक्त विकल्पमा रेजा () चिन्ह दिनुहोस् । प्रत्येक उत्तरमा आफ्नो फरक राय भए सो पनि छोटकरीमा लेख्नुहोस् ।

- १) सामाजिक शिक्षा विषयको अध्ययन रुचिपूर्ण छ कि छैन ?
- क) अति रुचिपूर्ण ख) सामान्य रुचिपूर्ण
- ग) रुचिपूर्ण छैन घ) थाहा छैन
- २) हालसम्म तपाइँले प्राप्त गरेका सामाजिक शिक्षाको प्राप्ताङ्क कस्तो छ ?
- क) उत्कृष्ट ख) सन्तोषजनक
- ग) सामान्य घ) अन्य भए....
- ३) सामाजिक शिक्षा विषयमा न्यून अङ्क आउने कारणहरू के के देख्नु भएको छ ?
- क) विद्यालयको सिकाइ वातावरण अनुकूल नहुनु
- ख) विद्यार्थीहरूको लागि उत्प्रेरणा तथा पुरस्कारको व्यवस्था नहुनु
- ग) घरको वातावरण उपयुक्त नभएकोले
- घ) शिक्षकहरूको पढाउने इमान्दारिता र लगनशीलतामा कमी भएकाले
- ङ) घरको शैक्षिक वातावरण अनुकूल नभएकाले
- च) प्रभावकारी शिक्षण विधिको प्रयोग नहुनु
- छ) फितलो परीक्षा तथा मूल्याङ्कन प्रणाली हुनाले
- (ज) अन्य भए
- ४) एस.एल.सी. परीक्षामा सोधिने सामाजिक विषयका प्रश्नमा के कस्ता कठिनाइहरू रहेको कारण विद्यार्थीहरूले न्यून अङ्क प्राप्त गर्छन जस्तो लाग्छ ?

- क) स्पष्ट बुझिने प्रश्न निर्माण नहुनु
- ख) परीक्षाको ३ घण्टाको लागि २६ वटा प्रश्न बढी हुनु
- ग) प्रश्नको निश्चित उत्तर दिँदा पनि प्राप्ताङ्क कम पाउनु
- घ) मार्क टेबुलेसनमा त्रुटि हुनु
- ५) शिक्षण विधि तथा शिक्षण क्रियाकलापमा के कस्ता कमजोरीको विद्यार्थीहरूले एस.एल.सी.मा न्यून अङ्क प्राप्त गर्छन्?
- क) शैक्षिक सामग्रीको प्रयोग अत्यन्त न्यून हुनु
- ख) विद्यार्थीहरूका जिज्ञासा नसमेट्नु
- ग) प्रयोगात्मक क्रियाकलाप पूर्ण रूपमा नहुनु
- घ) विषयवस्तु स्पष्टसँग नबुझिनु
- ङ) विद्यार्थी केन्द्रित विधिहरूको प्रयोग नहुनु
- च) शिक्षक अनियमित हुनु
- छ) कमजोर विद्यार्थी तर्फ ध्यान नदिनु
- ज) अन्य भए
- ६) पाठ्यक्रम तथा पाठ्यपुस्तकमा के कस्ता त्रुटी भएका कारण एस.एल.सी. परीक्षामा सामाजिक शिक्षा विषयमा न्यून अङ्क आएको देख्नु हुन्छ ?
- क) पाठ्यपुस्तकको अभ्यास धेरै लामो हुनु
- ख) पाठ्यपुस्तकका विषयवस्तु आवश्यकताभन्दा थोरै हुनु
- ग) पाठ्यपुस्तकका चित्रहरू स्पष्ट बुझिने र प्रभावकारी नहुनु
- घ) अन्य भए.....
- ७) विद्यार्थीहरूले एस.एल.सी.मा सामाजिक शिक्षा विषयमा उत्कृष्ट अङ्क प्राप्त नगर्ने कारणमा शैक्षिक व्यवस्थापन सम्बन्धी कमजोरी के हुनसक्छ ?
- क) प्रभावकारी कक्षाकोठा व्यवस्थापन नहुनु
- ख) विद्यार्थीहरूका जिज्ञासाहरूलाई नसमेट्नु
- ग) शैक्षिक भ्रमणको व्यवस्था नहुनु
- घ) कमजोर विद्यार्थीतर्फ ध्यान नदिनु
- ङ) नियमित रूपमा पुस्तकालय सञ्चालन नहुनु

- ८) सामाजिक शिक्षाको प्राप्ताङ्क बृद्धि गर्ने उपाय के हुन सक्छ ?
- क) शैक्षिक सामग्रीको प्रयाप्त व्यवस्था हुनुपर्छ ।
- ख) उत्कृष्ट प्राप्ताङ्क ल्याउनेलाई पुरस्कारको व्यवस्था हुनुपर्दछ ।
- ग) कम प्राप्ताङ्क ल्याउनेलाई छुट्टै विशेष कोचिङ्गको व्यवस्था हुनु पर्दछ ।
- घ) शैक्षिक भ्रमणको नियमित रूपमा व्यवस्था हुनुपर्दछ ।
- ङ) कमजोर आर्थिक अवस्थाका विद्यार्थीहरूलाई विशेष आर्थिक सहायताको व्यवस्था गर्नुपर्दछ ।
- च) शिक्षकहरूले तालिम अनुसारको ज्ञान सीप कक्षाकोठामा प्रयोग गरे नगरेको अनुगमन हुनुपर्दछ ।
- ९) छात्राहरूको भन्दा छात्रहरूको बढी अङ्क आउने कारण के हुन सक्छ ?
- क) छात्रहरू समुहमा बढी घुलमिल गर्न पाउँछन् र सामुदायिक विषयवस्तुप्रति धेरै परिचित हुन्छन् ।
- ख) अभिभावकहरूले छात्राबाट बढी आशा गरेको हुनाले उसका इच्छा आकाङ्क्षा पुऱ्याउँछन् ।
- ग) अभिभावकहरूले छात्रको पढाइमा बढी लगानी गर्छन् ।
- घ) छात्राहरूको छोटो यात्रा धेरै पटक हुनाले सामाजिक विषयवस्तु धेरै बुझ्छन् ।
- ङ) कक्षा कोठाको क्रियाकलापमा छात्रहरू तुलनात्मक रूपले बढी सहभागि हुन्छन् ।
१०. तपाईं घरमा कति घण्टा पढ्ने समय पाउनु हुन्छ?
- क) १घण्टा ख) २ घण्टा ग) ३ घण्टा घ) अन्य भए.....
११. विद्यालयमा सामाजिक विषयको पढाइ हुने समय (पिरियड) कतिऔं घण्टीमा हुनु उपयुक्त हुन्छ ?
- क) १घण्टी ख) २ ग) ३घण्टी घ) अन्य भए.....
१२. तपाईं बस्ने कक्षा कोठाको ठाउँ कतिको भीडभाड युक्त छ ?
- क) भीड छ ख) भीड छैन ग) ठीक छ घ) अन्य भए
१३. तपाइलाई पढ्ने खर्च प्रयाप्त पुगेको छ छैन ?
- क) प्रयाप्त छ ख) पर्याप्त छैन ग) अति न्यून छ घ) अन्य भए ...

१४. शिक्षकहरुको कुन व्यक्तिगत कमजोरीका कारणले तपाईंले सामाजिक विषयमा न्यून अड्क ल्याउनु भएको हो भन्ने ठान्नुभएको छ ?
- क) शिक्षकमा हुनपर्ने धेरैवटा व्यक्तिगत गुण नभएर ।
- ख) कम अनुभव भएका शिक्षकले पढाएर ।
- ग) शिक्षकको शिक्षण गर्नेशैली अप्रिय भएर ।
- घ) शिक्षकले विद्यार्थीको सिकाइ प्रति उचित चासो नदिएर ।
१५. विद्यार्थीहरुको के कस्तो पारिवारिक अवस्थाको कारणले सामाजिक शिक्षा विषयमा कम अड्क आउँछ भन्ने ठान्नु हुन्छ ?
- क) परिवारमा पढे लेखेका अभिभावकको अभाव ।
- ख) सामाजिक शिक्षा विषयमा उल्लेखित विषयवस्तु आ-आफ्नो संस्कृति र भाषाको उल्लेख नहुनु ।
- ग) परिवारको आकार ठूलो हुनु ।
- घ) भौगोलिक विकटतामा बसाइ हुनु ।
- ङ) अभिभावकको बौद्धिक पेशा नहुनु ।
१६. शिक्षकहरुले सामाजिक शिक्षाको अध्यापन रुचिपूर्ण तरिकाले नगर्नुको कारण के हो ?
- क) शिक्षण सिकाइ प्रति ठग्ने प्रवृत्ति बढ्नु
- ख) विषयवस्तुको पूर्व ज्ञान नहुनु
- ग) शारिरीक दुर्बलताको कारण
- घ) मन मस्तिष्क भद्दा र बोधो हुनु
१७. तपाईंको घरदेखि विद्यालय आउँदा कति समय लाग्छ ?
- क) आधा घण्टा भन्दा कम
- ख) आधा घण्टा भन्दा बढी
- ग) एक घण्टा भन्दा बढी
- घ) दुई घण्टा भन्दा बढी

(ख)

एस.एल.सी. परीक्षामा सामाजिक विषयको प्राप्ताङ्कमा प्रभाव पार्ने

कारक तत्वहरूको अध्ययन

शोध पत्र

(विद्यालय भित्र सम्बन्धित सरोकारवाला सामाजिक विषय शिक्षकका लागि प्रश्नावली)

नाम :-

विद्यालय :-

शैक्षिक योग्यता :-

अनुभव वर्ष :-

तालिम :-

तह:-

श्रेणी :-

तलका प्रश्नहरूको उत्तर दिंदा दिएका विकल्पहरूमध्ये उपयुक्त विकल्पमा रेजा () चिन्ह दिनुहोस् । प्रत्येक उत्तरमा आफ्नो फरक राय भए सो पनि छोटकरीमा लेख्नुहोस् ।

- १) सामाजिक शिक्षा विषयमा माध्यमिक तहका विद्यार्थीहरूले प्राप्त गरेको प्राप्ताङ्कको अवस्था कस्तो छ :
- क) उत्कृष्ट ख) सन्तोषजनक ग) सामान्य घ) अन्य भए ...
- २) के सामाजिक विषयमा विद्यार्थीहरूले गणित र विज्ञान विषय जस्तै उत्कृष्ट अङ्क (पूर्णाङ्क बराबर) अङ्क प्राप्त गर्न सकेका छन् ?
- क) छन् ख) छैनन् ग) प्राप्त गर्न सक्दैनन् घ) अन्य भए
- ३) विद्यार्थीहरूले सामाजिक शिक्षा विषयमा एस.एल.सी.मा अधिक अङ्क प्राप्त गरेका भए के कारणले प्राप्त गरेका हुन् ?
- क) आफ्नै समुदाय भित्रको विषयवस्तु पढ्नुपरेकाले
- ख) छोटो बुँदागत उत्तर दिंदा पनि अङ्क आउने भएकोले
- ग) परीक्षामा आउने केही प्रश्नहरूको पूर्वानुमान गर्न सकिएकाले
- घ) परीक्षामा आउने प्रश्नको नमूना (ग्रिड) मा उल्लेख भएका प्रश्न उत्तरको बढी भन्दा बढी अभ्यास गराउनाले
- ङ) तालिम प्राप्त शिक्षकहरूबाट विद्यार्थी केन्द्रित विधि अपनाउनाले ।
- ४) विद्यार्थीहरूले एस.एल.सी. मा न्यून अङ्क प्राप्त गरेका छन् भने के कारणले न्यून अङ्क पाएका होलान् जस्तो लागेको छ ?

- क) शिक्षकलाई उत्प्रेरणा जगाउने कार्य नहुनु
- ख) शैक्षिक व्यवस्थापनमा कमजोरी भएकोले
- ग) विद्यार्थीहरूको पढाई तर्फ लगनशीलता नभएकोले
- घ) पाठ्यक्रम तथा पाठ्यपुस्तकमा धेरै त्रुटि भएकाले
- ङ) परीक्षा तथा मूल्याङ्कन प्रणाली फितलो भएकाले
- ५) परीक्षा तथा मूल्याङ्कन प्रणालीमा के के कमजोरीका कारण विद्यार्थीहरूले उत्कृष्ट प्राप्ताङ्क पाउँदैनन् जस्तो तपाईंलाई लाग्छ ?
- क) आन्तरिक परीक्षामा उत्कृष्ट प्रश्न नबन्नु
- ख) परीक्षाका प्रश्न, पाठ्यवस्तु र विशिष्टीकरणको गिडमा तोकेको मापनहरू नमिलेर
- ग) प्रयोगात्मक परीक्षा नहुनु
- घ) वस्तुगत प्रश्न निर्माण नभएर
- ङ) अन्य भए
- ६) शिक्षण विधि र शिक्षण क्रियाकलापमा के कस्ता कमजोरीको कारण विद्यार्थीहरूले सामाजिक विषयमा उत्कृष्ट अङ्क प्राप्त गर्न सक्दैनन् जस्तो तपाईं ठान्नुहुन्छ ?
- क) विद्यार्थीको सहभागितामा कमी भएकाले
- ख) प्रयोगात्मक क्रियाकलाप गर्न गाह्रो भएकाले
- ग) शैक्षिक सामग्रीको उपलब्धतामा कमी भएकाले
- घ) उत्कृष्ट ढङ्गले शिक्षण गर्नेले पनि प्रोत्साहन नपाउनु
- ङ) समसामयिक घटनाको विवरण दिन गाह्रो हुनु
- च) प्रवचन विधिको मात्र बढि प्रयोग हुनु
- छ) विद्यार्थीहरूको शिक्षण प्रविधि र क्रियाकलापमा अरुचि बढ्नु
- ज) विद्यार्थीहरूले गृहकार्य नगर्नु
- झ) अन्य भए.....
- ७) पाठ्यक्रम तथा पाठ्यपुस्तकमा देखिएको कस्ता कमजोरीले विद्यार्थीहरूको सामाजिक शिक्षा विषयमा उत्कृष्ट अङ्क प्राप्त गर्न कठिनाई भएको छ जस्तो तपाईंलाई लाग्छ ?

- क) पाठ्यपुस्तकको विषयवस्तु, अभ्यास र क्रियाकलाप बीच धेरै ठाउँमा
मेल नखाएकाले
- ख) पाठ्यक्रमले तोकेको विशिष्ट उद्देश्यसँग पाठ्यपुस्तकको विषयको तालमेल
नमिलेकाले
- ग) पाठ्यपुस्तकको अभ्यास धेरै लामो हुनु
- घ) पाठ्यभार अपुग हुनु
- ङ) अन्य भए
- ८) शैक्षिक व्यवस्थापन पक्षमा के कस्ता कमजोरीको कारण विद्यार्थीहरूले सामाजिक
शिक्षा विषयमा उत्कृष्ट अङ्क प्राप्त गर्न सकेको छैनन् ?
- क) प्रभावकारी कक्षा कोठा व्यवस्थापनमा कमजोरी भएकाले
- ख) उत्प्रेरणा, पुरस्कारको व्यवस्थामा कमी भएकाले
- ग) सामाजिक प्रयोगशालाको व्यवस्था नहुनु
- घ) पुनर्ताजगी तालिमको कमी भएकाले
- ङ) अन्य भए.....
- ९) सामाजिक विषयमा छात्र र छात्रा मध्ये छात्रहरूले नै किन बढी अङ्क प्राप्त
गर्दछन् ?
- क) छात्रहरूले स्वतन्त्र घुमफिर गर्नु पाउनु
- ख) शैक्षिक लगानि बढी हुनु
- ग) पुरुष प्रधान समाजको प्रभाव पर्नु
- घ) स्त्रीहरूले पनि छोराकै बढि चाहना गर्नु
- ङ) कक्षाकोठाको शिक्षण क्रियाकलावमा छात्रहरूले बढी हस्तक्षेप गर्नु
- च) सिकाइ कार्यमा छात्राहरू भन्दा छात्रहरू निसङ्कोच हुनु
१०. सामाजिक शिक्षा विषयमा प्राप्ताङ्क बढाउने उपायहरू के हुन सक्छ ?
- क) सामाजिक प्रयोगशालाको व्यवस्था हुनुपर्ने
- ख) पुरक तथा सन्दर्भ सामग्रीहरूको प्रयाप्त व्यवस्था गर्नुपर्ने
- ग) तोकिएको सुपरीवेक्षक मार्फत शिक्षणमा सुधार ल्याउन पहल गर्नुपर्ने
- घ) उत्कृष्ट कार्य गर्ने शिक्षक वा कर्मचारीलाई प्रोत्साहन दिनुपर्ने

११. विद्यार्थीहरूले सामाजिक शिक्षा विषय अध्ययनका लागि घरमा पढ्ने समय कति जति पाउँछन् ?
- क) १ घण्टा ख) आधा घण्टा ग) पाउँदैनन् घ) अन्य
१२. विद्यालयमा सामाजिक विषयको पढाउने समय कुन पिरियडमा उपयुक्त होला ?
- क) पहिलो/दोस्रो ख) तेस्रो/चौथो
- ग) टिफिन पछि लगत्तै घ) अन्य
१३. कक्षा कोठाको स्थानले सामाजिक विषयको सिकाइमा कसरी असर पारेको छ ?
- क) विद्यार्थीसंख्या बढी भएर सिकाइमा असर परेको छ ।
- ख) बसाई व्यवस्थापनमा आवश्यक भौतिक सुविधाको अभावले सिकाइमा असर पारेको छ ।
- ग) कोठा साँगुरो र सानो भएको कारण क्रियाकपाल राम्ररी गर्न नपाएर सिकाइमा असर पारेको छ ।
१४. विद्यार्थीहरूका लागि अभिभावकले उपलब्ध गराएका पढाइ खर्चको अवस्था कस्तो छ ?
- क) पर्याप्त छ ख) पर्याप्त ग) अतिन्यून छ घ) अन्य भए.....
१५. विद्यार्थीको सामाजिक विषयमा न्यून अड्क आउने कारणमा स्वयं उसको व्यक्तिगत कुन कारणले असर पारेको हुन्छ ?
- क) विद्यार्थीको पढाइ प्रतिको लगनशीलताको कमी
- ख) अपरिपक्वता
- ग) सिकाइ प्रति छात्राहरूको ध्यान कम जानु
- घ) बाह्य क्षेत्रीवाहेक अन्य जातीहरूमा सिकने वातावरण तुलनात्मक रूपले कमजोर हुनु
- ङ) कमजोर स्वास्थ्यको कारण
१६. विद्यार्थीहरूले उच्च प्राप्ताङ्क ल्याउन उसको पारिवारिक अवस्थामा कस्तो हुनुपर्छ ?
- क) अभिभावकहरूले विद्यार्थीको घरमा वा विद्यालयमा पढाइ लेखाई के कस्तो भइरहेको छ भनि चासो राख्न सक्नुपर्ने
- ख) उनीहरूलाई शैक्षिक शान्त र अनुकूल वातावरण दिन सक्नुपर्ने

- ग) उनीहरूको गृहकार्य आदिमा आइपर्ने शैक्षिक समस्यामा सकारात्मक सहयोग गर्न सक्ने
- घ) पढाई खर्चको व्यवस्था गरिदिन सक्ने
१७. विद्यार्थीहरूको समुदायको भौगोलिक विकटताले शिक्षण सिकाइमा के असर पारेको छ ?
- क) टाढाबाट आउने विद्यार्थीहरूको कहिलेकाही पढाई छुट्नु ।
- ख) टाढाबाट पढ्न आउने विद्यार्थीहरूको दिनभरिको समय विद्यालय र बाटामै वित्नाले गृहकार्य गर्न सम्भव नहुनु ।
- ग) भौगोलिक विकटताको कारण निम्न आर्थिक अवस्था भएका परिवारका विद्यार्थीहरू घरायसी काममा बढी अल्मलिनाले सिक्ने समय कम प्राप्त हुनु
- घ) भौगोलिक विकटताको कारण विद्यार्थीहरू कक्षामा नियमित हुँदैनन् र सिकाइ कमजोर हुनु
१८. सामाजिक शिक्षा अध्ययन गर्न विद्यार्थीहरूको कम रुचि हुने कारण के हो ?
- क) पूर्व ज्ञान नभएकोले
- ख) सामाजिक विषयवस्तुसँग सम्बन्धित ज्ञान र सीपको सामान्य आधार पनि नभएकोले
- ग) पढ्ने सिक्ने राम्रो वानी नलागेकाले
- घ) प्राय पढ्न अलछ्छी लाग्नाले
- ङ) मन स्थिर नरहनाले
- च) शारीरिक कमजोरी भएको कारणले

(ग)

एस.एल.सी. परीक्षामा सामाजिक विषयको प्राप्ताङ्कमा प्रभाव पार्ने

कारक तत्वहरूको अध्ययन

शोध पत्र

(विद्यालय भित्र सम्बन्धित सरोकारवाला प्र.अ. का लागि प्रश्नावली)

नाम :-

विद्यालय :-

शैक्षिक योग्यता :-

अनुभव वर्ष :-

तालिम :-

तलका प्रश्नहरूको उत्तर दिँदा दिइएका विकल्पहरूको उपयुक्त विकल्पमा रेखा (_ चिन्ह दिनुहोस् । प्रत्येक उत्तरमा आफ्नो फरक राय भए सो पनि छोटकरीमा लेख्नुहोस् ।

- १) तर्पाइँको विद्यालयमा सामाजिक शिक्षा विषयको प्राप्ताङ्क को अवस्था कस्तो छ ?
- क) अधिक सन्तोषजनक ख) सन्तोषजनक
- ग) सामान्य घ) अन्य भए.....
- २) सामाजिक शिक्षा विषय अध्यापन गर्ने शिक्षकहरूको क्षमता तथा लगनशीलता कस्तो छ ?
- क) अति सन्तोषजनक ख) सन्तोषजनक
- ग) सामान्य घ) अन्य भए
- ३) सामाजिक विषयमा अधिक सन्तोषजनक अङ्क प्राप्त गरिएको छ भने के कति कारणबाट अधिक अङ्क प्राप्त भयो भन्ने ठान्नुहुन्छ ?
- क) विषयवस्तुसँग स्वतः पुर्वपरिचित हुने हुनाले
- ख) घरायसी सिकाई वातावरण अनुकूल भएकाले
- ग) विद्यालयको सिकाई वातावरण उत्कृष्ट भएकाले
- घ) उत्तरपुस्तिका परीक्षणमा उदार निति अपनाउनाले
- ङ) परीक्षामा व्यापक चोरी गर्ने र गराउने गर्नाले
- च) अन्य भए
- ४) सामाजिक विषयमा न्यून अङ्क आएको छ भने के कति कारणबाट न्यून अङ्क प्राप्त भयो भन्ने तर्पाईलाई लागेको छ ?
- क) विद्यार्थीहरूको पढ्ने बानीमा शिथिलता आउनु

- ख) शिक्षकहरुको पढाउने इमान्दारितामा कमी देखिनु
- ग) विद्यालय भन्दा माथिका शैक्षिक निकायहरु उदासिन हुनु
- घ) प्रभावकारी शिक्षण क्रियाकलाप नहुनु
- ड) शिक्षण विधि पुरानै हुनु
- च) अन्य भए.....
- ५) शैक्षिक व्यवस्थापनमा के कस्ता कमजोरी रहेको कारण सामाजिक शिक्षा विषयमा न्यून अङ्क प्राप्त हुने गरेको ठान्नुहुन्छ ?
- क) सामाजिक व्यक्तिहरूसँग अन्तरक्रिया गर्ने व्यवस्था नहुनु
- ख) विषय शिक्षकको दरबन्दी कमी हुनु
- ग) सुपरिवेक्षणको व्यवस्था नहुनु
- घ) उत्प्रेरणा तथा पुरस्कारको व्यवस्था नहुनु
- ड) अन्य भए.....
- ६) परीक्षा तथा मूल्याङ्कन व्यवस्थामा के कस्ता कमजोरी भएको कारण सामाजिक शिक्षा विषयमा न्यून अङ्क क आएको देख्नुहुन्छ?
- क) निरन्तर मूल्याङ्कनका लागि कक्षा टेस्टको व्यवस्था नहुनु
- ख) गृहकार्यको नियमित व्यवस्था नहुनु
- ग) वार्षिक परीक्षाको उत्तरपुस्तिका परीक्षणमा एकरूपता नहुनु
- घ) विशिष्टीकरण तालिका (ग्रिड) को प्रभावकारी प्रयोग नहुनु
- ड) आन्तरिक परीक्षाको प्रश्न निर्माण तथा उत्तरपुस्तिका परीक्षणमा त्रुटि देखिनु
- च) अन्य भए
- ७) पाठ्यक्रममा के कस्ता कमजोरीको कारण सामाजिक शिक्षा विषयमा न्यून अङ्क आएको देख्नुहुन्छ ?
- क) पाठ्यपुस्तकमा विषय बस्तुको संगठन र क्रम नमिल्नु
- ख) पाठ्यवस्तु आवश्यकता भन्दा थोरै हुनु
- ग) पाठ्यक्रमले तोकेको उद्देश्य पुरा गर्न लागू भएको पाठ्यभार अपुग भएकाले
- घ) पाठ्यपुस्तकका चित्र तथा नक्साहरु आकर्षक नहुनु
- ड) अन्य भए.....

- ८) सामाजिक विषयको परीक्षामा छात्रको भन्दा छात्राको न्यून प्राप्ताङ्क आउँछ किन ?
- क) छात्र भन्दा छात्राहरु घरायसी काममा बढी समय अलमलिनु
- ख) छात्राहरुलाई सामाजिक क्रियाकलापमा कम सहभागी गराउनु
- ग) छात्राहरुले सामाजिक शिक्षा विषयको स्वाध्यनमा कम समय दिनु
- घ) छात्राहरुमा सामाजिक स्वतन्त्रता कम हुनु
- ङ) अन्य भए
- ९) सामाजिक विषयको सिकाइ उपलब्धि वृद्धि गर्न (प्राप्ताङ्क बढाउन) के गर्नुपर्छ ?
- क) समसामयिक विषयबस्तु र जटिल पाठहरुको श्रोत शिक्षक तथा विषय विशेषज्ञबाट नमुना कक्षा लिने व्यवस्था हुनुपर्ने
- ख) विद्यार्थीहरुको विद्यालय र घरमा पढाइको नियमित अवलोकन गर्नुपर्ने
- ग) कमजोर विद्यार्थीहरुलाई कोचिङ कक्षामा पढाउनुपर्ने
- घ) विद्यार्थीका अभिभावकहरुलाई नियमित प्रगति विवरण सुनाउने र प्राप्ताङ्क सुधारमा उनीहरुको पनि चासो बढाउनुपर्ने
- ङ) सबै विद्यालयहरुमा विषयगत शिक्षक दरबन्दी मिलान गर्नुपर्ने
- च) अभिभावकहरुको शैक्षिक चेतना बढाउनु पर्ने
- छ) अन्य भए
- १०) सामाजिक शिक्षाको प्राप्ताङ्क मा प्रभाव पार्ने कुरामा शिक्षण विधि वा शिक्षण क्रियाकलापको के कमजोरी वा त्रुटि देख्नु हुन्छ ?
- क) आधुनिक शैक्षिक प्रविधिको व्यवस्था नहुनु
- ख) शिक्षक तथा विद्यार्थीहरुको व्यवहारिक ज्ञानमा कमी हुनु
- ग) शिक्षकहरुको शिक्षण पेशाप्रति आत्मविश्वास घट्नु
- घ) तालिम अनुसारको शिक्षण नहुनु
- ङ) विद्यार्थीहरुलाई गृहकार्य नगराउनु
- च) शिक्षक निर्देशिकाको प्रयोग नहुनु
- छ) प्रवचन विधि मात्र बढी प्रयोग गर्नु
- ज) अन्य भए

११. विद्यालयमा सामाजिक विषयगत शिक्षक दरवन्दीको व्यवस्था कस्तो छ ?
- क) पूर्ण उपल ख) आंशिक उपल
- ग) छैन घ) अन्य.....
१२. तपाईंको विद्यालयमा शैक्षिक सामग्रीको उपलब्धता कस्तो छ ?
- क) प्रशस्त छ ख) ठीक्क मात्र छ
- ग) अति न्यून छ घ) अन्य भए.....
१३. विद्यार्थीहरुका सिकाइ खर्चमा सहयोग गर्नका लागि तपाईंको विद्यालयमा केही व्यवस्था छ ?
- क) छात्रवृत्तिको व्यवस्था छ
- ख) सहायता कोषको व्यवस्था छ
- ग) कुनै व्यवस्था छैन
- घ) अन्य भए.....
१४. विद्यार्थीहरुले सामाजिक शिक्षा विषयमा न्यून अड्क ल्याउनुमा ऊ आफै कतिको जिम्मेवार छ ?
- क) पूरा जिम्मेवार ख) आंशिक जिम्मेवार
- ग) जिम्मेवार छैन घ) अन्य भए.....
१५. विद्यार्थीहरुको सामाजिक विषय पढ्ने रुचि घट्नुको कारण के हो ?
- क) पूर्व ज्ञानमा कमी भएकोले
- ख) व्यावहारिक ज्ञानमा कमीको कारणले
- ग) शारिरीक दुर्बलताको कारणले
- घ) सिक्ने कुरामा अल्छीपना बढेकोले
- ङ) लगनशीलताको कमी भएकोले

(घ)

एस.एल.सी. परीक्षामा सामाजिक विषयको प्राप्ताङ्कमा प्रभाव पार्ने

कारक तल्लवहरूको अध्ययन

शोधपत्र

(विद्यालय भित्र सम्बन्धित सरोकारवाला विद्यालय व्यवस्थापन समितिका अध्यक्षका लागि प्रश्नावली)

नाम :-

विद्यालय :-

शैक्षिक योग्यता :-

शैक्षिक व्यवस्थापनको अनुभव वर्ष :-

तलका प्रश्नहरूको उत्तर दिंदा दिएका विकल्पहरूमध्ये उपयुक्त विकल्पमा रेजा (_ चिन्ह दिनुहोस् । प्रत्येक उत्तरमा आफ्नो फरक राय भए सो पनि छोटकरीमा लेख्नुहोस् ।

१) तपाईंको विद्यालयमा सामाजिक शिक्षा विषयमा विद्यार्थीहरूले कस्तो प्रकारको प्राप्ताङ्क पाउने गरेका छन् ।

क) उत्कृष्ट

ख) सन्तोषजनक

ग) सामान्य

घ) अन्य भए

२) सामाजिक विषयमा विद्यार्थीहरूको प्राप्ताङ्क बढाउने विषयमा शिक्षक तथा प्र.अ.को योजना बनेको छ, कि छैन ?

क) छ

ख) छैन

ग) उनीहरूलाई चासो छैन

घ) मलाई थाहा छैन

३) सामाजिक विषयमा चाहिने सामग्रीहरूको व्यवस्था विद्यालयमा गरिएको छ कि छैन ?

क) छ

ख) छैन

ग) माग भएको छैन

घ) थाहा भएको छैन

४) एस.एल.सी. परीक्षामा सामाजिक विषयमा न्यून अङ्क आउने कारक तल्लवहरू के के देख्नु हुन्छ ?

क) विद्यालयको शैक्षिक वातावरण उपयुक्त हुनु

ख) प्रभावकारी शिक्षण क्रियाकलाप नहुनु

- ग) शिक्षकहरूको गुणस्तरीय शिक्षण कार्यमा ईमानदारिताको कमि हुनु
- घ) शैक्षिक निकायहरूको सुधारतर्फ बेवास्ता हुनु
- ड) अन्य भए
- ५) सामाजिक विषयको परीक्षामा छात्रहरूको भन्दा छात्राहरूको प्राप्ताङ्क घटी आउने कारणहरू के के देख्नु भएको छ ?
- क) छात्राहरू बढी संवेदनशील र भावुक भई अध्ययन गर्नु
- ख) छात्राहरूलाई अभिभावकले भेदभाव गर्नु
- ग) अभिभावकहरूबाट छात्रहरूमा शैक्षिक लगानि कम हुनु
- घ) छात्राहरूको पढाईप्रतिको जिज्ञासालाई कम महत्त्व दिनु
- ड) सोधखोज गरी सिक्ने कुरामा छात्राहरूले बढि सङ्कोच मान्नु
- च) अन्य भए
- ६) सामाजिक शिक्षाको प्राप्ताङ्क मा प्रभाव पार्ने शिक्षण विधि तथा शिक्षण क्रियाकलापको कमजोरी के हुन सक्छ ?
- क) शिक्षकले ईमानदारितापूर्वक शिक्षण नगर्नु
- ख) विद्यार्थीहरूको क्रियाकलापमा कम सहभागीताहुनु
- ग) शैक्षिक सामग्रीको प्रयोग नहुनु
- घ) विषयवस्तु स्पष्ट बुझाउने गरी शिक्षण नगर्नु
- ड) शिक्षकबाट नियमित रूपमा गरेकै क्रियाकलापको गृहकार्य नदिनु
- च) विद्यार्थीबाट नियमित रूपमा गृहकार्य नगर्नु
- छ) परीक्षाको तयारी गिड अनुसार नहुनु
- ज) अन्य भए
- ७) सामाजिक शिक्षाको प्राप्ताङ्क मा प्रभाव पार्ने तल्लव परीक्षा तथा मुल्याङ्कन प्रणालीका त्रुटिहरू के हुन सक्छ ?
- क) कपी परीक्षणमा पक्षपात हुनु
- ख) पाठ्यपुस्तक बाहिरबाट प्रश्न सोधिनु
- ग) प्रश्न लामो र घुमाउरो हुनु
- घ) अन्य भए

८) सामाजिक शिक्षाको समुहमा प्रभाव पार्ने तत्व पाठ्यक्रम तथा पाठ्यपुस्तकका त्रुटिहरू के हुन सक्छन् ?

क) पाठ्यपुस्तक समयमा छापिएर बजारमा नआउनु

ख) प्रशस्त सन्दर्भ र पुरक सामग्री उपलब्ध नहुनु

ग) पाठ्यपुस्तक आकर्षक नहुनु

घ) पाठ्यक्रमको उद्देश्यअनुसार पाठ्यपुस्तकको पाठ्यवस्तु अपूर्ण हुनु

ङ) अन्य भए

९) सामाजिक शिक्षा विषयको प्राप्ताङ्क मा प्रभाव पार्ने तत्व शैक्षिक व्यवस्थापनको कमजोरी के हुन सक्छ ?

क) कक्षा अवलोकन नहुनु

ख) नियमित र व्यवस्थित रूपले तालिम प्राप्त शिक्षकहरूको कक्षा

अनुगमन नहुनु

ग) प्रभावकारी कक्षाकोठा व्यवस्थापनमा कमजोरी हुनु

घ) आवश्यकता पर्दा पनि सामुदायिक कार्य गर्न समाजका

व्यक्तिहरूसँग अन्तरक्रिया नहुनु

ङ) अन्य भए.....

१०) सामाजिक शिक्षाको प्राप्ताङ्क बृद्धि गर्ने उपायको सम्बन्धमा तपाईंलाई कुन विचार उपयुक्त लागेको छ ?

क) शिक्षकहरूको शिक्षण कार्यको विषय विशेषज्ञबाट निरन्तर अनुगमनको

व्यवस्था हुनुपर्ने ।

ख) विद्यार्थीहरूको लागि पढ्ने सुविधा बढाउनुपर्ने

ग) विद्यालयमा स्वच्छ शैक्षिक वातावरण हुनुपर्ने

घ) अन्य सम्बन्धित शैक्षिक निकायहरूले प्राप्ताङ्कमा सुधार ल्याउन पहल

गर्नुपर्ने

ङ) अभिभावक कक्षा सञ्चालन हुनुपर्ने

च) शिक्षकहरूको गुणस्तरीय शिक्षण कार्यमा आवश्यक पर्ने सुविधा बढाउनुपर्ने

छ) अन्य भए

- ११) विद्यार्थीहरूले विद्यालयमा सामाजिक शिक्षा विषय सिक्ने अतिरिक्त अवसर कति पाउँछन्?
- क) १ घण्टा ख) २ घण्टा ग) ३ घण्टा घ) पाउदैनन्
- १२) अभिभावकहरूले छात्र र छात्रा कसलाई बढी लगानी गर्छन् ?
- क) छात्र ख) छात्रा ग) दुवैलाई बराबर घ) अन्य भए
- १३) प्रायः सामुदायिक विद्यालयका विद्यार्थीहरूका अभिभावकहरूले किन पढाई खर्च पुऱ्याउन सक्दैनन् ?
- क) आर्थिक अवस्था अति कमजोर भएको कारण
- ख) पढाईमा लगानी गर्न कन्जुस्याई गरेको कारण
- ग) पढाई प्रति गरिएको लगानीमा अविश्वास बढेको कारण
- १४) विद्यार्थीहरूले सामाजिक शिक्षा विषयमा न्यून अड्क ल्याउनुमा प्र.अ.को के कमी कमजोरी रहेको देखिएको छ ?
- क) प्र.अ.हरूको शैक्षिक व्यवस्थापन अति कमजोर हुनु
- ख) प्र.अ.हरूले सिकाई उपलब्धि प्रति वेवास्ता गर्नु
- ग) प्र.अ.हरूको काम गर्ने शैलीमा कमजोरी हुनु
- १५) सामाजिक शिक्षा विषयको शिक्षण रुचिपूर्ण नहुने कारण के होला?
- क) विद्यार्थीहरूलाई बढी अल्छी लाग्नाले
- ख) सरकारी दरवन्दी रहेका अधिकतम शिक्षकहरूले शिक्षण कार्यमा इमान्दारितापूर्वक आधुनिक शैक्षिक क्रियाकलाप नगर्नाले
- ग) प्र.अ. हरुको शिक्षण कार्यप्रति कम ध्यान जानाले
- घ) चालु शिक्षण गतिविधि वास्तविक शिक्षण प्रक्रियाबाट भिन्न भएकोले

(ड)

एस.एल.सी. परीक्षामा सामाजिक विषयको प्राप्ताङ्कमा प्रभाव पार्ने कारक तत्वहरूको

अध्ययन:

शोधपत्र

धरान, श्रोत केन्द्रका सरोकारवाला वि.नि. र श्रोत व्यक्तिकालागि प्रश्नावली:

नाम :-

शै.यो. :-

अनुभव:-

मिति :-

तलका प्रश्नहरूको उत्तर दिंदा दिएका विकल्पहरूमध्ये उपयुक्त विकल्पमा रेजा (_

चिन्ह दिनुहोस् । प्रत्येक उत्तरमा आफ्नो फरक राय भए सो पनि छोटकरीमा लेख्नुहोस्।

१) तपाइको श्रोत केन्द्र अर्न्तगतका विद्यालयहरूमा एस.एल.सी. परीक्षामा आउने सामाजिक शिक्षाको प्राप्ताङ्कको अवस्था कस्तो छ ?

क) उत्कृष्ट ख) सन्तोषजनक ग) सामान्य घ) न्यून

२) छात्राहरूको भन्दा छात्रहरूको बढी अङ्क आउने कारण के हुन सक्छ?

क) छात्रहरूको पढ्ने समय धेरै हुनु

ख) छात्रहरूको कक्षा कोठाभन्दा बाहिर सामाजिक विषय बस्तु सिक्ने क्षेत्र धेरै बढा हुनु

ग) छात्रहरूले सिकाइ अवसर धेरै पाउनु

घ) छात्रहरूको सिकाइ सामग्रीमा अभिभावकले बढी लगानि गर्नु

ड) अन्य भए

३) सामाजिक शिक्षा विषयमा न्यून अङ्क आउने कारण के हुन सक्छ ?

क) शिक्षकहरूको पढाउने इमान्दारितामा कमी आउनु

ख) प्रभावकारी शिक्षण क्रियाकलाप नहुनु

ग) शैक्षिक व्यवस्थापन वैज्ञानिक नहुनु

घ) मूल्याङ्कन तथा परीक्षा प्रणाली फितलो हुनु

४) सामाजिक शिक्षाको प्राप्ताङ्क मा प्रभाव पार्ने शिक्षण विधि र शिक्षण क्रियाकलापका कमजोरीमा तलका मध्ये कुन ठीक हो ?

क) प्रवचन विधिको बढि प्रयोग हुनु

- ख) शैक्षिक सामग्रीको प्रयोग न्यून हुनु
- ग) योजनाबद्ध शिक्षण नहुनु
- घ) प्रयोगात्मक क्रियाकलाप नहुनु
- ड) अन्य भए
- ५) सामाजिक शिक्षाको प्राप्ताङ्क मा प्रभाव पार्ने तत्व परीक्षा तथा मूल्याङ्कन प्रणालीको त्रुटि के हुन सक्छ ?
- क) प्रयोगात्मक अङ्क नजोडिनु
- ख) सैद्धान्तिक प्रश्नको उत्तरहरु बैज्ञानिक ढङ्गबाट परीक्षण नहुनु
- ग) निरन्तर मूल्याङ्कन गर्ने प्रणाली लागु नहुनु
- घ) प्रश्नहरुको जटिलता देखिनु
- ड) परीक्षाफलको नतिजा विश्लेषण नहुनु
- च) अन्य भए
- ६) सामाजिक शिक्षाको प्राप्ताङ्कमा प्रभाव पार्ने तत्व पाठ्यक्रम तथा पाठ्यपुस्तकका त्रुटि के हुन सक्छ ?
- क) सन्दर्भ तथा पुरक सामग्रीको व्यवस्था गर्न नसक्नु
- ख) पाठ्यक्रमको उद्देश्य र पाठ्यपुस्तकका पाठ बिच केही ठाउँमा तालमेल नमिल्नु
- ग) प्रयोगात्मक क्रियाकलापका अभ्यासहरु पूर्ण नहुनु
- घ) केही सामुदायिक क्रियाकलाप काबु बाहिरको हुनु
- ड) अन्य भए
- ७) सामाजिक विषयको प्राप्ताङ्क मा प्रभाव पार्ने तत्व शैक्षिक व्यवस्थापनमा के कमजोरी देखनुभएको छ ?
- क) अध्यापनको नियमित अनुगमन नहुनु
- ख) यथार्थ सुपरिवेक्षण कार्य नहुनु
- ग) प्रयाप्त शैक्षिक सामग्रीको व्यवस्था नहुनु
- घ) नियमित रुपमा सिकाइ बृद्धि गर्ने योजना नबन्नु
- ड) अन्य भए
- ८) सामाजिक शिक्षाको प्राप्ताङ्क बृद्धि गर्ने के उपाय हुन सक्छ ?
- क) एस.आइ.पी.मा प्राप्ताङ्क बृद्धि गर्ने लक्ष्य तोकी काम गर्नुपर्ने

- ख) नतिजा विश्लेषण गरी प्राप्ताङ्क बढाउने लक्ष्य तोक्नु पर्ने ।
- ग) वैज्ञानिक ढङ्गले उत्तरपुस्तिका परीक्षण गरी उदार नीतिलाई
निरुत्साहित गर्नुपर्ने
- घ) ग्रिडमा उल्लेखित ज्ञान, सीप र धारणा मापनका लागि उपयुक्त विषयवस्तु र
क्रियाकलाव मिलान गर्नुपर्ने
- ड) अन्य भए
९. विद्यार्थीहरूको पढाईमा सम्बन्धी खर्च जुटाउने के उपाय छ ?
- क) अभिभावकले आफ्ना छोराछोरीको पढाइको महत्व दर्शाउने विविध
कार्यक्रम ल्याउने
- ख) छात्रवृत्ति कोटा संख्या र रकम बढाउने
- ग) आर्थिक अवस्था कमजोर भएकालाई विद्यालयले खर्च व्यहोर्ने गरी एउटा
सहायता कोष खडा गर्ने ।
- घ) शैक्षिक अनुदानहरूको पारदर्शीता र मितव्ययितामा जोडदिने ।
- १०) सामाजिक शिक्षा विषयको शिक्षण सिकाई रुचिपूर्ण बनाउन के गर्न उपयुक्त हुन्छ ?
- क) विद्यार्थीहरूको पढाइप्रति नकारात्मक धारणा हटाउन उसका इच्छा, आकांक्षा
बुझेर मनोवैज्ञानिक उपचार गर्ने ।
- ख) शिक्षकहरूको ठग प्रवृत्ति प्रति निगरानी राख्न कक्षा अवलोकन र अनुगमनको
नियम तुरुन्त लागू गर्ने ।
- ग) शारीरिक कमजोर विद्यार्थी तथा शिक्षकहरूलाई स्वास्थ्योपचारको लागि रकम
दिने र स्वस्थ्य भएपछि मात्र शिक्षणका लागि उपस्थित गराउने ।

एस.एल.सी. परीक्षामा सामाजिक विषयको प्राप्ताङ्कमा प्रभाव पार्ने

कारक तल्वहरुको अध्ययन

परिशिष्ट - २

धरान श्रोत केन्द्र अन्तर्गत आवश्यकताका लागि छनोट भएका जनसंख्याको नामावली

क्र.स.	विद्यालय / ठेगाना	प्र.अ./अध्यक्ष	सामाजिक विषय शिक्षक
१	श्री पब्लिक मा.वि. फुस्रे, धरान	प्र.अ.:- श्री शत्रुघन प्र.यादव अध्यक्ष: श्री जनसेवक भण्डारी	श्री इश्वर सापकोटा श्री प्रमोद भण्डारी
२	श्री चन्द्रसंस्कृत मा.वि., राजस्व मार्ग, धरान	प्र.अ. : विन्देश्वर प्र. सिंह अध्यक्ष: लोकनाथ लुइटेल	श्री शम्भु नेपाल श्री ओम ओझा
३	श्री पब्लिक उच्च मा.वि., चतरा लाईन, धरान	प्र.अ.: श्री कमल पोखरेल अध्यक्ष: श्री कृष्ण प्र. श्रेष्ठ	श्री खेमचन्द्र सुवेदी श्री विष्णु प्र. गुरागाँइ
४	श्री ल्याबेरोटरी मा.वि., सिद्धार्थ मार्ग, धरान	प्र.अ. श्री हिम बहादुरश्रेष्ठ अध्यक्ष: श्री श्याम गोविन्द श्रेष्ठ	श्री शंकर भण्डारी श्री भरत शाक्य

एस.एल.सी. परीक्षामा सामाजिक विषयको प्राप्ताङ्कमा प्रभाव पार्ने

कारक तल्लहरूको अध्ययन

परिशिष्ट -३

धरान नगरपालिकाको नक्शा तथा छनोटमा परेका विद्यालयहरूका
अवस्थिति

एस.एल.सी. परीक्षामा सामाजिक विषयको प्राप्ताङ्कमा प्रभाव पार्ने
कारक तत्वहरूको अध्ययन

परिशिष्ट - ४

विशिष्टीकरण तालिका