

परिच्छेद एक

परिचय

१.१ अध्ययनको पृष्ठभूमि

शिक्षा व्यक्ति, परिवार, समाजदेखि देश र विश्वकै लागि अति आवश्यक विषय हो । शिक्षाको विकास मानव सभ्यताको विकाससँगै भएको पाइन्छ । मानव सभ्यताले विभिन्न युग र कालखण्ड पार गर्दै आधुनिक युगमा प्रवेश गरेको छ । त्यसरी नै शिक्षाले पनि विभिन्न युग र कालखण्ड पार गर्दै आजको आधुनिक विश्वमा प्रवेश गरेको हो । सामान्यतया शिक्षालाई ज्ञान आर्जन गर्ने माध्यमको रूपमा लिइन्छ । शिक्षालाई व्यक्तिको आन्तरिक प्रतिभाको प्रस्फुटन गराई परिवर्तित वातावरणमा समायोजन गराउने माध्यमका रूपमा लिइन्छ । शिक्षा विना समाज र देशको विकास असम्भव देखिन्छ । राज्यले शिक्षा क्षेत्रमा जति धेरै लगानी गर्न सक्दछ उति नै देशमा सक्षम, सीपयुक्त, योग्य, दक्ष जनशक्ति उत्पादन भई अन्तराष्ट्रिय प्रतिस्पर्धामा अगाडि बढ्न सकिन्छ ।

कुनै पनि राज्यले शिक्षामा बढी भन्दा बढी लगानी गर्नु पर्दछ । हरेक राज्यमा विभिन्न धर्म, जाति, वर्ग, लिङ्ग र समुदायका मानिसहरूको बसोबास हुन्छ, तर राज्यमा बसोबास गर्ने सबै खालका मानिसहरूले शिक्षा आर्जन गर्न समान अवसर प्राप्त गर्न सकेका हुँदैनन् । त्यसकारण राज्यले त्यस्ता वर्ग समुदायको पहिचान गरी विभिन्न किसिमका छात्रवृत्ति, आर्थिक सहयोग, भौतिक सहयोग, मानवीय सहयोगबाट उनीहरूलाई शिक्षा आर्जन गर्न आकर्षित गर्नु आवश्यक छ जसले गर्दा उनीहरूको सर्वोडण्ड विकास भई देशको विकासमा सहयोग मिल्दछ । 'छात्रवृत्ति' भन्ने शब्द 'छात्र' र 'वृत्ति' दुईवटा छुट्टाछुट्टै शब्दहरूको समायोजनबाट बनेको हो । जसको अर्थ छात्रछात्रा वा विद्यार्थीहरूलाई दिइने वृत्ति हो । नेपाली शब्दभण्डारमा अनुसार छात्रवृत्तिको अर्थ-"अध्ययन अवस्थामा जीवन निर्वाहका निमित्त विद्यार्थीलाई निश्चित समयका लागि दिइने रकम छात्रवृत्ति हो " (चापागाई, २०६२)।

छात्रवृत्ति भन्ने वित्तिकै शिक्षा आर्जनको लागि विद्यार्थीलाई प्रदान गरिने सहयोग भन्ने बुझिन्छ । छात्रवृत्ति भौतिक वा गैर-भौतिक हुन सक्छ । विद्यार्थीलाई प्रत्यक्ष रूपमा तोकिएको रकम उपलब्ध गराइएमा त्यसलाई भौतिक भन्न सकिन्छ भने विद्यार्थीको निमित्त

कुनै शैक्षिक संस्थामा खाने व्यवस्था मिलाई दिएमा उसलाई सिधै रकम उपलब्ध नगराइएमा त्यसलाई गैर-भौतिक भन्न सकिन्छ । विद्यार्थीहरूलाई प्रत्यक्ष छात्रवृत्ति उपलब्ध गराएर वा अप्रत्यक्ष रूपमा अभिभावकहरूलाई प्रोत्साहन गरेर पढाइमा सहयोग गर्न सकिन्छ भने त्यसलाई अप्रत्यक्ष छात्रवृत्ति भन्न सकिन्छ ।

नेपालमा छात्रवृत्ति दिने व्यवस्था धेरै पहिला देखि नै रहेको पाइन्छ । नेपालमा पौराणिक कालदेखि नै कुनै न कुनै किसिमको छात्रवृत्तिको व्यवस्था रहेको पाइन्छ । पौराणिक कालमा गुरुकुलमा बसेर निःशुल्क शिक्षा लिने दिने प्रचलन देखिन्छ भने लिच्छवी र मल्ल कालमा पनि विभिन्न गुठीहरूसञ्चालन गरी विद्यार्थीहरूलाई भोजन तथा आवासको व्यवस्था गरेको पाइन्छ । बाईसे-चौविसे राज्यमा पनि संस्कृत शिक्षाको प्रचलन र गुठीको व्यवस्था गरी शैक्षिक संस्था सञ्चालन गरेको देखिन्छ । नेपालको एकिकरणको सुरुवात सँगै पृथ्वीनारायण शाहले संस्कृत र फारसी भाषा पढ्न आफ्ना जनतालाई छात्रवृत्ति दिइ भारत पठाएको मात्र होइन, सैनिकका टुहुरा सन्तानहरूलाई राज्यको तर्फबाट छात्रवृत्ति दिने प्रथाको सुरुवात गरेको देखिन्छ । पृथ्वीनारायण शाह पश्चात राज्य संयन्त्र गृह कलहमा फसेको समयमा पनि नेपालमा संस्कृत पाठशालाहरू शुल्क नलिईकन परोपकारी दानबाट सञ्चालन भएको पाइन्छ । राणा काल शिक्षाको लागि कालो काल भन्दा पनि हुन्छ तर यस कालमा पनि संस्कृत शिक्षा गुठीद्वारा सञ्चालन भएको, वीर शमशेरले रानीपोखरी पाठशालाका १० जना राम्रो अङ्ग ल्याउने विद्यार्थीलाई छात्रवृत्ति दिइ उच्च शिक्षाको लागि विदेश पठाएको, शिक्षाका लागि गेहेन्द्र समशेर लगायत ५ जनालाई जापान पठाएको, चन्द्र समशेरले त्रि-चन्द्र कलेजमा र दरवार हाईस्कूलमा पढने व्यवस्था गरेको, उद्योगको तालिमको लागि गान्धी आश्रम गुजरातमा तालिम लिन तुलसी मेहर लगायतका व्यक्तिलाई पठाएको, मोहन समशेरले ८ जना महिलालाई भारतको मधुवनीमा चर्खा सम्बन्धी तालिमको लागि पठाएको, आधार शिक्षा लिनका लागि छात्रवासमा बस्ने र खाने व्यवस्था समेत गरेको इत्यादि कुराहरूबाट राणाकालमा पनि कुनै न कुनै रूपमा छात्रवृत्ति अस्तित्वमा रहेको देखिन्छ (पौडेल, २०५४) ।

देशमा विविध शैक्षिक कार्यक्रमहरूलाई सबैका लागि शिक्षा सम्बन्धी कार्यक्रमको मूलप्रवाहमा ल्याउन राष्ट्रिय, सरकारी, गैर सरकारी तथा अन्तराष्ट्रिय स्तरबाट विभिन्न छात्रवृत्ति सम्बन्धी कार्यक्रमहरू लागू भएका छन् । यी विविध मुद्दाहरूलाई सम्बोधन गर्न

छात्राहरुको शिक्षामा पहुँच बढाउने तथा शैक्षिक गुणस्तरमा अभिवृद्धि गर्ने उद्देश्यका साथ छात्रा छात्रवृत्ति तथा सहुलियत कार्यक्रम प्रमुख रणनीतिका रूपमा देखापरेको छ । अझ विशेषरूपमा भन्नु पर्दा शिक्षामा समता सम्बन्धी मुद्दालाई सम्बोधन गर्नका लागि छात्रा छात्रवृत्ति तथा सहुलियत सम्बन्धी कार्यक्रमहरुलाई सुविधाविहिन तथा गरीब बालबालिकाहरुको शिक्षामा हुने लागत घटाई शिक्षामा पहुँच अभिवृद्धि गर्ने कार्यक्रमका रूपमा स्वीकारिएको छ । यस्ता कार्यक्रमहरुले एकातिर समग्र शैक्षिक प्रणालीको क्षमता अभिवृद्धि गर्न भर्ना दर, टिकाउ दर, उत्तीर्ण दर र नियमिततामामदत गर्छ भने अर्को तर्फ बीचैमा कक्षा छाड्ने, कक्षा दोहोर्‍याउने, अनियमित हुने जस्ता शैक्षिक क्षति न्यूनिकरण गरी बालबालिकाहरुलाई शिक्षा हासिल गर्न हौसला र उत्प्रेरणा बढाउँछ ।

नेपालमा विद्यालय स्तरीय छात्रवृत्तिका कार्यक्रमलाई हेर्दा विगत देखि नै छात्रवृत्ति अस्तित्वमा रहेको छ र यसले विद्यार्थीहरुलाई आफ्नो पठन-पाठन कार्य अघि बढाउनको लागि सहयोग पुर्‍याएको छ । आजको विश्व परिस्थितिमा ज्ञानको विष्फोट भइरहेको छ । विकासको दौडमा भाग लिनको लागि शिक्षित जनशक्तिको खाँचो पर्दछ । यसले सबै जात जाति, वर्ग र लिङ्गका व्यक्तिहरुमा शिक्षाको पहुँच पुग्नुपर्दछ । यसका लागि पढाइ परेका व्यक्तिहरुलाई शिक्षाको मूल धारमा समाहित गर्न छात्रवृत्ति कार्यक्रमले सहयोग पुर्‍याउन सक्छ । नेपालमा शैक्षिक तथ्याङ्क अनुसार महिला, अपाङ्ग, दलित र पिछडिएको वर्गको शिक्षामा सहभागिता कम देखिएकोले खास गरी यी वर्गहरुलाई लक्षित गरी छात्रवृत्ति राखेको पाइन्छ । हाल नेपालमा राष्ट्रिय छात्रवृत्ति कार्यक्रम अन्तर्गत आधारभूत विद्यालय सम्पूर्ण छात्राछात्र छात्रवृत्ति, शैक्षिक स्तरवृद्धि सम्बन्धी छात्रवृत्ति, दलित छात्रवृत्ति, सहिदका छोराछोरीका लागि छात्रवृत्ति, जनजाती छात्रवृत्ति, छात्रा प्रोत्साहन, माध्यमिक शिक्षा छात्रवृत्ति, विशेष लक्षित समुहका लागि छात्रवृत्ति आदि अस्थित्वमा रहेका छन् । (शिक्षा विभाग, २०६४) ।

प्राचिन काल देखि नै आफूलाई उपल्लो वर्ग भन्न चाहनेहरुले काम र पेशाको आधारमा विभाजन गरी तल्लो वर्गमा राखिएको मानिसहरुको समुदायलाई दलित शब्दको उपाधि दिने काम भयो । यस्ता दलितहरु पहाडी दलित, तराइ दलित र नेवारी दलित गरी करिब २० प्रतिशत दलित रहेको पाइन्छ । यस समुदायका मानिसहरु आर्थिक, सामाजिक र वैचारिक दृष्टिकोणबाट पनि आफू दलित भएको महशुस गरिरहेको पाइन्छ । आजको यो

२१ औं शताब्दीमा कानुनी रूपमा राज्यले विभेद नगरीकन अधिकांश दलित वर्गको आर्थिक, सामाजिक संस्कृति, शैक्षिक तथा राजनैतिक अवस्था कमजोर रहेकोले नेपाल सरकारले नीतिगत रूपमा दलित समुदायलाई आरक्षणका रूपमा धेरै कार्यक्रमहरु राखी सहयोग पुर्याउँदै आएको छ । यसै अन्तर्गत दलित छात्रवृत्ति वितरण पनि एक महत्वपूर्ण पाटोको रूपमा लिन सकिन्छ ।

नेपालमा दलित वर्गका विद्यार्थीहरुका लागि शिक्षा ऐन २०२८ मा छात्रवृत्तिको व्यवस्था गरेको छ । त्यसैगरी शिक्षा नियमावली २०५९ ले पनि दलित छात्रवृत्तिबारे व्यवस्था गरेको पाइन्छ । पछिल्लो समयमा जातीय पहिचानको नारा उठ्न थाले सँगै दलित वर्गले पनि आफ्नो हक अधिकारप्रति चासो देखाउन थालेका छन् । विद्यालय तहमा शिक्षा आर्जन गर्ने दलित वर्गका विद्यार्थीहरुका लागि वितरण गरिने छात्रवृत्तिको स्वरूप कस्तो छ ? यसले विद्यार्थीको सिकाइ उपलब्धीमा के प्रभाव पारेको छ ? यसले दलित विद्यार्थीको नियमिततामा के प्रभाव पारेको छ ? भन्ने विषयलाई अध्ययन गर्नु यो विषय छानिएको छ ।

१.२ समस्याको कथन

शिक्षाको पहुँचमा सुनिश्चतता अभिवृद्धि गर्ने उद्देश्यले नै बालिका, दलित, गरीब, सिमान्तकृत, दृष्टपीडित तथा पिछडिएका र सुविधा विहीन वर्गका शैक्षिक समस्याहरुलाई सम्बोधन गर्ने गरी आधारभूत तहमा दलित छात्रछात्राहरुलाई छात्रवृत्ति वितरण गरिदै आएको छ । यस किसिमको दलित छात्रवृत्ति कार्यक्रमले विद्यार्थीहरुको शिक्षामा पहुँच बढाउन छात्रवृत्ति वितरणले के-कस्तो भूमिका रहेको छ ? यस सम्बन्धमा अध्ययन तथा अनुसन्धान नभएका होइनन् । बाग्लुङ्ग जिल्लामा प्राथमिक तहको छात्रवृत्तिले विद्यार्थी नियमितता र शैक्षिक उपलब्धीमा पारेको प्रभाव शीर्षकमा रहेर अध्ययन अनुसन्धान गरेको देखिन्छ । प्राथमिक तहमा वितरण गरिएको यत्रो ठूलो छात्रवृत्तिको रकमको वितरण प्रक्रिया कस्तो छ ? दलित वर्गका बालबालिकाको शिक्षामा पहुँच कस्तो छ ? वितरण गरिएको छात्रवृत्ति कार्यक्रमबाट विद्यार्थी नियमिततामा कस्तो असर परेको छ ? छात्रवृत्ति प्राप्त गर्ने विद्यार्थीको शैक्षिक उपलब्धी कस्तो छ ? आदि जस्ता पक्ष भने मौन रहेको देखिन्छ । दलित छात्रवृत्ति वितरणले विद्यार्थी नियमिततामा पारेको प्रभावको मापन नहुनु र वितरण प्रक्रियामा एक रुपता नहुनु नै यस अध्ययनको मूल समस्या रहेको छ । उक्त शीर्षकमा आधारभूत तहमा दलित छात्रवृत्ति वितरणको अवस्था समस्याको कथन रहेको छ ।

दलित छात्रवृत्तिको वितरणको व्यवस्था कानुनी रूपमा भए पनि सबै दलित समुदायका विद्यार्थीहरू लाभान्वित देखिदैनन् । दलित विद्यार्थीलाई छात्रवृत्तिको रूपमा रु. ३५० प्रदान गरिदै आएको भए पनि रु. १०० उनीहरूलाई विद्यालयमा अध्ययन गर्ने वातावरण सिर्जना गर्न राख्ने गरिन्छ । उनीहरूलाई दैनिक गाँसबासको चिन्ता छ । कतिपय ठाउँमा छात्रवृत्तिको रूपमा जिन्सी सामग्री (लताकपडा, पाठ्यपुस्तक) पनि बाँड्ने गरेको पाइन्छ, तर उनीहरूलाई प्रदान गरिएको रकम अत्यन्तै थोरै छ । त्यसमापनि वितरण प्रणाली प्रभावकारी र एक रूपता नहुँदा दलितका नाममा प्राप्त छात्रवृत्ति गैर दलितले पनि पाउने सम्भावना पनि छ । एकातिर दलित विद्यार्थीका अभिभावकको आर्थिक अवस्था न्युन छ भने अर्कोतिर उनीहरूको सामाजिक हैसियत पनि कमजोर छ । त्यसको मार दलित विद्यार्थीले सामना गर्नु परेको छ । उपरोक्त अवस्थाले दलित छात्रवृत्ति वितरणमा एक रूपता नभएको हुनाले वितरण प्रणालीमै समस्या देखिएको हुनाले यस अध्ययनको शीर्षक 'आधारभूत तहमा दलित छात्रवृत्ति वितरण एक अध्ययन' लाई समस्याको रूपमा लिइ अध्ययन गर्ने प्रयास गरिएको छ ।

दलित छात्रवृत्ति वितरणको व्यवस्था भए पनि उद्देश्य अनुरूप आधारभूत तहमा एक रूपता नहुनु, छात्रवृत्ति प्राप्त गरे पनि विद्यार्थीहरूको सिकाइ उपलब्धी कम हुनु, ती विद्यार्थीलाई विद्यालयमा नियमित उपस्थिती नहुनु र कक्षा छाडने दरमा पनि कमी नहुनु जस्ता कारणहरूले गर्दा नै यो विषयवस्तु अध्ययनको लागि छनौट गरिएको छ ।

१.३ अध्ययनको औचित्य

विद्यालयमा प्रदान गरिने प्रत्येक छात्रवृत्तिको उद्देश्य शिक्षाको मूल प्रवाहमा सबैलाई सबैका लागि शिक्षाको मर्मलाई साकार पारी साक्षरता प्रतिशत बढाउने रहेको पाइन्छ तर पनि विभिन्न किसिमका छात्रवृत्ति कार्यक्रमले आ-आफ्नै विशेष उद्देश्य पनि राखेको हुन्छ । तिनको वितरण प्रक्रिया र विवरण गरिने आधार पनि तय गरिएको हुन्छ । ती छात्रवृत्तिको कार्यक्रमले राखेका उद्देश्य र भावना अनुसार त्यस्ता छात्रवृत्तिहरू वितरण गरिनु पर्दछ तब मात्र छात्रवृत्ति सही रूपमा लक्षित वर्ग र समुदायका बालबालिकाहरू माझ पुगी निर्दिष्ट लक्ष्य र उद्देश्य हासिल गर्न सहयोग पुग्ने हुनाले 'आधारभूत तहमा दलित छात्रवृत्ति वितरणको अवस्था' शीर्षक छनौट गरि अध्ययन गरिएको छ ।

यस अध्ययनले छात्रवृत्ति कार्यक्रमको वितरण प्रणाली र कार्यान्वयन पक्षको यथार्थ चित्रण पत्ता लगाइ यस कार्यक्रमको मूल मर्म बोध गर्न र सु-सूचित हुन सम्बन्धित सबै पक्षलाई सहयोग प्रदान गर्दछ । यस अध्ययनले आधारभूत तहमा दलित छात्रवृत्ति वितरण कार्यमा एकरूपता ल्याउन, विद्यार्थी उपस्थितीमा नियमितता गराउन, विद्यार्थी कक्षा छाड्ने दरमा कम गर्न तथा दलित छात्रछात्राहरुको सिकाइ उपलब्धी वृद्धि गर्न यो अध्ययन अनुसन्धान सहयोगी हुनेछ । यसका साथै छात्रवृत्ति वितरण कार्यक्रमको कमी कमजोरी हटाउन सम्बन्धित क्षेत्रका विद्यालय निरीक्षक, स्रोत व्यक्ति, जिल्ला शिक्षा अधिकारी एवं अन्य नीति निर्माता र सरोकारवालाहरुलाई अनुगमन गर्न आधार प्रदान गर्नेछ । यस कार्यक्रमको सबल पक्ष र कमजोर पक्षको पहिचान गरी आगामी दिनहरुमा यस कार्यक्रमलाई सही दिशामा अगाडि बढाउन दिशा निर्देश गर्दछ साथै छात्रवृत्ति सम्बन्धी अहिले सम्म भए गरेका प्रयास, अभ्यास र उपलब्धीको बारेमा सबै पक्षलाई जानकारी गराउने अपेक्षा गरिएको छ । अतः आधारभूत तहमा वितरण गरिने छात्रवृत्तिको प्रभाव गर्नका लागि यो विषयवस्तु छनौट गरी अध्ययन गर्ने कार्य गरिएको छ ।

१.४ अध्ययनका उद्देश्यहरु

यस अध्ययनका उद्देश्यहरु निम्नानुसार रहेका छन्:

- १) आधारभूत तहमा दलित छात्रवृत्ति वितरणको अवस्था पहिचान गर्ने ।
- २) आधारभूत तहमा दलित छात्रवृत्तिले विद्यार्थीको सिकाइ उपलब्धी र गुणस्तर वृद्धिमा पारेको प्रभाव खोजी गर्ने ।
- ३) आधारभूत तहमा दलित छात्रवृत्ति वितरणमा देखिएका समस्याहरु पत्ता लगाउने ।
- ४) आधारभूत तहमा छात्रवृत्ति वितरण प्रणालीमा सुधारात्मक सुझावहरुको खोजी गर्ने ।

१.५ अनुसन्धान प्रश्नहरु

आधारभूत तहमा दलित छात्रवृत्ति वितरणले विद्यार्थी नियमिततामा पारेको प्रभाव सम्बन्धी अध्ययनमा निम्न बमोजिम अनुसन्धानात्मक प्रश्नहरु रहेका छन् :

- १) आधारभूत तहमा वितरण गरिने दलित छात्रवृत्तिको अवस्था कस्तो छ ?

- २) दलित छात्रवृत्ति प्राप्त गर्ने विद्यार्थीहरू विद्यालयमा नियमित भएका छन् ?
- ३) बालबालिकाहरूमा छात्रवृत्ति कार्यक्रमले कस्तो प्रभाव पारेको छ ?
- ४) दलित छात्रवृत्ति प्राप्त गर्ने विद्यार्थीहरूको शैक्षिक उपलब्धीको अवस्था कस्तो छ ?
- ५) दलित छात्रवृत्ति कार्यक्रमका समस्याहरू के-के छन् ?

१.६ अध्ययनको परिसीमा

नेपालमा छात्रवृत्ति कार्यक्रमहरू शैक्षिक क्षेत्रमा पनि विभिन्न तहमा विभिन्न किसिमले लागू भएको पाइन्छ । छात्रवृत्ति कार्यक्रमबाट धेरै नेपाली विद्यार्थीले राष्ट्रिय स्तरमा मात्र नभएर अन्तराष्ट्रिय स्तरमा पनि अध्ययन गर्ने अवसर पाइरहेका छन् तर प्रस्तुत अध्ययन भने सीमित स्रोत, साधन र समयका कारण भापा जिल्लामा रहेका १७ वटा स्रोत केन्द्र मध्ये अनारमनी स्रोत केन्द्रका २२ वटा सामुदायिक विद्यालयहरू मध्ये गरामनी गा. वि. स. का ४ वटा सामुदायिक विद्यालयहरूको आधारभूत तहमामात्र सीमित गरिएको छ । यस क्षेत्रमा वितरण गरिने छात्रवृत्तिलाई मात्र अध्ययनमा समावेश गरिएको छ । अध्ययनको क्षेत्र व्यापक भए पनि अध्ययनमा समेटिएका विद्यालयका विद्यार्थी, शिक्षक, प्रधानाध्यापक, वि. व्य. स. अध्यक्ष, अभिभावक र यस क्षेत्रका स्रोत व्यक्तिलाई अध्ययनमा समावेश गरिएको छ र यस अध्ययनबाट प्राप्त निष्कर्षलाई समान स्तरमा अन्य स्रोतकेन्द्रमा समेत सामान्यीकरण गरिएको छ ।

१.७ मुख्य शब्दावलीको परिभाषा

छात्रवृत्ति: विद्यार्थीहरूलाई शिक्षा आर्जन गर्नका लागि दिइने भौतिक तथा अभौतिक साधन

आधारभूत तह : कक्षा १ देखि कक्षा ८ सम्म दिइने शिक्षाको तह नियमित:नियममा बाँधिने वा ठीक समयमा कार्यालय वा शिक्षण संस्थामा उपस्थित हुने

वितरण: तोकिए बमोजिम कुनै पनि वस्तु बाँड्नु वा प्रदान गर्नु

शिक्षा: पढाई लेखाई वा कलेज तथा स्कूलका बालबालिकालाई सु-व्यवस्थित प्रशिक्षण र शिक्षण

परिच्छेद् दुई

सम्बन्धित साहित्यको पुनरावलोकन र सैद्धान्तिक खाका

कुनै पनि विषयको अध्ययन तथा अनुसन्धान गर्नका लागि त्यस विषयसँग सम्बन्धित रहेको पूर्व अध्ययनहरूको समीक्षा गर्नु सान्दर्भिक हुन्छ । पूर्व साहित्यहरूको समीक्षाबाट यस अध्ययनका लागि आधार प्राप्त हुने भएकाले यस अनुसन्धानमा प्राप्त पुस्तक, लेख रचना, शोधपत्रको आधारमा सम्बन्धित साहित्यको पुनरावलोकन गरिएको छ ।

२.१ सम्बन्धित साहित्यको पुनरावलोकन

नेपालको शैक्षिक इतिहास हेर्दा छात्रवृत्ति दिने व्यवस्था धेरै पहिलादेखि नै रहेको पाइन्छ । नेपालमा पौराणिककालदेखि नै कुनै न कुनै किसिमको छात्रवृत्तिको व्यवस्था रहेको देखिन्छ । पौराणिक कालमा गुरुकुलमा बसेर निःशुल्क शिक्षा लिने दिने प्रचलन देखिन्छ भने लिच्छवी र मल्ल कालमा पनि विभिन्न गुठीहरू सञ्चालन गरी शिक्षार्थीहरूलाई भोजन तथा आवासको व्यवस्था गरेको पाइन्छ । त्यसपछिको आधुनिक कालमा राज्यबाट थोर बहुत रुपमा छात्रवृत्ति कार्यक्रम सञ्चालन हुँदै आएको पाइन्छ । (पौडेल, २०५४)

अभिभावकहरूले शिक्षा प्राप्त गर्नुलाई उच्च तहको आवश्यकता सम्झन्छन् । उनीहरू बालबालिकालाई विद्यालयमा भर्ना त गर्छन् तर पनि जीवनका हरेक समस्याहरूको कारण विद्यालयमा नियमित हुन सक्दैनन्, बालबालिकाहरूलाई चाहिने आवश्यक शैक्षिक सामग्री उपलब्ध गराउन नसकेका कारण यस वर्गका बालबालिकाहरू विद्यालयमा नियमित हुन नसकी उनीहरूको उपलब्धी पनि राम्रो देखिदैन । यी विविध प्रकारका समस्याहरूलाई उचित प्रकारको समाधान गर्न सके शिक्षामा बालबालिकाको समान पहुँच, नियमितता र गुणस्तर बढ्न सक्छ । उनीहरूको सामान्य आधारभूत आवश्यकता र चाहनाको उचित सम्बोधन राज्यले गर्न सकेमा शिक्षामा सबैको समान अवसर प्राप्त गर्न सक्ने देखिन्छ । के. सी. को साहित्य अवलोकनबाट व्यक्तिगत समस्याका कारण बालबालिकाहरू विद्यालयमा नियमित हुन नसकि शैक्षिक उपलब्धी राम्रो नभएको पाइयो । (के. सी., २०६०)

सामाजिक रुपमा पिछडिएका जातिहरू, कृषिमा संलग्न निम्न वर्गका किसानका छोराछोरीको संख्या र ठूलो परिवारको बालबालिकाहरू विद्यालय प्रवेश भई बीचैमा छोडने

गरेको पाइन्छ । विद्यालय छोडनेमा पनि केटा भन्दा केटीको संख्या ज्यादा रहेको पाइन्छ । विद्यार्थीले विद्यालय छोडने कारणमा अभिभावकको चेतनाको कारण र घरायसी कामका कारणले विद्यालय छोडने गरेको पाइन्छ । शोधकर्ताले सुभावाका रूपमा लैङ्गिक विभेदको न्यूनिकरण, विद्यालय समयमा लचकता, शैक्षिक सुधार, अभिभावकमा शिक्षा सम्बन्धी जनचेतना, आर्थिक सहूलियत, विद्यालयमा विद्यार्थी भर्ना अभियानमा अभिभावकको संलग्नता, स्वास्थ्य परीक्षणको व्यवस्था आदि विषयमा उल्लेख गरेको भएता पनि प्राथमिक तहको दलित छात्रवृत्तिले विद्यार्थी नियमिततामा पारेको प्रभाव सम्बन्धमा खासै उल्लेख गरेको पाइएन । यसरी भट्टको विद्यालय छोडाइमा सामाजिक, सांस्कृतिक अध्ययनबाट बालबालिकाहरु अभिभावकको चेतनाको कमी र घरायसी काम काजका कारण विद्यालय शिक्षाबाट बञ्चित रहेको तथ्यको जानकारी पाइयो । (भट्ट, २०६०)

‘काभ्रेपलान्चोक जिल्लाको प्राथमिक विद्यालयमा छात्रा भर्ना स्थिति र नियमितताले शिक्षण सिकाइ कार्यमा पारेको प्रभाव’ एक अध्ययन (भट्टराई, २०६५) भन्ने अनुसन्धान काभ्रेपलान्चोक जिल्लाको प्राथमिक विद्यालयमा छात्राको भर्नाको वर्तमान स्थिति पत्ता लगाउनु, काभ्रेपलान्चोक जिल्लाको प्राथमिक विद्यालयमा छात्राहरुको नियमितता तथा विद्यालय छोडने कारण पत्ता लगाउनु, काभ्रेपलान्चोक जिल्लाको प्राथमिक विद्यालयमा छात्राहरुको कम भर्ना हुनका कारण पत्ता लगाउन, काभ्रेपलान्चोक जिल्लाको प्राथमिक विद्यालयमा छात्राहरुको भर्ना र नियमितता वृद्धि गर्ने उपायहरुको खोजी गर्नु रहेको थियो ।

अनुसन्धानका निष्कर्षमा काभ्रेपलान्चोक जिल्ला जनतामा शैक्षिक जनचेतनाको अभाव देखिन्छ । जस अनुसार शैक्षिक जनचेतनाको स्तर विकास गर्नु अत्यन्त आवश्यक देखिन्छ । त्यसैगरी शिक्षा अनिवार्य गरेमा अभिभावकले सबै बालबालिकालाई विद्यालय पठाउँछन् । कतिपय अभिभावकले आफ्नो पारिवारिक र आर्थिक कारणले गर्दा सबै बालबालिकालाई विद्यालय पठाउन सकेका छैनन् भने कतिपय जनचेतनाको अभावका कारणले गर्दा छोरा र छोरीमा भेदभाव गरी छोरीलाई पढ्न विद्यालयमा पठाएको देखिदैन । त्यस्तै पढ्न विद्यालयमा पठाइ सकेपछि पनि रोजगारी पाउन नसक्नाले पनि अभिभावक छोराछोरीलाई विद्यालय पठाउन त्यति उत्साहित देखिदैनन् । उक्त अनुसन्धानमा छात्रा नियमितताको उल्लेख भए तापनि दलित छात्रवृत्तिले विद्यार्थी नियमिततामा पारेको प्रभाव सम्बन्धमा खासै उल्लेख गरेको पाइएन ।

माथिको अध्ययनमा सामुदायिक विद्यालयमा अध्ययन गर्ने छात्र-छात्राहरुको कमजोर आर्थिक अवस्थाको कारण तथा अभिभावक शैक्षिक चेतनाको कमीले गर्दा विद्यार्थीहरुलाई विद्यालयमा नियमित रुपमा उपस्थित नगराउने र कतिपयले पढ्न नै छाड्ने, त्यसमा पनि छात्र भन्दा छात्राहरु सुरुमा विद्यालयमा भर्ना भएता पनि अन्तिम समयसम्म विद्यालयमा नरहने अवस्था देखिएको छ। साथै विद्यालयमा रहने छात्र-छात्राहरुमा पनि नियमित रुपमा उपस्थिति नहुने भएकोले सिकाइ उपलब्धीमा वृद्धि भएको देखिदैन। माथिको अध्ययन अनुसन्धानमा आधारभूत तहमा दलित छात्रवृत्ति वितरणको अवस्थाबारे अध्ययन नभएको पाइयो। त्यसकारण आधारभूत तहमा दलित छात्रवृत्ति वितरणको अवस्था के कस्तो छ, भनी यो शीर्षक समस्याको रुपमा छनोट गरी दलित छात्रवृत्ति वितरण सम्बन्धी थप अध्ययन अनुसन्धान गरिनु आवश्यक देखिएको छ।

२.२ सैद्धान्तिक खाका

कुनै पनि अध्ययन अनुसन्धानलाई अगाडि बढाउन निश्चित सिद्धान्तको आवश्यकता पर्दछ, जसले गर्दा अध्ययनले सही दिशा दिन नसकेका अध्ययनलाई अगाडि बढाउन सहज हुन्छ। दलित छात्रवृत्ति वितरणले विद्यार्थी नियमिततामा पारेको प्रभाव सम्बन्धि अध्ययनमा निम्न सिद्धान्तका आधारमा पुरा गरिएको छ :-

मास्लोको अभिप्रेरणा सम्बन्धि सिद्धान्त अनुसार यसलाई आवश्यकतामा आधारित सिद्धान्त भनिन्छ। यसै सिद्धान्तलाई अनेकतावादी सिद्धान्त भनी नामाकरण गरेका छन। यस सिद्धान्तको प्रतिपादन अमेरिकी मनोवैज्ञानिक अब्राहम मास्लोले सन १९८३ मा आवश्यकता विना मानिस कुनै काममा क्रियाशील हुदैन, त्यसलाई उत्प्रेरित गर्ने कार्य गर्नुपर्दछ। उनले मानिसमा प्रशस्त इच्छा, आवश्यकता, चाहना हुन्छन, त्यसको परिपूर्ति पछि पनि थप अन्य इच्छा, आवश्यकता र चाहना भैरहन्छन। निश्चित चाहना पुरा हुन्छन तर चाहना र आवश्यकताको पूर्णता भने कहिल्यै हुदैन जुन प्राप्तिका लागि मानिस उत्प्रेरित हुने गर्दछ। मानिसका आवश्यकतालाई ५ वटा शृङ्खलामा विभाजन गरी मानवीय आवश्यकता र उत्प्रेरणालाई आवश्यकता भन्दा वढी सरलीकृत गर्न सिकारुको मनोवैज्ञानिक पक्ष ज्यादै जटिल हुने हुँदा अन्तरक्रिया, आवश्यकता र प्रोत्साहनले मात्र सिकारुलाई सिकाइप्रति वा कामप्रति उत्प्रेरित गर्दछ भन्ने मास्लोको भनाइ छ।

मास्लोको आवश्यक शिद्धान्त



विद्यार्थीका शारीरिक, सुरक्षात्मक, सामाजिक, स्वाभिमानको तथा आत्मासन्तुष्टिको आवश्यकतालाई पुरा गराउन उसलाई उत्प्रेरित गर्न आवश्यक हुन्छ, । आधारभूत तहमा वितरण गरिने दलित छात्रवृत्तिले अझै पनि व्यक्तिगत विकासमा अपेक्षाकृत योगदान पुऱ्याउन सकिरहेको देखिदैन । दलित अभिभावकको आर्थिक अवस्था कमजोर रहेकोले आफ्ना नानीहरुलाई विद्यालयमा नियमित रुपमा पठाउन सकिरहेका छैनन् । जसका लागि दैनिक गाँस बाँस कपास कै समस्या छ । दलित अभिभावकको सामाजिक संस्कार परम्परावादी रहेको र साना नानीहरुको रेखदेख गर्न नै ठूला नानीहरु प्रयोग गरिने तथा पढेर पनि खासै माथिल्लो तहमा दलितहरु पुग्न नसकिने सोच भएकोले यस्ता कमी कमजोरीहरुलाई हटाई उनीहरुका नानीहरुलाई विद्यालयमा प्रवेश गराइ विद्यालय शिक्षा सुनिश्चित गर्नका लागि छात्रवृत्ति कार्यक्रमले सम्बोधन गरिनु पर्दछ । यसर्थ मास्लोको आवश्यकता शिद्धान्त अनुसार व्यक्तिगत विकास, सामाजिक विकास, सुरक्षात्मक र मनोवैज्ञानिक विकासको लागि अभिप्रेरित गरी सिकाइ उपलब्धीमा बृद्धि गर्न सकिन्छ ।

२.३ पुनरावलोकनको उपदेयता

प्रस्तुत साहित्यको पुनरावलोकनबाट अहिलेसम्म यससँग सम्बन्धित भई स्थापित भएका सिद्धान्तहरु र यसले बनाएका मूलभूत पक्षहरुको अध्ययन गर्छ । त्यसैगरी दलित छात्रवृत्ति सम्बन्धी भए गरेका व्यवस्था, उपलब्धी, सवल एवं कमजोर पक्षहरु, अवसर र चुनौतीहरु लगायतका क्षेत्रमा थप नयाँ धारणाको खोजी गर्ने आधार प्रदान गरी यस शीर्षकमा अध्ययन गर्न थप सहयोग पुगेको छ, भन्ने अपेक्षा लिइएको छ । शिक्षा आर्जन गर्ने कार्यमा पौराणिक कार्यमा निःशुल्क रहेको देखि नेपालको सन्दर्भमा प्राचीन कालमा पनि विभिन्न गुठी मार्फत निःशुल्क रुपमा सञ्चालन गरेको पाइयो । आधुनिक काललाई हेर्ने हो

भने पृथ्वी नारायण शाहको पालादेखि छात्रवृत्तिको व्यवस्था गरिएको र राणा कालमा पनि थोर बहुत व्यवस्था गरिएको थियो । तर वर्तमान समयमा राज्यले कानुनी रूपमा सबैलाई शिक्षा सम्बन्धी हकको व्यवस्था नै गरे पनि धेरै दलित बालबालिका शिक्षाको पहुँचमा समावेश हुन सकेका छैनन् । कुनै पनि छात्रवृत्ति कार्यक्रमको प्रभावकारिता र त्यसको कार्यान्वयनसँग सम्बन्धित योजना, व्यवस्थापन र कार्यान्वयनसँग सम्बन्धित पक्षहरूमा दिशानिर्देश गर्न र स्पष्टता प्रदान गर्न सम्बद्ध सबैलाई महत्वपूर्ण आधार प्राप्त भएको छ ।

विद्यालयको आधारभूत तहमा वितरण गरिने दलित छात्रवृत्तिले अझै पनि व्यक्तिगत विकासमा अपेक्षाकृत योगदान पुऱ्याउन सकेको छैन । दलित अभिभावकको आर्थिक अवस्था कमजोर रहेकोले आफ्ना नानीहरूलाई विद्यालयमा नियमित रूपमा पठाउन सकिरहेका छैनन् । उनीहरू दैनिक गाँस बाँस कपास कै समस्यामा जुधीरहेका छन् । दलित अभिभावकको सामाजिक संस्कार परम्परावादी रहेको र साना नानीहरूको रेखदेख गर्न नै ठूला नानीहरू प्रयोग गरिने तथा पढेर पनि खासै माथिल्लो तहमा दलितहरू पुग्न नसकिने सोच भएकोले यस्ता कमी कमजोरीहरूलाई हटाई उनीहरूका नानीहरूलाई विद्यालयमा प्रवेश गराइ विद्यालय शिक्षा सुनिश्चित गर्नका लागि छात्रवृत्ति कार्यक्रमले सम्बोधन गरिनु पर्दछ ।

स्कीनरको पुर्नवलको सिद्धान्तले पनि भनेको छ किनकी शिक्षा प्राप्त गर्नका लागि पनि पुर्नवलको आवश्यकता पर्दछ । त्यो पुर्नवल शिक्षा क्षेत्रमा छात्रवृत्ति पनि एक हो । त्यसैगरी मानवीय आवश्यकताको शृङ्खलामा शिक्षा पनि पर्न आउँछ, गाँस, वास, कपास आवश्यकता पूरा भए पछि मात्र शिक्षा प्राप्त गर्न अग्रसर हुने हुँदा राज्यले ती आवश्यकता पूरा गर्दै शिक्षातर्फ जोड दिनुपर्ने हुन्छ । धेरै दलित बालबालिका न्यून आर्थिक अवस्था भएको परिवारबाट आएका कारण उनीहरूलाई ज्ञान आर्जन गर्न उत्प्रेरणा प्रदान गर्नका लागि छात्रवृत्तिको व्यवस्था गरी अध्ययन कार्यमा उत्प्रेरणा प्रदान गर्न सकिन्छ । यो अनुसन्धानलाई पूर्णता दिनका लागि सम्बन्धित साहित्यको पुनरवालोकनबाट र विभिन्न शिक्षाविद्को सिद्धान्तले निम्न विषयमा सहयोग पुऱ्याउँछ ।

यस अनुसन्धानका उद्देश्यलाई स्पष्ट पार्न, औचित्य सावित गर्न, अनुसन्धानका ढाँचा पत्ता लगाउन, समस्या पहिचानका साथै विश्लेषण र व्याख्या समेत गरी निष्कर्षमा पुग्न सहयोग गर्दछ । यसैगरी छात्रवृत्ति सम्बन्धी नयाँ खोज तथा अनुसन्धान कार्यलाई समेत सहयोग पुऱ्याउँदछ ।

परिच्छेद तीन

अध्ययन विधि र प्रक्रिया

निश्चित उद्देश्य प्राप्तिका लागि गरिने अध्ययन अनुसन्धान कार्यलाई व्यवस्थित रूपले अधि बढाउँदै सकेसम्म प्रमाणित तथ्यहरुको आधारमा अध्ययन प्रतिवेदन निकाल्नु पर्दछ भन्ने मान्यतामा रहेर यो अध्ययन गरिएको छ ।

३.१ अनुसन्धानात्मक ढाँचा

आधारभूत विद्यालयमा दलित छात्रवृत्ति वितरणको अवस्था अध्ययन अनुसन्धानको उद्देश्यात्मक नमुना छनोटको आधारमा गुणात्मक ढाँचामा आधारित रहेको छ ।

३.२ जनसङ्ख्या र नमूना छनौट

यस अध्ययनका लागि भापा जिल्लामा १७ वटा स्रोत केन्द्रहरु मध्ये गोलाप्रथाद्वारा अनारमनी स्रोतकेन्द्रलाई नमूना छनौट गरी सो स्रोत केन्द्रका २२ वटा सामुदायिक विद्यालयहरु मध्ये ५ वटा विद्यालयलाई गोलाप्रथाद्वारा कुल जनसंख्याको रूपमा छनोट गरी छनोटमा परेका ५ वटा विद्यालयमा कार्यरत ५२ जना शिक्षक मध्ये ५ जना शिक्षक र ३९५ दलित विद्यार्थीहरु मध्ये १५ जना छात्र-छात्राहरु गोलाप्रथाद्वारा नमूना जनसंख्याको रूपमा छनौट गरिएको छ । यसैगरी अभिभावकको हकमा सम्बन्धित विद्यार्थीका अभिभावकहरु, ५ जना प्रधानाध्यापक र १ जना स्रोत व्यक्तिलाई उद्देश्यमुलक नमूना जनसंख्याको रूपमा छनौट गरिएको छ ।

३.३ तथ्याङ्क सङ्कलनका स्रोत

प्रस्तुत अनुसन्धानकालागि आवश्यक तथ्याङ्क सङ्कलन गर्न प्राथमिक स्रोत र द्वितीय स्रोत प्रयोग गरिएको छ :

३.३.१ प्राथमिक स्रोत

प्रस्तुत अध्ययनका लागि आवश्यक पर्ने सूचना, तथ्याङ्क र जानकारी प्राप्त गर्नका लागि छनौटमा परेका विद्यालयका प्र. अ., वि. व्य. स. अध्यक्ष, शिक्षक, अभिभावक र

विद्यार्थीका लागि छुट्टा-छुट्टै प्रश्नावली निर्माण गरी सोधिएको छ । सम्बन्धित उत्तरदाताबाट प्राप्त नतिजाको आधारमा अध्ययन गरिएको छ ।

३.३.२ द्वितीय स्रोत

प्रस्तुत अध्ययनका लागि आवश्यक पर्ने जानकारी द्वितीय स्रोतहरू विद्यालयका अभिलेख अध्ययन, नेपाल सरकारबाट प्रकाशित तथ्याङ्क साथै विभिन्न पत्रपत्रिकामा प्रकाशित तथ्याङ्कलाई लिइएको छ ।

३.४ अनुसन्धानका साधनहरू

यो अध्ययनमा निम्नप्रकारका साधनहरूको प्रयोग गरिएको छ -

३.४.१ सर्वेक्षण फारम: अध्ययन क्षेत्रभित्रका विद्यालयको सम्पूर्ण पक्षको विवरण लिनका लागि तयार पारिएको फारम नै सर्वेक्षण फारम हो । जुन प्रश्नावली अर्न्तवार्ता अनुसूची १ मा राखिएको छ ।

३.४.२ अवलोकन: शिक्षण सिकाइ क्रियाकलाप, शिक्षण विधि र सिकाइ उपलब्धी सम्बन्धमा कक्षा शिक्षणमा शिक्षक र विद्यार्थीको अवलोकन गरिने छ । जुन अनुसूची २ बमोजिम गरिएको छ ।

३.४.३ अर्न्तवार्ता र प्रश्नावली : विद्यालयका प्रधानाध्यापक, शिक्षक, वि. व्य. स. अध्यक्ष, विद्यार्थी, अभिभावक, स्रोत व्यक्तिलाई सिकाइ उपलब्धी सम्बन्धमा अर्न्तवार्ता लिनका लागि तयार पारिएको अर्न्तवार्ता सूची हो । जुन प्रश्नावली अनुसूची ३,४,५,६ र ७ बमोजिम छ ।

३.४.४ अभिलेख अध्ययन: अनारमनी स्रोतकेन्द्र भित्र रहेका जम्मा २२ वटा सामुदायिक विद्यालयहरू मध्ये नमूना छनौट जनसंख्यामा परेका ५ वटा आधारभूत विद्यालयहरूमा रहेका अभिलेखहरूलाई द्वितीय श्रोतहरूको अध्ययन अनुसन्धानको साधनको रूपमा प्रयोग गरिएको छ ।

३.५ तथ्याङ्क सङ्कलन प्रक्रिया

भापा जिल्लाका १७ वटा स्रोत केन्द्रहरू मध्ये अनारमनी स्रोतकेन्द्र भित्र रहेका जम्मा २२ वटा सामुदायिक विद्यालयहरू मध्ये ५ वटा सामुदायिक विद्यालयहरूलाई मात्र

उद्देश्यात्मक अध्ययनको लागि नमूना छनौट गरिएको छ । उद्देश्यात्मक छनौट विधिका आधारमा ५ वटै विद्यालयबाट सबै वर्ग, लिङ्ग, क्षेत्रको प्रतिनिधित्व हुने गरी प्रधानाध्यापक, शिक्षक, वि. व्य. स. का अध्यक्ष, विद्यार्थी, अभिभावक र सोही क्षेत्रका १ जना स्रोत व्यक्तिलाई नमूनाको आधारको रूपमा लिइएको छ । यसरी उद्देश्यात्मक छनौट विधिका आधारमा छनौट गरिएका उत्तरदाताहरूलाई विभिन्न सर्वेक्षण फारम, अवलोकन, अन्तर्वार्ता प्रश्नावली सूचि, अभिलेख अध्ययन, छलफल तथा प्रत्यक्ष अवलोकन तथा प्रतिक्रियाको आधारमा सम्बन्धित विद्यालयमा गई आवश्यक तथ्याङ्क सङ्कलन गरिएको छ ।

३.६ तथ्याङ्कको विश्लेषण प्रक्रिया

सर्वेक्षण फारम, अवलोकन, अन्तर्वार्ता र अभिलेख अध्ययनबाट प्राप्त गरिएको तथ्य तथ्याङ्कहरूलाई तालिकीकरण गरी तथ्याङ्कशास्त्रीय विधि अन्तर्गत प्रतिशत, अनुपात र स्तम्भ चित्रको सहायताबाट गुणात्मक तरिकाले विश्लेषण गरिएको छ । साथै उद्देश्य अनुसार उपर्युक्त शीर्षकको चयन गरी तथ्याङ्कको प्रस्तुतिकरण गर्दै व्याख्या र विश्लेषण गरिएको छ ।

परिच्छेद चार

नतिजाको विश्लेषण

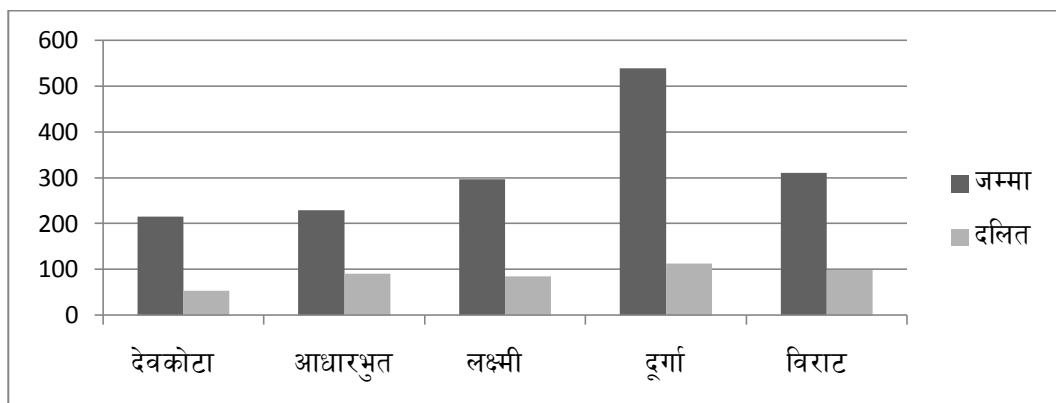
भक्रपा जिल्लाका १७ वटा स्रोत केन्द्रहरु मध्ये अनारमनी स्रोतकेन्द्र भित्रका २२ वटा सामुदायिक विद्यालयहरु मध्ये ५ वटा विद्यालयहरुको उद्देश्यात्मक नमुना छनोट गरी यस क्षेत्रको विद्यार्थी वितरण, विद्यालयमा प्राप्त हुने छात्रवृत्तिको अवस्था, छात्रवृत्ति प्राप्त गर्ने र छात्रवृत्ति प्राप्त नगर्ने विद्यार्थीको नियमितता, कक्षा छाड्ने दर र उत्तीर्ण दरको तुलनात्मक अध्ययनका लागि तथ्याङ्कको व्याख्या र विश्लेषण गरिएको छ ।

४.१ दलित छात्रवृत्ति वितरणको वर्तमान अवस्था

आधारभूत तहमा दलित छात्रवृत्ति वितरणको अवस्थाको अध्ययनमा उद्देश्यात्मक नमुना छनोटमा परेका आधारभूत विद्यालयहरुको शैक्षिकसत्र २०७२/२०७३ को विद्यार्थी विवरण, दलित छात्र र छात्राको संख्या, दलित छात्रवृत्ति वितरणको स्वरूप र अवस्थाको बारेमा निम्न अनुसार अध्ययन गरि उक्त विवरणलाई अनुसूचि र तालिकामा समावेश गरिएको छ ।

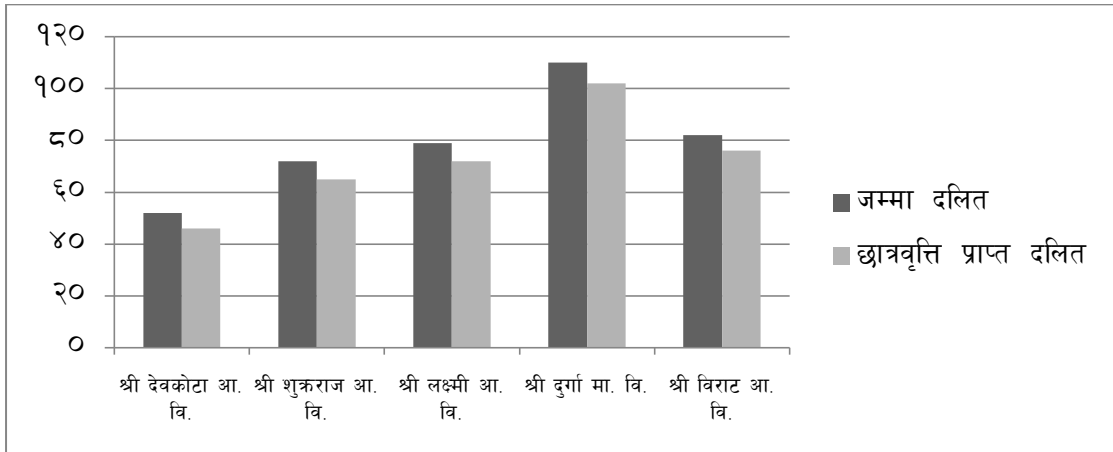
अनुसूचि १ मा दिइएको विवरण अनुसार दलित छात्रवृत्ति प्राप्त गर्ने विद्यार्थीमा छात्र भन्दा छात्राको संख्या ज्यादा देखिएको छ । दलित विद्यार्थी संख्या सबैभन्दा बढी श्री दुर्गा माध्यमिक विद्यालयमा ११० छन् भने सबैभन्दा कम श्री देवकोटा आधारभूत विद्यालयमा ५२ जना रहेका छन् । छनोटमा परेका आधारभूत विद्यालयहरुको दलित विद्यार्थीको विवरणलाई निम्न स्तम्भचित्रबाट देखाउन सकिन्छ ।

चित्र १: आधारभूत तहमा दलित विद्यार्थीको विवरण २०७२



प्रतिशतको आधारमा हेर्दा सबैभन्दा बढी देवकोटा आ. वि. मा ३१.७१ प्रतिशत र सबैभन्दा कम विराट आ. वि. मा २४.४७ प्रतिशत दलित छात्र-छात्राहरु रहेको पाइयो । त्यसैगरी नमुना छनोटमा परेका आधारभूत विद्यालयमा शैक्षिक सत्र २०७३ को दलित विद्यार्थी विवरण अनुसार शैक्षिक सत्र २०७२ भन्दा २०७३ मा समग्रमा केही विद्यार्थी संख्या घटे पनि दलित विद्यार्थी संख्या भने बढेको देखिन्छ । प्रतिशतमा विश्लेषण गर्दा २०७३ को तथ्याङ्क अनुसार सबैभन्दा बढी देवकोटा आ. वि. मा ३९.३८ प्रतिशत र सबैभन्दा कम दुर्गा मा. वि. मा २०.७७ प्रतिशत दलित छात्र-छात्राहरु रहेको देखिन्छ । यसले के स्पष्ट हुन्छ भने दलित छात्रवृत्ति वितरण कार्यक्रमले दलित विद्यार्थीहरुलाई विद्यालय प्रति आकर्षित भएको पाइयो । शैक्षिक सत्र २०७३ को विद्यार्थी विवरणलाई स्तम्भमा चित्रमा प्रस्तुत गर्दा :

चित्र २ : आधारभूत तहमा दलित विद्यार्थी विवरण २०७३



आधारभूत तहमा दलित छात्रवृत्ति वितरणको अवस्था के कस्तो छ ?, कसरी वितरण गरिएको छ ? वितरण प्रक्रियामा को-को सहभागी भएका छन् ?, लक्षित समूहले के-कती लाभ ग्रहण गरेका छन् ? आदिको अध्ययन निम्न अनुसार गरिएको छ :

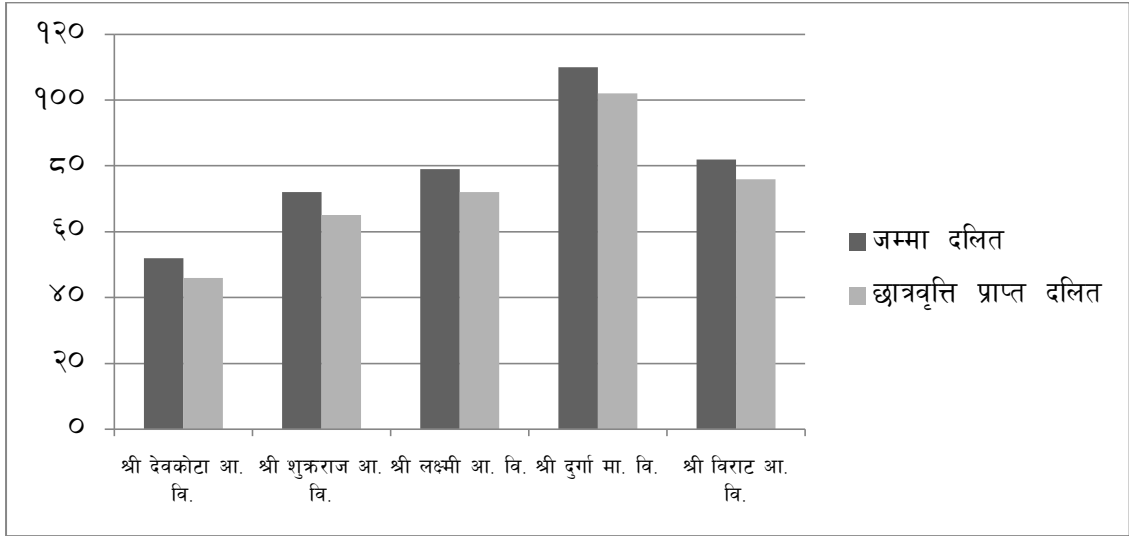
तालिका १ : आधारभूत तहमा दलित छात्रवृत्तिको अवस्था २०७२

क्र. सं.	विद्यालयको नाम	दलित विद्यार्थी		छात्रवृत्ति प्राप्त गर्ने प्रतिशत	जम्मा रकम
		भर्ना संख्या	छात्रवृत्ति प्राप्त गर्ने संख्या		
१.	श्री देवकोटा आ. वि.	५२	४६	८८.४६	२१९००
२.	श्री शुक्रराज आ. वि.	७२	६५	९०.२७	३१५००
३.	श्री लक्ष्मी आ. वि.	७९	७२	९१.१३	३४८००
४.	श्री दुर्गा मा. वि.	११०	१०२	९२.७२	४९६००
५.	श्री विराट आ. वि.	८२	७६	९२.६८	३७०००
	जम्मा	३९५	३६१	९१.३९	१७४८००

स्रोत: विद्यालय अभिलेख २०७२

तालिका १ लाई अध्ययन गर्दा यस क्षेत्रमा दलित छात्रवृत्ति विद्यालयको दलित विद्यार्थी संख्या अनुसार छात्रवृत्ति उपलब्ध गराउने गरेको पाइयो । नेपाल सरकारले सबैलाई शिक्षाको अवसर पुर्याउने लक्ष्य अनुरूप पिछडिएका दलित विद्यार्थी सबैले छात्रवृत्ति पाउने गरेका देखिन्छ । समग्र विद्यार्थीमा २४.६३ प्रतिशत दलित विद्यार्थीहरू रहेको पाइयो भने रु. १७४८०० ।- रकम दलित छात्रवृत्तिको रूपमा वितरण गरेको पाइयो । प्रति दलित विद्यार्थी रु. ४०० र प्रति सिमान्तकृति विद्यार्थी रु. ५०० का दरले जम्मा १७४८०० ।- छात्रवृत्ति वितरण गरेको पाइयो । राज्यले दिने बाहेक स्थानीय रूपमा संघ, संस्था र स्वयं विद्यालयले पनि गरिब, जेहेन्दार विद्यार्थीहरूको छनौट गरी समय समयमा विभिन्न रूपमा छात्रवृत्ति उपलब्ध गराएमा अझ राम्रो हुने देखिन्छ । उक्त छात्रवृत्तिको विवरणलाई स्तम्भ चित्रमा निम्न अनुसार देखाउन सकिन्छ ।

चित्र ३ : आधारभूत तहमा दलित विद्यार्थीको वितरणको अवस्था २०७२



तालिका २ : आधारभूत तहमा दलित छात्रवृत्ति वितरण को अवस्था २०७३

क्र. सं.	विद्यालयको नाम	दलित विद्यार्थी		छात्रवृत्ति प्राप्त गर्ने प्रतिशत	जम्मा रकम
		भर्ना संख्या	छात्रवृत्ति प्राप्त गर्ने संख्या		
१.	श्री देवकोटा आ. वि.	५३	४५	८४.९०	२१८००
२.	श्री शुक्रराज आ. वि.	९०	८०	८८.८८	३९०००
३.	श्री लक्ष्मी आ. वि.	८२	७९	८६.५८	३४४००
४.	श्री दुर्गा मा. वि.	११२	१०५	९३.७५	५१०००
५.	श्री विराट आ. वि.	८९	८८	८७.६४	३८०००
	जम्मा	४२८	३७९	८८.५५	१८४२००

स्रोत: विद्यालय अभिलेख २०७३

तालिका २ मा शैक्षिकसत्र २०७३ मा जम्मा ४२८ जना दलित विद्यार्थीहरू भर्ना भएका मध्ये ३७९ जना दलित विद्यार्थीहरूले मात्र छात्रवृत्ति प्राप्त गरेको देखियो जसमा प्रति दलित विद्यार्थी रु. ४०० र प्रति सिमान्तकृत विद्यार्थी रु. ५०० का दरले जम्मा १८४२०० ।- रुपयाँ दलित छात्रवृत्तिको रुपमा वितरण गरेको देखिन्छ ।

शैक्षिक-सत्र २०७२ र २०७३ को तथ्याङ्कलाई तुलनात्मक रुपमा अध्ययन गर्दा २०७२ मा करिव ९ प्रतिशत र २०७३ मा करिव ११ प्रतिशत विद्यार्थीहरूले छात्रवृत्ति प्राप्त

नगरी विद्यालय छाडेको देखिन्छ । यसरी राज्यले लक्षित समूहलाई शिक्षामा पहुँच बढाउन लगानी गर्दा पनि बालबालिकाहरु शिक्षाको पहुँचबाट पछि हट्नु नकारात्मक रूपमा लिन सकिन्छ ।

छात्रवृत्ति वितरण गर्दा नीति निर्माण कर्ताको रूपमा शिक्षा विभाग, शिक्षा मन्त्रालय, जिल्ला शिक्षा कार्यालय तथा स्रोत केन्द्रले समयसापेक्ष छात्रवृत्तिको रकममा वृद्धि गरी शैक्षिक सत्रको सुरुमै छात्रवृत्ति रकम निकासी गर्नु गराउनु पर्छ र कार्यान्वयन तह विद्यालयले वि. व्य. स., शिक्षक अभिभावक संघ तथा अभिभावकहरूसँग समयन्वय गरी शैक्षिक सत्रको सुरुमै छात्रवृत्ति वितरण गरिनु पर्दछ ।

४.१.१ विद्यालयमा दलित छात्रवृत्ति वितरणको प्रकार

अध्ययनमा परेका विद्यालयहरूले जि. शि. का. बाट प्राप्त छात्रवृत्तिहरु कुन रूपमा वितरण गरेका छन्, निर्देशन अनुसार वितरण गरेको छ वा वि. व्य. स. को निर्णय अनुसार शीर्षक परिवर्तन गरी वितरण गरेको छ, सो पक्षलाई उल्लेख गर्न खोजिएको छ । अध्ययनमा परेका विद्यालयहरूबाट प्राप्त तथ्याङ्क निम्न अनुसार रहेको छ ।

तालिका ३ : विद्यालयमा दलित छात्रवृत्तिको वितरणको अवस्था

क्र. सं.	विद्यालयको नाम	वितरणको प्रकार	
		नगद	जिन्सी
१.	श्री देवकोटा आ. वि.	√	
२.	श्री शुक्रराज आ. वि.		√
३.	श्री लक्ष्मी आ. वि.		√
४.	श्री दुर्गा मा. वि.	√	
५.	श्री विराट आ. वि.	√	

स्रोत: विद्यालय अभिलेख २०७२

माथिको तालिका ३ लाई विश्लेषण गर्दा विद्यालयमा जि. शि. का बाट विभिन्न नाममा विद्यालय छात्रवृत्ति प्राप्त हुँदै आएको देखिन्छ । जुन छात्रवृत्ति नगदको रूपमा प्राप्त भए पनि अध्ययनमा परेका विद्यालयहरूले सो छात्रवृत्ति कतिपय विद्यालयले नगद र कतिपय विद्यालयले जिन्सी (स्टेशनरी, कपडा) को रूपमा भिन्न भिन्न समयमा वितरण

गरेको पाइयो । अध्ययनमा परेका कतिपय विद्यालयहरूले वि. व्य. स. को निर्णय बिना विद्यार्थीलाई छात्रवृत्ति वितरण गरेको पाइयो भने कतिपयले वि. व्य. स. को निर्णय अनुसार वितरण गरेको तर अभिभावकसँग समन्वय नगरेको पाइयो । त्यसले सबै भर्ना भएका दलित विद्यार्थीहरू अध्ययन नगरी केही विद्यार्थीहरू विद्यालयबाट बाहिरिने गरेको पाइयो ।

विद्यार्थी भर्ना दरलाई टिकाई राख्न विद्यालयले वि. व्य. स. तथा शिक्षक अभिभावक संघको निर्णय अनुसार अभिभावकहरूसँग समन्वय गरी शैक्षिक सत्रको सुरुमै छात्रवृत्ति वितरण गरेको खण्डमा त्यो छात्रवृत्ति रकमले विद्यार्थीहरूलाई शैक्षिक सामग्री तर्जुमा गर्न सहयोग पुग्दछ । त्यसले अभिभावकमा पर्न जाने आर्थिक ब्ययभार कम हुनुका साथै छात्र-छात्राहरूलाई प्रोत्साहन समेत मिल्ने भएकोले उनीहरू नियमित रूपमा विद्यालयमा अध्ययन गर्न आउने गर्दछन् ।

४.१.२ दलित छात्रवृत्ति वितरणमा अभिभावकको दृष्टिकोण

विद्यालयले छात्रवृत्ति वितरणमा अभिभावकलाई पनि समेटेको खण्डमा सो छात्रवृत्ति उपलब्धीमूलक हुन्छ । विद्यालयमा छात्रवृत्ति रकम कुन शीर्षकमा कति प्राप्त हुन्छ ? वितरण प्रक्रिया के छ ? छात्रवृत्ति कस्ता विद्यार्थीहरूले प्राप्त गर्दछन् ? छात्रवृत्तिलाई विद्यार्थीले कुन कामका लागि प्रयोग गर्नु पर्छ ? आफ्ना छोराछोरीले प्राप्त गरेको छात्रवृत्ति रकम कुन हो ? यी प्रश्नहरूको उत्तर अभिभावकहरूले पनि जानेको हुनुपर्दछ तर अध्ययनमा परेका सबै विद्यालयमा छात्रवृत्ति रकम बाँडफाँड गरेको जानकारी भने सबै अभिभावकहरूले दिएका छैनन् । सबै अभिभावकले छात्रवृत्तिका कारण विद्यालय प्रति सकारात्मक सोच भएको, छात्रवृत्ति रकमले केही मात्रामा भए पनि विद्यार्थीहरूलाई कापी, कलम किन्नका लागि सहयोग गरेको, छात्रवृत्ति प्राप्त गर्ने विद्यार्थी विद्यालयमा नियमित भई पढ्न उत्साहित भएको र आफ्ना छोराछोरीको पढाइ पहिले भन्दा राम्रो भएको बताउँछन् । तर विद्यार्थी कै हातमा छात्रवृत्ति दिइने भएकोले अधिकांश अभिभावकहरू विद्यालयमा कुन-कुन छात्रवृत्ति प्राप्त हुन्छ, आफूलाई थाहा नभएको, विद्यालयले छात्रवृत्ति कार्यक्रमबारे आफूलाई जानकारी नगराएको, आफ्नो बालबालिकाले कुन छात्रवृत्ति प्राप्त गरेको र उक्त छात्रवृत्ति रकम के कति हो ? कहिले र आफूले कति प्राप्त गरेको हो ? अनविज्ञ रहेको छात्रवृत्ति रकमलाई बालबालिकाले कुन कामको लागि प्रयोग गर्ने भन्ने बारेमा थाहा नभएको

बताउँछन् । केही अभिभावकका अनुसार छात्रवृत्ति रकम नाम मात्रको भएकोले त्यो रकमले अहिलेको महंगीको अवस्थामा खासै सहयोग नपुऱ्याउने धारणा व्यक्त गर्दछन् ।

यसरी समग्रमा अभिभावकहरूको धारणालाई हेर्दा छात्रवृत्ति रकमले विद्यार्थीहरूलाई शिक्षा प्राप्त गर्न हौसला र अभिभावकहरूलाई पनि केही हदसम्म राहत पुगेको छ । तर थप प्रभावकारिता बढाउन शिक्षामा दलित छात्रवृत्ति रकम बढाउनुपर्ने र अभिभावकहरूको संलग्नता वा सहभागिता गराई छात्रवृत्ति र छात्रवृत्ति रकमको स्पष्ट जानकारी गराई छात्रवृत्ति वितरण गरेको खण्डमा बढी लाभदायी हुने देखिन्छ । दलित छात्रवृत्ति वितरणले विद्यार्थीमा प्रेरणा मिलेको र विद्यार्थी नियमिततामा पनि बृद्धि भएको पाइन्छ ।

४.१.३ छात्रवृत्ति वितरणमा प्र. अ., शिक्षक, वि. व्य. स. अध्यक्ष, र स्रोत व्यक्तिको दृष्टिकोण

छात्रवृत्ति वितरणमा प्रत्यक्षरूपमा संलग्न हुने सरोकारवालाहरूमा विद्यालयका प्र. अ., वि. व्य. स. अध्यक्ष र शिक्षकहरू हुन्छन् । कुन विद्यार्थीलाई कस्तो छात्रवृत्ति प्रदान गर्ने?, छात्रवृत्ति रकम कसरी प्रदान गर्ने?, छात्रवृत्तिलाई के का रूपमा प्रदान गर्ने?, छात्रवृत्ति वितरण पश्चात विद्यार्थीमा के कस्तो परिवर्तन भएको छ? सो को सम्पूर्ण जानकारी प्र. अ., वि. व्य. स. र शिक्षकहरूमा हुन्छ । छात्रवृत्ति कसरी प्रदान गर्दा उपलब्धीमूलक र निष्पक्ष हुन्छ । कुन विद्यार्थीलाई कस्तो छात्रवृत्ति कुन तरिकाले (नगद, स्टेशनरी, जिन्सी) दिंदा विद्यार्थीमा सरकारात्मक परिवर्तन हुन्छ आदि कुरा प्र. अ. र शिक्षकलाई प्रत्यक्ष रूपमा थाहा पाइन्छ । अध्ययनका क्रममा यस क्षेत्रमा पनि विभिन्न शीर्षकमा विद्यालयहरूमा राज्यबाट छात्रवृत्ति रकम उपलब्ध गर्ने गरेको देखिन्छ । छात्रवृत्तिको रकमलाई सही तरिकाले वितरण गर्न यस क्षेत्रका सबै प्र. अ. र शिक्षकहरू लागि परेको कुरा बताउनु हुन्छ । छात्रवृत्ति रकमलाई कतिपय विद्यालयले व्यवस्थापन समितिले निर्णय गरी वितरण गरेको कुरा अवलोकनको क्रममा थाहा हुन आएको छ । विद्यार्थी संख्या अनुसार छात्रवृत्ति कोटा उपलब्ध नहुने गरेको र प्राप्त छात्रवृत्ति पनि समयमा नआउने गरेकोले वितरणमा समस्या रहेको कुरा यस क्षेत्रका प्र. अ., वि. व्य. स. अध्यक्ष र शिक्षकको गुनासो रहेको छ भने छात्रवृत्ति रकमलाई बढी उपलब्धीमूलक बनाउन सबै विद्यालयहरूले विद्यार्थीको आवश्यकतालाई ध्यान दिई वितरण गरेको जानकारी अध्ययनका क्रममा प्राप्त भयो । तर अध्ययनका क्रममा सबै विद्यालयहरूले एउटै समयमा छात्रवृत्ति वितरण नगरी विद्यालयको अनुकूल समयमा वितरण गरेको पाइयो ।

मास्लोका आवश्यकताको तहगत सिद्धान्त अनुसार मानिसका अनगिन्ती आवश्यकताहरु हुन्छन् । जीवनको लागि अत्यावश्यक आधारभूत आवश्यकता भनेको गाँस, बाँस, कपास, हो । यो आवश्यकता पूरा भए पछि मात्र मानिसले अन्य आवश्यकताप्रति सोच विचार गर्छ । त्यसैले राज्यले यस्ता विपन्न वर्ग, लिङ्गका बालबालिकालाई पुनर्वल स्वरूप विभिन्न नाममा वितरण गरिएको दलित छात्रवृत्तिले उनीहरुलाई पढाई प्रति उत्प्रेरित गरेको छ तर यस्ता छात्रवृत्ति सही समयमा विद्यार्थीको आवश्यकता अनुसार विभिन्न स्वरूप (नगद, जिन्सी, भौतिक वा गैर भौतिक) रुपमा वितरण गर्नुपर्छ साथै विद्यालयमा छात्रवृत्ति प्राप्त गर्ने संख्या र जिल्लाबाट प्राप्त छात्रवृत्ति कोटाको तालमेल नहुँदा छात्रवृत्ति वितरणमा समस्या उत्पन्न हुन्छ र पाउनु पर्ने पक्षले छात्रवृत्ति (पुनर्वल) नपाउँदा यसको असर नकारात्मक हुनसक्छ । त्यसैगरी विद्यार्थी नियमिततामा प्रभाव पार्ने अन्य धेरै तत्वहरु जसले विद्यार्थीमा नियमिततामा प्रभाव पार्दछ भन्ने सिद्धान्तसंग पनि अध्ययनको निष्कर्ष मेल खान्छ । जुन विद्यालयमा विद्यार्थीहरुलाई सकारात्मक पुनर्वल प्रदान गरिएको छ, विद्यालय भौतिक रुपमा सक्षम छन्, विद्यालयको सम्पूर्ण वातावरण ठिक छ । त्यस्ता विद्यालयको विद्यार्थीहरु विद्यालयमा नियमित हुने गरेको पाइयो ।

छात्रवृत्ति रकम कम भएको, विद्यार्थी संख्या अनुसार छात्रवृत्ति रकम निकासा नभएको, संस्थागत रुपमा निर्णय गरी सबै विद्यालयमा एकै समयमा एकै प्रकारले वितरण नगरेको पाइयो । शिक्षा विभागले विद्यालयको तथ्याङ्क अनुसार शैक्षिक सत्रको सुरुमै समय सापेक्ष शैक्षिक समस्या सम्बोधन हुने गरी रकम निकासा दिने र विद्यालयले वि. व्य. स. को निर्णयबाट शिक्षक, वि. व्य. स., शिक्षक अभिभावक संघ, अभिभावक सबैलाई सहभागी गराई सबै विद्यालयमा एकै समयमा छात्रवृत्ति वितरण गरिएमा यो प्रभावकारी र उद्देश्यमुलक हुने निश्चित देखिन्छ ।

४.२ आधारभूत तहमा छात्रवृत्ति वितरणले विद्यार्थीको गुणस्तरमा पारेको प्रभाव

नेपाल सरकारले सबैका लागि शिक्षा कार्यक्रम अन्तर्गत शिक्षा क्षेत्रमा करिब १३ प्रतिशत लगानी गरेको देखिन्छ । त्यस अन्तर्गत समाजमा लक्षित वर्ग (दलित, सिमान्तकृत, जनजाती, ढुन्डपीडित, प्रतिभाशाली आदि) लाई प्रोत्साहन स्वरूप छात्रवृत्ति वितरण गर्ने गरेको पाइन्छ । यस्तो छात्रवृत्ति वितरणले सम्बन्धित पक्षलाई शिक्षा आर्जन गर्न सहयोग

पुग्ने निश्चित छ । यस्तो छात्रवृत्तिको रकम समय सापेक्ष आवश्यकता अनुसार वृद्धि गर्दै लगिनु पर्दछ । जसले विद्यार्थीहरुको शैक्षिक आवश्यकता पूरा गर्न सहयोग गर्दछ ।

४.२.१ आधारभूत तहमा छात्रवृत्तिले विद्यार्थीको नियमिततामा पारेको प्रभाव

आधारभूत तहको दलित छात्रवृत्ति वितरणले विद्यार्थीको नियमिततामा कस्तो असर पारेको छ, सिकाइ उपलब्धी बढने, कक्षा छोडने र कक्षा दोहोर्‍याउने दरमा कमी ल्याएको छ, छैन आदि पक्ष हेर्नका लागि यो अध्ययन बढेको छ । बालबालिकाले विद्यालयमा धेरै समय बिताउँछन् । यस विद्यालय अवधिमा बालबालिकाको शारीरिक, मानसिक, सामाजिक एवं संवेगात्मक विकासमा सहयोग पुग्दछ साथै परिवर्तित समयमा कसरी समायोजन हुने भन्ने कुराको ज्ञान बालबालिकाले विद्यालयबाट पाउछन् । वर्षभरिका ३३६ दिन मध्ये सार्वजनिक विदाका दिनहरु बाहेक एक शैक्षिक सत्रमा कम्तिमा २२० दिन विद्यालय खुल्नु पर्ने शिक्षा ऐन तथा नियमावलीमा व्यवस्था गरेको छ । तालिका ४ मा २०७२ सालको छनोटमा परेका विद्यालय खुलेको दिन र विद्यालय लागेको दिनलाई गणना गरिएको छ ।

तालिका ४ : अध्ययनमा परेका विद्यालयहरुको औसत उपस्थिति गणना २०७२

क्र. सं.	महिना	विद्यालय खुलेको औसत दिन	छात्रवृत्ति प्राप्त गर्नेको औसत उपस्थिति	औसत उपस्थिति प्रतिशत
१.	वैशाख- असार	५७	४५	७८.९४
२.	श्रावण- असोज	५७	३८	६८.०५
३.	कार्तिक-पौष	५३	४१	७७.३५
४.	माघ-चैत्र	५९	४५	७६.२७
जम्मा		२२६	१६९	७४.७७

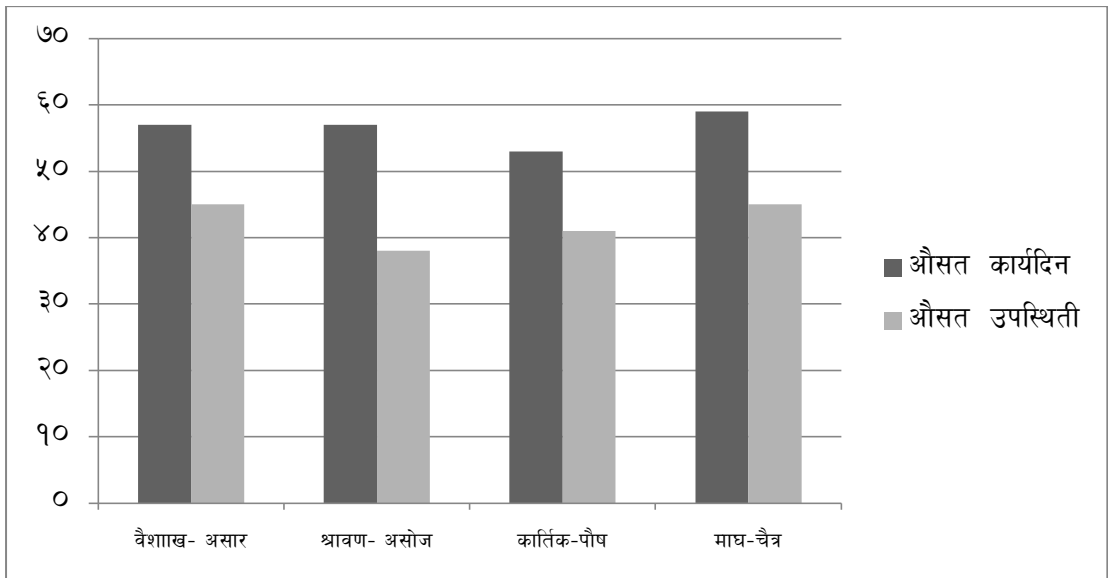
स्रोत: विद्यालय अभिलेख २०७२

तालिका ४ को विवरणलाई विश्लेषण गर्दा अध्ययनमा परेमा सबै विद्यालयहरुको औसत कार्य दिन २२६ दिन रहेको पाइयो । उक्त कार्यदिन छात्रवृत्ति पाउने विद्यार्थीको औसत उपस्थिति १६९ दिन अर्थात ७४.७७ प्रतिशत रहेको पाइयो । कुनै पनि विद्यार्थीले विद्यालय कार्यदिनको न्यूनतम ७५ प्रतिशत हाजिर हुन अनिवार्य छ । तर तालिका अनुसार

छात्रवृत्ति प्राप्त गर्ने विद्यार्थीहरू समेत न्यूनतम ७५ प्रतिशत हाजिरी भन्दा कम देखिएकोले छात्रवृत्ति वितरण कार्यक्रम प्रभावकारी नभएको देखिन्छ ।

छात्रवृत्ति वितरण कार्यलाई प्रभावकारी बनाइ विद्यार्थीको नियमिततामा सुनिश्चित गर्न शिक्षा विभाग तथा शिक्षा मन्त्रालयले छात्रवृत्तिको रकममा समय सापेक्ष बृद्धि गरिनु पर्छ साथै कार्यान्वयन पक्ष विद्यालयले वि. व्य. स., शिक्षक अभिभावक संघको निर्णयबाट अभिभावकहरूसँग समन्वय गरी शैक्षिक सत्रको सुरुमै लक्षित समूहलाई छात्रवृत्ति वितरण गरिनु पर्दछ । यसको परिणाम स्वरूप सो छात्रवृत्ति रकमले विद्यार्थीलाई विद्यालयमा नियमित रूपमा आउन प्रेरित गर्दछ ।

चित्र ४ : अध्ययनमा परेका विद्यालयहरूको औसत उपस्थिति गणना २०७२



मास्लोको आवश्यकताका तहगत सिद्धान्त अनुसार भनेका छन्, मानिसका प्रशस्तै इच्छा, चाहना, आवश्यकताहरू हुन्छन् यिनको परिपूर्ति पश्चात पनि अन्य थप इच्छा, चाहना र आवश्यकताहरू थप भइरहन्छन् । मानिसका कुनै चाहना र आवश्यकताहरू पूरा हुन सक्छन् तर पूर्णता भने कहिल्यै हुँदैन, जुन प्राप्तिका लागि मानिस उत्प्रेरित भइरहन्छ ।

मास्लोको भनाइ माथिको तथ्यसंग मेल खाएको देखिँदैन, किनकी कुनै पनि छात्रछात्राहरूले विद्यालयमा न्यूनतम ७५ प्रतिशत हाजिरी हुनु पर्ने मान्यता अनुरूप नभइ ७४.७७ प्रतिशत मात्र उपस्थित भएको देखिन्छ । विद्यालयमा अध्ययन गर्ने विद्यार्थीहरू सबै समान स्तरका हुँदैनन्, विभिन्न जात-जाति, वर्ग, लिङ्ग, भौगोलिक अवस्था, सीमान्तकृत

वा पिछडिएका जनजातिका हुन्छन् । सबैको बौद्धिक स्तर समान हुँदैन, सबैलाई एक ठाउँमा समेट्न गाह्रो हुन्छ । त्यसैले बालबालिकाका आवश्यकतालाई ध्यानमा राखेर समय समयमा पुनर्वल प्रदान गर्नुपर्दछ । मानिसको पहिलो आवश्यकता गाँस, बास र कपास हो जुन पूरा भएपछि मात्र मानिस अन्य आवश्यकता पूर्ति गर्न तर्फ लाग्छ । मानिसका यी आधारभूत आवश्यकता पूरा नभई शिक्षा लिन सक्दैन, तसर्थ राज्यले त्यस्तो वर्ग, समुदाय, लिङ्गको पहिचान गरी छात्रवृत्तिको रूपमा सहयोग गरेमा उनीहरू विद्यालय शिक्षामा सहभागी हुन सक्छन् । अहिलेसम्मको तथ्याङ्क अनुसार छात्रवृत्ति प्राप्त गर्ने विद्यार्थीहरूको विद्यालय उपस्थिति उच्च देखिएका छ तर उक्त छात्रवृत्ति सही समयमा सही व्यक्तिले प्राप्त गर्न सक्नुपर्छ, पाउन नसकेमा त्यसको नकारात्मक असर पर्दछ । व्यक्तिलाई कुनै पनि काममा अभ्यस्त गराउन पुनर्वल प्रदान गर्नु पर्दछ भने भै विद्यार्थीलाई छात्रवृत्ति (पुनर्वल) प्रदान गरेको कारण विद्यालयमा उपस्थिति (प्रतिक्रिया) उच्च देखिएको छ भन्न सकिन्छ । तर कहिले छात्रवृत्ति शैक्षिक सत्रको शुरुमा र कहिले शैक्षिक सत्रको अन्त्यमा प्रदान गर्ने र सही ठाउँमा पुग्न नसक्दा यसको प्रभाव सकारात्मकताको सट्टा नकारात्मक पर्न सक्छ ।

छात्रवृत्ति वितरण कार्यलाई प्रभावकारी र परिणाममुखी बनाउन शिक्षाको नीति निर्माण गर्ने तहदेखि कार्यान्वयन पक्ष समेत सजग भइ समय सापेक्ष छात्रवृत्ति रकम वृद्धि गरी उचित समयमा निकास गर्नुपर्ने तथा कार्यान्वयन गर्ने पक्षले समेत आवश्यक प्रक्रिया पूरा गरी शैक्षिक सत्रको सुरुमै सबै सरोकार पक्षहरूको सहकार्यबाट अभियानकै रूपमा वितरण गरी निरन्तर अनुगमन र मूल्याङ्कन गरिनु पर्दछ । साथै राज्य पक्षले विपन्न वर्गलाई आर्थिक आय आर्जन गर्ने स्वरोजगार मुलक कार्यक्रम अगाडि ल्याई अभिभावकहरूको आर्थिक हैसियत बढाउनु पर्दछ जसले गर्दा विद्यार्थीहरूलाई गाँस बासको समस्या नभइ विद्यालयमा नियमित रूपमा अध्ययन अध्यापन गर्न सरिक गराउन सकिन्छ ।

४.२.२ आधारभूत तहमा कक्षा छाड्ने विद्यार्थी

विद्यालयमा भर्ना भएका सबै विद्यार्थीहरू अन्तिम परीक्षासम्म पुग्दैनन् । विद्यालयमा भर्ना भएको केही समयदेखि शैक्षिकसत्र भित्रमा विभिन्न कारणले विद्यार्थीहरूले कक्षा छाड्ने गर्दछन् । अनुसूचि ८ मा अध्ययनमा परेका विद्यालयहरूको कक्षा छाड्ने दरलाई प्रस्तुत गरिएको छ । अनुसूचि ८ मा दिइएको विवरणलाई अध्ययन गर्दा छनोटमा

परेका आधारभूत तहमा दलित छात्रवृत्ति पाउने कुल विद्यार्थीहरु मध्ये औसत १०.४८ प्रतिशतले विद्यालय छाडेको देखिन्छ ।

राज्यले शिक्षामा करिब १३ प्रतिशत लगानी गरी त्यसमा पनि लक्षित समूहलाई विशेष छात्रवृत्तिको व्यवस्था गरी शिक्षामा सबैलाई सहभागी गराउन खोजिरहेको बेला लक्षित समूह नै शिक्षाको लाभबाट विमुख भई १०/११ प्रतिशत विद्यार्थीहरु विद्यालयबाट बाहिरिनु ठूलो शैक्षिक क्षतिको रूपमा लिन सकिन्छ । यस्तो क्षतीलाई न्यूनिकरण गर्न शैक्षिक समस्या समाधान गर्न सक्ने गरी छात्रवृत्तिको व्यवस्था गरी उपयुक्त समयमा सही तरिकाले कार्यान्वयन गर्नु गराउनु पर्ने टड्कारो आवश्यकता देखिन्छ ।

४.२.३ छात्रवृत्ति वितरणले दलित विद्यार्थीको सिकाइ उपलब्धीमा पारेको प्रभाव

अध्ययनमा परेका विद्यालयहरुको आधारभूत तहमा दलित छात्रछात्राहरुको भर्ना दर शैक्षिक सत्र २०७२ /७३ को विद्यार्थी भर्ना दर, नियमित विद्यालय आउने उपस्थिति र कक्षा छाड्ने प्रवृत्तिलाई विश्लेषण गर्दा शैक्षिक सत्रको सुरुमा बढी भर्ना हुनुको साथ साथै सुरुका महिनामा नियमित उपस्थित हुने र छात्रवृत्ति प्राप्त गरी सके पछि कम उपस्थित हुने कतिपय विद्यार्थीहरु परीक्षामा मात्रै सामेल हुने गरेको पाइयो । कतिपय विद्यालयहरुले समयमा छात्रवृत्ति वितरण नगरी शैक्षिक सत्रको अन्त्य तिर वितरण गर्दा केही विद्यार्थीहरु छात्रवृत्तिको रकम नै नलिइ विद्यालय बाहिरिएको पाइयो । शैक्षिक सत्र २०७१ र शैक्षिक सत्र २०७२ को नतिजालाई सरसर्ती मूल्याङ्कन गर्दा सिकाइ उपलब्धी करिब करिब समान पाइयो ।

लक्षित समूहलाई शिक्षामा उप्रेरित गर्ने उद्देश्यले उनीहरुलाई प्रोत्साहन स्वरूप छात्रवृत्ति वितरण गर्दा पनि सार्थक रूपमा उपलब्धी नदेखिनु शैक्षिक क्षतीको रूपमा लिन सकिन्छ । यो क्षतीलाई न्यूनिकरण गरी विद्यार्थीको सिकाइ उपलब्धीमा सुधार ल्याउन उनीहरुको शैक्षिक आवश्यकता पूरा गर्ने खालको छात्रवृत्ति रकम तोकिनु पर्छ । सो छात्रवृत्ति रकम विद्यालयले शैक्षिक सत्रको सुरुमै अभिभावकको उपस्थितिमा उनीहरुको शैक्षिक क्षेत्रमा लगानी गर्ने गरी वितरण गरिनु पर्छ । यसका अतिरिक्त शिक्षण सिकाइ क्रियाकलापमा सुधार, अनुगमन र मूल्याङ्कन तथा पुरस्कार प्रणालीलाई एकैसाथ कार्यान्वयनमा ल्याउनु पर्छ ता कि विद्यार्थीहरु विद्यालयमा नियमित उपस्थित भइ पठन पाठनमा सक्रिय रहन सक्छन् ।

राज्यले लक्षित गरी दलित छात्र-छात्राहरुलाई छात्रवृत्ति वितरण गरेर शिक्षामा प्रोत्साहन गर्दा पनि छात्रवृत्ति प्राप्त गर्ने विद्यार्थीहरुको उपस्थिती करिव ७४ प्रतिशत मात्र हुने, सिकाइ उपलब्धीमा खासै परिवर्तन नआउने तथा विद्यालय छाड्ने दर अझै पनि १०/११ प्रतिशत रहनुले छात्रवृत्ति वितरण कार्यक्रम प्रभावकारी देखिदैन ।

छात्रवृत्ति वितरण कार्यलाई प्रभावकारी बनाउन विद्यार्थीको शैक्षिक समस्या समाधान गर्न सक्ने रकमको व्यवस्था गरी शैक्षिक सत्रको सुरुमा नै नीतिगत निर्णय गरी वि. व्य. स., शिक्षक, शिक्षक अभिभावक संघ, अभिभावकहरुको सामान्जस्यता मिलाइ वितरण गरिनुका साथै नियमित अनुगमन र मूल्याङ्कन गरिनु पर्दछ, ता की सो छात्रवृत्तिको रुपमा वितरण गरिएको रकमले विद्यार्थीलाई शिक्षा ग्रहण गर्न प्रोत्साहित गरोस ।

४.३ आधारभूत तहमा दलित छात्रवृत्ति वितरणका समस्याहरु

आधारभूत तहमा विद्यार्थीको सहभागिता न्यून रहको छ । अझ पिछडिएका र सुविधा विहीन वर्गका विद्यालय जाने उमेरका बालबालिकालाई विद्यालय क्षेत्रमा ल्याउन सकिएको छैन । यी शिक्षाबाट पछि परेका बालबालिकालाई शिक्षाको मूलधारमा ल्याउन सरकारले विभिन्न शीर्षकमा छात्रवृत्ति उपलब्ध गराउँदै आएको छ, तथापि उद्देश्य अनुरूप लक्षित वर्ग पूर्ण रुपमा लाभान्वित हुन सकेको छैन । सुविधा विहीन बालबालिकाका लागि छात्रवृत्ति उत्तेजना जगाउने पुनर्वल हुनुपर्नेमा अन्य क्षेत्रमा जस्तै छात्रवृत्ति वितरणमा पनि विभिन्न समस्याहरु देखिने गर्दछन् । अध्ययनको क्रममा विद्यार्थी अभिभावक, शिक्षक, प्र. अ., वि. व्य. स. अध्यक्ष र सम्बन्धित क्षेत्रका स्रोत व्यक्तिबाट प्राप्त भनाईका आधारमा छात्रवृत्ति वितरणमा देखिएका समस्याहरु अध्ययनका क्रममा नमूना छनोटमा परेका विद्यालयमा गएर अनुसन्धान गर्दा निम्न समस्याहरु देखा परेको पाइन्छ :-

४.३.१ दलित छात्रवृत्ति वितरणमा विद्यालयका प्र. अ. ले औल्याएका समस्याहरु

श्री दुर्गा मा. वि. का प्र. अ. कृष्ण प्रसाद पाठक ले आधारभूत तहको दलित छात्रवृत्ति वितरणमा देखिएका समस्याहरु निम्न बमोजिम औल्याएका छन् 'विद्यार्थीको सोच पढाइमा भन्दा पनि छात्रवृत्तिमा धेरै रहेको छ । दलित विद्यार्थीका अभिभावक पनि विद्यार्थीको अध्ययनमा उदासिन देखिन्छन् । उनीहरुको ध्यान पनि छात्रवृत्ति पाउने कुरा बढी देखिन्छ । अध्ययन र अवलोकनका क्रममा सही रुपमा तथ्याङ्कको सम्प्रेषण हुन नसक्नु

पनि एक समस्या हो । विद्यालय सेवा क्षेत्र भित्रका सुविधाविहीन समूह, वर्ग र लिङ्ग र द्वन्द्वपीडितवर्गलाई समेट्नु आवश्यक छ । छात्रवृत्ति जातीय आधारमा प्रदान गर्दा लक्षित वर्गले सुविधा उपयोग गर्न नपाई छात्रवृत्ति वितरण कार्यक्रमको प्रभावकारिता घट्न जान्छ । समयमा सही तथ्याङ्क लिन नसक्दा छात्रवृत्ति र प्राप्त रकम वा कोटामा फरक पर्न गई छात्रवृत्ति वितरणमा व्यवस्थापन गर्न समस्या भएको छ । विद्यालयले उपलब्ध गराएको तथ्याङ्क अनुसार जि. शि. का. बाट छात्रवृत्ति कोटा उपलब्ध गराउने गरेको तर पछि विद्यार्थीहरू थप भर्ना हुने गरेकाले छात्रवृत्ति कोटा अपर्याप्त भएको जानकारी श्री विराट आधारभूत विद्यालयका प्र. अ. श्री कृष्ण प्र. विमलीले बताउनु भयो । दलित छात्रवृत्ति रकम तथ्याङ्क नहेरी दामासाही रूपमा वितरण गरेको कारण यस्तो समस्या भएको पाइन्छ । यसरी तथ्याङ्क सही सम्प्रेषण नहुनु पनि दलित छात्रवृत्ति वितरणको समस्या बन्न पुगेको छ । त्यसैगरी दलित विद्यार्थीका अभिभावकहरूले छात्रवृत्ति रकम सही कार्यमा उपयोग नगरी अन्यत्र खर्च गर्ने गरेको पाइन्छ ।

यसरी सबैका लागि शिक्षा अर्न्तगत सबै वर्गलाई शिक्षा क्षेत्रमा ल्याउन सरकारले शिक्षामा समता र समानताको कुरा अगाडि ल्याएर पनि हाम्रो देश नेपाल विभिन्न भौगोलिक अवस्था, राजनैतिक, सामाजिक, आर्थिक समस्याले गुञ्जिरहेकोले हिमाली क्षेत्र र तराईक्षेत्र वा कर्णाली र काठमाण्डौमा दिएको समान अवसरले विद्यार्थीहरूमा न्याय हुन सक्दैन । सबैलाई शिक्षा प्रदान गर्ने उद्देश्यले सरकारले शिक्षामा बढी लगानी आ. व. २०७२/७३ को कुल बजेटको करिब १३ प्रतिशत गरेको छ । यसमा पनि आधारभूत तहमा बढी रकम छुट्याएको छ । विविध कारणवश आधारभूत तह उमेर पुगेका धेरै बालबालिकाहरू विद्यालय आउन सकेका छैनन्, सो पक्षलाई ध्यानमा राखी शिक्षामा सबैको पहुँच सुनिश्चित गर्नका लागि विशेष गरी आधारभूत तहमा बढी छात्रवृत्ति उपलब्ध गराएको छ । तर सो सुविधा लक्षित वर्गमा पुग्न सकेको छैन र यसको सही सदुपयोग हुन नसक्दा सबैका लागि शिक्षा अभियानमा सफलता पाउन सकेको छैन । मास्लो (१९४३) को अभिप्रेरणाको सिद्धान्त अनुसार मानिसका अति आवश्यक कुरा (गाँस, बास, कपास) पूरा भएमा मात्र बालबालिकाहरू विद्यालय शिक्षामा सहभागी हुन सक्दछन् । भोको पेटमा शिक्षा लिन सकिदैन । त्यसैले यस्ता आधारभूत आवश्यकता पूरा गर्ने विकल्प (छात्रवृत्ति) दिएमा शिक्षाप्रति आकर्षण बढ्ने निश्चित छ ।

नीति निर्माण तहमा रहने विभाग, शिक्षा मन्त्रालयले छात्रवृत्तिको रकम समय सापेक्ष बढाउनु पर्छ र कार्यान्वयन तहमा रहने विद्यालयले वि. व्य. स., पि. टि.ए. को निर्णय गराइ अभिभावकहरुलाई समेत सहभागी गराइ शैक्षिक सत्रको सुरुमै छात्रवृत्ति वितरण गर्नु पर्दछ ।

४.३.२ दलित छात्रवृत्ति वितरणमा विद्यालयका शिक्षकले औल्याएका समस्याहरु

श्री दुर्गा माध्यमिक विद्यालयका शिक्षक उमानाथ भण्डारीका अनुसार पहिचान र वितरणमा समस्या भएको, छात्रवृत्तिको सही सदुपयोग नभएको, केही विद्यार्थीले उक्त रकमलाई घरायसी काममा प्रयोग गर्ने गरेको र रकम कम हुनाले ठोस कार्य गर्न सकिएको छैन । त्यसैगरी नाम मात्रको छात्रवृत्ति, प्रभावकारी छात्रवृत्ति योजना नभएको, नियमित गर्न प्रक्रियावद्ध बनाउनेको लागि सुपरिवेक्षण, मार्गदर्शन र मूल्याङ्कन प्रणालीको अभाव, तथ्याङ्क अनुरूप निर्देशन योजना र छात्रवृत्ति सम्बन्धी शैक्षिक योजना व्यवस्थापन प्रणाली विकास गर्न योजनाको अभाव, विद्यालयले पनि छात्रवृत्ति वितरण सम्बन्धी कुनै वार्षिक योजना नबनाईएको इत्यादि समस्याहरु रहेको पाइन्छ ।

प्र. अ. ले आफ्ना विद्यालयका सबै शिक्षकहरुलाई छात्रवृत्ति वितरणको प्रक्रियामा सहभागी गराइ छात्रवृत्ति वितरण गराइनु पर्छ साथै ती छात्रवृत्ति प्राप्त गर्ने विद्यार्थीहरु तथा अन्य विद्यार्थीहरुलाई विद्यालयमा नियमित आउने वातावरण सिर्जना गर्न शिक्षकलाई शैक्षिक सामग्री, तालिम आदिको सहयोग पुऱ्याउनुपर्छ ।

४.३.३ दलित छात्रवृत्ति वितरणका वि. व्य. स. का अध्यक्षले औल्याएका समस्याहरु

श्री दुर्गा मा. वि. र श्री विराट आधारभूत विद्यालयका विद्यालय व्यवस्थापन समितिका अध्यक्षले आधारभूत तहको दलित छात्रवृत्ति वितरणमा देखिएका समस्याहरु निम्न बमोजिम औल्याएका छन्:- दलित तथा आदिवासी विद्यार्थीका अभिभावकहरु विद्यालय नआउने छात्रवृत्ति बाड्ने भने पछि मात्र लिन आउने, आर्थिक तथा सामाजिक चेतनाको कमीका कारण विद्यार्थीहरु घरमा बसी आमा, बाबु काममा जाने अवस्था छ । विद्यार्थी पछि सम्म भर्ना गर्ने र स्थानान्तरण भई आउने तर शिक्षाले अगाडी नै तथ्याङ्क माग्ने र सोही अनुसारको रकम मात्र आउने भएकोले सबैलाई तोके अनुसार छात्रवृत्ति वितरण गर्न कठिनाई भएको देखिन्छ । कतिपय प्रधानाध्यापकहरु छात्रवृत्ति यसै समयमा बाँड्नु पर्दछ

भन्ने जानकारी आफूलाई नगराएको दाबी गर्दछन् । छात्रवृत्ति वितरण सही समयमा व्यवस्थापन नहुनाले लक्षित समूहले छात्रवृत्ति पाउन नसकी यसको दुरुपयोग भएको गुनासो समेत अध्ययनका क्रममा आएको छ । छात्रवृत्ति बजेट समयमा नै निकास गरिएको छैन, निकास बजेट पनि अपर्याप्त छ । छात्रवृत्ति कोटा, बजेट र विद्यार्थी संख्याको तालमेल नमिल्दा व्यवस्थापनमा समस्या आउने गर्दछ । आएको बजेट पनि समयमा नआउदा शैक्षिकसत्रको सुरुमा वितरण गर्नुपर्ने छात्रवृत्ति शैक्षिक सत्रको अन्त्यमा आउँछ ।

यस बाहेक सुपरिवेक्षण र अनुगमनको कमी पनि छात्रवृत्ति व्यवस्थापनमा रहेको थप समस्याहरु हुन जसको कारण छात्रवृत्ति रकमको गलत प्रयोग र छात्रवृत्तिको अनुपयुक्त वितरण रहेको देखा पर्‍यो । अध्ययनको क्रममा विद्यालय स्रोतव्यक्तिले छात्रवृत्ति रकम र कोटाको बारेमा पूर्ण जानकारी भएता पनि विद्यालयहरुमा छात्रवृत्ति सम्बन्धी कुनै अनुगमन नगरेको स्पष्ट बताए । यसरी दलित छात्रवृत्ति वितरणमा देखिएका मुख्य समस्या छात्रवृत्ति वितरण व्यवस्थापन पनि रहेको छ ।

मास्लोले मानिसको शारीरिक आवश्यकताबाट सुरक्षात्मक आवश्यकता, सामाजिक आवश्यकता, स्वाभिमानको आवश्यकता, आत्मसन्तुष्टिको आवश्यकतासम्म पाँच श्रेणीमा आवश्यकताको क्रमबद्ध श्रेणी निर्धारण गरेका छन् । विद्यालयभित्रका त्यसमा पनि लक्षित वर्गका विद्यार्थीहरुको अनगन्त आवश्यकताहरु हुन्छन् । यस्ता वर्गका बालबालिकाहरुको शिक्षामा पहुँच पुग्न नसक्नुमा उनीहरुको अति आवश्यक आधारभूत आवश्यकता गाँस, बाँस, कपास प्राप्त गर्न लागि पर्नु नै हो, किनभने पिछडिएका दुर्गम तथा सुविधाविहीन वर्गका अभिभावकहरुले आफ्नो गाँस, बास, कपास आदिको उचित व्यवस्था गर्न नसक्नाले उनीहरुले आफ्ना बालबालिकाहरुलाई शिक्षाको अवसर दिन सकेका छैनन् । यस्ता अभिभावकहरुले शिक्षा प्राप्त गर्नुलाई उच्च तहको आवश्यकता सम्झन्छन् । उनीहरुले बालबालिकाहरुलाई विद्यालयमा भर्ना गरे पनि जीवनका हरेक समस्याहरुको कारण विद्यालयमा नियमित हुन सक्दैनन्, बालबालिकाहरुलाई चाहिने आवश्यक शैक्षिक सामग्री उपलब्ध गराउन सक्दैनन जसका कारण यस वर्गका बालबालिकाहरु विद्यालयमा नियमित हुन नसकी उनीहरुको उपलब्धी पनि राम्रो देखिदैन । यी यावत प्रकारका समस्याहरुलाई उचित प्रकारले समाधान गर्न सके शिक्षामा बालबालिकाको समान पहुँच, नियमितता र

गुणस्तर बढ्न सक्छ । उनीहरूको सामान्य आधारभूत आवश्यकता र चाहनाको उचित सम्बोधन राज्यले गर्न सकेमा शिक्षामा सबैको समान अवसर प्राप्त गर्न सक्ने देखिन्छ ।

शिक्षामा बालबालिकाहरूको सहभागिता कमजोर छ, न्यून छ, कक्षा छाडने र दोहोर्‍याउने दर बढी छ । यसमा पनि पिछडिएका र सुविधाविहिन वर्गका विद्यालय उमेर समूहका बालबालिकाहरूको भर्ना पहुँच कम छ । यिनलाई शिक्षाको मूल प्रवाहमा ल्याउने उद्देश्यका साथ सरकारले विभिन्न नामबाट छात्रवृत्ति कार्यक्रम सञ्चालन गरेको छ तथापि उद्देश्यानुरूप लक्षित वर्ग पूर्णरूपमा लाभान्वित भइरहेको अवस्था छैन । यस्ता वर्गको भर्नाको समस्या अहिले पनि चिन्ताको विषय बनिरहेको छ । कक्षा छाडने, दोहोर्‍याउने दर अभै उच्च छ ।

सामुदायिक विद्यालयमा अध्ययन गर्ने सम्पूर्ण विद्यार्थीहरूका अभिभावकको आर्थिक अवस्था कमजोर रहेको हुन्छ । त्यसमा पनि लक्षित समूहका बालबालिकाहरूको अभिभावकको आर्थिक अवस्था अझ कमजोर भएकोले उनिहरूले प्राप्त गर्ने ४/५ सय छात्रवृत्तिको रकमले केही सहयोग पुर्‍याउन सक्दैन । यस्तो आर्थिक हैसियत भएका अभिभावकहरूको आर्थिक स्थिती सुदृढीकरण गर्न उनिहरूलाई आय आर्जनका लागि आय मुलक विभिन्न कार्यक्रम ल्याउनुका साथै छात्रवृत्तिको रकम समेत समय सापेक्ष रूपमा शैक्षिक आवश्यकता पूरा गर्ने गरी वृद्धि गर्नु पर्ने राज्यको दायित्वभित्र पर्दछ । छात्रवृत्ति वितरण गर्दा अनिवार्य रूपमा व्यवस्थापन समितिबाट निर्णय गराइ अभिभावकको उपस्थितिमा शैक्षिक क्षेत्रमा लगानी गर्ने प्रतिबद्धता सहित शैक्षिक सत्रको सुरुमै छात्रवृत्ति वितरण गरिनुपर्छ ।

४.३.४ दलित छात्रवृत्ति वितरणमा अभिभावकले औल्याएका समस्याहरू:

अनुसन्धानको क्षेत्रभित्र परेका सबै अभिभावकले आधारभूत तहको दलित छात्रवृत्ति वितरणमा देखिएका समस्याहरू निम्न बमोजिम औल्याएका छन् : दलित छात्रवृत्ति वितरणमा अभिभावकले देखाएका समस्याहरूमा आवश्यकता भन्दा कम रकम भएको, विद्यालयमा छात्रवृत्ति वितरण गर्दा आफूहरूलाई जानकारी नगराएको, नाम मात्रको छात्रवृत्ति विद्यालयले आफ्नो अनुकूलमा मात्र वितरण गरेको आदि कुराहरू समस्याको रूपमा देखाउनु भयो ।

दलित छात्रवृत्ति वितरणका अन्य समस्या चेतनाको स्तरलाई पनि लिन सकिन्छ ।

छात्रवृत्ति सम्बन्धी शिक्षक, विद्यार्थी, अभिभावक, वि. व्य. स. अध्यक्षलाई कम जानकारी भएको पाइयो । प्रधानाध्यपक र केही शिक्षकलाई छात्रवृत्ति वितरण प्रक्रियाबारे थाहा भएको र धेरैलाई यस विषयमा खासै थाहा नभएको तथ्य प्राप्त भयो । दुर्गा मा. वि. का एक जना विद्यार्थीलाई सोध्दा तिमीले कस्तो प्रकारको छात्रवृत्ति पाउँदै आएका छौ भनी प्रश्न गर्दा आफूलाई थाहा नभएको कुरा बताए भने धेरै अभिभावकहरु छात्रवृत्ति वितरणमा सहभागी नभएको र आफ्नो बच्चाले छात्रवृत्ति पाएको तर छात्रवृत्ति रकम नाम मात्रको भएको र यसलाई बढाउनु पर्ने बताए तर कुन खालको कति रकम पाउनु पर्ने भन्ने कुरामा अनविज्ञ भएको कुरा बताए । मास्लोको अभिप्रेरणाको सिद्धान्त अनुसार मानिसका अति आवश्यक कुरा (गाँस, बास, कपास) पूरा भएमा मात्र बालबालिकाहरु विद्यालय शिक्षामा सहभागी हुन सक्दछन् । भोको पेटमा शिक्षा लिन सकिदैन । त्यसैले यस्ता आधारभूत आवश्यकता पूरा गर्ने विकल्प (छात्रवृत्ति) दिएमा शिक्षाप्रति आकर्षण बढ्ने निश्चित छ ।

समष्टिगत रूपमा भन्नु पर्दा न्यून मात्रामा भए पनि छात्रवृत्ति वितरणले विद्यार्थी तथा अभिभावकहरुलाई राहत पुगेको छ । शिक्षा प्रति सबैको चेतना बढेको छ । विद्यालय छोड्ने र कक्षा दोहोर्‍याउने दरमा कमी आई बालबालिकाहरु शिक्षा प्रति उत्प्रेरित भएका छन् तर वितरित विविध शीर्षकका छात्रवृत्ति बारे स्पष्ट गराउनु पर्ने र छात्रवृत्ति सम्बन्धी सरोकारवालाहरुलाई गोष्ठी, सेमिनार मार्फत जानकारी गराएको खण्डमा छात्रवृत्तिको सही सदुपयोग भई अपेक्षित उद्देश्य प्राप्त गर्न सहज हुने देखिन्छ ।

४.३.५ दलित छात्रवृत्ति वितरणमा स्रोत व्यक्तिले औल्याएका समस्याहरु

अध्ययन क्षेत्रका स्रोतव्यक्तिले आधारभूत तहको दलित छात्रवृत्ति वितरणमा देखिएका समस्याहरु निम्न बमोजिक औल्याएका छन् : छात्रवृत्ति वितरणमा अभिभावकको संलग्नता नभएको, छात्रवृत्ति वितरणका लागि विद्यार्थी नियमिततालाई ध्यान नदिएको, छात्रवृत्ति वितरण निर्देशिकाको विद्यालयले पालन नगरिएको, विद्यालयमा छात्रवृत्ति छनोट समितिको निर्माण नभएको, छात्रवृत्ति वितरण पश्चात विद्यार्थीको शैक्षिक उपलब्धीको विद्यालयमा रेकर्ड नराखिएको, छात्रवृत्ति रकम लक्षित समूहले मात्र पाउनुपर्ने त्यसो नभएको, छात्रवृत्ति रकम नाम मात्रको भएको, बालबालिकाहरुको विद्यालयमा उपस्थिति बढाउन विद्यालयमा कुनै पहल नगरिएको, विद्यालयमा प्राप्त दलित छात्रवृत्तिको पारदर्शिता नभएको जस्ता समस्याहरु रहेको बताएका छन् ।

माथि उल्लेखित समस्याहरूलाई विश्लेषण गर्दा छात्रवृत्तिको रकम कम भएको, विद्यार्थीको संख्या अनुसार रकम प्राप्त नभएको, समय निकास नभएको, वितरण प्रक्रियामा एकरूपता नभएको, सम्बन्धित सबैलाई जानकारी नगराइएको र वितरण अभिलेख समेत दुरुस्त नराखेको पाइयो । छात्रवृत्ति वितरण कार्यलाई उद्देश्यमुलक र प्रभावकारी बनाउन शिक्षा विभागले जि. शि. का. ले माग गरेको विद्यार्थी तथ्याङ्क अनुसार समय सापेक्ष शैक्षिक समस्या हल गर्ने गरी रकमको निकास गर्नु पर्छ । विद्यालयले वि. व्य. स. , शिक्षक अभिभावक संघ, स्रोत व्यक्ति, अभिभावक र शिक्षकहरूको भेला गराइ अभियान कै रूपमा छात्रवृत्ति वितरण गरिनु पर्दछ र सो को अभिलेख राख्नु पर्छ । विनि तथा स्रोत व्यक्तिले सो को अनुगमन तथा मूल्याङ्कन गरिनु पर्दछ ।

४.४ दलित छात्रवृत्ति वितरणमा देखिएका समस्याको समाधानका उपायहरू

शिक्षामा सबै वर्ग, समुदाय जातजाती र लिङ्गको समान पहुँच पुऱ्याउने उद्देश्यले राज्यले विभिन्न नामले विद्यालयहरूमा छात्रवृत्ति रकम उपलब्ध गराउँदै आएको देखिन्छ । विविध कारणवस विद्यालयमा आउन नसकेका बालबालिकाहरूलाई विद्यालयमा ल्याउने र उनीहरूलाई विद्यालयमा नियमित गरी शैक्षिक उपलब्धी वृद्धि गर्न छात्रवृत्ति रकम केही हदसम्म सफल भएको संकेत विभिन्न अध्ययनहरूले देखाइसकेका छन् । राज्यले सबैलाई शिक्षा दिने उद्देश्य राखेर राज्यको ठूलो धनराशि शिक्षा क्षेत्रमा खर्च गरिरहेको छ । आजको यस परिस्थितिमा उक्त लगानीको प्रतिफल पनि उच्च रहनु पर्ने हुन्छ । कुल राष्ट्रिय बजेटको सबैभन्दा ठूलो हिस्सा लगभग १३ प्रतिशत रकम शिक्षा क्षेत्रमा र त्यसको पनि ७५ प्रतिशत रकम आधारभूत शिक्षामा खर्च भइरहेको छ । जसलाई सही ढंगले सदुपयोग गर्न र उचित प्रतिफल प्राप्त गर्न सम्बन्धित क्षेत्रका सरोकारवालाहरूलाई साथ लिनु पर्दछ । जसले गर्दा छात्रवृत्तिको सही सदुपयोग हुन सक्दछ । अध्ययन क्षेत्रमा संलग्न सम्पूर्ण सरोकारवालाहरूले औल्याएका समस्याहरू समाधानका लागि निम्न सुझाव प्रस्तुत गरिन्छ ।

४.४.१ दलित छात्रवृत्ति वितरणमा विद्यालय प्र. अ. का सुझावहरू

अध्ययनमा परेमा विद्यालयका प्र. अ. हरूले आधारभूत तहको दलित छात्रवृत्ति वितरणमा देखिएका समस्याहरूको समाधानका सुझावहरू निम्न बमोजिम दिएका छन्: सही रूपमा तथ्याङ्कको सम्प्रेषण हुनु पर्दछ । विद्यालय सेवा क्षेत्रभित्रका सुविधाविहिन समूह,

विविध जातजाती, भाषा भाषी, वर्ग, लिङ्ग र द्वन्द्वपीडित वर्गलाई समेट्न सक्नु पर्दछ । जसले गर्दा लक्षित वर्गले सुविधा उपयोग गर्न पाउँछन् । समयमा सही तथ्याङ्क लिन नसक्दा छात्रवृत्ति र प्राप्त रकम वा कोटामा फरक पर्न गई छात्रवृत्ति वितरण व्यवस्थापन गर्न समस्या भएको छ । विद्यालयले उपलब्ध गराएको तथ्याङ्क अनुसार जि. शि. का बाट छात्रवृत्ति कोटा उपलब्ध गराउने गरेको तर पछि विद्यार्थीहरू थप भर्ना हुने गरेकाले छुट्टामा परेका हुन्छन् त्यसैले समयमा नै सबै बालबालिकालाई विद्यालयमा भर्ना गरिनु पर्दछ, दलित छात्रवृत्ति रकम तथ्याङ्क हेरी वितरण गरिनु पर्दछ ।

४.४.२ दलित छात्रवृत्ति वितरणमा विद्यालयका शिक्षकका सुभावहरू

अध्ययनमा परेका विद्यालयका शिक्षकहरूले आधारभूत तहको दलित छात्रवृत्ति वितरणमा देखिएका समस्याहरूको समाधानका उपायहरू निम्न बमोजिम औल्याएका छन्: छात्रवृत्ति वितरण गर्दा सबै वि. व्य. स. समितिका पदाधीकारीहरू, शिक्षकहरू, अभिभावक र विद्यार्थीहरूको सहभागीतामा वितरण गरिनु पर्ने, छात्रवृत्ति रकम बढाइनु पर्ने, शैक्षिकसत्रको सुरुमै वितरण गरिनु पर्ने तथा अन्य जात जातीका गरिव विद्यार्थीहरूलाई पनि छात्रवृत्तिको व्यवस्था गरिनु पर्ने कुरा बताउनु भयो । साथै अन्य विद्यालयहरूका प्रतिनिधि शिक्षकहरूले पनि सोही कुरा औल्याएको पाइयो ।

४.४.३ दलित छात्रवृत्ति वितरणमा विद्यालयका वि. व्य. स. अध्यक्षका सुभावहरू

अध्ययनमा परेका विद्यालय व्यवस्थापन समितिका अध्यक्षहरूले आधारभूत तहको दलित छात्रवृत्ति वितरणमा देखिएका समस्याहरूको समाधानका उपायहरू निम्न बमोजिम औल्याएका छन्: दलित छात्रवृत्ति वितरणलाई प्रभावकारी बनाउनु पर्ने, समय व्यवस्थापन, बजेट व्यवस्थापन र तथ्याङ्क व्यवस्थापन गरिनुपर्ने, दलित छात्रवृत्ति सम्बन्धमा यसै समयमा बाँडनु पर्दछ, भन्ने जानकारी सबैलाई गराइनु पर्दछ । छात्रवृत्ति वितरण सही समयमा व्यवस्थापन नहुन्जेल लक्षित समूहले छात्रवृत्ति पाउन नसकी यसको दुरुपयोग भएको गुनासो अध्ययनको क्रममा आएको छ । छात्रवृत्ति कोटा, बजेट र विद्यार्थी संख्याको तालमेल मिलाउनु पर्ने, आएको बजेट पनि समयमा नआउँदा शैक्षिक सत्रको सुरुमा वितरण गर्नु पर्ने छात्रवृत्ति शैक्षिक सत्रको अन्त्यमा हुँदा समस्या पर्ने हुँदा समयमा नै बजेट निकासी गरिनु पर्दछ । मास्लोले मानिसको शारीरिक आवश्यकताबाट सुरक्षात्मक आवश्यकता,

सामाजिक आवश्यकता, स्वाभिमानको आवश्यकता, आत्म सन्तुष्टिको आवश्यकता सम्म पाँच श्रेणीमा आवश्यकताको क्रमबद्ध श्रेणी निर्धारण गरेका छन् । विद्यालय भित्रका त्यसमा पनि लक्षित वर्गका विद्यार्थीहरूको अनगिन्ति आवश्यकताहरू हुन्छन् । यस्ता वर्गका बालबालिकाहरूको शिक्षामा पहुँच पुग्न नसक्नुमा उनीहरूको कति आवश्यक आधारभूत आवश्यकता गाँस, बास, कपास प्राप्त गर्न लागि पर्नु नै हो, किनभने पिछडिएका, दुर्गम तथा सुविधाविहिन वर्गका अभिभावकहरूले आफ्नो खाना, कपडा, बास आदिको उचित व्यवस्था गर्न नसक्नाले उनीहरूले आफ्ना बालबालिकाहरूलाई शिक्षाको अवसर दिन सकेका छैनन् । यस्ता अभिभावकहरूले शिक्षा प्राप्त गर्नुलाई उच्च तहको आवश्यकता सम्झन्छन् । उनिहरूले बालबालिकाहरूलाई विद्यालयमा भर्ना गरेतापनि जीवनका हरेक समस्याहरूको कारण विद्यालयमा नियमित हुन सक्दैनन् । बालबालिकाहरूलाई चाहिने आवश्यक शैक्षिक सामग्री उपलब्ध गराउन सक्दैनन् जसका कारण यस वर्गका बालबालिकाहरू विद्यालयमा नियमित हुन नसकी उनीहरूको उपलब्धी पनि राम्रो देखिदैन । यस प्रकारका समस्याहरूलाई उचित प्रकारले समाधान गर्न सके शिक्षामा बालबालिकाको समान पहुँच, नियमितता र गुणस्तर बढ्न सक्छ ।

४.४.४ दलित छात्रवृत्ति वितरणमा अभिभावकका सुझावहरू

अध्ययनमा परेका विद्यालयका एक जना अभिभावकले आधारभूत तहको दलित छात्रवृत्ति वितरणमा देखिएका समस्याहरूका सुझावहरू निम्न बमोजिम औल्याएका छन् : विद्यार्थी, शिक्षक र विद्यालय बीच अन्योन्यासित सम्बन्ध रहेको हुन पर्छ । विना विद्यार्थी वा शिक्षक विद्यालयको कल्पना पनि गर्न सकिदैन । त्यसकारण शिक्षक, विद्यार्थीका बीच राम्रो सम्बन्ध भएमा शैक्षिक उपलब्धी पनि राम्रो हुन्छ । विद्यालयमा विभिन्न क्षेत्रबाट विभिन्न आर्थिक, सामाजिक, भौगोलिक विविधता भएका बालबालिकाहरू आउने गर्दछन् ती सबै विद्यार्थीको समान आर्थिक अवस्था र बौद्धिक क्षमता हुँदैन र यसरी राज्यले सबैमा शिक्षाको पहुँच बढाउन आर्थिक अवस्थाले कमजोर, जेहेन्दार विभिन्न रूपबाट पिछडिएका बालबालिकाहरूलाई छात्रवृत्ति दिदै आएको छ । छात्रवृत्ति प्राप्त गर्ने बालबालिका वा अभिभावकले यसको राम्रो सदुपयोग गरेमा शैक्षिक उपलब्धी पनि राम्रो हुन्छ । त्यसैले छात्रवृत्ति प्राप्त गर्ने बालबालिका वा अभिभावकले आफूले प्राप्त गर्ने छात्रवृत्ति कुन हो, यसको रकम कति हो, उक्त रकम के का लागि प्रयोग गर्न दिइएको हो, छात्रवृत्ति कुन

कारणले पाइएको हो आदिका बारेमा जानकारी हुनुपर्दछ । साथै आफ्ना छोरा छोरी विद्यालय नियमित गएका छन् कि छैनन, पढाइ कस्तो छ, विद्यालय गए भनेर अन्तै गएका छन् कि आदि बारेमा अभिभावक जानकार हुनु पर्दछ, छोरा छोरी विद्यालय गएकै छन् भनेर ढुक्क हुनु हुँदैन । शैक्षिक गुणस्तर वृद्धि गर्न र सबैका लागि शिक्षा भन्ने नारालाई सफल बनाउन अभिभावकको पनि महत्वपूर्ण भूमिका रहन्छ । विद्यालय उमेर भएका तर विद्यालय शिक्षामा सहभागी हुन नसकेका कैयौं बालबालिकालाई विद्यालय ल्याउन सफल बनाउने काम छात्रवृत्तिले गरेको छ । उक्त छात्रवृत्ति वितरण सम्बन्धमा अभिभावक र विद्यार्थीको के कस्तो धारणा छ, थाहा पाउन सके आगामी दिनमा छात्रवृत्ति वितरणमा सुधार गर्न सकिन्छ । त्यसैले अध्ययनमा संलग्न विद्यार्थी र अभिभावकले दिएका सुझावहरूलाई तत्काल छात्रवृत्तिको किसिम र छात्रवृत्ति रकमबारे अभिभावकलाई संलग्न गराउनु पर्ने, छात्रवृत्तिको किसिम र छात्रवृत्ति रकमबारे अभिभावकहरूलाई जानकारी दिनुपर्ने, पोशाक, विद्यालय खाजा र स्टेशनरी सामान उपलब्ध गराउनु पर्ने, छात्रवृत्ति रकम वृद्धि गराउनु पर्ने, छात्रवृत्ति नियमित रूपमा पाउनु पर्ने, छात्रवृत्ति वितरण गर्दा शैक्षिक सत्रको सुरुमा वितरण गर्नु पर्ने, अनुमानको भरमा नभई बालबालिकाको वास्तविक अवस्था र संख्या बुझी छात्रवृत्ति रकम वितरण गर्नुपर्ने, छात्रवृत्ति रकमको बारेमा विद्यालयले पारदर्शी हुने गरी अभिलेख राख्नु पर्दछ ।

यसरी सम्बन्धित सम्पूर्ण सरोकारवालाहरूको सुझावहरूलाई समेट्न सकेमा आगामी दिनहरूमा छात्रवृत्ति रकमको सही सदुपयोग भई शैक्षिक उपलब्धी वृद्धि हुन्छ । मास्लोले मानिसको शारीरिक आवश्यकताबाट सुरक्षात्मक आवश्यकता, सामाजिक आवश्यकता, स्वाभिमानको आवश्यकता, आत्मसन्तुष्टिको आवश्यकता सम्म पाँच श्रेणीमा आवश्यकताको क्रमबद्ध श्रेणी निर्धारण गरेका छन् । विद्यालय भित्रका त्यसमा पनि लक्षित वर्गका विद्यार्थीहरूको अर्न्तगत आवश्यकताहरू हुन्छन् । यस्ता वर्गका बालबालिकाहरूको शिक्षामा पहुँच पुग्न नसक्नुमा उनीहरूको अति आवश्यक आधारभूत आवश्यकता, गाँस, बास, कपास प्राप्त गर्न लागि पर्नु नै हो, किनभने पिछडिएका दुर्गम तथा सुविधाविहिन वर्गका अभिभावकहरूले आफ्नो गाँस, बास, कपास आदिको उचित व्यवस्थागर्न नसक्नाले उनीहरूले आफ्ना बालबालिकाहरूलाई शिक्षाको अवसर दिन सकेका छैनन । यस्ता अभिभावकहरूले शिक्षा प्राप्त गर्नुलाई उच्च तहको आवश्यकता सम्झन्छन् । उनीहरूले बालबालिकाहरूलाई विद्यालयमा भर्ना गरेतापनि जीवनका हरेक समस्याहरूको कारण

विद्यालयमा नियमित हुन सक्दैनन्, बालकालिकाहरुलाई चाहिने आवश्यक शैक्षिक सामग्री उपलब्ध गराउन सक्दैनन् जसका कारण यस वर्गका बालबालिकाहरु विद्यालयमा नियमित हुन नसकी उनीहरुको उपलब्धी पनि राम्रो देखिदैन । यी यावत प्रकारका समस्याहरुलाई उचित प्रकारले समाधान गर्न सके शिक्षामा बालबालिकाको समान पहुँच, नियमितता र गुणस्तर बढ्न सक्छ । उनीहरुको सामान्य आधारभूत आवश्यकता र चाहनाको उचित सम्बोधन राज्यले गर्न सकेमा शिक्षामा सबैको समान अवसर प्राप्त गर्न सक्ने देखिन्छ ।

आधारभूत शिक्षामा बालबालिकाहरुको सहभागिता कमजोर छ, न्यून छ, कक्षा छाड्ने र दोहोर्‍याउने दर बढी छ । यसमा पनि पिछडिएका र सुविधाविहीन वर्गका विद्यालय उमेर समूहका बालबालिकाहरुको भर्ना पहुँच कम छ । यिनलाई शिक्षाको मूल प्रवाहमा ल्याउने उद्देश्यका साथ सरकारले विभिन्न नामबाट छात्रवृत्ति कार्यक्रम सञ्चालन गरेको छ, तथापि उद्देश्यअनुरूप लक्षित वर्ग पूर्णरूपमा लाभान्वित भइरहेको अवस्था छैन । यस्ता वर्गको भर्नाको समस्या अहिले पनि चिन्ताको विषय बनिरहेको छ । कक्षा छाड्ने दोहोर्‍याउने दर अझै उच्च छ । यस सिद्धान्त अनुसार यो छात्रवृत्ति कार्यक्रम सुविधाविहीन वर्गका बालबालिकाहरुको निमित्त उत्तेजना जगाउने पुनर्बल हुन सक्छ । विद्यालयमा भर्ना हुन, टिक्किहरन र नियमिततामा बृद्धि गर्न सहयोगी हुन्छ । यो उनीहरुको प्रतिक्रियापरक व्यवहार हो । यस कार्यक्रमले विद्यालय प्रवेश गर्ने भोक जगाउँछ, पठन-पाठन प्रक्रियामा विस्तारै सक्रियता बढाउँछ, लिभर थिच्नासाथ भोका मुसाले खाना प्राप्त गरे भै प्रत्येक सफलतामा उनीहरु छात्रवृत्ति पाइरहने आशामा कम गर्छन् । प्रत्येक कक्षाको पढाइमा निपूर्ण हुन र पढन अभ्यस्त बन्दै जान्छन् र व्यवहार परिवर्तन गर्न सफल हुन्छन् । पढ्ने आदत निर्माण गर्न सफलता प्राप्त हुन्छ । छात्रवृत्तिले सकारात्मक पुनर्बल प्राप्त हुन्छ । त्यसैगरी विद्यार्थी नियमिततामा प्रभाव पार्ने अन्य धेरै तत्वहरु जसले विद्यार्थीमा नियमिततामा प्रभाव पार्दछ, भन्ने सिद्धान्तसँग पनि अध्ययनको निष्कर्ष मेल खान्छ । जुन विद्यालयमा विद्यार्थीहरुलाई सकारात्मक पुनर्बल प्रदान गरिएको छ । विद्यालय भौतिक रूपमा सक्षम छन्, विद्यालयको सम्पूर्ण वातावरण ठिक छ, त्यस्ता विद्यालयको विद्यार्थीहरुको विद्यालयमा नियमित हुने गरेको पाइयो । यसबाट पनि प्रमाणित भयो कि आधारभूत तहको दलित छात्रवृत्ति वितरणले विद्यार्थी नियमिततामा प्रभाव पार्दछ ।

४.४.५ दलित छात्रवृत्ति वितरणमा स्रोत व्यक्तिका सुझावहरु

अध्ययन क्षेत्रका स्रोत व्यक्तिले प्राथमिक तहको दलित छात्रवृत्ति वितरणमा देखिएका समस्याहरूको सुझावहरू निम्न बमोजिक औल्याएका छन्:- विद्यालयमा प्राप्त दलित छात्रवृत्तिको प्रत्यक्षदर्शीको रूपमा त्यसै क्षेत्रका स्रोतव्यक्ति र विद्यालय निरीक्षक नै रहेका हुन्छन् । छात्रवृत्ति रकम विद्यालयमा कसरी वितरण भइरहेको छ, जि. शि. का को निर्देशन पालन भएको छ, छैन, छात्रवृत्ति वितरण प्रक्रिया कस्तो छ, छात्रवृत्तिबाट विद्यार्थीमा कस्तो प्रभाव परेको छ सही व्यक्तिले छात्रवृत्ति प्राप्त गरेको छ, छैन आदि पक्षको प्रत्यक्ष निगरानीकर्ताको रूपमा त्यस क्षेत्रका स्रोतव्यक्ति/विद्यालय निरीक्षक नै हुन् । अध्ययन क्षेत्रका स्रोत व्यक्तिले दिएको सुझावलाई तल प्रस्तुत गरिएको छ : छात्रवृत्ति वितरणमा अभिभावकको संलग्नता गराउनु पर्ने, छात्रवृत्ति वितरणका लागि विद्यार्थी नियमिततालाई ध्यान दिनुपर्ने, छात्रवृत्ति वितरण निर्देशिकाको विद्यालयले अनिवार्य पालन गर्नुपर्ने, विद्यालयमा छात्रवृत्ति छनौट वितरण निर्देशिकाको विद्यालयले अनिवार्य पालन गर्नुपर्ने, विद्यालयमा छात्रवृत्ति छनौट समितिको निर्माण गर्नुपर्ने, छात्रवृत्ति वितरण पश्चात विद्यार्थीको शैक्षिक उपलब्धीको विद्यालयमा रेकर्ड राख्नु पर्ने, छात्रवृत्ति रकम लक्षित समूहले नै पाउनु पर्ने, छात्रवृत्ति रकममा वृद्धि गर्नुपर्ने, बालबालिकाहरूको विद्यालयमा उपस्थिति बढाउन विद्यालयमा खाजाको व्यवस्था गर्नुपर्ने आदी सुझावहरू औल्याएका छन्।

निष्कर्षमा नीति निर्माण तह शिक्षा विभाग, शिक्षा मन्त्रालय, जिल्ला शिक्षा कार्यालयले लक्षित विद्यार्थीहरूको शैक्षिक आवश्यकतालाई सम्बोधन गर्ने गरी समय सापेक्ष छात्रवृत्तिको रकम निर्धारण गरिनु पर्दछ । राज्यले कमजोर आर्थिक अवस्था भएका अभिभावकहरूको आर्थिक स्थिती सुधार्न विभिन्न किसिमका आय आर्जन गर्ने खालको स्वरोजगार मूलक कार्यक्रम ल्याइनु पर्दछ । कार्यान्वयन पक्ष विद्यालयले शिक्षक, अभिभावक, व्यवस्थापन समिति, स्रोत व्यक्ति एवं विद्यार्थी समेतलाई समन्वय गराइ व्यवस्थापन समितिको निर्णयबाट छात्रवृत्तिको प्रकृति र उद्देश्य प्रष्ट पारी सम्बन्धित क्षेत्रमा खर्च गर्ने गरी शैक्षिक सत्रको सुरुमै वितरण गरिनु पर्दछ । जसको परिणाम स्वरूप विद्यार्थीहरू विद्यालयमा नियमित हुने, पठन पाठनको व्यवस्था राम्रो हुने, शिक्षक अभिभावक, व्यवस्थापन समिति समेतको सम्बन्ध सुमधुर हुने भएकोले शैक्षिक उपलब्धीमा सुधार निश्चित छ ।

परिच्छेद पाँच

निष्कर्ष र सुभावहरु

अध्ययनमा समावेश भएका सबै विद्यालयहरुमा विभिन्न जातजाती, लिङ्ग, वर्गका आधारमा तथ्याङ्क प्राप्त भयो । विद्यालयहरुमा छात्रवृत्तिको रूपमा नगद, छात्रा छात्रवृत्ति, दलित छात्रवृत्ति, अपाङ्ग छात्रवृत्ति, लोपोन्मुख तथा सीमान्तकृत छात्रवृत्तिको रूपमा छात्रवृत्ति रकम प्राप्त भएको पाइयो भने केही मात्रामा द्वन्द्व पीडितहरुलाई समेत छात्रवृत्ति प्राप्त हुने गरेको पाइयो । प्राप्त छात्रवृत्ति सबै विद्यालयहरुमा एकरूपता रहेको र विद्यालय र स्थानीय संघ संस्थाहरुले पनि विद्यालयमा बेला बेलामा छात्रवृत्ति रकम उपलब्ध गराउने गरेको तथ्याङ्क प्राप्त भएको थियो । छात्रवृत्ति निर्देशिकाले उल्लेख गरे बमोजिम विद्यालयमा छात्रवृत्ति रकम प्राप्त भएको छैन । अध्ययनमा परेका सबै विद्यालयहरुले जिल्लाबाट प्राप्त छात्रवृत्ति रकमलाई समान रूपले वितरण गरेको देखिएन । छात्रवृत्ति रकमलाई नगद र जिन्सीको रूपमा वितरण गर्ने गरको पाइयो । छात्रवृत्ति वितरणमा सबै विद्यार्थी र अभिभावकलाई जानकारी भएको तर वितरणको समयमा सहभागिता भने न्यून रहेको पाइयो । विद्यार्थी छनौटमा शिक्षक र प्र. अ. मात्र संलग्न भएको, वि. व्य. स. , शिक्षक अभिभावक संघ र जि. शि. का प्रतिनिधिको संलग्नता नरहेको र अभिभावक पनि कम मात्रामा संलग्न रहेको देखियो ।

५.१ निष्कर्ष

नेपालमा विद्यालय स्तरीय छात्रवृत्ति कार्यक्रमहरु हेर्दा विगतदेखि नै छात्रवृत्ति अस्तित्वमा रहेको छ र यसले विद्यार्थीलाई आफ्नो पठन पाठन कार्यक्रम अघि बढाउनको लागि सहयोग पुऱ्याएको छ । आजको विश्वमा दिन प्रतिदिन नयाँ नयाँ ज्ञानको विष्फोट भइरहेको छ, आज पत्ता लागेको कुरा भोलि पुरानो हुने यो विश्व प्रतिस्पर्धामा भाग लिनका लागि शिक्षित जनशक्तिको आवश्यकता छ । सबैका लागि शिक्षा अभियानलाई साकार रूप दिन सबै जातजाती, वर्ग र लिङ्ग व्यक्तिहरुको शिक्षामा पहुँच पुग्नु पर्दछ । यसबाट विभिन्न कारणबस पछाडि परेको र पछि पारिएका व्यक्तिलाई शिक्षाको मूलधारमा ल्याउन सकिन्छ र केही मात्रामा यसले (छात्रवृत्ति) सहयोग गरेको विभिन्न अध्ययनहरुले देखाएका छन् । माथिको अध्ययनको प्राप्तिका आधारमा निम्नानुसार निष्कर्ष निकाल्न सकिन्छ ।

सामुदायिक विद्यालयमा अध्ययन गराउने सम्पूर्ण अभिभावकहरुको आर्थिक अवस्था कमजोर भएकोले उनिहरुले खुलेर आफ्ना नानीहरुको लागि शिक्षामा लगानी गर्न कठिनाइ रहेको पाइयो । राज्यले तोकेको छात्रवृत्ति पनि नाम मात्रको छ । कतिपय विद्यालयहरुले आफ्नो अनुकुलमा सो रकमलाई रकमान्तर गरी छात्रवृत्तिको रुपमा वितरण गरिने प्रवृत्तिले गर्दा त्यस्तो रकमको खासै महत्व नहुने देखियो ।

नीति निर्माण तह देखि नै विद्यार्थीको शैक्षिक आवश्यकतालाई सम्बोधन हुने गरी छात्रवृत्तिको रकमको व्यवस्था गरिनु पर्छ तर सो रकम समयमै सम्बन्धित विद्यालयहरुमा निकासो नभएको पाइयो । विद्यालयले छात्रवृत्ति वितरण कार्यलाई कार्यान्वयनमा लैजाँदा वि. व्य. स. का. निर्णय गराइ शिक्षक अभिभावक संघ, स्रोत व्यक्ति, शिक्षकहरु, अभिभावकहरु सबैको उपस्थितिमा छात्रवृत्तिको रकम र प्रकारको स्पष्ट जानकारी गराइ तोकिएको क्षेत्रमा खर्च हुने गरी वितरण नगरेको पाइयो । साथै विद्यार्थीहरुलाई विद्यालयमा नियमित उपस्थिति गराउन छात्रवृत्तिको व्यवस्था गरिनुका साथै कक्षाकोठा, शैक्षिक सामग्री, शिक्षण विधि, मूल्याङ्कन प्रविधि, पुरस्कार र दण्डको उचित व्यवस्था गरिनु पर्दछ तर उक्त व्यवस्था नभएको पाइयो ।

छात्रवृत्ति कार्यक्रमले बालबालिकाहरुलाई सिकाइ गर्न केही मात्रामा सकारात्मक वातावरणको निर्माण गरेको छ । छात्रवृत्ति कार्यक्रमले सबै (अध्ययन गर्न चाहने) जातजाती, लिङ्ग, वर्गका बालबालिकाहरुको विद्यालयको अध्ययन सुनिश्चित गरेको छ । छात्रवृत्ति कार्यक्रमले बालबालिकाहरुको विद्यालय उपस्थिति नियमित बनाउन र कक्षा छाड्ने दर घटाउन पुनर्वलको काम गरेको छ । छात्रवृत्ति नाम मात्रको भएको र यसलाई बढाउनु पर्ने गुनासो अध्ययनबाट आएको छ । छात्रवृत्तिलाई प्रभावकारी रुपमा वितरण गर्न सम्बन्धित सबै सरोकारवालाहरुको सहभागिताको खाँचो देखियो । छात्रवृत्ति रकमको पारदर्शिताको अभाव देखियो । छात्रवृत्ति कोटा विद्यार्थी संख्याको आधारमा न्युन रहेको देखियो । जिल्ला शिक्षा कार्यालयले समयमानै विद्यार्थीहरुको रेकर्ड सम्बन्धित केन्द्रमा पठाई सोही अनुसार छात्रवृत्ति माग गर्ने र विद्यालयले पनि समयमानै सत्य तथ्य विवरण भरी सोही अनुसार छात्रवृत्ति माग गरेमा विद्यार्थी संख्या र छात्रवृत्ति कोटामा फरक पर्ने थिएन । छात्रवृत्ति वितरण पश्चात विद्यालयहरुमा अनुगमनको खाँचो देखिन्छ । लक्षित समूहलाई ठीक समयमानै छात्रवृत्ति रकम प्राप्त भएमा सिकाइ उपलब्धीमा पुनर्वल प्राप्त हुने थियो ।

५.२ सुभावावरु

शिक्षामा सबै वर्ग जातजाति समुदाय तथा लिङ्गको समान पहुँच पुऱ्याउने उद्देश्यले राज्यले विभिन्न नाममा उपलब्ध गराउँदै आएका विभिन्न छात्रवृत्तिहरु कारण बालबालिकाहरुलाई विद्यालयमा ल्याउन र उनीहरुलाई विद्यालयमा नियमित गराउन र टिकाई रहन केहि हदसम्म सफल भएको सङ्केत विभिन्न अध्ययन तथा अनुसन्धानहरुले देखाइरहेका छन् । राज्यले कुल राष्ट्रिय बजेटको ठूलो हिस्सा लगभग १३ प्रतिशत रकम शिक्षा क्षेत्रमा र त्यसको पनि ७५ प्रतिशत रकम आधारभूत शिक्षामा खर्च हुने भएकाले लक्ष्य अनुरूप खर्च गर्न सम्बन्धित क्षेत्रमा प्र. अ., शिक्षक, वि. व्य. स. अध्यक्ष, अभिभावक, स्रोत व्यक्ति आदि सम्पूर्ण सरोकारवालाहरुलाई सहयोग लिनु पर्ने देखिन्छ । दलित छात्रवृत्ति वितरणमा देखिएका समस्याहरुको समाधानका लागि सहि रूपमा विद्यार्थी तथ्याङ्कको सम्प्रेषण हुनु पर्दछ । विद्यालयले उपलब्ध गराएको तथ्याङ्क अनुसार जि. वि. श. का बाट छात्रवृत्तिको कोटा उपलब्ध गराउने गरेको तर पछि विद्यार्थीहरु थप भर्ना हुने गरेकोले छुटमा परेकोले समयमानै सबै बालबालिकाहरुलाई विद्यालयमा भर्ना गराउनु पर्दछ र दलित छात्रवृत्ति रकम तथ्याङ्क हेरी वितरण गर्नु पर्दछ । दलित छात्रवृत्ति वितरण गर्दा विद्यालयमा छात्रवृत्ति वितरण निर्देशिका समयमानै उपलब्ध गराउनु पर्दछ । बेला बेलामा छात्रवृत्ति वितरण सम्बन्धी छलफल तथा गोष्ठीको आयोजना गर्नु पर्ने हुन्छ । जि. शि. का बाट प्राप्त छात्रवृत्ति विद्यार्थीको आवश्यकता अनुसार वितरण गर्न पाउनु, छात्रवृत्ति वितरण सम्बन्धी छुट्टै समितिको गठन गर्नु र नपुग रकम जि. शि. का बाट थप उपलब्ध गराउनु पर्दछ । त्यसैगरी दलित छात्रवृत्ति वितरणलाई प्रभावकारी बनाउनु पर्ने समय व्यवस्थापन, बजेट व्यवस्थापन र तथ्याङ्क व्यवस्थापन गर्नु पर्ने, दलित छात्रवृत्ति वितरण समयको निर्धारण गर्नु पर्ने, छात्रवृत्तिको रकम समयमा नै निकास गर्नुपर्ने, छात्रवृत्ति कोटा बजेट र विद्यार्थी संख्याको बीच तालमेल हुनु पर्ने, छात्रवृत्ति शैक्षिक सत्रको सुरुमा वितरण गर्नु पर्ने हुन्छ ।

विद्यालयमा छात्रवृत्ति रकम कसरी उपलब्ध भई रहेको छ ? जि. शि. का को निर्देशन पालन भईरहेको छ कि छैन ? छात्रवृत्ति वितरण प्रक्रिया कस्तो छ ? छात्रवृत्तिबाट विद्यार्थीमा कस्तो प्रभाव परेको छ ? सहि व्यक्तिले छात्रवृत्ति प्राप्त गरेको छ कि छैन आदि पक्षहरुको प्रत्यक्ष निगरानिकर्ताको रूपमा त्यस क्षेत्रका स्रोत व्यक्ति र विद्यालय नीरिक्षकको

सल्लाह तथा सुभाबको महत्वपूर्ण भूमिका रहेको हुन्छ । स्रोत व्यक्ति तथा विद्यालय नीरिक्षकले दिएका सुभाब अनुसार छात्रवृत्ति वितरणमा अभिभावकको संलग्नता गराउनु पर्ने, छात्रवृत्ति वितरणका लागि विद्यार्थी नियमिततालाई ध्यान दिनु पर्ने, छात्रवृत्ति वितरण समितिको निर्माण गर्नु पर्ने, छात्रवृत्ति रकम लक्षित समूले नै पाउनु पर्ने तथा विद्यालयमा विद्यार्थीको उपस्थिती बढाउन विद्यालयमा खाजाको व्यवस्था गर्नु पर्ने हुन्छ । त्यसैगरी छात्रवृत्ति वितरणमा अभिभावकलाई संलग्न गराउनु पर्ने, छात्रवृत्तिको किसिम र छात्रवृत्तिको रकमबारे अभिभावकलाई जानकारी दिनु पर्ने, विद्यालय पोशाक, स्टेशनरी सामानहरु उपलब्ध गराउनु पर्ने, छात्रवृत्ति नियमित रुपमा पाउनु पर्ने, छात्रवृत्ति समय सुहाउँदो बढाउनु पर्ने, छात्रवृत्ति शैक्षिक सत्रको सुरुमा वितरण गर्नु पर्ने, अनुमानको भरमा मात्र नभई वास्तविक अवस्था बुझी छात्रवृत्ति रकम वितरण गर्नु पर्ने र छात्रवृत्ति रकमको बारेमा विद्यालयले स्पष्ट पारदर्शी अभिलेख राख्नु पर्ने देखिन्छ ।

सरकारले शिक्षा क्षेत्रमा सबैको सहभागिता बढाई समानता ल्याउन विभिन्न नीति एवं कार्यक्रम कार्यान्वयनमा ल्याएता पनि आशातीत सफलता प्राप्त गर्न सकको छैन । छात्रवृत्ति कार्यक्रममा विविध कमी कमजोरी रहँदा रहँदै पनि यस कार्यक्रमले विद्यालयमा सबै जातजाती, भाषाभाषी, वर्ग र लिङ्गको समान पहुँच वृद्धि गर्न सफल हुँदै आएको छ । पिछडिएका जनजाती, वर्ग, समुदाय जो विद्यालय शिक्षाबाट वञ्चित छन् । उनीहरुलाई शिक्षाको पहुँचमा ल्याउन अभिभावक, व्यवस्थापन समिति, राजनैतिक कार्यकर्ता, समाजका बौद्धिक व्यक्तित्वहरु, नेपाल सरकार र दातृ संस्थाहरु समेतले एक आपसमा छलफल गरी यसलाई प्रभावकारी बनाउन सके लक्षित समूहको विद्यालय प्रवेश र शैक्षिक उपलब्धीलाई बढाउन सकिन्छ । अध्ययनका आधारमा छात्रवृत्ति कार्यक्रमलाई अझ प्रभावकारी बनाइ आधारभूत तहको छात्रवृत्तिको अधिकतम सदुपायोग गरी विद्यार्थीहरुलाई लाभान्वित गर्न निम्न अनुसार सुभाब प्रस्तुत गरिन्छ ।

५.२.१ नीतिगत तह

शिक्षामा सबै वर्ग जातजाती समुदाय र लिङ्गका समान पहुँच पुऱ्याउने र सबैका लागि शिक्षा अभियानलाई साकार रुप दिनका लागि राज्यले विभिन्न नामले विद्यालयमा छात्रवृत्ति उपलब्ध गराउँदै आएका छन् । विभिन्न वर्ग, जातजाती समुदाय सुविधाविहिन समूह कारणवश पछाडि परेका र पछाडि पारिएका व्यक्तिहरुलाई शिक्षाको मूल धारमा

ल्याउनका निमित्त छात्रवृत्तिले धेरै नै सहयोग गरेको विभिन्न अध्ययन अनुसन्धानले देखाएका छन् । यसरी प्राप्त हुने छात्रवृत्तिको रकमलाई समय सापेक्ष रूपमा शैक्षिक समस्या सम्बोधन हुन सक्ने गरी छात्रवृत्तिको रकम वृद्धि गर्न नीति निर्माण तहबाट विशेष ध्यान पुऱ्याउनु पर्दछ ।

आधारभूत तहमा दलित वितरण गरिने दलित छात्रवृत्तिको सम्बन्धमा शैक्षिक आवश्यकता पूरा गर्नका लागि शिक्षा विभागले विद्यालयबाट उपलब्ध तथ्याङ्कका आधारमा दलित छात्रवृत्तिका लागि आवश्यक स्रोतको व्यवस्थापन गरी दलित छात्रवृत्ति वृद्धि गर्ने व्यवस्था मिलाउनु पर्दछ । दलित छात्रवृत्ति वितरण समयमानै गर्ने व्यवस्था मिलाउनका लागि शिक्षा विभागले जिल्ला शिक्षा कार्यालय मार्फत तोकिएको समय अवधिमा रकम निकासाको व्यवस्था गरिनु पर्दछ ।

५.३.२ कार्यान्वयन तह

प्रत्येक विद्यालयले सबै जाताजाती वर्ग लिङ्ग, भाषा भाषि, सिमान्तकृत, लोपोन्मुख पछि परेका र पछाडि पारिएका सुविधा विहिन समूहका बालबालिकाहरुको शिक्षामा पहुँच वृद्धि गर्नका लागि छात्रवृत्ति वितरण गर्दा विद्यालयले छात्रवृत्ति कार्यक्रमको बारेमा सम्बन्धित सबै सरोकारवालाहरुलाई भेला गराउनु पर्दछ । प्राप्त छात्रवृत्ति वितरण गर्न विद्यालय व्यवस्थापन समितिको निर्णय गराइ शिक्षकहरुसँग समेत अन्तरक्रिया गरी, शिक्षकहरु, अभिभावकहरुको राय सुन्नु आत्मसाथ गर्नु पर्दछ । शिक्षकहरु, अभिभावकहरु, वि. व्य. स. का सदस्यहरु, शिक्षक अभिभावक संघका सदस्यहरु तथा स्रोत व्यक्तिको समेत उपस्थितिमा प्राप्त छात्रवृत्तिको रकमलाई व्यवस्थापन समितिको निर्णयअनुसार नै वितरण गरिनु पर्दछ । दलित छात्रवृत्ति वितरण प्रणाली र प्रक्रियाको अभिलेख विद्यालयमा राख्नु पर्ने, विद्यालयमा दलित छात्रवृत्ति वितरण गर्न छुट्टै दलित छात्रवृत्ति छनोट र वितरण समिति गठन गर्नु पर्ने, छात्रवृत्ति सम्बन्धमा लक्षित वर्गलाई स्रोत व्यक्ति तथा प्र. अ. ले जागरण गोष्ठी मार्फत प्रचार प्रसार गरिनु पर्ने, दलित छात्रवृत्ति वितरणमा विद्यालयलाई पारदर्शी र जिम्मेवार बनाउनु पर्ने आदि सुझावहरुलाई अबलम्बन गर्नु पर्ने देखिन्छ ।

यसरी कार्यान्वयन तहका सुभावहरु विद्यालयका सम्पूर्ण सरोकारवालाहरुलाई अवगत गराई सक्रिय बनाउन सके राज्यले सबै क्षेत्रका जातजाती, वर्ग समुदायका बालबालिका, विद्यालय नियमिततामा सहयोग पुग्ने निश्चित छ ।

५.२.३ अनुसन्धान तह

राज्यले सबैका लागि शिक्षाको मूल मर्मलाई साकार पार्न र विभिन्न जातजाती समुदाय वर्ग, लिङ्ग, भाषा, भाषि, सुविधा विहिन, लोपोन्मुख पछि परेका तथा पछाडि पारिएका समूहलाई शिक्षाको पहुँचमा वृद्धि गर्नका लागि तथा शिक्षाको मूल धारमा ल्याउनका लागि केहि अनुसन्धानात्मक खोजहरु गर्नु पर्ने देखिन्छ । जसले गर्दा शिक्षाको पहुँचमा दिशानिर्देश दिन सकोस यसका लागि दलित छात्रवृत्ति वितरणका सकारात्मक र नकारात्मक प्रभावहरुलाई प्रत्येक वर्षहरुमा विश्लेषण गर्नु पर्ने, दलित छात्रवृत्ति वितरण सम्बन्धी विभिन्न अध्ययन अनुसन्धानहरु गर्नु पर्ने, छात्रवृत्ति वितरण लक्षित समूह बीच भए नभएको कुरा पत्ता लगाउनु पर्ने, दलित छात्रवृत्ति अनुमानको भरमा मात्र नभई वास्तविकतालाई बुझि छात्रवृत्ति वितरण गर्नु पर्ने, दलित छात्रवृत्तिले विद्यार्थी विद्यालयमा नियमित भए नभएको खोजी गर्नु पर्ने र छात्रवृत्ति रकम चुहावट र दुरुपयोग गर्ने माथि कार्यवाहि गरि गलति गर्नेलाई सजाय हुन्छ भन्ने विश्वास दिलाउन सकेको खण्डमा छात्रवृत्ति सही समयमा लक्षित समूहले प्राप्त गरी शिक्षामा सबै वर्ग, लिङ्ग जातजाती, समुदाय, भाषा, भाषी, अपाङ्ग, दलित आदि समूहहरुको पहुँच बढ्न जान्छ ।

छात्रवृत्ति वितरण सम्बन्धी अनुसन्धान तहमा निम्न शीर्षकमा अनुसन्धान गर्न सकिन्छ : छात्रवृत्ति वितरणको सकारात्मक तथा नकारात्मक पक्षको विश्लेषण, छात्रवृत्ति वितरणले विद्यार्थीको नियमिततामा पारेको प्रभाव, छात्रवृत्ति वितरणले शैक्षिक उपलब्धीमा पारेको प्रभाव, लक्षित समूहका बालबालिकाका अभिभावकहरुको आर्थिक अवस्थाको अध्ययन जस्ता विषयमा थप अध्ययन अनुसन्धान गर्न सकिन्छ । उक्त अध्ययन अनुसन्धानबाट प्राप्त निष्कर्ष र सुभावहरुको आधारमा सम्बन्धित पक्षले कमी कमजोरी हटाउन सकेको खण्डमा सबैका लागि शिक्षाको मुख्य लक्ष्य पूरा हुने देखिन्छ ।

सन्दर्भग्रन्थ सूची

- के. सी. फत्तबहादुर (२०६०), *सङ्गठनात्मक व्यवहार*, काठमाण्डौ : नविन प्रकाशन, भोटाहिटी ।
- कोइराला, विद्यानाथ र अन्य (२०६२), *शैक्षिक व्यवस्थापन र सङ्गठनात्मक व्यवहार*, काठमाण्डौ: विद्यार्थी पुस्तक भण्डार,; भोटाहिटी ।
- काफ्ले, वासुदेव, गौडेल यादव र अन्य (२०३५), *शिक्षाको वित्तशास्त्र*, काठमाण्डौ: सनलाइट पब्लिकेशन, कीर्तिपुर ।
- चापागाई, डा. नरेन्द्र (२०६२) : *नेपाली शब्द भण्डार*, विराटनगर : श्याम पुस्तक भण्डार, बजारअड्डा चौक ।
- ढकाल, माधव प्रसाद र श्रेष्ठ चन्द्र बहादुर (२०६३), *शिक्षाका आधार*, काठमाण्डौ: रत्न पुस्तक भण्डार, कमल पोखरी ।
- नेपाल अधिराज्यको संविधान*, (२०४७), नेपाल कानून किताव व्यवस्था समिति: काठमाण्डौ : बबरमहल ।
- नेपालको अन्तरिम संविधान २०६३* (पाँचौ संशोधन सहित), काठमाण्डौ: मकालु प्रकाशन ।
- नेपाल सरकार राष्ट्रिय योजना आयोग (२०६४), तिन वर्षीय अन्तरिम योजना (२०६४-२०६७), काठमाण्डौ
- पाण्डे, रेनुका (२०६३), *बाग्लुङ्ग जिल्लामा प्राथमिक तहको छात्रवृत्तिले विद्यार्थी नियमितता र शैक्षिक उपलब्धीमा पारेको प्रभाव एक अध्ययन*, काठमाण्डौ, ताहाचल ।
- पौडेल, लेखनाथ (२०५४), *नेपालमा शिक्षाको विकाश*, काठमाण्डौ, भोटाहिटी, विद्यार्थी पुस्तक भण्डार:
- वाग्ले, मनप्रसाद र कार्की उपेन्द्र कुमार (२०५९), *शिक्षाका आधारहरु*, काठमाण्डौ विद्यार्थी पुस्तक भण्डार: कमलपोखरी ।
- भट्ट, दीर्घराज (२०६०), *विद्यालय छोडाइमा सामाजिक सांस्कृतिक प्रभाव*: काठमाण्डौ : महेन्द्ररत्न क्याम्पस, ताहाचल ।
- भट्टराई, महेश (२०६५), *प्राथमिक विद्यालयमा छात्रा भर्ना स्थिति र नियमितताले शिक्षण सिकाइ कार्यमा पारेको प्रभाव*, काठमाण्डौ: महेन्द्ररत्न क्याम्पस, ताहाचल ।
- रेग्मी, मुरारी प्रसाद, श्रेष्ठ, रीता र अन्य (२०६९), *कक्षा कोठामा मनोविज्ञान*, काठमाण्डौ: न्यू हिरा बुक्स इन्टरप्राइजेज ।

राई रणबहादुर (२०६६), *अभिभावकको आर्थिक स्थितिले प्राथमिक तहमा विद्यार्थीको शैक्षिक उपलब्धीमा पारेको प्रभाव*: मोरङ, इन्द्रपुर

शिक्षा विभाग (२०५९), दशौ पञ्चवर्षीय योजना मस्यौदा, काठमाण्डौ, शिक्षा विभाग ।

शर्मा, चिरञ्जीवि र निर्मला (२०६१), *कक्षा कोठामा मनोविज्ञान*, काठमाण्डौ: एम. के. पब्लिसर्स एण्ड डिष्ट्रिब्यूटर्स, भोटाहिटी ।

शर्मा एण्ड शर्मा (२०६३), *शैक्षिक प्रविधि र अनौपचारिक शिक्षा*, काठमाण्डौ : एम. के. पब्लिसर्स एण्ड डिष्ट्रिब्यूटर्स ।

शिक्षा विभाग (२०६३), *बालिका शिक्षामा लैङ्गिक समानताका लागि रणनीतिक र कार्यान्वयन योजना*: भक्तपुर, सानोठिमी ।

शिक्षा विभाग (२०६४), शिक्षा विभागद्वारा गरिएको अध्ययनहरूको प्रतिवेदन (२०६३-२०६४): भक्तपुर : सानोठिमी ।

शैक्षिक जनशक्ति विकास केन्द्र (२०६४), *शिक्षक शिक्षा*, काठमाण्डौ : लेखक

शैक्षिक जनशक्तिल विकास केन्द्र (२०६६), *प्राविधिक प्रशिक्षण निर्देशिका*, भक्तपुर, सानोठिमी, लेखक ।

आधारभूत तहमा दलित छात्रवृत्ति वितरणको अवस्था

अनुसूचि:-१

विद्यालय सर्वेक्षण फारम

१. आधारभूत तहमा विद्यार्थी विवरण २०७२

क्र. सं.	विद्यालयको नाम	जम्मा भर्ना			दलित			दलित प्रतिशत
		छात्र	छात्रा	जम्मा	छात्र	छात्रा	जम्मा	
१.	श्री देवकोटा आ. वि.	१०४	१०७	२११	२५	२७	५२	२४.६४
२.	श्री शुक्रराज आ. वि.	१०६	१२१	२२७	३३	३९	७२	३१.७१
३.	श्री लक्ष्मी आ. वि.	१५६	१३८	२९४	३८	४१	७९	२६.८७
४.	श्री दुर्गा मा. वि.	२५५	२८२	५३७	४६	६४	११०	२८.४८
५.	श्री विराट आ. वि.	१५४	१८१	३३५	४०	४२	८२	२४.४७
जम्मा		७७५	८२९	१६०४	१८२	२१३	३९५	२४.६३

२. आधारभूत तहमा विद्यार्थी विवरण २०७३

क्र. सं.	विद्यालयको नाम	जम्मा भर्ना			दलित			दलित प्रतिशत
		छात्र	छात्रा	जम्मा	छात्र	छात्रा	जम्मा	
१.	श्री देवकोटा आ. वि.	९०	१२५	२१५	२६	२७	५३	२४.६९
२.	श्री शुक्रराज आ. वि.	१०७	१२२	२२९	४२	४८	९०	३९.३८
३.	श्री लक्ष्मी आ. वि.	१५४	१४२	२९६	३९	४५	८४	२८.३६
४.	श्री दुर्गा मा. वि.	२५८	२८१	५३९	४८	६४	११२	२०.७७
५.	श्री विराट आ. वि.	१५६	१५५	३११	४९	४०	८९	२८.६१
जम्मा		७६५	८२५	१५९०	२०४	२२४	४२८	२८.९१

३. आधारभूत तहको औसत २०७३ सालको विद्यार्थी उपस्थिती

आधारभूत तहमा दलित छात्रवृत्ति वितरणको अवस्था

अनुसूचि २

प्रधानाध्यापकसंग सम्बन्धित प्रश्नावली

विद्यालको नाम र ठेगाना:

प्रधानाध्यापकको नाम:

१. तपाईंको विचारमा छात्रवृत्ति भन्नाले केलाई जनाउँछ ?
२. तपाईंको विद्यालयमा के कस्ता प्रकारका छात्रवृत्ति वितरण हुने गरेका छन् ?
३. छात्रवृत्ति प्राप्त भए पछि बालबालिकालाई पारेको प्रभाव कस्तो छ ?
४. दलित छात्रवृत्ति र यसको प्रभावको सम्बन्धमा के कस्तो अनुभव छ ?
५. छात्रवृत्तिको उपलब्धताले विद्यार्थी नियमितता र गुणस्तर वृद्धिमा के कस्तो प्रभाव पार्छ?
६. दलित छात्रवृत्ति प्राप्त गर्ने विद्यार्थीहरुको शैक्षिक उपलब्धीको स्तर कस्तो छ ?
७. दलित छात्रवृत्ति कार्यक्रमको वितरणमा समस्याहरु के के छन् ?

आधारभूत तहमा दलित छात्रवृत्ति वितरणको अवस्था

अनुसूचि ३

शिक्षकसँग सम्बन्धित प्रश्नावली

विद्यालयको नाम र ठेगाना:

शिक्षकको नाम:

१. तपाईंको विचारमा छात्रवृत्ति भन्नाले के लाई जनाउँछ ?

(क) निशुल्क शिक्षा (ख) अर्धशुल्क शिक्षा (ग) सशुल्क शिक्षा (घ) अध्ययनका लागि राहत

२. तपाईंको विद्यालयमा छात्रवृत्ति वितरणको अवस्था कस्तो छ?

(क) राम्रो (ख) नराम्रो (ग) धेरै राम्रो (घ) सुधारोन्मुख

३. बालबालिकाहरुमा छात्रवृत्ति वितरणले कस्तो प्रभाव पार्छ ?

४. दलित छात्रवृत्ति सम्बन्धमा के कस्तो अनुभव छ ?

५. दलित छात्रवृत्तिले विद्यार्थी नियमितता र गुणस्तरमा कस्तो प्रभाव पारेको छ ?

६. दलित छात्रवृत्तिको प्राप्त गर्ने विद्यार्थीहरुको शैक्षिक स्तर के कस्तो छ ?

७. दलित छात्रवृत्ति कार्यक्रमको वितरणका समस्याहरु के के छन् ?

आधारभूत तहमा दलित छात्रवृत्ति वितरणको अवस्था

अनुसूचि ४

वि. व्य. स. अध्यक्षसँग गरिएको अर्न्तवार्ता

विद्यालयको नाम र ठेगाना:

वि. व्य. स. अध्यक्षको नाम:

१. तपाईंको विचारमा छात्रवृत्ति भनेको के हो ?

(क) निःशुल्क शिक्षा (ख) अर्धशुल्क शिक्षा (ग) सशुल्क शिक्षा (घ) अध्ययनका लागि राहत

२. तपाईंको विद्यालयमा छात्रवृत्तिको वितरणको स्थिती कस्तो छ ?

(क) राम्रो (ख) नराम्रो (ग) धेरै राम्रो (घ) सुधारोन्मुख

३. बालबालिकाहरुमा छात्रवृत्ति वितरणले के परिवर्तन ल्याएको छ ?

४. दलित छात्रवृत्ति र यसको वितरण सम्बन्धमा के कस्तो अनुभव छ ?

५. दलित छात्रवृत्ति प्राप्त गर्ने विद्यार्थीहरुको शैक्षिक उपलब्धीको स्तर कस्तो छ ?

६. दलित छात्रवृत्ति कार्यक्रमको वितरणमा समस्याहरु के के छन् ।

आधारभूत तहमा दलित छात्रवृत्ति वितरणको अवस्था

अनुसूचि ५

विद्यार्थीसँग गरिने अर्न्तवार्ता

विद्यालयको नाम र ठेगाना:

विद्यार्थीको नाम:

कक्षा:

उमेर:

जाति:

१. तिम्रो नाम के हो ?

२. तिम्री कति कक्षामा पढ्छौ ?

३. तिम्रो आर्थिक अवस्था कस्तो छ?

(क) निम्न

(ख) मध्यम

(ग) उत्तम

४. तिम्रो विचारमा छात्रवृत्ति भन्नाले केलाई जनाउँदछ ?

(क) निशुल्क शिक्षा (ख) अर्धशुल्क शिक्षा (ग) सशुल्क शिक्षा (घ) अध्ययनका लागि राहत

५. तिम्रीले कस्तो प्रकारको छात्रवृत्ति पाएका छौ ?

(क) दलित

(ख) छात्रा

(ग) सिमान्तकृत

(घ) मेघावी

६. दलित छात्रवृत्ति वितरण गर्नु राम्रो हो वा होइन ?

७. तिम्रीले छात्रवृत्ति नगद वा जिन्सी कुन रूपमा पाएका छौ ?

आधारभूत तहमा दलित छात्रवृत्ति वितरणको अवस्था

अनुसूचि ६

अभिभावकसँग गरिने अर्न्तवार्ता

विद्यालयको नाम र ठेगाना:

अभिभावकको नाम:

१. तपाईंलाई छात्रवृत्तिको बारेमा थाहा छ ?
२. तपाईंको नानीले छात्रवृत्ति प्राप्त गरेको छ?
३. बालबालिकाहरुमा छात्रवृत्ति वितरण गर्नु राम्रो हो ?
४. दलित छात्रवृत्तिको बारेमा सुन्नु भएको छ ?

आधारभूत तहमा दलित छात्रवृत्ति वितरणको अवस्था

अनुसूचि ७

स्रोत व्यक्ति सँग सम्बन्धित प्रश्नावली

विद्यालयको नाम र ठेगाना:

स्रोत व्यक्तिको नाम:

१. तपाईंको विचारमा छात्रवृत्ति भनेको के हो ?
२. तपाईंको स्रोत केन्द्रका विद्यालयमा छात्रवृत्ति वितरणको स्थिती कस्तो छ ?
३. बालबालिकाहरुमा छात्रवृत्तिले कस्तो प्रभाव पार्ने गरेको छ ?
४. दलित छात्रवृत्ति र यसको प्रभावका सम्बन्धमा के कस्तो अनुभव छ ?
५. दलित छात्रवृत्ति वितरण कार्यक्रमका समस्याहरु के के छन् ?

आधारभूत तहमा दलित छात्रवृत्ति वितरणको अवस्था

अनुसूचि ८

विद्यालयमा कक्षा छाड्ने विद्यार्थी विवरण

क्र. सं.	विद्यालयको नाम	दलित विद्यार्थी संख्या		कक्षा छाड्ने प्रतिशत
		भर्ना संख्या	कक्षा छाड्ने संख्या	
१.	श्री देवकोटा आ. वि.	५२	५	९.६१
२.	श्री शुक्रराज आ. वि.	७२	९	१२.५
३.	श्री लक्ष्मी आ. वि.	७९	८	१०.२५
४.	श्री दुर्गा मा. वि.	११०	१२	१०.९
५.	श्री विराट आ. वि.	८२	७	८.५३
जम्मा		३९५	४१	१०.४८

स्रोत: विद्यालय अभिलेख २०७२