

परिच्छेद : एक

परिचय

१.१.अध्ययनको पृष्ठभूमि

शिक्षा व्यक्ति, परिवार, समाज, राष्ट्र समस्त विश्वकैलागि सर्वोपरि महत्वको विषय हो । मानव सभ्यताको विकास सगै शिक्षाको पनि विकास भएको हो । जसरी मानिसले विभिन्न युग र कालहरू पार गर्दै आजको आधुनिक युगमा प्रवेश गरेको छ त्यसरी नै शिक्षाले पनि विभिन्न युग काल र परिस्थिति पार गर्दै आजको आधुनिक विश्वमा प्रवेश गरेको छ । सामान्यतया शिक्षालाई ज्ञान आर्जन गर्ने माध्यमका रूपमा लिइन्छ । साथै शिक्षालाई व्यक्तिको आन्तरिक प्रतिभाको प्रस्फुटन गराई परिवर्तित वातावरणमा समायोजन गराउने माध्यमका रूपमा लिइन्छ । विना शिक्षा देशको विकास असम्भव देखिन्छ । जति वढी शिक्षामा लगानी गर्न सकियो उति नै सक्षम, सीपयुक्त, योग्य, दक्ष जनशक्ति उत्पादन गरी अन्तराष्ट्रिय प्रतिस्पर्धामा अगाडि बढ्न सकिन्छ ।

यसरी शिक्षामा राज्यले वढी भन्दा वढी लगानी गर्नु पर्दछ । एकै राज्य भित्र पनि विभिन्न धर्म, जाति, वर्ग, लिङ्ग र समुदायका मानिसहरूको बसोवास रहेको हुन्छ । यस्ता सबै खालका मानिसहरूले शिक्षा आर्जनको समान अवसर प्राप्त गर्न सकेका हुदैनन् । तसर्थ राज्यले त्यस्ता वर्ग समुदायको पहिचान गरी विभिन्न किसिमका छात्रवृत्ति, आर्थिक सहयोग, भौतिक सहयोग, मानवीय सहयोगवाट उनीहरूलाई शिक्षा आर्जन गर्न आकर्षित गर्न सक्नु पर्दछ जसले गर्दा उनीहरूको सर्वोपरी विकास भई राज्यको विकासमा समेत टेवा मिल्दछ । 'छात्रवृत्ति' भन्ने शब्द 'छात्र' र 'वृत्ति' दुईवटा छुट्टाछुट्टै शब्दहरूको संयोजनबाट बनेको हो, जसको अर्थ छात्रछात्रा वा विद्यार्थीहरूलाई दिइने वृत्ति हो । वृहत नेपाली शब्दकोषका अनुसार छात्रवृत्तिको अर्थ -“विद्यार्थीहरूलाई विद्या आर्जन गर्नको निमित्त दिइने जीविकाको साधन” (वृहत नेपाली शब्दकोष :२०६३) ।

छात्रवृत्ति भन्ने वित्तिकै शिक्षा आर्जनको लागि विद्यार्थीलाई प्रदान गरिने सहयोग हो । छात्रवृत्ति भौतिक वा गैर-भौतिक हुन सक्छ । विद्यार्थीलाई प्रत्यक्ष रूपमा तोकिएको रकम

उपलब्ध गराइएमा त्यसलाई भौतिक भन्न सकिन्छ भने विद्यार्थीको निमित्त कुनै शैक्षिक संस्थामा पढ्ने, खाने व्यवस्था मिलाई दिएमा, उसलाई सिधै रकम उपलब्ध नगराइएमा त्यसलाई गैरभौतिक भन्न सकिन्छ । विद्यार्थीहरूलाई प्रत्यक्ष छात्रवृत्ति उपलब्ध गराएर वा अप्रत्यक्ष रूपमा अभिभावकहरूलाई प्रोत्साहन गरेर पढाइमा सहयोग गर्न सकिन्छ त्यसलाई अप्रत्यक्ष छात्रवृत्ति भन्न सकिन्छ ।

नेपालको शैक्षिक इतिहास हेर्दा छात्रवृत्ति दिने व्यवस्था धेरै पहिला देखि नै रहेको पाइन्छ । नेपालमा पौराणिक कालदेखि नै कुनै न कुनै किसिमको छात्रवृत्तिको व्यवस्था रहेको देखिन्छ । पौराणिक कालमा गुरुकुलमा बसेर निःशुल्क शिक्षा लिने दिने प्रचलन देखिन्छ भने लिच्छवी र मल्ल कालमा पनि विभिन्न गुठीहरू सञ्चालन गरी शिक्षार्थीहरूलाई भोजन तथा आवासको व्यवस्था गरेको पाइन्छ । बाईसी-चौविसी राज्यमा पनि संस्कृत शिक्षाको प्रचलन र गुठीको व्यवस्था गरी शैक्षिक संस्था सञ्चालन गरेको देखिन्छ । पृथ्वीनारायण शाहले संस्कृत र फारसी पढ्न नागरिकहरूलाई छात्रवृत्ति दिई भारत पठाएको र सैनिकका टुहुरा सन्तानहरूलाई राज्यको तर्फबाट छात्रवृत्ति दिने प्रथाको शुरुवात गरेको देखिन्छ । पृथ्वीनारायण शाहको अवसान पछि राज्य गृह कलहमा अल्झेको समयमा पनि संस्कृत पाठशालाहरू शुल्क नलिइकन परोपकारी दानवाट सञ्चालन भएको पाइन्छ ।

राणाकाल शिक्षाको लागि नियोजनको काल भने पनि हुन्छ तर यस कालमा पनि संस्कृत शिक्षा गुठीद्वारा सञ्चालन भएको, वीर शमशेरले रानीपोखरी पाठशालाका १० जना राम्रो अंक ल्याउने विद्यार्थीलाई छात्रवृत्ति दिई उच्च शिक्षाको लागि विदेश पठाएको, शिक्षाका लागि गेहेन्द्र समशेर लगायत ५ जनालाई जापान पठाएको, चन्द्र समशेरले त्रि-चन्द्र कलेजमा र दरबार हाइस्कूलमा पढ्ने व्यवस्था गरेको, उद्योगको तालिमको लागि गान्धी आश्रम गुजरातमा तालिम लिन तुलसी मेहर लगायतका व्यक्तिलाई पठाएको, मोहन समशेरले ८ जना महिलालाई भारतको मधुवनीमा चर्खा सम्बन्धी तालिमको लागि पठाएको, आधार शिक्षा लिनको लागि छात्रवासमा बस्ने र खाने व्यवस्था समेत गरेको इत्यादि कुराहरूबाट राणाकालमा पनि कुनै न कुनै रूपमा छात्रवृत्ति अस्तित्वमा रहेको देखिन्छ (पौडेल : २०५४) ।

देशका विविध शैक्षिक गतिविधिहरूलाई सबैका लागि शिक्षासम्बन्धी कार्यक्रमको मूलप्रवाहमा ल्याउन राष्ट्रिय, सरकारी, गैर सरकारी तथा अन्तर्राष्ट्रिय स्तरबाट विभिन्न छात्रवृत्तिसम्बन्धी कार्यक्रमहरू लागू भएका छन् । यी विविध मुद्दाहरूलाई सम्बोधन गर्न छात्राहरूको शिक्षामा पहुँच बढाउने तथा शैक्षिक गुणस्तरमा अभिवृद्धि गर्ने उद्देश्यका साथ छात्रा छात्रवृत्ति तथा सहूलियत कार्यक्रम प्रमुख रणनीतिका रूपमा देखापरेको छ । अझ विशेषरूपमा भन्नु पर्दा शिक्षामा समतासम्बन्धी मुद्दालाई सम्बोधन गर्नका लागि छात्राछात्रवृत्ति तथा सहूलियतसम्बन्धी कार्यक्रमहरूलाई सुविधाविहीन तथा गरीब बालबालिकाहरूको शिक्षामा हुने लागत घटाई शिक्षामा पहुँच अभिवृद्धि गर्ने कार्यक्रमका रूपमा स्वीकारिएको छ । यस्ता कार्यक्रमहरूले एकातिर समग्र शैक्षिक प्रणालीको क्षमता अभिवृद्धि गर्न भर्ना दर, टिकाउ दर, उत्तीर्ण दर र नियमितता बढाउन मद्दत गर्छ भने अर्को तर्फ बीचैमा कक्षा छाड्ने, कक्षा दोहोर्‍याउने, अनियमित हुने जस्ता शैक्षिक क्षति न्यूनीकरण गरी बालबालिकाहरूलाई शिक्षा हासिल गर्न हौसला र उत्प्रेरणा बढाउँछ (शिक्षा विभाग, २०६३) ।

नेपालमा विद्यालय स्तरीय छात्रवृत्तिका कार्यक्रमलाई हेर्दा विगतदेखि नै छात्रवृत्ति अस्तित्वमा रहेको छ र यसले विद्यार्थीहरूलाई आफ्नो पठन-पाठन कार्य अघि बढाउनको लागि सहयोग पुऱ्याएको छ । आजको विश्व परिस्थितिमा ज्ञानको विष्फोट भइरहेको छ । विकासको दौडमा भाग लिनको लागि शिक्षित जनशक्तिको खाँचो पर्दछ । यसैले सवै जात जाति, वर्ग र लिङ्गका व्यक्तिहरूमा शिक्षाको पहुँच पुऱ्नुपर्दछ । यसका लागि पछाडि परेका व्यक्तिहरूलाई शिक्षाको मूल धारमा समाहित गर्न छात्रवृत्ति कार्यक्रमले सहयोग पुऱ्याउन सक्छ । नेपालमा शैक्षिक तथ्याङ्क अनुसार महिला, अपाङ्ग, दलित र पिछडिएको वर्गको शिक्षामा सहभागिता कम देखिएकोले खास गरी यी वर्गहरूलाई लक्षित गरी छात्रवृत्ति कार्यक्रम राखेको पाइन्छ । हाल नेपालमा राष्ट्रिय छात्रवृत्ति कार्यक्रम अन्तर्गत प्राथमिक विद्यालय सम्पूर्ण छात्रा छात्रवृत्ति, कोटामा आधारित प्राथमिक विद्यालय छात्रवृत्ति, स्थानीय छात्रा छात्रवृत्ति, शैक्षिक स्तरवृद्धि सम्बन्धि छात्रवृत्ति, दलित छात्रवृत्ति, सहिदका छोराछोरीका लागि छात्रवृत्ति, जनजाति छात्रवृत्ति, छात्रा प्रोत्साहन, माध्यमिक शिक्षा छात्रवृत्ति, विशेष लक्षित समुहका लागि छात्रवृत्ति आदि अस्तित्वमा रहेका छन् (शिक्षा विभाग २०६४) ।

त्यसैले वर्तमान समयमा प्रदान गरिदै आएको छात्रवृत्तिले विद्यार्थी नियमिततामा के प्रभाव पारेको छ भन्ने विषयलाई अध्ययन गर्न यस्तो अध्ययन गरिएको हो ।

१.२. समस्याको कथन

शिक्षामा पहुँचमा सुनिश्चितता अभिवृद्धि गर्ने उद्देश्यले नै बालिका, दलित, गरीब, द्वन्दपीडित तथा पिछडिएका र सुविधाविहीन वर्गका शैक्षिक समस्याहरूलाई सम्बोधन गर्ने गरी प्राथमिक तहमा “सबैका लागि शिक्षा” कार्यक्रम अन्तर्गत र माध्यमिक तहका लागि “माध्यमिक शिक्षा सहयोग कार्यक्रम” अन्तर्गत फरक फरक किसिमका छात्रवृत्ति कार्यक्रमहरूको व्यवस्था गरिएको छ । बालबालिकाहरूलाई प्रदान गरिएका यस्ता विविध प्रकृतिका छात्रवृत्ति कार्यक्रम सम्बन्धमा केही अध्ययन अनुसन्धान नभएका पनि होइनन् । त्यसैगरी बाग्लुङ्ग जिल्लामा प्राथमिक तहको छात्रवृत्तिले विद्यार्थी नियमितता र उपलब्धिमा पारेको असर, मोरङ जिल्लाको जनपथ स्रोत केन्द्रमा छात्रा छात्रवृत्ति कार्यक्रमको प्रभावकारिता शीर्षकमा रहेर अध्ययन अनुसन्धान गरेको देखिन्छ तर प्राथमिक तहमा वितरण गरिएको यत्रो ठूलो छात्रवृत्तिको रकमको वितरण प्रक्रिया कस्तो छ ? वितरण गरिएको छात्रवृत्ति कार्यक्रमबाट विद्यार्थी नियमिततामा कस्तो असर परेको छ ? छात्रवृत्ति प्राप्त गर्ने विद्यार्थीको शैक्षिक उपलब्धि के कस्तो छ ? आदि पक्ष मौन रहेको देखिन्छ । दलित छात्रवृत्ति वितरणले विद्यार्थी नियमिततामा पारेको प्रभाव को मापन नहुनु नै यस अध्ययनको मूल समस्या रहेको छ । प्रस्तुत शीर्षक दलित छात्रवृत्ति वितरणले विद्यार्थी नियमिततामा पारेको प्रभाव नै समस्याको कथन रहेको छ । यस अध्ययनको सहायताले प्राथमिक तहमा वितरण गरिने छात्रवृत्तिको स्वरूप कस्तो छ ?, छात्रवृत्ति वितरण प्रक्रिया कस्तो छ ?, छात्रवृत्ति पाउने र छात्रवृत्ति नपाउने विद्यार्थीहरूको विद्यालयमा नियमितता कस्तो छ ?, वितरणका समस्याहरू के के छन् ? आदि प्रश्नको उत्तर खोज्नु नै रहेको छ ।

१.३ अध्ययनको औचित्य

विद्यालयमा वितरण गरिने प्रत्येक छात्रवृत्तिको उद्देश्य शिक्षाको मूलप्रवाहमा सबैलाई समेट्दै सबैका लागि शिक्षाको मर्मलाई साकार पारी साक्षर नागरिकको प्रतिशत बढाउने

मूल उद्देश्य रहेको पाइन्छ साथै विभिन्न किसिमका छात्रवृत्ति कार्यक्रमले आ-आफ्नै विशेष उद्देश्य पनि राखेको हुन्छ । तिनको वितरण प्रक्रिया र वितरण गरिने आधार पनि तय गरिएको हुन्छ । ती छात्रवृत्तिको कार्यक्रमले राखेका उद्देश्य र भावना अनुसार त्यस्ता छात्रवृत्तिहरू वितरण गरिनु पर्दछ तब मात्र छात्रवृत्ति सहीरूपमा लक्षित वर्ग र समूदायका बालबालिकाहरू माझ पुगी निर्दिष्ट लक्ष्य र उद्देश्य हासिल गर्न सहयोग पुग्दछ ।

यस अध्ययनबाट छात्रवृत्ति कार्यक्रमको कार्यान्वयन पक्षको यथार्थ चित्रणले यस कार्यक्रमको मूल मर्म बोध गर्न र सु-सूचित हुन सम्बन्धित सबै पक्षलाई सहयोग प्रदान गर्दछ, छात्रवृत्ति कार्यक्रमको कमी कमजोरी हटाउन सम्बन्धित क्षेत्रका विद्यालय निरीक्षक, स्रोतव्यक्ति, जिल्ला शिक्षा अधिकारी एवं अन्य नीति निर्माता र सरोकारवालाहरूलाई अनुगमन गर्न आधार प्रदान गर्दछ, यस कार्यक्रमको सबल पक्ष र कमजोर पक्षको पहिचान गरी आगामी दिनहरूमा यस कार्यक्रमलाई सही दिशामा अगाडि बढाउन दिशानिर्देश गर्दछ साथै छात्रवृत्ति सम्बन्धी अहिले सम्म भए गरेका प्रयास, अभ्यास र प्रगतिको बारेमा सबै पक्षलाई जानकारी गराउने अपेक्षा गरिएको छ ।

१.४ अध्ययनका उद्देश्यहरू

यस अध्ययनका उद्देश्यहरू निम्नानुसार रहेका छन् ।

१. दलित छात्रवृत्तिको वर्तमान स्थिति पहिचान गर्ने ।
२. दलित छात्रवृत्तिले विद्यार्थी नियमिततामा पारेको प्रभाव पत्ता लगाउने ।
३. दलित छात्रवृत्ति वितरणमा देखिएका समस्याहरूको पहिचान गरी सुझाव प्रस्तुत गर्नु ।

१.५ अनुसन्धानात्मक प्रश्नहरू

दलित छात्रवृत्ति वितरणले विद्यार्थी नियमिततामा पारेको प्रभाव सम्बन्धि अध्ययनमा निम्न बमोजिम अनुसन्धानात्मकहरू प्रश्नहरू निम्नानुसार रहेका छन् :

१. प्राथमिक तहमा वितरण गरिने दलित छात्रवृत्तिको अवस्था कस्तो छ ?
२. के दलित छात्रवृत्ति प्राप्त गर्ने विद्यार्थीहरू विद्यालयमा नियमित भएका छन् ?

३. बालबालिकाहरूमा दलित छात्रवृत्ति कार्यक्रमले कस्तो प्रभावका पारेको छ ?
४. के दलित छात्रवृत्ति प्राप्त गर्ने विद्यार्थीहरूको शैक्षिक उपलब्धि उच्च छ ?
५. दलित छात्रवृत्ति कार्यक्रमको सबल र कमजोर पक्षहरू के के छन् ?

१.६ अध्ययनका परिसीमा

नेपालको शैक्षिक क्षेत्रमा छात्रवृत्ति कार्यक्रमहरू विभिन्न तहमा विभिन्न किसिमले लागू भएको पाइन्छ । यसको व्यापकतालाई हेर्ने हो भने राष्ट्रिय स्तरमा मात्र नभएर अन्तर्राष्ट्रिय स्तरमा समेत विभिन्न किसिमका छात्रवृत्ति कार्यक्रम अन्तर्गत नेपाली विद्यार्थीहरूले अध्ययन गर्ने अवसर पाइरहेका छन् । तर प्रस्तुत अध्ययन सिमित स्रोत, साधन र समयको कारण मोरङ जिल्लाको इन्द्रपुर स्रोतकेन्द्रका सरकारी विद्यालयहरूमा सिमित गरिएको छ । यस क्षेत्रमा वितरण गरिने प्राथमिक तहको छात्रवृत्तिलाई मात्र अध्ययनमा समावेश गरिएको छ, अध्ययनको क्षेत्र व्यापक भएपनि अध्ययनमा परेका विद्यालयका प्रधानाध्यापक, शिक्षक, विद्यार्थी अभिभावक, वि. व्य. स. अध्यक्ष र यस क्षेत्रका स्रोतव्यक्तिलाई अध्ययनमा समावेश गरिएको छ र यस अध्ययनबाट प्राप्त निष्कर्षलाई समान स्तरका अन्य स्रोतकेन्द्रमा समेत सामान्यीकरण गर्न सकिने छ ।

१.७ शब्दावलीको परिभाषा

छात्रवृत्ति : विद्यार्थीहरूलाई विद्या आर्जन गर्नको निमित्त दिइने जिविकाको साधन

प्राथमिक तह : सुरुको, थालनीको , प्रथम तहको शिक्षा सम्बन्धी तह

नियमित : नियममा बाँधिएको, कार्यालय वा शिक्षण संस्था आदिमा प्राय सधै र ठीक समयमा उपस्थित हुने

वितरण : कुनै वस्तु तोकिए अनुसार बाँड्नु, प्रदान गर्नु

शिक्षा : विद्यालय, महाविद्यालय आदिमा र घरैमा पनि नियमित रुपमा अध्ययन गर्ने

शिक्षण : शिक्षकले सिकाउने, पढाउने काम

दामासाही : बराबर भाग

पारदर्शिता : स्पष्ट देखिने गरी

समता : क्षमताका आधारमा सबैलाई अवसर दिनु

परिच्छेद : दुई

सम्बन्धित साहित्यको पुनरावलोकन र अध्ययनको सैद्धान्तिक खाका

२२.१.सम्बन्धित साहित्यको पुनरावलोकन

के.सी.(२०६०) ले संज्ञानात्मक ब्यवहार भन्ने कृतिमा अभिभावकहरूले शिक्षा प्राप्त गर्नुलाई उच्च तहको आवश्यकता सम्झन्छन् । उनीहरूले बालबालिकाहरूलाई विद्यालयमा भर्ना गरेता पनि जीवनका हरेक समस्याहरूको कारण विद्यालयमा नियमित हुन सक्दैनन्, बालबालिकाहरूलाई चाहिने आवश्यक शैक्षिक सामग्री उपलब्ध गराउन सक्दैनन्, जसका कारण यस वर्गका बालबालिकाहरू विद्यालयमा नियमित हुन नसकी उनीहरूको उपलब्धि पनि राम्रो देखिदैन । यी यावत प्रकारका समस्याहरूलाई उचित प्रकारले समाधान गर्न सके शिक्षामा बालबालिकाको समान पहुँच, नियमितता र गुणस्तर बढ्न सक्छ । उनीहरूको सामान्य आधारभूत आवश्यकता र चाहनाको उचित सम्बोधन राज्यले गर्न सकेमा शिक्षामा सबैको समान अवसर प्राप्त गर्न सक्ने देखिन्छ (के.सी.:२०६०) ।

पाण्डे (२०६३) ले बागलुङ्ग जिल्लामा छात्रवृत्ति वितरणले विद्यार्थी नियमिततामा पारेको प्रभाव सम्बन्धि अनुसन्धानात्मक कृतिमा बागलुङ्ग जिल्लालाई अध्ययनको क्षेत्र बनाएर छात्रवृत्तिले शैक्षिक उपलब्धि र विद्यार्थी नियमिततामा पार्ने प्रभाव विषयको अध्ययनको निष्कर्षमा छात्रवृत्तिले विद्यालय भर्ना दर बढेको, विद्यार्थी विद्यालयमा नियमित भएका, विद्यालय छाड्नेदर र कक्षा दोहोर्‍याउने दर घटेको, छात्रवृत्ति वितरण सम्बन्धमा अभिभावकहरू सचेत रहेको, छात्रवृत्तिले विद्यार्थी नियमित हुनुका साथै शैक्षिक उपलब्धि पनि

बढेको पाईन्छ भन्ने विषयमा उल्लेख गरेको भएतापनि प्राथमिक तहको दलित छात्रवृत्तिले विद्यार्थि नियमिततामा पारेको प्रभाव सम्बन्धमा खासै उल्लेख गरेको पाइएन ।

पौडेल (२०५४) ले नेपालमा शिक्षाको विकाश भन्ने कृतिमा नेपालको शैक्षिक इतिहास हेर्दा छात्रवृत्ति दिने व्यवस्था धेरै पहिला देखि नै रहेको पाइन्छ । नेपालमा पौराणिक कालदेखि नै कुनै न कुनै किसिमको छात्रवृत्तिको व्यवस्था रहेको देखिन्छ । पौराणिक कालमा गुरुकुलमा बसेर निःशुल्क शिक्षा लिने दिने प्रचलन देखिन्छ भने लिच्छवी र मल्ल कालमा पनि विभिन्न गुठीहरू सञ्चालन गरी शिक्षार्थीहरूलाई भोजन तथा आवासको व्यवस्था गरेको पाइन्छ । बाईसी-चौविंसी राज्यमा पनि संस्कृत शिक्षाको प्रचलन र गुठीको व्यवस्था गरी शैक्षिक संस्था सञ्चालन गरेको देखिन्छ । पृथ्वीनारायण शाहले संस्कृत र फारसी पढ्न नागरिकहरूलाई छात्रवृत्ति दिई भारत पठाएको र सैनिकका टुहुरा सन्तानहरूलाई राज्यको तर्फबाट छात्रवृत्ति दिने प्रथाको शुरुवात गरेको देखिन्छ । पृथ्वीनारायण शाहको अवसान पछि राज्य गृह कलहमा अल्झेको समयमा पनि संस्कृत पाठशालाहरू शुल्क नलिइकन परोपकारी दानबाट सञ्चालन भएको पाइन्छ । राणाकाल शिक्षाको लागि नियोजनको काल भने पनि हुन्छ तर यस कालमा पनि संस्कृत शिक्षा गुठीद्वारा सञ्चालन भएको, वीर शमशेरले रानीपोखरी पाठशालाका १० जना राम्रो अंक ल्याउने विद्यार्थीलाई छात्रवृत्ति दिई उच्च शिक्षाको लागि विदेश पठाएको, शिक्षाका लागि गेहेन्द्र समशेर लगायत ५ जनालाई जापान पठाएको, चन्द्र समशेरले त्रि-चन्द्र कलेजमा र दरबार हाइस्कूलमा पढ्ने व्यवस्था गरेको, उद्योगको तालिमको लागि गान्धी आश्रम गुजरातमा तालिम लिन तुलसी मेहर लगायतका व्यक्तिलाई पठाएको, मोहन समशेरले ८ जना महिलालाई भारतको मधुवनीमा चर्खा सम्बन्धी तालिमको लागि पठाएको, आधार शिक्षा लिनको लागि छात्रवासमा बस्ने र खाने व्यवस्था समेत गरेको इत्यादि कुराहरूबाट राणाकालमा पनि कुनै न कुनै रूपमा छात्रवृत्ति अस्तित्वमा रहेको देखिन्छ (पौडेल :२०५४) ।

भट्ट (२०६०) ले विद्यालय छोडाइमा सामाजिक सांस्कृतिक प्रभाव भन्ने अनुसन्धानात्मक कृतिमा सामाजिक रूपमा पिछडिएका जातिहरू, कृषिमा संलग्न निम्न वर्गका किसानका छोराछोरीको संख्या र ठूलो परिवारका वालवालिकाहरू नै विद्यालय प्रवेश भई बीचैमा छोड्ने

गरेको विवरण उल्लेख गरिएको छ । विद्यालय छोड्नेमा पनि केटा भन्दा केटीको संख्या ज्यादा रहेको पाइन्छ । विद्यार्थीले विद्यालय छोड्ने कारणमा अभिभावकको चेतनाको कारण र घरायसीकामका कारणले विद्यालय छाड्ने गरेको पाइन्छ । शोधकर्ताले सुभावाका रुपमा लैडिगक विभेदको न्यूनिकरण, विद्यालय समयमा लचकता, शैक्षिक सुधार, अभिभावकमा शिक्षा सम्बन्धि जनचेतना, आर्थिक सहूलियत, विद्यालयमा विद्यार्थी भर्ना अभियानमा अभिभावकको संलग्नता, स्वास्थ्य परीक्षणको व्यवस्था आदि विषयमा उल्लेख गरेको भएतापनि प्राथमिक तहको दलित छात्रवृत्तिले विद्यार्थी नियमिततामा पारेको प्रभाव सम्बन्धमा खासै उल्लेख गरेको पाइएन (भट्ट :२०६०) ।

भट्टराई (२०६५) ले काभ्रेपलान्चोक जिल्लाको प्राथमिक विद्यालयमा छात्रा भर्ना स्थिति र नियमितताले शिक्षण सिकाइ कार्यमा पारेको प्रभाव एक अध्ययन भन्ने अनुसन्धानात्मक कृतिमा निम्न उद्देश्यहरु रहेका छन : काभ्रेपलान्चोक जिल्लाको प्राथमिक विद्यालयमा छात्राहरुको भर्नाको वर्तमान स्थिति पत्ता लगाउनु, काभ्रेपलान्चोक जिल्लाको प्राथमिक विद्यालयमा छात्राहरुको नियमितता तथा विद्यालय छोड्ने कारण पत्ता लगाउनु, काभ्रेपलान्चोक जिल्लाको प्राथमिक विद्यालयमा छात्राहरुको कम भर्ना हुनका कारण पत्ता लगाउनु, काभ्रेपलान्चोक जिल्लाको प्राथमिक विद्यालयमा छात्राहरुको भर्ना र नियमितता वृद्धि गर्ने उपायहरुको खोजि गर्नु ।

अनुसन्धानको निष्कर्षमा काभ्रेपलान्चोक जिल्लाका जनतामा शैक्षिक जनचेतनाको अभाव देखिन्छ । जसअनुसार शैक्षिक जनचेतनाको स्तर विकाश गर्नु अत्यन्त आवश्यक देखिन्छ । त्यसैगरी शिक्षा अनिवार्य गरेमा अभिभावकले सवै वालवालिकालाई विद्यालय पठाउछन । कतिपय अभिभावकले आफ्नो पारिवारिक र आर्थिक कारणले गर्दा सवै वालवालिकालाई विद्यालय पठाउन सकेका छैनन् भने कतिपय जनचेतनाको अभावका कारणले गर्दा छोरा र छोरीमा भेदभाव गरी छोरीलाई पढ्न विद्यालयमा पठाएको देखिदैन । त्यस्तै पढ्न विद्यालयमा पठाइ सकेपछि पनि रोजगारी पाउन नसक्नाले पनि अभिभावकले छोराछोरीलाई विद्यालय पठाउन त्यति उत्साहित देखिदैनन् । उक्त अनुसन्धानमा छात्रा

नियमितताको उल्लेख भएतापनि दलित छात्रवृत्तिले विद्यार्थी नियमिततामा पारेको प्रभाव सम्बन्धमा खासै उल्लेख गरेको पाइएन (भट्टराई :२०६५) ।

यस अध्ययनले सिफारिसका रूपमा अभिभावकहरूका निम्ति जागरण कार्यक्रम चलाउनु पर्ने, छात्रवृत्ति कार्यक्रमको विद्यालय सरोकारवालाहरूलाई सुसूचित गर्नुपर्ने, विद्यालय सरोकारवालाहरूलाई उचित किसिमले छात्रवृत्ति वितरण गर्ने काममा परिचालन गर्नुपर्ने, विद्यालय बाहिरका केटाकेटीहरूलाई समेत सम्बोधन गर्ने गरी स्थानीय तहमा उपयुक्त संयन्त्रको निर्माण गर्नुपर्ने , दुई किस्तामा छात्रवृत्ति वितरण गर्नु पर्ने, अनुगमन र क्रियाकलापहरूलाई बलियो बनाउनु पर्ने जस्ता सुझावहरू प्रस्तुत गरेको थियो ।

२.२. अध्ययनको सैद्धान्तिक खाका

कुनै पनि अध्ययन अनुसन्धानलाई अगाडि बढाउन निश्चित सिद्धान्तको आवश्यकता पर्दछ, जसले गर्दा अध्ययनले दिशा सही लिन सकोस्, अध्ययनलाई अगाडि बढाउन सहज होस् । दलित छात्रवृत्ति वितरणले विद्यार्थी नियमिततामा पारेको प्रभाव सम्बन्धि अध्ययनमा निम्न सिद्धान्तमा आधारमा पुरा गरिएकोछ :-

मास्लो (१९४३) को अभिप्रेरणाको सिद्धान्त अनुसार आवश्यकताको श्रृंखला मा भनेका छन् - मानिसमा प्रशस्त इच्छा, आवश्यकता र चाहना हुन्छन् तिनको परिपूर्ति पश्चात् पनि अन्य थप इच्छा आवश्यकता र चाहना थप भइरहन्छन् । मानिसको कुनै चाहना पूरा हुन सक्छन् तर चाहना र आवश्यकताको पूर्णता भने कहिल्यै हुदैन जुन प्राप्तिका लागि मानिस उत्प्रेरित भइरहन्छ । मानिसमा अप्राप्त चाहना पनि अनगिन्ति हुन्छन् जसलाई एक क्रमबद्धताको आधारमा छुट्ट्याउन सकिन्छ । निम्न स्तरका धेरै आवश्यकता परिपूर्तिको लागि मानिस उत्प्रेरित हुदै जान्छ, भन्ने धारणा उनको रहेको छ । उनले मानिसको शारीरिक आवश्यकतावाट सुरक्षात्मक आवश्यकता, सामाजिक आवश्यकता, स्वाभिमानको आवश्यकता,

आत्म सन्तुष्टिको आवश्यकता सम्म पाँच श्रेणीमा आवश्यकताको क्रमबद्ध श्रेणी निर्धारण गरेका छन् (पौडेल : २०५४) ।

स्किनर (१९३१) का अनुसार कुनै पनि कार्य गर्न प्राणीमा उत्तेजना पैदा हुनु पर्छ अर्थात् प्राणीबाट चाहेको व्यवहार प्राप्त गर्न प्राणीमा उत्तेजना प्रदान गराउन सक्नुपर्छ तर त्यो उत्तेजना पुनर्बलयुक्त हुनुपर्छ । यस्तो उत्तेजनाबाट प्राप्त प्रतिक्रियालाई क्रियाशील बनाई सिकाइ प्राप्त गर्न सकिन्छ । चाहेको व्यवहारमा अभ्यस्त गराउन सकिन्छ । सिकारुको व्यवहारलाई चाहे अनुसारको आकारमा परिवर्तन गर्न सकिन्छ । प्राणीको ठीक व्यवहार (प्रतिक्रिया) प्रति ठीक समयमा नै पुनर्बल प्रदान गर्न नसक्दा त्यसको असर नकारात्मक पनि हुन सक्छ । नकारात्मक आदत वा आकार निर्माण हुन सक्छ । सामान्य परिणामको आँकलन गरी प्रतिक्रिया अनुसार पुनर्बल प्रदान गर्दै रहनु पर्छ (शर्मा एण्ड शर्मा :२०६१) ।

विद्यालयमा भर्ना हुनु, टिकिरहन र नियमिततामा वृद्धि गर्न सहयोगी हुन्छ । यो उनीहरूको प्रतिक्रियापरक व्यवहार हो । पठन-पाठन प्रक्रियामा विस्तारै सक्रियता बढाउँछ । लिभर थिच्नासाथ भोको मुसाले खाना प्राप्त गरेभैं प्रत्येक सफलतामा उनीहरू छात्रवृत्ति पाइरहने आशामा काम गर्छन् । प्रत्येक कक्षाको पढाइमा निपुण हुन र पढ्न अभ्यस्त बन्दै जान्छन् र व्यवहार परिवर्तन गर्न सफल हुन्छन् । पढ्ने आदत निर्माण गर्न सफलता प्राप्त हुन्छ । छात्रवृत्तिले सकारात्मक पुनर्बल प्राप्त हुन्छ । स्किनरको कार्यपरक सम्बद्ध सिकाइ सिद्धान्तको लगातार पुनर्बल तालिका जस्तै नियमित विद्यालय आउने बालबालिकारुलाई मात्र छात्रवृत्ति दिन सकिन्छ । निश्चित अवधिभित्र पुनर्बल तालिकाका रुपमा वर्षको दुई पटक दुई किस्तामा छात्रवृत्ति प्रदान गर्न सकिन्छ । अनिश्चित पुनर्बल तालिकामा जस्तै लक्षित वर्गका अनुशासित पठनपाठनमा सक्रिय बालबालिकाहरूले कुनै पनि बेला छात्रवृत्ति पाउन सक्छन् (शर्मा एण्ड शर्मा :२०६१) ।

२.३. शैक्षिक उपादेयता

प्रस्तुत सैद्धान्तिक खाका एवं सम्बन्धित साहित्यको पुनरावलोकनबाट अहिलेसम्म यससँग सम्बन्धित भई स्थापित भएका सिद्धान्तहरू र यसले बनाएका मूलभूत पक्षहरूको

अध्ययन गर्छ । त्यसैगरी दलित छात्रवृत्ति सम्बन्धी भए गरेका व्यवस्था, उपलब्धि, सवल एवं कमजोर पक्षहरू, अवसर र चुनौतीहरू लगायतका क्षेत्रमा थप नयाँ धारणाको खोजी गर्ने आधार प्रदान गरी यस शीर्षकमा अध्ययन गर्न थप सहयोग पुगेको छ भन्ने अपेक्षा लिइएको छ । कुनै पनि छात्रवृत्ति कार्यक्रमको प्रभावकारिता र त्यसको कार्यान्वयनसँग सम्बन्धित योजना, व्यवस्थापन र कार्यान्वयन सँग सम्बन्धित पक्षहरूमा दिशानिर्देश गर्न र स्पष्टता प्रदान गर्न सम्बद्ध सवैलाई महत्वपूर्ण आधार प्राप्त भएको छ ।

त्यसकारण माथि उल्लेख गरिएका सम्बद्ध साहित्यले शिक्षा क्षेत्रमा शैक्षिक उपलब्धि हासिल गर्नकालागी सहयोग गरेको पाइन्छ । त्यसको स्कीनरको पुनर्वलको सिद्धान्तले पनि गरेको छ किनभने शिक्षा प्राप्त गर्नकालागी पनि पुनर्वलको आवश्यकता पर्दछ । त्यो पुनर्वल शिक्षा क्षेत्रमा छात्रवृत्ति पनि एक हो । त्यसैगरी मानविय आवश्यकताको श्रृखलामा शिक्षा पनि पर्न आउदछ । खान, वस्न, लगाउने आवश्यकता पूरा भएपछिमात्र शिक्षा प्राप्त गर्न अग्रसर हुने हुँदा राज्यले ति आवश्यकता पूरा गर्दै शिक्षातर्फ जोड दिनुपर्ने हुन्छ । त्यसकारण दलित छात्रवृत्ति वितरणले विद्यार्थी नियमिततामा प्रभाव सम्बन्धि अध्ययनमको शैक्षिक उपयोगिता अवश्य छ ।

परिच्छेद : तीन

अध्ययन विधि

निश्चित उद्देश्य परिपूर्तिका लागि गरिने अध्ययन कार्यलाई क्रमबद्ध र व्यवस्थित रूपले अधि बढाउदै सकेसम्म प्रमाणित तथ्यहरूको आधारमा अध्ययन प्रतिवेदन निकालिनु पर्दछ भन्ने मूल मान्यतामा रहेर यो अध्ययन गरिएकोछ ।

३.१ अनुसन्धानात्मक ढाँचा

यो अध्ययन गर्दा छात्रवृत्ति सम्बन्धी विभिन्न पक्षहरूको टिपोट उठाई वर्णनात्मक रूपमा तुलना र विश्लेषण गरिएको हुदाँ अध्ययन अनुसन्धानको ढाँचा गुणात्मक र परिमाणात्मक दुवै पद्धतिमा आधारित भएकोछ ।

३.२. जनसङ्ख्या

यस अध्ययनका लागि भ्वापा जिल्लाको काकरभिट्टा स्रोतकेन्द्र भित्रका २२ वटा सरकारी विद्यालयहरू, विद्यार्थी, शिक्षक, अभिभावक, प्रधानाध्यापक, वि.व्य.स.अध्यक्ष र यस क्षेत्रका स्रोतव्यक्ति, विद्यालय निरीक्षकलाई नै नमूनाको कुल जनसङ्ख्याको रूपमा लिइएको छ ।

३.३. नमूना छनौट प्रक्रिया र नमूनाको आकार

भ्वापा जिल्ला काकरभिट्टा स्रोतकेन्द्र भित्रका २२ वटा सरकारी विद्यालयहरू मध्ये ६ वटा सरकारी विद्यालयहरूलाई मात्र अध्ययनका लागि नमूना छनौट गरिएको छ । सोही विद्यालयहरूबाट २/२ जना विद्यार्थी, १/१ अभिभावक, १/१ शिक्षक, १/१ प्रधानाध्यापक, १ वि.व्य.स.अध्यक्ष र सोही क्षेत्रका १ जना स्रोतव्यक्ति नमूनाको आकारकामा रहेका छन् ।

३.४. नमूना छनौटको आधार

यस अध्ययनका लागि विद्यालयहरूको छनौट गर्दा भ्वापा जिल्ला काकरभिट्टा स्रोतकेन्द्र भित्रका २२ वटा विद्यालयहरू मध्ये सबै क्षेत्र, वर्ग, लिङ्ग को प्रतिनिधित्व हुने गरी उद्देश्यात्मक छनौट विधिका आधारमा ६ वटा विद्यालयहरूको छनौट गरिएकोछ भने उत्तरदाताहरूको छनौटमा पनि सोही विधिको अनुसरण गरिएकोछ ।

३.५. अनुसन्धानको साधनहरु

यो अध्ययनमा निम्नप्रकारका साधनहरूको प्रयोग गरिएको छ -

(क) सर्वेक्षण फारम :- विद्यालयको सम्पूर्ण पक्षको विवरण लिनका लागि तयार पारिएको फारमनै सर्वेक्षण फारम हो । जुन अनुसूची १ मा राखिएको छ ।

(ख) अवलोकन :- शिक्षण सिकाइ क्रियाकलाप, शिक्षण विधि र सिकाइ उपलब्धि सम्बन्धमा कक्षा शिक्षणमा शिक्षक र विद्यार्थीको अवलोकन गरिएको थियो । जुन अनुसूची २ मा राखिएको छ ।

(ग) प्रश्नावली :- शिक्षण सिकाइ क्रियाकलाप, शिक्षण विधि र सिकाइ उपलब्धि सम्बन्धमा विद्यालयका प्रधानाध्यापक, शिक्षक, स्रोत व्यक्ति, अभिभावक , विद्यालय व्यवस्थापन समितिका पदाधिकारीलाई अन्तर्वार्ता प्रश्नावली गरीएको थियो । जुन अनुसूची ३ मा राखिएको छ ।

(घ) अन्तर्वार्ता सूची :- विद्यालयका प्रधानाध्यापक, शिक्षक, स्रोत व्यक्ति, अभिभावक , विद्यालय व्यवस्थापन समितिका पदाधिकारीलाई शिक्षण सिकाइ क्रियाकलाप, शिक्षण विधि र सिकाइ उपलब्धि सम्बन्धमा अन्तर्वार्ता लिनका लागि तयार पारिएको अन्तर्वार्ता सूची हो । जुन अनुसूची ४ मा राखिएको छ ।

(ङ) अभिलेख अध्ययन :- श्री काकरभिट्टा स्रोत केन्द्रको तथा यस क्षेत्रभित्र रहेका विद्यालयहरूमा रहेका अभिलेख जुन अनुसन्धानकालागि उपयोगि छन् । अध्ययनका क्रममा ती अभिलेखक समेत अनुसन्धानको साधनका रूपमा लिईएको छ ।

३.६ अनुसन्धान साधनको वैधता

दलित छात्रवृत्तिले विद्यार्थी नियमितामा पारेको प्रभाव शीर्षकमा भगापा जिल्ला काकरभिट्टा स्रोत केन्द्र भित्र रहेका सामुदायिक विद्यालयहरूमा प्रत्यक्ष गएर अध्ययन अनुसन्धान गरिएको छ । जसलाई अनुसूचीमा राखिएका तथ्यहरूले प्रमाणित गर्दछ । यो अध्ययनको निर्देशक गुरुवाट यो अनुसन्धानको साधनलाई वैधता प्रदान गर्नु भएको छ ।

३.७. तथ्याङ्कका स्रोतहरू

अनुसन्धानका क्रममा प्रयोगमा आउने तथ्याङ्कहरू कहाँबाट प्राप्त हुन्छन् ; त्यसलाई तथ्याङ्कको स्रोत भनिन्छ । प्राथमिक तहमा शिक्षण विधिले सिकाइ उपलब्धिमा पारेको प्रभाव सम्बन्धि अध्ययन गर्ने क्रममा पनि दुई प्रकारका स्रोतहरूको प्रयोग गरीएको छ :-

(क) प्राथमिक स्रोतहरू :- अनुसन्धानका क्रममा प्रत्यक्ष तथ्याङ्कका स्रोतहरू शिक्षक, विद्यार्थी, विद्यालयका प्रधानाध्यापक, विद्यालयका प्राथमिक तहका शिक्षक, शिक्षिका, अभिभावक,

बुद्धिजीवीसंग गरिएको प्रश्नावली, अन्तर्वार्ता, प्रत्यक्ष अवलोकन तथा विद्यालयको सर्वेक्षण फारम इत्यादि स्रोतलाई प्राथमिक स्रोतका रूपमा लिई तथ्याङ्कहरू संकलन गरी अनुसन्धान पुरा गरिएको छ ।

(ख) **द्वितीय स्रोतहरू** : अनुसन्धानका क्रममा प्रयोगमा आउने अप्रत्यक्ष तर आवश्यक र सहयोगी स्रोतहरूनै तथ्याङ्कका सहायक स्रोतहरू हुन । विद्यालयको शैक्षिक तथ्याङ्क, अभिलेख अध्ययन, निर्णय पुस्तिका, शैक्षिक बुलेटिन, पूर्व प्रकाशित कृति, पुस्तक, दस्तावेजहरू, लिखतहरू, डायरी, चिट्ठिपत्र, स्मरणपत्र, पत्रपत्रिका, शिक्षा ऐन इत्यादी स्रोतको प्रयोग गरी तथ्याङ्कहरू संकलन गरि अनुसन्धान पुरा गरिएको छ ।

३.८. तथ्याङ्कको संकलन प्रक्रिया

श्री काकरभिट्टा स्रोत केन्द्र तथा यस क्षेत्रभित्र रहेका विद्यालयहरूमा रहेका अभिलेख, प्रश्नावली, अन्तरवार्ता, प्रत्यक्ष अवलोकन र सर्वेक्षण फारम इत्यादीको अध्ययनबाट तथ्याङ्कहरूलाई संकलन गरिएको छ ।

३.९. तथ्याङ्कको विश्लेषण प्रक्रिया

प्रश्नावली, अन्तरवार्ता, प्रत्यक्ष अवलोकन र अभिलेख अध्ययनबाट प्राप्त गरिएको तथ्य तथ्याङ्कहरूलाई तालिकीकरण गरी तथ्याङ्कशास्त्रीय विधि अन्तरगत प्रतिशत, अनुपात, र स्तम्भ चित्रमा राखी गुणात्मक र परिमाणात्मक तरिकाले विश्लेषण गरिएको छ साथै उद्देश्य अनुसार उपर्युक्त शिर्षकको चयन गरी तथ्याङ्कको प्रस्तुतीकरण गर्दै व्याख्या र विश्लेषण गरिएको छ ।

परिच्छेद : चार

तथ्याङ्कको विश्लेषण र व्याख्या

भापा जिल्ला काकरभिट्टा स्रोतकेन्द्र भित्रका २२ वटा सामुदायिक विद्यालयहरू मध्ये ६ वटा विद्यालयहरूको छनौट गरी यस क्षेत्रको विद्यार्थी विवरण, विद्यालयमा प्राप्त हुने

छात्रवृत्तिको अवस्था, छात्रवृत्ति प्राप्त गर्ने र छात्रवृत्ति प्राप्त नगर्ने विद्यार्थीको नियमितता, कक्षा छाड्ने दर र उत्तीर्ण दरको तुलानात्मक अध्ययनका लागि तथ्याङ्कको व्याख्या र विश्लेषण गरिएको छ ।

४.१. दलित छात्रवृत्तिको वर्तमान स्थिति

छात्रवृत्ति भन्नाले विभिन्न कारणवश अध्ययन गर्नबाट पछि परेका वर्ग, लिङ्ग र जातिका समुदायलाई अध्ययन क्षेत्रमा ल्याउन प्रदान गरिने हौसला, पुरस्कार वा सहयोग भन्ने बुझिन्छ । जस अन्तर्गत जिन्सी वा नगद अथवा भौतिक वा गैरभौतिक दुवै छात्रवृत्ति अन्तर्गत पर्दछन् । दलित छात्रवृत्तिको स्वरूपलाई निम्न तालिकामा प्रस्तुत गरिएको छ । तालिका नं: -१, दलित छात्रवृत्तिको विवरण

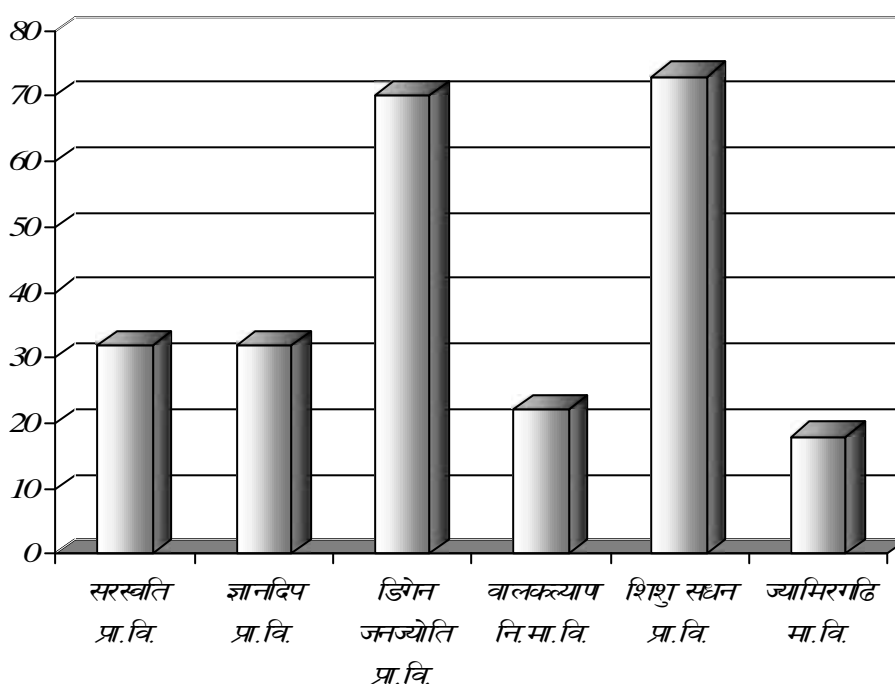
क्र	विद्यालयको नाम	विद्यार्थीसंख्या	दलित विद्यार्थी	जम्मा रकम	दलित प्रतिशत
१	सरस्वति प्रा. वि.	११०	३२ X ३२०	१०२४०	२९
२	ज्ञानदिप प्रा.वि.	१३५	३२ X ३२०	१०२४०	२४
३	डिगेनजनज्योति प्रा.वि.	१७७	७० X ३२०	२२४००	३०
४	वालकल्याण नि.मा.वि.	११७	२२ X ३२०	७०४०	१९
५	शिशु साक्षर प्रा.वि	३२९	७३ X ३२०	५७६०	२२.२
६	ज्यामिरगढि मा.वि.	२२५	१८ X ३२०	५७६०	८
	जम्मा	११५६	२४७ X ३२०	७९०४०	२२.१

स्रोत : विद्यालय अभिलेख :२०६६ ।

माथिको तालिकालाई अध्ययन गर्दा यस क्षेत्रमा दलित छात्रवृत्ति विद्यालयको दलित विद्यार्थी संख्या अनुसार छात्रवृत्ति उपलब्ध गराउने गरेको पाइयो । नेपाल सरकारले सबैलाई शिक्षाको अवसर पुऱ्याउने लक्ष्य अनुरूप पिछडिएका दलित विद्यार्थी सबैले छात्रवृत्ति पाउने गरेका देखिन्छ । सोहि अनुसार कुनै विद्यालयले धेरै र कुनै विद्यालयले थोरै रकम प्राप्त

गरको पाइन्छ । राज्यले दिने बाहेक स्थानीय रुपमा संघ, संस्था र स्वयं विद्यालयले पनि गरिब, जेहेन्दार विद्यार्थीहरूको छनौट गरी समय समयमा विभिन्न रुपमा छात्रवृत्ति उपलब्ध गराएमा अझ राम्रो हुने देखिन्छ । उक्त दलित छात्रवृत्तिको विवरणलाई स्तम्भ चित्रमा निम्न अनुसार देखाउन सकिन्छ ।

चित्र नं:-१ दलित छात्रवृत्तिको विवरण

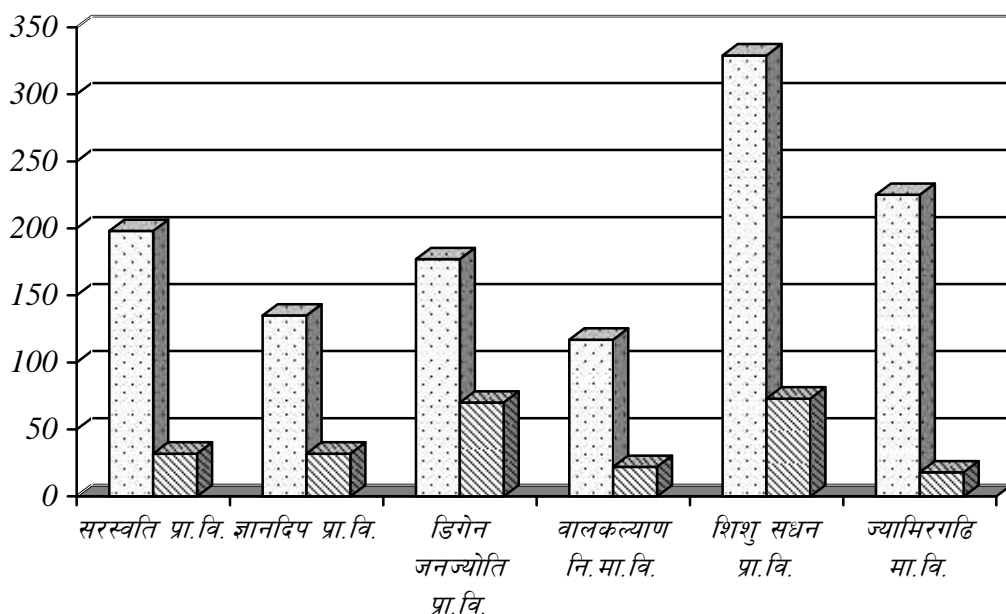


माथीको स्तम्भ चित्रमा नमूना छनोटमा परेका विद्यालयहरूले पाउने गरेको दलित छात्रवृत्तिको विवरण छ, जस मध्ये बालकल्याण नि.मा.वि.मा २२जना दलित सवभन्दा थोरै र शिशु सधन प्रा.वि.मा ७३ जना सवभन्दा धेरै दलित विद्यार्थी रहेको देखिन्छ ।

४.१.१. अध्ययनमा परेका विद्यालयहरूको विद्यार्थी विवरण

कुनै पनि विद्यालयमा के कति विद्यार्थीहरू अध्ययन गर्दछन् सो तथ्याङ्क विद्यालयले राखेको हुनु पर्दछ । सोही अनुसार राज्यबाट छात्रवृत्ति रकम उपलब्ध गराउने गर्दछ । विद्यालयमा छात्रवृत्ति उपलब्ध गराउने मुख्य आधार भनेको विद्यालयले तथ्याङ्कको रूपमा जिल्लामा पठाएको विद्यार्थी विवरणनै हो । सो तथ्याङ्कमा विद्यालयले विद्यालयमा के कति विद्यार्थीहरू छन् , छात्र, छात्रा, दलित, अपाङ्ग, लोपोन्मुख, जनजाति, उमेरगत विवरण भरी पठाउनु पर्दछ । अध्ययनमा परेका विद्यालयहरूको प्राथमिक तहका सम्पूर्ण विद्यार्थी विवरणलाई तल प्रस्तुत गरिएको छ ।

चित्र नं:- २ छनोटमा परेका विद्यालयहरूको विद्यार्थी विवरण स्तम्भ चित्र



माथीको स्तम्भ चित्रमा नमूना छनोटमा परेका विद्यालयहरूको विद्यार्थी विवरणमा वालकल्याण नि.मा.वि.मा ११७ जना दलित सबभन्दा थोरै र शिशु सधन प्रा.वि.मा ३२९ जना सबभन्दा धेरै दलित विद्यार्थी रहेको देखिन्छ । छनोटमा परेका ६ वटा विद्यालयमा जम्मा विद्यार्थी ११५६ मध्ये दलित विद्यार्थी २४७ जना रहेको देखिन्छ ।

४.१.२. विद्यालयमा दलित छात्रवृत्ति वितरणको प्रकार

अध्ययनमा परेका विद्यालयहरूले जि. शि. का. बाट प्राप्त छात्रवृत्तिहरू कुन रूपमा वितरण गरेका छन्, निर्देशन अनुसार नै वितरण गरेका छन् वा वि. व्य. स. को निर्णय अनुसार शीर्षक परिवर्तन गरी वितरण गरेको छ, सो पक्षलाई उल्लेख गर्न खोजिएको छ। अध्ययनमा परेका विद्यालयहरूबाट प्राप्त तथ्याङ्क निम्न रहेको छ।

तालिका नं: २ विद्यालयमा छात्रवृत्तिको वितरणको अवस्था

क्र. सं.	विद्यालयको नाम	दलित छात्रवृत्ति
१	सरस्वति प्रा. वि.	नगद
२२	ज्ञानदिप प्रा.वि.	नगद
३	डिगेनजनज्योति प्रा.वि.	स्टेशनरी/नगद
४	वालकल्याण नि.मा.वि.	पोशाक
५	शिशु साक्षर नि.मा.वि	नगद
६	ज्यामिरगढि मा.वि.	स्टेशनरी/पोशाक

स्रोत : विद्यालय अभिलेख : २०६६

माथीको तालिकालाई विश्लेषण गर्दा विद्यालयमा जि. शि. का.बाट विभिन्न नाममा विद्यालय छात्रवृत्ति प्राप्त हुँदै आएको देखिन्छ। जुन छात्रवृत्ति नगदको रूपमा प्राप्त भए पनि अध्ययनमा परेका विद्यालयहरूले सो छात्रवृत्तिलाई आवश्यकता अनुसार भिन्न भिन्न तरिकाले वितरण गरेको पाइयो। अध्ययनमा परेका विद्यालयहरू मध्ये श्री सरस्वति प्रा. वि. श्री ज्ञानदिप प्रा.वि. श्री शिशुसध नि. मा. वि., छात्रवृत्तिलाई नगदको रूपमा वितरण गरेको देखिन्छ भने श्री डिगेनजनज्योति प्रा.वि. श्री वालकल्याण नि.मा.वि. श्री ज्यामिरगढि मा.वि.ले छात्रवृत्तिलाई स्टेशनरी र पोशाकको वितरण विद्यार्थीहरूको आवश्यकता अनुसार दलित छात्रवृत्ति वितरण गरेको पाइयो। यसरी अध्ययनमा परेका सबै विद्यालयहरूको दलित

छात्रवृत्ति वितरण गर्ने तरिका एकै किसिमको देखिएन् । दलित छात्रवृत्ति वितरणले गर्दा विद्यार्थीको अध्ययनमा सहयोग पुगेको छ जुन कुरालाई राम्रो पक्षको रूपमा लिनुपर्दछ ।

४.१.३. दलित छात्रवृत्ति वितरणमा अभिभावकको दृष्टिकोण

विद्यालयले छात्रवृत्ति वितरणमा अभिभावकलाई पनि समेटेको खण्डमा सो छात्रवृत्ति उपलब्धि मूलक हुन्छ । विद्यालयमा छात्रवृत्ति रकम कुन शीर्षकमा कति प्राप्त हुन्छ ? वितरण प्रक्रिया के छ ? छात्रवृत्ति कस्ता विद्यार्थीहरूले प्राप्त गर्दछन् ? छात्रवृत्तिलाई विद्यार्थीले कुन कामका लागि प्रयोग गर्नु पर्छ ? आफ्नो छोराछोरीले प्राप्त गरेको छात्रवृत्ति रकम कुन हो ? यी प्रश्नहरूको उत्तर अभिभावकहरूले पनि जानेको हुनुपर्दछ तर अध्ययनमा परेका ६ वटा विद्यालयमा छात्रवृत्ति रकम बाँडफाँड गरेको जानकारी भने सबै अभिभावकहरूले दिएका छैनन् । सबै अभिभावकले छात्रवृत्तिका कारण विद्यालय प्रति सकारात्मक सोच भएको, छात्रवृत्ति रकमले केही मात्रामा भएपनि विद्यार्थीहरूलाई कापी, कलम किन्नका लागि सहयोग गरेको , छात्रवृत्ति प्राप्त गर्ने विद्यार्थी विद्यालयमा नियमित भई पढ्न उत्साहित भएको र आफ्नो छोराछोरीको पढाइ पहिलेभन्दा राम्रो भएको बताउँछन् । अधिकांश अभिभावकहरू विद्यालयमा कुन कुन छात्रवृत्ति प्राप्त हुन्छ , आफूलाई थाहा नभएको, विद्यालयले छात्रवृत्ति कार्यक्रम बारे आफूलाई जानकारी नगराएको, आफ्नो बालबालिकाले कुन छात्रवृत्ति प्राप्त गरेको र उक्त छात्रवृत्ति रकम के कति हो र आफूले कति प्राप्त गरेको हो अनभिज्ञ रहेको छात्रवृत्ति रकमलाई बालबालिकाले कुन कामको लागि प्रयोग गर्ने भन्ने बारेमा थाहा नभएको बताउँछन् ।

यसरी समग्रमा अभिभावकहरूको धारणालाई हेर्दा छात्रवृत्ति रकमले विद्यार्थीहरूलाई शिक्षा प्राप्त गर्न हौसला र अभिभावकहरूलाई पनि केही हदसम्म राहत पुगेको छ । तर अरु यसको प्रभावकारिता शिक्षामा बढाउन दलित छात्रवृत्ति रकम बढाउनुपर्ने र अभिभावकहरूको संलग्नता वा सहभागिता गराई छात्रवृत्ति र छात्रवृत्ति रकमको स्पष्ट जानकारी गराई छात्रवृत्ति वितरण गरेको खण्डमा बढी लाभदायी हुने देखिन्छ । दलित छात्रवृत्ति वितरणले विद्यार्थीमा प्रेरणा मिलेको र विद्यार्थी नियमिततामा पनि वृद्धि भएको पाइन्छ ।

४.१.४ दलित छात्रवृत्ति वितरणमा प्र.अ.वि.व्य.स.अध्यक्ष र शिक्षकको दृष्टिकोण

छात्रवृत्ति वितरणमा प्रत्यक्ष रूपमा संलग्न हुने सरोकारवालाहरूमा विद्यालयका प्र.अ. वि. व्य.स. र शिक्षकहरू हुन्छन् । कुन विद्यार्थीलाई कस्तो छात्रवृत्ति प्रदान गर्ने, छात्रवृत्ति रकम कसरी प्रदान गर्ने, छात्रवृत्तिलाई के का रूपमा प्रदान गर्ने, छात्रवृत्ति वितरण पश्चात् विद्यार्थीमा के कस्तो परिवर्तन भएको छ सो को सम्पूर्ण जानकारी प्र. अ.,वि.व्य.स. र शिक्षकहरूमा हुन्छ । छात्रवृत्ति कसरी प्रदान गर्दा उपलब्धिमूलक र निष्पक्ष हुन्छ, कुन विद्यार्थीलाई कस्तो छात्रवृत्ति कुन तरिकाले (नगद, स्टेशनरी) दिँदा विद्यार्थीमा सकारात्मक परिवर्तन हुन्छ आदि कुरा प्र.अ. र शिक्षकलाई प्रत्यक्षरूपमा थाहा हुन्छ । अध्ययनका क्रममा यस क्षेत्रमा पनि विभिन्न शीर्षकमा विद्यालयहरूमा राज्यबाट छात्रवृत्ति रकम उपलब्ध गराउने गरेको देखिन्छ । छात्रवृत्तिको रकमलाई सही तरिकाले वितरण गर्न यस क्षेत्रका सबै प्र.अ. र शिक्षकहरू लागिपरेको कुरा बताउनु हुन्छ । छात्रवृत्ति रकमलाई विद्यालयको व्यवस्थापन समितिले निर्णय गरी वितरण गरेको कुरा अवलोकनको क्रममा थाहा हुन आएको छ । विद्यार्थी संख्या अनुसार छात्रवृत्ति कोटा उपलब्ध नहुने गरेको र प्राप्त छात्रवृत्ति पनि समयमा नआउने गरेकोले वितरणमा समस्या रहेको कुरा यस क्षेत्रका प्र.अ.,वि.व्य.स. र शिक्षकको गुनासो रहेको छ भने छात्रवृत्ति रकमलाई बढी उपलब्धिमूलक बनाउन ८०% विद्यालयहरूले शीर्षक परिवर्तन गरी विद्यार्थीको आवश्यकतालाई ध्यान दिई वितरण गरेको जानकारी अध्ययनका क्रममा प्राप्त भयो भने २०% विद्यालयहरूले भने सो पक्षलाई ध्यान नदिई जुन शीर्षकमा रकम उपलब्ध भएको छ, सोही शीर्षकमा वितरण गरेको देखियो ।

स्किनर (१९३१) का अनुसार कुनै पनि काम गर्न क्रियाशील बनाउने तत्वलाई पुनर्वल भनिन्छ । पुनर्वल सकारात्मक र नकारात्मक हुन्छन् । सिकाईमा सघाउ पुऱ्याउने पुनर्वललाई सकारात्मक र बाधा पुऱ्याउनेलाई नकारात्मक पुनर्वल भनिन्छ । सिकाईमा सकारात्मक पुनर्वल प्राप्त कुनै पनि उत्तेजनाले प्राणीको क्रियात्मक व्यवहारमा परिवर्तन ल्याउँछ , त्यस उत्तेजना प्रति उसका व्यवहारहरू क्रियाशील हुन थाल्छन् । जस्तो लिभर थिचेर खाना प्राप्त गरे पश्चात् मुसो पुनः खाना प्राप्त गर्न (लिभर थिच्न) क्रियाशील हुन्छ तर उनले खानाको दर घटाए अर्थात् मुसाले लिभर थिच्यो तर खाना पाएन, परिणाममा मुसाको लिभर थिच्ने दर पनि घट्यो । उनको भनाई अनुसार हाम्रो तथ्यलाई हेर्दा

विद्यालयमा विद्यार्थी संख्या अनुसार छात्रवृत्ति कार्यक्रमका कोटाहरू अपर्याप्त भएकोले दलित छात्रवृत्ति वितरण प्रक्रियामा समस्या सृजना हुन्छ र जुन समयमा जुन व्यक्तिले पूनर्वल (छात्रवृत्ति) प्राप्त गर्न नसक्दा उसलाई पढाई प्रति, विद्यालय उपस्थिति प्रति नकारात्मक प्रभाव पर्न सक्छ, त्यसैले उसले विद्यालयमा आउन अभ्यस्त हुनका लागि छात्रवृत्ति प्राप्त गरिरहनु पर्दछ।

मास्लोका अनुसार मानिसका अनगिन्ति आवश्यकताहरू हुन्छन्। जीवनको लागि अत्यावश्यक आभारभूत आवश्यकता भनेको गास, वास, कपास, पानी, हावा हो। यो आवश्यकता पूरा भएपछि मात्र अन्य आवश्यकता प्रति सोचविचार गर्छ। त्यसैले राज्यले यस्ता विपन्न वर्ग, लिङ्गका बालबालिकालाई पूनर्वल स्वरूप विभिन्न नाममा वितरण गरिएको दलित छात्रवृत्तिले उनीहरूलाई पढाई प्रति उत्प्रेरित गरेको छ तर यस्ता छात्रवृत्ति सही समयमा, विद्यार्थीको आवश्यकता अनुसार विभिन्न स्वरूप (नगद, जिन्सी, भौतिक वा गैरभौतिक) रूपमा वितरण गर्नुपर्छ साथै विद्यालयमा छात्रवृत्ति प्राप्त गर्ने संख्या र जिल्लाबाट प्राप्त छात्रवृत्ति कोटाको तालमेल नहुदा छात्रवृत्ति वितरणमा समस्या उत्पन्न हुन्छ र पाउनु पर्ने पक्षले छात्रवृत्ति (पूनर्वल) नपाउदा यसको असर नकारात्मक हुन सक्छ। त्यसैगरी विद्यार्थी नियमिततामा मा प्रभाव पार्ने अन्य धेरै तत्वहरू जसले विद्यार्थीमा नियमिततामा प्रभाव पार्दछ भन्ने सिद्धान्तसंग पनि अध्ययनको निष्कर्ष मेल खान्छ। जुन विद्यालयमा विद्यार्थीहरूलाई सकारात्मक पुनर्वल प्रदान गरीएको छ, विद्यालय भौतिक रूपमा सक्षम छन्, विद्यालयको सम्पूर्ण वातावरण ठिक छ। त्यस्ता विद्यालयको विद्यार्थीहरू विद्यालयमा नियमित हुने गरेको पाइयो। यसबाट पनि प्रमाणित भयो कि प्राथमिक तहको दलित छात्रवृत्ति वितरणले विद्यार्थी नियमिततामा प्रभाव पार्दछ।

४.२ दलित छात्रवृत्तिले विद्यार्थीहरूको नियमिततामा पारेको प्रभाव

प्राथमिक तहको दलित छात्रवृत्तिले विद्यार्थी नियमिततामा कस्तो असर पारेको छ, सिकाइ उपलब्धि बढ्ने, कक्षा छोड्ने र कक्षा दोहोर्‍याउने दरमा कमी ल्याएको छ, छैन आदि पक्ष हेर्नका लागि यो अध्ययन अधि बढेको छ। बालबालिकाले विद्यालयमा धेरै समय विताउँछन्। यस विद्यालय अवधिमा बालबालिकाको शारीरिक, मानसिक एवं संवेगात्मक

विकासमा सहयोग पुग्दछ साथै परिवर्तित समयमा कसरी समायोजन हुने भन्ने कुराको ज्ञान बालबालिकाले विद्यालयबाट पाउँछन् । वर्षभरिको ३६५ दिन मध्ये सार्वजनिक विदाका दिनहरू कटाएर एक शैक्षिक सत्रमा कम्तिमा २२० दिन विद्यालय खुलनुपर्ने शिक्षा ऐन तथा नियमावलीमा व्यवस्था गरेको छ । तलको तालिकामा २०६६ सालको १० महिनासम्मको विद्यालय खुलेको दिन र विद्यालय लागेको दिनलाई गणना गरिएको छ ।

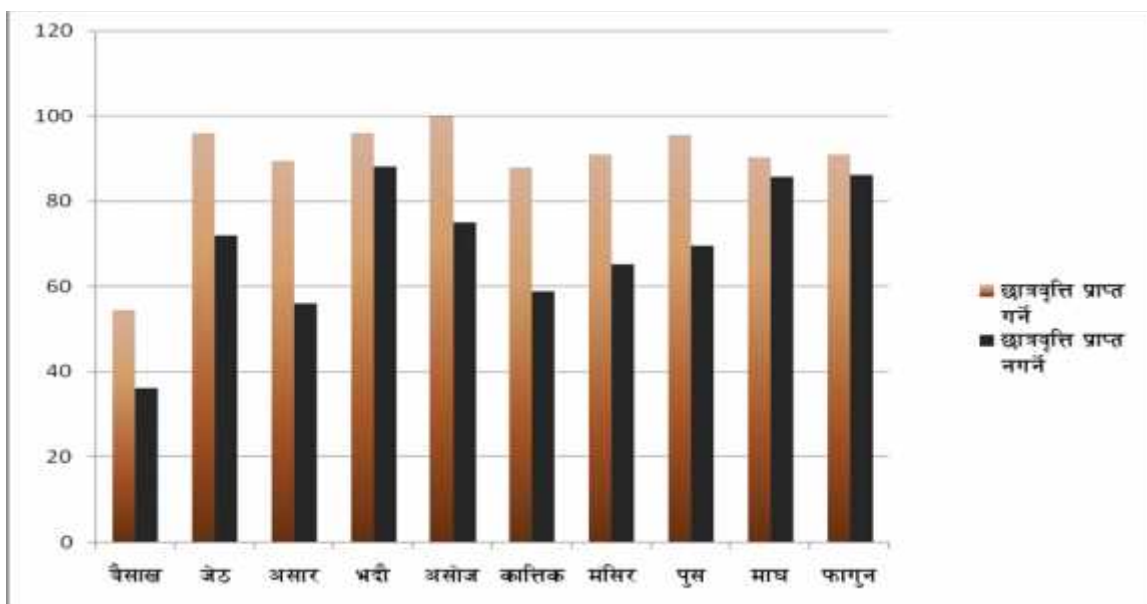
तालिका नं: ३, अध्ययनमा परेका विद्यालयहरूको औसत उपस्थिति गणना

क्र. सं.	महिना	जम्मादिन	विद्यालय खुलेको औसत दिन	छात्रवृत्ति प्राप्तगर्ने को औसत उपस्थिति	औसत उपस्थिति प्रतिशत	छात्रवृत्ति नपाउनेको औसत उपस्थिति	औसत उपस्थिति प्रतिशत
१	वैसाख	३१	२२	१२	५४=५	८	३६
२	जेठ	३२	२५	२४	९६=०	१८	७२=०
३	असार	३१	१९	१७	८९=५	१०	५२=६
४	भदौ	३१	२५	२४	९६	२२	८८
५	असोज	३०	१२	१२	१००	९	७५
६	कात्तिक	३०	१७	१५	८८	१०	५८=८
७	मंसिर	३०	२३	२१	९१	१५	६५=२
८	पुस	२९	२३	२२	९५=६	१६	६९=६
९	माघ	२९	२१	१९	९०=४	१८	८५=७
१०	फागुन	३०	२२	२०	९०=९	१५	८६=२

स्रोत : विद्यालय अभिलेख २०६६ ।

माथिको तालिका ध्ययन गर्दा जम्मा वर्ष भरिमा १२ वटा महिना भएता पनि श्रावण विदाको महिना र चैत्र अन्तिम परीक्षाफल प्रकाशनको महिना बाहेक १० महिनाको विद्यार्थीको औसत उपस्थितिलाई हाजिरीखाताको आधारमा विद्यार्थी औसत उपस्थिति र शैक्षिक क्यालेण्डरका आधारमा विद्यालय खुलेको दिन लिइएको छ । जहाँ छात्रवृत्ति प्राप्त गर्ने र छात्रवृत्ति प्राप्त नगर्ने विद्यार्थी औसत उपस्थिति क्रमशः वैसाख महिनामा १२ र ८, जेष्ठमा २४ र १८, असारमा १७ र १०, भदौमा २४ र २२, असोजमा १२ र ९, कात्तिकमा १५ र १०, मंसिरमा २१ र १५, पौषमा २२ र १६, माघमा १९ र १८ र फागुनामा २० र १५ देखिन्छ जसलाई प्रतिशतमा हेर्दा छात्रवृत्ति प्राप्त गर्ने र छात्रवृत्ति प्राप्त नगर्नेको उपस्थिति क्रमशः वैसाखमा ५४.५% र ३६%, जेठमा ९६% र ७२%, असारमा ८९.५% र ५२.६%, भदौमा ९६% र ८८%, असोजमा १००% र ७५%, कात्तिकमा ८८% र ५८% प्रतिशत, मंसिरमा ९१% र ६५.१%, पौषमा ९५.६% र ६९%, माघमा ९०.५% र ८५.७% र फाल्गुनमा ९०.९% र ६८.२ देखिन्छ । यसरी सबै महिनाहरूमा छात्रवृत्ति प्राप्त गर्ने विद्यार्थीको औसत उपस्थिति उच्च देखिन्छ । छात्रवृत्ति वितरणमा विद्यार्थीहरूले उपस्थिति, शैक्षिक उपलब्धि, अनुशासन आदि पक्षलाई पनि ध्यान दिने गरेको पाइयो । जसका कारण विद्यार्थीहरू पछिल्लो वर्षको छात्रवृत्ति प्राप्त गर्नको लागि पनि विद्यालयमा बढी उपस्थित भएको अनुमान गर्न सकिन्छ ।

चित्र नं:-३ औसत उपस्थिति



स्रोत: विद्यालय हाजिरी खाता-२०६६

मास्लो (१९४३) का अनुसार Hierarchy of Need मा भनेका छन् मानिसका प्रशस्तै इच्छा, चाहना, आवश्यकताहरू हुन्छन् यिनको परिपूर्ति पश्चात् पनि अन्य थप इच्छा, चाहना र आवश्यकताहरू थप भइरहन्छन्। मानिसका कुनै चाहना र आवश्यकताहरू पूरा हुन सक्छन् तर पूर्णता भने कहिल्यै हुँदैन, जुन प्राप्तिका लागि मानिस उत्प्रेरित भइरहन्छ।

त्यसैगरी स्किनर (१९३९) का अनुसार कुनै पनि कार्य गर्न प्राणीमा उत्तेजना पैदा हुनुपर्दछ, अर्थात् प्राणीले चाहेको व्यवहार प्राप्त गर्न प्राणीमा उत्तेजना प्रदान गराउन सक्नुपर्छ तर त्यो उत्तेजना पुर्नबलयुक्त हुनु पर्दछ। यस्तो उत्तेजनाबाट प्राप्त प्रतिक्रियालाई क्रियाशील बनाई सिकाइ गर्न सकिन्छ र चाहेको व्यवहारमा अभ्यस्त गराउन सकिन्छ। सिकाइको व्यवहारलाई चाहे अनुसारको आकारमा परिवर्तन गर्न सकिन्छ। प्राणीको ठीक व्यवहार (प्रतिक्रिया) प्रति ठीक समयमा नै पुनर्बल प्रदान गर्न नसक्दा त्यसको असर नकारात्मक पनि हुन सक्दछ।

यी दुई शिक्षाविद्को भनाइ माथिको तथ्यसँग मेल खाएको छ, विद्यालयमा अध्ययन गर्ने विद्यार्थीहरू सबै समान स्तरका हुँदैनन्, विभिन्न जात-जाति, वर्ग, लिङ्ग, भौगोलिक अवस्था, सीमान्तकृत वा पिछडिएका जनजातिका हुन्छन्। सबैको बौद्धिक स्तर समान हुँदैन, सबैलाई एक ठाउँमा समेट्न गाह्रो हुन्छ त्यसैले बालबालिकाका आवश्यकतालाई ध्यानमा

राखेर समय समयमा पुनर्बल प्रदान गर्नुपर्दछ । मानिसको पहिलो आवश्यकता गाँस, वास र कपास हो, जुन पूरा भएपछि मात्र मानिस अन्य आवश्यकता पूर्ति गर्न तर्फ लाग्छ । मानिसका यी आधारभूत आवश्यकता पूरा नभई शिक्षा लिन सक्दैन, तसर्थ राज्यले त्यस्तो वर्ग, समुदाय, लिङ्गको पहिचान गरी छात्रवृत्तिको रूपमा सहयोग गरेमा उनीहरू विद्यालय शिक्षामा सहभागी हुन सक्छन् । अहिलेसम्मको तथ्याङ्क अनुसार छात्रवृत्ति प्राप्त गर्ने विद्यार्थीहरूको विद्यालय उपस्थिति उच्च देखिएको छ तर उक्त छात्रवृत्ति सही समयमा सही व्यक्तिले प्राप्त गर्न सक्नुपर्छ, पाउन नसकेमा त्यसको कुनै अर्थ रहँदैन वा त्यसको नकारात्मक असर पर्दछ । व्यक्तिलाई कुनै पनि काममा अभ्यस्त गराउन पुनर्बल प्रदान गर्नुपर्दछ भने भौँ विद्यार्थीलाई छात्रवृत्ति (पुनर्बल) प्रदान गरेका कारण विद्यालयमा उपस्थिति (प्रतिक्रिया) उच्च देखिएको छ भन्न सकिन्छ । तर कहिले छात्रवृत्ति शैक्षिक सत्रको शुरुमा र कहिले शैक्षिक सत्रको अन्त्यमा प्रदान गर्ने र सही ठाउँमा पुग्न नसक्दा यसको प्रभाव सकारात्मकताको सट्टा नकारात्मक पर्न सक्छ ।

४.२.१. प्राथमिक तहमा कक्षा छाड्ने विद्यार्थी

विद्यालयमा भर्ना भएका सबै विद्यार्थीहरू अन्तिम परीक्षासम्म पुग्दैनन् । विद्यालयमा भर्ना भएको केही समयदेखि शैक्षिक सत्र भरिमा विभिन्न कारणले विद्यार्थीहरूले कक्षा छाड्ने गर्दछन् । तलको तालिकामा अध्ययनमा परेका विद्यालयहरूको कक्षा छाड्ने दरलाई प्रस्तुत गरिएको छ ।

तालिका नं: ४ विद्यालयमा कक्षा छाड्ने विद्यार्थी

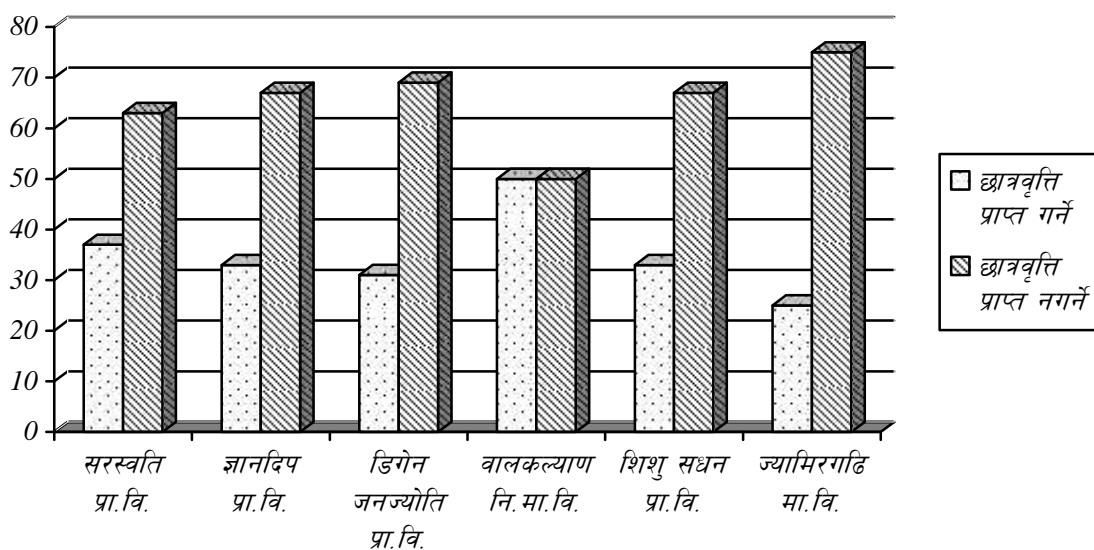
क्र. सं.	विद्यालयको नाम	जम्मा विद्यार्थी	कक्षा छाड्ने	छात्रवृत्तिप्राप्त गर्नेको	छात्रवृत्ति प्राप्त नगर्नेको

			संख्या	संख्या	प्रतिशत	संख्या	प्रतिशत
१	सरस्वति प्रा. वि.	१९८	11	4	37	7	63
२	ज्ञानदिप प्रा.वि.	१३५	15	5	33	10	67
३	डिगेनजनज्योति प्रा.वि.	१७७	16	5	31	11	६९
४	वालकल्याण नि.मा.वि.	११७	8	4	50	4	50
५	शिशु सधन नि.मा.वि	३२९	9	3	33	6	67
६	ज्यामिरगढि मा.वि.	२२५	4	1	25	3	75
	जम्मा	११५६	63	22		41	

स्रोत : विद्यालय अभिलेख:२०६६ ।

माथिको तालिका ६ लाई विश्लेषण गर्दा अध्ययनमा परेका प्रायः सबै विद्यालयहरूमा दलित छात्रवृत्ति प्राप्त गर्ने भन्दा छात्रवृत्ति प्राप्त नगर्ने विद्यार्थीको कक्षा छाड्ने दर उच्च देखिन्छ । त्यसैले विद्यालयमा विद्यार्थी नियमितता बढाउनको लागि र चाहे अनुसारको विद्यार्थीको सिकाइ उपलब्धिका लागि निरन्तर रूपमा छात्रवृत्ति दिनुपर्ने अध्ययनबाट थाहा पाउन सकिन्छ । छात्रवृत्ति प्राप्त गर्ने र छात्रवृत्ति प्राप्त नगर्नेको कक्षा छाड्ने प्रतिशत क्रमशः छात्रवृत्ति प्राप्त गर्ने र नगर्नेको प्रतिशत बराबर रहेको जसबाट विद्यार्थीहरू पढ्ने भन्दा छात्रवृत्ति प्राप्त गर्नका निम्ति मात्रै पनि विद्यालय आउने र प्राप्त गरे पछि विद्यालय छाड्ने गरेको पाइयो ।

चित्र नं:- ४ कक्षा छाड्ने विद्यार्थीहरूको संख्या



माथिको तथ्याङ्कलाई हेर्दा स्किनर (१९३१) को पुनर्वलको सिद्धान्तसँग मेल खाएको पाइन्छ । उनका अनुसार पुनर्वलका माध्यमबाट प्राणीमा चाहेको व्यवहार प्राप्त गर्न र कार्यमा अभ्यस्त बनाउन सकिन्छ जुन बालबालिकाले छात्रवृत्ति प्राप्त गरेका हुन् उनीहरूले छात्रवृत्ति (पुनर्वल) प्राप्त भई विद्यालय नियमित (प्रतिक्रिया) भई कक्षा छाड्ने दरमा कमी भएको देखिन्छ । तर छात्रवृत्ति (पुनर्वल) प्राप्त गर्न नसकेका कारण विद्यालय छोड्ने (प्रतिक्रिया) पनि नकारात्मक भएको देखिन्छ । यसकारण बालबालिकाहरूलाई उनीहरूको स्तर अनुसार ठीक समयमा पुनर्वल प्रदान गर्नुपर्दछ, जसकारण 'सबैका लागि शिक्षा' भन्ने अभियान अनुसार विद्यालय आउन नसकेका सम्पूर्ण बालबालिकालाई विद्यालयमा ल्याउन सकियोस् र बालबालिकाको विद्यालय छाड्ने दर घटाई नियमिततालाई बढाउन सकिन्छ ।

४.३.१ दलित छात्रवृत्ति वितरणका समस्याहरू

प्राथमिक तहमा विद्यार्थीको सहभागिता न्यून रहेको छ, अझ पिछडिएका र सुविधाविहीन वर्गका विद्यालय जाने उमेरका बालबालिकालाई विद्यालय क्षेत्रमा ल्याउन सकिएको छैन । यी शिक्षाबाट पछि परेका बालबालिकालाई शिक्षाको मूलधारमा ल्याउन

सरकारले विभिन्न शीर्षकमा छात्रवृत्ति उपलब्धि गराउँदै आएको छ तथापि उद्देश्य अनुरूप लक्षित वर्ग पूर्णरूपमा लाभान्वित हुन सकेको छैन । सुविधाविहीन बालबालिकाका लागि छात्रवृत्ति उत्तेजना जगाउने पुनर्वल हुनुपर्नेमा अन्य क्षेत्रमा जस्तै छात्रवृत्ति वितरणमा पनि विभिन्न समस्याहरू देखिने गर्दछन् । अध्ययनको क्रममा विद्यार्थी, अभिभावक, शिक्षक, प्र. अ., वि. व्य. स. अध्यक्ष र सम्बन्धित क्षेत्रका स्रोतव्यक्तिबाट प्राप्त भनाइका आधारमा छात्रवृत्ति वितरणमा देखिएका समस्याहरू अध्ययनका क्रममा नमूना छनोटमा परेका विद्यालयमा गएर अनुसन्धान गर्दा निम्न समस्याहरू देखा परेको पाइन्छ :

४.३.१.(क) दलित छात्रवृत्ति वितरणमा वि.व्य. स.का अध्यक्षले औल्याएका समस्याहरू

श्री ज्ञानदिप प्रा.वि.को विद्यालय व्यवस्थापन समितिका अध्यक्ष श्री धनवीर राजवंशीले प्राथमिक तहको दलित छात्रवृत्ति वितरणमा देखिएका समस्याहरू निम्न बमोजिम औल्याएका छन : दलित छात्रवृत्ति वितरण कार्यक्रमको प्रभावकारिता, समय व्यवस्थापन, बजेट व्यवस्थापन र तथ्याङ्क व्यवस्थापनले पनि महत्वपूर्ण भूमिका खेल्दछ । कतिपय प्रधानाध्यापकहरू छात्रवृत्ति यसै समयमा बाँड्नु पर्दछ भन्ने जानकारी आफूलाई नगराएको दाबी गर्दछन् । छात्रवृत्ति वितरण सही समयमा व्यवस्थापन नहुनाले लक्षित समूहले छात्रवृत्ति पाउन नसकी यसको दुरुपयोग भएको गुनासो समेत अध्ययनको क्रममा आएको छ । छात्रवृत्ति बजेट समयमा नै निकास गरिएको छैन, निकास बजेट पनि अपर्याप्त छ । छात्रवृत्ति कोटा, बजेट र विद्यार्थी संख्याको तालमेल नमिल्दा व्यवस्थापनमा समस्या आउने गर्दछ । आएको बजेट पनि समयमा नआउदा शैक्षिकसत्रको सुरुमा वितरण गर्नुपर्ने छात्रवृत्ति शैक्षिक सत्रको अन्त्यमा आउँछ ।

यस बाहेक सुपरिवेक्षण र अनुगमनको कमी पनि छात्रवृत्ति व्यवस्थापनमा रहेको थप समस्याहरू हुन् जसको कारण छात्रवृत्ति रकमको गलत प्रयोग र छात्रवृत्तिको अनुपयुक्त वितरण रहेको देखापर्‍यो । अध्ययनको क्रममा विद्यालय स्रोतव्यक्तिले छात्रवृत्ति रकम र कोटाको बारेमा पूर्ण जानकारी भएता पनि विद्यालयहरूमा छात्रवृत्ति सम्बन्धी कुनै अनुगमन नगरेको स्पष्ट बताए । यसरी दलित छात्रवृत्ति वितरणमा देखिएका मुख्य समस्या छात्रवृत्ति वितरण व्यवस्थापन पनि रहेको छ । मास्लोले मानिसको शारीरिक आवश्यकताबाट

सुरक्षात्मक आवश्यकता, सामाजिक आवश्यकता, स्वाभिमानको आवश्यकता, आत्मसन्तुष्टिको आवश्यकता सम्म पाँच श्रेणीमा आवश्यकताको क्रमबद्ध श्रेणी निर्धारण गरेका छन् ।

विद्यालय भित्रका त्यसमा पनि लक्षित वर्गका विद्यार्थीहरूको अनगिन्ति आवश्यकताहरू हुन्छन् । यस्ता वर्गका बालबालिकाहरूको शिक्षामा पहुँच पुग्न नसक्नुमा उनीहरूको अति आवश्यक आधारभूत आवश्यकता गाँस, वास, कपास प्राप्त गर्न लागी पर्नु नै हो, किनभने पिछडिएका, दुर्गम तथा सुविधाविहीन वर्गका अभिभावकहरूले आफ्नो खाना, कपडा, वास आदिको उचित व्यवस्था गर्न नसक्नाले उनीहरूले आफ्ना बालबालिकाहरूलाई शिक्षाको अवसर दिन सकेका छैनन् । यस्ता अभिभावकहरूले शिक्षा प्राप्त गर्नुलाई उच्च तहको आवश्यकता सम्झन्छन् । उनीहरूले बालबालिकाहरूलाई विद्यालयमा भर्ना गरेता पनि जीवनका हरेक समस्याहरूको कारण विद्यालयमा नियमित हुन सक्दैनन्, बालबालिकाहरूलाई चाहिने आवश्यक शैक्षिक सामग्री उपलब्ध गराउन सक्दैनन् जसका कारण यस वर्गका बालबालिकाहरू विद्यालयमा नियमित हुन नसकी उनीहरूको उपलब्धि पनि राम्रो देखिदैन । यी यावत प्रकारका समस्याहरूलाई उचित प्रकारले समाधान गर्न सके शिक्षामा बालबालिकाको समान पहुँच, नियमितता र गुणस्तर बढ्न सक्छ । उनीहरूको सामान्य आधारभूत आवश्यकता र चाहनाको उचित सम्बोधन राज्यले गर्न सकेमा शिक्षामा सबैको समान अवसर प्राप्त गर्न सक्ने देखिन्छ ।

स्किनरका अनुसार कुनै पनि कार्य गर्न प्राणीमा उत्तेजना पैदा हुनु पर्छ, अर्थात् प्राणीबाट चाहेको व्यवहार प्राप्त गर्न प्राणीमा उत्तेजना प्रदान गराउन सक्नुपर्छ तर त्यो उत्तेजना पुनर्बलयुक्त हुनुपर्छ । यस्तो उत्तेजनाबाट प्राप्त प्रतिक्रियालाई क्रियाशील बनाई सिकाइ प्राप्त गर्न सकिन्छ । चाहेको व्यवहारमा अभ्यस्त गराउन सकिन्छ । सिकारुको व्यवहारलाई चाहे अनुसारको आकारमा परिवर्तन गर्न सकिन्छ । प्राणीको ठीक व्यवहार (प्रतिक्रिया) प्रति ठीक समयमा नै पुनर्बल प्रदान गर्न नसक्दा त्यसको असर नकारात्मक पनि हुन सक्छ । नकारात्मक आदत वा आकार निर्माण हुन सक्छ । सामान्य परिणामको आँकलन गरी प्रतिक्रिया अनुसार पुनर्बल प्रदान गर्दै रहनु पर्छ (शर्मा एण्ड शर्मा, २०६१ वाट उद्धृत) । प्राथमिक शिक्षामा बालबालिकाहरूको सहभागिता कमजोर छ., न्यून छ., कक्षा छाड्ने र

दोहोच्याउने दर बढी छ । यसमा पनि पिछडिएका र सुविधाविहीन वर्गका विद्यालय उमेरसमूहका बालबालिकाहरूको भर्ना पहुँच कम छ । यिनलाई शिक्षाको मूलप्रवाहमा ल्याउने उद्देश्यका साथ सरकारले विभिन्न नामबाट छात्रवृत्ति कार्यक्रम सञ्चालन गरेको छ तथापि उद्देश्यअनुरूप लक्षित वर्ग पूर्णरूपमा लाभान्वित भइरहेको अवस्था छैन । यस्ता वर्गको भर्नाको समस्या अहिले पनि चिन्ताको विषय बनिरहेको छ । कक्षा छाड्ने, दोहोच्याउने दर अभै उच्च छ । यस सिद्धान्त अनुसार यो छात्रवृत्ति कार्यक्रम सुविधाविहीन वर्गका बालबालिकाहरूको निम्ति उत्तेजना जगाउने पुनर्बल हुनसक्छ । विद्यालयमा भर्ना हुन, टिकिरहन र नियमिततामा वृद्धि गर्न सहयोगी हुन्छ । यो उनीहरूको प्रतिक्रियापरक व्यवहार हो । यस कार्यक्रमले विद्यालय प्रवेश गर्ने भोक जगाउँछ । पठन-पाठन प्रक्रियामा विस्तारै सक्रियता बढाउँछ । लिभर थिच्नासाथ भोको मुसाले खाना प्राप्त गरेभैं प्रत्येक सफलतामा उनीहरू छात्रवृत्ति पाइरहने आशामा काम गर्छन् । प्रत्येक कक्षाको पढाइमा निपुण हुन र पढ्न अभ्यस्त बन्दै जान्छन् र व्यवहार परिवर्तन गर्न सफल हुन्छन् । पढ्ने आदत निर्माण गर्न सफलता प्राप्त हुन्छ । छात्रवृत्तिले सकारात्मक पुनर्बल प्राप्त हुन्छ ।

स्किनरको कार्यपरक सम्बद्ध सिकाइ सिद्धान्तको लगातार पुनर्बल तालिका जस्तै नियमित विद्यालय आउने बालबालिकारुलाई मात्र छात्रवृत्ति दिन सकिन्छ । निश्चित अवधिभित्र पुनर्बल तालिकाका रूपमा वर्षको दुई पटक दुई किस्तामा छात्रवृत्ति प्रदान गर्न सकिन्छ । अनिश्चित पुनर्बल तालिकामा जस्तै लक्षित वर्गका अनुशासित पठनपाठनमा सक्रिय बालबालिकाहरूले कुनै पनि बेला छात्रवृत्ति पाउन सक्छन् भावना जागृत गराएमा विद्यार्थी विद्यालयमा नियमित हुने कुरा अध्ययनबाट पुष्टि हुन्छ ।

४.३.१ (ख) दलित छात्रवृत्ति वितरणमा विद्यालयका प्र.अ.ले औल्याएका समस्याहरू

श्री डिगेनज्योति प्रा.वि.को विद्यालयका प्र.अ. श्री कृष्ण कुमारी बानीयाँले प्राथमिक तहको दलित छात्रवृत्ति वितरणमा देखिएका समस्याहरू निम्न बमोजिम औल्याएकी छन : दलित छात्रवृत्ति वितरणका समस्याहरू मध्ये तथ्याङ्कलाई पनि लिन सकिन्छ । अध्ययन र अवलोकनका क्रममा सही रूपमा तथ्याङ्कको सम्प्रेषण हुन नसक्नु पनि एक समस्या हो । विद्यालय सेवाक्षेत्र भित्रका सुविधाविहीन समूह, विविध जात-जाति, भाषाभाषी, वर्ग, लिङ्ग र

द्वन्द्वपीडित वर्गलाई समेट्न नसक्नु पनि आफैमा समस्या रहेको छ । जसले गर्दा लक्षित वर्गले सुविधा उपयोग गर्न नपाई ओभरलमा पर्दछन् । समयमा सही तथ्याङ्क लिन नसक्दा छात्रवृत्ति र प्राप्त रकम वा कोटामा फरक पर्न गई छात्रवृत्ति वितरण व्यवस्थापन गर्न समस्या भएको छ । विद्यालयले उपलब्ध गराएको तथ्याङ्क अनुसार जि. शि. का.बाट छात्रवृत्ति कोटा उपलब्ध गराउने गरेको तर पछि विद्यार्थीहरू थप भर्ना हुने गरेकाले छात्रवृत्ति कोटा अपर्याप्त भएको जानकारी सम्बन्धित क्षेत्रका स्रोतव्यक्तिले बताउनु भयो । दलित छात्रवृत्ति रकम तथ्याङ्क नहेरी दामासाही रूपमा वितरण गरेको कारण यस्तो समस्या भएको पाईन्छ । यसरी तथ्याङ्कको सही सम्प्रेषण नहुनु पनि दलित छात्रवृत्ति वितरणको समस्या बन्न पुगेको छ ।

यसरी 'सबैका लागि शिक्षा' अन्तर्गत सबै वर्गलाई शिक्षा क्षेत्रमा ल्याउन सरकारले शिक्षामा समता र समानताको कुरा अगाडि ल्याएर पनि हाम्रो देश नेपाल विभिन्न भौगोलिक अवस्था, राजनैतिक, सामाजिक, आर्थिक समस्याले गुञ्जिरहेकोले हिमाली क्षेत्र र तराई क्षेत्र वा कर्णाली र काठमाडौँमा दिएको समान अवसरले विद्यार्थीहरूमा न्याय हुन सक्दैन । सबैलाई शिक्षा प्रदान गर्ने उद्देश्यले सरकारले शिक्षामा बढी लगानी (आ. व. २०६६ को कुल बजेटको १६.५९%) गरेको छ । यसमा पनि प्राथमिक तहमा बढी रकम छुट्याएको छ । विविध कारणवश प्राथमिक तह उमेर पुगेका धेरै बालबालिकाहरू विद्यालय आउन सकेका छैनन्, सो पक्षलाई ध्यानमा राखी शिक्षामा सबैको पहुँच सुनिश्चित गर्नका लागि विशेष गरी प्राथमिक तहमा बढी छात्रवृत्ति उपलब्ध गराएको छ । तर सो सुविधा लक्षित वर्गमा पुग्न सकेको छैन र यसको सही सदुपयोग हुन नसक्दा "सबैका लागि शिक्षा" अभियानमा सफलता पाउन सकेको छैन । मास्लो (१९४३) को अभिप्रेरणाको सिद्धान्त अनुसार मानिसका अति आवश्यक कुरा (गाँस, बास, कपास) पूरा भएमा मात्र बालबालिकाहरू विद्यालय शिक्षामा सहभागी हुन सक्दछन् । भोको पेटमा शिक्षा लिन सकिँदैन । त्यसैले यस्ता आधारभूत आवश्यकता पूरा गर्ने विकल्प (छात्रवृत्ति) दिएमा शिक्षाप्रति आकर्षण बढ्ने निश्चित छ । त्यसै गरी स्किनरका अनुसार विद्यालयमा भर्ना भई नियमित रूपमा उपस्थित भइरहनका लागि लक्षित समूहलाई ठीक समयमा छात्रवृत्ति प्रदान गर्नुपर्छ । यस कार्यक्रमले विद्यालय प्रवेश गर्न भोक जगाई, पठनपाठन कार्यमा सक्रियता

बढाउछ । लिभर थिच्दा भोको मुसाले खान पाएभैँ प्रत्येक सफलतामा छात्रवृत्ति पाउने आशाले विद्यालय जान नियमित हुन अभ्यस्त गराउँछ ।

४.३.१.(ग) दलित छात्रवृत्ति वितरणमा विद्यालयका शिक्षकले औल्याएका समस्याहरु

श्री सरस्वति प्रा.वि.का शिक्षक श्री गंगा पराजुलीका अनुसार आवश्यकता भन्दाकम कोटाको छात्रवृत्ति वितरण गरिएका, विद्यालयमा छात्रवृत्ति कार्यान्वयन निर्देशिकाको अभाव, विद्यालयमा कोष, बजेट र लागत निकास गर्न ढिलाई, छात्रवृत्ति रकम र विद्यार्थी संख्या बीच फरक, नाम मात्रको छात्रवृत्ति, प्रभावकारी छात्रवृत्ति योजना नभएको, नियमित गर्न प्रक्रियाबद्ध बनाउनको लागि सुपरिवेक्षण, मार्गदर्शन र मूल्याङ्कन प्रणालीको अभाव, तथ्याङ्क अनुरूप निर्देशित योजना र छात्रवृत्ति सम्बन्धी शैक्षिक योजना व्यवस्थापन प्रणाली विकास गर्न योजनाको अभाव, विद्यालयले पनि छात्रवृत्ति वितरण सम्बन्धी कुनै वार्षिक योजना नबनाएको इत्यादि समस्याहरु रहेको पाइन्छ ।

४.३.१.(घ) दलित छात्रवृत्ति वितरणमा स्रोत व्यक्तिले औल्याएका समस्याहरु

अध्ययनक्षेत्रका स्रोतव्यक्ति श्री डम्बर बस्नेतले प्राथमिक तहको दलित छात्रवृत्ति वितरणमा देखिएका समस्याहरु निम्न बमोजिम औल्याएका छन : छात्रवृत्ति वितरणमा अभिभावकको संलग्नता नभएको, छात्रवृत्ति वितरणका लागि विद्यार्थी नियमिततालाई ध्यान नदिएको, छात्रवृत्ति वितरण निर्देशिकाको विद्यालयले पालन नगरिको, विद्यालयमा छात्रवृत्ति छनौट समितिको निर्माण नभएका, छात्रवृत्ति वितरण पश्चात् विद्यार्थीको शैक्षिक उपलब्धिको विद्यालयमा रेकर्ड नराखिएको, छात्रवृत्ति रकम लक्षित समूहकले मात्र पाउनुपर्नेमा त्यसो नभएको, छात्रवृत्ति रकममा नाम मात्रको भएको, बालबालिकाहरुको विद्यालयमा उपस्थिति बढाउन विद्यालयमा कुनै पहल गरिएको छैन, विद्यालयमा प्राप्त दलित छात्रवृत्तिको पारदर्शिता नभएको जस्ता समस्याहरु रहेको बताएका छन ।

४.३.१.(ङ) दलित छात्रवृत्ति वितरणमा अभिभावकले औल्याएका समस्याहरु

श्री ज्ञानदिप प्रा.वि.को विद्यालयका अभिभावक श्री धनवीर राजवंशीले प्राथमिक तहको दलित छात्रवृत्ति वितरणमा देखिएका समस्याहरु निम्न बमोजिम औल्याएका छन :

दलित छात्रवृत्ति वितरणमा अभिभावकले देखिएका समस्याहरू आवश्यकता भन्दा कम कोटाको वितरण, विद्यालयमा छात्रवृत्ति कार्यान्वयन निर्देशिकाको अभाव, विद्यालयमा कोष, बजेट र लागत निकासी गर्न ढिलाई, छात्रवृत्ति रकम र विद्यार्थी संख्या बीच फरक, नाम मात्रको छात्रवृत्ति, छात्रवृत्ति दिनुपर्ने बालबालिकाको छनौटमा समस्या, छात्रवृत्ति रकम न्यून हुनु, समयमा बजेट निकासी नहुनु, विद्यालयमा छात्रवृत्ति वितरण गर्न समिति गठन नहुनु, छात्रवृत्ति वितरण नियमित नहुनु, दलित छात्रवृत्ति वितरणमा माथिका विभिन्न समस्याहरू विद्यमान देखिन्छ। जसले गर्दा सही रूपले छात्रवृत्ति सदुपयोग हुन सकेको छैन।

दलित छात्रवृत्ति वितरणका अन्य समस्या चेतनाको स्तरलाई पनि लिन सकिन्छ। छात्रवृत्ति सम्बन्धी शिक्षक, विद्यार्थी, अभिभावक, वि. व्य. स. अध्यक्षमा कम जानकारी भएको पाइयो। प्रधानाध्यापक र केही शिक्षकलाई छात्रवृत्ति वितरण प्रक्रियाबारे थाहा भएको र धेरैलाई यस विषयमा खासै थाहा नभएको तथ्य प्राप्त भयो। सूर्यज्योति हरैँचामा एक विद्यार्थीलाई तिमिले कस्तो प्रकारको छात्रवृत्ति पाउँदै आएका छौ भनी प्रश्न गर्दा आफूलाई थाहा नभएको कुरा बताए भने धेरै अभिभावकहरू छात्रवृत्ति वितरणमा सहभागी नभएको र आफ्नो बच्चाले छात्रवृत्ति पाएको तर छात्रवृत्ति रकम नाम मात्रको भएको र यसलाई बढाउनु पर्ने बताए तर कुन खालको कति रकम पाउनु पर्ने भन्ने कुरामा अनभिज्ञ भएको कुरा बताए। मास्लोको अभिप्रेरणाको सिद्धान्त अनुसार मानिसका अति आवश्यक कुरा (गाँस, बास, कपास) पूरा भएमा मात्र बालबालिकाहरू विद्यालय शिक्षामा सहभागी हुन सक्दछन्। भोको पेटमा शिक्षा लिन सकिँदैन। त्यसैले यस्ता आधारभूत आवश्यकता पूरा गर्ने विकल्प (छात्रवृत्ति) दिएमा शिक्षाप्रति आकर्षण बढ्ने निश्चित छ। त्यसै गरी स्किनरका अनुसार विद्यालयमा भर्ना भई नियमित रूपमा उपस्थित भइरहनका लागि लक्षित समूहलाई ठीक समयमा छात्रवृत्ति प्रदान गर्नुपर्छ। यस कार्यक्रमले विद्यालय प्रवेश गर्न भोक जगाई, पठनपाठन कार्यमा सक्रियता बढाउछ। लिभर थिच्दा भोको मुसाले खान पाएभैं प्रत्येक सफलतामा छात्रवृत्ति पाउने आशाले विद्यालय जान नियमित हुन अभ्यस्त गराउँछ।

समष्टिगत रूपमा भन्नुपर्दा न्यून मात्रामा भएपनि छात्रवृत्ति वितरणले विद्यार्थी तथा अभिभावकहरूलाई राहत पुगेको छ। शिक्षाप्रति सबैको चेतना बढेको छ। विद्यालय छोड्ने

र कक्षा दोहोच्याउने दरमा कमी आई बालबालिकाहरू शिक्षाप्रति उत्प्रेरित भएका छन् तर वितरित विविध शीर्षकका छात्रवृत्ति बारे स्पष्ट गराउनु पर्ने र छात्रवृत्ति सम्बन्धी सरोकारवालाहरूलाई गोष्ठी, सेमिनार गराएको खण्डमा छात्रवृत्तिको सही सदुपयोग भई अपेक्षित उद्देश्य प्राप्त गर्न सकिन्छ ।

४.३.२. दलित छात्रवृत्ति वितरणमा देखिएका समस्याको समाधानका उपायहरू

शिक्षामा सबै वर्ग, समुदाय, जातजाति र लिङ्गको समान पहुँच पुऱ्याउने उद्देश्यले राज्यले विभिन्न नामले विद्यालयहरूमा छात्रवृत्ति रकम उपलब्ध गराउँदै आएको देखिन्छ । विविध कारणवश विद्यालयमा आउन नसकेका बालबालिकाहरूलाई विद्यालयमा ल्याउने र उनीहरूलाई विद्यालयमा नियमित गरी शैक्षिक उपलब्धि वृद्धिगर्न छात्रवृत्ति रकम केही हदसम्म सफल भएको संकेत विभिन्न अध्ययनहरूले देखाइसकेका छन् । राज्यले सबैलाई शिक्षा दिने उद्देश्य राखेर राज्यको ठूलो धनराशि शिक्षाक्षेत्रमा खर्च गरिरहेको छ । आजको यस परिस्थितिमा उक्त लगानीको प्रतिफल पनि उच्च रहनु पर्ने हुन्छ । कुल राष्ट्रिय बजेटको सबैभन्दा ठूलो हिस्सा लगभग १७% रकम शिक्षाक्षेत्रमा र त्यसको पनि ७५% रकम प्राथमिक शिक्षामा खर्च भइरहेको छ । जसलाई सही ढंगले सदुपयोग गर्न र उचित प्रतिफल प्राप्त गर्न सम्बन्धित क्षेत्रका सरोकारवालाहरूलाई साथ लिन पर्दछ, जसले गर्दा छात्रवृत्तिको सही सदुपयोग हुन सक्दछ । अध्ययनक्षेत्रमा संलग्न सूचनादाताहरूले दलित छात्रवृत्तिलाई अरु प्रभावकारी बनाउन दिएका सुझावहरूलाई तल प्रस्तुत गरिन्छ ।

४.३.१.(क) दलित छात्रवृत्ति वितरणमा वि.व्य.स.का अध्यक्षले दिएका सुझावहरू

श्री ज्ञानदिप प्रा.वि.को विद्यालय व्यवस्थापन समितिका अध्यक्ष श्री धनवीर राजवंशीले प्राथमिक तहको दलित छात्रवृत्ति वितरणमा देखिएका समस्याहरूको उपाएहरू निम्न बमोजिम औल्याएका छन् : दलित छात्रवृत्ति वितरणलाई प्रभावकारि बनाउनुपर्ने, समय व्यवस्थापन, बजेट व्यवस्थापन र तथ्याङ्क व्यवस्थापन गरिनुपर्ने, दलित छात्रवृत्ति सम्बन्धमा यसै समयमा बाँड्नु पर्दछ भन्ने जानकारी सबैलाई गराइनु पर्दछ, छात्रवृत्ति वितरण सही समयमा व्यवस्थापन नहुनाले लक्षित समूहले छात्रवृत्ति पाउन नसकी यसको दुरुपयोग भएको गुनासो समेत अध्ययनको क्रममा आएको छ, छात्रवृत्ति बजेट समयमा नै निकास

गरिइनु पर्दछ, निकास बजेट पर्याप्त हुनुपर्दछ, छात्रवृत्ति कोटा, बजेट र विद्यार्थी संख्याको ताल मिलाइनु पर्दछ, आएको बजेट पनि समयमा नआउदा शैक्षिकसत्रको सुरुमा वितरण गर्नुपर्ने छात्रवृत्ति शैक्षिक सत्रको अन्त्यमा हुँदा समस्या पर्ने हुँदा समयमानै बजेट निकास गरिनु पर्दछ । मास्लोले मानिसको शारीरिक आवश्यकतावाट सुरक्षात्मक आवश्यकता, सामाजिक आवश्यकता, स्वाभिमानको आवश्यकता, आत्म सन्तुष्टिको आवश्यकता सम्म पाँच श्रेणीमा आवश्यकताको क्रमबद्ध श्रेणी निर्धारण गरेका छन् । विद्यालय भित्रका त्यसमा पनि लक्षित वर्गका विद्यार्थीहरूको अनगिन्ति आवश्यकताहरू हुन्छन् । यस्ता वर्गका बालबालिकाहरूको शिक्षामा पहुँच पुग्न नसक्नुमा उनीहरूको अति आवश्यक आधारभूत आवश्यकता गाँस, वास, कपास प्राप्त गर्न लागी पर्नु नै हो, किनभने पिछडिएका, दुर्गम तथा सुविधाविहीन वर्गका अभिभावकहरूले आफ्नो खाना, कपडा, वास आदिको उचित व्यवस्था गर्न नसक्नाले उनीहरूले आफ्ना बालबालिकाहरूलाई शिक्षाको अवसर दिन सकेका छैनन् । यस्ता अभिभावकहरूले शिक्षा प्राप्त गर्नुलाई उच्च तहको आवश्यकता सम्झन्छन् । उनीहरूले बालबालिकाहरूलाई विद्यालयमा भर्ना गरेता पनि जीवनका हरेक समस्याहरूको कारण विद्यालयमा नियमित हुन सक्दैनन्, बालबालिकाहरूलाई चाहिने आवश्यक शैक्षिक सामग्री उपलब्ध गराउन सक्दैनन् जसका कारण यस वर्गका बालबालिकाहरू विद्यालयमा नियमित हुन नसकी उनीहरूको उपलब्धि पनि राम्रो देखिदैन । यी यावत प्रकारका समस्याहरूलाई उचित प्रकारले समाधान गर्न सके शिक्षामा बालबालिकाको समान पहुँच, नियमितता र गुणस्तर बढ्न सक्छ ।

स्किनरका अनुसार कुनै पनि कार्य गर्न प्राणीमा उत्तेजना पैदा हुनु पर्छ अर्थात् प्राणीबाट चाहेको व्यवहार प्राप्त गर्न प्राणीमा उत्तेजना प्रदान गराउन सक्नुपर्छ तर त्यो उत्तेजना पुनर्बलयुक्त हुनुपर्छ । यस्तो उत्तेजनाबाट प्राप्त प्रतिक्रियालाई क्रियाशील बनाई सिकाइ प्राप्त गर्न सकिन्छ । चाहेको व्यवहारमा अभ्यस्त गराउन सकिन्छ । सिकारुको व्यवहारलाई चाहे अनुसारको आकारमा परिवर्तन गर्न सकिन्छ । प्राणीको ठीक व्यवहार (प्रतिक्रिया) प्रति ठीक समयमा नै पुनर्बल प्रदान गर्न नसक्दा त्यसको असर नकारात्मक पनि हुन सक्छ । नकारात्मक आदत वा आकार निर्माण हुन सक्छ । सामान्य परिणामको आँकलन गरी प्रतिक्रिया अनुसार पुनर्बल प्रदान गर्दै रहनु पर्छ (शर्मा एण्ड शर्मा, २०६१ वाट उद्धृत) ।

प्राथमिक शिक्षामा बालबालिकाहरूको सहभागिता कमजोर छ., न्यून छ., कक्षा छाड्ने र दोहोर्न्याउने दर बढी छ । यसमा पनि पिछडिएका र सुविधाविहीन वर्गका विद्यालय उमेरसमूहका बालबालिकाहरूको भर्ना पहुँच कम छ । यिनलाई शिक्षाको मूलप्रवाहमा ल्याउने उद्देश्यका साथ सरकारले विभिन्न नामबाट छात्रवृत्ति कार्यक्रम सञ्चालन गरेको छ तथापि उद्देश्यअनुरूप लक्षित वर्ग पूर्णरूपमा लाभान्वित भइरहेको अवस्था छैन । यस्ता वर्गको भर्नाको समस्या अहिले पनि चिन्ताको विषय बनिरहेको छ । कक्षा छाड्ने, दोहोर्न्याउने दर अभै उच्च छ । यस सिद्धान्त अनुसार यो छात्रवृत्ति कार्यक्रम सुविधाविहीन वर्गका बालबालिकाहरूको निम्ति उत्तेजना जगाउने पुनर्बल हुनसक्छ । विद्यालयमा भर्ना हुन, टिकिरहन र नियमिततामा वृद्धि गर्न सहयोगी हुन्छ । यो उनीहरूको प्रतिक्रियापरक व्यवहार हो । यस कार्यक्रमले विद्यालय प्रवेश गर्ने भोक जगाउँछ । पठन-पाठन प्रक्रियामा विस्तारै सक्रियता बढाउँछ । लिभर थिच्नासाथ भोको मुसाले खाना प्राप्त गरेभैँ प्रत्येक सफलतामा उनीहरू छात्रवृत्ति पाइरहने आशामा काम गर्छन् । प्रत्येक कक्षाको पढाइमा निपुण हुन र पढ्न अभ्यस्त बन्दै जान्छन् र व्यवहार परिवर्तन गर्न सफल हुन्छन् । पढ्ने आदत निर्माण गर्न सफलता प्राप्त हुन्छ । छात्रवृत्तिले सकारात्मक पुनर्बल प्राप्त हुन्छ । जसले गर्दा बालबालिकाहरू विद्यालयमा नियमित उपस्थित हुने कुरा अध्ययनबाट पुष्टि हुन्छ ।

४.३.२ (ख) दलित छात्रवृत्ति वितरणमा विद्यालयका प्र.अ.ले दिएका सुभावहरु

श्री डिगेनज्योति प्रा.वि.को विद्यालयका प्र.अ. श्री कृष्ण कुमारी बानीयाँले प्राथमिक तहको दलित छात्रवृत्ति वितरणमा देखिएका समस्याहरूको समाधानका सुभावहरु निम्न बमोजिम दिएकी छन : सही रूपमा तथ्याङ्कको सम्प्रेषण हुन पर्दछ, विद्यालय सेवाक्षेत्र भित्रका सुविधाविहीन समूह, विविध जात-जाति, भाषाभाषी, वर्ग, लिङ्ग र द्वन्द्वपीडित वर्गलाई समेट्न सक्नु पर्दछ, जसले गर्दा लक्षित वर्गले सुविधा उपयोग गर्न पाउदछन् , समयमा सही तथ्याङ्क लिन नसक्दा छात्रवृत्ति र प्राप्त रकम वा कोटामा फरक पर्न गई छात्रवृत्ति वितरण व्यवस्थापन गर्न समस्या भएको छ । विद्यालयले उपलब्ध गराएको तथ्याङ्क अनुसार जि. शि. का.बाट छात्रवृत्ति कोटा उपलब्ध गराउने गरेको तर पछि विद्यार्थीहरू थप भर्ना हुने गरेकाले समएमानै सबै बालबालिकालाई विद्यालयमा भर्ना गरिनु पर्दछ, दलित छात्रवृत्ति रकम तथ्याङ्क हेरी वितरण गरिनु पर्दछ ।

४.३.२.(ग) दलित छात्रवृत्ति वितरणमा विद्यालयका शिक्षकले दिएका सुभावहरु

श्री सरस्वति प्रा.वि.का शिक्षक श्री गंगा पराजुलीले प्राथमिक तहको दलित छात्रवृत्ति वितरणमा देखिएका समस्याहरुको उपाएहरु निम्न बमोजिम औल्याएका छन : दलित छात्रवृत्ति वितरणलाई प्रभावकारि बनाउनुपर्ने, जिल्ला शिक्षा कार्यालयले छात्रवृत्ति रकम समयमा नै उपलब्ध गराउनु पर्दछ, छात्रवृत्ति कोटामा वृद्धि गर्नुपर्दछ, विद्यालयमा छात्रवृत्ति निर्देशिका समयमा नै उपलब्ध गराउनु पर्दछ, छात्रवृत्ति रकम वितरण सम्बन्धी बेलाबेलामा छलफल र गोष्ठीको आयोजना गर्नुपर्दछ, जिल्ला शिक्षा कार्यालयबाट प्राप्त छात्रवृत्तिलाई विद्यालयले विद्यार्थीको आवश्यकता अनुसार परिवर्तन गरी वितरण गर्न पाउनु पर्दछ, छात्रवृत्ति वितरण सम्बन्धी विद्यालयमा छुट्टै समितिको गठन गर्नुपर्दछ, प्राप्त छात्रवृत्ति रकम नपुग भएमा पुनः जि. शि. का. बाट थप रकम उपलब्ध गराउनु पर्दछ ।

४.४.२.(घ) दलित छात्रवृत्ति वितरणमा स्रोतव्यक्तिले औल्याएका सुभावहरु

अध्ययनक्षेत्रका स्रोतव्यक्ति श्री डम्बर बस्नेतले प्राथमिक तहको दलित छात्रवृत्ति वितरणमा देखिएका समस्याहरुको सुभावहरु निम्न बमोजिम औल्याएका छन : विद्यालयमा प्राप्त दलित छात्रवृत्तिको प्रत्यक्षदर्शीको रुपमा त्यसै क्षेत्रका स्रोतव्यक्ति र विद्यालय निरीक्षक नै रहेका हुन्छन् । छात्रवृत्ति रकम विद्यालयमा कसरी वितरण भइरहेको छ, जि. शि. का.को निर्देशन पालन भएको छ, छैन, छात्रवृत्ति वितरण प्रक्रिया कस्तो छ, छात्रवृत्तिबाट विद्यार्थीमा कस्तो प्रभाव परेको छ, सही व्यक्तिले छात्रवृत्ति प्राप्त गरेको छ, छैन आदि पक्षको प्रत्यक्ष निगरानीकर्ताको रुपमा त्यस क्षेत्रका स्रोतव्यक्ति/विद्यालय निरीक्षक नै हुन् । छात्रवृत्तिलाई सही तरिकाले वितरण गरी शिक्षाको स्तर माथि उकास्न उनीहरुको सल्लाह र सुभावले महत्वपूर्ण स्थान लिएको हुन्छ । अध्ययनक्षेत्रका स्रोतव्यक्तिले दिएको सुभावलाई तल प्रस्तुत गरिएको छ - छात्रवृत्ति वितरणमा अभिभावकको संलग्नता गराउनु पर्ने, छात्रवृत्ति वितरणका लागि विद्यार्थी नियमिततालाई ध्यान दिनुपर्ने, छात्रवृत्ति वितरण निर्देशिकाको विद्यालयले अनिवार्य पालन गर्नुपर्ने, विद्यालयमा छात्रवृत्ति छनौट समितिको निर्माण गर्नुपर्ने, छात्रवृत्ति वितरण पश्चात् विद्यार्थीको शैक्षिक उपलब्धिको विद्यालयमा रेकर्ड राख्नु पर्ने, छात्रवृत्ति रकम

लक्षित समूहकले नै पाउनुपर्ने, छात्रवृत्ति रकममा वृद्धि गर्नुपर्ने , बालबालिकाहरूको विद्यालयमा उपस्थिति बढाउन विद्यालयमा खाजाको व्यवस्था गर्नुपर्ने

४.४.२. (ड) दलित छात्रवृत्ति वितरणमा अभिभावकले दिएका सुझावहरू

श्री ज्ञानदिप प्रा.वि.को विद्यालयका अभिभावक श्री धनवीर राजवंशीले प्राथमिक तहको दलित छात्रवृत्ति वितरणमा देखिएका समस्याहरूका सुझावहरू निम्न बमोजिम औल्याएका छन् : विद्यार्थी, शिक्षक र विद्यालय बीच अन्योन्यास्रित सम्बन्ध रहेको हुनु पर्छ विना विद्यार्थी वा शिक्षक विद्यालयको कल्पना पनि गर्न सकिदैन त्यसकारण शिक्षक-विद्यार्थीका बीच राम्रो सम्बन्ध भएमा शैक्षिक उपलब्धि पनि राम्रो हुन्छ , विद्यालयमा विभिन्न क्षेत्रबाट विभिन्न आर्थिक, सामाजिक, भौगोलिक विविधता भएका बालबालिकाहरू आउने गर्दछन् ती सबै विद्यार्थीको समान आर्थिक अवस्था र बौद्धिक क्षमता हुदैन र यसरी राज्यले सबैमा शिक्षाको पहुच बढाउन आर्थिक अवस्थाले कमजोर, जेहेन्दार र विभिन्न रुपबाट पिछडिएका बालबालिकाहरूलाई छात्रवृत्ति दिँदै आएको छ । छात्रवृत्ति प्राप्त गर्ने बालबालिका वा अभिभावकले यसको राम्रो सदुपयोग गरेमा शैक्षिक उपलब्धि राम्रो हुन्छ । त्यसैले छात्रवृत्ति प्राप्त गर्ने बालबालिका वा अभिभावकले आफूले प्राप्त गर्ने छात्रवृत्ति कुन हो, यसको रकम कति हो, उक्त रकम केका लागि प्रयोग गर्न दिइएको हो, छात्रवृत्ति कुन कारणले पाइएको हो आदिका बारेमा जानकार हुनु पर्दछ । साथै आफ्ना छोराछोरी विद्यालय नियमित गएका छन् कि छैनन्, पढाइ कस्तो छ, विद्यालय गए भनेर अन्तै गएका छन् कि आदि बारेमा अभिभावक जानकार हुनु पर्दछ, छोराछोरी विद्यालय गएकै छन् भनेर हुक्क हुनु हुँदैन । शैक्षिक गुणस्तर वृद्धि गर्न र सबैका लागि शिक्षा भन्ने नारालाई सफल बनाउन अभिभावकको पनि महत्वपूर्ण भूमिका रहन्छ । विद्यालय उमेर भएका तर विद्यालय शिक्षामा सहभागी हुन नसकेका कयौं बालबालिकालाई विद्यालय ल्याउन सफल बनाउने काम छात्रवृत्तिले गरेको छ । उक्त छात्रवृत्ति वितरण सम्बन्धमा अभिभावक र विद्यार्थीको के कस्तो धारणा छ , थाहा पाउन सके आगामी दिनमा छात्रवृत्ति वितरणमा सुधार गर्न सकिन्छ । त्यसैले अध्ययनमा संलग्न विद्यार्थी र अभिभावकले दिएका सुझावलाई तल बुँदागत रुपमा दिइएको छ : छात्रवृत्ति वितरणमा अभिभावकलाई संलग्न गराउनुपर्छ, छात्रवृत्तिको किसिम र छात्रवृत्ति रकमबारे अभिभावकहरूलाई जानकारी दिनुपर्दछ , पोशाक, विद्यालय खाजा र

स्टेशनरी सामान उपलब्ध गराउनु पर्ने, छात्रवृत्ति रकम वृद्धि गराउनुपर्दछ, छात्रवृत्ति नियमित रुपमा पाउनु पर्दछ, छात्रवृत्ति वितरण गर्दा शैक्षिक सत्रको सुरुमा गर्नुपर्दछ , अनुमानको भरमा नभई बालबालिकाको वास्तविक अवस्था बुझी छात्रवृत्ति रकम वितरण गर्नुपर्दछ, छात्रवृत्ति रकमको बारेमा विद्यालयले पारदर्शी हुने गरी रेकर्ड राख्नुपर्दछ ।

यसरी सम्बन्धित सम्पूर्ण सरोकारवालाहरूको सुझावहरूलाई समेट्न सकेमा आगामी दिनहरूमा छात्रवृत्ति रकमको सही सदुपयोग भई शैक्षिक उपलब्धि वृद्धि हुन्छ । मास्लोले मानिसको शारीरिक आवश्यकताबाट सुरक्षात्मक आवश्यकता, सामाजिक आवश्यकता, स्वाभिमानको आवश्यकता, आत्म सन्तुष्टिको आवश्यकता सम्म पाँच श्रेणीमा आवश्यकताको क्रमबद्ध श्रेणी निर्धारण गरेका छन् । विद्यालय भित्रका त्यसमा पनि लक्षित वर्गका विद्यार्थीहरूको अनगिन्ति आवश्यकताहरू हुन्छन् । यस्ता वर्गका बालबालिकाहरूको शिक्षामा पहुँच पुग्न नसक्नुमा उनीहरूको अति आवश्यक आधारभूत आवश्यकता गाँस, वास, कपास प्राप्त गर्न लागी पर्नु नै हो, किनभने पिछडिएका, दुर्गम तथा सुविधाविहीन वर्गका अभिभावकहरूले आफ्नो खाना, कपडा, वास आदिको उचित व्यवस्था गर्न नसक्नाले उनीहरूले आफ्ना बालबालिकाहरूलाई शिक्षाको अवसर दिन सकेका छैनन् । यस्ता अभिभावकहरूले शिक्षा प्राप्त गर्नुलाई उच्च तहको आवश्यकता सम्झन्छन् । उनीहरूले बालबालिकाहरूलाई विद्यालयमा भर्ना गरेता पनि जीवनका हरेक समस्याहरूको कारण विद्यालयमा नियमित हुन सक्दैनन्, बालबालिकाहरूलाई चाहिने आवश्यक शैक्षिक सामग्री उपलब्ध गराउन सक्दैनन् जसका कारण यस वर्गका बालबालिकाहरू विद्यालयमा नियमित हुन नसकी उनीहरूको उपलब्धि पनि राम्रो देखिदैन । यी यावत प्रकारका समस्याहरूलाई उचित प्रकारले समाधान गर्न सके शिक्षामा बालबालिकाको समान पहुँच, नियमितता र गुणस्तर बढ्न सक्छ । उनीहरूको सामान्य आधारभूत आवश्यकता र चाहनाको उचित सम्बोधन राज्यले गर्न सकेमा शिक्षामा सबैको समान अवसर प्राप्त गर्न सक्ने देखिन्छ ।

स्किनरका अनुसार कुनै पनि कार्य गर्न प्राणीमा उत्तेजना पैदा हुनु पर्छ अर्थात् प्राणीबाट चाहेको व्यवहार प्राप्त गर्न प्राणीमा उत्तेजना प्रदान गराउन सक्नुपर्छ तर त्यो उत्तेजना पुनर्बलयुक्त हुनुपर्छ । यस्तो उत्तेजनाबाट प्राप्त प्रतिक्रियालाई क्रियाशील बनाई

सिकाइ प्राप्त गर्न सकिन्छ । चाहेको व्यवहारमा अभ्यस्त गराउन सकिन्छ । सिकारुको व्यवहारलाई चाहे अनुसारको आकारमा परिवर्तन गर्न सकिन्छ । प्राणीको ठीक व्यवहार (प्रतिक्रिया) प्रति ठीक समयमा नै पुनर्बल प्रदान गर्न नसक्दा त्यसको असर नकारात्मक पनि हुन सक्छ । नकारात्मक आदत वा आकार निर्माण हुन सक्छ । सामान्य परिणामको आँकलन गरी प्रतिक्रिया अनुसार पुनर्बल प्रदान गर्दै रहनु पर्छ (शर्मा एण्ड शर्मा, २०६१ वाट उद्धृत) । प्राथमिक शिक्षामा बालबालिकाहरूको सहभागिता कमजोर छ., न्यून छ., कक्षा छाड्ने र दोहोर्‍याउने दर बढी छ । यसमा पनि पिछडिएका र सुविधाविहीन वर्गका विद्यालय उमेरसमूहका बालबालिकाहरूको भर्ना पहुँच कम छ । यिनलाई शिक्षाको मूलप्रवाहमा ल्याउने उद्देश्यका साथ सरकारले विभिन्न नामबाट छात्रवृत्ति कार्यक्रम सञ्चालन गरेको छ तथापि उद्देश्यअनुरूप लक्षित वर्ग पूर्णरूपमा लाभान्वित भइरहेको अवस्था छैन । यस्ता वर्गको भर्नाको समस्या अहिले पनि चिन्ताको विषय बनिरहेको छ । कक्षा छाड्ने, दोहोर्‍याउने दर अभै उच्च छ । यस सिद्धान्त अनुसार यो छात्रवृत्ति कार्यक्रम सुविधाविहीन वर्गका बालबालिकाहरूको निम्ति उत्तेजना जगाउने पुनर्बल हुनसक्छ । विद्यालयमा भर्ना हुन, टिकिरहन र नियमिततामा वृद्धि गर्न सहयोगी हुन्छ । यो उनीहरूको प्रतिक्रियापरक व्यवहार हो । यस कार्यक्रमले विद्यालय प्रवेश गर्ने भोक जगाउँछ । पठन-पाठन प्रक्रियामा विस्तारै सक्रियता बढाउँछ । लिभर थिच्नासाथ भोको मुसाले खाना प्राप्त गरेभैँ प्रत्येक सफलतामा उनीहरू छात्रवृत्ति पाइरहने आशामा काम गर्छन् । प्रत्येक कक्षाको पढाइमा निपुण हुन र पढ्न अभ्यस्त बन्दै जान्छन् र व्यवहार परिवर्तन गर्न सफल हुन्छन् । पढ्ने आदत निर्माण गर्न सफलता प्राप्त हुन्छ । छात्रवृत्तिले सकारात्मक पुनर्बल प्राप्त हुन्छ । त्यसैगरी विद्यार्थी नियमिततामा मा प्रभाव पार्ने अन्य धेरै तत्वहरू जसले विद्यार्थीमा नियमिततामा प्रभाव पार्दछ भन्ने सिद्धान्तसंग पनि अध्ययनको निष्कर्ष मेल खान्छ । जुन विद्यालयमा विद्यार्थीहरूलाई सकारात्मक पुनर्बल प्रदान गरीएको छ, विद्यालय भौतिक रूपमा सक्षम छन्, विद्यालयको सम्पूर्ण वातावरण ठिक छ । त्यस्ता विद्यालयको विद्यार्थीकोहरू विद्यालयमा नियमित हुने गरेको पाइयो । यसबाट पनि प्रमाणित भयो कि प्राथमिक तहको दलित छात्रवृत्ति वितरणले विद्यार्थी नियमिततामा प्रभाव पार्दछ ।

परिच्छेद :पाँच

प्राप्ति, निष्कर्ष र सुझावहरू

५.१ प्राप्ति

यो अध्ययन प्रतिवेदन भापा जिल्ला काकरभिट्टा स्रोतकेन्द्रमा दलित छात्रवृत्ति वितरणले विद्यार्थी नियमिततामा पारेको प्रभाव नामक शीर्षकमा तयार पारिएको छ। यो अध्ययन पूरा गर्ने क्रममा प्राथमिक स्रोत अन्तर्गत प्रश्नावली, अन्तरवार्ता सूची, सर्वेक्षण फाराम र द्वितीय स्रोत अन्तर्गत विद्यालयमा भएका तथ्याङ्कहरूलाई प्रयोग गरिएको छ। उक्त तथ्याङ्क संकेतका लागि सम्बन्धित विद्यार्थीहरू, अभिभावक, शिक्षक, प्र.अ.,वि.व्य.स.अध्यक्ष, विद्यालय स्रोतव्यक्तिले दिएको विवरणका आधारमा अध्ययनलाई अगाडि बढाएको छ। तथ्याङ्क संकलन गर्ने क्रममा भापा जिल्ला काकरभिट्टा स्रोतकेन्द्र भित्रका २२ वटा सरकारी उद्देश्यात्मक नमूना छनौट विधिको आधारमा ६ वटा विद्यालयको छनौट गरिएको छ भने उत्तरदाताको छनौटमा पनि सोही विधिको अनुसरण गरिएको छ। अध्ययन गर्ने क्रममा विद्यालयमा छात्रवृत्ति रकम के कसरी प्राप्त हुन्छ, विद्यालयमा छात्रवृत्ति प्राप्त गर्ने विद्यार्थी र छात्रवृत्ति वितरणको तरिका, छात्रवृत्ति प्राप्त गर्ने विद्यार्थीको नियमितता र शैक्षिक उपलब्धिमा देखिएको असर, छात्रवृत्ति वितरणमा देखिएका समस्या र समस्या समाधानको उपाय वा

सुभावहरूलाई अध्ययनमा समावेश गरिएको छ । उक्त अध्ययनमा निम्न तथ्यहरू प्राप्तिको रूपमा आएका छन् ।

अध्ययनमा समावेश भएका सबै विद्यालयहरूमा विभिन्न जातजाति, लिङ्ग, वर्गका आधारमा तथ्याङ्क प्राप्त भयो । विद्यालयहरूमा छात्रवृत्तिको रूपमा पाठ्यपुस्तक, ५०% छात्राछात्रवृत्ति, दलित छात्रवृत्ति, अपाङ्ग छात्रवृत्ति, लोपोन्मुख तथा सीमान्तकृत छात्रवृत्तिको रूपमा छात्रवृत्ति रकम प्राप्त भएको देखियो भने केही मात्रामा द्वन्द्वपीडितहरूलाई समेत छात्रवृत्ति प्राप्त हुने गरेको पाइयो । प्राप्त छात्रवृत्ति सबै विद्यालयहरूमा एकरूपता रहेको र विद्यालय र स्थानीय संघ-संस्थाहरूले पनि विद्यालयमा बेलाबेलामा छात्रवृत्ति रकम उपलब्ध गराउने गरेको तथ्याङ्क प्राप्त भयो । छात्रवृत्ति निर्देशिकाले उल्लेख गरे बमोजिम विद्यालयमा छात्रवृत्ति रकम प्राप्त भएको देखिएन । अध्ययनमा परेका सबै विद्यालयहरूले जिल्लाबाट प्राप्त छात्रवृत्ति रकमलाई समान रूपले वितरण गरेको देखिएन । छात्रवृत्ति रकमलाई ८०% विद्यालयहरूले विद्यार्थीको आवश्यकता अनुसार शीर्षक परिवर्तन गरी वितरण गरेको पाइयो भने २०% विद्यालयहरूले प्राप्त शीर्षक बमोजिम नै वितरण गरेको पाइयो । छात्रवृत्ति वितरणमा सबै विद्यार्थी अभिभावकलाई जानकारी भएको तर सहभागिता भने न्यून रहेको पाइयो । विद्यार्थी छनौटमा शिक्षक र प्र.अ. मात्र संलग्न भएको, जि. शि. का. प्रतिनिधिको संलग्नता नरहेको र अभिभावक पनि कम मात्रामा संलग्न रहेको देखियो । छात्रवृत्ति प्राप्त गर्ने विद्यार्थी, छात्रवृत्ति प्राप्त नगर्ने विद्यार्थीको भन्दा विद्यालयमा उपस्थिति उच्च पाइयो । छात्रवृत्ति प्राप्त गर्ने विद्यार्थीको कक्षा छोड्ने दर न्यून देखियो । न्यून मात्राको भएपनि छात्रवृत्ति वितरणले विद्यार्थी, अभिभावकलाई राहत पुगेको पाइयो ।

५.२. निष्कर्ष

नेपालमा विद्यालय स्तरीय छात्रवृत्तिको कार्यक्रमहरू हेर्दा विगतदेखि नै छात्रवृत्ति अस्तित्वमा रहेको छ र यसले विद्यार्थीलाई आफ्नो पठनपाठन कार्यक्रम अघि बढाउनको लागि सहयोग पुऱ्याएको छ । आजको विश्वमा दिन प्रतिदिन नयाँ नयाँ ज्ञानको विष्फोटन भइरहेको छ, आज पत्ता लागेको कुरा भोलि पुरानो हुने यो विश्व प्रतिस्पर्धामा भाग लिनको लागि शिक्षित जनशक्तिको आवश्यकता छ । सबैका लागि शिक्षा (Education for all)

अभियानलाई साकार रूप दिन सबै जातजाति, वर्ग, र लिङ्गका व्यक्तिहरूको शिक्षामा पहुँच पुग्नु पर्दछ । यसबाट विभिन्न कारणवश पछाडि परेका र पछि पारिएका व्यक्तिलाई शिक्षाको मूलधारमा ल्याउन सकिन्छ र केही मात्रामा यसले (छात्रवृत्ति) सहयोग गरेको विभिन्न अध्ययनहरूले देखाएका छन् । माथिको अध्ययनको प्राप्तिका आधारमा निम्नानुसार निष्कर्ष निकाल्न सकिन्छ ।

छात्रवृत्ति कार्यक्रमले बालबालिकाहरूलाई सिकाइ गर्न सकारात्मक वातावरणको निर्माण गरेको छ । छात्रवृत्ति कार्यक्रमले सबै (अध्ययन गर्न चाहने) जातजाति, लिङ्ग, वर्गका बालबालिकाको विद्यालयीय अध्ययन सुनिश्चित गरेको छ । छात्रवृत्ति कार्यक्रमले बालबालिकाहरूको विद्यालय उपस्थिति नियमित बनाउन र कक्षा छाड्ने दर घटाउन पुनर्वलको काम गरेको छ । छात्रवृत्ति रकमले बालबालिकाहरूको पोशाक र शैक्षिक सामग्री खरिद गर्न केही मात्रामा सहयोग गरेको छ । छात्रवृत्ति नाम मात्रको भएको र यसलाई बढाउनु पर्ने गुनासो अध्ययनबाट आएको छ । छात्रवृत्तिलाई प्रभावकारी रूपमा वितरण गर्न सम्बन्धित सबै सरोकारवालाहरूको सहभागिताको खाँचो देखियो । छात्रवृत्ति रकमको पारदर्शिताको अभाव देखियो । छात्रवृत्ति कोटा विद्यार्थी संख्याको आधारमा न्यून रहेको देखियो । जिल्ला शिक्षा कार्यालयले समयमा नै विद्यार्थीहरूको रेकर्ड सम्बन्धित केन्द्रमा पठाई सोही अनुसार छात्रवृत्ति माग गर्ने र विद्यालयले पनि समयमा नै सत्यतथ्य विवरण भरी सोही अनुसार छात्रवृत्ति माग गरेमा विद्यार्थी संख्या र छात्रवृत्ति कोटामा फरक पर्ने थिएन । छात्रवृत्ति वितरण पश्चात् विद्यालयहरूमा अनुगमनको खाँचो देखिन्छ । ५०% छात्रा छात्रवृत्ति निर्देशिकाले उल्लेख गरे बमोजिमको छात्रवृत्ति हुने थियो । ५०% छात्रा छात्रवृत्ति, दलित छात्रवृत्ति, अपाङ्ग छात्रवृत्ति, लोपोन्मुख छात्रवृत्ति निर्देशिकाले उल्लेख गरे बमोजिम निकास हुन सकेमा लक्षित समुह बढी लाभान्वित हुने थियो । ५०% छात्रा छात्रवृत्ति सबैलाई प्राप्त नहुँदा छात्रवृत्ति नपाउने छात्राहरूको मनोबल कमजोर भएको पाइयो । लक्षित समूहलाई ठीक समयमा नै छात्रवृत्ति रकम प्राप्त भएमा सिकाइ उपलब्धिमा पुनर्वल प्राप्त हुने थियो ।

५.३ सुभावहरू

सरकारले शिक्षाक्षेत्रमा सबैको सहभागिता बढाई समानता ल्याउन विभिन्न नीति, एवं कार्यक्रम कार्यान्वयनमा ल्याएता पनि आशातीत सफलता प्राप्त गर्न सकेको छैन । छात्रवृत्ति कार्यक्रममा विविध कमी कमजोरी रहँदा रहँदै पनि यस कार्यक्रमले विद्यालयमा सबै जातजाति, भाषाभाषी, वर्ग र लिङ्गको समान पहुँच वृद्धि गर्न सफल हुँदै आएको छ । अझ यसलाई प्रभावकारी रूपमा सञ्चालन गर्नु आजको आवश्यकता बनेको छ । सन २०१५ सम्ममा 'सबैका लागि शिक्षा' कार्यक्रम सफल बनाउन छात्रवृत्ति कार्यक्रमले पुलको काम गरेको छ । पिछडिएका जातजाति, वर्ग, समुदाय, जो विद्यालय शिक्षाबाट वञ्चित छन् उनीहरूलाई शिक्षा क्षेत्रमा ल्याउन अभिभावक, व्यवस्थापन समिति, राजनैतिक कार्यकर्ता, समाजका बौद्धिक व्यक्तित्वहरू, नेपाल सरकार र दातृ संस्थाहरू समेतले एक आपसमा छलफल गरी यसलाई प्रभावकारी बनाउन सके लक्षित समूहको विद्यालय प्रवेश र शैक्षिक उपलब्धिलाई बढाउन सकिन्छ साथै अहिले २०६७ सालमा गरिएको टाई र बेल्ट वितरण कार्यक्रमलाई विद्यार्थी सहभागिता बढाउने राम्रो पक्षको रूपमा लिन सकिन्छ । अध्ययनका आधारमा छात्रवृत्ति कार्यक्रमलाई अझ प्रभावकारी बनाई प्रा. वि. छात्रवृत्तिको अधिकतम सदुपयोग गरी विद्यार्थीहरूलाई लाभान्वित गर्न निम्न अनुसार सुझाव प्रस्तुत गरिन्छ ।

१. विद्यालयमा वितरण गरिने छात्रवृत्ति कार्यक्रमको बारेमा सम्बन्धित सबै सरोकारवालाहरूलाई पूर्ण जानकारी गराउनुपर्छ ।
२. छात्रवृत्ति वितरणमा सम्बन्धित अभिभावकहरूको राय-सुझावलाई आत्मसात गर्नुपर्छ ।
३. कुन कुन शीर्षकमा छात्रवृत्ति रकम प्राप्त हुन्छ भन्ने बारेमा अभिभावकलाई सचेत गराउनु पर्छ ।
४. दलित छात्रवृत्ति रकममा वृद्धि गर्नु पर्दछ ।
५. वर्षको दुई पटक गरी छात्रवृत्ति वितरण गरेमा विद्यार्थीलाई विद्यालयप्रति आकर्षित गर्न र नियमित गर्न सकिन्छ ।
६. दलित छात्रवृत्ति वितरण गर्दा नियमिततालाई पनि ध्यान दिनु पर्दछ जसले गर्दा विद्यार्थीहरू विद्यालय आउन सजग हुन्छन ।

७. दलित छात्रवृत्ति वितरण समानताको आधारमा मात्र नभई समताको आधारमा गरिनु पर्छ, जसबाट आर्थिक अवस्था कमजोर भएका जेहेन्दार विद्यार्थीहरू लाभान्वित हुन्छन् ।
८. दलित छात्रवृत्ति वितरण प्रणाली र प्रक्रियाको अभिलेख विद्यालयमा राखिनु पर्दछ ।
९. दलित छात्रवृत्ति वितरणको सकारात्मक र नकारात्मक प्रभावलाई प्रभावलाई वर्षहरूमा विश्लेषण गर्नु पर्दछ ।
१०. विद्यालयमा दलित छात्रवृत्ति वितरण गर्न छुट्टै दलित छात्रवृत्ति छनौट र वितरण समिति गठन गर्नुपर्छ ।
११. विद्यार्थी संख्या र जि. शि. का.बाट प्राप्त छात्रवृत्ति कोटा फरक भएकाले विद्यार्थी संख्याको आधारमा छात्रवृत्ति कोटा वितरण गरिनु पर्दछ ।
१२. दलित छात्रवृत्ति रकम समयमा नै र नियमित रूपमा वितरण गरिनु पर्दछ ।
१३. दलित छात्रवृत्ति वितरण अनुमानको भरमा नभई बालबालिकाको वास्तविकतालाई बुझी छात्रवृत्ति वितरण गर्नुपर्ने हुन्छ ।
१४. दलित छात्रवृत्ति वितरण सम्बन्धी अनुसन्धानहरू हुनुपर्दछ ।
१५. दलित छात्रवृत्ति वितरण लक्षित समूहमा वितरण भएको छ कि छैन निगरानि गरिनु पर्दछ ।
१६. दलित छात्रवृत्ति वितरणले विद्यार्थी विद्यालयमा नियमित भए नभएको खोजि हुनु पर्दछ ।
१७. दलित छात्रवृत्ति रकम समयानुकूल समसामहिक बनाईनु पर्दछ ।
१८. छात्रवृत्ति रकम चुवावट र दुरुपयोग गर्ने माथि कार्यवाहि गरी गलति गर्नेलाई सजाय हुन्छ भन्ने विश्वास दिलाउनु पर्दछ ।
१९. छात्रवृत्ति सम्बन्धमा लक्षित वर्गलाई जागरण गोष्ठी मार्फत प्रचार प्रसार गर्नु पर्दछ ।
२०. दलित छात्रवृत्तिको रकम कक्षागत रूपमा फरक फरक हुने गरी निर्धारण गर्नु पर्दछ ।

२१. दलित छात्रवृत्ति रकम नगदको रुपमा वितरण नगरी शैक्षिक सामग्री र पोशाकको रुपमा वितरण गर्दा छात्रवृत्ति प्रभावकारी हुने देखिन्छ ।
२२. दलित छात्रवृत्ति वितरणमा विद्यालयलाई पारदर्शि र जिम्मेवार बनाउनु पर्दछ ।
२३. दलित छात्रवृत्ति वितरण गर्दा जि.शि.का.प्रतिनिधि, स्रोतव्यक्ति, अभिभावक सबैलाई सहभागी गराएर औपचारिक कार्यक्रमा वितरण गरिनु पर्दछ ।
२४. दलित छात्रवृत्ति रकमलाई विद्यार्थीको आवश्यकतासंग जोडी दलित छात्रवृत्ति रकम वृद्धि गर्ने
२५. दलित छात्रवृत्ति अन्तर्गत दलित जेहेन्दार छात्रवृत्ति व्यवस्था गर्नु पर्दछ ।
२६. दलित छात्रवृत्ति वितरण प्रणालि अनुसन्धानमूलक, पारदर्शी र प्रचारमूलक हुनु पर्दछ ।

सन्दर्भ सूची

- काफ्ले, वासुदेव, गौडेल यादव र अन्य (२०६५), शिक्षाको वित्तशास्त्र , सनलाइट पब्लिकेशन : कीर्तिपुर, काठमाडौं ।
- के.सी., फत्तवहादुर (२०६०), सङ्गठनात्मक व्यवहार, नविन प्रकाशन : भोटाहिटी, काठमाडौं ।

कोइराला, विद्यानाथ र अन्य (२०६२), शैक्षिक व्यवस्थापन र सङ्गठनात्मक व्यवहार, विद्यार्थी पुस्तक भण्डार : भोटाहिटी, काठमाडौं ।

ढकाल, माधव प्रसाद र श्रेष्ठ चन्द्र बहादुर (२०६३), शिक्षाका आधारहरू, रत्न पुस्तक भण्डार : कमलपोखरी, काठमाण्डौं ।

नेपालको अधिराज्यको संविधान (२०४७), नेपाल कानून किताब व्यवस्था समिति : बबरमहल, काठमाडौं ।

नेपालको अन्तरिम संविधान २०६३ (पाँचौं संशोधन सहित), मकालु प्रकाशन : काठमाण्डौं ।

नेपाल सरकार राष्ट्रिय योजना आयोग (२०६४), तिनवर्षीय अन्तरिम योजना (२०६४-२०६७) : काठमाडौं ।

पाण्डे, रेनुका (२०६३), बाग्लुङ्ग जिल्लामा प्राथमिक तहको छात्रवृत्तिले विद्यार्थी नियमितता र शैक्षिक उपलब्धिमा पारेको प्रभाव एक अध्ययन : ताहाचल, काठमाण्डौं ।

पौडेल, लेखनाथ (२०५४), नेपालमा शिक्षाको विकाश, विद्यार्थी पुस्तक भण्डार : भोटाहिटी, काठमाडौं ।

भट्ट, दीर्घराज (२०६०) विद्यालय छोडाइमा सामाजिक सांस्कृतिक प्रभाव : महेन्द्ररत्न क्याम्पस, ताहाचल; काठमाण्डौं ।

भट्टराई, महेश (२०६५), प्राथमिक विद्यालयमा छात्रा भर्ना स्थिति र नियमितताले शिक्षण सिकाइ कार्यमा पारेको प्रभाव : महेन्द्ररत्न क्याम्पस, ताहाचल ; काठमाण्डौं ।

राई रणवहदर (२०६६), अभिभावकको आर्थिक स्थितिले प्राथमिक तहमा विद्यार्थीको शैक्षिक उपलब्धिमा पारेको प्रभाव : इन्द्रपुर, मोरङ्ग ।

रेगिम, मुरारी प्रसाद, श्रेष्ठ रीता र अन्य (२०६९), कक्षा कोठामा मनोविज्ञान, न्यू हिरा बुक्सल इन्टर प्राइजेज : काठमाडौं ।

वाग्ले, मनप्रसाद र कार्की उपेन्द्र कुमार (२०५९), शिक्षाका आधारहरू, विद्यार्थी पुस्तक भण्डार : कमलपोखरी, काठमाण्डौं ।

शर्मा एण्ड शर्मा (२०६३, शैक्षिक प्रविधि र अनौपचारिक शिक्षा, एम.के.पब्लिसर्स एण्ड डिष्ट्रिब्युटर्स : काठमाडौं ।

शर्मा, चिरञ्जीवी र निर्मला शर्मा (२०६१) , कक्षा कोठामा मनोविज्ञान, भोटाहिटी, काठमाडौं : एम.के.पब्लिसर्स एण्ड डिष्ट्रिब्युटर्स ।

शिक्षा विभाग (२०५९) दशौ पञ्चवर्षिय योजना मस्यौदा, काठमाडौं: शिक्षा विभाग

शिक्षा विभाग (२०६३), बालिका शिक्षामा लैङ्गिक समानताका लागि रणनीतिक कार्यान्वयन योजना :सानोठिमी, भक्तपुर ।

शिक्षा विभाग (२०६४), शिक्षा विभागद्वारा गरिएका अध्ययनहरुको प्रतिवेदन (२०६३ – २०६४) : सानोठिमी ,भक्तपुर ।

शैक्षिक जनशक्ति विकाश केन्द्र (२०६४), शिक्षक शिक्षा ; काठमाण्डौ : लेखक ।

शैक्षिक जनशक्ति विकाश केन्द्र (२०६६), प्रशिक्षक प्रशिक्षण निर्देशिका; सानोठिमी , भक्तपुर : लेखक ।

दलित छात्रवृत्ति वितरणले विद्यार्थी नियमिततामा पारेको प्रभाव

अनुसूची : १

विद्यालय सर्भेक्षण फाराम - २०६७

१. क. विद्यालयको नाम र ठेगाना :

२. विद्यालयको विद्यार्थी विवरण

कक्षा	छात्र	छात्रा	जम्मा
१			
२			
३			
४			
५			
जम्मा			

३. विद्यालयका विद्यार्थी अन्य विवरण, २०६६

कक्षा	भर्ना सङ्ख्या	कक्षा छाड्ने सङ्ख्या		उत्तिर्ण प्रतिशत	
		छात्र	छात्रा	छात्र	छात्रा
१					
२					
३					
४					
५					
जम्मा					

४. प्रा. वि. तहको कुल औषत २०६६ सालको र विद्यार्थी उपस्थिति :

दलित छात्रवृत्ति वितरणले विद्यार्थी नियमिततामा पारेको प्रभाव

अनुसूची : २

सम्बन्धमा स्रोत व्यक्तिसंग गरिएको प्रश्नावली :

स्रोत केन्द्रको नाम : -

स्रोत व्यक्तिको नाम : -

१. तपाईंको विचारमा छात्रवृत्ति भन्नाले के लाई जनाउछ ?

१. निःशुल्क शिक्षा २. अर्धशुल्क शिक्षा ३. सशुल्क शिक्षा ४. अध्ययनका लागि राहत

२. तपाईंको स्रोत केन्द्रका विद्यालयमा छात्रवृत्तिको स्थिति कस्तो छ ?

१. राम्रो २. नराम्रो ३. धेरै राम्रो ४. सुधाराउन्मुख

३. बालबालिकाहरूमा दलित छात्रवृत्ति कार्यक्रमले प्रभाव पार्छ जस्तो लाग्छ ?

१. लाग्छ २. लाग्दैन

४. दलित छात्रवृत्ति सम्बन्धमा के कस्तो अनुभव छ ?

५. दलित छात्रवृत्तिले विद्यार्थी नियमिततामा के कस्तो प्रभाव पार्छ ?

६. के दलित छात्रवृत्ति प्राप्त गर्ने विद्यार्थीहरूको शैक्षिक उपलब्धि उच्च छ ?

७. दलित छात्रवृत्ति कार्यक्रमको सबल र कमजोर पक्षहरू के के छन् ?

दलित छात्रवृत्ति वितरणले विद्यार्थी नियमिततामा पारेको प्रभाव

अनुसूची : २ क

सम्बन्धमा प्रानाध्यपक संग गरिएको प्रश्नावली :-

विद्यालयको नाम : -

प्रधानाध्यापककोको नाम : -

१. तपाईंको विचारमा छात्रवृत्ति भन्नाले के लाई जनाउछ ?

१. निःशुल्क शिक्षा २. अर्धशुल्क शिक्षा ३. सशुल्क शिक्षा ४. अध्ययनका लागि राहत

२. तपाईंको स्रोत केन्द्रका विद्यालयमा छात्रवृत्तिको स्थिति कस्तो छ ?

१. राम्रो २. नराम्रो ३. धेरै राम्रो ४. सुधाराउन्मुख

३. बालबालिकाहरूमा दलित छात्रवृत्ति कार्यक्रमले प्रभाव पार्छ, जस्तो लाग्छ ?

१. लाग्छ २. लाग्दैन

४. दलित छात्रवृत्ति सम्बन्धमा के कस्तो अनुभव छ ?

५. दलित छात्रवृत्तिले विद्यार्थी नियमिततामा के कस्तो प्रभाव पार्छ ?

६. के दलित छात्रवृत्ति प्राप्त गर्ने विद्यार्थीहरूको शैक्षिक उपलब्धि उच्च छ ?

७. दलित छात्रवृत्ति कार्यक्रमको सबल र कमजोर पक्षहरू के के छन् ?

दलित छात्रवृत्ति वितरणले विद्यार्थी नियमिततामा पारेको प्रभाव

अनुसूची : २ ख

शिक्षक संग गरिएको प्रश्नावली :-

विद्यालयको नाम : -

शिक्षकको नाम : -

१. तपाईंको विचारमा छात्रवृत्ति भन्नाले के लाई जनाउछ ?

१. निःशुल्क शिक्षा २. अर्धशुल्क शिक्षा ३. सशुल्क शिक्षा ४. अध्ययनका लागि राहत

२. तपाईंको स्रोत केन्द्रका विद्यालयमा छात्रवृत्तिको स्थिति कस्तो छ ?

१. राम्रो २. नराम्रो ३. धेरै राम्रो ४. सुधाराउन्मुख

३. बालबालिकाहरूमा दलित छात्रवृत्ति कार्यक्रमले प्रभाव पार्छ जस्तो लाग्छ ?

१. लाग्छ २. लाग्दैन

४. दलित छात्रवृत्ति सम्बन्धमा के कस्तो अनुभव छ ?

५. दलित छात्रवृत्तिले विद्यार्थी नियमिततामा के कस्तो प्रभाव पार्छ ?

६. के दलित छात्रवृत्ति प्राप्त गर्ने विद्यार्थीहरूको शैक्षिक उपलब्धि उच्च छ ?

७. दलित छात्रवृत्ति कार्यक्रमको सबल र कमजोर पक्षहरू के के छन् ?

दलित छात्रवृत्ति वितरणले विद्यार्थी नियमिततामा पारेको प्रभाव

अनुसूची ३

स्रोत व्यक्तिसंग गरिएको अन्तवार्ता सुचि :-

स्रोत केन्द्रको नाम :-

स्रोत व्यक्तिको नाम :-

१. तपाईंको विचारमा छात्रवृत्ति भन्नाले के लाई जनाउछ ?

१. निःशुल्क शिक्षा २. अर्धशुल्क शिक्षा ३. सशुल्क शिक्षा ४. अध्ययनका लागि राहत

२. तपाईंको स्रोत केन्द्रका विद्यालयमा छात्रवृत्तिको स्थिति कस्तो छ ?

१. राम्रो २. नराम्रो ३. धेरै राम्रो ४. सुधाराउन्मुख

३. बालबालिकाहरूमा दलित छात्रवृत्ति कार्यक्रमले प्रभाव पार्छ जस्तो लाग्छ ?

१. लाग्छ २. लाग्दैन

४. दलित छात्रवृत्ति सम्बन्धमा के कस्तो अनुभव छ ?
५. दलित छात्रवृत्तिले विद्यार्थी नियमिततामा के कस्तो प्रभाव पाछ ?
६. के दलित छात्रवृत्ति प्राप्त गर्ने विद्यार्थीहरूको शैक्षिक उपलब्धि उच्च छ ?
७. दलित छात्रवृत्ति कार्यक्रमको सबल र कमजोर पक्षहरू के के छन् ?

दलित छात्रवृत्ति वितरणले विद्यार्थी नियमिततामा पारेको प्रभाव

अनुसूची : ३ क

प्रधानाध्यापकसंग गरिएको अन्तवार्ता सुचि :-

विद्यालयको नाम : -

प्रधानाध्यापककोको नाम : -

१. तपाईंको विचारमा छात्रवृत्ति भन्नाले के लाई जनाउछ ?

१. निःशुल्क शिक्षा २. अर्धशुल्क शिक्षा ३. सशुल्क शिक्षा ४. अध्ययनका लागि राहत

२. तपाईंको स्रोत केन्द्रका विद्यालयमा छात्रवृत्तिको स्थिति कस्तो छ ?
१. राम्रो २. नराम्रो ३. धेरै राम्रो ४. सुधाराउन्मुख
३. बालबालिकाहरूमा दलित छात्रवृत्ति कार्यक्रमले प्रभाव पार्छ, जस्तो लाग्छ ?
१. लाग्छ २. लाग्दैन
४. दलित छात्रवृत्ति सम्बन्धमा के कस्तो अनुभव छ ?
५. दलित छात्रवृत्तिले विद्यार्थी नियमिततामा के कस्तो प्रभाव पार्छ ?
६. के दलित छात्रवृत्ति प्राप्त गर्ने विद्यार्थीहरूको शैक्षिक उपलब्धि उच्च छ ?
७. दलित छात्रवृत्ति कार्यक्रमको सबल र कमजोर पक्षहरू के के छन् ?

दलित छात्रवृत्ति वितरणले विद्यार्थी नियमिततामा पारेको प्रभाव

अनुसूची : ३ ख

शिक्षकसंग गरिएको अन्तवार्ता सुचि :-

विद्यालयको नाम : -

शिक्षकको नाम : -

१. तपाईंको विचारमा छात्रवृत्ति भन्नाले के लाई जनाउछ ?
१. निःशुल्क शिक्षा २. अर्धशुल्क शिक्षा ३. सशुल्क शिक्षा ४. अध्ययनका लागि राहत

२. तपाईंको स्रोत केन्द्रका विद्यालयमा छात्रवृत्तिको स्थिति कस्तो छ ?
१. राम्रो २. नराम्रो ३. धेरै राम्रो ४. सुधाराउन्मुख

३. बालबालिकाहरूमा दलित छात्रवृत्ति कार्यक्रमले प्रभाव पार्छ, जस्तो लाग्छ ?
१. लाग्छ २. लाग्दैन

४. दलित छात्रवृत्ति सम्बन्धमा के कस्तो अनुभव छ ?

५. दलित छात्रवृत्तिले विद्यार्थी नियमिततामा के कस्तो प्रभाव पार्छ ?

६. के दलित छात्रवृत्ति प्राप्त गर्ने विद्यार्थीहरूको शैक्षिक उपलब्धि उच्च छ ?

७. दलित छात्रवृत्ति कार्यक्रमको सबल र कमजोर पक्षहरू के के छन् ?

दलित छात्रवृत्ति वितरणले विद्यार्थी नियमिततामा पारेको प्रभाव
अनुसूची : ३ ग

वि.व्य.स.अध्यक्षसंग गरिएको अन्तवार्ता सुचि :-

विद्यालयको नाम : -

वि.व्य.स. अध्यक्षको नाम : -

१. तपाईको नाम ठेगाना पेशा बताई दिन होस ?

२. तपाईको विचारमा छात्रवृत्ति भन्नाले के लाई जनाउछ ?

१. निःशुल्क शिक्षा २. अर्धशुल्क शिक्षा ३.सशुल्क शिक्षा ४. अध्ययनका लागि राहत

३. तपाईको स्रोत केन्द्रका विद्यालयमा छात्रवृत्तिको स्थिति कस्तो छ ?

१. राम्रो २.नराम्रो ३. धेरै राम्रो ४. सुधाराउन्मुख

४. बालबालिकाहरूमा दलित छात्रवृत्ति कार्यक्रमले प्रभाव पार्छ जस्तो लाग्छ ?

१. लाग्छ २. लाग्दैन

५. दलित छात्रवृत्ति सम्बन्धमा के कस्तो अनुभव छ ?

६. दलित छात्रवृत्तिले विद्यार्थी नियमिततामा के कस्तो प्रभाव पार्छ ?

७. के दलित छात्रवृत्ति प्राप्त गर्ने विद्यार्थीहरूको शैक्षिक उपलब्धि उच्च छ ?

८. दलित छात्रवृत्ति कार्यक्रमको सबल र कमजोर पक्षहरू के के छन् ?

दलित छात्रवृत्ति वितरणले विद्यार्थी नियमिततामा पारेको प्रभाव

अनुसूची : ३ घ

अभिभावकसंग गरिएको अन्तवार्ता सुचि :

विद्यालयको नाम : -

अभिभावकको नाम : -

१. तपाईको नाम ठेगाना पेशा बताई दिन होस ?
२. तपाईको विचारमा छात्रवृत्ति भन्नाले के लाई जनाउछ ?
१. निःशुल्क शिक्षा २. अर्धशुल्क शिक्षा ३. सशुल्क शिक्षा ४. अध्ययनका लागि राहत
३. तपाईको स्रोत केन्द्रका विद्यालयमा छात्रवृत्तिको स्थिति कस्तो छ ?
१. राम्रो २. नराम्रो ३. धेरै राम्रो ४. सुधाराउन्मुख
४. बालबालिकाहरूमा दलित छात्रवृत्ति कार्यक्रमले प्रभाव पार्छ, जस्तो लाग्छ ?
१. लाग्छ २. लाग्दैन
५. दलित छात्रवृत्ति सम्बन्धमा के कस्तो अनुभव छ ?
६. दलित छात्रवृत्तिले विद्यार्थी नियमिततामा के कस्तो प्रभाव पार्छ ?
७. के दलित छात्रवृत्ति प्राप्त गर्ने विद्यार्थीहरूको शैक्षिक उपलब्धि उच्च छ ?
८. दलित छात्रवृत्ति कार्यक्रमको सबल र कमजोर पक्षहरू के के छन् ?

दलित छात्रवृत्ति वितरणले विद्यार्थी नियमिततामा पारेको प्रभाव

अनुसूची : ३ ड

विद्यार्थीसंग गरिएको अन्तवार्ता सुचि :-

विद्यालयको नाम : -

विद्यार्थीको नाम : -

कक्षा : -

उमेर : -

जाति : -

१. तिम्रो नाम ठेगाना के हो ?

२. तिमि कति कक्षामा पढ्छौ ?

३. तिम्रो आर्थिक अवस्था कस्तो छ ?

क. निम्न ख. मध्यम ग. उत्तम

२. तिम्रो विचारमा छात्रवृत्ति भन्नाले के लाई जनाउछ ?

१. निःशुल्क शिक्षा २. अर्धशुल्क शिक्षा ३. सशुल्क शिक्षा ४. अध्ययनका लागि राहत

३. तिम्रो स्रोत केन्द्रका विद्यालयमा छात्रवृत्तिको स्थिति कस्तो छ ?

१. राम्रो २. नराम्रो ३. धेरै राम्रो ४. सुधाराउन्मुख

४. तिम्रो विचारमा बालबालिकाहरूमा दलित छात्रवृत्ति कार्यक्रमले प्रभाव पार्छ जस्तो लाग्छ ?

१. लाग्छ २. लाग्दैन

५. तिमिले दलित छात्रवृत्ति पाएकाछौ ?

१. छ २. छैन

६. दलित छात्रवृत्तिले विद्यार्थी नियमिततामा प्रभाव पार्छ जस्तो लाग्छ ?

१. लाग्छ २. लाग्दैन

७. के दलित छात्रवृत्ति प्राप्त गर्ने विद्यार्थीहरू विद्यालयमा नियमित आउछन् ?

१. आउछन

२. आउदैनन्

८. दलित छात्रवृत्ति वितरण गर्नु राम्रो कुरा हो ?

१. राम्रो कुरा हो

२. राम्रो कुरा हैन