

सिकाइ उपलब्धिमा छात्रवृत्तिको प्रभाव

त्रिभुवन विश्वविद्यालय शिक्षा शास्त्र संकाय स्नातकोत्तर
तह दोश्रो बर्ष शैक्षिक योजना तथा व्यवस्थापन
बिषयको आंशिक आवश्यकता पूरा गर्नका
लागि तयार पारिएको
शोधपत्र

शोधार्थी

पुष्पलाल काफ्ले

परीक्षा रोल नं. २१४०१०३/०६५

त्रि.वि. दर्ता नं. ३४३४१-८९

क्याम्पस रोल नं. ३३५

२०६३/०६५

सुकुना बहुमुखी क्याम्पस
शैक्षिक योजना तथा व्यवस्थापन विभाग
इन्द्रपुर, मोरङ्ग
२०६८,
असार

☎ : ०२१-५४५६१७

त्रिभुवन विश्वविद्यालयद्वारा सम्बन्धनप्राप्त

फ्याक्स : ०२१-५४५७१७



सुकुना बहुमुखी क्याम्पस SUKUNA MULTIPLE CAMPUS

इन्द्रपुर, मोरङ
INDRAPUR, MORANG

स्थापित : २०८८

स्नातकोत्तर कार्यक्रम
Degree Programme (M.Ed.)

पत्र सङ्ख्या :

चलानी नम्बर :

मिति२०६८/०२/१२

विषय :

सिफारिस पत्र

त्रिभुवन विश्वविद्यालय शिक्षाशास्त्र सङ्कय सुकुना बहुमुखी क्याम्पस, इन्द्रपुर, मोरङका शैक्षिक योजना तथा व्यवस्थापन विभाग अन्तर्गत एम.एड. द्वितीय वर्षको विद्यार्थी श्री पुष्पलाल काफ्लेद्वारा सिकाई उपलब्धिमा छात्रवृत्तिको प्रभाव शीर्षकमा प्रस्तुत शोधपत्र मेरो निर्वेशनमा तयार गरिएको हो । स्वतन्त्र रूपमा तयार पारिएको यस शोधकार्यलाई आवश्यक मूल्याङ्कनका लागि सिफारिस गर्दछु ।

भोजराज धिमिरे

शोध निर्देशक

सुकुना बहुमुखी क्याम्पस

☎ : ०२१-४८४६१७

त्रिभुवन विश्वविद्यालयद्वारा सम्बन्धनप्राप्त

फ्याक्स : ०२१-४८४६१७

सुकुना बहुमुखी क्याम्पस SUKUNA MULTIPLE CAMPUS



इन्द्रपुर, मोरङ
INDRAPUR, MORANG

स्थापित : २०८८

स्नातकोत्तर कार्यक्रम
Degree Programme (M.Ed.)

पत्र सङ्ख्या :

सलानी नम्बर :

मिति

दिषय :

२०९८/०३/१२

स्वीकृति पत्र

त्रिभुवन विश्वविद्यालय शिक्षाशास्त्र सङ्काय सुकुना बहुमुखी क्याम्पस, इन्द्रपुर मोरङको एम.एड. द्वितीय वर्षको विद्यार्थी श्री पुष्पलाल काफ्लेले त्रिभुवन विश्वविद्यालय शिक्षाशास्त्र सङ्कायद्वारा सञ्चालित शैक्षिक योजना तथा व्यवस्थापन विभाग अन्तर्गत एम.एड. तहको आंशिक आवश्यकता पूरा गर्ने प्रयोजनका लागि प्रस्तुत गर्नु भएको सिकाई उपलब्धिमा छत्रवृत्तिको प्रभाव शीर्षकको शोधपत्र निम्नानुसार मूल्याङ्कन गरी स्वीकृत गरिएको छ ।

शोध मूल्याङ्कन समिति

क्र.स.	नाम,थर	पद	हस्ताक्षर
१	लक्ष्मीकुमार श्रेष्ठ	विभागीय प्रमुख	
२	भोजराज घिमिरे	शोध निर्देशक	
३	रामप्रसाद कार्निजत	बाह्य परीक्षक	

कृतज्ञता

त्रिभुवन विश्व विद्यालय शिक्षा शास्त्र सङ्काय, शैक्षिक योजना तथा व्यवस्थापन विभाग स्नातकोत्तर तह एम. एड द्वितीय वर्षको आंशिक आवश्यकता पूरा गर्नका लागि । 'सिकाइ उपलब्धिमा छात्रवृत्तिको प्रभाव' शीर्षकमा गरिएको यस सोध कार्यको लागि विषय छनौटदेखि सोधपत्र तयारीसहित मूल्याङ्कनका लागि सिफारिस गरेर अनवरत सुभाष, सल्लाह, मार्गदर्शन र विशेष सहयोग पुऱ्याउनुहुने श्रद्धेय गुरु श्री भोजराज घिमिरेज्यूप्रति हार्दिक कृतज्ञता प्रकट गर्दछु । अझ अगाडि स्नातकोत्तर तहको अध्ययनको लागि अवसर प्रदान गर्ने सुकुना क्याम्पस परिवारप्रति धन्यवाद व्यक्त गर्दछु । यसैगरी सोध कार्यलाई अगाडि बढाउनका लागि विभागीय स्वीकृति प्रदान गर्नुहुने विभागीय प्रमुख लक्ष्मीकुमार श्रेष्ठज्यूप्रति कृतज्ञता ज्ञापन गर्न चाहन्छु ।

अध्ययनको क्रममा नमुना छनौटमा पर्ने विद्यालयहरूका प्रधानाध्यापक, विद्यालय व्यवस्थापन समितिका प्रतिनिधि, अभिभावक, शिक्षक, विद्यार्थी तथा कर्मचारीहरू, जसले यस कार्यका लागि अमूल्य समय दिएर सूचना तथा तथ्याङ्क उपलब्ध गराएर सोध पत्र तयार गर्न यथेष्ट सहयोग पुऱ्याउनुहुने सबैलाई हार्दिक धन्यवाद ज्ञापन गर्दछु । त्यसरी सोध पत्र तयार पार्ने दौरानमा सर्वेक्षण फारम तयार गर्न तथा अन्य बौद्धिक सल्लाह दिने शिक्षक मित्र चन्द्रप्रकाश पौडेल लगायत श्री जनक उच्च माध्यमिक विद्यालय परिवार, जसले यस स्नातकोत्तर तहको अध्ययन पूरा गर्न समय र भावनात्मक प्रोत्साहन प्रदान गर्नु उहाँहरूप्रति हार्दिक धन्यवाद ज्ञापन गर्दछु ।

कखरादेखि यहाँसम्मको अध्ययनका लागि प्रेरणा, हौसला, र पारिवारिक हौसला प्रदान गर्नुहुने बुवा, तथा आमा श्रीमती पदमा काफ्लेमा दण्डवत सहित कृतज्ञता ज्ञापन गर्दछु । साथै आफ्नो वृहत परिवारजन, जसले यस सोध कार्यका लागि प्रत्यक्ष तथा परोक्ष प्रेरणा र सहयोग पुऱ्याउनुभएको छ, उहाँहरूप्रति हार्दिक आभार व्यक्त गर्दछु ।

यस सोध पत्र तयारीकै क्रममा सोध लिखतको भाषिक शुद्धिकरणमा वाक्य संगठन र मात्रा मिलाएर अमूल्य सहयोग पुऱ्याउनुहुने आदरणीय दाजू टड्क काफ्ले 'विकल्प' प्रति हार्दिक कृतज्ञता प्रकट गर्दछु । त्यसैगरी स्नातकोत्तर तह अध्ययन कार्यका लागि आवश्यक वातावरण मिलाइदिने मेरी जीवन संगिनी लता काफ्ले र मृदुभाषी बालबोलीले वातावरणीय रोमाञ्चकता सिर्जना गरी मनोवैज्ञानिक सहजतामा साथ दिने नानीहरू आज्ञा, आस्मा, स्वेच्छा, सुब्रत, पवित्रा, अन्य विशेष धन्यवादका पात्र छन् ।

अन्त्यमा यस सोध पत्रको पाण्डुलिपीलाई सुसाङ्ख्य टड्कण तथा डिजाइनिङ गरी तयारीमा अन्तिम रूप दिने आत्मीय भाई तीर्थ पौडेललाई विशेष धन्यवाद ज्ञापन गर्दछु ।

शोधार्थी
पुष्पलाल काफ्ले

शोधसार

सिकाइ उपलब्धिमा छात्रवृत्तिको प्रभाव शीर्षकमा यो सोध पत्र तयार गरिएको छ । अध्ययनको मुख्य उद्देश्य प्राथमिक तहमा छात्रवृत्तिले विद्यार्थीको सिकाइ उपलब्धिमा पारेको प्रभाव अध्ययन गर्नु रहेको छ । अध्ययन भापा जिल्लाको बुधबारे गाविसका तीनओटा सामुदायिक विद्यालयहरूको प्राथमिक तहमा मात्र सिमित गरिएको छ । अध्ययनको सैद्धान्तिक खाकाअन्तरगत बी.एफ. स्कीनर (सन् १९१९) को कार्यपरक सम्बन्ध प्रत्यावर्तन सिकाइ सिद्धान्त र जीन पीयाजेको संज्ञानात्मक विकासको सिद्धान्तसँग आवद्ध गरी अध्ययनलाई अगाडि बढाइएको छ ।

यो अध्ययनको उद्देश्य पूरा गर्न नमुना छनौटमा परेका विद्यालयहरूका प्रधानाध्यापक, शिक्षक, अभिभावक, विद्यालय व्यवस्थापन समिति प्रतिनिधि आदिसँग प्रश्नावली भराई अन्तरवार्ता, छलफल, भेटवार्ता, अन्तरक्रिया गरी विभिन्न प्रकारका सङ्ख्यात्मक तथा गुणात्मक तथ्याङ्कहरू सङ्कलन गरिएको छ । नमुना छनौट विधिअन्तरगत सुविधायुक्त नमुना छनौट विधि र सम्भाव्यता वा संयोग विधिहरू प्रयोग गरिएको छ । यस अध्ययनमा प्राथमिक तथा सहायक दुवै प्रकारका तथ्याङ्कहरूको प्रयोग गरिएको छ । प्राप्त तथ्याङ्कहरूको व्याख्या तथा विश्लेषण गर्न ती तथ्याङ्कहरूलाई प्रस्तुतिकरण, तालिकिकरण, स्तम्भ चित्र र प्रतिशत आदिको प्रयोग गरिएको छ ।

छात्रवृत्ति कार्यक्रम संचालन भएपश्चात अभिभावकहरूमा आर्थिक अभाव र चेतनाको अभावका कारण विद्यालयप्रतिको विद्यमान धारणामा सकारात्मक परिवर्तन भएको र आफ्ना नानीहरूलाई विद्यालय पठाउने साथै छोरा र छोरीमा विना भेदभाव विद्यालय पहुँचमा पुऱ्याई शिक्षा प्राप्त गर्ने अवसरको सदुपयोगमा वृद्धि भएको छ । विद्यार्थी नियमित रूपमा विद्यालयमा उपस्थित हुने अवस्थामा तुलनात्मक रूपमा सुधार भएको भेटिएको छ । विद्यार्थीको सिकाइ उपलब्धिमा गुणात्मक प्रभाव पारेको नपाइएता पनि विद्यार्थी उत्तीर्ण दर कायम गरेको र उत्तीर्ण दरमा नगन्य सुधार गरेको पाइएको छ । केही अभिभावकहरूले छात्रवृत्ति प्राप्त गर्नमात्र बालबालिकालाई विद्यालयमा भर्ना गर्ने गरेको पाइएको छ । सिकाइ उपलब्धिका बारेमा उद्देश्यबमोजिम चिन्तन नभएको पाइएको छ ।

छात्रवृत्ति रकमले विद्यार्थीको सिकाइ उपलब्धिमा पुनर्बलयुक्त उत्तेजनाको रूपमा कार्य गर्ने सैद्धान्तिक आधार रहे पनि छात्रवृत्तिलाई पुनर्बलयुक्त उत्तेजनाको रूपमा प्रयोग नगरिएको र सिकाइ उपलब्धि गुणात्मक हुन नसकेको पाइएको छ । छात्रवृत्ति वितरण गर्ने समय, प्रक्रिय उपयुक्त नभएको, छात्रवृत्ति वितरण गर्दा सामुहिक रूपमा कार्यक्रम आयोजना नगरी व्यक्तिगत रूपमा वितरण गर्ने गरेको पाइएको छ । त्यसैगरी छात्रवृत्ति सबै अभिभावकहरूले सही रूपमा सदुपयोग नगरेको, छात्रवृत्ति रकम कोटा समयमा प्राप्त नहुने र लक्षित समूहअन्तरगतका सबैले छात्रवृत्ति प्राप्त नगरेको पाइएको छ । बढ्दो महङ्गीको तुलनामा छात्रवृत्ति रकम ज्यादै न्यून रहेको, विद्यार्थीको कक्षा वृद्धिक्रम अनुसारकै रकम वृद्धि नहुने गरेको पाइएको छ । सरोकारवाला निकायबाट छात्रवृत्ति सम्बन्धमा कुनै पनि प्रकारको अनुगमन, निरीक्षण तथा मूल्याङ्कन नहुने गरेको समस्याहरू पाइएको छ ।

छात्रवृत्ति वितरणका लागि गरिब तथा जेहेन्दार छात्रवृत्ति कोटा बढाएर निर्धारण गर्नुपर्दछ । विद्यार्थी तथ्याङ्क समयमा नै संकलन गरी कलक्षित समूहका सबै विद्यार्थीहरूलाई समेट्ने गरी समयमा रकम निकास गर्नुपर्दछ । छात्रवृत्ति कार्यक्रमको नीतिगत व्यवस्थापन, वितरण, प्रयोग र उपयोगिता सम्बन्धमा केन्द्रदेखि स्थानीय तहसम्म व्यवस्थित गर्नुपर्दछ । सम्बन्धित निकायबाट छात्रवृत्ति कार्यक्रम सम्बन्धमा उपयुक्त अनुगमन, निरीक्षण र मूल्याङ्कन गर्ने प्रक्रियाको थालनी गर्नुपर्दछ । विभिन्न नामबाट हुने छात्रवृत्ति रकमको चुहावटलाई निरुत्साहित गर्ने सक्रिय पहलको व्यवस्था मिलाउनुपर्दछ । अध्ययन शीर्षकसँग सम्बन्धित सबै र वृहत पक्षहरूलाई समेटेरी आवश्यक मात्रामा विस्तारित रूपबाट अनुसन्धानात्मक अध्ययन गर्नुपर्दछ । अध्ययनका लागि अधिक स्रोत, साधन, समय र अध्ययनक्षेत्र साथै नमुना छनौट आकार बढाउनुपर्दछ र अध्ययनका उद्देश्य थप गरी अध्ययनलाई व्यापक बनाउनुपर्दछ ।

विषय सूची :

शीर्षक	पेज नं.
शोध निर्देशकको सिफारिस	i
स्वीकृति पत्र	ii
कृतज्ञता	iii
शोधसार	iv
संक्षिप्त शब्दावली	vi

परिच्छेद एक : परिचय

१.१	अध्ययनको पृष्ठभूमि	१
१.२	समस्याको कथन	४
१.३	अध्ययनको औचित्य	६
१.४	अध्ययनको उद्देश्य	७
१.५	अनुसन्धानात्मक प्रश्नहरू	७
१.६	अध्ययनको परिसीमा	७
१.७	सान्दर्भिक शब्दहरूको परिभाषा	८

परिच्छेद : दुई

पूर्व साहित्यको पुनरावलोकन र सैद्धान्तिक खाका

२.१	सम्बन्धित साहित्यको पुनरावलोकन	९
२.२	अध्ययनको सैद्धान्तिक खाका	१२
२.३	शैक्षिक उपादेयता	१४

परिच्छेद तीन : अध्ययन विधि

३.१	अनुसन्धानात्मक ढाँचा	१५
३.२	तथ्याङ्क संकलन प्रकृया	१५
३.२.१	जनसङ्ख्या	१५
३.२.२	नमुना आकार	१५
३.२.३	नमुना छनौट विधि	१६
३.२.४	नमुना छनौटका आधार	१६
३.३	अनुसन्धानात्मक साधनहरू	१६
३.४	तथ्याङ्कका स्रोत	१७
३.५	तथ्याङ्कको व्याख्या, विश्लेषण प्रकृया	१८

परिच्छेद : चार
तथ्याङ्कको व्याख्या र विश्लेषण

४.१	छात्रवृत्ति वितरणको अवस्था	१९
४.१.१	छात्रवृत्ति वितरणको प्रकार	२०
४.१.२	छात्रवृत्ति वितरण गर्ने तरिका	२१
४.१.३	छात्रवृत्ति वितरणको स्वरूप	२२
४.१.४	छात्रवृत्ति वितरण समय	२२
४.१.५	छात्रवृत्ति रकमको प्रयोग सम्बन्धी धारणा	२३
४.२	छात्रवृत्ति वितरणको प्रभाव	२६
४.२.१	विद्यालयमा विद्यार्थी नियमितताको अवस्था	२७
४.२.२	विद्यार्थीको सिकाइ उपलब्धिको अवस्था	३२
४.२.३	छात्रवृत्ति प्राप्त दलित र नगर्ने गैर दलितबीचको उपलब्धिको अवस्था	३७
४.३	छात्रवृत्ति कार्यक्रमका समस्याहरू	४३

परिच्छेद पाँच : प्राप्ति निष्कर्ष र सुभावहरू

५.१	प्राप्ति	४५
५.२	निष्कर्ष	४६
५.३	सुभावहरू	४८

सन्दर्भग्रन्थसूची
अनुसूचीहरू

तालिका सूची

शीर्षक	पेज नं.
४.१ विद्यालयमा वितरित छात्रवृत्तिको प्रकार	१६
४.२ छात्रवृत्ति वितरण तरिका	१७
४.३ छात्रवृत्ति वितरणको स्वरुप	१७
४.४ छात्रवृत्ति वितरण समयको उपयुक्तता	१८
४.५ छात्रवृत्ति रकमको प्रयोग सम्बन्धी धारणा	१८

संक्षिप्त शब्दावली

प्र.अ.	-प्रधानाध्यापक
वि.व्य.स.	- विद्यालय व्यवस्थापन समिति
जि.शि.का.	- जिल्ला शिक्षा कार्यालय
प्रा.वि.	- प्राथमिक विद्यालय
गा.वि.स.	- गाउँ विकास समिति
शै.स.	- शैक्षिक सत्र
शै.व.	- शैक्षिक वर्ष
वि.सं.	- विक्रम सम्बत्
प्रा.प्र.	- प्राप्ताङ्क प्रतिशत

परिच्छेद एक : परिचय

१.१ अध्ययनको पृष्ठभूमि

शिक्षा देश विकासको मेरुदण्ड हो, विकासको आधारशिला हो । शिक्षाको माध्यमबाट नै सक्षम, उत्पादनशील र अनुशासित नागरिक तयार गर्न सकिन्छ । उक्त प्रकारको नागरिक तयार गर्न शिक्षालाई समयसापेक्ष, व्यवहारपयोगी, गुणस्तरीय र प्रभावकारी बनाउन नितान्त आवश्यक छ । सही शिक्षाको माध्यमले मात्र वैज्ञानिक चिन्तनशीलता र मानसिक परिस्कार संभव छ । विविधतायुक्त समाजमा विद्यमान आ-आफ्नै मौलिक मूल्य, मान्यता र नैतिकता जस्ता महत्वपूर्ण पक्षहरूको स्थापना गर्न शिक्षा नै जिम्मेवार रहनुपर्दछ । हरेक वर्ग, जाति, समुदाय र समाजका हरेक बालबालिकाले शिक्षा प्राप्त गर्नु नैसर्गिक अधिकार हो, तसर्थ शिक्षाको आधारभूत प्राथमिक विद्यालय शिक्षामा सबैको पहुँच रहनु पर्दछ । पहुँचमा समानतामात्र होइन सिकाइ उपलब्धि अति महत्वपूर्ण कुरा हो, (रावत, २०५८) । रावतले उल्लेख गरेभन्ने हरेक वर्ग, जाति, समुदाय र समाजका प्रत्येक बालबालिकाले शिक्षा प्राप्त गर्नु उनीहरूको नैसर्गिक अधिकार हो । तर तिनीहरूका अभिभावकमा रहेको शिक्षाप्रतिको चेतनाको कमी, गरिबी तथा अन्य प्रतिकूल परिस्थितिले गर्दा शिक्षा पाउनमा बञ्चित बालबालिकालाई शिक्षा प्राप्त गर्न हौसला तथा सहयोग छात्रवृत्तिले गर्न सक्छ । यस्तो अवस्थामा पहुँचमा समानता र सिकाइ उपलब्धिमा सकारात्मक प्रभाव पर्नसक्छ ।

नेपालमा प्राचिनकालदेखि नै एक पुस्ताबाट अर्को पुस्तामा हस्तान्तरण गर्दै जाने अनौपचारिक र अनियमित पारिवारिक शिक्षाको परम्परा रही आएको पाइन्छ । समाजको प्रचलित रितिरिवाज, चालचलन, जीवनआदर्श, धार्मिक तथा सामाजिक मान्यतासम्बन्धी शिक्षा घर परिवारमा दिइन्थ्यो । विशेष गरी बुवाले छोरालाई, आमाले छोरीलाई विभिन्न घरायसी तथा अन्य कामकाज, आचार-व्यवहार, सिकाउने प्रचलन रहेको थियो । शिक्षा पारिवारिक सीप, ज्ञान र अनुकरणमा आधारित थियो । समय परिवर्तनसँगै सामाजिक जटिलता बढ्दै जाँदा शिक्षामा पनि परिवर्तन आउनु स्वाभाविकै हो । नेपालमा शिक्षाको संस्थागत विकास प्राचीन, वैदिक वा संस्कृत शिक्षा प्रणाली, बौद्ध शिक्षा प्रणाली, लिच्छवीकालीन शिक्षा, मल्लकालीन शिक्षा हुँदै आधुनिक शिक्षा प्रणाली हाल कायम छ । वैदिक शिक्षामा विभिन्न शिक्षा पद्धतिहरू (देवकुल, राजकुल, गुरुकुल) चलेका थिए ।

जसमध्ये गुरुकुल शिक्षा पद्धति महत्वपूर्ण मनिन्छ । गुरुकुल शिक्षा प्रणालीमा शुल्क लिएर पढाउने कार्यलाई नराम्रो मानिन्थ्यो । गुरुहरूले आफ्ना शिष्यहरूलाई भोजन तथा आवासको व्यवस्था गरी आश्रम, गुरुकुल वा मन्दिरमा शिक्षा दिइन्थ्यो (शर्मा २०५९) । शर्माले उल्लेख गरेअनुसार प्राचीन कालमा पनि गुरुहरूले आफ्ना शिष्यहरूलाई भोजन तथा आवासको व्यवस्था गरी आश्रम, गुरुकुल वा मन्दिरमा शिक्षा दिनु पनि छात्रवृत्तिकै कार्यक्रमका रूपमा लिन सकिन्छ । जसले शिक्षा प्राप्त गर्न पहुँचमा वृद्धि गरेको थियो भन्न सकिन्छ ।

शाहकालीन शिक्षा वा शैक्षिक उपेक्षाको काल (वि.सं. १८२५ देखि १९०३ सम्ममा) पृथ्वीनारायण शाहले सैनिकका टुहुरा बच्चाहरूलाई सैनिक शिक्षा निःशुल्क दिने व्यवस्था गरेका थिए । राज्यको तर्फबाट छात्रवृत्ति दिने प्रथाको थालनी गरियो । उनले वैयाकरण केशरीलाई मासिक रु ५० को छात्रावृत्ति दिएर संस्कृत पढाएका थिए भने बुद्धिमान सिंहलाई मासिक रु २० छात्रवृत्ति दिएर फारसी भाषा पढ्न पठाएका थिए (शर्मा २०५९) । त्यसरी नै शाकालिन शिक्षा पद्धतिमा पृथ्वी नारायण शाहले आफ्ना सैनिकका टुहुरा बच्चाहरूलाई निःशुल्क शिक्षाको व्यवस्था र मासिक रूपमा छात्रवृत्ति दिएर विदेश पढ्न पठाएको तथ्य हालको छात्रवृत्ति कार्यक्रमसँग प्रासङ्गिक छ ।

यसै समयमा युद्धमा वीरगति प्राप्त गर्ने सैनिकका छोराहरूलाई मरणअनुसार उनीहरूको पठनपाठन राज्यको ढुकुटीबाट हुन्थ्यो । २००७ सालपछिको प्रजातन्त्रोत्तर कालमा नेपाल राष्ट्रिय शिक्षा योजना आयोग (२०११) का सुझावलाई पनि ध्यान दिँदै वि.सं. २०१८ सालमा गठीत सर्वाङ्गिण राष्ट्रिय शिक्षा समिति (२०१८) ले दिएको सुझावको छैटौँ बुँदामा संस्कृत शिक्षाको विकासमा जोड दिँदै यसलाई साधारण शिक्षामा नै समावेश गरी निःशुल्क गरिनुका साथै छात्रवृत्ति प्रदान गरिनु पर्दछ । त्यसै गरी वि.सं. २०२८ सालमा गठीत राष्ट्रिय शिक्षा पद्धति योजना (२०२८-२०३२) ले राखेको योजना एवम् प्रमुख परिवर्तनहरूको विश्लेषणमा तेह्रौँ बुँदामा छात्रवृत्तिको व्यवस्था गरी गरीव तथा जेहेन्दार विद्यार्थीका लागि छात्रवृत्तिको व्यवस्था गरिने छ भन्ने कुरा उल्लेख गरेका पाइन्छ । राष्ट्रिय शिक्षा पद्धतिको योजनाले गरीव तथा जेहेन्दार विद्यार्थीहरूका लागि छात्रवृत्तिको व्यवस्था गरिने छ भन्ने नीतिगत तथ्यले पनि विद्यार्थीको सिकाइ उपलब्धिमा छात्रवृत्ति कार्यक्रम रहेको स्पष्ट हुन्छ (गौतम, २०६१) । वि.सं. २०३१ साल फागुन १२ गते नेपालमा प्राथमिक शिक्षा निःशुल्क गर्ने

घोषणा र वि.सं. २०३५ सालदेखि प्राथमिक तहमा पाठ्यपुस्तक निःशुल्क गर्ने व्यवस्था गरियो । प्राथमिक शिक्षा निःशुल्क साथै निःशुल्क पाठ्यपुस्तक वितरण गर्ने सरकारी व्यवस्था रहेको छ, जसले प्राथमिक तहका बालबालिकाको सिकाइ उपलब्धिमा जोड दिएको मानिन्छ (गौतम र निरौला २०६१) ।

सिकाइउपलब्धिमा गुणात्मकता प्राप्त गर्न प्राथमिक विद्यालय उमेरका बालबालिकाहरू भावनात्मक रूपमा सक्षम हुँदैनन् । भौतिक वस्तुहरूको प्रयोग तथा सहयोगले उनीहरूमा इच्छा, चाहना, रुचि पैदा गर्न सकिन्छ तसर्थ यस उमेर समूहका बालबालिकाहरूमा सिकाई रुचिपूर्ण बनाउन छात्रवृत्तिको भूमिका महत्वपूर्ण मानिन्छ । मानव सभ्यताको विकाससँगै शिक्षाको सुरुवात भएको र कुनै न कुनै नामको छात्रवृत्ति वितरण गर्ने गरिएको थियो (रावत, २०५८) । प्राथमिक विद्यालय उमेरका बालबालिकालाई भावनात्मक रूपले भन्दा भौतिक वस्तुको सहयोगले उनीहरूको सिकाईमा रुचि, चाहना, पैदा गर्न सकिन्छ । त्यस्तो भौतिक वस्तु छात्रवृत्ति हुनसक्छ । रावतले उल्लेख गर्नुभएको यो प्रसङ्ग यस अध्ययनसँग प्रासङ्गिक छ ।

यसैगरी राणा शासनकालमा राणा प्रधानमन्त्री वीर सम्शेरले नेपालमा प्राविधिक शिक्षाको विकासको लागि उच्च शिक्षा अध्ययन गर्न आफ्ना छोरा गेहेन्द्र सम्शेर लगायत कुमार नरसिंह तथा किशोर नरसिंह- सिभिल इन्जिनियर, भक्तबहादुर बस्नेत हातहतियार र गोलाबारुद, हेमबहादुर राजभण्डारी मेकानिकल इन्जिनियर र तिलमान राजभण्डारी र मुसे थापा छालाको काम अध्ययन गर्न जापान पठाएको पाइन्छ, (शर्मा २०५७) ।

शिक्षाको असमान वितरणबाट उत्पन्न सामाजिक तथा आर्थिक विसमताले गर्दा आज शिक्षामा समानता, निःपक्षता साथै सहज पहुँचका कुराहरू जल्दोबल्दो रूपमा उठिरहेका छन् । मुलतः शिक्षाका आधारभूत तथा प्राथमिक तहको शिक्षाको अवसरबाट वञ्चित सबै बालबालिकाहरूले लाभ उठाउन सकून् भन्ने दृष्टिकोणले राष्ट्रिय तथा अन्तराष्ट्रिय स्तरबाट मोटो लगानीका साथ विविध प्रयासहरू भइरहेका छन् । सन् १९९० मा थाइल्याण्डको जोम्टिनमा भएको सबैका लागि शिक्षा सम्बन्धी अन्तराष्ट्रिय शिखर सम्मेलनले विभिन्न कार्यक्रममा प्रतिवद्धता जाहेर गरेको थियो । उक्त कार्यक्रमहरूको

समिक्षा गर्नको लागि सन् २००० मा सेनेगलको राजधानी डाकारमा सम्पन्न भएको 'सबैका लागि शिक्षा' विश्व शिखर मञ्चको बैठक आयोजना गरिएको थियो । यो बैठकले जोम्टिन सम्मेलनले तयार गरेका उद्देश्यहरू कार्यान्वयन भए नभएको समिक्षा गर्‍यो साथै 'सबैका लागि शिक्षा' को लक्ष्य पूरा गर्ने हाम्रो सामुहिक प्रतिवद्धताको आदर्श वाक्यलाई व्यवहारिक रूपान्तरण गर्न डकार प्रारूप तयार गर्‍यो । उक्त प्रारूप अनुसार २०१४ सम्ममा सबैकालागि शिक्षाका ६ ओटा लक्ष्यहरू पूरा गर्नुपर्ने छ । विश्व शिक्षा मञ्चमा प्रत्येक सदस्य राष्ट्रले पुनः राज्यमा सबै नागरिकलाई सन् २०१५ सम्ममा आधारभूत शिक्षा उपलब्ध गराइ छाड्ने बचनवद्धता गरेका छन्, (बस्नेत, २०६०) ।

शिक्षालाई वास्तविक प्रेरणा दिने हो भने गरीब गाउँका विद्यार्थीहरूलाई छात्रवृत्ति प्रदान गरिनु पर्दछ । अहिलेसम्मको प्रक्रियामा धनी र पहुँचवालाका छोराछोरीहरू मात्र छात्रवृत्तिबाट लाभान्वित हुन पाएका छन् । काठमाडौँका धेरैजसो व्यक्तिहरू र जिल्लाका आर्थिक पहुँच भएका सीमित व्यक्तिका नातेदारहरू शिक्षाका निम्ति विदेश पठाइएका छन् । परिमाणतः गरीबको अवस्थामा कुनै देखिने सुधार भएको छैन (राष्ट्रिय योजना आयोग, २०११) । हाम्रो नेपालजस्तो अविकसित देशका लागि शिक्षाको माध्यमबाट गरीबी निवारण गर्न खासगरी शिक्षामा समान पहुँच र गुणस्तरमा सम्बोधन गर्नेगरी विविध शैक्षिक कार्यक्रम संचालन हुँदै आएका छन् । संसारभरि शिक्षामा पहुँच र गुणस्तर सम्बन्धि मुद्दाहरूलाई सम्बोधन गर्न आ-आफ्नै परिवेशअनुसारका विविध प्रयासहरू जारी रहेका छन् । यस्ता मुद्दाहरूलाई सम्बोधन गर्न राष्ट्रिय र स्थानीय तहमा अनेकौँ उपायहरूको खोजी कार्य भइरहेको छ ।

१.२ समस्याको कथन

प्राथमिक तह शिक्षा संरचनाको आधारभूत तह हो । प्राथमिक तहको सिकाइ उपलब्धि प्रभावकारी नभएमा उच्च तहको शिक्षा उपलब्धिमूलक हुन सक्दैन । बिना आधार सुन्यमा वस्तुको अस्तित्व रहन सक्दैन । तसर्थ प्राथमिक तहको सिकाइ उपलब्धि प्रभावकारी र उद्देश्यकमूलक नभए सिङ्गो शिक्षा कार्यक्रम धरापमा पर्नसक्छ । प्राथमिक तहका बालबालिकहरूमा स्थायी सिकाइ उपलब्धि प्राप्त गर्न उनीहरूमा त्यसप्रति रुचि, चाहना जगाउन नितान्त आवश्यक छ । उनीहरूमा शिक्षाप्रति रुचि र चाहना विकसित गराउन

बाह्य वातावरण अनुकूलतामा बालबालिकाहरूमा आन्तरिक उत्तेजनाहरू फस्टाउने गर्दछन् । यसरी प्राकृतिक रूपमा उत्तेजनाहरूको सम्बन्ध स्थापित गर्न सकेमा बालबालिकाहरूमा सिकाइ उपलब्धि गुणात्मक हुन सक्दछ ।

सामुदायिक प्राथमिक विद्यालयमा सम्पूर्ण खर्च सरकारले व्यहोर्ने तथा त्यसको संरक्षण रेखदेख र संचालन स्थानीय तह वा समुदायले नै गर्ने व्यवस्था छ । साथै प्राथमिक तहको सिकाइलाई उपलब्धिमूलक र प्रभावकारी बनाउन तथा अपेक्षित लक्ष्य प्राप्त गर्न सरकारले विभिन्न नामका छात्रवृत्तिको व्यवस्था यस तहमा गरेको छ । 'सिकाइ उपलब्धिमा छात्रवृत्तिको प्रभाव' एउटा अनुसन्धानात्मक अध्ययनको समस्यामूलक विषय कसरी हो त ? यसका प्रमुख कारणहरूको पहिचान गर्ने र यसका असरहरू पत्ता लगाउने साथै समस्या समाधानका उपायहरू थाहा पाउने आदि पक्षहरूसँग यो अध्ययन सम्बन्धित छ । यो विषय वा समस्या पुरानो भए पनि समाधानको अभाव रहेको छ । तसर्थ उक्त समस्याको समाधान खाजी गर्न यो अध्ययन अधि बढेको छ ।

नेपालको विद्यालय स्तरीय शैक्षिक तथ्याङ्कलाई हेर्ने हो भने हालसम्म पनि २० प्रतिशत बालबालिका विद्यालय शिक्षामा समाहित हुन सकेका छैनन् । मुलुकले शिक्षामा गरेको लगानीबाट प्रत्येक व्यक्तिले आर्जन गर्ने ज्ञान, सीप, धारणा त्यो देशको वास्तविक पूँजी हो भन्ने धारणालाई हृदयङ्गम गरी शिक्षामा गरिने लगानीमा विगतको तुलनामा केही वर्ष यतादेखि वृद्धि गरिएको छ । शिक्षा क्षेत्रमा छुट्याइएको रकममध्ये ५५ प्रतिशतभन्दा बढी प्राथमिक तहको शिक्षामा खर्च गरिँदै आएको छ । प्राथमिक तहमा सकारात्मक विभेदीकरणका रूपमा बालबालिकालाई छात्रवृत्ति प्रदान गरिने रकममा गरिएको लगानीको के कस्तो उपलब्धि प्राप्त भएको छ । उक्त छात्रवृत्ति रकम लक्षित समूहमा पुगेको छ त ? छात्रवृत्ति रकमको सदुपयोग भएको छ, छैन ? जस्ता प्रश्नको जवाफ खोज्नु आजको सन्दर्भमा अति आवश्यक देखिएको छ । चेतनाको अभावको कारण वा कमजोर आर्थिक अवस्थाको कारण बालबालिकाको विद्यालय शिक्षामा न्यून सहभागिता र न्यून प्रभावकारिता रहेको पाइन्छ ।

सरकारी क्षेत्रबाट गरिएको लगानीको प्रभावकारिता हाँसिल हुन सकेको छ, छैन अन्योल छ । लक्ष्य राखेर वितरण गरिएको छात्रवृत्ति पारदर्शी, निष्पक्ष र उद्देश्योन्मुख भएको छ वा छैन भन्ने तथ्यको खोजी सम्बन्धित क्षेत्रबाट भएको पाइँदैन । छात्रवृत्ति वितरणमा विविध समस्याहरू विद्यमान छन् । ती समस्या पहिचान गर्न, वितरण प्रक्रिया व्यवस्थित गर्न सकिएको छैन । जसबाट प्राथमिक तहको छात्रवृत्ति कार्यक्रमले उक्त तहका बालबालिकाको सिकाइ उपलब्धिमा पारेको प्रभाव जस्तो रहे पनि सकारात्मक छ भन्ने परिकल्पनाका आधारमा भापा जिल्लाका बुधबारे गाविसका बालबालिकाको सिकाइ उपलब्धिमा पारेको प्रभावलाई यहाँ केन्द्रित गरिएको छ ।

१.३ अध्ययनको औचित्य

यस सम्बन्धित विषयमा गरिने अध्ययन अनुत्तरित रहेका प्रश्नहरूको उत्तर खोजी गर्ने कार्यमा महत्वपूर्ण रहने विश्वास गरिएको छ । यस अध्ययनबाट हुने प्राप्तिले यससँग सम्बन्धित सम्पूर्ण पक्षहरूलाई नगण्य रूपमा भएपनि दिशा निर्देश गर्ने छ । यस प्राथमिक तहमा छात्रवृत्ति वितरणबाट सिकाइ उपलब्धिमा के कस्तो प्रभाव पायो ? छात्रवृत्ति वितरण कार्यक्रम व्यवहारोपयोगी तथा उद्देश्यमूलक रहयो कि रहेन ? साथै सिकाइ उपलब्धिमा पारेको प्रभाव र व्यवहारिक परिवर्तनका बारेमा थाहा पाउन, समाधानका उपायहरू पत्ता लगाउन यो अध्ययन उपयोगी हुन्छ । साथै यस अध्ययनले सम्बन्धित विषयको क्षेत्र र कार्यक्षेत्रका विभिन्न तहहरूमा आवश्यकताअनुसार समय सापेक्ष परिवर्तन र सुधारका लागि सहयोगी हुनेछ । यस विषयसँग सम्बन्धित नीति निर्माण तहका लागि सन्तुलित तथा सापेक्ष नीति नियम निर्माण गर्न गराउन सहयोग गर्नसक्छ । त्यसरी नै कार्यान्वयन तलका लागि छात्रवृत्ति वितरण सम्बन्धमा रहेका समस्या समाधान गर्न, छात्रवृत्तिलाई व्यवहारोपयोगी बनाउन, यसका विद्यमान असामनता साथै कमीकमजोरीहरू केलाउन, सच्याउन मद्दत पुग्नेछ । त्यसरी नै अनुसन्धान तहका लागि सम्बन्धित क्षेत्रमा थप विस्तारित रूपमा अध्ययन अनुसन्धानलाई अगाडि बढाउनका लागि आधार प्रदान गर्नेछ । अझ छात्रवृत्ति प्राप्तकर्ता वा प्रयोगकर्ता (विद्यार्थी तथा अभिभावक) हरूलाई छात्रवृत्ति वितरणको उद्देश्य, औचित्य, उपयोगिता र फाइदा सम्बन्धमा चेतनामूखी सहयोग गर्नेछ ।

समस्यामूलक विषयमा गरिएको यस अध्ययनले अनुत्तरित समस्या वा प्रश्नहरूमा केन्द्रित रही समाधान खोज्न प्रयास गरेको छ । खोजबाट प्राप्त उपलब्धिले सम्बन्धित क्षेत्रको ध्यान आकर्षण गरी आवश्यकताअनुसार कार्यविधि परिवर्तन र विस्तारित गर्न फाईदा पुग्दछ । यो अध्ययनका लागि छनौट गरिएको विषय वा शीर्षक पनि समस्यामूलक छ । तसर्थ यस अध्ययन अनुसन्धानले पनि आफ्नै विशिष्ट औचित्य तथा महत्व बोकेको छ भन्न सकिन्छ ।

१.४ अध्ययनको उद्देश्य

यस अध्ययनको उद्देश्यहरू निम्नअनुसार छन् ।

- क) विद्यालयमा प्राथमिक तहको छात्रवृत्ति वितरणको अवस्था पहिचान गर्ने ।
- ख) छात्रवृत्ति वितरणले बालबालिकाको सिकाइमा देखिएको असरको तुलनात्मक अध्ययन गर्ने ।
- ग) छात्रवृत्तिले विद्यार्थीको सिकाइ उपलब्धिमा पारेको प्रभावको विश्लेषण गर्ने ।
- घ) छात्रवृत्ति कार्यक्रमको समस्याहरू पहिचान गरी सुझाउने ।

१.५ अनुसन्धानात्मक प्रश्नहरू

यस अध्ययनलाई सार्थक निष्कर्षमा पुऱ्याउनका लागि निम्नअनुसारका अनुसन्धानात्मक प्रश्नहरू राखिएका छन् ।

- क) छात्रवृत्ति वितरण हुँदा र नहुँदा विद्यार्थीको सिकाइ उपलब्धिमा कस्तो भिन्नता रहेकोछ ?
- ख) छात्रवृत्ति वितरणका सकारात्मक तथा नकारात्मक पक्षहरू के-कस्ता छन् ?
- ग) छात्रवृत्ति वितरणले विद्यार्थीको नियमितता, निरन्तरता सक्रियता तथा उत्तीर्ण दरमा कस्तो प्रभाव पारेको छ ?

१.६ अध्ययनको परिसीमा

शैक्षिक योजना तथा व्यवस्थापन विषयअन्तरगत शिक्षा स्नातकोत्तर तहको प्रयोजनका लागि गरिने यस अध्ययनमा स्रोत, साधन र समयको निश्चितता छ, त्यसैले यो अध्ययनले नेपाल राज्यभरि वितरण गरिने छात्रवृत्ति र यसको सामुहिक प्रतिविम्ब र प्रभाव उतार्न असम्भव छ । यस अध्ययनलाई निश्चित लक्ष्य र उद्देश्य पूरा गर्नका लागि गरिने

भएकोले यो अध्ययन भापा जिल्लाका बुधबारे गाविसभित्रका तीनओटा विद्यालयका प्राथमिक तहहरूमा सिमित रहने छ । उक्त विद्यालयहरू पनि चिट्ठा प्रक्रियाबाट छनौट गरिएका छन् ।

१.७ सान्दर्भिक शब्दहरूको परिभाषा

प्राथमिक शिक्षा	कक्षा एकदेखि पाँचसम्मलाई दिइने शिक्षा ।
प्राथमिक विद्यालय	शिक्षा ऐनबमोजिम कक्षा एकदेखि पाँचसम्म शिक्षा दिइने विद्यालय ।
छात्रवृत्ति	नेपाल सरकार शिक्षा मन्त्रालयबाट प्राथमिक तहका विद्यार्थीलाई प्रदान गरिने वृत्ति ।
प्रधानाध्यापक	विद्यालयको प्रमुख व्यक्ति, प्रशासक ।
अभिभावक	छात्रवृत्ति प्राप्त गर्ने र प्राप्त नगर्ने विद्यार्थीका आमाबुवा वा संरक्षक ।
दलित वर्ग नसकेको	समाजमा हक, इज्जत र प्रतिष्ठा समान रूपले पाउन नसकेको जाति वा समूह । सामाजिक व्यवस्थाको असमानताले शोसिएको वा पछि परेको जनसमुदाय ।
गैह्र दलित वर्ग	दलित जाति वा समूहबाहेक अन्य जाति वा समूह ।
अति सिमान्तकृत वा लोपोन्मुख समूह	थोरै सङ्ख्यामा रहेका वा लोप हुने अवस्थामा रहेका जाति वा जनजाति ।
गरिब तथा जेहेन्दार संरक्षक	आर्थिकरूपमा विपन्न तथा पढाइलेखाइमा उत्कृष्ट विद्यार्थी स्थानीय अभिभावक जसले अरुका बालबालिकालाई संरक्षण दिई विद्यालय पठाउँछन् ।

परिच्छेद दुई : पूर्व साहित्यको पुनरावलोकन र सैद्धान्तिक खाका

अध्ययको सैद्धान्तिक खाका निकर्दिष्ट हुनु पर्दछ, जसले कुनै पनि नयाँ सोधकार्यलाई पूरा गर्न सहयोग गर्दछ । निश्चित खाकाअनुसार अध्ययन अगाडि बढाउनु पर्दछ । खाकाअनुसारको अध्ययनले विषयवस्तुलाई निश्चित आकार दिन्छ र अध्ययन परिणाममुखी बन्दछ । त्यसरी नै सोध विषयसँग सम्बन्धित पूर्व साहित्यहरूको पुनरावलोकन गर्नुपर्दछ । पुनरावलोकनका आधारमा समिक्षा गर्दै अध्ययन गर्दा सरलता आउँदछ । यस परिच्छेदमा अलग-अलग विषयमा यिनै विषयहरू प्रस्तुत गरिन्छ ।

२.१ पूर्व साहित्यको पुनरावलोकन

सेरिड अनुसन्धान परियोजना (२०६०) ले प्राथमिक विद्यालयका बालबालिकाहरूका लागि शैक्षिक सहूलियत कार्यक्रम, प्राथमिक विद्यालयककयका सबै छात्राहरूलाई छात्रवृत्ति, दलित छात्रवृत्ति र गैर-सरकारी संस्थाबाट सहयोग गरिएका सहयोग कार्यक्रम समेटी अध्ययन गरिएको छ । अध्ययनले संचालित कार्यक्रमको व्यवस्थापनपक्षको कमजोरी औल्याएको छ । जसमा व्यवस्थापन पक्ष आफ्नो भूमिका, दायित्व, अधिकार र जवाफदेहितामा सकारात्मक नरहेको देखाइएको छ । केन्द्रिय स्तरबाट हुने अनुगमन, रेखदेख र मूल्याङ्कन संयन्त्र व्यवस्थित र पारदर्शी नभएको कारण गाउँस्तरसम्म नकारात्मक असर परेको अध्ययनमा उल्लेख छ । यसरी नै अध्ययनले छात्रवृत्ति वितरण कार्यक्रमका आधार पक्षहरू पारदर्शी नरहेको तथ्य उध्दृत गरेको छ (सेरिड, २०६०) ।

नेपालको अन्तरिम संविधान, (२०६३) अनुसार आर्थिक तथा सामाजिक रूपमा पिछ्छडिएका आदिवासी, जानजाति, मधेशी, दलित लगायत सिमान्तकृत समुदाय र गरिविको रेखामुनि रहेकालाई राज्यले शिक्षा, स्वास्थ्य आदिमा आरक्षणको व्यवस्था गरी उत्थान गर्ने नीति अवलम्बन गर्ने कुरा उल्लेख छ । यसरी नेपालको अन्तरिम संविधान, (२०६३) ले शिक्षामा पछि परेका जातजाति र गरिवीले सताइएकाहरूलाई शिक्षा एवम् स्वास्थ्य आदिमा उत्थान गर्ने नीतिबमोजिम आरक्षणको व्यवस्था गरी शिक्षामा सबैको पहुँच पुऱ्याउने प्रयास सकारात्मक छ (अन्तरिम संविधान, २०६३) ।

रावत (२०५८) ले भापा जिल्लाको पृथ्वीनगर स्रोतकेन्द्रमा गरेको अध्ययनमा ५० प्रतिशत छात्रा छात्रवृत्ति कार्यक्रमको प्रभावकारित स्वरूप छात्राहरू विद्यालय जाने, नियमित हुने, र सिकाइप्रति आकर्षित हुने गरेको साथै निजका अभिभावकहरूबाट उनीहरूलाई सकारात्मक सहयोग प्राप्त भएको उल्लेख गरेका छन् । ५० प्रतिशत छात्रा छात्रवृत्तिले विद्यालयमा छात्रा सहभागितामा वृद्धि गराएको कुरा सिकाइमा छात्रवृत्तिको प्रभाव मान्न सकिन्छ (रावत, २०५८) । अधिकारी (२०६०) ले आफ्नो अनौपचारिक शिक्षामा आदिवासी, जनजाति र अल्पसङ्ख्यकको सवाल लेखमा नेपालका समग्र बालबालिकाहरूमध्ये आधामात्र साक्षर रहेको कुरा उल्लेख गर्दै साक्षरताको सङ्ख्या वृद्धि भएको तथ्य प्रस्तुत गरी गर्व गर्ने अवस्था नरहेको कुरा उल्लेख गरेका छन् । यसरी नै औपचारिक र अनौपचारिक शिक्षा प्रणालीले लक्षित समूहलाई शिक्षाप्रति समेट्न नसकिरहेको अवस्था उल्लेख छ, (अधिकारी, २०६०) ।

खनाल (२०५८) ले तयार पार्नुभएको 'प्राथमिक विद्यालय शिक्षामा सक्रिय सहभागी बनाउन तथा शैक्षिक उपलब्धि स्तर उकास्न दलित छात्रवृत्तिले पारेको प्रभाव' शीर्षक सोधपत्रमा दलित छात्रवृत्तिले लक्षित समुदायका बालबालिकाको कक्षा नियमिता र निरन्तरतामा उल्लेखनीय प्रभाव नपारेको साथै विद्यालयमा आकर्षित गर्न नसकी सिकाइ उपलब्धिमा प्रभाव नपरेको तथ्य उल्लेख गर्नुभएको छ । सोधार्थीले छात्रवृत्ति कार्यक्रमका कमजोर पक्षहरू (न्यून रकम, वितरण प्रक्रिया र वितरण समय) औल्याउनु भएको छ, (खनाल, २०५८) । खनालले आफ्नो अध्ययनमा छात्रवृत्तिले लक्षित समुदायका बालबालिकाको कक्षा नियमितता तथा सिकाइ उपलब्धिमा प्रभाव नपारेको कुरा उल्लेख गरेकोले यस अध्ययनमा सोधार्थीलाई सचेत गराएको छ ।

सेरिड (सन् १९९९) का अनुसार छात्रा र महिलासँग सम्बन्धित छात्रवृत्ति कार्यक्रम लक्षित समूहमा प्रभावकारी नभई लक्षित उद्देश्य प्राप्त हुन नसकेको तथ्य उल्लेख गर्दै सम्बन्धित सेवाक्षेत्रका समुदायलाई कार्यक्रमप्रति सचेत र जागरुक नबनाई छात्रवृत्ति कार्यक्रम संचालन गरेको, कमजोरी प्रस्ट्याएको छ, (सेरिड, १९९९) । त्यसरी नै छात्रा तथा महिलासँग सम्बन्धित छात्रवृत्ति कार्यक्रम लक्षित समूहमा प्रभावकारी नभई उद्देश्य पूरा हुन

नसकेको कुराले यस अध्ययनमा कार्यक्रम असफल हुनाका कारणहरू गहिरिएर खोज्न सहयोग पुऱ्याएको छ (सेरिड, १९९९) ।

वस्ती (२०६६) ले बालिका, दलित, गरिब, द्वन्द्वपीडित, सडक बालबालिका, टुहुरा, कैदी, एड्स लगायत अन्य कुनै खास रोगबाट ग्रसित आदि १३ प्रकारका सुविधाविहिन तहका बालबालिकाहरू पहिचान गरी उनीहरूको शैक्षिक विकासको मूल आधार छात्रवृत्ति र सहूलियत कार्यक्रम हुन सक्छ भनेका छन् । ती बालबालिकाहरूको शैक्षिक उत्थानका लागि नेपाल सरकारले ५० प्रतिशत छात्रा छात्रवृत्ति कर्णाली अञ्चल छात्रवृत्ति र दलित छात्रवृत्तिको व्यवस्था सबैकालागि शिक्षा कार्यक्रम मार्फत सम्बोधन गरेको छ । यसैगरी दलित छात्रवृत्ति, माध्यमिक समूहका लागि छात्रवृत्ति जस्ता कार्यक्रमहरू माध्यमिक शिक्षा कार्यक्रमअन्तरगत व्यवस्था गरेको छ । तथापी सरोकारवालाहरूबाट यस कार्यक्रम सम्बन्धमा गुनासाहरू, मुद्दाहरू उठ्ने गरेका छन् । साथै राष्ट्रिय र स्थानीय संचारमाध्यमहरूबाट सार्वजानिकीकरण हुने गरेका छन् भनी उल्लेख गर्नुभएको छ (वस्ती, २०६६) । वस्तीले आफ्नो अध्ययनको प्राप्तिमा सबैका लागि शिक्षा कार्यक्रममार्फत विभिन्न छात्रवृत्ति कार्यक्रमहरू सम्बोधन गरेता पनि सरोकारवालाहरूबाट त्यस कार्यक्रमका बारेमा गुनासा र मुद्दाहरू उठाइएको उल्लेख छ ।

रावत (२०५८) ले सल्यान जिल्लामा प्राथमिक तहमा छात्रा छात्रवृत्ति प्रभावकारिता अध्ययन विषयमा सोधपत्र तयार गर्नुभएको छ । उक्त सोधपत्रमा सोधर्थीले पाउलोफेरेको उत्पीडितका लागि शिक्षा लगायत अन्य मनोवैज्ञानिक सिद्धान्तहरूलाई बैचारिक खाका बनाएर अध्ययन गरेका छन् । यस अध्ययनले प्राथमिक तहमा वितरित छात्रा छात्रवृत्ति कार्यक्रमले छात्राहरूको विद्यालयमा सङ्ख्या वृद्धि भएको, नियमितता बढेको, विद्यालय छाड्ने सङ्ख्यामा न्युनीकरण हुँदै गएको र विद्यार्थी उत्तीर्ण हुने सङ्ख्या तुलनात्मक रूपमा वृद्धि भएको तथ्य उल्लेख गर्नुभएको छ । साथै उक्त छात्रवृत्ति कार्यक्रमले सकारात्मक सम्बलनको कार्य गरी प्रभावकारी सिकाइ हुन सकेको कुरा प्रस्तुत गर्नुभएको छ (रावत, २०६६) । रावतले आफ्नो अध्ययनमा प्राथमिक तहमा वितरित छात्रा छात्रवृत्ति कार्यक्रमले छात्राहरूको विद्यालयमा उपस्थितिमा सुधारदेखि लिएर विद्यार्थी उत्तीर्णदरमा समेत तुलनात्मक रूपमा सुधार भएको उल्लेख गर्नुभएको छ । यी दुई अध्ययनमा छात्रवृत्तिको

प्रभाव फरकफरक पाइएको तथ्यबाट यस अध्ययनमा छात्रवृत्तिले सिकाई उपलब्धिमा पार्ने प्रभावको तुलनात्मक अध्ययन गर्न आधार प्रदान गरेको छ ।

२.२. अध्ययनको सैद्धान्तिक खाका

स्किनर (सन् १९३०) को कार्यपरक सम्बन्ध सिकाइ सिद्धान्तमा उनले मानव विकास उपलब्ध वातावरणीय अवस्था वा परिस्थिति/उद्दीपनप्रति देखाउने प्रतिक्रियाबापत प्राप्त गर्ने सुखद् एवम् दुःखद् अनुभव वा सन्तुष्टिमा निर्भर गर्दछ भनेका छन् । उनी अगाडि भन्छन् मानिसले प्रतिक्रियापश्चात सुखद् अनुभव वा सन्तुष्टि वा पुनर्बल प्राप्त गर्दै गएको छ भने उसले आफ्नो कार्यलाई निरन्तरता दिनेतर्फ लाग्दछ वा कार्यप्रति थप क्रियाशिलता देखाउँछ, (रेग्मी र साथीहरू, २०६१) ।

स्किनर (सन् १९१८) का अनुसार कुनै पनि कार्य गर्न प्राणीमा उत्तेजना प्रदान गराउन सक्नुपर्दछ तर त्यो उत्तेजना पुनर्बलयुक्त हुनुपर्दछ । यस्तो उत्तेजनाबाट प्राप्त प्रतिक्रियालाई क्रियाशील बनाई सिकाइ प्राप्त गर्न सकिन्छ । सिकारुहरूको व्यवहारलाई चाहेअनुसारको आकारमा परिवर्तन गर्न सकिन्छ । प्राणीको ठीक व्यवहारप्रति ठीक समयमा नै पुनर्बल प्रदान गर्न नसक्दा त्यसको असर नकारात्मक पनि हुन सक्दछ । नकारात्मक आदत वा आकार निर्माण हुन सक्दछ । सामान्य परिणामको गरी प्रतिक्रियाअनुसार पुनर्बल प्रदान गर्दैरहनु पर्दछ (शर्मा, २०६१) ।

विभिन्न कारणले पिछडिएका, प्राथमिक तहको शिक्षाको अवसर नपाएका र विद्यालय जाने अवसर पाएपनि सिकाइमा उपलब्धि गर्न नसकेका बालबालिकाहरू समुदायमा ठूलो सङ्ख्यामा छन् । अर्कोतर्फ सिकाइमा उपलब्धि प्राप्त गर्दै रहेकालाई पनि निरन्तरता दिन, अभ् उचाइमा पुऱ्याउन आवश्यक हुन्छ । यस्ता समुदायका बालबालिकाहरूको प्राथमिक शिक्षामा सहभागिता, नियमितता, कक्षागत तह पूरा गर्ने दर र सिकाइ उपलब्धि न्यून गरेको स्थिति छ । यसरी लक्ष्यबमोजिम सिकाइ उपलब्धिमा प्रभावकारिता ल्याउन प्राथमिक तहका दलित छात्रवृत्ति, ५० प्रतिशत छात्रवृत्ति, अपाङ्ग छात्रवृत्ति, सिमान्तकृत तथा लोपोन्मुख छात्रवृत्तिका क्रमहरू संचालनमा छन् । यसरी विद्यालयमा नियमित नहुने, कक्षामा दोहोऱ्याउने र उल्लिखित सिकाइ उपलब्धि प्राप्त गर्न नसकिरहेको स्थितिमा यो कार्यवाहक

सम्बद्ध सिकाइ सिद्धान्त क्रियापरक सम्बन्ध प्रत्यावर्तन सिकाइ सिद्धान्तअनुसार छात्रवृत्ति कार्यक्रमले विद्यार्थीहरूको सिकाइ उपलब्धि प्राप्त गर्न उत्तेजना प्रदान गर्ने हुन सक्दछ । विद्यालयमा नियमित गराउने, सिकाइप्रति उत्तेजित गराउने, सिकाइमा गुणात्मक वृद्धि गराउने जस्ता प्रतिक्रियापरक व्यवहार हुन सक्छन् । यसरी यस्तो कार्यक्रमले विद्यालयमा नियमितता ल्याई पठनपाठनमा सक्रियता बढाउँछ । यसरी लगातार पुनर्बल तालिकामा जस्तो नियमित विद्यालय आउने, कक्षा उत्तीर्ण हुने र सिकाइ उपलब्धिमा गुणात्मक सुधार गर्नेलाई छात्रवृत्तिमा निरन्तरता दिन सकिन्छ । लक्षित वर्गका छात्रछात्राहरूले नियमितता र लगनशिलताका आधारमा अध्ययन पुनर्बल तालिकामा जस्तै कुनैबेला छात्रवृत्ति प्राप्त गर्न सक्दछन् । छात्रवृत्ति कार्यक्रमले सिकाइ उपलब्धि प्राप्त गर्न गुणात्मकता ल्याउन अभ्यस्त गराउन सक्दछ ।

जीन पियाजे (सन् १९१९) द्वारा प्रतिपादित 'संज्ञानात्मक सिद्धान्त' अन्तरगत यो सिद्धान्त ज्ञानको विकासात्मक समायोजनको अध्ययनमा केन्द्रित छ, त्यसैले पीयाजेले आफ्नो यस सिद्धान्तलाई जेनेटिक इपिष्टोमोलोजीको रूपमा लिएका छन् । इपिष्टोमोलोजी भनको, हामी के थाहा पाउँछौं, हामी कसरी थाहा पाउँछौं, को अध्ययन हो । उनले आफ्नो सिद्धान्तमा मानिसको जीवनावधीको सम्पूर्ण मानसिक विकासको प्रक्रियालाई समेटेका छन् (श्रेष्ठ र साथीहरू, २०६१) । प्राथमिक तहको सुरु कक्षादेखि नै विद्यालयीय शिक्षा आरम्भ हुन्छ । क्रमिक रूपमा ज्ञानको विकासात्मक समायोजन हुँदै जान्छ । छात्रवृत्ति प्राप्त गरेपछि विद्यार्थीमा उत्तेजना प्राप्त हुने, उत्प्रेरित हुने र प्रतिक्रिया व्यक्त गर्ने क्रमिक विकास हुन्छ । प्रतिक्रियापछि सम्बलन वा पुनर्बल प्राप्त हुन्छ । पुनर्बलपश्चात ज्ञानको विकासक्रम हुने । विकसित ज्ञानको समायोजन हुँदै जान्छ । मानसिक विकासको प्रक्रिया निरन्तर हुन्छ । प्राथमिक शिक्षा प्राप्त गर्ने विद्यार्थीहरूमा छात्रवृत्ति कार्यक्रमले क्रमिक सिकाइमा सहयोग पुर्याउने र ज्ञान प्राप्त गर्ने श्रद्धाला बन्दै जाने गर्दछ । यसरी ज्ञानको विकासात्मक समायोजनले सिकाइ उपलब्धि प्रभावकारी हुने गर्दछ ।

(प्याभलभ, सन् १९०४) ले शाष्त्रीय सम्बन्ध प्रत्यावर्तन सिकाइ सिद्धान्तअनुसार सिकाइलाई उत्तेजना र प्रतिक्रियासँग आवद्ध गरेर वर्णन गरिएको छ । यस सिद्धान्तमा प्राकृतिक र अप्राकृतिक उत्तेजनाहरूको सम्बन्ध स्थापना गरी समान प्रतिक्रिया उत्पन्न

गराइन्छ । यसलाई स्थानापन्न उत्तेजना सिकाइ पनि भनिन्छ, (रेग्मी र साथीहरू, २०६१) । प्याभलभका अनुसार सिकाइलाई उत्तेजना र प्रतिक्रिया आवद्ध गरिन्छ साथै प्राकृतिक र अप्राकृतिक उत्तेजनाहरूको सम्बन्ध स्थापना गरी समान प्रतिक्रिया उत्पन्न गराइन्छ । यस सिद्धान्तअनुसार नै छात्रवृत्ति कार्यक्रमले विद्यार्थीमा उत्तेजना उत्पन्न गराउने र प्रतिक्रियाका रूपमा सिकाइ हुने गर्दछ । सिकारूमा रहेको अन्तरनिहित उत्तेजना र छात्रवृत्तिले प्रभाव पारेको उत्तेजनाको सम्बन्ध स्थापित भई समान प्रतिक्रिया उत्पन्न हुन्छ । प्रतिक्रियाको परिणामा स्वरूप सिकाइ उपलब्धि हुने गर्दछ ।

यसरी सिकाइ सिद्धान्तहरूको व्यवहारिक पक्षलाई हेर्दा छात्रवृत्ति कार्यक्रमले प्राथमिक तहका सिकारूहरूमा उत्प्रेरकको कार्य गर्दछ । यस तहका विद्यार्थीहरू भावनात्मक वस्तुभन्दा भौतिक वस्तुप्रति आकर्षित हुने तथ्यलाई छात्रवृत्तिले प्रतिनिधित्व गरी सिकाइ उपलब्धिमूलक बन्दछ ।

२.३. शैक्षिक उपादेयता

कुनै पनि क्षेत्रसँग सम्बन्धित स्थापित सिद्धान्त र साहित्यहरूले नवीनतम् खोज तथा अध्ययनका लागि मार्गप्रसस्त गर्न सक्छन् । यसैगरी हालसम्म छात्रवृत्ति सम्बन्धी स्थापित सिद्धान्तका आधारमा भए गरेका खोज र अन्य सम्बन्धित साहित्यहरूले यस अध्ययनलाई पनि मार्ग प्रसस्त गर्दै पूरा गर्न सहयोग प्रदान गर्दछ । हालसम्म यस विषयसँग मेल खाने खोज र तिनको अध्ययनको विषयसँगको सम्बन्ध स्थापित भएको छ । यसबाट प्राथमिक तहमा वितरण हुँदै आएका छात्रवृत्तिहरू सम्बन्धमा पूर्ववर्ती अध्ययन कार्यहरूको जानकारी सम्बन्धित साहित्यहरूले पुनरावलोकन गराउँदछन् । पुनरावलोकनबाट नवीन खोज र अध्ययनका लागि कार्यक्रमको प्रभावकारी कार्यान्वयनका लागि योजना तर्जुमा गर्न र व्यवस्थापन गर्न मार्गदर्शन प्राप्त हुन्छ । प्राप्त मार्गदर्शनबाट खोज कार्यलाई निश्कर्षमा पुऱ्याउन सहायता हुन्छ । त्यसै गरी हालसम्म भएका खोजकार्य र त्यसको सम्बन्धित क्षेत्रमा पारेको प्रभाव थाहा पाउन साथै खोज र अध्ययन गर्न बाँकी रहेका विषय क्षेत्रहरूको पहिचान गर्न सम्बन्धित साहित्य महत्वपूर्ण हुन्छ ।

परिच्छेद तीन : अध्ययन विधि

३.१ अनुसन्धानात्मक ढाँचा

नमूना सर्वेक्षणका लागि छनौट गरिएका विद्यालयबाट प्राप्त शैक्षिक तथ्याङ्कको अध्ययनबाट प्राथमिक तहमा वितरण हुने ऐतिहासिक छात्रवृत्ति र त्यसको प्रभावकारिताको अवस्थाको जानकारी लिइएको छ । छनौट भएका विद्यालयका जनसङ्ख्यालाई निश्चित प्रश्नावली तयार गरी गुणात्मक तथा परिमाणात्मक विधिमा आधारित रहेर वस्तुगत अवस्थाको पहिचान र समस्या समाधानको उपायहरू पत्ता लगाउने रहेको छ । यस अध्ययनको उद्देश्य पूरा गर्न वर्णनात्मक खोज ढाँचा प्रयोग गरिएको छ ।

३.२ तथ्याङ्क सङ्कलन प्रक्रिया

३.२.१ जनसङ्ख्या

यो अध्ययनलाई पूरा गर्नका लागि भ्वापा जिल्ला बुधबारे गाविसभिन्न संचालित सामुदायिक विद्यालय अन्तरगतको सरोकारवालाहरूलाई यो अध्ययनको जनसङ्ख्या मानिएको छ ।

३.२.२ नमुनाको आकार

यो अध्ययन कार्यलाई आवश्यक पर्ने तथ्याङ्क संकलनका लागि नमूना छनौट गरिएका विद्यालयहरूमध्ये बुद्ध आदर्श उच्च माध्यमिक विद्यालयबाट प्रधानाध्यापक, ६ जना शिक्षक, १७ जना विद्यार्थी, ३ जना अभिभावक र विद्यालय व्यवस्थापन समिति अध्यक्ष गरी २८ जना, त्यसैगरी त्रिभुवन माध्यमिक विद्यालय बुधबारे-३ बाट प्रधानाध्यापक, ४ जना शिक्षक, १३ जना विद्यार्थी, ३ जना अभिभावक र व्यवस्थापन समिति अध्यक्ष गरी जम्मा २२ जनालाई लिइएको छ । यसका साथै नमूना निम्न मध्यमिक विद्यालय बुधबारे-१ बाट प्रधानाध्यापक, ३ जना शिक्षक, १२ जना विद्यार्थी, ३ जना अभिभावक र व्यवस्थापन समिति अध्यक्ष गरी जम्मा २० जनालाई समावेश गरिएको छ ।

३.२.३ नमुना छनौट विधि

यस सोधका लागि नमुना छनौट गर्दा प्रधानाध्यापक र वि.व्य.स.अध्यक्ष उद्देश्यमूलक नमुना छनौट विधि, विद्यालय छनौट गर्दा सुविधायुक्त विधि, शिक्षक तथा विद्यार्थी छनौट गर्दा सम्भाव्यता र संयोग विधि र अभिभावक छनौटमा सुविधायुक्त विधि प्रयोग गरिएको छ

३.२.४ नमुना छनौटका आधार

यस अध्ययनमा प्रयोग गरिने नमुना छनौटमध्ये कार्यक्षेत्र सुगमता, भौगोलिक, विश्वसनियता र सरलताको आधारमा प्र.अ. र वि.व्य.स. अध्यक्षको छनौट उद्देश्यपूर्ण विधिको प्रयोग शिक्षक र विद्यार्थीको छनौट संयोग छनौट विधि र अभिभावकको छनौट सोधकर्ताको सुविधा हुनेगरी सुविधा नमुना विधि प्रयोग गरिएको छ ।

३.३ अनुसन्धानात्मक साधनहरू

यस अनुसन्धानमा नमुना छनौटमा परेका विद्यालयमा प्र.अ., वि.व्य.स. अध्यक्ष, शिक्षक, विद्यार्थी र अभिभावकका लागि आवश्यकता र उपयुक्तताअनुसार निम्नानुसारका अनुसन्धानका साधनहरू प्रयोग गरिएको छ । सोका लागि आवश्यकता र उपयुक्तताअनुसार विभिन्न प्रकारका प्रश्नावलीहरू अन्तरवार्ताहरू तथा दस्तावेज अध्ययनहरूको समुचित प्रयोगबाट अध्ययनलाई वस्तुगत आधार प्रदान गर्न सहयोग पुऱ्याएका छन् । उक्त साधनहरू निम्नअनुसार प्रयोग गरिएका छन् ।

क) प्रश्नावली

यस अनुसन्धानात्मक अध्ययनका लागि नमुना छनौटमा परेका विद्यालयका नमुना छनौट आकारअनुसारका प्रअ, शिक्षक, विद्यार्थी, अभिभावक र वि.व्य.स. अध्यक्षलाई विभिन्न प्रकारका प्रश्नावली तयार पारी प्रयोग गरिएको छ । ती प्रश्नावलीका प्रकारहरू निम्नानुसार वर्गीकृत गरिएको छ । संरचनात्मक प्रश्नावलीमा निश्चित परिस्कृत प्रश्नहरू निर्माण गरी व्यवस्थित गरिएको हुन्छ । यस्ता प्रश्नहरू उच्च स्तरका र प्रश्नावली निर्माण गर्ने समयमा नै तयार गरिएका हुन्छन् । संस्करणात्मक प्रश्नावली कार्य स्थलमा अन्तरवार्ता दिने व्यक्तिहरूको

उपस्थितिमा विषयवस्तु र प्रसङ्गलाई अझ स्पष्ट गर्न, अध्ययनमा अझ गहिरिएर खोज गर्न, साथै संरचित प्रश्नावलीको पूरकको रूपमा प्रयोग गरिन्छ (क्षेत्री, २०६१) ।

ख) अन्तरवार्ता

यस अनुसन्धानात्मक अध्ययनमा नमुना छनौटको आकारमा उल्लेख गरिएका व्यक्तिहरूलगायत अन्य शिक्षाप्रेमी, समाजसेवी, बुद्धिजीवि तथा अनुभवी केही व्यक्तिहरूसँग सम्बन्धित विषयमा असंरचित अन्तरवार्ताको प्रयोग गरी सो मा आवश्यक प्रश्न सोधी उहाँहरूको विचार संकलन गरिएको छ । यसमा व्यक्तिगत तथा सामुहिक अन्तरवार्ता र आमनेसामने तथा टेलिफोन अन्तरवार्ता प्रयोग गरिएका छन् । प्राप्त सूचना र विचारले अध्ययनलाई अघि बढाउन सहयोग पुऱ्याएका छन् । उल्लेखित अन्तरवार्ताहरूमा व्यक्तिगत अन्तरवार्ता, सामुहिक अन्तरवार्ता, विस्तारित सम्पर्क अन्तरवार्ता, छोटो सम्पर्क अन्तरवार्ता, निर्देशित अन्तरवार्ता, गैर निर्देशित अन्तरवार्ता, आमनेसामने तथा टेलिफोन अन्तरवार्ता आदि ।

ग) दस्तावेज अध्ययन

सम्बन्धित विषयमा आधारित विद्यालयमा राखिएका अभिलेखहरू, सम्बन्धित विषयमा व्यक्त विचारहरूको अध्ययन, पूर्व साहित्यको अध्ययन, आदि । यस्ता अभिलेखहरू सम्बन्धित विषयमा लेखिएका लेख तथा विचारहरू साथै पूर्व साहित्यहरूले अध्ययनलाई मद्दत पुऱ्याएका छन् ।

३.४ तथ्याङ्कका स्रोत

अध्ययनलाई विस्तारित रूपमा अघि बढाउने क्रममा आवश्यक तथ्याङ्कहरूको आधार लिनुपर्दछ । त्यस्ता तथ्याङ्कहरूको खोजी तथा संकलन गरेर तिनीहरूको विश्लेषण, व्याख्या गरी निष्कर्षमा पुग्न सकिन्छ । प्रायशः अनुसन्धानकर्ताले यसरी अध्ययनलाई अघि बढाउन तथ्याङ्क सङ्कलन गर्दा दुईप्रकारका स्रोतहरू प्रयोग गर्दछ । यस अध्ययनका लागि पनि यिनै दुईप्रकारका स्रोतहरू (प्राथमिक र सहायक) प्रयोग गरिएका छन् ।

३.४.१ प्राथमिक स्रोत

यस अध्ययनका लागि प्राथमिक स्रोत अन्तरगत अन्तरवार्ता, प्रश्नावली, अवलोकन तथा अन्तरक्रियाबाट संकलित सूचना प्रयोग गरिएको छ । प्राथमिक स्रोतअन्तरगत संकलित सूचनाहरू शुद्ध, पहिलोपटक प्रयोग गरिने र ताजा हुन्छन् । अनुसन्धानकर्ता स्वयम् कार्यस्थलमा उपस्थित भई उल्लिखित अनुसन्धानात्मक साधन प्रयोग गरी सङ्कलन गरिएको छ ।

३.४.२ सहायक स्रोत

यस स्रोतअन्तरगत विद्यालयको शैक्षिक तथ्याङ्क र स्थानीय निकायबाट प्राप्त तथ्याङ्कहरूको प्रयोग गरिएको छ । यसमा विद्यालयमा प्राप्त विद्यार्थी भर्ना वही, विद्यार्थी हाजिरी वही, वार्षिक परीक्षा लब्धाङ्क वही, छात्रवृत्ति वितरण गरिएका अभिलेखहरू प्रयोग गरिएका छन् ।

३.५ तथ्याङ्कको व्याख्या, विश्लेषण प्रक्रिया

तथ्याङ्क संकलनपश्चात संकलित तथ्याङ्कहरू र सूचनालाई स्रोत र विषयवस्तुका आधारमा अलग-अलग तालिकीकरण गरिएको छ । आवश्यकताअनुसार वृत्तचित्र, स्तम्भ चित्र, रेखा चित्र, तालिकीकरण, व्याख्या वर्णन र अन्य तथ्याङ्क शास्त्रीय विधि प्रयोग गरी व्याख्या र विश्लेषण गरिएको छ ।

विभिन्न स्रोतहरूबाट सङ्कलित कच्चा तथ्याङ्कहरूलाई व्याख्या विश्लेषण गरेपछि मात्र अध्ययनको प्राप्ति, निष्कर्ष र सुझावलाई आधार प्राप्त हुन्छ । ती प्राप्त भएका तथ्याङ्क तथा सूचनाहरूलाई स्रोतहरू र विषयवस्तुका आधारमा अलगअलग तालिकीकरण गरिएको छ । आवश्यकताअनुसार वृत्त चित्र, स्तम्भ चित्र, रेखा चित्र, तालिकीकरण, व्याख्या, वर्णन र अन्य तथ्याङ्क शास्त्रीय विधिको प्रयोग गरी व्याख्या तथा विश्लेषण गरिएको छ ।

परिच्छेद चार : तथ्याङ्कको व्याख्या, विश्लेषण तथा प्रस्तुतिकरण

संकलन गरिएका तथ्याङ्क तथा सूचनाहरूलाई गणितीय ढाँचामा प्रस्तुत गरी तिनीहरूको व्याख्या तथा विश्लेषण गर्ने कार्य यस परिच्छेदमा भएको छ । प्रथमिक र सहायक दुवै प्रकारका तथ्याङ्कहरूलाई विभिन्न शीर्षकमा विभाजन गरी गणितीय नतिजालाई विभिन्न प्रकारका सिकाइ सिद्धान्तहरूका आधारमा व्याख्या तथा विश्लेषण गरिएको छ । प्राथमिक तहको शिक्षा सम्मपूर्ण शिक्षा प्रणालीकै आधारमा स्तम्भ भएकाले यस तहको उपलब्धिले नै उच्च शिक्षासम्म आधार तयार गर्दछ । जबसम्म प्राथमिक तहमा सिकाइ उपलब्धिल प्रभावकारी बनाउन सकिदैन, तबसम्म राज्यले राखेको शैक्षिक उपलब्धि प्राप्त हुन सक्दैन ।

यस अध्ययनमा भ्रुपा जिल्लाको बुधवारे गाविसभित्रका नमुना छनौटमा परेका सामुदायिक विद्यालयहरूका प्रधानाध्यापक, वि.व्य.स.अध्यक्ष, शिक्षक, विद्यार्थी र अभिभावकहरूबाट र सङ्कलित दुवै स्रोतका तथ्याङ्कहरूलाई विभिन्न शीर्षकमा प्रस्तुत गरी तालिकिकरण तथा विवेचना गरिएको छ । यस अध्ययनको उद्देश्य पूरा गर्न प्राथमिक तहमा वितरण हुँदै आएका सबै प्रकारका छात्रवृत्ति वितरणको पहिचान गरी छात्रवृत्ति वितरणको कार्यक्रमले विद्यार्थी सिकाइ उपलब्धिको तुलनात्मक विश्लेषणको अध्ययन गरी निष्कर्ष निकाल्ने प्रयास गरिएको छ ।

४.१. छात्रवृत्ति वितरणको अवस्था

वि.सं. २०५३/२०५४ मा छात्रवृत्ति कार्यक्रम लागू भएयता प्राथमिक तहमा विभिन्न शीर्षकमा छात्रवृत्तिको रूपमा नगद तथा जिन्सी वितरण कार्यक्रमहरू संचालन भइरहेका छन् । सिद्धान्तअनुसार छात्रवृत्ति वितरणले यस तहका बालबालिकाहरूलाई भौतिक वस्तुको प्राप्त गराउँछ । प्राथमिक विद्यालय उमेर समूहका बालबालिकाहरू भौतिक (ठोस) वस्तुको प्राप्तबाट आकर्षित हुने र सम्बन्धित कार्यमा लगाव निरन्तर हुने मनोवैज्ञानिक तथ्य छ । साथै कुनै वस्तुको प्राप्तिले उत्प्रेरित हुने र प्रतिक्रिया व्यक्त गर्ने, निरन्तर उत्प्रेरित हुने र प्रतिक्रिया व्यक्त गर्ने कार्यबाट सकारात्मक उपलब्धि प्राप्त हुनसक्दछ । यही मनोवैज्ञानिक तथ्यलाई आधार मानी प्राथमिक तहमा विभिन्न प्रकारका छात्रवृत्ति कार्यक्रममा फर्त रकम

वितरण गरेर आर्थिक रूपले विपन्न बालबालिका, दलित बालबालिका पिछडिएका जाति, जनजातिका बालबालिकाहरूलाई विद्यालयका पहुँचमा ल्याउन र सिकाइ उपलब्धिमा गुणात्मक सुधार गर्ने प्रयास गरिएको छ । यसै सन्दर्भमा 'सिकाइ उपलब्धिमा छात्रवृत्तिको प्रभाव' शीर्षकमा गरिएको यस अनुसन्धानात्मक अध्ययनका क्रममा अध्ययनको उद्देश्य प्राप्त गर्न विभिन्न प्रयास गरिएको छ ।

अनुसन्धानात्मक अध्ययनका लागि विभिन्न सिद्धान्तहरूको अध्ययन र पूर्व साहित्यहरूको पुनरावलोकन गरिएको छ । सम्बन्धित सूचना तथा तथ्याङ्क संकलन गर्न अवलोकन, अन्तरवार्ता, भेटघाट, अन्तरक्रिया, छलफलबाट प्रतिक्रियाका साथै भराइएका प्रश्नावलीबाट प्राप्त संकलन गरिएका तथ्याङ्क तथा सूचानहरूलाई गणितीय ढाँचामा प्रस्तुत गरी व्याख्या विश्लेषण गरिएको छ । प्राथमिक र सहायक दुवै प्रकारका स्रोतहरू प्रयोग गरी संकलित तथ्याङ्कहरूलाई विभिन्न शीर्षकमा विभाजन गरी गणितीय नतिजालाई विभिन्न प्रकारका सिकाइ सिद्धान्तहरूका आधारमा व्याख्या तथा विश्लेषण गरिएको छ ।

४.१.१ छात्रवृत्ति वितरणको प्रकार

सामुदायिक प्राथमिक तहमा विभिन्न शीर्षकमा विभिन्न प्रकारका छात्रवृत्ति वितरण गरिएका छन् । ५० प्रतिशत छात्रा छात्रवृत्ति, दलित छात्रवृत्ति, अपाङ्ग छात्रवृत्ति, अति सिमान्तकृत तथा लोपोन्मुख छात्रवृत्ति आदि छात्रवृत्ति कार्यक्रमहरू संचालन गरिएका छन् । ५० प्रतिशत छात्रा छात्रवृत्ति र दलित छात्रवृत्ति बाहेक अन्य प्रकारका छात्रवृत्ति वितरण कार्यक्रम नमुना छनौटमा परेका विद्यालयहरूले लक्षित समूहका विद्यार्थी नभएका कारणले संचालनमा एकरूपता पाईएको छैन । कुनै विद्यालयको अपाङ्ग छात्रवृत्ति र कुनै विद्यालयले अति सिमान्तकृत तथा लोपोन्मुख छात्रवृत्ति वितरण गरेका छन् । ५० प्रतिशत छात्रा छात्रवृत्ति र दलित छात्रवृत्ति सबै विद्यालयले वितरण गर्ने गरेको पाइएकोले यी दुई छात्रवृत्ति वितरणको अवस्थालाई यस अनुसन्धानात्मक अध्ययनका लागि आधार बनाइएको छ । यसरी सरकारी तवरबाट वितरित छात्रवृत्ति कार्यक्रमबाहेक निजी तथा व्यक्तिगत छात्रवृत्ति तथा प्रतिभा पुरस्कार पनि वितरण गर्ने गरेको कार्य उल्लेखनीय मान्न सकिन्छ । नमुना छनौटमा परेका विद्यालयहरूमा वितरण गर्ने गरेका छात्रवृत्तिका प्रकार तालिकामा प्रस्तुत गरिएको छ ।

तालिका : ४.१, विद्यालयमा वितरित छात्रवृत्तिको प्रकार, २०६७

क्रम	विद्यालयको नाम	छात्रवृत्तिको प्रकार
१	बुद्ध आदर्श उ.मा.वि.	५०% छात्रा, दलित छात्रवृत्ति
२	त्रिभुवन मा.वि.	५०% छात्रा, दलित, अति सिमान्तकृत र लोपोन्मुख छात्रवृत्ति
३	नमुना नि.मा.वि	५०% छात्रा, दलित र अपाङ्ग छात्रवृत्ति

स्रोत- विद्यालय अभिलेख

४.१.२. छात्रवृत्ति वितरण गर्ने तरिका

छात्रवृत्ति वितरण कार्यक्रम नीतिअनुसार हुने भएकोले यस प्रकृत्यामा सरकारको केन्द्रीय तह, जिल्ला तह, स्थानीय तहको संयुक्त प्रयासमा कार्य विभाजन गरी संचालन गरिँदै आएको छ। सरकारको केन्द्रीय तहमा छात्रवृत्ति र वितरणसम्बन्धि नीति नर्जुमा गर्ने, छात्रवृत्ति रकमको बजेट बनाउने, निकासी गर्ने, तल्लो निकायसँग विद्यार्थी तथ्याङ्क माग गर्ने गर्दछ। त्यसरी नै जिल्ला तहबाट स्थानीय (विद्यालय) तहसँग विद्यार्थी तथ्याङ्क माग गर्ने र केन्द्रमा पठाउनुका साथै केन्द्रीय तहबाट प्राप्त भएका रकमहरू जिल्लाभित्रका विद्यालयहरूका नाममा निकासी दिने, विद्यालय तहमा सो छात्रवृत्ति वितरण गर्न लगाउने एवम् सोको अनुगमन तथा निर्देशन दिन प्रक्रिया हुन्छ। स्थानीय (विद्यालय) तह छात्रवृत्ति वितरण गर्ने प्रत्यक्ष निकाय हो। केन्द्रीय तहबाट विनियोजित तथा जिल्ला शिक्षा कार्यालयबाट निकासी भएको छात्रवृत्ति रकम आ-आफ्ना विद्यालय छनौट कोटामा परेका विद्यार्थीलाई वितरण गर्ने कार्य विद्यालय तहबाट हुने गर्दछ।

विद्यालयले छात्रवृत्ति रकम वितरण गर्दा कुनै औचारिक समारोह विना नै विद्यार्थी वा निजका अभिभावक (बुबा,आमा) वा स्थानीय संरक्षकलाई विद्यालयमा बोलाएर वितरण गर्ने गरिन्छ। छात्रवृत्ति स्वरूप जिन्सीभन्दा नगद नै वितरण गरिन्छ, भने सबभन्दा बढी विद्यार्थीका बुवाले छात्रवृत्ति रकम बुझेको पाइएको छ। छात्रवृत्ति वितरण गर्ने तरिकालाई तलको तालिकामा प्रस्तुत गरिएको छ।

तालिका : ४.२ छात्रवृत्ति वितरण तरिका, २०६७

क्रम	विद्यालयको नाम	बुवालाई	आमालाई	विद्यार्थीलाई	सबैलाई बोलाएर	औपचारिक कार्यक्रममा	अनौपचारिक कार्यक्रममा
१	बु.आ.उ.मा.वि.	७०%	२५%	५%	-	-	
२	त्रिभुवन मा.वि.	४०%	५०%	१०%	-	-	
३	नमुना नि.मा.वि	४०%	४०%	२०%	-	-	

स्रोत : विद्यालय अभिलेख

४.१.३ छात्रवृत्ति वितरणको स्वरूप

प्राथमिक तहमा वितरण गरिने छात्रवृत्तिको स्वरूप नगद (रकम) रहेको पाइन्छ । छात्रवृत्ति वितरण कार्यक्रम लागू भएपश्चात सुरुका केही वर्षहरूमा विद्यालय पोसाक, स्टेशनरी लगायत जिन्सी सामग्री वितरण गरिएको भएतापनि शैक्षिक सत्र २०६५ र २०६६ मा आएर छनौटमा परेका सबै विद्यालयहरूमा रकम नै वितरण गरिएको छ । नगदको सट्टा सामग्री वितरणमा विवाद उत्पन्न भएको कारण रकम नै वितरण गर्दै आएको विद्यालय स्रोतले बताएको छ । छात्रवृत्ति वितरणको स्वरूपलाई तालिकामा प्रस्तुत गरिएको छ ।

तालिका नं.४.३ छात्रवृत्ति वितरणको स्वरूप, २०६७

क्रम	विद्यालयको नाम	रकम (प्रतिशतमा)	समग्री (प्रतिशतमा)
१	बु.आ.उ.मा.वि.	१००	०
२	त्रिभुवन मा.वि	१००	०
३	नमुना नि.मा.वि	१००	०

स्रोत : विद्यालय अभिलेख

४.१.४. छात्रवृत्ति वितरण समय

छात्रवृत्ति वितरण समय प्रत्येक शैक्षिक सत्रको एकचोटी रहेको छ । प्रत्येक विद्यालयले आफ्नो अनुकूल बनाएर फरक-फरक समयमा वितरण गरेको वा वितरण समयमा एकरूपता नभएको पाइएको छ । शैक्षिक सत्रको सुरु, मध्य र अन्त्य गरी तीनओटा समय हुनसक्नेमा नमुना छनौटमा परेका विद्यालयले विशेष गरी शैक्षिक सत्रको मध्य र

अन्त्य समय प्रयोग गरिरहेका छन् । शैक्षिक सत्रको सुरुतिर प्रायः वितरण गर्ने नगरिएको पाइएको विद्यालयका सराकारवालाहरूसँगको भेटघाट, छलफल, अन्तरक्रिया र भराइएका प्रश्नावलीका आधारमा थाहा पाइएको छ । उनीहरूसँगको प्रतिक्रियाको आधारमा छात्रवृत्ति वितरण गर्न उपयुक्त समय निम्नअनुसार हुनुपर्ने कुरा सुभावस्वरूप प्राप्त भएको छ ।

तालिका नं. ४.४, छात्रवृत्ति वितरण समयको उपयुक्तता, २०६७

समय	अभिभावक	विद्यार्थी	शिक्षक	प्रधानाध्यापक
शै.सत्रको सुरुमा	६८%	७०%	५०%	५०%
शै.सत्रको मध्यमा	२०%	१५%	४२%	४५%
शै.सत्रको अन्त्यमा	१२%	१५%	०८%	०५%

स्रोत : स्थलगत सर्वेक्षण

४.१.५. छात्रवृत्ति रकमको प्रयोग सम्बन्धी धारणा

छात्रवृत्ति वितरण कार्यक्रम उद्देश्य प्राप्तितर्फ प्रभावकारी रूपमा कार्यान्वय भइरहेको छ कि छैन थाहा पाउनु महत्वपूर्ण पक्ष हो । कुनै पनि कार्यक्रम योजनामार्फत कार्यान्वयन भएरमात्र पुग्दैन त्यसले राखेका उद्देश्यअनुरूप उपलब्धि प्राप्त हुनु अति महत्वपूर्ण कुरा हो । प्राथमिक तहमा वितरित छात्रवृत्तिले विद्यार्थी सिकाइ उपलब्धिमा पारेको प्रभाव थाहा पाउन नमुना छनौटमा परेका सरोकारवाला (शिक्षक, प्रअ, अभिभावक, वि.व्य.स. प्रतिनिधि) हरूसँग गरिएको भेटघाट, अन्तरवार्ता, छलफल र अन्तरक्रियाबाट प्राप्त धारणात्मक प्रतिक्रियाहरूलाई यस अनुसन्धानात्मक अध्ययनलाई पूरा गर्ने आधार मान्न सकिन्छ । छात्रवृत्तिबाट प्राप्त रकमको प्रयोग सम्बन्धमा व्यक्त भएको धारणा तलको तालिकामा प्रस्तुत गरिएको छ ।

तालिका नं. ४.५, छात्रवृत्ति रकमको प्रयोगसम्बन्धी धारणा, २०६७

धारणा व्यक्त गर्ने	शैक्षिक गुणस्तर वृद्धिमा	अन्य कार्यमा
शिक्षक	२५%	७५%
प्रधानाध्यापक	३०%	७०%
अभिभावक	८०%	२०%
वि.व्य.स.प्रतिनिधि	४०%	६०%

स्रोत : स्थलगत सर्वेक्षण

एकदेखि पाँचसम्मका तालिकामा उल्लेख गरिएका छात्रवृत्ति वितरणका अवस्थाका बारेमा भएका सूचना र तथ्याङ्कहरू हुन् । तालिकामा उल्लेख गरिएअनुसार ४-५ प्रकारका छात्रवृत्ति कार्यक्रमको व्यवस्था गरिए पनि प्रत्येक विद्यालयमा सबै प्रकारका छात्रवृत्ति वितरण गरिएको छैन । बी.एफ. स्कीनर (सन् १९१९) का अनुसार कुनै पनि कार्य गर्न प्राणीमा उत्तेजना पैदा गराउन सक्नु पर्दछ । तर त्यो उत्तेजना पुनर्वलयुक्त हुनुपर्दछ । यस्तो उत्तेजनाबाट प्राप्त प्रतिक्रियालाई क्रियाशील बनाई सिकाइ प्राप्त गर्न सकिन्छ । सिद्धान्तअनुसार छात्रवृत्ति वितरणका अवस्था उपयुक्त देखिँदैन । विद्यालयमा वितरित छात्रवृत्तिका प्रकारहरूले सबै विद्यार्थीहरूलाई समेट्न सकेको छैन । छात्रवृत्ति वितरण गर्ने तरिका वैज्ञानिक देखिँदैन कारण उत्तेजित जसलाई गराउनु पर्ने हो त्यस्तो उत्तेजना पुनर्वलयुक्त हुनु पर्ने हो यस्तो भएको पाईँदैन । छात्रवृत्ति स्वयम् विद्यार्थीले प्राप्त गर्नुपर्दछ र छात्रवृत्ति प्राप्त गर्ने समय सिकाइ भइरहेको बेला पुनर्वलयुक्त हुनुपर्दछ । तर त्यसो नभएर छात्रवृत्ति वितरणको लागि उपयुक्त समय छनौट गरेको पाईँदैन । त्यसैगरी छात्रवृत्तिको स्वरूप रकममात्र भएकोले छात्रवृत्ति प्राप्त गरेको समयमा नै पुनर्वल प्राप्त नहुन सक्दछ । यस्तो उत्तेजनाबाट प्राप्त प्रतिक्रिया क्रियाशील हुन सक्दैन साथै सिकाइ पनि हुन सक्दैन । छात्रवृत्तिको स्वरूप नगदमात्र नभएर तत्काल पुनर्वलयुक्त उत्तेजना गराउन सक्ने सामग्रीबाट उत्तेजना प्राप्त हुनसक्छ र प्रतिक्रिया क्रियाशील भई सिकाइ हुनसक्छ ।

त्यसैगरी छात्रवृत्ति वितरण समयामा पनि एकरूपता छैन र वैज्ञानिकता पनि भएको पाइएको छैन । कुनै विद्यालयले शैक्षिक सत्रको सुरुमा कुनैले मध्यमा र कुनैले अन्त्यमा छात्रवृत्ति वितरण गर्ने गरेको अन्तरक्रियाबाट प्राप्त मिश्रित प्रतिक्रियाले उपयुक्त समय नभएको थाहा हुन्छ । कुनै पनि कार्य उपयुक्त समयमा नहुँदा चाहेको परिणाम प्राप्त हुन

सकदैन । त्यसरी नै तालिका नं.५ मा उल्लेख भएअनुसार छात्रवृत्ति वितरणको उद्देश्यबमोजिम छात्रवृत्ति रकम प्रयोग नभएको अन्तरक्रियाबाट प्राप्त धारणात्मक प्रतिक्रिया पाइएको छ । छात्रवृत्ति रकम शैक्षिक गुणस्तर वृद्धिमा वा सिकाइ उपलब्धि प्रभावमा प्रयोग हुनुपर्नेमा अन्य कार्यमा बढी प्रयोग भएको उल्लेख भएको छ । यसरी सिकाइको लागि प्रतिक्रिया उत्पन्न गराउन छात्रवृत्ति रकमले उत्तेजना प्रदान गराउन सकदैन र क्रियाशील हुन सकदैन ।

खनाल (२०५८) ले तयार पार्नुभएको आफ्नो सोधपत्रमा दलित छात्रवृत्तिले लक्षित समुदायमा बालबालिकाको कक्षा नियमितता र निरन्तरतामा उल्लेखनीय प्रभाव नपारेको साथै विद्यालयमा आकर्षित गर्न नसकी सिकाइ उपलब्धिमा प्रभाव नपारेको उल्लेख गर्नुभएको छ । सोधार्थीले कार्यक्रमका कमजोर पक्षहरू (न्यून रकम, वितरण प्रक्रिया र वितरण समय) औँल्याउनु भएको छ (खनाल, २०५८) । त्यसैगरी सेरिड (सन् १९९९) का अनुसार छात्रा र महिलासँग सम्बन्धित छात्रवृत्ति कार्यक्रम लक्षित समूहमा प्रभावकारी नभई लक्षित उद्देश्य प्राप्त हुन नसकेको तथ्य उल्लेख गर्दै सम्बन्धित सेवाक्षेत्रका समुदायलाई कार्यक्रमप्रति सचेत र जागरुक बनाई छात्रवृत्ति कार्यक्रम संचालन गरेको कमजोरी प्रस्ट्याउनु भएको छ (सेरिड, १९९९) ।

खनालका अनुसार दलित छात्रवृत्तिले लक्षित समूहलाई उद्देश्यबमोजिम उल्लेखनीय प्रभाव नपारेको कुरा उल्लेख भएको र सेरिडका अनुसार छात्रा तथा महिलासँग सम्बन्धित छात्रवृत्ति कार्यक्रम लक्षित समूहमा प्रभावकारी हुन नसकी उद्देश्य पूरा नभएकोले सिकाइ उपलब्धिमा छात्रवृत्तिको प्रभाव सम्बन्धमा गरिने यस अध्ययनमा कार्यक्रमको प्रभावकारिता थाहा पाउन गहिरिएर अध्ययन गर्नु, अध्ययनको उद्देश्य प्राप्त गर्नु, दिशा निर्देश हुनसक्छ । अझ सोध कर्तालाई आफ्नो सोध कार्यलाई निश्चित परिधितर केन्द्रित गर्न सजिलो र सूचना संकलन कार्यलाई अझ व्यापक बनाउन सहयोग पुऱ्याएको छ । खनाल (२०५८) ले उल्लेख गरेअनुसार दलित छात्रवृत्ति लक्षित बालबालिकाको कक्षा निरन्तरता र नियमिततामा उल्लेखनीय प्रभाव नपारेको साथै विद्यालयमा अकर्षित नसकी सिकाइ उपलब्धिमा प्रभाव नपारेको उल्लेख गरेजस्तै यस अनुसन्धानात्मक अध्ययनको विश्लेषणबाट वितरित छात्रवृत्ति कार्यक्रमहरूले यस तहका सबै बालबालिकाहरूलाई नसमेटेको, छात्रवृत्ति वितरण प्रक्रिया

प्रभावकारी नभएको, छात्रवृत्ति स्वरूप रकममात्र रहेको, जसले पुनर्बलयुक्त उत्तेजना प्राप्त गराउन नसकेको छात्रवृत्ति वितरण समय उपयुक्त हुन नसकेको साथै छात्रवृत्ति रकम शैक्षिक गुणस्तर सुधारमा न्यून प्रयोग भएको पाइएको छ । त्यसैगरी सेरिड (१९९९) मा उल्लेख गरेअनुसार सम्बन्धित सेवाक्षेत्रका समुदायलाई कार्यक्रमप्रति सचेत नगराई र जागरुक नबनाई छात्रवृत्ति कार्यक्रम संचालन गरेको कमजोरीबाट लक्षित समूहमा कार्यक्रम प्रभावकारी नभई लक्षित उद्देश्य प्राप्त हुन नसकेको परिणामसँग यस अध्ययनको नतिजा पनि मिल्दोजुल्दो छ । यस अध्ययनको तालिका नं.१ देखि ५ सम्ममा प्राप्त सूचना र तथ्याङ्कको विश्लेषणबाट लक्षित समूहमा छात्रवृत्ति वितरणको अवस्थाको बारेमा मिश्रित प्रतिक्रिया रहेको र धारणामा एकरूपता नपाइएको हुनाले प्राथमिक तहको छात्रवृत्तिले सिकाइ उपलब्धिमा सङ्ख्यात्मक प्रभाव पारे पनि गुणात्मक सुधारमा प्रभाव पार्न नसकेको देखिन्छ ।

खनालका अनुसार दलित छात्रवृत्तिले लक्षित समूहलाई उद्देश्यबमोजिम उल्लेखनीय प्रभाव नपारेको कुरा उल्लेख भएको र सेरिडका अनुसार छात्रा तथा महिलासँग सम्बन्धित छात्रवृत्ति कार्यक्रम लक्षित समूहमा प्रभावकारी हुन नसकी उद्देश्य पूरा नभएकोले सिकाइ उपलब्धिमा छात्रवृत्तिको प्रभाव सम्बन्धमा गरिने यस अध्ययनमा गहिरिएर अध्ययन गर्न दिशा निर्देश हुनसक्छ । अझ सोधकर्तालाई आफ्नो सोध कार्यलाई निश्चित परिधिभित्र केन्द्रित गर्न सजिलो र सूचना सङ्कलन कार्यलाई अझ व्यापक बनाउन सहयोग पुऱ्याएको छ ।

४.२. छात्रवृत्ति वितरणको प्रभाव

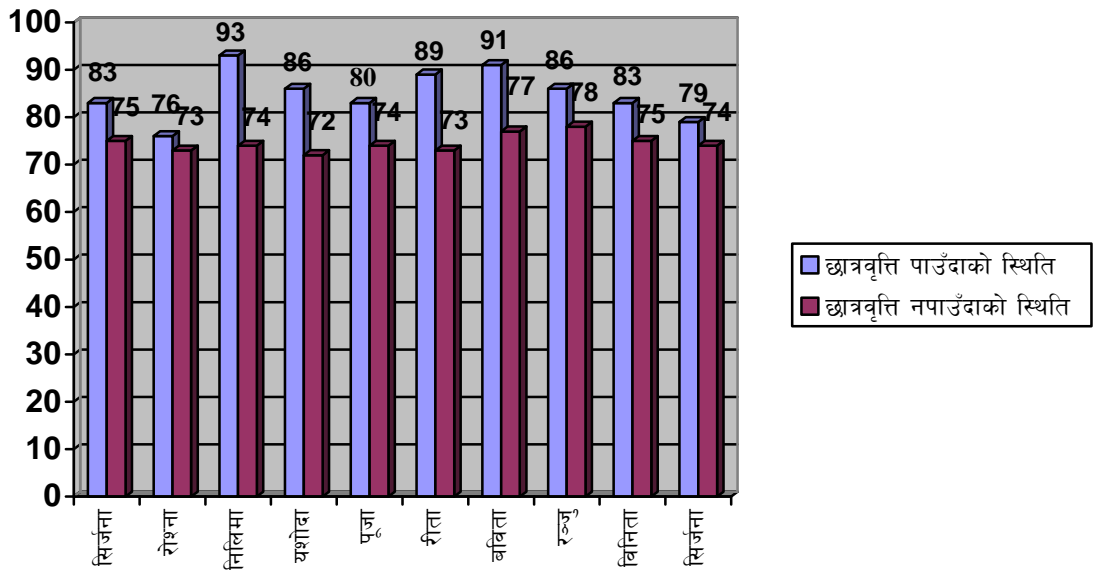
प्राथमिक तहका विद्यालय उमेरका बालबालिका भावनात्मक कुरालेभन्दा भौतिक (ठोस) वस्तुको प्राप्तमा बढी आकर्षित हुने र प्रतिक्रिया व्यक्त गर्ने तथ्य मनोवैज्ञानिक विषयसँग आधारित छ । यसै तथ्यमा आधारित रहेर प्राथमिक तहमा छात्रवृत्ति वितरण कार्यक्रम संचालन भइरहेका छन् । यस तहमा संचालित छात्रवृत्ति कार्यक्रमले बालबालिकालाई आकर्षित गराएर विद्यालयको पहुँचमा ल्याउने, शैक्षिक गुणस्तरमा सुधार गर्ने, सिकाइ उपलब्धिमा गुणात्मक वृद्धि गर्ने र उच्च शिक्षाको आधार तयार गर्ने उद्देश्य सहित मान्यता राखेको छ । यसै सन्दर्भमा यस अनुसन्धानात्मक अध्ययन 'सिकाई उपलब्धिमा छात्रवृत्तिको प्रभाव' शीर्षकमा आधारित भएर अगाडि बढेको छ । प्राथमिक

तहमा छात्रवृत्तिको प्रभाव थाहा पाउन विभिन्न औजारहरूको प्रयोग गरी प्राप्त सूचना तथा तथ्याङ्कहरूको गणितीय ढाँचामा प्रस्तुत गरिन्छ । प्रस्तुत सूचना तथा तथ्याङ्कहरूलाई विभिन्न शीर्षकमा विभाजन गरी गणितीय नतिजालाई विभिन्न प्रकारका सिकाइ सिद्धान्तहरू र साहित्यहरूका आधारमा व्याख्या तथा विश्लेषण गरी नतिजा निकाल्ने प्रयास गरिएको छ ।

४.२.१ विद्यालयमा विद्यार्थी नियमितताको अवस्था

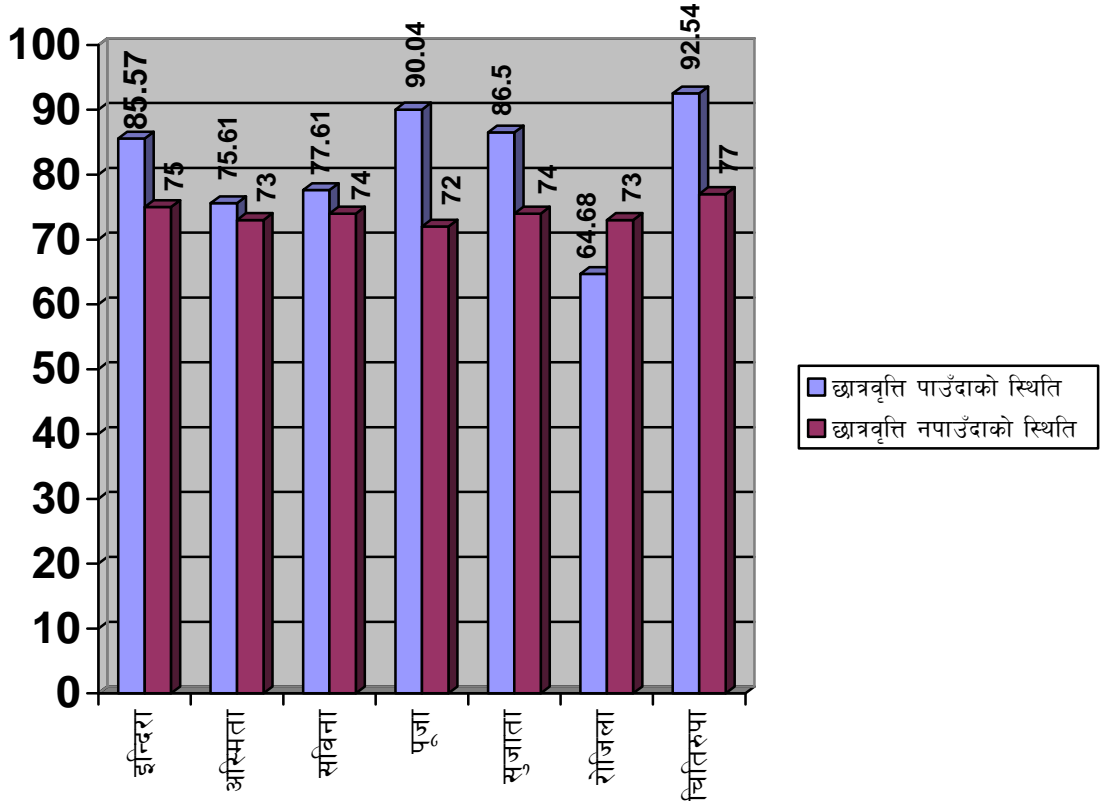
विद्यार्थीहरूको विद्यालयमा हुने नियमितताले उसले प्राप्त गर्ने ज्ञान, सीप र अभिवृत्ति साथै निरन्तर अभ्यासमा वृद्धि हुन र क्रियाशील सिकाइमा महत्वपूर्ण भूमिका निर्वाह गर्दछ । विद्यार्थी नियमितताले कक्षा दोहोर्‍याउने, कक्षा छाड्ने दरमा प्रत्यक्ष प्रभाव पार्दछ । विद्यार्थी नियमित रूपमा विद्यालयमा उपस्थित हुँदा नियमित सिकाइ र क्रमबद्ध सिकाइ हुन्छ साथै सिकाइ उपलब्धिमा सकारात्मक प्रभाव पर्दछ । तसर्थ वर्षभरिमा विद्यालय खुलेको दिन र पढाइ संचालन भएको दिनमा विद्यार्थी विद्यालयमा उपस्थित भई सिकाइ क्रियाकलापमा सामेल भएमा सिकाइ उपलब्धिमा प्रभाव पर्दछ । शिक्षा नियमावलीमा उल्लेख भएअनुसार न्यूनतम् २२० दिन विद्यालय खुल्नु पर्दछ र न्यूनतम् १८० दिन पढाइ संचालन हुनुपर्दछ । छात्रवृत्ति वितरण कार्यक्रमले विद्यालय खुलेको दिन र पढाइ भएको दिनमा विद्यार्थीको विद्यालयमा नियमित उपस्थिति कस्तो रहेको छ भन्ने तथ्य अनुसूची १ मा प्रस्तुत गरिएको छ । नमुना छनौटमा परेका तीनओटा विद्यालयको विद्यार्थी नियमितताको अवस्था फरकफरक अनुसूचीमा उल्लेख गरिएको छ । उक्त तथ्याङ्कलाई तलको स्तम्भ चित्रमा प्रस्तुत गरिन्छ ।

अनुसूची ५ बमोजिमको स्तम्भ चित्र



अनुसूची पाँचमा उल्लेख गरिएअनुसार बुद्ध आदर्श उच्च माध्यमिक विद्यालयमा शैक्षिक वर्ष २०६५ मा विद्यालय खुलको दिन २१९ रहेको पाइएको छ । उक्त शैक्षिक वर्षको कक्षा चारमा अछात्रवृत्ति नपाउँदाको विद्यालयमा विद्यार्थीको उपस्थिति ७२.१५% देखि ७७.६३% सम्म रहेको पाइएको छ भने शैक्षिक वर्ष २०६६ को कक्षा पाँचमा सोही विद्यार्थीको अछात्रवृत्ति पाउँदाको विद्यार्थीको विद्यालयमा उपस्थितिको प्रतिशत वृद्धि भएको पाइएको छ । शैक्षिक वर्ष २०६५ को न्यूनतम उपस्थिति प्रतिशत ७२.१५ रहेकोमा सो प्रतिशत भएको विद्यार्थीको शैक्षिक वर्ष २०६६ मा उपस्थिति प्रतिशत ८६.२९ मा वृद्धि भएको पाइएको छ । उक्त दुईवर्षको प्रतिशतअन्तर १४.१४ रहेको छ । यसैगरी शैक्षिक वर्ष २०६५ मा सबैभन्दा बढी उपस्थित विद्यार्थीको ७७.६३, शैक्षिक वर्ष २०६६ मा ८६.२९ प्रतिशतमा वृद्धि भएको छ र वृद्धिअन्तर ८.६६ रहेको छ । ती दुई शैक्षिक वर्षहरूको विद्यार्थीहरूको सबैभन्दा बढी उपस्थितिअन्तर १९.१९ रहेको छ । अछात्रवृत्ति पाउँदा र नपाउँदाको विद्यालयमा विद्यार्थीको उपस्थिति प्रतिशतको विश्लेषण गर्दा अछात्रवृत्ति पाउँदाको शैक्षिक वर्षमा उपस्थिति वृद्धि भएको पाइएको छ ।

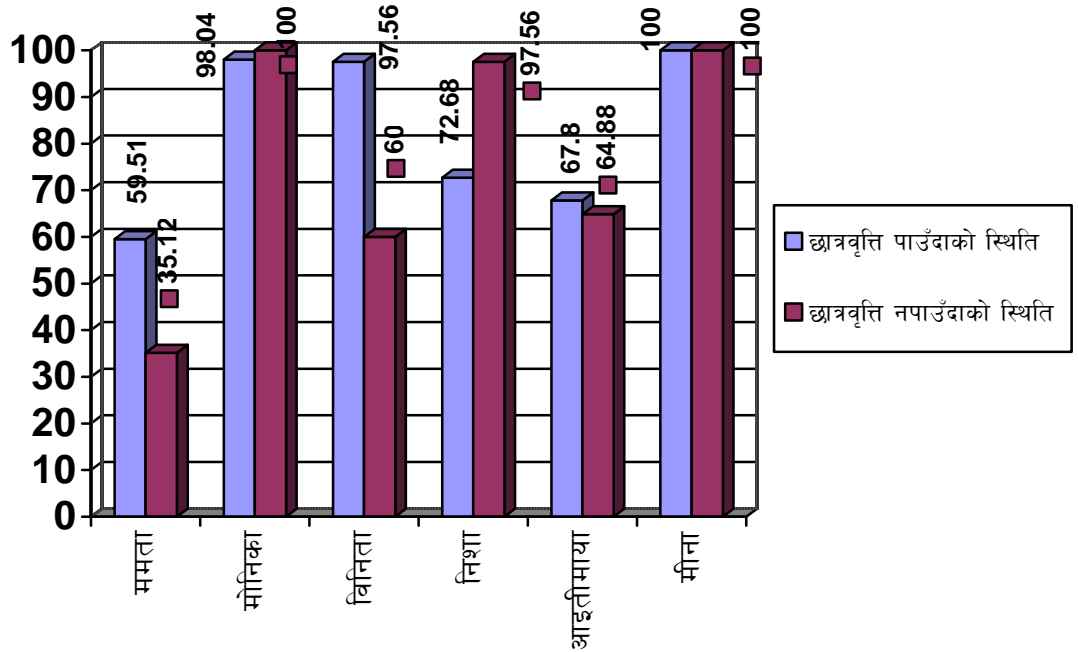
अनुसूची ६ बमोजिमको स्तम्भ चित्र



यसै गरी अनुसूची ६ मा उल्लेख गरिएअनुसार त्रिभुवन माध्यमिक विद्यालयमा शैक्षिक वर्ष २०६५ मा २२४ दिन विद्यालय खुलेको छ भने, १८५ दिनमात्र पढाइ संचालन भएको छ । यस वर्षमा कक्षा चारमा छात्रवृत्ति नपाउँदाको विद्यार्थीको विद्यालयमा उपस्थिति न्यूनतम् ६१.०८ प्रतिशतदेखि अधिकतम ९५.१३ प्रतिशतसम्म पाइएको छ । शैक्षिक वर्ष २०६६ को कक्षा पाँचमा छात्रवृत्ति पाउँदा सोही विद्यार्थीहरूको उपस्थिति प्रतिशत ६४.६८ र ९२.५४ रहेको छ । २०६५ मा न्यूनतम् उपस्थिति प्रतिशत ६१.०८ रहेकोमा २०६६ मा ६४.६८ हुँदा ३.६० ले वृद्धि भएको पाइएको छ । शैक्षिक वर्ष २०६५ मा रहेको अधिकतम उपस्थिति प्रतिशत ९५.१३ शैक्षिक वर्ष २०६६ मा ९२.५४ हुँदा २.५९ ले घटेको देखिन्छ । यस विद्यालयको सातजना विद्यार्थीहरूको दुई शैक्षिक वर्षहरूको उपस्थिति प्रतिशत अन्तरलाई विश्लेषण गर्दा छात्रवृत्ति नपाउँदाको पाँचजना विद्यार्थीहरूको उपस्थिति, छात्रवृत्ति नपाउँदाको पाउँदाको शैक्षिक वर्षमा वृद्धि भएको पाइएको छ भने दुईजना विद्यार्थीको छात्रवृत्ति नपाउँदाको भन्दा पाउँदाको शैक्षिक वर्षमा विद्यालयमा उपस्थिति घटेको देखिन्छ । तथ्याङ्कको विश्लेषण गरेर हेर्दा छात्रवृत्ति नपाउँदाको उपस्थितिभन्दा छात्रवृत्ति पाउँदाको

उपस्थिति प्रतिशत सात विद्यार्थी सङ्ख्याको आधारमा हेर्दा वृद्धि प्रतिशत ७१.४२ र घटेको प्रतिशत २८.५८ देखिन्छ । यसकारण वृद्धि प्रतिशत बढी देखिएकोले वृद्धि भएको देखिए पनि सबै विद्यार्थीको उपस्थिति बढेको देखिँदैन ।

अनुसूची ७ बमोजिमको स्तम्भ चित्र



यसै सन्दर्भमा अनुसूची सातमा उल्लेख गरिएअनुसार नमुना निम्न माध्यमिक विद्यालयमा शैक्षिक वर्ष २०६५ मा २२८ दिन विद्यालय खुलेको छ भने २०५ दिन पढाइ संचालन भएको छ । यस शैक्षिक सत्रमा छात्रवृत्ति नपाउँदाको विद्यालयमा विद्यार्थीको उपस्थिति न्यूनतम ३५.१२ प्रतिशतदेखि अधिकतम १०० प्रतिशतसम्म पाइएको छ । शैक्षिक वर्ष २०६६ को कक्षा पाँचमा सोही विद्यार्थीको विद्यालयमा उपस्थिति ५९.५१ र १०० प्रतिशत रहेको पाइएको छ । २०६५ मा न्यून उपस्थिति ३५.१२ प्रतिशत २०६६ मा ५९.५१ प्रतिशत हुँदा २४.३९ ले वृद्धि भएको देखिन्छ भने २०६५ मा रहेको अधिकतम उपस्थिति प्रतिशत यथावत कायम रहेको पाइएको छ । शैक्षिक वर्ष २०६५ मा दुई विद्यार्थीहरू (मोनिका र निशा) को विद्यालयमा उपस्थिति शैक्षिक वर्ष २०६६ मा घटेको पाइएको छ । यस विद्यालयको ६ जना विद्यार्थीहरूमध्ये दुईजनाको छात्रवृत्ति नपाउँदाको शैक्षिक वर्षमा भन्दा छात्रवृत्ति पाउँदाको वर्षमा विद्यालयमा उपस्थिति घटेको एकजनाको यथावत रहेको र

तीनजनाको बढेको पाइएको छ । तथ्याङ्क विश्लेषणको आधारमा घट्नेको उपस्थिति प्रतिशत ३३.३३ यथावत, उपस्थिति प्रतिशत १६.६६ र बढेको उपस्थिति प्रतिशत ५० रहेको छ । तसर्थ छात्रवृत्ति नपाउँदाभन्दा पाउँदा विद्यार्थीको उपस्थिति बढेको देखिए पनि घटेको पनि पाइएको छ ।

बी.एफ. स्किनर (सन् १९१९) को क्रियापरक सम्बन्ध प्रत्यावर्तन सिद्धान्तअनुसार कुनै कार्य गर्न प्राणीमा उत्तेजना प्रदान गराउन सक्नुपर्दछ तर त्यो उत्तेजना पुनर्बलयुक्त हुनुपर्दछ यस्तो उत्तेजनाबाट प्राप्त प्रतिक्रियालाई क्रियाशील बनाई सिकाइ प्राप्त गर्न सकिन्छ । सिद्धान्तअनुसार विद्यालयमा वितरण गरिने छात्रवृत्ति रकमलाई उत्तेजनात्मक साधनको रूपमा लिइन्छ । तसर्थ छात्रवृत्तिले विद्यार्थीको विद्यालयमा उपस्थित हुने कार्यलाई उत्तेजना प्रदान गर्न सकेको हुनुपर्दछ र उपस्थिति बढेको हुनुपर्दछ तर छात्रवृत्ति पुनर्बलयुक्त हुनु पर्दछ । छात्रवृत्ति नपाउँदाको विद्यार्थीको विद्यालयमा उपस्थिति र छात्रवृत्ति पाउँदाको विद्यार्थीका विद्यालयमा उपस्थितिको तुलनात्मक विश्लेषणबाट छनौटमा परेका तीनओटा विद्यालयहरूबाट प्राप्त तथ्याङ्कलाई केलाएर हेर्दा अनुसूची ६ र ७ मा दुईदुई विद्यार्थीको छात्रवृत्ति पाउँदाको उपस्थिति छात्रवृत्ति नपाउँदाको भन्दा घटेको पाइएको छ । यसबाट सिद्धान्तअनुसार छात्रवृत्तिले सामान्यतया उत्तेजना प्रदान गर्न सकेको भएपनि पूर्णतया पुनर्बलयुक्त उत्तेजनाको रूपमा कार्य गर्न नसकेको देखिन्छ । यसरी छात्रवृत्तिले पुनर्बलयुक्त कार्य नसक्नुमा छात्रवृत्ति वितरणको अवस्थाको तालिका नं. २, ३, ४ र ५ मा उल्लेख भएअनुसार छात्रवृत्ति वितरणको तरिका, स्वरूप, समयको उपयुक्तता र प्रयोग वैज्ञानिक पद्धतिअनुसार नभएको हुनसक्दछ । छात्रवृत्ति वितरण कार्यक्रम पुनर्बलयुक्त उत्तेजना हुनुपर्दछ तबमात्र विद्यार्थी नियमित रूपमा क्रियाशील भई सिकाइ उपलब्धिमा सुधार हुन्छ ।

यसै सन्दर्भमा सेरिड (सन् १९१९) मा उल्लेख गरिएअनुसार सम्बन्धित सेवाक्षेत्रका समूहलाई सचेत, जागरुक नबनाई छात्रवृत्ति कार्यक्रम संचालन गरेकोले सो कार्यक्रम लक्षित समूहमा प्रभावकारी नभएको र लक्षित उद्देश्य प्राप्त हुन नसकेको तथ्य यहाँ पनि प्रासाङ्गिक छ । छात्रवृत्ति वितरणको अवस्थाको तालिका २ र ५ मा उल्लेख भएअनुसार छात्रवृत्ति वितरण गर्नुअघि र छात्रवृत्ति वितरण गर्दा कुनै औपचारिक समारोहको आयोजना नगरी गरिएको, सम्बन्धित क्षेत्रको समुदायलाई सचेत र जागरुक नबनाई वितरण गरिएकोले लक्षित समूह र उनीहरूका अभिभावक सबैलाई सम्बन्धित कार्यक्रमको सम्बन्धमा पूर्ण

जानकारी हुन नसकेको पाइएको छ । लक्षित समूहका विद्यार्थी र उनीहरूका अभिभावक तथा अन्य अभिभावकहरूसँगको भेटघाट, छलफल, अन्तरवार्ता र अन्तरक्रियाको प्रतिक्रियाबाट पनि जानकारी भएअनुसार छात्रवृत्ति कार्यक्रमको उद्देश्यबारेमा लगभग ५० प्रतिशत जनसङ्ख्यालाई थाहा भएको पाइएको छ । यसबाट पनि विद्यालयमा विद्यार्थीको नियमित उपस्थितिमा गुणात्मक सुधारमा सहयोग नपुगेको देखिन्छ ।

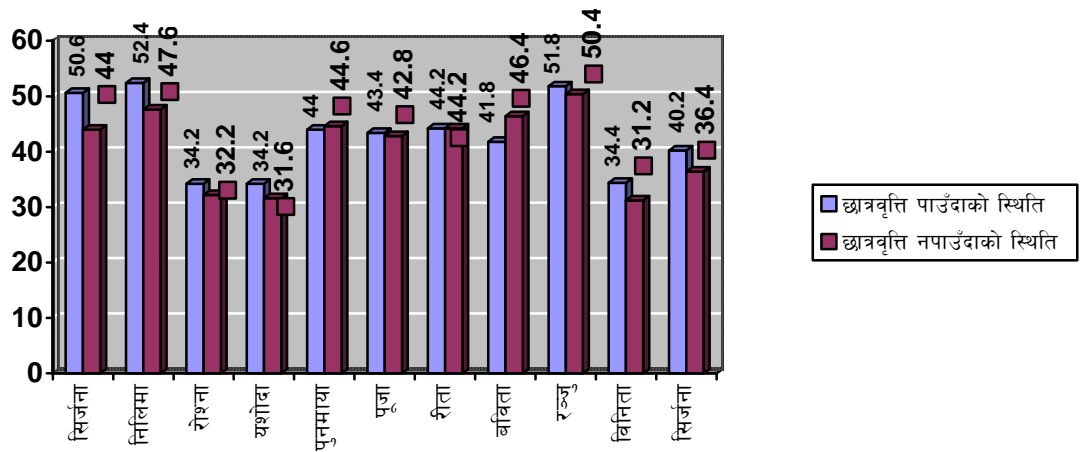
प्याभलभ (सन् १८४९८) को सिद्धान्त शास्त्रीय सम्बन्ध प्रत्यावर्तन सिद्धान्तमा उल्लेख गरिएअनुसार सिकाइलाई उत्तेजना र प्रतिक्रियासँग आवद्ध गर्नुपर्दछ । साथै प्राकृतिक र अप्राकृतिक उत्तेजनाहरूको सम्बन्ध स्थापित गरी समान प्रतिक्रिया उत्पन्न गराइन्छ । यस सिद्धान्तअनुसार विद्यालयमा नियमित उपस्थित हुने कार्यलाई छात्रवृत्ति रकमले नियमित गराउन सक्ने कारण विद्यार्थीभिन्न निहित प्राकृतिक उत्तेजना (इच्छा, चाहना) को सम्बन्ध स्थापना गराउन सकिने र समान प्रतिक्रिया उत्पन्न हुन सकेन । उपयुक्त समयमा र आवश्यकताअनुसार पटकपटक छात्रवृत्ति रकम नदिएर वर्षमा एकचाटी दिँदा स्थानापन्न उत्तेजना सिकाइ हुन सकेन तसर्थ छात्रवृत्ति पाउने आशामा र छात्रवृत्ति वितरण गर्ने समयको केही अघि र पछिमात्र विद्यार्थी नियमित रूपमा उपस्थित भएको पाइएको छ । तलिका नं. २, ३ र ४ मा उल्लेख भएअनुसार छात्रवृत्ति रकम वितरण गर्दा अभिभावक र विद्यार्थी सबैलाई सँगै राखेर नबाँडिएको, रकममात्र बाँडिएको, सामाग्री नबाँडिएको, (जसले तत्काल र लामो समय उत्तेजना प्रदान गर्दछ) र छात्रवृत्ति रकम शैक्षिक सत्रको सुरु, मध्य र अन्त्यमा नबाँडेर एकपटकमात्र (प्रायः अन्त्यमा) बाँडेको पाइएको छ । जुन पूर्णतया वैज्ञानिक पद्धति र समय मानिँदैन । यसर्थ विद्यालयमा विद्यार्थीको उपस्थिति नियमिततामा उल्लेख्य सुधार भएको छैन र यसले विद्यार्थीको सिकाइ उपलब्धिमा गुणात्मक प्रभाव पारेको देखिँदैन

४.२.२. विद्यार्थीको सिकाइ उपलब्धिको अवस्था

विद्यार्थी सिकाइ उपलब्धिको स्थितिबाट सिकाइ उपलब्धिमा परेको प्रभाव थाहा पाउन सकिन्छ । विद्यार्थीको सिकाइ उपलब्धिको अवस्था थाहा पाउन विद्यार्थी मूल्याङ्कनलाई आधार मानिन्छ । निरन्तर रूपमा पटकपटक गरिने मूल्याङ्कनका लागि विभिन्न प्रकारका परीक्षाहरूलाई प्रयोग गरिन्छ । पटकपटक र निरन्तर रूपमा संचालन गरिने परीक्षाहरूबाट निर्माणात्मक र निर्णयात्मक मूल्याङ्कनका आधार तयार गरिन्छ । यस

अनुसन्धानात्मक अध्ययनका लागि वार्षिक रूपमा अन्तिम उपलब्धिको आवश्यकता पर्ने हुनाले शैक्षिक सत्रको अन्तिम वार्षिक परीक्षासम्मको परिणामलाई प्रयोग गरिएको छ । अध्ययनका लागि कक्षा चार र पाँचमा अध्यापन गरिने मूल पाँच विषयहरू (नेपाली, अङ्ग्रेजी, गणित, मेरो वातावरण र मेरो देश) मात्रका त्रैमासिक अर्धवार्षिक र वार्षिक परीक्षाको नतिजालाई प्रयोग गरिएको छ । तीनओटा विद्यालयका विद्यार्थीको सिकाइ उपलब्धिको अवस्था फरकफरक रूपमा प्रस्तुत गरिएको छ ।

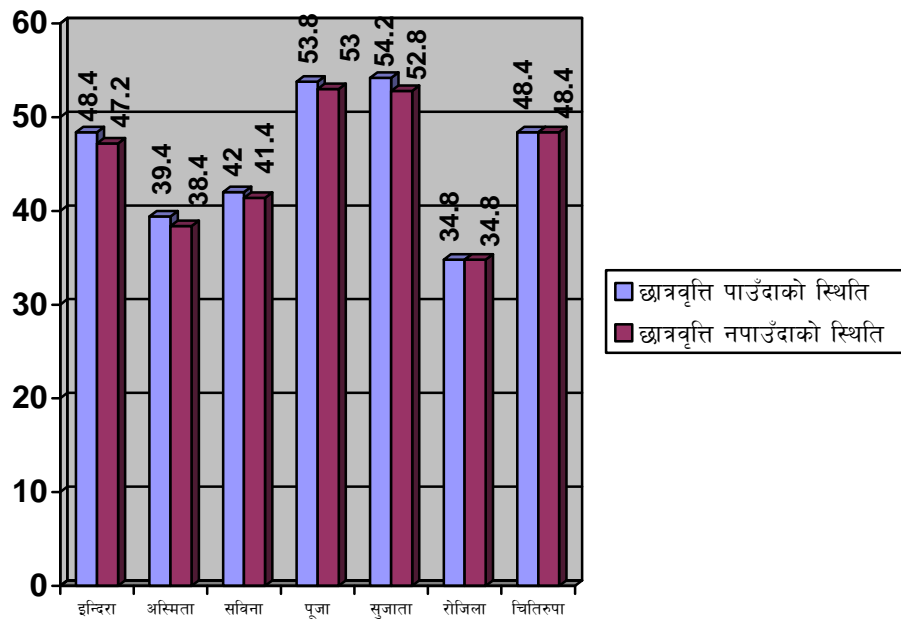
अनुसूची आठबमोजिमको स्तम्भ चित्र



अनुसूची आठमा उल्लेख भएअनुसार बुद्ध आदर्श उच्च माध्यमिक विद्यालयमा शैक्षिक वर्ष २०६५को कक्षा चारमा छात्रवृत्ति नपाउँदाको शैक्षिक उपलब्धि र शैक्षिक वर्ष २०६५ को कक्षा पाँचमा छात्रवृत्ति पाउँदाको शैक्षिक उपलब्धिको तुलनात्मक विश्लेषण अध्ययन गरी नतिजा खोज्ने प्रयास गरिएको छ । तथ्याङ्कअनुसार मूल पाँचओटा विषयहरू (नेपाली, गणित, अङ्ग्रेजी, मेरोदेश र मेरो वातावरण) मा प्राप्त नतिजाअनुसार औसत न्यूनतम ३१.६० प्रतिशतदेखि अधिकतम ५०.४० प्रतिशत प्राप्त गरेका छन् । यसमा ५०.४० प्रतिशतबाहेक सबै ५० प्रतिशतभन्दा न्यून रहेको देखिन्छ । यसरी नै छात्रवृत्ति पाउँदाको शैक्षिक उपलब्धिलाई हेर्दा औसत न्यूनतम ३४.२० देखि औसत अधिकतम ५२.४० प्रतिशत रहेको छ । विद्यार्थीको औसत प्राप्ताङ्क प्रतिशत सामान्य रूपले (०.२) प्रतिशत देखि (६.६) प्रतिशतसम्म पाइएको छ भने पुनमाया बस्नेत र कविता तिमसिनाको

क्रमशः (०.६ र ४.६) प्रतिशतले घटेको छ । तीनजना विद्यार्थीबाहेक अन्य विद्यार्थीको औसत प्राप्ताङ्क प्रतिशत ५० भन्दा न्यून रहेको छ । प्राप्त तथ्याङ्कको आधारमा छात्रवृत्ति नपाउँदाको उपलब्धिभन्दा पाउँदाको उपलब्धिमा गुणात्मक वृद्धि भएको मानिँदैन, सामान्य वृद्धि दरमात्र देखिन्छ ।

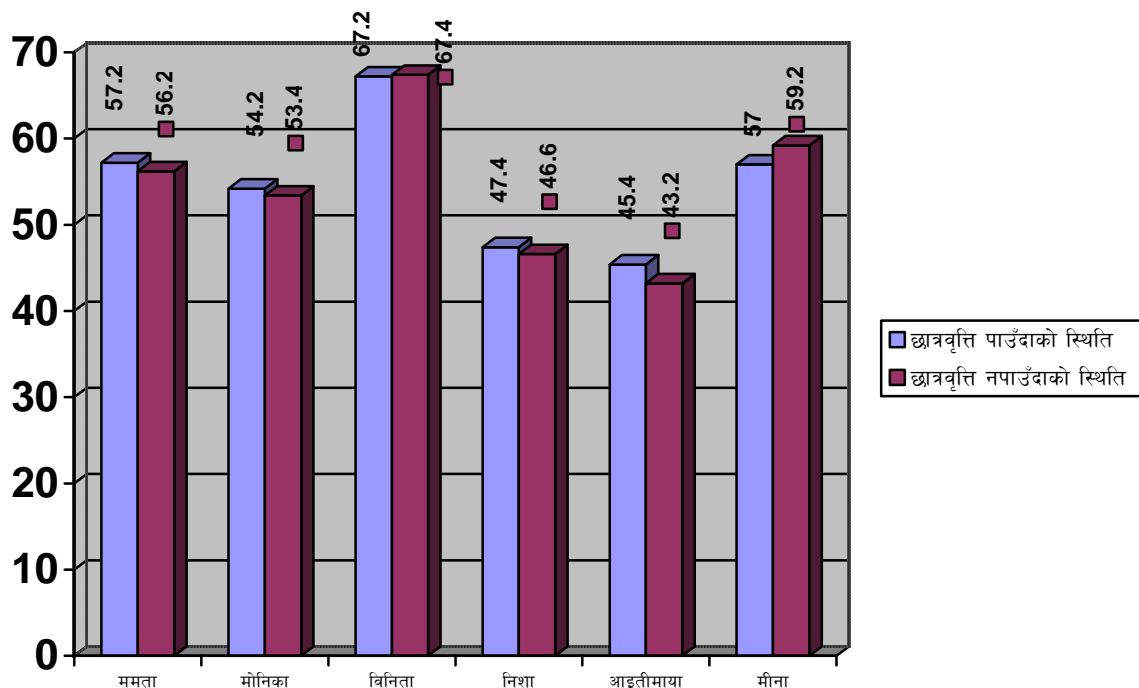
अनुसूची नौबमोजिमको स्तम्भ चित्र:



यसै गरी अनुसूची नौमा उल्लेख भएअनुसार त्रिभुवन माध्यमिक विद्यालयको छात्रवृत्ति नपाउँदाको शैक्षिक उपलब्धि शैक्षिक वर्ष २०६५ मा मूल पाँच विषयको औसत प्राप्ताङ्क प्रतिशत न्यूनतम् ३४.८ देखि अधिकतम् ५३ पाइएको छ । दुई विद्यार्थीबाहेक अरु विद्यार्थीको औसत प्राप्ताङ्क प्रतिशत ५० भन्दा न्यून रहेको छ । त्यसैगरी शैक्षिक वर्ष २०६६ को कक्षा पाँचमा छात्रवृत्ति पाउँदाको उपलब्धि न्यूनतम् औसत प्राप्ताङ्क प्रतिशत ३४.८ देखि अधिकतम् ५४.२ प्रतिशतसम्म रहेको छ । दुई विद्यार्थीको बाहेक अरु विद्यार्थीको औसत प्राप्ताङ्क प्रतिशत ५० भन्दा न्यून रहेको छ । दुई विद्यार्थीहरू चितिरुपा मिश्र र रोजिला ढकालको छात्रवृत्ति नपाउँदाको र पाउँदाको शैक्षिक उपलब्धि समान प्रतिशत रहेको छ भने अन्य विद्यार्थीको ०.६ देखि २ प्रतिशतसम्म वृद्धिदर रहेको छ । विद्यार्थीका लागि कठिनाई मानिने गणित र अङ्ग्रेजी विषयको प्राप्ताङ्कमा सामान्य घटबड छ । यसबाट

छात्रवृत्तिले विद्यार्थीको सिकाइ उपलब्धिमा अति सामान्यबाहेक गुणात्मक वृद्धि गरेको मान्ने आधार पाइँदैन ।

अनुसूची दशबमोजिमको स्तम्भ चित्र



यसैगरी अनुसूची १० मा उल्लेख भएअनुसार नमुना निम्न माध्यमिक विद्यालयको शैक्षिक वर्ष २०६५को कक्षा चारमा छात्रवृत्ति नपाउँदाको शैक्षिक उपलब्धिलाई ध्यान पुर्याउँदा न्यूनतम औसत प्राप्ताङ्क प्रतिशत ४३.२ देखि अधिकतम ६७.४ सम्म देखिन्छ । दुई विद्यार्थीको प्राप्ताङ्क प्रतिशत ५० भन्दा न्यून र अरुको ५० भन्दा माथि रहेको छ । त्यसरी नै शैक्षिक वर्ष २०६६ को कक्षा पाँचमा छात्रवृत्ति पाउँदाको शैक्षिक उपलब्धि औसत प्राप्ताङ्क प्रतिशत न्यूनतम ४५.४ देखि अधिकतम ६७.२ रहेको छ । २०६५ को न्यूनतम प्रतिशत २०६६ मा २.२ प्रतिशतले वृद्धि भएको छ । अधिकतम प्रतिशत ०.२ ले घटेको छ । २०६५ मा दुई विद्यार्थीको ५० भन्दा न्यून प्राप्ताङ्क प्रतिशत २०६६ मा समान रूपले कायम छ । विद्यार्थी मीना पण्डितको छात्रवृत्ति नपाउँदाभन्दा पाउँदाको प्राप्ताङ्क प्रतिशत २.२ ले घटेको छ । यसर्थ छात्रवृत्ति नपाउँदाभन्दा पाउँदाको प्राप्ताङ्क प्रतिशत घट्नु, यथावत रहनु र अति सामान्य रूपले वृद्धि हुनुलाई छात्रवृत्तिले सिकाइ उपलब्धिमा वृद्धि गरेको मान्ने आधार पाइँदैन ।

यसै सन्दर्भमा बी.एफ. स्किनरको क्रियापरक सम्बन्ध प्रत्यावर्तन सिकाइ सिद्धान्तअनुसार मानव विकास उपलब्ध वातावरणीय अवस्था वा परिस्थितिमा उद्विपनप्रति देखाउने प्रतिक्रियावापत प्राप्त सुखद एवम् दुःखद अनुभव वा सन्तुष्टिमा निर्भर गर्ने गर्दछ । मानिसले प्रतिक्रियापश्चात सुखद अनुभव वा सन्तुष्टि वा पुनर्बल प्राप्त गर्दै गएको छ भने उसले आफ्नो उक्त कार्यलाई निरन्तरता दिनतर्फ लाग्दछ र कार्यप्रति थप क्रियाशीलता देखाउँछ (रीता र साथीहरू, २०६१) ।

बी.एफ. स्किनरको सिद्धान्तको आधारमा भन्न सकिन्छ कि छात्रवृत्ति वितरण वातावरणीय अवस्था हो । यसमा उद्विपनप्रति देखाएको प्रतिक्रियावापत प्राप्त गर्ने सुखद एवम् दुःखद अनुभव विद्यार्थीले प्राप्त गर्दछ । विद्यार्थीले प्रतिक्रियापश्चात सुखद अनुभव वा पुनर्बल प्राप्त गर्दै गएको छ भने उसले आफ्नो सिकाइ कार्यलाई निरन्तरता दिने वा सिकाइप्रति थप क्रियाशीलता देखाउँछ । अप्राकृतिक उत्तेजनाको रूपमा रहेको छात्रवृत्ति रकम प्राप्त गर्दा उसले प्रतिक्रियापश्चात सुखद अनुभव वा सन्तुष्टि वा पुनर्बल प्राप्त गर्दै नगएकोले सिकाइ कार्यलाई निरन्तरता दिने वा कार्यप्रति थप क्रियाशीलता देखाएको पाइँदैन । परिणाम स्वरूप छात्रवृत्ति प्राप्त गर्दा पनि सिकाइ उपलब्धिमा गुणात्मक वृद्धि वा सुधार भएको छैन ।

अनुसूची पाँचदेखि दशसम्म र तालिका नं. एकदेखि पाँचसम्मको प्राप्त सूचना तथा तथ्याङ्कलाई विश्लेषण गर्दा छात्रवृत्ति वितरण कार्यक्रमले विद्यार्थी सिकाइ उपलब्धिमा गुणात्मक तथा सुधारात्मक प्रभाव पार्ने सैद्धान्तिक आधार भएपनि छात्रवृत्ति वितरण कार्यक्रमको वैज्ञानिक तथा उपयुक्त प्रक्रिया वा पद्धतिको व्यवस्थापनको अभावमा उद्देश्यअनुरूप उपलब्धि प्राप्त भएको पाइँदैन ।

रावत (२०५८) ले आफ्नो अध्ययनमा ५० प्रतिशत छात्रा छात्रवृत्ति कार्यक्रमले छात्रा भर्नादरमा वृद्धि गरेको, विद्यार्थी नियमिततामा वृद्धि भएको, अभिभावकलाई छोरीलाई विद्यालय पठाउनु पर्छ भन्ने धारणामा सुधार आएको र ई.एफ.ए. को साभ्ना लक्ष्य प्राप्तिमा सहयोग पुगेको सोधपत्रमा उल्लेख गरिएको कुरा यस अध्ययनसँग मिल्दोजुल्दो छ । तथापी यस अध्ययनबाट विद्यार्थी नियमिततामा उल्लेख्य सुधार नभएको अनुसूची ५, ६, र ७ को

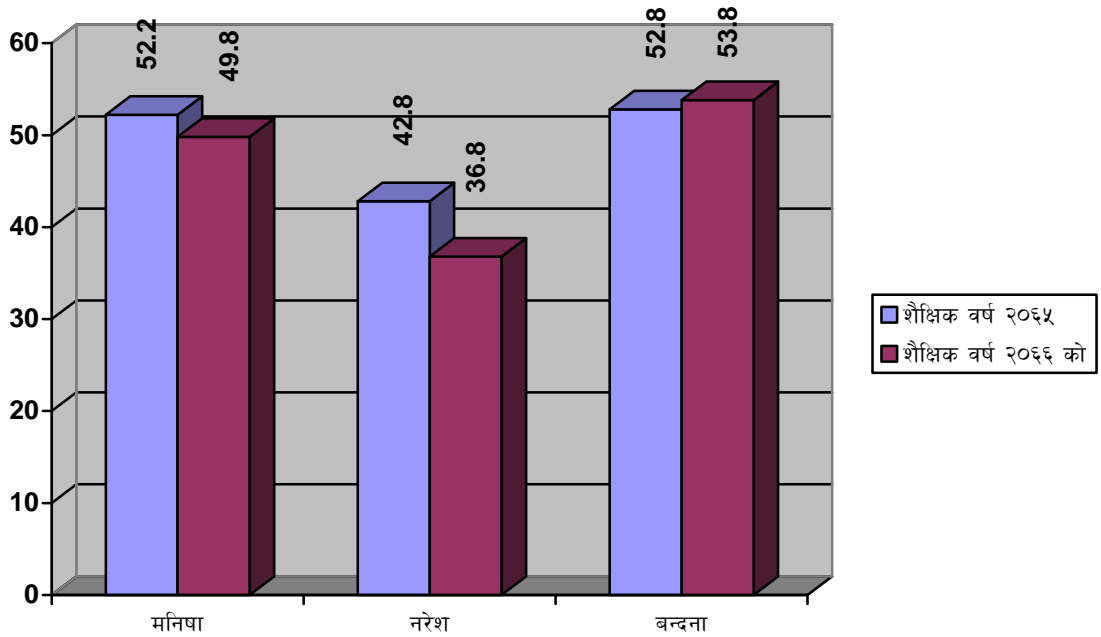
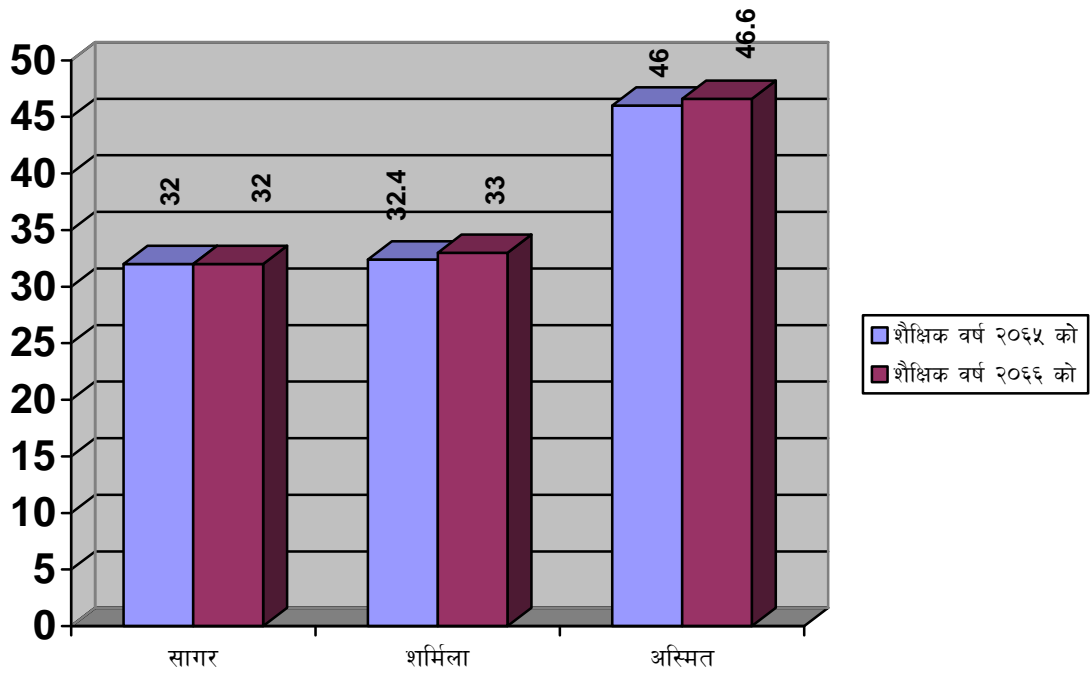
तथ्याङ्क विश्लेषणबाट थाहा पाइन्छ । अनुसूची ८, ९ र १० बाट शैक्षिक उपलब्धिमा उद्देश्यानुरूप सुधार नभएको पाइएको छ । अभिभावकमा छोरीलाई नियमित रूपमा विद्यालय पठाउनु पर्छ, जुन छात्रवृत्तिको मर्म हो भन्ने कुरामा आंशिक सुधार भएको छ ।

अक्फोर्ड एडभान्स लर्नर डिक्सनरीमा छात्रवृत्तिको अर्थ उल्लेख भएअनुसार छात्रवृत्ति भनेको अध्ययनद्वारा लिइएको सिकाइ वा ज्ञान वा विधि हो । अर्को अर्थमा सिकारुलाई वर्षैपिच्छे सहयोगको रूपमा दिइने पैसा रुपैया पनि हो । प्रत्येक वर्ष प्रत्येक विद्यार्थीलाई नदिइएको र सिकाइ र ज्ञान आर्जनका लागि भन्दा जातिय आधारमा आंशिक विद्यार्थीलाई समेट्ने गरीमात्र छात्रवृत्ति रकम वितरणको आधार बनाइएको छ । परिणाम स्वरूप निरन्तर उत्तेजना प्राप्त हुन नसकी सिकाइ उपलब्धिमा गुणात्मक प्रभाव नपरेको देखिन्छ ।

४.२.३. छात्रवृत्ति प्राप्त दलित र छात्रवृत्ति प्राप्त नगर्ने गैर दलितबीचको उपलब्धि अवस्था

प्राथमिक तहमा संचालित छात्रवृत्ति वितरण कार्यक्रमहरूमध्ये नमुना छनौटमा परेका विद्यालयहरूमा संचालित दलित छात्रवृत्तिले लक्षित समूहको दलित वर्गलाई समेटेको छ । यस अनुसन्धानात्मक अध्ययनमा यस दलित छात्रवृत्तिले दलित बालबालिकाको सिकाइ उपलब्धिमा परेको प्रभाव थाहा पाउन प्रयास गरिएको छ । यसका लागि दलित बालबालिकाको सिकाइ उपलब्धि र गैर दलित बालबालिकाको सिकाइ उपलब्धिबीच तुलनाको प्रयत्न गरिएको छ । त्यसमा शैक्षिक सत्र २०६५ र २०६६ को (कक्षा चार र पाँच) शैक्षिक उपलब्धिको तुलना गरिन्छ । तुलनात्मक अध्ययनको लागि दुई समूहबाट तीनतीन जना विद्यार्थी र मूल पाँच विषयहरू (नेपाली, गणित, अङ्ग्रेजी, मेरो वातावरण र मेरो देश) त्रैमासिक, अर्धवार्षिक तथा वार्षिक परीक्षाको योग नतिजालाई आधार मानिएको छ । उक्त तथ्याङ्कलाई तलको स्तम्भ चित्रमा प्रस्तुत गरिएको छ ।

अनुसूची एघारबमोजिमका स्तम्भ चित्रहरू



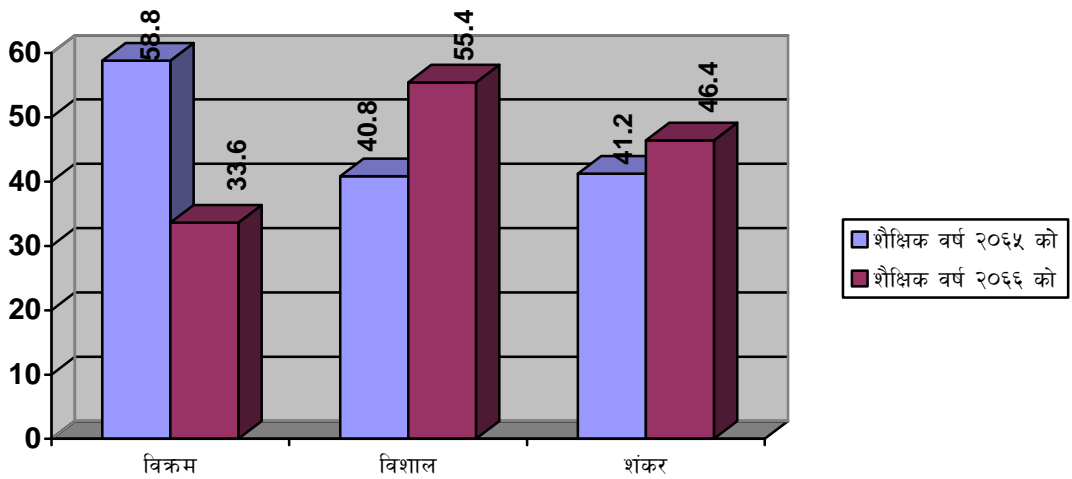
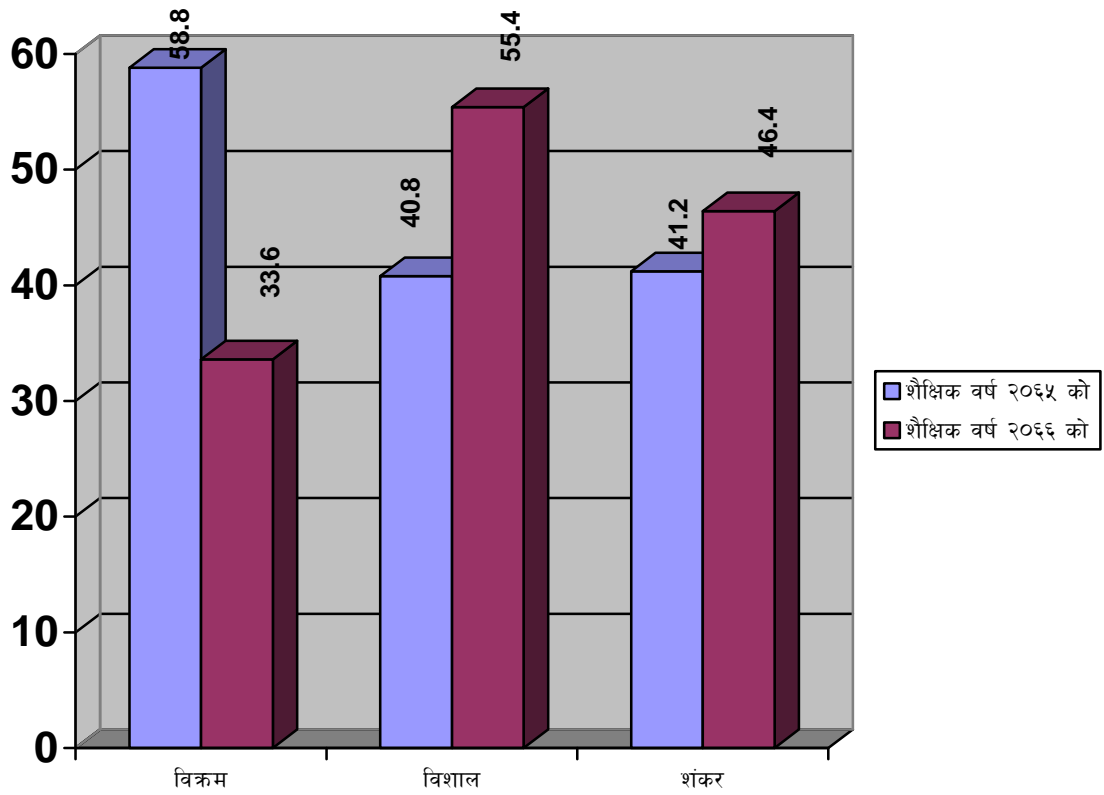
अनुसूची ११ मा उल्लेख भएअनुसार बुद्ध आदर्श उच्च माध्यमिक विद्यालयको शैक्षिक वर्ष २०६५ र २०६६ मा छात्रवृत्ति पाउने दलितको सिकाइ उपलब्धिको अवस्था र शैक्षिक वर्ष २०६५ र २०६६ मा छात्रवृत्ति नपाउने गैर दलितको सिकाइ उपलब्धिको अवस्थाको विश्लेषणात्मक अध्ययन गरिएको छ । तथ्याङ्क विश्लेषणबाट छात्रवृत्ति पाउने दलित विद्यार्थीको २०६५ र २०६६ को प्राप्ताङ्क प्रतिशत तुलना गर्दा विद्यार्थी सागर

बराइलीको २०६५ र २०६६ का क्रमशः ३२ प्रतिशत र ३२ प्रतिशत (समान प्रतिशत) रहेको छ । शर्मिला बराइलीको २०६५ को तुलनामा औषत प्राप्ताङ्क ०.६ प्रतिशतले २०६६ मा वृद्धि भएको छ भने अस्मित बराइलीको २०६५ को भन्दा २०६६ मा औसत प्राप्ताङ्क प्रतिशत ०.६ ले बढेको छ ।

त्यसैगरी छात्रवृत्ति नपाउने गैर दलितको शैक्षिक सत्र २०६५ र २०६६ को सिकाइ उपलब्धि अवस्थालाई विश्लेषण गर्दा मनिषा नेपालको २०६५ को आधारमा २०६६ मा औसत प्राप्ताङ्क प्रतिशत लगभग ३ ले न्यून छ । नरेश तिमसिनाको २०६५ को आधारमा २०६६ मा ६ प्रतिशतले न्यून रहेको छ भने बन्दना दहालको २०६५ को तुलनामा २०६६ मा १ प्रतिशतले बढेको देखिन्छ ।

दलित समूह जो छात्रवृत्ति प्राप्त छ त्यसको शैक्षिक सत्र २०६५ को तुलनामा २०६६ मा ३ विद्यार्थीमध्ये १ विद्यार्थी (३३.३३ प्रतिशत) समान उपलब्धि भएको र २ विद्यार्थी (६६.६६ प्रतिशत) को अति न्यून वृद्धिदर रहेको छ । छात्रवृत्ति नपाउने गैर दलित समूहमा ३ विद्यार्थीमध्ये १ विद्यार्थी (३३.३३ प्रतिशत) को उपलब्धि बढेको र दुई विद्यार्थी (६६.६६ प्रतिशत) घटेको पाइएको छ । यस नतिजालाई हेर्दा छात्रवृत्ति पाउनेभन्दा नपाउनेको उपलब्धि सङ्ख्यात्मक रूपमा घटे पनि औसत उपलब्धिमा प्राप्ताङ्क प्रतिशत छात्रवृत्ति पाउनेको भन्दा छात्रवृत्ति नपाउनेको उच्च छ । यसलाई छात्रवृत्तिले सिकाइ उपलब्धिमा गुणात्मक प्रभाव पारेको मान्ने आधार पाईदैन ।

अनुसूची बाह्रबमोजिमको स्तम्भ चित्र

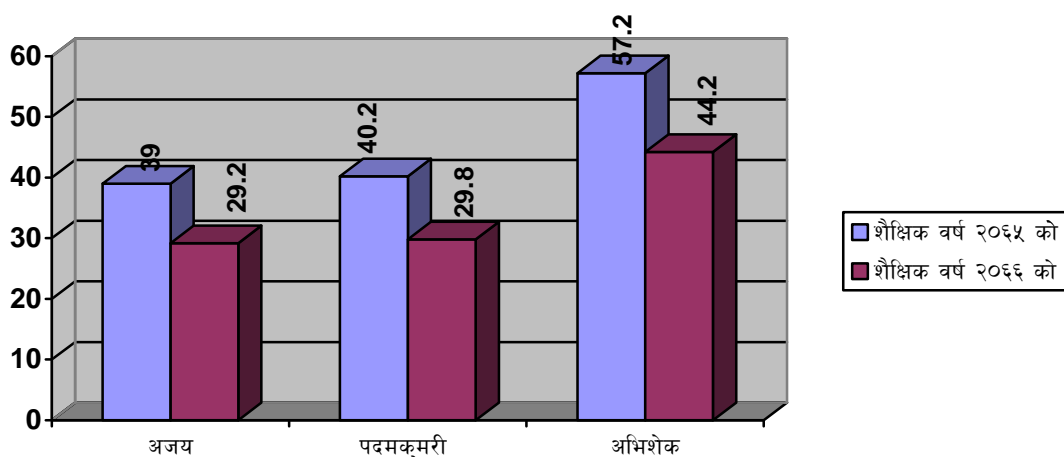


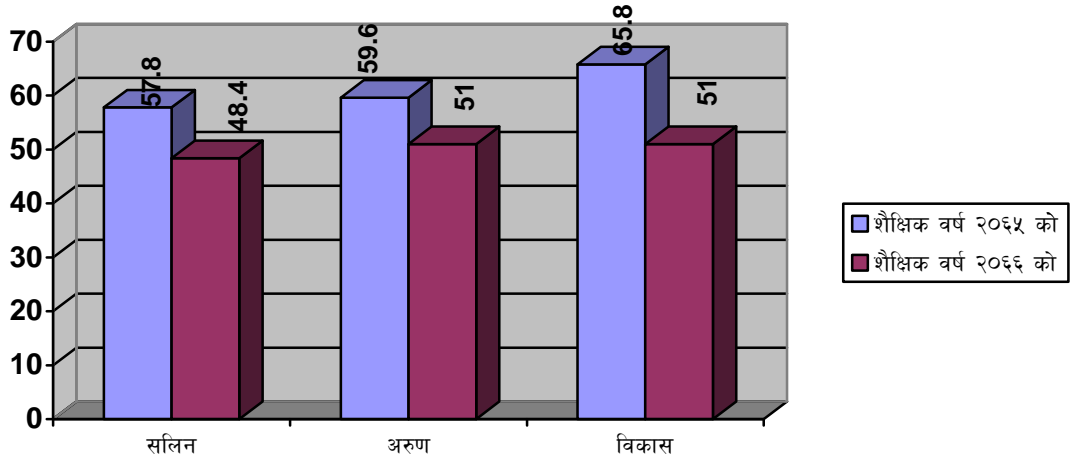
अनुसूची १२ मा उल्लेख भएअनुसार छात्रवृत्ति पाउने दलित विद्यार्थीको शैक्षिक वर्ष २०६५ र २०६६ मा प्राप्त प्राप्ताङ्क र प्राप्ताङ्क प्रतिशतका आधारमा विश्लेषण गर्दा

विक्रम ल्वागुनको २०६५ को आधारमा २०६६ मा (२५.२) औसत प्रतिशत घटेको, विशाल खातीको लगभग (१५.०) औसत प्रतिशत बढेको र शंकर दर्जीको (५.०) औसत प्रतिशतले २०६५ को तुलनामा २०६६ मा बढेको छ । त्यसरी नै छात्रवृत्ति नपाउने गैर दलित समूहमा ३ विद्यार्थीमध्ये २ विद्यार्थीको २०६५ को तुलनामा २०६६ मा औसत प्राप्ताङ्क प्रतिशत बढेको र १ विद्यार्थीको औसत प्राप्ताङ्क घटेको छ ।

यस नतिजालाई हेर्दा छात्रवृत्ति पाउने दलित समूहबाट १ विद्यार्थीको औसत प्राप्ताङ्क प्रतिशत (२५.२) ले घटेको छ भने अर्को विद्यार्थीको १५ प्रतिशतले बढेको छ । छात्रवृत्ति नपाउने गैर दलित विद्यार्थीमध्ये १ विद्यार्थीको औसत प्राप्ताङ्कमा १.२ प्रतिशतले घटेको छ । दुवै समूहलाई तुलना गर्दा औसत प्राप्ताङ्क प्रतिशत गैर दलित समूहको (८० प्रतिशत) सबभन्दा उच्च रहेको छ । यसलाई सिकाइ उपलब्धिमा छात्रवृत्तिले गुणात्मक प्रभाव पारेको छ भन्ने आधार कमजोर रहेको छ ।

अनुसूची तेह्रबमोजिमको स्तम्भ चित्र :





अनुसूची १३ मा उल्लेख भएअनुसार छात्रवृत्ति पाउने दलित विद्यार्थीको शैक्षिक सत्र २०६५ र २०६६ को शैक्षिक उपलब्धि विश्लेषण गरी हेर्दा तीनैजना विद्यार्थीको औसत प्राप्त्याङ्क प्रतिशत शैक्षिक सत्र २०६५ को तुलनामा २०६६ मा १० प्रतिशतदेखि १३ प्रतिशतसम्म घटेको पाईन्छ । त्यसैगरी नै छात्रवृत्ति नपाउने गैर दलित विद्यार्थीको औसत प्राप्त्याङ्क प्रतिशत २०६५ को तुलनामा २०६६ मा तीनै जनाको घटेको पाइएको छ । यस तथ्याङ्कको नतिजालाई हेर्दा छात्रवृत्तिले विद्यार्थी सिकाइ उपलब्धिमा पुनर्बलयुत्त उत्तेजनाको रूपमा कार्य नगरी प्रभाव नपारेको देखिन्छ ।

यस अनुसन्धानात्मक अध्ययनका लागि बी. एफ.स्किनरको सिकाइ सिद्धान्त प्याभलभको सिकाइ सिद्धान्तलाई वैचारिक खाकाको मूल आधार मानिएको छ । यस बाहेक पाउलो फ्रेरेको उत्पीडितका लागि शिक्षाको र मनोवैज्ञानिक सिद्धान्तअन्तरगत पुनर्बलको सिद्धान्त र जीन पियाजेको संज्ञानात्मक विकासको सिद्धान्त पनि यस अध्ययनलाई पूरा गर्न सैद्धान्तिक पुष्टि आधार मान्न सकिन्छ ।

पियाजेको संज्ञानात्मक विकासको सिद्धान्त विकासात्मक समायोजनको अध्ययनमा केन्द्रित छ । उनले आफ्नो यस सिद्धान्तलाई जेनेटिक इपिष्टोमोलोजीको रूपमा लिएका छन् । इपिष्टोमोलोजी भनेको हामी के थाह पाउँछौं । हामी कसरी थाहा पाउँछौंको अध्ययन हो । पियाजेले यस सिद्धान्तमा मानिसको जीवनावधिको सम्पूर्ण मानसिक विकासको प्रक्रियालाई समेटेका छन् (रीता र साथीहरू, २०६१) ।

अनुसूची ११, १२, र १३ मा उल्लेख गरिएअनुसार प्राप्त तथ्याङ्कको आधारमा छात्रवृत्ति पाउने दलित विद्यार्थीहरूको शैक्षिक वर्ष २०६५ र २०६६ का दुवै वर्षमा छात्रवृत्ति प्राप्त गरेका छन् तर केही विद्यार्थीको मात्र अघिल्लो वर्षको तुलनामा पछिल्लो वर्षको सिकाइ उपलब्धि वृद्धि भएको छ । केही विद्यार्थीको समान उपलब्धि छ भने केही विद्यार्थीको अघिल्लो वर्षको तुलनामा पछिल्लो वर्षमा घटेको पाइएकोले स्किनरको सिकाइ सिद्धान्तअनुसार छात्रवृत्तिले पुनर्बलयुक्त उत्तेजनाको रूपमा सत्प्रतिशत कार्य गर्न नसकेको पाइएको छ । त्यसरी नै अघिल्लो वर्षभन्दा पछिल्लो वर्ष ज्ञानको विकासात्मक समायोजन भई सिकाइ उपलब्धिमा वृद्धि हुनुपर्ने पीयाजेको संज्ञानात्मक विकासको सिद्धान्त पनि पूर्णतया लागू नभएको पाइएको छ । उनको मानसिक विकासको प्रक्रियालाई समेटेको सिद्धान्तअनुसार प्रत्येक पछिल्लो वर्षमा मानसिक विकास भई सिकाइ उपलब्धिमा सुधार वा वृद्धि हुनुपर्ने हो तर सो तथ्य पनि हुबहु लागू भएको पाइँदैन ।

फर्मेटिभ अनुसन्धान परियोजना (२०६०) ले आफ्नो अध्ययनको प्राप्तिमा उल्लेख गरिएका कुरासँग यस अध्ययनको विश्लेषणबाट प्राप्त कुरा धेरै मिल्दोजुल्दो छ । छात्रवृत्ति वितरण कार्यक्रमले विद्यार्थी सिकाइ उपलब्धिमा गुणात्मक प्रभाव पार्ने सैद्धान्तिक आधार भएपनि यस कार्यक्रमको व्यवहारिक पक्ष र व्यवस्थापन पक्ष कमजोर रहेको पाइन्छ ।

४.३ छात्रवृत्ति कार्यक्रमका समस्याहरू

जुनसुकै कार्यक्रमका योजना बनाइन्छ र योजनालाई कार्यान्वयन गरिन्छ । छात्रवृत्ति वितरण पनि योजनाबद्ध कार्यक्रम हो र यसको कार्यान्वयन नतिजा मूल्याङ्कन गरिन्छ । कार्यान्वयन गर्ने क्रममा कार्यक्रमका विभिन्न समस्या सिर्जना हुन सक्छन् । छात्रवृत्ति वितरण कार्यक्रमका पनि केकस्ता समस्याहरू छन् पहिचान गर्नुपर्दछ । समस्या पहिचानका क्रममा यस अध्ययनसँग सम्बन्धित नमुना छनौटमा परेका विद्यालयहरूका प्रअहरू, विव्यस अध्यक्षहरू, शिक्षकहरू साथै सरोकारवालाहरूसँग भए गरिएका छलफल अन्तरक्रियाका आधारमा तपसीलमा उल्लेखित समस्याहरू पहिचान गरिएका छन् ।

दलित छात्रवृत्ति कोटा प्रदान नगरी निकासी गर्नु र सबै दलित बालबालिकालाई वितरण गर्दा समस्या हुनु, छात्रवृत्ति कति सङ्ख्यालाई दिने भन्ने सरकारबाट सङ्ख्या नतोकिनु र समान रकम निकासी नहुनु । दलित जातिको विद्यार्थी पहिचानमा कठिनाई हुनु (दलित आमा र गैर दलित बाबुबाट जन्मेको बच्चाको जातिय पहिचान हुन नसक्नु) । ५० प्रतिशत छात्रा छात्रवृत्तिले ५० प्रतिशत छात्रालाई मात्र समेटेको र सो ५० प्रतिशत छात्रा छनौटमा कठिनाई हुनु । छात्रवृत्ति रकम जिल्लामा निकासी भईसक्दा पनि समयमा नै कोटाको निर्धारण र निर्णय गरी विद्यालयलाई निकासी गर्ने कार्यमा ढिलासुस्ती हुनु । अपाङ्ग बालबालिको लागि छात्रवृत्ति कोटा प्राप्त गर्न अपाङ्गताको अवस्था देखिने खालको फोटो पेश गर्नुपर्ने तर आन्तरिक अङ्गहरूका आधारमा अपाङ्ग हुने बालबालिकाको फोटोबाट उक्त अपाङ्गताको किसिम नदेखिने हुँदा त्यस्ता बालबालिका कोटा छनौटमा पर्न नसक्नु ।

विभिन्न प्रकारका छात्रवृत्तिका लागि लक्षित समूहका विद्यार्थी विद्यालयमा भर्ना अवधिभन्दा ढिलो गरी भर्ना गर्न ल्याउने गरिएकोले समयसमयमा सही तथ्याङ्क नपुऱ्याउँदा छात्रवृत्ति वितरण गर्न कठिनाई हुनु । सम्बन्धित निकायबाट अनुगमन र मूल्याङ्कन नहुँदा कठिनाई उत्पन्न हुनु । छात्रवृत्ति वितरण गर्न विद्यार्थी छनौटको उपयुक्त विधिको समस्या हुनु । छात्रवृत्ति रकम विद्यार्थी स्वयम् वा निजका आमा वा बुवा वा संरक्षक कसलाई दिने भन्ने समस्या हुनु । छात्रवृत्ति रकम वितरण उचित समयमा नहुनु । छात्रवृत्ति प्राप्त गर्ने लोभलालचमा विद्यालय उमेरभन्दा कम उमेरका बच्चा विद्यालयमा भर्ना गराई शिक्षण सिकाइ क्रियाकलापमा समस्या हुनु । छात्रवृत्ति प्राप्त गर्ने आशामा एउटा विद्यार्थी एकभन्दा बढी विद्यालयमा भर्नाको समस्या हुनु ।

परिच्छेद पाँच: प्राप्ति, निश्कर्ष र सुझाव

यस अनुसन्धानात्मक अध्ययनका क्रममा नमुना छनौटमा परेका विद्यालयहरूका सरोकारवालाहरूसँगको भेटवार्ता, छलफल, अन्तरक्रिया, विद्यालयहरूमा रहेका विभिन्न तथ्याङ्क फारमहरू साथै प्राथमिक तथा सहायक स्रोतहरूबाट प्राप्त सूचना र तथ्याङ्कका आधारमा व्याख्या तथा विश्लेषण गरिएको छ। उक्त व्याख्या तथा विश्लेषणबाट निचोडको रूपमा केही प्राप्तिहरू भएका छन्। त्यही कुरालाई यस परिच्छेदमा समेट्ने प्रयास गरिएको छ।

५.१. अध्ययनको प्राप्ति

प्राथमिक तहको छात्रवृत्ति वितरण कार्यक्रमले विद्यार्थी सिकाइ उपलब्धिमा पारेको प्रभावलाई थाहा पाउन गरिएको यो अध्ययन भापा जिल्लाको बुधबारे गाविसभित्रका विभिन्न तीनओटा सामुदायिक विद्यालयलाई अध्ययनका लागि समेट्दै सम्पन्न गरिएको छ। संकलन गरिएका सूचना र तथ्याङ्कहरूको साङ्केतिकरण तथा तालिकीकरण गरी आवश्यकताअनुसार तथ्याङ्क शाष्त्रीय विधिको प्रयोग गरी व्याख्या तथा विश्लेषण गरिएको छ।

अध्ययन क्षेत्रका नमुना छनौट गरिएका विद्यालयहरूमध्ये एक विद्यालयमा सरकारी तवरबाट वितरित छात्रवृत्तिबाहेक निजी क्षेत्रबाट पनि छात्रवृत्ति वितरण गरेको पाइएता पनि सो को प्रयोग यस अध्ययनमा गरिएको छैन। सरकारबाट वितरण गरिएका छात्रवृत्ति कार्यक्रमहरूमा ५० प्रतिशत छात्रा छात्रवृत्ति, दलित छात्रवृत्ति, अपाङ्ग छात्रवृत्ति, अति सिमान्तकृत तथा लोपोन्मुख छात्रवृत्ति रहेका छन्। यी उल्लेखित छात्रवृत्ति कार्यक्रमहरूमध्ये ५० प्रतिशत छात्रा छात्रवृत्ति र दलित छात्रवृत्तिमात्र नमुना छनौट गरिएका विद्यालयहरू सबैले संचानलन गरेको हुँदा यसै आधारमा यस अनुसन्धानात्मक अध्ययनलाई अघि बढाइएको छ।

छात्रवृत्ति कार्यक्रम लागू भएपश्चात (शैक्षिक वर्ष २०५३/२०५४) अभिभावकहरूमा आर्थिक अभाव र चेतनाको अभावको कारण विद्यालयप्रतिको विद्यमान धारणामा सकारात्मक

परिवर्तन भएको र आफ्ना नानीहरूलाई विद्यालय पठाउने, छोरा र छोरीमा विना भेदभाव पहुँचमा पुऱ्याई शिक्षा प्राप्त गर्ने अवसरको सदुपयोगमा वृद्धि भएको पाइएको छ । विद्यार्थी नियमित रूपमा विद्यालयमा उपस्थित हुने अवस्थामा सुधार भएको भेटिएको छ । शिक्षामा लगानी गर्न नसकिरहेका आर्थिक बोझ बोकिरहेका अभिभावकहरूलाई आर्थिक बोझ न्यूनीकरण गरी विद्यार्थीहरूलाई विद्यालयप्रति आकर्षित गराएर विद्यार्थी नियमिततामा आंशिक सुधार भएको छ । विद्यार्थी सिकाइ उपलब्धिमा गुणात्मक प्रभाव पारेको नपाइएता पनि विद्यार्थी उत्तीर्णदर कायम गरेको र उत्तीर्णदरमा अति सामान्य सुधार गरेको पाइएको छ । केही अभिभावकले छात्रवृत्ति प्राप्त गर्नकै लागि भएपनि बालबालिकालाई विद्यालयमा भर्ना गर्ने गरेको पाइएको छ भने विद्यार्थीको सिकाइ उपलब्धिको बारेमा चिन्ता नरहेको पाइएको छ । सैद्धान्तिक रूपमा छात्रवृत्तिले विद्यार्थीको सिकाइ उपलब्धिमा प्रभाव पार्ने सामान्य आधार देखिए पनि व्यवस्थित छात्रवृत्ति कार्यक्रमको अभाव पाइएको छ । छात्रवृत्ति रकमले विद्यार्थीको सिकाइ उपलब्धिमा पुनर्बलयुक्त उत्तेजनाको रूपमा कार्य गर्ने सैद्धान्तिक आधार रहे पनि छात्रवृत्तिलाई सो को रूपमा प्रयोग नगरिएको र सिकाइ उपलब्धि गुणात्मक हुन नसेको पाइएको छ ।

५.२ अध्ययनको निष्कर्ष

यस अनुसन्धानात्मक अध्ययनका क्रममा प्राप्त तथ्याङ्क, सूचना, अन्तरक्रियात्मक प्रतिक्रिया र सुझाव साथै अध्ययको प्राप्तिको आधारमा निष्कर्षमा पुग्ने प्रयास गरिएको छ । भापा जिल्लाको बुधबारे गाविसमा गरिएको सिकाइ उपलब्धिमा छात्रवृत्तिको प्रभावको अध्ययनको निष्कर्ष नेपालभरि प्रतिनिधित्व नगर्न पनि सक्छ । विभिन्न क्षेत्रको भौगोलिक अवस्था र मानिसमा रहेको चेतनास्तरको विभिन्नताले प्रभाव पार्न सक्छ ।

प्राथमिक तहमा धेरै सङ्ख्यामा रहेका छात्रवृत्ति कार्यक्रमहरूले आर्थिक अवस्था कमजोर भएका, पिछडिएका, अल्पसङ्ख्यक, समूह तथा समुदायलाई शिक्षामा गरिने आर्थिक बोझ न्यूनीकरण गर्न सहयोग पुऱ्याएको छ । प्राथमिक तहका विद्यार्थीहरू भौतिक वस्तुको प्राप्तमा बढी आकर्षित हुने मनोवैज्ञानिक तथ्यअनुसार विद्यालयप्रति सकारात्मक धारणा विकासमा केही सहयोग पुऱ्याएको छ । छात्रवृत्ति कार्यक्रम लागू भएपश्चात विद्यार्थीको विद्यालयमा नियमिततामा न्यून वृद्धि भएको, उत्तीर्ण दरमा सामान्य वृद्धि भएको, कक्षा

दोहोन्याउने र कक्षा छाड्ने केही घटाएको पाइएको छ । विना भेदभाव छोरीलाई विद्यालय पठाउन अभिभावकलाई प्रोत्साहित गराएको छ ।

छात्रवृत्तिको न्यून रकमले हालको महङ्गीलाई थेग्न नसकेको, छात्रवृत्तिको कोटा वितरणले सबै लक्षित समूहलाई समेट्न नसकेको, उद्देश्यवमोजिम छात्रवृत्ति रकम प्रयोग नगरी दुरुपयोग गरेका पनि पाइएको छ । छात्रवृत्ति रकम वितरण गर्दा औपचारिक समारोहको आयोजना नगरी गर्दा प्रचारप्रसारमा कमी भई कार्यक्रमको सबै उद्देश्य पूरा हुन सकेको छैन । छात्रवृत्ति वितरण प्रयोग र उपयोगिता सम्बन्धमा सम्बन्धित निकायबाट हुनुपर्ने अनुगमन निरीक्षण र मूल्याङ्कनको अभाव रहेकोले रकम दुरुपयोग भएको छ । जिशिका छात्रवृत्ति रकम निकास गर्ने बाहेक अन्य भूमिकामा निष्क्रिय रहेकोले यस कार्यक्रमको प्रभाकारीता न्यून रहेको पाइएको छ ।

यस छात्रवृत्ति कार्यक्रमले विद्यार्थी नियमितता र सिकाइ उपलब्धिमा सङ्ख्यात्मक वृद्धि सामान्य रूपले गराएको भएता पनि गुणात्मक वृद्धिमा अति न्यून प्रभाव पारेको पाइएको छ । छात्रवृत्ति वितरण कार्यक्रमले विद्यार्थीको सिकाइ उपलब्धिमा गुणात्मक प्रभाव पार्ने सैद्धान्तिक आधार रहे पनि यसको वैज्ञानिक ढङ्गबाट व्यवस्थापन हुन नसकेको, व्यवस्थापनका लागि सम्बन्धित जिम्मेवार पक्षबाट पहल भई नराखेको हुनाले उद्देश्यअनुसार उपलब्धि नभएर ज्यदै न्यून रहेको छ । छात्रवृत्ति वितरणको अवस्थामा समेटिएका विभिन्न पक्षहरूमा कमीकमजोरी पाइएको छ । छात्रवृत्ति वितरण गर्ने तरिका व्यवस्थित नभएको पाइएको छ । लक्षित समूहलाई कार्यक्रमको बारेमा सचेत तथा जागरुक नगराई औपचारिक कार्यक्रमको स्वरूप नदिई वितरण गर्ने गरिएको पाइएको छ । छात्रवृत्तिको रूपमा रकममात्र वितरण गरिएको र अन्य स्टेशनरी लगायत अरु सामग्री वितरण नगरेको पाइएको छ । संचालित छात्रवृत्तिको कार्यक्रमहरूले सबै विद्यार्थीहरूलाई समेट्न नसकेको, जातिय आधार छात्रवृत्ति वितरणको लागि प्रमुख आधार बनाइएको पाइएको छ । छात्रवृत्ति कार्यक्रमका प्रकारहरू थोरै सङ्ख्यामा रहेका छन् । साथै वितरण समय निश्चित र वैज्ञानिक ढङ्गले पहिचान हुन नसकेको पाइएको छ । छात्रवृत्ति रकमको प्रयोग २५ प्रतिशतदेखि ५० प्रतिशतसम्म मात्र शैक्षिक उपलब्धि सुधारका लागि खर्च गरिएको अन्तरक्रियात्मक

प्रतिक्रियामा पाइएको छ । त्यसरी नै छात्रवृत्ति रकम वर्तमान महङ्गीसँग मेल नखाने गरी न्यून रहेको र कक्षाको बढ्दो क्रमअनुसार रकम बढेको क्रममा नभएको पाइएको छ ।

सोही क्रममा छात्रवृत्ति वितरणका लागि विद्यार्थी छनौटमा निश्चित र पयाप्त कोटा नहुँदा शिक्षकहरूले शैक्षिक उपलब्धिको आधार र अभिभावकहरूले आर्थिक पक्षको आधारमा जोड दिएको मतमतान्तर पाइएको छ । छात्रवृत्ति प्राप्त गर्ने विद्यार्थी नै बीचैमा विद्यालय छाड्ने गरेको पाइएको छ । जसमा दलित विद्यार्थी ४० प्रतिशत रहेको पाइएको छ भने छात्रवृत्ति पाउने सम्पूर्ण विद्यार्थीमा १० देखि १५ प्रतिशतले बीचैमा विद्यालय छाड्ने गरेको पाइएको छ ।

५.३. अध्ययनको सुभाव

५.३.१ नीति निर्माण तहका लागि

यस अनुसन्धानात्मक अध्ययनको क्रममा अध्ययन क्षेत्रमा गएर संकलन गरिएका तथ्याङ्क, सूचना, भेटघाट, छलफल, अन्तरवार्ता, अन्तरक्रिया तथा भराइएका प्रश्नावलीका आधारमा प्राप्त प्रतिक्रियाहरू अध्ययनको पूर्णताका आधारहरू हुन् । सोधपत्रका तयारीका क्रममा आरम्भदेखि निष्कर्षसम्म आइपुग्दा पाइएका कुराहरूलाई केलाउँदा सुधारको आवश्यकता रहेको स्थिति पाइएको छ । तसर्थ सम्बन्धित पक्षलाई सोधकर्ताको तर्फबाट सुभाव प्रस्तुत गरिएको छ ।

छात्रवृत्ति वितरणका लागि कोटा निर्धारण गर्दा जतीय आधारमात्र होइन गरिब तथ जेहेन्दार छात्रवृत्ति कोटा बढाएर निर्धारण गर्नुपर्दछ । यसरी वैज्ञानिक ढङ्गबाट छात्रवृत्ति कोटा निर्धारण गर्दा वर्ग, जातजाति, आदिवासी, जनजाती, दलित सबैलाई समेटिने र समता एवम् समानताको अवसर प्राप्त हुन सक्छ । स्थानीय तहबाट वास्तविक तथ्याङ्क प्राप्त गर्ने आधारमा जिल्ला तहबाट पठाइएको विद्यार्थी सङ्ख्याअनुसारको छात्रवृत्ति कोटा निर्धारण गर्नुपर्दछ । विद्यालयमा कक्षाको बढ्दो क्रमअनुसारकै छात्रवृत्ति रकम प्रतिव्यक्ति निर्धारण गर्नु उपयुक्त हुन सक्छ । परिस्थितिवस बढेको महङ्गीलाई थेग्ने गरीको रकम निर्धारण गर्नुपर्दछ । सम्बन्धित मन्त्रालय वा विभागले जिशिकामार्फत विद्यार्थी तथ्याङ्क माग गरी समयमा नै

छात्रवृत्ति कोटाअनुसारको रकम उपलब्ध गराउनुपर्दछ । जिशिकाबाट प्रतिनिधि पठाई प्रत्येक विद्यालयमा स्थलगत भ्रमण गरी छात्रवृत्ति वितरण कार्यक्रम र त्यसको प्रभावकारित सम्बन्धमा अनुगमन, निरीक्षण र मूल्याङ्कन गर्ने व्यवस्था मिलाउनु पर्दछ । वैज्ञानिक ढङ्गले छात्रवृत्ति वितरण गर्ने समय तालिका निर्धारणको व्यवस्था गरी वार्षिक एकपटकलाई बढाउनु पर्दछ । रकमभन्दा अन्य सामग्री वितरण गर्दा बढी उपलब्धि हुने भए सो का लागि तथ्यगत आधारमा नीतिगत व्यवस्था मिलाउनु पर्दछ । छात्रवृत्ति रकमको विभिन्न नामबाट हुने चुहावटलाई निरुत्साहित गर्न सक्रिय पहलको व्यवस्था मिलाउनु पर्दछ ।

विद्यालयमा छात्रवृत्ति कोष खडा गरी लक्षित समूको पनि प्रत्यक्ष प्रतिनिधित्व हुने गरी छात्रवृत्ति व्यवस्थापन तथा वितरण समिति गठन गरेर वितरण गर्ने नीतिगत व्यवस्था मिलाउनु पर्दछ । जिल्लाभरि छात्रवृत्ति वितरणमा एकरूपता ल्याउन तथा प्रभावकारी बनाउन प्रअ र विव्यस प्रतिनिधिसँग अन्तरक्रिया आयोजना गरेर छात्रवृत्ति वितरण गर्ने आधार तयार गर्नुपर्दछ । छात्रवृत्ति वितरण गर्ने कोटा निर्धारण गर्दा भौगोलिक अवस्था, आर्थिक अवस्था, लक्षित समूहको सङ्ख्या र विद्यालयको शैक्षिक गुणस्तर आदिलाई आधार बनाउनुपर्दछ र प्रतिकोटा रकम निर्धारण गर्नुपर्दछ । छात्रवृत्ति रकम प्रयोग र उपयोगिता सम्बन्धमा वर्षमा एकचोटी अभिभावक सचेतनामूलक कार्यक्रम संचालनको व्यवस्था मिलाउनु पर्दछ । छात्रवृत्ति वितरण कार्यक्रमको उद्देश्य प्राप्त हुनेगरी व्यवस्थापन गर्ने विद्यालयलाई मूल्याङ्कनको आधारमा पुरस्कारको व्यवस्था मिलाउनु पर्दछ ।

५.३.२. कार्यान्वयन तहका लागि

विद्यालय तह छात्रवृत्ति वितरण कार्यक्रम कार्यान्वयन गर्ने प्रत्यक्ष निकाय भएकोले विद्यार्थीको यथार्त तथ्याङ्क तयारीदेखि छात्रवृत्ति रकमको प्रयोग/दुरुपयोगको अवस्थासम्म जिम्मेवारीपूर्ण भूमिका निर्वाह गर्नु उपयुक्त मानिन्छ । विव्यसले छात्रवृत्ति रकम वितरणको पारदर्शितामा विद्यालयलाई र उक्त रकम प्रयोग तथा उपयोगिता सम्बन्धमा अनुगमन गर्ने साथै अभिभावक तथा विद्यार्थीलाई सचेत गराउन सहयोग पुऱ्याउनुपर्ने देखिन्छ । जिल्ला शिक्षा कार्यालयले छात्रवृत्ति कार्यक्रम अन्तरगतको रकमको चुहावट नियन्त्रण गर्न विद्यालय तहलाई सचेत गराउनु पर्दछ । जिशिकाले स्थानीय निकायलाई समेत छात्रवृत्ति वितरण सम्बन्धमा समन्वय र अनुगमन गर्न सुसूचित गर्नुपर्दछ । छात्रवृत्ति रकम वितरण गर्दा

औपचारिक रूपमा सरोकारवालाहरू सबैको सहभागितामा पारदर्शी ढङ्गले कार्यक्रमको आयोजना गरी वितरण गर्नुपर्दछ । गाविस स्तरीय वा एक गाविसभित्रका विद्यालयहरूका छात्रवृत्ति प्राप्त गर्ने विद्यार्थीहरूबीच र छात्रवृत्ति प्राप्त गर्ने र नगर्ने विद्यार्थीहरूबीच स्वस्थ शैक्षिक प्रतिस्पर्धा गर्ने वातावरण तयार गर्नुपर्दछ । छात्रवृत्ति वितरण पश्चात सबै विद्यार्थी र अभिभावकलाई स्टेशनरी लगायत अन्य सामग्री खरीद गर्न र आवश्यक परेका नेतृत्व प्रदान गर्न विद्यालयले व्यवस्था मिलाउनु उपयुक्त हुन्छ ।

५.३.३ अनुसन्धान तहका लागि

यस अनुसन्धानात्मक अध्ययनक्रममा सिमित स्रोत साधन, समय र अध्ययन क्षेत्रको प्रयोग गरिएको छ । यसबाट अध्ययन क्षेत्रसँग सम्बन्धित सबै र वृहत पक्षहरूलाई नसमेटिएको हुनसक्छ । अझ बढी आवश्यक मात्रामा विस्तारित रूपबाट अध्ययन गर्न सकिन्छ । अध्ययनका लागि व्यापक स्रोत र साधनको प्रयोग गरी समयलाई बढाएर अध्ययन गर्न आवश्यक छ । समय र स्रोतका कारण एउटा गाविसको तीनओटा विद्यालयलाई मात्र अध्ययनक्षेत्रको नमुना छनौट गरिएको छ । यसलाई अन्तरजिल्ला, अन्तर गाविससम्मको अध्ययन क्षेत्र विस्तार गरेर अध्ययन गर्नु उपयुक्त हुनसक्छ । यस अध्ययनमा नमुना छनौटमा परेका नमुना छनौटको आकारलाई सङ्ख्यात्मक रूपमा वृद्धि गरेर अध्ययन गर्न सकिन्छ । समय र परिस्थितिअनुसार समयसापेक्ष अध्ययनलाई व्यापक गर्न अध्ययनको उद्देश्यहरूलाई विस्तार गर्न सकिन्छ ।

सन्दर्भ ग्रन्थ

- रेग्मी, मुरारीप्रसाद र साथीहरू (२०६२), *कक्षाकोठामा मनोविज्ञान*, कीर्तिपूर, कठमाण्डौ : न्यू हिरा बुक्स इन्टरप्राइजेज ।
- पन्त, भरतविलास (२०५४), *प्रारम्भिक शिक्षा मनोविज्ञान*, भोटाहिटी काठमाण्डौ : रत्नपुस्तक भण्डार ।
- रावत, बमबहादुर (२०६३), *दलित छात्रवृत्तिको प्रभावकारिता एक अध्ययन*, सुर्खेत क्याम्पस, काठमाण्डौ : त्रि.वि.वि.।
- खनाल, हरिप्रसाद (२०५८) *दलित समुदायका विद्यार्थीलाई प्राथमिक विद्यालय शिक्षामा सक्रिय सहभागी बनाउन र शैक्षिक उपलब्धिस्तर उकास्न दलित छात्रवृत्तिले पारेको प्रभाव एक अध्ययन*, (अप्रकाशित सोधपत्र) महेन्द्र रत्न क्याम्पस ताहचल : काठमाण्डौ ।
- रावत, चक्रबहादुर (२०५८) *प्राथमिक तहमा छात्रा छात्रवृत्ति प्रभावकारिता एक अध्ययन*, कीर्तिपूर काठमाण्डौ : कीर्तिपूर क्याम्पस ।
- शर्मा, चिरञ्जीवि र निर्मला (२०६४) *शिक्षाको दर्शन शास्त्रीय आधार*, भोटाहिटी काठमाण्डौ : एम के पब्लिसर्स एण्ड डिस्ट्रिब्यूटर्स ।
- बस्न्यात, खगेन्द्र (२०६०) *शैक्षिक ज्योती* वर्ष १, अङ्क २, लेखक ।
- नेपालमा शिक्षा आयोगका प्रतिवेदनहरू* (२०२८, २०४९, २०५५), श्री ५ को सरकार शिक्षा तथा खेलकुद मन्त्रालय ।
- खनाल मधुविलास (२०५८) *कक्षाकोठामा मनोविज्ञान*, भोटाहिटी काठमाण्डौ : एम के पब्लिसर्स एण्ड डिस्ट्रिब्यूटर्स ।
- शिक्षा ऐन (२०२८) र शिक्षा नियमावली चौथो संशोधन*, श्री ५ को सरकार शिक्षा तथा खेलकुद मन्त्रालय
- शिक्षा विकास तथा अनुसन्धान केन्द्र २०६०, *परियोजना फर्मेटिभ अनुसन्धान*, लेखक ।
- शर्मा, गोपीनाथ (२०६०) *नेपालमा शिक्षाको इतिहास*, काठमाण्डौ : विद्यार्थी पुस्तक भण्डार ।
- अधिकारी, विष्णुप्रसाद (२०६०) *विद्यालय निरीक्षक दिग्दर्शन*, काठमाण्डौ : मकालु बुक्स पब्लिसर्स ।
- उपाध्याय, जागेश्वर (२०६१) *दैलेख जिल्लामा मा.वि.तहका विद्यालयमा छात्रा सहभागिता एक अध्ययन*, लेखक ।
- रावत, चक्रबहादुर (२०५८) *प्राथमिक तहमा छात्रवृत्ति प्रभावकारिता एक अध्ययन*, कीर्तिपूर, काठमाण्डौ : लेखक ।
- वाग्ले, डा. मनप्रसाद र कार्की, उपेन्द्र (२०५५) *शिक्षाका आधारहरू*, काठमाण्डौ : विद्यार्थी पुस्तक भण्डार ।
- वस्ती, हरि (२०६६) *प्राथमिक शिक्षामा छात्रा छात्रवृत्तिको प्रभावकारिता* (अप्रकाशित सोधपत्र)
- कोइराला, विश्वनाथ र श्रेष्ठ, चन्द्रबहादुर (२०६२) *शैक्षिक व्यवस्थापन र संगठनात्मक व्यवहार* काठमाण्डौ : विद्यार्थी पुस्तक भण्डार ।
- शिक्षा विभाग (२०६६) *कार्यक्रम कार्यान्वय निर्देशिका ।*
- नेपालको अन्तरिम संविधान (२०६३)* पाँचौ संसोधन सहित, काठमाण्डौ : मकालु प्रकाशन
- क्षेत्री, गणेश र साथीहरू (२०६१) *अनुसन्धान पद्धति*, विराटनगर मोरङ : अन्वेषण प्रकाशन समिति

सिकाइ उपलब्धिमा छात्रवृत्तिको प्रभाव

अनुसुची -१

प्रधानाध्यापकलाई सोधिएका प्रश्नावली (खुला)

- क) प्रावि तहमा कुनकुन शीर्षकमा छात्रवृत्ति वितरण गर्दै रहनुभएको छ ?
.....
- ख) छात्रवृत्ति वितरणमा विद्यार्थीहरूको नियमितता कस्तो छ ?
.....
- ग) छात्रवृत्तिले विद्यार्थीहरूलाई सिक्नका लागि अभिप्रेरित गरेका पाउनुभएको छ ? कुनकुन क्रियाकलापमा विद्यार्थी बढी सक्रिय भएको पाउनुभएको छ ?
.....
- घ) छात्रवृत्तिवापत प्राप्त नगद विद्यार्थीहरूले पढाई वा सिकाइमा नै खर्च गरेका छन् ? छैनन् ? छैनन् भने कुनकुन शीर्षकमा खर्च गरेको ठान्नुहुन्छ ?
.....
- ङ) छात्रवृत्ति र सिकाइ उपलब्धिबीचको सम्बन्ध बताइदिन अनुरोध छ ।
.....
- च) तपाईंको विद्यालयका कक्षा चार, पाँचका बीचमा विद्यालय छाड्ने विद्यार्थीहरूको सङ्ख्यात्मक स्थिति कस्तो छ ?
.....
- छ) छात्रवृत्ति प्राप्त विद्यार्थीको सिकाइ उपलब्धि र विना छात्रवृत्तिको सिकाइ उपलब्धिमा अन्तर पाउनु भएको छ ? अन्तर भए प्रभावकारी छ ?
.....
- ज) कक्षा चार, पाँचमा भर्ना भएका सबै विद्यार्थीहरू वार्षिक परीक्षामा सामेल हुने गरेका छन् ?
.....
- झ) छात्रवृत्ति वितरणका लागि शैक्षिक सत्रको कुन समय (सुरुमा, मध्यमा, अन्त्यमा) उपयुक्त ठान्नुहुन्छ र किन ?
.....
- ञ) छात्रवृत्ति वितरण कार्यक्रम संचालन गर्दा आईपर्ने मुख्यमुख्य समस्याहरू केके हुन् ?
.....

सिकाइ उपलब्धिमा छात्रवृत्तिको प्रभाव

अनुसूची -२

विद्यार्थीहरूलाई सोधिएका प्रश्नावली (बन्द)

सही उत्तरमा () चिह्न लगाऊ ।

- क) विद्यालयबाट छात्रवृत्ति पाउने गरेका छौ ?
अ) छ
आ) छैन
- ख) छात्रवृत्ति स्वरूप कति रुपैया पाउँछौ ? शैक्षिक सत्रको कुन समयमा पाउँछौ ?
अ) कक्षामा भर्ना हुने वित्तिकै
आ) त्रैमासिक परीक्षा हुने वित्तिकै
इ) वर्षको अन्त्यमा
ई) अर्ध वार्षिक परीक्षाको समयमा
- ग) छात्रवृत्ति स्वरूप विद्यालयबाट पाउने नगद रुपैया तिमिले कुन काममा प्रयोग गर्ने गरेका छौ ?
अ) चामल दाल तरकारी किन्न
आ) किताव कपि पोशाक किन्न
इ) अन्य सामग्री किन्न ।
- घ) विद्यालयबाट छात्रवृत्ति दिँदा तिमिलाई कस्तो लाग्छ ?
अ) घरमा नै बसेर पढ्नु जस्तो लाग्छ ।
आ) सधैं विद्यालय गएर धेरै पढ्न, लेख्न र सिक्न मन लाग्छ ।
इ) छात्रवृत्ति पाउने बेलामा मात्र विद्यालय जान मन लाग्छ ।
ई) विद्यालयमा कहिले काहीं गएर खेल मन लाग्छ ।
- ङ) तिमि कक्षा एकदेखि पाँचसम्म आइपुग्दा कतिपल्ट फेल भयौ ?
अ) एकपल्ट पनि छैन
आ) प्रत्येककक्षामा एकएकपल्ट
इ) एकपल्ट मात्र
ई) प्रत्येक कक्षामा २/२ पल्ट
- च) तिमि विद्यालयमा नियमित आउँछौ भने आउनुको कारण के हो ?
अ) नआउँदा शिक्षकले कुटनुहुन्छ भनेर
आ) बुवाआमाले घरमा काम लगाउनुहुन्छ भनेर ।
इ) छात्रवृत्ति पाइन्छ भनेर ।
ई) साथीसँग भगडा गर्न ।
- छ) तिमिलाई विद्यालयमा आएर के गर्न बढी मन लाग्छ ?
अ) साथीसँग मिलेर खेलन ।
आ) साथीसँग मिलेर पढ्न लेख्न ।
इ) साथीसँग डुल्न जान ।
ई) साथीसँग भगडा गर्न ।
- ज) तिमिलाई विद्यालयमा आएर पढ्न, लेख्न र सिक्न मन लाग्छ भने, लाग्नुको कारण के हो ?
अ) शिक्षकहरूको व्यवहारले ।
आ) साथीहरूसँगको मेलमिलापले ।
इ) पढ्न, लेख्न र सिक्न रमाइलो लागेर ।
ई) विद्यालय आउँदा छात्रवृत्ति पाइन्छ भनेर ।
- विद्यार्थीको सिकाइ उपलब्धिमा प्राथमिक तहको छात्रवृत्तिले पारेको प्रभाव

सिकाइ उपलब्धिमा छात्रवृत्तिको प्रभाव अनुसुची -३

शिक्षकलाई सोधिएका प्रश्नावली (खुला)

- क) छात्रवृत्ति वितरणले विद्यार्थीको सिकाइ उपलब्धिमा कस्तो प्रभाव पारेको अनुभव गर्नुभएको छ ?
.....
.....
- ख) तपाईंको विद्यालयमा विद्यार्थीहरू नियमित रूपमा विद्यालय आउँछन् ? आउँछन् भने उनीहरूको नियमिततालाई के ले सहयोग पुऱ्याएको ठान्नुहुन्छ ?
.....
.....
- ग) छात्रवृत्तिले बालबालिकाहरूको सिकाइ उपलब्धिमा सकारात्मक प्रभाव पारेको छ भन्ने कुरा कसरी पुष्टि गर्न सकिन्छ ?
.....
.....
- घ) सिकाइ उपलब्धिले विद्यार्थीको व्यवहारमा परिवर्तन आएको पाउनुभएको छ ? अस्थायी कि स्थायी परिवर्तन ?
.....
.....
- ङ) व्यवहारमा आउने स्थायी परिवर्तनलाई मात्र सिकाइ उपलब्धि मान्न सकिन्छ । व्यवहारमा स्थायी परिवर्तन थाहा पाउने आधारहरू केके हुनसक्छन् ?
.....
.....
- च) सिकाइ उपलब्धिले भएको व्यावहारिक परिवर्तन छात्रवृत्तिले पारेको प्रभाव हो ? कसरी पुष्टि गर्न सकिन्छ ?
.....
.....
- छ) प्राथमिक तहमा राम्रो नतिजा ल्याएर सफल भएको विद्यार्थी त्योभन्दा माथिल्लो तहमा समान स्तरमा वा क्रमिक सुधार हुनुलाई तपाईं कसरी व्याख्या गर्नुहुन्छ ?
.....
.....
- ज) छात्रवृत्ति वितरणले विद्यालयमा विद्यार्थी नियमिततामा कस्तो प्रभाव पारेको छ ?
.....
.....
- झ) छात्रवृत्ति वितरण कार्यक्रम उपलब्धिमूलक भएको छ ? कसरी ? किन ?
.....
.....
- ञ) छात्रवृत्ति वितरण कार्यक्रमले विद्यार्थीको सिकाइ उपलब्धिमा प्रभाव पार्छ भन्ने कुरासंग तपाईंको विद्यालयको सिकाइ उपलब्धि मेल खान्छ ?
.....
.....

सिकाइ उपलब्धिमा छात्रवृत्तिको प्रभाव

अनुसुची -४

अभिभावकलाई सोधिएका प्रश्नावली (खुला)

- क) तपाईंको नानी विद्यालय खुलेको बेला नियमित विद्यालय जान मन पराउँछ ?
.....
...
- ख) विद्यालय जान मन पराउनु, नपराउनुका मुख्य कारणहरू के के हुन सक्छन् ?
.....
...
- ग) तपाईंको नानी कक्षामा कुन स्थानमा पास हुने गरेको छ ?
.....
...
- घ) विद्यालयले तपाईंको नानीलाई छात्रवृत्ति दिने गरेको छ ? छ भने किन दिएको होला ?
.....
...
- ङ) विद्यालयबाट प्राप्त हुने छात्रवृत्ति स्वरूपको नगद वा सामग्रीमध्ये तपाईं कुन उपयुक्त ठान्नुहुन्छ ? र किन ?
.....
...
- च) छात्रवृत्तिले बालबालिकालाई सिक्नका लागि हौसला र सहयोग गरेको ठान्नुहुन्छ ?
.....
...
- छ) छात्रवृत्ति प्राप्त गर्दा तपाईंलाई कि तपाईंका नानीलाई बढी फाइदा भएको छ ? र किन ?
.....
...
- ज) छात्रवृत्ति प्राप्त गर्दा र नगर्दा कुन अवस्थामा सिकाइ उपलब्धि प्रभावकारी भएको ठान्नुहुन्छ ? र कसरी ?
.....
...
- झ) छात्रवृत्ति पाउनाले तपाईंलाई कुनकुन कुरा वा काममा सहयोग पुगेको छ ?
.....
...
- ञ) छात्रवृत्तिवापत विद्यालयबाट प्राप्त रकम तपाईं कुन शीर्षकमा खर्च गर्नुहुन्छ वा खर्च गर्ने सल्लाह दिनुहुन्छ ?
.....
...

सिकाइ उपलब्धिमा छात्रवृत्तिको प्रभाव

अनुसूची -५

विद्यालयमा विद्यार्थी नियमितताको अवस्था शैक्षिक सत्र २०६५ र २०६६
विद्यालय सर्वेक्षण फारम

विद्यालयको नाम : श्री बुद्ध आदर्श उच्च माध्यमिक विद्यालय बुधबारे भापा

छात्रवृत्ति नपाउँदाको विद्यालयमा उपस्थिति, शैक्षिक वर्ष २०६५, कक्षा- चार						
क्र.स.	विद्यार्थीको नाम	किसिम (छात्रवृत्ति)	विद्यालय खुलेको दिन	पढाइ संचालन भएको दिन	विद्यार्थीको औसत उपस्थिति (दिनमा)	उपस्थिति प्रतिशत
१	सिर्जना अधिकारी	नपाउँदा	२२७	२१९	१६४	७४.८८
२	रोशना अर्याल	नपाउँदा	२२७	२१९	१६०	७३.०५
३	निलिमा पौडेल	नपाउँदा	२२७	२१९	१६१	७३.५२
४	यशोदा पौडेल	नपाउँदा	२२७	२१९	१५८	७२.१५
५	पूजा शर्मा	नपाउँदा	२२७	२१९	१६३	७४.४३
६	रीता शर्मा	नपाउँदा	२२७	२१९	१६०	७३.०५
७	बविता तिमसिना	नपाउँदा	२२७	२१९	१६८	७६.७२
८	रञ्जु भट्टराई	नपाउँदा	२२७	२१९	१७०	७७.६३
९	विनिता पौडेल	नपाउँदा	२२७	२१९	१६४	७४.८८
१०	सिर्जना बस्नेत	नपाउँदा	२२७	२१९	१६३	७४.४३

छात्रवृत्ति नपाउँदाको विद्यालयमा उपस्थिति, शैक्षिक वर्ष २०६६, कक्षा- पाँच						
क्र.स.	विद्यार्थीको नाम	किसिम (छात्रवृत्ति)	विद्यालय खुलेको दिन	पढाइ संचालन भएको दिन	विद्यार्थीको औसत उपस्थिति (दिनमा)	उपस्थिति प्रतिशत
१	सिर्जना अधिकारी	५०% छात्रा	२१७	१७५	१४५	८२.८६
२	रोशना अर्याल	५०% छात्रा	२१७	१७५	१३३	७६.००
३	निलिमा पौडेल	५०% छात्रा	२१७	१७५	१६२	९२.७१
४	यशोदा पौडेल	५०% छात्रा	२१७	१७५	१५१	८६.२९
५	पूजा शर्मा	५०% छात्रा	२१७	१७५	१४५	८२.८६
६	रीता शर्मा	५०% छात्रा	२१७	१७५	१५५	८८.५७
७	बविता तिमसिना	५०% छात्रा	२१७	१७५	१६०	९१.४३
८	रञ्जु भट्टराई	५०% छात्रा	२१७	१७५	१५१	८६.२९
९	विनिता पौडेल	५०% छात्रा	२१७	१७५	१४५	८२.८६
१०	सिर्जना बस्नेत	५०% छात्रा	२१७	१७५	१३८	७८.८६

सिकाइ उपलब्धिमा छात्रवृत्तिको प्रभाव

अनुसूची -६

विद्यालयमा विद्यार्थी नियमितताको अवस्था शैक्षिक सत्र २०६५ र २०६६
विद्यालय सर्वेक्षण फारम

विद्यालयको नाम : श्री त्रिभुवन माध्यमिक विद्यालय बुधबारे-३ भापा

छात्रवृत्ति नपाउँदाको विद्यालयमा उपस्थिति, शैक्षिक वर्ष २०६५, कक्षा- चार						
क्र.स.	विद्यार्थीको नाम	किसिम (छात्रवृत्ति)	विद्यालय खुलेको दिन	पढाइ संचालन भएको दिन	विद्यार्थीको औसत उपस्थिति (दिनमा)	उपस्थिति प्रतिशत
१	इन्दिरा नेपाल	नपाउँदा	२२४	१८५	१७४	९४.०५
२	अस्मिता तिमसिना	नपाउँदा	२२४	१८५	१३६	७३.५१
३	सविना घिमिरे	नपाउँदा	२२४	१८५	१२९	६९.७३
४	पूजा दहाल	नपाउँदा	२२४	१८५	१६३	८८.१०
५	सुजाता भट्टराई	नपाउँदा	२२४	१८५	१७०	९१.८९
६	रोजिला ढकाल	नपाउँदा	२२४	१८५	११३	६१.०८
७	चितिरुपा मिश्र	नपाउँदा	२२४	१८५	१७६	९५.१३

छात्रवृत्ति नपाउँदाको विद्यालयमा उपस्थिति, शैक्षिक वर्ष २०६६, कक्षा- पाँच						
क्र.स.	विद्यार्थीको नाम	किसिम (छात्रवृत्ति)	विद्यालय खुलेको दिन	पढाइ संचालन भएको दिन	विद्यार्थीको औसत उपस्थिति (दिनमा)	उपस्थिति प्रतिशत
१	इन्दिरा नेपाल	५०% छात्रा	२१७	२०१	१७२	८५.५७
२	अस्मिता तिमसिना	५०% छात्रा	२१७	२०१	१५२	७५.६२
३	सविना घिमिरे	५०% छात्रा	२१७	२०१	१५६	७७.६१
४	पूजा दहाल	५०% छात्रा	२१७	२०१	१८१	९०.०४
५	सुजाता भट्टराई	५०% छात्रा	२१७	२०१	१९४	८६.५१
६	रोजिला ढकाल	५०% छात्रा	२१७	२०१	१३०	६४.६८
७	चितिरुपा मिश्र	५०% छात्रा	२१७	२०१	१८६	९२.५४

सिकाइ उपलब्धिमा छात्रवृत्तिको प्रभाव

अनुसूची -७

विद्यालयमा विद्यार्थी नियमितताको अवस्था शैक्षिक सत्र २०६५ र २०६६
विद्यालय सर्वेक्षण फारम

विद्यालयको नाम : श्री नमुना निम्न माध्यमिक विद्यालय, बुधबारे-१ भापा

छात्रवृत्ति नपाउँदाको विद्यालयमा उपस्थिति, शैक्षिक वर्ष २०६५, कक्षा- चार						
क्र.स.	विद्यार्थीको नाम	किसिम (छात्रवृत्ति)	विद्यालय खुलेको दिन	पढाइ संचालन भएको दिन	विद्यार्थीको औसत उपस्थिति (दिनमा)	उपस्थिति प्रतिशत
१	ममता राई	नपाउँदा	२२८	२०५	७२	३५.१२
२	मोनिका दहाल	नपाउँदा	२२८	२०५	२०५	१००
३	विनिता राई	नपाउँदा	२२८	२०५	१२३	६०
४	निशा सुनुवार	नपाउँदा	२२८	२०५	२००	९७.५६
५	आइतीमाया सुब्बा	नपाउँदा	२२८	२०५	१३३	६४.८८
६	मीना पण्डित	नपाउँदा	२२८	२०५	२०५	१००

छात्रवृत्ति नपाउँदाको विद्यालयमा उपस्थिति, शैक्षिक वर्ष २०६६, कक्षा- पाँच						
क्र.स.	विद्यार्थीको नाम	किसिम (छात्रवृत्ति)	विद्यालय खुलेको दिन	पढाइ संचालन भएको दिन	विद्यार्थीको औसत उपस्थिति (दिनमा)	उपस्थिति प्रतिशत
१	ममता राई	५०% छात्रा	२२७	२०५	१२२	५९.५१
२	मोनिका दहाल	५०% छात्रा	२२७	२०५	२०१	९८.०४
३	विनिता राई	५०% छात्रा	२२७	२०५	२००	९७.५६
४	निशा सुनुवार	५०% छात्रा	२२७	२०५	१४९	७२.६८
५	आइतीमाया सुब्बा	५०% छात्रा	२२७	२०५	१३९	६७.८०
६	मीना पण्डित	५०% छात्रा	२२७	२०५	२०५	१००

सिकाइ उपलब्धिमा छात्रवृत्तिको प्रभाव
अनुसुची - ८
गैर दलित (छात्र नपाउने र पाउनेबीच तुलना)

विद्यालयको नाम : श्री बुद्ध आदर्श उ.मा.वि. बुधबारे, भापा

क्र स	विद्यार्थीको नाम	छात्रवृत्ति (किसिम)	छात्रवृत्ति नपाउँदाको शैक्षिक उपलब्धि २०६५, कक्षा- चार						
			नेपाली १००	गणित १००	अंग्रेजी १००	विज्ञान १००	सामा. १००	जम्मा ५००	प्राप्ताङ्क प्रतिशत
१	सिर्जना अधिकारी	नपाउँदा	४५	३३	४१	४२	५९	२२०	४४.००
२	निलिमा पौडेल	नपाउँदा	४५	३३	४३	४६	७१	२३८	४७.६०
३	रोशना अर्याल	नपाउँदा	३९	२१	३५	३४	३२	१६१	३२.२०
४	यशोदा पौडेल	नपाउँदा	२६	३२	३६	३२	३२	१५८	३१.६०
५	पुनमाया बस्नेत	नपाउँदा	५१	३२	३५	५५	५०	२२३	४४.६०
६	पूजा शर्मा	नपाउँदा	३९	२०	४३	४९	६३	२१४	४२.८०
७	रिता शर्मा	नपाउँदा	४१	१८	४३	५५	६३	२२०	४४.००
८	बविता तिमसिना	नपाउँदा	५१	३३	४३	५१	५४	२३२	४६.४०
९	रञ्जु भट्टराई	नपाउँदा	५८	३२	४२	५६	६३	२५१	५०.४०
१०	विनिता पौडेल	नपाउँदा	२९	३२	३९	३४	३२	१६६	३३.२०
११	सिर्जना बस्नेत	नपाउँदा	४०	१८	३६	३५	५३	१८२	३६.४०

क्र स	विद्यार्थीको नाम	छात्रवृत्ति (किसिम)	छात्रवृत्ति पाउँदाको शैक्षिक उपलब्धि २०६६, कक्षा- पाँच						
			नेपाली १००	गणित १००	अंग्रेजी १००	विज्ञान १००	सामा. १००	जम्मा ५००	प्राप्ताङ्क प्रतिशत
१	सिर्जना अधिकारी	५०% छात्रा	५७	३२	६२	४९	५३	२५३	५०.६०
२	निलिमा पौडेल	५०% छात्रा	६२	३६	४७	५३	६४	२६२	५२.४०
३	रोशना अर्याल	५०% छात्रा	३९	३२	४२	२५	३३	१७१	३४.२०
४	यशोदा पौडेल	५०% छात्रा	३२	३२	३९	३४	३४	१७१	३४.२०
५	पुनमाया बस्नेत	५०% छात्रा	४४	३२	५१	४०	५३	२२०	४४.००
६	पूजा शर्मा	५०% छात्रा	४१	२२	४६	५१	५७	२१७	४३.४०
७	रिता शर्मा	५०% छात्रा	४०	२१	४४	५७	५९	२२१	४४.२०
८	बविता तिमसिना	५०% छात्रा	४०	३२	४१	४५	५१	२०९	४१.८०
९	रञ्जु भट्टराई	५०% छात्रा	५९	३३	४७	५९	६१	२५९	५१.८०
१०	विनिता पौडेल	५०% छात्रा	३२	३४	४२	३९	३५	१८२	३४.४०
११	सिर्जना बस्नेत	५०% छात्रा	४२	२५	४१	३६	५७	२०१	४०.२०

सिकाइ उपलब्धिमा छात्रवृत्तिको प्रभाव
अनुसूची -९
गैर दलित (छात्र नपाउने र पाउनेबीच तुलना)

विद्यालयको नाम : श्री त्रिभुवन माध्यमिक विद्यालय बुधबारे- ३ (होक्से) भगापा

क्र स	विद्यार्थीको नाम	छात्रवृत्ति (किसिम)	छात्रवृत्ति नपाउँदाको शैक्षिक उपलब्धि २०६५, कक्षा- चार						
			नेपाली १००	गणित १००	अंग्रेजी १००	विज्ञान १००	सामा. १००	जम्मा ५००	प्राप्ताङ्क प्रतिशत
१	इन्दिरा नेपाल	नपाउँदा	४९	१८	६०	५६	५३	२३६	४७.२०
२	अस्मिता तिमसिना	नपाउँदा	४७	२०	३५	४८	४२	१९२	३८.४०
३	सविना घिमिरे	नपाउँदा	४२	२१	४६	४६	५२	२०७	४१.४०
४	पूजा दहाल	नपाउँदा	६१	२१	५७	६८	५८	२६५	५३.००
५	सुजाता भट्टराई	नपाउँदा	४७	५४	४६	५९	५८	२६४	५२.८०
६	रोजिला ढकाल	नपाउँदा	२३	३४	३९	६४	३२	१७४	४३.८०
७	चितिरुपा मिश्र	नपाउँदा	५१	२४	३८	८०	४९	२४२	४८.४०

क्र स	विद्यार्थीको नाम	छात्रवृत्ति (किसिम)	छात्रवृत्ति नपाउँदाको शैक्षिक उपलब्धि २०६५, कक्षा- चार						
			नेपाली १००	गणित १००	अंग्रेजी १००	विज्ञान १००	सामा. १००	जम्मा ५००	प्राप्ताङ्क प्रतिशत
१	इन्दिरा नेपाल	५०% छात्रा	६३	१६	५१	६०	५२	२४२	४८.४०
२	अस्मिता तिमसिना	५०% छात्रा	५८	१३	२१	७१	३४	१९७	३९.४०
३	सविना घिमिरे	५०% छात्रा	४८	३६	३८	४९	३९	२१०	४२.००
४	पूजा दहाल	५०% छात्रा	६०	२५	५४	७४	५६	२६९	५३.८०
५	सुजाता भट्टराई	५०% छात्रा	५०	५५	४४	७२	५०	२७१	५४.२०
६	रोजिला ढकाल	५०% छात्रा	३२	३५	३७	४७	२३	१७४	३४.८०
७	चितिरुपा मिश्र	५०% छात्रा	५१	३०	४५	५४	६२	२४२	४८.४०

सिकाइ उपलब्धिमा छात्रवृत्तिको प्रभाव
अनुसुची -१०
गैर दलित (छात्र नपाउने र पाउनेबीच तुलना)

विद्यालयको नाम : श्री नमुना निम्न माध्यमिक विद्याय बुधबारे- १, भापा

क्र स	विद्यार्थीको नाम	छात्रवृत्ति (किसिम)	छात्रवृत्ति नपाउँदाको शैक्षिक उपलब्धि २०६५, कक्षा- चार						
			नेपाली १००	गणित १००	अंग्रेजी १००	विज्ञान १००	सामा. १००	जम्मा ५००	प्राप्ताङ्क प्रतिशत
१	ममता राई	नपाउँदा	५४	३४	५०	८०	६३	२८१	५६.२०
२	मोनिका दहाल	नपाउँदा	५२	४१	४१	७५	५८	२६७	५३.४०
३	विनिता राई	नपाउँदा	६७	४०	६२	८८	८०	३३७	६७.४०
४	निशा सुनुवार	नपाउँदा	४५	२१	४२	६४	६१	२३३	४६.६०
५	आइतीमाया सुब्बा	नपाउँदा	३५	३२	३५	६०	५४	२१६	४३.२०
६	मिना पण्डित	नपाउँदा	५३	४६	५७	७९	६१	२९६	५०.२०

क्र स	विद्यार्थीको नाम	छात्रवृत्ति (किसिम)	छात्रवृत्ति नपाउँदाको शैक्षिक उपलब्धि २०६५, कक्षा- चार						
			नेपाली १००	गणित १००	अंग्रेजी १००	विज्ञान १००	सामा. १००	जम्मा ५००	प्राप्ताङ्क प्रतिशत
१	ममता राई	५०% छात्रा	६५	३८	५४	७०	५९	२८६	५७.२०
२	मोनिका दहाल	५०% छात्रा	५९	४९	४९	६६	४८	२७१	५४.२०
३	विनिता राई	५०% छात्रा	६९	४३	६४	८४	७६	३३६	६७.२०
४	निशा सुनुवार	५०% छात्रा	५०	३०	४०	५८	५९	२३७	४७.४०
५	आइतीमाया सुब्बा	५०% छात्रा	४५	३५	३८	५७	५२	२२७	४५.४०
६	मिना पण्डित	५०% छात्रा	६१	५४	६२	६१	४७	२८५	५७.००

सिकाइ उपलब्धिमा छात्रवृत्तिको प्रभाव

अनुसूची -११

दलित (छात्रवृत्ति पाउने) र गैर दलित (छात्रवृत्ति नपाउने) को सिकाइ उपलब्धिबीच तुलना
विद्यालयको नाम : बुद्ध आदर्श उच्च मध्यमिक विद्यालय, बुधबारे-६ भापा
शैक्षिक वर्ष २०६५ र २०६६ को

क्रम	दलित विद्यार्थीको नाम	छात्रवृत्ति पाउने कक्षा -चार र पाँच													
		नेपाली १००		गणित १००		अंग्रेजी १००		विज्ञान १००		सामा. १००		जम्मा ५००		प्राप्ताङ्क %	
		कक्षा ४	५	४	५	४	५	४	५	४	५	४	५	४	५
१	सागर बराईली	२८	१६	३२	३३	३३	३७	३५	३२	३२	४२	१६०	१६०	३२.००	३२.००
२	शर्मिला बराइली	३१	३७	१६	१५	४४	३८	३७	३२	३४	४३	१६२	१६५	३२.४०	३३.००
३	अमित रसाइली	४३	५३	२४	३२	४१	३७	४४	५४	७८	५७	२३०	२३३	४६.००	४६.६०

क्रम	गैर दलित विद्यार्थीको नाम	छात्रवृत्ति नपाउने कक्षा -चार र पाँच													
		नेपाली १००		गणित १००		अंग्रेजी १००		विज्ञान १००		सामा. १००		जम्मा ५००		प्राप्ताङ्क %	
		कक्षा ४	५	४	५	४	५	४	५	४	५	४	५	४	५

१	मनिषा नेपाल	५९	४५	३२	३२	३६	५६	७१	६१	६४	५५	२६२	२४९	५२.४०	४९.८०
२	नरेश तिमसिना	४७	३६	१७	३२	३६	३९	४९	३२	६४	४५	२१४	१८४	४२.८०	३६.८०
३	बन्दना दहाल	७६	५९	३२	४१	३४	६०	४४	५९	७८	६०	२६४	२७९	५२.८०	५३.८०

सिकाइ उपलब्धिमा छात्रवृत्तिको प्रभाव

अनुसूची -१२

दलित (छात्रवृत्ति पाउने) र गैर दलित (छात्रवृत्ति नपाउने) को सिकाइ उपलब्धिबीच तुलना

विद्यालयको नाम : त्रिभुवन माध्यमिक विद्यालय, बुधबारे-३, भापा
शैक्षिक वर्ष २०६५ र २०६६ को

क्रम	दलित विद्यार्थीको नाम	छात्रवृत्ति पाउने कक्षा -चार र पाँच													
		नेपाली १००		गणित १००		अंग्रेजी १००		विज्ञान १००		सामा. १००		जम्मा ५००		प्राप्ताङ्क %	
		कक्षा ४	५	४	५	४	५	४	५	४	५	४	५	४	५
१	विक्रम ल्वागुन	५८	३४	३२	१६	६१	३५	८२	५८	६१	२५	२९४	१६८	५८.८०	३३.६०
२	विशाल खाती	३२	७०	१७	३५	४३	४०	६९	८५	४३	४७	२०४	२७७	४०.८०	५५.४०
३	शंकर दर्जी	३३	४३	१९	३२	४४	४१	६२	६७	४८	४९	२०६	२३२	४१.२०	४६.४०

क्रम	गैर दलित विद्यार्थीको नाम	छात्रवृत्ति नपाउने कक्षा -चार र पाँच													
		नेपाली १००		गणित १००		अंग्रेजी १००		विज्ञान १००		सामा. १००		जम्मा ५००		प्राप्ताङ्क %	
		कक्षा ४	५	४	५	४	५	४	५	४	५	४	५	४	५
१	सौरव घिमिरे	५४	७०	३७	३९	५२	४७	७९	७६	६५	४९	२८७	२८१	५७.४०	५६.२०

२	उत्सव कट्टेल	७१	८२	८०	८७	७५	७७	८६	९३	७९	६१	३९१	४००	७८.२०	८०.००
३	भावना ओझा	४५	५५	१६	१६	४३	३२	५१	७१	५६	३२	२११	२१६	४२.२०	४३.२०

सिकाइ उपलब्धिमा छात्रवृत्तिको प्रभाव अनुसूची -१३

दलित (छात्रवृत्ति पाउने) र गैर दलित (छात्रवृत्ति नपाउने) को सिकाइ उपलब्धिबीच तुलना
विद्यालयको नाम : नमुना निम्न माध्यमिक विद्यालय, बुधबारे-१, भापा
शैक्षिक वर्ष २०६५ र २०६६ को

क्रम	दलित विद्यार्थीको नाम	छात्रवृत्ति पाउने कक्षा -चार र पाँच													
		नेपाली १००		गणित १००		अंग्रेजी १००		विज्ञान १००		सामा. १००		जम्मा ५००		प्राप्ताङ्क %	
		कक्षा ४	५	४	५	४	५	४	५	४	५	४	५	४	५
१	अजय खाती	३६	३६	४३	१६	३६	३६	४९	३२	४०	२६	१९५	१४६	४९.००	२९.२०
२	पदमकुमारी तिरुवा	४०	३९	३३	१६	३९	४१	५५	२४	३४	२९	२०१	१४९	४०.२०	२९.८०
३	अभिषेक साशंकर	४६	४८	६१	५१	६२	५८	६७	३२	५०	३२	२८६	२२१	५७.२०	४४.२०

क्रम	गैर दलित विद्यार्थीको नाम	छात्रवृत्ति नपाउने कक्षा -चार र पाँच													
		नेपाली १००		गणित १००		अंग्रेजी १००		विज्ञान १००		सामा. १००		जम्मा ५००		प्राप्ताङ्क %	
		कक्षा ४	५	४	५	४	५	४	५	४	५	४	५	४	५

		कक्षा ४	५	४	५	४	५	४	५	४	५	४	५	४	५
१	सलिन योजन	४९	५२	३८	४०	५५	४६	८२	६२	६५	४२	२८९	२४२	५७.८०	४८.४०
२	अरुण हुड्गेल	४१	४८	५२	५०	४९	५६	९१	६९	६५	३२	२९८	२५५	५९.६०	५१.००
३	विकास राई	६२	५८	५२	३७	७५	५९	७५	४९	६५	५२	३२९	२५५	६५.८०	५१.००

सिकाइ उपलब्धिमा छात्रवृत्तिको प्रभाव

यस अनुसन्धानात्मक अध्ययनका लागि नमुना छनौटमा परेका विद्यालयका प्र.अ. तथा शिक्षक, वि.व्य.स.प्रतिनिधि, अभिभावक र विद्यार्थीहरूको नामावली

विद्यालय : श्री बुद्ध आदर्श उच्च माध्यमिक विद्यालय बुधबारे ।

क्रम	सहभागीको नाम	पद	ठेगाना
१	धनकुमार श्रेष्ठ	प्रधानाध्यापक	बुधबारे -९
२	केदारप्रसाद कोइराला	शिक्षक	बुधबारे -९
३	गणेशकुमार निरौला	क्याम्पस प्रमुख	बुधबारे -६
४	विश्वनाथ ढकाल	शिक्षक	बुधबारे -६
५	यामनाथ काफ्ले	शिक्षक	बुधबारे -२
६	डिल्लीप्रसाद काफ्ले	कर्मचारी	बुधबारे -६
७	पदमप्रसाद पोखरेल	वि.व्य.स अध्यक्ष	बुधबारे -५
८	मन्दरा रसाइली	अभिभावक	बुधबारे -९
९	चन्द्रबहादुर राई	अभिभावक	बुधबारे -९
१०	भानु कार्की	अभिभावक	बुधबारे -९
११	सिर्जना अधिकारी	विद्यार्थी	बुधबारे -९
१२	रोशना अर्याल	विद्यार्थी	बुधबारे -९
१३	निलिमा पौडेल	विद्यार्थी	बुधबारे -९
१४	यशोदा पौडेल	विद्यार्थी	बुधबारे -९
१५	पूजा शर्मा	विद्यार्थी	बुधबारे -९
१६	रीता शर्मा	विद्यार्थी	बुधबारे -९
१७	बविता तिमसिना	विद्यार्थी	बुधबारे -९

१८	रञ्जु भट्टराई	विद्यार्थी	बुधवारे -९
१९	विनिता पौडेल	विद्यार्थी	बुधवारे -९
२०	सिर्जना बस्नेत	विद्यार्थी	बुधवारे -९
२१	सागर बराइली	विद्यार्थी	बुधवारे -९
२२	शर्मिला बराइली	विद्यार्थी	बुधवारे -९
२३	अमित रसाइली	विद्यार्थी	बुधवारे -९
२४	मनिषा नेपाल	विद्यार्थी	बुधवारे -९
२५	नरेश तिमसिना	विद्यार्थी	बुधवारे -९
२६	बन्धना दहाल	विद्यार्थी	बुधवारे -९

सिकाइ उपलब्धिमा छात्रवृत्तिको प्रभाव

यस अनुसन्धानात्मक अध्ययनका लागि नमुना छनौटमा परेका विद्यालयका प्र.अ. तथा शिक्षक, वि.व्य.स.प्रतिनिधि, अभिभावक र विद्यार्थीहरूको नामावली

विद्यालय : त्रिभुवन माध्यमिक विद्यालय बुधबारे - ३ भूपा ।

क्रम	सहभागीको नाम	पद	ठेगाना
१	वसन्तकुमार तिमसिना	प्रधानाध्यापक	बुधबारे -३
२	प्रेमप्रसाद सापकोटा	शिक्षक	बुधबारे -३
३	गजाधर काफ्ले	शिक्षक	बुधबारे -३
४	तीर्थ पौडेल	शिक्षक	बुधबारे -३
५	डेगनाथ सापकोटा	वि.व्य.स अध्यक्ष	बुधबारे -३
६	तेजबहादुर खाती	अभिभावक	बुधबारे -३
७	महानन्द ओझा	अभिभावक	बुधबारे -३
८	शरदकुमार मगर	अभिभावक	बुधबारे -३
९	इन्दिरा नेपाल	विद्यार्थी	बुधबारे -३
१०	अस्मिता तिमसिना	विद्यार्थी	बुधबारे -३
११	सविना घिमिरे	विद्यार्थी	बुधबारे -३
१२	पूजा दहाल	विद्यार्थी	बुधबारे -३
१३	सुजाता भट्टराई	विद्यार्थी	बुधबारे -३
१४	रोजिला ढकाल	विद्यार्थी	बुधबारे -३
१५	चितिरुपा मिश्र	विद्यार्थी	बुधबारे -३
१६	विक्रम ल्वागुन	विद्यार्थी	बुधबारे -३
१७	विशाल खाती	विद्यार्थी	बुधबारे -३

१८	शङ्कर दर्जी	विद्यार्थी	बुधवारे -३
१९	सौरव घिमिरे	विद्यार्थी	बुधवारे -३
२०	उत्सव कट्टेल	विद्यार्थी	बुधवारे -३
२१	भावना ओझा	विद्यार्थी	बुधवारे -३

सिकाइ उपलब्धिमा छात्रवृत्तिको प्रभाव

यस अनुसन्धानात्मक अध्ययनका लागि नमुना छनौटमा परेका विद्यालयका प्र.अ. तथा शिक्षक, वि.व्य.स.प्रतिनिधि, अभिभावक र विद्यार्थीहरूको नामावली

विद्यालय : नमुना निम्न माध्यमिक विद्यालय बुधबारे-१, भापा ।

क्रम	सहभागीको नाम	पद	ठेगाना
१	वासुदेव नेपाल	प्रधानाध्यापक	बुधबारे -१
२	ज्ञानेन्द्र घिमिरे	शिक्षक	बुधबारे -१
३	लीलाप्रसाद सत्याल	शिक्षक	बुधबारे -१
४	ठाकुरप्रसाद कोइराला	वि.व्य.स अध्यक्ष	बुधबारे -१
५	गोपाल खाती	अभिभावक	बुधबारे -१
६	विष्णु नेपाल	अभिभावक	बुधबारे -१
७	काजीमान योञ्जन	अभिभावक	बुधबारे -१
८	ममता राई	विद्यार्थी	बुधबारे -१
९	मोनिका दहाल	विद्यार्थी	बुधबारे -१
१०	विनिता राई	विद्यार्थी	बुधबारे -१
११	निशा सुनुवार	विद्यार्थी	बुधबारे -१
१२	आइतीमाया सुब्बा	विद्यार्थी	बुधबारे -१
१३	मीना पण्डित	विद्यार्थी	बुधबारे -१
१४	अजय खाती	विद्यार्थी	बुधबारे -१
१५	पदमकुमारी तिरुवा	विद्यार्थी	बुधबारे -१
१६	अभिषेख साशंकर	विद्यार्थी	बुधबारे -१
१७	सलिन योञ्जन	विद्यार्थी	बुधबारे -१

१८	अरुण दुङ्गेल	विद्यार्थी	बुधबारे -१
१९	विकास राई	विद्यार्थी	बुधबारे -१