

अध्याय एक

शोधपरिचय

१.१ अध्ययनको पृष्ठभूमि

भाषा मानवीय विचार विनिमयको सशक्त माध्यम हो । सामान्यत भाषाको प्रयोग व्यक्तिले आफ्ना भाव र विचार व्यक्त गर्नको लागि गर्दछ । भाषा संस्कृतको 'भाष्' धातुबाट निर्मित शब्द हो । यसको शाब्दिक अर्थ बोल्नु वा भन्नु हो (ढकाल, २०६५ : ४) । भाषा कथ्य र लेख्य परम्परामा आधारित हुन्छ । त्यसैले भाषाका मौखिक र लिखित गरी दुई रूप हुन्छन् । भाषाको मौखिक रूप बोल्ने र सुन्ने प्रक्रियासँग सम्बन्धित हुन्छ भने लिखित रूप चाहिँ लेख्य र पाठ्य (लेख्ने र पढ्ने) प्रक्रियासँग सम्बन्धित हुन्छ । भाषाको लेख्य रूप कथ्य रूपका तुलनामा पुस्तौं पुस्ता वा दीर्घकालसम्म सुरक्षित रहन सक्छ ।

भाषा सिपमूलक विषय हो । भाषिक सिप मूलतः दुईटा छन्: ग्रहण र अभिव्यक्ति । ग्रहण भनेको आदानात्मक र अभिव्यक्ति भनेको प्रदानात्मक सिप हो । ग्रहणभित्र श्रुति र पठन पर्छन् भने अभिव्यक्तिभित्र वाक् र लेखन सिप पर्दछन् (पौडेल, २०७० : २) । भाषा शिक्षण गर्नु केवल भाषाको बारेमा शिक्षण गर्नु मात्र नभई भाषिक सिपको शिक्षण गर्नु हो । सुनाइ, बोलाइ, पढाइ र लेखाइ गरी भाषाका चारवटा सिप रहेका छन् । भाषिक सिप अन्तर्गत लेखाइ मध्ये श्रुतिलेखन पनि एक महत्वपूर्ण पक्ष हो । श्रुतिलेखनमा लेखाइसम्बन्धी ढङ्ग ढाँचा र लेखाइको मानक रूपलाई प्रयोग गरिन्छ ।

सुनेर बुझेका आधारमा लेख्नु नै श्रुतिलेखन हो । लेखाइ सिप विकासको पनि अभिन्न अङ्ग मानिने यो कार्यकलाप श्रवण कौशलका लागि अपरिहार्य मानिन्छ । भाषा शिक्षण बाहेक अन्य विषय शिक्षणको पनि अभिन्न गतिविधिका रूपमा श्रुतिलेखनको भूमिका हुन्छ (पौडेल, २०७० : ४१) । त्यसैले श्रुतिलेखन समग्र विद्यालय गतिविधिको अभिन्न अङ्ग बनेको हुन्छ ।

श्रुतिलेखन आभ्यासिक कार्यकलाप हो । यसमा शिक्षार्थीले सुनेका आधारमा शब्द, पदावली, वाक्य, वाक्यसमूह वा सिङ्गो अनुच्छेद लेख्ने अभ्यास गर्न सक्छ । यसको अभ्यास विशेष गरेर शब्द तहमा र अनुच्छेद तहमा गराउन उपयुक्त देखा पर्छ । शब्द तहमा गराइने

श्रुतिलेखनमा वर्णगत भिन्नता छुट्याउन, कठिन पर्ने खालका विभिन्न शब्द युग्महरू शिक्षकले उच्चारण गरी उच्चारणगत तथा अर्थगत भिन्नताका आधारमा ती शब्दहरूको उपयुक्त वर्णविन्यास लेखन लगाइन्छ (अधिकारी, २०६९ : १२० । यसबाट विद्यार्थीहरूमा सर्तकतापूर्वक सुन्ने र सोहीअनुसार लिपिबद्ध गर्दै लेखाइको गति बढाउने क्षमता विकासमा मद्दत मिल्छ ।

सुनेका आधारमा लेख्न लगाउने कार्यकलापलाई श्रुतिलेखन भनिन्छ । यसमा बालकले दिमाग, कान र हातका बिचमा समुचित सन्तुलन मिलाउनु आवश्यक हुन्छ । श्रुतिलेखन शब्द तहमा र अनुच्छेद तहमा गराउनु उपयुक्त हुन्छ । यसका लागि कक्षाको स्तरअनुसारको सामग्री छनोट गर्नु जरुरी हुन्छ (ढकाल, २०६६ : २८६) । यसरी श्रुतिलेखन गराउँदा बढीमा दुई पटक उच्चारण गरिदिई लेख्न लगाउँदा ध्यानपूर्वक सुन्ने, उपयुक्त विन्यास सम्झने र लिपिबद्ध गर्ने सिप विकसित हुन सक्छ ।

श्रुतिलेखनको अर्थ सुनेर लेख्ने अभ्यास हो । शिक्षकले विद्यार्थीहरूको स्तर र आवश्यकताअनुसार विभिन्न स्तरमा यस्तो अभ्यास गराउन सक्छन् । यसबाट सुनाइ र त्यसका आधारमा लेख्य क्षमता पनि विकास गर्न सकिन्छ । यस्तो अभ्यास शब्द, पदावली, वाक्य र अनुच्छेद तहमा गराउन सकिन्छ । यो पूर्ण आभ्यासिक कार्यकलाप हो । यसबाट विद्यार्थीमा सर्तकतापूर्वक सुन्ने र सोहीअनुसार लिपिबद्ध गर्दै लेखाइको गति बढाउने क्षमताको विकास हुन्छ । शब्द तहमा विभिन्न शब्दयुगम, श्रुतिसमभिन्नार्थक, वर्णगत कठिनाइयुक्त तथा उच्चारण र लिपि विन्यासमा कठिन शब्दहरूलाई अभ्यासका लागि उपयोग गर्न सकिन्छ (शर्मा र पौडेल, २०७० : १४९) । यसरी श्रुतिलेखन गराउँदा शब्द, पदावली, वाक्य र अनुच्छेद तहमा गराउन सकिन्छ ।

अरूले भनेको कुरा सुनेर तत्काल त्यस्तै लेख्ने कला नै श्रुतिलेखन हो । यसमा शिक्षकले केही शब्द, पङ्क्ति, वाक्य वा अनुच्छेदसम्मका एकाइहरू भनिदिएर विद्यार्थीहरूलाई सुनेका आधारमा लेख्न प्रेरित गर्नुपर्छ । यस्तो कार्य गराउँदा वर्णविन्याससम्बन्धी कुराहरूलाई विशेष ख्याल गर्ने गराउने गर्नुपर्छ (बन्धु र अन्य, २०६७ : २४३) । अरूले भनेको कुरा सुनेर लेख्ने कला श्रुतिलेखन भएकाले श्रुतिलेखन गराउँदा वर्णविन्याससम्बन्धी विशेष ख्याल गर्नुपर्छ ।

श्रुतिलेखन अभ्यासिक कार्यकलाप हो । यसमा शिक्षार्थीले सुनेका आधारमा शब्द, पदावली, वाक्य, वाक्य समूह वा सिङ्गो अनुच्छेद लेख्ने अभ्यास गर्न सक्छ । यसको अभ्यास विशेष गरेर शब्द तहमा र अनुच्छेद तहमा गराउनु उपयुक्त देखा पर्छ । शब्द तहमा श्रुतिलेखन वर्णगत भिन्नता छुट्याउन कठिन पर्ने खालका विभिन्न शब्दयुग्महरू शिक्षकले उच्चारण गरिदिई उच्चारणगत तथा अर्थगत भिन्नताका आधारमा ती शब्दहरूको उपयुक्त वर्णविन्यास लेख्न लगाइन्छ । अनुच्छेद तहमा श्रुतिलेखन गराउँदा प्रारम्भिक कक्षामा दृष्टांश पाठबाट र माथिल्ला कक्षामा अदृष्टांश पाठबाट श्रुतिलेखन गराउनु पर्छ (अधिकारी, २०६९: १३१) । श्रुतिलेखन अभ्यासिक कार्यकलाप भएकाले यसमा शिक्षार्थीले सुनेका आधारमा लेख्ने अभ्यास गर्दछन् ।

लेखाइ अभिव्यक्तिको सशक्त माध्यम हो । अभिव्यक्तिलाई स्थिरता, सञ्चयता र चिरस्थायी बनाउनका लागि लेखाइ सिपको प्रयोग गरिन्छ । यसर्थ विद्यार्थीहरूमा लेखाइसम्बन्धी सम्पूर्ण धारणात्मक, प्रयोगात्मक, संज्ञानात्मक सिपको विकास गराउन श्रुतिलेखनको स्थान महत्त्वपूर्ण हुन्छ । लिपिबद्ध भाषिक अभिव्यक्तिबाट श्रुतिलेखन क्षमता र कुशलताको भाव सङ्केत भएको हुन्छ । यी भाषिक सिपहरूको श्रृङ्खलाबद्ध शिक्षण गर्ने कार्यमा ललितपुर जिल्लाका कक्षा पाँचमा अध्ययनरत विद्यार्थीहरूको श्रुतिलेखन क्षमताको अध्ययन शीर्षक चयन गरिएको छ ।

१.२ समस्याकथन

श्रुतिलेखन क्षमताको पहिचान गर्नु नै प्रस्तावित शोधकार्यको समाधेय समस्या हो । उक्त समस्या समाधानका लागि निम्न लिखित प्रश्नहरू सोधिएका छन् :

- (क) समग्र विद्यार्थीहरूको श्रुतिलेखन क्षमता के कस्तो रहेको छ ?
- (ख) भाषिक पृष्ठभूमिका आधारमा श्रुतिलेखन क्षमता के कस्तो रहेको छ ?
- (ग) लैङ्गिक आधारमा श्रुतिलेखन क्षमता के कस्तो रहेको छ ?

१.३ अध्ययनका उद्देश्य

प्रस्तुत शोध समस्या समाधानका लागि निम्नलिखित उद्देश्य रहेका छन् :

- (क) समग्र विद्यार्थीहरूको श्रुतिलेखन क्षमताको पहिचान गर्नु,
- (ख) भाषिक पृष्ठभूमिका आधारमा श्रुतिलेखन क्षमताको विश्लेषण गर्नु,
- (ग) लैङ्गिक आधारमा श्रुतिलेखन क्षमताको अध्ययन गर्नु,

१.४ अध्ययनको सान्दर्भिकता

- (क) यस शोधपत्रको अध्ययनबाट विद्यार्थीहरूको श्रुतिलेखन क्षमताको पहिचान गर्न सहयोग मिलेको छ ।
- (ख) यस शोधपत्रको अध्ययनबाट शिक्षकलाई शिक्षण गर्ने क्रममा श्रुतिलेखनको बारेमा जान्नको लागि सहयोग मिलेको छ ।
- (ग) यस क्षेत्रमा अध्ययन गर्न चाहने विद्यार्थी, शोधार्थीलाई पनि सहयोग पुगेको छ ।
- (घ) श्रुतिलेखनको बारेमा अध्ययन गर्न चाहने जो कोशी शोधकर्तालाई समेत सहयोग बनेको छ ।

१.५ अध्ययनको परिसीमा

प्रस्तुत अध्ययन निम्नानुसारका परिसीमामा केन्द्रित गरिएको छ :

- (क) यो अध्ययन ललितपुर जिल्लाका विभिन्न स्थानका ५ सामुदायिक र संस्थागत ५ गरी जम्मा १० वटा विद्यालयमा कक्षा ५ का जम्मा १०० जना विद्यार्थीमा सीमित रहेको छ ।
- (ख) शोधका लागि सङ्कलित तथ्याङ्कलाई भाषिक पृष्ठभूमि, लैङ्गिक आधारमा अध्ययन गरिएको छ ।
- (ग) अध्ययनको निष्कर्ष प्रतिशताङ्क र मध्यमानका आधारमा निकालिएको छ ।

१.६ शोधको रूपरेखा

प्रस्तुत शोधपत्रको रूपरेखा निम्नानुसार रहेको छ :

अध्याय एक : शोधको परिचय

अध्याय दुई : पूर्वकार्यको पुनरावलोकन र सैद्धान्तिक प्रारूप

अध्याय तिन : अध्ययनविधि र प्रक्रिया

अध्याय चार : समग्र विद्यार्थीहरूको श्रुतिलेखन क्षमताको स्थिति

अध्याय पाँच : भाषिक पृष्ठभूमिका आधारमा समग्र विद्यार्थीहरूको श्रुतिलेखन क्षमताको स्थिति

अध्याय छ : लैङ्गिक आधारमा श्रुतिलेखन क्षमता

अध्याय सात : सारांश, निष्कर्ष र उपयोगिता

सन्दर्भसूची

परिशिष्ट

व्यक्तित्व

अध्याय दुई

पूर्वकार्यको पुनरावलोकन र सैद्धान्तिक प्रारूप

२.१ पूर्वकार्यको पुनरावलोकन

अनुसन्धानका सिलसिलामा सम्बन्धित विषयमा त्यसअघि सम्पन्न गरिएका कार्यहरू (पुस्तक, पत्रपत्रिका, लेख, शोध, प्रबन्ध, प्रतिवेदन आदि) को व्यवस्थित रूपमा अध्ययन गरी ती सबै कार्यको क्रमबद्ध समीक्षा गर्नु नै पूर्वकार्यको समीक्षा हो। यसको मतलब अनुसन्धान गर्ने विषयका सम्बन्धमा यसभन्दा अगाडि गरिएका अध्ययन अनुसन्धानको क्रमबद्ध प्रस्तुति नै पूर्वकार्यको समीक्षा हो। यसबाट अनुसन्धानकर्तालाई अनुसन्धेय विषयको पुनरावृत्ति हुनबाट त जोगाउँदछ, त्यसको साथै तत् विषयमा अझ व्यापक, विस्तृत तथा गहन जानकारी समेत हासिल गर्न सहयोग पुग्दछ। पूर्वकार्यको समीक्षाले अनुसन्धानलाई उद्देश्यमूलक बनाउनुको साथै अनुसन्धानकर्तालाई आफ्नो गन्तव्य पहिचान गर्न सहज र सरल बनाउँछ। अनुसन्धान गर्नुपूर्व थप पक्षको जानकारी पाइनुका साथै यसभन्दा अगाडि भएका कमीकमजोरी सुधारने अवसर समेत प्राप्त हुन्छ।

भाषिक सिपको शिक्षण नै भाषा शिक्षण हो। भाषा शिक्षणबाट विद्यार्थीहरूको उमेर, रुचि, इच्छा, आवश्यकताअनुसारको विषयवस्तुसम्बन्धी भाषिक क्षमता हासिल भयो भएन पहिचान गरिन्छ। विद्यार्थीमा भाषिक क्षमता के कति प्राप्त भयो भन्ने जान्नको लागि अनुसन्धान गरिनु आवश्यक छ। तुलनात्मक रूपमा अन्य विषयभन्दा ढिलो सुरु भएको भाषा शिक्षणको अनुसन्धानले छोटो समयमा नै आफ्नो क्षेत्र विस्तार गरेको छ (भण्डारी र अन्य, २०६८ : ११)। हालसम्म आइपुग्दा विभिन्न शोधार्थीद्वारा विभिन्न शीर्षकमा शोधकार्य भएको पाइन्छ। हालसम्म भएका श्रुतिलेखन क्षमता लेखन सम्बन्धमा भएको पूर्वकार्यलाई निम्नानुसार समीक्षा गर्न सकिन्छ -

२.१.१ पुस्तकको पुनरावलोकन

ढकाल (२०६६) द्वारा लिखित *नेपाली भाषा शिक्षण* पुस्तकमा १८ वटा अध्याय रहेका छन्। अध्याय आठमा सुनाइ शिक्षण शीर्षक उल्लेख गरिएको छ। सुनाइ शिक्षण शीर्षक भित्र सुनाइ शिक्षणका कार्यकलापहरू उल्लेख गरिएको छ। जसमध्ये श्रुतिलेखन पनि रहेको छ। श्रुतिलेखन गराउँदा मध्यम गतिमा दुईपटक शुद्ध र स्पष्ट उच्चारण गरी उच्चारण

गरिएका शब्द, पदावली, वाक्यांश र वाक्यलाई सुनेर उपयुक्त विन्यास गर्ने कार्यलाई श्रुतिलेखन भनिन्छ । श्रुतिलेखन गराउँदा दृष्टांश पाठबाट उपयुक्त हुने, कक्षाको स्तरअनुसार श्रुतिलेखनको सामग्री छनोट गर्नुपर्ने, श्रुतिलेखन गर्दा दिमाग, कान, आँखा र हातका बिच सामाजस्य कायम हुनुपर्ने, दुईपटकभन्दा बढी शब्द, शब्दांश र वाक्य उच्चारण गर्न नहुने आदि कुराको जानकारीका लागि यस पुस्तकको उपयोग गर्न सकिने देखिन्छ । अभ्यासको क्रममा दृष्टांश र अदृष्टांश अनुच्छेदको प्रयोग गर्ने जस्ता पक्षहरू शोध अध्ययनका क्रममा सहयोगी रह्यो ।

बन्धु र अन्य (२०६७) द्वारा लिखित *नेपाली भाषा शिक्षण* पुस्तकमा लेखनका कार्यकलापहरू शीर्षकमा श्रुतिलेखनका बारेमा उल्लेख गरिएको छ । अरूले भनेका कुरा तत्काल त्यस्तै लेख्ने कला नै श्रुतिलेखन हो । यसमा शिक्षकले केही शब्द, पङ्क्ति, वाक्य वा अनुच्छेदसम्मका एकाइहरू भनिदिएर विद्यार्थीहरूलाई सुनेका आधारमा लेख्न प्रेरित गर्नुपर्छ । यस्तो कार्य गराउँदा वर्णविन्याससम्बन्धी कुराहरूलाई विशेष ख्याल गर्ने गराउने गर्नुपर्छ । श्रुतिलेखन गराउँदा निर्धारित कुरा दुईपटकसम्म दोहोर्याई दिनु उपयुक्त हुन्छ भनि उल्लेख गरिएको पाइन्छ । श्रुतिलेखन गराउँदा निर्धारित कुरा दुईपटकसम्म दोहोर्याई लेखनकला कार्यकलाप गराउन यस पुस्तकको सहयोग रहेको छ ।

अधिकारी (२०६९) द्वारा लिखित *नेपाली भाषा शिक्षण* पुस्तकमा १८ वटा अध्याय रहेका छन् । उक्त अध्यायमध्ये ११ अध्यायमा लेखन शिक्षण एकाइ उल्लेख गरिएको छ । यस एकाइ भित्र ९ वटा उपशीर्षकहरू रहेका छन् । ती ९ वटा उपशीर्षकमध्ये लेखाइ शिक्षणका कार्यकलापहरूमा श्रुतिलेखनलाई उल्लेख गरिएको छ । श्रुतिलेखनलाई आभ्यासिक कार्यकलाप हो भनि उल्लेख गरिएको छ । श्रुतिलेखनको अभ्यास विशेषतः शब्द तहमा र अनुच्छेद तहमा गराउनु उपयुक्त हुन्छ । बढी गरेर गल्ती हुने जटिल शब्दहरू खोजेर तिनको बारम्बार श्रुतिलेखन गराउने, त्यस्तै गरी ह्रस्व, दीर्घ लेखिने खास शब्दवर्गका शब्दहरू छनोट गरी तिनको भिन्ना भिन्नै श्रुतिलेख गराउनु उचित हुने कुरा उल्लेख गरिएको छ । आवश्यकताअनुसार दुई पल्टसम्म दोहोर्याउँदै सस्वर पढ्दै श्रुति लेखन गराउनु पर्ने कुरा उल्लेख गरिएको छ । यो पुस्तकबाट प्रस्तुत शोधकार्यलाई अगाडि लैजान र अध्ययनलाई व्यवस्थित बनाउनका लागि सहयोगी रह्यो ।

पौडेल (२०७०) द्वारा लिखित *नेपाली भाषा शिक्षण* पुस्तकमा ६ वटा अध्याय रहेका छन् । अध्याय २ मा विविध भाषाकला सिप शिक्षण प्रविधि शीर्षक उल्लेख गरिएको छ । उक्त शीर्षकभित्र श्रवणकला शिक्षणका कार्यकलापहरूमा श्रुतिलेखनलाई पनि उल्लेख गरिएको छ । श्रुतिलेखन भनेको सुनेर बुझेका आधारमा लेख्नु हो । श्रुतिलेखनका कार्यकलाप सञ्चालन गर्दा शान्त वातावरण हुनु जरूरी हुने, प्रारम्भिक कक्षामा शब्द र त्यसपछि क्रमशः छोटो पदावली, केही लामा पदावली र उपवाक्य स्तरमा वाक्यहरूलाई भाँचेर दोहोर्‍याउँदै सुनाइ श्रुतिलेखन गराउनु पर्ने कुरा उल्लेख गरिएको छ । तल्ला तहमा उच्चारण र वर्णनविन्यास शुद्धिका लागि यो कार्यकलाप अपरिहार्य हुन्छ भने कक्षा चह्रदौँ जाँदा व्याख्या, प्रश्नोत्तर, विश्लेषण आदि गराउनका लागि श्रुतिलेखन अभिन्न शैक्षणिक गतिविधि बनेको कुरा उल्लेख गरिएको पाइन्छ । श्रुतिलेखन कार्य गर्दा प्रारम्भिक कक्षामा शब्द र त्यसपछि क्रमशः पदावली र उपवाक्य स्तरमा लेखन कार्य गर्न यस पुस्तकको सहयोग शोध अध्ययनमा महत्त्वपूर्ण रह्यो ।

शर्मा र पौडेल (२०७०) द्वारा लिखित *नेपाली भाषा शिक्षणका सन्दर्भहरू* पुस्तकमा १८ वटा अध्यायहरू रहेका छन् । उक्त अध्यायहरू मध्ये अध्याय ९ मा सुनाइ शिक्षण एकाइ उल्लेख गरिएको हुन्छ । सुनाइ शिक्षणलाई ५ वटा उपशीर्षकमा विभाजन गरिएको छ । ५ वटा उपशीर्षक मध्ये चौथो उपशीर्षकमा सुनाइ शिक्षणका प्रक्रिया तथा कार्यकलापहरूलाई उल्लेख गरिएको छ । सुनाइ शिक्षणका कार्यकलापमा श्रुतिलेखन पनि उल्लेख गरिएको छ । श्रुतिलेखन शीर्षकमा श्रुतिको परिचय र कार्यकलापहरू उल्लेख गरिएको छ । सुनेर बुझेको आधारमा लेख्नु नै श्रुतिलेखन हो । लेखाइ सिप विकासको लागि श्रुतिलेखन अनिवार्य मानिन्छ । भाषा शिक्षण बाहेक अन्य विषय शिक्षणको पनि अभिन्न गतिविधिको रूपमा श्रुतिलेखन रहेको छ । वर्णविन्यास गत दक्षता, विराम चिन्हगत दक्षता, शब्द गठन दक्षता, द्रुत लेखन दक्षता आदिमा दक्षता हासिल गर्न यस पुस्तकले सहयोग पुऱ्यायो ।

अधिकारी र शर्मा (२०७१) द्वारा लिखित *प्रारम्भिक नेपाली शिक्षण* पुस्तकमा १६ वटा अध्याय रहेका छन् । उक्त अध्यायहरूमा भाषा शिक्षणका विभिन्न पक्षहरूको चर्चा गरिएको छ । उक्त अध्याय मध्ये अध्याय चारमा सुनाइ शिक्षणको आवश्यकता, सुनाइ शिक्षणका कार्यकलाप, सुनाइ र बोलाइको सम्बन्धका बारेमा उल्लेख गरिएको छ । सुनाइ शिक्षणका कार्यकलापहरूमा ध्वनि पहिचान, श्रुति विभेदीकरण, सुन र गर, अनुप्रास मिलाउने, कविता

सुनाउने, कथा सुनाउने, श्रुतिबोध, श्रुतिरचना र श्रुतिलेखन जस्ता कार्यकलापहरू आदिको चर्चा पाइन्छ ।

माथि उल्लेखित पुस्तकहरूको समीक्षाले श्रुतिलेखन भनेको के हो ? र यसका कार्यकलापहरू कसरी गराउन सकिन्छ भन्ने कुराको आधार प्राप्त भएको छ । विद्यार्थीहरूको श्रुतिलेखन क्षमताको अध्ययनका लागि मार्ग प्रदान गर्न यो पुस्तक समीक्षाले सहयोग गरेको छ ।

समग्रमा भन्नुपर्दा यस अध्ययनमा गरिएको पुस्तक समीक्षाले श्रुतिलेखन क्षमताको अध्ययन गरी व्याख्या र विश्लेषण गर्न आधार प्रदान गरेको छ ।

२.१.२ शोधको पुनरावलोकन

विगतका अनुभवले नै वर्तमानलाई अगाडि बढ्न प्रेरणा दिने हुँदा र जुनसुकै कार्य गर्नको लागि पनि पूर्वकार्यको अध्ययनको आवश्यकता पर्दछ । कुनै पनि कार्यको सफलताको लागि पूर्वअध्ययनको आवश्यकता पर्दछ । पूर्वकार्यको मूल्याङ्कन गरेर नै अनुसन्धान विषय अगाडि बढाउनुपर्दछ । भाषिक सिपहरूको स्थायीकरणका रूपमा लेखन कार्यको महत्त्व रहेको हुँदा लेखन कार्यलाई व्यवस्थित तरिकाले अध्ययन गर्न विगतका कार्यको समीक्षा गर्नु नितान्त आवश्यक ठानेर समीक्षा गर्ने प्रयास गरिएको छ ।

विद्यार्थीहरूको लेखाइ सिपको अध्ययन विश्लेषणका सन्दर्भमा विभिन्न लिखित सिपसँग सम्बन्धित शोध अध्ययनहरू भएका देखिन्छन् । प्रस्तुत अध्ययनसँग सम्बन्धित विभिन्न पाठ्यपुस्तकहरू प्रकाशन भएका तथा लेखनकला विकासका प्रारम्भिक कार्यकलापहरू अन्तर्गतका चिठी लेखन, वस्तु तथा चित्र वर्णन साथै लेखनकला विकासका केही उत्तरवर्ती कार्यकलापहरूको पूर्ण अध्ययन अनुसन्धान भएको पाइन्छ । यहाँ सम्बन्धित शीर्षकसँग मिल्दाजुल्दा विभिन्न शोधपत्र, पाठ्यपुस्तकका आधारमा समीक्षा गरिएको छ ।

आचार्य (२०६७) द्वारा 'स्याङ्जा जिल्लाका कक्षा नौमा अध्ययनरत विद्यार्थीहरूको निबन्ध लेखन क्षमताको अध्ययन' शीर्षकमा शोधपत्र तयार गरिएको छ । उक्त शोधले स्याङ्जा जिल्लाका कक्षा नौमा अध्ययनरत विद्यार्थीहरूको निबन्ध लेखन क्षमताको विकास गर्नु, सोही जिल्लाको सामुदायिक र संस्थागत विद्यालयमा अध्ययनरत विद्यार्थीहरूको निबन्ध

लेखन क्षमताको तुलना गर्नु, नेपाली भाषी र दोस्रो भाषी विद्यार्थीहरूको निबन्ध लेखन क्षमताको तुलना गर्नु, निबन्ध लेखनका कमी कमजोरीहरू पत्ता लगाई उक्त कमीकमजोरीहरू सुधारका लागि सुभाब दिनुजस्ता उद्देश्यमा केन्द्रित भई शोधपत्र तयार पारिएको छ । यस शोधमा क्षेत्रीय तथ्याङ्क सङ्कलन विधिको प्रयोग गरिएको छ । स्याङ्जा जिल्लाका ४ वटा सामुदायिक र चारवटा संस्थागत विद्यालयहरूबाट १०/१० जना गरी जम्मा ८० जना विद्यार्थीहरूमा अध्ययन गरिएको छ । यस शोधले विद्यार्थीहरूको निबन्ध लेखन क्षमता कमजोर रहेको देखाइएको छ । सामुदायिक विद्यालयको तुलनामा संस्थागत विद्यालयका विद्यार्थीहरूको निबन्ध लेखन क्षमता उच्च रहेको देखिन्छ । त्यसै गरी नेपाली भाषी विद्यार्थीहरूको निबन्ध लेखन क्षमता दोस्रो भाषीकोभन्दा उच्च रहेको पाइन्छ । छात्रछात्रा दुवैको निबन्ध लेखन क्षमताको स्थिति समान देखिन्छ । उक्त अनुसन्धानमा देखिएका कमजोरी पक्षलाई हटाउनको लागि लेखनकला विकाससम्बन्धी क्रियाकलापमा विद्यार्थीहरूलाई प्रोत्साहन गर्नुपर्ने, विद्यालयमा कक्षास्तरको, अन्तरविद्यालय विद्यालय स्तरको निबन्ध लेखन प्रतियोगिता गराउनु पर्ने, निबन्ध लेखन क्षमता विकासका लागि नेपाली पाठ्यपुस्तकमा मात्र निर्भर नभई पत्रपत्रिका, लेख रचना र अन्य क्षेत्र तथा सम्बन्धित तह वा कक्षाको पाठ्यपुस्तकमा समावेश भएका पाठ्यपुस्तकसँग सम्बन्धित सामग्रीहरूलाई पनि उपयोगमा ल्याउनु पर्ने, विद्यार्थीहरूलाई लेखन सिपको साथै भाषिक शुद्धतामा दक्ष बनाउन विद्यालयमा विषय शिक्षकले श्रुतिलेखन क्रियाकलाप गराउने र सच्याइदिने, शिक्षकहरू तालिम प्राप्त हुनुपर्ने र संस्थागत विद्यालयले विद्यार्थीहरूलाई रटाउने प्रवृत्तिको अन्त्य गर्नुपर्ने, दक्ष तथा तालिम प्राप्त शिक्षकले योजनाबद्ध शिक्षण गर्नुपर्ने सुभाबहरू उल्लेख गरिएको पाइन्छ । यस शोधले तथ्याङ्क सङ्कलन, व्याख्या विश्लेषण गर्न सहयोग पुऱ्याएको छ ।

खनाल (२०६७) द्वारा 'कास्की जिल्लाका कक्षा सातमा अध्ययनरत विद्यार्थीहरूको निबन्ध लेखन क्षमताको अध्ययन' शीर्षकमा शोधपत्र तयार पारिएको छ । उक्त शोधपत्रका उद्देश्यहरूमा पहिचान गर्नु, कास्की जिल्लाभित्रका सामुदायिक र संस्थागत विद्यालयमा कक्षा सातमा अध्ययनरत विद्यार्थीहरूको निबन्ध लेखन क्षमताको पहिचान गर्नु, भाषिक पृष्ठभूमिका आधारमा निबन्ध लेखन क्षमताको तुलनात्मक स्थिति पहिल्याउनु, लैङ्गिक आधारमा विद्यार्थीहरूको निबन्ध लेखन क्षमताको तुलनात्मक स्थिति पहिल्याउनु, विद्यार्थीहरूको निबन्ध लेखन क्षमतामा रहेका कमीकमजोरी पत्ता लगाई निराकरणका उपाय

सुभाउनु रहेका छन् । उक्त शोधपत्रमा अनुसन्धानका लागि कास्की जिल्लाका ५ वटा सामुदायिक र ५ वटा संस्थागत विद्यालय गरी १० विद्यालयहरूलाई १०/१० जनाका दरले जम्मा १० जना विद्यार्थीहरूलाई नमुना जनसंख्याको रूपमा लिइएको छ । क्षेत्रीय अध्ययन विधि प्रयोग गरी निष्कर्ष निकालिएको उक्त शोधपत्रको निष्कर्षमा समग्रमा विद्यार्थीहरूको निबन्ध लेखन क्षमता सन्तोषजनक नभएको देखाइएको छ । तुलनात्मक रूपमा दोस्रो भाषी नेपालीको भन्दा नेपाली भाषी नेपालीको निबन्ध लेखन क्षमता राम्रो देखाइएको छ । साथै लैङ्गिक आधारमा हेर्दा छात्रहरूको तुलनामा छात्राहरूको निबन्ध लेखन क्षमता कमजोर भएको देखाइएको छ । सामुदायिक विद्यालयको तुलनामा संस्थागत विद्यालयका विद्यार्थीहरूको निबन्ध लेखन क्षमता राम्रो रहेको निष्कर्ष निकालिएको छ । उक्त अनुसन्धानमा देखिएका कमजोरी पक्षलाई हटाउनको लागि लेखनकला र विकाससम्बन्धी क्रियाकलाप विद्यार्थीहरूलाई प्रोत्साहन गर्नुपर्ने, विद्यार्थीहरूलाई लेखन सिपको साथै भाषिक शुद्धतामा दक्ष बनाउन विद्यालयमा विषय शिक्षकले कक्षामा श्रुतिलेखन जस्ता क्रियाकलाप गराउने र सच्याइदिने, संस्थागत विद्यालयले विद्यार्थीहरूलाई घोकाउने प्रवृत्तिको अन्त्य गरी व्यवस्थित ढङ्गले शिक्षण गर्नुपर्ने निष्कर्ष निकालिएको पाइन्छ । यस शोधले तथ्याङ्क सङ्कलन, व्याख्या विश्लेषण गर्न सहयोग पुऱ्याउनका साथै योजनाबद्ध ढङ्गले अनुसन्धान गर्न सहयोग पुऱ्याएको छ ।

पोखेल (२०६७) द्वारा 'बाँके जिल्लाका कक्षा आठमा अध्ययनरत विद्यार्थीहरूको निबन्ध लेखन क्षमताको अध्ययन' नामक शोधपत्र तयार पारिएको छ । प्रस्तुत शोध विद्यार्थीको लेखाइ सिपसँग सम्बन्धित सिप विकास गर्नमा केन्द्रित रहेको देखिन्छ । बाँके जिल्लाका कक्षा आठमा अध्ययनरत विद्यार्थीहरूको निबन्ध लेखन क्षमताको पहिचान गर्नु, भाषिक पृष्ठभूमिका आधारमा नेपाली भाषी र दोस्रो भाषी भएका विद्यार्थीहरूको निबन्ध लेखन क्षमताको तुलनात्मक अध्ययन गर्नु, बाँके जिल्लाभित्रका सामुदायिक र संस्थागत विद्यालयमा कक्षा आठमा अध्ययनरत विद्यार्थीहरूको निबन्ध लेखन क्षमताको पहिचान गर्नु, विद्यार्थीहरूमा निबन्ध लेखनसम्बन्धी देखिएका कमीकमजोरीहरू पत्ता लगाई निराकरणका उपायहरू सुभाउनु जस्ता उद्देश्यहरू रहेका छन् । उक्त शोधपत्रमा क्षेत्रीय अध्ययन विधिद्वारा बाँके जिल्लाका सामुदायिक र संस्थागत विद्यालयहरूमा विद्यार्थीहरूको निबन्ध लेखनसम्बन्धी देखिएका भिन्नतालाई औल्याइएको छ । बाँके जिल्लाका ८ वटा सामुदायिक र २ वटा संस्थागत गरी जम्मा १० विद्यालयहरूबाट १०/१० जना गरी जम्मा १०० जनाको

जनसंख्यामा यो अध्ययन केन्द्रित छ । विद्यार्थीहरूको निबन्ध लेखन क्षमताको प्राप्त तथ्याङ्कलाई प्रतिशतमा व्याख्या विश्लेषण गरिएको छ । प्रतिशत गणना गर्दा सामुदायिक विद्यालयका विद्यार्थीभन्दा संस्थागत विद्यालयका विद्यार्थीहरूको निबन्ध लेखन क्षमता उच्च रहेको, नेपाली भाषी विद्यार्थीहरूकोभन्दा दोस्रो भाषी विद्यार्थीहरूको निबन्ध लेखन क्षमता कमजोर रहेको, छात्राहरूको तुलनामा छात्रहरूको निबन्ध लेखन क्षमता कमजोर रहेको जस्ता निष्कर्ष निकालिएको छ । उक्त अनुसन्धानमा देखिएका कमजोर पक्षलाई हटाउनको लागि लेखनकला विकाससम्बन्धी क्रियाकलापमा छात्र-छात्रा दुवै पक्षलाई सहभागिताको लागि प्रोत्साहन गर्नुपर्ने, विद्यार्थीहरूलाई लेखन सिपको साथै भाषिक शुद्धतामा दक्ष बनाउन विद्यालयमा विषय शिक्षकले कक्षामा श्रुतिलेखन जस्ता क्रियाकलाप गराउने र सच्याइदिने गर्नुपर्ने सुझाव दिइएको देखिन्छ । यस शोधले तथ्याङ्क सङ्कलन, व्याख्या विश्लेषण गर्न सहयोग पुऱ्याउनका साथै योजनाबद्ध ढङ्गले अनुसन्धान गर्न सहयोग पुऱ्याएको छ ।

दुलाल (२०६८) द्वारा 'रामेछाप जिल्लाका सामुदायिक विद्यालयका कक्षा दशमा अध्ययनरत विद्यार्थीहरूको निबन्ध लेखन क्षमताको अध्ययन' शीर्षकमा शोधकार्य गरिएको छ । रामेछाप जिल्लाका कक्षा दशमा अध्ययनरत विद्यार्थीहरूको निबन्ध लेखन क्षमताको पहिचान गर्नु, भाषिक पृष्ठभूमिका आधारमा नेपाली भाषी र दोस्रो भाषी विद्यार्थीहरूको निबन्ध लेखन क्षमताको तुलनात्मक स्थिति पहिचान गर्नु, लैङ्गिक आधारमा विद्यार्थीहरूको निबन्ध लेखन क्षमताको तुलनात्मक अध्ययन गर्नु, सहरी र ग्रामीण सामुदायिक विद्यालयका विद्यार्थीहरूको निबन्ध लेखन क्षमताको तुलना गर्नु, विद्यार्थीहरूमा देखिएका निबन्ध लेखनसम्बन्धी देखिएका कमीकमजोरीहरू पत्ता लगाई निराकरणका उपायहरू सुझाउनु जस्ता उद्देश्यहरू रहेका छन् । रामेछाप जिल्लाका ३ वटा शहरी र ३ वटा ग्रामीण गरी जम्मा ६ विद्यालयहरूबाट १०/१० जना गरी ६० जनाको जनसङ्ख्यामा यो अध्ययन केन्द्रित छ । विद्यार्थीको निबन्ध लेखन क्षमताको प्राप्त तथ्याङ्कलाई प्रतिशत गणनाद्वारा व्याख्या विश्लेषण गरिएको छ । विद्यार्थीले लेखेका निबन्धहरूको परीक्षण गरी निष्कर्ष निकालिएको उक्त शोधमा ग्रामीण सामुदायिक विद्यालयका विद्यार्थीहरूको तुलनामा सहरी सामुदायिक विद्यालयका विद्यार्थीहरूको निबन्ध लेखन क्षमता उच्च रहेको, नेपाली भाषी विद्यार्थीहरूकोभन्दा दोस्रो भाषी विद्यार्थीहरूको निबन्ध लेखन क्षमता कमजोर रहेको, छात्राहरूको तुलनामा छात्राहरूको निबन्ध लेखन क्षमता कमजोर रहेको निष्कर्ष निकालिएको छ । उक्त अनुसन्धानमा देखिएका कमजोर पक्षलाई हटाउनको लागि लेखनकला

विकाससम्बन्धी क्रियाकलापमा छात्रछात्रा दुवै पक्षलाई सहभागिताको लागि प्रोत्साहन गर्नुपर्ने, विद्यार्थीहरूलाई लेखन सिपको साथै भाषिक शुद्धतामा दक्ष बनाउन विद्यालयका विषय शिक्षकले कक्षामा श्रुतिलेखन क्रियाकलाप गराउने र ग्रामीण क्षेत्रका विद्यालयहरूले शिक्षण सिकाइ क्रियाकलाप योजनाबद्ध तरिकाले गर्नुपर्ने कुरा उल्लेख गरिएको देखिन्छ। यस शोधले तथ्याङ्क सङ्कलन, व्याख्या विश्लेषण गर्न सहयोग पुऱ्याउनका साथै योजनाबद्ध ढङ्गले अनुसन्धान कार्य गर्न सहयोग पुऱ्याएको छ।

बस्नेत (२०६८) द्वारा 'महोत्तरी जिल्लाका कक्षा दशमा अध्ययनरत विद्यार्थीहरूको निबन्ध लेखन क्षमताको अध्ययन' शीर्षकमा शोध तयार पारिएको छ। उक्त शोधपत्रका उद्देश्यहरू महोत्तरी जिल्लाका कक्षा दशमा अध्ययनरत विद्यार्थीहरूको निबन्ध लेखन क्षमताको पहिचान गर्नु, भाषिक पृष्ठभूमिका आधारमा निबन्ध लेखन क्षमताको तुलनात्मक स्थिति पहिल्याउनु, लैङ्गिक आधारमा विद्यार्थीहरूको निबन्ध लेखन क्षमताको तुलनात्मक स्थिति पहिल्याउनु, विद्यार्थीहरूको निबन्ध लेखन क्षमतामा रहेका कमजोरीहरू पत्ता लगाई निराकरणका उपाय सुझाउनु रहेका छन्। उक्त शोधपत्रमा अनुसन्धानका लागि महोत्तरी जिल्लाका ६ विद्यालयहरूबाट १०/१० जनाका दरले जम्मा ६० जना विद्यार्थीहरूलाई नमुना जनसङ्ख्याको रूपमा लिइएको छ। क्षेत्री अध्ययन विधिको प्रयोग गरी निष्कर्ष निकालिएको उक्त शोधपत्रको निष्कर्षमा समग्रमा विद्यार्थीहरूको निबन्ध लेखन क्षमता सन्तोषजनक नभएको देखाइएको छ। तुलनात्मक रूपमा दोस्रो भाषीको भन्दा नेपाली भाषीको निबन्ध लेखन क्षमता राम्रो रहेको देखाइएको छ। साथै लैङ्गिक आधारमा हेर्दा छात्रहरूको तुलनामा छात्राहरूको निबन्ध लेखन क्षमता कमजोर रहेको देखाइएको छ। योजनाबद्ध रूपमा शिक्षण नगरिएको, विद्यार्थीको स्तर अनुरूप शिक्षण सिकाइ प्रक्रिया सञ्चालन नगरिएकोले विद्यार्थीको अभिव्यक्ति क्षमतामा असर पुऱ्याएको निष्कर्ष निकालिएको छ। उक्त अनुसन्धानमा देखिएका कमजोर पक्षलाई हटाउनको लागि लेखनकला विकाससम्बन्धी क्रियाकलापमा विद्यार्थीहरूलाई प्रोत्साहन गर्नुपर्ने, विद्यार्थीहरूलाई लेखन सिपको साथै भाषिक शुद्धतामा दक्ष बनाउन विद्यालयमा विषय शिक्षकले कक्षामा लेखनकलासम्बन्धी क्रियाकलाप गराउने र सञ्चाइदिने, दक्ष तथा तालिम प्राप्त शिक्षकहरूले योजनाबद्ध शिक्षण गर्नुपर्ने कुरा उल्लेख गरिएको पाइन्छ। यस शोधले तथ्याङ्क सङ्कलन, व्याख्या विश्लेषण गर्न सहयोग पुऱ्याउनका साथै योजनाबद्ध ढङ्गले अनुसन्धान कार्य गर्न सहयोग पुऱ्याएको छ।

धामी (२०६९) द्वारा 'अछाम जिल्लाका कक्षा नौमा अध्ययनरत विद्यार्थीहरूको निबन्ध लेखन क्षमताको अध्ययन' शीर्षकमा शोध तयार पारिएको छ । उक्त शोधपत्रका उद्देश्यहरू अछाम जिल्लाका कक्षा नौमा अध्ययनरत विद्यार्थीहरूको निबन्ध लेखन क्षमताको पहिचान गर्नु, लैङ्गिक आधारमा छात्र र छात्राको निबन्ध लेखन क्षमताको तुलनात्मक स्थिति पहिल्याउनु, विद्यालयको प्रकृतिका आधारमा सहरी र ग्रामीण विद्यार्थीहरूको निबन्ध लेखन क्षमताको तुलनात्मक स्थिति पत्ता लगाउनु, नेपाली भाषी र दोस्रो भाषी विद्यार्थीहरूको निबन्ध लेखन क्षमताको तुलनात्मक स्थिति पत्ता लगाउनु, उक्त कक्षामा अध्ययनरत विद्यार्थीहरूमा देखिएका निबन्ध लेखनसम्बन्धी कमीकमजोरी पहिचान गर्नु, उक्त कक्षामा अध्ययनरत विद्यार्थीहरूमा देखिएका निबन्ध लेखनसम्बन्धी कठिनाइहरूको निराकरण गर्न आवश्यक सुझाव दिनु रहेका छन् । उक्त शोधपत्रमा अनुसन्धानका लागि अछाम जिल्लाका ४ विद्यालयहरूबाट २०/२० जनाका दरले जम्मा ८० जना विद्यार्थीहरूलाई नमुना जनसङ्ख्याको रूपमा लिइएको छ । क्षेत्रीय अध्ययन विधिको प्रयोग गरी निकालिएको निष्कर्षमा छात्राका तुलनामा छात्र विद्यार्थीहरूको निबन्ध लेखन क्षमता राम्रो देखिएको छ । त्यसैगरी नेपाली विमातृभाषी र मातृभाषी विद्यार्थीहरूको तुलना गर्दा विमातृभाषी विद्यार्थी क्षमतावान् देखिएका छन् । यसैगरी सहरी र ग्रामीण विद्यार्थीहरूको तुलनामा सहरी विद्यार्थीहरूको निबन्ध लेखन क्षमता राम्रो रहेको देखाइएको छ । योजनाबद्ध शिक्षण नगरिएकाले विद्यार्थीको निबन्ध लेखन क्षमता कमजोर रहेको निष्कर्ष निकालिएको छ । उक्त कमजोरीहरूलाई निराकरण गर्नका लागि विद्यार्थीहरूलाई समसामयिक विषयमा पर्याप्त निबन्ध लेखन लगाउनु पर्दछ, निबन्ध लेखन कार्य सिप निर्माणको विशिष्ट कार्यकलाप भएकोले भाषा पाठ्यपुस्तकमा यसलाई विशेष महत्त्वका साथ समावेश गरिनु पर्ने, निबन्ध विधाको शिक्षण सँगसँगै निबन्ध लेखन शिक्षणलाई पनि अभ्यास खण्डमा समेट्नु पर्ने, विद्यार्थीहरूको निबन्ध लेखन सिपको विकासका निमित्त समय सन्दर्भ अनुकूल कक्षा स्तरीय, विद्यालय स्तरीय तथा अर्न्तविद्यालय स्तरीय निबन्ध लेखन प्रतियोगिताहरू गराउनु पर्ने, निबन्ध लेखनकलाको सिप विकासको लागि कम्तीमा हप्ताको एउटा विषय शीर्षकमा विद्यार्थीहरूलाई निबन्ध लेखन लगाई शिक्षकले लेखनप्रतिको विद्यार्थीहरूको रुचि जगाउनु पर्ने, निबन्ध लेखन क्षमता विकासको लागि नेपाली पाठ्यपुस्तकमा मात्र निर्भर नभई पत्रपत्रिका, लेख, रचना, अन्य क्षेत्र तथा सम्बन्धित तह वा कक्षाको पाठ्यपुस्तकमा समावेश भएका पाठ्यवस्तुसँग सम्बन्धित सामग्रीहरूलाई पनि उपयोगमा ल्याउनु पर्ने र दक्ष तथा

तालिम प्राप्त शिक्षकले योजनाबद्ध शिक्षण गर्नुपर्ने कुरा उल्लेख गरिएको देखिन्छ । यस शोधले तथ्याङ्क सङ्कलन, व्याख्या विश्लेषण गर्न सहयोग पुर्याउनका साथै योजनाबद्ध ढङ्गले अनुसन्धान कार्य गर्न सहयोग पुर्याएको छ ।

निरौला (२०७२) द्वारा 'कक्षा सातमा अध्ययनरत विद्यार्थीहरूको अनुच्छेद लेखन क्षमताको अध्ययन' शीर्षकमा शोध तयार पारिएको छ । उक्त शोधपत्रका उद्देश्यहरू ललितपुर जिल्लाका कक्षा सातमा अध्ययनरत विद्यार्थीहरूको अनुच्छेद लेखन क्षमताको पहिचान गर्नु, उक्त कक्षामा अध्ययनरत विद्यार्थीहरूको विद्यालयको प्रकृति, लैङ्गिकता र भाषिक पृष्ठभूमिका आधारमा अनुच्छेद लेखन क्षमताको तुलनात्मक स्थिति पहिल्याउनु र निराकरणका उपायहरू पहिल्याउनु जस्ता उद्देश्य रहेका छन् । उक्त शोधपत्रमा अध्ययनका लागि ललितपुर जिल्लाको ५ वटा संस्थागत र ५ वटा सामुदायिक विद्यालयका कक्षा सातमा अध्ययनरत १०० जना विद्यार्थीहरूमा अध्ययन सीमित गरिएको छ । प्रस्तुत अध्ययन कक्षा सातमा अध्ययनरत विद्यार्थीहरूको भाषिक एवं लैङ्गिक क्षमताको अध्ययनमा अध्ययन गरिएको छ । प्राथमिक र द्वितीयक स्रोतलाई आधार मानिएको छ । उक्त शोधपत्रको निष्कर्षमा विद्यार्थीको अनुच्छेद लेखन क्षमता सामान्य खालको रहेको देखाइएको छ । भाषाशैलीका दृष्टिले अनुच्छेद लेखन मध्यम खालको रहेको देखाइएको छ । वर्णविन्यासका दृष्टिले विद्यार्थीको अनुच्छेद लेखन क्षमता सामान्य नै रहेको देखाइएको छ । विद्यालयको प्रकृतिको आधारमा सामुदायिक विद्यालयको तुलनामा संस्थागत विद्यालयको अनुच्छेद लेखन क्षमता उच्च रहेको देखाइएको छ । संरचनाका आधारमा अनुच्छेद लेखन क्षमता दुवै किसिमका विद्यालयका विद्यार्थीहरूको सामान्य रहेको देखाइएको छ । लैङ्गिकताका आधारमा तुलनात्मक रूपमा छात्र र छात्रा बिचको शीर्षकअनुसार विषयवस्तुको प्रयोग गराइ सामान्य नै रहेको देखाइएको छ । भाषिक पृष्ठभूमिका आधारमा नेपाली भाषी विद्यार्थीहरूको दोस्रो भाषीकोभन्दा उच्च रहेको देखाइएको छ । अनुच्छेद लेखन क्षमता कमजोर हुनुको कारण योजनाबद्ध शिक्षण नभएको निष्कर्ष निकालिएको छ । उक्त कमजोर पक्षहरूलाई निराकरण गर्नका लागि अनुच्छेद लेखनसम्बन्धी क्रियाकलापमा बढी जोड दिनुपर्ने, नेपाली विषयमा विशिष्टता हासिल गरेको र तालिम प्राप्त शिक्षकद्वारा नै नेपाली विषय पढाउने परिपाटीको विकास गराउनु पर्ने, विद्यार्थीहरूलाई श्रुतिलेखन, अनुच्छेद लेखन, सारांश लेखन जस्ता कार्यत्रलकपामा जोड दिनुपर्ने, निम्न माध्यमिक तह नेपाली भाषा विषयको प्रश्नपत्रमा अनुच्छेद लेखनसम्बन्धी प्रश्नलाई अनिवार्य गरिनु पर्ने, धोक्ने र कण्ठ गरेकै विषयवस्तुमा

सीमित गराउने शिक्षण पद्धतिलाई निजी विद्यालयहरूले तत्काल परिमार्जन गरी स्वतन्त्र, मौलिक र सिर्जनात्मक तरिकाले शिक्षण विधिलाई आत्मसात गर्नुपर्ने, सरकारी विद्यालयहरूमा लेखन क्षमताको विकास गर्न विद्यार्थीहरूलाई अनुच्छेद लेखन प्रतियोगिता आयोजना गरी विद्यार्थीहरूलाई अनुच्छेद लेखनमा प्रेरित गर्दै अनुच्छेद लेखन क्षमताको विकास गर्दै लैजानु पर्ने, समय समयमा विद्यार्थीहरूलाई शैक्षिक भ्रमण, वनभोज, वार्षिक उत्सव तथा विभिन्न संघ संस्थाहरूले गरेका कार्यक्रमहरूमा विद्यार्थीहरूलाई सहभागी गराई उक्त विषयका बारेमा आफूले देखेका भोगेका र अनुभव गरेका कुराहरू लेख्ने कार्यमा अग्रसर गराउनु पर्ने, सरकारी विद्यालयमा एउटा मात्र भाषा पाठ्यपुस्तकबाट अध्ययन अध्यापन नगरी अन्य सान्दर्भिक पुस्तकहरूबाट अध्ययन अध्यापन गराउनुपर्ने, निजी विद्यालयहरूमा अङ्ग्रेजी भाषालाई भै नेपाली भाषाको शिक्षणमा पनि बढी प्राथमिकता दिने परिपाटीलाई निरन्तरता दिनुपर्ने, कक्षा सातमा अध्ययनरत विद्यार्थीहरूले अनुच्छेद लेखनका क्रममा विशेष गरी विषयवस्तुको प्रस्तुतीकरण, भाषिक शुद्धता, वर्णविन्यासजस्ता पक्षमा त्रुटि गरेकाले यस्ता पक्षको पृष्ठपोषण विद्यार्थीहरूलाई दिइनुपर्ने, नेपाली भाषी विद्यार्थीको तुलनामा दोस्रो भाषी विद्यार्थीको अनुच्छेद लेखन क्षमता कमजोर रहेकाले दोस्रो भाषी विद्यार्थीको लेखनकलामा सुधार गर्न उनीहरूलाई विशेष प्राथमिकताका साथ अभ्यासमा लगाउनु पर्ने सुझावहरू प्रस्तुत गरिएको देखिन्छ । यस शोधले तथ्याङ्क सङ्कलन, व्याख्या विश्लेषण गर्न सहयोग पुऱ्याउनका साथै योजनाबद्ध ढङ्गले अनुसन्धान कार्य गर्न सहयोग पुऱ्याएको छ ।

अधिकारी (२०७२) द्वारा 'इलाम जिल्लाका कक्षा सातमा अध्ययनरत विद्यार्थीहरूको चिठी लेखन क्षमताको अध्ययन' शीर्षकमा शोध तयार पारिएको छ । उक्त शोध पत्रका उद्देश्यहरू इलाम जिल्लाका कक्षा सातमा अध्ययनरत विद्यार्थीहरूको चिठी लेखन क्षमता पहिल्याउनु, चिठ लेखनका ढाँचाअनुरूप लैङ्गिक र भाषिक आधारमा तुलना गर्नु, सामुदायिक तथा संस्थागत विद्यालयका विद्यार्थीहरूको चिठी लेखन क्षमताको तुलना गर्नु जस्ता उद्देश्य रहेका छन् । उक्त शोधपत्रको औचित्य विद्यालयमा चिठी लेखनमा शिक्षकको भूमिका, विधि, कार्यकलापको स्थितिको समेत यस शोधकार्यमा विश्लेषण गरिने भएकाले प्रस्तुत शोधकार्यले विद्यार्थी, विषय शिक्षक, पाठ्यक्रमविद्, भावी अनुसन्धान तथा अन्य सरोकारवाला व्यक्तिहरूलाई समेत उपयोगी हुने रहेको छ । समग्रमा इलाम जिल्लाका कक्षा सातमा अध्ययनरत विद्यार्थीहरूको चिठी लेखनमा गर्ने त्रुटिहरूको न्यूनीकरण गरी चिठीको

सम्बन्धमा आवश्यक संरचना, ढाँचा तथा तौर तरिकामा केन्द्रित हुँदै उत्प्रेरकको भूमिका निर्वाह गर्ने रहेको छ । उक्त शोधपत्रका लागि इलाम जिल्लाका कक्षा सातमा अध्ययनरत विद्यार्थीहरूमा मात्र सीमित रहेको कुरा उल्लेख गरिएको छ । प्रस्तुत शोधकार्य ४ सामुदायिक र चार संस्थागत विद्यालयका १०/१० जना गरी जम्मा ८० जना छात्रछात्रा विद्यार्थीहरूको चिठी लेखन क्षमताको अध्ययनमा सीमित गरिएको छ । प्रस्तुत शोधकार्यलाई कक्षा सातमा अध्ययनरत विद्यार्थीहरूको चिठी लेखन क्षमताको परीक्षणबाट प्राप्त नतिजालाई व्याख्या र विश्लेषण गरिएको छ । उक्त शोधपत्रमा प्राथमिक र द्वितीय स्रोतलाई आधार मानिएको छ । उक्त शोधपत्रको निष्कर्षमा विद्यार्थीको चिठी लेखन क्षमता सामान्य रहेको देखाइएको छ । लैङ्गिक आधारमा छात्र र छात्राहरूको चिठी लेखन क्षमताको तुलनात्मक विश्लेषण छात्र छात्राको चिठी लेखन क्षमता बराबर रहेको देखाइएको छ । भाषिक आधारमा नेपाली भाषी र दोस्रो भाषी विद्यार्थीहरूको प्राप्ताङ्क प्रतिशतलाई तुलनात्मक विश्लेषण गर्दा दोस्रो भाषीभन्दा नेपाली भाषी विद्यार्थीको क्षमता बढी रहेको देखाइएको छ । विद्यालयगत प्रकृतिका आधारमा सामुदायिक र संस्थागत विद्यालयका विच तुलनात्मक अध्ययन गर्दा सामुदायिक विद्यालयका विद्यार्थीहरूको चिठी लेखन क्षमताभन्दा संस्थागत विद्यालयका विद्यार्थीहरूको चिठी लेखन क्षमता उच्च रहेको देखिन्छ ।

उक्त शोधपत्रको अध्ययनबाट प्राप्त निष्कर्षका आधारमा चिठी लेखन कमजोर हुनबाट बचाउन विषयवस्तु शिक्षणभन्दा भाषिक सिप शिक्षणमा जोड दिनुपर्ने, आगमनात्मक विधिद्वारा शिक्षण गर्नुपर्ने जसले गर्दा सिकाइ चिरस्थायी हुने, विषयवस्तु कण्ठस्थ गर्ने पद्धतिलाई संस्थागत विद्यालयले सुधार गर्नुपर्ने, अतिरिक्त क्रियाकलाप चिठी तथा निवेदन लेखनमा प्रतियोगितात्मक कार्यक्रम संचालन गर्नुपर्ने, चिठी तथा निवेदन लेखनलाई कक्षा कार्य, गृहकार्यसम्बन्धी जोड दिनुपर्ने, स्तरीय भाषा सिकाइ प्रति उत्प्रेरित गर्नुपर्ने, वर्णविन्याससम्बन्धी कार्यकलापमा जोड दिनुपर्ने मूलतः चिठी तथा निवेदनको ढाँचा शीर्ष ढाँचा, सम्बोधन, प्रस्तुतीकरण, शैली, विषयवस्तु, भाषा, समापन र खामको नमुनासम्बन्धी स्पष्ट रूपमा जानकारी गराई अधिक अभ्यासात्मक कार्यकलापमा जोड दिनुपर्ने सुझावहरू प्रस्तुत गरिएको पाइन्छ । यस शोधले तथ्याङ्क सङ्कलन, व्याख्या विश्लेषण गर्न सहयोग पुऱ्याउनका साथै योजनाबद्ध ढङ्गले अनुसन्धान कार्य गर्न सहयोग पुऱ्याएको छ ।

खनाल (२०६९) द्वारा 'दाङ जिल्लाका कक्षा आठमा अध्ययनरत विद्यार्थीहरूको निबन्ध लेखन क्षमताको अध्ययन' नामक शोधपत्र तयार पारिएको छ । दाङ जिल्लाका कक्षा आठमा अध्ययनरत विद्यार्थीहरूको निबन्ध लेखन क्षमताको पहिचान गर्नु, भाषिक पृष्ठभूमिका आधारमा नेपाली भाषी र दोस्रो भाषी विद्यार्थीहरूको निबन्ध लेखन क्षमताको तुलनात्मक स्थिति पहिचान गर्नु, लैङ्गिक आधारमा विद्यार्थीहरूको निबन्ध लेखन क्षमताको तुलनात्मक अध्ययन गर्नु, दाङ जिल्ला भित्रका सामुदायिक र संस्थागत विद्यालयका कक्षा आठमा अध्ययनरत विद्यार्थीहरूको निबन्ध लेखन क्षमताको पहिचान गर्नु, विद्यार्थीहरूमा निबन्ध लेखनसम्बन्धी देखिएका कमीकमजोरीहरू पत्ता लगाई निराकरणका उपायहरू सुझाउनु जस्ता उद्देश्यहरू रहेका छन् । उक्त शोधपत्रमा अध्ययनको लागि क्षेत्री अध्ययन विधिको प्रयोग गरी बाँके जिल्लाका सामुदायिक र संस्थागत विद्यालयहरूका विद्यार्थीहरूको निबन्ध लेखनसम्बन्धी देखिएका भिन्नताहरूलाई औल्याइएको छ । दाङ जिल्लाका ४ वटा सामुदायिक र ४ वटा संस्थागत गरी जम्मा ८ विद्यालयहरूबाट १०/१० जनाका दरले ८० जना विद्यार्थीहरूलाई नमुना जनसङ्ख्याको रूपमा लिइएको छ । विद्यार्थीको निबन्ध लेखन क्षमताको प्राप्त तथ्याङ्कलाई प्रतिशत गणनाद्वारा व्याख्या विश्लेषण गरिएको छ । प्रतिशत गणनाद्वारा सामुदायिक विद्यालयका विद्यार्थीभन्दा संस्थागत विद्यालयका संस्थागत विद्यालयका विद्यार्थीको निबन्ध लेखन क्षमता उच्च रहेको, नेपाली भाषी विद्यार्थीहरूको भन्दा दोस्रो भाषी विद्यार्थीहरूको निबन्ध लेखन क्षमता कमजोर रहेको, लैङ्गिकताका आधारमा तुलना गर्दा छात्राहरूको निबन्ध लेखन क्षमताभन्दा छात्रहरूको निबन्ध लेखन क्षमता कमजोर रहेको, जस्ता निष्कर्ष निकालिएको छ । समग्रमा विद्यार्थीहरूको निबन्ध लेखन क्षमता राम्रो भए पनि उक्त अनुसन्धानमा देखिएका कमजोरी पक्षलाई हटाउनको लागि लेखनकला विकाससम्बन्धी क्रियाकलापमा छात्र-छात्रा दुवै पक्षलाई सहभागिताको लागि प्रोत्साहन गर्नुपर्ने, सामुदायिक विद्यालयले लेखन सिप विकासमा चासो देखाउनुपर्ने, संस्थागत विद्यालयहरूले सुगा रटाइ प्रणाली हटाउनुपर्ने, निबन्धको ढाँचा स्पष्ट पारी शिक्षण गर्नुपर्ने, शिक्षकलाई तालिम दिनुपर्ने, विद्यार्थीहरूलाई लेखन सिपको साथै भाषिक शुद्धतामा दक्ष बनाउन विद्यालयमा विषय शिक्षकले वर्णविन्याससम्बन्धी क्रियाकलाप गराउनु पर्ने, श्रुतिलेखनसम्बन्धी क्रियाकलापमा सरिक गराउनु पर्ने सुझावहरू दिइएको पाइन्छ । यस शोधले तथ्याङ्क सङ्कलन, व्याख्या विश्लेषण गर्न सहयोग पुऱ्याउनका साथै योजनाबद्ध ढङ्गले अनुसन्धान कार्य गर्न सहयोग पुऱ्याएको छ ।

पोखेल (२०६९) द्वारा 'पाल्पा जिल्लाका कक्षा नौमा अध्ययनरत विद्यार्थीहरूको निबन्ध लेखन क्षमताको अध्ययन' शीर्षकमा शोधकार्य तयार पारिएको छ । यस शोधमा पाल्पा जिल्लाका कक्षा नौमा अध्ययनरत विद्यार्थीहरूको निबन्ध लेखन क्षमताको अध्ययन गर्नु, भाषिक पृष्ठभूमिका आधारमा नेपाली भाषी र दोस्रो भाषी विद्यार्थीहरूको निबन्ध लेखन क्षमताको तुलनात्मक अध्ययन गर्नु, लैङ्गिक आधारमा विद्यार्थीहरूको निबन्ध लेखन क्षमताको तुलनात्मक अध्ययन गर्नु, पाल्पा जिल्लाभित्रका सामुदायिक र संस्थागत विद्यालयमा कक्षा आठमा अध्ययनरत विद्यार्थीहरूको निबन्ध लेखन क्षमताको पहिचान गर्नु, शोधपत्रको मुख्य उद्देश्य रहेको छ । यस शोधपत्रमा पाल्पा जिल्लाका ६ वटा सामुदायिक र २ वटा संस्थागत गरी जम्मा ८ वटा विद्यालयका १०/१० जना विद्यार्थीका दरले जम्मा ८० जना विद्यार्थीहरूलाई नमुना जनसङ्ख्याको रूपमा छनोट गरिएको छ । उक्त शोधमा छनोटको रूपमा रहेका ८० जना विद्यार्थीको निबन्ध लेखन क्षमताको प्राप्त तथ्याङ्कलाई प्रतिशत गणनाद्वारा व्याख्या विश्लेषण गरिएको छ । प्रतिशत गणना गर्दा सामुदायिक र संस्थागत विद्यालयमा अध्ययनरत विद्यार्थीहरूको निबन्ध लेखन क्षमता र लैङ्गिकताको आधारमा तुलनात्मक अध्ययन गरी विश्लेषण गरिएको छ । द्वितीय सामग्रीको रूपमा पूर्वकार्य सन्दर्भपुस्तक र लिखित लेखरचनाहरू रहेका छन् । उक्त शोधको निष्कर्षमा सामुदायिक विद्यालयका विद्यार्थीहरूको तुलनामा संस्थागत विद्यालयका विद्यार्थीहरूको निबन्ध लेखन क्षमता राम्रो रहेको र नेपाली भाषी विद्यार्थीको भन्दा दोस्रो भाषी विद्यार्थीहरूको निबन्ध लेखन क्षमता उच्च रहेको, छात्राहरूको तुलनामा छात्रहरूको निबन्ध लेखन क्षमता राम्रो रहेको विद्यार्थीको क्षमतामा एकरूपता नरहेको र निबन्ध लेखनको सङ्गठनात्मक ढाँचामा विद्यार्थी स्पष्ट नभएको निष्कर्ष निकालिएको छ । उक्त अनुसन्धानमा देखिएका कमजोरी पक्षलाई हटाउनको लागि लेखनकला विकाससम्बन्धी क्रियाकलापमा छात्रछात्रा दुवै पक्षलाई सहभागिताको लागि प्रोत्साहन गर्नुपर्ने, सामुदायिक विद्यालयले लेखन सिपमा चासो दिनुपर्ने, शिक्षकलाई तालिम दिनुपर्ने, संस्थागत विद्यालयहरूले सुगा रटाइ प्रणाली हटाउनु पर्ने, निबन्धको ढाँचा स्पष्ट पारी शिक्षण गर्नुपर्ने, विद्यार्थीहरूलाई लेखन सिपको साथै भाषिक शुद्धतामा दक्ष बनाउन विद्यालयमा विषय शिक्षकले कक्षामा श्रुतिलेखन, वर्णविन्यास जस्ता क्रियाकलाप गराउनु पर्ने सुझाव दिइएको पाइन्छ । यस शोधले तथ्याङ्क सङ्कलन, व्याख्या विश्लेषण गर्न सहयोग पुऱ्याउनका साथै योजनाबद्ध ढङ्गले अनुसन्धान कार्य गर्न सहयोग पुऱ्याएको छ ।

सम्बन्धित शोधको समीक्षा गर्दा विद्यार्थीको लेखन क्षमता विभिन्न कारणले गर्दा कमजोर भएकाले ती कमजोर हुनाका कारणहरू विद्यार्थीहरूलाई प्रशस्त मात्रामा लेखनकला विकाससम्बन्धी कार्यकलाप नगराउनु हो । यसका लागि विद्यार्थीहरूलाई लेखन कार्यकलाप गराउनु पर्छ । लेखाइलाई शुद्ध र स्पष्ट बनाउन श्रुतिलेखनलाई बढी महत्त्व दिइएको छ । यसरी लेखनकला विकासमा श्रुतिलेखन सबैभन्दा बढी उपयुक्त रहेको कुरा पाइयो ।

यसरी विद्यालयमा श्रुतिलेखन क्षमताको विकास गर्न हप्ता हप्तामा श्रुतिलेखन प्रतियोगिता गराई विद्यार्थीहरूमा लेखाइसम्बन्धी हौसला प्रदान गर्नुपर्ने, सामुदायिक विद्यालयका शिक्षकहरूले लेखनकला विकासमा बढी जोड दिनुपर्ने र संस्थागत विद्यालयका शिक्षकले सुगा रटाइ प्रणाली हटाउनुपर्ने, दोस्रो भाषी विद्यार्थीहरूलाई नेपाली भाषी विद्यार्थीहरू सरह बनाउन बढी ध्यान दिनुपर्ने सम्बन्धित शोधपत्रमा उल्लेख गरिएको छ । यसले पनि अध्ययनको गहिराइमा पुग्नका लागि सहयोग पुऱ्याएको छ । समग्र विद्यार्थीहरूको लेखन क्षमताको कसरी अध्ययन गर्न सकिन्छ भनेर सम्बन्धित शोधपत्रमा उल्लेख गरिएकाले यसले पनि अध्ययनका दौरानमा खुराक साबित भएको छ ।

२.२ पूर्वकार्य पुनरावलोकनको सान्दर्भिकता

शोध प्रतिवेदन तयारीका क्रममा अनेकन पुस्तक, शोधग्रन्थहरूको अध्ययन गरियो । यी र यस्ता पक्षहरूको अध्ययनबाट के-कस्ता पुस्तकबाट प्रस्तुत शोधकार्यलाई सघाउँ पुऱ्याउने विषयवस्तु समावेश गरिएको छ । प्रस्तुत शोधकार्य तयार पार्दा ध्यान दिनुपर्ने पक्षहरू, शोधकार्यलाई व्यवस्थित बनाउन भूमिका खेल्ने अनेकन पक्ष, शीर्षक छनोट, विषय प्रवेश, समस्याकथन, उद्देश्य निर्धारण, सामग्री सङ्कलन र विश्लेषण प्रक्रिया लगायतको ज्ञानका लागि उल्लेखित पक्षको अध्ययन कोसे ढुङ्गा साबित हुने अपेक्षा गरिएको छ । शोधकार्यका लागि शोधकर्तामा आत्मविश्वास आवश्यकता पर्दछ । मेरो आत्मविश्वासको एक राज भनेका यी र यस्ता पुस्तक र शोधपत्रहरूको अध्ययन नै हो । प्रस्तुत शोधकार्यसँग सम्बन्धित विषय क्षेत्रमा के-कति अध्ययन भए, ती अध्ययनमा के-कस्ता विधि प्रक्रियाहरू उपयोगमा आए, के कति स्रोतहरू उपयोग भए, स्रोतहरू के-कसरी प्राप्त भए, अनि के-कस्ता निष्कर्षका साथ अध्ययनलाई व्यवस्थित बनाए लगायतको जानकारीको लागि यस पूर्वकार्यको समीक्षा फलदायी रह्यो ।

प्रस्तुत शोधकार्य तयारीका क्रममा अनेकन पुस्तक र शोधग्रन्थहरूको अध्ययन गरियो । अध्ययनबाट कुन-कुन शीर्षकमा के-कति काम भए, के-कस्ता समस्या र उद्देश्यहरू राखिएको थियो, ती उद्देश्यहरू प्राप्तिका लागि के-कस्ता विधिहरूको उपयोग भए जस्ता कुराको जानकारी प्राप्त भयो । प्रस्तुत शोध शीर्षकसँग सम्बन्धित भई अनेकन अध्ययनहरू भएका रहेछन् । ती अध्ययनहरूले उपयोगमा ल्याएका विभिन्न पक्षहरू, तथ्यहरू, निष्कर्षहरू आ-आफ्नो ठाउँमा महत्त्वपूर्ण छन् ।

२.३ सैद्धान्तिक प्रारूप

२.३.१ श्रुतिलेखनको परिचय

सुनेर बुझेका आधारमा लेख्नु नै श्रुतिलेखन हो । लेखाइ सिप विकासको पनि अभिन्न अङ्ग मानिने यो कार्यकलाप श्रवण कौशलका लागि अपरिहार्य मानिन्छ । भाषा शिक्षण बाहेक अन्य विषय शिक्षणको पनि अभिन्न गतिविधिका रूपमा श्रुतिलेखनको भूमिका हुन्छ । त्यसैले श्रुतिलेखन समग्र विद्यालय गतिविधिको अभिन्न अङ्ग बनेको हुन्छ ।

श्रुतिलेखन आभ्यासिक कार्यकलाप हो । यसमा शिक्षार्थीले सुनेका आधारमा शब्द, पदावली, वाक्य समूह वा सिङ्गो अनुच्छेद लेख्ने अभ्यास गर्न सक्छ । यसको अभ्यास विशेष गरेर शब्द तहमा र अनुच्छेद तहमा गराउन उपयुक्त देखापर्छ । शब्द तहमा गराइने श्रुतिलेखनमा वर्णगत भिन्नता छुट्याउन, कठिन पर्ने खालका विभिन्न शब्दयुगमहरू शिक्षकले उच्चारण गरी उच्चारणगत तथा अर्थगत भिन्नताका आधारमा ती शब्दहरूको उपयुक्त वर्णविन्यास लेखन लगाइन्छ (अधिकारी, २०६९ : १२०) । यसबाट विद्यार्थीहरूमा सर्तकतापूर्वक सुन्ने र सोहीअनुसार लिपिबद्ध गर्दै लेखाइको गति बढाउने क्षमता विकासमा मद्दत मिल्छ ।

सुनेका आधारमा लेख्न लगाउने कार्यकलापलाई श्रुतिलेखन भनिन्छ । यसमा बालकले दिमाग, कान र हातका बिचमा समुचित सन्तुलन मिलाउन आवश्यक हुन्छ । श्रुतिलेखन शब्द तहमा र गराउनु उपयुक्त हुन्छ । यसका लागि कक्षाको स्तरअनुसारको सामग्री छनोट गर्नु जरुरी हुन्छ (खनाल, २०६६ : २८६) । यसरी श्रुतिलेखन गराउँदा बढीमा दुई पटक उच्चारण गतिदिई लेख्न लगाउँदा ध्यानपूर्वक सुन्ने, उपयुक्त विन्यास सम्भन्ने र लिपिबद्ध गर्ने सिप विकसित हुनसक्छ ।

श्रुतिलेखनको अर्थ सुनेर लेख्ने अभ्यास हो । शिक्षकले विद्यार्थीहरूको स्तर र आवश्यकताअनुसार विभिन्न स्तरमा यस्तो अभ्यास गराउन सक्छन् । यसबाट सुनाइ र त्यसका आधारमा लेख्य क्षमता पनि विकास गर्न सकिन्छ । यस्तो अभ्यास शब्द, पदावली, वाक्य र अनुच्छेद तहमा गराउन सकिन्छ । यो पूर्ण आभ्यासिक कार्यकलाप हो । यसबाट विद्यार्थीमा सर्तकतापूर्वक सुन्ने र सोही अनुसार लिपिबद्ध गर्दै लेखाइको गति बढाउने क्षमताको विकास हुन्छ । शब्द तहमा विभिन्न शब्दयुगम, श्रुतिसमभिन्नार्थक, वर्णगत कठिनाइयुक्त तथा उच्चारण र लिपि विन्यासमा कठिन शब्दहरूलाई अभ्यासका लागि उपयोग गर्न सकिन्छ (शर्मा र पौडेल, २०७० : १४९) । यसरी श्रुतिलेखन गराउँदा शब्द, पदावली, वाक्य र अनुच्छेद तहमा गराउन सकिन्छ ।

अरूले भनेको कुरा सुनेर तत्काल त्यस्तै लेख्ने कला नै श्रुतिलेखन हो । यसमा शिक्षकले केही शब्द, पङ्क्ति, वाक्य वा अनुच्छेदसम्मका एकाइहरू भनिदिएर विद्यार्थीहरूलाई सुनेका आधारमा लेख्न प्रेरित गर्नुपर्छ । यस्तो कार्य गराउँदा वर्णविन्याससम्बन्धी कुराहरूलाई विशेष ख्याल गर्ने गराउने गर्नुपर्छ (बन्धु र अन्य, २०६७ : २४३) । यसरी श्रुतिलेखन गराउँदा केही शब्द, पङ्क्ति, वाक्य भनिदिएर विद्यार्थीहरूलाई सुनेका आधारमा लेख्ने प्रेरित गर्नुपर्छ ।

श्रुतिलेखन आभ्यासिक कार्यकलाप हो । यसमा शिक्षार्थीले सुनेका आधारमा शब्द, पदावली, वाक्य, वाक्य समूह वा सिङ्गो अनुच्छेद लेख्ने अभ्यास गर्न सक्छन् । यसको अभ्यास विशेष गरेर शब्द तहमा र अनुच्छेद तहमा गराउनु उपयुक्त देखा पर्दछ । शब्द तहमा श्रुतिलेखन वर्णगत भिन्नता छुट्याउन कठिन पर्ने खालका विभिन्न शब्दयुगमहरू शिक्षकले उच्चारण गरि दिई उच्चारणगत तथा अर्थगत भिन्नताका आधारमा ती शब्दहरूको उपयुक्त वर्णविन्यास लेख्न लगाइन्छ । अनुच्छेद तहमा श्रुतिलेखन गराउँदा प्रारम्भिक कक्षामा दृष्टांश पाठबाट र माथिल्ला कक्षामा अदृष्टांश पाठबाट श्रुतिलेखन गराउनु पर्छ (अधिकारी, २०६९ : १३१) । यसरी श्रुतिलेखन कार्य गराउँदा अर्थगत र उच्चारणगत भिन्नताका आधारमा गराउन सकिन्छ ।

श्रुतिलेखन क्षमताको मुख्य उद्देश्य सुनेका आधारमा शुद्ध र स्पष्टसँग लेख्न सक्ने बनाउनु हो । अर्को शब्दमाभन्दा विद्यार्थीलाई लेखनकलामा दक्ष बनाउनु हो । लेखनकार्य एकै चोटि सङ्कथन लेखन सिकाउन सकिँदैन । विद्यार्थीहरूको स्तर हेरेर लेखनकार्य अधि

बढाउनु पर्ने हुन्छ । प्रारम्भिक कक्षाहरूमा सरल र सहज प्रकृतिको शब्द, पदावली, वाक्य र अनुच्छेद लेखन गराउन सकिन्छ, भने माथिल्ला कक्षाहरूमा अदृष्टांश शब्दहरू, वाक्यहरू र अनुच्छेद लेखन गराउन सकिन्छ । यसरी श्रुतिलेखन गराउँदा विविध तरिका अपनाएर गरिएको शिक्षण प्रभावकारी हुन्छ ।

२.३.२ श्रुतिलेखनको प्रयोजन

श्रुतिलेखनको मुख्य प्रयोजन शुद्ध लेखने क्षमताको विकास गराउनु हो । सुनाइ र लेखाइ सिप एकै साथ अभ्यास गराउने कार्य हुने भएकाले श्रुतिलेखनद्वारा व्यक्तिको कुनै खास सिपको मात्र विकास नभएर भाषिक सिप सुनाइ र बोलाइ दुई वटै पक्षको विकास हुन्छ । सुनाइको सम्बन्ध मस्तिष्कसँग हुने भएकाले मानसिक विकासमा पनि यसले मद्दत गर्दछ । यिनै विविध कुराहरूमा श्रुतिलेखनको प्रयोजन निम्नानुसार रहेको छ :

- (क) श्रुतिलेखनले विद्यार्थीको शुद्ध लेखन क्षमताको विकास गराउनु,
- (ख) स्पष्टसँग सुन्ने र सुनेका कुरालाई स्पष्ट लेख्ने बानीको विकास गराउनु,
- (ग) लेखनकलाको पूर्वधारमा सहयोग गर्नु,
- (घ) श्रुतिलेखनले लेखनमा हुने विभिन्न कमजोरीलाई निराकरण गर्नु,
- (ङ) श्रुतिलेखनबाट विद्यार्थीको लेखन क्षमताको गति विकास गर्नु, आदि ।

यसरी श्रुतिलेखनको प्रयोजन शुद्ध र स्पष्टसँग लेख्ने कलाको विकास गर्नुका साथै लेखनमा हुने विभिन्न कमजोरीलाई निराकरण गरी लेखन क्षमताको गति विकास गर्नु श्रुतिलेखन शिक्षणको प्रयोजन रहेको छ ।

२.३.३ श्रुतिलेखनका तरिका

श्रुतिलेखन गराउँदा निम्न लिखित तरिका अपनाउनु पर्छ :

- (क) वर्णविन्यासीय अन्तरले कठिन शब्दहरू

वर्णविन्यासीय अन्तरले कठिन शब्दहरूलाई शिक्षकले उच्चारण गरिदिई उनीहरूलाई लेख्न लगाउने । जस्तै: तातो/टाटो, टोप/तोप, भुत्तो/भुट्टो, भए/भय जस्ता शब्दहरू बढीमा दुईपटक उच्चारण गरिदिई लेख्न लगाउनु पर्छ

(ख) श्रुतिसम भिन्नार्थक शब्दहरू

बोल्दा र सुन्दा उस्तै लाग्ने तर लेखाइमा फरक हुने शब्द श्रुतिसमभिन्नार्थक शब्दहरू हुन् । श्रुतिसमभिन्नार्थक शब्दहरूलाई आवश्यकता अनुसार दोहोर्‍याई स्पष्ट उच्चारण गरी सुनाउने र सोही अनुसार लेख्न लगाउनु पर्छ । जस्तै: आँधी/आधी, आभास/आवास, अपेक्षा/उपेक्षा, उपयुक्त/उपर्युक्त आदि शब्दहरूलाई स्पष्ट उच्चारण गरेर लेख्न लगाउन सकिन्छ ।

(ग) लिपि विन्यासमा कठिनाइ युक्त शब्द

लिपि विन्यासमा कठिनाइ युक्त शब्दहरूलाई उच्चारण गरेर लेख्न लगाउन सकिन्छ । जस्तै: ह्रस्व र दीर्घ उच्चारण हुने शब्दहरूलाई सोही अनुसार उच्चारण गरेर विद्यार्थीहरूलाई श्रुतिलेखन गराउन सकिन्छ ।

(घ) मात्रागत भिन्नता भएका शब्दयुग्म

मात्रागत भिन्नता भएका शब्दयुग्महरूबाट पनि श्रुतिलेखन गराउन सकिन्छ । जस्तै: इकार र उकार लागेका शब्दहरू उद्धार, कुमार्ग, निश्चय, निष्कर्ष आदि शब्दहरूको उच्चारण गरेर पनि सोही अनुसार लेख्न लगाउन सकिन्छ ।

(ङ) पञ्चम वर्णहरूको प्रयोग भएका शब्द

पञ्चम वर्णहरूको प्रयोग भएका शब्दहरूको शुद्ध उच्चारण गरेर सोही अनुसार श्रुतिलेखन गराउनु पर्छ । जस्तै: पञ्चम वर्णको प्रयोग भएका शब्दहरू क वर्गका क, ख, ग, घ भन्दा अगाडि ङ प्रयोग हुन्छ जस्तै: शङ्का, सङ्गत, शङ्ख आदि यस्तै गरी च वर्ग, ट वर्ग, त वर्ग, प वर्गका वर्णभन्दा अघि क्रमशः ञ, ण, न र म वर्णको प्रयोग हुन्छ भनेर सिकाउने र सोही अनुसार कार्यकलाप गराउने ।

(च) पदावली तहमा श्रुतिलेखन

स्तरअनुसार शब्दहरूको उच्चारण गरी लेखन कार्य अघि बढाउनु पर्छ । शब्द तहमा अभ्यास गरिसकेपछि पदावली तहमा अभ्यास गराउनु पर्छ । पदावली तहमा श्रुतिलेखन

गराउँदा नामयोगी पदावली, विशेषण पदावली, क्रियायोगी पदावली, क्रियापदावली आदिलाई प्रयोग गरी श्रुतिलेखनको अभ्यास गराउन सकिन्छ ।

(छ) उपवाक्य तहमा श्रुतिलेखन

श्रुतिलेखन गराउँदा शब्द, पदावलीको अभ्यास गरिसकेपछि उपवाक्यको तहमा अभ्यास गराउनु पर्छ । स्तरअनुसार शिक्षण कार्य अघि बढाउनुपर्छ । उपवाक्यको शिक्षण गराउँदा क्रियापदका आधारमा र कार्यका आधारमा विभाजन गरेर उपवाक्य तहमा श्रुतिलेखन गराउन सकिन्छ ।

(ज) वाक्य तहमा श्रुतिलेखन

श्रुतिलेखन गराउँदा शब्द, पदावली, उपवाक्य तहमा अभ्यास गरिसकेपछि वाक्य तहमा अभ्यास गराउनु पर्छ । वाक्य तहमा श्रुतिलेखन गराउँदा सामान्यार्थक, प्रश्नार्थक, इच्छार्थक, आज्ञार्थक, सङ्केतार्थक लगायतका वाक्यहरूको उच्चारण गरेर सोहीअनुसार श्रुतिलेखन गराउन सकिन्छ ।

(झ) चिह्न प्रयोग गरेर श्रुतिलेखन

भावलाई राम्रोसँग व्यक्त गर्न आवश्यकता अनुसार ठाउँ ठाउँमा लेख्य चिह्नहरूको प्रयोग गर्नुपर्दछ, नत्रभने अर्थको अनर्थ हुन जान्छ । श्रुतिलेखन गराउँदा पनि चिह्न प्रयोगमा ध्यान दिन लगाएर श्रुतिलेखन गराउन सकिन्छ । जस्तै: चिह्नहरू अल्पविराम, पूर्णविराम, प्रश्नवाचक, अर्धविराम, निर्देशक चिह्न आदिको प्रयोग गरी श्रुतिलेखन गराउन सकिन्छ ।

(ञ) अनुच्छेद तहमा श्रुतिलेखन

शब्द, पदावली, उपवाक्य, वाक्य, वर्णविन्यास, मात्रा र चिह्न प्रयोग श्रुतिलेखन गराइ सकेपछि अनुच्छेद तहमा श्रुतिलेखन कार्य अघि बढाउनु पर्छ । अनुच्छेद तहमा श्रुतिलेखन गराउँदा कक्षाको स्तरअनुसार दृष्टांश र अदृष्टांश अनुच्छेदको प्रयोग गरी श्रुतिलेखन कार्य अघि बढाउनुपर्छ ।

यसरी माथिका आधारमा श्रुतिलेखन कार्यकलाप गराउँदा लेखाइ प्रभावकारी हुने गर्छ । यसरी श्रुतिलेखन गराउँदा विद्यार्थीहरूको शुद्ध लेखन क्षमताको विकास हुन्छ । श्रुतिलेखन

गराउँदा कक्षाको स्तर हेरेर सकेसम्म पहिले पढिसकेका पाठहरूको श्रुतिलेखन गराउनुपर्छ र विस्तारै नपढेको पाठहरूको प्रयोग गरी श्रुतिलेखन कार्य गराउन सकिन्छ ।

२.३.४ श्रुतिलेखनका त्रुटिक्षेत्रहरू

सुनेका कुरालाई जस्ताको त्यस्तै नै श्रुतिलेखन हो । यसले लेखाइमा शुद्धता र स्पष्टता ल्याउन सहयोग गर्दछ । श्रुतिलेखनले सुनेका कुरालाई शुद्धताका साथ लेख्ने बानीको विकास गराई लेखन कार्यमा आएका कठिनाइको सहजतापूर्वक समाधान गर्न सक्ने बानीको विकास गराउँछ । श्रुतिलेखन कार्यले लेखाइमा शुद्धता ल्याउनुका साथै श्रवण क्षमताको पनि विकास गराउँछ, श्रुतिलेखन कार्यमा देखिने त्रुटिका क्षेत्रहरू निम्न अनुसार प्रस्तुत गरिएको छ :

श्रुतिलेखन गर्दा उचित स्थानमा विराम चिह्न प्रयोगको ख्याल नगर्नु, शब्द उच्चारण अनुरूप सही वर्ण मिलाएर लेख्न नसक्नु शुद्ध श्रवणअनुरूप लेख्न नसक्नु सुन्दा उस्तै-उस्तै लाग्ने वर्णहरू लेख्दा अल्मलिनु, श्रुतिलेखन कार्यमा एकैसाथ सुनाइ र लेखाइ कार्य हुनेहुँदा ध्यानपूर्वक सुन्न र सोहीअनुरूप लेख्न अल्मलिनु, ध्वनि उच्चारण ध्यानपूर्वक नसुन्दा लेखनमा गलत प्रयोग हुनु, आरोह, अवरोह, गतियतिको ध्यानपूर्वक श्रवण नगर्नु आदि त्रुटिहरू हुने गर्दछन् ।

२.३.५ श्रुतिलेखनमा त्रुटि निराकरणका उपायहरू

श्रुतिलेखन कार्यमा विभिन्न किसिमका त्रुटिहरू आइपर्दछन्, शिक्षकले उक्त त्रुटिहरूलाई सावधानीपूर्वक अध्ययन गरी सही निर्देशन गर्न सक्नु पर्दछ । श्रुतिलेखन सुन्ने र सुनेका कुरालाई लिपिबद्ध गर्ने कार्यमा विद्यार्थीहरूलाई सचेततापूर्वक सुन्ने र सुनेका कुरालाई सही रूपमा लेख्न सक्ने बनाउन निम्न अनुसारका सुधारात्मक उपायहरू अवलम्बन गर्न सकिन्छ ।

शिक्षकले शुद्ध उच्चारण गरिदिने र विद्यार्थीहरूलाई पनि उच्चारण गर्न लगाउने, लेखनका लागि तयार गर्ने, शिक्षकले भन्ने र सुनेका कुरालाई जस्ताको त्यस्तै रूपमा लेख्न लगाउने, दुई दुई पटकसम्म भनिदिने, शब्दको गति अनुसार र शिक्षकको निर्देशन सही हुनु आवश्यक छ । विद्यार्थीहरूलाई उनीहरूको बुझ्ने र बुझेका कुरालाई लेख्न सक्ने क्षमता

अनुसारका शब्द चयन गरी श्रुतिलेखन गराउने, चिह्न, विराम, गति, यति, आरोह अवरोहअनुसार शब्द उच्चारण गर्न र सोहीअनुसार लेख्न प्रेरित गर्ने । सुन्दा उस्तै लाग्ने शब्द, शुद्ध रूपमा उच्चारण गरिदिने र शुद्ध उच्चारण गर्न लगाउने, भाषिक शुद्धतामा प्रोत्साहित गरी श्रुतिलेखन गराउने (कँडेल, २०७० : १८) । यसरी श्रुतिलेखनलाई शिक्षकले विद्यार्थीको स्तरअनुरूप हुने गरी पटक पटक लेखाउनु पर्दछ । निरन्तर अभ्यास गराउँदा शिक्षक चनाखो हुँदै विद्यार्थीले गर्ने गल्तिहरूको पहिचान गरी सही रूपमा निर्देशन दिनुपर्छ ।

अध्याय तिन

अध्ययनविधि तथा प्रक्रिया

३.१ अध्ययनको ढाँचा

अनुसन्धान एक औपचारिक एवम् व्यवस्थित कार्य भएकाले यसमा विषयसँग सम्बन्धित खास विधिहरूको प्रयोग गरी अध्ययन विश्लेषण गरिन्छ । शोधकार्यलाई निश्चित उद्देश्य प्राप्तितर्फ डोच्याउनका लागि स्पष्ट अध्ययन विधिको आवश्यकता पर्ने हुनाले शोधविधिको विवरण दिनु महत्त्वपूर्ण विषय हो । प्रस्तुत शोध मध्यमाञ्चल विकास क्षेत्रअन्तर्गत 'ललितपुर जिल्लाको कक्षा पाँचमा अध्ययनरत विद्यार्थीहरूको श्रुतिलेखन क्षमताको अध्ययन' शीर्षकको शोधमा मुख्यतः क्षेत्रीय अध्ययन विधि र पुस्तकालयीय विधिका साथै आवश्यकता अनुरूप अन्य विधिको पनि प्रयोग गरिएको यस अध्ययनको अध्ययन प्रक्रिया निम्न अनुसार रहेको छ :

३.२ सामग्री सङ्कलन विधि

३.२.१ क्षेत्रीय अध्ययन विधि

क्षेत्रीय अध्ययन विधिमा अनुसन्धानसँग सम्बन्धित क्षेत्रमै गएर त्यहाँको वस्तुस्थितिको बारेमा अध्ययन गरिन्छ । प्रस्तुत शोधकार्य पनि ललितपुर जिल्लाका कक्षा पाँचमा अध्ययनरत विद्यार्थीमा केन्द्रित रहेको हुँदा ललितपुर जिल्लाका सम्बन्धित विद्यालयहरूमै गएर विद्यार्थीको श्रुतिलेखन क्षमताको अध्ययन गरिएको छ । उक्त अध्ययनका लागि निम्न लिखित विधि र प्रक्रियाहरूको प्रयोग गरिएको छ :

३.२.१.१ जनसङ्ख्या पहिचान

प्रस्तुत अध्ययनमा ललितपुर जिल्लाका कक्षा पाँचमा अध्ययनरत जम्मा १०० जना विद्यार्थीहरूलाई जनसङ्ख्याका रूपमा लिइएको छ । मूलतः अनुसन्धान कक्षा पाँचमा अध्ययन गर्ने विद्यार्थीहरूमा सामुदायिक विद्यालयमध्येबाट २५ छात्र र २५ छात्रा, संस्थागत विद्यालयमध्येबाट २५ छात्र र २५ छात्रा गरी समान प्रतिनिधित्व हुने गरी जनसङ्ख्या छनोट गरिएको छ ।

३.२.१.२ प्रतिनिधि नमुना

नमुना जनसङ्ख्याबाट एक सानो समूह हो । यसले सम्पूर्ण जनसङ्ख्याको प्रतिनिधित्व गर्दछ । अध्ययन अनुसन्धानमा सम्पूर्ण जनसङ्ख्याको अध्ययन र विश्लेषण गर्न सम्भव नहुने भएकाले यस अध्ययनमा पनि ललितपुर जिल्लाका सामुदायिक र संस्थागत विद्यालयहरूबाट निर्णयात्मक नमुना छनोट विधि अपनाई विद्यालय र विद्यार्थीहरूलाई छनोट गरिएको छ ।

(क) विद्यालय छनोट

विद्यालय छनोटका क्रममा ललितपुर जिल्लाभित्र रहेका विद्यालय मध्येबाट पाँच सामुदायिक र पाँच संस्थागत विद्यालयहरूलाई प्रतिनिधि विद्यालयका रूपमा लिइएको छ । यसरी छनोटमा परेका सामुदायिक विद्यालय अन्तर्गत नमुना मच्छिन्द्र माध्यमिक विद्यालय, बाल विनोद माध्यमिक विद्यालय, महेन्द्र भृकुटी माध्यमिक विद्यालय, छम्पीदेवी उच्च माध्यमिक विद्यालय र मदन स्मारक उच्च माध्यमिक विद्यालय छन् भने संस्थागत विद्यालयतर्फ मूनलाइट उच्च माध्यमिक विद्यालय, नोबेल एजुकेशन सिष्टम, ब्राइट फ्युचर उच्च माध्यमिक विद्यालय, होली टेम्पल माध्यमिक विद्यालय र क्यारेबिन विद्यालय रहेका छन् ।

(ख) विद्यार्थी छनोट

छनोटमा परेका विद्यालयहरूबाट प्रति विद्यालय १० जनाका दरले ५ छात्र र ५ छात्रा पर्ने गरी विद्यार्थीहरूको नामावली परिशिष्टमा राखिएको छ ।

३.२.२ पुस्तकालय विधि

कुनै पनि विषयमा अनुसन्धान गर्नुपूर्वक त्यस विषयमा के कस्ता कार्यहरू भएका छन्, के कस्ता कार्य गर्न बाँकी छन्, अनुसन्धान गर्दा के कस्ता विधि र प्रक्रियाहरू अवलम्बन गर्नुपर्दछ भन्ने विषयमा जानकारी हासिल गर्न सैद्धान्तिक ज्ञानको आवश्यकता पर्दछ । उक्त सैद्धान्तिक ज्ञान हासिल गर्न पुस्तकालय विधिको प्रयोग गरिएको छ । त्यस्तै लेखन क्षमतासम्बन्धी भएका पूर्वकार्यको अध्ययन गर्न, लेखन क्षमताको अध्ययन गर्दा

अवलम्बन गर्नुपर्ने विधि, प्रक्रिया र सामग्रीका बारेमा जानकारी लिन विभिन्न पुस्तक तथा पत्रपत्रिकामा अध्ययन गर्नुपर्ने हुन्छ, यसका लागि पुस्तकालय विधि प्रयोग गरिएको छ ।

३.३ सामग्री निर्माण

शोधकार्यको उद्देश्य पुरा गर्नका लागि सर्वप्रथम अध्ययनको प्रकृतिअनुसार सामग्री निर्माण गर्नुपर्दछ । प्रस्तुत अध्ययनको प्रकृति विद्यार्थीहरूको लेखनसिप परीक्षण गरी तथ्याङ्क सङ्कलन गर्नुपर्ने भएकाले सोही अनुरूपका सामग्री निर्माण गरिसएको थियो । प्रस्तुत अध्ययनमा प्रयोग गरिएका सामग्री निर्माण गर्ने क्रममा विद्यार्थीको श्रुतिलेखन क्षमता अध्ययनका लागि दृष्टांश र अदृष्टांश गरी दुई किसिमका अनुच्छेदलाई छनोट गरिएको थियो ।

३.४ परीक्षण कार्यान्वयन

अध्ययनका लागि परीक्षणीय सामग्रीलाई अन्तिमरूप प्रदान गरिसकेपछि सम्बन्धित विद्यालयमा गई प्रधानाध्यापक र विषय शिक्षकसँग सम्पर्क गरी परीक्षणका लागि विद्यार्थीहरू उपलब्ध गराइ दिनुहुन अनुरोध गरियो । त्यसपछि विद्यार्थीहरूलाई शान्त र मर्यादित वातावरणमा परीक्षा सञ्चालन गर्नु पूर्व परीक्षामा उनीहरूले पालना गर्नुपर्ने नियमहरूको बारेमा अवगत गराइयो । त्यसपछि परीक्षणको समयावधि तोकी परीक्षा सञ्चालन गरियो । निर्धारित श्रुतिलेखन क्षमताको लागि २०/२० मिनेट गरी जम्मा ४० मिनेटको समय सीमाभित्र श्रुतिलेखन लगाइयो । तोकिएको समयावधि सिद्धिएपछि उत्तरपुस्तिका सङ्कलन गरिएको थियो ।

३.५ तथ्याङ्क सङ्कलन

श्रुतिलेखन सम्पन्न भए पश्चात् विद्यार्थीहरूले लेखेको अनुच्छेदको परीक्षणबाट प्राप्त अङ्क नै यस अध्ययनको तथ्याङ्क भएकाले विद्यार्थीहरूको उत्तरपुस्तिका सङ्कलन पश्चात् शोध निर्देशकको सल्लाह अनुसार उत्तरकुञ्जका तयार पारियो ।

तथ्याङ्क सङ्कलनका लागि उत्तरपुस्तिकामा अङ्कित गरिएको प्राप्ताङ्कलाई लैङ्गिकता, भाषिक पृष्ठभूमि र समग्र विद्यार्थीको श्रुतिलेखन क्षमता आदि समूहहरूमा वर्गीकरण गरी तालिकीकरणका माध्यमबाट छुट्टाछुट्टै रूपमा वर्गीकरण गरिएको छ ।

श्रुतिलेखन क्षमताको अङ्क निर्माण यस अध्ययनको तथ्याङ्क भएकोले विद्यार्थीहरूको उत्तरपुस्तिका सङ्कलन पश्चात् निम्नानुसारको मूल्याङ्कन ढाँचा तयार पारिएको छ ।

विषयवस्तु - ५

शुद्धाशुद्धि - ५

चिन्ह प्रयोग - ५

वाक्यगठन _____ - ५

जम्मा २०

३.६ विश्लेषण प्रक्रिया

सङ्कलित तथ्याङ्कको वर्गीकरण पश्चात् विद्यार्थीको श्रुतिलेखन क्षमताको विश्लेषण गरिएको छ । दृष्टांश र अदृष्टांश अनुच्छेदबाट श्रुतिलेखनमा विद्यार्थीले प्राप्त गरेको अङ्कलाई प्रतिशत मध्यमान र मानक विचलनका आधारमा विद्यार्थीको श्रुतिलेखन क्षमताको व्याख्या विश्लेषण गरिएको छ । तथ्याङ्क विश्लेषण गर्दा समग्र विद्यार्थीको श्रुतिलेखन क्षमता के-कस्तो रहेको छ भनी पहिल्याउने कार्य गरिएको छ । साथै लैङ्गिक र भाषिक पृष्ठभूमिका आधारमा कसको लेखन क्षमता राम्रो छ भनी पत्ता लगाउने कार्य गरिएको छ ।

यसरी तालिकीकरण गरिएको तथ्याङ्कलाई तथ्याङ्कशास्त्रीय गणनाहरू प्रतिशत, मध्यमान र मानक विचलन प्रयोग गरी विश्लेषण गरिएको छ । विश्लेषण गरिएको तथ्याङ्कलाई दण्डारेखामा प्रस्तुत गरी प्राप्ताङ्कलाई प्रष्ट पारिएको छ ।

प्रस्तुत अध्ययनका क्रममा उपयोगमा ल्याइएका साङ्ख्यिकीय सूत्रहरू निम्नानुसार रहेका छन् :

(क) प्रतिशताङ्क गणना गर्न उपयोगमा ल्याइएको सूत्र

$$P = \frac{P}{T} \times 100\%$$

यहाँ, P = प्रतिशत

R = तोकिएको श्रेणीमा प्राप्ताङ्क ल्याउन सफल विद्यार्थी

T = कुल विद्यार्थी सङ्ख्या

(ख) मध्यमान गणना गर्न प्रयोगमा ल्याइएको सूत्र

$$\text{मध्यमान } \bar{x} = \frac{\sum x}{N}$$

$$\bar{x} = \text{मध्यमान}$$

$$\sum x = \text{प्राप्ताङ्कको जोडफल}$$

$$N = \text{जम्मा विद्यार्थी सङ्ख्या}$$

(ग) मानक विचलन गणना गर्दा प्रयोगमा ल्याइएको सूत्र

$$\sigma = \sqrt{\frac{\sum x^2}{N}}$$

$$\sigma = \text{मानक विचलन}$$

$$x = x - \bar{x}$$

$$x^2 = x \text{ को वर्गफल}$$

$$N = \text{विद्यार्थी सङ्ख्या}$$

यसरी सामग्रीको सङ्कलनमा आवश्यक सैद्धान्तिक अध्ययनका लागि पुस्तकालयीय विधि तथा अन्य सामग्री सङ्कलनका लागि क्षेत्रीय अध्ययन विधिलाई अवलम्बन गरिएको छ । अध्ययनलाई वस्तुगत र वैज्ञानिक बनाउन सकेसम्म प्राथमिक स्रोतबाटै सामग्री सङ्कलन गरी सामग्रीको व्याख्या विश्लेषण गरी निष्कर्ष निकाल्ने काम गरिएको छ । यसरी अध्ययनलाई वस्तुगत र वैज्ञानिक बनाउने प्रयास गरिएको छ ।

अध्याय चार

समग्र विद्यार्थीहरूको श्रुतिलेखन क्षमताको स्थिति

प्रस्तुत अध्यायमा शोध प्रस्तावमा उल्लेख गरिएअनुसार कक्षा पाँचमा अध्ययनरत विद्यार्थीहरूको श्रुतिलेखन क्षमताको अध्ययन शीर्षकअन्तर्गत रहेर विभिन्न विद्यालयमा गई श्रुतिलेखन क्षमताको परीक्षणका लागि सङ्कलन गरिएका तथ्याङ्कको विश्लेषण गरिएको छ । श्रुतिलेखन क्षमताको विश्लेषण गर्न विभिन्न आधारहरू लिइएको छ । ती आधारहरूमा समग्र विद्यार्थीहरूको श्रुतिलेखन क्षमता, भाषिक पृष्ठभूमिका आधारमा नेपाली भाषी र दोस्रो भाषी, लैङ्गिकताका आधारमा छात्र र छात्रा रहेका छन् । व्याख्या तथा विश्लेषणलाई बढी वस्तुगत र वैज्ञानिक बनाउन परीक्षणबाट प्राप्त तथ्याङ्कहरूलाई तालिकीकरण गरी प्रतिशताङ्क, मध्यमान र मानक विचलन जस्ता तथ्याङ्कशास्त्रीय विधिहरूलाई उपयोग गरिएको छ । यस शीर्षकलाई निम्न उपशीर्षकमा विस्तृत व्याख्या गरिएको छ :

४.१ समग्र विद्यार्थीहरूको श्रुतिलेखन क्षमताको प्राप्ताङ्कको विवरण

तालिका १

समग्र विद्यार्थीहरूको श्रुतिलेखन क्षमताको प्राप्ताङ्कको विवरण

कूल विद्यार्थी सङ्ख्या	४० प्रतिशतभन्दा कम		४०-५० प्रतिशतसम्म		५०-६० प्रतिशतसम्म		६० प्रतिशतभन्दा माथि	
	सङ्ख्या	प्रतिशत	सङ्ख्या	प्रतिशत	सङ्ख्या	प्रतिशत	सङ्ख्या	प्रतिशत
१००	११	११	१३	१३	२७	२७	४९	४९

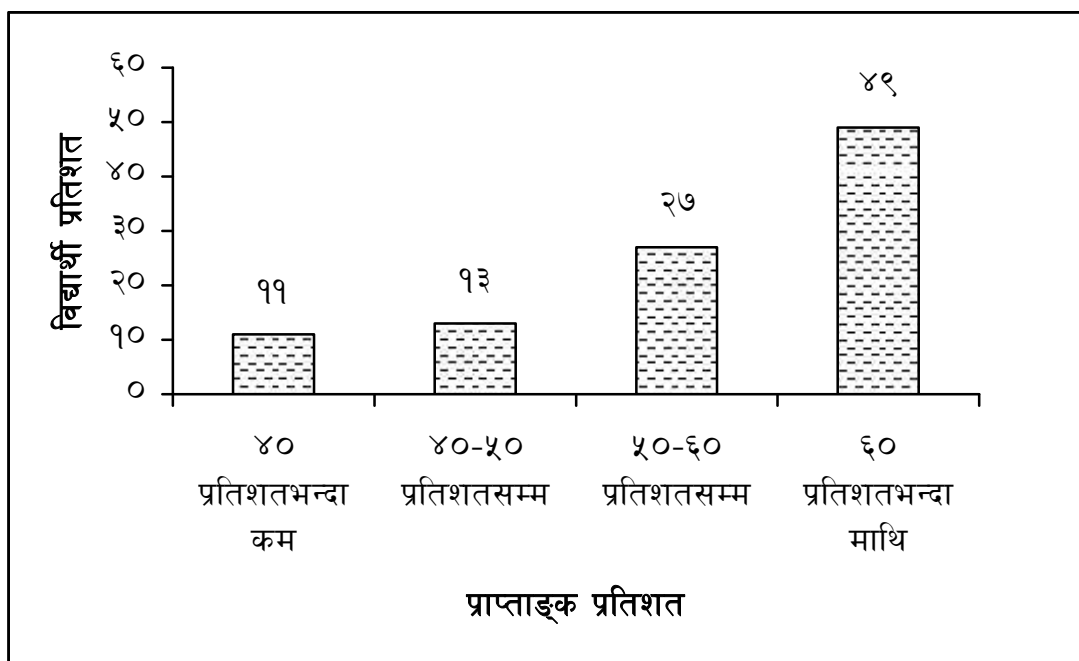
उपयुक्त तालिका अनुसार समग्रमा विद्यार्थीहरूको श्रुतिलेखन क्षमताको प्रतिशताङ्क गणना गरिएको छ, जसमा प्रतिनिधि जनसङ्ख्याका रूपमा छनोट गरिएका कुल १०० जनालाई उनीहरूको प्राप्ताङ्क प्रतिशतका आधारमा चार श्रेणी निर्धारण गरिएको छ । ४० प्रतिशतभन्दा कम चिठी लेखन क्षमता भएका विद्यार्थीको सङ्ख्या ११ प्रतिशत देखिन्छ । त्यस्तै गरी श्रुतिलेखन क्षमता ४० प्रतिशतभन्दा माथि र ५० प्रतिशतभन्दा तल भएका विद्यार्थी सङ्ख्या १३ प्रतिशत देखिन्छ । ५० देखि ६० प्रतिशतसम्म श्रुतिलेखन क्षमता भएका

विद्यार्थी सङ्ख्या २७ प्रतिशत देखिन्छ र ६० प्रतिशतभन्दा माथि श्रुतिलेखन क्षमता भएका विद्यार्थीको सङ्ख्या ४९ प्रतिशत रहेको देखिन्छ ।

यसरी निम्नतम श्रेणीका रूपमा मापन गरिएको ४० प्रतिशतभन्दा कम अङ्क प्राप्त गर्ने विद्यार्थीहरूको सङ्ख्या ११ प्रतिशत र उच्चतम अङ्क मापन गरिएको अङ्क ६० प्रतिशतभन्दा माथि प्राप्त गर्ने विद्यार्थीको सङ्ख्या ४९ प्रतिशत देखिएको छ । यस अध्ययनमा मापन गरिएको उच्चतम अङ्क ६० प्रतिशत माथि र निम्नतम अङ्क ४० प्रतिशतभन्दा कम अङ्क प्राप्त गर्ने विद्यार्थीहरूको अन्तर ३८ प्रतिशत देखिएको भएता पनि ४० प्रतिशतभन्दा माथि अङ्क ल्याउने विद्यार्थी सङ्ख्या जोड्दा ८९ प्रतिशत देखिन्छ । यस अध्ययनका आधारमा विद्यार्थीहरूको श्रुतिलेखन क्षमता सन्तोषजनक रहेको पाइन्छ ।

चित्र १

समग्र विद्यार्थीहरूको श्रुतिलेखन क्षमताको प्राप्ताङ्कको विवरण



४.२ समग्र विद्यार्थीहरूको श्रुतिलेखन क्षमतामा मध्यमान र मानक विचलनको विवरण

मध्यमान र मानक विचलनका आधारमा समग्र विद्यार्थीहरूको श्रुतिलेखन क्षमता स्थितिलाई निम्न तालिकामा प्रस्तुत गरिएको छ ।

तालिका २

समग्र विद्यार्थीहरूको श्रुतिलेखन क्षमतामा मध्यमान र मानक विचलनको विवरण

कूल सङ्ख्या	मध्यमान	मानक विचलन	मध्यमानभन्दा माथि		मध्यमानभन्दा तल	
			सङ्ख्या	प्रतिशत	सङ्ख्या	प्रतिशत
१००	२३.६१	५.९१	५९	५९	४१	४१

उपर्युक्त तालिका अनुसार नमुना छनोटमा परेका १०० जना विद्यार्थीहरूको मध्यमान २३.६१ र समग्रको मानक विचलन ५.९१ रहेको छ । मध्यमानलाई आधार मानेर हेर्दा मध्यमानभन्दा माथि श्रुतिलेखन क्षमता भएका विद्यार्थीहरूको सङ्ख्या ५९ प्रतिशत रहेको पाइन्छ । मध्यमानभन्दा तल रहेका विद्यार्थीहरूको सङ्ख्या ४१ प्रतिशत रहेको पाइन्छ । मध्यमानभन्दा माथि ५९ जना र मध्यमानभन्दा मुनि ४१ जना पर्नुले समग्रमा विद्यार्थीहरूको श्रुतिलेखन क्षमताको स्थिति सन्तोषजनक देखिन्छ ।

अध्याय पाँच

भाषिक पृष्ठभूमिका आधारमा समग्र विद्यार्थीहरूको श्रुतिलेखन क्षमताको स्थिति

यस अध्ययनमा भाषिक पृष्ठभूमिका आधारमा नेपाली भाषाको अध्ययन गरिरहेका विद्यार्थीहरूको श्रुतिलेखन क्षमतामा देखिएका कमजोरीहरूको अध्ययन गरिएको छ । नेपाली भाषा दोस्रो भाषाका रूपमा अध्ययन गर्दा उनीहरूको पहिलो भाषाले पार्ने कठिनाइका कारण नेपाली भाषाका वर्ण, पदयोग, पदवियोग, मात्रागत त्रुटिहरू प्रशस्त गर्ने गरेको पाइयो । तर नेपाली भाषालाई पहिलो भाषाका रूपमा अध्ययन गरिरहेका विद्यार्थीहरूलाई भने श्रुतिलेखन कार्य सामान्य रूपमा चिह्न प्रयोग, वाक्य गठनमा कुनै कठिनाइ रहेको छैन । यस तथ्यलाई तालिकामा प्रस्तुत गरिएको छ ।

५.१ श्रुतिलेखन क्षमताको प्रतिशताङ्कको विवरण

तालिका ३

श्रुतिलेखन क्षमताको प्रतिशताङ्कको विवरण

भाषिक पृष्ठभूमि	कुल विद्यार्थी सङ्ख्या	४० प्रतिशतभन्दा कम		४०-५० प्रतिशतसम्म		५०-६० प्रतिशतसम्म		६० प्रतिशत भन्दा माथि	
		सङ्ख्या	प्रतिशत	सङ्ख्या	प्रतिशत	सङ्ख्या	प्रतिशत	सङ्ख्या	प्रतिशत
		नेपाली भाषी	५०	४	८	६	१२	१४	२८
दोस्रो भाषी	५०	६	१२	७	१४	१४	२८	२३	४६

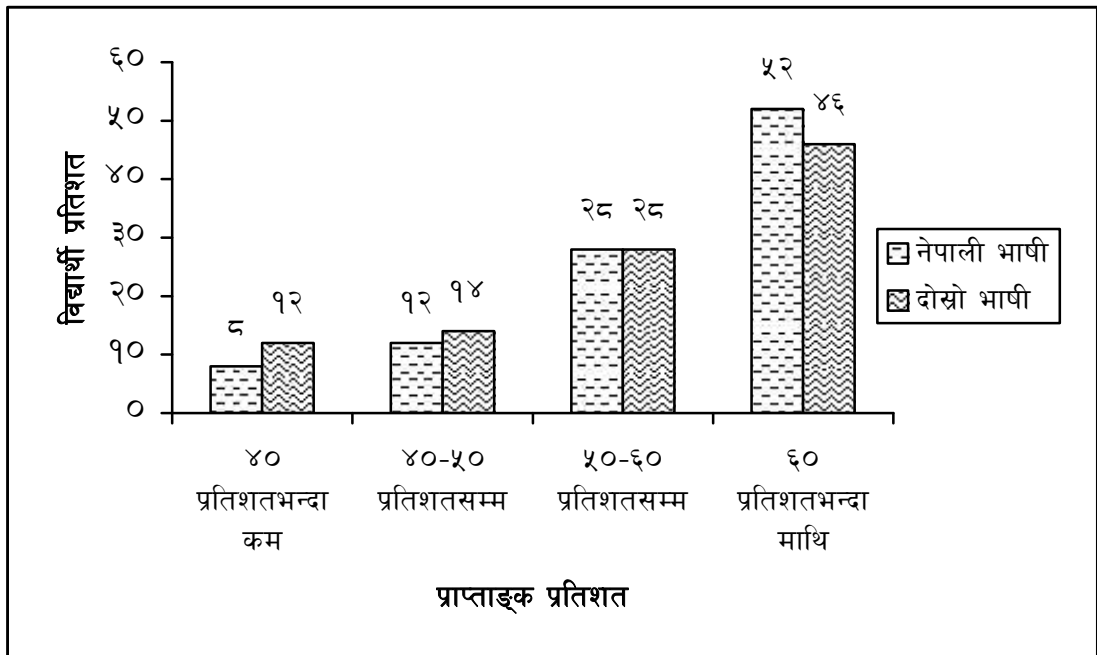
माथिको तालिकामा ललितपुर जिल्लाका कक्षा पाँचमा अध्ययनरत विद्यार्थीहरूको भाषिक पृष्ठभूमिका आधारमा नेपाली भाषी र दोस्रो भाषी विद्यार्थीहरूको श्रुतिलेखन क्षमताको प्रतिशताङ्कलाई प्रस्तुत गरिएको छ । उक्त तालिकामा विद्यार्थीहरूको प्रतिशताङ्कको स्थितिलाई चार श्रेणीमा विभाजन गरी प्रस्तुत गरिएको छ । यसरी ४० प्रतिशतभन्दा कम अङ्क ल्याउने विद्यार्थी समूह, ४० देखि ५० प्रतिशतसम्म अङ्क ल्याउने विद्यार्थी समूह, ५० देखि ६० प्रतिशतसम्म अङ्क ल्याउने विद्यार्थी समूह र ६० प्रतिशतभन्दा माथि अङ्क ल्याउने विद्यार्थी समूह गरी प्रतिशताङ्क श्रेणी समूहमा निर्धारण गरिएको छ ।

कूल १०० जना विद्यार्थीहरू मध्ये ५० जना विद्यार्थीहरू पहिलो भाषामा रूपमा नेपाली भाषा बोल्ने र बाँकी ५० जना दोस्रो भाषाका रूपमा नेपाली भाषा बोल्ने विद्यार्थीहरू हुन् । यसरी माथिको तालिका हेर्दा नेपाली भाषी र दोस्रो भाषी विद्यार्थीहरू मध्ये क्रमशः ४ र ६ जना ४० प्रतिशतसम्म ६ र ७ जना ४० देखि ५० प्रतिशतसम्म, १४ र १४ जना ५० देखि ६० प्रतिशतसम्म र ६० प्रतिशतभन्दा माथि क्षमता मापन भएका विद्यार्थीहरूमा नेपाली भाषी २६ जना र दोस्रो भाषी २३ जनाको क्षमता मापन हुन सकेको देखिन्छ ।

यसरी माथिको तालिका हेर्दा नेपाली भाषी विद्यार्थीको कूल ५० जना मध्ये ४ जना अर्थात् ८ प्रतिशत विद्यार्थीहरू ४० प्रतिशतभन्दा कमको श्रेणीभित्र परेको देखिन्छ । त्यस्तै दोस्रो भाषाका रूपमा नेपाली बोल्ने कूल विद्यार्थीहरूको ६ जना अर्थात् १२ प्रतिशत विद्यार्थीहरू ४० प्रतिशतभन्दा कमको श्रेणीभित्र परेको देखिन्छ । त्यस्तै गरी श्रेणी निर्धारणको उच्चतम श्रेणी ६० प्रतिशतभन्दा माथि नेपाली भाषा बोल्नेहरू मध्ये २६ र दोस्रो भाषी विद्यार्थीहरू मध्ये २३ जना विद्यार्थीहरू परेको देखिन्छ । यसरी हेर्दा नेपाली भाषा बोल्ने विद्यार्थीहरूको श्रुतिलेखन क्षमता उच्च रहेको देखिन्छ ।

चित्र २

नेपाली भाषी र दोस्रो भाषी विद्यार्थीहरूको श्रुतिलेखन क्षमताको प्राप्ताङ्कको विवरण



५.२ श्रुतिलेखन क्षमताको मध्यमान र मानक विचलनको विवरण

तालिका ४

श्रुतिलेखन क्षमताको मध्यमान र मानक विचलनको विवरण

भाषिक पृष्ठभूमि	कुल विद्यार्थी सङ्ख्या	मध्यमान	विचलन	मध्यमानभन्दा माथि		मध्यमानभन्दा तल	
				सङ्ख्या	प्रतिशत	सङ्ख्या	प्रतिशत
नेपाली भाषी	५०	२४.१७	५.५९	२६	५२	२४	४८
दोस्रो भाषी	५०	२२.२८	६.७	३४	६८	१६	३२

माथिको तालिकामा भाषिक आधारमा समग्र विद्यार्थीहरूको श्रुतिलेखन क्षमता मध्यमान र मानक विचलनलाई प्रस्तुत गरिएको छ । श्रुतिलेखन अभ्यासको अध्ययनका लागि जम्मा १०० जना विद्यार्थीहरू १० ओटा विद्यालयबाट छनोट गरिएको थियो । यसरी छनोटमा परेका विद्यार्थीहरू मध्ये ५० जना विद्यार्थीहरूको पहिलो भाषा नेपाली र बाँकी ५० जना विद्यार्थीहरूको दोस्रो भाषा नेपाली थियो ।

माथिको तालिका हेर्दा नेपाली भाषी र दोस्रो भाषी हुने विद्यार्थीहरूको मध्यमान र मानक विचलन क्रमशः २४.१७/२२.२८ र ५.५९/६.०७ रहेको छ । यसरी माथिको तालिकालाई आधार मान्दा नेपाली भाषी विद्यार्थीहरूको मध्यमान २४.१७ रहेको छ । यसलाई आधार मान्दा मध्यमानभन्दा माथि २६ जना र मध्यमानभन्दा तल २४ जना विद्यार्थीहरू देखिन्छ । त्यस्तै स्तरीय भिन्नता ५.५९ हुनुले नेपाली भाषी विद्यार्थीहरूको श्रुतिलेखन क्षमता सन्तोषजनक रहेको छ ।

त्यस्तै माथिको तालिकामा ललितपुर जिल्लाका कक्षा पाँचमा अध्ययनरत दोस्रो भाषी विद्यार्थीहरू मध्ये ५० जनाको छनोट गरिएकोमा तिनीहरूको प्राप्ताङ्कको मध्यमान २२.२८ र स्तरीय भिन्नता ६.०७ रहेको छ । यसरी यस तथ्याङ्कलाई हेर्दा मध्यमानभन्दा माथि प्राप्ताङ्क प्राप्त गर्ने विद्यार्थी सङ्ख्या ६८ प्रतिशत छन् । मध्यमानभन्दा तल प्राप्ताङ्क प्राप्त गर्ने विद्यार्थी सङ्ख्या ३२ प्रतिशत छन् । मध्यमानभन्दा तल श्रुतिलेखन क्षमता भएका विद्यार्थीहरूको सङ्ख्या र मध्यमानभन्दा माथि श्रुतिलेखन क्षमता भएका विद्यार्थीहरूको

सङ्ख्या १८ प्रतिशतले अन्तर रहेको छ । तालिकाअनुसार दोस्रो भाषी विद्यार्थीहरूको श्रुतिलेखन क्षमता कमजोर रहेको देखिन्छ ।

५.३ भाषिक पृष्ठभूमिका आधारमा नेपाली भाषी सामुदायिक र संस्थागत विद्यालयका विद्यार्थीको श्रुतिलेखन क्षमता

यस शीर्षकलाई निम्न उपशीर्षकमा विस्तृत व्याख्या गरिएको छ ।

५.३.१ विद्यालय प्रकृतिको आधारमा नेपाली भाषी विद्यार्थीको श्रुतिलेखन क्षमताको प्राप्ताङ्कको विवरण प्रतिशतमा

तालिका ५

विद्यालय प्रकृतिको आधारमा नेपाली भाषी विद्यार्थीको श्रुतिलेखन क्षमताको प्राप्ताङ्कको विवरण प्रतिशतमा

विद्यालय प्रकृति	कुल विद्यार्थी सङ्ख्या	४० प्रतिशतभन्दा कम		४०-५० प्रतिशतसम्म		५०-६० प्रतिशतसम्म		६० प्रतिशतभन्दा माथि	
		सङ्ख्या	प्रतिशत	सङ्ख्या	प्रतिशत	सङ्ख्या	प्रतिशत	सङ्ख्या	प्रतिशत
नेपाली भाषी सामुदायिक	२५	३	१२	२	८	७	२८	१३	५२
दोस्रो भाषी संस्थागत	२५	१	४	४	१६	७	२८	१३	५२

माथिको तालिकाको अध्ययनबाट सामुदायिक विद्यालयका नेपाली भाषी विद्यार्थीहरूको कुल सङ्ख्या २५ जना छात्रछात्राहरूको श्रुतिलेखन क्षमताको श्रेणी निर्धारणको आधारमा ४० प्रतिशतभन्दा कम ३ जना अर्थात् १२ प्रतिशत प्राप्ताङ्क रहेको देखिन्छ । ४० देखि ५० प्रतिशतसम्म प्राप्त गर्ने २ जना अर्थात् ८ प्रतिशत प्राप्ताङ्क रहेको देखिन्छ । ५० देखि ६० प्रतिशतसम्म प्राप्त गर्ने ७ जना अर्थात् २८ प्रतिशत प्राप्ताङ्क रहेको देखिन्छ । त्यस्तै गरी ६० प्रतिशतभन्दा माथि प्राप्त गर्ने १३ जना अर्थात् ५२ प्रतिशत प्राप्ताङ्क रहेको देखिन्छ ।

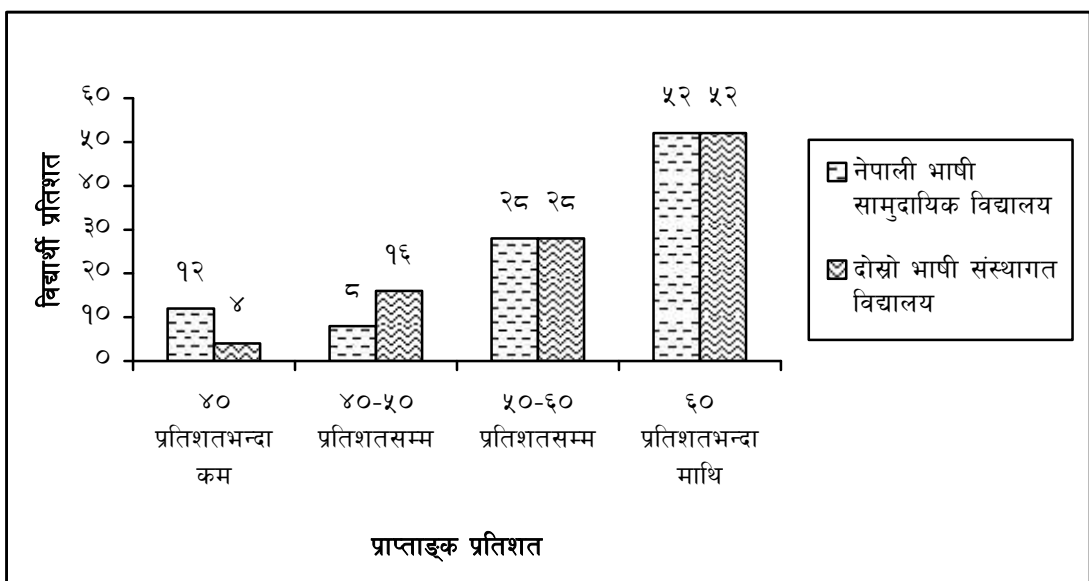
यसै गरी संस्थागत विद्यालयका नेपाली भाषी विद्यार्थीहरूको कुल सङ्ख्या २५ जना छात्रछात्राहरूको श्रुतिलेखन क्षमताको श्रेणी निर्धारणका आधारमा ४० प्रतिशतभन्दा कम प्राप्ताङ्क प्राप्त गर्नेको सङ्ख्या १ जना अर्थात् ४ प्रतिशत प्राप्ताङ्क रहेको देखिन्छ । ४० देखि ५० प्रतिशतसम्म प्राप्ताङ्क प्राप्त गर्नेको सङ्ख्या ४ जना अर्थात् १६ प्रतिशत प्राप्ताङ्क रहेको देखिन्छ । ५० देखि ६० प्रतिशतसम्म प्राप्ताङ्क प्राप्त गर्नेको सङ्ख्या ७

जना अर्थात् २८ प्रतिशत प्राप्ताङ्क रहेको देखिन्छ र ६० प्रतिशतभन्दा माथि प्राप्ताङ्क प्राप्त गर्नेको सङ्ख्या १३ प्रतिशत रहेको देखिन्छ ।

उक्त दुवै विद्यालयका विद्यार्थीहरूको प्राप्त गरेका प्राप्ताङ्कहरूको श्रुतिलेखन क्षमताको तुलना गर्दा सामुदायिक विद्यालयका विद्यार्थीले ४० प्रतिशतभन्दा कम प्राप्त गर्ने १३ जना पाइयो भने संस्थागत विद्यालयका विद्यार्थीको सङ्ख्या १ जना रहेको देखिन्छ । यसैगरी सामुदायिक विद्यालयका नेपाली भाषी विद्यार्थीहरूले ४० देखि ५० प्रतिशतसम्म प्राप्ताङ्क प्राप्त गर्नेको सङ्ख्या २ जना अर्थात् ८ प्रतिशत र संस्थागत विद्यालयका नेपाली भाषी विद्यार्थीको प्राप्ताङ्क प्राप्त गर्ने सङ्ख्या ४ जना अर्थात् १६ प्रतिशत रहेको देखिन्छ । त्यस्तै गरी ५० देखि ६० प्रतिशतसम्म प्राप्ताङ्क प्राप्त गर्नेको सङ्ख्या ७ जना अर्थात् २८ प्रतिशत सामुदायिक विद्यालयका नेपाली भाषी रहेका छन् भने संस्थागत विद्यालयका पनि ७ जना अर्थात् २८ प्रतिशत नै रहेको देखिन्छ । त्यस्तै गरी सामुदायिक विद्यालयका विद्यार्थीको ६० प्रतिशतभन्दा माथि प्राप्त गर्नेको सङ्ख्या १३ जना र संस्थागत विद्यालयका विद्यार्थीको प्राप्त गर्ने सङ्ख्या १३ जना नै रहेको देखिन्छ । फलस्वरूप विद्यालय प्रकृतिका आधारमा विद्यार्थीहरूको श्रुतिलेखन क्षमता सामुदायिक र संस्थागत विद्यालयको सन्तोषजनक देखिन्छ ।

चित्र ३

विद्यालयको प्रकृतिको आधारमा नेपाली भाषी विद्यार्थीको श्रुतिलेखन क्षमताको प्राप्ताङ्कको विवरण प्रतिशतमा



५.३.२ श्रुतिलेखन क्षमताको मध्यमान र मानक विचलनको विवरण

तालिका ६

श्रुतिलेखन क्षमताको मध्यमान र मानक विचलनको विवरण

भाषिक पृष्ठभूमि र विद्यालयका प्रकृतिका आधारमा	कुल विद्यार्थी सङ्ख्या	मध्यमान	विचलन	मध्यमानभन्दा माथि		मध्यमानभन्दा तल	
				सङ्ख्या	प्रतिशत	सङ्ख्या	प्रतिशत
नेपाली भाषी सामुदायिक विद्यालय	२५	३३.८२	५.९३	१४	५६	११	४४
दोस्रो भाषी संस्थागत विद्यालय	२५	२४.५६	५.१९	१३	५२	१२	४८

माथिको तालिकामा भाषिक आधारमा सामुदायिक विद्यालयका नेपाली भाषी र संस्थागत विद्यालयका नेपाली भाषी विद्यार्थीहरूको श्रुतिलेखन क्षमताको अध्ययनका लागि जम्मा ५० जना विद्यार्थीहरू १० ओटा विद्यालयबाट छनोट गरिएको थियो । यसरी छनोटमा परेका विद्यार्थीहरूमध्ये २५ जना नेपाली भाषी सामुदायिक विद्यालयबाट र २५ जना नेपाली भाषी संस्थागत विद्यालयबाट छनोट गरिएको थियो ।

माथिको तालिकालाई हेर्दा नेपाली भाषी सामुदायिक विद्यालयका विद्यार्थीहरूको र नेपाली भाषी संस्थागत विद्यालयका विद्यार्थीहरूको मध्यमान र मानक विचलन क्रमशः ३३.८२/२४.५६ र ५.९३/५.१९ रहेको छ । यसरी माथिको तालिकालाई आधार मान्दा नेपाली भाषी सामुदायिक विद्यालयका विद्यार्थीहरूको मध्यमान ३३.८२ रहेको छ । यसलाई आधार मान्दा मध्यमानभन्दा माथि १४ जना र मध्यमानभन्दा तल ११ जना विद्यार्थीहरू देखिन्छ । त्यस्तै स्तरीय भिन्नता ५.९३ नेपाली भाषी सामुदायिक विद्यालयका विद्यार्थीहरूको श्रुतिलेखन क्षमता सन्तोषजनक रहेको छ ।

त्यस्तै गरी माथिको तालिकामा नेपाली भाषी संस्थागत विद्यालयका विद्यार्थीको श्रुतिलेखन क्षमताको लागि २५ जना विद्यार्थीहरू छनोट गरिएकोमा तिनीहरूको प्राप्ताङ्कको मध्यमान २४.५६ र स्तरीय भिन्नता ५.१९ रहेको छ । यसरी हेर्दा मध्यमानभन्दा माथि प्राप्ताङ्क प्राप्त गर्ने सङ्ख्या १३ अर्थात् ५२ प्रतिशत र मध्यमानभन्दा तल १२ जना अर्थात् ४८ प्रतिशत हुनुले साथै स्तरीय भिन्नता ५.१९ रहनुले नेपाली भाषी संस्थागत विद्यालयका विद्यार्थीहरूको भन्दा नेपाली भाषी सामुदायिक विद्यालयका विद्यार्थीहरूको श्रुतिलेखन क्षमता उच्च रहेको देखिन्छ ।

५.४ भाषिक पृष्ठभूमिका आधारमा दोस्रो भाषी सामुदायिक र संस्थागत विद्यालयका विद्यार्थीहरूको श्रुतिलेखन क्षमता

यस शीर्षकलाई निम्न उपशीर्षकमा विस्तृत व्याख्या गरिएको छ ।

५.४.१ विद्यालय प्रकृतिको आधारमा दोस्रो भाषी सामुदायिक र संस्थागत विद्यालयका विद्यार्थीको श्रुतिलेखन क्षमताको प्राप्ताङ्कको विवरण प्रतिशत

तालिका ७

विद्यालय प्रकृतिको आधारमा दोस्रो भाषी सामुदायिक र संस्थागत विद्यालयका विद्यार्थीको श्रुतिलेखन क्षमताको प्राप्ताङ्कको विवरण प्रतिशत

विद्यालय प्रकृति	कुल विद्यार्थी सङ्ख्या	४० प्रतिशतभन्दा कम		४०-५० प्रतिशतसम्म		५०-६० प्रतिशतसम्म		६० प्रतिशत भन्दा माथि	
		सङ्ख्या	प्रतिशत	सङ्ख्या	प्रतिशत	सङ्ख्या	प्रतिशत	सङ्ख्या	प्रतिशत
नेपाली भाषी सामुदायिक	२५	३	१२	४	१६	६	२४	१२	४८
दोस्रो भाषी संस्थागत	२५	३	१२	३	१२	८	३२	११	४४

माथिको तालिकाको अध्ययनबाट सामुदायिक विद्यालयका दोस्रो भाषी विद्यार्थीहरूको कुल सङ्ख्या २५ जना छात्रछात्राहरूको श्रुतिलेखन क्षमताको श्रेणी निर्धारणको आधारमा ४० प्रतिशतभन्दा कम ३ जना अर्थात् १२ प्रतिशत प्राप्ताङ्क रहेको देखिन्छ । ४० देखि ५० प्रतिशतसम्म प्राप्त गर्ने ४ जना अर्थात् १६ प्रतिशत प्राप्ताङ्क रहेको देखिन्छ । त्यस्तै गरी ५० देखि ६० प्रतिशतसम्म प्राप्त गर्ने ६ जना अर्थात् २४ प्रतिशत प्राप्ताङ्क रहेको देखिन्छ, र ६० प्रतिशतभन्दा माथि प्राप्त गर्ने १२ जना अर्थात् ४८ प्रतिशत प्राप्ताङ्क रहेको देखिन्छ ।

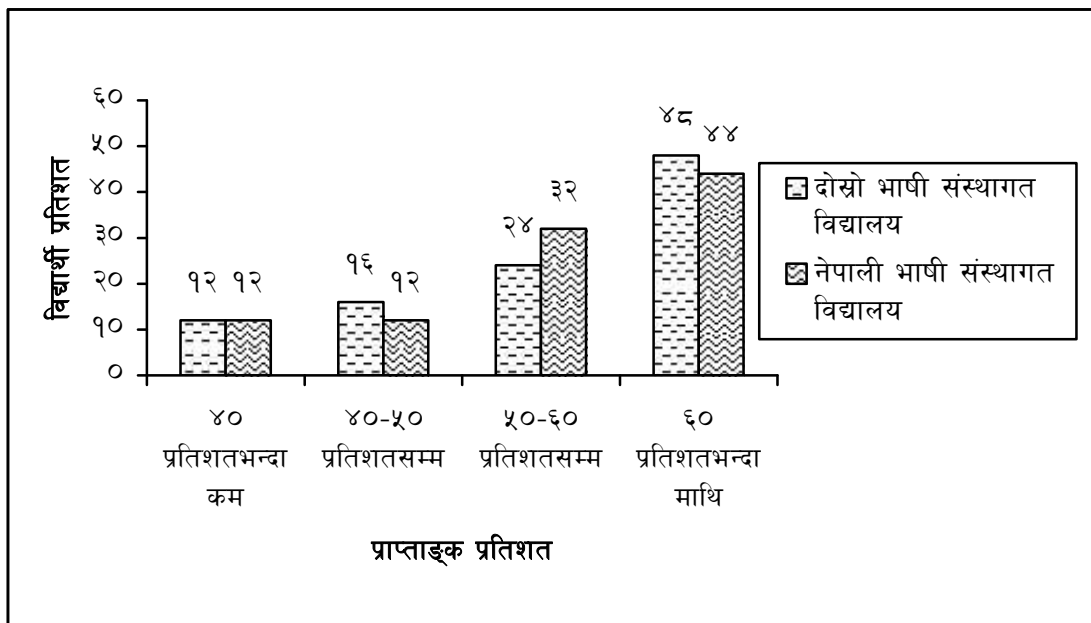
यसै गरी संस्थागत विद्यालयका दोस्रो भाषी विद्यार्थीहरूको कुल सङ्ख्या २५ जना छात्रछात्राहरूको श्रुतिलेखन क्षमताको श्रेणी निर्धारणका आधारमा ४० प्रतिशतभन्दा कम प्राप्ताङ्क प्राप्त गर्नेको सङ्ख्या ३ जना अर्थात् १२ प्रतिशत प्राप्ताङ्क रहेको देखिन्छ । ४० देखि ५० प्रतिशतसम्म प्राप्ताङ्क प्राप्त गर्नेको सङ्ख्या ३ जना अर्थात् १२ प्रतिशत प्राप्ताङ्क रहेको देखिन्छ । ५० देखि ६० प्रतिशतसम्म प्राप्ताङ्क प्राप्त गर्नेको सङ्ख्या ८ जना अर्थात् ३२ प्रतिशत प्राप्ताङ्क रहेको देखिन्छ । ६० प्रतिशतभन्दा माथि प्राप्ताङ्क प्राप्त गर्नेको सङ्ख्या ११ जना अर्थात् ४४ प्रतिशत प्राप्ताङ्क रहेको देखिन्छ ।

उक्त विद्यालयका विद्यार्थीहरूले प्राप्त गरेको प्राप्ताङ्कहरूको श्रुतिलेखन क्षमताको तुलना गर्दा सामुदायिक विद्यालयका विद्यार्थीले ४० प्रतिशतभन्दा कम प्राप्त गर्ने ३ जना पाइयो भने संस्थागत विद्यालयको पनि ३ जना रहेको देखिन्छ । यसै गरी सामुदायिक विद्यालयका दोस्रो भाषी विद्यार्थीहरूले ४० देखि ५० प्रतिशतसम्म प्राप्ताङ्क प्राप्त गर्नेको सङ्ख्या ४ जना अर्थात् १६ प्रतिशत र संस्थागत विद्यालयका दोस्रो भाषी विद्यार्थीहरूले प्राप्ताङ्क प्राप्त गर्ने सङ्ख्या ३ जना अर्थात् १२ प्रतिशत प्राप्ताङ्क रहेको देखिन्छ । ५० देखि ६० प्रतिशतसम्म प्राप्ताङ्क प्राप्त गर्नेको सङ्ख्या ६ जना अर्थात् २४ प्रतिशत सामुदायिक विद्यालयका दोस्रो भाषी रहेका छन् भने संस्थागत विद्यालयका दोस्रो भाषी ८ जना अर्थात् ३२ प्रतिशत प्राप्ताङ्क रहेको देखिन्छ । ६० प्रतिशतभन्दा माथि प्राप्त गर्ने सामुदायिक विद्यालयको विद्यार्थीको सङ्ख्या १२ जना अर्थात् ४८ प्रतिशत प्राप्ताङ्क रहेको देखिन्छ भने संस्थागत तर्फ ११ जना अर्थात् ४४ प्रतिशत प्राप्ताङ्क रहेको देखिन्छ ।

दोस्रो भाषी विद्यार्थीहरूमा संस्थागत विद्यालयभन्दा सामुदायिक विद्यालयको सन्तोषजनक रहेको देखिन्छ ।

चित्र ४

दोस्रो भाषी सामुदायिक विद्यालय र नेपाली भाषी संस्थागत विद्यालयका विद्यार्थीको श्रुतिलेखन क्षमताको प्राप्ताङ्कको विवरण



५.४.२ श्रुतिलेखन क्षमताको मध्यमान र मानक विचलनको विवरण

तालिका ८

श्रुतिलेखन क्षमताको मध्यमान र मानक विचलनको विवरण

भाषिक पृष्ठभूमि र विद्यालयका प्रकृतिका आधारमा	कुल विद्यार्थी सङ्ख्या	मध्यमान	विचलन	मध्यमानभन्दा माथि		मध्यमानभन्दा तल	
				सङ्ख्या	प्रतिशत	सङ्ख्या	प्रतिशत
नेपाली भाषी सामुदायिक विद्यालय	२५	२३.१४	५.८४	१४	५६	११	४४
दोस्रो भाषी संस्थागत विद्यालय	२५	२२.४८	६.२४	१५	६०	१०	४०

माथिको तालिकामा भाषिक आधारमा सामुदायिक विद्यालयका दोस्रो भाषी र संस्थागत विद्यालयका दोस्रो भाषी विद्यार्थीहरूको श्रुतिलेखन क्षमताको अध्ययनका लागि जम्मा ५० जना विद्यार्थीहरू १० ओटा विद्यालयबाट छनोट गरिएको थियो । यसरी छनोटमा परेका विद्यार्थीहरूमध्ये २५ जना दोस्रो भाषी सामुदायिक विद्यालयबाट र २५ जना दोस्रो भाषी संस्थागत विद्यालयबाट छनोट गरिएको थियो ।

माथिको तालिकालाई हेर्दा दोस्रो भाषी सामुदायिक विद्यालयका विद्यार्थीहरूको र दोस्रो भाषी संस्थागत विद्यालयका विद्यार्थीहरूको मध्यमान र मानक विचलन क्रमशः २३.१४/२२.४८ र ५.८४/६.२४ रहेको छ । यसरी यसरी माथिको तालिकालाई आधारभन्दा दोस्रो भाषी सामुदायिक विद्यालयका विद्यार्थीहरूको मध्यमान २३.१४ रहेको छ । यसलाई आधारभन्दा मध्यमानभन्दा माथि १४ जना अर्थात् ५६ प्रतिशत र मध्यमानभन्दा तल ११ जना अर्थात् ४४ प्रतिशत रहेको देखिन्छ । त्यस्तै गरी स्तरीय भिन्नता ५.८४ दोस्रो भाषी सामुदायिक विद्यालयका विद्यार्थीहरूको श्रुतिलेखन क्षमता रहेको छ ।

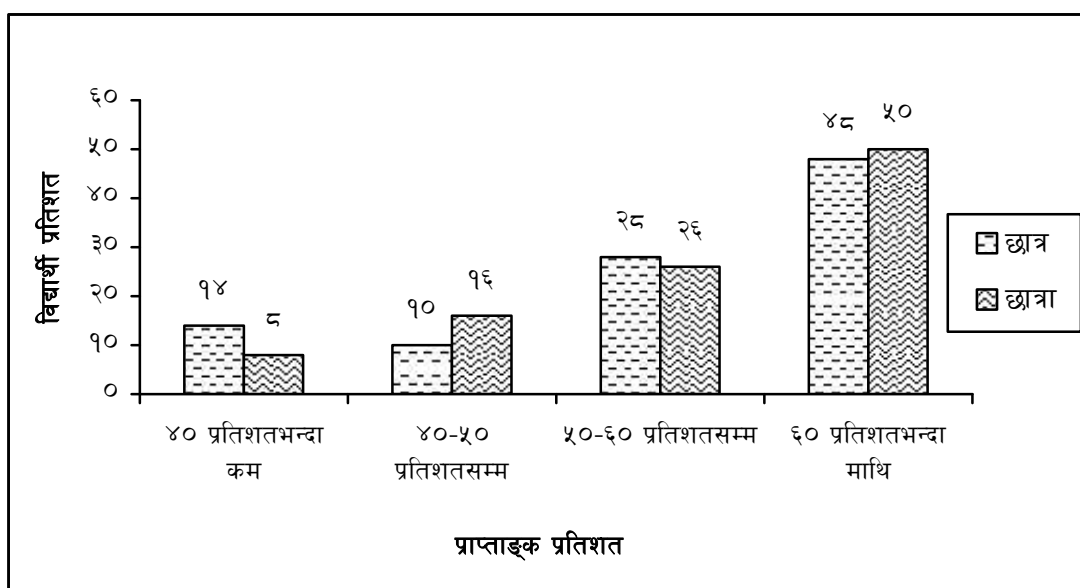
त्यस्तै गरी माथिको तालिकामा दोस्रो भाषी संस्थागत विद्यालयका विद्यार्थीको श्रुतिलेखन क्षमताको लागि २५ जना विद्यार्थीहरू छनोट गरिएकोमा तिनीहरूको प्राप्ताङ्कको मध्यमान २२.४८ र स्तरीय भिन्नता ६.२४ रहेको छ । यसरी हेर्दा मध्यमानभन्दा माथि प्राप्ताङ्क प्राप्त गर्ने सङ्ख्या १५ अर्थात् ६० प्रतिशत मध्यमानभन्दा तल १० अर्थात् ४०

प्रतिशत हुनुले साथै स्तरीय भिन्नता ६.२४ रहनुको छ । दोस्रो भाषी सामुदायिक विद्यालयको मध्यमान २३.१४ रहेको छ भने संस्थागतको २२.४८ रहेको छ । यसरी मध्यमानलाई आधार मान्दा दोस्रो भाषी सामुदायिक विद्यालयको श्रुतिलेखन क्षमता उच्च रहेको छ ।

छात्र र छात्रा विद्यार्थीहरूले प्राप्त गरेका प्राप्ताङ्कहरूको श्रुतिलेखन क्षमताको तुलना गर्दा छात्र विद्यार्थीको ४० प्रतिशतभन्दा कम प्राप्ताङ्क प्राप्त गर्ने ७ जना रहेको देखिन्छ भने छात्रा विद्यार्थीको सङ्ख्या ४ जना अर्थात् ८ प्रतिशत रहेको देखिन्छ । यसैगरी ४० देखि ५० प्रतिशतसम्म छात्र विद्यार्थीहरूको सङ्ख्या ५ जना अर्थात् १० प्रतिशत छ भने छात्रा विद्यार्थीको सङ्ख्या ८ जना अर्थात् १६ जना रहेको देखिन्छ । ५० देखि ६० प्रतिशतसम्म प्राप्त गर्ने छात्र विद्यार्थीहरूको सङ्ख्या १४ जना अर्थात् २८ प्रतिशत रहेको देखिन्छ भने छात्राको सङ्ख्या १३ जना अर्थात् २६ प्रतिशत रहेको देखिन्छ । यस्तै गरी ६० प्रतिशतभन्दा माथि प्राप्त गर्ने छात्र विद्यार्थीहरूको सङ्ख्या २४ जना अर्थात् ४८ प्रतिशत रहेको देखिन्छ भने छात्रा विद्यार्थीहरूको सङ्ख्या २५ जना अर्थात् ५० प्रतिशत रहेको देखिन्छ । यसरी हेर्दा छात्रहरूको श्रुतिलेखन क्षमताभन्दा छात्राहरूको श्रुतिलेखन क्षमता उच्च रहेको देखिन्छ ।

चित्र ५

लैङ्गिक आधारमा छात्र र छात्राको श्रुतिलेखन क्षमताको प्राप्ताङ्क विवरण



अध्याय छ

लैङ्गिक आधारमा श्रुतिलेखन क्षमता

यस शीर्षकलाई निम्न उपशीर्षकमा विस्तृत व्याख्या गरिएको छ ।

६.१ लैङ्गिक आधारमा छात्र र छात्राहरूको श्रुतिलेखन क्षमताको प्रतिशताङ्क विवरण

तालिका ९

लैङ्गिक आधारमा छात्र र छात्राहरूको श्रुतिलेखन क्षमताको प्रतिशताङ्क विवरण

कुल विद्यार्थी सङ्ख्या	४० प्रतिशतभन्दा कम		४०-५० प्रतिशतसम्म		५०-६० प्रतिशतसम्म		६० प्रतिशत भन्दा माथि	
	सङ्ख्या	प्रतिशत	सङ्ख्या	प्रतिशत	सङ्ख्या	प्रतिशत	सङ्ख्या	प्रतिशत
छात्र ५०	७	१४	५	१०	१४	२८	२४	४८
छात्रा ५०	४	८	८	१६	१३	२६	२५	५०

माथिको तालिकाको अध्ययनबाट लैङ्गिक आधारमा छात्र र छात्रा विद्यार्थीहरूको कुल सङ्ख्या १०० जना रहेका छन् । जसमध्ये ५० जना छात्र र ५० जना छात्रा रहेका छन् । ५० जना छात्रहरूको श्रुतिलेखन क्षमताको श्रेणी निर्धारणको आधारमा ४० प्रतिशतभन्दा कम ७ अर्थात् १४ प्रतिशत प्राप्ताङ्क रहेको देखिन्छ । ४० देखि ५० प्रतिशतसम्म प्राप्त गर्ने विद्यार्थीको सङ्ख्या ५ जना अर्थात् १० प्रतिशत प्राप्ताङ्क रहेको देखिन्छ । ५० देखि ६० प्रतिशतसम्म प्राप्त गर्ने विद्यार्थी सङ्ख्या १४ जना अर्थात् २८ प्रतिशत प्राप्ताङ्क रहेको देखिन्छ । यस्तै गरी ६० प्रतिशतभन्दा माथि प्राप्त गर्ने २४ जना अर्थात् ४८ प्रतिशत प्राप्ताङ्क रहेको देखिन्छ ।

यसै गरी छात्रा विद्यार्थीहरूको कुल सङ्ख्या ५० जना श्रुतिलेखन क्षमताको श्रेणी निर्धारणका आधारमा ४० प्रतिशतभन्दा कम प्राप्ताङ्क प्राप्त गरेको सङ्ख्या ४ अर्थात् ८ प्रतिशत प्राप्ताङ्क रहेको देखिन्छ । ४० देखि ५० प्रतिशतसम्म प्राप्त गर्नेको सङ्ख्या ८ अर्थात् १६ प्रतिशत प्राप्ताङ्क रहेको देखिन्छ । ५० देखि ६० प्रतिशतसम्म प्राप्त गर्नेको

सङ्ख्या १३ अर्थात् २६ प्रतिशत प्राप्ताङ्क रहेको देखिन्छ । ६० प्रतिशतभन्दा माथि प्राप्त गर्ने विद्यार्थीको सङ्ख्या २५ अर्थात् ५० प्रतिशत प्राप्ताङ्क रहेको देखिन्छ ।

६.२ लैङ्गिक आधारमा श्रुतिलेखन क्षमताको मध्यमान र मानक विचलनको विवरण

तालिका १०

लैङ्गिक आधारमा श्रुतिलेखन क्षमताको मध्यमान र मानक विचलनको विवरण

लैङ्गिक आधार	कुल विद्यार्थी सङ्ख्या	मध्यमान	विचलन	मध्यमानभन्दा माथि		मध्यमानभन्दा तल	
				सङ्ख्या	प्रतिशत	सङ्ख्या	प्रतिशत
छात्र	५०	२२.९८	५.८४	३०	६०	२०	४०
छात्रा	५०	४३.०३	६.२२	२५	५०	२५	५०

माथिको तालिकामा लैङ्गिक आधारमा छात्र र छात्रा विद्यार्थीहरूको श्रुतिलेखन क्षमताको अध्ययनका लागि जम्मा १०० जना विद्यार्थीहरू १० वटा विद्यालयबाट छनोट गरिएको थियो । यसरी छनोटमा परेका विद्यार्थीहरू मध्ये ५० जना छात्र र ५० छात्रा रहेका छन् ।

छात्र र छात्रा विद्यार्थीको मध्यमान र मानक विचलन क्रमशः २२.९२/४३.०३ र ५.८४/६.२२ रहेको छ । यसरी माथिको तालिकालाई आधार मान्दा छात्र विद्यार्थीको मध्यमान २२.९२ रहेको छ । यसलाई आधार मान्दा मध्यमानभन्दा माथि ३० जना र मध्यमानभन्दा तल २० जना विद्यार्थीहरू देखिन्छ । त्यस्तै गरी स्तरीय भिन्नता ५.८४ देखिनुले छात्रको श्रुतिलेखन क्षमता रहेको छ ।

माथिको तालिकालाई आधार मान्दा छात्राहरूको मध्यमान ४३.०३ र मानक विचलन ६.२२ देखिन्छ । यसरी मध्यमानलाई आधार मान्दा मध्यमानभन्दा माथि कुल ५० जना छात्राहरूको २५ जना अर्थात् ५० प्रतिशत विद्यार्थीहरू पर्नुले छात्राहरूको श्रुतिलेखन क्षमता छात्रहरूको भन्दा सन्तोषजनक रहेको पाइन्छ । मध्यमानलाई आधार मानेर हेर्दा छात्रको मध्यमान २२.९८ र छात्राको मध्यमान ४३.०३ रहेकोले मध्यमानका आधारमा पनि छात्राको श्रुतिलेखन क्षमता उच्च रहेको छ ।

अध्याय सात

सारांश, निष्कर्ष र उपयोगिता

७.१ सारांश

प्रस्तुत शोधपत्रलाई जम्मा सात अध्यायमा विभक्त गरी अध्ययन गरिएको छ । पहिलो अध्यायमा शोधको परिचय, दोस्रो अध्यायमा पूर्वकार्यको पुनरावलोकन र सैद्धान्तिक प्रारूप, तेस्रो अध्यायमा अध्ययन विधि र प्रक्रिया, चौथो अध्यायमा समग्र विद्यार्थीहरूको श्रुतिलेखन क्षमताको स्थिति, पाँचौ अध्यायमा भाषिक पृष्ठभूमिका आधारमा समग्र विद्यार्थीहरूको श्रुतिलेखन क्षमताको स्थिति, छैठौँ लैङ्गिक आधारमा श्रुतिलेखन क्षमता र साँतौँ अध्यायमा सारांश, निष्कर्ष र उपयोगिताको अध्ययन गरिएको छ । ललितपुर जिल्लाका कक्षा पाँचमा अध्ययनरत विद्यार्थीहरूको श्रुतिलेखन क्षमताको अध्ययन कार्यमा पढेका पाठहरूबाट एक अनुच्छेद र नपढेका पाठबाट एक अनुच्छेद गरी दुई अनुच्छेदको शिक्षण सामग्री तयार पारिएको थियो । उक्त सामग्रीबाट श्रुतिलेखन गराई प्राप्त भएको सामग्रीलाई प्रतिशत, मध्यमान र मानक विचलनक आधारमा मापन गरियो । प्राप्ताङ्कलाई समग्र, भाषिक र लैङ्गिक आधारमा तुलना गरिएको छ । त्यस्तै भाषिक आधारलाई मानेर विद्यालयको प्रकृतिका आधारमा समेत तुलना गरी निष्कर्षमा पुगिएको छ । यसरी तुलना गरिएको निष्कर्षमा प्रतिशत, मध्यमान र मानक विचलनलाई आधार बनाएको छ ।

७.२ निष्कर्ष

प्रस्तुत ललितपुर जिल्लाका कक्षा पाँचमा अध्ययनरत विद्यार्थीहरूको श्रुतिलेखन क्षमता अध्ययनबाट प्राप्त निष्कर्ष निम्नानुसार रहेको छ :

- (क) यस अध्ययनमा श्रुतिलेखनअन्तर्गत समग्र विद्यार्थीहरूको श्रुतिलेखन क्षमता ४० प्रतिशतभन्दा कम श्रुतिलेखन क्षमता भएका विद्यार्थीको सङ्ख्या ११ अर्थात् ११ प्रतिशत र ६० प्रतिशतभन्दा माथि श्रुतिलेखन क्षमता भएका विद्यार्थीको सङ्ख्या ४९ जना अर्थात् ४९ प्रतिशत रहेकोले समग्रमा ललितपुर जिल्लाका विद्यार्थीहरूको श्रुतिलेखन क्षमता राम्रो रहेको पाइयो ।

- (ख) समग्र विद्यार्थीहरूको श्रुतिलेखन क्षमतामा मध्यमान र मानक विचलनको विवरण हेर्दा मध्यमान २३.६१भन्दा माथि ५९ प्रतिशत विद्यार्थीहरू र मध्यमानभन्दा तल ४१ जना विद्यार्थीहरू रहेकोले समग्रमा मध्यमानका आधारमा विद्यार्थीहरूको श्रुति क्षमता राम्रो रहेको पाइयो ।
- (ग) भाषिक पृष्ठभूमिका आधारमा समग्र विद्यार्थीहरूको श्रुतिलेखन क्षमताको तुलनात्मक विश्लेषण गर्दा नेपाली भाषा पहिलो भाषा भएका विद्यार्थीहरूको श्रुतिलेखन क्षमता प्रतिशत गणना गर्दा ६० प्रतिशतभन्दा माथि ५२ प्रतिशत रहेको र नेपाली भाषा दोस्रो भाषाका रूपमा प्रयोग गर्ने विद्यार्थीहरूको ४६ प्रतिशत रहेकोले नेपाली भाषी विद्यार्थीहरूको श्रुतिलेखन क्षमता उच्च रहेको पाइयो ।
- (घ) भाषिक पृष्ठभूमिका आधारमा समग्र विद्यार्थीहरूको श्रुतिलेखन क्षमताको मध्यमान र मानक विचलनका आधारमा तुलना गर्दा नेपाली भाषी भएका विद्यार्थीहरूको प्राप्ताङ्कको मध्यमान २४.१७ र मानक विचलन ५.५९ रहेको र दोस्रो भाषी विद्यार्थीहरूको प्राप्ताङ्कको मध्यमान २२.२८ र मानक विचलन ६.०७ रहेकोले मध्यमान र मानक विचलनका आधारमा पनि नेपाली भाषी विद्यार्थीहरूको श्रुतिलेखन क्षमता उच्च रहेको पाइयो ।
- (ङ) विद्यालयको प्रकृतिका आधारमा नेपाली भाषी भएका सामुदायिक र संस्थागत विद्यालयका विद्यार्थीको श्रुतिलेखन क्षमता प्रतिशत गणना गर्दा ६० प्रतिशतभन्दा माथि दुवैको ५२ प्रतिशत रहेकोले सामुदायिक र संस्थागत विद्यालयका विद्यार्थीको श्रुतिलेखन क्षमता सन्तोषजनक रहेको पाइयो ।
- (च) विद्यालयको प्रकृतिका आधारमा दोस्रो भाषा भएका सामुदायिक र संस्थागत विद्यालयका विद्यार्थीहरूको श्रुतिलेखन क्षमताको प्रतिशताङ्क गणना गर्दा ६० प्रतिशतभन्दा माथि ४८ प्रतिशत दोस्रो भाषी सामुदायिक विद्यालयका विद्यार्थी रहेका छन् भने ६० प्रतिशतभन्दा माथि ४४ प्रतिशत दोस्रो भाषी संस्थागत विद्यालयका विद्यार्थीहरू रहेका छन् । यसबाट दोस्रो भाषी भएका सामुदायिक विद्यालयका विद्यार्थीहरूको श्रुतिलेखन क्षमता सन्तोषजनक रहेको पाइयो ।

(छ) लैङ्गिक आधारमा श्रुतिलेखन क्षमताको प्रतिशताङ्क गणना गर्दा ६० प्रतिशतभन्दा माथि प्राप्ताङ्क प्राप्त गर्ने छात्रको सङ्ख्या ४८ प्रतिशत र छात्राको सङ्ख्या ५० प्रतिशत रहेको पाइयो । यसबाट कक्षा पाँचमा अध्ययनरत छात्राहरूको श्रुतिलेखन क्षमता छात्रहरूको भन्दा उच्च रहेको देखिन्छ ।

७.३ उपयोगिता

७.३.१ नीतिगत तह

ललितपुर जिल्लाका कक्षा पाँचमा अध्ययनरत विद्यार्थीहरूको श्रुतिलेखन क्षमताको अध्ययन शीर्षकमा गरिएको शोध, अध्ययन र विश्लेषणबाट प्राप्त निष्कर्षका आधारमा निम्न सुझावहरू प्रस्तुत गरिएको छ ।

१. भाषा शिक्षणमा आधुनिक विधिहरूको प्रयोग गरी विद्यार्थी केन्द्रित शिक्षण गर्नु पर्ने देखिन्छ ।
२. नेपाली भाषाको शिक्षण गर्दा विद्यार्थीहरूको संज्ञानात्मक पक्षमाभन्दा सिप पक्षमा बढी जोड दिनुपर्छ ।
३. भाषिक क्षमता अभिवृद्धिका लागि सुनाइ र लेखाइ क्षमता अनिवार्य पक्ष भएकोले कक्षा शिक्षणमा श्रुतिलेखनसम्बन्धी क्रियाकलापलाई अझ बढी प्राथमिकता दिनुपर्छ ।
४. श्रुतिलेखन कार्य गराउँदा पाठ्यपुस्तकमा समावेश भएका पाठबाट मात्र गराउने परिपाटीलाई निरुत्साहित गरी अन्यस्तर सुहाउँदा, उपयुक्त र समसामयिक विषयवस्तुसम्बन्धी श्रुतिलेखन कार्य गराउनु पर्छ ।
५. विद्यालयको अतिरिक्त कार्यकलापमा समेत श्रुतिलेखन कार्यलाई समावेश गर्नुपर्छ ।
६. छात्रा विद्यार्थीको तुलनामा छात्र विद्यार्थीको श्रुतिलेखन क्षमता कमजोर देखिएकोले उक्त कमजोरी निराकरणका लागि सम्बन्धित विषय शिक्षकले प्रभावकारी भूमिका निर्वाह गर्नुपर्ने देखिन्छ ।
७. नेपाली भाषा भएका विद्यार्थीको तुलनामा दोस्रो भाषा भएका विद्यार्थीको श्रुतिलेखन क्षमता कमजोर रहेकाले दोस्रो भाषा भएका विद्यार्थीहरूको श्रुतिलेखन क्षमता अभिवृद्धि गर्न विद्यालयले शैक्षिक गतिविधिमा ध्यान दिनुपर्ने देखिन्छ ।

८. दोस्रो भाषा नेपाली भएका सामुदायिक विद्यालयका विद्यार्थीभन्दा दोस्रो भाषा नेपाली भएका संस्थागत विद्यालयका विद्यार्थीको श्रुतिलेखन क्षमता कमजोर रहेकोले संस्थागत विद्यालयहरूले नेपाली विषयको शिक्षण गराउँदा विषय शिक्षक नै छनोट गरी शिक्षण गराउनु पर्ने देखिन्छ ।

७.३.२ प्रयोगगत तह

प्रस्तुत अध्ययन कक्षा पाँचमा अध्ययनरत विद्यार्थीहरूको श्रुतिलेखन क्षमताको अध्ययन भाषा शिक्षण अन्तर्गतको लेखाइ सिपसँग सम्बन्धित छ । भाषा शिक्षणसम्बन्धी अनुसन्धान गर्नुको मुख्य प्रयोजन भाषिक सिपको विकासमा सघाउ पुर्याउनु र भाषा शिक्षणका नवीन विधि र कार्यकलापको जानकारी प्रदान गर्नु हो । कुनै पनि स्तर वा तहका विद्यार्थीको भाषिक क्षमता पहिचान गरी समस्या समाधान गर्नका लागि अनुसन्धान गरिनु सान्दर्भिक हुन्छ । त्यसैले प्रस्तुत अध्ययनमा पनि विद्यार्थीको लेखाइ सिपको विकासका लागि, विद्यार्थीको श्रुतिलेखन क्षमता पहिचान गर्नका लागि, विद्यार्थीको श्रुतिलेखन क्षमता कस्तो छ ? श्रुतिलेखन क्षमताको तुलनात्मक अध्ययन के कसरी गर्न सकिन्छ ? भाषिक क्षमता अभिवृद्धिका लागि के कस्ता सुझावहरू दिन सकिन्छ ? जस्ता समस्यालाई केन्द्र बिन्दुमा राखेर लैङ्गिकता, विद्यालयको प्रकृति, भाषिक पृष्ठभूमिका आधारमा श्रुतिलेखन क्षमताको अध्ययन गरिएको छ । प्रस्तुत अध्ययनको प्रयोगगत तहलाई निम्न बुँदामा प्रस्तुत गरिएको छ :

१. विद्यार्थीको लेखाइ क्षमताको मूल्याङ्कन गरी कक्षा शिक्षणमा सहयोग गर्नेछ ।
२. विद्यालय तहमा श्रुतिलेखन शिक्षणको महत्त्वका बारेमा प्रस्तुत अध्ययनले स्पष्ट पार्नेछ ।
३. श्रुतिलेखन शिक्षणका विधि, कार्यकलाप र उद्देश्यको बारेमा जानकारी लिन प्रस्तुत अध्ययन उपयोगी बन्नेछ ।
४. प्रस्तुत श्रुतिलेखन क्षमताको अध्ययनमा विभिन्न समूह (लैङ्गिकता, विद्यालयको प्रकृति र भाषिक पृष्ठभूमि) का आधारमा विद्यार्थीको लेखन क्षमताको पहिचान गर्न सकिनेछ ।

५. यस शीर्षकमा सम्बन्धित भई अध्ययन गर्न चाहने विद्यार्थीहरूलाई मार्ग प्रदान गर्न उपयोगी बन्नेछ ।
६. भाषा पाठ्यपुस्तकमा श्रुतिलेखन शिक्षणको अपरिहार्यतालाई दशाई श्रुतिलेखन अभिवृद्धि गर्न सहयोग गर्नेछ ।
७. ललितपुर जिल्लाका विद्यालयहरू संस्थागत र सामुदायिक बिचमा तुलनात्मक अध्ययन नभई विभिन्न जिल्लाहरूमा यस किसिमको अध्ययन गर्न सकिने रहेछ भन्ने जानकारी भोलिका शोधार्थीहरूलाई हुनेछ ।

सन्दर्भसूची

- अधिकारी, भूपाल (२०७२), 'इलाम जिल्लाका कक्षा सातमा अध्ययनरत विद्यार्थीहरूको चिठी लेखन क्षमताको अध्ययन', नेपाली भाषा शिक्षा विभाग त्रि.वि. कीर्तिपुर ।
- अधिकारी, हेमाङ्गराज (२०६९), *नेपाली भाषा शिक्षण*, काठमाडौं : विद्यार्थी पुस्तक भण्डार ।
- अधिकारी, हेमाङ्गराज र शर्मा, केदारप्रसाद (२०७१), *प्रारम्भिक नेपाली शिक्षण*, काठमाडौं : विद्यार्थी पुस्तक भण्डार ।
- आचार्य, गंगा (२०६७), 'स्याङ्जा जिल्लाका कक्षा नौमा अध्ययनरत विद्यार्थीहरूको निबन्ध लेखन क्षमताको अध्ययन', स्नातकोत्तर शोधपत्र, नेपाली भाषा शिक्षा विभाग त्रि.वि. कीर्तिपुर ।
- खनाल, उत्तमराज (२०६७), 'कास्की जिल्लाका कक्षा सातमा अध्ययनरत विद्यार्थीहरूको निबन्ध लेखन क्षमताको अध्ययन', स्नातकोत्तर शोधपत्र, नेपाली भाषा शिक्षा विभाग त्रि.वि. कीर्तिपुर ।
- खनाल, दीपा (२०६९), 'दाङ जिल्लाका कक्षा आठमा अध्ययनरत विद्यार्थीहरूको निबन्ध लेखन क्षमताको अध्ययन', स्नातकोत्तर शोधपत्र, नेपाली भाषा शिक्षा विभाग त्रि.वि. कीर्तिपुर ।
- ढकाल, शान्तिप्रसाद (२०६६), *नेपाली भाषा शिक्षण*, काठमाडौं : शुभकामना प्रकाशन ।
- दुलाल, कृष्ण (२०६८), 'रामेछाप जिल्लाका सामुदायिक विद्यालयमा कक्षा दशमा अध्ययनरत विद्यार्थीहरूको निबन्ध लेखन क्षमताको अध्ययन', स्नातकोत्तर शोधपत्र, नेपाली भाषा शिक्षा विभाग त्रि.वि. कीर्तिपुर ।
- धामी, राधा (२०६९), 'अछाम जिल्लाका कक्षा नौमा अध्ययनरत विद्यार्थीहरूको निबन्ध लेखन क्षमताको अध्ययन', स्नातकोत्तर शोधपत्र, नेपाली भाषा शिक्षा विभाग त्रि.वि. कीर्तिपुर ।
- निरौला, सुस्मा (२०६७), 'कक्षा सातमा अध्ययनरत विद्यार्थीहरूको अनुच्छेद लेखन क्षमताको अध्ययन', स्नातकोत्तर शोधपत्र, नेपाली भाषा शिक्षा विभाग त्रि.वि. कीर्तिपुर ।

पोखेल, चिन्तामणि (२०६९), 'पाल्पा जिल्लाका कक्षा नौमा अध्ययनरत विद्यार्थीहरूको निबन्ध लेखन क्षमताको अध्ययन', स्नातकोत्तर शोधपत्र, नेपाली भाषा शिक्षा विभाग त्रि.वि. कीर्तिपुर ।

पोखेल, ऋषि (२०६७), 'बाँके जिल्लाका कक्षा आठमा अध्ययनरत विद्यार्थीहरूको निबन्ध लेखन क्षमताको अध्ययन', स्नातकोत्तर शोधपत्र, नेपाली भाषा शिक्षा विभाग त्रि.वि. कीर्तिपुर ।

पौडेल, माधवप्रसाद (२०७०), *नेपाली भाषा शिक्षण*, काठमाडौं : विद्यार्थी प्रकाशन प्रा.लि. ।

भण्डारी, पारसमणि र अन्य (२०६८), *भाषिक अनुसन्धान विधि*, काठमाडौं : पिनाकल पब्लिकेसन प्रा.लि. ।

बस्नेत, तिलक (२०६७), 'महोत्तरी जिल्लाका कक्षा दशमा अध्ययनरत विद्यार्थीहरूको निबन्ध लेखन क्षमताको अध्ययन', स्नातकोत्तर शोधपत्र, नेपाली भाषा शिक्षा विभाग त्रि.वि. कीर्तिपुर ।

शर्मा, केदारप्रसाद र पौडेल, माधवप्रसाद (२०७०), *नेपाली भाषा शिक्षणका सन्दर्भहरू*, काठमाडौं : विद्यार्थी पुस्तक भण्डार ।

परिशिष्ट क

परीक्षणका लागि प्रयोगमा ल्याइएको सामग्री

ललितपुर जिल्लाका कक्षा पाँचमा अध्ययनरत विद्यार्थीहरूको श्रुतिलेखन क्षमता त्रिभुवन विश्वविद्यालय, शिक्षाशास्त्र सङ्काय नेपाली शिक्षा अन्तर्गत स्नातकोत्तर तह चौथो सेमेस्टरको नेपा.शि ५४४ को पाठ्यांशको प्रयोजनार्थ परीक्षणका लागि तयार पारिएको सामग्री

विद्यार्थीको नाम :

कक्षा :

विद्यालयको नाम :

रोल न :

पूर्णाङ्क : ४०

उत्तीर्णाङ्क : १६

कर्मको फल

एकदिन वृद्धा मन्दिरबाट घर आउँदै थिइन् । उनले बाटामा सुगा देखिन् । सुगा छटपटाइरहेको थियो । त्यो कहिले पखेटा फटफाउँथ्यो त कहिले खुट्टा तन्काउँथ्यो । उनी सुगाछेउ गइन् । उनका मनमा सुविचार आयो । उनले सुगालाई हातमा लिइन् । सुगाको खुट्टो भाँचिएको रहेछ । खुट्टाबाट रगत पनि बगिरहेको थियो । उनले भनिन्, “कठैबरा, कुन पापीले यसको खुट्टा भाँचिदिएछ । घर लगेर औषधी गरिदिनुप्यो ।” उनले सुगालाई घर ल्याई औषधी लगाइदिइन् । सुगा निको भयो । निको भएको दुईतिन दिनपछि सुगा अन्तै गयो ।

काठमाडौँ सहर

तिमीहरूले काठमाडौँ उपत्यकाका बारेमा सुनेका छौ ? सुनेका छैनौ भने ल सुन है । काठमाडौँ उपत्यका पहिला पोखरी थियो रे । त्यस बेला मञ्जुश्रीले चोभार नामको सानो पहाडलाई काटेर पानी निकालेछन् । त्यसपछि त्यो ठाउँमा मान्छेको बस्ती बस्न थालेको हो रे । काठमाडौँ सहरमा सुरुदेखि बसोबास गर्ने जाति किराँत हो । पछि आएर नेवार समुदायका मानिस बसेका हुन् । उनीहरू यहाँका पुराना रैथाने बासिन्दा हुन् । हिजोआज भने नेपालका पचहत्तरै जिल्लाबाट यहाँ आएर मानिस बसेका छन् । काठमाडौँ हाम्रो देशको मुख्य सहर हो । यहाँ ठूला अस्पताल, विद्यालय, महाविद्यालय, विश्वविद्यालयहरू छन् । टेलिफोन, रेडियो, पत्रपत्रिका आदि समाचार दिने साधनहरू छन् ।

परिशिष्ट ख

अध्ययनमा उपयोग गरिएका विद्यालयहरू

सामुदायिक

१. श्री बाल विनोद माध्यमिक विद्यालय - न. टोल, ललितपुर
२. नमुना मच्छिन्द्र माध्यमिक विद्यालय- लगनखेल, ललितपुर
३. श्री महेन्द्र भृकुटी माध्यमिक विद्यालय- जावलाखेल, ललितपुर
४. मदन स्मारक उच्च माध्यमिक विद्यालय- पुलचोक, ललितपुर
५. श्री छम्पादेवी उच्च माध्यमिक विद्यालय- कार्यविनायक-१६, ललितपुर

संस्थागत विद्यालय

१. मुनलाइट उच्च माध्यमिक विद्यालय- लगनखेल, ललितपुर
२. ब्राइट फ्यूचर उच्च माध्यमिक विद्यालय- लगनखेल, ललितपुर
३. होली टेम्पल माध्यमिक विद्यालय- छम्पी, ललितपुर
४. क्यारेबिन माध्यमिक विद्यालय- मिनभवन, ललितपुर
५. नोबेल एजुकेश शिष्टम- छम्पी, ललितपुर

अध्ययनमा उपयोग गरिएका विद्यार्थी र प्राप्ताङ्क

विद्यार्थीको नाम	प्राप्ताङ्क
१. विकास थापा मगर	३१
२. सुलभ घिसिङ	१७
३. दिपक बोगटी	११
४. सरु कार्की	२६
५. कमला मगर	२४
६. सचिना गौतम	१४
७. समि शाक्य	२८
८. नविन कार्की	२७
९. रेखा कार्की	२२
१०. समिक्षा लोहानी	९
११. अनिता तामाङ	१७
१२. एलीना भुजेल	२१
१३. नीसा तामाङ	२४
१४. रोजिना लामा	१७
१५. सृजना राई	१८
१६. मदन कार्की	३०
१७. धिरराज खड्का	२८
१८. राजन अधिकारी	२१
१९. रोसन विष्ट	१८
२०. जोन घले	२८
२१. पवन नगरकोटी	२३
२२. श्रीया लामा	१५
२३. सुनिता माभी	२४.५
२४. रोजिना खतिवडा	३७
२५. भरना के.सी.	२७
२६. अञ्जिता विष्ट	११

२७.	रोसन थापा	२७
२८.	अपिल थापा	२४
२९.	अभिशोक नगरकोटी	२६.५
३०.	सबिन नगरकोटी	२६.५
३१.	प्रतिमा खत्री	२७.५
३२.	विशु चौधरी	१३.५
३३.	कविता वि.क.	३१
३४.	रूपा श्रेष्ठ	२६.५
३५.	सञ्जिता राई	३३
३६.	क्षितिज राई	२५.५
३७.	रोसनी पौडेल	२७
३८.	तेन्जिङ बोगटी	२२
३९.	मुस्कान बज्राचार्य	२७.५
४०.	राजेन्द्र भण्डारी	१९.५
४१.	प्रनिसा थापा	२३.५
४२.	सन्देश ढुङ्गाना	२५
४३.	महेश न्यौपाने	२१
४४.	शुसील गिरी	२८
४५.	सञ्चिता शाक्य	२३
४६.	मनिसा बस्नेत	२६.५
४७.	आकृति कोइराला	३१
४८.	रोमि गुरुङ	२३
४९.	विवेक थापा मगर	२७.५
५०.	राज तामाङ	२०
५१.	विनिसा चापागाँई	१६
५२.	प्रेमिक श्रेष्ठ	५
५३.	राहुल शर्मा	११
५४.	स्मृति शर्मा	१९.५

५५.	बिनिता बुढामगर	२४
५६.	प्रनिशा तामा	२१.५
५७.	अनिल सुनुवार	२६.५
५८.	हिमाल राना	१०
५९.	पवित्रा पौडेल	२९
६०.	नम्रता तामाङ	२५
६१.	अनुप रोगु	३०
६२.	नियश वैदवार क्षेत्री	२२.५
६३.	अर्पण पौड्याल	३०.५
६४.	अभिषेक मोक्तान	२३.५
६५.	स्मार्ट श्रेष्ठ	१५.५
६६.	रितिमा के.सी.	३०
६७.	हिमाश्री सुनुवार	२४
६८.	सरीना भण्डारी	३०.५
६९.	महिमा गुरुङ	२२.५
७०.	आयुष्मा पोखरेल	३२
७१.	विवेक शाह	२८
७२.	स्वस्तिका खड्का	२८.५
७३.	प्रकृति थापा मगर	२५.५
७४.	पूजा खड्का	२५
७५.	सुनिता तामा	२९.५
७६.	दिवस लामा	२१.५
७७.	रोजन के.सी.	२७
७८.	जनक नगरकोटी	२५.५
७९.	सुभम विष्ट	२४
८०.	सुरु नगरकोटी	३२.५
८१.	कमला वि.क.	२९
८२.	रेस्मा राई	१७.५

८३.	दिपिका भट्टराई	१७
८४.	रोशनी दास	२४.५
८५.	चन्द्रा नाथ	२४
८६.	भुवन शाही	२३.५
८७.	राजन कोइराला	१७.५
८८.	राजन परियार	२५
८९.	आयुष भण्डारी	३१
९०.	प्रशान्त तामाङ	१४
९१.	रूपेश राई	२२.५
९२.	सुम्निमा राई	१६.५
९३.	अधिक राजवंशी	२५
९४.	प्रशान्त दाहाल	२६
९५.	आगमन थापाम गर	२७
९६.	कुषल थापा मगर	२४
९७.	सस्मिता पौडेल	२४
९८.	सिमन थापा मगर	२५
९९.	रिदीमा थापा	३०
१००.	शशी विष्ट	२५.५