

गुरुड जातिका छात्राहरूको शैक्षिक तथा सामाजिक समस्या
मिजुरेडाँडा गा.वि.स.कास्कीको एक समाजशास्त्रीय अध्ययन

त्रिभुवन विश्वविद्यालय मानविकी तथा सामाजिकशास्त्र संकाय
समाजशास्त्र/मानवशास्त्र विभाग, पृथ्वीनारायण क्याम्पस, पोखरा समाजशास्त्र
विषयको स्नातकोत्तर उपाधिको आंशिक आवश्यकता पूर्तिका
निमित्त तयार गरिएको

शोधपत्र

प्रस्तुतकर्ता :

देवराज भण्डारी

रोल नं ००५/०६५

रजिष्ट्रेशन नम्बर : ४८७०१-८८

त्रिभुवन विश्वविद्यालय
मानविकी तथा सामाजिकशास्त्र संकाय
समाजशास्त्र/मानवशास्त्र विभाग
पृथ्वीनारायण क्याम्पस, पोखरा

२०७१

सिफारिश-पत्र

त्रिभुवन विश्वविद्यालय पृथ्वीनारायण क्याम्पस पोखरामा समाजशास्त्र/मानवशास्त्र विभाग अन्तरगत शोधकर्ता देवराज भण्डारीले स्नातकोत्तर तहको आंशिक आवश्यकता पूरा गर्ने उद्देश्यले कास्की जिल्ला मिजुरेडाँडा गा.वि.स.का गुरुङ्ग जातिका छात्राहरुका शैक्षिक तथा सामाजिक समस्याको एक समाजशास्त्रीय अध्ययन मेरो निर्देशन एवं सुपरीवेक्षण अन्तरगत तयार पार्नुभएको हो । यो अध्ययन ज्यादै उपयोगी हुने विश्वासका साथ अन्तिम मूल्यांकनका लागि सिफारिस गर्दछु ।

मिति : २०७१।०४।०५

.....

शोध निर्देशक

(स.प्रा.हरिकुमार ओझा)

पृथ्वीनारायण क्याम्पस

पोखरा

स्वीकृति-पत्र

त्रिभुवन विश्वविद्यालय मानविकी तथा सामाजिकशास्त्र संकाय अन्तरगत पृथ्वीनारायण क्याम्पस समाजशास्त्र/मानवशास्त्र विभाग स्नातकोत्तर तह दोस्रो वर्षको समाजशास्त्र विषयको दशौं पत्रको आंशिक आवश्यकता पूरा गर्नका लागि श्री देवराज भण्डारीले तयार गर्नुभएको “गुरुङ जातिका छात्राहरुको शैक्षिक तथा सामाजिक समस्या, मिजुरेडाँडा गा.वि.स.कास्कीको एक समाजशास्त्रीय अध्ययन” शीर्षकको यो शोधपत्र स्नातकोत्तर उपाधिका लागि उचित ठहरिएको हुँदा शोधपत्र मूल्याङ्कन समितिबाट स्वीकृत प्रदान गरिएको छ ।

शोधपत्र मूल्याङ्कन समिति

हरिकुमार ओझा, शोध निर्देशक

डा.उमानाथ बराल, बाह्य परीक्षक

शान्ति भुसाल, विभागीय प्रमुख

मिति : २०७१०४१०५

कृतज्ञता ज्ञापन

पृथ्वीनारायण क्याम्पस पोखरा समाजशास्त्र/मानवशास्त्र विभागले कास्की जिल्लाको मिजुरेडाँडा गा.वि.स.का गुरुङ जातिका छात्राहरुको शैक्षिक तथा सामाजिक समस्याको बारेमा अनुसन्धान गर्ने अवसर प्रदान गर्नु हुने यस विभागका विभागीय प्रमुख शान्ति भुसाल र विभागप्रति कृतज्ञता ज्ञापन गर्दछु । यस अध्ययन पत्रको अनुसन्धानका लागि आफ्नो अमूल्य समयको प्रवाह नगरी आवश्यक सरसल्लाह निर्देशन र सुझाव दिनुहुने शोध निर्देशक हरिकुमार ओझाप्रति म सदा ऋणी रहनेछु । शोधपत्र लेखनका क्रममा प्रेरणा र सहयोग गर्नुहुने यस विभागका गुरुहरु, कर्मचारी, पुस्तकालयका कर्मचारीहरुका साथै क्याम्पस प्रशासनप्रति हार्दिक कृतज्ञता व्यक्त गर्दछु । बाह्य परीक्षकका रुपमा मलाई सहयोग गर्नुहुने आदरणीय गुरु डा.उमानाथ बराल र भाषा सम्पादन गर्नुहुने श्री हिमालय उच्च मा.वि.का कार्यक्रम संयोजक श्री चन्द्रमणि अधिकारीप्रति हार्दिक आभार व्यक्त गर्दछु ।

यस अध्ययन पत्रको अध्ययन, अनुसन्धान गर्न सम्बन्धित क्षेत्रमा जाँदा कुनै भर्को नमानी सहयोग गर्नुहुने मिजुरेडाँडा निवासी, अभिभावक तथा विद्यार्थीप्रति हार्दिक आभार व्यक्त गर्दछु । यस अध्ययन पत्र लेखनका क्रममा आफ्नो अमूल्य सहयोग र अभिलेख उपलब्ध गराईदिने श्री हिमालय उच्च माविका प्र.अ. तथा अन्य विद्यालयका प्र.अ.प्रति आभारी छु ।

देवराज भण्डारी

शोधकर्ता

पृथ्वीनारायण क्याम्पस, पोखरा

शोधसार

यस शोध पत्र गुरुङ समुदायका छात्राहरुको शैक्षिक तथा सामाजिक समस्याको समाजशास्त्रीय अध्ययन हो । यो कास्की जिल्लाको मिजुरेडाँडा गा.वि.स.मा रहेका गुरुङ समुदायका छात्रछात्रा गरी ३२७ जना मध्ये श्री हिमालय उच्च मा.वि.स्रोत केन्द्रमा अध्ययनरत कक्षा ७ देखि १० सम्मका ७२ जना छात्रा र तिनका अभिभावकहरु उत्तरदाताका रूपमा यस अध्ययनका लागि छनौट गरिएको छ ।

नेपाल एउटा सानो हिमाली भुपरिवेष्टित बहुजातिय, बहुसांस्कृतिक, बहुभाषिक राष्ट्र हो । मानव सभ्यताको विकाससँगै शिक्षा क्षेत्रमा विकास भइरहेको छ । व्यक्तिको सामाजिक रूपमा सहयोग गर्नु शिक्षाको प्रमुख उद्देश्य हो । नेपालको शिक्षामा लैङ्गिक विभेद देखिएको छ । यस अध्ययनमा निम्न उद्देश्य रहेका छन् ।

मुख्य उद्देश्य

- गुरुङ समुदायका छात्राहरुको शैक्षिक अवस्थामा उनीहरुको पारिवारिक अवस्थाले पारेको प्रभाव ।

विशिष्ट उद्देश्य :

- गुरुङ समुदायका छात्राहरुको शैक्षिक अवस्थाको पहिचान गर्नु ।
- गुरुङ समुदायका छात्राहरुको सामाजिक, सांस्कृतिक र आर्थिक अवस्था पत्ता लगाई शैक्षिक प्रभाव मापन गर्नु ।
- गुरुङ समुदायका छात्राहरुको शैक्षिक तथा सामाजिक समस्या पहिचान गरी आवश्यक सुझावहरुको खोजी गर्नु ।

यस शोधपत्रमा गुरुङ समुदायका छात्राहरुको शैक्षिक, सामाजिक, आर्थिक स्थिति पत्ता लगाई शैक्षिक स्तरलाई मापन गरी सैद्धान्तिक विश्लेषण र व्याख्याको लागि लैङ्गिक अवधारणामा विवरणात्मक र वर्णनात्मक रूपमा तथ्यहरु संकलन गरी विभिन्न पूर्व अध्ययनको समीक्षा

गरिएको छ । यस शोधमा प्राथमिक तथा द्वितीय दुवैखालको तथ्यांक संकलन गरिएको छ । आवश्यकताअनुसार संख्यात्मक र गुणात्मक तथ्यांक संकलन गरिनुका साथै व्याख्या र विश्लेषण गरिएको छ ।

यस शोधपत्रमा अध्ययन गरिएको क्षेत्रको भौगोलिक वनावट पहाडी विकट र सदरमुकामदेखि पूर्व ग्रामीण क्षेत्र विकासको पूर्वाधार बाटो, विजुली, खानेपानीको समस्या भएको पाइयो । यस अध्ययन क्षेत्रमा ५०.१६% छात्राहरु, जनजाति छात्राहरु २१.३९% र गुरुङ समुदायका छात्राहरु १८.२९% रहेका छन् । संयुक्त परिवार ४४.४४% र एकल परिवार ५५.५६% रहेको पाइयो । छात्राहरुको अभिभावक कृषि पेशामा ६८.०६% र वैदेशिक रोजगारमा १६.६६% आवद्ध रहेको पाइयो । ३४.७२% अभिभावकले उत्पादन गरेको अन्नले वर्षभरि खान नपुग्ने हुँदा ज्याला, मजदुरी, नोकरी, ऋण गरी आवश्यक अन्न किन्ने गरेको पाइयो भने २३.६१% ले कृषि उत्पादन आयआर्जनको रूपमा वर्षदिनभन्दा बढी हुने अन्न बेच्ने गरेको पाइयो । ५६.९४% बौद्ध धर्म मान्ने गरेको, ३८.८९% बौद्ध र हिन्दु तथा ४.१७%ले क्रिस्चियन धर्म मान्ने गरेको पाइयो । अघिल्लो कक्षाबाट उत्तीर्ण हुँदा २.७% प्रथम, ५५.५६% द्वितीय र ४१.६६% तृतीय श्रेणीमा उत्तीर्ण भएको पाइयो । छात्राहरु ३० मिनेटसम्ममा ४८.६३%, १ घण्टासम्ममा ३६.३८% र डेढघण्टाभन्दा बढी समय लगाएर ११.११% विद्यार्थी विद्यालयसम्म पुग्नेगरेको पाइन्छ । चाडपर्व तथा अन्य संस्कारमा ५५.५६% विद्यार्थी विद्यालयमा अनियमित हुने गरेको पाइयो । घरायसी कार्यमा छात्रहरुभन्दा छात्राहरु बढी लाग्ने गरेको पाइयो । छात्राहरु सांस्कृतिक कार्यक्रममा बढी सहभागी हुने गरेको पाइयो । घरपरिवार छिमेकमा छात्राहरुमा लैङ्गिक विभेद हुने गरेको पाइयो । बालमैत्री विद्यालय स्वास्थ्य सेवाको बारेमा कम जानकारी भएको पाइयो । आयस्रोतका लागि बढी भएको अन्न बेच्ने, समूहमा बाख्रा पालन, ज्याला मजदुरी, नोकरी, वैदेशिक रोजगारका साथै स्थानीय स्तरमा कोदोको रक्सी उत्पादन गरी बेच्ने गरेको पाइयो ।

घरको काम, अनियमित उपस्थिति, विद्यालयको दुरी टाढा, विवाहपछि अरुको घरमा जानु पर्ने सोंचाईले पढाइमा ध्यान नदिने जस्ता शैक्षिक समस्या देखिन्छ । सामाजिक रूपमा पढाइमा भन्दा घरधन्दा, कृषि कार्य र भान्छामा केन्द्रित हुने गरेको देखिन्छ । विद्यालयमा निःशुल्क शिक्षा भएको हुँदा अभिभावकले घरायसी कामहरु धान रोप्ने, कोदो रोप्ने, मकै लगाउने, धान काट्ने आदि कामका लागि विद्यालय नजान जवाफ दिने गरेको देखिन्छ ।

आर्थिक अवस्था कमजोर भएको कारणले घरायसी कार्यमा सहयोग गर्नु छात्राहरुको बाध्यता देखिन्छ । रुढिवादी संस्कृतिहरु, मूल्य, मान्यता, समयसापेक्ष परिमार्जन गर्नुपर्ने देखिन्छ । छात्राहरुमा लैङ्गिक विभेद घर समाजमा देखिन्छ । विद्यार्थीलाई उपलब्ध गराउने भौतिक सुविधाहरुमध्ये स्वास्थ्य सेवाको समस्या देखिन्छ । परिवारमा स्वस्थ शैक्षिक वातावरण कायम नभएको, विद्यालयको घरको दुरी टाढा भएकोले स्तरीय शिक्षाको लागि भौतिक सुविधा भएको छात्राबासको व्यवस्था अति आवश्यक देखिन्छ ।

विषय-सूची

<u>शीर्षक</u>	<u>पृष्ठ</u>
सिफारिस पत्र	
स्वीकृति पत्र	
शोधसार	
विषय-सूची	
तालिका-सूचि	
अध्याय-एक : अनुसन्धानको परिचय	१-१०
१.१ अध्ययनको पृष्ठभूमि	१
१.२ अध्ययनको क्षेत्र	४
१.३ समस्याको कथन	६
१.४ अध्ययनको उद्देश्य	८
१.५ अध्ययनका सीमाहरु	९
१.६ अध्ययनको औचित्य	९
१.७ अध्ययनको संरचना	१०
अध्याय-दुई : साहित्यिक पुनरावलोकन र सैद्धान्तिक चर्चा	११-३०
२.१ अवधारणागत पुनरावलोकन	११
२.२ लैङ्गीक पुनरावलोकन	१४
२.३ साहित्यिक पुनरावलोकन	२९
२.४ अवधारणात्मक ढाँचा	३०
अध्याय-तीन : अध्ययनको विधि	३१-३४
३.१ अध्ययन क्षेत्रको छोटो परिचय	३१
३.२ अध्ययन क्षेत्रको छनौट र औचित्य	३२
३.३ अनुसन्धान ढाँचा	३३
३.४ तथ्याङ्कहरुको श्रोत एवं प्रकृति	३३
३.४.१ प्राथमिक तथ्याङ्क	३३

३.४.२ द्वितीय तथ्याङ्क	३३
३.५ नमूना छनौट	३३
३.६ तथ्याङ्क संकलन विधि	३४
३.७ तथ्याङ्क प्रस्तुतिकरण र विश्लेषण	३४
अध्याय-चार : गुरुङ जातिका छात्राहरुको सामाजिक तथा आर्थिक अवस्था	३५-४२
४.१ अध्ययन क्षेत्र/अध्ययन गा.वि.स.को सामाजिक संरचना	३५
४.२ छात्राहरुको परिवारको किसिम	३५
४.३ छात्राहरुको पारिवारिक पेशा	३६
४.४ कृषि उत्पादन र त्यसले पुग्ने समय	३७
४.५ अभिभावकको आर्थिक स्थिति	३८
४.६ अभिभावकको शैक्षिक स्थिति	३९
४.७ छात्राहरुको उमेर संरचना	४०
४.८ पारिवारिक भौतिक सुविधा	४१
४.९ छात्राहरुको पारिवारिक धर्म	४१
अध्याय-पाँच : गुरुङ छात्राहरुको शैक्षिक स्थिति	४३-५०
५.१ मिजुरेडाँडा गा.वि.स.मा भएका विद्यालयको विवरण	४३
५.२ विद्यार्थी भर्ना विवरण	४४
५.३ छात्राहरुको भर्ना संख्या	४५
५.४ गुरुङ समुदायका छात्राहरुको भर्ना संख्या	४६
५.५ गुरुङ छात्राहरुको अघिल्लो कक्षाको शैक्षिक उपलब्धी	४७
५.६ गुरुङ छात्राहरुको मनपर्ने विषय	४८
५.७ गुरुङ छात्राहरुलाई अभिभावकहरुबाट पढाइमा हुने सहयोग	४९
५.८ गुरुङ छात्राहरुमा सूचना प्रविधिको ज्ञान	४९
अध्याय-छः गुरुङ छात्राको शिक्षामा प्रभाव पार्ने तत्वहरु	५१-५५
६.१ भौगोलिक प्रभाव	५१
६.२ गुरुङ छात्राहरुको विद्यालय उपस्थितिमा साँस्कृतिक प्रभाव	५२
६.३ सामाजिक प्रभाव	५३
६.४ आर्थिक प्रभाव	५५

अध्याय-सात : गुरुङ छात्राहरुको समस्या	५६-५९
७.१ शैक्षिक समस्या	५६
७.२ सामाजिक समस्या	५६
७.३ मनोवैज्ञानिक समस्या	५७
७.४ आर्थिक समस्या	५७
७.५ साँस्कृतिक समस्या	५८
७.६ लैंगिक समस्या	५८
७.७ विद्यालय स्वास्थ्य सेवाको समस्या	५८
७.८ छात्राबासको समस्या	५९
अध्याय-आठ : सारांश, निष्कर्ष र सुझाव	६०-६५
८.१ सारांश	६०
८.२ निष्कर्ष	६३
८.३ सुझाव	६५
अनुसूची	६६-७१
सन्दर्भसामग्री	७२-७४

तालिका-सूची

<u>तालिका</u>	<u>शीर्षक</u>	<u>पृष्ठ</u>
तालिका ५.१	: मिजुरेडाँडा गा.वि.स.को विद्यालय विवरण	४४
तालिका ५.२	: श्री हिमालय उच्च मावि श्रोत केन्द्रका विद्यार्थी विवरण २०७१	४५
तालिका ५.३	: छात्राहरुको भर्ना संख्या	४६
तालिका ५.४	: गुरुङ छात्राहरुको भर्ना विवरण	४७
तालिका ५.५	: गुरुङ छात्राहरुको अधिल्लो कक्षाको शैक्षिक उपलब्धी विवरण	४७
तालिका ५.६	: गुरुङ छात्राहरुले मन पराउने विषयको विवरण	४८
तालिका ५.७	: गुरुङ पढाइमा सहयोग विवरण	४९
तालिका ५.८	: गुरुङ छात्राहरुमा इमेल इन्टरनेटको ज्ञान	५०
तालिका ६.१	: छात्राहरुलाई विद्यालयसम्म आउँदा लाग्ने समय तालिका	५१
तालिका ६.२	: विद्यालयमा अनियमित हुने छात्रा विवरण	५२
तालिका ६.३	: छात्राको अभिभावकको वैवाहिक उमेर विवरण	५३
तालिका ६.४	: छात्राहरुको दैनिक खर्च विवरण	५४
तालिका ६.५	: छात्राहरुको खर्च पाउने आधार	५५

अध्याय : एक

परिचय

१.१ अध्ययनको पृष्ठभूमि

नेपाल एउटा सानो हिमाली विकासोन्मुख भूपरिवेष्ठित बहुजातीय, बहुधार्मिक तथा बहुसाँस्कृतिक राष्ट्र हो । विश्व मानचित्रमा ०.०३ प्रतिशत एसिया महादेश ०.३ प्रतिशत भू-भाग ओगटेको यस राष्ट्र भौगोलिक आधारमा हिमाल, पहाड, तराई, गरी तीन भागमा र राजनैतिक रूपमा पाँच विकास क्षेत्र १४ अञ्चल ७५ जिल्लामा विभाजित छ । वि.स. २०५८ सालमा २,३१५१४२३ रहेको जनसङ्ख्या सम्बत २०६८ सालको जनगणनाअनुसार पुरुष २३६३८५ र महिला गरि जम्मा ४९२०९८ पुगेको छ । कास्की जिल्लाका ४३ गा.वि.स. र २ नगरपालिकासहित ४५ वटा स्थानीय निकायहरूमध्ये जिल्लाको अत्तरपूर्वमा अवस्थित यस मिजुरेडाडाँ गा.वि.स. जिल्ला सदरमुकाम पोखरादेखि ३४ कि.मी.पूर्वमा पर्छ । यस गा.वि.स. लाइए उत्तरतिर रुदीखोलाले लम्जुङ्ग जिल्ला र उत्तर पश्चिमबाट वार्दी खोलाले भाचोक गाविस, हंशपुर र माभठाना गाविसलाई छुट्याउने काम गरेको छ । तीन तिरबाट खोला र नदीले घेरिएर बसेको पहाडी गाविस मिजुरेडाँडाको आफ्नै विशेषता रहेको छ । समुन्द्री सतहबाट भण्डै ७५० मिटरको उचाइदेखि लिएर ३१०० मिटरसम्मको उचाईमा यो गाविस फैलिएको छ । यस गाविसमा ३७८७ जनसंख्या रहेको छ । जसमा पुरुषको संख्या १७४३ र महिलाको संख्या २०४४ रहेको छ (जनगणना २०६८) ।

नेपालको साक्षरता दरलाई हेर्ने हो भने सम्बत् २०५८ सालमा पुरुषको ६५.६% र महिलाको ४२.८% रहेको थियो । सम्बत् २०६८ सालमा पुरुषको ७१.१ र महिलाको ४६.७ % पुगेको छ । सन् १९७९ को संयुक्त राष्ट्रसंघीय महासभाले महिला विरुद्धका सबै खाले असमानताहरू सन् १९९० सम्मा अन्त्य गर्ने घोषणा गरेको थियो । नेपाल अधिराज्यको संविधान २०४७ ले पनि धर्म लिङ्ग जातका आधारमा कुनै पनि नागरिकलाई भेदभाव गरिने छैन भनी उल्लेख गरिएको छ । त्यसैगरी नेपालको अन्तरिम संविधान २०६३ को भाग ३ को धारा १३ मा सामान्य कानूनको प्रयोगमा कुनै पनि नागरिकमाथि धर्म, वर्ण, लिङ्ग, जातजाति, उत्पत्ति

भाषा वा वैचारिक आस्थाका आधारमा भेदभाव गरिने छैन । त्यसैगरी समान कामका लागि महिला र पुरुष बीच पारिश्रमिक तथा सामाजिक सुरक्षामा भेदभाव गरिनेछैन । त्यस्तै धारा २० मा महिलाको हकमा महिला भएको कारणले कुनै भेदभाव गरिने छैन भन्ने कुरा उल्लेख गरिएको छ । नेपालको अन्तरिम ३ वर्षे योजनाले देशमा विद्यमान गरिबी र असमानता घटाई दिगो शान्ति स्थापनाका सघाउ पुऱ्याउँदै आमजनताको जीवनमा परिवर्तनको प्रत्यक्ष अनुभूति दिलाउनु यस योजनाको प्रमुख उद्देश्य हुनेछ भन्ने कुरा उल्लेख गरिएको छ ।

महिला लगायत पिछडिएका वर्ग र श्रमसँग सम्बन्धित सम्पूर्ण विषयमा संसारमा समान न्याय दिलाउने काम संयुक्त राष्ट्रसंघको शाखा अन्तर्राष्ट्रिय श्रम संगठनले गर्दछ । श्रमिकहरूले सन् १९०४ मा आईएलओको गठन गरेका थिए । पछि सन् १९४५ मा संयुक्त राष्ट्रसंघ गठन हुँदा यसलाई प्रथम विशेष अंगका रूपमा राखिएको थियो । ट्रेड युनियन आन्दोलनसँगै महिला ट्रेड युनियन आन्दोलनलाई अगाडि बढाउन महिला श्रमिक क्लारा जेटकिन लगायतका श्रमिक अधिकारवादी अगाडि बढेको पाइन्छ । ८ मार्च सन् १८५७ मा अमेरिकाका गार्मेन्टका महिलाले कामको समयको निर्धारणको माग राखी प्रदर्शन गरे । सन् १८९६ मा न्यूयोर्कमा १० घण्टा कार्य प्रतिदिन र उचित ज्यालाको मागसहित प्रदर्शन गरे । सन् १९०३ मा उनीहरूले महिलालाई पनि ट्रेड युनियन सदस्यता दिनुपर्ने माग राखे । सन् १९०७ मा विभिन्न देशका महिलाहरू मिलेर अन्तर्राष्ट्रिय महिला संघ गठन गरे । त्यसमा समाजवादी महिला थिए । सन् १९०९ को २८ फेब्रुअरीमा सोसलिष्ट पार्टी अमेरिकाले सन् १९०८ मा महिलाले गरेको क्रान्तिको सम्मानमा विशाल ज्यालीको आयोजना गर्‍यो । त्यसैवर्ष न्यूयोर्कका महिलाले मताधिकारको मागसहित विशाल जुलुस प्रदर्शन गरे । सन् १९१० मा सोसलिष्ट इन्टरनेशनलको सम्मेलनले महिलालाई समान अधिकारको प्रस्ताव पारित गर्दै र मार्चलाई महिला दिवसको रूपमा मनाउने र अन्तर्राष्ट्रिय सम्मेलन गर्ने निर्णय गर्‍यो । त्यस सम्मेलनमा सत्र देशका १०० महिला सहभागी भएका थिए । सन् १९११ मा डेनमार्क र स्वीट्जरल्याण्ड राष्ट्रले पनि महिला अधिकार बहालीका लागि ज्यालीसहित प्रथम महिला दिवस मनाए । सन् १९१७ मा रुस, सन् १९०३ र १९३८ मा स्पेन, सन् १९३९ मा जापान, सन् १९५० मा इरान, सन् १९७४ मा भियतनाममा महिलाहरूले ठूला ठूला प्रदर्शन गरे । सबै प्रदर्शनहरू ८ मार्चका दिन मै भएको थियो । त्यसैले संयुक्त राष्ट्रसंघसँग आबद्ध सबै राष्ट्रले ८ मार्चलाई अन्तर्राष्ट्रिय महिला दिवसका रूपमा मनाउने गरेका छन् । नेपालले यो दिवस सम्बत २०१३ देखि मनाउँदै आएको छ । १०० औं अन्तर्राष्ट्रिय महिला

दिवस Equal right,s equal opportunities process for all भन्ने नाराका साथ विश्वभर मनाइएको छ (आचार्य, २०६७) ।

विश्वले सन् १९९१ देखि हरेक वर्ष नोभेम्बर २५ देखि डिसेम्बर १० सम्मको अवधिलाई महिला हिंसा विरुद्ध सचेतना अभियानका रूपमा मनाउने गरेको पाइन्छ । महिला भएकै कारण तिनमाथि हुने हिंसा र अपराध विरुद्ध विश्वले नै ऐक्यबद्धता जनाउने सामूहिक अभियान हो यो । महिला भएको कारणले महिलामाथि हुने दुर्व्यवहार, अन्याय र शोषण अन्त्यका लागि जनचेतना जगाउने, कानून निर्माण तथा कार्यान्वयनका लागि सरकारलाई दबाव दिने र महिला सशक्तिकरणका कार्यक्रम गर्न साना ठूला सबै राष्ट्रलाई दबाव दिने मनाउने गरिन्छ । हरेक खाले हिंसाबाट महिलालाई मुक्त राख्ने उद्देश्यले प्रत्येक वर्ष आयोजना गरिने महिला हिंसा विरुद्धको अभियान यो वर्ष घर शान्ति नै विश्व शान्तिको आधार दमनको प्रतिवाद गरी महिला हिंसा अन्त्य गरौं भन्ने नाराका साथ मनाइएको छ । महिला हिंसाविरुद्धको अभियान दण्डहीनता विरुद्धको पहिलो अवश्यक सर्त पनि हो । महिला माथि हुने हिंसा विरुद्ध विश्वको चासो बढ्दै गए पनि महिला भएका कारण भोग्नुपर्ने शारीरिक, मानसिक, हिंसाबाट आममहिला मुक्त छैनन् । विश्वका गरिब विपन्न मुलुकमा मात्र नभई सम्पन्न मुलुकमा समेत पितृसत्तात्मक सोच र व्यवहारका कारण महिलामाथि हुने विभेद शोषण र हिंसा कायमै छ (पुडासैनी, २०७०:७) ।

नेपालमा केही वर्ष यता महिला हिंसाका घटना बढिरहेका छन् । माओवादी नेता बाबुराम भट्टराईको प्रधानमन्त्री कालमा महिला हिंसा विरुद्धको अकुपाई बालुवाटार अभियान एक महिनासम्म चल्यो । यस अभियानले महिला हिंसाविरुद्ध दोषीलाई कडा सजाय गरेर हिंसालाई निरुत्साहित गर्ने वातावरण सिर्जन गर्न सकेन । हिंसा पीडित महिलाको उद्धारका लागि विभिन्न जिल्लामा पुनःस्थापना केन्द्रको स्थापना भए तर न्याय प्राप्तिका लागि यस्ता पुनःस्थापना केन्द्रको सहजता न त पर्याप्त छन् । न त आम महिला उठाउँदा महिलाले थप हिंसा भोग्नु नपरोस् भन्ने मनसायले पुनःस्थापना केन्द्रको व्यवस्था भए तापनि हिंसाविरुद्धको रमाएर बस्ने वातावरण तिनका लागि चुनौतीपूर्ण छ । महिलाले हिंसा सहनुपर्दछ भन्ने अवस्थाबाट गुञ्जिरहेको यस समाजमा हिंसाविरुद्धको न्याय महिलालाई सहज छैन । हामी कहाँ पितृवादी सामाजिक संरचना एकातिर छ भने आर्थिक विपन्नता र परनिर्भरता महिला हिंसाको अर्को कारण बनेको छ । त्यसैले हिंसा विरुद्धको १६ दिने अभियान हिंसाविरुद्ध

जनचेतनासँगै महिला सशक्तीकरणका कार्यक्रम व्यापक रूपमा अगाडि बढाउनुपर्दछ । महिला सशक्तीकरणले महिलालाई हिसा रहित बनाउन र न्यायका लागि लड्नसमेत सक्षम र सक्रिय बनाउँछ । जहाँ कंगाल त्यहाँ चण्डाल भने भै आर्थिक विपन्नता नै महिला हिसाको कडी हो । शिक्षित सम्पन्न परिवारमा महिला हिसालाई घृणा गरिन्छ । अधिकांश सभ्य शिक्षित पुरुष महिला हिसा पीडकका रूपमा आफूमाथि समाजले औलो उठाएको हेर्न चाहँदैनन् । हाम्रा कतिपय धर्म संस्कार पनि महिला हिसाका कारण बनेका छन् । विधवा प्रथा महिला भएकै कारण भोग्नुपर्ने शारीरिक र मानसिक हिसा हो । दाइजोका कारण महिला जलिरहेका छन् । बोक्सीका नाममा पनि महिला पीडित छन् । धर्म संस्कृति र रीतिरिवाज समेत महिला हिसाको कारण बन्नु विडम्बना हो । हाम्रो सामाजिक संरचना पितृसत्ताको आकांक्षा र अतिवादीताबाट संचालित छ । धर्म संस्कारका नाममा महिलाहरु सामाजिक उपनिवंशमा पिल्सिएका छन् (पुडासैनी, २०७०) ।

समाजलाई लैङ्गीक दृष्टिले समतामूलक बनाउन महिला अधिकारवादीलाई सरकार र राजनीतिक दलको साथ र समर्थन जरुरी छ । गरिबी, अभिक्षा र बेरोजगारीले महिलाका श्रम सीप र सिर्जना त्यसैखेर गइरहेका छन् । सडकमा महिला अधिकारका नारा उराल्ने तर घर परिवारमा महिलामाथि विभेदमूलक व्यवहार गर्नेको संख्या धेरै छ । शिक्षा नै सचेतना र सम्पन्नताको सूचक भए पनि शिक्षित सम्पन्न महिला समेत लैङ्गीक हिसाबाट मुक्त छैनन् । पारिवारिक ज्यादती संस्कारजन्य दृष्टिकोण तथा युद्ध आन्दोलन उन्मादी अपराधिक हिसाबाट महिलालाई मुक्त राख्ने दायित्व राज्यको नै हो । महिला हकहित संरक्षणका लागि स्थापित महिला मन्त्रालय, महिला आयोगबाट भए गरेका प्रयास उति प्रभावकारी बन्न सकिरहेको छैनन् । महिला आयोग त आममहिला हकहित स्थापना भन्दा सीमित महिलाका रोजगारको भर्तीकेन्द्र बन्न पुगेको देखिन्छ । महिला आयोगको निस्क्रियताको न्याय प्रणालीमा हुने कमी कमजोरी र ढिलासुस्तीका कारण लैङ्गीक हिसाका पीडकहरु उम्कने र पीडितले न्याय नपाउने अवस्था छ । समाज र राज्य रुपान्तरणका लागि महिला सशक्तीकरण कार्यक्रम अघि बढ्न सकेको छैन । (पुडासैनी, २०७०:७)

१.२ अध्ययनको क्षेत्र

गण्डकी अञ्चलका ६ वटा जिल्लाहरुमध्ये भिन्न विशेषता भएको जिल्ला कास्की हो । भनिन्छ, लालुपाते र लाहुरेको जिल्ला, सुन्तला र सारङ्गीको जिल्ला माछा र ताल अनि माभी

र जालको जिल्ला कास्की हो । यस जिल्लाको पूर्वमा रहेको मिजुरेडाँडा गाविसका करिब ९०% मानिस कृषि पेसामा संलग्न रहेका छन् । सम्बत २०३२ सालमा स्थापित यस गाविसलाई नयाँ कास्की भनिन्छ । सम्बत २०३२ अगाडि यो गाविस लमजुङ्ग जिल्लाको गोर्जे गाउँ पञ्चायत र पाखुरीकोण गाउँ पञ्चायतका रूपमा रहेको थियो (अधिकारी, २०६५) । भौगोलिक विकटता र सदरमुकामबाट धेरै टाढा तथा भौतिक सुविधा कम भएका कारण यस क्षेत्रबाट बसाइँसराइँ गरेर जानेहरु धनगढी, कैलाली, बर्दिया, कपिलवस्तु, नवलपरासी, चितवनमा पुगेको देखिन्छ । ब्राम्हण समाजका मानिसहरु उक्त ठाउँमा बसाइँ सराइँ गरेर गएको पाइन्छ । अहिले आयस्रोत बढी भएका मानिस पोखरा उपमहानगरपालिका र लेखनाथ नगरपालिका क्षेत्रमा बसाइँ गर्ने क्रम बढेको देखिन्छ । यस क्षेत्रमा बसाइँसराइँ गर्ने गुरुड समुदायको संख्या बढी छ । यस क्षेत्रका मानिसमा जाति, धर्म र लिङ्गका आधारमा भेदभाव रहेको पाइँदैन । ब्राम्हण क्षेत्री रहनसहन संस्कृतिले प्रभावित यस गाविसमा नेपाली भाषा नै प्रमुख रहेको छ । सबै जाति तथा जनजाति मानिसहरुको एउटै धर्म हिन्दू हो भने गुरुड समुदाय हिन्दू तथा बौद्ध धर्म मिश्रित रूपमा मान्ने गरेको पाइन्छ । यस क्षेत्रका मानिसमा जाति धर्म र लिङ्गका आधारमा भेदभाव भएको पाइँदैन ।

यस गाविसलाई शिक्षाको दृष्टिकोणबाट हेर्ने हो भने शिक्षित व्यक्तिहरु यस क्षेत्रबाट बसाइँ सराइँ गरी गइसकेको पाइन्छ । न्यून र मध्यम आयश्रोत भएका मानिसहरुको बसोबास गर्ने स्थानका रूपमा यस गाविसलाई लिन सकिन्छ । यस गाविसमा ८ वटा प्रावि ४ वटा निमावि र एकवटा उच्चमावि रहेका छन् । यस गाविसको एउटा श्रोत केन्द्र श्री हिमालय उच्च मावि सम्बत् २००४ सालमा भाषा पाठशालाका रूपमा स्थापित भएको पाइन्छ । श्री रामकृष्ण अधिकारीको विशेष पहलमा संस्कृत भाषा पाठशालाका रूपमा स्थापना गरी श्री नगेन्द्रराज तिमिल्सिनालाई संस्थापक शिक्षकका रूपमा राखी पठनपाठन कार्यको सुरुवात गरेको यस श्री हिमालय उच्च माविको अभिलेखमा रहेको पाइन्छ । सम्बत २००६ सालमा अनुमति लिएको पाइन्छ । शिक्षा विकासको गति सँगै यस गाविसमा शिक्षा लिने र दिने क्रममा औपचारिक रूपमा विद्यालयको स्थापना सम्बत २०१६ सालमा गोर्जे छापाडाँडामा स्थापना गरिएको छ । हालसम्म यस भाषा पाठशाला उच्च मावि सम्म विकसित भएको छ । वि.सं. २०४० सालमा औपचारिक रूपमा माध्यमिक कक्षा संचालन गरिएको थियो । २०६७ सालदेखि उच्च शिक्षाका कक्षा ११ र १२ को शिक्षा संकायमा कक्षा संचालन भएको पाइन्छ ।

१.३ समस्याको कथन

शिक्षा सामाजिक, आर्थिक र सांस्कृतिक विकासका महत्वपूर्ण सूचक हो । व्यक्तिको सामाजिक रूपमा सहयोग गर्नु शिक्षाको प्रमुख उद्देश्य हो । व्यक्तिलाई आफ्ना अन्तरनिहित प्रतिभाहरूको प्रस्फुटन गराई व्यक्तित्व विकासका साथसाथै राष्ट्रिय रूपमा राष्ट्रप्रति जिम्मेवार, योग्य, दक्ष र सक्षम नागरिक शिक्षालाई व्यक्तिको मौलिक अधिकारका रूपमा राखेको हुन्छ । शिक्षा प्राप्त गर्नु सबै बालबालिकाको आधारभूत तथा नैसर्गिक अधिकार भएकोले प्राथमिक तहसम्मको शिक्षा सबै बालबालिकालाई अनिवार्य रूपले दिलाउनु राज्यको दायित्व हो र निशुल्क रूपमा पठनपाठन गर्दै आएको छ ।

नेपाल सरकारले राष्ट्रिय तथा अन्तराष्ट्रिय मञ्चहरूमा व्यक्त गरेका “सबैका लागि शिक्षा हाम्रो प्रतिवद्धता” को उद्देश्यलाई पूरा गर्न विभिन्न कार्यक्रम र कार्यनीति कार्यान्वयन भइरहेका छन् । कार्यक्रम तथा नीतिहरू सधिन आवश्यकता तथा लक्षित समूहसम्म पुग्ने किसिमको बनाउन आवश्यक देखिन्छ । देशको मेरूदण्ड शिक्षा भएकोले शिक्षा राष्ट्र विकासको आधार हो । आर्थिक वर्ष २०७०/०७१ मा शिक्षा क्षेत्रमा करीब १६ प्रतिशत बजेट विनियोजन गरिएको थियो । शिक्षा क्षेत्रमा थुप्रै विदेशी दातृसंस्थाहरूबाट सहयोग अनुदान आइरहेका छन् तापनि सरकारी शिक्षामा अपेक्षित रूपमा शैक्षिक उपलब्धी हासिल हुन सकेको छैन । कानुनी रूपमा छोराछोरी बराबर भएतापनि सामाजिक रूपमा स्थापित गरी कार्यान्वयन गर्न सकिएको छैन । अबैत पनि हाम्रो समाजमा “छोरा पाए खसी र छोरी पाए फर्सी” भन्ने मान्यता छ ।

नेपालको जनसङ्ख्याको करीब ५१ प्रतिशत जनसङ्ख्या महिलाहरूको रहेको छ । नेपाली महिलाहरू सामाजिक विभेद र असमानताको जाँतोमा पि्लिएका छन् । कम उमेरमा विवाह, शिक्षाको अवसरबाट वञ्चित रहेका छन् । लैङ्गिक विभेद नेपाली समाजमा गर्भदेखि सुरु हुन्छ । छोरी भए फाल्ने छोरा भए राख्ने क्रम नेपाली समाज एवम् दक्षिण एसियामा व्यापक छ । विज्ञानको उपलब्धी छोरीका लागि अभिशाप तुल्याइएको छ । नेपाल अधिराज्यको संविधान “नेपालको अन्तरिम संविधान २०६३” ले भाग ३ को धारा १३ मा सामान्य कानूनको प्रयोगमा कुनै पनि नागरिकमाथि धर्म, वर्ण, लिङ्ग, जातजाति, भाषा वा वैचारिक अवस्था वा तीमध्ये कुनै कुराको आधारमा भेदभाव गरिने छैन भनी उल्लेख

गरिएको छ । त्यसैगरी समान कामका लागि महिला र पुरुषका बीच पारिश्रमिक तथा सामाजिक सुरक्षामा भेदभाव गरिनेछैन भनी उल्लेख गरेको छ । यसको धारा २० को महिलाको हकमा महिला भएकै कारणबाट कुनै पनि किसिमको भेदभाव गरिनेछैन ।

शिक्षा राष्ट्र विकासको आधार हो । शैक्षिक क्षेत्रमा छोरा र छोरीप्रति अभिभावकहरूले धेरै छुट दिएको पाइन्छ । गुरुङ समुदायका वालवालिकालाई अभिभावकहरूले मेला, नाचगान, सांस्कृतिक कार्यक्रम, चाडपर्व आदिमा छुट दिएको पाइन्छ । सामाजिक रूपमा यस समुदायका केटाहरू पढाइमाभन्दा खेलकुदमा र केटीहरू घरधन्दा, कृषि कार्य, भान्छामा बढी केन्द्रित भएको पाइन्छ ।

गुरुङ समुदायमा महिलाको हैसियत अन्य जातिकोभन्दा बढी देखिएतापनि आर्थिक रूपमा महिलाहरू बढी सक्षम देखिन्छन् । महिलाहरू घरधन्दामा नै बढी केन्द्रित देखिन्छन् । अन्य जातिको तुलनामा महिलाहरूमाथि हुने विभेद यस जातिमा कम देखिन्छ । गुरुङ समुदायका छात्राहरूको शैक्षिक स्तर कम हुनाका कारणहरू निम्न रहेका छन्:

गुरुङ समुदायका छात्राहरू शिक्षामाभन्दा घरायसी कामकाजमा व्यस्त हुने, विद्यालय र घरसम्मको दुरी टाढा भएको कारणले कतिपयले विचैमा पढाइ छोड्ने गरेको पाइन्छ । सामाजिक व्यवहारमा संलग्न हुन रूचाउने युवाक्लबहरूमा सङ्गठित हुने, नाचगान मेलापर्व बजारहरूमा संलग्न हुने गर्दछन् । विवाह भोज भतेर, मृत्युसंस्कारहरूमा संलग्न हुने तर विद्यालयमा कम आउने गर्दछन् । ग्रामिण समाजका छात्राहरूको परिवार कृषिमा आश्रित भएकाले उनीहरू घरमा घास काट्ने, घर सफा गर्ने, खाना बनाउने आदि काममा संलग्न हुनुपर्ने देखिन्छ । कतिपय छात्राहरू छिटो विवाह गरी पढाइ बीचैमा छोडिदिने, कतिपय आर्थिक कारणले त कतिपय कमजोर वा फेल भएपछि अर्को वर्ष छाडिदिने गर्दछन् ।

यी समस्याहरूले गर्दा यस समुदायका छात्राहरूको शैक्षिक स्तरमा वृद्धि हुन सकेको छैन । यदि राष्ट्रका हरेक नागरिक सचेत र शिक्षित हुन सक्दैनन् भने राष्ट्रिय विकास हुन सक्दैन । यसरी समग्र शिक्षा क्षेत्रमा दक्ष जनशक्ति उत्पादन गर्ने हो भने यी गुरुङ समुदायका छात्राहरूको शैक्षिक स्तर उकास्न अनिवार्य देखिन्छ । यसरी छात्राहरूको शैक्षिक स्तरमा वृद्धि हुन सकेको खण्डमा राष्ट्रका नारीहरू आफ्ना हक, अधिकारप्रति सचेत हुन सक्छन् तवमात्र

समाज अनि राष्ट्रको विकास हुन्छ । यसरी हरेक परिवार र समाजमा लैङ्गिक सामाजिकीकरणको अवधारणालाई सशक्त रूपमा अधि बढाउनु अति आवश्यक छ ।

गुरुङ्ग समुदायका महिला र पुरुष बीचमा रहेका विभेद र यसका सामाजिक, सांस्कृतिक, आर्थिक तथा अन्य पक्षको प्रभाव पत्ता लगाउनका लागि यस अध्ययनमा ध्यान केन्द्रित गरिएको छ । गुरुङ्ग समुदायबाट विद्यालयमा अध्ययन गर्न आउने छात्राहरूको शैक्षिक स्तर उनीहरूको पारिवारिक स्थिति, आर्थिक अवस्था, सामाजिक अवस्था के कस्तो छ ? भन्नेबारे यस अध्ययनले खोज गर्नेछ । गुरुङ्ग समुदायमा रहेका लैङ्गिक असमानताको कारणलाई खोजी गरिएको छ । यस समुदायका छात्रछात्राहरूको शैक्षिक स्तरबारे अध्ययन गरिएको छ ।

- गुरुङ्ग समुदायका छात्राहरू लाहुरे परम्परा बोन तथा हिन्दु र बौद्ध धर्मबाट प्रभावित छन्।
- गरीबी, अभिभावकहरूको शिक्षाप्रति अज्ञानताले गर्दा पनि गुरुङ्ग समुदाय पछाडी परेका छन् ।
- सामाजिक, आर्थिक, राजनैतिक हैसियत कमजोर हुनु र शिक्षाको अभाव हुनु अर्को कारक तत्व हो ।
- परम्परागत सांस्कृतिक अनुकरण गरिरहनु अर्को समस्या हो ।
- राजनैतिक नीति निर्माण तहदेखि हरेक तह र तप्कामा पहुँचको कमी हुनु अर्को कारक तत्व हो ।
- मानसिक रूपमा गाँजिएर रहेको पराधीन मानसिकता र परम्परागत सोचाई पनि अर्को कारण हो ।

१.४ अध्ययनको उद्देश्य

यस अध्ययनको साधारण उद्देश्य गुरुङ्ग समुदायका छात्राहरूको शैक्षिक अवस्थामा उनीहरूको पारिवारिक अवस्थाले पारेको प्रभाव तथा सामाजिक, सांस्कृतिक, आर्थिक अवस्थाको साथै छात्राहरूको शैक्षिक समस्याको बारेमा अध्ययन गर्नु हो । यस अध्ययनका विशिष्ट उद्देश्य यस प्रकार छन् :

- गुरुङ्ग समुदायका छात्राहरूको शैक्षिक अवस्थाको पहिचान गर्नु ।

- गुरुङ्ग समुदायका छात्राहरुको सामाजिक, साँस्कृतिक र आर्थिक अवस्था पत्ता लगाई शैक्षिक प्रभाव मापन गर्नु ।
- गुरुङ्ग समुदायका छात्राहरुको शैक्षिक तथा सामाजिक समस्या पहिचान गरी आवश्यक सुझावहरुको पहिचान गर्नु ।

१.५ अध्ययनका सीमाहरु

यो अनुसन्धान गण्डकी अञ्चल कास्की जिल्ला मिजुरेडाँडा गाविसमा रहेको एउटा मात्र श्रोत केन्द्रमा अध्ययनरत गुरुङ्ग समुदायका कक्षा ७-१० सम्मका छात्राहरुसँग मात्र सीमित गरिएको छ । यस अध्ययनमा श्री हिमालय उच्च मावि मिजुरेडाँडा ७, गोर्जे, श्री नारायण निमावि, मिजुरेडाँडा ३, खैडाँडा, श्री प्रभात निमावि मिजुरेडाँडा ४, पाखुरीकोट, श्री सरस्वती कुञ्ज निमावि मिजुरेडाँडा ८, गहते र श्री बालकल्याण निमावि मिजुरेडाँडा ५, मुग्रीवेशीका कक्षा ७ देखि १० सम्मका गुरुङ्ग समुदायका ११८ विद्यार्थीहरुमध्ये ७२ जना छात्राहरुको शैक्षिक आर्थिक, सामाजिक, स्थितिका बारेमा अध्ययन केन्द्रित गरिएको छ । यस अध्ययनले सबै स्थानमा बसोबास गर्ने गुरुङ्ग समुदायका छात्राहरुलाई प्रतिनिधित्व नगर्न सक्छ । यस अध्ययनमा यस समुदायका छात्राहरुको शैक्षिक स्तर र शैक्षिक समस्या पत्ता लगाउन केन्द्रित गरिएको छ ।

१.६ अध्ययनको औचित्य

प्रत्येक वर्षको तथ्याङ्कले नेपालमा पुरुषको तुलनामा महिलाहरुको सामाजिक, आर्थिक, साँस्कृतिक, शैक्षिक औषत आयु कम देखाउछ । गुरुङ्ग समुदायका छात्राहरु घरमा कृषि कार्यमा संलग्न हुनुपर्ने, खाना पकाउने, भाँडा माभने, कपडा धुने र वालवच्चाको हेरचाह गर्ने कार्यमा संलग्न भएको पाइन्छ । स्वास्थ्य, सम्पत्ति, पोषण आदिवारे ख्याल गर्न पनि शिक्षा अनि सीप विकास र ज्ञानको आवश्यकता पर्दछ । त्यसकारण छात्रभन्दा छात्राहरुको शैक्षिक स्तर कमजोर र नराम्रो हुनाका पछाडि कुन कुन पक्षको प्रभाव रहन्छ भन्ने पत्ता लगाउन समेत यस अध्ययनको महत्व रहेको छ । यसको औचित्य निम्नानुसार प्रस्तुत गरिएको छ ।

- यो महिला शिक्षामा चासो राख्ने समाजशास्त्र/मानवशास्त्र अध्ययन गर्ने सम्पूर्ण विद्यार्थीहरू तथा प्राज्ञिक वर्गका लागि सान्दर्भिक र उपयोगी हुनेछ ।
- यो अध्ययन शैक्षिक स्तर वृद्धि गर्नमा पारिवारिक सामाजिक वातावरण कस्तो हुनुपर्छ भन्ने कुराको जानकारी दिन सहयोगी हुनेछ ।
- गुरुङ्ग समुदायका छात्राहरूको अध्ययनमा भविष्यका अनुसन्धानकर्ताहरूको सहयोग गर्ने र उपयोगी हुनेछ ।
- यो अध्ययन विकास सङ्गठनहरू, योजनाकार, योजना कार्यक्रमहरू, शिक्षा क्षेत्रका विज्ञहरूलाई छात्राहरूको शैक्षिक स्तर विकास गरी लैङ्गिक असमानताको अन्त्य कासरी गर्न सकिन्छ भनी लागेका सङ्घ-संस्थाहरूलाई समेत सहयोगी हुनेछ ।

१.७ अध्ययन संरचना

यस अध्ययनलाई आठवटा अध्यायमा विभाजन गरिएको छ । जस अन्तरगत प्रथम अध्यायमा परिचय खण्ड रहेको छ । यस भित्र अध्ययनको पृष्ठभूमि, समस्याको कथन, उद्देश्य, सीमा, औचित्य र अध्ययन संरचना समेटिएको छ ।

अध्याय दुईमा साहित्यिक पुनरावलोकन र सैद्धान्तिक चर्चा राखिएको छ । जस अन्तरगत अवधारणागत पुनरावलोकन, लैङ्गिक पुनरावलोकन पूर्व साहित्य अध्ययन र अवधारणात्मक ढाँचा रहेका छन् ।

अध्याय तीनमा यस अध्ययनको पद्धतिलाई समेटिएको छ । जस अन्तर्गत यस अध्यायमा अध्ययन क्षेत्रको छनौट, यसको औचित्य, अनुसन्धान ढाँचा, तथ्याङ्कको स्रोत र संकलन विधि, तथ्याङ्क प्रस्तुति र विश्लेषण रहेका छन् ।

अध्याय चारमा छात्राहरूको सामाजिक तथा आर्थिक समस्या, पाँचमा गुरुङ्ग छात्राहरूको शैक्षिक स्थिति, छमा छात्राहरूको शिक्षामा प्रभाव पार्ने तत्वहरू, सातमा छात्राहरूको समस्या र आठमा सारांश, निष्कर्ष र सुझावलाई समेटिएको छ ।

अध्याय : दुई

साहित्यिक पुनरावलोकन र सैद्धान्तिक चर्चा

२.१ अवधारणागत पुनरावलोकन

नेपाल अधिराज्यका विभिन्न जातजातिहरूमध्ये प्रमुख एक जाति गुरुङ हो । नेपालको जनगणना अनुसार गुरुङ एघारौँ जातिका रूपमा स्थापित यस जातिको जनसंख्या ३,३८,९२५ (१.४९%) रहेको छ (जनगणना, २०६८) ।

नेपाल अधिराज्यका राई, लिम्बु, थारु र मगर आदि जस्तै गुरुङ पनि एउटा महत्वपूर्ण वासिन्दामध्ये एक हो । गुरुङ जातिसँगै परिचय नपाउने कमै मानिस होलान् । नेपाल अधिराज्यको मेचिदेखि महाकालीसम्म जहाँ गए पनि गुरुङहरू कुनै न कुनै अवश्य देखिन्छन् । पूर्वी नेपालको रुमजाटार गाउँमा गुरुङ जातिको घना बसोबास पाइन्छ । तर तिनीहरूो मूल थलो पूर्व नभएर पश्चिम नेपाल हो । बुढी गण्डकीभन्दा पश्चिम कालीगण्डकीभन्दा पूर्व हिमालय पर्वत श्रृङ्खलाभन्दा दक्षिण यिनीहरूको मुख्य स्थान देखिन्छ । सिमारेखा निश्चित गर्नुभन्दा त्रिशुलीदेखि पश्चिमलाई लिन सकिन्छ । नेपालको रुमजाटारका गुरुङहरू नेपाली भाषाभाषी छन् । पश्चिम नेपालमा उत्तर भेगका गुरुङहरू गुरुङ भाषी छन् । गुरुङ जातिमा चार जात र सोह्र जातको भावना प्रारम्भकालदेखि नै भएको अनुमान गर्न सकिन्छ । गुरुङ जातिको ऐतिहासिक रूपबाट हेर्ने हो भने गुणहरू सर्वप्रथम हाम्रो प्रायदिपमा प्रवेश गर्दा केही हिमालय पारभन्दा दक्षिणको मैदानी भागसम्म पुगेर केही हिमालय पार गरेतापनि हिमालयको दक्षिण पाटोभन्दा तल भरेनन् । जुन हुणहरू दक्षिण मैदानमा प्रवेश गरे तिनीहरूमा हिन्दु धर्मका प्रभावमा आए र जो त्यहाँ पुगेनन् तिनमा हिन्दु धर्मका प्रभाव परेन । उनीहरूमा पहिले वोन धर्मको प्रभाव थियो भने आज बौद्धधर्मको प्रभाव छ । दक्षिणतिरबाट आउने हुणहरू चार हुल थिए र मा रहेका अहिन्दु हुणहरू सोह्र हुलमा विभाजित थिए । आफ्ना पूर्व इतिहासको ज्ञानको अभावमा वा राज्य खडा गर्ने लोभका कारणले गर्दा यिनीहरू आपसमा लडे तयसैको कारणले गर्दा यिनीहरूमा

चारजात र सोह्रजातको भेद उत्पन्न भयो । यो आज पनि चार जात र सोह्र जात कायम छ । यी हुणहरू पछि गुरुड हुन पुगे (शर्मा, २०४५) ।

मिजुरेडाँडा गा.वि.स.मा रहेको हिमालय उ.मा.वि.का सेवा क्षेत्र गहते, गोजे, मुंग्री वेशी, मुग्री गाउँ, पातिखोला गाँउ, च्यादी पर्दछन् । यी सेवा क्षेत्रमध्ये गहते, पाखरीकोट नागिधार, नागिधार, खैडाँडा, पातिखोला र मुग्रीगाउँ आदि गुरुड समुदायका मानिस बसोबास गर्दछन् । यस गा.वि.स.को जनसङ्ख्यामध्ये करीब ६० प्रतिशत मानिसहरू गुरुड समुदायका मानिसहरू बसोबास गर्दछन् ।

तमु जातिको नामाकरण कसरी रहन गयो भन्ने कुनै ऐतिहासिक लिखित आधारहरू अहिले सम्म भेटिएको छैन । तमु नामाकरण सम्बन्धमा विभिन्न विद्वानहरूले विभिन्न प्रकारका तर्कहरूका आधारमा नामाकरण भएको भनी अनुमान गरेका छन् । जसले कसले तमुको अर्थ तिब्बती भाषामा घोडाचढी शिकारी जनाउँछ, र त्यही घोडाचढी शिकारी नै तमुको पूर्वजको भएकोले उनीहरूको सन्तानलाई तमु भनिएको हो भनेका छन् । कतिपयले तमुलाई बज्र चट्टानको अर्थबाट नामाकरण भएको हो भनेका छन् । तर यस लेखका लेखकको तर्क बेग्लै छ । तमु भाषामा उभोलाई तो ताई भनिन्छ । उभौलीलाई तो मै भनिन्छ । यही तो मैबाट अपभ्रंस भएर तुम्मै हुँदै तमु बन्न पुगेको छ । यसका पछाडि दुईवटा मुख्य आधारहरू छन्, पहिलो आधार कुनै जातिको नामाकरण भौगोलिक नाम वा बसाबस रहेको स्थान, आगमनको दिशा, श्रम वा पेसा व्यवसायको प्रकृति आदिका आधारमा राख्ने गरेको पाइन्छ । जस अनुसार तमुले भौगोलिक बासस्थान वा आगमनको दिशा जनाउँछ । दोश्रो आधार तमुहरू खुदै हुंगे वा शिकारी युगदेखि उभो हिमाली भेगबाट उधो उच्च पहाडी भेगमा बसोबास गर्दै आइरहेका छन् । त्यसैले यी दुवै आधारहरूबाट भौगोलिक बासस्थान वा आगमनको दिशासूचक नामको आधारमा तोम्मैबाट तमु रहन गएको हो भन्ने तर्क बढी बस्तुपरक वा सही हो भन्ने देखिन्छ । त्यस्तै गरी यसलाई पुष्टि गर्ने अर्को आधार के पनि छ भने तमु भाषामा उँधो दक्षिणी दिशालाई लो भनिन्छ । तो दिशाका मानिसहरू (बाहुन क्षेत्री) लाई लोम्मै भनिन्छ । उँधोका मानिसहरूलाई लोम्मै भनिन्छ भने भौँ उँधोका मानिसहरूलाई ताम्मै भन्नु स्वभाविकै हो र तोम्मैबाट नै स्थान अनुसार अपभ्रंस हुँदै गएर तुम्मै र तमुहरू पनि स्वभाविकै हो । तमुलाई ब्राम्हण क्षेत्रीले गुरुड भन्दछन् (तमु, २०५८) ।

कास्की र लमजुङमा रहका गुरुङहरु मूलरूपमा बौद्ध थिए तापनि सनातनधर्मी खसहरुले यिनीहरुलाई पनि आफ्नो समाजमा सम्मिलित गराइ खस भाषा र सनातक धर्म एवं संस्कृतिको अनुयायी बनाएका थिए । गण्डकी नदीको प्रसवण क्षेत्रको पच्चिसौ पछाडी राज्यमा खस मगर र गुरुङ यी तिनै जातिको पारस्परिक घुलमिल हुँदा तिनै थरी जातिहरुको सामाजिक एवं वैशष्टियहरुको मेलबाट खस वा पर्वतिया बोली बोल्ने एक विशिष्ट सामारिक जातिको उत्पत्ति र विकास हुन आएको थियो । जसलाई अंग्रेजहरुले गुर्खा वा गोर्खा भन्ने नाम दिएको पाइन्छ । गोर्खा राज्यमा खस, मगर र गुरुङहरुको लगभग समान आवदी थियो । यसैले यी सबै जातिहरुको आदेश समन्वय यसै राज्यमा स्थापित हुन सकेको देखिन्छ । गोर्खा राज्यमा मात्र यस्तो सामारिक जाति रहेको थियो भन्ने भ्रममा नै अंग्रेजहरुले यस जातिलाई गोर्खा भन्ने नाम दिएका थिए ।

कुनै समयमा पिउठाना भन्ने ठाउँमा गोचन नामका सूर्यवंशी राजा राज्य गर्दथे । उनका दुई राजकुमार थिए । जेठोको नाम लोचन र कान्छेको नाम रोचन थियो । राजारानीको कान्छो छोरोलाई राज्य दिएपछि जेठोले देश छोडेर बाहिर गए । उनका साथ उनका पुरोहितका छोरा वली लामिछाने, उनको पत्नी काशी, उनका आठपहरिया केहरसिंह खवास, दास र पाँच जना साथीहरु पनि नयाँ राज्य स्थापना गर्न हिमालयका काखतिर लागे । यसको केही दिनमा बाटोमा १६ देखि २० वर्षका अत्यन्त राम्रा तरुनी बाटोमा भेट भयो । उनीहरु उनीहरुसँग मोहित भएर दुई दिन बिताए । तेस्रो दिनको बिहानमा उनीहरुले उनीहरुको सम्पत्ति र जनै समेत लगेकोले उनीहरुले नजिकको गुफामा गई केही दिन बिताए । आपत पर्दा पनि केहरसिंह खवासले गुरुपुत्र र राजकुमारको सेवा गरेको हुँदा राजकुमार र वली लामिछानेले तलाई हामीले खवास भन्दैनौं , थापा भन्छौं र तैले पकाएको पनि खान्छौं । हाम्रो जात गइसकेको हुँदा अब हामी पनि ता जस्तो भयौं भनी सम्झाए र त्यसैदिन देखि उनी थापा भए । राजकुमार तिन पुत्र घले, घताने र लामा भए । वली लामिछानेका दुई छोरा भए आचार्य र प्लोन । पछि यिनीहरु चारजाते घले घताते लामा र लामिछाने भए । केहरसिंहले अर्को स्वास्नी विवाह गरी दुई श्रीमती तर्फका १६ वटा छोराहरु भए । ती हुन्, पुग्यु, डोर, केपचै, कोचै, ध्वावड, ढोचे, प्रचै, थियौ, योथै, खुलाल भएचौ कोके कुपचै नानथै, लेगै र रुपचै सबैका पछाडि थापा पनि लाग्यो । यी राजकुमार र पुरोहितका छोराहरु चारजाते र दासका पुत्रहरु १६ जाते गुरुङ भए (शर्मा, २०४५) ।

यस क्षेत्रका गुरुड समुदायका मानिसहरु रवैडाँडा, नागिधार, पोसी, पाखुरीकोट, गहते, मुग्रीगाउँ, पातीखोला, बालुवा आदि गाउँहरु बसोबास गर्ने गरेको पाइन्छ । यस क्षेत्रमा धेरै पहिलेदेखि नै गुरुड जाति बसोबास गर्दै आएको पाइन्छ । यस क्षेत्र लमजुङ जिल्लाबाट २०३२ सालमा कास्कीमा गाभिएको हो । लमजुङको पाखुरीकोट गाउँ पञ्चायत गुरुड समुदाय बसोबास गर्ने र गोर्जे गाउँ पञ्चायत गुरुड र अन्य समुदाय बसोबास गर्ने गाउँ पञ्चायतलाई मिलाएर मिजुरेडाँडा गाउँ पञ्चायत बनाइएको हो (मेची महाकाली, २०३१) ।

लामा गुरुडहरु गुरु मानिन्छन् । लोचनको वंशमा उत्पन्न भएका लामा गुरुडहरु लम भनिन्छन् र लम शब्दबाट नै लमजुङ जिल्लाको नामाकरण भएको हो बुझिन्छ । लमजुङबाट अलग भई कास्की जिल्ला अन्तर्गत मिजुरेडाँडा गा.वि.स.क्षेत्र मध्यकालीन चौविसे राज्यहरुको इतिहास बोकेको कुरा पाखुरीकोट जस्ता गाउँबाट स्पष्ट हुन्छ । पाखुरीकोट गाउँ नेपालको चौविसे राज्य व्यवस्थाका समयमा निश्चय नै एउटा किल्ला थियो, त्यो किल्लाका वरिपरि धेरै कोटहरु थुम्सीकोट, याङ्जाकोट, रामकोट आदि थिए । यी कोटमा घले राजाहरु थिए । घले, घताने, लामा र लामिछाने नामका ४ प्रकारका गुरुडहरुमा घले गुरुड यस समाजको मालिक भएको कुरा इतिहासमा उल्लेख भएको पाइन्छ (मेची महाकाली, २०३१) ।

यस क्षेत्रमा बसोबास गर्ने गुरुड समुदाय बाइसे चौविसे राज्यका समयदेखि नै बसोबास गर्ने गरेको देखिन्छ । यस क्षेत्र गुरुडहरुको पुरानो आश्रयस्थल रहेको छ ।

२.२ लैङ्गिक पुनरावलोकन

शिक्षा (Education) भन्ने शब्द ल्याटिन भाषाको Educare बाट आएको हो जसको अर्थ 'bring up' बाहिर निकाल्नु भन्ने हुन्छ । यसरी व्यक्तिमा लुकेर रहेको क्षमतालाई बाहिर निकाल्नु र क्रमशः विकसित गर्नुलाई नै शिक्षा भनिन्छ । सूचना, सञ्चार कम्प्यूटरबाट आजको विश्व प्रविधिले अगाडी बढेको अवस्थामा शिक्षाको महत्व दिनानुदिन बढ्दै गइरहेको छ । शिक्षाले सामाजिक सांस्कृतिक परिवर्तनमा महत्वपूर्ण भूमिका खेलेको हुन्छ । E.George Payne का अनुसार- “तथ्य र समाजशास्त्रको अध्ययन विना समाजले खोजेको व्यवहार मानिसले सिक्न सक्दैन र उक्त व्यवहार नसिकेसम्म एउटा व्यक्ति समाजमा मिलेर वाँच्न गाह्रो छ” (शर्मा, २०७०) ।

शिक्षाले सामाजिक स्तरीकरणमा प्रभाव पार्दछ । समाजमा इज्जत प्राप्त गर्न वा सामाजिक गतिशिलता उकास्न वर्गीय उचाइले सहयोग नगरेर शैक्षिक तत्वले सघाउँछ । समाजशास्त्रले सबै किसिमका सामाजिक सम्बन्धहरूलाई सबै किसिमका शिक्षासँग गाँसेर अध्ययन गरिन्छ । समाजशास्त्र सामाजिक विज्ञान हो भने शिक्षा एउटा शाखा हो । त्यसकारण समाजशास्त्रको नयाँ शाखा “शिक्षाको समाजशास्त्र” स्थापित हुँदै गइरहेको छ । शैक्षिक समाजशास्त्रले विद्यालयको सङ्गठनको अध्ययन र विद्यालय तथा सामाजिक संरचनाको अध्ययनमा जोड दिएको छ । भविष्यमा नागरिक र अभिभावकका लागि राष्ट्रको शैक्षिक नीति र आर्थिक राजनैतिक र सामाजिक जीवनको केही महत्वपूर्ण ज्ञान र सम्बन्धबारे जानकारी गराउने काम शैक्षिक समाजशास्त्रले गर्दछ ।

२.२.१ लैङ्गिक दृष्टिकोण

लिङ्गले स्त्री र पुरुषको प्राकृतिक संरचनालाई बुझाउँछ । जैविक विशेषतालाई भल्काउँछ । यो स्थिर प्राकृतिक र नैसर्गिक हुन्छ । जेण्डर भन्नाले त्यस्तो अवधारणा हो जुन सामाजिक, सांस्कृतिक रूपले निर्माण भएको हुन्छ । हरेक समाजमा महिला र पुरुषले निर्वाह गर्नुपर्ने भूमिका अलग अलग हुने गर्दछ भने लिङ्गको आधारमा महिला र पुरुष दुवैबाट समाजले केही अपेक्षा गरेको हुन्छ । वास्तवमा त्यही अपेक्षाकृत अतिरिक्त आर्थिक विशेषतालाई पनि जनाउँछ । जसरी लिङ्ग अन्तरगत महिला वा पुरुष भनि जन्मजात निर्धारण भएर आउँछ त्यस्तैगरी जेण्डर पनि लिङ्गका आधारमा व्यक्तिसँग जोडिएर आउने सांस्कृतिक मूल्य मान्यता भूमिका तथा विशेषताहरूको समष्टिगत रूप हो (चौलागाई, पोखेल र सापकोटा, २०६०) ।

सामाजिक किसिमबाट हेर्ने हो भने जेण्डरको अर्थ हो महिला तथा पुरुष दुवैको सामाजिक तथा सांस्कृतिक परिभाषा । अर्को शब्दमा भन्ने हो भने समाजले महिला वा पुरुषलाई कस्तो किसिमको भूमिका, अधिकार, स्रोत साधन दिन्छ, उनीहरूलाई कस्तो किसिमको व्यवहार तथा मानसिक विकास गर्न सिकाइन्छ त्यसको अर्थ बोध गर्नुलाई जेण्डर भनिन्छ (भासिन, २०००) ।

महिला र पुरुष बीचमा सामाजिक चिन्तनलाई जेण्डर भन्दछन् । अर्को शब्दमा जेण्डर महिला र पुरुषलाई समाजले हेर्ने दृष्टिकोण र यी दुई वर्गलाई गर्ने भिन्न व्यवहार हो ।

समाजले तोकिएको महिला र पुरुषको पृथक भूमिका नै जेण्डर हो । यो समाजसापेक्ष र समाजपिच्छे फरक फरक हुन्छ । महिला र पुरुषबीचको शारीरिक भिन्नतालाई प्राकृतिक लिङ्ग भनिन्छ । यसैलाई आधार बनाएर समाजले महिला र पुरुषबीच भिन्दाभिन्दै छविहरु बनाएर सामाजिक विभेद गरेको छ । यही विभेदलाई नारित्व र पुरुषत्व भनिन्छ । समाजले महिला र पुरुषका बेगलाबेगलै भूमिका निर्धारण गरेको छ र यी दुई वर्गका बीचमा हुने सम्बन्ध तोकिएको छ । यस्तो भूमिका र सम्बन्ध सामाजिकरणका क्रममा सिक्ने गरिन्छ । अतः यसलाई तोकिएको व्यवहार भनिन्छ ।

- लैङ्गीक (जेण्डर) सामाजिक न्यायका लागि विश्लेषणको विषय बन्दै गएको छ । महिला र पुरुषबीचमा किन आर्थिक सामाजिक, राजनीतिक, विभेद हुन्छ र उक्त विभेदको चुरो कहाँ नेर छ भन्ने कुरा खोतल्ने क्रममा लैङ्गीकको जन्म भएको हो । शारीरिक भिन्नतालाई आधार बनाएर समाजले महिला र पुरुषलाई गरिएको विभेद प्राकृतिक नभै समाजले गरेको विभेद हो । त्यसैले यो परिवर्तन शील छ । यो कुरालाई हामीले हाम्रो व्यवहार सोच र विचारधारामा परिवर्तन गरी लैङ्गीक विभेद हटाउन सक्छौ र हटाउन पनि जरुरी रहेको छ । कुनै पनि व्यक्तिका व्यवहारजन्य, अवस्थाजन्य, स्वरूपजन्य सामाजिक गुणलाई सामान्यरूपमा सामाजिक लिङ्ग भन्दछौ । यसमा नारित्व र पुरुषत्व महिला र पुरुषको भूमिका तथा महिला र पुरुषको बीचको सम्बन्ध पर्दछ ।
- महिला र पुरुष बीचको शारीरिक र प्राकृतिक भिन्नतालाई प्राकृतिक लिङ्ग भन्दछौ ।
- कुनै पनि व्यक्तिको व्यवहारजन्य, अवस्थाजन्य र स्वरूप जन्य सामाजिक गुणहरु सामान्यरूपमा महिला र पुरुषबीचको सामाजिक भिन्नतालाई सामाजिक लिङ्ग भनिन्छ ।
- सामाजिक राजनीतिक र आर्थिक श्रोत एवं साधनलाई न्यायोचित वितरणका सम्पूर्ण अवसरहरुमा महिला र पुरुष दुबैको समान पहुँच हुन सक्ने अवस्थाको सृजना गरी दुवैलाई सक्षम बनाउन महिला र पुरुषलाई न्याय पर्ने एक प्रक्रियालाई लैङ्गीक समता भनिन्छ ।
- महिला र पुरुषले आ आफ्नो मानवअधिकार पूर्ण रूपमा उपभोग गर्न पाउने अवस्था नै लैङ्गीक समानता हो ।

- जेण्डर र विकास भनेको महिलाको मात्र नभइ दुबैको लैङ्गीक सम्बन्ध सुधार गर्नेतर्फ लक्षित समविकास हो ।
- शिक्षा तथा आर्थिक र कानुनी क्षेत्रमा महिलालाई सचेत पाउँदा उनीहरूको पहुँच, सहभागिता र नियन्त्रणमा सुनिश्चितता गर्नु नै महिला सशक्तिकरण हो ।
- महिला र पुरुष दुबैलाई समान हैशियतका व्यक्तित्वका रूपमा आत्मसात गर्दै नीति निर्माण देखि मूल्यांकन सम्मका प्रत्येक तहमा उनीहरूको अनुभव इच्छा र वास्तविकताको समेटाई नै मूल प्रवाहीकरण भनिन्छ ।
- विकासमा लैङ्गीक मूल प्रवाहीकरण भनेको शिक्षा, आर्थिक एवं कानुनी क्षेत्रमा महिलाहरूको पहुँच सहभागिता तथा नियन्त्रणलाई सुनिश्चित गरी उनीहरूको अवस्था र स्थितिमा सुधार ल्याउन राष्ट्र विकासमा प्रत्यक्ष एवं परोक्ष रूपले उनीहरूको सहभागिता गराउने प्रक्रिया तथा रणनीति हो ।

(लैङ्गीक सचेतना प्याकेज, २०६५)

२.२.२ महिलावादी सिद्धान्तहरू

महिलावादी सिद्धान्तहरू

महिलावादको विकास १०६० को समयपछि व्यापक रूपमा भएको पाएतापनि सुरुवात भने निकै अगाडीदेखि भएको पाइन्छ । महिलावाद एक यस्तो दृष्टिकोण हो जसले महिलाको सामाजिक, आर्थिक, राजनैतिक आदि पक्षलाई बुझ्ने प्रयास गर्छ । नेपाली महिलालाई छोरी पत्नी तथा आमाका रूपमा हेरिन्छ । उनलाई आफ्नो स्वतन्त्र पहिचानको रूपमा चिनिदैन । उनीहरूलाई घर र खेतबारीमा सीमित गरिन्छ । उनीहरूलाई सामाजिक जीवनमा अग्रसर हुन बाध्य उत्पन्न गरिन्छ (आचार्य, २०६७) ।

महिलावादी सिद्धान्त भन्नाले महिलाको सामाजिक परिवेश, हक, अधिकार, वास्तविक स्थिति आदिका बारेमा विभिन्न विद्वान्हरू तथा विचारकहरूको मत हो । यस सम्बन्धमा विभिन्न मतहरू निम्नानुसार छन् :

- अतिवादी महिलावाद

- मार्क्सवादी/समाजवादी महिलावाद
- उदारवादी महिलावाद

अतिवादी महिलावाद

आमूल महिलावादले समाजमा हरेक सङ्गठन र संस्थाभित्र दमन प्रणाली हुने कुरालाई स्वीकार्छ र दमनको आधारभूत प्रणाली पितृसत्ता हो । किन लोग्नेमान्छेले पितृसत्तालाई कायम राख्दछ, भन्ने प्रश्नको जवाफमा यसले महिलाकोभन्दा पुरुषको शारीरिक शक्तिमात्र बढी हुँदैन, महिलालाई नियन्त्रित र निरीह प्राणीका रूपमा राख्ने लोग्नेमान्छेको साच्चिकै भित्री स्वास्थ्य रहने गर्दछ । जुनसुकै स्थानमा पनि महिलालाई दबाइएको छ भने केन्द्रिय मान्यतामा आधारित रहेको छ । समाजमा सम्पत्ति, शक्ति, सम्मान, मानिसको लिङ्ग, शिक्षा, पेशा तथा जातियताको आधारमा विभाजन गरिन्छ । असम्पन्न तथा ग्रामिण क्षेत्रमा खाना तथा पोशाक प्रमुख आधार हुन्छन् भने सम्पन्न क्षेत्रमा राजनैतिक शक्ति, स्वास्थ्य तथा विलासितालाई पनि आधार मानिन्छ । महिला हुनु आफैँमा दुर्भाग्य होइन महिलाको रूपमा महिलाका आफैँ कतिपय विशेषता भएतापनि पितृसत्तात्मक व्यवस्थाले गर्दा महिलाका ती विशेषताहरूलाई कन्जुस्याइ गरेको छ (चौलागाई, पाखेल र सापकोटा, २०६०) ।

मार्क्सवादी/समाजवादी महिलावाद

सन् १८८४ मा प्रकाशित फेड्रिस एङ्गोल्सको पुस्तक “परिवार निजी स्वामित्व र राज्यका उत्पत्ति” यसको मुख्य आधार हो । महिला मुक्तिका लागि गरिने सङ्घर्ष पुरुष विरुद्धको सङ्घर्ष होइन वरु यो त पूजिवादी व्यवस्था र सम्पूर्ण पूजिवादी सम्बन्धहरूको विरुद्धको सङ्घर्ष हो । वर्ग सङ्घर्षले मात्र लैङ्गिक असमानताको अन्त्य गर्न सक्छ । निजी स्वामित्व अन्त्य गरेपछि मात्र महिला र पुरुष बीचको असमानता अन्त्य हुन्छ । पुरुषद्वारा महिलामाथि हुने दमनको घनिष्ट सम्बन्ध पूजिसँग छ किनभने पितृसत्ता र पूजिवाद परस्पर सहायक हुने गर्दछन् (चौलागाई, पोखेल र सापकोटा, २०६०) ।

मार्क्सवादी महिलावादले महिला र पुरुष बीचको सम्बन्ध वैज्ञानिक आधारमा विश्लेषण गर्दछ । जसमा महिलाहरूमाथि रहेका सामाजिक, आर्थिक तथा सांस्कृतिक विभेदहरूको अन्त्य गरी उत्पादन शक्ति माथिको पहुँच बढी मजबुत गर्नुपर्ने तथ्यमा जोड दिन्छन् ।

मार्क्सवादी महिलावाद अनुसार समाजको विश्लेषण जसरी वर्गीय आधारमा गर्नु जरूरी छ । त्यसरी नै लैङ्गिक आधारमा गर्नु आवश्यक छ (आचार्य, २०५९) ।

समाजवादी महिलावाद लैङ्गिक दमनको उपागम अन्तर्गत एक लोकप्रिय पक्ष हो । यसैले आमूल नारीवाद र मार्क्सवादी नारीवादका मान्यताहरूलाई संश्लेषणात्मक रूपबाट विश्लेषण गर्दछ । समाजवादी महिलावादले मार्क्सवाद अन्तर्गतको वर्गदमन र आमूल नारीवाद अन्तर्गतको लैङ्गिक उत्पीडनलाई संश्लेषणात्मक विश्लेषण गरी महिलाले भोग्नुपरेका अधिनता विभिन्न ठाउँ र परिवेशमा के कति समान र असमान भनी सोको मापन गर्न चाहन्छ । यसले समाजमा विभिन्न जातिय, प्रजाति, धर्म, उमेर, लिङ्ग, यौनिक रूचि, विश्वव्यापी एवम् शब्दीय तहको स्थिति आदिका आधारमा व्याख्या एवम् विश्लेषण गर्नुपर्दछ भन्ने कुरामा यसले जोड दिन्छ । यसप्रकार समाजवादी महिलावादले सामाजिक दमन र लैङ्गिक दमनका साथसाथै वर्ग दमनलाई दमनको प्रणालीको खोज गर्ने आधारको रूपमा लिइ महिलामाथि हुने गरेको विभिन्नताहरूलाई पूजिवादी पितृसत्तालेभन्दा बढी राम्रोसँग चरितार्थ गरेको छ । सबै ठाउँका महिलाहरूमाथि समान तरिकाले दमन गरिएको छ भन्ने कुरामा यसले विश्वास गर्दैन (पोखेल, चौलागाई र सापकोटा, २०६०) ।

उदारवादी महिलावाद

उदारवादी महिलावाद १३ औं र १७ औं शताब्दीदेखि नै यसको सुरुवात हुँदै आएको हो । १२ औं शताब्दीको उत्तरार्द्धमा र २० औं शताब्दीको पूर्वार्द्धतिर यसको बलवाला बढ्दै आएको देखिन्छ, भने सन् १९६० ताका पश्चिमा जगतको महिला आन्दोलनमा यसको प्रभूत्व रहेको देखिन्छ । यसले महिला र पुरुषको समानतामा जोड दिन्छ । महिलाका लागि समान अवसर र समान अधिकारको पक्षपाति छ । पारिवारिक तथा घरायसी कार्यको मूल्य तिर्नुपर्नेछ, पुरुष पेशा, कानून, बैङ्किङ, प्रहरी, शैक्षिक आदि सेवामा महिलाको प्रवेशद्वारा निर्णायक तहमा महिलाको पहुँच पुग्नुपर्दछ । यसर्थ पितृसत्ताको अवधारणाहरूमाथि छलफल गर्दैन । वर्तमान संरचनाभित्रै महिला समानता सम्भव छ भन्ने यसको धारणा छ । वर्तमान संरचनालाई कुनै किसिमको चुनौती यसले दिदैन (चौलागाई, पोखेल र सापकोटा, २०६०) ।

२.२.३ नेपालमा शैक्षिक विकासको ऐतिहासिक पृष्ठभूमि

नेपालको सन्दर्भमा भन्नुपर्दा प्राचीनकालदेखि नै समाजमा प्रचलित चालचलन रीतिरिवाज, विश्वास जीवनको आदेश, धर्मप्रति जनसाधारणको धारणा र सामाजिक मान्यतामा आधारित पारिवारिक शिक्षा दीक्षाको परम्परा थियो । सम्पूर्ण शिक्षा दीक्षा एक पिढीबाट अर्को पिढीमा हस्तान्तरण हुँदै जान्थ्यो । स्नेह माया ममता वात्सल्य र शिष्टाचारकी प्रथम शिक्षिका आमा हुन्थिन् । उनैबाट दुई तीन वर्षसम्म केटाकेटीहरूको शिष्टाचारको पाठ पढ्थे । शिक्षाको पहिलो खुड्किलो घर हुन्थ्यो । त्यसपछि बाबुले छोरालाई, छोराले नानीलाई आ आफ्नो कुल धर्म आचरणमा चलिआएको धार्मिक तथा सामाजिक व्यवहार, पेसा तथा व्यवसायमा परिचित गराउँथे । छोरा नातिलाई कम उमेरदेखि नै आफ्नो पेसामा संलग्न गराएर शिक्षा दीक्षा दिँदै जान्थे । त्यो शिक्षा व्यवसायपरक हुन्थ्यो । आमा र सासूहरू छोरी तथा बुहारीहरूलाई घरव्यवहारका महिलाहरूले गर्नुपर्ने घर गृहस्थीका आवश्यक कुराहरू कुलाचार, सामाजिक रीतिहरू तथा कर्तव्यका विषयमा तालिम दिँदै जाने गर्दथे ।

शिक्षा लिने र दिने प्रक्रिया प्राचीन कालदेखि चले तापनि शिक्षा दिनका लागि औपचारिक संस्थाहरू थिएनन् । बालबालिकाको पेसासँग सम्बन्धित कुराहरू, सामाजिक मूल्य मान्यताका कुराहरू, आमा बाबुबाट नै सिक्ने गर्दथे । कतिपय कुराहरू धर्मले निश्चित गरे अनुसार हुने गर्दथ्यो । त्यसैले शिक्षाको प्रारम्भ धार्मिक संस्थाहरूबाट सुरु भएको पाइन्छ । हिन्दू परम्पराअनुसार गुरुकुल शिक्षा प्रणाली आधारित शिक्षा दिइने गरिन्थ्यो । बौद्ध परम्परा अनुसार गुम्बा र विहारमा पनि पढाइ हुन्थ्यो । त्यस्तै सतल र पिढीमा पढाइ हुन्थ्यो । गुरुको घरमा गई पढ्ने काम हुने गर्थ्यो ।

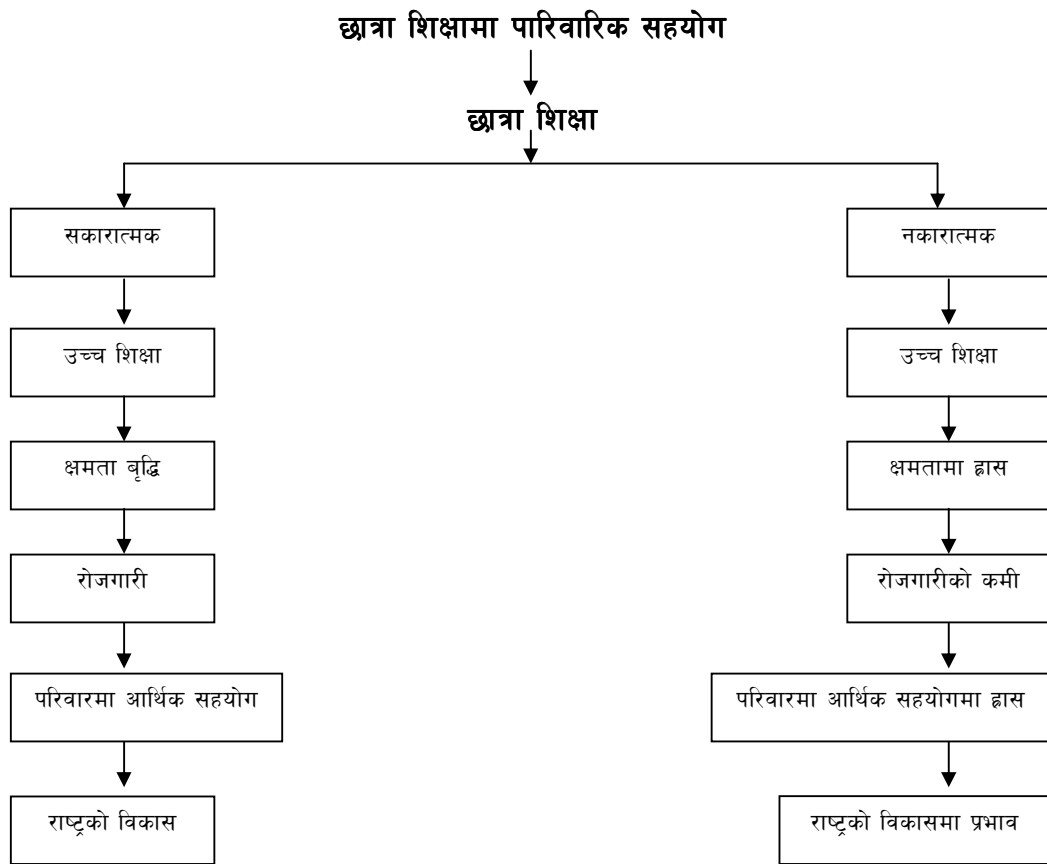
नेपालमा औपचारिक आधुनिक शिक्षाको सुरुवात सर्वप्रथम सम्बत् १९१० मा जंगबहादुर राणाले गरेको पाइन्छ । दरबार हाइस्कूलको स्थापनापछि अंग्रेजी शिक्षाको सुरुवात गरेको देखिन्छ । जनसमुदायको तर्फबाट सम्बत १९३२ मा भोजपुरको दिडलामा वालागुरु षडानन्दले संस्कृत विद्याको संस्कृत विद्यालय स्थापना गरेका थिए । सम्बत १९५८ मा राणा प्रधानमन्त्री देवशमशेरले भाषा पाठशालाहरू खोलेको देखिन्छ । उनले १०० भन्दा बढी भाषा पाठशालाहरू खोल्न लगाएको पाइन्छ । भाषा पाठशालामा पठनपाठन गर्नका लागि राजा जय पृथ्वीबहादुर सिंहले अक्षराङ्क शिक्षा लेखी शिक्षाको विकासमा ठूलो सहयोग गरेको पाइन्छ । राणा प्रधानमन्त्री चन्द्रशमशेरले सम्बत १९७५ मा त्रिचन्द्र कलेजको स्थापना गरी

नेपालमा उच्च शिक्षाको थालनी गरेको पाइन्छ । सम्बत १९९० मा नेपालमा एसएलसी बोर्डको स्थापना भएपछि पहिलो पटक दरबार हाइस्कूल र पाटन हाइस्कूलका ३४ जनाले पहिलो पटक नेपालबाट एसएलसी दिएको पाइन्छ । सम्बत २००७ साल अगाडि नेपालको औपचारिक शिक्षामा कुनै प्रगति नभए तापनि केही आधारहरू खडा गरिएका थिए । त्यस समय करिब २ % मात्र साक्षर थिए । सम्बत २०१६ सालमा त्रिभुवन विश्वविद्यालयको स्थापना भएपछि शिक्षामा थप विकास भएको पाइन्छ । शिक्षामा योजनाबद्ध किसिमबाट २०२८ सालको राष्ट्रिय शिक्षा पद्धतिको योजनाको सुरुवातसँगै विकास भएको पाइन्छ । यस योजनाले परम्परागत शिक्षा प्रणालीको सट्टा व्यवसायिक शिक्षा हुनुपर्नेमा जोड दिएको पाइन्छ । सम्बत २०२८ को शिक्षा ऐनको घोषणापछि नेपालमा योजनाबद्ध किसिमले शिक्षाको विकास हुँदै गएको पाइन्छ । सम्बत २०३१ सालमा तत्कालीन राजा वीरेन्द्रले प्राथमिक तहमा निःशुल्क शिक्षाको घोषणा गरेका थिए । सम्बत २०३८ सालमा विद्यालयमा पाठ्यक्रम संशोधन गरियो । त्यस्तै २०४९ सालमा पनि पाठ्यक्रम संशोधन गरिएको थियो । २०४९ साल अगाडि नेपाल संस्कृत विश्वविद्यालय (महेन्द्र संस्कृत विश्वविद्यालय) खुलिसकेको पाइन्छ । सम्बत २०४९ पछि नेपालमा उच्च शिक्षा तर्फ बहुविश्वविद्यालयको अवधारणा स्वरूप काठमाडौं विश्वविद्यालय, पोखरा विश्वविद्यालय, पूर्वाञ्चल विश्वविद्यालय खुलेको पाइन्छ (सामाजिक अध्ययन नेपाल सरकार, २०६८) ।

२.२.४ नेपालमा छात्रा शिक्षाको ऐतिहासिक पृष्ठभूमि

राष्ट्रको विकास कार्यलाई गतिशील बनाउन शिक्षित महिलाको ज्यादै गहन भूमिका हुन्छ । यसलाई ध्यानमा राखेर महिलालाई शिक्षामा समान अवसर दिलाउन शिक्षा मन्त्रालयले सम्बत २०२८ सालदेखि विविध कार्यक्रम संचालन गर्दैआएको हो । नेपालले युनेस्कोको सदस्यता लिएको धेरै वर्षपछि यसले महिलाहरूको बारेमा चासो लिएको पाइन्छ । नेपालमा सर्वप्रथम सम्बत २०२७ सालमा युनेस्कोको आर्थिक सहयोगमा पढेका छात्राहरूलाई परिवर्तनका संवाहक (Change Agent) बनाउने सुरुवात गरेको थियो । यसको मुख्य उद्देश्य भनेको पढे लेखेका महिलालाई गाउँघरका प्राथमिक पाठशालामा शिक्षिका बनाएर पठाएमा केटीहरूलाई पनि पढाउनुपर्ने रहेछ र विद्यालयमा पठाउनुपर्ने रहेछ भन्ने धारणा विकास गर्नु थियो । यसै सोचका आधारमा यस कार्यक्रमको थालनी पोखराबाट गरिएको थियो । यस कार्यक्रमलाई Equal Access of Women to Education of Girls and Women of Nepal भनिएको थियो ।

सम्बत २०२८ सालमा कास्कीका दुर्गम गाउँका विद्यालय जाने मौका नपाएका केटीहरूलाई पोखरा बहुउद्देश्य विद्यालयमा भर्ना गरिएको थियो । कक्षा ८ उत्तीर्ण गरेपछि स्थानीय प्राथमिक शिक्षक शिक्षण केन्द्रमा शिक्षक प्रशिक्षणमा समावेश गरिएको थियो । उनीहरूको भौतिक सुविधा सबै व्यवस्था युनिसेफले गरिदिएको थियो । सम्बत २०३३ सालमा नेपालगञ्ज र २०३६ सालमा जुम्ला क्याम्पसमा सो कार्यक्रमको सुरुवात भएको थियो । सम्बत २०३७ सालमा यस कार्यक्रमको नाम Education of Girls and Women of Nepal राखिएको थियो । युनेस्को र नेराडसँग सम्झौता भएपछि महिला छात्रावासको व्यवस्थाका लागि आर्थिक सहयोग गराएको थियो । छात्राहरूको पठनपाठनका लागि नेपाल सरकारले दलित, जनजाति, विपन्न, पिछडिएका, जेहेन्दार छात्रावृत्तिको व्यवस्था गरेको छ (शर्मा, २०६०) ।



छात्रा शिक्षामा परिवारको सहयोग सकारात्मक भएमा छात्राहरू राष्ट्रको विकासमा योगदान दिन सक्छन् । परिवारको असहयोग भएमा आर्थिक अभाव हुनुका साथै राष्ट्र विकासमा प्रभाव पार्न सक्छ (शर्मा एण्ड शर्मा, २०७०) ।

२.२.५ सबैका लागि शिक्षा राष्ट्रिय कार्ययोजना नेपाल (सन् २००१-२०१५)

सबैका लागि शिक्षा जोमटेन सम्मेलन सन् १९९० र त्यसपछि त्यसको उपलब्धीको पुनरावलोकन गर्ने सन् २००० मा डाकारमा भएको सबैका लागि शिक्षाको विश्व शिक्षा मञ्चमा प्रतिबद्धता जनाएअनुसार सरकारले सन् २०१५ सम्ममा सबै लागि शिक्षा राष्ट्रिय कार्ययोजना तयार गरेको छ । नेपाल सरकार सन् २०१५ सम्ममा सबै बालबालिकाहरु खास गरी कठिन परिस्थिति तथा अल्पसंख्यक ससाना समूहमा रहेका विभिन्न जातजातिका समूहका बालबालिकाहरुलाई शिक्षामा समान अवसर दिई गुणस्तरीय पूर्ण निःशुल्क तथा अनिवार्य प्राथमिक शिक्षा सुनिश्चित गर्न प्रतिबद्ध छ । दशौ योजनाले यी कुराहरु समेटेको छ (शर्मा एण्ड शर्मा, २०७०)

सबैका लागि शिक्षाका लक्ष्यहरु यसप्रकार छन् :

- विशेषगरी असुरक्षित र पिछडिएका बालबालिकाको प्रारम्भिक बाल हेरचाह र शिक्षाको विस्तार एवं क्षमताको व्यापक किसान गर्ने ।
- सन् २०१५ सम्ममा सबै बालबालिकाहरु विशेषगरी कठिन परिस्थितिमा परेका अल्पसंख्यक जातजातिहरुका बालबालिकाहरुका लागि निःशुल्क एवं अनिवार्य र गुणस्तरीय शिक्षा सुनिश्चित गर्ने ।
- समुचित सिकाइ तथा जीवनोपयोगी सीप कार्यक्रमका माध्यमबाट सम्पूर्ण बालिका र किशोरीहरुको सिकाइ सम्बन्धी आवश्यकताहरु पूरा गर्न समन्वयायिक पहुँच सुनिश्चित गर्ने ।
- खासगरी महिला र सबै प्रौढहरुका लागि निम्ति आधारभूत तथा निरन्तर शिक्षाप्रति समन्वयायिक पहुँचको माध्यमबाट सन् २०१५ सम्म प्रौढ साक्षरताको दुबै तहमा ५० % सुधार गर्ने ।
- सन् २०१५ सम्ममा प्राथमिक एवं माध्यमिक शिक्षामा लैङ्गीक विभेदको अन्त्य गरी शिक्षाका सबै तहमा लैङ्गीक समानता ल्याउने ।
- गुणस्तरीय शिक्षाका लागि अवश्यक सबै पक्षहरुमा सुधार गर्ने र सबैको शिक्षा पाउने अवसरको व्यवस्था मिलाई जीवनोपयोगी सीपहरु प्रदान गर्ने ।

- डाकार सम्मेलनका लक्ष्यअनुसार नेपालमा सबैका लागि शिक्षा र राष्ट्रिय कार्ययोजना कार्यान्वयनमा ल्याउने ।
- आदिवासी समूहको आफ्नो मातृभाषामा शिक्षा प्रदान गर्ने अधिकार सुनिश्चित गर्ने ।

(कास्की शैक्षिक दर्पण, २०६२।११।१६)

विश्वभरि नै विभिन्न तहगतरूपमा औपचारिक शिक्षाको व्यवस्था प्रचलन गरेको छ । नेपालमा पनि यस विश्वव्यापी मान्यता र प्रचलनबाट अलग रहेको छैन । त्यसैले यहाँ पनि पूर्व प्राथमिक कक्षादेखि उच्च मावि कक्षासम्म सबै प्रकारका शिक्षा पढ्नलाई अवलम्बन गरी आमनागरिकहरूलाई शिक्षा प्रदान गर्ने प्रयासमा राज्यले क्रमिक रूपमा पाइला अगाडि बढाइरहेको छ । प्रायः देशहरूमा औपचारिक शिक्षा बाल्यावस्थादेखि नै सुरु गरी विविध तह पार गर्दै उच्च शिक्षा प्रदान गरिन्छ । विकसित देशहरूमा सबै बालबालिकाहरूलाई प्राथमिक तथा माध्यमिक शिक्षाको प्रबन्ध गरिरहेको हुँदा ती देशहरूको साक्षरता प्रतिशत निकै माथि रहेको पाइन्छ । विशेषगरी औद्योगिक एवं विकसित राष्ट्रहरूले लोककल्याणकारी राज्यको अवधारणा अनुरूप आफ्ना नागरिकहरूलाई सुशिक्षित र समृद्ध पार्नमा राज्यले आफ्नो भूमिका निर्वाह गरेको पाइन्छ । त्यसैले ती देशहरूको अन्य नागरिकहरू सामान्य लेखपढ गर्न सजिलै सक्छन् तर अझै पनि कम विकसित देशहरूमा साक्षरता प्रतिशत न्यून रहेको छ । कम विकसित देशहरूमा साक्षरता प्रतिशत न्यून रहेको छ । यी देशहरूमा कक्षा कोठा तथा अन्य भौतिक सुविधा नभएका कारण धेरै बालबालिका प्राथमिक शिक्षाबाट वञ्चित रहेका छन् ।

२.२.६ सामाजिक साँस्कृतिक परिवर्तनको संवाहको रूपमा शिक्षा

शिक्षाले मानिसको चेतना मनोवृत्तिमा परिवर्तन ल्याउँछ । साथै यसले सामाजिक परिवर्तनहरूमा पनि परिवर्तन ल्याउँछ । शिक्षाको प्रमुख उद्देश्य नै मानिसको व्यक्तित्व जीवन र जीवनशैलीमा परिवर्तन ल्याउनु हो । शिक्षाबाट मानिसको सामाजिक, साँस्कृतिक धरातल निर्माण हुने, परिमार्जित हुने र परिवर्तन समेत हुने गर्दछ । त्यसैले सामाजिक साँस्कृतिक परिवर्तनको संवाहकका रूपमा शिक्षालाई लिन सकिन्छ ।

आदिम ऋषिकुल देवकुल, राजकुल, गुरुकुल र पितृकुलको युगमा शिक्षा सामाजिक परिवर्तन भन्दा सामाजिक नियन्त्रणको माध्यम थियो । तर वर्तमान युगमा शिक्षा सामाजिक र साँस्कृतिक परिवर्तनको सशक्त माध्यम बनेको छ । अहिलेको शिक्षा विज्ञान व्यवसायिक शिक्षा, विशेषीकृत क्षेत्रको शिक्षा, सूचना प्रविधिको शिक्षा भन्ने बुझिन्छ । समाजशास्त्री फ्रान्सिस जे ब्राउन अनुसार शिक्षा त्यो प्रक्रिया हो, जसले सामाजिक व्यवहारमा परिवर्तन ल्याउँछ । शिक्षाका कारणले परम्परागत अन्धविश्वास, रुढीवादी कुरीति कुसंस्कार लगायत अभौतिक संस्कृतिमाथिको विश्वासमा ठूलो परिवर्तन हुन जान्छ । मानिस संकुचित आदेशबाट उदार व्यापक आदेशतिर अग्रसर हुन पुग्छ । शिक्षाको कारणले सामाजिक गतिशीलता बढ्दछ । आधुनिक युगमा शिक्षा नै त्यो माध्यम हो , जसले सामाजिक हैशियत पद प्रतिष्ठा र स्तरलाई निर्धारण गर्दछ । शिक्षाबाटै समाज प्रतिबिम्बित हुने गर्दछ र शैक्षिक परिवर्तनपछि नै सामाजिक परिवर्तन आउने गर्दछ । समाजमा भएको शैक्षिक अवस्थाले नै त्यस समाजको विकासको अवस्थालाई निर्धारण गरेको हुन्छ ।

२.२.७ बालमैत्री विद्यालय

शिक्षामा सबैका लागि शिक्षा तथा सहस्राब्दी विकासका लक्ष्य जस्ता क्षेत्रमा नेपालले अन्तर्राष्ट्रिय मञ्चमा अभिव्यक्त गरेका प्रतिबद्धताअनुसार शिक्षा विभागले गुणस्तरीय शिक्षाका लागि बालमैत्री विद्यालय राष्ट्रिय प्रारूप २०६७ प्रकाशन गरेको छ । यस प्रारूपले विद्यालयमा गुणस्तरीय शिक्षाको शिक्षण सिकाइ संचालन, बालमैत्री वातावरण, समसामयिक सुधार गर्न साधारणको पहुँच हुने कुरामा शिक्षा विभाग आशावादी रहेको छ । विद्यालयमा शिक्षण सिकाइमा प्रभावकारिता समावेशीकरण लैङ्गीक पक्ष, बालबालिकाको स्वास्थ्य र सुरक्षा मातृभाषामा समुदायको सहभागिता विद्यालय व्यवस्थापन जस्ता विविध पक्षमा विद्यालयमा हुनुपर्ने वा गरिने कार्यको न्यूनतम मापदण्ड र अधिकतम मापदण्डको उल्लेख यसमा गरेको छ । बालबालिकाले आफ्नो गति र क्षमताअनुसार रमाइलोसँग सिक्ने वातावरण भएको विद्यालय बालमैत्री विद्यालय हो । यस्ता विद्यालयमा बालबालिकाहरुको क्षमताअनुसार सिकाइको वातावरण तयार गरिन्छ । बालबालिकाहरुको अन्तरनिहित क्षमताको विकास गरिन्छ । आजको हाम्रा आवश्यकता बालबालिकालाई विद्यालयमा मात्र पुऱ्याउनुमात्र होइन । सबै विद्यालयहरुलाई बालबालिकाको इच्छाअनुसार उपयुक्त शिक्षाको व्यवस्थापन गर्न सक्ने बनाउनु पनि हो । यसैकारण बालअधिकार महासन्धीले पनि

बालबालिकाको शिक्षा पाउने अधिकारलाई सुनिश्चित गरेको छ । सोही महासन्धीले सबै बालबालिकाको सर्वाङ्गीण विकासका लागि बिना कुनै भेदभाव गुणस्तरीय शिक्षा पाउनुपर्ने आवश्यकता पनि स्वीकार गरेको छ । यसै अधिकारलाई सुनिश्चित गर्न नेपालको अन्तरिम संविधान २०६३ ले मार्ग निर्देशन गरेको छ । मानिसको व्यक्तित्व विकास तथा जीवनको तयारी शिक्षाले गर्दछ । यसको अतिरिक्त शिक्षाले नै सामाजिक तथा आर्थिक विकासको काम गरेको हुन्छ । यसैकारण विश्वका अधिकांश मानिसको शिक्षामा पहुँच बढाउन र शिक्षालाई गुणस्तर बनाउन विविध प्रयास भइरहेका छन् । राष्ट्रको गन्तव्य वर्तमानमा बालबालिकालाई दिइने शिक्षामा निर्भर रहने हुँदा शैक्षिक कार्यक्रमहरु विद्यालयलाई केन्द्रविन्दु बनाई संचालन गर्नका लागि गुणस्तरीय शिक्षाका लागि बालमैत्री विद्यालय राष्ट्रिय प्रारूप २०६७ कार्यान्वयनमा ल्याएको छ (गुणस्तरीय शिक्षाका लागि बालमैत्री विद्यालय राष्ट्रिय प्रारूप २०६७) ।

२.२.८ विद्यालय क्षेत्रका लैङ्गीक संवेदनशीलता

- विद्यालय क्षेत्रमा निम्नलिखित कुरामा संवेदन हुनुपर्दछ ।
- मुख्य पाठमा लैङ्गीकरूपले संवेदनशीलता शब्दको प्रयोग हुनुपर्दछ । जस्तै छात्रछात्रा, बालबालिका, शिक्षक, शिक्षिका
- पाठ विषयबस्तुको मुख्य पात्रको रूपमा पुरुष र महिला दुबैलाई समानुपातिक रूपले प्रस्तुत गरिएको हुनुपर्छ ।
- चोरी डकैती जाँड जुवा तासको कुलत, कुटपिट, घरायसी, हिंसा, यौन दुर्व्यवहार गर्ने, आदि खराब काम वा बानी व्यवहारको बारेमा सचेत गर्ने काममा कुनै खास लिङ्ग जाति भाषा, भाषी धर्म, भौगोलिक परिवेशका व्यक्तिलाई आघात पुग्ने गरी प्रस्तुत गर्नुहुँदैन ।
- समाजमा महिला र पुरुष दुबैका भूमिका र कामहरुको समान महत्व छ भन्ने कुरामा प्रष्ट पार्नुपर्दछ ।
- विद्यालयमा कुनै प्रकारको छेडछाड, भेदभाव र यौन दुर्व्यवहार हुँदैन भनेर छात्रछात्रा एक आपसमा मिलेर बस्ने वातावरण तयार गर्नुपर्दछ ।
- विद्यालयमा लैङ्गीक विभेद रहित शिक्षण सिकाइ क्रियाकलापहरु गर्ने वातावरण सिर्जना गर्नुपर्दछ ।

- विद्यालयमा छात्राहरुलाई पनि गौरपरम्परागत खेल खेलन प्रोत्साहित गर्नुपर्दछ ।
- विद्यालयमा शिक्षकहरुले छात्राहरुलाई पनि प्रश्न सोध्ने उनीहरुको कठिनाइ बुझेर त्यसमा छलफल गर्ने र छात्राहरुको रुची र चाहनाअनुसार समूह क्रियाकलाप गराउने र पठनपाठन गर्ने वातावरण तयार गर्नुपर्दछ ।
- शिक्षक शिक्षिकाहरुले छात्रछात्रा दुबैलाई समानरूपले आफ्ना विचार राख्न र योगदान गर्ने वातावरण सिर्जना गर्नुपर्दछ ।
- विद्यालयमा गरिने विभिन्न सहक्रियाकलाप जस्तै खेलकुद, बादविवाद, चित्रकला आदिमा छात्रछात्राहरुको समान सहभागिता गराउनुपर्दछ ।
- अभिभावकले छोरीलाई छोरा सरह विद्यालयमा पढाउनुपर्दछ ।
- छोराछोरीलाई ससाना घरायसी काममा पनि समानरूपले लगाउनुपर्दछ ।
- अभिभावकबाट छोरीलाई छोरासरह सक्षम छौ भन्ने भावना जगाउन र सकारात्मक सोच राख्न सहयोग गर्नुपर्दछ ।
- विद्यालयमा छात्रछात्राहरुको लागि छुट्टाछुट्टै शौचालयको व्यवस्था गर्नुपर्दछ ।
- विद्यालयमा शैक्षिक आर्थिक भौतिक लैङ्गीक समस्याहरु समाधानमा प्रअ, शिक्षक, कर्मचारी आदिको समन्वय गर्नुपर्दछ ।
- विद्यालय तथा समुदायका बालबालिकाहरुको अवस्था पहिचान गर्नका लागि आधार रेखा तयार गरेको हुनुपर्दछ ।

(लैङ्गीक सचेतना प्याकेज २०६५)

२.२.९ नेपालमा शिक्षाका विकृतिहरु

नेपालको शिक्षा क्षेत्र यति धेरै विकृति र विसंगतिको दलदलमा फस्नुमा कुनै एउटा क्षेत्र तह दोषी छ भनेर हामी पानीमाथिको ओभानो बन्न सक्दैनौ । शिक्षक एउटा आदर्शको पुञ्ज हो, जसको प्रकाशमा समाज चम्किएको छ । तर निरन्तर अस्तिरतका कारण शिक्षा क्षेत्र विकृत बन्न पुगेको छ । केही सेवामुखी र केही मेवामुखी शिक्षकहरुको कारण शिक्षा क्षेत्रको बदनाम सहनुपरेको छ । धेरै शिक्षक असल र दक्ष र कर्तव्यबोध हुँदाहुँदै केही गलत कार्यमा लागेका शिक्षकहरुको कारण यस क्षेत्र दुर्गन्धित हुन पुगेको छ । उच्चशिक्षा लिएर पनि रोजगारी नपाएका कारण विद्यार्थी वर्गमा पढाइप्रति बेवास्त गर्नु प्रकृतिको विकास भएको छ । विद्यालयजस्तो पवित्र संस्थामा राजनीतिक हस्तक्षेप अशोभनीय कुरा हो । भौतिक पूर्वाधार

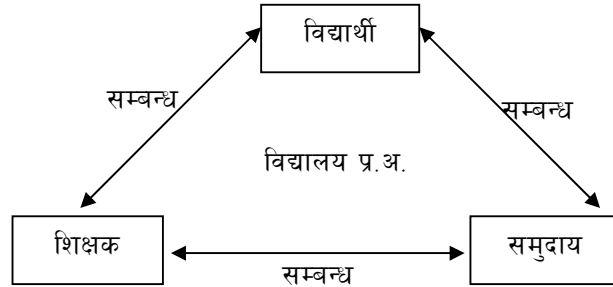
खडा गर्न शैक्षिक गुणस्तरमा सुधार ल्याउन शैक्षिक वातावरण सृजना गर्न एउटा पक्षको मात्र असहयोग भयो भने विद्यालय संचालन गर्न कठिन हुन्छ । विद्यालय संचालन गर्न सबैको सहयोग आवश्यक रहेको हुन्छ । विद्यालयमा भएका विभिन्न किसिमका विकृति र विसंगति हटाउन गहन अध्ययन र विश्लेषणको खाँचो रहेको छ । अभिभावक, शिक्षक, प्रअ, विद्यार्थी, राजनीतिक दल, व्यवस्थापन समितिले आ आफूले गर्नुपर्ने उत्तरदायित्व पूरा नगरेका कारणले शिक्षा क्षेत्रमा विकृति र विसंगतिहरू रहेका छन् (शिक्षक मासिक, २०६८) ।

योजनाबद्ध किसिमबाट शैक्षिक विकास हुन थालेको लामो समय भयो तर परिणाम हेर्दा जस्ताको तस्तै छ । सम्बत २००७ सालमा जति जनसंख्या थियो, त्यो भन्दा बढी अहिले निरक्षर रहेका छन् । त्यति बेला जुन जुन जातिका केटाकेटी पढ्दैथे । अहिले पनि तिनै जातिका केटाकेटीको हालत जस्ताका त्यस्तै छ । सम्बत २०१२ को शिक्षा योजना बनाउँदा जुन मुद्दा उठाएका छन्, तिनै मुद्दा अहिले पनि रहेका छन् । यसरी हेर्दा हामी कुवाका भ्यागुता भएका छौं । हाम्रा शैक्षिक गतिविधि ढाँटका निमित्त खाइ पत्याउँदो बन्न गएका छन् । हाम्रा उपलब्धीहरू सप्रेका मेरा विग्रेका तिनकै पुर्पुरोका भन्ने भएका छौं । शिक्षा क्षेत्रका समस्या समाधानका लागि वैकल्पिक बाटो खोजौं । केही मात्रामा अहिलेका बाटोलाई पुनः अभिमुखीकरण गरौं । अनिमात्र सबै केटाकेटीलाई विद्यालयमा भित्राउन सक्छौं । तिनीहरूलाई अड्याउन सक्छौं । तिनीहरूको शैक्षिक समस्याहरू समाधान गर्न सक्छौं । अन्यथा हामी सकारात्मक ढंगले हेरौं भनी फलाकी रहने छौं । मन्त्री र सचिवलाई बोलाएर उद्घाटन र समापनमा डुब्न र डुबाइदिन सक्छौं । पढ्न नपाउनेको आक्रोश जगाइ रहन सक्छौं । पढाइ सान्दर्भिक भएन भनेर गीत गाइरहन सक्छौं । लौन विदेशी दाताहरू पैसा देऊ भनी प्वाल परेको भोला देखाउन सक्छौं (कोइराला, २०६८) ।

२.२.१० विद्यार्थी शिक्षक अभिभावक सम्बन्ध

विद्यालय शिक्षक विद्यार्थी अभिभावकबीच घनिष्ठ सम्बन्ध रहेको हुन्छ । यी समूहबीच सम्बन्ध रहोस् भनेर सरकारले विद्यालय व्यवस्थापन समिति शिक्षक अभिभावक संघको व्यवस्था शिक्षा ऐन २०२८ मा गरेको छ । विद्यालय प्रशासनले शिक्षक, विद्यार्थी, अभिभावकसँग सुमधुर सम्बन्ध राखी राख्नुपर्छ । यी तीन वटामध्ये कुनै एउटा माग भएन भने विद्यालय अस्तित्वमा रहन सक्दैन । शिक्षकले विद्यार्थीहरूका रुची प्रवृत्ति र व्यक्तिगत भिन्नताका आधारमा व्यवहार स्थापित गराउनुपर्दछ । त्यस्तै प्रकारले अभिभावकले आफ्ना

छोराछोरीका सिकाइको बारेमा समुदायका मानिसलाई सदैव सजग र क्रियाशील बनाइ राख्नुपर्ने दायित्व विद्यालय प्रशासनको हो ।



(ढकाल, २०६८)

शिक्षक, विद्यार्थी र समुदायको सम्बन्ध स्थापित भएमा विद्यालय सहज किसिमबाट संचालन हुन सक्छ । जुन अभिभावकका छोराछोरीसो विद्यालया पठनपाठन गर्छन्, तिनीहरूका अभिभावकहरू मात्र सो विद्यालयको व्यवस्थापन समितिको अध्यक्ष हुन पाउने व्यवस्था शिक्षा ऐन, २०२८ मा व्यवस्था गरिएको छ । शिक्षक, विद्यार्थी, प्र.अ., व्यवस्थापन समिति, शिक्षक अभिभावक संघको काम कर्तव्य र अधिकारको बारेमा शिक्षा ऐनमा स्पष्ट व्याख्या गरिएको छ ।

२.३ साहित्यिक पुनरावलोकन

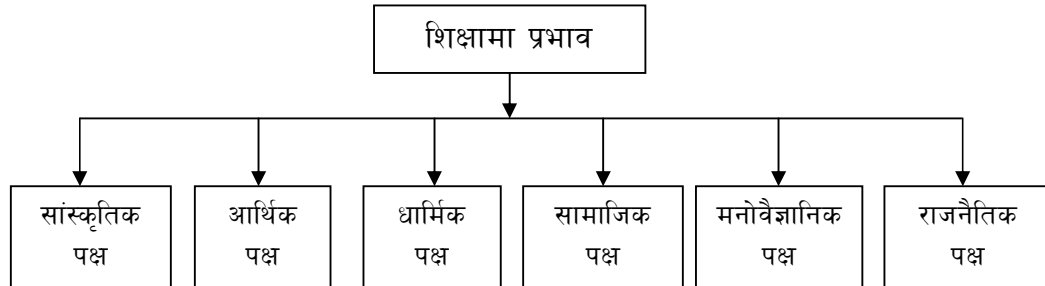
सामाजिक वनावट, भौगोलिक वनोट, सांस्कृतिक तत्व, आर्थिक, मनोवैज्ञानिक तत्व सबैले विद्यार्थीको शैक्षिक स्तरमा प्रभाव पारिरहेको हुन्छ । सामाजिक वनावटमा छात्राहरूले अन्य समुदायको साथीहरूको संगत, भौगोलिक रूपमा विद्यालयको दुरी, सांस्कृतिक रूपमा विद्यालय जाने, नजाने, पर्व मेला, बजार आदि आर्थिक रूपमा कमजोर, सम्पन्न तथा मनोवैज्ञानिक रूपमा इच्छाशक्ति, अठोट, उदासिनता, चिन्ताले छात्राहरूको शैक्षिक स्तरमा प्रभाव पारेको पाइन्छ (सुवेदी, २०६२) ।

विकासका लागि शैक्षिक विकास महत्वपूर्ण पक्ष हो । शैक्षिक विकास विना राष्ट्रिय विकास असम्भव छ । नेपालको सरकारी विद्यालयको संख्यात्मक रूपमा बृद्धि भएता पनि गुणस्तरमा सन्तोषजनक विकास हुन सकेको छैन । महिला र पुरुष एक रथका दुई पाङ्गा भनिएता पनि समाजमा महिलालाई पुरुषको तुलनामा कमजोर व्यक्तिको रूपमा परिभाषित गरिएको

छ । यसर्थ हरेक क्षेत्रमा पुरुषको तुलनामा महिला अधिकारबाट वञ्चित भएको पाइन्छ । अभिभावकहरूमा शैक्षिक चेतनाको कमीले गर्दा छात्राहरूको शिक्षामा प्रभाव पारेको पाइन्छ । किनभने परम्परागत रुढिवादीमा छोरीलाई किन शिक्षा दिनुपर्ने ? यदि शिक्षित बनाउनु परे पनि सरकारी विद्यालयमा भर्ना गर्ने प्रचलन बढी छ । छात्राहरूमा भएको विभेदका कारणले छोरा भएको भए जीवनमा अझ राम्रो गर्न सकिन्थ्यो कि भन्ने धारणा रहेको छ (गुरुङ, २०७१) ।

२.४ अवधारणात्मक ढाँचा

महिला शिक्षामा धेरै कारक तत्वहरूले प्रभाव पारिरहेका छन् । विभिन्न कारणले गर्दा आमाबाबुले छोरीको शिक्षामा असमान व्यवहार गरिरहेका हुन्छन् । पारिवारिक संरचना आदिले बालबालिकाको शिक्षाको स्तरमा प्रभाव पारेको हुन्छ । त्यसकारण गुरुङ जातिका छात्राहरू पनि यस समस्याबाट अछूत छैनन् । राजनीतिक आर्थिक, सामाजिक, राजनीतिक, मनोवैज्ञानिक पक्षले शिक्षामा निम्नानुसार प्रभाव पारिरहेको छ ।



अध्याय : तीन

अध्ययनको विधि

यस अध्यायमा आवश्यक विधि तथा तरिकाहरूको प्रयोग गरी आवश्यक तथ्याङ्क संकलन तथा सूचनाहरू प्राप्त गरिएको छ । यसै अध्यायमा छनौट गरिएको क्षेत्रको परिचय अनुसन्धान ढाँचा नमुना छनौट प्रक्रिया, तथ्याङ्कको प्रकृति र श्रोत तथ्याङ्क संकलन गर्ने तरिका तथ्याङ्कको विश्वासनीयता र वैधता, तथ्याङ्कको विश्लेषण र प्रस्तुतिकरण आदि रहेका छन् ।

३.१ अध्ययन क्षेत्रको छोटो परिचय

गण्डकी अञ्चलका ६ वटा जिल्लामध्येको कास्की जिल्लाका ४३ गाविसमध्ये मिजुरेडाँडा गाविस सदरमुकामदेखि करिब ३४ किमी पूर्वमा पर्दछ । यस गाविसको एकमात्र श्रोतकेन्द्र श्री हिमालय उच्च मावि श्रोत केन्द्रअन्तर्गत ४ वटा निमावि ८ वटा प्रावि र एउटा मावि/उच्च मावि रहेको छ । वि.सं. २०३२ सालमा गोर्जे गाउँ पञ्चायत र पाखुरीकोट गाउँ पञ्चायतलाई लमजुङ जिल्लाबाट भिकेर कास्की जिल्लामा, मिजुरेडाँडाको नामबाट मिजुरेडाँडा गाविस नामाकरण गरिएको हो । यस गाविसलाई नयाँ कास्की भनिन्छ । यस गाविसको एउटा मात्र उच्च मावि भाषा पाठशालाको रूपमा सम्बत २००४ सालमा स्थापना भएको हो । यस क्षेत्रका निमाविहरू ४ वटा छन् । श्री सरस्वती कुञ्ज निमावि , (गहते) श्री प्रभात निमावि (पाखुरीकोट), श्री नारायण निमावि, खैडाँडा, श्री बालकल्याण निमावि, मुग्रीवेसी रहेका छन् ।

यस गाविसमा संख्यात्मक किसिमबाट हेर्ने हो भने ब्राह्मण तथा गुरुङको बाहुल्यता बढी रहेको छ । विद्युतको सुविधा य गाविसका दुई वटा वडामा मात्र रहेको छ। हिउँदाका लागि यातायातको साधन चल्ने गर्दन् । यस क्षेत्रमा ब्राह्मण, क्षेत्री, घर्ती, गुरुङ, दमै, कामी र सार्की बसोबास गर्दछन् । विभिन्न धर्वालम्बी हिन्दू, बौद्ध र क्रिस्चियन यहाँ बसोबास गर्दछन् । यस क्षेत्रका मानिसहरूको मुख्य चाड दर्श, तिहार तिज रक्षाबन्धन, ल्होछार आदि रहेका छन् । यस क्षेत्रमा ब्राह्मण, क्षेत्री, रहनसहन सँस्कृतिले प्रभावित यस गाविसमा नेपाली

भाषा नै प्रमुख छ । यहाँका धेरै मानिसहरु कृषि, पशुपालनमा जीवन बिताउने र केही पुरुषहरु सेना, प्रहरी, वैदेशिक रोजगार, विदेशी सेना आदिमा रहेका छन् भने महिलाहरु कृषि र घरधन्दामा व्यस्त रहेको पाइन्छ । शिक्षित व्यक्तिहरु सहरी क्षेत्रप्रति आकर्षित भइ बसाइसराइँ गरी सहरी क्षेत्रतर्फ गएको पाइन्छ । कृषि पेसामा बढी लाग्नुपर्ने, कमजोर आर्थिक अवस्था र अभिभावकमा शिक्षाप्रतिको चासो पनि कम भएको बालबालिकाको शैक्षिकस्तर निम्न रहेको पाइन्छ ।

यस सेवा क्षेत्रका विद्यालयहरुमा कक्षा १ देखि कक्षा १० सम्म जम्मा ९३५ जना छात्रछात्राहरु अध्ययनरत छन् । दलित छात्र १५१ र छात्रा १२१ जना, जनजाति छात्र १७९ र छात्रा २००, खसआय छात्र १३६ र छात्राहरु १४८ जना रहेका छन् । जम्मा विद्यार्थीको ४०.५३% जनजाति रहेको छ । २९.०९% दलित रहेका छन् । ३०.३७% खसआर्य रहेका छन् । जसमध्ये ५०.१६ % छात्राहरु र ४९.८४% छात्रहरु रहेका छन् । गुरुङ समुदायका छात्र १५६ र छात्रा १७१ गरी ३२७ रहेका छन् ।

३.२ अध्ययन क्षेत्रको छनौट र औचित्य

कास्की जिल्ला मिजुरेडाँडा गाविसको एकमात्र श्रोत केन्द्र श्री हिमालय उच्च मावि श्रोत केन्द्रका विद्यालयहरुमा अध्ययनरत कक्षा ७-१० सम्मका अध्ययनरत गुरुङ समुदायका छात्राहरुलाई निम्न कारणले गर्दा छनौट गरिएको छ ।

- गुरुङ समुदायका छात्राहरुको समस्याको पहिचान गर्नका लागि
- यस समुदायका छात्राहरुको शैक्षिक स्तरमा वृद्धि गर्नका लागि

कास्की जिल्ला मिजुरेडाँडा गाविस स्थित श्री हिमालय उच्च मावि श्रोत केन्द्र अन्तर्गतका श्री सरस्वती कुञ्ज निमावि, श्री बालकल्याण निमावि, श्री प्रभात निमावि, श्री नारायण निमावि र श्री हिमालय उच्च माविमा अध्ययनरत गुरुङ समुदायका छात्राहरुको विभिन्न समस्याहरु छन् । यी छात्राहरुमा आर्थिक, सामाजिक, शैक्षिक, मनोवैज्ञानिक प्रभावहरु रहेका छन् ।

यस अध्ययन एवं विश्लेषणबाट यस क्षेत्रमा रहेका छात्राहरुको समस्या समाधान गर्नका लागि सहयोग पुग्नेछ भने आशा लिएको छ ।

३.३ अनुसन्धान ढाँचा

यस अध्ययनमा गुरुङ समुदायका छात्राहरुको शैक्षिक तथा पारिवारिक, सामाजिक, साँस्कृतिक, आर्थिक अवस्था पत्ता लगाई गुरुङ समुदायको छात्राहरुको शैक्षिकस्तर मापन, शैक्षिक स्तरमा प्रभाव पार्ने तत्व तथा शैक्षिक समस्याहरुको अध्ययन गरिएकोले प्रस्तुत अध्ययनको ढाँचा विवरणात्मक तथा विश्लेषणात्मक अनुसन्धान ढाँचा प्रयोग गरिएको छ ।

३.४ तथ्याङ्कहरुको श्रोत एवं प्रकृति

यस अध्ययनको अनुसन्धानमा वास्तविक तथ्याङ्क प्राप्त गर्न गुणात्मक तथा संख्यात्मक माध्यम प्रयोग गर्दै यस विद्यालयमा अध्ययनरत गुरुङ समुदायका छात्रा एवं अभिभावकका प्रत्यक्ष गहिरो सम्बन्ध र विश्वासको वातावरण कायम गरि तथ्याङ्कहरु संकलन गरिएको छ । यस अध्ययनमा प्राथमिक तथा द्वितीय दुबैखाले तथ्याङ्कहरु उत्तीकै रुपमा संकलन गरिएको छ । निर्दिष्ट गरिएका उद्देश्यहरुमा आधारित रही विद्यालय, परिवार, विभिन्न पुस्तक लेखक रचना, पत्रपत्रिका आदि र अध्ययन क्षेत्रमा गई विवरणात्मक र वर्णनात्मकरुपमा तथ्याङ्क संकलन गरिएको छ । प्रस्तुत अध्ययनमा आवश्यक तथ्य, तथ्याङ्क तथा सुभावहरु मूलतः प्राथमिक स्रोतबाट संकलन गरिएको छ । त्यस्तै आवश्यकताअनुसार द्वितीय स्रोतको पनि सहयोग लिइएको छ ।

३.४.१ प्राथमिक तथ्याङ्क

यस अध्ययन क्षेत्रमा नै पुगेर प्रश्नावली, अन्तर्वार्ता, अवलोकन आदिका माध्यमबाट विवरणात्मक तथा वर्णनात्मक रुपमा तथ्याङ्क संकलन गरिएको छ ।

३.४.२ द्वितीय तथ्याङ्क

यस अध्ययनमा निर्दिष्ट गरिएका उद्देश्यहरुमा आधारित रही विद्यालय, परिवार, विभिन्न पुस्तक, लेख रचना, पत्रपत्रिका, आदिका माध्यमबाट तथ्याङ्क संकलन गरिएको छ ।

३.५ नमूना छनौट

यस हिमालय उच्च मावि श्रोत केन्द्रमा अध्ययनरत कक्षा ७ देखि १० सम्मका गुरुङ समुदायका छात्रा कक्षा ७ बाट २२, कक्षा ८ बाट २३, कक्षा ९ बाट १४ र कक्षा १० बाट

१३ गरी जम्मा ७२ जना विद्यार्थीहरूलाई मात्र नमूनाका रूपमा छनौट गरिएको छ । असमानुपातिक स्तरीकरण नमुना छनौट विधिका आधारमा नमूना छनौट गरिएको छ ।

३.६ तथ्याङ्क संकलन विधि

यस अध्ययनका उद्देश्य पूरा गर्नका लागि सत्यतथ्यको नजिक पुगनुपर्ने हुन्छ । सत्यतथ्यको नजिक नपुगी प्राप्त गरिएका तथ्याङ्कले पूर्णता नगर्ने भएकोले यस अध्ययनलाई व्यवस्थित बनाउने कोशिस गरेको छ । यसका लागि निम्न विधि प्रयोग गरिएको छ ।

३.६.१ प्राथमिक तथ्याङ्क

क) अन्तर्वार्ता अनुसूची

यस अध्ययनमा निर्दिष्ट गरिएका उद्देश्यहरूमा आधारित रही खुला प्रश्नावली निर्माण गरी विद्यार्थी स्वयं र अभिभावकबाट अन्तरवार्ता लिई तथ्याङ्क संकलन गरिएको छ ।

ख) घरघुरी सर्वेक्षण

यस अध्ययन क्षेत्रमा अध्ययनरत कक्षा ७ देखि १० सम्मका गुरुङ्ग समुदायका छात्राहरूको घरमा गई ७२ घरघुरी सर्वेक्षण गरी छात्रा र अभिभावकबाट तथ्याङ्क संकलन गरिएको छ ।

ग) अवलोकन

यस अध्ययन क्षेत्रमा पुगी छात्राहरूको क्रियाकलाप अवलोकन गर्दै विभिन्न तथ्याङ्क संकलन गरिएको छ ।

३.६.२ द्वितीय

अध्ययन गरिएका छात्राहरूको विद्यालयमा गई विद्यालयका अभिलेख, शैक्षिक उपलब्धी, अभिलेख प्रयोग गरी द्वितीय तथ्याङ्क संकलन गरिएको छ ।

३.७ तथ्याङ्क प्रस्तुतिकरण र विश्लेषण

संकलन गरिएका तथ्याङ्कहरूलाई संख्यात्मक तथा गुणात्मक एवं दुबै प्रविधि अपनाई आवश्यकताअनुसार तथ्याङ्कहरू क्रमबद्ध गरी टेबल, वृत्तचित्र, स्तम्भ चित्रमा प्रस्तुत गरी विश्लेषण गरिएको छ । त्यसैगरी भाषा, संस्कृति, मूल्यमान्यता, परम्परा, स्वाभिमान, सम्बन्ध व्यवहार, मनोविज्ञान आधारमा समेत विश्लेषण गरिएको छ ।

अध्याय : चार

गुरुङ जातिका छात्राहरुको सामाजिक तथा आर्थिक अवस्था

४.१ अध्ययन क्षेत्र/अध्ययन गा.वि.स.को सामाजिक संरचना

कास्की जिल्लाको पूर्व रहेको मिजुरेडाँडा गा.वि.स. भौगोलिक रूपले विकट क्षेत्र नै मानिन्छ । सदरमुकाम पोखराबाट यस गा.वि.स. सम्म हिउँदामा यातायातबाट पुग्न सकिन्छ । यस गाविसको पश्चिम दिशाबाट बग्ने मादी नदीमा पक्की पुल नभएकोले यातायातका साधन वर्षभरि उपलब्ध हुन सकेका छैनन् । यस क्षेत्रमा बसोबास गर्ने जातिहरुमा ब्राम्हण, क्षेत्री, गुरुङ, घर्ती, दमै, कामी, सार्की रहेका छन् । यहाँका मानिसहरुको मुख्य पेशा कृषि रहीआएको छ । खेती, पशुपालनका अतिरिक्त देश र विदेशका सैनिक पेशा तथा वैदेशिक रोजगार यस क्षेत्रका मानिसहरुका मुख्य श्रोतहरु हुन् । यस गाविसमा रहेका मानिसहरुको आर्थिक अवस्था सामान्य किसिमको रहेको छ । श्री हिमालय उच्च मा.वि.श्रोत केन्द्रअन्तर्गतका विद्यालयमा अध्ययन गर्ने गुरुङ समुदायका छात्राहरुको सामाजिक र आर्थिक अवस्थाका बारेमा यस अध्यायमा विश्लेषण गरिएको छ ।

४.२ छात्राहरुको परिवारको किसिम

गुरुङ समुदाय एकै स्थानमा मिली बसोबास गर्ने जनजाति हो । विशेषगरी ग्रामीण क्षेत्रमा बसोबास गर्ने यस समुदायहरु पहिले संयुक्त परिवारमा बस्दै आए तापनि पछिका समयमा एकल परिवारको संख्यामा वृद्धि हुँदै गएको पाइन्छ । पछिका समयमा यस क्षेत्रका मानिसहरु वैदेशिक रोजगारप्रति आकर्षण भएको र एकल परिवारका रूपमा छुट्टिएर बस्ने मानिसको संख्या बढेको पाइएको छ ।

आफ्ना छोराछोरीलाई शिक्षा, स्वास्थ्य भौतिक सुविधा दिई तिनीहरुलाई भविष्यमा राम्रो बनाउन सकिन्छ, भन्ने सोचका कारण एकल परिवारप्रति आकर्षण बढेको पाइन्छ ।

तालिका ४.१ : छात्राहरुको परिवारको विवरण

परिवारको किसिम	परिवार संख्या	प्रतिशत
एकल	४०	५५.५६%
संयुक्त	३२	४४.४४%
जम्मा	७२	१००%

श्रोत : कार्य क्षेत्र अध्ययन, २०७१

यस क्षेत्रका धेरै छात्राहरु एकल परिवारमा रहेको पाइन्छ । यस अध्ययनअनुसार ५५.५६% एकल परिवारमा र ४४.४४% संयुक्त परिवारमा बसोबास गर्ने गरेको पाइयो । विश्व परिवेशमा रहेको आधुनिकताको प्रभाव ग्रामीण क्षेत्रमा पनि परेको पाइन्छ । यसरी हेर्दा संस्कृति परम्परा मूल्य मान्यताका आधारमा समाज विकासतिर लम्केको देखिन्छ । एकल परिवारको संख्या दिनदिनै बढ्दै गइरहेको छ भने संयुक्त परिवारको संख्या घट्दै गइरहेको देखिन्छ । एकल विवाहित परिवारमा एकदम्पति र यिनका अविवाहित बालबच्चा रहेका छन् ।

४.३ छात्राहरुको पारिवारिक पेशा

यस क्षेत्रमा बसोबास गर्ने मानिसहरुको मुख्य पेशा कृषि तथा पशुपालन नै हो । पुरानो किसिमको कृषि प्रणाली रहेको छ । भिरालो पहाडी जमिन साना साना गढाहरुमा गोरुले जोतेर खेतीपाती गरिदै आएको छ । सिंचाइको कुनै व्यवस्था छैन । आकासे पानीको भरमा खेती गर्नुपर्ने बाध्यता रहेको पाइन्छ । गाई, गोरु, भैंसी, बाख्रा र कुखुरा पाल्ने गरिएको पाइन्छ । खेती गर्दा पर्म लगाउने चलन रहेको छ । यस समुदायका लोग्ने मानिसहरु देश तथा विदेशका सेना र प्रहरीमा कार्यरत रहेका छन् । पछिल्ला समयमा वैदेशिक रोजगारका रूपमा मलेशिया तथा खाडीका राष्ट्रहरुमा पुगेको पाइन्छ । यस क्षेत्रका मानिसहरु कृषिका अतिरिक्त यस क्षेत्रमा उत्पादित कोदोको रक्सी स्थानीयस्तरमा उत्पादन गरी बिक्री वितरण गर्ने गरेको पाइन्छ । यस काममा यस क्षेत्रका महिलाको संलग्नता बढी भएको पाइन्छ । यस क्षेत्रका महिलाले समूहमा बाख्रा पालन गरी आय आर्जनको श्रोत बढाएको पाइन्छ । श्रीमान वैदेशिक रोजगारमा जाने र परिवारले कृषि कार्य गर्नेको संख्या यस क्षेत्रमा धेरै रहेको छ ।

तालिका ४.२ : छात्राहरुको परिवारको पेशा विवरण

पेशा	संख्या	प्रतिशत
कृषि	४९	६८.०६%
नोकरी	५	६.९४%
व्यापार	३	४.१७%
वैदेशिक रोजगार	१२	१६.६६%
अन्य	३	४.१७%
जम्मा	७२	१००%

श्रोत: कार्य क्षेत्र अध्ययन २०७१

यस अध्ययनअनुसार धेरैको आयको श्रोत कृषि भएको पाइयो । केही वैदेशिक रोजगारमा गएको र घरका परिवारले कृषि पेशा गरेको पाइयो । मुख्य पेशा कृषि भए तापनि अन्य सहायक पेशाका रूपमा डकमी, सिकमी, रक्सी बनाएर बेच्ने आदि रहेको पाइयो । वैदेशिक रोजगारमा जानेको संख्या धेरै भए तापनि १६.६६% परिवार वैदेशिक रोजगारबाट गुजारा गरेको पाइयो । ६८.०६% परिवार कृषि पेशामा लागे तापनि उनीहरुको परिवारको सदस्य वैदेशिक रोजगारमा गएको पाइयो । देशविदेशका सेनामा रहेका व्यक्तिका छोराछोरीहरु शहरी क्षेत्रमा लमि बोर्डिङ स्कूलमा पढाउने गरेको पाइयो ।

४.४ कृषि उत्पादन र त्यसले पुग्ने समय

यस अध्ययन क्षेत्रको मुख्य उत्पादन धान, मकै र कोदो रहेको छ । तरकारीका रूपमा केही परिवारले आलु लगाउने गरेको पाइयो । सिंचाइको व्यवस्था नभएको कारणले गर्दा हिउँदेखेती हुँदैन । वर्षेखेतीका लागि आकासे पानीको भर पर्नु यस क्षेत्रका मानिसको बाध्यता रहेको छ । परम्परागत खेती प्रणाली अनुसार कृषि गरिने हुँदा कृषिको उत्पादन कम हुने गरेको पाइन्छ । वर्षा राम्रो भयो भने यस क्षेत्रमा यसको उत्पादन राम्रो हुन्छ, वर्षामा कम पानी पत्थो भने धानको उत्पादन धेरै कम हुन्छ । धेरै अभिभावकको कृषि उत्पादनको ६ महिनासम्म पुग्ने गरेको पाइन्छ । अरु महिना अन्य काम गर्ने वा अन्य श्रोतबाट आम्दानी गरी चामल किनेर खाने गरेको पाइयो । यस क्षेत्रमा कोदोको उत्पादन भए तापनि पनि यसरी उत्पादन भएको कोदो खाद्यान्नको रूपमा नभइ रक्सी जाँड बनाउन प्रयोग गर्ने

भएकोले पनि उत्पादित अन्नले ६ महिना पनि धान्न धौ धौ भएको पाइन्छ । कोदोबाट उत्पादित रक्सी बेचेर त्यसबाट आएको आमदानीबाट चामल किनेर खाने गरेको पाइयो । अध्ययन गरिएको छात्राहरुको परिवारमा खाद्यान्नले पुग्ने समयको विवरण यस प्रकार छ ।

तालिका नं. ४.३ : पारिवारिक कृषि उत्पादन र त्यसले पुग्ने समय तालिका

समय	परिवार संख्या	प्रतिशत
०-६ महिनासम्म पुग्ने	२५	३४.७२%
६ महिनादेखि १ वर्षसम्म पुग्ने	३०	४१.६७%
१ वर्षदेखि बढी पुग्ने	१७	२३.६१%
जम्मा	७२	१००%

श्रोत, कार्यक्षेत्र अध्ययन २०७१

यस तालिकाअनुसार ३४.७२% परिवारलाई ६ महिनासम्म उत्पादित खाद्यान्नले पुग्ने गरेको र बाँकी समय खाद्यान्न किनेर खाने गरेको पाइयो । ४१.६७% परिवारलाई उत्पादित खाद्यान्नले वर्षभरि खान पुग्ने गरेको पाइयो । २३.६१% परिवारले आफूले उत्पादन गरेको अन्न आफूले प्रयोग गरी बेचबिखन गरी आयआर्जन गर्ने गरेको पाइयो ।

४.५ अभिभावकको आर्थिक स्थिति

यस अध्ययन क्षेत्रका अभिभावकको आर्थिक स्थिति मध्यम किसिमको पाइएको छ । घरमा परेको आर्थिक संकटलाई विभिन्न माध्यमबाट पूरा गरेको पाइयो । आमदानीको श्रोत कृषि, ज्याला मजदुरी, नोकरी, व्यापार, वैदेशिक रोजगार, नेपाल सेना, नेपाल प्रहरी, भारतीय सेनाका अतिरिक्त भूपू सेना वा प्रहरीका पेन्सन रहेको पाइयो । घरपरिवारका व्यक्ति कृषि पेशामा नै आवद्ध रही सिकर्मी, डकर्मी गर्ने गरेको पाइन्छ । केही अभिभावक पोखरा तथा लेखनाथमा भवन निर्माण कार्यमा संलग्न रहेको पाइयो । महिलाहरुको स्थानीय स्तरमा कोदोको रक्सी उत्पादन गरी आयआर्जन गर्ने गरेको पाइयो । वैदेशिक रोजगार, सेना प्रहरी र सरकारी नोकरी गर्ने, भूपू सैनिक तथा प्रहरीको आयस्तर राम्रो रहेको पाइन्छ । स्थानीयस्तरमा नै काम गर्ने अभिभावकको आर्थिकस्तर कमजोर रहेको छन् ।

तालिका ४.४ : अभिभावकको आर्थिक स्थिति

आम्दानी (रु.)	परिवार संख्या	प्रतिशत
रु.५०,००० सम्म	१२	१६.६७%
रु.१,००,००० सम्म	२०	२७.७८%
रु.१,५०,००० सम्म	१५	२०.८३%
१,५०,००० भन्दा बढी	२५	३४.७२%
जम्मा	७२	१००%

श्रोत: कार्य क्षेत्र अध्ययन २०७१

यस अध्ययनले न्यून आय हुने परिवार १६.६७% रहेको पाइन्छ भने राम्रो आम्दानी हुने परिवार ३४.७२% रहेको छ । आयका स्रोतहरू जिन्सी उत्पादन, ज्यालादारी गर्ने, नोकरी रहेका छन् । समष्टिमा हेर्ने हो भने यस क्षेत्रका अभिभावकको आर्थिक स्थिति मध्यम खालको पाइन्छ ।

४.६ अभिभावकको शैक्षिक स्थिति

यस क्षेत्रमा रहेका अभिभावकहरूको शैक्षिक स्थिति मध्यम खालको रहेको छ । गुरुङ समुदायका मानिसहरू माध्यमिक कक्षासम्मको अध्ययनपछि विभिन्न पेशामा लाग्ने गरेको हुँदा धेरै जस्तो अभिभावकमा पुरुषहरूको भन्दा महिलाहरूको शैक्षिकस्तर कम रहेको पाइन्छ । धेरै जस्तो अभिभावकले माध्यमिक तहसम्मको शिक्षा लिएको पाइन्छ । एसएलसी उत्तीर्णपछि पनि शिक्षाको लागि पोखरा नै जानुपर्ने भएकोले क्याम्पसस्तरको शिक्षा लिने अभिभावक कम पाइयो । एसएलसी फेलपछि विभिन्न पेशा गर्ने भएकोले यस क्षेत्रको अभिभावकको शैक्षिक स्थिति मध्यम खालको रहेको छ ।

तालिका ४.५ : छात्राहरूको अभिभावकको शैक्षिक स्थिति विवरण

शैक्षिकस्तर	बाबुको संख्या	प्रतिशत	आमाको संख्या	प्रतिशत
प्रावि	-	-	२	२.७७
निमावि	६	८.३३	२२	३०.५५
मावि	५०	६९.४४	३८	५२.७७
आइए वा +२	१०	१३.८८	८	११.११
क्याम्पस	६	८.३३	२	२.७७
जम्मा	७२	१००%	७२	१००%

श्रोत: कार्य क्षेत्र अध्ययन २०७१

यस अध्ययनले छात्राहरुको अभिभावकमा पुरुषको तुलनामा महिला कम शिक्षित रहेको पाइन्छ । धेरैजसो अभिभावक ५० जना एसएलसी पास र फेल भएको अर्थात् १० कक्षा सम्म पढेको तर एसएलसी पास भएर पनि आर्थिक अवस्थाका कारणले आईए तथा दश जोड दुईसम्मको अध्ययन गर्ने अवसर नपाएको पाइएको छ । उच्च शिक्षा हासिल गर्ने मौका पाएका अभिभावक १६ पुष र महिला १० जना रहेका छन् ।

४.७ छात्राहरुको उमेर संरचना

यस समुदायका छात्राहरु गोरा, मोटा, छोटो कद, हृष्टपुष्ट शरीर भएका देखिन्छन् । उनीहरु १५/१६ वर्षको उमेरमा कक्षा ९/१० पढ्ने गरेको पाइन्छ । सरकारले कक्षा ७ सम्मका छात्रछात्राहरुलाई उद्धारकक्षा नीति लिएको हुँदा पनि पढाइको स्तर कमजोर भएता पनि ९/१० कक्षा सम्म आइपुग्ने गरेको देखिन्छ । शिक्षकहरुमा उद्धारकक्षा नीति भनेको के हो त्यसको ज्ञान नभएर पनि पढाइको स्तर कमजोर हुँदाहुँदै ९/१० कक्षा सम्म पुगेको पाइन्छ ।

तालिका ४.६ :छात्राहरुको उमेर संरचना कक्षा ७ देखि १० सम्म

कक्षा	१२	१३	१४	१५	१६	१७	१८ भन्दा बढी	जम्मा
७	१०	८	३	१				२२
८	१	९	८	३	२			२५
९			४	६	१	३		१३
१०				१	८	३	१	
जम्मा	११	१७	१५	११	११	६	१	७२

श्रोत : कार्य क्षेत्र अध्ययन २०७१

यस अध्ययन अनुसार छात्राहरुले १६/१७ वर्षमा एसएलसी परीक्षा दिने गरेको पाइन्छ ।

४.८ पारिवारिक भौतिक सुविधा

यस अध्ययन क्षेत्रको गहते गाउँ, मुग्री बेशी, मुग्री गाउँ, सिमारमा विद्युतीकरण भएको छ । पोशीमा स्थानीय खोलाबाट लघु जलविद्युत उत्पादन गरी वितरण गरिएको छ । अन्य स्थानमा सौर्य उर्जा प्रयोग गरी विद्युत बालिएको छ । विद्युतीकरण नभएका गाउँमा करिब ९०% घरमा सोलार जडान गरिएको छ । विभिन्न गैरसरकारी संस्थाको अनुदान सहयोगमा सोलार जडान गरिएको छ । सबैजसो अभिभावकको घरमा मोवाइल भएको पाइन्छ । विद्युतीकरण भएका गाउँका घरमा टेलिभिजन भएको पाइन्छ ।

तालिका ४.७ : छात्राहरुको पारिवारिक भौतिक सुविधा विरण

भौतिक सुविधा	परिवार संख्या	प्रतिशत
रेडियो	५०	६९.४४%
मोवाइल	७२	१००%
विद्युत	३०	४१.६७%
सोलार	४२	५८.३३%
टेलिभिजन	१२	१६.६७%

श्रोत : कार्य क्षेत्र अध्ययन २०७१

यस अध्ययनअनुसार विद्यार्थीहरुको पढ्नका लागि विद्युत तथा सौर्य प्रणाली जडान गरिदिएको पाइन्छ । प्रत्येक अभिभावक सँग मोवाइल भएको पाइन्छ । मोवाइल कसैले आफूले किनेको र कसैलाई आफ्ना छोरी तथा आफन्तले दिएको पाइयो । १० परिवारका घरमा सोला र विद्युत दुबै जडान गरिएको पाइन्छ । सोलार मात्र जडान गर्ने ५८.३३%, विद्युतमात्र जडान गर्ने परिवार ४१.६७% रहेको पाइन्छ । गुरुड समुदाय भएक गहतेगाउँ र मुग्री गाउँ, पोशी गाउँमा विद्युतीकरण भएको पाइन्छ ।

४.९ छात्राहरुको पारिवारिक धर्म

नेपाल एक बहुभाषिक, बहुसाँस्कृतिक, बहुसाँस्कृतिक स्वतन्त्र राज्य हो । यस क्षेत्रमा पनि बहुसाँस्कृतिक र बहुधार्मिक मानिसहरु बसोबास गरेको पाइन्छ । यस गाविसमा संख्यात्मक किसिमबाट हेर्ने हो भने ब्राह्मण तथा गुरुड समुदायको बाहुल्यता बढी भएको पाइन्छ ।

ब्राम्हण क्षेत्री रहनसहन संस्कृतिले प्रभावित यस गाविसमा नेपाली भाषा नै प्रमुख रहेको छ सबै जातजातिले हिन्दू धर्म मान्ने गरेको पाइन्छ भने गुरुङ समुदाय हिन्दू र बौद्ध धर्म मान्ने गरेको पाइन्छ । यस क्षेत्रमा क्रिश्चियन धर्मको प्रभाव विस्तारै बढ्दै गएको पाइन्छ । गुरुङ समुदाय पनि विस्तारै क्रिश्चियन धर्मप्रति आकर्षण हुन थालेको पाइन्छ । यस अध्ययन क्षेत्रका गुरुङ समुदायमा रहेको धर्मको विवरण यसप्रकार रहेको छ ।

तालिका ४.८: छात्राको पारिवारिक धर्म विवरण

धर्म	संख्या	प्रतिशत
हिन्दू+ बौद्ध	२८	३८.८९%
बौद्ध	४१	५६.९४%
क्रिश्चियन	३	४.१७%
जम्मा	७२	१००%

श्रोत : कार्य क्षेत्र अध्ययन २०७१

यस क्षेत्रमा गुरुङ समुदायका अधिकांश परिवारले बौद्ध धर्म मान्ने गरेको पाइन्छ । बौद्ध धर्म र हिन्दू धर्म मान्ने परिवार ३८.८९% रहेको छ । यस क्षेत्रमा क्रिश्चियन धर्मप्रति भुकाव राख्ने परिवार ४.१७% रहेको पाइन्छ ।

अध्याय पाँच

गुरुङ छात्राहरुको शैक्षिक स्थिति

५.१ मिजुरेडाँडा गा.वि.स.मा रहेका विद्यालयको विवरण

नेपालमा विद्यालयस्तरको शिक्षा अंग्रेजी र नेपाली भाषाका माध्यमबाट दिइने गरिएको छ । अंग्रेजी माध्यमबाट निजी विद्यालयले र नेपाली भाषाका माध्यमबाट सार्वजनिक विद्यालयमा पठनपाठन हुने गरेको पाइन्छ । अहिले सहरी क्षेत्रका केही सार्वजनिक विद्यालयले पनि अंग्रेजी भाषामा पठनपाठन गर्न थालेको पाइन्छ । यस्ता विद्यालयमा विद्यार्थीको चाप बढी भएको पाइन्छ । नेपालको सामुदायिक विद्यालयहरुको शैक्षिक स्तर निजी विद्यालयको शैक्षिक स्तरभन्दा कमजोर रहेको पाइन्छ । सामुदायिक विद्यालयको भौतिक पक्ष कमजोर, शैक्षिक तथा प्रशासनिक पक्षहरु कमजोर, राजनीतिक हस्तक्षेप, सामाजिक, साँस्कृतिक तथा भौगोलिक हिसावले गर्दा शिक्षाको स्तरमा विकास हुन सकेको देखिदैन । सहरी क्षेत्रको सामुदायिक विद्यालयको शैक्षिकस्तर उच्च र ग्रामीण क्षेत्रका विद्यालयको शैक्षिकस्तर कमजोर रहेको छ। त्यस्तै छात्रा शिक्षालाई हेर्ने हो भने छात्रछात्राका बीचमा विभेद रहेको छ । ग्रामीण क्षेत्रमा अहिले पनि छोरी अरुको घरमा जाने जानका रूपमा लिएको पाइन्छ । छोरीलाई आर्थिक भारका रूपमा लिनु, उनीहरुप्रति लगाइएको लगानी प्रतिफलको अपेक्षा नहुनु जस्ता अवधारणाका कारण छात्राहरुको शैक्षिकस्तरमा कमी आएको पाइन्छ । यस्तो धारणा सहरी क्षेत्रको तुलनामा ग्रामीण क्षेत्रमा बढी रहेको पाइन्छ । समुदायमा हुने विभिन्न संस्कारहरुमा छात्राहरुको संलग्नता बढी हुने हुँदा पनि यसले असर पारेको देखिन्छ ।

यस गाविसको शैक्षिक स्थितिलाई हेर्ने हो भने यस क्षेत्रमा एक उच्च मावि, ४ निमावि, ८ प्रावि र ६ वटा विकास केन्द्र रहेका छन् । यस गाविसको एउटामात्र श्रोतकेन्द्र श्री हिमालय उच्च माध्यमिक विद्यालय श्रोत केन्द्र रहेको छ । यस गाविसका वडा नं. ८ गहते, वडा नं ४ पाखुरीकोटा वडा नं. ३ खैडाँडा र वडा नं. ५ मुग्रीबेसीमा एकएक वटा निमावि रहेका छन् । वडा नं. ७ मा एउटामात्र उच्च मावि रहेका छ । यस विद्यालयमा शिशुदेखि १२ कक्षा

सम्मको पढाई हुँदैआएको छ । यस उच्च माविमा शिक्षा संकायको पठनपाठन भएको छ । यस श्रोत केन्द्र अन्तर्गतका विद्यालयको नामावली यसप्रकार रहेको छ ।

तालिका ५.१ : मिजुरेडाँडा गा.वि.स.को विद्यालय विवरण

क्र.सं.	विद्यालय	ठेगाना
१	श्री हिमालय उच्चमावि	मिजुरेडाँडा-७, गोर्जे, छापा
२	श्री प्रभात निमावि	मिजुरेडाँडा-४, पाखुरीकोट
३	श्री नारायण निमावि	मिजुरेडाँडा-३, खैडाँडा
४	श्री सरस्वती कुञ्ज निमावि	मिजुरेडाँडा-८, गहते
५	श्री बालकल्याण निमावि	मिजुरेडाँडा-५, मुग्रीवेसी
६	श्री प्रगती सदन प्रावि	मिजुरेडाँडा-५, मुग्रीगाउँ
७	श्री गंगा प्रावि	मिजुरेडाँडा-६, कमलबोट
८	श्री शिव प्रावि	मिजुरेडाँडा-१, खैडाँडा, पातालचौतारी
९	श्री जनशक्ति प्रावि	मिजुरेडाँडा-९, च्यादी
१०	श्री नवप्रभात प्रावि	मिजुरेडाँडा-२, सुन्दरवेसी
११	श्री जनज्योति प्रावि	मिजुरेडाँडा-६, गोर्जे
१२	श्री शिहू प्रावि	मिजुरेडाँडा-१, पोशी
१३	श्री दीपज्योति प्रावि	मिजुरेडाँडा-४, पाखुरीकोट

श्रोत : कार्यक्षेत्र अध्ययन २०७१

५.२ विद्यार्थी भर्ना विवरण

यस हिमालय उच्च मावि श्रोत केन्द्रका विद्यालयमा अध्ययनरत विद्यार्थीहरूको भर्ना विद्यार्थी विवरण निम्नानुसार रहेको छ ।

तालिका ५.२ : श्री हिमालय उच्च मावि श्रोत केन्द्रका विद्यार्थी विवरण २०७१

कक्षा	दलित		जनजाति		खसआर्य		जम्मा
	छात्र	छात्रा	छात्र	छात्रा	छात्र	छात्रा	छात्र
१	२५	१७	२०	१४	११	१५	१०२
२	२०	१५	२२	२०	१०	१८	१०५
३	२१	१६	१७	२०	१२	१९	१०५
४	१७	१९	२१	१९	१७	१२	१०५
५	१७	१३	२१	१६	१९	२१	१०७
६	१६	१५	१६	२९	१७	९	१०२
७	८	११	२१	२६	१८	१९	१०३
८	१६	७	१४	२५	१४	१४	९०
९	६	५	१०	१५	१४	१४	६४
१०	५	३	१७	१६	४	७	५२
जम्मा	१५१	१२१	१७९	२००	१३६	१४८	९३५

श्रोत : कार्यक्षेत्र अध्ययन २०७१

यस विद्यालय उच्च मावि श्रोत केन्द्रमा जम्मा ९३५ विद्यार्थीहरु कक्षा १ देखि कक्षा १० सम्म अध्ययनरत रहेका छन् । ९३५मध्ये ३७९ जना जनजाति छात्रछात्रा रहेका छन् भने छात्रा २०० जना २१.३९% रहेका छन् । छात्राहरु ४६९ अर्थात ५०.१६% रहेका छन् ।

५.३ छात्राहरुको भर्ना संख्या

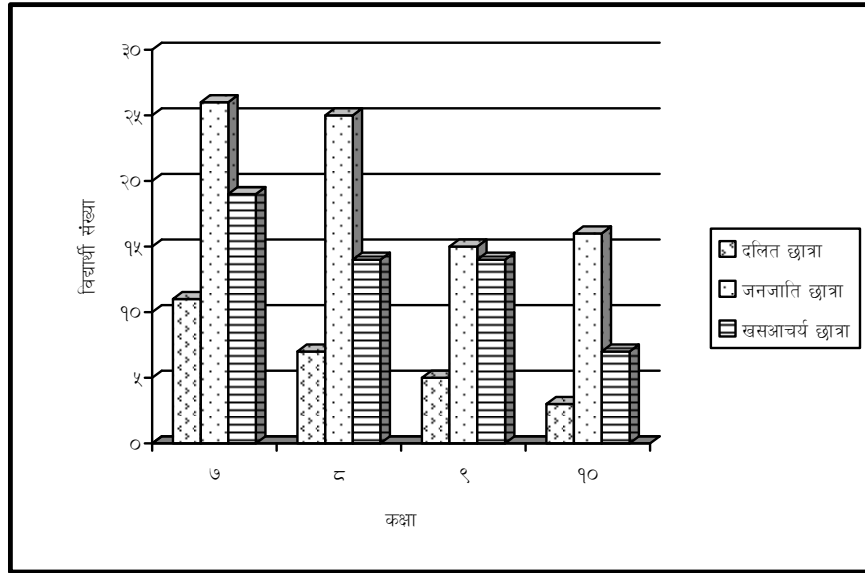
अध्ययन क्षेत्रका विद्यालयमा कक्षा ७ देखि १० सम्म जनजाति छात्र १७९ र छात्रा २०० गरी जम्मा ३७९ जना अध्ययन गर्ने गर्दछन् । श्री हिमालय उच्च मावि श्रोत केन्द्र मिजुरेडाँडा गाविसका कक्षा ७ देखि १० सम्मका छात्राहरुको विवरण तलको तालिकामा दिइएको छ ।

तालिका ५.३ : छात्राहरुको भर्ना संख्या

कक्षा	दलित छात्रा	जनजाति छात्रा			खसआर्य छात्रा	जम्मा
		गुरुड	अन्य	जम्मा		
७	११	२२	४	२६	१९	५६
८	७	२३	२	२५	१४	४६
९	५	१४	१	१५	१४	३४
१०	३	१३	३	१६	७	२६
जम्मा	२६	७२	१०	८२	५४	१६२

श्रोत : कार्यक्षेत्र अध्ययन २०७१

तालिकामा दिइएको भर्ना संख्यालाई निम्नानुसार स्तम्भचित्रमा दिइएको छ ।



यस श्रोतकेन्द्रमा रहेका जनजातिका ३७९ छात्राहरुमध्ये ७२ जना गुरुड समुदायका छात्राहरु छन् ।

५.४ गुरुड समुदायका छात्राहरुको भर्ना संख्या

यस अध्ययन क्षेत्रमा रहेका श्री हिमालय उच्च मावि श्रोत केन्द्र अन्तर्गतका मावि र निमाविमा रहेका कक्षा ७ देखि १० कक्षा सम्मका ७२ जना गुरुड समुदायका छात्राहरु अध्ययन गर्ने गर्दछन् । यस समुदायका छात्राहरुको भर्ना विवरण निम्नानुसार रहेका छन् ।

तालिका ५.४ : गुरुङ छात्राहरुको भर्ना विवरण

विद्यालयका नाम	कक्षा				
	७	८	९	१०	जम्मा
श्री हिमालय उच्च मावि	५	४	१४	१३	३६
श्री सरस्वती कुञ्ज निमावि	९	९			१८
श्री बालकल्याण निमावि	३	२			५
श्री प्रभात निमावि	२	४			६
श्री नारायण निमावि	३	४			७
जम्मा	२२	२३	१४	१३	७२

श्रोत: कार्यक्षेत्र अध्ययन २०७१

श्री हिमालय उच्च मावि श्रोत केन्द्रअन्तर्गतका विद्यालयहरुमा धेरै श्री हिमालय उच्च माविका ३६ जना र थोरै श्री प्रभात निमाविका ६ जना विद्यार्थीहरु रहेका छन् । सरस्वतीकुञ्जका १८, बालकल्याणका ९ र नारायण निमाविका ७ जना छात्रा नमूना छनौटमा परेका छन् ।

५.५ गुरुङ छात्राहरुको अघिल्लो कक्षाको शैक्षिक उपलब्धी

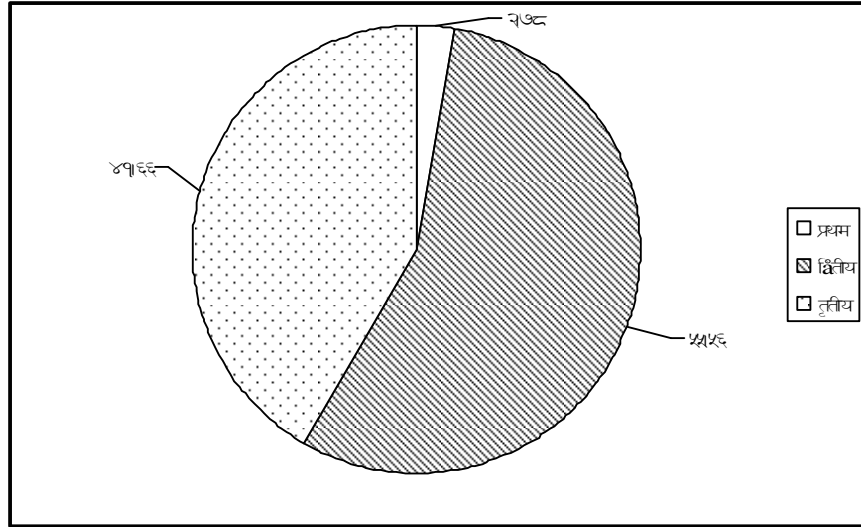
यस अध्ययन क्षेत्रका छात्राहरुको अघिल्लो कक्षाबाट उत्तीर्ण लब्धांक पत्रअनुसार शैक्षिक उपलब्धि निम्नानुसार रहेको छ ।

तालिका ५.५ : गुरुङ छात्राहरुको अघिल्लो कक्षाको शैक्षिक उपलब्धी विवरण

श्रेणी	संख्या	प्रतिशत
प्रथम	२	२.७८%
द्वितीय	४०	५५.५६%
तृतीय	३०	४१.६६%
जम्मा	७२	१००%

श्रोत: कार्यक्षेत्र अध्ययन २०७१

छात्राहरुको शैक्षिक उपलब्धीलाई निम्नानुसार पाइचार्टमा देखाइएको छ ।



यस अध्ययनअनुसार गुरुङ छात्राहरुको अधिल्लो कक्षाबाट उत्तीर्ण हुँदा प्रथम श्रेणीमा २.७८%, द्वितीय श्रेणीमा ५२.५६% र तृतीय श्रेणीमा १९.६६% रहेको छ । यसरी हेर्दा छात्राहरु मध्यम खालका रहको पाइयो ।

५.६ गुरुङ छात्राहरुको मनपर्ने विषय

मानिसको रुची फरक फरक किसिमको भएको पाइन्छ । सबै बालबालिका शैक्षिकस्तर र क्षमता एउटै किसिमको हुँदैन । छात्रछात्राहरुको आफ्नो आफ्नो रुचीअनुसार विषय मन पराउने गरेको पाइन्छ । यस अध्ययन क्षेत्रमा अध्ययन गरिएका छात्राहरुको रुची फरक फरक रहेको पाइयो ।

तालिका ५.६ : गुरुङ छात्राहरुले मन पराउने विषयको विवरण

विषय	मन पराउने संख्या	प्रतिशत
नेपाली	२०	२७.७८%
अंग्रेजी	६	८.३३%
गणित	४	५.५३%
विज्ञान	१५	२०.८३%
सामाजिक	१२	१६.६७%
जनसंख्या	१५	२०.८३%
जम्मा	७२	१००%

श्रोत कार्यक्षेत्र अध्ययन २०७१

यस अध्ययनमा ६ वटा अनिवार्य विषयमध्ये नेपाली विषय मन पराउने २७.७८% सबैभन्दा धेरै र गणित विषय मन पराउने ५.५३% रहेको पाइयो ।

५.७ गुरुङ छात्राहरुलाई अभिभावकहरुबाट पढाइमा हुने सहयोग

यस अध्ययन क्षेत्रका अभिभावक केही शिक्षित र केही अशिक्षित पाइयो । एसएलसी भन्दा बढी अध्ययन गरेका अभिभावकहरुले पढाइमा सहयोग गर्न सक्ने पाइयो । छात्राहरुको पढाइमा सहयोग गर्न सक्ने अभिभावकको विवरण निम्नानुसार छन् ।

तालिका ५.७ : गुरुङ पढाइमा सहयोग विवरण

पढ्न सिकाउन	संख्या	प्रतिशत
सक्ने	१०	१३.८९%
नसक्ने	६२	८६.११%
जम्मा	७२	१००%

श्रोत: कार्यक्षेत्र अध्ययन २०७१

यस अध्ययनबाट १३.८९% अभिभावकहरु छात्रालाई भाषा विषय सिकाउन सक्ने रहेको पाइयो । ८६.११% अभिभावकलाई सिकाउन नसक्ने व्यक्ति घरमा नभएको पाइयो । नेपाली विषयमा कथा, कविता भएको कारणले यस विषयलाई मन पराएको पाइयो ।

५.८ गुरुङ छात्राहरुमा सूचना प्रविधिको ज्ञान

अहिलेको २१ औं शताब्दीमा सूचना प्रविधिको जानकारी हुनु अति आवश्यक रहेको छ । मोवाइल, टेलिभिजन, इमेल, इन्टरनेट, आदिको जानकारी हुनु अति आवश्यक रहेको छ । निजी विद्यालयमा कम्प्युटरको पढाई ४ कक्षा देखि हुँदैआएको छ तर सामुदायिक विद्यालयहरुमा नेपाल सरकारले कक्षा ६ र ७ को पाठ्यक्रममा यसलाई समावेश गरिएको छ । तर प्रयोगात्मक रूपमा प्रयोगमा आएको छैन । इमेल र इन्टरनेटको बारेमा छात्राहरुको धारणा फरक फरक पाइयो ।

तालिका ५.८ : गुरुङ छात्राहरुमा इमेल इन्टरनेटको ज्ञान

विवरण	संख्या	प्रतिशत
ज्ञान भएको	२५	३४.७२%
ज्ञान नभएको	४७	६५.२८%
जम्मा	७२	१००%

श्रोत: कार्यक्षेत्र अध्ययन २०७१

इमेल र इन्टरनेटका बारेमा सोधिएका छात्राहरुमध्ये ३४.७२% ले थाहा भएको र ६५.२८% थाहा नभएको पाइयो ।

अध्याय ६

गुरुङ छात्राको शिक्षामा प्रभाव पार्ने तत्वहरू

यस अध्ययन क्षेत्रका छात्राहरूमा सामाजिक, साँस्कृतिक, आर्थिक तत्व तथा भौगोलिक बनोटले शिक्षामा प्रभाव पारिरहेको पाइन्छ। अन्य समुदायका छात्राहरूको संगत, भौगोलिक, विकटता, घरदेखि विद्यालयसम्मको दुरी, कृषि पेशा, सामाजिक र साँस्कृतिक कार्यक्रम तथा पर्वमा विद्यालयमा अनुपस्थित हुने आदि कारणले गर्दा छात्राको शिक्षामा प्रभाव पारेको देखिन्छ। आर्थिकरूपमा कमजोर परिवार मनोवैज्ञानिक रूपमा इच्छाशक्ति, उदासिनता, चिन्ता आदिले पनि शिक्षामा प्रभाव पारेको देखिन्छ। छात्राहरूको शैक्षिक स्तरमा प्रभाव पार्ने तत्वहरू निम्नानुसार रहेको छ।

६.१ भौगोलिक प्रभाव

यस अध्ययन क्षेत्रको भूभाग हेर्ने हो भने पहाडी भूधरातल उकाली र ओराली, भिरालो जमिन खोल्सा भञ्ज्याङ आदिले बनेको छ। कक्षा ८ सम्म पढ्नका लागि केही नजिक निम्न माध्यमिक विद्यालय रहेको कारणले केही सहज देखिन्छ। कक्षा ९ र १० मा अध्ययन गर्ने छात्राहरूले उकाली ओराली लामो दुरी हिडेर विद्यालयमा आउनुपर्ने देखिन्छ। लामो दुरीबाट विद्यालयमा आउँदा हतार हुने थकाई लाग्ने, अलछ लाग्ने, निन्द्रा लाग्ने गर्दा पढाइमा असर परेको छ। दुरीका हिसावले विद्यालय आउँदा लाग्ने समयलाई तालिकामा दिइएको छ।

तालिका ६.१ : छात्राहरूलाई विद्यालयसम्म आउँदा लाग्ने समय तालिका

समय	संख्या	प्रतिशत
३० मिनेटसम्म	३५	४८.६३%
१ घण्टासम्म	१९	२६.३८ %
साढे १ घण्टासम्म	१०	१३.८८ %
साढे १ घण्टा भन्दा बढी	८	११.११ %
जम्मा	७२	१०० %

श्रोत कार्य क्षेत्र अध्ययन २०७१

यस अध्ययननुसार घरबाट विद्यालयसम्म आइपुग्न ३० मिनेट जति लाग्ने ३५ जना छन् । कक्षा ७ र ८ मा निमाविमा अध्ययन गर्ने छात्राहरु ३० मिनेटमा पुग्ने धेरै रहेका छन् । १ घण्टा सम्ममा विद्यालय पुग्ने १९ जना छन् । पाखुरीकोट, गहते, गोर्जे, मुग्रीगाउँबाट कक्षा ९ र १० मा अध्ययनरत छात्राहरु आइपुग्छन् । १ घण्टा ३० मिनेटसम्ममा विद्यालय आइपुग्ने विद्यार्थी मुग्रीगाउँबाट विद्यालयमा आइपुग्छन् । १ घण्टा ३० मिनेट भन्दा बढी टाढाबाट आइपुग्ने छात्रा ८ जना रहेका छन् । खैडाँडा, पोशी, सिमार, भुग्री बेसीबाट विद्यालयमा आइपुग्छन् ।

६.२ गुरुङ् छात्राहरुको विद्यालय उपस्थितिमा साँस्कृतिक प्रभाव

नेपाल बहुभाषिक, बहुसाँस्कृतिक, बहुजातीय देश हो । नेपाल धेरै जातजाति, जनजाति रही बनेको सबै जातजातिहरुको साभ्रा फूलबारी हो । नेपालमा रहेको धेरै जनजातिको आफ्नै भाषा, साँस्कृति रितिरिवाज पाइन्छ । शिक्षा हासिल गर्नका लागि विद्यालयमा निरन्तर उपस्थित हुन जरुरी रहेको छ । छात्राहरु नियमित रुपमा विद्यालयमा उपस्थित हुन नसकने कारणमा मेला, पर्व, विवाह, मृत्यु संस्कार, स्थानीय क्लबहरुको साँस्कृतिक कार्यक्रम, महिला समूहको साँस्कृतिक कार्यक्रम, ल्होसार, पुटपुटे, देवीपूजा आदि रहेका छन् । अन्य जातजातिमा भन्दा गुरुङ् जातिमा यसको प्रभाव बढी नै परेको पाइन्छ । साँस्कृतिक कार्यक्रम वा यस साँस्कृतिका विभिन्न चाड पर्व आदिका कारणले विद्यालयमा उपस्थित नहुने छात्राहरुको विवरण यसप्रकार छन् :

तालिका ६.२ : विद्यालयमा अनियमित हुने छात्रा विवरण

पर्व	संख्या	प्रतिशत
चाडपर्व	४०	५५.५६%
मेला, बजार	१२	१६.६७ %
विवाह, मृत्यु संस्कार	६०	८३.३३ %
साँस्कृतिक कार्यक्रम	३०	४१.६७ %

श्रोत कार्यक्षेत्र अध्ययन २०७१

यसरी साँस्कृतिक प्रभावका कारण विद्यालयमा उपस्थित नहुने ८३.३३% विवाह, मृत्यु संस्कारमा रहेका छन् । मेला बजारको कारण १६.६७% चाडपर्वका कारण ५५.५६% र

महिला समूह वा क्लबको साँस्कृतिक कार्यक्रमका कारण ४१.६७% विद्यालयमा अनियमित हुने गरेको पाइयो । त्यसैले साँस्कृतिको प्रभाव छात्रा शिक्षामा नकारात्मक परेको छ ।

६.३ सामाजिक प्रभाव

सामाजिक मूल्य र मान्यताका कारण छात्रा शिक्षामा प्रभाव परेको पाइन्छ । छात्राहरु कृषि कार्यमा, घरधन्दा, भान्छामा बढी केन्द्रित हुनुपर्ने रहेको पाइन्छ । सामाजिकरूपमा युवा क्लबहरुमा सहभागी हुने गरेको पाइन्छ । छोरीलाई अरुको घरमा जाने जातका रूपमा हेर्ने भएको कारणले पनि छात्रा शिक्षामा प्रभाव पारेको देखिन्छ । सामाजिक रूपमै यस समुदायका छात्राहरुमा विभेद गरिएको छ । यस समुदायका छात्राहरुमा विभेद गरिएको छ । यस समुदायका छात्राहरुको रोजाई लाहुरे (सेवा वा पुलिसमा बहालवाला) परेको हुन्छ । छात्राहरुमा लाहुरे साँस्कृतिको प्रभाव परेको छ । लाहुरे पायो भने सानो उमेरमा विवाह भएको पाइन्छ । कक्षा ९ र १० मा केही पढ्ने छात्राहरु विवाह गरी विद्यायमा पढ्न आएको पाइन्छ । यस समुदायका छात्राहरु सानो उमेरमा नै विवाह गर्ने गरेको पाइन्छ । सरकारी नियममा केटा २५ र केटी २० वर्षको हुनुपर्ने कानुनी मान्यता भए तापनि १८ वर्षको उमेरमा अभिभावकको स्वीकृतिमा विवाह गर्न पाइन्छ तर १८ वर्षभित्रसम्म छात्राहरुको विवाह भइसकेको पाइन्छ । छात्राहरुको अभिभावकको विवाह उमेर निम्नानुसार रहेको छ :

तालिका ६.३ : छात्राको अभिभावकको वैवाहिक उमेर विवरण

उमेर	बाबु		आमा	
	संख्या	प्रतिशत	संख्या	प्रतिशत
१६ वर्षभन्दा कम	५	६.९४	५	६.९४%
१९ वर्षभन्दा कम	१०	१३.८९	३५	४८.६९%
२२ वर्षभन्दा कम	३२		२०	२७.७८%
२५ वर्षभन्दा कम	२३	३१.९४%	१२	१६.६७%
२५ वर्षभन्दा माथि	२	२.७८%		

श्रोत : कार्य क्षेत्र अध्ययन २०७१

६.४ आर्थिक प्रभाव

छात्रा शिक्षामा अन्य पक्षको प्रभावजस्तै आर्थिक पक्षको प्रभाव परेको पाइन्छ । विद्यार्थीलाई आवश्यक पर्ने कपि, कलम, भोला, विद्यालय पोशाक, परीक्षा शुल्क, दैनिक खाजा खर्चको आवश्यकता परेको हुन्छ । दैनिकरूपमा खाजा खर्चलाई तलको तालिकामा दिइएको छ ।

तालिका ६.४ : छात्राहरुको दैनिक खर्च विवरण

दैनिक खर्च	संख्या	प्रतिशत
रु.२० सम्म	२०	२७.७८%
रु.३० सम्म	४०	५५.५६ %
रु.४० सम्म	८	११.११ %
रु.४० भन्दा बढी	४	५.५६ %
जम्मा	७२	१०० %

श्रोत : कार्य क्षेत्र अध्ययन २०७१

दैनिक रूपमा रु. ३० खर्च गर्ने ५५.५६ % र ४० भन्दा बढी खर्च गर्ने ५.५६ % रहेको पाइयो । रु.२० सम्म खर्च गर्नेको संख्या २० र ७.७८ % रहेको पाइयो ।

६.४.१ छात्राहरुको खर्च पाउने आधार

छात्राहरुको लागि दैनिक खर्च अभिभावकहरुले व्यवस्थापन गरिदिनुपर्ने देखिन्छ । बुवाको आम्दानीबाट वा परिवारको जुनसुक सदस्यबाट आएको आम्दानी भए पनि धेरै जसो परिवारमा महिलाले नै राख्ने र महिलाबाट घरव्यवहार चलाउने गरेको पाइन्छ । त्यसको आधारमा पनि शैक्षिक खर्च छात्राहरुलाई आमाले दिने गरेको पाइन्छ । छात्राहरुलाई दैनिकरूपमा विभिन्न शीर्षकमा खर्च आवश्यक परेको हुन्छ । छात्राहरुलाई आफ्ना अभिभावकहरुले यसप्रकारको खर्च दिने गरेको पाइन्छ ।

तालिका ६.५ : छात्राहरुको खर्च पाउने आधार

खर्च दिने व्यक्ति	संख्या	प्रतिशत
बुवा	१०	१३.८९%
आमा	५५	७६.३९ %
दाइदिदी	७	९.७२ %
जम्मा	७२	१००%

श्रोत: कार्य क्षेत्र अध्ययन २०७१

अध्ययन गरिएका छात्राहरु मध्ये ७६.३९% छात्राहरुलाई दैनिक खर्च आमाले दिने गरेको पाइन्छ । १३.८९% बुवाले र ९.७२% दाइ वा दिदीले दिने गरेको पाइन्छ । घर व्यवहार सबै आमाले गर्ने नै भएको र कमाइका लागि बुवा अन्य स्थानमा जानुपर्ने भएकोले गर्दा आमाले नै दैनिक खर्च बढी प्रतिशत भएको पाइन्छ ।

अध्याय : सात

गुरुङ जातिका छात्राहरुको समस्या

७.१ शैक्षिक समस्या

यस अध्ययन क्षेत्रका छात्राहरु पढाइभन्दा अन्य मनोरञ्जनप्रति आकर्षण भएको पाइन्छ । विवाह, मृत्यु, संस्कार, पुटपुट, छोवर, ल्होछार, अघौं, साँस्कृतिक कार्यक्रममा संलग्न हुने गरेको पाइन्छ । विद्यायमा संचालन हुने अतिरिक्त क्रियाकलापमा भाग नलिने पुस्तकालयमा खाली पिरियडमा अध्ययन नगर्ने पाइयो । छात्राहरुमा लगनशीलता र अध्ययनशीलताको कमी भएको पाइन्छ । भौगोलिक विकटता, विद्यालय र घरसम्मको दुरी टाढा भएको कारणले शैक्षिक समस्या देखिएको छ । अनियमित उपस्थिति, घरको काम, टाढाबाट हिडेर आउनुपर्ने र जानुपर्ने बाध्यता, पढाई नबुझ्ने तथा नबुझाउने, पढाईमा रुचि जगाउने वातावरण र पढ्नको अभावले गर्दा पनि शैक्षिक समस्या देखिएको पाइयो ।

७.२ सामाजिक समस्या

शिक्षा सामाजिक विकासको सूचक हो । व्यक्तिलाई सामाजिकरूपमा सहयोग गर्नु शिक्षाको उद्देश्य हो । शिक्षा प्राप्त गर्न पाउनु सबै बालबालिकाहरुको नैसर्गिक अधिकार हो । नेपाल सरकारले सार्वजनिक विद्यालयमा कक्षा १ देखि कक्षा १० सम्म निःशुल्क शिक्षा र निःशुल्क पाठ्यपुस्तक उपलब्ध गराएको छ । यसका साथै दलित जनजातिका छात्रछात्राहरुलाई छात्रवृद्धि उपलब्ध गराएको छ । सामाजिक रूपमा गुरुङ समुदायका छात्राहरु पढाइमा भन्दा घरधन्दा कृषि कार्य, भान्छामा बढी केन्द्रित भएको पाइन्छ । अन्य जातजातिका तुलनामा महिला र पुरुषमा लैंगिक विभेद कम पाइन्छ । घरका प्रायःजसो व्यवहार महिलाबाट संचालन हुने हुँदा यस्तो देखिएको पाइन्छ । यस समुदायका छात्राहरु सामाजिक कार्यमा समावेश हुनुपर्ने देखिन्छ । समाजमा महिला र पुरुषमा हुने विभेद, छोरीको लागि गरिएको लगानीको प्रतिफलको आशा नगरिनु, छोरीलाई अरुको घरमा समस्या कारण छात्राहरुको हेरिनेजस्ता सामाजिक समस्याका कारण छात्राहरुको शैक्षिक स्तरमा विकास हुन सकेको पाइँदैन ।

७.३ मनोवैज्ञानिक समस्या

यस अध्ययन क्षेत्रका अभिभावकको आशा आफ्ना छोराछोरीले घरको काममा केही सहयोग गरुन् भन्ने हुन्छ। अभिभावकहरूले विद्यालयमा कुनै पनि किसिमको शुल्क तिर्नु नपर्ने हुँदा घरका कामहरू धान रोप्ने, कोदो रोप्ने, मकैलगाउने, धान काट्ने, दाइ राख्ने आदि जस्ता कार्यका लागि विद्यालयमा नजानका लागि दबाव दिने गरेको पाइन्छ। त्यस्तै १५-१६ वर्षको उमेरमा छात्राहरूको ध्यान पढाइमा भन्दा अन्यत्र ध्यान जाने गरेको पाइन्छ। भर्खरै किशोर अवस्थामा प्रवेश गरेका किशोरीहरूको ध्यान अन्यत्र जानु पनि स्वभाविकै देखिन्छ। आफ्नो यस्तो समयमा उनीहरू लाहुरे (देश वा विदेशको सेना) ले आफूलाई विवाह गरिदिए हुने थियो भन्ने मनोभाव राखेको पाइन्छ। गुरुङ समाज लाहुरे संस्कृतिबाट प्रभावित रहेको पाइन्छ। पढेर घरमा नै काम गर्ने हो भन्ने मनोभाव पनि राखेको पाइन्छ। जसका कारण यस समुदायका छात्राहरू उमेर नपुग्दै विवाह गर्ने गरेको पाइन्छ। आफूले रोजेको केटा पाएमा केटासँग जाने र पछि छोराछोरी पाएपछि पनि विवाह संस्कार गर्न मिल्ने यस समुदाय भएकोले पनि छात्राहरूमा लाहुरेको खोजीले बढी स्थान लिएको पाइन्छ। यी कारणले गर्दा छात्राहरूको शैक्षिक अवस्थामा विकास भएको पाइँदैन।

७.४ आर्थिक समस्या

यस अध्ययन क्षेत्र ग्रामीण क्षेत्र र भौगोलिक रूपबाट विकटता आयको अन्य श्रोतको अभाव आदिका कारण यस क्षेत्रका अभिभावकको आर्थिक अवस्था कमजोर देखिन्छ। आर्थिक अवस्था कमजोर भएका कारण घरको मुली सहरी क्षेत्रतिर, वैदेशिक रोजगार तिर जाने र घरका कृषि कार्यका लागि घरमा सघाउनुपर्ने हुन्छ। छात्राहरूको परिवारको आर्थिक अवस्था कमजोर भएको कारणले विद्यालयमा संचालन हुने अतिरिक्त कक्षामा सहभागी हुनबाट केही छात्राहरू वञ्चित रहेको पाइयो। नगद आम्दानीका लागि महिला समूहमा सहभागी भई बाखा पालन गर्ने गरेको, चेस नेपाल नामक गैरसरकारी संस्थाले कार्य गरिरहेको छ। जसका कारण महिलाहरूले बाखाबाट केही नगद आर्जन गर्न सफल भएको पाइन्छ। स्थानीयरूपमा उत्पादित कोदोको रक्सी (पा) उत्पादन गरि केही अभिभावकले आयको श्रोत बढाएको पाइन्छ। यस अध्ययन क्षेत्रका पोशी गाउँमा अलैची खेती गरी आयआर्जन गर्न सफल भएको पाइन्छ।

७.५ साँस्कृतिक समस्या

मानिस जुन समाजमा जन्मन्छ । सोही समाजको साँस्कृति रहनसहन भाषाको अवलम्बन गर्ने गर्दछ । साँस्कृतिले मानिसका हरेक क्रियाकलाप र व्यवहारमा प्रभाव पारिरहेको हुन्छ । जबसम्म कतिपय रुढीग्रस्त साँस्कृति मूल्य मान्यता परिस्कृत हुँदैन । तबसम्म गुरुङ समुदाय नै शैक्षिकस्तरमा माथि उठ्न सक्दैन । गुरुङ छात्राहरु पनि आफ्नै साँस्कृति अवलम्बन गरेका हुन्छन् ।

७.६ लैंगिक समस्या

लैंगिक विभेद नेपाली समाजमा गर्भदेखि सुरु भएको पाइन्छ । छोरी भए फाल्ने, छोरो भए राख्ने क्रम नेपाली समाजमा व्यापक भएको पाइन्छ । पहिलो छोरी जन्मिए दोश्रो गर्भ छोरी भए फाल्ने अवस्था भएको छ । विज्ञानको वरदान महिलाको लागि अभिशाप भएको पाइन्छ । नेपालको जनसंख्याको ५१% महिला रहेका छन् । नेपाली समाजमा करिब महिलारु सामाजिकरूपमा विभेद र असमानताको जाँतोमा पिल्सिएको पाइन्छ । अभिभावकको आर्थिक अवस्था कमजोर र शिक्षाप्रति अज्ञानताका कारण यस समुदायका छात्राहरुमा लैंगिक विभेद रहेको पाइन्छ । घरायसी काममा छोरालाई भन्दा छोरीलाई लगाउने, घरमा काम पर्दा छोरालाई विद्यालयमा पठाउने र छोरीलाई घरायसी काममा राख्ने गरेको पाइन्छ ।

७.७ विद्यालय स्वास्थ्य सेवाको समस्या

विद्यार्थीलाई उपलब्ध गराइने भौतिक सुविधाहरुमध्ये स्वास्थ्य सेवा एक संवेदनशील पक्ष रहेको छ । विद्यार्थीहरुको स्वास्थ्यप्रति चासो राख्ने काम विद्यालय प्रशासकको महत्वपूर्ण जिम्मेवारी हो । हरेक विद्यार्थीलाई विद्यालयमा प्रवेश गराउना साथ स्वास्थ्य परीक्षणको व्यवस्था गर्नुपर्छ । उनीहरुको स्वास्थ्यको रेकर्ड राख्नुपर्ने हुन्छ । समय समयमा स्वास्थ्य परीक्षण गराई साधारण किसिमको समस्या स्थानीय स्वास्थ्य केन्द्रबाट उपचार गराउनुपर्छ । जटिल समस्या भए अभिभावकलाई जानकारी दिई विद्यालयले दिन सक्ने सहयोग उपलब्ध गराई उपचार हुने स्थानमा पुर्याउनुपर्छ । छात्राहरुमा धेरै समस्या हुन्छन् । महिना बारी भएको बेला विद्यालयमा प्याडको व्यवस्था हुनुपर्ने हुन्छ । छात्राका लागि प्याडको व्यवस्थापन

गर्न मिल्ने गरी छात्राका लागि छुट्टै शौचालयको व्यवस्था हुनुपर्ने देखिन्छ । यस अध्ययन क्षेत्रका कुनै पनि विद्यालयमा विद्यालय स्वास्थ्य सेवाहरु उपलब्ध नभएको पाइयो ।

७.८ छात्रावासको समस्या

परिवारमा स्वस्थ शैक्षिक वातावरण कायम नभएकोले, विद्यालय र घरको दुरी टाढा भएकोले स्तरीय शिक्षा दिनका लागि विद्यालयमा छात्रावास हुनुपर्ने देखिन्छ । छात्रावासका छात्रा र छात्रका लागि आवश्यक भौतिक साधनका अतिरिक्त पठनपाठन, खेलकुद, मनोरञ्जनका साधनहरु उपलब्ध गर्नुपर्ने देखिन्छ । विशेषगरी कक्षा ९ र १० मा अध्ययनरत छात्राहरु टाढा टाढाबाट विद्यालयमा आउनुपर्ने भएको कारणले छात्रावासको आवश्यकता देखिन्छ । यस अध्ययन क्षेत्रमा छात्रावासको व्यवस्था नभएको कारणले छात्रावासको शैक्षिक समस्या देखिएको छ ।

अध्याय आठ

सारांश, निष्कर्ष र सुझाव

८.१ सारांश

यस अध्ययन ग्रामीण क्षेत्रमा बसोबास गर्ने गुरुङ जातिका छात्राहरूको शैक्षिक तथा सामाजिक समस्या भन्ने विषयमा एउटा समाजशास्त्रीय अध्ययन हो । यो अध्ययन कास्की जिल्ला मिजुरेडाँडाका कक्षा ७ देखि १० सम्म अध्ययनरत गुरुङ समुदायका छात्राहरूमा केन्द्रित रहेर गरिएको अध्ययन हो ।

गुरुङ समुदायका छात्राहरूका पारिवारिक अवस्थाले शैक्षिक तथा सामाजिक समस्या पहिचान गरी आवश्यक सुझावको खोजी गर्ने उद्देश्यमा रही अध्ययन गरिएको छ । उक्त उद्देश्य प्राप्त गर्नका लागि मिजुरेडाँडा गा.वि.स.मा अध्ययनरत छात्रा र तिनका अभिभावकहरूसँग भेटघाट गरी अन्तरवार्ता, अनुसूचि विधिको प्रयोग गरी प्राथमिक तथ्याङ्क संकलन गरिएको छ । यस शोधपत्र समाजशास्त्रीय पद्धति अनुसार तयार पारिएको छ । यस अध्ययनलाई व्यवस्थित बनाउनका लागि तालिकीकरण, स्तम्भचित्र, वृत्तचित्र तथा तथ्याङ्कको प्रस्तुतिकरण गरी वर्णनात्मक शैलीमा विश्लेषण गरिएको छ ।

नेपाल एउटा बहुजातिय, बहुभाषिक बहुसांस्कृति भएको विकासोन्मुख राष्ट्र हो । यस राष्ट्रमा आर्थिक विकास तिब्रगतिमा हुन सकेको छैन । शैक्षिक विकासविना राष्ट्रिय विकास सम्भव छैन । सरकारी विद्यालयको विकास संख्यात्मक किसिमबाट भएता पनि शैक्षिक विकास सन्तोषजनक रुपमा हुन सकेको छैन । भौगोलिक स्थिति अभिभावकको शैक्षिक चेतनाको कमी, ग्रामीण क्षेत्रसम्म विकासको पहुँचको कमीका कारणले छात्राको शिक्षामा समस्याहरू देखा परेका छन् । आवश्यकता र समस्याहरूलाई तालिकीकरण र आवश्यकता अनुसार विश्लेषण गरिएको छ ।

उपलब्धि

कास्की जिल्ला मिजुरेडाँडा गाविसका गुरुङ जातिका छात्राहरुको शैक्षिक तथा सामाजिक समस्यामा आधारित समाजशास्त्रीय अध्ययनले सामाजिक, आर्थिक, साँस्कृतिक, भौगोलिक पक्षहरुले अध्ययन गर्दा छात्राहरुको शैक्षिक स्तर र शैक्षिक स्तरमा विभिन्न तत्वहरुको मापन गरिरहेको छ ।

यस अध्ययनमा पारेका छात्राहरु तथा अभिभावकको शैक्षिक साँस्कृतिक, आर्थिक स्थितिहरुको विश्लेषण गर्दा अध्ययनका उपलब्धीहरु निम्नानुसार रहेका छन् ।

- अध्ययन क्षेत्रको भौगोलिक बनावट पहाडी, विकट र सदरमुकामदेखि पूर्व ग्रामीण क्षेत्र विकासका पूर्वाधार सडक, विद्युत, खानेपानीको समस्या भएको पाइयो।
- संयुक्त परिवारको संख्याभन्दा एकल परिवारको संख्या बढी भएको जसमा संयुक्त परिवार ४४.४४% र एकल परिवार ५५.५६% भएको पाइयो ।
- छात्राहरुको अभिभावक कृषि पेसामा ६८.०६% र वैदेशिक रोजगारमा १६.६६ % आबद्ध रहेको पाइयो ।
- अध्ययन क्षेत्रका ३४.७२% अभिभावकले आफ्नो कृषि उत्पादनले नपुगेर बजारबाट चामल किनेर खाने गरेको, २३.६१% अभिभावकले एक वर्षभन्दा बढीलाई कृषि उत्पादन गरी बढी भएको अन्य बेच्ने गरेको पाइयो ।
- कृषि उत्पादनबाहेक अन्य क्षेत्र व्यापार रोजगारी, वैदेशिक रोजगारबाट वार्षिक १,५०,०००/- भन्दा बढी कमाउने ३४.७२% र रु. ५००००/- सम्म कमाउने १६.६७% रहेछन् ।
- छात्राहरुको घरमा सोलार विद्युत जडान गरिएको र प्रत्येकसँग अभिभावकसँग मोबाइल भएको र १७.६७% अभिभावकका घरमा टीभी भएको पाइयो ।
- ३४.७२% ले इमेल इन्टरनेटको बारेमा जानकारी नभएको ।
- ५६.९४% बौद्ध धर्म मान्ने गरेको, ३८.८९% ले बौद्ध र हिन्दु तथा ४.१७%ले क्रिस्चियन धर्म मान्ने गरेको पाइयो ।
- अघिल्लो कक्षाबाट उत्तीर्ण हुँदा २.७८% प्रथम, ५५.५६% द्वितीय र ४१.६६% तृतीय श्रेणीमा उत्तीर्ण भएको पाइयो ।

- धेरै विद्यार्थीले नेपाली, जनसंख्या र विज्ञान मन पराउने गरेको पाइयो । अंग्रेजी, गणित, विषय मन पराउने विद्यार्थी कम पाइयो । नेपाली विषय मन पराउने २७.७८% र गणित मन पराउने ५.५३% रहेको पाइयो ।
- छात्राहरुको घरमा अंग्रेजी, गणित, विज्ञान बाहेक अन्य विषय सिकाउन सक्ने हैशियत भएका १३.८९% मात्र अभिभावक पाइयो ।
- छात्राहरु ३० मिनेटसम्ममा विद्यालय ३५ जना ४८.६३% १ घण्टासम्ममा ३६.३८% साढे १ घण्टा बढी समय लगाएर विद्यालय पुग्ने ११.११% पाइयो ।
- कक्षा ९ र १० मा अध्ययन गर्ने विद्यार्थी धेरैलाई १ घण्टाभन्दा बढी विद्यालयमा आउन समय लाग्ने पाइयो ।
- चाडपर्व, पर्व मेलामा विद्यालयमा अनुपस्थित हुने छात्रा धेरै पाइयो । चाडपर्वमा ५५.५६% छात्रा विद्यालयमा अनियमित हुने गरेको पाइयो ।
- छात्राहरुले दैनिक खाजाको रुपमा रु. ३० सम्म खर्च गर्ने ५५.५६% र रु. ५० भन्दा बढी खर्च गर्ने ५.५६% पाइयो ।
- छात्राहरु अधिकांशलाई खाजा खर्च आमाले दिने गरेको पाइयो ।
- यस अध्ययन क्षेत्रका छात्राहरु घरायसी काममा बढी लाग्ने गरेको र छात्रहरु कम संलग्न हुने गरेको पाइयो ।
- इन्टरनेट, इमेलको बारेमा सुनेको तर त्यसबारे जानकारी नभएको पाइयो ।
- अधिकांश अभिभावकका घरमा बाखा पालेको पाइयो ।
- धेरैजसो छात्राहरु नृत्यमा राम्रो भएको पाइयो ।
- छात्राहरु पढाइमा भन्दा मनोरञ्जनमा आकर्षण भएको पाइयो ।
- विद्यालयमा संचालन हुने शुक्रबारे कार्यक्रम हाजिरीजवाफ, बक्तृत्वकला, वादविवाद आदि कार्यक्रममा छात्राहरुको सहभागिता न्यून भएको पाइयो ।
- छात्राहरुको अभिभावकले लैंगिक विभेद गर्ने गरेको पाइयो ।
- बालमैत्री, विद्यालय स्वास्थ्य सेवाबारे जानकारी नभएको पाइयो ।
- टाढा टाढाबाट आउने छात्राका लागि छात्राबासको व्यवस्था नभएको पाइयो ।
- विद्यालयहरुमा शौचालय भएको तर पानीको समस्या भएको पाइयो ।

- छात्राका आमाहरुले आम्दानीको श्रोतका लागि समूहमा बाखापालन र कोदोको रक्सी उत्पादन गरेर बेच्ने गरेको पाइयो ।
- छात्रहरुको रोजाइ वैदेशिक रोजगारको भन्दा सेनामा भएको केटा पाइयो ।
- यस समुदायका महिलाहरु अन्य समुदायका महिलाहरुभन्दा बढी स्वतन्त्र र अधिकारसम्पन्न भएको पाइयो ।

८.२ निष्कर्ष

शिक्षाले सामाजिक स्तरीकरणमा प्रभाव पार्दछ । समाजमा इज्जत प्राप्त गर्न वा सामाजिक गतिशीलता उकास्न वर्गीय उचाइले सहयोग नगरेर शैक्षिक तत्वले सहयोग गरेको हुन्छ । विद्यालयको शैक्षिकस्तरमा विभिन्न पक्षहरुको प्रभाव पर्ने देखिन्छ । गुरुङ जातिहरु नेपालका आदिवासी जनजाति हुन् । यस समुदायको आफ्नो भाषा, रहनसहन साँस्कृतिक भेषभूष, मूल्य मान्यता रहेो छन् । कास्की जिल्लाको पूर्वमा अवस्थित मिजुरेडाँडा गाविसमा अध्ययनरत छात्राहरुको शैक्षिक अवस्था र उनीहरु शैक्षिकस्तरलाई सामाजिकल साँस्कृतिक भौगोलिक आर्थिक अवस्थाले प्रभाव पारेको छ । पारिवारिक संरचनाअनुसार संयुक्त परिवारबाट एकल परिवार प्रति आकर्षित भएको पाइन्छ । यस क्षेत्रका मानिसहरु कृषि पेसामा संलग्न, कमजोर आर्थिकस्तरका कारण छात्राहरुको शैक्षिक स्तरमा प्रभाव पारेको पाइन्छ । उत्पादित अन्नले धेरै परिवारलाई वर्ष दिन भरि खान नपुग्ने अवस्था रहेको पाइन्छ । कृषि कार्यका अतिरिक्त घाँस काट्ने, बाखा गोरु चराउन जानुपर्ने देखिन्छ । वार्षिक नगद आम्दानी कृषिबाट कठिन हुने र नगद आम्दानीका लागि नोकरी व्यापार तथा अन्य पेसामा लाग्नुपर्ने बाध्यता रहेको छ । नगद आम्दानीका लागि सहरी क्षेत्र, वैदेशिक रोजगारीमा लाग्नुपर्ने बाध्यता रहेको छ । वार्षिक नगद आम्दानीको श्रोत जुटाउनुपर्ने यस क्षेत्रको अभिभावकको समस्या रहेको छ ।

घरको वातावरण राम्रो हुनाका लागि बाबुआमा शिक्षित हुनु अति आवश्यक रहेको छ । आमा बाबु शिक्षित भए छोराछोरी पनि शिक्षित हुन्छन् । यस अध्ययन क्षेत्रमा परेका छात्राका आमाहरुको शैक्षिक स्तर कमजोर भएको कारणले छात्रा शिक्षामा प्रभाव परेको पाइन्छ । आमा बुवा कृषि पेसामा संलग्न हुने र भान्साको काम छोरीहरुले गर्नुपर्ने भएकोले खाना पकाउँदा दाउराको प्रयोगले स्वास्थ्यमा असर पर्नुका साथै पढ्नुपर्ने समय खाना पकाउँदा समयको नष्ट हुने हुँदा छात्राहरुको शैक्षिक प्रभाव परेको पाइन्छ ।

गुरुड समुदायको मातृभाषा गुरुड भए तापनि हालसम्म मातृभाषामा प्राथमिक शिक्षा पाउने अधिकारलाई व्यवस्थित रूपमा लागू गर्न नसकेको कारणले शिक्षाको स्तरमा प्रभाव परेको कुरा स्पष्ट हुन्छ । तर र विद्यालयको दुरी अत्यन्त टाढा हुँदा स्कुलबाट घर जाँदाजाँदै रातपने अति बिहान उठेर स्कुल हिड्ने हतार गर्नुपर्ने भएकोले र आमाबुवा कृषि पेसामा संलग्न हुनुपर्ने भएको र छात्राहरुले भान्छाको काम गर्नुपर्ने हुँदा छात्राहरुले घरमा पढ्ने समय कम पाउने गरेको पाइन्छ । माध्यमिक शिक्षा वा कक्षा ९ र १० मा पढ्ने छात्राहरु टाढा टाढाबाट आउने हुँदा विद्यालयमा छात्राबासको व्यवस्था हुन अति आवश्यक देखिन्छ । विद्यालयमा विद्यालय स्वास्थ्य सेवा हुनु पर्नेमा त्यो पनि नभएको पाइयो । कृषि कार्यमा छात्रछात्राहरुले आफ्ना अभिभावकलाई सहयोग गरुन् भन्ने अभिभावकको चाहना रहेको पाइन्छ । यस मनोवैज्ञानिक पक्षले पनि छात्राको शैक्षिक स्तरमा प्रभाव परेको पाइन्छ ।

मानिस जुन समाज र संस्कृतिमा जन्मन्छ, त्यसले त्यसैअनुरूपको संस्कृतिक अवलम्ब गर्ने गर्दछ । गुरुड समुदायका छात्राहरु पनि आफ्नो संस्कृतिलाई अवलम्बन गरिरहेका छन् । जबसम्म पुराना मूल्य र मान्यता संस्कृति परिष्कृत हुँदैनन्, तबसम्म गुरुड समुदायको शैक्षिक स्तरमा माथि आउन सक्दैन । ग्रामीण क्षेत्रको गुरुड संस्कृतिले आफ्नो सन्तानको शिक्षालाई प्रत्यक्ष र अप्रत्यक्षबाट असर पारेको पाइन्छ । विवाह, भोग, भतेर, मेला, खेलकुद जस्ता पर्वहरुमा छात्राहरुको संलग्नता हुने गरेको पाइन्छ । अध्ययन क्षेत्रका छात्राका परिवारमा संस्कार र संस्कृतिप्रति गहिरो छाप परेको पाइन्छ । संस्कृतिलाई परिष्कृत परिमार्जन गर्नेतर्फ कसैको ध्यान गएको पाइँदैन । लाहुरे संस्कृति पराधिन मानसिकताबाट माथि उठ्न सकेमा छात्रा र यस मुदायको विकास हुन सक्छ । अन्यथा थुप्रै पक्षहरु राम्रो र र सवल हुँदाहुँदै यस समुदायका छात्राहरुको शैक्षिकस्तर माथि उठाउन नसक्ने देखिन्छ । यस समुदायका छात्राहरुको विवाह उमेर नपुग्दै गर्ने गरेको पाइन्छ । सरकारले छोराको उमेर २५ वर्ष र छोरीको उमेर २० वर्ष पुगेको हुनुपर्ने कानुनी व्यवस्था गरेको छ । राष्ट्रको हरेक क्षेत्रमा समावेशीको कुरा उठिरहेको र लागू हुँदै गइरहेको वर्तमान अवस्थामा संस्कृति र व्यवहारले त्यागेर गुरुड समुदायले पनि छात्रा शिक्षामा जोड दिने हो भने यस समुदाय र समग्र राष्ट्रको विकास हुन सक्छ । राज्यको हरेक अंगमा यस समुदायका महिलाहरुको पहुँच हुन सक्छ । ग्रामीण क्षेत्र त्यसै त पछाडि परेको छ र यस समुदायका महिलाहरुको अवस्था भन्ने पछाडि रहेकोले यी कुराहरु मनन गर्नुपर्ने आवश्यकता देखिन्छ ।

८.३ सुभावाव

यस अध्ययनबाट श्री हिमालय उच्च मावि स्रोत केन्द्रमा अध्ययनरत गुरुङ समुदायका छात्राहरुका विभिन्न किसिमका चुनौतिहरु देखा परेका छन् । शैक्षिक तथा सामाजिक समस्याहरु भोग्नु परेको यथार्थमा यस अध्ययनबाट स्पष्ट भएको छ । यस स्रोत केन्द्रका छात्राहरुको पक्षमा निम्न सुभावाहरु प्रस्तुत गरिएको छ ।

- कानुनी रूपमा उल्लेख भएको मातृभाषामा प्राथमिकता शिक्षा पाउने अधिकारलाई कार्यान्वयन गर्नुपर्छ ।
- अभिभावकले र समाजले छात्राहरुको शैक्षिक स्तर बृद्धि गर्नका लागि छिटो विवाह गर्ने परम्परालाई निरुत्साहित गर्नुपर्छ ।
- कानूनमा व्यवस्था भएअनुसार छोराको २५ वर्ष र छोरीको उमेर २० वर्ष पुगेको हुनुपर्ने व्यवस्था कार्यान्वयन गर्नुपर्छ ।
- घरबाट विद्यालयको दुरी कम गर्न यातायातको साधन वा छात्रावासको व्यवस्था गर्नुपर्छ ।
- विद्यालय स्वास्थ्य सेवा कार्यक्रम लागू गरी छात्रा स्वास्थ्य सम्बन्ध समस्याको न्युनीकरण गर्नुपर्छ ।
- नेपाल सरकार शिक्षा मन्त्रालयले उपलब्ध गराउने छात्रवृत्तिहरु वास्तवमै गरिब तथा जेहेन्दार छात्राहरुलाई समेट्ने गरी प्रदान गर्नुपर्छ ।
- यस समुदायका मौलिक संस्कृति भित्रका राम्रा पक्षहरुलाई विद्यालयको पाठ्यक्रममा ऐच्छिक विषयका रूपमा समावेश गर्नुपर्छ ।
- यस समुदायका छात्राहरुको शैक्षिकस्तर बढाउनका लागि प्रअ तथा शिक्षकको संलग्नतामा अतिरिक्त कक्षा संचालन गर्नुपर्छ ।
- विद्यार्थीका लागि सूचना प्रविधि सम्बन्धी जानकारीका लागि विद्यालयमा इन्टरनेटको व्यवस्था हुनुपर्छ ।

अनुसूची-१

प्रश्नावली (अभिभावक)

यी प्रश्नावली स्नातकोत्तर तह एमए द्वितीय वर्षको शोधपत्र तयार गर्ने प्रयोजनका लागि निर्माण गरिएका हुन् । शोधकार्य बाहेक यी प्रश्नावली र उत्तरहरु गोप्य रहनेछन् । शोधकार्य बाहेक अन्य प्रयोजनका लागि प्रयोग गरिने छैन । निम्न लिखित प्रश्नहरुको उत्तर दिई सहयोग गरिदिनु हुन विनम्र अनुरोध गर्दछु ।

खण्ड क

१. उत्तरदाताको नाम :

उमेर	लिङ्ग	धर्म
भाषा	शिक्षा	मिति
परिवारको किसिम	परिवारको संख्या	

२. तपाईंको जमिन कस्तो छ ?

क) पाखो ख) खेत ग) दुबै

३. तपाईंको आम्दानीको श्रोत के हो ?

क) कृषि ख) व्यापार ग) रोजगार घ) पशुपालन

४. यदि रोजगार आम्दानीको श्रोत भए कस्तो नोकरी गर्नुहुन्छ ?

क) सेना ख) प्रहरी ग) वैदेशिक रोजगार घ) अन्य

५. तपाईंको वार्षिक आय कति हुन्छ ?

रु.....(अन्दाजी)

६. तपाईंको विवाह कति वर्षमा भएको थियो ?

७. तपाईंको र श्रीमतीको उमेरमा कति वर्षको फरक छ ?

८. तपाईंको विचारमा कति वर्षमा विवाह गर्नु उपयुक्त हुन्छ ?

९. तपाईंले छोरीलाई घरमा कति समय पढ्ने समय दिनुहुन्छ ?

क) एक घण्टा ख) दुई घण्टा ग) तीन घण्टा घ) तीन घण्टा भन्दा बढी

१०. तपाईंको परिवारमा कृषि उत्पादनले कति समय पुग्छ ?

क) ६ महिना ख) एक वर्षसम्म ग) एक वर्षभन्दा बढी

११. तपाईंको क्षेत्रमा कुन अन्न बढी उत्पादन हुन्छ ?

१२. तपाईंको शिक्षा कति सम्म लिनुभएको छ ?

१३. तपाईंको घरमा भौतिक सुविधाहरु के के छन् ?

१४. तपाईंको घरमा बत्ती बाल्नका लागि के प्रयोग गर्नुहुन्छ ?

क) मट्टितेल ख) व्याट्री ग) सोलार घ) विद्युत ङ) विद्युत सोलार

१५. तपाईंले भविष्यमा छोरीलाई कतिसम्म पढाउनुहुन्छ ?

क) एसएलसी ख) दशजोड दुई ग) बीए घ) एमए

१६. तपाईंको छोरीलाई स्वस्थ सम्बन्धी समस्या छ ?

क) छ ख) छैन

१८. तपाईंको छोरीको संगत कस्तो साथीहरूसँग छ ?

क) छैन ख) छ

१७. तपाईंको घरबाट विद्यालयसम्म पुग्नका लागि कति समय लाग्छ ?

क) आधा घण्टा ख) १ घण्टासम्म

१८. तपाईले छोराछोरी दुबैलाई समान व्यवहार गर्नुभएको छ ?

क) छ

ख) छैन

तपाईले अमूल्य समय दिई सहयोग गर्नुभएकोमा तपाईंलाई धन्यवाद दिन चाहन्छु ।

अनुसूची-२

प्रश्नावली (विद्यार्थी)

१. विद्यार्थीको नामथर :

कक्षा : रो.नं. वर्ष

बाबुको नाम :

आमाको नाम :

ठेगाना :

मनपर्ने विषय :

मिति :

२. तपाईं अधिल्लो कक्षाबाट कुन श्रेणीमा उत्तीर्ण हुनुभएको थियो ?

क) प्रथम ख) द्वितीय

ग) तृतीय घ) कक्षा दोहोर्‍याएको

३. तपाईं घरमा कति समय पढ्नुहुन्छ ?

क) बिहान.....घण्टा ख) बेलुका.....घण्टा

४. तपाईंको दैनिक खर्च कति हुन्छ ?

क) रु.१० ख) रु.२० ग) रु.३० घ) रु.४०

५. तपाईंलाई दैनिक खर्च कसले दिन्छ ?

क) आमा ख) बुवा ग) दाइ दिदी

६. तपाईंको विद्यालयमा तपाईं धेरै के कारणले अनियमित हुनुहुन्छ ?

क) चाडपर्व ख) विवाह, मृत्यु संस्कार

ग) क्लबको साँस्कृतिक घ) स्वास्थ्य ङ) अन्य

७. तपाईंको विद्यालयमा छात्रछात्राका लागि छुट्टाछुट्टै शौचालय छ ?

क) छ ख) छैन

८. यदि छ भने प्रयोगमा आएको छ ?

क) छ ख) छैन

९. शौचालयमा पानीको व्यवस्था छ ?

क) छ ख) छैन

१०. तपाईंको विद्यालयमा पुस्तकालय छ ?

क) छ ख) छैन

११. यदि छ भने हप्तामा कति घण्टा पुस्तकालयमा अध्ययन गर्नुहुन्छ ?

क) १ घण्टा ख) दुई घण्टा ग) ३ घण्टाभन्दा बढी

१२. तपाईं पुस्तकालयमा कस्तो किसिमको पुस्तक पढ्नुहुन्छ ?

क) कथा ख) कविता ग) उपन्यास घ) अन्य

१३. तपाईंलाई तपाईंको पढाई स्तर कस्तो लाग्छ ?

क) उच्च ख) सामान्य ग) कमजोर

१४. तपाईंको परिवारमा मादक पदार्थ कसैले पिउनुहुन्छ ?

क) पिउनु हुन्छ ख) पिउनुहुँदैन

१५. यदि पिउनुहुन्छ भने यसले पढाईमा असर पारेको छ ?

क) छ ख) छैन

१६. तपाईंको विद्यालयमा छात्रावासको व्यवस्था छ ?

क) छ

ख) छैन

१७. तपाईंलाई इमेल इन्टरनेट भनेको थाहा छ ?

क) छ

ख) छैन

१८. यदि थाहा छ भने प्रयोग गर्नुहुन्छ ?

क) गर्छु

ख) गर्दिनँ

१९. तपाईं छोरी नै भएको कारणले तपाईंलाई कसैले भेदभाव गरेको छ ?

क) छ

ख) छैन

२०. यदि भेदभाव गरेको छ भने कसले गरेको छ ?

क) बाबु

ख) आमा

ग) दिदीबहिनी

घ) दाजुभाई

ङ) छिमेकी

२१. तपाईंको परिवारमा पढाईप्रति सहयोग गर्ने कोही हुनुहुन्छ ?

२२. तपाईं पढेर के गर्छु जस्तो लाग्छ ?

२३. तपाईंलाई आफ्नो शैक्षिकस्तर कमजोर भएको छ जस्तो लाग्छ ? लाग्छ भने के के कारण होलान् ?

२४. तपाईंको विद्यालयमा के के भौतिक सुविधा दिएको जस्तो लाग्छ ?

अन्त्यमा तपाईंले आफ्नो अमूल्य समय दिएर सहयोग गर्नुभएकोमा तपाईंलाई धन्यवाद ।

सन्दर्भ सामग्री

- अधिकारी, चन्द्रमणि (२०६३), कास्की जिल्लाको मिजुरेडाँडा गाउँ विकास समितिको गुरुड जातिमा प्रचलित लोकनाटक घाटु : एक अध्ययन, अप्रकाशित शोधपत्र, पृथ्वीनारायण क्याम्पस पोखरा ।
- आचार्य, स्व. बाबुराम (२०५४), नेपालको साँस्कृतिक परम्परा, काठमाण्डौ : काष्ठमण्डप प्रिन्टिङ प्रेस ।
- आचार्य, बलराम (२०६७), लैङ्गीक र महिलावादी अध्ययन, काठमाण्डौ : नेशनल बुक सेन्टर ।
- कास्की शैक्षिक दर्पण (२०६२।११।२६) ।
- कोइराला, प्रा.डा. विद्यानाथ (२०६८) शिक्षामा वैकल्पिक चिन्तन, काठमाण्डौ : सामाजिक अनुसन्धान र सामग्री विकासका लागि प्राज्ञिक मञ्च ।
- गुरुड, ममिला (२०७१), छात्राको शिक्षामा लैङ्गिकताले पारेको प्रभाव, कोल्मा उच्च मा.वि. स्याङ्जाको एक समाजशास्त्रीय अध्ययन, अप्रकाशित शोधपत्र, समाजशास्त्र/मानवशास्त्र विभाग, पृथ्वीनारायण क्याम्पस, पोखरा ।
- गोर्खापत्र राष्ट्रिय दैनिक (२०६३ फागुन २४), नारी दिवसको सन्दर्भ
- गौतम, टीकाराम (२०५८), सामाजिक अनुसन्धान पद्धति, काठमाण्डौ : विद्यार्थी पुस्तक भण्डार, भोटाहिटी ।
- चौलागाई, तिलकप्रसाद पोखरेल, नानीराम र सापकोटा केशवराज (२०६०), लैङ्गीक अध्ययन, काठमाण्डौ : न्यू हिरा बुक्स इन्टरप्राइजेज
- ढकाल, माधवप्रसाद (२०६८), शैक्षिक प्रकाशन, काठमाण्डौ : रत्न पुस्तक भण्डार ।
- तमु, देव (२०५८) तमु जातीय स्वायत्त शासन, तमुवान मुक्ति मोर्चा, नेपाल
- पुडासैनि, पविता मुडवरी, गोर्खापत्र राष्ट्रिय दैनिक (२०७० मार्ग १८) कहिलेसम्म तड्पिरहने महिला, पृष्ठ नं. ७ ।
- मेची महाकाली (२०३१), काठमाण्डौ : नेपाल सरकार, सूचना विभाग
- नेपालको अन्तरिम संविधान, २०६३

नेपालमा महिलाहरुको कानुनी स्थिति एक अध्ययन (२०५९), काठमाण्डौ : कानुन अनुसन्धान तथा विकास केन्द्र ।

बालमैत्री विद्यालय राष्ट्रिय प्रारूप (२०६७), काठमाण्डौ : नेपाल सरकार शिक्षा मन्त्रालय ।

भर्ना तथा लब्धांक अभिलेख, श्री हिमालय उच्च मावि, २०७०/०७१, मिजुरेडाँडा-७, कास्की

भर्ना तथा लब्धांक अभिलेख, श्री प्रभात निमावि २०७०/०७१, मिजुरेडाँडा-४, कास्की

भर्ना तथा लब्धांक अभिलेख, श्री सरस्वतीकुञ्ज निमावि, २०७०/०७१ मिजुरेडाँडा-८, कास्की

भर्ना तथा लब्धांक अभिलेख, श्री नारायण निमावि २०७०/०७१, मिजुरेडाँडा-३, कास्की

भर्ना तथा लब्धांक अभिलेख, श्री बालकल्याण निमावि २०७०/०७१, मिजुरेडाँडा-५, मुग्रीवेशी

भर्ना तथा लब्धांक अभिलेख, श्री हिमालय उच्च मावि श्रोत केन्द्र २०७०/०७१

भासिन, कमला (सन् २०००), अण्डरस्ट्याण्डिङ जेण्डर कलिफर विमिन, न्यू दिल्ली

भिलेज प्रोफाइल मिजुरेडाँडा गा.वि.स. २०७०/०७१

राष्ट्रिय जनगणना (२०६८), काठमाण्डौ : केन्द्रीय तथ्याङ्क विभाग ।

लैङ्गीक सचेतना प्याकेज (२०६५), काठमाण्डौ : शिक्षा तथा खेलकुद मन्त्रालय ।

शर्मा, प्रा. चिरञ्जीवी र निर्मला (२०७०) शिक्षाको परिचय, काठमाण्डौ : एम.के पब्लिसर्स भोटाहिटी ।

शर्मा, गोपिनाथ (२०६९) नेपालमा शिक्षाको इतिहास भाग-२, काठमाण्डौ : मकालु प्रकाशन गृह, डिल्लीबजार ।

शर्मा, जनकल्याण (२०४५), हाम्रो समाज: एक अध्ययन, काठमाण्डौ : साभा प्रकाशन ।

शिक्षक मासिक (२०६८ पुष), ललितपुर : जगदम्बा प्रेस हात्तीवन ।

शिक्षा ऐन २०२८, काठमाण्डौ : नेपाल सरकार, शिक्षा मन्त्रालय

सामाजिक अध्ययन (२०७०), काठमाण्डौ : शिक्षा मन्त्रालय, जनक शिक्षा सामग्री केन्द्र

सुवेदी, गोपालकृष्ण (२०६२), मगर समुदायमा छात्राहरुको शैक्षिक अवस्था एक समाजशास्त्रीय अध्ययन, अरुणोदय उच्च मावि, तनहुँ, अप्रकाशित शोधपत्र, समाजशास्त्र/मानवशास्त्र विभाग, पृथ्वीनारायण क्याम्पस, पोखरा ।