

## परिच्छेद : एक

### परिचय

#### १.१ अध्ययनको पृष्ठभूमी

शिक्षा प्राप्त गर्नु प्रत्येक नागरिकको जन्मशिव्द अधिकार हो । शिक्षाविना कुनैपनि व्यक्ति पूर्ण बन्न सक्दैन । नेपालको अन्तरीम संविधान २०६३ मा शिक्षालाई मानिसको मौलिक हक अधिकारको रूपमा राखिएको छ । हाम्रो देश नेपाल विविधतामा एकताको प्रतिकको रूपमा रहेको छ । विभिन्न भाषाभाषी, जात, जाति, धर्म, संस्कृती, चालचलन, भेषभूषा, रितिरिवाज विद्यमान छन् । जातिको हिसावले यहाँ १०२ रहेका छन् भने आ-आफ्नो परम्परा र संस्कृति रहेता पनि एकतामा भने अटल देखिन्छ । तर यहाँका जनजातिबीच ज्यादै विविधता रहेको छ । यस्तो विविधतायुक्त हाम्रो देशको संरचना जात जातिको विभाजन, विभेदीकरण तथा वर्ग उपवर्गको निर्माण पहिलेदेखि नै चलदै आएको छ र आज पनि विद्यमान अवस्थामा रहेको पाईन्छ । समाजमा ठूलो जातको वर्ग धनी, गरीब वर्ग विभाजन भई एक वर्ग तथा पक्षले अर्को पक्षलाई दबाउने, अमानवीय व्यवहार देखाउने, राज्यका न्यूनतम पाउने अधिकारवाट वञ्चित गराउने, छुवाछुत गर्ने जस्ता परम्परा आज पनि यथावत छन् । विश्वको सन्दर्भमा कतिपय ठाँउमा छुवाछुत र दलित सम्बन्धि भेदभाव रहेको पाईएता पनि कानुनी प्रक्रियामा भने कसैलाई छुवाछुत गर्ने अधिकार दिएको छैन ।

नेपालमा रहेको विभिन्न दलित तथा पिछडिएका वर्गहरूले दुःख, पीडा, कष्टकर जीवन बाँच्न बाध्य छन् भने अर्कोतिर राजनीतिक, आर्थिक, शैक्षिक रूपमा पछाडी परी राज्यका न्यूनतम सुविधावाट वञ्चित भई अन्धकार जीवन जिउन बाध्य भएको अवस्था छ । जातिय पृष्ठभूमी खोतल्दा धर्मसंगका अनेक मनुस्मृतिको चरण वैदिककाल जस्ता अवस्थामा ब्रम्हाको मुखवाट चार जात उत्पत्ति भएको कथा सुन्न पाउदछौं । तर लिखित रूपमा राजा जयस्थिति मल्लले कामको आधारमा जात विभाजन गरेको हो भन्ने प्रमाण पाउन सकिन्छ । सयौ वर्षदेखि अत्यचार, दमन, उत्पीडन उपेक्षितको चपेटामा पर्दै आएका दलित वर्गका व्यक्तिहरू आजको युगसम्म पनि राज्यको मूलधारमा ल्याउन नसक्नु दुःखको कुरा हो । त्यस्तै दलित वर्गमा पर्ने नेपालको एउटा जात सार्की समुदाय पनि हो । सार्की समुदाय भनेको परम्परागत व्यवसायमा संलग्न भएका मानिसहरू हुन् । उनीहरू छालाको काम गर्ने गर्दछन् र छालाबाट बनाउने विभिन्न प्रकारका साधन निर्माण गरी जिविकोपार्जन गर्ने गर्दछन् । सार्की जाति को हुन ? र यिनीहरूको उद्गमस्थल कहाँ हो ? नेपालमा यिनीहरूको

बसोबास कहिलेदेखि भएको हो ? भन्ने सन्दर्भमा निश्चित प्रमाण प्राप्त भएको छैन भन्दा अत्युक्ति नहोला । Encyclopedia of religion का अनुसार शुद्ध जाति आर्य समूह भित्रै पर्ने जाति हो । आर्यहरूमा जो गरिव छन् तिनीहरूकै समूहलाई नै शुद्ध जातिमा राखी अन्य आर्यहरूको सेवा गर्ने, स्याहार सुसार गर्ने, दास वर्गको रूपमा राखेको पाइन्छ ।

त्यसै गरी यस जातिको उत्पत्तिको सन्दर्भमा हिन्दुहरूको पवित्र मानिने धर्मग्रन्थ ऋग्वेदमा भनिएको छ कि शुद्ध जाति विश्वपुरुषको पैतालाबाट उत्पत्ति भएको हो । यसरी आर्य समूहको एक शाखाको रूपमा नै खसहरू भएको पाइन्छ । खस अर्न्तगत ब्राह्मण, क्षेत्री जस्ता माथिल्ला जातिको साथै तल्लो जातिमा पर्ने दमाई, कामी र सार्की आदि जात पर्दछन्। सार्की जातिको शैक्षिक अवस्था हेर्दा अत्यन्त कमजोर देखिन्छ । यस्तो हुनुमा राज्य नै दोषि देखिन्छ । हाम्रो देशमा सार्की जातिको जम्मा सख्या ३,१८,९८९ रहेको पाइन्छ (राष्ट्रिय दलित आयोग, २०६८)। यो दलित जातिको जनसख्याको १०.३८% हुन आउँदछ । सैयौं वर्षदेखि अन्याय र उत्पीडनको चपेटामा पर्दै आएका दलितहरू राज्यको पुनसंरचना हुनलाग्दा नै उनीहरूप्रतिको हेराईमा सकारात्मक सोच नआउनु दुःखपूर्ण कुरा हो । नेपालको अधिराज्यको संविधान २०४७ मा उल्लेख भए बमोजिम दलित भन्नाले आर्थिक, सामाजिक, शैक्षिक र राजनीतिक रूपबाट पिछडिएको वर्ग भनेर परिभाषित गरेको पाइन्छ । नेपाली शब्दकोषमा दलित शब्दको अर्थ दिएको, पिछडीएको, थिचोमिचोमा परेको, शिक्षाको क्षेत्रमा पछि परेको, समाजबाट हेपिने गरेको मानिसहरूलाई दलित भनेर भन्ने गरिएको पाइन्छ ।

नेपालको सन्दर्भमा दलित भनेर भन्ने गरिएको १३.०३% जनताहरू पर्दछन् । त्यस्तै दलित उत्थान र संरक्षण सम्बन्धित विधेयक २०५९ का अनुसार दलित भन्नाले समाजमा छुवाछुतको भेदभावबाट पिडित भई आर्थिक रूपमा शोषित, राजनीतिक रूपमा पछाडी परेका, धार्मिक, साँस्कृतिक व्यवहारबाट अलग्याएका व्यक्तिहरूलाई दलित भनेर भन्ने गरिएको पाइन्छ । नेपालमा विभिन्न जात जातिका दलितहरू छन् जस्तै: कामी, दमाई, सार्की, वादी, सुनार, चुनार, वान्तर, चनार, डुम, धोवी, लोहार, मुसहर, सतार, कसै, पोडे, पासवान, भागर, सुचिकार, नकर्मि, आडे, पार्को, टमटा, जातका दलितहरू बस्दै आएका छन् । यी भिन्न जातीहरूले शिक्षाको उज्यालो घामबाट वञ्चित हुनु परेको छ । वर्तमान युगमा आर्थिक विकासको निम्ती मानवीय स्रोतहरूमा विस्थापित भई समयानुकूल सामाजिक,

साँस्कृतिक र राजनैतिक, सूचना सञ्चारको ज्ञान लिनका लागि प्रयोग हुनु नै शिक्षा हो ।  
नेपाल चार जात छत्तिस वर्णको फूलवारी हो ।

नेपाल विश्वमान चित्रमा जति सानो छ, भाषा र सस्कृतिमा त्यत्तिकै विशाल छ ।  
यहाँ साभा फुलवारीमा समानरूपमा मलजल नपाई फुल्ल नसकेको दलित जातिमध्ये सार्की  
जाति पनि एक हो । सार्की जाति भनेका छाला, जुत्ताको काम गर्ने जाति भएकोले  
समुदायका मानिसहरुको परम्परागत व्यवसाय नै छाला सम्बन्धि काम गर्ने र छालाबाट  
निर्माण भएका बस्तुको विक्रीबाट उनीहरुको जिविका चल्ने भएकोले उनीहरु सधैँ त्यस  
व्यवसायसँग सम्बन्धित रहेका छन् ।

नेपालमा परम्परागत जातिय पद्धतिले गर्दा नेपालमा अधिकांश दलित वर्ग उत्पीडित,  
उपेक्षित र पछिडिएको स्थिति छ । यस्तो भेदभावपूर्ण चलनले दलित वर्ग राज्यको कयौं  
सुविधाबाट बञ्चित हुनुपरेको छ । हाम्रो भेदभावपूर्ण समाजमा दलित वर्गको उत्थानको कार्य  
भने नभएका हैनन् । विभिन्न सरकारी तथा गैरसरकारी संस्थाले उनीहरु लक्षित कार्यक्रम  
ल्याएका पाईन्छन् तर ती विभिन्न कार्यक्रमले उनीहरुको आर्थिक, शैक्षिक, सामाजिक,  
न्यायीक क्षेत्रमा खासै सकारात्मक प्रभाव पारको छैन । सन् १९६५ मार्च २१ मा सम्पन्न  
संयुक्त राष्ट्रसंघको साधारण सभाबाट “सबै किसिमका जाति समान हुनेछन्” भन्ने प्रमुख  
अवधारणा रहेको उक्त महासन्धीमा नेपालले पनि सन् १९७१ जनवरी ३० म हस्ताक्षर गरी  
तदनुसरूप जातिय भेदभाव विरुद्धका ऐन कानून तथा नियमहरु तर्जुमा भई कार्यान्वयनमा  
आउन थाले । यसै क्रममा नेपालको संविधान २०४७ भाग ३ को धारा ११(३) मा पनि सबै  
जात जाति, वर्ग, धर्म, लिङ्ग, र समुदायका व्यक्तिहरुले समान रूपमा मानव अधिकारको  
प्रयोग गर्न पाउने प्रावधानको व्यवस्था गरियो । साथै साही धारा ४ ले जातजातिका  
आधारमा छुवाछुतको व्यवहारलाई कानुन बमोजिम दण्डनीय बनाईयो । नेपालको अन्तरीम  
संविधान २०६३ ले छुवाछुत तथा जातिय भेदभाव विरुद्धको हकलाई मौलीक हक ( धारा  
१४) का रूपमा व्यवस्था गरी यस विपरित कार्यगर्नेलाई कानुन बमोजिम दण्डनीय हुने  
व्यवस्था गर्‍यो तर संवैधानीक व्यवस्था अनुरूप छुवाछुत विरुद्धको छुट्टै ऐनको व्यवस्था गर्न  
नसक्दा आजसम्मपनि जातिय विभेद र छुवाछुतजस्तो कुसंस्कारले नेपाली समाजलाई  
युगौदेखि जर्जर बनाउँदै आएको अवस्थामा नेपाल सरकारले कार्यान्वयनमा ल्याएका यी सबै  
जातिय भेदभाव विरोधी ऐन कानुन तथा नीति नियमहरुले कार्यान्वयन तहमा ठोस उपलब्धि

हासिल गर्न सकेनन् । परिणामतः राष्ट्रका करिब एक चौथाई जनसख्या रहेका दलित समुदाय जातिय भेदभाव र छुवाछुतको कारण राष्ट्रिय विकासको मूल प्रवाहबाट वञ्चित हुन पुगेका छन् ।

नेपालको प्रतिव्यक्ति वार्षिक आय २१० अमेरिकी डलर भएपनि दलित समुदायको वार्षिक प्रतिव्यक्ति आय ३९.६ अमेरिकी डलर मात्र रहेको छ । त्यस्तै नेपालको १७% अति गरिव जनसख्यामध्ये ८०% जनसख्या दलित समुदायको मात्रै रहेको छ । नेपालको अधिकांश दलितहरु भूमीहीन अवस्थामा रहेका छन् ।

शिक्षाको राष्ट्रिय कार्यक्रम “सबैका लागि शिक्षा” भन्ने नारालाई पुष्टि गर्न सन् १९९० मा थाइल्याण्डको जोमटेनमा आयोजना गरेको विश्व शिक्षा मञ्चमा विश्वका ११८ राष्ट्रका शिक्षा प्रतिनिधीहरुले जनाएको सामूहिक प्रतिवद्धता अनुसार सन् २००० सम्म १०० प्रतिशत प्राथमिक उमेरका सबै जातजाति, आदिवासीका बालबालिकाहरुलाई विद्यालय भित्र समेटन नसक्नु अर्थात खुद भर्नादर ८५.५% हुनु र ती मध्ये छात्र ८८.९% र छात्रा सहभागिता ७७.२% (CBS, १९९५) रहनुले सबैका पहुँच, शिक्षामा समान अवसरका विभिन्न कार्यक्रम जस्तै: निःशुल्क शिक्षा, निःशुल्क पाठ्यपुस्तक वितरण, विभिन्न किसिमका छात्रवृत्ति प्रदान र अनौपचारिक शिक्षा कार्यक्रम संचालन गर्दा पनि सार्की जातिका बालबालिकाहरु प्रायः शिक्षामा पछाडी परेको अवस्थामा लाम्पन्टार गा.वि.स. अन्तर्गतका सार्की समुदायका बालबालिकाहरुको विद्यालय शिक्षामा सहभागीता अध्ययन् शिर्षकमा यो अध्ययन महत्वपूर्ण देखिनेछ ।

## १.२ अध्ययनको महत्व

हाम्रो देश नेपाल जातजाति तथा भाषाभाषीले भरीएको बहुजाति तथा बहुसास्कृतिक मुलुक हो । यहाँ विभिन्न जात जाति भाषाभाषी छरिरहेका छन् । शिक्षाका राष्ट्रिय उद्देश्यमा पनि सबै जातका बालबालिकालाई शिक्षा समान हुनु पर्दछ भनी उल्लेख गरेपनि त्यसको कार्यान्वयनको पक्षमा भने कमी देखिन्छ । शिक्षामा समाजका सबै जातजाति सबै भाषाभाषीको समान अवसर र पहुँचमा अभिवृद्धि गर्न सरकारी तथा गैर सरकारी तवरबाट विभिन्न प्रयास गरेपनि दलित तथा पिछडिएका जनजातिका बालबालिका शिक्षाको उज्यालो घामबाट वञ्चित भएको देखिन्छ । शिक्षा एउटा त्यस्तो प्रतिभा हो जसद्वारा व्यक्तिले जटिल सामाजिक संरचनामा समायोजन हुन सक्दछ । शिक्षाको माध्यमबाटै व्यक्तिले नै संस्थागत

समूहमा रहने आफ्नो दायित्व निर्वाह गर्न सक्दछ । शिक्षा विकासको लागि महत्वपूर्ण र आवश्यक सामाजिक पूर्वाधार भएकोले सर्वसुलभ तरिकाबाट गुणस्तरीय शिक्षा सवैले पाउनुपर्ने हुन्छ । जनताको आवश्यकता अनुसार शिक्षा सर्वसाधारणको पहुँच अनुसार भएमा समाजले गति लिन सक्दछ । शिक्षाको राष्ट्रिय उद्देश्यमा पनि सम्पूर्ण जातजातिका बालबालिकाहरुमा अनिवार्य विद्यालय भर्ना गराउने लक्ष्य राखेतापनि कार्यन्वयन पक्षमा भने कमजोरीनै रहेको देखिन्छ । यसमा पनि दलित पिछडिएका जनजाति र ग्रामीण क्षेत्रका बालबालिकाहरुको पहुँच कम छ । सिन्धुली जिल्ला लाम्पन्टार गा.वि.स.अर्न्तगत सार्की जाति वा दलित जातिका लागि विभिन्न गैरसरकारी संस्थाहरुले शैक्षिक विकास सम्बन्धि विभिन्न कार्यक्रमहरु सञ्चालन गर्दै आएतापनि अपेक्षित उपलब्धि हासिल हुन सकेको देखिदैन । विभिन्न जिल्लाहरुमा सार्की जातिका वारेमा विभिन्न खोज अनुसन्धान भएका पाइन्छन् तर कुनै अनुसन्धानले सार्की समुदायका बालबालिकाहरुको विद्यालय शिक्षामा सहभागीता सम्बन्धि अनुसन्धान नभएकोले यो अनुसन्धान गरिएको हो । यस अध्ययनको महत्व लाई निम्न बुधामा उल्लेख गर्न सकिन्छ ।

१. यस अध्ययनले सिन्धुली जिल्ला लाम्पन्टार गा.वि.स. अर्न्तगत पर्ने सामूदायिक विद्यालयका सार्की जातिका बालबालिकाहरुको विद्यालय शिक्षामा सहभागीताको स्थिती जानकारी गराउन सकेमा त्यस क्षेत्रमा शिक्षा सम्बन्धी योजना निर्माण गर्नेहरुको लागि सहयोग गर्नेछ ।
२. सार्की जातिका बालबालिकाहरुको शिक्षामा सहभागीताको स्थिती पत्तालगाई तीनलाई प्रभाव पार्ने कारणहरु पत्तालगाउन सकिएमा त्यस अध्ययनले तिनीहरुको पहुँच बढाउनका लागि सहयोग गर्नेछ ।
३. सार्की समुदायलाई शिक्षामा सहभागी गराउन आवश्यक पर्ने योजना वा सुधारका कार्यक्रमहरुको लागि सहयोग गर्नेछ ।
४. यस अध्ययन सार्की जातिका बालबालिकाहरुको विद्यालय शिक्षामा सहभागीता गराउनको लागि नयाँ नीति बनाउने छ ।

यसरी वर्तमान समयसम्म आइपुग्दा पनि शिक्षाबाट पछाडी परेका सार्की जाति तथा तिनका बालबालिकाको वारेमा विविध अध्ययन गरी तिनलाई राष्ट्रिय मूलधारमा ल्याउन सकिन्छ की भन्ने हेतुले गरिएको अध्ययन औचित्यपूर्ण रहेको छ ।

### १.३ समस्याको कथन

शैक्षिक क्षेत्रमा समावेशीताको नारा जति घन्किएतापनि त्यसको सदुपयोग र कार्यान्वयन पक्षमा भने प्रभावकारी भएको देखिदैन । समावेशी शिक्षा सम्बन्धि विभिन्न सम्मेलन तथा २०४७ र २०६३ को संविधानले पनि शिक्षालाई आधारभूत आवश्यकता तथा मानवअधिकारको रूपमा राखेतापनि अहिलेसम्म त्यसको प्रभाव भने परेको पाईदैन । युगौदेखि जरा गाडेर रहेको जातिय विभेदले गर्दा सम्बन्धित जातिका समुदायमा त्यसको प्रभाव भने कति पनि पर्न सकेको देखिदैन । त्यसैले अहिलेसम्म आईपुग्दा १५ प्रतिशत बालबालिकाहरु प्राथमिक शिक्षाको अवसरबाट वञ्चित रहेका छन् । सन् २००० को अप्रिल सेनेगलको डकारमा सम्पन्न सम्मेलनले सन् २०१५ सम्ममा सबैका लागि शिक्षा भन्ने मूल नारा पारित गर्‍यो । तर पनि प्राथमिक विद्यालयमा बालबालिकाको सहभागीता भने त्यती हुन सकेको देखिदैन(educational pages,2063) ।

प्राथमिक शिक्षा चुनौतीको रूपमा रहेको अवस्थामा विद्यालयमा भएको प्रतिकूल वातावरण समाजमा रहेको जातिय भेदभाव, छोरी छोरा प्रतिको अलग धारणा, भौगोलिक विकटता, बालविवाह, धरायसी काम, पारिवारीक समस्या, कलह तथा व्यवहारीक जिम्मेवारी सम्हाल्नुपर्ने बाध्यता, कृषि कार्यमा संलग्न हुनुपर्ने समस्या आदि विभिन्न कारणले विद्यालयमा प्राथमिक तहका बालबालिकाको सहभागीतामा कमी देखिन्छ । यसमा पनि विशेष गरी जनजाति, दलीत र पिछडिएका समुदायहरुका बालबालिकाहरुको शैक्षिक स्थिति दयनीय देखिएको अवस्थामा सिन्धुली जिल्लाको लाम्पन्टार गा.वि.स. का सार्की जातिका बालबालिकाहरुको विद्यालय शिक्षामा सहभागीता स्थिती, भर्ना समस्या, विद्यालय छाड्ने कारणहरु अध्ययनगरी उनीहरुलाई पनि अन्य जातिसरह विद्यालय शिक्षामा सहभागीता गराउन र राष्ट्रिय मुलधारमा ल्याउनु यस अध्ययनको मूल आशय हो । यस अध्ययनमा निम्न बुधाको आधारमा समस्यालाई औल्याउन खोजिएको छ ।

१. प्राथमिक तहमा सार्की बालबालिकाको भर्ना स्थिती कस्तो छ ?
२. सार्की बालबालिकाको कक्षा दोहोर्न्याउने दर के कति छ ?
३. सार्की जातिका बालबालिकाहरुको कक्षा छाड्ने दर के कति छ ?
४. कक्षा उत्तिर्ण र अनुत्तिर्ण प्रतिशत दर कति छ ?
५. सार्की बालबालिकाहरुले के कस्ता समस्या भोग्नु परेको छ ?

६. विद्यालय शिक्षा प्रति उनीहरूका अभिभावकको धारण कस्तो छ ?

७. Extra activities मा सार्की बालबालिकाहरूको सहभागीता कस्तो छ ?

यी माथिका विविध पक्षलाई आधार मानेर माथिका समस्याको पहिचान गरी कारण समेत पत्तालगाउन यो अध्ययनको शिर्षक सार्की जातिका बालबालिकाहरूको विद्यालय शिक्षामा सहभागीतावारे एक अध्ययन राखिएको छ ।

#### १.४. अनुसन्धानात्मक प्रश्नहरू

कुनै पनि अध्ययन अनुसन्धान गर्दा अध्ययनकर्ताले त्यस सम्बन्धि प्रश्नहरू निर्माण गर्नुपर्ने हुन्छ । त्यसैले यस अध्ययनमा सार्की जातिका बालबालिकाहरूको विद्यालय शिक्षामा सहभागीता सम्बन्धि निम्नानुसार प्रश्नहरू रहेका छन् ।

१. विद्यालय शिक्षामा सार्की जातिका बालबालिकाहरूको सहभागीता कस्तो छ ?

२. सार्की जातिका बालबालिका के कति कारणले विद्यालयमम उपस्थित हुन सकेनन् ?

३. सार्की जातिका बालबालिकाहरू विद्यालय शिक्षामा सहभागीता गराउन के कस्ता

विधिहरू अवलम्बन गर्न सकिन्छ ?

४. विद्यालय शिक्षा प्रति उनीहरूका अभिभावकको अवधारणा कस्तो छ ?

५. विद्यालय शिक्षामा सार्की जातिका छात्र छात्राको सख्या कति छ ?

यसरी यस अध्ययनका लागि माथिका अनुसन्धानात्मक प्रश्नहरू निर्माणगरी अध्ययनलाई सहज बनाएको छ ।

#### १.५ अध्ययनको उद्देश्यहरू

कुनै पनि कार्ययोजना उद्देश्य विना गन्तव्यमा पुग्न सक्दैन । अनुसन्धान कार्यबाट अनुसन्धानकर्ताले कुनै नयाँ ज्ञान, मूल्य, मान्यता तथा व्याख्या, तुलना, सिद्धान्त वा के प्राप्त गर्न खोजेको हो सो कुरालाई स्पष्टसँग खारिने हुँदा यस अध्ययनमा नेपालमा विभिन्न जातिहरूमध्ये विभिन्न क्षेत्रमा बसोवास गर्दै आएका सार्की जाति मुख्य गरेर कृषी, छालाका सामान बनाउने पेशामा लागि रहेका छन् । विद्यालय तहको शिक्षामा सम्पूर्ण बालबालिकालाई सहभागी गराउने उद्देश्य रहेतापनि जातिको शैक्षिक अवस्था भने सन्तोषजनक देखिदैन । यस जातिको विद्यालय शिक्षामा सहभागीतालाई आधार लिदै यस अध्ययनमा मुख्य उद्देश्यहरू निम्न राखिएको छ ।

१. सार्की जातिका बालबालिकाहरुको प्राथमिक शिक्षामा सहभागीताको स्थिती पहिचान गर्नु,
२. सार्की जातिका प्राथमिक तहका छात्र छात्राहरु विद्यालय नजानु, कक्षा दोहोर्च्याउनु र विचैमा कक्षा छोड्नुको कारणहरु पत्तालगाउनु,
३. सार्की जातिका बालबालिकाहरुको शैक्षिक समस्या पहिचान गरी समाधानको उपाय पत्तालगाउनु ।

#### १.६ अध्ययनको सीमा

यस अध्ययनको समय, श्रोत, श्रम र साधनलाई अध्ययनमा राखी अध्ययनको उद्देश्य प्राप्तिको लागि अध्ययनलाई निम्न क्षेत्रमा सीमित गरिएको छ ।

१. सिन्धुली जिल्ला लाम्पन्टार गा.वि.स. अर्न्तगत धेरै सार्की समुदाय बसोवास गर्ने क्षेत्र अर्न्तगत ४ वटा सामुदायीक विद्यालयहरुलाई मात्र यस अध्ययनमा सीमित गरिएको छ ।
२. तथ्यांक संकलन गर्दा चारवटै विद्यालयका चारजना प्र.अ सहित प्रत्येक विद्यालयवाट २ जना शिक्षक पर्ने गरी लिएको र प्रत्येक विद्यालयवाट कक्षा ५ वाट ४ जना, कक्षा ४ वाट ४ जना, कक्षा ३ वाट २ जना सार्की जातिका विद्यार्थीहरु लिई यस अध्ययनको केन्द्रविन्दुको रुपमा राखिएको छ ।
३. यो अनुसन्धान अर्न्तगत सार्की जातिका बालबालिकाहरुको शैक्षिक स्थिती र भर्ना कक्षा छोड्ने र कक्षा दोहोर्च्याउने कारणलाई अध्ययनमा केन्द्रित गरिएको छ ।



## परिच्छेद : दुई

### शैदान्तिक खाका तथा सम्बन्धित साहित्यको पुनरावलोकन

अध्ययन् कार्य गर्नु अगाडी अनुसन्धान शिर्षकसँग सम्बन्धित पर्व अध्ययन् तथा पुस्तक, पत्रपत्रीका, बुलेटिन, आदिबारे अध्ययन गर्नु नै पुर्व साहित्यको समिक्षा हो । आफूले गरेको अनुसन्धान नयाँ होस, नदोहोरियोस भन्नका लागि तथा अनुसन्धानलाई स्पष्ट पार्न अध्ययन् विधीलाई सुधार गर्न सम्बन्धित विषयमा ज्ञानको क्षेत्र फराकिलो पार्न समेत साहित्यको समीक्षाले महत्वपूर्ण भूमिका खेल्दछ ।

यस अध्ययनमा अध्ययनको सैद्धान्तिक संरचनाको विश्लेषण सेरिडले गरेका विभिन्न अध्ययन एवं विपन्न एवं फाइदा विहिन समुदायका प्राथमिक विद्यालय उमेरका बालबालिकाहरुको शैक्षिक सहभागिता सम्बन्धि पक्षमा भए गरेका अध्ययन अनुसन्धान प्रतिवेदनका निष्कर्षहरु समेटिएको छ । सार्की जातिको बालबालिकाहरुको विद्यालय शिक्षामा सहभागिताको स्थिति सम्बन्धि गरिएको यस अध्ययनबाट उपलब्ध जानकारी एवं तथ्याङ्क विश्लेषण गर्न ईमाईल दुर्खिमका सामाजिक वर्ग र शिक्षाको सिद्धान्तलाई आधार बनाइएको छ ।

### २.१ अध्ययनका सैदान्तिक खाका

भारतमा डा. अम्बेडकारले दलित वर्गका लागि संविधानमै आरक्षण कोटा प्रणाली व्यवस्था गरे । दलित वर्गलाई अनुसुचित जाति नामकरणगरी दश वर्ष सम्मका लागि यो आरक्षण कोटा प्रणाली लागु गरेको थियो । संविधानको आरम्भदेखि संविधानको संसोधनको माध्यमबाट यो आरक्षण कोटा प्रणाली वारम्बार दोहारीएको छ । सन् १९८९ मा ल्याएको अत्याचारहरुसँगको सम्बन्धित कानून मार्फत जातीय भेदभाव सफलतापूर्वक नियन्त्रण गरेको दावी छ (विष्ट, २०६९) ।

त्यस्तै दक्षिण अफ्रिकामा रंगभेद आन्दोलन भएपछि त्यहाँ जातिय भेदभाव विरुद्ध कडा कानून बन्न पुग्यो र अन्ततः त्यहाका शाषकवर्गहरुले घुडा टेक्नु पर्यो । त्यस्तै अमेरिकामा पनि जातिय भेदभाव विरुद्ध आन्दोलन भएका थिए ती आन्दोलनले त्याहाँ जातिय विभेद हटाएको थियो ।

सन् १९६० मा दक्षिण अफ्रिकाको सार्पभिल्ले भन्ने ठाँउमा स्थानीय जनताहरुले रंगभेद तथा जातिय विभेदयुक्त कानूनको विरुद्धमा शान्तिपूर्ण रुपमा विरोध गर्दा त्याहाको

तत्कालीन सरकारले प्रदर्शनकारीहरूमाथि दमन गर्दा ६९ जना व्यक्तिहरूको निर्मम ढंगबाट हत्या भएको थियो । संसारको जातिय भेदभाव विरुद्धको उक्त घटनालाई कहिल्यै पनि विर्सन सकिदैन (विष्ट, २०६९) ।

नेपालमा पनि मानवअधिकार र जातीय भेदभाव विरुद्ध विभिन्न महासन्धिहरू, दासत्व महासन्धि १९५६, महिला विरुद्धको महासन्धि १९७९, सन् १९९० को राज्यस्तरवाटै कानून बनाएर लाखौं दलितसमूदायमाथि उत्पीडन तथा भेदभाव विजारोपण गरिएको थियो र १९९० मुलुकी ऐनले छुवाछुत र मानिस विभेदलाई निरन्तरता दिएको कारण आज पनि लाखौं दलितहरूले अमानवीय व्यवहारवाट मुक्त हुन सकेका छैनन् । नेपालको अन्तरिम संविधान २०६३ को धारा १३ मा जातजातिको आधारमा भेदभाव नगरिने समानताको हक र धारा १४ ले छुवाछुत तथा जातिय विभेदपूर्ण व्यवहार दण्डनिय हुनेछ उल्लेख गरेको छ ।

इमाईल दुर्खिम (सन १८५८-१९१७) ले सामाजिक वर्गको क्षेत्रमा पार्ने प्रभाव वारे आफ्नो धारणा व्यक्त गरेको छ । उनका अनुसार शिक्षा एक सामाजिक प्राणी हो । शिक्षाले प्राप्त गरेका आदर्शहरूलाईनै समाजले आफ्नो दर्शनका रूपमा ग्रहण गर्दछ । शिक्षाले समाजको विकासमा निरन्तरता दिन्छ । समाजले शिक्षाका प्रकारहरू निर्धारण गर्दछ र शिक्षाले सामाजिक आवश्यकताहरूको पूरा गर्दछ ।

इमाईलका अनुसार शिक्षा पूर्णतया सामाजिक प्रक्रिया हो । यसको छुट्टै चिनारीनै छैन । समाजको रुचि, माग, मूल्य, आदर्शसगै शिक्षा अधि बढ्छ । व्यक्ति र समाजको आधारमा नै शिक्षाको अस्तित्व सम्भव हुन्छ । समाजको सामूहिक चेतना र सामूहिक प्रतिनिधित्व जस्ता सिद्धान्तहरूको प्रतिपादन गरी उनले शिक्षाको समाजशास्त्रीय विकासमा योगदान पुऱ्याए । उनका अनुसार एउटा समाजमा धेरै सामाजिक तत्व र स्वरूपहरू हुन्छन् । त्यतिनै शिक्षाका प्रकारहरू बढ्दै समाजमा भएका परिवर्तन अनुरूप शैक्षिक सहभागीता पनि निर्भर भइरहनु पर्दछ र समाजको प्रत्येक अंगले गरेको आदर्शहरूलाई अर्थ दिने र संरक्षण गर्ने कार्य शिक्षाले गर्नुपर्दछ भनेका छन् ।

सेरिड शैक्षिक दृष्टि सुविधाविहिन समूहमा गरेको अध्ययनमा नेपालका पिछडिएका समुदायका मानिसहरूका शैक्षिक स्थितिलाई देखाएको छ । अध्ययनमा कमजोर आर्थिक अवस्थाको प्रमुख कारण भनेको अशिक्षा नै हो । यस्ता कारकतत्वहरूमा सास्कृतिक तत्व, सामाजिक तत्व, भाषागत समस्या र विद्यार्थीप्रतिको शिक्षकको व्यवहार आदि रहेको छ ।

यसका अलवा सेरिड उक्त प्रतिवेदनमा प्राथमिक तहका बालबालिकाहरूको विद्यालयमा यथोचित भावमा पहुँच हुन नसक्नुमा आर्थिक सामाजिक र घरेलु कामकाजका कारण रहेको देखिएको छ ।

सेरिड २००३ ले छात्रा तथा सुविधाविहीन समुदाय र दलित जातिका छात्रछात्राहरूलाई लक्षित गरी सञ्चालन गरीएका छात्रवृत्ति र सहभागी गराउन प्रेरक गर्ने विभिन्न कार्यक्रमको परियोजनाको प्रभावकारीताको व्याख्या, विश्लेषण एवं यस कार्यक्रमले समुदायमा पारेको प्रभावका सम्बन्धमा विश्लेषण गरिएको छ । प्राथमिक विद्यालय छात्रवृत्ति तथा पोषण विवरण कार्यक्रम साथै महिला तथा छात्रालाई आधारभूत तथा प्राथमिक शिक्षामा सहभागी गराउनका लागि प्रेरक तथा उत्प्रेरणात्मक कार्यक्रम प्रथम चरण १९९८ दोश्रो चरण १९९९ को पुनरावलोकन गरिएको छ ।

सेरिड १९८७ ले ग्रामीण नेपालका प्राथमिक विद्यालय छाड्ने अवस्थाको प्रमुख कारक तत्वहरूमा अशिक्षित कमजोर आर्थिक अवस्था, कृषी पेशामा संलग्न, मजदुरी ठुलो परिवार रहेकोले तल्ला जातका केटाकेटीहरूले अधिकतम मात्रामा विद्यालय छाड्ने गरेको देखिएको छ । यसरीनै केटीहरूले विद्यालय छोड्ने दरमा वृद्धि भईरहेको छ । विद्यालय छोड्नेको प्रमुख कारणमा आर्थिक अवस्था र अभिभावकको चेतनाको प्रत्यक्ष सम्बन्ध रहेको देखिएको छ ।

विष्ट २०२४ ले आफ्नो पुस्तकमा कुमाल जातिलाई अन्य जातिहरू भन्दा आर्थिक, सामाजिक र शैक्षिक रूपमा कमजोर जाति भनी उल्लेख गरेको छ ।

पोखरेल २०५६ का अनुसार दलित जाति समाजमा पिछ्छडिएर रहेको हुनाले आफ्नो पहिचान एवं छुट्टै मूल्य मान्यता दिन नसकेको अवस्था छ । शिक्षाको हकमा पुरुष तथा महिला दुवैमा त्यति उत्साह नदेखिएको अवस्था देखिन्छ । यस समाजमा शिक्षाको महत्व र प्रचारको कमी तथा अधिकांश व्यक्तिहरू आर्थिक विपन्नताको कारण शिक्षाको अनिवार्यताबारे अनविज्ञ नै छन् ।

घिमिरे २०५८ का अनुसार नेपालका दलितहरूको स्थिति बहुसंख्यक अन्य जातिहरूको स्थिति भन्दा फरक रहेको छ । समुदायको कतिपय कुरामा पनि एकरूपता छैन । प्रमुख विविधता, आर्थिक भिन्नता र त्यससँग गासिएको अन्य कुरामा पर्दछन् । कमजोर

शिक्षा, अन्धविश्वास, स्वास्थ्य समस्या, कृषिमा अत्यन्त पुराना र कृषि पशुपालन, मजदुरी आदि गर्ने भएकोले शिक्षातर्फ त्यति आकर्षण नभएको पाइन्छ ।

यसरी छनौट भएका सामाग्रिहरुले सार्की जातिका बालबालिकाहरुको विद्यालय शिक्षामा सहभागीता एक अध्ययन नामक अध्ययनका उद्देश्यहरुको निर्धारण गर्ने सोधकार्यका समस्याहरु पत्ता लगाउन अध्ययनका विधिहरु निर्धारण गर्न तथ्याङ्कको व्याख्या, विश्लेषणद्वारा निष्कर्ष निकाल्न र निष्कर्षका आधारमा सुझाव प्रस्तुत गर्न सघाउ पुऱ्याएको देखिन्छ भने यस अनुसन्धानले कारणहरु पत्तालगाई उपयुक्त निष्कर्षद्वारा आवश्यक सुझाव प्रस्तुत गर्दछ र यस अध्ययनका लागि माथिका सैदान्तिक साहित्यले महत्वपूर्ण भूमिका खेलेको हुन्छ ।

## २.२ सम्बन्धित साहित्यको पुनरावलोकन

अध्ययन क्षेत्रलाई पूरा गर्न सुक्ष्म साहित्यको पुनरावलोकन गर्दा अध्ययनलाई अभि च्युस्त दुरुस्त बनाउन सहयोग मिलेछ । सुक्ष्म साहित्यको अध्ययनले सम्बन्धित अध्ययनलाई सहज रुपमा पूरा गर्ने भएकोले यसको महत्वपूर्ण भूमिका रहेको छ ।

पाण्डे २०५६ द्वारा लिखित सार्की बालबालिकाको शैक्षिक सहभागीता र उपलब्धि स्तर वारे सिन्धुली जिल्ला लाम्पन्टार गा.वि.स.मा गरीएको अध्ययन अनुसार सार्की समुदायको शिक्षामा सहभागीता ज्यादै न्यून रहेको कुरा उल्लेख गरीएको छ । जसमा न्यून हुनुको कारण सामाजिक, धार्मिक तथा सास्कृतिक विभेद, आर्थिक समस्या तथा सकारात्मक धारणाको अभाव आदि कारणले उनीहरु शिक्षावाट अन्य जाति सरह पछाडी परेको कुरा अध्ययनले देखाएको छ ।

अधिकारी अशोक २०५९ सोधपत्रका अनुसार बालबालिकाको शैक्षिक सहभागीतामा देखिएका समस्याहरु शिर्षकमा सोधपत्र लेखिएको छ । जसमा कमजोर आर्थिक अवस्था भौगोलिक विकटता तथा सामाजिक सास्कृतिक वातावरण अभिभावकमा सकारात्मक धारणाको अभाव भएको देखिएको छ ।

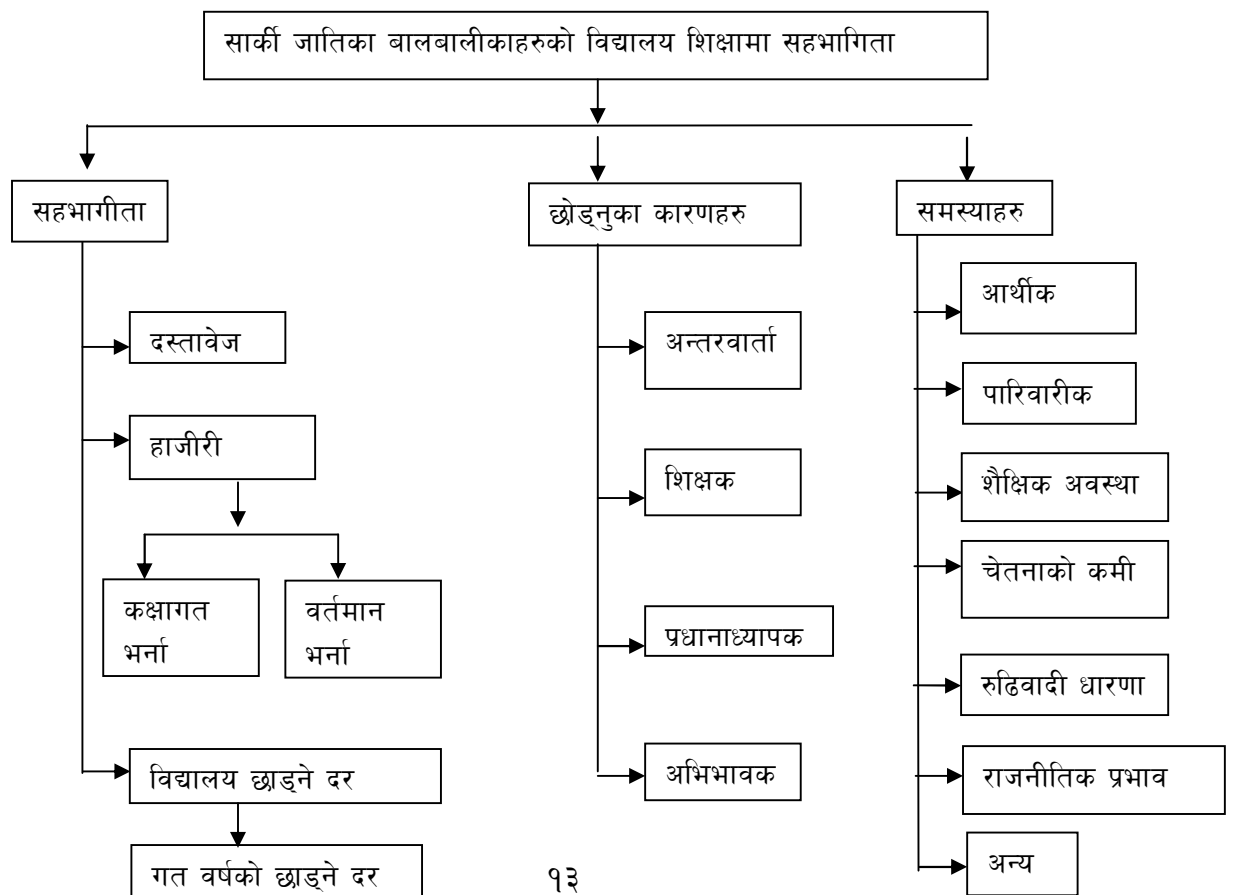
सेरिड (1987) ले ग्रामीण नेपालका प्राथमिक विद्यालय छाड्ने अवस्थाको प्रमुख कारणहरुमा शिक्षित कमजोर आर्थिक अवस्था मजदुरी सेवा आदि कारणले तल्लो जातजातिका बालबालिकाहरु विद्यालय छाड्ने गरेको देखिएको छ ।

मरहट्टा २०६१ ले दलित जातिका बालबालिकाहरुको प्राथमिक विद्यालयमा सहभागीता कस्तो छ भनेर अध्ययन गरेको छ । जसमा छात्राहरुलाई पनि छात्र सरह विद्यालय पढाउनुपर्ने कुरामा जोड दिएको छ ।

Tenth five year plan का अनुसार पिछडीएका दलित जनजाती आदिको सर्वाङ्गीण विकास गरी समतामुलक समाजको निर्माण गर्ने सस्कृती सभ्यताको सम्बर्द्धन गर्ने परम्परागत सीपको विकास गर्ने र आधुनिक गर्ने आदि लक्ष्य राखिएको भएमा पनि माथिका विविध कारणले गर्दा बाहिर रहेको कुरा अध्ययनले देखाएको छ ।

### २.३ धारणागत संरचना

पिछडीएका दलित जातीमध्ये सार्की जातिका समाजका विविध क्षेत्रबाट पिछडीएको तथा सरकारले दिने सेवाबाट पनि बञ्चित भईरहेका छन् । यस्तो विभेदिकरणका कारणले आज पनि उनीहरुको शिक्षामा पहुँच पुग्न सकिरहेको देखिदैन । दलितहरुको शैक्षिक स्थिति वृद्धि गर्नका लागि विभिन्न समस्याहरु भएतापनि यस्ता समस्याहरु समाधान गर्न विभिन्न प्रयास भएको देखिन्छ । तापनी समाजमा सामाजिक, सास्कृतिक, आर्थिक, राजनैतिक कारणले पिछडीएका छन् र जसलाई यसरी हेरीएको थियो ।



उपरोक्त ढाँचाका आधारमा यस अध्ययनमा सम्मिलित सिन्धुली जिल्ला लाम्पन्टार गा.वि.स मा पर्ने सार्की समुदायको बालबालिकाको भर्ना स्थिति, कक्षा दोहोच्याउने र छाड्ने अवस्थाको शैक्षिक उपलब्धिको तुलनात्मक अवस्थामा रही अध्ययन् गरिएको छ ।

## परिच्छेद: तीन

### अध्ययन विधि

सार्की जातिका बालबालिकाहरुको विद्यालय शिक्षामा सहभागीता भन्ने शिर्षकमा गरिएको अध्ययन निश्चित तौर तरिका र मापदण्डमा आधारीत भएर गरिएको छ । यस अध्ययनमा गुणात्मक अध्ययन विधीको प्रयोग गरिएको छ । गुणात्मक अनुसन्धानद्वारा कुनै घटना प्रकृयाको यथार्थ अवस्थामा अध्ययन गरिन्छ । यस्तो अध्ययनवाट विभिन्न विधिहरुको प्रयोग गरी सम्पन्न गर्न सकिन्छ । जस्तै:- सहभागीतामूलक अवलोकन, केन्द्रित छलफल र गहिरो अन्तरवार्ता । यस अध्ययनलाई मैले सम्पन्न गर्न केन्द्रित छलफल विधीको प्रयोग गरेको छु ।

### ३.१ अनुसन्धान ढाँचा

तथ्याङ्कको संकलन, मापन र विश्लेषण गर्ने पद्धतिको योजना एंव खाका हो । यस परिभाषा अनुसार ढाँचालाई एउटा नक्सासँग तुलना गर्न सकिन्छ । यस अध्ययनको क्रममा सार्की जातिका बालबालिकाहरुको विद्यालय शिक्षामा सहभागीताको अवस्था पहिचान गर्ने, विद्यालय छोड्ने र कक्षा दोहोर्‍याउने कारणहरु पत्ता लगाउने गुणात्मक अध्ययन विधीलाई आधारमानी समस्याको सम्पूर्ण विषयवस्तुलाई गुणात्मक विधीद्वारा अध्ययन गरिएको छ ।

गुणात्मक विधी भनेको कुनै अवस्था घटना प्रकृया तथा समस्याहरुको अध्ययन गर्ने उद्देश्यले मापन गरिएका असाख्यिक तथ्याङ्कहरुलाई तार्किक विधीद्वारा विश्लेषण गरी निष्कर्षमा पुगिने अनुसन्धानलाई गुणात्मक अनुसन्धान ढाँचा भनिन्छ ।

### ३.२ जनसंख्या

कुनै निश्चित स्थान, सीमा भित्र वसोवास गर्ने मानिसहरुको समूहलाई जनसंख्या भनिन्छ । जस अर्न्तगत मुख्यतया जनसंख्याको आकार, संरचना वितरण र विकासको व्यवस्थित ढंगले अध्ययन गरिन्छ । यस अध्ययनको लागि सिन्धुली जिल्ला लाम्पन्टार गा.वि.स. अर्न्तगत सार्की जातीका बालबालिका अध्ययन गर्ने सामूदायीक विद्यालयका प्र.अ. अध्ययनरत शिक्षक, सामुदायिक तथा प्राथमिक तहका सार्की विद्यार्थीहरु, सार्की अभिभावक, समाजसेवी, शिक्षाप्रमीलाई यस अध्ययनको जनसंख्याको रूपमा लिईएको छ ।

### ३.३ नमूना छनौट

नमूना छनौट भन्नाले सामान्यतया सम्पूर्ण जनसंख्यामा केही प्रतिशत जनसंख्या छानी त्यसलाई सामान्यकरण गरेर सम्पूर्ण जनसंख्याको विशेषताको जानकारी लिने प्रकृत्यालाई नमूना छनौट भनिन्छ । यसरी नमूना छनौट गरीसकेपछि सम्बन्धित अध्ययनको उद्देश्य पूरा गर्नको लागि नमूना छनौट गरिएको हो । यस अध्ययन कार्यको लागि सिन्धुली जिल्ला लाम्पन्टार गा.वि.स. अर्न्तगत सामूदायिक प्रा.वि र मा.वि. विद्यालयका शिक्षक, विद्यार्थी र अभिभावक, शिक्षाप्रेमी र समाजसेवीहरु नमूनाको रूपमा छनौट गरिएको छ ।

#### ३.३.१ विद्यालयको छनौट

यो अध्ययनको लागि सिन्धुली जिल्ला लाम्पन्टार गा.वि.स. का सार्की जाति विद्यार्थी अध्ययन गर्ने निम्न विद्यालयहरु लिईएको छ ।

१. श्री प्रा.वि चकमके, सिन्धुली
२. श्री उ.मा.वि लाम्पनवतासे, सिन्धुली
३. श्री मा.वि. वाङ्ग्रीड, सिन्धुली
४. श्री जनप्रमी उ.मा.वि. स्याङ्ती, सिन्धुली

#### ३.३.२ शिक्षक शिक्षिका छनौट

शिक्षक शिक्षिका भनेको विद्यार्थीहरुलाई ज्ञान दिने सिकाउने व्यक्तिहरुलाई शिक्षक शिक्षिका भनिन्छ । अध्ययनलाई आवश्यक तथ्याङ्क संकलन गर्न र उद्देश्य पूरा गर्न शिक्षक शिक्षिकाको छनौट गरिन्छ । यसरी छनौट गरिएका अध्ययनको उद्देश्य सम्बन्धित विषयवस्तुलाई सहज बनाउन शिक्षक शिक्षिकाहरुलाई सूचना श्रोतको रूपमा छनौट गरिन्छ । अध्ययन क्षेत्रमा परेको सार्की समूदायका बालबालिकाको अध्ययन गर्न ४ वटा सामूदायिक विद्यालयको प्र.अ. र प्रत्येक विद्यालयका प्र.अ. र प्रत्येक विद्यालयबाट २/२ जना शिक्षक शिक्षिका गरी ६ जना शिक्षक शिक्षिकाहरु सँग सम्भावनायुक्त विधीको प्रयोग गरी शिक्षक शिक्षिकाको छनौट गरिएको छ ।



### ३.३.३ अभिभावकको छनौट

अभिभावक भनेको सम्वन्धित विद्यार्थीका बुवाआमालाई भन्ने गरिन्छ । अभिभावकलाई आफ्नो बालबालिकाहरुको यथार्थ रुपमा बानी, व्यवहार थाहा हुने भएकोले र उनीहरुको समस्या के के छन् भनी जानकारी हुने भएकोले अभिभावकको छनौट गरिएको हो । यस अध्ययनको लागि समूदायका बालबालिका अध्ययन् गर्ने विद्यालय बाट ६/६ जना गरी जम्मा २४ जना सार्की अभिभावकलाई उद्देश्यमूलक नमूना छनौट विधीद्वारा छनौट गरिएको छ ।

### ३.३.४ विद्यार्थीको छनौट

विद्यार्थी छनौट भनेको सम्पूर्ण सार्की विद्यार्थीहरुमध्येबाट केही विद्यार्थीहरुलाई उद्देश्यमूलक नमूना छनौटका आधारमा विद्यार्थी छनौट गरिएको छ जसलाई विद्यार्थी छनौट भनिन्छ । यस अध्ययनको लागि अध्ययन क्षेत्र भित्र रहेको सार्की जातिका बालबालिकाहरु अध्ययन गर्ने विद्यालयहरुमध्ये प्रत्येक विद्यालयबाट कक्षा ५ बाट ४ जना, कक्षा ४ बाट ४ जना, कक्षा ३ बाट २ जना गरी सार्की बालबालिकाहरु गरी जम्मा ३० जना सार्की बालबालिकाहरु नमूनाको रुपमा छनौट गरिएको छ ।

### ३.३.५ शिक्षाप्रेमी तथा समाजसेवी

शिक्षाप्रेमी तथा समाजसेवी भनेको शिक्षालाई सहज रुपमा संचालन गर्न सहयोग गर्ने समाजका प्रतिष्ठित व्यक्तिहरुलाई जनाउदछ । यस्ता व्यक्तिले आफ्नो गाँउ क्षेत्रलाई कसरी शिक्षालाई सस्तो, राम्रो बनाउन सकिन्छ भनी योगदान पुऱ्याउने व्यक्तिलाई शिक्षाप्रेमी तथा समाजसेवी भनिन्छ । यस अध्ययनको लागि सार्की जातिका बालबालिकाहरु अध्ययन गर्ने क्षेत्रबाट प्र.अ् को सहयोगमा १/१ जना गरी जम्मा ४ जना छनौट गरिनेछ ।

### ३.४ तथ्याङ्क संकलनका श्रोतहरु

अनुसन्धानका क्रममा प्रयोग गरिने सूचना तथा प्रमाणपत्र, जानकारी तथा आकडालाई तथ्याङ्क भनिन्छ । तथ्याङ्कनै अनुसन्धान पुरा गर्न सकिदैन । यस अध्ययनको लागि प्राथमिक र सहायक गरी दुई तथ्याङ्क श्रोतको प्रयोग गरिएको छ ।

### ३.४.१ प्राथमिक तथ्याङ्क श्रोत

अनुसन्धानकर्ताद्वारा पहिलो पटक संकलन र प्रयोग गरिएका तथ्याङ्कहरू प्राथमिक श्रोत अर्न्तगत पर्दछन् । यस विधिद्वारा अनुसन्धानकर्ताद्वारा प्रश्नावली, अवलोकन, अर्न्तवार्ता आदि माध्यमबाट तथ्याङ्क संकलन गरिन्छ । कुनै पनि विषयमा अध्ययन गर्दा अध्ययनकर्ताले सम्बन्धित क्षेत्रमा संम्लग्न भएर पहिलोपटक संकलीत तथ्याङ्कहरूलाई प्राथमिक तथ्याङ्क भनिन्छ ।

### ३.४.२ सहायक तथ्याङ्क श्रोत

पहिलेनै भए गरेका अनुसन्धान प्रकाशन दस्तावेज इत्यादी सहायक श्रोतहरू हुन् । यस अर्न्तगत व्यक्तिगत दस्तावेज, सार्वजानीक दस्तावेज हुन्छन् । तथ्याङ्कका सहायक श्रोतका रूपमा अनुसन्धान विषयसँग सम्बन्धित अभिलेख भर्ना स्थिती, विद्यार्थी मूल्याङ्कन, रजिस्टर आदिको अध्ययन गरी सूचना संकलन गरिएको छ ।

### ३.५ तथ्याङ्क संकलनका साधनहरू

यस अध्ययनका लागि सार्की जातिका बालबालिकाहरूको विद्यालय शिक्षामा सहभागिता शिर्षकमा सोधकार्यको तथ्याङ्क संकलन गर्न प्राथमिक कक्षाका सार्की बालबालिकाहरूको सहभागीताको स्थिती के कस्तो छ ? विद्यार्थीहरूको उत्तिर्ण प्रतिशत कति छ ? विद्यार्थीहरूले विद्यालय छाड्नुका कारण के हो ? जस्ता समस्याको पहिचान तथा सूचना संकलन गर्न निम्न लिखित साधनहरूको निर्माण गरिएको छ ।

#### ३.५.१ विद्यार्थीहरूको अभिलेख विवरणको फाराम

प्राथमिक विद्यालय तहमा जाने उमेरका सार्की जातिका बालबालिकाको विद्यालय शैक्षिक स्थिति पहिचान गर्न उनीहरूको जम्मा सख्या, विद्यालय भर्ना, कक्षा छाड्ने र दोहोर्न्याउने विद्यार्थी संख्या आदि सूचनाहरू संकलन गर्न विद्यार्थी अभिलेख फाराम निर्माण गरिएको छ ।

#### ३.५.२ कक्षा अवलोकन फाराम

शैक्षिक उद्देश्यको परिपूर्ति कक्षा शिक्षणको प्रभावकारी उपयोगबाट मात्रै सम्भव हुने भएकोले शिक्षामा गरिएको लगानीको प्रभावकारीता परिचालनको लागि गरिने अध्ययन्

अनुसन्धानले विद्यालय र कक्षाकोठाको अवलोकनमा बढी जोड दिन्छन् । अवलोकन विभिन्न प्रकारका हुन्छन जस्तै अनियन्त्रित अवलोकन, नियन्त्रित अवलोकन, सामुहिक अवलोकन हुन्छन र यस अध्ययनका लागि मैले अनियन्त्रित अवलोकन विधीको प्रयोग गरी आवश्यक तथ्याङ्क संकलन गरिएको छ । अनियन्त्रित विधिमा सहभागीता मुलक अनियन्त्रित अवलोकन असहभागीतामूलक अनियन्त्रित अवलोकन लिईएको छ । किनभने अवलोकन कर्ताद्वारा अवलोकन गरिने विषयवस्तुको गतिविधि एंवम प्रत्यक्ष संलग्न भई गरिने अवलोकनलाई सहभागीतामूलक अनियन्त्रित अवलोकन भनिन्छ । अवलोकनकर्ता समूहको क्रियाकलापमा सहभागी नभै परैवाट तिनीहरुलाई अवलोकन विधि नै असहभागीतामूलक अवलोकन हो । त्यसैले यस अध्ययनको उद्देश्य पुरा गर्नको लागि कक्षा अवलोकन गरी असहभागीतामूलक अवलोकन फाराम निर्माण गरिएको छ ।

### ३.५.३ शिक्षकको लागि अन्तरवार्ता

यस अध्ययनलाई सरल पार्न शिक्षक शिक्षिकावाट सार्की जातिका बालबालिकाको भर्ना शैक्षिक उपलब्धी, विद्यालय छाड्ने, कक्षा दोहोर्च्याउने, अभिभावकको शिक्षाप्रतिको धारणा, गृहकार्य आदि तथ्याङ्क संकलन गर्न अन्तरवार्ता निर्माण गरिएको छ ।

### ३.५.४ विद्यार्थीहरुका लागि अन्तरवार्ता

सार्की जातिका बालबालिकाहरुको शिक्षा प्रतिको रुची अवधारणा, चाहना, विद्यालय सहभागीतामा आइपरेको समस्या, घरमा पढने बातावरण, पढाईप्रति प्रेरणा, कक्षा छाड्ने तथा दोहोर्च्याउने कारणहरु प्रति अभिमत बुझ्नको लागि विद्यार्थीका लागि अन्तर्वार्ता लिईएको छ र यस अध्ययनका लागि सार्की जातिका बालबालिकाहरुका लागि असंरचीत अन्तरवार्ता लिईएको छ र प्रत्येक विद्यालयवाट २ जनाको समूह बनाई लक्षित समूह छलफल गरिएको छ ।

### ३.५.५ अभिभावकहरुका लागि अन्तरवार्ता

सार्की समूदायका बालबालिकाहरुको शिक्षाप्रतिको धारणा, विद्यार्थीहरुको विद्यालयमा उपस्थित नियमीत नहुनु, कक्षा छाड्ने, कक्षा दोहोर्च्याउने, घरमा पढने वातावरण दिने वा नदिने, घरमा गृहकार्य गर्ने नगर्ने, पढाईप्रति चासो आदि कुराहरु पत्तालगाउन अभिभावकहरुका लागि अन्तरवार्ता गर्न असंरचीत अन्तरवार्ता निर्माण गरिएको छ ।

### ३.५.६ शिक्षाप्रेमी तथा समाजसेवीहरूका लागि अन्तरवार्ता

सार्की समूदायमा शिक्षाप्रतिको दृष्टिकोण, विद्यालय स्थापना र संचालनका लागि गरिएको पहल, सार्की छात्र छात्राहरूको सहभागितामा वृद्धि गराउनका लागि स्थानीय स्तरबाट गर्नुपर्ने सहयोग आदिका वारेमा आवश्यक तथ्याङ्क संकलन गर्नका लागि शिक्षाप्रेमी तथा समाजसेवीहरूको लागि असंरचित अन्तरवार्ता निर्माण गरिएको छ ।

### ३.६ तथ्याङ्क संकलन प्रकृया

अनुसन्धानमा गुणात्मक र सख्यात्मक तथ्याङ्क गरिने हुँदा यसका लागि अध्ययनकर्ताले कार्यक्षेत्र, अन्तरवार्ता, विद्यालय अभिलेख आदि प्रकृयाहरू अपनाई तथ्याङ्क संकलन गरिएको छ । साथै विद्यालयका शिक्षक, विद्यार्थी, अभिभावक र शिक्षाप्रेमी तथा समाजसेवी सँग अन्तरवार्ता गरी आवश्यक तथ्याङ्क संकलन गरिएको छ ।

### ३.७ तथ्याङ्क विश्लेषण र विवेचना

अध्ययनको क्रममा विद्यार्थी, शिक्षक, अभिभावक र शिक्षाप्रेमी सँग प्रत्यक्ष भेटघाट, अन्तरवार्ता, आदिवाट सूचना एवं जानकारीहरूलाई गुणात्मक विधीद्वारा व्याख्या गरिएको छ र परिमाणात्मक तथ्याङ्कलाई तालिकीकरण र प्रतिशतद्वारा प्रस्तुत गरिएको छ ।

## परिच्छेद: चार

### तथ्याङ्कको व्याख्या र विश्लेषण

सार्की जातिका बालबालिकाहरूको विद्यालय शिक्षामा सहभागीतामा एक अध्ययनको क्रममा सिन्धुली जिल्लाको लाम्पन्टार गा.वि.स का सार्की समुदायका बालबालिकाहरू अध्ययन गर्ने सामुदायिक विद्यालयहरूमध्ये ४ वटा विद्यालयको प्राथमिक तहमा अध्ययन गर्ने बालबालिकाको शैक्षिक सहभागिता र कक्षा छाड्ने, कक्षा दोहोर्‍याउने, उत्तीर्ण/अनुत्तीर्ण दरको स्थिति पत्तालगाउनुका साथै कक्षा छाड्ने, दोहोर्‍याउने र विद्यालय नजानुका कारणहरूसँग सम्बन्धित रहेर यो अध्ययन गरिएको छ । यस अध्ययनमा विद्यालयको अभिलेख फाराम, श्रोतकेन्द्र, जिल्ला शिक्षा कार्यालयबाट प्राप्त जानकारी, सम्बन्धित विद्यालयका प्र.अ., कक्षा शिक्षक तथा शिक्षिका, सार्की बालबालिकाहरू र अभिभावकले दिएको जानकारी तथा विद्यालय अभिलेखलाई तथ्याङ्कको विश्लेषण र विवेचनामा प्रस्तुत गरीएको छ । प्राथमिक तहमा सार्की बालबालिकाहरूको विद्यालय शिक्षामा सहभागिता स्थिती पहिचान गर्नको लागि सार्की विद्यार्थीहरूको सख्या, केटाकेटीको भर्ना, विवरण र उपस्थितीलाई मुख्य आधारको रूपमा लिईएको छ ।

#### ४.१ सार्की जातिका बालबालिकाहरूको विद्यालय शिक्षामा सहभागिताको स्थिति

सार्की जातिका बालबालिकाहरूको शिक्षामा सहभागिता स्थिति हेर्दा त्यति राम्रो देखिदैन । प्रत्येक नागरीकहरूको राज्यका सम्पूर्ण निकायहरूमा सहभागी हुन पाउने अधिकारलाई आत्मसाथ गर्दै जात, जाति, वंश, परम्परा तथा पेशाका आधारमा जातिय भेदभाव तथा छुवाछुतको विभेदको कारण सामाजिक, आर्थिक, शैक्षिक एवं राजनैतिक रूपमा पिछडिएका दलित समुदायलाई समावेशी गराउन राज्यका सम्पूर्ण संरचनामा सहभागि गराउन राज्य स्तरवाटै सकारात्मक पहल हुनुपर्ने देखिन्छ । सार्की समुदायका बालबालिकाहरूको शिक्षामा सहभागिताको स्थिति ज्यादै न्यून देखिन्छ किनभने उनीहरूमा आर्थिक अभाव, जनचेतनाको अभाव, सामाजिक परिस्थिती, अनी राज्य स्तरवाटै सकारात्मक पहल नभएकाले उनीहरूको शिक्षामा सहभागिताको स्थितिमा सकारात्मक धारणा ल्याउन सकेको छैन ।

यस अध्ययनमा सार्की जातिका बालबालिकाहरुको विद्यालय शिक्षामा सहभागिताको स्थिति अन्तर्गत भर्ना स्थिती, कक्षा छाड्ने, कक्षा दोहोर्‍याउने, उत्तिर्ण/अनुत्तिर्ण अवस्थालाई व्याख्या एंवम विश्लेषण गरिएको छ ।

#### ४.१.१ सार्की जातिका बालबालिकाको भर्ना दर

सिन्धुली जिल्ला लाम्पन्टार गा.वि.स. का सार्की जातिका बालबालिकाहरु अध्ययन् गर्ने प्राथमिक तहमा भर्ना भएका सार्की बालबालिकाको भर्ना संख्यालाई विद्यालयको अभिलेख फारामको आधारमा तथ्याङ्क लिई जसलाई तालिका ४.१ मा देखाईएको छ ।

तालिका ४.१

#### सार्की जातिका बालबालिकाको भर्ना दर

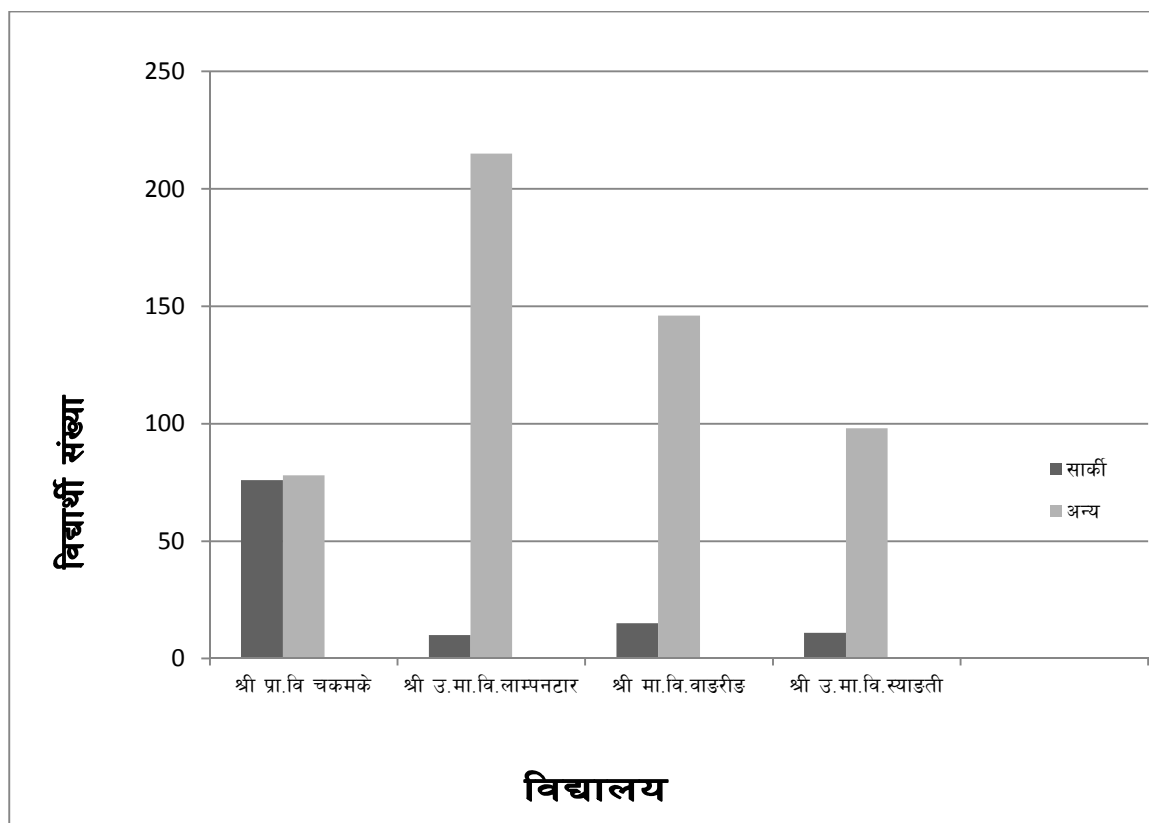
क्र. स	विद्यालयको नाम	सार्की विद्यार्थिको संख्या कक्षा (१-५)			अन्य विद्यार्थिको संख्या कक्षा (१-५)			जम्मा विद्यार्थी संख्या कक्षा (१-५)		
		केटा	केटी	जम्मा	केटा	केटी	जम्मा	केटा	केटी	जम्मा
१	श्री प्रा.वि चकमके, सिन्धुली	३६ (४७.३७%)	४० (५२.६३%)	७६ (१००%)	३८ (४८.७२)	४० (५१.२८%)	७८ (१००%)	७४	८०	१५४
२	श्री उ.मा.वि. लाम्पनवतासे, सिन्धुली	३(३०%)	७(७०%)	१० (१००%)	१०० (४६.५१%)	११५ (५३.४९%)	२१५ (१००%)	१०३	१२२	२२५
३	श्री मा.वि. वाङ्ग्रीड, सिन्धुली	७ (४६.६७%)	८ (५३.३३%)	१५ (१००%)	६६ (४५.२०)	८० (५४.८०%)	१४६ (१००%)	७३	८८	१६१
४	श्री जनप्रमी उ.मा.वि. स्याङ्ती, सिन्धुली	५ (४५.४६%)	६ (५४.५४%)	११ (१००%)	४७ (४७.९६%)	४९ (५२.०४%)	९६ (१००%)	५२	५५	१०७
	जम्मा	५१ (४५.५३%)	६१ (५४.४७%)	११२	२५१ (४६.९२%)	२८४ (५३.०८%)	५३५ (१००%)	३०२	३४५	६४७

(श्रोत: स्थलगत सर्वेक्षण, २०६९)

माथिको तालिका अनुसार लाम्पन्टार गा.वि.स.मा रहेका सार्की जातिका बालबालिकाहरु अध्ययन् गर्न ४ वटा सामुदायिक प्राथमिक विद्यालयमा हेर्दा केटाको भन्दा केटीको विद्यालय सहभागीता वढी देखियो । तालिकामा हेर्दा सार्की बालबालिकाको केटा र केटीको भर्ना स्थिति फरक  $(४५.४७-४५.५३)=०.९४\%$  देखिन्छ ।

चित्र नं. १

विद्यालय शिक्षामा सार्की जाति र अन्य जातिका बालबालिकाको विवरण:



छनौटमा परेको विद्यालयहरूमा सार्की बालबालिकाहरूको भर्ना अनुपात १७.३१% रहेको पाईयो । जुन अत्यन्त न्यून हो । सार्की बालबालिकाहरू अध्ययन गर्ने ४ वटा विद्यालयको प्राथमिक तहको बालबालिकाहरूको भर्ना दर हेर्दा अन्य बालबालिकाको भर्ना संख्या भन्दा सार्की बालबालिकाको भर्ना दर  $(\frac{17.31}{100}) = 17.31\%$  ले कमी रहेको देखिन्छ । समग्रमा सार्की तर्फका बालबालिकाहरूको विद्यालय शिक्षामा सहभागीता ४५.५३% केटा र ५४.४७% केटीहरू भर्ना भएको देखिन्छ । भर्ना दर केटाको भन्दा केटीको वढी देखिन्छ ।

यसरी माथिको तालिका तथा स्तम्भ चित्र अनुसार सार्की बालबालिकाको भर्ना दर त्यति राम्रो देखिएको छैन । यसरी सार्की बालबालिकाहरूको शिक्षामा सहभागिताको अथवा भर्ना दरमा कमी हुनु उनीहरूको चेतनाको कमी, आर्थिक अवस्था कमजोर, सामाजिक सांस्कृतिक कारण, जातिय भेदभावको कारणले उनीहरूका बालबालिकाहरू विद्यालयमा भर्ना दर कमी भएको देखिन्छ ।

यस तालिकामा केटाहरुको भर्ना दर कम देखिएको छ । यसको कारण केटाहरु आय आर्जनको लागि विभिन्न ठाँउमा गई कार्य गर्ने भएकोले उनीहरु आफ्नो शिक्षा लिने मौलिक हकबाट बाहिरीएको पाईयो ।

उनीहरुका बालबालिकाहरुको भर्ना दर बढाउन उनीहरु प्रतिको सोचमा सकारात्मक धारणा बनाउन अनिवार्य देखिन्छ भने सामाजिक आर्थिक रुपमा सम्पन्न गराउने कार्यक्रमहरु लागु गर्नुपर्ने देखिन्छ । दलित सार्कीहरुका बालबालिकाहरुको भर्ना दर बढाउन भर्ना अभियान चलाउनु पर्ने आवश्यक देखिन्छ । त्यस्तै सार्की समुदायका व्यक्तिको आयस्तर वृद्धि गर्न उनीहरुलाई आर्थिक क्रियाकलापसँग आवद्ध गराउन जरुरी देखिन्छ । यसरी आर्थिक स्थितिमा वृद्धि भएमा उनीहरुमा पनि आफ्ना बालबालिकाहरुलाई विद्यालय भर्ना गराउन सकारात्मक हुन्छन् ।

#### ४.१.२ सार्की जातिका केटाकेटीहरुको उमेरगत अवस्था

अध्ययन् गर्दा नमूनामा परेका १० जना सार्की विद्यार्थीहरु मध्ये ४ जना विद्यार्थीहरु प्राथमिक उमेर समूहभन्दा माथिका छन् जसलाई तालिका देखाइएको छ ।

तालिका नं. ४.२

सार्की बालबालिकाहरुको उमेरगत अवस्था

क्र.स.	उमेर समूह	विद्यार्थी सख्या
१	५-१० वर्षसम्म	६(६०%)
२	१०-१४ वर्षसम्म	४(४०%)
	जम्मा	१०(१००%)

(श्रोत: स्थलगत अध्ययन, २०६९।)

तालिकाबाट अध्ययन् गर्दा प्राथमिक तहमा भर्ना उमेरभन्दा कम वर्षका सार्की विद्यार्थीहरु भर्ना भएको पाईयो ।

सार्की जातिका बालबालिकाहरुको उमेरगत अवस्था हेर्दा विद्यालय जाने उमेरभन्दा बढी उमेरका विद्यार्थीहरु भेटिए । यस्तो हुनुमा उनीहरुका अभिभावकहरुको कमजोरी देखिन्छ । किनभन्दा विद्यालय जाने उमेरमा आफ्ना बालबालिकाहरुलाई नपढाएर घरकै



कार्यमा संलग्न गराएने गरेको पाईयो । यसरी उमेर भन्दा बढी समयमा विद्यालयमा भर्ना गराउने प्रवृत्तिले गर्दा उनीहरूका बालबालिकाहरू आवश्यकता अनुसारको शिक्षा पाउन नसक्ने, कक्षामा ठूलो भएको महसुस गर्ने गरेको देखियो ।

यसरी सार्की जातिका बालबालिकाहरूको उमेरगत अवस्थाको अध्ययन गर्दा के भन्न सकिन्छ भने उनीहरूका बालबालिकाहरूलाई समयमा शिक्षामा सहभागी गराउन उनीहरूका अभिभावकहरूको शिक्षाप्रति सकारात्मक भावनाका साथै आफ्ना बालबालिकाहरूलाई समयमै विद्यालयमा भर्ना गराउन र शिक्षा दिनका लागि उनीहरूको आर्थिक, सामाजिक, पारिवारिकमा सकारात्मक सोचको वृद्धि अनिवार्य देखिन्छ ।

#### **४.१.३ कक्षागत रूपमा सार्की जातिका बालबालिकाको भर्नादर**

यस अध्ययन अनुसन्धानमा छनौटमा परेको प्राथमिक विद्यालयको सार्की बालबालिकाहरूको कक्षागत भर्नादर अध्ययन गर्दा सम्पूर्ण विद्यालयको भर्नादर तालिका नं. ४.३ मा देखाईएको छ ।

तालिका नं. ४.३

कक्षागत रुपमा सार्की जातिका बालबालिकाको भर्नादर

सि.न	कक्षा विद्यालय	१		२		३		४		५		जम्मा मा
		केटा	केटी	केटा	केटी	केटा	केटी	केटा	केटी	केटा	केटी	
१	श्री प्रा.वि. चकमके, सिन्धुली	९	१८	१०	१३	७	६	५	२	५	१	७६
२	श्री उ.मा.वि. लाम्पन वतासे, सिन्धुली		२		१	२	२	-	१	१	१	१०
३	श्री मा.वि. वाङ्ग्रीड, सिन्धुली	२	३	३	४	-	-	-	-	२	१	१५
४	श्री जनप्रमी उ.मा.वि. स्याङ्ती, सिन्धुली	२	३	२	२	-	-	-	-	१	१	११
	<b>जम्मा</b>	१३ (११.६१)	२९ (२३.२१)	१५ (१३.३९)	२० (१७.८७)	९ (८.०३)	८ (७.१४)	५ (४.४६)	३ (२.६८)	९ (८.०३)	४ (३.५८)	११२

तालिकामा कक्षा १ मा केटा ११.६१% र केटी २३.२% भर्ना भएको देखिन्छ। त्यस्तै कक्षा २ मा केटा १३.३९% र केटी १७.८७% भर्ना देखिन्छ। त्यस्तै कक्षा ३ मा केटा ८.०३% र केटी ७.१४% भर्ना भएको पाइन्छ। त्यस्तै कक्षा ४ मा केटा ४.४६% र केटी २.६८% भर्ना भएको पाइन्छ। त्यस्तै कक्षा ५ मा ८.०३% केटा र ३.५८% केटी भर्ना भएको पाइन्छ।

त्यस्तै कक्षा १ मा  $(२३.२१-११.६१)\%=११.६\%$ , कक्षा २ मा  $(१७.८७-१३.३९)\%=४.४८\%$ , कक्षा ३ मा  $(८.०३-७.१४)\%=०.८९\%$ , कक्षा ४ मा  $(४.४६-२.६८)\%$ , र कक्षा ५

मा (८.०३-३.५८)%= ४.४७% भर्नामा फरक देखिएको छ । सार्की बालबालिकाहरुको भर्ना दरमा सबैभन्दा बढी फरक कक्षा १ मा र सबैभन्दा कम फरक कक्षा ३ मा देखिएको छ ।

यसरी माथिका तालिकाले बताए अनुसार उनीहरुको बालबालिकाहरुको कक्षागत भर्ना हेर्दा अत्यन्त कम देखिन्छ । यस्तो हुनुमा उनीहरुको अभिभावकहरुको विचार, सोचमा सकारात्मक धारणा हुनुपर्ने हुन्छ । यस्तो अवस्थामा जब आर्थिक अवस्था कमजोर अनी सामाजिक सास्कृतिक हिसावले फरक भएको अवस्थामा उनीहरुले आफ्नो दैनिक कार्य संचालन गर्न र हातमुख जोर्नको लागि कृषि लगायत अन्य कार्य गर्नु पर्ने कारणले गर्दा आफ्ना बालबालिकाको कक्षागत भर्नादरमा कमी देखिएको छ । यस्तो अवस्थाले गर्दा कि जहाँ दलित भएको कारणले आफ्नो शिक्षा पाउने अधिकारवाट वञ्चित हुनुपर्ने वाध्यात्मक अवस्थाले गर्दा सार्की बालबालिकाहरुको कक्षागत भर्नादर राम्रो छैन ।

यसरी हेर्दा के भन्न सकिन्छ भने जहाँ चेतना, आर्थिक, सामाजिक कार्य सकारात्मक नभएको ठाउँमा त्यहाका दलित वर्गको सन्तानहरुले उचित शिक्षा पाउन सकिरहेको स्थिति छैन । यस्तो स्थितिमा उनीहरुको बालबालिकालाई कक्षागत भर्ना वढाउन उनीहरुको अभिभावकहरुमा शिक्षा प्रतिको सकारात्मक सोच ल्याउनुमा आवश्यक देखिन्छ । त्यस्तै गरी छोरा छोरी दुवै बराबरी हुन भन्ने धारणा दिन सक्नुपर्दछ । त्यस्तै उनीहरुको भर्नादर वढाउन उनीहरुलाई निःशुल्क शिक्षा, आरक्षण कोटा अनी निःशुल्क किताब कापीको व्यवस्था गरिनुपर्ने र भर्ना गराउने अभियान गर्नुपर्ने देखिन्छ ।

#### ४.१.४ प्राथमिक तहमा सार्की छात्रछात्राहरुको औसत उपस्थिती

सार्की जातिका विद्यार्थी तथा अन्य विद्यार्थीहरुको औसत उपस्थित पत्तालगाउन नमूनामा परेका लाम्पन्टार गा.वि.स. का ४ वटा प्राथमिक विद्यालयहरुवाट १०/१० जना सार्की गरी जम्मा ४० जना विद्यार्थीहरुको औसत उपस्थित हेरिएको छ । जसलाई तलको तालिकामा देखाएको छ ।

तालिका नं. ४.४

प्राथमिक तहमा सार्की र अन्य विद्यार्थीहरूको औसत उपस्थित

क्र.स	विद्यालयको नाम	कक्षा	सार्की विद्यार्थीहरूको औसत उपस्थिति दिन	अन्य विद्यार्थीहरूको औसत उपस्थित दिन
१	श्री प्रा.वि. चकमके, सिन्धुली	१	१४० (६३.६३%)	१७०(७७.२७ %)
२	श्री उ.मा.वि. लाम्पनवतासे, सिन्धुली	२	१५०(६८.१८%)	१६६(७५.४५ %)
३	श्री मा.वि. वाङ्ग्रीड, सिन्धुली	३	८०(३६.३६%)	१२०(५४.५४ %)
४	श्री जनप्रमी उ.मा.वि. स्याङ्ती, सिन्धुली	४	१२०(५४.५४%)	१४०(६३.६३ %)
	जम्मा		४९०(५५.६८%)	५९६(६७.७३ %)

सार्की समुदायका बालबालिका र अन्य समुदायका बालबालिकाहरूको विद्यालय उपस्थित हेर्दा श्री प्रा.वि.चकमके वाट कक्षा १, श्री उ.मा.वि. लाम्पन वतासे वाट कक्षा २, श्री मा.वि. वाङ्ग्रीडवाट कक्षा ३, र श्री जनप्रमी उ.मा.वि. स्याङ्तीवाट कक्षा ४ को उपस्थित हेरिएको थियो । जसमा विद्यालय खुलेको २२० दिन मध्ये सार्की जातिका बालबालिकाको औसत उपस्थिति (४९०/४=१२२.५) दिन अथवा ५५.६८% छ भने अन्य जातिका बालबालिकाहरूको औसत उपस्थितमा जम्मा ५९६/४=१४९ दिन अथवा ६७.७३% रहेको देखिन्छ । यसरी हेर्दा सार्की जातिका बालबालिकाहरूको विद्यालय शिक्षामा सहभागीता अन्य जातिका बालबालिकाहरूभन्दा न्यून रहेको पाइयो ।

सार्की बालबालिकाहरूको सवैभन्दा वढी औसत उपस्थिति श्री उ.मा.वि.लाम्पनवतासेमा १५० दिन(६८.१८%) रहेको छ भने सवैभन्दा कम श्री मा.वि. वाङ्ग्रीडमा ८० दिन (३६.३६%) रहेको देखिन्छ, र अन्य विद्यार्थीहरूको औसत सहभागीता श्री प्रा.वि. चकमकेमा १७० दिन (७७.२७%) सवै भन्दा वढी सहभागीता रहेको देखिन्छ, भने सवैभन्दा कम श्री मा.वि. वाङ्ग्रीड मा १२०दिन (५४.५४%) उपस्थिति भएको देखिन्छ ।

यसरी उनीहरूको विद्यालयमा औसत उपस्थिति गराउन, उनीहरू लक्षित कार्यक्रममा ल्याउनुपर्ने, सोच, दृष्टिकोण अनी सोचमा सकारात्मक अभिवृद्धि गर्नुपर्ने, आर्थिक रुपमा सम्पन्न गर्नुपर्ने, उनीहरूका अभिभावक युवा रोजगारको व्यवस्था हुनुपर्ने । सहकारी संस्थाहरू लघु वित्तिय तथा वित्तिय संस्थामा आवद्ध गराउनुपर्ने, ऋणमा अनुदान दिनुपर्ने व्यवस्था गर्नु पर्ने देखिन्छ ।

#### ४.१.५ नमूना छनौटमा परेका सार्की जातिका बालबालिकाहरूको कक्षा छोड्ने दर

यस अध्ययनमा नमूनामा परेका ४ वटै विद्यालयका सार्की जातिका विद्यार्थीहरूको कक्षा छोड्ने दरमा अध्ययन तथा विश्लेषण गर्न तलका विवरण तयार गरिएको छ । जसलाई तालिकामा उल्लेख गरीएको छ ।

#### तालिका नं. ४.५

#### सार्की जातिका बालबालिकाहरूको कक्षा छोड्ने दर (शैक्षिक शत्र २०६८)

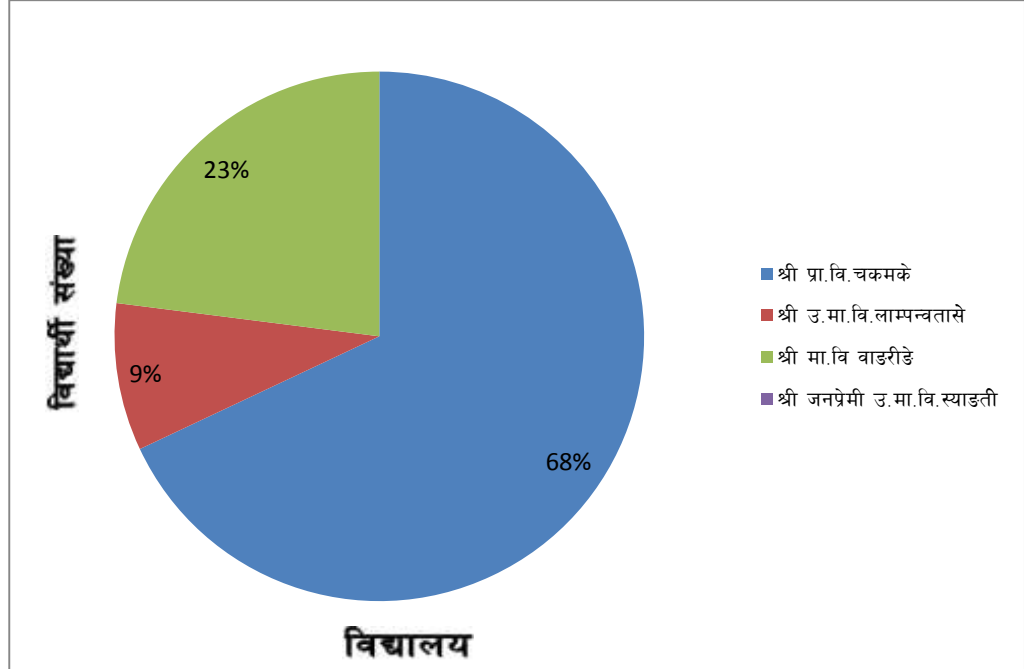
क्र. स	विद्यालयको नाम	भर्ना भएका सार्की विद्यार्थीहरूको सख्या			कक्षा छोड्ने सार्की विद्यार्थीहरूको सख्या		
		केटा	केटी	जम्मा	केटा	केटी	जम्मा
१	श्री प्रा.वि चकमके, सिन्धुली	३६	४०	७६	७(९.२१%)	८(१०.५३%)	१५ (१९.७४%)
२	श्री उ.मा.वि. लाम्पनवतासे, सिन्धुली	३	७	१०	—	२(२०%)	२(२०%)
३	श्री मा.वि. वाङ्ग्रीड, सिन्धुली	७	८	१५	२(१३.३%)	३(२०%)	५(३३.३%)
४	श्री जनप्रमी उ.मा.वि. स्याङ्ती, सिन्धुली	५	६	११	—	—	—
	जम्मा	५१	६१	११२	९(८.०३%)	१३ (११.६१%)	२२ (१९.६४%)

(श्रोत: स्थलगत सर्वेक्षण, २०६९)

माथिको तालिका नं. ४.५ लाई वृत्तचित्रमा प्रस्तुत गर्दा,

चित्र नं. २

सार्की जातिका बालबालिकाहरुको कक्षा छोड्ने दर (शैक्षिक शत्र २०६८)



माथिको तालिका तथा वृत्तचित्र हेर्दा जम्मा भर्ना भएका ११२ जना सार्की समुदायका विद्यार्थीहरुमध्ये ८.०३% केटा (९जना) र ११.६१% केटी (१३जना) बालबालिकाले कक्षा छोड्ने गरेको देखियो । यस अध्ययनवाट सवैभन्दा वढी कक्षा छोड्ने श्री प्रा.वि.चकमके स्कूलमा केटा ७ जना र केटी ८ जना रहेको पाइयो । तर श्री जनप्रेमी उ.मा.वि. स्याडती को स्कूलवाट कक्षा छोड्ने विद्यार्थी पाइएन । कक्षा छोड्ने दरमा यस अध्ययनमा केटा विद्यार्थीहरुले भन्दा केटीहरुको कक्षा छोडेको अवस्था पाइयो ।

यसरी माथिको वृत्तचित्रमा पनि सार्की बालबालिकाहरुको विद्यालय छोड्ने दर अरु जातिका बालबालिकाहरुको भन्दा धेरै देखिन्छ । यसरी विद्यालय छोड्नेमा केटाभन्दा केटीहरु वढी देखिन्छ । किनभने केटीहरुलाई पढाएर के गर्ने भन्ने जस्ता कुराले गर्दा अथवा छोरीहरु पछि अरुको घरमा जाने जात हो भन्ने धारणा रहेको देखिन्छ । त्यो दलित समुदायमा मात्र नभएर गैर दलितहरुको मन, मानसिकतामा यदाकदा रहेको पाइन्छ । यस्तो अवस्थामा उनीहरुले बालबालिकाको शिक्षाको त कुरै छोडौं उनीहरु आफ्ना बालबालिकाहरुलाई

विद्यालयमा सहभागीतानै गराउदैन । किनकी उनीहरूमा शिक्षाको अभाव, चेतनाको अभाव, वुझाईको अभाव, आर्थिक अभाव, सामाजिक संरचनाको दोष आदि कारण देखिन्छ ।

यस्तो अवस्थामा उनीहरूमा आर्थिक मजबुद बनाउने विभिन्न रोजगारीका अवसरहरू दिनुपर्ने, रोजगारमा जान चाहने दलितहरूलाई नेपाल सरकारले सहूलियत दरमा तोकिए वमोजिम अनिवार्य ऋण सहयोग गर्नु पर्ने हुन्छ । त्यस्तै विद्यालयमा उनीहरूका बालबालिकाहरूलाई विशेष छुट दिनु पर्ने, हरेक अवसरमा दलितहरूको प्रतिनिधित्व दिईनु पर्ने, निःशुल्क शिक्षा, पोसाकको व्यवस्था गर्नु पर्ने हुन्छ । अनीमात्र बालबालिकाहरूको विद्यालय छोड्ने दरमा कमी ल्याउन सकिन्छ ।

#### ४.१.६ नमूनामा परेको सार्की जातिका बालबालिकाहरूको कक्षा दोहोर्‍याउने अवस्था

यस अध्ययनको नमूनामा परेका लाम्पन्टार गा.वि.स. का ४ वटा विद्यालयहरूको भर्ना विवरणको आधारमा विद्यार्थिहरूको कक्षा दोहोर्‍याउने अवस्था तालिका नं. ४.६ मा देखाईएको छ ।

#### तालिका ४.६

#### सार्की जातिका बालबालिकाहरूको कक्षा दोहोर्‍याउने विवरण ( शैक्षिक शत्र २०६८)

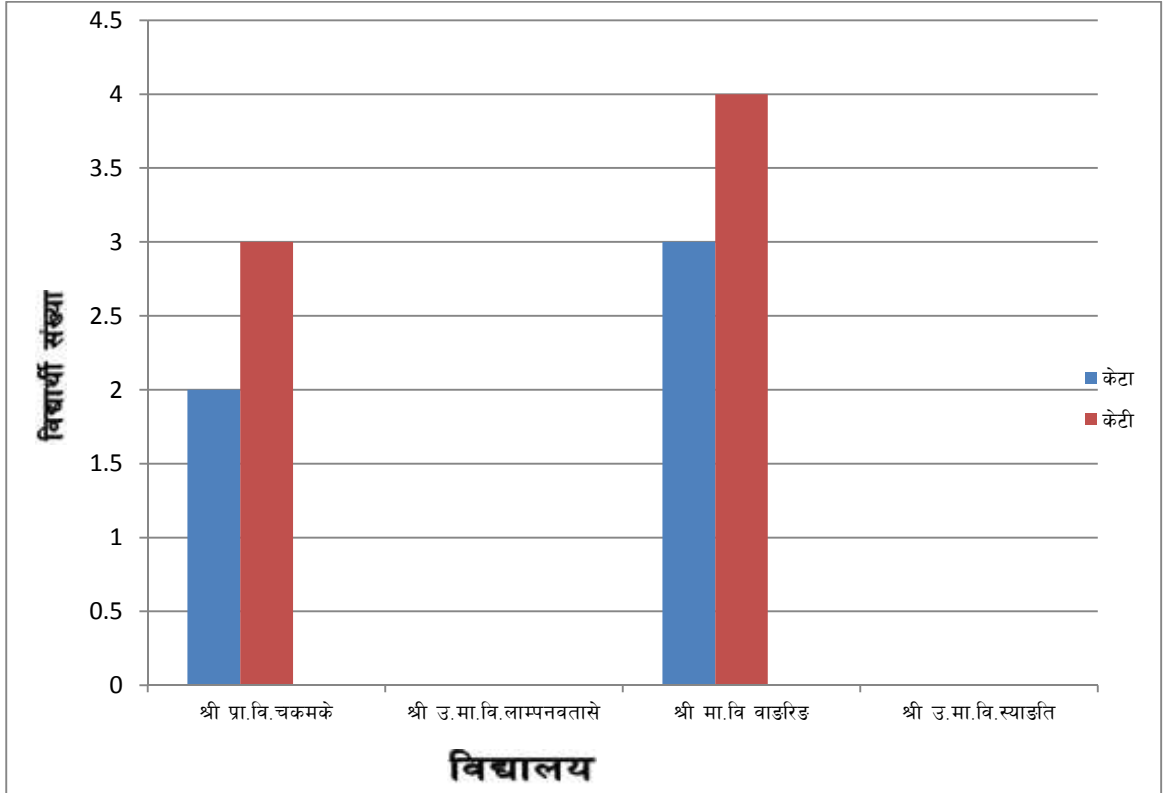
क्र.स	विद्यालयको नाम	भर्ना भएका सार्की विद्यार्थिहरूको सख्या			कक्षा दोहोर्‍याउने सार्की विद्यार्थिहरूको सख्या		
		केटा	केटी	केटा	केटी	केटा	केटी
१	श्री प्रा.वि चकमके, सिन्धुली	३६	४०	७६	२ (२.६३%)	३ (३.९५%)	५ (६.५८%)
२	श्री उ.मा.वि. लाम्पनवतासे, सिन्धुली	३	७	१०	—	—	—
३	श्री मा.वि. वाङ्ग्रीड, सिन्धुली	७	८	१५	३ (२०%)	४ (२६.६७%)	७ (४६.६७%)
४	श्री जनप्रमी उ.मा.वि. स्याङ्ती, सिन्धुली	५	६	११	—	—	—
	जम्मा	५१	६१	११२	५ (४.४६%)	७ (६.२५%)	१२ (१०.७१%)

(श्रोत: स्थलगत सर्वेक्षण, २०६९)

माथिको तालिकालाई निम्नानुसार स्तम्भ चित्रमा देखाउन सकिन्छ ।

चित्र नं. ३

सार्की जातिका बालबालिकाहरुको कक्षा दोहोर्‍याउने विवरण ( शैक्षिक शत्र २०६८)



माथिको तालिका तथा स्तम्भ चित्रमा सबैभन्दा बढी कक्षा दोहोर्‍याउने विद्यालयमा श्री मा.वि. वाङ्ग्रीड (४६.६७%) देखियो भने कक्षानै दोहोर्‍याउने स्कूलमा श्री उ.मा.वि. लाम्पन वतासे र श्री जनप्रेमी उ.मा.वि. स्याङ्गती देखियो ।

माथिको स्तम्भ चित्र र तालिकाले देखाएको विवरण हेर्दा त सार्की समुदायका बालबालिकाहरुले कक्षा दोहोर्‍याउने लगभग धेरै छात्रा देखियो । यो किन बढी भयो भन्दा उनीहरुका बालबालिकाहरु नियमित रुपमा विद्यालयमा आउदैन । किन आउदैन भन्दा घरायसी कारण, आर्थिक कारण, चेतनाको अभाव आदि कारणले गर्दा उनीहरुमा कक्षा दोहोर्‍याउने प्रवृत्ति देखियो । यसरी विविध कारणले कक्षा दोहोर्‍याउनेको अवस्थामा उनीहरुको शिक्षाको पहुँचमा त्यती राम्रो सफलता पाउन सकिरहेको अवस्था छैन ।

त्यसैले उनीहरुका बालबालिकाहरुलाई कक्षा नदोहोर्‍याउनका लागि नियमित रुपमा विद्यालयमा उपस्थित जनाउने, उनीहरुका बालबालिकाहरुलाई विशेष कक्षा संञ्चालन



गर्नुपर्ने, विद्यालयका हरेक क्रियाकलापहरूमा सहभागी गराउनुपर्ने, उनीहरूका अभिभावकहरूले पनि आफ्ना छोरा छोरी छोरीहरूलाई सधै विद्यालयमा पढाउनु पर्ने, घरमा पनि पढने वातावरण निर्माण गर्नुपर्ने देखिन्छ । यसरी विद्यार्थीको कार्यले उनीहरूका बालबालिकाहरूलाई कक्षा नदोहोर्न्याउनमा सहयोग पुग्ने देखिन्छ । त्यसका लागि उनीहरूका अभिभावकहरूले छोरीप्रतिको गलत धारणालाई सच्चाउदै छोराजस्तै कार्य गर्न सक्दछन् भन्ने चेतनामूलक कार्य दिन जरुरी छ ।

#### ४.२ सार्की बालबालिकाहरूले कक्षा दोहोर्न्याउने, कक्षा छोड्ने कारणहरूको शिक्षक अभिभावकहरूको प्रतिक्रिया

प्राथमिक विद्यालयमा सार्की जातिका बालबालिकाहरूको कक्षा दोहोर्न्याउने, कक्षा छोड्ने र भर्नादर हेर्न विद्यालयको अभिलेखलाई प्राथमिक स्रोतको रूपमा लिईएको छ । यसका साथै अध्ययन क्षेत्रमा छनौट गरिएका वा छानिएका १० जना सार्की शिक्षकहरू ३० जना सार्की अभिभावकहरू र १० जना सार्की विद्यार्थीहरूबाट प्रस्तुत प्रतिक्रिया लिई व्याख्या तथा विश्लेषण गरिएको छ ।

#### तालिका नं. ४.७

#### सार्की जातिका अभिभावकहरूले बालबालिकाको भर्ना नगरिएको बारेमा प्रतिक्रिया

क्र.स	विवरण	अभिभावकको सख्या
१.	आर्थिक अवस्था कमजोर भएको कारणले गर्दा भर्ना नगरिएको	१०
२.	सानै उमेरमा विवाह गरेको हुँदा भर्ना नगरिएको	५
३.	घरायसी काम गर्नु परेकोले भर्ना नगरिएको	६
४.	छोराछोरीको उमेर बढि भएकोले भर्ना नगरिएको	४
५.	कृषि कार्यमा सघाउनका लागि भर्ना नगरिएको	५
	जम्मा	३०

(श्रोत: स्थलगत सर्वेक्षण, २०६९)

माथिका तालिका अनुसार नमूना छनौटमा परेका ३० जना सार्की समुदायका अभिभावकहरू मध्ये १० जनाले आर्थिक कमजोरका कारण आफ्ना बालबालिकाहरू विद्यालय भर्ना नभएको कुरा बताए र ५ जना सार्की समुदायका अभिभावकहरूले सानै उमेरमा विवाह गरिदिनुपर्ने हुँदा बालबालिकाहरूलाई विद्यालयमा भर्ना नगरेको बताए । त्यस्तै ६ जना

अभिभावकले घरायासी कामकाज गर्नुपर्ने र सहयोग हुने भएकाले विद्यालय भर्ना नगरिएको बताए भने ४ जना अभिभावकहरूले छोराछोरीको उमेर बढी भएकाले विद्यालयमा भर्ना नगरिएको बताए र ५ जना अभिभावकहरूले कृषि कार्यमा सघाउनका लागि आफ्ना बालबालिकाहरूलाई भर्ना नगरिएको बताए । यसरी हेर्दा हामी के भन्न सक्दछौं भने सार्की बालबालिकाहरूलाई कृषि कार्यमा संलग्न राख्ने र आर्थिक कमजोर भएको हुँदा सम्पूर्ण बालबालिकाहरू विद्यालयमा भर्ना नगरिएको देखिन्छ ।

यसरी सार्की समुदायका बालबालिकाहरूले कक्षा दोहोर्‍याउने विभिन्न कारणहरू छन् । सार्की जातिका बालबालिकाहरूले कक्षा दोहोर्‍याउने कारणहरूमा अभिभावकहरूको प्रतिक्रिया अनुसार नियमित रूपमा विद्यालयमा सहभागीता नहुनु, कृषि कार्यमा सहयोग पुर्‍याउनु, पढ्ने वातावरण उपयुक्त नहुनु, नियमित रूपमा अनुत्तिर्ण हुनु, घरायसी कामको चापले, अभिभावकले बालबालिकाको पढाईमा चासो नदिनु आदि कारणले गर्दा उनीहरूका बालबालिकाहरूले कक्षा दोहोर्‍याएको अवस्था देखिन्छ ।

त्यस्तै शिक्षकको प्रतिक्रिया अनुसार आर्थिक अवस्था कमजोर भएको कारणले गर्दा नियमित विद्यालयमा अनुपस्थितिको कारण, शिक्षा प्रतिको चेतनाको अभावका कारण, बाबुआमाको छोराछोरीप्रतिको सोचका कारण, कृषि कार्यमा सघाउनका कारण उनीहरूका बालबालिकाहरूले कक्षा दोहोर्‍याउने गरेको पाईन्छ ।

त्यस्तै कक्षा छाड्ने कारणहरूमा पनि शिक्षक अभिभावकहरूको प्रतिक्रिया लिदा आर्थिक अवस्था कमजोर हुनु, अभिभावकहरूको चेतनाको कमी, सानै उमेरमा विवाह हुनु, पढ्ने वातावरण उपयुक्त नहुनु, आम्दानी अभाव, कृषि कार्यमा सहयोग पुर्‍याउनु आदि कारणले सार्की बालबालिकाहरूले कक्षा छोड्नु परेको परिस्थिति छ । यसरी माथिका विविध कारणले गर्दा उनीहरूका बालबालिकाहरूले शिक्षा वाट टाढा रहनु पर्ने वाध्यता देखिन्छ ।

यी माथिका विविध कारणले गर्दा छोड्नु पर्ने देखिएता पनि उनीहरूका बालबालिकाहरूलाई नियमित विद्यालयमा सहभागीता गराउन, सकारात्मक भुमिका शिक्षक, अभिभावकहरूवाट हुन सक्दछ । अभिभावकले आफ्ना बालबालिकालाई पढाईको वातावरण सृजना गर्नुपर्ने, उनीहरूको लागि आवश्यक सामग्री उपलब्ध गराउनु पर्ने, विद्यालयमा अनिवार्य पढाउनु पर्ने हुन्छ । त्यस्तै शिक्षकहरूले पनि सार्की बालबालिकाहरूका लागि विशेष कक्षा सञ्चालन गर्नुपर्ने, उनीहरू लक्षित कार्यक्रम सञ्चालन गर्नुपर्ने, उनीहरूलाई प्रत्येक

कार्यमा संलग्न गराउनुपर्ने देखिन्छ । यसरी उनीहरूमा विद्यालय जान र पढ्नुमा मन लाग्ने देखिन्छ । त्यस्तै उनीहरूको प्रत्यक्ष प्रभाव पार्ने विभिन्न कार्यक्रम सञ्चालन गर्नुपर्ने देखिन्छ । यसरी सार्की जातिका बालबालिकाहरूको विद्यालयमा सहभागिता बढाउन सकिन्छ ।

#### ४.२.१ सार्की जातिका बालबालिकाको भर्नादर राम्रो भए नभएको बारेमा शिक्षकका

##### प्रतिक्रिया

सार्की जातिका बालबालिकाहरूको भर्नादर राम्रो भए नभएको बारेमा शिक्षकहरूबाट प्रतिक्रिया लिईएको थियो । यस विषयमा सूचना संकलन गर्नका लागि प्राथमिक तहका १० जना शिक्षकहरूलाई अन्तरवार्ता लिईएको थियो । अन्तर्वार्ताको क्रममा शिक्षकहरूले दिएको प्रतिक्रिया निम्नानुसार तालिकामा देखाएको छ ।

तालिका नं. ४.८

सार्की बालबालिकाहरूको भर्नादर बारेमा शिक्षकहरूको प्रतिक्रिया

क्र.स.	विवरण	शिक्षक सख्या
१.	सन्तोषजनक छैन	८(८०%)
२.	सन्तोषजनक छ	२(२०%)

(श्रोत: स्थलगत सर्वेक्षण, २०६९)

माथिको तालिकाबाट सार्की बालबालिकाको भर्नादर सन्तोषजनक छैन भन्ने ८ जना ८०% र सन्तोषजनक छ भन्नेमा २ जना २०% शिक्षकले जवाफ दिएको थिए । समग्रमा भन्दा सार्की जातिका बालबालिकाहरूको विद्यालय शिक्षामा भर्नासख्या राम्रो छैन भन्ने निष्कर्षमा पुगिन्छ ।

यसरी सार्की बालबालिकाको भर्नादर राम्रो नभएकोले उनीहरूको भर्नादर वृद्धि गर्नको लागि भर्ना अभियान संचालन गर्नु पर्ने, आर्थिक वृद्धिका कार्यक्रम संचालन गर्नुपर्ने, विद्यालयले उनीहरूका बालबालिकाहरूमा लक्षित कार्यक्रम संचालन गर्नुपर्ने देखिन्छ । त्यस्तै छात्रवृत्ति, पुस्तकहरू व्यवस्था गरिनुपर्ने देखिन्छ । विद्यालयमा उनीहरूका बालबालिकाहरूलाई अपहेलना नगर्ने, पोसाकको उपलब्धता गराउनु पर्ने जस्ता क्रियाकलापले सार्की बालबालिकाहरूको विद्यालयमा भर्ना गराउन सकिनेछ । यसरी उनीहरूका

बालबालिकाहरूलाई भर्नादरमा वृद्धि गर्ने, आर्थिक अवस्था देखि उनीहरूका अभिभावकहरूमा शिक्षाप्रतिको सकारात्मक सोच ल्याउन जरुरी छ ।

#### ४.२.२ समाजसेवी तथा शिक्षाप्रेमीको प्रतिक्रिया

तपाईंको गाउँमा शिक्षा प्रतिको धारणा के कस्तो रहेको छ भनी सोधिएको प्रश्नमा अन्य जातिहरूमा भै सार्की जातिमा सकारात्मक धारणा पाएको र अहिले आएर अभिभावकहरूलाई आफ्ना छोराछोरीहरूलाई विद्यालय शिक्षामा सहभागीता गर्नुपर्ने धारणाको विकास भएको देखिन्छ । त्यस्तै सार्की समुदायका बालबालिकाको न्यून सहभागिता हुनुमा चेतनाको कमी, अशिक्षा, गरिबी, आमाबुबाले अर्काको घरमा काम गर्नुपर्ने, घरमा कुरुवा, भाईवहिनीको हेरचाह गर्नको लागि पनि उनीहरूलाई विद्यालयमा सहभागीता न्यून देखिन्छ । वास्तवमा भन्ने हो भने सार्कीहरूको वास्तविक समस्या हल हुँन नसक्दा आर्थिक, सामाजिक, साँस्कृतिक अनी चेतनाजस्ता कार्यवाट उनीहरू अघि आउन नसकेको र तिनीहरूलाई शिक्षाप्रतिको धारणा र उनीहरूको शिक्षामा सहभागीता गराउन विभिन्न कार्यहरू गर्नुपर्ने धारणा समाजसेवी शिक्षाप्रेमीहरूको प्रतिक्रिया रहेको पाइयो ।

शिक्षा भनेको सर्वोत्तम सम्पत्ति हो भन्ने अभिभावकहरूको धारणा रहदा रहदै पनि उनीहरूको गरिबी, रोजगारीको अभाव, विहान बेलुका दुई छाक हात जोड्न नसक्दा, स्थायी रूपमा आम्दानीको स्रोत नहुनु आदि विविध कारणले आफ्ना बालबालिकाहरूलाई विद्यालय शिक्षामा सहभागीता गराउन नसकेको भनी केही शिक्षाप्रेमी तथा समाजसेवीले बताए ।

अन्ततः नेपाल सरकारको पूर्ण वा आंशिक स्वामित्व रहेको कुनै पनि शैक्षिक संस्थाहरूमा भर्ना गराउन दलित समुदायका विद्यार्थीहरूका लागि निःशुल्क अध्यापन गराइनुपर्ने हुन्छ । त्यस्तै उनीहरूका बालबालिकाहरूका लागि निःशुल्क तयारी कक्षाहरू सम्बन्धित विद्यालयहरूले अनिवार्य रूपमा गर्नुपर्ने देखिन्छ । त्यस्तै निजी तवरबाट संचालित सस्थाले तोकिएवमोजिम छुट्याईएको जम्मा छात्रवृत्तिमध्ये पचास प्रतिशत छात्रवृत्तिमध्ये पचास प्रतिशत छात्रवृत्ति दलित समुदायका विद्यालयहरूका लागि प्रदान गर्नुपर्दछ । यसरी विभिन्न चेतनामूलक कार्यक्रम संचालन गरी दलितप्रतिको सकारात्मक सोचलाई पछ्याउन र दलित उत्थानको लागि राज्यस्तरवाटै अग्रसरता देखाउन जरुरी छ ।

### ४.२.३ सार्की बालबालिकाहरुले बिचैमा कक्षा छोड्ने कारणहरु

अध्ययन उद्देश्यसँग सम्बन्धित रहेर छनौटमा परेका शिक्षक, अभिभावक र विद्यार्थीसँग सार्की जातिका बालबालिकाहरुले बिचैमा कक्षा छोड्ने कारणहरु बारेमा सूचना संकलन गरिएको थियो । कक्षा छोड्ने कारणहरु के-के होलान भन्ने प्रश्नमा ३० जना सार्की अभिभावक, १० जना शिक्षक शिक्षिका र १० जना सार्की जातिका विद्यार्थीहरूसँग अन्तर्वार्ता लिदा निम्न कारणहरुवारे निम्नानुसारको प्रतिक्रिया जनाएका छन् ।

#### तालिका नं. ४.९

सार्की जातिका बालबालिकाहरुले विद्यालय छाड्नुका कारणहरुवारे शिक्षक, विद्यार्थी, र अभिभावकको प्रतिक्रिया

क्र.स	प्रतिक्रिया	अभिभावक (३०)	शिक्षक (१०)	विद्यार्थी (१०)	जम्मा( ५०)
१.	सानै उमेरमा विवाह हुनु	४(१३.३३%)	—	—	४(८%)
२.	आर्थिक अवस्था कमजोर हुनु	६(२०% )	४(४०%)	२(२०%)	१२ (२४%)
३.	अभिभावकको कम उत्तरदायित्व	२(६.६६%)	२(२०%)	१(१०%)	५(१०%)
४.	पढने वातावरण उपयुक्त नहुनु	३(१०%)	१(१०%)	२(२०%)	६(१२%)
५.	नियमित रुपम अनुत्तिर्ण हुनु	२(६.६६%)	—	२(२०%)	४(८%)
६.	कृषि कार्यमा संलग्न हुनु	५(१६.६६%)	१(१०%)	१(१०%)	७(१४%)
७.	आम्दानीको श्रोतको अभाव	४(१३.३३%)	२(२०%)	१(१०%)	७(१४%)
८.	अन्य कारणहरु	४(१३.३३%)	—	१(१०%)	५(१०%)
	जम्मा	३०(७०%)	१० (२०%)	१० (२०%)	५० (१००%)

(श्रोत: स्थलगत सर्वेक्षण, २०६९)

माथिको तालिका अनुसार प्राथमिक विद्यालयमा सार्की समुदायका बालबालिकाले विचैमा कक्षा छाड्नुपर्ने कारणहरुमा आर्थिक अवस्था कमजोरमा अभिभावकले २० प्रतिशत आर्थिक अवस्था कमजोर भएको प्रतिक्रिया दिए । त्यसैगरी आम्दानी हुने पेशाको अभावमा अभिभावकले १३.३३ प्रतिशत, शिक्षक शिक्षिकाले २० प्रतिशत र विद्यार्थीहरुले र अन्य मा

अभिभावकले १३.३३ प्रतिशत, शिक्षक शिक्षकाले २० प्रतिशत विद्यार्थिहरूले २० प्रतिशत प्रतिक्रिया दिएका छन् । त्यस्तै सानै उमेरमा विवाह गर्नुपर्ने प्रतिक्रिया अर्न्तक्रिया १३.३३ प्रतिशत अभिभावक, २० प्रतिशत शिक्षकहरूले प्रतिक्रिया दिएका छन् । त्यस्तै अभिभावकहरूको उत्तरदायित्वमा कमी हुनुमा आफ्नो प्रतिक्रिया दिने अभिभावक ६.६६ प्रतिशत, शिक्षक ५० प्रतिशत र विद्यार्थि १० प्रतिशतहरूले प्रतिक्रिया दिएका छन् ।

त्यस्तै पढ्ने वातावरणको अभावमा अभिभावक १०%, शिक्षक १०%, र विद्यार्थिहरू २०% ले प्रतिक्रिया जनाएका छन् । त्यस्तै कृषि कार्यमा संलग्न हुने प्रतिक्रियामा अभिभावक १६.६६%, शिक्षक शिक्षिका १०% र विद्यार्थिहरूले १०% प्रतिक्रिया जनाएका छन् । नियमित रूपमा अनुत्तिर्णमा अभिभावकले ६.६६%, विद्यार्थिहरूले २०% र शिक्षक शिक्षिकाले केही प्रतिक्रिया दिएका छन् । अन्य कारणहरूमा अभिभावक १३.३३% ले प्रतिक्रिया दिएका छन् । त्यसैले समग्रमा भन्दा माथिका सबै कारणले गर्दा सार्की बालबालिकाहरू कक्षा छाड्ने गरेको पाईन्छ ।

यसरी माथिको तालिकाबाट सार्की बालबालिकाहरूले कक्षा छाड्नेका कारण सानै उमेरमा विवाह हुनु, आर्थिक अवस्था कमजोर हुनु, अभिभावकहरूको आफ्ना बालबालिकाको शिक्षाप्रतिको उत्तरदायित्वमा कमी हुनु, पढ्ने वातावरण उपयुक्त नहुनु, नियमित रूपमा उत्तिर्ण नहुनु, घर घरायसी कार्यमा संलग्न गराउनु, आम्दानीका स्रोतको अभाव हुनु, उनीहरूप्रति लक्षित कार्यक्रम संचालन नगर्नु, दलितप्रतिको सोचमा गलत धारणा बनाउनु आदि इत्यादि कारणले उनीहरूका बालबालिकाहरूले कक्षा छोड्ने गरेको देखिन्छ । तर यी माथिका विविध कारणहरूलाई समाधान गर्न सके दलित बालबालिकाहरू पनि गैरदलित बालबालिकाहरू समान शिक्षा ग्रहण गर्न सक्दछन् । त्यस्तै राज्यस्तरबाट पनि दलित लक्षित कार्यक्रम, उनीहरूको आयस्तरमा वृद्धिका कार्यक्रम ल्याउन सकेमा दलितहरूले पनि शिक्षाको क्षेत्रबाट टाढा बस्नुपर्ने देखिदैन ।

#### ४.२.४ सार्की बालबालिकाहरू विद्यालयमा उपस्थिती नहुने कारणहरूबारे अभिभावक

##### र शिक्षकहरूको प्रतिक्रिया

यस अध्ययन अनुसन्धानको क्रममा विद्यालय शिक्षामा नियमित रूपमा सहभागीता नहुने कारणहरू बारेमा थाहा पाउन छनौट गरिएका शिक्षक तथा अभिभावकहरूबाट सूचना संकलन गरिएको थियो । यसै क्रममा दैनिक रूपमा बालबालिकाहरू विद्यालय सहभागीता

नहुनुका कारण के हो भनेर प्रश्नको जवाफमा विभिन्न कारणहरु पाईएको थियो जुन तालिका नं. ४.११ मा देखाईएको छ ।

### तालिका नं. ४.१०

सार्की बालबालिकाहरु दैनीक रुपमा विद्यालय शिक्षामा उपस्थिति नहुने कारणहरुवारे शिक्षक अभिभावकको प्रतिक्रिया

क्र.स.	विवरण	शिक्षक (१०)	अभिभावक (३०)	जम्मा (४०)
१.	आर्थिक अवस्थामा कमजोर हुनु	७(७०%)	१८(६०%)	२५ (६२.५%)
२.	अभिभावकमा साक्षरता वा चेतनाको कमी	२(२०%)	१०(३३.३३%)	१२(३०%)
३.	विद्यालयको अतिरिक्त क्रियाकलापमा समावेश नगर्नु	१(१०%)	२(६.६६%)	३(७.७५%)

(श्रोत: स्थलगत सर्वेक्षण, २०६९)

तालिका अनुसार सार्की समुदायका विद्यार्थिहरु दैनीक रुपमा उपस्थित नहुने कारणहरुमा आर्थिक अवस्था कमजोरको कारणले भन्ने अभिभावक र शिक्षकहरु २५ भटिए । त्यसैगरी अभिभावकको चेतनाको कमी भन्ने शिक्षक अभिभावकहरु १२ भटिए । त्यस्तै विद्यालयको अतिरिक्त क्रियाकलापमा समावेश नगर्नु भन्नेमा शिक्षक र अभिभावकहरुमध्ये ३ ले प्रतिक्रिया दिएका छन् ।

यसरी सार्की समुदायका बालबालिकाहरुलाई विद्यालयमा उपस्थित गराउन आर्थिक अवस्थामा बृद्धि, अभिभावकमा साक्षरता वा चेतना बृद्धि, विद्यालयका हरेक क्रियाकलापमा सहभागी गराउनुपर्ने देखिन्छ । त्यस्तै दलित लक्षित कार्यक्रम, आधुनीक कृषि कार्य, रोजगारीका अवसर, दलितप्रतिको हेर्ने दृष्टिकोणमा सकारात्मक कार्य गर्न सकेमा उनीहरुका बालबालिकाहरुलाई विद्यालयमा सहभागिता सकारात्मक सोचको कमीले गर्दा घरायसी कामकाजले गर्दा हो भन्ने अधिकांश शिक्षक, अभिभावकहरुले प्रतिक्रिया दिए ।

## ४.२.५ सार्की जातिका बालबालिकाहरुलाई नियमित उपस्थित गराउने वारे शिक्षकसँग

### प्रतिक्रिया

सार्की जातिका बालबालिकाहरुलाई नियमित विद्यालयमा उपस्थित गराउने परिवारहरुको वारेमा शिक्षकसँग अन्तवार्ता गर्दा संयुक्त परिवार भएकोले, साक्षर परिवारले, आर्थिक रुपमा सम्पन्न परिवारले, माथिल्लो कक्षामा पढ्ने दाजुभाई, दिदीवहिनी भएकोले उनीहरुको विभिन्न समस्यालाई समाधान गर्दै, आर्थिक, सामाजिक चेतनात्मक धारणामा परिवर्तन ल्याई र उनीहरुको विद्यालयमा निःशुल्क भर्ना, छात्रवृत्ति र अन्य कुरामा सहयोग पुर्याएमा मात्र उनीहरुको विद्यालयमा सहभागिता गराउन सकिन्छ भन्ने प्रतिक्रिया दिए ।

अर्कोतिर सार्की जातिका बालबालिकाहरुलाई विद्यालय शिक्षामा सहभागिता गराउन, चेतनामूलक कार्यक्रम ल्याउनुपर्ने र सार्की अभिभावकहरुलाई शिक्षाको वारेमा ज्ञान दिने आदि कुराले मात्र उनीहरुका बालबालिकाहरुलाई विद्यालयमा सहभागिता गराउन सकिन्छ भनी प्रतिक्रिया दिएका थिए । यसरी समग्र रुपमा के भन्न सकिन्छ भने,

१. अभिभावकहरुमा चेतनाको विकास गराउनु पर्ने,
२. आर्थिक सवलिकरणका कार्यक्रम ल्याउनुपर्ने,
३. निःशुल्क शिक्षा दिईनुपर्ने,
४. छात्रवृत्ति उपलब्ध गराउनुपर्ने, पोषाकको व्यवस्था गर्नु पर्ने,
५. अतिरिक्त क्रियाकलाप जस्तै खेलकुद, हाजिरजवाफ, जस्ता कार्यक्रममा सहभागी गराउनुपर्ने ।

यसरी माथिका विविध कुराहरुले उनीहरुका बालबालिकाहरुलाई विद्यालयमा नियमित उपस्थित गराउन सकिन्छ ।

## ४.३ सार्की बालबालिकाहरुको विद्यालय शिक्षामा सहभागिता कमी हुनुका कारणहरु

अनुसन्धान गर्ने क्रममा लाम्पन्टार गा.वि.स.मा पर्ने ४ वटा विद्यालयहरुमा सार्की बालबालिकाको विद्यालय शिक्षामा कमी हुनाका कारणहरु देखिएको पाईन्छ । सहभागितामा कमी हुनाका कारणहरु पहिचान गर्न शिक्षक, शिक्षिका, अभिभावक र विद्यार्थीबीच अन्तरवार्ता लिई आवश्यक सूचना सङ्कलन गरिएको थियो । जुन तलको तालिकामा देखाईएको छ ।



तालिका नं. ४.११

सार्की बालबालिकाहरु विद्यालय शिक्षा सहभागितामा कमी हुनाका कारणहरुवारे शिक्षक  
अभिभावक र विद्यार्थिहरुको प्रतिक्रिया

क्र.स.	विवरण	शिक्षक (१०)	अभिभावक (३०)	विद्यार्थी (१०)	जम्मा (५०)
१	आर्थिक अवस्था	४(४०%)	१३(४३.३३%)	४(४०%)	२१(४२%)
२	कमजोर पढाई	२(२०%)	५(१६.६६%)	२(२०%)	९(१८%)
३	बालबालिकाको पढाईप्रति अभिभावकले चासो नदिनु	१(१०%)	२(६.६६%)	१(१०%)	४(८%)
४	अभिभावकहरुमा चेतनाको अभाव	२(२०%)	८(२६.६६%)	२(२०%)	१२(२४%)
५	अन्य कारणहरु	१(१०%)	२(६.६६%)	१(१०%)	४(८%)

(श्रोत: स्थलगत सर्वेक्षण, २०६९)

तालिका अनुसार सार्की जातिका बालबालिकाको विद्यालय शिक्षामा सहभागीतामा कमी हुनुका कारणहरुमध्ये आर्थिक समस्या ४२%, कमजोर पढाईमा प्रतिक्रिया दिने शिक्षक, अभिभावक, विद्यार्थिहरु १८%, बालबालिकाको पढाईप्रति चासो नदिनुमा ८%, अभिभावकहरुको चेतनामा कमीमा प्रतिक्रिया दिनेमा २४% र अन्यमा प्रतिक्रिया दिने अभिभावक शिक्षक र विद्यार्थिहरुमा आठ प्रतिशत छन् ।

४.४ कक्षा १ मा भर्ना भएका मध्ये कक्षा ५ सम्म पुग्ने सार्की समुदायका बालबालिकाको  
विवरण

सार्की जातिका बालबालिकाहरुको कक्षा १ को भर्ना सख्याको अनुपातमा कक्षा ५ सम्म पुग्ने अनुपात कम देखिन्छ । किनभन्दा कक्षा छाड्ने, कक्षा दोहोर्‍याउने, कक्षामा नियमित उपस्थिति नहुनेजस्ता कारणहरुले प्राथमिक तह पुरा गर्ने दर घट्दो क्रममा देखिन्छ । जसलाई तालिकामा देखाईएको छ ।

तालिका नं. ४.१२

कक्षा १ मा भर्ना भएका मध्ये कक्षा ५ सम्म पुग्ने सार्की समुदायका बालबालिकाहरुको  
विवरण

क्र. स	विद्यालयको नाम	कक्षा १ मा भर्ना भएका विद्यार्थी संख्या			कक्षा ५ मा पुग्ने संख्या		
		केटा	केटी	जम्मा	केटी	केटा	जम्मा
१	श्री प्रा.वि चकमके, सिन्धुली	९	१८	२७	७	१५	२२
२	श्री उ.मा.वि. लाम्पनवतासे, सिन्धुली	—	२	२	—	१	१
३	श्री मा.वि. वाङ्ग्रीड, सिन्धुली	२	३	५	१	२	३
४	श्री जनप्रमी उ.मा.वि. स्याङ्ती, सिन्धुली	२	३	५	२	३	५
	जम्मा	१३	२६	३९	१०	२१	३१ (७९.४८%)

(श्रोत: स्थलगत सर्वेक्षण, २०६९)

तालिकामा उल्लेख गरेअनुसारको तथ्याङ्क कक्षा १ मा १३ जना केटा र २६ जना केटी गरी जम्मा ३९ जना भर्ना भएको देखिन्छ । त्यसमा पनि कक्षा १ बाट कक्षा ५ सम्म १० जना केटा र २१ जना केटी गरी जम्मा ३१(७९.४८%) जना पुगेका थिए । अन्य स्कूलमा भन्दा श्री जनप्रमी उ.मा.वि. स्याङ्ती, सिन्धुलीका जति जना विद्यार्थी कक्षा १ मा भर्ना भएका थिए त्यतीनै विद्यार्थी कक्षा ५ मा पुगेको देखिन्छ ।

समग्र रुपमा हेर्दा माथिका ४ वटै विद्यालयमा गैरदलित बालबालिकाहरुभन्दा कम दलित बालबालिकाहरु कक्षा उत्तिर्णमा कमी देखिन्छ । यसको कारण के हो भने उनीहरु सधैं विद्यालयमा उपस्थिति नहुनु, पढाईप्रति उनीहरुका अभिभावकले वास्ता नगर्नु, आर्थिक अवस्था कमजोर हुनुजस्ता विविध कारणले गर्दा देखिन्छ । तर यी माथिका विविध कारणहरुलाई समधान गर्न सके सम्बन्धित व्यक्तिहरुले त्यसमा सकारात्मक सोच राखेमा बालबालिकाहरुलाई नियमित विद्यालय पठाएमा, पढाईमा सहयोग गरेमा उनीहरुको शिक्षामा प्रगती हुने थियो ।

## परिच्छेद : पाँच

### प्राप्ति, निष्कर्ष र सुभावहरु

प्रस्तुत अध्ययन् सामुदायिक प्रा.वि. विद्यालयका सार्की जातिका बालबालिकाहरुको विद्यालय शिक्षामा सहभागीताको स्थिति अध्ययन् शिर्षकमा रहेर सम्पन्न गरिएको छ । यो अध्ययन् सिन्धुली जिल्लाको लाम्पन्टार गा.वि.स. अर्न्तगतको श्री प्रा.वि.चकमके, श्री उ.मा.वि.लाम्पनवतासे, श्री मा.वि. वाङ्ग्रीड, श्री जनप्रमी उ.मा.वि. स्याङ्ती, सिन्धुलीहरुलाई अध्ययन् क्षेत्र वनाई सार्की जातिका बालबालिकाहरुको विद्यालय शिक्षामा सहभागीताको अवस्था थाहा पाउनको लागि सम्बन्धित सूचना तथा तथ्याङ्क संकलन गरिएको थियो । कक्षा अवलोकन, दस्तावेज अध्ययन्, प्रश्नावलीहरुको प्रयोगवाट प्राप्त सूचना तथा तथ्याङ्कको विश्लेषणवाट निम्न अनुसारका प्राप्ति, निष्कर्ष र सुभावहरु निकालिएको छ ।

### ५.१ प्राप्ति

#### ५.१.१ सार्की जातिका बालबालिकाहरुको शिक्षामा सहभागीताको स्थिति

१. छनौटमा परेका विद्यार्थिहरुमा सार्की समुदायका बालबालिकाहरुको भर्ना अनुपात १७.३१% रहेका पाइयो ।
२. सार्की जातिका बालबालिकाहरुको शैक्षिक सहभागीताको स्थिति अध्ययन गर्दा जम्मा सार्की केटाकेटीको सख्या ११२ मा केटाहरुको सख्या ५१ जना ४५.५३ % र केटी ६१ जना ५४.४७ % भर्ना रहेको देखिन्छ ।
३. छनौटमा परेका विद्यालयमा सबैभन्दा बढी सार्की जातिका बालबालिकाहरुको भर्ना सख्या श्री प्रा.वि.चकमकेमा ७६ जनामा केटा ३६ र केटी ४० पाइयो भने सबै भन्दा कम सार्की बालबालिकाको सख्या श्री उ.मा.वि.लाम्पनवतासेमा जम्मा १० जनामा केटा ३ र केटी ७ जना पाइयो ।
४. छनौटमा परेका विद्यालयमा सार्की बालबालिका र गैर सार्की बालबालिकाहरुको भर्नादरमा भिन्नता  $८२.६९\% - १७.३१\% = ६५.३८\%$  पाइयो ।
५. छनौट गरिएका विद्यालयमा सार्की केटाकेटीको उमेरगत भर्ना अवस्थालाई हेर्दा ६० % प्राथमिक उमेरका पाइयो भने ४० % प्राथमिक उमेरभन्दा बढी वर्षको बालबालिकाहरु भर्ना भएको देखिन्छ ।

६. अध्ययनका क्रममा सार्की जातिका बालबालिकाहरुको कक्षागत भर्नादरलाई कक्षा १, २, ३, ४ र ५ मा केटाहरुको सख्या १३, १५, ९, ५, ९ र केटीहरुको सख्या क्रमशः २६, २०, ८, ३, ४ रहेको पाइयो । यसरी हेर्दा केटीहरुको सख्या बढी देखियो ।
७. नमूना छनौटमा परेका विद्यालयको २०६८ सालको उपस्थित हेर्दा सार्की जातिका बालबालिकाहरुको औसत सहभागिता दिन १२३ दिन ५५.६८% रहेको पाइयो भने ६७.७३% रहेको देखियो ।
८. छनौटमा परेको विद्यालयहरुमा कक्षा छाड्ने सार्की बालबालिकाहरुको सख्या केटा ९(८.०३%) र केटी १३(११.६१%) रहेको पाइयो । जसमध्ये सबैभन्दा बढी कक्षा छाड्ने विद्यार्थी श्री प्रा.वि.चकमकेमा पाइयो भने श्री जनप्रमी उ.मा.वि. स्याङ्तीमा विद्यार्थीहरुले कक्षा छोडेको पाईएन ।
९. कक्षा दोहोर्‍याउने सार्की समुदायका बालबालिकाको सख्या केटा ५(४.४६%) र केटी ७(६.२५%) रहेको देखिन्छ । कक्षा दोहोर्‍याउनेमा केटा भन्दा केटीको सख्या बढी देखियो ।
१०. छनौटमा परेका विद्यालयहरुमा कक्षा १ मा भर्ना गरिएको ३९ जना सार्की समुदायका विद्यार्थीहरु मध्ये कक्षा ५ मा पुग्ने विद्यार्थीहरुको सख्या ३१ पाइयो ।

### ५.१.२ सार्की जातिका बालबालिकाहरुको विद्यालय शिक्षामाक सहभागिताबारे दृष्टिकोण

१. अधिकांश शिक्षक अभिभावकले सार्की समुदायका प्राथमिक तहका बालबालिकाहरुलाई विद्यालयमा भर्ना नगराउने कारण सानै उमेरमा विवाह हुनु, छोराछोरीहरुको भर्ना उमेर बढी हुनु, घरमा काम गर्नुपर्ने वाध्यता, कृषि कार्यमा सघाउनुपर्ने तथा आर्थिक अवस्था कमजोर भएको पाइयो ।
२. अधिकांश शिक्षक शिक्षीकाले सार्की जातिका बालबालिकाहरुको भर्नादर राम्रो नभएको प्रतिक्रिया पाईयो ।
३. शिक्षक, अभिभावक र विद्यार्थीहरुको प्रतिक्रिया अनुसार सार्की विद्यार्थीहरुले कक्षा छोड्ने, दोहोर्‍याउन र नियमित उपस्थिती नहुने कारणहरु यसप्रकारको रहेको पाइयो ।

क) सार्की जातिका बालबालिकाहरुको कक्षा छाड्ने कारणहरु:

१. आर्थिक अवस्था कमजोर हुनु ।
२. अभिभावकहरुको चेतनाको कमी ।
३. सानै उमेरमा विवाह हुनु ।
४. पढ्ने वातावरण उपयुक्त नहुनु ।
५. उत्तिर्ण त्यति नहुनु ।
६. आम्दानीको अभाव रहनु ।
७. कृषि कायमा सहयोग पुग्याउनु ।
८. अभिभावकहरुमा शिक्षाको अभाव रहनु ।
९. अन्य कारणहरु आदि ।

ख) सार्की जातिका बालबालिकाहरुले कक्षा दाहोच्याउने कारणहरु:

१. पढ्ने वातावरण उपयुक्त नहुनु ।
२. नियमित रुपमा अनुत्तिर्ण हुनु ।
३. विद्यालयमा नियमितरुपमा पढाई नहुनु ।
४. घरायसी कामको चाप बढी हुनु ।
५. विद्यार्थिहरुको कक्षामा न्यून सहभागीता हुनु ।
६. अभिभावक र शिक्षकले विद्यार्थिको पढाइमा चासो नदिनु ।
७. अन्य कारणहरु आदि ।

ग) सार्की जातिका बालबालिकाहरु नियमित रुपमा विद्यालय उपस्थित नहुनुका कारणहरु :-

१. अभिभावकहरुको साक्षरताको कमी हुनु ।
२. भाषागत समस्या हुनु ।
३. आर्थिक अवस्था कमजोर हुनु ।
४. विद्यालयमा अतिरिक्त क्रियाकलाप नहुनु ।
५. शैक्षिक सामाग्रिको अभाव हुनु ।

५. शैक्षिक वातावरण उपयुक्त नहुनु ।
६. कृषि तथा घरायसी कार्यमा सहयोग गर्नुपर्ने कारणले ।
४. सयुक्त परिवार, शिक्षित अभिभावकहरु, आर्थिक रुपमा सम्पन्न परिवार, माथिल्लो कक्षामा पढ्ने दाजुभाई, दिदिबहिनी भएका परिवारमा नियमित रुपमा सार्की बालबालिकाहरुलाई विद्यालय शिक्षामा पठाउने गरेको देखियो ।
५. सार्की जातिका बालबालिकाहरुको विद्यालय शिक्षामा सहभागीतामा बाधा पर्ने कारणहरु आर्थिक कारण, पारिवारिक कारण, सामाजिक कारण, चेतनाको अभाव तथा अन्य विविध कारणहरु प्रमुख रुपमा रहेको प्रतिक्रिया शिक्षक अभिभावकहरुको पाइयो ।
६. विद्यालयमा कहिलेकाही मात्र जाने कारणहरुवाट विद्यार्थिको प्रतिक्रियामा कृषिकार्यको समयमा घरमा काम गर्नुपर्ने, विद्यालयमा पढाई बाहेक अन्य अतिरिक्त क्रियाकलाप नहुने, गृहकार्य नगरेमा शिक्षकहरुवाट दण्ड, सजाय पाउने आदि कारणले भन्ने प्रतिक्रिया पाईयो ।
७. नमूना छनौटमा परेका सामुदायिक प्राथमिक विद्यालयहरुमा कक्षा छाड्ने, कक्षा दोहोर्न्याउने तथा कक्षा उत्तिर्ण दर अन्य विद्यार्थिहरुको भन्दा सार्की बालबालिकाहरुको बढी रहेको देखिन्छ भने कक्षा उत्तिर्णदर अन्य समुदायका बालबालिकाहरुको बढी पाइयो ।
८. सार्की बालबालिकाहरुको प्राथमिक तहमा उमेरगत जनसंख्याको आधारमा सहभागिता न्यून रहनाका कारणहरुमा शिक्षा क्षेत्रमा अभिभावकहरुको न्यून लगानी, घरपरिवारमा पढ्ने वातावरण नहुनु, सल्लाह दिने अभिभावकहरुको अभाव, विद्यालयमा जातिगत समस्याले गर्दा सहभागितामा कमी पाइयो ।
९. सार्कीहरु प्रायः संयुक्त परिवारमा मिलेर बस्ने र साक्षर नभएकाले अबै शिक्षाको महत्व बुझेका छैनन् । यिनीहरु प्रायः छाला, चल्ला, नाक्लाको काम गर्ने भएकोले सार्की समुदायका मानिसहरु आर्थिक अवस्था कमजोर भएकोले यिनहरु मजदुरी गर्ने, भारी बोक्ने, अरुको घरमा काम गर्ने गरेको अध्ययनमा पाइयो ।
१०. अधिकांश सार्की अभिभावक, अन्धविश्वासका कारणले छोराछोरीमा भेदभाव गर्ने, सानै उमेरमा छोराछोरीको विवाह गर्ने, शिक्षालाई प्राथमिकता नदिने आदि कारणले गर्दा

अधिकांश विद्यालयमा सार्की छात्रहरूको भन्दा छात्राहरूको शैक्षिक सहभागितामा कमी देखियो ।

### ५.१.३ प्राथमिक तहमा सार्की जातिका बालबालिकाहरूको शैक्षिक सहभागितामा कमी हुनाका कारणहरू

अध्ययनका क्रममा छनौटमा परेका सार्की समुदायका बालबालिका अध्ययन गर्ने सामुदायिक प्राथमिक विद्यालयमा सार्की बालबालिकाहरूको शैक्षिक सहभागितामा विभिन्न समस्या, बाधा, अड्चन देखिएको कुरा अनुसन्धानको क्रममा छनौटमा परेका शिक्षक, प्र.अ., अभिभावक, सार्की विद्यार्थी, शिक्षाप्रेमी तथा समाजसेवी आदिको अन्तरवार्ता दिएको प्रतिक्रियाबाट प्राप्त विचारहरू जसलाई यसरी बुँधागत रूपमा दिईएको छ ।

१. अभिभावकहरूमा चेतनाको कमी ।
२. अभिभावकहरूमा आर्थिक समस्या ।
३. विद्यालय तथा विद्यार्थीको कमजोर पढाई ।
४. बालबालिकाहरूको पढाईप्रति अभिभावक र शिक्षकले चासो नदिनु ।
५. विद्यार्थीहरूले शिक्षकबाट वारम्बार सजाय पाउनु ।
६. विद्यार्थीहरूले नियमित गृहकार्य नगर्नु ।
७. घरमा शैक्षिक वातावरण कमजोर हुनु ।
८. बालबालिकाहरू अतिरिक्त क्रियाकलापहरूमा कम सहभागिता गराइनु ।
९. कक्षागत उमेर नमिल्नु ।
१०. घरपरिवारमा निर्देशन गर्ने अभिभावकको अभाव हुनु ।
११. जातिगत अन्धविश्वास बढी हुनु ।
१२. बालबालिकाहरूले पढाइ प्रति चासो नदिनु ।
१३. सानै उमेरमा विवाह गरीदिनु ।
१४. छोराछोरीमा भेदभावको प्रथा कायम रहनु ।
१५. विद्यालयमा पढ्ने समय नमिल्नु ।
१६. घरायसी कामको बोझ भैल्नु ।
१७. अन्य जातजातिका बालबालिकाले अपहेलना गर्ने ।
१८. परीक्षामा असफल हुनु ।

१९. विद्यालयले छात्रवृत्ति र पोशाक उपलब्ध गराउन नसक्नु ।

## ५.२ निष्कर्ष

यो अध्ययन सिन्धुली जिल्लाको लाम्पन्टार गा.वि.स.का क्षेत्रमा प्राथमिक तहका सामुदायिक विद्यालयहरूमा “सार्की जातिका बालबालिकाहरूको विद्यालय शिक्षामा सहभागिता” भन्ने शीर्षकमा यो अध्ययन गरिएको थियो । यस अध्ययनको मुख्य उद्देश्य विद्यालय शिक्षामा सार्की समुदायका बालबालिकाहरूको विद्यालय शिक्षामा सहभागिता, प्राथमिक तहका छात्रछात्राहरू विद्यालय नजानु, कक्षा दोहोर्‍याउनु र विचैमा कक्षा छाड्नुका कारणहरू पत्ता लगाइ उपयुक्त सुझावहरू प्रस्तुत गरिएको छ ।

अध्ययनका क्रममा लाम्पन्टार गा.वि.स. अर्न्तगत सार्की वस्ती भएका विद्यालय क्षेत्रमा उनीहरूका बालबालिकाहरूको विद्यालय शिक्षामा सहभागिता कम देखियो । सार्की वस्तीकै नजिक नजिक रहदा पनि प्रत्येक विद्यालयमा सार्की बालबालिकाको सख्या कम देखिनुमा आर्थिक, सामाजिक, पारिवारिक, सास्कृतिक, चेतनाको कमीको प्रभाव देखियो । विद्यालयमा अध्ययनरत छात्रछात्राहरूपनि नियमित रूपमा विद्यालयमा सहभागिता नभएको र बारम्बार अनुत्तिर्ण भएको, धेरैले कक्षा दोहोर्‍याउने गरेको साथै केही सार्की बालबालिकाहरू भने नियमित रूपमा विद्यालयमा सहभागिता भएको पाइयो । प्रायजसो विद्यालयहरूमा केटाहरूको तुलनामा कक्षामा भर्ना हुने उत्तिर्ण हुने तथा अन्य क्रियाकलापमा संलग्न हुने कार्यमा केटीको सहभागीतामा कमी देखियो भने कक्षा दोहोर्‍याउने, नियमित नहुने, असफल हुनेमा केटाको तुलनामा केटीको सख्या बढी देखियो ।

विद्यालयमा अध्ययनरत छात्रछात्राहरूपनि केही केही छात्रछात्राहरूलाई छाडेर धेरैजसो छात्रछात्राहरू शैक्षिक स्तरमा कमी, अध्ययनमा रुचि नराख्ने, विद्यालयमा हुने अतिरिक्त क्रियाकलाप तथा बौद्धिक खालका कार्यक्रमहरूपनि उनीहरूको उपस्थिती कमै हुने गरेको पाइयो । सार्की शिक्षक शिक्षीका भएका विद्यालयहरूमा छात्रछात्राहरूलाई विद्यालय सहभागीता केही सकारात्मक प्रभाव परेको पाइयतापनि विद्यालयमा अन्य जातिका छात्रछात्राहरूबाट आफूहरू अलि अपहेलित हुनु परेको महसुस सार्की समुदायका बालबालिकाहरूले गर्ने गरेको पाइयो । अशिक्षित अभिभावक, घरायसी वातावरण, शैक्षिक पृष्ठभूमि नहुँदा उनीहरूमा पढाइप्रतिको धारणामा कमजोर भएको, आर्थिक अभाव, गरिबी, कृषि कार्यमा संलग्न हुनुपर्ने बाध्यता, निर्देशन गर्ने अभिभावकको कमीको कारणले सार्की



बालबालिकाहरुको विद्यालय शिक्षामा सहभागितामा कमी भएको पाइन्छ । तर पछिल्ला समयमा भएका परिवर्तनसँगै उनीहरुको धारणामा पनि पढ्नुपर्छ भन्ने भावनाको विकास हुँदै गरेको देखिन्छ ।

कक्षागत रूपमा भर्ना हेर्दा कक्षा १ भर्ना भएका मध्ये कक्षा ५ मा पुग्ने साकी बालबालिकाहरु कम देखिन्छ । यो संख्या अन्य जातिका विद्यार्थिहरुको संख्याको तुलनामा कम भएकोले यसबाट साकी समुदायका प्राथमिक तहमा भर्ना भएका मध्ये कक्षा छोड्ने र कक्षा दोहोर्‍याउने बालबालिकाहरुको संख्या नै बढी देखिन्छ । अध्ययनका क्रममा नमूना छनौटमा परेका ५ वटा विद्यालयको २०६८ सालको उपस्थिति हेर्दा पनि अन्य जातिका बालबालिकाको तुलनामा साकी जातिका बालबालिकाहरुको उपस्थिति कम रहेको देखिन्छ ।

यसरी अध्ययनको क्रममा छनौटमा परेका लाम्पन्टार गा.वि.स. का प्राथमिक विद्यालयको अध्ययन गर्दा साकी जातिका बालबालिकाहरुले कक्षा छोड्ने, कक्षा दोहोर्‍याउने र नियमित रूपमा उपस्थिति नहुने कारणहरुमा आर्थिक अवस्था कमजोर, चेतनाको कमी, विद्यालयम पढ्ने वातावरणको अभाव, अभिभावकहरुमा शिक्षाको कमी, जातिगत अन्धविश्वास तथा कम उमेरमा विवाह गर्नुपर्ने आदि कारणहरु पाईयो । यसै क्रममा विद्यालय विचैमा छाड्ने, कक्षा दोहोर्‍याउने, भर्ना भएका साकी बालबालिकाहरुलाई के-कसरी विद्यालयमा सहभागिता गराउन सकिन्छ भन्ने सम्बन्धमा साकी अभिभावक, विद्यार्थि, शिक्षक, शिक्षिका, शिक्षाप्रेमी तथा समाजसेवीहरुले निम्न कुराहरु बताए । जस्तै: आर्थिक सहयोग, छात्रवृत्तिको व्यवस्था, जनचेतनामा वृद्धि, साकी बालबालिकाहरुलाई प्रोत्साहन एव पुरस्कारको व्यवस्था, उनीहरु लक्षित कार्यक्रम, लगायतका कार्यक्रमहरु ल्याउन सकेमा साकी समुदायका बालबालिकाहरुलाई विद्यालय शिक्षामा सहभागिता गराउन सकिने बताए ।

### ५.३ सुभावहरु

अध्ययनमा प्राथमिक तहका साकी जातिका विद्यार्थिहरुको विद्यालय शिक्षामा सहभागिताको स्थिति पहिचान गर्न, कक्षा छोड्ने, कक्षा दोहोर्‍याउने दर पत्ता लगाउन, शैक्षिक सहभागितामा कमी हुनाका कारणहरु पत्तालगाई समाधानका उपयुक्त सुभावहरु प्रस्तुत गर्न, शिक्षक, विद्यार्थि, प्र.अ., अभिभावक, शिक्षाप्रेमी तथा समाजसेवीहरुलाई अर्न्तवार्ताको माध्यमबाट प्रतिक्रिया लिईयो । जसको आधारमा अध्ययन अनुसन्धान विश्लेषण गरिएको छ । विद्यार्थिहरुले कक्षा दोहोर्‍याउनु, कक्षा छाड्ने, शैक्षिक सहभागितामा कमी

हुनाका कारणहरु पत्ता लगाउन शिक्षक, प्र.अ., अभिभावक, विद्यार्थि, समाजसेवी सँग अर्न्तवार्ता गरी प्रतिक्रिया लिईयो । जसअनुसार शैक्षिक स्थिति अर्न्तगत सहभागिता बढाउन, कक्षा छोड्ने तथा दोहोर्च्याउने दर घटाउनका लागि अध्ययन्को आधारमा निम्नअनुसारका सुभावहरु दिइएका छन् ।

१. विद्यालयमा सार्की विद्यार्थिहरुको विद्यालय नजाने प्रमुख कारण आर्थिक समस्या भएको हो । यसको समाधानको लागि सार्की बालबालिकाहरुलाई प्रदान गरिने प्राथमिक तहको छात्रवृत्तिम बृद्धि तथा पोसाक, कापी र अन्य शैक्षिक सामाग्रीको निःशुल्क व्यवस्था गर्नु पर्ने देखिन्छ ।
२. सार्की बालबालिकाहरुको विद्यालयमा छात्रभन्दा छात्राको भर्नादर कम देखिएकोले छात्रा सख्या बढाउनको लागि विशेष शिक्षाको व्यवस्था गर्नुपर्ने, छात्राहरुको रुचि र क्षमता अनुसार अतिरिक्त क्रियाकलापमा सरिक गराउने र पुरस्कारको व्यवस्था गर्नुपर्ने देखिन्छ ।
३. अन्य जातिको विद्यार्थिहरुको तुलनामा सार्की जातिका बालबालिकाहरुको औषत उपस्थिति कम देखिएकोले लाम्पन्टार गा.वि.स.मा दलितका लागि शिक्षाको बारेमा समाजका प्रतिष्ठित व्यक्तिहरु, राजनीतिक कार्यकर्ता, शिक्षक, अभिभावकहरुलाई शिक्षाप्रति अभिप्रेरीत हुने खालका चेतनामुलक कार्यक्रमहरु र गोष्ठी, सेमीनानर, छलफल आदिमा भाग लिन लगाउनुपर्ने देखिन्छ ।
४. कक्षा १ मा भर्ना भएका विद्यार्थिहरु मध्येमा सार्की विद्यार्थिहरु कक्षा ५ पुग्ने सख्या कम देखिएकोले सार्की अभिभावकहरुमा अनौपचारिक शिक्षा अर्न्तगत प्रौढ शिक्षा कार्यक्रम सञ्चालन गरी अभिभावकहरुमा साक्षरता दर बढाई चेतनामुलक कार्यक्रम दिने ।
५. सार्की बालबालिकाहरुको उपलब्धि मूल्याङ्कन अन्य बालबालिका भन्दा सार्की बालबालिकाको उर्त्तिर्ण प्रतिशत कम भएकोले सो प्रतिशत बढाउन विद्यार्थिहरुमाभ प्रशसापत्र तथा पुरस्कारको व्यवस्था विद्यालयद्वारा गरिनुपर्छ ।
६. नियमित रुपमा कक्षामा उपस्थित नहुने विद्यार्थिहरुलाई विद्यालयले थप अतिरिक्त कक्षा सञ्चालन गर्नु आवश्यक देखिन्छ ।

७. गाँउमा औपचारीक शिक्षा जस्तै विद्यालय छोडेका बालबालिकाको लागि शिक्षा दिन पुनः विद्यालयमा भर्ना हुने व्यवस्था तथा उमेर बढी भएको कारणले पढ्न जान नसक्नेहरुको लागि अन्य वैकल्पिक कक्षा सञ्चालन गर्ने व्यवस्था गर्नुपर्ने हुन्छ ।
८. सरकारी तथा गैरसरकारी संस्थाहरुले बढी सक्रिय भई सार्की जातिका वा दलित जातिको आर्थिक पक्षमा टेवा पुऱ्याउने खालका कार्यक्रमहरु जस्तै आधुनिक कृषि कार्य, मौरी पालन, रेडियो मर्मत, मोबाईल मर्मत, तरकारी तथा फलफूल जस्ता कार्यमा सहयोग पुऱ्याउने व्यवस्था गर्नुपर्ने देखिन्छ ।
९. समाजमा बालविवाह प्रथाको उन्मूलनको लागि अभिभावकहरुलाई सचेत र बालविवाहका सम्बन्धमा कानुनी व्यवस्था सम्बन्धि कार्यक्रमहरु सञ्चालन गर्नुपर्ने देखिन्छ ।
१०. शिक्षकहरुवाट कक्षामा विभिन्न जातका विद्यार्थि भएतापनि जातिगत आधारमा कोही ठूलो सानो नहुने भेदभाव गर्न नहुने बारेमा चेतना दिनुपर्ने देखिन्छ ।
११. सार्की समुदायमा जातिगत अन्धविश्वासका सस्कारहरु हटाउन र गैर सार्की समुदायमा पनि अन्धविश्वास हटाउन सक्ने खालका जनचेतनामूलक कार्यक्रम सञ्चालन गर्नुपर्ने देखिन्छ ।
१२. विद्यालयम छात्र सार्कीको भन्दा छात्राको भर्ना सख्या दर कम भएकाले साधरणतया विद्यालयमा कम्तिमा १ महिना शिक्षिकाको व्यवस्था गर्नुपर्ने देखिन्छ ।
१३. शिक्षक, अभिभावक संघको सक्रियतामा छोराछोरीलाई विद्यालय नपठाउने अभिभावकहरुको लागि घरदैलो कार्यक्रम गरी विद्यालय पठाउन सल्लाह दिनुपर्ने देखिन्छ ।
१४. सन २०१५ सम्ममा सबैलाई शिक्षा पुऱ्याउने नीति बमोजिम विभिन्न कार्यक्रम सञ्चालन भएकोमा ती कार्यक्रमहरुलाई विशेष गरी दलित, पिछडिएको वर्ग र जनजाति भएका ठाउँमा सञ्चालन गर्नुपर्ने देखिन्छ ।
१५. प्लान नेपालको तथ्याङ्क अनुसार विद्यालयम छाड्ने विद्यार्थिहरुवाट पाउने सजायका डरले विद्यालय छाड्ने विद्यार्थिहरुको सख्या १४% हुन्छन । त्यसैले यस्तो पिट्ने,

गाली गर्ने, दुर्वचन बोल्ने, अपमानजनक रूपमा व्यवहार गर्ने, शौचालयमा थुन्ने कार्य पर्दछन् । यस्ता कार्यवाट विद्यार्थिहरुको मनोबल घट्दछ । त्यसैले यस्ता कार्यवाट सुधार गर्नुपर्ने देखिन्छ ।

१६.अतः प्राथमिक तहका सार्की जातिका बालबालिकाहरुको विद्यालय शिक्षामा सहभागिता बढाउन कक्षा छोड्ने दर, कक्षा दोहोच्याउने दर घटाउनका लागि निम्न उपायहरु अवलम्बन गर्नुपर्ने कुरा सुभाबमा दिन सकिन्छ ।

क.स्थानीय भाषामा पाठ्यसामाग्री उपलब्ध गराई स्थानीय भाषामै पठनपाठन हुनुपर्दछ ।

ख.बालमनोविज्ञान बुझेर मायालु स्वभाविलो वातावरणमा रोचक चित्रसहितका पाठ्यसामाग्री उपलब्ध गराई पठनपाठन गर्नुपर्दछ ।

ग.विद्यालय स्थानीय टोलमै स्थापना गरिनुपर्दछ, यदी टाढा भएमा यातायातको व्यवस्था हुनुपर्दछ ।

घ.विद्यालयमा सार्की जाति लगायत समग्र दलित तथा पिछडिएका वर्गलाई समान व्यवहार गर्ने, हौसला प्रदान गर्ने व्यवस्था हुनुपर्दछ ।

ड. विद्यालयमै खाजाको व्यवस्था हुनुपर्दछ ।

च. उमेर अनुसारका खेलसभामग्री हुनुपर्दछ ।

छ. खानेपानी, चर्पी, डेक्स, बेन्च प्रयाप्त मात्रामा हुनुपर्दछ ।

ज.अभिभावकले घरको कामवाट फुर्सद दिई बालबालिकाहरुलाई विद्यालय पढ्न पठाउनु पर्दछ ।

झ.विद्यार्थीबचि सहयोग, समझदारी र माया ममता गर्न सिकाउनुपर्दछ ।

ञ.विद्यालयलाई शान्तिक्षेत्रको मान्यता प्रदान गरी स्वतन्त्र रूपमा बालबालिकाको पठनपाठनमा सहयोग पुऱ्याउनु पर्दछ । यस्ता कार्यहरु गर्न सकेमा बालबालिकाहरुको शैक्षिक सहभागितामा वृद्धि हुन गई विद्यालय विचैमा छाड्ने, कक्षा दोहोच्याउनेवाट रोक्न सकिन्छ । यसका साथै शिक्षक, अभिभावक, शिक्षाप्रेमी, स्थानीय संघसस्थाहरु, स्थानीय क्लव आदिले विद्यालय जान छोडेका बालबालिकाहरुका लागि उनीहरुका समस्या समाधान गर्नतिर अग्रसर भई जसले गर्दा जसले गर्दा अध्ययनले राखेका उद्देश्य र सबैका लागि शिक्षाले राखेका उद्देश्य पुरा गर्न सघाउ पुग्ने देखिन्छ ।

## सन्दर्भ सामाग्री

खनाल, पेशल, (२०६५), *शैक्षिक अनुसन्धान पद्धति*, काठमाण्डौ, स्टुडेन्ट बुक्स, पब्लिकेशन, एण्ड

डिष्ट्रिब्युटर्स ।

घिमिरे, जनार्दन(१९९७), *धनकुटा र नुवाकोट जिल्लाका प्राथमिक तहमा छात्राहरुको भर्ना स्थिति एक*

*अध्ययन*, अप्रकाशित शोधपत्र, त्रि.वि., कीर्तिपुर ।

श्रेष्ठ, चन्द्रबहादुर, सम्भना वस्न्यात(२०६२), *शिक्षण पद्धति*, काठमाण्डौ, विद्यार्थी पुस्तक भण्डार ।

ढकाल, चुडामडी, (२०६१), *बर्दिया जिल्लाका थारु बालबालिकाहरुको शैक्षिक स्थिति एक अध्ययन*,

अप्रकाशित सोधपत्र त्रि.वि., कीर्तिपुर ।

पाण्डेय, मधुसुधन, (२०६५), *नेपालका जनजातिहरु*, काठमाण्डौ, पैरवी प्रकाशन ।

पाण्डेय, मधुसुधन, (२०६५), *नेपालमा पिछडिएका वर्गहरु*, काठमाण्डौ, पैरवी प्रकाशन ।

पोखरेल, बालकृष्ण(२०६५), “*राष्ट्रभाषा*” *नेपालमा पिछडिएका जातिहरुको सामाजिक आर्थिक अध्ययन* ।

भट्टराई, ज्ञानेश्वर (२०६१), *बृहत ज्ञानकोश*, आशिष पुस्तक भण्डार, बागबजार, काठमाण्डौ ।

मरहड्डा सुलोचना,(२०६१), *कमाल बालबालिकाहरुको शैक्षिक सहभागिता* अप्रकाशित शोधपत्र त्रि.वि.,

कीर्तिपुर ।

वाग्ले, मनप्रसाद तथा उपेन्द्र कार्की (२०५३), *शिक्षाको आधार*, काठमाण्डौ विद्यार्थी पुस्तक भण्डार ।

विष्ट, डोरवहादुर (२०२४), *सबै जातका फूलबारी*, ललितपुर साभा प्रकाशन ।

नेपाल अधिराज्यको संविधान, २०४७ ।

नेपाल अधिराज्यको अन्तरिम संविधान, २०६३ ।

केन्द्रिय तथ्याङ्क विभाग, २००२ ।

विष्ट, योगेन्द्र (२०६९), *सार्की जातिका बालबालिकाहरुको शिक्षामा पहुँच* अप्रकाशित शोधपत्र त्रि.वि.,

किर्तिपुर ।

Aryal, Gokarna raj (1999), *contraceptive knowledge and use in kumal community Amarpur Gulmi*, Unpublished Thesis submitted to Central Department Edu. T.U. Kathmandu.

Best, J.W. and Khan J.U. (1999), *research in education 1<sup>st</sup> edition*, New Delhi Prentice Hall of India.

CBS, 1995, *population monograph: kathmandu*

CBS, (2011), *Population of Nepal Village Development Committee population selected*

*Tables.*

CERID, (1987), *An inquiry in to causes of primary school dropouts in in rural Nepal.*

CERID, (1990), *Educationally disadvantaged population group.*

Cothari, CR(1995), *Research Methodology*, Viswa Prakashan, New Delhi.

DEO, (2067), *flash Report I and II*, Sanothimi, Bhaktapur.

Kattel, Krishna Raj(2003), *Fertility Behaviour of Kumal Community Chakratirtha*

*Lamjung*, Unpublished thesis to central Department of Arts, T.U.  
Kathmandu.

*population monograph, 1995*