

अध्याय एक

परिचय

१.१ पृष्ठभूमी

नेपालले विश्वको कुल भु-भागको ०.०३ प्रतिशत भु-भाग आगटेको छ । यो मुलुक समुन्द्र सतहदेखी ११२० कि.मि. टाढा छ भने यहाँको कुल क्षेत्रफल १,४७,१८१ वर्ग किलोमिटर रहेको छ । नेपालको कुल क्षेत्रफलको १५% हिमाल, ६८% पहाड र १७% भाग तराईमा पर्दछ । नेपालको इतिहासलाई अध्ययन गर्दा नेपाल उपत्यकामा बाहिरबाट आई शासन गर्नेहरूमा गोपालवंशीलाई लिन सकिन्छ । त्यसपछि महिषपाल, किराँत, लिच्छवी, मल्ल र शाहवंशियहरू क्रमिक रूपमा भित्रिएको पाईन्छ । त्यसैगरि यस भूमिमा प्रमुख रूपमा आर्य मंगोलियन मुलका जातीहरूको बाहुल्यता रहेको पाईन्छ । मंगोलियन मुलका जातीहरू भोटे, भोट बर्मेली भाषा बोल्ने र पहाडी तथा हिमाली प्रदेशमा बसोबास गर्ने र यसैसँग सम्बन्धित संस्कृतिमा हुर्केको हुनाले तिब्बत क्षेत्रबाट भित्रिएको विश्वास गरिन्छ । यस्तै आर्य मुलका जातीहरू भने भारोपेली भाषा बोल्ने, दक्षिण तराई क्षेत्रमा बसोबास गर्ने र यसैसँग सम्बद्ध हुर्केको हुनाले दक्षिण भारतबाट नेपाल भित्रिएको विश्वास गरिन्छ । यसरी नेपाल विभिन्न संस्कृतिको संगम स्थल रहेको पाईन्छ । विभिन्न भागबाट विविध आफ्नै मौलिक संस्कृति बोकेर आएका जनजाती बीच उच्च-निचको भावना नहोस् एकता कायम रहोस् भन्ने हेतुले लिच्छविकालीन मल्ल राजा अंशुवर्माले तल्लो जातदेखी माथिल्लो जातसम्मको मानिसलाई बोलाई भोज खुवाएको र महाधिकरण संस्था समेत खोलेबाट त्यसबेलादेखी नै जातीय विभाजन थियो भन्ने कुरा अड्कल गर्न सकिन्छ । प्राचिन हिन्दु संस्कार पद्धति अनुरूप सिङ्गो मानव जीवनलाई चार वर्णाश्रम धर्ममा विभाजन गरिएको छ । जुन ब्रम्हाचार्य, गृहस्थ वानप्रस्थ र सन्यास हुन । यही वर्णाश्रम धर्मलाई पालना गरेर मानिसले आफ्नो चरित्र र व्यक्तित्वको विकास गर्नु आवश्यक मानिन्थ्यो र अर्को मानिस जन्मेपछि अनेकन दायित्व उसले निभाउनु पर्दछ, तबमात्र जीवन सार्थक बन्दछ भन्ने धारणा थियो । उसले वर्णाश्रम व्यवस्था अनुसार ब्रम्हाचार्य उसको ब्रतबन्ध गरेपछि २५ वर्षको उमेरसम्म गुरुकुलमा गएर कडाईका साथ शिक्षा ग्रहण गर्नु पर्दथ्यो । २५ वर्षपछि पितृ गृहमा आई गृहस्थी धर्म निभाउनु पर्दथ्यो । ६० वर्षको उमेरसम्म गृहस्थी जीवन बिताई उसले तत्पश्चात वानप्रस्थ

आश्रम प्रवेश गर्नु पर्दथ्यो यस अवस्थामा उसले मनसिल भएर तप र योगद्वारा आफ्नो आत्मालाई संसारिक विषय र वासनाबाट मुक्त राख्दथे । र, अन्तमा अति बुद्धि भएपछि वानप्रस्थलाई पनि त्याग गरि सबै प्रकारको सांसारिक बन्धनलाई तोडेर सन्यास ग्रहण गर्नु त्यस समयको आदर्श थियो । यो वर्णाश्रमहरूको पालनाबाट देव ऋण, ऋषि ऋण, पितृ ऋण साथै अतिथि ऋण तिरिन्छ । जुन ऋण मानव जन्मेपछि जीवन सार्थक बनाउन तिर्नुपर्ने ऋण हो ।

एशिया महाद्विपको हिमाली क्षेत्रको दक्षिण भागमा अवस्थित नेपाल एउटा स्वतन्त्र राष्ट्र हो । यसको उत्तरमा जनगणतन्त्र चीनको स्वशासित तिब्बत प्रान्त पर्दछ भने दक्षिण, पूर्व र पश्चिममा भारतको उत्तर प्रदेश विहार, बंगाल तथा सिक्किम राज्यहरू पर्दछन् । यसरी नेपाल अधिराज्य दुई विशाल राष्ट्रको बीचमा च्यापिएर रहेको दुई ढुङगाबीचको तरुलको रूपमा रहेको एक भूपरिवेष्ठित राष्ट्र हो ।

पूर्व मेचीदेखी पश्चिम महाकाली र उत्तरको गगनचुम्बी हिमालदेखी दक्षिणको समथर मैदानसम्म फैलिएको नेपाल विविध जातजाती, धर्म, संस्कृति, भाषाभाषी, रितिरिवाज तथा भेषभूषाले गर्दा आकर्षणको स्थल बनेको छ । यस्तो विभिन्नताले भरिपूर्ण वातावरणमा विभिन्न जातजातीहरू आफ्नै आफ्नै मौलिक संस्कृति, परम्परा, भाषा, धर्म, रहनसहन, नैतिक मूल्य मान्यता, सामाजिक संगठन, राजनैतिक तथा आर्थिक अवस्था आदिलाई आत्मसाथ गर्दै राष्ट्रकै गौरवमय निधिको रूपमा मौलाएको पाईन्छ ।

नेपालमा वि. सं. २०४८ सालको राष्ट्रिय जनगणना अनुसार नेपालको कुल जनसंख्या १,८४,९१,०९७ पुगको थियो भने वार्षिक जनसंख्या वृद्धिदर २.१ प्रतिशत रहेको थियो । सो अनुसार नेपालीहरूको सरदर आयु महिलाको ५४ वर्ष र पुरुषको ५५ वर्ष रहेकोमा वृद्धवृद्धाहरूको कुल अनुमानित जनसंख्या १३,४७,८६८ रहेकोमा वार्षिक वृद्धिदर २.६७ प्रतिशतको अनुपातमा बढ्दै गएको थियो । वि.सं. २०४८ को जनगणना अनुसार कुल १,८४,९१,०९७ जनसंख्यामा ५.८ प्रतिशत वृद्धाहरू रहेका छन भने वि. सं. २०५८ सालको राष्ट्रिय जनगणनाको नतिजा अनुसार नेपालको कुल जनसंख्या २,३१,५१,४३२ मा पुरुषको संख्या ११५६३२१ र महिलाको संख्या ११५८७५०२ रहेको थियो । यस मध्ये वृद्धहरूको कुल जनसंख्या १४,७७,००० अथवा ६.५ प्रतिशत रहेको पाईन्छ ।

त्यस्तै वि.सं. २०६८ सालको राष्ट्रिय जनगणनाको नतिजा अनुसार कुल जनसंख्या २,६६,२१,००० को ४.४ प्रतिशत वृद्धवृद्धा रहेका छन् । जसमध्ये वृद्धहरुको संख्या ५,९७,६२८ र वृद्धाहरुको संख्या ६,८१,२५२ रहेको छ ।

उल्लेखित तथ्यांकलाई अध्ययन गरी केही अपवाद बाहेक अधिकांश जसो वृद्धवृद्धाहरु उपेक्षित, अपहेलित र बेसहारा नै रहेको पाईन्छ । मानिस जब जन्मन्छ तब बुढो हुन पनि शुरु गर्दछ र जीवनयात्रामा पुनरावृत्ति हुँदै क्रमशः जीवनका दिनहरु छोटिदै मृत्युको मुखमा हुतीन्छ । सामान्यतया ६५ वर्ष नाघिसकेपछीको व्यक्तिलाई वृद्ध मानीन्छ । वृद्धावस्था जीवनयात्राको अन्तीम अवस्था हो जहाँ पुगीसक्दा मानिसलाई अनेकौं शारीरिक, मानसिक, मनोवैज्ञानिक तथा आर्थिक समस्याले सताउन थालेको हुन्छ । अर्थात् यस अवस्थामा मानिसलाई सहाराको जरुरत पर्छ । नेपाली समाज प्राचिन हिन्दु धर्ममा आधारित भएकोले हाम्रो जीवनशैली पूर्ण रूपमा धर्म अनुसार चल्छ । हाम्रो संस्कारहरु हामी आमाबाबु तथा गुरुहरुबाट सिक्छौं, त्यसैले धार्मिक किताबहरु वेद उपनिषद पुराणहरुमा आमाबाबु भनेको भगवानको रूप हो जसको सम्मान तथा सेवा गरेमा मात्र मोक्ष प्राप्त हुन्छ, भनेर मन्त्र सिकाइएको हुन्छ, जसले गर्दा बाबुआमाको सेवा सुश्रुषा गर्नु उसको नैतिक कर्तव्य ठानीन्छ ।

तर हाम्रो समाजमा पनि पश्चिमेली समाजमा जस्तै धेरै परिवर्तन आइसकेको छ । जसले गर्दा वृद्धहरुले समाज घर परिवारबाट जुन आदर र श्रद्धाको स्थान पाएका थिए त्यसमा पनि परिवर्तन हुँदै आएको छ । पर्याप्त समयको गतिसगै उनीहरुको जोश र जाँगर हराउँदै जाने भएकाले घरकै आँगन पनि परदेश हुँदै जाने स्थिती आएको पाइन्छ, हाम्रो समाजमा । जुन अवस्थामा उनीहरुको परिवार, छोराछोरी, वुहारी, नातिनातिना आमाबाबुलाई बोझ सम्भन थाल्छन र घरैबाट निकाल्ने सम्म भएर दुख भेलेलीरहेका हुन्छन् । यस्तो अवस्थामा वृद्धहरुको सामाजिक तथा सांस्कृतिक अवस्था कस्तो होला भनेर खोज अनुसन्धान हुनु जरुरी नै देखिन्छ । वास्तवमा भन्नुपर्दा वृद्धहरु समाजका ति अमूल्य सम्पत्ति हुन्, जोसँग अपार ज्ञान, अनुभव र शिपको भण्डार रहेको हुन्छ । वृद्धहरु इतिहासको जिउँदो नमूना हुन् । अझ भन्ने हो भने डाँडा माथिको लोभ लाग्दो न्यानो घाम हुन् । जसले नयाँ विहानीको संकेत प्रवाह गर्दछ । उनीहरुमा रहेको अमूल्य ज्ञान, अनुभव र शिपको भण्डारलाई संरक्षण, सम्मान र प्रयोग गरी नयाँ पिँढीले आउँदो समयको बाधा अवरोधसँग सामना गर्ने क्षमता विकास गर्नु सबै मानव समुदायको लागि हितकर नै ठहरिन्छ । तसर्थ तिनीहरुको सम्बन्धमा अध्ययन

अनुसन्धान गर्नु सिंगो मानव समुदाय प्रति गरेको एउटा सानो योगदान र ती जिवित मानव इतिहासको सम्मान एवं आदार गर्नु बराबर हुनेछ ।

नेपाली सामाजिक मूल्य, मान्यता, संस्कार र धार्मिक दृष्टिकोणले पनि वृद्धहरुलाई आदार, सम्मान र सेवा गर्नुपर्ने मानव मात्रको कर्तव्य हो । तापनि नेपालको आधुनिक परिवेशमा आएको परिवर्तन, घर परिवारका आर्थिक तथा सामाजिक मान्यतामा आएको पश्चिमेली सोचको कारण कतिपय अवस्थामा चाहेर वा नचाहेर पनि यस्ता वृद्धहरुको उचित स्याहार, संरक्षण, माया, ममता र आदार प्रदान गर्ने कर्तव्यमा ह्यास आईरहेको हामी महशुस गर्न सक्छौ ।

भन् आजको समाज शहरीकरण, आधुनिकिकरण र विश्वव्यापीकरण तर्फ तेज रफ्तारमा उन्मुख हुँदै गएको परिप्रेक्ष्यमा वृद्ध जीवन एक्लदै र असहाय बन्दै गएको सबैले महसुस गरेको भएतापनि बहदो राजनैतिक अस्थिरताले गर्दा उब्जिएको आर्थिक कठिनाईले वृद्धहरुको जीवनमा प्रत्यक्ष प्रतिकूल असर पारिरहेको पाईन्छ । जसको कारण उनीहरुको आत्मबल भन् भन् कमजोर हुँदै गईरहेको छ ।

यही सन्दर्भमा हिजो आज सामाजिक, आर्थिक र राजनैतिक कारणले समेत विभिन्न समस्याहरु भोग्न बाध्य वृद्धहरुले संरक्षण र उत्थानका लागि विभिन्न सरकारी र गैरसरकारी संघ, संस्थाले केही हदसम्म प्रयास गरेको पाईन्छ । जुन वृद्धहरुको सम्मान र संरक्षणको जिम्मेवारी कुनै व्यक्ति वा संस्था विशेषको कर्तव्य मात्र नभई सम्पूर्ण मानव समुदायको नै कर्तव्य हो किनकी आफू पनि एक दिन त्यहीँ अवस्थाबाट गुज्रिनु छ, भन्ने भावनाको विकास हुनुको परिणती हो ।

हाम्रो समाज परम्परा वर्ण व्यवस्थामा आधारित छ । त्यलैले यहाँको जीवनशैली र संस्कारहरुमा बौद्धिक सनातन आदर्शले भरिएको छ । बाबु, आमा र गुरुजनको सेवा गर्न, आदार गर्ने प्रचलन प्राचीनकाल देखि नै थियो । वेद उपनिषद् र पुराणहरुमा पितृ देवो भवः, अतिथि देवो भवः आदि मन्त्रहरु छन् । जसमा आमाबाबु देवता समान हुन भन्ने भावनाले हाम्रो समाज निर्देशित छ । यस्तो समाजबाट हुर्किएको नेपाली समाजमा आमाबाबुको सेवा गर्नु परम कर्तव्य मानिन्थ्यो र मानिन्छ पनि ।

नेपाली समाजले पारिवारिक प्रमुखको रूपमा वृद्धहरुलाई आदरणीय स्थान दिएको पाईन्छ । हाम्रो देश कृषि प्रधान देश भएको र यहाँका मानिसहरुले सम्पत्तिको रूपमा जमीनलाई जिउनीको रूपमा राख्ने प्रचलन छ । संसारका कतिपय मुलुकमा वृद्धवृद्धा र अशक्तको लागि सरकारले बन्दोबस्त गरेका छन् भने हाम्रो समाज संयुक्त परिवार प्रथा र परम्परागत रूपमा चल्दै आएकोले बुढाबुढीहरु उनीहरुको जीवनभर आफना छोरा बुहारी नातिहरुमा आश्रित रहन्छन् ।

हाम्रो समाजमा संयुक्त परिवार प्रथा प्राचीनकालदेखि नै चलिआएको छ । र आजसम्म पनि संयुक्त परिवार प्रथाको गहिरो छाप परेको छ । यो प्रथा आर्थिक, नैतिक एवं धार्मिक कारणबाट नै जन्म भएको थियो र यस प्रथालाई हाम्रो समाजमा आदर्शको प्रतिकको रूपमा लिन सकिन्छ । यस परिवारको प्रथामा बस्दा ठूलाहरुले आफुभन्दा सानालाई दिने स्नेह, माया, ममता र उचित रेखदेख यसरी नै सानाहरुले आफुभन्दा मान्यलाई र वृद्धहरुलाई दिने मान-सम्मान, श्रद्धा, हेरचाह आदि कुराले संयुक्त परिवारमा शिष्ट एवं सु-संस्कृत र संस्कारिक व्यक्तिहरुको बाहुल्यता रहन्छ ।

विश्वमा बढ्दो औद्योगिकरण, शहरिकरण आधुनिकिकरण जस्ता कारणहरुले गर्दा संयुक्त परिवार प्रथा हटेर एकल परिवार प्रथा बढिरहेको छ । समाज दिन-प्रतिदिन व्यक्तिवादी बन्दैछ । हाम्रो समाजमा पनि पश्चिमी देशहरुको देखिएको देखासिकी र नक्कल गर्ने प्रवृत्तिले र संचारमा आएको प्रगति र व्यापकताले गर्दा हाम्रो संस्कार र संस्कृतिमा परिवर्तन आएको छ । सामाजिक धार्मिक, सांस्कृतिक परम्परा मूल्य र मान्यतामा आएको परिवर्तनहरुले गर्दा परम्परागत र ग्रामीण समाजको बाहुल्य भएको हाम्रो समाजमा पाश्चात्य समाजमा जस्तो वृद्धहरुमा जटिल समस्या नदेखिए पनि हालका दिनहरुमा हाम्रो समाजमा पनि वृद्धहरु सम्बन्धि समस्या बढेर जाने कुरा प्रष्ट रूपमा देखिएको छ किनकि, हुर्के बढेका छोराछोरीहरु जिविकोपार्जनको लागि घर छोडेर टाढा जान बाध्य छन् । उनीहरु वृद्ध बाबुआमाको हेर विचार गर्न असक्षम हुन्छन् । यस्तै कतिपय वृद्धहरुको सन्तान नहुन पनि सक्दछन । उनीहरुको सेवा गर्ने मानिसुँदैनन । वृद्धवृद्धाहरुले आफूलाई समाजको बोझ नसम्झि स्वस्थ समाजको निर्माणमा उनीहरुलाई अग्रसरता गराउन सक्नु आजको आवश्यकता हो । हुन त सन १९५० को दशकसम्म पनि बुढ्याईलाई समाजले त्यति सोच्नुपर्ने अवस्था थिएन । तर

त्यसपछिका दिनहरुमा भने मानिसको आयु लम्बिदै गएको छ र वृद्धहरुको संख्या पनि बढ्दैछ ।

संयुक्त परिवारमा वृद्धजनको उचित संरक्षण प्रदान गर्ने र उनीहरुको जीवन एकान्त अनुभव नहुने अवस्था नेपालको सामाजिक संस्कारमा पहिले पाईएतापनि परिवारका सदस्यहरुको अध्ययन र रोजगारीको कारण गाउँबाट शहर, शहरबाट विस्तारै विदेशतिर विस्थापित हुने क्रम बढ्दै गएकोले पनि वृद्धहरुको जीवन दिनानुदिन एक्लो असाहय र नाजुक बन्दै गईरहेको छ । यस अवस्थामा समाजका जेष्ठ नागरिकहरुको जीवन सहज, सुरक्षित एवं सम्मानित तुल्याउँदै त्यस्ता नागरिकहरुको अनुभव, ज्ञान र सिपलाई अमूल्य मानी राष्ट्र विकासमा उपयोग गर्न उनीहरुको सम्मान संरक्षण गर्ने वातावरण सृजना गर्न सरकार र समाजका हरेक वर्ग र समुदायले सहयोग पुऱ्याउनु र त्यस तर्फ ध्यान दिनु आजको अति ठूलो आवश्यकता नै भैसकेको छ ।

पर्याप्त सुरक्षित एवं संरक्षण आवास गृह कैयन वृद्धवृद्धाहरुको लागी आफ्नो पहुँच भन्दा निकै टाढाको विषय बनेको छ । वृद्धवृद्धाका लागी नभई नहुने विशेषगरी स्वास्थ्य सेवा र सुविधा संवेदनशिल र आधारभूत आवश्यकताको विषय भएपनि यो सुविधा पाउन कैयन वृद्धवृद्धाहरुलाई निकै कठिन र दुर्लभ भएको छ । यस्तो समस्या परिवार संरक्षित वृद्धहरुमा त छ, भने भन् आश्रित वृद्धवृद्धाहरुमा कस्तो होला ?

आजको विकसित समाज भन्नु नै शहरिकरण, आधुनिकिकरण एवं विश्वव्यापिकरणको लहरमा हुर्कदै गएको नयाँपिढी जसले वृद्धवृद्धाहरुलाई गर्नुपर्ने उचित सम्मान, संरक्षणको सट्टामा पश्चिमी आधुनिकिकरण तर्फ आफूलाई उन्मुख गर्दै लाने प्रवृत्तिलाई दिनानुदिन वृद्धि गर्दै लगेकोलाई नयाँ कुसंस्कार भन्नुमा कुनै दुई मत नहोला । यस्ता पश्चिमी कुसंस्कार विकसित हुनुको सट्टा वृद्धवृद्धाहरु परिवार, समाज र राष्ट्रका लागी बोझ नभएर ज्ञान, सिप र अनुभवको मुहान भएको व्यक्तित्व हुन भन्ने मान्यता विकसित गर्ने शिक्षा प्रचारित हुनु पर्दछ । सबैले आफ्नो जीवनकालमा एकपटक निश्चित रुपमा बुढाबुढी हुनु पर्ने सत्यलाई आत्मसात गर्न सकेमा कुनै पनि जेष्ठ नागरिकहरुले परिवार र समाजबाट अपहेलित र उपेक्षित हुनु पर्दैनथ्यो होला । जेष्ठ नागरिकहरुको आर्थिक तथा सामाजिक सुरक्षा गरी समाजको पहिचान दिने व्यक्ति, समुदाय, संघसंस्थालाई सम्मान एवं प्रशंसा गर्दै जाने

कार्यक्रमको सरकारी पक्षबाटै पहल गर्ने हो भने पनि यस्तो समस्याको केही हदसम्म रोकथाम हुनसक्ने देखिन्छ ।

वृद्धाश्रमको उद्घाटन नै गर्नु नपर्ने अवस्था सृजना गर्न त परिवारका नयाँ पिढीले नै वृद्धवृद्धाहरुको लागी आफ्नै घरमा संरक्षण र सम्मान गर्ने परम्पराको पहिलो उद्घाटन व्यक्ति स्वयं आफैले प्रारम्भ गरे वृद्धवृद्धाहरु पनि समाजमा सम्मान र संरक्षित जीवन जिउन पाउने वातावरण अवश्य हुन्छ, तर त्यसको लागी वृद्धाश्रमको उद्घाटन गरेर होईन कि आफ्नै घरमा सम्मानित र संरक्षित जीवन जिउने कार्यको प्रारम्भ व्यक्ति स्वयंले गरेमा मात्र संभव छ । यो परिकल्पना धेरै परको विषय भएपनि हालको लागी सरकारले वृद्धवृद्धा तथा असहाय विधवाहरुलाई मासिक रुपमा वृद्ध तथा असहाय भत्ता दिनुको साथै क्षेत्रिय तथा जिल्ला स्तरमा त्यस्ता वृद्धवृद्धाको लागी वृद्धाश्रम तथा असहाय पुर्नस्थापना केन्द्रहरु सुविधा सम्पन्न समेत गरी स्थापना गरेमा बढी फलदायी हुने जनविश्वास बढ्दै गएको छ ।

आफ्नो सन्तती सानो छँदा आफूले खाई नखाई हुर्काएको, तर अहिले आफू शारीरिक तथा मानसिक रुपमा असक्षम भएपछि आफ्नै घरबाट निकलनुपर्ने बाध्यताका मार्मिक आफ्ना आफ्ना कथा व्यथाहरु सयौं वृद्धवृद्धाहरुले व्यक्त गर्ने गरेका हुन्छन् ।

नेपालको अन्तरिम संविधान २०६३ को धारा १३(३) ले वृद्ध व्यक्तिहरुको संरक्षण र विकासको लागी कानुनमा विशेष व्यवस्था गर्न सक्ने व्यवस्था गरेको छ तर हालसम्म पनि कुनै त्यस्तो छुट्टै व्यवस्था राज्यले गर्न सकेको पाईदैन । महिला बालबालिका तथा समाज कल्याण मन्त्रालयको गठन गरेको भएपनि महिला तथा बालबालिकाहरुको लागी जति व्यवस्था गरेको छ त्यति वृद्धहरुको लागी गरेको देखिदैन । यसबाट राज्यले सबैभन्दा बढी वृद्धवृद्धाहरुलाई नै उपेक्षा गरेको देखिन्छ । तापनि राज्यले वृद्धहरुलाई उपेक्षा गरेको छैन भनि प्रमाणित गर्न भएपनि भएका वृद्धाश्रममा दिने सुविधा र सेवा गुणस्तरिय र जीउन लायक मात्र बनाई दिए पनि अहिलेका लागी त्यही ठूलो विषय हुने छ ।

समाज सेवाको शुरुवातलाई हेर्ने हो भने चन्द्र शम्शेरको पालामा खोलिएको श्री चन्द्र कामधेनु चर्खा प्रचारक महागुठी पहिलो सामाजिक संस्था हो । धार्मिक भावनाले दान गर्नु, पाटी पौवा चौतारा बनाउनु, वरपिपल रोप्नु गुठी आदि राखिदिनु यी सबै सामाजिक सेवाको भावमा फैलिएर अहिले प्रशस्त सामाजिक कल्याण संस्थाहरुको स्थापना भैसकेको छ । यस्ता

सामाजिक संस्थाहरू कतिपय देशभित्र मात्रै सिमित छन् भने कति विश्वका विभिन्न देशमा जन्मिएर नेपालमा त्यसका शाखाहरू खोलिएका छन् । जस्तै रेडक्रस, लायन्स क्लब, एसओएस बालग्राम जस्ता संस्थाहरूले समाज कल्याणका विभिन्न कार्यहरू गरिरहेको पाईन्छ ।

हाल आएर विगत केही वर्ष यतादेखी मात्र वृद्धहरूको साभ्ना समस्यामा केही उत्थान गर्ने प्रयास थालिएका छन् । जस्तै संयुक्त राष्ट्रसंघले सन १९९९ लाई अन्तराष्ट्रिय वृद्ध वर्षको रूपमा मनाउने निर्णय गरेर वृद्धहरूप्रति सम्मान गर्ने कार्यहरू गरेको र नेपालले पनि वृद्धहरूको सम्मान स्वरूप वृद्धभत्ता दिने कार्यको शुरुवात गरेको भएतापनि नेपालको सन्दर्भमा वृद्धहरूले राज्यले प्रदान गर्नुपर्ने सम्पूर्ण सेवा सुविधाहरू पाउने वातावरण सृजना भैसकेको देखिदैन ।

अरु मुलुकको दाँजोमा नेपालमा वृद्धहरूको संख्या निकै कम देखिन्छ । यती कम परिमाण भएका वृद्धहरूको अवस्थामा भने अरुको दाँजोमा निकै दयनीय भएको पाईन्छ । जुनसुकै समाजमा पनि वृद्धहरूको स्थान उच्च हुँदाहुँदै पनि वृद्धावस्थामा प्रायः वृद्धहरूको अवस्था दयनीय देखिन्छ । प्राचीन तथा ग्रामीण समाजमा भन्दा शहरी तथा आधुनिक समाजमा त भन् वृद्धहरूमा अतिनै दुरावस्था देखिन्छ । वृद्धहरू आफुले जन्माएका सन्तान तथा आफन्तहरूबाट नै अपहेलित तथा अपमानीत हुन पुग्छन र काल पर्खन बाध्य हुन्छन् । संसारका कतिपय धनी मुलुक छन् जहाँ असहाय र वृद्धहरूको पालन पोषणको व्यवस्था सरकारले नै मिलाएको छ भने कतिपय धनी साहु महाजनले वृद्धावस्थामा आफु र आफ्ना सन्तानले दुःख नपाओस् भन्ने उद्देश्यले बैंक ब्यालेन्स तथा सुविधाको व्यवस्था मिलाएका हुन्छन् । संसारका विभिन्न मुलुकहरूमा वृद्धावस्थामा वृद्धवृद्धाहरूलाई समाजमा सम्मान साथ बाँच्ने अधिकार लाई सुरक्षित गरी शान्त वातावरणमा आफ्ना सबै चिन्ताबाट मुक्त भई हाँसीखुसी जीवन व्यतीत गर्न विशेष सुविधासहित आश्रमको व्यवस्था गरेको छ । यस किसीमको आश्रम मुख्यतया वृद्धवृद्धालाई मात्रै खोलीएको हुन्छ, जसलाई वृद्धाश्रम भनिन्छ । नेपालमा पनि यस प्रकारका आश्रमहरू खोलीएको पाईन्छ । पशुपति स्थित वृद्धाश्रम पंचदेवल पाकशालाको नामले दीन, दुःखी र आश्रमहिन व्यक्तिहरूलाई खान र बस्न दिनको लागी खुलेको थियो तरपंचदेवल पाकशाला जुन उद्देश्यले स्थापना भएको थियो त्यसको आफ्नो उद्देश्य अनुसारको काम गर्न सकेन । त्यसकारण पूर्णेश्वर र पंचदेवल पाकशालाहरूलाई

एकत्रित गरि एउटा केन्द्र स्थापना गरियो । यस केन्द्रलाई व्यवस्थित र संगठित रूपले संचालन गर्न तत्कालिन श्री ५ को सरकारद्वारा २०३२ साल फागुन १ गते बाग्मती अंचलाधिशको अध्यक्षता एक समाज कल्याण केन्द्रसंचालक समितिको गठन गरियो । यस केन्द्रको उद्देश्य समाजका अनाथ, वृद्धाहरुको लागी आश्रयको व्यवस्था गरी उनीहरुको सुखमय जीवनयापनको लागी आवश्यक व्यवस्था मिलाउने हो । यसरी पंचदेवल पाकशालाको नामले संचालन भएको केन्द्र २०३२ सालदेखि वृद्धाश्रममा परिणत भएको पाईन्छ । (गृह पंचायत मन्त्रालय २०३५/९/१०) २०३८ सालमा श्री ५ को सरकारद्वारा सामाजिक कल्याण मन्त्रालयको स्थापना भएपछि यस वृद्धाश्रमको संचालन यही मन्त्रालय मार्फत भईरहेको छ । जसलाई समाज कल्याण केन्द्र वृद्धाश्रम, पशुपति, काठमाडौंको नामले चिनिन्छ ।

यस वृद्धाश्रमको स्थापनाकाल देखिनै यहाँ सयौं वृद्धवृद्धाहरुले आश्रय पाईसकेका छन् भने अहिले पनि यहाँ २३० जना वृद्धवृद्धाहरु आश्रय लिइरहेका छन् । ३५ भन्दा बढि जिल्लाहरुबाट विभिन्न जातजातिका वृद्धवृद्धाहरु जो फरक फरक पारिवारिक पृष्ठभुमीबाट यहाँ आएका छन्, उनीहरुका सामाजिक तथा सांस्कृतिक स्थिति जान्न पाउनु सामान्य कुरा होइन । अतः यस शोधपत्रमा आफ्ना आफन्त, परिवार समाज छोडेर सम्पूर्ण कुराको सरकारलाई जिम्मा दिएर विभिन्न ठाँउबाट एउटै थलोमा आएका ६५ वर्ष माथिका वृद्धाहरुको सामाजिक साँस्कृतिक पक्ष को अर्थात् समाजशास्त्रीय अध्ययन यहाँ गरिन्छ ।

१.२ समस्याको कथन

नवजात शिशु क्रमशः किशोर किशोरी हुदै वयस्क र वृद्ध हुनु स्वभाविक प्राकृतिक नियम हो । वृद्धावस्थामा मानिसहरुमा विभिन्न शारीरिक रूपले वाह्य तथा आन्तरिक परिवर्तनहरु देखा पर्न थाल्दछन् । एउटै उमेर समुहमा मानिसहरुमा पनि खानपान तथा रोगहरुको कारणले कोही बढी बुढो देखिन्छन्, कोही कम बुढो । त्यस्तै जातीय विभिन्नता तथा वंशजन्य गुणले गर्दा पनि यसमा असर परेको देखिन्छ ।

वृद्धावस्थामा कामबाट अवकाश पाउनु, संयुक्त परिवार टुक्रनु, आफु शारीरिक तथा मानसिक रूपले अस्वस्थ हुनु आदि कारणहरुले गर्दा वृद्धहरु आफुलाई असुरक्षित महसुस गर्छन भने विकाशको क्रमले गर्दा संयुक्त परिवारको ठाँउमा सानो परिवारको प्रचलन तथा कतिपय परिवारमा आमा बाबुके जोडले शिक्षा लिनका लागि घर बाहिर देश अथवा विदेशमा पठाउँदा यस्ता युवा पिढीहरु स्थायी रूपमा नै बसाँइ सर्दा ग्रामीण क्षेत्रमा बुढाबुढी मात्र रहदाँ

खेतीपाती राम्ररी हेर्न नसक्ने, विरामी हुँदा स्याहार सुसार पाउन नसक्ने हुनाले उनीहरू शारीरिक तथा मानसिक रूपले एकलो परीरहेका छन् । अर्को प्रकारको समस्या स्वास्थ्य पनि हो । स्वभावतः वृद्धावस्थामा स्वास्थ्य कमजोर हुँदै गएको हुन्छ, तसर्थ साधारण विरामी पर्दा पनि आत्तिने र अस्पताल जान नरुचाउने हुन्छन् र हाम्रो जस्तो मुलुकमा अशिक्षित धेरै भएकाले अस्पताल गए मरीन्छ, भन्ने धारणा राख्ने मानिसको पनि कमी छैन । यस्तै अर्को समस्या अशिक्षा वा निरक्षरता पनि हो । पढ्न, लेख्न जान्ने भन्दा नजान्ने वृद्धहरू बढी एकलोपन महशुस गर्दछन् । यस्तै आर्थिक, सामाजिक, मानसिक, भौतिक, शारीरिक इत्यादि हरेक दृष्टिकोणले वृद्धावस्थाका मानिसहरू अरुप्रति आश्रित हुने कुराको विस्तृत खोजी तथा अनुसन्धान यस अध्याय अर्न्तगत गरिनेछ । यस्तै गरेर परिवारसँग बस्ने वृद्धहरू पनि आर्थिक तथा शारीरिक अशक्तताले गर्दा एकलो, अनाथ तथा असहाय भएको महशुस गर्दछन् ।

यसरी वृद्धावस्थामा भोग्नुपरेका सामाजिक, आर्थिक, शारीरिक, भौतिक तथा मानसिक समस्याहरूले गर्दा वृद्धहरू असहाय, निरास तथा अनाथ भएका छन्, जसले गर्दा उनीहरू आश्रयको खोजीमा आफ्नो घर, परिवार त्यागी विभिन्न आश्रममा आश्रित हुन पुगेका छन् ।

यसरी आश्रमको खोजी गर्ने वृद्धहरूले आश्रय लिनुका मुख्य कारणहरू निम्न देखिन्छन् :

(क) आर्थिक रूपले वित्पन्न र सन्तानरहित ।

(ख) आर्थिक रूपले सम्पन्न तर सन्तानले बाबु आमाको हेरचाहमा भन्दा आफ्नो परिवार तथा छोरा छोरीमा मात्र बढी ध्यान दिएर बस्दा अपहेलित तथा बोझ भएको सम्झी सन्तानकालागि भार भएर घरमा बसिरहन नचाहने वरु आध्यात्मिक जीवन शान्त, एकान्त तथा धार्मिक स्थलमा बिताउन चाहाने ।

(ग) छोराबुहारी काम विषेशले अथवा छुट्टिएर घरदेखि टाढा बसिदिनाले आर्थिक स्थिति राम्रो हुँदाहुँदै पनि हेरचाह गर्ने कोही नभएकाले ।

(घ) हाम्रो परम्परा अनुसार छोराको विवाह गरिदिँदा नाता सम्बन्ध नजोडिएको केटीसँग गरिदिने चलन भएको हुनाले उनीहरूको पारिवारिक वातावरण, चालचलन तथा संस्कृति भिन्न हुने गर्दछ । जसले गर्दा सासू ससुरालाई आफ्नो घर अनुसार बुहारीले व्यवहार नगरेको ठानी बुहारीको व्यवहार उनीहरूलाई चित्त नबुझ्ने हुन्छ । त्यस्तै

बुहारीले एकल सासू ससुरालाई आफ्नो बाबु आमालाई दिनेजस्तो माया ममता तथा आदार सम्मान दिन सकेका हुँदैनन् भने अर्कोतिर घरको कामकाज तथा केटाकेटीको सम्भारमा समय बित्ने भएकाले सासू ससुराको स्याहारसुसारमा पनि धेरै ध्यान पुयाउन सकेका हुँदैनन् । सासू ससुराले पनि आफ्ना छोरीलाई काखा, बुहारीलाई पाखा जस्तो व्यवहार गर्दछन् । यसरी सासू ससुरा र बुहारीको व्यवहारमा हुने भिन्नताले गर्दा यिनीहरु बीच मेल हुन नसक्दा घरमा अशान्ति हुन थाल्दछ, जसको समाधानको लागि वृद्धहरु घर त्यागेर आश्रयको खोजीमा हिँड्ने गर्दछन् ।

- (ड) छोरा बुहारीले राम्रो हेरचाह पुराउन खोजेपनि आर्थिक कमजोरीले गर्दा उपयुक्त सेवा पाउन नसकी विवश जीवन बिताउन बाध्य भएकाहरु ।
- (च) जीवनका अन्तिम वर्षहरुमा घर व्यवहारबाट पूर्ण अलग रहेर निश्चित मरण जीवन चाहाने ।
- (छ) तनावयुक्त जीवनीको अवधिमा शान्त, एकान्त, पवित्र पूण्यस्थलमा रही तनावमुक्त जीवनी चाहाने ।
- (ज) बेवारिसे स्थितिमा रहेका वृद्धहरु ।
- (झ) बाढी, पहिरो, भूकम्प, आगलागी जस्ता प्राकृतिक प्रकोपमा परी धनजन नष्ट भई आश्रय विहिन भएका तथा जुवा, रक्सी, तास जस्ता कुलतमा परी जायजेथा गुमाएका वृद्धहरु ।
- (ञ) विधवा वा विधवा वृद्धहरु जो बेसाहारा तथा एक्लो जीवन बिताउन बाध्य छन् ।
- (ट) शारीरिक रुपमा अशक्त, अपांग तथा दिर्घरोगी भएका, घर परिवारबाट बाहिरिएका, घर परिवार छोड्न बाध्य भएका, वा बेवारिसे भएका वृद्धहरु जो निःसन्तान छन्, अविवाहित वृद्धहरु जो बेसाहारा छन्, जो घरपरिवार त्यागी शान्तिको खोजीमा हिँडेका छन् तथा शारीरिक अशक्तताको कारणले असहाय एक्लो तथा आश्रय विहिन भएका छन् र प्राकृतिक प्रकोपमा परेका हुन्छन्, यस्ता वृद्धहरुलाई उपयुक्त आश्रमको जरुरत पर्दछ ।

यसरी घर परिवारबाट अपहेलित तथा तिरस्कृत भई निकालिएका तथा बाहिरिएका र स्वच्छाले वृद्धाश्रममा आश्रित हुन पुगेका वृद्धवृद्धाहरुको आर्थिक तथा सामाजिक अवस्थाको विस्तृत अध्ययन नेपालमा धेरै कम मात्रामा गरिएको छ । तर आफ्नो परिवार छोडेर आईबस्ने वृद्धवृद्धाहरु कसरी आफूलाई वृद्धाश्रममा अनुकूल गरेका छन् र उनीहरुको जीवनशैली तथा रहनसहनमा के कस्ता परिवर्तनहरु भएका छन्, भन्ने सम्बन्धमा खासै धेरै अध्ययन अनुसन्धानहरु गरिएको पाईएको छैन ।

नेपालमा विभिन्न क्षेत्रमा सरकारी तथा गैर सरकारी स्तरबाट विभिन्न यस्ता वृद्धाश्रमहरु खोली बेसाहारा तथा अनाथ वृद्धवृद्धाहरुलाई आश्रय दिईएको छ । यस्ता वृद्धाश्रममा आश्रित सम्पूर्ण वृद्धाहरुको विस्तृत अध्ययन यस शोध अध्ययनमा सम्भव हुने नदेखिएकोले पशुपति क्षेत्र स्थित समाज कल्याण केन्द्रको मात्र शोधमा अध्ययन गरिएको छ । वृद्ध नागरिक कुनै पनि देशको वौद्धिक भण्डारको रूपमा रहेका हुन्छन् । उनीहरुमा ज्ञान, सीप तथा अनुभवको भण्डार रहेको हुन्छ, जसलाई देश विकासको क्रममा सदुपयोग गर्न सकिन्छ । तर उनीहरु एउटा वृद्धाश्रममा सिमित रहेर आफ्ना ज्ञान, सिप तथा अनुभवको सदुपयोग गर्न सकिरहेका छैनन् । समाज तथा परिवारले बोभको रूपमा मात्र हेरेको पाईन्छ । आफ्ना परिवारको माया ममता तथा स्याहार सुसारबाट वञ्चित रहेर वृद्धाश्रममा आश्रित हुन पुगेका यिनीहरुको जीवन शैली तथा रहनसहन र समस्याहरुको कुनै ठोस अध्ययन नगरिएको हुनाले यसमा केही प्रकाश पार्न पनि यसको अध्ययन गर्न लागिएको छ ।

१.३ अध्ययनको उद्देश्य

कुनै पनि विषयको अध्ययन गर्नुको उद्देश्यहरु हुन्छन् । यस अध्ययनको क्षेत्र समाज कल्याण केन्द्र वृद्धाश्रममा आश्रित वृद्धवृद्धाहरु सम्बन्धी अध्ययन गरिने भएकोले यस अध्ययनका निम्न उद्देश्यहरु छन् ।

- (क) यस वृद्धाश्रममा के कति कारणले वृद्धवृद्धाहरु आफ्नो घर परिवार छोडेर आई आश्रित हुन पुगेका हुन्, त्यसको जानकारी प्राप्त गर्नु ।
- (ख) आश्रित वृद्धवृद्धाहरुको सामाजिक पक्षको विषयमा अध्ययन तथा विश्लेषण गरी के कस्तो सामाजिक परिस्थितीमा आश्रित भएका हुन् पत्ता लगाउन ।
- (ग) आश्रित वृद्धवृद्धाहरुको सांस्कृतिक पक्षको अध्ययन गरी के कस्ता अनुभूतीहरु प्राप्त गरेका छन् सो कुराको जानकारी हासिल गर्नु ।

(घ) नेपाली समाजमा वृद्धाश्रममा लगेर आफ्ना बाबुआमा राख्नेहरुप्रति समाजमा सामाजिक तथा साँस्कृतिक असर पर्दो रहेछ, अध्ययन गर्नु ।

१.४ अनुसन्धानका प्रश्नहरु

(क) वृद्धवृद्धा जीवनको कुन चरणमा, कुन पारिवारिक पृष्ठभूमीबाट, के कति कारणले आश्रित हुन पुगे ?

(ख) आश्रित हुनुमा व्यक्तिगत, पारिवारिक तथा सामाजिक के कस्ता कारणहरु थिए ?

(ग) वृद्धवृद्धाको सामाजिक जीवन कस्तो छ ? केही परिवर्तन भएको छ कि छैन ?

(घ) आश्रित वृद्धहरुको धर्म संस्कृति सामाजिक परिवेश साँस्कृतिक अभ्यासमा के कस्ता विचलनहरु आएका छन् अध्ययन गर्ने ?

(ङ) वृद्धाश्रमका बसोबासका कारण उनीहरुको सन्तानमाथि के कस्तो सामाजिक साँस्कृतिक असर परेको छ ?

१.५ अध्ययनको महत्व

समयको गतिसँगै नेपाली समाजमा आएको वृद्धवृद्धाहरुप्रति परिवार वा समाजले हेर्ने दृष्टिकोण पनि परिवर्तन हुँदै आएको छ । वृद्धवृद्धालाई आश्रित बनाएर राख्ने परिवार तथा समाजको विकाशको शुचांक हो या बाध्यता हो भन्ने प्रश्न अगाडी सरेको अवस्थामा यस परीपाटीको पछाडी वृद्धवृद्धाहरुका सामाजिक तथा साँस्कृतिक अवस्थामा कस्ता परिवर्तन आएका हुन्छन् त्यसको अध्ययन अत्यन्त सान्दर्भिक देखिन्छ । अर्कोतर्फ सामाजिक सुरक्षा प्रदान गर्न सरकारी तथा गैर सरकारी क्षेत्रबाट विभिन्न कार्यक्रम सञ्चालनमा रहिआए पनि त्यसबाट वृद्धवृद्धाहरुको समस्याहरु के कसरी समाधान भइरहेका छन् भन्ने अर्को महत्वपूर्ण पाटो रहिआएको छ । अतः यस अवस्थामा उपयुक्त अध्ययन गरी परिवार समाज तथा सम्बन्धित सरकारी निकायलाई सरसल्लाह सुझाव दिन सकिएमा वृद्धवृद्धाहरुको सामाजिक तथा साँस्कृतिक विकासका लागी महत्वपूर्ण भूमिका खेल्न सकिन्छ ।

१.६ अध्ययनको संगठन

वृद्धवृद्धाहरुको अवस्था : समाज कल्याण केन्द्र, पशुपति क्षेत्रमा आश्रित वृद्धवृद्धाहरुको एक समाजशास्त्रीय अध्ययन भन्ने यस शोधपत्रको अध्ययन संगठन निम्न अनुसार रहेको छ ।

पहिलो अध्यायमा अध्ययनको परिचय रहेको छ । यस अर्न्तगत अनुसन्धानको बारेमा विषय प्रवेश वा गर्न लागिएको तथा अध्ययनको बारेका विभिन्न पक्षको अध्ययन गरिएको छ । जस अर्न्तगत पृष्ठभूमी, समस्याको कथन, अध्ययनको उद्देश्य, अनुसन्धानका प्रश्नहरु, अध्ययनको महत्व, अध्ययनको सिमा र अध्ययनको संगठनलाई क्रमशः व्याख्या तथा विश्लेषण गरिएको छ ।

दोश्रो अध्यायमा सन्दर्भ साहित्यको समिक्षा रहेको छ । कुनै पनि अनुसन्धानपूर्व यस अनुसन्धानसँग सम्बन्धित तथ्य, भएका उपलब्धि र सहयोग सामाग्रीको बारेमा जान्नु जरूरी हुन्छ । जुन कुराको उल्लेख क्रमशः सन्दर्भ साहित्यको सैद्धान्तिक, अनुभवजन्य तथा नीतिगत समिक्षाहरुको माध्यमबाट यस अध्याय अर्न्तगत गरिएको छ ।

तेश्रो अध्यायमा अनुसन्धान विधिहरुका बारेमा चर्चा गरिएको छ । यस अध्याय अर्न्तगत अनुसन्धानमा के कस्ता विधिहरु प्रयोग भए र किन भए समेतको उत्तर दिने प्रयास गरिएको छ । यस अध्यायमा अनुसन्धानको ढाँचा, अध्ययन क्षेत्रको छनोट र औचित्य, तथ्यांकको प्रकृति र श्रोत, समग्रता र नमुना छनोट, तथ्यांक संकलन विधि, तथ्यांक विश्लेषण, तथ्यांकको विश्वसनियता तथा वैधता तथा नैतिक आचारलाई क्रमशः चर्चा गरिएको छ ।

तथ्यांकको विश्लेषण अर्न्तगत चौथो अध्याय प्रस्तुत गरिएको छ । तथ्यांक संकलन पछि प्रस्तुतीकरण तथा विश्लेषण पनि आवश्यक भएकाले यस अध्याय अर्न्तगत यस सम्बन्धित कुरालाई शुक्ष्म तरिकाले विश्लेषण गर्न प्रयास गरिएको छ ।

अन्तमा निष्कर्ष, उपलब्धि तथा छलफल शिर्षकमा पाचौँ अध्याय प्रस्तुत गरिएको छ । यो अध्ययनको अन्तिम तथा महत्वपूर्ण अध्याय हो । जहाँ यस अध्ययनको निष्कर्ष र यसबाट प्राप्त उपलब्धिका बारेमा विस्तृत छलफल गरिएको छ ।

अध्याय दुई

सन्दर्भ साहित्यको समिक्षा

यस शोध अध्ययनको सन्दर्भ साहित्यहरूको पुनरावलोकन गर्ने क्रममा यस अध्ययनलाई तीन भागमा विभाजन गरी पहिलो भागमा पूर्व सिद्धान्तसँग अध्ययनको समिप्यताका विषयमा समिक्षा गरिएको छ, भने दोस्रो भागमा विभिन्न विधानहरूका लेख, अनुसन्धान कृतिबाट उहाँहरूले निकाल्नुभएका निष्कर्ष, उपलब्धिहरू तथा उहाँहरूले गर्न नसक्नुभएका अध्ययनका विषयवस्तुहरूको समेत समिक्षा गरिएको छ, भने तेस्रो भागमा वृद्धवृद्धाहरू सम्बन्धी विद्यमान कानुनी प्रावधानहरू, नियमहरू तथा संविधानमा उल्लेख भएका विभिन्न व्यवस्थाहरू रहेका छन् ।

२.१ सन्दर्भ साहित्यको सैद्धान्तिक समिक्षा

यस भाग अन्तर्गत अध्ययनसँग सम्बन्धित सिद्धान्तहरूको समिक्षा गरिएको छ ।

२.१.१ संरचनागत प्रकार्यवादी सिद्धान्त (Structural-Functional theory)

Functional theory अन्तर्गत समाजशास्त्रीय Malinowski (1939) ले भनेका छन्, की जसरी घडीमा रहेका प्रत्येक पाटपुर्जाहरूको आफ्नै खास प्रकारको कार्य हुन्छ, ठीक त्यसैगरी उनको विचारमा प्रत्येक सांस्कृतिक तत्व एवं संस्थाहरूको पनि आफ्नै प्रकार्य हुन्छ । उनले एउटा सिङ्गो सामाजिक तथा सांस्कृतिक व्यवस्था भित्रका अंगहरूलाई व्याख्या गर्नको लागि function भन्ने शब्दको प्रयोग गरेका छन् । उनका अनुसार कुनैपनि सांस्कृतिक तत्वको आफ्नै प्रकार्य हुन्छ । प्रकार्यहीन सांस्कृतिक तत्वको कुनै अर्थ रहदैन । एउटा सांस्कृतिक तत्व अर्को सांस्कृतिक तत्वसँग अन्तर सम्बन्धित हुन्छ र यदि एउटा तत्वमा खराबी आयो भने त्यसले प्रत्येक तत्वका साथै सबै तत्वहरूको सिङ्गो तथा सम्पूर्ण एकत्वलाई प्रभाव पार्दछ । यसर्थ प्रत्येक तत्वले एक विशिष्ट कार्य गरी एक अर्कामा अन्तर सम्बन्धित र अन्तर निर्भर हुन्छन् ।

अर्का समाजशास्त्री विद्वान Brown (1952) को विचारले सामाजिक संस्थाहरु एवं सांस्कृतिक परम्परा, मूल्य-मान्यताले कसरी संरचना निर्माण गर्दछन, कसरी कार्य गर्दछन् भन्ने कुरामा जोड दिन्छ । उनले संरचना र प्रकार्य दुवैको व्याख्या अथवा संरचना सहित प्रकार्यको धारण प्रस्तुत गरेका छन् ।

Brown का अनुसार सामाजिक संरचना भन्नेले विभिन्न किसिमका सामाजिक अंगहरुको व्यवस्थित क्रमबद्धता हो । यस्ता अंगहरु एक अर्कासँग क्रमिक रुपमा सम्बन्धित भएर रहेका हुन्छन् ।

समाजशास्त्रीय विद्वान Malinowski/Brown का अनुसार Structural-Functionism अन्तर्गत प्रत्येक अंग तथा संरचनाहरुको आफ्नै महत्व हुन्छ र तिनीहरु एक आपसमा अन्तर निर्भर तथा अन्तर सम्बन्धित हुन्छन् ।

समाजमा कुनै समय अहम भूमिका निर्वाह गरेका वृद्धहरु जब उमेरको ढल्काई सँगै अशक्त र कमजोर बन्दै जान्छन त्यसबेला के उनीहरु साँच्चै नै बेकम्मा हुन्छन् त ? के वृद्ध विना समाजको कल्याण गर्न सकिन्छ ? अर्थात वृद्ध विनाको समाजले के गति लिन सक्ला र ? के उनीहरु समाज तथा परिवारमा बोझ भएर मात्र बसिरहेका छन् ? आदि जस्ता थुप्रै प्रश्नहरु आइरहेका छन् । निश्चय नै उनीहरुलाई बोझको रुपमा नसम्झि उनीहरुमा भएको ज्ञान, सीप तथा अनुभवहरुलाई सदुपयोग गर्नुपर्छ । Malinowski/Brown ले भने जस्तै जसरी समाजमा प्रत्येक अंग तथा संरचनाहरुको आफ्नै महत्व हुन्छ, प्रत्येक प्रकार्यहरुले कार्य गरि नै रहेका हुन्छन्, ठीक त्यसै गरी समाजमा रहेका विभिन्न वर्गहरु जस्तै: वृद्ध, युवा, बालक सबैले सामाजिक संरचना संचालनका लागि आ-आफ्नो तर्फबाट कार्य गरिरहेका हुन्छन् । समाजलाई सुचारुरूपले संचालनका लागि जति भूमिका युवाको हुन्छ त्यति नै भूमिका वृद्ध को पनि हुन्छ । त्यसैले समाजमा रहेका यी अंगहरु एकअर्कासँग अन्तरसम्बन्धित छन् ।

२.१.२ प्रतिकात्मक सिद्धान्त (Symbolic Theory)

प्रतिकात्मकको शाब्दिक अर्थ संकेत वा प्रतिक भन्ने हुन्छ । Douglas (1966) का अनुसार समाजले आफ्नो सामाजिक नियन्त्रणको यन्त्रको रुपमा अपेक्षित नैतिक प्रतीमानहरुलाई संस्कारमा प्रतीविम्बित गर्ने गर्दछ । यीनै प्रतिकहरुले संस्कारहरुलाई जिवन्तता र निरन्तरता प्रदान गरीरहेका हुन्छन् । कुनैपनि संस्कार र त्यसको सांस्कृतिक अर्थबिच रहेको प्रकार्यात्मक

सम्बन्धको अध्ययन गर्ने समाजमा विद्यमान संस्कारजन्य क्रियाकलापबाट मानिस कसरी निर्देशित र नियन्त्रित हुन्छ भन्ने तथ्यको बोध गर्ने कार्य प्रतिकारात्मक सिद्धान्तले गर्दछ । यसै परीप्रेक्ष्यमा वृद्धवृद्धाहरुलाई नियालेर हेर्दा हाम्रो हिन्दु धर्म अनुसार प्राचीन कालमा जब मानिस वृद्ध अवस्थामा प्रवेश गर्दथे तब सन्यासाश्रममा गेरु वस्त्र पहिरन गरी वनमा गई बस्ने र काम, क्रोध, लोभ, मोह र अहंकार सब त्याग गरी भगवानमा लीन हुने गरीन्थ्यो तर वर्तमान आधुनिक कालमा आएर वनको विनाश आर्थिक अभाव आदि जस्ता थुपै समस्याहरुले गर्दा वृद्धअवस्थामा वन जंगल गएर बस्ने कुरा लगभग असम्भव जस्तै भएको छ । त्यसैले वर्तमान अवस्थामा विभिन्न तिर्थस्थलहरुमा रहेको वृद्धाश्रममा गएर बाँकी जीवन भगवानमा लीन भई बिताउने गरेको पाईन्छ । यहाँ गेरु वस्त्रलाई प्रतीकको रूपमा बुझ्न सकिन्छ । यसरी यस अध्ययनलाई प्रतिकात्मक सिद्धान्तबाट अध्ययन गर्न सकिन्छ ।

२.१.३ समग्र फाईदा/बेफाईदाको सिद्धान्त (Cumulative Advantage/Disadvantage Theory)

Price et. al. (1960) का अनुसार Inequalities have a tendency to become more pronounced throughout the aging process. A paradigm of this theory can be expressed in the adage "the rich get rich and the poor get poorer." Advantage and disadvantages in early life stages have a profound effect throughout the life span. However, advantages and disadvantages in middle adulthood have a direct influence on economic and health status in later life अर्थात् मध्ये उमेरमा गरिएका उपलब्धिहरु वृद्धअवस्थाका लागि सोभै असर पार्ने खालका हुने हुनाले यस वृद्धाश्रममा आश्रित हुनुको मुख्य कारण आफुले मध्ये उमेरमा गर्न नसकेका सामाजिक, सांस्कृतिक र आर्थिक उपलब्धि हुन सक्छन् । यसरी यस अध्ययनलाई Social Theory of Aging को Cumulative Advantage/Disadvantage सिद्धान्तबाट पनि अध्ययन गर्न सकिन्छ । जस्तै: उदाहरणको लागि उमेर हुँदा काम गर्न नसक्नु भनेको बुढेसकालमा माग्न हिँड्नु हो किनकि जवानीमा जेनतेन लुटीचुडी खाएको कुरा दिगो नहुन सक्दछ । त्यस्तै परिवारमा र समाजमा आफू सामाजिक प्राणीको भूमिका निभाउन नसक्नाले ढल्कदोँ उमेर सँगै जहाँ जोश, जाँगर हराइसकेको हुन्छ, त्यहाँ परिवार तथा समाजबाटै तिरष्कृत भएर एकलै भौँतारिनुपर्ने हुनसक्छ ।

२.१.४ क्रियाकलापको सिद्धान्त (Activity Theory)

Caven et. el. (1971) ले विकाश गरेको यस सिद्धान्त अनुसार older adults' self-concept depends on social interactions. In order for older adults to maintain morale in old age, substitutions must be made for lost roles. अर्थात् बितेका दिनमा गर्न नसकेका , गर्न चाहेर पनि नपाएका क्रियाकलापले बुढेसकालको समय त्यस्ता काममा व्यस्त र प्रतिस्थापन गर्दै बित्दछ । यस सिद्धान्त अनुसार हाम्रो अध्ययन वास्तविकतामा पनि मेल खाने देखिन्छ । जस्तो कि, बुढेसकालका वृद्धहरु आफ्नो जवानीमा साँचेका कुराहरु अरुलाई सुनाउने गर्दछन् । जुन कुरा तत्कालीन उनीहरुको जवानीमा कुनै महत्वका विषय नरहेको हुनसक्छ । जवानीमा मोजमस्ती गरिहिँडने, भगवान धर्म आदि घातका विषय मान्ने मान्छे वृद्ध भएपछि भजन कृतन र पुजाआजा गर्दै मन्दिर गईरहेका हुन्छन् । त्यस्तै, समयको प्रवाह नगरी त्यसका महत्व नबुझि काम गरिरहेका मानिस बुढेसकाल लागेपछि दिन छिटो नगए हुन्थ्यो भनि आफ्नो आयु लम्बिएको कल्पना गरि बसेका हुन्छन् । यसरी जे जवानीमा वा उमेर छँदा गुमाइयो त्यसको महत्व बुझेर मान्छे त्यस कारणले आफ्नो बुढेसकालका समयहरु प्रतिस्थापन गरी बसेको हुन्छ ।

२.१.५ जीवनगतिको सिद्धान्त (Life Course Theory)

Bengstone et.el. (1993) ले प्रतिपादन गरेको यस सिद्धान्त अनुसार aging occurs from birth to death. Aging involves social, psychological, and biological processes. Additionally, aging experiences are shaped by cohort historical factors. अर्थात् उमेर बढ्दै जानु सामाजिक, मनोवैज्ञानिक तथा जैविक प्रकृत्या हो । अनि वृद्धपन पुराना बितेका दिन कस्ता थिए त्यसमा भरपर्दछ । वास्तवमा भन्ने हो भने बुढ्यौलीपन गएका आधारमा मात्र आउने होइनन् । त्यसमा त धेरै कुराले असर पारेको हुनसक्छ । भनिन्छ, दिनले सय दिनको किन नहोस् सय साथी छन् भने उ बुढो मान्छे हो । त्यस्तै समाजमा उसले दिएको भूमिकाले ऊ कति उमेरको भनेर सजिलै अड्कल गर्न सकिन्छ भन्ने कुरा हाम्रो समाजमा व्याप्त देखिन्छ । त्यसैगरि मान्छेको सोचाई, एकपटक गरेको गल्ती हतपत नदोहोरीने, एकपटकको असफलता बाट पाठ सिक्ने, आफ्नो पुरानो दिनको घटनासँग यी घटनामा यस्ता नतिजा आउन सक्छन् भन्ने आंकलन गर्नु पनि मानिसको मनोविज्ञानले काम गरेको हुन्छ जुन उमेर अनुसार उसको दिमागमा असर पार्दै गइरहेको हुन्छ ।

२.१.६ नेपालको अन्तरिम संविधान, २०६३ मा वृद्धवृद्धा सम्बन्धि व्यवस्था

नेपालको अन्तरिम संविधान २०६३ को धारा १३ (३) मा समानताको हकको प्रत्याभुती गराईएको छ । प्रतीवन्धात्मक वाक्यांशमा महिला, बालक, वृद्ध, आर्थिक सामाजिक वा शैक्षिक रूपले पिछडीएको वर्ग आदिको संरक्षण र विकाशको लागि छुट्टै कानूनी व्यवस्था गरीने उल्लेख गरीएको छ ।

यसरी विद्वानका अनुसन्धान, ऐन, नियम, कानून तथा पूर्व सैद्धान्तिक सिद्धान्तहरूको समिक्षा यस अध्ययनमा गरीएको छ ।

२.१.७ ज्येष्ठ नागरिक सम्बन्धी ऐन, २०६३ मा वृद्धवृद्धा सम्बन्धि व्यवस्था

यस ज्येष्ठ नागरिक सम्बन्धी ऐन, २०६३ मा वृद्धवृद्धा सम्बन्धि व्यवस्था भएका अध्ययनसंग सम्बन्धित केही दफाहरू समावेश गर्दा उपयुक्त हुन्छ भन्ने ठानी यहाँ प्रस्तुत गरिएको छ ।

दफा ३. ज्येष्ठ नागरिकलाई सम्मान गर्नुपर्ने : ज्येष्ठ नागरिकलाई सम्मान गर्नु सबैको कर्तव्य हुनेछ ।

दफा ४. ज्येष्ठ नागरिकको पालनपोषण तथा हेरचाह : (१) ज्येष्ठ नागरिकलाई आफ्नो आर्थिक हैसियत तथा इज्जत आमद अनुसार पालनपोषण तथा हेरचाह गर्नु परिवारको प्रत्येक सदस्यको कर्तव्य हुनेछ । (२) ज्येष्ठ नागरिकले आफ्नो अंश लिई परिवारबाट अलग बसेको वा बस्न चाहेको अवस्थामा बाहेक निजले चाहेको परिवारको सदस्यले आफ्नो साथमा राखी पालनपोषण गर्नु पर्नेछ । (३) कसैले ज्येष्ठ नागरिकको इच्छाविपरीत निजलाई परिवारबाट अलग राख्न वा अलग बस्न बाध्य गराउनु हुँदैन ।

(४) ज्येष्ठ नागरिक वा निजलाई पालनपोषण गर्ने परिवारको सदस्यको आर्थिक अवस्था कमजोर भएमा परिवारको अन्य सदस्यले त्यस्तो ज्येष्ठ नागरिकलाई आफूसँगै नराखेको भए तापनि पालनपोषण तथा हेरचाहको व्यवस्था गर्नु पर्नेछ । (५) यस दफामा अन्यत्र जुनसुकै कुरा लेखिएको भए तापनि ज्येष्ठ नागरिकको चल, अचल सम्पत्ति प्रयोग वा उपयोग गर्ने परिवारको कुनै सदस्य, नातेदार वा हकवालाले निजलाई आफूसँगै राखी पालनपोषण तथा हेरचाह गर्नु पर्नेछ ।

दफा ५. ज्येष्ठ नागरिकले उजुरी दिन सक्ने : (१) दफा ४ बमोजिम ज्येष्ठ नागरिकको पालनपोषण तथा हेरचाह गर्नु पर्ने कर्तव्य भएको परिवारको सदस्य, नातेदार वा हकवालाले निजलाई आफूसँगै राखी पालनपोषण तथा हेरचाह नगरेमा वा गर्ने व्यवस्था नगरेमा त्यस्तो ज्येष्ठ नागरिकले पालनपोषण तथा हेरचाहको लागि सम्बन्धित गाउँ विकास समिति वा नगरपालिकाको वडा अध्यक्षसमक्ष उजुरी दिन सक्नेछ । (२) उपदफा (१) बमोजिम कुनै उजुरी परेमा त्यस्तो उजुरीउपर वडा अध्यक्षले आवश्यक जाँचबुझ गरी निज र निजलाई पालनपोषण तथा हेरचाह गर्नु पर्ने परिवारको सदस्य, नातेदार वा हकवालाबीच मेलमिलाप गराईदिनु पर्नेछ । (३) उपदफा (२) बमोजिम मेलमिलाप हुन नसकेमा वडा अध्यक्षले त्यस्तो ज्येष्ठ नागरिकलाई पालनपोषण तथा हेरचाह गर्न परिवारको सदस्य नातेदार वा हकवालालाई लिखित आदेश दिन सक्नेछ । (४) उपदफा (३) बमोजिम वडा अध्यक्षले दिएको आदेश सम्बन्धित वडा कार्यालयको सूचनापाटीमा र अन्य उपयुक्त स्थानमा टाँस्न लगाउनु पर्नेछ । (५) उपदफा (३) बमोजिम वडा अध्यक्षले दिएको आदेश चित्त नबुझे पक्षले सो आदेश प्राप्त गरेको मितिले सात दिनभित्र सम्बन्धित गाउँ विकास समितिको अध्यक्ष वा नगरपालिकाको प्रमुख समक्ष निवेदन दिन सक्नेछ । (६) उपदफा (५) बमोजिमको निवेदन परेमा सम्बन्धित गाउँ विकास समितिको अध्यक्ष वा नगरपालिकाको प्रमुखले दुवै पक्षलाई बोलाई सम्झाई-बुझाई ज्येष्ठ नागरिकलाई पालनपोषण तथा हेरचाह गर्न परिवारको सदस्य, नातेदार वा हकवालालाई लिखित आदेश दिन सक्नेछ । (७) उपदफा (६) बमोजिम गाउँ विकास समितिको अध्यक्ष वा नगरपालिकाको प्रमुखले दिएको आदेश सम्बन्धित गाउँ विकास समिति वा नगरपालिकाको सूचनापाटीमा र अन्य उपयुक्त स्थानमा टाँस्न लगाउनु पर्नेछ । (८) उपदफा (३) वा (६) बमोजिमको आदेशको पालना सम्बन्धित व्यक्तिले गर्नु पर्नेछ । निजले त्यस्तो आदेशको पालना नगरेमा प्रचलित कानूनमा जुनसुकै कुरा लेखिएको भए तापनि त्यस्तो व्यक्तिको सम्बन्धमा कुनै पनि विषयको सिफारिस गर्न वडा अध्यक्ष, गाउँ विकास समितिको अध्यक्ष वा नगरपालिकाको प्रमुख बाध्य हुने छैन ।

दफा ६. आफूखुश गर्न पाउने : प्रचलित कानूनबमोजिम अंशबण्डा गरिरहनु नपर्ने, आफ्नो अंशभागको चल, अचल र सोबाट बढेबढाएको सम्पत्ति ज्येष्ठ नागरिकले आफूखुश गर्न पाउनेछ ।

दफा ७. सेवा लिन सक्ने : नेपाल सरकार वा प्रचलित कानूनबमोजिम स्थापित संस्थाले कुनै क्षेत्रमा विशेष योग्यता वा अनुभव हासिल गरेको ज्येष्ठ नागरिकबाट सेवा लिन सक्नेछ, र यसरी सेवा लिएबापत निजलाई त्यस्तो संस्थाले उचित पारिश्रमिक तथा सुविधा उपलब्ध गराउनु पर्नेछ ।

दफा ८. भिक्षा माग्न लगाउन नहुने : (१) कसैले पनि ज्येष्ठ नागरिकलाई भिक्षा माग्न लगाउन हुँदैन । (२) ज्येष्ठ नागरिकलाई निजको ईच्छाविपरीत सन्यासी, भिक्षु वा फकिर बनाउनु हुँदैन । (३) कसैले उपदफा (१) वा (२) विपरीतको कार्य गरेमा निजले यस ऐनबमोजिमको कसूर गरेको मानिनेछ ।

दफा ९. छूट र सुविधा : (१) सार्वजनिक सवारी साधन, सार्वजनिक कार्य, स्वास्थ्य सेवा, धार्मिक तथा सार्वजनिकस्थलमा ज्येष्ठ नागरिकलाई आवश्यक सेवा, सुविधा र सहयोग प्रदान गर्नु गराउनु सबैको कर्तव्य हुनेछ । (२) नेपाल सरकारले सार्वजनिक सूचना प्रकाशन गरी तोकेको किसिमको सार्वजनिक सवारी साधनमा सम्बन्धित सवारी धनी वा सञ्चालकले ज्येष्ठ नागरिकको लागि कम्तीमा दुईवटा सीट सुरक्षित राख्नु पर्नेछ, र निजलाई यात्रु भाडादरमा कम्तीमा पचास प्रतिशत छूट दिनु पर्नेछ । (३) स्वास्थ्य सेवा प्रदान गर्ने प्रत्येक संस्थाले ज्येष्ठ नागरिकलाई प्राथमिकता दिई स्वास्थ्य सेवा प्रदान गर्नु पर्नेछ । (४) नेपाल सरकारले तोकेको स्वास्थ्य सेवा प्रदान गर्ने संस्थाले नेपाल सरकारले तोकेको संख्याका ज्येष्ठ नागरिकले त्यस्तो संस्थामा उपचार गराउँदा लाग्ने शुल्कमा कम्तीमा पचास प्रतिशत छूट दिनु पर्नेछ । (५) खानेपानी, बिजुली, टेलिफोन लगायत सार्वजनिक सेवा प्रदान गर्ने अन्य संस्थाले सेवा प्रदान गर्दा ज्येष्ठ नागरिकलाई प्राथमिकता दिनु पर्नेछ ।

२.१.८ नेपालको मुलुकी ऐन, २०२० मा वृद्धवृद्धा सम्बन्धी व्यवस्था

नेपालको मुलुकी ऐन, २०२० ले नेपाली नागरिकहरुको हकहितको व्यवस्थामा अंशवण्डा अर्न्तगत निम्न कानूनी व्यवस्था गरेको छ :

बाबु, आमा छोराहरुको अंशवण्डा गर्दा कुनै छोरा वा छोरीसँग बस्न चाहेमा सो कुरा बण्डापत्रमा नै खुलाउनु पर्दछ, र त्यस्तो छोरा वा छोरीले आमाबाबुलाई सँगै राखि हेरचाह गर्नु पर्दछ । वृद्ध आमा बाबुको आफ्नो

आयस्ताले खान लाउन नपुगे वा हेरचाह गर्ने सँग बसेका छोरा वा छोरीको छोरा कोही नभए भिन्न रहेका छोरा वा छोरीले पनि आफ्नो ईज्जत अनुसार खान लाउन दिई हेरचाह गरिराख्नु पर्दछ ।

२.१.९ दशौं पञ्चवर्षिय योजनामा ज्येष्ठ नागरिकको सम्बन्धमा अघि सारिएका नीतिहरु

असाहाय ज्येष्ठ नागरिकको लागि उपयुक्त वृद्धाश्रम नहुनु, पुनः स्थापना उपायहरु प्रयाप्त र प्रभावकारी रुपमा संचालन नहुनु यस क्षेत्रका प्रमुख चुनौतिहरु थिए । खासगरी आर्थिक एवं सामाजिक क्षेत्रमा हुने रुपान्तरण कार्यबाट यो वर्ग ज्यादै धेरै प्रभावित हुन सक्ने सन्दर्भमा समाजका असाहाय ज्येष्ठ नागरिकको सुरक्षाको जिम्मेवारी राखिने रुपमा सरकार नै रहने हुन्छ । यस क्रममा यस क्षेत्रमा लिईएको प्रमुख नीति तथा कार्यनीतिलाई निम्नानुसार संक्षेपीकरण गरिएको छ ।

ज्येष्ठ नागरिकले जीवन यापन गर्न सरकारद्वारा प्रदान गरिएको भत्ता कार्यक्रमलाई निरन्तरता दिने, समुदायमा हेरविचार र संरक्षणका लागि सेवा दिने संस्था खोल्ने स्थानिय निकाय एवं नागरिक समाजलाई प्रोत्साहन गर्ने र यसका साथसाथै सबै क्षेत्रीय एवं अञ्चल अस्पतालहरुमा Geriatric ward को स्थापना गर्ने ।

त्यस्तै वृद्धहरुको जीवन सहज बनाउन शैक्षिक, मनोरञ्जनात्मक, आध्यात्मिक क्रियाकलाप संचालन गर्ने, ज्येष्ठ नागरिक क्लबको विकास गर्दै मनोरञ्जन, यातायात, स्वास्थ्य उपचार र अन्य सेवाका क्षेत्रमा सहुलियत आदि प्रदान गर्ने, पाँचै विकास क्षेत्रमा संचालित नमुना वृद्धाश्रमको विकास र विस्तार गर्दै पारिवारिक रुपमा सामाजिक सुरक्षाको प्रत्याभूति पाउन वृद्धहरुलाई यस्ता वृद्धाश्रममा समुचित आश्रयको व्यवस्था गर्ने र ज्येष्ठ नागरिकको उचित आदर, सम्मान र सेवा गर्ने परिपाटीलाई विकसित गर्न प्रचार तथा यस विषयलाई पाठ्यक्रममा समावेश गर्न पहल गर्ने ।

२.१.१० त्रिवर्षिय अन्तरिम योजनामा ज्येष्ठ नागरिकको सम्बन्धि व्यवस्था

त्रिवर्षिय अन्तरिम योजनामा असहाय ज्येष्ठ नागरिकको लागि उपयुक्त वृद्धाश्रम नहुनु, पुनः स्थापना उपायहरु प्रयाप्त र प्रभावकारी रुपमा संचालन नहुनु यस क्षेत्रका प्रमुख चुनौतिहरु हुन् भनी ठम्याई यस सम्बन्धि रणनीति अगाडी सारेको छ । खासगरी आर्थिक एवं सामाजिक क्षेत्रमा हुने रुपान्तरण कार्यबाट यो वर्ग ज्यादै धेरै प्रभावित हुन सक्ने सन्दर्भमा समाजका असहाय ज्येष्ठ नागरिकको सुरक्षाको जिम्मेवारी राखिने रुपमा सरकार नै रहने हुन्छ । यस क्रममा यस क्षेत्रमा संक्षेपमा लिईने प्रमुख नीति तथा कार्यनीति निम्नानुसार रहेका थिए ।

ज्येष्ठ नागरिकको अधिकारको लागि आवश्यक कानूनको निर्माण एवं भएका कानूनमा आवश्यकतानुसार संशोधन गर्ने, ज्येष्ठ नागरिकहरुको अनुभव, सीप र ज्ञानलाई सदुपयोग गर्न राष्ट्रिय ज्येष्ठ नागरिक नीति बनाई कार्यान्वयन गर्ने तथा ज्येष्ठ नागरिकहरुको तथ्यांक संकलन र विश्लेषण गरी उनीहरुको अनुभवलाई प्रयोगमा ल्याउने गरी कार्यक्रमहरु सञ्चालन गरिनेछ तथा ज्ञान, सीप र अनुभवको उपयोगका लागि अवसरहरु सिर्जना गर्ने नीति अवलम्बन गर्ने र त्यस्तै ज्येष्ठ नागरिकका लागि विद्यमान सामाजिक सुरक्षाका प्रावधानहरुको पुनरावलोकन गरी तिनको सुदृढीकरण तथा विस्तार गरि ज्येष्ठ नागरिकहरुका लागि आवास गृह, हेरचाह केन्द्र वा घुम्ती स्वास्थ्य केन्द्रहरु सञ्चालन गर्ने संघ/संस्था तथा सहकारीहरुलाई निश्चित मापदण्डका आधारमा राज्यद्वारा अनुदान दिने र आर्थिक एवं सामाजिक सुरक्षाका कार्यक्रमहरुलाई ज्येष्ठ नागरिक प्रति संवेदनशील बनाई जन-चेतनामूलक कार्यक्रम सञ्चालन गर्ने र अन्त्यमा ज्येष्ठ नागरिकहरुलाई सरकारले प्रदान गरिरहेका सेवा-सुविधाहरुको वितरण प्रणालीमा समय-सापेक्ष सुधार गर्दै निरन्तरता दिने । इत्यादि

२.१.११ त्रिवर्षिय योजनामा ज्येष्ठ नागरिक सम्बन्धमा अधि सारिएका नीतिहरु

नेपालको अन्तरिम संविधान, २०६३ ले ज्येष्ठ नागरिकहरुको सामाजिक सुरक्षाको लागि विशेष व्यवस्था गर्ने नीति अङ्गीकार गरेको छ । साथै, ज्येष्ठ नागरिक कल्याण कोष तथा ज्येष्ठ नागरिक सम्बन्धी ऐन, २०६३ र नियमावली, २०६५ को समेत व्यवस्था भएको छ । ज्येष्ठ नागरिक सम्बन्धी नीतिगत एवम कार्यगत मार्गदर्शनका लागि उच्चस्तरीय केन्द्रीय ज्येष्ठ नागरिक कल्याण समितिको स्थापना भएको छ । सरकारका तर्फबाट देशका

विभिन्न भागमा ज्येष्ठ नागरिक आवास गृह, आरोग्य आश्रम एवं दिवा सेवा केन्द्रहरू स्थापना तथा सञ्चालनार्थ संस्थागत सहयोग/अनुदान उपलब्ध गराइदैं आएको छ । आ.व. २०५२/५३ देखि शुरु भएको ज्येष्ठ नागरिक सामाजिक सुरक्षा भत्तालाई वृद्धि गर्दै निरन्तरता प्रदान गरिएको छ । अतः यस योजनामा उल्लेख भए अनुसार:

रणनीति

- (क) ज्येष्ठ नागरिकहरूको अनुभव, सीप र ज्ञानलाई राष्ट्र हितको कार्यमा सदुपयोग गर्नका निमित्त नीतिगत र संस्थागत व्यवस्था गर्ने ।
- (ख) आर्थिक, सामाजिक सुरक्षाका कार्यक्रमहरूमा ज्येष्ठ नागरिकहरूको पहुँच विस्तार गर्ने ।
- (ग) सरकारी, सहकारी, निजी, गैरसरकारी, सामुदायिक क्षेत्र तथा स्थानीय निकायहरूबीच समन्वय गरी आर्थिक तथा सामाजिक सुरक्षाका कार्यक्रमहरू प्रबर्द्धन तथा विस्तार गर्ने ।
- (घ) परित्यक्त, हिंसापीडित, शारीरिक रूपले असक्त, अपाङ्गता भएका तथा विशेष जोखिममा रहेका ज्येष्ठ नागरिकका लागि लक्षित गरी विशेष कार्यक्रम सञ्चालन गर्ने ।

त्यस्तै, कार्यनीति

- (क) ज्येष्ठ नागरिकहरूको अनुभव, सीप र ज्ञानलाई सदुपयोग गर्न राष्ट्रिय ज्येष्ठ नागरिक नीति बनाई कार्यान्वयन गरिनेछ ।
- (ख) ज्येष्ठ नागरिकहरूको तथ्यांक संकलन र विश्लेषण गरी उनीहरूको अनुभवलाई प्रयोगमा ल्याउने गरी कार्यक्रमहरू सञ्चालन गरिनेछ, तथा ज्ञान, सीप र अनुभवको उपयोगका लागि अवसरहरू सिर्जना गर्ने नीति अवलम्बन गरिनेछ ।
- (ग) ज्येष्ठ नागरिकका लागि विद्यमान सामाजिक सुरक्षाका प्रावधानहरूको पुनरावलोकन गरी तिनको सुदृढीकरण तथा विस्तार गरिनेछ ।

- (घ) ज्येष्ठ नागरिकहरूका लागि आवास गृह, हेरचाह केन्द्र वा घुम्ती स्वास्थ्य केन्द्रहरू सञ्चालन गर्ने संघ/संस्था तथा सहकारीहरूलाई निश्चित मापदण्डका आधारमा राज्यद्वारा अनुदान दिइनेछ ।
- (ङ) आर्थिक एवं सामाजिक सुरक्षाका कार्यक्रमहरूलाई ज्येष्ठ नागरिक प्रति संवेदनशील बनाई जन-चेतनामूलक कार्यक्रम सञ्चालन गरिनेछ ।
- (च) सरकारी, गैरसरकारी, सामुदायिक तथा निजी क्षेत्रको साभेदारीमा औपचारिक तथा अनौपचारिक ज्येष्ठ नागरिक हेरचाह केन्द्र, दिवा सेवा केन्द्र/ क्लबहरू, स्रोत तथा परामर्श केन्द्रहरू, सत्सङ्ग, प्रवचन एवं व्यायाम तथा स्वास्थ्य परामर्श केन्द्रहरू जस्ता सेवा, सुविधा एवं कार्यक्रमहरूको प्रबर्द्धन गरिनेछ ।
- (छ) सबै सान्दर्भिक क्षेत्रगत विकास कार्यक्रम एवं आयोजनाहरूमा ज्येष्ठ नागरिकका सवाललाई मूल-प्रवाहीकरण गरिनेछ ।
- (ज) ज्येष्ठ नागरिकहरूलाई सरकारले प्रदान गरिरहेका सेवा-सुविधाहरूको वितरण प्रणालीमा समय-सापेक्ष सुधार गर्दै निरन्तरता दिइनेछ ।
- (झ) ज्येष्ठ नागरिकहरूको संरक्षण, सामाजिक सुरक्षा र सहयोगका लागि सञ्चालन गरिने नीति, कार्यक्रम एवं आयोजनाहरूको तर्जुमा, कार्यान्वयन र अनुगमनका लागि सरोकारवाला संघ- संस्थाहरूको प्रतिनिधित्व हुने गरी एक अधिकार सम्पन्न निकाय स्थापना गरिनेछ ।
- (ञ) परित्यक्त, हिंसा-पीडित, शारीरिक रूपले अशक्त, अपाङ्गता भएका तथा विशेष जोखिममा रहेका ज्येष्ठ नागरिकहरूका लागि लक्षित कार्यक्रम सञ्चालन गरिनेछ ।
- (ट) सार्वजनिक प्रयोगका साधन र भौतिक संरचनाहरूलाई क्रमशः ज्येष्ठ नागरिकमैत्री तुल्याइनेछ ।
- (ठ) ज्येष्ठ नागरिकप्रति हुने हिंसा र दुर्व्यवहारबारे अध्ययन/अनुसन्धान गरी त्यसको नियन्त्रणका लागि आवश्यक कार्यक्रम तर्जुमा गरिनेछ ।

यसैगरी त्रिवर्षीय योजना अगाडि जोड दिदै उल्लेख गर्दछ कि,

परिमाणात्मक लक्ष्य

योजनाको उद्देश्य तथा लक्ष्य प्राप्त गर्नका लागि महिला तथा बालबालिका मन्त्रालय अन्तर्गत निम्न अनुसारका परिमाणात्मक लक्ष्य निर्धारण गरिएको छ । जसअनुसार:

क्र.सं. विवरण त्रिवर्षीय योजनाको लक्ष्य

१ दिवासेवा केन्द्र/क्लब गठन (वटा ८)

२ हेरचाह केन्द्र निर्माण (वटा ८८)

३ ज्येष्ठ नागरिक अस्पताल (१०० शैया)

४ प्रत्येक क्षेत्रीय र अञ्चल अस्पतालहरूमा ज्येष्ठ नागरिक वार्ड स्थापना (१० शैया)

५ ज्येष्ठ नागरिक ग्राम स्थापना

६ प्रत्येक गा.वि.स. मा १/१ वटाका दरले ८८ प्रत्येक विकास क्षेत्रमा १/१ वटाका दरले

२.२ सन्दर्भ साहित्यको अनुभवजन्य समीक्षा

यस साहित्य अध्ययन अन्तर्गतको दोस्रो भागमा अध्ययन तथा उल्लेख गर्नका लागि विभिन्न विद्वानहरूका अध्ययन तथा लेख सामाग्रीको सहयोग लिइएको छ । वृद्धवृद्धाहरू सम्बन्धि विभिन्न विद्वानहरूले अध्ययन गरेपनि यसमा ज्यादै थोरै अध्ययन भएको पाईन्छ । त्यस्तै विभिन्न पत्रपत्रीकाहरूमा लेखिएको लेखहरू साथै विभिन्न विद्वानवर्गहरूको विभिन्न प्रकारका वृद्धवृद्धाहरू सम्बन्धि सेमिनार गोष्ठी आदिमा दिइएको विचारहरूबाट पनि हाल देखिएको वृद्धहरू सम्बन्धि समस्या समाधान गर्नको निमित्त पनि यी विचारहरू तथा शोधपत्रहरूबाट सहयोग पुगेको देखिन्छ ।

२.२.१ सम्बन्धित शोधपत्रहरु

वृद्ध मातापिताको स्याहार सुसार गर्नबाट सन्तानले हात नधोउन् भन्ने उद्देश्यले आमाबाबुको महत्वबारे उल्लेख गरि बाबुआमालाई देवता समान मान्नुपर्ने उल्लेख गरेको पाईन्छ (श्रेष्ठ, ०५४) । श्रेष्ठ अगाडी लेखिछन हिन्दु धर्मग्रन्थमा “मातृदेवो भवः पितृदेवो भवः” भनेर उल्लेख गरेको पाईन्छ । त्यस्तै कुशे औसी, मातातिर्थ औसीमा आमाबाबुको मुख हेर्ने चलन छ । त्यस्तै हाम्रो धर्मशास्त्रमा “आमा पतित नै भएपनि आमाको स्याहार सुसार गर्नुपर्छ” भनी उल्लेख गरेको पाईन्छ । धर्म नै मानवको मार्ग दर्शनको एकमात्र बाटो हो । श्रेष्ठले वृद्धहरुको सीप विकास तथा आयमूलक कार्य गर्नको लागि गरिनुपर्ने प्रयासहरुकाबारे आफ्नो शोधपत्रमा यसरी उल्लेख गरेकी छन - “सीप विकास तथा आयमूलक कार्य गर्नको लागि स्पष्ट अटल नियम खुलस्त र सार्वजनिक स्थानमा टाँसिदिने गर्नुपर्छ र वृद्धवृद्धाहरुले इच्छा गरेको र शरीरले भ्याउने खालको सीप सिकाउने वा एकले जानेको सीप अरुलाई सिकाउने वा प्रशिक्षकको व्यवस्था गरी आवश्यक सामग्री आश्रमले व्यवस्था गरिदिने र उत्पादित वस्तुहरुको बजार व्यवस्था गरिदिने र यस्तो आयमूलक कार्य गर्नेलाई प्रोत्साहन स्वरुप सम्मान गर्ने, पुरस्कारको व्यवस्था गर्ने, फोटो पत्रपत्रिका मार्फत प्रचारगर्ने गर्नुपर्दछ ।”

वृद्धाश्रममा बस्न आएकाहरुको सामाजिक पक्षलाई केलाउँदा सामाजिक घर परिवारबाट तिरष्कार, शारीरिक असफलता एकलो भएर र दुःख पाएर त्यस आश्रममा आश्रित हुन पुग्दछन (भट्टराई, २०४१) । भट्टराई वृद्धाश्रमको समस्याका बारेमा अगाडी भन्छन, तत्कालिन श्री ५ को सरकारको तर्फबाट श्री चटौत, श्री मण्डल, श्री श्रेष्ठ र श्री शर्माद्वारा गरिएको समाज कल्याण केन्द्र, वृद्धाश्रम, पंचदेवल, देवपत्तन स्थलगत अध्ययन अनुसार २०४५ सालमा वृद्धाश्रममा समाज कल्याण सम्बन्धी कार्यक्रमको लागि त्यहाँ कार्यरत कर्मचारीलाई उचित तालीम अभाव छ ।

धेरैजसो वृद्धाहरु परिवारबाट राम्रो सहयोग नपाएको, परिवारबाट बहिष्कार गरेको, अर्थिक अवस्था कमजोर भएको, परिवारबाट अपहेलित भएकोले मानसिक समस्याले पिरोलेको कानूनमा पनि वृद्धहरुको लागि संरक्षणको स्पष्ट व्यवस्था नगरेको कारणले वृद्धहरुको दयनीय अवस्था भएको कुरा पत्ता लागेको छ (उप्रेती, २०५४) ।

वृद्ध भएका आमा बाबुलाई असाहाय बनाउने काम आफ्नै सन्तानबाट भएको छ तर वृद्धहरुमा भएको ज्ञान, सीप, अनुभवलाई व्यवहारमा उर्तान सके उनीहरुको लागि मात्र नभई समाज, देश र विश्वकै लागि पनि फलदायी हुन सक्छ (श्रेष्ठ, २०६३) । श्रेष्ठ अगाडी लेखिछन तर यसतर्फ भने परिवार, समाज, संघ, संस्था एवं सरकारको पनि कुनै ध्यान नगएको देखिन्छ । मानिसहरुले म पनि एक दिन वृद्ध वा वृद्धा हुन्छु भन्ने तथ्यलाई बिसिर्दिए (ताल्चाभडेल, २०६१) ।

२.२.२ प्रकाशित समाचार तथा लेखहरु

कान्तिपुर दैनिकमा उल्लेख भएको समाचार अनुसार सर्वोच्च अदालतले जेष्ठ नागरिकहरुलाई स्वास्थ्य संस्थाबाट उपचार गराउदा लाग्ने शुल्कमा पचास प्रतिशत छुट दिने कानूनको पालना गराउन सरकारका नाममा आदेश जारी गरेको छ (२५ जेष्ठ २०६९, पृष्ठ २) ।

कान्तिपुर दैनिकमा उल्लेख भएको एक लेखमा भनिएको छ कि बूढाबूढीलाई माया र सम्मान दिए, सानाले पनि त्यहि संस्कार सिक्नेछन् । हजुरबालाई डोकोमा राखी फाल्न गएको देखेर छोरोले बुवालाई डोकोचाहिँ नफाल्नु पछि बुढो भएपछि तपाईंलाई पनि फाल्न चाहिन्छ, भनेको कथा हामीलाई थाहै छ । आखिर जति नै बल गरेपनि ढिलो चाँडो सबैको बुढेशकाल आइहाल्छ (२५ जेष्ठ कान्तिपुर २०६९, पृष्ठ ९) ।

अन्नपूर्ण पोष्ट राष्ट्रिय दैनिक लेख्दछ, पशुपतिको वृद्धाश्रमका वृद्धवृद्धालाई भोजन गराइयो - नेपाल महिला संघका संस्थापक अध्यक्ष श्रीमती मंगला देवी सिंहको छैठौ पुण्य तिथिको उपलक्ष्यमा नेपाल महिला संघका केन्द्रिय अध्यक्ष श्रीमती कान्ता सिंह मानन्धरले महिला हकहितका लागी संघर्षरत एक आदर्श व्यक्तित्व मंगलादेवी सिंहको अनुशरण गर्नुपर्ने बताउदै २०५ जना वृद्धवृद्धाहरुलाई भोजन गराइयो (२०५९ भाद्र अन्नपूर्ण पोष्ट ११, पृष्ठ ३) ।

कान्तिपुर दैनिक छापेको, डाडाँपारीका घाम, नेपाल अधिराज्य भरि सरकारद्वारा संचालित एउटै मात्र यस वृद्धाश्रममा हाल ७५ पुरुष र १०५ महिला गरि कुल १८० जनाले आश्रय पाईरहेका छन् । यद्यपि निजी क्षेत्रको विभिन्न संघ संस्थाको सक्रियतामा संचालित करिब तीन दर्जन यस्ता वृद्धाश्रमहरुमा पनि सयौँ असाहाय वृद्ध पुरुष तथा महिलाहरुले आश्रय

पाउँदै आएका छन् । वृद्धाश्रममा आउने वृद्धवृद्धाहरु गा.वि.स. वा नगरपालिका जस्ता स्थानिय निकायको सिफारिसमा आउने हुँदा पहुँचवाला व्यक्तिहरु मात्रै आउने र वास्तविक असहाय वृद्धवृद्धाहरु सरकारले प्रदान गर्ने गाँस, बास कपास सहितको सेवाबाट वन्चित हुनाले कार्यालयका प्रमुख यसका लागि सरकारले नै यस्ता वास्तविक असहाय वृद्धवृद्धाहरुको खोजी निति गर्न पहल गर्नुपर्ने आवश्यकता औल्याउँदछन् (२०५८ कान्तिपुर वैशाख ४, पृष्ठ ७) ।

दृष्टि साप्ताहिकमा २०५८ असोज २२ गते एक लेख छापिएको थियो, वृद्धाश्रमका प्रमुख गौतमका अनुसार ६५ वर्ष पुगेका आफन्त कोही नभएका, जग्गा जमिन केही नभएका, स्थानिय वडाबाट सिफारिस र समाज कल्याण मन्त्रालयले पठाएको व्यक्तिहरुलाई राख्ने गरेको बताउँदछन् । यस वृद्धाश्रममा मध्यम परिवारले पाउने जित्तकै सुख पाईएकाले कसैले पनि असन्तुष्टि व्यक्त गरेको नपाईएको बताए । त्यस्तै ६६ वर्षका शंकर श्रेष्ठ घरमा आफ्ना दुई छोराको स्याहार सुसार नगरेको र पशुपति वृद्धाश्रममा भने “घरमा भन्दा मलाई यहाँ सुख छ” भन्दछन् (देष्टि साप्ताहिक पृ. २) ।

नेपाल समाचारपत्र दैनिकमा भनिएको छ, वृद्धाश्रमको सहारामा बाँकी ६ वृद्ध जीवनका आशाहरु, जीवनको सम्पूर्ण शक्ति र क्षमतालाई परिवार र समाजलाई खर्चेपछि बुढेसकालको अशक्त अवस्थामा तिरष्कृत हुन पुगेका वृद्धवृद्धाहरु वृद्धाश्रमको आश्रयमा बाँच्न विवश भएका छन् भन्ने यस लेखको आशय हो । आफ्नो घरपरिवार जस्तो श्रीमती, छोराछोरी आदिको हेला र तिरस्कारले गर्दा वृद्धाश्रममा आश्रय लिन पुगेका तिन वृद्धवृद्धाहरुको कहानी यसमा उल्लेख गरिरहेको छ (२०५८ वैशाख नेपाल समाचार पत्र २५, पृष्ठ ५) ।

देशान्तर साप्ताहिक लेख्छ, पशुपति वृद्धाश्रमका वृद्धवृद्धाहरुको स्वास्थ्यमा सुधार, विभिन्न स्वास्थ्य संस्था र स्वस्थ्यकर्मीहरुको नियमित सहयोग र अनुगमनका कारण जीवनको दोसाधमा उभिएका पशुपति वृद्धाश्रमका वृद्धवृद्धाहरुको स्वास्थ्य स्थितिमा क्रमिक सुधार हुदै गएको छ । नेपाल मेडिकल कलेज र तिलगंगा आँखा अस्पतालले जटिल शल्यक्रिया प्रदान गर्दै आएको छ । सरकारले संस्थाहरुको सहयोगले गर्दा हाल वृद्धवृद्धाहरुको स्वास्थ्यमा सुधार भईरहेको छ (२०५८ वैशाख देशान्तर साप्ताहिक १३, पृष्ठ ४) ।

कान्तिपुर दैनिकमा हरे राम हरे राम लेखमा वृद्धाश्रममा हालै परिचयपत्र उपलब्ध गराएपछि पशुपति वृद्धवृद्धाहरु निर्धक्क सास फेरेर भजन किर्तनमा दिन बिताईरहेका छन् । तीनवटा छोराकी आमा ६८ वर्षकी रमा के.सी. “माया गच्यो, हुर्कायो बढायो तर पैसा कमाउने भएपछि आमा वा नै घाँडा हुँदा रहेछन्” भन्छिन् । तर यि हेर्नुस् त कार्ड भनेर परिचय पत्र देखाउदै खुसी हुँदै अब चाँही कसैको अवहेलना सहनु नपर्ने अभिव्यक्ति प्रकट भएको छ । ८८ वर्षिय लिलामान रिजाल पनि “यहाँबाट निकाली देलान् कि भन्ने थियो, परिचय पत्र पाईयो धेरै खुसी छौं” भन्छिन् । यसरी बाहिर निस्कदा नहराउन भन्ने उद्देश्यले २०५८ पुस १७ गते परिचयपत्र वितरण भएको हो । उक्त परिचयपत्र वितरण हुँदा तत्कालिन महिला बालबालिका तथा समाजकल्याण मन्त्री राजेन्द्र खरेल, सहायक मन्त्री सुशिला स्वाँर, स्थानीय वडा अध्यक्ष नरोत्तम वैद्य लगायत विभिन्न मन्त्रालयका व्यक्तिहरु कार्यालयका कर्मचारीहरुका साथै सम्पूर्ण वृद्धवृद्धा उपस्थित थिए । उक्त अवसरमा यसरी परिचयपत्र वितरण भएपछि सबै वृद्धवृद्धा हर्षले विभोर भएर अब बाँकी जीवन “हरे राम हरे कृष्ण” गरेर बिताउन पाउने बताउनु भयो (२०५८ माघ कान्तिपुर २०, पृष्ठ ६) ।

गोरखापत्र दैनिक छापेछ, मरेपछि तर्न नपाइने भो “हाम्रो मृत्युपछि काजकिरिया होस काज किरिया भएन भने त हाम्रो आत्माले पार पाउँदैन, मुक्ति पाईदैन, हामी बाचुन्जेल त अरुको तिरस्कारमा रह्यौ । अब मरेपछि पनि तर्न नपाइने ? बाचुन्जेल त ठिकै छ मरेपछि तर्न पाईयोस्” गत पुष महिनामा महिला बालबालिका तथा समाजकल्याण मन्त्री राजेन्द्र खरेल वृद्धाश्रममा जाँदा सबै वृद्धवृद्धाहरुले एकै स्वरमा भनेका यी भनाईहरु हुन् । यस लेखमा आफन्तहरु नभएका, भएर पनि अपहेलित भएर आफन्त सँग बस्न नसकेर आएका वृद्धवृद्धाहरु बाचुन्जेल त सुखका परिकल्पना गर्न नपाएको गुनासो सँगै मरेपछि पनि सुख नपाईने चिन्तामा परेका छन् भन्ने दर्शाइएको छ (२०५९, वैशाख गोरखा पत्र दैनिक १३, पृष्ठ ५) ।

कान्तिपुर दैनिकको एक समाचारमा लेखिएको छ, वृद्धवृद्धा चुहिने छानामुनी, उनीहरुका लागी बनाईएको भवनमा गैर सरकारी संस्था पशुपति क्षेत्रमा संचालित वृद्धाश्रमका अति अशक्त वृद्धवृद्धा बस्ने लडको छानो चुहिने भएकाले उनीहरु संकटमा परेका छन् भने शंखमुलमा उनीहरुका लागी बनाईएको आधुनिक भवनमा ५ गैर सरकारी संस्थाको साईनबोर्ड टाँगिएको छ यस लेखमा पशुपतिका वृद्धवृद्धालाई राख्नको लागि भनेर बनाइएको शंखमुलको सतल

भने सांगुरो भनेर अनेक गैर सरकारी संस्थाहरु संचालन भैरहेको छ भने यता पंचदेवलमा आर्थिक अभावको कारण निर्माण संभार हुन नसकेको पानी चुहिने भवनमा वृद्धवृद्धाहरु बस्न बाध्य भएका छन् (२०५९ जेष्ठ कान्तिपुर २, पृष्ठ ७) ।

गोरखापत्र दैनिकका अनुसार, वृद्धाश्रम पशुपतिबाट सार्ने चर्चाले आश्रितहरु चिन्तित, यस लेखमा लामो समयको पिडा पछि शान्ति र सुखको सास फेर्दै केही राहतको अनुभव गरिरहेका पशुपति वृद्धाश्रमका २०२ जना वृद्धवृद्धा अहिले फेरी पशुपति क्षेत्र विकास कोषले संग्राहलय बनाउने घोषणाले छटपछाईरहेका छन् । हुन त अहिले वृद्धाश्रम रहेको भवन ज्यादै जिर्ण छ । यहाँ बस्ने वृद्धवृद्धाहरु पानी पर्दा आफ्नो विछ्यौना जोगाउने ध्याउन्नमा आफ्ना लुगाफाटा यता र उता ओसारी रहेका हुन्छन् । “जे भएपनि यो भवन हाम्रोलागी संसार भन्दा प्यारो छ” भन्ने यहाँका वृद्धवृद्धाहरु त्यहाँबाट अन्यत्र सर्न चाहदैनन् (०५९ जेष्ठ गोरखापत्र २७, पृष्ठ ३) ।

२.२.३ अनुभवका कुराहरु

थापा (२०६२) आफ्नो शोधपत्र-आश्रित वृद्धवृद्धाहरुको बारेमा पशुपति वृद्धाश्रममा गरिएको एक समाजशास्त्रीय अध्ययनमा उल्लेख गर्दछन् कि :

फिलिपिन्सका समाजसेवा तथा विकाश मन्त्रालयका मन्त्री Sylvia Montes ले सन १९८२ को जनवरीमा एशियाका वृद्ध सम्बन्धी दिएको विचार यस प्रकार छ : ई.सं. १९८२ लाई The year for the world assembly on the ageing भनी घोषित गरेको छ , जसलाई स्वर्ण वर्ष पनि भन्न सकिन्छ । वृद्धहरुको जनसंख्यामा वृद्धि हुँदै गएको विश्वव्यापी प्रक्रिया नै हो । विसौ शताब्दीको अन्ततिर एशिया महाद्विप र प्रशान्त महाद्विप क्षेत्रमा वृद्धहरुको संख्या ११.५ करोड पुग्ने अनुमान गरिएको छ । ६० वर्षभन्दा माथिको जनसंख्या त्यति बेलासम्म पूर्वी एसियाली महाद्विपमा १६ करोड, पूर्वी दक्षिण एसियाली महाद्विपमा ३.६ करोड र मध्य दक्षिण एसियाली महाद्विपमा ८.३ करोड पुग्ने अनुमान गरिएको छ ।

यसमा पनि यो क्षेत्र (एसियाली भागमा) ६० देखि ९० प्रतिशत जनसंख्या ग्रामिण माजमा बस्दछन् । खेती तथा कृषि उत्पादनमा आश्रित छन् , जुन राष्ट्रिय अर्थतन्त्रको मेरुदण्ड हो । धेरैजसो वृद्धहरु ग्रामिण तथा कृषक जनसंख्याको क्षेत्र भित्र पर्दछन् जसले गर्दा देशको

आर्थिक उन्नतिमा विशेष योगदान पुगेको छ । तर यिनीहरु साधारणतया दैनिक मजदुर वर्गमा पर्दैनन् । यिनीहरु ६० वर्षको उमेर पश्चात पनि आफ्नै परिवारको भूमिमा स्वतन्त्र रूपमा काम गरेर देशको उत्पादनमूलक काममा लागि नै रहेका छन् । यिनीहरु सबैभन्दा कम आय भएका समूहभित्र पर्दछन् । जसभित्र साना कृषक, अधिया तथा मोहीहरु पर्दछन् । यि वृद्धहरुको आर्थिक पृष्ठभूमि जस्तो भएपनि एशियाली महाद्विप र प्रशान्त महासागरीय क्षेत्रको परिवार र समाजमा यिनीहरुको अर्धै पनि उच्च स्थान तथा मान सम्मान छ । यिनीहरु बुद्धि, विवेक तथा अनुभवका प्रतिक हन् । यिनीहरुसँग बितेका धेरै वर्षको अनुभव हुँदा यिनीहरु ज्ञानी, दयालु तथा भलाद्मी हुन्छन् र यिनीहरुलाई एशियाली समाजको बलियो स्तम्भको रूपमा लिइन्छ । यी वृद्धहरु आफुभन्दा पछिका पुस्ताहरुलाई सधै उचित बाटोमा जाने निर्देशन गरेर एशियाली महाद्विपमा संस्कृति र नैतिकता जोगाउन ठूलो योगदान पुऱ्याएका छन् ।

अहिले फिलिपिन्समा वृद्धहरुको संख्या २.३ करोडमा ४६ प्रतिशत पुरुष र ५४ प्रतिशत महिला छन् । स्वास्थ्यको क्षेत्रमा भएको प्रगतिको कारणले गर्दा वृद्धहरुको जीवन अवधि ६२.३ वर्षबाट वृद्धि भएको छ र यस शताब्दीको अन्तसम्ममा ८९ प्रतिशतले वृद्धि हुने अनुमान छ र जसमा कुल वृद्धहरुको संख्या ०.४६ करोड पुग्ने छ तर पनि वातावरणमा भएको परिवर्तन, ग्रामिण क्षेत्रबाट शहरी क्षेत्रमा बसाई सराई सर्ने परम्परा, मुख्य गरी युवा पुस्ताहरुमा शहरी क्षेत्रमा पाइने रोजगारको आकर्षण, शहरीकरण, औद्योगिकीकरण, यन्त्रीकरण आदिले गर्दा Philipino family मा पनि विभिन्न समस्याहरु देखापर्न थालेका छन् । Philipinos मा अहिले हेर्दा शहरी क्षेत्रमा संयुक्त परिवार प्रथा प्रायशः कम मात्रमा देख्न पाईन्छ । यी अवस्थाहरुले गर्दा Philipino वृद्धहरु एकलो तथा असहायको रूपमा एकलो घर कुरेर बस्न बाध्य भएका छन् ।

अहिले भर्खरै भएको Consultation को आधारमा वृद्धहरुको आवश्यकता र समस्याहरुलाई पहिचान गरि यसलाई ५ भागमा बाँड्न सकिन्छ । सामाजिक तथा भावनात्मक, स्वास्थ्य, बासस्थान, सामाजिक सेवा र आर्थिक आवश्यकता । सामाजिक तथा भावनात्मक सम्बन्धमा दुई पुस्तामा (वृद्धा तथा युवा) अन्तरविरोधको कारणले मतभेद देखापरेको छ, जसको गर्दा वृद्धहरुमा शारीरिक कमजोरी तथा काम गर्न असमर्थताको कारणले आफु अपहेलित, अस्वीकृत, असमर्थ, काम नलाग्ने भावनाको विकाश भएको छ ।

त्यस्तै ग्रामिण क्षेत्रमा स्वास्थ्य सेवाको कमीले गर्दा वृद्धहरु आफु सफासुगधर बस्ने तथा आफुले प्रयोग गर्ने समान तथा ठाउँ सफासुगधर राख्ने जस्ता कुरामा त्यति वास्ता नगर्ने हुनाले तिनीहरुलाई कुनै पनि बेला रोगले समात्ने तथा मृत्यु चाँडै हुनसक्छ । सानो घर, बढ्दो परिवारको संख्याले गर्दा गोपनियता हराउने तथा घरमा बस्ने ठाउँको अपर्यायाप्तताले गर्दा घरका सन्तानहरु घरबाट छुट्टिने अवस्थामा पुग्दछन्, जसले गर्दा घरमा असामन्जस्य वातावरणको सृजना हुन आँउछ, जबकी वृद्धवृद्धाहरु शान्त वातावरण मन पराउने तथा आफ्नै दौतरीहरुसँग बस्न मनपराउने हुन्छन् यो वातावरण सानो घरमा पाउन सम्भव नहुने हुनाले यस्तो बेलामा वृद्धाश्रम तथा सामुदायिक घरले उनीहरुको इच्छा अनुसारको क्रियाकलाप गर्न अवसर प्रदान गर्दछ । सामुदायिक कार्यमा उनीहरुको सहभागीताले उनीहरुको उच्च विचार सम्मान वृद्धि हुने छ, जसले गर्दा उनीहरुको व्यक्तित्वको विकासमा टेवा पुग्नेछ ।

सरकार र समाजले समाजिक, सांस्कृतिक, आर्थिक र नागरीक कार्यक्रम दिन नसक्दा समुदायबाट यस्ता सेवाहरु उपलब्ध हुन नसकेको वृद्धहरुले व्यक्त गर्दछन् । यिनीहरुले यो विश्वास गर्छन् की यदि उनीहरुलाई कामको अवसर र माया दिने हो भने आफ्नो निपुणता प्रदर्शन गर्न सक्छन् र आफु सरहका अरु वृद्धाहरुलाई पनि सामाजिक सहभागितामा संलग्न गराउन सक्छन् । यस्तै आर्थिक आवश्यकतामा आयश्रोतको अभिवृद्धि (अवकाशले गर्दा र कामको कमीले गर्दा वृद्धहरुमा असुरक्षा र ठूलो मानसिक तनाव आएको छ जसले गर्दा उनीहरु सेवामूलक क्षेत्रमा सीमित रुपमा भएपनि आफुले चाहे अनुसारको काम गर्ने मौका चाहान्छन् ।

फिलिपिन्समा पनि नेपालले जस्तै वृद्ध जनसंख्याको समस्या टड्कारो रुपमा भोग्नु नपरेतापनि वृद्ध जनसंख्याको समस्या देखापरिरहेको छ । त्यसले समयमा नै यसको समाधानको कुनै उपाय नसोचेमा भविष्यमा यस्ता समस्याहरु भोग्नु नपर्ला भन्न चाँहि सकिदैन ।

उनी थप्छिन्,

जोनास तदर्थ समितिको को एकदिने सम्मेलनमा आफ्नो कार्यपत्र मा प्रस्तुत गरेका जेष्ठ नागरिक तदर्थ समितिको विचारहरुका केही अंक यहाँ प्रस्तुत गरिएका छन् : खान लगाउन

पनि नदिने, गाली गलौज एवं कुटपिट पनि गर्ने, अंश लिएर छुट्टी बस्न पनि नचाहने, चाहेर पनि नजाने, मिलेर बस्न पनि नसक्ने केवल घर एवं परिवारमा अशान्ति मात्र मच्चाएर बाबुआमालाई दुःख दिइरहने छोरोलाई अंशबाट बञ्चित गर्ने वा नगर्ने, सम्पतिको स्वामित्व माथि बुबाआमाको अधिकार हुनुपर्छ र अंशवण्डाको १० नम्बरलाई संशोधन गरिनुपर्छ ।

अंशवण्डा गर्दा घटी बढी गर्नुहुँदैन भन्ने वाध्यांश आमाबाबुलाई पाल्ने र नपाल्ने छोराहरुलाई अंशवण्डा गरिदिँदा आमाबाबुले दिएको खर्च रकम अर्को पक्षले स्वीकार गर्नुपर्छ अथवा दुवैथरी मिलेर आमाबाबु पाल्ने पर्ने वाक्यांश राखी अंशवण्डाको ३२ नम्बरलाई संशोधन गरिनुपर्छ अथवा आमाबाबु चाहिने दुःख दिने छोरोलाई अंशवण्डाबाट बञ्चित गर्न पाउने आमाबाबुलाई पूर्ण अधिकार हुनुपर्छ ।

वृद्धवृद्धाहरुलाई वृद्धाश्रममा राख्न लैजाने परिपाटी बसाल्नुभन्दा पारिवारिक माया स्नेहमा बाँकी जीवन सजिलोसँग बिताउन पाउने वातावरण सृजना गरिनुपर्छ ।

वरिष्ठ समाजसेवी श्रेष्ठ सामाजिक उपेक्षा कम गर्नका लागि वृद्धहरुका लागि गर्नुपर्ने कार्यबारे लेख्नुहुन्छ : वृद्धवृद्धाहरुलाई आफ्नो सीप, शिक्षा, ज्ञान, क्षमता र अनुभवको क्षेत्रमा काम गर्ने अवसर प्रदान गर्नुपर्छ ।

धितालले १९९९ मा नेपाली वृद्धहरुको आर्थिक अवस्थाको बारेमा आफ्नो विचार यस प्रकारले व्यक्त गर्नुभएको छ :

आफुले आफ्नो जीवनकालमा आर्जन गरेका सम्पतिमा छोराबुहारीबीच हुने गरेको लुछाचुँडी र भगडाले गर्दा वृद्धहरु दिक्क र भयभित हुन्छन् । छोराबुहारीबाट आफ्नो सेवा चाकरीको अपेक्षा राख्ने वृद्धहरु आफ्नो आर्जन सन्तानबीच बाँडफाँड पश्चात् निर्धन, आयविहीन र आर्थिक रुपले असक्त समेत बन्दछन् । विशेषतः विधवा आमाहरु यस्तो आर्थिक संकटमा बढी परेको पाईन्छ । छोराबुहारीमा आफ्नै आमाबाबुको चाकरी गर्नु भन्नुभट र बोभको काम हुनु, आफ्नो आयआर्जन नहुनु, आफु अशक्त हुनु र छोराछोरीले हेला गर्नुले वृद्धहरुले एकलो भएर आँशु बगाउनु र मन कुँडाउनु सिवाय अरु कुनै विकल्प देख्दैनन् । उनीहरुको आफ्नो इच्छा, आकांक्षाहरु वृद्धावस्थामा आएर अभावै-अभाव स्वतः मरेर जान्छ । सम्पत्ति हात

परिसकेपछिको अवस्थामा आफ्नै सन्तानहरुबाट भोग्नुपरेको कष्ट भन् पीडादायक भएको अधिकांश वृद्धहरु महशुस गर्दछन् ।

वृद्ध समस्या सामाधानमा वृद्धहरुको दायित्व कस्तो हुन्छ भन्ने बारेमा उहाँको विचार यस्तो छ - सुखमय वृद्ध जीवन बिताउने वृद्धहरुले पनि आफु वृद्ध हुनुपूर्वदेखि नै उपयुक्त आधारहरु सृजना गर्दै जानुपर्ने हुन्छ । नियमित व्यायाम र पोषणयुक्त भोजन गर्नु, धूम्रपान र मद्यपान हटाउनु, व्यक्तिगत सरसफाईमा ध्यान पुऱ्याउनु, समाजमा छिमेकी व्यक्ति र नयाँ पुस्तासँग हेलमेल र माया प्रेम बढाउन कुनै न कुनै कामा आफुलाई अभ्यस्त राख्नु जस्ता संवेदनशील व्यवहारजन्य पक्षलाई आत्मसात गर्नु वृद्धहरुका लागि उपयुक्त हुन्छ । युवावस्थाको आफ्नो आय आर्जनबाट केही रकम बचत गरि राख्न, जीवन बीमा गर्नु, आफ्नो परिवार र समाजप्रति दायित्व सचेत ढंगले बहन गर्दै आफ्नै भावी वृद्ध अवस्थालाई सजिलो बनाउन प्रयत्नशील रहनु प्रत्येक भावी वृद्धहरुको लागि अपरिहार्य आवश्यकता हो ।

हाम्रो समाजमा बाबुआमाको सेवा गर्नु छोराबुहारीको कर्तव्य सभिन्छ । पैतृक सम्पति छोरा नातिलाई दिनुको अर्थ पितृको सेवा गरेवापत उनीहरुलाई दिएका प्रसादी हो । तर पैतृक सम्पति हात परिसकेपछिको अवस्थामा भने छोराबुहारीले वृद्ध भएका बाबुआमालाई नहेने, उनीहरुलाई वेवास्ता गर्नाले बुढेसकालमा आफ्नो सन्तानहरुबाट वृद्धहरुले पिडा भोग्नुपरिरहेको छ । बुढेसकाललाई सुरक्षित र सहज बनाउन युवावस्थामा नै हाम्रो समाजका भावी वृद्धहरुले सोच्नुपर्ने अवस्थामा सृजना भएको छ । वृद्धवर्ष १९९९ अन्तर्गत जेष्ठ नागरिक समाजसेवा तदर्थ समितिको गठन भएको थियो र त्यही तदर्थ समितिद्वारा २०५६/०१/१५ मा जेष्ठ नागरिक विचार गोष्ठी को आयोजना गरि जेनासका सचिव हरि श्रेष्ठले एक कार्यपत्र प्रस्तुत गर्नु भएको थियो जसमा भनिएको छ:

नेपाली समाजमा आज धेरैजसो सन्तान माउ खाने माकुरो भईरहेका छन् । आफुले जन्माएका माकुराले समर्थ भएपछि आफ्नै आमालाई लखेट्छन् र खान्छन् । आजको नेपाली समाजामा पनि विस्तारै यस्तै छोराहरु जन्मन थालेका छन् । बुढाबुढी आफ्नै सन्तानदेखि डराएर यताउती संरक्षणको लागि भाग्न विवश हुन्छन् वृद्धाश्रम, अनाथाश्रम वा अन्त कतै । आमाबाबुप्रति श्रद्धाभक्ति देखाउने यहाँ श्रवणकुमार छैनन् भनेको होईन, नगण्य र अधिकतम यति मात्र फरक हो ।

खान लाउन पनि नदिने, गाली गलौज एवं कुटपिट पनि गर्ने, अंश लिएर छुट्टिएर पनि बस्न चाहने, बाहिर पनि नजाने, मिलेर पनि बस्न नचाहने, केवल घर एवं परिवारमा अशान्ति मात्र मच्चएर बाबुआमालाई दुःख दिइरहने छोराहरुलाई अंशवण्डाबाट वञ्चित गर्ने वा नगर्ने, सम्पतिको स्वामित्व माथि बाबुआमाको पूरा अधिकार हुनुपर्छ र अंशवण्डाको १० नम्बरलाई पूर्णतया संशोधन गरिनुपर्छ ।

अंशवण्डा गर्दा घटिबढी गर्नुहुँदैन भन्ने वाक्यांश भिकेर आमाबाबुलाई पाल्ने र नेपालले छोरालाई अंशवण्डा गरिदिँदा बाबुआमाले दिएको खर्च रकम अर्को पक्षले स्वीकार गर्नेपर्छ अथवा दुवैथरी मिलेर आमाबाबुलाई पाल्नेपनि वाक्यांश राखी अंशवण्डाको ३२ नम्बरलाई संशोधन गरिनुपर्छ । अन्यथा बाबुआमालाई नचाहिँदो दुःख दिने छोरालाई अंशबाट वञ्चित गर्न पाउने बाबुआमालाई पूर्ण अधिकार हुनुपर्छ ।

गोष्ठीले पैतृक सम्पत्तिको प्रयोग पैतृक इच्छा बमोजिम हुनसक्ने ऐन कानून तर्जुमा गर्न आवश्यक रहेको निष्कर्ष निकालेको थियो । पश्चिमी संस्कृतिको प्रभावले गर्दा हाम्रा पुराना मूल्य र मान्यता हराउँदै गएका छन् । परिवर्तित समाजिक संरचना र रोजगारीका कारणले गर्दा, नैतिक मान्यतामा आएको परिवर्तन आदिले गर्दा अन्तरपिढी विषमता बढ्दै गएको छ । वृद्धहरुप्रति उपेक्षा भाव बढ्दै गएकोले यसरी बढ्दै गएको भावनालाई कम गर्न युवापिढीमा नैतिकताको बोध गराउन आवश्यक भएको र वृद्धहरुलाई उनीहरुको आधारमा अवसरहरु प्रदान गरेर खेर गइरहेका अनुभव र शक्तिलाई सदुपयोग गरेर उनीहरुमा रहेको हीन भावनालाई हटाउन निष्कर्ष निकालेको पाइयो ।

नेपाल सहभागीमूलक कार्य समूह (नेपाल) र हैल्प एज इन्टरनेशनलद्वारा प्रकाशित बुद्ध्यौली आवाज नामक सहभागीमूलक अनुसन्धान प्रतिवेदन प्रकाशित गरेको थियो । जसमा नेपालको हिमाली, तराई र पहाडी भौगोलिक क्षेत्र र पाँचै विकास क्षेत्रका प्रतिनिधित्व हुने गरी जम्मा १५ जिल्लाको केही ठाउँहरुमा अनुसन्धान गरिएको थियो । जसमा कुल ५६५ जनासँग अर्न्तवार्ता लिई त्यहाँका वृद्धवृद्धाहरुले भोग्नु परेका पीडा, विद्यमान स्थिति, विचार, क्रियाशिलता, सुभावा आदि संकलन गरेको पाइयो (२०५८) ।

आफुसँग भएको परम्परागत ज्ञान र सीपको हस्तान्तरण, धर्म र संस्कृतिको संरक्षण र प्रवर्द्धनमा पनि वृद्धवृद्धाहरुको संलग्नता रहेको छ । सत्य बोल्ने र हिंसा नगर्ने जस्तो

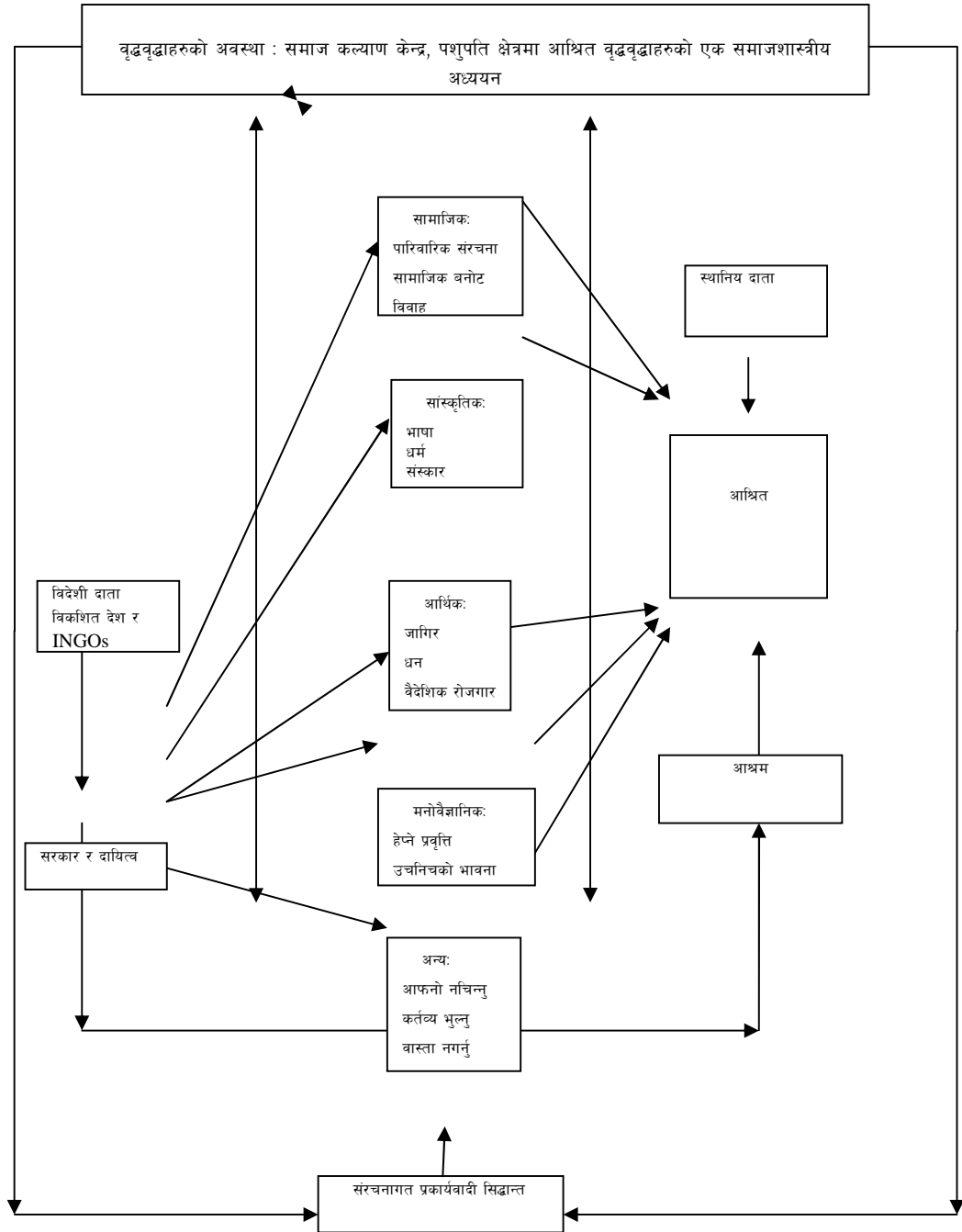
नैतिक शिक्षा दिएर इमान्दार नागरिक बनाउनेतर्फ पनि वृद्धवृद्धाहरुले सहयोग गर्ने गरेका छन् । त्यसैगरी आफ्नै परिवार छरछिमेक तथा समाज नै वृद्धवृद्धाहरुलाई घरको मुली मान्ने परम्परा नेपाली समाजको विशेषता नै हो । यस अध्ययनले वृद्धावस्थामा पुगेकाहरुको संरक्षण र हेरचाहको जिम्मेवारी पनि परिवारले नै लिनु पर्ने भएकोले वृद्धाहरुलाई माया र सम्मानका साथ घरमै राखिनु पर्ने देखाएको छ ।

वृद्धहरु समस्या होइनन्, समाजका धरोहर हुन्, यिनीहरुलाई समाजबाट अलग्याएर होइन, समाजमा नै उच्च स्थानमा साथ स्वस्थ समाजको निर्माणमा अग्रसर गराउन सकियोस् भन्ने उद्देश्य राख्नु आजको आवश्यकता भएको छ ।

२.३ नीतिगत समीक्षा

यस अध्ययनलाई अगाडी बढाउने क्रममा, यस सन्दर्भ साहित्यको तेस्रो भागमा उल्लेख गर्नको लागि योजना आयोगले अगाडी सारेका वृद्धवृद्धाहरु सम्बन्धी योजनाहरु, ज्येष्ठ नागरिक सम्बन्धी ऐन, २०६३, मुलुकी ऐनमा वृद्धवृद्धा सम्बन्धि व्यवस्था र नेपालको अन्तरिम संविधान २०६३, मा वृद्धवृद्धाका बारेमा भएका व्यवस्था समीक्षा गरिन्छ ।

२.४ अवधारणात्मक स्वरूप



अध्याय तीन

अनुसन्धानका विधिहरु

३.१ अनुसन्धानको ढाँचा

वर्तमान अध्ययन वर्णनात्मक र विश्लेषणात्मक अनुसन्धान ढाँचामा आधारित छ । जसमा वृद्धवृद्धाका सामाजिक, साँस्कृतिक अवस्था बारे व्याख्या गर्ने प्रयत्न गरिएको छ । यसका साथै यस अध्ययन अन्वेषणात्मक पनि हुनेछ जसअनुसार वृद्धवृद्धाहरुको समस्याहरु पत्ता लगाउने प्रयास गरिएको छ ।

३.२ अध्ययन क्षेत्रको छनौट र औचित्य

यस अध्ययन समाज कल्याण केन्द्र, वृद्धाश्रम, पशुपति क्षेत्रका वृद्धवृद्धाहरुको सामाजिक र साँस्कृतिक अवस्थाको विश्लेषण पक्षलाई लिएर गरिएको छ । यो अध्ययनको विषय रोज्नु मुख्यत शोधकर्ताको विशेष रुचि नै हो । किनकि जतिसुकै अध्ययन भएपनि हालसम्म पनि यस क्षेत्रका वृद्धवृद्धाहरुको समस्या यथावत नै रहेको देखिन्छ । त्यस्तै यसै क्षेत्रको छनौट गर्नुको मुख्य औचित्य भने : यस आश्रममा अन्य आश्रममा भन्दा बढी संख्यामा आश्रितहरु रहेका छन् । तथा अन्य आश्रमको तुलनामा धेरै जिल्लाहरुबाट आएका तथा विभिन्न जातजातीका आश्रितहरु यँहा छन् । त्यस्तै निजी आश्रममा उच्च पारिवारिक पृष्ठभूमी भएका मात्र आश्रित हुन आँउछन् तर त्यसको तुलनामा यँहा सबैखाले पारिवारिक पृष्ठभूमी भएका आश्रितहरु छन् ।

३.३ तथ्याङ्कको प्रकृति र श्रोत

यस अध्ययन सम्पन्न गर्नको लागि २ किसिमका सुचनाहरु संकलन गर्ने कार्य भएका छन् । ती हुन् प्राथमिक तथ्याङ्क र द्वितीय तथ्याङ्क । प्राथमिक तथ्याङ्क त्यस अध्ययन क्षेत्रको स्थलगत अध्ययनबाट प्राप्त तथ्याङ्कहरु छन्, भने द्वितीय तथ्याङ्कहरु विभिन्न पुस्तक, पत्रपत्रिका सोधपत्रहरु बाट प्राप्त जानकारी तथा सुचनाहरु छन् । तसर्थ प्राथमिक सुचनाको श्रोत क्षेत्र अध्ययन रहेको छ भने द्वितीय तथ्याङ्कका श्रोतहरु चाँही प्रकाशित, अप्रकाशित लेख, रचना,

शोधपत्र तथा अनुसन्धानका निष्कर्ष रहेका छन् । त्यस्तै तथ्याङ्कको प्रकृतिलाई हेर्ने हो भने हामीले संकलन गरेका तथ्याङ्क मिश्रित (गुणात्मक र मात्रात्मक) प्रकृतिका रहेका छन् ।

३.४ समग्रता र नमूना छनौट

यस अध्ययनका लागि छनौटमा परेको समाज कल्याण केन्द्र, वृद्धाश्रम, पशुपति क्षेत्रमा विभिन्न जाति, धर्म र भाषिक समुहका वृद्धवृद्धाहरु रहँदै आएका छन् । उत्तरदाताको रूपमा बोल्न सक्ने र ६५ वर्ष भन्दा माथिका वृद्धवृद्धाहरुलाई लिइएको छ । यस वृद्धाश्रममा रहेका कुल २३० आश्रितमध्येबाट करिब २० प्रतिशत वृद्धवृद्धाहरु अर्थात् १९ जना वृद्ध र २७ जना वृद्धालाई प्रत्यक्ष भेटघाट गरी नमूना छनौट गरी तथ्याङ्क संकलन गरिएको छ । नमूना छनौटको क्रममा उक्त आश्रमभित्र गई आकस्मिक भेट गरेका आधारमा उत्तरदाताहरुबाट सूचना संकलन गरिएको छ । तर हामीले उत्तरदाताको छनौट गर्ने क्रममा ६५ वर्ष नाघेका र स्पष्ट उत्तर दिन सक्ने उत्तरदाता छान्नुपर्ने भएकोले उक्त योग्यता नपुगेका आश्रित आकस्मिक भेटमा पर्न गएमा भने हाम्रो उद्देश्य अनुरूप उक्त उत्तरदातालाई छोडी अन्य उत्तरदाता समक्ष गई उत्तर खोज्नुपर्ने भएकोले उद्देश्यमूलक नमूना छनौट समेत गरिएको छ ।

३.५ तथ्याङ्क संकलन विधि

छनौटमा परेका वृद्धवृद्धाहरुबाट यस अध्ययनको निमित्त आवश्यक विभिन्न जानकारी र तथ्याङ्क संकलन गर्ने प्रयास गरिएको छ ।

३.५.१ अर्न्तवार्ता

वृद्धवृद्धाहरुको सामाजिक, आर्थिक, सांस्कृतिक धार्मिक तथा मनोवैज्ञानिक अवस्था वा विचार बारे सूचना प्राप्त गर्ने उद्देश्यले अर्न्तवार्ता निर्देशिका तयार पारी सोही अनुरूप अर्न्तवार्ता लिई तथ्यांक संकलन गरिएको छ ।

३.५.२ अवलोकन

यस विधिअन्तर्गत क्षेत्र अध्ययनमा जाँदा वृद्धवृद्धाको दैनिक जीवनबारे अवलोकन गरिएको छ । जसमा उनीहरूको खानपिन, बस्ने ठाँउ एकअर्का प्रतिको व्यवहार, चालचलन, आश्रमको प्रचलित समयको अनुशरण वा उल्लंघन आवासको व्यवस्थापन जस्ता क्षेत्रमा सहभागी अवलोकनको माध्यमद्वारा जाँचक सुची तयार पारी तथ्याङ्क संकलन भएको छ । यसबाट अध्ययनको क्रममा लुकिछिपेका कुराहरू पनि प्रष्ट हुने कुराको विश्वास गर्न सकिन्छ ।

३.५.३ वैयक्तिक अध्ययन

यस विधिअनुसार आश्रमका वृद्धवृद्धाहरू मध्ये केहीको जीवनी अध्ययन गर्ने कार्य भएको छ । जसमा उनीहरूको परिवारिक जीवन, सामाजिक, सांस्कृतिक आर्थिक पक्षहरू बारे सूचना संकलन गरियो । यस व्यक्तिगत अध्ययनको, मुख्य उद्देश्यनै वृद्धवृद्धाहरूको जीवनमा घटेको घटनाहरू माथि प्रकाश पार्दै विभिन्न महत्वपूर्ण सूचनाहरू संकलन गरी वृद्धावस्थाको चित्रण गर्नु रहेको छ ।

३.५.४ मुख्य जानकार व्यक्तिहरूसँग साक्षात्कार

यस विधिअनुसार आश्रम तथा आश्रितहरूसँग प्रत्यक्ष वा अप्रत्यक्ष सरोकार राख्ने व्यक्ति वृद्ध आश्रमका कर्मचारी त्यस क्षेत्रसँग जानकार व्यक्तिहरू तथा स्थानिय वासिन्दासँग आवश्यक सूचना संकलन गरिएको छ ।

३.६ तथ्याङ्क विश्लेषण

वर्तमान अध्ययनमा संकलित सूचनाहरूलाई बढी स्पष्ट ढङ्गले देखाउनका लागि विभिन्न टेबुलहरूमा तथ्याङ्क प्रस्तुत गरिएको छ । यसका साथै प्राप्त सूचनाहरूलाई परिभाषात्मक ढङ्गले प्रस्तुत गर्नकालागी औषत, प्रतिशतमा देखाइएको छ । जसले गर्दा पाठकहरूले राम्ररी बुझ्न सक्नेछन् । यसरी संकलित सूचनालाई परिणात्मक ढङ्गले प्रस्तुत गरिएको छ भने अवलोकन वा क्षेत्र अध्ययनबाट ल्याईएको कतिपय गुणात्मक सूचनाहरूलाई समान र असमान गुणक आधारमा छुट्टयाएर प्रस्तुत गरिएको छ । त्यसैले यस अध्ययनमा दुवैथरीका सूचना गुणात्मक र परिणात्मक छ भन्न सकिन्छ । यसरी विभिन्न माध्यमबाट उपलब्ध

सामाग्रीहरुलाई संकलन गरी राखिएको छ र जसलाई यस अध्ययनको विभिन्न भागमा प्रस्तुत गरिएको छ । यसलाई छुट्टाछुट्टै शिर्षक राखी छुट्टयाइएको र पुनः तालीकामा परिणत गरि विश्लेषण गर्न सरल पारिएको छ । यो सोधपत्र विश्लेषणात्मक छ ।

३.७ तथ्याङ्कको विश्वसनियता तथा वैधता

तथ्यांक संकलनका औजारहरुको निर्माण र प्रयोगमा कुनै प्रकारको छेडछाड नगरिएको र विधिहरुको सैद्धान्तिक र प्रक्रियागत प्रयोग गरिएको छ, तसर्थ यसबाट प्राप्त तथ्यांकको विश्लेषण गर्दा पनि तठस्थतालाई अपनाएको कारण विश्वसनीयता र वैधतालाई कायम राख्न सहयोग पुग्ने विश्वास लिएको छु । त्यसैगरि विभिन्न सैद्धान्तिक दृष्टिकोणबाट अध्ययनलाई हेर्ने प्रयास आफैमा विश्वसनियताको कडी हो । त्यसैगरि यस शोधकार्यबाट प्राप्त निष्कर्षलाई धेरथोर सामान्यकरण गर्न सकिने भएकोले यस शोधपत्रको विश्वसनियता र वैधता अक्षुण्ण राख्न महत्वपूर्ण सहयोग पुग्ने छ ।

३.८ नैतिक आचार

शोधकर्ता पूर्ण रुपमा मानवीय आचार तथा संवेदनाको सम्मान गर्दै अध्ययन अगाडी बढाएको विश्वास दिलाउन चाहन्छु । निम्नकुराहरुमा नैतिक आचार पालना गर्दै अध्ययन अगाडी बढाएको कुरा प्रष्ट पार्दछु ।

(क) उत्तरदाताको मूल्य-मान्यता र सम्मानमा आँच आउन दिएको छैन ।

(ख) अध्ययनबाट आउने परिणाम सुचना दाताको अनुमतिमा मात्र प्रकाशन वा उपयोग गरेको छु ।

(ग) तथ्यांकको वर्गिकरण र विश्लेषणमा तठस्थता वा निशपक्षता छ भन्ने कुराको विश्वास दिलाउन चाहन्छु ।

३.९ अध्ययनको सिमा

एउटा वृद्धाश्रममा मात्र अध्ययन सिमित हुने हुँदा यसका निष्कर्षहरु सामान्यकरण गर्ने कुरामा समस्या आउन सक्छ । त्यस्तै, श्रोत साधन तथा समयको अभाव तथा सिमाका कारणले गर्दा यो अध्ययन सामाजिक तथा साँस्कृतिक विषयमा मात्र सिमित छ ।

अध्याय चार

तथ्यांक विश्लेषण

४.१ सामाजिक पक्ष

मानिस सामाजिक प्राणी हो, चाहे त्यो घरपरिवारसँग बसोस् वा आश्रममा बसोस् ऊ सँग सामाजिकताको भाव र व्यवहार रहिरहेको हुन्छ । तसर्थ यस आश्रममा उनीहरु के कस्तो सामाजिक परिवेशमा बसिरहेका रहेछन् त्यसको बारेमा हामीलाई उत्सुकता लाग्नु स्वभाविक हो । यसैले निम्न प्रश्नहरुको माध्यमबाट हामीले यस आश्रममा आश्रित वृद्धवृद्धाहरुको सामाजिक पक्षको अध्ययन गरेका छौं ।

४.१.१ लिंगको आधारमा छनोटमा परेका उत्तरदाताहरुको विवरण

पशुपति क्षेत्रमा आश्रित छनोटमा परेका वृद्ध वृद्धाहरुलाई लिएको अर्न्तर्वाताबाट प्राप्त तथ्यांक ।

तलिका : १

लिंगको आधारमा छनोटमा परेका उत्तरदाताहरुको विवरण

क्र.सं.	लिंग	छनोटमा परेका आश्रितहरु संख्यामा	छनोटमा परेका आश्रितहरु प्रतिशतमा
१	पुरुष	१९	४१.३१
२	महिला	२७	५८.६९
जम्मा		४६	१००

(श्रोत : स्थलगत सर्वेक्षण २०६९)

यस आश्रममा जम्माजम्मी आश्रितहरु २३० जना थिए । सबैजना उत्तरदातालाई भेट्न र तथ्यांक संकलन गर्न सम्भव नदेखिएको ले २३० मध्ये करीब २० प्रतिशत उत्तरदाताको

छनोट गर्ने र तथ्यांक संकलन गर्ने विचार गरी तथ्यांक संकलन गरीएको छ । यहाँ आश्रित वृद्धहरु ९५ र वृद्धाहरु १३५ को २० प्रतिशत को दरले क्रमशः १९ र २७ हुन आउने देखिन्छ । यो नमुना लाई प्रतिशतमा हेर्ने हो भने महिला आश्रितहरु ५८.६९ प्रतिशत र बाँकी पुरुष आश्रित ४१.३१ प्रतिशत हुन आँउछन् । समग्र तथा नमुनामा महिलाको संख्या उल्लेख हुनुमा महिला शारिरीक रूपले अशक्त हुन सक्ने र पुरुषको तुलनामा आफ्नो जीवनसाथीले छाडेर जाने बित्तीकै एकलो हुनुपर्ने हाम्रो समाजको सामाजिक संरचनाको कारण हो ।

४.१.२ जातीगत आधारमा उत्तरदाताको विवरण

तालिका २

जातीगत आधारमा उत्तरदाताहरुको विवरण

क्र.सं.	जातजाती	पुरुष		महिला		जम्मा	
		संख्या	प्रतिशत	संख्या	प्रतिशत	संख्या	प्रतिशत
१	ब्राह्मण	५	२६.३१	११	४०.७४	१६	३४.७८
२	क्षेत्री	३	१५.७८	७	२५.९२	११	२३.९१
३	नेवार	५	२६.३१	४	१४.८१	९	१९.५६
४	तामाङ्ग	२	१०.५२	१	३.७०	३	६.५२
५	गीरी,पुरी,खत्री	२	१०.५२	१	३.७०	३	६.५२
६	गुरुङ्ग	१	५.२६	१	३.७०	२	४.३४
७	मगर	०	०	१	३.७०	१	२.१७
८	ठकुरी	०	०	१	३.७०	१	२.१७
९	दमाई	१	५.२६	१	३.७०	१	२.१७
जम्मा		१९	१००	२७	१००	४६	१००

(श्रोत : स्थलगत सर्वेक्षण, २०६९)

यस आश्रममा आश्रितहरु मध्ये कुनकुन जातीका आश्रितहरु कति रहेछन् भन्ने कुरा हामीलाई जिज्ञासा रहेको थियो त्यसै कारणले हामीले लिएको नमुनाको आधारमा हेर्ने हो भने त्यस आश्रममा ब्राह्मण जातीका आश्रितहरु अधिक पाइए । महिला तथा पुरुष आश्रितहरुमा

ब्राम्हणको वर्चस्व देखियो । त्यसपछि भने उल्लेख्य संख्यामा क्षेत्री र नेवारहरु त्यस आश्रममा आश्रित भएको पाइयो र अत्यन्त न्यून संख्यामा जनजाती तथा दलितको उपस्थिती त्यस आश्रममा रहेको थियो (जसलाई तालिका २ मा स्पष्ट देखाइएको छ) ।

ब्राम्हण र क्षेत्री जात पढेलेखेको तथा सम्पन्न जातको रूपमा इतिहास देखिनै चित्रण भएको जात हो । हामीलाई थाहा छ जो बलियो हुन्छ त्यो त्यतिनै कमजोर पनि रहन्छ । यस कारण ब्राम्हण र क्षेत्री जातीहरुको संख्या यहाँ अधिक रहेको हो । त्यस्तै नेवारको संख्या पनि यहाँ कम छैन । यसको कारण यस वृद्धाश्रममा काठमाडौं को मुटुमा अवस्थित रहेको छ र काठमाडौं नेवारको शहर हो भन्ने कुरा सर्वविदित नै रहेको छ । यसर्थ यहाँ नेवारको पहिलेदेखिनै सहज पहुँच भएकोले यसरी संख्या बढी हुनु सामान्य नै देखिन्छ ।

तालिकामा सजिलैसँग देखिएको अर्को सवाल यस आश्रममा जनजाती तथा दलितहरु अत्यन्त न्यून संख्यामा छन् । जनजाती तथा दलितहरु सानै देखि बलले काम गर्ने प्रकृतिका हुन्छन्, उनीहरुलाई जीवनको अन्त्यसम्म पनि एकलै भएपनि काम गरेर खान सक्छु भन्ने साहस रहेको हुन्छ, अर्थात् उनीहरु आश्रित हुनुभन्दा गरीखान बढी रुचाउँछन् । तसर्थ यहाँ उनीहरुको संख्या अत्यन्त न्यून देखिन्छ । किनकी अनुसन्धानकर्ता के कुरामा विश्वस्त छ भने त्यस आश्रममा जीवनको अन्तीम समय भगवानको शरणमा जान्छु भन्ने उद्देश्यबाट कोही नरहेको अवस्था छ ।

४.१.३ उमेरको आधारमा उत्तरदाताहरुको विवरण

यहाँ आश्रित वृद्धवृद्धाहरुको उमेरको आधारमा वर्गीकरण गर्ने कार्य गरियो । यसरी तथ्यांकलाई हेर्ने हो भने वृद्धहरुको सुरुको उमेर समुहमा अत्यन्तै न्यून उपस्थिती छ अर्थात् १०.८६ प्रतिशत मात्र । यस क्रममा उमेर बढ्दै गएको अवस्थामा आश्रितको संख्या पनि बढ्दै गएको छ र वृद्ध अवस्थाको पनि मध्य अवस्थामा अर्थात् ७१ देखि ८० वर्षको उमेर समुहमा उल्लेख्य वृद्धवृद्धा आश्रित रहेको पाइएको छ भने त्यस भन्दा बढीको उमेर समुहमा चाँहि संख्या घटदो क्रममा नै छ । यसको मुल कारण ७० वर्षसम्म मानिस काम गरी खान सक्षम हुन्छ र अर्को कुरा रोग व्यथाको कारण ८५ वर्ष माथि कट्टने मानिसको संख्या अत्यन्त न्यून छ ।

यसै क्रममा ६.५२ प्रतिशत उत्तरदाता (महिला) लाई आफ्नो उमेरको ख्यालै नभएको पाईएको थियो । यहाँ उमेर छिप्पीदैं गएर कति गनी बस्ने भन्ने सोचाईले ख्याल नभएको हुने देखिन्छ ।

४.१.४ शैक्षिक स्थितीको आधारमा उत्तरदाताहरुको विवरण

तालिका ३

शैक्षिक स्थितीको आधारमा उत्तरदाताहरुको विवरण

क्र.सं.	शैक्षिक स्थिती	पुरुष		महिला		जम्मा	
		संख्या	प्रतिशत	संख्या	प्रतिशत	संख्या	प्रतिशत
१	अनपढ	१७	८९.४७	२७	१००	४४	९५.६५
२	साधारण लेखपढ	२	१०.५३	०	०	२	४.३५
जम्मा		१९	१००	२७	१००	४६	१००

(श्रोत : स्थलगत सर्वेक्षण, २०६९)

यस आश्रममा आश्रित वृद्धवृद्धाहरुको शैक्षिक स्थितीको सर्वेक्षण गर्ने क्रममा ९५.६५ प्रतिशत वृद्धवृद्धाहरु अनपढ रहेको पाइएको छ । ति मध्ये महिला आश्रित त शत प्रतिशत नै आफुलाई शिक्षाको घामको एक भल्को पनि देख्न नपाएका देखिन्छन् । यस्तै अत्यन्त न्युन संख्यामा अर्थात ४.३५ प्रतिशत वृद्धहरु भने साधारण लेखपढ रहेको भेटियो ।

हामीलाई थाहा छ, शिक्षाले मानिसलाई परजिवी तथा आश्रित हुनबाट बचाउँदछ । यहाँ देखिएको तथ्यांकको आधारमा मानिसको शैक्षिक स्थिती मजबुत नहुनु पनि आश्रित हुनुपर्ने कारणको मुख्य संकेतको रुपमा रहेको पाइन्छ ।

४.१.५ जन्मस्थानको आधारमा उत्तरदाताहरुको विवरण

उत्तरदातालाई कुन ठाँउबाट यस आश्रममा आएको हो भन्ने हाम्रो जिज्ञासामा उनीहरु मध्ये अधिकांश आश्रितहरु काठमाडौँबाट नै यस आश्रममा आश्रित हुन आइपुगेको पाईयो । अर्को शब्दमा भन्ने हो भने १५.२१ प्रतिशत आश्रितहरुको पुरानो जन्मथलो

काठमाडौं रहेछ । त्यसपछि भक्तपुर, धादिङ र नुवाकोटबाट आएका आश्रितहरु १०.८६ प्रतिशत मा भेटिए । अर्को तिर सल्यान, खोटाङ, रसुवा, धनकुटा, संखुवासभा, मोरङ, पाल्पा, रामेछाप, स्याङ्गजा र कास्कीबाट अति न्यूनतम संख्या २.१७ प्रतिशतका दरले यहाँ आश्रित हुन आएका छन । बाँकी आश्रितहरुभने अन्य जिल्लाहरुबाट न्यून संख्यामा छन् ।

यी माथिका तथ्यांकको आधारमा हेर्ने हो भने सबैभन्दा बढी आश्रितहरु राजधानी र वरिपरिका जिल्लाहरुबाट यहाँ आएको देखिन्छ भने राजधानीबाट टाढा पर्ने ठाँउहरुबाट यस आश्रममा आउने आश्रितहरुको संख्या न्यून देखिन्छ । यस तथ्यांकबाट के प्रष्ट हुन्छ भने आफ्नो सहजता, पहुँच र निकटताको कारणले गर्दा यो संख्या रहन गएको हो ।

४.१.६ मातृभाषाको आधारमा उत्तरदाताहरुको विवरण

पशुपति क्षेत्रमा आश्रित छनौटमा परेका वृद्ध वृद्धाहरुलाई लिइएको अर्न्तर्वाताबाट प्राप्त तथ्यांक ।

तालिका ४

मातृभाषाको आधारमा उत्तरदाताहरुको विवरण

क्र.सं.	मातृभाषा	पुरुष		महिला		जम्मा	
		संख्या	प्रतिशत	संख्या	प्रतिशत	संख्या	प्रतिशत
१	नेपाली	१२	६३.१५	२१	७७.७७	३३	७१.७३
२	नेवारी	५	२६.३१	४	१४.८१	९	१९.५७
३	गुरुङ्ग	१	२.१७	१	३.७०	२	४.३४
४	तमाङ्ग	१	२.१७	०	०	१	२.१७
५	मगर	०	०	१	३.७०	१	२.१७
जम्मा		१९	१००	२७	१००	४६	१००

(श्रोत : स्थलगत सर्वेक्षण, २०६९)

यस आश्रममा आश्रितमध्ये ब्राम्हण र क्षेत्रीको संख्या अत्याधिक हुनु नै मातृभाषा नेपाली भएका आश्रितहरु यहाँ उल्लेख्य मात्रामा अर्थात ७१.७३ प्रतिशतको हाराहारीमा रहेको कारण

प्रष्ट छ (तालीका ४) । त्यसपछि मातृभाषा नेवारी (१९.५७ प्रतिशत) भएका आश्रितहरु देख्न सकिन्छ भने गुरुङ्ग, तामाङ्ग र मगर भाषी आश्रितहरु न्युन रूपमा रहेका छन् । भाषाको सम्बन्ध जातजातीसँग सिधै रहने भएकोले जातीकै आधारमा पनि भाषा भाषीको आँकलन गर्न सकिने सर्वविदितै छ ।

४.१.७ धर्मको आधारमा उत्तरदाताहरुको विवरण

पशुपति क्षेत्रमा आश्रित छनौटमा परेका वृद्ध वृद्धाहरुलाई लिइएको अर्न्तर्वाताबाट प्राप्त तथ्यांक ।

तालीका ५

धर्मको आधारमा उत्तरदाताहरुको विवरण

क्र.सं.	धर्म	पुरुष		महिला		जम्मा	
		संख्या	प्रतिशत	संख्या	प्रतिशत	संख्या	प्रतिशत
१	हिन्दु	१८	९४.७३	२६	९६.२९	४४	९५.६५
२	क्रिश्चियन	१	५.२७	१	३.७१	२	४.३५
जम्मा		१९	१००	२७	१००	४६	१००

(श्रोत : स्थलगत सर्वेक्षण, २०६९)

आश्रितहरु कुनकुन धर्मको पृष्ठभूमिमा रहेका रहेछन् र के यहाँ हिन्दु धर्म अनुयायीहरु मात्रै आश्रित रहेका होलान् भन्ने हाम्रो अर्को चासोको विषय रहेको थियो ।

तथ्यांक संकलन र तालिकीकरण गर्दा यस आश्रममा हिन्दु धर्मावलम्बी मात्र नभएर क्रिश्चियन धर्म मान्ने आश्रितहरु पनि रहेको पाइयो तर मुख्य रूपमा हिन्दु धर्मावलम्बीहरु नै बढी अर्थात् ९५.६५ प्रतिशत रहेको भेटियो । त्यस्तै क्रिश्चियन धर्म मान्ने ४.३५ प्रतिशत वृद्धवृद्धा पनि यस आश्रममा भेटिएको थियो भने बौद्ध, शिख, मुस्लिम आदि धर्म मान्ने आश्रितहरु चाँही हाम्रो नमुना छनौटमा पर्न सकेनन् ।

यस तथ्यांकबाट के प्रष्ट हुन्छ भने यस आश्रममा हिन्दु धर्म मान्ने आश्रितको संख्या अत्यन्तै बढी रहेको छ । तर यसको मतलब आश्रमले धर्मको आधारमा आश्रित बनाउने नबनाउने भन्ने सवाल चाँहि नरहेको प्रष्ट हुन्छ (तालीका ५) ।

४.१.८ वैवाहिक स्थितीको आधारमा उत्तरदाताहरूको विवरण

पशुपति क्षेत्रमा आश्रित छनौटमा परेका वृद्ध वृद्धाहरूलाई लिइएको अर्न्तर्वाताबाट प्राप्त तथ्यांक ।

तालिका ६

वैवाहिक स्थितीको आधारमा उत्तरदाताहरूको विवरण

क्र.सं.	वैवाहिक स्थिती	पुरुष		महिला		जम्मा	
		संख्या	प्रतिशत	संख्या	प्रतिशत	संख्या	प्रतिशत
१	विवाहित तर विधुर/विधवा	७	३६.४८	१२	४४.४४	१९	४१.३०
२	अविवाहित	६	३१.५७	३	११.११	९	१९.५६
३	विवाहित तर छोडेर जीवनसाथी भागेको	०	०	७	२५.९२	७	१५.२१
४	विवाहित र सँगै आश्रममा रहेको	२	१०.५२	१	३.७०	३	६.५२
५	विवाहित तर अलग भई आफन्त सँग रहेको	३	१५.७८	०	०	३	६.५२
६	विवाहित तर अर्को जीवनसाथी सँग हिँडेको	०	०	३	११.११	३	६.५२
७	विवाहित र सँगै आश्रममा आएको तर बितिसकेको	१	५.२७	१	३.७०	२	४.३४
जम्मा		१९	१००	२७	१००	४६	१००

(श्रोत : स्थलगत सर्वेक्षण, २०६९)

आश्रमममा कस्तो वैवाहिक स्थितीका आश्रितहरू रहेछन भन्ने कुराको अनुसन्धान गर्ने क्रममा तालिकाबाट स्पष्ट रूपमा सबैभन्दा बढी आश्रित आफ्नो जीवनसाथी विती विधवा, विधुर हुनाले आश्रित हुन आइपुगेको कुरा प्रष्ट हुन्छ । त्यस्तै त्यो भन्दा अलि कम संख्यामा आश्रितहरू अविवाहित भेटिए । यी दुई तथ्यांकको आधारमा हेर्ने हो भने आफ्नो

जीवनसाथी नहुनु र एकलै पर्नु नै आश्रममा आउनुको मुख्य कारण हुन गएको भेटिएको छ । अत्यन्तै न्युन संख्यामा दुवै जना आश्रममा आएको भन्ने तथ्यांक पनि हाम्रो अनुसन्धानको क्रममा प्राप्त भएको छ । र यसको मतलब पनि दुबैजना वेसाहारा हुनु नै हो ।

४.१.९ वृदाश्रममा आएको समयका आधारमा उत्तरदाताहरूको विवरण

पशुपति क्षेत्रमा आश्रित छनौटमा परेका वृद्ध वृद्धाहरूलाई लिइएको अर्न्तर्वाताबाट प्राप्त तथ्यांक ।

तालिका ७

वृदाश्रममा आएको समयका आधारमा उत्तरदाताहरूको विवरण

क्र.सं.	समय	पुरुष		महिला		जम्मा	
		संख्या	प्रतिशत	संख्या	प्रतिशत	संख्या	प्रतिशत
१	१ महिना भन्दा कम	३	१५.७८	०	०	३	६.५२
२	१ महिना देखि १ वर्ष	३	१५.७८	५	१८.५१	८	१७.३९
३	२ वर्ष देखि ५ वर्ष	५	२६.३१	७	२५.९२	१२	२६.०८
४	६ वर्ष देखि १० वर्ष	३	१५.७८	६	२२.२२	९	१९.५६
५	११ वर्ष देखि २० वर्ष	२	१०.५२	६	२२.२२	८	१७.३९
६	२१ वर्ष देखि माथि	२	१०.५२	०	०	२	४.३४
७	समय थाहा नभएको	१	५.२६	३	११.११	४	८.६८
जम्मा		१९	१००	२७	१००	४६	१००

(श्रोत : स्थलगत सर्वेक्षण, २०६९)

यस सन्दर्भमा हामीलाई चासोको विषय भनेको आश्रित भएर आउने पहिला संख्या बढी थियो वा अहिले भन्ने हो यस प्रसंगमा गएको ५ वर्ष यता अत्याधिक संख्यामा (२६.०८+१७.३९+ ६.५२ प्रतिशत) को हाराहारीमा वृद्धवृद्धाहरु यस आश्रममा आश्रित हुन आएका रहेछन् । त्यस्तै न्युन संख्यामा आफु यस आश्रममा कहिले आएँ भन्ने पत्तो नभएका

आश्रितहरु भेटिए भने दुई दशक भन्दा अगाडी यहाँ आएका केही (४.३४ प्रतिशत) वृद्धहरु यहाँ भेटिए ।

४.१.१० आश्रममा आउनुको कारणका आधारमा उत्तरदाताहरुको विवरण

पशुपति क्षेत्रमा आश्रित छनौटमा परेका वृद्ध वृद्धाहरुलाई लिइएको अर्न्तर्वाताबाट प्राप्त तथ्यांक ।

तालिका ८

आश्रममा आउनुको कारणका आधारमा उत्तरदाताहरुको विवरण

क्र.सं.	आश्रममा आउनुका कारणहरु	पुरुष		महिला		जम्मा	
		संख्या	प्रतिशत	संख्या	प्रतिशत	संख्या	प्रतिशत
१	आफनो भन्ने कोही नभएर	१२	६३.१५	१५	५५.५५	२७	५८.६९
२	छोराहरुले हेला गरेर	२	१०.५२	३	११.११	५	१०.८६
३	बुहारीले हेला गरी सम्पति खाएर	१	५.२६	३	११.११	४	८.६९
४	सबैदेखि टाढा बस्न मन लागेर	१	५.२६	३	११.११	४	८.६९
५	जीवन साथीले छाडेकाले	०	०	१	३.७०	१	२.१७
६	जीवन साथीले अर्को घरजम गरेर	०	०	१	३.७०	१	२.१७
७	आफन्तले वास्ता नगरेर	०	०	१	३.७०	१	२.१७
८	जीवन साथीले हेला गरेर	१	५.२६	०	०	१	२.१७
९	दाजुभाईले सम्पति खाएर	१	५.२६	०	०	१	२.१७
१०	अरुले जालभेल गरी सम्पति खाएर	१	५.२६	०	०	१	२.१७
जम्मा		१९	१००	२७	१००	४६	१००

(श्रोत : स्थलगत सर्वेक्षण, २०६९)

आश्रित हुन आउनुको मुख्य कारण के होला भनेर जिज्ञासा राखिएको थियो । यस प्रश्नको उत्तरलाई हेर्ने हो भने (तालीका ८) मुख्य रूपमा अर्थात ५८.६९ प्रतिशतको हाराहारीमा आश्रितहरु आफ्नो भन्नु कोही नभएर यस आश्रममा आश्रित हुन पुगेको पाइयो । त्यस्तै छोराहरुले हेलाँ गरेर भन्ने उत्तरदाताहरुको संख्या १०.८६ प्रतिशत रहेको थियो भने जीवनसाथीले धोका दिएका कारण, सम्पत्ति अरुले जालझेल गरी खाएका कारण पनि यहाँ आश्रित हुन पुगेको भन्ने संख्या न्युन भएपनि थियो । आफ्नो कोही नहुनु, आफ्नै जीवनसाथी तथा सन्तानबाट हेला हुनु, र सम्पत्ति अरुले खाईदिनु नै आश्रममा आश्रित हुनुको कारण हो । यसको थप पुष्टी वैयक्तिक अध्ययनको क्रममा दिलबहादुर गुरुङ्ग (काल्पनिक नाम) ले आफ्नो कोही नभएको र भएको सम्पत्ति पनि आफ्नै भतिजाले खाईदिएको बताएका थिए ।

४.१.११ आश्रममा आउनुपूर्व पेशाका आधारमा उत्तरदाताहरुको विवरण

पशुपति क्षेत्रमा आश्रित छनौटमा परेका वृद्ध वृद्धाहरुलाई लिइएको अर्न्तर्वाताबाट प्राप्त तथ्यांक ।

तालीका ९

आश्रममा आउनुपूर्व पेशाका आधारमा उत्तरदाताहरुको विवरण

क्र.सं.	पेशा	पुरुष		महिला		जम्मा	
		संख्या	प्रतिशत	संख्या	प्रतिशत	संख्या	प्रतिशत
१	सामान्य घरायसी काम	९	४७.३६	१८	६६.६६	२७	५८.६९
२	घरेलु कामदार	१	५.२६	६	२२.२२	७	१५.२१
३	मजदुरी	३	१५.७८	१	३.७०	४	८.६९
४	खुद्रा पसले	०	०	२	७.४०	२	४.३४
५	नोकरी	२	१०.५२	०	०	२	४.३४
६	छोटो अवधी सरकारी सेवा	२	१०.५२	०	०	२	४.३४
७	भजन कृतन	१	५.२६	०	०	१	२.१७
८	मागी खाने	१	५.२६	०	०	१	२.१७
जम्मा		१९	१००	२७	१००	४६	१००

(श्रोत : स्थलगत सर्वेक्षण, २०६९)

यस आश्रममा आउनुपूर्व आश्रितहरु के कस्ता पेशामा आवद्ध रहेछन् भन्ने सवालमा आएका उत्तरहरुलाई तालिकीकरण गर्दा के भेटिएको छ भने ५८.६९ प्रतिशत आश्रितहरु

खालि घरयसी कार्य मात्र गरेको भेटियो जहाँ पुरुषको तुलनामा महिलानै बढी छन् । त्यस्तै, दोस्रो ठुलो संख्यामा ती आश्रितहरूले घरेलु कामदारको रूपमा अरुको घरमा काम गरी जीवन बिताएको कुरा थाहा हुन आयो । यसबाट के निचोडमा पुग्न सकिन्छ भने घरेलु काममा अल्झिनु, कुनै सिपको काम नगर्नु आदिले गर्दा जीवनको पछिल्लो अवस्थामा आश्रित हुनुपर्ने कारण हुनसक्ने रहेछ । किनकि उक्त तालिकामा नै हेर्ने हो भने सिपमुलक काम गर्ने जागिर वा सेवामा बिताउने आदि आश्रितको संख्या अत्यन्तै न्युन देखिएको छ ।

४.१.१२ आश्रममा कार्यरत कर्मचारीप्रतिको धारणाको आधारमा उत्तरदाताहरूको विवरण

पशुपति क्षेत्रमा आश्रित छनौटमा परेका वृद्ध वृद्धाहरूलाई लिइएको अर्न्तर्वाताबाट प्राप्त तथ्यांक ।

तालिका १०

आश्रममा कार्यरत कर्मचारीप्रतिको धारणाको आधारमा उत्तरदाताहरूको विवरण

क्र.सं.	धारणा	पुरुष		महिला		जम्मा	
		संख्या	प्रतिशत	संख्या	प्रतिशत	संख्या	प्रतिशत
१	राम्रो लाग्छ	१०	५२.६३	१९	७०.३७	२९	६३.०४
२	चित्त बुभ्दैन	५	२६.३१	४	१४.८०	९	१९.५६
३	ठिकै लाग्छ	३	१५.७८	२	७.४०	५	१०.८६
४	नराम्रो छ	१	५.२६	२	७.४०	३	६.५२
जम्मा		१९	१००	२७	१००	४६	१००

(श्रोत : स्थलगत सर्वेक्षण, २०६९)

यस आश्रमलाई नजिकबाट रेखदेख गर्ने र व्यवस्थापन गर्ने कर्मचारीहरूप्रति आश्रितहरूको के कस्तो धारणा रहेछ भन्ने जिज्ञासामा ६३.०४ प्रतिशत आश्रितहरू कर्मचारीहरूको व्यवहारमा सन्तुष्ट देखिए र बाँकी उत्तरदाताहरूले स्पष्ट रूपमा राम्रो नलागेको, ठिकै लागेको धारणा व्यक्त गरेका थिए र ति मध्ये ६.५२ प्रतिशत आश्रितहरूलाई कर्मचारीहरूको व्यवहार पटककै मन नपरेको पाइयो ।

यसबाट के प्रष्ट हुन्छ भने कर्मचारीको आश्रितप्रतिको व्यवहार सन्तोषजनक छ, तर यतिका संख्यामा सबैसँग कर्मचारीले व्यवहार राम्रो गर्न नसकेका पनि हुन सक्छन तर एक जना पनि आश्रितको किन चित्त दुख्यो ? त्यो अध्ययन हुनुपर्ने हो भन्ने कुरा अनुसन्धानकर्तालाई लागेको छ ।

जुन कुराको थप पुष्टी त्यस आश्रममा कार्यरत कर्मचारीहरुबाट पनि आएको थियो र सानोतिनो गुनासो हामीबिच छलफल गरी समाधान गर्ने गरेको भन्ने भनाई समेत कर्मचारीहरुले बताएका थिए ।

४.१.१३ वर्तमान स्वास्थ्य अवस्थाको आधारमा उत्तरदाताहरुको विवरण

बुढेशकाल आफैमा रोग हो । बुढेशकालले काम गर्न नसक्ने, जोश जाँगर हरण गर्दछ । तर उक्त आश्रममा रहेका वृद्धवृद्धाहरु मध्ये २८.२६ प्रतिशत कुनैपनि रोगबाट पिडित नभएको पाइयो । हुन त हाम्रो अध्ययनमा बोल्न सक्ने उत्तरदाताहरु मात्र छनोटमा परेकाले यसो भएको हो । त्यस्तै रोगीहरु मध्ये सबभन्दा बढी दम रोगले पिडित आश्रितहरु थिए जुन १९.५६ प्रतिशतको हाराहारीमा थिए ।

त्यसपछि हाडनशा सम्बन्धी रोगी, जीउ दुख्ने, प्रेशरका रोगीहरु पनि ५ देखी १० प्रतीशतको हाराहारीमा भेटिएका थिए । यस तथ्यांक बाट के देखिन्छ भने रोगी भएपनि नसर्ने प्रकृतिका रोगहरुबाट आश्रितहरु ग्रस्त भएका छन । त्यस्तै निन्द्रा नलाग्ने, बेचैन उत्पन्त हुने आश्रितहरु अत्यन्तै न्युन संख्यामा भेटिएका थिए । यहाँ आउनुपूर्व अपरेशन गरिएको तर हालभने शकुसल नै रहेकी एकजना आश्रित समेत यहाँ भेटिएकी थिईन् ।

यसबाट के प्रष्ट हुन सकिन्छ भने आश्रममा आश्रित जीवनमा एक्लो र बेचैन हुनुपर्ने स्थिति भने छैन किनकि आफुजस्तै अन्य आश्रितहरु रहेकाले चित्त बुझाउने बाटोको रुपमा हरेक आश्रितले अनुभव गरेका छन ।

४.१.१४ उत्तरदाताको दैनिक कार्य विवरण

पशुपति क्षेत्रमा आश्रित छनौटमा परेका वृद्ध वृद्धाहरुलाई लिइएको अर्न्तर्वाताबाट प्राप्त तथ्यांक ।

तालिका ११

उत्तरदाताको दैनिक कार्य विवरण

क्र.सं.	दैनिक कार्य विवरण	पुरुष		महिला		जम्मा	
		संख्या	प्रतिशत	संख्या	प्रतिशत	संख्या	प्रतिशत
१	गफ गरेर	१०	५२.६२	१०	३७.०३	२०	४३.४७
२	एकलै बसेर	५	२६.३१	१३	४८.१४	१८	३९.१३
३	बत्ति कातेर	०	०	३	११.११	३	६.५२
४	हिँडडुल, घुमघाम	३	१५.७८	०	०	३	६.५२
५	सुत्ने, टि.भी. हेर्ने	१	५.२६	०	०	१	२.१७
६	भान्छामा सहयोग	०	०	१	३.७०	१	२.१७
जम्मा		१९	१००	२७	१००	४६	१००

(श्रोत : स्थलगत सर्वेक्षण, २०६९)

यस जिज्ञासामा तालिका ११ लाई हेर्ने हो भने यस आश्रमका ४३.४७ प्रतिशत आश्रितहरु एक आपसमा बोलचाल गरेर दिन कटाइरहेका रहेछन् भने ३९.१३ प्रतिशत आश्रितहरु आफ्नो सुरले एकलै बस्ने, मन लागेको कुरा गर्दै बस्ने रहेछन् । त्यस्तै अत्यन्त न्युन संख्यामा अर्थात् २.१७ प्रतिशत आश्रित (महिला) भने भान्छामा तरकारी काटी सहयोग गरीदिएर दिन बिताएका भेटिएको थियो भने ६.५२ प्रतिशत (महिला) बत्ति कातेर दिन बिताउँदा रहेछन् । माथिको तथ्यांकलाई हेर्ने हो भने यहाँ आश्रितहरु मुख्य रूपले केहि नगरी आरामका साथ बसी दिन कटाउँदा रहेछन् भने मनोरञ्जनमा उनीहरुको सहभागिता खासै

देखीएन । यि कुराहरुवाट प्रष्ट भएको कुरा चाहीं जीवनको अन्तीम घडीहरुमा मानिसहरु कुनै काम गर्न नचाहने देखिन्छ र आफुलाई आरामपूर्वक राख्न चाहन्छ, जुन सत्य नै हो ।

४.१.१५ एक आपसी सम्बन्धको आधारमा वर्गिकरण

आश्रम एउटा विश्रामस्थल हो जहाँ सबैजना मिलेर एउटा निवासको स्वरूप दिएका हुन्छन् । यस आश्रममा आश्रितहरु बिच के कस्तो सम्बन्ध होला भन्ने जिज्ञासा हामीमा हुनु स्वभाविक थियो । अतः यस प्रश्नको उत्तरमा सबैजसो आश्रितहरुले हामी मिलेर बसीरहेका छौं नभए कसरी यो आश्रम यतिका शान्त र सुन्दर छ त भन्ने प्रतिप्रश्न गरे । यसबाट के प्रष्ट हुन्छ भने सबै आश्रितहरु एक अर्कासँग मिलेर नै बस्ने गरेका छन् ।

४.२ साँस्कृतिक पक्ष

मानिस सामाजिक प्राणी भएकोले उसले समाजमा निर्वाह गर्ने व्यवहार तथा नियमहरु अर्थात साँस्कृतिक पाटोबाट समेत ऊ टाढा हुन सक्दैन । आफ्नो समाजमा के कस्तो साँस्कृतिक व्यवहार गरिरहेको र उसको बासस्थान परिवर्तन सँगै के साँस्कृतिक पक्षहरु गुमेर विचलित त भएको छैन, त्यसको अध्ययन गर्नु चासोको विषय रहेकोले हामीले हाम्रो अध्ययनको एक महत्वपूर्ण पक्ष साँस्कृतिक पक्षलाई निम्न प्रश्न मार्फत अध्ययन गर्ने चेष्टा गरेका छौं ।

४.२.१ धार्मिक गतिविधीमा स्वतन्त्रता पाए/नपाएको सम्बन्धमा

साँस्कृतिक पक्षको प्रत्यक्ष सरोकार राख्ने, पुजापाठ धर्मकर्म गर्नको लागि केही अवरोध पुगेको वा नपुगेको भन्ने प्रश्न गर्दा सबै उत्तरदाताले निर्धक्क रुपमा विहान उठेर पूजापाठ गर्न पाएको, भजनमा सहभागी भएको तथा यस्ता गतिविधिमा संलग्न हुँदै कुनै गतिरोध सिर्जना नभएका कुरा व्यक्त गरे । आरध्यदेव पशुपति क्षेत्रको यस आश्रममा रहेका आश्रितहरु आफ्नो धर्म अनुसार निर्धक्क आफूखुशी ध्यान, योग, पुजा गर्न पाउनाले उनीहरुमा धार्मिक दृष्टिकोण बाट साँस्कृतिक रुपमा सम्पन्न मान्न सकिन्छ । त्यस्तै महत्वपूर्ण अर्को कुरा त के छ भने उक्त आश्रममा हिन्दु मात्र नभएर क्रिश्चीयन धर्म मान्ने आश्रितहरु पनि छन् र उनीहरुले समेत आफ्नो ध्यान, पाठ गर्ने काममा अवरोध वा करकाप

केही नभएको बताउनुले आश्रितहरु आफ्नो धार्मिक कार्यमा शत प्रतिशत सन्तुष्ट रहेको प्रष्ट हुन्छ ।

४.२.२ जात र छुवाछुतको सम्बन्धमा

नेपाल वर्षौदेखि जातभात र छुवाछुतको चपेटामा परि आएको देश हो । यहाँ जातभात उच्चनिचको सवालमा कयौँ भनाभन र भगडा समेत हुने गरेको छ । यस आश्रममा पनि विभिन्न जिल्लाबाट विभिन्न जातीय पृष्ठभूमि बोकेका आश्रितहरु छन । उनीहरुमा जातभात र छुवाछुतको सम्बन्ध नभएको होइन तर यस आश्रममा आएर सबैसँग बसेको अवस्थामा भने त्यो सबै कुरा हराइसकेको प्रष्ट बुझ्न सकिन्छ । किनकी हामीले सोधेको जातभात र छुवाछुत सम्बन्धी प्रश्नमा एक जना महिला आश्रितले बाहेक सबै जनाले यहाँ छुवाछुत नरहेको र आफ्नो तर्फबाट पनि यस्तो काम नगरेको वा आफुमाथि पनि त्यस्तो भेदभाव हुन नपाएको कुरा व्यक्त गरेको पाइयो । यसबाट के प्रष्ट हुन सकिन्छ भने यो आश्रममा आश्रितहरु जातभात र छुवाछुतलाई लिएर साँस्कृतिक रुपमा चपेटामा परेको वा पिडित हुन नपरेको कुरा स्पष्ट हुन आँउछ ।

४.२.३ अरु बोलेको भाषा बुझ्ने सम्बन्धमा

यस आश्रममा विभिन्न मातृभाषा पृष्ठभूमि भएका आश्रितहरु रहेका छन् । भाषा सम्बन्धि केहि समस्या भएर उनीहरुले आफ्नो कुरा व्यक्त गर्न वा अरुले व्यक्त गरेका कुराहरु बुझ्न समस्या त भएन भन्ने सवालमा हाम्रो प्रश्न केन्द्रित थियो । भाषा एक माध्यम हो, जसको सहजताले गर्दा साँस्कृतिक एकरूपता ल्याउने गर्दछ किनकि भाषा नबुझ्ने वा बुझ्न सक्ने कुराले मान्छेमा एक प्रकारको साँस्कृतिक संगठनको विकाश हुन सक्दछ । अतः उक्त सवालमा जो जे सुकै भाषागत पृष्ठभूमि बाट आएको भएपनि आश्रममा चाहिँ शत प्रतिशत नेपालीमा बोल्ने प्रवृत्ति रहेछ । जसले गर्दा एक आपसमा कुरा हुन सक्ने, साँस्कृतिक आदान प्रदान सहज तरीकाले भएको देखिन्छ ।

४.२.४ चाडवाड मनाउने सम्बन्धमा

संस्कृतिको एक महत्वपूर्ण पाटो चाडवाड मनाउने सवालको हाम्रो प्रश्नमा एक जना उत्तरदाताले मात्र चाडवाडका बेला आफ्नो आफन्तको मा जाने गरेको र बाँकी सबैले यहि भाइचारा स्थापित गरी मिलेर चाडवाड मनाउने गरिएको कुरा बताए । उनीहरुमा आफ्नो परिवारसँग चाडवाड मनाउन नपाएको चिन्ता पनि थिएन । किनकि अधिकांश आश्रितहरु आफ्नो कोहिपनि नभएर आश्रित हुन आएका छन् । यसरी आफ्नो कोहि नभएर चाडवाडमा हर्षोल्लास हुन नपाएका आश्रितहरु, चाडवाड मनाउन पाएकोमा सन्तुष्ट देखिन्छन् । अतः चाडवाड मनाउने सम्बन्धमा आश्रितहरु खुशी र सम्पन्न भएको पाइन्छ । जुन कुराको थप पुष्टि वैयक्तिक अध्ययन मार्फत तथ्यांक संकलन गर्ने क्रममा कालिमाया थापा (काल्पनिक नाम) ले यसै आश्रममा आएर दाजुभाई, बाआमा मानेर चाडवाड मनाउने गरेको बताएकी थिईन ।

४.२.५ आश्रममा भेदभावका बारेमा व्यक्त विचारका आधारमा उत्तरदाताहरुको विवरण

पशुपति क्षेत्रमा आश्रित छनौटमा परेका वृद्ध वृद्धाहरुलाई लिइएको अर्न्तर्वाताबाट प्राप्त तथ्यांक ।

तालिका १२

आश्रममा भेदभावका बारेमा व्यक्त विचारका आधारमा उत्तरदाताहरुको विवरण

क्र.सं.	भेदभाव भएको	पुरुष		महिला		जम्मा	
		संख्या	प्रतिशत	संख्या	प्रतिशत	संख्या	प्रतिशत
१	लाग्छ	३	१५.७८	६	२२.२२	९	१९.५६
२	लाग्दैन	१६	८४.२२	२१	७७.७८	३७	८०.४४
जम्मा		१९	१००	२७	१००	४६	१००

(श्रोत : स्थलगत सर्वेक्षण, २०६९)

जातीय आधारमा बाहेक आश्रममा भेदभाव छ, छैन भन्ने एक सवालमा पुरुष आश्रितहरु तथा महिला आश्रितहरु क्रमशः ८४.२२ र ७७.७८ प्रतिशतले यहाँ आफुमाथि

कुनैपनि भेदभाव नरहेको भन्ने उत्तर दिए । यो आँकडा हेर्दा करीव ८०.४४ उत्तरदाताहरूले कुनैपनि भेदभावको चपेटामा नपरेको कुरा प्रष्ट हुन आउँदछ । बाँकी जुन भेदभाव भएका कुरा छन्, जुन न्युन पनि छन्, उनीहरूको उत्तरबाट मुख्यतः यहाँ नयाँ पुरानोको आधारमा भेदभाव हुने देखिन आयो । यस आश्रममा न्युन रूपमा देखा परेका भेदभावको मुख्य पात्र भनेको पुराना आश्रितहरूले नयाँ आश्रितहरूलाई हेप्ने, के खान आइस् भनेर मानशिक रूपमा उनीहरूलाई विचलीत बनाउन खोज्ने प्रवृत्ति देखियो । तर जो पुराना छन् उनीहरू बिच भने यस सवालमा कुनै समस्या देखिदैन । यसबाट के कुरा समेत प्रष्ट हुन्छ भने नयाँ आश्रितहरू मनोवैज्ञानिक पक्षमा भने आफै बलियो बन्न सकेमा उनीहरू विचको सम्बन्ध राम्रो हुने देखिन्छ ।

४.२.६ आश्रितहरूलाई भेट्न आउने वा आफै भेट्न जाने सम्बन्धमा

पशुपति क्षेत्रमा आश्रित छनौटमा परेका वृद्ध वृद्धाहरूलाई लिइएको अर्न्तर्वाताबाट प्राप्त तथ्यांक ।

तालिका १३

आश्रितहरू लाई वा ले भेट्न आउने वा जाने सम्बन्धका आधारमा उत्तरदाताहरूको विवरण

क्र.सं.	भेट्न आउने सँगको सम्बन्ध	पुरुष		महिला		जम्मा	
		संख्या	प्रतिशत	संख्या	प्रतिशत	संख्या	प्रतिशत
१	कोही आँउदैन	११	५७.८९	८	२९.६२	१९	४१.३०
२	आफन्त	४	२१.०५	११	४०.७४	१५	३२.६०
३	परिवारको अन्य सदस्य	१	५.२६	५	१८.५१	६	१३.०४
४	चिनजानका मान्छेहरू	१	५.२६	३	११.११	४	८.६९
५	उल्टो आफै भेट्न जानुपर्ने	२	१०.५२	०	०	२	४.३४
जम्मा		१९	१००	२७	१००	४६	१००

(श्रोत : स्थलगत सर्वेक्षण, २०६९)

हामीलाई अगाडी नै थाहा भएको कुरा हो, यहाँ आएका धेरैजसो आश्रितहरु आफ्नो भन्नु कोही नभएर आएका छन् । त्यसैले सिधा रुपमा उनीहरुलाई भेट्न कोही नआउने कुरा स्वभाविक हो । यहाँ के देखिन्छ भने वृद्धहरुलाई अब बढी कोही भेट्न नआउने देखिन्छ । तर वृद्धाहरुलाई भने उल्लेख्य संख्यामा आफन्तहरु भेट गर्न आउने देखिन्छ । त्यस्तै, परिवारकै अन्य सदस्यहरुले समेत उनीहरुलाई भेट गर्न आउने देखिन्छ, उक्त कुरा समेत वृद्धहरुको हकमा कम पाइएको छ । त्यसैले आफन्त भेट गर्न आउने सवालमा वृद्धाहरु सम्पन्न नै देखिन्छन् तर वृद्धहरु भने आश्रममा आइसकेपछि एक्लो जस्तै भएको स्थिति देख्न सकिन्छ । यहाँ अर्को रोचक कुरा के भेटियो भने १०.५२ प्रतिशत वृद्धहरुको कोही नआउने तर उल्टो उनीहरुनै आफन्त र परिवारहरुलाई भेट्न गएको पाइयो । वृद्धाहरुलाई बढी भेट्न आउने कुरालाई हेर्दा वृद्धाहरुप्रति उनीहरुमा आफन्त तथा परिवारका अन्य सदस्यले सहानुभूती देखाएको प्रष्ट हुन्छ किनकि उनीहरु सामाजिक, शारीरिक तथा साँस्कृतिक रुपमा कमजोर हुन्छन् ।

४.३ अध्ययन र सिद्धान्तको सम्बन्ध

कुनै पनि अध्ययनलाई अध्ययनको सुरुवातदेखि अन्तसम्म स्थापित सिद्धान्तले मार्गदर्शन प्रदान गरेको हुन्छ । Malinowski (1939) र Brown (1952) मा स्थापित गरेका संरचनागत प्रकार्यवादी सिद्धान्तले भने जस्तो समाजमा हरेक वर्गको आफ्नो महत्व हुन्छ । वृद्धवृद्धाहरु पनि समाजका एक पाटो भएकोले उनीहरुको पनि समाजमा महत्वपूर्ण भुमिका रहेको हुन्छ । यस अध्ययनमा पनि वृद्धवृद्धाहरुलाई एक्लो हुन नदिनका लागि आश्रम मार्फत उनीहरुको संरक्षण सरकारले गरिदिएको पाइन्छ । समाजमा पालनपोषणको व्यवस्था कठिनाई भएर आश्रममा आउनु परेको एक पाटो भएपनि उनीहरुलाई आफ्ना आफन्तले बेला-बेलामा भेट्न आउनु (जुन अध्ययनको एक पक्ष थियो) ले उनीहरुको महत्व हराईनसकेको देख्न सकिन्छ ।

त्यस्तै यस अध्ययनलाई अगाडी बढाउने क्रममा प्रतिकात्मक सिद्धान्तको समेत समिक्षा गरिएकोमा यस अध्ययन २१ औं शताब्दिको विकसित सामाजिक तथा साँस्कृतिक परिवेशमा हुन गएकोले यहाँ प्रतिकात्मक सिद्धान्तलाई मानेर भने जस्तो उमेरको अन्तिम अवस्थामा आश्रममा छातामुनि भगवानको शरणमा विलिन हुन नआए पनि समाज आधुनिक हुन गयो र यहाँका संरचना र संस्कृति यसरी नै पश्चिमीकरण हुँदै जाने हो भने

हरेकलाई आफ्ना सन्ततीले अलग्याउने र जो कोही पनि आश्रममा आउनु पर्ने कुराको सांकेतिक अर्थ राख्ने देखिन्छ ।

पूर्व साहित्यको समिक्षा गर्ने क्रममा व्याख्या गरिएको समग्र फाईदा/बेफाइदाको सिद्धान्तअनुसार जो कोही पनि आफ्नो सामाजिक भूमिका निभाउन नसक्दा त्यसले त्यही अनुसारको परिणाम भोग्ने देखिन्छ । यस अध्ययनमा पनि आफ्नो उमेर छँदा पढ्न नसकेका, सम्पत्ति कमाउन नसकेका, अभिभावकिय दायित्व पुरा गर्न नसकेकाले अधिकांश आश्रितहरु यस आश्रममा आएका देखिन्छन् । अतः यस सिद्धान्तले भने जस्तै अध्ययनको नतिजा यहाँ देखिएको पाईन्छ ।

त्यस्तै यस अध्ययनले क्रियाकलापको सिद्धान्तलाई पनि टेवा पुगेको पाइएको छ । किनकि उक्त सिद्धान्त अनुसार बितेका दिनमा गर्न नभ्याइएका र नपाइएका कुराहरु जस्तै पुजा पाठ गर्ने, गफ गर्ने, समयको पर्वाह नगर्ने जस्ता क्रियाकलाप छन् भने वृद्धावस्थामा तिनै कार्य गर्दा गर्दै फुर्सद नहुने हुन्छ । जुन कुरा यस अध्ययनमा स्पष्ट रूपमा आएको छ ।

अन्तमा जीवन गतिको सिद्धान्तले भने जस्तै बितेका दिन कस्ता रहे त्यसमा जीवनको अन्तिम क्षण कस्ता हुने गर्छन् भन्ने थियो यस अध्ययनमा पनि यस्ता कुरालाई वृद्धवृद्धाहरुका क्रियाकलापबाट टेवा पुगेको देखिन्छ ।

अन्त्यमा भन्नुपर्दा यो अध्ययन र स्थापित उल्लेखित सिद्धान्तहरुबिच मेल खाएको पाईएको छ ।

अध्याय पाँच

निष्कर्ष, उपलब्धि तथा छलफल

५.१ निष्कर्ष

बाल्यावस्थामा मुख्यतया आमा-बाबुको रेखदेख, स्याहार-सुसार र निर्देशन प्राप्त भई बालक हुर्कन्छ, बढ्छ र युवा अवस्थामा प्रवेश गर्दछ । युवावस्थामा उसको शारिरीक, मानसिक विकास भइसकेको हुनाले समाजमा उसको छुट्टै पहिचान बनाउदै जीवनलाई नयाँ मोड दिने, अरुलाई सहयोग गर्ने जस्ता कार्य गर्ने गर्दछ । अब युवावस्था बाट जब मानिस प्रौढ अवस्थामा उसले आफ्नो सन्तानको स्याहार सुसारको साथै धार्मिक कार्य समेत गर्ने गर्छ । यस अवस्थाबाट मानिस जब वृद्धावस्थामा पुग्छ तब उसको शारिरीक र मानसिक शक्ति क्षीण हुँदै जान्छ । उसलाई बाँच्नको लागि पनि दोश्रो व्यक्तिको आवश्यकता पर्दछ । विशेषतः वृद्धावस्थामा आफ्नो सन्तानले स्याहार-सुसार गरुन् भन्ने चाहना सबै वृद्धाहरुमा व्याप्त भएको पाईएको छ ।

सन् १८५० को दशकहरुको वृद्धहरुको बारेमा समाजमा कुनै समस्या नदेखिएतापनि त्यस पछिको दशकबाट भने समाजमा वृद्धहरुको समस्या बढ्न गएको पाइन्छ । यस्तो समस्याको वृद्धिले समाजको लागि मात्र नभई देशको लागि नै समस्या आइपरेको हुँदा यसको समाधानको लागि ठुला राष्ट्रहरुमा सेमिनार, गोष्ठी तथा छलफलको आयोजना हुन थाल्यो । जसको प्रतिफल स्वरुप वृद्ध-वृद्धाहरुको विश्रामको लागि आश्रय स्थलहरुको समेतको व्यवस्था ठुला राष्ट्रहरुमा हुन थाल्यो । हाम्रो देशमा पनि यसबारेमा सोचाई आईसकेको कुरा ठाउँ-ठाउँमा आश्रय स्थलहरु संचालन भईरहेबाट प्रष्ट हुन्छ । नेपाल हिजोका दिन सम्म हिन्दु राष्ट्र भएकोले धार्मिक भावनाबाट प्रेरित भई समाजकल्याणका कार्य अनुरूप परापूर्वकाल देखिनै यस्ता आश्रयहरु खोलिएका छन् । जस मध्ये वि.स.१९३८ सालमा श्री ५ सुरेन्द्रको पालामा खोलिएको पाकशालालाई लिन सकिन्छ । जुन पाकशाला २०३८ सालदेखि समाजकल्याण मन्त्रालय अन्तर्गत रहेर समाज कल्याण केन्द्र, वृद्धाश्रमको रुपमा धेरै भन्दा वृद्ध-वृद्धाको आश्रय स्थल बनेको छ । यसै आश्रममा, तिनै वृद्ध-वृद्धाहरुको समाजशास्त्री अध्ययन भएको थियो । जहाँ अध्ययनका बेला २३० आश्रितहरु रहेको थिए ।

वृद्ध-वृद्धाहरु समाजका गहना हुन । उनीहरुको सामाजिक तथा साँस्कृतिक अध्ययन बेला-बेलामा हुन जरुरी छ । किनकी उनीहरुलाई अवहेलना गर्नाले हाम्रो समाजले सही मार्गदर्शन नपाउन पनि सक्छ । र त्यसै क्रममा विभिन्न प्रश्नावली मार्फत ती विषयमा चासो देखाइएको थियो । जसको संक्षेप स्वरुप यहाँ व्यक्त गरिन्छ ।

आश्रितहरु सबैलाई अध्ययनमा समेट्न नसकिएको कारणले नमुना छनौट गर्दा २७ जना महिला र १९ जना पुरुष रहेका थिए । यहाँ महिलाको संख्या बढि हुनको कारण महिला शारीरिक, सामाजिक तथा साँस्कृतिक रुपले नै कमजोर हुन्छन् र पुरुषहरुको तुलनामा उनीहरु सहजकारणले नै आश्रित हुन पुग्दछन् र अर्को कुरा हाम्रो देशको जनसंख्याको हिसावले पनि वृद्धहरु भन्दा वृद्धाहरु बढी रहेका छन् । यस आश्रम काठमाडौंको मुटुमा रहेकोले यहाँ आश्रितहुन आउने आश्रितहरु पनि काठमाडौं र यस वरपरबाट उल्लेख्य संख्यामा हुन आउनु स्वभाविक हो भने जनसंख्याको हिसावले ब्राम्हण, क्षेत्री, ठकुरी बढी हुनुमा पनि उनीहरुको संख्या यहाँ समेत उल्लेख्य भेटिएको छ ।

एकहत्तर देखि असी सम्मको उमेर नगरेर खान सक्ने न मरेर जान सक्ने भन्ने भनाई यस अध्ययनमा पनि सान्दर्भिक पाइएको छ । यसको मतलब यहाँ आश्रितहरु अधिकांश यसै उमेर समुहमा भेटिएका छन् भने क, ख का अक्षर समेत नजान्नाले तथा आर्थिक रुपमा कमजोर भएका र आफन्तबाट माया पाउन नसकेकाले आश्रित जीवन स्वीकार्न बाध्य हुन परेकोले के प्रष्ट हुन्छ भने मुख्य रुपमा व्यक्तिगत तथा पारिवारिक कारण नै आश्रित हुनुका कारण हुन् । त्यस्तै आश्रितहरु साधारणतया स्वस्थ जीवन बाँचेका तथा रोग लागेपनि नसर्ने प्रकृतिका रोग लागेका र आफु दुःख सुख साठी एक आपसमा मिलीबसेकाले उनीहरुको सामाजिक परिवेशमा परिवर्तन आएपनि सामाजिक जीवन कमजोर भने नरहेको प्रष्ट हुन्छ ।

यस अध्ययनको अर्को पाटो साँस्कृतिक पक्षको कुरा गर्ने हो भने यस आश्रममा आश्रित वृद्धवृद्धाहरु साँस्कृतिक रुपले कुनै पनि हालतमा विचलन हुन नपरेको अवस्था देख्न सकिन्छ । किनकि साँस्कृतिक पाटोको अभिन्न अंगको रुपमा रहेको धर्मका बिषयलाई हेर्दा, यस आश्रममा आएपछि आफुले मान्दै आएको धर्म परिवर्तन गर्नु नपर्ने, आफ्नो धार्मिक क्रियाकलाप सहज तरिकाले आफुखुसी गर्न पाउने तथा चाहेअनुसारको धार्मिक गतिविधिमा रमाउन पाउने कुरा अध्ययनबाट पाईएको छ । यस आश्रममा जातभात, उच्चनिचका

सम्बन्धमा स्पष्टरूपमा नै नभएको पाईएकोले यहाँ सामाजिक सद्भाव रहेको कुरा देखिन्छ भने आफु तल्लो जातको वा माथिल्लो जातको भन्ने भेदभाव नभएकाले नेपाली समाजको जुन कथित साँस्कृतिक परिवेश छ त्यसलाई पनि चुनौती दिइएको पाईन्छ । त्यसो त चाडवाड मनाउने कुरामा होस वा एक अर्कामा साँस्कृतिक आदान प्रदान गर्न किन नहोस् उनीहरुले सहजता अनुभव गरेकाले उनीहरु साँस्कृतिक रूपले अत्यन्तै सम्पन्न रहेछन् भन्ने कुरा स्पष्ट हुन्छ । अर्को मुख्य कुरा अधिकांश आश्रित आफ्नो कोही नभएर यहाँ आएका हुनाले उनीहरुका सन्तानमाथि कुनैपनि प्रकारको साँस्कृतिक प्रभाव पर्नु पर्ने कारण देखिएन ।

५.२ उपलब्धि तथा छलफल

बुढेशकालले जो कोहीलाई पनि च्याप्दछ अर्थात वृद्धपन हरेकको जीवनमा अपरिहार्य छ । यस अर्थ यसको अध्ययन हुनु जरुरी देखिन्छ । वृद्धपनका बारेमा चासो नहुने, यसको अध्ययनलाई सामान्य सोची सिमित गर्ने, अध्ययननै कम हुने हाम्रो समाजमा जुन परिपाटी छ, त्यसलाई चुनौती दिदै वृद्धवृद्धाहरुको अवस्थाको अभि त्यो पनि आश्रित वृद्धवृद्धाहरुको अवस्थाको बारेमा अध्ययनको लागि विषय छनौट हुनु नै हाम्रो सामाजिक चेतनाको अगाडी प्रमुख उपलब्धि मान्न सकिन्छ ।

दोश्रो कुरा के हो भने हाम्रो समाज र परिवेश यति जटिल छ की यसै जटिलताका साथ हामी बाँचिरहेका छौ । यिनै वृद्धवृद्धापनि यसै समाजका धन भएकाले र उनीहरुको सामाजिक अवस्था र यहाँ के कस्ता जटिलताले आएका र आश्रममा कस्ता सामाजिक संरचनामा आफ्नो जीवन बिताइरहेका होलान् भन्ने अध्ययन हुनु अर्को सान्दर्भिक पक्ष भएकाले यस सम्बन्धि अध्ययन गर्दा फाइदानै हुने देखिन्छ । यस आश्रममा उनीहरुले नयाँ जीवन र परिवेशका साथ नयाँ सामाजिक संरचनामा बाँचेकाले उनीहरुका बारेमा जान्न पाउनु अध्ययनको अर्को उपलब्धि मान्न सकिन्छ ।

मानिस सामाजिक प्राणी त हुँदै हो, ऊ समाजको हरेक साँस्कृतिक पाटोबाट समेत टाढा बस्न सक्दैन । मानिसले आफ्नो धर्म, संस्कृति भाषा कायम राखि वा नराखि नयाँ समाजमा घुलित बस्नु पर्ने समेत अवस्था आउन सक्ने भएकाले यस सम्बन्धी तिनै विभिन्न सामाजिक तथा साँस्कृतिक पृष्ठभूमिबाट आएपनि आश्रम जुन नयाँ सामाजिक परिवेश हो

त्यहाँ आएर आफ्नो साँस्कृतिक पक्ष लाई यथावत कायम राखेको वा राख्न नसकेको भए किन भन्ने अध्ययन हुन सक्नु तेश्रो उपलब्धि हुन सक्दछ ।

अन्तमा: यो अध्ययनको पनि सिमा रहेकाले यहाँ अन्य पक्ष जस्तै आर्थिक पक्षको अनुसन्धान हुन सकेन र त्यसो त हाम्रो अध्ययनको निष्कर्ष सामान्यकरण समेत गरि लागु गर्न नसकेका हुन सक्छौ । त्यसैले नव अनुसन्धानकर्ता लाई के सल्लाह दिइन्छ भने-यस्ता खाले अध्ययनलाई अझ विस्तृत गराउन सके प्राप्त नतिजा र निष्कर्षलाई सामान्यकरण गर्न सजिलो पर्ने देखिन्छ र आश्रितहरूको जीवन सामाजिक तथा साँस्कृतिक कोणहरूबाट मात्र नभएर अन्य कोणबाट समेत हेर्न सके समाजलाई मार्गदर्शन हुन सक्छ ।

सन्दर्भसामग्री

अर्याल, भोजेन्द्र (२०६८), सामाजिक परिवर्तन र विकासको अध्ययन, ज्ञानकुञ्ज प्रकाशन
किर्तिपुर ।

अधिकारी, गोविन्द.(२०५९, जेष्ठ २). वृद्धवृद्धा चुहिने छानामुनी. कान्तिपुर, पृ. ७ ।

कर्मचारी (२०५८, वैशाख ४). डाँडापारिका घाम. कान्तिपुर, पृ. ७ ।

कर्मचारी (२०५८, वैशाख २५). वृद्धहरुको सेवामा पशुपति. नेपाल समाचारपत्र, पृ. ५ ।

कर्मचारी (२०५८, माघ २०). हरे राम हरे राम. कान्तिपुर, पृ. ६ ।

कर्मचारी (२०५९, वैशाख १३). मरेपछि तर्न नपाईने भयो. गोरखापत्र, पृ. ५ ।

कर्मचारी.(२०६९, जेष्ठ २५). जेष्ठ नागरिकको नाममा सरकारलाई सर्वोच्चको आदेश,
कान्तिपुर, पृ. २ ।

कर्मचारी.(२०५९, जेष्ठ २७). वृद्धाश्रम पशुपतिबाट सने चर्चाले आश्रितहरु चिन्तित.
गोरखापत्र, पृ. ३ ।

कर्मचारी.(२०५९, भाद्र ११). पशुपतिको वृद्धाश्रममा वृद्धवृद्धालाई भोजन गराईयो. अन्नपूर्ण
पोष्ट, पृ. ३ ।

कानून किताबखाना.(२०२०). नेपालको मुलुकी ऐन, २०२०. काठमाडौं : लेखक ।

कानून किताबखाना.(२०६३). नेपालको अन्तरिम संविधान, २०६३. काठमाडौं : लेखक ।

कानून किताबखाना.(२०६३). ज्येष्ठ नागरिकसम्बन्धी ऐन, २०६३. काठमाडौं : लेखक ।

के.सी., उत्सव.(२०५८, वैशाख १३). पशुपति वृद्धाश्रममा वृद्धवृद्धाहरुको स्वास्थ्यमा सुधार.
देशान्तर साप्ताहिक, पृ. ४ ।

ताल्चाभडेल, निरा (२०६१). देवघाट वृद्धाश्रममा आश्रित वृद्धवृद्धाहरुको सामाजिक तथा
आर्थिक स्थितीको एक अध्ययन (अप्रकाशित स्नातकोत्तर शोधपत्र). त्रिचन्द्र
बहुमुखी क्याम्पस, त्रिभुवन विश्वविद्यालय, काठमाडौं ।

- शर्मा, प्रतिभा, (२०६०), 'महिला र वास्तविकता', स्पेश टाइम दैनिक, २ असार २०६०, अफ्का हाउस, अनामनगर, काठमाण्डौं ।
- थापा, शशी (२०६२). *आश्रित वृद्धवृद्धाहरुको बारेमा पशुपति वृद्धाश्रममा गरिएको एक समाजशास्त्रीय अध्ययन* (अप्रकाशित स्नातकोत्तर शोधपत्र). त्रिचन्द्र बहुमुखी क्याम्पस, त्रिभुवन विश्वविद्यालय, काठमाडौं ।
- नेपाल सहभागीमूलक कार्यसमुह र हेल्पेज इन्टरनेशनल.(२०५८). *बुढ्यौली आवाज*. सहभागीमूलक अनुसन्धान प्रतिवेदन (प्रथम संस्क.) ।
- पोखरेल, अभिलाषा.(२०५८, असोज २२). *बुढेशकालमा घर त्याग्नेहरु भन्छन्*. दृष्टि साप्ताहिक, पृ. २ ।
- बराल, वासु (२०५०), 'हिन्दु सामाजिक संगठनको प्रारूप', साभा प्रकाशन, काठमाण्डौं ।
- भट्टराई, टीका (२०४९), *वृद्धाश्रमका वृद्धवृद्धाहरु : एक समाजशास्त्रीय अध्ययन* (अप्रकाशित स्नातकोत्तर शोधपत्र). त्रिभुवन विश्वविद्यालय, काठमाडौं ।
- राष्ट्रिय योजना आयोग.(२०६०). दशौं पञ्चवर्षिय योजना. काठमाडौं : लेखक ।
- राष्ट्रिय योजना आयोग.(२०६५). त्रिवर्षिय अन्तरिम योजना. काठमाडौं : लेखक ।
- राष्ट्रिय योजना आयोग.(२०६८). त्रिवर्षिय योजना. काठमाडौं : लेखक ।
- राष्ट्रिय मानव अधिकार आयोग, (२०६०), 'नेपालमा मानव अधिकारको स्थिति', राष्ट्रिय मानव अधिकार आयोग, हरिहर भवन, पुल्चोक, ललितपुर ।
- शर्मा, शारदा.(२०६९, जेष्ठ २५). *जटिल बन्दै बुढेशकाल*. कान्तिपुर, पृ.९ ।
- श्रेष्ठ, सुलोचना (२०५४). *पशुपति वृद्धाश्रममा आश्रित वृद्धवृद्धाहरुको समाजशास्त्रीय अध्ययन*, (अप्रकाशित स्नातकोत्तर शोधपत्र). त्रिभुवन विश्वविद्यालय, काठमाडौं ।
- श्रेष्ठ, हरी.(२०५६). *आँशुमा बाँचेका बुढाबुढी*, ज्येष्ठ नागरिक विचार गोष्ठी, काठमाडौं ।
- श्रेष्ठ, दिवाकर (२०६३). *धनकुटा स्थित विश्रान्ति वृद्धाश्रममा आश्रित वृद्धवृद्धाहरुको सामाजिक तथा आर्थिक अवस्था : एक अध्ययन* (अप्रकाशित स्नातकोत्तर शोधपत्र). त्रिचन्द्र बहुमुखी क्याम्पस, त्रिभुवन विश्वविद्यालय, काठमाडौं ।

Ageing (Website:<http://en.wikipedia.org/wiki/Ageing>, Retrieved on June 10, 2012).

Bennett, Lynn, 1983: *Dangerous Wives & Scared Sisters*, Columbia University Press

Bhasin, Kamala, 1993: *Understanding Gender*, Kali for Women, New Delhi

CBS, 2058:

Dhital, J.(1999). Economic condition of old people in Nepal. *Nepal Population and Development Journal*, 4, 18-19.

Pant, P. R. (7th ed.).(2012). *Social Science Research and Thesis Writing*. Kathmandu: Buddha Academic Enterprises.

Structural-Functionalism (Website: [http://en.wikipedia.org/wiki/Structural functionalism](http://en.wikipedia.org/wiki/Structural_functionalism), Retrieved on June 10, 2012).