

## परिच्छेद : एक परिचय

### १.१ अध्ययनको पृष्ठभूमि

समाजमा विभिन्न जातजाति, भाषा-भाषी, धर्म र पेशाका मानिसहरू बसोबास गर्दछन् । हरेक वर्गका मानिसका आ-आफ्नै किसिमका क्रियाकलाप, मूल्य मान्यताहरू र कार्यहरू हुन्छन् । समाजमा रहेका यस्ता कार्यहरू तथा मूल्य मान्यताका आधारमा उनीहरूको एक अर्काप्रतिको मान सम्मान र व्यवहार पनि फरक फरक प्रकृतिको हुन्छ र यस्ता सम्पूर्ण प्रकृतिलाई त्यस समाजले मान्यता समेत प्रदान गरेको हुन्छ । अर्थात् मानव समाजमा विभिन्न किसिमका सामाजिक विविधताहरू देख्न पाइन्छ । नेपाल विविधताले भरिएको देश हो । यहाँ मुख्य रूपले लिङ्ग, वर्ण, उमेर, जात, वर्ग, आर्थिक, धार्मिक, राजनैतिक, शैक्षिक आदि आधारमा विविधता देख्न पाइन्छ । यसका अतिरिक्त भौगोलिक अवस्थाले पनि सामाजिक विभेदीकरणमा भूमिका खेलेको देखिन्छ ।

जबसम्म देशका सम्पूर्ण जनता समानुपातिक रूपमा शिक्षित, हुँदैनन् तबसम्म देश विकासको गतिमा तीव्रता ल्याउन सकिन्न । अतः प्रत्येक राष्ट्रले सामजमा आर्थिक, सामाजिक, शैक्षिक रूपमा पछिपरेका वर्गहरूको पहिचान गरी उनीहरूमा निहित योग्यता, क्षमता तथा दक्षतालाई शिक्षाको माध्यमबाट प्रस्फुटन गर्दै राष्ट्र विकासको मूलधारमा समाहित गर्नु नितान्त आवश्यक हुन आँउछ (मानव स्रोत विकास प्रतिवेदन, १९९८) ।

देशमा व्याप्त गरिबी निवारणका लागि शिक्षाको महत्वपूर्ण योगदान रहन्छ । अतः देशमा शिक्षाको ज्योति प्राप्त गर्नबाट बञ्चित रहेका गरिब, दलित, पिछडिएको जातजाति, महिला तथा भौगोलिक रूपमा विकट स्थानमा रहेका जनताहरूको शिक्षामा पहुँच अभिवृद्धि गर्नु नितान्त आवश्यक छ । यसले गर्दा समाजमा पछिपरेका उपर्युक्त समूहले राष्ट्रिय विकासको विविध गतिविधिहरूमा भाग लिन पाउने हुँदा यसको परिणामस्वरूप विद्यमान गरिबी निवारणमा सहयोग पुग्दछ । यसका अतिरिक्त ती पिछडिएको वर्गमा जनस्वास्थ्यप्रतिको चेतना जागरण भई मानवीय साधनको क्षमता अभिवृद्धि हुने, निर्णय प्रक्रियामा उनीहरूको संलग्नता हुने जस्ता विकासका

सकारात्मक संकेतहरू प्राप्त गर्न सकिन्छ । तर हाल नेपालमा साक्षरता दर करीव ५४% रहेको र त्यसमा पनि महिला, दलित तथा पिछडिएका जनजातिहरू र निम्न वर्गको अवस्था अझ पछि परेको छ । फलतः अभिभावक चेतनाको कमी, गरिबी, अशिक्षा, वर्गभेद, जातिभेद, असान्दर्भिक शिक्षा विद्यालयको वातावरण ऐन नियम तथा त्यसको कार्यान्वयनमा रहेको सुस्तता आदिका कारणले बालबालिकाहरूको शिक्षाप्रतिको उत्सुकता कम भई बीचैमा कक्षा छाड्ने, भर्ना नहुने, असफल हुने जस्ता शैक्षिक क्षतिले जरो गाड्ने सम्भावना प्रशस्त रूपमा देखिन्छ । हाल हाम्रो मुलुकमा भौगोलिक, सामाजिक, आर्थिक विविधता टड्कारो रूपमा विद्यमान छन् र कतिपय अवस्थामा यस्ता विविधताले विभिन्न किसिमका समस्याहरू पनि सृजना हुने गरेको देखिन्छ ।

नेपालमा २००७ सालमा प्रजातन्त्र स्थापना पछि शिक्षाक्षेत्र राज्यको प्रमुख दायित्वको रूपमा परिभाषित हुन पुग्यो । शिक्षाको गुणात्मक विकासका निमित्त विभिन्न समयमा विभिन्न किसिमका आयोगहरू गठन भई समयको माग अनुसार शिक्षानीति एवं शैक्षिक कार्यक्रमहरू लागू गरिदै आएको पाइन्छ । यसै सन्दर्भमा राष्ट्रिय शिक्षा आयोग २०४९ ले निर्धारण गरेको शिक्षाको राष्ट्रिय उद्देश्यमा “समाजमा पछि परेका व्यक्तिहरूलाई राष्ट्रिय मूलधारमा समाहित गर्न सहयोग गर्नुपर्छ ।” भन्ने वाक्य राखेको छ (राष्ट्रिय शिक्षा आयोग २०४९) ।

“सबैका लागि शिक्षा” सम्बन्धी विश्व घोषणा अनुसार नेपालले पनि ‘सबैका लागि शिक्षा’ १५ वर्षे कार्ययोजना तय गरेकोबाट नेपाल सरकारले शिक्षाको विस्तारमा गरेको प्रतिवद्धतालाई पुष्टि गर्दछ । यसको अलावा निःशुल्क प्राथमिक शिक्षा, लक्षित समूहका लागि छात्रवृत्ति कार्यक्रम सञ्चालन गरेकोबाट पनि पिछडिएको समुदायको शिक्षामा पहुँच अभिवृद्धि तथा शैक्षिक क्षति कम गर्न प्रयत्नरत रहेको कुरा स्पष्ट रूपमा देखिन्छ (जेमिन्टन सम्मेलन, सन १९९० तथा डकार घोषणापत्र, सन २०००) ।

नवौँ योजनाको आधारभूत लक्ष्यमा नेपाल सरकारले प्राथमिक शिक्षालाई अनिवार्य र सर्वसुलभ गर्ने प्रतिवद्धता जाहेर गरेको थियो । यसै प्रकारले चालु दशौँ योजना (२०५९-२०६४) ले पनि साक्षरता साक्षरोत्तर आयमूलक र जीवनोपयोगी अनौपचारिक शिक्षा कार्यक्रम मार्फत विशेष गरी पिछडिएको समुदाय तथा

महिलाहरूको जीवनस्तर उकास्ने लक्ष्य राखेको छ (नवौं योजना, वि.स. २०५४-२०५९) ।

नेपालमा शिक्षा तथा खेलकुद मन्त्रालयले शैक्षिक योजना कार्यान्वयनका निमित्त अपनाएका रणनीतिहरू लैङ्गिक समानताका आधारमा आधारभूत तथा प्राथमिक शिक्षा सबैलाई उपलब्ध गराउने, कमजोरहरूका लागि समान रूपमा शैक्षिक अवसर प्रदान गर्ने, शिक्षामा गुणात्मकता र सान्दर्भिकतामा विशेष जोड दिने, पूर्व प्राथमिक कक्षाहरूको सञ्चालन स्थानीय निकाय र समुदायबाट हुने, राष्ट्रिय भाषाहरूमा शिक्षा प्रदान गर्न आवश्यक कदम चालिने, स्थानीय निकाय अभिभावक, समुदायमा व्यवस्थापनको विकेन्द्रीकरणलाई प्राथमिकता दिने, भौतिक तथा आर्थिक सुविधाहरू विस्तार गर्ने र सबै गा.वि.स./नगरपालिकाहरूलाई आफ्नो क्षेत्रमा प्राथमिक विद्यालयहरूको स्थापना र सञ्चालनको जिम्मा दिने रहेका छन् । (शिक्षा मन्त्रालय - १९९९) ।

सबैका लागि शिक्षा राष्ट्रिय कार्ययोजना नेपाल (२००१-२०१५) मा आधारित 'सबैका लागि शिक्षा (२००४-२००९)' ले शिक्षा प्रत्येक बालकको अधिकार हो भन्ने तथ्यलाई अङ्गीकार गरी प्राथमिक तहको खुद भर्नादर ९६% पुर्याउने, विद्यालय बाहिर रहेका अपाङ्ग निर्धन, जनजाति, दलित तथा भाषिक रूपमा पछिपरेका समेतलाई प्राथमिक शिक्षाको पहुँचभित्र ल्याउने उद्देश्य राखेको छ। साथै यसले दशौं योजनाले तय गरेको अवधारणा अनुरूप गरिबी न्यूनीकरणमा विशेष रूपले लक्ष्य राखेको हुँदा, लक्षित वर्ग खास गरी बालिकाहरू, सुविधाविहीन समुदायका दलित, अपाङ्ग बालबालिकाहरूलाई विद्यालय जान प्रोत्साहन एवं विद्यालय छाड्नेदर घटाउन छात्रवृत्तिको व्यवस्था गरेको छ । "राष्ट्रिय शिक्षा आयोगको प्रतिवेदन २०५५" ले भाषाका कारणबाट विद्यालय पहुँचवृद्धि तथा शैक्षिक क्षति कम गर्न मातृभाषामा प्राथमिक शिक्षा दिने नीतिलाई अवलम्बन गरेको देखिन्छ (राष्ट्रिय शिक्षा आयोगको प्रतिवेदन २०५५) ।

नेपालको अन्तरिम संविधान २०६३ को धारा १७ मा "शिक्षा तथा संस्कृति सम्बन्धी हकको व्यवस्था गरिएकोछ, जसमा प्रत्येक नागरिकले मातृभाषामा आधारभूत शिक्षा प्राप्त गर्ने, माध्यमिक तहसम्म निःशुल्क शिक्षा प्राप्त गर्ने हक हुनेछ" भनी

किटान गरिएकोछ । संविधान नेपालको मूल कानून भएकोले शिक्षा सम्बन्धी उक्त व्यवस्थाले प्रत्येक नागरिकलाई शिक्षा पाउने हकको ग्यारेन्टी गरी शिक्षा सम्बन्धी व्यवस्थालाई मजबुत बनाएको छ ।

नेपाल सरकारद्वारा वि.सं. २०२१ सालमा 'मुलुकी ऐन' लागू गरेदेखि नै दलित तथा उत्पीडित समुदाय सम्बन्धी विशेष कार्यक्रमहरू सञ्चालन हुँदै आएका छन् । हाल नेपाल सरकार शिक्षा विभागबाट दलित छात्रवृत्ति कोषको समेत व्यवस्था गरिसकिएको छ । नेपाल अधिराज्यको संविधान २०४७ को भाग ३ अनुसूची १८ ले शिक्षालाई आधारभूत आवश्यकता तथा अधिकारको रूपमा परिभाषित गरेको थियो भने दलित तथा पिछडिएका जनजातिहरूलाई शिक्षा, स्वास्थ्य र रोजगारीको विशेष व्यवस्था गरी उक्त समुदायको उत्थान गर्ने नीति राज्यले अवलम्बन गर्नेछ भन्ने कुरा उल्लेख गरिएको छ (मुलुकी ऐन, भाग - ४, धारा - २६, उपधारा - १०) ।

समग्रमा हेर्दा नेपाल सरकारद्वारा दलित बालबालिकाहरूको शिक्षामा पहुँच तथा सहभागिता वृद्धि गर्न नीतिगत प्रयासहरू गर्दागर्दै पनि दलित बालबालिकाहरूको प्राथमिक तहको शिक्षा पनि पूरा नगरी बीचैमा विद्यालय छाड्ने प्रवृत्ति देखा परिरहेको छ। गैरसरकारी संस्थाहरूबाट समेत दलित समुदायका बालबालिकाका लागि सहयोगात्मक कार्यक्रमहरू सञ्चालित छन् । दुवै सरकारी तथा गैरसरकारी क्षेत्रबाट दलितहरूका निमित्त सहयोगात्मक कार्यक्रम सञ्चालन भइरहँदा पनि दलित बालबालिकाहरू किन प्राथमिक तह पूरा नगरी बीचैमा विद्यालय छाड्ने गर्दछन् भन्ने प्रश्न नै यस अध्ययनको अन्तर्वस्तु हो ।

## १.२ समस्या कथन

नेपाल संसारका अति गरिब राष्ट्रहरू मध्येको एक हो । हालसम्म पनि यो देश अशिक्षा, अज्ञानता, गरिबी, रोग भोकजस्ता समस्याहरूमा चुर्लुम्म डुबेको छ, फलस्वरूप यहाँ सबै वर्गको जनताहरूको समानुपातिक विकास हुन सकेको छैन । त्यसमा पनि दलित जातिहरूको शिक्षाभावका कारण स्थिति अझ दयनीय बन्दै गइरहेको छ । यद्यपि सरकारी तथा गैह्र सरकारी संस्थाहरूबाट उनीहरूको शिक्षा,

निःशुल्क पाठ्यपुस्तक वितरण जस्ता कार्यक्रमहरू सञ्चालित गरिएका छन् तथापि सम्पूर्ण बालबालिकाले फाइदा उठाउन सकिरहेका छैनन् ।

कोटा छनौटको आधारमा २४ वटा विद्यालयहरूमध्ये दलित बालबालिकाहरूको शैक्षिक अवस्था पत्ता लगाउन ६ वटा विद्यालयहरू छनौट गरी अध्ययन गर्ने कार्यमा यो शोधपत्र केन्द्रित रहेको छ । अर्थात् यस शोध पत्रको समस्या कथन “ प्राथमिक तहका दलित विद्यार्थीहरूले बीचैमा विद्यालय छाड्नुको स्थिति ” संग सम्बन्धित रहेको छ ।

### १.३ अध्ययनको औचित्य

विद्यालयमा भर्ना हुन नसकेका र भर्ना भएर पनि बीचमा विद्यालय छाड्ने सुविधाविहीन समूहका दलित बालबालिकाहरूलाई कसरी शिक्षाको मूल प्रवाहमा ल्याउन सकिन्छ भन्ने प्रयास यो शोधपत्रको लक्ष्य रहनेछ । कसरी शिक्षण सिकाइ प्रक्रियालाई प्रभावकारी बनाएर हामी विद्यालयभन्दा बाहिर रहेका विद्यालय उमेरका दलित बालबालिकाहरूको सिकाइ आवश्यकता पूरा गर्न सक्दछौं भन्ने यस शोधपत्रको लक्ष्य रहनेछ ।

यस अध्ययनले बीचैमा कक्षा छोड्ने विद्यार्थीहरूको पहिचान गर्न, नीति निर्माताहरूलाई उपयुक्त नीति निर्माण गर्न, सरकारी नियमहरूमा सुधार गर्न, दलितहरूलाई शिक्षाप्रति अभिप्रेरित गर्न मद्दत पुऱ्याउँछ ।

### १.४ अध्ययनका उद्देश्यहरू

यस अधि नै उल्लेख गरिसकिएको छ कि प्राथमिक तहमा भर्ना भएका बालबालिकाहरूले प्राथमिक तहको शिक्षा पनि पूरा गर्न सकिरहेका छैनन् । नेपालको शिक्षा क्षेत्रमा यो एउटा जटिल समस्या बनेको छ । त्यसकारण यस्तो समस्या निराकरण गर्ने उपायको खोजी गर्ने यस शोध अध्ययनको उद्देश्य निम्नानुसार राखिएको छ ।

- (क) कक्षा १ मा सहजै देखिने भर्नादर र खुद भर्नादर पत्ता लगाउने ।
- (ख) दलित विद्यार्थीहरूको विद्यालय भर्नाको स्थिति विश्लेषण गर्ने ।
- (ग) दलित छात्रछात्राहरूको बीचैमा विद्यालय छाड्ने दर पत्ता लगाउने ।

(घ) दलित विद्यार्थीहरूले बीचैमा विद्यालय छाड्ने कारणहरू पत्ता लगाउने ।

### १.५ अनुसन्धानात्मक प्रश्नहरू

दलित बालबालिकाहरूको विद्यालयमा पहुँच पत्ता लगाउन उनीहरूको नियमितता र स्थिरता पत्ता लगाउन तथा त्यसको कारणहरूको पहिचान गर्न अनुसन्धानात्मक प्रश्नहरूको महत्वपूर्ण योगदान रहन्छ । यसका अतिरिक्त बालबालिकाहरूप्रति सम्बन्धित अभिभावक, शिक्षक, सहपाठी र विभिन्न संघसंस्थाहरूको धारणा बुझ्न र अध्ययन प्रतिवेदन तयार गर्न पनि अनुसन्धानात्मक प्रश्नहरूको ठूलो भूमिका रहने हुँदा निम्नानुसारका अनुसन्धानात्मक प्रश्नहरू गरिएका छन् ।

क. कक्षा १ मा सहजै देखिने भर्नादर र खुद भर्नादर (सबैको) पत्ता लगाउन

(अ) अध्ययन क्षेत्रकका विद्यालयमा सबै बालबालिकाको भर्नादर कस्तो छ ?

(आ) दलित बालबालिकाको भर्नादर कस्तो रहेको छ ?

(इ) अन्य र दलितको भर्नादरबीच कस्तो सम्बन्ध छ ?

ख. दलित विद्यार्थीहरूको विद्यालय भर्नाको स्थिति विश्लेषण सम्बन्धी प्रश्नहरू

(अ) प्राथमिक उमेर समूहका दलित बालबालिकाहरूको विद्यालय पहुँचको अवस्था कस्तो छ ?

(आ) दलित बालबालिकाहरूको शिक्षामा पहुँच कसरी बढाउन सकिन्छ ?

ग. दलित छात्रछात्राहरूको बीचैमा विद्यालय छाड्ने दर पत्ता लगाउने ।

घ. दलित विद्यार्थीहरूले बीचैमा विद्यालय छाड्ने कारणहरू पत्ता लगाउने ।

(अ) दलित अभिभावकहरूको विद्यालयप्रतिको दृष्टिकोण कस्तो रहेको छ ?

(आ) बालबालिकाहरूलाई बीचैमा विद्यालय छाड्न नदिन के कस्ता उपायहरू अपनाउन सकिन्छ ?

### १.६ अध्ययनको परिसीमा

यस शोधकार्यलाई भापा जिल्लाको हिमाली स्रोतकेन्द्र अन्तर्गत पर्ने सामुदायिक विद्यालयका प्राथमिक तहमा अध्ययन गर्ने दलित जातिका विद्यार्थीहरूले बीचैमा विद्यालय छोड्ने कारण र दरमा सीमित गरिएको छ ।

## १.७ पारिभाषिक शब्दहरू

- गा. वि. स. : गा. वि. स. भन्नाले बनियानी, पृथ्वीनगर र महेशपुर गा. वि. स. लाई भनिएको छ ।
- जिल्ला : जिल्ला भन्नाले भापा जिल्लालाई भनिएको छ ।
- दलित : अध्ययन क्षेत्रका दलित भन्नाले लोहार, सुनार, कामी, दमाई, सार्की, वादी, गाइने, च्यामे, पोडे, चमार, धोवी, पासवान, तत्मा, डोम, वातर, ताती, खत्वे, मुसहर, हलखोरलाई भनिएको छ ।
- विद्यालय छोड्ने : विद्यालय छोड्ने भन्नाले तह वा कक्षा पूरा नगरी बीचैमा अध्ययन छोड्ने भनिएको छ ।
- स्रोतकेन्द्र : स्रोतकेन्द्र भन्नाले हिमाली स्रोतकेन्द्र भनिएको छ ।

## परिच्छेद दुई :

### सैद्धान्तिक खाका र सम्बन्धित साहित्यको पुनरावलोकन

#### २.१ सैद्धान्तिक खाका

अनुसन्धानको क्रममा अनुसन्धानकर्ताले आफ्नो अध्ययन क्षेत्रसँग सम्बन्धित साहित्यहरूको पुनरावलोकन गरी तिनीहरूलाई सिलसिलेवार रूपमा प्रस्तुत गर्नु पर्दछ । यस क्रममा अनुसन्धानकर्ताले विभिन्न साहित्यको पुनरावलोकन पछि निश्चित सिद्धान्तको चयन गरी त्यसलाई आफ्नो अध्ययनको आधार मान्नु पर्दछ, यसलाई सैद्धान्तिक खाका भनिन्छ । यस सोध प्रस्तावनामा उल्लेख गरिएको शीर्षकलाई पुष्टि गर्न सैद्धान्तिक अवधारणाको रूपमा समाजशास्त्री म्याक्स वेबर एवं डेभिस र मोरेको सोसल स्ट्राटिफिकेशन थ्योरीलाई समेट्ने प्रयास गरिएको छ ।

म्याक्स वेबर (१९४५) को सोसल स्ट्राटिफिकेशन थ्योरी अनुसार सामाजिक स्तरीकरणमा आर्थिक निर्णयवादलाई अस्वीकार गर्दै वर्ग विरोधलाई मान्यता दिइएको छ । सामाजिक स्तरीकरण असमान शक्तिको संगठित अभिव्यक्ति हो । स्तरीकरणमा शक्तिको महत्व बढी हुन्छ किनभने शक्तिले संख्यात्मक स्वरूप स्तरीकरणको सम्बन्धलाई जोड्दछ । शक्तिलाई सामाजिक स्तरीकरणको सम्बन्धमा तीन क्षेत्रमा विभाजन गरिएको छ । ती हुन्:- आर्थिक, सामाजिक र राजनैतिक । आर्थिक क्षेत्रमा वर्ग अनुसार, सामाजिक क्षेत्रमा स्थिति अनुसार र राजनैतिक क्षेत्रमा पार्टी अनुसार शक्तिका विभिन्न नाम रहेका हुन्छन् । वर्गस्थिति र पार्टी परस्पर एक आपसमा सम्बन्धित तथ्य हुन् । अनुसार वर्गस्थिति, समूह पार्टी र कुनै समुदायमा शक्ति वितरणको घटना हो । त्यसलाई समूहको वर्ग मान्नु पर्दछ । वर्ग शब्दले समान परिस्थितिमा रहने कुनै पनि समूहको संकेत गर्दछ । सामाजिक स्तरीकरण एक जटिल व्यवस्था हो । सामाजिक स्तरीकरणको मार्क्सवादी व्याख्या एक पक्षीय भएकोले आर्थिक विषमतालाई नै स्तरीकरणको आधार मान्न सकिदैन । आर्थिक पक्ष सामाजिक



स्तरीकरणको एक भाग मात्र हो । सामाजिक व्यवस्था तीन प्रकारले हुन्छ :- आर्थिक पक्ष, सामाजिक पक्ष र वैधानिक पक्ष । आर्थिक व्यवस्थामा वस्तु तथा सेवाको मात्राको आधारमा समाजका सदस्यहरूको स्तरीकरण हुन्छ । सामाजिक व्यवस्थामा प्रतिष्ठा वा सामाजिक सम्मानको आधारमा स्तरीकरण हुन्छ भने वैधानिक व्यवस्थामा सत्ताको आधारमा स्तरीकरण हुन्छ । सामाजिक जीवनमा यी तीनै पक्षले एक अर्कालाई प्रभावित गर्दछन् । स्तरीकरणको समस्यालाई विचार गर्दा यो तीनै व्यवस्थालाई ध्यानमा राख्न आवश्यक छ । स्तरीकरणको आधार 'शक्ति' हो (सोसल स्ट्राटिफिकेशन थ्योरी, म्याक्स वेबर) ।

म्याक्स वेबरले सामाजिक व्यवस्थाको व्याख्या सामाजिक सम्मानको वितरण व्यवस्थाको आधारमा गरेका छन् । उनले सामाजिक व्यवस्थाको परिभाषा यस प्रकार दिएका छन्:- "त्यो तरिका जसद्वारा समुदायमा भाग लिने विशिष्ट समूहमा सामाजिक सम्मानको वितरण हुन्छ त्यो नै सामाजिक व्यवस्था हो ।" यस परिभाषा अनुसार सामाजिक स्तरीकरण नै एक प्रकारको सामाजिक व्यवस्था हो । अतः सामाजिक व्यवस्था र आर्थिक व्यवस्थाले एक अर्कालाई निर्धारण गर्दछन् । आर्थिक वर्ग र सामाजिक स्थिति पनि परस्पर सम्बन्धित हुन्छन् । सामाजिक सम्मानले मानिसको स्थितिमा अन्तर गर्दछ र फरक फरक स्थिति भएका व्यक्तिहरूको समूहलाई नै प्रायः वर्ग भनिन्छ। उपर्युक्त भनाइको अभिप्राय त्यस शक्तिसँग छ जसलाई समाजले मान्यता दिन्छ र स्वीकार गर्दछ, अर्थात् जसको संस्थाकरण भएको छ (सोसल स्ट्राटिफिकेशन थ्योरी, म्याक्स वेबर) ।

सामाजिक क्षेत्रमा सामाजिक शक्तिको आधारबाट मानिसको स्थितिको स्तरीकरण हुँदै जान्छ, समाजका सदस्यहरूको सामाजिक सम्मानको वितरण समान रूपले हुँदैन । सामाजिक सम्मानको मात्राको अन्तर तथा रहन-सहनको स्तरको अन्तरले मानिसको स्थितिमा अन्तर उत्पन्न गर्दछ । स्थितिको निर्णय र सम्मानको मात्रा व्यक्तिले स्वयं निर्धारण गर्न सक्दैन समाजका अन्य सदस्यहरू हाम्रो मूल्याङ्कन गर्दछन् र हामीलाई सम्मान प्रदान गर्दछन् । सामाजिक व्यवस्थामा अन्य व्यक्तिहरूद्वारा हाम्रो मूल्याङ्कनको आधारमा हाम्रो सामाजिक प्रतिष्ठा निर्धारण

हुन्छ । रहन-सहनको तरिका उपभोगको स्तर, शिक्षा, व्यवसाय, नातेदार आदि अनेक कारकले सामाजिक सम्मानलाई प्रभावित गर्दछन् । अतः यी सबै स्थितिको निर्धारक तत्वहरू पनि छन् र यी सबै कारण अधिकतम आर्थिक शक्तिद्वारा प्रभावित हुन्छन् । यसकारण आर्थिक शक्ति सामाजिक स्थितिलाई निश्चित गर्न महत्वपूर्ण छ तर पनि यो आवश्यक छैन । उच्चतम आर्थिक स्थिति भएको व्यक्ति अनिवार्य रूपले सामाजिक सम्मान प्राप्त गर्न सक्छ । आर्थिक दृष्टिले कमजोर व्यक्ति पनि अन्य योग्यताका कारण उच्च सामाजिक प्रतिष्ठा प्राप्त गर्न सक्दछन् (सोसल स्ट्राटिफिकेशन थ्योरी, म्याक्स वेबर) ।

**डेभिस तथा मुरे (१९४५)** ले प्रतिपादन गरेको सिद्धान्तलाई सामाजिक स्तरीकरणको प्रकार्यात्मक सिद्धान्त भनिन्छ । उनीहरूका अनुसार कुनै पनि समाज स्तरीकरणहीन हुँदैन । स्तरीकरणको प्रकृति प्रत्येक समाजमा समान हुँदैन । आफ्नो आवश्यकता अनुसार समाजले स्तरीकरण व्यवस्थाको विकास गर्दछ । सामाजिक स्तरीकरणको सम्बन्ध मानिसको स्थिति र त्यो स्थितिको सम्बन्ध प्रतिष्ठसँग हुन्छ । सामाजिक स्तरीकरण एक प्रकार्यात्मक सामाजिक आवश्यकता हो । प्रत्येक समाजको अस्तित्वको लागि यो आवश्यक छ कि सामाजिक संरचना अन्तर्गत व्यक्तिलाई केही स्थान र उत्तरदायित्व वहन गर्नका लागि समाजले प्रेरित गर्दछ । व्यक्तिको मनमा केही स्थान प्राप्त गर्न र त्यो स्थानसँग सम्बन्धित कर्तव्यलाई पूरा गर्ने इच्छा जागृत हुन्छ । जुन समाजमा प्रतिस्पर्धा बढी पाइन्छ, त्यहाँ स्थानका लागि प्रेरणा दिइन्छ र जुन समाजमा प्रतिस्पर्धाको अभाव हुन्छ, त्यहाँ कर्तव्यको प्रेरणा दिइन्छ । समाजमा केही स्थान प्रकार्यात्मक दृष्टि भन्दा बढी महत्वपूर्ण हुन्छन्, ती स्थान आकर्षक हुन्छन् तर त्यसका लागि विशेष प्रतिभा र क्षमताको आवश्यकता हुन्छ । समाजका सदस्यहरूलाई ती स्थानतर्फ आकर्षित गर्नका लागि समाजले केही पुरस्कारको व्यवस्था गर्दछ, जो स्थान अनुसार वितरण गरिन्छ । महत्वपूर्ण स्थानका लागि आकर्षक पुरस्कारको व्यवस्था गरिन्छ, किनकि त्यो स्थान प्राप्त गर्ने व्यक्तिले आवश्यक योग्यता र क्षमताको आर्जन गर्न सकोस् । उक्त पुरस्कारहरूलाई तीन प्रकारले उल्लेख गर्न सकिन्छ (सोसल स्ट्राटिफिकेशन थ्योरी, डेभिस तथा मुरे) ।

- (१) आजीविका तथा सुविधाका वस्तु - जसको सम्बन्ध भौतिक आवश्यकताको पूर्ति गर्नु तथा आरामदायक जीवन विताउन सहायक आर्थिक सुविधासँग हुन्छ ।
  - (२) आनन्द र उल्लास वृद्धि गर्न सक्ने वस्तु ।
  - (३) आत्मसम्मान तथा उच्च भावनाका विस्तारमा वृद्धि गर्न सक्ने वस्तु ।
- उपर्युक्त सिद्धान्तहरूलाई विश्लेषण गर्दा नेपालको दलितहरूको स्तरीकरणको सम्बन्धमा सामाजिक असमानता, आर्थिक कमजोरी तथा राजनैतिक पछ्यौटेपनले प्रभाव पारेको छ । दलितहरूमा उच्चतम पुरस्कार प्राप्त गर्ने क्षमताको अभावमा पिछडिएको मान्न सकिन्छ ।

## २.२ सम्बन्धित साहित्यको पुनरावलोकन

थापा, (२००१) को "Learning Strategy for out of school children from Dalit Community" शीर्षकको शोध पत्र अनुसार प्रजातन्त्रको प्रादुर्भावपछि पनि नेपालको प्रशासनिक संयन्त्रमा अभैपनि ब्राह्मण र क्षेत्रीहरूको वर्चस्व रही आएको छ । अर्को शब्दमा भन्नुपर्दा उच्च जातिहरूले शक्तिकेन्द्रमा आफ्नो पूर्ण वर्चस्व कायम राखेको छ । वहाँका अनुसार ब्रिटिश शिक्षा प्रणाली नेपालमा १९ औं शताब्दिको शुरुवातमा भयो र त्यो राज घरानियाँ र दरबारियाहरूमा मात्र सीमित रह्यो । सन् १९५० मा प्रजातन्त्रको प्रारम्भ पछि पनि राज्यले शिक्षा सबैका लागि दिएको थिएन । वर्णाश्रम प्रथामा शिक्षित उच्चजातिका ब्राह्मण एवं क्षेत्रीहरूले आफ्ना समुदायहरूमा विद्यालय खोलेर आफ्ना नानीहरूलाई शिक्षित गर्न थाले ।

१९५० ताका शैक्षिक प्रतिशत ९% थियो तर सन् २००० मा ५८% हुन पुगेता पनि अशिक्षाको प्रतिशत पनि दिनहुँ बढी डरलाग्दो क्रममा देखा परिरहेको छ । उदाहरण स्वरूप ब्राह्मणमा शैक्षिक प्रतिशत ६०% दलित अछुतहरू, मुसहर समुदायमा मात्र ४.२% (सेरिड, १९९९) देखापरेको छ । हाल नेपालले १५ वर्षे शैक्षिक कार्यक्रम निर्माण गरिरहेको छ, जो 'सबैका लागि शिक्षा - डकार सम्मेलन' (२०००) मा आधारित छ ।

शिक्षा क्षेत्रमा राम्रो शक्ति र लगानी हुँदा पनि ३२% केटाकेटीहरू अबैत पनि बाहिर छन् । त्यसमाथि भर्ना भएका मध्ये ४१% स्कूल छोड्ने मध्ये परेका छन् । स्कूल छोड्नाका केही कारणहरूमध्ये -

- (१) घरेलु कामको बोभ
- (२) दैनिक गरिने काम र शिक्षा बीच सामञ्जस्यता नहुनु
- (३) गरिबी
- (४) जातिय भेद-भाव
- (५) शिक्षकहरूको कक्षामा अनुपस्थिति

(Human Resource Development Report, 1998)

६-१० वर्षका केटाकेटीहरूमध्ये ३५% प्राथमिक शिक्षाको पहुँचभन्दा बाहिर छन्, र स्कूल छाडेका विद्यार्थीहरू समेत स्कूल बाहिर छन् । त्यसकारण आधारभूत प्राथमिक शिक्षा कार्यक्रमले यसको विकल्पमा शैक्षिक कार्यक्रमको आवश्यकता महसुस गरी विद्यालय छाडेकाहरूका लागि कार्यक्रमको शुरुवात गर्‍यो । दोस्रो आधारभूत प्राथमिक शिक्षा कार्यक्रम अन्तरगत वैकल्पिक शिक्षामा ६-८ वर्षका बाल-बालिकाहरूका लागि समावेश गरिने योजना छ । त्यस्तै ८-१० वर्षका बालबालिकाहरूका लागि Flexible Schooling Program र स्कूल बाहिरका विद्यार्थीहरूका लागि OSP कार्यक्रम सञ्चालनमा छन् । यी योजनाहरू यस्ता बालबालिकाहरूका लागि ल्याइएको हो जो कहिल्यै स्कूल गएका थिएनन् वा स्कूल छोडी बसेका छन् ।

१० वर्ष वा त्यसभन्दा बढी उमेरका बालबालिकाहरू स्कूल नजानाको प्रमुख कारण आफ्नो घरको घरेलु काममा अभिवावकहरूको अनुपस्थितिको कारणले बालबालिकाहरूमा व्यस्तता हो । यस्तो अवस्थामा सरकारले गरीब र निमुखा समुदायमध्ये वयस्कहरूका लागि आर्थिक उपार्जनका निम्ति आवश्यक योजना तर्जुमा गर्नुपर्छ ।

शाह, (२०५७) को शोध पत्रमा अछाम जिल्लाको मा.वि. तहको कक्षा ९ र १० का विद्यार्थीहरूले कक्षा पूरा नगरी बीचैमा विद्यालय छाड्नुका कारणहरू मध्ये अशिक्षा, घरायसी कामकाज, रुढिवादी धारणा, छिटो विवाह जस्ता कारक

तत्वहरूलाई मुख्य रूपमा लिइएको छ । साथै त्यो भन्दा अन्य पक्षहरू पनि जिम्मेवार रहेको कुरालाई आत्मसाथ गरेको पाइन्छ । शिक्षा नीति एवं शिक्षण पेशालाई आकर्षित र मर्यादित बनाउन नसक्नु, विद्यालय अनुगमन प्रणाली प्रभावकारी नहुनु, मा.वि. तहको पाठ्यक्रम व्यवसायमूलक नहुनु र जीवन सान्दर्भिक नहुनु जस्ता कुराहरू नै विद्यालय बीचमा नै छाड्ने मूल कारक तत्व हुन भनी उल्लेख गरेको पाइन्छ ।

सेरिड, (२००१) को Education of Development नामक पुस्तकमा हिरोयुकी हाताद्वारा “नेपाली जाति/सांस्कृतिक समूह बीच देखिएको शैक्षिक फरक र यसका कारणहरूको अध्ययन” नामक लेख प्रतिवेदनमा गोरखा स्थित एउटा प्राथमिक विद्यालयमा विभिन्न जातजाति बीच गरेको शैक्षिक अध्ययनको विश्लेषण निम्नानुसार गरिएको छ ।

सामान्यतया निम्न जाति भनिने कुमाल, कामी, सार्की र दमाई जस्ता बालबालिकाहरूको कक्षोन्नतिका साथै निरुत्साहित हुने क्रम बढेको छ । उच्च जातिको तुलनामा निम्न जातिका विद्यालय छोड्ने दर उच्च छ ।

अध्ययनमा अगाडि भनिएको छः- निम्न जातिका अभिभावक र विद्यार्थीहरू मध्ये उच्च जातिको उच्च शैक्षिक तहको इच्छालाई निम्न जातिको तुलनामा उच्च रहेको प्रस्तुत गरिएको छ ।

अन्तमा लेखकले विभिन्न जातजाति बीचको शैक्षिक भिन्नता र कारणको अध्ययन प्रतिवेदनले शैक्षिक, सामाजिक र मानव विकास प्रक्रियामा सहयोग पुऱ्याउने आशा लिएको छ (सेरिड, २००१) ।

**शिक्षा नियमावली (२०५८ को तेश्रो संशोधन २०६२ को परिच्छेद २६) मा दलित तथा जनजातिहरूलाई छात्रवृत्ति तथा निःशुल्क शिक्षा सम्बन्धी व्यवस्था निम्न बमोजिम गरेको देखिन्छः-**

विद्यालयले प्रत्येक कक्षामा प्रथम र द्वितीय हुने विद्यार्थीहरूलाई क्रमशः शतप्रतिशत, पचास प्रतिशत शुल्क मिनाहा गरी जेहेन्दार छात्रवृत्ति उपलब्ध गराउनु पर्नेछ । संस्थागत विद्यालयले कुल विद्यार्थी संख्याको कम्तिमा पाँच

प्रतिशत गरीब, अपाङ्गक महिला, दलित र जनजाति विद्यार्थीलाई छात्रवृत्ति उपलब्ध गराउनु पर्नेछ ।

यसैगरी सोही परिच्छेदको उपनियम १५२ मा विद्यालयमा दलितहरूको बीचैमा विद्यालय छाड्ने प्रवृत्तिलाई निरुत्साहित गर्न निम्न बमोजिम व्यवस्था भएको देखिन्छ । निःशुल्क शिक्षा उपलब्ध गर्नु पर्ने:-

सामुदायिक विद्यालयले गरिबीको रेखामुनि रहेका दलित जनजाति र महिला लगायत अन्य विद्यार्थीलाई निःशुल्क शिक्षाको व्यवस्था गर्नुपर्ने छ । उपनियम ( १) बमोजिम निःशुल्क शिक्षा उपलब्ध गराउने प्रयोजनका लागि विद्यालयले त्यस्तो निःशुल्क शिक्षाका लागि निवेदन दिन विद्यालयमा सूचना प्रकाशन गर्नुपर्ने छ (शिक्षा नियमावली, २०५८) ।

**दशौ योजना (२०५९-२०६४)** अर्न्तगत शिक्षा क्षेत्रको दीर्घकालीन अवधारणा अनुसार शिक्षाका उद्देश्यहरूलाई स्पष्ट रूपमा किटान गरे अनुरूप दलित जनजाति उत्पिडीतहरूलाई शिक्षामा समाहित गराउन साक्षरता, साक्षरोत्तर आयमूलक र जीवनोपयोगी अनौपचारिक शिक्षा कार्यक्रम संचालन गरी विशेषतः पिछडिएको समुदाय तथा महिलाको जीवनस्तर उकास्न मद्दत पुऱ्याउने, देश विकासको आवश्यकता अनुरूप गुणस्तरयुक्त शिक्षाको विकास र बिस्तार गर्ने तथा गुणस्तरीय प्राथमिक शिक्षालाई सर्वसुलभ बनाउने, सबैको लागि शिक्षाको सन्द्भमा महिला तथा अपाङ्गको लागि शिक्षाको अवसरमा पहुँच बढाउन विशेष व्यवस्था गर्ने उल्लेख गरिएको छ ।

यसरी दशौ योजनाले तय गरेको दलित तथा पिछडिएका जनजाति महिलाहरूलाई बीचैमा नै कक्षा छाड्ने प्रवृत्तिलाई न्यूनीकरण गरी शिक्षामा निरन्तरता दिन तहगत समष्टिगतका मुख्य मुख्य परिमाणात्मक लक्ष्यहरूलाई पूरा गर्न नेपाल सरकारले सबैका लागि शिक्षा अर्न्तगत निम्न बमोजिम थप प्रोत्साहनात्मक कार्यक्रम सञ्चालन गरेको देखिन्छ जसमा ५०% सम्पूर्ण प्रा.वि. छात्रा छात्रवृत्ति कार्यक्रम तथा सम्पूर्ण दलित छात्रवृत्ति कार्यक्रम सञ्चालन गरिएको छ । प्रत्येक दलित र जनजाति विद्यार्थीले प्रति वर्ष रु ३५०।- का दरले छात्रवृत्ति प्राप्त गर्नेछन् भने मा.वि./नि.मा.वि. तहमा रु. ५००।- प्रति विद्यार्थी

प्रति वर्षका दरले छात्रवृत्ति प्रदान गरिदै आएको छ (दशौं योजना, २०५९-२०६४) ।

### २.३ अध्ययनको उपादेयता

नेपालको विभिन्न भूभागमा दलित जातिहरू छरिएर रहेका छन् । सामान्य जीविकोपार्जनका लागि उनहरूका पेशा फरक फरक किसिमका छन् । विद्यालय शिक्षामा न्यून रूपमा सहभागी भएका दलित बालबालिकाहरूको सिकाइ उपलब्धि गैह्र दलितको तुलनामा कमजोर रहेको अध्ययन प्रतिवेदनले देखाएको छ ।

## परिच्छेद तीन :

### शोधविधि

#### ३.१ अनुसन्धान ढाँचा

प्राथमिक तहमा अध्ययन गर्ने दलित विद्यार्थीहरूले बीचैमा विद्यालय छाड्नुका कारणहरूको अध्ययनार्थ अन्तर्वार्ता, प्रश्नावली र अवलोकनवाट प्राप्त सूचना तथा तथ्याङ्क विश्लेषणका लागि वर्णनात्मक तथा गुणात्मक शोध ढाँचा उपयोग गरिएको छ । यसले विद्यमान समस्या समाधान गर्न तथा प्रमुख कार्यनीति पहिचान गरी निष्कर्षमा पुग्न सघाउ पुऱ्याउनेछ ।

तालिका १ : अध्ययनको ढाँचा

क्र.सं.	उद्देश्यहरू	प्रतिक्रियादातहरू	साधन
१	१ मा सहजै देखिने भर्नादर (GER) र खुद भर्नादर (NER) पत्ता लगाउने ।	अभिभावक, शिक्षक, प्र.अ.	अन्तर्वार्ता, छलफल, प्रश्नोत्तर, दस्तावेज अध्ययन
२	दलित विद्यार्थीहरूको विद्यालय भर्नाको स्थिति विश्लेषण गर्ने ।	विद्यार्थी	अन्तर्वार्ता, छलफल, प्रश्नोत्तर, दस्तावेज अध्ययन
३	दलित छात्रछात्राहरूको बीचैमा विद्यालय छाड्ने दर (Drop out rate) पत्ता लगाउने ।	वि.व्य.स. अध्यक्ष	अन्तर्वार्ता, छलफल, प्रश्नोत्तर, दस्तावेज अध्ययन
४	दलित विद्यार्थीहरूले बीचैमा विद्यालय छाड्ने कारणहरू पत्ता लगाउने ।	विद्यार्थी, अभिभावक, शिक्षक, प्र.अ., जि.शि.अ.	अन्तर्वार्ता, छलफल, प्रश्नोत्तर, दस्तावेज अध्ययन



### ३.२ अध्ययनको जनसंख्या

यस शोधकार्यका लागि भापा जिल्ला पृथ्वीनगर, बनियानी र महेशपुर गा. वि. स. का ६ प्राथमिक विद्यालयहरूमा अध्ययनरत विद्यार्थीहरू, शिक्षकहरू, अभिभावकहरू, प्रधानाध्यापकहरू, विद्यालय व्यवस्थापन समितिका अध्यक्षहरू तथा जिल्ला शिक्षा कार्यालय भापाका प्रमुखलाई अध्ययनको जनसंख्याको रूपमा लिइएको छ ।

### ३.३ नमुना छनोट विधि

कोटा नमुना छनोट विधिद्वारा अध्ययनको लागि भापा जिल्ला छनोट गरी सोही विधिद्वारा हिमाली स्रोतकेन्द्र अन्तर्गतका तीनवटा गा. वि. स. मा पर्ने जम्मा २४ वटा सामुदायिक विद्यालयहरू मध्य प्रत्येक गा. वि. स. वाट २ वटाको दरले जम्मा ६ वटा विद्यालय छनोट गरिएको छ ।

अन्तर्वार्ताका निमित्त नमुनामा परेका विद्यालयका ६ जना विद्यालय व्यवस्थापन समितिका अध्यक्षहरू, ६ जना प्र. अ. र १२ जना शिक्षकहरूलाई उद्देश्यपूर्ण नमुना छनोट विधिद्वारा छनोट गरिएको छ । स्रोतकेन्द्र सेवाक्षेत्र भित्र परेका दलित ९ जना र अन्य ९ जना गरी १८ जना अभिभावकहरूलाई उद्देश्यपूर्ण नमुना छनोटका आधारमा छानिएको छ । बीचैमा विद्यालय छाडेका दलित बालबालिकाहरू मध्ये १८ जना सम्भावनायुक्त नमुना छनोट विधिका आधारमा छनोट गरिएको छ ।

तालिका २ : नमुना छनोट तालिका

क्र.सं	विवरण	विधि	संख्या
१	अभिभावक	उद्देश्यपूर्ण नमुना छनोट	१८
२	विद्यार्थी	सम्भावनायुक्त नमुना छनोट	१८
३	प्र.अ. तथा शिक्षक	उद्देश्यपूर्ण नमुना छनोट	१८
४	वि. व्य. स. अध्यक्ष	उद्देश्यपूर्ण नमुना छनोट	६
५	विद्यालय	कोटा नमुना छनोट	६
६	गा.वि. स.	कोटा नमुना छनोट	३
	जम्मा		६९

### ३.४ तथ्याङ्कको स्रोत

अध्ययनका निमित्त निम्नानुसारका दुई किसिमका तथ्याङ्कका स्रोतहरू उपयोग गरिएको छ ।

#### (क) प्राथमिक स्रोतका तथ्याङ्क

प्राथमिक स्रोतका तथ्याङ्कका रूपमा हिमाली स्रोत केन्द्र अन्तरगतका विभिन्न विद्यालयहरूसँग सम्बन्धित व्यक्ति तथा संस्थाप्रमुख सँग अन्तर्वार्ता, प्रश्नावलीबाट प्राप्त भएका तथ्याङ्कहरू रहेका छन् ।

#### (ख) सहायक स्रोतका तथ्याङ्क

सहायक तथ्याङ्कको रूपमा विभिन्न अनुसन्धानात्मक लेख, रचना, अनुसन्धान प्रतिवेदन, विद्यालय, जि. शि. का. र विभिन्न पत्रपत्रिका आदिबाट उपलब्ध भएका तथ्याङ्क तथा सूचना उपयोग गरिएको छ ।

### ३.५ अध्ययनका साधनहरू

शोधकार्यको निमित्त तथ्याङ्क तथा सूचना सङ्कलन गर्नका लागि निम्नानुसारका साधनहरू उपयोग गरिएको छ ।

#### (क) अवलोकन फाराम

यो शोध अध्ययनका लागि सहभागितामूलक अवलोकन गरिएको छ । अवलोकन फारामको नमुना अनुसूची ७ र ८ मा समावेश गरिएको छ ।

#### (ख) अन्तर्वार्ता, अनुसूची र प्रश्नावली

बीचैमा विद्यालय छाड्ने दलित विद्यार्थीहरूका बारेमा अवलोकनबाट प्राप्त हुन नसकेका तथ्याङ्कहरूलाई प्राप्त गर्न खुल्ला तथा बन्द प्रश्नावली निर्माण गरी अन्तर्वार्ता र छलफल गरिएको छ । (प्रश्नावलीको नमुना अनुसूची १ देखि ६ सम्म राखिएको छ ।)

### ३.६ साधनको वैधता

यस अनुसन्धान कार्यको लागि विभिन्न पत्रपत्रिकामा प्रकाशित भएका सोही विषयसँग मिल्दो अनुसन्धानात्मक लेख रचना, अन्तर्वार्ता, टिपोट तथा शोधपत्रहरूमा भएका शोधसार र विषय विशेषज्ञहरूको सल्लाह सुभावालाई शोधबाट प्राप्त निष्कर्षसँग तुलना गरी साधनको वैधता परीक्षण गरिएको छ ।

### ३.७ तथ्याङ्क सङ्कलन प्रक्रिया

यो अनुसन्धान कार्य सम्पन्न गर्नका लागि आवश्यक तथ्याङ्क संकलन गर्ने क्रममा अनुसन्धानकर्ता स्वयम्ले परिशिष्टमा राखिए अनुसार प्रश्नावली तयार गरी सम्बन्धित विद्यार्थी, शिक्षक, अभिभावक लगायत जि. शि. का., गा. वि. स., गैह्र सरकारी संस्था आदिमा गई तथ्याङ्क सङ्कलन गरिएको छ । अन्तर्वार्ता र अवलोकनका क्रममा आवश्यक कुराहरूलाई डायरी टिपोट गरिएको छ । उल्लेखित तरिकाले सङ्कलित तथ्याङ्कहरूलाई यस शोधपत्रको अध्याय चारमा विश्लेषण गरिएको छ ।

### ३.८ विश्लेषण प्रक्रिया

अध्ययनको क्रममा अध्ययन क्षेत्र अन्तर्गतका विद्यालयका शिक्षक, प्रधानाध्यापक, अभिभावक, विद्यार्थीहरू र विभिन्न संघ-संस्थाहरूसँग प्रश्नावली, अन्तर्वार्ता जस्ता तथ्याङ्क सङ्कलनका साधनहरू प्रयोग गरी दलित विद्यार्थीले बीचैमा कक्षा छाड्नु पर्ने कारणहरू सम्बन्धी तथ्याङ्क तथा सूचना सङ्कलन गरिएको छ । यसरी सङ्कलित तथ्याङ्क वा सूचनाहरूलाई विश्लेषण र व्याख्या गर्न तालिकीकरण, प्रतिशत, स्तम्भचित्र जस्ता तथ्याङ्कशास्त्रीय विधिहरूको उपयोग गर्दै निष्कर्षमा पुग्ने प्रयास गरिएको छ ।

**परिच्छेद चार :**  
**तथ्याङ्कको विश्लेषण र प्रस्तुतीकरण**

**४.१ प्रस्तुती र व्याख्या**

अध्ययन गर्ने उद्देश्यले निम्न शीर्षकहरुमा विश्लेषण तथा प्रस्तुतीकरण गरिएको छ ।

**४.२ कक्षा १ मा सहजै देखिने र खुद भर्नादर सम्बन्धी विश्लेषण**

**४.२.१ अध्ययन क्षेत्रको विद्यार्थी विवरण**

तालिका ३ : अध्ययन क्षेत्रको विद्यार्थी विवरण

कक्षा	कुल भर्ना		परीक्षामा सामेल		विद्यालय छाड्ने		प्रतिशत	
	२०६५	२०६६	२०६५	२०६६	२०६५	२०६६	२०६५	२०६६
१	५६९	४५८	५००	३५४	६९	१०४	१२.१२	२२.७०
२	३९४	५२०	३४६	४७३	४८	४४	१२.१८	८.४६
३	४८१	४४४	४५०	४१३	३१	३१	६.४४	९.९८
४	४४५	४७१	४०७	४३१	३८	४०	८.५३	८.४९
५	४११	४०६	३८१	३६१	३०	४५	७.२९	११.०८
१-५	२३००	२२९९	२०४८	२०३५	२१६	२६४	९.३२	११.४८

(स्रोत : स्थलगत सर्वेक्षण २०६७)

तालिका ३ अनुसार प्रत्येक वर्ष २०६५ र २०६६ मा भर्ना, परीक्षामा सामेल, विद्यालय छाड्ने विद्यार्थी समेतको विवरण प्रस्तुत गरिएको छ, जसमा कक्षागत रुपबाट हेर्दा कक्षा १ मा कुल भर्ना सबैभन्दा बढी र क्रमश भर्नादर प्रत्येक कक्षामा घट्दै गएको तथ्याङ्क र वार ग्राफबाट स्पष्ट भएको छ । परीक्षामा सामेल हुने विद्यार्थी संख्या २०६५ को तुलनामा २०६६ मा कक्षा १, ३ र ५ मा क्रमशः १४६, ३७ र २० ले घटको छ भने कक्षा २ र ४ मा क्रमशः १३० र २४ ले बढेको छ । विद्यालय छाड्नेको संख्यालाई तुलना गर्दा कक्षा १ मा ३ र ५ मा क्रमशः १०.५८%, ३.५४% र

३.७९% ले वृद्धि भएको छ, भने कक्षा २ र ४ मा क्रमश ३.७२%, ८०.०४% ले घटेको छ । तहगत रुपमा हेर्दा २०६५ को तुलनामा २०६६ मा विद्यालय छाड्नेदर २.९६% ले वृद्धि भएको छ । यसको अर्थ प्रति १०० विद्यार्थीमा प्रत्येक वर्ष करिब ३ विद्यार्थीले बीचैमा कक्षा छाड्नेगरेको देखिन्छ । २०६५ को तुलनामा २०६६ मा कुल भर्नादर घट्नु नकारात्मक पक्ष हो । यसबाट प्रत्येक कक्षाबाट बीचैमा विद्यार्थीले कक्षा छाड्ने दर बढ्दै जाँदा भर्ना भएका कुल विद्यार्थी ६०० मध्ये ४०० मात्र कक्षा भर्ना सकारात्मक भने पक्कै होइन । २०० विद्यार्थी कक्षा ५ मा पुग्दा विद्यालयबाट अन्यत्र गइसकेको देखिन्छ । भर्नादर घट्नु गएको कारणबाट, विद्यालय बीचैमा छोड्ने प्रवृत्तिलाई न्यूनीकरण गर्ने सरकारी तथा गैर सरकारी संघसंस्थाका प्रयासहरुलाई यथाथ रुपमा अझ प्रभावकारी रुपमा संचालन गर्नुपर्ने देखिन्छ । दशौं योजना र अन्तरिम योजना अनुसार लक्षित वर्गलाई प्रभावकारी रुपमा सञ्चालन गर्न विद्यार्थी भर्ना अभियान, अझ प्रभावकारी रुपमा सञ्चालन गर्नुपर्ने देखिन्छ ।

#### ४.२.२ अध्ययन क्षेत्रको खुद र सहजै देखिने भर्नादर

तालिका ४ : खुद र सहजै देखिने भर्नादर

क्र. स.	विवरण	खुद भर्ना दर			सहजै देखिने भर्ना दर		
		छात्र	छात्रा	जम्मा	छात्र	छात्रा	जम्मा
१	भापा जिल्ला	९१.३३	८९.५३	९०.४३	११५.२	११९.३४	११७.१८
२	पृथ्वीनगर गा.वि.स.	६७.२२	६९.३९	६४.९२	११३.४९	१०९.६९	१११.५९
३	बनियानी गा.वि.स	९१.७२	९८.८०	९५.३०	११०.४६	१०८.३८	१०९.४२
४	महेशपुर गा.वि.स	९०.९०	७९.१५	८४.८२	१२७.२२	११३.२२	१२०.२२
५	हिमाली स्रोत केन्द्र	८३.११	८९.६०	८९.२९	१३२.०५	१२२.७५	१२७.२२

(स्रोत : जि.शि.का.भापा २०६७)

तालिका ४ अध्ययन गर्दा भापा जिल्ला, पृथ्वीनगर, बनियानी र महेशपुर गा.वि.स. तथा हिमाली स्रोत केन्द्रका प्राथमिक तहका सम्पूर्ण विद्यार्थीहरूको सहजै देखिने र खुद भर्नादर बारे जानकारी प्राप्त हुन्छ । भापा जिल्लाको खुद भर्ना दर ९०.४३, जसमध्ये छात्रको ९१.३३ र छात्राको ८९.५३ रहेको छ । यसमा छात्रको भन्दा

छात्राको खुद भर्नादर कम रहेको छ । प्राथमिक तहको खुद भर्नादरको तथ्याङ्क सन्तोषजनक देखिए तापनि छात्राको खुद भर्नादर छात्रको भन्दा कम हुनु कमजोरी पक्ष देखियो । अतः छात्राहरूलाई उपयुक्त उमेरमा विद्यालयमा भर्ना गर्नुपर्ने सम्बन्धमा अभिभावकहरूमा सचेतना जागरण गराउनु पर्ने देखिन्छ । त्यसै गरी जिल्लाको सहजै देखिने भर्ना दरमा छात्रा तर्फ ११९.३४, छात्रतर्फ ११५.०२ र जम्मा ११७.१८ रहेको पाइयो । यसबाट के स्पष्ट हुन्छ भने भापा जिल्लामा प्राथमिक विद्यालय उमेर (५-९) भन्दा बढी र कम उमेरका बालबालिकाहरू भापा जिल्लाका प्राथमिक विद्यालयमा अध्ययनरत छन् ।

त्यस्तै गरी पृथ्वीनगर गा.वि.स. को खुद भर्नादर हेर्ने हो भने छात्रतर्फ ६७.२२, छात्रातर्फ ६९.३९ र जम्मा ६४.९२ रहेको पाइयो । जम्मा खुद भर्नादर कम हुनु, छात्रा तर्फको खुद भर्नादर छात्रको भन्दा कम हुनु सकारात्मक संकेत होइन । अतः यस क्षेत्रमा पनि सही उमेरमा बालबालिकाहरूलाई, विशेष गरी बालिकाहरूलाई विद्यालय भर्ना गराउन सचेत तथा उत्प्रेरित गराउनु पर्ने देखिन्छ । पृथ्वीनगर गा.वि.स. को सहजै देखिने भर्नादर छात्रतर्फ ११३.४९ छात्रातर्फ १०९.६९ र जम्मा १११.५९ रहेको पाइयो । खुद भर्नादर पृथ्वीनगर गा.वि.स.को जिल्लाको भन्दा कम रहेको र सहजै देखिने भर्नादर पनि कम रहेको देखियो । दुवै सूचकाङ्कमा पृथ्वीनगर गा.वि.स. को स्थिति जिल्लाको भन्दा कमजोर रहेको पाइयो ।

बनियानी गा.वि.स. को खुद भर्नादर छात्रतर्फ ९१.७२ छात्रातर्फ ९८.८० र जम्मा ९५.३० रहेको पाइयो जुन अन्य गा.वि.स. तथा जिल्लाको भन्दा राम्रो रहेको छ । यस गा.वि.स. को सहजै देखिने भर्नादर छात्रतर्फ ११०.४६ छात्रातर्फ १०८.३८ र जम्मा १०९.४२ रहेको पाइयो जुन अन्य गा.वि.स. तथा जिल्लाको सहजै देखिने भर्नादरको तुलनामा राम्रो रहेको पाइयो, यसलाई अझ सुधारतर्फ जाने विश्वास गर्न सकिन्छ ।

तालिकाबाट महेशपुर गा.वि.स. को खुद भर्नादर हेर्दा छात्रतर्फ ९०.९०, छात्रातर्फ ७९.१५ र जम्मा ८४.८२ रहेको देखियो । खुद भर्नादर छात्रको भन्दा छात्राको धेरै कम हुनु सकारात्मक पक्ष होइन । अतः छात्रातर्फको खुद भर्नादर बढाउन बालिकाहरूलाई सही समयमा विद्यालयमा भर्ना गराउन र छोरा छोरी बीच भेदभाव

नगर्नु पर्ने धारणा यस गा.वि.स. मा फैलाउन सके खुद भर्नादर अझ बढाउने सकिने छ । यस गा.वि.स. मा छात्र, छात्रा र जम्मा सहजै देखिने भर्नादर क्रमशः १२७.२२, ११३.३८ र १२०.२२ रहेको पाइयो । जिल्ला तथा अन्य गा.वि.स. को तुलनामा सहजै देखिने भर्नादर बढी हुनु राम्रो पक्ष होइन । अतः यस अवस्थालाई सुधार गर्न सही उमेरमा बालबालिकालाई विद्यालय भर्ना गर्नुपर्ने तर्फ अभिभावकहरूमा चेतना जागरण गराउनु पर्ने र उत्तम शिक्षण प्रक्रियाद्वारा कक्षा दोहोर्न्याउने स्थितिलाई घटाउनु पर्ने देखिन्छ ।

तालिकाबाट हिमाली स्रोतकेन्द्रको खुद भर्नादर छात्र, छात्रा र जम्माको क्रमशः ८३.११, ८९.६० र ८९.२९ पाइयो भने सहजै देखिने भर्नादर छात्र, छात्रा र जम्मा क्रमशः १३२.०५, १२२.७५ र १२७.२२ रहेको पाइयो । हिमाली स्रोतकेन्द्रको खुद भर्नादर भ्रपा जिल्लाको तुलनामा कम रहेको छ, र यसलाई अझ बढाउनु पर्ने आवश्यकता छ । सहजै देखिने भर्नादर पनि जिल्लाको तुलनामा बढी हुनु नकारात्मक पक्ष हो यसलाई सुधार गर्न माथि उल्लेख गरिए अनुसार अभिभावकहरूमा सही उमेरमा बालबालिकाहरूलाई विद्यालयमा भर्ना गराउने बारेका सचेतना कार्यक्रम चलाउनुका साथै नानीहरूको कक्षा दोहोर्न्याउने दर घटाउन प्रभावकारी शिक्षण व्यवस्था सञ्चालन गर्नु आवश्यक देखिन्छ ।

### ४.२.३ कक्षा १ को सहजै देखिने र खुदभर्नादर

तालिका ५ : कक्षा १ को भर्नादर

क्र. स.	विवरण	सवैको		दलितको	
		खुद	सहजै	खुद	सहजै
१	२०६५ सालको कक्षा १ को	७९.३१	१३३.२९	७१.२५	१३८.२१
२	२०६६ सालको कक्षा १ को	८१.२९	१३२.०५	७२.०३	१३६.५३

(स्रोत : स्थलगत सर्वेक्षण २०६७)

तालिका ५ अध्ययन क्षेत्र हिमाली स्रोतकेन्द्रको कक्षा १ को खुद भर्नादर र सहजै देखिने भर्नादर प्रस्तुत गरिएको छ । शैक्षिक सत्र २०६५ सालमा खुद भर्नादर र सहजै देखिने भर्नादर क्रमशः ७९.३१ र १३३.२९ रहेको छ । त्यसरी नै सोही शैक्षिक

सत्रमा दलितको मात्र खुद भर्नादर र सहजै देखिने भर्नादर क्रमशः ७१.२५ र १३८.२१ रहेको पाइएको छ । यसबाट के स्पष्ट हुन्छ भने दलितको खुद भर्नादर अन्यको तुलनामा कम रहेको र सहजै देखिने भर्नादर बढी रहेको छ । यसले सबैको लागि शिक्षा, शिक्षाको समान अवसर जस्ता कार्यक्रमहरू अपरिहार्य भएको पुष्टि गरेको छ ।

शैक्षिक सत्र २०६६ मा अध्ययन क्षेत्रको कक्षा १ को खुद भर्नादर र सहजै देखिने भर्नादर क्रमशः ८१.२९ र १३२.०५ र दलितको मात्र ७२.०३ र १३६.५३ रहेको छ । यसबाट के स्पष्ट हुन्छ भने वर्तमान अवस्थामा पनि सम्पूर्णको तुलनामा दलित खुदभर्नादर कम रहेको र सहजै देखिने भर्नादर बढी रहेको छ । यसलाई बराबर बनाउनु आजको आवश्यकता हो भने सम्पूर्णको खुद भर्नादर अझ बढाउनु पर्ने र सहजै भर्नादर घटाउनु पर्ने आवश्यकता खड्कियो । यद्यपि २०६५ को तुलनामा २०६६ मा शैक्षिक स्थिति केही मात्रामा सुधारिएको तथ्याङ्कले देखाउछ तर त्यो पर्याप्त भने होइन ।

संक्षेपमा दुवै वर्षको तथ्याङ्कमा सामीप्यता तथा सुधार उन्मुख रहेको छ । तर पनि सम्पूर्ण तथा दलित दुवैमा खुद भर्नादर कम सबैको भन्दा दलितको खुद भर्नादर कम र सहजै देखिने भर्नादरमा फरक बढी भएको छे भने दुवै सूचकाङ्कलाई अझ सुधार गर्नुपर्ने देखिन्छ । किनकि यी सूचकहरूले अझपनि यस क्षेत्रमा अधिकांश बालबालिका शिक्षामा सहभागी नभएको, अधिक उमेर र कम उमेरका बालबालिका विद्यालयमा अध्ययनरत रहेको देखिन्छ । अतः विद्यार्थी भर्ना अभियान कार्यक्रमलाई अझ प्रभावकारी रूपमा सञ्चालन गर्नुपर्ने, छात्रवृत्ति एवं पाठ्यपुस्तक वितरण कार्यक्रमलाई अझ सुधार गर्दै, पारदर्शी बनाउदै लानुपर्ने र शिक्षण सिकाइ कार्यक्रम बालमनोविज्ञानका आधारमा सञ्चालन गर्नुपर्ने देखिन्छ । त्यसो गर्न सके यस क्षेत्रमा खुद भर्नादर एवं सहजै देखिने भर्नादर सुधार हुने आशा गरिएको छ ।

### ४.३ दलित विद्यार्थीहरूको विद्यालय भर्नाको स्थिति विश्लेषण

दलित विद्यार्थीहरूको विद्यालय भर्नाको स्थिति विश्लेषण गर्न भ्वापा जिल्ला तथा अध्ययन क्षेत्रको जिल्ला शिक्षा कार्यालय, भ्वापाबाट प्राप्त तथ्याङ्क यस प्रकार रहेको पाइयो ।

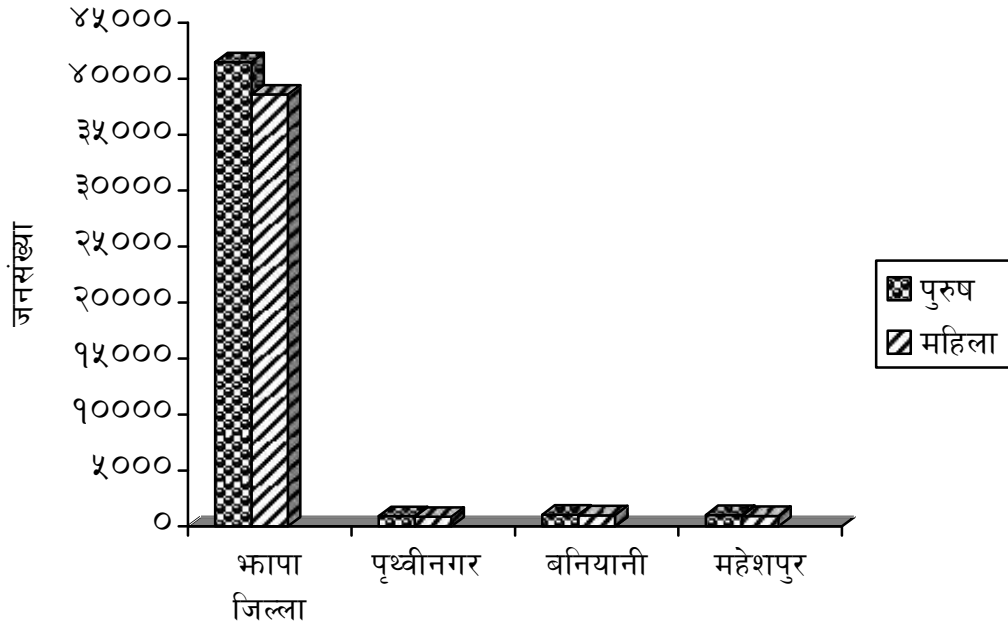


तालिका ६ : दलित जनसंख्या विवरण

क्र. स.	विवरण	पुरुष	महिला	जम्मा	पुरुषको %	महिलाको %
१	भापा जिल्ला	४१,४८६	३८,५९६	८०,०८२	५१.८०	४८.२०
२	पृथ्वीनगर गा.वि.स.	९२७	८५४	१,७८१	५२.०४	४७.९६
३	बनियानी गा.वि.स.	१,०५१	९८७	२०३८	५१.५७	४८.४३
४	महेशपुर गा.वि.स.	१,०१५	९३२	१,९४७	५२.१३	४७.८७

(स्रोत जि.शि.का., भापा २०६६)

चित्र १ : भापा जिल्ला र अध्ययन क्षेत्रको दलित जनसंख्या विवरण



भापा जिल्ला भरिमा दलित पुरुषको संख्या ४१४८६ र महिला दलितको संख्या ३८५९६ रहेको देखिन्छ। उक्त तथ्याङ्क जिल्ला शिक्षा कार्यालय भापाबाट प्राप्त तथ्याङ्क अनुसार लिइएको हो। पुरुषको प्रतिशत ५१.८० र महिलाको प्रतिशत ४८.२० रहेको देखिन्छ। दलित समूहमा पनि भापा जिल्लाको जम्मा जनसंख्याको प्रतिशत कै हाराहारीमा पुरुष र महिला दलितको संख्या रकेहो देखिन्छ। दलितको जनसंख्या जम्मा जनसंख्याको ९५.८ प्रतिशत रहेको देखिन्छ। यसबाट के प्रष्ट हुन्छ भने दलितको संख्या यो जिल्लामा पनि उल्लेख्य रहेको छ। त्यसै गरी सम्बन्धित अध्ययन क्षेत्रको

दलितको जनसंख्या पुरुष र महिला क्रमशः पृथ्वीनगर ९२६ र ८५४, बनियानी १०५१ र ९८७, महेशपुर १०१५ र ९३२ रहेको छ । भापा जिल्ला र पृथ्वीनगरको दलितको जनसंख्या तुलना गर्दा (प्रतिशतमा) पुरुषको संख्या महिलाको भन्दा केही बढी रहेको छ । जिल्लाको दलित जनसंख्याको लिङ्गगत विवरण र गा.वि.स.को जनसंख्या वितरणसँग समान रहेको देखिन्छ । उक्त गा.वि.स.को अध्ययन गर्दा सिङ्गे जिल्लाको प्रतिनिधित्व गर्न सक्ने सम्भावना समेत रहेको देखिन्छ ।

### ४.३.१ अध्ययन क्षेत्रको दलित विद्यार्थी विवरण

तालिका ७ : अध्ययन क्षेत्रको दलित विद्यार्थी विवरण

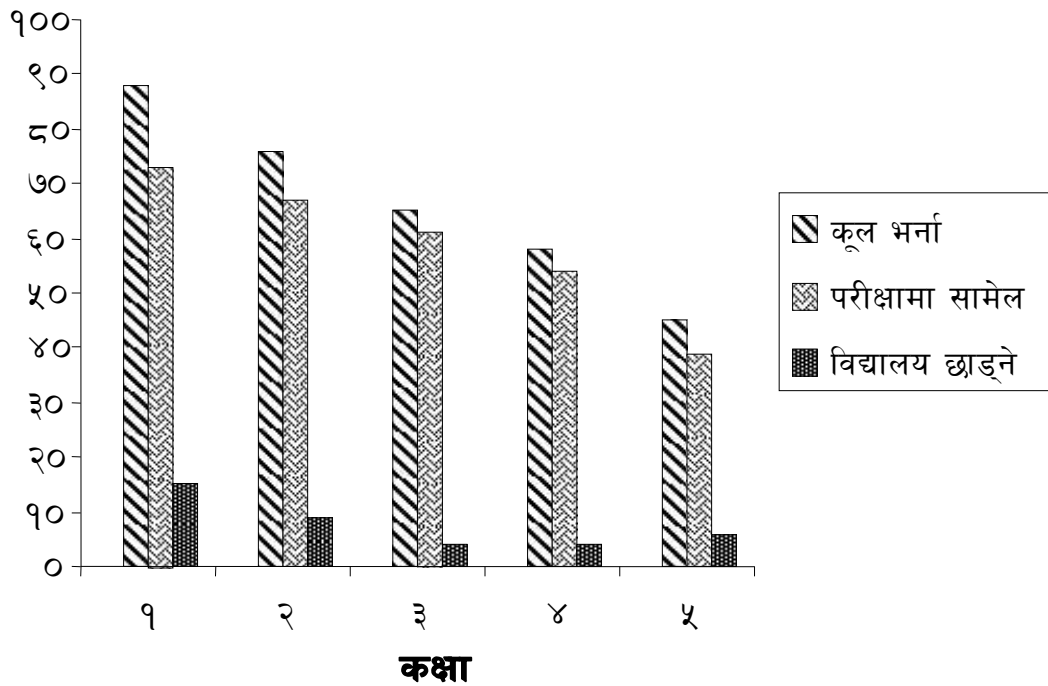
कक्षा	कुल भर्ना		परीक्षामा सामेल		विद्यालय छाड्ने		प्रतिशत	
	२०६५	२०६६	२०६५	२०६६	२०६५	२०६६	२०६५	२०६६
१	८८	८८	७३	५८	१५	३०	१७.०४	३४.०९
२	७३	९३	६७	८६	९	७	११.८४	७.५२
३	६५	७०	६१	६३	४	७	६.१५	१०.००
४	५८	५०	५४	४५	४	५	६.८९	१०.००
५	४५	६४	३९	५८	६	६	१३.३३	९.३०
१-५	३३२	३६५	२९४	३१०	३९	५५	११.७४	१५.०६

(स्रोत : स्थलगत सर्वेक्षण, २०६७)

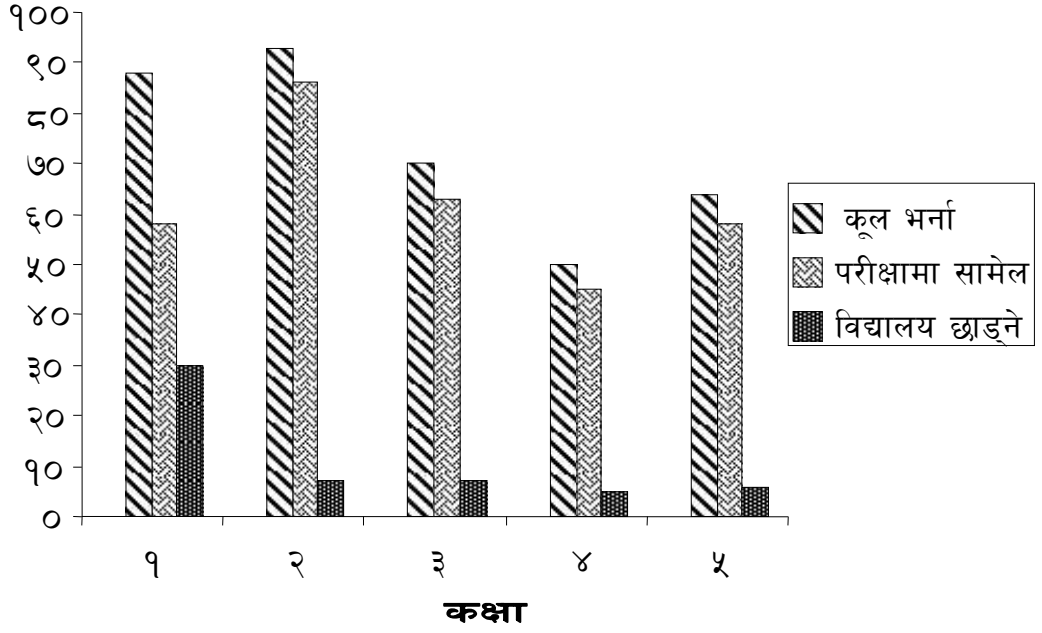
तालिकाबाट हेर्दा विद्यालयमा कक्षा १ मा भर्ना भएका २०६५ विद्यार्थीहरू मध्ये परीक्षामा सामेल ७३ छन् भने बीचमा कक्षा छाड्ने विद्यार्थीको संख्या १५ जना रहेको छ । जुन प्रतिशतको आधारमा हेर्दा १७.०४% रहेको देखिन्छ । त्यस्तै २०६६ सालको कक्षा १ मा भर्ना ८८ मध्ये अन्तिम परीक्षामा सामेल ५८ मात्र रहेका छन् । २०६६ सालमा ३० जनाले बीचमा विद्यालय छाडेको पाइयो जसलाई प्रतिशतबाट हेर्दा ३४.०९% रहेको देखिन्छ । यस अध्ययको मुख्य लक्ष्य कक्षा १ लाई बनाइएको हुँदा प्राथमिक विद्यालयमा बीचमा कक्षा परित्याग गर्नुको संख्या वृद्धि हुनु अत्यन्तै नकारात्मक पक्ष हो अन्य कक्षामा भर्ना हुनुको र बीचमा कक्षा छाड्नेको संख्याको बीचमा घट्दो अन्तर रहेको समेत सो तालिकाबाट देखिन्छ । जसलाई सकारात्मक

पक्षको रुपमा लिन सकिन्छ । यसो हुनुका कारण दलित लक्षित कार्यक्रमहरु गर्दा हुन गएको सक्दछ । विद्यालयबाट बीचैमा कक्षा छाड्नेको अवस्था हेर्दा २०६५ सालमा कक्षा २, ३, ४ र ५ मा क्रमश ११.८४%, ६.१५%, ९.८९% र १३.३३ % रहेको छ । त्यसै गरी तहगत रुपमा (१-५ सम्म) ११.६५% रहेको देखिन्छ । त्यसै गरी २०६६ सालमा बीचैमा कक्षा छाड्ने विद्यार्थीको अवस्था हेर्दा २,३,४ र ५ मा क्रमश ७.५२%, १०.००%, १०.००% ९.३७%, १५.०६% देखिन्छ । उक्त तथ्याङ्कलाई निम्नानुसार स्तम्भचित्रमा प्रस्तुत गरिएको छ ।

चित्र २ : दलित विद्यार्थी विवरण (२०६५)



चित्र ३ : दलित विद्यार्थी विवरण (२०६६)



२०६५ को तुलनामा २०६६ मा बीचैमा कक्षा छाड्नेदर २ र ५ मा घटेको तथा कक्षा ३ र ४ मा बढेको छ । त्यस्तै विद्यालय छाड्ने विद्यार्थीको अवस्था ३.३२% वृद्धि भएको छ । यसरी बीचैमा विद्यालय छाड्ने दर घट्नुको सट्टा बढ्नु शिक्षा क्षेत्रमा काम गर्ने सबैको लागि चुनौतीको विषय भएको छ । “सबैका लागि शिक्षा” र समाहित शिक्षाको सर्वव्यापी अवस्थालाई समेत उक्त नतिजाले चुनौती थपिदिएको छ । बार ग्राफमा प्रत्येक कक्षाको कुल भर्ना, परीक्षामा सामेल, र विद्यालय छाड्ने विद्यार्थीको अवस्थालाई देखाइएको छ । उक्त ग्राफको अध्ययन गर्दा समेत बीचैमा विद्यालय छाड्नेदर वृद्धि भएको देखिन्छ । २०६५ सालमा कक्षा १ मा कुल भर्ना ८८ विद्यार्थीहरू मध्ये कक्षा ५ को अन्तिम परीक्षामा सामेल ३९ मात्र रहेको देखाएको छ । यसले एउटा तहबाट अर्को तहमा प्रवेश गर्ने विद्यार्थी संख्या न्यून हुँदै गइरहेको देखिन्छ । राज्यबाट प्राप्त सुविधा प्रदान गर्दै लैजाँदा पनि यस्तै नतिजा प्राप्त हुने हो भने लगानी बालुवामा पानी हाले सरह हुन्छ । त्यस्तै २०६६ सालमा कक्षा १ मा भर्ना भएका कुल ८८ विद्यार्थी मध्ये कक्षा ५ को अन्तिम परीक्षामा कुल ५८ विद्यार्थी मात्र सामेल भएको पाइन्छ । यसबाट पनि एउटा तहबाट अर्को तहमा पुग्ने विद्यार्थीको संख्या न्यून हुँदै गइरहेको देखिन्छ । कक्षागत रूपमा २०६५ मा बीचैमा विद्यालय

छाड्ने दर २, ३, ४ र ५ मा क्रमश १७.०४%, १२.३७%, ३.१५%, ६.८९% र १३.३३% रहेको छ । त्यसै गरी २०६६ सालमा बीचैमा कक्षा छाड्ने विद्यार्थीको संख्या कक्षा १, २, ३, ४ र ५ मा क्रमश ३४.०९%, ७.५२%, १०% र ९.३७% रहेको देखिन्छ ।

#### ४.४ दलित विद्यार्थीले बीचैमा विद्यालय छाड्नेदर सम्बन्धी विश्लेषण

##### ४.४.१ बीचैमा विद्यालय छाड्ने दलित र अन्य जातिको विवरण

तालिका ८ : बीचैमा विद्यालय छाड्नेदर सम्बन्धी विवरण

क्र. स	विवरण	प्राप्त जवाफ	दलित	अन्य जाति
१	बीचैमा विद्यालय छाड्ने विद्यार्थी	१८	१४	४
	प्रतिशत	१००	७७.७७	२२.२३

(स्रोत : स्थलगत सर्वेक्षण, २०६७)

६ जना प्र.अ. एवं १२ जना शिक्षकहरूलाई तपाईंको विद्यालयमा बीचैमा विद्यालय छाड्ने विद्यार्थीहरूमा कसको संख्या बढी छ भने प्रश्नमा १८ वटा जवाफ प्राप्त भएको विवरण उल्लेख गरिएको छ, जसमा ७७.७७% दलित २२.२३% ले अन्य विद्यार्थीको विद्यालय छाड्ने संख्या बढी छ भन्ने जवाफ प्राप्त भएको छ । यसबाट के स्पष्ट हुन्छ भने अध्ययन क्षेत्रमा अन्य जातिको तुलनामा दलितको बीचैमा विद्यालय छाड्नेदर अधिक रहेको छ । यसले दलित साक्षरता अभियानलाई अझ प्रभावकारी रूपमा सञ्चालन गर्नुपर्ने देखिन्छ । म्याक्स वेवरले भने जस्तै गरी समानुपातिक व्यवहार एवं समान अवसर प्रदान गर्ने वातावरण सिर्जना गराउनु पर्दछ, जसले दलित तथा अन्यको विद्यालय छाड्नेदरलाई न्यूनीकरण गर्न सहयोग पुऱ्याउने छ ।

#### ४.५ दलित विद्यार्थीहरूले बीचैमा विद्यालय छाड्नाको कारणहरू

अध्ययन क्षेत्र अन्तर्गतका ६ वटा विद्यालयका ६ जना प्र.अ. तथा १२ जना शिक्षकहरूलाई विद्यार्थीहरूले बीचैमा विद्यालय छाड्नुको कारण केहो भन्ने प्रश्नबाट प्राप्त जवाफलाई समेटिएको छ ।

चेतनाको कमीको कारण - उक्त प्रश्नको जवाफमा ५५.५६% ले चेतनाको कमीले दलित विद्यार्थीले बीचैमा कक्षा छाड्ने जवाफ दिएका छन् ।

आर्थिक कारण - २२.२२% ले आर्थिक कारणले गर्दा दलित विद्यार्थीले बीचैमा कक्षा छोड्ने जवाफ दिएका छन् ।

सामाजिक कारण - ११.११% उत्तरदाताहरूले सामाजिक भेदभावको कारण दलित विद्यार्थीले बीचैमा कक्षा छोड्ने जवाफ दिएका छन् ।

जीवनसँग असान्दर्भिक शिक्षाका कारण - ११.११% ले शिक्षा जीवनसँग सान्दर्भिक नभएको कारण दलित विद्यार्थीले बीचैमा कक्षा छोड्ने जवाफ दिएका छन् (अनुसूची १०, क) ।

#### ४.५.१ दलित बालबालिकाहरूको पढाइप्रतिको रुचि

दलित बालबालिकाहरूको पढाइप्रति रुचि कस्तो पाउनु भयो भन्ने प्रश्नको जवाफमा प्र. अ. एवं शिक्षकहरूद्वारा अभिव्यक्त प्रतिक्रियामा ११.११% अधिक रहेको, ८८.८९% ले न्यून रहेको र ०%ले दलित विद्यार्थीहरूको पढाइप्रति रुचि नरहेको कुरा देखियो (अनुसूची १०, ख) ।

#### ४.५.२ बीचैमा विद्यालय छोड्नुका जिम्मेवारमा पक्षहरू

दलित बालबालिको विद्यालय छोड्ने प्रवृत्तिप्रति को जिम्मेवार छ ? भन्ने प्रश्नको जवाफमा ६१.११% ले प्रमुख जिम्मेवारको रूपमा अभिभावकलाई देखाए भने २२% ले समाजलाई र १६.६७% ले शिक्षकलाई जिम्मेवार रहेको कुरा अभिव्यक्त गरेको पाइयो । यसरी विद्यालय छोड्ने प्रवृत्तिप्रति अभिभावक प्रमुख जिम्मेवार रहेको पाइयो (अनुसूची १०, ग) ।

#### ४.६ अभिभावकको धारणा

##### ४.६.१ विद्यालय छोड्नुको कारण

अभिभावकहरूलाई विद्यालय छोड्नुको कारण के हो ? भन्ने प्रश्नको उत्तरमा ५५.५६% ले आर्थिक कारण बताए भने २७.७७% ले चेतनाको कमीको कारणले र १६.६७% ले सामाजिक कारणले विद्यालय छोड्ने गरेको कुरा बताएको पाइयो । यस अनुसार आर्थिक कारण न विद्यालय छोड्ने प्रक्रियाको लागि बढी महत्वपूर्ण देखियो

तर शिक्षक एवं प्र.अ.को धारणा अनुसार विद्यालय छोड्नुको प्रमुख कारक अभिभावक चेतनाको कमी रहेको देखिन्छ । त्यसै गरी (सेरिड, १९९७), प्रा.डा. विद्यानाथ, थापा जित बहादुरका प्रतिवेदनहरूमा समेत अभिभावक चेतनाको कमी र आर्थिक कारणलाई बीचैमा पढाइ छाड्ने, विद्यालय नै नजाने र, विद्यालयमा अनियमित हुने कारण उल्लेख गरिएको छ । आर्थिक सामाजिक र अभिभावक चेतनाको कमीले विद्यार्थी विद्यालय छोड्ने गरेको पाइन्छ । तथ्याङ्क अनुसूचि १० (घ) मा समावेश गरिएको छ ।

#### ४.६.२ दलित अभिभावकहरूको शिक्षाप्रतिको दृष्टिकोण

शोध अध्ययन क्षेत्रका ६ वटा विद्यालयका वि.व्य.स.का अध्यक्षज्यूहरूलाई 'दलित अभिभावकहरूको शिक्षा प्रतिको दृष्टिकोण' सम्बन्धी प्रतिक्रियालाई प्रस्तुत गरिएको छ । ५०% को दलित अभिभावकहरूको शिक्षाप्रति सकारात्मक दृष्टिकोण रहेको प्रतिक्रिया प्राप्त भएको छ भने ०% को नकारात्मक र ५०% को मिश्रित दृष्टिकोण रहेको पाइएको छ । सकारात्मक दृष्टिकोण हुनु अति राम्रो पक्ष हो भने मिश्रित प्रतिक्रिया ५०% रहनु शिक्षाप्रति अभिभावक आफै विज्ञ हुन नसक्नु कारक तत्व रहेको छ । तथ्याङ्क अनुसूचि १० (ड) मा समावेश गरिएको छ ।

#### ४.६.३ विद्यालय छोड्नुको कारण

अध्ययन क्षेत्रका वि.व्य.स. अध्यक्षज्यूहरूबाट दलित विद्यार्थीहरूले बीचैमा विद्यालय छोड्नुको कारण सम्बन्धमा प्राप्त प्रतिक्रियालाई प्रस्तुत गरिएको छ । ३३.३३% बाट घरायसी कामको कारणले, ५०% बाट अभिभावक चेतनाको कमीले र १६.६७% बाट आर्थिक अभावका कारण ड्रप आउट हुने गरेको तथ्याङ्क प्राप्त भएको छ । थापा जितबहादुर (२००१) ले गरिबी र घरेलु काममा संलग्नतालाई विद्यालय छोड्नुका कारण उल्लेख गरेका छन् भने डा. विद्यानाथ (१९९६) ले गरिबीलाई प्रमुख कारणको रूपमा प्रस्तुत गरेका छन् । यो समस्यालाई समाधान गर्न डा. विद्यानाथ कोइरालाले सुझाव दिनु भए जस्तै सन्देशमूलक विद्यालय खोल्नु पर्छ, जसले अभिभावकहरूको चेतनाको वृद्धि गर्दछ । साथै आर्थिक अभावका कारण हुने गरेको

विद्यालय छोड्नेदर घटाउन अभिभावकहरूलाई सीपमूलक तालिम प्रदान गरी रोजगारको व्यवस्था समेत मिलाउन सके अवश्य नै त्यसलाई घटाउन सकिन्छ । घरायसी काममा संलग्नताले हुने गरेको विद्यालय छोड्नेदरलाई घटाउन फुर्सदको समयमा विद्यालय सञ्चालन गर्नुपर्ने देखिन्छ । वि. व्य. स. अध्यक्षजूहरूबाट प्राप्त प्रतिक्रिया उक्त भनाइहरू भन्दा पृथक रहेको छ । तथ्याङ्क अनुसूचि १० (च) मा समावेश गरिएको छ ।

## ४.७ दलित विद्यार्थीको विद्यालय छोड्नेदर कम गर्नमा विभिन्न संघसंस्थाको भूमिका

### ४.७.१ गैह्रसरकारी संस्थाको भूमिका

दलित बालबालिकाहरूको शैक्षिक विकासका निम्ति यहाँ केही गौह्रसरकारी संस्थाहरूले सामान्य योगदान पुऱ्याएको देखिन्छ । त्यस्ता संस्थाहरूमा नयाँ किरण समाज, नेपाल उत्पीडित जातिय मुक्ति समाज र नेपाल दलित संघ आदि रहेको छन् । तल तिनीहरूले गर्ने सहयोगको बारेमा एक झलक प्रस्तुत गरिएको छ ।

जनचेतनामूलक कार्यक्रम सञ्चालन गरी विद्यार्थीको नियमिततालाई प्रोत्साहन गरी आफ्नो कार्यक्षेत्रभित्रका प्राथमिक तहमा अध्ययनरत दलित विद्यार्थीहरूलाई संस्थाको रोहवरमा छात्रवृत्ति र शैक्षिक सामग्री प्रदान गरेको तथा नेपाल सरकारबाट प्राप्त छात्रवृत्ति वितरणमा अनियमितता हुन नदिन खबरदारी गर्ने गरेको, भर्ना सम्बन्धी अभिभावकहरूलाई चेतनामूलक कार्यक्रम सञ्चालन गरेको, छात्रवृत्ति उपलब्ध गराउन सिफारिस गरी छात्रवृत्ति वितरणमा हुनसक्ने अनियमितता रोक्न प्रयास गरेको, निःशुल्क अध्ययनको सिफारिसा सांस्कृतिक उत्थाना समयमै विद्यालय भर्ना गर्न भर्ना अभियानलाई सहयोग गरेको जस्ता कार्यहरू भएको पाइयो ।

### ४.७.२ सरकारी संस्थाको भूमिका

दलित विद्यार्थीहरूका शैक्षिक विकासका लागि यस कार्यालयबाट सञ्चालित कार्यक्रमहरूको सम्बन्धमा कार्यालयका वि. नि. ले प्रा.वि.तहमा सम्पूर्ण दलित विद्यार्थीहरूलाई दलित छात्रवृत्ति रु ३५० प्रति विद्यार्थी प्रतिवर्ष वितरण गरिने गरेको



जानकारी दिनुभयो । यसका अतिरिक्त मा.वि. तहका दलित विद्यार्थीहरूलाई निशुल्क छात्रवृत्ति दिइने गरिन्छ, जसको रकम रु ५०० प्रति विद्यार्थी प्रतिवर्ष कुनै पनि शुल्क नलिने शर्तमा विद्यालयलाई उपलब्ध गराउने कार्यक्रम पनि सञ्चालनमा छ भनी बताउनु भयो । छात्रवृत्ति कार्यक्रमलाई प्रभावकारी र उपयोगी बनाउन प्रचार प्रसार समेत पर्याप्त मात्रामा गर्ने गरेको कुरा वहाँले बताउनु भयो । यसका अतिरिक्त प्राथमिक तहमा भर्ना वृद्धिका लागि 'विद्यालय स्वागत कार्यक्रम' पनि सञ्चालित रहेको र यसले पिछडिएका समुदायका बालबच्चाहरूलाई विद्यालयमा भर्ना गराउनका लागि मद्दत गरेको कुरा जानकारी दिनु भयो । यस शाखाको पहलमा विद्यालयद्वारा विद्यार्थी भर्नाका निमित्त घरदैलो कार्यक्रम, प्रचार-प्रसार, निमन्त्रणा तथा विद्यार्थी, अभिभावकको स्वागत कार्यक्रम सञ्चालनमा रहेको कुरा जानकारी प्राप्त भयो । विद्यालय स्वागत कार्यक्रमले पनि दलित बालबालिकहरूको शैक्षिक विकासमा मद्दत पुग्ने गरेको कुरा जि.शि.का. भापावाट अवगत भयो ।

दलित बालबालिकाहरूको विद्यालय भर्ना, गराउने बीचैमा कक्षा छाड्ने प्रवृत्ति रोक्ने जस्ता कार्यक्रमहरू छन् ? भनी गा.वि.स. सचिवलाई प्रश्न गर्दा तत्सम्बन्धी विशेष कार्यक्रम नरहेको जानकारी दिनुभयो । गरीब दलित अभिभावकहरूले बालबालिकाहरूको शिक्षाको निमित्त आर्थिक सहयोगको माग गरी निवेदन दिएमा रु ५०० देखि रु १००० सम्म दिने गरेको पाइयो । शैक्षिक सत्र २०६५ मा यस्ता ४ जना विद्यार्थीलाई आर्थिक सहयोग उपलब्ध गराएको कुरा जानकारी प्राप्त भयो । साथै अन्य संघसंस्थाले सञ्चालन गर्ने दलित विद्यार्थीको शैक्षिक विकास कार्यक्रमहरूमा समन्वयात्मक सहयोग उपलब्ध गराउने गरेको छ ।

दलित बालबालिकाहरूको शैक्षिक विकासका निमित्त विद्यालय छोड्नेदर घटाउने तथा नियमित भर्ना र अध्ययन निरन्तरताका लागि कुनै कार्यक्रम सञ्चालित छन् भनी प्रश्न गर्दा नियमित कार्यक्रम नरहेको जवाफ प्राप्त भयो तर अन्य संघसंस्थावाट सञ्चालन हुने कार्यक्रममा समन्वयात्मक सहयोग गर्ने गरेको पाइयो । यसका अतिरिक्त गरीब दलित अभिभावकहरूले उनीहरूका बालबालिकाको अध्ययन निरन्तरताको लागि आर्थिक सहयोग माग गरेमा रु ५०० सम्म सहयोग गर्ने गरेको कुरा जानकारी प्राप्त भयो ।

कुनै पनि देशको सर्वाङ्गीण विकासका निम्ति समानुपातिक रूपमा शिक्षाको विकास हुनुपर्दछ । अतः यस गा.वि.स. मा समानुपातिको रूपमा शिक्षाको विकास गर्न पिछडिएको समुदाय अन्तर्गत दलित बालबालिकाहरूको नियमित विद्यालय भर्ना र शैक्षिक क्षति अन्तर्गतको विद्यालय छोड्नेदर घटाउने खालका कुनै कार्यक्रमहरू सञ्चालित छन् ? भनी सचिवसँग प्रश्न गर्दा त्यस्ता खालका कुनै नियमित कार्यक्रम नरहेको जानकारी दिनु भयो । तर अन्य संघसंस्थाबाट सञ्चालित त्यस्ता कार्यक्रमहरूमा समन्वय गरी सहयोग प्रदान गर्ने गरेको कुरा जानकारी प्राप्त भयो । गरीबीको कारणले कुनै त्यस्ता बालबालिकाको अध्ययन छुट्ने अवस्था भएका अभिभावकले आर्थिक सहयोग माग गरेको खण्डमा रु ५०० मा नबढाई सहयोग दिने गरेको छ ।

**परिच्छेद पाँच :**  
**परिणाम, निष्कर्ष र सुझाव**

**५.१ प्राप्ती**

भापा जिल्ला अन्तर्गतको हिमाली स्रोतकेन्द्र भित्रका सामुदायिक विद्यालयहरूका प्राथमिक तहमा अध्ययनरत दलित विद्यार्थीहरूले प्राथमिक तह पूरा नगरी बीचैमा विद्यालय छाड्नुका कारणहरू पत्ता लगाउने र बीचैमा कक्षा छाड्ने प्रवृत्ति घटाउन सुझाव पेश गर्ने ध्येयले यस अध्ययन क्षेत्र अन्तर्गतका छनोटमा परेका विद्यालयका विद्यालय व्यवस्थापन समिति अध्यक्ष, प्रधानाध्यापक, शिक्षक, विद्यार्थी, अभिभावक र सरकारी तथा गैरसरकारी संघसंस्थाहरूसँग अन्तर्वार्ता, प्रश्नावली र छलफलबाट प्राप्त जानकारीको आधारमा शोध अध्ययनलाई पूर्णता दिइएको छ । शोध अध्ययनबाट प्राप्त भएका मुख्य परिणामहरू यस प्रकार रहेका छन् ।

- क. शैक्षिक सत्र २०६५ र २०६६ मा विद्यार्थी भर्ना कक्षा १,३ र ५ मा क्रमशः १११, ३७ र ५ ले घटेको पाइयो भने कक्षा २ र ४ मा क्रमशः १२३ र २६ ले बढेको छ । त्यसै गरी कक्षा छाड्नेदर कक्षा १, ३ र ५ मा क्रमशः १०.५८%, ३.५४% र ३.७९% बढेको र कक्षा २ र ४ मा क्रमशः ३.७२% र ०.०४% घटेको छ ।
- ख. शैक्षिक सत्र २०६५ र २०६६ मा दलित विद्यार्थीको विद्यालय भर्ना कक्षा २, ३ र ५ मा क्रमशः १७, ५ र १९ ले बढेको, कक्षा ४ मा ८ घटेको र कक्षा १ मा बराबर रहेको छ । त्यसैगरी विद्यालय छाड्ने दर २०६५ को तुलनामा शै.स.२०६६ मा कक्षा १, ३ र ४ मा क्रमशः १७.०५%, ३.८५% र ३.३२% ले बढेको र कक्षा २ र ५ मा क्रमशः ४.३२% र ४.०३% ले घटेको छ ।
- ग. बीचैमा विद्यालय छाड्ने दलित ७७.७७% र अन्य जाति २२.२३% रहेको छ अर्थात् बीचैमा विद्यालय छाड्ने अन्य जातिको तुलनामा दलितको ५५.५४% ले बढी रहेको छ ।
- घ. विद्यालय बीचैमा छोड्नुप्रति अभिभावक ६१.११%, समाज २२.२२%, शिक्षक १६.६७% र विद्यालय ०.००% जिम्मेवार रहेको छ ।

- ड. शिक्षण क्रियाकलापबाट विद्यार्थीहरू सन्तुष्टि रहे नरहेको बारेमा ६६.६७% सन्तुष्टि रहेको र ३३.३३% सन्तुष्टि नरहेको पाइन्छ ।
- च. भापा जिल्लाको प्राथमिक तहको खुद भर्नादर र सहजै देखिने भर्नादर क्रमशः ९०.४३% र ११७.१८% रहेको छ । त्यसैगरी पृथ्वीनगर, बनियानी र महेशपुर गा.वि.स. को खुद भर्नादर र सहजै देखिने भर्नादर क्रमशः ६४.१२ र १११.५९, ९५.३० र १०९.४२ र ८४.८२ र १२०.२२ रहेको छ भने हिमाली स्रोत केन्द्रको खुद र सहजै देखिने भर्नादर क्रमशः ८१.२९ र १२७.२२ रहेको छ ।
- छ. अध्ययन क्षेत्र अन्तर्गत कक्षा १ मा अध्ययनरत सम्पूर्ण बालबालिकाहरूको खुद भर्नादर र सहजै देखिने भर्नादर क्रमशः शै.स. २०६५ मा ७९.३१ र १३३.२९ र शै.स. २०६६ को ८१.२९ र १३२.०५ पाइयो ।
- ज. अध्ययन क्षेत्र अन्तर्गत कक्षा १ मा अध्ययनरत दलित बालबालिकाको खुद भर्नादर र सहजै देखिने भर्नादर क्रमशः शै.स. २०६५ मा ७१.२५ र १३८.२१ र शै.स. २०६६ मा ७२.०७ र १३६.५३ रहेको छ ।
- झ. दलित बालबालिकासँग सरोकार राख्ने गैह्र सरकारी संस्थाहरू नयाँ किरण समाज, नेपाल उत्पीडित जातिय मुक्ति समाज, नेपाल दलित संघले चेतनामूलक कार्यक्रमक सञ्चालन तथा छात्रवृत्ति कार्यक्रम सञ्चालनमा सहयोग गर्ने गरेको छ । त्यसरी नै जि.शि.का. भापा, पृथ्वीनगर, बनियानी, महेशपुर गा.वि.स.हरू जस्ता सरकारी संस्थाले पनि चेतनामूलक कार्यक्रम, विद्यालय स्वागत कार्यक्रम, गरीब तथा जेहेन्दार छात्रवृत्ति कार्यक्रम, दलित छात्रवृत्ति कार्यक्रम आदि सञ्चालन गर्ने गरेको छ ।

## ५.२ निष्कर्ष

यो शोधपत्र प्राथमिक तहमा अध्ययनरत दलित बालबालिकाले विद्यालय तह पूरा नगरी बीचैमा विद्यालय छाड्नुका कारणहरू पत्ता लगाई यसलाई कम गर्ने उपायहरूको खोजी गरी सम्बन्धित निकायलाई सुझाव पेश गर्ने उद्देश्यले थालनी गरिएको हो । यस अध्ययनमा तथ्याङ्कगत रूपमा दलितको विद्यालय छाड्ने दर ७७.७७% र अन्य जातजातिको २२.२३% रहेको छ । यसबाट के स्पष्ट हुन्छ भने अन्य

जातिभन्दा दलितको बीचैमा विद्यालय छाड्ने दर ५५.५४% ले बढी रहेको छ । अतः यसलाई कम गर्न राष्ट्र, समाज, सरकारी नीति तथा गैह्र सरकारी संघसंस्थाहरूको सहयोग आवश्यक छ । अध्ययनको क्रममा विद्यालय बीचैमा छाड्ने मध्ये केहीले पुनः भर्ना हुन चाहेको पाइन्छ । पुनः भर्ना हुन चाहनेको प्रतिशत ५५.५६% रहेको पाइयो, जुन सकारात्मक पक्ष हो । यस्ता बालबालिकाहरूको विद्यालय छाड्नुका कारणहरू विशिष्टिकृत रूपमा पहिचान गरी सो अनुसारको सहयोग पुऱ्याउन सके उनीहरूको विद्यालयमा पुनः पढ्न जाने इच्छा साकार हुने र राष्ट्रको शैक्षिक क्षति कम गर्ने कुरामा सहयोग पुग्ने देखिन्छ । बीचैमा विद्यालय छाड्ने दलित बालबालिकाहरूलाई विद्यालय नछोड्न कसैबाट सल्लाह पाएका थियौ ? भन्ने प्रश्नमा ६६.६७% बाट पाएका थिएनौ भन्ने जवाफ प्राप्त हुनुले पक्कै पनि दलितप्रति समाजको उदासीनता रहेको बताउँछ । त्यसकारण विद्यालय नछोड्ने परामर्श सेवाको आवश्यकता रहेको महसुस हुन्छ । विद्यालय छाडेका विद्यार्थीहरू मध्ये अधिकांश ५०.००% कृषि तथा घरको काममा संलग्न रहेको पाइयो, अन्य पेशामा नगण्य मात्रामा र केहीले खेलेर दिन बिताएको पाइन्छ । यसबाट के स्पष्ट हुन्छ भने त्यस्ता बालबालिकाहरूलाई उनीहरूको समय अनुकूलको अनौपचारिक तथा सिपमूलक शिक्षाको व्यवस्था गर्नुपर्ने र त्यसै खेलेर दिन बिताउनेहरूका लागि उचित परामर्श सेवा प्रदान गरी पुनः शिक्षामा समावेश गर्नुपर्ने देखिन्छ ।

विद्यालयहरूद्वारा प्रदान गरिने शिक्षण क्रियाकलापबाट ६६.६७% विद्यार्थीहरू सन्तुष्ट छन् भन्ने तथ्याङ्क प्राप्त भयो भने ३३.३३% विद्यार्थीहरू शिक्षण क्रियाकलापबाट सन्तुष्ट नरहेको देखियो । अतः शिक्षण क्रियाकलापलाई बालमैत्रीपूर्ण, प्रभावकारी र अर्थपूर्ण बनाउनु पर्ने देखिन्छ । यसका लागि शिक्षक तालिम, शैक्षिक सामग्रीको व्यवस्था गर्नुका साथै शिक्षक नियुक्तिमा समेत उचित व्यवस्था लागू गर्नुपर्ने देखिन्छ । यसका अतिरिक्त शिक्षकहरूले पनि आफूलाई एक आदर्श शिक्षकको रूपमा प्रतिस्थापित गरी इमान्दारी साथ आफ्नो शिक्षण कार्यमा जुट्नुपर्ने देखिन्छ ।

अध्ययन क्षेत्र हिमाली स्रोतकेन्द्रको खुद भर्नादर र सहजै देखिने भर्नादर क्रमशः ८१.२९ र १२७.२२ रहेको छ, जुन भापा जिल्लाको खुद भर्नादर र सहजै देखिने भर्नादर भन्दा क्रमशः ९.१४ कम र १०.०४ बढी रहेको छ । यसले भापा

जिल्लाको तुलनामा हिमाली स्रोतकेन्द्रको स्थिति कमजोर रहेको देखिन्छ । यो तथ्याङ्क नेपालको खुद भर्नादर र सहजै देखिनै भर्नादर भन्दा पनि कमजोर छ । यसबाट के स्पष्ट हुन्छ भने अध्ययन क्षेत्रमा (५-९) वर्षभन्दा बढी र कम उमेरका विद्यार्थीहरू प्राथमिक तहमा अध्ययनरत छन् । यसको निराकरणको लागि चेतनामूलक कार्यक्रम अझ प्रभावकारी रूपमा सञ्चालन गर्नुपर्ने देखिन्छ । निष्कर्षमा माथिका सम्पूर्ण तथ्याङ्कले बालबालिकाहरूको बीचैमा विद्यालय छोड्ने लगायत सम्पूर्ण शैक्षिक क्षति विद्यालय सहभागिता र खुद र सहजै देखिने भर्नादर समस्यामूलक रहेको छ । अतः यसलाई निराकरण गर्न प्रत्येक नागरिक, समाज र राष्ट्र लागिपर्नु पर्ने देखिन्छ ।

### ५.३ सुभावहरू

प्रस्तुत शोध अध्ययन सामुदायिक विद्यालयको प्राथमिक तहमा अध्ययनरत दलित विद्यार्थीहरूले बीचैमा विद्यालय छाड्नुपर्ने कारणहरूबाट प्राप्त परिणामहरूलाई विश्लेषण गर्दा यो समस्या समाधानार्थ निम्नानुसारका सुभावहरू सिफारिश गरिन्छ ।

१. शिक्षामा दलित एवं पिछडिएका वर्गको पहुँच बढाई बीचैमा विद्यालय छोड्ने दरलाई अरु न्यूनीकरण गर्न छात्रवृत्तिको राशिलाई बढाई अझ व्यवस्थित गर्नुपर्ने ।
२. समग्र शिक्षा संवेदनमूलक प्रणालीका विभिन्न पक्षहरू अध्ययन, अध्यापन, प्रशिक्षण, नीति निर्माण एवं व्यवस्थापनमा ठोस लैङ्गिक संवेदनमूलक सूचाङ्क तयार गरी लैङ्गिक एवम् जातीय सूचाङ्क परीक्षण प्रणाली लागू गर्नुपर्ने देखिन्छ ।
३. शिक्षाको महत्वबारे दलित समुदायमा चेतनामूलक कार्यक्रम अझ प्रभावकारी रूपमा सञ्चालन गर्नुपर्ने देखिन्छ ।
४. बालरुचि अनुसारका शिक्षण तथा खेलसामग्रीको व्यवस्था गरी मनावैज्ञानिक ढङ्गले शिक्षण क्रियाकलाप सञ्चालन गर्नुपर्ने देखिन्छ ।
५. दलित समुदायमा रोजगारी तथा आय आर्जनमूलक कार्यक्रम सञ्चालन गर्नुपर्ने देखिन्छ । उनीहरूको परम्परागत पेशालाई आधुनिकीकरण गरी सिपमूलक तालिम, आर्थिक सहयोग र सहूलियत दरमा ऋणको सुविधा प्रदान गरी जीवनस्तर उकास्न प्रयास गरिनुपर्ने देखिन्छ ।

६. दलित बालबालिकाको विद्यालय सहभागिता, शैक्षिक क्षति अन्तर्गतका बीचैमा विद्यालय छोड्ने लगायत सम्पूर्ण पक्षलाई न्यून गर्न छात्रवृत्ति तथा निशुल्क शिक्षा कार्यक्रम प्रभावकारी रूपमा सञ्चालन गर्नुपर्ने देखिन्छ ।
७. विद्यालय छाडेका दलित विद्यार्थीहरू र प्रौढहरूका लागि अनौपचारिक शिक्षा कार्यक्रमलाई उनीहरूको अनुकूल समयमा सञ्चालन गर्नुपर्ने देखिन्छ ।
८. पिछडिएका समूह अन्तर्गत पर्ने दलित वर्गको उद्धार गर्न तथा उनीहरूको मानव अधिकार र शैक्षिक अधिकारको संरक्षणको निम्ति राष्ट्रिय तथा अन्तर्राष्ट्रिय संघसंस्थाहरूको सहयोग जुटाउनु पर्ने देखिन्छ । साथै उनीहरूको उत्थानको लागि हामी सबै आ-आफ्नो स्थानबाट मन, वचन र कर्मले लागिपर्नु पर्ने हुन्छ ।
९. स्थानीय निकाय र सामाजिक संघसंस्थाहरूले दलितको विद्यालयमा नियमित भर्ना, सहभागिता वृद्धि र शैक्षिक क्षति कम गर्ने कार्यक्रमहरू सञ्चालन गर्नुपर्ने र अन्य राष्ट्रिय तथा अन्तर्राष्ट्रिय संघसंस्थाहरूलाई पनि परिचालन गर्नुपर्ने देखिन्छ ।

## सन्दर्भ सामग्री

- खनाल, पेशल (२०६०), *शैक्षिक अनुसन्धान पद्धति*, काठमाण्डौ : स्टुडेण्टस बुक्स पब्लिशर्स एण्ड डिष्ट्रीब्युटर्स ।
- डा. जयसवाल, सिताराम (१९९३), *शिक्षाका सामाजिक आधार*, लखनउ प्रकाशन केन्द्र ।
- डा. वर्मा, ओमप्रकाश (१९९९), *सामाजिक विभेदीकरणका सिद्धान्त*, कानपुर, प्रकाशक ग्रन्थम, रामवाग ।
- वाग्ले मनप्रसाद तथा कार्की उपेन्द्र (२०६२), *शिक्षाका आधारहरू*, काठमाण्डौ, विद्यार्थी पुस्तक भण्डार ।
- विद्यालय सुधार योजना (२०६३), नमुना विद्यालय, भ्रपा : जिल्ला शिक्षा कार्यालय, भद्रपुर ।
- विद्यालय सुधार योजना (२०६४), नमुना विद्यालय, भ्रपा : जिल्ला शिक्षा कार्यालय, भद्रपुर ।
- शर्मा, चिरञ्जीवि (२०६१), *शिक्षाका आधारहरू*, काठमाण्डौ : एम.के.पब्लिसर्स एण्ड डिष्ट्रीब्युटर्स ।
- शाह, राजेन्द्र बहादुर (२०५७) *अछाममा मा. वि. तहमा Dropout गर्ने छात्र छात्रा दर तथा संख्या, एक अध्ययन* ।
- शिक्षा ऐन २०२८ (औठों संशोधन), काठमाण्डौ, कानुन किताव व्यवस्था समिति, बबरमहल ।
- जि.शि.का.भ्रपा (२०६३), शैक्षिक स्मारिका ।
- CERID (1997), *Social Assessment Educationally Disadvantage Group : A Study Conducted for BPEP.*
- CERID, Hiroyuki HaTa (2001), *The Study on Educational Gap among Nepali Caste/Ethnic Groups and its Factor.*
- Dr. Koirala, Bidyanath (1996), *Schooling and the Dalits of Nepal : A Case Study of Bungkot Dalit Community.*
- Dr. Koirala, Bidyanath (1998), *Participating Approach to Education for Dalit of Nepal.*
- School Level Educational Statistics of Nepal (2006), Department of Education, Kathmandu.
- Thapa, Jeet Bahadur (2001) *Learning Strategy for out of School Children from Dalit Community,*



## अनुसूचि १

### अभिभावकहरूको लागि प्रश्नावली

अभिभावकको नाम, थर :.....

शैक्षिक योग्यता :.....

ठेगाना :.....

पेशा :.....

१) तपाईंको कति जना छोराछोरी छन् ?

(क) १ जना (ख) २ जना (ग) ३ जना (घ) ४ जना वा सो भन्दा बढी

२) तपाईंको विद्यालय जाने छोराछोरी कति जना छन् ?

(क) १ जना (ख) २ जना (ग) सबै (घ) कोही छैनन्

३) तपाईंको छोराछोरी मध्ये कति विद्यालय पढ्दैछन् र कतिले पढ्न छाडे ?

(क) सबै पढिरहेको छन् (ख) सबै पढिरहेको छैनन् ।

(ग) पढ्न छाड्नेको संख्या (घ) पढ्नेको संख्या ।

४) तपाईंको विचारमा किन दलित विद्यार्थीहरूले बीचैमा कक्षा छाड्छन् होला ?

(क) आर्थिक कारण (ख) अभिभावकमा चेतनाको कमी

(ग) सामाजिक कारण (घ) अन्य .....

५) पढाइ छाडेर बसेको दलित विद्यार्थीहरू के गरेर बस्दैछन् ?

(क) व्यापार (ख) घरभन्दा (ग) खेतीपाती (घ) अन्य (मजदुरी)

६) तपाईंको गाउँमा बीचैमा कक्षा छाडेर बसेका जातिहरूमा कसको संख्या बढी छ ?

(क) दलित (ख) अन्य

७) बीचैमा पढाइ छाड्ने दलित विद्यार्थीहरूलाई विद्यालयमा पुनः फर्काउन के गर्नु पर्ला ?

(क)..... (ख) .....

८) बीचैमा पढाइ छाड्ने केटाकेटीको विद्यालयमा पढिरहँदा र अहिलेको व्यवहारमा केही फरक छ ?

(क) छ ..... (ख) छैन .....

९) दलित विद्यार्थीहरू बीचैमा पढाइ छोड्नुमा को बढी जिम्मेवार छ ?

(क) अभिभावक (ख) समाज (ग) शिक्षक (घ) विद्यार्थी

१०) दलित जातिका विद्यार्थीहरूले बीचैमा विद्यालय छाड्ने समस्यालाई कसरी समाधान गर्न सकिन्छ ?

(क) छात्रवृत्ति दिएर

(ख) अनिवार्य शिक्षा बनाएर

(ग) रोजगारीको निश्चितता गरेर

(घ) अन्य

## अनुसूचि २

### बीचैमा पढाइ छाडेका दलित विद्यार्थीका लागि प्रश्नावली

नाम:.....

ठेगाना:.....

१) तिमिलार्इ सबभन्दा बढी र कम मनपर्ने कार्यहरू के-के हुन् ?

(क) सबभन्दा कम मनपर्ने कार्य .....

(ख) सबभन्दा बढी मनपर्ने कार्य .....

२) पढ्ने लेख्ने कार्यमा रुचि लाग्छ ?

(क) एकदम रुचि लाग्छ (ख) खासै रुचि लाग्दैन

(ग) कम रुचि लाग्छ (घ) रुचि लाग्दैन

३) तिमिले अध्ययन नगरी बीचैमा विद्यालय छाड्नाको कारण के-हो ?

(क) शुल्क तिर्न नसकेर (ख) विद्यालय टाढा भएर

(ग) पढाएको नबुझेर (घ) अन्य .....

४) पढाइ छोड्नु परेकोमा कस्तो अनुभव गर्छौ ?

(क) खुसी (ख) दुःखी (ग) खुसी र दुःखी केही पनि छैन

५) के अहिले पढ्ने अवसर पाएमा पढ्छौ ?

(क) पढ्छु (ख) पढ्दिन

६) साथीहरू विद्यालय जाँदा तिमिलार्इ पनि विद्यालय जान मन लाग्छ ?

(क) लाग्छ (ख) लाग्दैन

७) पढाइ छोड्दा कसैले नछोड्ने सल्लाह दियो ? दियो भने कसले दियो ?

(क) दिए (ख) दिएनन्

८) साथीहरू पढ्न जाँदा तिमि के गरेर दिन बिताउँछौ ?

(क) कृषि तथा घरको काम गरेर (ख) मजदुरी गरेर (ग) खेलेर (घ) अन्य

९) विद्यालयमा पढ्दा अभिभावकले किताब, कापी किन्ने रूपैयाँ दिनुहुन्थ्यो ?

(क) दिनुहुन्थ्यो (ख) रिसाएर मात्र दिनुहुन्थ्यो (ग) खुसी भएर दिनुहुन्थ्यो (घ) अन्य

१०) बीचैमा पढाइ छाड्ने तिम्रो साथीलार्इ के सल्लाह दिन्छौ ?

(क) फेरी पढ्न जाऊ भन्छु

(ख) पढ्न जान हुँदैन भन्छु

(ग) केही पनि भन्दैन

११. बीचैमा विद्यालयको पढाइ छोड्दा ठीक गरे जस्तो लाग्छ कि लाग्दैन ? लाग्दैन भने किन ?

.....

.....

.....

## अनुसूचि ३

### विद्यालय प्र.अ. तथा शिक्षक लागि प्रश्नावली

विद्यालयको नाम : .....

प्र.अ. तथा शिक्षकको नाम: ..... शिक्षण अनुभव:.....

१) तपाईंको विद्यालयमा सबैभन्दा बढी कुन कक्षामा भर्ना हुन्छ ?

(क) .....

२) कुन कक्षामा विद्यार्थीहरू बढी अनुत्तीर्ण हुन्छन् ?

(क) .....

३) अनुत्तीर्ण हुने विद्यार्थीहरूमा कुन जातिका संख्या बढी छन् ?

(क) दलित (ख) अन्य

४) तपाईंको विद्यालयमा बीचैमा कक्षा छाड्ने विद्यार्थीहरूमा कसको संख्या बढी छ ?

(क) दलित (ख) अन्य

५) दलित विद्यार्थीहरू कुन कारणले बीचैमा कक्षा छाड्ने गर्दछन् ?

(क) आर्थिक कारण (ख) सामाजिक कारण

(ग) चेतनाको कमीको कारण (घ) जीवनसँग असान्दर्भिक शिक्षा हुनुको कारण

६) दलित विद्यार्थीहरू पढाइप्रति उत्सुक देखिन्छन् ?

(क) देखिन्छन् (ख) थोरैमात्र देखिन्छन् (ग) देखिदैनन्

७) दलित विद्यार्थीहरूले बीचैमा पढाइ छाड्नुमा के प्रमुख जिम्मेवार छ ?

(क) समाज (ख) विद्यालय (ग) शिक्षक (घ) अभिभावक

८) दलित विद्यार्थीहरूले बीचैमा कक्षा छाड्ने प्रवृत्ति रोकथाम गर्न कुनै सुझाव दिनुहुन्छ कि ?

(क) .....

(ख) .....

९) कक्षा १ मा सहजै देखिने भर्नादर ( GER ) र खुद भर्नादर ( NER ) २०६२ र २०६३ शैक्षिक सत्रको तथ्याङ्क उपलब्ध गरी सहयोग गर्नुहोस ।

(क) खुद भर्नादर..... (ख) सहजै देखिने भर्नादर.....

## अनुसूचि ४

### विद्यालय व्यवस्थापन समिति अध्यक्षसँग सोधिने प्रश्नावली

विद्यालयको नाम:..... अध्यक्षको नाम: .....

ठेगाना: .....

१) व्यवस्थापन समितिको बैठक नियमित रूपमा गरिरहनु भएको छ ?

(क) गरिरहेका छौं (ख) आवश्यक परेमा मात्र गछौं  
(ग) गरिरहेको छैनौं (घ) अन्य

२) शिक्षकको शिक्षण क्रियाकलापबाट विद्यार्थी सन्तुष्ट छन् ?

(क) छन् (ख) थोरै मात्र सन्तुष्ट छन् (ग) छैनन्

३) अभिभावकको शिक्षाप्रति कस्तो दृष्टिकोण छ ?

(क) सकारात्मक (ख) मिश्रित (ग) नकारात्मक

४) कुन कक्षामा सबैभन्दा बढी विद्यार्थी अनुत्तीर्ण छन् ?

(क) .....

५) अनुत्तीर्ण हुनेमा सबैभन्दा बढी कुन जातिका विद्यार्थी छन् ?

(क) दलित (ख) अन्य

६) दलित विद्यार्थीले किन बीचैमा कक्षा छाड्छन् ?

(क) घरको कामले फुर्सद नभएर (ख) गरिबीको कारण

(ग) शिक्षा जीवन सान्दर्भिक नभएर (घ) अभिभावकमा शिक्षा प्रति चेतनाको कमी

७) बीचैमा पढाइ छाड्ने प्रवृत्तिलाई रोक्न के उपाय गर्नुपर्ला ?

(क) अभिभावकलाई सचेत गराउनुपर्छ

(ख) छात्रवृत्ति तथा निशुल्क शिक्षा दिनुपर्छ

(ग) शैक्षिक तथा खेलसामग्रीको व्यवस्था गर्नुपर्छ (घ) अन्य

८) विद्यालयमा दलित विद्यार्थीहरूको सहभागिता बढाउन तथा बीचैमा पढाइ छाड्ने प्रवृत्तिलाई रोकथाम गर्न के-के गर्नुपर्ला ?

.....  
.....

## अनुसूचि ५

### संघसंस्थाहरूका लागि प्रश्नावली

संस्थाको नाम:-.....

कर्मचारीको नाम र ठेगाना:-..... मिति:-.....

पद:-.....

आवश्यकता अनुसार रेजा चिन्ह ( ) लगाई वा खाली ठाँउ भरी सहयोग गरिदिनु होला, प्राप्त शैक्षिक सूचनालाई गोप्य राखिने छ ।

१. यस जिल्ला भित्रमा दलितहरूको त्यस कार्यलयमा रहेको तथ्याङ्क सार छोटकरीमा उल्लेख गरिदिनुहोस् ।

.....  
.....  
.....

२. दलित विद्यार्थीहरूको शैक्षिक विकासका लागि त्यस संस्थाबाट कुनै कार्यक्रम रहेको छ भने उल्लेख गरिदिनुहोस् ।

क. ....

ख. ....

ग. ....

३. दलित बालबालिकाहरूका अभिभावकहरूमा “बालबालिकाहरूलाई नियमित पठाउनु पर्दछ” भन्ने धारणाका विकास सम्बन्धी कुनै कार्यक्रम रहेको छ भने उल्लेख गरिदिनुहोस् । नभएमा तत्सम्बन्धी सुझाव दिनुहोस् ।

क. ....

ख. ....

ग. ....

## अनुसूचि ६

### जिल्ला शिक्षा कार्यालय भापाका लागि प्रश्नावली

कर्मचारीको नाम र ठेगाना:-..... मिति:-.....

पद:-.....

आवश्यकता अनुसार रेजा चिन्ह ( ) लगाई वा खाली ठाँउ भरी सहयोग गरिदिनु होला, प्राप्त शैक्षिक सूचनालाई गोप्य राखिने छ ।

१. यस जिल्ला भित्रका प्रा.वि. तहमा अध्ययनरत दलित विद्यार्थीहरूले त्यस कार्यालयमा रहेको तथ्याङ्क सार छोटकरीमा उल्लेख गरिदिनुहोस् ।

छात्रा

छात्र

२. दलित विद्यार्थीहरूको शैक्षिक विकासका लागि त्यस संस्थाबाट कुनै कार्यक्रम रहेको छ भने उल्लेख गरिदिनुहोस् ।

.....  
.....  
.....  
.....

३. दलित बालबालिकाहरूमा अभिभावकहरूमा “बालबालिकाहरूलाई विद्यालय नियमित पठाउनु पर्दछ” भन्ने धारणाका विकास सम्बन्धी कुनै कार्यक्रम रहेको छ भने उल्लेख गरिदिनुहोस् । नभएमा तत्सम्बन्धी सुझाव दिनुहोस् ।

.....  
.....  
.....  
..... ।



## अनुसूचि ७.

### (क) सम्पूर्ण तथा दलित विद्यार्थी तथ्याङ्क सर्वेक्षण फाराम

कक्षा	कुल भर्ना		परीक्षामा सम्मिलित		विद्यालय छाड्ने		प्रतिशत	
	२०६५	२०६६	२०६५	२०६६	२०६५	२०६६	२०६५	२०६६
१								
२								
३								
४								
५								

### (ख) भापा जिल्ला एवम् अध्ययन क्षेत्रको भर्नादर तथ्याङ्क सर्वेक्षण फाराम

क्र. स.	विवरण	खुद भर्नादर			सहजै देखिने भर्नादर		
		छात्र	छात्रा	जम्मा	छात्र	छात्रा	जम्मा
१	भापा जिल्ला						
२	पृथ्वीनगर गा.वि.स.						

३	बनियानी गा.वि.स.						
४	महेशपुर गा.वि.स.						

### अनुसूचि ८

दलित बालबालिकाका अभिभावकहरूको शिक्षाप्रतिको धारणा सर्वेक्षण फाराम

क्र. स.	वाक्य	पूर्ण सहमत	समहत	अनिश्चित	असहमत	पूर्ण असहमत
१	शिक्षाले मानिसलाई असल बनाउँछ ।					
२	प्राथमिक शिक्षाले सामान्य जीवनयापन गर्न मद्दत गर्दछ ।					
३	छोरा वा छारीमध्ये दुवैलाई पढाउनु राम्रो हो ।					
४	विद्यालयबाट तपाईंका बालबालिका सन्तुष्ट छन् ?					
५	बालबालिका पढाइप्रति रुचि राख्छन् ?					
६	पढाउनु भन्दा काममा लगाउँदा फाइदा हन्छ ।					
७	शिक्षा पाएको विद्यार्थीले आफूभन्दा ठूलाको इज्जत गर्छन् ।					

८	बालबालिका विद्यालय बीचैमा छोड्छन् ।					
९	पढाउनु समय र रकमको बर्बाद गर्नु हो ।					
१०	पढेकाहरूले स्वास्थ्य सरसफाइमा ध्यान दिन्छन् ।					

### अनुसूचि ९

शोधकार्यका लागि छनौट गरिएका विद्यालयका प्र.अ., तथा विद्यालय  
व्यवस्थापन समितिका अध्यक्षहरूको नामावली

क्र. स.	विद्यालयको नाम	प्रधानाध्यपक	वि.व्य.स.अध्यक्ष
१	श्री हिमाली उ.मा.वि. पृथ्वीनगर - ८		
२	श्री चन्द्रभानु ज्योति मा.वि. पृथ्वीनगर - ३		
३	श्री लक्ष्मी उ.मा.वि. बनियानी-८		
४	श्री डुबडुबी प्रा.वि. बनियानी-२		
५	श्री अरनिको मा.वि. महेशपुर		
६	श्री भानु प्रा.वि.		

	महेशपुर	
--	---------	--

### अनुसूचि १० (क)

क्र.स.	विवरण	प्राप्त जवाफ	प्रतिशत
१	चेतनाको कमीले	४	२२.२२
२	आर्थिक कारणले	४	२२.२२
३	सामाजिक कारणले	२	११.११
४	जीवनसँग सान्दर्भिक शिक्षा नहुनुका कारणले	२	११.११
५	घरायसी कारणले	३	१६.६६
६	कृषि कार्य	२	११.११
७	सांस्कृतिक कारणले	१	५.५५
	जम्मा	१८	१००

### अनुसूचि १० (ख)

क्र.स.	प्रश्न	प्राप्त जवाफ			जम्मा
		अधिक	न्यून	देखिदैन	
	दलित बालबालिको पढाइप्रतिको रुचि	२	१६	-	१८
	प्रतिशत	११.११%	८८.८९%	००	१००%

### अनुसूचि १० (ग)

क्र.स.	प्रश्न	प्राप्त जवाफ				जम्मा
		समाज	विद्यालय	शिक्षक	अभिभावक	
१	दलित बालबालिकाको विद्यालय छोड्ने प्रवृत्तिप्रति जिम्मेवार	४	-	३	११	१८
	प्रतिशत	२२.२२%	००	१६.६७%	६१.११%	१००%

### अनुसूचि १० (घ)

क्र.स.	प्रश्न	प्रतिक्रिया			जम्मा
		आर्थिक	सामाजिक	चेतनाको कमी	
१	विद्यालय छोड्नुको कारण	१०	३	५	१८
	प्रतिशत	५५.५६	१६.६७	२७.७७	१००

### अनुसूचि १० (ङ)

क्र.सं.	प्रश्न	प्रतिक्रिया			जम्मा
		सकारात्मक	नकारात्मक	मिश्रित	
१	दलित अभिभावकहरूको शिक्षाप्रतिको दृष्टिकोण	३	-	३	६
	प्रतिशत	५०	००	५०	१००

## अनुसूचि १० (च)

क्र. स.	प्रश्न	प्रतिक्रिया				जम्मा
		घरायासी काम	अभिभावक चेतनाको कमी	आर्थिक अभाव	जीवन असान्दर्भिक	
१	बीचैमा विद्यालय छाड्नुको कारण	२	३	१	०	६
	प्रतिशत	३३.३३	५०.००	१६.६७	००	१००

## अनुसूचि ११

### नेपालको राजनीतिक नक्सा



### अनुसूचि १२ अध्ययन क्षेत्रको नक्सा

