

परिच्छेद : एक

परिचय

१.१ पृष्ठभूमि :

नेपाल एक बहुजातिय, बहुभाषिक, बहुसंस्कृतिक तथा बहुधार्मिक राष्ट्र हो । नेपालको कुल जनसंख्या मध्ये ४२.५ प्रतिशत जनसंख्या निरपेक्ष गरिवीको रेखामुनी बाँचिरहेका छन्। जस मध्ये धेरैजसो समाजमा रहेका तल्ला जातहरुमा विश्वकर्मा, सार्की, दमाई, गाईने, पोडे, च्यामे आदी पर्दछन् । जो अति भन्दा अति गरिव छन् । जसको मुख्य कारणमा कृषि योग्य भूमिको अभाव, गरिवी, चेतनाको कमि, अशिक्षा आदी पर्दछन् । यिनै विविध समस्याहरु भोग्न परेका जातिहरु मध्ये भियाल जाति पनि एक हो । नेपालमा बसोवास गरिरहेका एउटै जातिको पनि स्थान अनुसार रहनसहन, भेषभुषा, सामाजिक क्रियाकलाप तथा आर्थिक पक्ष आदि भौगोलिक वातावरण अनुसार फरक-फरक हुन्छन् (निरौला, २०५३) ।

राणाकालमा एकपटक वडाहाकिमले कङ्किदै समाजमा भाँडभैलो मच्चाउने सर्वजित कामी तै होस ? भनि प्रश्न गर्दा “अ मै हु, तर कामी भनेर नहेपियोस् । हामी वृज्वी हौ । विश्वको निर्माण गर्ने विश्वकर्मा हौ” भनि जवाफ दिएका थिए । जालन्धर नामका दैत्यकी पत्नी वृन्दालाई विष्णुले छल गरी उनको सतित्व नष्ट गरेको कुरा वृन्दाले थाँहा पाएपछि उनले विष्णुलाई पत्थर भएर रहनुपरोस् भनि श्राप दिएकी थिईन् । त्यही श्राप अनुरूप शिलामा प्रवेश गर्नुपूर्व भगवान विष्णुले विश्वकर्मालाई बोलाएर भन्नु भएको थियो “तिमिले राम्रा शालीग्रामहरु कुँदेर कृष्ण गण्डकीको जलभिन्न राखिराख्नु म तिनैमा प्रवेश गर्नेछु ।” विश्वकर्माले पनि भगवानको आदेश बमोजिम विष्णुका मूर्ति स्वरूप विभिन्न किसिमका असंख्य शालीग्राम शिला काली गण्डकीको अपार जलभिन्न बनाए, जो आज सर्वत्र पाईन्छन् । तिनै विश्वकर्माहरुलाई वृज्वी, कामी, लोहार,, कर्मकार, आदि नामले बोलाईन्छ । कामी शब्द कामुक विशेषणबाट आएको हो भन्छि । एकपटक एउटी विधवा ब्राह्मणी आफ्ना अविवाहित जेठाजुसंग यौन सम्पर्कमा फसेर गर्भधारण गरेपछि गाँउले कचहरी बसी आफ्नो कुलधर्मको वास्ता नगरी कामवासनाको दास भएकाले ति दुवैलाई कामी र कामिनी को संज्ञा दिई उनीहरुका हातको भातपानी खान नहुने र मुख समेत हेर्न नहुने भनि जातिच्युत गरी गाँउ निष्काशन गरिएछ । त्यसै बेलादेखि कामी शब्द र जातको उत्पत्ति भएको हो भनिन्छ । वास्तवमा विश्वकर्माहरु ब्राह्मणले पनि पूजा गर्ने शालीग्राम शिलाहरु निर्माता पो हुन् , प्रख्यात शिल्पकार । माथिका सबै अभिव्यक्तहरु दुराशयपूर्ण छन् (पाण्डे, २०६३) ।

१.२. दलितहरुको परिभाषा

“ दलित उत्थान र संरक्षण सम्बन्धी विधेयक २०५९” ले दलितलाई यसरी परिभाषित गरिएको छ ।

। “विषय वा प्रसंगले अर्को अर्थ नलागेमा यस ऐनमा दलित भन्नाले समाजमा छुवाछुतको भेदभावबाट पीडित भई आर्थिक रुपमा शोषित, राजनितिक रुपमा उपेक्षित, शिक्षामा पछाडी परेको, धार्मिक र राजनैतिक संस्कारगत व्यवहारमा अपहेलित भईरहेका जातिका व्यक्तिलाई सम्झनुपर्दछ ।”

त्यसैगरी राष्ट्रिय दलित आयोगको स्थापना गर्न बनेको विधेयक २०५९ मा दलितलाई यसरी परिभाषित गरिएको छ ।

। “दलित समुदाय भन्नाले जातीय भेदभाव र छुवाछुतको मारमा परी सामाजिक, आर्थिक, शैक्षिक, राजनैतिक एवं धार्मिक क्षेत्रमा समाजको सबैभन्दा पछाडी पारिएको र मानविय सम्मान एवं सामाजिक न्याय पाउन नसकेको जात र समुदायलाई जनाउनेछ” छुवाछुत र अपराध तथा सजाय सम्बन्धि संसद्मा प्रतावित विधेयक २०५४ मा छुवाछुतको परिभाषा यस्तो छ ।

। “छुवाछुत भन्नाले जातिपातीमा आधारमा गरिने कुनैपनि भेदभावपूर्ण कार्यलाई सम्झनुपर्दछ

। उपेक्षित, उत्पीडित र दलितवर्ग उत्थान विकास समिती गठन आदेश २०५४ मा उपेक्षित उत्पीडित र दलितको परिभाषा यस्तो छ ।

“उपेक्षित उत्पीडित र दलित वर्ग” भन्नाले परम्परागत रुपमा व्यवसाय सञ्चालन गरी जिविकोपार्जन गरिरहेका, आर्थिक सामाजिक वा अन्य कुनैपनि कारणले उपेक्षित उत्पीडित र दलित हुन पुगेका नेपाल सरकारले समय समयमा नेपाल राजपत्रमा सूचना प्रकाशित गरी तोकिएका जाति वा वर्गलाई सम्झनुपर्दछ। (नेपालका दलितहरुको नामावली परिशिष्ट चारमा हेर्नुहोला)

१.३. मुगुका दलितहरु :

परम्परा देखि दलितहरुको समुदायमा विभिन्न खालका शोषण, दमन, अन्याय, अत्याचारको शिकार बन्दै आएका छन् । दलितहरु प्राय गरेर माथिल्लो जाति ब्राह्मण, क्षेत्री, ठकुरीको आश्रय लिएर बस्नुपर्ने उनीहरुको सेवा गर्नुपर्ने भएकाले भन्नुपर्दा उनिहरु एक्काईसौ शताब्दीमा पनि आफ्नो छुट्टै इतिहास भाषा र संस्कृति छैन । उनिहरुलाई दोश्रो दर्जाको नागरिकको रुपमा हेरेको अवस्था देखिन्छ । किनभन्दा अहिले पनि यिनिहरुलाई नोकर, दास अनि उनिहरुको मालिकलाई (लगी) रिथी भन्ने

शब्दहरूले पुर्कानु पर्दछ । जुन कुरा नै अहिलेको अवस्थामा अध्ययन र चासोको विषय बन्न गएकाले मैले दलित र दलित भित्रका (भियालहरूको बारेमा) यो शोधपत्र तयार गरेको हुँ र यिनिहरूको आर्थिक सामाजिक सांस्कृतिक र राजनैतिक अवस्थाको बारेमा पनि चित्रण गरिएको छ । नेपालमा दलितहरू आफ्नो भन्ने भावनाबाट टाढिएका र पिछडिएका वर्गको रूपमा पर्दछन् । नेपाल राज्यमा दलितहरू प्रत्येक वस्तीमा अवस्थित छन् । नेपाल राज्य भरमा दलित संख्या धेरै रहेको पाईन्छ भने मुगु जिल्लाको सन्दर्भमा दलितहरू ५,४१८ पुरुष र ५,५२८ महिला गरी १९.०८% दलित रहेको पाईन्छ । क्षेत्री पछि दलित दोश्रो स्थानमा छन् समग्र जनसंख्याको ४८% क्षेत्री, ९.२% जनजाति, १६.८% ठकुरी, बाहुन ४.७०% ०.९०% अन्य जाति रहेका छन् (जि.वि.स मुगु, २०६९) । यति ठुलो संख्यामा दलित भएपनि उनिहरूको पहुँच अन्य जातिको भन्दा अत्यन्त कम देखिन्छ । यो किनभयो अर्थात यिनिहरू यति संख्यामा हुँदाहुँदै पनि यिनिहरूको पहुँच किन कम भयो भनि मुगु जिल्ला कार्कीवाडा गा.वि.स.वडा नं.७ भित्रका दलित भित्रको एक दुर्लभ जात भियालको बारेमा अध्ययन गरिएको छ ।

मुगु जिल्लामा रहेका दलितहरू निम्नानुसार रहेका छन् ।

मुगु जिल्ला भित्रका दलितहरू नेपाली, चमार, सार्की, कामी, परियार, दमाई, सुनुवार, वादी, शाहनी, कुलाल, तरुवा, सायाँखोले, गैरे, विटालु, टमाटा, भियाल, मिजार आदि दलितहरू मुगु जिल्लामा रहेका छन् (जि.वि.स., मुगु, २०६८)।

१.४ भियाल जाती

नेपालका विभिन्न दलित जातिहरू मध्ये भियाल जाति पनि एउटा जाति हो । यिनीहरूको संस्कृति कार्कीवाडा गा.वि.स.वडा नं.७ मा बस्ने अन्य जाति कार्की, मल्ल, रावल, शाही, बुढा, सेजुवाल, भाम आदी जातिकै जस्तो संस्कृति रहेको पाईन्छ । जेहोस यिनिहरू पूर्ण रूपमा हिन्दु धर्मको प्रभाव परेको पाईन्छ । दलितहरू नेपाल राज्य भरमा छरिएर रहेता पनि मुगु जिल्लामा यिनिहरूको संख्या दोश्रो स्थानमा रहेको पाईन्छ तर भियाल जाति भने कार्कीवाडा ७ मा अत्यन्त न्यून छन् । अन्य जातिहरू भै यिनीहरू जुम्लाको ठेड भर्ने नेपाली भाषा बोल्ने गर्दछन् । दलितहरू अहिले सम्म पनि (लगा) रिथीहरूको पाथी, माना खाएर जिवीकोपार्जन गरेको पाईन्छ । नेपालमा रहेका विभिन्न जातिहरू मध्ये दलित पनि एक समुदायका रूपमा परिचित छ । उनीहरूको उत्पत्ति नेपालमा राज जयस्थिती मल्लको पालादेखि भएको हो भन्ने कुरामा ईतिहासमा उल्लेख छ तर पौराणिक किंवदन्तीका अनुसार पहिलो जमानामा ४ भाई छोरा मध्ये जेठो भाई चतुर थियो र उसले आफुलाई

धर्मकाज तथा पठनपाठनमा लगायो रे माईलो भाईलाई लडकुमा पठायो र अनि साईलो लाई व्यापारमा, कान्छोलाई तिनवटै भाईको सहयोगीको रूपमा पठाएको कुरा र उनीहरु सिनो खाने भएकाले पछि दलितको रूपमा परिणत भएका हुन भन्ने भनाई छ । अर्को जनयुक्ति पनि छ, ब्राह्मण, मुख, क्षेत्री, हात, वैश्य, ढाड र दलित खुट्टा हो भनि पनि धर्म शास्त्रमा उल्लेख गरिएको छ जेहोस मानवीय चेतनाको कमिका कारण र एउटा मानव ब्राह्मण भयो एउटा क्षेत्री भयो अनि वैश्य र शुद्र भएका हुन् यो समाजशास्त्र तथा मानवशास्त्रको आफ्नै तर्क हो ।

दलित भनेका आफ्नो छुट्टै भुगोल र अस्तित्व नभएका अन्य जातिको छाँयामा रहेका समुदायको रूपमा चिनिन्छन् नेपाल राज्यको प्रत्येक कुनाका दलितहरु विभिन्न संस्कृति रहन सहनमा भेषभुषा धर्ममा विभाजित छन किनभन्दा भोटे दलितहरु कर्णाली अञ्चलमा बसोबास गरेको पाईन्छ, मैले अध्ययन गर्ने कार्कीवाडा वडा नं.७ सुपाकोटमा दलित राजा भएको र ति दलितहरु नै राजाको सन्तान भएको दावी गर्दछन् तिनीहरु त्यहाँ आउनुको पछाडी बाईसे, चौविसे राज्य र नेपाल एकिकरण हुनुभन्द पूर्वको एक राज्यको रूपमा परिचित छ । उक्त गाँउको राजाले छालाको रुपैया काटेको तथ्य पनि पाईन्छ । उक्त राजको नाम अमृत भियाल थियो भन्ने किंवदन्ती पाईन्छ । ति भियाल राजाले म सुपाकोट राज्यको राजा हुँ भनि उनले आफ्नो नामबाट छालाको नोट निष्काशन गरी आफ्नो राज्यमा चलाएको कुरा त्याहाँका उत्तरदाताले बताउने गर्दछन्।

उनीहरु ८०० वर्ष पहिले जुम्ला जिल्लाको सिंजाबाट भाग्ने क्रममा त्यहाँ गएको र अन्य केहि दलित भियालहरु मुगु जिल्लाकै चराप भन्ने ठाँउबाट त्यहाँ आएको उल्लेख गरेका छन् (निकान :दलित संख्या २०६८) ।

यसैगरी भियाल दलितहरु भित्रपनि केहि विभिन्नता पाईन्छ । जसमा वटी भियाल, चमारभियाल, ल्होरा भियाल र सार्की भियाल गरी चार किसिमका भियालहरु अध्ययन क्षेत्रमा बसोबास गर्दछन । वटी भियालको गोत्र कौशिल्या भएको पाईन्छ जसमा वटी भियालले गारो चिन्ने काम देखि डकर्मी सिकर्मीको काम गर्दछन भने चमार भियालले छाला सम्बन्धी विविध काम गर्ने गर्दछन् । जमा सुपो बनाउने (नाडलो), चाल्नो, जाल्लौडा, जुत्ता जस्ता छाला सम्बन्धी विभिन्न काम गर्ने गर्छन भने ल्होरा भियालले भने फलाम सम्बन्धी काम पनि गर्ने गर्दछन । भियालहरुको भाषा, संस्कृति रहनसहन भने अन्य उपल्लो जातको सरह नै छ ।

विशेष गरी दलित जातिहरु कर्णाली र मुगु जिल्लामा बढी भएको पाईन्छ । यिनिहरु शुद्र भएकै कारण समाजले राज्यका हरेक पहँचबाट टाढा राखेको पाईन्छ । सदियौ

देखि यिनिहरुलाई उपल्लो जातले हेला र घृणाको रुपमा हेरेकाले उनिहरु अहिलेपनि आफुलाई खुलेर प्रस्तुत गर्न चाहदैनन् अर्काको चाकरी गर्नमा नै यिनिहरु व्यस्त रहेको पाईन्छ । यिनिहरुलाई सिनो खाने अर्थात अन्य फोहर खानेकुरा खाने, फोहर ठाँउमा बस्ने भनेर दलितको संज्ञा दिएको पाईन्छ ।

भियाल जातिलाई उपेक्षा गरिएका कारण अहिले उनीहरुले आफ्नो परम्परागत पेशा त्यागी अन्य पेशा अपनाउन थालेका छन र विस्तारै भियालहरु थोरै भएपनि भियाल लेख्न अप्ठ्यारो मानि अन्य नयाँ जातमा रुपान्तरित भई लोप हुने अवस्थामा छन । आर्थिक र सामाजिक रुपमा कमजोर र सांस्कृतिक रुपमा लोप हुने अवस्थामा छन राजनैतिक रुपमा भन्ने हो भने अहिले पनि पशुतुल्य छन । यसमा राजनैतिक रुपमा असक्षम भएका कारण उपल्ला जातले उनीहरुबाट नालायक फाईदा उठाउन सफल छन । शिक्षाको कमी, अज्ञानता रुढीवादी कारणले गर्दा उनिहरु अहिले सम्म पनि धामी भ्रात्री र बोक्सी जस्ता घरेलु हिंसाजन्य व्यवहारमा लागेको पाईयो (जे.एन.वाई.सी.२०६८, मुगु)।

१.५.मुगुका भियाल दलितहरुको वंशावली :-

भियाल जातिहरु नेपाल एकिकरणको क्रममा जुम्लाको सिंजाबाट आरक्षणको निम्ति आफ्नो राजाको साथ मुगु जिल्लाको धैनकोट हुँदै कालैबाट मुगु जिल्लाकै गुईएधुला चराप भन्ने ठाँउबाट आएको र त्यसपछि उनको राजा श्रीनगरको भारेकोटमा आई बसेको र त्यसपछि उनिहरुको राजा त्यहाँबाट पनि भागेर अन्यत्र गएपछि उनीहरु कार्कीवाडा गाँउमा आई बसोबास गरेको, कार्कीवाडामा बस्दा उनिहरु सार्की भएको कुरा उत्तरदाता तथा त्यहाँका स्थानिय बासिन्दाहरु बताउछन् । त्यहिबेला जाजरकोटबाट आएको मुडुल्ला कार्कीले उक्त सार्कीलाई मारी कार्कीको बसोबास गरेको र अहिले त्यो गा.वि.स.को नाम पनि कार्की जातबाट नामाकरण गरिएको छ । त्यसैगरी अध्ययन क्षेत्रीको जेठो भाईलाई मारेपछि करिव २०० वर्ष अगाडी अमृत भियाल त्यहाँबाट भागी अध्ययन क्षेत्र) सुपकोटमा गई त्यहाँको राजासंग शरणमा परी उसको कोट बनाउने छाला सम्बन्धी काम गर्ने कामी लागेको र राजाको विश्वासिलो पात्र बनि काम गरेकोले राजाले राजकाज सम्बन्धी काममा ति भियालका सन्ततीलाई राख्ने गरेको अलिखित ईतिहास छ । त्यसपछि धनिराम भियाल (पैकेलो) अर्थात (शुरो भियाल) मानिस जन्मेपछि त्यहाँको राजालाई उसले काटेर आफै राजा भएको र त्यसपछि सुपकोटे भियाल राजा भन्ने उक्ती अहिले पनि सुन्नमा आउछ उसले छालाको नोट पनि आफ्नो नाममा निष्काशन गरेको कथ्य पाईन्छ ।

यसरी उनीहरूले आफ्नो इतिहास कायम गर्न सफल भएका छन् । अध्ययन क्षेत्रमा आईसकेपछिका भियालहरु को पुस्तावली यस प्रकार देखिन्छ ।

मुगुका भियाल जातिहरुको वंशावली



भियाल वंशावली, मुगु

१.६ समस्याको कथन :

नेपालमा विभिन्न जात, जाति, भाषा, भाषी, धर्म, संस्कृतिको संगम स्थल हो । यहाँ बसोबास गर्ने सम्पूर्ण समुदाय आ-आफ्नै पहिचानमा छन् । नेपालको जिविकोपार्जनको प्रमुख श्रोत कृषि हो तर यहाँको खेतीयोग्य जमिन निकै कम छ । परम्परागत खेती प्रणाली उन्नत मल, विउको अभाव, प्राङ्गारिक मलको कम प्रयोग, नगदेवालीको कम उत्पादन तथा बजार व्यवस्थापनको अभाव आदी कारणले गर्दा दिन दुई गुणा रात चौगुणा गरी बृद्धि भएको जनसंख्यालाई धान्न सक्ने अवस्था छैन । राज्यको अवैज्ञानिक विकास निति, देशको कमजोर अर्थतन्त्र भौगोलिक जटिलता, आर्थिक, सामाजिक विषमता,सांस्कृतिक जटिलता आदिले विभिन्न समुदायहरु सिमान्तकृत भएका छन् । आफ्नो आफ्नो धर्म संस्कृति भएतापनि हिन्दु धर्मबाट प्रभावित नेपाली ऐन, कानून नियमले दलित समुदायको सामाजिक, सांस्कृतिक, आर्थिक राजनैतिक अवस्थालाई कमजोर बनाएको छ । यस्तो अवस्थामा यहाँका दलितहरु परम्परागत पेशाबाट माथी उठ्न सरिहेका छैनन् फलस्वरुप उनिहरुको जीवनशैली र आधाभूत आवश्यकता पुरा हुन भने सकिरहेका छैनन् । नेपाल सरकार ,राष्ट्रिय, अन्तर्राष्ट्रिय गैर सरकारी संस्थाबाट संचालित विकास कार्यक्रमबाट समेत दलितहरुको जीवनस्तर माथी उठाउन सकिरहेका छैनन । सरकारबाट र अन्य विकास नियोगबाट आएको कार्यक्रम तल देखि माथी हुनुपर्नेमा माथि देखि तल भएकाले समाजका टाठा बाठा र अगुवाले उपभोग गरेका छन् भने दलितहरु अन्याय र पिडामा ग्रस्त छन् । दलितहरु राज्यबाट र भुगोलबाट अन्य पहुँचबाट टाढा भएका कारण उनीहरुको सामाजिक, आर्थिक अवस्थाको खोजी सकिरहेको छैन । दलित भित्रका भियाल जातिको खोज र संरक्षण गर्नु आवश्यक देखिन्छ । जो अहिले सम्म पनि कुनै सरकारी तथा गैर सरकारी तवरबाट पनि यिनिहरुको बारेमा चासो अहिले सम्म पनि देखाएको पाईएन । उनिहरुको सामाजिक, आर्थिक अवस्थाको बारेमा कुनै जानकारी छैन यो अध्ययन निम्न लिखित अनुसन्धान प्रश्नमा आधारित छ ।

- । दलित भियालहरुको सामाजिक अवस्था कस्तो छ?
- । उनीहरुको आर्थिक अवस्था कस्तो छ ?
- । उनीहरुको पेशामा आएको परिवर्तनहरु के के छन ?

१.७ अध्ययनको उद्देश्य :-

प्रस्तुत अध्ययन मुगु जिल्ला कार्कीवाडा गा.वि.स.का भियाल दलित हरुको सामाजिक, सांस्कृतिक र आर्थिक अवस्थामा केन्द्रित छ । उनीहरुको सामाजिक,सांस्कृतिक र आर्थिक अवस्थाको बारेमा अध्ययनका निम्नलिखित उद्देश्य रहेका छन् ।

- । सामाजिक,दृष्टिकोणले कार्कीवाडा वडा नं.७मा भियाल दलितहरुको अवस्था के कस्तो छ ?
- । आर्थिक स्वरुपहरुको अध्ययन गर्ने ।
- । पेशामा आएको परिवर्तनको स्वरुपको अध्ययन गर्ने ।

१.८ अध्ययनको महत्व :

हरेक अनुसन्धानबाट कुनै पनि नयाँ कुराको अपेक्षा गरिएको हुन्छ कुनै पनि अध्ययनले समाजका सबै क्षेत्रमा सकारात्मक उपलब्धी प्रदान गर्नुपर्दछ । अध्ययनबाट प्राप्त हुने प्रतिफल र त्यसको सामाजिक क्षेत्रमा पर्ने असर सम्बन्धि नै अध्ययनको महत्वबाट थाहा हुन्छ । यो अध्ययन मुगु जिल्ला कार्कीवाडा गा.वि.स.वडा नं.७ सुपकोट गाँउमा बसोबास गर्दै आएका भियाल दलित जातिको सामाजिक आर्थिक अवस्थाको सेरोफेरोमा केन्द्रित छ । यस गाँउमा दलितहरु सिमान्तकृत छन् पूर्ण रुपमा उपक्षित पनि छन । उनिहरु सामाजिक, आर्थिक, शैक्षिक र पेशागत रुपमा पनि अत्यन्तै पिछडिएका छन । यसरी राज्य र अन्य निकायबाट पिडित दलितहरु र उपेक्षित दलितहरुको सामाजिक साँस्कृतिक, राजनैतिक र आर्थिक अवस्थाको बारेमा अध्ययन हुनु वाञ्छनिय छ । यस अध्ययनले विकास प्रकृया, निती निर्माता, अनुसन्धानकर्ता, सरकारी तथा गैर सरकारी संस्था यसप्रति चासो राख्ने सबै व्यक्ति र निकायलाई सहयोग मिल्छ । साथै यसको आउदा प्रागिक अनुसन्धानकर्तालाई पनि एउटा सहयोगको रुपमा रहनेछ । मुख्य रुपले यसको महत्व यस प्रकार छ

१.व्यवाहारिक महत्व

- । यो अध्ययनबाट स्वयम् भियाल दलित जातिलाई उनिहरुको सामाजिक र आर्थिक अवस्थाको बारेमा सचेत गराउन सहयोगीको रुपमा रहेको छ ।
- । यस अध्ययनले भियाल दलितहरुको पक्षमा आवाज उठाउन सचेतना जगाउन र विकासका कार्यकर्तालाई त्यस क्षेत्रप्रति आकर्षण गर्न सहयोगी भएको छ ।
- । यो अध्ययन भियाल जातिको बारेमा सूचनाको पुरक सहयोग श्रोतका रुपमा रहेको छ ।

२.सैद्धान्तिक महत्व

- । यस अध्ययनले समग्र दलित भित्रको एउटा नमुनालाई प्रतिनिधित्व गर्दछ ।
- । विकट भौगोलिक अवस्थामा रहेका समग्र वासिन्दाको एउटा नमुना चित्रण गर्दछ।

१.९ अध्ययनको सीमा :

जुनसुकै प्रकारको अनुसन्धान कार्यको आफ्नै प्रकारका सीमाहरु हुनेछन । अनुसन्धानकर्ताले ती सीमाहरु भित्र रहेर मात्र अनुसन्धान गर्नपर्दछ । यस अध्ययनका सीमाहरु यस प्रकार छन :

- ज) दलितहरु सबै ठाँउमा बसोबास गर्दछन तर मुगु जिल्लाको कार्कीवाडा गा.वि.स.वडा नं.७ सुपकोट गाँउमा बस्ने भियाल दलितहरुको मात्र अध्ययन गरिएको छ।
- ज) यो अनुसन्धानको केन्द्रविन्दु भियाल जातिको सामाजिक, सास्कृतिक र आर्थिक अवस्थाका बारेमा मात्र अध्ययन गरिएको छ।

१.१० अध्ययनको संगठन :

यस अध्ययनको परिच्छेद एकमा परिचय राखिएको छ जसमा नेपालका दलितहरु विशेष गरी मुगु जिल्ला भित्रका दलितहरुको अवस्था समस्याको कथन, अध्ययनको संगठन प्रस्तुत गरिएको छ।

यसैगरी परिच्छेद दुईमा सम्बन्धित लेख, रचनाहरुको समिक्षा गरिएको छ। तेश्रो परिच्छेदमा अनुसन्धान विधी अन्तर्गत अध्ययन क्षेत्र छनौट, अनुसन्धान ढाँचा, अध्ययनको समग्रता विधी, तथ्याङ्कको श्रोत र प्रकृति तथ्याङ्क, संकलन विधी, तथ्याङ्क वर्गिकरण र सम्पादन विश्लेषण र प्रस्तुतिकरण आदी रहेका छन्।

यसैगरी परिच्छेद चारमा अध्ययन क्षेत्रका भियाल दलितको परिचय, प्राकृतिक श्रोत, जातिगत विवरण शैक्षिक स्थिती, स्वास्थ्य, यातायात, संचार, विजुली सम्बन्धी विवरण आदी रहेका छन्।

यसैगरी परिच्छेद पाँचमा उमेर र लिङ्ग अनुसार जनसंख्या विवरण, वैवाहिक स्थिती परिवारको प्रकार, परिवारको आकार, साक्षरता स्तर, स्वास्थ्य स्थिती, भियाल जातिको सामाजिक स्थितीमा देखा परेका परिवर्तनहरु, परिवार नियोजन बारे जानकारी, भाष, भेषभुषा, धर्म, नातेदारी प्रथा, नातेदारीमा प्रयोग हुने शब्दहरु, चाडपर्व, जीवन संस्कार, राजनैतिक सहभागिता आदि रहेका छन्।

त्यसैगरी परिच्छेद ६ मा भियाल जातिको आर्थिक अवस्था, भू-स्वामित्व, उत्पादनको स्थिती, खाद्यान्नको पर्याप्तता, पेशा, आर्थिक संगठन, वार्षिक आय व्यय र तिनिहरुमा आएको परिवर्तनको स्वरुप आदी रहेका छन्।

त्यसैगरी परिच्छेद सातमा भियाल दलितहरुको पेशामा आएको परिवर्तनको व्याख्या गरिएको छ भने परिच्छेद आठमा सारांश र निष्कर्ष रहेका छन्।

परिच्छेद : दुई

सम्बन्धित लेख र रचनाहरूको समिक्षा

२.१. परिचय

हरेक अध्ययन र अनुसन्धान कुनै न कुनै सैद्धान्तिक मूल्य र मान्यताको परिधी भित्र रहेर संचालित हुन्छन् । यसरी कुनै अध्ययन सम्पन्न गर्नुभन्दा पनि उसको सैद्धान्तिक पक्षको जानकारी हुनु जरुरी देखिन्छ । मुगु जिल्ला अर्न्तगत कार्कीवाडा गा.बि.स.को भियाल जातिको समाजिक सांस्कृतिक तथा आर्थिक अवस्था एक अध्ययन शिर्षकको शोध पत्रको लागी सहयोग पुऱ्याउने शोध पत्र तथा यस संग सम्बन्धित प्रकाशित कृतिहरु ज्यादै न्यून रहेका छन् । अतः स्थलगत अवलोकन प्रश्नावलीमा आधारित भएर गा.बि.स.को कार्यालय लगायतका अन्य संघ संस्थाहरुबाट उपलब्ध गराईएका तथ्यहरु यस शोध पत्रको मूल श्रोत भएका छन् । यती हुँदा हुँदै पनि नेपाली समाजको विविध पक्षहरुको विभिन्न रुप रेखा प्रस्तुत गर्ने क्रममा यस जातिका बारेमा चर्चा गरिएका र सम्बन्धित रहेका निम्न कृतिहरु यस शोध पत्रका लागी आंशिक रुपमा उपयोगी तथा मार्ग दर्शक रहेका छन् ।

प्राचिनकाल देखि वर्तमानकाल सम्मको नेपाली समाज र संस्कृतिको संक्षिप्त नामक पुस्तकले यस जातिको बारेमा केहि कुरा उल्लेख गरेको छ । यस पुस्तकमा आर्य हिन्दु जातिको उत्पत्ति र विकास साथै वर्णाश्रम धर्मको शिलशिला बद्ध विकासबारे चर्चा गरेको छ खत्री ,(२०५०) । नेपालको सन १९५० अगाडी राणाहरुले शासन गरिरहेको अवस्थामा कुनैपनि स्वदेशी तथा विदेशी अध्ययन अनुसन्धानकर्ताहरुलाई अध्ययन गर्नु सरकारी तवरबाट स्वीकृत दिएको थिएन त्यसैले यस अवस्थामा जाति जनजातिहरुका बारेमा त्यस्तो कुनै आधिकारीक लेख र पुस्तकहरु प्रकाशित भएको देखिदैन तैपनि त्यस समयमा केहि ब्रिटिश सैनिकहरु व्यापारीहरु र क्रिश्चियन धर्म प्रचारकहरुबाट नेपालको बारेमा केहि लेखहरु लेख्न प्रत्यत्न भएको देखिन्छ । जसमा वि.हड्सन, एफ हयामिल्टन र डब्लु कर्क प्याट्रिक आदिलाई लिन सकिन्छ । सन १९५० पछि नेपालमा प्रजातन्त्रको आगमन संगै नेपालको प्रजातान्त्रिक सरकारको खुल्ला निती अर्न्तगत विभिन्न विदेशी तथा स्वदेशी अनुसन्धानकर्ताहरुले आफ्नो अध्ययनलाई अगाडी बढाएको पाईन्छ । यसरी शुरुमा अध्ययन गर्ने क्रममा बढी मात्रामा जनजातिय अध्ययन भएको देखिन्छ यस क्षेत्रमा योगदान दिने विदेशी अध्ययन अनुसन्धानकर्ताहरुमा हेमन्डर्फ,(१९६४) नेपालका सेर्पा जातिको बारेमा द सेर्पा अफ नेपाल, बृद्धिस्ट हाईलेन्ड त्यसैगरी सेरी वि.अर्टनर,(१९७५) मा शेर्पाको बारेमा सेर्पा थ्रो दियर रिचुअल्स

जे.टि.हिटचोकले, मगरहरुको बारेमा मगर्स अफ बानियन हिल, बेनोट पिगनेट गुरुङ्गहरुको बारेमा (गुरुङ्ग, १९७२) र एम ग्याविसले, (१९७२) मा मुसलमानहरुको बारेमा अध्ययन गरेको पाईन्छ । त्यसैगरी विशेषतः दलित जाति र त्यस भित्रको एउटा जाति भियालको बारेमा धेरै अध्ययन भएको नपाइए पनि यस सम्बन्धि विभिन्न व्यक्ति संघ संस्थाहरुले व्यक्त गरेका विचारहरु यहाँ उल्लेख गर्न सान्दर्भिक लागेको छ । मनुका अनुसार अछुत शुद्र भन्नाले निम्न कुरालाई जनाउछ । युद्धमा कैद भएका पेट भर्नका लागि दासत्व स्वीकार गरेका घरकी दासी पुत्री खरिद गरिएको मनुष्य दानमा प्राप्त भएको मनुष्य तथा जसका पिता दास भएका हुन (नेपाली , २०५६)।

ब्राह्मणसंग सत्यको, क्षेत्रीयसंग शस्त्र र वस्त्रको, वैश्यसंग गार्थ, अन्न, सुवर्ण र शुद्रसंग पाप लाग्ने विषयको सपथ गराउनु पर्छ साथै काम परेका खण्डमा सम्बन्ध नभएका शुद्रको धन पनि ब्राह्मणले निःसंकोच लिन पाउछन् किनभने शुद्रको आफ्नो केहि पनि धन हुदैन र जे जति छ त्यो सबै उसको मालिकको नै हो(लुईटेल, २०६१)।

कुनैपनि देशमा अछुत जातिहरुले संख्याले त्यस देशको कुल जनसंख्याको प्रतिनिधित्व गर्न सक्दैन किनभने अछुत जातिको जनसंख्या राष्ट्रको जनसंख्याको तुलनामा एकदमै न्यून रहेको छ (हुफर, १९७९) ।

अछुतले सार्वजनिक प्रशासन काम गरेतापनि यिनिहरुलाई निम्न स्तरको पारिश्रमिक दिईन्छ । यिनिहरुको आर्थिक अवस्था कमजोर भएकोले जीवीका निर्वाह गर्न उच्च जातमा आश्रित रहन्छन् । (गेज, १९७७)

ट्रिबल जनजातिमा नेपालको विभिन्न दलित जातिहरु गाईने, सार्की, मुसहर, कामी, डोम, वादी आदी जातिहरुको व्याख्या भएको पाईन्छ (गौतम र थापा एट अल) ।

नेपालमा बसोबास गर्ने सम्पूर्ण मानिसलाई हिन्दु वर्णाश्रम व्यवस्था अनुसार चारजात छत्तिसवर्णमा विभाजन गरिएकोमा पछि वि.स १९९० सालमा राजा सुरेन्द्र विरविक्रम शाहले तागाधारी, मतवाली, पानी नचल्ने, छोईछिटो हाल्नु पर्ने गरी चार भागमा विभाजन गरेको (शर्मा , २०४२) ।

नेपालमा दलित जातिहरुको माथिल्लो जातिद्वारा आफुहरु हेपिएको र सोसिएको महशुस गर्छन तर यिनिहरुले माथिल्लो जातिको सधै विरोध गर्न सकिरहेका छैनन् । देशमा दलित समुदायको सामाजिक, आर्थिक, शैक्षिक एवं धार्मिक स्थलमा सुधार गरी उनिहरुलाई देश विकासको मूल प्रवाहमा सामेल गराउने तत्कालिन सरकारको निति अनुरूप उपेक्षित, उत्पिडित र दलित वर्ग उत्थान विकास समिती २०५४ स्थापना भएको छ ।

नेपालका विभिन्न जातिहरु मध्ये छुवाछुतको अस्तित्व मेटाउन वा यसको विरुद्धमा लड्ने कहि स्वतन्त्र लडाकुको जीवनीलाई बराईलीले प्रस्तुत गरेका छन् उनले विश्वकर्मा र अन्य अछुत जातिहरु प्रायजसो पश्चिमी नेपालमा बसोबास गरेको कुलाई जोड दिएका छन् । जहाँ उच्च जातिका मानिसहरु अझ खास गरेर ब्राह्मणहरुबाट दविएको कुरा उल्लेख गरेका छन् त्यस कारण त्यो दमनबाट मुक्ति पाउन अछुत आन्दोलन र संघर्ष गर्नुपर्छ (बराईली, १९८३) ।

त्यसैगरी पि.कप्लान,(१९७२) ले पश्चिमी नेपालको हिन्दु समाजमा रहेको ब्राह्मण, सार्कीको विचको अन्तर सम्बन्ध र प्रवृत्तिको वास्तविकतालाई उल्लेख गरेका छन् पि.कप्लानले तिनिहरुको सामाजिक जीवनमा द्वन्दको माध्यबाट परिवर्तनको प्रकृत्यालाई जोड दिएका छन् ।

मानवअधिकार वर्ष पुस्तक (१९९३) ले अछुत जातिको जस्तो : विश्वकर्मा, (कामी) सार्की, दमाई, गाईने, वादी, कुमाल, च्यामे र पोडे अछुत समुदायहरुको ऐतिहासिक पृष्ठभूमिसंग जोडेर केहि अन्वेषणात्मक टिप्पणी दिईएको छ । यसले तिनिहरुको बसोबास क्षेत्रको ज्ञान समेत प्रदान गर्दछ ।

हिटचोक,(१९६६)ले विङ्गयन हिलका मगरहरुले हिन्दु मूल्य मान्यताहरुलाई स्वीकार्दै सोही बमोजिम परिवर्तन भएको कुरालाई जोड दिएका छन् एवं प्रकारले (हेमेन्ड्रफ,१९८१) ले पश्चिमी नेपालका थकालीहरुको सामाजिक संरचना र सामाजिक गतिशिलताको बारेमा जोड दिएका छन् ।

पूर्वी नेपालका लिम्बुवानका लिम्बुहरु संस्कृतिकरणको प्रकृत्यामा छन् तिनिहरु हिन्दुधर्म मान्ने समुहमा पर्दैनन् तर हिन्दु संस्कृतिको विभिन्न मूल्य मान्यताहरुलाई अंगालेका छन् लिम्बुहरुको विचमा सामाजिक परिवर्तनका संकेतहरुमा भाषा, पोशाक, जातिय प्रथा अंगाल्नु, ब्राह्मणलाई पुजारीको रुपमा लिनु, देवताहरुको पूजा गर्नु आदी रहेका छन् (ली, १९७४) ।

श्रीनिवास ,(१९५२) संस्कृतिकरण सिद्धान्तका प्रतिपादकले दक्षिणी भारतका अछुत जातिको लम्बिय गतिशिलताको बारेमा व्याख्या गरेका छन् जुन दुई जातिय जन्मतिर निर्देशित छन् । यो संस्कृतिकरण प्रकृत्याको पहिलो उपस्थिती र प्रयोगको प्रकृत्या हो जुन दक्षिण एसियाका अछुतहरुको माझमा सामाजिक, सांस्कृतिक परिवर्तनको अवलोकन गर्न प्रयोग गरिन्छ ।

विष्ट,(१९६७, १९७३) ले विभिन्न जाति जनजातिका मानिसहरु र हिन्दुकरण प्रकृत्याको बारेमा आधारभूत जानकारी दिएका छन् । हिन्दुकरण प्रकृत्यामा विभिन्न जनजातिहरु जस्तै थकाली, तामाङ्ग, मगर, शेर्पा, राई, लिम्बु आदीलाई जोड दिईएको छ ।

एल.कप्लान,(१९७०) ले हिन्दुहरुको भू-स्वामित्व र सरकारको भूमि सुधार नितिमा भएको परिवर्तनलाई ऐतिहासिक परिप्रेक्षमा चित्रण गरिएको छ । तिनिहरुमा भएको सामाजिक सांस्कृतिक

परिवर्तन जुन हिन्दुकरण प्रकृया अर्न्तगत हिन्दु मूल्य मान्यताहरुलाई स्वीकार गरिएको बारेमा समावेश गरिएको छ ।

दुलाल बिष्णुभक्त,(२०१०) ले नेपालमा वर्णव्यवस्था भित्रिनुमा तिनवटा कारण उल्लेख गरेका छन्:

१. तत्कालिन नेपालको वाग्मति उपत्यका लिच्छवी शासनको थालनीसगै वर्णव्यवस्था लागु गरियो र सन् ६०० सम्ममा छुवाछुत समेत कायम गरियो ।

२. इशाको पन्ध्रौं शताब्दि पछि प्रवेश गरेका हिन्दु धर्मीय शासकहरुले पश्चिम नेपालदेखि गण्डकी क्षेत्रसम्म वर्णव्यवस्था लागु गरे त्यस क्रममा गोरखाका राजा राम शाहले चार भाषा बोल्ने छत्तीस जातको व्यवस्था कायम गरे ।

३. नेपालको मैथिली अवधि लगायतका भाषा बोल्ने तराईका मधेसी समुदायमा भारतको वर्णव्यवस्था जन्मिएको केन्द्रिय थलोबाट बिस्तार हुदै आईपुगिसकेको थियो

मिश्र ,(२०१०)दलित भनेको उत्पादन साधन लगायत व्यक्तिगत सामर्थ्यमाथि पहुँच कम भएको र कम भएको वा नभएको बिचको सम्बन्धको प्रकृति हो । दलित भनेको सांस्कृतिक, आर्थिक ,राजनितिक भन्दा पनि महत्वपूर्ण बंसानुगत हो । बंश कुलका कारण जन्मान्तर पीधमै जीवन गुजार्नु पर्ने बाध्यता हो ।

यसरी पूर्व प्रकाशित पुस्तकहरुको छलफलबाट के स्पष्ट हुन्छ भने यस अध्ययनसंग मिल्दाजुल्दा केहि अध्ययन अनुसन्धानहरु भएका छन् तर तिनिहरु प्रायजसो गैर हिन्दु जातिहरु र जनजातिहरु (जस्तो : थकाली, मगर, गुरुङ्ग, नेवार, लिम्बु आदी) को सामाजिक बढवामा जोड दिईएको छ । अछुत वा दलित जातिहरुका बारेमा गरिएका थोरैमात्र अध्ययन उपलब्ध छन् तर तिनिहरु मध्ये धेरैजसो सामान्य अन्वेषणात्मक प्रकारका छन् यसरी भियाल जातिको बारेमा पूर्व प्रकाशित पुस्तकहरुबाट केहि जानकारी पाईने भएतापनि त्यसबाट मात्र यस जातिको तत्कालिन सामाजिक, आर्थिक र सांस्कृतिक अवस्थालाई बुझ्न पर्याप्त हुन्छ तर परिवर्तित सामाजिक, सांस्कृतिक र आर्थिक पक्ष माथी प्रकाश पार्न यो सोध पत्र तयार गरिएको हो ।

नेपालमा प्रजातन्त्रको पुर्नस्थापना पछि समाजको माथिल्लो जातिहरुबाट दलितहरु सोसिएका, हेपिएका र देविएका महसुस गरी उनिहरुले समाजमा समानता कायम गर्न जातिय भेदभावको अन्त्य गर्दै आफ्नो बर्गको चौतर्फी विकास गर्नका निमित्त केही वर्गिय संगठनहरु स्थापना भएका छन् । यस्ता जातिहरुको विकासको लागि अनेकौं गैर सरकारी संस्थाहरु र अन्तर्राष्ट्रिय गैह्र सरकारी संस्थाहरु समेत क्रियाशिल देखिएका छन् तर खासै त्यस्तो ठूलो परिवर्तन भएको पाईएन ।

२.२ दलित जातिको इतिहास, नामाकरण र बर्गिकरण

२.२.१. दलित जातिको इतिहास :

छुवाछुत वर्ण व्यवस्थाको उपज हो र मानवताको कलंक हो । यसले मानिस मानिसका विच घृणा उत्पन्न गराउँछ र जातिय विद्वेष फैलाउँछ । छुवाछुत प्रथाको विरोध गर्नुपर्दा दलितहरूले धर्मशास्त्र र हिन्दु वर्णाश्रम व्यवस्थाकै विरोध गर्न पुग्छन्, जो अनुचित अवश्य पनि होईन किनकी त्यसभित्र त्यस्तै व्यवस्था छ ।

छुवाछुत प्रथा नेपालमा कहिले भित्रियो भन्ने प्रश्नको सरल र सहज उत्तर दिन जो कोहीका लागी पनि अत्यन्तै जटिल विषय हो । नेपालमा आदिवासी जनजातिहरू भन्नेहरू छन् यो प्रथा भारतबाट नेपाल भित्रिएको हो । उनिहरूकै भनाईलाई मान्ने हो भने पनि उनिहरू भित्रै पनि ठूलो जात सानो जातको विभेद विभेद छदैंछ । छुवाछुत भारतबाट नेपाल भित्रिएको भए ति आदिवासी जनजातीको विच समानता हुनुपर्थ्यो, तर त्यसो पाईदैन । महाभारतको शान्तिपर्वमा वर्णित -“जात्य च सदृशा : सर्वे कुलेन सदृशास्तथा” अर्थात् जातिबाट पनि सबैजाति बराबर हुन र कुलबाट पनि सबै कुल कम्तीमा पनि महाभारत काल सम्म छदैं थिएन भन्द हुन्छ । छुवाछुत भारतबाट नेपाल भित्रिएको हो उनिहरूकै भनाईलाई मान्ने हो भने पनि उनिहरू भित्रै पनि ठूलो जात र सानो जातको विभेद छदैंछ । छुवाछुत भारतबाट नेपाल भित्रिएको भए ति आदिवासी जनजातिको चि समानता हुनु पर्दथ्यो तर त्यसो पाईदैन । महाभारतको शान्ति पर्वमा वर्णित “जात्या च सदृशा : सर्वे कुल कुलेन सदृशास्तथा” अर्थात् जातिबाट पनि सबै जाति बराबर हुन र कुलबाट पनि सबै कुल बराबर हुन । यस भनाईले स्पष्ट हुन्छ कि स्मृतिकाल पूर्व यो प्रथा अस्तित्वमा थिएन । कम्तीमा पनि महाभारत कालसम्म त छदैं थिएन भन्दा हुन्छ ।

(क) वैदिककाल :

छुवाछुत प्रथाको उत्पत्ति कहिले देखि भयो भनेर खोतल्दै जाँदा स्मृतिकाल सम्म पुग्नु पर्दछ । वैदिक ग्रन्थहरूमा चण्डाल, निषाद आदि शब्दको प्रयोग भएको पाईन्छ तर ति चण्डाल, निषादहरू अछुत थिए वा थिएनन् त्यो चाहि स्पष्ट छैन । ई.पू.१८५ तिर आचार्य मनुले मनुस्मृतिको रचना गरेको अनुमान गरिन्छ । मनुस्मृतिमा शुद्र जातिमाथि जुन दमनात्मक व्यवस्था गरिएको छ त्यहिवाटै छुवाछुत प्रथाको आरम्भ भयो होला भनि अनुमान गर्न सकिन्छ । मनुस्मृतिमा शुद्र जातिमाथि जुन दमनात्मक व्यवस्था गरिएको छ त्यसको उल्लेख हिन्दु धर्मशास्त्रमा शुद्रको स्थिती शिर्षक अन्तर्गत परेकाले त्यसको उल्लेख यहाँ गर्नु पुनरुक्ति हुनेछ । त्यसैले यहाँ उल्लेख नगरौ ।

मनुस्मृतिले ब्राह्मणहरुलाई माथिल्लो दर्जामा र शुद्रलाई निम्न दर्जामा राखेको छ । साच्चै भन्ने हो भनि शुद्रलाई कुकुर, विरालो, न्याउरी, निलकण्ठ, पंक्षी, भ्यागुतो, माउसुली, कौवा, उल्लु सरहको दर्जा दिएको छ (श्रोत : मनुस्मृति)।

। लिच्छवीकालिन राजाहरुले नेपालमा ई. २०० देखि ८७९ सम्म शासन गरेको इतिहास छ । लिच्छवीकालिन इतिहास पल्टाउँदा त्यति बेला नै वर्णाश्रम व्यवस्थाले जरो गाडिसकेको देखिन्छ । आजको वर्ण व्यवस्थामा ४ वर्ण ३६ जात भनेभै त्यतिबेला ४ वर्ण १८ जातको संरचना थियो । त्यो चतुर्वर्णको व्यवस्था मिलाउने लिच्छवी राजा पशुप्रेक्षदेव हुन । लिच्छवीहरु पनि प्रारम्भमा क्षेत्रीय जातिभन्दा निम्न जातिमा गणना गरिन्थे । मनुस्मृतिमा भनिएको छ “समान वर्णकी कन्यामा द्विजाति अर्थात तागाधारीहरुले जन्माएका मध्ये व्रतबन्ध संस्कार नगरिएकाहरुलाई ब्रात्य भनिएको छ” ति ब्रात्यहरुमा पनि क्षेत्री जातिबाट उत्पन्न ब्रात्य बाट जन्मिएकाहरुलाई भल्ल, मल्ल, लिच्छवी, नट, करण, खस, द्रविण भनिएको छ । मनुस्मृतिमा उल्लेख भएको लिच्छवी सम्भवतः लिच्छवी नै हुनुपर्छ । लिच्छवीहरुले लामो समय सम्म नेपालमा शासन गरेका कारण यिनिहरुले आफुलाई सूर्य, रघु र रामका वंशज भनि घोषणा गरेका थिए । पशुपतिको जयदेव द्वितियको अभिलेखमा त्यस विषयमा सविस्तार वर्णन छ । उक्त अभिलेख लिच्छवीकालका महत्वपूर्ण अभिलेख मध्येको एक हो । यसरी लिच्छवीकाल सम्म आई पुग्दा छुवाछुत प्रथाको विजारोपण भई सकेको पाईन्छ (श्रोत: मनुस्मृती ग्रन्थ)।

२.२.२. दलितहरुको नामाकरण

हिन्दु समाजले वर्ण व्यवस्थाभित्रको चौथो वर्ग शुद्र जातिलाई परम्परादेखि नै “अछुत” भन्दै आएको छ । तिनै अछुत भनिएका हरुलाई वि.सं. २०२४ सालदेखि “दलित” भन्न थालियो ।

बृहत नेपाली शब्दकोषमा दलित शब्दको अर्थ “ दलिएका, पिछडिएका, थिचिएका, हेपिएका, पिसिएका” भनेर लगाएको छ । यिनै अछुतहरुलाई दलित शब्दले सम्बोधन गर्ने प्रथम व्यक्ति भारतका प्रशिद्ध विद्वान तल्लो वर्गका उच्च नेता समाजशास्त्री, समाज सुधारक, अर्थशास्त्री, कानूनविद् एवं भारतीय संविधानका निर्माता डा.भिमराव अम्बेडकर हुन् । उनले दलित मूक्तिका लागी संघर्ष गर्ने क्रममा भारतका अछुतहरुलाई सन १९२७ मा दलित शब्दले सम्बोधन गर्ने गर्थे तर गान्धीजी र अम्बेडकरका विचमा असहमति बढ्दै गएपछि अम्बेडकरले दलित शब्द चयन गरे । त्यति बेला देखि अछुतहरुलाई दलित भन्न थालियो र यो शब्दले भारत तथा नेपालमा साभ्ना नाम

प्राप्त गरायो । दलितहरूलाई अर्को शब्दमा अछुत, हरिजन, परिगणित, पञ्चम, अन्त्यज र तल्लो जाती पनि भन्ने गरिन्छ ।

भारतमा गान्धीयुग छउन्जेल उनको सधैभरी अनशनको अस्त्र चलाएर हरिजन (दलित) हरुका मागलाई निरस्त पार्ने गर्दथे । सन् १९३२ मा हरिजनहरूको पृथक मतदाता मण्डलको मागलाई सरकारले स्वीकार गरेपछि, त्यसका विरुद्ध गान्धीजी एक्काईस दिनसम्म आमरण अनशन बसेका थिए । त्यसपछि, गान्धीजीको अनशनकै कारण त्यो माग निरस्त भएको थियो । त्यति वेलादेखि नै गान्धीजी र अम्बेडकरका विचमा खटपट बन्थो र जीवनपर्यन्त कायम रह्यो । ती दुवै नेताले बाँचुन्जेल एक अर्काका मूर्ख र भ्रान्त ठान्दथे । मैले त्यही शब्द प्रयोग नगरुन् तर आरोप त्यही हुन्थ्यो । डा.अम्बेडकरले गान्धीजीको अनशनपछिको पुनःसम्भौतालाई यस कारण स्वीकार गरे कि कही अनशनका कारण गान्धीजीको मृत्यू भएमा त्यसको प्रतिशोध गान्धीवादी उच्च वर्गले दलितहरू माथि नलिउन् । (पाण्डे, २०६३)

२.२.३. दलितहरूको वर्गिकरण :

दलितहरू पेशामा आधारित जाती हुन । तर सबै दलित एकै प्रकारको पेशा गरेको पाईदैन । सबै दलितहरूका वेगवेग्लै पेशा छन् । त्यसैले दलितहरूको वर्गिकरण गर्दा पेशागत आधारमा वर्गिकरण गरेर हेर्नुपर्ने हुन्छ । उदाहरणका लागि हुड्के, परियार, ढोली, कुसले, दमाई- लुगा सिलाउने, बाजा बजाउने पेशा भएका कडारा, मिजार, टामाटा, कामी, सुनार, लोहार - धातुका भाडा, गहना, हातहतियार बनाउने आदी ।

सार्की, चमार - छालाको काम गर्ने, जुत्ता सिलाउने, सिनो फाल्ने ।

गाईने :- गित, करखा गाँउदै हिड्ने ।

वादी :- नाच्ने, वाद्ययन्त्र बजाउने, मरेका पंक्षीको छाला काट्ने, मादलमा खरी लगाउने आदी ।

धोवी :- लुगा धुने, मसान घाटको छेउछाउमा बस्ने ।

पोडे, च्यामे :- सरसफाई काम गर्ने ।

दुसाध, पासवान, डोम :- लास गाड्ने, डालो, ढकिया, नाडलो बनाउने, सफाई गर्ने ।

स्तर हल्खोर :- चर्पी सफा गर्ने, लास गाड्ने ।

खत्वे, तत्मा, मुसहर, भुल :- कृषि मजदुर गर्ने, मुसा मार्ने, मुसा खाने, खेत खलियानमा काम गर्ने ।

ऋग्वेदमा पनि व्यवसायका आधारमा जातिवादको वर्गिकरण यसरी गरिएको छ - नाउ वा हजामले दाही, केश काट्ने काम गर्नु ।

च्यामेले छोएको वादीले खादैन । मुसहार, दुसाध र खत्वेहरुले चमार, डोम संग छुवाछुत गर्छन । नेवारी समाजमा पनि अछुतमा गणना गरिने कसाईलाई घरको दोश्रो तल्लासम्म छिर्न दिईन्छ भने च्यामेलाई पहिलो तलासम्म मात्र छिर्न दिईन्छ । कसाईले छोएको दुध र मासु चल्छ तर भातपानि भने चल्दैन । यि वाहेक नापित र कपालीलाई पनि नेवारी समाज भित्र अछुत मानिन्छ तर खस समाजले भने यिनिहरुलाई हातको पानी चलाई सकेको छ ।

सार्कीको केटाले दमाई र कामीको छोरीबाट जन्माएको बच्चालाई कडारो भन्ने र दमाई वा कामीको छोरोले सार्कीकी छोरीबाट जन्माएको बच्चालाई विटालु भन्ने प्रथा अझै पनि कायमै छ । कामी केटा र दमिनी केटीबाट जन्मेको सन्तान पनि तल्लो जातमा खस्ने प्रथा आजपनि छदैछ दलित दलितकै विच पनि सानो ठूलोको भेदभाव, भातभान्सा र विहावारीमा पनि आनाकानी गर्ने कथित माथिल्लो दर्जाका दलितले तल्लो भनिने दलितहरुलाई घरभित्र पस्न नदिने चलन आजपनि हाम्रो समाजमा कायमै छ । जसको दोष पनि वर्णाश्रम व्यवस्थालाई दिन्छन् तर वर्णाश्रम व्यवस्थाको विरोध गरेर त्याग्ने दलितहरु आफुभित्रैको जातिय विभेदको अन्त्य गर्न भने सक्दैनन् । दोष दिन जति सजिलो छ आफुभित्रको छुवाछुतको अन्त्य गर्न त्यत्तिकै गाह्रो छ । ब्राम्हण क्षेत्रीका विचबाट छुवाछुत हराएर जाला तर दलित दलितका विचको आन्तरिक छुवाछुत कदापी हट्ने छैन किनकी उनीहरु भित्र अशिक्षाले जरो गाडेर बसेको छ । शिक्षित समुदायको विचबाट यस्ता विभेद हटाउन जति सजिलो हुन्छ अशिक्षित समुदायका विचबाट हटाउन अत्यन्तै गाह्रो हुन्छ त्यही गाह्रो परिस्थिमा छन् दलितहरु (पाण्डे, २०६३)।

२.३. मुगुका दलितहरुको वारेमा लेखिएका लेखहरु :

मुगुमा रहेका दलितहरु भारोपेली परिवार अर्न्तगत पर्दछन् । यस जिल्लामा रहेका दलितहरु नेपालको पूर्व मेची देखि पश्चिम महाकाली सम्म फैलिएर रहेका छन । भियाल दलितहरुको मुख्य पेशा कृषि रहेको छ भने यसको अलवा पशुपालन जसमा भैसी पालन, गाई गोरु पालन र बाखा पालन, काठको काम, भवन निर्माण ढुङ्गाको काम र अन्य भरिया र लेवरी काममा पनि संलग्न रहेका छन् । यिनिहरु प्राय गरेर भारत तर्फ रोजगारीको निम्ति जाने गर्दछन् । यिनिहरु घरहरु, ढुङ्गा र काठ अनि छानो माटोले बनेका हुन्छन् ।

तल्लो तलामा गाई गोरु र अन्य पशु बस्ने गर्दछन भने माथिल्लो तलामा मानिसको बसोबास गर्ने गरेको पाईन्छ । यहाँका घरहरु एक आपसमा जोडिएर बनेका हुन्छन भने विवाह उनिहरु अन्य

दलित जाती टमाटा, कामी, शाहनी, विश्वकर्मा, विटालु लगायतका जातीसंग गर्ने गर्दछन् (उपेक्षित उत्पिडित जागरण नेपाल, २०६८)।

यो भियाल जाती कहाँबाट आएको हो भन्ने कुरा एकिन गर्न सकिएको छैन तापनि त्यहाँका उत्तरदाताका अनुसार उनीहरु जुम्लाको सिंजाबाट आश्रयका लागी भागी आएका हुन भन्ने भनाई छ । यद्यपी दलितहरु देशको कुना काप्चा पूर्व मेची देखि पश्चिम महाकाली सम्म छरिएर रहेका छन । दलितहरुका घरहरु परम्परागत रुपमा ढुङ्गा, माटो र काठले बनेका छन भने छत पुरै माटोले ढाकिएको हुन्छ । भुईतलामा गाईगोरु, भैसी, बाखालाई बस्ने गरेको हुन्छ भने विच तलामा मानिस बस्ने गरेका हुन्छन भने तिन तलामा सुत्ने प्रयोजनमा प्रयोग भएको र राख्ने काममा पनि प्रयोग भएको पाईन्छ ।

यिनिहरु मागी विवाह गर्ने गर्दछन चोरी ववाह पनि गर्दछन । प्रायजसो मागी विवाह गर्दछन यसमा आमा वुवाले कुल घरान, आफ्नो जात, चिनेजानेको व्यक्तिको छोरी लिने र दिने काम गर्दछन र विवाह निश्चित गर्दा पुरीको छाप्री, चोला, पटुका, धोती, चामलले बनाएको लड्डु पनि दुलहीको माईतीलाई दिने चलन छ । विवाहको वेलामा पुरोहित भने आफ्नै नातेदार भित्रको मानिसलाई गर्ने गर्दछन् । त्यस्तै मृत्यू संस्कारमा पनि यिनिहरु आफ्नै कुटुम्बलाई नै पुरोहित बनाउने गर्दछन ।

सम्बन्ध विच्छेद जति वेला पनि लोग्नेले चाहेका अवस्थामा सजिलै हुने गर्दछ । दाहसंस्कारमा लास जलाउने गरिन्छ । देवी देवताको पूजा आज्ञा पनि गरिन्छ, यिनिहरु विवाहमा रमाईलोका निमित्त (खाडो) एक प्रकारको खुकुरी देखाई नाचिने नाच यो विशेष गरेर दलितहरुको आफ्नै मौलिक संस्कृति हो ।

मूक्त कर्मैयाको सामाजिक आर्थिक अवस्था बर्दिया जिल्लाको एक अध्ययनमा सामाजिक प्रणाली भित्र शोषणको उत्पत्ति भएको र शोषितहरुलाई दासताको जीवन जिउन बाध्य पारिएको उल्लेख छ । यस अध्ययनबाट निकालिएको तथ्य भियाल समुदायमा मेल खान जान्छ । अत्यन्त ठगिएका विपन्न दलितहरुको समुदाय पनि शोषणयुक्त सामाजिक प्रणालीको शिकार बन्न पुगेका देखिन्छ (बुढा, २०५५)।

उक्त क्षेत्रका दलितहरु घर निर्माण, भ्याल ढोका निर्माण र अन्य ज्याला मजदुरीका काममा सिपालु छन र केहि दलितहरु कामको खोजीमा छिमेकी राष्ट्र भारतमा गई मजदुरी गरी जिबीकोपार्जन गर्दछन सबैको आधार खेतीपाती भएपनि आफ्नो भू-स्वामित्व एकदम कम र त्यसमा पनि उत्पादन अत्यन्त कम भएका कारण अर्काको हली, मजदुरी गरी खाने, अहिले जनकल्याणका

सामुदायिक संस्थाले घुमिन्त कोष खडा गरी बाखा पालन गरेको, पर्याप्त जंगलको अभावका कारण बाखा पालन पनि फस्टाउन नसकेको तथ्य पाईन्छ । उनीहरूको आर्थिक अवस्था एकदम न्यून देखिन्छ । उनिहरू विरामी पर्दा अन्यका जस्तै साईत सार्दा धामी, भाक्रीको विश्वासमा पर्ने गर्दछन् फलस्वरूप उनिहरूको जन्मदर पनि बढी छ । अस्पतालमा गई परिवार नियोजन गर्न उनिहरू मान्दैनन् परिवार नियोजन गरीवका लागि अभिशाप हो भन्ने ठान्दछन् साथमा देवता लागी अनिष्ट हुने भन्ने विश्वास छ र अर्को उनीहरू जति बढी सन्तान भए उति आफुलाई राम्रो हुन्छ भन्ने सोचाई छ । बच्चा बढेपछि आफ्नो आफ्नो ठाँउबाट कमाई ल्याउछन् । लगी रिथिहरूको सेवा गर्न पाईन्छ भन्ने सोचाई छ । यही रुढिग्रस्त सोचाईका कारण उनिहरूको आर्थिक अवस्था एकदम दयनिय छ (एन.डि.डि.एफ., २०६९)।

जातिय विविधतालाई आधार मानेर जनसंख्या विश्लेषण गर्ने हो भने मुगु जिल्लालाई जातिय विविधताको धनी जिल्लाको रूपमा मान्न सकिन्छ । नेपाल राष्ट्र भित्र पाउन सकिने विभिन्न जात जाति मध्ये यस जिल्लामा करीव ४७ प्रकारका जातजातिका जनसमुदायको बसोबाट रहेको पाईन्छ । यी मध्ये मुगु जिल्लामा क्षेत्री जातीको बाहुल्यता ४८.७ प्रतिशत रहेको छ । दोश्रोमा दलित जातिको १९.६ प्रतिशत, ठकुरी जाती १६.८ प्रतिशत, जनजाती ६.२ प्रतिशत ब्राह्मण जातिको जनसंख्या ४.७ प्रतिशत, अन्यजाती ०.९ प्रतिशत रहेको पाईन्छ । सम्पूर्ण जातीको जातीगत जनसंख्यालाई विश्लेषण गर्दा महिला पुरुष जनसंख्या अनुपात धेरै फरक भएको पाईएन । (जि.वि.स., २०६९ मुगु)

मुगु जिल्लामा जातिगत विद्यार्थी विवरण समग्र विद्यार्थीमा हेर्दा दलित विद्यार्थीहरू जम्मा १९.०२ प्रतिशत र जनजाति विद्यार्थी जम्मा ५.१४ प्रतिशत देखिन्छन् । दलित र जनजाती विद्यार्थी लैङ्गिक हिसावले हेर्दा अन्य जातीको तुलनात्मक रूपमा समावेशी देखिन्छन् । तर अन्य जातीको तुलनामा भने यो विवरण अत्यन्त न्यून मानिन्छ किनभन्दा जम्मा १९.०२ प्रतिशतले भर्ना गर्नु भनेको अहिलेको परिवेशमा राम्रो भने पक्के मानिदैन । यसमा के स्पष्ट हुन्छ भने दलितहरूको अवस्था अभै पनि दयनिय छ भन्ने कुरा देखाउछ । अध्ययन क्षेत्रका दलितहरू पनि यही अनुपातमा देखिन्छन् जो सदरमुकाममा हो । यसले जातिगत विद्यार्थी विवरण सन्तोषजनक मानिदैन (जि.शि.का. गमगढी, २०६९, मुगु)

अययन क्षेत्रका दलित भियालहरूमा पनि उप समुहमा विभाजित गर्न सकिन्छ त्यहाँ घर पस्ने चलन छ । छोरीलाई घर हाली घर ज्वाई बसाउने चलन पनि पाईन्छ । त्यसो भएका कारण त्यहाँ अन्य विश्वकर्मा र कामी थरका दलितहरू पनि उनिहरू एक अर्कामा विवाहवारी पनि चलाउने

गर्दछन । दलित समुहमा यिनिहरुको फुपु चेली विवाह चल्दैन । यद्यपी मामाकी छोरीसंग भने उनिहरु विवाह गर्ने गर्दछन । (जि.वि.स.मुगु ,२०६९)

भियालहरु भित्र पनि विभिन्न किसिमका थरहरु पाईन्छन जसमा चमा भियाल, बटि भियाल, ल्होर भियाल, सार्की भियाल त्यसमा पनि बटि भियालको गोत्र कोशिल्या गोत्र भएको पाईयो भने चमारहरु अन्य भियालहरुको गोत्र खुल्न सकेन त्यहाँ भएका भियाल भने चमार भियाल भएको स्वीकार्छन । यी तिनवटा थरहरुबाट गोत्र फरक भएपनि एक आपसमा विवाह वारी भने चल्दैन । त्यहाँका भियालहरु सुपकोटे भियाल राजाको आफु सन्तती भएको स्वीकार्दछन । त्याहाँ अहिले पनि उक्त ठाउँमा भग्नावशेष छ तर कहिले उक्त ठाँउमा ग्रामिण सामुदायिक विकास केन्द्र र ड्रिलिप भन्ने संस्थाको सहयोगमा प्राथमिक स्तरको विद्यालय भवन बन्दैछ ।

भियाल दलित जातिहरु आफ्नो उदमगम स्थल वास्तवमा यही हो भन्ने अवस्थामा छैनन् किनभन्दा उनिहरुसंग लिखित ईतिहास छैन । यद्यपी मौखिक रुपमा जुम्लाको सिंजाबाट हुँदै मुगु जिल्लाको कालै गा.वि.स. र रोवा गा.वि.स.को चराप भन्ने ठाँउबाट यहाँ आएको कुरा बताउछन् ।

भियाल प्राय गरेर मरेको सिनो खाने, छाला सम्बन्धी काम गर्ने (स्थानिय भाषामा जाल, लौउडो सुपो (नाडलो), चाल्ने आदी जस्ता भाडा वर्तन बनाई उपल्लो जासंग बेच्ने र त्यो दिए वापत अन्नवाली ल्याउने र आफ्नो जिविको चलाउने गर्दछन । अहिले उनिहरुको पेशामा परिवर्तन आएको छ । उनिहरु आफ्नो परम्परागत पेशा छाडी भवन निर्माण गर्ने, भ्याल ढोका, निर्माण, फर्निचर बनाउने मिस्त्रीको रुपमा काम गर्न थालेका छन । जेहोस सदरमुकाम नजिक भएका कारण यिनिहरुको आय स्तर बढेको पाईएको छ तर गरीवी उच्च चेतनाको अभाव, अशिक्षा, रुढिवादी सोचका कारण कमाएको पैसा सदुपयोगमा लगाउनको सट्टा जाँड रक्सीमा बढी खर्च गरेको पाईयो । यसो किन गर्नुहुन्छ भनि सोधिएको एक प्रश्नको उत्तर यसरी दिए हामी दलित हे हामीले यसरी नै खानुपर्छ माथिल्लो वर्गको सेवामा लाग्ने जात हो तपाईंहरुको भरमा हामी पर्नुपर्दछ । आखीर समस्या पर्दा माथिल्लो लगी रिथीहरुले दिए भईहाल्छ भने निराशावादी विचार व्यक्त गर्ने गर्दछन् । (आर.सि.डि.सी., मुगु,२०६७) ।

यसैगरी भियाल दलितलाई क, ख, ग र घ गरी चारवटा उपथरहरुमा बाँड्न सकिन्छ ।

- (१) चमार भियाल
- (२) बटी भियाल
- (३) ल्होर भियाल
- (४) सार्की भियाल

यसरी तिनवटा थरमा विभाजित भियालहरु मुगु जिल्ला कार्कीवाडा वडा नं.७ सुपकोट अर्न्तगतका भियालहरु नेपाली भाषी हिन्दु धर्मात्मवी हुन ।

परिच्छेद : तीन

अनुसन्धान विधि

कुनैपनि अध्ययन विधिले सम्पूर्ण सूचनाको श्रोत प्राप्त गर्न सकिदैन तसर्थ यहाँ विभिन्न प्रकारका अध्ययन विधिबाट तथ्य संकलन गर्ने काम गरिने छ । त्यसैले यस परिच्छेदमा अध्ययन क्षेत्र छनौट, अनुसन्धानको ढाँचा, तथ्य संकलनको प्रकृति र श्रोत, अध्ययनको जनसंख्या, तथ्याङ्क संकलन विधि, अध्ययनको सीमा, र वर्गिकरण, तथ्याङ्कको विश्लेषण र प्रस्तुतिकरण एवं अध्ययनको क्रममा देखा परेका समस्या माथी अध्ययन गरिएको छ ।

३.१ अध्ययनको क्षेत्र छनौट :

मुगु जिल्ला कार्कीवाडा गा.वि.स.वडा नं.७ लाई अध्ययन क्षेत्रका रूपमा छनौट गरिएको छ । समग्र दलितको अध्ययन गरिनु एक रोचक र घोचक विषय हो । दलितहरु आफै पछाडी परेका हुन कि पछाडी पारिएका हुन भन्ने कुरा छदैछ, त्यसमा पनि विकट जिल्ला मुगु, यहाँका दलितहरुको अवस्था के होला? त्यसमा पनि भियाल दलितहरुको संख्या न्यून छ, र यिनीहरुको आफ्नै मौलिक विशेषताको अध्ययन गर्न खोजिएको छ। यहाँका भियाल दलितहरु नेपाली भाषा बोल्ने गर्दछन । जसको मुख्य पेशा कृषि, पशुपालन रहेको छ । यस क्षेत्रलाई अध्ययन क्षेत्रका रूपमा छनौट गर्नुको पछाडी निम्न लिखित कारणहरु छन :

- । यस गा.वि.स.को अन्य वडामा मिश्रित जनसंख्या छ, भने वडा नं.७ मा मिश्रित जनसंख्या भएपनि भियालहरुको वस्ती छुट्टै भएकोले ।
- । अरु जातिको तुलनामा भियाल दलितहरुको आर्थिक, सामाजिक अवस्था अत्यन्त न्यून भएकोले ।
- । शोधकर्ता पनि अध्ययन क्षेत्रसंग नजिक भएकोले, उनीहरुको बारेमा अध्ययन र अनुसन्धान यस क्षेत्रमा भियाल दलितहरुको बारेमा कसैले पनि अध्ययन नगरेको हुनाले यस क्षेत्रलाई छनौट गरिएको छ ।
- । भियाल दलितहरु मुगुका न्यून र एक दुर्लभ दलित जाति भएकोले

३.२ अनुसन्धान ढाँचा :

यस अध्ययन क्षेत्रमा वर्णनात्मक अनुसन्धान ढाँचा प्रयोग गरिएको छ यस अध्ययन अर्न्तगत सामाजिक,सास्कृतिक र आर्थिक अवस्थालाई वर्णनात्मक रूपमा विवेचना र विस्लेषण समेत गरी प्रस्तुत गर्न पर्ने भएकोले यो ढाँचा प्रयोग गरिएकोछ ।

३.३ अध्ययनको समग्रता :

यस अध्ययनमा अध्ययन क्षेत्रमा जम्मा घरधुरी संख्या १६ वटा छन्। सानो संख्या भएकोले १६ वटा दलित घर परिवारलाई समग्र अध्ययनको लागी छनौट गर्नुपरेको छ । कार्कीवाडा वडा नं.७ अर्न्तगतका वसोबास गर्ने १६ घर लाई नै अध्ययन क्षेत्रको रूपमा लिईएको छ । जहाँको जम्मा जनसंख्या ८० रहेको छ ।

३.४ तथ्याङ्कको श्रोत र प्रकृति :

अध्ययनलाई स्तरीय र भरपर्दो बनाउनका लागी प्राथमिक र द्वितिय श्रोतको प्रयोग गरिएको छ ।प्राथमिक श्रोत अर्न्तगत अध्ययन क्षेत्रमा गएर घरधुरी सर्वेक्षण, मूख्य सूचनादाता संगको अर्न्तवार्ता, अवलोकरण र अर्ध संरचित प्रश्नावली जस्ता विधिहरु प्रयोग गरिएको छ । द्वितीय श्रोतको अलवा अध्ययन गर्ने क्रममा द्वितिय श्रोतको समेत प्रयोग गरेको छु जस अनुसार गा.बि.स.कार्यालयबाट प्राप्त रेकर्ड केन्द्रिय तथ्याङ्क विभागबाट प्राप्त रेकर्ड दलित सम्बन्धी विभिन्न पुस्तक प्रकाशन आदी । तथ्याकंको प्रकृतिमा गुणात्मक प्रकृतिमा गुण र विशेषताका आधारमा गुणात्मक प्रकृतिका तथ्याङ्कहरु लिइएको छ जस्तै रहनसहन र चाडपर्व आदी भने संख्यात्मक प्रकृतिमा यस अध्ययन क्षेत्रको विभिन्न तथ्याङ्कलाई संख्यात्मक प्रकृतिका आधारमा प्रयोग गरीएको छ जस्तै जम्मा जनसंख्या, उत्पादनको स्थिती, आय व्ययको स्थिती, परिवारको प्रकार आदी ।

३.५ तथ्याङ्क संकलन विधी :

कुनैपनि विषयको अध्ययनमा तथ्याङ्क संकलन विधिको ठुलो भूमिका हुन्छ । अध्ययनको आशातित परिणाम पनि तथ्याङ्क संकलन प्रविधिमा निर्भर रहन्छ अतः सही तथ्य संकलन गर्ने क्रममा सम्बन्धित क्षेत्रमा गएर त्यहाँको बासिन्दासंग आत्मीयता र विश्वासपूर्ण सम्बन्ध कायम

राखी अध्ययनलाई सम्पन्न गरेको छु यहाँ तथ्याङ्क संकलन गर्ने क्रममा तथ्याङ्क अर्न्तगत रहेका विधिलाई नै प्रयोग गरिएको छ जुन यस प्रकार रहेको छ ।

३.५.१ घरधुरी सर्वेक्षण :

अध्ययन क्षेत्रमा स्थलगत रूपमा कुल १६ वटा घरधुरीलाई नै सर्वेक्षण गरिएको छ । यस क्रममा अर्ध संरचित प्रश्नावलीको माध्यमबाट घरमुलिलाई नै मुख्य उत्तरदाता मानी प्रश्न सोधिएको छ । प्रश्नावलीहरूको शिक्षा, उमेर, पेशा, संस्कार, आर्थिक अवस्था जस्ता विषयमा तथ्याङ्क संकलन गरिएको छ ।

३.५.२ अवलोकन :

अध्ययन क्षेत्रमा सामान्य अवलोकन विधि अपनाएको छु । यस विधिको प्रयोगबाट घरहरूको वनावटमा घरका कोठाहरू, घर वरिपरीको वातावरणमा उनीहरूको पहिरन, सरसपाई, बसोवास स्थल, धार्मिक स्थल जस्ता ठाँउको अवलोकन अध्ययन गरीएको छ । अध्ययन क्षेत्रको अवलोकन सम्वन्धि परिशिष्ट पाँचमा राखिएको छ।

३.५.३ सामुहिक छलफल :

अध्ययन क्षेत्रमा सामुहिक छलफल गरिएको छ । यस विधिको प्रयोगबाट उनीहरूको भाषा, संस्कृति, पहिरन र उनीहरूको कला संस्कृतिको बारेमा छलफल गरिएको छ।

३.५. जानकार उत्तरदाता :

यस अध्ययन क्षेत्रमा जानकार उत्तरदाताहरूसंग भेटी उनीहरूको ऐतिहासिक, पुरातात्विक र मौलिक संस्कृति आदीको बारेमा खोज अनुसन्धान गरिएको छ ।

३.६. तथ्याङ्कको प्रस्तुति र विश्लेषण

यस अध्ययनमा संकलित तथ्याङ्कलाई तिनिहरूको गुण र विशेषताका आधारमा विभिन्न समुहमा विभाजन गरी प्रस्तुत गरेको छु । संकलन गरिएको तथ्याङ्कलाई सम्पादन गरी अध्ययनलाई स्तरीय बनाएको छु ।

विभिन्न श्रोतबाट संकलन गरिएको संख्यात्मक तथ्याङ्कलाई क्रमबद्ध रूपमा तालिकामा देखाएको छु जस अर्न्तगत पारिवारीक संरचना, आर्थिक अवस्था आदी छन भने चाडपर्व र संस्कार जस्ता पक्षलाई वर्णनात्मक तथ्याङ्क विधि प्रयोग गरीएको छ । यसमा गणकयन्त्र (क्याल्कुलेटर) प्रयोग गरिएको छ।

परिच्छेद : चार

अध्ययन क्षेत्रको भौगोलिक अवस्थिती र भियाल जाती

४.१ परिचय

नेपालको एक विकट अञ्चल कर्णाली त्यसको पनि विकट मानिने मुगु जिल्ला क्षेत्र अन्तर्गत यो कार्कीवाडा गा.वि.स.जिल्ला सदरमुकाम भित्रै अवस्थित छ, सदरमुकाम गमगढीबाट सम्पूर्ण गा.वि.स.भरी आधाघण्टामा पुग्न सकिन्छ । क्षेत्रफलका दृष्टिकोणले गो गा.वि.स.को कुल क्षेत्रफल १३,०४७.५ मात्र क्षेत्रफल ओगटेको छ । यो गा.वि.स.को आकार भक्तपुर जिल्ला जस्तै छ । रारा गा.वि.स.पूर्वमा श्रीनगर उत्तरमा श्रीनगर दक्षिण पिना गा.वि.स.हरुले घेरेको छन । यो गा.वि.स.भौगोलिक रूपमा अन्य गा.वि.स.भन्दा त्यति विपन्न मानिदैन जिल्ला सदरमुकाम गमगढी, विमानस्थल ताल्च, शिरमा रारा ताल हुनु यो गा.वि.स.को लागी गौरव हो । यद्यपी यहाँका भियाल दलितहरु जातिहरु अज्ञानताका कारण र अरु वडा भन्दा गमगढी देखि टाढा भएका कारण अन्य सेवा सुविधाबाट बञ्चित छन । यो गाँउमा अहिलेसम्म पनि विद्यालय नहुनु अनि रुढीवादी परम्परामा अल्झनु अर्थको सही प्रयोग गर्न नसक्नु १६ वटा घरपरिवारमा २ वटा घर बाहेक अरु जम्मै भियाल दलितहरु हुनु । अध्ययन क्षेत्रको भौगोलिक अवस्थाको नक्सा परिशिष्ट चारमा हेर्नुहोला ।

४.२ भियाल दलित :

यिनीहरु प्रायः गरेर कर्णाली अञ्चलको हुम्ला, जुम्ला, कालिकोट, डोल्पामा छन तर मुगुमा अति कम अवस्थामा छन । कर्णालीमा भएका दलितहरु सबैमा हिन्दु धर्म र नेपाली भाषाको राम्रो प्रभाव छ । भौगोलिक विविधता भएपनि यहाँका दलितहरुको सामाजिक रहन सहन, भाषा, संस्कृति, जन्म, मृत्यू संस्कारमा समानता पाईन्छ । यिनिहरु यही मुगु जिल्लाकै कालै गा.वि.स. र रोवा गा.वि.स.को चरापबाट आएका हुन भन्ने भनाई छ । यिनिहरुको उत्पत्ति र पुर्खाका बारेमा कुनै लिखित ईतिहास भने पाईदैन ।

४.३ प्राकृतिक श्रोत :

यस गा.वि.स.प्राकृतिक श्रोतका दृष्टिकोणले अत्यन्त धनी मानिन्छ । किनभन्दा नेपालकै सबैभन्दा डूलो रारा ताल यसै गा.वि.स.को सीमानामा अवस्थित हुनु र यस गा.वि.स.मा

कागथला सियाली सामुदायिक वन उपभोक्ता समिति, मध्यवर्ती क्षेत्र व्यवस्थापन समिती, ताल संरक्षण समिति रारा राष्ट्रिय निकुञ्जकोभाग यही गा.बि.स.भिन्न पर्दछ । यहाँको जमिन भने भिरालो भएका कारण उब्जनी कम हुने गर्दछ । यहाँ जमिन वडा नं.७ र ८ को केही भाग खेत (जीउलो) पर्दछ तर अध्ययन कार्याको भियालहरुको भने एक टुक्रा पनि खेत कसैको पाईदैन । कृषि यहाँको प्रमुख पेशा हो कृषि पेशा अर्न्तगत कोदो, मकै, धान, जौ, गहुँ, फापर आलु, सिमी,चिनो, कागुनो, मासे आदी वाली उत्पादन गर्ने गर्दछन । खानेपानीको व्यवस्था गा.बि.स.गा.बि.स.मा राम्रो पाईन्छ तर भियालहरुको घर घरमा धारा भने ल्याउन सकेका छैनन् र प्राकृतिक मुल शुद्ध र पिउन योग्य छ । त्यसैगरी यहाँ वन सम्पदामा पावै सल्लो, गोत्रे सल्लो, बाँचसल्लो, देवदार, लौठसल्लो, धुपी सल्लो पाईन्छ । जडीवुटि चिराईतो, समोह जस्ता महत्वपूर्ण जडिबुटिहरु पाईन्छ । यि श्रोतहरुमा भियाल दलितहरुको सामान्य पहुँच रहेको छ।

४.४ जातिगत विवरण :

यस गा.बि.स.मा विभिन्न जातिहरु बसोबास गर्दछन । यस गा.बि.स.मा मुलतः कार्की, रावल, भाम, भण्डारी, मल्ल, शाही, सेजुवाल, बुढा, महतारा, रोकाया, नेपाली कामी, विश्वकर्मा, सुनार भियाल, विटालु, आदी जातिहरुको बसोबास रहेको छ ।

४.५ शैक्षिक स्थिती :

अन्य गा.बि.स.को भन्दा ज्यादै राम्रो मानिन्छ । जसमा एस.एल.सी.१५७ जना, कक्षा १२ उतिर्ण गर्ने ६०, स्नातक तह पास गर्ने २५ जना पुरुष १२ जना महिला, स्नातकोत्तर गर्ने ३ जना महिला र १० जना पुरुष रहेका छन भने अध्ययन क्षेत्रमा एकजना भियाल मात्र एस.एल.सी.मात्र गरेको छ जुन बेरोजगार भएर बस्नु परेको छ । त्यस्तै स्कूल र क्याम्पस पनि यस प्रकार छन् ।

तालिका नं.१ शैक्षिक संस्थाका प्रकार

क्र.सं.	शैक्षिक संस्थाको प्रकार	संख्या
१	प्रा.वि.	६ वटा
२	नि.मा.वि.	२ वटा प्रस्ताविक
३	मा.वि.	छैन
४	उ.मा.वि.	छैन
५	क्याम्पस	१ वटा

श्रोत: स्थलगत अध्ययन, २०७०

तालिका नं १ को अवस्था हेर्दा शैक्षिक संस्थामा भियालहरुको राम्रो पहुँच भएतापनि रुढिग्रस्त र वेरोजगारीको अवस्थामा रहेका उनीहरुले आफ्ना सन्तती लाई विद्यालय पठाएको पाईएन

४.६ स्वास्थ्य सम्बन्धी विवरण :

यस गा.वि.स.मा एउटा मात्र उप- स्वास्थ्य चौकी छ जुन वडा नं.९ मा पर्दछ, उक्त चौकीमा अहेव र अन्य स्वास्थ्यकर्मीहरु महिनामा ३ दिन बढीमा ५ दिन मात्र आउने गर्ने र त्यो पनि गा.वि.स.को पिछाडमा भएका कारण समयमा उपचार पनि हुदैन र भएतापनि वडा नं.९ का बासिन्दा मात्र उपभोग गर्न पाउछन तसर्थ अन्य वडाका मानिसहरु लगाएत भियालहरु जिल्ला अस्पताल र श्रीनगर उप-स्वास्थ्य चौकीमा जाने गर्दछन । गम्भिर र दिर्घ रोगको उपचारका लागि सुर्खेत नेपालगंज र भारतको लखनउ जाने गर्दछन ।

४.७ यातायात :

यो गा.वि.स.यातायातको दृष्टिकोणले मुटुको रुपमा लिन सकिन्छ । रारा (ताल्वा) विमानस्थल पनि यही गा.वि.स.मा पर्दछ । घोडा खच्चर र भेडाबाट गमगढी मुगुमा समिती हुवानी गर्ने गर्दछन । हालसालै मात्रै यो जिल्ला सडक यातायात बाट जोडिएको छ ताल्वा गमगढी सडक संचालनमा आएको छ । उक्त सडकबाट यो गा.वि.स. पनि जोडिएको छ । उक्त यातायातको सुविधा मा भियालहरुको पनि राम्रो पहुच देखिन्छ ।

४.८ विजुली :

यो गा.वि.स.अर्न्तगत गमगाड साना जलविद्युत आयोजना जुन ४०० किलो वाटको क्षमता रहेको छ । केहि मानिसहरु एवं भियाल समुदाय ले सोलारहरु पनि प्रयोग गरी वक्ति प्रयोग गर्ने गरेको छन ।

४.९ संचार :

यो गा.वि.स मा नेपाल टेलिकम को मोवाइल सेवा उपलब्ध छ र सि.डि.यम. ए.सेवा उपलब्ध छ एनसेलको पनि राम्रो प्रभाव छ । तर भियाल दलितहरु संग मोवाइल भने १६ घर मध्ये ५ घरमा मात्र पाईएको छ भने अरु ११ वटा घरमा मोवाइल सेवा भएको पाईएन त्यसै गरी रेडियो ५ वटा, क्यासेट ३ वटा पाईयो । (ने.दु.सं.सं.,२०६९) र समग्रमा यस जिल्लामा संचालनमा आएका २ वटा एफ.एफ.रेडियो स्टेशन रारा एफ.एम.र रेडियो मुगु पनि रहेको छ । जसको प्रभाव अध्ययन क्षेत्रमा उल्लेखनिय छ। भियाल दलितहरुलाई यसले राम्रो प्रभाव पारेको छ।

परिच्छेद : पाँच

भियाल जातीको सामाजिक अवस्था

यस अध्ययन क्षेत्रमा कार्कीवाडा ७ मा जम्मा घरधुरी ६४ अध्ययनका क्रममा जम्मा १६ वटा घर परिवारलाई नमूनाका रूपमा लिईएको छ। जसमा महिलाहरु १६२ र पुरुष १५८ गरी जम्मा ३२० जनाको संख्या रहेको छ। उमेर र लिङ्गका आधारमा भियालहरुको जम्मा १६ वटा घरमा गरिएको अध्ययन अनुसारको जनसंख्या तलको तालिकामा देखाईएको छ।

५.१ उमेर र लिङ्ग अनुसार जनसंख्या विवरण :

तालिका नं.२ उमेर र लिङ्ग अनुसार जनसंख्या विवरण

क्र.सं.	उमेर समुह	पुरुष	प्रतिशत	महिला	प्रतिशत	जम्मा	प्रतिशत
१	०-५	३	८.५७	४	८.८८	७	८.७५
२	६-१४	८	२२.८५	१०	२२.२२	१८	२२.५०
३	१५-५९	२०	५७.१४	२५	५५.५५	४५	५६.२५
४	६० भन्दा माथी	४	११.४२	६	१३.३३	१०	१२.५०
जम्मा		३५	१००.००	४५	१००.००	८०	१००.००

श्रोत: स्थलगत अध्ययन, २०७०

तालिका नं २ मा अध्ययन गर्दा भियाल परिवारमा महिलाको संख्या उल्लेख्य मात्रामा बढी पाईको छ। यो राष्ट्रिय रूपमै पनि ७,९६,४२२ जना महिला जनसंख्या बढी रहेको अवस्थामा भियाल जातिमा पनि महिलाको संख्या बढी नै देखियो। यस्तो हुनुमा छोराको चाहाना गर्दागर्दै धेरै छोरीको संख्या हुनु र पुरुष हरु जोखिमपूर्ण काम गर्नुपर्ने हुदा चाडो मृत्यु हुने र विधवा महिला को संख्या बढी भएको पाईयो।

५.२ वैवाहिक स्थिती :

महिला र पुरुषलाई समाजमा पती र पत्तिको रूपमा मान्यता दिनु नै विवाह हो। विवाह त्यस्तो प्रकृया हो जसले समाजलाई निरन्तर रूपमा संचालन हुन मद्दत गर्दछ। विवाह नै एउटा मानिस समाजमा पूर्ण हैशियत प्राप्त गर्दछ। विभिन्न समाज पिच्छे विवाहको आफ्नो किसिमको परम्परा विकसित हुँदै आएको पाईन्छ। त्यसैले भियाल जातिमा विवाह भने अरु जातिको जस्तै

क्षेत्री ठकुरीको अनुरूप नै गर्ने गर्दछन । भियाल समुदायमा मामाकी छोरीसंग विवाह गर्ने चलन छ भने फुपु चेलीसंग विवाह नगर्ने परम्परा छ । प्रायःगरेर भियाल जाति अन्य आफ्नो मिल्ने कुटुम्बसंग विवाह गर्ने गर्दछन । स्थलगत अध्ययन अनुसार उक्त क्षेत्रमा बहुविवाह हिजो पनि नगरेका र अहिले पनि नगरेको पाईयो । एकल विवाहमा बाँधिएका छन । त्यहाँका जोडीहर यस क्षेत्रका भियालहरु प्राय वालविवाह गर्ने गर्दछन । जसमा प्रेम विवाह भन्दा मागी विवाहलाई अंगालेको छन । अध्ययन क्षेत्रमा भियाल जातिहरुको वैवाहिक अवस्था यस्तो रहेको छ ।

तालिका नं.३ भियाल जातिहरुको वैवाहिक अवस्था :

क्र.सं.	संख्या	विवरण	पुरुष	प्रतिशत	महिला	प्रतिशत	महिला पुरुष विवाहित संख्या	जम्मा प्रतिशत
१	४६	विवाहित	२२	५५	२४	६०	४६	५७.५०
२	३४	अविवाहित	१८	४५	१६	४०	३४	४२.५०
जम्मा	८०		४०	१००	४०	१००	८०	१००.००

श्रोत:स्थलगत अध्ययन २०७०

तालिका नं ३ यस क्षेत्रका भियाल जातिहरुको वैवाहिक अवस्थालाई हेर्दा यस क्षेत्रमा प्राय विवाहित केटा केटीको उमेर १२ र १४ वर्षको रहेको पाईन्छ । सानो उमेरमै मेला मजदुरी गर्ने त्यही वेलामा प्रेम गर्ने र प्रेम विवाह को कारण सानो उमेरमै वालविवाह गर्नेको संख्या वढी पाईयो।

५.३ परिवारको प्रकार :

साधारण तथा परिवार भन्नाले बाबु, आमा, छोरा, छोरी भएको एउटै छाना मुनी एउटै भान्सामा खाना खाने र आपसी लेनदेन गर्ने एउटा घर भन्ने बुझिन्छ । संचारको विकसित वा अविकसित मानव समाजमा परिवारको अस्तित्व रहेको छ । परिवार भनेको नै समाज र राष्ट्रको पहिलो आधारशिला हो परिवार-परिवार मिलेर समाज बन्दछ । समाज-समाज मिलेर राष्ट्र बन्दछ । अर्को अर्थमा भन्नुपर्दा समाजको आधारभूत एकाईको रुपमा परिवारलाई लिन सकिन्छ । परिवार एक संस्था हो, जसले मानिसका आफ्नो आवश्यकता पुरा गर्न मद्दत पुऱ्याउदछ । मानवको पालन पोषण शिक्षा दिक्षा आदी सबै कुरा परिवारबाट पाउन सकिन्छ । परिवारलाई उउटा पाठशालाको रुपमा पनि लिन सकिन्छ जहाँबाट मानिस समाजिकीकरणको प्रकृया तर्फ

उन्मुख हुन्छ र सभ्य समाजको निर्माण गर्दछ । यस अध्ययन क्षेत्रमा भियाल जातिहरु संयुक्त र एकल दुवै परिवारमा छन तर आज भोली विस्तारै एकल परिवार तर्फ आकर्षित हुँदै आएको देखिन्छ । परिवारको प्रकारको अवस्था यस प्रकार छ ।

परिवारको स्थितीलाई हेर्दा यहां खाद्य संकट हुने र नेपाल खाद्य संस्थान ले परिवार अनुसार खाद्य वितरण गर्ने हुनाले एकल परिवार तर्फ उन्मुख भएको देखिन्छ।

तालीका नं. ४ परिवारको प्रकार

क्र.सं.	परिवारको प्रकार	संख्या	प्रतिशत
१	एकल परिवार	०६	३७.५
२	संयुक्त परिवार	०८	५०.०
३	बृहत परिवार	०२	१२.५

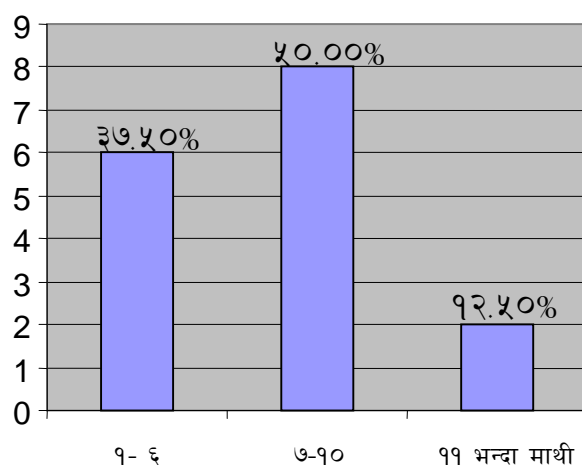
श्रोत:स्थलगत अध्ययन, २०७०

तालिका नं ४ अनुसार हेर्दा एकल परिवार, बृहत परिवार र संयुक्त परिवारमा विखण्डन आउनुमा सासु, बुहारीमा फुट तथा बेमेल हुनु अहिलेको बजार नजिक भएका कारण केटाहरु जाँड रक्सी जस्ता नसामा फस्नु, ठूलो परिवार भन्दा सोना परिवार शान्त र सुखी रहनु आदी कारणले गर्दा विस्तारै एकल परिवारमा समाजका युवा युवतीहरु आकर्षित हुदैछन । परिवारका सदस्यहरु विचमा आपसी मन मुटाव भई प्राय भगडा बढी भईरहनु आदी कारण देखिन्छन ।

५.४ परिवारको आकार :

अध्ययन क्षेत्रका जम्मा जनसंख्याको आधारमा परिवारको अकार छुट्याईएको छ । जसलाई तलको चित्रमा छुट्याईएको छ ।

चित्र नं.१ अध्ययन क्षेत्रका भियाल जातिहरुको जम्मा परिवारको आकार



श्रोत: स्थलगत अध्ययन, २०७०

चित्र नं १ अनुसार १ देखि ६ सदस्य रहेका भियाल जातिको एकल परिवारको संख्या कम देखिएता पनि विस्तारै एकल परिवार तर्फ को संख्या र संयुक्त परिवारको संख्यामा ठुलो अन्तर छैन जवकी वृहत परिवारको संख्या को अन्तर ठुलो देखिन्छ। यसको अर्थ भियाल परिवारहरु पनि अब विस्तारै एकल परिवार तर्फ उन्मुख भएको देखिन्छ ।

५.५ साक्षरतास्तर:

शिक्षा देश विकासको मूल आधार हो । जहाँ शिक्षा हुन्छ त्यहाँ हरेका विकास निर्माणका कुराहरु अगाडी बढ्दछ भने अशिक्षित जनसंख्या रहेको क्षेत्र पछाडी परेको हुन्छ । नेपालमै शिक्षाको स्तर निकै कम छ । अध्ययन क्षेत्रका भियालहरुको अधिकांश जनसंख्या निरक्षरको रेखामुनी छन । उनीहरुमा शिक्षाको कमी छ । जसले गर्दा उनिहरु शिक्षाको क्षेत्रमा पछि परेका छन । यसैगरी यस क्षेत्रका भियालको आर्थिक स्थिती समेत कमजोर भएका कारण अध्ययन भन्दा लेवरी काममा व्यस्त हुन्छन । वाल मजदुरी र भरियाको रुपमा काम गर्न बाध्य छन । गरीबीका कारण केटाकेटीलाई उचित शिक्षा दिन सकेका छैनन । अन्य जातिको तलनामा भियाल जाति पछि परेका छन । अध्ययन क्षेत्रमा १ वटा प्रा.वि. ५ प्राय १ वटा पूर्व प्राथमिक विद्यालय छ प्राथमिक विद्यालय पुग्न २५ देखि ३० मिनेटको समय लाग्ने गर्दछ । जुन विद्यालय कार्कीवाडा प्राथमिक विद्यालय हो ।

तालिका नं.५ उत्तर दाताको साक्षरता स्तर

क्र.सं.	प्रकार	संख्या	प्रतिशत
१	निरक्षर	६५	८१.२५
२	साक्षर	०३	३.७५
३	५ कक्षा सम्म	०६	७.५०
४	८ कक्षा सम्म	०२	२.५०
५	१० कक्षा सम्म	०२	२.५०
६	एस.एल.सी.सम्म	०२	२.५०
जम्मा		८०	१००.००

श्रोत: स्थलगत अध्ययन २०७०

यसरी तालिका ५ नं लाई हेर्दा त्यस क्षेत्रमा निरक्षर जनसंख्याको प्रतिशत ८१.२५% देखि उच्च शिक्षाको अवस्था ० देखिन्छ यस कारणले गर्दा यहाँको साक्षरता स्तर अत्यन्त कमजोर देखिन्छ । अन्धविश्वास ,चेतनाको कमिको कारणले यिनीहरुको शैक्षिक स्थिती कमजोर रहेको पाईन्छ।

५.६ स्वास्थ्य स्थिती :

नेपाल गाँउ नै गाँउले भरिएको मुलुक हो तर यहाँको स्वास्थ्य सुविधा शहरमा मात्र केन्द्रित रहेको छ । सरकारले स्वास्थ्य क्षेत्रमा गरेको लगानीले पर्याप्त मात्रामा गाँउलाई छुन सकिरहेको छैन । गाँउमा सरसफाईको अभाव घर परीपरी सरसफाईमा उचित ध्यान नपुऱ्याउदा जाँड रक्सी चुरोट खैनी अध्याधिक मात्रामा सेवन गर्नु आदी कारणले यहाँका मानिसहरुको स्वास्थ्यमा प्रतिककुल असर पर्न गएको छ । यी समस्याबाट अध्ययन क्षेत्रमा स्वास्थ्य चौकीको अभाव छ । यहाँका जनताहरु जिल्ला अस्पतालमा जान बाध्य छन् । जहाँबाट एक घण्टा जति समय लाग्ने गर्दछ । यहाँका भियाल जातिहरु धामी, भ्रात्री र अस्पताल वा देवै प्रयोग गर्ने गर्दछन । साधारण उपचार पद्धति अपनाउने गरेको पाईन्छ । जे.एन.वाई.सी.को गरीबी निवारण कार्यक्रमले गर्दा हल्का रुपमा चेतना जगाएको जस्तो छ । चर्पी बनाएका छन तर अत्यन्त कम व्यक्तिले मात्र चर्पी प्रयोग गरेको पाईयो । चर्पी भए पनि चर्पीमा दिशा पिसाव गर्ने गरेको पाईन्छ । यहाँका भियालहरु कर्ममा भन्दा भाग्यमा बढी विश्वास राख्ने गर्दछन । कुनै व्यक्ति

विरामी पर्दा वा पर्दा देवताको पूजा गर्नु वा भाकल गर्ने गर्दछन् । भियाल जातिले अपनाउने गरेका उपचार पद्धतिलाई यसरी तालीका देखाउन सकिन्छ ।

तालिका नं. ६ स्वास्थ्य स्थितीको विवरण :

क्र.सं.	संख्या	उत्तरदाताको संख्या	प्रतिशत
१	धामी भाँक्री	१०	६२.५०
२	अस्पताल	०५	३१.२५
३	दुवै	०१	६.२५
जम्मा		१६	१००.००

श्रोत: स्थलगत अध्ययन २०७०

तालिका नं ६ अनुसार स्वास्थ्य स्थिती तथ्याङ्कबाट के स्पष्ट हुन्छ भने अन्धविश्वास र परम्परागत शोचमा अझै पनि अध्ययन क्षेत्रका भियालहरु ग्रसित रहेको पाईयो ।

५.६.१ भियाल समाजमा देखा परेका परिवर्तनहरु :

संसार परिवर्तनशिल छ । अध्ययन क्षेत्रका भियाल जातिहरु हिजो जुन अवस्थामा थिए त्यो भन्दा अहिले निकै परिवर्तनशिल भईसकेका छन् । समय अनुकूल साक्षरता र विद्यार्थी भर्नामा उल्लेखिय परिवर्तन हुनु । हिजो माथिल्लो जातिको हली भएर बस्ने युवाहरु ए.एस.एल.सी.गरी आई.एड.सम्मको अध्ययन गरेको देखिनुले उक्त अध्ययन क्षेत्र कछुवाको गतिमा भएपनि आफ्नो परिवर्तन गर्न तयार छ । विस्तारै आफ्नो पूर्खाको (नाडलो, सुपो बनाउने) चाल्नो बनाउने अन्य छालाका सामान बनाई विक्रि वितरण गर्नुपर्नेमा अहिले नयाँ पेशा शिकर्मी, डकर्मी, भवन निर्माण जस्ता काम लिन सफल भएका छन् । यिनिहरुले अवलम्बन गर्दै आएका परम्परा, रितीरिवाज, चालचलन मुख्य र सामान्यतः विस्तारै परिवर्तन हुँदै आएका छन् । आधुनिकिकरण, परस्कृतिग्रहण आदी कारणले भियाल जातिको जीवन शैलीमा परिवर्तन आएको देखिन्छ ।

५.६.२ पारिवारीक संरचनामा आएको परिवर्तन :

यस क्षेत्रमा भियाल दलितहरु शुरुमा बृहत र संयुक्त परिवारमा अवलम्बन गर्दै आएपनि समय र परिस्थितीसंगै सानो परिवार तर्फ आकर्षित भएका देखिन्छन् । यसरी अन्य समुदायको प्रभाव पर्नु आधुनिकिकरण अनि औद्योगिकरणले मानव समाजमा पारिएको प्रभावसंगै यस क्षेत्रका

भियालहरु पनि न्यूनतम आवश्यकताको घरायसी किचलो कम हुनु आफ्नो परिवार प्रति बढी उत्तरदायी हुनु, खाद्य संकट आदी कारणले एकल परिवार तर्फ आकर्षित देखिन्छ ।

५.६.३ विहेवारीमा आएको परिवर्तनहरु :

खास गरी भियाल समुदायमा मागी विवाहको प्रचलन बढी देखिन्छ, तर अहिले भागी विवाह भन्दा पनि आफ्नो जीवन साथी आफै रोज्न पाउने स्वतन्त्रता महशुस गरी प्रेम विवाहमा आकर्षित हुन थालेका छन ठिक उल्टो अहिले त्यो समाजमा दाईजो दिने चलनमा बढी आकर्षित भएको पाईन्छ । परम्परागत मूल्य मान्यतालाई विस्तारै त्याग्नै आईरहेका भएपनि पुरानो पुस्ताले नयाँ पुस्तालाई परिवर्तन हुनबाट बञ्चित गराएको स्थिती देखिन्छ ।

५.६.४ स्वास्थ्य स्थितीमा देखिएको परिवर्तनहरु :

भियाल वस्ती अझै पनि अन्धविश्वास र कुरीतीको चपेटामा परिरहेको छ तर विस्तारै नयाँ पिढीमा परेको शिक्षाको प्रभावसंगै स्वास्थ्य प्रति त्यस क्षेत्रका भियाल सचेत देखिन्छन । परिवार नियोजनका स्थायी, अस्थाई साधन प्रयोग गरिनु, विरामी हुँदा अस्पताल सम्म पुग्नु घर वरीपरी व्यक्तिगत सरसफाईमा ध्यान दिनु, चर्पीको प्रयोग गर्नु, सावुन पानीले हात धुनु । कपडामा खरानीको प्रयोग हटाई सावुन बढी प्रयोग गरिनुले त्यस क्षेत्रको स्वास्थ्यमा परिवर्तन आएको देखिन्छ ।

५.६.५ भेषभुषा तथा खानपानमा देखिएको परिवर्तन :

अत्यन्त विकट हिमाली जिल्ला मुगुमा भियाल जाति मात्र नभएर अन्य जातिहरु पनि बाक्लो उनको दौरा सुरुवाल कोट, टोपी लगाउथे भनि आजभोली यातायातको सुविधाका कारण बाक्लो पाईन्ट, स्वीटर, सर्ट, ट्र्याक्सुट लगायतका बाह्य मुलुकबाट आएका कपडाहरु लगाउने गरेको पाईयो भने खानपिनमा हिजो भोकमरीका कारण वासी सडेगलेको खानेकुरा, मरेको सिनो (गोरु) कोदाको सुख्खा रोटी खाने गर्दथे भने अहिले विस्तारै ताज खानेकुरा खाने र राम्रो पोशाक लगाउने गर्दछन ।

५.६.६ सामाजिक संस्थाको निर्माण :

शुरुमा अत्यन्त कम चेतना भएका भियालहरु अहिले विस्तारै सामाजिक चेतना तर्फ अग्रसर छन् नत्र पहिले यिनिहरु काठ बेचेर जिविकोपार्जन गर्दथे भने अहिले वन जोगाउनु पर्दछ भनि कागथला सियाली वन उपभोक्ता समितिमा उपाध्यक्ष सदस्य लगायतका पदहरुमा आवद्ध छन् यहाँका भियालहरु । अहिले उक्त वन जोगाउनका लागि विगत भन्दा केहि सचेत भएको पाईएको छ । यो वन ७ र ८ वडा भित्र पर्दछ । अघिल्ला वर्षमा वन उपभोक्ता समितीमा यिनिहरुको चासो शुन्य थियो भने अहिले हरेक विकास निर्माण देखि लिएर अन्य सामाजिक काममा आफ्नो अधिकार र कर्तव्यको खोजी गरिरहेको पाईएको छ ।

आर्थिक रुपमा पनि यहाँका भियालहरु सवल बन्दै गएका छन् । उनिहरु भवन निर्माण भ्याल ढोका निर्माणका कार्यहरुमा छन् । जसको दिनको ज्याला ६०० देखि ७०० सम्म हुने गर्दछ । त्यस्ते अहिले त्यो समुदायले आफ्नो साना नानीलाई आधा घण्टा तल पढाउनु पर्ने भन्फटबाट उम्किनका लागि आफ्नै विद्यालय स्थापना गरिरहेका छन् । दुईकोठे भवन बनि सेको छ भने अरु दुई कोठे भवन आर.सी.डि.सी.को सामाजिक परिचालनको पाटो र ड्रिलफ भन्ने संस्थाको आर्थिक सहयोगमा विद्यालय बनाउदै छन् । विगतमा छालाका सामान (सुपो, चाल्नो, जाललउडा) बेचेर अन्न साठी खाने गर्दथे भने अहिले तरकारी खेती गरी बजार नजिक भएका कारण आफुलाई त्यहाँ बेच्न लाने पनि पर्दछन । त्यस्ते फलफूल पनि गमगढी बजार तिर लैजान्छ, जेहोस विनिमय प्रथामा पनि परिवर्तन आएको पाईन्छ ।

५.७ परिवार नियोजन बारे जानकारी :

नेपालको ज्वलन्त समस्याको रुपमा रहेको जनसंख्या वृद्धि कम गर्नका लागि नेपाल सरकारले जन्मदर कम गर्नका लागि नेपाल परिवार नियोजन संघको कार्यालय स्थापना गरेको छ । विभिन्न गैर सरकारी संस्थाले समेत परिवार नियोजनका कार्यक्रम संचालन गरेका छन् ।

यहाँका भियालहरु पनि बढ्दो जनसंख्याबाट टाढा रहन सकेका छैनन् । यहाँका भियाल जातिहरुलाई परिवार नियोजनको बारेमा जानकारी भएपनि मजदुर काम गर्ने र त्यसमा पनि जाँड रक्सी सेवन गर्ने भएकोले परिवार नियोजनका साधन प्रयोग नगरेको पाईयो । तलको तालिकामा परिवार नियोजनको जानकारी भए नभएको विवरण प्रस्तुत गरिएको छ ।

तालीका नं ७ परिवार नियोजन बारे जानकारी

क्र.सं.	उत्तरदाता	उत्तरदाताको संख्या	प्रतिशत
१	जानकारी नभएको	११	६८.७५
२	जानकारी नभएको	५	३१.५
जम्मा		१६	१००.००

श्रोत: स्थलगत अध्ययन, २०७०

तालीका नं अनुसार परिवार नियोजन बारे जानकारीको विवरणलाई अध्ययन गर्दा उक्त तथ्याङ्कबाट के स्पष्ट हुन्छ भने परिवार नियोजनको बारेमा जानकारी भएपनि परिवार नियोजनका स्थायी, अस्थायी साधनको प्रयोग नगरेको पाईयो । जानाकारी भएका मध्ये नवयुवायुवति भएको पाईयो ।

५.८ भाषा :

भाषा मानवको सर्वोत्कृष्ट उपलब्धी हो । भाषा एक संचार माध्यम पनि हो जसले गर्दा मानिसहरु विचार भावना आदान प्रदान हुने गर्दछन । अरु प्राणिको तुलनामा मानिसलाई भाषाले गर्दा सर्वश्रेष्ठ प्राणिको रुपमा स्थापित भएको छ । नेपालको राष्ट्रिय भाषा नेपाली भाषा यहाँका भियाल जाति पनि नेपाली भाषा त बोल्दछन स्तरिय र मानक भाषा बोल्दैनन । आफ्नो मुगुको ठेट भर्ने नेपाली भाषा बोल्ने गर्दछन । यिनिहरु जहाँ त्यही नेपाली भाषा बोल्ने गर्दछन । वास्तवमा भाषामा स्तरियताको कम होला तर नेपाली भाषा नै उनीहरुको भाषा हो भियालहरुले प्रयोग गर्ने केहि शब्दहरु त्यही अध्ययन क्षेत्रमा मात्र प्रयोग गर्ने गरेका छन् ।

तालीका नं. ८ भियाल जातिहरुले प्रयोग गर्ने गरेका शब्दहरुको विवरण :

भियाल शब्द	नेपाली अर्थ
माहुँ	मासु
हुपो	नाडलो
जाल लौउडो	अन्न पिट्ने लट्टी
चाल्नु	अन्नलाई शुद्ध बनाउने छालाको भाडो
कोल	गेडा गुडी
राइतो	फर्सीको तरकारी
राप्लो	एक प्रकारको सिस्नोको तिहुन
जाव्लो	कोदो र चामलसंगै मिसाई बनाएको खाना

श्रोत : स्थलगत अध्ययन ,२०७०

तालीका नं ८ मा रहेका विशेष शब्दहरु भियाल जातीको मौलिक शब्दहरु हुन यी शब्दहरु उनीहरुको परिवार भित्र मात्र प्रयोग हुने गर्दछन् । विशेष गरि उनीहरुले निर्माण गर्ने सामाग्री र उनीहरुको खाने चिजहरुको नामलाई फरक शब्द प्रयोग गरेको पाईयो।

५.९ भेषभुषा :

मानवका लागी कपडा र खानपान अति आवश्यक छन । नेपालको भौगोलिक विभाजन अनुसार हिमाल, पहाड र तराईको भेषभुषा र खानपानमा समेत फरक रहेको छ । अध्ययन क्षेत्रका भियालहरु नेपाली दौरासुरुवाल उनको कपडा, र अन्य कपडा लगाउने गर्दछन तर आजभोली भने आफ्नो मौलिकता हराई सकेका छन । बाहिरबाट आएका रेडिमेड कपडाहरुको प्रयोग गर्ने गर्दछन । महिलाहरु धोती टोपी लुङ्गी, पटुका ब्लाउज लगाउने गर्दछन, चुरा पोते अनि वाला, बुलाकी नाकमा लगाउने गर्दछन् भने कल्ल खुट्टामा लगाउने गर्दछन तर यो चलन हराई सकेको पाईयो । अहिले म्याक्सी र सारी समेत प्रयोग गर्न थालेका छन् खानपान प्रायः गरेर यहाँका भियालहरु कोदाको रोटी सिमीको दाल तरकारी खाने गर्दछन । खाद्य कार्यालय नजिक भएका कारण भात पनि खाने गर्दछन । ढिडो, कोदो र मकैको कहिले काही गेडा मात्रै पनि खाने गर्दछन जसलाई स्थानिय भाषामा कोल भनिन्छ । यहाँको महिला बढी जसो घरधन्दामा लागेको पाईयो भने लोल्ने मानिस बाह्य अर्थोपार्जन तिर लागेको पाईयो यहाँका दलितहरु अत्याधिक जाँड रक्सी चुरोट तमाखु, सुर्ति प्रयोग गर्ने गर्दछन भने महिलाहरु चुरोट

तमाखु बढी सेवन गर्दछन तर जाँड रक्सी भने सेवन गर्ने गर्दैनन । जाँड रक्सी सेवन गर्ने महिलालाई राम्रो दृष्टिकोणले हेर्दैनन् ।

५.१० धर्म :

नेपालको अन्तरिम संविधान २०६३ ले नेपाल धर्म निरपेक्ष राज्य घोषणा भएपनि हिन्दुहरुको नेपालमा बढि नै छन । यद्यपी नेपालमा विभिन्न धर्मालम्बी भएपनि एक आपसमा मिलेर बसेका छन । अध्ययन क्षेत्रका भियालहरु पनि हिन्दु धर्ममा नै विश्वास राख्ने गर्दछन् ।

५.११ नातेदारी प्रथा :

हिन्दु धर्ममा आवद्ध भियालहरु अरु जातजाति सरह नातेदारी प्रथा रहेको पाईन्छ । भियालहरु मामाको छोरीसंग विवाह गरेपनि विवाह पूर्व बहिनी नै भन्ने गरेको पाईन्छ भने विवाह पश्चात फुपुलाई फुपु भन्छन फुपाजुलाई ससुरा भन्ने गरेको पाईन्छ भने दुलाहले भने मामा माईजुलाई सासु, ससुरा भन्ने गरेको पाईन्छ । भिनाजुको बहिनीलाई साली भनी बोलाउने गरेको पाईयो ।

५.१२ नातेदारीमा प्रयोग हुने शब्दहरु :

तालीका नं.९ नातेदारीमा प्रयोग हुने शब्दहरु

भियाल शब्द	नेपालीमा
फु	फुपु
फ्वाजु	फुपाजु
भिना	भिनाजु
दि	दिज्यू
बैना	बहिनी
काउ	काका
जेठावा	ठुलो बुवा
लईलो	कान्छो
भाउ	भाई

श्रोत:स्थलगत अध्ययन, २०७०

तालिका नं ९ लाई अध्ययन गर्दा प्राय शब्दहरूको पछाडीको अक्षर छुटाएर बोल्ने गरेको पाईन्छ भने केही शब्दहरूलाई सामान्य शब्द भन्दा फरक पारेर बोल्ने गरेको पाइयो।

५.१३ चाडपर्व :

यहाँका भियालहरूले हिन्दु धर्म मान्ने गर्दछन । यिनिहरू हिन्दु धर्म अनुसारकै चाडपर्व मनाउने गर्दछन । यिनिहरूको आफ्नै चाड पर्व पनि मनाउने गरेको पाईन्छ ।

५.१३.१ साउने सक्रान्ती :

यस पर्वलाई साउन १ (एक) गते मनाउने गर्दछन । यस पर्वलाई खेती सकेको उपलक्ष्यमा मनाउंदछन । यसै दिन घरको अगाडी दियालो बाल्ने गर्दछन बल्दै गरेको आगोलाई मेरो गाँउको लुतो सरोस भनि आगोको झिल्का अन्य गाँउतर्फ फ्याक्ने गर्दछन त्यसै गरी अन्य गाँउका मानिसलाई गाली गर्ने गर्दछन । यस पर्वको सांकेतिक अर्थ भनेको लुतो फाल्ने र आगामी मंसिरमा अन्नले भरिपूर्ण होस भनि कामना गरेको पाईन्छ ।

५.१३.२ माघे सक्रान्ती :

यो पर्व पनि हिन्दु पर्व अनुसार चलेको देखिन्छ यो पर्व माघ १ गते मनाईन्छ । यस वर्षका दिन मिठो मिठो खाने कुरा खाने गर्दछन । यस दिनमा मेलामा गएर तरुल भदुरी, भट्टीउला खोजेर ल्याउछन । तरुल पिडालु आदी खानेकुरा (पकाएर खाने गर्दछन) । यस दिन चेलीवेटीलाई दान दक्षिणा पनि दिने चलन छ । यसको सांकेतिक अर्थ भनेको मंसिर पुषको जाडो गई अब नयाँ पालुवा पलाउने र पृथ्वीमा नयाँ जीवन शुरु गर्ने भन्ने विश्वास गरिन्छ ।

५.१३.३ मष्टा देवताको पूजा

उनीहरूको कुल देवता भनेको नै मष्टा र छडी आँकुडे हो । उनीहरू वर्षमा २ दिन तिनै दुईवटा देवताको पूजा गर्ने गर्दछन । त्यसलाई स्थानिय भाषामा (पुनी) पनि भनिन्छ । ६ दिनसम्म लगातार देउडा खेल्ने गर्दछन र पूर्णिमाका दिन रात विहाउने भन्दछन, भोली विहान सम्पूर्ण मानिस मन्दिरमा गई आफ्नो आफ्नो चुलामो पुरी, (टाटे) हाल्ने चलन छ र सम्पूर्णबाट देवतालाई चढाउने गर्दछन आफ्ना आफन्त जुन पुरी भात खाई घर फर्कन्छन र कसैले देवतालाई खसी पनि दिएका हुन्छन । यस पर्वको सांकेतिक अर्थ भनेको कुल देवता त्यो

समाजको एकताका प्रतिक हुन भन्ने कुरा बुझिन्छ त्यसैगरी पूजाको बेलामा कुनै मानिसको मृत्यू भयो या गाँउमा महिला छुई परिन भने त्यो दिन मन्दिरमा पूजा लाग्दैन र पूजा नै रद्द हुने गर्दछ । यो पूजा कार्तिक महिनामा लगाउने गरिन्छ ।

५.१३.४ गाब्रे संक्रान्ती :

यो जातिले विशेष गरेर गाब्रे संक्रान्ती पनि मनाउने गर्दछन । यो पर्व श्रावण महिना, भाद्र महिनामा मनाउने गर्दछन ।

५.१३.५ वडा दशै :

यो पर्व आश्विन र कार्तिकको महिनामा मनाउने गर्दछन । यो राष्ट्रिय पर्व भएकोले यतिवेला प्रत्येक घरमा धनकी देवी लक्ष्मी लाई खुसी पार्नका लागि बोका वली चढाउछन । उनिहरु त वलीका लागि राँगो चढाउने गर्दछन । मिष्ठान्न भोजन सेवन गर्छन । विजया दशमीका दिन ठूला वडा साहु महाजन र आफन्तकहाँ गई टिका प्रसाद ग्रहण गर्ने गर्दछन । कसैले रक्सी दिए रक्सी खाई रमाईलो गर्ने गर्दछन ।

५.१३.६ तिहार :

तिहारमा दिदीबहिनीको घरमा गई टिका लगाउने गर्दछन। आफ्नो क्षमता अनुसार दक्षिणा दिने गर्दछन । दाजुभाई दिदी बहिनीको अघात प्रेमलाई सदा राखी राख्ने यस पर्वको विशेषता हो । जेहोस तिहारमा ति जातिहरु जुवातास रक्सी सेवन गरी रमाईलो मनाउने गर्दछन।

५.१३.७ भुवो भैलो औशी :

यो पर्व पौष महिनामा मनाउने गर्दछन यतिवेला छोरी चेलीहरु घर घरबाट अन्न उठाई छुट्टै साथीको समुह बनाई यो पर्व मनाउने गर्दछन भने लोग्नेहरुले भुवो खेल्ने गर्छन त्यो दिन मात्र फोहर शब्द बोल्ने स्वतन्त्रता दिएको हुन्छ । त्यतिवेला कसैले पनि फोहर शब्द बोल वापत गुनासो गर्न पाईदैन ।

५.१३.८ भुवो भैलो औशी :

भियाल जातिले चैते दशै पनि मनाउने गर्दछन । चैत्र दशैमा कालिको मन्दिरमा गई रांगो वली चढाउने र सामान्य रुपमा चैते दशै मनाउने गरेको पाईन्छ ।

५.१३.९ वैशाख पूर्णिमा :

यो पर्व वैशाख मनाउने गर्दछन यतिवेला पूर्णिमा लाग्ने गर्दछ । देउडा खेल खेल्ने र आफ्नो कुल देवता पनि पुज्ने चलन छ ।

५.१३.१० कृष्ण जन्माष्टमी :

भियाल जातिले कृष्ण अष्टमी पनि मनाउने गर्दछन । यो पर्व श्रावण भाद्र महिनामा पर्दछ । गोता लाग्नेहरु एक अर्काको दही चोरी खाने गर्दछन । दही चोरी खान सफल भए भने आफु कृष्ण भएको महशुस पनि गर्दा रहेछन ।

५.१३.११ फागु पूर्णिमा :

यिनीहरु फागु पूर्णिमा पनि मनाउने गर्दछन ।

५.१३.१२ विउ रोपाई :

भियाल जातिहरु आफ्नो खेतहरु नभएपनि अरु जातको प्रभावमा परी विउ रोपाई पर्व मनाउने गर्दछन । त्यो दिन कोट भन्ने ठाँउमा रमाईलो मेला लाग्ने गर्दछ त्यसमा सहभागी हुने गर्दछन ।

५.१३.१३ भूत प्रेत :

यहाँका भियालहरु भूत प्रेतमा बढी मात्रामा विश्वास गर्ने गरेको पाईन्छ । भूत लागेपछि स्थानिय देवता मष्टा र छडी आँखुडेको पूजा गर्ने र धामी भाँक्रीलाई हेराउने गर्दछन ।

५.१३.१४ राजनैतिक सहभागिता :

अध्ययन क्षेत्रका भियालहरुको राजनैतिक सहभागिता ०% प्रतिशत रहेको पाईन्छ । उनिहरु वडा नं.७ मा अहिले सम्म वडा अध्यक्ष के कुरा वडा सदस्यमा पनि आउन सकिरहेका छैनन तर अहिले भने विकास निर्माणमा केहि चिन्ता चासो देखाउने गरेको पाईयो ।

५.१५ जीवन संस्कार :

मानव जीवनको सामाजिक तथा साँस्कृतिक क्षेत्रमा संस्कारको मुख्य स्थान रहेको छ । कुनै पनि जातिले आफ्नो संस्कार र परम्परालाई अंगाल्दछन त्यस्तै प्रकारले कार्कीवाडा गा.वि.स.वडा नं ७ का भियाल जातिले पनि आफ्नै प्रकारको रितिरिवाज चाड पर्व संस्कार मनाएको पाईन्छ अतः मानिस जन्म देखि मृत्यू सम्म गरिने विभिन्न रिती रिवाज र परम्परा नै संस्कार हुन । भियाल समाजमा मुलतः जन्म न्वारन, विवाह र मृत्यू संस्कार प्रचलनमा छन् ।

५.१५.१ जन्म :

कुनै पनि विवाहित स्त्री गर्भवती भएपछि त्यति पौष्टिक खाने कुरा नदिएको र घरधन्दा देखि मेलापात अन्य घाँस दाउरा जस्ता जटिल काममा लगाई राखेको स्थिती देखियो । बच्चा जन्मिदाको एक महिना अधिसम्म पनि काममा लगाई राख्ने गलत प्रथा छ, अध्ययन क्षेत्रका भियाल जातिमा यदी कसैको श्रीमती दुईजिउ कि छ भने लोग्नेले काटमार र मन्दिरमा जान रोक लगाउने चलन छ । प्रशवको वेला यिनिहरु गाँउमा नै सोडेनीद्वारा बच्चा पैदा गराउने गर्दछन । बच्चा जन्मिदा दिनवार, महिना टिपी चिन कुन्ना बनाउने चलन छ तर जेठो छोराको मात्र टिपाउने गरेको पाईयो अन्य छोरालाई वास्ता नगरेको पाईयो बच्चाको नक्षत्र नराम्रो पच्यो भने दान दक्षिणा दिएर ग्रह शान्ति गराईन्छ । दान गरी सकेपछि दोवाटोमा मास, चामलहरु राखी कुखुरो वली दिने चलन छ । न्वारन नभए सम्म सुत्केरीलाई अलग कोठमा राखिन्छ । सुत्केरी भएको समयमा भने हुनेले खसी काटेर पुरै अवधीभर खुवाउने र अन्य पोषिला खानेकुराहरु खुवाउने गर्दछन । जिउमा तेल लगाई आराम गर्ने गर्दछन तर त्यहाँ जन्मिदा बालकलाई चिसो पानीले नुहाउने गर्दछन त्यसो हुँदा बच्चा निमोनिया भई मृत्यू समेत हुने र बच्चा भोली गएर दम रोगी हुने सम्भावना बढी हुन्छ, त्यसपछि कपडाले बेरेर राख्ने चलन छ ।

५.१५.२ न्वारान

भियाल जातिमा बच्चा जन्मेपछि ६ दिनलाई छैठी रात ९ नवौ दिनलाई पारेर न्वारान गरिन्छ। छैठो रातीको दिन चाचडी खेल्ने र बच्चाको जन्मदा देखि युवा हुदै बुढो बेलासम्मको गुणगान गाईन्छ। जेहोस चाचडी मार्फत बच्चाको उत्तरोत्तर प्रगतिको कामना भविष्यको ठूलो मान्छे बनोस भनि सदक्षि व्यक्त गरिन्छ। पहिलो बच्चा छोरो जन्मेपछि बुढा पाखाको सल्लाह बमोजिम तिथिमिति हेरेर नवौ दिनको दिन नामाकरण गरिन्छ। न्वारानमा खसी काटी छैठो दिनमा रातीभरी चाचडी खेल्ने सम्पूर्ण आफन्तजनलाई भोज भतेर गरेर न्वारान पर्व मनाईन्छ।

५.१५.३ विवाह :

हरेक समाज सन्तान उत्पादन गर्ने वैधानिक माध्यम नै विवाह हो यसले समाजलाई अनि राष्ट्रलाई आवश्यक पर्ने जनशक्ति उत्पादन गर्दछ तसर्थ समाजमा प्रजनन र जनसंख्या वृद्धि गराउने एउटा महत्वपूर्ण तत्वका रूपमा विवाहलाई लिईन्छ। समाज र जात अनुसार विवाहको प्रकृया पनि फरक हुने गर्दछ।

यहाँका भियालहरुको एक पत्नी एक पति विवाह गरेको पाईन्छ। यिनिहरु विवाह गर्दा मामा चेली अर्थात मामाको छोरीसंग विवाह गर्दछन तर फुपुको छोरीसंग विवाह गर्न मान्दैनन किनभने फुपुको हाड र रगत आफ्नै भएकाले फुपु चेलीसंग विवाह नगर्ने कुरा बताउछन। आजभोली त्यो एकदम कम भएको छ प्राय आफ्नो कुटुम्बसंग विवाह गर्ने चलन बढी छ। यहाँ सदरमुकाम नजिक भएका कारण यहाँका केटा केटी सजिलै सम्बन्ध विच्छेद गर्न सक्छन कसैले विवाहित महिलालाई भगाएपछि जारी तिर्नुपर्ने व्यवस्था छ त्यहि भित्र पनि अन्तर जातिहरु छन जसमा नेपालीहरु दमाईहरु, तल्लो जातका भएको पनि पाईयो तर अहिले सम्म अन्तर जातिय विवाह भएको छैन भएपनि आफु भन्दा तल दमाईको छोरी ल्यायो भने जाती च्युत हुने व्यवस्था छ भने उपल्लो जातको ल्यायो भने उनीहरु त्यही जातमा रहन्छन तर केटी मात्रै जाति च्युत भई लोगनेको जातमा समाहित हुन्छे। भियालहरुको जातिमा केटीका माईतीलाई केटाको घरमा बोलाई मासीहाड खुवाउने चलन छ भने केटाले माईतीलाई लाठु दिने, सेलरोटी दिने, केटीको आमालाई गुन्यू चोली, धोती, पटुका, पछ्यौरा जस्ता चिज दिने गर्दछन भने केटीको भाईलाई शिरमा (मथेउरो दिने चलन छ) अहिले अलि परिवर्तन गरेर मथेउरोको सट्टा टोपी दिने चलन छ। विवाहका दिन केटीको साथी केटीको (कुरेउरो) कुरा लाउने मान्छे केटाको घरमा सम्मानजनक ढंगबाट राखिएको हुन्छ। विवाहको दिन गोवर र दही मिसाएको खानेकुरा एक अर्कालाई जुठो

खुवाउने चलन छ । यिनिहरुको विवाहमा पुरोहित भने आफ्नै कुटुम्ब भित्रको आफ्नै जाति हुने गर्दछ । यो समुदायमा विवाह १४,१२ वर्षमा बाल विवाह गर्ने गरेको पाईन्छ । अहिले केहि ठिलो विवाहको प्रभाव पर्न थालेको छ ।

५.१५.४ मृत्यु :

यो पनि एउटा प्रमुख संस्कार हो मान्छे मरेपछि लासलाई कात्रोले बाँधी (पितम्बरले) राम पछ्यौराले छोपिन्छ । फूलमाला र अवरले पुजिन्छ । लास लैजान्छन लासलाई दुई जनाले लिने गर्दन । लास जाँदा टाउको अगाडी पारेर लिने गर्दछन । लासको पछाडी आफन्तजन दाउरा बोकेर जान्छन अनि लासको अगाडी बार भन्ने गर्दछन सेता कपडा तुलले भाटामा बाँधेर लिने गर्दछन एउटा व्यक्तिले कुचो, धान, दावा, पैसा छर्दै हिड्छन । धानलाई बुर्कि र आखीगेडा भनिन्छ भने पैसालाई टिला भनिन्छ । अरु जातिमा शंख फुक्छन भने (दलित जातिमा) भियाल जातिमा शंकफुक्ने चलन छैन यो दलित भनेर माथिल्लो जातले उपेक्ष गरेको हो भनि उत्तरदाता भन्ने गर्छन तर आजभोली शंख फुक्ने चलन ल्याईसकेका छन । नदीमा लास पुऱ्याएपछि काठको चिता बनाएर जेठो छोरोले दागवत्ती दिने गर्दछन । लास जलाई सकेपछि छोराहरुले केश मुण्डन गरी घर फर्किन्छन र घरमा गई तेह्र दिन सम्म क्रिया बस्छन तेह्र दिन पछि उम्कने गर्दछन र सेता कपडा लगाउने गर्दछन । आफन्तले अवस्था हेरी ३ देखि ९ दिन सम्म जुठो वार्ने गर्दछन । क्रिया पुत्रीलाई कुनै प्राणीले छुन हुदैन । बरखीको समयमा छोराहरुले ६ महिना, वर्ष दिनसम्म मासु बर्जित गर्छन । बरखी बुवाको भए मासु खादैनन, आमाको भए दुध दही वार्ने चलन छ । कुटुम्बले उनिहरुको बाहुनको काम गर्दछन । यसरी भियाल जातिमा मृत्यु संस्कार गर्ने चलन छ ।

परिच्छेद : छ

आर्थिक अवस्था र भियाल जाती

नेपाल कृषि प्रधान देश हो । यहाँका बहुसंख्याक जनता कृषि पेशामा निर्भर रहेका छन । कृषि पेशा बाहेक पशुपालन, नोकरी, व्यापार समेत अपनाउदै आएका छन । यस परिच्छेदमा अध्ययन क्षेत्रका भियालहरुको जमिन, उत्पादन, पशुपालन, नोकरी, आय र व्यय जस्ता पक्षमा अध्ययन गरिएको छ ।

६.१ भू-स्वामित्व :

नेपाल जमिनलाई महत्वपूर्ण अचल सम्पतीको रूपमा लिईन्छ । तसर्थ यहाँको भियाल समाजमा पनि यसको ठूलो महत्व रहेको छ । भियालहरु दलित भएका कारण उनीहरुलाई जमिन अत्यन्त कम हुनाले उनीहरुको आर्थिक दुरावस्था सयौं वर्ष सम्म भोका, नाङ्गा गुज्रियो । उनीहरुको जमिन पहिरो जाने ठाँउ खोलाले बगाउने ठाँउमा जग्गा छ । भू-स्वामित्व उनीहरुको अन्य जाति भन्दा निकै कम भएको पाईएको छ । आजभोली आफ्नो पौरख र कमाईले अरुको जग्गा किनेर केहि बढाएको भएपनि वास्तवमै भियाल जातिको जमिन पहुँच अत्यन्त कम देखिन्छ । भू-स्वामित्वलाई उत्पादनमा मात्र नभएर यसबाट सामाजिक प्रतिष्ठा आम्दानीको दिगो श्रोतका रूपमा लिईएको पाईन्छ ।

६.१.१ खेतवारी :

यो जातिको खेत कसैको पनि छैन, भएको जग्गा पनि भिरालो ठाँउमा हुनुले उत्पादन राम्रो हुदैन । यहाँको जमिनमा पानी जम्दैन, यहाँको प्रमुख उत्पादनमा कोदा, मकै, घैया, धान, गहुँ, फापर, आलु, सिमी, महमास, चिनो, कागुनो, मार्से जस्ता अन्नवाली पाईने गर्दछ । यहाँको जग्गामा बैशाखमा कोदो, फागुनमा घैया धान छरिन्छ । कार्तिक महिनामा कोदो र धान ल्याउने गर्दछन । यसपछि जौ र गहुँ मंसिरमा लगाईन्छ, जेठमा टिपिन्छ । अध्ययन क्षेत्रमा १६ घरपरिवार खेत कसैको पनि छैन सम्पूर्णको रुखो जग्गा मात्र भेटियो । १६ परिवार मध्ये ०-५ रोपनी हुनेको संख्या १० जना, ६-१० रोपनी हुनेको ४ जना, ११-१२ रोपनी सम्म हुनेको संख्या जम्मा २ जना मात्र पाईयो । यसरी अध्ययन क्षेत्रका भियालहरुको जग्गाको वारीको भू-स्वामित्वलाई प्रतिशत व्यक्त गर्दा ०-५ रोपनी सम्म जग्गा हुने ६२.५%, ६ देखि १० रोपनी हुनेको २५%, र ११ देखि

२० सम्म हुनेको जग्गा १२.५% रहेको छ । यसबाट स्पष्ट हुन्छकी एकता उत्पादनका दृष्टिकोणले जग्गा भिरालो हुन र भु-स्वामित्व पनि २० रोपनी भन्दा कम हुनुले उनीहरूको भु-स्वामित्व दयनिय देखिन्छ ।

६.२.उत्पादनको स्थिती :

अध्ययन क्षेत्रका भियालहरूको आफ्नो जमिनबाट बर्ष भरिमा उत्पादन गर्ने उत्पादनको स्थितीलाई तलको रेखा चित्रमा देखाईएको छ ।

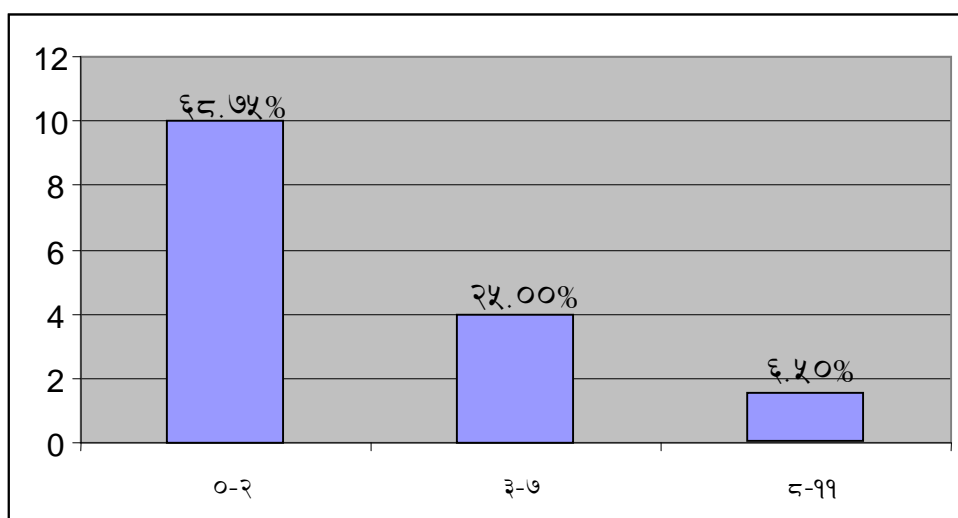
तालिका नं.१० उत्पादनको स्थिती विवरण :

क्र.सं.	उत्पादन क्विन्टल	उत्तरदाताको संख्या	प्रतिशत
१	०-३	१०	६२.५०
२	३-७	४	२५.००
३	८-११	२	१२.५०
जम्मा		१६	१००.००

श्रोत:स्थलगत अध्ययन ,२०७०

तालिका नं १० को अध्ययन गर्दा के स्पष्ट हुन्छ भने भियालहरूको धेरै संख्याले बर्ष भरिमा ३ क्वीन्टल मात्र उत्पादन गर्छ भिरालो जमिन हुनु, कम जमिन हुनु ,अरुको काममा नै व्यस्त हुनुले भियाल दलितहरूको उत्पादनको स्थिती अत्यन्त नाजुक बनाएको छ । वर्षभरि खान नपग्ने अवस्थाबाट गुज्नेको देखिन्छ।

चित्र नं.२ खाद्यान्नको पर्याप्तताको विवरण :



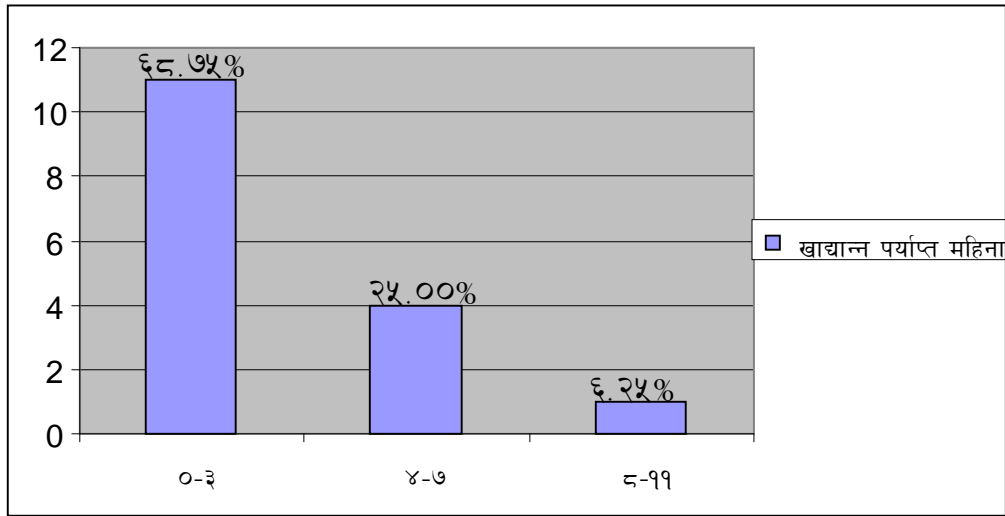
श्रोत: स्थलगत अध्ययन २०७०

रेखा चित्र २ ले के देखाउछ भने भियाल दलितहरु खाद्यान्नको असमान वितरणलाई देखाउने गर्दछ। सिमित परिवारले धेरै खाद्यान्न उत्पादन गर्ने र धेरै परिवार सिमित खाद्यान्न उत्पादन गर्ने गरेको पाईन्छ।

६.३.खाद्यान्नको पर्याप्तता :

माथिको तालिका अनुसार जमिनको स्थिती, खाद्यान्न उत्पादनको स्थिती र परिवार संख्याको आधारमा हेर्दा अध्ययन क्षेत्रमा रहेका भियाहरुको स्थिती खाद्यान्नको पर्याप्तता बढी देखिएको छ। यसरी खाद्यान्नको अपर्याप्तता देखिनुमा भिरालो जमिन वा सिंचाईको व्यवस्था नहुनु, समयमा मल विउको अभाव हुनु, परम्परागत खेती प्रणालीमा आवद्ध हुनु, मलको सन्तुलित प्रयोग नहुनु जस्तै एकै किसिमको मल प्रयोग गर्नु, पोटास, फस्फरस, नाईट्रोजन्स यसले गर्दा जरा काण्ड र विउ तिनवटा पक्षलाई वलियो बनाउछ। यसो नहुनुको कारणले पनि खाद्यान्न उत्पादनमा जति हुनुपर्ने हो त्यति नभएको पाईन्छ। यहाँ भियाहरुको खाद्यान्नको पर्याप्तताको स्थितीलाई तलको तालिकामा देखाईएको छ।

चित्र नं ३ खाद्यान्नको पर्याप्तता :



श्रोत:स्थलगत अध्ययन २०७०

रेखा चित्र नं ३ अनुसार यस तालिकाले असमान उत्पादन अवस्थाको प्रतिनिधित्व गर्दछ। यस तालिकामा मकै, गहुँ, धान, कोदो, आलु, सिमीलाई एकमुष्ट रुपमा प्रस्तुत गरिएको छ। अर्को कुरा यस तालिकामा १२ महिना खाना कसैलाई पनि नपुग्ने गरेको तथ्य पाईन्छ। यसो हुनुको कारण सिंचाईको अभाव आधुनिक खेती प्रणालीको अभाव, कृषि विशेषज्ञको अभाव, सन्तुलित मल प्रयोगको अभावका कारण अध्ययन क्षेत्र भोकमरी र अर्काको भरमा बाँच्नुपर्ने बाध्यता देखिन्छ। वर्ष भरी खाना पूग्ने भन्दा पनि खाना नपुग्नेको संख्या बढी देखिन्छ। यसले भियाल जातिको कमजोर आर्थिक अवस्थाको प्रतिनिधित्व गरेको छ।

६.४. आर्थिक संगठन :

यहाँका भियाल परिवार कृषिका लागि जटिल काममा अन्य छिमेकीलाई सघाउने गर्दछन बढी जग्गा हुनेहरु पर्म अथवा स्थानिय भाषामा (परिमा) गरी खेतीपाती गर्ने गर्छन भने कम बारी (जग्गा) हुनेहरुले आफ्नै परिवारबाट काम गर्ने गरेको बताउछन। यहाँका भियाल जातिहरु कार्कीवाडा गाँउ स्थित स्थानिय साहुको काममा जाने र त्यहाँबाट ज्यालाको रुपमा अन्न ल्याउने गर्दछन। एकदिन काम गरे वापत ३ पाथी अन्नका दरले काम गर्ने गर्दछन। आफै गरीव र जग्गाको कमिका कारण अरुलाई ज्यालामा लगाएको पाईएन। त्यसैगरी रुपैयाको कारोवारमा सरसापट गरी एक अर्काका समस्या टार्ने गरेको पाईन्छ।

६.५ बार्षिक आय र व्यय :

अध्ययन क्षेत्रका भियालहरुको आर्थिक अवस्था एकदम कमजोर रहेको छ । यहाँका भियालहरु कृषि पेशा अपनाउछन तर सबै जसोलाई खाना बर्ष भरी पुग्दैन । अन्न बेचेर पैसा कमाउने अवस्था देखिदैन बरु यिनिहरु अन्न खरीदमा उल्टै पैसा खर्च गरेको पाईयो । रोजगार, व्यापार व्यवसायमा यिनिहरु निकै पछाडी परेका छन ।

६.५.१ बार्षिक आय :

अध्ययन क्षेत्रका भियाल जाति (उत्तरदाता) हरुले ज्यालादारी, कृषि, सिकर्मी, पशुपालन, नोकरी आदीबाट आमदानी गर्दछन जसलाई तलको तालिकामा देखाईएको छ ।

तालिका नं.११ अनुमानित उत्तरदाताको बार्षिक आय विवरण :

क्र.सं.	आम्दानी हजारमा	उत्तरदाता संख्या(घर परिवार)	प्रतिशत
१	०-५०००	५	३१.२५
२	५००१-१००००	३	१८.७५
३	१०००१-१५०००	२	१२.५०
४	१५००१-२००००	३	१८.७५
५	२०००१-२५०००	२	१२.५०
६	२५००१-३००००	१	६.२५
जम्मा		१६	१००.००

श्रोत:स्थलगत अध्ययन २०७०

तालिका नं ११ अनुसार के स्पष्ट हुन्छ भने भियाल जातिहरुको आमदानीको श्रोत अत्यन्त नाजुक रहेको देखिन्छ । ज्याला मजदुरी वाट आएको पैसा ले खाद्यान्न खरिद गर्न मै सिमित हुने र अन्य आमदानीको श्रोत पनि नभएको कारणले उनीहरुको वार्षिक आय अत्यन्तै न्युन रहेको छ। मजदुरी पनि घर बनाउने काम गर्नेले धेरै कृषिमा मात्रै निर्भर हुनेले थोरै र जागिर गर्नेले सबैभन्दा धेरै आमदानी गरेको देखियो ।

६.५.२ समानुपातिक वार्षिक व्ययको विवरण :

यहाँका उत्तरदाता भियाल जातिहरुको बर्ष भरिमा गर्ने खर्चहरुलाई तलको तालिकामा दिईएको छ । मुख्य गरी उत्तरदाताले खाद्यान्न खरीद गर्न शिक्षा, स्वास्थ्य, कपडा, धुम्रपान, मध्यपान र चाडपर्वमा अन्य विविध क्षेत्रमा खर्च गर्ने गरेको पाईन्छ ।

तालिका नं.१२ अध्ययन क्षेत्रका उत्तरदाता भियालहरुको वार्षिक खर्च विवरण :

क्र.सं.	खर्च हजारमा	उत्तरदाताको संख्या	प्रतिशत
१	०-५०००	४	२५.००
२	५००१-१००००	३	१८.७५
३	१०००१-१५०००	३	१८.७५
४	१५००१-२००००	२	१२.५०
५	२०००१-२५०००	३	१८.७५
६	२५००१-३००००	१	६.२५
जम्मा		१६	१००.००

श्रोत: स्थलगत अध्ययन ,२०७०

तालिका नं १२ अनुसार अध्ययन क्षेत्रका उत्तरदाता भियालहरुको वार्षिक आमदानी र खर्च को अनुपात उस्तै पाईयो धेरै कमाउने ले धेरै खर्च र थोरै कमाउने ले थोरै खर्च गरेको देखियो । यस तथ्याङ्कलाई अध्ययन गर्दा भियाल जातिहरुको खर्च गर्ने अवस्था अत्यन्त न्यून रहेको पाईयो

परिच्छेद : सात

भियाल जातीको पेशागत रुपमा आएको परिवर्तन

७.१. परिचय :

समाज गतिशिल छ । मानव सभ्यताको प्रारम्भ बाटै समाजले विभिन्न कालखण्डहरू पार गर्दै यो अवस्था सम्म आएको कुरा जग जाहेर नै छ । हुंगेयुगबाट शिकारी युग हुँदै पशुपालन खेतीपाती हुँदै औद्योगिक समाजको रुपमा समाज स्थापित भईरहेको छ, त्यसैगरी उक्त भियाल समाजले पनि यि माथिका काल खण्डहरू पार गर्दै आएको छ, यद्यपी यो समाजले अरु समाजको भौं फडको मार्न नसक्नुको कारण के हो ? सदरमुकाम नजिक भएपनि शिक्षा, स्वास्थ्य, रोजगार, व्यापार राजनिती जस्ता सामाजिक उन्नतीका विषयमा उनिहरू किन पछाडी भए यहि कुराको खोजी गर्नुनै अध्ययनको उद्देश्य हो । यो समुदायका मानिस हिजोको भन्दा केहि फरक त अवश्य पनि भएका छन जति हुनुपर्ने त्यति भएका छैनन । हिजो पढ्नु लेख्नु, हाम्रो काम होईन भन्ने भियालहरू आज शिक्षामा आफ्ना छोरा छोरीलाई लगानी गर्नु, सरसफाईका लागि सावुनमा बढी पैसा बढी खर्च गर्नु, हिजोको आफ्नो व्यवसाय पेशामा आवद्ध हुनु । धामी भाँक्रीमा मात्र विश्वास नराखेर अस्पतालसम्म गई उपचार गर्नु आदी परिवर्तनहरूलाई सुकार्य भनिन्छ । त्यो समाजमा सुकार्य मात्र नभई अकार्य पनि भएका छन जसमा हिजोका दिन जाँड रक्सी खाँदा कुल विग्रन्छ, भन्ने भियालहरूको आजभोली जाँड रक्सी एक दुई जना बाहेक सबै लोग्ने मानिसको दिनचर्या भएको कुरा त्यहाँका उत्तरदाता बताउछन । (श्रोत:स्थलगत अध्ययन, २०७०)

७.२. पेशामा देखिएको परिवर्तनका रुपहरू

भियाल दलितहरूको आर्थिक अवस्थालाई उनीहरूले अगालेको पेशाले निर्धारण गर्ने गर्दछ । उनीहरूको पेशालाई मुख्य पेशा र सहायक पेशा गरी दुई भागमा छुट्टाईएको छ ।

७.२.१. मुख्य पेशा :

यहाँका कुल १६ घर परिवार मध्ये १५ घर परिवारको मुख्य पेशा कृषि रहेको छ भने बाँकी १ घर परिवारले रोजगार गरेको पाईन्छ र व्यापार भने कुनैपनि परिवारले नगरेको पाईयो ।

तालिका नं.१३ मुख्य पेशाको विवरण :

क्र.सं.	मुख्य पेशा	उत्तरदाताको संख्या	प्रतिशत
१	कृषि	१५	९३.७५
२	जागिर	०१	६.२५
३	व्यापार	-	०
जम्मा :		१६	१००.००

श्रोत: स्थलगत अध्ययन २०७०

तालिका नं ११ अनुसार कृषि पेशामा रहेका भियालहरुको संख्या सबैभन्दा धेरै लाई तिन महिना सम्म पनि खाना नपुग्नुले मुख्य पेशा कृषि भएपनि उत्पादन क्षमता अत्यन्त कम भएको पाईयो । भियाल दलितहरु धेरै नपढेका कारण,गाउँ कै सेरोफेरामा अल्मलिएको कारणले जागिर खानेको संख्या अत्यन्तै न्युन रहेको र बेरोजगारीको समस्या वाट भियाल पनि पिडित रहेको देखिन्छ।

७.२.२ सहायक पेशा :

यहाँका भियालहरुले कृषि पेशा पछि सहायक पेशाको रुपमा पशुपालन, सिकर्मी, डकर्मी र अन्य ज्याला मजदुरीमा काम गर्ने गरेको पाईयो, खेतीको समयमा खेती गर्ने अरु बेलामा सिकर्मी, काठ च्यात्ने, डकर्मी लगायतका अन्य व्यवसाय अपनाएको पाईन्छ । पशुपालनमा वर्षाको समय ३ महिना जंगलमा विताउने गर्दछन अरु ९ महिना घरमा नै राखी पालन पोषण गर्ने काम गर्दछन ।

७.३. पशुपालन :

कृषि पेशाको अलवा यहाँका भियालहरु पशुपालनमा लागेको पाईन्छ । मानव सभ्यता देखि नै यसले आफ्नो विश्वासीलो साथीको रुपमा कुकुरलाई सम्भिन थाल्यो त्यसै गरी पछि गाई, गोरु, भैसी, भेडा, बाख्रा, कुखुरा जस्ता घर पालुवा जनावरहरु पाल्न थालेको मानव इतिहास छ । सभ्यताको शुरुवातको समय देखि नै जुन व्यक्तिले बढी पशुपालन गर्नु त्यही व्यक्ति सम्पन्न मानियो आजको धनी मानिसहरु सम्पन्न बर्गहरु पनि पशुपालनबाट नै आजको यस परिस्थितीमा सम्म आएका छन् ।

अहिलेको वर्तमान परिस्थितीमा पनि पशुपालनबाट मासु, उनका कपडा, दुध, मल, खेत जोत्ने कार्य र यातायातका साधन आदीको रुपमा प्रयोग हुदै आएका छन् तसर्थ यहाँका भियालहरु कृषि पछि पशुपालन गरेर आफ्नो जिविकोपार्जन गर्ने गर्दछन । यसर्थ यहाँका

भियालहरुले पाल्ने गरेका पशुपालनको विवरण तलको तालिकामा दिईएको छ जो यस प्रकार रहेको छ ।

तालिका नं.१४ उत्तरदाताको आधारमा पशुपालन विवरण :

क्र.सं.	पशुपालन	संख्या	प्रतिशत
१	भैसी	१४	६.२५
२	गाई, गोरु	१०२	४५.५३
३	खसी, बाख्रा	७५	३३.४८
४	कुखुरा	३३	१४.७३
जम्मा		२२४	१००.००

श्रोत:स्थलगत अध्ययन २०७०

तालिका नं १२ अनुसार उत्तरदाताको आधारमा यस तथ्याङ्कबाट के स्पष्ट हुन्छ भने यहाँका भियालहरुले गाई गोरुलाई मन पराउने गरेको देखिन्छ र सबैभन्दा कम भैसी पालन गर्ने गरेको देखिन्छ । किनभन्दा अन्य पशुहरु भन्दा भैसी बढी महंगो हुनुले पनि भियालहरुले भैसी पालन कम गरेको पाईयो ।ज्याला मजदुरी गर्नुपर्ने कारण ले पनि यिनीहरुले पसुपालन नगरेको देखिन्छ ।

७.४.पेशामा आएको परिवर्तन का स्वरुप र कारणहरु

भियाल दलितहरुको आफ्नो परम्परागत पेशा भनेको छालाको सामाग्री बनाउने हो ।तर समय सगै यो पेशाको अन्त्य भैसकेपछि उनीहरुले डोका, डाला,नाम्लाहरु बनाउने कार्य गर्न थालेको पाईन्छ । त्यसपछि यो जातीले यो पेशालाई छाडेर कृषि पेशामा लागेको पाईन्छ, कृषि पेशावाट पनि यो जातीको जिविकोपार्जन हुनछाडेपछि यो जातीले अहिले आएर पसुपालन, ज्याला मजदुरी,जागिर प्रति आर्कषक हुन थालेको पाईन्छ। यसरी पेशामा परिवर्तन हुनमा निम्न कारणहरु पाईन्छ :

७.४.१.जिविकोपार्जन:

यो जातिको परम्परागत पेशाले जिविकोपार्जन गर्ने अवस्था अब रहेन त्यसकारण यो जातिले अगाल्दै आएको पेशावाट परिवर्तन भयो र कृषि तथा ज्याला मजदुरी वाट जिवन निर्वाह गर्ने तर्फ लागेको पाइन्छ।

७.४.२ आधुनिकरण:

यो जातिको परम्परागत पेशाको परिवर्तन हुनको अर्को प्रमुख कारण भनेको आधुनिकरणको प्रभावले पनि हो किनभने यिनीहरूको उत्पादनलाई विभिन्न नयां खाले सस्ता र वढी भाडाकुडाले विस्तारै विस्थापित गरेको पाइन्छ। जसले उनीहरूको पेशामा परिवर्तन गर्न वाध्य पारेको देखिन्छ। आफ्नो पेशालाई समय अनुसार समायोजन गर्न नसक्नु पनि एक कारण हो।

७.४.३. पुस्तान्तर:

परम्परागत पेशाले नयां पुस्तालाई आकर्षक गर्न नसकेको देखिन्छ। भने उनीहरूले पनि परम्परागत पेशालाई जोगाउनुपर्छ भन्ने चेतना समेतको अभाव भएको देखिन्छ। नयां नयां कामको अवसर प्राप्त हुँदैजानुले पनि प्रभाव पारेको देखिन्छ।

परिच्छेद : आठ

सारांश र निष्कर्ष

नेपालमा विभिन्न जातजाति मध्ये भियाल जाति पनि एक हो यो अध्ययन मुगु जिल्ला कार्कीवाडा गा.वि.स.वडा नं.७ मा वसोवास गर्ने १६ परिवारको सामाजिक आर्थिक विकास समेटिएको छ । यो अध्ययन नेपालमा रहेका विभिन्न जातिहरु मध्ये भियाल जातिहरुको बारेमा सामान्य परिचय दिईएको भियालहरुको वंशावली बारेमा रचनिय व्यक्तिहरुको आधारमा वंशावली तयार गरिएको यो अध्ययन क्षेत्रको समस्याको रुपमा भियालहरुको वर्तमान सामाजिक, आर्थिक अवस्थालाई प्रकाश पार्न रहेको छ । यसैगरी उद्देश्यको रुपमा सामाजिक आर्थिक स्वरुपको वर्णन गर्नु रहेको छ । अध्ययनको महत्वका रुपमा यस क्षेत्रमा अहिलेसम्म कसैले पनि अध्ययन नगरेको हुनाले छनौट गरिएको छ ।

यसैगरी यस अध्ययनमा सम्बन्धित लेख र रचनाको पनि समिक्षा गरिएको छ जसमा विभिन्न विद्वानहरुले भियाल जातिको सामाजिक, आर्थिक अवस्थाको बारेमा गहन अध्ययन गरेको पाईदैन त्यसैले प्रस्तुत अध्ययन निश्चित क्षेत्रमा बस्ने भियालहरुको सामाजिक, आर्थिक अवस्थाको गहन अध्ययन गर्ने प्रयास गरिएको छ । यसै अध्ययनको पूर्णताका लागि विभिन्न तरिकाबाट तथ्याङ्क संकलन गरिएको छ । अध्यय क्षेत्रमा वर्णनात्मक अनुसन्धान ढाँचा प्रयोग गरिएको छ भने प्राथमिक द्वितिय, संख्यात्मक र गुणात्मक रहेको छ । तथ्याङ्क संकलन गर्दा घरधुरी सर्वेक्षण मुख्य सूचनादाता संगको अर्न्तवार्ता र अवलोकन विधि अपनाएको छ । तथ्याङ्क वर्गिकरण र सम्पादनमा साथै विश्लेषण र प्रस्तुतिकरण समेत गरिएको छ । अध्ययन क्षेत्रमा रहेका जम्मा जनसंख्या ८० जना मध्ये ४५ पुरुष ३५ महिला रहेका छन भने एकल परिवार संख्या ३७.५% संयुक्त परिवार ५०%, बृहत परिवार १२% रहेका छन त्यसैगरी साक्षरता प्रतिशत ३.७५% प्रतिशत रहेका छन, स्वास्थ्य स्थितीमा धामी भ्राँक्री अपनाउने ६२.५०% दुवै विधि अपनाउने ६.७५% प्रतिशत थाहाँ नपाउने ३१.२५% प्रतिशत रहेका छन यसैगरी अध्ययन क्षेत्रका भियालहरुले आफ्नो समुदायको अलवा पनि नेपाली भाषा नै बोल्ने गर्दछन । समाजमा महिला र पुरुषमा असमान हैषियत रहेको छ । बढीजसो उक्त क्षेत्रका महिलाहरु काममा १० देखि १२ घण्टा काममा लाग्ने गरेको पाईयो भने, पुरुषहरुले दिनमा ६ घण्टामात्र काम गरेको पाईयो ।

यहाँका भियालहरु हिन्दु धर्मालम्बी भएका कारण विशेष गरी दशै तिहारमा देउसी भैलो र भुवो भैलो मान्ने गर्दछन । यिनहरुको पर्व माघी, तिहार, दशै, भुवो भैलो, साउने सक्रान्ति, मष्टा

पूजा, विउ रोपाई आदी रहेका छन । जीवन संस्कारमा जन्म, न्वारन, विवाह मृत्यू आदी रहेको छन ।

यहाँका भियालहरुको जग्गमा अत्यन्त कम छ । भएको जग्गा पनि भिरालो भएका कारण त्यती उर्वर छैन पाखो भिरालो जग्गा भएका कारण कम उब्जनी हुनाले खाद्यान्नको संकट देखिन्छ । जग्गाको स्वामित्व एकदमै कम हुने करीव ०.५ रोपनी सम्मका उत्तरदाताको संख्या ६२.५ प्रतिशत, ८ देखि ११ सवैभन्दा बढी मुरी उब्जाउनेको संख्या जम्मा १२.५% रहेको छ, त्यसैगरी खाद्यान्नको पर्याप्ततामा ० देखि ३ महिना सम्म खाना पुग्नेको संख्या जम्मा ६८.७५% छ भने ८ देखि ११ महिना खाना पुग्नेको जम्मा संख्या ६.२५% मात्र रहेको छ ।

यस अध्ययनमा उत्तरउत्तरदाताको रूपमा २० देखि ६५ वर्ष सम्मका भियालहरुलाई लिईएको छ । अध्ययन क्षेत्रमा रहेका भियालहरुको सामाजिक आर्थिक अवस्था हेर्दा एकदमै कमजोर देखिन्छ । चेतनाको अभाव, शिक्षा, स्वास्थ्य, संचार आदीको प्रभाव हुँदाहुँदै पनि त्यसको उपयोगिताको कमिका कारण त्यस क्षेत्रका भियाल जातिहरु परम्परागत जीवनशैलीबाट माथी उठ्न सकेका छैनन् । घर तथा घर वरीपरी सरसफाईको कमी देखिन्छ । चर्पी भएपनि समग्रले चर्पीको समुचित प्रयोग नगरेको पाईयो त्यस क्षेत्रमा भाग्यवादी सोच पाईयो । त्यही सोचका कारण जन्मदर उच्च पाईयो । परिवार नियोजन, स्वास्थ्य सुविधाको अवसर भएपनि अज्ञानता र रुढीवादी सोच लजालुपन आदीका कारण परिवारमा अधिक छोरा छोरी जन्माउने प्रथा कायम छ । दुई सन्तानको सरकारको नितीलाई वेवास्ता गरेको पाईयो ।

यहाँका भियालहरुको मुख्य पेशा कृषि हो । यिनिहरु परम्परागत खेती प्रणालीबाट माथी उठ्न सकेका छैनन् जसका कारण उनिहरु कमजोर आर्थिक अवस्थामा बाँच्न बाध्य छन् । यसका साथै पशुपालन पनि गर्ने गर्दछन् तर कृषि पेशा परम्परागत रूपमै संचालित छ, जसमा सन्तोषजनक रूपमा उत्पादन हुन सकेको छैन यहाँका भियाल जातिको भू-स्वामित्वको वितरण पनि असमान देखिन्छ । सिंचाई र मलको वैज्ञानिक व्यवस्था छैन । आय र व्ययको अवस्था हेर्दा उनिहरुको बचत भन्दा पनि बढी खर्चको अवस्था देखिन्छ ।

कठिन भौगोलिक अवस्थाले पनि उनिहरुको जीवन पद्धतिलाई अप्ठ्यारो बनाएको छ यातायातको व्यवस्था (एयरपोर्ट) छ तर सुविधा छैन भियालहरु अभै भेडा, खसीको प्रयोग गर्ने गरेको पाईन्छ ।

सन्दर्भ सामाग्री :

- खत्री, प्रेम कुमार (२०५०), नेपाली समाज र संस्कृति ,काठमाण्डौ: साभा प्रकाशन ।
- नेपाली, एम.एल.(२०५६) ,नेपालमा दलित महिला मुक्तिको सवाल , काठमाण्डौ: दलित सेवा संघा
- नेपाल सरकारको घोषणा (२०६३) ,नेपालको अन्तरिम संविधान,काठमाडौं:पैरवी प्रकाशन ।
- पाण्डे, मधुसुधन (२०६३), जातिय विभेदका घटना र परिवर्तन मुद्दा,काठमाडौं: अनौपचारिक सेवा केन्द्र
- विष्ट, डोर बहादुर (२०३०), सवै जातको फूलवारी ,काठमाडौं:साभा प्रकाशन नेपाल ।
- विश्वकर्मा, बाबुराम (२०६३), द्वन्द र दलित, बुटवल: भागत सर्वजित स्मृति प्रतिष्ठान ।
- विष्ट, डोर बहादुर (१९७६), पिपुल्स अफ नेपाल, काठमाण्डौ: डिपार्टमेन्ट अफ पब्लिसिटी ।
- स्थानिय विकास मन्त्रालय (२०५४),उपेक्षित उत्पिडित दलित वर्ग उत्थान विकास समिती काडमाण्डौ ।
- मुलुकी ऐन (२०२०) ,काठमाडौं:नेपाल कानूनी किताव व्यवस्था समिति २०५८ ।
- लुईटेल, तिलक (२०६१), मनुस्मृति अनुवाद, काठमाण्डौ: पैरवी प्रकाशना
- शर्मा ,नगेन्द्र नेपाली जन जीवन, काठमाण्डौ: साभा प्रकाशन ।
- शर्मा ,जनकलाल (२०५५),काठमाडौं: हाम्रा समाज एक अध्ययन २०५५ ।
- निरौला,रामप्रसाद(२०५३),नेपालका दलितहरुको अवस्था, काठमाडौं:पैरवी प्रकाशना
- मुगुको शैक्षिक विवरण (२०६८) ,मुगु: जिल्ला शिक्षा कार्यालया
- जिल्लाको वस्तुगत विवरण (२०६६),मुगु: जिल्ला विकास समितिको कार्यालय ।
- जिल्ला वन कार्यालय, मुगु, जिल्ला वन संरक्षण नियमावली ।
- निकान दलित संस्था ,मुगु, मुगुका दलितको अवस्था २०६५ ।
- आर.सि.डि.सी.मुगु (२०६६), आर.सि.डि.सी.को सामाजिक परिचालन गोष्ठी ।
- एन डि.डि.एफ.नेपाल मुगु मुगुमा दलितहरुको अवस्था ।
- खड्का पदम बहादुर (२०६५) विश्वकर्मा जातिको अध्ययन,काठमाडौं: दलित सेवा संघ ।
- बुढा भिमसेन (२०५५) मूक्त कमैया सामाजिक संस्कृतिक अध्ययन, काठमाडौं:इन्सेक ।
- दुलाल विष्णुभक्त(२०१०) हिन्दु समाजमा दलित मुक्तिको प्रश्न,काठमाडौं: पैरवी प्रकाशना
- मिश्र चैतन्य (२०१०) दलित समस्या, राजनिति र अर्थतन्त्र,काठमाडौं:प्रगति पुस्तक सदन।
- Government of Nepal, National population and housing census 2011,
Blaikie Piers, Cameron John and Seddon David" Nepal in Crisis

growth and Stagnation at Periphery", Delhi : Delhi oxford University Press.

Baraeli, R (1983) " NEPALMA ACHHUT JATI SANGHRSA" (untouchable Struggle in Nepal) An Introduction to the Freedom-Fighters.

Caplan, A.P.(1972) "Priests and Cobblers" A study of Social Change in Hindu Vallage of western Nepal: London Inter text Book .

Caplan, Lionel (1970) "Land and Social Change in East Nepal: Routledge and Kegan Poul London .

Hofer. A . (1979) The cast hierarcy and State in Nepal . A Study of Muluki Ain of 1954: Innbruck Universitutsure lang Wanger.

Himendrof- Furer Christophrer Vo 1981 " Social Structure and Social Mobility among the Thakalies of Western Nepal" Asian Highland Societies in Anthropological Perpective: New Delhi Sterling .

Hitchcock, Jones T (1766) " The Mangars of Bannyan Hill " Holt, Newyork: Rinehost and Winston.

Gurung ,Ganeshman" The Chepange" A Study in Community and Change :CANSTV .

Gaige F.H (1977) Regionalism and National Unity in Nepal,Delhi: Bikas Publishing House .

Human Right Year Book (1993) ,National Human Right Commission

Shery B.Ortner (1978) " Sherpas Throgh their Ritual" Cambridge University Press.

Sharma, Janaklal (2039) HAMRO AK ADHAYAN, Kathmandu: Shajha Prakashan.

परिशिष्ट:-एक
प्रश्नावली :

सामाजिक, सांस्कृतिक पक्षसंग सम्बन्धित प्रश्नावली :

(१) व्यक्तिगत विवरण :

(क) नामथर :-

(ख) उमेर

(ग) पेशा :-

(घ) धर्म :-

(ङ) भाषा :-

(च) पारिवारीक विवरण :-

(क) महिला/पुरुष :-

(ख) परिवारको प्रकार :-

(ग) घरको प्रकार :-

(२) तपाईं कुन ठाँउबाट यहाँ आउनु भएको हो र कति समय देखि यहाँ वस्दै आउनु
भएको हो ?

.....

(३) तपाईंहरू कुन-कुन चाडपर्व मनाउनु हुन्छ र कसरी मनाउनु हुन्छ ?

.....

(४) तपाईं धामी, भाँक्री, भूतप्रेत आदीमा कस्तो विश्वास राख्नु हुन्छ ? यिनिहरूलाई
कसरी पूजाआजा गर्नुहुन्छ ?

.....

(५) तपाईंको समाजमा जन्म देखि मृत्यु सम्मका संस्कारहरू के के छन् ?

.....
(६) तपाईंको समाजमा विवाह प्रणाली कस्तो छ ?

.....
(७) तपाईंको समाजमा विधवा विवाह स्वीकार्य छ कि छैन ?

.....
(८) तपाईं कस्तो परिवारमा बस्नु भएको छ ?

.....
(९) तपाईं कुन धर्म मान्नुहुन्छ ?

.....
(१०) विरामी हुँदा उपचार गर्न कहाँ जानु हुन्छ ?

(क) अस्पताल (ख) धामीभाक्री (ग) दुवै

(११) तपाईंको घरको घरमुली को हो ?

(क) आमा (ख) बुवा (ग) दाजु

(१२) छोरीलाई अंश दिन हुन्छ कि हुदैन ?

.....
(१३) तपाईंको परिवारमा कस्तो प्रकारको पहिरन र गहना प्रयोग गर्नुहुन्छ ?

.....
(१४) तपाईंको संस्कृतिलाई परम्परागत रूपमा कायम राख्नु चाहनु हुन्छ कि समय अनुसार परिवर्तन गर्न चाहनुहुन्छ ?

.....

(१५) तपाईंहरूको परिवारमा कस्तो प्रकारको आहार प्रयागे गर्नुहुन्छ ?

.....

(१६) तपाईंको प्रमुख देवता र चाडपर्व के के हुन ?

.....

(१७) धुम्रपान र मध्यपान गर्नुहुन्छ कि हुदैन ?

.....

(१८) छोरीलाई स्कूल पढाउनु हुन्छ कि हुदैन ?

परिशिष्ट :- दुई
आर्थिक पक्षसंग सम्बन्धित प्रश्नावली

(१) तपाईंको पेशा के हो ?

.....

(२) तपाईंको परम्परागत पेशा अपनाउदै हुनु हुन्छ कि बदल्नु भयो ? बदल्नु भयो भने किन बदल्नु भयो ?

.....

(३) तपाईंको कृषिमा कुन कुन वाली उब्जाउनु हुन्छ ?

.....

(४) तपाईंको वार्षिक आम्दानी कति छ ? आयका श्रोतहरु के के छन ?

.....

(५) तपाईंको आम्दानी घरायसी प्रयोजनको लागी प्रयोग गर्नुहुन्छ कि बाहिर बेचन लैजानु हुन्छ ?

.....

(६) पशुपालनबाट तपाईंको परिवारको आय श्रोतमा कति को सहयोग पुगेको छ ?

.....

(७) तपाईंको खेतीपातीमा र पशुपालनमा भौगोलिक कठिनाई कतिको छ ?

.....

(८) तपाईंको आर्थिक अवस्थासंग सम्बन्धित समस्याहरु के के हुन जस्तो लाग्छ ?

.....

(९) तपाईंको जग्गा जमिन कस्तो प्रकारको छ ?

.....

(१०) तपाईंको आफ्नो परिवारको नाममा जग्गा कति रोपनी छ ?

.....

(११) तपाईंको आम्दानीले परिवारको खर्च धान्छ कि धान्दैन ?

.....

(१२) उन्नत विउ, आधुनिक प्रविधी प्रयोग गर्नु भएको छ कि छैन ?

.....

(१३) तपाईंको कृषिमा (खेतीमा) कुन कुन समस्या सृजना भएका छन् ?

.....

(१४) परिवार नियोजनका साधन भएको विधी बारेमा के-के जानकारी छ ? यदि छ भने प्रयोग गर्नुभएको छ कि छैन ?

.....

(१५) पेशाको हिसावले के के पेशा अपनाउनु भएको छ?

.....

(१६) तपाईंको परम्परागत पेशा के के हुन ?

.....

परिशिष्ट:- तिन
नेपालका दलितहरु :

सि.नं.	विवरण	सि.नं.	विवरण	सि.नं.	विवरण
१	कालिकोटे	३७	कसरा	७३	द्धदराज
२	धोती	३८	काल	७४	दुरान
३	आग्नी	३९	धलने	७५	देउपति
४	आफल	४०	घिमिरे	७६	देवल
५	ओत	४१	धर्नी	७७	धमला
६	कडरा	४२	लामछाने	७८	धनिक
७	कुमाको	४३	चुढारो	७९	नगरकोटी
८	कैनी	४४	ददारा	८०	निरौला
९	कोईराला	४५	चुनरा	८१	नेपाल
१०	कोली	४६	चिलिमे	८२	पन्थी
११	खड्का	४७	छिरतल	८३	पल्ल
१२	खयोङ्गी	४८	जौड कामी	८४	पराजुली
१३	खती	४९	टमाटा	८५	पहरी
१४	गजमेर	५०	ढुङ्गाना	८६	पाहथवती
१५	गढाल	५१	ठेटेरा	८७	पार
१६	गढाबुली	५२	धोकी	८८	पाग्री
१७	गतामे	५३	दयाल	८९	पार्की
१८	शहेले	५४	दियाली	९०	पुलामी
१९	गिरी	५५	दलामी	९१	पोखेल
२०	गोवा	५६	दर्नाल	९२	पोर्तेल
२१	पौडेल	५७	लोहनी	९३	वराईली
२२	लामिछाने	५८	वराल	९४	लवागुन
२३	बुचेमाला	५९	लुहागुन	९५	वास्कोटा
२४	शाहशंकर	६०	वियाली	९६	शाहु
२५	भट्ट	६१	रोराल	९७	भहराई
२६	सठाशंकर सापकोटा	६२	भर	९८	सानी
२७	भुसाल	६३	सुन्धुवा	९९	भुल
२८	सेन्चुरी	६४	माहिली	१००	सुनाचिउरी

२९	मिभ्रार	६५	सिलवाल	१०१	रसाईली
३०	सिगाउरे	६६	रहपाल	१०२	सिंजापति
३१	राजी ल्येहार	६७	सेवा	१०३	रामदास
३२	सिर्मानी	६८	रिजाल	१०४	सुनी
३३	रिसाल	६९	सेतियार	१०५	रुचाल
३४	सेतिमहरा	७०	रैकाल लोहार	१०६	समर खाती
३५	लाटोपी	७१	सोनाम	१०७	लावद
३६	हिमचुरी	७२	लाग्गादे	१०८	लामाकार्की

श्रोत :- (पाण्डे , २०६३)

परिशिष्ट :चार
अध्ययनस्थलका महत्वपूर्ण तस्वीरहरु



संकेत

- जिल्ला सदरतुकाल
- सोरु भेग
- खत्याड भेग
- गता भेग
- कराण भेग

भेग अनुसार मुगु जिल्लाको विभाजन



चीन (तीब्बत)

हुम्ता

मुगु

बाजुरा



डोल्पा

जुम्ता

0 5 10 20 Kilometers

परिशिष्ट:- पाँच
जानाकार उत्तरदातासंगको छलफलका दृष्यहरु



