

## परिच्छेद-एक

### परिचय

#### १.१ अध्ययनको परिचय

औपचारिक शिक्षा प्रणालीभन्दा बाहिरका कुनै पनि शैक्षिक गतिविधिलाई अनौपचारिक शिक्षा भनिन्छ । नेपालमा अनौपचारिक शिक्षा अन्तर्गतका गतिविधिहरू मध्ये प्रमुख स्थान साक्षरताले लिएको छ । वास्तवमा साक्षरता र विकासको गहिरो सम्बन्ध रहन्छ । कतिपय विकासोन्मुख देशमा सञ्चालित भएका अध्ययन तथा अनुसन्धानबाट १५ वर्षभन्दा माथिका जनसंख्यामा ५०% भन्दा बढी निरक्षरता भएको देशमा साधारणतया मानिसको सरदर आयु ५० वर्षभन्दा कम हुनु, बाल मृत्युदर प्रति हजारमा १०० भन्दा बढी हुनु, विद्यालयमा विद्यार्थी भर्ना प्रतिशत कम हुनु, राष्ट्रिय उत्पादनमा कमी हुनु, उच्च प्रजननदर हुनु, शिशु स्याहारमा कम सफलता प्राप्त हुनु र आधा वा सो भन्दा बढी जनसंख्या गरिवीको रेखामुनी रहनु जस्ता समस्याहरू देखा परेका छन् । (राष्ट्रिय शिक्षा आयोग २०४९)

विश्व परिवेशमा साक्षरताको परम्परागत अर्थ सामान्य लेखपढ गर्नु, हर हिसाब गर्न र आफ्नो सही गर्न सक्नुलाई मानिएको थियो । अहिलेको सन्दर्भमा साक्षरतालाई पढ्नु, लेख्न तथा गणितीय हिसाब गर्न सम्म मात्र सीमित नराखी कार्यमूलक साक्षरताको आधुनिक परिभाषा भित्र पर्दछ । साक्षरता अहिले 3Rs, को अवधारणाअर्थात् पढाई (Reading), लेखाई (Writing) र अंकगणित (Arithmetic) मा मात्र सिमित नरही 7Rs. को अवधारणा अनुसार अधिकार (Right), जिम्मेवारी (Responsibilities), सम्बन्ध (Relationship) र मनोरञ्जन (Recreation) गर्न सक्ने बनाउनुलाई साक्षरता मानिएको छ । यसरी साक्षरतालाई सामाजिक सशक्तिकरणको माध्यमका रूपमा लिनुपरेको छ । (बराल, २०६८) साक्षरता विशेषाङ्क ।

नेपालमा अनौपचारिक शिक्षाको सुरुवात कुन संस्थाले कहिले देखि गरेको हो भनी किटान गर्न गाह्रो छ । वस्तुगत आधारहरू पाइएको अवस्था पनि छैन । प्रारम्भमा अन्य मूलकहरूमा भै नेपालमा पनि अनौपचारिक शिक्षाको खासै सङ्गठित सुरुवात भएको थिएन । धार्मिक भावनाबाट प्रेरित व्यक्ति, मठ, मन्दिर, परिवार आदि संस्थाहरूले असङ्गठित तवरले व्यवहारिक एवं कर्मकाण्डीय उद्देश्य पुरा गर्न अनौपचारिक शिक्षाको थालनी गरे । नेपालको सन्दर्भमा अनौपचारिक शिक्षाको योजनावद्ध विकासको थालनी २०१३ सालको प्रथम पञ्चवर्षीय योजना (२०१३-२०१८) बाट भएको पाइन्छ । वर्तमान समयमा नेपाल सरकारले विभिन्न १२ स्वरूपका अनौपचारिक शिक्षामा कार्यक्रम सञ्चालनमा ल्याएको छ । ति मध्येमा आधारभूत प्रौढ साक्षरता कार्यक्रममा (१५ देखि ४५ वर्ष उमेरका प्रौढका लागि) आधारित भई यो अध्ययन गरिएको छ ।

नेपाल सरकारले वि.सं. २०६५/०६६ देखि दुई वर्ष भित्रमा मूलकमा ७८ लाख प्रौढलाई साक्षर बनाउने अभिप्रायले राष्ट्रिय साक्षरता अभियान २०६५ बाट शुरु गरेको थियो । उक्त कार्यक्रमलाई

निरन्तरता दिदै २०६९/०७० साल देखि 'साक्षर नेपाल' नामक कार्यक्रम मार्फत सन् २०१५ सम्म सम्पूर्ण नेपालीलाई साक्षर बनाई निरक्षरता उन्मुलन गर्ने कार्यक्रम निती सरकारले लिएको छ । (अनौपचारिक शिक्षा केन्द्र, २०६९)

सरकारले जे जस्ता नीति लिएता पनि ती नीतिले कस्तो उपलब्धी हासिल गरेको छ भनि प्रत्यक्ष क्षेत्रमा गई अध्ययन गर्नुपर्ने हुन्छ । यसै सन्दर्भमा महिलाहरु विकासको समान गतिमा आउन नसकेको अवस्थामा सञ्चालित प्रौढ साक्षरता कार्यक्रममा महिलाको उपस्थिति कस्तो छ भनि उपस्थित महिलामा शिक्षाको प्रभाव स्वरुप के कस्तो छ त्यसको बारेमा यस अध्ययनले प्रष्ट पार्ने कोशिस गरेको छ ।

### १.१.१ अनौपचारिक शिक्षा सिंहावलोकन

औपचारिक शिक्षाको शैक्षिक पाठ्यक्रम बाहिर अर्थात, औपचारिक पद्धति बाहिर लचिलो ढंगबाट दिइने शिक्षा नै अनौपचारिक शिक्षा हो । शिक्षाको ऐतिहासिक पृष्ठभूमीलाई केलाउँदा सर्वप्रथम सन् १९१९ मा A.L. Smith द्वारा प्रौढ शिक्षाको सुरुवात गरेपछि अनौपचारिक शिक्षाको विकासमा योगदान पुगेको पाईन्छ । सन् १९४० तिर मनोवैज्ञानिक कार्ल रोजरले अनौपचारिक शिक्षा सम्बन्धि वकालत गरेका थिए । (विष्ट, २०६५) अनेक प्रकारले अगाडि बढेको प्रौढ शिक्षा कार्यक्रम अन्तराष्ट्रिय जगतमा कार्यमूलक, प्रौढ शिक्षा, अनौपचारिक शिक्षा, मौलिक शिक्षा, स्कुल बाहिरको शिक्षा, आजीवन शिक्षा आदि विभिन्न रुपमा विकास हुदै गयो । मुख्य गरि निरक्षरता उन्मुलन सम्बन्धि प्रौढहरुलाई, औपचारिक शिक्षाको अवसरहरुबाट बञ्चित हुन पुगेका व्यक्तिलाई अनौपचारिक शिक्षाका अवसरहरु विस्तार गर्ने किसिमको शिक्षाको संरचना हुनुपर्ने सिफारिस वि.सं. २०४९ सालको शिक्षा आयोगको प्रतिवेदनले व्यक्त गरेको छ ।

वि.सं. २०४९ को शिक्षा आयोगको प्रतिवेदनमा उल्लेखित अनौपचारिक शिक्षाका तहहरु

- क) आधारभूत तह:- राष्ट्रिय स्तरमा निर्धारण गरिएको साक्षरता तहलाई आधारभूत तह मानिन्छ । बालशिक्षा, प्रौढ शिक्षा, चेलिवेटी शिक्षा कार्यक्रम आदि यस तहमा पर्दछन् । यसलाई कक्षा ३ सरह मान्नुपर्ने सिफारिस गरिएको छ ।
- ख) मध्यम तह:- आधारभूत तह पुरा गरिसकेपछि यो तहमा प्रवेश पाउनुपर्छ । यो तह औपचारिक शिक्षा तर्फको कक्षा ५ सरह मानिनु पर्छ ।
- ग) उच्च तह:- यसलाई स्व-अध्ययन तह भनिन्छ । यसलाई लक्षित समूहका चरण र आवश्यकता प्रवेश परीक्षामा सम्मिलित गराई निम्न माध्यमिक तहदेखि उच्च माध्यमिक शिक्षा सम्म योग्यता अनुसार व्यक्त गर्नुपर्छ । (शिक्षा आयोग २०४९)

हाम्रो देश नेपालको सन्दर्भमा प्रौढ शिक्षा कार्यक्रम अन्तर्गत महिला शिक्षा, साक्षरता कार्यक्रम, साक्षरोत्तर कार्यक्रम, आयमूलक कार्यक्रम विभिन्न सरकारी निकाय तथा गैर सरकारी निकायहरुबाट सञ्चालन गरिदै आएका छन् । यस अध्ययनमा उल्लेख कार्यक्रम मध्ये विगत लामो समयदेखि सञ्चालित

हुँदै आएका प्रौढ शिक्षा कार्यक्रम जसले १५-४५ वर्ष सम्मका प्रौढहरूलाई फूर्सदको समयमा दिनको २ घण्टाको दरले ६ महिनासम्म उनीहरूले पायक पर्ने ठाउँमा सञ्चालन गरि तालिम प्राप्त सहयोगी कार्यकर्ताले यो कार्यक्रम सञ्चालन गर्ने गरेको पाइन्छ ।

सामान्यता १५ देखि ४५ वर्षका निरक्षर प्रौढहरूलाई आधारभूत समस्या समाधान गर्न आवश्यक ज्ञान, सीप र प्रवृत्तिको विकास गरी चिठीपत्र, निवेदन जस्ता कुराहरू पढ्नु, बुझ्नु, लेख्न र व्यवहारिक हरहिसाब गर्न सक्षम तुल्याई जीवनस्तर उठाउन मद्दत पुऱ्याउने शिक्षालाई अनौपचारिक प्रौढ शिक्षाको आधारभूत तहको शिक्षा मानिन्छ । (अनौपचारिक शिक्षा केन्द्र सानोठिमी, भक्तपुर, २०६८)

राष्ट्रिय शिक्षा नीति अनुरूप साक्षरता, साक्षरोत्तर शिक्षा तथा सिपमूलक शिक्षा अभिवृद्धि र विस्तारका लागि अनौपचारिक शिक्षाका समग्र पक्षहरू समेटि वार्षिक कार्ययोजना तथा कार्यक्रम निर्माण गरि सुव्यवस्थित रूपमा अधिराज्यभर लागु गर्नु यस अनौपचारिक शिक्षा केन्द्रको मुल उद्देश्य रहेको छ । उपर्युक्त उद्देश्य प्राप्तिका लागि यस केन्द्रबाट अपनाइएको कार्यविधि यस प्रकार छन् ।

- क) साक्षरता कार्यक्रमबाट साक्षर भैसकेको प्रौढ तथा बालबालिकाहरूलाई सिकेको कुरा विर्सन नदिनु, सिकेका कुराहरू व्यवहारमा ल्याउन सहयोग पुऱ्याउन र थप ज्ञान हाँसिल गर्न सक्षम बनाउन साक्षरोत्तर कार्यक्रम सञ्चालन गर्ने ।
- ख) अनौपचारिक शिक्षामा कार्यरत राष्ट्रिय तथा अन्तराष्ट्रिय संघ संस्था समन्वय र कार्यक्रममा दोहोरोपना हटाउन आवश्यक व्यवस्था मिलाउने ।
- ग) शिक्षाको आवश्यकता महशुस गरी कार्यमूलक प्रौढ शिक्षा दिलाउन UNESCO ले विश्वका विभिन्न मुलुकहरूलाई ठूलो सहयोग गरेको प्रौढ शिक्षा र कार्यमूलक प्रौढ शिक्षाले सामान्य लेखपढ र साधारण हिसाबमा जोड दिइएको छ । (अनौपचारिक शिक्षा केन्द्र)

हाम्रो देशमा कुल जनसंख्याको भण्डै ५१ प्रतिशत महिलाको संख्या रहेको छन् । महिलाको हकमा शिक्षाले त्यति स्थान पाएको पाइदैन । यति ठूलो संख्यामा रहेको महिलामा शिक्षा तथा विकासको खुड्किलोबाट टाढा रहेको विभिन्न अध्ययन, प्रतिवेदनबाट जानकारी हुन्छ (विष्ट, २०६१) ।

नेपालको जनसंख्या राष्ट्रिय जनगणना २०६८ अनुसार २,६४,९४,५०४ रहेको छ, जसमा पुरुष ४८.५० प्रतिशत १,२८,४९,०४१ र महिला ५१.५० प्रतिशत १,३६,४५,४६३ रहेको छन् । यस पटकको जनगणनाले देशका ५ वर्ष वा सो भन्दा माथिल्लो उमेरका कुल २,३९,२६,५४१ जनसंख्यामा ६५.९ प्रतिशत व्यक्ति साक्षर रहेको देखाएको छ । पुरुषको साक्षरता दर ७५.१ प्रतिशत छ भने महिलाको साक्षरता दर ५७.४ प्रतिशत रहेको छ । त्यस्तै गरेर अध्ययन क्षेत्रको लागि छनौट गरिएका जिल्ला रामेछापको कुल जनसंख्या २,०२,६४६ रहेकोमा पुरुष ९३,३८६ र महिला १,०९,२६० रहेकोमा जम्मा ६२.२४ साक्षर छन् जसमा पुरुष ७२.६४ र महिला ५३.४७ प्रतिशत साक्षर छन् । अझै रामेछाप

जिल्लामा महिलाको साक्षरता दर राष्ट्रिय साक्षरता दर संग तुलना गर्दा कमै देखिन्छ । (केन्द्रीय तथ्याङ्क विभाग)

यसरी महिलाको शैक्षिक स्थितिको जानकारी लिनका लागि प्रौढहरूका लागि सञ्चालित गरिएका अनौपचारिक शिक्षा कार्यक्रमको कस्तो प्रभाव पारेकोछ ? उनीहरूको कस्तो सहभागिता रहेको भन्ने जानकारी लिनका लागि यो अध्ययन गरिएको थियो ।

## १.२ समस्याको कथन

हाम्रो देशमा अनौपचारिक शिक्षाको इतिहास निकै लामो भएता पनि यसको उल्लेखनीय प्रगति गर्न सकिएको छैन । ग्रामिण भेग वा शहरी क्षेत्र जहाँ तही अनौपचारिक प्रौढ शिक्षाका कक्षाहरू संचालन भए पनि त्यसले यथोचित परिणाम ल्याउन सकेको छैन । प्रजातन्त्र प्राप्त हुँदाको बखत नेपालमा २ प्रतिशत जनसंख्या मात्र साक्षर थिए (शर्मा, २०४३) । वि.सं. २०४६ साल ४० प्रतिशत २०५४ सालमा ४८ प्रतिशत २०५८ सालमा ५४.९ प्रतिशत र २०६८ सालको जनगणना अनुसार ६५.९ प्रतिशत साक्षर भएको तथ्याङ्क छ । यस अर्थमा ८९ लाख जनसंख्या अझ पनि निरक्षर रहेका छन् । प्रतिशत वर्ष ५ लाख साक्षरता कार्यक्रममा सहभागी हुन्छन् । विगत केही वर्षदेखि अनौपचारिक शिक्षा कार्यक्रमको प्रचार प्रसार र यसका विभिन्न पक्षहरूको संलग्नता सक्रियता बढिरहेको भएता पनि नेपालले अन्तर्राष्ट्रिय क्षेत्रमा व्यक्त गरेको राष्ट्रिय प्रवृत्तद्धता अनुरूप सन् २००० सम्म ६७ प्रतिशत साक्षरता पुऱ्याउने लक्ष्य राखे पनि सन् २०१२ सम्म आइपुग्दा ६५.९ प्रतिशतमा मात्र पुगेको देखिन्छ । (केन्द्रीय तथ्याङ्क विभाग)

नेपाल सरकारले आर्थिक वर्ष २०६६/०६७ को बजेट मा सबै नेपालीलाई साक्षर बनाई देश विकास गर्न सरकारले “साक्षर बनौं क्षमता बढाऔं” कार्यक्रमका साथ विशेष साक्षरता कार्यक्रम संचालन गर्दै आएको छ । हाल आएर उक्त कार्यक्रमको निरन्तरता लागि “साक्षर नेपाल” नाम दिएर नयाँ अभियान शुरुवात गरेको छ । यसरी हाम्रो देश नेपालमा शिक्षा सम्बन्धि जे जस्ता कार्यक्रम सञ्चालन गरेको भएता पनि महिलाहरूको ठूलो संख्या अझैपनि शिक्षाको पहुँचबाट टाढा नै रहेको केन्द्रीय तथ्याङ्क विभागको तथ्याङ्कबाट जानकारी हुन्छ । सरकारको यस्ता कार्यक्रममा महिलाको उपस्थितिको अवस्था कस्तो छ अनि महिलाको सहभागिताको कारण उनीहरूको जीवनमा के कस्तो प्रभाव पारेको छ । भनि जानकारी लिनका लागि यो अध्ययन गरिएको छ ।

## १.३ अनुसन्धानात्मक प्रश्न

कुनै पनि अध्ययनलाई उपयोगी सार्थक बनाउनका लागि अनुसन्धात्मक प्रश्न बनाउनु पर्छ । यस अध्ययनलाई पनि सार्थक र सहज बनाउनका लागि अनुसन्धानात्मक प्रश्न तयार पारिएको छ । यस अध्ययनको उद्देश्य प्राप्तिको लागि निम्न अनुसन्धानात्मक प्रश्नहरूले सहयोग गर्ने अपेक्षा गरिएको छ ।

- क) अनौपचारिक प्रौढ शिक्षा कार्यक्रम महिलाहरुको सहभागिता कस्तो छ ?
- ख) अनौपचारिक शिक्षामा सहभागी हुन महिलाका परिवारबाट के-कस्तो सहयोग प्राप्त भएको छ ?
- ग) अनौपचारिक प्रौढ केन्द्रमा सहभागी महिलाहरुको जीवनमा के-कस्ता प्रभाव परेको छ ?
- घ) प्रौढ शिक्षाका कारण सहभागी महिलाको जीवनमा के-कस्तो परिवर्तन ल्याएको छ ?

#### १.४ अध्ययनका उद्देश्यहरु

कुनै पनि कार्य सञ्चालन गर्दा निश्चित उद्देश्य निर्धारण गरिन्छ, ति उद्देश्य प्राप्त गर्नका लागि विभिन्न क्रियाकलाप सञ्चालनमा ल्याइन्छ। यस्तै गरी यस अध्ययनमा निम्नानुसारका विशिष्ट उद्देश्य राखिएको छ।

- क) रामेछाप जिल्लाको गुम्देल गा.वि.स. मा सञ्चालित अनौपचारिक प्रौढ साक्षरता केन्द्रमा महिलाहरुको सहभागिताको स्थिति पत्ता लगाउनु।
- ख) प्रौढ शिक्षा कार्यक्रममा सहभागी महिलामा शिक्षाको प्रभावले ल्याएको परिवर्तन पहिचान गर्नु।

#### १.५ अध्ययनको औचित्य

यो अध्ययन एम.एड. द्वितीय वर्षको विशिष्टिकरणीय विषयको पाठ्यभार पुरा गर्नका लागि गरिएको भएता पनि यस अध्ययनको माध्यमबाट अनौपचारिक प्रौढ साक्षरता कार्यक्रमका लागि निम्न कुराहरुमा सहयोग गर्ने अपेक्षा गरिएको छ।

- क) अनौपचारिक प्रौढ साक्षरता कार्यक्रम महिलाहरुको सहभागिताको स्थिति पत्ता लगाई सुधारात्मक कार्य गर्न सकिन्छ।
- ख) अनौपचारिक साक्षरता कार्यक्रम महिलाहरुको नियमितता नहुनुको कारणहरु पत्ता लगाई महिलालाई नियमित बनाउन उपायहरु तय गर्न सहयोगी हुनेछ।
- ग) अनौपचारिक प्रौढ साक्षरता कार्यक्रमको योजना निर्माण, कार्यान्वयन अनुगमन गर्ने तथा यस क्षेत्रमा अध्ययन अनुसन्धान गर्ने पक्षलाई समेत उपयोगी हुने छ।
- घ) अनौपचारिक प्रौढ साक्षरता कार्यक्रमले महिलामा पारेको प्रभाव बारे जानकारी मिल्ने छ।

#### १.६ अध्ययनको परिसिमा

कुनै पनि अध्ययन अनुसन्धानलाई सहज र सरल रूपमा अगाडि बनाउन अध्ययन क्षेत्र, विषयवस्तु विधिलाई सिमाङ्कन गरिएको हुन्छ। त्यसैगरी यस अध्ययनलाई निम्नानुसार सिमाङ्कन गरिएको छ।

- क) अनौपचारिक शिक्षा अर्न्तगत प्रौढ साक्षरताको आधारभूत साक्षरता कार्यक्रममा सहभागी महिलाहरुमा मात्र यो अध्ययन सिमित गरिएको छ ।
- ख) यस अध्ययनमा रामेछाप जिल्लाको गुम्देल गा.वि.स. को अनौपचारिक प्रौढ साक्षरता केन्द्रहरुमा २ वटा प्रौढ साक्षरता कार्यक्रम भैइसकेको केन्द्र र २ वटा कार्यक्रम भैरहेका केन्द्रमा सिमित गरिएको छ ।
- ग) यो अध्ययन आधारभूत तहको प्रौढ साक्षरता कार्यक्रमको लागि अनौपचारिक शिक्षाले तय गरेको पाठ्यक्रममा आधारित भएर अध्ययन सिमित पारिएको छ ।
- घ) यो अध्ययन अनौपचारिक प्रौढ साक्षरता केन्द्रमा नियमित रुपमा संलग्न महिला सहभागीमा मात्र अध्ययन केन्द्रित गरिएको छ ।

**परिच्छेद-दुई**  
**साहित्यको पुनरावलोकन**

**२.१ सैद्धान्तिक साहित्य**

शिक्षा सामाजिक रूढिवादको अन्त्य गर्ने माध्यम मात्र होइन, सामाजिक परिवर्तनको बाहक समेत हो । समाजलाई समय सापेक्ष परिवर्तन गराउँदै आजको २१ औं शताब्दीको विज्ञान र प्रविधिले प्रभुत्व जमाएको संसारमा बालकदेखि प्रौढसम्म सबैलाई सक्षम बनाउने औपचारिक शिक्षाको माध्यम मात्र सर्वोत्कृष्ट हुन सक्दैन । त्यसैले अनौपचारिक शिक्षाका माध्यमबाट समाजको सामाजिक संरचना नविगारीकन समाजमा परिवर्तन ल्याउन सकिन्छ । किनभने अनौपचारिक शिक्षाले व्यक्तिमा विश्लेषणात्मक क्षमता बढाइदिन्छ र राष्ट्रिय तथा स्थानीयस्तरका हरेक प्रकारका योजना निर्माणदेखि कार्यान्वयन सम्मको हरेक प्रक्रियामा सक्रिय हुने क्षमता विकास गरिदिन्छ । संरचनागत चिन्तन बोकेको अनौपचारिक शिक्षाले भविष्यको तयारी गराइदिन्छ । बालक देखि प्रौढसम्म सबैलाई भोलि आउने समस्याहरु समाधान गर्न सक्ने सम्भावित मार्ग निर्देशित गरी समाज उपयोगी बनाउने, सामाजिक क्रमलाई आत्मसात गर्ने होनहार व्यक्तित्व बनाइदिन्छ । फिलिम कुम्बस (१९६०) ले संरचनागत चिन्तनलाई अनौपचारिक शिक्षामा समावेश गरे । जसमा संरचनात्मक चिन्तकका विचारकहरुले अनौपचारिक शिक्षाको विकासमा २ वटा चिन्तन रूपी दृष्टिकोणहरु एकीकृत ग्रामीण विकासको चिन्तन र मानव संसाधन विकासको चिन्तनलाई अगाडी सारे । सोही नियम अनुसार समाजमा परिवर्तनहरु अनौपचारिक शिक्षा मार्फत क्रमिक विकास हुँदै जान्छ ।

अनौपचारिक शिक्षाको शुरुवात नै केही परिवर्तन गर्ने र केही सुधारने अवधारणाबाट भयो । यसैले अनौपचारिक शिक्षाले शिक्षा क्षेत्र आफैमा वा व्यक्तिको जीवनमा परिवर्तन एवम् सुधार गर्दै समाजमा नै परिवर्तन ल्याउने वृहत सोच राखेको हुन्छ । शिक्षा क्षेत्रमा परिवर्तन वा सुधार गर्ने सन्दर्भमा दुर शिक्षा र खुला शिक्षा जस्ता अवधारणाहरु ल्याइयो र कार्यान्वयन गरियो । परिमाणतः औपचारिक शिक्षा प्रणालीमा अनौपचारिक माध्यमहरु प्रयोग गरेर शिक्षण सिकाई गर्ने चलन बढ्दै गयो । अनौपचारिक शिक्षाको कुरा गर्दा Philip Coombs को नाम अग्रपङ्क्तिमा आउँछ । Coombs ले सन् १९६८ मा लेखेका The World Education in Crisis : The Systems Perspective भन्ने पुस्तकले शिक्षा क्षेत्रमा अनौपचारिक शिक्षाको महत्वलाई स्थापित गरिदियो । सन् १९७४ मा Philip Coombs र Manzoor Ahmed द्वारा लिखित Attacking Rural Poverty : How Nonformal Education Can Help भन्ने पुस्तकले अनौपचारिक शिक्षालाई ग्रामीण विकासको निम्ति उपयोग गर्न सकिन्छ भन्ने तर्कलाई व्यापकता दियो । उनीहरुको धारणामा ग्रामीण भेगका बासिन्दाले आधुनिकीकरणबाट कमै फाइदा लिन सकेका छन् तसर्थ राष्ट्रको सन्तुलित विकास निम्ति ग्रामीण क्षेत्रको प्रगति जरुरी छ । (Paulston & Leroy 1974) । उही सोचका आधारमा Coombs र Ahmed ले शिक्षा नै प्रमुख तत्व रहने गरी ग्रामीण विकासको ढाँचा

प्रस्तुत गरे । उनीहरूले ग्रामीण बासिन्दाका शैक्षिक एवम् अन्य प्रगतिका निम्ति निम्न लिखित चार प्रकारका शैक्षिक आवश्यकताहरूको पहिचान गरे ।

- क) प्राथमिक तथा माध्यमिक शिक्षाले जस्तो उपलब्धि दिने शिक्षा,
- ख) पारिवारिक जीवनको गुणस्तर सुधार्न उपयोगी ज्ञान, सपि तथा मनोवृत्ति प्रदान गर्ने खाले शिक्षा,
- ग) स्थानीय र राष्ट्रिय सरकार, सहकारीहरू, सामुदायिक परियोजनाहरू इत्यादिलाई सबलीकरण गर्ने खाले शिक्षा तथा
- घ) विभिन्न आर्थिक क्रियाकलापसँग सम्बद्ध तथा जीविकाको निम्ति उपयोगी विशेष ज्ञान तथा सीप विकास गर्ने खाले शिक्षा । (Cooms & Ahmed 1974, Paulston & Leroy 1974 P. 482)

महिलाहरू यो धर्तिका आधा हिस्सेदार हुनु उनीहरूको शिक्षामा पहुँच नहुँदा समाज विकास हुन सक्दैन हाम्रो देशमा नेपालमा ग्रामिण भेगमा महिलाहरूको शिक्षामा पहुँच न्यून देखिन्छ । यसरी अनौपचारिक शिक्षा कार्यक्रम मार्फत सरकारले महिलाहरूलाई प्रौढ शिक्षा दिदै आइरहेको छ । तथापी यसको प्रभाव के-कस्तो छ भनि यस अध्ययनमा हेर्न खोजिएको छ ।

## २.२ साहित्यको पुनरावलोकन

अध्ययन अनुसन्धानलाई सफलता प्रदान गर्न र मार्ग दर्शक बनाउन सान्दर्भिक पूर्व साहित्य वा शोधहरूको अध्ययन र समिक्षा गर्नु अध्ययनको एक महत्वपूर्ण पक्ष हो । यथार्थमा भन्नुपर्दा सन्दर्भ सामग्रीको समीक्षाले अध्ययनकर्तालाई आफ्नो अध्ययन विषय सम्बन्धि समस्यालाई बढी सार्थक यथार्थ र खोज योग्य बनाउन आवश्यक जानकारी, प्रदान गर्दछ । यस शोध कार्यलाई पनि वास्तविकता र प्रमाणिकता प्रदान गर्न सम्बन्धित साहित्यको सिंहावलोकन गरिएको छ ।

### २.२.१ अनौपचारिक शिक्षा आधारभूत तहको पाठ्यक्रम

सर्वप्रथम यस अध्ययनलाई अनौपचारिक प्रौढ साक्षरताको आधारभूत तहको शिक्षाले महिलाहरूमा पारेको प्रभाव केन्द्रित भएकाले यहाँ आधारभूत तहको पाठ्यक्रमको उद्देश्य निम्नानुसार रहेको छ ।

आधारभूत शिक्षा तह पूरा गरिसकेपछि प्रौढ सहभागीहरूले साक्षरताका निम्न लिखित ज्ञान, सीप प्रवृत्ति हासिल गर्न सक्नेछन् ।

- क) सुनाइ:- अरुले भनेको कुरा सुनेर बुझ्नु ।
- ख) बोलाई:- आफ्नो मनमा लागेको कुरा अरुले बुझ्ने गरी व्यक्त गर्न ।



- ग) पढाई:- नेपाली भाषाको सबै व्यञ्जन, स्वर मात्रा र बढी चलनचल्तीका चिन्हहरू (पूर्ण विराम, अर्धविराम, प्रश्नवाचक, चन्द्रविन्दु) पढ्न ।
- चलनचल्तीका सरल शब्दहरू र ती शब्दहरूबाट बनेका वाक्यहरू पढ्न र त्यसको अर्थ बताउन ।
  - सरल भाषामा लेखिएका अनुच्छेद, छोटो कथा, कुराकानी, चिट्ठीपत्र, नाटक पढ्न ।
  - रेखागन्तीदेखि लिएर १००० सम्मका अंक चिन्न र पढ्न ।
- घ) लेखाइ
- नेपाली भाषाको सबै व्यञ्जन, स्वर, मात्रा र बढी चलनचल्तीका चिन्हहरू (पूर्ण विराम, अर्धविराम, प्रश्नवाचक, चन्द्रविन्दु) लेख्न ।
  - चलनचल्तीका सरल शब्दहरू र ती शब्दहरूबाट बनेका वाक्यहरू लेख्न ।
  - सरल नेपाली भाषामा साधारण चिट्ठीपत्र, निवेदन र अनुच्छेद लेख्न ।
  - १ देखि १०० सम्मका अंक लेख्न ।
- ङ) गणित
- १ देखि १००० सम्मको अंक चिन्न र गन्न ।
  - ३ अंकको ३ लाइनसम्मको ३ अंक सम्म योगफल आउने साधारण तथा भाषागत जोड गर्न ।
  - ३ अंक सम्मको उत्तर आउने साधारण तथा भाषागत घटाउ गर्न ।
  - ३ अंकले गुणनफल आउने साधारण तथा भाषागत गुणन गर्न र १ अंकले ३ अंकसम्मको भाग गर्न ।
  - समय, मिति, लिटर, नाप र तौलको साधारण जानकारी हाँसिल गर्न ।
- च) कार्यमुलक सन्देश/सीप
- सरसफाईको आवश्यकता, फाइदाहरू र तरिका बताउन र व्यवहारमा प्रयोग गर्न ।
  - वनजंगल र वृक्षारोपणका तरिका संरक्षण र फाइदा बताउन र व्यवहारमा प्रयोग गर्न ।
  - परिवारमा आपसी सहयोगको आवश्यकता र सानो परिवार सुखी परिवार हुन्छ भन्ने बारेमा छलफल गरी महसुस गर्न र व्यवहारमा उत्तार्न ।
  - उन्नत खेती र पशुपालन गरी जीवनस्तरमा सुधार ल्याउने तरिकाहरूबारे बताउन र तरिकाहरू अपनाउन ।
  - नागरिक हक र उत्तरदायित्वबारे छलफल गरी प्रयोग गर्न ।
  - परिवार र समुदायमा महिलाले पुरुष सरह भूमिका खेल्न ।
  - हाम्रो चाडपर्व, भेषभूषा, परम्परा आदिको राम्रो नराम्रो पक्षबारे छलफल गरी राम्रो पक्षहरूलाई अपनाउन ।

- गाउँघरमा लाग्ने सरुवा रोगको कारणहरु पहिल्याउन र रोकथामका उपायहरु अपनाउन ।
- गर्भवती महिला र शिशु स्याहारमा ध्यान दिनुपर्ने कुराहरु बुझी व्यवहारमा ल्याउन ।
- गाउँघरमा उपलब्ध पोषिलो खानेकुरा चिनेर दैनिक व्यवहारमा प्रयोग गर्ने ।

## २.२.२ पूर्व सम्बन्धित अनुसन्धानहरुको समिक्षा

चुनारा, (२०६६) प्रौढ शिक्षामा दलित महिलाको सहभागिता शीर्षकको अप्रकाशित शोध पत्रमा डडेल्धुरा जिल्लामा गरिएको अध्ययनले प्रौढ दलितको सहभागिताको बाहुल्यता रहेको, गैर दलितको कक्षा अनियमितता बढि रहेको, प्रौढ शिक्षामा अनियमित हुनुको मुख्य कारण घरायसी कामकाज, बालबालिका विरामी भएर, आफु स्वयं विरामी भएर रहेको पाइयो । त्यस्तै प्रौढ शिक्षा पढेर विजुलीको विल पढ्न सक्ने भएको, चिट्ठी पढ्न सक्ने भएको, सामान्य लेखपढ हिसाब गर्न सक्ने भएको, छोराछोरीलाई गृहकार्य गर्नमा मद्दत गर्न सक्ने भएको जस्ता उल्लेख गरिएको छ ।

जोशी, (२०६४) ले बझाङ जिल्लाको प्रौढ साक्षरता अभियानमा संलग्न महिलाहरुको शैक्षिक उपलब्धी र उपादेयता शीर्षकको अप्रकाशित शोधपत्रमा महिलाहरु प्रौढ शिक्षामा संलग्न हुन उत्प्रेरणाका कारणहरु पहिचान गर्नु, सिकाइ उपलब्धि पत्ता लगाउनु, सीपहरुको सिकाई स्थानान्तरणको अवस्था पत्ता लगाउनु उद्देश्य राखी अनुसन्धान गरिएको थियो । प्रौढ साक्षरता उत्तीर्ण महिलाहरुले चिट्ठी पत्र पढ्न, निवेदन लेख्न, साधारण हिसाब किताब राख्न सक्ने भएको उल्लेख गरिएको छ ।

भण्डारी, (२०५७) को अनौपचारिक महिला शिक्षा कार्यक्रमको प्रभावकारीता शीर्षकको अप्रकाशित शोधपत्रमा उल्लेख भए अनुसार महिलाको उपस्थित सम्बन्धमा १५ देखि २६ जना सम्म एक समूहमा उपस्थिती रहेको, सहभागी सबैमा लेख्ने पढ्ने सिपको विकास भएको, सहभागी महिलाहरुमा सरसफाई सम्बन्धमा राम्रो सिपको विकास भएको आफ्नो घर आँगनलाई सफा राख्नुपर्छ भन्ने धारणको विकास भएको, विभिन्न परिवार नियोजनका साधनका बारेमा जानकारी भएको उल्लेख गरिएको छ ।

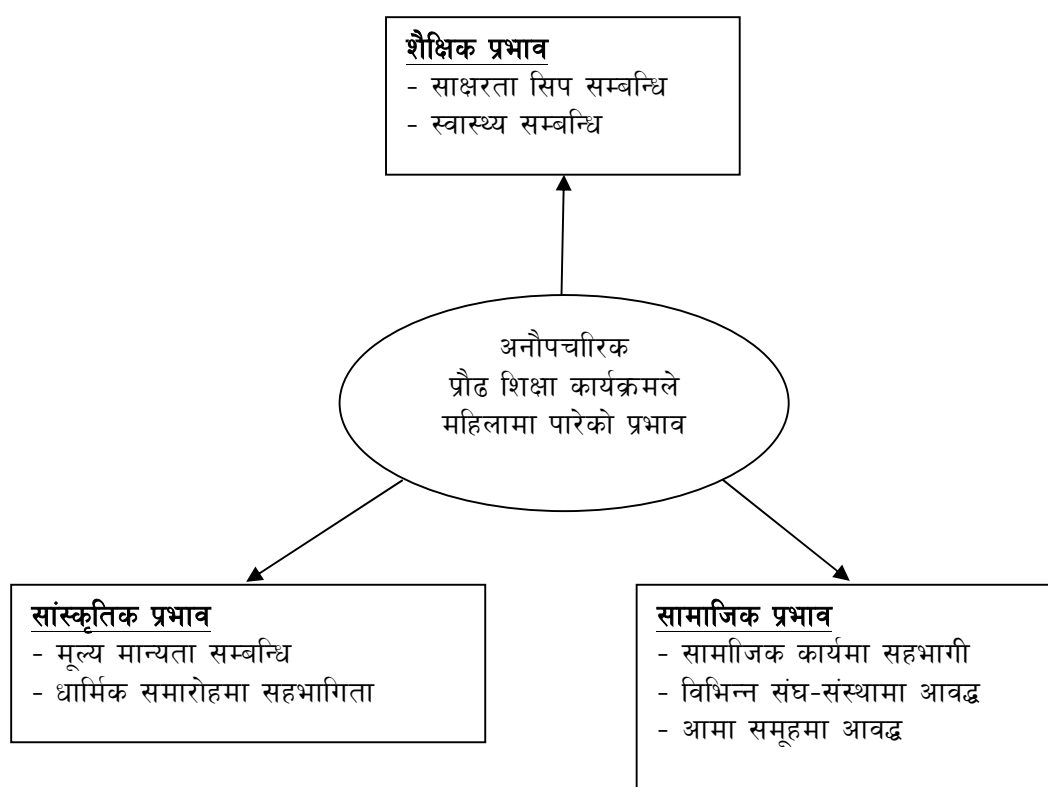
चौधरी, (२०६६) को अनौपचारिक महिला प्रौढ साक्षरता कार्यक्रममा सहभागिताको स्थिति र सहभागीहरुको शैक्षिक उपलब्धी शीर्षकको अप्रकाशित शोधपत्रमा सहभागीहरु विवाहित महिला ६१.५३ प्रतिशत उत्तीर्ण र अविवाहितमा ७१.७३ प्रतिशत उत्तीर्ण भएको उल्लेख गरिएको छ । त्यस्तै समग्रतामा गणित तथा सांख्यिक सीप पूर्व साक्षर १५ प्रतिशत, साक्षरता ३५ प्रतिशत, आंशिक ५० प्रतिशत र निरक्षरमा २५ प्रतिशत र पढाइ तथा लेखाइ सम्बन्धी सीपमा पूर्ण साक्षर ३५ प्रतिशत, साक्षर ३६ प्रतिशत, औसत ६१ प्रतिशत, आंशिक ५३ प्रतिशत र निरक्षरमा १३ प्रतिशत पाइयो भने उल्लेख गरिएको छ ।

विष्ट, (२०६३) अनुसार, अनौपचारिक प्रौढ शिक्षा उत्तीर्ण प्रौढहरुको शैक्षिक स्तर शोधपत्रमा प्रौढ साक्षरता आधारभूत तह उत्तीर्ण प्रौढहरुको औसत उपलब्धी स्कोर ५०.६ मात्र रहेको, भाषीक सीप

तर्फको औसत उपलब्धी ४२.९५ प्रतिशत र गणितीय आधारभूत ज्ञान तथा सीप क्षेत्रको औसत उपलब्धी ५०.६२ प्रतिशत रहेको उल्लेख गरिएको छ । दैनिक व्यवहारमा साक्षरताको उपयोगको स्थिति अवलोकनबाट सरसफाईको अवस्था र रुपैया पैसा चिन्न सक्ने क्षमता भएको प्रौढहरुको संख्या ७६ प्रतिशत र ८० प्रतिशत रहेको र करेसावारी र वृक्षोरोपण गर्ने प्रौढहरु ३६ प्रतिशत रहेको देखियो भनि उल्लेख गर्नु भएको छ ।

यसरी माथि उल्लेखित पूर्व साहित्यहरुको अध्ययन ती अध्ययनहरुबाट प्राप्त गर्न नसकिएको थप कुराहरुमा केन्द्रित रहि अनौपचारिक प्रौढ शिक्षा कार्यक्रमले महिलामा पारेको प्रभावलाई हेरिएको थियो ।

### २.३ अवधारणा निर्माण



यस अध्ययनमा औपचारिक प्रौढ शिक्षा कार्यक्रममा सहभागी महिलाहरुको जीवनमा पारेको प्रभावहरुमा शैक्षिक प्रभाव अर्न्तगत साक्षरता सिप सम्बन्धि, स्वास्थ्य सम्बन्धि प्रभाव, सामाजिक प्रभाव अर्न्तगत सामाजिक कार्यमा सहभागी, विभिन्न संघ-संस्थामा सहभागिता र सांस्कृतिक प्रभाव अर्न्तगत समाजका धार्मिक मूल्य मान्यता सम्बन्धि प्रभावलाई हेरिएको थियो ।

## परिच्छेद-तीन

### अध्ययन विधि

#### ३.१ अनुसन्धान ढाँचा

अनुसन्धान ढाँचा अनुसन्धान गरिने विषयको प्रकृति, अध्ययनको उद्देश्य, अनुसन्धानको किसिम जस्ता विभिन्न पक्षहरूमा निर्भर गर्दछ। यो अनुसन्धान गुणात्मक तथा परिमाणात्मक दुवै पक्षमा आधारित रहेको छ। यस अध्ययनमा अवलोकन र अर्न्तवार्ताबाट प्राप्त सूचनाहरूलाई संख्यात्मक रूपमा प्राप्त तथ्याङ्कलाई परिमाणात्मक रूपमा र परिमाणात्मक रूपमा देखाउन नमिल्ने तथ्याङ्कलाई गुणात्मक रूपमा देखाइएको छ।

#### ३.२ अध्ययनको क्षेत्रको पृष्ठभूमी

कुनै पनि अध्ययनलाई सञ्चालन गर्नका लागि क्षेत्र निर्धारण गर्नु पर्छ। छनौट गरिएको क्षेत्रले सो समस्यालाई अंगालेको छ कि छैन भन्नेकुरा पूर्व निर्धारण गर्नुपर्छ। यो अध्ययन एम.एड. द्वितीय वर्षको आंशिक पाठ्यभार पूरा गर्नका लागि सञ्चालन गरिएको हो। यस अध्ययनको लागि जनकपुर अञ्चलको पहाडी जिल्ला रामेछापको अति विकट क्षेत्र गुम्देल गा.वि.स. लाई छनौट गरिएको छ। यहाँको कुल जनसंख्या २०६८ को जनगणना अनुसार ४९७ घरधुरीमा जम्मा २४६६ जसमा ११९० पुरुष र १२७६ महिला छन्। विगतमा २०५२ साल यता पटक पटक अनौपचारिक प्रौढ शिक्षा कार्यक्रम संचालन भएता पनि उक्त क्षेत्रमा हाल पनि ६६० निरक्षर रहेको तथ्याङ्कले देखाएको छ। जसमध्ये ४६६ महिला र २२४ पुरुष निरक्षर छन्। यसरी साक्षरता कार्यक्रम संचालन भएता पनि प्रभावकारी रूपमा लक्षित समूह सम्म नपुगी अभियानमा मात्र सिमित भएको तथ्य उजागर हुन्छ। पूर्व साक्षरता कार्यक्रममा साक्षर भयो भनि तथ्याङ्क पठाएको व्यक्ति पुन निरक्षर हुने प्रवृत्ति देखिन्छ।

यो क्षेत्र भौगोलिक रूपमा विकट, ठूलो, धरातलको हिसाबले ४०० मिटर देखि ७००० मिटर सम्मको उचाईमा फैलिएको छ। यस क्षेत्रको पूर्वमा सोलुखुम्बु जिल्ला र उत्तरमा दोलखा जिल्ला र पश्चिममा रामेछाप जिल्लाकै चुचुरे गा.वि.स. र दक्षिणमा रामेछाप जिल्लाकै वाम्ती भण्डार गा.वि.स. पर्दछन्। उच्च हिमाली भागमा शेर्पा जातीका मानिस बसोबास गर्दछन् यिनीहरूको मुख्य पेशा चौरी पालन, ट्रेकिङ र खेतीपाती रहेको छ। शेर्पा जातीहरू चोरी गोठहरूलाई मौसम अनुसार गर्मी समयमा उच्च पहाड तिर ५००० मिटर सम्म हिउँदमा २५०० मिटरको उचाई सम्म चौरी लैजान्छन् चोरी गोठहरू घना जंगलमा टाढा रहने हुँदा सरकारका यस्ता अभियानको उनीहरूलाई थाहै हुँदैन।

यस क्षेत्रमा बसोबास गर्ने जातिजातिहरूमा क्षेत्री, मगर, दलित, वस्तीहरू वेशी तिर छन्। यिनीहरूको मुख्य पेशा कृषि, ज्याला मजदुरी रहेको छ। यस क्षेत्रको उत्तरमा महालंगुर हिमश्रृंखला हाँसिरहेको छ भने पूर्वमा लिखु नदी आफ्नै सुरमा वगीरहेको डाँडाकाँडा हरियाली मनोरम दृश्य स्वादन गरिहेको प्रकृतिको स्वर्ग नै छ।

विगतका पूर्व शोध अध्ययनलाई केलाउँदा सुगम स्थानमा र शहर केन्द्रित देखिएको र मेरो कर्म थलो विकट पहाडी क्षेत्र भौगोलिक, सांस्कृतिक, धार्मिक विवधताले भरिएको क्षेत्र भएकै कारण मैले अध्ययनको लागि रोजेको छु । यसबाट अन्य अध्ययनमा खोज्न नसकेको तथ्य पहिल्याउने प्रयास गरेको छु ।

### ३.३ जनसंख्या र नमूना छनौट

यस अध्ययनको लागि जनकपुर अञ्चलको पहाडी जिल्ला रामेछापको गुम्देल गा.वि.स. लाई छनौट गरिएको छ । २०५२ सालबाट प्रौढ शिक्षा कार्यक्रम संचालन भएको यस जिल्लामा हाल पनि अनौपचारिक प्रौढ शिक्षा कार्यक्रम सञ्चालन भै रहेका छन् । यस अध्ययनको लागि छनौट गरिएका क्षेत्रमा हाल १९ वटा केन्द्रमा प्रौढ शिक्षा कार्यक्रम संचालन छन् भने विगतका दिनहरूमा पनि ९ वटा केन्द्रमा कार्यक्रम भइसकेको छ । अध्ययनका क्रममा दुइवटा अध्यापन भइ रहेका केन्द्र र दुइवटा अध्यापन भैसकेका केन्द्रलाई छनौट गरि अध्ययन गरिएको छ । यस गा.वि.स. का ९ वटै वडालाई समेट्ने गरी यस अध्ययनको विषयमा सूचना प्राप्त हुने गरि चार वटा केन्द्र छनौट गरिएको थियो । छनौट गर्ने क्रममा सम्पूर्ण गा.वि.स. को विभिन्न जातजातिको वस्ती र टोल हेरी समावेशी हुन गरी केन्द्र छनौट गरिएको छ । यसरी छनौट गरिसकेका केन्द्रबाट उद्देश्य प्राप्त हुने गरी महिला प्रौढ सहभागी छनौट गरियो ।

#### नमूना ढाँचा

उत्तरदाता	कार्यक्रम भैसकेको केन्द्र		कार्यक्रम हुँदै गरेको केन्द्र		जम्मा
	क)	ख)	ग)	घ)	
सहभागी महिला	५	५	५	५	२०
सहजकर्ता	१	१	१	१	४
सहभागी महिलाका परिवारका सदस्य	५	५	५	५	२०

माथिको तालिकामा उल्लेख भए अनुसार नमूना छनौट गर्नका लागि अध्ययन क्षेत्रको अगुवा विद्यालयका प्र.अ. र गा.वि.स. का कर्मचारीलाई भेटगरी प्राप्त सूचना अनुसार छनौटमा परेका केन्द्रका सजकर्तालाई भेटियो । त्यसपछि सहजकर्ताबाट प्रौढ सहभागी महिलाहरू छनौट गरियो । उक्त छनौटमा परेका महिला सहभागीका परिवारका सदस्यको छनौट गरियो ।

### ३.४ अध्ययनका साधनहरु

कुनै पनि अध्ययनलाई सार्थक बनाउनु, अनुसन्धानका क्रममा आइपर्ने समस्याहरु समाधान गर्न तथा सर्वसूलभ र अर्थपूर्ण सुचनाहरु संकलन गर्नका लागि साधनहरुको निर्माण गर्नुपर्दछ । त्यसैगरी यस अध्ययनलाई सार्थक बनाउन निम्नानुसारका साधनहरुको प्रयोग गरिएको छ ।

#### ३.४.१ अर्न्तवार्ता प्रश्नावली

अनौपचारिक प्रौढ साक्षरता केन्द्रमा सहभागी महिलाहरुमा प्रौढ शिक्षाले पारेको प्रभाव थाहापाउन सहभागी महिला, सहजकर्ता र सहभागीका अभिभावकसँग अर्न्तवार्ता लिई सुचना संकलन गर्न तयार पारिएको प्रश्नावली (अनुसूची २, ३, ४ र ५ मा राखिएको छ) ।

#### ३.४.२ अवलोकन सर्वेक्षण फारम

अनौपचारिक प्रौढ केन्द्रमा सहभागी महिलाहरुको वर्तमान व्यवहार थाहापाउन तयार पारिएको व्यवहार अवलोकन फारम अनुसूची १ मा राखिएको छ ।

#### ३.५ तथ्याङ्क र साधनको वैधता

अध्ययन अनुसन्धानको क्रममा प्राप्त हुन आएका सूचनाहरुलाई विभिन्न माध्यमबाट वैध बनाउने कोशिस गरिएको छ । यस अध्ययनका क्रममा सुचना चार पक्षबाट संकलन गरिएको छ । पूर्व तयारीका साथ निर्माण गरिएका असंरचित प्रश्नपत्रलाई वैध बनाउन पूर्व परिक्षण तथा शोध निर्देशकको सहयोगमा परिमार्जन गरि अन्तिम रूप प्रदान गरिएको थियो ।

अध्ययनको विषयको उद्देश्यमा आधारित भएर निर्माण गरिएको साधनबाट के कस्तो परिणाम आउँछ भनि नमूना जनसंख्यामा गरिएको परिक्षणबाट आएका सूचनालाई एक आपसमा तुलना तथा परिक्षण गरेर वास्तविकतालाई वैध बनाईएको थियो । जसमा सहभागी प्रौढ कक्षाका सहजकर्ता, अभिभावकबाट आएका उत्तरको वैधता कायम गर्न उत्तरलाई तुलना गरि निचोडमा पुगिएको थियो ।

#### ३.६ तथ्याङ्क स्रोतहरु

यस अनुसन्धान अनौपचारिक प्रौढ शिक्षा कार्यक्रमले महिलामा पारेको प्रभाव अध्ययन गर्नका निम्न २ किसिमका स्रोतबाट तथ्याङ्क संकलन गरिएको छ ।

### ३.६.१ प्राथमिक स्रोत

सहभागी महिला, सहजकर्ता र सहभागी महिलाका परिवारका सदस्यसँग अर्न्तवार्ता, प्रश्नावली, व्यवहार अवलोकनबाट आएका सूचनाहरूलाई प्राथमिक स्रोत मानिएको छ ।

### ३.६.२ सहायक स्रोत

अनौपचारिक शिक्षासँग सम्बन्धित कृतिहरू, लेख, रचनाहरू शिक्षा सम्बन्धि प्रतिवेदनहरू अनौपचारिक शिक्षा केन्द्रबाट प्रकाशित हुने बुलेटिनहरू तथा यस विषय अर्न्तर्गत पूर्व समयमा भएका शोधपत्रहरू तथा अन्य जानकारीलाई लिइएको छ ।

### ३.७ तथ्याङ्क संकलन प्रक्रिया

यस अध्ययनका क्रममा आवश्यक पर्ने सूचना संकलनका लागि अध्ययन क्षेत्रमा नै प्रत्यक्ष रूपमा उपस्थित भएर सो क्षेत्रको वास्तविकता पत्ता लगाउनका लागि अनुसन्धानकर्ता म स्वयं अर्न्तवार्ता र अवलोकनमा सहभागी भएको थिए । सूचना संकलन गर्नका लागि अध्ययन क्षेत्रमा नै गएर पूर्व निर्धारण गरिएको नमूना जनसंख्यासँग असंरचित अर्न्तवार्ता मार्फत र अवलोकन मार्फत सत्य तथ्य सूचना संकलन गरिएको थियो । त्यस्तै आवश्यक सूचनाहरूलाई प्रमाणित र यथार्थता प्रदान गर्नका लागि विभिन्न पक्षबाट प्राप्त सूचनालाई सहभागी, सहजकर्ता र अभिभावक गरी त्रिपक्षिय जाँच गरिएको थियो ।

### ३.८ तथ्याङ्क विश्लेषण प्रकृया

यो अध्ययनका क्रममा अध्ययनका क्षेत्रबाट प्राथमिक रूपमा तथा द्वितीय रूपमा संकलन गरिएका विभिन्न माध्यमबाट प्राप्त भएका तथ्याङ्क तथा सूचनालाई प्राकृतिक रूपमा नै प्रस्तुत गर्नका लागि वर्णनात्मक, व्याख्यात्मक विधिको उपयोग गरिएको छ ।

### ३.९ नैतिक पक्ष

अध्ययनबाट यथार्थ तथ्यपरक सूचना संकलन गर्नका लागि सर्वप्रथम उत्तरदातासँग सुमधुर सम्बन्ध स्थापना गरियो । सम्बन्ध पश्चात म अध्ययनकर्ता उनीहरूको छिमेकी भएको प्रमाणित गराउन अनेक ठाउँ तथा घटनाका बारेमा कुराकानी, छलफल गरेर आफु पनि त्यस क्षेत्रका क्रियाकलापमा सहभागी भएको प्रमाणित गरेर उनीहरूसँग सुमधुर सम्बन्ध स्थापना गरियो । त्यस पश्चात मात्र अध्ययन आरम्भ गरियो ।

कुनै पनि अध्ययनलाई सार्थक बनाउन त्यसका नीतिगत पक्षलाई ख्याल गर्नु पर्छ । अध्ययनकर्ताले के कस्ता सूचना संकलन गर्न पाउँछ र कति सम्म सिमा पार गर्न सक्छ भनि पहिले नै मध्यनजर गरी कार्य थालनी गर्नुपर्ने कुरालाई हृदयगम गर्दै यो पनि गरिएको यस अध्ययनका क्रममा

कानूनले गर्न नहुने भनि तोकेका कार्य गरिएको छैन । उत्तरदातालाई कुनै प्रलोभन नदेखाई, उनीहरूलाई स्व-इच्छाले मन लागेको समयमा आफ्नो भावनाले खाएका उत्तर दिएका थिए । महिलाहरूलाई उनीहरूको नाम उल्लेख गर्दा कुनै फरक पर्दैन भनी सोधेर मात्र नाम उल्लेख गरिएको छ । उत्तरदातालाई अनुसन्धानकर्ता म स्वयं उनीहरूको छिमेकी भएको प्रमाणित गरि अध्ययन आरम्भ गरिएकाले उत्तर दिनमा कुनै संकोच मानेको पाइएन । उनीहरूले दिएका उत्तर मात्र सोध पत्रको प्रयोजनका लागि हो भन्ने प्रमाणित तथा विश्वास दिलाएर मात्र सूचना संकलन गरिएको हुँदा सकेसम्म यथार्थ सूचना प्राप्त भएका छन् ।



**परिच्छेद-चार**  
**तथ्याङ्कको व्याख्या र विश्लेषण**

यस अध्ययनमा अनौपचारिक प्रौढ महिला सहभागिहरूको उपस्थितिको अवस्था, प्रौढ शिक्षा कार्यक्रममा सहभागी भएपछि महिलाहरूमा भएका परिवर्तन तथा उनीहरूका परिवर्तित व्यवहारले उनिहरूको जीवनमा पारेको प्रभाव पत्ता लगाउनका लागि संकलन गरिएका सूचनाहरूलाई निम्नानुसार व्याख्या तथा विश्लेषण गरिएको छ ।

**४.१ अनौपचारिक प्रौढ शिक्षा महिला सहभागिता**

राष्ट्रिय जगणना २०६८ को तथ्याङ्क अनुसार रामेछाप जिल्लाका जम्मा ५ वर्ष माथिको जनसंख्या १,८६,६२७ रहेकोमा ६३,४०४ निरक्षर छन् जसमध्ये २०,०१८ पुरुष र ४३,३८६ महिला अभै लेख्न, पढ्न नसक्ने देखाएको छ । जस मध्ये अध्ययन क्षेत्र गुम्देल गा.वि.स. मा जम्मा जनसंख्या २४६६ मध्ये ६६० निरक्षर छन् । जसमध्ये ४३६ महिला र २२४ पुरुष निरक्षर प्रौढ देखिन्छन् (केन्द्रिय तथ्याङ्क विभाग २०६९) । हाल उक्त अध्ययन क्षेत्रमा १९ वटा अनौपचारिक प्रौढ शिक्षा केन्द्र सञ्चालित छन् भने विगतमा प्रत्येक वडा मा १-१ गरी ९ वटा केन्द्रमा सञ्चालित भएको थियो । उक्त केन्द्रहरू मध्ये नमूना सर्वेक्षणमा लिइएका चार केन्द्रमा गरिएको सर्वेक्षण अनुसार महिलाहरूको सहभागिताको स्थिति उच्च रहेको पाइयो । विगतका दिनमा भन्दा हाल सञ्चालित कार्यक्रममा २० जना निरक्षर भएमा एक केन्द्र सञ्चालन गरिएकाले उपस्थिति बढाएको देखिन्छ । अध्ययनक्षेत्र भौगोलिक रूपमा विकट भएकाले वस्तीहरूको दुरी टाढा भएर केन्द्र टाढा भएकाले विगतमा उपस्थिति कम देखियो । यस अध्ययन क्षेत्रमा हाल सञ्चालित अनौपचारिक प्रौढ साक्षरता केन्द्रहरूमा जम्मा ५२० प्रौढहरू सहभागी भएको देखिएको छ भने भण्डै १४० जना अभै प्रौढ शिक्षा केन्द्रमा नआएको पाइयो । यसरी यस क्षेत्रका जम्मा निरक्षरहरू मध्ये ७९ प्रतिशत प्रौढहरू प्रौढ केन्द्रमा सहभागी भएको पाइयो । बाँकी २१ प्रतिशत प्रौढहरू किन अनुपस्थित भए भनि सहभागी, सहजकर्ता र अभिभावकसंग जान्न खोज्दा “केही चौरी गोठमा टाढा रहेका र केही मजदुरी गर्न घर बाहिर रहेकाले” भन्ने जवाफ पाइयो । नमूना छनौट परेका केन्द्रहरूका सहभागीहरूको विवरण निम्नानुसार तालिकामा प्रस्तुत गरिएको छ ।

तालिका नं. १

अनौपचारिक प्रौढ शिक्षामा महिला सहभागिताको स्थिति

क्र.सं.	केन्द्रको नाम	सहभागी संख्या	विचमा कक्षा छाड्ने	औसत अनियमित	कक्षाको अन्तसम्म सहभागी संख्या
१.	गुम्देल ४, ५ धुपी (कक्षा भैसकेको)	३५	१०	१५	२०
२.	गुम्देल-२ क्यामा (कक्षा भैसकेको)	२६	८	१४	१८
३.	गुम्देल-४ धुपी (कक्षा भैरहेको)	२१	२	५	१९
४.	गुम्देल-३,८ तेक्षिम (कक्षा भैरहेको)	१६	२	५	१४

स्रोत:- स्थलगत अध्ययन, २०६९

माथिको तालिका अनुसार सहभागी संख्या भन्नाले कक्षाको शुरुमा भर्ना भएका निरक्षर प्रौढ महिलाको संख्या हो, विचमा कक्षा छाड्ने संख्या भनेको कक्षाको अन्त्यसम्म निरन्तर सहभागी नभै विचैमा केन्द्रमा पढ्न नआउने प्रौढको संख्या हो भने औसत अनियमित भन्नाले दैनिक हाजिरी रेकर्ड अनुसार सरदर कक्षामा अनुपस्थित प्रौढ महिला हुन भने कक्षाको अन्त्यसम्म सहभागी संख्या भनेको जम्मा अन्तिम कक्षामा सहभागी प्रौढ हुन् । यसरी माथिको तालिकाबाट के देखिन्छ भने विगतका दिनमा थोरै केन्द्र भएका कारण शुरुमा धेरै सहभागी संख्या हुने तर अन्त्यमा कम रहने देखियो । यसमा भौगोलिक रूपमा वस्तीहरूको दुरी टाढा भै केन्द्रसम्म आउने जाने समय धेरै खर्च हुने हुँदा कम रहेको देखियो । हाल कक्षा सञ्चालन भैरहेका केन्द्रहरू टोल टोलमा भएको कारण सहभागी संख्या कम देखिए पनि कक्षाको अन्त्यसम्म पनि उल्लेखनीय उपस्थिति रहेको देखिन्छ । विगतका दिनहरूमा एउटा केन्द्रमा कति विद्यार्थी हुने भन्दा पनि गा.वि.स. को पाएक पर्ने ठाउँमा थोरै केन्द्र सञ्चालन भएको पाइयो । हाल आए नेपाल सरकारको 'साक्षर नेपाल' नामक कार्यक्रममा २० जना सहभागी वरावर एक केन्द्र सञ्चालन भएको पाइयो ।

#### ४.२ छनौटमा परेका सहभागी महिला तथा सहजकर्ताको उमेर र पेशा सम्बन्धी विवरण

यस अध्ययनका क्रममा छनौट गरिएका सहभागीहरू र सहयोगी सहजकर्तासँग अर्न्तवाताका माध्यमबाट लिइएको सूचनाका आधारमा सहभागी महिला र सहजकर्ताको उमेर, पेशा र वैवाहिक स्थिति विवरण अनुसूची-८ मा देखाइएको ।

तालिका नं. २

छनौटमा परेका केन्द्रका सहभागी महिला र सहजकर्ताको उमेर पेशा सम्बन्धी विवरण

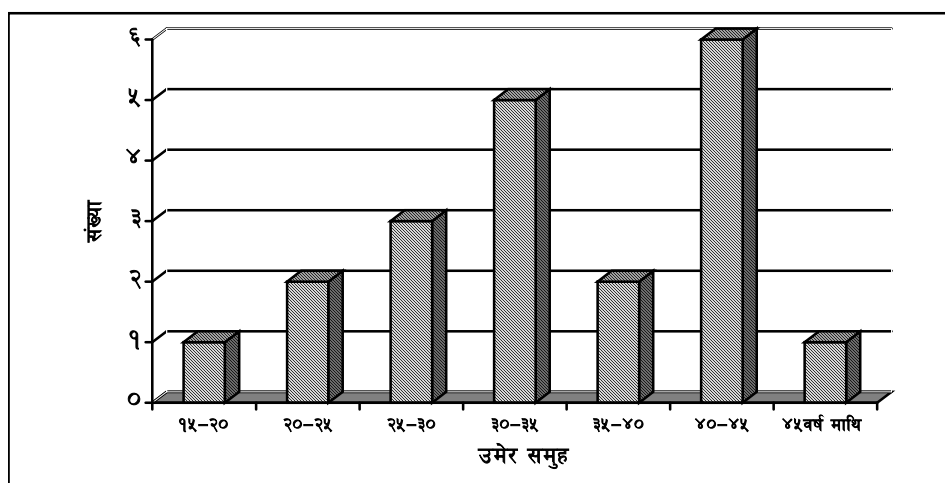
क्र.सं.	उमेर समुह	सहभागी					सहजकर्ता			कैफियत
		पेशा					पेशा			
		खेतीपाती	पशुपालन	मजदुरी	अन्य	जम्मा	कृषि	व्यापार	अन्य	
१.	१५-२०	१				१				
२.	२०-२५	१		१		२	२			
३.	२५-३०		२	१		३	२			
४.	३०-३५		३	१	१	५				
५.	३५-४०	१		१		२				
६.	४०-४५	५			१	६				
७.	४५ भन्दा माथि	१				१				
	जम्मा	९	५	४	२	२०	४			

स्रोत:- स्थलगत अध्ययन, २०६९

माथि उल्लेख गरिएको सहभागीको तथ्याङ्कलाई निम्नानुसार चित्रमा पनि उल्लेख गर्न सकिन्छ ।

चित्र नं. १

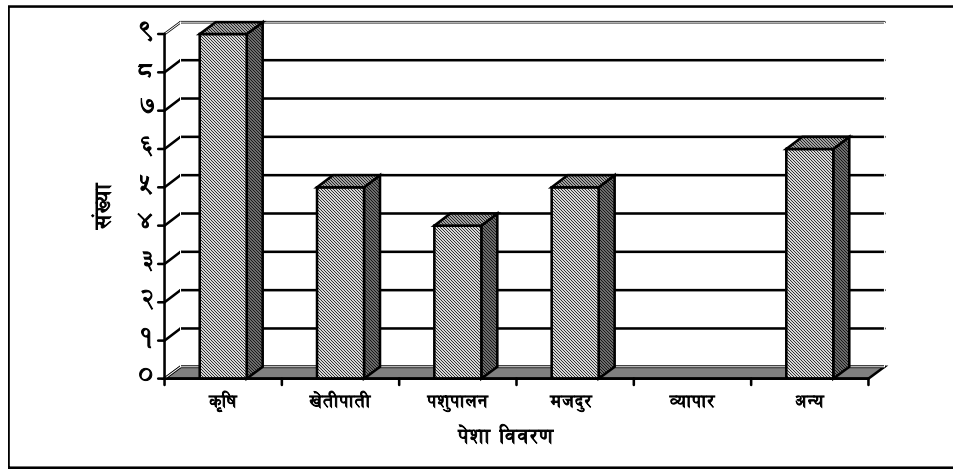
प्रौढ शिक्षामा सहभागी भएका महिलाको उमेरगत स्थिति



माथिको तथ्याङ्कलाई हेर्दा अनौपचारिक प्रौढ शिक्षामा सहभागी भै सकेका, सहभागी भैरहेका र सहजकर्ताको उमेर र पेशा सम्बन्धी विवरण प्रस्तुत गरिएको छ । जसमध्येमा ३० देखि ४५ वर्ष उमेर समुहका महिला बढि प्रौढ कक्षामा सहभागी भएको पाइयो । त्यस्तै सहजकर्ता २० देखि ३० वर्ष उमेर

समूहका रहेको पाइयो । त्यस्तै गरी २० वर्ष मुनी र ४५ भन्दा माथि उमेर समूहका महिलाको प्रौढ कक्षामा उपस्थिति कम भएको अध्ययनबाट जानकारी हुन्छ । सहभागी मध्ये ३० देखि ४५ वर्ष उमेर समूहका बढी हुनुको कारण बारे जानकारी लिन सहजकर्ता र सहभागीलाई सोध्दा यो उमेर समूहका महिलाहरु विद्यालय शिक्षाबाट बञ्चित धेरै भएको र पढ्नु पर्छ पढेर जीवनलाई सहज र परिष्कृत बनाउन शिक्षाको ठूलो भूमिका रहन्छ भन्ने बुझेपछि पढ्न इच्छुक भएकाले भन्ने पाइयो । २० वर्ष मुनिका विद्यालय जाने भएकाले र ४५ वर्ष माथिकाले पढ्न कम चासो देखाएकोले कम उपस्थिति देखिएको भन्ने जवाफ पाइयो ।

चित्र नं. २  
पेशा सम्बन्धी विवरण



त्यस्तै गरी छनौटमा परेका २० जना महिलाहरुको पेशा सम्बन्धी विवरण बारेमा बुझ्दा सबैभन्दा बढी कृषि खेतीपातीमा ९ जना र पशुपालनमा ५ जना रहेको पाइयो । मजदुरी गरेर जीविकोपार्जन गर्ने ४ जना र अन्य पेशा गर्ने २ जना महिला रहेको कुरा अध्ययनबाट जानकारी भयो ।

माथि उल्लेखित भएको तथ्याङ्कले यो प्रष्ट पार्दछ कि महिला अत्याधिक संख्यामा कृषि पेशामा आश्रित भएको हुँदा प्रौढ शिक्षाको पाठ्यक्रममा विषयवस्तु राख्दा “कृषिमा सहयोगी” राखेमा सहभागी महिलाको जीविकोपार्जनमा सहयोग हुने कुरा देखिन्छ । यसरी महिलाहरुको जीवनस्तर उकास्न शिक्षाको अपरिहार्यता देखिन्छ ।

### ४.३ अनौपचारिक प्रौढ शिक्षा केन्द्रमा महिला अनियमित हुने कारणहरु

यस अध्ययनमा छनौट गरिएका प्रौढ शिक्षा केन्द्रको प्राप्त हाजिरी रेकर्ड अनुसार महिलाहरुको उपस्थिति संख्या सन्तोषजनक रहेता पनि छनौटमा परेका २० जना सँगको अर्न्तवार्ताबाट उनीहरुको अनियमितताको कारणहरुलाई निम्नानुसार तालिकामा देखाउन सकिन्छ ।

तालिका नं. ३

सहभागी महिलाका प्रौढ केन्द्र अनियमितताका कारण

क्र.सं.	अनियमितता कारणहरु	अनियमितता संख्या	प्रतिशत	कैफियत
१.	घरायसी कामकाज धेरै भएर	१०	५०	
२.	बाल बचा सानो भएकाले	५	२५	
३.	प्रौढ शिक्षा केन्द्र टाढा भएकाले	४	२०	
४.	समय अनुपयुक्त भएर	१	५	
५.	अन्य			
	जम्मा	२०	१००	

स्रोत:- स्थलगत अध्ययन, २०६९

माथि प्रस्तुत गरिएको तालिकाले प्रौढ केन्द्रमा सहभागी भैरहेका दुइवटा केन्द्रबाट १० जना र प्रौढ कक्षमा सहभागी भैसकेका दुइवटा केन्द्रबाट १० जना गरी जम्मा २० जना बाट लिइएको सूचनालाई उल्लेख गरिएको छ । उल्लेखनीय सूचना अनुसार घरायसी काम काज धेरै भएर अनियमित भएको संख्या १० जना अत्याधिक देखियो । बच्चा सानो भएर अनियमित हुने संख्या ५ जना, प्रौढ केन्द्र टाढा भएकोले अनियमित हुने ४ जना समय अनुपयुक्त भएर भन्नेमा १ जना महिला अनियमित रहेको असंरचित अर्न्तवार्ता तथा महिलाहरूसँग गरिएको छलफलबाट जानकारी भयो ।

यसरी हेर्दा यस अध्ययनमा महिला सहभागी प्रौढ शिक्षामा अनियमित हुनुका मुख्य कारणमा घरायसी कामकाजको व्यस्तता, बालबच्चा सानो भएर, केन्द्र घरबाट टाढा भएकोले, समय अनुकूल नभएर, अन्य भएतापनि सबैको आसय महिलाहरु घरमा बढि कामको व्यस्तता र गरिबी नै मुख्य देखिन्छ । यसको लागि मुख्य गरी शिक्षाको माध्यमबाट गरिबी र लैङ्गिक विभेद हटाउनु पर्ने देखिन्छ ।

वस्नेत, (२०५५) को शोधपत्रबाट प्राप्त भएको तथ्य अनुसार महिलाको अनियमितताको कारण बेफूसदी तथा उमेर बढि भएकाले सिक्न पढ्न जरुरी नठानी अनियमित हुने गरेको निष्कर्षमा पाइएको छ । रामेछाप जिल्लामा गरिएको यस अध्ययन अनुसार महिला प्रौढ केन्द्रमा अनियमितताका कारण घरायसी कामकाज, बच्चा सानो, समय अनुपयुक्त, केन्द्र टाढा भएर जस्ता मुख्य कारण देखिएका छन् । यसमा नेपाली समाजमा विद्यमान घरायसी काम काज र बाल बच्चा हुकाउने ठेक्का महिलाको ठान्ने भएकाले नै औपचारिक शिक्षा बञ्चित महिलाहरुलाई अनौपचारिक प्रौढ शिक्षामा यसो कहिलेकाही गएर दुइ चार अक्षर सिके हुन्छ भने हल्का ढंगले बुझ्ने प्रवृत्तिले नै मुख्य कारकको रूपमा रहेको विश्लेषण गर्न सकिन्छ ।

#### ४.४ अनौपचारिक प्रौढ शिक्षा केन्द्रमा सहभागी गराउन महिलालाई प्रोत्साहन गर्ने माध्यमहरु

तालिका नं. ४

अनौपचारिक प्रौढ कक्षामा सहभागी हुनका लागि महिलालाई प्रोत्साहन गर्ने माध्यम

क्र.सं.	उत्प्रेरणाका स्रोतहरु	संख्या	प्रतिशत
१.	सहयोगी कार्यकर्ताको सुझाव सल्लाह	५	२५
२.	पढ्नु पर्ने आवश्यकता स्वयंले महशुस गरेर	५	२५
३.	श्रीमान्को (अभिभावक) पढ्नु पर्छ भन्ने सल्लाह पाएर	३	१५
४.	साक्षर नभएमा सरकारी सेवाबाट बञ्चित हुने कुरा थाहा पाएर	४	२०
५.	गाउँका अन्य दिदी बहिनीले पढ्न लेख्न जानेको देखेर	३	१५
	जम्मा	२०	१००

स्रोत:- स्थलगत अध्ययन, २०६९

माथिको तालिकामा उल्लेख भए अनुसार प्रौढ शिक्षामा सहभागी महिलाहरु कसको प्रेरणा पाएर सहभागी भएका हुन भन्ने प्रश्न गर्दा सहयोगी कार्यकर्ताको सुझाव पाएर पढ्न थालेको भन्ने र आफु स्वयंले पढ्नुपर्ने आवश्यकता महशुस गरेर भन्ने संख्या बराबर अर्थात ५,५ पाइयो । अध्ययनका क्रममा छनौट गरिएका २० जना महिला जस मध्ये ५-५ जना सहयोगी कार्यकर्ताको सुझाव पाएर र पढ्नु पर्ने आवश्यकता स्वयंले महशुस गरेर, श्रीमान्को सल्लाह पाएर ३ जना, साक्षर नभएमा सरकारी सेवाबाट बञ्चित हुने कुरा थाहा पाएर ४ जना गाउँका अन्य दिदीबहिनीले पढ्न लेख्न जानेको देखेर ३ जना रहेको पाइयो ।

यसरी हाल आएर सरकारले नै 'साक्षर नेपाल' नामक नयाँ कार्यक्रम मार्फत सन् २०१५ सम्म सम्पूर्ण निरक्षर ७८ लाख नेपालीलाई साक्षर बनाउन थालेको कार्यक्रमले निरक्षर प्रौढलाई साक्षर बनाउन सहयोग मिल्ने देखिन्छ । सरकारी सेवा भन्नाले पेन्सन, बृद्ध, असहाय, विधुवा आदी जस्ता भत्ता पाउन अनिवार्य रुपमा हस्ताक्षर गर्नुपर्ने नियम लागुगर्ने पूर्व सुचना मार्फत निरक्षरलाई साक्षर बनाउन "each one teach one" भनि उत्प्रेरणा दिएर साक्षरता अभियानलाई सफल पार्न सहयोग मिल्ने देखिन्छ ।

#### ४.५ अनौपचारिक प्रौढ शिक्षा कार्यक्रमले महिलामा ल्याएको शैक्षिक परिवर्तन

अनौपचारिक प्रौढ शिक्षा कार्यक्रमले महिलामा ल्याएको पढाई लेखी सम्बन्धि व्यवहारिक परिवर्तन जान्न अनुसन्धानकर्ता म स्वयं नमूना छनौटमा परेका सहभागीहरुलाई पढ्न र लेख्न लगाई सुचना संकलन गरिएको थियो । यसरी प्राप्त सूचनाहरुलाई निम्नानुसार तालिका प्रस्तुत गरिएको छ ।

तालिका नं. ५

अनौपचारिक प्रौढ शिक्षाले महिला सहभागीमा ल्याएको पढाई लेखाई सम्बन्धि व्यवहार

क्र.सं.	साक्षरता सम्बन्धी विवरण	पढ्न सक्ने		लेख्न सक्ने		पढ्न नसक्ने		लेख्न नसक्ने	
		संख्या	प्रतिशत	संख्या	प्रतिशत	प्रतिशत	संख्या	प्रतिशत	संख्या
१.	स्वर वर्ण	२०	१००	२०	१००	-	-	-	-
२.	व्यञ्जन वर्ण	२०	१००	२०	१००	-	-	-	-
३.	बाह्रखरी	२०	१००	१६	८०			४	२०
४.	शब्द	१८	९०	१६	८०	२	१०	४	२०
५.	वाक्य	१६	८०	१६	८०	४	२०	४	२०
६.	पत्रिकाका मुख्य अंश	१६	८०	१६	८०	४	२०	४	२०

स्रोत:- स्थलगत अध्ययन, २०६९

अनौपचारिक प्रौढ शिक्षाले महिलाको शैक्षिक व्यवहारमा ल्याएको परिवर्तन बारेमा जान्नको लागि अनुसूचि १ राखिएको व्यवहार अवलाकेन फारामको प्रयोग गरी नमूना छनौटमा परेका २० जना सहभागी महिलाहरूलाई पढ्न र लेख्न लगाई मौखिक परीक्षा लिएर प्राप्त तथ्याङ्कलाई माथिको तालिकामा उल्लेख गरियो । जसमा सहभागीहरू २० जना शत प्रतिशतले नै नेपाली स्वर वर्ण र व्यञ्जन वर्ण पढ्न र लेख्न जानेको पाइयो । त्यस्तै बाह्रखरी पढ्न सक्ने २० जना शत प्रतिशत र लेख्न सक्ने १६ जना ८० प्रतिशत रहेको, शब्द पढ्न सक्ने १८ जना ९० प्रतिशत र लेख्न सक्ने १६ जना ८० प्रतिशत रहेको, शब्द पढ्ने सक्ने १८ जना ९० प्रतिशत र लेख्न सक्ने १६ जना ८० प्रतिशत रहेको पाइयो । त्यस्तै गरी साधारण वाक्य पढ्न सक्ने १६ जना ८० प्रतिशत र लेख्न सक्ने १६ जना ८० प्रतिशतले जानेको र पत्रिकाका मुख्य अंश पढ्न र लेख्न सक्ने १६ जना ८० प्रतिशतले जानेको पाइयो ।

#### ४.६ अनौपचारिक प्रौढ साक्षरता कार्यक्रमले सहभागी महिलाको व्यवहारिक जीवनमा आएका परिवर्तन

यस शोधपत्रको अध्ययनमा अनौपचारिक शिक्षामा सहभागी महिलाहरूको दैनिक व्यवहारिक जीवनमा के कस्तो परिवर्तन ल्याएको छ र महिला प्रौढ कक्षाको प्रभावकारिता के कस्तो रहेको छ भन्ने पत्ता लगाउन नमूना छनौटमा परेका २० जना सहभागी महिलाहरूको मौखिक परीक्षा लिई प्राप्त सूचनाहरूलाई निम्नानुसार तालिकामा उल्लेख गरिएको छ ।

तालिका नं. ६

अनौपचारिक प्रौढ शिक्षाले महिला सहभागीमा ल्याएको अंक गणित सम्बन्धी विवरण

क्र.सं.	साक्षरता सम्बन्धि विवरण	उल्लेखित कार्य गर्न सक्ने	प्रतिशत
१.	नेपाली अंक पढ्न लेख्न सक्ने	२०	१००
२.	गाडिको नम्बर, संघसंस्थाको स्थापना साल हेरेर भन्न सक्ने	१६	८०
३.	जोड घटाउ सम्बन्धि साधारण हिसाब गर्न सक्ने	१६	८०
४.	गुणन भागको साधारण हिसाब गर्न सक्ने	१४	७०
५.	साधारण व्याजको हिसाब गर्न सक्ने	१०	५०
६.	मोवाइलमा फोन नम्बर डायल गर्न सक्ने	२०	१००
७.	भित्त पात्रो हेरेर मिति बताउन सक्ने	२०	१००

स्रोत:- स्थलगत अध्ययन, २०६९

माथिको तालिकामा उल्लेख भएका सुचनाहरु संकलन गर्न सहभागीहरुमा गरेको मौखिक परिक्षण अनुसार नमूना छनौटमा परेका २० जना सत प्रतिशतले नेपाली अंक १- १००० सम्म पढ्न लेख्न सक्ने भएका साथै गाडीका नम्बर, संघसंस्थाको स्थापना साल भन्न सक्ने, साधारण जोडघटाउ सम्बन्धि हिसाब गर्न सक्ने १६ जना ८० प्रतिशत रहेका पाइएको थियो । त्यस्तै गरी गुणन भागको साधारण हिसाब गर्न सक्ने १४ जना ७० प्रतिशत र साधारण गाउँघरमा व्याजको हिसाब गर्न सक्ने १० जना ५० प्रतिशत रहेको पाइयो । मोवाइल फोनमा आफुले चाहेको फोन नम्बरमा डायल गरी फोन गर्न सक्ने २० जना र भित्तेपात्रो हेरेर मिति बताउन सक्ने २० जना सत प्रतिशत पाइयो । यसरी हेर्दा अनौपचारिक प्रौढ साक्षरता केन्द्रमा सहभागी महिलाहरुको जीवनमा उल्लेखनीय परिवर्तन ल्याएको देखिन्छ । शिक्षाको माध्यमबाट महिलाहरुको जीवनयापनमा सकारात्मक परिवर्तन ल्याई उनीहरुको जीवनचर्या सहज र सुलभ बनाउन टेवा पुऱ्याएको पाइयो ।

#### ४.७ अनौपचारिक शिक्षा प्रौढ साक्षरता कार्यक्रमले सहभागी महिलाको व्यवहारिक जीवनमा ल्याएका स्वास्थ्य, शिक्षा र सामाजिक परिवर्तन

यस अध्ययनमा अनौपचारिक प्रौढ शिक्षा कार्यक्रममा सहभागी महिलाको व्यवहारिक जीवनमा ल्याएका स्वास्थ्य, शिक्षा र सामाजिक परिवर्तन सम्बन्धमा जान्न गरिएको सहभागीका अभिभावक, सहजकर्तासँगको अर्न्तवार्ता छलफल र सहभागीको व्यवहार अवलोकनबाट प्राप्त सूचनाहरु निम्नानुसारको तालिकामा उल्लेख गरिएका छ ।



तालिका नं. ७

प्रौढ शिक्षा कार्यक्रमले सहभागी महिलाको जीवनमा स्वास्थ्य, शिक्षा र सामाजिक व्यवहारमा आएका परिवर्तन पक्ष

क्र.सं.	व्यावहारिक जीवनमा आएका परिवर्तनका पक्षहरू	उल्लेखित कार्य गर्न सक्ने	प्रतिशत
१.	दस्तखत गर्न सक्ने	२०	१००
२.	व्यक्तिगत सरसफाईमा ध्यान दिने	२०	१००
३.	वातावरणीय सरसफाईमा ध्यान दिने	१६	८०
४.	सामाजिक मुद्दा प्रति चासो राख्ने	१४	६०
५.	सामाजिक काम गर्न नेतृत्व लिने	१०	६०
६.	सांस्कृतिक कार्यक्रममा सहभागी हुने	२०	८०
७.	विरामी परेमा स्वास्थ्य चौकी जाने	२०	६०
८.	धामी भौकी, बोक्सी, भूत प्रति विश्वास गर्ने	२०	१००
९.	परिवार नियोजनका साधनको बारेमा जानकारी पाएका	२०	१००

स्रोत:- स्थलगत अध्ययन, २०६९

अनौपचारिक प्रौढ शिक्षा कार्यक्रमले सहभागी महिलाहरूको दैनिक जीवनमा ल्याएको व्यावहारिक परिवर्तन सम्बन्धमा गरिएको अध्ययनबाट प्राप्त तथ्याङ्कहरूमा नमूना छनौटमा परेका २० जना मध्ये २० जना सहभागीले दस्तखत गर्न सक्ने साथै व्यक्तिगत सरसफाईमा ध्यान दिने गरेका र परिवार नियोजनका साधनको प्रयोग बारेमा जानकारी रहेको बताएको पाइयो । त्यस्तै गरी वातावरणीय सरसफाईमा ध्यान दिने १६ जना ८० प्रतिशत र सामाजिक मुद्दा प्रति चासो राख्ने १२ जना ६० प्रतिशत सधैं सामाजिक काम गर्न नेतृत्व लिन अग्रसर १२ जना ६० प्रतिशत रहेको पाइयो । त्यस्तै गरेर समाजमा हुने विभिन्न सांस्कृतिक परम्पराका कार्यक्रममा सहभागी हुने १६ जना ८० प्रतिशत रहेको पाइयो । त्यस्तै गरी धामी, भौकी, बोक्सी, भूत प्रेत जस्ता अन्धविश्वासलाई हटाउन प्रौढ साक्षरता कार्यक्रमले कुनै पनि भूमिका निर्वाह गर्न नसकेको पाइयो २० जनाले विश्वास गर्ने बताए त्यस्तै गरी विरामी परेका बेला स्वास्थ्य चौकी जाने १२ जना ६० प्रतिशत रहेको पाइयो ।

#### ४.८ सहभागी महिलाहरूको व्यवहार सम्बन्ध

यस अध्ययनमा नमूना छनौटमा परेका २० जना सहभागी महिलाहरूको प्रौढ शिक्षा कार्यक्रममा सहभागी भएपछि प्रौढ शिक्षाको प्रभावले ल्याएको व्यवहार परिवर्तन र अन्य पक्षसँगको उनीहरूको सम्बन्ध बारे जान्न गरिएको अभिभावक, सहजकर्तासँगको अन्तर्वार्ता, कुराकानी र सहभागीको व्यवहार अवलोकनबाट प्राप्त सूचनाहरूलाई निम्नानुसार तालिकामा प्रस्तुत गरेको छ ।

तालिका नं. ८

प्रौढ शिक्षा केन्द्रमा सहभागी महिलाको व्यवहार र अन्य पक्षसँगको सम्बन्धी विवरण

क्र.सं.	प्रौढ केन्द्रमा सहभागी महिलाको व्यवहार सम्बन्ध	प्रौढ केन्द्रमा सहभागी हुनु पूर्व		प्रौढ केन्द्रमा सहभागी पश्चात	
		संख्या	प्रतिशत	संख्या	प्रतिशत
१.	घरमा नयाँ मानिस आउँदा स्वागत गर्ने	४	२०	२०	१००
२.	सोधको कुरा बताउने	५	२५	२०	१००
३.	चर्पीमा पानीको प्रयोग गर्ने	४	२०	१०	५०
४.	घरको काममा छलफल गर्ने	१०	५०	२०	१००
५.	आमा समूहमा आवद्ध	१०	५०	१८	९०
६.	महिला अधिकार प्रति आवाज उठान गर्ने	८	४०	१६	८०
७.	छोराछोरीलाई समान व्यवहार गर्ने ।	१०	५०	१६	८०

स्रोत:- स्थलगत अध्ययन, २०६९

प्रौढ शिक्षा केन्द्रमा सहभागी महिलाहरुको सहभागी हुनु पूर्व र पश्चातको विभिन्न व्यवहार पक्षहरुसँग सम्बन्ध बारेमा जान्न गरिएको अध्ययनमा सहभागीको व्यवहार अवलोकन, सहभागीका अभिभावकसँगको छलफल, अर्न्तवार्ता, सहजकर्तासँगको छलफलबाट प्राप्त सुचनाहरुलाई माथिको तालिकामा उल्लेख गरिएको छ । जसमा घरमा नयाँ मानिस आउँदा स्वागत गर्ने सहभागी मध्ये प्रौढ कक्षमा सहभागी हुनुपूर्व ४ जना रहेकोमा प्रौढ केन्द्रमा पढ्न शुरु गरे पश्चात उक्त संख्यामा उल्लेख्य परिवर्तन आएर २० जनाले स्वागत गर्ने गरेको व्यवहार पाइयो । सोधेको कुरा बताउने ५ जना २५ प्रतिशत रहेकोमा सहभागी पश्चात २० जना सतप्रतिशत नै रहेको पाइयो । चर्पीमा पानीको प्रयोग गर्ने ४ जना सहभागी रहेकोमा प्रौढ शिक्षा पश्चात १० जना ५० प्रतिशत ले चर्पीमा पानीको प्रयोग गरेको पाइयो । प्रत्यक्ष अवलोकन गर्दा यस वस्तीमा अधिकांश घरहरुमा अस्थायी चर्पी जसमा पत्कर, भुस आदिको प्रयोग गरी गोठेमलको रूपमा चर्पीको मललाई प्रयोग गरेको पाइयो । त्यस्तै गरेर घरको कामलाई छलफलद्वारा कार्य विभाजन गर्ने १० जना रहेकोमा प्रौढ केन्द्रमा सहभागी भए पश्चात २० जनाले छलफल गर्ने गरेको पाइयो । समाजमा विभिन्न आमा समूहमा आवद्धको संख्या १० जना रहेकोमा प्रौढ शिक्षा पश्चात उल्लेख्य वृद्धि भई १८ जना आमा समूहमा आवद्ध रहेको पाइयो । महिला अधिकार प्रति सचेत भई आवाज उठाउने ८ जना रहेकोमा प्रौढ शिक्षा पश्चात १६ जना अर्थात ८० प्रतिशत महिला रहेको साथै छोरा र छोरी दुवै बराबरी भन्ने धारणा भएका ५० प्रतिशत १० जना रहेको प्रौढ साक्षरता केन्द्रमा सहभागी भए पश्चात उल्लेख वृद्धि भई १६ जना ८० प्रतिशतले छोराछोरी बराबरी भएको धारणा राखेको पाइयो । यसरी स्थलगत अध्ययनबाट अनौपचारिक प्रौढ साक्षरता शिक्षाको महिलामा पारेको प्रभावलाई विभिन्न पक्षबाट व्याख्या तथा विश्लेषण गरिएको छ ।

समग्रमा यस अध्ययनको निष्कर्षमा अनौपचारिक प्रौढ शिक्षाको प्रभावलाई विभिन्न सूचनाहरुको आधारमा विश्लेषण गर्दा सहभागी महिलाहरुको जीवनमा सामान्य व्यावहारिक परिवर्तन बाहेक उल्लेख्य प्रगति भएको पाइएन । समाजमा विद्यमान अन्धविश्वासका पक्षहरुलाई हटाउन वृहत रुपमा विभिन्न संघ संस्था मार्फत चेतनाका कार्यक्रम पुऱ्याएमा यस अध्ययन क्षेत्र जस्ता नेपालका दुर दराजका ग्रामिण भेगमा परिवर्तनको अनुभुति दिलाउन सहयोगी हुने देखिन्छ ।

**परिच्छेद पाँच**  
**प्राप्ति, निष्कर्ष तथा सूझावहरू**

**५.१ प्राप्तिहरू**

त्रिभुवन विश्वविद्यालय शिक्षाशास्त्र केन्द्रीय विभाग अन्तर्गत पाठ्यक्रम तथा मूल्याङ्कन मुख्य विषय अन्तर्गत स्नाकोत्तर तह द्वितीय वर्षको आंशिक आवश्यकता परिपूर्तिका लागि रामेछाप जिल्लामा सञ्चालित **अनौपचारिक प्रौढ शिक्षा कार्यक्रमले महिलामा पारेको प्रभाव** शीर्षक अन्तर्गत गरिएको अध्ययनका क्रममा प्राप्त भएका विभिन्न तथ्याङ्कहरूको व्याख्या तथा विश्लेषण गरी प्राप्त भएका प्राप्तिहरूलाई यहाँ बुँदागत रूपमा उल्लेख गरिएको छ ।

- क) प्रौढ कक्षामा सहभागी महिलाहरू मध्ये औषतमा ६३ प्रतिशत महिला पूर्ण रूपमा नियमित हुने गरेको पाइयो ।
- ख) प्रौढ कक्षामा भएका महिलाहरू मध्ये कक्षा सञ्चालनको क्रममा नै कक्षा छाड्नेको संख्या औषतमा २७ प्रतिशत रहेको पाइयो ।
- ग) अनौपचारिक प्रौढ शिक्षा कार्यक्रममा महिलाको अनियमितता थाहा पाउन गरेको अध्ययन बमोजिम नमूनाका रूपमा लिइएका २० जना महिलामा गरिएको अध्ययन अनुसार अनियमितताको मुख्य कारण घरायसी कामकाज, बाल बच्चा सानो भएकाले, प्रौढ केन्द्र टाढा भएकोले अनियमित हुने गरेको पाइयो ।
- घ) अनौपचारिक प्रौढ शिक्षा कार्यक्रममा सहभागी हुने महिला ३० देखि ४५ वर्ष उमेर समूहका अत्यधिक रहेको पाइयो ।
- ङ) प्रौढ शिक्षा कार्यक्रममा २० वर्ष मूनि र ४५ वर्ष भन्दा माथिको उमेर समूहका महिलारूको न्यून मात्रामा सहभागिता रहेको पाइयो ।
- च) प्रौढ शिक्षा कार्यक्रममा सहयोगी कार्यकर्ताको भूमिका निभाउने महिला २० देखि ३० वर्ष उमेरका सबै अविवाहित रहेको पाइयो ।
- छ) अनौपचारिक प्रौढ शिक्षा कार्यक्रममा सहभागी हुनका लागि महिलालाई प्रोत्साहन गर्ने माध्यमहरू बारेमा गरिएको अध्ययन अनुसार सहयोगी कार्यकर्ताले पढ्न प्रोत्साहन गरेर भन्ने ५ जना २५ प्रतिशत साथै पढ्नु पर्ने आवश्यकता मशसुस स्वयंले गरी भन्ने ५ जना २५ प्रतिशत पाइयो । त्यस्तै श्रीमान्को सल्लाहले भन्ने ३ जना १५ प्रतिशत रहेका, त्यस्तै साक्षर नभएमा सरकारी सेवाबाट वञ्चित हुने कुरा थाहा पाएर ४ जना २० प्रतिशत र साथीहरूले पढ्ने लेख्न जानेको देखेर ३ जना १५ प्रतिशत सहभागी भएको पाइयो ।
- ज) प्रौढ केन्द्रमा सहयोगी कार्यकर्ताको व्यक्तिगत विवरण बारे अध्ययन गर्दा सबै नमूना छनौटमा परेका ४ जना नै अविवाहित २० देखि ३० वर्ष उमेर समूहका जसमध्ये २ जना एस.एल.सी. पास दुई जना (१०+२) आई. एड. उत्तीर्ण भएको पाइयो ।

- भ) यस अध्ययनमा नमूना छनौटमा परेका महिलाहरूको प्रौढ शिक्षा कार्यक्रमको प्रभावले निम्नानुसार शैक्षिक व्यवहारमा परिवर्तन ल्याएको पाइयो ।  
स्वर वर्ण र व्यञ्जन वर्ण पढ्न लेख्न जान्ने १०० प्रतिशत, बाह्रखरी पढ्न जान्ने १०० प्रतिशत रहेको र लेख्ने जान्ने ८० प्रतिशत महिला, नेपाली शब्द पढ्न सक्ने ९० प्रतिशत र लेख्न सक्ने ८० प्रतिशत महिला, नेपाली भाषाका वाक्य पढ्न सक्ने ८० प्रतिशत लेख्न सक्ने ८० प्रतिशत सहभागी महिला रहेको पाइयो । त्यस्तै गरेर पत्रिकाका मुख्य अंश पढ्न र लेख्न सक्ने ८० प्रतिशत महिला रहेको पाइयो ।
- त्र) अनौपचारिक प्रौढ शिक्षा कार्यक्रमले सहभागी महिलाको गणितीय उपलब्धीमा के कस्तो परिवर्तन ल्याएको छ भनि गरिएको अध्ययनमा निम्नानुसारको परिवर्तन पाइयो ।  
नेपाली अंक १-१००० सम्म पढ्न र लेख्न सक्ने १०० प्रतिशत, गाडीको नम्बर, संघसंस्थाको स्थापना साल हेरेर भन्न सक्ने ८० प्रतिशत महिला, साधारण जोड घटाउ सम्बन्धि हिसाब गर्न सक्ने ८० प्रतिशत महिला, गुणन भागको साधारण हिसाब गर्न सक्ने ७० प्रतिशत महिला त्यस्तै साधारण ब्याजको हिसाब गर्न सक्ने ५० प्रतिशत महिला, मोवाइलमा फोन नम्बर डायल गर्न सक्ने १०० प्रतिशत महिला र भित्रै पात्रो हेरेर मिति बताउन सक्ने १०० प्रतिशत महिला रहेको पाइयो ।
- ट) छनौटमा परेका २० जना महिलाको व्यावहारिक जीवनमा आएको परिवर्तन सम्बन्धि गरिएको अध्ययनमा निम्नानुसारको हरेको पाइयो ।  
आफ्नो दस्तखत गर्न सक्ने १०० प्रतिशत महिला, व्यक्तिगत सरसफाईमा ध्यान दिने १०० प्रतिशत महिला, वातावरणीय सरसफाईमा ध्यान दिने ८० प्रतिशत, सामाजिक मुद्दा प्रति चासो दिने ६० प्रतिशत महिला, सामाजिक काममा नेतृत्व दिन तयार हुने ६० प्रतिशत महिला रहेको पाइयो । त्यस्तै गरेर सांस्कृतिक कार्यक्रममा सहभागिता जनाले ८० प्रतिशत महिला, विरामी परेमा स्वास्थ्य चौकी जाने ६० प्रतिशत महिला रहेको पाइयो । परिवार नियोजनको साधनको बारेमा जानकारी पाएका १०० प्रतिशत महिला साथै धामी, भाँक्री, बोक्सी आदीमा अन्धविश्वास गर्ने १०० प्रतिशत महिला रहेको पाइयो ।
- ठ) सहभागी महिलाहरूको व्यवहार सम्बन्धबारे जान्न गरिएको अध्ययनबाट निम्नानुसारको व्यवहार र सम्बन्ध रहेको पाइयो । सोधेको कुरा बताउने २५ प्रतिशत रहेकोमा पछाडी १०० प्रतिशत नै रहेको पाइयो । चर्पीमा पानीको प्रयोग गर्ने महिला २० प्रतिशत रहेकोमा पछाडी ५० प्रतिशत रहेको पाइयो । त्यस्तै घरको काम व्यवहारमा छलफल गर्ने ५० प्रतिशत रहेका महिला कार्यक्रममा सहभागी भए पश्चात १०० प्रतिशतले नै छलफल गर्ने गरेको पाइयो । आमा समूहमा आवद्ध ५० प्रतिशत महिला कार्यक्रममा सहभागी पश्चात ९० प्रतिशत पुगेको साथै महिला अधिकार प्रति सचेत ४० प्रतिशत रहेको प्रौढ शिक्षा पाए पछाडी ८० प्रतिशत रहेको पाइयो । त्यस्तै गरेर छोरा र छोरीलाई समान व्यवहार गर्ने ५० प्रतिशत रहेकोमा कार्यक्रममा

सहभागी पश्चात ८० प्रतिशत सहभागी महिलाले छोराछोरीलाई समान दृष्टिकोणले व्यवहार गर्ने गरेको पाइयो ।

- ड) प्रौढ कक्षामा सहभागी अधिकांश महिला विवाहित रहेको पाइयो ।
- ढ) सहभागीहरूको मुख्य पेशा कृषि, पशुपालन, ज्याला मजदुरी रहेको पाइयो ।
- ण) अनौपचारिक प्रौढ शिक्षाको यस तह पुरा गरिसके पछि यस भन्दा माथिल्लो तहमा पनि सम्भव भए सम्म महिला सहभागी हुने इच्छा व्यक्त गरेको पाइयो ।

## ५.२ निष्कर्ष

नेपालको साक्षरता अभियानमा अनौपचारिक शिक्षाको महत्वपूर्ण भूमिका रहदै आएको छ । अनौपचारिक शिक्षा विभिन्न कार्यक्रमहरू मध्ये महिला प्रौढ शिक्षा कार्यक्रमले विगत केही समय देखि महत्वपूर्ण भूमिका निर्वाह गर्दै आएको छ । यो कार्यक्रमले समाजको मूल धारमा समायोजन हुन नसकेका महिला वर्गलाई साक्षर हुने अवसर प्रदान गर्दै उज्वल भविष्यको सपना पुरा गर्न यथोचित सहयोग पुऱ्याएको छ । यस अध्ययन क्रममा प्राप्त तथ्याङ्कको विश्लेषणका आधारमा निम्नानुसार निष्कर्ष निकाल्न पुगिएको छ ।

अध्ययनबाट प्राप्त भएका सूचनाहरूका आधारमा प्रौढ शिक्षा कार्यक्रममा महिलाको सहभागिता उल्लेख्य नै रहेको पाइयो । महिलाहरूले घरायसी कामकाजको बढी जिम्मेवारी बहन गर्नुपर्ने हाम्रो समाजको परम्परागत सोचाई र चलनका कारण शैक्षिक कार्यक्रममा यथेष्ट समय दिन नसकेको पाइयो । सहभागी भएका महिलाहरू मध्ये ३० देखि ४५ वर्ष उमेर समूहका महिला अधिक संख्यामा भएको पाइयो । २० वर्ष मुनि र ४५ वर्ष माथिका उमेर समूहका महिलाको सहभागिता न्यून देखियो ।

प्रौढ शिक्षा कार्यक्रममा सहभागी महिलाहरूले स्वर वर्ण, व्यञ्जन वर्ण, बाह्रखरी पूर्ण रुपमा लेख्न पढ्न जानको पाइयो भने नेपाली लेखिएका शब्द, वाक्य, अकं गणित सम्बन्धी ज्ञान पनि सन्तोषजनक रुपमा सिकेको पाइयो । त्यस्तै पत्रपत्रिकाका मुख्य यहाँ पढ्न सक्ने, मोबाइल प्रयोग गर्न सक्ने, समाजका विभिन्न संघ संस्था, आमा समूहमा आवद्ध हुने, महिला अधिकार कुरामा सचेत बनेको, परिवारमा छलफल, सामाजिक काममा अगुवाई गर्न अग्रसर रहेको पाइयो ।

यस अध्ययनबाट के निष्कर्ष निकाल्न सकिन्छ भने अध्ययन क्षेत्र अत्यन्त रुढिवादी संस्कारले ग्रस्थ रहेको पाइयो किनभने त्यहाँका सम्पूर्ण सहभागीले धामी भाँक्री, बोक्सी भुत, प्रेत जस्ता अन्धविश्वास गर्ने गरेको पाइयो । स्वास्थ्य सम्बन्धि चेतना सन्तोषजनक भएता पनि उल्लेख्य सुधार गर्नुपर्ने देखियो ।

### ५.३ सुभावहरु

कुनै पनि कार्यक्रम सञ्चालन गरेपछि त्यस कार्यक्रमका जति धेरै सबल पक्षहरु भएतापनि दुर्बल पक्षहरु पनि त्यति नै भेटिने गर्दछन् । यसरी कार्यक्रमलाई प्रभावकारी रूपमा सञ्चालन गर्न र आगामी दिनमा सो कार्यक्रमबाट अझ बढि उपलब्धी हासिल गर्न देखिएका कमि कमजोरीलाई न्यूनिकरण गर्ने प्रयास गर्नुपर्दछ । यसै गरी यस अध्ययनका क्रममा भेटिएका दुर्बल पक्षहरुलाई न्यून गर्न केही सुभावहरु पस्किने प्रयास गरिएको छ ।

- क) अधिकांश महिलाहरु घरायसी कामकाजममा व्यस्तताका कारण प्रौढ शिक्षा कार्यक्रममा सहभागी हुन नपाएको बताएकोले खेतीपातीको काम कम हुने मौसम हिउँदमा कार्यक्रम सञ्चालन गर्न सके बढी प्रभावकारी हुने देखिन्छ ।
- ख) प्रौढ शिक्षा केन्द्रहरु विभाजन गर्दा भौगोलिक धरातल र बस्ती हेरेर छुट्टयाउन सकेमा यस अध्ययन क्षेत्र जसता अधिकांश पहाड र हिमालका दुर दराजका बस्तीका महिलाहरु लाई साक्षर बनाउन बढि सहयोगी हुने देखिन्छ ।
- ग) महिलाहरुलाई प्रौढ शिक्षा सम्बन्धि सकारात्मक धारणाको विकास गर्न विभिन्न कार्यमूलक सीप सम्बन्धी कार्यक्रम सञ्चालन गर्न सकेमा बढी प्रभावकारी हुने देखिन्छ ।
- घ) चेतनामूलक कार्यक्रममा महिलाहरुलाई पनि सहभागी गराउने ।
- ङ) सहयोगी कार्यकर्ता र सहभागीहरुलाई नियमित बनाउन निरिक्षण तथा अनुगमनलाई बढि ध्यान दिनुपर्ने देखिन्छ ।
- च) प्रौढ केन्द्रहरुमा आवश्यक पाठ्यसामग्री समयमा नै उपलब्ध गराउनु पर्छ ।
- छ) प्रौढ केन्द्रका सहजकर्तालाई दिइने तालिमलाई सम्भव भए ५ दिनमा मात्र नभएर अलि वृद्धि गरेमा बढी प्रभावकारी हुने देखिन्छ ।
- ज) गरिवीका रेखामूनीका जनसंख्यालाई साक्षर बनाउन थप अर्थ बजेट विनियोजन गरी निरक्षरलाई साक्षर बनेमा केही भत्ता दिने व्यवस्था गरेमा साक्षर नेपालको कल्पना पूरा गर्न सहयोगी हुने देखिन्छ ।
- झ) प्रौढ साक्षरता केन्द्रका सहजकर्तालाई दिइदै आएको पारिश्रमिक भत्ता न्यून भएको जसले गर्दा उनीहरु समय दिन रुचि कम देखाएको पाइयो यस अध्ययन क्षेत्रमा २२ वटा सहजकर्ताको विज्ञापन गरेकोमा जम्मा १९ वटा निवदेन परेको देख्दा प्रौढ साक्षरताका सहजकर्ताको पारिश्रमिक भत्ता वृद्धि गर्न सकेमा राम्रो प्रभाव पर्ने देखिन्छ ।

## सन्दर्भ ग्रन्थहरु

- अनौपचारिक शिक्षा केन्द्र, (२०६६), साक्षरता विशेषाङ्क सानोठिमी, भक्तपुर : नेपाल ।
- अनौपचारिक शिक्षा केन्द्र, (२०६८), अनौपचारिक शिक्षा पाठ्यक्रम, सानोठिमी, भक्तपुर : नेपाल ।
- खनाल, पेशल (२०६५), शैक्षिक अनुसन्धान पद्धति, कीर्तिपुर, काठमाडौं, सनलाइट पब्लिकेसन कीर्तिपुर : काठमाडौं ।
- ढकाल, सोमनाथ (२०६५), शिक्षाका आधारहरु, काठमाडौं : जुपिटर प्रकाशन, कीर्तिपुर : काठमाडौं ।
- शाक्य, आनन्दमान सिंह, केसी भोला र पौडेल गिरिराज (२०६८)
- अनौपचारिक शिक्षा सिद्धान्त र अभ्यास, काठमाडौं, जुपिटर प्रकाशक तथा वितरणक प्रा.लि. टेकु : काठमाडौं ।
- अनौपचारिक शिक्षा केन्द्र, (२०६८), साक्षरता विशेषाङ्क, सानोठिमी, भक्तपुर : नेपाल ।
- केन्द्रीय तथ्याङ्क विभाग, (२०६९), राष्ट्रियजनगणना २०६८ संक्षिप्त नतिजा, थापाथली, काठमाडौं : नेपाल ।
- राष्ट्रिय शिक्षा आयोगको प्रतिवेदन २०४९, केशरमहल काठमाडौं : नेपाल ।
- अनौपचारिक शिक्षा केन्द्र: एक चिनारी (२०६९), नेपाल सरकार शिक्षा मन्त्रालय, अनौपचारिक शिक्षा केन्द्र, सानोठिमी भक्तपुर : नेपाल ।
- अनौपचारिक शिक्षा केन्द्र (२०६७), अनौपचारिक शिक्षा कार्यान्वयन निर्देशिका, सानोठिमी, भक्तपुर : नेपाल ।
- चुनारा, अकवर (२०६६), अनौपचारिक महिला प्रौढ शिक्षामा दलित महिलाहरुको सहभागिता र यसको प्रभावकारिता एक अध्ययन, महेन्द्ररत्न क्याम्पस ताहाचल, काठमाडौं : अप्रकाशित शोध ।
- भण्डारी, केशर बहादुर (२०५७), अनौपचारिक महिला शिक्षा कार्यक्रमको प्रभावकारिता, त्रिभुवन विश्वविद्यालय, कीर्तिपुर, काठमाडौं : अप्रकाशित शोधपत्र ।
- शर्मा, गोपिनाथ (२०४३), शिक्षामा नेपालको इतिहास, ठमेल काठमाडौं : सम्झना प्रेस काठमाडौं ।
- वस्नेत, होम बहादुर (२०५५), महिला अनौपचारिक शिक्षा कार्यक्रमको प्रभावकारिता, त्रिभुवन विश्वविद्यालय, कीर्तिपुर, काठमाडौं : अप्रकाशित शोध पत्र ।
- चौधरी, मायाकुमारी (२०६७), अनौपचारिक महिला प्रौढ साक्षरता कार्यक्रममा सहभागिताको स्थिती र सहभागीहरुको शैक्षिक उपलब्धि, त्रिभुवन विश्वविद्यालय, कीर्तिपुर, काठमाडौं : अप्रकाशित शोध पत्र ।
- खनाल, श्रीप्रसाद (२०६५), गुणात्मक मुल्याङ्कन अनुसन्धान पद्धति, काठमाडौं, जुपिटर प्रकाशन, कीर्तिपुर, काठमाडौं : नेपाल ।
- ज.व.रा. स्वयम्प्रकाश, श्रेष्ठ, चन्द्रबहादुर, रञ्जितकार, किरणराम (२०६५), शिक्षामा मापन तथा मूल्याङ्कन, विद्यार्थी पुस्तक भण्डार : काठमाडौं ।



शर्मा, चिरिन्जीवी र शर्मा निर्मला (२०६५), शिक्षाको परिचय, काठमाडौं, एम. के. पब्लिसर्स एण्ड डिष्टिब्युटर्स : नेपाल ।

अनौपचारिक शिक्षा केन्द्र (२०५५), नयाँ गोरेटो साक्षरता पुस्तिका, काठमाडौं : शिक्षा तथा खेलकुद मन्त्रालय ।

कोइराला विद्यानाथ (२०६५), शिक्षामा वैकल्पिक चिन्तन, काठमाडौं : नेपाल ।

अनुसूची-१

प्रौढ शिक्षा कार्यक्रममा सहभागी महिलाको परिवर्तन भएको व्यवहार अवलोकन सर्वेक्षण फाराम

प्रौढ केन्द्रको नाम:

महिलाको नाम:

मिति:

ठेगाना:

जम्मा सहभागी महिलाको संख्या

(त्रिभुवन विश्वविद्यालय शिक्षा शास्त्र केन्द्रिय विभाग अन्तर्गत एम. एड. द्वितीय वर्ष पाठ्यक्रम तथा मूल्यांकन विशिष्टकरण विषयको आंशिक आवश्यकता पूरा गर्ने प्रयोजनको लागि आवश्यक शोध पत्र तयार पार्न निर्माण गरिएको ।)

१) शैक्षिक पक्षसँग सम्बन्धित

क्र.सं.	साक्षरता	पढन		लेखन	
		सक्ने	नसक्ने	सक्ने	नसक्ने
क)	स्वर वर्ण (अ, आ.....)				
ख)	व्यञ्जन वर्ण (क, ख.....)				
ग)	बाह्रखरी (क, का.....)				
घ)	शब्द				
ङ)	वाक्य				
च)	नेपाली अंक (१, २.....)				
छ)	मोबाइलमा फोन नं. डायल गर्न सक्ने				

२) नेपाली पत्रिकाका मुख्य अंश पढ्न सक्छन् ?

.....

३) तपाईंका साथीहरु सामान्य हिसाब गर्न सक्छन्?

.....

४) कुन-कुन गर्न सक्छन्?

.....

५) कुनै कुरामा नेतृत्व गर्न अगाडि सक्ने ?

.....

६) तपाईंका साथीहरुको सांस्कृतिक पक्षमा कस्तो परिवर्तन भएको छ ?

.....

- ७) बोली चालीमा कस्तो परिवर्तन भएको छ ?  
.....
- ८) तपाईंका साथीहरु व्यक्तिगत सरसफाईमा कतिको ध्यान दिन्छन् ?  
.....  
के-के कुरामा ध्यान दिन्छन् ?  
.....
- ९) वातावरणीय सरसफाईमा कस्तो परिवर्तन भएको छ ?  
.....  
के-के कुरामा ध्यान दिन्छन् ?  
.....
- १०) तपाईंको साथीको यस कक्षामा पढनाले आय आर्जनमा कतिको परिवर्तन भएको ?  
.....
- ११) समसामयिक समस्या प्रति कतिको चासो दिनुहुन्छ?  
.....

हस्ताक्षर

मिति:-

सहयोगको लागि धन्यवाद !

अनुसूची-२

प्रौढ शिक्षा कार्यक्रममा सहभागी भैरहेका महिलाको लागि असंरचित अर्न्तवार्ता प्रश्नावली

नाम:

मिति:

उमेर:

ठेगाना:

केन्द्रको नाम:

परिवार संख्या:

(त्रिभुवन विश्वविद्यालय शिक्षा शास्त्र केन्द्रिय विभाग अर्न्तर्गत एम. एड. द्वितीय वर्ष पाठ्यक्रम तथा मूल्यांकन विशिष्टकरण विषयको आंशिक आवश्यकता पूरा गर्ने प्रयोजनको लागि आवश्यक शोध पत्र तयार पार्न निर्माण गरिएको ।)

१) यस प्रौढ केन्द्रबाट तपाईंको घर कति टाढा छ? यहाँ आउन कुनै समस्या त छैन ?

.....

२) दिनहु पढ्न आउनुहुन्छ?

.....

नआउनका कारण ?

.....

३) कहिले देखि पढ्न थाल्नु भएको हो

.....

४) कसको प्रेरणा पाएर पढ्न आउनु भएको हो ?

.....

५) आजसम्म के -के सिक्नु भयो ?

पढ्न:- .....

लेखन:- .....

६) यस कक्षामा आउनमा परिवारबाट कतिको सहयोग पाउनु भएको छ?

कसको.....

७) प्रौढ कक्षा सञ्चालन गरेको सरकारको नीति प्रति तपाईंको धारणा कस्तो छ?

.....

८) पढ्न आएर आफुले कस्तो गरे जस्ता लाग्छ ?

.....

९) सहयोगी कार्यकर्ताले तपाईंहरूलाई कस्तो व्यवहार गर्नुहुन्छ ?

भेदभाव ..... असमानता ..... अन्य.....

१०) तपाईंको परिवारको जीविकोपार्जन गर्ने पेशा के हो ?

.....

११) प्रौढ शिक्षाबाट पढेर जानेको कुराले आफ्नो पेशामा कस्तो सहयोग भएको छ ?

.....

१२) कहिले सम्म पढ्न आउनु हुन्छ ?

.....

१३) कक्षामा कतिको छलफल गर्नु पर्छ?

.....

तलका उल्लेख गरिएका पक्षमा के कस्तो छलफल हुन्छ ?

सांस्कृतिक पक्ष सम्बन्धि:- .....

१४. तपाईंले सम सामयिक मुद्रा प्रति चासो दिनुहुन्छ ?

१५. प्रौढ शिक्षा पढेर निम्न रूपमा उल्लेख गरिएका पक्षमा क कस्तो परिवर्तन भएको अनुभव गर्नुभएको छ ?

समुह निर्माण:-

भावना व्यक्त:-

चाडपर्व मनाउने:-

समारोहमा जाने:-

अन्य धर्म प्रति चासो:

हस्ताक्षर

मिति:-

सहयोगको लागि धन्यवाद !

अनुसूची-४

प्रौढ शिक्षा कार्यक्रममा सहभागी भैरहेका र भैसकेका महिलाका परिवारका लागि

नाम:-

मिति:-

ठेगाना:-

उमेर:-

कार्यक्रममा सहभागी महिलासँगको नाता:-

परिवार संख्या:-

(त्रिभुवन विश्वविद्यालय शिक्षाशास्त्र केन्द्रीय विभाग अन्तर्गत पाठ्यक्रम तथा मूल्याङ्कन विभाग अन्तर्गत एम. एड. द्वितीय वर्षको आंशिक आवश्यकता पूरा गर्ने प्रयोजनको लागि आवश्यक शोध पत्र तयार पार्न निर्माण गरिएको ।)

१. घरमा कति सदस्य हुनुहुन्छ ?

महिला ..... पुरुष ..... जम्मा .....

२. कतिजना महिला साक्षर हुनुहुन्छ ?

.....

३. प्रौढ शिक्षा कार्यक्रममा सहभागी कति जना हुनुहुन्छ ?

.....

४. कसको प्रेरणा पाएर तपाईंका घरका महिलालाई पढ्ने वातावरण सृजना गरिदिनु भएको हो ?

५. प्रौढ शिक्षा पढेर निम्नानुसार उल्लेख गरिएका पक्षमा के कस्तो परिवर्तन तथा विकास भएको छ ?

आर्थिक .....

सामाजिक .....

समूह निर्माण .....

६. के-के सिकेको पाउनु भएको छ ?

.....

७. तपाईंको परिवारको मुख्य पेशा के हो ?

.....

८. प्रौढ शिक्षामा सहभागी महिलाले पेशाप्रति कतिको सहयोग गर्दछन् ?

.....

९. सरकारले सञ्चालन गरेको प्रौढ शिक्षा कार्यक्रमको महिलामा कस्तो प्रभाव पछि होला ?

.....

१०. प्रौढ शिक्षामा सहभागी भैसकेपछि सामाजिक कार्यमा कतिको सहभागिता पाउनु भएको छ ?

.....

११. प्रौढ कक्षामा पढ्न जाने महिलालाई के-के कुरामा सहयोग गर्नुहुन्छ ?

.....

१२. अब अन्य तहमा पढ्न जान पनि सहयोग गर्नु हुन्छ ?

.....

१३. प्रौढ कक्षामा सहभागी भैसकेपछि उनको व्यवहारमा के कस्तो परिवर्तन देख्नुभयो ?

.....

हस्ताक्षर:

मिति:

सहयोगको लागि धन्यवाद !

अनुसूची-५

प्रौढ शिक्षा केन्द्रका सहजकर्ताका लागि प्रश्नावली

नाम:-

मिति:-

ठेगाना:-

उमेर:-

प्रौढ शिक्षा केन्द्रको लागि:-

परिवार संख्या:-

(त्रिभुवन विश्वविद्यालय शिक्षाशास्त्र केन्द्रीय विभाग अन्तर्गत पाठ्यक्रम तथा मूल्याङ्कन विभाग अन्तर्गत एम.एड. द्वितीय वर्षको आंशिक आवश्यकता पूरा गर्ने प्रयोजनको लागि आवश्यक शोध पत्र तयार पार्न निर्माण गरिएको ।)

१. तपाईंलेअहिलेसम्मकति वटा केन्द्रमा पढाउनु भयो?  
.....
२. तपाईंको केन्द्रमा कति जना महिलाको सहभागिता छ ?  
.....
३. महिलाहरुको नियमितता स्थिति कस्तो छ ?  
.....
४. महिलाहरु पढ्न, लेख्न कतिको इच्छुक हुन्छन्?  
.....
५. तपाईंले कति सम्मको सहयोग गर्नुहुन्छ ?  
पढ्न                      लेख्न                      अन्य
६. पढ्न आउन थालेपछि तल उल्लेखित पक्षमा महिलाहरुको कस्तो परिवर्तन पाउनुभयो?  
आर्थिक  
सामाजिक  
नेतृत्व  
भावना व्यक्त  
अन्य
७. सरकारले सञ्चालन गरेको यस प्रौढ शिक्षा कार्यक्रम प्रति तपाईंको के धारणा छ ?  
.....
८. महिलालाई नियमित बनाउन के कस्ता उत्प्रेरणात्मक क्रियाकलाप गर्नुहुन्छ ?  
.....
९. समसामयिक विषयवस्तुमा महिलाहरुलाई छलफल गराउनु हुन्छ ।  
.....



१०. महिलाहरुको सरसफाई प्रति के कति सचेत छन् ?

.....

व्यक्तिगत सरसफाई

वातावरणीय सरसफाई

पारीवारिक सरसफाई

हस्ताक्षर:

मिति-

सहयोगको लागि धन्यवाद !

अनुसूची-६

आधारभूत तह पाठ्यक्रम खाका

क्र.सं.	मुख्य विषय क्षेत्र	१.१	१.२	१.३	१.४
क)	वातावरण संरक्षण र सरसफाई	घर र घर वरिपरिको सरसफाइ १.क.१	फोहोर मैला र सर्वसुलभ चर्पीको प्रयोग १.क.२	बाढी पहिरो र वृक्षारोपन १.क.३	वनजंगलको उपयोगिता र संक्षरण १.क.४
ख)	पारिवारिक जीवन	सुखमय जीवनका लागि काम १.ख.१	सानोपरिवार सुखी परिवार १.ख.२	आमाबाबुको उत्तरदायित्व १.ख.३	परिवारको आकार र परिवार कल्याण १.ख.४
ग)	अर्थोपार्जन र कृषि	उन्नत खेतीपाती १.ग.१	आयमूलक कार्यक्रम र किनवेच १.ग.२	पशुपालन १.ग.३	घरेलु उद्योग/ऋण र वचत १.ग.४
घ)	नागरिक चेतना	परिवार र छिमेकमा आपसी सहयोग १.घ.१	नागरिक दायित्व र कर्तव्य १.घ.२	सूचना र संचार १.घ.३	राजनैतिक व्यवस्था, चुनाव १.घ.४
ङ)	महिला र विकास	ढिलो विवाह १.ङ.१	परिवार र समुदायमा महिलाको सहभागिता १.ङ.२	महिला शिक्षा १.ङ.३	सामुदायिक विकासमा महिलाको भूमिका १.ङ.४
च)	संस्कृति र परम्परा	आर्थिक स्रोत र भेषभूषा १.च.१	धार्मिक चाडपर्वहरु १.च.२	हाम्रा चाडपर्वहरु १.च.३	हाम्रा परम्पराहरु १.च.४
छ)	स्वास्थ्य	फोहोर वातावरण र भाडा पखाला १.छ.१	गर्भवती महिला र शिशु स्याहार १.छ.२	पोषिलो खाने कुरा १.छ.३.	सरुवा रोगहरु १.छ.४

अनुसूची-७

छनौटमा परेका प्रौढ शिक्षा केन्द्रको सहयोगी कार्यकर्ताको विवरण

क्र.सं.	प्रौढ केन्द्रको नाम	सहयोग कार्यकर्ताको नाम	उमेर	वैवाहित स्थिति	योग्यता
क)	गुम्देल-२, क्यामा, रामेछाप	ल्होमु शेर्पा	२५	अविवाहित	एस.एल.सी.
ख)	गुम्देल-३, तेक्षिम, रामेछाप	डिमलेकी शेर्पा	२५	अविवाहित	आई.एड.
ग)	गुम्देल-२, रामेछाप	अप्सरा कार्की	२४	अविवाहित	एस.एल.सी.
घ)	गुम्देल-४, गुम्देल रामेछाप	समिक्षा वस्नेत	२३	अविवाहित	आई.एड.

अनुसूची-८

नमूना छनौटमा परेका महिला सहभागिताको व्यक्तिगत विवरण

क्र.सं.	सहभागिताको नाम, थर	ठेगाना	वैवाहिक स्थिति	उमेर	पेशा	कैफियत
१.	काँडु शेर्पा	गुम्देल-३ रामेछाप	विवाहित	४२	कृषि	
२.	ल्हाक्पाडोमा शेर्पा	गुम्देल-३ रामेछाप	विवाहित	४१	कृषि	
३.	पासाङपुटी शेर्पा	गुम्देल-३ रामेछाप	विवाहित	३४	पशुपालन	
४.	डि.मी. शेर्पा	गुम्देल-३ रामेछाप	विवाहित	२९	पशुपालन	
५.	फूर्वाडोमा शेर्पा	गुम्देल-३ रामेछाप	विवाहित	३४	पशुपालन	
६.	रामप्यारी कार्की	गुम्देल-४ रामेछाप	विवाहित (विधुवा)	४७	कृषि	
७.	प्रमिला बस्नेत	गुम्देल-४ रामेछाप	विवाहित	२४	कृषि	
८.	शान्ता के.सी.	गुम्देल-४ रामेछाप	अविवाहित	२०	कृषि	
९.	कमला नेपाली	गुम्देल-४ रामेछाप	विवाहित	४०	अन्य	
१०.	भक्त कुमारी बस्नेत	गुम्देल-४ रामेछाप	विवाहित	४३	कृषि	
११.	सिर्जना खड्का	गुम्देल-४ रामेछाप	विवाहित	२६	मजदुरी	
१२.	पूर्णमाया वि.क.	गुम्देल-४ रामेछाप	विवाहित	३७	मजदुरी	
१३.	शान्तामाया वि.क.	गुम्देल-४ रामेछाप	विवाहित	३४	मजदुरी	
१४.	सुनु नेपाली	गुम्देल-४ रामेछाप	विवाहित	३५	अन्य	
१५.	सरस्वती वि.क.	गुम्देल-४ रामेछाप	विवाहित	२१	मजदुरी	
१६.	आङपुटी शेर्पा	गुम्देल-२ रामेछाप	विवाहित (विधुवा)	४१	कृषि	
१७.	मिडमर ल्होमु शेर्पा	गुम्देल-२ रामेछाप	विवाहित	३६	कृषि	
१८.	ल्हाक्पा शेर्पा	गुम्देल-२ रामेछाप	विवाहित	३२	पशुपालन	
१९.	जाङमु शेर्पा	गुम्देल-२ रामेछाप	विवाहित	४४	कृषि	
२०.	सोनामडोमा शेर्पा	गुम्देल-२ रामेछाप	विवाहित	२८	पशुपालन	