

अध्याय : एक

परिचय

१.१ अध्ययनको पृष्ठभूमि

बसाइँसराइ मानव जातिको उत्पत्तिसँगै सुरुवात भएको पाइन्छ। सामान्यतया एक स्थानबाट अर्को स्थानमा मानवको बासस्थान स्थायी वा अस्थायी रूपमा परिवर्तन गर्ने प्रक्रियालाई नै बसाइँसराइ भनिन्छ। बसाइँसराइ एक गतिशील कार्य हो। मानिस आफ्नो उद्देश्य परिपूर्ति गर्नको लागि एक स्थानबाट अर्को स्थानमा सर्ने गर्दछन्। जनसङ्ख्यामा परिवर्तन ल्याउने तीनवटा तत्वहरू जन्म, मृत्यु र बसाइँसराइ मध्ये यो एउटा प्रमुख तत्व हो। मानिस स्वभाविक रूपमा आफू जन्मेको, हुर्केको ठाउँमा सधैं बसिरहन सक्दैन। ऊ प्रगति र आर्थिक विकासका सुधारहरू लिनका लागि नयाँ नयाँ ठाउँमा बसाइँ सर्ने गर्दछ। यसरी जन्मे हुर्केको ठाउँलाई उद्गम स्थान र जुन स्थानमा बसाइँ सरी जाने हो त्यो ठाउँलाई गन्तव्य स्थान भनिन्छ। “बसाइँसराइको प्रक्रिया मानिसको इतिहासमै एउटा पुरानो कुरा हो कि उनीहरू पहिलेदेखि नै स्रोत-साधनको खोजीमा विभिन्न देशहरूमा र देशका विभिन्न प्रदेशहरूमा घुम्ने गर्दथे (New era, 1961)।”

“बसाइँसराइ भनेको एक भौगोलिक क्षेत्रबाट सर्ने प्रक्रिया हो, जसमा प्रायः जन्मेको ठाउँबाट बासस्थान सरेर लक्षित स्थानमा गइन्छ (Asha A Bhende, 1994)।”

“बसाइँसराइलाई सामान्य रूपमा भन्दा व्यक्तिगत वा समूहमा बासस्थानको स्थायी परिवर्तन गर्ने कार्यलाई बुझिन्छ (William Benton, 1982)।

मानिस एक सचेत तथा विवेकशील प्राणी हो। उसले आफ्ना आधारभूत आवश्यकताहरूको परिपूर्ति गर्नको लागि निरन्तर प्रयत्नशील रहन्छ। यही क्रममा उसले स्रोत साधन र आधारभूत भौतिक सुविधा नभएको स्थानबाट यी सुविधाहरू सरल तरिकाबाट प्राप्त हुने स्थानतर्फ उन्मुख रहन्छ। जसका कारण ऊ एक ठाउँबाट अर्को ठाउँमा बसाइँ सर्न पुग्दछ।

“बसाइँसराइ भौगोलिक र क्षेत्रीय बासस्थानको परिवर्तन हुने गरि गरिने भ्रमण हो। अस्थायी रूपमा गरिने भ्रमणलाई बसाइँसराइ मान्न सकिँदैन।” (Shryock and siegal)

सामान्यतया बसाइँसराइलाई विभिन्न भाग र उपभागमा विभाजन गरी अध्ययन गर्न सकिन्छ। मूल रूपमा बसाइँसराइलाई २ भागमा वर्गीकरण गरेर हेर्न सकिन्छ।

क) आन्तरिक बसाइँसराइ

ख) अन्तर्राष्ट्रिय बसाइँसराइ

यस अध्ययनमा भापा जिल्ला शरणामती गा.वि.स. वडा नं. ५ र ६ लाई गन्तव्य स्थानका रूपमा लिइएको छ। भापा जिल्लाको दक्षिणी क्षेत्रमा पर्ने यो गा.वि.स. भारतसँग समेत जोडिएको छ। भौगोलिक रूपमा कनकाइ नदी र विरिड नदीका बीचमा अवस्थित यो गा.वि.स. लम्बाकार रूपमा उत्तर दक्षिण भइ फैलिएको छ। उत्तरतर्फ कनकाइ नगरपालिका पूर्वतर्फ विरिड नदी पश्चिमतर्फ कनकाइ नदी तथा टाघनडुब्बा गा.वि.स. तथा दक्षिणमा कुमरखोद गा.वि.स., टाघनडुब्बा गा.वि.स. तथा भारतको बिहार प्रान्तसँग जोडिएको छ। सबै जातजातिहरू मिश्रित रूपमा बसोबास रहेको यस गा.वि.स.को दक्षिणी क्षेत्रमा बढी मात्रामा राजवंशी, गन्नाइ तथा सन्थाल जातिको बाहुल्यता देखिन्छ। यो अध्ययन गर्न लागिएका वडा नं. ५ र ६ यस गा.वि.स.का उत्तरतर्फ रहेका वडाहरू हुन् वडा नं. ५ यस गा.वि.स.को सबैभन्दा उच्च जनसङ्ख्या भएको वडा हो भने वडा नं. ६ कनकाइ न.पा.सँग जोडिएको उत्तरतर्फको वडा हो। यी दुवै वडामा सबै जातजातिको मिश्रित बसोबास रहेको पाइयो। वडा नं. ५ मा कूल २३५३ जनसङ्ख्या रहेको पाइयो भने वडा नं. ६ मा कूल १२४१ जनसङ्ख्या रहेको पाइयो (स्रोत: गा.वि.स.को कार्यालय शरणामती, मोबाइलमा आधारित तथ्याङ्क)। वडा नं. ५ मा शरणामती गा.वि.स.को कार्यालय तथा कनकाइ बजार समेत रहेको हुँदा जनघनत्व तथा जनसङ्ख्या अन्य वडाहरूको भन्दा बढी रहेको पाइयो। नेपालको पूर्व-पश्चिम राजमार्गको सुरुङ्गाबाट ११ कि.मि.को दुरीमा अवस्थित यो गा.वि.स. जोड्ने सडकमार्गलाई अमरपथ सडक भनिन्छ, जसले भारतको विहारसँग नेपाललाई जोडेको छ। यो सडक ३ वर्षअघि कालोपत्रे गरिएको भएता पनि हाल जीर्ण भइसकेको छ। यसै अमरपथ सडकले यो अध्ययनका गन्तव्य स्थान शरणामती गा.वि.स. वडा नं. ५ र ६ लाई चिरेर गएको छ। मुख्य पेशा कृषि अपनाएका वडा नं. ५ र ६ का अधिकांश प्रायः मानिसहरूको त्यसपछिको पेशा व्यापार र नोकरी देखियो। प्रशस्त खेतीयोग्य उर्भर जमिन भएका वडा नं. ५ र ६ मा सबैभन्दा बढी धान खेती, त्यसपछि मकै, गहुँ खेती हुने गरेको देखिन्छ। यी दुवै वडाहरूको पूर्वतर्फ रहेको विरिड नदीले वर्षेनी बाढी, कटानका कारण दुःख दिने गरेको र त्यसको नियन्त्रणका लागि ठोस पहल हालसम्म हुन सकेको छैन।

यो अनुसन्धान आन्तरिक बसाइँसराइ, त्यसको प्रवाह, प्रवृत्ति तथा त्यसबाट सिर्जित अवस्थाका सम्बन्धमा केन्द्रित छ। नेपालमा पनि बृहत स्तरमा बसाइँसराइ गर्ने क्रम विगत

कैयन वर्षदेखि हालसम्म चलिनै रहेको छ । अन्तर्राष्ट्रिय बसाइँसराइको दाँजोमा आन्तरिक बसाइँसराइ दर निकै छ । आन्तरिक बसाइँसराइमा पनि पहाडबाट तराइ तथा गाउँबाट सहरतर्फ हुने बसाइँसराइले नै नेपालमा पनि बसाइँसराइको मूल हिस्सा ओगटेको पाइन्छ । पहाडबाट तराईतर्फ हुने गरेको बसाइँसराइले पहाडका बस्तीहरू खाली हुँदै गइरहेका र सामाजिक असन्तुलनको अवस्था देखा पर्न थालेका हुन् भन यता तराइका जिल्लाहरूमा सहरीकरणका कारण विभिन्न सामाजिक समस्याहरू तथा जनसाङ्ख्यिक असन्तुलनका समस्याहरू देखिन थालेका हुन्, त्यसमा पनि पूर्वी नेपालका तराइका जिल्लाहरूको अवस्था त भन्ने गम्भीर छ । त्यसैले यो अध्ययन पूर्वी तराइको भ्वापा जिल्लाको शरणामति गा.वि.स. वडा नं. ५ र ६ मा भइरहेका आन्तरिक आप्रवासनले त्यहाँको समुदायमा पारेका विभिन्न प्रकारका प्रभावहरूको अध्ययन गर्नमा केन्द्रित छ ।

१.२ समस्याको कथन

नेपालमा धेरै पहिलेदेखि नै बसाइँसराइ हुँदै आइरहेको पाइन्छ । मूलतः औलो उन्मुलन पछि तराइमा तथा तत्कालिन श्री ५ को सरकारबाट भूमिहीनलाई तराइमा पुनर्वास कार्यक्रम लागू भएपछि आन्तरिक बसाइँसराइले तीव्रता लिएको पाइन्छ । त्यसमा पनि पूर्वी तराई जिल्ला अन्न उत्पादन तथा अन्य सुविधा जस्तै खानेपानी, सिचाइ, शिक्षा, यातायात आदिमा उन्नत अवस्थामा रहेका कारण पहाडबाट तराईमा भ्वापा, मोरङ जस्ता जिल्लामा उच्च दरमा बसाइँसराइ हुन गयो जुन हालका वर्षहरूमा समेत न्यून दरमै भएपनि पहाडी क्षेत्रबाट बसाइँसराइ भइने रहेको छ ।

यो अनुसन्धान गरिएको भ्वापा जिल्लाको शरणामति गा.वि.स. वडा नं. ५ र ६ मा पनि केही वर्षअघिसम्म पातला रहेका बस्तीहरू वर्षेनी बाक्ला हुँदै जानु तथा नयाँ नयाँ बस्तीहरूको विकास हुँदै गइरहेको देखिन्छ, जनघनत्व बढी नै रहेको देखिन्छ । शरणामति गा.वि.स.का वडा नं. ५ र ६ मा भइरहेको जनघनत्वको वृद्धिले फोहोरमैलामा वृद्धि भई रोगको प्रकोपमा वृद्धि, सामाजिक समस्याहरूमा वृद्धि, प्राकृतिक स्रोत साधनहरूको अभाव, असुरक्षा जस्ता समस्याहरू देखा पर्न सक्नेछन् । यस गा.वि.स.का वडा नं. ५ र ६ मा पनि बसाइँसराइबाट देखा पर्ने सकारात्मक तथा नकारात्मक प्रभावहरू परेका हुन सक्छन् । बिना योजना अन्धाधुन्ध हुने गरेका यस प्रकारका बसाइँसराइले जनसाङ्ख्यिक सन्तुलन विग्रन गई आसपासका पहाडी जिल्लाहरूमा न्यून जनसङ्ख्याका कारण भएका स्रोत साधनको उपयोगिता समेत हुन नसक्ने, जनसाङ्ख्यिक असन्तुलन देखापर्दछन् भने तराइका शरणामति

गा.वि.स. जस्ता ठाउँमा स्रोत साधनको कमी, जनघनत्व, रोगको प्रकोप, अव्यवस्थित शहरीकरण, वातावरण विनास, असुरक्षा, सामाजिक समस्याहरूमा वृद्धिहरू देखापर्दछन् र नयाँ नेपाल निर्माणको अभियानले पूर्णता नपाउन सक्छ। आम नेपालीले सोचेको जस्तो नयाँ नेपाल निर्माण कार्य अलपत्र पर्न सक्छ, तसर्थ यसप्रकारको सम्भावित समस्याहरूको पहिचानका लागि भगापा जिल्ला शरणामती गा.वि.स. वडा नं. ५ र ६ मा अध्ययन गर्न यो अनुसन्धान केन्द्रित रहेको छ।

१.३ अध्ययनको उद्देश्य

यस अध्ययनको सामान्य उद्देश्य तराइका जिल्लामा हुने आन्तरिक बसाइँसराइबाट उक्त समुदायमा परेका, देखिएका प्रभावहरूको अध्ययन गर्नु रहेको छ भने विशिष्ट उद्देश्यहरू निम्नानुसारका रहेका छन् :

- क) अध्ययन क्षेत्रको आन्तरिक बसाइँसराइको ऐतिहासिक र वर्तमान प्रवृत्ति पत्ता लगाउनु।
- ख) आन्तरिक बसाइँसराइका आकर्षक र विकर्षक तत्वहरूको खोज गर्नु।
- ग) आन्तरिक बसाइँसराइबाट समुदायमा परेका सकारात्मक तथा नकारात्मक प्रभावहरूको खोज गर्नु।

१.४ अध्ययनको औचित्य

नेपालमा राणा शासनको अन्त्यपछि नागरिकहरूले स्वतन्त्रता हासिल गरेपछि तथा पञ्चायती शासनताका तत्कालीन सरकारले औलो उन्मूलन कार्यक्रम तथा तराइमा पुनर्वास कार्यक्रम ल्याएपछि पहाडी जिल्लाहरूबाट तराइका जिल्लामा बसाइँसराइ हुन सुरुवात भएको प्रवृत्तिले हालका वर्षहरूमा समेत निरन्तरता पाइरहेको छ। यस प्रकारको बसाइँसराइले पहाडी जिल्लाका बस्तीहरू खाली हुँदै गइ, त्यहाँका प्राकृतिक स्रोत साधनको प्रयोग हुन पाइरहेका छैनन् भने तराइका जिल्लाका ग्रामिण तथा सहरी दुवै क्षेत्रमा उच्च जनघनत्व, प्राकृतिक स्रोतहरूको शोषण, शहरीकरण, वातावरण विनास, वनविनास सामाजिक समस्याहरूमा वृद्धि जस्ता समस्याहरूले पछिल्ला वर्षहरूमा बढावा पाइरहेको परिप्रेक्ष्यमा, यस प्रकारका अनियन्त्रित बसाइँसराइको कारण र त्यसका परिणामहरूको पहिचान समयमै हुन सकेको खण्डमा सम्बन्धित पक्षलाई बसाइँसराइसम्बन्धी नीतिनिर्माण

गर्न सहयोग पुऱ्याउने हुँदा यस अध्ययनको औचित्य छ भन्न सकिन्छ । यस अध्ययनको औचित्यलाई यसप्रकार बुँदाबद्ध गर्न सकिन्छ :

- क) नेपालका तराईका जिल्लाहरूमा निरन्तर भइरहेको आन्तरिक आप्रवासनका कारणहरू पहिचान हुने ।
- ख) भापा जिल्लाका भित्री ग्रामीण क्षेत्रको बसाइँसराइको ऐतिहासिक तथा वर्तमान प्रवृत्ति कस्तो रहेको छ भनी थाहा हुने ।
- ग) अध्ययन क्षेत्रमा भइरहेको आन्तरिक आप्रवासनबाट समुदायमा परेका प्रभावहरूको अवस्था थाहा हुने ।
- घ) नीति निर्माताहरूलाई बसाइँसराइसम्बन्धी नीति तर्जुमा गर्न सहायक सिद्ध हुने ।

१.५ अनुसन्धान प्रश्न

के भापा जिल्लाको शरणामती गा.वि.स. वडा नं. ५ र ६ मा पहिलेदेखि नै आन्तरिक बसाइँसराइ भइरहेको थियो ?

- अध्ययन क्षेत्रमा बसाइ सरी आउनेहरूका पारिवारिक विशेषता के कस्ता रहेका छन्?
- अध्ययन क्षेत्रमा किन यति धेरै बसाइँसराइ भइरहेको छ ?
- अध्ययन क्षेत्रमा आप्रवासनले के कस्ता प्रभावहरू पारेको छ ?

१.६ अध्ययनका परिसीमाहरू

- यो अध्ययन भापा जिल्ला शरणामती गा.वि.स. वडा नं. ५ र ६ मा २०६५ साल वैशाखदेखि २०७१ साल चैत्र मसान्तसम्म देशभित्रबाटै बसाइ सरी आउने परिवारमा मात्र केन्द्रित हुनेछ ।
- यो अध्ययन, अध्ययन क्षेत्रमा आन्तरिक बसाइँसराइ गरी आउने परिवारमा मात्र सीमित रहनेछ ।

१.७ मुख्य शब्दावलीका परिभाषाहरू

- गा.वि.स. : गाउँ विकास समिति
- आप्रवासन : अन्य ठाउँबाट बसाइँसराइ गरी आउने प्रक्रिया
- आप्रवासी : अन्यत्रबाट बसाइँसराइ गरी आउने व्यक्ति

- आन्तरिक बसाइँसराइ : देशभित्रको कुनै पनि एक स्थानबाट देशभित्रकै अर्को स्थानमा हुने बसाइँसराइ
- प्रवृत्ति: यस अध्ययनमा प्रवृत्ति भन्नाले खास, प्रकारका जाति, तथा सम्प्रदायमा प्रचलनमा रहेको बानी, चलन तथा व्यवहारलाई समेत बुझिन्छ ।
- दलित: नेपाल सरकारले दलित जाति भनी प्रकाशित गरेको सूचीमा रहेका तोकिएका जातहरू
- सीमान्तकृत: नेपाल सरकारले सीमान्तकृत जातजातिहरू भनी प्रकाशित गरेको सूचीमा रहेका तोकिएका जातहरू

अध्याय : दुई

सम्बन्धित साहित्यको पुनरावलोकन

यस अनुसन्धानलाई उद्देश्यमूलक तथा वस्तुपरक बनाउन सम्बन्धित विभिन्न पाठ्यपुस्तक, जर्नल, अनुसन्धान प्रतिवेदन जस्ता अभिलेखहरू तथा विभिन्न सन्दर्भ सामग्रीहरूको सहायताबाट पुनरावलोकन गरिएको छ। यो अनुसन्धानलाई अन्तिम रूप दिँदासम्म निम्नानुसारका अभिलेखहरूको पुनरावलोकन गरिएको छ :

२.१ सैद्धान्तिक साहित्यको पुनरावलोकन

यस अनुसन्धानलाई अन्तिम रूप दिँदासम्म निम्नलिखित सैद्धान्तिक साहित्यहरूको पुनरावलोकन गरिएको थियो :

- रेवेन्स्ताइनका (E.G.Revenstein, 1889) अनुसार मानिसहरू कम आर्थिक अवसरहरू भएको स्थानबाट बढी आर्थिक अवसर प्राप्त हुने ठाउँमा बसाइँसराइ गर्दछन्। बसाइ सरेने निर्णय, ठाउँको छनोट, दुरी बसाइ सरेने व्यक्तिमा भर पर्दछ। Royal statistical society नामक ग्रन्थमा रेवेन्स्ताइनले (१८८९) बसाइँसराइसम्बन्धी आफ्नो सिद्धान्त प्रकाशित गरेका थिए। रेवेन्स्ताइनले सन् १९८५ मा नै प्रकाशित गरेको कृति The Laws of migration मा निम्न प्रकारका बसाइँसराइसम्बन्धी तथ्यहरू अघि सारेका छन्: लामो दुरीको बसाइ सरेने मानिसहरूले व्यापारिक क्षेत्रलाई आफ्नो गन्तव्य स्थल बनाउँदछन्। बसाइ सरेने क्षेत्र जति जति बढ्दै जान्छ उति नै बसाइ सरेनेहरूको सङ्ख्या पनि कम हुन्छ। सहरी मानिसहरूको तुलनामा ग्रामीण क्षेत्रका मानिसहरू बढी बसाइ सरेनेमा लाग्ने मानिसको बाहुल्यता हुन्छ भने छोटो बसाइ सरेने प्रक्रियामा महिलाको बाहुल्यता हुन्छ। यस प्रकारका बसाइँसराइले, बसाइँसराइको मूल प्रवाहको मुख्य क्षेत्रलाई प्रभाव पार्नुका साथै अन्य आसपासका क्षेत्रलाई पनि प्रभाव पारेको हुन्छ।
- टोडारो (Harries Todaro) का अनुसार कुनैपनि ठाउँको बसाइँसराइलाई केही निश्चित तत्वहरूले प्रभावित पारेको हुन्छ। तिनीहरूमध्ये सामाजिक तत्व (Social factor), जनसाङ्ख्यिक तत्व (Demogrphic factor) र राजनैतिक तत्व (Political factor) हुन्। तर Torado का अनुसार यी सबै तत्वहरूभन्दा आर्थिक तत्वले बसाइँसराइलाई अत्याधिक मात्रामा प्रभावित पार्दछ। उनका अनुसार मानवीय इच्छा

आकांक्षाले नै बसाइँसराइमा महत्त्वपूर्ण भूमिका खेलेको हुन्छ । Todaro का अनुसार मुख्यतः बसाइँसराइ आर्थिक प्रवृत्तिसँग सम्बन्धित हुन्छ । टोडारोको Migration model लाई कतिपय अर्थशास्त्रीहरूले बसाइँसराइको अर्थशास्त्र (Migration economy) भनेका छन् । कुनै पनि ठाउँको बसाइँसराइलाई त्यसमा पनि गाउँबाट सहरमा हुने बसाइँसराइमा ग्रामीण क्षेत्रको कम आय वा ज्याला र सहरि क्षेत्रमा धेरै आमदानी वा ज्याला हुन सक्ने आशाले मानिसहरू सहरि क्षेत्रमा बसाइँसराइ गर्न चाहन्छन् । अथवा कम ग्रामीण ज्याला र उच्च सहरि ज्यालाको फरकको कारण नै गाउँबाट सहरमा बसाइँसराइ गर्नतर्फ मानिसहरू लालयित हुन्छन् । टोडारोका अनुसार नयाँ क्षेत्रमा काम पाउने सम्भावना धेरै हुन्छ । त्यस क्षेत्र पूर्ण रोजगारमूलक हुने छ अथवा बेरोजगारीसँग त्यसको सम्बन्ध ठीक विपरित रहने छ ।

- एभरेटली (1977) ले A theory of migration मा बसाइँसराइलाई निम्न ४ तत्वहरूले प्रभाव पार्दछन् भन्ने विश्लेषण अघि सारेका छन् :
 - क) उद्गम क्षेत्रसँग सम्बन्धित तत्वहरू (विकर्षण)
 - ख) पहुँचको क्षेत्र वा गन्तव्यसँग सम्बन्धित तत्वहरू (आकर्षण)
 - ग) अवरोधक तत्वहरू (दुरी, महशुल, यातायात तथा सञ्चार आदिको अभाव)
 - घ) व्यक्तिगत तत्वहरू (उमेर, लिङ्ग, शिक्षा, जाति आदि)

२.२ अनुभवमा आधारित साहित्यको पुनरावलोकन

यो अनुसन्धानलाई पूर्णता दिँदासम्म निम्नलिखित व्यवहारिक साहित्यहरूको पुनरावलोकन गरिएको थियो :

लालचन (२००३) ले “बसाइँसराइका कारण र परिणामहरू” शीर्षकमा गरेको शोधपत्रको मुख्य उद्देश्य बसाइँसराइका कारणहरू र त्यसका प्रभावहरूको पहिचान गर्नु रहेको थियो । पोखरामा गरिएको उक्त अनुसन्धानको मुख्य नतिजाअनुसार गरिबी, असुरक्षा, द्वन्द्व लगायतका कारणले दिनानुदिन मानिसहरू पहाडी जिल्लाहरूबाट पोखरा उपत्यकामा बसाइँसराइ गर्ने गरेको पाइयो ।

बस्नेत (२००४) ले आन्तरिक बसाइँसराइको परिणाम पत्ता लगाउने मूल उद्देश्य लिइ “काठमाडौं नगरपालिकाको आन्तरिक बसाइँसराइका कारण र परिणामहरू” नामक शीर्षकमा गरिएको अनुसन्धानको मुख्य नतिजामा, गरिबी, असुरक्षा, द्वन्द्व लगायतका कारणले

दिनानुदिन काठमाडौंमा बाहिरी जिल्लाहरूबाट बसाइँसराइ गर्ने गरेको पाइयो भनी निष्कर्ष निकालिएको छ ।

कट्टेल (२००६)ले आन्तरिक बसाइँसराइको प्रवृत्ति र परिणाम पत्ता लगाउने मूल उद्देश्य लिई इलाममा गरिएको अनुसन्धानको मुख्य नतिजामा, अध्ययन क्षेत्रमा उच्च आन्तरिक बसाइँसराइ दर देखियो । सबैभन्दा बढी पहाडी जिलवाटै बसाइ सरी आएको पाइयो । बसाइँसराइका कारण अध्ययन क्षेत्रमा सकारात्मक तथा नकारात्मक दुवै प्रभाव परेको पाइयो भनी निष्कर्ष निकालिएको छ ।

बेलबासे (२०६३) ले “रूपन्देही जिल्ला पर्रोहा नमुना गा.वि.स.को आन्तरिक र अन्तर्राष्ट्रिय बसाइँसराइसम्बन्धी अध्ययन” शीर्षकमा त्रिभुवन विश्वविद्यालय भूगो शिक्षा विभागअन्तर्गत स्नातकोत्तर तहको लागि तयार गरेको शोधपत्रमा सबैभन्दा बढी आन्तरिक बसाइँसराइ पहाडी जिल्लाहरूबाट भएको पाइयो । जसले उक्त गा.वि.स.मा सकारात्मकभन्दा बढी नकारात्मक प्रभाव बढी पारेको पाइयो भनी निष्कर्ष निकालिएको छ ।

New Era ले सन् १९८१ मा बसाइँसराइ सम्बन्धमा गरेको प्रथम अनुसन्धान अनुसार नेपालमा हुने बसाइँसराइको मुख्य कारणहरूमा जनसङ्ख्या चाप, नगण्य जग्गा जमिन, अपर्याप्त खाद्यान्न बाली हुनु हो । जसका कारणले हिमाल तथा पहाडी क्षेत्रबाट बसाइ सार्ने मानिसहरू बाध्य हुन् ।

महर्जन (वि.सं. २०६५) को जनसाङ्ख्यिकी विश्लेषणका आधारभूत विधिहरूमा उल्लेख भए अनुसार, बसाइँसराइले जनसङ्ख्याको वितरण र प्राकृतिक स्रोतहरूका बीचमा सन्तुलन बनाइ राख्ने काममा सहयोग गर्दछ, किनभने व्यक्तिहरू साधारणतया प्राकृतिक स्रोत साधनको कमी भएको क्षेत्रबाट प्राकृतिक स्रोत बढी भएको क्षेत्रतर्फ बसाइ सार्ने गर्दछन् ।

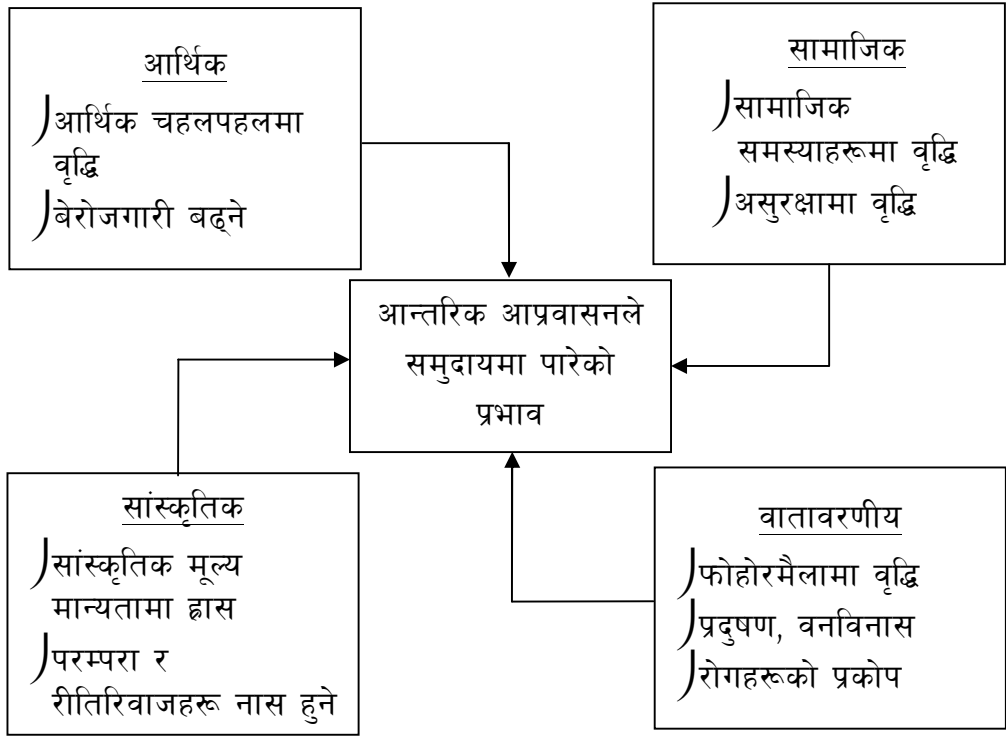
श्रेष्ठले सन् २००५ मा लेखेको पुस्तक “जनसङ्ख्यामा परिवर्तन र गुणस्तरीय जीवन”मा बसाइ सार्नेहरू टाढा वा नजिकको सहरतर्फ बसाइ सरेर जाने निचोड निकालेका छन् । प्रायजसो बसाइ सार्नेहरू भूमिहीन रहने गरेका छन् । सहरमा भौतिक सुविधाहरू र पूर्वाधारहरू पाइने कुरामा आशावादी हुन्छन् । यस्तै अर्को सन्दर्भमा उल्लेख भएअनुसार, बसाइँसराइले जनसङ्ख्याको वितरण र प्राकृतिक स्रोतहरूका बीचमा सन्तुलन बनाइराख्ने काममा सहयोग गर्दछ, किनभने व्यक्तिहरू साधारणतया प्राकृतिक स्रोत साधनको कमी भएको क्षेत्रबाट प्राकृतिक स्रोत बढी भएको क्षेत्रतर्फ बसाइ सार्ने गर्दछन् ।

२.३ अध्ययनमा सम्बन्धित साहित्यको पुनरावलोकनको उपयोगिता

माथि उल्लेखित साहित्यहरूको निष्कर्षबाट के भन्न सकिन्छ भने आन्तरिक बसाइँसराइका मुख्य कारणहरू भनेका गरिबी, अभाव, युद्ध, बेरोजगारी तथा सुविधाको खोजी नै हुन्। पहाडी जिल्लाको कष्टकर तथा सुविधाविहीन जीवनशैलीको विकल्पमा मानिसहरू तराइका जिल्लामा बसाइँ सर्ने गरेको कुरा पनि यी माथिका साहित्यहरूमा उल्लेख गरेको पाइयो। पहाडी जिल्लामा भन्दा तराइका जमिनमा बढी उब्जनी गर्न सकिने, रोजगार तथा काम सहजै प्राप्त हुनु पनि भापा जिल्लाका शरणामती जस्ता गा.वि.स.हरूमा पहाडी जिल्लाका मानिसहरू आकर्षित भएका हुन सक्छन् भन्ने अनुमान टोडारोको बसाइँसराइको सिद्धान्तका आधारमा गर्न सकिन्छ। उनका अनुसार ज्यालाको असमानता भएमा मानिस न्यून ज्याला भएको स्थानबाट उच्च ज्याला पाउने स्थानमा बसाइँसराइ गर्दछन्। पहाडी जिल्लाहरूमा भन्दा तराइका जिल्लाहरूमा काम पाउने तथा ज्याला प्राप्त गर्ने मोहमा मानिसहरू बसाइँ सर्ने गर्दछन्। यस्तै अर्का विद्वान रेवेन्स्ताइनका अनुसार मानिसहरू कम आर्थिक अवसरहरू भएको स्थानबाट आर्थिक अवसर उच्च भएका स्थानमा बसाइँ सर्दछन्। बसाइँ सर्ने निर्णय, ठाउँको छनोट, दुरी, बसाइँ सर्ने व्यक्तिमा भर पर्दछ भन्ने कुरा अगाडि सारेका छन्। तसर्थ विभिन्न साधनहरू प्रयोग गरी संकलन गरिएका तथ्याङ्कहरूलाई टोडारो र रेवेन्स्ताइनको बसाइँसराइसम्बन्धी सिद्धान्तका आधारमा व्याख्या गरिएको छ।

२.४ अध्ययनको अवधारणात्मक ढाँचा

भापा जिल्ला शरणामती गा.वि.स. वडा नं. ५ र ६ मा आप्रवासनले विभिन्न किसिमका नकारात्मक प्रभाव पारेको छ। तीव्र रूपमा हुने यस प्रकारको आन्तरिक आप्रवासनले मूल रूपमा निम्न प्रकारका प्रभावहरू पारेको छ। यसरी प्रभाव पार्ने तत्वहरूलाई निम्नानुसार उल्लेख गर्न सकिन्छ :



अध्याय तीन

अध्ययन विधि

यस अध्यायमा अनुसन्धानको क्रममा प्रयोग गरिने अध्ययन प्रक्रियाहरूको बारेमा छलफल गरिनेछ। विशेषतः तथ्याङ्कका स्रोतहरू, अनुसन्धान ढाँचा, अध्ययनको जनसङ्ख्या एवम् नमुना छनोट प्रक्रिया, तथ्याङ्क सङ्कलनका साधनहरू, वैधता निर्धारण प्रक्रिया, तथ्याङ्क सङ्कलन एवम् विश्लेषण प्रक्रियाका बारेमा चर्चा गरिनेछ।

३.१ अनुसन्धान ढाँचा

यस अध्ययनलाई पूर्णता दिन परिमाणात्मक ढाँचा अन्तर्गत पर्ने वर्णनात्मक विधिलाई आधार मानिएको छ। यस अध्ययनमा आन्तरिक आप्रवासन एक स्वतन्त्र चर हो भने उक्त आन्तरिक आप्रवासनले शरणामती गा.वि.स. वडा नं. ५ र ६ का समुदायमा परेका विविध प्रभावहरू आश्रित चरहरू हुन्। स्वतन्त्र चरमा अनुसन्धानकर्ताको नियन्त्रण नरहने हुनाले आश्रित चरको आधारमा पहिले नै उपस्थित भइसकेका स्वतन्त्र चरहरूको अध्ययन गर्न कारक तुलना अनुसन्धान ढाँचाको उपयोग गरिएको छ। त्यसैगरी कतिपय सङ्कलन गरिएका तथ्याङ्कहरूलाई जस्ताको तस्तै व्याख्या गरिएको हुँदा वर्णनात्मक ढाँचाको पनि प्रयोग भएको छ।

३.२ अध्ययनको जनसङ्ख्या र नमुना

३.२.१ अध्ययनको जनसङ्ख्या

यस अनुसन्धानमा भूपा जिल्ला शरणामती गा.वि.स. वडा नं. ५ र ६ मा बसोबास गर्ने सम्पूर्ण घरधुरीलाई तथा ती सम्पूर्ण घरधुरीका घरमुली तथा परिवारका सदस्यहरूलाई अध्ययनको जनसङ्ख्याका रूपमा लिइएको छ। वडा नं. ५ र ६ का ७६९ घरका ३५९४ जनालाई जनसङ्ख्या मानिएको छ।

३.२.२ अध्ययनको नमुना

यस अध्ययनमा उद्देश्यमूलक नमुना छनोट विधिको माध्यमबाट भूपा जिल्लाको शरणामती गा.वि.स.को वडा नं. ५ र ६ लाई अध्ययन क्षेत्रको रूपमा छनोट गरिएको छ।

उक्त वडाका ७६९ घरका ३५९४ जनालाई जनसङ्ख्या र त्यसमध्ये २०६५ वैशाखदेखि २०७१ चैतभित्रमा यी दुवै वडामा बसाइ सरी आउने ६४ वटा घरमुलीमध्ये ५२ वटा घरमुलीलाई नमुना छनोटको रूपमा लिइएको छ। यसबाहेक पनि लामो समयदेखि यस क्षेत्रमा स्थायी बसोबास गरिरहेका केही वृद्ध घरमुलीलाई समेत नमुनाको रूपमा लिइएको छ।

३.२.३ नमुना छनोट प्रक्रिया

यस अध्ययनमा, अनुसन्धानका अपेक्षित उद्देश्यहरू प्राप्तमा सहजता होस् र श्रम तथा समयको समेत बचत होस् भन्ने हेतुले दुवै वडामा रहेका सबै ५२ वटा घरमुलीलाई नमुनाका रूपमा लिइएको हुँदा जनगणना विधि (Census method) को प्रयोग गरिएको छ।

३.३ तथ्याङ्कका स्रोतहरू

यस अध्ययनमा तथ्याङ्क सङ्कलन गर्नका लागि प्राथमिकका साथै सहायक दुवै प्रकारका स्रोतहरू प्रयोग गरिएको छ। मूल रूपमा बन्द तथा खुल्ला अन्तर्वार्ता सूचीबाट सङ्कलन गरिएका तथ्याङ्कहरूलाई प्राथमिक तथ्याङ्कका रूपमा लिइएको छ, भने विभिन्न साहित्यहरू, दस्तावेजहरूबाट प्राप्त तथ्याङ्कहरूलाई र गा.वि.स.को कार्यालय, शरणामती भगापाबाट प्राप्त गरिने तथ्याङ्कहरूलाई सहायक तथ्याङ्कका रूपमा उपयोग गरिएको छ।

३.४ तथ्याङ्क सङ्कलनका साधनहरू

यस अनुसन्धानमा आवश्यक पर्ने तथ्याङ्क सङ्क गर्न प्राथमिक स्रोतको प्रयोग गरिएको छ। प्राथमिक स्रोतअन्तर्गत गहन अन्तर्वार्ता सूची (बन्द तथा खुल्ला)को प्रयोग गरिएको छ।

३.५ तथ्याङ्क सङ्कलन प्रक्रिया

यस अनुसन्धानको लागि आवश्यक पर्ने तथ्याङ्क सङ्कलन गर्न अनुसन्धानकर्ता स्वयम् अध्ययन क्षेत्रमा गई छनोटमा परेका परिवारका घरमुलीलाई प्रत्यक्ष रूपमा भेट गरी आफ्नो अनुसन्धानको उद्देश्य प्रष्ट पार्दै आफ्नो लागि केही समय दिन आग्रह गर्दै

सौहार्दपूर्ण वातावरणमा गहन अन्तर्वार्ता सूचीलाई (आवश्यकताअनुसार बन्द तथा खुल्ला रूपमा) पूर्णता दिइएको छ र आवश्यक तथ्याङ्कहरू प्राप्त गरिएको छ ।

यसका अलावा शरणामती गा.वि.स. वडा नं. ५ र ६ मा २०६५ साल वैशाख महिनादेखि २०७१ साल चैत महिनाभित्र दुवै वडामा बसाइ सरी आउने परिवारहरूको लगत गा.वि.स.को कार्यालयबाट प्राप्त गरिएको छ ।

३.६ तथ्याङ्क विश्लेषण प्रक्रिया

यस अध्ययनमा विभिन्न स्रोतहरूबाट सङ्कलन गरिएका मिल्दाजुल्दा तथ्याङ्कहरूलाई विभिन्न शीर्षकमा विभाजन गरी सरल र स्पष्ट भाषामा विश्लेषण गरिएको छ । विश्लेषण गरिएका तथ्याङ्कहरूलाई बढी रोचक र स्पष्ट बनाउन तालिका, चार्ट, ग्राफ, वृत्तचित्र आदिको प्रयोग गरिएको छ । अन्तर्वार्ता सूचीमा रहेका प्रश्न, ती प्रश्नहरूको अनुसन्धानका उद्देश्यसँगको तालमेल तथा प्राप्त नतिजाको गाम्भिर्यताका आधारमा उपर्युक्त हुने चित्रात्मक प्रस्तुतीकरणको छनोट गरिएको छ ।

अध्याय : चार

नतिजा र छलफल

बसाइँसराइ एक निरन्तर चलिनै रहने प्रक्रिया हो । मानिसहरू उद्गम स्थानमा भन्दा जीवनस्तर उच्च हुने अभिलासाले बसाइँ सर्दछन् । जब तुलनात्मक रूपमा उद्गम स्थानमा भन्दा जीवनस्तर उच्च बनाउने अवसरहरू बढी भएको स्थान फेला पर्दछ तब मानिस बसाइँ सर्ने गरेको कुरा बसाइँसराइ सम्बन्धी विभिन्न सिद्धान्तहरूले औँल्याएका छन् । यस अनुसन्धानमा पनि सोही परिकल्पनामा आधारित रही आन्तरिक आप्रवासनका कारक तत्वहरूको पहिचान गर्न तथा त्यसले समुदायमा सृजना गरेका परिणामहरूको खोजमा यो अनुसन्धान केन्द्रित रहेको छ । सामान्यतया बसाइँसराइका कारक तत्वहरू आकर्षक र विकर्षक तत्वहरू नै हुन्, तसर्थ यस अनुसन्धानमा अध्ययन क्षेत्रमा आन्तरिक आप्रवासनका आकर्षक र विकर्षक तत्वहरूको पहिचान गर्नका लागि र बसाइँसराइको प्रवृत्ति पत्ता लगाउन अनुसन्धान केन्द्रित रहेको हुँदा मुख्य रूपमा नमुनामा परेका घरमुलीलाई सोधिएका अन्तर्वार्ताका प्रश्नहरू पनि बढीजसो त्यसै उद्देश्यमा केन्द्रित रहेका छन् । अन्तर्वार्ता सूचीको मूलखण्ड भनेकै उद्गम स्थानसँग सम्बन्धित विवरण तथा गन्तव्य स्थानसँग सम्बन्धित विवरण रहेको हुँदा प्राप्त तथ्याङ्कलाई उद्देश्य मुताविक नै यस खण्डमा चित्रात्मक रूपमा प्रस्तुत गरिएको छ । यसैगरी गन्तव्य स्थानमा देखिएका समस्यासँग सम्बन्धित प्राप्त तथ्याङ्कलाई पनि उपर्युक्त, बढी रोचक र स्पष्ट बनाउन तालिका, चार्ट, ग्राफ, वृत्तचित्र आदिमा प्रस्तुत गरिएको छ । अन्तर्वार्ता सूचीमा रहेका प्रश्न, ती प्रश्नहरूको अनुसन्धानका उद्देश्यसँगको तालमेल तथा प्राप्त नतिजाको गाम्भीर्यताका आधारमा उपयुक्त हुने चित्रात्मक प्रस्तुतीकरणको छनोट गरिएको छ ।

यस एकाइमा निम्नलिखित उपशीर्षकहरूको प्राप्त नतिजामाथि विश्लेषण तथा छलफल गरिएको छ :

- क) अध्ययन क्षेत्रको आन्तरिक आप्रवासनको ऐतिहासिक प्रवृत्ति,
- ख) अध्ययन क्षेत्रको आन्तरिक आप्रवासनको वर्तमान प्रवृत्ति,
- ग) आन्तरिक आप्रवासनका आकर्षक तत्वहरू
- घ) आन्तरिक आप्रवासनका विकर्षक तत्वहरू

ड) आन्तरिक आप्रवासनबाट समुदायमा परेका सामाजिक तथा आर्थिक प्रभावहरू

४.१ अध्ययन क्षेत्रको आन्तरिक आप्रवासनको प्रवृत्ति

यो अध्ययन गर्न लागिनेको क्षेत्र एक ग्रामीण क्षेत्र हो । महेन्द्र राजमार्गबाट करिब ११ कि.मि. दुरीमा रहेको शरणामती गा.वि.स. आफैमा एक उच्च जनसङ्ख्या तथा उच्च जनघनत्व भएको गा.वि.स. त होइन । तथापि छिमेकी गा.वि.स.हरूमा भन्दा यस गा.वि.स.मा आन्तरिक आप्रवासन दर बढी रहेको तथ्य पाइयो । उच्च नै छ । जानकारीहरूले दिएको जानकारी अनुसार २०२० सालसम्म निकै न्यून जनसङ्ख्या यस गा.वि.स.का वडा नं. ५ र ६ थियो । जतिखेर छिमेकी गा.वि.स.मा मानिसहरूको राम्रै बसोबास थियो । यी दुवै वडामा अति न्यून जनसङ्ख्या थियो तर २०२० सालपछिका वर्षहरूमा यी दुवै वडामा अत्याधिक आप्रवासीहरू आउन थाले । बुट्यान क्षेत्र, बाँभा जमिन तथा खाली जमिनहरू ओगटेर मानिसहरू खेतीपाती गर्न लागेपछि विस्तारै विस्तारै मानिसहरूको आकर्षण यस क्षेत्रमा बढ्न गएको पाइयो । आफ्ना-आफन्त, नातागोता पहिल्याउँदै मानिसहरू पहाडी जिल्लाका ग्रामीण क्षेत्रबाट बसाइ सरी आउने क्रमले तीव्रता पाएको, त्यसमा पनि औलो उन्मूलन कार्यक्रमले त भन तराइलाई थप सुरक्षित बनाइदिएपछि त आन्तरिक आप्रवासनले बढावा पाएको बुझियो । यो अध्ययन गर्न लागिनेको शरणामती गा.वि.स. वडा नं. ५ र ६ मा आन्तरिक आप्रवासीहरूको प्रवृत्ति हेर्दा पहाडबाट तराइ तथा ग्रामीण क्षेत्रबाट ग्रामीण क्षेत्रमै (Rural to rural) प्रकारको देखियो । यस अध्ययन क्षेत्रको आन्तरिक आप्रवासनको प्रवृत्तिलाई निम्नानुसारका प्रकारबाट यहाँ प्रष्ट्याइएको छ :

४.१.१ अध्ययन क्षेत्रको आन्तरिक आप्रवासनको ऐतिहासिक प्रवृत्ति

यो अध्ययन गर्न लागिनेको शरणामती गा.वि.स. वडा नं. ५ र ६ मा आन्तरिक आप्रवासनको तुलनामा आन्तरिक आप्रवासन बढी भएको कुरा शरणामती गा.वि.स.को कार्यालयको बसाइँसराइ सम्बन्धी दर्ता पुस्तिका अध्ययनबाट थाहा भयो । यी दुवै वडा एक आपसमा जोडिएर समेत रहेको हुँदा दुवै वडाको भौगोलिक, सामाजिक-सांस्कृतिक तथा जनसाङ्ख्यिक विशेषताहरूमा समानता रहेको पाइयो । यी दुवै वडामा खेतीयोग्य जमिन प्रशस्त भएको तथा उब्जाउ जमिन भएको हुँदा यस गा.वि.स.का बाँकी वडाभन्दा यी दुवै वडामा आप्रवासीको आकर्षण उच्च रहेको बताउनुहुन्छ स्थानीय समाजसेवी हिमबहादुर

कार्की । यी दुवै वडाको आन्तरिक आप्रवासनको ऐतिहासिक प्रवृत्तिको चर्चा गर्दै विगत २०१८ सालदेखि शरणामती वडा नं. ५ मा स्थायी बसोबास गर्दै आउनुभएको हरिबहादुर बानिया भन्नुहुन्छ :

“म २०१८ सालदेखि यस ठाउँलाई जान्दछु । जब हामी भोजपुरबाट बसाइ सरी यस ठाउँमा आयौं तब यहाँ निकै कम खेतीयोग्य जमिन थियो । कासघारी, बयरघारी तथा बालुवाले कतै कतै ढाकेका क्षेत्रहरू थिए । साह्रै थोरै मानिसहरूको बसोबास थियो । क्षेत्री बाहुन अति कम थिए । कतै कतै मुसहर जातिका २-४ घरहरू थिए भने यस ५ नं. वडामा करिब करिब ५० घर जति सतार जातका मानिसहरू थिए । २०१८ सालपछिका वर्षहरूमा विस्तारै विस्तारै पहाडी जिल्लाका ग्रामीण क्षेत्रहरूबाट मानिसहरू बसाइँसराइ गरी आउन थाले । यो क्रमले निरन्तरता पाउँदै गयो । मानिसहरू खरघारी र बुट्यानहरू फाँड्दै तथा सतार जातिका मानिससँग तथा त्यस बेलाका जमिनदारसँग जग्गा किन्दै बसोबास गर्न थाले । खेतीपातीको क्षेत्र विस्तार हुँदै गयो । २०२४-२५ सालसम्ममा त धेरै नै मानिसहरू बसाइ सरेर आइसकेका थिए । यहाँको जमिन छिमेकी गा.वि.स.हरूमा भन्दा सस्तो थियो । ऐलानी जग्गाहरू पनि प्रशस्त थियो । त्यसैले पहाडबाट बसाइ सरेर क्रम रोकिएन । यो क्रम अबै यथावत छ । अब त गाउँहरू पनि धेरै बाक्ला हुँदै गए । कनकाइ बजार पनि त्यत्रो ठूलो भइसक्यो । यही पारा हो भने यहाँ अबै मानिसहरू बसाइ सरेर आउने क्रम रोकिन्छ जस्तो छैन ।”

हरिबहादुर बानियाँजस्तै अन्य वृद्धहरूसँगको कुराकानीबाट प्रष्ट भयो कि यस गा.वि.स.का यी दुवै वडामा वि.सं. २०१०-१२ सालतिरबाटै आन्तरिक आप्रवासन शुरु भइसकेको थियो । यस सन्दर्भमा वडा नं. ६ का एक वृद्ध रूपनारायण मैनाली भन्नुहुन्छ ।

“म यस ठाउँमा पहिलोपटक २०१४ सालतिर आएको थिएँ । पारिपटि घैलाडुब्बामा बडावा हुनुहुन्थ्यो । म पनि उहाँसँग मधेश घुम्न र भएछ भने बसाइँसराइको जोहो मिलाउन आएको थिएँ तर त्यसबेला यहाँ लामखुट्टेको र औलो रोगको महामारी थियो । मान्छे २-४ दिन ज्वरो

आउँदै मदै गरेको देखेपछि म भागेर फेरि पहाड नै गएँ । मेरो पहाड तेहथुम इवा हो । पछि फेरि सबै परिवारको सल्लाहले यसै ठाउँमा २०१७ सालमा बसाइ सरेर आएका हौ । २०१४ सालमा त यो जंगलामुलुक थियो । ठाउँ ठाउँमा मात्र मान्छेका घर थिए । कतै कतै सतारका भुरूप घरहरू थिए । तर पछि पछि त धेरै मानिसहरू आए । सबै जना पहाडबाटै आए । कोही कोही आसाम, कालेडपोड, मेघालय, मनिपुर जस्ता भारतका विभिन्न ठाउँबाट पनि आए । बसाइ सरेर आउने क्रम रोकिएन । औलो उन्मूलन गर्ने भनेर लामखुट्टे मार्न थाले पछि त भन धेरै मानिसहरू बसाइ सरेर आए । अहिलेसम्म पनि आएका आकै छन् । जाने एका-दुई मात्रै छन् । आउने त रोकिएकै छैनन् । तर २-४ वर्षदेखि त पहिला जस्तो धेरै मानिस बसाइसरेर आएका छैनन् ।”

रूपनारायण मैनालीको यस भनाइबाट यस स्थानको आप्रवासनको ऐतिहासिक प्रवृत्ति थप प्रष्ट भएको छ । औलो उन्मूलन अधिसम्म आन्तरिक आप्रवासन न्यून नै रहेको भेटियो तर औलो उन्मूलन पछि र राजा महेन्द्रका पालामा तराइमा पुनर्वास कार्यक्रम नीतिगत रूपमा ल्याइएपछि आन्तरिक आप्रवासनले तीव्रता पाएको बरु केही वर्षयता यस क्रममा केही गिरावट आएको कुरा स्थानीय पुराना बासिन्दासँगको कुराकानीबाट प्रष्ट भयो ।

रेवेन्सताइनले भनेभैँ कम आर्थिक अवसर भएको स्थान (पहाडी क्षेत्र)बाट बढी आर्थिक अवसर भएको क्षेत्र (तराइका जिल्ला)मा मानिसहरू बसाइ सर्न लालायित भएको कुरा तथा एभरेटलीको बसाइँसराइको सिद्धान्तमा भनिएभैँ पहाडी क्षेत्रमा भएको अभाव, दुःख, खाद्यान्न अभाव, आधारभूत आवश्यकता परिपूर्तिमा समस्या जस्ता विकर्षक तत्वहरू तथा उब्जाउ जमिन, प्रशस्त जमिनको उपलब्धता, उच्च आयआर्जन, सुख, सुविधा जस्ता आकर्षक तत्वहरूले यस स्थानको आन्तरिक आप्रवासनलाई धेरै पहिलेदेखि नै प्रभावित बनाउँदै आएको देखिन्छ ।

४.१.२ अध्ययन क्षेत्रको आन्तरिक आप्रवासनको वर्तमान प्रवृत्ति

अध्ययन क्षेत्र शरणामती गा.वि.स. वडा नं. ५ र ६ मा पछिल्लो समयमा देशभित्रकै अन्य भु-भागबाट बसाइँसराइ गरी २०६५ साल चैतदेखि २०७१ चैतभित्रमा यी दुवै वडामा कूल गरी ५२ वटा परिवारहरू बसाइँसराइ गरि आएको पाइयो । हुनत देशभित्रै

तथादेशबाहिर दुवै प्रकारका आप्रवासी परिवारको कूल सङ्ख्या त ६४ पाइयो तर यी ६४ परिवारमध्ये कतिपय गैह्रनेपाली नागरिक हुन् । उनीहरूसँग नेपाली नागरिकता छैन । भारतका आसाम, सिक्किम, मेघालय, मनिपुरजस्ता राज्यहरूबाट आइ आफन्तले प्रदान गरेको, रेखदेख गर्न राखेको घरमा बसेका छन् । आफ्नो जग्गा, जमिन, घर तथा अन्य सम्पत्ति नै छैन । उनीहरू नेपाली भाषी, नेपाली मुलका हुन् । उनीहरूमध्ये केहीसँग त दोहोरो नागरिकता समेत भएको कुरा स्थानीय पदमबहादुर राई बताउनुहुन्छ । यी दुवै वडामा विगत सात वर्षभित्र बसाइ गरी आउनेमा चार घर सन्थाल जातिका समेत थिए । उनीहरू भारतको बिहारबाट आफन्तहरू यहाँ भएकाले बसाइ सरी आएको पाइयो । उनीहरूकै आफन्तको जग्गामा साना-साना भुप्रा बनाइ बसोबास गरेको पाइयो । यसरी अध्ययन क्षेत्रमा आन्तरिक तथा बाह्य दुवै प्रकारको बसाइँसराइ हुने गरेको पाइयो तर बाह्य बसाइँसराइ भारतबाट मात्रै हुने गरेको पाइयो ।

४.१.२.१ आन्तरिक आप्रवासनको पारिवारिक प्रवृत्ति (परिवार सङ्ख्या)

अध्ययन क्षेत्रमा देशभित्रकै अन्य भू-भागबाट बसाइँसराइ गरी आउने आप्रवासीहरूको बसाइँसराइ गरी आएका बखतको परिवार सङ्ख्यालाई विश्लेषण गर्दा सानो वा एकल परिवारभन्दा तुलनात्मक रूपमा ठूलो वा संयुक्त परिवार बसाइँसराइ गरी आउने गरेको कुरा तलको तालिकाबाट प्रष्ट रूपमा देखिन्छ ।

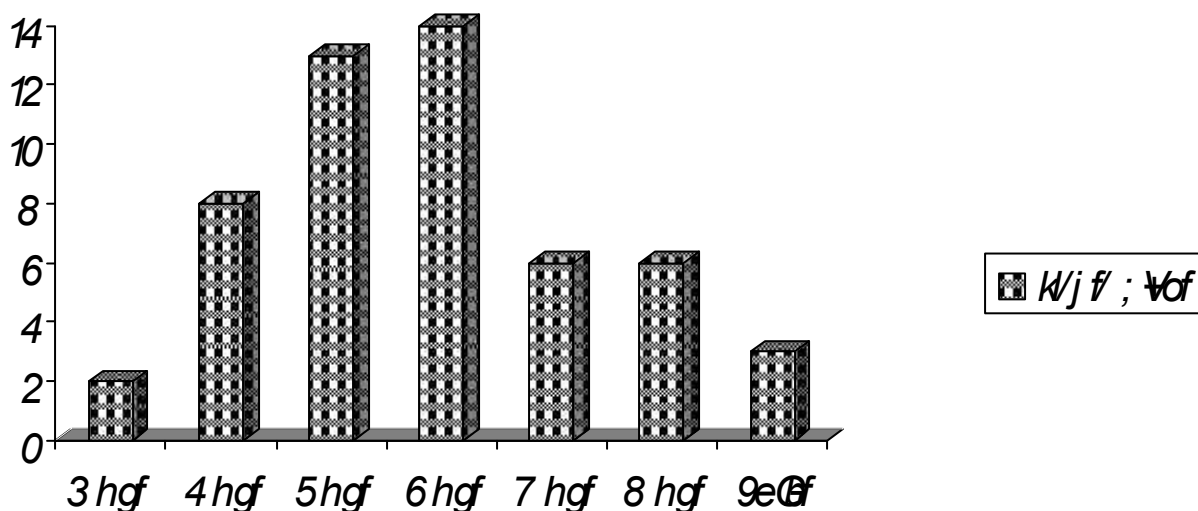
तालिका नं. १ : आन्तरिक आप्रवासनको पारिवारिक प्रवृत्तिको विवरण

परिवार सदस्यको सङ्ख्या	३ जना	४ जना	५ जना	६ जना	७ जना	८ जना	९भन्दा बढी
परिवार सङ्ख्या	२	८	१३	१४	६	६	३

स्रोत: स्थलगत सर्वेक्षण, २०७२

यस तथ्यलाई स्तम्भचित्रमा यसप्रकार देखाउन सकिन्छ :

चित्र नं. १ : आन्तरिक आप्रवासनको पारिवारिक प्रवृत्तिको विवरण



माथिको स्तम्भचित्रमा सबैभन्दा बढी ५ जना र ६ जना परिवार सङ्ख्या भएको परिवारहरू देखिन्छ। ३ जनामात्र सदस्य रहेको परिवार २ वटा मात्र छन् भने ९ सदस्यीय परिवार ३ वटा देखिन्छ। नमुनामा परेका यी ५२ वटा परिवारका सदस्यहरूको कूल सङ्ख्या ३०४ छ। औसत एक परिवारमा ५.८४ जना पर्दछन्। यो सङ्ख्या गा.वि.स.ले हालसालै प्रकाशित गरेको मोबाइलमा आधारित जनसङ्ख्याको वितरण तालिकाले देखाएको औसत परिवार सङ्ख्या भन्दा बढी देखिन्छ। उक्त तालिकाअनुसार वडा नं. ५ को औसत परिवार सङ्ख्या ४.५९ जना तथा वडा नं. ६ को औसत परिवार सङ्ख्या ४.८२ जना रहेको छ। यसबाट के प्रष्ट भएको छ भने सानो र थोरै सदस्य भएको भन्दा बढी सदस्य रहेको परिवार आन्तरिक बसाइँसराइमा सक्रिय रहेको पाइयो।

४.१.२.२ आन्तरिक आप्रवासनको उमेरगत प्रवृत्ति (घरमूलीको उमेर)

बसाइँसराइलाई प्रभाव पार्ने एक अर्को महत्त्वपूर्ण तत्व उमेर पनि हो। यस अध्ययन क्षेत्रमा भएको आन्तरिक आप्रवासनमा कुन उमेर समूहका घरमूलीको सक्रियता केकस्तो रहेछ भन्ने कुरा तलको तालिकाले प्रष्ट्याउँदछ :

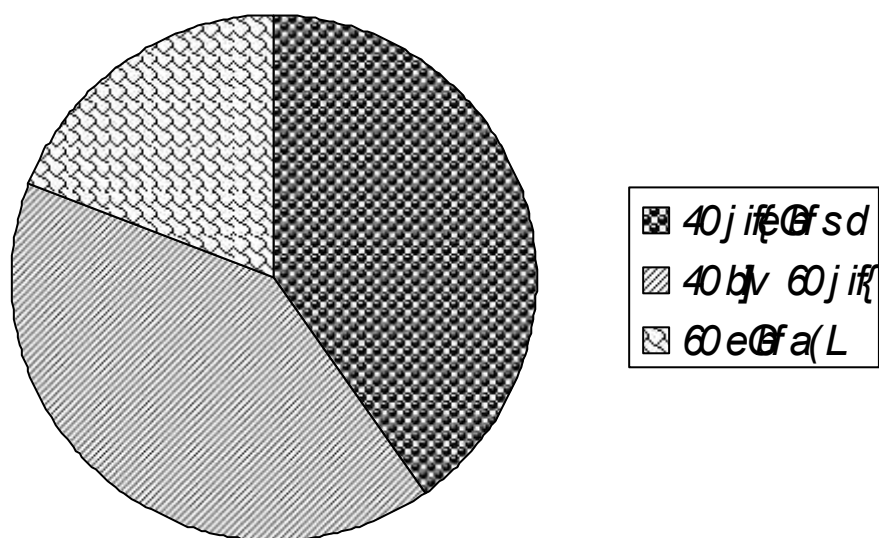
तालिका नं. २ : आन्तरिक आप्रवासनको उमेरगत प्रवृत्तिको विवरण

उमेर समूह	४० वर्षभन्दा कम	४० देखि ६० वर्ष	६०भन्दा बढी	जम्मा
घरमुली सङ्ख्या	२१	२१	१०	५२
प्रतिशत	४०.३८	४०.३८	१९.२३	१००

स्रोत: स्थलगत सर्वेक्षण, २०७२

यस तथ्यलाई वृत्तचित्रमा यसप्रकार देखाउन सकिन्छ :

चित्र नं. २ : आन्तरिक आप्रवासनको उमेरगत प्रवृत्तिको विवरण



माथिको तालिकाबाट के प्रष्ट हुन्छ भने पाको उमेर भएका घरमुलीभन्दा युवा तथा वयस्क उमेर समूहका घरमुलीहरू आन्तरिक आप्रवासनमा बढी सक्रिय भएको पाइयो । रेवेन्स्ताइनले भनेभैं यहाँ पनि बसाइँसराइ गर्ने निर्णय खास उमेर समूहका व्यक्तिहरूमा भर परेको भेटियो । उमेर ढल्केको अवस्थामा भन्दा युवा तथा वयस्क अवस्थामा मानिस बसाइँसराइ प्रक्रियामा बढी मात्रामा सक्रिय रहेको पाइयो ।

४.१.२.३ आन्तरिक आप्रवासनको शैक्षिक प्रवृत्ति (आप्रवासीको शैक्षिक अवस्था)

व्यक्तिमा भएको शैक्षिक स्तरले पनि उसलाई बसाइँसराइ गर्ने वा बसाइँसराइमा संलग्न गर्न प्रभावित पारि नै रहेको हुन्छ । शिक्षा, व्यक्तिको चेतना स्तरलाई निर्धारण गर्ने एक महत्त्वपूर्ण कसी हो । बसाइँसराइबाट हुनसक्ने सम्भावित हित तथा अहितका सम्बन्धमा सही निर्णय लिन सक्ने सक्षमता एक शिक्षित व्यक्तिमा जति हुन्छ, अशिक्षित, निरक्षर व्यक्तिमा त्यति हुँदैन । यस अध्ययनको नमुनामा परेका ५२ वटा घरमुलीहरूको शैक्षिक स्तरलाई निम्न तालिकामा यसप्रकारले प्रस्तुत गरिएको छ ।

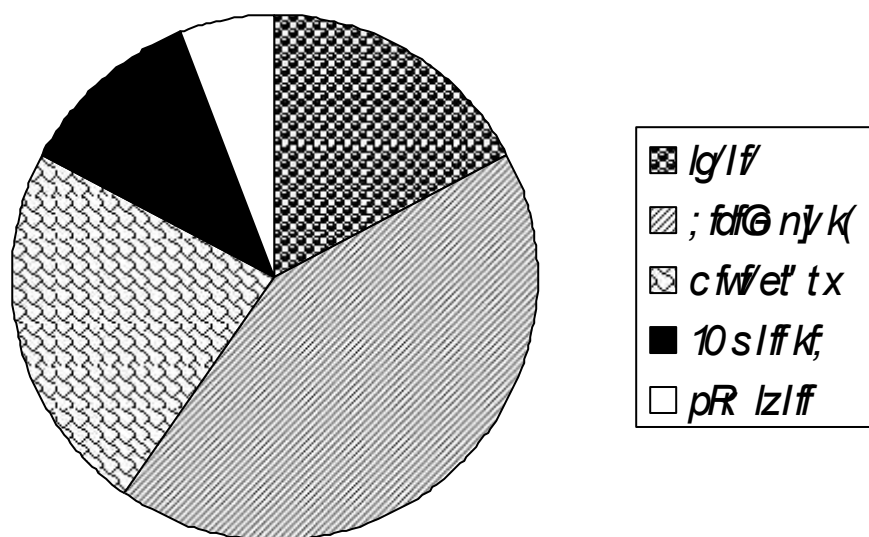
तालिका नं. ३ : आन्तरिक आप्रवासनको शैक्षिक प्रवृत्तिको विवरण

शैक्षिक स्तर	निरक्षर	सामान्य लेखपढ	आधारभूत तह	१० कक्षा पास	उच्च शिक्षा	जम्मा
सङ्ख्या	९	२२	१२	६	३	५२
प्रतिशत	१७.३०	४२.३०	२३.०७	११.५३	५.७६	१००

स्रोत: स्थलगत सर्वेक्षण, २०७२

यस तथ्यलाई वृत्तचित्रमा यसप्रकार देखाउन सकिन्छ :

चित्र नं. ३ : आन्तरिक आप्रवासनको शैक्षिक प्रवृत्तिको विवरण



माथिको तालिकाबाट के प्रष्ट हुन्छ भने ग्रामीण क्षेत्रमा बसाइ सरी आउने व्यक्तिहरू सामान्य शैक्षिक स्तर भएका बढी हुन्छन् । निरक्षर घरमुलीको सङ्ख्या १७.३ प्रतिशत तथा उच्च शिक्षा हासिल गरेका घरमुलीको सङ्ख्या ५.७६ प्रतिशत मात्र छ । यसबाट के निष्कर्षमा पुग्न सकिन्छ भने तराइका ग्रामीण क्षेत्रमा उच्च शैक्षिक स्तर भएका भन्दा न्यून शैक्षिक स्तर भएका व्यक्तिहरू आन्तरिक बसाइँसराइमा बढी संलग्न रहेको पाइयो ।

४.१.२.४ आन्तरिक आप्रवासनको जातिगत प्रवृत्ति

यस अध्ययनको नमुनामा परेका कुल ५२ परिवार सबै एक जातिका छैनन् । देशका भिन्न भिन्न भु-भागबाट बसाइसरी आएका परिवारहरूको जातिगत विविधता यसप्रकार छ :

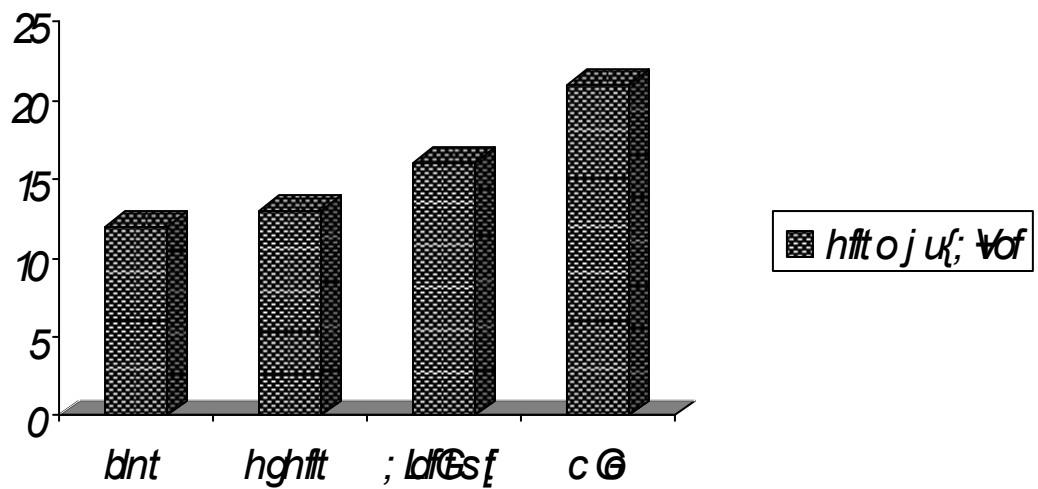
तालिका नं. ४ : आन्तरिक आप्रवासनको जातिगत प्रवृत्तिको विवरण

जातिय वर्ग	दलित	जनजाति	सीमान्तकृत	अन्य	जम्मा
सङ्ख्या	१२	१३	६	२१	५२
प्रतिशत	२३.०७	२५	११.५३	४०.३८	१००

स्रोत: स्थलगत सर्वेक्षण, २०७२

यस तथ्यलाई स्तम्भचित्रमा यसप्रकार देखाउन सकिन्छ :

चित्र नं. ४ : आन्तरिक आप्रवासनको जातिगत प्रवृत्तिको विवरण



माथिको तालिकामा सबैभन्दा बढी अन्य समूहमा पर्ने जातजातिका परिवारहरू (४०.३८ प्रतिशत) आन्तरिक आप्रवासनमा सक्रिय रहेको पाइयो । दोस्रोमा दलित (२३.०७ प्रतिशत) रहेको पाइयो भने तेस्रोमा सीमान्तकृत जात-जातिका मानिसहरू (११.५३ प्रतिशत) रहेको पाइयो । दलित र जनजाति जोड्दा ४८.०७ प्रतिशत परिवार बसाइँसराइमा संलग्न रहेको पाइयो । यसबाट के प्रष्ट हुन्छ भने दलित तथा जनजातिहरू तुलनात्मक रूपमा बढी मात्रामा आन्तरिक बसाइँसराइमा संलग्न रहेको पाइयो ।

४.१.२.५ आन्तरिक आप्रवासनको भौगोलिक प्रवृत्ति

यो अध्ययन आन्तरिक आप्रवासनमा मात्र सीमित छ । तर आन्तरिक आप्रवासन भन्नाले नेपालभित्रका सबै गाउँ, सहर, जिल्ला क्षेत्र तथा भौगोलिक प्रदेशहरू पर्दछन् । यस उपशीर्षकमा, अध्ययन क्षेत्रमा बसाइ सरि आएका ५२ परिवारहरू के-कस्तो भौगोलिक परिवेशबाट आएका हुन् भनी प्रष्ट्याउने प्रयास गरिएको छ ।

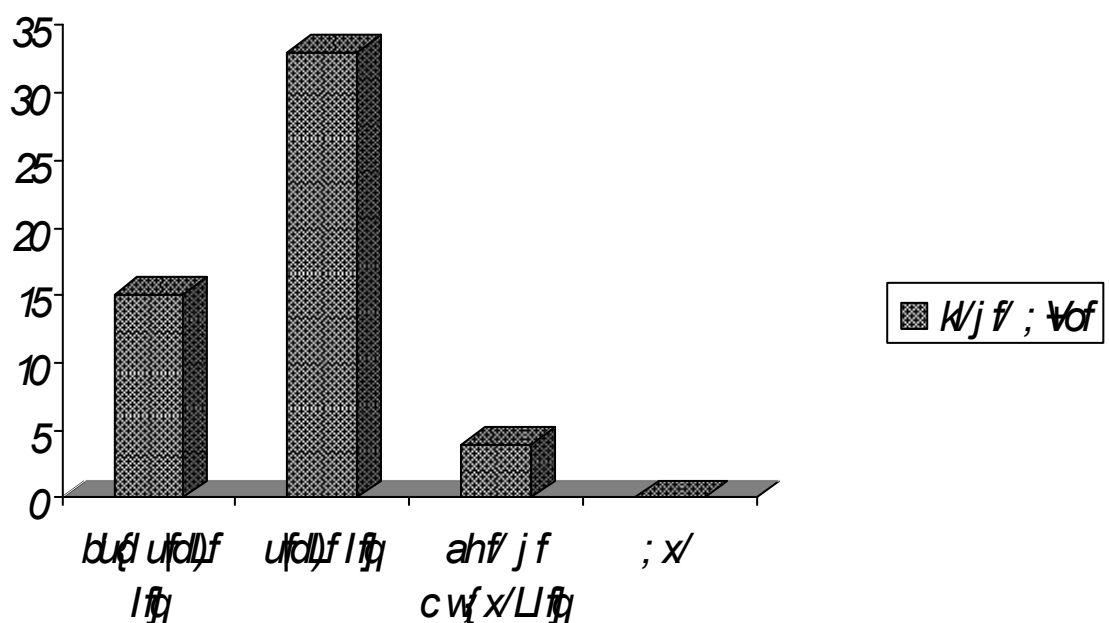
तालिका नं. ५ : आन्तरिक आप्रवासनको भौगोलिक प्रवृत्तिको विवरण

भौगोलिक क्षेत्र	दुर्गम ग्रामीण क्षेत्र	ग्रामीण क्षेत्र	बजार/अर्धशहरी क्षेत्र	शहर	जम्मा
परिवार सङ्ख्या	१५	३३	४	०	५२
प्रतिशत	२८.८४	६३.४६	७.६९	०	१००

स्रोत: स्थलगत सर्वेक्षण, २०७२

यस तथ्यलाई स्तम्भचित्रमा यसप्रकार देखाउन सकिन्छ :

चित्र नं. ५ : आन्तरिक आप्रवासनको भौगोलिक प्रवृत्तिको विवरण



माथिको तालिकाबाट के प्रष्ट हुन्छ भने अध्ययन क्षेत्र शरणामती गा.वि.स.को वडा नं. ५ र ६ मा आएका आन्तरिक आप्रवासीहरूमध्ये बसैभन्दा बढी ६३.४६ प्रतिशत देशभित्रकै अन्य ग्रामीण क्षेत्रबाटै बसाइ सरी आएको पाइयो । यसैगरी दुर्गम ग्रामीण क्षेत्रबाट २८.८४ प्रतिशत परिवार बसाइ सरी आएको पाइयो । अर्धशहरी तथा बजार क्षेत्रहरूबाट ७.६९ प्रतिशत परिवार आप्रवासीको रूपमा अध्ययन क्षेत्रमा आएको पाइयो । शहरबाट कुनै पनि परिवार बसाइ सरी यो अध्ययन क्षेत्रमा आएको पाइएन । यसलाई विश्लेषण गर्दा अध्ययन क्षेत्रको बसाइँसराइको मूल प्रवृत्ति गाउँबाट गाउँ (Rural to Rural) रहेको देखिन्छ ।

४.२ आन्तरिक आप्रवासनका आकर्षक र विकर्षक तत्वहरू

मानिस एक चेतनशील प्राणी भएका कारण सधैं प्रगति, उन्नति र विकासमा तल्लीन रहन्छ। कसरी आफू र आफ्नो परिवारलाई खुसी, सुखी, सम्पन्न तथा जीवनको गुणस्तरीयतातर्फ अग्रसर पार्ने भनी सधैं सोचिरहन्छ। जब बसोबास गरिरहेको ठाउँबाट ती सबै कुराको सम्भावना देख्दैन वा न्युन सम्भावना मात्र देख्छ वा उच्च सम्भावनाको अन्य स्थान पहिचान गर्छ तब ऊ बसोबास स्थल परिवर्तन गर्ने सोचमा पुग्छ। अन्ततः ऊ बसाइँसराइ गर्न पुग्दछ। यसरी बसिरहेको स्थानमा महसुस गरिएका समस्या, अभाव, कमी कमजोरी तथा अप्ठ्याराहरू नै उक्त बसाइँसराइका विकर्षक तत्व हुन् भने बसिरहेको ठाउँभन्दा तुलनात्मक रूपमा जुन ठाउँलाई मानिसले सहज, सुगम, सुविधा सम्पन्न तथा आफ्ना सोच र आवश्यकताहरूको परिपूर्ति हुनसक्ने भनी महसुस गर्छ तिनै सकारात्मक पक्षहरू तथा तत्वहरू बसाइँसराइका आकर्षक तत्वहरू हुन्। यो अध्ययन गरिएको क्षेत्रमा के कस्ता आकर्षक तत्वहरू रहेका थिए जसले आप्रवासीहरूलाई बसाइ सरी आउनका लागि लालयित बनायो। र आप्रवासीहरू आएका स्थानमा के त्यस्ता कमी, कमजोरी र असुविधाहरू रहेका थिए, जसले आप्रवासीहरूलाई त्यहाँबाट बसाइ सरी जान तत्पर बनायो। यिनै तत्वहरूको लेखाजोखा यस उपशीर्षकमा गरिएको छ।

४.२.१ आन्तरिक आप्रवासनका विकर्षक तत्वहरू

अध्ययन क्षेत्रमा बसाइ सरी आएका कूल ५२ परिवार आन्तरिक आप्रवासीहरू देशको कुनै एक स्थानबाट मात्र बसाइ सरी आएका थिएनन्। भिन्नभिन्न जिल्लाका भिन्न भिन्न स्थानबाट आएका थिए। तसर्थ त्यस स्थानबाट बसाइ सरी जान बाध्य पार्ने विकर्षक तत्वहरूमा पनि समानता रहँदैन। विकर्षक तत्वहरूमा पनि विविधता पाइन्छ। यस उपशीर्षकमा विभिन्न र फरक फरक विकर्षक तत्वहरूका सम्बन्धमा प्रष्ट्याउने प्रयत्न गरिएको छ।

४.२.१.१ उद्गम स्थानको सडकको अवस्था

सडक विकासको एक महत्त्वपूर्ण पूर्वाधार हो। कुनै पनि स्थानमा सडक पुगिसकेपछि जीवनस्तरमा व्यापक परिवर्तनहरू आउँदछन्। आधुनिकता र अत्याधुनिक प्रविधि, सेवा तथा सुविधाहरूको प्राप्ति सहज हुन थाल्दछ। त्यसैले हरेकले सडक

सुविधालाई धेरै नै महत्त्वका साथ हेर्दछन् । यो अध्ययन क्षेत्रमा बसाइ सरी आउने आप्रवासीहरूलाई उद्गम स्थानमा सडक सुविधा नपुगेका कारण त्यस स्थानप्रति वितृष्णा वा विकर्षक पैदा भएको हुन सक्ने परिकल्पना गर्दै तत्सम्बन्धी संकलित तथ्याङ्कलाई निम्न तालिकामा यसप्रकार देखाइएको छ :

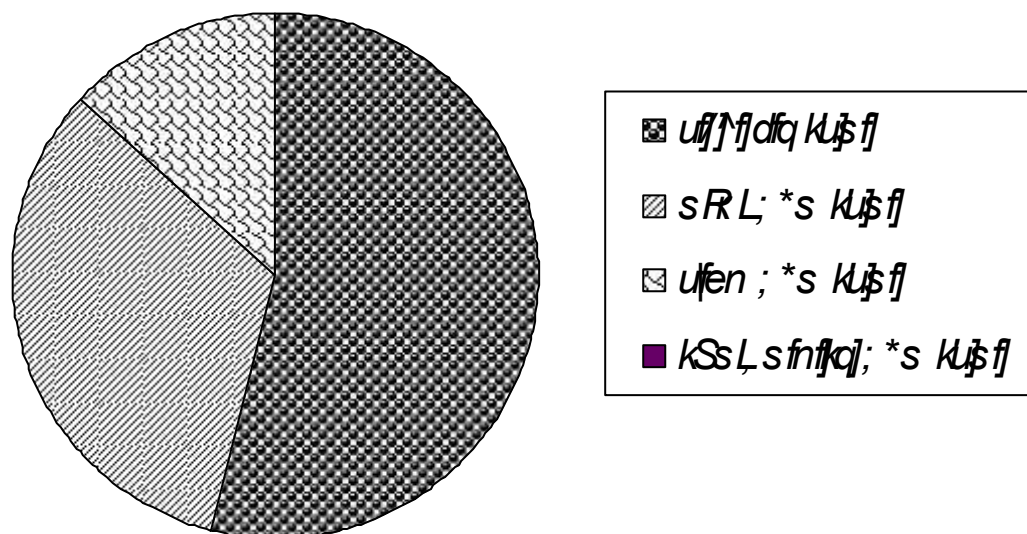
तालिका नं. ६ : उद्गम स्थानको सडकको अवस्थाको विवरण

सडकको स्थिति	गोरेटो मात्र पुगेको	कच्ची सडक पुगेको	ग्राभल सडक पुगेको	पक्की, कालोपत्रे सडक पुगेको	जम्मा
परिवार सङ्ख्या	२८	१७	७	०	५२
प्रतिशत	५३.८४	३२.६९	१३.४६	०	१००

स्रोत: स्थलगत सर्वेक्षण, २०७२

यस तथ्यलाई वृत्तचित्रमा यसप्रकार देखाउन सकिन्छ :

चित्र नं. ६: उद्गम स्थानको सडकको अवस्थाको विवरण



यस तालिकाबाट प्रष्ट छ कि आप्रवासीहरू सबैभन्दा बढी ५३.८४ प्रतिशत गोरेटो मात्र पुगेको ग्रामीण तथा दुर्गम ग्रामीण क्षेत्रबाट बसाइँसराइ गरिआएका छन् । ३२.६९ प्रतिशत आप्रवासी आएका स्थानमा कच्ची सडक पुगेको थियो । यसर्थ आप्रवासीलाई विकर्षित गराउने एक महत्त्वपूर्ण तत्व सडक हो भनी सहज अनुमान लगाउन सकिन्छ । रेवेन्स्ताइनले भनेभैं बसाइँसराइ गर्ने निर्णय गर्न, ठाउँको छनोट गर्न सडक सुविधाको पनि अहम भूमिका रहन्छ ।

४.२.१.२ उद्गम स्थानको विद्युत्को अवस्था

विद्युत् एक अर्को महत्त्वपूर्ण विकासको पूर्वाधार हो । आज विद्युत्बाट गर्न सकिने कामहरू प्रशस्त छन् । विद्युत्ले मानिसको श्रम, समय र रूपैया-पैसा सबैको बचत गरिदिन्छ । अब त मानिसले विद्युत् बिनाको जीवनको कल्पना पनि गर्न सक्दैनन् । विद्युत्को सुविधाबाट बञ्चित हुनुपर्दाका कठिनाइहरू मानिसले बुझिसकेका छन् । तसर्थ विद्युतीकरण नभएको ठाउँमा मानिस बसोबास गरिरहन रुचाउँदैन र बसाइँसराइमा संलग्न हुन पुग्दछन् । यो अध्ययन गरिएको क्षेत्रका आप्रवासीहरू बसाइ सरी आएको उद्गम स्थानमा रहेको विद्युत्को उपलब्धतालाई तलको तालिकामा देखाइएको छ ।

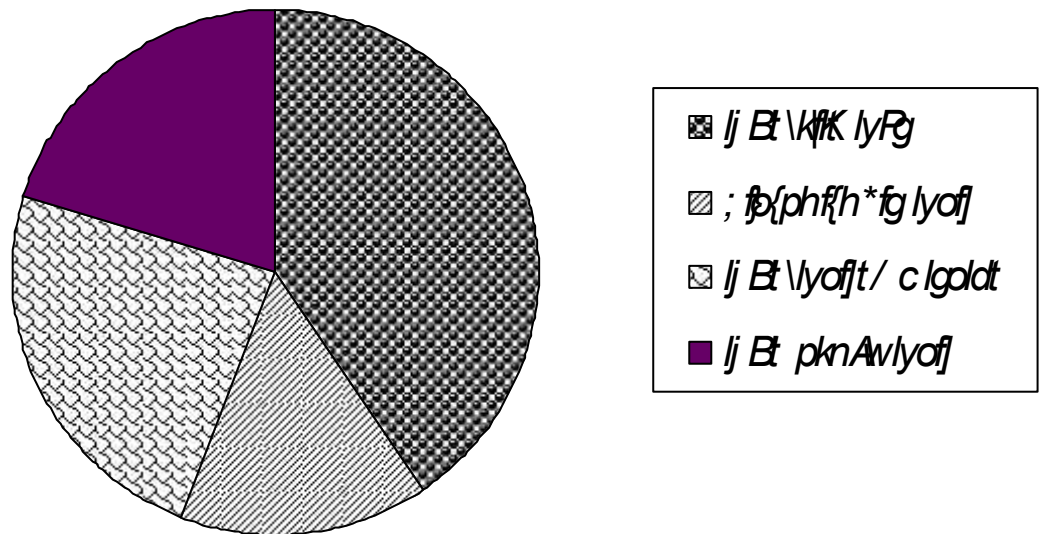
तालिका नं. ७ : उद्गम स्थानको विद्युत्को अवस्थाको विवरण

विद्युत्को स्थिति	विद्युत् प्राप्त थिएन	सौर्य उर्जा जडान थियो	विद्युत् थियो तर अनियमित	विद्युत् सुविधा उपलब्ध थियो	जम्मा
परिवार सङ्ख्या	२४	९	१४	५	५२
प्रतिशत	४६.१५	१७.३०	२६.९२	९.६१	१००

स्रोत: स्थलगत सर्वेक्षण, २०७२

यस तथ्यलाई वृत्तचित्रमा यसप्रकार देखाउन सकिन्छ :

चित्र नं. ७ : उद्गम स्थानको विद्युत्को अवस्थाको विवरण



माथिको तालिकामा सबैभन्दा बढी ४६.१५ प्रतिशत आप्रवासीको उद्गम स्थानमा कुनैपनि प्रकारको विद्युत् सुविधा थिएन । २६.९२ प्रतिशत आप्रवासीको उद्गम स्थानमा विद्युत् त पुगेको थियो तर नियमित थिएन । महिनौसम्म पनि विद्युत् काटिने गरेको कुरा आप्रवासीहरू बताउनुहुन्छ । अव्यवस्थित ग्रामीण तथा लघु जलविद्युत् आयोजनाबाट प्राप्त विद्युत्मा यसप्रकारको समस्या रहेको पाइयो । यसबाट के आकलन गर्न सकिन्छ भने विद्युत् असुविधाले गर्दा पनि उद्गम स्थानप्रति विकर्षण पैदा हुन गयो ।

४.२.१.३ उद्गम स्थानको खानेपानीको अवस्था

शुद्ध तथा सफा अनि पर्याप्त पानीको उपलब्धताको स्थितिले पनि कुनैपनि ठाउँप्रति मानिसमा आकर्षण तथा विकर्षण पैदा गराउँछ । मानिस दिनदिनै चेतनशील र सचेत बनिरहेका छन् । शुद्ध र सफा खानेपानीको महत्त्व र स्वास्थ्यमा यसले पार्ने प्रभावका सम्बन्धमा मानिस दिनदिनै जानकार हुँदैछन् । उद्गम स्थानमा खानेपानीको समस्याका कारण मानिसहरू बसाइ सरेका हुन सक्ने परिकल्पना गर्दै संकलन गरिएको तथ्याङ्क निम्नानुसार छ :

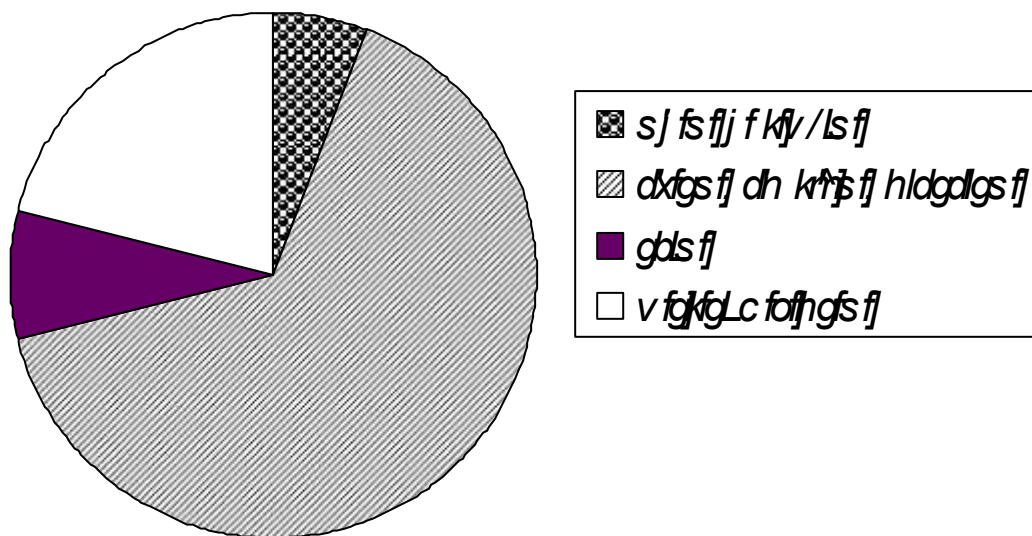
तालिका नं. ८ : उद्गम स्थानको खानेपानीको अवस्थाको विवरण

खानेपानीको स्रोत	कुवाको/ पोखरीको	मुहानको, मुल फुटेको जमिनमुनिको	नदीको	खानेपानी आयोजनाको	जम्मा
परिवार सङ्ख्या	३	३४	४	११	५२
प्रतिशत	५.७६	६५.३८	७.६९	२१.१५	१००

स्रोत: स्थलगत सर्वेक्षण, २०७२

यस तथ्यलाई वृत्तचित्रमा यसप्रकार देखाउन सकिन्छ :

चित्र नं. ८ : उद्गम स्थानको खानेपानीको अवस्थाको विवरण



उद्गम स्थानको सबैभन्दा बढीले प्रयोग गरेको पानी ६५.३८ प्रतिशतले मुहानबाट आएको, मूल फुटेको वा जमिनमुनिबाट निकालिएको पानी पाइयो। अर्को पनि ५.७६ प्रतिशत कुवा, पोखरीको तथा ७.६९ प्रतिशत नदीको पानी खान्छन् जुन धेरै नै असुरक्षित तथा अस्वस्थकर छ। यस प्रकारको पानीको दुःखका कारण पनि आफूहरू बसाइ सरेर आएको कुरा कतिपय घरमुलीले बताउनुभयो। तसर्थ खानेपानी पनि एक विकर्षक तत्व रहन गएको पाइयो।

४.२.१.४ उद्गम स्थानको विद्यालयको सुगमताको अवस्था

यस अध्ययनको नमुनामा परेका घरमुलीलाई उद्गम स्थानमा तपाइ बस्नुभएको घरबाट नानीहरू पठन पाठनका लागि जाने विद्यालयसम्मको दुरीका सम्बन्धमा सोधिएको थियो। उहाँहरूले दिनुभएको घर तथा विद्यालयबीचको दुरीलाई निम्नानुसार प्रस्तुत गरिएको छ :

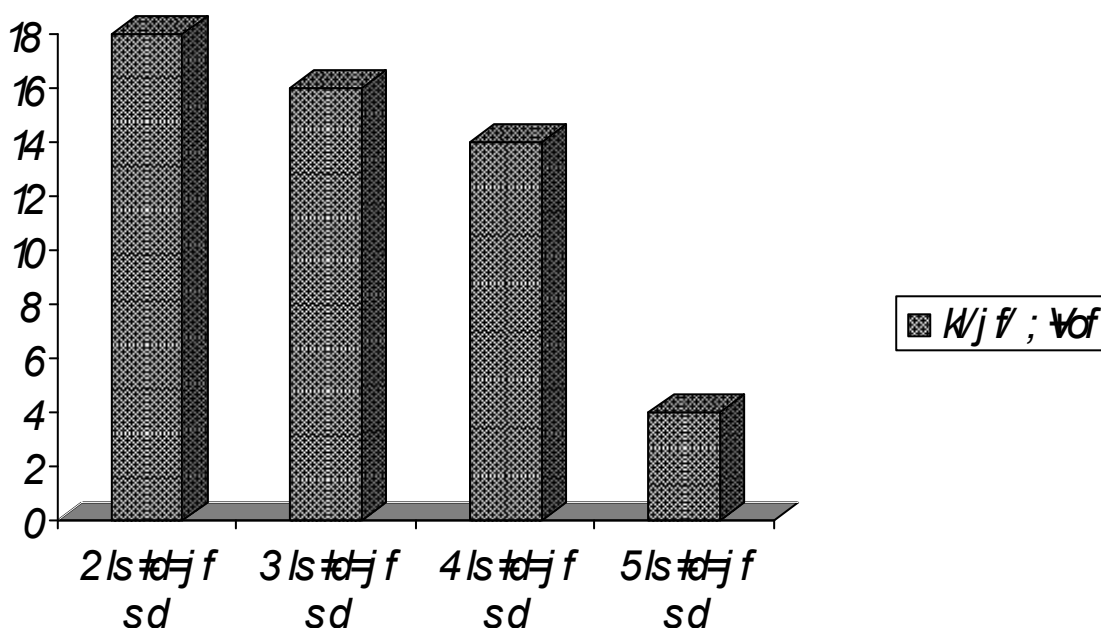
तालिका नं. ९ : उद्गम स्थानको विद्यालयको सुगमताको अवस्थाको विवरण

घरबाट विद्यालय-सम्मको दुरी	२ कि.मि. वा सोभन्दा कम	३ कि.मि. वा सोभन्दा कम	४ कि.मि. वा सोभन्दा कम	५ कि.मि. वा सोभन्दा कम	जम्मा
परिवार सङ्ख्या	१८	१६	१४	४	५२
प्रतिशत	३४.६१	३०.७६	२६.९२	७.६९	१००

स्रोत: स्थलगत सर्वेक्षण, २०७२

यस तथ्यलाई स्तम्भचित्रमा यसप्रकार देखाउन सकिन्छ :

चित्र नं. ९ : उद्गम स्थानको विद्यालयको सुगमताको अवस्थाको विवरण



माथिको तालिकाअनुसार २ कि.मि. वा सोभन्दा कम दुरीमा केवल ३४.६४ प्रतिशत घरमुलीका घरहरू थिए । ४ कि.मि. जति दुरीमा पनि उल्लेख्य रूपमा आप्रवासीहरू रहेका स्थानमा विद्यालय पर्दथ्यो । साना साना सानीहरूलाई विद्यालय पठाउन कठिनाई देखेर गन्तव्य स्थानबाट बसाइँसराइ गर्नुपरेको कुरा धेरै घरमुलीहरूले कुराकानीको क्रममा बताउनुभयो । यसर्थ गन्तव्य स्थानमा रहेको एक महत्त्वपूर्ण विकर्षक तत्व घरबाट विद्यालयसम्मको लामो दुरी वा सुगम स्थानमा विद्यालय नहुनु पनि हो भन्न सकिन्छ ।

४.२.१.५ उद्गम स्थानको रोजगार प्राप्तिको अवस्था

रोजगार वा काम कोही कसैको पनि गुजार चलाउने तथा परिवार पाल्ने एक महत्त्वपूर्ण कुरा हो । सुनिश्चित र उज्वल भविष्यका लागि व्यक्ति पूर्ण रोजगार बनी आफू र आफ्नो परिवारलाई गुणस्तरीयतातर्फ उन्मुख गराउन सधैं प्रयत्नरत रहन्छ । जब व्यक्ति

रोजगारको प्राप्तबाट सन्तुष्ट हुँदैन तब रोजगार पाउने तथा उच्च ज्याला आउने ठाउँमा बसाइ सर्न पुग्दछ । यहाँ उद्गम स्थानमा रोजगारको अवस्था के कस्तो रहेको थियो भन्ने कुरा तलको तालिकाले देखाउँदछ ।

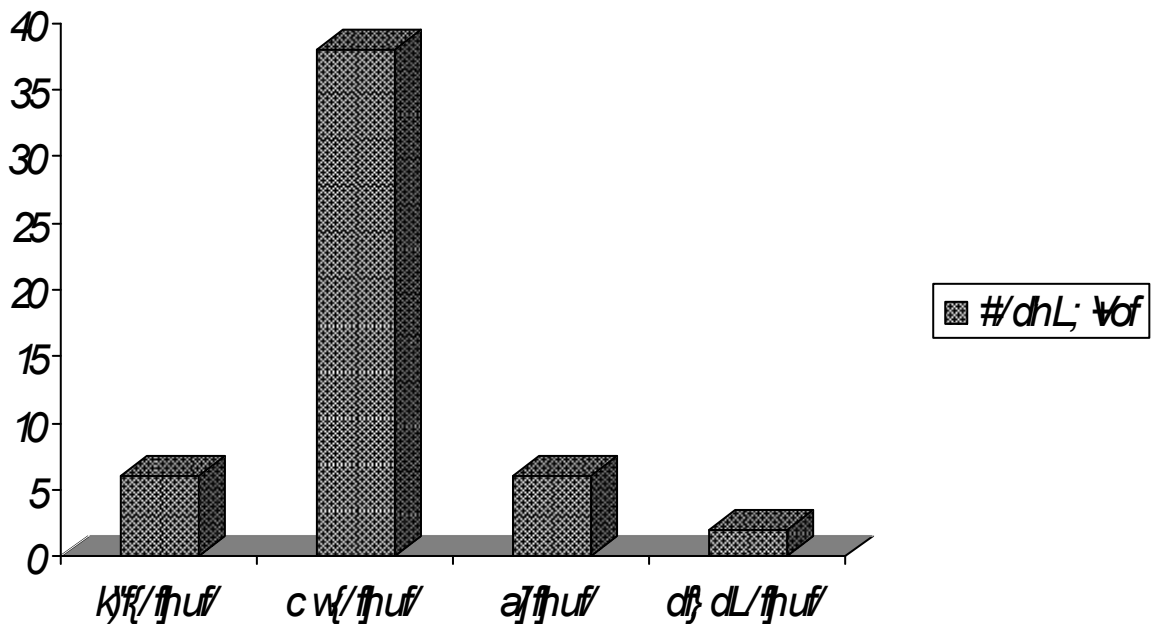
तालिका नं. १०: उद्गम स्थानको रोजगार प्राप्तिको अवस्थाको विवरण

रोजगारको प्रकृति	पूर्ण रोजगार	अर्ध रोजगार	बेरोजगार	मौसमी रोजगार	जम्मा
घरमुली सङ्ख्या	६	३८	६	२	५२
प्रतिशत	११.५३	७३.०७	११.५३	३.८४	१००

स्रोत: स्थलगत सर्वेक्षण, २०७२

यस तथ्यलाई स्तम्भचित्रमा यसप्रकार देखाउन सकिन्छ :

चित्र नं. १० : उद्गम स्थानको रोजगार प्राप्तिको अवस्थाको विवरण



माथिको तालिकामा केवल ११.५३ प्रतिशत घरमुली मात्र उद्गम स्थानमा पूर्ण रोजगारीमा थिए । ७३.०७ प्रतिशत घरमुली अर्ध रोजगार थिए जसको अर्थ हो राम्रो आयआर्जन हुन नसक्नु । अन्तर्वार्ताको क्रममा धेरैभन्दा धेरै घरमुलीले उद्गम स्थानबाट बसाइँसराइ गर्नुपरेको एक मुख्य कारण रोजगारको अवस्था सन्तोषजनक नहुनु हो भनेका आधारबाट पनि उद्गम स्थानमा रोजगार प्राप्तिको अवस्थाले पनि विकर्षित गर्ने तत्वको रूपमा काम गरेको कुरा प्रष्ट हुन्छ । स्वाभाविक रूपले मानिसलाई न्यून आम्दानी हुने क्षेत्रले विकर्षित बनाइरहेको हुन्छ ।

४.२.१.६ उद्गम स्थानको खाद्यान्न उब्जनीको अवस्था

यस अनुसन्धानको नमुनामा परेका ५२ वटा घरमुलीमध्ये कृषि पेशा अपनाइ उद्गम स्थानमा जीविकोपार्जन गर्ने ४० वटा घरमुलीलाई आफूले उब्जनी गरेको अन्नबालीले कति समयसम्म परिवार पाल्न पुग्दथियो भन्ने कुरा तलको तालिकामा देखाइएको छ :

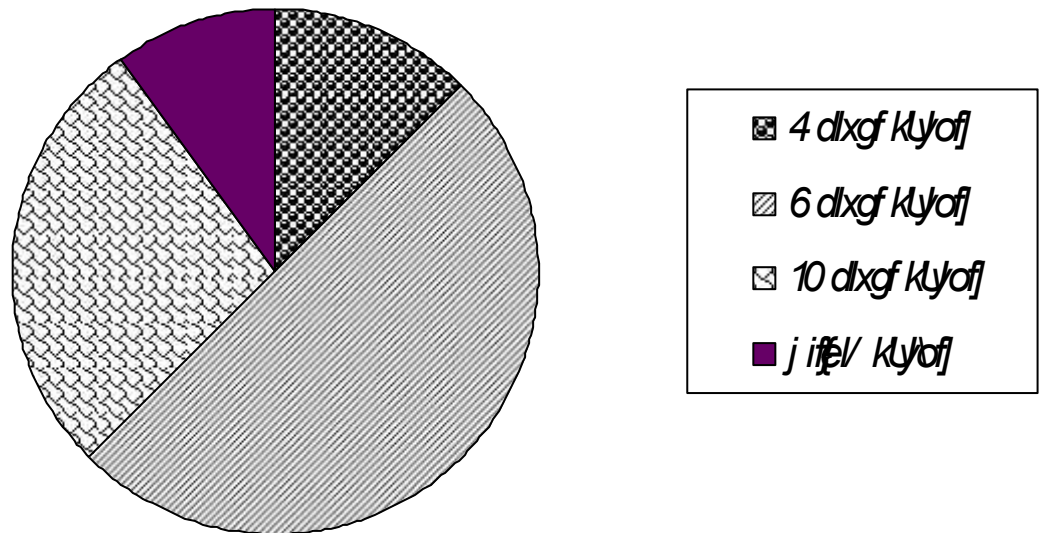
तालिका नं. ११ : उद्गम स्थानको खाद्यान्न उब्जनीको अवस्थाको विवरण

उब्जनीको अवस्था	४ महिना पुग्दथियो	६ महिना पुग्दथियो	१० महिना पुग्दथियो	वर्षैभरि पुग्दथियो	जम्मा
परिवार सङ्ख्या	५	२०	११	४	४०
प्रतिशत	१२.५	५०	२७.५	१०	१००

स्रोत: स्थलगत सर्वेक्षण, २०७२

यस तथ्यलाई वृत्तचित्रमा यसप्रकार देखाउन सकिन्छ :

चित्र नं. ११ : उद्गम स्थानको खाद्यान्न उब्जनीको अवस्थाको विवरण



माथिको तालिकाबाट के कुरा प्रष्ट हुन्छ भने पूर्ण रूपमा कृषि पेशा अपनाउँदा पनि केवल १० प्रतिशत परिवारलाई मात्र वर्षैभरि खान पुग्ने अन्न उब्जने गरेको देखियो भने ५० प्रतिशत परिवारलाई केवल ६ महिनामात्र पुग्ने अन्न आफूले गरेको खेतबारीमा उब्जने गर्दथ्यो । कतिपय घरमुलीले अन्तर्वार्ताका क्रममा अन्य आमदानीबाट आर्जित तथा नगदेबालीबाट प्राप्त रकम समेत धान, चामल किन्न प्रयोग गरिन्थ्यो भन्नु भएबाट न्यून

उब्जनी हुनु तथा बचत गर्न नसक्नु पनि उद्गम स्थानको एक प्रमुख विकर्षक तत्व रहेको कुरा बुझियो ।

४.२.१.७ उद्गम स्थानको जात तथा साम्प्रदायिक समानताको अवस्था

मानिस एक सामाजिक प्राणी हो । समाजबाट अलग रहन ऊ सक्दैन र चाहँदैन पनि समाजमा पनि ऊ आफूसँगै समान सामाजिक हैसियत, स्तर, जातिगत समानता भएको समुदायमा रहन रुचाउँछ । बसोबास गरिरहेको स्थानमा जब ऊ साम्प्रदायिक असमानता महसुस गर्दछ, तब साम्प्रदायिक समानता भएको क्षेत्रमा बसाइ सरेर सोच बनाउन पुग्दछ । नेपालमा जनसङ्ख्याको ठूलो हिस्सा हिन्दू धर्मावलम्बीहरूले ओगटेको छ । अध्ययन क्षेत्रमा नमूनामा परेका सबै घरमूलीहरू हिन्दू धर्मावलम्बीहरू रहेका थिए । हिन्दू धर्मावलम्बीले अभै पनि वर्णाश्रमलाई विश्वास गरिरहेको सामाजिक अवस्था छ । समाजमा अभै पनि छुवाछुत र तल्लो तथा माथ्लो जात भनी विभेद कायमै छ । यो अध्ययनको शिलशिलामा संकलित उद्गम स्थानको साम्प्रदायिक समानतालाई निम्न तालिकामा देखाइएको छ :

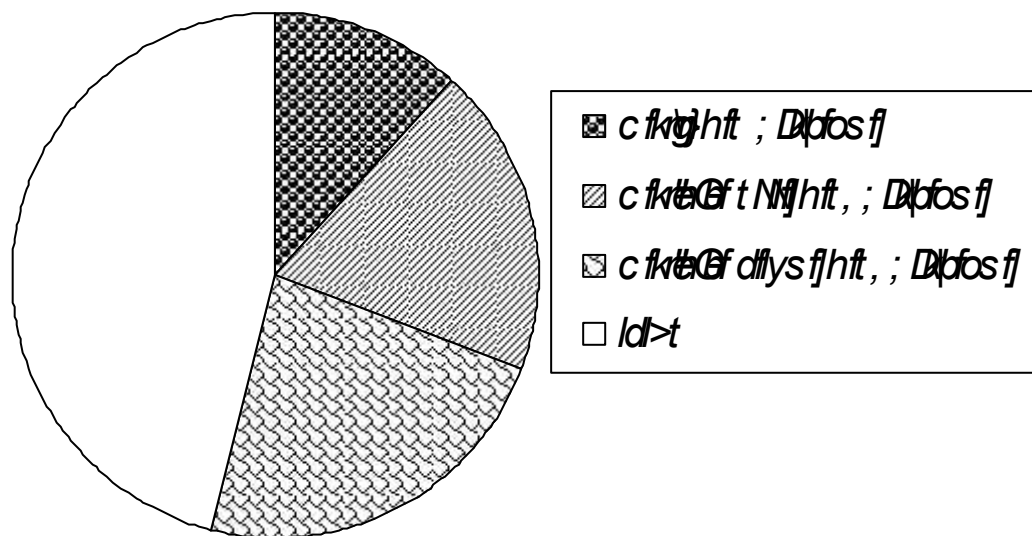
तालिका नं. १२ : उद्गम स्थानको जात तथा साम्प्रदायिक समानताको अवस्थाको विवरण

जात तथा साम्प्रदायको अवस्था	आफ्नै जात सम्प्रदायको	आफूभन्दा तल्लो जात, सम्प्रदायको	आफूभन्दा माथिको जात, साम्प्रदायको	मिश्रित	जम्मा
परिवार सङ्ख्या	६	१०	१२	२४	५२
प्रतिशत	११.५३	१९.२३	२३.०७	४६.१५	१००

स्रोत: स्थलगत सर्वेक्षण, २०७२

यस तथ्यलाई वृत्तचित्रमा यसप्रकार देखाउन सकिन्छ :

चित्र नं. १२ : उद्गम स्थानको जात तथा साम्प्रदायिक समानताको अवस्थाको विवरण



माथिको तालिकामा गन्तव्य स्थानमा आफ्नै जात, सम्प्रदायका मानिसहरूको बाहुल्यता थियो भन्ने घरमुली केवल १९.५३ प्रतिशत भेटियो भने आफूभन्दा तल्लो जात, सम्प्रदायको तथा आफूभन्दा माथिल्लो जात, सम्प्रदायको बाहुल्यता थियो भने क्रमशः १९.३३ प्रतिशत र २३.०७ प्रतिशत भेटियो। यसबाट के बुझ्न सकिन्छ भने समान जात, सम्प्रदायको बाहुल्यता नहुनु पनि आन्तरिक आप्रवासनको एक विकर्षक तत्वका रूपमा भूमिका खेलेको पाइयो।

४.२.२ आन्तरिक आप्रवासनका आकर्षक तत्वहरू

अध्ययन क्षेत्रमा हालका वर्षमा मात्रै नभई विगत कैयन वर्षहरूदेखि आन्तरिक आप्रवासन कायम रहेको पाइयो। आखिर के त्यस्ता सबल पक्षहरू हुन त अध्ययन क्षेत्रमा, भनी त्यसका सम्बन्धमा यस उपखण्डमा चर्चा एवम् विश्लेषण गरिएको छ। अध्ययन क्षेत्रका नमुनामा परेका ५२ घरका घरमुलीलाई सोधिएका अन्तर्वार्ता सूचीका प्रश्नहरू उपर प्राप्त उत्तरलाई नै विश्लेषणको मूल आधार मानिएको छ।

४.२.२.१ गन्तव्य स्थानको सडकको अवस्था

सडक मानिसले निकै उच्च प्राथमिकतामा राखेको विकासको पूर्वाधार हो। मानिस विभिन्न सुविधाहरू सहजै प्राप्त गर्नका लागि सडकको सुविधा भएको ठाउँमा बसोबास गर्न रुचाउँदो रहेछ भन्ने कुरा अध्ययनको क्रममा भएको कुराकानी तथा घरमुलीहरूको

प्रतिक्रियाबाट थाहा भयो । गन्तव्य स्थानको सडकको अवस्थालाई निम्न तालिकाबाट प्रष्ट पारिएको छ :

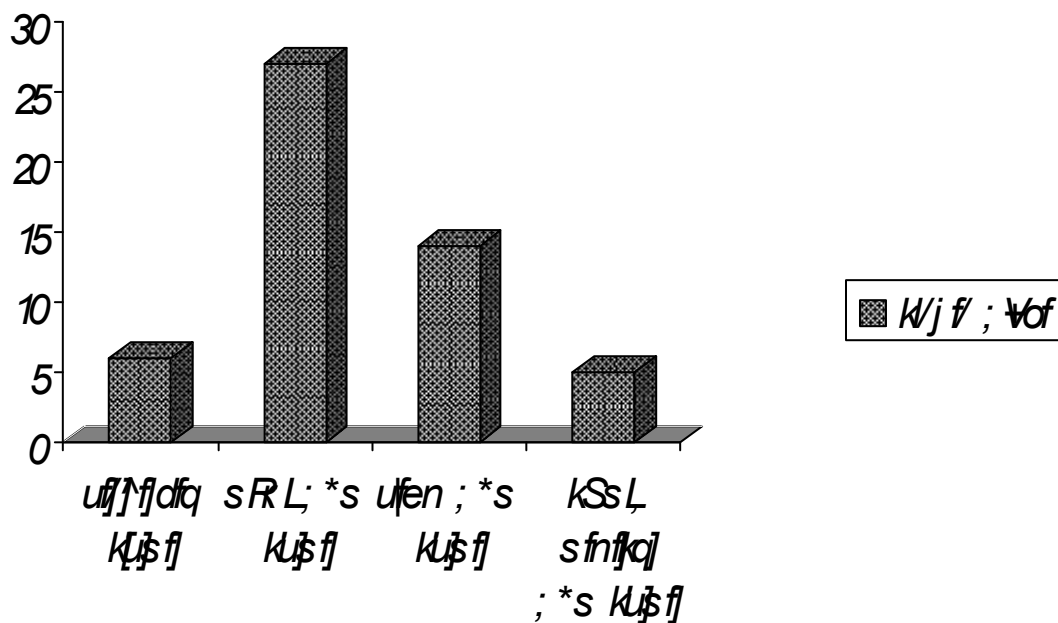
तालिका नं. १३ : गन्तव्य स्थानको सडकको अवस्थाको विवरण

सडकको स्थिति	गोरेटो मात्र पुगेको	कच्ची सडक पुगेको	ग्राभल सडक पुगेको	पक्की, कालोपत्रे सडक पुगेको	जम्मा
परिवार सङ्ख्या	६	२७	१४	५	५२
प्रतिशत	११.५३	५१.९२	२६.९२	९.६१	१००

स्रोत: स्थलगत सर्वेक्षण, २०७२

यस तथ्यलाई स्तम्भचित्रमा यसप्रकार देखाउन सकिन्छ :

चित्र नं. १३ : गन्तव्य स्थानको सडकको अवस्थाको विवरण



माथिको तालिकामा गोरेटोमात्र पुगेको अवस्था भएका घरमुली ११.५३ प्रतिशत मात्र छन्, जबकि उद्गम स्थानमा ५३.८४ प्रतिशत परिवारको घरमा केवल गोरेटो बाटो पुगेको थियो । यसैगरी गन्तव्य स्थानका ५१.९२ प्रतिशत घरमा कच्ची सडकसँगको सम्पर्क छ भने ९.६१ प्रतिशत घरमा त पक्की, कालोपत्रे सडक नै पुगेको छ । यसरी गन्तव्य तथा उद्गम दुवै स्थानको सडकको पहुँचको अवस्थाको तुलना गर्दा गन्तव्य स्थानमा प्राप्त भएको सडक सुविधाले महत्त्वपूर्ण आकर्षक तत्वको भूमिका निभाएको पाइयो ।

४.२.२.२ गन्तव्य स्थानको विद्युत्को अवस्था

विद्युत् एक महत्त्वपूर्ण र अत्यावश्यक विकासको पूर्वाधार हो । विद्युत् सुविधा सबैको चाहना र चासोको विषय हो । यस उपशीर्षकमा उद्गम स्थानमा भन्दा गन्तव्य स्थानमा विद्युत् सुविधा शुलभ तथा सहज भएका कारण आन्तरिक आप्रवासीलाई आकर्षित गरेको छ, भन्ने सम्बन्धमा प्रष्ट्याइएको छ । गन्तव्य स्थानको विद्युत् प्राप्तिको वर्तमान अवस्थालाई निम्न तालिकाले प्रष्ट पारेको छ :

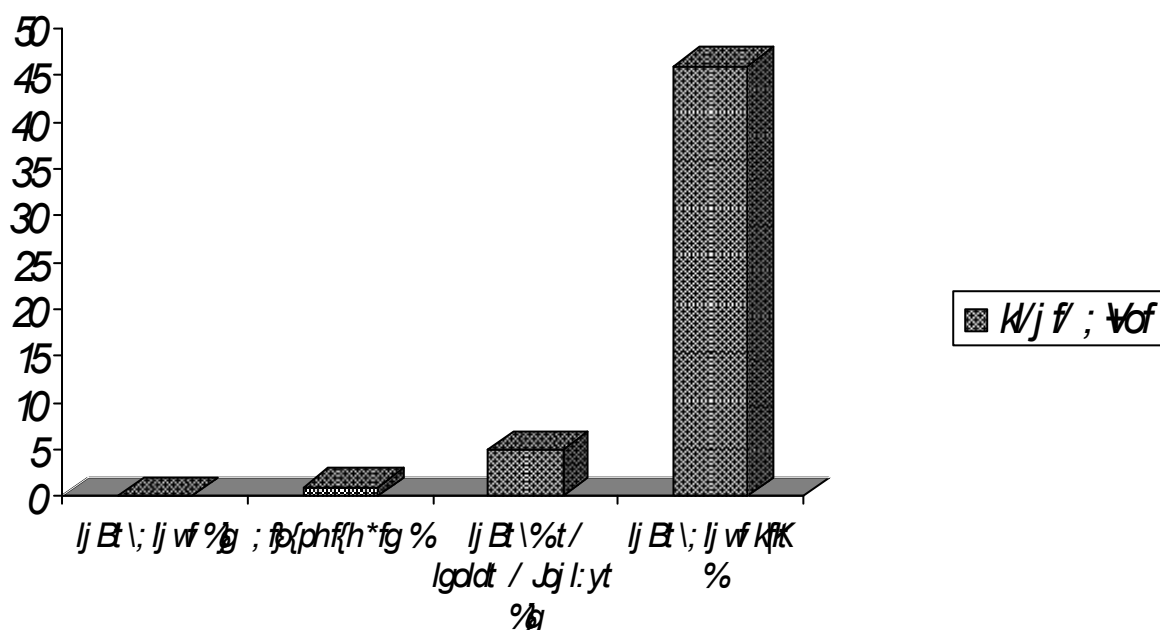
तालिका नं. १४ : गन्तव्य स्थानको विद्युत्को अवस्थाको विवरण

विद्युत् प्राप्तिको स्थिति	विद्युत् सुविधा छैन	सौर्य उर्जा जडान छ	विद्युत् छ तर नियमित र व्यवस्थित छैन	विद्युत् सुविधा प्राप्त छ	जम्मा
परिवार सङ्ख्या	०	१	५	४६	५२
प्रतिशत	०	१.९२	९.६१	८८.४६	१००

स्रोत: स्थलगत सर्वेक्षण, २०७२

यस तथ्यलाई स्तम्भचित्रमा यसप्रकार देखाउन सकिन्छ :

चित्र नं. १४ : गन्तव्य स्थानको विद्युत्को अवस्थाको विवरण



यस तालिकामा ८८.४६ प्रतिशत परिवारमा विद्युत् प्राधिकरणले वितरण गरेको विद्युत् जडान भएको देखिन्छ, जबकी उद्गम स्थानमा केवल ९.६१ प्रतिशत घरमा मात्र विद्युत् पुगेको थियो यस तथ्यले विद्युत्ले ठूलो आकर्षण पैदा गरेको देखिन्छ । अर्काको

घरबाट तानेर ल्याएको, हुकिड गरी चोरेर बालेको विद्युत् वितरण भएको तारबाट घर टाढा भएको आदि कारणले ९.६१ प्रतिशत परिवारमा विद्युत् पुगेतापनि नियमित तथा व्यवस्थित नभएको पाइयो । एभरेट ली (१९७७) ले भनेभैँ बसाइँसराइलाई प्रभाव पार्ने पहुँचको क्षेत्र वा गन्तव्यसँग सम्बन्धित तत्वहरू (आकर्षण तत्वहरू) मा विद्युत् सुविधालाई पनि लिन सकिन्छ ।

४.२.२.३ गन्तव्य स्थानको खानेपानीको अवस्था

गन्तव्य स्थान समथर तराइ भुभाग भएको हुँदा यहाँको खानेपानीको प्रमुख र एकमात्र स्रोत नै भूमिगत पानी हो । यहाँ खानेपानी आयोजनाबाट पानी वितरण भएको छैन तर जमिनमुनिको ट्युबवेल मार्फत् प्राप्त गरिने पानीलाई धेरै नै सुरक्षित पानी मानिन्छ । जमिनबाट ३० फिट वा सोभन्दा मुनिबाट पानी निकाली प्रयोग गर्ने गरेको पाइयो जुन केवल चारहजार जतिको खर्चमा हरेक घरले आफ्नै आँगनमा नै पानी निकालेर प्रयोग गरेको पाइयो । पानीको अभाव, दुःख भएको पाइएन तर उद्गम स्थानमा केवल २१.१५ प्रतिशत परिवारले मात्र खानेपानी आयोजनामा वितरण गरेको सुरक्षित पानी प्रयोग गर्ने गरेको बताएका थिए । मुहानको मूल फुटेको जस्ता पहाडी क्षेत्रको जमिनमुनिको पानी सुरक्षित र सर्वशुभ हुँदैन । जुन अध्ययन क्षेत्रमा ट्युबेलमार्फत् प्राप्त गर्न सकिन्छ, त्यो पानी धेरै नै सुरक्षित र सस्तो मूल्यमा प्राप्त गर्न सकिन्छ । गन्तव्य स्थानका शतप्रतिशत परिवारहरूले कुनै कठिनाइ र असुविधा बिना नै पानी प्राप्त गरिरहेको बताउनु तथा आफूहरूलाई यस सुविधाले पनि यस ठाउँमा बसाइ सार्न प्रेरित गरेको हो भनी धेरै घरमुलीहरूले अन्तर्वार्ताको क्रममा बताउनुले खानेपानी सुविधा पनि यस अध्ययनको एक महत्त्वपूर्ण आकर्षक तत्व हो भन्न सकिन्छ ।

४.२.२.४ गन्तव्य स्थानको विद्यालयको सुगमताको अवस्था

शिक्षा र यसको महत्त्वका बारेमा आजकल धेरै अभिभावकहरूले बुझिसकेका छन् । आफ्ना सन्तान शिक्षाबाट बञ्चित नहुन भन्ने कुरामा सबै सचेत छन् । तसर्थ शिक्षा प्राप्तिको थलो विद्यालय घरबाट नजिकमा हास, साना-साना छोराछोरीलाई कष्ट नहोस्, समय धेरै खर्च नहोस् भनेर धेरै व्यक्तिहरू विद्यालयको पहुँच भएको स्थानमा बसाइ सार्न लालायित हुन्छन् । यहाँ गन्तव्य स्थानको विद्यालयको सुगमताको अवस्थालाई निम्न तालिकामार्फत् प्रष्ट पारिएको छ :

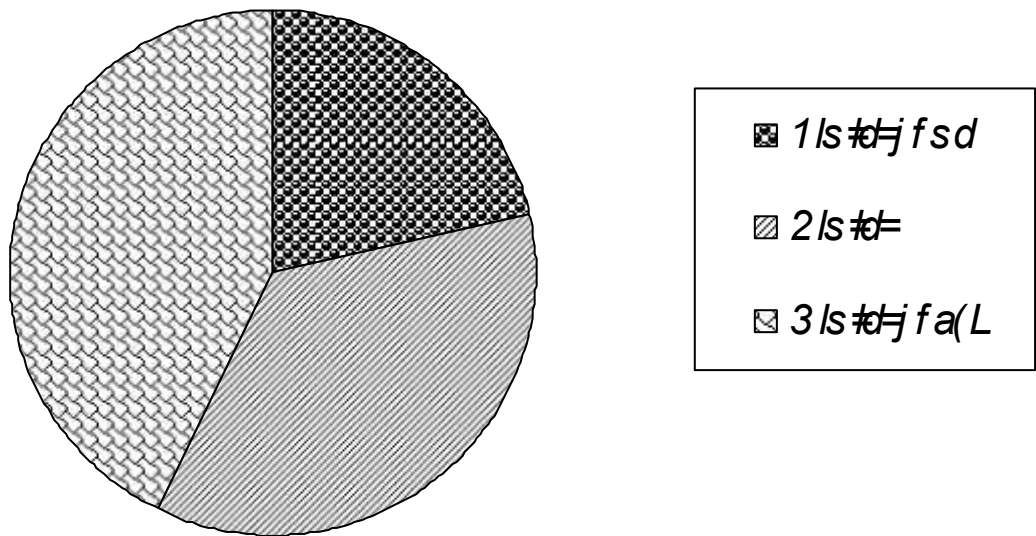
तालिका नं. १५ : गन्तव्य स्थानको विद्यालयको सुगमताको अवस्थाको विवरण

घरबाट विद्यालय सम्मको दुरी	१ कि.मि. वा सोभन्दा कम	२ कि.मि. जति	३ कि.मि. वा सोभन्दा बढी	जम्मा
परिवार सङ्ख्या	१७	२९	६	५२
प्रतिशत	३२.६९	५५.७६	११.५३	१००

स्रोत: स्थलगत सर्वेक्षण, २०७२

यस तथ्यलाई वृत्तचित्रमा यसप्रकार देखाउन सकिन्छ :

चित्र नं. १५ : गन्तव्य स्थानको विद्यालयको सुगमताको अवस्थाको विवरण



माथिको तालिकामा १ किलोमिटर वा सोभन्दा कम दुरीमा मात्र विद्यालय रहेका ३२.६९ प्रतिशत परिवार तथा दुई किलोमिटर जति दुरीमा विद्यालय रहेका परिवार ५५.७६ प्रतिशत भेटियो । उद्गम स्थानमा दुई किलोमिटर वा सोभन्दा कम दुरीमा विद्यालय भएका परिवार केवल ३४.६९ प्रतिशत रहेका थिए । तुलनात्मक रूपमा उद्गम स्थानको तुलनामा गन्तव्य स्थानमा नजिकै विद्यालयहरू रहेको पाइयो । यसर्थ गन्तव्य स्थानमा सुगम स्थानमा विद्यालय रहनु पनि आकर्षक तत्व रहेछ भनी भन्न सकिन्छ ।

४.२.२.५ गन्तव्य स्थानको रोजगार प्राप्तिको अवस्था

टोडारोको बसाइँसराइ सिद्धान्तअनुसार मानिस सधैं न्युन आयआर्जन भन्दा उच्च आयआर्जन हुने स्थानको खोजीमा रहन्छ । आर्थिक उन्नति हुन नसक्ने ठाउँमा वा आफूले चाहेजति काम र दाम नपाउने ठाउँको विकल्प खोज्ने क्रममा मानिस बसाइँसराइ गर्न पुग्दछ । यस उपशीर्षकमा उद्गम स्थानमा भन्दा गन्तव्य स्थानमा रोजगार वा काम

प्राप्तिको के-कस्तो सबल अवस्था रहेको छ भन्ने सन्दर्भमा चर्चा गरिएको छ । तलको तालिकामा गन्तव्य स्थानको रोजगार प्राप्तिको अवस्थालाई देखाइएको छ :

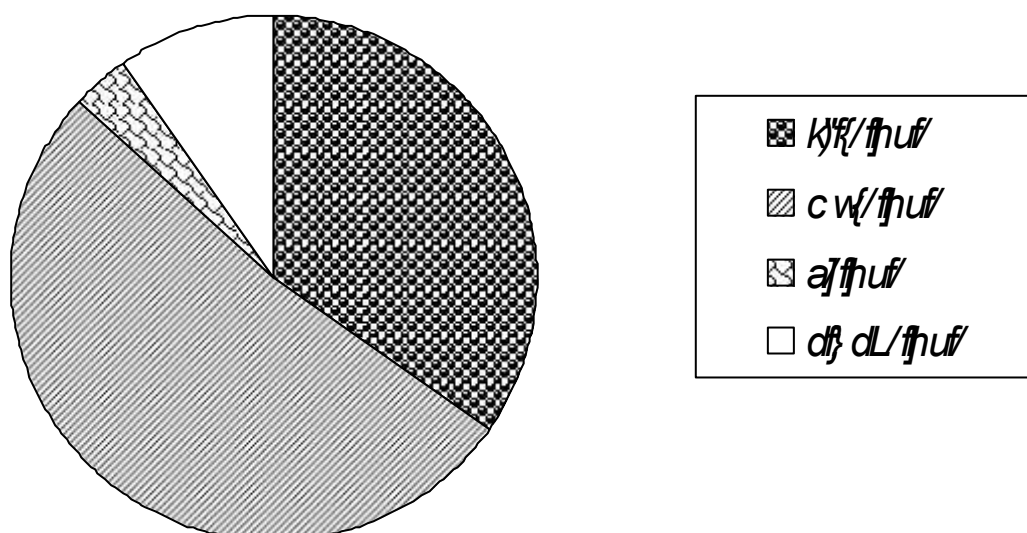
तालिका नं. १६ : गन्तव्य स्थानको रोजगार प्राप्तिको अवस्थाको विवरण

रोजगारको प्रकृति	पूर्ण रोजगार	अर्ध रोजगार	बेरोजगार	मौसमी रोजगार	जग्गा
घरमुली सङ्ख्या	१८	२७	२	५	५२
प्रतिशत	३४.६१	५१.९२	३.८४	९.६१	१००

स्रोत: स्थलगत सर्वेक्षण, २०७२

यस तथ्यलाई वृत्तचित्रमा यसप्रकार देखाउन सकिन्छ :

चित्र नं. १६ : गन्तव्य स्थानको रोजगार प्राप्तिको अवस्थाको विवरण



माथिको तालिकामा पूर्ण रोजगार ३४.६१ प्रतिशत रहेका छन् भने अर्ध रोजगार ५१.९२ प्रतिशत रहेका छन् । बेरोजगार घरमुली केवल ३.८४ प्रतिशत रहेका छन् । जबकि उद्गम स्थानमा ११.५३ प्रतिशत घरमुलीले आफू बेरोजगार रहेको बताएका थिए भने पूर्ण रोजगार ११.५३ प्रतिशत मात्र रहेको बताएका थिए । यहाँ के प्रष्ट भएको छ भने उद्गम स्थानको तुलनामा गन्तव्य स्थानमा रोजगारी वा काम नपाउने र बेरोजगार बन्नुपर्ने सम्भावना न्यून रहेको हुँदा एभरेटलीको सिद्धान्तले भनेभै गन्तव्य स्थानका आकर्षक तत्वले बसाइँसराइ गर्न कारक तत्वको भूमिका निभाइरहेको हुन्छ । तसर्थ गन्तव्य स्थानको रोजगार प्राप्तिको अवस्था पनि एक प्रमुख आकर्षक तत्व हो ।

४.२.२.६ गन्तव्य स्थानको खाद्यान्न उब्जनीको अवस्था

जो घरमुलीको पेशा कृषि छ, उसको मुख्य उद्देश्य भनेको आफूले उब्जाएको अन्नले वर्षभरि सहज रूपमा परिवारलाई खुवाउन पुगोस् । त्यसपछि बाँकी रहेको अन्न तथा बाली बिक्री गरी परिवारका अन्य आवश्यकता टार्न पुगोस् । आफूले खेतीबाली गर्दा परिवार पाल्न पुग्छ वा पुग्दैन ? यसले पनि बसाइँसराइलाई प्रभावपार्दछ वा पार्दैन भनी यस उपशीर्षकमा विश्लेषण गरिएको छ । तल कृषि पेशा अपनाउने कृषक घरमुलीले बताएको खाद्यान्न बालीको उब्जनीको अवस्थालाई तालिकाबद्ध गरिएको छ ।

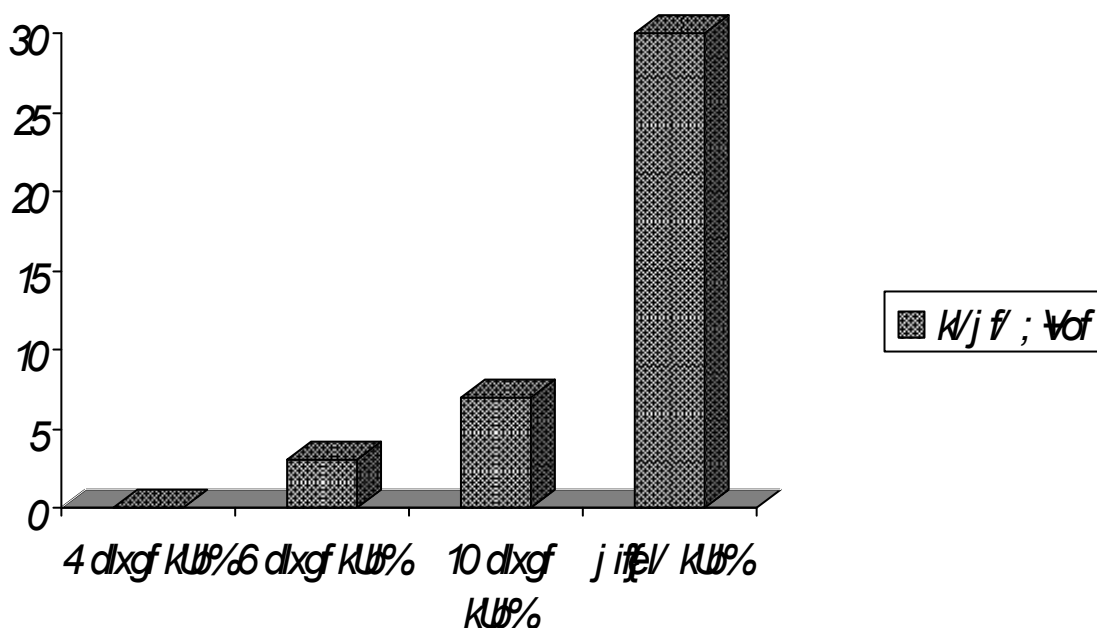
तालिका नं. १७ : गन्तव्य स्थानको खाद्यान्न उब्जनीको अवस्थाको विवरण

उब्जनीको अवस्था	४ महिना पुग्दछ	६ महिना पुग्दछ	१० महिना पुग्दछ	वर्षभरि पुग्दछ	जम्मा
परिवार सङ्ख्या	०	३	७	३०	४०
प्रतिशत	०.००	७.५	१७.५	७५.००	१००

स्रोत: स्थलगत सर्वेक्षण, २०७२

यस तथ्यलाई स्तम्भचित्रमा यसप्रकार देखाउन सकिन्छ :

चित्र नं. १७ : गन्तव्य स्थानको खाद्यान्न उब्जनीको अवस्थाको विवरण



यस तालिकाले कृषि पेशा अपनाउने ४० घरमुलीको खाद्यान्न उब्जनी वा पर्याप्तताको अवस्थालाई प्रष्ट पारेको छ । उद्गम स्थानमा १७.५ प्रतिशत परिवारलाई

आफूले उब्जाएको अन्नले केवल ४ महिना पुग्दथियो तर गन्तव्य स्थानमा ४ महिनामात्र पुग्ने अन्न उब्जाउने परिवार भेटिएन । यसैगरी उद्गम स्थानमा ५० प्रतिशत कृषक परिवारको ६ महिनालाई मात्र पुग्ने अन्न उब्जन्थ्यो भने गन्तव्य स्थानमा त्यो केवल ७.५ प्रतिशत परिवारमा सीमित छ भने ७५ प्रतिशत परिवारलाई वर्षेभरि खान पुग्ने मनग्ये अन्न उब्जन्छ । यसरी खाद्यान्न उब्जनीको अवस्था वा उब्जाउ जमिनले पनि गन्तव्य स्थानमा आन्तरिक आप्रवासीहरूलाई आकर्षित गरेको पाइयो ।

४.२.२.७ गन्तव्य स्थानको जात तथा साम्प्रदायिक समानताको अवस्था

सामान्यतया मानिस आफूसँग सबै प्रकारको समानता, हैसियत तथा स्तर मिल्ने समुदाय तथा सम्प्रदायमा रमाउने गरेको कुरा अध्ययनको शिलशिलामा कतिपय घरमुलीहरूको आशयबाट बुझियो । यसै सन्दर्भमा वडा नं. ६ का धनमान गुरुङको भनाइ यस्तो थियो, “पाँचथरको सुवाङमा म यसभन्दा पहिला बस्दथिए । त्यहाँ आफ्नो गुरुङ जातका मानिस नै थिएनन् । अरूसँग आफ्नो परम्परा, संस्कृति नमिल्ने र बिहेवारी गर्ने बेलामा, शुभ-अशुभ बेलामा समस्या थियो । त्यसैले यहाँ हाम्रो जातकै मानिसहरू भएकोले यो ठाउँमा बसाइ सरियो ।” यसबाट मानिस आफ्नो जात, सम्प्रदाय, संस्कृति मिल्ने ठाउँमा वा त्यस प्रकारको सम्प्रदायहरू रहेको ठाउँमा बसाइ सरि आउन चाहन्छन् भन्ने देखिन्छ । यस उपशीर्षकमा गन्तव्य स्थानमा आफ्नै हैसियत, स्तर, जात, सम्प्रदाय मिलेकै कारणले के कति परिवारलाई गन्तव्य स्थानमा बसाइ सरी आउन आकर्षित गरेको रहेछ भनी विश्लेषण गरिएको छ । तलको तालिमा जात तथा सम्प्रदायको समानताको अवस्थालाई यसप्रकार देखाइएको छ :

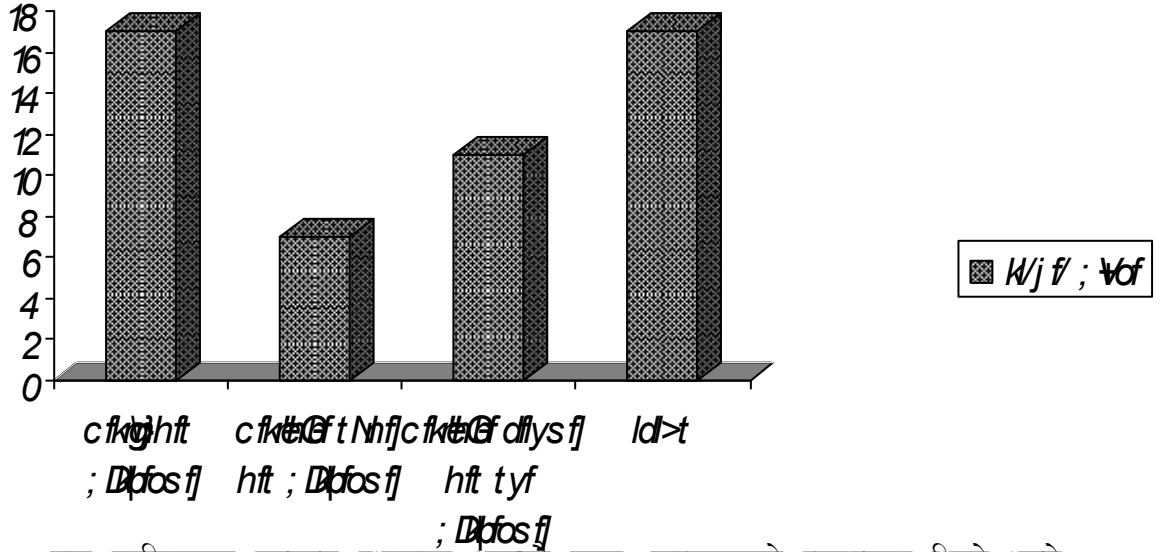
तालिका नं. १८ : गन्तव्य स्थानको जात तथा साम्प्रदायिक समानताको अवस्थाको विवरण

जात तथा सम्प्रदायको अवस्था	आफ्नै जात सम्प्रदायको	आफूभन्दा तल्लो जात सम्प्रदायको	आफूभन्दा माथिको जात तथा सम्प्रदायको	मिश्रित	जम्मा
परिवार सङ्ख्या	१७	७	११	१७	५२
प्रतिशत	३२.६९	१३.४६	२१.१५	३२.६९	१००

स्रोत: स्थलगत सर्वेक्षण, २०७२

यस तथ्यलाई स्तम्भचित्रमा यसप्रकार देखाउन सकिन्छ :

चित्र नं. १८ : गन्तव्य स्थानको जात तथा साम्प्रदायिक समानताको अवस्थाको विवरण



यस तालिकामा गन्तव्य स्थानमा आफ्नै जात, सम्प्रदायको बाहुल्यता थियो भने घरमुली ३२.६९ प्रतिशत रहेका छन् तर उद्गम स्थानमा केवल ११.५३ प्रतिशतले मात्र आफ्नै जात, सम्प्रदायको बाहुल्यता थियो, संस्कृति मिल्दथ्यो भनेका थिए यसबाट प्रष्ट भएको छ कि सकेसम्म मानिस आफ्नै जात, सम्प्रदाय, संस्कृति, रहनसहन, हैसियत, स्तर आदि मिल्ने ठाउँमा बसाइ सरी आउन आकर्षित हुन्छ ।

अर्को एक के निष्कर्ष निकाल्न सकिन्छ भने नमुनामा परेका घरमुली मध्ये ७८.८४ प्रतिशत घरमुलीले गन्तव्य स्थानमा आफ्नो परिवारको र छरछिमेकी तथा स्थानीय समुदायको रहन सहन, संस्कृतिमा समानता भएको कुरा बताए जबकि उद्गम स्थानमा केवल ५७.६९ प्रतिशत घरमुलीले मात्र आफ्नो परिवार त्यहाँको समुदायको रहन, सहन संस्कृतिमा समानता थियो भनेका आधारबाट समेत गन्तव्य स्थानको जात तथा सम्प्रदायको समानताको अवस्थाले पनि आन्तरिक आप्रवासीलाई गन्तव्य स्थानमा बसाइ सरी आउन आकर्षक तत्वको रूपमा काम गरेको निष्कर्षमा पुग्न सकिन्छ ।

४.३ आन्तरिक आप्रवासनबाट समुदायमा परेका सामाजिक तथा आर्थिक प्रभावहरू

यो अध्ययन गरिएको क्षेत्र भापा जिल्ला शरणामती गा.वि.स. वडा नं. ५ र ६ तराइ जिल्लाको भित्रि ग्रामीण क्षेत्र हो । कृषि पेशा प्रमुख पेशा रहेको यो क्षेत्रमा ६ दशक पहिलेबाट शुरुवात भएको आन्तरिक आप्रवासन हालका वर्षहरूमा समेत कायमै छ । यस प्रकारको निरन्तर चलिरहेको आन्तरिक आप्रवासनले अध्ययन क्षेत्रमा जनघनत्वमा वृद्धि

भइरहेको छ । जमिनहरू टुक्रिएका टुक्रिएकै छन् । आवास क्षेत्रमा विस्तार भइरहेको र कृषि उत्पादन वर्षेनी घट्दै गइरहेको छ । यस प्रकारको शहरोन्मुख प्रक्रिया कायम रहँदा फोहोरमैलाकोको समस्या देखा पर्न थालिसकेको, सामाजिक समस्याहरूमा वर्षेनी वृद्धि भइरहेको, असुरक्षा तथा नजिकै रहेको रानी सामुदायिक वनमा बढ्दो जनसङ्ख्याको प्रभाव स्वरूप वनविनास तथा वनसंरक्षणमा समस्या देखा परिरहेको कुरा अध्ययनको क्रममा घरमुलीहरूसँगको कुराकानी तथा अन्तर्वार्ताबाट थाहा भयो । यसै सन्दर्भमा अध्ययन क्षेत्रकै वडा नं. ६ मा विगत २०२३ सालदेखि स्थायी बसोबास गर्दै आउनुभएको पद्म राई आफ्नो अनुभव यसरी सुनाउनुहुन्छ :

“खोटाडबाट २०२३ सालमा सोभै हामी यस स्थानमा बसाइँसराइ गरि आएका हौं । हामी यहाँ आउँदा यस गाउँमा केवल ६ वटा घरहरू थिए । छेवैमा सातवटा जति घरहरू भएको मुसहर टोल थियो । अहिले यस गाउँमा एक सय पच्चिस भन्दा बढी घरहरू होलान् । त्यसबेला त खेतीपानी गर्न जग्गा पनि प्रशस्त पाइन्थ्यो । यो छेवैको खाल खेतमा ठूला ठूला दुई वटा खाडीहरू थिए । त्यहाँ राँगा भैसी आहाल खेल्थे । ती खाडीमा माछाहरू पनि धेरै हुन्थे । वर्षेपिच्छे मलाहाहरू आएर भारिका भारि माछा मारेर लान्थे । हामीलाई पनि दिने गर्दथिए । पैनी, खोल्सा जताततै वर्खामा माछा पाइन्थे । स्याल, खिरखिरे, फ्याउरा, खरायोहरू पाइन्थे । अहिले त त्यो सबै कहाँ पुगे कहाँ । एउटा बिउ समेत पाइँदैन । वर्खामा पानीमा माछा समेत पाइन छाडियो । मान्छेले खेतमा धेरैभन्दा धेरै विष, डिएपी, युरिया हाल्न थाले अनि कहाँबाट पाउनु माछा । स्याल, खिरखिरे, फ्याउरा बस्ने डाँडाकाँडा सबै मान्छेका घरले भरिभरिउ भैगयो तिनीहरू त कता पुगे कता । १०-१५ वर्ष पहिलासम्म यहाँ कति धेरै धान फल्दथियो । अन्न उब्जनीमा यो गाउँ अगाडि थियो । अब त खेतखेतमा घर मात्रै छन् । पैनी, कुलेसा, होली सबै मसिसक्यो । हेर्नु न त्यो बाटो छेउछाउमा फोहोर, दुर्गन्ध कति छ ? यस्तो भएर होला घरमा नाति-नातिना सानै छन् । विरामी भको भकै । मलाई त यो ठाउँ पहिलेभन्दा अहिले नराम्रो जस्तो लाग्छ । गाउँमा भै भगडा पनि भइरहन्छ । चोरहरूको पनि बिगबिगि छ । यस्तै छ नानी यहाँका समस्या भनेका र नराम्रा कुराहरू ।”

पद्म राई यस अध्ययन क्षेत्रका एक राजनीतिकर्मी तथा केही पढेलेखेको सुभक्त भएको व्यक्ति हुनुभएको हुँदा उहाँले गन्तव्य स्थानमा पछिल्ला समयमा देखापरेका परिवर्तनलाई सकारात्मक भन्दा नकारात्मक पक्षबाट मूल्याङ्कन गर्नुभयो । गन्तव्य क्षेत्रमा पछिल्ला वर्षहरूमा प्राकृतिक वातावरण तथा सौन्दर्यमा कमी आएको, फोहोरमैला वृद्धि भई रोगको प्रकोपमा वृद्धि भएको, जनघनत्वमा वृद्धि भएका कारण उत्पादनयोग्य उब्जाउ जमिन मासिएको, जलिय जीव तथा वन्यजन्तुहरूको विनास भएको र भैँ भगडा तथा चोरीजस्ता समस्याहरू थपिएको देखिन्छ ।

यसैगरी वडा नं. ५ मा विगत २०६६ सालदेखि स्थायी बसोबास गर्दै आउनुभएको धनध्वज माझी आफ्नो अनुभव यसरी व्यक्त गर्नुहुन्छ,

“म २०६६ सालमा पाँचथरदेखि बसाइ सरेर यस ठाउँमा आएको हुँ । मेरो ५ जनाको परिवार छ । आफ्ना ३-४ घर नातेदार धेरै पहिलेदेखि यहाँ बसिरहेका थिए । मलाई पनि पहाडमा भन्दा काम, दाम धेरै पाइने अनि छोराछोरी पढाउनलाई पनि सुविधा हुन्छ भनेर यहाँ आएको थिए । यहाँ छोराछोरी पढाउने स्कुलहरू त धेरै छन् तर के गर्नु बोर्डिङ स्कुल पढाउन साह्रै महँगो हामी थोरै आम्दानी हुनेले पढाउनै नसकिने रहेछ । सरकारी स्कुलमा साह्रै धेरै विद्यार्थीहरू हुने । कक्षाकोठामा पनि खचाखच । पढाइ पनि राम्रो नहुने समस्या पो आजकल बढ्दैछ । गाउँमा बसेर यसो गाइ-भैँसी पाल्न पाए त राम्रो हुने थियो । तर अब त नपाइने भयो छेउको रानी सामुदायिक वनमा घाँस, दाउरा पाइँदै थियो तर मान्छेले रुख नै काटे, धेरै मान्छेहरू वनमा पसे । उपभोक्ता धेरै भए, सबैलाई घाँस, दाउरा नपुग्ने भयो भन्दै चौकीदारले वनमा पस्न नै दिन छाड्यो । गाई चराउने ठाउँ पनि छैन । आफ्नो धेरै जग्गा जमिन पनि छैन । पोहोरसम्म २ माउ गाई र एक हल राँगा थिए, त्यो सबै बेचेर अहिले त दुईवटा खसी मात्र पो पालेको छु । मान्छेहरूको सङ्ख्या धेरै भएर आम्दानी नै पो मरो । आजकल गाउँघरमा जड्याहाहरूको सङ्ख्या पनि बढेको छ । चोरी हुने पनि बढेको छ । यही गाउँको तलको वोहोराको घरमा दुई दिन अगाडिमात्र खसी चोरी भयो । खमारबाट धेरै जनाको धान हराइरहेको छ । गाउँघरमा भैँ भगडा पनि भइरहन्छ ।”

धनध्वज माझीको भनाइबाट गन्तव्य स्थानका बस्तीहरूमा जनघनत्वमा भएको वृद्धिले त्यसको चाप नजिकैको वन तथा चरन क्षेत्रमा परेको छ। वनविनास र अतिक्रमण बढि नै रहेको छ। मानिसहरूको आम्दानी घट्दै छ भने अर्कोतर्फ चोरी, भैँ-भगडा, मादक पदार्थ तथा लागुपदार्थ सेवन गर्नेहरूको सङ्ख्यामा बढोत्तरी हुनेजस्ता समस्याहरू हालका वर्षहरूमा वृद्धि भइरहेको छ।

हालका वर्षहरूमा गन्तव्य क्षेत्रमा उत्प्रवासीको भन्दा आप्रवासीको सङ्ख्यामा वृद्धि भइरहेका कारण यस क्षेत्रको जनसङ्ख्या दिनानुदिन बढिरहेको देखिन्छ। यस प्रकारको जनसङ्ख्या तथा जनघनत्वमा भएको वृद्धिले समुदायमा के कस्ता सकारात्मक तथा नकारात्मक प्रभाव पारेको छ होला भनी शरणामती गा.वि.स.का पूर्व अध्यक्ष समेत रहेका राजनीतिकर्मी गंगाप्रसाद उप्रेतीसँग जिज्ञासा राख्दा उहाँका प्रतिक्रिया यस्तो रह्यो।

“म त यसरी मानिसहरूको सङ्ख्या बढेको कुरालाई नराम्रो भन्दिन। राम्रै लाग्छ। बस्तीहरू बाक्ला हुँदै गइरहेका छन्। केही केही समस्याहरू पनि देखिएका छन् तर यहाँको आर्थिक उन्नति राम्रो छ। ठाउँको विकास भइरहेकै छ। यहाँका जग्गा र भिटाले राम्रो दाम पाएका छन्। हाटबजार पनि फस्टाएका छन्। व्यापारीहरू बढिरहेका छन्। हाम्रो शरणामती गा.वि.स.भित्र मात्रै सातवटा बोर्डिङ स्कुल खुलेका छन्। त्यहाँ धेरैले काम पाएका छन्। छोराछोरीलाई पढाउन टाढा टाढा पठाउनुपरेको छैन। जुनसुकै काम गर्ने खालका मानिसहरू गाउँमै छन्। कामदारको खाँचो नै छैन। खेतहरू पहिले पहिले बाँझै हुन्थे। आजकल धेरै बाँझा छैनन्। धेरै मान्छेहरू वैदेशिक रोजगारमा गएको भएता पनि गाउँमै काम गरेर बसेकाहरू पनि निकै छन्। समग्रमा मलाई त राम्रै लाग्छ।”

गंगाप्रसाद उप्रेतीको यस कथनले गन्तव्य क्षेत्रमा उत्पादनमा पछिल्ला वर्षहरूमा वृद्धि भएको, व्यापार, शिक्षा क्षेत्र फस्टाएको, कामदारहरूको अभाव नभएको जस्ता तथ्य पाइयो।

कुनै पनि कुरालाई हेर्ने, बुझ्ने, दृष्टिकोण बनाउने सम्बन्धमा सबै व्यक्तिहरूमा समानता रहेको हुँदैन। सबैका आ-आफ्नै बुझाइ, दृष्टिकोण र अभिव्यक्तिहरू रहेका हुन्छन्। एउटै कुरालाई कसैले नकारात्मक रूपमा टिप्पणी गर्दछन् भने कसैले सकारात्मक रूपमा व्याख्या गर्दछन्। यस अध्ययन क्षेत्रमा हालका वर्षहरूमा के कस्ता अप्ठ्यारा

समस्याहरू महसुस भएका रहेछन्, कसले कुन कुरालाई बढी प्राथमिकतामा राखेका रहेछन् भन्ने कुरालाई तलको तालिकामा यसप्रकार देखाइएको छ :

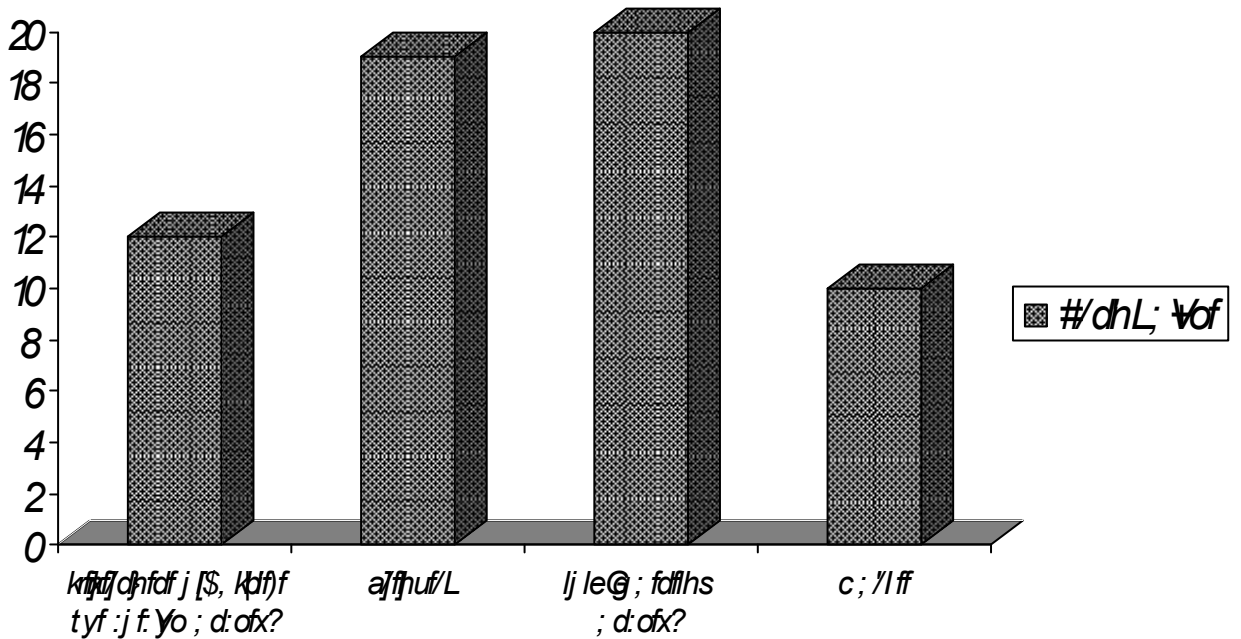
तालिका नं. १९ : आन्तरिक आप्रवासनबाट समुदायमा परेका प्रभावहरूको विवरण

महसुस गरिएका समस्याहरू	फोहोरमैलामा वृद्धि, प्रदुषण तथा स्वास्थ्य समस्याहरू	बेरोजगारी	विभिन्न सामाजिक समस्याहरू	असुरक्षा	जम्मा
घरमुली सङ्ख्या प्रतिशत	१२	१०	२०	१०	५२
	२३.०७	१९.२३	३८.४६	१९.२३	१००

स्रोत: स्थलगत सर्वेक्षण, २०७२

यस तथ्यलाई स्तम्भचित्रमा यसप्रकार देखाउन सकिन्छ :

चित्र नं. १९ : आन्तरिक आप्रवासनबाट समुदायमा परेका प्रभावहरूको विवरण



यस तालिकामा सबैभन्दा बढी ३८.४६ प्रतिशत घरमुलीले गन्तव्य क्षेत्रमा विभिन्न प्रकारका सामाजिक समस्याहरू पछिल्लो समयमा बढ्दै गएको बताए भने २३.०७ प्रतिशत घरमुलीले गन्तव्य क्षेत्रमा पछिल्लो समयमा वृद्धि भएको जनसङ्ख्या तथा जनघनत्वले फोहोरमैलामा वृद्धि, प्रदुषणमा वृद्धिका साथै स्वास्थ्य समस्याहरू बढेको कुरा बताए । बेरोजगारी बढेको भनी १९.२३ प्रतिशतले र असुरक्षामा वृद्धि भनी १९.२३ प्रतिशत घरमुलीले बताए । यहाँ के कुरा प्रष्ट भएको छ भने अध्ययन क्षेत्रमा पछिल्ला वर्षहरूमा क्रमशः नकारात्मक प्रभावहरूमा वृद्धि भइरहेका छन् ।

अध्याय : पाँच

सारांश, निष्कर्ष र सुझावहरू

५.१ सारांश

यो अध्ययन गरिएको क्षेत्र तराइको एक ग्रामीण क्षेत्र हो । अध्ययन क्षेत्रमा प्रवाहगत रूपमा ग्रामीण क्षेत्रबाट ग्रामीण क्षेत्रमा (R-R) तथा मूल रूपमा पहाडी क्षेत्रबाट तराइ क्षेत्रमा (H-T) बसाइँसराइ भइरहेको पाइयो । यसैगरी अध्ययन क्षेत्रमा ऐतिहासिक रूपमा विगत ६ दशक पहिलेदेखि हालका वर्षहरूमा समेत बसाइँ सरी जानेको तुलनामा निकै उच्च मात्रामा बसाइँसराइ गरी आउनेको सङ्ख्या अधिक रहेको पाइयो । प्रवृत्तिगत रूपमा अध्ययन क्षेत्रमा सानोभन्दा ठूलो आकार भएको परिवार बसाइँसराइमा संलग्न रहेको देखियो । उमेर ढल्केको भन्दा युवा र वयस्क घरमुलीहरू बसाइँसराइमा सक्रिय रहेको पाइयो । शैक्षिक रूपमा निरक्षर तथा सामान्य लेखपढ गर्न मात्र सक्ने घरमुलीहरू यस प्रकारको प्रवाह भएको आन्तरिक बसाइँसराइमा सक्रिय रहेको पाइयो । यसैगरी जातिगत रूपमा अन्य समूहमा पर्ने क्षेत्री ब्राह्मण लगायतका जात जातिका परिवारहरूभन्दा दलित तथा जनजाति वर्गमा पर्ने परिवारहरू यस प्रकारको आन्तरिक बसाइँसराइमा सरिक हुने गरेको पाइयो । यसैगरी अध्ययन क्षेत्रमा बजार क्षेत्र वा अर्धशहरी क्षेत्र तथा शहरबाट भन्दा निकै उच्च मात्रामा दुर्गम ग्रामीण क्षेत्र तथा ग्रामीण क्षेत्रहरूबाट आन्तरिक आप्रवासीहरू बसाइँसराइ गरि आएको पाइयो ।

बसाइँसराइका सन्दर्भमा विश्वव्यापी रूपमा स्थापित एक सिद्धान्त के हो भने मानिस या त आकर्षक तत्वहरूका कारण या त विकर्षक तत्वहरूका कारण बसाइँसराइ गर्न पुग्दछन् । यस अध्ययनमा विकर्षक तत्वका रूपमा उद्गम स्थानहरूमा सडकको अवस्था राम्रो नहुनु वा घर आँगनमा सडक आइ नपुगेको हुनु, व्यवस्थित तथा नियमित विद्युत् प्राप्त नहुनु वा विद्युत् सेवाबाट पूर्ण रूपमा बञ्चित हुनु, सुरक्षित, स्वस्थ, स्वच्छ र सफा खानेपानी प्राप्त नहुनु, विद्यालय जाने बालबालिकालाई सुगम वा कम दुरीमा विद्यालय नहुनु, पूर्ण बेरोजगार वा अर्ध रोजगारीमा रहनुपरेका कारण आर्थिक अवस्था कमजोर रहनु, कृषि पेशा अपनाए तापनि वर्षेभरि पुग्ने अन्न नउब्जनु, आफ्नो रहनसहन, संस्कृति, हैसियत, स्तर मिल्ने आफ्नै जात तथा सम्प्रदाय नहुनु जस्ता तत्वहरूले विकर्षण पैदा गराएको पाइयो । यसैगरी गन्तव्य स्थानमा सडक सुविधा सहजै प्राप्त हुनु, घरघरमा विद्युत् सुविधा प्राप्त हुनु,

सुरक्षित, स्वच्छ र सफा खानेपानी घरघरमै ट्युबवेल मार्फत् प्राप्त हुनु, नजिकै विद्यालयहरू रहनु, अंग्रेजी माध्यमका विद्यालय पनि बाक्लै रहनु, सीप र दक्षताअनुसार सजिलै काम पाउनु, कृषि पेशा गरेमा वर्षभरि खान पुग्ने अन्नको धेरै अभाव नहुनु तथा दलित र जनजाति समूहका परिवारहरूको बाहुल्यता रहनु जस्ता पक्षहरूले अध्ययन क्षेत्रमा बसाइँसराइ गरेर आउन आकर्षण पैदा गरेको पाइयो ।

कुनै पनि कुरा वा विषयवस्तुका सकारात्मक तथा नकारात्मक दुवै पक्ष हुन्छन् । यो व्यक्तिको आ-आफ्नो मनोवृत्तिमा पनि भर पर्दछ । अर्थात् कसैले त्यसै कुरा वा विषयवस्तुलाई राम्रो रूपमा लिन्छन् भने कसैले नकारात्मक रूपमा टिप्पणी गर्दछन् । यो अध्ययन क्षेत्रमा पनि त्यस्तै नै देखिएको छ । कहिले यसप्रकारको निरन्तर रूपमा भइरहेको आन्तरिक आप्रवासन सकारात्मक नै भएको, व्यापार, उत्पादन तथा सामाजिक सन्तुलनमा बढोत्तरी भएको भनी केही नकारात्मक असरहरू परेता पनि समग्रमा आफूलाई कुनै समस्या अनुभव नभएको बताए । तर यस्तो सङ्ख्या न्यून थियो । कसैले चाहिँ यस प्रकारको विगतदेखि वर्तमानसम्म निरन्तर रूपमा भइरहेको आन्तरिक आप्रवासनको प्रक्रियाले धेरै नै नकारात्मक असरहरू पारिरहेको र यो वर्षेनी वृद्धि भइरहेको बताए । धेरै जना घरमुलीले विभिन्न प्रकारका सामाजिक समस्याहरूमा वृद्धि हुँदै गइरहेको बताए । कहिले उच्च जनघनत्वका कारण फोहोर मैलामा तथा वातावरण प्रदूषणमा वृद्धि हुन गइ रोगहरूको प्रकोप बढेको बताए । अन्य केही घरमुलीले बेरोजगारीको समस्या बढ्दै गएको बताए भने केही घरमुलीहरूले समाजमा असुरक्षा बढेको, भय र डर, त्रास बढाएको बताए ।

५.२ निष्कर्ष

तीनवटा मूल उद्देश्यहरू लिएर सञ्चालन गरिएको यस अध्ययनको निष्कर्षलाई यसप्रकार बुँदाबद्ध गरिएको छ :

- क) अध्ययन क्षेत्र तराइको एक ग्रामीण क्षेत्र हो । यहाँ विगत ६ दशकदेखि आन्तरिक बसाइँसराइ भइरहेको पाइयो । मुख्य रूपमा पहाडी जिल्लाका ग्रामीण तथा दुर्गम ग्रामीण क्षेत्रबाट बसाइँसराइ गरि आएको पाइयो । युवा तथा वयस्क घरमुली भएको ठूलो परिवार, तथा कमजोर शैक्षिक स्तर भएका दलित तथा जनजाति वर्गका परिवारहरू आन्तरिक आप्रवासनमा बढि सक्रिय रहेको पाइयो ।

- ख) उद्गम स्थानमा यातायात सुविधाको, सडक सुविधाको कमी, विद्युत् सुविधा नहुनु, स्वच्छ, सफा र सुरक्षित खानेपानी नपाइनु, नजिक वा पायक पर्ने स्थानमा विद्यालय नहुनु, पूर्ण रोजगार प्राप्त गर्न नसक्नु, कृषि पेशा अँगाल्दा पनि वर्षभरि खान पुग्ने अन्न नउब्ज्नु, आफ्नै जात तथा सम्प्रदायका परिवारहरू न्युन मात्रामा हुनुजस्ता तत्वहरूले विकर्षण पैदा गरेको पाइयो भने अध्ययन क्षेत्रमा सडक, यातायात, विद्युत्, खानेपानी जस्ता सुविधा सहजै प्राप्त हुनु साथै काम सजिलै पाउनु, नजिकै आफूले चाहेजस्ता विद्यालय पाइनु, खेतीपाती गरेमा परिवार पाल्न पुग्ने अन्नको समस्या नहुनु तथा दलित र जनजातिहरूको उपस्थिति बाक्लो हुनुले अध्ययन क्षेत्रमा आकर्षण पैदा गरेको पाइयो ।
- ग) आन्तरिक आप्रवासनले अध्ययन क्षेत्रमा थोरै सकारात्मक र धेरै नकारात्मक प्रभावहरू परेको पाइयो । उद्गम स्थानमा, त्यसमा पनि पहाडी जिल्लामा वर्षेनी जनसङ्ख्या पलायन भइरहने अनि तराइका जिल्लामा आएर बसोबास गर्दा दुवै स्थानमा सामाजिक असन्तुलन बिग्रने, अध्ययन क्षेत्रमा उच्च जनघनत्वका कारण फोहोरमैलामा वृद्धि, सरुवा र संक्रामक रोगहरूको प्रकोपमा वृद्धि, बेरोजगारीमा वृद्धि, विभिन्न सामाजिक समस्याहरूमा वृद्धि, असुरक्षा, प्राकृतिक स्रोत साधनको अभाव, संरक्षित क्षेत्र, वनक्षेत्र आदिमा अतिक्रमण जस्ता समस्याहरू देखापरेको पाइयो भने अध्ययन क्षेत्रमा पछिल्ला वर्षहरूमा जनशक्तिको आपूर्ति भएको, आर्थिक क्रियाकलापहरूमा वृद्धि, व्यापारमा वृद्धि जस्ता सीमित सकारात्मक प्रभावहरू रहेको पाइयो ।

५.३ सुभाव

यो अध्ययन गरिएको अध्ययन क्षेत्र सुदूरपूर्व भापा जिल्लाको एक भित्रि ग्रामीण क्षेत्र हो । पूर्व पश्चिम महेन्द्र राजमार्गबाट करिब ११ किलोमिटर दक्षिणमा पर्ने उक्त क्षेत्रमा ६ दशकभन्दा लामो समय अघिदेखि हालसम्म नै आन्तरिक आप्रवासीहरू निरन्तर बसाइ सरी आइरहेको देखिन्छ । पञ्चायती शासनकालमा राजा महेन्द्रले नीतिगत रूपमा तराइमा पुनर्वासको कार्यक्रम ल्याइएपछि तथा लामखुट्टे मारेर औलो रोग उन्मुलनको थालनी साथै औलो रोगको जाँच तथा उपचार सहज र सर्वशुभ बनाइएपछि आन्तरिक आप्रवासनले तीव्रता पाएको भेटियो । यो प्रक्रिया यस अध्ययन क्षेत्रमा मात्र नभई अन्य क्षेत्र र जिल्लाहरूमा समेत भइरहेको कुरा राष्ट्रिय जनगणना २०६८ को तथ्याङ्कले पनि पुष्टि

गर्दछ । केही पहाडी तथा केही हिमाली जिल्लाहरूमा जनसङ्ख्या वृद्धिदर ऋणात्मक देखिनु अनि तराइका जिल्लाहरूमा जनसङ्ख्या वृद्धिदर भारी रूपमा भएको देखिन्छ । यसबाट तराइका जिल्लामा प्राकृतिक स्रोत साधनको चरम शोषण, अतिक्रमण, विनास जस्ता समस्या देखिन जान्छन् भने पहाडी जिल्लामा प्राकृतिक स्रोतहरू प्रयोग नभइ खेर जाने तथा सामाजिक सन्तुलन विग्रन गई पहाडी ग्रामीण क्षेत्रको जीवन दिनानुदिन कष्टकर हुन सक्छ । यसैगरी तराइका जिल्लामा उच्च जनघनत्वका कारण फोहोरमैलामा वृद्धि, प्रदुषण, विभिन्न संक्रामक र सरुवा रोगहरूको जस्तै वर्डफ्लु, स्वइन फ्लु, कालाजार, डेंगु, प्लेग, हैजा जस्ता खतरनाक रोगको समस्या देखिन थालेका छन् भने अपराधमा वृद्धि सामाजिक समस्याहरूमा वृद्धि, असुरक्षा, सहरीकरण जस्ता समस्याहरू देखिनै रहेका छन् । तसर्थ यसप्रकारका समस्याहरूको व्यवस्थापनका लागि विभिन्न क्षेत्र तथा पक्षहरूले आ-आफ्नै ढंगले यथोचित कदम चाल्न सके अझै पनि यसलाई रोकी नयाँ नेपाल निर्माणको अभियानले पूर्णता पाउने देखिन्छ, जसलाई निम्नानुसार व्याख्या गर्न सकिन्छ :

५.३.१ नीति निर्माण तहमा

मानिस एक चेतनशील प्राणी भएकाले ऊ सधैं नयाँ नयाँ अवसरहरूको खोजीमा हुन्छ । जब उत्तम अवसर वा विकल्प भेटिन्छ, तब ऊ त्यसलाई अवलम्बन गर्न पुग्दछ । भौगोलिक रूपमा नेपालका पहाडी र हिमाली जिल्लाहरूको भू बनोट तराइका जिल्लाहरूको भन्दा असहज र जटिल प्रकारको छ । तुलनात्मक रूपमा पहाडी तथा हिमाली जिल्लामा भन्दा तराइका जिल्लामा जीवनयापन गर्न, विकासनिर्माणका कार्यहरू गर्न सहज छ । जमिन पनि उर्वर छ । तसर्थ मानिस तराइका जिल्लाहरूमा बसाइँसराइ गर्न लालायित भएका हुन् । धरातलीय बनावटमा भएको जटिलता नै पहाडी तथा हिमाली जिल्लाहरूप्रति मानिसको विकर्षण पैदा हुनको प्रमुख कारण कस्तो देखिन्छ । पहाडी तथा हिमाली जिल्लाका तुलनामा तराइका जिल्लामा विकास निर्माण गर्न सहज हुने हुँदा उही रकमबाट पहाडी जिल्लाहरूमा भन्दा तराइमा बढी विकास हुन पुग्छ । सरकारले चाहे जुनसुकै भौगोलिक क्षेत्रको गा.वि.स. वा नगरपालिका होस् समानुपातिक प्रकारको विकास बजेट विनियोजन गर्नाले आज मुलुकभर नै पहाड र हिमाली क्षेत्रभन्दा तराइका जिल्लाहरूमा बढी भौतिक विकास हुन पुगेको छ । यसका साथै सरकारले कलकारखाना, उद्योग, औद्योगिक क्षेत्रहरू पनि तराइ क्षेत्रमा नै बढी खोल्नु, ठूलाठूला अस्पतालहरू, सेवाकेन्द्रहरू पनि तराइमा नै बढी मात्रामा

खोल्नु, निजी क्षेत्रले पनि तराईका जिल्लाहरूमा नै उच्च प्राथमिकता दिनु आदिले विकास तराईका जिल्लामा नै केन्द्रित भएको छ। विकास वास्तविक रूपमा विकेन्द्रित हुन नसकेसम्म मानिसहरू सुविधा भोग्नका लागि तराईमा बसाइँसराइ गरि नै रहने हुँदा मुलुकको नीति निर्माताहरूले प्रभावकारी कानून बनाइ विकेन्द्रीकरणलाई उच्च प्राथमिकतामा राखी पहाडी तथा हिमाली जिल्लाहरूमा विकासलाई पुऱ्याउनु जरुरी छ। जब तराईमा पाइने सेवा तथा सुविधाहरू मानिसले पहाडी तथा हिमाली जिल्लाहरूमा प्राप्त गर्दछन् तब तराईमा बसाइँसराइ गर्दैनन् र पहाडी तथा हिमाली जिल्लाहरूमा त्यसै खेर गइरहेका प्राकृतिक स्रोतहरूको सदुपयोग हुन्छ भने तराईका प्राकृतिक स्रोत तथा साधनहरूको चरम शोषण हुँदैन। वातावरणको संरक्षण हुन्छ। प्रदुषणमा कमी आउँछ। नीति निर्माताहरूले त्यस्ता नीति, नियम तथा कानूनहरू बनाइनु जरुरी छ जसले पहाडी तथा हिमाली जिल्लाहरूबाट तराईका जिल्लाहरूमा आन्तरिक बसाइँसराइ गर्न मानिसहरूलाई निरुत्साहित गरोस्। यसका लागि पहाडी तथा हिमाली जिल्लाहरूमा थप सेवा तथा सुविधाहरूमा वृद्धि गरिनु जरुरी छ।

पहाडी तथा हिमाली जिल्लामा कृषि पेशा अपनाउने कृषकलाई वर्षैभरि खान पुग्ने खाद्यान्न नउब्जनु, पाखा बारीहरूमा लगाउने बाली राम्रा र उन्नत जातका नहुनु, सरकारबाट उन्नत बिउ बिजन, मलखाद तथा प्राविधिक सहयोग नपाउनु, सिचाइको प्रबन्ध नहुनु साथै कृषकले उत्पादन गरेका उपजहरूको यथोचित बजारीकरण नहुनुले मानिसहरूलाई विकर्षण पैदा गराइरहेको हुँदा कृषि पेशा पहाडी तथा हिमाली जिल्लाका मानिसहरूको मूल पेशा भएको हुँदा उनीहरूलाई त्यही टिकाइ राख्न विशेष कृषि नीति लागू गर्नु जरुरी छ नत्र यस्तै प्रकारको आन्तरिक आप्रवासन कायमै रहने हो भने जनसाङ्ख्यिक असन्तुलन हुन गइ, तराईका समस्याहरू अभै जटिल बन्दै जाने कुरा निश्चित छ।

५.३.२ कार्यान्वयन तहमा

बसाइँसराइ संसार भरिनै कुनै न कुनै रूपमा र मात्रामा भइने रहेको हुन्छ। फरक यति मात्रै हो कि बसाइँसराइको मूल प्रवाह र प्रवृत्ति राष्ट्र तथा स्थान विशेषमा फरक पर्न सक्छ। पूर्वी नेपालको भ्रूपा जिल्लाका ग्रामीण क्षेत्रमा विगत ६ दशकभन्दा पहिलेदेखि हालका वर्षहरूमा समेत आन्तरिक बसाइँसराइ भइरहेको पाइयो। यसले जुन प्रकारका मानवीय, सामाजिक, जनसाङ्ख्यिक तथा वातावरणीय समस्याहरू सृजना हुन पुगेका छन्, त्यसको निराकरण तब मात्र सम्भव छ जब यस अध्ययन क्षेत्र जस्ता तराईका भित्री ग्रामीण

तथा नगर क्षेत्रमा परेको जनसङ्ख्याको चापको न्यूनीकरण हुँदैन वा पहाडी तथा हिमाली जिल्लाका मानिसहरू आन्तरिक आप्रवासनमा सक्रिय हुँदैनन् ।

कुनै समय थियो जतिखेर तराइका जिल्लाहरूमा मानव बसोबास पातलो थियो, प्राकृतिक स्रोतहरू जस्तै: जमिन, वन, नदी, चरन क्षेत्र आदि प्रशस्त थिए र जीवनस्तर उकास्ने, आयआर्जनमा वृद्धि गर्ने अवसरहरू थिए तर आज पनि परिस्थिति त्यही अवस्थामा छैन । यो अध्ययन क्षेत्र जस्तै सबै आसपासका ग्रामीण क्षेत्रमा जनसङ्ख्या तथा जनघनत्व दुवैमा उच्च वृद्धि हुन गई जीवनस्तर दिनदिनै असहज र प्रतिकूल बन्दै छ । वर्ड फ्लु, स्वाइनफ्लु, प्लेग, इन्फ्लुएन्जा लगायतका संक्रामक नयाँ नयाँ रोगहरू अस्तित्वमा आइने रहेका छन् । वन, चरनक्षेत्र, नदी किनार सबै अतिक्रमण भइ नै रहेका छन् । जमिन महँगो भएको छ भने आवास क्षेत्रमा भएको वृद्धिका कारण उत्पादनमा कमी आएको छ । बेरोजगारी दिनदिनै बढ्दै छ । अध्ययन क्षेत्र जस्ता स्थानमा अबका दिनहरूमा जीवन असहज हुने निश्चित छ तसर्थ उचित विकल्पको खोज गर्दै, नयाँ नयाँ विधि, प्रविधिमाफत् आयआर्जनमा वृद्धि गर्ने नयाँ मार्ग पहिल्याउँदै पहाडी तथा हिमाली जिल्लाको मनोरम, स्वच्छ, सुन्दर अनि स्वस्थ वातावरणमा टिकी रहन सक्नु नै बुद्धिमता पूर्ण कार्य हुन सक्छ ।

५.३.३ भावी अनुसन्धानका तहमा

यो अनुसन्धान नेपालको सुदूर पूर्वको तराइ जिल्लाको भित्री ग्रामीण क्षेत्रमा मुलुकभित्रको स्थानहरूबाट बसाइ सरी आउने परिवार र ती परिवारका घरमुलीहरूको प्रतिक्रिया तथा केही पाको अनि अनुभवी स्थानीय व्यक्तिहरूको विचारलाई समेटेर, व्याख्या र विश्लेषण गरेर तयार पारिएको छ । परिवारका महिला, विद्यार्थी तथा अन्य सदस्यका प्रतिक्रिया लिइएको छैन । तसर्थ यस्तै प्रकृतिको अध्ययन, अनुसन्धान गर्न इच्छुक भावी अनुसन्धानले घरमुलीका अलावा परिवारका महत्त्वपूर्ण र जिम्मेवार अन्य सदस्यहरूलाई पनि नमुनाको रूपमा छनौट गरि मिश्रित प्रकारले तथ्याङ्क सङ्कलन गर्न सकेको खण्डमा आकर्षक र विकर्षक तत्वहरूको पहिचान अभ ठोस रूपमा हुन सक्ने देखिन्छ ।

यस अध्ययनमा दलित तथा जनजाति समूहमा पर्ने जातिका परिवारहरू तुलनात्मक रूपमा बढी सक्रिय रहेको पाइयो । यसो हुनको कारण के होला भन्ने सम्बन्धमा अनुसन्धान गरिनु आवश्यक देखिएको छ । सानो आकारको तुलनामा ठूलो आकारको परिवार आन्तरिक

आप्रवासनमा बढी सक्रिय रहेको पाइयो । यस उपर पनि अनुसन्धान गरिनु आवश्यक देखिन्छ ।

यो अध्ययन गरिएको क्षेत्र तराइको एक भित्रि ग्रामीण क्षेत्र हो । यहाँ आन्तरिक आप्रवासनबाट जेजस्ता आर्थिक, सामाजिक र वातावरणीय समस्याहरू महसुस गरिएका छन्, शहरी र अर्धशहरी क्षेत्रमा भिन्न र पृथक् प्रकृतिका समस्याहरू महसुस भएका हुन सक्छन् । त्यस सम्बन्धमा पनि अनुसन्धान गरिनु जरुरी देखिन्छ । यस अनुसन्धानमा आप्रवासीहरूले गन्तव्य स्थानमा महसुस गरेका र भोगिरहेका समस्याहरूको खोज गरिएको छ । उद्गम स्थानमा विशेषतः पहाडी तथा हिमाली जिल्लाहरूमा निरन्तर रूपमा जारी रहेको उत्प्रवासनका कारण देखिएका समस्याहरू पनि उस्तै जटिल हुन सक्छन्, त्यस सम्बन्धमा पनि भावी अनुसन्धानकर्ताहरूको ध्यान जानु जरुरी देखिन्छ ।

सन्दर्भसूची

- कट्टेल, वासुदेव (२००६), *आन्तरिक वसाइँसराइ र यसको प्रभाव* (अप्रकाशित शोधपत्र), काठमाडौँ: स्वास्थ्य तथा जनसङ्ख्या विभाग कीर्तिपुर ।
- धिताल, नेत्रप्रसाद र खनाल तान्त्रिकराज (वि.सं. २०६९), *जनसङ्ख्या शिक्षाको सिद्धान्त र दर्शन*, काठमाडौँ: पिनाकल पब्लिकेशन ।
- बस्नेत, पुष्प (२००४), *काठमाडौँ महानगरपालिकाको आन्तरिक वसाइँसराइका कारण र परिमाणहरू* (अप्रकाशित शोधपत्र), काठमाडौँ: स्वास्थ्य तथा जनसङ्ख्या विभाग कीर्तिपुर ।
- बेलबासे, कमलराज (२०६३), *रूपन्देही जिल्ला पर्रोहा नमुना गा.वि.स.को आन्तरिक र अन्तर्राष्ट्रिय वसाइँसराइसम्बन्धी अध्ययन* (अप्रकाशित शोधपत्र), काठमाडौँ: भूगोल शिक्षा विभाग कीर्तिपुर ।
- लाल्वन, ललितजंग (२००३), *वसाइँसराइका कारण र परिणामहरू* (अप्रकाशित शोधपत्र), काठमाडौँ: स्वास्थ्य तथा जनसङ्ख्या विभाग कीर्तिपुर ।
- Bhende, Asha A & T. Kanitkar (1999). *Principles of Population Studies*. Bombay: Himalaya Publishing House.
- Maharjan, R.K. et. al. (2065 B.S.). *Population Studies*, part-I. Kirtipur: Sunlight Publication.
- New Era (1961). *Internal and Regional Migration in Nepal*, Kathmandu.
- New Era (1981). *Internal migration in Nepal*. Kathmandu.
- Shrestha, D. (2005). *Population Change and Quality of Life*. Lalitpur: Millennium publication.
- Shryock, H.S., Siegel, J.S. and Associates (1971). *The Methods and Materials of Demography, Condensed version*. New York: Academic Press.7

अनुसूची-१

आन्तरिक आप्रवासनले समुदायमा पारेको प्रभाव अध्ययनका लागि भापा जिल्ला
शरणामति गा.वि.स. वडा नं. ५ र ६ का नमुनामा परेका घरमुलीलाई सोधिएका
प्रश्नहरू

क्र.सं.	नाम, थर	उमेर	लिङ्ग	शैक्षिक स्थिति	जाति	धर्म	कैफियत
१.							
२.							
३.							
४.							
५.							
६.							

१. क) बसाइ सरी आएका बखतको परिवार संख्या जना ।

ख) बसाइ सरी आउनु भएको जिल्ला हो ।

२. उद्गम स्थान सम्बन्धी विवरण :

क) उद्गम स्थानमा सडकको अवस्था कस्तो थियो ?

अ) गोरेटो मात्र पुगेको

आ) कच्ची सडक पुगेको

इ) ग्राभल सडक पुगेको

ई) पक्की, कालोपत्रे सडक पुगेको

ख) उद्गम स्थानमा विद्युत्को अवस्था कस्तो थियो ?

अ) विद्युत् पुगेको थिएन

आ) सौर्य उर्जा जडान गरेको थियो

इ) विद्युत् पुगेको तर व्यवस्थित थिएन ई) विद्युत् सुविधा उपलब्ध थियो

ग) उद्गम स्थानमा खानेपानीको व्यवस्था के कस्तो थियो ?

अ) कुवाको पानी/पोखरीको

आ) मुहान वा मुल फुटेको पानी/जमिनमुनिको पानी

इ) नदीको पानी

ई) खानेपानी आयोजनाको पानी

घ) घरबाट विद्यालयसम्मको दुरी के कति थियो ?

अ) २ कि.मि. वा सोभन्दा कम

ख) ३ कि.मि. जति

इ) ४ कि.मि. जति

ई) ५ कि.मि. वा सोभन्दा बढी

ङ) त्यहाँ तपाईंको पेशा के थियो ?

अ) कृषि

आ) ज्यालादारी श्रमिक

इ) व्यापार

ई) जागिर

उ) अन्य

च) त्यहाँ तपाईंको रोजगारको अवस्था के थियो ?

अ) पूर्ण रोजगार

आ) अर्ध रोजगार

इ) बेरोजगार

ई) मौसमी रोजगार

छ) त्यहाँ तपाईंलाई वर्षभरि पुग्ने खाद्यान्न उब्जन्थ्यो ? (कृषकलाई मात्र सोध्ने)

अ) करिब ४ महिना पुग्ने उब्जन्थ्यो

आ) करिब ६ महिना पुग्थ्यो

इ) करिब १० महिना पुग्थ्यो

ई) वर्षभरि पुग्ने उब्जन्थ्यो

ख) यस स्थानमा विद्युत्को अवस्था कस्तो छ ?

अ) विद्युत् सुविधा छैन

आ) सौर्य उर्जा जडान गरेको छ

इ) विद्युत् छ तर नियमित/व्यवस्थित छैन ई) विद्युत् सुविधा उपलब्ध छ

ग) यस स्थानमा खानेपानीको प्रबन्ध के कस्तो छ ?

अ) कुवा/पोखरीको

आ) जमिनमुनिको पानी (ट्युबवेल)

इ) इनारको

ई) खानेपानी आयोजनाको पानी

घ) घरबाट विद्यालयसम्मको दुरी के कति छ ?

अ) १ कि.मि. वा सोभन्दा कम

आ) दुई कि.मि. जति

इ) ३ कि.मि. वा सोभन्दा बढी

ङ) यहाँ तपाईंलाई वर्षभरि पुग्ने अन्न उब्जन्छ ? परिवार पालिन्छ ? (पेशा कृषि भन्नेलाई मात्र सोध्ने)

अ) करिब ४ महिना पुग्छ

आ) करिब ६ महिना पुग्छ

इ) करिब १० महिना पुग्छ

ई) वर्षभरि पुग्ने उब्जन्छ

च) यहाँ तपाईंको रोजगारको अवस्था के छ ?

अ) पूर्ण रोजगार

आ) अर्ध रोजगार

इ) बेरोजगार

ई) मौसमी रोजगार

छ) यहाँ कुन जात, सम्प्रदायको बाहुल्यता छ ?

अ) आफ्नै जात सम्प्रदायको

आ) आफूभन्दा तल्लो जात, सम्प्रदायको

इ) आफूभन्दा माथ्लो जात, सम्प्रदायको

ई) मिश्रित छ

ज) यहाँको समुदायमा तपाईंको रहन, सहन संस्कृतिमा समानता छ ?

अ) छ

आ) छैन

इ) केही मात्रामा छ

भ) यस स्थानको सुगमता के कस्तो छ ?

क) दुर्गम ग्रामीण क्षेत्र

आ) ग्रामीण क्षेत्र

इ) अर्ध सहरी/बजार क्षेत्र

ई) सहर

४. गन्तव्य स्थानको समुदायमा परेका प्रभावहरू सम्बन्धी विवरण

क) तपाईंलाई हालका वर्षहरूमा मुख्य रूपमा यहाँ के कस्ता अप्ठ्यारा र समस्याहरू महसुस भएका छन् ?

अ) फोहोर मैलामा वृद्धि, प्रदुषण र स्वास्थ्य समस्याहरू

आ) बेरोजगारी

इ) विभिन्न सामाजिक समस्याहरू

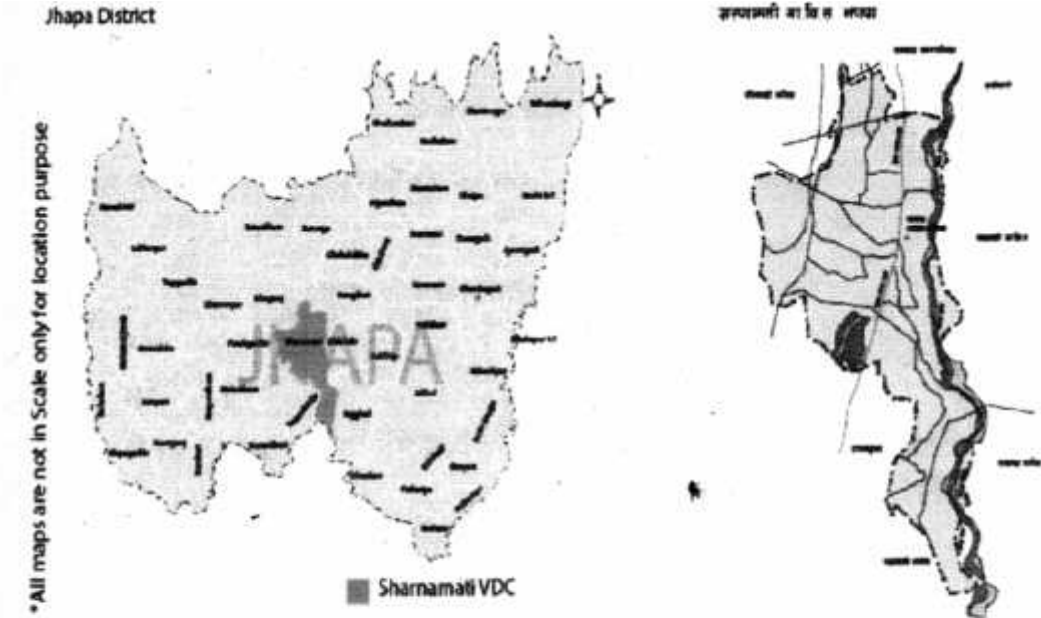
ई) असुरक्षा

ख) तपाईंलाई यस स्थानमा के कुराको कमी वा असहजता भएको जस्तो लाग्छ ?

.....

अनुसूची-२

शरणामति गा.वि.स.को जनसङ्ख्या विवरण २०७२



नेपाल र झापा जिल्लामा शरणामती गा.वि.स.को अवस्थिती

९. वडा अनुसार घरधुरी तथा जनसंख्याको विवरण

वार्ड न	घरधुरी संख्या	पुरुष	महिला	जम्मा
1	188	528	516	1044
2	574	1216	1145	2361
3	288	622	599	1221
4	139	354	329	683
5	512	1201	1152	2353
6	257	645	596	1241
7	176	383	367	750
8	356	924	864	1788
9	442	1122	1063	2185
जम्मा	2932	6995	6631	13626

अनुसूची-३

शरणामती गा.वि.स.को भौगोलिक नक्सा

शरणामती गा.वि.स. भाषा

