

## अध्याय एक

### CHAPTER ONE

#### १. परिचय (INTRODUCTION)

##### १.१ अध्ययनको पृष्ठभूमि (Background of the Study)

सामान्यतया गरिबी भन्ने शब्दले निर्धनतालाई जनाउदछ । पेटभरी खान नपाउने, जीउढाक्ने एकसरो कपडा लगाउन नसक्ने अवस्था र वास वस्न वासस्थान नभएको विपन्नतालाई गरिबी भनिन्छ । विरामी पर्दा औषधी उपचार गर्न नसक्ने अवस्था र आर्थिक अभावको कारणले आफ्ना बालबालिकालाई शिक्षा र पोषण प्रदान गर्न नसक्ने अवस्था नै गरिबी हो । गरिबी तेस्रो विश्वको एक प्रमुख समस्या हो । अल्पविकसित देशको एक प्रमुख विशेषता पनि हो । विकासोन्मुख राष्ट्रमा अल्पविकास गरिबीको एक प्रमुख कारण हो । पुरानो जीवनस्तर, रोग, भोक अशिक्षा, कुपोषण, फोहोरी वस्ती आदि गरिबीका प्रमुख सङ्केत हुन (सिलवाल, २०६३) ।

गरिबीलाई एउटै रूप र आयमा मात्र नहेरी बहुआयामिक रूपमा (कुपोषण, शिक्षा, स्वास्थ्य, सरसफाई तथा सामाजिक र राजनीतिक वञ्चीतिकरण) नियालेर चिन्नुपर्ने हुन्छ । अर्थात गरिबी एउटा त्यस्तो ऐना हो, जहाँ भोका, नाङ्गा, रोगी, अशिक्षित, बोल्न नसक्ने तथा सामाजिक, आर्थिक र राजनीतिक रूपले पिछ्छडिएका बहुभाषी मानिसहरूको दर्दनाक स्थितिको प्रतिविम्ब देखिन्छ । गरिबीको अवधारणालाई एउटै ढाँचामा समेटेर परिभाषित गर्न सकिदैन । गरिबीलाई निरपेक्ष तथा तुलनात्मक दुवै रूपमा अनुभव गर्न सकिन्छ । तसर्थ गरिबीको अवधारणबारे अझ प्रष्ट हुनको लागि गरिबीलाई निरपेक्ष गरिबी र सापेक्ष गरिबी गरी दुई भागमा विभाजन गर्न सकिन्छ (दाहाल, २०६६) ।

केन्यामा बसोवास गर्ने एक जना गरिबले भने गरिबी के हो भन्ने बारेमा मलाई नसोध किनकी त्यसलाई तिमिले मेरो घर बाहिर नै भेटिसकेका छौ । यो घर हेर, त्यस पछि घरका प्वालहरू गिन्ती गर । मेरा भाँडावर्तन तथा मैले लगाएको लुगा हेर यी सब कुराहरू हेर । त्यसपछि लेखकी तिमिले जे देख्यौ त्यहि नै गरिबी हो । इजिप्टकी एक जना गरिब महिलाले भनेकी छन् - मेरो पति विरामी पर्दा हामीलाई अत्यन्त ठूलो विपत आँउछ । हामीहरूको जीवन उनी ठिक भएर काममा नफर्के सम्म ठप्प हुन्छ (शर्मा, २०६६) ।

गरिबीको अर्थ स्रोत साधनमा पहुँच नभएको र आफ्नो जीविका निर्वाह गर्न नसक्ने अवस्थामा रहेको भन्ने हो । आर्थिक तथा सामाजिक रूपले असमर्थताको अवस्था गरिबी हो । आर्थिक तथा सामाजिक सेवा सुविधा प्राप्त गर्न साधन स्रोत नभएको वा कमी भएको, जीवन निर्वाहका आधारहरू न्यून रहनुलाई नै गरिबीको रूपमा लिन सकिन्छ । गरिबीको मापन गर्दा आर्थिक गरिबी र मानविय गरिबी गरि दुई ढंगले वर्गीकरण गरिन्छ । मानिसले आफ्नो जीवानयापन गर्न आवश्यक पर्ने न्यूनतम आय प्राप्त गरेको छ, की छैन भनि हेरिन्छ, अर्थात् स्रोतमा पहुँचको स्थितिलाई हेरिन्छ र खर्च गर्ने क्षमतालाई हेरिन्छ । विश्व बैंकले दैनिक प्रतिव्यक्ति १ डलर भन्दा कम आय हुने मानिसलाई गरिबीको रेखामुनि रहेको भनि पहिचान गरेको छ । शिक्षा, स्वास्थ्य, जस्ता सामाजिक विकासको क्षेत्रमा पहुँच नभएका र वञ्चितकरणमा परेका मानिसहरूलाई मानवीय गरिबीको सूचिमा राखिन्छ । साक्षरता, औषत आयु, शासन व्यवस्थामा सहभागिता, सुरक्षा जस्ता पक्षलाई यसभिन्न समावेश गरी न्यूनतम मापदण्ड र आधारभूत जीवन यापन गर्न नसक्ने वर्गलाई गरिबीको रेखामुनि रहेको भनि चित्रण गरिन्छ (अधिकारी र साथीहरू, २०७०) ।

सापेक्ष गरिबी भन्नाले अरुसँग तुलना गर्दा देखिने गरिबी र विपन्नतालाई बुझाउदछ । तुलनात्मक रूपले हेर्दा आर्थिक रूपमा कमजोर भएको व्यक्ति वा समूहलाई दाजेर हेर्दा गरिबी देखिन्छ भने अर्को व्यक्ति वा समूहसँग तुलना गर्दा धनि देखिन सक्छ । यसर्थ सापेक्ष गरिबी जुनसुकै देशमा (विकसित, विकाशोन्मुख) पनि देखिन्छ । सापेक्ष गरिबीलाई कहिलेपनि निराकरण गर्न सकिदैन । नेपाल विश्वका गरिब राष्ट्रहरू मध्ये एक गरिब राष्ट्र हो । नेपालको कुल जनसंख्याको ठुलो हिस्सा हालपनि गरिबीको रेखामुनि रहेको छ । विगतमा नेपाल जस्तै गरिबीको अवस्थामा रहेका राष्ट्रहरू हाल गरिबीको अवस्था निकै घटाउन सफल भएका छन । तर नेपालको गरिबीको अवस्थामा उल्लेखनीय कमी ल्याउन सकिएको छैन र वरु गरिबी वढेर अझ ठुला - ठुला समस्याहरू सिर्जना भएका छन । विद्यमान गरिबी आर्थिक सामाजिक बाधकको रूपमा देखा परेको छ (लुइटेल् र साथीहरू, २०६६) ।

नेपाल जीवनस्तर सर्वेक्षण २०६६/६७ अनुसार रु. १९२६१ लाई गरिबीको आधार मान्दा नेपालमा २५.१६ प्रतिशत मानिस गरिबीको रेखामुनि रहेका छन । तेह्रौँ योजना अनुसार नेपालमा गरिबीको रेखामुनि रहेको जनसंख्या २३.८ प्रतिशत रहेको र यसलाई १८ प्रतिशतमा झार्ने लक्ष्य रहेको छ । त्यस्तै गरिबीको रेखामुनि रहेकामध्ये २४.४ प्रतिशतको मात्र प्राथमिक शिक्षामा पहुँच रहेको छ । २०.८ प्रतिशतको माध्यमिक स्तरको शिक्षामा र

१७.९ प्रतिशतको उच्च शिक्षामा पहुँच रहेको छ । त्यसैगरी गरिबीको रेखामुनिका १५.६ प्रतिशत जनताले मात्र सरकारी अस्पतालको सेवामा पहुँच राख्दछन् भने १५.३ प्रतिशतको कृषि केन्द्रहरूमा पहुँच रहेको अवस्था छ ।

विगत १७ वर्षको अवधिमा निरपेक्ष गरिबीको रेखामुनि रहेको जनसंख्या घटे तापनि शहरी तथा ग्रामीण एवं विभिन्न भौगोलिक क्षेत्र र समूहहरूबीचको भिन्नता अझ पनि निकै ठूलो रूपमा देखिएको छ । आर्थिक वर्ष २०६६/६७ मा शहरी गरिबी १५.५ प्रतिशत र ग्रामीण गरिबी २७.४ प्रतिशत रहेको छ । भौगोलिक क्षेत्रका आधारमा हिमाली क्षेत्रको गरिबी ४२.३ प्रतिशत, तराई क्षेत्रको गरिबी २३.४ प्रतिशत र पहाडी क्षेत्रको गरिबी २४.३ प्रतिशत रहेको छ । त्यसैगरी तराईमा भएको अवसरहरूको वृद्धि, तराईमा भैरहेको शहरीकरण जस्ता कारणले यस क्षेत्रको गरिबी घटाउन मद्दत पुऱ्याएको छ भने हिमाली क्षेत्रबाट क्रमिक रूपमा बढ्दै गएको आन्तरिक आप्रवास, हिमाली क्षेत्रमा पर्यटन, जडीबुटी संकलनजस्ता आर्थिक क्रियाकलापमा भएको वृद्धिले यस क्षेत्रको गरिबी घटाउन प्रमुख भूमिका खेलेका छन् । पहाडी क्षेत्रको गरिबी कम मात्र घट्नुको कारणमा आन्तरिक बसाई सराईको चाप बढ्नुका अतिरिक्त विगतको द्वन्द्वको सबैभन्दा ठूलो असरलाई लिन सकिन्छ (राष्ट्रिय योजना आयोग, २०७०) ।

गरिबी भन्ने शब्दको साधारण अर्थ नै निर्धनता हो । गरिबी शब्दले आर्थिक, सामाजिक, राजनैतिक, सामाजिक मानसिक आदि क्षेत्रहरूमा आ-आपनो प्रकारको अर्थ जाहेर गर्दछ । आर्थिक रूपमा गरिव भन्नाले साधन स्रोत र आर्थिक हैसियत ज्यादै तल रहेको अर्थ लाग्दछ । सामाजिक रूपमा गरिव भन्नाले पुरातन, रुढीग्रस्त तथा समाजलाई पछ्याडी धकेल्न मद्दत गर्ने जस्तै किसिमको अर्थ लागिरहेको हुन्छ । राजनैतिक रूपमा गरिव शब्दले राजनैतिक संस्कारहीन समयानुकुल चलन नसक्ने प्रकारको अर्थ लाग्छ । त्यसै गरी मानसिक रूपमा मात्र विवेकहीन ब्यक्तिलाई हामी मानसिक गरिव भन्दछौं । अर्थात गरिव भन्नाले जे जताबाट अर्थ लगाउदा पनि कमजोर, दुर्बल, पछ्याडी पारिएको, अनेकौं पुरातन संस्कारहरू ग्रस्त ब्यक्ति इंगित भईरहेको हुन्छ । गरिबी शब्दले गरिवको विशेषता अर्थात प्रतिबिम्ब प्रस्तुत गर्ने हुदाँ गरिव भन्नाले ब्यक्ति र गरिबी भन्नाले निजका विशेषताहरू बुझ्नुपर्दछ । आर्थिक गरिवीले अन्य सम्पूर्ण क्षेत्रको गरिबी निम्ताउने हुदाँ गरिवीलाई आर्थिक क्षेत्रमा नै सिमित राख्न पनि सकिन्छ । आर्थिक रूपले गरिव र कंगाल समाज, अर्थतन्त्र, समुदाय,

निश्चयपनि नै सामाजिक, राजनैतिक तथा मानसिक रुपमा समेत गरिव र कंगाल नै हुन्छ (हाडा, २०६८) ।

गरिवीलाई कसरी परिभाषित गर्ने भन्ने प्रश्नमा एकै प्रकारको व्याख्या गरिएको छैन । तर प्राय जसो देशहरूले गरिवीको मापदण्ड न्यूनतम आधारभुत आवश्यकता पूरा गर्न सक्ने क्षमतालाई दिएको पाइन्छ । गरिवहरूमा न्यूनतम आधारभुत आवश्यकता पूरा गर्न सक्ने क्षमता हुदैन । गरिवीको व्याख्या गरिने मुल आधार न्यूनतम जीवनस्तरसँग सम्बन्धित हुन्छ । तर न्यूनतम जीवनस्तर हरेक देशमा भिन्नभिन्न किसिमको हुन्छ । अमेरिका, जापान, वेलायत, जस्ता विकसित देशहरूमा न्यूनतम जीवनस्तरको लागि मोटरकार अनावश्यक हुन्छ भने नेपाल जस्तो देशमा मोटरकार व्यक्तिगत रुपमा प्रयोग गर्नेको जीवनस्तर उच्च रहेको मानिन्छ । तसर्थ जीवनस्तर आर्थिक, सामाजिक, साँस्कृतिक तथा राजनैतिक संरचना अनुसार भिन्नभिन्न किसिमको हुने गर्दछ (घिमिरे र कार्की, २०६२) ।

साधारण अर्थमा धन सम्पत्ति नहुनु भनेको गरिव हुनु हो भन्ने बुझिन्छ । यसरी नै राम्रो कपडा लगाउन नसक्ने, पेटभरी खान नपाउने, स्कूल पढ्न नसक्ने, औषधी किन्न नसकी उपचार नपाउने हैसियत भएको ब्यक्तिलाई पनि गरिव ब्यक्ति भनिन्छ । निर्धन, कङ्गाल, सुदामा, तन्नाम, दरिद्र, विपन्न दुःखी जस्ता शब्दहरू गरिव शब्दका पर्यायवाची शब्द हुन । जसले जीवन धान्न आवश्यक पर्ने कुराहरू उपलब्ध नभएकाहरूलाई संकेत गर्दछ । न्यून आय, कुपोषण, सामाजिक सेवामा न्यून पहुँच जस्ता पक्ष गरिवीका विशेषता नै हुन । विकसित वा विकासोन्मुख दुवै प्रकारका मुलुकहरूका लागि गरिवी ठुलो शत्रु नै हो (कटुवाल, २०६९) ।

आर्थिक र सामाजिक आयामहरूको अतिरिक्त आधारभुत मानव हक अधिकारहरूलाई प्रवर्धन गनुपर्ने मान्यातामा राजनीतिक पक्षसँग सम्बन्धित अर्को नयाँ आयाम पनि गरिवी विश्लेषण थपिएको छ । शान्तिपूर्वक र सुरक्षित अनुभुतिका साथ बाँच्न नपाउने अवस्था, अवसरहरूको उपभोग गर्न नसकिने अवस्था, छनोटको अनुपलब्धता, स्वतन्त्रता, आत्मासम्मान र प्रतिष्ठापूर्ण रुपमा बाँच्न नपाउने र सामाजिक विभेदीकरण, वहिष्कारको विद्यमानता सदैव सीमान्त रुपमा बाँच्नपर्ने वाध्यता आदि सबैले नागरिक हक अधिकारको अभावको संज्ञा दिने हुदाँ यस प्रकारको गरिवी कहली लाग्दो हुन्छ । तसर्थ राजनीतिक पक्षसँग सम्बन्धित गरिवी नहटेसम्म सामाजिक र आर्थिक पक्षको गरिवीवाट कदापी मुक्त हुन नसकिने स्वयं सिद्ध

तथ्य भएकाले आर्थिक, सामाजिक र राजनीतिक गरिबी उन्मुक्त समाजको सिर्जना गर्नु आजको अहम सवाल भएको छ (डाँगी, २०६६) ।

## १.२ समस्याको कथन (Statement of the Problem)

गरिबी एउटा बहुआयमिक र जटिल समस्याको रूपमा रहेको छ । गरिबी भौतिक आवश्यकताको पूर्ति हुन नसकेको अवस्था, सामाजिक हिनताबोध, शारीरिक हिनताबोध, जोखिम, शक्तिहिनता, आत्माग्लानीले ग्रस्त अवस्था हो । समयको परिवर्तन सँगै मानिस, समाज र देशका आवश्यकताहरु परिवर्तन हुदै जान्छन । उद्योगधन्दा, कलकारखाना, मेसिन औजार, प्रविधिको विकास हुदैजादा जुन ठाँउमा यी कार्यको विकास भयो ती ठाँउहरु शहरमा परिणत भए भने यी कार्यहरुको विकास हुन नसकेका स्थानहरु ग्रामिण नै रहन पुगे । शहरी क्षेत्रमा विकासका विभिन्न स्रोत र साधनहरु, आधुनिक प्रविधि सहजै उपलब्ध भएतापनि केही सिमित व्यक्तिको मात्र यसमा पहुँच भएकाले तिनै व्यक्तिहरुमात्र धनी वन्न सके भने पहुँच नपुग्ने व्यक्तिहरु गरिबीको रेखामुनि नै रहेका छन् । अर्को तर्फ समयको परिवर्तन सँगै ग्रामिण क्षेत्रमा पनि स्रोत साधन मानवीय शक्ति तथा पुरानो प्रविधिको प्रयोग गरी सीमित व्यक्तिहरु धनी वन्न पुगे भने स्रोत साधनमा पहुँच नपुग्ने व्यक्तिहरु गरिबीको रेखामुनि नै रहेका छन ।

नेपाल जीवनस्तर सर्वेक्षण २०६६/६७ अनुसार रु. १९२६१ लाई गरिबीको आधार मान्दा नेपालमा २५.१६ प्रतिशत मानिसहरु गरिबीको रेखामुनि रहेका छन । जसमा शहरी क्षेत्रमा १५.५ प्रतिशत र ग्रामिण क्षेत्रमा २७.४ प्रतिशत जनताहरु गरिबीको रेखामुनि रहेका छन ।

नेपालमा गरिबी निवारणका लागि भिन्न संघ संस्थाहरुले औपचारिक तथा अनौपचारिक रूपमा कार्य संचालन गर्दै आएको पाइन्छ । औपचारिक रूपमा ग्रामिण विकासका कार्यक्रमहरु २००७ सालपछि मात्र हुनथालेको पाइएता पनि प्रथम पञ्चवर्षिय योजना देखि गरिबीलाई विशेष रूपमा लिइएको पाइन्छ । गरिबी निवारणका विभिन्न कार्यक्रमहरु आएतापनि प्रभावकारी रूपमा कार्यान्वयन हुन सकेको छैनन् । नेपालमा विभिन्न योजनाहरु र विभिन्न संघ संस्थाले ग्रामिण गरिबी न्यूनिकरणका कार्यक्रमहरु ल्याएतापनि शहरी गरिबीलाई ध्यान दिन सकेको छैनन् । त्यसैले शहरी गरिबी पनि एक समस्याको रूपमा रहेको छ । ग्रामिण क्षेत्रबाट विभिन्न सेवासुविधा र अवसरको खोजिमा मानिसहरु शहर तिर बसाई सर्ने भएकोले शहरमा पनि गरिबी बढ्दो क्रममा रहेको छ ।

नेपाल एक भौगोलिक विविधतायुक्त देश भएकोले हावापानीमा पनि विविधता पाइन्छ । हावापानीमा भएको विविधतासँगै यहाँको कृषिवालीमा पनि विविधता रहेको पाइन्छ । त्यसैगरी भौगोलिक क्षेत्रअनुसार फरक फरक जातजाती र समुदायका मानिसहरूको बसोवास रहेको छ । देशमा उपलब्ध आर्थिक, सामाजिक, राजनैतिक तथा भौतिक सेवा सुविधा र पहुँचको उपलब्धतालाई अध्ययन गर्दा देशलाई शहर र ग्रामिण गरी दुइवटा भागमा विभाजन गरेर अध्ययन गर्न सकिन्छ । एकातिर विभिन्न सेवा सुविधाहरू तथा पहुँचको उपलब्धता बढी भएको शहरी क्षेत्र छ भने अर्कोतिर विभिन्न सेवासुविधा तथा पहुँचको अभाव भएको ग्रामीण क्षेत्र रहेको छ । ग्रामिण क्षेत्रका अधिकांश मानिसहरू कृषि पेशा अवलम्बन गर्न बाध्य छन् भने कृषिमा अल्प तथा अदृष्य बेरोजगारी, आर्थिक पछ्यौटेपन, औद्योगिक पछ्यौटेपन, आर्थिक विपन्नता, न्यून साक्षरता तथा आर्थिक असमानता जस्ता समस्या भएता पनि शहरी क्षेत्रपनि यी समस्याहरूबाट मुक्त रहन सकेको छैन । ग्रामिण तथा शहरी दुवै क्षेत्रमा गरिवी व्याप्त रहेकोले नेपालको आर्थिक विकासमा यो चुनौतीको रूपमा रहेको छ ।

विकासका दृष्टिले पछाडी परेको देश नेपालको विकासका लागि मिश्रित अर्थाव्यवस्था मार्फत सरकार र नीजि क्षेत्र दुवैको सहभागितामा विकासका कार्यक्रमहरू अगाडी बढाउन विभिन्न रणनीतिहरू सहीत प्रयास गर्दै आएको पाइन्छ । ग्रामिण क्षेत्रमा गरिव लक्षित कार्यक्रमहरू सरकारी तथा गैरसरकारी स्तरबाट सञ्चालन हुँदैआए पनि शहरी क्षेत्रमा यस्ता कार्यक्रमहरू पुग्न सकेका छैनन् । बदलिदो राजनीतिक परिवेश अनुसार पछिल्लो समय नगरपालिकाहरूको संख्या वृद्धि भएसँगै शहरी गरिवी बढ्दै जानुका साथै शहरी क्षेत्रमा असमानताको खाडल पनि बढ्दो छ । जसले आर्थिक विकासमा ठूलो चुनौति खडा गरेको छ । पूँजि निर्माणका लागि बचतको दरमा वृद्धि गरी बचतलाई लगानीमा रूपान्तरण गर्नुपर्दछ । लगानीमा भएको वृद्धिका कारण केही रोजगारीका अवसरहरू सिर्जना भई गरिवी न्यूनिकरण भएतापनि लगानीबाट प्राप्त प्रतिफलको ठूलो हिस्सा नाफाका रूपमा लगानीकर्ता वा धनी वर्गमा नै पुग्ने गर्दछ । जसले असमानतालाई बढवा दिन्छ ।

श्रम, सीप, जोश जाँगर तथा क्षमता भएर पनि आर्थिक अभावका कारण ठोस पेशा, व्यवसाय सञ्चालन गर्न तथा रोजगारी प्राप्त गर्न नसकी त्यसै वसिरहेका जनताहरूलाई सर्वसुलभ तरिकाले ऋण उपलब्ध गराई गरिवी न्यूनिकरणमा नेपाल सरकार तथा अन्य सम्बन्धीत पक्ष लाग्नुपर्ने देखिन्छ । व्यवसायिक कर्जा प्रवाहबाट गरिव जनताको जीवनस्तर

र जनचेतनाको स्तर वृद्धि हुनका साथै आर्थिक, सामाजिक तथा शैक्षिक क्षेत्रको विकासमा समेत टेवा पुग्ने देखिन्छ । त्यसैले नेपाल सरकार, स्थानीय सरकारी तथा गैर सरकारी संस्थाहरूले सम्बन्धीत क्षेत्रको गरिवी निवारणमा तथा आर्थिक विकासमा पुऱ्याएको योगदानको अध्ययन गर्नु सान्दर्भिक देखिन्छ ।

### १.३ अध्ययनको उद्देश्य (Objectives of the Study)

यस अध्ययनको साधारण उद्देश्य याम्खा गा.वि.स. को गरिवीको आर्थिक तथा शैक्षिक अवस्थाको अध्ययन गर्नु हो भने विशिष्ट उद्देश्यहरू निम्न अनुसार रहेका छन् ।

(क) ग्रामिण गरिवीको आकार पत्ता लगाउनु ।

(ख) ग्रामिण गरिवीको आर्थिक अवस्थाको विश्लेषण गर्नु ।

(ग) ग्रामिण गरिवीको शैक्षिक अवस्था पत्ता लगाउनु ।

### १.५ अनुसन्धान प्रश्न (Research Question)

यस अध्ययनमा खोटाङ जिल्ला याम्खा गा.वि.स.वडा नं. १ र ५ मा बसोबास गर्ने घरपरिवारको आम्दानी, खर्च, बचत, पेशालाई मात्र आधार बनाइने छ । साथै साक्षरता, माध्यमीक तह पुरा गरेको र उच्च शिक्षा हासिल गरेको प्रतिशतलाई आधार मानी निम्न प्रश्नको उत्तर खोज्ने प्रयास गरिनेछ :

१. के नमूना छनोटमा परेका प्रत्येक घरपरिवारको पेशा उपयुक्त छ?

२. के घरपरिवारको शैक्षिक अवस्था राम्रो छ ?

३. घरपरिवारको वार्षिक आम्दानीका स्रोतहरू के के हुन ?

४. के आम्दानी, खर्च र बचतको अवस्था सन्तुलित छ ?

५. के परिवारका सबै सदस्य साक्षर छन् ?

६. के गरीबीले परिवारको शैक्षिक क्षेत्रमा प्रत्यक्ष प्रभाव परेको छ ?

७. अध्ययन क्षेत्रमा गरिव घर परिवारको आर्थिक अवस्था के कस्तो रहेको छ ?

## १.५ अध्ययनको औचित्य (Significance of the Study)

नेपाल गाउँ नै गाउँले भरिएको देश भनिए पनि अहिले शहरीकरणको प्रक्रिया पनि अगाडि बढिरहेको छ । शहरीकरणको विकाससँगै यस क्षेत्रमा शिक्षा स्वास्थ्य, यातायात, सञ्चार जस्ता सेवाहरूको विकास छिटो र उल्लेख्य मात्रामा भएको छ, जसका कारण उद्योग, व्यावसाय, व्यापार, प्राविधिक सेवाहरू जस्ता गैह्र कृषि क्षेत्रमा केही अवसरहरूको वृद्धि भई जीवनस्तरमा सुधार भएपनि पर्याप्त विकासको अभावले गर्दा बैकल्पिक पेसाका अवसर हरु विस्तार हुन नसकेका कारणले गर्दा जनसङ्ख्याको ठूलो हिस्सा कृषि क्षेत्रमा नै अदृश्य बेरोजगार, अल्प बेरोजगार जस्ता अवस्थामा रहेर जीवन धान्नका लागि मात्र भए पनि सङ्लग्न भएको पाइन्छ । यस्तो अवस्थामा आर्थिक कमीको कारणले गर्दा मानिसहरू प्राविधिक ज्ञान, सिप सिकेर नयाँ किसिमको अर्थोपार्जनको माध्यम बनाउन सक्षम देखिदैनन् । ग्रामिण क्षेत्रका मानिसहरूको चेतनाको अभाव, शिक्षाको अभाव, परम्परागत सामाजिक, सांस्कृतिक अवस्था आदिका कारण मानिसहरू गाउँमा नै बसेर परम्परागत रूपमा सञ्चालित पेसालाई नै सर्वोपरी मानेर जीवन निर्वाह गरेको पाइन्छ । यस शोधपत्र खोटाङ् जिल्लाको दक्षिण पश्चिममा रहेको याम्खा गा.वि.स.को आर्थिक अवस्था झल्काउन सहयोग हुनेछ । बाहुन, क्षेत्री, कामी, दमाई, सार्की राई र मगर आदिका जातिका रूपमा यहाँका बासिन्दा रहेका छन् । कृषिलाई नै मुख्य पेशा बनाउँदै आएका नागरिकहरू मध्ये यहाँका कतिपय परिवारले आफ्नो परम्परागत पेसालाई पनि निरन्तरता दिदै आएका छन् । यस याम्खा गा.वि.स मा गरीबीले जरो गाडेको छ । त्यसै गरी वैदेशिक रोजगारमा रहेका व्यक्तिहरूबाट रेमिट्यान्स रकम भित्रिए पनि त्यो रकम उपभोग मै मात्र जाने गरेको पाइएको छ ।

कृषि बाहेक रोजगारीका अन्य कुनै अवसरहरू नभएकाले यहाँ बेरोजगारी व्याप्त छ । त्यसैले यस अध्ययनबाट याम्खा गा.वि.स. को गरीबी निवारण गरी एक सम्बद्ध नमुना गाउँ निर्माण गर्नका लागि सरोकारवालाहरूलाई आवश्यक विकासका कार्यक्रमहरू तय गर्न यस अध्ययनले सहयोग पुऱ्याउने छ । यस अध्ययनमा ग्रामिण गरीबी परिवारको आवश्यक अवस्था पत्ता लगाई गरीबीका कारणहरूको खोजी गर्नु, आम्दानीका स्रोतहरू खोजी के के रहेका छन् ? खर्च प्रवृत्ति कस्तो छ ? बचतको अवस्था कस्तो छ ? गरिब परिवारको शैक्षिक अवस्था कस्तो छ ? भन्ने कुराको जानकारी गरिने हुनाले गरिवहरूलाई आर्थिक अवस्था सुधार गर्न सहयोग पुग्ने विश्वास लिइएको छ ।



यस अध्ययनलाई खोटाङ् जिल्ला तथा याम्खा गा.वि.स को भौगोलिक स्वरूप, हावा पानी, शैक्षिक स्थिति जातीयताको अवस्था तथा भौतिक पूर्वाधारको अवस्था आदिका बारेका समेत अध्ययन गर्ने भएकाले अध्ययन क्षेत्रलाई थप परिचित गराउन समेत सहयोग पुग्ने विश्वास लिएको । यस अध्ययनले गरीबी सम्बन्धी अध्ययन गर्न चाहने व्यक्तिहरु, निकायहरु, सरकारी निकायहरु र नीति निर्माण कर्ताहरु समेतका साथै यस विषयसँग सम्बन्धित अनुसन्धानकर्तालाई आधार प्रदान गर्ने छ । साथै गरीबी घटाउनका लागि काम गरिरहेका गैर सरकारी सङ्घ सस्थाहरु लाई कार्यक्रम र स्थान चयन गर्न सहयोग पुग्दछ । समग्रमा यस अध्ययनको औचित्यलाई निम्न बुँदा माफत प्रस्ट पार्न सकिन्छ :

१. यस अध्ययनले ग्रामिण गरीबीको आर्थिक अवस्था छर्लङ्ग पार्नेछ ।
२. ग्रामिण गरिवहरुको आम्दानीका स्रोतहरु, खर्चको प्रवृत्ति र बचतको अवस्थाको बारेमा जानकारी दिन्छ ।
३. कृषिलाई नै मुख्य पेसा बनाउदै आएका र परम्परागत पेसालाई निरन्तरता दिँदै आएका नागरिकहरुको जीवनस्तरमा सुधार ल्याउन सहयोग पुग्नेछ ।
४. स्थानीय स्तरमा रहेका न्युन आयस्तर भएका मानिसहरुको आर्थिक अवस्था झल्काउन महत्वपूर्ण सहयोग हुनेछ ।
५. गरीबीका बारेमा जानकारी लिन चाहने सम्पूर्ण सरोकार वाला पक्षलाई आधार प्रदान गर्दछ ।
६. गरीबीका बारेमा अनुसन्धान गर्न चाहने नयाँ शोध कर्तालाई आधार प्रदान गर्दछ ।
७. यसले अर्थशास्त्र शिक्षा विभागलाई शैक्षिक सामग्रीका रुपमा सहयोग गर्दछ ।
८. यस अध्ययनले छनोट गरिएको गा.वि.स. को बेरोजगारीको अवस्थालाई देखाउने छ ।

## १.६ अध्ययनको परिसीमाहरु (Delimitation of the Study)

यस अध्ययनलाई प्रभावकारी यथार्थपरक र औचित्यपूर्ण बनाउनका लागि तथा समय, अर्थ र लागतका सीमितताका कारण निश्चित सीमाभित्र सीमावद्ध गरिएको छ । यस अध्ययनका परिसीमाहरुलाई निम्नअनुसार प्रस्तुत गरिएको छ ।

१. यो अध्ययन याम्खा गा.वि.स वडा नं. १ र ५ मा मात्र केन्द्रीत रहेकोछ ।
२. यस अध्ययनमा आर्थिक र शैक्षिक अवस्थाको मात्र अध्ययन गरिएकोछ ।
३. आर्थिक अवस्थाको विश्लेषण गर्न आम्दानी, खर्च, बचत, पेशालाई मात्र आधार बनाइएकोछ ।
४. शैक्षिक अवस्थाको अध्ययन गर्न साक्षरता, माध्यमीक तह पुरा गरेको र उच्च शिक्षा हासिल गरेको प्रतिशतलाई आधार बनाइएकोछ ।
५. यो अध्ययन ग्रामिण गरिवीले परिवारीक शैक्षिक क्षेत्रमा पारेको प्रभावको विश्लेषणमा आधारित छ ।
६. शैक्षिक अवस्थाको अध्ययन गर्न निरक्षरता, एस.एल.सी. भन्दा कम, एस.एल.सी, प्रविणता प्रमाणपत्र तह, स्नातक र सो भन्दा माथिको उपाधि हासिल गरेको प्रतिशतलाई आधार बनाइएको छ ।
७. यस अध्ययनमा प्राथमिक र द्वितीय स्रोतबाट प्राप्त जानकारी मात्र समावेश गरिएको छ ।
८. यस अध्ययनमा आर्थिक, शैक्षिक क्षेत्रसँग सम्बन्धित तथ्याङ्कहरुलाई मात्र समावेश गरिएको छ ।
९. यस अध्ययनबाट प्राप्त निष्कर्षलाई सम्पूर्ण क्षेत्रमा सामान्यीकरण गर्न सकिने छैन ।
१०. यस अध्ययनमा तथ्याङ्क संकलनका लागि प्रश्नावली, अवलोकन, अन्तवार्ता जस्ता साधन तथा प्रविधिहरुको प्रयोग गरिएको छ ।

## १.७ मुख्य शब्दावलीको परिभाषा (Definition of the Keyterms)

यस अध्ययनमा प्रयोग भएका मुख्य शब्दावलीको परिभाषा निम्नानुसार हुनेछ :

गरिबी : आधारभूत आवश्यकताहरू पूरा गर्न नसकेको अवस्था

अर्न्तवार्ता : दुई वा दुई भन्दा व्यक्तिहरू बीच आमने सामने बसेर गरिने कुराकानी ।

जनसंख्या : अनुसन्धानकर्ताले अनुसन्धानका लागि छनौट गरिएका सम्पूर्ण मानिसको समूह ।

नमुना : ठुलो जनसंख्याबाट छनौट गरिएको प्रतिनिधिमूलक समूह ।

नमुना छनोट : ठुलो समूहबाट केही एकाईहरू छनौट गर्ने प्रक्रिया ।

प्रत्यक्ष अवलोकन : अनुसन्धानकर्ता स्वयं अध्ययन क्षेत्रमा गई गरिएको अवलोकन ।

ग्रामिण : भौतिक पूर्वाधार, सेवा सुविधा तथा पहुँचको उपलब्धता नपुगेको दुर्गम क्षेत्र ।

वेरोजगारी : आय आर्जन गर्ने कुनै पनि कामका अभावमा खाली समय विताउनुपर्ने  
वाध्यात्मक अवस्था

सक्रिय जनसंख्या : १५ देखि ५९ वर्ष उमेर समुहको आय आर्जन गर्ने मानिसको समुह ।

निरक्षर : साधारण लेखपढ गर्न नजान्ने अवस्था ।

## १.८ अध्ययनको संगठन (Organization of the Study)

यस अध्ययनलाई पाँच अध्ययनमा विभाजन गरिने छ । अध्याय एकमा परिचय, अध्ययनको पृष्ठभूमि, समस्याको कथन, अध्ययनको महत्व, अध्ययनको उद्देश्य, अनुसन्धान प्रश्न, अध्ययनको सीमा, मुख्य शब्दावलीको परिभाषा र अध्ययनको संगठन राखिने छ । अध्याय दुईमा सैद्धान्तिक साहित्यको पुनरावलोकन, अनुसन्धानात्मक साहित्यको पुनरावलोकन, पूर्व साहित्यको समिक्षा, अनुसन्धानको अन्तर, अध्ययनको सैद्धान्तिक ढाँचा र अध्ययनको कार्यात्मक ढाँचा राखिएको छ । अध्याय तीनमा अध्ययन विधि र प्रक्रिया, अनुसन्धान ढाँचा, तथ्यांक संकलनका स्रोतहरू, जनसंख्या, नमुना र नमुना छनौट विधि, अध्ययन क्षेत्रको परिचय, तथ्यांक संकलनका साधनहरू, तथ्यांक संकलनका तरिकाहरू, तथ्यांक विश्लेषण तरिका र नैतिक पक्ष राखिने छ । अध्याय चारमा तथ्यांकको व्याख्या र विश्लेषण गरिएको । अध्याय पाँचमा सारांश, निष्कर्ष र सुझाव राखिएको छ । अन्त्यमा सन्दर्भ सूचीहरू र अनुसूची राखिएको छ ।

## अध्याय दुई

### CHAPTER TWO

#### २. सम्बन्धित साहित्यको पुनरावलोकन तथा सैद्धान्तिक ढाँचा (REVIEW OF RELATED LITERATURE AND THEORETICAL FRAMEWORK)

यस अध्ययनमा याम्खा गा.वि.स. गरिबीको आर्थिक तथा शैक्षिक क्षेत्रसँग सम्बन्धित प्रकाशित तथा अप्रकाशित लेख, रचना, पुस्तक तथा सम्बन्धित अनुसन्धान साहित्यको पुनरावलोकन गरिने छ ।

##### २.१ सैद्धान्तिक साहित्यको समीक्षा (Review of the Theoretical Literature)

ADB, (1991) का अनुसार गरिबीलाई अभावको विषयको रूपमा व्याख्या गरिएको छ । (Poverty is described as a matter of deprivation) सोही प्रतिवेदनको विवेचनामा Rowntree ले यस कुरा उल्लेख गरेका थिए कि प्राथमिक गरिबी सिवाय भौतिक सक्षमता कायम राख्नका निम्ति न्यूनतम आवश्यकता परिपूर्ति गर्ने दृष्टिमा अपर्याप्त आय हुनुलाई गरिबीको रूपमा औल्याएको पाइन्छ ।

केन्द्रीय तथ्याङ्क विभाग, (२०६९) का अनुसार नेपाल जीवनस्तर मापन सर्वेक्षण २०६६/६७ ले नेपालमा प्रतिव्यक्ति प्रतिवर्ष रु १९ हजार २ सय ६९ को आम्दानीलाई गरिबीको रेखा मानेको छ र सो आधारमा कुल जनसंख्याको २५.१६ प्रतिशत गरिबीको रेखामुनि रहेको छ ।

राष्ट्रिय योजना आयोग, (२०७०) तेह्रौँ योजना अनुसार यस योजनाले समष्टिगत आर्थिक वृद्धि दर वार्षिक औसत ५.५ प्रतिशत प्रक्षेपण गरेको थियो । यस अन्तर्गत कृषि क्षेत्रको वृद्धि दर ३.९ प्रतिशत र गैर कृषि क्षेत्रको वृद्धि दर ६.४ प्रतिशत हुने अनुमान थियो तर योजना अवधिमा समष्टिगत आर्थिक वृद्धि दर आधारभूत मूल्यमा वार्षिक औसत ४.० प्रतिशत मात्र भयो । यसमध्ये कृषि क्षेत्रतर्फ ३.४ प्रतिशत र गैरकृषि तर्फ ४.२ प्रतिशत वृद्धि भएको छ । साथै नेपालमा विगत २० वर्षको अवधिमा गरिबीको रेखामुनि रहेको जनसंख्याको अनुपात ४२ प्रतिशतबाट २३.८ प्रतिशतमा झरेको छ । त्यस्तै गरिबीको रेखामुनि रहेको जनसंख्या २३.८ प्रतिशत रहेको र यसलाई १८ प्रतिशतमा झार्ने लक्ष्य रहेको छ । त्यस्तै गरिबीको रेखामुनि रहेकामध्ये २४.४ प्रतिशतको मात्र प्राथमिक शिक्षामा पहुँच रहेको छ । २०.८ प्रतिशतको माध्यमिक स्तरको शिक्षामा र १७.९ प्रतिशतको उच्च शिक्षामा पहुँच रहेको छ ।

त्यसैगरी गरिबीको रेखामुनिका १५.६ प्रतिशत जनताले मात्र सरकारी अस्पतालको सेवामा पहुँच राख्दछन् भने १५.३ प्रतिशतको कृषि केन्द्रहरूमा पहुँच रहेको अवस्था छ ।

राष्ट्रिय योजना आयोग, (२०७३) चौधौँ योजनाको आधार पत्रअनुसार यस योजनाले मुलुकमा करिब छ दशकदेखिको योजनाबद्ध विकासको अभ्यास एवम् नवौँ योजनादेखि गरिबी निवारणलाई एकमात्र मूल उद्देश्यको रूपमा विकास योजनाको केन्द्रमा राखी गरिएका विभिन्न प्रयासहरू बाट गरिबी न्यूनीकरणको दिशामा ठोस प्रगति भएको छ । गरिबी निवारण गर्ने सरकारको प्रमुख दायित्व भए पनि यो एक अन्तरसम्बन्धित विषय भएकोले यसका लागि सरकारका प्रत्येक अङ्गहरूको भूमिका अपरिहार्य हुन्छ । विगत १७ वर्षको अवधिमा निरपेक्ष गरिबीको रेखामुनि रहेको जनसङ्ख्या घटेको देखिए तापनि सहरी तथा ग्रामीण एवम् विभिन्न भौगोलिक क्षेत्र र सामाजिक समूहबीचको खाडल अझै पनि उच्चरहेको देखिन्छ । तर विशेषगरी महिला, आदिवासी, अल्पसङ्ख्यक तथा दुर्गम ग्रामीण क्षेत्रमा बस्ने आम नागरिकहरूमा गरिबीको गहनता बढी भएको हुँदा गरिबी निवारणका प्रयासहरूमा यिनको अर्थपूर्ण सहभागिता आजको टङ्कारो आवश्यकता देखिन्छ । यसर्थ गरिबी न्यूनीकरण प्रयासलाई निरन्तरता दिंदै गरिब र धनीबीचको असमानता घटाउनु र आर्थिक समृद्धि प्राप्त गर्नु आजको आवश्यकता हो । यसकार्यको जिम्मेवारी समग्र सरकारका अङ्गहरू तथा सरोकारवालाहरू समेतको भएकोले विभिन्न निकायहरूबाट सञ्चालन हुने यस्ता कार्यक्रमहरू प्रभावकारी हुनुको साथै ती निकायहरूबीच समन्वय हुनु जरुरी छ । गरिबीको वितरण भौगोलिक/क्षेत्रीय रूपमा मात्र नभै जातीय रूपमा समेत असमान रहेको देखिन्छ । यससँगै गरिबी निवारणका लागि गरिब घरपरिवारको पहिचान कार्य हुन नसक्नु, लक्षित घरपरिवारमा सामाजिक सुरक्षण कार्यक्रमहरू केन्द्रित गर्न नसकिनु, विभिन्न निकायहरूबाट सञ्चालित गरिबी निवारण कार्यक्रमहरूबीच समन्वयको अभाव रहनु, क्षमता विकासका कार्यहरू पर्याप्त नहुनु रणनीति, योजना र बजेट कार्यक्रमबीच असमाञ्जस्यता हुनुजस्ता समस्याहरू विद्यमान छन् । सङ्ख्यात्मक रूपले गरिबीको तथ्याङ्कमा सुधार आएको देखिए तापनि आर्थिक असमानता कायम नै रहेको देखिएकाले गरिबी निवारणको कार्य थप जटिल बनेको छ ।

नेपाल राष्ट्र बैंक, (२०६६) का अनुसार व्यक्ति वा परिवारलाई त्यस बेला गरिब भनिन्छ जतिबेला उसको जीवनस्तर सामान्य गरिबीको रेखाभन्दा तल रहन्छ । गरिबी भनेको पर्याप्त मात्रामा आय नहुनु, कुपोषण, शिक्षा, स्वास्थ्य, सरसफाई र सामाजिक प्रतिष्ठामा पहुँचको

कमी हुनु हो । विश्व बैंकका अनुसार वार्षिक ५०० अमेरिकी डलरभन्दा कम आय प्राप्त गर्ने व्यक्तिलाई गरिब भनिन्छ, भने २७५ अमेरिकी डलर भन्दा कम आय प्राप्त गर्ने व्यक्तिलाई अति गरिब भनिएको छ । नेपालको हालको वार्षिक सरदर प्रतिव्यक्ति आय ७८२ अमेरिकी डलर छ । त्यस्तो हुनाले नेपाल पनि अल्पविकसित मुलुकमा पर्दछ, र गरिबीको रेखाबाट माथि उक्लन सघर्षरत छ । कुल श्रमशक्तिको ७४ प्रतिशत कृषि क्षेत्रमा आवद्ध छन् ।

विश्व विकास प्रतिवेदन, (२०१५) का अनुसार विश्वका १८८ राष्ट्रमध्ये नेपाल १४५ औं स्थानमा परि मानव विकास सूचाङ्क ०.५४८ अंक प्राप्त गरेको छ । सार्क राष्ट्रमा अग्रपक्तिमा श्रीलङ्का ७३ औं स्थानमा परी HDI ०.७५७ रहेको छ र माल्दिभ्स १०४ औं स्थानमा परी HDI ०.७०६ रहेको छ सार्क राष्ट्रमा अफगानिस्तान अन्तिम अर्थात् १७१ औं स्थानमा रही HDI ०.४६५ अंक प्राप्त गरेको छ ।

दाहाल, (२०७०) का अनुसार गरिबी शब्दले अभावलाई जनाउँछ । जुन मानिससँग आर्थिक अभाव हुन्छ, त्यो मानिस गरिब हो । त्यसै गरी जुन राष्ट्रसँग आर्थिक अभाव हुन्छ त्यो राष्ट्र गरिब हो । जुन व्यक्ति आफ्नो जीवन जीवित राख्नका लागि दिन रात मेहनत गर्दछ । शिक्षा, स्वास्थ्य, पौष्टिक आहारको कमि छ, औषधि उपचार गर्न सक्दैन विहान खाना खाएर वेलुका खाने कुराको सुनिश्चितता हुँदैन, सम्मानपूर्वक जीवनयापन गर्न असक्षम छ भने त्यो व्यक्ति गरिब हो । उसको प्रवृत्ति गरिबी हो ।

सापकोटा, (२०७०) गरिबी एक बहुआयामिक समस्या हो । गरिबीको प्रकृति स्वरूप, चक्र तथा दुरी बदलिदो परिवेश अनुसार फरक फरक हुन्छन । देश, काल, परिस्थिति र भौगोलिक संरचनाका आधारमा यसलाई मापन गर्न सकिन्छ । वास्तवमा गरिवहरु छरिएका एक अर्काको वास्ता नभएका विभक्त बाह्य संसार देखि एकलिएका हुन्छन । गरिवीले कुण्ठा, रिस ल्याउँछ र कतै कुनै चिजमा मन लाग्दैन । बरु आफ्नै चिन्तामात्र लागि रहन्छ । गरिवीले समाजमा अपराधको सङ्ख्या बढाउने पनि काम गरिरहेको हुन्छ । गरिवीले जीवनलाई जन्म दिन्छ । गरिवी एक सामाजिक घटना हो । जहाँ मानिसहरु जीवनका लागि आवश्यक न्युनतम आधारभूत आशयकताहरु पुरा गर्न सकिरहेका हुँदैनन् । गरिवीले अभाव, शक्तिहीनता, एकान्तता, सीमान्तता र खतरायुक्त जीवनयापन गरिरहेको, तोकिएको स्तरभन्दा न्युनआय भएका र शिक्षा, स्वास्थ्य जस्ता मानवीय सुचकहरुमा निम्नस्तर देखिएका व्यक्तिलाई गरिब भन्ने गरिएको छ ।

सिलवाल, (२०६३) शिक्षा, स्वास्थ्य, खाद्यान्न आवास, पिउने पानी आदि जस्ता आधारभूत आवश्यकताहरूबाट वञ्चित हुनुपर्ने अवस्था गरिवी हो । कुनै व्यक्ति जानजानी आफैँ गरिव हुन चाहँदैन । त्यो गरिवी कसैको इच्छा वा शोखको विषय नभइ एउटा वाध्यता हो । त्यसैले गरिवी यही हो भनी ठोस परिभाषा दिन गाह्रो पर्दछ किनभने गरिवी के हो भन्ने कुरा पढेर, सुनेर भन्दा पनि कयौँ गुणा बढी भोगेर बुझ्न सकिने विषय हो । अतः गरिवी एउटा समस्या तथा अभिसाप हो भन्ने कुरा सबैका सामू स्पष्ट छ ।

हाडा, (२०६८) गरिव भन्ने शब्दको साधारण अर्थ नै निर्धनता हुन्छ । गरिवी शब्दले आर्थिक, सामाजिक, राजनीतिक, मानसिक आदि क्षेत्रहरूमा आ-आफ्नै प्रकारको अर्थ जाहेर गर्दछ । आर्थिक रूपमा गरिव भन्नाले साधन, स्रोत र आर्थिक हैसियत तल रहेको अर्थ लाग्दछ । सामाजिक रूपमा गरिव भन्नाले पुरातन, रुढीग्रस्त तथा समाजलाई पछाडि धकेल्न मद्दत गर्ने जस्तै किसिमको अर्थ लागि रहेको हुन्छ । राजनैतिक रूपमा गरिव शब्दले राजनैतिक संस्कारहीन समयानुकूल चलन नसक्ने प्रकारको अर्थ लाग्दछ । त्यसैगरी मानसिक रूपमा मात्र विवेकहीन व्यक्ति हामी मानसिक गरिव भन्दछौँ अर्थात् गरिव भन्नाले जे जताबाट अर्थ लगाउदा पनि कमजोर, दुर्बल, पछाडि परेको, अनेकौँ पुरातन संस्कारहरू द्वारा ग्रस्त व्यक्ति इङ्गित भइरहेको हुन्छ । गरिवी शब्दले गरिवको विशेषता अथवा प्रतिविम्ब प्रस्तुत गर्ने हुदा गरिव भन्नाले व्यक्ति र गरिवी भन्नाले निजका विशेषताहरू बुझ्नु पर्दछ । आर्थिक गरिवीले अन्य सम्पूर्ण क्षेत्रको गरिवी निम्त्याउने हुँदा गरिवी शब्दलाई आर्थिक क्षेत्रमा नै सीमित राख्न पनि सकिन्छ । आर्थिक रूपले गरिव र कङ्गाल समाज अर्थतन्त्र समूदाय निश्चयपनि सामाजिक, राजनीतिक तथा मानसिक रूपमा समेत गरिव र कङ्गाल नै हुन्छ ।

घिमिरे, (२०६२) धन सम्पत्ति केही नभएको निर्धन, दरिद्र कङ्गाल भन्ने अर्थमा गरिव शब्दलाई र गरिव हुनुको भाव विहीनता निर्धनता भन्ने अर्थमा गरिवी शब्दलाई नेपाली बृहत् शब्दकोशले प्रयोग गरेको पाइन्छ । गरिवी अवन्नतिको त्यस्तो स्थिति हो जो शारीरिक रूपमा कमजोरी एकाङ्कीपन अशक्तता जस्ता पक्षहरू सित गाँसिएर रहेको हुन्छ । गरिव व्यक्ति वा राष्ट्रले आफूसँग भएको स्रोत साधनमाथिको स्वामित्व प्राप्त गर्न सकिरहेको हुँदैन । अधिकांश नेपाली किसानहरू भूमिहीन हुनु, औसत आमदानी कमहुनु प्रतिव्यक्ति आय कम हुनु प्रतिव्यक्ति उपभोग स्तर कम हुनु, अधिकांश जनसङ्ख्या कुपोषणको शिकार बन्नु, रोजगारीको अवसर कम हुनु, बेरोजगारीको सङ्ख्यामा बृद्धि हुनु, अशिक्षा, परम्परावादी

ग्रामिण जनजीवन, पेसागत संरचनाको अभाव खेतिको परम्परागत प्रणाली तथा ग्रामिण ऋण ग्रस्तता नै ग्रामिण गरिवीका मुख्य विशेषता हुन ।

डाँगी, (२०६६) गरिवीका विभिन्न आयामहरूको विश्लेषण गर्दा आय, उत्पादन र रोजगारीका साथै मानव विकास र सामाजिक तथा राजनीतिक समावेशिकरणका पक्षहरूलाई समेट्ने प्रचलन बढ्दो छ । मानव विकासका सूचाङ्कहरू जस्तै: प्राथमिक स्कूल तहको भर्नादर, शिशु मृत्युदर, औषत आयु, खानेपानीमा पहुँच, आवासीय सेवाहरूको उपयोग, सार्वजनिक सेवामा सरल पहुँच आदिका अतिरिक्त बृहत्तर समावेशीकरणको पक्ष अभै महत्वपूर्ण बन्दै गईरहेको छ । मानव अधिकार आफ्नो जीवन पद्धतिमा असरपर्ने सबैखाले निर्णय, सो निर्णयको कार्यान्वयन र अन्ततोगत्वा ती निर्णयको कार्यान्वयनको मूल्याङ्कन गर्न पाउने लोकतान्त्रीक पद्धतिको स्थापना समेत गरिवीको परिभाषामा समाहीत भईरहेका छन् । संक्षेपमा आर्थिक, सामाजिक र राजनीतिक आयामहरूको समग्र स्वरूपको आँकलनवाट मात्र गरिवीको परिभाषा सार्थक हुने देखिन्छ ।

पौडेल, (२०७३) गरिवी भनेको आफ्नो आमदानीले आफ्ना दैनिक आधारभुत आवश्यकताहरू गाँस, वास तथा कपास जस्ता समस्याहरू समाधान गर्नु नसक्नु हो । अर्को शब्दमा न्यूनतम क्यालोरी उपभोगको लागि आवश्यक आयस्तर भन्दा कम आय हुनुलाई गरिवी भनिन्छ । वास्तवमा गरिवी शब्दले अभावलाई जनाउँछ । जुन मानिससँग आर्थिक अभाव हुन्छ, त्यो मानिस गरिव हो । त्यसै गरी जुन राष्ट्रसँग आर्थिक अभाव हुन्छ त्यो राष्ट्र गरिव हो । जुन व्यक्ति आफ्नो जीवन जीवित राख्नका लागि दिनरात मेहनत गर्दछ, शिक्षा, स्वास्थ्य, पौष्टिक आहारको कमी छ, औषधी उपचार गर्न सक्दैन, विहान खाना खाएको व्यक्तिको लागि वेलुका खाने कुराको सुनिश्चितता हुदैन, सम्मानपूर्वक जीवनयापन गर्न असक्षम छ भने त्यो व्यक्ति गरिव हो भने उसको प्रवृत्ति गरिवी हो ।

राष्ट्रिय योजना आयोग, (२०६८) मा भनिएको छ, गरिवीका रेखाहरू १२ विश्लेषणात्मक क्षेत्रको आधारमा निकालिएका छन । तदनुसार नेपालको सालाखाला गरिवीको रेखा प्रतिव्यक्ति प्रतिवर्ष रु.१९,२६१ निर्धारण गरिएको छ । खाद्य गरिवीको रु.११,९२९ र गैर खाद्य गरिवीको रु.७,३३२ देखिएको छन् । यस किसिमले काठमाण्डौं उपत्यका शहरी क्षेत्रको गरिवीको रेखा भन्दा बढी अर्थात वार्षिक रु.४०,९३३ कायम हुन आएको छ भने ग्रामिण पश्चिमाञ्चल तराई क्षेत्रको गरिवीको रेखा सबैभन्दा कम अर्थात रु.१५९९८ कायम हुन आएको छ । यी रेखाहरूले ती क्षेत्रका व्यक्तिहरूको जीवनयापनका लागि न्यूनतम



आवश्यकताको लागत देखाउछन् र ती रेखा भन्दा मुनि उपभोग खर्च भएका ब्यक्ति/परिवारहरु गरिव मानिन्छन् ।

हाडा, (२०६४) का अनुसार उत्पादनका साधनहरुमा गरिवीको पहुँच नहुनु, उच्च वेरोजगारी र निरन्तर ऋण लिईरहनु पर्ने वाध्यता जस्ता कुराले ग्रामिण क्षेत्रमा गरिवीको समस्या विकराल बनाएको छ । गरिवीले अमानवीय जीवन यापन गर्न मात्र वाध्य बनाउदैँन, यसले ब्यक्तिको क्षमता विकास र विस्तारका ढोका पनि बन्द गरिदिन्छ । यसर्थ गरिवीलाई न्यूनतम जीवनस्तर कायम राख्न आवश्यक साधनको यथोचित स्वामित्व, नियन्त्रण र पहुँचको अभावले गर्दा आर्थिक, सामाजिक र मनोवैज्ञानिक रुपले वञ्चित हुने स्थितिका रुपमा लिन सकिन्छ । अतः गरिवी शब्दले आर्थिक विपन्नता तर्फ इंगित गर्दै अन्ततः आर्थिक, सामाजिक, राजनीतिक सम्पूर्ण सकिने तर छुन नसकिने कुरा हो, गरिवी मानवको अन्तर आत्माबाट अनुभव गरिने तत्व हो । संक्षेपमा गरिवीको प्रतिबिम्ब नै गरिवी हो ।

## २.२ अनुसन्धान साहित्यको पुनरावलोकन (Review of Research Literature)

बस्नेत, (२०७१) ले ग्रामिण नेपालमा गरिवीको अवस्था सम्बन्धि अध्ययन सप्तरी जिल्ला कमलपुर गा.वि.स. मा गरिएको थियो । अध्ययन क्षेत्रमा गरिवीको पहिचान र विश्लेषण गरी गरिवीका कारण पत्तालगाइ समाधानका लागि सुझावहरु समेत प्रस्तुत गरेका छन् । तथ्याङ्क सङ्कलनका लागि प्रश्नावली र छलफल जस्ता औजारहरु प्रयोग गरिएका छन् । अनुसन्धानकर्ताले वर्णनात्मक अनुसन्धान ढाँचामा अन्तर्वार्ता प्रश्नावलीको प्रयोग गरी स्थानीय वासिन्दा र गा.वि.स. का पदाधिकारी आदिबाट तथ्याङ्क सङ्कलनका स्रोतहरु प्रयोग गरी परिमाणात्मक र गुणात्मक तरिकाले उद्देश्यमूलक नमुना छनोट विधि प्रयोग गरी अनुसन्धान गरिएको छ । कमलपुर गा.वि.स. का वडा नं. २ र ९ का ४२८ घर परिवार मध्ये १०० घर परिवारलाई नमुनाका रुपमा छनोट गरेका छन् । यस अनुसन्धानमा ८३.११ प्रतिशत जनसङ्ख्या साक्षर रहेको देखिन्छ ।

जैशी, (२०७१) ले 'ग्रामिण गरिवीको विश्लेषण तथा यसका कारणहरु बह्रमतोला गा.वि.स बाजुरा शीर्षकमा आफ्नो शोधपत्र तयार गरेका छन् । उनको शोधपत्रमा ग्रामिण गरिवीको अवस्था अध्ययन गर्नु, अध्ययन क्षेत्रमा देखा परेका गरिवीका कारणहरु विश्लेषण गर्नु र निरपेक्ष गरिवी न्युनीकरण गर्ने उचित उपायहरुको खोजी गर्नु भनी ३ वटा उद्देश्य राखिएको छ । उक्त उद्देश्य पुरा गर्न सुविधा जनक नमुना छनोट विधिको प्रयोगमा यस गा.वि.सका ९

वडा मध्ये वडा नं. ५ लाई छनोट गरिएको छ । वडा नं. ५ मा ११६ घरधुरी मध्ये ४५.६९ प्रतिशत घरधुरी र कुल ७३७ जनसङ्ख्यामा ४३.९६ प्रतिशत जनसङ्ख्यालाई random sampling method बाट छनोट गरिएको छ । यी छनोट भएका घरधुरीबाट तथ्याङ्क सङ्कलनका प्राथमिक र द्वितीय तथ्याङ्कका स्रोतहरूबाट विभिन्न तथ्याङ्क सङ्कलनका साधनहरू प्रयोग गरी सङ्कलित तथ्याङ्कलाई तालिका र रेखाचित्रबाट वर्णनात्मक ढाँचाबाट तथ्याङ्कलाई विश्लेषण गरिएको छ ।

खतिवडा, (२०७२) का अनुसार 'नेपालमा स्थानीय ग्रामिण गरिवीको अवस्था' शीर्षकमा भ्वापा जिल्ला शनिश्चरे गा.वि.स. का गरिव घर परिवारको आर्थिक अवस्थाको विश्लेषण गर्ने, गरिवीका कारणहरूको खोजीगर्ने र गरिवी न्युनीकरणका लागि उपायहरू पत्ता लगाउने उद्देश्य राखी शोधपत्र तयार पारिएको छ । जसमा शनिश्चरे गा.वि.स वडा नं ३ र ४ का ८११ घरपरिवार मध्ये ३९५ परिवार गरिव रहेकामा त्यसभित्रबाट समानुपातिक नमुना छनोट विधिका आधारमा २०० वटा घर परिवारलाई छनोट गरी गरिवीको अवस्था विश्लेषण गरिएको छ । नमुना छनोटमा परेका घरपरिवार मध्ये ६३.०४ प्रतिशत मानिसहरू कृषि पेसामा आबद्ध भएको र परम्परागत र निर्वाहमूखी कृषि, रोजगारीको अभाव, जमिनको खण्डिकरण, पूर्वाधार विकासको न्युनता, मूल्य, मान्यता, संस्कार र जनचेतनाको अभाव नै गरिवीको कारण रहेको उल्लेख गरिएको छ । अर्कोतर्फ विदेशबाट प्राप्त विप्रेषण उपभोगमा नै बढी खर्च हुने गरेको गरिव र धनि बिच असमानता भन बढेको उल्लेख गरिएको छ ।

अर्याल, (२०६४) 'नेपालमा ग्रामिण गरिवी: गुल्मी जिल्लाको सिसैनी गा.वि.स. को एक अध्ययन' शीर्षकमा आफ्नो शोधपत्र तयार पारेका छन् । उनको शोधपत्रमा स्थानीय स्तरमा गरिवीको पहिचान गर्नु र अध्ययन क्षेत्रमा देखापरेका गरिवीको सामाजिक, आर्थिक तथा राजनीतिक कारणहरू विश्लेषण गर्नु जस्ता उद्देश्यहरू राखिएको छ । उक्त उद्देश्य पुरा गर्न विभिन्न तथ्याङ्कका साधनहरू प्रयोग गरी तथ्याङ्कका प्राथमिक र द्वितीय स्रोतबाट तथ्याङ्क सङ्कलन गरी तथ्याङ्कशास्त्रीय विधिको प्रयोगबाट तथ्याङ्कलाई विश्लेषण गरिएको छ । उक्त तथ्याङ्कीय साधनहरू प्रयोग गर्दै सिसैनी गा.वि.स. मा निरपेक्ष गरिवीको जम्मा घरधुरी ६४ र जनसङ्ख्या ४२६ अर्थात घरधुरी र जनसङ्ख्या प्रतिशत ६५.४ र ६१.१ प्रतिशत छ । जब की धनिको घरधुरी र जनसङ्ख्या क्रमशः ३४.६ र ३८.९ प्रतिशत रहेको भनी निष्कर्ष निकालिएको छ ।

सापकोटा, (२०६६) ले दाङ जिल्ला मानपुर गा.वि.स. मा गरिएको अध्ययन ग्रामिण गरिवी हुनुका कारणहरु पत्ता लगाउने उद्देश्यमा केन्द्रीत थियो । वर्णनात्मक ढाँचामा आधारित उक्त अध्ययन मानपुर गा.वि.स. का ७० घरधुरीलाई नमुनाको रूपमा छनोट गरिएको थियो । जस अन्तर्गत साना साना भुपडीमा बसोवास गर्नु ढुङ्गा माटोको घरमा बसोवास गर्ने घरका छानाहरु वुच्चा रहनु जस्तो अवस्था नै गरिवी हो भनी उल्लेख छ । अध्ययन क्षेत्रमा क्षेत्रमा ४३ प्रतिशत निरपेक्ष गरिव र २१.३२ प्रतिशत सापेक्षा गरिव रहेका छन् । अध्ययनको निष्कर्षमा आर्थिक रूपले सक्रिय जनसंख्या कृषिमा निर्भर रहेका, तिनिहरुको उत्पादन न्यून रहेकाले आय कम भएको खेती गर्ने प्रविधि पुरानो, सिचाई सुविधा अभाव, आधारभुत संरचनाको अभाव जस्ता समस्याले उत्पादन घटेको र गरिवी सृजना भएको उल्लेख छ ।

Sharma, (2007) नेपालमा ग्रामिण गरिवी सम्बन्धि अध्ययन दाङ जिल्लाको मानपुर गा. वि. स. मा गरिएको थियो । अध्ययन क्षेत्रको गरिवीको स्थिती विस्तार, सापेक्षा, निरपेक्ष र पूर्ण गरिवी पत्ता लगाई गरिवी न्यूनिकरण गर्ने उपायहरुका वारेमा सुझाव पेश गर्ने उद्देश्यहरु राखिएको उक्त अध्ययन वर्णनात्मक तथा विश्लेषणत्मक अनुसन्धान ढाँचामा आधारित थियो । मानपुर गा. वि. स. को वडा नं. १,२ र ३ मा रहेका कुल ९६२ घरधुरी मध्ये १० प्रतिशतले हुन आउने ७० घरधुरीका ३८० जनसंख्या स्तरिकृत नमूना छनोट विधिद्वारा गरिएको यस अध्ययनमा संरचनात्मक प्रश्नावलीलाई तथ्याङ्क संकलनको औजारको रूपमा प्रयोग गर्नुका साथै आयस्तर, आय असमानता, उपभोग, प्रवृत्ति, किन्सियन उपभोग प्रवृत्ति, भेरियन्स, सह सम्बन्ध तथा विस्तारलाई तथ्याङ्क विश्लेषणको आधार बनाइएको छ ।

रेग्मी, (२०७१) ले नेपालमा ग्रामिण गरिवीको अवस्था : शुक्लागण्डकी नगरपालीका शीर्षकमा गरिएको शोधको निष्कर्षमा भनिएको छ : सानो आकारको जमिनको स्वभित्त्व खेतियोग्य जमिनको अभाव, सिचाइ सुविधाको अभाव, निर्वाहमुखी खेती प्रणाली, व्यवसायिक खेतीको अभाव जस्ता गरिवीका प्रमुख कारणहरु रहेका छन् । उक्त अध्ययनमा कार्यशील जनसंख्या मध्ये सबैभन्दा बढी कृषि पेशामा ५६.६३ प्रतिशत, ज्याला मजदुरीमा १७.८२ प्रतिशत, नोकरीमा १०.६७ प्रतिशत र बैदेशिक राजगारीमा ९.३८ प्रतिशत जनसंख्या संलग्न रहेको देखिन्छ । अध्ययन अनुसार बचत गर्ने घरपरिवार अत्यन्तै कममात्र रहेको पड्यो । १०० घरपरिवार मध्ये १२ घरपरिवारले मात्र बचत गर्ने गरेको पाइयो । यस अध्ययन क्षेत्रमा ३६ प्रतिशत घरपरिवार गरिव रहेको देखिन्छ ।

अर्याल, (२०७०) ले नेपालमा ग्रामिण गरिवीको आकार र यसका कारणहरु पटौटी गा.वि.सं. अर्धाखाँची शीर्षकको शोधको निष्कर्षमा भुन्नुभएको छ : गरिवी एउटा बहुआयामिक रूप हो । आवासको अभाव, विरामी हुँदा डाक्टर कहाँ जान नसक्नु, जागिर नहुनु, स्कूल जना नसक्नु, शक्तिहीन हुनु, स्वतन्त्रताको महशुस गर्न नसक्नुलाई गरिवी भनिएको छ । गरिवीले जताततै समस्या पारेको हुन्छ र नेपाल जस्ता अल्प विकसित देशमा जरा गाडेर बसेको हुन्छ । गरिवी बढ्नुमा साधनहरुको अभाव, बेरोजगारीको दर बढ्नु, बजारको अभाव, प्राविधिक पछ्यौटेपन, न्यून आर्थिक बृद्धिलाई प्रमुख कारण मनिएको छ ।

भट्टराई, (२००९) ले ग्रामिण गरिवीको प्रकृति र कारण खोटाङ्ग जिल्ला चिउरीडाँडा गा.वि.स.का दलित समुदायको एक अध्ययन प्रतिवेदन अनुसार दलित समुदायको ग्रामिण गरिवीको प्रकृति र गरिवी, गरिवको शिक्षा, रोजगार र भू-स्वामित्वसंगको सम्बन्ध र गरिवी घटाउने उचित उपायहरुबारे सुझाव दिने उद्देश्य राखिएको थियो । उक्त अध्ययनमा १०३ घरपरिवारमध्ये ६० घरधुरीलाई नमूनाको रूपमा छनौट गरी परिमाणात्मक तथा विश्लेषणात्मक विधिको प्रयोग गरिएको थियो । उक्त अध्ययनमा ६१.६७ प्रतिशत जनसंख्या निरक्षर र ३८.३३ प्रतिशत जनसंख्या साक्षर रहेको देखिन्छ । नमूना छनोटमा परेका ६० घरपरिवार मध्ये २० घरपरिवारले आफ्नो जाति अनुसारको परम्परादेखि गर्दै आएको पेशा नै अवलम्बन गरेको देखिन्छ । अध्ययन अनुसार ७० प्रतिशत जनसंख्या कृषि पेशामा संलग्न रहेको र ३० प्रतिशत जनसंख्या गैर कृषिपेशामा संलग्न रहेको पाइयो । आर्थिक अभाव र सीपको अभावका कारण गरिवी बढेको देखाइएको उक्त अध्ययनमा व्यवसायिक कृषि, पशुपालन, शिक्षामा विस्तार तथा जनचेतनामा बृद्धि गरी गरिवी न्यूनिकरण गर्न सकिने कुरा उल्लेख गरिएको छ ।

### **२.३ साहित्यको पुनरावलोकन अध्ययनको उपादेयता (Implication of the Review for the Research)**

नेपाल एउटा अल्पविकसित देश भएकोले यहाँ विगत देखि जरा गाडेर रहेका र वर्तमानसम्म पनि समाधान हुन नसकेका आर्थिक मुद्दाहरु मध्ये गरिवी पनि एक हो । हुनत देश र समय अनुसार गरिवीलाई पनि फरक फरक आधारमा मापन र परिभाषित गरेको पाइन्छ । जुन कुरा साहित्यको पुनरावलोकन अध्ययनबाट थाहा पाउन सकिन्छ ।

यस अध्ययनको क्रममा विभिन्न पुस्तक, लेखरचना, पत्रपत्रिका तथा शोधपत्रहरूलाई आधार मानेर साहित्यको पुनरावलोकन गर्दा गरिवी एउटा उन्मुलन हुन नसकेको आर्थिक समस्याको रूपमा रहेको छ । गरिवी निवारण सम्बन्धी काम गर्ने सरकारी तथा गैरसरकारी संघसस्थाहरूले गरेको प्रयासहरू पनि प्रभावकारी हुन नसकेको नेपालको सन्दर्भमा गरिवी एउटा प्रमुख चुनौती बनेको छ । वार्षिक रु १९२६१ प्रति व्यक्ति आम्दानीलाई गरिवीको रेखामान्दा नेपालमा कुल २५.१६ प्रतिशत मानिसहरू गरिव देखिन्छन् । शहरी क्षेत्रमा १५.४६ प्रतिशत र ग्रामिण क्षेत्रमा २७.४६ प्रतिशत गरिव रहेको अनुमान छ (केन्द्रिय तथ्याङ्क विभाग, २०६८) ।

गरिवी निराकरण गर्न नसकिने तर न्यूनिकरण गर्न सकिने विषय हो । बेरोजगारी, सीपमूलक तथा व्यवसायिक शिक्षाको अभाव, जनचेतनाको कमी, निर्वाहमुखी खेती प्रणाली, बहुसंख्यक जनताको प्रमुख व्यवसाय कृषि हुनु, कृषिमा अनुसन्धानको कमी, पूँजिको अभाव, दक्ष र प्राविधिक जनशक्तिको अभाव, न्यून औद्योगिकरण, सहुलियतपूर्ण व्यवसायीक ऋणको अभाव, भौतिक सेवा सुविधाहरूको अभाव, राजनैतिक अस्थिरता, सामाजिक समावेशीताको कमी, भ्रष्टाचार बढ्नु, वित्तीय संघसस्थाहरूको अभाव, जस्ता गरिवीका कारणहरू रहेकाले गरिवी न्यूनिकरण गर्न यी समस्याहरूको समाधान गर्नु पर्ने देखिन्छ ।

नेपाल एउटा भौगोलिक विविधतायुक्त देश भएकोले भौतिक पूर्वाधारहरू तथा सेवा सुविधाहरूको उपलब्धताका आधारमा गरिवीलाई पनि शहरी र ग्रामिण गरी दुई भागमा विभाजन गरेर अध्ययन गर्ने गरेको साहित्यको पुनरावलोकन गर्दा प्राप्त भएको छ । गरिवीका कारणहरू, प्रकार, गरिवी न्यूनिकरणका लागि सुझावहरू, गरिवीले आर्थिक तथा शैक्षिक क्षेत्रमा पारेको प्रभावका वारेमा साहित्यको पुनरावलोकनबाट प्राप्त भएको छ । ग्रामिण गरिवीको वारेमा प्रशस्त अध्ययनहरू भए पनि शहरी गरिवीका वारेमा कमै मात्र अध्ययन भएको पाइन्छ । तसर्थ साहित्यको पुनरावलोकन गर्दा मेरो अध्ययनलाई बढी सत्य, तथ्य र कम त्रुटिपूर्ण तरिकाले सम्पन्न गर्न सहयोग पुऱ्याउनेछन् । यस अनुसन्धानमा शहरी गरिवीको अवस्था पत्ता लगाई, यसले आर्थिक र शैक्षिक क्षेत्रमा पारेको प्रभावका वारेमा अध्ययन गर्न पूर्व साहित्यहरूको पुनरावलोकनले थप सहयोग पुऱ्याएको छ ।

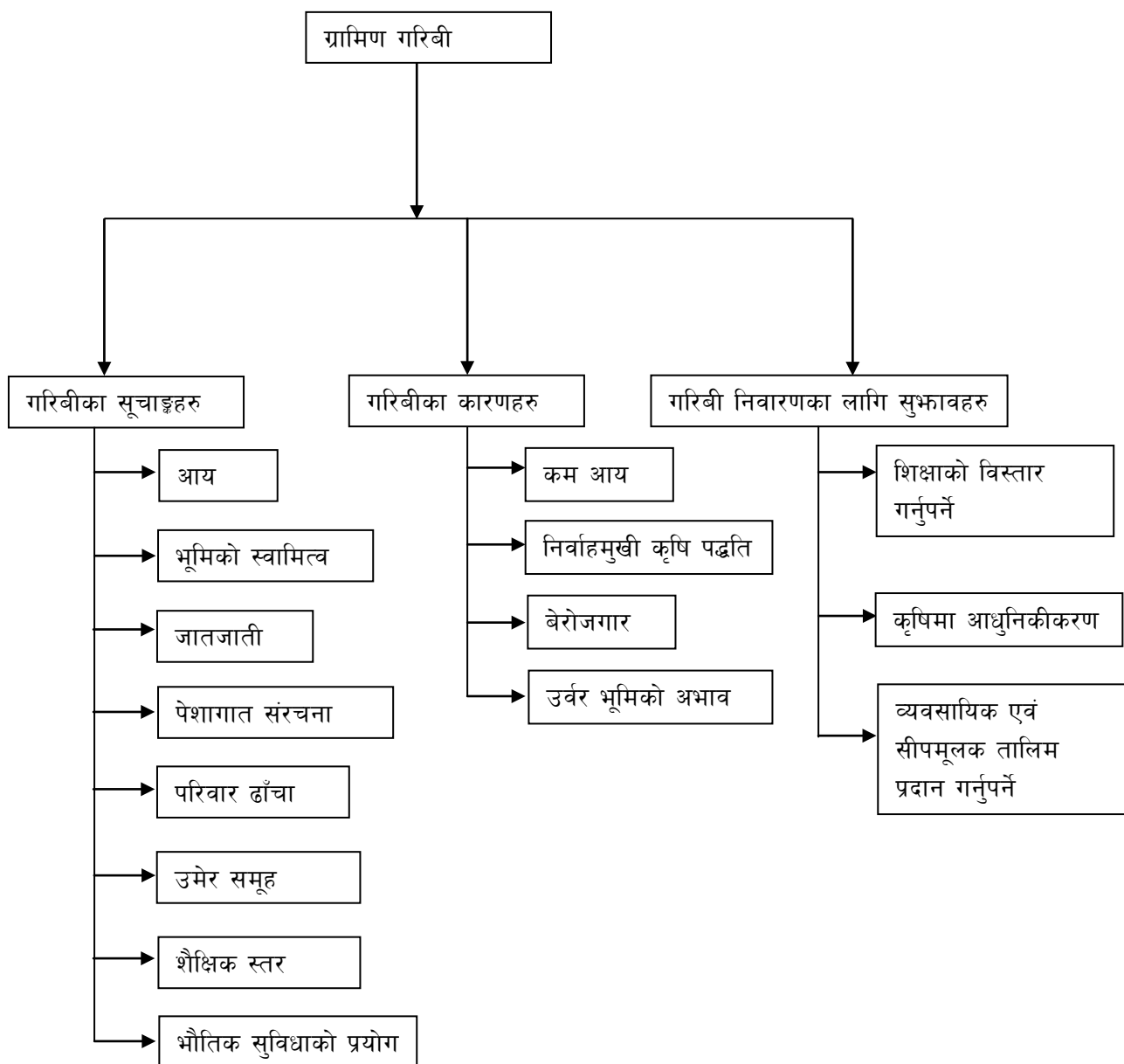
## २.४ अनुसन्धान अन्तर (Research Gap)

यो शोधपत्र ग्रामिण गरीबीका बारेमा आधारित छ । ग्रामिण क्षेत्रमा केन्द्रित रही यसभन्दा अगाडी धेरै अनुसन्धानमा कार्यसम्पन्न भएका छन् । बस्नेत, सञ्जीव कुमार (२०७१) ले “नेपालमा ग्रामिण गरीबीको अवस्था” शीर्षकमा गरेका अनुसन्धानको मुख्य उद्देश्य ग्रामिण क्षेत्रमा मानिसहरुको आयको वितरण र त्यसले उपभोगमा पारेको असरका सम्बन्धमा अध्ययन गर्नु थियो । त्यसैगरी खतिवडा रुद्र (२०७२) “नेपालमा स्थानीय ग्रामिण गरीबीको अवस्था” शीर्षकमा गरेका अनुसन्धानको मुख्य उद्देश्य भापा जिल्लाको ग्रामिण गरीबीको अध्ययन गर्नु थियो । त्यसै गरी श्रेष्ठ विपिन कुमार (२०७२) ले “ग्रामिण गरीबीले आर्थिक तथा शैक्षिक क्षेत्रमा पारेको प्रभाव” शीर्षकमा गरेका अनुसन्धानका मुख्य उद्देश्य गरीबीको ग्रामिण क्षेत्रमा अध्ययन गर्न रहेको थियो ।

यस अध्ययन पनि ग्रामिण गरीबीसँग सम्बन्धित छ । ग्रामिण स्तरमा गरीबीले आर्थिक क्षेत्र अन्तर्गत भौगोलिक अवस्था जातिगत समुह काम गर्न सक्ने जनशक्ति, उमेर समूह आदि सामाजिक बनावट र शिक्षा क्षेत्र अन्तर्गत विद्यालय जाने उमेर समूह, शैक्षिक प्रगतिको विवरण पेसागत विवरण आदिलाई विभिन्न तालिका, पाइचार्ट र स्तम्भ आदिमा व्याख्या गरिएको छ ।

## २.५ अवधारणात्मक ढाँचा (Conceptual Framework)

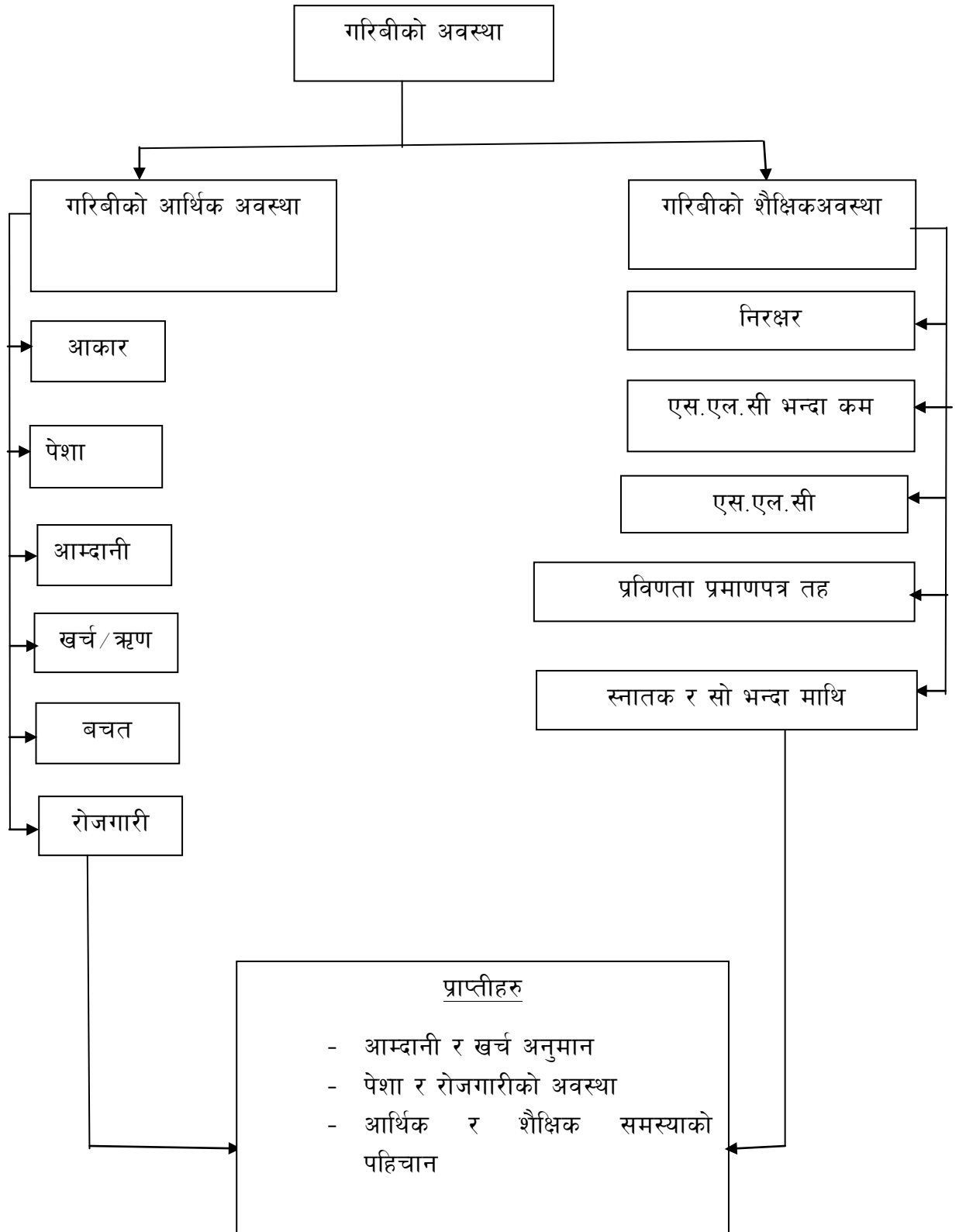
यस अनुसन्धानसँग सम्बन्धित अवधारणात्मक संरचनालाई निम्नानुसार प्रस्तुत गरिएको छ ।



स्रोत : रेग्मी, (२०७१)

## २.६ कार्यात्मक ढाँचा (Functional Framework)

खोटाङ जिल्ला याम्खा गा.वि.स वडा नं. १ र ५ को गरिबीको अवस्थाले आर्थिक तथा शैक्षिक अवस्थाको विश्लेषण कार्यात्मक ढाँचा यसप्रकार रहेको छ :





## अध्याय तीन

### (CHAPTER THREE)

#### ३. अनुसन्धान विधि र प्रक्रिया (METHODS AND PROCEDURES)

शोधपत्र प्रस्तावना अध्ययनलाई प्रभावकारी रूपमा सम्पादन गर्न उपयुक्त अध्ययन विधिको छनोट गर्न पर्दछ। उपयुक्त अध्ययन विधिको छनोट हुन नसकेमा सत्य निष्कर्ष निकाल्न कठिन हुन्छ। अतः अध्ययन गर्दा के विषयमा अध्ययन गर्ने? कस्तो प्रकृतिको तथ्याङ्कको आवश्यक छ? तथ्यहरु कहाँबाट कसरी प्राप्त गर्ने? अध्ययनमा लाग्ने समयावधि, नमुना सङ्कलन विधि लगायतको कुराहरुमा ध्यान दिनु जरुरी छ। यस अध्ययनमा अनुसन्धानको लागि निम्नलिखित विधिको प्रयोग गरिएको छ।

#### ३.१ अनुसन्धान ढाँचा (Research Design)

यो अध्ययन व्याख्यात्मक तथा विश्लेषणात्मक ढाँचामा आधारित छ। अध्ययनको उद्देश्य पूरा गर्नको लागि तथ्याङ्कका प्राथमिक र सहायक स्रोतहरुको प्रयोग गरी प्राप्त तथ्याङ्कलाई तालिका र रेखाचित्रबाट व्याख्या तथा विश्लेषण गरिएकोले तथ्याङ्कको स्वरूप गुणात्मक तथा परिमाणात्मक खालको छ।

#### ३.२ तथ्याङ्कका स्रोत (Sources of Data)

अनुसन्धानका प्राथमिक र द्वितीय स्रोतहरु मध्ये यस अध्ययनमा प्रमुख स्रोतका रूपमा प्राथमिक स्रोतको प्रयोग गरियो भने आवश्यकता अनुसार द्वितीय स्रोतको पनि प्रयोग गरिएको छ। उक्त तथ्याङ्कका स्रोतलाई निम्नानुसार उल्लेख गरिएको छः

#### ३.२.१ प्राथमिक स्रोत (Primary Source)

यस अध्ययनमा प्राथमिक तथ्याङ्कको स्रोतका रूपमा अध्ययन क्षेत्रका उत्तरदाताहरु रहेका छन्। यस अध्ययनमा खोटाङ् जिल्ला याम्खा गा.वि.स. वडा नं १ र ५ मा रहेका नमुना छनोटमा परेका परिवारका घरमुलीलाई प्राथमिक तथ्याङ्कको स्रोतका रूपमा लिइएको छ।

#### ३.२.२ द्वितीय स्रोत (Secondary Source)

यस अनुसन्धान कार्यलाई अझ बढी यथार्थपरक बनाउनका साथै निर्धारित उद्देश्यहरु प्राप्त गर्न प्राथमिक स्रोतका अलावा राष्ट्रिय योजना आयोग, अर्थ मन्त्रालय, जिल्ला विकास समिति, गा.वि.स को वार्षिक प्रतिवेदनहरु तथा गा.वि.स को मार्गचित्र, प्रकाशनहरु, जर्नल,

सम्बन्धित लेख रचना, प्रकाशित पुस्तक, स्थानीय पत्र-पत्रिकामा प्रकाशित रचनाहरु, आर्थिक सर्वेक्षण, पूर्व अध्ययन भएका प्रकाशित तथा अप्रकाशित शोधपत्रहरु यस अध्ययनको द्वितीय तथ्याङ्कको रूपमा रहेका छन् ।

### **३.३ जनसंख्या, नमुना आकार र नमुना छनोट रणनीति (Population, Sample Size and Sampling Strategy)**

अनुसन्धानको क्रममा स्रोत, साधन र समयको सिमितताको कारणले सम्पूर्ण जनसंख्यालाई लिएर अध्ययन गर्न जटिल एवम् कठिन हुने भएकाले सम्पूर्ण जनसङ्ख्याको प्रतिनिधित्व हुने गरि नमुना छनोट गरिएको छ । जसका लागि निम्न प्रक्रिया अपनाइएको छ :

#### **३.३.१ जनसंख्या (Population)**

प्रस्तुत अध्ययन खोटाङ जिल्ला याम्खा गा.वि.स वडा नं १ र ५ मा बसोवास गर्ने कुल १५४ घरधुरी रहेका छन् । याम्खा गा.वि.स वडा नं १ र ५ का सम्पूर्ण १५४ घरपरिवारलाई नै यस अध्ययनका लागि जनसङ्ख्या मानिएको छ ।

#### **३.३.२ नमूना आकार (Sample Size)**

अध्ययन क्षेत्रमा रहेका कुल १५४ परिवार मध्ये सम्पूर्ण १५४ परिवार अर्थात् १०० प्रतिशतलाई नै नमूना आकारका रूपमा लिइएको छ । त्यसैले यस अध्ययनको नमूना आकार १५४ अर्थात् १०० प्रतिशत हो ।

#### **३.३.३ नमुना छनोट रणनीति (Sampling Strategy)**

साधन, स्रोत र समयको सिमितताका कारण सम्पूर्ण जनसंख्यालाई लिएर अध्ययन गर्न कठिन भएकाले सम्पूर्ण जनसङ्ख्याको सम्पूर्ण जनसङ्ख्याको प्रतिनिधित्व हुने गरी नमुना छनोट गरिएको छ । जसलाई यस प्रकार उल्लेख गरिएको छ ।

१. यस अध्ययनलाई सम्पन्न गर्नका लागि उद्देश्यमूलक नमुना छनोट पद्धतिका आधारमा खोटाङ जिल्लाको याम्खा गा.वि.स. लाई छनोट गरिएको छ । यस अध्ययन पहाडी क्षेत्रमा र यसको पनि अध्ययनकर्तालाई तथ्याङ्क लिनलाई सहज परेकाले यस गा.वि.स. लाई लिइएको छ ।

२. याम्खा गा.वि.स. अन्तर्गत ९ वटा वडा मध्ये १ र ५ मा रहेका घरधुरीहरु मध्ये वडा नं १ मा ७८ घरधुरी र वडा नं ५ मा रहेका ७६ घरधुरीका सम्पूर्ण जनसंख्या यस अध्ययनको संगणना विधिबाट छनोट गरिएको छ ।

३. याम्खा गा.वि.स को भिलेज प्रोफाइलका अनुसार वडा नं १ मा ७८ परिवार र वडा नं ५ मा ७६ गरि १५४ परिवार भएकोमा संगणना विधि (Census Method) बाट सम्पूर्ण घरधुरीलाई छनोट गरिएको छ ।

याम्खा गा.वि.स. मा रहेका वडागत परिवार सङ्ख्या र नमुना छनोट परिवारलाई तलको तालिकामा प्रस्तुत गरिएको छ :

### तालिका ३.१

#### याम्खा गा.वि.स को जनसाङ्ख्यिकीय अवस्था

वडा नं.	कुल परिवार सङ्ख्या	नमुना छनोट परिवार
१	७८	७८
२	४७	
३	५६	
४	८३	
५	७६	७६
६	६९	
७	६९	
८	७६	
९	८३	
जम्मा	६३७	१५४

स्रोत : गा.वि.स वस्तुस्थिती, २०७१

### **३.४ अध्ययन क्षेत्रको परिचय (Introduction of the Study Area)**

नेपालको पूर्वाञ्चल विकासक्षेत्र, सगरमाथा अञ्चल, खोटाङ् जिल्लाको याम्खा गा.वि.स. वडा नं. १ र ५ अध्ययनको क्षेत्र हो ।

### **३.५ तथ्यांक संकलनका साधनहरू (Tools of Data Collection)**

यो अध्ययन कार्य सम्पन्न गर्नका लागि आवश्यक तथ्याङ्क संकलन गर्न र अध्ययनलाई पूर्णता दिनका लागि प्रश्नावली अभिवृत्ति स्केल, अर्न्तवार्ता अनुसूची, अनुसूची तथा रेटिडस्केल मध्ये निम्न साधनहरू प्रयोग गरिएको छ ।

#### **३.५.१ प्रश्नावली (Questionnaire)**

यस साधनका लागि स्थानीय गरिब समुदाय हरुको सामाजिक, आर्थिक र शैक्षिक अवस्थाका बारेमा प्रश्नावलीको सहायताद्वारा तथ्याङ्क सङ्कलन गरिएको छ । नमुना छनोट परिवारका अभिभावकसँग प्रश्नावलीको माध्यमबाट प्रत्यक्ष अर्न्तवार्ता लिइएको छ । यसका लागि तयार गरिएको प्रश्नावलीको नमुना अनुसूचि १ मा देखाइएको छ ।

#### **३.५.२ अवलोकन सूचि (Observation List)**

यस साधनका लागि अध्ययनको क्रममा स्थानीय गरिब जनताको पारिवारीक अवस्था आय आर्जनको माध्यम, रोजगारी, खानपान, कृषि पशुपालनको अवस्था, आवास, शैक्षिक अवस्था आदिका बारेमा प्रत्यक्ष अध्ययन क्षेत्रमा गई अवलोकन सूचिको प्रयोग गरी तथ्याङ्क सङ्कलन गरिएको छ । अवलोकन सूचीको नमुना अनुसूची २ मा देखाइएको छ ।

#### **३.५.३ छलफल निर्देशिका (Discussion List)**

अध्ययन क्षेत्रमा विद्यमान गरिवीका कारणहरू, आय असमानता बढ्नाका कारणहरू, गरिवी न्यूनिकरणका सम्भावित उपायहरूका बारेमा छलफल, अन्तरक्रिया तथा परामर्श गर्नका लागि नमूना छनोट घरपरिवारका घरमूलीसँग छलफलका लागि छलफल निर्देशिकाको प्रयोग गरिएको छ । जसको नमूना अनुसूची ३ मा देखाइएको छ ।

### ३.६ तथ्याङ्क संकलनका प्रविधिहरू (Techniques of Data Collection)

यस शोधपत्रको उद्देश्य परिपूर्तिका निम्ति आवश्यक पर्ने तथ्याङ्क सङ्कलन गर्न प्रश्नावली लिएर अध्ययन कर्ता स्वयम् अध्ययन क्षेत्रमा पुगेर प्रत्यक्ष रूपमा उत्तरदाता सग आमन्त्रे सामन्ने बसी प्रश्न उत्तरको माध्यमबाट तथ्याङ्क सङ्कलन गरिएको छ । यसका लागि निम्न प्रक्रिया पुरा गरिएको छ ।

#### ३.६.१ अन्तर्वार्ता (Interview)

अध्ययनका लागि आवश्यक पर्ने प्राथमिक तथ्यांक संकलन गर्नका लागि प्रत्यक्ष व्यक्तिगत अन्तर्वार्ता प्रविधिको प्रयोग गरिएको छ । प्रश्नावली लिएर अनुसन्धानकर्ता स्वयं अध्ययन क्षेत्रमा गई छनोट घरपरिवारका घरमूलीसँग प्रत्यक्ष अन्तर्वार्ताबाट आमने सामने बसी तथ्यांक लिइएको थियो ।

#### ३.६.२ प्रत्यक्ष अवलोकन (Direct Observation)

यस अध्ययनको उद्देश्य परिपूर्तिका लागि न्यून घरपरिवारको पारिवारिक अवस्था, भौतिक पक्षहरूको अवस्था, शैक्षिक अवस्था, सामाजिक सेवा सुविधा (खानेपानी, उर्जा, सरसफाई), पशुपालन, कृषि, उद्योगवारे जानकारी लिन अध्ययन क्षेत्रमा गई स्वयं अनुसन्धानकर्ताले नै प्रत्यक्ष अवलोकन गरिएको थियो ।

#### ३.६.३ लक्षित समूह छलफल (Focused Group Discussion)

यस अध्ययनलाई पूर्णता दिनका लागि आवश्यक तथ्याङ्क संकलन गर्न मिति २०७३/५/१८ गते शनिवारका दिन नमूना छनोट परिवारका २५ जना घरमूलीहरूलाई यसै याम्खा गा.वि.स. को कार्यालयको प्राङ्गणमा दिनको १:३० बजे उपस्थितका लागि अनुरोध गरिएको थियो । उक्त छलफल कार्यक्रममा २० जना अभिभावकको उपस्थिति रहको थियो भने कार्यक्रमको सञ्चालन स्वयम् अध्ययन कर्ताबाट गरिएको थियो । कार्यक्रममा कार्यक्रम प्रस्तोताले लक्षित समूहलाई प्रश्न सोध्दै गर्दा उनीहरूबाट आएको उत्तर लाई मित्र दीपक कार्कीले लिखित रूपमा बुँदा टिपोट गरेका थिए ।

### **३.७ तथ्याङ्कको विश्लेषण (Analysis of Data)**

यो अध्ययनका क्रममा तथ्याङ्क संकलनका विभिन्न साधनहरुबाट प्राप्त तथ्याङ्क, सूचना तथा जानकारीहरुलाई विश्लेषणात्मक तथा परिमाणात्मक विधिद्वारा व्याख्या तथा विश्लेषण गरिएको छ । नतिजालाई विश्लेषण गर्न सरल र सहज हुनेगरी तालिकीकरण, ग्राफ, चार्ट तथा स्तम्भचित्रमा प्रस्तुत गरिएको छ ।

### **३.८ नीतिगत प्राबधान (Ethical consideration)**

अनुसन्धानात्मक कार्य अन्तर्गत तथ्याङ्क सङ्कलन र रिपोर्ट लेखन कार्यमा निश्चित मूल्यगत र नीतिगत पक्षहरुको ख्याल गर्नु पर्ने भएकाले यस अध्ययनमा पनि सरोकारवाला व्यक्तिसँग अनुमति लिई उनीहरुलाई विश्वासमा लिई प्राप्त सूचनालाई गोपनीयतामा राखि अध्ययन कार्यलाई अघि बढाएको थियो ।

## अध्याय चार (CHAPTER FOUR)

### ४. तथ्याङ्कको विश्लेषण र प्रस्तुतीकरण (ANALYSIS AND INTERPRETATION OF DATA)

प्रस्तुत अध्ययनबाट प्राप्त गरेका तथ्याङ्कहरूलाई अर्थपूर्ण बनाइएको छ । प्रारम्भमा सङ्कलन गरिएको कोरा तथ्याङ्कबाट कुनै ठोस सूचना प्राप्त नहुने हुँदा उक्त तथ्याङ्कलाई विश्लेषण गरी स्पष्ट पारिएको छ ।

#### ४.१ अध्ययनको क्षेत्रको परिचय (Introduction of the Study Area)

यस अध्ययनमा खोटाङ जिल्ला याम्खा गा.वि.स लाई अध्ययन क्षेत्रका रूपमा प्रस्तुत गरिएको छ ।

#### ४.१.१ खोटाङ जिल्लाको एक चिनारी (Introduction of Khotang District)

नेपालका ७५ जिल्ला मध्येको एक जिल्लाका रूपमा रहेको खोटाङ जिल्ला पूर्वाञ्चल विकास क्षेत्रको सगरमाथा अञ्चलमा पर्दछ । वि.स २०१८ सालमा नेपाल अधिराज्य लाई १४ अञ्चल ७५ जिल्लामा विभाजन गरेपछि वि.स. २०२० साल देखि खोटाङ छुट्टै जिल्लाको रूपमा रहेको छ । खोटाङ जिल्ला यातायातको दृष्टिकोणले हेर्दा ज्यादै दुर्गम र पूर्वाधार को विकासको दृष्टिमा पनि पछि परेको जिल्ला हो । यस जिल्लाको पूर्वमा ट्याम्के, मैयु, मेरुङ डाँडा पश्चिममा पहाडी ढाल हुँदै दुधकोशी नदी जस्ता प्राकृतिक तथा ऐतिहासिक सीमानाले घेरेको खोटाङ जिल्लाको सदरमुकाम दिक्तेल बजार हो । पूर्वको पशुपति मानिने एक मात्र धार्मिक स्थल हलेसी महादेव पनि यस जिल्लाको एउटा परिचय हो । यस जिल्लाको उत्तरी क्षेत्रमा लालीगुराँस, सिमल र विभिन्न लेकाली धुपी सल्लाले सोभनिय देखिन्छ भने दक्षिणी क्षेत्रतर्फ खयर, साल तथा अन्य महत्वपूर्ण वन सम्पदाले भरिएको छ । यो जिल्ला समुन्द्र सतहबाट १५२ मिटर देखि ३६२० मिटर सम्मको उचाइमा पर्दछ । यस जिल्लाको पूर्वमा भोजपुर, दक्षिण तथा पश्चिमतर्फ उदयपुर र उत्तरमा सोलुखुम्बु र ओखलढुङ्गा जिल्लाहरू पर्दछन् । प्रशासनिक रूपमा यस जिल्लालाई २ निर्वाचन क्षेत्र १ नगरपालिका र ७२ वटा गा.वि.स. हरूमा विभाजन गरिएको छ (जि.वि.स. खोटाङ, २०७३) ।

जातीय बसोवासका आधारमा यो जिल्लाभित्र राई, क्षेत्री, बाह्रमण, नेवार, शेर्पा, मगर, कामी, दमाइ, सार्की र भुजेल आदि जात जातिहरूको बसोवास रहेको छ । राष्ट्रिय जनगणना २०६८ अनुसार यस जिल्लाको कुल जनसङ्ख्या २,०६,३१२ रहेको छ । यस जिल्लामा पुरुष ९७,०९२ रहेको छ भने महिला जनसङ्ख्या १,०९,२२० रहेको छ । कुल घरधुरी ४२,६६४ रहेको छ । जनघनत्व १२९.७ प्रतिवर्ग किलोमिटर रहेको छ (केन्द्रीय तथ्याङ्क विभाग, २०६८) ।

शैक्षिक क्षेत्रको अवस्थालाई अध्ययन गर्दा यस जिल्लामा सामुदायिक प्रा.वि. ३२१ वटा नि.मा.वि. ९० वटा, मा.वि ५५ वटा र उच्च मा.वि ३१ वटा गरी जम्मा ४९७ वटा सामुदायिक विद्यालयहरू रहेका छन् । सस्थागत विद्यालयहरूमा प्रा.वि १९ वटा मा.वि १ वटा र उच्च मा.वि. १ गरी जम्मा २१ वटा संस्थागत विद्यालयहरू रहेका छन् (शैक्षिक प्रतिवेदन, २०६८) ।

यस जिल्लाका बढी जनताहरू कृषि पेसामा आश्रित रहेका छन् । यस क्षेत्रमा मुख्य गरी धान, मकै, कोदो, फापर खेती गरिन्छ भने फलफूल, तरकारी जस्ता उत्पादन गर्ने गरिन्छ । यस जिल्लाका धेरै जनसङ्ख्या कृषि पेसामा संलग्न रहेका छन् भने न्यून जनसङ्ख्या मात्र गैर कृषि, वैदेशिक रोजगार, व्यापार, सेवा, श्रमिक आदि पेसामा आश्रित छन् । यस जिल्लामा मनमाया राई खानीडाँडा विमानस्थल, लामीडाँडा विमानस्थल, थामखर्क विमानस्थल रहेका छन् भने दिक्तेलसँग सडक जोड्नका निम्ति सिन्धुली, रामेछापमा पुल निर्माणको बारेमा अन्तिम चरणमा रहेको छ भने धरान-भोजपुर हुँदै कच्ची सडक पुऱ्याइएको छ । यस क्षेत्रको केही स्थानमा विद्युत सेवा विस्तार गरिएको छ । भने सिडिएमए, एन सी एल जस्ता सञ्चार कम्पनीले आफ्नो सेवा विस्तार गरेका छन् (जि.वि.स, २०६९) ।

खोटाङ जिल्लाको नामाकरण ऐतिहासिक रूपमा यो भूभाग किराँती राजा “खोटे” द्वारा शासित कोटको रूपमा थियो र उनकै नामबाट खोटाङ कोट हुँदै “खोटाङ” नाम रहन गएको किम्वदन्ती रहेको छ । अर्को जनश्रुति अनुसार हाल खोटाङ बजार रहेको स्थान वरपर प्रशस्त खोटे सल्ला हरु पाइने हुनाले यस क्षेत्रलाई खुटा भन्न थालियो । यस क्षेत्रले त्यसवेला हालको खुटा भन्ने स्थान मात्र नभएर अरु बढी क्षेत्र ओगटेको थियो । यस क्षेत्रमा त्यसवेला “ हाङ्ग” नाम गरेका प्रतापी राजा राज्य गर्दथे । उनकै नामबाट पछि “खुटाका हाङ्ग”



राजा भन्दै “खुटाहाङ्ग” र अन्यमा “खोटाङ्ग” शब्दको उत्पत्ति भई यस जिल्लाको नाम “खोटाङ” रहन गएको भन्ने भनाई पनि रहेको छ ।

भौगोलिक स्वरूप जम्मा क्षेत्रफल १५९१ वर्ग किलोमिटर रहेको छ । यस जिल्लामा २ निर्वाचन क्षेत्र, १३ इलाका, १ नगरपालिका र ७२ गा.वि.स. रहेका छन् । भौगोलिक अवस्था नेपालको पहाडी क्षेत्रमा पर्ने यस जिल्ला समुन्द्र सतह १५२ मिटर देखि ३६२० मिटरसम्मको उचाइमा रहेको छ । यो जिल्ला २६० डिग्री ५० इन्च देखि २७० डिग्री २८ इन्च उत्तरी अक्षांश र ८६० डिग्री २६ इन्च देखि ८६० डिग्री ५९ इन्चसम्म पूर्वी देशान्तरमा रहेको छ । यस जिल्लाको औसत हावापानी ठण्डा शीतोष्ण र समशीतोष्ण छ भने औसत तापक्रम अधिकतम ३० देखि न्युनतम १० डिग्रीसम्म रहेको पाइन्छ ।

जनसाङ्ख्यिक अवस्था कुल जनसङ्ख्या २,०६,३१२ रहेको यस जिल्लामा पुरुष ९७,०९२ छ भने महिलाको जनसङ्ख्या १,०९,२२० रहेको छ । कुल घरधुरी ४२,६६४ रहेको छ । जनघनत्व १२९.७ प्रति वर्ग किलोमिटर रहेको छ । (केन्द्रीय तथ्याङ्क विभाग, २०६८)

शैक्षिक अवस्था यस जिल्लाको शैक्षिक क्षेत्रको अवस्थालाई अध्ययन गर्दा सामुदायिक प्रा.वि ३२१ वटा, नि.मा.वि ९० वटा, मा.वि ५५ वटा र सामुदायिक विद्यालय उच्च मा.वि. ३१ वटा गरी जम्मा ४९७ वटा सामुदायिक विद्यालयहरू रहेको छन् । संस्थागत विद्यालयहरूमा प्रा.वि १९ वटा, मा.वि १ र उच्च मा.वि १ गरी जम्मा २१ वटा विद्यालयहरू सञ्चालनमा रहेको छन् । जसलाई तलको तालिकामा देखाइएको छ :

## तालिका ४.१

### विद्यालयको विणरण -२०७१

क्र.स.	विवरण	सरकारी	निजी
१	प्रा.वि.	३२१	१९
२	नि.मा.वि.	९०	-
३	मा.वि.	५५	१
४	उ.मा.वि.	३१	१
जम्मा		४९७	२१

स्रोत : जि.वि.स. अभिलेख, २०७१

#### ४.१.२ याम्खा गा.वि.स. को परिचय (Introduction of Yamkha V.D.C.)

खोटाङ जिल्लाको १ नगरपालिका र ७२ गा.वि.स मध्ये सदरमुकाम दिक्तेलबाट दक्षिण पश्चिम पूर्वमा टुकुरे खोला पश्चिममा ठाडो बाटो - छिमेकी गा.वि.स. डाडागाउँ र याम्खाको सीमानामा रहेको बाटो) र उत्तरमा साम्सु खोला र दक्षिणमा छिमेकी गा.वि.स. डाँडागाउँसँग छुट्याइएको सीमानाको सेरोफेरो भित्र भौगोलिक विविधताल सजिएको समुन्द्र सतहबाट ४८० मिटर उचाइमा रहेको साम्सु खोला देखि १९५० मिटर उचाइको हाराहारीमा रहेको स्याल गौडा भञ्ज्याङसम्मको भूभाग याम्खा गा.वि.स. को नामबाट परिचित हुदै आएको छ । प्रादेशिक विभाजन भए अनुसार यो गा.वि.स. को सम्पूर्ण भूभाग पहाडी क्षेत्रमा पर्ने भएकाले यहाँको हावापानी गर्मी मौसममा पनि त्यति गर्मी र जाडो मौसम पनि त्यति जाडो नभई मध्यम किसिमको नै हावापानी पाइन्छ । यो गा.वि.स. खोटाङ जिल्लाका २ निर्वाचन क्षेत्र मध्ये निर्वाचन क्षेत्र नं २ अन्तर्गत पर्दछ । यस गा.वि.स. मा कुल

६३७ घरधुरी छन् । यसमा बसोवास गर्ने कुल जनसङ्ख्या ४०४७ रहेको छ भने पुरुष २००८ र महिलाको सङ्ख्या २०३९ रहेको छ ।

### १. याम्खा गा.वि.स. को नामाकरण (Named of Yamkha V.D.C.)

यस गा.वि.स. को नामाकरण कसरी रह्यो भन्ने सन्दर्भमा तथ्यगत किटानी प्रमाण वा ऐतिहासिक दस्तावेज लिपि समेत हालसम्म फेला परेको छैन । तथापि स्थानीय नागरिक बुढापाका बद्धिजीवी हरुको भनाइ अनुसार यो राई भाषाको शब्द हो । राई भाषामा यातिम्मा भन्नाले भेट हुने र खालिम्मा भन्नाले छुट्ने जनाउँछ । यसरी नै भेट पछि छुट्ने चलन रही आएको छ । यसैगरी यातिम्मा र खालिम्मा केही शब्द लोप अपभ्रंश भई याम्खा गाउ पञ्चायत नामाकरण गरिएको हो ।

### २. भौगोलिक अवस्थिति (Geographical Location)

भौगोलिक अवस्थालाई हेर्दा यस गा.वि.स. मा समुन्द्र सतहबाट ४८० देखि १९५० सम्म उचाइ रहेको छ । अक्षांश २७० देखि ८.५० पूर्व देशान्तर र ८.०७ देखि ४.५० सम्म उत्तरमा रहेको छ भने अधिकतम तापक्रम ३४.५ र न्युनतम ८ डिग्री सेलसियस र वार्षिक वर्षा १२९. ३ मिलीलिटर रहेको छ (याम्खा गा.वि.स., २०७१) ।

### ३. भूउपयोग (Land Use)

जम्मा क्षेत्रफल : ३१९६०.११

खेतीयोग्य धनहरतर्फ : ९३५०.१

खेतीयोग्य पाखाबारी : ११७०९

अन्य वन : १०१०१.१०

स्रोत : याम्खा गा.वि.स, (२०७१)

### ४. भू-धरातलीय बनावट (Population of the Study Area)

यस गा.वि.स को भूभागहरु समतल रहेका छन् । केही भागमा भञ्ज्याङ टारहरु रहेको पाइन्छ । लेक क्षेत्रभन्दा बेसी क्षेत्रतिर भञ्ज्याङ र टारहरुको बनावट पाइन्छ । यस गा.वि.स मा कछाड र बेसी गरी २ क्षेत्रमा विभाजित रहेको पाइन्छ । यस गा.वि.स मा खोला, खोल्सा, भीर पाखा, डाडाहरु प्रशस्तै पाइन्छ । जुन उत्तर तर्फको साप्सु खोला जिल्लाकै मुख्य खोलाको रुपमा चिनिन्छ । बेसी साप्सु खोला देखि उकालिदै दक्षिण तर्फ जादा यस गा.वि.स.

कै उचाइ भएको ठाउँ वडा नं. २ डाँडागाउँ स्थिति लहरे पैयुवाट समतल पहाडका धेरै जसो भूभागहरु साथै नेपालकै चर्चित दुधकोशी नदी सुसाइ समेत अवलोकन गर्न सकिन्छ ।

#### **५. सामाजिक विशेषताहरु (Social Features)**

गा.वि.स. को प्रोफाइल २०७१ अनुसार याम्खा गा.वि.स. को कुल जनसङ्ख्या ४०४७ रहेको छ । जसमा पुरुष २००८ रहेका छन् भने महिला २०३९ जना छन् । जम्मा घर धुरी सङ्ख्या ६३७ रहेको छ । यस गा.वि.स. मा पुरुषको भन्दा महिलाको सङ्ख्या ३१ जना बढी छ । यस गा.वि.स. को जनसाङ्ख्यिकीय अवस्था निम्न प्रकारको उल्लेख गरिएको छ ।

#### **६. जनसङ्ख्या सम्बन्धी विवरण (Demographic Condition)**

घरधुरी सर्वेक्षण २०७१ अनुसार यस गा.वि.स. को वडा नं १ देखि ९ सम्मको घरधुरी सङ्ख्या, महिला र पुरुषको जनसङ्ख्या, कुल जनसङ्ख्या र औसत परिवारलाई तलको तालिकामा प्रस्तुत गरिएको छ :

तालिका ४.२

याम्खा गा.वि.स. को घरधुरी, महिला र पुरुषको आधारमा जनसङ्ख्या र औसत परिवार वितरण -२०७१

वडा नं.	घर धुरी संख्या	महिला	पुरुष	जम्मा	औसत परिवार
१	७८	२३८	२२०	४५८	५.९
२	४७	१३४	१३१	२६५	५.६
३	५६	१६७	१५३	३२०	५.७
४	८३	२६८	२१४	४८२	५.८
५	७६	२६३	२५०	५१३	६.८
६	६९	१८६	२१७	४०३	५.८
७	६९	२६२	२७४	५३६	७.८
८	७६	२६६	२७२	५३८	७.०
९	८३	२५५	२७७	५३२	६.४
जम्मा	६३७	२०३९	२००८	४०४७	६.३

स्रोत : गा.वि.स.को कार्यालय, याम्खा (२०७१)

माथिको तालिका अनुसार यस गा.वि.स. मा जम्मा ६३७ घर धुरी रहेको छ । भने जम्मा जनसङ्ख्या ४०४७ रहेको सङ्ख्या ४०४७ रहेको छ । जसमध्ये पुरुष २००८ र महिला २०३९ रहेको छ । जसमध्ये पुरुष २००८ र महिला २०३९ रहेको छ । त्यसैगरी औसत परिवार ६.३ रहेको छ ।

### ७. जातीय स्वरूप (Cast Structure)

विभिन्न जातिहरुको समिश्रण रहेको याम्खा गा.वि.स. मा क्षेत्री, ब्राह्मण, राई, नेवार, भुजेल, मगर, सार्की, कामी, दमाइ र गुरुङ रहेका छन् । यस गा.वि.स मा विभिन्न जात जातिका र विभिन्न धर्म मान्ने भए तापनि धार्मिक सहिष्णुता भएकाले एक आपसमा मेल मिलाप भने अत्यन्तै राम्रो पाइन्छ । याम्खा गा.वि.स. को जातीय विवरण निम्न अनुसार देखाइएको छ :

#### तालिका ४.३

#### याम्खा गा.वि.स. को जातीय आधारमा जनसङ्ख्या वितरण- २०७१

क्र.स.	जात	जनसङ्ख्या	प्रतिशत
१	क्षेत्री	१६४८	४०.२
२	ब्राह्मण	४०१	९.९१
३	राई	९८४	२४.३१
४	नेवार	२९१	७.१९
५	मगर	१०३	२.५५
६	भुजेल	८२	२.०२
७	गुरुङ	७	०.१७
८	कामी	१९९	४.९२
९	सार्की	१९७	४.७९
१०	दमाई	१३८	३.४२
जम्मा		४०४७	१००

स्रोत : गा.वि.स. को कार्यालय, याम्खा-२०७१

तालिका ४.३ मा देखाए अनुसार याम्खा गा.वि.स मा क्षेत्री, ४०.७२, ब्राह्मण ९.९९, राई २४.३९, नेवार ७.९९, मगर २.५५, भुजेल २.०२, गुरुङ ०.९७, कामी ४.९२, साकी ४.७९, दमाई ३.४२ प्रतिशत पाइयो । यस गा.वि.स मा सबैभन्दा बढी क्षेत्री १६४८ जना रहेको पाइयो भने सबैभन्दा कम गुरुङ ७ जना रहेको पाइयो । जसको प्रतिशत क्रमश ४०.७२ र ०.९७ रहेको पाइयो ।

#### ८ जनसंख्याको उमेरगत विवरण (Agewise Population )

याम्खा गा.वि.स. मा रहेको जनसंख्यालाई उमेरगत आधारमा काम गर्न सक्षम र असक्षम गरी विभिन्न तिन वर्गमा विभाजन गरि निम्न तालिकामा देखाईएको छ ।

#### तालिका नं. ४.४

#### उमेरगत जनसंख्या विवरण - २०७१

क्र.सं.	उमेर समुह	जनसंख्या	प्रतिशत
१	० - १४ वर्ष	१,३६९	३३.८३
२	१५-५९ वर्ष	२,२९१	५४.६३
३	६० वर्ष भन्दा माथि	४६७	११.५४
कुल		४,०४७	१००

स्रोत : गा.वि.स. को कार्यालय, याम्खा-२०७१

माथिको तालिकामा याम्खा गा.वि.स. का कुल ४,०४७ जनसंख्या मध्ये २,२९१ जना अर्थात ५४.६३ प्रतिशत मानिस काम गर्न सक्षम उमेर समुहमा रहेको पाइयो । ० देखि १४ वर्ष भित्र पर्ने जनसंख्या ३३.८३ प्रतिशत र ६० वर्ष भन्दा माथिको जनसंख्या ११.५४ प्रतिशत रहेको पाइयो । यो दुवै जनसंख्या आश्रीत जनसंख्या मानिन्छ ।

#### ९. विद्यालयको अवस्था (Condition of School)

यस गा.वि.स. मा २०१४ साल देखि औपचारिक संस्था मार्फत शिक्षा दिने कार्यको थालनी भएको थियो । उक्त समय भन्दा पहिले यहाँको स्थानीय वासिन्दाहरुमा शिक्षा सम्बन्धी

जनचेतनाको अभावले औपचारिक शिक्षा सञ्चालनका लागि कुनै ठोस पहल हुन सकेको थिएन । देशमा आएको प्रजातन्त्रको लहर र समय परिवर्तनसँगै समुदायका केही व्यक्तिहरूमा शिक्षाको चेतना बढिरहेकाले गर्दा उनीहरूको प्रयासद्वारा औपचारिक शिक्षा प्रारम्भ भएको पाइन्छ । हाल यस गा.वि.स. मा साक्षरता प्रतिशत ६६ पुगेको देखिन्छ । जुन समग्र जिल्ला तथा राष्ट्रिय तथ्याङ्कको तुलनामा राम्रै देखिन्छ । तर जुन स्तरमा शिक्षाको गतिले फड्को मार्नु पर्ने हो त्यो गतिमा फड्को मार्न सकेको छैन र यस गा.वि.स. मा रहेका शैक्षिक संस्थाहरूको विवरण निम्नानुसार छन् :

#### तालिका ४.५

#### याम्खा गा.वि.स को शैक्षिक संस्थाहरूको विवरण - २०७१

क्र.स	तह	सामुदायिक	निजी	जम्मा
१	बालविकास केन्द्र	५	—	५
२	प्रा.वि.	५	१	६
३	नि.मा.वि	२	—	२
४	मा.वि	१	—	१
जम्मा		१३	१	१४

स्रोत : गा.वि.स. को कार्यालय, याम्खा - २०७१

तालिका ४.५ मा याम्खा गा.वि.स. को शैक्षिक संस्थाहरूको वडागत विवरणलाई देखाइएको छ । तालिका अनुसार बालविकास केन्द्र ५ वटा त्यसैगरी प्रा.वि सामुदायिकतर्फ ५ वटा र निजीतर्फ १ वटा गरी जम्मा ६ वटा प्रा.वि. स्तरका विद्यालय रहेका छन् । त्यसैगरी नि.मा.वि. २ वटा र मा.वि. १ वटा सामुदायिक विद्यालय रहेका छन् ।



## १०. शैक्षिक अवस्था (Educational Status)

यस गा.वि.स. मा औपचारिक संस्था मार्फत वि.सं. २०१४ साल देखि नै शिक्षा प्रदान गर्न थालिएको भएतापनि अन्य भौतिक पूर्वाधार र सुविधा हरुको कमी भएका कारण साक्षरता ६६ प्रतिशत रहेको छ। हुन त देशको समग्र अवस्थालाई हेर्ने हो भने यसलाई राम्रो मान्नु पर्दछ। पहिले देखि नै शिक्षा क्षेत्रमा अगाडी भएको यस गा.वि.स.को शैक्षिक अवस्थालाई तालिकामा निम्नानुसार प्रस्तुत गरिएको छ।

### तालिका ४.६

#### याम्खा गा.वि.स. को शैक्षिक अवस्था सम्बन्धी विवरण - २०७१

क्र.स.	तह	पुरुष	महिला	जम्मा	प्रतिशत
१	एस.एल.सी. भन्दा कम	८२६	७३१	१५५७	५१.९८
२	एस.एल.सी.वा सो सरह	३०८	२३४	५४२	१८.०९
३	आई. ए वा सो सरह	१४०	१०३	२४३	८.१२
४	स्नातक वा सो भन्दा बढी	७२	३८	११०	३.६७
५	निरक्षर	७४	४७०	५४४	१८.१६
	जम्मा	१४२०	१५७६	२९९६	१००

स्रोत : गा.वि.स.को कार्यालय याम्खा - २०७१

माथिको तालिकामा महिला पुरुष दुवै गरी १८.१६ प्रतिशत जनता निरक्षर र ८१.४ प्रतिशत मानिस साक्षर रहेको देखिन्छ भने साक्षर संख्या २२५२ र निरक्षर ५४४ मानिसहरु रहेको देखिन्छ।

## ११. आर्थिक विशेषताहरु (Economic Features)

अधिकांश व्यक्तिहरुको आधार कृषि भएकाले यहाँको ७२.६४ प्रतिशत मानिसहरु कृषि पेसामा आबद्ध छन् । वैज्ञानिक र आधुनिक कृषि प्रणालीको अभावका कारण राज्यका अन्य क्षेत्रका जनताहरु जस्तै यहाँका जनताले पनि गरीबीको सामना गर्न बाध्य छन् र साना तथा घरेलु उद्योगहरु धेरै मात्रामा नखुलेका कारणले गर्दा गरिबी ठूलै चूनौतिको विषय रहेको छ ।

### तालिका ४.७

#### याम्खा गा.वि.स. को पेसाअनुसार घरधुरी विवरण - २०७१

क्र.स.	पेसा	घरधुरी विवरण	प्रतिशत
१	कृषि	४६३	७२.६४
२	सेवा/नोकरी	४८	७.५९
३	व्यापार	११	१.७७
४	श्रमिक ज्यालादारी	२७	४.२८
५	वैदेशिक रोजगार	८८	१३.७२
	जम्मा	६३७	१००

स्रोत : गा.वि.स. को कार्यालय, याम्खा - २०७१

यस गा.वि.स. मा जम्मा घरधुरी ६३७ छ । जसमध्ये ४६३ वा ७२.६४ प्रतिशत घरधुरीको मुख्य पेसा कृषि रहेको छ । र अन्य पेसाहरु जस्तै सेवा, व्यापार, श्रमिक ज्यालादारी र वैदेशिक रोजगार क्रमशः ७.५९, १.७७, ४.२८ र १३.७२ प्रतिशत रहेको छ ।

**१२. भौतिक सुविधा उपभोग (Consumption of Physical Capital)**

याम्खा गा.वि.स. मा रहेका जनसंख्याले खानेपानीका श्रोतहरु, शौचालय र इन्धन तथा उर्जाको बारेमा निम्न तालिकामा देखाइएको छ ।

**तालिका ४.८**

**याम्खा गा.वि.स. को भौतिक सुविधा उपभोग विवरण - २०७१**

वडा नं.	घरधुरी	खानेपानीका श्रोतहरु			शौचालय		इन्धन तथा उर्जा			
		धारा	कुवा	खानेपानी योजना	आधुनिक	खाल्डे	दाउरा	सोलार	सोलार टुकी	विधुत
१	७८	६०	१८	-	४०	३८	७८	-	-	७८
२	४७	३०	९	८	३०	१७	४७	-	-	४७
३	५६	३०	१४	१२	३९	१७	५६	-	-	५६
४	८३	२१	१२	५०	७०	१३	८३	-	-	८३
५	७६	४	४	६८	५१	२५	७६	४०	३६	-
६	६९	३८	१६	१५	५३	२६	६९	५०	१९	-
७	६९	३४	३२	३	५७	२२	६९	४९	२०	-
८	७६	१६	५	५५	४९	२७	७६	४५	३१	-
९	८३	४	७	७२	६१	३२	८३	५३	३०	-
जम्मा	६३७	२३७	११७	२८३	४५०	१८७	६३७	२३७	१३६	२६४

स्रोत : गा.वि.स.को कार्यालय : (२०७१)

## ४.२ अध्ययन क्षेत्रमा आर्थिक अवस्थाको विश्लेषण (Analysis of Economics Status in Study Area)

यस अनुसन्धानको अध्ययन क्षेत्र खोटाङ जिल्लाको याम्खा गा.वि.स वडा नं १ र ५ मा विद्यमान गरिबीको आर्थिक अवस्था, त्यसका कारण, स्थानीय स्तरमा पेशा तथा रोजगारीको अवस्था, आम्दानी, खर्च तथा बचतको स्थिती, गरिबीको रेखा, कृषि तथा पशुपालन र गरिबीको विश्लेषण समेत गरिएको छ ।

### ४.२.१ अध्ययन क्षेत्रमा जनसंख्याको वितरण (Population of the Study Area)

#### १. उमेरगत जनसंख्याको विवरण (Population by Age Group)

अध्ययन क्षेत्रमा गरिएको सर्वेक्षणमा १५४ घरधुरीको ९७१ जनसंख्याको अध्ययन गरिएको छ । नमुना घरधुरीको जनसंख्यालाई निम्न ३ उमेर समूहमा विभाजन गरी अध्ययन गरिएको छ । जसलाई निम्न तालिकामा प्रस्तुत गरिएको छ ।

#### तालिका ४.९

##### नमुना घरधुरीको उमेरगत जनसंख्या विवरण-२०७३

उमेर समूह	जनसंख्या	प्रतिशत
०-१४	३३८	३४.८१
१५-५९	५१२	५२.६७
६० भन्दा माथि	१२१	१२.४३
जम्मा	९७१	१००

स्रोत: स्थलगत सर्वेक्षण, २०७३

तालिका ४.९ अनुसार ०-१४ वर्ष उमेर समूहका ३३८ जना रहेका छन् । त्यस्तै गरी १५-५९ उमेर समूहका ५१२ जना रहेका छन् । ६० वर्ष उमेर समूह भन्दा माथिको उमेर समूहको जनसंख्या १२१ पाईयो ।

## २. लिङ्ग अनुसार जनसंख्याको संरचना (Genderwise population Structure)

अध्ययन क्षेत्रमा गरिएको सर्वेक्षणमा १५४ घरधुरीको ९७१ जनाको अध्ययन गरिएको छ । नमूना घरधुरीको जनसंख्यालाई लिङ्गका आधारमा तलको तालिकामा प्रस्तुत गरिएको छ ।

### तालिका ४.१०

#### लिङ्गको आधारमा अध्ययन क्षेत्रको जनसंख्या -२०७३

क्र.स.	लिङ्ग	जनसंख्या	प्रतिशत
१	महिला	५०१	५१.६२
२	पुरुष	४७०	४८.३८
जम्मा		९७१	१००

स्रोत: स्थलगत सर्वेक्षण, २०७३

माथिको तालिका ४.१० मा अध्ययन क्षेत्रको लिङ्गको आधारमा नमूना घरधुरीको जनसंख्यालाई तालिकामा प्रस्तुत गरिएको छ । जसमा कुल जनसंख्या मध्ये महिला ५०१ अर्थात ५१.६२ प्रतिशत र पुरुषको जनसंख्या ४७० जना अर्थात ४८.३८ रहेको पाईन्छ । यस तथ्यांकको आधारमा अध्ययन क्षेत्रमा परेका घरधुरीमा महिलाको तुलनामा पुरुषको जनसंख्या कम रहेको पाईयो ।

## ३. जातिगत संरचना (Ethnicity Structure)

अध्ययन क्षेत्रमा गरिएको सर्वेक्षणमा १५४ घरधुरीको ९७१ जनाको अध्ययन गरिएको छ । जसमा ८ भिन्न जातजातिहरूको बसोवास रहेको पाइयो । उक्त अध्ययन क्षेत्रका नमूना छनोटमा परेका जातिगत विवरण तल प्रस्तुत गरिएको छ ।

तालिका ४.११

जातिगत आधारमा जनसंख्याको विवरण -२०७३

क्र.स.	जातिगत विवरण	जनसंख्या	प्रतिशत
१	क्षेत्री	४४०	४५.३२
२	ब्राह्मण	३१	३.२२
३	राई	१६४	१६.८८
४	नेवार	४६	४.६७
५	सार्की	९४	९.६७
६	भुजेल	६	०.६१
७	कामी	८३	८.५५
८	दमाई	१०७	१०.९७
जम्मा		९७१	१००

स्रोत : स्थलगत सर्वेक्षण, २०७३

तालिकामा अध्ययन क्षेत्रको नमुना छनोटमा परेका जातिगत विवरणलाई देखाइएको छ । यस अध्ययन क्षेत्रमा मिश्रित जातजातीको बसोबास रहेको पाईन्छ । यस अध्ययन क्षेत्र याम्खा गा.वि.स. वाड नं. १ र ५ मा बसोबास गर्ने जातिहरूमध्ये ४५.३२ प्रतिशत क्षेत्री, ३.२२ प्रतिशत ब्राह्मण, १६.८८ प्रतिशत राई, ४.६७ प्रतिशत नेवार, ०.६१ प्रतिशत भुजेल, ८.५५ प्रतिशत कामी, ९.६७ प्रतिशत सार्की र दमाई १०.९७ प्रतिशत रहेका छन् । यस अध्ययन क्षेत्रमा क्षेत्री जातिको बाहुल्यता रहेको पाईन्छ ।

### ४.२.२ पेशा तथा व्यवसाय सम्बन्धी अवस्था (Occupational Status)

याम्खा गा.वि.स. वडा नं. १ र ५ मा बसोबास गर्ने मानिसहरु मध्ये अन्तराष्ट्रिय श्रम संगठन (ILO) र नेपाल सरकारले तोकेको सक्रिय जनशक्तिको उमेर समुह १५ देखि ५९ वर्ष कुल (९७१) मध्ये विभिन्न आय आर्जनका क्षेत्रमा सरिक ५१२ व्यक्तिहरुको पेशा व्यवसाय एवं रोजगारीलाई विभिन्न समुहमा विभाजन गरी निम्न तालिकामा प्रस्तुत गरिएको छ ।

#### तालिका ४.१२

#### याम्खा गा.वि.स. वडा नं. १ र ५ को पेशा तथा व्यवसाय सम्बन्धी विवरण - २०७३

क्र.सं.	पेशा	पुरुष	महिला	कुल	प्रतिशत
१	कृषि तथा पशुपालन	८१	२१५	२९६	५७.७२
२	व्यापार	१०	४	१४	२.८३
३	नोकरी र पेन्सन	२३	२२	४५	८.८३
४	ज्याला मजदुरी	२८	११	३९	७.५८
५	वैदेशिक रोजगारी	११३	५	११८	२३.०४
जम्मा		२५५	२५७	५१२	१००

स्रोत : स्थलगत सर्वेक्षण (२०७३)

माथिको तालिकामा नमुना छनोटमा परेका घरपरिवारको कार्यशिल जनशक्ति ५१२ मध्ये कृषि पेशामा २९६ जना अर्थात् ५७.७२ प्रतिशत संलग्न रहेको पाइयो । व्यापारमा १४ जना अर्थात् २.८३ प्रतिशत संलग्न रहेको पाइयो । त्यसैगरी नोकरी र पेन्सनमा ४५ जना अर्थात् ८.८३ प्रतिशत संलग्न रहेको पाइयो । ज्याला मजदुरी गर्नेहरुमा ३९ जना अर्थात् ७.५८ प्रतिशत छन् । त्यसैगरी वैदेशिक रोजगारीमा जानेहरुमा ११८ जना अर्थात् २३.०४ प्रतिशत रहेका छन् ।

### ४.२.३ वार्षिक आमदानी (Annual Income)

#### १. स्रोतगत आमदानी (Sourcewise Income)

विभिन्न जातजातिको आमदानी र तिनीहरूको आमदानीका स्रोतहरू यस अध्ययनमा प्रस्ट पार्न खोजिएको छ । जब कुनै मानिस जन्मिन्छ उ बाँच्नका लागि संघर्ष गरि आय आर्जन गर्ने छ । छनोट गरिएका याम्खा गा.वि.स. वडा न. १ र ५ सम्पूर्ण घरपरिवार भित्र बसोवास गर्ने मानिसहरूले कुन कुन व्यावसाय तथा कुन कुन क्षेत्रबाट आय आर्जन गर्दछन यसको यथार्थ विवरण तलको तालिका बाट प्रस्टसँग देखाइएको छ :

#### तालिका ४.१३

#### नमुना घर परिवारको स्रोतगत वार्षिक आमदानी -२०७२

क्र.स.	विवरण	आमदानी(रु.) मा	प्रतिशत
१	कृषि तथा पशुपालन	७९,१३,६९२	५६.०५
२	नोकरी तथा पेन्शन्	१२,००,३४१	८.५
३	बैदेशिक रोजगारी	४२,४४,२५५	३०.०६
४	ज्याला मजदुर	२,८६,८८५	२.०३
५	व्यापार	४,७३,२४७	३.३५
६	जम्मा	१,४१,१८,३४०	१००
वार्षिक औसत परिवारिक आमदानी : रु ९१,६७,७५४			
वार्षिक औसत प्रतिव्यक्ति आमदानी : रु १४,५४०			

स्रोत : स्थलगत सर्वेक्षण २०७३

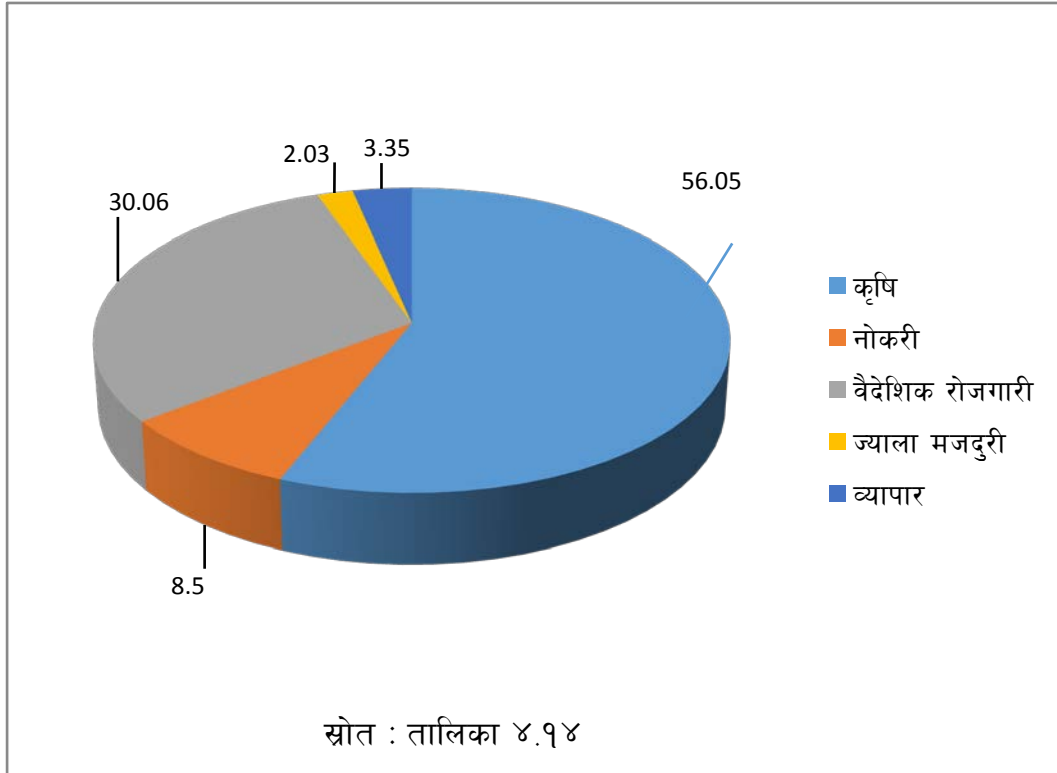


तालिका ४.१३ मा छनोट गरिएको वडा को विभिन्न शिर्षक बाट प्राप्त आम्दानी देखाइएको छ । यहाँ विभिन्न शिर्षकमा गरि रु.१,४१,१८,३४० रकम आम्दानी गरेको पाइयो जहाँ कृषि तथा पशुपालन बाट रु.७९,१३,६१२(५६.०५%) आय गरेको पाइयो । यसै गरी नोकरी तथा पेन्शनबाट रु.१२,००,३४१ आम्दानी रहेको पाइयो, जुन कुल रकमको ८.५ प्रतिशत हुन्छ । त्यस्तै गरी वैदेशिक रोजगारी बाट रु.४२,४४,२५५ रकम प्राप्त गरेको पाइन्छ, जुन कुल रकमको ३०.०६ प्रतिशत हुन्छ । त्यसै गरी ज्याला मजदुरबाट यहाका मानिसहरुले रु.२,८६,८८५ रकम प्राप्त गरेको पाइयो जुन कुल आयको २.०३ प्रतिशत हुन्छ । यसै गरी छनोट गरिएको यस वडाहरुका मानिसहरु यी शिर्षक बाहेक अन्य क्षेत्र अन्तरगत व्यापार बाट रु.४,७३,२४७ रकम प्राप्त भयो जुन कुल आम्दानीको ३.३५ प्रतिशत रहेको पाइन्छ ।

माथिको तालिका बाट के स्पष्ट हुन्छ भने छनोट गरिएको १ र ५ वडाका मानिसहरुले सबैभन्दा धेरै कृषि तथा पशुपालनबाट ५६.०५ प्रतिशत आम्दानी गरेको पाइयो । सब भन्दा कम ज्याला मजदुरी १.८५ प्रतिशत आय आर्जन गरेको पाइयो । त्यसैगरी वार्षिक औसत पारिवारिक आम्दानी रु.९१,६७७.५४ रह्यो भने वार्षिक औसत प्रतिव्यक्ति आम्दानी रु.१४,५४० रहेको छ । जसलाई तलको वृत्तचित्रद्वारा थप प्रष्ट पारिएको छ ।

## चित्र ४.१

### नमुना घरपरिवारको वार्षिक आम्दानी विवरण - २०७२



## २. तहगत आम्दानी (Levelwise Income)

नमुना अध्ययन क्षेत्रका १५४ परिवारले विभिन्न आम्दानीका स्रोतहरूबाट गरिएको आम्दानीका आधारमा विश्लेषण गर्दा आम्दानीको स्तर फरक फरक रहेको पाइयो । १५४ परिवारको तहगत आम्दानीको स्तरलाई तलको तालिकामा स्पष्ट पारिएको छ ।

तालिका ४.१४

नमुना घरपरिवारको वार्षिक तहगत आम्दानी विवरण - २०७२

क्र.सं.	आम्दानीको स्तर	परिवार संख्या	प्रतिशत
१.	५०,००० भन्दा कम	१७	११.०४
२.	५०,००० देखि १,००,०००	६४	४१.५५
३.	१,००,००० देखि १,५०,०००	६५	४२.२१
४.	१,५०,००० देखि २,००,०००	८	५.१९
जम्मा		१५४	१००

स्रोत : स्थलगत सर्वेक्षण २०७३

माथि प्रस्तुत गरिएको तालिकामा घरधुरीको तहगत आम्दानीको स्तरलाई देखाइएको छ । जसमध्ये वार्षिक रु ५०,००० भन्दा कम आम्दानी गर्ने परिवार ११.०४ प्रतिशत रहेको पाइयो, त्यसै गरी ५०,००० देखि १,००,००० सम्म आम्दानी गर्ने ४१.५५ प्रतिशत रहेको पाइयो । १,००,००० देखि १,५०,०००सम्म आम्दानी गर्ने ४२.२१ प्रतिशत घरपरिवार पाइयो, त्यस्तै गरी १,५०,००० देखि २,००,००० सम्म आम्दानी गर्ने ५.१९ प्रतिशत घरपरिवार रहेका छन् ।

## ४.२.४ वार्षिक खर्च (Annual Expenditure of Family)

### १. क्षेत्रगत खर्च (Sectorial Expenditure)

नमुना छनोटमा परेको याम्खा गा.वि.स. वडा १ र ५ का बासिन्दाहरु कुनकुन शिर्षकमा खर्च गर्दछन त्यस बारेमा प्रस्ट पार्ने प्रयास गरिएको छ। अध्ययनकर्ता द्वारा अध्ययन क्षेत्रमा गई प्राप्त तथ्याडकको आधारमा यस १ र ५ वडा का बासीन्दाहरुको खर्च सम्बन्धी विवरण तलको तालिकामा देखाईएको छ।

### तालिका ४.१५

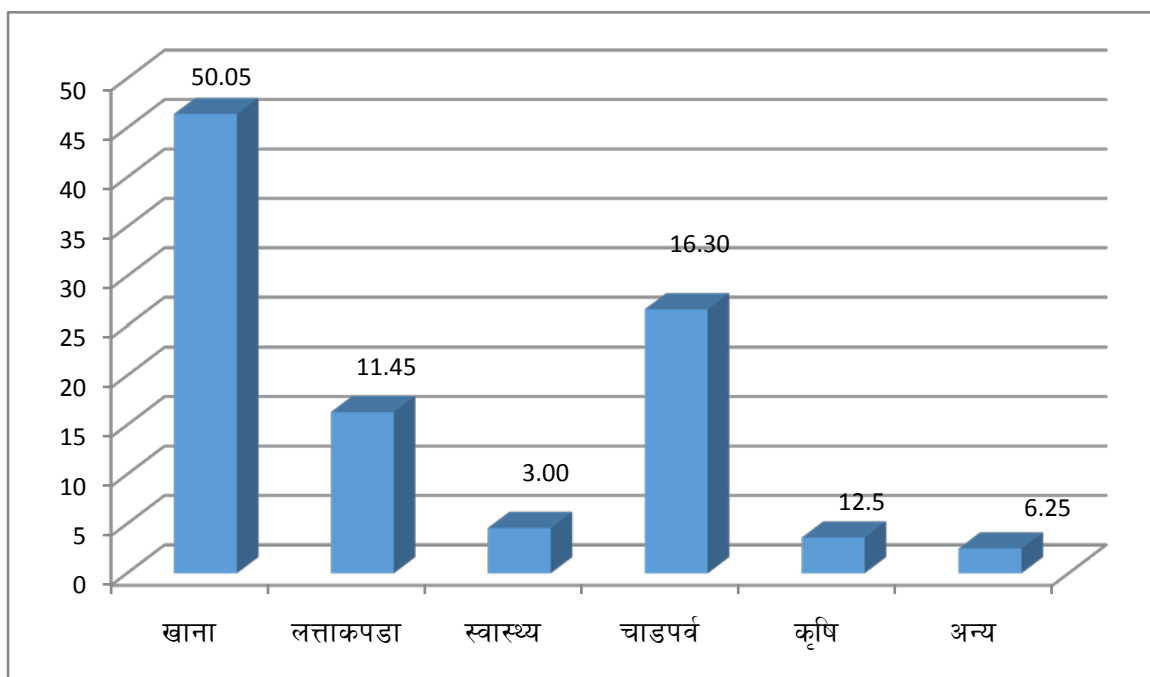
#### नमुना छनोट घरपरीवारको वार्षिक क्षेत्रगत खर्च विवरण -२०७२

क्र.स.	खर्च शीर्षक	जम्मा खर्च रकम (रु) मा	खर्च प्रतिशत
१	खाना खर्च	७२,७०,८०४	४६.७५
२	लता कपडा	१६,४८,५२९	११.४५
३	स्वास्थ्य उपचार	४,३१,९२८	३.००
४	चाडपर्व र मनोरञ्जन	२३,४६,८४१	१६.३०
५	कृषि तथा अन्य उत्पादन	१७,९९,७०५	१२.५
६	शिक्षा	८,९९,७०५	६.२५
७	जम्मा	१,४३,९७,६३२	१००
वार्षिक औसत पारिवारिक खर्च रु.९३,४९१.१२			
वार्षिक औसत प्रतिव्यक्ति खर्च रु १४,८२७.६३			

तालिका ४.१५ मा याम्खा गा.वि.स.वडा न. १ र ५ मा रहेका परिवारको खर्च विवरण प्रस्तुत गरिएको छ । यहा विभिन्न शीर्षकमा विभिन्न खर्च रकम देखाईएको छ । जहाँ सर्व प्रथम खाना खर्च ७२,७०,८०४ अर्थात् ५०.५ प्रतिशत खर्च भएको पाइयो भने लत्ता कपडा १६,४८,५२९ अर्थात् ११.४५ प्रतिशत खर्च भएको छ । त्यस्तै स्वास्थ्य उपचारमा रु. ४,३१,९२८ अर्थात् ३ प्रतिशत खर्च भएको छ । त्यसैगरि चाडपर्व र मनोरञ्जनमा २३,४६,८१४ अर्थात् १६.३० प्रतिशत छ । कृषि तथा अन्य उत्पादन १७,९९,७०५ अर्थात् १२.५ प्रतिशत खर्च भएको छ । अन्तमा ८,९९,७०५ अर्थात् ६.२५ प्रतिशत खर्च भएको छ । यस वडामा सबै भन्दा बढी खर्च खानामा रु ७२,७०,८०४ अर्थात् ५०.५ प्रतिशत र सबभन्दा कम अन्यमा ३ प्रतिशत खर्च गरेको पाइयो । जुन कुरा माथीको तालिका बाट स्पष्ट भएको छ । परिवारको वार्षिक खर्चलाई निम्न स्तम्भ चित्रद्वारा देखाउन सकिन्छ ।

चित्र ४.२

नमुना छनोट घरपरीवारको वार्षिक क्षेत्रगत खर्च विवरण -२०७२



खर्च शीर्षक

स्रोत : तालिका ४.१६

## २. तहगत खर्च (Levelwise Expenditure)

अध्ययनका १५४ परिवारले विभिन्न आम्दानीका स्रोतहरूबाट गरिएको आम्दानीका आधारमा उनीहरूले गर्ने खर्चलाई विश्लेषण गर्दा गरिबीभित्र पनि खर्च गर्ने स्तर फरक फरक रहेको पाइयो । १५४ परिवारको तहगत खर्चको स्तरलाई तलको तालिकामा प्रष्ट पारिएको छ ।

### तालिका ४.१६

#### नमुना छनोट घरपरिवारको वार्षिक क्षेत्रगत खर्च विवरण -२०७२

क्र.सं	खर्चको स्तर	परिवारको संख्या	प्रतिशत
१.	५०,००० देखि १,००,०००	७२	४६.७५
२.	१,००,००० देखि १,५०,०००	६८	४४.१५
३.	१,००,००० देखि १,५०,०००	१२	७.८१
४.	२,००,००० भन्दा माथि	२	१.२९
जम्मा		१५४	१००

स्रोत : स्थलगत सर्वेक्षण, २०७३

माथिको तालिका अनुसार वार्षिक ५०,००० देखि १,००,००० सम्म खर्च गर्ने परिवार ४६.७५ प्रतिशत रहेको छ । १,००,००० देखि १,५०,००० सम्म खर्च गर्ने परिवार ४४.१५ प्रतिशत रहेको पाइयो । १,५०,००० देखि २,००,००० सम्म खर्च गर्ने परिवार ७.८१ प्रतिशत रहेको पाइयो त्यस्तै गरी २,००,००० भन्दा माथि खर्च गर्ने परिवार १.२९ प्रतिशत रहेको पाइयो ।

## ४.२.५ पारिवारिक वार्षिक बचत/घाटा (Annual Saving/Lost of Family)

अर्थशास्त्रिय परिभाषा अनुसार वार्षिक आमदानीबाट खर्च कटौती गरी बाँकी रहने रकमलाई बचत भनिन्छ, भने आय भन्दा खर्च बढी भएमा घाटा हुने गर्दछ। बचतले मानिसहरूको आर्थिक स्थानमा महत्वपूर्ण योगदान पुऱ्याएको हुन्छ, भने घाटाले गरिबीलाई संकेत गर्दछ। यस याम्खा गा.वि.स. वडा नं. १ र ५ का बासिन्दाहरूको घर परिवारको बचत वा घाटाको अवस्थालाई प्रकाश पार्ने जमर्को गरिएको छ। जसलाई तलको तालिकामा देखाईएको छ :

### तालिका ४.१७

#### नमुना घर परिवारको वार्षिक बचत विवरण

क्र.स.	विवरण	जम्मा (रु)
१	आम्दानी	१,४१,१८,३४०
२	खर्च	१,४३,९७,६३२
३	बचत	-२,९८,१८१

स्रोत : स्थलगत सर्वेक्षण २०७३

माथिको तालिका ४.१७ मा छनोट गरिएको वडाको परिवारको वार्षिक आमदानी बचत देखाईएको छ। जहाँ वार्षिक आमदानी रु.१,४१,१८,३४० छ भने वार्षिक खर्च रु.१,४३,९७,६३२ रहेको छ। यसबाट के स्पष्ट हुन्छ भने छनोट गरिएका घरधुरीहरूमा आमदानी भन्दा खर्च बढी भएको स्पष्ट छ, त्यसैले गर्दा यहाँ वार्षिक रु.२,७९,०६३ बराबर चाहि बढी खर्च गर्नु पर्ने परेकोले बचत गर्न असमर्थ भई उल्टै ऋण खोजि गरी घरपरिवारको खर्च धान्नु पर्ने अवस्था देखिन्छ।

#### ४.२.६ पारिवारिक ऋणको अवस्था (Condition of Family Loan)

यस अध्ययनमा तथ्यांक संकलन गर्दै नमुना परिवारमा पुगेर तपाईंहरूको परिवारमा पारिवारिक ऋण कति लिनु भएको छ ? भनी प्रश्न सोध्दा १५४ घरमुलीले दिएको कर्जाको योगफल रु.१२,५०,००० रहेको पाईयो । नमुना छनोट परिवारले लिएको ऋण, त्यसको स्रोत र ब्याजदरलाई तलको तालिकामा स्पष्ट पार्न सकिन्छ ।

#### तालिका ४.१८

#### ऋणको स्रोतहरूको विवरण

क्र.स.	ऋणका स्रोतहरू	रकम रु.मा	ब्याजदर प्रतिशतं
१	स्थानिय साहु महाजन	८,००,०००	२४
२	सहकारी संस्था	२,००,०००	१६
३	नातेदार	२,५०,०००	१८
	जम्मा	१२,५०,०००	

स्रोत : स्थलगत सर्वेक्षण २०७३

माथिको तालिका अनुसार नमुना घरपरिवारका परिवारले स्थानिय साहु महाजनबाट २४ प्रतिशतका दरले रु.८,००,००० ऋण लिएको पाईयो । यसैगरि सहकारी संस्थाबाट १६ प्रतिशतका दरले रु.२,००,००० ऋण लिएको पाईयो । यसैगरि नातेदारबाट १८ प्रतिशतका दरले रु.२,५०,००० ऋण लिएको पाईयो । यसरी बहुसंख्यक परिवारले चर्को ब्याजदरमा स्थानिय साहुमहाजनबाट कर्जा लिएको पाईयो ।



### ४.२.७ कृषि उपज आयत विवरण (Import of agriculture Goods)

यस १ र ५ वडा बाट कुनै पनि वस्तुहरु निर्यात खासै नहुने पाइयो जहा डोका, नाम्ला, भकारीहरु केहि मात्रामा अर्को वडाका बासीन्दाहरुले किनेर लैजाने गरेको पाइयो तर यस वडाहरुबाट व्यापारीक दृष्टीकोणले कुनै पनि वस्तुहरु विक्रि वितरण गरिएको पाइएन् । केवल यस वडामा बाहिरी वडा वा सदरमुकामबाट खाद्यान्नहरु खरीद गरी ल्याउने गरेको पाइयो । जसको यर्थाथ विवरण तलको तालिकाबाट स्पस्ट पार्न सकिन्छ ।

### तालिका ४.१९

#### नमुना घरपरीवारको आयत हुने कृषि उपजका विवरण - २०७२

क्र.स.	आयत हुने कृषि उपज	क्विन्टल
१	खाद्यान्न	५
२	दलहन	०.५
३	तेलहन	०.५

स्रोत : स्थलगत सर्वेक्षण २०७३

तालिका ४.१९ बाट याम्खा गा.वि.स.वडा नम्बर १ र ५ मा उत्पादित कृषिजन्य वस्तुहरुमा निर्यात गर्ने वस्तुहरुमा निर्यात गर्ने गरेको पाईएको छैन । जसबाट आयत गरिने कृषि जन्य वस्तुमा ५ क्विन्टल, दलहन ०.५ क्विन्टल र तेलहन ०.५ क्विन्टल आयात गरेको तालिका बाट स्पस्ट देखाइएको छ । यस तालिका बाट पनि बढी मानिसहरु कृषिमा आश्रित भएता पनि यहाकै बासिन्दाहरुको कृषि द्वारा उत्पादित वस्तुको आवश्यकता परिपूर्ति गर्न नसकि बाहिर देखि कृषि उपज आयत गर्ने अवस्था देखिएकाले यहाको कृषिमा पनि सुधार गरेमा यहाको आर्थीक स्थिति राम्रो भई गरिबी न्युन हुने कुरा यस अध्ययन बाट र उल्लेखित तालिकाबाट स्पस्ट हुन्छ ।

#### ४.२.८ पशुपालन सम्बन्धी विवरण (Description of the Animal husbandry)

खोटाङ जिल्लाको विभिन्न गा.वि.स. हरु मध्ये याम्खा गा.वि.स.मा विभिन्न जातका पशुहरु पाल्ने गरिन्छ । यस मध्ये वडा न. १ र ५ मा गाई ,भैसि, गोरु,बाखा, सुंगुर आदि जस्ता जनावरहरु पालिन छ । जसको विवरण तलको तालिकामा देखाईएको छ ।

#### तालिका ४.२०

#### नमुना घरपरीवारको पशुपालन सम्बन्धी विवरण

क्र. स.	विवरण	जम्मा	प्रतिशत
१	गाई गोरु संख्या	१११	२७.०१
२	भैसी, रागा संख्या	६७	१६.३
३	बाखा संख्या	२०५	४९.८७
४	सुगुर र बंगुर संख्या	२८	६.८२
५	जम्मा	४११	१००

स्रोत : स्थलगत सर्वेक्षण २०७३

तालिका ४.२० मा पशुहरुको विभिन्न जातहरुको विवरण देखाईएको छ । याम्खा गा.वि.स. वडा १ र ५ मा रहेका विभिन्न पशुहरुको विवरण देखाईएको छ । जहा गाई र गोरुका संख्या १११ अर्थात् २७.०१ प्रतिशत रहेका छन । भैसि र रागां संख्या ६७ अर्थात् १६.३ प्रतिशत रहेका छन । यसैगरी बाखा संख्या २०५ जहां ४९.८७ प्रतिशत छन र सुगुर तथा बंगुर संख्या २८ वटा अर्थात् ६.८२ प्रतिशत रहेका छन । माथीको तालिका बाट के स्पस्ट हुन्छ भने कुल पशुहरु संख्या ४११ छन । त्यस मध्ये सबै भन्दा बढी बाखा २०५ वटा र सबभन्दा कम सुगुर तथा बंगुर २८ वटा रहेका छन ।

### ४.२.९ खाद्यान्न उपभोगको अवस्था (Situation of Cereal Consumption)

याम्खा गा.वि.स. वडा नं १ र ५ मा बसोबास गर्ने १५४ घरपरिवारको खाद्यान्न उपभोगको अवस्थालाई तलको तालिकामा प्रस्तुत गरिएको छ ।

#### तालिका ४.२१

#### नमुना घरपरिवारको खाद्यान्न सम्बन्धी विवरण २०७२

क्र.स	आफनो उत्पादनबाट खान पुग्ने परिवार	संख्या	प्रतिशत
१	० – ३ महिना	३३	२१.४३
२	३ – ६ महिना	३८	२४.६७
३	६ – ९ महिना	५१	३३.१३
४	९ – १२ महिना	३२	२०.७७
जम्मा		१५४	१००

स्रोत : स्थलगत सर्वेक्षण २०७३

तालिका ४.२१ मा उल्लेखित तालिका बाट आफनौ जग्गाबाट उत्पादित खाद्यान्नले यस वडा का बासिन्दाहरूले कति अबधी सम्म आफनो दैनिक खाद्यान्न उपभोगको आवश्यकता परिपूर्ति गर्दछन् भन्ने कुरा स्पष्ट थाहा पाउन सकिन्छ । क्र. स. १ मा ३ महिना सम्म आफनै उत्पादित खाद्यान्नले दैनिक उपभोग आवश्यकता पूर्ति गर्ने घरधुरी २१.४३ प्रतिशत रहेको छ । त्यस्तै ३ देखि ६ महिना सम्म खाद्यान्न आवश्यकता परिपूर्ति गर्ने घरधुरी २४.६७ प्रतिशत रहेको छ । ६ देखि ९ महिना सम्म खाद्यान्न आवश्यकता परिपूर्ति गर्ने ३३.१३ प्रतिशत घरपरिवार रहेको छ । अन्तमा ९ देखि १२ महिना सम्म खाद्यान्न परिपूर्ति गर्ने

घरधुरी २०.७७ प्रतिशत रहेका छन् । यसको अर्थ यो हुन्छ कि खाद्यन्न उत्पादनमा पनि बढी मानिसहरु अरुको भूमि कमाउने, कम भूमि भएको देखिन्छ । यसले भूमिको असमान वितरण भई खाद्यन्नको उपभोगको आवश्यकता परिपूर्ती गर्न नसकि आफ्नो आमदानी लाई पनि दैनिक उपभोगको वस्तुमा खर्च गरेको पाइयो जसले गर्दा यो गा.वि.स. अर्न्तगत वडा न. १ र ५ अर्न्तगतका धेरै मानिसहरु अबैपनि गरिबी रहेको स्पस्ट हुन्छ ।

#### ४.२.१० भू-स्वामित्व (Land Ownership)

अध्ययनको नमुनामा परेका १५४ घरधुरीको जमिन माथिको स्वामित्व विश्लेषण गर्दा निम्नानुसार पाइयो ।

#### तालिका ४.२२

#### नमुना परिवारको जमिन माथिको स्वामित्व -२०७३

क्र.सं	विवरण	परिवार संख्या	प्रतिशत
१	० देखि ५ रोपनीसम्म	४५	२९.२२
२	६ देखि १० रोपनीसम्म	३४	२२.०८
३	११ देखि २० रोपनीसम्म	३८	२४.६७
४	२१ देखि ३० रोपनीसम्म	२४	१५.५८
६	३० रोपनी भन्दा माथि	१३	८.४५
जम्मा		१५४	१००

स्रोत : स्थलगत सर्वेक्षण २०७३

अध्ययनको नमुना क्षेत्रमा जमिन माथिको स्वामित्वलाई विश्लेषण गर्दा गरिबहरुको स्वामित्वमा अत्यन्त न्यून जमिन रहेको पाइयो । संकलित तथ्याङ्क अनुसार १५४ परिवारमध्ये ५ रोपनीसम्म जमिन हुने परिवार २९.२२ प्रतिशत र ६ देखि १० रोपनीसम्म जमिन हुने परिवार २२.०८ प्रतिशत रहेको पाइयो । त्यस्तै गरी ११ देखि २० रोपनीसम्म जग्गा हुने परिवार २४.६७ प्रतिशत रहेको पाइयो । २१ देखि ३० रोपनी जमिन हुने परिवार १५.५८ प्रतिशत पाइयो र ३० रोपनीभन्दा माथि जमिन हुने घरपरिवारहरु ८.४५ प्रतिशत रहेको

पाइयो । त्यसै गरी यो तालिकाबाट प्रष्ट हुन सकिन्छ, कि सबैभन्दा कम जमिन हुने परिवार संख्या बढी रहेको पाइन्छ ।

#### ४.२.११ गरिबीको रेखा (Line of Poverty)

यस अध्ययनमा गरिबीको रेखा भन्नाले न्यूनतम जीवन निर्वाह गर्न आवश्यक पर्ने आम्दानीलाई मानिएको छ, अर्थात वर्ष भरिमा न्यूनतम आम्दानी भन्दा तल रहने व्यक्तिहरु गरिबीको रेखामुनि रहेको बताइएको छ । नेपाल जीवनस्तर मापन सर्वेक्षण तेस्रो २०६६/६७ लाई आधार बनाएर गरिबी मापन गरिएको छ । जसअनुसार गरिबीको रेखाहरु फरक फरक लिइएको छ । जसअनुसार काठमाडौँ उपत्यका शहरको गरिबी रेखा सबैभन्दा बढी अर्थात ४०,९३३ रहेको छ । सबैभन्दा कम ग्रामिण पश्चिमाञ्चल तराईको १५,९८८ रहेको छ । खोटाङ जिल्लाको याम्खा गा.वि.स ग्रामिण पूर्वाञ्चल पहाडी क्षेत्र भएकाले उक्त सर्वेक्षण अनुसार तोकिएको ग्रामिण पूर्वाञ्चल पहाडको गरिबीको रेखा १६,५५१ नै गरिबीको रेखा मानिएको छ । वार्षिक रुपमा त्यसभन्दा तल आम्दानी हुने मानिसहरु गरिबीको रेखामुनि रहेका छन् ।

नेपाल जीवनस्तर सर्वेक्षण २०६६/६७ अनुसार २५.१६ प्रतिशतमध्ये ग्रामिण क्षेत्रमा आधारित गरिव २७.४३ प्रतिशत रहेका छन् भने शहरी क्षेत्रमा १५.४६ प्रतिशत गरिवहरु रहेका छन् । खोटाङ जिल्ला विकास समिति सुचना तथा अभिलेख केन्द्रले तयार पारेको गरिबी नक्साङ्कन अनुसार ६ महिनासम्म आफ्नो आम्दानीले खान पुग्ने व्यक्तिको परिवारलाई गरिबी भनेको छ । यसै तथ्याङ्कलाई आधार मान्ने हो भने यस गा.वि.स मा ४६ प्रतिशत भन्दा माथि गरिबीको चपेटामा मानिसहरु बाँचिरहेका छन् (खोटाङ जिल्ला विकास समिति, २०७१) ।

#### ४.३ नमुना छनोट घरपरिवारको शैक्षिक अवस्था (Educational Status of Family)

यस अध्ययन क्षेत्रको शैक्षिक अवस्थामा अझै पनि कतिपय अभिभावकहरु निरक्षर नै रहेका छन् भने कतिपय चाहिँ सामान्य साक्षर छन् । हाल यस अध्ययन क्षेत्रमा १ मा.वि., २ नि.मा.वि., ६ प्रा.वि. र ५ वटा बाल विकास केन्द्र रहेका छन् ।

### ४.३.१ साक्षरता र निरक्षरताको अवस्था (Condition of Literacy and Illiteracy)

कुनै पनि क्षेत्रको गरिवीले त्यस ठाउँको साक्षरतालाई ठूलो प्रभाव पारिरहेको हुन्छ यसर्थ यस अध्ययन क्षेत्रको साक्षरता संख्या ५४६(७५%) र निरक्षरता १८२(२५%) रहेको छ। जुन कुल ९७१ जनसंख्याको ५ वर्षमुनिका जनसंख्या २४३ रहेको छ।

### ४.३.२ तहगत शैक्षिक अवस्था (Levelwise Educational Status of Family)

यस अध्ययन क्षेत्रका कतिपय परिवारका सदस्यहरु अझै पनि पढ्न पाएका छैनन्। जसका कारणले गर्दा उनीहरुको शैक्षिक स्थिती खासै राम्रो देखिँदैन। यस अध्ययन क्षेत्रमा रहेका जनसंख्याको तहगत शैक्षिक अवस्थालाई तालिकाबाट स्पष्ट पारिएको छ।

#### तालिका ४.२३

#### नमुना घरपरिवारको तहगत शैक्षिक अवस्था -२०७३

क्र.सं	तह	जनसंख्या	प्रतिशत
१	एस.एल.सी भन्दा कम	४११	७५.२८
२	एस.एल.सी वा सो सरह	११०	२०.१५
३	आई.ए. वा सो सरह	१९	३.४८
४	स्नातक वा सो भन्दा माथि	६	१.०९
	जम्मा	५४६	१००

स्रोत : स्थलगत सर्वेक्षण, २०७३

तालिका ४.२३ मा तहगत शैक्षिक अवस्थाको विवरण राखिएको छ। तालिकामा एस.एल.सी. भन्दा कम अध्ययन गर्ने जनसंख्या ४११ रहेको छ, जुन कुल जनसंख्याको ७५.२८ प्रतिशत हुन्छ। त्यस्तै एस.एल.सी वा सो सरह अध्ययन गर्ने जनसंख्या ११० रहेका छन्, जुन २०.१५

प्रतिशत हुन्छ । आई.ए. वा सो सरह अध्ययन गरेका जनसंख्या १९ जना अर्थात ३.४८ प्रतिशत रहेको छ । अन्त्यमा स्नातक वा सोभन्दा बढी अध्ययन गरेका जनसंख्या ६ जना अथवा १.०९ प्रतिशत छन् । त्यसैले सो तालिका अनुसार के भन्न सकिन्छ भने यहाँका अधिकांश जनसंख्या एस.एल.सी भन्दा कम अध्ययन गरेको पाईन्छ ।

### ४.३.३ अध्ययनरत बालबालिकाको तहगत विद्यालय विवरण (Levelwise Studying Children of Schooling Report)

कुनै पनि अध्ययन क्षेत्रको बालबालिकाहरूले अध्ययन गरेको विद्यालयगत विवरणले त्यस क्षेत्रको शैक्षिक स्थिती थाहा हुने भएकाले गर्दा यस अध्ययन क्षेत्रको अध्ययनरत बालबालिकाहरूको विद्यालयगत विवरण यसप्रकार छ ।

#### तालिका ४.२४

#### अध्ययनरत बालबालिकाको तहगत विद्यालय विवरण -२०७३

क्र.सं	कक्षागत तह	विद्यालय		जम्मा
		सरकारी	निजी	
१.	नर्सरी	-	५	५
२.	एल.के.जी.	-	७	७
३.	यु.के.जी	-	१२	१२
४.	१ देखि ५ सम्म	४३	१०	५३
५.	६ देखि एस.एल.सी सम्म	७२	६	७८
जम्मा		११५	४०	१५५

स्रोत : स्थलगत सर्वेक्षण, २०७३

यस तालिकामा विद्यालय जाने उमेरभित्रका विद्यालय गएर अध्ययन गर्ने जनसंख्यालाई बालबालिका मानिएको छ । यस तालिकामा विद्यालयलाई सरकारी र निजी विद्यालय गरी २ भागमा विभाजन गरिएको छ । जसअर्न्तगत नर्सरीमा ५ जना, एल.के.जी मा ७ जना र यु.के.जी. मा १२ जना विद्यार्थी निजी विद्यालय गएर अध्ययन गर्दछन् । त्यसै गरी १ देखि ५ सम्म अध्ययन गर्ने विद्यार्थी ५३ जना अध्ययन गर्दछन् जुन सरकारी विद्यालयमा ४३ जना र निजी विद्यालयमा १० जना रहेका छन् र ६ देखि एस.एल.सी सम्म अध्ययन गर्ने बालबालिका ७८ जना रहेका छन्, जुन सरकारीमा ७२ जना र निजीमा ६ जना रहेको पाइन्छ । यस तालिकाको अध्ययनबाट यस याम्खा गा.वि.स का वडा नं १ र ५ का धेरै बालबालिका सरकारी विद्यालयमा अध्ययन गर्ने गरेको पाइयो, यस बाट यहाँका अधिकांश जनताहरु गरिब भएकाले नै बालबालिकालाई सरकारी विद्यालयमा अध्ययन गराउने गरेको पाइयो ।

#### **४.३.४ ग्रामिण गरिवीले शैक्षिक क्षेत्रमा पारेको प्रभाव (Effect of Rural Poverty in Education)**

यस अध्ययन क्षेत्रमा बालबालिकाको विद्यालयगत विवरण र तहगत आम्दानीको विवरण एक आपसमा अर्न्तसम्बन्धित हुने भएकाले यि क्षेत्रको विवरणलाई तल तालिकामा प्रस्तुत गरिएको छ ।



तालिका ४.२५

ग्रामिण गरिवीले शैक्षिक क्षेत्रमा पारेको प्रभाव

क्र.सं	तहगत आम्दानी	घरधुरी	बालबालिका संख्या	निजी विद्यालय		सरकारी विद्यालय	
				छात्र	छात्रा	छात्र	छात्रा
१	५०,००० भन्दा कम	१७	६०	-	-	२८	३२
२	५०,०००-१,००,००० सम्म	६४	५०	५	५	१८	२२
३	१,००,०००-१,५०,००० सम्म	६५	३०	१२	८	२	८
४	१,५०,०००-२,००,००० सम्म	८	१५	६	४	२	३
जम्मा		१५४	१५५	२३	१७	५०	६५

स्रोत : स्थलगत सर्वेक्षण, २०७३

तालिका ४.२५ मा तहगत आम्दानी र विद्यालयमा अध्ययनरत बालबालिकाको शैक्षिक विवरण राखिएको छ । तालिकामा कम वार्षिक आम्दानी हुने घरपरिवारले आफ्ना बालबालिकाहरूलाई सरकारी विद्यालयमा पठाएको पाइन्छ । तालिकामा वार्षिक रु. ५०,००० सम्म आम्दानी हुनेले ६० जना बालबालिकालाई सम्पूर्ण सरकारी विद्यालय पढाएको पाइन्छ । त्यस्तै वार्षिक आम्दानी ५०,००० देखि १,००,००० सम्म हुने परिवारले जम्मा ५० बालबालिकाहरूमध्ये ४० जना सरकारी र १० जना निजी विद्यालय पठाएको पाइयो । त्यस्तै गरी १,००,००० देखि १,५०,००० सम्म आम्दानी हुने परिवारले जम्मा ३० जना बालबालिकामध्ये २० जना निजी र १० जना सरकारी विद्यालय पठाएको पाइयो । अन्त्यमा १,५०,००० देखि २,००,००० सम्म आम्दानी हुने घरपरिवारले जम्मा १५ बालबालिकामध्ये ५ जना सरकारी र १० जना निजी विद्यालय पठाएको पाइयो । त्यति नै मात्रामा सरकारी विद्यालयमा कमी र निजी विद्यालयमा बढी विद्यार्थी आम्दानी सँगसगै बढि बालबालिकाहरू

पठाइएको पाइयो । तसर्थ अध्ययन क्षेत्रमा गरिबीको कारणले गर्दा आफ्नो बालबालिकाहरुलाई राम्रो र गुणस्तरको शिक्षा प्रदान गर्न नसकिएको निष्कर्ष निकालिन्छ ।

#### ४.४ अध्ययन क्षेत्रमा गरिबीको विश्लेषण (Poverty Analysis of StudyArea)

विश्वका गरिबहरुमा भण्डै ७० प्रतिशत जनताहरु ग्रामिण क्षेत्रमा बसोबास गर्दछन भने तिनीहरु निर्वाह पेशामा संलग्न छन । उनीहरुको आधारभुत आवश्यकता जीउनु हो । खास गरी अविकसित मुलुकहरुमा जनसंख्या वृद्धिदर अत्यन्त उच्च रहेको छ भने गरिबी पनि त्यतिकै मात्रामा रहेको छ । उच्च जनसंख्या वृद्धिको चाप कृषि र ग्रामिण क्षेत्रमा पर्ने हुँदा यस क्षेत्रले ज्यादै ठूलो संकटको सामना गर्नुपरेको छ । राष्ट्रलाई आर्थिक रुपमा अगाडी बढाउनका लागि सरकारले वि.सं २०१३ साल देखि योजनाबद्ध रुपमा विकास कार्यक्रम अगाडी बढाइएको भएतापनि पुर्ण सफल हुन भने सकेको छैन । लाखौं नेपाली जनता अभै पनि भोक, रोग, अभाव, अशिक्षामा बाँच्न बाध्य छन । नेपाल जीवनस्तर सर्वेक्षण २०६१/६२ का अनुसार ३१ प्रतिशत मानिसहरु गरिबीको रेखामुनि थिए भने तेस्रो जीवनस्तर मापन सर्वेक्षण २०६६/६७ का अनुसार निरपेक्ष गरिबी २५.१६ प्रतिशत रहेको छ । यस तथ्यले पनि नेपाल राष्ट्र गरिब छ अनि नेपाली जनता गरिब छन भन्ने देखाउँछ । नेपालमा गरिबी व्याप्त छ । यहाँको जनसंख्याको ठूलो हिस्साले न्यूनतम आवश्यकता अनुसारको खाना, कपडा र बास पाउन सकेका छैनन । वर्तमान अवस्थामा कृषि क्षेत्रमा पर्याप्त रोजगारीको अवसरको अभावले गर्दा गरिबीको समस्या भन भन जटिल बन्दै गएको छ । यहाँका मानिसहरु धेरै कम आम्दानी गर्दछन । कम आम्दानीका कारण जीवन धान्ने स्तर पनि कमजोर नै हुन्छ । जस्तै साँघुरो बसोबास, पोषणको कमी, आधारभुत आवश्यकता पूरा गर्न नसक्ने समस्या उनीहरुको जीवनमा आउँदछ । तल्लो जीवनस्तरका कारण कमजोर स्वास्थ्य र अशिक्षा, न्यून आय आदिले गरिबीको कूचक्रमा फाँसिरहेका हुन्छन । यस अध्ययनमा अध्ययन क्षेत्रमा रहेका गरिबीको विद्यमान अवस्थाको विश्लेषण गरिएको छ ।

##### ४.४.१ आम्दानीस्तर र गरिबी ( Incomelevel and Poverty)

खोटाङ जिल्ला याम्खा गा.वि.स. को वडा नं १ र ५ मा गरिबी विद्यमान हुनुमा आयस्तर कम हुनु पनि एक महत्वपूर्ण कारक तत्वका रुपमा रहेको पाइयो । तुलनात्मक रुपमा हेर्ने हो भने नेपाल जीवनस्तर मापन सर्वेक्षण २०६६/६७ ले समग्र नेपालको गरिबीको रेखाको

आम्दानीको स्तर रु.१९,२६१ निर्धारण गरेको थियो भने यस अध्ययनको क्षेत्र ग्रामिण पूर्वाञ्चल पहाडको गरिबी रेखा १६,५५१ लाई निर्धारण गरेको थियो ।

#### तालिका ४.२६

#### आम्दानीको तुलनात्मक विवरण -२०७३

क्र.सं	क्षेत्र	गरिबीको रेखाको आयस्तर
१.	नेपाल	१९,२६१
२.	ग्रामिण पूर्वाञ्चल पहाड	१६,५५१
३.	नमुना घरधुरी	१४,५४०

स्रोत : नेपाल जीवनस्तर मापन सर्वेक्षण २०६६/६७ तथा स्थलगत सर्वेक्षण, २०७३

यस आधारमा खोटाङ जिल्ला याम्खा गा.वि.स वडा नं १ र ५ का कुल १५४ को सम्पूर्ण घरधुरीको संगणना विधिका आधारमा गरिब परिवारको वार्षिक प्रतिव्यक्ति आम्दानी राष्ट्रियस्तर तथा ग्रामिण पूर्वाञ्चल पहाडीको गरिबीको रेखाको आयस्तर भन्दा निकै कम अर्थात रु.१४,५४० मात्र रहेको पाइयो यसलाई निम्न तालिकाबाट तुलनात्मक रूपमा स्पष्ट पार्न सकिन्छ ।

#### ४.४.२ परिवारको आकार र गरिबी (Family Size and Poverty)

गरिबीको विश्लेषण परिवारको आकारका आधारमा पनि गर्न सकिन्छ । यस याम्खा गा.वि.स. को वडा १ र ५ का सम्पूर्ण घरधुरीको परिवारको आकार समग्र देशको औषत परिवारको संख्या भन्दा तुलनात्मक रूपमा बढी भएको पाइयो । अध्ययन क्षेत्रका १५४ नमुना घरधुरीको परिवार संख्यालाई तलको तालिकामा देखाईएको छ ।

तालिका ४.२७

परिवारको आकार विवरण -२०७३

क्र.स .	परिवार जना	घरधुरी संख्या	जनसंख्या
१.	४	१५	६०
२.	५	२०	१००
३.	६	४४	२६४
४.	७	५३	३७१
५.	८	२२	१७६
जम्मा		१५४	९७१
औसत परिवार सदस्य संख्या बराबर ६.४			

स्रोत : स्थलगत सर्वेक्षण, २०७३

अध्ययन क्षेत्रका १५४ घरपरिवारको आकार अध्ययन गर्दा संयुक्त परिवारको संख्या बढी भेटियो । ४ जना मात्र परिवार संख्या भएको १५ घरधुरी, रहेको पाइयो । त्यसै गरी ५ जना सदस्य भएको २० घरधुरी, ६ जना सदस्य भएको ४४ घरधुरी, ७ सदस्य भएको परिवार ५३ घरधुरी र ८ जना सदस्य रहेको घरपरिवार २२ रहेको पाइयो । यसबाट पनि के स्पष्ट हुन्छ भने गरिब परिवारमा परिवारको आकार ठूलो हुन्छ ।

### ४.४.३ खाद्यान्न र गरिबी (Description of Foods and Poverty)

अध्ययनका लागि गरिएको याम्खा १ र ५ वडाको सम्पूर्ण १५४ घरपरिवारलाई आफ्नो उत्पादनले कति महिना खान पुग्छ भनि प्रश्न गरिएको थियो । यस प्रश्नमा उनीहरूले दिएको उत्तरलाई तलको तालिकामा प्रस्तुत गरिएको छ ।

#### तालिका ४.२८

#### नमुना घरपरिवारको खाद्यान्न सम्बन्धि विवरण -२०७३

क्र.सं	आफ्नो उत्पादनबाट खान पुग्ने समय	परिवार संख्या	प्रतिशत
१.	० देखि ३ महिना	३३	२१.४३
२.	३ देखि ६ महिना	३८	२४.६७
३.	६ देखि ९ महिना	५१	३३.१२
४.	९ देखि १२ महिना	३२	२०.७८
जम्मा		१५४	१००

स्रोत : स्थलगत सर्वेक्षण, २०७३

अध्ययन क्षेत्रमा आफुले गरेको उब्जनीले ३ महिनासम्म खान पुग्ने परिवारको संख्या ३३(२१.४३%), ३ देखि ६ महिनासम्म खान पुग्ने ३८(२४.६७%), ६ देखि ९ महिना सम्म खान पुग्ने ५१(३३.१२%) र ९ देखि १२ महिनासम्म खान पुग्ने ३२(२०.७८%) घरपरिवार रहेका पाइयो ।

## ४.५ अध्ययनको सारांश (Summary of the Study)

यस अध्ययन सम्बन्धि परेका खोटाङ जिल्ला याम्खा गा.वि.स को प्रश्नावली, अर्न्तवार्ता का माध्यमबाट संकलित तथ्याङ्कलाई संश्लेषण गरिएको छ । यस अध्ययनमा गरिएको विश्लेषणहरूलाई उल्लेख गरिएको छ । छनौटमा परेका याम्खा गा.वि.स. वडा नं १ र ५ का स्थानीय अभिभावक, संघसंस्थाका प्रतिनिधी, वडा प्रमुख साथै विभिन्न जातजातीहरूको सर्वेक्षण गरि संकलित तथ्याङ्कलाई विश्लेषणबाट प्राप्त भएका प्राप्तिहरूको आधारमा यस प्राप्तिहरूको सारांश तयार पारिएको छ ।

यस वडा १ र ५ का कुल १५४ घरधुरीको सम्पूर्ण पेशागत अवस्थालाई हेर्दा कृषि ५७.७२ प्रतिशत, नोकरीमा ४.५, वैदेशिक रोजगारीमा २३.०४ प्रतिशत, ज्याला मजदुरीमा ७.५८ प्रतिशत र व्यापारमा २.८३ प्रतिशत संलग्न रहेका छन् । अध्ययन क्षेत्र का घरपरिवारको आमदानीको स्रोतलाई हेर्दा कृषि पेशा नै प्रमुख स्रोत रहेको पाइयो । किनकी कृषि तथा पशुपालनमा ५६.०५ प्रतिशत, नोकरी तथा पेन्सनमा ८.५ प्रतिशत, वैदेशिक रोजगारीमा ३०.०६ प्रतिशत, ज्याला मजदुरीमा २.०३ प्रतिशत र व्यापारमा ३.३५ प्रतिशत आमदानी रहेको पाइयो । वार्षिक औषत पारिवारिक आय रु.९९,६७७.५४ र वार्षिक प्रति व्यक्ति आय रु.१४,५४० रहेको पाइन्छ । यहाँको परिवारको खर्चको विवरणलाई हेर्दा सबैभन्दा बढी खानामा भएको पाइन्छ । उदाहरणका लागि खानामा ४६.७५ प्रतिशत, लत्ताकपडामा ११.४५ प्रतिशत, स्वास्थ्य उपचारमा ३ प्रतिशत, चाडपर्व र मनोरञ्जनमा १६.३० प्रतिशत, कृषि तथा अन्य उत्पादन १२.५ प्रतिशत र शिक्षामा ६.२५ प्रतिशत खर्च हुने गरेको पाइयो भने औषत वार्षिक खर्च प्रति परिवार रु. ९३,४९१.१२ र औषत प्रतिव्यक्ति वार्षिक खर्च रु.१४,८२७.६३ रहेको पाइयो । आमदानीबाट खर्च कटाएर हेर्दा यहाँको घरपरिवारको वार्षिक घाटा/वचत -२,९८,१८१ भएको पाइयो ।

गरिबी विश्वव्यापि समस्या हो । नेपालमा पनि गरिबी व्यापक रूपमा रहेको छ । नेपाल जीवनस्तर सर्वेक्षण २०६६/६७ अनुसार नेपालमा अझै पनि २५.१६ प्रतिशत मानिसहरू गरिबीको रेखामुनी रहेका छन् । जसको कारण आधारभुत आवश्यकताको परिपूर्ति गर्न कठिन रहेको देखिन्छ । वर्तमान समयमा जनसंख्याको वृद्धिसँगै कृषि क्षेत्रमा रोजगारीको अपर्याप्तता र अन्य क्षेत्रको विकासको कमीका कारण गरिबी समस्या भनभन जटिल बन्दै गइरहेको छ । नेपालका अधिकांश ग्रामिण क्षेत्रका मानिसहरूको आमदानी रहेको छ । कम

आम्दानीका कारण जीवन धान्ने स्तर पनि कमजोर नै रहन्छ । उदाहरणका रूपमा सन्तुलित भोजनमा कमी भई कुपोषण हुनु, कमजोर स्वास्थ्य रहनु, शिक्षाबाट वञ्चित रहनु यि तत्वहरूले गर्दा पुन न्यून आय प्राप्त हुनु आदिले गर्दा गरिबीको दुष्टचक्र दोहोरिन्छ । गरिबीको फैलावट सबै क्षेत्रमा समान छैन किनकी यो सामाजिक, आर्थिक ढाँचामा निर्भर रहन्छ । भौगोलिक अवस्थिती र त्यस क्षेत्रमा रहने जनसंख्या, जातिगत अवस्था, गुणस्तरीय शिक्षाको अभाव गरिबीको निर्धारक तत्वको रूपमा भूमिका खेलेको पाइन्छ । अध्ययन क्षेत्रमा १५४ घरधुरीका कुल कार्यशिल ५१२ मध्ये कृषि पेशामा ५७.७२ प्रतिशत, नोकरीमा ४.५ प्रतिशत ज्याला मजदुरीमा ७.५८ प्रतिशत, वैदेशिक रोजगारीमा २३.०४ प्रतिशत र व्यापारमा २.८३ प्रतिशत संलग्न रहेको पाइयो । कृषि उपजको अवस्थालाई आफ्ने उत्पादनबाट ३ महिनासम्म खान पुग्ने घरपरिवार संख्या ३३, ३ देखि ६ महिनासम्म खान पुग्ने परिवार ३८, ६ देखि ९ महिनासम्म खान पुग्ने परिवार ५१ र ९ देखि १२ महिनासम्म खान पुग्ने घरपरिवार ३२ रहेको देखिन्छ ।

पुर्वाञ्चल विकासक्षेत्रको सगरमाथा अञ्चल, खोटाङ जिल्ला विकास समिति सुचना तथा अभिलेख केन्द्रले तयार पारेको गरिबी नक्साङ्कन अनुसार ६ महिनासम्म आफ्ने आम्दानीले खान पुग्ने व्यक्तिको परिवारलाई गरिबी भनेको छ । छनोट गरिएका यस वडाबाट कृषि उपजमा कुनै पनि वस्तुको निर्यात भएको देखिएन भने धेरै कृषिजन्य वस्तुहरू आयात गरि जीवनयापन गरेको पाइयो । उदाहरणको लागि खाद्यान्न ५ क्विन्टल, दलहन ०.५ क्विन्टल र तेलहन ०.५ क्विन्टल आयात गरेको पाइयो ।

यस क्षेत्रमा विद्यालय तहमा अध्ययनरत १५५ बालवालिकामध्ये ११५ जना सरकारी विद्यालय र ४० जना निजी विद्यालयमा अध्ययन गरेको पाइयो त्यस्तै गरी विद्यालय तहमा अध्ययनरत ५०,००० भन्दा कम पारिवारिक आम्दानी भएका १७ परिवारका ६० जना बालवालिका नै सरकारी विद्यालयमा अध्ययन गरेको पाइयो । त्यस्तै गरी ५०,००० देखि १,००,००० पारिवारिक आय भएका ६४ परिवारका ५० विद्यार्थीमध्ये १० निजी विद्यालय र ४० सरकारी विद्यालयमा अध्ययन गर्ने गरेको पाइयो । त्यस्तै १,००,००० देखि १,५०,००० पारिवारिक आम्दानी भएका परिवारका ३० बालवालिकामध्ये २० जना निजी र १० जना सरकारीमा, १,५०,००० देखि २,००,००० आम्दानी हुने ८ घरपरिवारका १५ बालवालिकामध्ये १० जना निजी र ५ जना सरकारी विद्यालयमा अध्ययन गरेको पाइयो ।

खोटाङ जिल्लाको याम्खा गा.वि.स मा रहेको गरिबीको अवस्थाबारे अध्ययन गर्दा गरिबीको आयरेखा वार्षिक रु.१६,५५१ प्रतिव्यक्ति रहेको छ । अध्ययनमा समावेश घरधुरीको अवस्थालाई यो अवस्थाभन्दा तल रहेको जनसंख्या नै गरिब हो । यहाँ गरिबीको विश्लेषण जग्गा जमिन कम हुनु, ६ महिनासम्म मात्र आफ्नो जग्गाको खान पुग्ने कमाइ हुनु, निरक्षर प्रतिशत २५ हुनु र साक्षरता भए पनि सिपमूलक जनशक्ति नहुनु, रु.१६,५५१ भन्दा कम वार्षिक आमदानी हुनु र संयुक्त परिवारको आकार ठूलो हुनुजस्ता पक्षहरूको अध्ययन गरिएको छ, जुन गरिबी हुन ।



## अध्याय पाँच (CHAPTER FIVE)

### ५ निष्कर्ष र सुझावहरू (CONCLUSION AND RECOMMENDATIONS)

#### ५.१ निष्कर्ष (Conclusion)

यस याम्खा गा.वि.स. को वडा १ र ५ का १५४ परिवारमा गरिएको सर्वेक्षणको आधारमा प्राप्त सम्पूर्ण तथ्याङ्कलाई विश्लेषण गर्दा निम्नलिखित निष्कर्षहरू प्राप्त भएका छन् जसलाई निम्नलिखित बुदाँहरूमा प्रस्तुत गरिएको छ ।

- अध्ययनमा नमुना छनौटमा परेका १५४ घरधुरीमा ९७१ जनसंख्या रहेकोमा पुरुष ४७१ र महिला ५०१ जना रहेको पाइयो ।
- खोटाङ जिल्ला याम्खा गा.वि.स. वडा नं १ र ५ मा कार्यशिल ५१२ जनसंख्या मध्ये सबैभन्दा बढी कृषि पेशामा ५७.७२ प्रतिशत, नोकरी र पेन्सनमा ८.८३ प्रतिशत, व्यापारमा २.८३ प्रतिशत, ज्याला मजदुरीमा ७.५८ प्रतिशत र वैदेशिक रोजगारीमा २३.०४ प्रतिशत रहेको पाइयो ।
- अध्ययन क्षेत्रमा घरपरिवारको आम्दानीलाई हेर्दा कृषि तथा पशुपालनबाट बढी आम्दानी भएको देखिन्छ । किनकी कृषि तथा पशुपालन बाट ५६.०५ प्रतिशत नोकरी तथा पेन्सन बाट ८.०५ प्रतिशत र व्यापारबाट ३.३५ प्रतिशत आय आर्जन गरेको देखियो ।
- अध्ययन क्षेत्रको प्रतिव्यक्ति आय रु.१४,५४०, आफ्नो छ महिना सम्म खान पुग्ने परिवार ७१, ५ रोपनी मात्र जमिन हुने घरपरिवार संख्या ४५, कुल पारिवारिक ऋण रु.१२,५०,००० रहेकोले अध्ययन क्षेत्रमा गरिविको मुख्य कारक तत्वका रूपमा न्युन आय, कम जमिन, शिक्षाको कमी, पुख्र्यौली ऋण रहेको पाइयो ।
- यस वडाका घरपरिवारको आम्दानीको सबैभन्दा बढी खाना खर्चमा भएको पाइन्छ, भने मुख्य पेशा कृषि भएर पनि कृषि क्षेत्रमा कम खर्च भएको देखियो । उदाहरणका लागि खानामा ४६.७५ प्रतिशत, लत्ता कपडामा ११.४५ प्रतिशत, स्वास्थ्य उपचारमा ३ प्रतिशत, चाडपर्व र मनोरञ्जनमा १६.३० प्रतिशत, कृषि तथा अन्य उत्पादन १२.५ प्रतिशत र शिक्षामा ६.२५ प्रतिशत खर्च गरेको पाइयो ।

- अध्ययनका १५४ परिवारहरुको वार्षिक आम्दानी भन्दा वार्षिक खर्च रु.२,९८,१८१ ले बढि भएको पाइयो । अर्थात् वार्षिक नोक्सान रु.२,९८,१८१ रहेको पाइयो । बचत नभएको पाइयो ।
- यहाँका १५४ घरपरिवारको आम्दानीबाट ३ महिना खान पुग्ने घरपरिवार संख्या ३३, ३-६ महिना खान पुग्ने परिवार संख्या ३८, ६-९ महिनासम्म खान पुग्ने घरपरिवार संख्या ५१ र ९-१२ महिना सम्म खान पुग्ने घरपरिवार संख्या ३२ भने कृषि उत्पादनबाट बचत गर्ने परिवार भने पाइएन ।
- उच्च शिक्षा प्राप्त गर्ने ५.५७ प्रतिशत पाइयो तर यो भन्दा धेरै निरक्षर जनसंख्या २५ प्रतिशत रहेको पाइयो । अधिकांश निरक्षर मानिसहरु नै गरिब रहेको पाइयो ।
- यहाँका १५४ घरपरिवारमध्ये विद्यालय तहमा अध्ययन गर्ने १५५ विद्यार्थीहरुमध्ये विद्यालय तहमा अध्ययन गर्ने ११५ जना सरकारी र ४० जना निजी विद्यालयमा अध्ययन गरेको पाइयो ।
- यहाँका १५४ घरपरिवारमध्ये रु.५०,००० भन्दा कम आम्दानी भएका १७ घरपरिवारका सम्पूर्ण बालबालिका सरकारी विद्यालयमा अध्ययन गर्ने गरेको र रु. ५० हजारदेखि रु. १ लाख सम्म आम्दानी भएका ६४ घरपरिवारका ५० बालबालिकामध्ये १० जना निजी र ४० जना सरकारी विद्यालयमा अध्ययन गर्ने गरेको पाइयो जबकी कम आम्दानी हुने घरपरिवारका अधिकांश बालबालिका सरकारी विद्यालयमा अध्ययन गरेको पाइन्छ ।
- न्यून आय, कृषिमा परम्परागत प्रणाली, सिँचाइको अभाव, उपभोगमुखि कृषि पद्धतिका कारण गरिबी बढेको देखिन्छ ।

## ५.२ सुझावहरु (Recommendations)

गरिबी मानव सभ्यताकै ठूलो डरलाग्दो शत्रु हो । गरिबी मानव सभ्यताकै इतिहास जत्तिकै पुरानो भए पनि त्यस समयमा त्यति भाँगिएको थिएन, जति आजका दिनमा देखा परेको छैन । मानव विकासका विभिन्न युगमा पूँजीवादिसँगै गरिबीको पनि उदय भयो । त्यस बेलादेखि नै कामदारहरुको ठूलो हिस्सा सामान्य गरिबीको अवस्थामा जकडिरहेको थियो । गरिबी तेस्रो विश्वको एक प्रमुख समस्या हो र अल्पविकसित देशको एक प्रमुख विशेषता पनि हो । विकासोन्मुख राष्ट्रमा अल्पविकास गरिबीको एक प्रमुख कारण हो । पुरानो

जीवनस्तर रोग, भोक, अशिक्षा, कूपोषण र फोहोरी बस्ती आदि गरिबीको प्रमुख संकेत हुन । नेपालमा पनि गरिबीको समस्या विकराल रूपमा देखा परिरहेका छन । यहाँको जनसंख्याको ठूलो हिस्साले न्यूनतम आधारभुत आवश्यकता अनुसारको गास, बास, कपास पाउन सकेका छैनन । बेरोजगारी समस्या भन डरलाग्दो रूपमा बढिरहेको छ, जुन गरिबीकै कारक तत्व बनिरहेको छ । त्यस्तै गरी नेपालको प्रमुख पेशा कृषि परम्परागत रूपमा निर्वाहस्तर भन्दा माथि उठ्न सकेको छैन । नेपालको एक किसानले आफ्नो परिवारलाई वर्ष दिन भरि खान पुग्ने अन्न समेत उत्पादन गर्न सक्दैनन्, बचतको कुरा त परै जाओस एकातर्फ जनसंख्या वृद्धि तिब्र रूपमा बढ्नु तर अर्को तर्फ उत्पादन वृद्धिदर न्युन हुनुले पनि अन्ततोगत्वा गरिबीलाई नै मलजल गरि रहेको छ । यसैगरि न्युन औद्योगिककरण, बढ्दो खाद्य असुरक्षा, अशिक्षा, बढ्दो सामाजिक वर्ग विभेद, राजनितीक अस्थिरताले पनि नेपालको गरिबी बढाईरहेका छन् ।

यस याम्खा गा.वि.स.वडा नं. १ र ५ को ग्रामिण गरिबीको आर्थिक तथा शैक्षिक अवस्था विश्लेषण अध्ययनमा प्राप्त नतिजाको आधारमा यस क्षेत्रको गरिबी न्युनिकरण गर्न निम्न सुभावहरु प्रस्तुत गरिन्छ ।

१. गरिबीलाई निराकरण गर्न स्थानिय प्राकृतिक स्रोत साधनको उपयोग हुने आयमुलक व्यवसायिक सिप तथा तालिम कार्यक्रम सञ्चालन गरि रोजगारीको अवसरहरुमा सृजना गर्नुपर्ने देखिन्छ ।
२. आफ्नो अध्ययनबाट एक वर्ष सम्म खान पुग्ने परिवार २१.७८ प्रतिशत र आफ्नो उत्पादनले ३ महिना सम्म मात्र खान पुग्ने परिवार २१.४३ प्रतिशत देखिएकोले गरिबी न्युनिकरणका लागि कृषिमा आधुनिकिकरण, उन्नत बिउविजनको व्यवस्था, सिचाई सुविधाको व्यवस्था, प्रविधिक शिक्षामा विस्तार गर्नुपर्ने देखिन्छ ।
३. आफ्नो स्वामित्वमा ५ रोपनी सम्म जमिन हुनेको संख्या २९.२२ प्रतिशत र ६ रोपनी देखि १० रोपनी सम्म जमिन हुनेको संख्या २२.०८ प्रतिशत रहेकोले आफ्नो ५ रोपनी सम्म मात्र जमिन हुने मानिसहरुलाई आत्मनिर्भर बनाउन सिपमुलक तालिम सञ्चालन गरि स्वरोजगार बन्न उत्प्रेरित गर्नुपर्ने देखिन्छ ।

४. स्थानिय समुदायमा बषैदेखी बस्दै आएका दमाई, कामी, सार्कि आदि समुदायको पुख्यौली पेशाहरु लुगा सिलाउने, फलामका हात हतियारहरु बनाउने र जुता सिलाउने पेशालाई आधुनिकिकरण गरि उपयुक्त बजारको व्यवस्था गर्नुपर्ने देखिन्छ।
५. अध्ययन क्षेत्रमा निरक्षर मानिस २५ प्रतिशत रहेकोले जि.शि.का., गा.वि.स., स्थानिय विद्यालय, स्थानिय सामुदायिक अध्ययन केन्द्र र संघसंस्थाहरु सँग समन्वय गरि निरक्षरता उन्मुलन कार्यक्रम सञ्चालन गर्नुपर्ने देखिन्छ।
६. वित्तिय संस्थाहरुले ग्रामिण स्तरमा लगानी प्रवाह अभिवृद्धि गर्ने कार्यक्रमहरु सञ्चालनको लागि सहूलियत ब्याजदरमा ऋण सुविधा उपलब्ध गराउनुपर्ने देखिन्छ।

### ५.२.१ नीतिसम्बन्धि सुभावहरु (Policy Related Recommendation)

खोटाङ जिल्ला याम्खा गा.वि.स. वडा नं १ र ५ को गरिवीको अध्ययन पश्चात् यस क्षेत्रमा विद्यमान गरिवी न्युनीकरणका लागि सम्बन्धित सरोकारवाला निकाय समक्ष तपसिल बमोजिमका नितिगत सुभावहरु प्रस्तुत गरिएको छ।

१. सरकारले प्रत्येक वर्षको वित्तीय निति, बजेट मार्फत ग्रामिण क्षेत्रमा रहेको गरिवीको समस्यालाई निराकरण गर्नका लागि सरकारी निति तथा कार्यक्रममै समावेश गरि ग्रामिण स्वरोजगारलाई प्रभावकारी बनाउँदै ग्रामिण भेगका वास्तविक गरिव जनतालाई विना अत्यन्त न्युन ब्याजदरमा निश्चित वर्षका लागि स्वरोजगारको कर्जाको व्यवस्था गर्नुपर्ने देखिन्छ।
२. कृषिको विकासका लागि सरकारको हाल कायम रहेको विऊविजन तथा मलखादको अभावलाई उच्च वस्तुको आयातमा लगाईदै आएको भन्सारलाई हटाई कर छुटको व्यवस्था गरिनुपर्दछ।
३. सरकारले विशेष गरेर शिक्षा क्षेत्रमा गरिवीका रेखामुनि रहेका जनतालाई विना धितो विद्यार्थीलाई ऋणको व्यवस्था गरिनुपर्दछ ताकि गरिव विद्यार्थीले पनि उच्च शिक्षाको सजिलै पहुँच पाउनु आवश्यक देखिन्छ।

४. निरक्षरता पनि गरिवीको एक तत्व भएकाले विभिन्न संघसंस्था तथा सरकारी निकाय सँग समन्वय गरि निरक्षरता उन्मुलन साक्षरता अभियानमा गा.वि.स. ले ठोष तर्जुमा गर्नुपर्ने देखिन्छ ।
५. सरकारले लागु गरेको तीन खम्बे अर्थनिती लाई सशक्त बनाउँदै निजी क्षेत्रको भुमिकालाई अझ प्रभावकारी बनाउँदै निजी क्षेत्र माफत ग्रामिण क्षेत्रमा रोजगारी सृजना गर्ने कार्यमा लगानी बढाउन प्रोत्साहन गर्नुपर्ने देखिन्छ ।
६. सहकारी संस्थाहरु माफत गाउमा छरिएर रहेको पुजीलाई एकत्रित गरि उत्पादनशिल क्षेत्रमा लगानी गर्नुपर्ने देखिन्छ ।

### ५.२.२ प्रयोगात्मक क्षेत्रसँग सम्बन्धित सुभाबहरु (Practice Related Recommendations)

नेपाल एक ग्रामिण मुलुक भएकोले यहि धेरै जस्तो मानिसहरु ग्रामिण भेगमा बसोवास गर्दछन् । ग्रामिण क्षेत्रमा बसोवास गर्ने मानिसहरु अधिकांश जस्तो गरिव छन् तसर्थ ग्रामिण क्षेत्रमा बसोवास गर्न गरिवीहरुलाई उनीहरुको जीवनस्तर वृद्धि गराउनको लागि स्थानिय स्तरमा संगठित विभिन्न निकाय संघ संस्थाहरुलाई दक्ष प्रभावकारी र उत्तरदायी पूर्ण बनाउनुपर्ने हुन्छ । गरिवी विश्वव्यापी रुपमा फैलावट रहेको कुरा प्रति दुई मत छैन । त्यसैले नेपाल सरकारले पनि गरिवी घटाउने कुरालाई विशेष ध्यान दिनुपर्ने आवश्यकता देखिन्छ । गरिवी निराकरणका लागि साना ऋण कार्यक्रमहरु सञ्चालन गर्दै आएका छन् । विभिन्न संघ संस्थाहरुको सफलतापूर्वक यस्तो कार्यक्रम नेपालका केहि ग्रामिण तथा शहरी क्षेत्रमा सञ्चालन गर्दै आएका छन् । विभिन्न संघ संस्थाद्वारा गरिवी घटाउन ग्रामिण महिलाहरुको जीवनस्तर उकास्ने कार्यक्रम सञ्चालन गर्नुपर्ने हुन्छ । उदाहरणको रुपमा स्थानीय विकास कोष, आर.आर.एन., साना तथा घरेलु उद्योग विकास समिती, महिला विकास कार्यक्रम, गरिवी निवारण कोष, लक्षित समुह कर्जा कार्यक्रम विभिन्न सहकारी संस्थाहरु आदिले गरिवी घटाउने महत्वपूर्ण प्रयास गरिरहेका छन् । नेपालमा गरिवीको रेखामुनी रहको जनसंख्या अझै पनि २५.१६ प्रतिशत रहेको छ । जसमा शहरी क्षेत्रमा भएको गरिवी घटाउन निम्न सुभाबहरु पेश गर्न सकिन्छ । यस याम्खा गा.वि.स.को वडा नं. १ र ५ मा गरिएको अध्ययन क्षेत्रमा केही विशेष खालको निती तथा कार्यक्रमहरु सञ्चालन गर्नुपर्ने सुभाबहरु तल प्रस्तुत गरिएको छ ।

१. यस अध्ययन क्षेत्रमा कुनै घरपरिवार एकदमै गरिब भएकाले वर्ष भरी खान लाउन अति कष्ट परिरहेको छ । यस्तो अवस्था विशेष गरि दलित जातिहरूमा देखा परिरहेको छ । यसलाई नियन्त्रण गर्न यस्ता जातिका व्यक्तिहरूलाई सामाजिक संघ संस्थाहरूमा अग्रसर गराउने शिक्षाको पहुँच वृद्धि गराउने सरल ब्याजदरमा कृषि कर्जाको व्यवस्था गर्नुपर्ने देखिन्छ ।
२. जग्गाको स्वामित्वको आकार सानो भएको हुँदा तथा काम गर्ने जनशक्ति पनि विदेशीएको हुँदा कम जमिनमा बढि उत्पादन गर्न कृषि प्रविधीहरूको सुझाव तथा सल्लाह उपलब्ध हुनुपर्ने तथा कृषि मल, उन्नत बिउबिजन, कृषि औजार आदि आवश्यक परेको कुरा देखिन्छ ।
३. यस अध्ययन क्षेत्रमा रहेको गरिबीको प्रकृति र राष्ट्रिय स्तरको गरिबीको प्रकृतिमा समानता देखिएकाले भौगोलिकताको हिसाबले गरिबी निवारण सम्बन्धि वैज्ञानिक कृषि सिपमुलक तालिम र आयमुलक कार्यक्रम सञ्चालन गर्नुपर्ने देखिन्छ ।
४. ग्रामिण क्षेत्रको आयआर्जन वृद्धि गर्ने खालका सिपमुलक, व्यवसायमुलक, तालिम कार्यक्रमहरू व्यवस्थित रूपमा सञ्चालन गर्नुपर्ने हुन्छ । जसबाट गरिब घरपरिवारका महिलाहरूलाई सिप दक्षताहरू प्राप्त गराई रोजगारीमा अग्रसर गराई जीवनस्तरमा परिवर्तन ल्याउन सक्ने अवस्थाको सृजना गर्ने ।
५. कृषि आधुनिकिकरण गर्न खाद्यन्न बालि मात्र नलगाई नगदेवाली लाई पनि जोड दिई आवश्यक प्रविधी, आवश्यक प्रविधीहरूले किसानहरू समक्ष पुऱ्याई कृषि क्षेत्रबाट पनि आर्थिक उपार्जन गर्ने आवश्यकता देखिन्छ ।
६. ग्रामिण भेगहरूका गरिबीलाई घटाउन आयमुलक व्यवसायिक तालिमहरू सञ्चालन गरि स्वदेशमा नै रोजगारीको अवसरहरू सृजना गर्नुपर्ने देखिन्छ । जसबाट रोजगारीमा वृद्धि भई गरिबीको संख्या घट्न जान्छ भन्ने कुराको जानकारी प्रदान गरिएको छ ।
७. वितीय संघ संस्थाहरूको पहुँच ग्रामिण स्तरका कम आम्दानी भएका गरिबीहरूलाई उचित लगानीको वातावरण मिलाई उनिहरूलाई व्यवसायिकरण तर्फ अग्रसर गराउन पर्दछ ।

८. निरक्षरता पनि गरिबीको एक कारक तत्व भएकाले विभिन्न संघसंस्था तथा सरकारी निकाय सँग समन्वयन गरि निरक्षरता उन्मुलन सारक्षरता अभियान गर्न गा.वि.स.ले ठोस निती तर्जुमा गर्नुपर्ने देखिन्छ ।
९. ग्रामिण गरिबी घटाउन आयआर्जन र क्षमता विकास कार्यक्रम सञ्चालन गर्ने ।
१०. गरिब परिवारका लागि आधारभुत कानुनी सचेतना कार्यक्रमहरु सञ्चालन गर्ने ।
११. ग्रामिण क्षेत्रमा विप्रेषणबाट प्राप्त हुने रकमलाई ग्रामिण क्षेत्रमा उत्पादनमुलक रोजगारी तथा स्वरोजगारी सृजना गर्ने आधुनिक कृषि तथा पशुपालन व्यवसाय सञ्चालन गर्न अभिप्रेरीत गर्ने गरि कार्यक्रमहरु सञ्चालन गर्ने ।

#### ५.२.३ आगामी अनुसन्धानसँग सम्बन्धित सुझावहरु (Further Research Related

##### Recommendations)

गरिबी विश्वकै प्रमुख समस्या रहेकोले यसबाट संसारका कुनै पनि देशहरु अलग रहन सक्दैनन् । सबै मुलुकमा यसको प्रकृति र स्वरूप फरक भएपनि यसको सार भने उस्तै देखिन्छ । नेपाल जस्ता विकासोन्मुख मुलुकहरुमा निरपेक्ष गरिबीको समस्या रहेको छ भने सम्पन्न मानिएका देशहरु पनि आर्थिक असमानता र सापेक्ष गरिबीको समस्यामा अल्भिरहेका छन् । त्यसकारण गरिबी विश्वव्यापी आर्थिक मुद्रा भएकाले यसमा अझै थुप्रै अध्ययन अनुसन्धान गर्न सकिन्छ । त्यसकारण यस विषयमा थप अनुसन्धान गर्न चाहनेहरुका लागि निम्नलिखित सुझावहरु प्रस्तुत गर्न सकिन्छ ।

१. यस अध्ययनमा याम्खा गा.वि.स. को वडा नं १ र ५ को गरिबीको अवस्था, कारण र उपायका बारेमा मात्र अध्ययन गरिएको छ । यो बाहेकका विभिन्न जातजाति, समुदायमा रहेका गरिबीको अवस्थाबारेमा अध्ययन गर्न सकिन्छ ।
२. याम्खा गा.वि.स. र अन्य गा.वि.स. विचमा गरिबीको अवस्थाबारे तुलनात्मक अध्ययन गर्न सकिन्छ ।
३. सामाजिक भेदभावले पारेको प्रभाव अध्ययन गर्न सकिन्छ ।
४. महिला गरिवीले पारेको प्रभाव अध्ययन गर्न सकिन्छ ।

## सन्दर्भ सामग्री (References)

- अधिकारी, सुरेश, नेपाल यदु र खतिवडा रुपनारायण (२०७०), *समसामयिक विषय*, काठमाडौं : करियर काउन्सीलिङ्ग सेन्टर प्रा.ली. ।
- अर्याल, रमा (२०७०), *नेपालमा ग्रामिण गरिबीको आकार र त्यसका कारणहरु पढौं* गा.वि.स, अर्घाखाँची, शिक्षाशास्त्र संकाय स्नातकोत्तर तहको अप्रकाशित शोधपत्र, त्रि.वि.कीर्तिपुर ।
- अर्याल, हेमराज (२०६४), *नेपालमा ग्रामिण गरिबी*, शिक्षाशास्त्र संकाय स्नातकोत्तर तहको अप्रकाशित शोधपत्र, त्रि.वि.कीर्तिपुर ।
- केन्द्रीय तथ्याङ्क विभाग (२०६९), *नेपाल जीवनस्तर सर्वेक्षण प्रतिवेदन (२०६६/६७)*, काठमाडौं : केन्द्रीय तथ्याङ्क विभाग ।
- खतिवडा, रुद्र (२०७२), *नेपालमा स्थानीय ग्रामिण गरिबीको अवस्था शनिश्चरे गा.वि.स. भ्रमरा जिल्लाको एक अध्ययन*, शिक्षाशास्त्र संकाय स्नातकोत्तर तहको अप्रकाशित शोधपत्र, त्रि.वि.कीर्तिपुर ।
- गाउँ विकास समिति (२०७१), *याम्खा गा.वि.स. पार्श्वचित्र*, खोटाङ : गाउँ विकास समिति ।
- घिमिरे, वि.पि.र कार्की, एस.वि. (२०६२), *ग्रामिण विकास र सहकारी व्यवस्थापन*, काठमाण्डौ : एसिया पब्लिकेशन प्रा.लि. ।
- जैसी, दयाराम (२०७१), *ग्रामिण गरिबीको विश्लेषण तथा यसका कारणहरु ब्रह्मतोला* गा.वि.स, बाजुरा, शिक्षाशास्त्र संकाय स्नातकोत्तर तहको अप्रकाशित शोधपत्र, त्रि.वि.कीर्तिपुर ।
- डाँगी, डम्बरजंग, (२०६६), *नेपालको अर्थशास्त्र*, काठमाडौं: धौलागिरी बुक्स एण्ड स्टेशनरी ।
- दाहाल, महेश राज (२०६६), *नेपालमा गरिबीका कारण र गरिबी न्यूनिकरणका उपायहरु, आर्थिक सम्प्रेषण*, काठमाण्डौ : अर्थशास्त्र शिक्षा विद्यार्थी समाज ।
- दाहाल, महेश राज र पौडेल मिनराज (२०७०), *नेपालको अर्थशास्त्र र परिमाणात्मक पद्धती*, काठमाण्डौ : एम के पब्लिसर्स एण्ड डिष्टीब्युटर्स ।



नेपाल राष्ट्र बैंक (२०६६), *नेपाल राष्ट्र बैंक समाचार ५४औं वार्षिक विशेषाङ्क काठमान्डौ* :  
नेपाल राष्ट्र बैंक ।

पौडेल, मीनराज र पौडेल, सुरेन्द्र (२०७३), *अर्थशास्त्र I* काठमाडौं : एम.के.पब्लिसर्स एण्ड  
डिस्ट्रिब्युटर्स ।

बस्नेत, संजिव कुमार (२०७१), *ग्रामिण नेपालमा गरिबीको अवस्था कमलपुर गा.वि.स.  
सप्तरी जिल्लाको एक अध्ययन*, शिक्षाशास्त्र संकाय स्नातकोत्तर तहको अप्रकाशित  
शोधपत्र, त्रि.वि.कीर्तिपुर ।

राष्ट्रिय योजना आयोग, (२०६८), *आर्थिक वर्ष २०६५/६६ को वार्षिक प्रतिवेदन*, काठमाडौं :  
राष्ट्रिय योजना आयोग, नेपाल सरकार ।

राष्ट्रिय योजना आयोग, (२०७१), *तेह्रौं योजना*, काठमाडौं : राष्ट्रिय योजना आयोग, नेपाल  
सरकार ।

राष्ट्रिय योजना आयोग, (२०७३), *चौधौं योजनाको आधारपत्र*, काठमाडौं : राष्ट्रिय योजना  
आयोग, नेपाल सरकार ।

रेग्मी, मदन (२०७१), *नेपालमा ग्रामिण गरिबी शुक्लागण्डकी नगरपालिका तनहुँ*, शिक्षाशास्त्र  
संकाय स्नातकोत्तर तहको अप्रकाशित शोधपत्र, त्रि.वि.कीर्तिपुर ।

लुइटेल, चक्रपाणी र पेखेल, खगेन्द्र (२०६६), *ग्रामिण विकास काठमाण्डौ* : प्रधान बुक्स  
हाउस ।

शर्मा, निलम कुमार (२०६६), *विकास तथा योजना अर्थशास्त्र*, काठमाण्डौ : पैरवी प्रकाशन ।

सापकोटा, भवदत्त र भट्टराई नवराज (२०७०), *नेपालको अर्थशास्त्र*, काठमाण्डौं : विद्यार्थी  
पुस्तक भण्डार ।

सिलवाल, सुदर्शन (२०६३), *विकास तथा योजनाको अर्थशास्त्र*, काठमाण्डौं : रत्नपुस्तक  
भण्डार ।

हाडा, गम्भिर बहादुर (२०६८), *ग्रामिण अर्थशास्त्र*, काठमाण्डौ : वृहस्पति पुस्तक प्रकाशन ।

- Bhattarai P. 2009. The Nature and Causes of Rural Poverty, A Case Study of Dalit Community of Chiuridanda VDC Khotang District, Unpublished M.A. Thesis, Dissertation in RD TU Kirtipur.
- Gyawali K.P. 2008. Nature and Dimension of Poverty in Musahar Community, A Case Study of Trivenisusta VDC Nawalparasi District, Unpublished M.A. Thesis, Dissertation in RD TU Kirtipur.
- Sapkota H. 2005, Poverty in Rural Nepal, A Case Study of Manpur VDC Dang District in *Nepal*, Unpublished M.A. Thesis, Dissertation in RD Pokhara P.N Campus.
- Sharma S. 2006. Poverty in Rural Nepal, A Case Study of Manpur VDC Dang District in *Nepal*, Unpublished M.A. Thesis, Dissertation in RD TU Kirtipur.

## अनुसूची १

घरमुलीका लागि तयार पारिएको प्रश्नावली ग्रामिण गरिवको आर्थिक तथा शैक्षिक अवस्थाको विश्लेषण याम्खा गा.वि.स.

घरमुलीको नाम:

उमेर:

ठेगाना:

धर्म:

शैक्षिक योग्यता:

परिवार संख्या:

१. तपाइको प्रमुख पेशा के हो ?

उत्तर .....

२. तपाइको परिवारको मासिक आम्दानी कति हुन्छ ?

उत्तर .....

३. तपाइको अम्दानी कुन कुन स्रोत बाट हुन्छ ?

उत्तर .....

४. तपाइको परिवारको मासिक खर्च कति हुन्छ ?

उत्तर .....

५. कुन कुन स्रोतमा खर्च गर्नु हुन्छ ?

उत्तर .....

६. तपाइको वार्षिक आम्दानीले वर्षभरी खर्च गर्न पुग्छ ?

उत्तर .....

७. तपाइले कुनै स्रोतबाट कर्जा लिनु भएको छ ?

उत्तर .....

८. अरुको जमिन कमाउनु भएको छ ? छ भने कति ?

उत्तर .....

९. तपाईंको विचारमा तपाईंको परिवार गरिब हुनाको कारण के होला ?

उत्तर .....

१०. तपाइको परिवारमा कति जना सदस्य हुनुहुन्छ ?

उत्तर .....

११. तपाइको परिवारका सदस्यहरु कति कति उमेरका हुनु हुन्छ ?

उत्तर .....

१२. तपाइको आफ्नो स्वामित्वमा कति जग्गा रहेको छ ?

उत्तर .....

१३. तपाइको आफ्नो उत्पादनले बर्षभरिमा कति महिना खान पुग्छ ?

उत्तर .....

१४. तपाइको परिवारलाई बार्षिक रुपमा कति खाद्यान्न आवश्यक पर्छ ?

उत्तर .....

१५. यदि निरक्षर हुनु हुन्छ भने के कारणले निरक्षर रहनुभयो ?

उत्तर .....

१६. तपाइको परिवारमा विद्यालय उमेरका बालबालिका कतिजना रहेका छन् ?

उत्तर .....

१७. तपाइका बालबालीका सामुदायिक कि संस्थागत विद्यालयमा पढ्छन्

उत्तर .....

१८. तपाईंले आफ्नो बालबालीकालाई किन सरकारी विद्यालयमा पढाउनु भएको ?

उत्तर .....

१९. तपाईंले आफ्नो बालबालीकालाई किन निजी विद्यालयमा पढाउनु भएको ?

उत्तर .....

२०. तपाईंको परिवारका सदस्यहरु कुनकुन तहमा पढिरहनु भएको छ ?

उत्तर .....

अवलोकन फाराम

ग्रामिण गरिव परिवारको आर्थिक तथा शैक्षिक अवस्थाको विशलेषण

याम्खा गा.वि.स.

घरमूलीको नाम :

ठेगाना

१. परिवार संख्या

महिला..... पुरुष.....जम्मा

२. घरको प्रकार :

जस्ता..... टायल.....खर.....छैन.....

३. शौचालयको सुविधा :

खाल्डे ..... आधुनिक .....छैन.....

४. खाने पानीको सुविधा

धारा.....कुवा.....खानेपानी योजना .....

५. बालबालीकाको अवस्था

फोहोरी .....सफा सुगर.....

६. प्रकाशको स्रोत:

विजुली.....सोलार.....टुक्की वत्ती.....

७. खाना पकाउने उर्जाको स्रोत:

दाउरा.....बायो ग्यास..... गुइठा.....

## अनुसूची ३

### छलफल निर्देशिका

ग्रामिण गरिवीको आर्थिक तथा शैक्षिक अवस्थाको विश्लेषण याम्खा गा.वि.स.

छलफल सहभागिको नाम :

उमेर:

ठेगाना :

पेशा :

१. वडा नं. १ र ५ मा प्राय गरेर कुन जातजातिका मानिसहरु बढी मात्रामा गरिब छन् ?
२. यस क्षेत्रका मानिसहरुको मुख्य पेशा तथा आम्दानी स्रोतहरु के के हुन् ?
३. यस क्षेत्रका मानिसहरुको मुख्य गरी के मा खर्च हुने गर्दछन् ?
४. यस क्षेत्रमा आर्थिक अभाव हुँदा मानिसहरुले कुन कुन क्षेत्र बाट कर्जा / सापटी लिने गर्दछन् ?
५. यस क्षेत्रमा सरकारद्वारा उपलब्ध गराइने सेवा सुविधाको अवस्था कस्तो रहेको छ ?
६. यस क्षेत्रका बालबालिकाको शैक्षिक अवस्था कस्तो छ ? घरेलु कामदारको रूपमा बालबालिकाहरु प्रयोग भएका छन् कि छैनन् ?
७. यहाँको गरिबी न्यूनीकरण गर्न के कस्ता उपाय अपनाउनु पर्ला ?