

## अध्याय एक

### CHAPTER ONE

#### १. परिचय (INTRODUCTION)

##### १.१ अध्ययनको पृष्ठभूमि (Background of the Study)

गरिबीलाई कसरी परिभाषित गर्ने भन्ने प्रश्नमा एकै प्रकारको व्याख्या गरिएको छैन । तर प्राय जसो देशहरूले गरिबीको मापदण्ड न्यूनतम आधारभुत आवश्यकता पूरा गर्न सक्ने क्षमतालाई दिएको पाइन्छ । गरिवहरूमा न्यूनतम आधारभुत आवश्यकता पूरा गर्न सक्ने क्षमता हुदैन । गरिबीको व्याख्या गरिने मुल आधार न्यूनतम जीवनस्तरसँग सम्बन्धित हुन्छ । तर न्यूनतम जीवनस्तर हरेक देशमा भिन्नभिन्न किसिमको हुन्छ । अमेरिका, जापान, वेलायत, जस्ता विकसित देशहरूमा न्यूनतम जीवनस्तरको लागि मोटरकार आवश्यक हुन्छ, भने नेपाल जस्तो देशमा मोटरकार व्यक्तिगत रूपमा प्रयोग गर्नेको जीवनस्तर उच्च रहेको मानिन्छ । तसर्थ जीवनस्तर आर्थिक, सामाजिक, साँस्कृतिक तथा राजनैतिक संरचना अनुसार भिन्नभिन्न किसिमको हुने गर्दछ (घिमिरे र कार्की, २०६२) ।

सामान्यतया गरिबी भन्ने शब्दले निर्धनतालाई जनाउँदछ । पेटभरी खान नपाउने, जीउढाक्ने एकसरो कपडा लगाउन नसक्ने अवस्था र वास वस्न वासस्थान नभएको विपन्नतालाई गरिबी भनिन्छ । विरामी पर्दा औषधी उपचार गर्न नसक्ने अवस्था र आर्थिक अभावको कारणले आफ्ना बालबालिकालाई शिक्षा र पोषण प्रदान गर्न नसक्ने अवस्था नै गरिबी हो । गरिबी तेस्रो विश्वको एक प्रमुख समस्या हो । अल्पविकसित देशको एक प्रमुख विशेषता पनि हो । विकासोन्मुख राष्ट्रमा अल्पविकास गरिबीको एक प्रमुख कारण हो । पुरानो जीवनस्तर, रोग, भोक अशिक्षा, कुपोषण, फोहोरी वस्ती आदि गरिबीका प्रमुख सङ्केत हुन (सिलवाल, २०६३) ।

केन्यामा बसोवास गर्ने एक जना गरिबले भने गरिबी के हो भन्ने बारेमा मलाई नसोध किनकी त्यसलाई तिमिले मेरो घर बाहिर नै भेटिसकेका छौ । यो घर हेर, त्यस पछि घरका प्वालहरू गिन्ती गर । मेरा भाँडावर्तन तथा मैले लगाएको लुगा हेर यी सब कुराहरू हेर । त्यसपछि लेखकी तिमिले जे देख्यौ त्यहि नै गरिबी हो । इजिप्टकी एक जना गरिब महिलाले भनेकी छन् - मेरो पति विरामी पर्दा हामीलाई अत्यन्त ठूलो विपत आँउछ । हामीहरूको जीवन उनी ठिक भएर काममा नफर्के सम्म ठप्प हुन्छ (शर्मा, २०६६) ।

गरिबीलाई एउटै रूप र आयाममा मात्र नहेरी बहुआयामिक रूपमा (कुपोषण, शिक्षा, स्वास्थ्य, सरसफाई तथा सामाजिक र राजनीतिक बञ्चीतिकरण) नियालेर चिन्नुपर्ने हुन्छ । अर्थात गरिबी एउटा त्यस्तो ऐना हो, जहाँ भोका, नाङ्गा, रोगी, अशिक्षित, बोल्न नसक्ने तथा सामाजिक, आर्थिक र राजनीतिक रूपले पिछडिएका बहुभाषी मानिसहरूको दर्दनाक स्थितिको प्रतिविम्ब देखिन्छ । गरिबीको अवधारणालाई एउटै ढाँचामा समेटेर परिभाषित गर्न सकिदैन । गरिबीलाई निरपेक्ष तथा तुलनात्मक दुवै रूपमा अनुभव गर्न सकिन्छ । तसर्थ गरिबीको अवधारणाबारे अझ प्रष्ट हुनको लागि गरिबीलाई निरपेक्ष गरिबी र सापेक्ष गरिबी गरी दुई भागमा विभाजन गर्न सकिन्छ (दाहाल, २०६६) ।

सापेक्ष गरिबी भन्नाले अरुसँग तुलना गर्दा देखिने गरिबी र विपन्नतालाई बुझाउँदछ । तुलनात्मक रूपले हेर्दा आर्थिक रूपमा कमजोर भएको व्यक्ति वा समूहलाई दाँजेर हेर्दा गरिबी देखिन्छ भने अर्को व्यक्ति वा समूहसँग तुलना गर्दा धनि देखिन सक्छ । यसर्थ सापेक्ष गरिबी जुनसुकै देशमा (विकसित, विकाशोन्मुख) पनि देखिन्छ । सापेक्ष गरिबीलाई कहिलेपनि निराकरण गर्न सकिदैन । नेपाल विश्वका गरिब राष्ट्रहरू मध्ये एक गरिब राष्ट्र हो । नेपालको कुल जनसंख्याको ठुलो हिस्सा हालपनि गरिबीको रेखामुनि रहेको छ । विगतमा नेपाल जस्तै गरिबीको अवस्थामा रहेका राष्ट्रहरू हाल गरिबीको अवस्था निकै घटाउन सफल भएका छन् । तर नेपालको गरिबीको अवस्थामा उल्लेखनीय कमी ल्याउन सकिएको छैन र वरु गरिबी बढेर अझ ठुला - ठुला समस्याहरू सिर्जना भएका छन् । (लुइटेल् र साथीहरू, २०६६) ।

आर्थिक र सामाजिक आयामहरूको अतिरिक्त आधारभुत मानव हक अधिकारहरूलाई प्रवर्धन गर्नुपर्ने मान्यतामा राजनीतिक पक्षसँग सम्बन्धित अर्को नयाँ आयाम पनि गरिबीविश्लेषण थपिएको छ । शान्तिपूर्वक र सुरक्षित अनुभूतिका साथ बाँच्न नपाउने अवस्था, अवसरहरूको उपभोग गर्न नसकिने अवस्था, छनोटको अनुउपलब्धता, स्वतन्त्रता, आत्मासम्मान र प्रतिष्ठापूर्ण रूपमा बाँच्न नपाउने र सामाजिक विभेदीकरण, वहिष्कारको विद्यमानता सदैव सीमान्त रूपमा बाँच्नुपर्ने बाध्यता आदि सबैले नागरिक हक अधिकारको अभावको संज्ञा दिने हुदाँ यस प्रकारको गरिबी कहिली लाग्दो हुन्छ । तसर्थ राजनीतिक पक्षसँग सम्बन्धित गरिबी नहटेसम्म सामाजिक र आर्थिक पक्षको गरिबीबाट कदापी मुक्त हुन नसकिने स्वयं सिद्ध तथ्य भएकाले आर्थिक, सामाजिक र राजनीतिक गरिबी उन्मुक्त समाजको सिर्जना गर्नु आजको अहम सवाल भएको छ (डाँगी, २०६६) ।

गरिबीभन्ने शब्दको साधारण अर्थ नै निर्धनता हो । गरिबी शब्दले आर्थिक, सामाजिक, राजनैतिक, सामाजिक मानसिक आदि क्षेत्रहरुमा आ-आपनो प्रकारको अर्थ जाहेर गर्दछ । आर्थिक रुपमा गरिव भन्नाले साधन स्रोत र आर्थिक हैसियत ज्यादै तल रहेको अर्थ लाग्दछ । सामाजिक रुपमा गरिव भन्नाले पुरातन, रुढीग्रस्त तथा समाजलाई पछाडी धकेल्न मद्धत गर्ने जस्तै किसिमको अर्थ लागिरहेको हुन्छ । राजनैतिक रुपमा गरिव शब्दले राजनैतिक संस्कारहीन समयानुकूल चलन नसक्ने प्रकारको अर्थ लाग्छ । त्यसैगरी मानसिक रुपमा मात्र विवेकहीन व्यक्तिलाई हामी मानसिक गरिव भन्दछौं । अर्थात् गरिव भन्नाले जे जताबाट अर्थ लगाउदा पनि कमजोर, दुर्बल, पछाडी पारिएको, अनेकौं पुरातन संस्कारहरु ग्रस्त व्यक्ति इंगित भईरहेको हुन्छ । गरिबी शब्दले गरिवको विशेषता अर्थात् प्रतिबिम्ब प्रस्तुत गर्ने हुदां गरिव भन्नाले व्यक्ति र गरिबी भन्नाले निजका विशेषताहरु बुझ्नुपर्दछ । आर्थिक गरिवीले अन्य सम्पूर्ण क्षेत्रको गरिबीनिम्ताउने हुदां गरिवीलाई आर्थिक क्षेत्रमा नै सिमित राख्न पनि सकिन्छ । आर्थिक रुपले गरिव र कंगाल समाज, अर्थतन्त्र, समुदाय, निश्चयपनि सामाजिक, राजनैतिक तथा मानसिक रुपमा समेत गरिव र कंगाल नै हुन्छ (हाडा, २०६८) ।

साधारण अर्थमा धन सम्पत्ति नहुनु भनेको गरिव हुनु हो भन्ने बुझिन्छ । यसरी नै राम्रो कपडा लगाउन नसक्ने, पेटभरी खान नपाउने, स्कूल पढ्न नसक्ने, औषधी किन्न नसकी उपचार नपाउने हैसियत भएको व्यक्तिलाई पनि गरिव व्यक्ति भनिन्छ । निर्धन, कङ्गाल, सुदामा, तन्नाम, दरिद्र, विपन्न, दुःखी जस्ता शब्दहरु गरिव शब्दका पर्यायवाची शब्द हुन । जसले जीवन धान्न आवश्यक पर्ने कुराहरु उपलब्ध नभएकाहरुलाई संकेत गर्दछ । न्यून आय, कुपोषण, सामाजिक सेवामा न्यून पहुँच जस्ता पक्ष गरिवीका विशेषता नै हुन । विकसित वा विकासोन्मुख दुवै प्रकारका मुलुकहरुका लागि गरिबी ठुलो शत्रु नै हो (कटुवाल, २०६९) ।

नेपाल जीवनस्तर सर्वेक्षण २०६६/६७ अनुसार रु. १९२६१ लाई गरिबीको आधार मान्दा नेपालमा २५.१६ प्रतिशत मानिस गरिबीको रेखामुनि रहेका छन् । तेसै योजना अनुसार नेपालमा गरिबीको रेखामुनि रहेको जनसंख्या २३.८ प्रतिशत रहेको र यसलाई १८ प्रतिशतमा झार्ने लक्ष्य रहेको छ । त्यस्तै गरिबीको रेखामुनि रहेकामध्ये २४.४ प्रतिशतको मात्र प्राथमिक शिक्षामा पहुँच रहेको छ । २०.८ प्रतिशतको माध्यमिक स्तरको शिक्षामा र १७.९ प्रतिशतको उच्च शिक्षामा पहुँच रहेको छ । त्यसैगरी गरिबीको रेखामुनिका १५.६

प्रतिशत जनताले मात्र सरकारी अस्पतालको सेवामा पहुँच राख्दछन् भने १५.३ प्रतिशतको कृषि केन्द्रहरूमा पहुँच रहेको अवस्था छ (केन्द्रीय तथ्याङ्क विभाग, २०६९) ।

सामान्य रूपमा हेर्ने हो भने गरिबी भन्नाले मानिसका न्यूनतम आवश्यकता जस्तै गास, बास, कपास, शिक्षा, स्वास्थ्य आदि परिपूर्ति गर्न नसक्ने अवस्था हो । तर वास्तवमा गरिबी के हो र यसको व्यापकता तथा गहिराई कतिसम्म हुन सक्दछ भन्ने सवालमा हालसम्म पनि बहस जारी छ । अझ कतिपय सन्दर्भमा गरिबी के हो ? कस्तो अवस्थाको उपस्थितिलाई गरिबी मान्ने ? भन्ने सवालमा विविध किसिमका विचारहरू पाउन सकिन्छ । आर्थिक तथा सामाजिक रूपले असमर्थताको अवस्था गरिबी हो । आर्थिक तथा सामाजिक सेवा सुविधा प्राप्त गर्न साधन स्रोत नभएको वा कमी भएको, जीवन निर्वाहका आधारहरू न्यून रहनुलाई नै गरिबीको रूपमा लिन सकिन्छ । गरिबीको मापन गर्दा आर्थिक गरिबी र मानविय गरिबी गरि दुई ढंगले वर्गिकरण गरिन्छ । मानिसले आफ्नो जीवानयापन गर्न आवश्यक पर्ने न्यूनतम आय प्राप्त गरेको छ की छैन भनि हेरिन्छ, अर्थात् स्रोतमा पहुँचको स्थितिलाई हेरिन्छ र खर्च गर्ने क्षमतालाई हेरिन्छ । विश्व बैंकले दैनिक प्रतिव्यक्ति १ डलर भन्दा कम आय हुने मानिसलाई गरिबीको रेखामुनि रहेको भनि पहिचान गरेको छ । शिक्षा, स्वास्थ्य, जस्ता सामाजिक विकासको क्षेत्रमा पहुँच नभएका र वञ्चितकरणमा परेका मानिसहरूलाई मानवीय गरिबीको सूचिमा राखिन्छ । साक्षरता, औषत आयु, शासन व्यवस्थामा सहभागिता, सुरक्षा जस्ता पक्षलाई यसभित्र समावेश गरी न्यूनतम मापदण्ड र आधारभूत जीवन यापन गर्न नसक्ने वर्गलाई गरिबीको रेखामुनि रहेको भनि चित्रण गरिन्छ (अधिकारी र साथिहरू, २०७०) ।

विगत १७ वर्षको अवधिमा निरपेक्ष गरिबीको रेखामुनि रहेको जनसंख्या घटे तापनि शहरी तथा ग्रामीण एवं विभिन्न भौगोलिक क्षेत्र र समूहहरूबीचको भिन्नता अझ पनि निकै ठूलो रूपमा देखिएको छ । आर्थिक वर्ष २०६६/६७ मा शहरी गरिबी १५.५ प्रतिशत र ग्रामीण गरिबी २७.४ प्रतिशत रहेको छ । भौगोलिक क्षेत्रका आधारमा हिमाली क्षेत्रको गरिबी ४२.३ प्रतिशत, तराई क्षेत्रको गरिबी २३.४ प्रतिशत र पहाडी क्षेत्रको गरिबी २४.३ प्रतिशत रहेको छ । त्यसैगरी तराईमा भएको अवसरहरूको वृद्धि, तराईमा भैरहेको शहरीकरण जस्ता कारणले यस क्षेत्रको गरिबी घटाउन मद्दत पुऱ्याएको छ भने हिमाली क्षेत्रबाट क्रमिक रूपमा बढ्दै गएको आन्तरिक आप्रवास, हिमाली क्षेत्रमा पर्यटन, जडीबुटी संकलनजस्ता आर्थिक क्रियाकलापमा भएको वृद्धिले यस क्षेत्रको गरिबी घटाउन प्रमुख भूमिका खेलेका छन् ।

पहाडी क्षेत्रको गरिबी कम मात्र घट्नुको कारणमा आन्तरिक बसाई सराईको चाप बढ्नुका अतिरिक्त विगतको द्वन्द्वको सबैभन्दा ठूलो असरलाई लिन सकिन्छ (राष्ट्रिय योजना आयोग, २०७०) ।

## १.२ समस्याको कथन (Statement of the Problem)

गरिबी एउटा बहुआयमिक र जटिल समस्याको रूपमा रहेको छ । गरिबी भौतिक आवश्यकताको पूर्ति हुन नसकेको अवस्था, सामाजिक हिनताबोध, शारीरिक हिनताबोध, जोखिम, शक्तिहिनता, आत्माग्लानीले ग्रस्त अवस्था हो । जुन मानिससँग आर्थिक अभाव हुन्छ, त्यो मानिस गरिब हो । त्यसै गरी जुन राष्ट्रसँग आर्थिक अभाव हुन्छ, त्यो राष्ट्र गरिब हो । जुन व्यक्ति आफ्नो जीवन जीवित राख्नकालागि दिन रात मेहनत गर्दछ । शिक्षा, स्वास्थ्य, पौष्टिक आहारको कमि छ, औषधि उपचार गर्न सक्दैन विहान खाना खाएर वेलुका खाने कुराको सुनिश्चितता हुदैन, सम्मानपूर्वक जीवनयापन गर्न असक्षम छ भने त्यो व्यक्ति गरिब हो । गरिबीले कुण्ठा, रिस ल्याउछ र कतै कुनै चिजमा मन लाग्दैन । बरु आफ्नै चिन्तामात्र लागि रहन्छ । गरिबीले समाजमा अपराधको सङ्ख्या बढाउने पनि काम गरिरहेको हुन्छ । गरिबीले जीवनलाई जन्म दिन्छ । गरिबी एक सामाजिक घटना हो । जहाँ मानिसहरु जीवनकालागि आवश्यक न्यूनतम आधारभूत आवश्यकताहरु पुरा गर्न सकिरहेका हुदैनन् ।

समयको परिवर्तन सँगै उद्योगधन्दा, कलकारखाना, मेसिन औजार, प्रविधिको विकास हुदैजादा जुन ठाँउमा यी कार्यको विकास भयो ती ठाँउहरु शहरमा परिणत भए भने यी कार्यहरुको विकास हुन नसकेका स्थानहरु ग्रामिण नै रहन पुगे । शहरी क्षेत्रमा विकासका विभिन्न स्रोत र साधनहरु, आधुनिक प्रविधि सहजै उपलब्ध भएतापनि केही सिमित व्यक्तिको मात्र यसमा पहुँच भएकाले तिनै व्यक्तिहरुमात्र धनी वन्न सके भने पहुँच नपुग्ने व्यक्तिहरु गरिबीको रेखामुनि नै रहेका छन् । अर्को तर्फ ग्रामिण क्षेत्रमा पनि स्रोत साधन मानवीय शक्ति तथा पुरानो प्रविधिको प्रयोग गरी सीमित व्यक्तिहरु धनी वन्न पुगे भने स्रोत साधनमा पहुँच नपुग्ने व्यक्तिहरु गरिबीको रेखामुनि नै रहेका छन् ।

नेपाल जीवनस्तर सर्वेक्षण २०६६/६७ अनुसार रु. १९२६१ लाई गरिबीको आधार मान्दा नेपालमा २५.१६ प्रतिशत मानिसहरु गरिबीको रेखामुनि रहेका छन् । जसमा शहरी क्षेत्रमा १५.५ प्रतिशत र ग्रामिण क्षेत्रमा २७.४ प्रतिशत जनताहरु गरिबीको रेखामुनि रहेका छन् ।

नेपालमा गरिबी निवारणका लागि विभिन्न संघ संस्थाहरुले औपचारिक तथा अनौपचारिक रुपमा कार्य संचालन गर्दै आएको पाइन्छ । औपचारिक रुपमा ग्रामिण विकासका कार्यक्रमहरु २००७ सालपछि मात्र हुनथालेको पाइएता पनि प्रथम पञ्चवर्षिय योजना देखि गरिबीलाई विशेष रुपमा लिइएको पाइन्छ । गरिबी निवारणका कार्यक्रमहरु आएतापनि प्रभावकारी रुपमा कार्यान्वयन हुन सकेको छैनन् । त्यसैले ग्रामिण गरिबी नेपालको एक प्रमुख समस्याको रुपमा रहेको छ ।

विकासका दृष्टिले पछाडी परेको देश नेपालको विकासका लागि मिश्रित अर्थव्यवस्था मार्फत सरकार र नीजि क्षेत्र दुवैको सहभागितामा विकासका कार्यक्रमहरु अगाडी बढाउन विभिन्न रणनीतिहरु सहीत प्रयास गर्दै आएको पाइन्छ । ग्रामिण क्षेत्रमा गरिब लक्षित कार्यक्रमहरु सरकारी तथा गैर सरकारी स्तरबाट सञ्चालन हुँदै आए पनि शहरी क्षेत्रमा यस्ता कार्यक्रमहरु पुग्न सकेका छैनन् । पूँजि निर्माणका लागि बचतको दरमा बृद्धि गरी बचतलाई लगानीमा रुपान्तरण गर्नुपर्दछ । लगानीमा भएको बृद्धिका कारण केही रोजगारीका अवसरहरु सिर्जना भई गरिबी न्यूनिकरण भए तापनि लगानीबाट प्राप्त प्रतिफलको ठूलो हिस्सा नाफाका रुपमा लगानीकर्ता वा धनी वर्ग मानै पुग्ने गर्दछ । जसले असमानतालाई बढवा दिन्छ ।

नेपाल एक भौगोलिक विविधतायुक्त देश भएकोले हावापानीमा पनि विविधता पाइन्छ । हावापानीमा भएको विविधतासँगै यहाँको भौगोलिक क्षेत्रअनुसार फरक फरक जातजाती र समुदायका मानिसहरुको बसोवास रहेको छ । देशमा उपलब्ध आर्थिक, सामाजिक, राजनैतिक तथा भौतिक सेवा सुविधा र पहुँचको उपलब्धतालाई अध्ययन गर्दा देशलाई शहर र ग्रामीण गरी दुइवटा भागमा विभाजन गरेर अध्ययन गर्न सकिन्छ । एकातिर विभिन्न सेवा सुविधाहरु तथा पहुँचको उपलब्धता बढी भएको शहरी क्षेत्र छ भने अर्कोतिर विभिन्न सेवासुविधा तथा पहुँचको अभाव भएको ग्रामीण क्षेत्र रहेको छ । ग्रामिण क्षेत्रका अधिकांश मानिसहरु कृषि पेशा अवलम्बन गर्न बाध्य छन् भने कृषिमा अल्प तथा अदृष्य वेरोजगारी, आर्थिक पछौटेपन, औद्योगिक पछौटेपन, आर्थिक विपन्नता, न्यून साक्षरता तथा आर्थिक असमानता जस्ता समस्या विद्यमान रहेको छ । ग्रामिण क्षेत्रमा गरिब लक्षित कार्यक्रमहरु सरकारी तथा गैरसरकारी स्तरबाट सञ्चालन भएता पनि प्रभावकारी रुपमा यस्ता कार्यक्रमहरुको कार्यान्वयन तथा अनुगमन र उपलब्धीको मुल्याङ्कन नहुँदा अपेक्षित रुपमा

प्रतिफल प्राप्त भएको छैन । ग्रामिण तथा शहरी दुबै क्षेत्रमा गरिबीव्याप्त रहेकोले नेपालको आर्थिक विकासमा यो एउटा प्रमुख चुनौतीको रूपमा रहेको छ ।

गरिबी निवारण गर्ने सरकारको प्रमुख दायित्व भए पनि यो एक अन्तरसम्बन्धित विषय भएकोले यसका लागि सरकारका प्रत्येक अङ्गहरूको भूमिका अपरिहार्य हुन्छ । विशेषगरी महिला, आदिवासी, अल्पसङ्ख्यक तथा दुर्गम ग्रामीण क्षेत्रमा बस्ने आम नागरिकहरूमा गरिबीको गहनता बढी भएको हुँदा गरिबी निवारणका प्रयासहरूमा यिनको अर्थपूर्ण सहभागिता आजको टङ्कारो आवश्यकता देखिन्छ । यसर्थ गरिबी न्यूनीकरण प्रयासलाई निरन्तरता दिँदै गरिब र धनीबीचको असमानता घटाउनु र आर्थिक समृद्धि प्राप्त गर्नु आजको आवश्यकता हो । यसकार्यको जिम्मेवारी समग्र सरकारका अङ्गहरू तथा सरोकारवालाहरू समेतको भएकोले विभिन्न निकायहरूबाट सञ्चालन हुने यस्ता कार्यक्रमहरू प्रभावकारी हुनुको साथै ती निकायहरूबीच समन्वय हुनु जरुरी छ ।

श्रम, सीप, जोश जाँगर तथा क्षमता भएर पनि आर्थिक अभावका कारण ठोस पेशा, व्यवसाय सञ्चालन गर्न तथा रोजगारी प्राप्त गर्न नसकी त्यसै बसिरहेका जनताहरूलाई सर्वसुलभ तरिकाले ऋण उपलब्ध गराई गरिबी न्यूनीकरणमा नेपाल सरकार तथा अन्य सम्बन्धीत पक्ष लाग्नुपर्ने देखिन्छ । व्यवसायिक कर्जा प्रवाहबाट गरिब जनताको जीवनस्तर र जनचेनाको स्तर बृद्धि हुनका साथै आर्थिक, सामाजिक तथा शैक्षिक क्षेत्रको विकासमा समेत टेवा पुग्ने देखिन्छ । त्यसैले नेपाल सरकार, स्थानीय सरकारी तथा गैर सरकारी संस्थाहरूले सम्बन्धीत क्षेत्रको गरिबी निवारणमा तथा आर्थिक विकासमा पुऱ्याएको योगदानको अध्ययन गर्नु सान्दर्भिक देखिन्छ ।

### १.३ अध्ययनको उद्देश्य (Objectives of the Study)

यस अध्ययनको साधारण उद्देश्य मेन्छयायेम गाउँपालिकाको घरपरिवारको आर्थिक तथा शैक्षिक अवस्थाको अध्ययन गर्नु हो भने विशिष्ट उद्देश्यहरू निम्न अनुसार रहेका छन् ।

- (क) ग्रामिण घरपरिवारको आर्थिक अवस्थाको विश्लेषण गर्नु ।
- (ख) ग्रामिण घरपरिवारमा गरिबीको आकार पत्ता लगाउनु ।
- (ग) ग्रामिण घरपरिवारको शैक्षिक अवस्था पत्ता लगाउनु ।

#### १.४ अनुसन्धान प्रश्न (Research Question)

यस अध्ययनमा तेह्रथुम जिल्ला मेन्छयायेम गाउँपालिका वडा नं. १ मा बसोबास गर्ने घरपरिवारको आम्दानी, खर्च, बचत, पेशालाई मात्र आधार बनाइने छ । साथै साक्षरता, माध्यमिक तह पुरा गरेको र उच्च शिक्षा हासिल गरेको प्रतिशतलाई आधार मानी निम्न प्रश्नको उत्तर खोज्ने प्रयास गरिनेछ :

१. घरपरिवारको वार्षिक आम्दानीका स्रोतहरु के के हुन ?
२. नमूना छनोटमा परेका घरपरिवारको मुख्य पेशा के हो ?
३. नमूना छनोटमा परेका घरपरिवारको आम्दानी कति छ ?
४. घरपरिवारको आम्दानीको बढी भाग के मा खर्च हुन्छ ?
५. के आम्दानी, खर्च र बचतको अवस्था सन्तुलित छ ?
६. के नमूना छनोटमा परेका प्रत्येक घरपरिवार आफ्नो पेशाप्रति सन्तोषजनक छन् ?
७. के परिवारका सबै सदस्य साक्षर छन् ?
८. के घरपरिवारको शैक्षिक अवस्था राम्रो छ ?
९. के घरपरिवारको आम्दानीले शैक्षिक क्षेत्रमा प्रत्यक्ष प्रभाव परेको छ ?

#### १.५ अध्ययनको औचित्य (Significance of the Study)

नेपाल एउटा भौगोलिक, जातीय तथा भाषागत विविधतायुक्त देश हो । विविधतायुक्त देश भएकोले त्यहाँका मानिसले अवलम्बन गर्ने पेशा, व्यवसयमा पनि विविधता पाइन्छ । आर्थिक, सामाजिक, भौतिक तथा राजनैतिक सेवा सुविधा तथा पहुँचको उपलब्धताका आधारमा अध्ययन गर्दा नेपाललाई प्रमुख रूपमा ग्रामीण र शहरी क्षेत्र गरी दुई भागमा विभाजन गर्न सकिन्छ । एकातिर ग्रामीण क्षेत्रमा विभिन्न सेवा सुविधा तथा पहुँचमा कमी हुनका साथै पूँजी र प्रविधिमा भएको अभावका कारण गरिबी न्यूनिकरण हुन सकेको छैन भने अर्कोतिर शहरी क्षेत्रमा विभिन्न सेवा सुविधाहरुको खोजीमा ग्रामीण क्षेत्रबाट शहर पस्ने जनसंख्या छँदैछ । ग्रामिण जनताहरु प्रशासनिक सेवा सुविधा लिन घण्टौं सम्म पैदल हिडनुपर्ने, शिक्षा, स्वास्थ्य, यातायात, विद्युत, सञ्चार जस्ता सेवाहरुमा पहुँच नपुगनुले पनि ग्रामिण जनताको जीवनस्तर कष्टकर छ । ग्रामिण घरपरिवारको वास्तविक आर्थिक अवस्था



कस्तो रहेको छ ? यसले शैक्षिक अवस्थामा कस्तो प्रभाव पारेको छ ? भन्ने कुरा पत्ता लगाई ग्रामिण घरपरिवारको आर्थिक अवस्था उकास्नका लागि संबद्ध सबै पक्षको ध्यान जान सकोस् भन्ने अभिप्रायले यो शीर्षक चयन गरिएको छ ।

नेपालमा आयको वितरणमा असमानता रहेको पाइन्छ । केही व्यक्तिहरु उच्च धनी छन भने अन्य व्यक्तिहरु गरिबीको अवस्थामा रहेका छन । यो अवस्था शहर तथा ग्रामिण दुवै क्षेत्रमा विद्यमान रहेको छ । गरिबका आम्दानीका स्रोतहरु के के हुन ? खर्चको प्रवृत्ति कस्तो छ ? बचतको अवस्था कस्तो छ ? र आर्थिक अवस्थाले शिक्षामा कस्तो प्रभाव पारेको छ ? भन्ने कुरा जानकारी प्राप्त गर्न सकिन्छ । विशेष गरी यो अध्ययन अर्थशास्त्र शिक्षा अध्ययन गर्ने विद्यार्थीहरुका साथै सम्बन्धित विषयका अध्यापकहरुका लागि उपयोगि हुनेछ । यस क्षेत्रमा भविष्यमा काम गर्ने व्यक्ति, अनुसन्धानकर्ता, सरकारी एवं गैरसरकारी संस्थाहरु, नीति निर्माताहरु, विशेषज्ञ राष्ट्रिय तथा अन्तर्राष्ट्रिय गैरसरकारी संस्था, राष्ट्रिय योजना आयोगलाई यस अध्ययनले सहयोग पुऱ्याउने अपेक्षा गरिएको छ । यस क्षेत्रमा यस विषयमा यस अधि कुनै अनुसन्धान भएको पाइएन ।

नेपाल गाउँ नै गाउँले भरिएको देश भनिए पनि अहिले शहरीकरणको प्रक्रिया पनि अगाडि बढिरहेको छ । शहरीकरणको विकाससँगै यस क्षेत्रमा शिक्षा स्वास्थ्य, यातायात, सञ्चार जस्ता सेवाहरुको विकास छिटो र उल्लेख्य मात्रामा भएको छ, जसका कारण उद्योग, व्यावसाय, व्यापार, प्राविधिक सेवाहरु जस्ता गैह्र कृषि क्षेत्रमा केही अवसरहरुको वृद्धि भई जीवनस्तरमा सुधार भएपनि पर्याप्त विकासको अभावले गर्दा बैकल्पिक पेसाका अवसरहरु विस्तार हुन नसकेका कारणले गर्दा जनसङ्ख्याको ठूलो हिस्सा कृषि क्षेत्रमा नै अदृश्य बेरोजगार, अल्प बेरोजगार जस्ता अवस्थामा रहेर जीवन धान्नका लागि मात्र भए पनि सङ्लग्न भएको पाइन्छ । यस्तो अवस्थामा आर्थिक कमीको कारणले गर्दा मानिसहरु प्राविधिक ज्ञान, सिप सिकेर नयाँ किसिमको अर्थोपार्जनको माध्यम बनाउन सक्षम देखिदैनन् । ग्रामिण क्षेत्रका मानिसहरुको चेतनाको अभाव, शिक्षाको अभाव, परम्परागत सामाजिक, सांस्कृतिक अवस्था आदिका कारण मानिसहरु गाउँमा नै बसेर परम्परागत रूपमा सञ्चालित पेसालाई नै सर्वोपरी मानेर जीवन निर्वाह गरेको पाइन्छ । यस शोधपत्र तेह्रथुम जिल्लाको उत्तर पूर्वी भागमा रहेको मेन्छयायेम गाउँपालिकाको आर्थिक अवस्था झल्काउन सहयोग हुनेछ । यस अध्ययनले गरीबी सम्बन्धी अध्ययन गर्न चाहने व्यक्तिहरु, निकायहरु, सरकारी निकायहरु र नीति निर्माण कर्ताहरु समेतका साथै यस विषयसँग सम्बन्धित

अनुसन्धानकर्तालाई आधार प्रदान गर्ने छ । समग्रमा यस अध्ययनको औचित्यलाई निम्न बुँदा मार्फत प्रस्ट पार्न सकिन्छ :

१. यस अध्ययनले ग्रामिण घरपरिवारको आर्थिक अवस्था छर्लङ्ग पार्नेछ ।
२. ग्रामिण घरपरिवारको आम्दानीका स्रोतहरु, खर्चको प्रवृत्ति र बचतको अवस्थाको बारेमा जानकारी दिनेछ ।
३. कृषिलाई नै मुख्य पेसा बनाउदै आएका र परम्परागत पेसालाई निरन्तरता दिँदै आएका नागरिकहरुको जीवनस्तरमा सुधार ल्याउन सहयोग पुग्नेछ ।
४. स्थानीय स्तरमा रहेका न्यून आयस्तर भएका मानिसहरुको आर्थिक अवस्था भल्काउन महत्वपूर्ण सहयोग हुनेछ ।
५. ग्रामिण घरपरिवारको आर्थिक अवस्था बारेमा जानकारी लिन चाहने सम्पूर्ण सरोकार वाला पक्षलाई आधार प्रदान गर्दछ ।
६. ग्रामिण घरपरिवारको आर्थिक तथा शैक्षिक अवस्था बारेमा अनुसन्धान गर्न चाहने नयाँ शोध कर्तालाई आधार प्रदान गर्दछ ।
७. यसले अर्थशास्त्र शिक्षा विभागलाई शैक्षिक सामग्रीका रुपमा सहयोग गर्दछ ।

#### **१.६ अध्ययनको परिसीमाहरु (Delimitation of the Study)**

यस अध्ययनलाई प्रभावकारी यथार्थपरक र औचित्यपूर्ण बनाउनका लागि तथा समय, अर्थ र लागतका सीमितताका कारण निश्चित सीमाभित्र सीमावद्ध गरिएको छ । यस अध्ययनका परिसीमाहरुलाई निम्नअनुसार प्रस्तुत गरिएको छ ।

१. यस अनुसन्धान तेह्रथुम जिल्ला मेन्छयायेम गाउँपालिका वडा नं. १ मा मात्र केन्द्रीत गरिएको थियो ।
२. यस अध्ययनमा आर्थिक र शैक्षिक अवस्थाको मात्र अध्ययन गरिएको थियो ।
३. आर्थिक अवस्थाको विश्लेषण गर्नका लागि पेशा, आम्दानी, खर्च, बचतलाई मात्र आधार बनाइएको थियो ।

४. शैक्षिक अवस्थाको अध्ययन गर्न निरक्षरता, एस.एल.सी. भन्दा कम, एस.एल.सी, प्रविणता प्रमाणपत्र तह, स्नातक र सो भन्दा माथिको उपाधि हासिल गरेको प्रतिशतलाई आधार बनाइनेछ ।
५. यस अध्ययनमा प्राथमिक र द्वितीय स्रोतबाट प्राप्त जानकारी मात्र समावेश गरिनेछ ।
६. यस अध्ययनमा आर्थिक, शैक्षिक क्षेत्रसँग सम्बन्धित तथ्याङ्कहरूलाई मात्र समावेश गरिनेछ ।
७. यस अध्ययनबाट प्राप्त निष्कर्षलाई सम्पूर्ण क्षेत्रमा सामान्यीकरण गर्न सकिने छैन ।
८. यस अध्ययनमा तथ्याङ्क संकलनका लागि प्रश्नावली, अवलोकन, अन्तर्वार्ता जस्ता साधन तथा प्रविधिहरूको प्रयोग गरिनेछ ।

### १.७ मुख्य शब्दावलीको परिभाषा (Definition of the Key Terms)

यस अध्ययनमा प्रयोग भएका मुख्य शब्दावलीको परिभाषा निम्नानुसार छन् ।

अन्तर्वार्ता : दुई वा दुई भन्दा व्यक्तिहरू बीच आमने सामने बसेर गरिने कुराकानी ।

जनसंख्या : अनुसन्धानकर्ताले अनुसन्धानका लागि छनौट गरिएका सम्पूर्ण मानिसको समूह ।

नमुना : ठुलो जनसंख्याबाट छनौट गरिएको प्रतिनिधिमूलक समूह ।

नमुना छनोट : ठुलो समूहबाट केही एकाईहरू छनौट गर्ने प्रक्रिया ।

प्रत्यक्ष अवलोकन : अनुसन्धानकर्ता स्वयं अध्ययन क्षेत्रमा गई गरिएको अवलोकन ।

ग्रामिण : भौतिक पूर्वाधार, सेवा सुविधा तथा पहुँचको उपलब्धता नुपुगेको दुर्गम क्षेत्र ।

वेरोजगारी : आय आर्जन गर्ने कुनै पनि कामका अभावमा खाली समय विताउनुपर्ने वाध्यात्मक अवस्था

सक्रिय जनसंख्या : १५ देखि ५९ वर्ष उमेर समूहको आय आर्जन गर्ने मानिसको समूह ।

निरक्षर : साधारण लेखपढ गर्न नजान्ने अवस्था ।

## १.८ अध्ययनको संगठन (Organization of the Study)

यस अध्ययनलाई पाँच अध्यायमा विभाजन गरिएको छ । अध्याय एकमा परिचय, अध्ययनको पृष्ठभूमि, समस्याको कथन, अध्ययनको महत्व, अध्ययनको उद्देश्य, अनुसन्धान प्रश्न, अध्ययनको सीमा, मुख्य शब्दावलीको परिभाषा र अध्ययनको संगठन राखिएको छ । अध्याय दुईमा सैद्धान्तिक साहित्यको पुनरावलोकन, अनुसन्धानात्मक साहित्यको पुनरावलोकन, पूर्व साहित्यको समिक्षा, अनुसन्धानको अन्तर, अध्ययनको सैद्धान्तिक ढाँचा र अध्ययनको कार्यात्मक ढाँचा राखिएको छ । अध्याय तिनमा अध्ययनविधि र प्रक्रिया, अनुसन्धान ढाँचा, तथ्यांक संकलनका स्रोतहरू, जनसंख्या, नमूना र नमूना छनौट विधि, अध्ययन क्षेत्रको परिचय, तथ्यांक संकलनका साधनहरू, तथ्यांक संकलनका तरिकाहरू, तथ्यांक विश्लेषण तरिका र नैतिक पक्ष राखिएको छ । अध्याय चारमा तथ्यांकको व्याख्या र विश्लेषण गरिएको छ । अध्याय पाँचमा सारांश, निष्कर्ष र सुझाव राखिएको छ ।

## अध्याय दुई

### CHAPTER TWO

#### २. सम्बन्धित साहित्यको पुनरावलोकन तथा सैद्धान्तिक ढाँचा (REVIEW OF RELATED LITERATURE AND THEORETICAL FRAMEWORK)

यस अध्ययनमा गाउँपालिकाको गरिबीको आर्थिक तथा शैक्षिक क्षेत्रसँग सम्बन्धित प्रकाशित तथा अप्रकाशित लेख, रचना, पुस्तक तथा सम्बन्धित अनुसन्धान साहित्यको पुनरावलोकन गरिएको छ ।

#### २.१ सैद्धान्तिक साहित्यको पुनरावलोकन (Review of the Theoretical Literature)

ADB, (1991) का अनुसार गरिबीलाई अभावको विषयको रूपमा व्याख्या गरिएको छ । (Poverty is described as a matter of deprivation) सोही प्रतिवेदनको विवेचनामा Rowntree ले यो कुरा उल्लेख गरेका थिए कि प्राथमिक गरिबी सिवाय भौतिक सक्षमता कायम राख्नका निम्ति न्यूनतम आवश्यकता परिपूर्ति गर्ने दृष्टिमा अपर्याप्त आय हुनुलाई गरिबीको रूपमा औल्याएको पाइन्छ ।

घिमिरे, (२०६२) का अनुसार धन सम्पति केही नभएको निर्धन, दरिद्र कङ्काल भन्ने अर्थमा गरिब शब्दलाई र गरिब हुनुको भाव विहीनता निर्धनता भन्ने अर्थमा गरिबी शब्दलाई नेपाली बृहत् शब्दकोशले प्रयोग गरेको पाइन्छ । गरिबी अवन्नतिको त्यस्तो स्थिति हो जो शारीरिक रूपमा कमजोरी एकाङ्कीपन अशक्तता जस्ता पक्षहरुसित गाँसिएर रहेको हुन्छ । गरिब व्यक्ति वा राष्ट्रले आफूसँग भएको स्रोत साधन माथिको स्वामित्व प्राप्त गर्न सकिरहेको हुदैन । अधिकांश नेपाली किसानहरु भूमिहीन हुनु, औसत आमदानी कमहुनु प्रतिव्यक्ति आय कमहुनु प्रतिव्यक्ति उपभोग स्तर कमहुनु, अधिकांश जनसङ्ख्या कुपोषणको शिकार बन्नु, रोजगारीको अवसर कमहुनु, बेरोजगारीको सङ्ख्यामा बृद्धि हुनु, अशिक्षा, परम्परावादी ग्रामीण जनजीवन, पेसागत संरचनाको अभाव खेतीको परम्परागत प्रणाली तथा ग्रामीण ऋण ग्रस्तता नै ग्रामीण गरिबीका मुख्य विशेषता हुन् ।

सिलवाल, (२०६३) का अनुसार शिक्षा, स्वास्थ्य, खाद्यन्न आवास, पिउने पानी आदि जस्ता आधारभूत आवश्यकताहरु बाट वञ्चित हुनुपर्ने अवस्था गरिबी हो । कुनै व्यक्ति जाना जानी आफै गरिब हुन चाहदैन । त्यो गरिबी कसैको इच्छा वा शोखको विषय नभइ एउटा वाध्यता हो । त्यसैले गरिबी यही हो भनी ठोस परिभाषा दिन गाह्रो पर्दछ किनभने गरिबी के हो भन्ने

कुरा पढेर, सुनेर भन्दा पनि कयौ गुना बढी भोगेर बुझ्न सकिने विषय हो । अतः गरिबी एउटा समस्या तथा अभिसाप हो भन्ने कुरा सबैका सामु स्पष्ट छ ।

डाँगी, (२०६६) का अनुसार गरिबीका विभिन्न आयामहरूको विश्लेषण गर्दा आय, उत्पादन र रोजगारीका साथै मानव विकास र सामाजिक तथा राजनीतिक समावेशिकरणका पक्षहरूलाई समेट्ने प्रचलन बढ्दो छ । मानव विकासका सूचाङ्कहरू जस्तै: प्राथमिक स्कूल तहको भर्नादर, शिशु मृत्युदर, औषत आयु, खानेपानीमा पहुँच, आवासीय सेवाहरूको उपयोग, सार्वजनिक सेवामा सरल पहुँच आदिका अतिरिक्त बृहत्तर समावेशिकरणको पक्ष अभै भन महत्वपूर्ण बन्दै गइरहेको छ । मानव अधिकार आफ्नो जीवन पद्धतिमा असरपर्ने सबैखाले निर्णय, सो निर्णयको कार्यान्वयन र अन्ततोगत्वा ती निर्णयको कार्यान्वयनको मूल्याङ्कन गर्न पाउने लोकतान्त्रिक पद्धतिको स्थापना समेत गरिबीको परिभाषामा समाहीत भईरहेका छन् । संक्षेपमा आर्थिक, सामाजिक र राजनीतिक आयामहरूको समग्र स्वरूपको आँकलनबाट मात्र गरिबीको परिभाषा सार्थक हुने देखिन्छ ।

हाडा, (२०६८) का अनुसार उत्पादनका साधनहरूमा गरिबीको पहुँच नहुनु, उच्च बेरोजगारी र निरन्तर ऋण लिईरहनु पर्ने वाध्यता जस्ता कुराले ग्रामीण क्षेत्रमा गरिबीको समस्या विकाराल बनाएको छ । गरिबीले अमानवीय जीवन यापन गर्न मात्र वाध्य बनाउँदैन, यसले ब्यक्तिको क्षमता विकास र विस्तारका ढोका पनि बन्द गरिदिन्छ । यसर्थ गरिबीलाई न्यूनतम जीवनस्तर कायम राख्न आवश्यक साधनको यथोचित स्वमित्व, नियन्त्रण र पहुँचको अभावले गर्दा आर्थिक, सामाजिक र मनोवैज्ञानिक रूपले वञ्चित हुने स्थितिका रूपमा लिन सकिन्छ । अतः गरिबी शब्दले आर्थिक विपन्नतातर्फ इंगित गर्दै अन्ततः आर्थिक, सामाजिक राजनीतिक सम्पूर्ण रूपमा देख्न सकिने तर छुन नसकिने कुरा हो, गरिबी मानवको अन्तर आत्माबाट अनुभव गरिने तत्व हो । संक्षेपमा गरिबीको प्रतिबिम्ब नै गरिबी हो ।

हाडा, (२०६८) का अनुसार गरिब भन्ने शब्दको साधारण अर्थ नै निर्धनता हुन्छ । गरिबी शब्दले आर्थिक, सामाजिक, राजनीतिक, मानसिक आदि क्षेत्रहरूमा आ-आफ्नै प्रकारको अर्थ जाहेर गर्दछ । आर्थिक रूपमा गरिब भन्नाले साधन, स्रोत र आर्थिक हैसियत तल रहेको अर्थ लाग्दछ । सामाजिक रूपमा गरिब भन्नाले पुरातन, रुढीग्रस्त तथा समाजलाई पछ्याडि धकेल्न मद्दत गर्ने जस्तै किसिमको अर्थ लागिरहेको हुन्छ । राजनैतिक रूपमा गरिब शब्दले राजनैतिक संस्कारहीन समयानुकूल चलन नसक्ने प्रकारको अर्थ लाग्दछ । त्यसैगरी मानसिक रूपमा मात्र विवेकहीन व्यक्ति हामी मानसिक गरिब भन्दछौं अर्थात् गरिब भन्नाले जे जताबाट अर्थ

लगाउदा पनि कमजोर, दुर्बल, पछाडि परेको, अनेकौ पुरातन संस्कारहरुद्वारा ग्रस्त व्यक्ति इङ्गित भइरहेको हुन्छ । गरिबी शब्दले गरिबको विशेषता अथवा प्रतिविम्ब प्रस्तुत गर्ने हुदा गरिब भन्नाले व्यक्ति र गरिबी भन्नाले निजका विशेषताहरु बुझ्नु पर्दछ । आर्थिक गरिबीले अन्य सम्पूर्ण क्षेत्रको गरिबी निम्त्याउने हुँदा गरिबी शब्दलाई आर्थिक क्षेत्रमा नै सीमित राख्नपनि सकिन्छ । आर्थिक रूपले गरिब र कङ्गाल समाज अर्थतन्त्र समुदाय निश्चय पनि सामाजिक, राजनीतिक तथा मानसिक रूपमा समेत गरिब र कङ्गाल नै हुन्छ ।

दाहाल, (२०७०) का अनुसार गरिबी शब्दले अभावलाई जनाउँछ । जुन मानिससँग आर्थिक अभाव हुन्छ, त्यो मानिस गरिब हो । त्यसै गरी जुन राष्ट्रसँग आर्थिक अभाव हुन्छ, त्यो राष्ट्र गरिब हो । जुन व्यक्ति आफ्नो जीवन जीवित राख्नकालागि दिन रात मेहनत गर्दछ । शिक्षा, स्वास्थ्य, पौष्टिक आहारको कमि छ, औषधि उपचार गर्न सक्दैन विहान खाना खाएर वेलुका खाने कुराको सुनिश्चितता हुदैन, सम्मानपूर्वक जीवनयापन गर्न असक्षम छ भने त्यो व्यक्ति गरिब हो । उसको प्रवृत्ति गरिबी हो ।

सापकोटा, (२०७०) का अनुसार गरिबी एक बहुआयामिक समस्या हो । गरिबीको प्रकृति स्वरूप, चक्र तथा दुरी बदलिदो परिवेश अनुसार फरक फरक हुन्छन । देश, काल, परिस्थिति र भौगोलिक संरचनाका आधारमा यसलाई मापन गर्न सकिन्छ । वास्तवमा गरिबहरु छरिएका एक अर्काको वास्ता नभएका विभक्त वाह्य संसार देखि एकलिएका हुन्छन । गरिबीले कुण्ठा, रिस ल्याउँछ र कतै कुनै चिजमा मन लाग्दैन । बरु आफ्नै चिन्तामात्र लागि रहन्छ । गरिबीले समाजमा अपराधको सङ्ख्या बढाउने पनि काम गरिरहेको हुन्छ । गरिबीले जीवनलाई जन्म दिन्छ । गरिबी एक सामाजिक घटना हो । जहाँ मानिसहरु जीवनकालागि आवश्यक न्यूनतम आधारभूत आवश्यकताहरु पुरा गर्न सकिरहेका हुदैनन् । गरिबीले अभाव, शक्तिहीनता, एकान्तता, सीमान्तता र खतरायुक्त जीवनयापन गरिरहेको, तोकिएको स्तरभन्दा न्यूनआय भएका र शिक्षा, स्वास्थ्य जस्ता मानवीय सूचकहरुमा निम्नस्तर देखिएका व्यक्तिलाई गरिब भन्ने गरिएको छ ।

पौडेल, (२०७३) का अनुसार गरिबी भनेको आफ्नो आमदानीले आफ्नो दैनिक आधारभूत आवश्यकताहरु गाँस, वास तथा कपास जस्ता समस्याहरु समाधान गर्न नसक्नु हो । अर्को शब्दमा न्यूनतम क्यालोरी उपभोगको लागि आवश्यक आयस्तर भन्दा कम आय हुनुलाई गरिबी भनिन्छ । वास्तवमा गरिबी शब्दले अभावलाई जनाउँछ । जुन मानिससँग आर्थिक अभाव हुन्छ, त्यो मानिस गरिब हो । त्यसै गरी जुन राष्ट्रसँग आर्थिक अभाव हुन्छ, त्यो राष्ट्र

गरिब हो । जुन ब्यक्ति आफ्नो जीवन जीवित राख्नका लागि दिनरात मेहनत गर्दछ, शिक्षा, स्वास्थ्य, पौष्टीक आहारको कमी छ, औषधी उपचार गर्न सक्दैन, विहान खाना खाएको ब्यक्तिको लागि वेलुका खाने कुराको सुनिश्चितता हुदैन, सम्मानपूर्वक जीवनयापन गर्न असक्षम छ भने त्यो ब्यक्ति गरिब हो भने उसको प्रवृत्ति गरिबी हो ।

राष्ट्रिय योजना आयोग, (२०७३) चौधौं योजनाको आधारपत्र अनुसार यस योजनाले मुलुकमा करिब छ दशकदेखिको योजनाबद्ध विकासको अभ्यास एवम् नवौं योजनादेखि गरिबी निवारणलाई एकमात्र मूल उद्देश्यको रूपमा विकास योजनाको केन्द्रमा राखी गरिएका विभिन्न प्रयासहरूबाट गरिबी न्यूनीकरणको दिशामा ठोस प्रगति भएको छ । गरिबी निवारण गर्ने सरकारको प्रमुख दायित्व भए पनि यो एक अन्तरसम्बन्धित विषय भएकोले यसका लागि सरकारका प्रत्येक अङ्गहरूको भूमिका अपरिहार्य हुन्छ । विगत १७ वर्षको अवधिमा निरपेक्ष गरिबीको रेखामुनि रहेको जनसङ्ख्या घटेको देखिए तापनि सहरी तथा ग्रामीण एवम् विभिन्न भौगोलिक क्षेत्र र सामाजिक समूहबीचको खाडल अझै पनि उच्च रहेको देखिन्छ । तर विशेषगरी महिला, आदिवासी, अल्पसङ्ख्यक तथा दुर्गम ग्रामीण क्षेत्रमा बस्ने आम नागरिकहरूमा गरिबीको गहनता बढी भएको हुँदा गरिबी निवारणका प्रयासहरूमा यिनको अर्थपूर्ण सहभागिता आजको टड्कारो आवश्यकता देखिन्छ । यसर्थ गरिबी न्यूनीकरण प्रयासलाई निरन्तरता दिदै गरिब र धनीबीचको असमानता घटाउनु र आर्थिक समृद्धि प्राप्त गर्नु आजको आवश्यकता हो । यस कार्यको जिम्मेवारी समग्र सरकारका अङ्गहरू तथा सरोकारवालाहरू समेतको भएकोले विभिन्न निकायहरूबाट सञ्चालन हुने यस्ता कार्यक्रमहरू प्रभावकारी हुनुको साथै ती निकायहरूबीच समन्वय हुनु जरुरी छ । गरिबीको वितरण भौगोलिक/क्षेत्रीय रूपमा मात्र नभै जातीय रूपमा समेत असमान रहेको देखिन्छ । यससँगै गरिबी निवारणका लागि गरिब घरपरिवारको पहिचान कार्य हुन नसक्नु, लक्षित घरपरिवारमा सामाजिक सुरक्षण कार्यक्रमहरू केन्द्रित गर्न नसकिनु, विभिन्न निकायहरूबाट सञ्चालित गरिबी निवारण कार्यक्रमहरूबीच समन्वयको अभाव रहनु, क्षमता विकासका कार्यहरू पर्याप्त नहुनु र नीति, योजना र बजेट कार्यक्रमबीच असमानजस्यता हुनुजस्ता समस्याहरू विद्यमान छन् । सङ्ख्यात्मक रूपले गरिबीको तथ्याङ्कमा सुधार आएको देखिए तापनि आर्थिक असमानता कायम नै रहेको देखिएकाले गरिबी निवारणको कार्य थप जटिल बनेको छ ।

नेपाल राष्ट्र बैंक, (२०६६) का अनुसार व्यक्ति वा परिवारलाई त्यस बेला गरिब भनिन्छ जतिबेला उसको जीवनस्तर सामान्य गरिबीको रेखाभन्दा तल रहन्छ । गरिबी भनेको पर्याप्त



मात्रामा आय नहुनु, कुपोषण, शिक्षा, स्वास्थ्य, सरसफाई र सामाजिक प्रतिष्ठामा पहुँचको कमी हुनु हो । विश्व बैंकका अनुसार वार्षिक ५०० अमेरिकी डलरभन्दा कम आय प्राप्त गर्ने व्यक्तिलाई गरिब भनिन्छ भने २७५ अमेरिकी डलर भन्दा कम आय प्राप्त गर्ने व्यक्तिलाई अति गरिब भनिएको छ । नेपालको हालको वार्षिक सरदर प्रतिव्यक्ति आय ७८२ अमेरिकी डलर छ । त्यस्तो हुनाले नेपाल पनि अल्पविकसित मुलुकमा पर्दछ र गरिबीको रेखाबाट माथि उक्लन सघर्षरत छ । कुल श्रमशक्तिको ७४ प्रतिशत कृषि क्षेत्रमा आवद्ध छन् ।

राष्ट्रिय योजना आयोग, (२०६८) का अनुसार गरिबी का रेखाहरु १२ विश्लेषणात्मक क्षेत्रको आधारमा निकालिएका छन् । तदनुसार नेपालको सालाखाला गरिबीको रेखा प्रतिव्यक्ति प्रतिवर्ष रु.१९,२६१।- निर्धारण गरिएको छ । खाद्य गरिबीको रु.११,९२९।- र गैर खाद्य गरिबीको रु.७,३३२।- देखिएको छन् । यस किसिमले काठमाण्डौं उपत्यका शहरी क्षेत्रको गरिबीको रेखाभन्दा बढी अर्थात् वार्षिक रु.४०,९३३।- कायम हुन आएको छ भने ग्रामिण पश्चिमाञ्चल तराई क्षेत्रको गरिबीको रेखा सबैभन्दा कम अर्थात् रु.१५९९८।- कायम हुन आएको छ । यी रेखाहरुले ती क्षेत्रका व्यक्तिहरुको जीवन यापनका लागि न्यूनतम आवश्यकताको लागत देखाउछन् र ती रेखाभन्दा मुनि उपभोग खर्च भएका व्यक्ति/परिवारहरु गरिब मानिन्छन् ।

केन्द्रीय तथ्याङ्क विभाग, (२०६९) का अनुसार नेपाल जीवनस्तर मापन सर्वेक्षण २०६६/६७ ले नेपालमा प्रतिव्यक्ति प्रतिवर्ष रु १९ हजार २ सय ६१ को आम्दानीलाई गरिबीको रेखा मानेको छ र सो आधारमा कुल जनसंख्याको २५.१६ प्रतिशत गरिबीको रेखामुनि रहेको छ ।

राष्ट्रिय योजना आयोग, (२०७०) तेह्रौं योजनाका अनुसार यस योजनाले समष्टिगत आर्थिक वृद्धि दर वार्षिक औसत ५.५ प्रतिशत प्रक्षेपण गरेको थियो । यस अन्तर्गत कृषि क्षेत्रको वृद्धि दर ३.९ प्रतिशत र गैर कृषि क्षेत्रको वृद्धि दर ६.४ प्रतिशत हुने अनुमान थियो तर योजना अवधिमा समष्टिगत आर्थिक वृद्धि दर आधारभूत मूल्यमा वार्षिक औसत ४.० प्रतिशत मात्र भयो । यसमध्ये कृषि क्षेत्रतर्फ ३.४ प्रतिशत र गैरकृषितर्फ ४.२ प्रतिशत वृद्धि भएको छ । साथै नेपालमा विगत २० वर्षको अवधिमा गरिबीको रेखामुनि रहेको जनसंख्याको अनुपात ४२ प्रतिशतबाट २३.८ प्रतिशतमा झरेको छ । त्यस्तै गरिबीको रेखामुनि रहेको जनसंख्या २३.८ प्रतिशत रहेको र यसलाई १८ प्रतिशतमा झार्ने लक्ष्य रहेको छ । त्यस्तै गरिबीको रेखामुनि रहेकामध्ये २४.४ प्रतिशतको मात्र प्राथमिक शिक्षामा पहुँच रहेको छ । २०.८ प्रतिशतको माध्यमिक स्तरको शिक्षामा र १७.९ प्रतिशतको उच्च शिक्षामा पहुँच रहेको छ । त्यसैगरी

गरिबीको रेखामुनिका १५.६ प्रतिशत जनताले मात्र सरकारी अस्पतालको सेवामा पहुँच राख्दछन् भने १५.३ प्रतिशतको कृषि केन्द्रहरूमा पहुँच रहेको अवस्था छ ।

विश्व विकास प्रतिवेदन, (२०१५) काअनुसार विश्वका १८८ राष्ट्रमध्ये नेपाल १४५ औँ स्थानमा परि मानव विकास सूचाङ्क ०.५४८अंक प्राप्त गरेको छ । सार्क राष्ट्रमा अग्रपक्तिमा श्रीलङ्का ७३ औँ स्थानमा परी HDI ०.७५७ रहेको छ र माल्दिभ्स १०४ औँ स्थानमा परी HDI ०.७०६ रहेको छ सार्क राष्ट्रमा अफगानिस्तान अन्तिम अर्थात १७१ औँ स्थानमा रही HDI ०.४६५ अंक प्राप्त गरेको छ ।

## २.२ अनुसन्धान साहित्यको पुनरावलोकन (Review of Research Literature)

बस्नेत, (२०७१) ले ग्रामीण नेपालमा गरिबीको अवस्था सम्बन्धी अध्ययन सप्तरी जिल्ला कमलपुर गा.वि.स. मा गरेका थिए । अध्ययन क्षेत्रमा गरिबीको पहिचान र विश्लेषण गरी गरिबीका कारण पत्ता लगाइ समाधानका लागि सुझावहरू समेत प्रस्तुत गरेका छन् । तथ्याङ्क सङ्कलनका लागि प्रश्नावली र छलफल जस्ता औजारहरू प्रयोग गरिएका छन् । अनुसन्धानकर्ताले वर्णनात्मक अनुसन्धान ढाँचामा अन्तर्वार्ता प्रश्नावलीको प्रयोग गरी स्थानीय वासिन्दा र गा.वि.स. का पदाधिकारी आदिबाट तथ्याङ्क सङ्कलनका स्रोतहरू प्रयोग गरी परिमाणात्मक र गुणात्मक तरिकाले उद्देश्यमूलक नमूना छनोट विधि प्रयोग गरी अनुसन्धान गरिएको छ । कमलपुर गा.वि.स. का वडा नं. २ र ९ का ४२८ घर परिवार मध्ये १०० घर परिवारलाई नमूनाका रूपमा छनोट गरेका छन् ।

जैशी, (२०७१) ले ग्रामीण गरिबीको विश्लेषण तथा यसका कारणहरू बहमतोला गा.वि.स बाजुरा शीर्षकमा आफ्नो शोधपत्र तयार गरेका छन् । उनको शोधपत्रमा ग्रामिण गरिबीको अवस्था अध्ययन गर्नु, अध्ययन क्षेत्रमा देखा परेका गरिबीका कारणहरू विश्लेषण गर्नु र निरपेक्ष गरिबी न्यूनीकरण गर्ने उचित उपायहरूको खोजी गर्नु भनी ३ वटा उद्देश्य राखिएको छ । उक्त उद्देश्य पुरा गर्न सुविधाजनक नमूना छनोट विधिको प्रयोगमा यस गा.वि.स.का ९ वडामध्ये वडा नं. ५ लाई छनोट गरिएको छ । वडा नं. ५ मा ११६ घरधुरीमध्ये ४५.६९ प्रतिशत घरधुरी र कुल ७३७ जनसङ्ख्यामा ४३.९६ प्रतिशत जनसङ्ख्यालाई संभावनायुक्त नमूना छनोट विधि (random sampling method) बाट छनोट गरिएको छ । यी छनोट भएका घरधुरीबाट तथ्याङ्क सङ्कलनका प्राथमिक र द्वितीय तथ्याङ्कका स्रोतहरूबाट विभिन्न

तथ्याङ्क सङ्कलनका साधनहरु प्रयोग गरी सङ्कलित तथ्याङ्कलाई तालिका र रेखा चित्रबाट वर्णनात्मक ढाँचाबाट विश्लेषण गरिएको छ ।

खतिवडा, (२०७२) ले नेपालमा स्थानीय ग्रामीण गरिबीको अवस्था शीर्षकमा भापा जिल्ला शनिश्चरे गा.वि.स.का गरिब घर परिवारको आर्थिक अवस्थाको विश्लेषण गर्ने, गरिबीका कारणहरुको खोजी गर्ने र गरिबी न्युनीकरणका लागि उपायहरु पत्ता लगाउने उद्देश्य राखी शोधपत्र तयार गरेका छन् । जसमा शनिश्चरे गा.वि.स वडा नं ३ र ४ का ८११ घर परिवारमध्ये ३९५ परिवार गरिब रहेकामा त्यसभित्रबाट समानुपातिक नमूना छनोट विधिका आधारमा २०० वटा घर परिवारलाई छनोट गरी गरिबीको अवस्था विश्लेषण गरिएको छ । नमूना छनोटमा परेका घरपरिवारमध्ये ६३.०४ प्रतिशत मानिसहरु कृषि पेशामा आबद्ध भएको र परम्परागत र निर्वाहमूखी कृषि, रोजगारीको अभाव, जमिनको खण्डिकरण, पूर्वाधार विकासको न्युनता, मूल्य, मान्यता, संस्कार र जनचेतनाको अभाव नै गरिबीको कारण रहेको उल्लेख गरिएको छ । अर्कोतर्फ विदेशबाट प्राप्त विप्रेषण उपभोगमा नै बढी खर्च हुने गरेको गरिब र धनी बिच असमानता भन बढेको उल्लेख गरिएको छ ।

अर्याल, (२०६४) ले नेपालमा ग्रामीण गरिबी गुल्मी जिल्लाको सिर्सेनी गा.वि.स .को एक अध्ययन शीर्षकमा आफ्नो शोधपत्र तयार पारेका छन् । उनको शोधपत्रमा स्थानीय स्तरमा गरिबीको पहिचान गर्नु र अध्ययन क्षेत्रमा देखा परेका गरिबीको सामाजिक, आर्थिक तथा राजनीतिक कारणहरु विश्लेषण गर्नु जस्ता उद्देश्यहरु राखिएको छ । उक्त उद्देश्य पुरा गर्न विभिन्न तथ्याङ्कका साधनहरु प्रयोग गरी तथ्याङ्कका प्राथमिक र द्वितीय स्रोतबाट तथ्याङ्क सङ्कलन गरी तथ्याङ्कशास्त्रीय विधिको प्रयोगबाट तथ्याङ्कलाई विश्लेषण गरिएको छ । उक्त तथ्याङ्कीय साधनहरु प्रयोग गर्दै सिर्सेनी गा.वि.स. मा निरपेक्ष गरिबीको जम्मा घरधुरी ६४ र जनसङ्ख्या ४२६ अर्थात् घरधुरी र जनसङ्ख्या ६५.४ र ६१.१ प्रतिशत छ । जब की धनीको घरधुरी र जनसङ्ख्या क्रमशः ३४.६ र ३८.९ प्रतिशत रहेको भनी निष्कर्ष निकालिएको छ ।

Sapkota, (2005) ले दाङ जिल्ला मानपुर गा.वि.स.मा गरिएको अध्ययन ग्रामीण गरिबी हुनुका कारणहरु पत्ता लगाउने उद्देश्यमा केन्द्रीत गरेका थिए । वर्णनात्मक ढाँचामा आर्धरित उक्त अध्ययन मानपुर गा.वि.स.का ७० घरधुरीलाई नमूनाको रूपमा छनोट गरिएको थियो । जसअन्तर्गत साना साना भुपडीमा बसोबास गर्नु ढुङ्गा माटोको घरमा बसोबास गर्ने घरका छानाहरु वुच्चा रहनु जस्तो अवस्था नै गरिबी हो भनी उल्लेख छ । अध्ययन क्षेत्रमा ४३ प्रतिशत निरपेक्ष गरिब र २१.३२ प्रतिशत सापेक्षा गरिब रहेका छन् । अध्ययनको निष्कर्षमा

आर्थिक रूपले सक्रिय जनसंख्या कृषिमा निर्भर रहेका, तिनिहरूको उत्पादन न्यून रहेकाले आय कम भएको खेती गर्ने प्रविधि पुरानो, सिचाई सुविधा अभाव, आधारभूत संरचनाको अभाव जस्ता समस्याले उत्पादन घटेको र गरिबी सृजना भएको उल्लेख छ ।

रेग्मी, (२०७१) ले नेपालमा ग्रामीण गरिबीको अवस्था शुक्लागण्डकी नगरपालीका शीर्षकमा गरिएको शोधको निष्कर्षमा भनिएको छ सानो आकारको जमिनको स्वामित्व खेतियोग्य जमिनको अभाव, सिचाइ सुविधाको अभाव, निर्वाहमुखी खेती प्रणाली, व्यवसायिक खेतीको अभाव जस्ता गरिबीका प्रमुख कारणहरु पत्ता लगाएका छन् । उक्त अध्ययनमा कार्यशील जनसंख्या मध्ये सबैभन्दा बढी कृषि पेशामा ५६.६३ प्रतिशत, ज्याला मजदुरीमा १७.८२ प्रतिशत, नोकरीमा १०.६७ प्रतिशत र बैदेशिक रोजगारीमा ९.३८ प्रतिशत जनसंख्या संलग्न रहेको देखिन्छ । अध्ययनअनुसार बचन गर्ने घरपरिवार अत्यान्तै कम मात्र रहेको पाइयो । १०० घरपरिवार मध्ये १२ घरपरिवारले मात्र बचत गर्ने गरेको पाइयो । यस अध्ययन क्षेत्रमा ३६ प्रतिशत घरपरिवार गरिब रहेको देखिन्छ ।

अर्याल, (२०७०) ले नेपालमा ग्रामीण गरिबीको आकार र यसका कारणहरु पटौटी गा.वि.सं. अर्घाखाँची शीर्षकको शोधको निष्कर्षमा भनेका छन् कि गरिबी एउटा बहुआयमिक रूप हो । आवासको अभाव, विरामी हुँदा डाक्टरकहाँ जान नसक्नु, जागिर नहुनु, स्कुल जान नसक्नु, शक्तिहीन हुनु, स्वतन्त्रताको महशुस गर्न नसक्नुलाई गरिबी भनिएको छ । गरिबीले जताततै समस्या पारेको हुन्छ र नेपाल जस्ता अल्पविकसित देशमा जरा गाडेर बसेको हुन्छ । गरिबी बढ्नुमा साधनहरूको अभाव, बेरोजगारीको दर बढ्नु, बजारको अभाव, प्राविधिक पछ्यौटेपन, न्यून आर्थिक बृद्धिलाई प्रमुख कारण मनिएको छ ।

Bhattarai, (2009) ले ग्रामीण गरिबीको प्रकृति र कारण खोटाङ्ग जिल्ला चिउरीडाँडा गा.वि.स.का दलित समुदायको एक अध्ययन प्रतिवेदन अनुसार दलित समुदायको ग्रामीण गरिबीको प्रकृति र गरिबी, गरिबको शिक्षा, रोजगार र भू-स्वामित्वसँगको सम्बन्ध र गरिबी घटाउने उचित उपायहरूबारे सुझाव दिने उद्देश्य राखेका थिए । उक्त अध्ययनमा १०३ घरपरिवारमध्ये ६० घरधुरीलाई नमूनाको रूपमा छनौट गरी परिमाणात्मक तथा विश्लेषणात्मक विधिको प्रयोग गरिएको थियो । उक्त अध्ययनमा ६१.६७ प्रतिशत जनसंख्या निरक्षर र ३८.३३ प्रतिशत जनसंख्या साक्षर रहेको देखिन्छ । नमूना छनोटमा परेका ६० घरपरिवार मध्ये २० घरपरिवारले आफ्नो जाति अनुसारको परम्परादेखि गर्दै आएको पेशा नै अवलम्बन गरेको देखिन्छ । अध्ययन अनुसार ७० प्रतिशत जनसंख्या कृषि पेशामा संलग्न

रहेको र ३० प्रतिशत जनसंख्या गैरकृषि पेशामा संलग्न रहेको पाइयो । आर्थिक अभाव र सीपको अभावका कारण गरिबी बढेको देखाइएको उक्त अध्ययनमा व्यवसायिक कृषि, पशुपालन, शिक्षामा विस्तार तथा जनचेतनामा बृद्धि गरी गरिबी न्यूनिकरण गर्न सकिने कुरा उल्लेख गरिएको छ ।

Gyawali, (2008) का अनुसार मुसहर जातिको गरिबीको प्रकृति र आयाम शीर्षकमा नवलपरासी जिल्लाको त्रिवेणी सुस्ता गा.वि.स.मा अनुसन्धान गरेका थिए । मुसहर जातिको सामाजिक आर्थिक अवस्था पत्ता लगाउन गरिबीको फैलावट मापन गर्न र गरिबीको कारण पत्तालगाउने उद्देश्य राखेका थिए । उक्त अध्ययनमा त्रिवेणी सुस्ता गा.वि.स.को वडा नं. ४,५,८ र ९ का ६० घरपरिवारलाई चिठ्ठा प्रणालीबाट नमूना छनोट गरेका थिए । जसमा परिमाणत्मक र गुणात्मक अनुसन्धान विधि प्रयोग गरेका थिए । उक्त अध्ययनमा १० प्रतिशत साक्षर ८६ प्रतिशत निरक्षर र शिक्षित ३.३३ प्रतिशत रहेका थिए । मुसहर जातिको प्रतिव्यक्ति आम्दानी रु.१४२८६.३० र प्रतिव्यक्ति खर्च रु.९३८२.१७ रहेको छ । आफ्नो आम्दानीको धेरैजसो मदिरा, धुम्रपान र परम्परागत चाडपर्वमा खर्च गर्ने गरेको पाइयो । निरपेक्ष गरिबी हेर्दा सामान्य मुल्य दलहन, गैर खाद्यन्न सम्बन्धी आदिमा ५२.०५ प्रतिशत पुरुष र ४६.९४ प्रतिशत महिला रहेका छन् । यस अध्ययनमा गरिबी बढ्नुको कारण निरक्षर, कम ज्याला, न्यून जमिन, ठूलो परिवारको आकार, नेतृत्व तथा शिक्षा सम्बन्धी कार्यक्रम नहुनु, परम्परागत खेती प्रणाली आदि रहेको पाइयो ।

### **२.३ साहित्यको पुनरावलोकन अध्ययनको उपादेयता (Implication of the Review for the Literature)**

नेपाल एउटा अल्पविकसित देश भएकोले यहाँ विगत देखि जरा गाडेर रहेका र वर्तमानसम्म पनि समाधान हुन नसकेका आर्थिक मुद्दाहरु मध्ये गरिबी पनि एक हो । हुनत देश र समय अनुसार गरिबीलाई पनि फरक फरक आधारमा मापन र परिभाषित गरेको पाइन्छ । जुन कुरा साहित्यको पुनरावलोकन अध्ययनबाट थहा पाउन सकिन्छ ।

यस अध्ययनको क्रममा विभिन्न पुस्तक, लेखरचना, पत्रपत्रिका तथा शोधपत्रहरुलाई आधार मानेर साहित्यको पुनरावलोकन गर्दा गरिबी एउटा उन्मुलन हुन नसकेको आर्थिक समस्याको रूपमा रहेको छ । गरिबी निवारण सम्बन्धी काम गर्ने सरकारी तथा गैरसरकारी संघसस्थाहरुले गरेको प्रयासहरु प्रभावकारी नभएको सन्दर्भमा गरिबी एउटा प्रमुख चुनौती बनेको छ । वार्षिक

रु १९,२६१ प्रति व्यक्ति आम्दानीलाई गरिबीको रेखा मान्दा नेपालमा कुल २५.१६ प्रतिशत मानिसहरु गरिब देखिन्छन् । शहरी क्षेत्रमा १५.४६ प्रतिशत र ग्रामिण क्षेत्रमा २७.४६ प्रतिशत गरिब रहेको अनुमान छ (केन्द्रीय तथ्याङ्क विभाग, २०६९) ।

राष्ट्रिय योजना आयोग, (२०७३) चौधौं योजनाको आधारपत्र अनुसार यस योजनाले मुलुकमा करिब छ दशकदेखिको योजनाबद्ध विकासको अभ्यास एवम् नवौं योजनादेखि गरिबी निवारणलाई एकमात्र मूल उद्देश्यको रूपमा विकास योजनाको केन्द्रमा राखी गरिएका विभिन्न प्रयासहरुबाट गरिबी न्यूनीकरणको दिशामा ठोस प्रगति भएको छ । गरिबी निवारण गर्ने सरकारको प्रमुख दायित्व भए पनि यो एक अन्तरसम्बन्धित विषय भएकोले यसका लागि सरकारका प्रत्येक अङ्गहरुको भूमिका अपरिहार्य हुन्छ । विगत १७ वर्षको अवधिमा निरपेक्ष गरिबीको रेखामुनि रहेको जनसङ्ख्या घटेको देखिए तापनि शहरी तथा ग्रामीण एवम् विभिन्न भौगोलिक क्षेत्र र सामाजिक समूहबिचको खाडल अझै पनि उच्च रहेको देखिन्छ । तर विशेषगरी महिला, आदिवासी, अल्पसङ्ख्यक तथा दुर्गम ग्रामीण क्षेत्रमा बस्ने आम नागरिकहरुमा गरिबीको गहनता बढी भएको हुँदा गरिबी निवारणका प्रयासहरुमा यिनको अर्थपूर्ण सहभागिता आजको आवश्यकता देखिन्छ । यसर्थ गरिबी न्यूनीकरण प्रयासलाई निरन्तरता दिदै गरिब र धनीबीचको असमानता घटाउनु र आर्थिक समृद्धि प्राप्त गर्नु आजको आवश्यकता हो । यस कार्यको जिम्मेवारी समग्र सरकारका अङ्गहरु तथा सरोकारवालाहरु समेतको भएकोले विभिन्न निकायहरुबाट सञ्चालन हुने यस्ता कार्यक्रमहरु प्रभावकारी हुनुको साथै ती निकायहरु बिच समन्वय हुनु जरुरी छ । गरिबीको वितरण भौगोलिक रूपमा मात्र नभै जातीय रूपमा समेत असमान रहेको देखिन्छ । यससँगै गरिबी निवारणका लागि गरिब घरपरिवारको पहिचान कार्य हुन नसक्नु, लक्षित घरपरिवारमा सामाजिक सुरक्षण कार्यक्रमहरु केन्द्रित गर्न नसकिनु, विभिन्न निकायहरुबाट सञ्चालित गरिबी निवारण कार्यक्रमहरुबीच समन्वयको अभाव रहनु, र नीति, योजना र बजेट कार्यक्रमबिच असमानजस्यता हुनुजस्ता समस्याहरु विद्यमान छन् । सङ्ख्यात्मक रूपले गरिबीको तथ्याङ्कमा सुधार आएको देखिए तापनि आर्थिक असमानता कायम नै रहेको देखिएकाले गरिबी निवारणको कार्य थप जटिल बनेको छ ।

राष्ट्रिय योजना आयोग, (२०६८) मा भनिएको छ, गरिबी का रेखाहरु १२ विश्लेषणत्मक क्षेत्रको आधारमा निकालिएका छन् । तदनुसार नेपालको सालाखाला गरिबीको रेखा प्रतिव्यक्ति प्रतिवर्ष रु.१९,२६१- निर्धारण गरिएको छ । खाद्य गरिबीको रु.११,९२९- र गैर खाद्य गरिबीको

रु.७,३३२।- देखिएको छन् । यस किसिमले काठमाण्डौं उपत्यका शहरी क्षेत्रको गरिबीको रेखा भन्दा बढी अर्थात वार्षिक रु.४०,९३३।-कायम हुन आएको छ भने ग्रामिण पश्चिमाञ्चल तराई क्षेत्रको गरिबीको रेखा सवैभन्दा कम अर्थात् रु.१५९९८।- कायम हुन आएको छ । यी रेखाहरूले ती क्षेत्रका व्यक्तिहरूको जीवनयापनका लागि न्यूनतम आवश्यकताको लागत देखाउछन् र ती रेखाभन्दा मुनि उपभोग खर्च भएका व्यक्ति/परिवारहरू गरिब मानिन्छन् ।

गरिबी निराकरण गर्न नसकिने तर न्यूनिकरण गर्न सकिने विषय हो । बेरोजगारी, सीपमूलक तथा व्यवसायिक शिक्षाको अभाव, जनचेतनाको कमी, निर्वाहमुखी खेती प्रणाली, बहुसंख्यक जनताको प्रमुख व्यवसाय कृषि हुनु, कृषिमा अनुसन्धानको कमी, पूँजिको अभाव, दक्ष र प्राविधिक जनशक्तिको अभाव, न्यून औद्योगिकरण, सहूलियतपूर्ण व्यवसायिक ऋणको अभाव, भौतिक सेवा सुविधाहरूको अभाव, राजनैतिक अस्थिरता, सामाजिक समावेशीताको कमी, भ्रष्टाचार बढ्नु, वित्तीय संघसंस्थाहरूको अभाव जस्ता गरिबीका कारणहरू रहेकाले गरिबी न्यूनिकरण गर्न यी समस्याहरूको समाधान गर्नुपर्ने देखिन्छ ।

नेपाल एउटा भौगोलिक विविधतायुक्त देश भएकोले भौतिक पूर्वाधारहरू तथा सेवासुविधाहरूको उपलब्धताका आधारमा गरिबीलाई पनि शहरी र ग्रामिण गरी दुइभागमा विभाजन गरेर अध्ययन गर्ने गरेको साहित्यको पुनरावलोकन गर्दा प्राप्त भएको छ । गरिबीका कारणहरू, प्रकार, गरिबी न्यूनिकरणका लागि सुझावहरू, गरिबीले आर्थिक तथा शैक्षिक क्षेत्रमा पारेको प्रभावका बारेमा साहित्यको पुनरावलोकनबाट प्राप्त भएको छ । साहित्यको पुनरावलोकन गर्दा मेरो अध्ययनलाई बढी सत्य, तथ्य र कम त्रुटिपूर्ण तरिकाले सम्पन्न गर्न सहयोग पुऱ्याउनेछन् । यस अनुसन्धानमा ग्रामिण गरिबीको अवस्था पत्ता लगाई, यसले आर्थिक र शैक्षिक क्षेत्रमा पारेको प्रभावका बारेमा अध्ययन गर्न पूर्व साहित्यहरूको पुनरावलोकनले थप सहयोग पुऱ्याएको छ ।

#### **२.४ अनुसन्धान अन्तर (Research Gap)**

गरिबीलाई आधार बनाएर यसभन्दा अगाडी पनि धेरै अनुसन्धान कार्य सम्पन्न भएका छन् । गरिबीको अवस्था पत्तालगाउनु, सापेक्ष र निरपेक्ष गरिबी बीचको तुलनात्मक अध्ययन गर्नु, गरिबीको प्रकृति र कारणहरूको खोजी गर्नु, गरिबीको आकार पत्ता लगाउनु, गरिबी न्यूनिकरणका लागि सुझावहरू प्रस्तुत गर्नु जस्ता शीर्षकमा अनुसन्धान गरिएका छन् ।

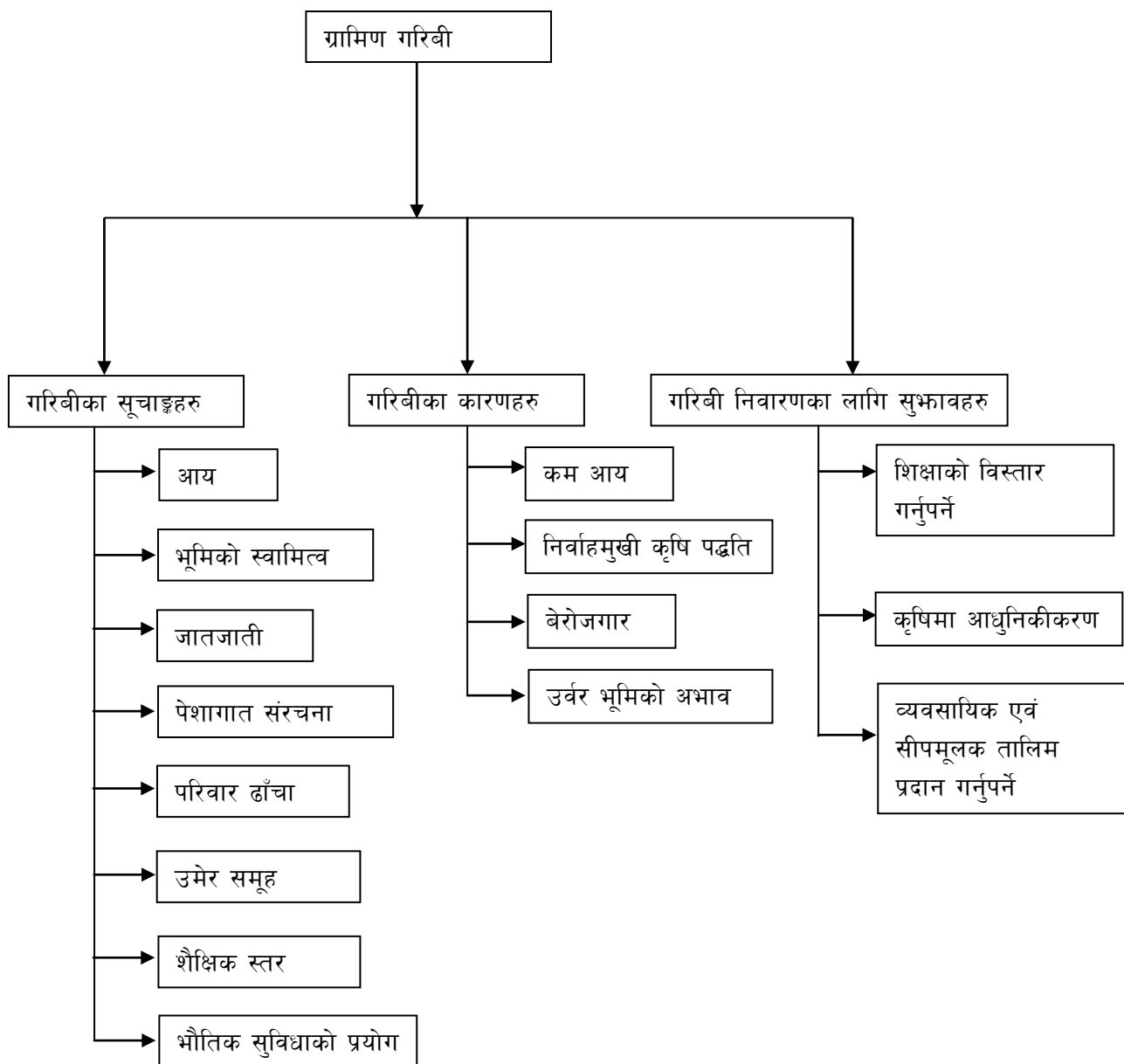
यो अध्ययन पनि गरिबीको वारेमा आधारित छ । पूर्व साहित्यको पुनरावलोकन गरी ती अनुसन्धानहरूको विधि, प्रविधि र निष्कर्षलाई मार्गदर्शनको रूपमा लिदै यो अध्ययन ग्रामिण गरिबीको विश्लेषणमा केन्द्रित गरिएको छ । पहिले गरिएका अनुसन्धानहरू र यो अनुसन्धानबिचको अन्तरलाई बुँदागत रूपमा निम्न अनुसार उल्लेख गरिएको छ :

१. पहिले गरिएका अनुसन्धानहरू ग्रामीण गरिबीको अवस्था पत्ता लगाउने, सापेक्ष र निरपेक्ष गरिबीको तुलनात्मक अध्ययनमा केन्द्रीत रहेको देखिन्छ भने यो अनुसन्धान ग्रामिण घरपरिवारको गरिबीको आकार पत्ता लगाउन केन्द्रित छ ।
२. पहिले गरिएका अनुसन्धानहरूमा ग्रामिण गरिबीका कारणहरूमा केन्द्रित छन् भने यस अनुसन्धानमा ग्रामिण घरपरिवारको आर्थिक अवस्थाले पारिवारीक शैक्षिक क्षेत्रमा पारेको अवस्थाको विश्लेषण गरिएको छ ।



## २.५ अवधारणात्मक ढाँचा (Conceptual Framework)

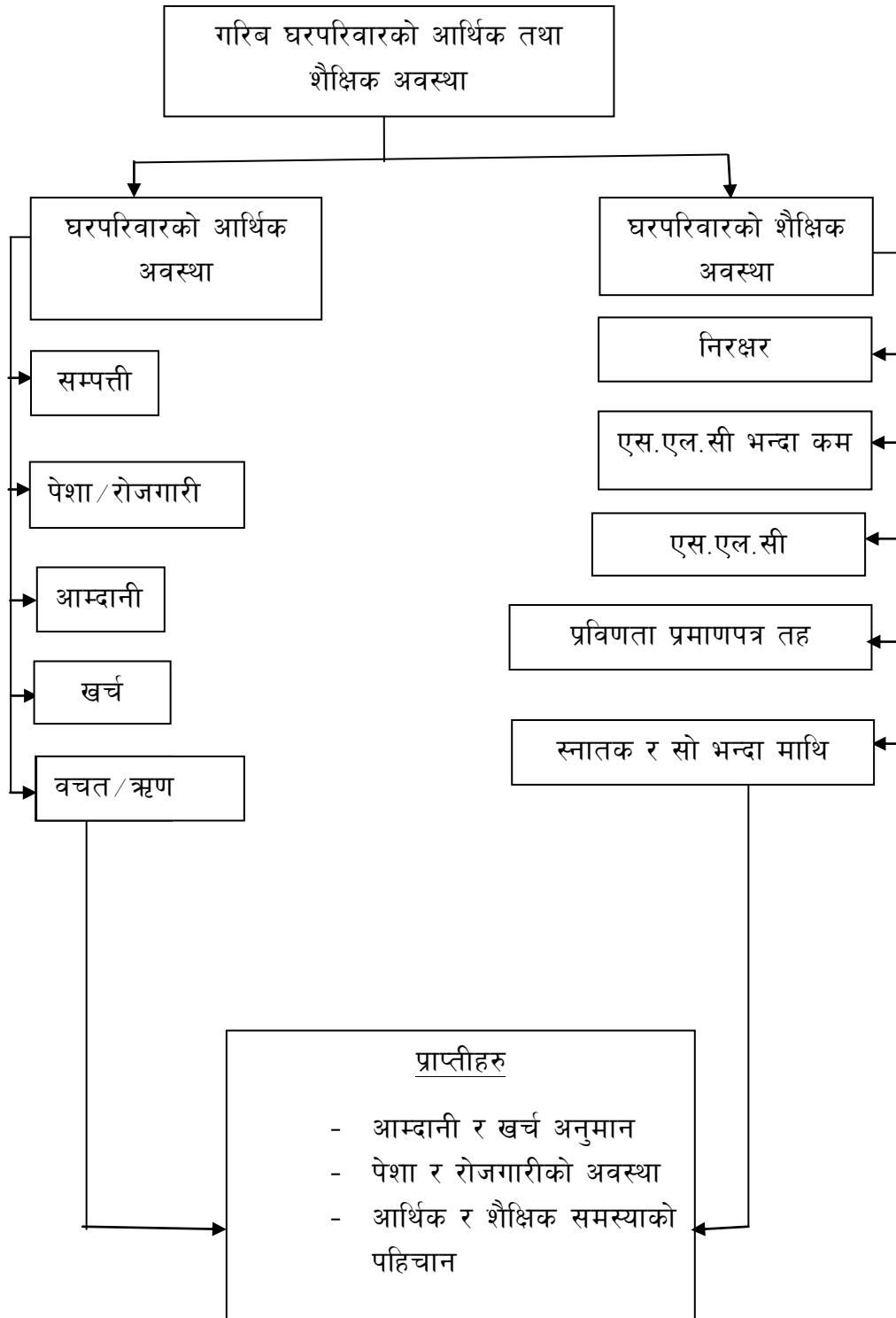
यस अनुसन्धानसँग सम्बन्धित अवधारणात्मक संरचनालाई निम्नानुसार प्रस्तुत गरिएको छ ।



स्रोत : रेग्मी, (२०७१)

## २.६ कार्यात्मक ढाँचा (Functional Framework)

तेह्रथुम जिल्ला मेन्छयायेम गाउँपालिकाको वडा नं. १ को घरपरिवारको आर्थिक तथा शैक्षिक विश्लेषणको कार्यात्मक ढाँचा यसप्रकार रहेको छ :



## अध्याय तीन

### CHAPTER THREE

#### ३. अनुसन्धान विधि र प्रक्रिया (RESEARCH METHODS AND PROCEDURES)

कुनै पनि अध्ययनलाई प्रभावकारी ढंगबाट सम्पन्न गर्नका लागि उक्त अध्ययनलाई आवश्यक विधि र प्रक्रियालाई अवलम्बन गरिनु पर्ने हुन्छ। यो अध्ययनमा पनि समावेश गर्ने अनुसन्धान ढाँचा, तथ्याङ्कको स्रोत, जनसंख्या नमूना आकार र नमूना छनौट रणनीति, अध्ययनको क्षेत्र पहिचान र परिचय, तथ्याङ्क संकलनका साधन, तथ्याङ्क सङ्कलन गर्ने प्रक्रिया, तथ्याङ्क विश्लेषण र व्याख्या गरिएको छ।

#### ३.१ अनुसन्धान ढाँचा (Research Design)

यो अध्ययन व्याख्यात्मक तथा विश्लेषणात्मक ढाँचा (Discriptive and Analytical Design) मा आधारित छ। तेह्रथुम जिल्ला मेन्छयायेम गाउँपालिका वडा नं १ मा रहेका ग्रामिण परिवारको आर्थिक अवस्था पत्ता लगाउनका लागि प्रश्नावली, अवलोकन सूची र छलफल निर्देशिका तथ्याङ्क संकलनका साधनहरू प्रयोग गरी अर्न्तर्वाता, प्रत्यक्ष अवलोकन तथा लक्षित समूह छलफलबाट प्राथमिक तथ्याङ्क संकलन गरिएको छ भने द्वितीय तथ्याङ्क संकलनका स्रोतबाट संकलन गरिएका तथ्याङ्कको व्याख्या तथा विश्लेषण तालिका र रेखाचित्रबाट प्रस्तुत गरिएकोले तथ्याङ्कको स्वरूप गुणात्मक तथा परिमाणात्मक खालको छ।

#### ३.२ तथ्याङ्कका स्रोतहरू (Sources of Data)

अनुसन्धानका प्राथमिक र द्वितीय स्रोतहरू मध्ये यस अध्ययनमा प्रमुख स्रोतका रूपमा प्राथमिक स्रोतको प्रयोग गरियो भने आवश्यकता अनुसार द्वितीय स्रोतको पनि प्रयोग गरिएको छ। उक्त तथ्याङ्कका स्रोतलाई निम्नानुसार उल्लेख गरिएको छ :

#### ३.२.१ प्राथमिक स्रोत (Primary Source)

यस अध्ययनमा प्राथमिक तथ्याङ्कको स्रोतका रूपमा अध्ययन क्षेत्रका उत्तरदाताहरू रहेका छन्। यस अध्ययनमा तेह्रथुम जिल्ला मेन्छयायेम गाउँपालिका वडा नं १ मा रहेका नमूना छनोटमा परेका परिवारका घरमुलीलाई प्राथमिक तथ्याङ्कको स्रोतका रूपमा लिइएको।

### ३.२.२ द्वितीय स्रोत (Secondary Source)

यस अनुसन्धान कार्यलाई अझ बढी यथार्थपरक बनाउनका साथै निर्धारित उद्देश्यहरू प्राप्त गर्नका लागि प्राथमिक स्रोतका अलावा राष्ट्रिय योजना आयोग, अर्थ मन्त्रालय, जिल्ला विकास समिति, गा.वि.स को वार्षिक प्रतिवेदनहरू तथा गा.वि.स को मार्गचित्र, प्रकाशनहरू, जर्नल, सम्बन्धित लेख रचना, प्रकाशित पुस्तक, स्थानीय पत्र-पत्रिकामा प्रकाशित रचनाहरू, आर्थिक सर्वेक्षण, पूर्व अध्ययन भएका प्रकाशित तथा अप्रकाशित शोधपत्रहरू यस अध्ययनको द्वितीय तथ्याङ्कको रूपमा लिइएको ।

### ३.३ जनसंख्या, नमुना आकार र नमुना छनोट रणनीति (Population, Sample Size and Sampling Strategy)

अनुसन्धानको क्रममा स्रोत, साधन र समयको सिमितताको कारणले सम्पूर्ण जनसंख्यालाई लिएर अध्ययन गर्न जटिल एवम् कठिन हुने भएकाले सम्पूर्ण जनसङ्ख्याको प्रतिनिधित्व हुने गरि नमुना छनोट गरिएको छ । जसका लागि निम्न प्रक्रिया अपनाइएको छ :

#### ३.३.१ जनसंख्या (Population)

प्रस्तुत अध्ययन क्षेत्र तेह्रथुम जिल्ला मेन्छयायेम गाउँपालिका वडा नं १ मा बसोवास गर्ने कुल २१७ घरधुरी रहेका छन् । मेन्छयायेम गाउँपालिका वडा नं १ का सम्पूर्ण १०० प्रतिशत घरपरिवारलाई नै यस अध्ययनका लागि जनसङ्ख्या मानिएको छ ।

#### ३.३.२ नमुना आकार (Sample Size)

अध्ययन क्षेत्रमा रहेका कुल २१७ परिवार मध्ये सम्पूर्ण २१७ परिवार अर्थात् १०० प्रतिशतलाई नै नमुना आकारका रूपमा लिइएको छ ।

#### ३.३.३ नमुना छनोट रणनीति (Sampling Strategy)

साधन, स्रोत र समयको सिमितताका कारण सम्पूर्ण गाउँपालिकाको जनसंख्यालाई लिएर अध्ययन गर्न कठिन भएकाले सम्पूर्ण जनसङ्ख्याको प्रतिनिधित्व हुने गरी उद्देश्यमूलक र सुविधाजनक नमुना छनोट विधिका आधारमा संगणना अध्ययन विधि (Census Study Method) बाट नमुना छनोट गरिएको छ । जसलाई यस प्रकार उल्लेख गरिएको छ ।

१. यस अध्ययनलाई सम्पन्न गर्नका लागि उद्देश्यमूलक नमुना छनोट पद्धतिका आधारमा तेह्रथुम जिल्लाको मेन्छयायेम गाउँपालिकालाई छनोट गरिएको छ । यस अध्ययन ग्रामिण क्षेत्रसँग सम्बन्धित र अध्ययनकर्तालाई तथ्याङ्क लिनलाई सहज परेकाले यस गाउँपालिका लाई नमुनाको रूपमा लिइएको छ ।
२. मेन्छयायेम गाउँपालिका अन्तर्गत ६ वटा वडा मध्ये १ मा रहेका २१७ घरधुरीका सम्पूर्ण जनसंख्या यस अध्ययनको संगणना विधिबाट छनोट गरिएको छ ।

### **३.४ अध्ययन क्षेत्र (Study Area)**

यस अध्ययनको क्षेत्र नेपालको प्रदेश नं १, कोशी अञ्चल, तेह्रथुम जिल्लाको मेन्छयायेम गाउँपालिका वडा नं. १ रहेको छ ।

### **३.५ तथ्याङ्क संकलनका साधनहरू (Tools of Data Collection)**

यो अध्ययन कार्य सम्पन्न गर्नका लागि आवश्यक तथ्याङ्क संकलन गर्न र अध्ययनलाई पूर्णता दिनका लागि प्रश्नावली, अभिवृत्ति स्केल, अर्न्तवार्ता अनुसूची, अनुसूची तथा रेटिङस्केल मध्ये निम्न साधनहरू प्रयोग गरिएको ।

#### **३.५.१ प्रश्नावली (Questionnaire)**

यस साधनका लागि स्थानीय समुदायहरूको सामाजिक, आर्थिक र शैक्षिक अवस्थाका बारेमा प्रश्नावलीको सहायताद्वारा तथ्याङ्क सङ्कलन गरिएको छ । नमुना छनोट परिवारका अभिभावकसँग प्रश्नावलीको माध्यमबाट प्रत्यक्ष अर्न्तवार्ता लिइएको छ । यसका लागि तयार गरिएको प्रश्नावलीको नमुना अनुसूचि १ मा देखाइएको छ । प्रश्नावलीको पूर्व परिक्षण गरियो ।

#### **३.५.२ अवलोकन सूचि (Observation List)**

यस साधनका लागि अध्ययनको क्रममा स्थानीय जनताको पारिवारीक अवस्था आय आर्जनको माध्यम, रोजगारी, खानपान, कृषि पशुपालनको अवस्था, आवास, शैक्षिक अवस्था आदिका बारेमा प्रत्यक्ष अध्ययन क्षेत्रमा गई अवलोकन सूचिको प्रयोग गरी तथ्याङ्क सङ्कलन गरिएको छ । अवलोकन सूचीको नमुना अनुसूची २ मा देखाइएको छ ।

### ३.५.३ छलफल निर्देशिका (Discussion Guide)

अध्ययन क्षेत्रमा विद्यमान गरिवीका कारणहरू, आय असमानता बढ्नाका कारणहरू, गरिबी न्यूनिकरणका उपायहरूका बारेमा छलफल, अन्तरक्रिया गर्नका लागि नमूना छनोट घरपरिवारका घरमूलीसँग छलफलका लागि छलफल निर्देशिकाको प्रयोग गरिएको छ । जसको नमूना अनुसूची ३ मा देखाइएको छ ।

### ३.६ तथ्याङ्क संकलनका प्रविधिहरू (Techniques of Data Collection)

यस शोधपत्रको उद्देश्य परिपूर्तिका निम्ति आवश्यक पर्ने तथ्याङ्क सङ्कलन गर्न प्रश्नावली लिएर अध्ययन कर्ता स्वयम् अध्ययन क्षेत्रमा पुगेर प्रत्यक्ष रूपमा उत्तरदाता सँग आमन्त्रे सामन्ने बसी प्रश्न उत्तरको माध्यमबाट तथ्याङ्क सङ्कलन गरिएको छ । यसका लागि निम्न प्रक्रिया पुरा गरिएको छ ।

#### ३.६.१ अन्तर्वार्ता (Interview)

अध्ययनका लागि आवश्यक पर्ने प्राथमिक तथ्यांक संकलन गर्नका लागि प्रत्यक्ष व्यक्तिगत अन्तर्वार्ता प्रविधिको प्रयोग गरिएको छ । प्रश्नावली लिएर अनुसन्धानकर्ता स्वयं अध्ययन क्षेत्रमा गई छनोट घरपरिवारका घरमूलीसँग प्रत्यक्ष अन्तर्वार्ताबाट आमने सामने बसी तथ्यांक संकलन गरिएको छ ।

#### ३.६.२ प्रत्यक्ष अवलोकन (Direct Observation)

यस अध्ययनको उद्देश्य परिपूर्तिका लागि घरपरिवारको पारिवारिक अवस्था, भौतिक पक्षहरूको अवस्था, सामाजिक सेवा सुविधा (खानेपानी, उर्जा, सरसफाई), पशुपालन, कृषि, उद्योगवारे जानकारी लिन अध्ययन क्षेत्रमा गई स्वयं अनुसन्धानकर्ताले नै प्रत्यक्ष अवलोकन गरिएको छ ।

#### ३.६.३ लक्षित समूह छलफल (Focused Group Discussion)

यस अध्ययनलाई पूर्णता दिनका लागि आवश्यक तथ्याङ्क संकलन गर्न मिति २०७५/८/१ गते शनिवारका दिन नमूना छनोट परिवारका ३० जना घरमूलीहरूलाई मेन्ड्यायेम गाउँपालिकाको वडा नं १ को कार्यालयको प्राङ्गणमा उपस्थिति गराई छलफल निर्देशिकाको प्रयोग गरी गरिवीका कारणहरू, आर्थिक असमानताका कारणहरू र गरिबी न्यूनिकरणका

सम्भावित उपायहरूका बारेमा करिब २ घण्टा छलफल गरिएको थियो । उक्त छलफल कार्यक्रमको संचालन अनुसन्धानकर्ता स्वयमबाट भएको थियो भने छलफलमा सहभागिबाट आएका उत्तरलाई सहयोगी साथी कृष्ण भट्टराईले लिखित रूपमा टिपोट गनुभएको थियो ।

### **३.७ तथ्याङ्कको विश्लेषण (Analysis of Data)**

यो अध्ययनका क्रममा तथ्याङ्क संकलनका विभिन्न साधनहरूबाट प्राप्त तथ्याङ्क, सूचना तथा जानकारीहरूलाई विश्लेषणात्मक तथा परिमाणात्मक विधिद्वारा व्याख्या तथा विश्लेषण गरिएको छ । नतिजालाई विश्लेषण गर्न सरल र सहज हुनेगरी तालिकीकरण, ग्राफ, चार्ट तथा स्तम्भचित्रमा प्रस्तुत गरिएको छ । त्यसैगरी अध्ययन क्षेत्रको गरिबीको आकारलाई विश्व बैंक (२०६६) का अनुसार विश्लेषण गरिएको छ । जहाँ वार्षिक ५०० अमेरिकी डलर भन्दा कम आय प्राप्त गर्ने व्यक्तिलाई गरिब भनिन्छ । सो समयमा १ अमेरिकी डलर बराबर १०० रुपैयाँ दर थियो ।

### **३.८ नीतिगत प्राबधान (Ethical consideration)**

अनुसन्धानात्मक कार्यअन्तर्गत तथ्याङ्क संकलन र रिपोर्ट लेखन कार्यमा निश्चित मूल्यगत र नीतिगत पक्षहरूको ख्याल गर्नुपर्ने भएकोले यस अध्ययनमा पनि सरोकारवाला व्यक्तिसँग अनुमति लिई उनीहरूलाई विश्वासमा लिई प्राप्त सूचनालाई गोपनियतामा राखि अध्ययन कार्य सम्पन्न गरिएको थियो ।

## अध्याय चार

### CHAPTER FOUR

#### ४. तथ्याङ्कको विश्लेषण र प्रस्तुतीकरण (ANALYSIS AND INTERPRETATION OF DATA)

कुनै पनि अध्ययन अनुसन्धानको मेरुदण्ड भनेको नै तथ्याङ्कको व्याख्या र विश्लेषण हो । यस अध्ययनमा गाउँपालिकाको आम्दानी तथा गरिबीको आकार पत्ता लगाई यसले आर्थिक र शैक्षिक क्षेत्रमा पारेको प्रभावको अध्ययन गरिएको छ । अध्ययनबाट प्राप्त तथ्याङ्कको व्याख्या र विश्लेषणले समग्र पक्षको चित्रण गर्न सकिन्छ । जसले उद्देश्य प्राप्त गर्न सहयोग पुग्नुका साथै अध्ययन क्षेत्रमा देखिएका समस्याहरू र यसको निधानका उपायहरू खोजी गर्न सजिलो हुन्छ । यस अध्ययनमा तेह्रथुम जिल्ला मेन्छयायेम गाउँपालिका वडा नं. १ मा बसोवास गर्ने कुल २१७ घर परिवारका काम गर्न योग्य उमेर समूहको पेसा, व्यावसाय र रोजगारीको अवस्था उनीहरूको आम्दानी खर्च बचत र खाद्यान्नको अवस्था तथा गरिबीको विश्लेषण गरिएको छ । अध्ययन क्षेत्रका जनताहरूको गरिबीको आकार पत्ता लगाई त्यसले आर्थिक र शैक्षिक क्षेत्रमा पारेको प्रभावको व्याख्या र विश्लेषण गरिएको छ । प्राथमिक र द्वितीय स्रोतबाट संकलित तथ्याङ्कलाई तलिका, रेखाचित्र, ग्राफ, चार्ट तथा स्तम्भ चित्रमा देखाई विषयवस्तुको व्याख्या र विश्लेषण गरिएको छ । अध्ययनलाई सरल बनाउन तथ्याङ्कलाई विभिन्न एकाई र उपएकाइमा प्रस्तुत गरिएको छ ।

#### ४.१ अध्ययन क्षेत्रको परिचय (Introduction of Study Area)

यस अध्ययनमा तेह्रथुम जिल्ला मेन्छयायेम गाउँपालिका लाई अध्ययन क्षेत्रका रूपमा प्रस्तुत गरिएको छ ।

#### ४.१.१ तेह्रथुम जिल्लाको ऐतिहासिक पृष्ठभूमि (Historical Background of Tehrathum District)

वि. सं. १९५२ मा सत्र थुम मध्ये मित्लुड पहाड, भलहरा, बेलहरा र पाँचथर थुम धनकुटामा रही बाँकी आठराई, फेदाप, याङ्गरुप, पाँचथर, ताप्लेजुड, मैयाखोला, मेवाखोला, तमोरखोला, पाँचखपन, दशमभिया, चैनपुर, सभा उत्तर र संखुवा उत्तर गरी तेह्रवटा थुमहरूको तिरो उठाउने गरी तेह्रथुम मालको स्थापना भएको थियो । नेपाल एकिकरण हुनु



अघि हालको तेह्रथुम जिल्लाको भू-भाग पल्लो किराँति राज्य अर्न्तगत पर्दथ्यो । काठमाडौंमा मल्ल राजाहरुको शासनकालको समयमा यस भेगमा 'हाड' को दर्जाबाट लिम्बुहरु राज्य गर्दथे । त्यसताका अरुण नदिको वारिपट्टी चौदण्डी पल्लोकिराँतका १७ थुममा वाहजना हाडहरु राज्य गर्दथे । नेपाल एकिकरण अभियानका क्रममा पल्लोकिराँतका १७ थुमहरु गोरखाली सेनाले आफ्नो अधिनमा लिएपछि इ. स. १७७४ देखि केन्द्रिय नेतृत्वमा प्रशासित हुन थालेको उल्लेख भएको पाइन्छ । २०१८ सालमा नेपाललाई १४ अञ्चल, ७५ जिल्लामा विभाजन गरिएपछि यो जिल्ला एक जिल्लाका रूपमा हालसम्म अस्तित्वमा रहेको छ । तेह्रवटा थुमहरु मध्ये यस जिल्लामा कायम आठराई, फेदाप, मैवाखोला र साविक धनकुटा जिल्लामा रहेको छथर थुमको पूर्वी भागको क्षेत्र यस जिल्लामा कामयम रहि तिरो उठाउने माल अड्डा यसै जिल्लामा परेको हुँदा यस जिल्लाको नाम तेह्रथुम रहन गएको उल्लेख भएको पाइन्छ । (जिल्ला विकास योजना आ.व. २०७२/०७३ )

अरुण पूर्वको क्षेत्रलाई लिम्बूवान भनिएको कुरा इतिहासमा चर्चा भएको पाइन्छ । यस क्षेत्रमा जम्मा १७ वटा थुमहरु थिए र ती थुमहरु मध्ये लिम्बू राजाहरुको ४ वटा गुमाएर बाँकी रहेका १३ वटा थुमहरुका आधारमा यस जिल्लाको नाम तेह्रथुम रहन गएको हो भन्ने भनाई पनि छ । (जिल्ला विकास योजना आ.व. २०७२/०७३ )

नेपाली भाषामा थुम्मको भन्नाले डाँडा वा ढिस्को भन्ने बुझिन्छ । यस जिल्लामा तीनजुरे पहाडका तीन वटा डाँडाहरुबाट गन्दै जाँदा थलाडाँडासम्म १३ वटा थुम्काहरु भएका कारण यसको नाम तेह्रथुम रहेको हुन सक्ने विश्वास गरिन्छ । (जिल्ला विकास योजना आ.व. २०७२/०७३ )

#### **४.१.२ भौगोलिक अवस्थिति, सिमाना तथा राजनैतिक, प्रशासनिक विभाजन (Geographical Condition, Border and Political, Funeral Divisions)**

भौगोलिक स्थिति अनुसार तेह्रथुम जिल्ला २६° ६६' देखि २७° ३३' उत्तरी अक्षांश र ८७° २५' देखि ८७° ४५' पूर्वी देशान्तर भित्र पर्दछ । यसको क्षेत्रफल ६७९ वर्ग किलोमिटर छ । यो जिल्लाको पूर्वतर्फ ताप्लेजुङ्ग र पाँचथर जिल्ला, पश्चिमतर्फ धनकुटा जिल्ला, उत्तरतर्फ ताप्लेजुङ्ग र संखुवासभा तथा दक्षिणतर्फ धनकुटा र पाँचथर जिल्लाहरु पर्दछन् । तेह्रथुम जिल्लालाई २६ गा. वि. स. र १ नगरपालिका विभाजन गरिएको छ भने संसदीय निर्वाचन

क्षेत्र १ र इलाका ११ रहेका छन् । यो जिल्लाको सदरमुकाम म्याङलुङ्ग बजारमा रहेको छ । ( जिल्ला विकास योजना आ.व. २०७२/०७३ )

#### ४.१.३ भौगोलिक स्वरूप (Geographical Structure)

तेह्रथुम जिल्ला मध्यपहाडी प्रदेशमा अवस्थित छ । यो जिल्ला महाभारत पर्वत श्रृङ्खलाको उत्तरी भागमा रहेको छ । तमोर नदी तथा अन्य खोला किनारामा केहि टार बेंशी रहे पनि यो जिल्लाको अधिकांश भाग भिरालो छ । (जिल्ला विकास योजना आ.व. २०७२/०७३ )

#### ४.१.४ भू-क्षेत्र (Land Sector)

नेपाल सरकार नापी विभागबाट सन् १९९५ मा प्रकाशित नक्सा अनुसार यस जिल्लाको भू-धरातलीय स्थिति समुद्र सतहबाट ३२२ मीटरदेखि ३०३४ मीटरसम्मको उचाईमा रहेको पाइन्छ । जिल्लाको सबैभन्दा अग्लो ठाउँ तीनजुरेडाँडा हो जो सुङनाम र सोल्मा गा. वि. स. मा रहेको छ भने सबै भन्दा होचो ठाउँ पञ्चकन्या गाविसको त्रिवेणी क्षेत्र पर्दछ । यो जिल्लाको धेरैजसो भू-भागको भिरालोपना करिब एक तिहाई क्षेत्रफल ओगटेको अनुमान छ । (जिल्ला विकास योजना आ.व. २०७२/०७३ )

#### ४.१.५ जलवायु (Climate)

जिल्लाको भू-धरातलिय स्वरूपमा विविधता भएको कारणले उचाई अनुसार हावापानीमा विविधता पाइन्छ । जिल्लामा मनसुनी हावापानीको प्रभाव रहने गरेको छ । दक्षिण-पश्चिमी मनसुनी वायुले यो जिल्लामा साधारणतः जेठदेखि असोज महिनासम्म पानी पर्दछ । पश्चिमी भेकबाट बहने जलवाष्पपूर्ण हावाले हिँउदका दिनहरुमा पनि केहि वर्षा गराउँछ । यस जिल्लामा समष्टिगतरूपमा उपोष्ण प्रदेशीय र शीतोष्ण प्रदेशीय हावापानी पाइन्छ । जिल्लाका तीनजुरे मिल्के क्षेत्रमा सधैं चिसो हावापानी पाइन्छ भने तमोरका तटीय क्षेत्रमा गर्मी याममा अत्यन्त गर्मी हुन्छ । (जिल्ला विकास योजना आ.व. २०७२/०७३ )

#### ४.१.६ जलभण्डार (Water Resources)

जलभण्डार वा जलश्रोतको हिसाबले तेह्रथुम जिल्ला ज्यादै धनी रहेको छ । जिल्लाको तमोर नदी, खोरुङ्गा, कोया, लिम्बु, पिगुवा, हिउँदिया, फुगुवा र तेलिया लगायत अनेकौ साना, ठुला खोलाहरु यो जिल्लामा प्रवाहित रहेका छन् । (जिल्ला विकास योजना आ.व. २०७२/०७३)

### ४.१.७ जनसङ्ख्याको स्थिति (Condition of Population)

राष्ट्रिय जनगणना २०६८ अनुसार तेह्रथुम जिल्लाको कूल जनसङ्ख्या १,०१,५७७ रहेको छ । कूल जनसङ्ख्या मध्ये महिला र पुरुषको सङ्ख्या क्रमशः ५४,४२६ (५३.५८%) र ४७,१५१ (४६.४२%) रहेको छ । जम्मा घरधुरी २२,०९४, औसत जनघनत्व प्रतिघुरी ४.५९ र राष्ट्रिय जनसंख्या ०.३९ प्रतिशत रहेको छ । धर्मका आधारमा हिन्दू ४१.२७ प्रतिशत, किरात ३६.५७ प्रतिशत, बौद्ध ११.३४ प्रतिशत, क्रिश्चियन ०.४५ प्रतिशत, इस्लाम ०.०५ प्रतिशत मानिसहरुको बसोवास रहेको छ । (जिल्ला विकास योजना आ.व. २०७२/०७३ )

### ४.१.८ शैक्षिक अवस्था (Education Condition)

यस जिल्लाको शैक्षिक क्षेत्रको अवस्थालाई अध्ययन गर्दा सरकारी प्रा.वि १४६ वटा, नि.मा.वि ३५ वटा, मा.वि ४६ वटा र क्याम्पस १ वटा र गरी जम्मा २२८ वटा सरकारी विद्यालयहरु रहेका छन् । संस्थागत विद्यालयहरुमा प्रा.वि १५ वटा, नि.मा.वि ४ मा.वि ७ गरी र क्याम्पस ५ गरि जम्मा ३१ वटा विद्यालयहरु सञ्चालनमा रहेको छन् । जसलाई तलको तालिकामा देखाइएको छ :

#### तालिका ४.१

#### विद्यालयको विणरण -२०७५

क्र.स.	विवरण	सरकारी	निजी
१	प्रा.वि.	१४६	१५
२	नि.मा.वि.	३५	४
३	मा.वि.	४६	७
४	क्याम्पस	१	५
जम्मा		२२८	३१

स्रोत : शिक्षा विकास तथा समन्वय एकाई, तेह्रथुम २०७५

## ४.२ मेन्छयायेम गाउँपालिकाको परिचय (Introduction of Menchhayayem)

मेन्छयायेम गाउँपालिका, १ नं प्रदेशस्थित तेह्रथुम जिल्लाको उत्तर पूर्वी गाउँपालिका हो । यो गाउँपालिकाको क्षेत्रफल ७०.०९ वर्ग कि.मि. मा फैलिएको छ । दुर्गम तर मनोरम धरातलीय बनोट, उच्च भू-भाग, खोला नाला र समथर बेसी र लालीगुराँसको घना जंगलले यस गाउँपालिकाको पर्यटकीय आकर्षण बढेको पाइन्छ । यो गाउँपालिका इतिहासमा पनि प्रसिद्ध रहेको भनाइ छ । प्राचिन समयमा तेनहाड राजाको दरबार, प्रसिद्ध धार्मिक स्थल गौखुरीधाम, मेन्छयायेम डाँडा लगाएत ऐतिहासिक तथा धार्मिक स्थलले यस गाउँपालिकाको परिचयलाई थप फराकिलो बनाएको छ । ([www.menchhayayemun.gov.np](http://www.menchhayayemun.gov.np))

राज्यको पुनर्संरचनाअनुसार स्थानीय तहको नाम स्थानीय पहिचान, सांस्कृतिक, भाषिक र जातीय सभ्यताका आधारमा नामाकरण गरिएको छ । जसअनुसार यस गाउँपालिकाको नामाकरण लिम्बू धर्म, संस्कृतिका आधारमा नामाकरण गरिएको छ । किम्बदन्ती अनुसार मेन्छयायेमलाई तीन किसिमले परिभाषित गरिएको छ । तीन किसिमकै परिभाषा मेन्छयायेम डाँडामा आधारित छ । 'मेन्छया' अर्थात 'तरुनी' र 'येप' को अपभ्रंस भएर 'मेन्छयायेम' रहन गएको हो । दोस्रोमा यहाँ प्राचीन समयमा ठूलो बजार लाग्ने गर्दथ्यो । जुन बजारमा बोजु ( हजुरआमा) र नाती बजार भर्न आएका थिए । यही बजारमा 'मेन्छया' अर्थात नाती 'मये' हराएको 'मेन्छयायेम' भएर अपभ्रंस हुँदै 'मेन्छयायेम' रहन गएको भन्ने किम्बदन्ती छ । यस्तै, ताप्लेजुङगतर्फका किम्बदन्तीका अनुसार एक 'तरुनी बुढी बजु' मेन्छयायेम गुफा फलाकै आएर अलप हुने गर्थिन । 'मेन्छया' अर्थात तरुनी र 'येमा' अर्थात 'येमा' अर्थात बुढी बजु भएर 'मेन्छयायेप' भएको किम्बदन्ती छ । जसको अपभ्रंस भएर 'मेन्छयायेम' रहन गएको हो । मेन्छयायेम डाँडा तेह्रथुम, संखुवासभा र ताप्लेजुङग तीन जिल्लाको संगमस्थलमा अवस्थित छ । धार्मिक तथा सांस्कृतिक महत्व बोकेको यही डाँडाको अर्थका आधारमा यहाँको चली आएका धर्मसंस्कृति र रीतिरिवाज अनुसार मेन्छयायेम रहन गएको हो । ([www.menchhayayemun.gov.np](http://www.menchhayayemun.gov.np))

प्रशासनिक तथा राजनैतिक विभाजन अनुरूप मेन्छयायेमलाई ६ वटा वडामा विभाजन गरिएको छ । विं सं २०६८ को जनगणनाअनुसार यस गाउँपालिकाको कुल जनसंख्या ८०७८ छ । यस गाउँपालिकामा लिम्बू जातिको बाहुल्यता रहेको छ । लिम्बू जातिको अलवा यहाँ ब्राह्मण, क्षेत्री, राइ, गुरुङ, भुजेल, शेर्पा, तामाङ, कामी, दमाइलगायत जाती

जनजातीको बसोबास तथा छुट्टाछुट्टै भाषा र संस्कृति छ । गाउँपालिकामा विभिन्न किसिमका धर्म र संस्कृति मान्ने जातजाति र भाषाभाषीको संगमस्थल पनि हो ।  
(www.menchhayayemmun.gov.np)

भौगोलिक रूपमा दुर्गम भएता पनि भौगोलिक विविधता, प्रशस्त पानीको स्रोत, घना जंगल, चरण क्षेत्र, मलिला बेसीका कारण कृषि, पशु र पर्यटनको प्रशस्त संभावना बोकेको छ ।  
(www.menchhayayemmun.gov.np)

#### ४.२.१ मेन्छयायेम गाउँपालिकाको भौगोलिक स्थिति (Geographical Location)

नेपालको मानचित्रमा मेन्छयायेम गाउँपालिकाको फैलावट २७.२२ उत्तरी अक्षांश र ८७.५१ पूर्वी देशान्तरमा अवस्थित छ । यस गाउँपालिकाको पूर्वमा फेदाप गाउँपालिका, पश्चिममा म्याङलुङ, उत्तरमा ताप्लेजुङको मैवाखोला गाउँपालिका र संखुवासभाको मादी र चैनपुर नगरपालिका तथा दक्षिणमा फेदाप गाउँपालिकासँग सिमाना जोडिएको छ । पहाडी र उच्च पहाडी भू-भागमा फैलिएको यो गाउँपालिका समुन्द्र सतहबाट १,६५२ मिटर (मोराहाङ्ग बजार) देखि २,९०० मिटर (मेन्छयायेम डाँडा) सम्म फैलिएर रहेको छ । यस गाउँपालिकाको कूल क्षेत्रफल ७,००९ हे. (७०.०९ वर्ग कि.मि) मध्ये भू उपयोगको दृष्टिकोणमा कृषियोग्य क्षेत्रफल ५०,००८ रोपनी, वनजंगलले ढाकेको भू-भाग १,७४९.५९ हेक्टर, सामुदायिक वनले ढाकेको क्षेत्रफल १०.९६ हे., कवुलियती वनले ढाकेको क्षेत्रफल २५ हे., राष्ट्रिय वन क्षेत्र ११.४१ हेक्टर, चरण क्षेत्र २३० हे., सामुदायिक गौचरण चौरको क्षेत्रफल २३.६ रोपनी, घाँसे मैदान २.५ हे., सिंचित क्षेत्रफल २२३८ हे., असिंचित हुने १६२ हे., आंशिक सिंचाई हुने ५२ हे. रहेको छ । (www.menchhayayemmun.gov.np)

#### ४.२.२ मेन्छयायेम गाउँपालिकाको हावापानी तथा जलवायु (Climate and Weather)

साधारणतया यस गाउँपालिकाको हावापानी उपोष्ण किसिमको पाइन्छ । यस गाउँपालिकाको अधिकतम तापक्रम २६.१ डिग्री से. र न्यूनतम १२.३ डिग्री से.मापन गरिएको पाईने यस गाउँपालिकामा वार्षिक कुल औसत वर्षा २०९० मि.मि. सम्मको मापन गरिएको छ ।  
(www.menchhayayemmun.gov.np)

#### ४.२.३ मुख्य खोलाहरु (Main Rivers)

यस गाउँपालिकामा खोरुङगा, इवा, ताडमाया, सदुवा खोला रहेका छन् ।  
(www.menchhayayemmun.gov.np)

#### ४.२.४ वन सम्पदा (Forest Resource)

मेन्छयायेम गाउँपालिका वन सम्पदाको दृष्टिकोणले धेरै धनि मानिन्छ । यस गाउँपालिकामा निजी, सामुदायिक, सरकारी र कबुलियत वनहरु रहेका छन । गाउँपालिकामा २२ सामुदायिक वन रहेका छन्, जसले ६५८ घरधुरीलाई प्रत्यक्ष फाईदा पुऱ्याएको छ ।  
(www.menchhayayemmun.gov.np)

#### ४.२.५ जनसङ्ख्या सम्बन्धी विवरण (Demographic Condition)

घरधुरी सर्वेक्षण २०७५ अनुसार यस गाउँपालिकाको वडा नं १ को घरधुरी सङ्ख्या, महिला र पुरुषको जनसङ्ख्या, र औसत परिवारलाई तलको तालिकामा प्रस्तुत गरिएको छ :

#### तालिका ४.२

गाउँपालिकाको घरधुरी, महिला र पुरुषको आधारमा जनसङ्ख्या र औसत परिवार वितरण -२०७५

वडा नं.	घरधुरी संख्या	महिला	पुरुष	जम्मा	औसत परिवार
१	२१७	५३३	४४०	९७३	४.४
२	२५८	६३४	५४५	११७९	४.६
३	२५०	६००	५१३	१११३	४.५
४	२८५	६६३	५६४	१२२७	४.३
५	३६९	१००३	८२५	१८२८	४.९
६	३८८	९५३	७९६	१७४९	४.५
जम्मा	१७६७	४३८६	३६८३	८०६९	४.६

स्रोत : गाउँपालिकाको कार्यालय, मेन्छयायेम (२०७५)

तालिका ४.२ अनुसार यस गाउँपालिकामा जम्मा १७६७ घर धुरी रहेका छन्, भने जम्मा जनसङ्ख्या ८०६९ रहेको छ । जसमध्ये पुरुष ३६८३ र महिला ४३८६ रहेको छ । त्यसैगरी औसत परिवार ४.६ रहेको छ ।

#### ४.२.६ जातिय स्वरूप (Cast Structure)

विभिन्न जातिहरूको समिश्रण रहेको यस गाउँपालिकामा क्षेत्री, ब्राह्मण, लिम्बू, शेर्पा, भुजेल, राई, तमाङ, कामी, दमाइ र गुरुङ रहेका छन् । यस गाउँपालिकामा विभिन्न जात जातिका र विभिन्न धर्म मान्ने भए तापनि धार्मिक सहिष्णुता भएकाले एक आपसमा मेल मिलाप भने अत्यन्तै राम्रो पाइन्छ । मेन्ड्यायेम गाउँपालिकाको जातीय विवरण निम्न अनुसार देखाइएको छ :

#### तालिका ४.३

#### मेन्ड्यायेम गाउँपालिकाको जातीय आधारमा जनसङ्ख्या वितरण- २०७५

क्र.स.	जात	जनसङ्ख्या	प्रतिशत
१	क्षेत्री	१५३३	१९.००
२	ब्राह्मण	१२६७	१५.७०
३	लिम्बू	२८५६	३५.४०
४	शेर्पा	६३३	७.८४
५	तमाङ	२९८	३.६९
६	भुजेल	३०५	३.७८
७	गुरुङ	५१९	६.४३
८	कामी	१३९	१.७३

९	राई	२०१	२.४९
१०	दमाई	३१८	३.९४
जम्मा		८,०६९	१००

स्रोत : मेन्छयायेम गाउँपालिकाको कार्यालय, २०७५

तालिका ४.३ मा देखाए अनुसार मेन्छयायेम गाउँपालिकामा क्षेत्री १९.००, ब्राह्मण १५.७०, लिम्बू ३५.४०, शेर्पा ७.८४, तमाङ ३.६९, भुजेल ३.७८, गुरुङ ६.४३, कामी १.७३, राई २.४९, दमाई ३.४२ प्रतिशत पाइयो । यस गाउँपालिकामा सबैभन्दा बढी लिम्बू २८५६ जना रहेको पाइयो भने सबैभन्दा कम कामी १३९ जना रहेको पाइयो । जसको प्रतिशत क्रमश ३५.४० र १.७३ रहेको पाइयो ।

#### ४.२.७ जनसंख्याको उमेरगत विवरण (Agewise Population )

मेन्छयायेम गाउँपालिकामा रहेको जनसंख्यालाई उमेरगत आधारमा काम गर्न सक्षम र असक्षम गरी विभिन्न तिन वर्गमा विभाजन गरि निम्न तालिकामा देखाईएको छ ।

#### तालिका नं. ४.४

#### उमेरगत जनसंख्या विवरण - २०७५

क्र.सं.	उमेर समुह	जनसंख्या	प्रतिशत
१	० - १४ वर्ष	२,७७४	३४.३८
२	१५-५९ वर्ष	४,२०८	५२.१५
३	६० वर्ष भन्दा माथि	१,०८७	१३.४७
कुल		८,०६९	१००

स्रोत : मेन्छयायेम गाउँपालिकाको कार्यालय, २०७५

तालिका ४.४ मा मेन्छयायेम गाउँपालिकाको कुल ८,०६९ जनसंख्या मध्ये ४,२०८ जना अर्थात ५२.१५ प्रतिशत मानिस काम गर्न सक्षम उमेर समुहमा रहेको पाइयो । ० देखि १४



वर्ष भित्र पर्ने जनसंख्या ३४.३८ प्रतिशत र ६० वर्ष भन्दा माथिको जनसंख्या १३.४७ प्रतिशत रहेको पाइयो । यो दुवै जनसंख्या आश्रीत जनसंख्या मानिन्छ ।

#### ४.२.८ विद्यालयको अवस्था (Condition of School)

यस गाउँपालिकामा २०१४ साल देखि औपचारिक संस्था मार्फत शिक्षा दिने कार्यको थालनी भएको थियो । देशमा आएको प्रजातन्त्रको लहर र समय परिवर्तनसँगै समुदायका केही व्यक्तिहरुमा शिक्षाको चेतना बढिरहेकाले गर्दा उनीहरुको प्रयासद्वारा औपचारिक शिक्षा प्रारम्भ भएको पाइन्छ । हाल यस गाउँपालिकामा साक्षरता प्रतिशत ८६ पुगेको देखिन्छ । जुन समग्र जिल्ला तथा राष्ट्रिय तथ्याङ्कको तुलनामा राम्रो देखिन्छ । तर जुन स्तरमा शिक्षाको गतिले फड्को मार्नु पर्ने हो त्यो गतिमा फड्को मार्न सकेको छैन र यस गाउँपालिकामा रहेका शैक्षिक संस्थाहरुको विवरण निम्नानुसार छः

#### तालिका ४.५

##### मेन्छयायेम गाउँपालिकाको शैक्षिक संस्थाहरुको विवरण - २०७५

क्र.स	तह	सामुदायिक	निजी	जम्मा
१	बालविकास केन्द्र	२	-	२
२	प्रा.वि.	१२	२	१४
३	नि.मा.वि	५	१	६
४	मा.वि	४	-	४
	जम्मा	२३	३	२६

स्रोत : मेन्छयायेम गाउँपालिकाको कार्यालय, २०७५

तालिका ४.५ मा गाउँपालिकाको शैक्षिक संस्थाहरुको विवरणलाई देखाइएको छ । तालिका अनुसार बालविकास केन्द्र २ वटा त्यसैगरी प्रा.वि सामुदायिकतर्फ १२ वटा र निजीतर्फ २

वटा गरी जम्मा १४ वटा प्रा.वि. स्तरका विद्यालय रहेका छन् । त्यसैगरी नि.मा.वि. ६ वटा र मा.वि. ४ वटा विद्यालय रहेका छन् ।

#### ४.२.९ शैक्षिक अवस्था (Educational Status)

यस गाउँपालिकामा औपचारिक संस्था मार्फत वि.सं. २०१४ साल देखि नै शिक्षा प्रदान गर्न थालिएको भएतापनि अन्य भौतिक पूर्वाधार र सुविधा हरुको कमि भएका कारण साक्षरता ८६ प्रतिशत रहेको छ । हुन त देशको समग्र अवस्थालाई हेर्ने हो भने यसलाई राम्रो मान्नु पर्दछ । पहिले देखि नै शिक्षा क्षेत्रमा अगाडी भएको यस गाउँपालिकाको शैक्षिक अवस्थालाई तालिकामा निम्नानुसार प्रस्तुत गरिएको छ ।

#### तालिका ४.६

#### मेन्छयायेम गाउँपालिकाको शैक्षिक अवस्था सम्बन्धी विवरण - २०७५

क्र.स.	तह	पुरुष	महिला	जम्मा	प्रतिशत
१	एस.एल.सी. भन्दा कम	२२३८	१६२१	३८५९	४७.८३
२	एस.एल.सी.वा सो सरह	१०९४	८६०	१९५४	२४.२२
३	आई. ए वा सो सरह	४३५	३०३	७३८	९.१४
४	स्नातक वा सो भन्दा बढी	२३६	१३३	३६९	४.५७
५	निरक्षर	२७६	८७३	११४९	१४.२४
	जम्मा	३६८३	४३८६	८०६९	१००

स्रोत : मेन्छयायेम गाउँपालिकाको कार्यालय, २०७५

तालिका ४.६ मा महिला पुरुष दुवै गरी १४.२४ प्रतिशत जनता निरक्षर र ८५.७६ प्रतिशत मानिस साक्षर रहेको देखिन्छ, भने साक्षर संख्या ६,९२० र निरक्षर १,१४९ मानिसहरु रहेको देखिन्छ ।

#### ४.२.१० आर्थिक विशेषताहरु (Economic Features)

अधिकांश व्यक्तिहरुको आधार कृषि भएकाले यहाँको ६४.३४ प्रतिशत मानिसहरु कृषि पेसामा आवद्ध छन् । वैज्ञानिक र आधुनिक कृषि प्रणालीको अभावका कारण राज्यका अन्य

क्षेत्रका जनताहरु जस्तै यहाँका जनताले पनि गरिबीको सामना गर्न बाध्य छन् र साना तथा घरेलु उद्योगहरु धेरै मात्रामा नखुलेका कारणले गर्दा गरिबी ठूलै चूनौतिको विषय रहेको छ ।

### तालिका ४.७

#### मेन्छयायेम गाउँपालिकाको पेसाअनुसार घरधुरी विवरण - २०७५

क्र.स.	पेसा	घरधुरी विवरण	प्रतिशत
१	कृषि	११३७	६४.३४
२	सेवा/नोकरी	११५	६.४९
३	व्यापार	४१	२.३२
४	श्रमिक ज्यालादारी	६३	३.५९
५	वैदेशिक रोजगार	४११	२३.२६
	जम्मा	१७६७	१००

स्रोत : मेन्छयायेम गाउँपालिकाको कार्यालय, २०७५

यस गाउँपालिकामा जम्मा घरधुरी १७६७ छ । जसमध्ये ११३७ वा ६४.३४ प्रतिशत घरधुरीको मुख्य पेसा कृषि रहेको छ । र अन्य पेसाहरु जस्तै सेवा, व्यापार, श्रमिक ज्यालादारी र वैदेशिक रोजगार क्रमशः ६.४९, २.३२, ३.५९ र २३.२६ प्रतिशत रहेको छ ।

#### ४.२.११ भौतिक सुविधाको उपभोग (Consumption of Physical Facility)

मेन्छयायेम गाउँपालिकामा रहेका जनसंख्याले खानेपानीका श्रोतहरु, शौचालय र इन्धन तथा उर्जाको बारेमा निम्न तालिकामा देखाइएको छ ।

तालिका ४.८

मेन्छयायेम गाउँपालिकाको भौतिक सुविधा उपभोग विवरण - २०७५

वडा नं.	घरधुरी	खानेपानीका श्रोतहरु			शौचालय		इन्धन तथा उर्जा			
		धारा	कुवा	खाने पानी योजना	आधुनिक	खाल्डे	दाउरा	सोलार	ग्याँस	विधुत
१	२१७	५६	२३	१२३	१२८	८९	२१७	४	६	२१७
२	२५८	९७	१४	१४७	१३४	१२४	२५८	७	१३	२५८
३	२५०	१०२	१९	१२९	११८	१३२	२५०	५	८	२५०
४	२८५	९६	३१	१५८	१५६	१२९	२८५	९	१७	२८५
५	३६९	११६	२७	२२६	२२६	१४३	३६९	२३	४७	३६९
६	३८८	११३	३१	२४४	२५२	१३६	३८८	९	१६	३८८
जम्मा	१७६७	५८०	१४५	१,०४२	१,०१४	७५३	१,७६७	५७	१०७	१७६७

स्रोत : मेन्छयायेम गाउँपालिकाको कार्यालय, २०७५

**४.३ अध्ययन क्षेत्रमा आर्थिक अवस्थाको विश्लेषण (Analysis of Economics Status in Study Area)**

यस अनुसन्धानको अध्ययन क्षेत्र तेह्रथुम जिल्लाको मेन्छयायेम गाउँपालिका वडा नं १ मा विद्यमान गरिबीको आर्थिक अवस्था, त्यसका कारण, स्थानीय स्तरमा पेशा तथा रोजगारीको अवस्था, आम्दानी, खर्च तथा बचतको स्थिति, गरिबीको रेखा, कृषि तथा पशुपालन र गरिबीको विश्लेषण समेत गरिएको छ ।

**४.३.१ अध्ययन क्षेत्रमा जनसंख्याको वितरण (Population of the Study Area)**

**१. उमेरगत जनसंख्याको विवरण (Population by Age Group)**

अध्ययन क्षेत्रमा गरिएको सर्वेक्षणमा २१७ घरधुरीमा रहेका ९७३ जनसंख्याको अध्ययन गरिएको छ । नमुना घरधुरीको जनसंख्यालाई निम्न ३ उमेर समूहमा विभाजन गरी अध्ययन गरिएको छ । जसलाई निम्न तालिकामा प्रस्तुत गरिएको छ ।

## तालिका ४.९

### नमूना घरधुरीको उमेरगत जनसंख्या विवरण-२०७५

उमेर समूह	जनसंख्या	प्रतिशत
०-१४	३२८	३३.७३
१५-५९	५२४	५३.८६
६० भन्दा माथि	१२१	१२.४१
जम्मा	९७३	१००

स्रोत: स्थलगत सर्वेक्षण, २०७५

तालिका ४.९ अनुसार ०-१४ वर्ष उमेर समूहका ३२८ जना रहेका छन् । त्यस्तै गरी १५-५९ उमेर समूहका ५२४ जना रहेका छन् । ६० वर्ष उमेर समूह भन्दा माथिको उमेर समूहको जनसंख्या १२१ पाईयो ।

### २. लिङ्ग अनुसार जनसंख्याको संरचना (Genderwise population Structure)

अध्ययन क्षेत्रमा गरिएको सर्वेक्षणमा २१७ घरधुरीको ९७३ जनाको अध्ययन गरिएको छ । नमूना घरधुरीको जनसंख्यालाई लिङ्गका आधारमा तलको तालिकामा प्रस्तुत गरिएको छ ।

## तालिका ४.१०

### लिङ्गको आधारमा अध्ययन क्षेत्रको जनसंख्या -२०७५

क्र.स.	लिङ्ग	जनसंख्या	प्रतिशत
१	महिला	५३३	५४.७८
२	पुरुष	४४०	४५.२२
जम्मा		९७३	१००

स्रोत: स्थलगत सर्वेक्षण, २०७५

माथिको तालिका ४.१० मा अध्ययन क्षेत्रको लिङ्गको आधारमा नमूना घरधुरीको जनसंख्यालाई तालिकामा प्रस्तुत गरिएको छ । जसमा कुल जनसंख्या मध्ये महिला ५३३ अर्थात ५४.७८ प्रतिशत र पुरुषको जनसंख्या ४४० जना अर्थात ४५.२२ रहेको पाईन्छ ।

यस तथ्यांकको आधारमा अध्ययन क्षेत्रमा परेका घरधुरीमा महिलाको तुलनामा पुरुषको जनसंख्या कम रहेको पाईयो ।

### ३. जातिगत संरचना (Ethnicity Structure)

अध्ययन क्षेत्रमा गरिएको सर्वेक्षणमा २१७ घरधुरीको ९७३ जनाको अध्ययन गरिएको छ । जसमा ५ भिन्न जातजातिहरूको बसोबास रहेको पाइयो । उक्त अध्ययन क्षेत्रका नमुना छनोटमा परेका जातिगत विवरण तल प्रस्तुत गरिएको छ ।

#### तालिका ४.११

#### जातिगत आधारमा जनसंख्याको विवरण -२०७५

क्र.स.	जातिगत विवरण	जनसंख्या	प्रतिशत
१	क्षेत्री	२१९	२२.४७
२	ब्राह्मण	१८३	१८.८३
३	लिम्बू	५५२	५६.७३
४	भुजेल	३	०.३०
५	कामी	१६	१.६४
जम्मा		९७३	१००

स्रोत : स्थलगत सर्वेक्षण, २०७५

तालिका ४.११ मा अध्ययन क्षेत्रको नमुना छनोटमा परेका जातिगत विवरणलाई देखाइएको छ । यस अध्ययन क्षेत्रमा मिश्रित जातजातीको बसोबास रहेको पाईन्छ । यस अध्ययन क्षेत्र मेन्छयायेम गाउँपालिका वडा नं. १ मा बसोबास गर्ने जातिहरूमध्ये २२.४७ प्रतिशत क्षेत्री, १८.८३ प्रतिशत ब्राह्मण, ०.३० प्रतिशत भुजेल, १.६४ प्रतिशत कामी रहेका छन् । यस अध्ययन क्षेत्रमा लिम्बू जातिको बाहुल्यता रहेको पाईन्छ । औषत परिवार संख्या ४.४८ रहेको छ ।

### ४.३.२ पेशा तथा व्यवसाय सम्बन्धी अवस्था (Occupational Status)

मेन्छयायेम गाउँपालिका वडा नं. १ मा बसोबास गर्ने मानिसहरू मध्ये अन्तराष्ट्रिय श्रम संगठन (ILO) र नेपाल सरकारले तोकेको सक्रिय जनशक्तिको उमेर समुह १५ देखि ५९

वर्ष कुल (९७३) मध्ये विभिन्न आय आर्जनका क्षेत्रमा सरिक ५२४ व्यक्तिहरुको पेशा व्यवसाय एवं रोजगारीलाई विभिन्न समुहमा विभाजन गरी निम्न तालिकामा प्रस्तुत गरिएको छ ।

### तालिका ४.१२

मेन्ड्यायेम गाउँपालिका वडा नं. १ को पेशा तथा व्यवसाय सम्बन्धी विवरण - २०७५

क्र.सं.	पेशा	पुरुष	महिला	कुल	प्रतिशत
१	कृषि तथा पशुपालन	१०४	२४४	३४८	६६.४१
२	व्यापार	६	२	८	१.५३
३	नोकरी	२१	१६	३७	७.०६
४	ज्याला मजदुरी	३४	१९	५३	१०.११
५	वैदेशिक रोजगारी	७१	७	७८	१४.८९
जम्मा		२३६	२८८	५२४	१००

स्रोत : स्थलगत सर्वेक्षण, २०७५

तालिका ४.१२ मा नमुना छनोटमा परेका घरपरिवारको कार्यशिल जनशक्ति ५२४ मध्ये कृषि पेशामा ३४८ जना अर्थात ६६.४१ प्रतिशत संलग्न रहेको पाइयो । व्यापारमा ८ जना अर्थात १.५३ प्रतिशत संलग्न रहेको पाइयो । त्यसैगरी नोकरीमा ३७ जना अर्थात ७.०६ प्रतिशत संलग्न रहेको पाइयो । ज्याला मजदुरी गर्नेहरुमा ५३ जना अर्थात १०.११ प्रतिशत छन् । त्यसैगरी वैदेशिक रोजगारीमा जानेहरुमा ७८ जना अर्थात १४.८९ प्रतिशत रहेका छन् ।

### ४.३.३ वार्षिक आम्दानी (Annual Income)

#### १. स्रोतगत आम्दानी (Sourcewise Income)

विभिन्न जातजातिको आम्दानी र तिनीहरुको आम्दानीका स्रोतहरु यस अध्ययनमा प्रस्ट पार्न खोजिएको छ । जब कुनै मानिस जन्मिन्छ उ बाँच्नका लागि संघर्ष गरि आय आर्जन गर्ने छ । छनोट गरिएका मेन्ड्यायेम गाउँपालिका वडा नं. १ का सम्पूर्ण घरपरिवार भित्र बसोबास

गर्ने मानिसहरुले कुन कुन व्यावसाय तथा कुन कुन क्षेत्रबाट आय आर्जन गर्दछन यसको यथार्थ विवरण तलको तालिका बाट प्रस्टसँग देखाइएको छ :

### तालिका ४.१३

#### नमुना घर परिवारको स्रोतगत वार्षिक आम्दानी -२०७५

क्र.स.	विवरण	आम्दानी (रु.) मा	प्रतिशत
१	कृषि तथा पशुपालन	६४,७९,०००	१४.१८
२	नोकरी	७२,१५,०००	१५.७९
३	बैदेशिक रोजगारी	२,८०,८०,०००	६१.४५
४	ज्याला मजदुर	२२,४०,०००	४.०९
५	व्यापार	१६,८३,९७२	३.६८
	जम्मा	४,५६,९७,९७२	१००
वार्षिक औसत परिवारिक आम्दानी : रु. २,१०,५८९.७३			
वार्षिक औसत प्रतिव्यक्ति आम्दानी : रु. ४६,९६६.०६			

स्रोत : स्थलगत सर्वेक्षण २०७५

तालिका ४.१३ मा छनोट गरिएको वडा को विभिन्न शीर्षक बाट प्राप्त आम्दानी देखाइएको छ । यहाँ विभिन्न शीर्षकमा गरि रु. ४,५६,९७,९७२ रकम आम्दानी गरेको पाइयो जहाँ कृषि तथा पशुपालन बाट रु. ६४,७९,००० (१४.१८%) आय गरेको पाइयो । यसै गरी नोकरीबाट रु. ७२,१५,००० आम्दानी रहेको पाइयो, जुन कुल रकमको १५.७९ प्रतिशत हुन्छ । त्यस्तै गरी बैदेशिक रोजगारी बाट रु. २,८०,८०,००० रकम प्राप्त गरेको पाइन्छ जुन कुल रकमको ६१.४५ प्रतिशत हुन्छ । त्यसै गरी ज्याला मजदुरबाट यहाँका मानिसहरुले रु.

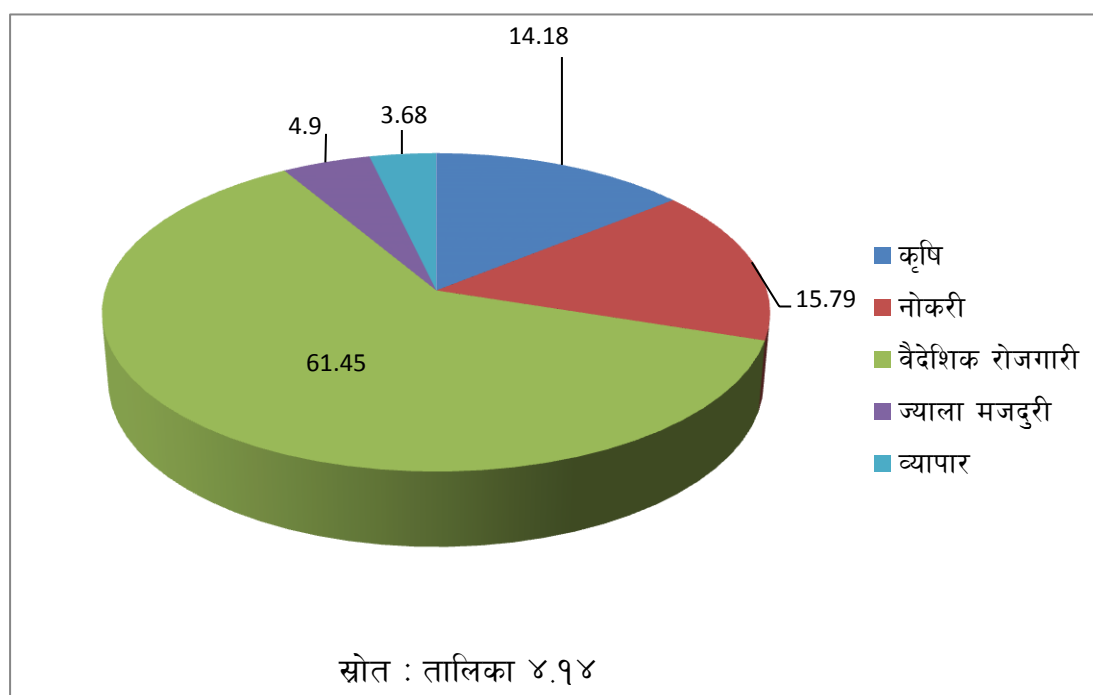


२२,४०,००० रकम प्राप्त गरेको पाइयो जुन कुल आयको ४.९० प्रतिशत हुन्छ । यसै गरी छनोट गरिएको यस वडाका मानिसहरु यी शीर्षक बाहेक अन्य क्षेत्र अर्न्तगत व्यापार बाट रु. १६,८३,९७२ रकम प्राप्त भयो जुन कुल आम्दानीको ३.६८ प्रतिशत रहेको पाइन्छ ।

माथिको तालिका बाट के स्पष्ट हुन्छ भने छनोट गरिएको मेन्छयायेम गाउँपालिका १ वडाका मानिसहरुले सबैभन्दा धेरै वैदेशिक रोजगारीबाट ६१.४५ प्रतिशत आम्दानी गरेको पाइयो । सब भन्दा कम व्यापारबाट ३.६८ प्रतिशत आय आर्जन गरेको पाइयो । त्यसैगरी वार्षिक औसत पारिवारिक आम्दानी रु. २,१०,५८९.७३ रह्यो भने वार्षिक औसत प्रतिव्यक्ति आम्दानी रु. ४६,९६६.०६ रहेको छ । जसलाई तलको वृत्तचित्रद्वारा थप प्रष्ट पारिएको छ ।

चित्र ४.१

नमुना घरपरिवारको वार्षिक आम्दानी विवरण - २०७५



## २. तहगत आम्दानी (Levelwise Income)

नमुना अध्ययन क्षेत्रका २१७ परिवारले विभिन्न आम्दानीका स्रोतहरूबाट गरिएको आम्दानीका आधारमा विश्लेषण गर्दा आम्दानीको स्तर फरक फरक रहेको पाइयो । २१७ परिवारको तहगत आम्दानीको स्तरलाई तलको तालिकामा स्पष्ट पारिएको छ ।

### तालिका ४.१४

#### नमुना घरपरिवारको वार्षिक तहगत आम्दानी विवरण - २०७५

क्र.सं.	आम्दानीको स्तर	घरपरिवार	प्रतिशत
१.	५०,००० भन्दा कम	२१	९.६८
२.	५०,००० देखि १,००,०००	३८	१७.५१
३.	१,००,००० देखि १,५०,०००	४४	२०.२८
४.	१,५०,००० भन्दा माथि	११४	५२.५३
जम्मा		२१७	१००

स्रोत : स्थलगत सर्वेक्षण २०७५

माथि प्रस्तुत गरिएको तालिका ४.१४ मा घरधुरीको तहगत आम्दानीको स्तरलाई देखाइएको छ । जसमध्ये वार्षिक रु ५०,००० भन्दा कम आम्दानी गर्ने परिवार ९.६८ प्रतिशत रहेको पाइयो, त्यसै गरी ५०,००० देखि १,००,००० सम्म आम्दानी गर्ने १७.५१ प्रतिशत रहेको पाइयो । १,००,००० देखि १,५०,०००सम्म आम्दानी गर्ने २०.२८ प्रतिशत घरपरिवार पाइयो, त्यस्तै गरी १,५०,००० भन्दा माथिसम्म आम्दानी गर्ने ५२.५३ प्रतिशत घरपरिवार रहेका छन् ।

### ४.३.४ वार्षिक खर्च (Annual Expenditure of Family)

#### १. क्षेत्रगत खर्च (Sectorial Expenditure)

नमुना छनोटमा परेको मेन्छयायेम गाउँपालिका वडा १ का बासिन्दाहरु कुनकुन शीर्षकमा खर्च गर्दछन त्यस बारेमा प्रस्ट पार्ने प्रयास गरिएको छ। अध्ययनकर्ता द्वारा अध्ययन क्षेत्रमा गई प्राप्त तथ्याङ्कको आधारमा यस १ वडा का बासीन्दाहरुको खर्च सम्बन्धी विवरण तलको तालिकामा देखाईएको छ।

#### तालिका ४.१५

#### नमुना घरपरिवारको वार्षिक क्षेत्रगत खर्च विवरण -२०७५

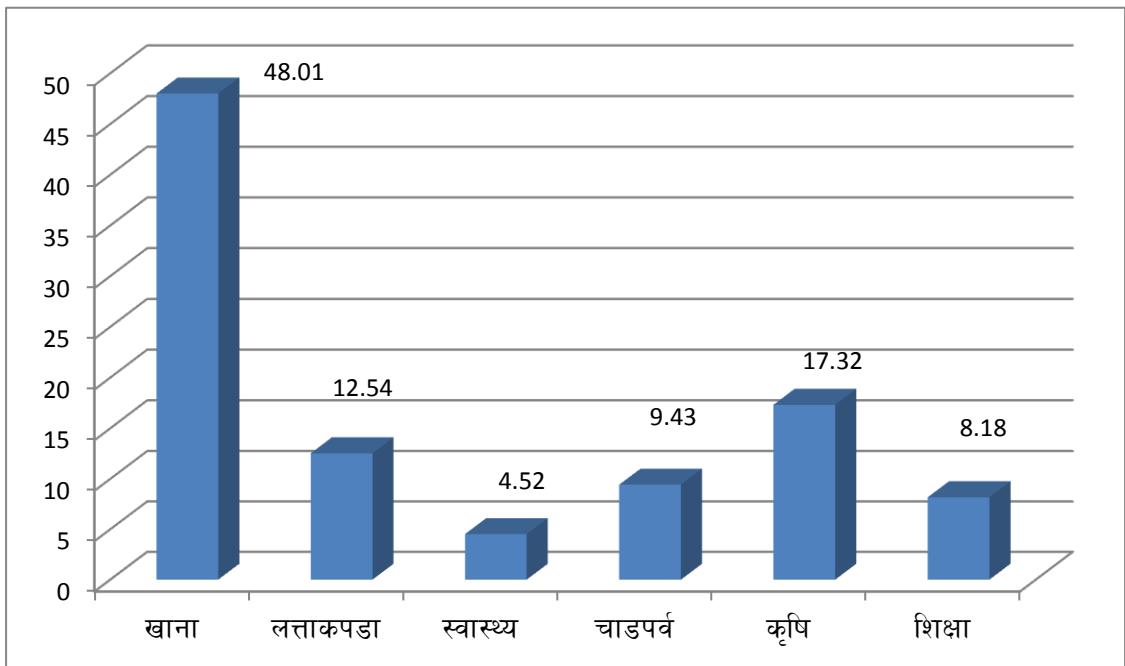
क्र.स.	खर्च शीर्षक	जम्मा खर्च रकम (रु) मा	खर्च प्रतिशत
१	खाना खर्च	२,२९,८३,१५५	४८.०१
२	लत्ता कपडा	६०,०३,०९९	१२.५४
३	स्वास्थ्य उपचार	२१,६३,७९६	४.५२
४	चार्डपर्व र मनोरञ्जन	४५,१४,२९२	९.४३
५	कृषि तथा अन्य उत्पादन	८२,९१,३६१	१७.३२
६	शिक्षा	३९,१५,८९७	८.१८
	जम्मा	४,७८,७१,६००	१००
वार्षिक औसत पारिवारिक खर्च रु. २,२०,६०६.४५			
वार्षिक औसत प्रतिव्यक्ति खर्च रु. ४९,२००			

स्रोत : स्थलगत सर्वेक्षण, २०७५

तालिका ४.१५ मा मेन्छयायेम गाउँपालिका वडा नं. १ मा रहेका परिवारको खर्च विवरण प्रस्तुत गरिएको छ । यहाँ विभिन्न शीर्षकमा विभिन्न खर्च रकम देखाईएको छ । जहाँ सर्व प्रथम खाना खर्च रु. २,२९,८३,१५५ अर्थात् ४८.०१ प्रतिशत खर्च भएको पाइयो भने लत्ता कपडामा रु. ६०,०३,०९९ अर्थात् १२.५४ प्रतिशत खर्च भएको छ । त्यस्तै स्वास्थ्य उपचारमा रु. २१,६३,७९६ अर्थात् ४.५२ प्रतिशत खर्च भएको छ । त्यसैगरी चाडपर्व र मनोरञ्जनमा रु. ४५,१४,२९२ अर्थात् ९.४३ प्रतिशत छ । कृषि तथा अन्य उत्पादनमा रु. ८२,९१,३६१ अर्थात् १७.३२ प्रतिशत खर्च भएको छ । शिक्षामा रु. ३९,१५,८९७ अर्थात् ८.१८ प्रतिशत खर्च भएको छ । यस वडामा सबै भन्दा बढी खर्च खानामा रु. २,२९,८३,१५५ अर्थात् ४८.०१ प्रतिशत र सबभन्दा कम स्वास्थ्य उपचारमा रु. २१,६३,७९६ अर्थात् ४.५२ प्रतिशत खर्च गरेको पाइयो । जुन कुरा माथीको तालिका बाट स्पष्ट भएको छ । परिवारको वार्षिक खर्चलाई निम्न स्तम्भ चित्रद्वारा देखाउन सकिन्छ ।

चित्र ४.२

नमुना घरपरिवारको वार्षिक क्षेत्रगत खर्च विवरण -२०७५



खर्च शीर्षक

स्रोत : तालिका ४.१६

## २. तहगत खर्च (Levelwise Expenditure)

अध्ययनका २१७ परिवारले विभिन्न आम्दानीका स्रोतहरूबाट गरिएको आम्दानीका आधारमा उनीहरूले गर्ने खर्चलाई विश्लेषण गर्दा गरिबीभिन्न पनि खर्च गर्ने स्तर फरक फरक रहेको पाइयो । २१७ परिवारको तहगत खर्चको स्तरलाई तलको तालिकामा प्रष्ट पारिएको छ ।

### तालिका ४.१६

#### नमुना घरपरिवारको वार्षिक तहगत खर्च विवरण -२०७५

क्र.सं	खर्चको स्तर	परिवारको संख्या	प्रतिशत
१.	५०,००० देखि १,००,०००	४६	२१.१९
२.	१,००,००० देखि १,५०,०००	६२	२८.५८
३.	१,००,००० देखि १,५०,०००	७१	३२.७२
४.	२,००,००० भन्दा माथि	३८	१७.५१
जम्मा		२१७	१००

स्रोत : स्थलगत सर्वेक्षण, २०७५

तालिका ४.१६ अनुसार वार्षिक ५०,००० देखि १,००,००० सम्म खर्च गर्ने परिवार २१.१९ प्रतिशत रहेको छ । १,००,००० देखि १,५०,००० सम्म खर्च गर्ने परिवार २८.५८ प्रतिशत रहेको पाइयो । १,५०,००० देखि २,००,००० सम्म खर्च गर्ने परिवार ३२.७२ प्रतिशत रहेको पाइयो त्यस्तै गरी २,००,००० भन्दा माथि खर्च गर्ने परिवार १७.५१ प्रतिशत रहेको पाइयो ।

### ४.३.५ पारिवारिक वार्षिक बचत/घाटा (Annual Saving or Loss of Family)

अर्थशास्त्रिय परिभाषा अनुसार वार्षिक आमदानीबाट खर्च कटौती गरी बाँकी रहने रकमलाई बचत भनिन्छ, भने आय भन्दा खर्च बढी भएमा घाटा हुने गर्दछ। बचतले मानिसहरूको आर्थिक स्थानमा महत्वपूर्ण योगदान पुऱ्याएको हुन्छ, भने घाटाले गरिबीलाई संकेत गर्दछ। यस मेन्ड्यायेम गाउँपालिका वडा नं. १ का बासिन्दाहरूको घरपरिवारको बचत वा घाटाको अवस्थालाई प्रकाश पार्ने जमर्को गरिएको छ। जसलाई तलको तालिकामा देखाईएको छ :

#### तालिका ४.१७

#### नमुना घरपरिवारको वार्षिक बचत/घाटा विवरण

क्र.स.	विवरण	जम्मा (रु)
१	आमदानी	४,५६,९७,९७२
२	खर्च	४,७८,७१,६००
३	बचत	-२१,७३,६२८

स्रोत : स्थलगत सर्वेक्षण, २०७५

माथिको तालिका ४.१७ मा छनोट गरिएको वडाको परिवारको वार्षिक आमदानी बचत देखाईएको छ। जहाँ वार्षिक आमदानी रु. ४,५६,९७,९७२ छ भने वार्षिक खर्च रु. ४,७८,७१,६०० रहेको छ। यसबाट के स्पस्ट हुन्छ भने छनोट गरिएका घरधुरीहरूमा आमदानी भन्दा खर्च बढी भएको स्पस्ट छ, त्यसैले गर्दा यहाँ वार्षिक रु. २१,७३,६२८ बराबर चाहि बढी खर्च गर्नु पर्ने परेकोले बचत गर्न असमर्थ भई उल्टै ऋण खोजि गरी घरपरिवारको खर्च धान्नु पर्ने अवस्था देखिन्छ।

### ४.३.६ पारिवारिक ऋणको अवस्था (Condition of Family Loan)

यस अध्ययनमा तथ्यांक संकलन गर्दै नमुना परिवारमा पुगेर तपाईंहरूको परिवारमा पारिवारिक ऋण कति लिनु भएको छ ? भनी प्रश्न सोध्दा घरमुलीले लिएको कर्जाको योगफल रु.१९,५०,००० रहेको पाईयो । नमुना छनोट परिवारले लिएको ऋण, त्यसको स्रोत र ब्याजदरलाई तलको तालिकामा स्पष्ट पार्न सकिन्छ ।

#### तालिका ४.१८

##### नमुना घरपरिवारको ऋणका स्रोतहरूको विवरण

क्र.स.	ऋणका स्रोतहरू	रकम रु.मा	ब्याजदर प्रतिशत
१	स्थानिय साहु महाजन	९,००,०००	२४
२	सहकारी संस्था	४,५०,०००	१६
३	नातेदार	६,००,०००	१८
	जम्मा	१९,५०,०००	

स्रोत : स्थलगत सर्वेक्षण, २०७५

तालिका ४.१८ अनुसार नमुना घरपरिवारका परिवारले स्थानिय साहु महाजनबाट २४ प्रतिशतका दरले रु.९,००,००० ऋण लिएको पाईयो । यसैगरि सहकारी संस्थाबाट १६ प्रतिशतका दरले रु.४,५०,००० ऋण लिएको पाईयो । यसैगरि नातेदारबाट १८ प्रतिशतका दरले रु.६,००,००० ऋण लिएको पाईयो ।

### ४.३.७ कृषि उपज आयत विवरण (Import of Agriculture Goods)

यस गाउँपालिका १ वडा बाट कुनै पनि वस्तुहरू निर्यात खासै नहुने पाइयो जहाँ डोका, नाम्ला, भकारीहरू केहि मात्रामा अर्को वडाका बासीन्दाहरूले किनेर लैजाने गरेको पाइयो तर यस वडाहरूबाट व्यापारीक दृष्टीकोणले कुनै पनि वस्तुहरू विक्रि वितरण गरिएको पाइएन् ।

केवल यस वडामा बाहिरी वडा वा सदरमुकामबाट खाद्यान्नहरु खरीद गरी ल्याउने गरेको पाइयो । जसको यर्थाथ विवरण तलको तालिकाबाट स्पस्ट पार्न सकिन्छ ।

### तालिका ४.१९

#### नमुना घरपरिवारको आयत हुने कृषि उपजका विवरण - २०७५

क्र.स.	आयत हुने कृषि उपज	क्विन्टल
१	खाद्यान्न	५५
२	दलहन	१.५
३	तेलहन	१

स्रोत : स्थलगत सर्वेक्षण, २०७५

तालिका ४.१९ बाट मेन्छयायेम गाउँपालिका वडा नम्बर १ मा उत्पादित कृषिजन्य वस्तुहरुमा निर्यात गर्ने वस्तुहरुमा निर्यात गर्ने गरेको पाईएको छैन । जसबाट आयत गरिने कृषि जन्य वस्तुमा खाद्यान्न ५५ क्विन्टल, दलहन १.५ क्विन्टल र तेलहन १ क्विन्टल आयात गरेको तालिका बाट स्पस्ट देखाइएको छ । यस तालिका बाट पनि बढी मानिसहरु कृषिमा आश्रित भएता पनि यहाँकै बासिन्दाहरुको कृषिद्वारा उत्पादित वस्तुको आवश्यकता परिपूर्ति गर्न नसकि बाहिर देखि कृषि उपज आयत गर्ने अवस्था देखिएकाले यहाँको कृषिमा पनि सुधार गरेमा यहाँको आर्थिक स्थिति राम्रो भई गरिबी न्युन हुने कुरा यस अध्ययन बाट र उल्लेखित तालिकाबाट स्पस्ट हुन्छ ।



### ४.३.८ पशुपालन सम्बन्धी विवरण (Description of the Animal husbandry)

तेह्रथुम जिल्लाको विभिन्न गाउँपालिकाहरू मध्ये मेन्छयायेम गाउँपालिकामा विभिन्न जातका पशुहरू पाल्ने गरिन्छ । यस मध्ये वडा नं. १ मा गाई ,भैसि, गोरु, बाखा, सुंगुर आदि जस्ता जनावरहरू पालिन्छ । जसको विवरण तलको तालिकामा देखाईएको छ ।

#### तालिका ४.२०

#### नमुना घरपरिवारको पशुपालन सम्बन्धी विवरण - २०७५

क्र. स.	विवरण	जम्मा	प्रतिशत
१	गाई गोरु संख्या	१२७	१२.३५
२	भैसी, राँगा संख्या	९६	९.३४
३	बाखा संख्या	६८९	६७.०२
४	सुगुर र बंगुर संख्या	११६	११.२९
	जम्मा	१,०२८	१००

स्रोत : स्थलगत सर्वेक्षण, २०७५

तालिका ४.२० मा पशुहरूको विभिन्न जातहरूको विवरण देखाईएको छ । मेन्छयायेम गाउँपालिका वडा नं १ मा रहेका विभिन्न पशुहरूको विवरण देखाईएको छ । जहाँ गाई र गोरुका संख्या १२७ अर्थात् १२.३५ प्रतिशत रहेका छन् । भैसी र रागाहरूको संख्या ९६ अर्थात् ९.३४ प्रतिशत रहेका छन् । यसैगरी बाखाको संख्या ६८९ अर्थात् ६७.०२ प्रतिशत छन् र सुगुर तथा बंगुर संख्या ११६ वटा अर्थात् ११.२९ प्रतिशत रहेका छन् । माथिको तालिका बाट के स्पष्ट हुन्छ भने कुल पशुहरू संख्या १,०२८ छन् । त्यस मध्ये सबै भन्दा बढी बाखा ६८९ वटा र सबभन्दा कम भैसी तथा राँगा ९६ वटा रहेका छन् ।

### ४.३.९ खाद्यान्न उपभोगको अवस्था (Situation of Cereal Consumption)

मेन्छयायेम गाउँपालिका वडा नं. १ मा बसोबास गर्ने २१७ घरपरिवारको खाद्यान्न उपभोगको अवस्थालाई तलको तालिकामा प्रस्तुत गरिएको छ ।

#### तालिका ४.२१

#### नमुना घरपरिवारको खाद्यान्न उपभोगको विवरण २०७५

क्र.स	आफ्नो उत्पादनबाट खान पुग्ने परिवार	संख्या	प्रतिशत
१	० – ३ महिना	४४	१९.८७
२	३ – ६ महिना	३५	१६.०६
३	६ – ९ महिना	८९	४१.४
४	९ – १२ महिना	४९	२२.६७
	जम्मा	२१७	१००

स्रोत : स्थलगत सर्वेक्षण, २०७५

तालिका ४.२१ मा उल्लेखित आफ्नै जग्गाबाट उत्पादित खाद्यान्नले यस वडा का बासिन्दाहरूले कति अबधी सम्म आफ्नो दैनिक खाद्यान्न उपभोगको आवश्यकता परिपूर्ति गर्दछन् भन्ने कुरा स्पष्ट थाहा पाउन सकिन्छ । क्र.स. १ मा ३ महिना सम्म आफ्नै उत्पादित खाद्यान्नले दैनिक उपभोग आवश्यकता पूर्ति गर्ने घरधुरी १९.८७ प्रतिशत रहेको छ । त्यस्तै ३ देखि ६ महिना सम्म खाद्यान्न आवश्यकता परिपूर्ति गर्ने घरधुरी १६.०६ प्रतिशत रहेको छ । ६ देखि ९ महिना सम्म खाद्यान्न आवश्यकता परिपूर्ति गर्ने ४१.४ प्रतिशत घरपरिवार रहेको छ । अन्तमा ९ देखि १२ महिना सम्म खाद्यान्न परिपूर्ति गर्ने घरधुरी २२.६७ प्रतिशत रहेका छन् । यसको अर्थ यो हुन्छ कि खाद्यान्न उत्पादनमा पनि बढी मानिसहरू अरुको भूमि कमाउने, कम भूमि भएको देखिन्छ । यसले भूमिको असमान वितरण भई खाद्यान्नको उपभोगको आवश्यकता परिपूर्ति गर्न नसकि आफ्नो आम्दानी लाई पनि

दैनिक उपभोगको वस्तुमा खर्च गरेको पाईयो जसले गर्दा यो गाउँपालिका अर्न्तगत वडा नं. १ अर्न्तगतका धैरे मानिसहरु अभैपनि गरिबी रहेको स्पस्ट हुन्छ ।

#### ४.३.१० भू-स्वामित्व (Land Ownership)

अध्ययनको नमुनामा परेका २१७ घरधुरीको जमिन माथिको स्वामित्व विश्लेषण गर्दा निम्नानुसार पाइयो ।

#### तालिका ४.२२

#### नमुना परिवारको जमिन माथिको स्वामित्व -२०७५

क्र.सं	विवरण	परिवार संख्या	प्रतिशत
१	० देखि ५ रोपनीसम्म	५९	२७.३२
२	६ देखि १० रोपनीसम्म	६७	३१.०९
३	११ देखि २० रोपनीसम्म	५१	२३.२२
४	२१ देखि ३० रोपनीसम्म	३०	१३.६३
५	३० रोपनी भन्दा माथि	१०	४.७४
जम्मा		२१७	१००

स्रोत : स्थलगत सर्वेक्षण, २०७५

अध्ययनको नमुना क्षेत्रमा जमिन माथिको स्वामित्वलाई विश्लेषण गर्दा गरिबहरुको स्वामित्वमा अत्यन्त न्यून जमिन रहेको पाइयो । संकलित तथ्याङ्क अनुसार २१७ परिवारमध्ये ५ रोपनीसम्म जमिन हुने परिवार २७.३२ प्रतिशत र ६ देखि १० रोपनीसम्म जमिन हुने परिवार ३१.०९ प्रतिशत रहेको पाइयो । त्यस्तै गरी ११ देखि २० रोपनीसम्म जग्गा हुने परिवार २३.२२ प्रतिशत रहेको पाइयो । २१ देखि ३० रोपनी जमिन हुने परिवार १३.६३ प्रतिशत पाइयो र ३० रोपनीभन्दा माथि जमिन हुने घरपरिवारहरु ४.७४ प्रतिशत रहेको पाइयो । त्यसै गरी यो तालिकाबाट प्रष्ट हुन सकिन्छ कि सबैभन्दा कम जमिन हुने परिवार संख्या बढी रहेको पाइन्छ ।

#### ४.४ अध्ययन क्षेत्रमा गरिबीको विश्लेषण (Poverty Analysis of Study Area)

विश्वका गरिबहरुमा भण्डै ७० प्रतिशत जनताहरु ग्रामिण क्षेत्रमा बसोबास गर्दछन भने तिनीहरु निर्वाह पेशामा संलग्न छन । उनीहरुको आधारभुत आवश्यकता जीउनु हो । खास गरी अविकसित मुलुकहरुमा जनसंख्या वृद्धिदर अत्यन्त उच्च रहेको छ भने गरिबी पनि त्यतिकै मात्रामा रहेको छ । उच्च जनसंख्या वृद्धिको चाप कृषि र ग्रामिण क्षेत्रमा पर्ने हुँदा यस क्षेत्रले ज्यादै ठूलो संकटको सामना गर्नुपरेको छ । राष्ट्रलाई आर्थिक रुपमा अगाडी बढाउनका लागि सरकारले वि.सं २०१३ साल देखि योजनाबद्ध रुपमा विकास कार्यक्रम अगाडी बढाइएको भएतापनि पुर्ण सफल हुन भने सकेको छैन । लाखौं नेपाली जनता अभै पनि भोक, रोग, अभाव, अशिक्षामा बाँच्न बाध्य छन । नेपाल जीवनस्तर सर्वेक्षण २०६१/६२ का अनुसार ३१ प्रतिशत मानिसहरु गरिबीको रेखामुनि थिए भने तेस्रो जीवनस्तर मापन सर्वेक्षण २०६६/६७ का अनुसार निरपेक्ष गरिबी २५.१६ प्रतिशत रहेको छ । यस तथ्यले पनि नेपाल राष्ट्र गरिब छ अनि नेपाली जनता गरिब छन भन्ने देखाउँछ । यहाँको जनसंख्याको ठूलो हिस्साले न्यूनतम आवश्यकता अनुसारको खाना, कपडा र बास पाउन सकेका छैनन । वर्तमान अवस्थामा कृषि क्षेत्रमा पर्याप्त रोजगारीको अवसरको अभावले गर्दा गरिबीको समस्या भन भन जटिल बन्दै गएको छ । विश्व बैकका अनुसार वार्षिक ५०० अमेरिकी डलर भन्दा कम आय प्राप्त गर्ने व्यक्तिलाई गरिब भनिन्छ । जसअनुसार यहाँ २१ घरपरिवार गरिब रहेको देखिन्छ ।

##### ४.४.१ गरिबीको रेखा (Line of Poverty)

यस अध्ययनमा गरिबीको रेखा भन्नाले न्यूनतम जीवन निर्वाह गर्न आवश्यक पर्ने आम्दानीलाई मानिएको छ अर्थात वर्ष भरिमा न्यूनतम आम्दानी भन्दा तल रहने व्यक्तिहरु गरिबीको रेखामुनि रहेको बताइएको छ । नेपाल जीवनस्तर मापन सर्वेक्षण तेस्रो २०६६/६७ लाई आधार बनाएर गरिबी मापन गरिएको छ । जसअनुसार गरिबीको रेखाहरु फरक फरक लिइएको छ । जसअनुसार काठमाडौं उपत्यका शहरको गरिबी रेखा सबैभन्दा बढी अर्थात ४०,९३३ रहेको छ । सबैभन्दा कम ग्रामिण पश्चिमाञ्चल तराईको १५,९८८ रहेको छ । तेह्रथुम जिल्लाको मेन्छयायेम गाउँपालिका ग्रामिण पूर्वाञ्चल पहाडी क्षेत्र भएकाले उक्त सर्वेक्षण अनुसार तोकिएको ग्रामिण पूर्वाञ्चल पहाडको गरिबीको रेखा १६,५५१ नै गरिबीको रेखा मानिएको छ ।

नेपाल जीवनस्तर सर्वेक्षण २०६६/६७ अनुसार २५.१६ प्रतिशतमध्ये ग्रामिण क्षेत्रमा आधारित गरिब २७.४३ प्रतिशत रहेका छन् भने शहरी क्षेत्रमा १५.४६ प्रतिशत गरिबहरु रहेका छन् । तेह्रथुम जिल्ला विकास समिति सुचना तथा अभिलेख केन्द्रले तयार पारेको गरिबी नक्साङ्कन अनुसार ६ महिनासम्म आफ्नो आम्दानीले खान पुग्ने व्यक्तिको परिवारलाई गरिबी भनेको छ ।

#### ४.४.२ गरिबी रेखाको आयस्तर ( Income Level of Poverty Line)

तेह्रथुम जिल्ला मेन्ड्यायेम गाउँपालिकाको वडा नं १ मा गरिबी विद्यमान हुनुमा आयस्तर कम हुनु पनि एक महत्वपूर्ण कारक तत्वका रूपमा रहेको पाइयो । तुलनात्मक रूपमा हेर्ने हो भने नेपाल जीवनस्तर मापन सर्वेक्षण २०६६/६७ ले समग्र नेपालको गरिबीको रेखाको आम्दानीको स्तर रु.१९,२६१ निर्धारण गरेको थियो भने यस अध्ययनको क्षेत्र ग्रामिण पूर्वाञ्चल पहाडको गरिबी रेखाको आम्दानीलाई यस प्रकार तालिकामा देखाइएको छ ।

#### तालिका ४.२३

#### गरिबी रेखाको आयस्तर विवरण -२०७५

क्र.सं	क्षेत्र	गरिबीको रेखाको आयस्तर (रु. मा)
१.	नेपाल	१९,२६१.००/
२.	ग्रामिण पूर्वाञ्चल पहाड	१६,५५१.००/
३.	नमुना घरधुरी	४६,९६६.०६/

स्रोत : नेपाल जीवनस्तर मापन सर्वेक्षण २०६६/६७ तथा स्थलगत सर्वेक्षण, २०७५

यस आधारमा तेह्रथुम जिल्ला मेन्ड्यायेम गाउँपालिका वडा नं. १ का कुल २१७ को सम्पूर्ण घरधुरीको संगणना विधिका आधारमा गरिब परिवारको वार्षिक प्रतिव्यक्ति आम्दानी राष्ट्रियस्तर तथा ग्रामिण पूर्वाञ्चल पहाडीको गरिबीको रेखाको आयस्तर भन्दा बढि अर्थात

रु.४६,९६६.०६ मात्र रहेको पाइयो यसलाई निम्न तालिकाबाट तुलनात्मक रूपमा स्पष्ट पार्न सकिन्छ ।

### ४.४.३ परिवारको आकार (Family Size)

गरिबीको विश्लेषण परिवारको आकारका आधारमा पनि गर्न सकिन्छ । यस मेन्ड्यायेम गाउँपालिकाको वडा १ का सम्पूर्ण घरधुरीको परिवारको आकार समग्र देशको औषत परिवारको संख्या भन्दा तुलनात्मक रूपमा बढी भएको पाइयो । अध्ययन क्षेत्रका २१७ नमुना घरधुरीको परिवार संख्यालाई तलको तालिकामा देखाईएको छ ।

#### तालिका ४.२४

#### परिवारको आकार विवरण -२०७५

क्र.स .	परिवार जना	घरधुरी संख्या	जनसंख्या
१.	२	६	१२
२.	३	५७	१७१
३.	४	५९	२३६
४.	५	३९	१९५
५.	६	३३	१९८
६.	७	२३	१६१
जम्मा		२१७	९७३
औसत परिवार सदस्य संख्या बराबर ४.४८			

स्रोत : स्थलगत सर्वेक्षण, २०७५

अध्ययन क्षेत्रका २१७ घरपरिवारको अध्ययन गर्दा संयुक्त परिवारको संख्या बढी भेटियो । २ जना परिवार संख्या भएको १२ घरधुरी, रहेको पाइयो । त्यसै गरी ३ जना सदस्य भएको ५७ घरधुरी, ४ जना सदस्य भएको ५९ घरधुरी, ५ सदस्य भएको परिवार ३९ घरधुरी, ६ जना सदस्य रहेको घरपरिवार ३३ र ७ जना सदस्य रहेको घरपरिवार २३ पाइयो । यसबाट पनि के स्पष्ट हुन्छ भने गरिब परिवारमा परिवारको आकार ठूलो हुन्छ ।

#### ४.४.४ खाद्यान्नको अवस्था (Description of Foods)

अध्ययनका लागि गरिएको मेन्ड्यायेम गाउँपालिका १ वडाको सम्पूर्ण २१७ घरपरिवारलाई आफ्नो उत्पादनले कति महिना खान पुग्छ भनि प्रश्न गरिएको थियो । यस प्रश्नमा उनीहरूले दिएको उत्तरलाई तलको तालिकामा प्रस्तुत गरिएको छ ।

#### तालिका ४.२५

#### नमुना घरपरिवारको खाद्यान्न सम्बन्धि विवरण -२०७५

क्र.सं	आफ्नो उत्पादनबाट खान पुग्ने समय	परिवार संख्या	प्रतिशत
१.	० देखि ३ महिना	४४	१९.८७
२.	३ देखि ६ महिना	३५	१६.०६
३.	६ देखि ९ महिना	८९	४१.४
४.	९ देखि १२ महिना	४९	२२.६७
	जम्मा	२१७	१००

स्रोत : स्थलगत सर्वेक्षण, २०७५

अध्ययन क्षेत्रमा आफुले गरेको उब्जनीले ३ महिनासम्म खान पुग्ने परिवारको संख्या ४४ ( १९.८७%), ३ देखि ६ महिनासम्म खान पुग्ने ३५ (१६.०६%), ६ देखि ९ महिना सम्म खान पुग्ने ८९ (४१.४%) र ९ देखि १२ महिनासम्म खान पुग्ने ४९ (२२.६७%) घरपरिवार रहेका पाइयो ।

#### ४.४.५ गरिबीको आकार (Size of Poverty)

अध्ययन क्षेत्रमा विश्व बैंक २०६६ लाई आधार मान्दा वार्षिक ५०० अमेरिकी डलर भन्दा कम आय प्राप्त गर्ने व्यक्तिलाई गरिब भनिन्छ। जसअनुसार यहाँ २१ घरपरिवार गरिब देखिन्छन्। सो समयमा एक अमेरिकी डलर बराबर १०० रुपैया सटही दर थियो। जसलाई तलको तालिकाबाट देखाइन्छ।

#### तालिका ४.२६

#### गरिब घरपरिवारको वार्षिक आम्दानी - २०७५

क्र.स.	विवरण	आम्दानी (रु.) मा	प्रतिशत
१	कृषि तथा पशुपालन	५,७४,०००	५६.३६
२	नोकरी	१,२६,०००	१२.३७
३	ज्याला मजदुर	३,१८,५००	३१.२७
	जम्मा	१०,१८,५००	१००
वार्षिक पारिवारिक औषत आम्दानी : रु. ४८,५००.००			

स्रोत : स्थलगत सर्वेक्षण २०७५

तालिका ४.२६ मा गरिब २१ घरपरिवारको विभिन्न शीर्षकबाट प्राप्त आम्दानी देखाइएको छ। यहाँ विभिन्न शीर्षकमा गरि रु. १०,१८,५०० आम्दानी गरेको पाइयो। जहाँ कृषि तथा पशुपालनबाट रु. ५,७४,००० (५६.३६%) आय गरेको पाइयो। नोकरीबाट रु. १,२६,००० (१२.३७%) र ज्याला मजदुरबाट रु. ३,१८,५०० (३१.२७%) प्राप्त गरेको पाइन्छ।



#### ४.५ नमुना छनोट घरपरिवारको शैक्षिक अवस्था (Educational Status of Family)

यस अध्ययन क्षेत्रको शैक्षिक अवस्थामा अभै पनि कतिपय अभिभावकहरु निरक्षर नै रहेका छन भने कतिपय चाहिँ सामान्य साक्षर छन । हाल यस अध्ययन क्षेत्रमा २ नि.मा.वि. र १ प्रा.वि. रहेका छन् ।

#### ४.५.१ साक्षरता र निरक्षरताको अवस्था (Condition of Literacy and Illiteracy )

यस अध्ययन क्षेत्रको साक्षरता संख्या ५९६ (६१.२५%) र ४० वर्ष भन्दा माथि उमेर समुहका निरक्षर संख्या २१५ (२२.०९%) रहेको छ । जुन कुल ९७३ जनसंख्याको ५ वर्षमुनिका जनसंख्या १६२ रहेको छ ।

#### ४.५.२ तहगत शैक्षिक अवस्था (Levelwise Educational Status of Family)

यस अध्ययन क्षेत्रका कतिपय परिवारका सदस्यहरु अभै पनि पढ्न पाएका छैनन् । जसका कारणले गर्दा उनीहरुको शैक्षिक स्थिति खासै राम्रो देखिँदैन । यस अध्ययन क्षेत्रमा रहेका जनसंख्याको तहगत शैक्षिक अवस्थालाई तालिकाबाट स्पष्ट पारिएको छ ।

#### तालिका ४.२७

#### नमुना घरपरिवारको तहगत शैक्षिक अवस्था -२०७५

क्र.सं	तह	जनसंख्या	प्रतिशत
१	एस.एल.सी भन्दा कम	३९४	६६.२२
२	एस.एल.सी वा सो सरह	१४१	२३.४२
३	आई.ए. वा सो सरह	४२	७.०७
४	स्नातक वा सो भन्दा माथि	१९	३.२९
जम्मा		५९६	१००

स्रोत : स्थलगत सर्वेक्षण, २०७५

तालिका ४.२७ मा एस.एल.सी. भन्दा कम अध्ययन गर्ने जनसंख्या ३९४ रहेको छ, जुन कुल जनसंख्याको ६६.२२ प्रतिशत हुन्छ । त्यस्तै एस.एल.सी वा सो सरह अध्ययन गर्ने जनसंख्या १४१ रहेका छन्, जुन २३.४२ प्रतिशत हुन्छ । आई.ए. वा सो सरह अध्ययन गरेका जनसंख्या ४२ जना अर्थात ७.०७ प्रतिशत रहेको छ । अन्त्यमा स्नातक वा सोभन्दा बढी अध्ययन गरेका जनसंख्या १९ जना अथवा ३.२९ प्रतिशत छन् ।

### ४.५.३ अध्ययनरत बालबालिकाको तहगत विद्यालय विवरण (Levelwise Studying Children of Schooling Report)

कुनै पनि अध्ययन क्षेत्रको बालबालिकाहरूले अध्ययन गरेको विद्यालयगत विवरणले त्यस क्षेत्रको शैक्षिक स्थिति थाहा हुने भएकाले गर्दा यस अध्ययन क्षेत्रको अध्ययनरत बालबालिकाहरूको विद्यालयगत विवरण यसप्रकार छ ।

#### तालिका ४.२८

#### अध्ययनरत बालबालिकाको तहगत विद्यालय विवरण -२०७५

क्र.सं	कक्षागत तह	विद्यालय		जम्मा
		सरकारी	निजी	
१.	नर्सरी	-	९	९
२.	एल.के.जी.	-	११	११
३.	यु.के.जी	-	१९	१९
४.	१ देखि ५ सम्म	४२	१०	५२
५.	६ देखि एस.एल.सी सम्म	६२	९	७१
जम्मा		१०४	५८	१६२

स्रोत : स्थलगत सर्वेक्षण, २०७५

तालिका ४.२८ मा विद्यालय जाने उमेरभित्रका विद्यालय गएर अध्ययन गर्ने जनसंख्यालाई बालबालिका मानिएको छ । यस तालिकामा विद्यालयलाई सरकारी र निजी विद्यालय गरी २ भागमा विभाजन गरिएको छ । जसअर्न्तगत नर्सरीमा ९ जना, एल.के.जी मा ११ जना र यु.के.जी. मा १९ जना विद्यार्थी निजी विद्यालय गएर अध्ययन गर्दछन् । त्यसै गरी १ देखि ५ सम्म अध्ययन गर्ने विद्यार्थी ५२ जना अध्ययन गर्दछन् जुन सरकारी विद्यालयमा ४२ जना र निजी विद्यालयमा १० जना रहेका छन् र ६ देखि एस.एल.सी सम्म अध्ययन गर्ने बालबालिका ७१ जना रहेका छन् । सरकारीमा ६२ जना र निजीमा ९ जना रहेको पाइन्छ । यस तालिकाको अध्ययनबाट मेन्ड्यायेम गाउँपालिका वडा नं. १ का अधिकांश जनताहरु गरिब भएकाले नै बालबालिकालाई सरकारी विद्यालयमा अध्ययन गराउने गरेको पाइयो ।

#### ४.५.४ ग्रामिण गरिवीले शैक्षिक क्षेत्रमा पारेको प्रभाव (Effect of Rural Poverty in Education)

यस अध्ययन क्षेत्रमा बालबालिकाको विद्यालयगत विवरण र तहगत आम्दानीको विवरण एक आपसमा अर्न्तसम्बन्धित हुने भएकाले यि क्षेत्रको विवरणलाई तल तालिकामा प्रस्तुत गरिएको छ ।

तालिका ४.२९

#### ग्रामिण गरिवीले शैक्षिक क्षेत्रमा पारेको प्रभाव

क्र.सं	तहगत आम्दानी	घरधुरी	बालबालिका संख्या	निजी विद्यालय		सरकारी विद्यालय	
				छात्र	छात्रा	छात्र	छात्रा
१	५०,००० भन्दा कम	२१	६०	-	-	३३	२७
२	५०,०००-१,००,००० सम्म	३८	५५	७	६	१९	२३
३	१,००,०००-१,५०,००० सम्म	४४	३१	१३	-	११	७

४	१,५०,००० भन्दा बढि	११४	१६	७	२	२	५
जम्मा		२१७	१६२	२७	८	६५	६२

स्रोत : स्थलगत सर्वेक्षण, २०७५

तालिका ४.२९ मा तहगत आम्दानी र विद्यालयमा अध्ययनरत बालबालिकाको शैक्षिक विवरण राखिएको छ । तालिकामा कम वार्षिक आम्दानी हुने घरपरिवारले आफ्ना बालबालिकाहरूलाई सरकारी विद्यालयमा पठाएको पाइन्छ । तालिकामा वार्षिक रु. ५०,००० सम्म आम्दानी हुनेले ६० जना बालबालिकालाई सम्पूर्ण सरकारी विद्यालय पढाएको पाइन्छ । त्यस्तै वार्षिक आम्दानी ५०,००० देखि १,००,००० सम्म हुने परिवारले जम्मा ५५ बालबालिकाहरूमध्ये ४२ जना सरकारी र १३ जना निजी विद्यालय पठाएको पाइयो । त्यस्तै गरी १,००,००० देखि १,५०,००० सम्म आम्दानी हुने परिवारले जम्मा ३१ जना बालबालिकामध्ये १३ जना निजी र १८ जना सरकारी विद्यालय पठाएको पाइयो । अन्त्यमा १,५०,००० भन्दा माथि आम्दानी हुने घरपरिवारले जम्मा १६ बालबालिकामध्ये ७ जना सरकारी र ९ जना निजी विद्यालय पठाएको पाइयो । त्यति नै मात्रामा सरकारी विद्यालयमा कमी र निजी विद्यालयमा बढी विद्यार्थी आम्दानी सँगसगै बढि बालबालिकाहरू पठाइएको पाइयो । तसर्थ अध्ययन क्षेत्रमा गरिवीको कारणले गर्दा आफ्नो बालबालिकाहरू लाई राम्रो र गुणस्तरको शिक्षा प्रदान गर्न नसकिएको निष्कर्ष निकालिन्छ ।

#### ४.६ अध्ययनको सारांश (Summary of the Study)

यस अध्ययन सम्बन्धि परेका तेहथुम जिल्ला मेन्छयायेम गाउँपालिकाको प्रश्नावली, अर्न्तवार्ता का माध्यमबाट संकलित तथ्याङ्कलाई संश्लेषण गरिएको छ । यस अध्ययनमा गरिएको विश्लेषणहरूलाई उल्लेख गरिएको छ । छनौटमा परेका मेन्छयायेम गाउँपालिका वडा नं १ का स्थानीय अभिभावक, संघसंस्थाका प्रतिनिधि, वडा प्रमुख साथै विभिन्न जातजातीहरूको सर्वेक्षण गरि संकलित तथ्याङ्कलाई विश्लेषणबाट प्राप्त भएका प्राप्तिहरूको आधारमा यस प्राप्तिहरूको सारांश तयार पारिएको छ ।

यस वडा १ का कुल २१७ घरधुरीको सम्पूर्ण पेशागत अवस्थालाई हेर्दा कृषि ६६.४१ प्रतिशत, नोकरीमा ७.०६, वैदेशिक रोजगारीमा १४.८९ प्रतिशत, ज्याला मजदुरीमा १०.११

प्रतिशत र व्यापारमा ३.४४ प्रतिशत संलग्न रहेका छन् । अध्ययन क्षेत्रका घरपरिवारको आम्दानीको स्रोतलाई हेर्दा वैदेशिक रोजगारी नै प्रमुख स्रोत रहेको पाइयो । किनकी कृषि तथा पशुपालनमा १४.१८ प्रतिशत, नोकरीमा १५.७९ प्रतिशत, वैदेशिक रोजगारीमा ६१.४५ प्रतिशत, ज्याला मजदुरीमा ४.९० प्रतिशत र व्यापारमा ३.६८ प्रतिशत आम्दानी रहेको पाइयो । वार्षिक औषत पारिवारिक आय रु.२,१०,५८९.७३ र वार्षिक प्रति व्यक्ति आय रु.४६,९६६.०६ रहेको पाइन्छ । यहाँको परिवारको खर्चको विवरणलाई हेर्दा सबैभन्दा बढी खानामा भएको पाइन्छ । उदाहरणका लागि खानामा ४८.०१ प्रतिशत, लत्ताकपडामा १२.५४ प्रतिशत, स्वास्थ्य उपचारमा ४.५२ प्रतिशत, चाडपर्व र मनोरञ्जनमा ९.४३ प्रतिशत, कृषि तथा अन्य उत्पादन १७.३२ प्रतिशत र शिक्षामा ८.१८ प्रतिशत खर्च हुने गरेको पाइयो भने औषत वार्षिक खर्च प्रति परिवार रु.२,२०,६०६.४५ र औषत प्रतिव्यक्ति वार्षिक खर्च रु.४९,२०० रहेको पाइयो । आम्दानीबाट खर्च कटाएर हेर्दा यहाँको घरपरिवारको वार्षिक घाटा/वचत -२१,७३,६२८ भएको पाइयो ।

गरिबी विश्वव्यापि समस्या हो । नेपालमा पनि गरिबी व्यापक रूपमा रहेको छ । नेपाल जीवनस्तर सर्वेक्षण २०६६/६७ अनुसार नेपालमा अबै पनि २५.१६ प्रतिशत मानिसहरु गरिबीको रेखामुनी रहेका छन् । जसको कारण आधारभुत आवश्यकताको परिपूर्ति गर्न कठिन रहेको देखिन्छ । वर्तमान समयमा जनसंख्याको वृद्धिसँगै कृषि क्षेत्रमा रोजगारीको अपर्याप्तता र अन्य क्षेत्रको विकासको कमीका कारण गरिबी समस्या भनभन जटिल बन्दै गइरहेको छ । नेपालका अधिकांश ग्रामिण क्षेत्रका मानिसहरुको आम्दानी कम रहेको छ । कम आम्दानीका कारण जीवन धान्ने स्तर पनि कमजोर नै रहन्छ । उदाहरणका रूपमा सन्तुलित भोजनमा कमी भई कुपोषण हुनु, कमजोर स्वास्थ्य रहनु, शिक्षाबाट वञ्चित रहनु यि तत्वहरुले गर्दा पुन न्यून आय प्राप्त हुनु आदिले गर्दा गरिबीको दुष्चक्र दोहोरिन्छ । गरिबीको फैलावट सबै क्षेत्रमा समान छैन किनकी यो सामाजिक, आर्थिक ढाँचामा निर्भर रहन्छ । भौगोलिक अवस्थिति र त्यस क्षेत्रमा रहने जनसंख्या, जातिगत अवस्था, गुणस्तरीय शिक्षाको अभाव गरिबीको निर्धारक तत्वको रूपमा भूमिका खेलेको पाइन्छ । कृषि उपजको अवस्थालाई आफ्नो उत्पादनबाट ३ महिनासम्म खान पुग्ने घरपरिवार संख्या ४४, ३ देखि ६ महिनासम्म खान पुग्ने परिवार ३५, ६ देखि ९ महिनासम्म खान पुग्ने परिवार ८९ र ९ देखि १२ महिनासम्म खान पुग्ने घरपरिवार ४९ रहेको देखिन्छ ।

पुर्वाञ्चल विकासक्षेत्रको कोशी अञ्चल, तेह्रथुम जिल्ला विकास समिति सुचना तथा अभिलेख केन्द्रले तयार पारेको गरिबी नक्साङ्कन अनुसार ६ महिनासम्म आफ्नै आम्दानीले खान पुग्ने व्यक्तिको परिवारलाई गरिबी भनेको छ । छनोट गरिएका यस वडाबाट कृषि उपजमा कुनै पनि वस्तुको निर्यात भएको देखिएन भने धेरै कृषिजन्य वस्तुहरू आयात गरि जीवनयापन गरेको पाइयो । उदाहरणको लागि खाद्यान्न ५५ क्विन्टल, दलहन १.५ क्विन्टल र तेलहन १ क्विन्टल आयात गरेको पाइयो ।

यस क्षेत्रमा विद्यालय तहमा अध्ययनरत १६२ बालवालिकामध्ये १२७ जना सरकारी विद्यालय र ३५ जना निजी विद्यालयमा अध्ययन गरेको पाइयो त्यस्तै गरी विद्यालय तहमा अध्ययनरत ५०,००० भन्दा कम पारिवारिक आम्दानी भएका २१ परिवारका ६० जना बालवालिका नै सरकारी विद्यालयमा अध्ययन गरेको पाइयो । त्यस्तै गरी ५०,००० देखि १,००,००० पारिवारिक आय भएका ८३ परिवारका ५५ विद्यार्थीमध्ये १३ निजी विद्यालय र ४२ सरकारी विद्यालयमा अध्ययन गर्ने गरेको पाइयो । त्यस्तै १,००,००० देखि १,५०,००० पारिवारिक आम्दानी भएका परिवारका ३१ बालवालिकामध्ये १३ जना निजी र १८ जना सरकारीमा, १,५०,००० भन्दा माथि आम्दानी हुने ५९ घरपरिवारका १६ बालवालिकामध्ये ९ जना निजी र ७ जना सरकारी विद्यालयमा अध्ययन गरेको पाइयो ।

तेह्रथुम जिल्लाको मेन्छयायेम गाउँपालिकामा रहेको गरिबीको अवस्थाबारे अध्ययन गर्दा गरिबीको आयरेखा वार्षिक रु.१६,५५१ प्रतिव्यक्ति रहेको छ । अध्ययनमा समावेश घरधुरीको अवस्थालाई यो अवस्थाभन्दा तल रहेको जनसंख्या नै गरिब हो । यहाँ गरिबीको विश्लेषण जग्गा जमिन कम हुनु, ६ महिनासम्म मात्र आफ्नो जग्गाको खान पुग्ने कमाइ हुनु, निरक्षर प्रतिशत २२.०९ हुनु र साक्षरता भए पनि सिपमूलक जनशक्ति नहुनु, रु.१६,५५१ भन्दा कम वार्षिक आम्दानी हुनु र संयुक्त परिवारको आकार ठूलो हुनुजस्ता पक्षहरूको अध्ययन गरिएको छ, जुन गरिबी हुन ।

## अध्याय पाँच

### CHAPTER FIVE

#### ५ निष्कर्ष र सुझावहरू (CONCLUSION AND RECOMMENDATIONS)

##### ५.१ निष्कर्ष (Conclusion)

यस मेन्ड्यायेम गाउँपालिकाको वडा १ का २१७ परिवारमा गरिएको सर्वेक्षणको आधारमा प्राप्त सम्पूर्ण तथ्याङ्कलाई विश्लेषण गर्दा निम्नलिखित निष्कर्षहरू प्राप्त भएका छन् जसलाई निम्नलिखित बुदाँहरूमा प्रस्तुत गरिएको छ ।

- अध्ययनमा नमुना छनौटमा परेका २१७ घरधुरीमा ९७३ जनसंख्या रहेकोमा पुरुष ४४० र महिला ५३३ जना रहेको पाइयो ।
- तेहथुम जिल्ला मेन्ड्यायेम गाउँपालिका वडा नं १ मा कार्यशिल ५२४ जनसंख्या मध्ये सबैभन्दा बढी कृषि पेशामा ६६.४१ प्रतिशत, नोकरीमा ७.०६ प्रतिशत, व्यापारमा १.५३ प्रतिशत, ज्याला मजदुरीमा १०.११ प्रतिशत र वैदेशिक रोजगारीमा १४.८९ प्रतिशत रहेको पाइयो ।
- अध्ययन क्षेत्रमा घरपरिवारको आम्दानीलाई हेर्दा वैदेशिक रोजगारीबाट सबैभन्दा बढी आम्दानी भएको देखिन्छ । जसमध्ये वैदेशिक रोजगारीबाट ६१.४५ प्रतिशत, कृषि तथा पशुपालनबाट १४.१८ प्रतिशत नोकरीबाट १५.७९ प्रतिशत, व्यापारबाट ३.६८ प्रतिशत र ज्याला मजदुरीबाट ४.९० प्रतिशत आय आर्जन गरेको देखियो ।
- अध्ययन क्षेत्रको प्रतिव्यक्ति आय रु.४६,९६६.०६, आफ्नो छ महिना सम्म खान पुग्ने परिवार ७९, ५ रोपनी मात्र जमिन हुने घरपरिवार संख्या ४९, कुल पारिवारिक ऋण रु.१९,५०,००० रहेकोले अध्ययन क्षेत्रमा गरिविको मुख्य कारक तत्वका रूपमा बेरोजगार, कम जमिन, शिक्षाको कमी, पुख्र्यौली ऋण रहेको पाइयो ।
- यस वडाका घरपरिवारको आम्दानीको सबैभन्दा बढी खाना खर्चमा भएको पाइन्छ, भने मुख्य पेशा कृषि भएर पनि कृषि क्षेत्रमा कम खर्च भएको देखियो । उदाहरणका लागि खानामा ४८.०१ प्रतिशत, लत्ता कपडामा १२.५४ प्रतिशत, स्वास्थ्य उपचारमा ४.५२ प्रतिशत, चाडपर्व र मनोरञ्जनमा ९.४३ प्रतिशत, कृषि तथा अन्य उत्पादन १७.३२ प्रतिशत र शिक्षामा ८.१८ प्रतिशत खर्च गरेको पाइयो ।

- अध्ययनका २१७ परिवारहरुको वार्षिक आम्दानी भन्दा वार्षिक खर्च रु.२१,७३,६२८ ले बढि भएको पाइयो । अर्थात् वार्षिक नोक्सान रु.२१,७३,६२८ रहेको पाइयो । वचत नभएको पाइयो ।
- यहाँका २१७ घरपरिवारको आम्दानीबाट ३ महिना खान पुग्ने घरपरिवार संख्या ४४, ३-६ महिना खान पुग्ने परिवार संख्या ३५, ६-९ महिनासम्म खान पुग्ने घरपरिवार संख्या ८९ र ९-१२ महिना सम्म खान पुग्ने घरपरिवार संख्या ४९ भने कृषि उत्पादनबाट बचत गर्ने परिवार भने पाइएन ।
- उच्च शिक्षा प्राप्त गर्ने १०.३६ प्रतिशत पाइयो भने यो भन्दा धेरै निरक्षर जनसंख्या २२.०९ प्रतिशत रहेको पाइयो । अधिकांश निरक्षर मानिसहरु नै गरिब रहेको यस अध्ययनबाट पाइयो ।
- यहाँका २१७ घरपरिवारमध्ये विद्यालय तहमा अध्ययन गर्ने १६२ विद्यार्थीहरुमध्ये विद्यालय तहमा अध्ययन गर्ने १२७ जना सरकारी र ३५ जना निजी विद्यालयमा अध्ययन गरेको पाइयो ।
- यहाँका २१७ घरपरिवारमध्ये रु.५०,००० भन्दा कम आम्दानी भएका २१ घरपरिवारका सम्पूर्ण बालबालिका सरकारी विद्यालयमा अध्ययन गर्ने गरेको र रु. ५० हजारदेखि रु. १ लाख सम्म आम्दानी भएका ८३ घरपरिवारका ५० बालबालिकामध्ये १३ जना निजी र ४२ जना सरकारी विद्यालयमा अध्ययन गर्ने गरेको पाइयो जबकी कम आम्दानी हुने घरपरिवारका अधिकांश बालबालिका सरकारी विद्यालयमा अध्ययन गरेको पाइन्छ ।
- न्यून आय, कृषिमा परम्परागत प्रणाली, सिँचाइको अभाव, उपभोगमुखि कृषि पद्धतिका कारण गरिबी बढेको देखिन्छ ।

## ५.२ सुझावहरु (Recommendations)

गरिबी मानव सभ्यताकै ठूलो डरलाग्दो शत्रु हो । गरिबी मानव सभ्यताकै इतिहास जत्तिकै पुरानो भए पनि त्यस समयमा त्यति भाँगिएको थिएन, जति आजका दिनमा देखा परेको छैन । मानव विकासका विभिन्न युगमा पूँजीवादिसँगै गरिबीको पनि उदय भयो । त्यस बेलादेखि नै कामदारहरुको ठूलो हिस्सा सामान्य गरिबीको अवस्थामा जकडिरहेको थियो । गरिबी तेस्रो विश्वको एक प्रमुख समस्या हो र अल्पविकसित देशको एक प्रमुख विशेषता



पनि हो । विकासोन्मुख राष्ट्रमा अल्पविकास गरिबीको एक प्रमुख कारण हो । पुरानो जीवनस्तर रोग, भोक, अशिक्षा, कूपोषण र फोहोरी बस्ती आदि गरिबीको प्रमुख संकेत हुन । नेपालमा पनि गरिबीको समस्या विकराल रूपमा देखा परिरहेका छन् । यहाँको जनसंख्याको ठूलो हिस्साले न्यूनतम आधारभुत आवश्यकता अनुसारको गाँस, बास, कपास पाउन सकेका छैनन् । बेरोजगारी समस्या भन्नु डरलाग्दो रूपमा बढिरहेको छ, जुन गरिबीकै कारक तत्व बनिरहेको छ । त्यस्तै गरी नेपालको प्रमुख पेशा कृषि परम्परागत रूपमा निर्वाहस्तर भन्दा माथि उठ्न सकेको छैन । नेपालको एक किसानले आफ्नो परिवारलाई वर्ष दिन भरि खान पुग्ने अन्न समेत उत्पादन गर्न सक्दैनन्, बचतको कुरा त परै जाओस एकातर्फ जनसंख्या वृद्धि तिब्र रूपमा बढ्नु तर अर्को तर्फ उत्पादन वृद्धिदर न्यून हुनुले पनि अन्ततोगत्वा गरिबीलाई नै मलजल गरि रहेको छ । यसैगरि न्यून औद्योगिककरण, बढ्दो खाद्य असुरक्षा, अशिक्षा, बढ्दो सामाजिक वर्ग विभेद, राजनितीक अस्थिरताले पनि नेपालको गरिबी बढाईरहेका छन् ।

यस मेन्ड्यायेम गाउँपालिका वडा नं. १ को ग्रामिण गरिबीको आर्थिक तथा शैक्षिक अवस्था विश्लेषण अध्ययनमा प्राप्त नतिजाको आधारमा यस क्षेत्रको गरिबी न्युनिकरण गर्न निम्न सुझावहरू प्रस्तुत गरिन्छ ।

१. आफ्नो उत्पादनबाट एक वर्ष सम्म खान पुग्ने परिवार २२.६७ प्रतिशत र आफ्नो उत्पादनले ३ महिना सम्म मात्र खान पुग्ने परिवार १९.८७ प्रतिशत देखिएकोले गरिबी न्युनिकरणका लागि कृषिमा आधुनिककरण, उन्नत विउविजनको व्यवस्था, सिंचाई सुविधाको व्यवस्था, प्राविधिक शिक्षामा विस्तार गर्नुपर्ने देखिन्छ ।
२. वार्षिक पारिवारिक आम्दानी रु. ५०,००० भन्दा कम हुने घरपरिवार २१ र ५०,००० देखि १,००,००० सम्म आम्दानी हुने घरपरिवार ३८ रहेकोले स्थानिय प्राकृतिक स्रोत र साधनको उपयोग हुने आयमुलक व्यवसायिक सिप तथा तालिम सञ्चालन गरि रोजगारीका अवसरहरू सृजना गर्नुपर्ने देखिन्छ ।
३. ६६.४१ प्रतिशत मानिस कृषि कार्यमा लागेका छन् तर कृषि तथा अन्य उत्पादनमा खर्च प्रतिशत १७.३२ मात्र छ, यो न्यून हो यसलाई बढाउनुपर्ने देखिन्छ ।

४. स्थानिय साहु महाजनबाट २४ प्रतिशत ब्याजदरमा ऋण लिएको देखिन्छ, बैक वित्तिय संस्थाको उपस्थिति छैन बैक वित्तिय संस्थाको पहुँचको व्यवस्था गरि कम ब्याजदरमा ऋणको सुविधा उपलब्ध गराउनुपर्ने देखिन्छ ।
५. पशुजन्य उत्पादन निर्यात गरेको देखिदैन । आधुनिक तरिकाले उन्नत जातका व्यवसायिक पशुपालन गरि निर्यात गर्नु पर्ने हुन्छ ।

### ५.२.१ नीतिसम्बन्धि सुझावहरु (Policy Related Recommendation)

तेह्रथुम जिल्ला मेन्छयायेम गाउँपालिका वडा नं. १ को गरिवीको अध्ययन पश्चात् यस क्षेत्रमा विद्यमान गरिवी न्युनीकरणका लागि सम्बन्धित सरोकारवाला निकाय समक्ष तपसिल बमोजिमका नीतिगत सुझावहरु प्रस्तुत गरिएको छ ।

१. सरकारले प्रत्येक वर्षको वित्तीय नीति, बजेट मार्फत ग्रामिण क्षेत्रमा रहेको गरिवीको समस्यालाई निराकरण गर्नका लागि सरकारी नीति तथा कार्यक्रममै समावेश गरि ग्रामिण स्वरोजगारलाई प्रभावकारी बनाउँदै ग्रामिण भेगका वास्तविक गरिव जनतालाई विना अत्यन्त न्युन ब्याजदरमा निश्चित वर्षका लागि स्वरोजगारको कर्जाको व्यवस्था गर्नुपर्ने देखिन्छ ।
२. कृषिको विकासका लागि सरकारको हाल कायम रहेको विऊविजन तथा मलखादको अभावलाई उक्त वस्तुको आयातमा लगाईदै आएको भन्सारलाई हटाई कर छुटको व्यवस्था गरिनुपर्दछ ।
३. सरकारले विशेष गरेर शिक्षा क्षेत्रमा गरिवीका रेखामुनि रहेका जनतालाई विना धितो विद्यार्थीलाई ऋणको व्यवस्था गरिनुपर्दछ ताकि गरिव विद्यार्थीले पनि उच्च शिक्षाको सजिलै पहुँच पाउनु आवश्यक देखिन्छ ।
४. निरक्षरता पनि गरिवीको एक तत्व भएकाले विभिन्न संघसंस्था तथा सरकारी निकाय सँग समन्वय गरि निरक्षरता उन्मुलन साक्षरता अभियानमा गाउँपालिकाले ठोष तर्जुमा गर्नुपर्ने देखिन्छ ।

५. सरकारले लागु गरेको तीन खम्बे अर्थनिती लाई सशक्त बनाउँदै निजी क्षेत्रको भुमिकालाई अझ प्रभावकारी बनाउँदै निजी क्षेत्र मार्फत ग्रामिण क्षेत्रमा रोजगारी सृजना गर्ने कार्यमा लगानी बढाउन प्रोत्साहन गर्नुपर्ने देखिन्छ ।

६. सहकारी संस्थाहरु मार्फत गाउँमा छरिएर रहेको पुँजीलाई एकत्रित गरि उत्पादनशिल क्षेत्रमा लगानी गर्नुपर्ने देखिन्छ ।

### ५.२.२ प्रयोगात्मक क्षेत्रसँग सम्बन्धित सुझावहरु (Practice Related Recommendations)

नेपाल एक ग्रामिण मुलुक भएकोले यहि धेरै जस्तो मानिसहरु ग्रामिण भेगमा बसोवास गर्दछन् । ग्रामिण क्षेत्रमा बसोवास गर्ने मानिसहरु अधिकांश जस्तो गरिव छन् तसर्थ ग्रामिण क्षेत्रमा बसोवास गर्न गरिवीहरुलाई उनीहरुको जीवनस्तर वृद्धि गराउनको लागि स्थानिय स्तरमा संगठित विभिन्न निकाय संघ संस्थाहरुलाई दक्ष प्रभावकारी र उत्तरदायी पूर्ण बनाउनुपर्ने हुन्छ । गरिवी विश्वव्यापी रुपमा फैलावट रहेको कुरा प्रति दुई मत छैन । त्यसैले नेपाल सरकारले पनि गरिवी घटाउने कुरालाई विशेष ध्यान दिनुपर्ने आवश्यकता देखिन्छ । गरिवी निराकरणका लागि साना ऋण कार्यक्रमहरु सञ्चालन गर्दै आएका छन् । विभिन्न संघ संस्थाहरुको सफलतापूर्वक यस्तो कार्यक्रम नेपालका केहि ग्रामिण तथा शहरी क्षेत्रमा सञ्चालन गर्दै आएका छन् । विभिन्न संघ संस्थाद्वारा गरिवी घटाउन ग्रामिण महिलाहरुको जीवनस्तर उकास्ने कार्यक्रम सञ्चालन गर्नुपर्ने हुन्छ । उदाहरणको रुपमा स्थानीय विकास कोष, आर.आर.एन., साना तथा घरेलु उद्योग विकास समिति, महिला विकास कार्यक्रम, गरिवी निवारण कोष, लक्षित समुह कर्जा कार्यक्रम विभिन्न सहकारी संस्थाहरु आदिले गरिवी घटाउने महत्वपूर्ण प्रयास गरिरहेका छन् । नेपालमा गरिवीको रेखामुनी रहको जनसंख्या अझै पनि २५.१६ प्रतिशत रहेको छ । जसमा ग्रामीण क्षेत्रमा भएको गरिवी घटाउन निम्न सुझावहरु पेश गर्न सकिन्छ । यस मेन्छयायेम गाउँपालिकाको वडा नं. १ मा गरिएको अध्ययन क्षेत्रमा केही विशेष खालको नीति तथा कार्यक्रमहरु सञ्चालन गर्नुपर्ने सुझावहरु तल प्रस्तुत गरिएको छ ।

१. यस अध्ययन क्षेत्रमा कुनै घरपरिवार एकदमै गरिव भएकाले वर्ष भरी खान लाउन अति कष्ट परिरहेको छ । यस्तो अवस्था विशेष गरि दलित जातिहरुमा देखा परिरहेको छ । यसलाई नियन्त्रण गर्न यस्ता जातिका व्यक्तिहरुलाई सामाजिक संघ संस्थाहरुमा अग्रसर

- गराउने शिक्षाको पहुँच वृद्धि गराउने सरल ब्याजदरमा कृषि कर्जाको व्यवस्था गर्नुपर्ने देखिन्छ ।
२. जग्गाको स्वामित्वको आकार सानो भएको हुँदा तथा काम गर्ने जनशक्ति पनि विदेशीएको हुँदा कम जमिनमा बढि उत्पादन गर्न कृषि प्रविधिहरुको सुझाव तथा सल्लाह उपलब्ध हुनुपर्ने तथा कृषि मल, उन्नत बिउबिजन, कृषि औजार आदि आवश्यक परेको कुरा देखिन्छ ।
  ३. यस अध्ययन क्षेत्रमा रहेको गरिबीको प्रकृति र राष्ट्रिय स्तरको गरिबीको प्रकृतिमा समानता देखिएकाले भौगोलिकताको हिसाबले गरिबी निवारण सम्बन्धि वैज्ञानिक कृषि सिपमुलक तालिम र आयमुलक कार्यक्रम सञ्चालन गर्नुपर्ने देखिन्छ ।
  ४. ग्रामिण क्षेत्रको आयआर्जन वृद्धि गर्ने खालका सिपमुलक, व्यवसायमुलक, तालिम कार्यक्रमहरु व्यवस्थित रुपमा सञ्चालन गर्नुपर्ने हुन्छ । जसबाट गरिब घरपरिवारका महिलाहरुलाई सिप दक्षताहरु प्राप्त गराई रोजगारीमा अग्रसर गराई जीवनस्तरमा परिवर्तन ल्याउन सक्ने अवस्थाको सृजना गर्ने ।
  ५. कृषि आधुनिकिकरण गर्न खाद्यन्न बालि मात्र नलग्नाई नगदेवाली लाई पनि जोड दिई आवश्यक प्रविधीहरुले किसानहरु समक्ष पुऱ्याई कृषि क्षेत्रबाट पनि आर्थिक उपार्जन गर्ने आवश्यकता देखिन्छ ।
  ६. ग्रामिण भेगहरुका गरिबीलाई घटाउन आयमुलक व्यवसायिक तालिमहरु सञ्चालन गरि स्वदेशमा नै रोजगारीको अवसरहरु सृजना गर्नुपर्ने देखिन्छ । जसबाट रोजगारीमा वृद्धि भई गरिबीको संख्या घट्न जान्छ भन्ने कुराको जानकारी प्रदान गरिएको छ ।
  ७. वित्तीय संघ संस्थाहरुको पहुँच ग्रामिण स्तरका कम आम्दानी भएका गरिबीहरुलाई उचित लगानीको वातावरण मिलाई उनिहरुलाई व्यवसायिकरण तर्फ अग्रसर गराउनु पर्दछ ।
  ८. निरक्षरता पनि गरिबीको एक कारक तत्व भएकाले विभिन्न संघसंस्था तथा सरकारी निकाय सँग समन्वयन गरि निरक्षरता उन्मुलन सारक्षरता अभियान गर्न गाउँपालिकाले ठोस नीति तर्जुमा गर्नुपर्ने देखिन्छ ।
  ९. ग्रामिण गरिबी घटाउन आयआर्जन र क्षमता विकास कार्यक्रम सञ्चालन गर्ने ।

१०. गरिब परिवारका लागि आधारभूत कानुनी सचेतना कार्यक्रमहरु सञ्चालन गर्ने ।
११. ग्रामिण क्षेत्रमा विप्रेषणबाट प्राप्त हुने रकमलाई ग्रामिण क्षेत्रमा उत्पादनमुलक रोजगारी तथा स्वरोजगारी सृजना गर्ने आधुनिक कृषि तथा पशुपालन व्यवसाय सञ्चालन गर्न अभिप्रेरीत गर्ने गरि कार्यक्रमहरु सञ्चालन गर्ने ।

#### ५.२.३ आगामी अनुसन्धानसँग सम्बन्धित सुभावहरु (Further Research Related

##### Recommendations)

गरिवी विश्वकै प्रमुख समस्या रहेकोले यसबाट संसारका कुनै पनि देशहरु अलग रहन सक्दैनन् । सबै मुलुकमा यसको प्रकृति र स्वरूप फरक भएपनि यसको सार भने उस्तै देखिन्छ । नेपाल जस्ता विकासोन्मुख मुलुकहरुमा निरपेक्ष गरिवीको समस्या रहेको छ भने सम्पन्न मानिएका देशहरु पनि आर्थिक असमानता र सापेक्ष गरिवीको समस्यामा अल्भिरहेका छन् । त्यसकारण गरिवी विश्वव्यापी आर्थिक मुद्रा भएकाले यसमा अझै थुप्रै अध्ययन अनुसन्धान गर्न सकिन्छ । त्यसकारण यस विषयमा थप अनुसन्धान गर्न चाहनेहरुका लागि निम्नलिखित सुभावहरु प्रस्तुत गर्न सकिन्छ ।

१. यस अध्ययनमा मेन्छयायेम गाउँपालिकाको वडा नं. १ को गरिवीको अवस्था, कारण र उपायका बारेमा मात्र अध्ययन गरिएको छ । यो बाहेकका विभिन्न जातजाति, समुदायमा रहेका गरिवीको अवस्थाबारेमा अध्ययन गर्न सकिन्छ ।
२. मेन्छयायेम गाउँपालिका र अन्य गाउँपालिका बीचमा गरिवीको अवस्थाबारे तुलनात्मक अध्ययन गर्न सकिन्छ ।
३. सामाजिक भेदभावले पारेको प्रभाव अध्ययन गर्न सकिन्छ ।
४. महिला गरिवीले पारेको प्रभाव अध्ययन गर्न सकिन्छ ।

## सन्दर्भ सामग्री (References)

- अधिकारी, सुरेश, नेपाल यद् र खतिवडा रुपनारायण (२०७०), *समसामयिक विषय*, काठमाडौं : करियर काउन्सीलिङ्ग सेन्टर प्रा.ली. ।
- अर्याल, रमा (२०७०), *नेपालमा ग्रामिण गरिबीको आकार र त्यसका कारणहरु पढौटी गा.वि.स, अर्घाखाँची*, शिक्षाशास्त्र संकाय स्नातकोत्तर तहको अप्रकाशित शोधपत्र, त्रि.वि.कीर्तिपुर ।
- अर्याल, हेमराज (२०६४), *नेपालमा ग्रामिण गरिबी*, शिक्षाशास्त्र संकाय स्नातकोत्तर तहको अप्रकाशित शोधपत्र, त्रि.वि.कीर्तिपुर ।
- कटुवाल, नरेन्द्र ( २०६९), *ग्रामिण अर्थशास्त्र*, काठमाडौं : शुभकामना प्रकाशन ।
- केन्द्रीय तथ्याङ्क विभाग (२०६९), *नेपाल जीवनस्तर सर्वेक्षण प्रतिवेदन (२०६६/६७)*, काठमाडौं : केन्द्रीय तथ्याङ्क विभाग ।
- खतिवडा, रुद्र (२०७२), *नेपालमा स्थानीय ग्रामिण गरिबीको अवस्था शनिश्चरे गा.वि.स. भ्रामा जिल्लाको एक अध्ययन*, शिक्षाशास्त्र संकाय स्नातकोत्तर तहको अप्रकाशित शोधपत्र, त्रि.वि.कीर्तिपुर ।
- घिमिरे, वि.पि.र कार्की, एस.वि. (२०६२), *ग्रामिण विकास र सहकारी व्यावस्थापन*, काठमाण्डौ : एसिया पब्लिकेशन प्रा.लि. ।
- जिल्ला विकास योजना आ.वा. (२०७२/७३), *जिल्ला विकास समितिको कार्यलय, तेह्रथुम*  
२०७१ फाल्गुन, ११
- जैसी, दयाराम (२०७१), *ग्रामिण गरिबीको विश्लेषण तथा यसका कारणहरु ब्रह्मतोला गा.वि.स, बाजुरा*, शिक्षाशास्त्र संकाय स्नातकोत्तर तहको अप्रकाशित शोधपत्र, त्रि.वि.कीर्तिपुर ।
- डाँगी, डम्बरजंग, (२०६६), *नेपालको अर्थशास्त्र*, काठमाडौं : धौलागिरी बुक्स एण्ड स्टेशनरी ।

दाहाल, महेश राज (२०६६), *नेपालमा गरिबीका कारण र गरिबी न्यूनिकरणका उपायहरु, आर्थिक सम्प्रेषण*, काठमाण्डौ : अर्थशास्त्र शिक्षा विद्यार्थी समाज ।

दाहाल, महेश राज र पौडेल मिनराज (२०७०), *नेपालको अर्थशास्त्र र परिमाणात्मक पद्धती*, काठमाण्डौ : एम के पब्लिसर्स एण्ड डिस्ट्रिब्युटर्स ।

नेपाल राष्ट्र बैंक (२०६६), *नेपाल राष्ट्र बैंक समाचार ५४ औं वार्षिक विशेषाङ्क काठमाण्डौ* : नेपाल राष्ट्र बैंक ।

पौडेल, मीनराज र पौडेल, सुरेन्द्र (२०७३), *अर्थशास्त्र I* काठमाण्डौ : एम.के.पब्लिसर्स एण्ड डिस्ट्रिब्युटर्स ।

बस्नेत, संजिव कुमार (२०७१), *ग्रामिण नेपालमा गरिबीको अवस्था कमलपुर गा.वि.स. सप्तरी जिल्लाको एक अध्ययन*, शिक्षाशास्त्र संकाय स्नातकोत्तर तहको अप्रकाशित शोधपत्र, त्रि.वि.कीर्तिपुर ।

राष्ट्रिय योजना आयोग, (२०६८), *आर्थिक वर्ष २०६५/६६ को वार्षिक प्रतिवेदन*, काठमाण्डौ : राष्ट्रिय योजना आयोग, नेपाल सरकार ।

राष्ट्रिय योजना आयोग, (२०७०), *बाह्रौं योजना*, काठमाण्डौ : राष्ट्रिय योजना आयोग, नेपाल सरकार ।

राष्ट्रिय योजना आयोग, (२०७३), *चौधौं योजनाको आधारपत्र*, काठमाण्डौ : राष्ट्रिय योजना आयोग, नेपाल सरकार ।

रेग्मी, मदन (२०७१), *नेपालमा ग्रामिण गरिबी शुक्लागण्डकी नगरपालिका तनहुँ*, शिक्षाशास्त्र संकाय स्नातकोत्तर तहको अप्रकाशित शोधपत्र, त्रि.वि.कीर्तिपुर ।

लुइटेल, चक्रपाणी र पेखेल, खगेन्द्र (२०६६), *ग्रामिण विकास काठमाण्डौ* : प्रधान बुक्स हाउस ।

शर्मा, निलम कुमार (२०६६), *विकास तथ योजना अर्थशास्त्र*, काठमाण्डौ : पैरवी प्रकाशन ।

सापकोटा, भवदत्त र भट्टराई नवराज (२०७०), *नेपालको अर्थशास्त्र*, काठमाण्डौ : विद्यार्थी पुस्तक भण्डार ।

सिलवाल, सुदर्शन (२०६३), *विकास तथा योजनाको अर्थशास्त्र*, काठमाण्डौ : रत्नपुस्तक  
भण्डार ।

हाडा, गम्भिर बहादुर (२०६८), *ग्रामिण अर्थशास्त्र*, काठमाण्डौ : वृहस्पति पुस्तक  
प्रकाशन ।

ADB, (1991), *Poverty Described as Matter of Deprivation*, A Report of Poverty of  
Asian Development Bank.

Bhattarai P. 2009. *The Nature and Causes of Rural Poverty*, A Case Study of Dalit  
Community of Chiuridanda VDC Khotang District, Unpublished M.A. Thesis,  
Dissertation in RD TU Kirtipur.

Gyawali K.P. 2008. *Nature and Dimension of Poverty in Musahar Community*, A  
Case Study of Trivenisusta VDC Nawalparasi District, Unpublished M.A.  
Thesis, Dissertation in RD TU Kirtipur.

Sapkota H. 2005, *Poverty in Rural Nepal, A Case Study of Manpur VDC Dang District  
in Nepal*, Unpublished M.A. Thesis, Dissertation in RD Pokhara P.N Campus.

Sharma S. 2006. *Poverty in Rural Nepal, A Case Study of Manpur VDC Dang District  
in Nepal*, Unpublished M.A. Thesis, Dissertation in RD TU Kirtipur.

[www.menchhayayemmun.gov.np](http://www.menchhayayemmun.gov.np)



## अनुसूची १

घरमूलीका लागि तयार पारिएको प्रश्नावली ग्रामिण घरपरिवारको आर्थिक तथा शैक्षिक अवस्थाको विश्लेषण मेन्ड्यायेम गाउँपालिका

घरमूलीको नाम:

उमेर:

ठेगाना:

धर्म:

शैक्षिक योग्यता:

परिवार संख्या:

१. तपाइको प्रमुख पेशा अथवा व्यवसाय के हो ?

उत्तर .....

२. तपाइको परिवारको मासिक आम्दानी कति हुन्छ ?

उत्तर .....

३. तपाइको अम्दानी कुन कुन स्रोत बाट हुन्छ ?

उत्तर .....

४. तपाइको परिवारको मासिक खर्च कति हुन्छ ?

उत्तर .....

५. तपाइको घरपरिवारमा कुन कुन शीर्षकमा कति खर्च गर्नु हुन्छ ?

उत्तर .....

६. तपाइको वार्षिक आम्दानीले वर्षभरी खर्च गर्न पुग्छ ?

उत्तर .....

७. तपाइले कुनै स्रोतबाट कर्जा लिनु भएको छ ?

उत्तर .....

८. अरुको जमिन कमाउनु भएको छ ? छ भने कति ?

उत्तर .....

९. कुन स्रोतबाट कति ब्याजदरमा कुन उदेश्यका लागि कर्जा लिनु भएको हो ?

उत्तर .....

१०. तपाइको परिवारमा कति जना सदस्य हुनुहुन्छ ?

उत्तर .....

११. तपाइको परिवारका सदस्यहरु कति कति उमेरका हुनु हुन्छ ?

उत्तर .....

१२. तपाइको आफ्नो घर छ कि छैन ? छ भने घरको प्रकृति कस्तो रहेको छ ?

उत्तर .....

१३. तपाइको आफ्नो जमिन छ कि छैन ?

उत्तर .....

१४. तपाइको आफ्नो स्वामित्वमा कति जग्गा रहेको छ ?

उत्तर .....

१५. तपाइको आफ्नो उत्पादनले वर्षभरिमा कति महिना खान पुग्छ ?

उत्तर .....

१६. तपाइले वार्षिक कति कि.ग्रा. खाद्यान्न उत्पादन गर्नुहुन्छ ?

उत्तर .....

१७. तपाइको परिवारलाई वार्षिक रुपमा कति खाद्यान्न आवश्यक पर्छ ?

उत्तर .....

१८. तपाइको विचारमा तपाइको परिवार गरिब हुनाको प्रमुख कारण के हो ?

उत्तर .....

१९. यस क्षेत्रको गरिबी हटाउन के गर्नु पर्ला ?

उत्तर .....

२०. यदि निराक्षर हुनु हुन्छ भने के कारणले निराक्षर रहनुभयो ?

उत्तर .....

२१. तपाइको परिवारमा विद्यालय उमेरका बालबालिका कतिजना रहेका छन् ?

उत्तर .....

२२. तपाइका बालबालीका सामुदायिक कि संस्थागत विद्यालयमा पढ्छन् ?

उत्तर .....

२३. तपाइले आफ्नो बालबालीकालाई किन सामुदायिक विद्यालयमा पढाउनु भएको ?

उत्तर .....

२४. तपाइले आफ्नो बालबालीकालाई किन संस्थागत विद्यालयमा पढाउनु भएको ?

उत्तर .....

२५. तपाइको परिवारका बालबालिका कुनकुन तहमा पढिरहनु भएको छ ?

उत्तर .....

२६. तपाइको परिवारमा महिला र पुरुष कति जना हुनुहुन्छ ?

उत्तर .....

२७. तपाइको परिवार कुन जाति भित्र पर्दछ ?

उत्तर .....

२८. तपाइको घरपरिवारको वार्षिक आम्दानी कति हुन्छ ?

उत्तर .....

२९. तपाइको घरपरिवारको वार्षिक कति खर्च हुन्छ ?

उत्तर .....

३०. तपाइको घरपरिवारको वार्षिक बचत/घाटा कति हुन्छ ?

उत्तर .....

३१. तपाइको घरपरिवारले वर्षमा के के कृषि उपज कति परिमाणमा किन्नु हुन्छ ?

उत्तर .....

३२. तपाइको घरपरिवारले के कति पशुपालन गर्नु भएको छ ?

उत्तर .....

३३. तपाइको घरपरिवारका सदस्यहरुले कुन तहको शैक्षिक अवस्था हासिल गर्नु भएको छ ?

उत्तर .....

३४. तपाइको घरपरिवारका बालबालिका निजी कि सरकारी विद्यालयमा पढ्नुहुन्छ ?

उत्तर .....

## अवलोकन फाराम

ग्रामिण घरपरिवारको आर्थिक तथा शैक्षिक अवस्थाको विश्लेषण मेन्छयायेम गाउँपालिका  
घरमूलीको नाम : ठेगाना

१. परिवार संख्या

महिला..... पुरुष..... जम्मा

२. घरको प्रकार :

कच्ची..... अर्धपक्की..... पक्की..... छैन.....

३. शौचालयको सुविधा :

प्यान सहित ..... प्यान रहित .....

४. खाने पानीको सुविधा

धारा..... कुवा..... खानेपानि योजना.....

५. बालबालीकाको अवस्था

फोहोरी ..... सफा सुगर.....

६. प्रकाशको स्रोत:

विजुली..... सोलार..... टुक्की वत्ती.....

७. खाना पकाउने उर्जाको स्रोत:

दाउरा..... ग्यास/ बायो ग्यास..... गुइठा

## अनुसूची ३

### छलफल निर्देशिका

ग्रामिण घरपरिवारको आर्थिक तथा शैक्षिक अवस्थाको विश्लेषण मेन्छयायेम गाउँपालिका

छलफल सहभागिको नाम :

उमेर:

ठेगाना :

पेशा :

१. वडा नं. १ मा प्राय गरेर कुन जातजातिका मानिसहरु बढी मात्रामा गरिब छन् ?
२. यस क्षेत्रका मानिसहरुको मुख्य पेशा तथा आमदानी स्रोतहरु के के हुन् ?
३. यस क्षेत्रका मानिसहरुको मुख्य गरी के मा खर्च हुने गर्दछ ?
४. यस क्षेत्रमा आर्थिक अभाव हुँदा मानिसहरुले कुन कुन क्षेत्र बाट कर्जा / सापटी लिने गर्दछ ?
५. यस क्षेत्रमा सरकारद्वारा उपलब्ध गराइने सेवा सुविधाको अवस्था कस्तो रहेको छ ?
६. यस क्षेत्रमा विद्यालय र उद्योग कलकारखाना के कति रहेका छन् ?
७. यस क्षेत्रका बालबालिकाको शैक्षिक अवस्था कस्तो छ ?
८. यस मेन्छयायेम गाउँपालिका वडा नं. १ का घरपरिवारको आमदानी कम हुनाको कारण के होला ?
९. यहाँको गरिबी न्यूनीकरण गर्न के कस्ता उपाय अपनाउनु पर्ला ?