

अध्याय एक (CHAPTER ONE)

१. परिचय (INTRODUCTION)

१.१ अध्ययनको पृष्ठभूमि (Background of the Study)

शिक्षा विकासको प्रमुख आधार पनि हो । यसले मानव स्रोतको विकास गर्नेमा प्रमुख भूमिका खेलेको हुन्छ । त्यसैले शिक्षालाई मानव स्रोतको विकासको प्रमुख स्रोतको रूपमा लिएको छ । शिक्षा विकासको पूर्वाधार मात्रै नभएर मानिसको नैसर्गिक अधिकार पनि हो । शिक्षा क्षेत्रलाई गुणस्तरीय एवं समय सापेक्ष बनाउनको लागि उचित लागतको आवश्यकता पर्दछ । अन्य क्षेत्रमा गरिएको लागत भन्दा शिक्षा क्षेत्रमा गरिएको लागत बढी उपयोगी स्थायी र दिर्घकालीन हुन्छ । यसले विकासको आधार तयार गर्दछ (शर्मा, २०६५) ।

मानव सभ्यताको विकासको क्रमसँग शिक्षामा पनि विकास भएको पाइन्छ । समयको कालखण्डलाई व्यतित गर्दै शिक्षा आजको आधुनिक युगमा प्रवेश गरेको छ । विश्व परिवेशमा हेर्दा सन् १९४८ मा संयुक्त राष्ट्रसंघले घोषणा गरेको मानव अधिकार सम्बन्धित घोषणा पत्रले सबैलाई शिक्षाको अधिकार र न्यूनतम मानव अधिकारको व्यवस्था गरेको पाइन्छ । शिक्षाको विकास क्रमलाई हेर्ने हो भने पूर्वीय शिक्षा पद्धतिको विकासमा फलत रूपमा मूलत धार्मिक आधारमा जोड दिएको हुन्छ । हिन्दु बौद्ध, मुस्लिम, जस्ता प्रमुख पूर्वीय धर्महरु हुन् । यिनी धर्मको आधारमा प्राचीन समयमा शिक्षाको विकास भएको थियो (अधिकारी, २०७२) ।

नेपालमा आधुनिक शिक्षाको सुरुवात जंगबहादुर राणाले बेलायत यात्राबाट फर्केपछि वि.सं. १९१० सालमा आफ्ना सन्तानलाई अंग्रेजी शिक्षा दिलाउन थापाथलीको दरबारको तल्लो तलामा दरबार स्थापना गरेपछि भएको मानिन्छ । त्यसपछिको समयमा शिक्षा विकास क्षेत्रमा विविध परिवर्तनहरु हेरफेरहरु हुँदै आयो ।

१९९० सालमा एस.एल.सी. बोर्डको स्थापना गरियो । २००७ सालको राजनैतिक परिवर्तन पछि शिक्षा क्षेत्रको विकास पनि क्रमिक रूपमा हुँदै गयो । विद्यालय पनि तिव्र रूपमा खुल्दै जान थाले । २००७ साल समय आईपुग्दा १ कलेज ३२२ वटा प्राथमिक विद्यालय ११ वटा माध्यमिक विद्यालय स्थापना भएका थिए । त्यस पछिकोसमयमा शिक्षा प्रणालीमा सुधार

गर्नेका लागि विभिन्न योजना आयोजनाहरु समिति तथा प्रतिवेदनहरु समय परिस्थिति अनुसार परिवर्तन र परिमार्जन हुँदै जान थाले (अधिकारी, २०६७) ।

कुनै पनि शिक्षण संस्थाले प्रधान गरेको शिक्षा कतिको स्तरिय छ भन्ने कुराको मापन विद्यार्थीहरुको उत्तिर्ण प्रतिशत विद्यार्थीहरुको विषयवस्तुप्रति रहेको रुचि, प्राप्त ज्ञान प्रति आत्मा विश्वास तथा वाह्य बजारमा तिनिहरुको माग र खपतमा भर पर्दछ । नेपालमा हालसम्म कुल उ.मा.वि. ३६५९ रहेका छन् । सामुदायिक उ. मा. वि. को तुलनामा संस्थागत उ. मा.वि. धेरै कम छन् । तर सामुदायिक उ.मा.वि. र संस्थागत उ.मा.वि. तहको परिक्षाको उत्तिर्ण प्रतिशत विद्यालय छोडेर जाने विद्यार्थीकोदर बजार खपतको अनुपात लाई हेर्दा निश्चित नै संस्थागत विद्यालयको योगदान लाई कम आंकलन गर्न मिल्दैन एकातिर राज्यको कुल बजेटको १७ प्रतिशत शिक्षामा लगानि गरिएको छ । लगानिको अनुपातमा शिक्षामा सुधार हुन सकेको छैन । अर्कोतर्फ निजितर्फको लगानिमा संञ्चालित शिक्षण संस्थाहरुको शैक्षिक सम्पादन दर प्रगति उन्मुख छ । हो निजि क्षेत्र द्वारा संञ्चालित शिक्षण संस्थाहरुमा शिक्षण शुल्क तुलनात्मक रुपमा महङ्गो छ । तर पनि निजि क्षेत्रको शिक्षातर्फ जनताको आर्कषण घट्न सकेको छैन (कोइराला, २०६५) ।

शिक्षाको पहुँच र अवसरमा समाजको सामाजिक रुपान्तरण निर्भर हुने गर्दछ । शिक्षाले राष्ट्रिय तथा अन्तराष्ट्रिय स्तरका उत्पादनशील जनशक्ति निर्माण गर्दछ । शिक्षाको माध्यमबाट समाजले सचेतना सजक र सुसुचित नागरिकको परिकल्पना गरेको हुन्छ । त्यसैले शिक्षा सामाजिक तथा आर्थिक विकासको आधार शिला हो (खनाल र आर्चाय, २०६३) ।

शिक्षा क्षेत्रमा सरकारले गरेको लगानीलाई हेर्दा २०७२/०७३ को बजेट भाषणमा यस आर्थिक वर्षका लागि कुल ६ खर्व १८ अर्व १० करोड रुपैयाको बजेट प्रस्तावना गरिएकोमा शिक्षा क्षेत्रमा १७ प्रतिशत अर्थात ९ करोड, ८६ लाख, ४२ हजार, ८ सय २६ रुपैया विनियोजित गरिएको छ । वैशाक १२ गते गएको विनासकारी भुकम्पले क्षेति पु-याएका विद्यालयहरुको भौतिक संरचना निर्माण गर्नका लागि मात्रै ४० अर्व लाग्ने जानाकारी शिक्षा मन्त्रालयले जनाएको छ । यस्तो स्थितिमा सरकारले शिक्षा क्षेत्रमा छुट्याएको बजेट अत्यान्तै न्युन रहेको छ । नेपालको भौगोलिक वनावट अनुसार नेपालमा कुल उच्च मा.वि. ३,६५९, माध्यमिक विद्यालय ९,१२० रहेको छ । हिमालमा उच्च मा.वि. ३१९, पहाडमा १,५९३,

तराईमा १,२९९ र उपत्यकामा ४४८ वटा रहेको छन् । माध्यमिक विद्यालय हिमालमा ८०१, पहाडमा ३,८९७ तराईमा २,९४३, उपत्यकामा १,४७९ वटा रहेका छन् । यसै गरी २०७१ मा कक्षा ११- १२ मा अध्ययन गर्ने कुल विद्यार्थी संख्या ५ लाख १६ हजार १ सय ६६ जना रहेकोमा कक्षा ११ मा मात्रै अध्ययन गर्ने विद्यार्थी संख्या २ लाख २५ हजार ३ सय ७३ जना रहेका छन् । सामुदायिक र संस्थागत तर्फ कार्यरत शिक्षकहरुलाई हेर्दा महिला ३,०१९, पुरुष १६,१६० जना रहेको तथ्याङ्कले देखाएको छ (अर्थमन्त्रालय, ०७१/०७२) ।

हाम्रो देशमा हाल दुई क्षेत्र (सरकारी र निजी) बाट लगानी गरिरहेका शैक्षिक संस्थाहरु रहेका छन् । राज्यको तर्फबाट शिक्षा क्षेत्रमा गरिएको लगानी तुलनात्मक रूपमा बढी नै छ । यद्यपी देशको शिक्षाको अवस्थालाई हेर्दा ज्यादै कमजोर अवस्थामा छ । लगानी अनुरूप राम्रो प्रतिफल प्राप्त हुन सकिरहेको छैन । शिक्षा क्षेत्रबाट कस्ता प्रकारका जनशक्ति उत्पादन गर्ने तिनिहरुको सहि वेवस्थापन कसरी गर्ने भन्ने स्पष्ट योजना कुनै पक्षबाट पनि आउन सकेको छैन । सामुदायिक उ. मा.वि.को तुलनामा संस्थागत उ. मा. वि. ज्यादै न्यून रहेको छ । संस्थागत शिक्षण संस्थाहरु सुविधा सम्पन्न शहर केन्द्रित छन् । त्यसैले यी विद्यालयहरुमा आर्थिक रूपमा सम्पन्न रहेका परिवारका छोरा छोरीहरुले बढी मात्रामा अध्यानको अवसर पाएका छन् । यहि कारणले एउटै समाजमा दुई छुट्टा-छुट्टै शैक्षिक स्तरका नागरिक उत्पादन भएका छन् । विश्वको अधिकांश मुलुकहरुमा विद्यालय शिक्षाले कक्षा १ देखि १२ सम्मको शिक्षालाई समाहित गरेको छ । त्यस्तै नेपालमा पनि २०४६ सालको जनआन्दोलन पछि वनेको सरकारले नेपालको शिक्षालाई विकास गर्ने समय सान्द्रभिक बनाउने क्रममा सर्वसुलभ शिक्षा दिने सवैको पहुँचमा पुऱ्याउने २०४९ सालमा गठित राष्ट्रिय शिक्षा आयोगले गरेको सिफारिसमा मध्ययम स्तरिय सक्षम एवं सिपवान जनशक्ति उत्पादन गर्ने उदेश्यले माध्यमिक शिक्षा र उच्च शिक्षालाई जोडने पुलको रूपमा २०४९ सालदेखि उच्च मा.वि. शिक्षा कक्षा ११ र २०५० सालदेखि कक्षा १२ संचालन गर्ने व्यवस्था ग-यो ।

उच्च माध्यमिक शिक्षा भन्नाले माध्यमिक शिक्षा र उच्च शिक्षा विचको शिक्षा तह हो । यसले माध्यमिक तथा उच्च शिक्षा जोडने पुलको काम गर्छ । २०४९ सालमा गठित राष्ट्रिय शिक्षा आयोगले क्याम्पसमा संचालन भईरहेको प्रमिणता प्रमाणपत्र तह (Profencicy Certificate Level)हटाउन र क्याम्पसको तल्लो तहमा भर्ना हुने विद्यार्थीको अत्याधिक

चापलाई कम गर्ने क्याम्पसमा सञ्चालन भइरहेको PCL हटाउन र क्याम्पसको तल्लो तहमा भर्ना हुने विद्यार्थीको अत्याधिक चापलाई कम गर्न क्याम्पस तहमा राम्रो सँग व्यवस्थापन गर्न नसकिरहेको तहलाई व्यवस्थित गर्ने विद्यालयको चौघेरा भित्रै पठन पाठन सञ्चालन गर्ने उद्देश्यले यस तहलाई विद्यालय शिक्षामा समाहित गर्ने सिफारिस गरेकोले २०५० सालदेखि उच्च मा.वि. शिक्षा परिषद HSEB को छत्र छायाँमा पठन पाठनमा सञ्चालन भैरहेको शिक्षा नै उच्च मा.वि. शिक्षा हो । यस तह सञ्चालन गर्ने विद्यालयलाई उच्च मा.वि. HSS भनिन्छ (उ.मा.वि. शि. प., २०६४) ।

शिक्षामा लगानी कति गर्ने वा नगर्ने भन्ने कुराको निर्णय लिनका लागि शिक्षाको प्रतिफल दरको गणना गरिन्छ । शिक्षाको प्रतिफलदर गणना गर्नेकालाई शैक्षिक लागत र लाभ तथ्यांकहरुको आवश्यकता पर्दछ । शैक्षिक लागत भनेको के हो ? भन्ने प्रश्नको उत्तर स्पष्ट हुन्छ । शिक्षा क्षेत्रमा गरिएको लागत वा खर्चलाई शैक्षिक लागत भनिन्छ । शैक्षिक लागतलाई दुई भागमा विभाजन गरिएको हुन्छ ।

) प्रत्यक्ष लागत

) अप्रत्यक्ष लागत

प्रत्यक्ष लागतको गणनाको लागि कुनै ठूला समस्या आउँदैनन् । प्रत्यक्ष लागत शिक्षामा प्राप्त गर्ने व्यक्ति वा विद्यार्थीले तिनै शुल्क वा पुस्तक, यातायात आदिमा गर्ने खर्च हो । जुन वर्तमान वा प्रत्यक्ष देख्न सकिन्छ । उच्च, माध्यमिक माध्यमिक शिक्षा परिषद्को स्थापनाको लागि डाक्टर बल्लमणि दाहालले दिनुभएको प्रमाणपत्र तहको व्यवस्था उच्च शिक्षाबाट हटाउनु पर्ने २०४० सालको शाही उच्च शिक्षाको आयोग प्रतिवेदनमा उल्लेख भएको पाइन्छ । यसै क्रममा २०४५ चैत्रमा प्रथम गोष्ठी र २०४६ जेष्ठमा दोस्रो गोष्ठी गरी १२ वर्षे विद्यालय तहको शिक्षा आयोगको प्रतिवेदनमा उल्लेख भएको पाइन्छ । यसै क्रममा २०४५ चैत्रमा प्रथम गोष्ठी र २०४६ जेष्ठमा दोस्रो गोष्ठी गरी १२ वर्षे विद्यालय तहको शिक्षाको स्वरूप स्तर सञ्चालन र नियन्त्रणको व्यवस्था गर्ने गरी २०४६ कात्तिक ११ गते उच्च माध्यमिक विद्यालय शिक्षा ऐन २०४६ को व्यवस्था भयो । यसै क्रममा वि.सं. २०४६ फागुन १२ गते उच्च माध्यमिक शिक्षा परिषद सचिवालयको स्थापना भयो । यसका साथै शैक्षिक सत्र २०४९/०५० देखि माध्यमिक विद्यालयहरु र +२ हरुलाई सम्बन्धन दिने कामको सुरुवात गरियो (उच्च माध्यमिक शिक्षा परिषद् , २०५२) ।

शिक्षा समाजलाई परिवर्तित परिस्थिति र वातावरण अनुसार मानविय नविनतम् आवश्यकता र चाहनाहरूलाई संम्बोधन गराउदै अगाडी वढाउने सबैभन्दा महत्वपूर्ण माध्यम हो । अहिले हामी २१ औं शताब्दीमा प्रवेश गरिसकेका छौं । जसरी समय परिवर्तन भएको छ । त्यसैगरी मानविय ब्यावाहार क्रियाकलाप र क्रियाकलापमा दिन प्रतिदिन मानविय आंकाक्षाहरूको फैलावट भइरहेको छ । ति मानविय महत्वकांक्षा पूरा गर्न पुराना तौर, तरिकका तथा माध्यमवाट प्रयाप्त र पुर्ण बन्न सकेन । त्यसैको फलस्वरूप मानिसले नयाँ नयाँ बाटा र समस्या समाधानका उपायहरू खोजि गर्न थाल्यो त्यसैको परिमाण आज विश्व यस्तो चमत्कारी परिवर्तन सहित अगाडी वढेको छ । घन्टा घन्टामा नयाँ ज्ञानको प्राप्ती र प्रयोग भइरहेको छ । नयाँ ढंगवाट ज्ञान प्राप्तकालाई विश्वमा ब्यक्तिगत एवं सामुहिक प्रयास भइरहेका छन् ।

शिक्षाको शुरुवात अनौपचारिक रुपमा धेरै अगाडीवाट भएता पनि वि.सं १९१० मा अशोज २७ गते थापाथली (दरवारचोक) दरवारको भुइतलामा अंग्रजी प्रारम्भिक स्कुलको स्थापना गरी तत्कालिन प्रधानमन्त्री । श्री ३ जंगबहादुर राणाले औपचारिक शिक्षाको शुरुवात गरेका थिए । जंगबहादुर राणाले स्थापना गरेको दरवार स्कुल नै नेपालको पहिलो औपचारिक शिक्षण संस्था हो, तर त्यस विद्यालयमा वि.सं १९४२ सालमा पूर्व सर्वसाधारण जनताको निम्ति चाहि दरवार स्कुलको ढोका खोले त्यसपछि मात्रै नेपालमा सर्वसाधारण जनताले औपचारिक शिक्षा लिन पाईरहेका छन् । वि.सं १९३४ सालमा रानि पोखरी संस्कृत पाठशालाको स्थापना गरियो । वि.सं १९५७ मा देवशमशेर प्रधानमन्त्रि बनेपछि देश भर ५७ वटा भाषा पाठशालाहरूको स्थापना गरी जय पृथ्वी वहादुर सिंह द्वारा लिखित अक्षराङ्क शिक्षा नामक पाठ्यपुस्तक लागु गरियो ।

वि.सं १९८० सम्म नेपालका माध्यमिक विद्यालयको सम्बन्ध कलकत्ता विश्वविद्यालय सँग थियो । भने १९८० पछि पाटन विश्व विद्यालयसँग सम्बन्ध कायम गरियो । वि.सं १९८६ मा नेपालमा एस.एल.सी बोर्डको स्थापना पछि सर्वप्रथम प्रवेशिका परिक्षामा जम्मा ३३ जनाले परिक्षा दिएका थिए । जसमध्ये १९ जना उत्तिर्ण भएका थिए । वि.सं १९९० साल अघि नेपालको विद्यालयमा पढाई हुने विषयको छुट्टै पाठ्यक्रम थिएन । भारतिय पाठ्यक्रमको आधारमा पठनपाठन गरिन्थ्यो । वि.सं १९९० मा तयार भएको नेपालको पहिलो पाठ्यक्रममा कुल ८०० पूर्णाङ्को २७ ओटा विषय थिए (शर्मा, २०४३) ।

१.२ समस्याको कथन (Statement of the Problem)

सबैका लागि शिक्षा भन्ने नारा सम्पूर्ण नागरिकहरूलाई उद्घोषण गरेको पाइन्छ । शिक्षामा सरकारले विद्यार्थीका लागि लाग्ने सम्पूर्ण खर्चहरू शैक्षिक शुल्क, शैक्षिक सामग्री आदिमा लाग्ने खर्चको रकम निःशुल्क बनाइदिने हो भन्ने शिक्षाको नीति प्रत्यक्ष लागत शुन्य हुन्छ । शिक्षामा सरकारले प्रयाप्त रूपमा खर्च बृद्धि गर्दै लगेता पनि अभिभावकहरूले आफ्ना छोराछोरीप्रति प्रयाप्त शैक्षिक सामग्रीहरूमा खर्च गर्न नसकेको अवस्थाले गर्दा शिक्षामा लिने दिने कार्य कठिन बन्दै गएको छ । जसले गर्दा माध्यमिक तहसम्मको शिक्षा जसोतसो गरेर चलेता पनि उ.मा.वि. तहको शिक्षा आर्थिक समस्यामा जेलिएको देखिन्छ । उ.मा.वि.तहको शिक्षा लिन तथा दिनका लागि ठूलो रकम खर्च गर्नुपर्ने भएकोले उच्च मा.वि. तहमा प्रत्यक्ष शैक्षिक लागतमा आर्थिक समस्या परेको देखिन्छ । हाल २०७२।१। १२ गते आएको विनासकारी महा भूकम्पको कारणले गर्दा क्षति ग्रस्त विद्यालय भवनहरू साथै देशको अर्थतन्त्र तथा अस्थिर राजनैतिक अवस्थाका कारण देशमा विद्यमान रहेको बन्द हडतालको कारण यसमा प्रत्यक्ष असर देशको अर्थतन्त्र र शिक्षामा बुर्जुका साथै कमजोर अवस्थामा पुगेका अभिभावकले छोराछोरीलाई उच्च माध्यमिक विद्यालयका अध्ययनका लागि शैक्षिक सामग्री जुटाएर विद्यालयसम्म पुऱ्याउन एउटा चुनौतीको विषय बनेको छ । शिक्षामा उच्च स्तरीय शिक्षा आयोगको प्रतिवेदन कम्तिमा ४ प्रतिशत लगानी गर्नुपर्ने सुझाव दिए पनि हालसम्म त्यति लगानी हुन सकेको छैन । शिक्षामा सरकारले गरेको प्रत्यक्ष शैक्षिक लागत शिक्षक तलवमा मात्र सीमित रहने भएकाले भवन निर्माण र अन्य सुविधा नहुने हुनाले शिक्षामा अभिभावक वर्गलाई पर्ने भार अधिक र शिक्षा लिन र दिन समस्या देखिन्छ । वर्तमान अवस्थामा विनासकारी भूकम्पले गर्दा भन शिक्षा क्षेत्र तहस नहस बनाएको छ । अधिकांश पहाडी भेगका विद्यालयहरू क्षतिग्रस्त अवस्थामा छन् भने पठनपाठन साना साना टहराहरूमा गुजार्नु परेको छ । एकातर्फ आर्थिक समस्यामा जेलिनुपरेको त छँदैछ अर्कोतर्फ पठनपाठनमा कक्षा कोठाको समस्या पनि देखिन्छ । जसले गर्दा अभिभावकवर्गलाई आफ्ना छोराछोरीलाई उच्च माध्यमिक तहमा अध्ययन गर्नका लागि आवश्यक शैक्षिक सामग्री जुटाउन सक्ने अवस्थामा देखिँदैन ।

यी उल्लेखित समस्याहरू नै उच्च माध्यमिक तहको शैक्षिक क्षेत्रमा अधिक मात्रामा देखिन्छन् । यिनै समस्याको वरिपरी रहेर यस अध्ययनलाई गोरखा जिल्ला अन्तर्गत छोप्राक

गा.वि.स.मा अवस्थित सामुदायिक उच्च माध्यमिक तहको विद्यालय र गोरखा नगरपालिका मा अवस्थित संस्थागत उच्च मा. वि. मा सीमित रही अध्ययन गरिएको छ । सामुदायिक उच्च माध्यमिक विद्यालयमा सरकारी अनुदान न्यून रूपमा रहेको र संस्थागतमा उच्च मा.वि. सरकारी सेवा सुविधा नभएको साथै शिक्षामा निजि लगानिको भार अधिक मात्रामा देखिन्छ । विद्यालय तहको शिक्षा निःशुल्क भएको घोषणा एकातिर हुने र अर्कोतिर विद्यालयमा नै अध्यापन गराइने उच्च माध्यमिक तहको शिक्षाको लागी शुल्क किन लिने भन्ने प्रश्न विवादको रूपमा उठेको छ । उच्च माध्यमिक तहको शैक्षिक लगानि तर्फ विभिन्न समस्याहरु उठेका छन् । यस अध्ययनमा समावेश गरिएको विषयहरु समेटेर उत्तर खोज्ने प्रयास गरिएको छ ।

१.३ अध्ययनको उद्देश्य (Objectives of the Study)

यस अध्ययनको उद्देश्य गोरखा जिल्लाको छोप्राक गा.वि.स. अर्न्तगत पर्ने सामुदायिक उच्च मा.वि. र गोरखा नगरपालिका अर्न्तरगत पर्ने संस्थागत उच्च मा.वि.को आयस्रोत, लगानीको क्षेत्र र विद्यार्थी लागत पत्ता लगाउनु रहेको छ । जसको विशिष्ट उद्देश्यहरु निम्न रहेका छन्:-

१. सामुदायिक र संस्थागत उच्च मा.वि.तहको भौतिक र शैक्षिक विवरण पत्ता लगाउने ।
२. सामुदायिक र संस्थागत उच्च मा. वि. तहको आय र व्याय विवरण पत्ता लगाउने ।
३. सामुदायिक र संस्थागत उच्च मा.वि.मा विद्यार्थीको अभिभावकहरुले गरेको खर्च अनुमान गर्न र प्रति विद्यार्थी लागत विश्लेषण गर्न ।
४. सामुदायिक र संस्थागत उच्च मा. वि. तहको शैक्षिक लागत र उपलब्धीको तुलना गर्न ।

१.४ अनुसन्धान प्रश्न (Research Question)

यस अध्ययन गोरखा जिल्ला छोप्राक गा.वि.स.मा अवस्थित सामुदायिक उ.मा.वि. र गोरखा नगरपालिकामा अवस्थित संस्थागत उच्च मा.वि आयस्रोत लागतको क्षेत्र जसमा अध्ययनरत विद्यार्थीहरुको अभिभावकहरुले गरेको खर्च लगायत विद्यार्थीहरुको प्रत्यक्ष शैक्षिक लागतको

अवस्था बुझ्न निम्न प्रश्नलाई आधार मानिएको छ । यस अनुसन्धानले उक्त प्रश्नहरूको आधारमा उत्तर खोज्ने प्रयास गरेको छ ।

१. गोरखा जिल्ला छोप्राक गा.वि.स.मा सञ्चालित उ.मा.वि.को आयस्रोत र लगानीका क्षेत्रहरू के के छन् ?
२. सामुदायिक र संस्थागत उच्च मा.वि. को भौतिक अवस्था कस्तो छ ?
३. सामुदायिक उ.मा.वि. खर्चको स्रोतहरू के- के छन् ?
४. नगरपालिकामा सञ्चालित संस्थागत उ.मा.वि. आम्दानीको स्रोत के-के छ ?
५. संस्थागत उ.मा.वि ले प्राप्त आम्दानि के-के शिर्षकमा खर्च गर्छ ?
६. अभिभावकहरूको आर्थिक अवस्था कस्तो छ ?
७. सामुदायिक र संस्थागत उच्च मा.वि. मा प्रति विद्यार्थी लागत कस्तो रहेको छ ?
८. अभिभावकहरूको आम्दानीले छोराछोरीको शैक्षिक क्षेत्रमा कस्तो असर परेको छ ?
९. यस सामुदायिक उच्च मा.वि. र संस्थागत उच्च मा.वि.मा कुन कुन संकायहरू पढाई हुँदै आएको छ ?

१.५ अध्ययनको महत्व (Significance of the Study)

उच्च माध्यमिक शिक्षा उच्च शिक्षाको जग हो । उच्च शिक्षाको पहिलो खुड्किलो नै उच्च माध्यमिक तह हो । यसले शिक्षाको गुणस्तरमा परिवर्तन ल्याउँछ । जुन राज्यमा शिक्षामा लगानी बढी छ । त्यहाँको विकास अवश्य भावि छ । शिक्षालाई उपलब्धी मूलक, रोजगारीमूलक बनाउनु नै राष्ट्रको विकासमा तिब्रता ल्याउनु हो । यसका लागि उच्च माध्यमिक तहमा प्राविधिक र व्यावसायिक व्यवहारिक शिक्षामा जोड दिनु पर्दछ ।

त्यसैले यस तहमा गुणस्तरीय शिक्षा प्रदान गरी उपयुक्त मध्यम स्तरीय जनशक्ति उत्पादन गर्ने साथै उच्च स्तरीय जनशक्तिहरूलाई पनि आधार निर्धारण गर्दछ ।

उच्च शिक्षाको पहिलो खुड्किलाको रूपमा प्रमाण पत्र तहको शिक्षाबाट वञ्चित ग्रामीण तथा विकट पिछडिएको क्षेत्रमा विद्यार्थीहरूको पहुँचसम्म पुग्ने र त्यस तहको शिक्षालाई स्तरीय, उपलब्धि मूलक र गुणस्तरीय बनाउने सामुदायिक उ.मा.वि.को उद्देश्य हो । जसको लागि

सरकारी तथा निजी आर्थिक लागतको महत्वपूर्ण स्थान रहेको हुन्छ । यस अध्ययनमा उ.मा.वि.को प्रत्यक्ष शैक्षिक लागत स्पष्ट पार्ने खोजिने छ । विद्यार्थी समाजको आवश्यकता अनुसार शिक्षा दिन र विद्यार्थीहरूको सहभागिता दरमा बुझी गर्नेको लागि आर्थिक, लगानी एउटा आधार शिला हो ।

अहिले २१ औं शताब्दीमा निजी उ.मा.वि. बढ्दो क्रममा छ । यसबाट यो न्यून आयस्तर भएका विद्यार्थीहरूका लागि कागलाई वेल पाक्यो हर्ष न विष्मत जस्तै भएको छ । किनकी निजी उ.मा.वि. एउटा नाफामुखी संस्थाको रूपमा चलेको छ । न्यून आर्थिक वर्गका व्यक्तिहरू उच्च मा.वि. तहको शिक्षाबाट वञ्चित हुनुपर्ने अवस्था सृजना भएको देखिन्छ ।

१.६ अध्ययनको परिसीमाहरू (Delimitation of the Study)

अध्ययन अनुसन्धान आफैमा जटिल कार्य हो । जसले गर्दा सम्पूर्ण पक्षलाई समेटेर अध्ययन गर्न कठिन भएकाले यस अध्ययन गोरखा जिल्लाको छोप्राक गा.वि.स.मा अवस्थित मण्डली उच्च मा.वि र गोरखा नगरपालिकामा अवस्थित द ओल्ड क्यापिटल उ.मा.वि. विद्यालयमा सिमित रहेर अध्ययन गरिएको छ ।

१. यो अध्ययन उच्च मा.वि. तहको शैक्षिक लागतमा सीमित गरिएको छ ।
२. यो अध्ययनको लागि गोरखा जिल्ला छोप्राक गा .वि .स .मा रहेको सामुदायिक उ.मा.वि.मा सीमित गरिएको छ ।
३. यो अध्ययन सामुदायिक र संस्थागत उ.मा.वि.तहको ११-१२ कक्षालाई समावेश गरिएको छ ।
४. यस अध्ययनमा गोरखा जिल्लाको छनोटमा परेका सामुदायिक र संस्थागत उच्च मा.वि लाई समेटेको छ ।
५. यस अध्ययन गोरखा जिल्लामा रहेको सामुदायिक र संस्थागत उच्च मा.वि. मा गरिएको लागत शैक्षिक उपलब्धी सगं सम्बन्धित रहेको छ ।
६. कुल विद्यार्थीहरू मध्येबाट १५० जना विद्यार्थीहरूलाई नमुनाको छनोटको रूपमा अध्ययन गरिएको छ ।
७. अभिभावक वर्गबाट ६० जना छनोट गरी आवश्यक तथ्यांकहरू संकलन गरिएको छ ।

८. यो अध्ययन उ.मा.वि. तहमा अध्ययनरत प्रत्यक्ष लागतको आर्थिक शैक्षिक तथ्यांकसँग सम्बन्धित रहेको छ ।
९. यस अध्ययन वर्तमान अवस्थामा सीमित रहेको छ ।

१.७ मुख्य शब्दावलीको परिभाषा (Operational Definition of the Key Terms)

शब्दले समय परिस्थिति र अवस्था अनुसार फरक-फरक अर्थ दिने गर्दछन् । अध्ययनको विषयसँग सम्बन्धित कतिपय शब्दावलहरूको अन्य अर्थ नलागोस भन्नाको लागी मुख्य-मुख्य शब्दहरूलाई परिभाषित गरिएको छ ।

उ.मा.वि. : उच्च माध्यमिक विद्यालय

प्र.अ. : प्रधानाध्यापक

गा.वि.स. : गाउँ विकास समिति

गोष्ठी : सेमिनार

सामुदायिक : समुदायको एक हितमा रही सञ्चालित

संस्थागत : निजि प्रयास तथा लगानी बाट सञ्चालित

लागत : सरकार / अभिभावक, विद्यार्थी तथा संघसंस्था द्वारा शिक्षामा गरिएको खर्च

शैक्षिक उपलब्धि : उत्तिर्ण संख्या

गो.न.पा. : गोरखा नगरपालिका

के.त.वि. : केन्द्रिय तथ्याङ्क विभाग

प्रत्यक्ष शैक्षिक लागत : शिक्षा क्षेत्रमा प्रत्यक्ष रूपमा गरिने खर्च

१.८ अध्ययनको संगठन (Organization of the Study)

यस अध्ययनलाई व्यवस्थित गर्नाका लागि पाँच अध्यायमा विभाजन गरी विषयवस्तुलाई सङ्गठित गरिएको छ । जसमा अध्याय एक अन्तर्गत अध्यायनको पृष्ठभुमी, समस्याको कथन, अध्ययनको उद्देश्य, अनुसन्धान प्रश्न, अध्ययनको महत्व, अध्ययनको परिसिमाहरु, परिभाषित शब्दावली र अध्ययनको संगठन रहेको छ ।

अध्याय दुईमा सम्बन्धित साहित्यको पुनरावलोकन अन्तर्गत सैद्धान्तिक साहित्यको पुनरावलोकन, अनुसन्धानात्मक साहित्यको पुनरावलोकन, अनुसन्धानका लागि पुनरावलोकनको प्रयोग, अनुसन्धानको अन्तर, अवधारणात्मक ढाँचा र कार्यत्मक ढाँचा रहेको छ ।

अध्याय तिनमा अनुसन्धान विधि अन्तर्गत अनुसन्धानको ढाँचा र विधि, तथ्याङ्कको स्रोतहरू, जनसंख्या, नमुना आकार र नमुना छनोट प्रक्रिया, अध्ययन क्षेत्रको परिचय, तथ्याङ्क संकलनका साधनहरू, तथ्याङ्क संकलनका प्रविधिहरू, तथ्याङ्क विश्लेषणका प्रक्रिया र नैतिक सोच रहेको छ ।

अध्याय चारमा तथ्याङ्कको विश्लेषण र व्याख्या अन्तर्गत अध्ययन क्षेत्रको परिचय, सामुदायिक र संस्थागत उच्च मा.वि.को भौतिक अवस्था, शैक्षिक विवरण, उ.मा.वि.को आय व्याय विवरण, अभिभावकहरूले गरेको खर्च, उच्च मा.वि. तहको प्रति विद्यार्थी लागत, उच्च मा.वि. तहमा शैक्षिक लागत र उपलब्धिको विश्लेषण गर्नु रहेको छ ।

अध्याय पाँच अन्तर्गत सारांश, निष्कर्ष र सुझावहरू प्रस्तुत गरिएको छ ।

अध्याय दुई (CHAPTER TWO)

२. सम्बन्धित साहित्यको पुनरावलोकन (REVIEW OF RELATED LITERATURE)

यस अध्ययनमा उच्च मा.वि. तहका प्रत्यक्ष शैक्षिक लागत सम्बन्धित विभिन्न पाठ्यपुस्तकहरु पत्रपत्रिकाहरुमा अनुसन्धान, प्रतिवेदनहरु लागत सम्बन्धी विभिन्न जर्नल, यस अध्ययन शिर्षकसँग मिल्ने खोज र अनुसन्धानमूलक पुर्व सामग्रीहरुको पुनरावलोकन गर्ने प्रयास गरिएको छ ।

२.१ सैद्धान्तिक साहित्यको पुनरावलोकन (Review of Theoretical Literature)

परिमार्जित उच्च माध्यमिक परिषद् (२०६४) का अनुसार राष्ट्रिय परम्परा संस्कृति सामाजिक सम्पदा लोकतान्त्रिक मूल्य मान्नेता सँग परिचित देशको आर्थिक विकासमा योगदान दिन सक्ने दक्ष र स्वस्थ नागरिकको उत्पादन गर्नु माध्यमिक शिक्षाको उद्देश्य हो । साथै देशको सर्वाङ्गीण विकास गर्नका लागि क्षमता अनुरूप ठोस योगदान दिन सक्ने दक्ष र स्वस्थ नागरिकको उत्पादन गर्नु माध्यमिक शिक्षाको उद्देश्य हो । साथै देशको सर्वाङ्गीण विकास गर्नका लागि क्षमता अनुरूप ठोस योगदान दिन सक्ने सिपयुक्त जनशक्ति उत्पादन गर्नु र विश्व विद्यालय शिक्षाको लागि आवश्यक ज्ञान, सिप प्रधान गरी सचेत नागरिक तयार पार्ने हो । अन्य क्षेत्रमा गरिएको लगानी भन्दा शिक्षा क्षेत्रमा गरिएको लगानी आर्थिक विकासका साथसाथै मानवीय पूँजी निर्माणमा अत्यन्तै महत्वपूर्ण योगदान पुऱ्याएको हुन्छ । शिक्षाको लगानीले मानिसको ज्ञानको साथ कुशलतामा बृद्धि गर्दै लैजाने भएकाले व्यक्तिको उत्पादकत्व क्षमतालाई बढाउन मद्दत गर्दछ । तर विकाशील देशहरुको शैक्षिक प्रणाली बेरोजगारी उत्पादक गर्ने थलोको रूपमा परिचित हुँदै गएको देखिएको छ । यसको प्रमुख कारण हो योजना विहिन शिक्षालाई अगाल्नु विकसित देशहरुले सर्वप्रथम आफ्नो देशको आर्थिक अवस्था अनुरूप आफ्नो देशको स्रोत र साधनको मूल्यांकन गरी त्यस अनुरूप शैक्षिक प्रणाली समेत परिवर्तन गरी दक्ष जनशक्ति उत्पादन गर्ने गर्दछन् तर विकाशील देशहरुमा भने यो विषय निर्मल देखिन्छ (शर्मा, २०५८) ।

जे.एस. मिलका अनुसार शिक्षा ति चिजहरु मध्यकै एक चिज हो , जुन सरकारले जनतालाई उपलब्ध गराउनु पर्दछ भनेका छन् । उनको विचारमा एउटा सरकारको काम शासन गर्नु मात्र नभएर जनतालाई राम्रो शिक्षा प्रधान गर्नु पनि हो । जे.एस.मिल सवैका लागी प्राथमिक

शिक्षा तिक्षण वृद्धी हुनेहरुका लागी उच्च शिक्षाको पक्षमा थिए । उनले सरकार र स्वच्छिक निकायहरुवाट गरिव वावु आमालाई सहयोग हुने आसा गरेका छन् ।

अल्फेड मार्सलले शिक्षालाई राष्ट्रिय लगानीको रुपमा व्याख्या गरेका छन् । उनी श्रमिक वर्गका लागी शिक्षा र प्राविधिक शिक्षाका पक्षपाति थिए । उनले विशेष रुपले महिला माथि वाल वच्चाको वातावरण र वौद्धिक स्तर उकास्न परेको पारिवारिक प्रभाव औ-याय । त्यसैले मार्सलले महिला वर्ग शिक्षित हुनुपर्ने आवश्यकता औल्याउदै महिला शिक्षा माथी जोड दिएका छन् ।

एन.डब्लु सिनियरका अनुसार त्यो क्षमता जसले पूँजि सञ्चयको पक्ष लिन्छ । सायद अरु क्षमता भन्दा वढि शिक्षामा नै भर पर्दछ । त्यसैले पूँजि सञ्चय गर्न सिकाउछ, पूँजि सञ्चयले लगानी वढछ लगानीमा वृद्धीको फलस्वरुप आर्थिक विकास हुन्छ ।

शिक्षा क्षेत्रमा लगानी गरीसकेपछी जो कोहीले आफुले गरेको लगानीको आर्थिक मुल्य हेर्ने गर्दछ । श्रमिकको उत्पादनकत्व, पेशागत गतिशिलता र आयको वितरणमा पारेको विद्यालयको शैक्षिक प्रभाव जस्ता पक्षको गहिरो विश्लेषण गरि आर्थिक मुल्य हासिल गर्ने उदेश्यवाट शिक्षा क्षेत्रमा लगानी गरिएमा शिक्षाको प्रतिफल वढि हुनसक्छ । कुनै पनि शिक्षाको सहायताले उक्त ब्यक्तिको उत्पादनकत्वमा कति वृद्धि भएको छ ? उसको आमदानी सृजना गर्ने क्षमता कति वृद्धि हुनसकेको छ ? भन्ने कुरा शैक्षिक मुल्य हो । शिक्षा प्राप्त गरेको एउटा शिक्षित श्रमिकको उत्पादन क्षमता उच्च हुन्छ, भने शिक्षा प्रतिको दृष्टिकोण पनि सकारात्मक हुन्छ । ब्यक्ति समाज र राष्ट्रको विकासको लागी शिक्षाले अत्यन्तै महत्वपूर्ण भुमिका खेलेको हुन्छ । शिक्षाको योगदानम मुलुकहरुले आफ्ना नागरिकहरुका लागी अनिवार्य शिक्षा लागु गर्दै आएका छन् । तर पनि शिक्षा प्रति ब्यक्ति र राज्यको दृष्टिकोण कहिलै पनि एक हुन सक्दैन किनकी राज्य लगानी एवं अन्य विविध दृष्टिकोणले जति सक्षम हुन्छ ब्यक्ति त्यति नै सक्षम हुन सक्दैन । त्यसैगरी ब्यक्तिद्वारा शिक्षामा गरिने लगानीलाई विभिन्न तत्वहरुले प्रभाव पारिरहेको हुन्छ । साधारणतया साक्षरता अथवा माध्यमिक तहसम्मको शिक्षाको प्राप्तिका लागी लागतको दृष्टिकोणले त्यति गम्भिर विषय नभएता पनि उच्च शिक्षाको लागि निजि लगानी वा शिक्षाको निमित्त मागको स्थिति कस्तो रहन्छ भन्ने कुरा महत्वपूर्ण विषय हो । वास्तवमा एउटा विवेकशिल ब्यक्तिले शिक्षामा लगानी त्यो विन्दुसम्म कायम राख्न चाहान्छ, जहा शिक्षाको प्रतिफल दर र लगानीको

ब्याजदर बराबर हुन आउछ । त्यसैले शिक्षाको प्रतिफल दर र लगानीको ब्याजदरले नै ब्यक्तिको शैक्षिक मागको निधारण गदछ । शैक्षिक लगानीदर जति उच्च हन्छ, शिक्षाको माग त्यहि अनुपातले कमी हुन आँउछ । तर बजार ब्याजदर ज्यादै न्यून भएको अवस्थामा शैक्षिक प्रतिफलदर न्यून भए पनि शैक्षिक लगानीमा निजि लगानी कर्तालाई प्रोत्साहन मिल्दछ । त्यसैले शैक्षिक प्रतिफलदर उच्च भएको अवस्थामा ब्याजदर बढि भएपनि शिक्षाको माग बढि हुन्छ (शर्मा, २०६४) ।

२.२ अनुसन्धानात्मक साहित्यको पुनरावलोकन (Review of the Research Literature)

दाहाल (२०७२) का अनुसार उ.मा.वि.मा आर्थिक लगानी र शैक्षिक उपलब्धी सम्बन्धी अध्ययनमा उ.मा.वि. तहको कक्षा ११-१२ मा अध्ययन गर्ने आफ्ना छोरा छोरीका लागि गरेको शैक्षिक खर्चलाई दुई भागमा अध्ययन गरेका छन् । जस अन्तर्गत विद्यालय शुल्क सम्बन्धित खर्चलाई प्रत्यक्ष लगानी विद्यालय शुल्कसँग असम्बन्धित खर्चलाई अप्रत्यक्ष लगानी भनी व्यक्त गरेका छन् । उ.मा.वि.को २०६९/०७० हो प्रत्यक्ष र अप्रत्यक्ष लगातको कुल लगानी रु. ७१०३९३० अर्थात् २८.९० प्रतिशत देखाएको छ । शैक्षिक सत्र २०७०/७१ मा प्रत्यक्ष र अप्रत्यक्ष कुल लगानी रु. ८८६५४४० अर्थात् ३६.०६ प्रतिशत देखाएका छन् । त्यसैगरी शैक्षिक सत्र २०७१/०७२ मा प्रत्यक्ष र अप्रत्यक्ष लागतको कुल लगानी रु. ८६०९०७० अर्थात् ३५.०२ प्रतिशत देखाएका छन् । तिनै शैक्षिक सत्रका आर्थिक लगानी उल्लेख गरेका छन् ।

शिवाकोटी (२००४) का अनुसार सरकारी माध्यमिक विद्यालयको आम्दानीका स्रोतहरूमा ६३.४ प्रतिशत सरकारी अनुदानबाट, २८ प्रतिशत अभिभावकबाट, ६.५ प्रतिशत विद्यालयको पुरै आम्दानी अभिभावकहरूबाट मात्र प्राप्त भएको देखिएको छ । त्यसैगरी उक्त अध्ययनबाट सरकारी माध्यमिक विद्यालयको सरकारी अनुदान रकममा शिक्षक तलबका लागि नै ठूलो निकाशा हुने र शैक्षिक गुणस्तर तथा स्टेशनरी तर्फ निकै थोरै अनुदान प्राप्त हुने भएकोले विद्यालयमा शैक्षिक सामग्रीको अभाव हुने स्थिति देखाएको छ । त्यसैगरी उक्त अध्यायमा अनुसन्धानकर्ताले अभिभावकबाट गरिने वार्षिक लागत विद्यालयको शुल्कसँग सम्बन्धित र असम्बन्धित दुवै खर्चको आधारमा सरकारी विद्यालयमा प्रतिवर्ष प्रति विद्यार्थी औसत रु. ६,४६० र निजि विद्यालयमा प्रति वर्ष विद्यार्थी औसत रु. २०,४६० लागेको देखाएको छ । त्यसैगरी सरकारी विद्यालयले शुल्क र अन्य शैक्षिक लागतका लागि गरिब विद्यार्थीहरूलाई

छात्रावृत्ति दिने गरेको तर निजि विद्यालयमा सर्वोत्कृष्ट विद्यार्थीहरूलाई मात्र प्रदान गरेको देखाएका छन् । उक्त अध्ययनमा अनुसन्धन कर्ताले निजि विद्यालयले मासिक शुल्क कक्षाको तह बढ्दै जाँदा बढ्दै गएको चर्को रूपमा मासिक शुल्क उठाई आफ्नो आयस्रोत जम्मा गरेको र सरकारी विद्यालयले शिक्षक तलबमा ठूलो रकम खर्च गरेको र शैक्षिक गुणस्तर वृद्धिका लागि थोरै मात्र रकम खर्च गरेको कुरा अध्ययनकर्ताले निष्कर्षमा उल्लेख गरेका छन् ।

लुइटेल् (२०६६) का अनुसार उ.मा.वि. अध्ययनबाट प्राप्त जानकारी अनुसार विद्यालयको आयस्रोतमा अभिभावकहरूबाट ७६.७५ प्रतिशत सरकारी अनुदान १८.९५ प्रतिशत र अन्य क्षेत्रहरूबाट ५ प्रतिशत आम्दानी हुने कुरा देखाएको छ । उ.मा.वि.हरूको प्रमुख आम्दानीको स्रोत भनेको विद्यार्थी र अभिभावक नै रहेका देखिन्छ । अभिभावकहरू उ.मा.वि. तहमा आफ्ना बालबालिकाहरूले गरेको कुल खर्च मध्ये विद्यालय शुल्क सम्बन्धित खर्च ३०.१६ प्रतिशत र विद्यालय शुल्कसँग असम्बन्धित ६९.८३ प्रतिशत खर्च गरिएको देखिन्छ । उक्त अध्ययनमा प्रभावकारी रूपमा खर्च व्यवस्थापन गर्नुपर्ने देखिएको छ ।

नेपाल (२०६६) ले सामुदायिक र संस्थागत विद्यालयको शिक्षण सिकाइको तुलनात्मक अध्ययन भन्ने शोधपत्रमा उल्लेख गरेका छन् शिक्षण सिकाइमा कक्षा कोठा शिक्षणले ठूलो भूमिका खेलेको हुन्छ । शिक्षण सिकाइ क्रियाकलापमा शिक्षकको सक्रियता, दक्षताको साथै नियमितता, उत्तरदायित्वको बोध, पेशाप्रति सन्तुष्टी अनुशासन आदिले प्रभाव पार्ने साथै प्रभावकारी सिकाइमा विद्यालयको व्यवस्थापन, प्रशासन निरीक्षण प्रणाली अभिभावक, विद्यार्थी आदिको भूमिकाले समेत प्रभाव पार्ने कुरा जानकारी प्राप्त भएको उल्लेख गरेका छन् ।

घिमिरे (२०६३) का अनुसार उच्च माध्यमिक शिक्षामा आर्थिक लगानी र शैक्षिक उपलब्धि एक अध्ययन भन्ने शीर्षकमा दाङ जिल्लाको घोराहि नगरपालिका अर्न्तगत सञ्चालित सामुदायिक र निजि उच्च मा.वि.हरू मध्ये केही नमूना छनौट गरी यी दुई विचको शैक्षिक लगानी र उपलब्धीको बारेमा तुलनात्मक अध्ययन गरीएको थियो । यस अनुसन्धानमा अनुसन्धानकर्ताले सामुदायिक विद्यालयमा शिक्षक शिक्षिकाहरूमा ५० प्रतिशत तालिम लिएका छन् भने संस्थागत उच्च मा.वि. मा शिक्षक शिक्षिकाले तालिम लिएको देखिएन । सामुदायिक उच्च मा.वि. को प्राप्त आम्दानी सरकारी अनुदानबाट रु. ७७,७९,७६६ र

विद्यार्थी शुल्कबाट रु. १,३०,६१,६३१ प्राप्त भएको देखियो भने संस्थागत उ.मा.वि. मा औसत रु. २२,२०,२६,६०३ आम्दानी देखाइएको छ । सरकारी अनुदान लगायत अन्य आम्दानी शून्य देखिन्छ । सामुदायिक उ.मा.वि. मा प्रत्यक्ष खर्च जम्मा रु. १,१९,८९,७२१.३ र अप्रत्यक्ष खर्च जम्मा रु. १३,८९५ छ भने संस्थागत उ.मा.वि. मा औसतमा हेर्दा प्रत्यक्ष खर्च जम्मा रु. १,८७,०६,४४० र अप्रत्यक्ष खर्च जम्मा रु. २२,७२५ देखिन्छ । अनुसन्धानकर्ताको अनुसार सामुदायिक उ.मा.वि. का १ जना विद्यार्थीका लागि वार्षिक औषत लागत रु. १०,११२ पाइयो भने संस्थागत उ.मा.वि. मा १ जना विद्यार्थीका लागि रु. १२,९७८.३२ पाइयो साथै सामुदायिक उ.मा.वि.मा उत्तीर्ण दर ६८.६० प्रतिशत पाइयो । यसरी हेर्दा सामुदायिक विद्यालयको लगानी र उपलब्धि संस्थागत विद्यालयको तुलनामा कम देखिन्छ । सामुदायिक विद्यालयको भन्दा संस्थागत विद्यालयको १५ प्रतिशत बढी शैक्षिक उपलब्धि भएको पाइएको हुँदा आगामी दिनमा सामुदायिक विद्यालयहरूले पनि संस्थागत विद्यालयले जस्तै उपलब्धि ल्याउनुपर्ने बताउनुभयो ।

मल्ल (२०६५) का अनुसार राष्ट्रले धेरै वर्ष अगाडी प्रत्येक बालबालिकालाई शिक्षाको समान अवसर प्रधान गर्ने प्रतिज्ञा गरेको भएता पनि अझै हाम्रो देशमा सम्पन्न परिवारका बालबालिकाले नै स्तरिय शिक्षा पाईरहेका छन् । धनी, सम्पन्न परिवारले रमाई, रमाई विद्यालय आउने ज्ञानबर्धक खेलहरू खेल्न पाउने नयाँ ब्यवहारिक अनुभवहरू प्राप्त गर्ने पाउने, स्तरीय शैक्षिक वातावरण भएका शहरका स्तरिय विद्यालयहरूमा अध्ययन गर्ने पठाउने गर्दछन् भने खास गरेर ग्रामिण क्षेत्रमा शिक्षा विकासको गति ज्यादै सुस्त भएको र त्यहाँको शैक्षिक वातावरण पनि निम्न स्तरको हुन्छ, शिक्षकहरूको योग्यता पनि कमै हुन्छ । यसले गर्दा ती विद्यालयमा सिकाईको विषयवस्तु तथा क्रियाकलापहरू बालबालिकाहरू लाई आकर्षक हुँदैन भनी उल्लेख गरेका छन् ।

बुदुजा (२०६२) ले माध्यमिक शिक्षामा लगानी र शैक्षिक उपलब्धि शिर्षकमा म्याग्दी जिल्लाको शिख गा.वि.स. मा गरेको एक अध्ययन अनुसार माध्यमिक शिक्षामा गरिएको लगानीमध्ये ७०.२ प्रतिशत लगानी सरकारको तर्फबाट, समुदायको तर्फबाट २७.४ प्रतिशत र अभिभावकबाट २.३४ प्रतिशत लगानी गरिएको पाइयो । सरकारले गरेको लगानीमध्ये ९५.५७ प्रतिशत शिक्षकको तलब भत्तामा र ४.४३ प्रतिशत प्रशासनमा खर्च भएको देखिन्छ । विद्यालयको कुल आम्दानीमध्ये ६७.३४ प्रतिशत शिक्षकको तलब भत्तामा, २५.२२

प्रतिशत भवन निर्माण तथा मर्मतमा, ६.४६ प्रतिशत प्रशासनिक क्षेत्रमा र १.० प्रतिशत अतिरिक्त क्रियाकलापमा खर्च भएको देखाइएको छ । माध्यमिक तहको शैक्षिक उपलब्धि अत्यन्त निम्न रहेको पाइयो । शैक्षिक सत्र २०५६ देखि २०६१ सम्मको कक्षा ९ को उत्तीर्णदर औसतमा ४२.८ प्रतिशत र S.L.C. परिक्षाको उत्तीर्णदर ४८.६ प्रतिशत रहेको देखियो । यसरी उत्तीर्णदर न्यून हुनुमा आर्थिक लगानीको कमीलाई प्रमुख कारण मानेका छन् । अभिभावकको विचारमा माध्यमिक शिक्षाको सम्पूर्ण खर्च सरकारले गर्नुपर्ने बताएका छन् ।

सापकोटा (२०६७) ले संस्थागत तथा सामुदायिक विद्यालय व्यवस्थापन तुलनात्मक अध्ययन भन्ने शोधपत्रमा सामुदायिक विद्यालयमा भौतिक पक्ष राम्रो भएपनि, गुणात्मक शैक्षिक उन्नति केहि सन्तोष जनक नभएको तर संस्थागत विद्यालयको भौतिक पक्ष केहि कमजोर भएपनि शैक्षिक अवस्था तुलनात्मक रूपमा राम्रो रहेको उल्लेख छ । दुवै किसिमका विद्यालयहरूमा शैक्षिक पक्षलाई सुधार गर्ने विद्यालयको भौतिक पक्षमा आर्थिक लगानी बढाउनुपर्ने जसमध्ये संस्थागत विद्यालयहरूले अलिक बढि नाफामुखी मात्र नभई विद्यार्थीले गरेको खर्चको आधारमा सेवा सुविधा वृद्धि गर्नुपर्ने र सामुदायिक विद्यालयले प्रशासनिक तथा शैक्षिक व्यवस्थापनमा अलिक बढि ध्यान दिनु पर्ने कुरा उल्लेख गरेको छ ।

विभिन्न आयोग संघ संस्था र व्यक्तिहरूले गरेको अनुसन्धान शोध तथा लिखित पुस्तकहरूको लेख अनुसार शैक्षिक लगानी वृद्धि गर्दा शैक्षिक उपलब्धी पनि वृद्धि हुने कुरालाई ध्यान दिएको पाइयो । राष्ट्र निर्माणको लागि प्रथम आधारभुत आवश्यकता भनेको नै शिक्षा क्षेत्र हो । शिक्षा बिना आवश्यक जनशक्तिको उत्पादन गर्ने सुचना प्रविधिको प्रयोग, उपयोग र विकास गर्ने पनि सकिदैन । जुन राष्ट्र निर्माणको लागि अति आवश्यक हुन्छ । हाम्रो जस्तो विकासशील देशमा त भन दक्ष जनशक्तिको बढि आवश्यक हुने र यसका लागि शिक्षामा लगानी र राम्रो उपलब्धी हुन् अति आवश्यक छ ।

२.३ अनुसन्धानका लागि पूनरावलोकन प्रयोग (Implementation of the Review for Research)

शिक्षा मानिसको लागि एक अभिन्न अंग हो जसको विकास हुन नितान्त आवश्यक देखिन्छ । यसका साथै शिक्षामा लगानी लागतको ठूलो भूमिका रहेको हुन्छ, जुन कुरा अन्य

अनुसन्धानमा पनि उल्लेख गरेको पाइन्छ । शिक्षित व्यक्ति भनेको त्यस्तो मानव स्रोत हो । जसले देशको आर्थिक विकासमा महत्वपूर्ण योगदान पुऱ्याएको हुन्छ । राष्ट्र निर्माणको आवश्यकताको लागि आधारभूत आवश्यकता भनेको नै शिक्षाको आवश्यकता हो । शिक्षा विना आवश्यक जनशक्तिको उत्पादन गर्ने, सूचक प्रविधिको प्रयोग गर्न सकिँदैन । हाम्रो जस्तो विकासशील देशमा त भन्नु दक्ष जनशक्तिको बढी आवश्यक हुने कारणले गर्दा वास्तवमा शिक्षाले अर्थव्यवस्थाका लागि आवश्यक जनशक्ति र सेवा पुऱ्याउँछ । त्यसकारण उ.मा.वि. स्तरको शैक्षिक लागतको गणना गर्ने आवश्यक पक्ष हो । उ.मा.वि. आय तथा खर्चको अवस्था, अभिभावकहरुको आर्थिक आयको आधारमा विश्लेषण गरिएको छ ।

२.४ अनुसन्धान अन्तर (Research Gap)

अनुसन्धानको अन्त्यमा अन्य अनुसन्धानसँग तुलना गरी यस अनुसन्धानको अनुसन्धानात्मक अन्तर उल्लेख गरिएको छ ।

दाहाल (२०७२) का अनुसार सिन्धुली दुधौली नगरपालिका अन्तर्गत सञ्चालित उच्च माध्यमिक विद्यालयमा आर्थिक लगानी र शैक्षिक उपलब्धी लेखाजोखा गर्नुभएको थियो । यस अध्ययनले उ.मा.वि. ले आफ्नो आम्दानीको ३३.३२ प्रतिशत शिक्षामा लगानी गर्दा शैक्षिक उपलब्धी ६४.६४ प्रतिशत रहेको देखिन्छ । उ.मा.वि. २०६९/०७० मा कुल लगानीको २८.९० प्रतिशत लगानी हुँदा शैक्षिक उपलब्धी ६३.३९ प्रतिशत भएको देखिन्छ । शैक्षिक वर्ष २०७०/०६९ मा कुल लगानीको ३६.०६ प्रतिशत हुँदा शैक्षिक उपलब्धी ६८.०४ प्रतिशत भएको देखिन्छ । त्यसैगरी शैक्षिक वर्ष २०७१/०७२ मा कुल लगानीको ३५.०२ प्रतिशत लगानी हुँदा ६२.५७ प्रतिशत शैक्षिक उपलब्धी भएको देखिन्छ । यसरी तथ्याङ्कलाई तुलनात्मक रूपले हेर्दा सबैभन्दा बढि शैक्षिक लगानी र उपलब्धी २०७०/२०७१ मा भएको देखिन्छ । यस अध्ययनले उ.मा.वि. मा गरेको लगानीको अनुपातमा उपलब्धी राम्रो रहेको उल्लेख गर्नुभएको छ ।

रिमाल (२०६८) का अनुसार भ्रपा बुधबारे गा.वि.स. अन्तर्गत सञ्चालित सामुदायिक र संस्थागत माध्यमिक विद्यालयको आर्थिक लगानी र शैक्षिक उपलब्धीको तुलनात्मक विश्लेषण गर्नुभएको थियो । यस अध्ययनले सामुदायिक माध्यमिक विद्यालय र संस्थागत माध्यमिक विद्यालयको तुलनात्मक अध्ययन गर्दा सामुदायिक माध्यमिक विद्यालय तर्फ ७८.१३ प्रतिशत रहेको देखिएको छ । संस्थागत माध्यमिक विद्यालयको अभिभावक तथा

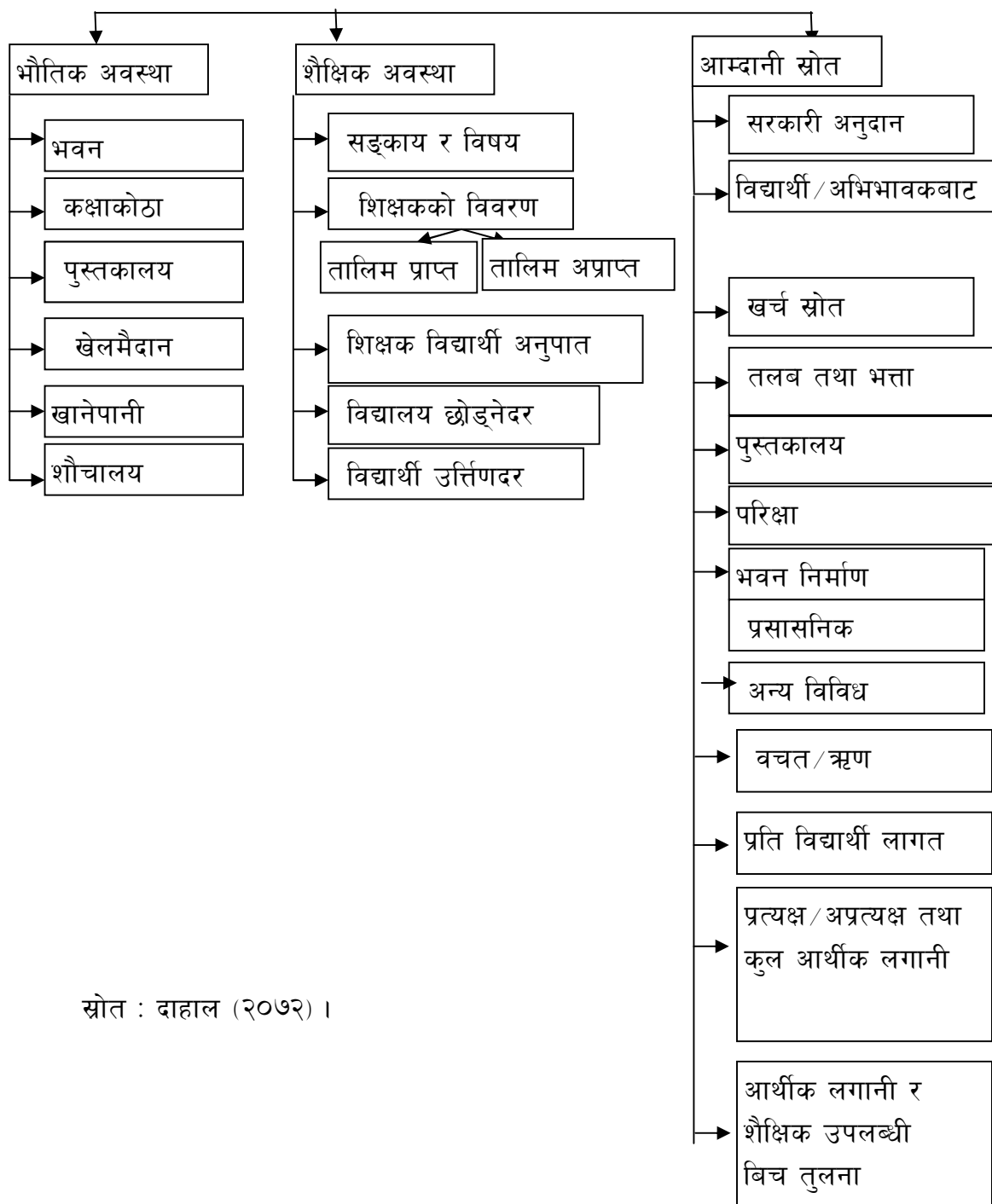
विद्यार्थीबाट प्राप्त आमदानीको ९ प्रतिशत रहेको देखिएको छ । सामुदायिक माध्यमिक विद्यालयमा विद्यालय शुल्कसँग सम्बन्धित औसत खर्च रु. ५४९.५ र विद्यालय शुल्कसँग असम्बन्धित खर्च रु. ८७२५ रहेको देखिएको छ । त्यसैगरी संस्थागत माध्यमिक विद्यालय शुल्कसँग सम्बन्धित औसत खर्च रु. ९९९५.५ र विद्यालय शुल्कसँग असम्बन्धित खर्च रु. १३३३४ रहेको छ । सामुदायिक माध्यमिक विद्यालयको प्रति विद्यार्थी औसत वार्षिक खर्च रु. ९२७४.५ भएको देखिएको छ, भने संस्थागत माध्यमिक विद्यालयको प्रति विद्यार्थी औसत वार्षिक खर्च रु. २३३२९.५ देखिन्छ । जुन सामुदायिक माध्यमिक विद्यालयमा अध्ययन गर्ने विद्यार्थीको तुलनामा संस्थागत माध्यमिक विद्यालयमा अध्ययन गर्ने विद्यार्थीको शैक्षिक औषत वार्षिक खर्च ६० प्रतिशतले बढि भएको छ । सामुदायिक विद्यालयमा ६८.५४ प्रतिशत विद्यार्थी उत्तिर्ण भएको र संस्थागत तर्फ १०० प्रतिशत भएको देखिएको छ । यस अध्ययनले विद्यालयको वातावरण विद्यार्थीको पारिवारिक सामाजिक आर्थिक अवस्था सिकाइको वातावरण जस्ता पक्षहरुले विद्यार्थीको शैक्षिक उपलब्धीमा प्रभाव पारेको यस अध्ययनमा उल्लेख गर्नुभएको छ ।

हालै गरेको अनुसन्धानबाट लगानी उच्च हुँदा शैक्षिक उपलब्धी पनि उच्च रहेको पाईएको थियो साथै शैक्षिक उपलब्धी उच्च बनाउनको लागि शैक्षिक प्रसाशन चुस्त, दुरुस्त राख्ने विद्यार्थीको रुचि अनुसारको अतिरिक्त क्रियाकलापहरु सञ्चालन गर्ने परिक्षा सुधार गर्ने ब्यवस्थित शैक्षिक सामाग्रीको प्रयोग गर्नुपर्ने र स्वच्छ शैक्षिक वातावरणको व्यवस्था गर्नुपर्ने कुरा उल्लेख गरिएको छ ।

यस अध्ययन गोरखा जिल्ला छोप्राक गा.वि.स. मा अवस्थित सामुदायिक उच्च माध्यमिक विद्यालय र गोरखा नगरपालिकामा अवस्थित संस्थागत उच्च माध्यमिक विद्यालयको लागत र उपलब्धीको विश्लेषण भन्ने शिषर्कमा अध्ययन गरिएको थियो । सामुदायिक विद्यालय गाउँमा सञ्चालन भएकोले कम आर्थिक अवस्था अर्थात विपन्न वर्गका परिवारले पनि उच्च माध्यमिक शिक्षाबाट वञ्चित हुनु परेको उल्लेख गरेका छन् । सामुदायिक विद्यालयले कम लागतमा उच्च उपलब्धी प्राप्त गरेको देखिएको छ । संस्थागत विद्यालय नगरपालिका अवस्थित छ । उक्त विद्यालयले उच्च लागत या न्यून उपलब्धी प्राप्त गरेको देखिएको छ । सामुदायिक र संस्थागत उच्च माध्यमिक विद्यालयलाई तुलनात्मक रुपमा हेर्दा आय ब्याय लागत र उपलब्धीलाई विश्लेषणात्मक रुपबाट उल्लेख गरिएको छ ।

२.५ अवधारणात्मक ढाँचा(Conceptual Framework)

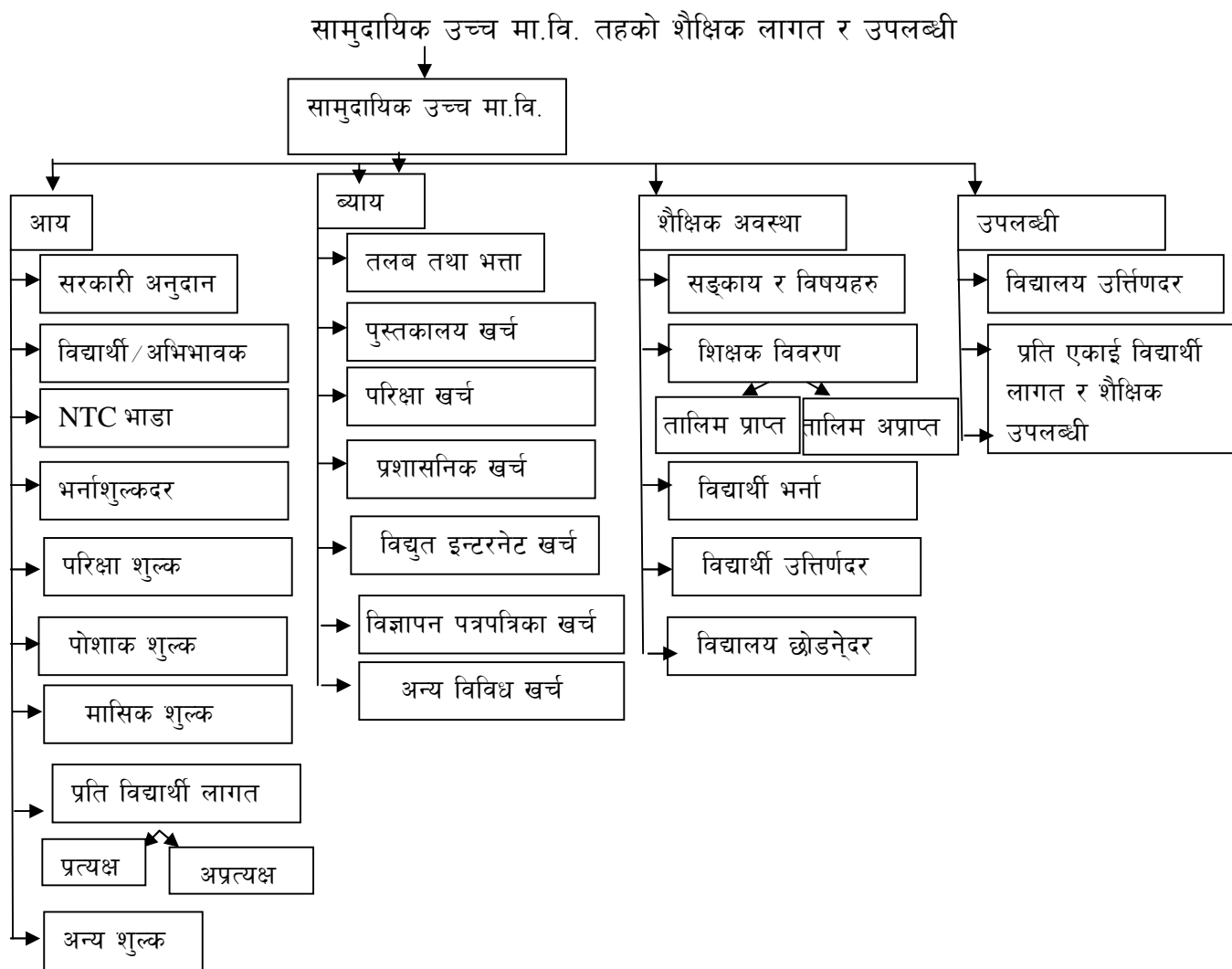
शिक्षाको विकासमा लगानी र लागतको ठूलो भूमिका रहेको हुन्छ । उ.मा.वि. तहको उच्च माध्यमिक शिक्षामा शैक्षिक लगानी र उपलब्धी शिक्षाको लागतलाई क्रमसँग तल उल्लेख गरिएको छ ।



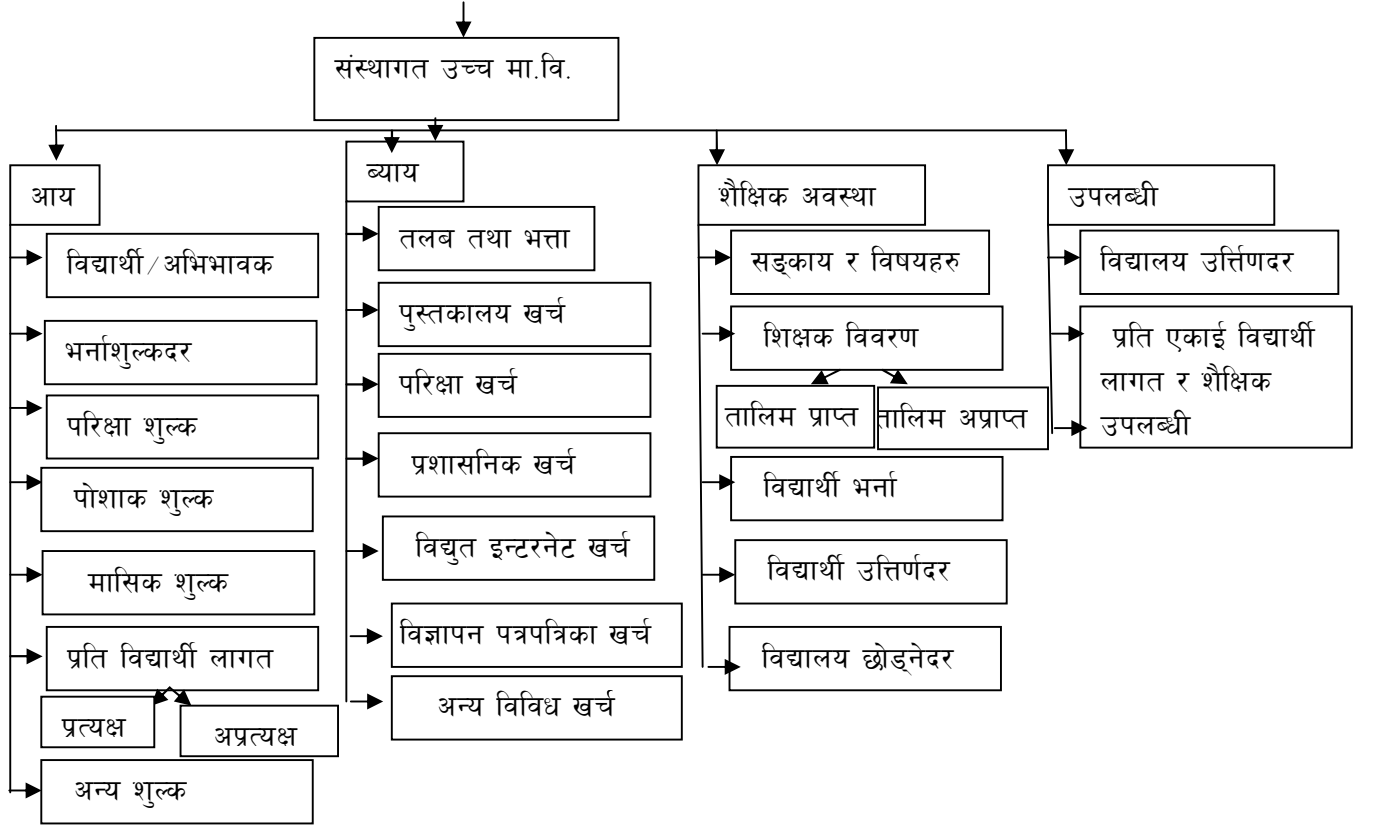
स्रोत : दाहाल (२०७२) ।

२.६ कार्यात्मक ढाँचा (Functional Framework)

यस अध्ययन विषय वस्तुसँग समन्वित अवधारणत्मक ढाँचाको आधारमा प्रयोग भएको कार्यात्मक ढाँचा यस प्रकार रहेको छ । कार्यात्मक ढाँचाको आधारमा अनुसन्धानलाई अगाडी बढाईएको छ ।



संस्थागत उच्च मा.वि. तहको शैक्षिक लागत र उपलब्धी



अध्याय तिन (CHAPTER THREE)

३. अनुसन्धान विधि (RESEARCH METHODOLOGY)

यस अध्यायनमा अनुसन्धान विधिहरू तथा प्रक्रियाहरूको बारेमा व्याख्या गरिएको छ । यस अन्तर्गत अनुसन्धानको ढाँचा र विधि, तथ्यांकको स्रोतहरू, नमुनाको छनोट, अध्यायन क्षेत्रको परिचय, प्रश्नावली निर्माण, तथ्याङ्क संकलन प्रविधिहरू, तथ्यांक विश्लेषण प्रक्रिया, नैतिक सोच जस्ता विधिहरूको उल्लेख गरिएको छ ।

३.१ अनुसन्धान ढाँचा र विधि (Research Design and Methods)

यस अध्ययन व्याख्यात्मक र विश्लेषणात्मक ढाँचामा आधारित रहेको छ । यसका लागि परिमाणात्मक र गुणात्मक विधिबाट तथ्याङ्क संकलन गरिएको छ । अनुसन्धानको उद्देश्यअनुसार अन्तरवार्ता, प्रश्नावली, छलफल र अवलोकनको माध्यमबाट प्राथमिक तथ्याङ्क संकलन गरी व्याख्या तथा विश्लेषण गरिएको छ । साथै अध्ययनको उद्देश्य र सान्दर्भिकताका आधारमा द्वितीय स्रोतको पनि प्रयोग गरिएको छ । प्राप्त तथ्याङ्कहरूको विश्लेषण तालिका, वृत्तचित्र, स्तम्भ चित्र र शाब्दिक रूपबाट प्रस्तुत गरिएको छ ।

३.२ तथ्यांकको स्रोतहरू (Sources of Data)

३.२.१ प्राथमिक स्रोत (Primary Source)

यस अध्ययन गोरखा जिल्लाको छोप्राक गा.वि.स. अन्तर्गत सञ्चालित उच्च माध्यमिक तहका प्राचार्य, लेखा प्रशासनका, कर्मचारी, प्रधानाध्यापक, विद्यार्थी अभिभावक, स्थानीय व्यक्ति, प्रधानाध्यापक प्राथमिक तथ्यांकको स्रोतका रूपमा रहेको छ ।

३.२.२ द्वितीय स्रोत (Secondary Source)

उच्च माध्यमिक तहको शैक्षिक प्रत्यक्ष लागत अन्तर्गत आधारित भएर यस अध्ययन कार्यलाई प्रभावकारी फलदायी बनाउन केन्द्रीय तथ्यांक विभाग शिक्षा मन्त्रालय, अर्थमन्त्रालय, उच्च माध्यमिक शिक्षा परिषद् शिक्षा विभाग, जिल्ला शिक्षा कार्यालय गोरखा यस अध्ययनसँग मिल्ने पत्रपत्रिकाहरू विभिन्न रिपोर्ट लेख रचना आदि द्वितीय स्रोतका रूपमा लिइएको छ ।

३.३ जनसंख्या, नमुना आकार, नमुना छनोट प्रक्रिया (Population, Sample Size, Sampling Process)

यस गोरखा जिल्लाका विभिन्न गा.वि.स. अन्तर्गत विभिन्न उच्च मा.वि. मध्येबाट छोप्राक गा.वि.स.को मण्डली उ.मा.वि. र गोरखा नगरपालिकामा रहेको द ओल्ड क्यापिटल उच्च मा.वि. लाई अध्ययन क्षेत्र बनाइएको छ ।

३.३.१ जनसंख्या (Population)

यस अध्ययनको लागि गोरखा जिल्ला छोप्राक गा.वि.स.मा रहेको सामुदायिक उच्च मा.वि. मण्डली अन्तर्गत कक्षा ११-१२ का ६७ जना विद्यार्थीहरु, २० जना शिक्षक र प्रशासनका कर्मचारीहरु साथै गोरखा नगरपालिकामा रहेको संस्थागत उच्च मा.वि. द ओल्ड क्यापिटल अन्तर्गत कक्षा ११-१२ का १४० विद्यार्थीहरु उ.मा.वि.का प्राचार्य ६० जना शिक्षकहरु स्थानिय ब्यक्ति लगायत उक्त उ.मा.वि. मा अध्ययनरत विद्यार्थीहरुको अभिभावकहरुलाई जनसंख्याको रूपमा लिईएको छ ।

३.३.२ नमुना आकार (Sample Size)

यस अध्ययनमा रहेर उ.मा.वि. अध्ययनरत कक्षा ११-१२ का जम्मा २०७ जना विद्यार्थी संख्याबाट १५० जना विद्यार्थी छनोट गर्दा ७२.४६ प्रतिशत रहेको छ । उक्त उ.मा.वि.मा अध्ययन विद्यार्थीको अभिभावकहरुबाट ६० जनालाई छनोट गर्दा २८.९८ प्रतिशत रहेको छ भने ३०/३० जनाको दरले १४.४९ प्रतिशत रहेको छ । समान सम्भावनायुक्त नमुना छनोट विधिमा रही चिढा प्रथाद्वारा नमुनाको आकार तयार गरिएको छ ।

३.३.३ नमुना छनोट प्रक्रिया (Sampling Process)

१. यस अध्ययनमा गोरखा जिल्ला छोप्राक गा.वि.स मा रहेको सामुदायिक उच्च मा.वि. र गोरखा नगरपालिकामा रहेको संस्थागत उच्च मा.वि. उदेश्य मुलक नमुना छनोटमा रहेको छ ।
२. यस अध्ययनमा सामुदायिक उच्च मा.वि.तर्फ मण्डली मा.वि. र संस्थागत उच्च मा.वि. तर्फ द ओल्ड क्यापिटल उच्च मा.वि. बाट तथ्याङ्क संडकलन गरीएको छ ।

३. यस अध्ययन सामुदायिक र संस्थागत उच्च मा.वि को लागत र उपलब्धीको बारेमा अनुसन्धान गर्न नमुना छनोट गरीएको हो ।

३.४ अध्ययन क्षेत्रको परिचय (Introduction of the Study Area)

पश्चिमाञ्चल विकास क्षेत्र अन्तर्गत गण्डकी अञ्चलको गोरखा जिल्लामा अवस्थित सामुदायिक उच्च मा.वि. मण्डली र संस्थागत उच्च मा.वि. द ओल्ड क्यापिटल यस अनुसन्धानको अध्ययन क्षेत्र रहेको छ । गण्डकी अञ्चलका ६ जिल्लाहरु मध्ये तनहु लम्जुङ र मनाङ जिल्लाको पूर्वपट्टी गोरखा जिल्ला रहेको छ । गोरखा जिल्लाले हिमाल, पहाड, तराई मध्ये हिमाल र पहाडलाई छोएको छ । गोरखा जिल्ला शैक्षिक हिसाब वाट धेरै अगाडी रहेको छ । यस जिल्ला साक्षरताको हिसावले ३६ औं स्थानमा रहेको छ ।

३.५ तथ्याङ्क संकलनका साधनहरु (Tools of Data Collection)

यस अध्ययनमा तथ्याङ्क संकलनमा प्रश्नावली, अवलोकन फारम, तथा छलफल सूचिलाई तथ्याङ्क संकलनको साधनको रूपमा प्रयोग गरिएको छ ।

३.५.१ प्रश्नावली (Questionnaire)

अनुसन्धानलाई पूर्णता दिनका लागि खुल्ला एवम् बन्द दुवै प्रकारको प्रश्नावलीको प्रयोग गरिएको छ । जसमा उच्च मा.वि.का प्राचार्य, विद्यालय व्यवस्थापन समिति, विधार्थी, अभिभावक र कर्मचारीका लागि छुट्टाछुट्टै प्रश्नहरु तयार गरि सोधिएको छ । यसलाई अनुसूचि १, २, ३, ४, ५, ६ मा राखिएको छ ।

३.५.२ अवलोकनको सूची (Observation List)

यस अध्ययन पूरा गर्नका लागि अध्ययनकर्ता प्रत्यक्ष रूपमा अध्ययन स्थलमा गई छनोटमा रहेको सामुदायिक र संस्थागत उच्च माध्यामिक विद्यालयको भौतिक अवस्था, विधार्थीहरुको शैक्षिक उपलब्धी तथा अभिभावकहरुले गरेको खर्च र प्रति विधार्थी लागत जस्ता विषयमा प्रत्यक्ष रूपमा अवलोकन गरिएको छ । यसलाई अनुसूची ७ देखि १४ सम्म राखिएको छ ।

३.५.३ छलफल निर्देशिका (Discussion Gride)

अनुसन्धान लागी प्रभावकारी वनाउनका लागी छनोटमा परेका उच्च मा.वि. हरुको प्र.अ, विद्यालय व्यवस्थापन समिति, अभिभावक, कर्मचारीसँगै रहि भौतिक, आर्थिक शैक्षिक पक्षमा केन्द्रित भएर यस अनुसन्धानमा आएका समस्यालाई समधान गर्न छलफल निर्देशिका अनुसूची ८ मा राखिएको छ । तयार गरी अनुसन्धान अगाडी बढाईएको थियो ।

३.६ तथ्याङ्क संकलन तरिका (Methods of Data Collection)

यस अध्ययनमा आवश्यक तथ्याङ्क सङ्कलनको लागी निम्न अनुसारका तथ्याङ्क सङ्कलनका तरीकाहरु प्रयोग गरीएको छ ।

३.६.१ अन्तरवार्ता (Interview)

यो अध्ययनमा प्राथमिक तथ्यांक सङ्कलनका लागी अन्तर्वार्ता, प्रत्यक्ष प्रश्न उत्तरको माध्यमबाट तथ्यांक संकलन गरिएको छ ।

३.६.२ प्रत्यक्ष अवलोकन (Direct Observation)

यस अध्ययनमा उद्देश्य प्राप्तिको लागी आवश्यक पर्ने तथ्याङ्क सङ्कलन अनुसन्धानकर्ता स्वयं अध्ययन स्थलमानै गई त्यस उच्च मा.वि.को भौतिक अवस्था, शैक्षिक उपलब्धी, आय ब्यायसगँ केन्द्रित भएर प्रत्यक्ष अवलोकनबाट तथ्याङ्क संकलन गरिएको छ ।

३.६.३ लक्षित समूह छलफल (Focus Group Discussion)

अध्ययनमा आवश्यक तथ्यांक संकलनका लागी सम्बन्धित उ.मा.वि.का शिक्षक, अभिभावक, व्यवस्थापन समिति, पदाधिकारी, प्राचार्य र विभिन्न सरकार वाला निकाय, विद्यार्थीहरु लगायत अभिभावकलाई भेला गराई २ घण्टा समय मिलाएर अध्ययनकर्ता आफैले छलफल सञ्चालन गरेको थिए ।

३.७ तथ्यांक विश्लेषण प्रक्रिया (Data Analysis Prodecures)

अध्ययनका क्रममा तथ्यांक संकलन विधिबाट प्राप्त सुचनालाई विश्लेषण गर्ने विभिन्न तथ्यांकीय विधि प्रयोग गरिएको छ । परिमाणात्मक तथा गुणात्मक दुवै खालको तथ्यांकलाई

आवश्यकता अनुरूप रेखाचित्र, तालिका, स्तम्भचित्र, पाई चार्ट साथै वर्णनात्मक रूपमा विश्लेषण गरिएको छ भने गुणात्मक तथ्यांकलाई ब्याख्यात्मक शैलीमा प्रस्तुत गरिएको छ ।

३.८ नैतिक सोच (Ethical Consideration)

तथ्याङ्क सङ्कलन गर्नका लागि अन्तर्वार्ता लिँदा अन्तर्वार्ता दिने ब्यक्ति सँग अनुमति लिईएको छ । उनिहरुवाट प्राप्त सुचनालाई गोप्य राखी प्राप्त तथ्याङ्कलाई घटवढ नगरी राखिएको छ । तथ्याङ्क सङ्कलनको क्रममा अन्तर्वार्ता दातासँग घनिष्ट सम्बन्ध राखिएको छ । अध्ययन गर्ने क्रममा प्राप्त तथ्यांक सही तथ्य र विश्वासिलो हुनुपर्दछ । शुद्धता र गोपनीयता हुनुपर्दछ । शिक्षक अभिभावकसँगको सूचनाको आधारमा मात्रै तथ्यांक संकलन गरिएको छ । प्राप्त तथ्यांक जुन उद्देश्यका लागि लिएको हो । त्यसका लागि मात्रै प्रयोग गरिएको छ । अन्तर्वार्ता लिने व्यक्तिको अनुभवीका आधारमा कुनै पनि प्रतिक्रिया नदेखाई जानकारी लिइएको छ । विद्यार्थीको अन्तर्वार्ता लिने क्रममा अभिभावकको अनुमतिको आधारमा लिइएको छ ।

अध्याय चार (CHAPTER FOUR)

४. तथ्याङ्कको विश्लेषण र व्याख्या (ANALYSIS AND INTERPRETATION OF DATA)

यस अध्यायमा प्राप्त तथ्याङ्कहरूको विश्लेषण प्रस्तुत गरिएको छ । अध्ययनलाई प्राप्त तथ्याङ्कको आधारमा निम्न खण्डहरूमा विभाजन गरिएको छ ।

पहिलो खण्डमा अध्ययन क्षेत्रको परिचय, जनसाङ्ख्यिकीय अवस्था, आर्थिक अवस्था, सार्वजनिक सेवा अवस्था शैक्षिक अवस्था रहेको छ । **दोस्रो खण्डमा** सामुदायिक र संस्थागत उच्च मा.वि.को भौतिक अवस्था भवन र कक्षा कोठाको अवस्था, खानेपानीको अवस्था, खेल मैदानको अवस्था, शौचालयको अवस्था, छात्रवास प्रयोगशाला, कम्प्युटर र शैक्षिक सामग्री पुस्तकालय रहेको छ । **तेस्रो खण्डमा** सामुदायिक र संस्थागत उच्च मा.वि.को शैक्षिक विवरण, सामुदायिक र संस्थागत उच्च मा.वि.मा सञ्चालित संकाय र विषयहरू, सामुदायिक र संस्थागत अध्ययन क्षेत्रको तालिम प्राप्त शिक्षकहरूको विवरण, सामुदायिक र संस्थागत उच्च मा.वि.को शिक्षकहरूको विवरण सामुदायिक र संस्थागत र उ.मा.वि.मा विद्यार्थी भर्ना, सामुदायिक र संस्थागतमा शिक्षक विद्यार्थी अनुपात उत्तिण विद्यार्थी साथै विद्यार्थी उत्तिर्णदर र विद्यार्थी छोड्नेदर रहेको छ । **चौथो खण्डमा** सामुदायिक सामुदायिक र संस्थागत उच्च मा.वि.को आम्दानी, खर्च र वचत रहेको छ । **पाँचौं खण्डमा** सामुदायिक संस्थागत उच्च मा.वि.मा अभिभावकहरूले गरेको खर्च रहेको छ । **छैंटो खण्डमा** सामुदायिक र संस्थागत उच्च मा.वि.को प्रति विद्यार्थी लागत रहेको **सातौं खण्डमा** सामुदायिक र संस्थागत उच्च मा.वि.को शैक्षिक उपलब्धीको विश्लेषण रहेको छ ।

४.१ अध्ययन क्षेत्रको परिचय (Introduction to the Area)

गौरवमय इतिहास बोकेको गोरखा जिल्लाको नाम गोरखा वासिहरूका आराध्य देवता योगी गोरखनाथको नामबाट रहन गएको मान्यता छ । साथै गाईको रक्षा (गो रक्षा) गरिने ठाँउ भएकाले सोहि आधारमा पनि यो ठाँउको नाम गोरखा रहेको मानिन्छ । नेपाल राष्ट्रका निर्माता पृथ्वीनारायण शाहको जन्म गोरखामानै भएको हो । नेपाल राज्यको एकिकरण गर्ने श्रेय गोरखा जिल्लालाई नै दिने गरिन्छ । गोरखा जिल्ला नेपालको पश्चिमाञ्चलमा पर्ने एउटा पहाडी जिल्ला हो । गण्डकी अञ्चलका ६ जिल्लाहरू मध्ये तनहु लम्जुङ र मनाङ

जिल्लाको पूर्वपट्टी गोरखा जिल्ला रहेको छ । गोरखा जिल्लाले हिमाल, पहाड तराई मध्ये हिमाल र पहाडलाई छोएको छ । हिमाली प्रदेश अर्न्तगत ७ (सिर्दिवास, विहि, ल्हो, प्रोक सामागाँउ, चुम्चेत, र छेकम्पार) वटा गा.वि.स.हरु पर्दछन् । भौगोलिक दृष्टीकोणबाट पनि प्राकृतिक सौन्दर्यताको रूपमा गोरखा जिल्लालाई लिन सकिन्छ (District profile of Gorkha)

यस जिल्लामा ग्रामिण वस्तीहरुको बाहुल्यता रहेको छ । हिमाली प्रदेश, पहाडी प्रदेश वेशि टार (पालुडटार) आदी भौगोलिक विभिन्नताले गर्दा गोरखाको हावापानि एक नासको छैन । समतिष्ण किसिमको हावापानी भएको गोरखा पर्यटकिय हिसावले पनि उत्तिकै रमणिय छ । यहाँ मनकामना माई, गोरखनाथ, गोरखकालीको दर्शन गर्न तथा गोरखा संग्रहालयको अवलोकन गर्न वर्षेनी हजारौं आन्तरिक तथा वाह्य पर्यटकको आगमन हुन्छ । गोरखा जिल्ला उत्कृष्ट पदमार्गको रूपमा संसारमा प्रसिद्ध छ । मनासलु पदयात्राको लागि हजारौं पर्यटकहरु वर्षेनि गोरखा भित्रिने गर्दछन् । विश्वको आठौं अग्लो हिमाल मनासलु यहि जिल्लामा छ । धार्मिक तथा प्राकृतिक दुवै क्षेत्रका लागि गोरखा राम्रो गन्तव्य स्थलको रूपमा रहेको छ । क्षेत्रफलको हिसावले ३६१० वर्ग कि.मि. रहेको यस जिल्ला महाभारत श्रृङखलादेखि हिमाली श्रृङखलासम्म लिस्नो भै उभिएको छ । यस जिल्लामा बहुजाति, बहुभाषिक, बहुधार्मिक मानिसहरु वसोवास गरेको पाईन्छ । काठमाण्डौ उपत्यका वाट १२१ कि.मि. टाडा रहेको यो जिल्ला यातायातको दृष्टिकोण वाट हेर्दा त्यति सुविधाजनक देखिदैन । यस जिल्लालाई जनसंख्याको अनुपात वाट हेर्दा ७५ जिल्ला मध्ये ३७ औं जिल्लामा पर्दछ । साक्षरताको हिसावले ३६ औं जिल्लामा रहेको छ । राजनितिक रूपवाट हेर्दा यो जिल्ला ३ वटा क्षेत्र १३ वटा इलका २ वटा नगरपालिका र ६० वटा गा.वि.स. मा विभाजित छ । यस जिल्लामा मनकामना, वारपार्क सिम्जुड र छेकम्पार गा.वि.स. लाई नमुना गा.वि.स. को रूपमा घोषणा गरिएको छ । सबैभन्दा टाडाको गा.वि.स. सामागाँउ हो । जुन सदरमुकाम वाट ५२ कोष टाडा पर्दछ । (स्रोत: जि.वि.स. २०७३)

४.१.१ जनसाँख्यिकिय अवस्था (Demographic Status)

२०५८ जनगणना अनुसार महिला १३४४०७ र पुरुष १५३७२७ गरि जम्मा २८८१३४ रहेको छ । राष्ट्रिय जनगणना २०६८ अनुसार पुरुष १२१०४१ र महिला १५००२० गरि जम्मा २७१०६१ रहेको छ । जसमा जनघनत्व ७५.०८ प्रति वर्ग कि.मि. रहेको छ । यस्तै जनसंख्या वृद्धिदर २.२५ प्रतिशत रहेको पाईन्छ । जसमा ब्राहमण, क्षेत्री, थारु, मगर गुरुङ्ग सार्कि,

कामि, नेवार, कुमाल, वराम, मुशिलम आदी जातहरूको बाहुल्यता रहेको छ । बढि मात्रामा हिन्दु धर्म मान्ने र बाहुन जातिहरूको बाहुल्यता रहेको छ (के.त.वि., २०६८) ।

४.१.२ आर्थिक अवस्था (Economics Condition)

गोरखा जिल्लाको प्रमुख स्थान गोरखा बजार हो । बजारका वासिन्दाहरूको मुख्य पेशा ब्यापार रहेको छ । भने अन्य ग्रामिण क्षेत्रका जनताको मुख्य पेशा कृषि, पशुपालन, नोकरी, उद्योग आदी रहेको छ । शिक्षित वर्गहरूले वोडिङ्ग तथा क्याम्पसहरू सञ्चालन गरेका छन् । सिपमुलक तालिम प्राप्त गरि घरेलु उद्योगहरू सञ्चालन गरि आय मुलक कामहरू गरेका छन् । ग्रामिण भेगमा बसोवास गर्ने धेरै जसो मानिसहरू दुग्ध व्यावसायमा सञ्चालन गरि सहकारी संस्थाहरू स्थापना गरी तरकारी खेति गरी आयआर्जनमा बृद्धि गरेका छन् । (स्थलगत सर्वेक्षण २०७३)

४.१.३ सार्वजनिक सेवाको अवस्था (Condition of Public Facility)

मेरो अध्ययन क्षेत्र गोरखामा शैक्षिक गुणस्तरमा अगाडि देखिएता पनि सेवा सुविधाको क्षेत्रमा पछाडी नै देखिन्छ । २ वटा निजि र २ वटा सरकारी अस्पतालहरू रहेका छन् । यस जिल्लामा १५ वटा एम्बुलेन्सहरू रहेका छन् । स्वास्थ्य चौकि २४ वटा, उप स्वास्थ्य चौकि ४६ वटा रहेको छ । वर्तमान अवस्थामा खानेपानिको अभाव देखिन्छ । २०७२ /१/१२ गते आएको विनाशकारी भुकम्प पछि खानेपानिको विभिन्न योजनाहरू बनेका छन् । तर कार्यनयनमा नआउदा खानेपानिको समस्या देखिन्छ । यस जिल्लामा विजुलि वक्ति सबै गा.वि.स.मा पुगेको छैन । यातायातको हकमा पृथ्वी राजमार्गको आबुखैरेनि देखि जिल्ला सदरमुकाम गोरखा बजारसम्म २४ कि.मि. कालो पत्रे भईसकेको हुदा सदरमुकाम बाट अन्य जिल्लामा जान आउनको लागि यातायातको सुविधा राम्रो छ । तर जिल्ला भित्रका विभिन्न क्षेत्रमा भने सडकको भर पर्दा व्यवस्था नभएको हुदा सडक सुविधा पुगेको गा.वि.स.मा पनि वर्षाको समयमा यातायात बन्द हुने अवस्था छ । जिल्लाको तल्लो भागको अधिकांश गा.वि.स. मा कच्ची मोटरबाटोहरू निर्माणाधिन अवस्थामा छन् । सडकको असुविधाको कारण माथिल्लो क्षेत्रमा ढुवानिको रूपमा भरिया र खच्चडलाई प्रयोग गरिन्छ । यस जिल्लाको पालुडटारमा एयरपोर्ट भएपनि लामो समयदेखि बन्द अवस्थामा छ । जिल्लाको ५५ गा.वि.स.मा मात्र सडक सुविधा पुगेको छ । अन्य गा.वि.स.मा अबै सम्म पनि कच्ची बाटो

सम्म पुग्न सकेको छैन । औद्योगिक क्षेत्रबाट हेर्दा ठुला उद्योगहरूमा गोरखकाली रबर उद्योग र गोरखा आयुर्वेदिक कम्पनि लि. रहेका छन् अन्य साना दर्ता भएका घरेलु उद्योगहरू ११७३ वटा रहेका छन् । कृषिमा ६० प्रतिशत जनता आस्रित रहेको देखिएको छ । तर सिंचाईको सुविधा प्रयाप्त मात्रामा देखिदैन । सुचनाको हकमा ६ वटा एफ.एम. स्टेसनबाट नियमित सुचनाहरू प्रसारण हुने गर्दछ । ३ वटा दैनिक प्रत्रिकाहरू प्रकाशन हुने गर्दछ । हुलाक कार्यलयहरू प्रत्येक ईलकामा १/१ वटा गरि जम्मा ३ वटा रहेको छ । मानव विकासको सुचाङ्क ०. ४५४ रहेको छ । गरिवी सुचाङ्क २३.८ रहेको अनुमान गरिएको छ । प्रतिव्यति आय ४०० (US\$) रहेको छ । (शा.त.का. गोरखाको फिल्ड भिजिट २०७३)

४.१.४ शैक्षिक अवस्था (Education Condition)

गोरखा जिल्ला शैक्षिक हिसावबाट धेरै अगाडि रहेको छ । यस जिल्ला साक्षरताको हिसावले ३६ औं स्थानमा रहेको छ । अध्ययनरत जिल्लामा रहेका शैक्षिक संस्थाहरूलाई तालिकामा देखाईएको छ ।

तालिका १

जिल्लाको शैक्षिक अवस्था सम्बन्धी विवरण शैक्षिक वर्ष २०७२/०७३

विद्यालयको तह	सामुदायिक	संस्थागत	जम्मा
बाल विकास केन्द्र (ECD)	३९३	४६	४३९
प्राथमिक तहमा	२७५	३३	३०८
निम्न माध्यमिक	६४	४	६८
माध्यमिक तह	५५	८	६३
उच्च माध्यमिक तह	५५	१	५६
क्याम्पस	६	—	६
ब्यावसायिक तालिम केन्द्र	४	—	४

स्रोत : जि.शि.का. गोरखा स्थलगत सर्वेक्षण २०७३

तालिका १ अनुसार गोरखा जिल्लाको शैक्षिक अवस्थालाई हेर्दा विद्यालय तह यस्तो रहेको छ । बालविकासकेन्द्र सामुदायिक तर्फ ३९३, संस्थागत ४६ गरी जम्मा ४३९ वटा रहेको छ । प्राथमिक तह सामुदायिक २७५ र संस्थागत ३३ गरी जम्मा ३०८ वटा रहेका छन् । निम्न माध्यमिक तर्फ सामुदायिक ६४, संस्थागत ४ गरी जम्मा ६८ वटा रहेको छ । माध्यमिक तहमा सामुदायिक तर्फ ५५, संस्थागत तर्फ ८ गरी जम्मा ६३ रहेको छ । उच्च

मा.वि. तहमा सामुदायिक ५५, संस्थागत १ गरी जम्मा ५६ वटा रहेको छ । जम्मा ६ वटा क्याम्पस र ४ वटा व्यावसायिक तालिम केन्द्र रहेको तालिका १ को तथ्याङ्कले जनाएको छ ।

४.२ सामुदायिक र संस्थागत उच्च मा.वि. को भौतिक अवस्था (Physical Condition of Community and Institutional Higher Secondary School)

यस अनुसन्धानको क्रममा छनोटमा परेका सामुदायिक र संस्थागत विद्यालयको भौतिक, आर्थिक, शैक्षिक अवस्थाको जानकारी प्राप्त गर्नकालाई प्राचार्य, शिक्षक, कर्मचारी, विद्यार्थी, अभिभावक, र विद्यालय व्यवस्थापन समितिसँग छलफल, प्रश्नावली, अवलोकन आदीको साहेताबाट सम्बन्धित विद्यालयको यथार्थ विवरण तयार गरीएको छ ।

४.२.१ भवन र कक्षा कोठा अवस्था (Condition of School Building and Class Room)

यस अध्यायनमा परेको सामुदायिक उच्च मा.वि. मा पक्की भवन १ कच्ची भवन ५ जसमा १८ ओटा कक्षा कोठाहरु रहेका छन् भने डेक्स वेन्चहरु १८४ वटा रहेका छन् । कम्प्युटर १० वटा रहेका छन् साथै संस्थागत विद्यालयमा विद्यालय भवनहरु पक्की ८ वटा र कक्षा कोठाको संख्या ६२ वटा रहेको छ भने डेक्स वेन्च ७०० वटा रहेका छन् । अध्यायन छनोटमा रहेका भवन र कक्षा कोठालाई तालिकाबाट देखाईएको छ ।

तालिका २

सामुदायिक र संस्थागत उच्च मा.वि.को भौतिक अवस्था

शिर्षक भवन	सामुदायिक उच्च मा.वि.मण्डली	संस्थागत उच्च मा.वि. द ओल्ड क्यापिटल
कच्ची	१	
पक्की	५	८
जम्मा कोठा संख्या	१८	६२
अफिस कोठा	२	५
प्रयोगशाला	१	३
पुस्तकालय	२	२
स्टोर	१	२
कार्यशाला	—	१
जम्मा डेक्स वेन्च संख्या	१८४	७००
कम्प्युटर	१०	४०

स्रोत : स्थलगत सर्वेक्षण २०७३

तालिका २ मा यस छनोटमा परेका विद्यालयको भौतिक अवस्था लाई देखाईएको छ । जसमा सामुदायिक उच्च मा.वि. मा कच्ची भवन १, कच्ची भवन ५ वटा गरी जम्मा कोठा संख्या १८ वटा रहेका छन् । अफिस कोठा २, प्रयोगशाला १, पुस्तकालय २, स्टोर १, कम्प्युटर १०, र जम्मा डेक्स बेन्च १८४ रहेको छ । सामुदायिक उच्च मा.वि. मा कक्षा कोठा र डेक्स बेन्चको अभाव देखिएको थियो । संस्थागत उच्च मा.वि. मा पक्की भवन ८ वटा जसमा ६२ वटा कक्षा कोठा रहेको छ । त्यसमा ५ वटा अफिस कोठा, प्रयोगशाला ३, पुस्तकालय २, स्टोर कोठा २, कार्यशाला १, कम्प्युटर ४० वटा र जम्मा डेक्स बेन्च ७००, वटा रहेको छ ।

४.२.२ खानेपानीको अवस्था (Condition of Drinking Water)

अध्यायन क्षेत्रको पिउने पानिको अवस्था दुवै उच्च मा.वि मा मुहान बाटै पाइपद्वारा ल्याएर टयाङ्कीमा जम्मा गरी आवश्यकता अनुसार धाराहरुमा प्रयोग गरेको र स्वच्छ, सफा खानेपानीको व्यवस्था रहेको पाईयो ।

४.२.३ खेल मैदानको अवस्था (Condition of Play Ground)

अध्ययन क्षेत्रमा परेका मण्डली उच्च मा.वि.मा आवश्यकता अनुसारको खेलमैदान नभएको र रिले दौड, फुटबल, क्रिकेट, ब्याडमिन्टन, भलिवल, साथै विद्यालयका अतिरिक्त क्रियाकलाप सञ्चालन गर्नका लागि कठिनाई भएको थियो भने संस्थागत उच्च मा.वि. द ओल्ड क्यापिटलमा फराकिलो खेल मैदान रहेको जसमा फुटबल, ब्याडमिन्टन, टेवल टेनिस, भलिवल, क्रिकेट, रिले दौड, खेलाउदै आएको र अन्य अतिरिक्त क्रियाकलापहरु पनि गराउदै आएको पाइयो ।

४.२.४ शौचालयको अवस्था (Condition of Toilet)

यस अध्यायन क्षेत्रमा रहेका उच्च मा.वि.हरुमा छात्र छात्राको लागि छुटा छुट्टै शौचालयको व्यवस्था रहेको र शिक्षक शिक्षिकाको लागि पनि छुटा छुट्टै शौचालयको व्यवस्था रहेको पाइयो । सामुदायिक उ.मा.वि. मा १-१० कक्षा दिवा समयमा सञ्चालन हुने र ११-१२ विहान सञ्चालन हुने हुँदा एउटै शौचालय सबैले प्रयोग गरेको पाइयो । तर संस्थागत उ.मा.वि.मा भने १-१२ कक्षा दिवा समयमा नै सञ्चालन हुँदै आएको पाईयो । संस्थागत उच्च मा.वि.मा छात्र छात्राको लागि छुटा छुट्टै शौचालयको व्यवस्था रहेको र शिक्षक

शिक्षिकाको लागि छुटा छुटै शौचालय रहेको साथै शौचालय सफा राम्रो र व्यवस्थित रहेको पाइयो ।

४.२.५ छात्रवास, प्रयोगशाला, कम्प्युटर र शैक्षिक सामग्री (Hostel, Laboratory, Computer and Teaching Materials)

अध्ययनमा रहेको सामुदायिक उच्च माध्यमिक विद्यालयमा छात्रवासको व्यवस्था नभएको पाइयो । १० वटा कम्प्युटर रहेको छ । आवश्यकता अनुसार प्रयोगशाला १ वटा रहेको र शैक्षिक सामग्रीको उचित प्रयोग नभएको देखियो । सामुदायिक उ.मा.वि. मा विद्यार्थीहरू पढ्नका लागि टाढाबाट आउनु नपर्ने भएका कारणले छात्रवासको आवश्यकता नपरेको व्यवस्था समितिले वताएको थियो । संस्थागत उ.मा.वि. मा छात्रवासको व्यवस्था भएको देखियो । धेरै विद्यार्थीहरू गाडीमा चढेर आउन सक्ने भएकाले आफ्नै घरबाट धाउने गरेको पाइयो । भने छात्रावास माध्यमिक तहका विद्यार्थीहरूका लागि मात्रै प्रयोगमा ल्याईएको र १०+२ का लागि छात्रावासको व्यवस्था नभएको पाइयो । प्रयोगशाला ३ वटा र ४० वटा कम्प्युटर प्रयोगमा ल्याएको देखियो ।

४.२.६ पुस्तकालय (Library)

सामुदायिक र संस्थागत दुवै विद्यालयहरूमा २/२ वटा पुस्तकालय रहेको पाइयो । शिक्षकका लागि पुस्तकालयमा थोरै मात्रामा मात्र पुस्तक उपलब्ध भएतापनि विद्यार्थीहरूका लागि भने दुवै उ.मा.वि. मा पर्याप्त पुस्तकहरू रहेको पाइयो । भने पुस्तकहरू पनि व्यवस्थित तरिकाले राखिएको थियो । सामुदायिक उच्च मा.वि.मा कक्षा ११ र कक्षा १२ विहानी समयमा सञ्चालन हुने र पुस्तकालय दिवा समयमा खुल्ने हुदा सवै विद्यार्थीले प्रयोगमा ल्याउन असहज भएको विद्यार्थीहरूको गुनासो थियो । तर संस्थागत तर्फ दिवा समयमा नै कक्षा सञ्चालन हुने हुदा पुस्तकालय मा नै वसेर पढ्न पाउने व्यवस्था रहेको पाइयो ।

४.३ सामुदायिक र संस्थागत उच्च मा.वि.को शैक्षिक विवरण (Educational Situation of Community & Institutional Higher Secondary School)

शैक्षिक क्षेत्रका महत्वपूर्ण लगानी विद्यार्थी भएकाले उनीहरूले नै उच्च माध्यमिक विद्यालयमा लगानी गर्दछन् र उपलब्धिको मापन पनि उनीहरूबाटै हुन्छ । जसको कारण उ.मा.वि. हरूको राम्रो नतिजा शैक्षिक प्रक्रियासँग प्रत्यक्ष सम्बन्ध रहन्छ । अध्ययनको उद्देश्य पूरा

गर्नका लागी सामुदायिक र संस्थागत उ.मा.वि.को शैक्षिक अवस्थाको विश्लेषण गरिएको छ ।

४.३.१ सामुदायिक र संस्थागत उच्च मा.वि. मा संञ्चालित संकाय र विषयहरु (Faculty and subject of Community and Institutional Higher Secondary School)

यस अध्ययनमा रहेका सामुदायिक उच्च मा.वि. तर्फ मानविकि, शिक्षा र व्यवस्थापन विषयहरु मानविकि तर्फ नेपाली र अंग्रजी पढाई हुन्छ । व्यवस्थापन संकायमा लेखा र अर्थशास्त्र विषयको पढाई हुन्छ । शिक्षा संडकाय तर्फ अंग्रजी, नेपाली, गणित विषयको पढाई हुदै आएको पाइयो । उक्त उच्च मा.वि. को अवलोकन गर्दा स्थानिय माग अनुसार संकाय र विषयहरु थप हुदै गएको पाइयो । संस्थागत उच्च मा.वि. तर्फ व्यवस्थापन संडकाय मात्र संञ्चालन भएको यस संडकाय तर्फ अर्थशास्त्र, लेखा, विजनेस स्टडिज, र मारकेटिङ विषय पढाई हुने र अन्य संडकायहरु विस्तारै थप्दै जाने अवलोकन वाट नै जानाकारी प्राप्त भएको पाइयो ।

४.३.२ सामुदायिक र संस्थागत अध्ययन क्षेत्रको तालिम प्राप्त शिक्षकहरुको विवरण (Profile Teacher of Community and Institutional Higher Secondary School)

उच्च मा.वि.तहमा कक्षा कक्षा व्यवस्थित र प्रभावकारी तरिकावाट संञ्चालन गर्नका लागी तालिम प्राप्त शिक्षकको आवश्यकता पर्ने हुन्छ । हाल अनुसन्धान गरेको विद्यालयमा अवलोकन गर्दा सामुहिक भन्दा संस्थागत विद्यालयमा कम तालिम प्राप्त शिक्षक रहेको पाईयो ।

तालिका ३

सामुदायिक र संस्थागत उच्च मा.वि. मा तालिम प्राप्त शिक्षकहरुको विवरण

उच्च मा.वि.	शिक्षक र शिक्षिका		जम्मा	तालिम प्राप्त		तालिम अप्राप्त		जम्मा
	पुरुष	महिला		पुरुष	महिला	पुरुष	महिला	
सामुदायिक उ.मा.वि. मण्डली	१४	६	२०	११	६	३	—	२०
संस्थागत उ.मा.वि. द ओल्ड क्यापिटल	२६	३४	६०	१६	१२	१२	२४	६०

स्रोत : स्थलगत सर्वेक्षण, २०७३ ।

तालिका ३ लाई विश्लेषण गर्दा २०७२/०७३ मा सामुदायिक उ.मा.वि.मा जम्मा २० जना शिक्षक शिक्षिका रहेकोमा महिला ६ जना र पुरुष १४ जना देखिन्छ । जसमा तालिम प्राप्त शिक्षक शिक्षिकामा पुरुष ११ जना र महिला ६ जना १७ जना तालिम प्राप्त शिक्षिका रहेका छन् । भने तालिम अप्राप्त शिक्षक शिक्षिकाहरु मध्ये ३ जना पुरुष रहेका छन् भने संस्थागत उ.मा.वि.मा महिला ३४ र पुरुष २६ जना गरि जम्मा ६० जना शिक्षक शिक्षिकाहरु रहेको पाइयो । यसरी सामुदायिक र संस्थागत दुवै उ.मा.वि.मा महिला शिक्षक शिक्षिकाको संख्या न्यून देखिएको छ । संस्थागत उच्च मा.वि.मा तालिम प्राप्त शिक्षक शिक्षिकाहरुमा पुरुष १६ महिला १० जना गरी जम्मा २४ जना रहेका छन् भने तालिम अप्राप्त महिला र पुरुष गरि जम्मा ३६ जना शिक्षक शिक्षिकाहरु रहेका छन् । यस संस्थागत उच्च मा.वि. मा तालिम प्राप्त शिक्षकको तुलनामा तालिम अप्राप्त शिक्षक शिक्षिकाको संख्या न्यून देखिएको छ । तालिका ३ को तथ्याङ्कले सामुदायिकमा उ.मा.वि. मा तालिम प्राप्त शिक्षकको संख्या वढि रहेको र संस्थागतमा तालिम प्राप्त शिक्षक संख्या कम रहेको देखाएको छ ।

४.३.३ सामुदायिक र संस्थागत उच्च मा.वि.को शिक्षकहरुको विवरण (Profile of Teacher of Community and Institutional Higher Secondary School)

अध्यायनमा रहेको उच्च मा.वि. सामुदायिकको तुलनामा संस्थागत उच्च मा.वि.मा शिक्षक संख्या बढी भएको पाइयो ।

तालिका ४
सामुदायिक र संस्थागत उ.मा.वि. को अध्यायन क्षेत्रमा रहेका शिक्षकहरुको विवरण
शैक्षिक वर्ष २०७२/०७३

शिक्षक संख्या		जम्मा	
सामुदायिक उच्च मा.वि.	पुरुष	महिला	जम्मा
	८	१	९
संस्थागत उच्च मा. वि.	९	—	९

स्रोत : स्थलगत सर्वेक्षण २०७३ ।

तालिका ४ मा सामुदायिक उच्च मा.वि.मा शिक्षक शिक्षिकाहरुको संख्या पुरुष ८ र महिला १ गरी जम्मा ९ जना रहेका छन् । भने संस्थागत उच्च मा.वि.मा शिक्षक शिक्षिकाहरुको संख्या पुरुष ९ र महिला शिक्षिका नभएको देखियो ।

४.३.४ सामुदायिक र संस्थागत उ.मा.वि. मा विद्यार्थी भर्ना (Student Enrollment in Community and Institutional Higher Secondary School)

सामुदायिक र संस्थागत उच्च माध्यमिक तह कक्षा ११ र १२ वर्षको विद्यार्थी भर्ना देखाइएको छ । जसमा छात्रा र छात्रलाई छुट्टा-छुट्टै रूपमा देखाइएको छ । यसलाई तालिका ५ मा हेर्न सकिन्छ ।

१. सामुदायिक उ.मा.वि.मा विद्यार्थी भर्ना (Students Enrollment in Community Higher Secondary School)

सामुदायिक उ.मा.वि. तहमा कक्षा ११ र १२ को विद्यार्थी भर्ना देखाइएको छ जसलाई तालिका मा देखाउन सकिन्छ ।

तालिका ५

सामुदायिक र उ.मा.वि.को विद्यार्थी भर्ना, २०७१/०७२, २०७२/०७३

शैक्षिक सत्र	कक्षा								विद्यार्थी संख्या	औषत प्रतिशत
	११				१२					
	छात्र	छात्रा	जम्मा	प्रतिशत	छात्र	छात्रा	जम्मा	प्रतिशत		
२०७१/०७२	२५	१८	४३	५३.७५	१४	१२	२६	४६.४२	६९	५०.७३
२०७२/०७३	१५	२२	३७	४६.२५	१४	१६	३०	५३.५७	६७	४९.२६
जम्मा	४०	४०	८०	१००	२८	२८	५६	१००	१३६	१००

स्रोत: स्थलगत सर्वेक्षण, २०७३ ।

तालिका ५ मा सामुदायिक उ.मा.वि.को विद्यार्थी भर्ना दर देखाइएको छ । जसमा कक्षा ११ र १२ को विद्यार्थी संख्यालाई जोडेर कुल विद्यार्थी संख्या निकालिएको छ । उक्त तालिकामा २ वर्षको विद्यार्थी भर्ना विवरण देखाइएको छ । जसमा शैक्षिक सत्र २०७१/०७२ मा कक्षा ११ मा जम्मा विद्यार्थी संख्या ४३ जना भएकोमा छात्र २५ र छात्रा १८जना रहेका छन् भने जम्मा औसत प्रतिशत ५३.७५ रहेको छ । त्यस्तैगरी कक्षा १२ मा जम्मा २६ जना विद्यार्थी भर्ना भएकोमा १४ छात्र र १२ छात्रा रहेका छन् भने जम्मा औसत प्रतिशत ४६.४२ रहेको छ । शैक्षिक सत्र २०७२/०७३ मा हेर्दा कक्षा ११ मा जम्मा ३७ जना विद्यार्थी भर्ना भएकोमा छात्र १५ जना र छात्रा २२ जना रहेका छन् भने औसत प्रतिशत ४६.२५ रहेको छ । कक्षा १२ मा १४ जना छात्र र १६ जना छात्रा गरि जम्मा ३० जना जना विद्यार्थी भर्ना भएका

छन भने औसत प्रतिशत ५३.५७ भर्ना भएका छन । यसरी हेर्दा औसतमा २०७१/०७२ मा ५०.७३ प्रतिशत र २०७२/०७३ मा ४९.२६ प्रतिशत रहेको छ । समग्रमा २०७१/०७२ र २०७२/०७३ मा कक्षा ११ मा जम्मा ४० जना छात्र, ४० जना छात्रा गरि जम्मा ८० जना विद्यार्थी भर्ना भएका छन भने कक्षा १२ मा २८ जना छात्र, २८ जना छात्रा गरि जम्मा ५६ जना विद्यार्थी भर्ना भएका छन । २ वर्षको कक्षा ११ र १२ को जम्मा विद्यार्थी संख्या १३६ जना रहेको छ ।

२. संस्थागत उ.मा.वि.मा विद्यार्थी भर्ना (Students Enrollment in Institutional Higher Secondary School)

संस्थागत उ.मा.वि. तहमा कक्षा ११ र १२ मा २ वर्षको विद्यार्थी भर्ना देखाइएको छ जसलाई तालिकामा देखाउन सकिन्छ ।

तालिका ६

संस्थागत उ.मा.वि.को विद्यार्थी भर्ना २०७१/०७२, २०७२/०७३

शैक्षिक सत्र	कक्षा								विद्यार्थी संख्या	औषत प्रतिशत
	११				१२					
	छात्र	छात्रा	जम्मा	प्रतिशत	छात्र	छात्रा	जम्मा	प्रतिशत		
२०७१/०७२	२६	४५	७१	५३.३८	३४	४६	८०	५०.६३	१५१	५१.८९
२०७२/०७३	४७	१५	६२	४६.६१	४८	३०	७८	४९.३६	१४०	४८.१०
जम्मा	७३	६०	१३३	१००	८२	७६	१५८	१००	२९१	१००

स्रोत: स्थलगत सर्वेक्षण, २०७३

तालिका ६ मा संस्थागत विद्यालयको २ वर्षको विद्यार्थी भर्नादरलाई देखाइएको छ । उक्त तालिकामा २०७१/७२ मा कक्षा ११ मा जम्मा ७१ जना विद्यार्थी रहेकोमा छात्र २६ जना र छात्रा ४५ जना रहेका छन् । त्यस्तैगरी कक्षा १२ मा जम्मा ८० जना विद्यार्थी रहेका छन्

जसमा ३४ जना छात्र र ४६ जना छात्रा रहेका छन् । शैक्षिक सत्र २०७२/०७३ को तथ्याङ्कलाई हेर्दा जम्मा ६२ जना कक्षा ११ मा भर्ना भएकोमा छात्र ४७ र छात्रा १५ जना रहेका छन् भने कक्षा १२ मा ४८ जना छात्र र ३० जना छात्रा गरि जम्मा ७८ जना विद्यार्थी भर्ना भएको देखिन्छ । यसरी हेर्दा औसतमा २०७१/०७२ मा कक्षा ११ र १२ मा जम्मा १५१ जना अर्थात ५१.८९ प्रतिशत विद्यार्थी भर्ना भएको देखिएको छ । भने २०७२/०७३ मा कक्षा ११ र १२ मा जम्मा २९१ जना अर्थात ४८.१० प्रतिशत विद्यार्थी भर्ना भएका छन् । शैक्षिक सत्र २०७१/०७२ र २०७२/०७३ मा कक्षा ११ मा ७३ छात्र र ६० जना छात्रा गरि जम्मा १३३ जना विद्यार्थी भर्ना भएका छन् । त्यस्तै गरि कक्षा १२ मा ८२ छात्र र ७६ छात्रा गरि जम्मा १५८ जना विद्यार्थी भर्ना भएका देखिएको छ । जम्मा कक्षा ११ र कक्षा १२ मा गरी कुल विद्यार्थी संख्या २९१ जना रहेको देखिन्छ ।

४.३.५ सामुदायिक र संस्थागत उच्च मा.वि. को शिक्षक-विद्यार्थी अनुपात (Teacher - Student Ratio of Community and Institutional Higher Secondary School)

सामुदायिक र संस्थागत उ.मा.वि.को कक्षा ११ र १२ का जम्मा विद्यार्थी संख्यालाई सोही वर्षमा अध्यापन गराउने कुल शिक्षक संख्याले भागगरी शिक्षक विद्यार्थी अनुपात निकालिएको छ । सामुदायिक र संस्थागत उ.मा.वि. मा शिक्षक विद्यार्थी अनुपातको गणना गर्दा शैक्षिक वर्ष २०७२/०७३ को कुल विद्यार्थी संख्यालाई सोही वर्षको शिक्षक संख्यासँग तुलना गरिएको छ । जसलाई तालिकामा देखाइएको छ ।

तालिका ७

उ.मा.वि.मा शिक्षक विद्यार्थी अनुपात शैक्षिक वर्ष २०७२/०७३

उ.मा.वि.	शैक्षिक वर्ष	कुल विद्यार्थी कक्षा ११ र १२	कुल शिक्षक कक्षा ११ र १२	अनुपात
सामुदायिक	२०७१/०७२	६९	९	१ : ७
	२०७२/०७३	९२	९	१ : १०
संस्थागत	२०७१/०७२	१५१	९	१ : १६
	२०७२/०७३	१४०	९	१ : १५

स्रोत: स्थलगत सर्वेक्षण, २०७३ ।

तालिका ७ मा सामुदायिक र संस्थागत उ.मा.वि.को शिक्षक विद्यार्थी अनुपातलाई देखाइएको छ । शैक्षिक वर्ष २०७१/०७२ मा सामुदायिक उ.मा.वि. मा कुल ६९ जना विद्यार्थी र ९ जना शिक्षक रहेको पाइयो । यो तथ्याङ्क अनुसार शिक्षक विद्यार्थी अनुपात १:७ हुन आउँछ । त्यस्तैगरि २०७२/०७३ मा ९२ जना विद्यार्थी रहेका थिए भने शिक्षक ९ जना रहेका थिए । यसका शिक्षक विद्यार्थी अनुपात १ : १० हुन आउँछ अर्थात १ जना शिक्षक बराबर १० जना विद्यार्थी पर्न जान्छ । अर्कोतर्फ संस्थागत उ.मा.वि.मा २०७१/०७२ मा १५१ जना विद्यार्थी र ९ जना शिक्षक रहेका छन् । यसमा १ जना शिक्षक बराबर १६ जना विद्यार्थी पर्न जान्छ भने २०७२/०७३ मा जम्मा १४० जना विद्यार्थी र ९ जना नै शिक्षक रहेका छन् । यसमा १ जना शिक्षक बराबर १५ जना विद्यार्थी पर्न जान्छ । यसरी हेर्दा सामुदायिकमा भन्दा संस्थागत उ.मा.वि.मा शिक्षक विद्यार्थी अनुपात बढि रहेको छ ।

४.३.६ सामुदायिक र संस्थागत उच्च मा.वि. मा उत्तीर्ण विद्यार्थी (Promoted Student of Community and Institutional Higher Secondary School)

सामुदायिक र संस्थागत उच्च मा.वि. तहको परिक्षा माध्यमिक शिक्षा परिषदले लिने गरेको छ । परिक्षा नतिजाले यस तहको शैक्षिक स्तर मापनमा आधार प्रधान गर्दछ । परिषदले कक्षा ११ र १२ मा एक विषयमा अनुत्तीर्ण हुने परिक्षार्थी लाई पूरक परिक्षामा सञ्चालन गरी उच्च मा.वि. तहको शैक्षिक उपलब्धी लाई वृद्धी गर्ने प्रयास गरिएको छ । सामुदायिक र संस्थागत उच्च माध्यमिक तह कक्षा ११ र १२ को परीक्षा उच्च माध्यमिक शिक्षा परिषदले लिने गरेको छ । परीक्षाको नतिजाले कक्षा ११ र १२ को शैक्षिक स्तर वा उपलब्धि मापन गर्न आधार प्रदान गर्दछ । परिषदले कक्षा ११ र १२ मा १ विषय अनुत्तीर्ण हुने परीक्षार्थीलाई पूरक परीक्षा सञ्चालन गरी नतिजा उच्च पाउँदा शैक्षिक स्तर बढि गर्ने प्रयास गरेको छ । उ.मा.वि.को उपलब्धि मापन गर्न निम्न सूत्रको प्रयोग गर्न सकिन्छ ।

$$\text{कक्षा उत्तीर्ण दर} = \frac{\text{अर्को कक्षाका लागि उत्तीर्ण भएको विद्यार्थी संख्या}}{\text{त्यस कक्षाको कुल विद्यार्थी संख्या}}$$

यस उत्तीर्ण दरले उ.मा.वि. को शैक्षिक उपलब्धिको मापन गर्नको लागि शैक्षिक सत्रमा सम्मिलित विद्यार्थी संख्या र त्यसबाट कक्षा ११ र १२ मा उत्तीर्ण प्रतिशत निकाली तालिकामा देखाइएको छ ।

१. सामुदायिक उच्च मा.वि. को विद्यार्थी उत्तीर्ण दर (Student Promoted of Community Higher Secondary School)

सामुदायिक उच्च मा.वि.को विद्यार्थी उत्तीर्ण दरलाई तालिकामा देखाइएको छ ।

तालिका ८

सामुदायिक उ.मा.वि.को उत्तीर्ण दर, २०७१/०७२ , २०७२/०७३

शैक्षिक सत्र	कक्षा						औषत उत्तीर्ण दर
	११			१२			
	सामेल .वि.स.	उत्तीर्ण वि.स.	उत्तीर्ण दर	सामेल वि.स.	उत्तीर्ण वि.स.	उत्तीर्ण दर	
२०७१/०७२	४३	३०	६९.७६	२४	१५	६२	६५.८८
२०७२/०७३	३७	३५	९४.५९	२९	२५	८६.२०	९०.३९
जम्मा	८०	६५	८१.२५	५३	४०	७५.४७	७८.३६

स्रोत: स्थलगत सर्वेक्षण, २०७३

तालिका ८ मा सामुदायिक उ.मा.वि.को नियमित उत्तीर्ण दरलाई देखाइएको छ । जसमा कक्षा ११ मा शैक्षिक सत्र २०७१/०७२ मा कक्षा ११ मा ३० जना र कक्षा १२ मा १५ जना विद्यार्थी उत्तीर्ण भएका छन् भने शैक्षिक सत्र २०७२/०७३ मा कक्षा ११ मा परीक्षामा सम्मिलित ३७ जना मध्ये ३५ जना र कक्षा १२ मा २९ जनामध्ये २५ जना विद्यार्थी उत्तीर्ण भएका छन् । माथिको तालिका अनुसार २०७१/०७२ देखि २०७२/०७३ सम्ममा कक्षा ११ मा जम्मा ८० जना विद्यार्थी मध्ये ६५ जना उत्तीर्ण अर्थात ८१.२५ प्रतिशत उत्तीर्ण भएका छन् भने कक्षा १२ मा २०७१/०७२ देखि २०७२/०७३ मा जम्मा ५३ जना विद्यार्थीमध्ये ४० जना अर्थात ७५.४७ प्रतिशत विद्यार्थी उत्तीर्ण भएका छन् । शैक्षिक वर्ष २०७१/०७२ मा कक्षा ११ र १२ को औसत उत्तीर्ण दर ६५.८८ प्रतिशत रहेको छ भने २०७२/०७३ मा यो दर बढेर ९०.३९ प्रतिशत पुगेको देखिन्छ ।

२. संस्थागत उ.मा.वि.को विद्यार्थी उत्तीर्णदर (Student Promoted of Institutional Higher Secondary School)

संस्थागत उ.मा.वि.मा विद्यार्थीको उत्तीर्ण दरलाई तालिका मा देखाइएको छ ।

तालिका ९

संस्थागत उ.मा.वि.को उत्तीर्ण दर, २०७१/०७२, २०७२/०७३

शैक्षिक सत्र	कक्षा						औसत उत्तीर्ण दर
	११			१२			
	सामेल वि.स.	उत्तीर्ण संख्या	उत्तीर्ण दर	सामेल वि.स.	उत्तीर्ण संख्या	उत्तीर्ण दर	
२०७१/०७२	६५	४०	६१.५३	८०	३०	३७.५	४९.५१
२०७२/०७३	५०	२०	४०	६०	२०	३३.३३	३६.६६
जम्मा	११५	६०	५२.१७	१४०	५०	३५.७१	४३.९४

स्रोत: स्थलगत सर्वेक्षण, २०७३

तालिका ९ मा संस्थागत उ.मा.वि.को नियमित तर्फको उत्तीर्ण दरलाई देखाइएको छ । शैक्षिक सत्र २०७१/०७२ मा जम्मा ६५ जना विद्यार्थीले कक्षा ११ मा परीक्षा दिएकोमा ४० जना उत्तीर्ण भएका छन् भने कक्षा १२ मा जम्मा ८० जना विद्यार्थीले परीक्षा दिएकोमा ३० जना विद्यार्थी उत्तीर्ण भएका छन् । यसरी २०७१/०७२ मा कक्षा ११ र १२ को औसत उत्तीर्ण दर ४९.५१ रहेको छ । त्यस्तै गरि २०७२/०७३ मा कक्षा ११ मा जम्मा ५० जना विद्यार्थीमा २० जना विद्यार्थी उत्तीर्ण भएका छन् भने कक्षा १२ मा ६० जना विद्यार्थीमा २० जना विद्यार्थी उत्तीर्ण भएका छन् । यसरी २०७२/०७३ मा औसतमा कक्षा ११ र १२ मा ३६.६६ प्रतिशत विद्यार्थी उत्तीर्ण भएका छन् । यसरी शैक्षिक सत्र २०७१/०७२ र २०७२/०७३ मा कक्षा ११ मा जम्मा ११५ जना विद्यार्थी परीक्षामा सामेल भएकोमा ६० जना विद्यार्थी उत्तीर्ण भएका छन् अर्थात ५२.१७ प्रतिशत उत्तीर्ण भएका छन् भने कक्षा १२ मा २०७१/०७२ र २०७२/०७३ मा १४० जनामा ५० जना विद्यार्थी अर्थात ३५.७१ प्रतिशत विद्यार्थी उत्तीर्ण भएका छन् ।

४.३.७ सामुदायिक र संस्थागत उच्च मा.वि. का विधार्थी छोड्ने दर (Student Dropout Rate in Community and Institutional Higher Secondary School)

विद्यालय अध्ययन गर्ने भर्ना भएका विद्यार्थीहरू मध्ये आर्थिक, वैवाहिक, घरायसी, साथी संडगत आदी कारणले आफ्नो अध्ययन पुरा नगरी विचैमा पढाई छोडेको पाइयो ।

२०७०/०७१ देखि २०७२ /०७३ सम्ममा सामुदायिक उच्च मा.वि. तर्फ भर्ना भएका जम्मा विद्यार्थी संख्या र सोही वर्षमा विद्यालय छोड्ने विद्यार्थी संख्याले भाग गरी आएको भागफल लाई १०० ले गुणन गरी छोड्ने विद्यार्थी दर निकालिएको छ । नियमित विद्यालय नजाने विचैमा पढाई छोड्ने उच्च मा.वि. तहमा आर्थिक अभाव, वैवाहिक कारण, र विभिन्न समस्याले गर्दा विद्यालयमा भर्ना भई परिक्षा अवधि भर नियमित नभई परिक्षामा अनुपस्थिति हुनेलाई कक्षा छोड्ने प्रवृत्तिमा गणना गरिएको छ । अध्ययन क्षेत्रमा विद्यालय छोड्ने प्रतिशतमा न्युन छ । तर हटाउन सकिएको छैन । उच्च मा.वि. मा कक्षा सञ्चालन विहानीमा हुने कारणले आर्थिक विपन्न वर्गका मानिसले पनि विहानमा विद्यालय जाने दिवा अन्य काम गर्ने अवसर प्राप्त गर्ने भएकाले खास विद्यालय छोड्नु नपरेको स्थानिय अभिभावक विद्यार्थीहरू बताउँछन् । विद्यालयमा भर्ना भएका विद्यार्थीहरूमध्ये धेरै विद्यार्थीहरू सामाजिक, आर्थिक, भौगोलिक तथा वैवाहिक कारणले गर्दा पढाई पुरा नभई विचैमा विद्यालय छोड्न बाध्य हुने गरेको पाइयो । प्रत्येक वर्ष भर्ना भएका जम्मा विद्यार्थी संख्याबाट परीक्षामा सामेल भएका विद्यार्थी संख्यालाई घटाएर कक्षा छोड्ने विद्यार्थी संख्या निकालिएको छ । विद्यालय छोड्नु पर्ने मुख्य कारण रोजगारी र विवाह गरी अन्य ठाँउमा जानुपर्ने आर्थिक विपन्नता र जनचेतनाको अभावले गर्दा विद्यालय छोड्नु परेको स्थानिय विज्ञहरू बताउँछन् ।

$$\text{कक्षा छोड्ने दर} = \frac{\text{अर्को वर्षको कक्षामा भर्ना नभएको कुल विद्यार्थी संख्या}}{\text{तोकिएको कक्षामा यस वर्ष भर्ना भएको विद्यार्थी संख्या}}$$

१. सामुदायिक उ.मा.वि.मा विद्यालय छोड्ने दर (Droup out Rate in Community Higher Secondary School)

सामुदायिक उ.मा.वि. मा विद्यालय छोड्ने दरलाई तालिका मा देखाइएको छ ।

तालिका १०

सामुदायिक उ.मा.वि. मा विद्यालय छोड्ने दर, २०७१/०७२, २०७२/०७३

शैक्षिक सत्र	कक्षा						औषत कक्षा छोड्ने दर
	११			१२			
	सामेल वि.स.	क.छा.स.	क.छा.दर	सामेल वि.स.	क.छा.स.	क.छा.दर	
२०७१/०७२	४३	१०	२३.२५	२४	२	८.३३	१५.७९
२०७२/०७३	३७	२	५.४०	२९	४	१३.७९	९.५९
जम्मा	८०	१२	१५	५३	६	११.३२	१३.१६

स्रोत: स्थलगत सर्वेक्षण, २०७३

तालिका १० मा सामुदायिक उ.मा.वि.को कक्षा छोड्ने दर देखाइएको छ । शैक्षिक सत्र २०७१/०७२ मा ४३ जना विद्यार्थी कक्षा ११ मा भर्ना भएकोमा १० जनाले कक्षा छोडेका छन् भने यसमा कक्षा छोड्ने दर २३.२५ प्रतिशत रहेको छ । कक्षा १२ मा २६ जना विद्यार्थी भर्ना भएकोमा २ जनाले कक्षा छोडेका छन् । २०७१/०७२ मा कक्षा छोड्ने दर ११ र १२ को औसतमा १५.७९ प्रतिशत रहेको छ । शैक्षिक सत्र २०७२/०७३ मा कक्षा ११ मा ३७ जना विद्यार्थी भर्ना भएकोमा २ जना विद्यार्थी अर्थात् ५.४० प्रतिशतले कक्षा छोडेका छन् भने कक्षा १२ मा २९जना विद्यार्थीहरु मध्ये ४ जना अर्थात् १३.७९ प्रतिशतले कक्षा छोडेका छन् । औसतमा कक्षा ११ र १२ मा जम्मा ९.५९ प्रतिशतले कक्षा छोडेको देखियो । यसरी २ वर्षमा कक्षा ११ मा १२ जनाले कक्षा छोडेका छन् भने कक्षा १२ मा ६ जना विद्यार्थीले कक्षा छोडेका छन् । औसतमा कक्षा ११ र १२ मा २ वर्षमा १३.१६ प्रतिशतले कक्षा छोडेको देखियो ।

२. संस्थागत उ.मा.वि.मा विद्यालय छोड्ने दर (Droup out Rate in Institutional Higher Secondary School)

संस्थागत उ.मा.वि.मा कक्षा छोड्ने दरलाई तालिकामा देखाउन सकिन्छ ।

तालिका ११

संस्थागत उ.मा.वि.मा विद्यालय छोड्ने दर, २०७१/०७२, २०७२/०७३

शैक्षिक सत्र	कक्षा						औषत कक्षा छोड्ने दर
	११			१२			
	स.वि.स.	क.छा.स.	क.छा.दर	स.वि.स.	क.छा.स.	क.छा.दर	
२०७१/०७२	६५	६	९.२३	६०	२०	३३.३३	२१.२८
२०७२/०७३	५०	१२	२४	६०	१८	३०	२७
जम्मा	११५	१८	१५.६५	१२०	३८	३१.६६	२३.६५

स्रोत: स्थलगत सर्वेक्षण, २०७३

तालिका ११ मा संस्थागत उ.मा.वि.मा २०७१/०७२ र २०७२/०७३ को विद्यालय छोड्ने दरलाई देखाइएको छ । शैक्षिक सत्र २०७१/०७२ मा कक्षा ११ मा सामेल ६५ जना विद्यार्थीमा ६ जना अर्थात ९.२३ प्रतिशतले कक्षा छोडेका छन् भने कक्षा १२ मा सामेल ६० जना विद्यार्थीमध्ये २० जनाले कक्षा छोडेका छन् । अर्थात ३३.३३ प्रतिशतले कक्षा छोडेका छन् । त्यस्तै गरी २०७२/०७३ मा कक्षा ११ मा सामेल ५० जनामध्ये १२ जनाले र कक्षा १२ मा ६० जनामध्ये १८ जनाले कक्षा छोडेका छन् । यसरी २ वर्षमा कक्षा ११ मा जम्मा ११५ जनामा १८ जना अर्थात १५.६५ प्रतिशतले र कक्षा १२ मा सामेल १२० जना विद्यार्थी भएकोमा ३८ जना अर्थात ३१.६६ प्रतिशतले कक्षा छोडेका छन् भने औसतमा २३.६५ प्रतिशत रहेको छ ।

४.४ सामुदायिक र संस्थागत उच्च मा.वि.को आय र व्यय (Income and Expenditure of Community and Institutional Higher Secondary School)

यस शीर्षक अन्तरगत अध्ययन छनोटमा परेका सामुदायिक माध्यमिक तथा संस्थागत माध्यमिक विद्यालयको आय विवरण लिई जसमा आम्दानीका स्रोतहरूको आय गणना

गरिएको छ । सामुदायिक उ.मा.वि. को आर्थिक अवस्थाको तुलनामा संस्थागत उ.मा.वि.को आर्थिक अवस्था दयनिय देखिन्छ । यसका साथै आर्थिक भार बढि अभिभावक र विद्यार्थीमा परेको हो कि भन्ने अनुमान गर्न सकिन्छ । सामुदायिक उ.मा.वि.को आर्थिक व्यवस्थापन सरकारी निकायबाट अनुदान स्वरुप वार्षिक रुपमा उपलब्ध हुदो रहेछ । संस्थागत उ.मा.वि. सरकारी सेवा सुविधाबाट वञ्चित रहेको केवल आयको मुख्य आधार नै विद्यार्थीबाट प्राप्त शुल्क रहेको छ । सामुदायिक र संस्थागत उच्च मा.वि.को आम्दानी विवरणलाई तालिकामा उल्लेख गरिएको छ ।

४.४.१ सामुदायिक उच्च मा.वि.को आम्दानी (Income of Community Higher Secondary School)

सामुदायिक उ.मा.वि.को आम्दानीको प्रमुख स्रोतको रुपमा सरकारी अनुदान रहेको छ । उक्त सरकारी अनुदान उ.मा.वि.को भौतिक पूर्वाधार निर्माण गर्न, जेहेन्दार, गरिब, दलित, पिछडिएका तथा जनजाति विद्यार्थीका लागि छात्रवृत्ति स्वरुप प्राप्ति हुने गरेको देखियो । २०७१/०७२, २०७२/०७३ मा सरकारी अनुदान २ वर्षमा कुल वार्षिक रु.२,०८,००,००० प्राप्त गर्ने गरेको तथ्याङ्कले देखाएको छ । विद्यार्थी अभिभावकहरुबाट प्राप्त आय रु.८५७३०० रहेको छ । यस अध्ययन क्षेत्रमा रहेको सामुदायिक उच्च मा.वि. को कम्पाउण्ड भित्र रहेको NTC टावरको वार्षिक भाडादररु रु. २४,००० रहेको पाईयो । यस सामुदायिक उच्च मा.वि. छोप्राक गा.वि.स.को एक मात्रै उच्च मा.वि.को रुपमा रहेको छ ।

तालिका १२

सामुदायिक उ.मा.वि.को आम्दानी विवरण, २०७१/०७२, २०७२/०७३

आम्दानी शीर्षक	शैक्षिक वर्ष		जम्मा (रु.)	औषत आम्दानी (रु.)	औषत प्रतिशत
	२०७१/०७२ (रु.)	२०७२/०७३ (रु.)			
सरकारी अनुदान	१,०३,००,०००	१,०५,००,०००	२,०८,००,०००	१,०४,००,०००	९५.८२
विद्यार्थी अभिभावक शुल्क	४,२५,९००	४,३१,४००	८,५७,३००	४,२,८६५०	३.९४
NTC भाडा	२४,०००	२४,०००	४८,०००	२४,०००	०.२२
जम्मा(रु.)	१,०७,४९९००	१,०९,५५४००	२,१७,०५,३००	१,०८,५२६,५०	१००

स्रोत : स्थलगत सर्वेक्षण, २०७३

तालिका १२ मा सामुदायिक उ.मा.वि.को २०७१/०७२ र २०७२/०७३ को आम्दानीको विवरणलाई देखाइएको छ । यस अनुसार कुल आय २,१७,०५,३०० बाट आर्थिक वर्ष २०७१/०७२ मा उ.मा.वि.को आम्दानी रु.१,०७,४९,९०० रहेको छ । भने २०७२/०७३ मा रु.१,०९,५५,४०० रहेको छ । त्यस्तैगरि शैक्षिक वर्ष २०७१/०७२ देखि २०७२/०७३ मा सरकारी अनुदानबाट जम्मा रु.२,०६,००,००० अर्थात ९५.६२ प्रतिशत आम्दानी भएको थियो भने विद्यार्थी शुल्कबाट २०७१/०७२ र २०७२/०७३ मा जम्मा ६,५७,३०० आय अभिभावक विद्यार्थीबाट रहेको छ अर्थात ३.९४ प्रतिशत आम्दानी प्राप्त भएको छ । NTC बाट प्राप्त आय कुल ४६,००० अर्थात ०.२२ प्रतिशत रहेको छ । माथिको तालिका हेर्दा सरकारी अनुदान बढि र विद्यार्थी शुल्क कम भएको देखिन्छ ।

४.४.२ संस्थागत उच्च मा.वि.को आम्दानी (Income of Institutional Higher Secondary School)

संस्थागत उच्च माध्यमिक विद्यालयको आयको प्रमुख स्रोत अभिभावक विद्यार्थी रहेको छ । गोरखा सदरमुकाम नजिक रहेको संस्थागत द ओल्ड क्यापिटल उच्च मा.वि. जिल्लाकै एउटा मात्रै संस्थागत उच्च मा.वि.को रूपमा रहेको छ । यस गोरखा नगरपालिकामा अवस्थित संस्थागत उच्च मा.वि.को आम्दानीको एउटै स्रोत विद्यार्थी शुल्क हो । विद्यार्थी अभिभावकहरुबाट विभिन्न शिर्षकमा प्राप्त हुदै आएको रकम नै विद्यालयको आयस्रोत बनेको छ । जिल्ला शिक्षा कार्यलयको निकट रहेको यस उ.मा.वि. मा सरकारी लागत शुन्य रहेको पाईयो । यस उच्च मा.वि. को आम्दानी विवरणलाई परिमाणात्मक रूपमा विश्लेषण गरीएको छ ।

तालिका १३

संस्थागत उ.मा.वि.को आम्दानी विवरण, २०७१/०७२, २०७२/०७३

विद्यार्थी /अभिभावक वाट प्राप्त आम्दानी (रु)	शैक्षिक सत्र		जम्मा आम्दानी (रु.)	औसत आम्दानी (रु.)
	२०७१/०७२	२०७२/०७३		
	६०,२०,६००	६६,९०,०००	१,६९,१०,६००	६४,५५,४००

स्रोत: स्थलगत सर्वेक्षण, २०७३

तालिका १३ मा संस्थागत उ.मा.वि.को आम्दानीको विवरण देखाइएको छ। संस्थागत उच्च मा.वि. को कुल आय १,६९,१०,८०० जसमा शैक्षिक सत्र २०७१/०७२ मा विद्यार्थी/अभिभावकबाट प्राप्त आय रु. ८०,२०,८०० रहेको छ। भने शैक्षिक सत्र २०७२/०७३ मा आयरु.८८,९०,००० भएको छ। यसबाट के देखिन्छ, भने शैक्षिक सत्र २०७१/०७२ मा भन्दा २०७२/०७३ मा अविभावक/विद्यार्थी शुल्कबाट बढि आम्दानी प्राप्त भएको देखिएको छ। यस उ.मा.वि.ले २०७१/०७२ देखि २०७२/०७३ सम्ममा जम्मा रु.१,६९,१०,८०० आम्दानी प्राप्त गरेको छ, भने औसतमा २ वर्षमा रु.८४,५५,४०० आम्दानी प्राप्त गरेको छ।

४.४.३ सामुदायिक र संस्थागत उच्च मा.वि.को खर्च (Expenditure of Community and Institutional Higher Secondary School)

यस अध्ययनमा नमुना छनोटमा परेको सामुदायिक र संस्थागत उच्च मा.वि. ले आफ्नो आम्दानीलाई कुन क्षेत्रमा खर्च गर्ने भन्ने कुराको विश्लेषण गरिएको छ। सामुदायिक र संस्थागत उच्च मा.वि.ले विभिन्न शिर्षकमा खर्च गरेका हुन्छन्। खर्चलाई आवश्यकताको आधारमा प्राथमिकता दिन सकिएन भने शैक्षिक संस्थाहरुको आसा रहित उद्देश्यहरु पुरा हुन सक्दैन। कुनै पनि शैक्षिक संस्थाहरुले आफ्नो उद्देश्य पुरा गर्नका लागि खर्च गर्ने रकमहरु उपयुक्त शिर्षकमा विनियोजित गर्नुपर्दछ। विद्यालय शिक्षामा सबैको पहुँच पुऱ्याउन स्तरीय शिक्षा प्रधान गर्न खर्चमा उपयुक्त आवश्यकिय ध्यान दिनुपर्दछ। उच्च मा.वि.हरुले कुन कुन शिर्षकमा कति कति गर्ने भन्नका लागि उपयुक्त शिर्षक छनोट गरी खर्च गरी खर्च विनियोजन गर्नुपर्दछ। यस अध्ययन क्षेत्रमा रहेको सामुदायिक र संस्थागत उच्च मा.वि. को खर्च विवरणलाई तालिकामा प्रस्तुत गरिएको छ।

४.४.४ सामुदायिक उच्च मा.वि.को खर्च (Expenditure of in Community Higher Secondary School)

यस अध्ययन क्षेत्रमा विभिन्न शिर्षकमा गरिएको खर्चलाई समावेश गरिएको छ। अभिभावकले आफ्ना छोरा छोरीलाई उच्च माध्यमिक तहको शिक्षा आर्जन गर्नेका लागि खर्च विनियोजन गर्ने गर्दछन्। माध्यमिक तहसम्मको ब्याय भार सरकारले ब्यहोरेता पनि विद्यालय तहकै संरचना भित्र सञ्चालन भएका उच्च मा.वि. तहको ब्याय भार भने नेपाल सरकारले ब्यहोरेको छैन। अभिभावक, विद्यार्थी, एंव विद्यार्थी संगठन राजनितिक दलहरुले

कडा आवाज उठाए पनि सरकारी निकायबाट सुनुवाई नभएको र विद्यार्थीबाट उठाएको शुल्कले नै उच्च मा.वि. चलाउदै आएको देखिएको छ । अधिकांश अभिभावकहरु किसान रहेको कोही वैदेशिक रोजगारमा सम्लग्न रहेका अभिभावकहरुले आफ्ना छोरा छोरीलाई उच्च शिक्षा प्रदान गर्ने खर्च जुटाउन असहज भएको बताउँछन् ।

तालिका १४

सामुदायिक उ.मा.वि.को खर्च २०७१/०७२ , २०७२/०७३

खर्च शिर्षक	शैक्षिक सत्र		जम्मा (रु.)	औषत खर्च (रु.)	औषत प्रतिशत
	२०७१/०७२ (रु.)	२०७२/०७३ (रु.)			
तलब तथा भत्ता खर्च	८०,२४,५५०	१,०१,६४,२५०	१,८१,८८,८००	९०,९४,४००	९३.३९
भवन निर्माण खर्च	३,५०,५८०	२,००,०००	५,५०,५८०	२७५२९०	२.८२
पुस्तकालय खर्च	५३,०००	५३,०००	१,०६,०००	५,३०००	०.५४
परीक्षा खर्च	४८,०००	५०,०००	९८,०००	९,०००	०.०९
खेल तथा अतिरिक्त क्रियाकलाप खर्च	१८,०००	२०,०००	३८,०००	१९०००	०.१९
प्रशासनिक खर्च	२५,०००	३०,५००	५५,५००	२७,७५०	०.२८
फर्निचर निर्माण खर्च	५०,०००	१,५०,०००	२,००,०००	१,००,०००	१.०२
शैक्षिक भ्रमण खर्च	३०,०००	४०,०००	७०,०००	३५०००	०.३५
विद्युत, टेलिफोन,इन्टरनेट खर्च	२०,५५०	२२२५०	४२,८००	२१,४००	०.२१
छात्रा वृत्ति खर्च	८०,०००	९८,०००	१,७८,०००	८९,०००	०.९१
विज्ञापन,पत्रपत्रिका खर्च	८,०००	१०,०००	१८,०००	९,०००	०.०९
अन्य	५,०००	५,०००	१०,०००	५०००	०.५१
जम्मा	८७,१२,६८०	१,०८,४३,०००	१,९५,५५,६८०	९७३७८४०	१००

स्रोत: स्थलगत सर्वेक्षण, २०७३

तालिका १४ मा सामुदायिक उ.मा.वि.को खर्चको विवरणलाई प्रस्तुत गरिएको छ । सामुदायिक उ.मा.वि.ले आफुले प्राप्त गरेको आम्दानीको धेरै भाग शिक्षक तलब भत्तामा खर्च गरेको देखियो । शैक्षिक वर्ष २०७१/०७२ देखि २०७२/०७३ मा जम्मा खर्च रु.१,९५,५५,६८० रहेको छ जसमा शिक्षक तलब भत्तामा मात्र औसत रु.९०,९४,४०० रहेको छ । अर्थात् ९३.३९ प्रतिशत खर्च भएको देखिएको छ । त्यस्तै गरी भवन निर्माणमा जम्मा रु. ५५०,५८०, पुस्तकालय खर्च ०.५४ प्रतिशत, प्रशासनिक खर्चमा ०.२८ प्रतिशत,

परीक्षा खर्चमा ०.०९ प्रतिशत पाइयो । शैक्षिक सत्र २०७१/०७२ मा मात्र उक्त उ.मा.वि.ले जम्मा रु.८७१२६८० खर्च गरेको थियो भने २०७२/०७३ मा खर्च रु.१,०८,४३,००० पुगेको देखिएको छ ।

४.४.५ संस्थागत उच्च मा.वि.को खर्च (Expenditure of Institutional Higher Secondary School)

संस्थागत उच्च मा.वि.ले विभिन्न शिर्षकमा खर्च गरेका हुन्छन् । खर्चलाई आवश्यकताको आधारमा प्राथमिक दिन सकेन भनेर शैक्षिक संस्थाहरुको आशा रहित उद्देश्य पुरा हुन सक्दैन । कुनै पनि शैक्षिक संस्थाले आफ्नो उद्देश्य पुरा गर्नेका लागि उपयुक्त शिर्षक छनोट गरी खर्च विनियोजन गर्नुपर्दछ । शैक्षिक संस्थाहरुले निर्धारित उद्देश्य प्राप्त गर्नका लागि निश्चित मात्रामा आर्थिक स्रोतको परिचालन गर्नुपर्ने हुन्छ आर्थिक पक्षको अभावमा उद्देश्यहरु प्राप्त गर्न कठिनाई हुन सक्छ । यस अध्ययनमा संस्थागत माध्यमिक विद्यालयले आफ्नो वार्षिक खर्चमा कुन कुन शिर्षकको विभाजन गरी कसरी खर्चको विभाजन र व्यवस्थापन गरिएको छ भन्ने कुराको विश्लेषण गरिएको छ ।

तालिका १५

संस्थागत उ.मा.वि.को खर्च विवरण, २०७१/०७२, २०७२/०७३

खर्च शिर्षक	शैक्षिक वर्ष		जम्मा रु.	औसत आम्दानी रु.	औसत प्रतिशत
	२०७१/०७२ रु.	२०७२/०७३ रु.			
तलब तथा भत्ता खर्च	२०,५२,५००	२२,८०,०७४	४३,३२,५७४	२१,६६,२८७	२७.४१
भवन निर्माण खर्च	४८,००,०००	४४,००,०००	९२,००,०००	४६,०००००	५८.२०
पुस्तकालय खर्च	४७,३२०	४८,८२०	९६,१४०	४८,०७०	०.६०
परीक्षा खर्च	१,०२,३१२	१,०२,३१२	२,०४,६२४	१,०२,३१२	१.२९
खेल तथा अतिरिक्त क्रियाकलाप खर्च	१०,०००	७,०००	१७,०००	८,५००	०.१०
प्रशासनिक खर्च	४०,५६०	४५,५००	८६,०६०	४३,०३०	०.५४
फर्निचर निर्माण खर्च	८०,०००	५०,०००	१,३०,०००	६५,०००	०.८२
शैक्षिक भ्रमण खर्च	४०,०००	५५,०००	९५,०००	४७,५००	०.६०
विद्युत, टेलिफोन, इन्टरनेट खर्च	२२,०००	२५,६५१	४७,६५१	२३,८२५.५	०.३०
छात्रा वृत्ति खर्च	१८,०००	२०,१६०	३८,१६०	१९,०८०	०.२४
विज्ञापन, पत्रपत्रिका खर्च	१५,०००	१७,०००	३२,०००	१६,०००	०.२०
अन्य	७०,८५०	८१,७२५	१,५२,५७५	७,६२,८७५	९.६५
जम्मा	७२,९८,५४२	७९,३३,२४२	१,४४,३१,७८४	७९,०२,४७९.५	१००

स्रोत: स्थलगत सर्वेक्षण, २०७३

तालिका १५ मा संस्थागत उच्च मा.वि.को खर्चको विवरणलाई प्रस्तुत गरिएको छ । संस्थागत उ.मा.वि.ले आफुले प्राप्त गरेको आम्दानीको धेरै भाग शिक्षक तलब भत्तामा खर्च गरेको देखियो । शैक्षिक वर्ष २०७१/०७२ देखि २०७२/०७३ मा जम्मा कुल खर्च रु.१,४४,३१,७८४ रहेको छ, जसमा शिक्षक तलब भत्तामा मात्र औसत रु.२१,६६,२८७ रहेको छ । अर्थात् २७.४१ प्रतिशत खर्च भएको देखिएको छ । त्यस्तै गरी भवन निर्माणमा जम्मा रु. ९२,००,००० रहेको छ । अर्थात् ५८.२० प्रतिशत देखिएको छ । पुस्तकालय खर्च रु.९६,१४०, प्रशासनिक खर्चमा रु.८६,०६०, परीक्षा खर्चमा रु. १,०२,३१२ रहेको पाइयो । शैक्षिक सत्र २०७१/०७२ मा मात्र उक्त उ.मा.वि.ले जम्मा रु. ७२,९८,५४२ खर्च गरेको थियो भने २०७२/०७३ मा खर्च रु.७१,३३,२४२ पुगेको देखिएको छ ।

४.४.६ सामुदायिक र संस्थागत उ.मा.वि.को वार्षिक बचत (Annual Surplus of Community and Institutional Higher Secondary School)

तालिका १२ र तालिका १४ मा रहेको सामुदायिक उच्च मा.वि.को आम्दानी र खर्च त्यस्तै तालिका १३ र १५ मा रहेको संस्थागत उच्च मा.वि.को आय र ब्याय विवरण विश्लेषण गर्दा सामुदायिक उ.मा.वि.मा शैक्षिक वर्ष २०७१/०७२, २०७२/०७३ मा कुल आम्दानी रु.२,१७,०५,३०० प्राप्त भएको देखियो भने कुल खर्च रु.१,९५,५५,६८० भएको छ । यसरी सामुदायिक उ.मा.वि.मा रु.२१,४९,६२० रकम वार्षिक बचत भएको छ । त्यसैगरी शैक्षिक वर्ष २०७१/०७२, २०७२/०७३ मा संस्थागत उच्च मा.वि. मा कुल आम्दानी रु.१,६९,१०,८०० प्राप्त भएको छ भने कुल खर्च रु.१,४४,३१,७८४ भएको छ । शैक्षिक वर्ष मा संस्थागत उ.मा.वि. मा रु. २४,७९,०१६ रकम बचत भएको छ ।

तालिका १६

सामुदायिक र संस्थागत उ.मा.वि.को वार्षिक बचत शैक्षिक वर्ष २०७१/०७२, २०७२/०७३

विद्यालयको नाम	जम्मा आय रु	जम्मा खर्च रु.	जम्मा बचत रु
सामुदायिक उच्च उ.मा.वि.	२,१७,०५,३००	१,९५,५५,६८०	२१,४९,६२०
संस्थागत उच्च उ.मा.वि	१,६९,१०,८००	१,४४,३१,७८४	२४,७९,०१६

स्रोत: स्थलगत सर्वेक्षण, २०७३

तालिका १६ मा सामुदायिक उच्च मा.वि.को शैक्षिक वर्ष २०७१/०७२, २०७२/०७३ मा जम्मा आय २,१७,०५,३०० बाट खर्च १,९५,५५,६८० भई बचत २१,४९,६२० भएको छ भने

संस्थागत उच्च मा.वि.मा शैक्षिक वर्ष २०७१/०७२, २०७२/०७३ मा प्राप्त कुल आय रु १,६९,१०,८०० बाट खर्च रु.१,४४,३१,७८४ भई वचत रु २४,७९,०१६ भएको छ ।

**४.५ सामुदायिक र संस्थागत उच्च मा.वि. तहमा अभिभावकहरुले गरेको खर्च अनुमान
(Estimate of Parents Expenditure in Community and Institutional Higher Secondary School)**

अध्ययन क्षेत्रको अवलोकन अनुसार उच्च माध्यमिक तहको कक्षा सञ्चालन गर्ने मुख्य स्रोतको रूपमा अभिभावक तथा विद्यार्थी वर्ग नै देखिन्छन् । माध्यमिक तहसम्मको ब्याय भार सरकारले ब्यहोरेता पनि विद्यालय तहमा नै सञ्चालन भएको उच्च मा.वि. तहको ब्याय भार भने नेपाल सरकारले ब्यहोरेको छैन । अभिभावक विद्यार्थीबाट उठाएको शुल्कले नै उच्च मा.वि. चलाउनु परेको देखिन्छ । अधिकांश अभिभावकहरु किसान रहेको र शिक्षण शुल्क तिनै कठिन भएको जनगुनासो सुनिएको थियो । अभिभावकहरुले आफ्ना छोराछोरीलाई उच्च शिक्षा प्रदान गर्ने असहज भएको बताउँछन् । सामुदायिक उच्च मा.वि. तर्फ सरकारी अनुदान स्वरूप दुई शिक्षक तलब बराबरको रकम प्रदान गरेता पनि संस्थागत उच्च मा.वि.मा भने सरकारी लगानी शून्य देखिएको छ । अभिभावकहरुले विद्यालयमा विभिन्न शिर्षकमा खर्च गरेको तालिकाबाट प्रस्तुत गरिएको छ ।

तालिका १७

**सामुदायिक उच्च मा.वि. मा अभिभावकहरुले गरेको खर्च विवरण
शैक्षिक वर्ष २०७२ / २०७३ रु. मा**

खर्च शिर्षक	सामुदायिक उच्च मा.वि. मण्डली			संस्थागत उच्च मा.वि. द ओल्ड क्यापिटल		
	कक्षा ११	कक्षा १२	जम्मा रु.	कक्षा ११	कक्षा १२	जम्मा रु.
प्रवेश फारममा	३,७००	—	३,७००	१२,४००	—	१२,४००
भर्ना शुल्क	७४,०००	६०,०००	१,३४,०००	४,९६,०००	६,२४,०००	११,२०,०००
परिचय पत्र शुल्क	३,७००	३,०००	६,७००	६,२००	७,८००	१४,०००
पुस्तकालय शुल्क	९,२५०	७,५००	१६,७५०	१८,६००	२३,४००	४२,०००
रजिष्ट्रेसन शुल्क	२०,३५०	१६,५०० (फर्म)	३६,८५०	६२,०००	१,४०,०००	६२,०००
प्रयोगात्मक शुल्क	७,४००	६,०००	१३,४००	१८,६००	२३,४००	४२,०००
खेलकुद शुल्क	५,५५०	२२,५००	२८,०५०	२१,७००	२७,३००	४९,०००
अन्य	११,१००	९,०००	२०,१००	३१,०००	३९,०००	७०,०००
जम्मा रु.	१,३५,०५०	१,२४,५००	२,५९,५५०	६,६६,५००	८,८४,९००	१५,५१,४००

स्रोत : स्थलगत सर्वेक्षण २०७३ ।

४.५.१ सामुदायिक उच्च मा.वि. मा अभिभावकहरुले गरेको खर्चको अवस्था (Condition of Parents Expenditure Community Higher Secondary School)

यस अध्ययनमा सामुदायिक उच्च मा.वि. मा अभिभावकहरुले गरेको खर्चलाई विश्लेषण गरिएको छ । अभिभावकले आफ्ना छोराछोरीलाई शैक्षिक वर्ष २०७२/२०७३ मा अभिभावकहरुले कक्षा ११ र १२ को कुल खर्च रु. १५,५१,४०० को कक्षा ११ को प्रवेश फारम शुल्क रु. ३,७००, परिचय पत्र शुल्क रु.३,७०० भर्ना शुल्क रु.७४,०००, पुस्तकालय शुल्क ९,२५० प्रयोगात्मक शुल्क रु.७,४००, रजिष्ट्रेशन शुल्क रु.२०,३५०, खेलकुद शुल्क रु.५,५५० अन्य शिर्षकहरुमा रु.११,१० खर्च गरेको देखिएको छ । अभिभावकले आफ्ना छोराछोरीलाई शैक्षिक वर्ष २०७२/२०७३ मा कक्षा १२ मा प्रवेश फारम शुल्क लागेको देखिएन । भर्ना शुल्क रु.६०,०००, परिचय पत्र शुल्कमा रु.३,००० पुस्तकालय शुल्क रु.७,५०० प्रयोगात्मक शुल्क रु.६,००० फर्म शुल्क रु.१६,५००, खेलकुद शुल्क रु.२२,५०० अन्य शिर्षकहरुमा रु.९,००० खर्च गरेको देखिन्छ । सामुदायिक उच्च मा.वि.का अभिभावकहरुले गरेको कुल खर्च रु.२,५९,५५० तालिका १६ ले देखाएको छ ।

४.५.२ संस्थागत उच्च मा.वि. मा अभिभावकहरुले गरेको खर्च अवस्था (Condition of Parents Expenditure in Institutional Higher Secondary School)

यस अध्ययनमा संस्थागत उच्च मा.वि.मा अभिभावकहरुले शैक्षिक क्षेत्रमा गरेको खर्चलाई समेटिएको छ । अभिभावकले आफ्ना छोराछोरीलाई शैक्षिक वर्ष २०७२/२०७३ मा भएको कुल खर्च रु.१४११४०० मा कक्षा ११ को प्रवेश फारम शुल्क रु.१२,४०० परिचय पत्र शुल्क रु.६,२००, भर्ना शुल्क रु.४,९६,०००, पुस्तकालय शुल्क रु.१८,६००, प्रयोगात्मक शुल्क रु.१८,६००, रजिष्ट्रेशन शुल्क रु.१,४०,०००, खेलकुद शुल्क रु.२१,७०० अन्य शिर्षकहरुमा रु.३१,००० खर्च गरेको देखिएको छ । अभिभावकले आफ्ना छोराछोरीलाई शैक्षिक वर्ष २०७२/२०७३ मा कक्षा १२ मा प्रवेश फारम शुल्क नलाग्ने रहेछ । भर्ना शुल्क रु.६,२४,०००, परिचय पत्र शुल्कमा रु.७,८०० पुस्तकालय शुल्क रु.२३,४००, प्रयोगात्मक शुल्क रु.२३,४००, खेलकुद शुल्क रु.२७,३०० अन्य शिर्षकहरुमा रु.३९,००० खर्च गरेको देखिन्छ । संस्थागत उच्च मा.वि.का अभिभावकहरुले गरेको खर्च विवरण तालिका १४ ले देखाएको छ ।

४.६ सामुदायिक र संस्थागत उ.मा.वि.मा प्रतिविद्यार्थी लागत विश्लेषण (Analysis per Unit Student Cost in Community and Institutional Higher Secondary School)

यस अध्ययनमा सामुदायिक र संस्थागत उ.मा.वि.को औसत विद्यार्थी संख्याले उ.मा.वि. ले गरेको खर्च रकमलाई भाग गरी प्रति विद्यार्थी लागत निकालिएको छ । सामुदायिक र संस्थागत उच्च मा.वि. को प्रति विद्यार्थी प्रत्यक्ष लागतको गणना गर्दा विद्यार्थीले उच्च मा.वि.को लागि तिनै नगद रकम जस्तै भर्ना शुल्क, शैक्षिक शुल्क पुस्तकालय शुल्क, निर्माण शुल्क, खेलकुद शुल्क, प्रयोगात्मक शुल्क समावेश गरिएको छ भने उच्च मा.वि. तहमा विभिन्न स्रोतमा प्राप्त गर्ने नगद रकमबाट गरिएको खर्चलाई समावेश गरिएको छ । अभिभावकले प्रत्यक्ष रुपमा गरेको कुल खर्च रकमलाई कुल विद्यार्थी संख्याले भाग गरी प्रति विद्यार्थी प्रत्यक्ष खर्च निकालिएको छ ।

तालिका १८

**सामुदायिक र संस्थागत उच्च मा.वि. मा प्रति विद्यार्थी वार्षिक लागत
शैक्षिक वर्ष २०७२ / २०७३**

उच्च मा.वि.	कुल खर्च (रु.)	विद्यार्थी संख्या	प्रति विद्यार्थी प्रत्यक्ष लागत (रु.)मा
सामुदायिक उच्च मा.वि. मण्डली	७,७८,७५०	६७	११,६२३
संस्थागत उच्च मा.वि. द ओल्ड क्यापिटल	३०,५३,५००	१४०	२१,८१०

स्रोत : स्थलगत सर्वेक्षण २०७३

४.६.१ सामुदायिक उच्च मा.वि.मा प्रति विद्यार्थी लागत (Per Unit Cost in Community Higher Secondary School)

यस अध्ययन क्षेत्रमा सामुदायिक उच्च मा.वि. तर्फ प्रति विद्यार्थी लागत रु. ११६२३ कुल खर्च रु. ७७८७५० विद्यार्थी संख्या ६७ जना रहेको छ । आर्थिक वर्ष २०७२/२०७३ सम्म माथि उल्लेखित गरेको खर्चलाई सोही वर्षको कुल विद्यार्थी संख्याले भाग गरी प्रति विद्यार्थी प्रत्यक्ष लागतको गणना गरिएको छ ।

४.६.२ संस्थागत उच्च मा.वि.मा प्रति विद्यार्थी लागत (Per Unit Cost in Institutional Higher Secondary School)

यस अध्ययन क्षेत्रमा संस्थागत उच्च मा.वि. तर्फ प्रति विद्यार्थी लागत रु. २१८१० कुल खर्च ३०,५३,५०० विद्यार्थी संख्या १४० जना रहेको छ । आर्थिक वर्ष २०७२/२०७३ सम्म माथि उल्लेखित गरेको खर्चलाई सोही वर्षको कुल विद्यार्थी संख्याले भाग गरी प्रति विद्यार्थी प्रत्यक्ष लागतको गणना गरिएको छ ।

सामुदायिक उच्च मा.वि.को प्रति विद्यार्थी लागत भन्दा संस्थागत उच्च मा.वि. मा प्रति विद्यार्थी लागत उच्च देखिएको तालिका १८ ले जनाएको छ ।

४.७ सामुदायिक र संस्थागत उच्च मा.वि. तहको शैक्षिक उपलब्धीको विश्लेषण (Analysis of Educational Achievement of Community and Institutional Higher Secondary School)

यस अध्ययनमा छनोटमा परेका सामुदायिकमा संस्थागत उच्च मा.वि. तहको शैक्षिक उपलब्धी कस्तो रहेको छ भन्ने कुराको विश्लेषण गरिएको छ । सामुदायिक र संस्थागत विद्यालयको लागत र उपलब्धिको विश्लेषण गर्दा छनोट गरिएको उच्च मा.वि.मा गई प्रत्यक्ष अवलोकनबाट तथ्याङ्क संकलन गरि तालिकामा उल्लेख गरिएको छ । प्रति विद्यार्थी लागत र शैक्षिक उपलब्धिलाई अवलोकनबाट प्राप्त तथ्याङ्कको आधारमा राखिएको छ । सामुदायिक तथा संस्थागत उच्च मा.वि. तहमा लगानी र शैक्षिक उपलब्धी बिचमा तुलनात्मक रुपमा भिन्नता देखिएको छ । शिक्षा क्षेत्रमा लगानीमा उच्च हुँदा उपलब्धी बढि उच्च नै हुन्छ भन्न सकिदैन । दुवै उच्च मा.वि. तर्फ शैक्षिक वर्ष ०७१/०७२, ०७२/०७३ को तथ्याङ्कलाई हेर्दा लागत र उपलब्धिलाई तालिकाबाट विश्लेषण गरिएको छ ।

तालिका १९

सामुदायिक र संस्थागत उच्च मा.वि. को लागत र शैक्षिक उपलब्धी शैक्षिक उपलब्धी
२०७२/०७३

शैक्षिक वर्ष	सामुदायिक उच्च मा.वि. (लागत) रु.मा	उपलब्धी प्रतिशतमा	संस्थागत उच्च मा.वि.(लागत) रु.मा	उपलब्धी प्रतिशतमा
२०७१/२०७२	६,६०,३१०	८०	२२,१०,६२२	४५
२०७२/२०७३	७,७८,७५०	९०	३०,५३,५००	४३

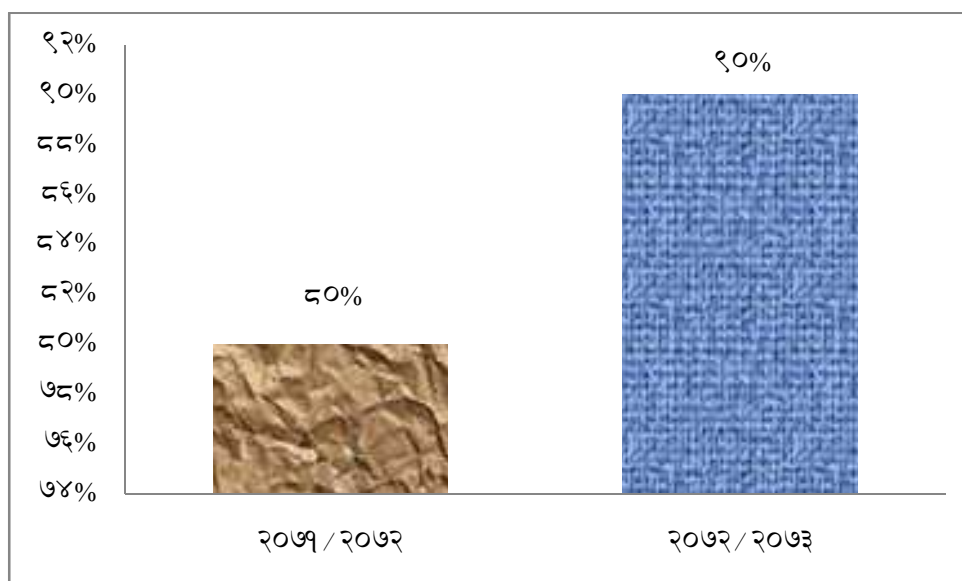
स्रोत : स्थलगत सर्वेक्षण २०७३

४.७.१ सामुदायिक उच्च मा.वि. तहको लागत र शैक्षिक उपलब्धी (Analysis of Educational Achivement of Community Higher Secondary School)

यस अध्ययनमा सामुदायिक उच्च मा.वि. तहमा लागतको तुलनामा शैक्षिक उपलब्धी उच्च देखिएको छ । २०७१/२०७२ को तथ्याङ्कलाई हेर्दा लागत रु.६,६०,३१० रहेको छ । शैक्षिक उपलब्धी ९० प्रतिशत छ । तालिका १९ अनुसार लागत उच्च हुदा उपलब्धी पनि उच्च रहेको छ ।

चित्र १

सामुदायिक उच्च मा.वि. तहको लागत र शैक्षिक उपलब्धी



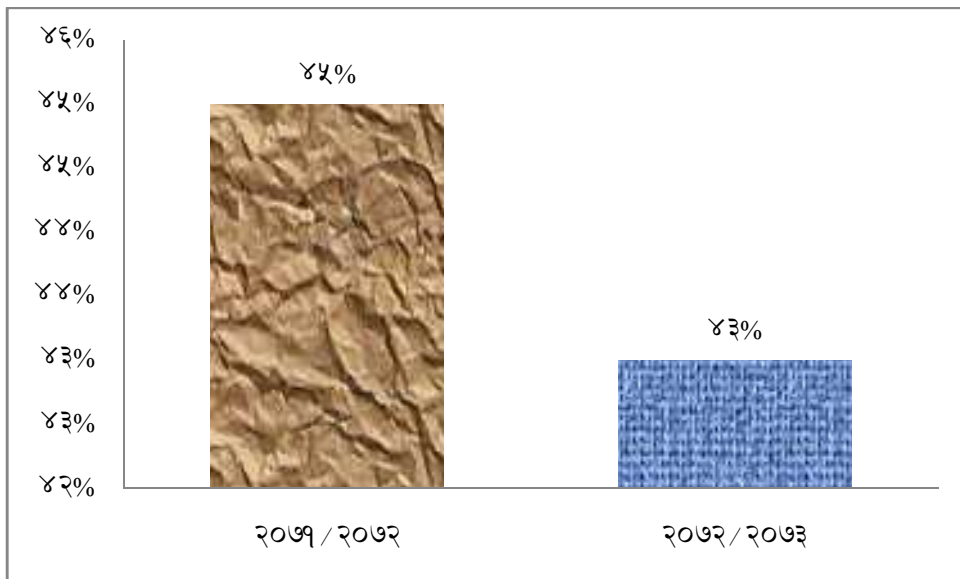
स्रोत : तालिका १९

४.७.२ संस्थागत उच्च मा.वि. तहको शैक्षिक उपलब्धी (Analysis of Educational Achivement of Institutional Higher Secondary School)

यस अध्ययनमा संस्थागत उच्च मा.वि. तहमा लागतको तुलनामा शैक्षिक उपलब्धी न्यून देखिएको छ । शैक्षिक वर्ष २०७१/०७२ को तथ्याङ्कलाई हेर्दा लागत रु.२२,१०,६२२ रहेको छ । शैक्षिक उपलब्धी ४५ प्रतिशत रहेको छ । शैक्षिक वर्ष २०७२/०७३ को तथ्याङ्कलाई हेर्दा लागत रु.३०,५३,५०० रहेको छ । शैक्षिक उपलब्धी ४३ प्रतिशत रहेको छ । जसमा लागत उच्च हुदा उपलब्धी न्यून देखिएको छ । यस उच्च मा.वि. सेवा सुविधामा सम्पन्न भएर पनि शैक्षिक उपलब्धीमा खासै सुधार नआएको देखियो । लागत उच्च हुँदा शैक्षिक उपलब्धी पनि उच्च नै हुन्छ भन्न सकिदैन यस विद्यालयको १०+२ को शैक्षिक उपलब्धी लागतको तुलनामा न्यून रहेको छ ।

चित्र २

संस्थागत उच्च मा.वि. तहको लागत र शैक्षिक उपलब्धी



स्रोत : तालिका १९

अध्याय पाँच (CHAPTER FIVE)

५.सारांश, निष्कर्ष र सुझावहरु (SUMMARY CONCLUSION AND RECOMMENDATION)

५.१ सारांश (Summary)

यस अध्ययनमा सामुदायिक र संस्थागत उच्च मा.वि. को लागत र उपलब्धीको विश्लेषण गर्नु रहेको छ । यो अध्ययन गोरखा जिल्लामा रहेको छोप्राक गा.वि.स. मा अवस्थित सामुदायिक उच्च मा.वि. मण्डली र गोरखा नगरपालिकामा रहेको संस्थागत उच्च मा.वि. द ओल्ड क्यापिटल मा केन्द्रित रहेको छ । यस अध्ययनको साधारण उद्देश्य सामुदायिक र संस्थागत उच्च मा.वि. को आय र व्याय विवरण तयार गर्नु साथै दुवै उच्च मा.वि. तर्फको लागत र उपलब्धीको विश्लेषण गर्नु र सामुदायिक र संस्थागत उच्च मा.वि. मा अभिभावकले गरेको खर्च साथै प्रति विधार्थी लागत विश्लेषण गर्नु रहेको छ ।

यो अध्ययन उद्देश्यमुलक नमुना छनोटको आधारमा गरिएको छ । गोरखा जिल्ला छोप्राक गा.वि.स. वाड नं. ५ मा रहेको सामुदायिक उच्च मा.वि. र गोरखा नगरपालिकामा रहेको संस्थागत द ओल्ड क्यापिटल उच्च मा.वि. मा भएको आर्थिक आय व्याय, शैक्षिक उपलब्धी, अभिभावकले गरेको खर्च र प्रति विधार्थी लागत सँग केन्द्रित रहि १५० जना विधार्थी र ६० जना अभिभावक वाट आवश्यक तथाङ्क सङ्कलन गरी उद्देश्य पुरा गर्नका लागी उच्च मा.वि. को वर्तमान अवस्थाको विश्लेषण गरीएको छ ।

तथाङ्क सङ्कलनका लागी प्राथमिक द्वितिय स्रोत वाट तथाङ्क लिईएको छ । अभिभावक, विधार्थी, विद्यालय प्रशासन, प्राचार्य, शिक्षक, स्थानिय निकाय, सरोकारवाला ब्यक्ति, पत्र प्रत्रिका वाट प्राप्त तथाङ्कहरुको सङ्कलन गरिएको छ ।

छनोटमा परेका उच्च मा.वि. हरुको अवलोकन गर्दा सामुदायिक उच्च मा.वि. लाई सरकारले अनुदान दिने गरेको र संस्थागत उच्च मा.वि. मा सरकारी लगानी शुन्य रहेको पाईयो ।

सामुदायिक उच्च मा.वि. र संस्थागत उच्च मा.वि. को भौतिक अवस्थाको अध्ययन गर्दा २०७२/१/१२ गतेका दिन गोरखाको वारर्पाक केन्द्र विन्दु भएर आएको विनासकारी भुकम्पको कारणले गर्दा भवन निर्माणमा पून संरचना ,उच्च मा.वि. पठन पाठनमा कक्षा

कोठाको अभाव, टेक्स वेन्चको अभाव, खेले खेल मैदानको समस्या देखिएको विस्तारै वन्दैगएको पाइयो संस्थागत उच्च मा.वि.तर्फ भुकम्पको असर त्यति नपरेको सवै आवश्यक सामान उपलब्ध भएको पाइयो ।

यस अनुसन्धानमा रहेका दुवै वटा उच्च मा.वि. को आय र व्यायको अवलोकन गर्दा सामुदायिक उच्च मा.वि.को कुल आय रु.२,१७,०५,३०० र संस्थागत उच्च मा.वि. को कुल आय रु. १,६९,१०,८०० रहेको पाइयो । खर्च तर्फ विश्लेषण गर्नु पर्दा सामुदायिक उच्च मा.वि. तर्फ कुल खर्च रु. १,९५,५५,६८० र संस्थागतमा कुल खर्च रु.१,४४,३१,७८४ रहेको छ ।

यस अध्ययनमा रहेको उच्च मा.वि. को शिक्षक संख्या सामुदायिक उच्च मा.वि. तर्फ जम्मा २० जना र संस्थागत उच्च मा.वि. मा जम्मा ६० जना रहेका छन् । जसमा सामुदायिक तर्फ तालिम प्राप्त शिक्षा शिक्षक १८ जना र तालिम अप्राप्त शिक्षक २ जना रहेको पाइयो ।

संस्थागत तर्फ तालिम प्राप्त शिक्षक २६ जना र तालिम अप्राप्त शिक्षक ३४ जना रहेको पाइयो ।

तालिम प्राप्त शिक्षकहरुको संख्या सामुदायिक उच्च मा.वि. को तुलनामा संस्थागत उच्च मा.वि. मा न्युन देखियो ।

अभिभावकले गरेको खर्च सामुदायिक उच्च मा.वि. मा रु. ७,७८,७५० देखिन्छ । सामुदायिक उच्च मा.वि.मा प्रति विधार्थी लागत रु ११,६२३ भएको देखिन्छ । २०७१/०७२ मा रु. ६,६०,३१० लागत हुँदा ८० प्रतिशत उपलब्धि प्राप्त भएको छ । २०७२/०७३ मा रु. ७,७८,७५० मा लागत रहँदा ९० प्रतिशत उपलब्धी प्राप्त भएको छ साथै संस्थागत उच्च मा.वि.मा अभिभावकले गरेको खर्चलाई हेर्दा २०७१/०७२ रु.२२,१०,६२२ लागत रहदा ४५ प्रतिशत उपलब्धि प्राप्त भएको छ । २०७२/०७३ मा रु.२३,५३,५०० लागत रहँदा ४३ प्रतिशत उपलब्धि प्राप्त भएको छ । संस्थागत उच्च मा.वि. को प्रति विधार्थी लागत रु २१,८१० भएको देखिन्छ । सामुदायिक उच्च मा.वि.मा लागत बढी हुँदा उपलब्धी पनि उच्च देखिएको छ । तर संस्थागत उच्च मा.वि.मा लागत बढ्दा उपलब्धी न्युन देखिएको छ । लागत र उपलब्धीमा उच्च गर्नका लागि शैक्षिक वातावरणले पनि प्रभाव पारेको देखिएको

छ । तथ्याङ्क विश्लेषणका आधारमा संस्थागत उच्च मा.वि तर्फ प्रति विद्यार्थी लागत उच्च देखिन्छ ।

५.२ निष्कर्ष (Conclusion)

अध्यायन तथा प्रत्यक्ष अवलोकन वाट प्राप्त निष्कर्षलाई बुदाँगत रूपमा प्रस्तुत गरिएको छ ।

अध्यायन क्षेत्रको अवलोकन गर्दा सामुदायिक उच्च मा.वि ले भवनको अभावमा माध्यमिक तहका विद्यालय भवनहरुको प्रयोग गर्दै आएको र संस्थागत उच्च मा.वि. मा भवनहरु प्रयाप्त देखियो ।

अध्यायनमा संलग्न उच्च मा.वि. का वातावरणीय अवस्थालाई अवलोकन गर्दा सामुदायिक उच्च मा.वि. मा खानेपानिको ब्यवस्था राम्रो, शौचालयको अवस्था पनि राम्रो थियो तर खेल मैदानको समस्या देखिएको थियो । यस सामुदायिक उच्च मा.वि. भौगोलिक वनावटको कारण उच्च डाँडामा अवस्थित छ जसले गर्दा उपयुक्त खेल मैदान बनाउन नसकिएको जग्गाको अभावको कारणले गर्दा खेलमैदान नभएको स्थलगत भ्रमणबाट जानकारी प्राप्त भयो, भने संस्थागत तर्फ खानेपानी, शौचालय, खेल मैदान राम्रो भएको पाइयो ।

अवलोकन र अध्यायन वाट प्राप्त तथ्याङ्क अनुसार सामुदायिक तर्फ आय २,१७,०५,३०० रहेको थियो भने संस्थागत तर्फ कुल आय रु १,६९,१०,८०० रहेको थियो । खर्च सामुदायिकमा कुल रु १,९५,५५,६८० र संस्थागतमा रु १,६९,१०,८०० रहेको पाइयो ।

स्थलगत अवलोकन अनुसार सामुदायिक उच्च मा.वि. मा जम्मा २० जना शिक्षकहरु र संस्थागत उच्च मा. वि. तर्फ जम्मा ६० जना शिक्षक रहेको पाइयो । दुवै उच्च मा.वि. को शिक्षकको अनुपातलाई अवलोकन गर्दा संस्थागत उच्च मा.वि. मा शिक्षकको अनुपात उच्च रहेको देखियो । स्थलगत अवलोकनबाट शिक्षकहरुको विवरण हेर्दा पुरुष शिक्षकको अनुपातमा महिला शिक्षक अत्यान्तै न्यून रहेको पाइयो ।

हालै अध्यायन गरेको शिक्षकको अनुपात लाई हेर्दा सामुदायिक उच्च मा.वि. मा जम्मा ९ जना शिक्षकहरुमा १ जना महिला शिक्षक भएको ८ जना पुरुष शिक्षक मात्र रहेको पाइयो साथै संस्थागतमा जम्मा ९ जना शिक्षकहरुमा १ जना पनि महिला शिक्षक नभएको

देखियो । सामुदायिक उच्च मा.वि. मा मानविकि, व्यवस्थापन, शिक्षा, संकायहरु संञ्चालन हुदै आएको र संस्थागत तर्फ व्यवस्थापन मात्रै संञ्चालन भएको पाइयो ।

सामुदायिक उच्च मा.वि. ग्रामिण भेगमा रहेको कारण उच्च शिक्षा अध्ययन गर्ने विद्यार्थीहरु सदरमुकाम लगायत बाहिर जाने कारणले गर्दा सामुदायिक उच्च मा.वि.मा विद्यार्थी संख्या कम देखियो । संस्थागत उच्च मा.वि.मा विद्यार्थी संख्या बढी देखिनु यो उच्च मा.वि. सदरमुकाममा रहेको बाक्लो बसोबासको कारणले पनि यसमा बढी विद्यार्थी संख्या देखिएको हो । संस्थागतमा उत्तिर्ण दर कम हुनाको कारण विद्यार्थीहरु ग्रामिण भेगबाट गएका र पढाइमा अनियमितता, बढि समय मोवाइलमा खर्च गर्नु, किशोर अवस्थाको कारण, साथीसङ्गतले प्रभाव पार्नु, खुल्ला प्रवृत्ति आदि विविध कारणले गर्दा संस्थागतमा कम विद्यार्थी उत्तिर्ण भएको तथ्याङ्कले देखाएको छ ।

यस अध्यायनरत सामुदायिक उच्च मा.वि. मा २०७१/०७२ को उत्तिर्णदर कक्षा ११ मा ६९.७३ प्रतिशत र कक्षा १२ मा ६५.८८ प्रतिशत रहेको छ । २०७२/०७३ मा कक्षा ११ मा ९४.५९ प्रतिशत र कक्षा १२ मा ८६.२० प्रतिशत रहेको पाइयो । यस अवलोकनको प्राप्त तथ्याङ्कको आधारमा सामुदायिक उच्च मा.वि. तर्फ विद्यार्थी उत्तिर्ण दर उच्च भएको पाइयो । संस्थागत उच्च मा.वि.मा २०७१/०७२ को उत्तिर्णदर मा कक्षा ११ मा ६१.५३ प्रतिशत र कक्षा १२ मा ३७.५ प्रतिशत रहेको पाइयो । २०७२/०७३ मा कक्षा ११ मा ४० प्रतिशत र कक्षा १२ मा ३३.३३ प्रतिशत रहेको छ ।

अनुसन्धानमा रहेको उच्च मा.वि. हरुमा सामुदायिक उच्च मा.विको आय स्रोतको रुपमा सरकारी अनुदान र अभिभावक विद्यार्थीबाट प्राप्त शुल्क रहेको छ । संस्थागत तर्फ आय स्रोतको रुपमा अभिभावक र विद्यार्थी वाट प्राप्त शल्क मात्रै रहेको पाइयो ।

५.३ सुझावहरु (Recommendations)

यो शोधप्रत्रको विश्लेषणका आधारमा उच्च मा.वि. तहको आर्थिक भार पनि सरकारी निकायले नै वेहोरेको खण्डमा आर्थिक विपन्न वर्गका ब्यक्तिहरुलाई पनि शिक्षा आर्जन गर्न सहजता मिल्ने थियो । उच्च मा.वि. तहमा लागत र उपलब्धी वृद्धी गर्नका लागी उच्च मा.वि. को लगानीकर्ता, उच्च मा.वि. परिषद नीति निर्माता, सरकार वाला र विज्ञहरुलाई आफ्नो कार्यमा सफलताको लागी सुझावहरु प्रस्तुत गरिएको छ ।

५.३.१ नितिसँग सम्बन्धित सुझावहरू (Policy Related Recommendation)

माध्यमिक तहको शिक्षा जस्तै उच्च मा.वि. तहको शिक्षाको आर्थिक भार सरकारी निकाय वाट निःशुल्क गरीदिने वेवस्था मिलाउनु पर्ने । उच्च मा.वि. तहको शिक्षा उदेश्यमुलक र व्यावाहारीक हुनुपर्ने ।

- १) सामुदायिक उच्च मा.विमा सरकारी अनुदान ९५.८२ प्रतिशत प्राप्त हुने गरेको तर संस्थागत उच्च मा.वि. लाई सरकारी सेवा सुविधा प्राप्त नहुने भएकाले यस्ता उच्च उच्च मा.वि. हरुलाई जि. शि. का., नगरपालिका, तथा अन्य संघसंस्थाले पनि सहयोग गर्नुपर्ने देखिन्छ ।
- २) उच्च मा.वि. तहमा शैक्षिक शैक्षिक उपलब्धी उच्च बनाउनका लागि समय अनुकूल व्यावाहारीक साथै विधार्थीको रुचि अनुसारको अतिरिक्त क्रियाकलापहरू सञ्चालनमा ल्याउनुपर्ने आन्तरिक परिक्षाको निरन्तर मुल्याङ्कन प्रक्रिया अपनाउनु पर्ने देखिन्छ ।
- ३) उच्च मा.वि. उच्च शिक्षाको लागि जग भएको कारणले गर्दा उच्च मा.वि. तहका पाठ्यक्रमहरू समय अनुकूल परीमार्जित हुदै जानुपर्ने ।
- ४) उच्च मा.वि. तहको पाठ्यक्रम सुधार गर्नुपर्ने देखिन्छ । जिवन उपयोगि शिक्षा र हरेक ५-५ वर्षको अन्तरालमा पाठ्यक्रम पूनरावलोकन गर्नुपर्ने देखिन्छ ।
- ५) उच्च मा.वि. को शिक्षा निति अन्योलपूर्ण देखिन्छ ।
- ६) उच्च मा.वि. तहमा शिक्षामा नेतृत्वकारी भुमिका कसले निर्वाह गर्ने भन्ने अस्पस्टता र उच्च मा.वि. हरुले मनोमानीपूर्ण शुल्क असुल गर्ने गरेको देखिन्छ ।
- ७) निरन्तर मुल्याङ्कन अनुगमन, स्पष्ट शिक्षा निति, परीमार्जित पाठ्यक्रम र जिवन उपयोगी शिक्षा निति जनचेतना मुलक शिक्षा हुनुपर्ने देखिन्छ ।
- ८) संस्थागत विद्यालय नाफामुखि हुने हुनाले शैक्षिक क्षेत्रमा भएको ठाडो व्यापारलाई रोक्न सरकारले प्रभावकारी अनुगमनको व्यवस्था गर्नुपर्ने देखिएको छ ।
- ९) उच्च माध्यमिक विद्यालय सञ्चालन गर्नको लागि निश्चित नियमको व्यवस्था गरिएको हुनुपर्दछ । नियमको पालना गर्न सामुदायिक तथा संस्थागत उच्च मा.वि. लाई सरकारी निकायवाट नै कानुनी व्यवस्था हुनुपर्दछ ।

) युग अनुकूल अन्तराष्ट्रिय वजारमा प्रतिस्पर्धी जनशक्ति उत्पादन जीवन उपयोगी शिक्षा साथै पाठ्यक्रम समय अनुकूल परीमार्जन हुदै जानुपर्ने देखिन्छ ।

अभिभावकले आफ्ना छोरा छोरीलाई शिक्षा आर्जनका लागी गरीएको वार्षिक खर्च मध्ये सामुदायिक उच्च मा.वि. तर्फ प्रति विधार्थी लागत रु ११,६२३ र संस्थागत उच्च मा.वि. तर्फ प्रति विधार्थी लागत रु २१,८१० लाग्ने देखिन्छ । जसले गर्दा आर्थिक विपन्न वर्गलाई उच्च शिक्षा आर्जन गर्न कठिन भएको देखिएको छ ।

५.३.२ प्रयोगात्मक क्षेत्रसँग सम्बन्धित सुझावहरु (Practical Related Recommendation)

सामुदायिक र संस्थागत उच्च मा.वि. को प्रयोगात्मक सुझावहरु यस प्रकार रहेका छन् ।

-) सामुदायिक र संस्थागत विद्यालयको अवलोकन गर्दा सामुदायिक उच्च मा.वि मा भन्दा संस्थागत उच्च मा.वि. मा आर्थिक भार बढि परेको देखिन्छ ।
-) सामुदायिक उच्च मा.वि. मा भन्दा संस्थागत उच्च मा.वि. मा विधार्थी उत्तिर्ण दर कम तर लागत बडि देखियो ।
-) उच्च मा.वि. तहमा उत्तिर्ण दर वृदी गर्नका लागी Class Work, Home Assignment, Group work तथा विषयगत दक्ष योग्य र तालिम प्राप्त शिक्षकहरुको ब्यवस्था गनुपर्ने देखिएको छ ।
-) शिक्षा आधुनिक र वैज्ञानिक बनाउनका लागी शिक्षामा नयाँ विधिहरुमा जोड दिनुपर्ने देखिन्छ ।
-) विद्यालय क्षेत्र शान्ति क्षेत्र भएकाले कुनै किसिमको वन्द हड्ताललाई हटाएर अध्यान अध्यापन कार्यलाई निरन्तरता दिने वातावरणको ब्यवस्था गरिएको हुनुपर्दछ ।
-) उच्च मा.वि. तहका विधार्थीहरुको आचरण, साथी संगत, अनुशासन प्रति बडि ध्यान दिनुपर्ने देखिन्छ । परिक्षा प्रणालीमा सुधार गर्नुका साथ साथै पाठ्यक्रममा पनि समय समयमा सुधार गनुपर्ने देखिन्छ ।

५.३.३ आगामि अनुसन्धान सँग सम्बन्धित सुझावहरू (Further Research Related Recommendation)

यस अध्यायनमा सामुदायिक र संस्थागत उच्च माध्यमिक विद्यालयको लागत र उपलब्धी शिर्षकमा अध्यायन गरिएकोले यो बाहेक अन्य शैक्षिक तहको अध्यायन गर्न सकिन्छ ।

- १) सामुदायिक माध्यमिक विद्यालयको आर्थिक लगानी र शैक्षिक उपलब्धीको अध्यायन गर्न सकिन्छ ।
- २) भुकम्पले प्रभावित क्षेत्रका विद्यालयहरूको शैक्षिक प्रभाव तथा आर्थिक अवस्थाको अध्यायन गर्न सकिन्छ ।
- ३) प्राविधिक शिक्षाले विद्यार्थीहरूमा पारेको आर्थिक तथा शैक्षिक प्रभावको अध्यायन गर्न सकिन्छ ।

सन्दर्भ सूची (REFERENCES)

अर्थमन्त्रालयको आर्थिक वर्ष बजेट वक्तव्य २०७२ / ०७३

अर्थमन्त्रालयको आर्थिक सर्वेक्षण २०७२/०७३।

अधिकारी, विष्णु प्रसाद (२०६७), शैक्षिक निरीक्षण र नेपालको शैक्षिक प्रणाली, काठमाण्डौ :
आशिष बुक्स हाउस प्रा.लि. ।

अधिकारी, विष्णु (२०७२), माध्यमिक विद्यालय निरीक्षक, काठमाडौं : आशिष बुक्स
प्रकाशन ।

उच्च माध्यमिक शिक्षा परिषद (२०५२), सम्प्रेषण अड्क, भक्तपुर : उच्च माध्यमिक शिक्षा
परिषद् ।

उच्च माध्यमिक शिक्षा परिषद् (२०६४), सम्प्रेषण अड्क, भक्तपुर उच्च माध्यमिक शिक्षा
परिषद

कोइराला, उपेन्द्रकुमार (२०६५), गुणस्तरिय शिक्षाका लागि विद्यालयको राष्ट्रियकरण की
साभेदारीकरण, लेख, कामाण्डौ : शैक्षिक योजना तथा व्यवस्थापन समाज नेपाल

कोइराला, विधानाथ र श्रेण्ठ, चन्द्र वहादुर (२०५६), शैक्षिक व्यवस्थापन र संगठनात्मक
व्यवाहार , काठमाण्डौ : विधार्थी पुस्तक भण्डार ।

खनाल, पेशल (२०६१), शैक्षिक अनुसन्धान पद्धति, काठमाडौं : सनलाईट पब्लिकेशन ।

खनाल, मुकुन्दमणी र आचार्य, सुशन (२०६३), शिक्षाको वित्तिय अर्थशास्त्र, काठमाण्डौं :
मकालु बुक्स एण्ड स्टेसनर्स ।

घिमिरे, हिन्दु (२०६८), उच्च माध्यमिक शिक्षामा लगानी र यसको शैक्षिक उपलब्धि एक
अध्ययन, अप्रकाशित शोधपत्र, शिक्षा शास्त्र केन्द्रीय विभाग, त्रिभुवन विश्वविद्यालय,
कीर्तिपुर ।

तथ्याङ्क कार्यालय (२०७१), *जिल्लाको वस्तुगत विवरण*, काठमाडौँ : केन्द्रिय तथ्याङ्क विभाग ।

दाहाल, यशोदा कुमारी (२०७२), “उच्च माध्यमिक विद्यालयमा आर्थिक लगानी र शैक्षिक उपलब्धी एक अध्ययन”, अप्रकाशित शोधपत्र, शिक्षा शास्त्र केन्द्रीय विभाग, त्रिभुवन विश्वविद्यालय, कीर्तिपुर ।

नेपाल, मोदनाथ (२०६६), “सामुदायिक र संस्थागत विद्यालयको शिक्षण सिकाईको तुलनात्मक अध्ययन धादिङ जिल्ला”, अप्रकाशित शोधपत्र, शैक्षिक योजना तथा व्यवस्थापन केन्द्रिय विभाग ।

बुदुजा, चन्द्रकुमारी (२०६२), *माध्यमिक शिक्षामा आर्थिक लगानी र शैक्षिक उपलब्धि एक अध्ययन*, अप्रकाशित शोधपत्र, शिक्षाशास्त्र केन्द्रीय विभाग, त्रिभुवन विश्वविद्यालय, कीर्तिपुर ।

मल्ल, कोमलवदन (२०६५), *विकासका लागि शिक्षा*, *जर्नल*, काठमाण्डौ : सेरिड ।

रिमाल, ददिराम (२०६८), *सामुदायिक र संस्थागत माध्यमिक विद्यालयको आर्थिक लगानी र शैक्षिक उपलब्धी तुलनात्मक एक अध्ययन*, अप्रकाशित शोधपत्र, शिक्षाशास्त्र केन्द्रिय विभाग, त्रिभुवन विश्वविद्यालय कीर्तिपुर ।

लुइँटेल, रमेश कुमार (२०६६), *उच्च माध्यमिक विद्यालयमा वित्तीय लगानी र शैक्षिक उपलब्धी एक अध्ययन*, अप्रकाशित शोधपत्र शिक्षा शास्त्र, केन्द्रीय विभाग, त्रिभुवन, विश्वविद्यालय, कीर्तिपुर ।

शर्मा, चिरञ्जीवी, (२०६५), *शिक्षाको आधार*, काठमाण्डौ : एम.के. पब्लिसर्स एण्ड डिस्ट्रिब्युटर्स ।

शर्मा, चिरञ्जीवी र शर्मा, निर्मला (२०६४), *शिक्षाका आधार भोटाहिटी*, काठमाण्डौ : एम.के.पब्लिसर्स एण्ड डिस्ट्रिब्युटर्स ।

शिवाकोटी, धुवराज (२००४), “अ कम्पारेटिभ स्टडि अफ फाइनान्सिड एण्ड कष्ट अफ पब्लिक एण्ड प्राइभेट सेकेन्डरी स्कुल इन नेपाल”, अप्रकाशित शोधपत्र शिक्षाशास्त्र शैक्षिक योजना तथा व्यवस्थापन केन्द्रिय विभाग ।

शर्मा, गोपीनाथ (२०४३), *नेपालमा शैक्षिक इतिहास*, काठमाण्डौ : एम. के. पब्लिसर्स एण्ड डिस्ट्रिब्युटर्स ।

शर्मा, निलम कुमार (२०५८), *विकास र योजना अर्थशास्त्र*, काठमाडौं : पैरवी प्रकाशन ।

शिक्षा विभाग (२०६७), *शैक्षिक स्मारिका*, सानोठिमी भक्तपुर, शिक्षा मन्त्रालय, नेपाल सरकार ।

सापकोटा, सुमित्रा (२०६७), “संस्थागत तथा सामुदायिक विद्यालय व्यवस्थापन तुलनात्मक अध्ययन”, अप्रकाशित शोधपत्र शिक्षाशास्त्र शैक्षिक योजना तथा व्यवस्थापन केन्द्रीय विभाग, कीर्तिपुर ।

सिंह, नागेश्वर (२०६७), *शिक्षाका आधारहरु*, काठमाडौं : पैरवी प्रकाशन ।

Herbenson and Mayers (1968 A.D.). *Reading in the economic of education*. France: UNESCO.

CHIRAG (1995). *Higher secondary school in Nepal: A status survey final Report*. Kathmandu : Co-operative Hands in Restoration Advancement & Growth.

District profile of Gorkha (2071)

<http://www.tribhuvanuniversity.edu.np>.

<http://www.moe.gov.np>.

अनुसुचि : १

प्रधानाध्यापकका लागी प्रश्नावली

विद्यालयको नाम :

विद्यालयको स्थापना मिति :

प्रधानाध्यापकको नाम :

ठेगाना :

योग्यता :

कार्यकाल / अनुभव :

) यो विद्यालय स्थापना भएको कति वर्ष भयो ?
.....

) यो विद्यालय कहिले वाट उ.मा.विमा परिवर्तन भयो ?
.....

) यस उ.मा.विमा कति तह सम्मको पढाई हुन्छ ?
.....

) कुनकुन संकायमा पढाई हुन्छ ?
.....

) यस उ.मा.विको आम्दानीको स्रोतहरु के के छन ?
.....

) यस उच्च मा.वि.मा भौतिक सुविधाको अवस्था कस्तो छ ?
.....

) यस उच्च मा.वि.मा पुस्तकालयमा अध्ययनको ब्यवस्था छ ?
.....

-) कति विधार्थी संख्या बसेर पढ्न सकछन् ?
.....
-) छात्रावासको ब्यवस्था छ ? कति विधार्थी वस्न सकछन् ?
.....
-) यस उच्च मा.वि. को खास समस्याहरु के के हुन ?
.....
-) ती समस्या समाधान गर्नका लागि के कस्ता उपायहरु अपनाउनु पर्ला ?
.....
-) सामुदायिक उच्च माध्यमिक विद्यालयमा पढाईको अवस्था कस्तो छ ?
.....
-) संस्थागत उच्च माध्यमिक विद्यालयमा पढाईको अवस्था कस्तो छ ?
.....
-) सामुदायिक र संस्थागत उच्च मा.वि.को शैक्षिक उपलब्धीमा फरक आउनुको कारण के होला ?
.....
-) हालको उच्च मा.वि. को शिक्षा निति सँग तपाई सन्तुष्ट हुनुहुन्छ ?
.....
-) गुणस्तरीय शिक्षा प्रधान गर्न सरकार/ विद्यालय/ शिक्षा परिषद / अभिभावकहरुले कस्तो भुमिका निर्वाह गर्नुपर्ला ?
.....
-) हालै उच्च मा.वि. संञ्चालन गर्न के के समस्या आईपरेका छन् ?
.....

-) गुणस्तरीय शिक्षा प्रदान गर्न के कस्ता कठिनाईहरु आईपरेका छन् ?
.....
-) विद्यार्थीहरुले शुल्क समयमा नै तिर्छन् ?
.....
-) तिर्दैनन् भने नतिर्ने कारण के होला त ?
.....
-) आर्थिक अवस्था कमजोर भएका विद्यार्थीहरुका लागि विद्यालयले छात्रवृत्तिको व्यवस्था गरेको छ / छैन ?
.....
-) विद्यालयको जग्गाजमिन कति छ ?
.....
-) विद्यालयमा शिक्षकहरुको अवस्था के कस्तो रहेको छ ?
.....
-) गुणस्तरीय शिक्षा प्रदान गर्न सरकारको, परिषद्को, विद्यालयको, विद्यार्थी र अभिभावकको के गर्नुपर्ला ?
.....
-) तपाईं लागत र उपलब्धि विच कस्तो सम्बन्ध देख्नुहुन्छ ?
.....
-) पढाईको अलावा अन्य अतिरिक्त क्रियाकलाप पनि गराउनुहुन्छ ?
.....
-) शिक्षकहरुलाई तालिम तथा पुनःताजगी तालिमको अवसर छ/छैन ?
.....

) विद्यालय र समुदाय विचको सम्बन्ध कस्तो छ ?

.....

) हालको उ.मा.वि. को पाठ्यक्रमलाई सुधार गर्नुपर्ने छ/छैन ?

.....

अनुसूची २

विद्यालय व्यवस्थापन समितिका लागि प्रश्नावली

नाम :

ठेगाना :

पद :

) तपाईं यस समितिमा बसी काम गर्नुभएको कति वर्ष भयो ?

.....

) अन्य कुनै संघ संस्थासँग पनि आवद्ध हुनुहुन्छ ?

.....

) तपाईंले विद्यालयमा कतिको समय दिनुहुन्छ ?

.....

) तपाईंले यस विद्यालयमा आएपछि के-के सुधार गर्नुभयो ?

.....

) विद्यालयको आय स्रोत के छ ?

.....

) शैक्षिक उपलब्धि उच्च बनाउन तपाईंले कस्तो योजना बनाउनुभएको छ ?

.....

) विद्यालयको शैक्षिक उपलब्धि सँग सन्तुष्टि हुनुहुन्छ ?

.....

) तपाईंलाई विद्यालयको भौतिक पूर्वाधारमा के कमि भएको जस्तो लाग्छ ?

.....

) विद्यालयमा पढाईको स्तर सुधार्न व्यवस्थापन समितिको भूमिका कस्तो रहेको छ ?

.....

अनुसुचि : ३

विधार्थीका लागी प्रश्नावली

विद्यालयको नाम :

ठेगाना :

विधार्थीको नाम :

कक्षा :

) तपाईं किन यस उ.मा.वि. मा भर्ना भर्ना हुनुभयो ?

.....

) यस उ.मा.वि.मा पढाई कस्तो छ ?

.....

) यस उच्च मा.वि. मा पढाईको वातावरण कस्तो छ ?

.....

) यस उच्च मा.वि. मा शुल्कदर कस्तो छ ?

.....

) तपाईंलाई यस उच्च मा.वि. मा शुल्क तिर्न कठिन भएको छ ?

.....

) यस उच्च मा.वि. को पाठक्रम कस्तो छ ?

.....

) यस उच्च मा.वि.मा लाइब्रेरीको ब्यवस्था कस्तो छ ?

.....

) सामुदायिक विद्यालयमा पढाई कस्तो छ ?

.....

) संस्थागत विद्यालयमा पढाई कस्तो छ ?

.....

) सामुदायिक तथा संस्थागत उच्च मा.वि.मा पढाई भन्दा अन्य रचनात्मक क्रियाकलाप कतिको हुने गरेको छ ?

.....

-) यस उच्च मा.वि. को पढाई प्रति तपाईं कतिको सन्तुष्ट हुनुहुन्छ ?
.....
-) सामुदायिक र संस्थागत उच्च मा.वि. मा शैक्षिक उपलब्धी फरक आउनुको मुल कारण तपाईंको विचारमा के लाग्छ ?
.....
-) विद्यालयको कुन-कुन कार्यक्रममा भाग लिने गर्नुहुन्छ ?
.....
-) १०+२ उत्तीर्ण भएपछि कहाँ के पढ्नुहुन्छ ?
.....
-) तपाईंको कुनै दाई वा दिदिले यस विद्यालयबाट १०+२ उत्तीर्ण गरेका छन् ?
.....
-) तपाईंको गाउँमा १०+२ पढ्दै गरेका विद्यार्थी कति जना छन् होला ?
.....
-) आर्थिक समस्याको कतिको महसुस गर्नुभएको छ ?
.....
-) १०+२तहमा राम्रो नतिजा ल्याउन अभिभावक / शिक्षकले के गर्नु पर्छ जस्तो लाग्छ ?
.....
-) यस विद्यालयमा १०+२ का विद्यार्थी नियमित तर्फ बढी अंक नल्याउनुको कारण के होला ?
.....
-) पढाई सुधार्न तपाईंको विद्यालय/घर परिवारमा केहि सुझाव छ कि ?
.....

अनुसुचि : ४
अभिभावक प्रश्नावली

अभिभावकको नाम :

ठेगाना : पेशा :

शिक्षा :

परिवार संख्या : छोरा : छोरी :

) तपाईंको कति जना छोरा छोरी विद्यालय जान्छन् ?

.....

) तपाईंको गाँउमा उच्च मा.वि. स्थापना भएको कति वर्ष भयो ?

.....

) तपाईंको मुख्य आम्दानीको स्रोत के हो ?

क्र.सं.	आय स्रोत	२०७१	२०७२
१.	कृषि		
२.	ब्यापार		
३.	नोकरी		
४.	तलब/ज्याला		
५.	घर भाँडा		
६.	औद्योगिक आय		
७.	घर भाँडा		
८.	पेन्सन		
९.	अन्य		

) तपाईंको विचारमा उच्च मा.वि. तहमा शुल्क दर कस्तो हुनुपर्दछ ?

.....

) तपाईंले आफ्ना छोरा छोरीलाई सजिलै खर्च जुटाउन सक्नुहुन्छ ?

क्र.सं.	प्रत्यक्षलागतविवरण	२०७१/०७२	२०७२/०७३
१	भर्ना शुल्क		
२	मसिक शुल्क		
३	परीक्षा शुल्क		
४	रजिष्ट्रेशन शुल्क		
५	खेलकुद शुल्क		
६	पुस्तकालय शुल्क		
७	अन्य शुल्क		

) तपाईंको समुदायमा पास गरेर उच्च मा.वि. मा अध्यायन नगरी विधार्थीहरु घरमै वसेका छन् ?

.....

) आफ्नो छोरा छोरीलाई किन १०+२ सम्म पढाउनु भयो ?

.....

) तपाईंको छोरा छोरी यस तहसम्म अध्यायन गर्दा नियमित रुपमा उत्तिर्ण भएका छन् ?

.....

) सामुदायिक र संस्थागत उच्च मा.वि. तहमा शैक्षिक उपलब्धी राम्रो बनाउन के गर्नु पर्ला ?

.....

अनुसुचि : ५

सामुदायिक र संस्थागत उच्च मा.वि.को लागत विश्लेषण

क्र.सं.	प्रत्यक्षलागतविवरण	सामुदायिक उ.मा.वि.	संस्थागत उ.मा.वि.	२०७२/०७३
१	प्रवेश शुल्क			
२	भर्ना शुल्क			
३	मसिकशुल्क			
४	रजिष्टेशनशुल्क			
५	परीक्षाशुल्क			
६	खेलकुदशुल्क			
७	पुस्तकालयशुल्क			

तपाईंको छोरा छोरी लाई यस शैक्षिक वर्षमा विद्यालयभन्दा बाहिर कति - कति शुल्क खर्च गर्नु भयो ?

क्र.सं	लागतविवरण	सामुदायिक उ.मा.वि.	संस्थागत उ.मा.वि.	२०७२/०७३
१	स्टेशनरी सामान			
२	पुस्तक			
३	गाडि भाडा			
४	खाना खाजा खर्च			
५	कोठाभाडा			
६	पोशाक			
७	फोटो			
८	अन्य			

अनुसुचि : ६

यस अध्यायनमा क्षेत्रभित्र परेका गोरखा जिल्ला छोप्राक गा.वि.समा रहेको सामुदायिक उच्च मा.वि. र गोरखा नगरपालिकामा रहेको संस्थागत उच्च मा.वि.को नामावली

क्र.स.	उच्च माध्यामिक विद्यालयको नामावली	गा.वि.स. / नगरपालिका
१	श्री मण्डली उच्च माध्यमिक विद्यालय (सामुदायिक)	छोप्राक - ५
२	द ओल्ड क्यापिटल उच्च माध्यामिक विद्यालय (संस्थागत)	गो.न.पा. - ६

अनुसूची : ७

विद्यालय अवलोकन फाराम

विद्यालयको नाम :

ठेगाना :

) विद्यालय भवन संख्या :
कच्ची भवन :
पक्की भवन :

) विद्यालयमा जम्मा कोठा संख्या :
अफिस कोठा संख्या :
प्रयोगशाला कोठा संख्या :
पुस्तकालय कोठा संख्या :
स्टोर कोठा संख्या :
कम्प्यूटर कोठा संख्या :
स्टोर कोठा संख्या :
डेक्स बेन्चको संख्या :

) यस पुस्तकालयमा अध्ययन गर्ने व्यवस्था छ / छैन ?
.....

) कति जना विद्यार्थी वसेर पढ्न सक्छन् ?
.....

) प्रयोगशालाको व्यवस्था छ / छैन ?
.....

) खेल मैदानको व्यवस्था छ / छैन ?
.....

) शौचालयको सुविधा कस्तो छ ?
.....

) छात्र छात्रालाई छुट्टाछुट्टै शौचालयको व्यवस्था छ / छैन ?
.....

) पिउने पानीको व्यवस्था कस्तो छ ?
.....

) कम्प्युटरको व्यवस्था छ / छैन ?
.....

अनुसूची : ८

लक्षित समूह छलफल निर्देशिका

-) लक्षित समूह छलफल संचालन गर्नुभन्दा पहिले समूह निर्माण गर्नुपर्दछ ।
-) समूह निर्माण गर्दा ४/८ जना सम्मको समूह बनाउनुपर्दछ ।
-) लक्षित समूह छलफलको लागि बनाइएका प्रश्नहरु खुल्ला रुपमा समुहमा समावेश हुनुपर्दछ ।
-) लक्षित समूह छलफलको लागि ठाँउ र समय छनोट गर्नुपर्दछ ।
-) छलफलमा एकजना मोडरेटर र एक जना नोट टेकर को आवश्यकता पर्दछ ।
-) छलफलमा आएका प्रश्न तथा उत्तरलाई टिपोट गर्नुपर्दछ ।
-) टिपोट गरिएका संकलित तथ्याङ्कलाई व्याख्या विश्लेषण गर्नुपर्दछ ।

लक्षित समूह छलफलका लागि तयार गरिएको प्रश्नावली

१. सामुदायिक र संस्थागत उच्च मा.वि. सञ्चालन गर्दा आइपर्ने समस्याहरु के के होला ?
२. सामुदायिक र संस्थागत उच्च मा.वि. सञ्चालन गर्दा सरकारी निकायबाट के के सहयोगको आसा लिनुभएको छ ?
३. यस उच्च मा.वि.मा सुधार गर्नुपर्ने पक्षहरु के के देखिन्छ ?

अनुसुचि : ९

जिल्लाको शैक्षिक अवस्था सम्बन्धित विवरण शैक्षिक वर्ष २०७२/०७३

विद्यालयको तह	सामुदायिक	संस्थागत	जम्मा
बाल विकास केन्द्र (ECD)			
प्राथमिक तहमा			
निम्न माध्यमिक तह			
माध्यमिक तह			
उच्च माध्यमिक तह			
क्याम्पस			
ब्यावसायिक तालिम केन्द्र			

सामुदायिक र संस्थागत उच्च मा.वि.को भौतिक अवस्था शैक्षिक वर्ष २०७२/०७३

शिर्षक		
भवन	सामुदायिक उच्च मा.वि.	संस्थागत उच्च मा.वि.
कच्ची		
पक्की		
जम्मा कोठा संख्या		
अफिस कोठा		
प्रयोगशाला		
स्टोर		
कार्यशाला		
जम्मा ढेक्सवेन्च संख्या		
कम्प्युटर		

अनुसुचि : १०

सामुदायिक र संस्थागत उच्च मा.वि. को आय विवरण शैक्षिक वर्ष २०७२/०७३

शिर्षक	सामुदायिक मा.वि. तहको आय	प्रतिशत	संस्थागत मा.वि.तहको आय	प्रतिशत
सरकारी अनुदान				
अभिभावक/विधार्थी				
भाडा				
परीक्षा शुल्क				
पोशाक शुल्क				
अन्य				
जम्मा				

अनुसुचि : ११

सामुदायिक र संस्थागत उच्च मा.वि. को खर्च विवरण शैक्षिक वर्ष २०७२/०७३

खर्च शिर्षक	सामुदायिक उ.मा.वि.		संस्थागत उच्च मा.वि.	
	जम्मा खर्च रु. मा	प्रतिशत	जम्मा खर्च रु. मा	प्रतिशत
तलव भत्ता खर्च				
भवन निर्माण खर्च				
पुस्तकालय खर्च				
परिक्षा खर्च				
खेल तथा अतिरिक्त क्रियाकलाप खर्च				
प्रशासनिक खर्च				
फर्निचर निर्माण				
शैक्षिक भ्रमण खर्च				
विधुत टेलिफोन ईन्टरनेट खर्च				
छात्रा वृत्ति खर्च				
विज्ञापन खर्च				
प्रयोगात्मक खर्च				
अन्य खर्च				
जम्मा खर्च				

अनुसुचि : १२

सामुदायिक र संस्थागत उच्च मा.वि. मा अभिभावकहरुले गरेको खर्च विवरण

शैक्षिक वर्ष २०७२ /०७३

खर्च शिर्षक	सामुदायिक उच्च मा.वि			संस्थागत उच्च मा.वि.		
	कक्षा ११	कक्षा १२	जम्मा रु.मा	कक्षा ११	कक्षा १२	जम्मा रु.मा
प्रवेश फारम						
भर्ना शुल्क						
परिचय पत्र शुल्क						
पुस्तकालय शुल्क						
रजिष्ट्रेसन शुल्क						
प्रयोगात्मक शुल्क						
खेलकुद शुल्क						
अन्य शुल्क						

अनुसुचि : १३

सामुदायिक र संस्थागत उच्च मा.वि. प्रति विधार्थीहरूले गरेको अप्रत्यक्ष लागत विवरण
शैक्षिक वर्ष २०७२/०७३

लागत शिर्षक	सामुदायिक उच्च मा.वि.		जम्मा लागत रु.मा	संस्थागत उ.मा.वि.		जम्मा लागत रु.मा
	कक्षा ११	कक्षा १२		कक्षा ११	कक्षा १२	
ड्रेस						
कापी						
कलम						
मसी						
पुस्तक						
शैक्षिक सामाग्री						
खाजा						
भोला						
यातायत खर्च						
ट्युशन कक्षा						
अन्य खर्च						
जम्मा						

सामुदायिक र संस्थागत उच्च मा.वि.मा प्रति विधार्थी वार्षिक लागत शैक्षिक वर्ष
२०७२/०७३

उच्च मा.वि	कुल खर्च	विधार्थी संख्या	प्रति विधार्थी प्रत्यक्ष लागत
सामुदायिक उच्च मा.वि.			
संस्थागत उच्च मा.वि.			