

अध्याय एक (CHAPTER ONE)

परिचय (INTRODUCTION)

१.१ अध्ययको पृष्ठभूमि (Background of the Study)

नेपाली अर्थतन्त्रमा कृषि क्षेत्रको महत्वपूर्ण र उल्लेखनिय भूमिका रहेको छ । आर्थिक वर्ष (२०७३/७४) मा कुल गार्हस्थ्य उत्पादनमा कृषि क्षेत्रको (कृषि वन तथा मत्स्यस्यपालन) योगदान २८.८ प्रतिशत रहेकोमा चालु आर्थिक वर्ष २०७४/७५ मा यस्तो योगदान २७.६ प्रतिशत रहेको अनुमान रहेको छ । आधारभूत मुल्य कृषि क्षेत्रको वार्षिक वृद्धि दर चालु आर्थिक वर्ष २७ प्रतिशत रहेको छ । विगत दुई दशकको अवधिमा नेपालको कृषि क्षेत्रको उत्पादन औषत ३.२ बढेको छ । कृषि क्षेत्रलाई व्यवसायीकरण गर्न प्रधानमन्त्री कृषि आधुनिकरण परियोजना pocket, Block, Zone र super Zone गरी ४ किसिमका उत्पादन, प्रशोधन एवम् औद्योगिक केन्द्र निर्धारण गरिएको छ । यसका लागि आर्थिक वर्ष २०७३/७४ मा ६९,६०० हेक्टर र चालु आर्थिक वर्ष प्रथम आठ महिनामा थप ७३,७०० हेक्टर गरि कुल १,४३,३०० हेक्टर क्षेत्रफलमा कार्यक्रम सञ्चालन गरिएको छ । प्रधानमन्त्री कृषि आधुनिकरण परियोजनामा बालि तथा पशु बीमाको प्रिमियर, चिया उद्योग स्थापना, सार्वजनिक निजी साभेदारीमा स्थानिय निकायमा अनुदान, रासायनिक तथा प्राङ्गारिक मल, उत्रत बीउविजन, सिँचाईका उपकरणहरु, प्राङ्गारिक प्रमाणिकरण, वगैँचा सुधार, मत्स्य पोखरी निर्माण, युवा लक्षित कार्यक्रम, तरकारी/च्याउ/मौरिपालन प्रवर्द्धन, कृषि बजार पूर्वाधार निर्माण आदि कार्यका लागि अनुदान परिचालन भएका छन् (अर्थमन्त्रालय, २०७५) ।

नेपालको अर्थतन्त्रमा कृषिको स्थान विगत लामो समयदेखि नै महत्वपूर्ण रहँदै आएको छ । कृषि बजारको माध्यमवाट अधिकांश देशवासिको मुख्य पेशाको रूपमा रहेको भएतापनि यसको प्रकृति परम्परागत छ । उत्पादन, समय/भण्डारण, बिक्रिवितरण आदिको सवालमा परम्परागत प्रविधिको बाहुल्यता विद्यमान छ । यसले गर्दा अन्य विकसित देशको तुलनामा नेपाली कृषिको उत्पादकत्व कम रहेको छ । कतिपय अवस्थामा लागत पनि नउठ्ने गरी खेतीपाती भएको पाइन्छ । कृषि अन्तर्गत बालिनालि उत्पादन, पशुपालन, माछापालन आदिलाई लिन सकिन्छ । बालिनालि उत्पादनमा खाद्यान्नबाली, नगदेबाली, दालबालि आदि पर्दछन् । नेपालमा प्रमुख खाद्यान्न बालीमा धान, मकै, कोदो, गहुँ, जौ आदि

रहेका छन् भने नगदेवालीमा चिया, कफि, आलु, उखु, तेल, जुट रहेका छन् (लुईटेल र सुवेदि, २०७४) ।

नेपालको कृषि परम्परागत उत्पादन प्रणालीमा आधारित छ । उत्पादित वस्तुहरूको भण्डार, मूल्य निर्धारण, उत्पादित वस्तुहरू बजारसम्म लैजान यातायात, खेती लगाउनका लागि औजार, बीउ, मल, औषधि जस्ता समस्याहरू कृषि क्षेत्रमा छन् तर यो क्षेत्र राष्ट्रिय आयका लागि, रोजगारका लागि, अन्य क्षेत्रहरू भन्दा उच्च स्थानमा रहेको छ । नेपालको कृषि प्रणाली जीविकोपार्जनमुखि बाट क्रमिक रूपमा व्यवसायिकरण तर्फ रूपान्तरण हुँदै गएतापनि यसको उत्पादनलाई व्यवसायिक र प्रतिस्पर्धी बनाउने र राष्ट्रिय तथा अन्तर्राष्ट्रिय बजारमा परिचित गराउनु आवश्यक छ । कृषि उत्पादनले उचित मूल्य प्राप्त गर्न कृषि क्षेत्रलाई प्रतिस्पर्धी बनाउनुपर्दछ र त्यसका लागि उत्पादनोपरान्त प्रविधिको आवश्यक पर्दछ (दाहाल र पौडेल, २०७०) ।

च्याउ एक उच्च प्रकारको ढुसि हो । यो धर्तिमा उत्पतिको हिसाबले च्याउ मानवजाति भन्दा पुरानो मानिन्छ । भनिन्छ, आदिमा मानवले पनि च्याउ खेती गर्ने च्याउ वारेमा विभिन्न प्राचिन धर्मशास्त्र मा उल्लेख गरेको पाइन्छ । ग्रीक र रोमन सम्राटहरूको लागि च्याउ शाही व्यञ्जनको रूपमा प्रयोग भएको कुरा यसको खाद्य महत्वका वारेमा माहान् ग्रीक दार्शनिक थे ओफ्यूस्टस द्वारा लिखित कृतिहरूमा उल्लेख भएको पाइन्छ । त्यस्तै इजीट निवासीहरूले पनि च्याउ लाई प्यारोह (प्राचिन इजीटका राजा को खाना अर्थात् शाहि व्यञ्जनका रूपमा चिन्थे) ऋगवेदमा सोमरसको चर्चा भएको पाइन्छ सोमरस एउटा पवित्र पेय पर्दाथ हो जुन आर्यहरूले पूजाको समय देवि देवता लाई अर्पन गर्ने गर्दछन् । आधुनिक अनुसन्धानमा सोमरसमा च्याउको सारतत्व एउटा अवयवको रूपमा रहेको पुष्टी गरिसकेको छ । इस्लामिहरूको लागि च्याउ जातको रूपमा व्यञ्जनको रूपमा वर्णित छ । यसरी च्याउ धनि तथा सम्भ्रान्तहरूका लागि मात्र विलासी भोजनको रूपमा परिचित थियो भने हाल यो गरिब आमजनमानसको लागि खाद्यन्न तथा पोषण सुरक्षालगायत आर्थिक सुरक्षाको दृष्टिकोणले प्रकृतिको एउटा अनुपम उपहारको रूपमा देखिएको छ । परम्परागत रूपमा च्याउलाई वनस्पति भनिएतापनि पछिल्ला अध्ययन र अनुसन्धानबाट च्याउ वनस्पति र जन्तु भन्दा अलग्गै रहेको तथ्य प्रमाणित भईसकेको छ । ढुसि पछिको दोस्रो ठुलो जिवहरूको समुह हो । पृथ्वीमा १५ लाख ढुसिमध्ये १ लाख ४० हजार च्याउको प्रजाती रहेको प्रारम्भीक

अनुमान गरिएको छ यी मध्य हालसम्म करिब १४ हजार च्याउ मात्र पत्ता लागेका छन् जुन कुल अनुमानित संख्याको १० प्रतिशत मात्र हुन आउछ । कुल १४ हजार च्याउ मध्ये करिब ५० प्रतिशत विभिन्न तहसम्म खानयोग्य मानिन्छ । नेपालमा करिब ११ सय जंगली च्याउ भेटिएका छन् जसमध्ये १ सय४७ जति खानयोग्य ७३ जति औषधिय गुण भएको र १ सय जति विषालु प्रकृतिका छन् । प्राचिन देखि नै च्याउ खाद्य र औषधिको रूपमा प्रयोग हुदै आएको हुनाले च्याउ विषाक्तताको इतिहास पनि निकै पुरानो मानिन्छ । नेपालमा पनि जंगलि च्याउको संकलन र उपभोगको परम्परा निकै पुरानो छ । एउटा अध्ययन अनुसार नेपालमा विभिन्न भागमा खाद्यका रूपमा २१ थरीका च्याउ संसारका अरु देशमा पनि प्रयोग हुदै आएको छ (<http://www.rajdhani.com.nparticle> (N.D) ।

नेपालमा धेरै हुनसक्ने वर्गको च्याउमा कन्ये च्याउको स्थान महत्वपूर्ण छ । यसको उत्पादनको लागि ठुलो फलामको ड्रम, प्लाष्टिक बाटा, भुसा काट्ने कैँचि, प्लाष्टिक ब्याग, पराल, च्याउको बीउ, धागो, चुना, गमबुट, माक्स, पन्जा, औषधि छिट्ने स्प्रेयर, जालिदार वोरा आदि सामग्रीहरूको आवश्यकता पर्दछ । यी सामग्रीहरू जुटेपछि कन्ये च्याउ खेती गर्न सहज हुन्छ । यसका लागि सफा र राम्रो कुन्यु लगाएको पराल हुनुपर्दछ । यो च्याउको खेती धानको परालमा गर्ने भए पराल सफा, राम्रो सुकेको र हुसि नआएको हुनुपर्दछ । उपलब्ध भएमा राम्रो चामल हुने जातका धान जस्तै: ताइचुड, अनदिको पराल यसको खेतीको लागि उपयुक्त हुन्छ । आफलाई चाहिएको जति राम्रो पराल टुक्रा पार्नको लागि भुसा काट्ने कैँचि वा मोटरयुक्त कैँचि प्रयोग गर्न सकिन्छ । तर परालमा हरियोपना भएको खण्डमा च्याउको असलि हुसि विस्तार गर्न गाह्रो पर्दछ । त्यसैले सफा र ताजा परालको प्रयोग गर्नु पर्दछ । यसरी टुक्रा पारिएको पराल फेरी केलाउने र प्याज वा आलुको जालिदार वोरामा हल्कासँग खाँदनुपर्दछ । २५ के.जी वोरामा ५-७ केजी जति मात्र पराल राख्नुपर्दछ । यसरी टुक्रा पारिएको पराललाई कम्तिमा ६ घन्टा सम्म पानिमा चुना रा बिलिचिड पाउडर घोलेर भिजाउनु पर्दछ । डुवाउनको लागि सिमेन्टको पक्की सबभन्दा राम्रो हुनुपर्दछ । साँभमा भिजाउने र विहान भिक्ने गरे भन राम्रो हुन्छ । यसरी डुवाउदा परालमा भएको किटाणु नष्ट हुन्छ (Sharma and B.C, 2068) ।

नेपालमा वि.सं २०४०/४१ मा कन्ये च्याउ खेतीको सुरु गरिएको हो । उक्त अध्ययनमा बीउ रोपनीको एक महिना भित्रै उत्पादन गर्न सकिने तथ्य बाहिर आयो ।

फलस्वरूप किसानहरु माझ तत्कालै यो प्रविधि हस्तान्तरण हुन पुग्यो । गोब्रे च्याउको खेती प्रविधिको तुलनामा कन्ये च्याउको खेती प्रविधि सजीलो र छोटो अवधिमा उत्पादन हुने भएकाले यसको खेती प्रविधि कृषकहरु माझ छिटो फैलियो । काठमाडौंको बलम्बु, ललितपुरको खुमलटार र भक्तपुरको दधिकोटमा सुरुमा व्यवसायिका खेती भएको पाइन्छ (व्यवसायिक किट विकास निर्देशनालाय, २०७०) ।

कन्ये च्याउ नेपालमा धेरै खेती हुनसक्ने वर्गको च्याउ हो । यसमा धेरै प्रजाति मध्ये नेपालमा चारवटा प्रजातिको खेती बढि हुँदै आएको छ । यी मध्ये *pleurotus Ostreatus* नामक प्रजातीको ख्याति बढि छ, यसलाई अंग्रेजीमा Oyster Mushroom भनिन्छ । यस खेती नेपालको तराई देखि पहाड दुवै भेगमा गर्न सकिन्छ । नेपालमा खेती हुँदै आएका अरु प्रजातीहरुमा *Plurotus florid* र *Lentinussajortcaju* हुन् । यसको खेती २० देखि ३० डिग्री से. तापक्रम भएको ठाँउमा गर्न उपयुक्त हुन्छ । तर च्याउको बीउ व्यवसायीहरुले मनपरी रुपमा भारतबाट मूल बीउ ल्याएर तयार गर्ने हुँदा प्रजातिमा एकरूपता पाईदैन । यसले मिसावटयुक्त फसल हुने गरेको पाइएको छ । अन्य देशमा बढि खेती हुने प्रजातीहरुमा *Pleurotus Carticatus* र *Pleurotusflabellatus* हुन् । यो च्याउ खेती धानको पराल, गहुँ, वा जौको छ्वाली, तोरिाको पिना, मकैको ढोड, काठको धुलो आदिमा गर्न सकिन्छ (खाद्य प्रविधि तथा गुण नियन्त्रण विभाग, २०७०) ।

साधारणतया मानव स्वास्थ्यको लागि दुसि हानिकारक मानिन्छ । दुसि जन्य खाद्यान्नकै कारण मानिस विरामी हुन्छन् । तर यही दुसि वर्गमै पर्ने च्याउ भने पनि अति पौष्टिकताले भरिपूर्ण वनस्पति हो । च्याउ एक सुक्ष्म जीवाणु पनि हो, यो माटोमा उम्रने विरुवा होइन, केवल धागोजस्तो दुसि हो, यसलाई अंग्रेजीमा फङ्स (fungus) भनिन्छ । यसको धागो जस्तो आकारको अवस्था अर्थात् माइसेलिएम बाट फलको रुपमा च्याउ निस्कने गर्छ तर यसरी च्याउ निस्कनको लागि आवश्यक आहार, तापक्रम र सापेक्षित आद्रता उपयुक्त हुनुपर्दछ । यसमा हरितकण नहुने भएकाले यसले अरु विरुवा भै आफ्नो खाना बनाउन सक्दैन यसले सडेगलेका वस्तुहरु जस्तै पराल, गोबर मल आदि माफत पौष्टिक पदार्थ आपूर्ति गर्दछ (पन्त, २०६५) ।

प्रकृतिमा अनेकौं जातका च्याउहरु छन् । धेरैजसो वनजंगल र खाली जमिन, काठहरुमा पाइन्छ तर यी विषालु पनि हुन सक्छ । जंगली च्याउहरुमा कुनै च्याउ खान

योग्य हुने र कुनै च्याउ खान नहुने पनि हन्छन् । तसर्थ वर्तमान समयमा स्वास्थ्य अनुकूल च्याउ उत्पादन तथा प्रवर्द्धन अभ्यास भइरहेको छ । घरमा तथा फम खोलेर च्याउ उत्पादन गरिएको छ । विश्वमा करिब ५० जातका च्याउहरु खेति प्रविधिमा समावेश भइसकेका छन् । नेपालमा पनि चार पाँच थरको च्याउ फलाउने गरिएको छ । गोब्र च्याउ, कन्ये च्याउ, मृगे च्याउ र पराले च्याउ प्रमुख रूपमा खेती हुँदै आएको छ (न्यौपाने, २०६८) ।

लागत लाभ विश्लेषण परियोजना लेखाजोखा वा परियोजनाको वान्छनीयता विश्लेषण गर्नका लागि प्रयोग हुने महत्वपूर्ण साधन हो । परियोजनामा लगानी गर्नु पूर्व यसको लागत लाभ विश्लेषण गरिने भएकाले यो एउटा ex-ante निर्णय प्रक्रिया हो । लागत लाभ विश्लेषण योजना त्यस्तो साधन हो जसले परियोजना वाट प्राप्त लाभ र परियोजना सञ्चालन गर्न लाग्ने लागतका आधारमा परियोजनाको सामाजिक वान्छनीयता सम्बन्धि विवेकपूर्ण निर्णय गर्दछ । लागत लाभ विश्लेषणको प्रयोग सबैभन्दा पहिला संयुक्त राज्य अमेरिकामा सन् १९३० को दशकबाट सुरु भएको हो अमेरिकामा यसको प्रथम प्रयोग जल सम्पदाबाट प्राप्त हुने खुद फाईदाको विश्लेषण गरिएको थियो आजकाल सामाजिक लागत लाभ विश्लेषण कुनै पनि परियोजनाको मूल्याङ्कन गर्नका लागि सर्वव्यापी रूपमा प्रयोग हुँदै आएको छ । लागत लाभ विश्लेषण आर्थिक विश्लेषणको एउटा आधारभूत औजार हो जसका आधारमा कुनै पनि योजना वाट प्राप्त हुने फाइदा र यसमा लाग्ने लागतलाई तुलना गरेर उक्त परियोजनाको वान्छनीयता सम्बन्धी निर्णय लिने काम गरिन्छ । आर्थिक योजनाको दृष्टिकोणबाट हेर्ने हो भने सामाजिक लागत लाभ विश्लेषण बढि उपयोग हुन्छ किनकि यसमा निजी लाभ र लागत लाई मात्र ध्यान नराखेर सम्पूर्ण समाजले प्राप्त गर्ने (मौद्रिक र अमौद्रिक दुवै) लाभ र सामाजिक लाभ लाई समेत विश्लेषणमा उपयोग गरिन्छ (भट्ट, दाहाल, र अधिकारि, २०७३) ।

कुनै पनि व्यवसायिक क्षेत्रमा लागत र लाभको प्रभावकारिता लेखाजोखा नगरिकन छटौट गर्न सकिदैन अर्थशास्त्रमा विभिन्न पक्षहरु मध्ये लागत र लाभ पनि महत्वपूर्ण पक्षहरु हुने यो लागत र लाभको सन्तुलनको विश्लेषणका साथै खर्च र आमदानी बिचको अन्तरसम्बन्ध अध्ययन गर्दछ । लागत लाभ विश्लेषणको आधारमा कुनैपनि परियोजना छनौट गर्दा गरिएको लगानी अनुसार प्रतिफल प्राप्त हुन्छ कि हुदैन भनेर पुर्वानुमान गरिन्छ । लाभ तथा लागतको अन्तर हो । यस्तो अन्तर जति धेरै हुन्छ । त्यतिनै फाईदा हुन्छ

अर्थतन्त्रमा लागत र लाभ बिच जति बढि फरक छ त्यतिनै बढि फाईदा हुन्छ । तर यसको विपरीत त्यति लागत र लाभ बिच दुरि कम हुन्छ त्यतिनै कम फाईदा प्राप्त हुन्छ अथवा लागतको तुलनामा लाभ बढि भयो भने त्यति बेला कुनै पनि फर्मले आम्दानी प्राप्त हुन्छ । तर यसको ठिक विपरित यदि लाभको तुलनामा लागत बढि भयो भने फर्मले बढि आम्दानी अथवा नाफा प्राप्त गर्दछ । जति अर्थतन्त्रमा लागत र लाभ बराबर हुन्छ त्यतिबेला अर्थतन्त्र न नाफा न घाटामा रहन्छ । यदि कुनै पनि फर्मको लागत र लाभ बराबर हुन्छ त्यतिबेलाको अवस्था break even point भनिन्छ । कुनै फर्मको लागत लाभबिच अन्तर हुन्छ नै भन्ने छैन त्यसैले कुनैपनि फर्मको लागतको तुलनामा लाभ बढि हुन्छ त्यतिबेला फर्म नाफाको स्थितिमा रहन्छ भने लागतको तुलनामा लाभ कमि छ भने त्यतिबेला फर्म घाटामा रहन्छ र लागत र लाभ बराबर छ भनि फर्म न नाफा न घाटामा रहि सन्तुलनको बिन्दुमा रहन्छ (दाहाल र पौडेल, २०६०) ।

१.२ समस्याको कथन (Statement of the Problem)

च्याउ खेती किसानहरुको राम्रो आम्दानीको स्रोत भएको नगदेवाली भएतापनि उसको विकास तथा विस्तारको लागि सरकारी तवरवाट ध्यान नदिएको, वित्तीय संस्थावाट लगानी नभएको, सिँचाइको अभाव, विभिन्न रोग तथा किराहरु लाग्नु, प्रविधिको अभाव रहनुजस्ता विद्यमान समस्याहरु हुँदा हुँदै पनि वर्तमान समयमा व्यवसायीक रुपमा च्याउ खेतीप्रति किसानहरुको बढ्दो आकर्षण भएकाले यसका समस्यातर्फ राज्यले तुरुन्त पहल गर्नुपर्ने देखिन्छ । (पन्त, २०६५)

वर्तमान समयमा कृषिजन्य उद्योगअर्न्तगत च्याउ खेतीतर्फ किसानहरु आकर्षित भएतापनि उनिहरुमा चेतनाको कमि, तालिमको अभाव, माटोको परिक्षण नगरि वा उचित जमिनको व्यास्था नगरी खेती गर्ने जस्तो समस्याहरु रहेका छन् । खाद्यवाली मात्र लगाउदा विगतमा किसानहरुले मुस्किलले पारिवारिक खर्च टाढै आएकोमा अहिले व्यवसायिक च्याउ खेतीवाट उनिहरुले आर्थिक अवस्थामा गरेका छन् भने बालबालिकाहरुको शैक्षिक क्षेत्रमा पनि लगानी गर्न सफल देखिन्छन् ।

उत्पादनका हिसाबले नगदे वाली भन्दा खाद्यवाली बढि उत्पादन भएता पनि खाद्यवाली भन्दा नगदे वाली कम लागतमा उत्पादन गर्न र बढि आय प्राप्त गर्न सकिन्छ । यसका साथै बजार मुल्य पनि खाद्यवालीको तुलनामा नगदेवालीको बढि छ । तर नगदेवाली

अन्तर्गतको च्याउ खेतीमा देखा परेका विभिन्न रोगहरु तथा उचित तापक्रम र वातावरणको कमिका कारण च्याउ खेतीको उत्पादनमा ह्रास आउन थालको छ ।

यी माथिका समस्याहरु कृषिजन्य उद्योगको क्षेत्रमा देखिएका समस्याहरु हुन् । यिनै समस्याहरुलाई आधार मानेर यस अध्ययनलाई काठमाडौं जिल्ला कीर्तिपूर नगरपालिका वडा.न.४ भत्केपाटिमा रहेको च्याउ फर्ममा सिमित रहि अध्ययन अनुसन्धान गर्ने प्रयास गरिएको छ ।

१.३ अध्ययनको उद्देश्य (Objectives of the Study)

यस अध्ययनको साधारण उद्देश्य च्याउ फर्मको लागत लाभ विश्लेषण गर्नु हो भने उक्त साधारण उद्देश्य परिपूर्तिका लागी निम्नानुसार विशिष्ट उद्देश्यहरु रहेका छन् ।

- क) च्याउ खेतीको वर्तमान अवस्था पहिचान गर्न ।
- ख) च्याउ खेतीको लागत पहिचान गर्नु ।
- ग) च्याउ खेतीबाट प्राप्त हुने प्रतिफल/लाभ पहिचान गर्नु ।
- घ) च्याउ खेतीमा लाग्ने लागत र त्यसको लाभबिचको तुलनात्मक विश्लेषण गर्नु ।

१.४ अनुसन्धान प्रश्न (Research Questions)

यस अध्ययनका अनुसन्धानात्मक प्रश्नहरु निम्नानुसार रहेका छन् ।

- क) च्याउ खेतीको वर्तमान अवस्था कस्तो छ ?
- ख) च्याउ खेतीमा लाग्ने लागत र लाभबिचको सम्बन्ध कस्तो छ ?
- ग) च्याउ खेतीमा लागतको अवस्था कस्तो छ ?
- घ) च्याउ खेतीबाट प्राप्त हुने लाभ/प्रतिफल कस्तो छ ?
- ङ) च्याउ खेतीमा कस्ता समस्याहरु रहेका छन् ?

१.५ अध्ययनको महत्व (Significance of the Study)

च्याउ एक औषधिय विशेषतायुक्त दुसि प्रजाती हो । यसमा उच्च परिणममा प्रोटीन रहेको हुन्छ, जुन मासुबाट पाईने प्रोटीनभन्दा सहज र पाचन र सस्तो हुन्छ । यस्तो विशिष्ट स्वाद, वास्ना, रङ र अन्य विशेष गुणहरु रहेको च्याउ खेतीलाई कृषिजन्य व्यवसायको रूपमा संचालन गर्न सके यसबाट रोजगारीको सिर्जना हुने जसको फलस्वरुप मानिसको

आम्दानीमा वृद्धि हुने हुन्छ । साथै यसमा बढि मात्रामा उत्पादन गरि विदेशमा निकासि गरी विदेशी मुद्रा समेत आर्जन गर्न सकिन्छ । तसर्थ च्याउ खेतीलाई व्यवसायिकरण गरि रोजगारी सिर्जना गर्दै गरिबी न्युनिकरण गर्ने कार्यमा सम्बन्धित पक्षको ध्यान पुगोस भन्ने हेतुले यो शिर्षककोछनोट गरिएको हो । समग्रमा यस अध्ययनको महत्वलाई निम्न बुदाहरु मार्फत अझ स्पष्ट पार्न सकिन्छ ।

- क) यस अध्ययनले च्याउ खेडीगर्न इच्छुक व्यक्तिहरुलाई मुख्य आधार प्रदान गर्नेछ ।
- ख) कृषिजन्य उद्योग अन्तर्गत च्याउ खेती सँग सम्बन्धित निति निर्माणकर्तालाई महत्वपूर्ण नितिहरु निर्माण गर्नका लागि यस अध्ययनले सहयोग गर्नेछ ।
- ग) यस अध्ययनले च्याउ खेतीसँग सम्बन्धित लागानिकर्तालाई लागत लाभ विश्लेषणका आधारमा व्यवसायिक निर्णय लिन सहायता प्रदान गर्दछ ।
- घ) च्याउ खेतीबारे जानकारी हासिल गर्न चाहने सम्पूर्ण सरोकारवाला पक्षहरुलाई यस अध्ययनले आधार प्रदान गर्दछ ।

१.६ अध्ययनको परिसीमाहरु (Delimitations of the Study)

यस अध्ययनलाई प्रभावकारी, यथार्थपरक, औचित्यपूर्ण र उपयोगी बनाउन तथा समय र अर्थ लागतका सिमितताको कारण निश्चित सीमाभित्र बाँधिएको छ । यस अध्ययनलाई निम्नानुसार सीमावद्ध गरिएको छ ।

- क) यो अध्ययन काठमाडौं जिल्ला कीर्तिपूर नगरपालिका वडा नं.४ भत्केपाटीमा रहेको च्याउ फर्ममा सिमित रहको छ ।
- ख) यो काठमाडौं जिल्ला कीर्तिपूर नगरपालिका वडा.नं ४ भत्केपाटीमा रहेको च्याउ फर्मको लागत लाभ तुलनात्मक विश्लेषणमा मात्र सीमित रहेको छ ।
- ग) यस अध्ययनमा प्राथमिक र द्वितीय स्रोतबाट प्राप्त जानकारी मात्र समेटिएको छ ।
- घ) यस अध्ययनमा च्याउ खेतीसँग सम्बन्धित व्यक्तिहरुबाट प्राप्त जानकारी मात्र समेटिएको छ ।
- ङ) यस अध्ययनमा ३ वर्षको मात्र लागत लाभ लाई हेरिन्छ ।
- च) यस अध्ययनमा तथ्याड्क संकलनका लागि प्रश्नावली, अवलोकन, अन्तर्वार्ता जस्तासाधनको प्रयोग गरिएको छ ।

१.७ मुख्य शब्दावलीअर्थ (Operational Definition of the Key Terms)

उद्योग : दुई वा दुई भन्दा बढि फर्म हरुको समुह ।

कृषि : खेतीपाती गर्ने कार्य ।

नगदेवाली : तत्काल बिक्री गरि नगद प्राप्त गर्न सकिने वाली ।

लागत : कुनै पनि वस्तु उत्पादन गर्दा लाग्ने सम्पूर्ण खर्च ।

लाभ : उत्पादन कार्यमा लाग्ने सम्पूर्ण खर्च कटाएर बाँकी रहेको आयको हिस्सा ।

स्थिर लागत : च्याउ उत्पादन गर्दा स्थिर साधनहरु जस्तै: व्याज, जग्गा माथि गरिने खर्च ।

कुल लागत : कुल स्थिर लागत र परिवर्तनशील लागतको योगफल ।

परिवर्तनशील लागत : च्याउ उत्पादन गर्दा स्थिर साधनहरु जस्तै टहरा, बीउ आदि माथि गरिने खर्च ।

अध्याय दुई (CHAPTER TWO)

साहित्यको पुनरावलोकन (REVIEW OF THE LITERATURE)

यस अध्यायमा अनुसन्धान शिर्षक सँग सम्बन्धित साहित्यहरूको पुनरावलोकन गरिएको छ । जस अन्तर्गत विभिन्न पाठ्यपुस्तक, जर्नल, लेख, विचार लगायत अन्य प्रकाशित तथा अप्रकाशित शोधपत्रहरूको पुनरावलोकन गरिएको छ ।

२.१ सैदान्तिक साहित्यको पुनरावलोकन (Review of the Theoretical Literature)

यस अनुसन्धानलाई पूर्णता प्रदान गर्नका लागि अध्ययनसँग सम्बन्धित निम्नानुसारका साहित्यको पुनरावलोकन गरिएको छ ।

देवकोटा (२०७६), का अनुसार जीवविज्ञानका दृष्टिले च्याउ ढुसिवाट उत्पन्न हुने, परपोषी तथा हरितकणविहीन वनस्पतीय जीव हो । कृषि उद्यमका दृष्टिले च्याउ ढुसीतन्तु प्रजननको माध्यमवाट खेती गरिने तरकारी प्रकृतिको नगदे बाली हो । वर्तमान समयमा कन्ये, सिताके, गानोडर्माजस्ता च्याउहरूको उत्पादन र माग वृद्धिको क्रममा छ । नेपालमा २०३१ सालमा च्याउ खेतीको अनुसन्धान कार्य बालिरोग विज्ञान महाशाखा, खुमलटारमा सुरु भएको थियो । २०३५ सालमा कृषकस्तरमा च्याउ खेती च्याउखेती सुरुवात भयो । नेपालमा २०४०/०४१ सालमा व्यवसायिक रूपमा कन्ये र गोब्रे च्याउको खेती भक्तपुरको दधिकोट र काठमाडौँको बलम्बु क्षेत्रमा ४०-५० जना कृषकहरूवाट सुरु भएको हो । च्याउ खेतीका लागि तीन पक्ष बीउ (स्पाण), माध्यम (सब्स्ट्रेट) र वातावरण बीउ उपयुक्त तालमेल मिलाउनुपर्ने हुन्छ । च्याउ खेती सूक्ष्मजीव विज्ञानमा आधारित एक गहन र संवेदनशील प्राविधिक विषय हो । आधुनिक कृषिउद्यमिका लागि च्याउ एक उच्चमुल्य नगदे बाली हो ।

अधिकारी (२०७४), का अनुसार च्याउ ढुसी वर्गमा पर्दछ । वर्षायाममा भई, काठ, बाँस, गोबर आदिमा उम्रने विभिन्न रङ र आकारको खान हुने र नहुने एक नरम वनस्पतिलाई च्याउ भनिन्छ । संस्कृतमा यसलाई छत्रक भनिन्छ । तयारी च्याउ ३ प्रतिशत प्रोटिन, ५ प्रतिशत कार्बोहाइड्रेट र १ प्रतिशत रस पाईन्छ । एक सय ग्राम च्याउ खाने व्यक्तिले ३६ क्यालोरी प्राप्त गर्न सक्दछ । र सुत्केरी महिला लाई च्याउ खुवाउदा भनै राम्रो हुन्छ । पहिलो समयमा च्याउको व्यवसायिक खेती गर्ने प्रविधि विकास भएको पाईन्छ । यसको खेतिको वारेमा नभई घरभित्र भाँडामा गरिन्छ । यस खेती प्रक्रियालाई हावापानि रोप्ने समय

२०-३० डि.से तापक्रम र ८० प्रतिशत सापेक्षीत आद्रता चाहिन्छ । धेरै गर्मी नहुने र धेरै जाडो नहुने मध्ये पाहाडी क्षेत्रमा त सजिलै बाह्रै महिना व्यवसायीक रुपमा नियन्त्रीत वातावरणमा वर्षभरी गर्न सकिन्छ । यस च्याउमा लाग्ने रोगहरु सुलसुले, भिङ्गा लाग्ने गर्दछ र च्याउ उत्पादन गर्दा एक किलो परालबाट ५०० देखि ६०० ग्राम ताजा च्याउ उत्पादन गर्न सकिन्छ ।

कृषि विभाग (२०६८), का अनुसार च्याउ एक किसीमको हरितकण नभएको ढुसी (वनस्पति) नेपालको बनमा र खेती गरिदै आएका समेत गरी नेपालमा करिब ७०० प्रजातिका च्याउ पाइन्छन् । जसमध्ये धेरै वन-जंगलमा आफैँ हुर्के, बढेका पाइन्छन् । त्यसमध्ये कतिपय विषालु प्रकृतिका पनि हुन्छन् । असल गुण भएका केही च्याउका प्रजातिहरुलाई न्यानो र सफा खालको ठाउँमा मानिसले चाहेको समयमा खेती गर्न सकिन्छ र गर्दै आएको छ । च्याउको पौष्टिक महत्व बुझ्दै आएको हुदा आजकाल नेपालमा पनि च्याउको उत्पादनसँगै उपभोग पनि निकै बढेको छ । यसरी बढेको च्याउको माग पुरा गर्न विदेशबाट लामो समयसम्म नसङ्गे गरी डिब्बा बन्द गरिएका च्याउ र तिनका परीकार ल्याउने गरिएको छ । च्याउको बढ्दो मागसँगै देशमा बढ्दै गएको चेतनशिल व्यक्तिहरुको बेरोजगारीले विगत केहि वर्ष यतादेखि च्याउ खेती अति लोकप्रिय हुदै आएको छ । नेपालका ठुठुला शहर बजार र यिनको आसपासको क्षेत्रमा च्याउ खेती व्यवसायीक रुपमा गर्ने गरिएको छ । भने अरु गाँउ ठाँउमा सामान्य घरायसी रहर (खाँचो) टार्ने वा शोखले पनि यसको खेती गर्ने गरेको पाइन्छ ।

सिवाकोट र पौडेल (२०६७), का अनुसार लागतलाई विभिन्न अवधारणाका आधारमा प्रस्तुत गर्न सकिन्छ ।

लागत (Cost)

कुनै पनि उत्पादन गर्दा जे जति मात्रामा खर्च लाग्दछ, त्यसलाई नै लागत भनिन्छ । लागतका सम्बन्धमा मुख्य रुपमा दुई सिद्धान्तको विकास भएको पाइन्छ । ती हुन् लागतको परम्परागत सिद्धान्त आधुनिक सिद्धान्त ।

क) लागतको परम्परागत सिद्धान्त (Traditional Theory of Cost)

परम्परागत लागत सिद्धान्तले लागतलाई अल्पकालिन लागत र दिर्घकालिन लागत गरी दुई भागमा बाँडेको छ। अल्पकाल भनेको छोटो समय अवधि हो। यसमा उत्पादनमा सबै साधनलाई परिवर्तन गर्न सकिदैन। त्यसैले केहि साधन स्थिर हुन्छन्। तर दिर्घकालमा भनेको लामो समयावधि हो, यसमा उत्पादनका सबै साधनहरु परिवर्तन गर्न सकिन्छ। परम्परागत सिद्धान्त अनुसार लागतलाई अल्पकाल र दिर्घकाल गरी दुई भागमा विभाजन गर्न सकिन्छ।

१. अल्पकालिन लागत वक्र (Short Run Cost Curve)

अल्पकालमा सबै साधनलाई परिवर्तन गर्न नसकिने हुँदा केही साधनहरु परिवर्तनशिल र केहि साधन स्थिर हुन्छन्। छोटो समयमा हुने हुँदा आफसँग भएका संयन्त्रलाई कसरी बढि क्षमतावान् बनाइ प्रयोग गर्ने भन्ने हुन्छ। छोटो अवधिमा कलकारखाना वा उद्योग, भवन, भूमिलाई विस्तार गर्न सकिदैन। श्रमिकहरुलाई नयाँ नयाँ तालिम दिएर दक्ष बनाउन सकिदैन त्यसैले मेशिन, उद्योग अस्थाई कर्मचारिको ज्यालाखर्च, मेशिन मर्मत सम्भार खर्च आदि परिवर्तनशिल लागत हुन्। अल्पकालका लागत तीन भागमा विभाजन गरी अध्ययन गर्न सकिन्छ।

क) कुल लागत (Total Cost -TC)

कुनै पनि वस्तुको उत्पादन गर्दा लाग्ने सम्पूर्ण खर्चलाई कुल लागत भनिन्छ। अर्थात् अल्पकालमा स्थिर साधनहरुमाथि गरिएको खर्च वा लागत र परिवर्तनशील साधानमाथि गरिएको खर्च वा लागतको योगफल नै कुल लागत हो। संक्षेपमा,

$$\text{Total Cost} = \text{TFC} + \text{TVC}$$

Where,

TC= Total Cost

TFC= Total Fixed Cost

TVC= Total Variable Cost

ख) कुल स्थिर लागत (Total Fixed Cost -TFC)

वस्तु उत्पादन कार्यमा यदि वस्तुको उत्पादन परिमाणसँगै लागतमा कुनै परिवर्तन हुँदैन भने त्यसलाई कुल स्थिर लागत भनिन्छ। अर्थात् अल्पकालमा स्थिर साधनहरू (भवन, जग्गा, स्थायी कर्मचारि) माथि गरिने खर्च नै स्थिर लागत हो। यो निश्चित हुन्छ, किनकी उत्पादन कार्य प्रारम्भ हुनुभन्दा अगाडिदेखि नै यो लागत लाग्ने गर्दछ। उत्पादनको प्रति एकाई परिमाणमा वृद्धि भएतापनि स्थिर लागतमा त्यसले कुनै असर गर्दैन। कुल स्थिर लागत भित्र जग्गा, भवन निर्माणमा गरिएको खर्च, मेशिन खरिद खर्च, स्थायी कर्मचारीको तलब र अन्य प्रशासनिक खर्चहरू पर्दछन्।

२. लागतको आधुनिक सिद्धान्त (Morden Theory of Cost)

लागतको आधुनिक सिद्धान्त पनि अर्थशास्त्रीले परम्परावादीले भै लागतलाई अल्पकाल र दीर्घकाल गरी दुई भागमा बाँडेका छन्।

अल्पकाल भनेको वस्तु उत्पादनका लागि छोटो समय अवधि हो। अल्पकालिन लागतलाई औषत स्थिर लागत र औषत परिवर्तनशील लागत गरी दुई भागमा विभाजन गरी अध्ययन गरिएको छ।

क) औषत स्थिर लागत (Average Fixed Cost)

उत्पादनका अप्रत्यक्ष साधनहरू वा कर्मचारी संगठनमा प्रयोग गरिने सम्पूर्ण साधनहरूलाई औषत स्थिर लागत भनिन्छ। यसअर्न्तगत भवनहरू, मर्मत सम्भार गर्नका लागि लाग्ने खर्च, प्रशासनिक कर्मचारिको तलब भत्ता, ह्यासकट्टी खर्च, संयन्त्र वा मेशिन जडान गर्ने, जमिन वा भूमिको खर्च सबै पर्दछ।

पन्त (२०६५), का अनुसार च्याउ खेतीको इतिहास निकै लामो रहेको पाइन्छ। करिब १४ सय वर्ष अघि नै यसको खेती थालनी भएको पाइन्छ। च्याउ खेतीको थालनिमा चीनको सर्वाधिक भूमिका छ। चिनमा काने च्याउको खेतिवाट यसको व्यवसायिकरण थालनि भएको बताइन्छ। त्यसपछि डाडु अर्थात् राते च्याउ खेति थालनि भयो। जुन ११ सय वर्ष अघिको घटना हो। यो पनि चिन बाटै सुरु भएको हो। फ्रान्सबाट सन् १६ औँ शताब्दीमा गोब्रे

च्याउ खेती गर्न सुरु भयो । चिनमै पराले च्याउको खेती सुरु भएको पाइन्छ । जुन १६ औं शताब्दीमै भएको हो ।

न्यौपाने (२०६८), का अनुसार वि.स. २०४०/४१ देखि कन्ये च्याउ खेतीको पनि अध्ययन सुरु गरियो । अध्ययन गर्दा बिउ रोपेको एक महिनाभित्रै उत्पादन लिन सकिने तथ्य बाहिर आयो । फलस्वरूप किसानमाभ्र तत्कालै यो प्रविधि हस्तान्तरण हुन पुग्यो । गोब्र च्याउ खेती प्रविधीको तुलनामा कन्ये च्याउको खेती प्रविधी सजीलो र छोटो अवधिमा उत्पादन हुने भएकाले यसको खेती प्रविधी कृषकहरुमा छिट्टै फैलियो । काठमाडौंको बलम्बु ललितपूरको खुमलटार र भक्तपूरको दधिकोटमा सुरुमा व्यवसायीक खेती भएको हो । च्याउको उत्पादन गुणस्तर बीउ (स्पान) र जातीय गुणले ठुलो प्रभाव पार्दछ । गुणस्तर स्पानमा दुई कुराहरु दिन्छन् । १ जैविक गुण २ शुद्धता च्याउको स्पान प्रजनन र बीउ उत्पादनमार्फत् नै राम्रा जातीय जैविक गुणको सुनिश्चित गरिन्छ ।

व्यवसायिक किट विकास निर्देशनालय (२०६८), का अनुसार च्याउ एक किसीमको हरितकण नभएको (दुसि) हो । नेपालको वनमा र खेती गरिदै आएका समेत गरि नेपालमा करिव ७०० प्रजातिका च्याउ पाइन्छन् । जसमध्ये धेरै वनजंगलमा आफै हुर्के बढेका पाइन्छन् । त्यमध्ये कतिपय विषालु प्रकृतिका पनि छन् । असल गुण भएका केही च्याउका प्रजातिहरुलाई न्यानो र सफा खालको ठाउँमा मानिसले चाहेको समयमा खेती गर्न सकिन्छ । नेपालीहरु विभिन्न मुलुकमा घुमेर आउदा च्याउको महत्व बुझेर आउनु र स्वदेशमै वस्ने नेपालीहरुले विभिन्न माध्यम (शिक्षा, संचार कृषि कार्यक्रम) र च्याउको पौष्टिक महत्व बुझ्दै आएका छन् । नेपालमा पनि च्याउको उत्पादनसँगै उपभोग पनि बढेको छ ।

२.२ अनुसन्धानात्मक साहित्यको पुनरावलोकन (Review of Literatures Previous Studies)

भण्डारी (२०६९), द्वारा आलु खेतीको वर्तमान अवस्था र यसले शैक्षिक क्षेत्रमा पारेको प्रभाव सोधपत्र तयार पारिएको छ । यस अध्ययनको क्षेत्र बालुवा गा.वि.स. काठमाडौं जिल्लामा रहेको पाईयो । यस अध्ययनको नमूना आकार २१६ घरधुरी मध्ये १०० घरधुरी लाई गोलाप्रथाको वाट छनोट गरीएको पाईयो । यस अध्ययनमा प्राथमिक र द्वितिय स्रोतहरुलाई समावेश गरीएको पाईयो । उद्देश्यमुलक नमूना लाई छनोट गरिएको छ । यस अध्ययनमा आलुको कुल उत्पादन ३,७९,९९० के. जी र प्रति के. जी मुल्य २० र जम्मा आमदानी

५५,८३९.८ रहेको पाईयो । शैक्षिक अवस्था कृषकहरुको जनसंख्या जम्मा ५३ जना अर्थात् ९.९२ प्रतिशत रहेको पाइयो । सामान्य रुपमा लेखपढ गर्न सक्ने साक्षर जम्मा १५० जना पाईयो । त्यस्तै प्रा.वि पास गरेका १०९ जना नि.मा.वि पास गर्ने ६९ जना छन् । माध्यमिक स्तर पास गर्ने ८६० जना छन् भने प्रमाणपत्र तह पास गर्ने ४५ जना त्यस्तै स्नातक तह पास गर्ने ३५ जना भने स्नाकोत्तर पास गर्ने जम्मा १३ जना रहेको पाईयो । आलुको गुणस्तरीय तथा उन्नत जातहरुको बीउको अभाव, रोग किराको बढ्दो प्रकोप आदि समस्या रहेको पाईयो । आलुको भण्डारण गृहको व्यवस्था हुनुपर्ने र उन्नत जातको विउविजननको व्यवस्था हुनुपर्ने तथा संड्कमण रोगहरु सम्बन्धि भएको पाईयो ।

खनाल (२०७०), द्वारा तरकारी खेतीले कृषकको आर्थिक र शैक्षिक क्षेत्रमा पारेको प्रभाव यस अध्ययन क्षेत्र अर्गली गा.वि.स पाल्पा जिल्ला रहेको पाईयो । यस शोधपत्रमा प्राथमिक तथा द्वितिय स्रोतहरु रहेको र उद्देश्यमुलक रुपमा नमूना छनोट गरिएको छ । यसमा १०२ अर्थात् ४० प्रतिशत रहेको पाईयो । खाद्यन्न वालि उत्पादन रु १,६५,७०० र आम्दानी रु ३६,६५,८०० रहेको तरकारी वालि औषत आम्दानी रु ३,०३,८०५ उत्पादन रु १६,९४,६०० के. जी आम्दानी रु २१,३६,४०० प्रतिव्यक्ति वार्षिक औषत आय रु ८२,६१४ रहेको खर्च रु ६८,७७२ रहेको पाईयो । भने कुल आम्दानीको ७८.८ प्रतिशत खर्च रु १६.२ प्रतिशत वचत भएको पाईयो । शिक्षा १९.४५ प्रतिशत जनसंख्या निरीषण २१.५२ साक्षर २१ प्रतिशत प्रा.वि पास १७.५३ प्रतिशत उच्च मा.वि पास ९.२१ उच्च शिक्षा हासिल गरेको पाईयो । उचित वजार व्यवस्थापनको अभाव, सिँचाई सुविधाको अपर्याप्तता, कोल्ड स्टोर अभाव, किटनाशक औषधीको अभाव, कृषि ऋणको अभाव आदि समस्याहरु रहेको पाईयो । तरकारी खेती गर्नका लागि आवश्यक पर्ने उन्नत मल, बीउ, किटनाशक औषधी प्रयोग गर्नुपर्ने तरकारी राख्नका लागि कोल्ड स्टोरको अभाव सिँचाई सुविधाको अभाव जस्ता समस्याहरु रहेको पाईयो । सिँचाई सुविधा अप्रप्याप्त नभएकाले सरकारी स्तरवाट सिँचाई निमार्ण तथा विस्तार गर्नुपर्ने जस्ता सुझावहरु सरकारी विद्यालयमा स्थायी शिक्षकहरुले सरकारी विद्यालयमा समयमै नै सरकारले पाठ्यपुस्तक उपलब्ध गराउने पर्ने सुझावहरु दिएको पाईयो ।

Hamal (2070), द्वारा सुर्ति खेतीको लागत लाभ विश्लेषणमा शोधपत्र तयार पारिएको छ । यसको अध्ययन क्षेत्र महोत्तरीको जिल्लामा सञ्चालित गरीएको पाईयो । ४१ जना कृषकहरुमा नमूना छनोट गरिएको छ । यसमा उद्देश्यमुलक रुपमा छनोट गरिएको उक्त सुर्ति

खेतीको वार्षिक लागत रु ३,२४,५६,६७० र वार्षिक आमदानी रु ४५,३०,००० रहेको पाईयो । वार्षिक उत्पादन रु १५,४५,६०० रहेको छ । वार्षिक वचत रु ३४,६७,००० रहेको र यस अध्ययनमा सिँचाई सुविधाको अभाव, ऋणको अभाव, रोगको माहारी तालिमा अप्रयाप्तता, आदि समस्याहरु रहेका छन्।सुर्ति खेतीका लागि उक्त स्थान उपयुक्त रहेको छ । यसलाई उपयुक्त रुपमा व्यवस्थित तालिम दिई उत्पादन वढाउन सकिन्छ । र ऋणको उपलब्धता गराउन सकिन्छ भन्ने सुभाब पाईयो ।

श्रेष्ठ (२०७१), द्वारा आलु खेतीमा स्थानीय कृषकहरुको आर्थिक तथा उनिहरुको बालबालिकाको शैक्षिक क्षेत्रमा पारेको प्रभाव शोधपत्र तयार पारीएको छ । यस अध्ययनमा प्राथमिक तथा द्वितीय स्रोतहरु रहेको पाईयो । उद्देश्यमुलक रुपमा नमूना छनोट गरि १०० वटा घरसंख्या रहेको पाईयो । खाद्यन्न बालिको आमदानी रु ३८,२५०० अर्थात १६.४३ प्रतिशत रहेको प्रतिव्यक्ति वार्षिक औषत आय रु १,०३,९९३ रहेको पाईयो । खर्च रु ७६.०३८ रहेको पाईयो । उचित बजार व्यवस्थापनको अभाव, सिँचाईको सुविधा अभाव, कृषि तालिम अपर्याप्तता आदि समस्याहरु रहेको पाईयो । सरकारी तर्फबाट सिँचाई निर्माण तथा विस्तार गरीनुपर्ने र आलु खेतीको आवश्यक मल बीउ तालिम किटनाशक औषधि समयमा उपलब्ध गराउनु पर्ने सुझवहरु पाईयो ।

डाँगी (२०७१), द्वारा तरकारी तथा खाद्यन्न वालीवाट प्राप्त आयले किसानको आर्थिक तथा पारिवारीक शैक्षिक अवस्थामा पारेको प्रभाव शोधपत्र तयार पारिएको छ । यसको अध्ययन क्षेत्र धतवाड गा.वि.स सल्यान जिल्ला रहेको छ । यस शोधपत्रमा प्राथमिक तथा द्वितीय स्रोत रहेको उद्देश्यमुलक रुपमा नमूना छनोट रहेको पाईयो । यसमा १०० वटा घरपरिवार अन्तर्गत २८ प्रतिशत रहेको पाईयो । यस अध्ययन क्षेत्रमा तरकारी बालि उत्पादनवाट वार्षिक रु १,४५,२१,८०० प्रतिघर वार्षिक औषत आय रु १,४५,२१८ र खाद्यबालिमा उत्पादनवाट वार्षिक आय रु ४४,१०,४५० वार्षिक औषत आय रु ४४,१०४ कुल आयमा प्रतिशत हिसावले तरकारीबालिमा ७६.७० र खाद्यन्न बालि २३.३० प्रतिशत रहेको छ । घरपरिवारको वार्षिक वचत रु १,२८,२३,८५० रहेको पाईयो । सिँचाई सुविधाको अभाव, मुल्य स्थिरता, कृषि उपकरण अभाव, उन्नत बीउविजन मल आदि समस्याहरु पाईयो । बजार मुल्यमा आउने उतारचडाव हुदा मुल्य स्थिरतामा कायम गर्नु पर्ने र खाद्यन्न बालिमा

भन्दा तरकारी वालीमा फाईदा हुने उन्नत बीउ विजन समयमा हुनुपर्ने सुझावहरु दिएको पाईयो ।

दाहाल (२०७१), द्वारा तरकारी खेतीले स्थानिय किसानहरुको आर्थिक तथा शैक्षिक क्षेत्रमा पारेको प्रभाव शिर्षकमा सोधपत्रका तयार पारिएको छ । यस यसको क्षेत्र नुवाकोट जिल्ला जिलिङ गा. वि स वडा नं २ रहेको छ । यसमा तथ्याङ्कको स्रोतहरु प्राथमिक तथा द्वितीय रहेको पाईयो । यस अध्ययनमा उद्देश्यमुलक रहेको छ । नमूना छनोट १०३ घरधुरीहरु मध्ये तरकारी खेतीमा संलग्न ४४६ जना लिईएको छ । तरकारी लगाएको क्षेत्रमा औषत प्रति घरधुरी तरकारी लगाएको क्षेत्रफल ११.८९ उत्पादन प्रति रोपनि ९८१.४२ के. जी र आमदानी रु ११,१६५,०४८ रहेको छ । तरकारीवाली वाट र अन्य स्रोतवाट वार्षिक औषत प्रति घरधुरी आमदानी जम्मा रु ३,३३,००९ प्राप्त भएको पाइयो भने सम्पूर्ण क्षेत्रमा वार्षिक प्रति घरधुरी औषत खर्च रु २,८७,३७८ भएको पाईयो प्रति व्यक्ति वार्षिक औषत आय खर्च र वचत क्रमश रु ७६,९०६ रु ६६,३६८ र रु १०,५३८ रहेको पाईयो । तरकारी खेतीमा देखिएका समस्याहरु उचित बजार व्यवस्थापनको अभाव सिँचाई सुविधा अपर्याप्तता गुणस्तरीय विउ विजन, रसायनिक मल किटनाशक औषधिको अभाव आदि त्यसका सुझावहरु तरकारी खेतीवाट लाग्ने रोगहरु निर्मुलको लागी किटनाशक औषधि जैविक विषाधिको प्रयोग गरी अर्गानीक खेतीको प्रोत्साहन गर्नुपर्ने तरकारी खेतीमा गर्नका लागी आवश्यक पर्ने बीउ विजन मल किटनाशक औषधी समयमा नै कृषि सामग्री विक्री स्थलका लागी प्रोत्साहन गरेको पाईयो ।

खतिवडा (२०७२), द्वारा तरकारी खेतीले कृषकहरुको आर्थिक तथा शैक्षिक क्षेत्रमा पारेको प्रभाव शिर्षकमा सोधपत्र तयार पारिएको छ । यस अध्ययनको क्षेत्र धादिङ जिल्ला कल्लेरी गा.वि. स वडा. न. ९ मा रहेको छ । यस अध्ययनमा तरकारी खेती गर्ने १२० घरधुरी र जी. एस एगोभटका सञ्चालक १ गरी १५१ अर्थात् १५.२३ प्रतिशत अध्ययन रहेको छ । यस अध्ययनमा उद्देश्यमुलक रुपमा छनोट गरिएको छ । यस शोधपत्रमा प्राथमिक र द्वितीय स्रोतहरुको प्रयोग गरिएको छ । यस अध्ययन तरकारी खेती उत्पादन १२,५५,३२० के. जी र आमदानी रु २,०९,००,००० रहेको पाईयो । खाद्यन्न वाली वाट प्राप्त आमदानी रु २३,९६,०७० रहेको छ । भने छनोटमा परेका खाद्यन्न तथा तरकारी दुवै गर्ने कृषकहरुको खाद्यन्न तथा तरकारी वालिवाट प्राप्त आमदानी रु २,०५,००,००० रहेको छ र वार्षिक

औषत आम्रदानी रु १,८३,८६९ वार्षिक औषत खर्च रु १,६९,३३३,३३ र वार्षिक औषत वचत रु १४,५३,५६६ पाईयो खाद्यन्न तथा तरकारी दुवै खेती गर्न कृषकहरुको वार्षिक औषत घरपरिवार आम्रदानी रु ३,०८,४३३,३३ वार्षिक औषत खर्च रु २,१२,५०८,३३ वार्षिक वचत रु ९५,९२५ पाईयो । यस तरकारी तथा खाद्यन्न वालीमा देखिएका समस्याहरु सिँचाई सुविधाको अपर्याप्तता कृषि ऋण अभाव आदि र यसका सुझावहरु कृषि औजार जस्तै कृषि उपकरण औजार तथा मेशिन खरिद गरि आधुनिक कृषि प्रणाली गर्ने कृषकहरुलाई ऋण अनुदानवाट सहूलियत दिनु पर्दछ । सिँचाई सुविधा पर्याप्तता नभएकाले सरकारी स्तरवाट सिँचाई निर्माण तथा विस्तार गर्नुपर्दछ । उचित बजार व्यवस्थापन उत्पादनको भण्डारण गर्नका लागी सहयोग गर्नु पर्दछ ।

तिम्सीना (२०७३), द्वारा च्याउ फर्मको लागत लाभ विश्लेषण र यसले शैक्षिक क्षेत्रमा पारेको प्रभाव शिर्षकमा शोधपत्र तयार पारिएको छ । यस अध्ययन काठमाडौँ जिल्लाकीर्तिपुर नगरपालिका वडा. नं. ७ मा रहेको छ । यसमा १० वटा च्याउ फर्म मध्य १ वटा अर्थात् १० प्रतिशत नमुनाको आकारको रूपमा लिएको पाइयो । यस अध्ययनमा प्राथमिक तथा द्वितीय स्रोतको प्रयोग गरेको पाईयो भने उद्देश्ययुक्त रूपमा छनोट गरिएको छ । च्याउ फर्म वि.सं. २०७० सालमा रु १२,००,००० ऋण लिई वार्षिक १४ प्रतिशत व्याज तिर्ने गरि १० रोपनी जग्गा भाडामा लिई सुरुवात गरेको पाइयो । यस फर्मको २०७० सालको कुल स्थिर लागत रु १६,१८,००० अर्थात् कुल लागतको ३६.०३३ प्रतिशत कुल परिवर्तनशिल लागत रु २७,५१,००० अर्थात् कुल लागतको रु ६२.९७ प्रतिशत र कुल लागत रु ४३,६९,००० रहेको पाईयो । यस फर्मको प्रति के.जी च्याउको विक्र लागत रु ८०.९० रहेको पाईयो जुन प्रति के.जी विक्र लागत रु ११२ भन्दा रु ३१.१० ले बढि छ । तसर्थ यस फर्म नाफामा रहेको पाईयो । च्याउ फर्मको २०७० सालको वार्षिक नाफा रु १६,७९,००० रहेको पाइयो । च्याउ फर्म व्यवसायिले कुल आय रु ६०,४८,००० मध्ये शैक्षिक लगानीमा हुने अंश अनुमान गर्नका लागी क्षेत्रगत लगानी हेर्दा सबैभन्दा बढि ७२.२४ प्रतिशत त्यहि व्यवसायमा लागेको लागतमा खर्च गरेको पाईयो । भने शिक्षाको कुल आयको ६.६१ प्रतिशत खर्च गरेको पाईयो । त्यसैगरी च्याउ फर्मको कामदार औषत कुल आय रु ७,२०,००० मध्ये क्षेत्रगत लगनि हेर्दा सबैभन्दा बढि उपभोगमा ३८.८८ प्रतिशत र शिक्षामा ३४.७२ प्रतिशत लगानी गरेको पाइयो । यस च्याउ फर्मका समस्याहरु च्याउ फर्मको तालिमको अभाव, रोगको समस्या, ऋणको अभाव, बजारको समस्या लगायत अन्य

समस्याहरू विद्यमान रहेको पाईयो । यस समस्यालाई समाधान गर्नका लागि सुभावरु व्यवसायीक च्याउ फर्मलाई प्रोत्साहान गर्नका लागी सरकारी तवरवाट कर, छुट, अनुदान तालिम लगायत अन्य विभिन्न किसिमका सुविधाहरु प्रदान गर्नु पर्ने देखिन्छ । च्याउ खेतीमा समयसमयमा देखिने भिंगा, सुलसुले जस्ता जिवहरुको संक्रमण हुदा यसको निर्मुल पार्नु पर्ने देखिन्छ ।

अर्याल (२०७३), द्वारा कुखुरापालन व्यवसायको लागत लाभ विश्लेषण र यसले शिक्षा क्षेत्रमा पारेको प्रभाव शिर्षकमा शोधपत्र तयार पारिएको छ । यस शोधपत्रको अध्ययनको क्षेत्र काठमाडौं जिल्ला कीर्तिपुर नगरपालिका वडा. नं. ७ रहेको छ । यस अध्ययनमा ९ वटा पोल्ट्रि फार्महरु मध्ये १ वटा अर्थात् ११.११ प्रतिशतलाई यस अध्ययनको नमूना आकारको रुपमा लिईएको छ भने उद्देश्यमुलक रुपमा गरिएको छ । यस रमेश पोल्ट्रि फर्ममा २०७० सालमा रु ५,०००,००० वार्षिक १४ प्रतिशत व्याजदरमा ऋण लिईइ २,५०० कुखुरा अट्ने खोर भाडामा लिई सुरु गरिएको छ । यस फर्मको २०७१ सालमा कुल स्थिर लागत रु ३,६०,००० कुल लागतको ९.३६ प्रतिशत कुल परिवर्तनशील लागतको ९०.६१ प्रतिशत र कुल लागत रु ३८.३६,१०० रहेको पाईयो । फर्मको २०७२ सालमा कुल स्थिर लागत रु ३,७०,०० कुल लागतको ९.३८ प्रतिशत कुल परिवर्तनशील लागत रु ३५,७४,००० कुल लागतको ९०.६२ प्रतिशत र कुल लागत रु ३९,४४,००० लागेको पाईयो । फर्मको आय २०७१ सालमा कुखुरा विक्रिवाट रु ४८,२६,२५० कुल आयको ९८.५४ प्रतिशत र मलको रु ७१,५०० कुल आयको १.४६ प्रतिशत गरी कुल आय रु ४८,९७,७५० रहेको पाइयो । त्यस्तै गरी २०७२ सालमा कुल आय कुखुराको विक्रि वाट रु ५३,२१,२५० कुल आयको ९८.५ प्रतिशत मलवाट रु ७८,००० कुल आयको १.५ प्रतिशत गरी कुल आय रु ५३,९९,२५० रहेको पाइयो यस रमेश पोल्ट्रि फर्मको वार्षिक नाफा २०७१ सालको रु १०,६०,६५० र २०७२ सालको रु १४,५५,२५० रहेको पाईयो २०७१ साल २०७२ सालमा फर्मको कुल नाफामा रु ३,९४,६०० ले वृद्धि भएको पाईयो । यस कुखुरापालन व्यवसायमा देखिएका समस्याहरु तालिमको अभाव, ऋणको अभाव, समयमा चल्ला नपाउने समस्या, रोगको समस्या रोग तथा माहामारी रहेको छन् । यसका सुभावरु कुखुरापालन व्यवसायको लागि रोग तथा माहामारीको वारेमा जानकारी तथा आवशयका तालिमको अभाव भएकाले सम्पूर्ण पक्षले व्यवस्था गर्नु पर्दछ । समयसमयमा कुखुरापालन व्यवसायलाई आवशयक गुणस्तरीय

चल्ला दाना तथा भ्याक्सिनको दाना उत्पादन गर्ने ह्याचरी, फिड इण्डस्ट्री तथा भ्याक्सिन उत्पादन गर्नको लागि व्वस्था गर्नुपर्दछ ।

ढुङ्गाना (२०७३), द्वारा कृषिजन्य उत्पादनवाट प्राप्त आयले किसानको पारिवारिक आर्थिक तथा शैक्षिक क्षेत्रमा पारेको प्रभाव पार्नु रहेको छन् । यस अध्ययन क्षेत्र गोदक गा. वि. स इलाम जिल्ला रहेको छ । तथ्याङ्कको स्रोत प्राथमिक तथा द्वितिय स्रोत रहेको छ । यसलाई उद्देश्यमुलक रूपमा छनोट गरिएको पाईयो । २०० वटा घरपरिवार अर्थात् जम्मा घरपरिवारको २० प्रतिशत लिएको पाईयो । यस अध्ययनमा खाद्यन्न उत्पादन रु २८,२६,५०० मकै उत्पादन रु ७,०९,८०० गहुँ उत्पादनवाट ३२००० उत्पादन वाट ८००० र जौँ रु ३२०० प्राप्त देखिन्छ । खाद्यन्न वालि को जम्मा आमदानी रु ३५,७९,५०० रहेको छ । तुलनात्मक रूपमा खाद्यन्न वालि १६.०१ प्रतिशत र नगदे वालि ३९.४३ प्रतिशत रहेको पाईयो । कृषि जन्य उत्पादनमा जम्मा आमदानी २२,२५,७८० अर्थात् ६१.३२ प्रतिशत रहेको पाईयो । कृषिजन्य उत्पादन आय रु ३,६४,५७,४८० खर्च ३,११,००,००० अर्थात् ८५.३० प्रतिशत वचत ५३,५७,४८० अर्थात् १४.७० औषतमा पारिवारिक वचत ४९,८३.७१ प्रतिशत रहेको पाईयो । कृषिजन्य उत्पादनमा देखिएका समस्याहरु सिँचाईको अभाव, उचित वजार व्यवस्थापनको अभाव, कृषि तालिम अपर्याप्तता विचौलीयाको मनोमानी आदि रहेका छन् । कृषि जन्य उत्पादनको लागी सिँचाई व्यवस्थीत बनाई र उत्पादन गरेका वस्तुहरुलाई उचित वजार व्यवस्थापनको लागी स्थानिय सरकारी संस्थाहरु वजार व्यवस्थापनमा सक्रिय रूपमा लागनुपर्ने कृषिजन्य वस्तु भण्डारण सुभावरु दिएको पाईयो ।

पनेरु (२०७४), द्वारा तरकारी खेतीले स्थानीय जनताको आर्थिक तथा तिनीहरुको वालवालिकाको शैक्षिक क्षेत्रमा पारेको प्रभाव रहेको छ । यस शोधपत्रको अध्ययन क्षेत्र सुलिकोट गाँउपालिका वडा नं ४ जिल्ला गोरखा रहेको पाईयो यस अध्ययनमा प्राथमिक तथा द्वितिय स्रोत लिईएको छ । यस नमूना छनोट घरधुरी २५० अर्थात् २१.८९ प्रतिशत रहेको छ । यसमा उद्देश्यमुलक नमूना छनोट गरिएको छ । तरकारी खेतीको वार्षिक आय रु ४,७६,७८६ प्रतिव्यक्ति आय रु १,०६,१६६ खर्च रु ३,५१,३११ प्रतिव्यक्ति खर्च रु ६८,२४३ वार्षिक वचत रु १,२५,४७५ तरकारी मात्र रु आमदानी रु २५,२१,२२० अर्थात् ४.३८ प्रतिशत पाईयो । किटनाशक औषधिको अभाव, तालिमको अभाव, प्राविधिक शिक्षाको अभाव, समयमै पाठपुस्तक नहुनु, विद्यालयमा भौतिक अवस्था नहुनु यसको समस्याहरु

पाईयो । सरकारले व्यवस्थित रूपमा तालिम किटनाशक औषधी उपलब्ध गराउनुपर्ने । उचित बजार व्यवस्थापन अदि सुभावाहरु रहेको पाईयो ।

राई (२०७५), द्वारा आम्दानी र उपभोग विचको सम्वन्धको अध्ययन शोधपत्र तयार पारिएको छ । यसको अध्ययन क्षेत्र आम्चोक गाँउपालिका वडा.नं. २ जिल्ला भोजपूर रहेको छ । ३५१ घरधरी मध्य १५ प्रतिशत रहेको र नमुना छनोट सम्भावना युक्त रहेको पाईयो । यस तथ्याङ्कमा प्राथमिक तथा द्वितिय स्रोतहरु रहेको छ । २०७३/७४ कुल आम्दानी रु ५६,२३,५५,९७५ र कुल खर्च रु ७१,१९,२९,०८५ आम्दानी र खर्चको तुलनात्मक अध्ययन गर्दा आम्दानी भन्दा खर्च रु १४,९५,७३,११० वचत रु ८६,११,२५४ रहेको पाईयो । छनोटमा परेको कुल आम्दानी रु ६,६९६ प्रतिशत वचत ३३.०३ रहेको पाईयो । परम्परागत कृषि निर्भरता, बेरोजगारी, उच्च आश्रित जनसंख्या, पुँजीको अभाव समस्याहरु पाईयो । व्यक्तिगत जीवनस्तर उच्च बनाउन वा आर्थिक विकासका लागि पेशागत वा व्यवसायीक रूपमा तालिमहरु प्रदान गनुपर्ने उच्च आम्दानी भएका परिवारहरुलाई कर उठाउनु पर्ने जस्ता सुभावाहरु पाईयो ।

उपाध्याय (२०७६), द्वारा उखु खेतीको लागत लाभ विश्लेषणमा सोधपत्र तयार पारिएको छ । यस अध्ययनको क्षेत्र लम्कीचुहा नगरपालिका कैलाली जिल्ला रहेको छ । यस अध्ययनको नमूना आकार १ वटा फर्म रहेको छ । यस अध्ययनमा उद्देश्यमूलक नमूना छनोट विधि द्वारा नमूना छनोट गरिएको छ । यस अध्ययनमा तथ्याङ्क संकलनका लागी प्राथमिक र द्वितिय स्रोतहरु प्रयोग गरिएको छ । यस अध्ययनमा उखु फर्मको कुल स्थिर लागत रु २८,१४,५२६.५ र कुल परिवर्तनशिल लागत रु ५४,६९,७०९ गरी २०६३-२०७५ सालको लागत रु ८२,८४,२३५.५ लागेको पाईयो । औषत कुल लागत रु २७,६९,४११.८४ रहेको पाईयो । यस फर्मका २०६३ सालको उखु विक्र वाट प्राप्त रु ४७,८८०० र २०७५ सालको उखु विक्रवाट प्राप्त रु ५८,५२,००० नै शत प्रतिशत कुल आयको रूपमा रहेको पाईयो । उखु फर्ममा २०६३-२०७५ सालको कुल नाफा रु ६९,५५,७६४.५ रहेको पाइयो । उखु फर्मको व्यवसायीको कुल आय रु १,४४,४०,००० मध्ये सबै भन्दा वढि ५७.३७ प्रतिशत त्यहि व्यवसायमा लागेको लागत खर्च पाईयो भने शिक्षामा कुल आयको ६.७१ प्रतिशत खर्च गरेको पाईयो । उखु फर्ममा तालिमको अभाव, रोगको समस्या ऋणको अभाव बजारको समस्या, उचित मुल्यको अभाव लगायतका समस्याहरु पनि विद्यमान रहेकापाइयो । यस्ता

समस्या समाधानका लागि सरकारले आधारभूत एवम् प्रगतिमूलक तालिम प्रदान गर्ने रोग नियन्त्रणको लागि औषधिको व्यवस्थित गर्ने उखुको उचित मुल्य निर्धारण र सरल कृषि कर्जाको व्याख्या गर्नु पर्ने सुझावहरु दिएको छन् ।

२.३ साहित्यको पुनरावलोकन अध्ययनको प्रयोग (Implications of the Review for the Study)

नेपाल एक कृषि प्रधान देश हो । यही कृषि सँग सम्बन्धीत विभिन्न किसिमका खाद्य बाली तथा नगदे बालीको खेती गरीन्छ । नेपालको पहाडी तथा तराई दुवै क्षेत्रमा च्याउ खेती आयमुलक नगदेबाली हो च्याउ खेती अन्य खाद्य बाली भन्दा कम लागतमा बढी आमदानी प्राप्त गर्न सकिने खेती हो । च्याउ खेती विशेष गरी ओसिलो जमिनमा गरिन्छ । वर्तमान समयमा च्याउ खेतीमा किसानहरुको बढि आर्कषण प्राप्त भएको देखिन्छ ।

नेपालमा कृषि उद्योगका वारेमा विभिन्न निकायहरुबाट अध्ययन अनुसन्धान भईरहेका छन् । यस सम्बन्धि अध्ययन बाट निम्न निष्कर्ष प्राप्त भएको देखिन्छ ।

- क) च्याउ खेतीलाई विस्तार गरि विक्रबाट प्रशस्त आमदानी गरेर ग्रामिण जनताको जीवनस्तर सुधार गरेको पाईयो ।
- ख) अन्नवाली राम्रो ओसिलो, सेपीलो, कमसल जग्गाहरुमा समेत च्याउ खेती गरि आमदानी प्राप्त गरी आधारभूत आवश्यकताको परिपूर्ति गर्नको लागि सफल भएको पाईयो ।
- ग) नगदेबालीको रुपम चिनिएको यस वालीको विक्रिमुल्य अनुकुल नभएको अवस्थामा सजिलै भण्डार गरि अनुकुल समयमा विक्री गरी आफ्ना आवश्यकता परिपूर्ति गर्न सकिन्छ ।
- घ) च्याउको उत्पादन घट्दै गएतापनि यसको मुल्य बढि भएकाले किसानहरुले प्रशस्त आमदानी प्राप्त गर्न सक्दछन् ।

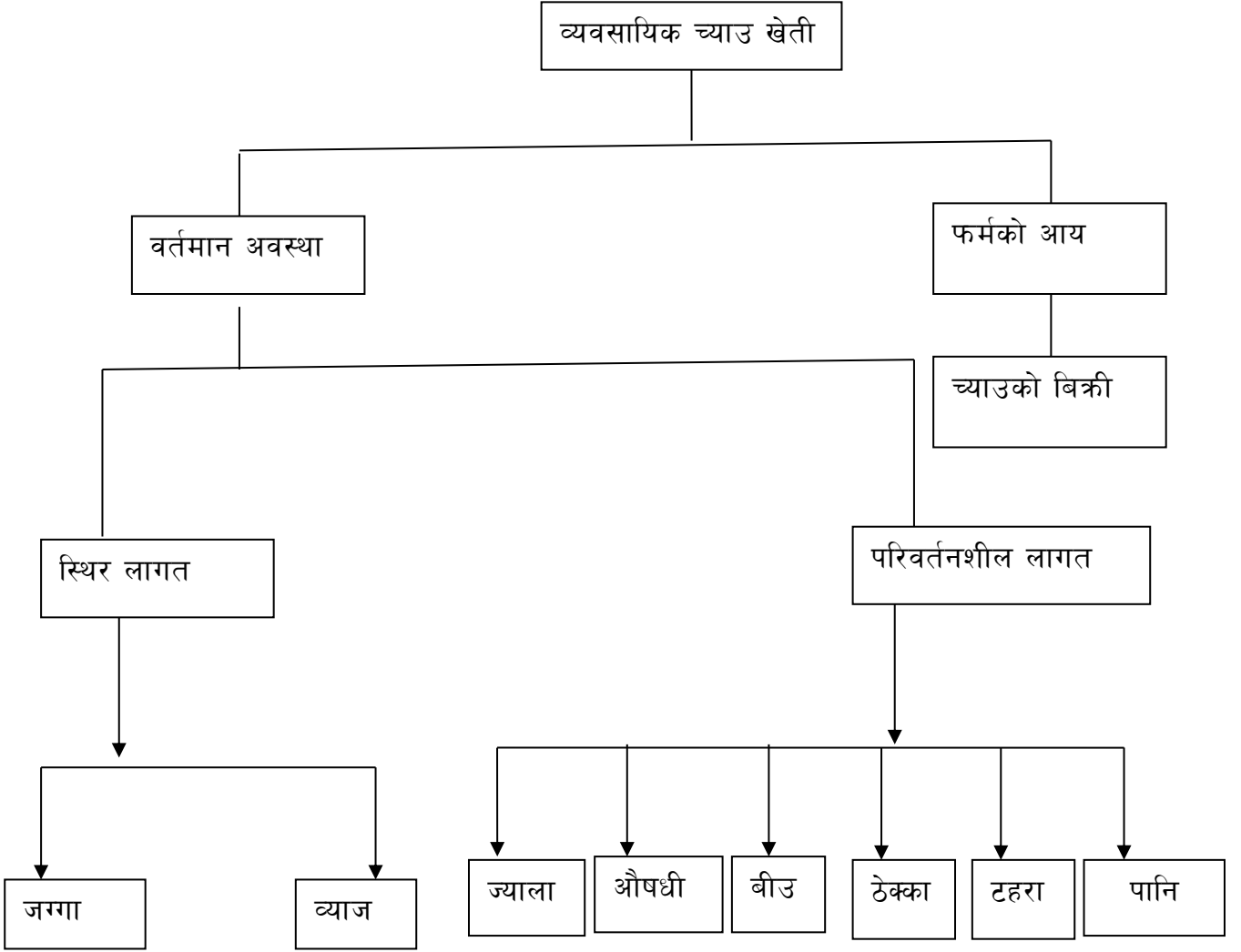
२.४ अनुसन्धान अन्तर (Research Gap)

यस अध्ययनमा साहित्यको पुनरावलोकन र यस अध्ययन विचमा अनुसन्धान अन्तर यस प्रकारको रहेको छ । साहित्यका पुनरावलोकनमा नमूना छनोट विधिको माध्यम बाट सिमीत

जनसंख्या बाट तथ्याङ्क संकलन गरिएको छ भने यस अनुसन्धानमा च्याउ फर्ममा सामान्य सम्भावनायुक्त नमूना छनोट विधिबाट सवैको प्रतिनिधित्व हुने गरी वास्तविक र यथार्थ तथ्याङ्क संकलन गरिएको छ । साहित्यको पुनरावलोकनमा प्रश्नावलिको मात्र प्रयोग गरि तथ्याङ्क संकलन गरिएको छ । यस अध्ययनमा च्याउ खेतीमा संलग्न फर्महरूको आर्थिक अवस्थाको वारेमा लक्षित समूह छलफलको माध्यमबाट सत्य यथार्थ तथ्याङ्क प्रस्तुत गरिएको छ यस अध्ययनमा साहित्यको पुनरावलोकनमा च्याउ खेतीमा संलग्न दुई उद्यमीहरूको आर्थिक क्षेत्रको वारेमा अध्ययन गरिएको छ । उल्लेखित अन्तरहरूको आधारमा साहित्यको पुनरावलोकन र यस अध्ययन विचमा अन्तर छुट्टाउन सकिन्छ । जसले गर्दा यस अध्ययनको थप महत्व स्पष्ट हुन आउछ ।

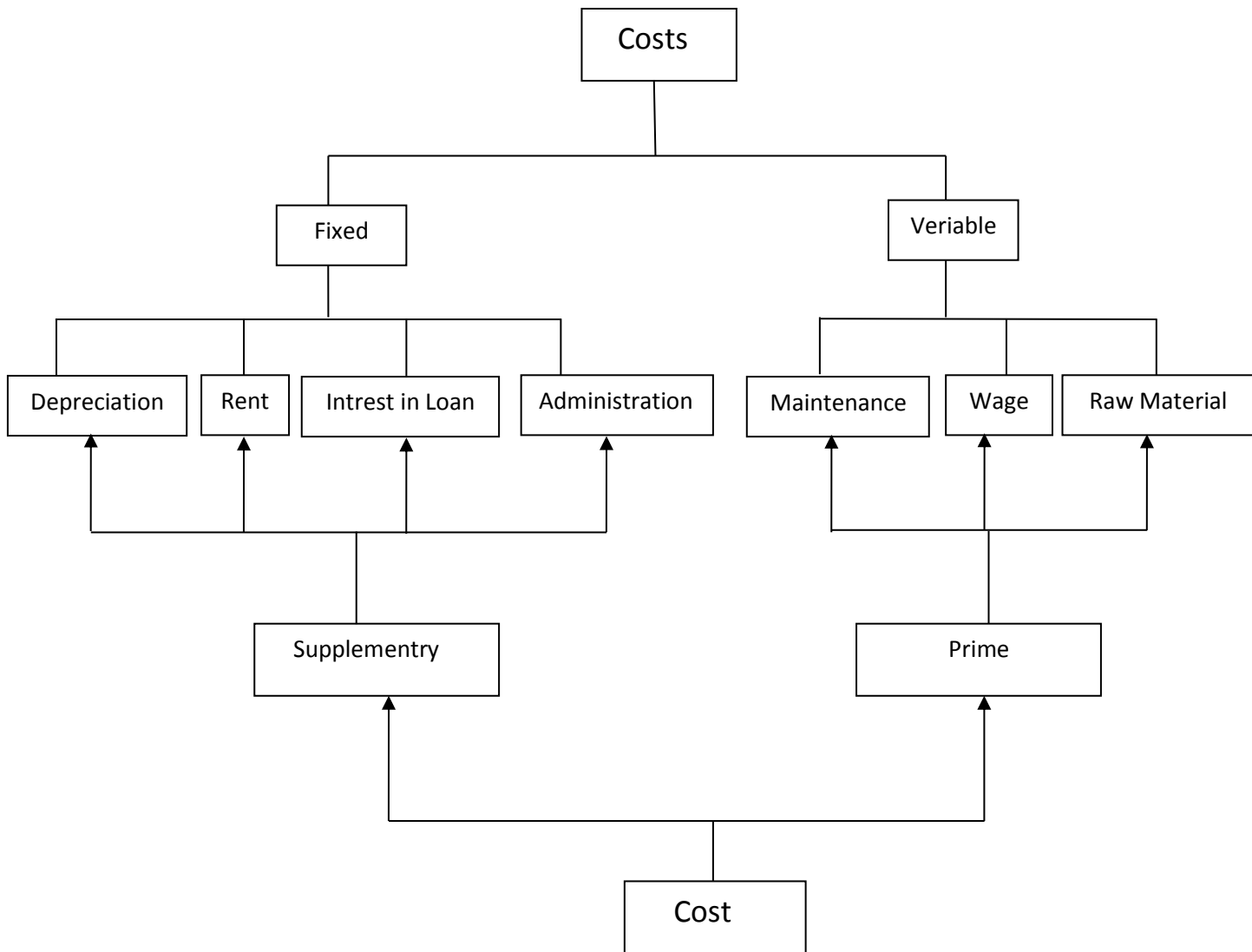
२.५ कार्यात्मक संरचना (Functional Framework)

यस अध्ययनमा विषय वस्तुसँग सम्बन्धित निम्नानुसारको कार्यात्मक ढाँचालाई चित्रात्मक रूपमा तल प्रस्तुत गरिएको छ ।



२.६ अवधारणात्मक संरचना (Conceptual Framework)

अल्पकालमा यस्तो समयावधि हो, जसमा केही साधनहरु, जस्तै मेशिन, भवन आदि स्थिर रहन्छन् र उत्पादन बढाउनलाई परिवर्तनशील साधनहरुलाई मात्र परिवर्तन गर्न सकिन्छ। जस्तै कच्चा पदार्थ, श्रम आदि। दिर्घकालमा सबै साधनहरु परिवर्तनशील हुन्छन्। यसैका आधारमा अल्पकालिन र दिर्घकालीन लागतमा गरिएको पाईन्छ। अध्ययन सँग सम्बन्धित अवधारणात्मक संरचनालाई निम्न अनुसार प्रस्तुत गरिएको छ।



स्रोत: भोला, (२०७३)

अध्याय तीन (CHAPTER THREE)

अध्ययनको विधि (METHODS AND PROCEDURES OF THE STUDY)

यस अध्ययनमा अनुसन्धानमा ढाँचा, अध्ययनको जनसंख्या, नमूना छनोट विधि, तथ्याङ्क संकलन प्रक्रिया, तथ्याङ्क प्रस्तुतिकरण नमूना छनोट रणनीति, अध्ययन क्षेत्रको परिचय तथा व्याख्या विश्लेषण प्रक्रियालाई नै अनुसन्धान विधिको रूपमा लिएको छ । तथ्याङ्क संकलन गर्न साधनको निर्माण गरी अनुसन्धानकर्ता द्वारा स्थलगत सर्वेक्षण गरिएको छ ।

३.१ अध्ययनको ढाँचा र विधि (Design and Method of the Study)

यस अध्ययनमा मिश्रित अनुसन्धान पद्धति अवलम्बन गरिएको छ । प्राथमिक तथा द्वितीय दुवै तथ्याङ्कको प्रयोग गरिएको छ भने गुणात्मक तथा परिमाणत्मक दुवै स्वरूपका तथ्याङ्क संकलन गरिएको छ । च्याउ खेतीको लागत तथा लाभ र च्याउ खेतीमा लाग्ने लाभविचको तुलनात्मक विश्लेषण प्रस्तुत गरिएको छ । उक्त तथ्याङ्कलाई आवश्यकता अनुसार तालिकीकरण रेखाचित्रहरु, स्तम्भ चित्रहरु, चार्ट, वृत्तचित्रहरुमा प्रस्तुत गरिएको छ । द्वितीय स्रोतहरुमा सम्बन्धित क्षेत्र वा विषयसँग सम्बन्धित केन्द्रिय तथ्याङ्क विभाग, पत्रपत्रिकामा प्रकाशित रिपोर्टहरु, प्रकाशित कृतिहरु, विभिन्न विद्वानहरुका लेखहरु, कृषि विभाग र नगरपालिकाको कार्यलयबाट प्रकाशित तथा अप्रकाशित तथ्याङ्कको सहयोग लिईएको छ । च्याउ खेति गर्ने उद्यमीको लागत लाभ विश्लेषण तथ्याङ्क संकलन गरि यसको वारेमा व्याख्या र विश्लेषण प्रस्तुत गरिएको छ ।

३.२. तथ्याङ्कको स्रोत (Source of Data)

अनुसन्धानका प्राथमिक र द्वितीय स्रोतहरुमध्ये यस अध्ययनमा प्रमुख स्रोतको रूपमा प्राथमिक स्रोतको प्रस्तुत गरिएको छ । उक्त तथ्याङ्कका स्रोतलाई निम्नानुसार उल्लेख गरिएको छ ।

३.२.१ प्राथमिक स्रोत (Primary Source)

यो अध्ययनमा प्राथमिक तथ्याङ्कको स्रोतको रूपमा अध्ययन क्षेत्र अन्तर्गत काठमाडौँ जिल्ला कीर्तिपूर नगरपालिका वडा नं.४ च्याउ फर्म सञ्चालन गर्ने घरपरिवार बाट छनोट गरिएको नमूना मा परेका १० वटा फर्महरु मध्ये फुयाल च्याउ फर्म र गौतम च्याउ फर्ममा संलग्न

उद्यामीलाई प्रत्यक्ष अन्तवार्ता, छलफल र अवलोकनको माध्यम वाट प्राथमिक तथ्याङ्क संकलन गरिएको छ ।

३.२.२ द्वितीय स्रोत (Secondary Data)

यस अध्ययन सम्पन्न गर्नका लागि तथ्याङ्कको द्वितीय स्रोतको रूपमा कीर्तिपुर नगरपालिका वडा नं. ४ को वडा कार्यलयको प्रतिनिधि, कृषि विभाग हरिहर भवन ललितपुर द्वारा प्रकाशित कृषि क्षेत्र सँग सम्बन्धित लेख पत्रिकाहरु, त्रिभुवन विश्वविद्यालय शिक्षाशास्त्र संकाय अन्तर्गत रहेर च्याउ खेती तथा अन्य नगदेवाली सँग सम्बन्धित रहेर गरिएको अध्ययन तथा अनुसन्धान गरिएको अप्रकाशित शोधपत्र, कीर्तिपुर नगरपालिकाको पार्श्वचित्र, कीर्तिपुर नगरपालिको नगर पत्रिका, अर्थ मन्त्रालय द्वारा प्रकाशित आर्थिक सर्वेक्षण २०७३/०७४ र २०७५/०७६, अनलाईन न्यूज, च्याउ खेती सँग सम्बन्धित लेख वाट द्वितीय तथ्याङ्कको संकलन गरिएको छ ।

३.३ जनसंख्या, नमूना आकार र नमूना छनोट रणनीति (Population Sample, and Sampling Strategy)

३.३.१ जनसंख्या (Population)

यस अध्ययन क्षेत्रकाठमाडौं जिल्ला कीर्तिपुर नगरपालिका वडा नं. ४ मा रहेका १० वटा च्याउ फर्महरु रहेका छन् जसमध्ये उद्देश्यमुलक नमूना छनोटवाट विधिवाट वडा नं. ४मा १० वटा च्याउ फर्म लाई नै सम्पूर्ण जनसंख्या मानिएको छ ।

३.३.२ नमूना आकार (Sample Size)

यस अध्ययनमा काठमाडौं जिल्ला कीर्तिपुर नगरपालिका वडा नं ४ अवस्थित १० वटा च्याउ फर्महरु मध्ये सामान्य सम्भावनायुक्त नमूना छनेट विधिवाट चिठ्ठा हालेर २ वटा फर्म अर्थात २० प्रतिशतलाई यस अध्ययनको नमूना आकार लिईएको छ ।

३.३.३ नमूना छनोटको रणनीति (Sampling Strategy)

साधन स्रोत र समयको सिमीतताका कारण सम्पूर्ण जनसंख्यालाई लिएर अध्ययन गर्न कठिन भएकाले सम्पूर्ण जनसंख्याको प्रतिनिधित्व हुने गरी नमूना छनोट गरिएको छ जसलाई यस प्रकार उल्लेख गरिएको छ ।

- १) यस अध्ययनमा काठमाडौं जिल्ला कीर्तिपूर नगरपालिकालाई अध्ययन क्षेत्रको रूपमा लिईएको छ । अन्य ठाउँको तुलनामा कीर्तिपूर नगरपालिकामा च्याउ फर्मका लागी उपयुक्त वातावरण, र अनुसन्धानकर्ता आफ्नै ठाउँमा भएको हुनाले अध्ययनकर्तालाई तथ्याङ्क संकलन गर्न सहज हुने कारणले उक्त क्षेत्र छनोट गरिएको हो । अध्ययन कर्ताको रुचि र पूर्ण जानकारी भएको क्षेत्र भएकाले च्याउ खेति किसानहरूको संख्या न्युन भएकाले उनिहरूको पेशगत समस्या पत्ता लगानउन । आवश्यक पर्ने विभिन्न तथ्याङ्क तथा विवरणहरू सहजै उपलब्ध हुनसक्ने भएकाले यस क्षेत्रलाई अध्ययनका लागी छनोट गरिएको हो ।
- २) कीर्तिपूर नगरपालिका ९ वटा वडाहरूमध्ये वडा नं. ४ लाई तुलनात्मक बढि च्याउ व्यवसाय संचालन गरिएकाले २ वटा फर्मलाई सम्भावना युक्त नमुना छनोट विधि अर्न्तगत चिठ्ठा प्रणालीबाट दुई फर्म अर्थात् २० प्रतिशत लाई छनोट गरिएको छ ।

३.४ अध्ययन क्षेत्रको परिचय (Study Area/Field)

नेपालको प्रदेश नं. ३, अर्न्तगत पर्ने बागमति अञ्चलको जिल्ला काठमाण्डौंमा रहेको कीर्तिपूर नगरपालिक वडा नं ४ अध्ययन क्षेत्र रहने छ । यस क्षेत्रमा ठुलो वजार भएको कारणले च्याउको खपत बढि रहेको छ । त्यसैले यस क्षेत्रमा विगत केहि समय यता च्याउ खेती तिव्र रूपमा बढिरहको छ । त्यस कारण च्याउ खेती सम्बन्धि अध्ययनको लागी कीर्तिपूर नगरपालिक वडा नं ४ उपयुक्त रहेको छ ।

३.५ तथ्याङ्क संकलनका साधनहरू (Data Collection Tools)

यस अध्ययनका लागी आवश्यक तथ्याङ्क संकलन गर्नका लागी निम्नानुसारको साधनहरूलाई औजारको रूपमा प्रयोग गरि तथ्याङ्क संकलन गरिएको छ ।

३.५.१ प्रश्नावली (Questionnaire)

यस अध्ययनका लागी आवश्यक तथ्याङ्कहरू संकलन गर्नका लागी अन्तवार्ता प्रश्नावलिहरूलाई लिईएको छ । प्रश्नावलीको आधारमा २ फर्म वाट तथ्याङ्क संकलन गरिएको छ । अनुसन्धानको लागी आवश्यक पर्ने तथ्याङ्कहरू जस्तै च्याउ खेती गर्ने उद्यमी लागत, लाभ च्याउको उत्पादनमा देखिएका समस्याहरू, समाधान गर्ने उपायहरू आदिको वारेमा प्रश्नावलीको माध्यमवाट तथ्याङ्क संकलन गरिएको छ । प्रश्नावलीलाई अनुसूचि १,२ मा राखिएको छ ।

३.५.२ अवलोकन सुचि (Observation List)

अध्ययनको उद्देश्य पूरा गर्नका लागि आवश्यक पर्ने तथ्याङ्क संकलनका लागी नमुना छनोटमा परेका च्याउ खेतीमा अनुसन्धानकर्ता स्वयम् उपस्थित भई अवलोकन सुचिका आधारमा नमुना छनोट परेको च्याउ खेतीसञ्चालन गरिएको स्थानमा गई च्याउ फर्मको व्यवसायीक अवस्था, फर्मको वर्तमान अवस्था, आम्दानिको अवस्था लागत र लाभ सन्दर्भमा अवलोकन सुचि निर्माण गरि अवलोकन गरिएको छ ।

३.५.३ छलफल निर्देशिका (Discuss Grid)

यस अध्ययनमा अनुसन्धानलाई प्रभावकारी रूपमा तथ्याङ्कमा आधिरित भई पूर्णता प्रदान गर्न अनुसन्धानकर्ता र छनोटमा परेका च्याउ फर्मका व्यवसायी, श्रमिक तथा सम्बन्धित निकायहरूसँग च्याउ व्यवसायको अवस्था, समस्याहरु लागत र लाभ पत्ता लगाउनका लागि छलफल निर्देशिका तयार गरि लक्षित छलफल संचालन राखिएको छ । जसलाई अनुसूचि ३ मा राखिएको छ ।

३.६ तथ्याङ्क संकलनका विधिहरु (Techniques of Data Collection)

यस शोधपत्र अध्ययनको प्रारम्भिक छनोटपश्चात अध्ययनलाई पूर्णता दिनको लागि निम्नानुसारको तथ्याङ्क संकलनका प्रविधिहरु प्रयोग गरिएको छ ।

३.६.१ अन्तर्वार्ता (Interview)

अध्ययनमा आवश्यक तथ्याङ्क संकलनका लागि प्रविधिको रूपमा प्रत्यक्ष व्यक्तिगत अन्तर्वार्ता विधि प्रयोग गरिएको छ । यस अध्ययनको परिपूर्तिका लागि आवश्यक पर्ने अवश्यक पर्ने प्राथमिक तथ्याङ्क संकलन गर्न अनुसन्धानकर्ता स्वयं अध्ययन क्षेत्रमा गई त्याहाँका व्यवसायी तथा उत्तरदातासँग आमने सामने रूपमा वसी प्रश्नोत्तरको माध्यमबाट तथ्याङ्क संकलन गरिएको थियो ।

३.६.२ प्रत्यक्ष अवलोकन (Direct Observation)

यस अध्ययनको उद्देश्य परिपूर्तिका लागी आवश्यक पर्ने तथ्याङ्क संकलनका लागी नमुना छनोटमा परेका च्याउ फर्म अनुसन्धानकर्ता स्वयं उपस्थिति भई अवलोकन सूचिका आधारमा उद्यमिको च्याउ फर्म तथा त्यसका समस्याहरु, उद्यमिहरुको घरपरिवार, कामदार, उनिहरुको आर्थिक लाभको प्रत्यक्ष अवलोकनगरि विश्लेषण गरिएको छ ।

३.६.३ लक्षित समुह छलफल (Focus Group Discussion)

यस अध्ययनको उद्देश्य पूरा गर्नको लागि अनुसन्धानकर्ता स्वयम उपस्थित भई च्याउ खेतीमा आवद्ध उद्यमी २ र कामदार ५ जनाको समुह बनाई आधा घण्टाको समय राखि अध्ययनकर्ता आफै छलफल सञ्चालन गरिएको थियो । छलफलमा च्याउ खेति कति सालमा सुरु भएको हो ? च्याउवाट वार्षिक आमदानी कति हुन्छ ? च्याउ खेतीका समस्याहरु के -के हुन् ? आदि प्रश्नको वारेमा छलफल गरिएको थियो ।

३.७ तथ्याङ्क संकलन प्रक्रिया (Data Collection Procedure)

यस अध्ययनको क्रममा तथ्याङ्क संकलन विभिन्न साधनहरु प्रश्नावली, अर्न्तवार्ता, अवलोकन तथा छलफलबाट प्राप्त भएका आवश्यक तथ्याङ्क, सुचना तथा जानकारीहरु संकलन गरी विश्लेषणत्मक तथा परिमाणत्मक विधिद्वारा व्यवस्थित रुपमा व्याख्या तथा विश्लेषण गरिएको छ । अनुसन्धानकर्ताको अध्ययन क्षेत्रमा गई सम्बन्धिन व्यक्ति संग प्रत्यक्ष, भेटघाट गरि प्रश्नावली, छलफल, अवलोकन सूचि औजारको रुपमा प्रयोग गरि अन्तरवार्ता सहभागितामूलक अवलोकन आदि प्रविधिको माध्यमबाट आवश्यक सुचना प्राप्त गरिएको थियो । प्राथमिक तथ्याङ्क साथ साथै द्वितीय तथ्याङ्क लाई पनि यस अध्ययनमा समावेस गरिएको छ ।

३.८ तथ्याङ्क विश्लेषण र व्याख्या प्रक्रिया (Data Analysis and Interpretation Procedure)

यस अध्ययनका क्रममा तथ्याङ्क संकलनका साधन र प्रविधिबाट प्राप्त गरिएको र संख्यात्मक तथ्याङ्क तथा सुचना लाई उपयुक्त शिर्षक तालिका, स्तम्भ चित्र, प्रतिशतको माध्यमबाट विश्लेषण गरिएको छ । त्यस्तै गरि गुणात्मक, परिमाणात्मक रुपमा प्रस्तुत गरीएको छ ।

अध्याय चार(CHAPTER FOUR)

तथ्याङ्कको विश्लेषण र प्रस्तुतिकरण (ANALYSIS AND INTERPRETATION OF DATA)

तथ्याङ्क संकलनका विभिन्न विधि र प्रकृयाहरूको अवलम्बन गरी तथ्याङ्कहरू संकलन गरिसकेपछि प्राप्त तथ्याङ्कबाट यस अध्ययनमा प्रस्तुत गरिएको छ । विभिन्न स्रोतबाट संकलन गरिएका कोरा तथ्याङ्कबाट स्पष्ट सुचना र जानकारी प्रस्ट नहुने हुँदा स्पष्ट सुचना र मार्गचित्र प्रस्तुत गर्नका लागि विभिन्न स्रोतबाट प्राप्त तथ्याङ्कको विश्लेषण महत्वपूर्ण चरण हो । यस अध्ययनलाई पूरा गर्नका लागि विभिन्न स्रोतबाट प्राप्त तथ्याङ्कको आधारमा विभिन्न बुँदाहरूमा विभाजन गरी निम्न अनुसार प्रस्तुत गरिएको छ ।

४.१ कीर्तिपूर नगरपालिकाको परिचय (Introduction to Kirtipur Municipality)

कीर्तिपूर नगरपालिका नेपालको ३ नम्बर प्रदेश, वागमति अञ्चलमा अर्न्तगत काठमाडौँ जिल्लामा पर्दछ । काठमाडौँ उपत्यकाको दक्षिण – पश्चिम क्षेत्रमा उपत्यका देखि करिब ७कि.मी को दुरीमा अवस्थित कीर्तिपूर नगरपालिका एक हो । वि.स. २०५३ सालमा वैसाख १४ गते स्थापना भएको यस नगरपालिका तत्कालिन गा.वि.स हरु चिठु विहार, पालिफल विष्णुदेवि, बालकुमारी, चोभार, चम्पादेवि र बाहिरी गाउँलाई समेटेर निर्माण गरिएको र स्थापनाकाल देखिनै कुल १९ वटा वडाहरूमा विभाजन गरिएको छ । वर्तमान संघिय संरचना अनुसार कीर्तिपूर नगरपालिका लाई ९ वटा वडामा विभाजन गरिएको छ । भौगोलिक हिसाबले २७° १० देखि २७°४२ उत्तरी अक्षांसर ८५° ३३ पूर्वदेशान्तर सम्म फेलिएको यस नगरपालिकाले १४.६७ वर्ग कि.मी अर्थात् १८०१.३५ हेक्टर क्षेत्रफल ओघटेको छ । यस नगरपालिकाको पूर्व सिमाना ललितपुर महानगरपालिका सँग वागमति नदिले छुट्टाएको छ भने पश्चिममा चन्द्रागिरी नगरपालिका, उत्तरमा काठमाडौँ महानगरपालिका र चन्द्रागिरी नगरपालिका तथा दक्षिण सिमाना दक्षिणकालि नगरपालिकासँग जोडिएको छ । समशितोष्ण हावापानि पाईने यस नगरपालिकामा वागमति, बल्लु र ३ ओटा नदि र एउटा दह (टौदह) पर्दछन् (कीर्तिपूर नगरपालिका, २०७६) ।

४.१.१ जनसाङ्ख्यिकीय विवरण (Demographic Description)

वि.स. २०६८ सालको जनगणना अनुसार कीर्तिपूर नगरपालिकाको कुल जनसंख्या ६५,६०२ रहेको छ । यस नगरपालिकाको कुल जनसंख्या मध्य पुरुषको जनसंख्या ३६,४७६ अर्थात्

५५.६० प्रतिशत महिला जनसंख्या २९,१२६ अर्थात् ४४.५० प्रतिशत रहेको छ । यसरी नेपालको समग्र जनसंख्यामा पुरुषको भन्दा महिलाको जनसंख्या बढि रहेता पनि यस नगरपालिकामा भने त्यसको ठिका विपरीत अर्थ पुरुषको जनसंख्या ७,३५० ले बढि रहेको छ । यस नगरपालिकामा १९,४४१ घरपरिवार बसोबास रहेको छ । भने औषत परिवार सदस्य संख्या ३.३८ जन प्रति परिवार रहेको पाईन्छ । यसका अलवा डेराभाडा (बहाल) मा अस्थाई रुपमा बसोबास गर्नेहरुको संख्या पनि अत्याधिक रहेको पाईन्छ (कीर्तिपूर न.पा.२०७६)।

४.१.२ जातिगत विवरण (Castize Description)

कीर्तिपूर नगरपालिकामा प्राचिन आदिवासी मूलका नेवार समुदाय रहेको पाईन्छ । य स न.पा मा बसोबास गर्ने अन्य जाततीहरुमा ब्राह्मण, क्षेत्री, तामाड, गुरुड मगर आदि रहेको छ भने अन्य जातिको थोरै संख्यामा बसोबास रहेको छ । कीर्तिपूर नगरपालिकाको जातीय स्वरुपलाई तल तालिकामा देखाईएको छ ।

तालिका ४.१

कीर्तिपूर न.पा जातिगत विवरण – २०७५

क्र.सं.	जातजाती	प्रतिशत
१	नेवार	६५.८३
२	क्षेत्री	२०.१४
३	ब्राह्मण	९.०२
४	तामाड	१.४२
५	मगर	१.१०
६	अन्य	२.४९
जम्मा		१००

स्रोत: वार्षिक नगर विकास योजना, २०७५

तालिका ४.१ मा कीर्तिपूर नगरपालिकाको जातिगत विवरण देखाईएको छ । जस अनुसार सबै भन्दा बढि जनसंख्या नेवार जातिको ६५.८३ प्रतिशत रहेको पाईन्छ । त्यसै गरि क्षेत्री २०.१४ प्रतिशत ब्राह्मण ९.०१, तामाड १.४२ मगर १.१० र अन्य जाति २.४९ प्रतिशत रहेको पाईन्छ ।

४.१.३ शैक्षिक अवस्था (Educational Status)

शिक्षा नै विकासको मेरुदण्ड हो, सोही तथ्यलाई आधार मानि यस नगरपालिकामा पनि धेरै सरकारी तथा निजी विद्यालय तथा क्याम्पसहरू स्थापन गरेको पाईन्छ । जसलाई तालिका ४.२ मा प्रस्तुत गरिएको छ ।

तालिका ४.२

कीर्तिपूर नगरपालिकाको शैक्षिक संस्था विवरण

शिक्षण संघसंस्था	निजी	सरकारी	जम्मा
त्रिभूवन विश्वविद्यालय	०	१	१
क्याम्पस	२	०	२
उ.मा.वि	४	३	६
मा. वि	१८	१०	२८
प्रा.वि	४	६	१०
महिला विद्यालय	१	०	१
शिशु स्याहार केन्द्र	०	४	४

स्रोत: वार्षिक नगर विकास योजना, २०७५

तालिका ४.२ मा कीर्तिपूर न.पा.मा रहेका शैक्षिक संस्थाहरूको विवरण देखाईएको छ ।जस अनुसार यहाँ त्रिभूवन विश्वविद्यालय साथै सरकारी स्तरका प्रा.वि ६ वटा, मा.वि १० वटा, उच्च मा.वि ३ वटा, शिशु स्याहार केन्द्र तथा निजी स्तरमा प्रा.वि ४ वटा, मा.वि १८ वटा, उच्च मा.वि ३ वटा र क्याम्पस २ वटा रहेको देखिन्छ ।

४.१.४ आर्थिक सामाजिक अवस्था (Socio- Economic Status)

कीर्तिपूर नगरपालिकाको आर्थिक अवस्थालाई अध्ययन गर्दा निम्न उपशिर्षकमा विभाजन गरेर अध्ययन गर्न सकिन्छ ।

१. उद्योग पेशा र व्यवसाय (Industries, Profession and Business)

कीर्तिपूर नगरपालिकाको प्रमुख व्यवसाय व्यापार हो । त्यसै गरि कृषि र घरभाडा पनि पेशा, व्यवसायकै रुपमा फस्टाएका छन् । यिनीहरूमा अतिरिक्त निजी तथा सरकारी

जागिर, बैंक तथा सरकारी, टियुसन सेन्टरहरु, शिक्षण लागयतका अन्य थुप्रै पेशागत तथा व्यवसायिक संस्थाहरु सञ्चालित छन् । कीर्तिपूर नगरपालिकामा दुई वटा उद्योग र दर्ता संचालनमा रहेका विभिन्न व्यवसाय १७२५ वटा रहेका छन् (वार्षिक नगर विकास योजना, २०७५) ।

२. भू-उपयोग (Land Holding)

कीर्तिपूर नगरपालिकाको भूमि सबै ठाउँमा समान खालको छैन । यहाँको भू-भागलाई कृषि भूमि वन क्षेत्र, आवास क्षेत्र, संघसंस्था क्षेत्र उद्योग क्षेत्र र खोलानाला बगरले ओगटेको क्षेत्रको रूपमा विभाजन गरिएको छ । कीर्तिपूर नगरपालिकाको भू-उपयोगको अवस्थालाई तालिका ४.३ मा प्रस्तुत गरिएको छ ।

तालिका ४.३

कीर्तिपूर नगरपालिकाको भू-उपयोगको अवस्था

क्र.सं	भूमि/क्षेत्र	क्षेत्रफल (वर्ग कि.मी)
१	कृषि भूमि	६.६७५
२	वन क्षेत्र	२.४०६
३	आवास क्षेत्र	१.०९८
४	संघसंस्था क्षेत्र	०.४६२
५	उद्योग क्षेत्र	०.११२९
६	खोलानाला/ बगर	१.२७५७
जम्मा		१४.६७

स्रोत: वार्षिक नगर विकास योजना, २०७५

तालिका ४.३ मा कीर्तिपूर नगरपालिकाको भू-उपयोगको अवस्थालाई देखाईएको छ । यस नगरपालिकाको कुल क्षेत्रफल १४.७६ वर्ग कि.मी रहेको छ । जसमध्ये कृषि ६.६७५ वर्ग कि.मी, वन क्षेत्र २.४०६ आवास क्षेत्र १.०९८, संघसंस्था क्षेत्र ०.४६२, उद्योग क्षेत्र ०.११२९ र खोलानाला बगरले ओगटेको क्षेत्र १.२७५९ वर्ग कि.मी रहेको छ ।

३. वित्तीय संघसंस्था (Finacial Organization)

कीर्तिपूर नगरपालिकामा नेपालमा रहेको प्रमुख वित्तीय संस्थाहरूका शाखा र विभिन्न निजी बैङ्क तथा सहकारी संस्थाहरू रहेका छन्। कीर्तिपूर नगरपालिकामा रहेको वित्तीय संघसंस्थाको तथ्याङ्कलाई तालिका ४.४ मा प्रस्तुत गरिएको छ ।

तालिका ४.४

कीर्तिपूर नगरपालिकामा रहेका वित्तीय संस्थाहरू

क्र.सं	वित्तीय संघसंस्थाहरू	संख्या
१	वणिज्य बैंक	१
२	विकास बैंक	२
३	सहकारी संस्था	८६
जम्मा		८९

स्रोत: वार्षिक नगर विकास योजना, २०७५

तालिका ४.४ मा नेपालका बैंक तथा वित्तीय संघसंस्थाहरू मध्य कीर्तिपूर नगरपालिकामा वणिज्य बैंक १ वटा, विकास बैंक २ वटा तथा सरकारी संस्थाहरू रहेको छ ।

४.२ च्याउ फर्मको वर्तमान अवस्था (Current Situation of Mushroom Firm)

यस अध्ययनमा च्याउ फर्मको लागत लाभ विश्लेषण गर्नका लागि कीर्तिपूर नगरपालिका वडा नं ४ भत्केपाटि अवस्थित उद्यमीहरू फुयाल च्याउ फर्म र गौतम च्याउ फर्म सञ्चालन गरेका क्रमशः वि.स. २०७२ र वि.स. २०७३ सालवाट सुरु गरिएको हो । फर्म सञ्चालन गर्नका लागि फुयाल च्याउ फर्मको लागनी रु १६,४२,०००।- वार्षिक १० प्रतिशत व्याजदर तिर्ने गरी ऋण लिएर १० रोपनि जमिन भाडामा लिई व्यवसाय सुरु गरेको कुरा स्थलगत सर्वेक्षणमा पाईयो । गौतम च्याउ फर्म रु १०,१६,०००।- वार्षिक औषत १०.५ प्रतिशत व्याजदर तिर्ने गरी ऋण लिएर ७ रोपनि जमिन भाडामा लिई व्यवसाय सुरु गरिएको कुरा स्थलगत सर्वेक्षणमा पाईयो । यस व्यवसायमा फुयाल च्याउ फर्ममा १ जना कामदार र गौतम च्याउ फर्ममा परिवारका सबै सदस्यहरूले गरेको पाईयो । र दुवै फर्ममा कन्ये च्याउ उत्पादन गरेको पाईयो ।

४.२.१ च्याउको प्रकार (Types of Mushroom)

विश्वमा च्याउको जातहरु विभिन्न प्रकार रहेको छन् । त्यस मध्ये स्थलगत सर्वेक्षणको फ्याल च्याउ फर्म र गौतम च्याउ फर्म अन्तर्गत कन्ये च्याउ उत्पादन गरेका छन् ।

४.२.२ च्याउको मुल्य (Price of Mushroom)

च्याउको मुल्य स्थलगत सर्वेक्षणको क्रममा च्याउको मुल्य दुवै फर्मको च्याउको मुल्य स्थिर नभएता पनि समय अनुसार परिवर्तन हुदै आएको छ ।

तालिका ४.५

दुई फर्मको च्याउको मुल्य

क्र.सं	प्रति वर्ष	प्रति मुल्य(के.जी)
१	च्याउ विक्री २०७३	रु १५०
२	च्याउ विक्री २०७४	रु १८०
३	च्याउ विक्री २०७५	रु १५०
जम्मा	—	रु ४८०

स्रोत: स्थलगत सर्वेक्षण, २०७६

४.२.३ उत्पादन प्रक्रिया (Process of Production)

च्याउ खेती धानको परालमा गर्न सफा र कुन्युन लगाएको तर हुसी नआएको हुनुपर्दछ । आवश्यकता अनुसारको परिमाणमा पराल जोखेर २-४ अङ्ग लामो टुक्रा पारेर काट्नुपर्दछ । यसरी टुक्रा पारेको पराललाई ३-४ घण्टा सम्म सफा पानिमा भिजाउनुपर्छ पराल भिजाएको पानि सफा नभए सफा पानिले एकपटकमा हलुकासँग पखाल्नु राम्रो हुन्छ । धेरै पखाल्दा परालको पौष्टिक तत्व घट्दछ । अब यो परालको पानि तर्काउन पानि वाट भिकेर सफा ठाँउमा ३-४ घण्टा सम्म फोहोर नपरोस भनि केहि सफा सामग्री (प्लास्टिक, मान्द्रो, गुन्द्री) ले छोपेर त्यसलाई राख्नु पर्छ । परालको पानिको मात्रा ठिक भयो कि भएन भनी पराललाई मुठिमा लिएर निचोर्दा चिसो हातमा मात्र लाग्यो पानी भुईमा चुहिएन भने निस्थान ठिक छ भन्ने बुझिन्छ । अब पराललाई बफाउनु पर्छ । र बफाउदा आधा र घण्टा सम्म बफाउनुपर्छ यसरी बफाउदा परालमा भएका हानिकारक किरा, रोगका किटाणुहरु नस्ट हुन्छन् ।

क) च्याउको बिउ(दुसी) लाई १२ ईन्च वा १८ ईन्च वा १६ ईन्च वा २६ ईन्च वा अझ साना आकारमा प्लाष्टिकको भोलामा राखिन्छ । उक्त भोलामा प्रत्येक ४-५ को फरकमा पर्ने गरि हावा छिर्ने प्वाल पार्नु पर्छ ।

ख) च्याउको बिउ रोपेका थैलाहरु राख्ने कोठाको तापक्रम सरदरमा २२-२५ डिग्री सेन्टीग्रेड हुनुपर्दछ । र च्याउका डल्ला हरुलाई दिनको २-३ पटक हलुका पानि दिनुपर्दछ । यसको करिव ४-५ दिनमा डल्लामा मसिना कनिका जस्तै च्याउका फल देखिन्छ ।

ग) च्याउ टिप्न गर्भिम समयको महिनामा २ पटक र जाडो समयमा १ पटक टिप्न लाई तयारु हुन्छ ।

४.२.४ उत्पादन परिमाण (Quantity of Production)

फुयाल च्याउ फर्म र गौतम च्याउ फर्म को उत्पादन परिमाण निम्न तालिकामा प्रस्तुत गरिएको छ ।

तालिका ४.६

दुवै फर्मका कुल उत्पादन परिमाण २०७३/०७५ (के.जी)

फर्मको नाम	२०७३	२०७४	२०७५	जम्मा
फुयाल	२२,०००	४२,००००	२५,०००	८९,०००
गौतम	१२,०००	१४,०००	१६,०००	४२,०००

(स्थलगत सर्वेक्षण, २०७६)

तालिका ४.६ मा २०७३, २०७४ र २०७५ सालको दुई फर्मको उत्पादन परिमाणलाई देखाईएको छ । जसमा फुयाल र गौतम च्याउ फर्मको कुल उत्पादन परिमाण ८९,००० र ४२,००० के.जी उत्पादन गरेको पाईयो ।

४.३ च्याउ फर्मको लागत लाभ विश्लेषण (Cost Benefit Analysis of the Mushroom Firm)

कुनै पनि व्यवसाय, फर्म वा परियोजनाको लागत लाभ विश्लेषण गर्दा उक्त व्यवसायका लाग्ने लागत तथा व्यवसायवाट प्राप्त हुने आय बिच तुलना गरिन्छ । आधुनिक समयमा लागत लाभ विश्लेषण कार्य अति नै भरपर्दो कार्य हो यस कार्यले व्यवसायीको समाजमा लागत लाभ सामाजिककरण हुन र आर्थिक रुपले दक्ष हुने वैकल्पिक क्षेत्रको उचित खोजि र

व्यवस्थीत गर्न सघाउ पुऱ्याउदछ । आजको वर्तमान समयमा लागत लाभ विश्लेषण कार्य चर्चित र व्यापक बन्दै गएको छ । यस अनुसन्धानको मुख्य उद्देश्य च्याउ फर्मको लागत लाभ विश्लेषण गर्ने भएकोले यस अध्ययन नमुनाको रूपमा छनोट गरिएको च्याउ फर्मको लगानी गरिएको पुँजीको तीन वर्षको (२०७३-२०७५) सिमान्त क्षमता पत्ता लगाई सोहि आधारमा व्यवसायीले लिएको ऋणको वार्षिका व्याजदर तुलना गरेर लागत लाभ विश्लेषण गरिएको छ । जसवाट आएको नतिजालाई निम्न नियम आधारमा च्याउ खेतिमा लगानि गर्दा उपयुक्त हुन्छ वा हुदैन भन्ने कुराको निश्कर्ष निकालिएको छ ।

१) यदि $MEC > r$, लगानि गर्दा नाफा हुन्छ ।

२) यदि $MEC < r$, लगानि गर्दा घाटा हुन्छ ।

३) यदि $MEC = r$, लगानि गर्दा नाफा वा घाटा केही हुदैन ।

स्रोत : पौडेल, २०७१

४.३.१ च्याउ फर्मको लागत (Cost of the Mushroom)

च्याउ खेतिको लागत भन्नाले च्याउ च्याउ निर्माण देखि लिएर उत्पादित च्याउ प्रक्रिया सम्म लाग्ने सम्पूर्ण खर्च लाई बुझिन्छ । उत्पादन कार्यमा उत्पादनका साधनहरु प्रयोग गरेवापत तिर्नुपर्ने मुल्य वा रकमलाई लागत भनिन्छ । लागत भित्र पूँजि खर्च, श्रम खर्च, कर्मचारी तलब, प्राकृतिक साधन तथा कच्चा पदार्थमा लाग्ने खर्च विज्ञापन खर्च आदि खर्चहरुको समाविष्ट हुन्छ । कुनै पनि व्यक्ति व्यवसायमा संलग्न हुँदा मात्र उसको जीवनस्तर सुधार हुन सक्दैन । व्यवसायको माध्यमवाट व्यवसाय सुधार गर्ने उचित तरिकाले लगानी गर्न जान्नुपर्दछ । कुनै पनि वस्तु शुन्य लागतमा उत्पादन हुँदैन । तसर्थ आर्थिक क्षेत्रमा वस्तुसंग प्रत्यक्ष सम्बन्ध राख्ने उत्पादन कार्यको प्रमुख तत्वको रूपमा लागतलाई लिने गरिन्छ । उद्योग, फर्म, व्यवसाय तथा कलाकारखानाको लागि लागत महत्वपूर्ण कुरा भएकाले सहिद प्रदान गर्दछ । यस अध्ययनमा समावेश भएको च्याउ फर्मको लागत विवरणलाई निम्नानुसार प्रस्तुत गर्न सकिन्छ ।

४.३.२ फर्मको कुल लागत (Total Cost of the Firm)

यस अध्ययन क्षेत्रमा गौतम च्याउ फर्म र फुयाल च्याउ फर्मको कुल लागत लाई देखाईएको छ । कुनै पनि वस्तुको उत्पादन गर्दा लाग्ने सम्पूर्ण कुल परिवर्तनशिल लागत र कुल स्थिर

लागतको खर्चलाई कुल लागत भनिन्छ । यस अनुसन्धानमा अध्ययन गरिएको च्याउ फर्मको कुल लागत तालिकामा प्रस्तुत गरिएको छ ।

तालिका ४.७

फुयाल च्याउ फर्मको कुल लागत विवरण: २०७३-२०७५

शिर्षक	२०७३	२०७४	२०७५	जम्मा	प्रतिशत
व्याज	१,५०,०००	१,३०,०००	१,२०,०००	४,००,०००	४.८४
जग्गा	१,७०,०००	१,७०,०००	१,७०,०००	५,१०,०००	६.१८
कुल स्थिर लागत	३,२०,०००	२,००,०००	२,९०,०००	९,१०,०००	११.०२
टहरा	३,५०,०००	४,००,०००	५,५०,०००	१३,००,०००	१५.५३
ठेक्का	४,००,०००	६,५०,०००	८,७५,०००	१९,२५,०००	२३
बिउ	५,००,०००	६,००,०००	७,००,०००	१८,००,०००	२२.७०
औषधि	१५,०००	२०,०००	२५,०००	६०,०००	०.७
सिँचाई	२,४०,०००	२,५०,०००	२,६०,०००	७,५०,०००	८.९६
विजुली	४०,०००	४१,०००	४२,०००	१,२३,०००	१.४६
तलब	३,००,०००	५,००,०००	६,००,०००	१४,००,०००	१६.७३
कुल परिवर्तनशील लागत	१८,४५,०००	२४,६१,०००	३०,५२,०००	७३,५८,०००	८८.९८
जम्मा	२१,६५,०००	२६,६१,०००	३३,४०,०००	८२,५६,०००	१००

स्रोत: स्थलगत सर्वेक्षण, २०७६

तालिका ४.७ फुयाल च्याउ फर्मको २०७३-२०७५ सालको कुल लागत लाई देखाईएको छ । जस अनुसार २०७३-२०७५ सालको १० रोपनि जग्गा मा टहरा रु १३,००,०००।- (१५.५३%), लाग्ने गरेको पाईयो । त्यसैगरी ठेक्का १९,२५,००० (२३%), व्याज रु ४,००,०००।- (४.७६), जग्गा रु ४,००,०००।- (६.०९), बिउ रु ५,१०,०००।- (२२.७०), औषधि रु ६०,००० (०.७), सिँचाई रु ७,५०,०००।- (८.९६), विजुली रु १,२३,००० (

१.५६) तलब रु १४,००,०००।- (१६.७३) यस फर्मको कुल लागत रु ८२,५८,०००।- लागेको पाईयो ।

तालिका ४.८

गौतम च्याउ फर्मको कुल लागत विवरण: २०७३-२०७५

शिरषक	२०७३	२०७४	२०७५	जम्मा	प्रतिशत
व्याज	१,०५,०००	९५,०००	८०,०००	२,८०,०००	४.९८
जग्गा	१,१९,०००	१,१९,०००	१,१९,०००	३,५७,०००	६.३५
कुल स्थिर लागत	२,२४,०००	२,१४,०००	१,९९,०००	६,३७,०००	११.३३
ठेक्का	२,८०,०००	३,५०,०००	५,२५,०००	११,५५,०००	२०.५५
टहरा	२,००,०००	२,५०,०००	४,००,०००	८,५०,०००	१५.१२
बिउ	२,४०,०००	४,००,०००	६,००,०००	१२,४०,०००	२२.०६
औषधि	१०,०००	१५,०००	२०,०००	४५,०००	०.९०
सिँचाई	१,२०,०००	१,२५,०००	१,३०,०००	३,७५,०००	६.६७
विजुली	३६,०००	४०,०००	४२,०००	१,१८,०००	२.०९
तलब	३,००,०००	४,००,०००	५,००,०००	१२,००,०००	२१.३५
कुल परिवर्तनशील लागत	११,८६,०००	१५,८०,०००	२२,१७,०००	४९,८३,०००	८८.७४
जम्मा	१४,१०,०००	१७,९४,०००	२४,१६,०००	५६,२०,०००	१००

स्रोत: स्थलगत सर्वेक्षण, २०७६

तालिका ४.८ गौतमा च्याउ फर्मको २०७३-२०७५ सालको कुल लागत लाई देखाईएको छ । जस अनुसार कुल लागत ७ रोपनि जमिनमा टहरा रु ८,५०,०००।- (१५.१२%), ठेक्का रु ११,५५,०००।- (२०.५५%), व्याज रु २,८०,०००।- (४.९८%), जग्गा रु ३,५७,००० (६.३५%), बिउ रु १२,४०,०००।- (२२.०६%), औषधि रु ४५,००० (०.९%), सिँचाई रु ३,७५,०००।- (६.६७%), विजुली रु १,१८,०००।- (२.०९%), तलब रु १२,००,०००।- (२१.३५%), गरि जम्मा रु ५६,२०,०००।- लागेको पाईयो ।

४.३.३ फर्मको स्थिर लागत (Fixed Cost of the Firm)

यस अध्ययनमा च्याउ फर्ममा लाग्ने जग्गाको भाडा, व्याज लाई स्थिर लागत मानिएको छ । यस अनुसन्धानमा अध्ययन गरिएको च्याउ फर्मको स्थिर लागत निम्न शिर्षकमा विभाजन गरिएको छ ।

क) जग्गाको भाडा (Rent)

यस अध्ययनमा नमुनाको रूपमा छनोट गरिएको राम हरि गौतम र सर्मिला फुयाल को फर्ममा गई गरिएको स्थलगत सर्वेक्षण अनुसार १ रोपनि बराबर १७,००० गौतमको ७ रोपनिको वार्षिक रु १,१९,०००।- र त्यस्तै फुयालको १० रोपनि बराबर रु १,७०,०००।- जमिनको भाडा तिरेको पाईयो ।

ख) व्याज (Intrest)

रामहरि गौतम फर्म मा वि.सं २०७३ सालवाट लिईएको ऋण १० लाख सुरु गरेको पाईयो र वार्षिक १०.५ प्रतिशतले व्याज तिरेको पाईयो । सर्मिला फुयालको ऋण १५ लाख वाट वार्षिक १० प्रतिशतका दरले व्याज तिरेको पाईयो ।

तालिका ४.९

फुयाल च्याउ फर्मको स्थिर लागत विवरण: २०७३-२०७५रु.मा

शिर्षक	२०७३	२०७४	२०७५	कुल	प्रतिशत	औषत लागत स्थिर
व्याज	१,५०,०००	१,३०,०००	१,२०,०००	४,००,०००	४३.९५	१,३३,३३३.३३
जग्गा	१,७०,०००	१,७०,०००	१,७०,०००	५,१०,०००	५६.०४	१,७०,०००
जम्मा	३,२०,०००	३,००,०००	२,९०,००	९,१०,०००	१००	३,०३,३३३.३३

स्रोत :स्थलगत सर्वेक्षण, २०७६

तालिका ४.९ मा फुयाल च्याउ फर्मको स्थिर लागत विवरण २०७३, २०७४, २०७५ सालको देखाईएको छ । जस अनुसार २०७३ सालको स्थिर लागत १० रोपनि जमिनमा तीन वर्षको कुल व्याज रु ४,००,०००।-(४३.९५%) औषत लागत स्थिर रु १,३३,३३३.३३।- रहेको छ । त्यस्तै गरी जग्गाको भाडा तीन वर्षको कुल रु ५,१०,०००।-(५६.०४%) औषत लागत

स्थिर रु १,७०,०००।- रहेको पाईयो । यस फर्ममा कुल स्थिर लागत तीन वर्षको जम्मा रु ९,१०,०००।- लागेको पाईयो ।

तालिका ४.९ आधारमा २०७३-२०७५ सालको पलिवतर्नशील लागत लाई तल वृत्तचित्रमा पनि देखाईएको छ ।



स्रोत: तालिका ४.९

तालिका ४.९ मा फुयाल च्याउ फर्म द्वारा सञ्चालित च्याउ फर्मको २०७३-२०७५ सालको स्थिर लागत लाई विभिन्न क्षेत्रमा गरिएको लागत तथा खर्चलाई तालिका ४.९ का आधारमा देखाईएको छ । जस अनुसार त्यही व्यवसायको कुल स्थिर लागतमा भूमिका ५६.०४ प्रतिशत र व्याजमा ४३.९५ प्रतिशत लागनी गरेको वृत्तचित्रबाट प्रष्ट हुन आउछ ।

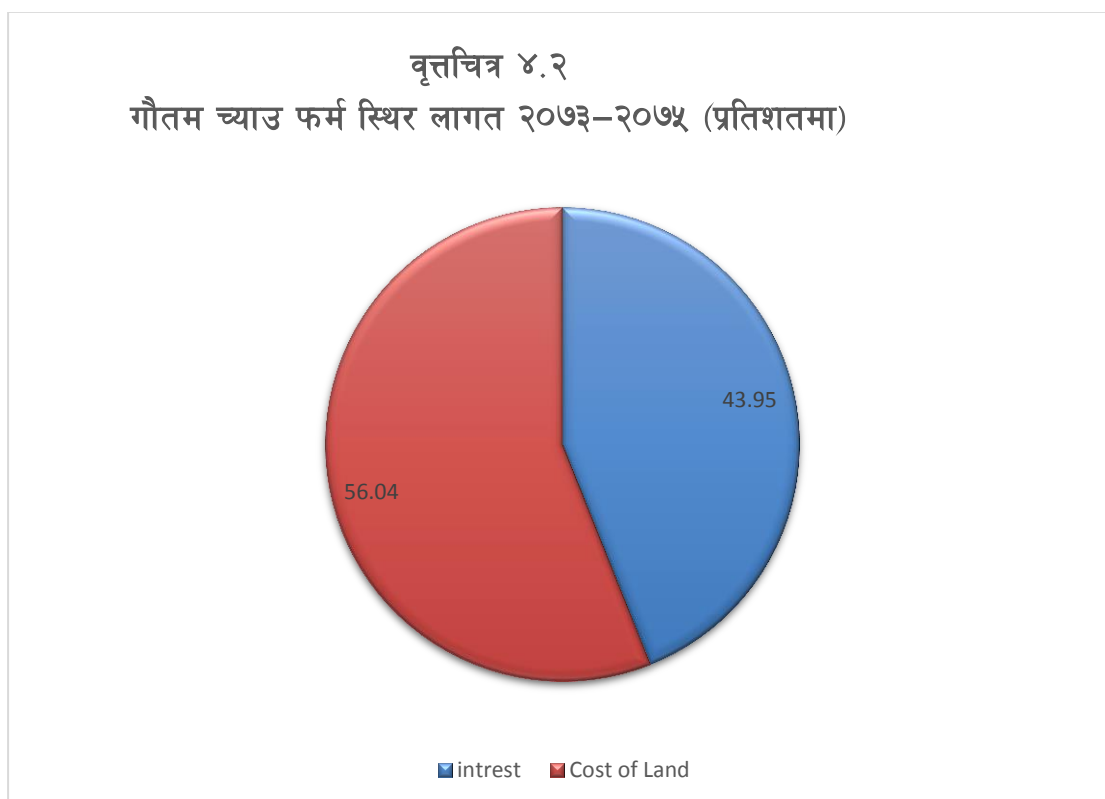
तालिका ४.१०

गौतम च्याउ फर्मको स्थिर लागत विवरण: २०७३-२०७५

शिर्षक	२०७३	२०७४	२०७५	कुल	प्रतिशत	औषत लागत स्थिर
व्याज	१,०५,०००	९५,०००	८०,०००	२,८०,०००	४३.९५	९३,३३३.३३
जग्गा	१,१९,०००	१,१९,०००	१,१९,०००	३,५७,०००	५६.०४	१,१९,०००
जम्मा	२,२४,०००	२,१४,०००	१,९९,०००	६,३७,०००	१००	२,१२,३३३.३३

स्रोत: स्थलगत सर्वेक्षण, २०७६

तालिका ४.१० मा गौतम च्याउ फर्मको स्थिर लागत २०७३, २०७४, २०७५ सालको देखाईएको छ। जस अनुसार कुल व्याज रु २,८०,०००।-(४३.९५%) औषत लागत स्थिर रु ९३,३३३.३३- रहेको छ। र जग्गामा कुल रु ३,५७,०००।-(५६.०४%) औषत लागत स्थिर १,१९,०००।- रहेका जम्मा कुल रु ६,३७,०००।- रहेको पाईयो।



स्रोत : तालिका ४.१०

वृत्तचित्र ४.२ मा गौतम च्याउ फर्म द्वारा सञ्चालित च्याउ फर्मको २०७३-२०७५ सालको कुल स्थिर लागतलाई विभिन्न क्षेत्रमा लगानी तथा खर्चलाई तालिका ४.८ का आधारमा देखाईएको छ । जसअनुसार त्यहि व्यवसायको कुल स्थिर लागतमा भूमि ५६.०४ र व्याज ४३.९५ प्रतिशत लगानी गरेको वृत्तचित्रबाट प्रष्ट हुन आउछ ।

४.३.४ फर्मको परिवर्तनशील लागत (Variable Cost of the Firm)

अध्ययन क्षेत्रमा परेको गौतम च्याउ फर्म र फुयाल च्याउ फर्म द्वारा सञ्चालित च्याउ फर्मको परिवर्तनशील लागत अनुसार बिउ, औषधी, पानी, टहरा, ठेक्का शिर्षकहरुमा लाग्ने जम्मा खर्चलाई परिवर्तनशील लागत भनिन्छ । यस अनुसन्धान अध्ययन गरिएको च्याउ फर्मको परिवर्तनशील लागत निम्न शिर्षक अनुसार निम्नानुसार तालिकामा प्रस्तुत गरिएको छ ।

तालिका ४.११

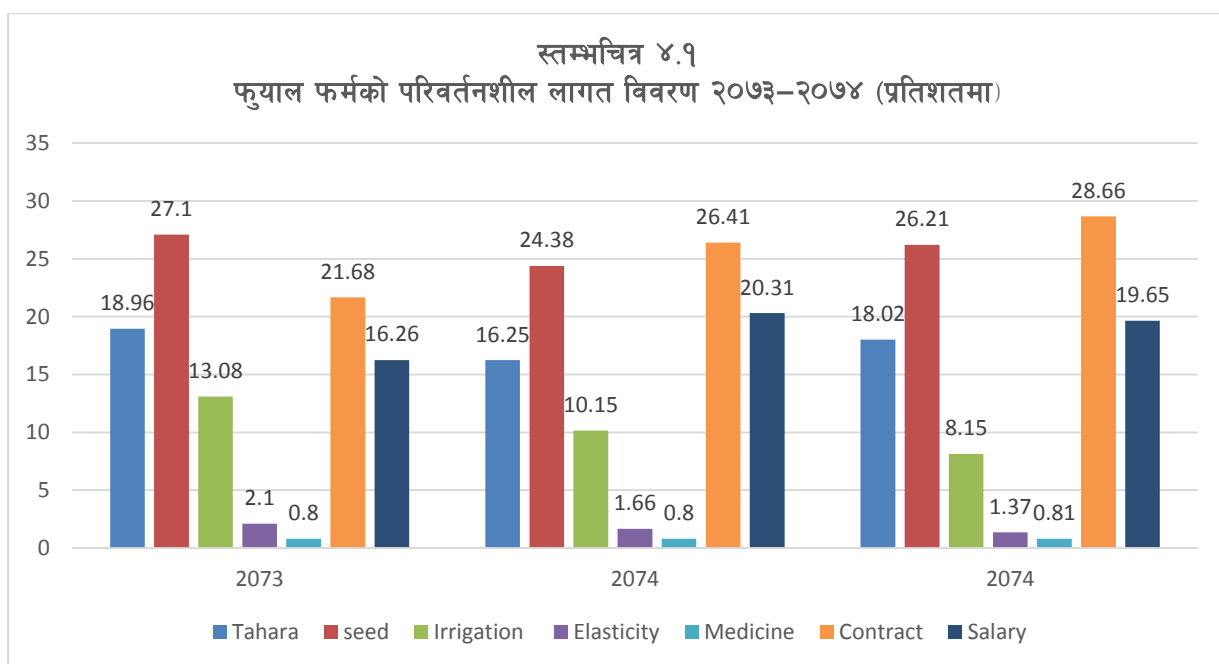
फुयाल च्याउ फर्मको परिवर्तनशील लागत विवरण : २०७३ – २०७५ (रु.मा)

शिर्षक	२०७३	प्रतिशत	२०७४	प्रतिशत	२०७५	प्रतिशत	कुल	औषत परिवर्तनशील लागत
टहरा	३,५०,०००	१८.९७	४,००,०००	१६.२५	५,५०,०००	१८.०२	१३,००,०००	४,३३,३३३.३३३
बीउ	५,००,०००	२७.१०	६,००,०००	२४.३८	८,००,०००	२६.२१	१९,००,०००	६३३३३३.३३
सिँचाई	२,४०,०००	१३.०८	२,५०,०००	१०.१५	२,६०,०००	८.५१	७,५०,०००	२,५०,०००
विजुली	४०,०००	२.१	४१,०००	१.६६	४२,०००	१.३७	१,२३,०००	४१,०००
औषधि	१५,०००	०.८	२०,०००	०.८	२५,०००	०.८१	६०,०००	२०,०००
तलव	३,००,०००	१६.२६	५,००,०००	२०.३१	६,००,०००	१९.६५	१४,००,०००	४६६६६६.६६
ठेक्का	४,००,०००	२१.६८	६,५०,०००	२६.४१	८,७५,०००	२८.६६	१९,२५,०००	६४१६६६.६६
जम्मा	१८,४५,०००	१००	२४,६९,०००	१००	३०,५२,०००	१००	७३,५८,०००	२४,८४,३३३.३१

स्रोत : स्थलगत सर्वेक्षण, २०७६

तालिका ४.११ फुयाल च्याउ फर्मको २०७३, २०७४, र २०७५ सालको परिवर्तनशील लागतलाई देखाईएको छ । जस अनुसार २०७३ सालको परिवर्तनशील लागत १० रोपनि जमिनमा टहरा रु ३,५०,०००(१८.९७%), बिउ रु ५,००,०० (२७.१०%), सिँचाई रु २,४०,००० (१३.०३%), विजुली रु ४०,००० (२.१%), औषधि रु १५,००० (०.८%), तलव रु

३,००,००० (१६.२६%), ठेक्का रु ४,००,००० (२१.६८%) गरी २०७३ सालको परिवर्तनशील लागत जम्मा रु १८,४५,००० लगाएको पाईयो । र २०७४ सालको परिवर्तनशील लागत टहरा रु ४,००,००० (१६.२५%), बिउ रु ६,००,००० (२४.३८%), सिँचाई रु २,५०,००० (१०.१५%), विजुली रु ४१,००० (१.६६%), औषधि रु २०,००० (०.८%), तलब रु ५,००,००० (२०.३१%), ठेक्का रु ६,५०,००० (२६.४१%) गरि २०७४ सालको परिवर्तनशील लागत जम्मा रु २४,६१,००० लगाएको पाईयो । २०७५ परिवर्तनशील लागत टहरा रु ५,५०,००० (१७.४२%), बिउ रु ८,००,००० (२५.३४%), सिँचाई रु २,६०,००० (८.२३%), विजुली रु ४२,००० (१.३३%), औषधि रु ३०,००० (०.९५%), तलब रु ६,००,००० (१९%), ठेक्का रु ८,७५,००० (२७.७१%) गरी २०७५ सालको परिवर्तनशील लागत जम्मा रु ३०,५२,००० लगाएको पाईयो । तालिका ४.९लाई तलको स्तम्भचित्रमा पनि देखाईएको छ ।



स्रोत: तालिका ४.११

स्तम्भचित्र ४.१ मा फुयाल च्याउ फर्म द्वारा च्याउ फर्मको २०७३-२०७४ सालको कुल परिवर्तनशील लागतलाई विभिन्न क्षेत्रमा गरिएको लागनी तथा खर्चलाई तालिका ४.११ का आधारमा देखाईएको छ । जसअनुसार त्यहि व्यवसायको परिवर्तनशील लागतमा सबैभन्दा

बढि ठेक्का,विउ मा रहेको छ भने सबैभन्दा कम औषधि, विजुली मा गरेको कुरा स्तभ चित्रबाट प्रष्ट हुन आउछ ।

तालिका ४.१२

गौतम फर्मको परिवर्तनशील लागत विवरण : २०७३ – २०७५ (रु.मा)

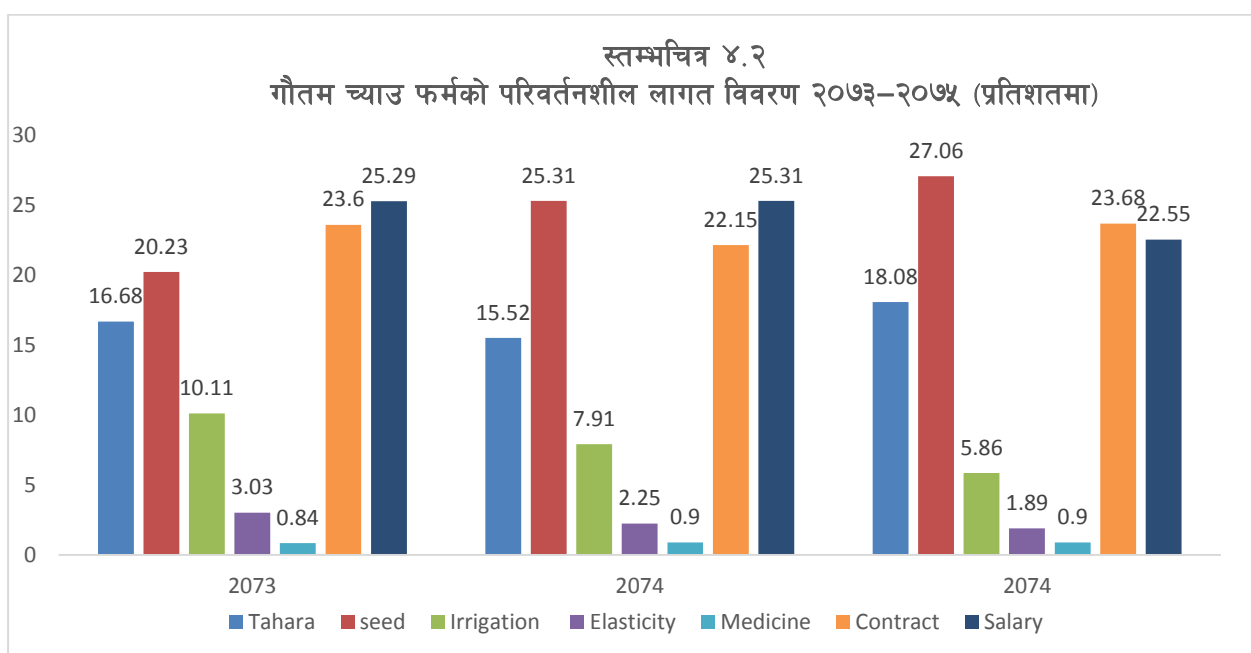
शिर्षक	२०७३	प्रतिशत	२०७४	प्रतिशत	२०७५	प्रतिशत	कुल	औषत परिवर्तनशील लागत
टहरा	२,००,०००	१६.८६	२,५०,०००	१५.८२	४,००,०००	१८.०८	८,५०,०००	२८३३३३.३३
बीउ	२,४०,०००	२०.२३	४,००,०००	२५.३१	६,००,०००	२७.०६	१२,४०,०००	४१३३३३.३३
सिँचाई	१,२०,०००	१०.११	१,२५,०००	७.९१	१,३०,०००	५.८६	३,७५,०००	१,२५,०००
विजुली	३६,०००	३.०३	४०,०००	२.५३	४२,०००	१.८९	१,१८,०००	३९,३३३.३३
औषधि	१०,०००	०.८४	१५,०००	०.९	२०,०००	०.९	४५,०००	१५,०००
ठेक्का	२,४०,०००	२३.६०	३,५०,०००	२२.१५	५,२५,०००	२३.६८	११,१५,०००	३,७१,६६६.६६
तलब	३,००,०००	२५.२९	४,००,०००	२५.३१	५,००,०००	२२.५५	१२,००,०००	४,००,०००
जम्मा	११,८६,०००	१००	१५,८०,०००	१००	२२,१७,०००	१००	४९,८३,०००	१६,९४,३३३.३३

स्रोत: स्थलगत सर्वेक्षण, २०७६

तालिका ४.१२ मा गौतम च्याउ फर्मको २०७३, २०७४ र २०७५ सालको परिवर्तनशील लागत लाई देखाईएको छ । जस अनुसार २०७३ सालको परिवर्तनशील लागत ७ रोपनि जग्गाको टहरा रु २,००,००० (१६.८६%), विउ रु २,४०,००० (२०.२३%), सिँचाई रु १,२०,००० (१०.११%), विजुली रु ३६,००० (३.०३%), तलब रु ३,००,००० (२५.२९%), ठेक्का रु २,४०,००० (२३.६०%) गरी २०७३ सालको परिवर्तनशील लागत जम्मा रु ११,८६,००० लगाएको पाईयो । त्यसै गरी २०७४ सालको परिवर्तनशील लागत टहरा रु २,५०,००० (१५.८२%), विउ रु ४,००,००० (२५.३१%), सिँचाई रु १,२५,००० (७.९१%), विजुली रु ४०,००० (२.५३%), औषधि रु १५,००० (०.९%), तलब ४,००,००० (२५.३१%), ठेक्का रु ३,५०,००० (२२.१५%), गरी २०७४ सालको परिवर्तनशील लागत जम्मा रु १५,८०,००० लगाएको पाईयो । र २०७५ सालको परिवर्तनशील लागत टहरा रु ४,००,०० (१८.०४%), विउ रु ६,००,००० (२७.०६%), सिँचाई रु १,३०,००० (५.८६%),

विजुली रु ४२,००० (१.८९%) औषधि रु २०,००० (०.९%), तलब रु ५०,००० (२२.५५%) ठेक्का रु ५,२५,००० (२३.६८%) गरी २०७५ सालको परिवर्तनशील लागत जम्मा रु २२,१७,०००।- लगाएको पाईयो । यस फर्मको २०७३-२०७५ सालको कुल परिवर्तनशील लागत रु ४९,४३०००।- र औषत लागत रु १६,९४,३३३.३३।- लागेको पाईयो ।

माथिको तालिका ४.१२ लाई तलको स्तम्भचित्रमा पनि देखाईएको छ ।



स्रोत : तालिका ४.१२

स्तम्भचित्र ४.२ मा गौतमा च्याउ फर्मद्वारा सञ्चालित च्याउ फर्मको २०७३-२०७४ सालको कुल परिवर्तनशील लागतलाई विभिन्न क्षेत्रमा गरिएको लागतनी तथा खर्चलाई तालिका ४.१० का आधारमा देखाईएको छ । जसअनुसार त्यही व्यवसायको परिवर्तनशील लागतमा सबैभन्दा बढि टहरा, ठेक्का र सबै भन्दा कम विजुली औषधि गरेको स्तम्भचित्रवाट प्रष्ट हुन आउँछ ।

तालिका ४.१३

दुई फर्मको स्थिर लागत, परिवर्तनशील लागत र कुल लागत २०७३/०७५ (रु.मा)

फर्मको नाम	स्थिर लागत	परिवर्तनशील लागत	कुल लागत
फुयाल च्याउ	९,१०,०००	७३,४८,०००	८२,५८,०००
गौतम च्याउ	६,३७,०००	४९,८३,०००	५६,२०,०००
जम्मा	१५,४७,०००	१,२३,३१,०००	१,३८,७८,०००
कुल औषत	५,१५,६६६.६७	४१,१०,३३३.३३	४६,३६,०००

स्रोत: स्थलगत सर्वेक्षण, २०७६ ।

तालिका ४.१३ मा दुई फर्मको कुल स्थिर लागत र कुल परिवर्तनशील लागत र कुल लागत लाई जोडेर निकाल्दा कुल स्थिर लागत रु १५,४७,०००।- र कुल परिवर्तनशील लागत रु १,२३,३१,०००।- र कुल लागत रु १,३८,७८,०००।- रहेको छ, र दुई फर्मको कुल औषत निम्न अनुसार निकालिएको छ ।

कुल औषत स्थिर लागत = रु १५,४७,०००/३

$$= \text{रु } ५,१५,६६६.६७-$$

कुल औषत परिवर्तनशील लागत = रु १,२३,३१,०००/३

$$= \text{रु } ४१,१०,३३३.३३-$$

कुल औषत लागत = रु १,३८,७८,०००/३

$$= \text{रु } ४६,३६,०००।-$$

तसर्थ कुल औषत स्थिर लागत रु ५,१५,६६६.६७।- र कुल औषत परिवर्तनशील लागत रु ४१,१०,३३३.३३।- र कुल औषत लागत रु ४६,३६,०००।- रहेको पाईयो ।

४.३.५ च्याउ फर्मको प्रति (के.जी) उत्पादन लागत (Mushroom of Per K.g Production Cost)

यस फुयाल च्याउ फर्मको एक वर्षको अवधिभरमा ३ लट च्याउ उत्पादन हुने तथा २०७३ सालको २२,००० के.जी लगाएको २०७४ सालमा २४,००० के.जी र २०७५ सालमा २५,००० के.जी उत्पादन भएकोले कुल उत्पादन = २२,००० + २४,००० + २५,००० = ७१,००० के.जी उत्पादन भएको पाईयो । जसको कुल लागत रु ८२,६८,०००।- लागेको छ । गौतम च्याउ फर्मको एक वर्षको अवधिभरमा ३ लट च्याउ उत्पादन हुने तथा २०७३ सालमा १२,००० के.जी लगाएको । २०७४ सालमा १४,००० के.जी र २०७५ सालमा

१६,००० के.जी उत्पादन भएकाले कुल उत्पादन = १२,००० + १४,००० + १६,०००
= ४२,००० के.जी उत्पादन भएको छ । जसको कुल लागत रु ५६,२०,०००/- लागेको छ ।

क) प्रति के.जी स्थिर र परिवर्तनशील लागत (Fixed and Variable Cost of Per KG)

यस अध्ययनको सर्वेक्षणमा एक के.जी च्याउ उत्पादन गर्दा लाग्ने प्रति के.जी स्थिर लागत निकाल्नको लागि कुल स्थिर लागत लाई कुल उत्पादन परिमाणले भाग गर्दा आउने भागफल नै प्रति के.जी स्थिर लागत भनिन्छ । र एक के.जी च्याउ उत्पादन गर्दा लाग्ने प्रति के.जी परिवर्तनशील लागत निकाल्नको लागि कुल परिवर्तनशील लागतलाई कुल परिमाणले भाग गर्दा आउने भागफल नै प्रति के.जी परिवर्तनशील लागत भनिन्छ जुन दुई फर्मको प्रति के.जी च्याउ उत्पादन गर्दा लाग्ने स्थिर र परिवर्तनशील लागतलाई निम्न तालिका बाट प्रस्तुत गरिएको छ ।

तालिका ४.१४

फुयाल च्याउ फर्मको प्रति के.जी कुल स्थिर लागत (रु.मा)

साल	कुल परिमाण	कुल स्थिर लागत	प्रति(के.जी) स्थिर लागत	प्रति (के.जी) औषत स्थिर लागत
२०७३	२२,०००	३,२०,०००	४.५१	१.५
२०७४	२४,०००	३,००,०००	४.२३	१.४१
२०७५	२५,०००	२,९०,०००	४.०८	१.३६
जम्मा	७१,०००	९,१०,०००	१२.८२	४.२७

स्रोत: स्थलगत सर्वेक्षण, २०७६

प्रति के.जी स्थिर लागत = कुल स्थिर लागत/कुल उत्पादन परिमाण

$$= ९,१०,००० / ७१,०००$$

$$= रु १२.८२$$

तसर्थ यस फर्ममा एक के.जी च्याउ उत्पादन गर्दा रु १२.८२ रहेको छ ।

तालिका ४.१५

फुयाल च्याउ फर्मको प्रति के.जी परिवर्तनशील लागत (रु.मा)

साल	कुल परिमाण	कुल परिवर्तनशील लागत	प्रति के.जी परिवर्तनशील लागत	प्रति के.जी औषत लागत
२०७३	२२,०००	१८,४५,०००	२५.९९	८.६६
२०७४	२४,०००	२४,६९,०००	३४.६६	११.५५
२०७५	२५,०००	३०,५२,०००	४२.९९	१४.३३
जम्मा	७१,०००	७३,५८,०००	१०३.६४	३४.५४

स्रोत: स्थलगत सर्वेक्षण, २०७६

तालिका ४.१३ मा कुल परिवर्तनशील लागत र कुल उत्पादन परिमाणको आधारमा प्रति के.जी परिवर्तनशील लागतलाई प्रस्तुत गरिएको छ ।

प्रति के.जी परिवर्तनशील लागत = कुल परिवर्तनशील लागत / कुल उत्पादन परिमाण

$$= ७३,५८,००० / ७१,०००$$

$$= रु १०३.६४$$

तसर्थ यस फर्ममा १ के.जी वरावर च्याउ उत्पादन गर्दा रु १०३.६४ रकम वरावर परिवर्तनशील लागत लागेको पाईयो ।

तालिका ४.१६

गौतम च्याउ फर्मको प्रति के.जी कुल स्थिर लागत (रु.मा)

साल	कुल परिमाण	कुल स्थिर लागत	प्रति(के.जी) स्थिर लागत	प्रति (के.जी) औषत स्थिर लागत
२०७३	१२,०००	२,२४,०००	५.३३	१.७८
२०७४	१४,०००	२,१४,०००	५.१०	१.७
२०७५	१६,०००	१,९९०,०००	४.७४	१.५८
जम्मा	४२,०००	६,३७,०००	१५.१७	५.०६

स्रोत: स्थलगत सर्वेक्षण, २०७६

प्रति के.जी स्थिर लागत = कुल स्थिर लागत/कुल उत्पादन परिमाण

$$= ६,३७,००० / ४२,०००$$

$$= रु १५.१७$$

तसर्थ यस फर्ममा प्रति के.जी स्थिर लागत रु १५.१७ लागेको पाईयो ।

तालिका ४.१७

गौतम च्याउ फर्मको प्रति के.जी परिवर्तनशील लागत (रु.मा)

साल	कुल परिमाण	कुल परिवर्तनशील लागत	प्रति के.जी परिवर्तनशील लागत	प्रति के.जी औषत लागत
२०७३	१२,०००	११,८६,०००	२८.२४	९.४१
२०७४	१४,०००	१५,८०,०००	३७.६२	१२.५४
२०७५	१६,०००	२२,१७,०००	५२.७९	१७.६०
जम्मा	४२,०००	४९,८३,०००	११८.६५	३९.५५

स्रोत: स्थलगत सर्वेक्षण, २०७६

तालिका ४.१५ मा कुल परिवर्तनशील लागत र कुल उत्पादन परिमाणको आधारमा प्रति के.जी परिवर्तनशील लागतलाई प्रस्तुत गरिएको छ ।

प्रति के.जी परिवर्तनशील लागत = कुल परिवर्तनशील लागत / कुल उत्पादन परिमाण

$$= ४९,८३००० / ४२,०००$$

$$= रु ११८.६५$$

तसर्थ यस फर्ममा १ के.जी बराबर च्याउ उत्पादन गर्दा रु ११८.६५ रकम बराबर परिवर्तनशील लागत लागेको पाईयो ।

ख) प्रति के.जी कुल लागत (Total Cost of Per KG)

यस अध्ययनको सर्वेक्षणमा एक के.जी च्याउ उत्पादन गर्दा लाग्ने प्रति के.जी कुल लागत निकल्नको लागि कुल लागत लाई कुल उत्पादन परिमाणले भाग गर्दा आउने भागफल नै प्रति के.जी कुल लागत भनिन्छ अर्थात् प्रति के.जी कुल लागत निकल्नको लागि प्रति के.जी स्थिर लागत र प्रति के.जी परिवर्तनशील लागत लाई जोडेर प्रति के.जी कुल लागत निकालिन्छ । जुन दुई फर्मको प्रति के.जी कुल लागत लाई निम्न तालिका द्वारा प्रस्तुत गरिएको छ ।

तालिका ४.१८

फ्याल च्याउ फर्मको प्रति के.जी कुल उत्पादन लागत (रु.मा)

साल	कुल उत्पादन परिमाण (के.जी)	कुल उत्पादन लागत	प्रति (के.जी) उत्पादन लागत	प्रति कि.जी औषत उत्पादन
२०७३	२२,०००	२९,६५,०००	३०.४९	१०.१६
२०७४	२४,०००	२७,६९,०००	३८.८९	१२.९६
२०७५	२५,०००	३३,४२,०००	४७.०७	१५.६९
जम्मा	७,१०००	८२,६८,०००	११६.४५	३८.८१

स्रोत: स्थलगत सर्वेक्षण, २०७६

तालिका ४.१६ मा कुल प्रति के.जी लागतका आधारमा च्याउ उत्पादन लागत लाई निम्न अनुसार प्रस्तुत गरिएको छ ।

प्रति के.जी कुल उत्पादन लागत = कुल लागत / कुल उत्पादन परिमाण

प्रति के.जी कुल उत्पादन लागत = रु ८२,६८,००० / ७१,०००

$$= \text{रु } ११६.४५$$

तसर्थ यस फर्ममा प्रति के.जी च्याउ रु ११६.४५ प्राप्त भएको छ ।

तालिका ४.१९

गौतम च्याउ फर्मको प्रति के.जी कुल उत्पादन लागत (रु.मा)

साल	कुल उत्पादन परिमाण (के.जी)	कुल उत्पादन लागत	प्रति (के.जी) उत्पादन लागत	प्रति के.जी औषत उत्पादन
२०७३	१२,०००	१४,१०,०००	३३.५७	११.१९
२०७४	१४,०००	१७,९४,०००	४२.७१	१४.२३
२०७५	१६,०००	२४,१६,०००	५७.५२	१९.१७
जम्मा	४२,०००	५६,२०,०००	१३३.८०	४४.५९

स्रोत: स्थलगत सर्वेक्षण, २०७६

तालिका ४.१३ मा कुल प्रति के.जी लागतका आधारमा च्याउ उत्पादन लागतलाई निम्नानुसार प्रस्तुत गरिएको छ ।

प्रति के.जी कुल उत्पादन लागत = कुल लागत / कुल उत्पादन परिमाण

प्रति के.जी कुल उत्पादन लागत = रु ५६,२०,००० / ४२,०००

$$= १३३.८०$$

तसर्थ यस फर्ममा प्रति के.जी च्याउ रु १३३.८० मा उत्पादन भएको छ ।

तालिका ४.२०

दुई फर्मको प्रति के.जी स्थिर, परिवर्तनशील र कुल लागत २०७३/०७५ (रु.मा)

फर्मको नाम	स्थिर लागत	परिवर्तनशील लागत	कुल लागत
फुयाल च्याउ फर्म	१२.८२	१०३.६४	११६.४६
गौतम च्याउ फर्म	१५.१७	११८.६५	१३३.८२
जम्मा	२७.९९	२२२.२९	२५०.२८
कुल औषत	९.३३	७४.१०	८३.४३

स्रोत : स्थलगत सर्वेक्षण, २०७६ ।

तालिका २० मा दुई फर्मको प्रति कि.ग्रा स्थिर लागत, परिवर्तनशील लागत र कुल लागत लाई जोडेर निकाल्दा प्रति के.जी स्थिर लागत रु २७.९९ परिवर्तनशील लागत रु २२२.२९ र कुल लागत रु २५०.२८ रहेको छ र दुई फर्मको स्थिर, परिवर्तनशील र कुल लागत लाई जोडि निम्न अनुसार कुल औषत निकालिएको छ ।

प्रति के.जी कुल औषत स्थिर लागत = रु २७.९९ /३

$$= \text{रु } ९.३३$$

प्रति के.जी कुल औषत परिवर्तनशील लागत = रु २२२.२९/३

$$= \text{रु } ७४.१०$$

प्रति के.जी कुल औषत लागत = रु २५०.२८/३

$$= \text{रु } ८३.४३$$

तसर्थ कुल औषत स्थिर लागत रु ९.३३, कुल औषत परिवर्तनशील लागत रु ७४.१० र कुल औषत लागत रु ८३.४३ रहेको पाईयो ।

४.३.६ च्याउ फर्मको आय (Revenue of the Mushroom Firm)

कुनै पनि उद्योग वा फर्मले आफुले उत्पादन गरेको वस्तुलाई विभिन्न मुल्यमा बजारमा बिक्री वितरण गरि प्राप्त गरेको रकमलाई आमदानी भनिन्छ । उत्पादित वस्तु बिक्री गर्दा प्राप्त हुने मुद्रालाई आय भनिन्छ । अर्थात् वस्तुको कुल बिक्री परिमाणलाई उक्त वस्तुको मुल्यले गुणन गर्दा प्राप्त हुने गुणनफललाई आय/आमदानी हो । कुनै पनि फर्मले आफ्नो उत्पादनलाई बिक्री गरेपछि प्राप्त हुने रकमलाई नै आमदानी भनिन्छ । उपभोक्ताले कुनै वस्तु आफ्नो लागि खरिद गर्दा लागेको खर्च नै उत्पादक वा फर्मको लागि आमदानी हुन्छ । यस अध्ययनमा उत्पादित च्याउको बिक्रीबाट प्राप्त हुने रकमलाई आमदानीको रुपमा व्याख्या

गरिएको छ । अध्ययनमा छनोट गरिएको फ्याल च्याउ फर्म र गौतम च्याउ फर्म द्वारा सञ्चालित च्याउ फर्मको आयलाई तालिका ४.१६ र ४.१७ को माध्यम द्वारा देखाईएको छ ।

तालिका ४.२१

फ्याल च्याउ फर्मको आय (रु.मा)

साल	परिमाण(के.जी)	प्रति (के.जी)	आय (रु.मा)
च्याउको वि.क्री २०७३	२२,०००	१५०	३३,००,०००
च्याउको वि.क्री २०७४	४२,०००	१८०	४३,२०,०००
च्याउको वि.क्री २०७५	२५,०००	१५०	३७,५०,०००
जम्मा	७९,०००	४८०	१,१३,७०,०००
औषत	२३६६.६७	१६०	३७,९०,०००

स्रोत : स्थलगत सर्वेक्षण, २०७६

तालिका ४.२१ मा फ्याल च्याउ फर्मको द्वारा सञ्चालित च्याउ फर्मको आयलाई देखाईएको छ । यस फर्ममा च्याउ २०७३ सालको प्रति (के.जी) रु १५० का दरले २२,००० के.जी रु ३३,००,०००।- विक्री गरिएको थियो । भने २०७४ सालमा प्रति (के.जी) रु १८० का दरले ४२,००० के.जी रु ४३,२०,०००।- र २०७५ सालमा प्रति के.जी प्रति रु १५० के.जी दरले २५,००० के.जी रु ३७,५०,०००।- विक्री गरिएको थियो । तिन वर्षको कुल आमदानी रु १,१३,७०,०००।- हुन्छ । र औषत आमदानी रु ३७,९०,०००।- भएको स्थलगत सर्वेक्षणको आधारमा प्राप्त भयो ।

तालिका ४.२२

गौतम च्याउ फर्म आय

साल	परिमाण(के.जी)	प्रति (के.जी)	आय (रु.मा)
च्याउको वि.क्री २०७३	१२,०००	१५०	१८,००,०००
च्याउको वि.क्री २०७४	१४,०००	१८०	२५,२०,०००
च्याउको वि.क्री २०७५	१६,०००	१५०	२४,००,०००
जम्मा	४२,०००	४८०	६७,२०,०००
औषत	१४,०००	१६०	२२,४०,०००

स्रोत: स्थलगत सर्वेक्षण, २०७६

तालिका ४.२२ गौतम च्याउ फर्म द्वारा सञ्चालित च्याउ फर्मको आयलाई देखाईएको छ । यस फर्मको च्याउ २०७३ सालको प्रति (के.जी) रु १५० का दरले १२,००० के.जी रु

१८,००,०००।- विक्री गरिएको थियो । भने २०७४ सालको प्रति के.जी रु १८० का दरले १४,००० के.जी रु २५,२०,०००।- विक्री गरिएको थियो । २०७५ सालको प्रति (के.जी) रु १५० का दरले १६,००० के.जी रु २४,४०,०००।- गरिएको थियो । तिन वर्षको कुल आम्वानि रु ६७,२०,०००।- हुन्छ । र औषत आम्वानि रु २२,४०,०००।- भएको स्थलगत सर्वेक्षण आधारमा प्राप्त भएको छ ।

तालिका ४.२३

दुई फर्मको कुल आय २०७३/०७५

फर्मको नाम	कुल आय	कुल औषत आय
फुयाल च्याउ	१,१३,७०,०००	३७,९०,०००
गौतम च्याउ	६७,२०,०००	२२,४०,०००
जम्मा	१,८०,९०,०००	६०,३०,०००

स्रोत: स्थलगत सर्वेक्षण, २०७६

तालिका ४.२३ मा फुयाल च्याउ फर्म र गौतम च्याउ फर्म २०७३/०७५ सालको कुल आय लाई प्रस्तुत गरिएको छ । जसमा जम्मा कुल आय रु १,८०,९०,०००।- र कुल औषत आय रु ६०,३०,०००।- रहेको छ ।

४.३.७ च्याउ फर्मको लाभ (Profit of the Mushroom Firm)

कुनै पनि व्यवसाय सञ्चालन गरेबापत व्यवसायीले गरेको खर्च वा लागत कटाई प्राप्त हुने प्रतिफललाई नाफा वा लाभ भनिन्छ । हरेक व्यवसायहरु नाफाको उद्देश्य राखेर सञ्चालित हुन्छन् । यस अध्ययन च्याउ व्यवसायको लागत लाभ विश्लेषण अर्न्तगत फुयाल च्याउ फर्म र गौतम च्याउ फर्महरुको पनि नाफाको अभिप्रायले सञ्चालनमा आएको कुरा सर्वेक्षणको क्रममा पत्ता लाग्यो । यसरी उत्पादन कार्यबाट प्राप्त हुने कुल आय मध्ये त्यसको उत्पादनमा प्रयोग भएका भूमि, श्रम तथा पुँजीलाई क्रमशः लागत, ज्याला दिई बाँकी रहेको रकम नै नाफा हो । तसर्थ उत्पादन कार्यमा गरिएको कुल लगानी र उत्पादनबाट प्राप्त हुने कुल आय बिचको अन्तर नै नाफा हो । न्यूनतम लागतमा अधिकतम नाफा आर्जन गुर्न प्रत्येक व्यवसायको लक्ष्य हो । यस अध्ययन उखु व्यवसायको लागत लाभ विश्लेषण अर्न्तगत फुयाल च्याउ फर्म र गौतम च्याउ फर्ममा उत्पादन गरेको च्याउ विक्री बाट प्राप्त आम्वानीको कुल योगलाई कुल आय तथा च्याउको उत्पादनदेखि विक्री गर्ने समय सम्मको सम्पूर्ण खर्चलाई कुल लागत भनि व्याख्या गरिएको छ । नाफालाई व्याख्या गर्ने विभिन्न अवधारण भएपनि यहाँ यहा कुल नाफालाई मात्र व्याख्या गरिएको छ । यस अध्ययनमा कुल नाफा निकाल्नको लागि कुल आय – कुल लागत गरिएको छ । स्थलगत सर्वेक्षणका क्रममा

संकलन गरिएको फर्मको लागत र आम्दानीका आधारमा फर्मको कुल नाफालाई निम्नानुसार पत्ता लगाईएको छ ।

तालिका ४.२४

फुयाल च्याउ फर्मको कुल नाफा (रु.मा)

क्र.स.	कुल लागत	कुल आम्दानी	कुल नाफा	औषत नाफा
२०७३	२१,६५,०००	३३,००,०००	११,३५,०००	३,७८,३३३.३३
२०७४	२७,६१,०००	४३,२०,०००	१५,५९,०००	५,१९,६६६.६६
२०७५	३३,४२,०००	३७,५०,०००	४,०८,०००	१,३६,०००
जम्मा	८२,६८,०००	१,१३,७०,०००	३९,०२,०००	१०,३४,०००

स्रोत: स्थलगत सर्वेक्षण, २०७६

तालिका ४.२४ मा च्याउ फर्मको लागत र आम्दानीका आधारमा कुल नाफाको गणना गरिएको छ । जसमा च्याउ फर्मको आम्दानी रु १,१३,७०,०००।- बाट च्याउ फर्मको कुल लागत रु ८२,६८,०००।- घटाउदा प्राप्त भएको रु ३९,०२,०००।- नै उक्त फर्मको कुल नाफा रहेको छ । फर्मको औषत नाफा रु १०,३४,०००।- रहेको स्थलगत सर्वेक्षणबाट प्राप्त तथ्याङ्कका आधारमा भएको हो ।

तालिका ४.२५

गौतम च्याउ फर्मको कुल नाफा (रु .मा)

क्र.स.	कुल लागत	कुल आम्दानी	कुल नाफा	औषत नाफा
२०७३	१४,१०,०००	१८,००,०००	३,९०,०००	१,३०,०००
२०७४	१७,९४,०००	२५,२०,०००	७,२६,०००	२,४२,०००
२०७५	२४,१६,०००	२४,००,०००	-१६,०००	५३३.३३
जम्मा	५६,२०,०००	६७,२०,०००	११,००,०००	३,६६,६६६.६७

स्रोत: स्थलगत सर्वेक्षण, २०७६

तालिका ४.२५ मा च्याउ फर्मको लागत र आम्दानीका आधारमा कुल नाफाको गणना गरिएको छ । जसमा च्याउ फर्मको कुल आम्दानी रु ६५,७०,०००।- बाट च्याउ फर्मको कुल लागत रु ५६,२०,०००।- घटाउदा प्राप्त भएको रु ११,००,०००।- नै उक्त फर्मको कुल नाफा रहेको र औषत नाफा ३,६६,६६६.६७।- रहेको कुरा लाई स्थलगत सर्वेक्षणबाट प्राप्त आधारमा उल्लेख गरिएको छ ।

तालिका ४.२६

दुई फर्मको कुल नाफा २०७३-२०७५

फर्मको नाम	कुल आय	कुल लागत	कुल नाफा	कुल वार्षिक औषत नाफा
फुयाल च्याउ	१,१३,७०,०००	८२,६८,०००	३१,०२,०००	१०,३४,०००
गौतम च्याउ	६७,२०,०००	५६,२०,०००	११,००,०००	३,६६,६६६.६७
जम्मा	१,८०,९०,०००	१,३८,८८,०००	४२,०२,०००	१४,००,६६६.६७

स्रोत: स्थलगत सर्वेक्षण, २०७६

तालिका ४.२६ मा फुयाल च्याउ फर्म र गौतम च्याउ फर्मको २०७३/०७५ सालको कुल नाफा जम्मा कुल आय रु १,८०,९०,०००।- कुल लागत रु १,३८,८८,०००।- कुल नाफा रु ४२,०२,०००।- कुल औषत नाफा रु १४,००,६६६.६७- रहेको पाईयो ।

४.३.७.१ च्याउ फर्म प्रति के.जी नाफा (Profit of per KG Mushroom)

यस अध्ययनमा च्याउ फर्मको स्थलगत सर्वेक्षणको क्रममा च्याउको उत्पादन परिमाण र कुल नाफा लाई देखाईएको छ । जसमा फुयाल च्याउ फर्म र गौतम च्याउ फर्मको प्रति के.जी नाफा लाई निम्न तालिका बाट प्रस्तुत गरिएको छ ।

तालिका ४.२७

फुयाल च्याउ फर्मको प्रति के.जी नाफा (रु र के.जी)

साल	कुल उत्पादन परिमाण	कुल नाफा	प्रति के.जी नाफा
२०७३	२२,०००	११,३५,०००	१५.९८
२०७४	४२,०००	१५,५९,०००	२९.९५
२०७५	२५,०००	४,०८,०००	५.७४
जम्मा	७९,०००	३१,०२,०००	४३.६९

स्रोत : स्थलगत सर्वेक्षण, २०७६

तालिका ४.२७ मा कुल नाफा र कुल उत्पादन परिमाणको आधारमा प्रति के.जी नाफा लाई प्रस्तुत गरिएको छ ।

प्रति के.जी नाफा = कुल नाफा / कुल उत्पादन परिमाण

$$= ३१,०२,००० / ७९,०००$$

$$= रु ४३.६९$$

तसर्थ यस फर्ममा १ के.जी च्याउ उत्पादन गरि विक्रि गर्दा रु ४३.६९ रकम बराबर नाफा प्राप्त भएको छ ।

तालिका ४.२८

गौतम च्याउ फर्मको प्रति के.जी नाफा (रु र के.जी)

साल	कुल उत्पादन परिमाण	कुल नाफा	प्रति के.जी नाफा
२०७३	१२,०००	३,९०,०००	९.२९
२०७४	१४,०००	७,२६,०००	१७.२९
२०७५	१६,०००	-१६०००	-०.३८
जम्मा	४२,०००	११,००,०००	२६.२०

स्रोत : स्थलगत सर्वेक्षण, २०७६

तालिका ४.२८ मा कुल नाफा र कुल उत्पादन परिमाणको आधारमा प्रति के.जी नाफा लाई प्रस्तुत गरिएको छ ।

प्रति के.जी नाफा = कुल नाफा / कुल उत्पादन परिमाण

$$= ११,००,००० / ४२,०००$$

$$= रु २६.२०$$

तसर्थ यस फर्ममा १ के.जी च्याउ उत्पादन गरि विक्रि गर्दा रु २६.२० रकम बराबर नाफा प्राप्त भएको छ ।

तालिका ४.२९

दुई फर्मको प्रति के.जी नाफा २०७३-२०७५ (रु र के.जी)

फर्मको नाम	कुल उत्पादन परिमाण	कुल नाफा	प्रति (के.जी) नाफा
फुयाल च्याउ फर्म	७१,०००	३१,०२,०००	४३.६९
गौतम च्याउ फर्म	४२,०००	११,००,०००	२६.२०
जम्मा	१,१३,०००	४,२०,२०००	६९.८९
औषत	३७,६६६.६७	१४,००,६६६.६७	२३.३०

स्रोत: स्थलगत सर्वेक्षण, २०७६

तालिका ४.२९ फुयाल च्याउ फर्म र गौतम च्याउ फर्म २०७३/ ०७५ सालको कुल उत्पादन परिमाण रु १,१३,०००।- कुल नाफा रु ४,२०,२०००।- र प्रति के.जी कुल नाफा रु ६९.८९ रहेको पाईयो । प्रति के.जी कुल नाफा लाई ३ ले भाग गर्दा प्रति के. जी कुल औषत नाफा २३.३० रहेको पाईयो ।

४.४ च्याउ फर्मको लागत लाभ पूँजीको सीमान्त क्षमता (Marginal Efficiency of Capital Mushroom Firm)

पूँजीको सीमान्त क्षमतालाई पूँजी लागानी गर्दा प्राप्त हुने नाफाको दर पनि भनिन्छ । पूँजीको सीमान्त क्षमता पूँजीगत सम्पत्तिबाट प्राप्त हुने अनुमानित नाफासँग सम्बन्धित हुन्छ । अर्थात् पूँजीको सीमान्त क्षमताले थप अतिरिक्त पूँजी प्रयोग गर्दा त्यसको सम्पूर्ण लागत कट्टा गरिसके पछि बाँकि रहन आउने लाभलाई दर्शाएको हुन्छ । पूँजीको सीमान्त क्षमता दुई कुराहरुमा निर्भर गर्दछ । पहिलो पूँजीगत सम्पत्तिको अनुमानित लाय र दोस्रो पूँजीगत सम्पत्तिको पूर्ति मुल्य हो । निजी क्षेत्रमा लगानी गर्न उद्यमीहरु पूँजीको सीमान्त क्षमतालाई विशेष महत्व दिने गर्दछन् निजी क्षेत्रमा लागनी गर्न वा नगर्ने भन्ने कुराको निर्णय गर्नु भन्दा पहिले पूँजीगत सम्पत्तिको पूर्ति मुल्य थाहा पाउनु पर्दछ । पूँजीगत सम्पत्तिको अनुमानित आयबाट त्यसको पूर्ति मुल्य घटाएर रहेको अन्तरबाट पूँजीको सीमान्त क्षमता गणना गर्न सकिन्छ । कुनै पनि उद्यमीले त्यस अवस्थामा मात्र लागानी गर्दछ पूँजीको सीमान्त क्षमताको दर प्रचलित व्याजदर भन्दा बढि हुन्छ । यस अध्ययनमा फुयाल च्याउ फर्म र गौतम च्याउ फर्ममा गरिएको लगानीका आधारमा पूँजीको सीमान्त क्षमता पत्ता लगाईएको छ ।

फुयाल च्याउ फर्मको पूँजीको सीमान्त क्षमता २०७३-२०७५

२०७३-२०७५ सालको कुल लागत रु = ८२,६८,०००।-

२०७३-२०७५ सालको कुल आय रु = १,१३,७०,०००।-

२०७३-२०७५ सालको कुल नाफा रु = ३१,०२,०००।-

वार्षिक व्याजदर = १०%

पूँजीको सीमान्त क्षमता = कुल नाफा / कुल लागत

$$= ३१,०२,०००।- / ८२,६७,०००।-$$

$$= ०.३७५१८ = ३७.५१८$$

गौतम च्याउ फर्मको पूँजीको सीमान्त क्षमता २०७३-२०७५

२०७३-२०७५ सालको कुल लागत रु = ५६,२०,०००।-

२०७३-२०७५ सालको कुल आय रु = ६७,२०,०००।-

२०७३-२०७५ सालको कुल नाफा रु = ११,००,०००।-

वार्षिक व्याजदर = १०.५%

$$\begin{aligned}\text{पूँजीको सीमान्त क्षमता} &= \text{कुल नाफा} / \text{कुल लागत} \\ &= ११,००,०००।- / ५६,२०,०००।- \\ &= ०.१९५७२ = १९.५७२\end{aligned}$$

पूँजीको सीमान्त क्षमतालाई अर्को तरिकाबाट पनि पत्ता लगाईएको छ । यस पूँजीगत सम्पत्तिको अनुमानित आय र पूँर्ति मूल्य बिचको अनुपात पनि भनिन्छ । पूँजीगत सम्पत्तिको पूँर्ति मूल्य भन्नाले उक्त पूँर्ति खरिद वा उत्पादन गर्दा लाग्ने लागतलाई जनाउँछ । पूँजीको सीमान्त क्षमता पूँजिगत सम्पत्तिको अनुमानित वार्षिक कार्यकालको भावि आमदानी तथा त्यसको पूँजि मूल्य बराबर हुदै जाने कटौती दरसँग सम्बन्धित रहन्छ, जसलाई निम्न सूत्रबाट देखाउन सकिन्छ ।

$$\text{MEC} \cdot \frac{R}{1+r} = C \dots\dots\dots(i)$$

Where,

MEC= Marginal Efficiency of Capital

R = Expected Annual Returns (पूँजीको सीमान्त क्षमता)

r = Rate of Discount (बट्टादर)

C = Cost of Firm (फर्मको लागत)

समिकरण (i) मा दिईएको बट्टादर (r) ले प्राप्त हुने प्रतिफलदर (R) लाई वर्तमान मूल्यमा गणना गरी फर्मको लागतसँग समान बनाउने कार्य गर्दछ । त्यसैले, बट्टादर (r) मूल्य (Value) नै पूँजीको सीमान्त क्षमता MEC हो । बट्टादरको गणनालाई निम्नानुसार प्रस्तुत गर्न सकिन्छ ।

$$R = \frac{R}{C} - 1 \dots\dots\dots(ii)$$

२०७३-२०७५ सालको फुयाल च्याउ फर्मको सीमान्त क्षमता (MEC) $= \frac{11,00,000}{56,20,000} - 1$

$$= 0.19572 = 19.572$$

२०७३-२०७५ सालको गौतम च्याउ फर्मको सीमान्त क्षमता (MEC)= $r=६७,२०,०००।- / ५६,२०,०००। - १$

= ०.१९५७२ = १९.५७२

माथिको नतिजालाई विश्लेषण गर्दा २०७३-२०७५ सालको फ्याल च्याउ फर्मद्वारा सञ्चालित च्याउ फर्ममा गरिएको कुल लगानी रु ८२,६८,०००।- को सीमान्त क्षमता वार्षिक १२.५०६ रहेको देखियो । यो प्रतिशत व्यवसायीको ऋण लिँदा तिरेको वार्षिक १०% व्याज भन्दा २.५०६ ले बढी देखिन्छ । तसर्थ यो नतिजा बाट के भन्न सकिन्छ की २०७३-२०७५ सालमा व्यवसायीले च्याउ खेती गरेको लगानी बाट प्रतिफल मध्ययम रहेको छ । किनकी व्यवसायीले आफूले ऋण लिएको रकमको व्याजदर भन्दा पुँजीको सीमान्त क्षमता बढि प्राप्त भएको छ ।

गौतम च्याउ फर्मको नतिजालाई विश्लेषण गर्दा २०७३-२०७५ सालमा कुल लगानी रु ५६,२०,०००।- को सीमान्त क्षमता वार्षिक ६.५२४ रहेको देखियो। यो प्रतिशत व्यवसायीको ऋण लिँदा तिरेको वार्षिक १०.५% व्याज भन्दा -३.९७६ ले कम देखिन्छ । तसर्थ यो नतिजा बाट के भन्न सकिन्छ की २०७३-२०७५ सालमा व्यवसायीले च्याउ खेती गरेको लगानी भन्दा प्रतिफल कम रहेको छ । तसर्थ यस दुई वटा च्याउ फर्म बाट व्यवसायीक रुपमा फर्म सञ्चालान गर्दा फाईदा जनक नै देखिन्छ ।

४.५ च्याउ फर्ममा देखिएका समस्याहरु (Problems Mushroom Firm)

कुनै पनि फर्म व्यवसायमा वा संस्थामा सम्पूर्ण सकारात्मक पक्षहरु मात्र हुँदैनन् । यसका अतिरिक्त केहि कमजोर एवम् सुधार गनुपर्ने पक्षहरुलाई समायमै पहिचान गरि उपचारात्मक पद्धति अपनाउन सकेमा फर्म तथा व्यवसाय योजनावद्ध रुपमा अगाडि बढि आगामी दिनमा बढि अवसर प्राप्त हुन्छ तसर्थ च्याउ फर्मको स्थलगत अध्ययन गरि सो बाट प्राप्त विवरणका आधारमा निम्नानुसार समस्याहरु रहेको पाईयो ।

क) तालिमको अभाव (Lack of Training)

च्याउ खेतिका लागि व्यवसायीलाई तपाईंको अनुभवमा च्याउ खेति गर्दा देखिएका मुख्य समस्याहरु के के हुन् । भनि प्रश्न गर्दा व्यवसायीले तालिमको अभाव छ भन्ने जवाफ दिनुभएको थियो । च्याउ खेतिका लागी व्यवसायीलाई उचित किसीमको तालिम सुविधा प्राप्त नहुने समस्याले यो व्यवसायमा संलग्न हुन चाहने व्यक्तिलाई उफ्यारो हुने गरेको

पाईयो । यसका साथै च्याउ खेति सम्बन्धि सामान्य जानकारी भएतापनि व्यवसायिक रूपमा च्याउ खेति सम्बन्धित पूर्ण जानकारी प्राप्त नभएको पाईयो । समय समयमा देखापर्ने विभिन्न किसीमका रोग तथा माहामारीको बारेमा जानकारी नहुँदा पनि व्यवसायी मारमा पर्ने गरेको पाईयो ।

ख) ऋणको समस्या (Problem of Loan)

च्याउ खेतिका लागि व्यवसायीलाई तपाईंले ऋण लिनु भएको छ । भनि प्रश्न गर्दा ऋण त लिएको छु । तर फुयाल च्याउ फर्म १०% मा भन्दा तल पाईदैन चर्को व्याजदरमा मात्र ऋण पाउँछु ऋणको समस्या छ भन्ने जवाफ दिनुभयो । भने त्यस्तै गौतम च्याउ फर्म ले पनि १०.५% रहेको बताउनुभयो र व्याजदर बढि भएको छ भन्ने समस्या रहेको छ । व्यवसाय गर्न चाहाने व्यवसायीलाई लगानीका लागि आवश्यक ऋण सहज र सरल तरिकाले नपाउनु यस व्यवसायको अर्को प्रमुख समस्या रहेको छ । यस कारणले व्यवसायीले लगानीका लागि चर्को व्याजदरमा व्यक्तिगत ऋण लिनुपर्ने र संस्थागत ऋण लिन पनि भन्कटिलो रहेको पाईयो ।

ग) रोगको समस्या (Problem of Diseases)

च्याउ फर्म सञ्चालकसँग गरिएको छलफल र कुराकानीको आधारमा आफूले पनि च्याउ खेति गर्नु अघि तालिम लिएको छौ । तालिम लिएतापनि च्याउमा पहिलो हुने र च्याउमा भुसुना आउने हुदा वेला वेलामा व्यवसायीलाई यस्ता रोगको बारेमा समय समयमा तालिमको व्यावस्था नभएको हुदा यी समस्याहरु आई पर्ने फुयाल च्याउ फर्म र गौतम च्याउ फर्मका व्यवसायीले औषधि गर्दा गर्दै पनि नियन्त्रण नहुने बताउनुभयो ।

घ) अस्थिर मूल्य (Unstable Price)

व्यवसायिले च्याउ फर्मको लागत उचित मूल्य पाउन सकिरहेको छैन भन्ने जवाफ पाईयो किनकी हामीले वेच्दा १५० मा दियौ भने उनिहरुले बजारमा २५० ले वेच्छन् । भने दुवै फर्मका व्यवसायीले न्युनतम मूल्यमा विक्री पर्ने बाध्यता भएको व्यवसायीले बताए ।

ङ) बजारको समस्या (Problem of Market)

कहिलेकाहि बजारमा अत्याधिक मात्रामा अन्य क्षेत्रबाट पनि च्याउ आपूर्ति हुने भएकाले

च्याउ को विक्री मुल्यमा ह्रास आउछ । र च्याउ खाएर मानिसहरुको मुत्यु हुने हुदा पनि च्याउमा विक्रीमा समस्या आउने हुन्छ ।

४.६ अध्ययनको सारांश (Summary of the Study)

प्रस्तुत अध्ययनमा काठमाडौं जिल्लाको कीर्तिपूर नगरपालिका वडा नं. ४ च्याउ फर्मको लागत लाभ विश्लेषण गर्नका लागि सुक्ष्म र गहन अध्ययन गरिएको थियो । च्याउ खेतीको लागत पहिचान गर्नु, च्याउ खेतीबाट प्राप्त हुने प्रतिफल/लाभ पहिचान गर्नु, च्याउ खेतीमा लाग्ने र त्यासको लाभ बिचको तुलनात्मक विश्लेषण गर्नु । यस अध्ययनका उद्देश्यहरु रहेको छन् । उद्देश्य पूरा गर्नका लागि कीर्तिपूर नगरपालिका वडा नं. ४ मा रहेका १० वटा फर्म मध्ये २ वटा सामान्य सम्भावना युक्त नमूना छनोट विधि अर्न्तगत चिट्ठा प्रणालीबाट एउटा अर्थात् २०% फुयाल च्याउ फर्म र गौतम च्याउ फर्म नमूनाको रुपमा छनोट च्याउ व्यवसायको अवस्था लागत, लाभ, आय र उक्त व्यवसायबाट प्राप्त आयको क्षेत्रगत लागनिका वारेमा विविध शिर्षकहरु निर्माण गरि तथ्याङ्क संकलन गरिएको थियो । यस प्राप्त गरिएको प्राथमिक र द्वितीय तथ्याङ्कका आधारमा विवरणको विश्लेषण गर्नका लागि विश्लेषणत्मक र व्याख्यात्मक विधि अपनाइएको थियो । प्राथमिक तथ्याङ्कका गर्नका लागि नमूनाको रुपमा छनोट गरिएको फर्मका व्यवसायी र फर्मका श्रमिक लाई विविध प्रश्नावाली, छलफलको माध्यमबाट अर्न्तवार्ता र लक्षित समुह छलफल सञ्चालन गरिएको थियो । भने द्वितीय तथ्याङ्क संकलन गर्न जि.वि.स को कार्यलय, अर्थमन्त्रालय, किट विकास कार्यलाई, नगरपालिकाको कार्यलय, विभिन्न विद्वान्हरुका लेख, रचना पत्रपत्रिकामा प्रकाशित रिपोर्टहरु लगायत प्रकाशित तथा अप्रकाशित तथ्याङ्कको सहायता लिएको थियो । यसरी तथ्याङ्कलाई तालिका, वृत्तचित्र, स्तम्भचित्र माध्यमबाट विश्लेषणत्मक तरिकाले प्रस्तुत गरी नतिजा निकालीएको छ । जसको सारांशलाई निम्नानुसार वुँदावद्ध गरिएको छ ।

- १) यस अध्ययनको नमूना छनोटमा परेका फुयाल च्याउ फर्म वि.स २०७२ सालबाट सुरु गरिएको र शुरुवातमा राष्ट्रिय वाणिज्य बैक वाट रु १५,००,०००।- वार्षिक १०% व्याजदरले ऋण लिई
- १०) रोपनि जग्गामा रु १७,०००।- का दरले वार्षिक रु १,५०,०००।- तिर्ने गरी भाडामा लिएर व्यवसाय सञ्चालन गरेको पाईयो । त्यसैगरी गौतम च्याउ फर्मको सञ्चालन २०७३ सालमा वाट सुरु गरिएको राष्ट्रिय वाणिज्य बैक वाट रु १०,००,००० ।-

वार्षिक १०.५% का दरले ऋण लिएको ७ रोपनी जग्गामा रु १७,०००।- रोपनिको दरले वार्षिक रु १,०५,०००।- तिनै गरी भाडामा लिएर व्यवसाय सञ्चालन गरेको पाईयो ।

- २) अध्ययन गरीएको फर्ममा च्याउका विभिन्न जातमध्ये फुयाल च्याउ फर्म र गौतम च्याउ फर्ममा कन्ये च्याउको उत्पादन गरेको पाईयो ।
- ३) स्थलगत सर्वेक्षणका आधारमा फर्ममा गर्मी महिनामा १८/२० दिन र जाडोमा २८/३० दिनमा टिप्न योग्य हुने जानकारी प्राप्त भयो ।
- ४) फुयाल च्याउ फर्मको वर्तमान अवस्थालाई विश्लेषण गर्न च्याउ रोपेको पहिलो वर्ष २०७३ सालमा प्रति १० रोपनि २२,०००।- के.जी उत्पादन हुने गरेको पाईयो । च्याउ उत्पादन दोस्रो वर्ष २०७४ सालमा उत्पादन पहिलेभन्दा बढेर प्रति १० रोपनिमा २४,०००।-के.जी २०७५ सालमा २५,०००।- के.जी उत्पादन हुने गरेको पाईयो । यस फर्ममा १० रोपनी जमिनमा औषत प्रति वर्ष २३६६.६७-के.जी उत्पादन हुने गरेको पाईयो । गौतम च्याउ फर्मको वर्तमान अवस्थालाई पहिलो वर्ष २०७३ मा प्रति ७ रोपनि जमिनमा १२,०००।- के.जी उत्पादन गरेको पाईयो । २०७४ सालको १४,०००।- के.जी उत्पादन भएको र २०७५ सालमा १६,००० के.जी उत्पादन भएमा पाईयो । ७ रोपनीमा औषत १४,००० के.जी उत्पादन भएको पाईयो ।
- ५) फुयाल च्याउ फर्मका व्यावसायीको परिवारका २ जना साक्षर रहेको तथा वर्तमान समयमा आधारभुत तह १ जना र माध्यमिक तहमा १ जना पढेको पाईयो । त्यस्तै गौतम च्याउ फर्म व्यावसायीको परिवारमा साक्षर २ जना र उच्च तह २ जना रहेको पाईयो ।
- ६) फुयाल च्याउ फर्मका व्यावसायीको पारिवारिक विवरणलाई अध्ययन गर्दा ४ जना सदस्य रहेकोमा जसमा ३ जना महिला र पुरुष १ जना रहेको पाईयो । गौतम च्याउ फर्मको व्यावसायीको पारिवारिक विवरणलाई ४ जना र २ पुरुष र २ महिला रहेको पाईयो ।
- ७) अध्ययनको नमूना छनोटमा परेको फुयाल च्याउ फर्म वार्षिक लागत २०७३ सालको जग्गा भाडा रु १,७०,०००।- व्याज रु १,५०,०००।- गरी स्थीर लागत रु

३,२०,०००।- लागेको र २०७४ सालमा जग्गा भाडा रु १,७०,०००।- व्याज रु १,३०,०००।- गरी कुल स्थिर लागत रु २,९०,०००।- लागेको पाईयो । फर्मको २०७३-२०७५ सालको कुल स्थिर लागत रु ९,१०,०००।- औषत स्थिर लागत रु ३,१०,०००।- रहेको पाईयो । गौतम च्याउ फर्मको वार्षिक लागत २०७३ सालको व्याज रु १,०५,०००।- जग्गा भाडा रु १,१९,०००।- गरि कुल स्थिर लागत रु २,२४,०००।- लागेको २०७४ सालमा व्याज ९५,०००।- जग्गा भाडा रु १,१९,०००।- कुल स्थिर लागत रु २,१४,०००।- लागेको २०७५ व्याज रु ८०,०००।- जग्गा भाडा रु १,१९,०००।- कुल स्थिर लागत रु १,९९,०००।-लागेको पाईयो । फर्मको २०७३-२०७५ सालको कुल स्थिर लागत रु ६,३७,०००।- औषत स्थिर लागत रु १०,३९,०००।- रहेको पाईयो ।

- ८) फुयाल च्याउ फर्मको परिवर्तनशील लागत २०७३ सालको टहरा रु ३,५०,०००।- बिउ रु ५,००,०००।- सिँचाई रु २,४०,००० विजुली रु ४०,०००।- औषधि रु १५,०००।- तलब रु ३,००,०००।- ठेक्का रु ४,००,०००।- गरी कुल परिवर्तनशील लागत रु १८,४५,०००।-लागेको पाईयो । भने २०७४ सालमा कुल परिवर्तनशील लागत रु २४,६१,०००।-लागेको रु २०७५ सालको कुल परिवर्तनशील लागत रु ३०,५२,०००।- लागेको पाईयो । २०७३-२०७५ सालको कुल परिवर्तनशील लागत रु ७३,४८,०००।- लागेको भने औषत परिवर्तनशील लागत रु ३,१२,४८४.६६।- रहेको छ ।
- ९) गौतम च्याउ फर्म परिवर्तनशील लागत २०७३ सालको टहरा रु २,००,०००।- बिउ रु २,४०,०००।- सिँचाई रु १,२०,०००।- विजुली रु ३६,०००।- औषधी रु १०,०००।- तलब ३,००,०००।- ठेक्का रु २,८०,०००।-गरी कुल परिवर्तनशील लागत रु ११,८६,०००।- लागेको पाईयो । २०७४ सालको कुल परिवर्तनशील लागत १५,८०,०००।- २०७५ सालमा कुल परिवर्तनशील लागत २२,१७,०००।- लागेको पाईयो । २०७३-२०७५ सालको कुल परिवर्तनशील लागत रु २२,१७,०००।-भने परिवर्तनशील लागत रु ३७,१६६.६६ रहेको छ ।
- १०) फुयाल च्याउ फर्म २०७३-२०७५ च्याउ प्रति के.जी च्याउ उत्पादन गर्दा स्थिर लागत रु १२.८२ र परिवर्तनशील लागत रु १०३.६४ रहेको छ । र गौतम च्याउ

फर्मको २०७३-२०७५ सालको स्थिर लागत रु १५.८७ र परिवर्तनशील लागत रु ११८.६५ लाग्ने गरेको पाईयो ।

- ११) फुयाल च्याउ फर्मको स्थिर लागत रु ९,१०,०००।- र कुल परिवर्तनशील लागत रु ७३,४८,०००।-गरी २०७३-२०७५ सालको कुल लागत रु ८२,६८,०००।- लागेको पाईयो । औषत कुल परिवर्तनशील लागत रु २७,५६,००० रहेको पाईयो । गौतम च्याउ फर्मको स्थिर लागत रु ६,३७,०००।-र कुल परिवर्तनशील लागत रु २२,१७,०००।- गरी २०७३-२०७५ सालको कुल लागत ५६,२०,०००।-औषत कुल लागत रु १८,७३,३३३.३३ रहेको पाईयो ।
- १२) फुयाल च्याउको आयलाई हेर्दा वि.स. २०७३ सालको २२,००० के.जी उत्पादन गरी प्रति रु १५० के.जीका दरले रु ३३,००,००० आय प्राप्त गरेको पाईयो । २०७४ सालमा २४,००० के.जी उत्पादन गरी रु १८० के.जी दरले रु ४३,२०,०००।- आय प्राप्त गरेको पाईयो । भने २०७५ सालमा २५,००० के.जी उत्पादन गरी प्रति रु १५० का दरले रु ३७,७५,०००।- प्राप्त गरेको पाईयो । कुल आय रु १,१३,७०,०००।- प्राप्त गरेको पाईयो । गौतम च्याउ फर्मको आय हेर्दा २०७३ सालमा १२,००० के.जी उत्पादन गरी रु १५० का दरले १८,००,०००।- आय प्राप्त गरेको पाईयो । २०७४ सालमा १४,००० के.जी उत्पादन गरी प्रति १८० का दरले २५,२०,०००।-प्राप्त भयो । २०७५ सालमा १६,००० के.जी उत्पादन गरी प्रति रु १५० दरमा २४,००,०००।- रहेको पाईयो । कुल आय रु ६७,२०,०००।- प्राप्त गरेको पाईयो ।
- १३) फुयाल च्याउ फर्मले प्राप्त गरेको लाभलाई अध्ययन गर्दा २०७३-२०७४ सालको कुल आय रु १,१३,७०,०००।- बाट कुल लागत रु ८२,६८,०००।- कटाएर कुल नाफा ३१,०२,०००।- प्राप्त गरेको पाईयो भने औषत नाफा रु १०,३४,०००।-रहेको पाईयो । गौतम च्याउ फर्म प्राप्त गरेको लाभलाई अध्ययन गर्दा २०७३-२०७४ सालको कुल आय रु ६७,२०,०००।- बाट कुल लागत रु ५६,२०,०००।-कटाएर कुल नाफा रु ११,००,०००।-पाईयो भने औषत नाफा रु ३,६६,६६६.६६।-रहेको पाईयो ।

- १४) फुयाल च्याउ फर्म र गौतम च्याउ फर्मको प्रति के.जी नाफा रु ७५.६५ र २६.२० रकम बराबर प्राप्त गरेको पाईयो ।
- १५) वर्तमान समयमा च्याउ खेती एक लोकप्रिय एवं नाफामूलक व्यवसायको रूपमा परिचित भएतापनि यसमा विविध किसिमका समस्याहरु विद्यमान रहेको पाईयो । अध्ययनको क्रममा च्याउ फर्म सञ्चालन गर्दा तालिमको अभाव विभिन्न किसिमका रोगहरुको आक्रमण गर्ने समस्या र उचित मुल्यको समस्या विद्यमान रहेको पाईयो ।

अध्याय पाँच (CHAPTER FIVE)

निष्कर्ष र सुझावहरू (CONCLUSION AND RECOMMENDATIONS)

च्याउ फर्मको लागत लाभ विश्लेषण अन्तर्गत यस अध्ययनमा काठमाडौं जिल्ला कीर्तिपूर नगरपालिका ४ स्थित फुयाल च्याउ फर्म र गौतम च्याउ फर्म को लागत लाभ विश्लेषण गरिएको छ । अध्ययनको उद्देश्य पूरा गर्नको लागि विभिन्न विषयवस्तुको उठान तथा तथ्यपरक सूचना समावेश गर्ने प्रयास गरिएको छ । यस अध्ययनमा अध्ययनको विश्लेषण का आधारमा पत्ता लगाइएका निष्कर्ष र आवश्यक सुझावहरूलाई क्रमैसँग प्रस्तुत गरिएको छ ।

५.१ निष्कर्ष (Conclusion)

नेपालमा रोजगारीका अन्य अवसरहरू कम भइरहेको वर्तमान सन्दर्भमा व्यवसायीक च्याउ खेती मानिसको जीवनको आधार हुन पुगेकाले यसले व्यवसायीको पारिवारिक, आर्थिक र शैक्षिक क्षेत्रका साथै सामाजिक विकासमा पनि सकारात्मक प्रभाव पारेको देखिन्छ । आजको आधुनिक एवं वैज्ञानिक प्रविधिको युगमा कृषि व्यवसायीहरू खाद्यान्नवालीको तुलनामा नगदेवाली तर्फ आकर्षित हुँदै कम लागतमा बढि उत्पादन गरी मुनाफा आर्जन गर्न उखु खेतीमा संलग्न भएको पाईन्छ । तसर्थ यस्तो अवस्थामा च्याउ खेतीको वर्तमान अवस्था लागत, लाभ एवं मुनाफाको स्थितिबारे जानकारी हासिल गर्न काठमाडौं जिल्ला कीर्तिपूर नगरपालिका वडा नं.४ स्थित फुयाल च्याउ फर्म र गौतम च्याउ फर्मद्वारा सञ्चालित च्याउ फर्मको प्रत्यक्ष अवलोकन गरि उक्त फर्ममा कार्यगत व्यवसायी तथा श्रमिकको जवाफबाट प्राप्त द्वितीय तथ्याङ्कहरूको अध्ययन एवं विश्लेषण सथै अध्ययनको सारांश अनुरूपको निष्कर्षलाई निम्नानुसार प्रस्तुत गरिएको छ ।

- १) फुयाल च्याउ फर्मद्वारा सञ्चालित २०७२ सालमा रु १५,००,०००।- ऋण लिई वार्षिक १०% व्याजदर तिर्ने गरि १० रोपनि जमिन भाडा लिई सुरुवात गरेको पाईयो । गौतम च्याउ फर्मद्वारा सञ्चालित २०७३ सालमा रु १०,००,०००।- ऋण लिई १०.५% व्याज तिर्ने गरि ७ रोपनी जमिन भाडामा लिई सुरुवात गरेको पाईयो ।

- २) फुयाल च्याउ फर्मका व्यवसायीको परिवार ४ जना सदस्य पाईयो भने गौतम च्याउ फर्ममा पनि ४ जनै सदस्य रहेको पाईयो ।
- ३) फुयाल च्याउ फर्म २०७३ सालको कुल स्थिर लागत रु ३,२०,०००।- २०७४ सालको कुल स्थिर लागत रु ३,००,०००।- र २०७५ सालमा रु २,९०,०००।- गरी २०७३-२०७५ सालको कुल स्थिर लागत रु ९,१०,०००।- औषतमा स्थिर लागत रु ३,१०,०००।-, २०७३ सालको कुल परिवर्तनशील लागत रु १८,४५,०००।-, २०७४ सालको कुल परिवर्तनशील लागत रु २४,६१,०००।- २०७५ सालको कुल परिवर्तनशील लागत रु ३०,५२,०००।- गरी २०७३-२०७५ कुल परिवर्तनशील लागत रु ७३,५८,०००।- औषत परिवर्तनशील लागत रु ४९,८३,०००।- र कुल लागत रु ८२,६८,०००।- औषत कुल लागत रु २७,५६,०००।- रहेको पाईयो ।
- ४) गौतम च्याउ फर्म २०७३ सालको कुल स्थिर लागत रु २,२४,०००।- २०७४ सालको कुल स्थिर लागत रु २,१४,०००।- र २०७५ सालको १,९९,०००।- गरी २०७३-२०७५ कुल स्थिर लागत रु ६,३७,०००।- र औषत स्थिर लागत रु १०,३९,०००।- २०७३ सालको कुल परिवर्तनशील लागत रु ११,८६,०००।- २०७४ सालको कुल परिवर्तनशील लागत रु १५,८०,०००।- २०७५ सालको कुल परिवर्तनशील लागत रु २२,१७,०००।- गरि २०७३-२०७४ सालको कुल परिवर्तनशील लागत रु ४९,८३,०००।- र औषत परिवर्तनशील लागत रु १६,९४,३३३.३३।- कुल लागत रु ५६,२०,०००।- औषत कुल लागत रु १८,७३,३३३.३३।- रहेको पाईयो ।
- ५) फुयाल च्याउ फर्म प्रति के.जी च्याउ विक्री औषतमा ११६.४५ रहेको पाईयो । जुन प्रति के.जी लागत औषत रु १६० भन्दा रु ४२.५५ ले बढि तसर्थ यो फर्म नाफामा भएको निस्कर्ष भयो ।
- ६) गौतम च्याउ फर्म प्रति के.जी च्याउ विक्री औषतमा १३३.८० रहेको पाईयो । जुन प्रति के.जी लागत औषत रु १६० भन्दा रु २६.२ ले बढि तसर्थ यो फर्म नाफामा भएको निस्कर्ष प्राप्त भयो ।

- ७) फुयाल च्याउ फर्म आय २०७३ सालको च्याउ विक्री बाट रु ३३,००,०००।- २०७४ सालमा च्याउ विक्री बाट रु ४३,२०,०००।- र २०७५ सालको ७३,५०,०००।- नै शत प्रतिशत कुल आयको रूपमा रहेको पाईयो ।
- ८) गौतम च्याउ फर्म आय २०७३ सालको च्याउ विक्री बाट रु १८,००,०००।- २०७४ सालमा च्याउ विक्री बाट रु २५,२०,०००।- र २०७५ सालमा रु २४,००,०००।- नै शत प्रतिशत कुल आयको रूपमा रहेको पाईयो ।
- ९) फुयाल च्याउ द्वारा सञ्चालित च्याउ फर्मको २०७३-२०७५ सालको कुल नाफा रु ३१,०२,०००।- रहेको पाईयो र गौतम च्याउ फर्मको ११,००,०००।-रहेको पाईयो ।
- १०) फुयाल च्याउ फर्म कुल आय रु १,१३,७०,०००।-रहेको पाईयो भने गौतम च्याउ फर्म कुल आय रु ६७,२०,०००।- रहेको पाईयो ।
- ११) च्याउ फर्ममा तालिमको अभाव, ऋणको अभाव, रोगको समस्या, बजारको समस्या उचित मुल्यको अभाव लागतयका समस्याहरु पनि विद्यमान रहेको पाईयो ।
- १२) समग्रमा यस अध्ययन पश्चात् च्याउ फर्ममा गरिएको लगानि बाट उच्च प्रतिफल प्राप्त भई व्यवसायीको परिवारमा आर्थिक स्थिति उकास्न टेवा पुऱ्याएको देखियो ।

५.२ सुझावहरु (Recommendations)

नेपालमा कृषिजन्य उद्योग अर्न्तगत च्याउ खेतीको व्यवसाय दिन प्रतिदिन वृद्धि हुँदै गइरहेको छ । देशभित्रका जनशक्तिलाई उचित तरिकाले देशभित्रै खपत गराई रोजगारीका अवसरहरु उपलब्ध गराउने यो एउटा उपयोगी एवं भरपर्दो उपायको रूपमा विकास भएको छ । यसरी एउटा भरपर्दो माध्यम बनेको व्यवसायीक च्याउ खेतीलाई अझ सरल सुलभ एवं भरपर्दो बनाउनु अति आवश्यक देखिन्छ । यस व्यवसायलाई थप मर्यादित, व्यवस्थित र उपयुक्त रूपमा विकास गरि अगाडी बढाउन के गर्नुपर्दछ साथै व्यवसायीक च्याउ सञ्चलन गर्दा भैलुपरेको समस्याहरु र ती समस्याका समाधानका उपायहरु के के हुन् भन्ने वारेमा केहि सुझावहरु प्रस्तुत गरिएको छ ।

५.२.१ नीतिगतसम्बन्धी सुझाव (Policy Related Recommendation)

च्याउ खेती लागत लाभ विश्लेषण गर्ने क्रममा फुयाल च्याउ फर्म र गौतम च्याउ फर्म द्वारा सञ्चालित च्याउ फर्मको लागत लाभ विश्लेषण गरि सोही आधारमा उक्त फर्मको लाभलाई वृद्धि गराउनका लागि नीतिगत रूपमा निम्नानुसारका सुधार सम्बन्धि सुझावहरु पेश गरिएको छ ।

- १) व्यवसायिक च्याउ खेतीलाई प्रोत्साहन गर्नका लागि सारकारी तवरबाट अनुदान लागतयत विभिन्न किसिमका सुविधाहरु प्रदान गर्ने व्यवस्था गरिनुपर्दछ ।
- २) व्यवसायीक च्याउ खेतीको सफल सञ्चालनका लागि तथा हाल भएको प्रगतिदरमा वृद्धि गर्नका लागि सरकारले उद्योग व्यवसायसँग सम्बन्धित छाता संगठनमार्फत आधारभूत एवम् प्रगतिमूलक तालिम प्रदान गर्ने व्यवस्था गर्नुपर्दछ, जसको माध्यमबाट च्याउ खेती सम्पूर्ण पक्षको विकास हुन सकोस् ।
- ३) व्यवसायलाई सफलतापूर्वक अगाडी बढाउनका लागि व्यक्तिगत एवं असंगठित स्रोतहरुबाट चर्को व्याजदरमा ऋण लिइरहेको वर्तमान सन्दर्भमा प्रचलित सरल कृषि कर्जाको लागि सरकारले सहायता प्रदान गर्नुपर्दछ ।
- ४) च्याउ खेतीमा समय समयमा देखिने भिङ्गा, सुलसुलेजस्ता जीवको सामान्य संक्रमण र त्यसको समाधानमा लागि कृषिजन्य उद्योगसँग सम्बन्धित निकायहरु जस्तै कृषि विभागबाट विज्ञहरुको घुम्ती टोली खटाउने व्यवस्था गर्नुपर्दछ ।
- ५) च्याउको मूल्य केही ठूला व्यवसायिक फर्मले गरेको निर्णयका आधारमा नभई स-साना फर्म सञ्चालकको आम्दानीलाई मध्यनजर गरी सोही आधारमा उचित मूल्य निर्धारण संयन्त्रको विकास गर्नुपर्दछ ।
- ६) वर्तमान समयमा व्यवसायिक रूपमा च्याउ खेती गर्न असंख्य मात्रामा फर्महरु खोलिएका भएतापनि अधिकांश फर्महरु दर्ता नभई सञ्चालनमा रहेकाले त्यस्ता फर्महरुलाई औपचारिक प्रक्रियाको माध्यमबाट दर्ता गरी सञ्चालनका लागि सम्बन्धित निकायबाट कडा निर्देशन जारी गर्नुपर्ने देखिन्छ ।

- ७) किसानहरुका विभिन्न समस्याहरुको समाधान गर्नका लागि सरकारले पहल गर्नु जरुरी छ ।

५.२.२ प्रयोगात्मक क्षेत्रसँग सम्बन्धि सुभावहरु (Practice Related Recommendations)

आजको वर्तमान समयमा च्याउ खेती फस्टाउँदो एवं लाभदायक व्यवसायको रूपमा विकास भई आय आर्जनको मुख्य स्रोत बन्न पुगेको छ । कम लागतबाट बढि लाभ प्राप्त गर्न सक्ने व्यवसाय भएकाले मानिसहरुको यस व्यवसाय प्रतिको आकर्षण दिन प्रतिदिन बढ्दो छ । यस व्यवसायको प्रयोगात्मक पक्षमा थप सुधार गर्न सकेको खण्डमा अझ बढि लाभ प्राप्त भई व्यवसायी तथा कामदारको जीवनस्तरमा सुधार हुने देखिन्छ । समग्रमा व्यवसायिक च्याउ खेतीको प्रयोगात्मक पक्षसँग सम्बन्धित सुभावहरुलाई निम्नानुसार प्रस्तुत गर्न सकिन्छ ।

- १) च्याउ खेतीमा आबद्ध व्यवसायीले आफ्नो फर्म अनिवार्य रूपमा दर्ता गराई व्यवसायिक संगठनको सदस्यता लिएर मात्र फर्मको सञ्चालन गर्नुपर्दछ । जसबाट फर्ममा देखा पर्ने समस्याको समाधानका लागि सहायता प्राप्त हुन्छ ।
- २) व्यवसायीलाई सफलतापूर्वक अगाडी बढाउनका लागि च्याउ खेतीमा संलग्न व्यवसायीले व्यक्तिगत एवं असंगठित स्रोतहरुबाट चर्को व्यजदरमा ऋण लिनुको सट्टा वर्तमान समयमा प्रचलित संगठित सरल कृषि कर्जाको सहायता लिनुपर्ने देखिन्छ ।
- ३) व्यवसायीहरुले उन्नत बीउको बारेमा विस्तृत रूपमा जानकारी हासिल गरी एकै किसिमका च्याउ मात्र नभई फरक फरक किसिमका च्याउका बीउहरु लगाएर खेती गरेमा व्यवसायको आकर्षण बढ्नाको कन्ये च्याउको मात्र नभई अन्य जातका च्याउहरुको पनि खेती गर्नुपर्ने देखिन्छ ।
- ४) फर्मका सञ्चालक तथा कामदारले च्याउ खेतीसम्बन्धि प्रकाशित सामान्य पुस्तकहरुको अध्ययन गरी सोही आधारमा मात्र व्यवसाय सञ्चालन गर्दै आइरहेकाले प्राप्त लाभलाई अझ वृद्धि गर्नका लागि व्यवसाय सम्बन्धि आवश्यक तालिम लिनुपर्ने देखिन्छ ।

- ५) च्याउ खेतीमा संलग्न व्यवसायी तथा कामदारले समय समयमा फर्मको अवस्थितिको निरिक्षणका लागि सम्बन्धित निकायसँग सामिप्यता बढाउनुपर्ने देखिन्छ ।

५.२.३ आगामी अनुन्धानसँग सम्बन्धि सुझावहरु (Further Related Recommendations)

कृषिजन्य उद्योग अर्न्तगत च्याउ खेतीको लागत लाभ विश्लेषण गरी अनुपात पत्ता लागउने क्रममा कीर्तिपूर नगरपालिका बडा नं. ४ स्थित फुयाल च्याउ फर्म र गौतम च्याउ फर्मबाट आवश्यक तथ्याङ्क संकलन गरि सोही आधारमा अध्ययन कार्यलाई अगाडी बढाईयो यो फर्म दुई वटा सम्बन्धित रहेकाले च्याउ खेतीलाई व्यवसायीक रूपमा प्राथमिकता दिई अध्ययन गर्न चाहने अन्य अनुसन्धानकर्ताले निम्नबुँदाहरुलाई आधार बनाउन सक्ने देखिन्छ ।

- १) व्यवसायीक च्याउ खेतीले स्थानीय जनताको आर्थिक, सामाजिक एवं शैक्षिक क्षेत्रमा पारेको प्रभाव सम्बन्धि अनुसन्धान गर्न सकिनेछ ।
- २) च्याउ फर्मको सञ्चालनबाट सिर्जना भएको बजारीकरण र रोजगारीका अवसरहरुको बारेका अध्ययन गर्न सकिनेछ ।
- ३) नेपालमा व्यवसायीक च्याउ खेतीको स्थिती र भविष्यबारे अध्ययन गर्न सकिनेछ ।
- ४) च्याउ फर्मको सञ्चालनबाट सिर्जना भएको बजारीकरण र रोजगारीका अवसरहरुको बारेमा अध्ययन गर्न सकिनेछ ।

सन्दर्भ सूची (REFERENCES)

अर्थमन्त्रालय (२०७५), *आर्थिक सर्वेक्षण २०७४/७५*, काठमाडौं: लेखक ।

अधिकारी, शालीग्राम (२०७४), *व्यवसायीक अग्र्यात्मिक खेती*, काठमाडौं: पाँचपोखरी बुक्स स्टोर ।

अर्याल, भोला नाथ (२०७३), *कुखुरापालन व्यवसायको लागत लाभ विश्लेषण र यसले शिक्षा क्षेत्रमापारेको प्रभाव*, अप्रकाशित शोधपत्र अर्थशास्त्र शिक्षा विभाग, शिक्षाशास्त्र केन्द्रय विभाग त्रि.वि कीर्तिपूर ।

उपाध्याय, डिला कुमारी (२०७६), *उखु खेतीको लागत लाभ विश्लेषण*, अप्रकाशित शोधपत्र, अर्थशास्त्र शिक्षा विभाग, शिक्षाशास्त्र केन्द्रय विभाग त्रि.वि कीर्तिपूर ।

श्रेष्ठ, चन्द्रमाया (२०७१), *आलु खेतीमा स्थानीय कृषकहरुको आर्थिक तथा उनीहरुको बालबालिकाको शैक्षिक क्षेत्रमा पारेको प्रभाव*, अप्रकाशित शोधपत्र अर्थशास्त्र शिक्षा विभाग, शिक्षाशास्त्र केन्द्रय विभाग त्रि.वि कीर्तिपूर ।

कीर्तिपूर नगरपालिका (२०७५), *वार्षिक नगर विकास योजना*, कीर्तिपूर: नगरपालिका ।

खतिवडा, इश्वरी (२०७२), *तरकारी खेतीले कृषकहरुको आर्थिक तथा शैक्षिक क्षेत्रमा पारेको प्रभाव*, अप्रकाशित शोधपत्र अर्थशास्त्र शिक्षा विभाग, शिक्षाशास्त्र केन्द्रय विभाग त्रि.वि कीर्तिपूर ।

खनाल, प्रकाश देव (२०७०), *तरकारी खेतीले कृषकहरुको आर्थिक तथा शैक्षिक क्षेत्रमा पारेको प्रभाव*, अप्रकाशित शोधपत्र अर्थशास्त्र शिक्षा विभाग, शिक्षाशास्त्र केन्द्रय विभाग त्रि.वि कीर्तिपूर ।

खाद्य प्रविधि तथा गुण नियन्त्रण विभाग(२०७०), *खाद्य प्रविधि पुस्तक*, काठमाडौं: खाद्य प्रविधि तथा गुण नियन्त्रण विभाग ।

जिल्ला विकास समिति (२०७१), *काठमाडौं जिल्लाको संक्षिप्त चिनारी*, काठमाडौं: जिल्ला विकास समिति

जोशी, श्याम (२०६१), *सुक्ष्म एवम् समष्टि अर्थशास्त्र विश्लेषण*, काठमाडौं : तलेजु प्रकाशन, भोटाहिटि ।

डाँगी, बालाराम (२०७१), *तरकारी तथा खाद्यन्न वालीवाट प्राप्त आयले किसानको आर्थिक तथा पारिवारिक शैक्षिक अवस्थामा पारेको प्रभाव*, अप्रकाशित शोधपत्र अर्थशास्त्र शिक्षा विभाग, शिक्षाशास्त्र केन्द्रिय विभाग त्रि.वि कीर्तिपूर ।

ढुङ्गाना, हेमराज (२०७३), *कृषिजन्य उत्पादनवाट प्राप्त आयले किसानको पारिवारिक आर्थिक तथा शैक्षिक क्षेत्रमा पारेको प्रभाव*, अप्रकाशित शोधपत्र अर्थशास्त्र शिक्षा विभाग, शिक्षाशास्त्र केन्द्रिय विभाग त्रि.वि कीर्तिपूर ।

तिम्सिना, गिता (२०७३), *च्याउ फर्मको लागत लाभ विश्लेषण र यसले शिक्षा क्षेत्रमा पारेको प्रभाव*, अप्रकाशित शोधपत्र अर्थशास्त्र शिक्षा विभाग, शिक्षाशास्त्र केन्द्रिय विभाग त्रि.वि कीर्तिपूर ।

दाहाल, अन्जु (२०७१), *तरकारी खेतिले स्थानीय किसानहरुको आर्थिक तथा शैक्षिक क्षेत्रमा पारेको प्रभाव*, अप्रकाशित शोधपत्र अर्थशास्त्र विभाग, शिक्षाशास्त्र केन्द्रिय विभाग त्रि.वि कीर्तिपूर

दाहाल, महेशराज र पौडेल मिनराज (२०६०), *आर्थिक विश्लेषण*, काठमाडौं: एम.के.पब्लिकेशन एन्ड डिष्ट्रिब्युटर्स ।

देवकोटा, फणीन्द्रराज (२०७६), *व्यावसायिक च्याउ खेती प्रविधि*, काठमाडौं: साइन प्रिन्टिङ प्रेस टोखा ।

न्यौपाने, करप्रसाद (२०६८), *नेपालमा च्याउ खेती*, काठमाडौं: तलेजु प्रकाशन, भोटाहिटि ।

पन्त, सुमन (२०६५), *व्यवसायिक च्याउ खेती*, काठमाडौं: पाँचपोखरी बुक स्टोर ।

पनेरु, जुना देवि (२०७४), *तरकारी खेतिले स्थानीय जनताको आर्थिक तथा तिनीहरुको वालवालिको शैक्षिक क्षेत्रमा पारेको प्रभाव*, अप्रकाशित शोधपत्र अर्थशास्त्र विभाग, शिक्षाशास्त्र केन्द्रिय विभाग त्रि. वि कीर्तिपूर

पौडेल, मीनराज (२०७०), *बृहत् अर्थशास्त्र*, काठमाडौं: एम.के. पब्लिसर्स एण्ड डिस्ट्रिब्युटर्स भोटाहिटि ।

व्यवसायीक कीट विकास निर्देशनालय (२०७०), *च्याउको महत्व र यसको खेतीप्रविधि* ललितपुर: व्यवसायीक कीट विकास निर्देशनालय ।

व्यवसायीक कीट विकास निर्देशनालय (२०६८), *च्याउ खेती र यसको महत्व*, ललितपुर :व्यवसायीक कीट विकास निर्देशनालय ।

भट्ट, सिताराज, दाहाल श्याम र अधिकारी विष्णु कुमारी (२०७३), *विकास तथा योजना अर्थशास्त्र*, काठमाडौं: क्वेष्ट पब्लिकेशन प्रा.ली ।

भण्डारी, सिता (२०६९), *आलु खेतीको वर्तमान अवस्था र यसले शैक्षिक क्षेत्रमा पारेको प्रभाव*, अप्रकाशित शोधपत्र अर्थशास्त्र, शिक्षाशास्त्र केन्द्रिय विभाग त्रि. वि कीर्तिपूर

राउत, जयकान्त (N.D), *च्याउ उपभोग र अवसर* <http://www.rajdani.com.np> .

लुइटेल्, चक्रपाणि र सुवेदी, राधा (२०७४), *ग्रामिण अर्थतन्त्र*, काठमाडौं: निमा पुस्तकप्रकाशन ।

राई, सुदेश (२०७५), *आम्दानी र उपभोग विचको सम्बन्धको अध्ययन*, अप्रकाशित शोधपत्र अर्थशास्त्र, शिक्षाशास्त्र केन्द्रिय विभाग त्रि. वि कीर्तिपूर

शिवाकोटि, धुवराज र पौडेल, मिनराज(२०६८), *आर्थिक विश्लेषण*, काठमाडौं: पिनाकल पब्लिकेशन प्रा.लि ।

Hamal, K.B (2070), *Cost Analysis of Tobacco Production in Mahottari* Unpublished dissertation of M.A Submitted to Centrel Department of Economics T.U

Sharma, V.P & B.C. Suman (2068), *Handbook of Diseases and pests of mushroom*, Kathmandu: Panchpokhari Book Store.

अनुसूची - १ (Appendix - 1)

च्याउ खेती गर्ने उद्यमीको लागी तयार पारिएको प्रश्नावली

उद्यमीको नाम:.....लिङ्ग:.....उमेर :

नगरपालिका :.....वाड.नं.....जिल्ला:.....

पारिवारिक विवरण

क्र.सं.	नाम	उमेर	लिङ्ग	शिक्षा
१				
२				
३				
४				
५				
६				

१ तपाईंको मुख्य पेशा के हो ?

.....

२. उक्त पेशा मात्र गर्नु हुन्छ। कि अन्य कुन - कुन पेशा रहेका छन्?

.....

३. च्याउ खेती प्रति कसरी आकर्षित हुनुभयो ?

.....

४. च्याउ खेती गर्नु भएको कति वर्ष भयो ?

.....

५. च्याउ खेती कति जग्गामा गर्नुभएको छ ?

.....

६. तपाईंले आफ्नो फर्ममा कुन जातको च्याउ रोप्नुभएको छ ?

(क) गोब्रे (ख) कन्ये (ग) मुढे (घ) बगाले

७. तपाईंले च्याउको बिउ कहाँ वाट ल्याउनुहुन्छ ?

.....

८. च्याउको बिउ प्रति के.जी बजार मुल्य कति रहेको छ ?

.....

९. च्याउ खेतीमा प्रति के.जी बिउ कति खपत हुन्छ ?

.....

१०. च्याउ उत्पादन गर्न कति समय लाग्छ ?

.....

११. तपाईंले आफ्नो च्याउ फर्ममा परिवारको कति सदस्यले काम गर्नु हुन्छ ?

.....

१२. तपाईंको च्याउ फर्ममा कामदार कति रहेका छन् ?

.....

१३. तपाईंले कामदारलाई कति तलब दिनुहुन्छ ।

.....

१४. हालको प्रति के.जी च्याउको मुल्य कति छ ?

.....

१५. बजारमा लैजादा कति खर्च लाग्छ ?

.....

१६. तपाईंले च्याउ खेतीका लागि वार्षिक कति लगानी गर्नुभएको छ ?

.....

१७. तपाईंको च्याउ फर्मको वार्षिक वचत कति हुन्छ ?

.....

१८. च्याउ खेतीको लागि कति रकम ऋण लिनु भएको छ ? भन्ने कति लिनुभएको छ ?

.....

१९. २०७३- २०७५ सालमा कति रकम बराबरको च्याउ बिक्री गर्नुभयो ?

२०७३	२०७४	२०७५

२०. उद्यमीको २०७३ – २०७५ सालको स्थिर लागत (रु. मा)

शिर्षक	२०७३	२०७४	२०७५
व्याज			
कर			
जग्गा			
जम्मा			

२१. उद्यमीको २०७३-२०७५ सालको परिवर्तनशील लागत (रु .मा)

शिर्षक	२०७३	२०७४	२०७५
बीउ			
तलब			
औषधि			
मल			
जम्मा			

२२. उद्यमीको २०७३-२०७५ सालको आय विवरण

साल	उत्पादन परिमाण संख्या	के.जी (रु मा)	आय(रु .मा)
२०७३			
२०७४			
२०७५			
जम्मा			

२३. तपाइको अनुभवमा च्याउ खेतीमा देखिएका मुख्य समस्याहरु के के हुन् ?

.....

२४. यस्ता समस्या समाधान गर्न कुन कुन पक्षले के के गर्नु पर्ला ?

.....

२५. व्यवसायीक रुपमा च्याउ खेती गर्न चाँहाने नयाँ कृषकलाई तपाईको के सल्लाह दिन चाहानुहुन्छ ?

.....

अनुसूची-२ (Appendix -2)

कामदार लाई सोधिएको प्रश्न

१. तपाईंले यो फर्ममा काम गर्नुभएको कति समय भयो ?

.....

२. फर्मबाट कति तलब प्राप्त गर्नु हुन्छ ?

.....

३. यस फर्मका अतिरिक्त अन्य कुन पेशामा आवद्ध हुनुहुन्छ ?

.....

४. तपाईंको अनुभवमा च्याउ फर्मको संचालनबाट कति फाईदा हुने रहेछ ?

.....

५. यस फर्ममा गरेको रोजगारीबाट प्राप्त आयबाट तपाईं सन्तुष्ट हुन्छ ?

.....

६. रोजगारी बाट प्राप्त आयको केहि हिस्सा बचत गर्नुभएको छ ?

.....

७. च्याउ खेती गर्दा कस्ता कस्ता समस्या देखापर्दछन् ?

.....

अनुसूची-३ (Appendix -3)

लाक्षित समूह छलफल निर्देशिका

लाक्षित समूहका लागि तयार गरिएको प्रश्नावली

१. च्याउ खेती गर्ने तौर तरिका
२. च्याउ खेतीमा आइपरेका समस्याहरु
३. च्याउ खेती गर्ने कृषकहरुको वार्षिक आम्दानी
४. च्याउ खेतीगर्ने कृषकहरुको लागत