

सिमान्तकृत वालवालिकाहरुको प्राथमिक शिक्षामा सहभागिता

त्रिभुवन विश्वविद्यालय, शिक्षा शास्त्र सङ्काय, शैक्षिक योजना

तथा व्यवस्थापन विभाग, स्नातकोत्तर तह (एम.एड)

दोस्रो वर्षको आंशिक आवश्यकता

परिपूर्तिका लागि प्रस्तुत

शोधपत्र

शोधकर्ता

कुन्ती कुमारी गणेश

क्याम्पस रोल नं. :- ७५

सि.नं. :- २०४००७०/२०६९

त्रि.वि. दर्ता नं. :- ५८८/९४

कन्काई बहुमुखी क्याम्पस

शैक्षिक योजना तथा व्यवस्थापन विभाग

सुरुङ्गा, भापा

२०७२



(त्रिभुवन विश्वविद्यालयबाट सम्बन्धन प्राप्त)

कनकाई बहुमुखी क्याम्पस

कनकाई नगरपालिका-३, सुरुङ्गा (भापा)
स्था : २०४७

०२३-५५०१५३

Fax : ०२३-५५०६५३

Email : kanakai:campus47@gmail.com

च.नं.
प.नं.

मिति : ...२०७२.०९.१६.....

सिफारिश पत्र

त्रिभुवन विश्वविद्यालय, शिक्षा शास्त्र सङ्काय, शैक्षिक योजना तथा व्यवस्थापन विभाग, स्नातकोत्तर तह (एम. एड.) द्वितीय वर्षका शोधार्थी कुन्ती कुमारी गणेशले मेरो प्रत्यक्ष निर्देशनमा सिमान्तकृत बालबालिकाहरुको प्राथमिक शिक्षामा सहभागिता शीर्षकमा तयार पारेको शोधपत्र प्रति म सन्तुष्ट छु । यस शोधपत्रलाई अन्तिम मूल्याङ्कनका लागि शोधपत्र मूल्याङ्कन समितिमा सिफारिश गर्दछु ।

(आशा शर्मा सिवाकोटी)

शोध निर्देशक



(त्रिभुवन विश्वविद्यालयबाट सम्बन्धन प्राप्त)

कनकाई बहुमुखी क्याम्पस

कनकाई नगरपालिका-३, सुरुङ्गा (भापा)

स्था : २०४७

Email : kanakai.campus47@gmail.com

Phone : ०२३-५५०१५३

Fax : ०२३-५५०८५३

मिति : ...२०७२/१०/०४.....

स्वीकृति पत्र

त्रिभुवन विश्वविद्यालय, शिक्षा शास्त्र सङ्काय, शैक्षिक योजना तथा व्यवस्थापन विभाग, स्नातकोत्तर तह (एम. एड.) द्वितीय वर्षका शोधार्थी कुन्ती कुमारी गणेशले सिमान्तकृत बालबालिकाहरुको प्राथमिक शिक्षामा सहभागिता शीर्षकमा तयार पारेको शोधपत्र मूल्याङ्कन समितिबाट स्वीकृत गरिएको छ ।

शोध मूल्याङ्कन समिति

१. उप-प्रा. आशा शर्मा सिवाकोटी

विभागीय प्रमुख

२. उप-प्रा. आशा शर्मा सिवाकोटी

शोध निर्देशक

३. उप-प्रा. शेषराज अधिकारी

बाह्य परीक्षक

कृतज्ञता

प्रस्तुत शोधपत्र त्रिभुवन विश्व विद्यालय शिक्षा शास्त्र सङ्घाय अन्तरगत स्नातकोत्तर तह (एम.एड) द्वितीय वर्षको पाठ्यक्रम (Ed.598)को प्रयोजनको लागि तयार पारिएको हो । सिमान्तकृत बालबालिकाहरूको प्राथमिक शिक्षामा सहभागिता शीर्षकमा शोधपत्र तयार पार्ने क्रममा शुरुदेखि नै निरन्तर रूपमा निर्देशन र सहयोग गर्नु भएकोमा विभागीय प्रमुख एवं शोध निर्देशक आशा शर्मा शिवाकोटीज्यूप्रति आभार प्रकट गर्दछु ।

यसैगरी अत्यन्त सिमान्तकृत अवस्थामा रहेका माभी जातिको वारेमा विभिन्न जानकारी, उनीहरू सम्बन्धी तथ्यांक आदि उपलब्ध गराउनुहुने बिर्तामोड नगरपालिकाका धर्मराज माभीलाई सहयोगको लागि धन्यवाद दिन चाहन्छु । विभिन्न विद्यालयका प्रधानाध्यापकहरू स्रोतव्याक्ति तथा शिक्षकहरूले आफ्नो विद्यालयमा पढ्ने माभी बालबालिकाहरूको यर्थाथ परिस्थितिका वारेमा जानकारी प्रदान गर्नु भएकोमा धेरै धेरै धन्यवाद प्रकट गर्न चाहन्छु । विभिन्न विद्यालयका अभिभावक तथा विधार्थी भाइ बहिनीहरूले आफ्नो परिवेशको वास्तविक जानकारी दिएर सहयोग गर्नु भएकोमा धन्यवाद प्रकट गर्न चाहन्छु । साथै शोध कार्यमा प्रत्यक्ष एवम् अप्रत्यक्ष रूपमा सहयोग गर्नुहुने सम्पूर्ण सहयोगीलाई धन्यवाद दिन चाहन्छु ।

अन्त्यमा शोधपत्र तयारीको क्रममा कम्प्युटर सम्बन्धी सम्पूर्ण कार्यको प्रवन्ध गरी शोधपत्रलाई पूर्णता दिलाउन सहयोग गर्नुहुने गणेश कम्प्युनिकेशन, भ्वापा बजारका भाइ पंकज गणेशलाई धन्यवाद दिन चाहन्छु ।

शोधसार

प्रस्तुत शोधपत्र कनकाई बहुमुखी क्याम्पस सुरुङ्गा, भापा शिक्षाशास्त्र संकाय, शैक्षिक योजना तथा व्यवस्थापन विभाग अन्तरगत स्नातकोत्तर तह, एम.एड. दोस्रो वर्षको शिक्षा कोड नं. ५९८ को आवश्यकता पूर्तिको निम्ति सिमान्तकृत बालबालिकाहरूको प्राथमिक शिक्षामा सहभागिता शीर्षकमा केन्द्रित भएर अध्ययन गरिएको छ । यस शोधको मुख्य उद्देश्य माभी जातिका बालबालिकाहरूको प्राथमिक शिक्षामा सहभागिताको स्थिति विश्लेषण गर्नु रहेको छ ।

यस शोधपत्रलाई वर्णनात्मक प्रक्रिया अपनाई गुणात्मक, संख्यात्मक, ढाँचावाट विश्लेषण विधि प्रयोग गरी मिश्रित ढाँचा अपनाइएको छ । यस शोधको लागि माभी बालबालिका सहभागिता भएका ६ वटा विद्यालयलाई छनौट गरी तोकिएको विद्यालयमा १/१ जना प्रधानाध्यापक, २/२ जना शिक्षक, २/२ जना अभिभावक, १ देखि ५ सम्म पढ्ने २/२ जना विद्यार्थी, सम्बन्धित स्रोत केन्द्रको स्रोतव्यक्तिलाई नमुनाको आकारको रूपमा छनौट गरिएको छ ।

यस अनुसन्धानमा प्राथमिक स्रोतमा प्रश्नावली, अन्तरवार्ताका लागि प्रश्नहरू, विद्यालय सर्वेक्षण फारम जस्ता साधनहरूको प्रयोग गरिएको छ भने द्वितीय स्रोतका रूपमा विद्यालयका अभिलेख, हाजिरी पुस्तिका, परीक्षाफल पुस्तिका, भर्ना पुस्तिका, स्रोतकेन्द्रका शैक्षिक अभिलेखहरू, रिपोर्ट, पुस्तक आदि प्रयोग गरिएको छ । यस शोधलाई आवश्यकता अनुसार चित्र, तालिका, चार्ट, अनुपात, प्रतिशत र अंक गणितीय मध्यकबाट व्याख्या र विश्लेषण गरिएको छ ।

प्रस्तुत शोधपत्र माभी जातिका बालबालिकाको शिक्षा क्षेत्रमा केन्द्रित छ । यस जातिमा प्राथमिक उमेर समुहका जम्मा ८० जना बालबालिका मध्ये ६९ र जना (८३.२५) विद्यालय गएका र बाँकी ११ जना (१३.७५) विद्यालय बाहिर रहेको देखिन्छ । विद्यालयमा भर्ना भएका ६९ जना मध्ये १४ जना (२०.२८) ले वीचैमा कक्षा छोडेको देखिन्छ । परिक्षामा सामेल भएका ५५ जना मध्ये ५३ जना (९३.३७) उत्तीर्ण भएका छन् भने ३.६३ प्रतिशत मात्र अनुत्तीर्ण भएका छन् । ११ जना (१५.९७) विद्यार्थीले कक्षा दोहोर्‍याउने गरेको देखिएको छ भने विद्यार्थीको औसत शैक्षिक उपलब्धि ४७.९१ प्रतिशत रहेको देखिएको छ ।

माभी विद्यार्थीहरूमा शैक्षिक समस्याको प्रमुख कारणको रूपमा अभिभावकको आर्थिक कठिनाई अर्थात ७५ प्रतिशत माभीहरू मजदुरी गर्ने देखिएको छ भने ६६ प्रतिशत अभिभावकहरू निराक्षर भएका हुनाले घरमा शैक्षिक वातावरण नहुने तथा अभिभावकहरूले शिक्षाको महत्व बुझ्न नसक्नु अर्थात शैक्षिक जनचेतनाको कमी देखिएको छ ।

उपयुक्त समस्या समाधानका लागि नीति निर्माण तहवाट नै यस्ता सिमान्तकृत जातजातिको खोज तथा अनुसन्धान गरी शिक्षामा प्रभाव पार्ने प्रमुख कारण गरिवि हटाउन आर्थिक विकासको लागि माभी जातिका वसोवास क्षेत्रमा आर्थिक सर्वेक्षण गरी विशेष आर्थिक प्याकेजका कार्यक्रमहरू संचालन गर्नु जरुरी छ । माभी युवाहरूका लागि समेत आरक्षणको व्यवस्था मिलाउन नितान्त आवश्यकता रहेको देखिन्छ । माभी बालबालिकाहरूले पाउने छात्रवृत्तिमा वृद्धि गर्नुपर्ने तथा माभी विद्यार्थी भएको विद्यालयमा माभी शिक्षकको नियुक्ती गर्न व्यवस्था मिलाउनु पर्ने देखिन्छ ।

स्थानीयस्तरमा शैक्षिक चेतना फैलाउने गरी भर्ना सप्ताह कार्यक्रम प्रभावकारी रूपमा प्रयोग गर्न, विद्यालयमा बालमैत्री शिक्षण वातावरण सृजना गर्न, माभी अग्रज अभिभावक, शिक्षक, प्राध्यापक सहितको टोली गठन गरी चेतनामुलक शैक्षिक कार्यक्रम संचालन गर्नुपर्ने देखिन्छ ।

निष्कर्षमा माभी जातिका बालबालिकाहरूको शैक्षिक उन्निका लागि निति निर्माण तर्फ सरकारले, घरको वातावरणमा अभिभावकले, विद्यालयको वातावरणमा सहभागिता वढाउन शैक्षिक निकाय तथा विद्यालयका जिम्मेवार व्यक्तित्वहरूको महत्वपूर्ण भूमिका निर्वाह गर्नुपर्ने जस्ता सिफारिसहरू रहेका छन् ।

विषय सूची

क्र.सं.	शीर्षक	पृष्ठ
	सिफारिस पत्र	
	स्वीकृति पत्र	
	कृतज्ञता	i
	शोधसार	ii
	परिच्छेद एक : परिचय	१-१०
१.१	माझी जातिको पृष्ठभूमि	१
१.१.१	शिक्षाको अवस्था	३
१.२	समस्याको कथन	६
१.३	अध्ययनको औचित्य	७
१.४	अध्ययनको उद्देश्यहरू	८
१.५	अनुसन्धानात्मक प्रश्नहरू	९
१.६	अध्ययनको परीसिमा	९
१.७	शब्दावलिको अर्थ र परिभाषा	१०
	परिच्छेद दुई : सम्बन्धित साहित्यको पुनरावलोकन	११-१७
२.१	सम्बन्धित साहित्यको पुनरावलोकन	११
२.२	अध्ययनको सैदान्तिक खाका	१४
२.३	शैक्षिक उपादेयता	१६
	परिच्छेद तीन : अध्ययन विधि	१८-२०
३.१	अनुसन्धान ढाँचा	१८
३.२	जनसङ्ख्या र नमूना	१८
३.२.१	जनसङ्ख्या	१८
३.२.२	नमूनाको आकार	१९
३.२.३	नमूना छनौट प्रक्रिया	१९
३.३	तथ्याङ्कको स्रोत	१९
३.४	तथ्यांक संकलनका साधनहरू	२०
३.५	तथ्यांक संकलन प्रक्रिया	२०

३.६	तथ्यांक विश्लेषण प्रक्रिया	२०
	परिच्छेद चार : तथ्याङ्कको व्याख्या र विश्लेषण	२१-४६
४.१	अध्ययन क्षेत्रको गा.वि.सहरूका कुल जनसंख्या तथा माभी जनसंख्या	२१
४.१.१	प्राथमिक उमेर समूहका जम्मा माभी बालबालिका	२२
४.१.२	माभी जातिको बालबालिकाको प्राथमिक शिक्षामा सहभागिताको स्थिति	२३
४.१.३	माभी जातिका बालबालिकाहरूको भर्ना स्थिति	२३
४.१.४	कक्षागत रूपमा माभी जातिका बालबालिका भर्नादर	२४
४.१.५	माभी विद्यार्थीहरूको बीचैमा कक्षा छाड्ने अवस्था	२५
४.१.६	विद्यालयमा माभी विद्यार्थीको कक्षा दोहोर्‍याउने अवस्था	२६
४.१.७	माभी विद्यार्थीहरूको नियमितताको स्थिति	२७
४.२	माभी जातिका बालबालिकाहरूको शैक्षिक अवस्थामा देखा परेका समस्याहरू	२८
४.२.१	माभी जातिका बालबालिकाहरूको कक्षा उत्तीर्ण अवस्था	२८
४.२.२	माभी जातिका बालबालिकाको कक्षा अनुत्तीर्ण अवस्था	२९
४.२.३	माभी विद्यार्थीहरूको शैक्षिक उपलब्धि	३०
४.३	माभी जातिका बालबालिकाहरूको शैक्षिक समस्याहरूका कारणहरू	३२
४.३.१	अभिभावकहरूको साक्षरता स्थिति विवरण	३३
४.३.२	माभी अभिभावकहरूको पेशागत अवस्था	३४
४.३.३	माभी बालबालिकाहरूको विद्यालय पछि गर्ने क्रियाकलापको अध्ययन	३६
४.३.४	माभी बालबालिकाहरू विद्यालयमा न्यून सहभागिता हुने कारणहरू	३७
४.३.५	माभी बालबालिकाहरूको प्रमुख शैक्षिक समस्याहरूको विश्लेषण	३९
४.४	माभी बालबालिकाहरूको शैक्षिक समस्या समाधानका उपायहरू	४१
४.४.१	अभिभावकका लागि आयमुलक कार्यक्रम संचालन तथा रोजगारी	४१
४.४.२	माभी अभिभावकका लागि चेतनामुलक कार्यक्रम	४१
४.४.३	विद्यालयमा दिवा खाजाको व्यवस्था	४१
४.४.४	माभी शिक्षक नियुक्ति	४२
४.४.५	विद्यालयमा शिक्षा पूर्ण निशल्क तथा माभी विद्यार्थीलाई विशेष प्राथमिकता	४२

	परिच्छेद पाचँ : सारांश, निष्कर्ष र सुभावाहरू	४७-५२
५.१	निष्कर्ष	४७
५.२	सुभावाहरू	४९
५.२.१	नीति निर्माण तह	४९
५.२.२	कार्यान्वयन तह	५०
५.२.३	अनुसन्धान तह	५१
	सन्दर्भ सामग्री	
	अनुसूची	

तालिका सूची

तालिका १	: नमूना छनौटमा परेका जनसंख्याको विवरण	१९
तालिका २	: माभी जातिको गाउँ विकास समिति अन्तरगत जनसंख्या विवरण	२१
तालिका ३	: प्राथमिक उमेर समूहका जम्मा माभी बालबालिका विवरण	२२
तालिका ४	: विद्यालय अन्तरगत विद्यार्थी भर्ना विवरण	२३
तालिका ५	: माभी बालबालिकाहरूको कक्षागत भर्ना विवरण	२४
तालिका ६	: माभी विद्यार्थीहरूको कक्षा छाड्ने विवरण	२६
तालिका ७	: माभी विद्यार्थीहरूको कक्षा दोहोर्‍याउने विवरण	२७
तालिका ८	: माभी विद्यार्थीहरूको औषत उपस्थिति विवरण	२८
तालिका ९	: माभी जातिका बालबालिकाहरूको विद्यालयगत कक्षा उत्तीर्ण अवस्था विवरण	२९
तालिका १०	: माभी जातिका बालबालिकाहरूको कक्षा अनुत्तीर्ण अवस्था विवरण	३०
तालिका ११	: माभी विद्यार्थीको औषत शैक्षिक उपलब्धि विवरण	३१
तालिका १२	: माभी विद्यार्थीहरूको २०७१ सालको शैक्षिक उपलब्धि विवरण	३२
तालिका १३	: माभी अभिभावकहरूको शैक्षिक स्थिति विवरण	३३
तालिका १४	: माभी अभिभावकहरूको पेशागत विवरण	३४
तालिका १५	: माभी बालबालिकाहरूको विद्यालय समय पछिको क्रियाकलाप	३६
तालिका १६	: माभी बालबालिकाहरू विद्यालयमा न्यून सहभागिता हुने कारणहरूको विवरण	३८
तालिका १७	: माभी बालबालिकाहरूको शैक्षिक समस्याहनुका कारक तत्वहरूको विवरण	४०
तालिका १८	: माभी विद्यार्थीहरूको शैक्षिक समस्या समाधानका उपायहरूको विवरण	४३

चित्र सूची

चित्र १	:	आवश्यकताको सोपान	१५
चित्र २	:	माभी बालबालिकाहरूको कक्षागत भर्ना विवरण	२५
चित्र ३	:	माभी अभिभावकहरूको साक्षरता स्थिति विवरण	३४
चित्र ४	:	माभी अभिभावकहरूको पेशागत अवस्था विवरण	३५
चित्र ५	:	माभी बालबालिकाहरूको विद्यालय समय पछि गर्ने क्रियाकलाप विवरण	३७
चित्र ६	:	माभी बालबालिकाहरू विद्यालयमा न्यून सहभागिताका कारणहरूको विवरण	३९

परिच्छेद एक : परिचय

१.१ माझी जातिको पृष्ठभूमि

नेपाल बहुजाति, धर्म, संस्कृति, परम्परा, भाषिक दृष्टिकोणले भरिपूर्ण छ। ती जाति भाषामध्ये कतिपय जातजाति सिमान्तकृत अवस्थामा रहेका छन्। तिनै सिमान्तकृत जातजातिमध्ये आफ्नै मौलिक पहिचान बोकेको नेपाल तराईमूल माझी जाति पनि एक हो। यो जाति आफ्नो जातिय पहिचानले प्रख्यात छ। यिनीहरूमा आफ्नो रितिरिवाज, भेषभुषा, भाषा, रहनसहन, सीपहरू रहेका छन्। यिनीहरू भापा र मोरङको लोकमार्गका दक्षिणी भागहरूमा बढी वसोवास गरेको पाइन्छ। भापाको अनारमनी, भद्रपुर, महेशपुर, वनियानी, पाठामारी, केचना, राजगड, कुमरखोद, टाघनडुवा, शरणामति, चकचकी, पाँचगाछी, माहाभारा, गौरिगंज, जुरोपानी, खजुरगाछी, घैलाडुवा, वालुवारी जलथल, शिवगंज, गौरादह र लखनपुर गाउँ विकास समितिमा रहेको छ भने मोरङको महादेवा, वयडंगा, डायनिया, दर्वेशा, रंगेली सोरभागा, आमगाछी, अमरदह, केरोन, गोविन्दपुर, अमाहि, सलकपुर, भुर्किया र सिजुवा गाउँ विकास समितिमा मुख्य वसोवास गरेको पाइन्छ।

नेपालको २०६८ सालको जनगणना अनुसार माझीहरूको जम्मा जनसंख्या ८३,७२७ रहेको छ (N.P.H.C. 2011)। जुन पहाडे माझी र तराईमूल माझीको कुल जनसंख्या हो। तराईमूल माझी उत्थान समितिबाट गरिएको आन्तरिक गणना अनुसार २०५८/२०५९ मा तराईमूल माझी जातिको जनसंख्या २२ हजार ५ सय रहेको छ। यो जाति दुई समूहमा रहेको छ। १. वेत माली, वासमाली २. दश लमिया, सोल लमिया। यो जातिका अरु थरहरू पनि रहेको छन्। ती माझी, हाँडी, राय, शाक्य, दास, घडुवाल आदि हुन्। यो जातिको प्रतिनिधिमूलक जातिय संस्था वि.सं. २०५७ सालमा स्थापना गरी नेपाल “तराई मूलमाझी कल्याण समिति” नाम राखिएको छ। यो जातिको पहिलो राष्ट्रिय महाधिवेशन २०६३ पौष १९/२० र २१ गते भापाको कलवालगुडीमा सम्पन्न गरिएको थियो। हाल यसको केन्द्रिय कार्यालय अनारमनी ९ भापामा रहेको छ।

यो जाति हरेक क्षेत्रबाट पछि परेको छ । सामाजिक विभेदको शिकारमा परेका यी माभिहरूको आर्थिक, शैक्षिक, राजनैतिक अवस्था अत्यन्त दयनीय रहेको छ । ९० प्रतिशत भन्दा बढी जनसंख्या गरीवको रेखामुनी रही जनमजदुरमा संलग्न रहेका छन् भने शैक्षिक र राजनैतिक क्षेत्रमा यो जातिको प्रवेश भएको पाइदैन । यो जातिको महिलाहरूको अवस्था अझ दयनीय रहेको छ । उनीहरूमा उचित शिक्षा, सल्लाह, जनचेतनाको कमी रहेको छ । यी जातिका मानिसहरू शिक्षा र वाहिरी वातावरणलाई निरन्तरता दिनुको सट्टा घरेलु सिप सिक्न र बाँसका सामग्री निर्माण गरी बजारमा बेच्न तल्लिन देखिन्छन् ।

माभी जातिको धर्म प्रकृति पुजक (हिन्दुकृत) हो भने प्रमुख चाड सिरुवा, दधिकद, दुर्गापुजा, गोरुवासी, फगुवा, आसारीघासारी र जितिया हो । यस जातिको मातृभाषा सुर्जापुरी भए तापनि यस जातिले प्रयोग गर्ने केही विशेष शब्दहरू जस्तै : फुल्की (भात), छेम्लिया (माछा), केटियारी (मासु), गेल्हा (केटा), गेल्ही (केटी) निर्माणी (पानी) आदि । तिनिहरूको आफ्नो लिपि छैन । पोशाकमा महिलाले पेटानी र गम्छा लगाउछन् भने पुरुषले धुती, गञ्जी र गम्छा लगाउने चलन छ । यस जातिका महिलाहरूले गहनाको रूपमा खुट्टामा खरुवा, पायल, छ्यारा, वाजु लगाउछन् भने हातमा माठा, चुरा, वाला, कृष्ण चुरा, सिपितार लगाउँछन् । गलामा विछा, चन्द्रहार, टाकारहार, गोटर लकेट लगाउछन् । कानमा भुम्का, कुण्डल, नाकमा वेसन र सिउँदोमा सेतिवन, मानटिक्ली लगाएर सजिन्छन् । यस जातिको पेशा कृषि र मजदुरी भएको हुनाले आर्थिक रूपले गरिब रेखा मुनी रहेका छन् । फुर्सतको समयमा ढाकी, कुला, मुढा, चालनी, पाटाको धक्का बुन्ने, काठको सारङ्गी बनाउने, महिलाहरूले मुरी (भुजा) भुट्ने काम गर्ने गर्छन् । यस जातिका मानिसहरूले विहानको नास्तामा पान्तामुरी, घुम्निमुरी, चुरा दालवोरी प्रयोग गर्छन् भने खानामा दालभात, तरकारी, माछा मासु, सिदलेर साना, आलु साना, मचिनेर साना आदि खान्छन् । खानाका विशेष परिकारहरू रासा, छाका, पेल्का, अर्कच, प, सुकाती, पिढ, भाका, रसिया, समैर खिर, मुरियालारु, खारी, दोमिठा, फेद्गो, काखोर, गुन्जुर, सेतु, काचकाञ्जी, आदि हुन् । यस जातिमा जम्मा पाँचवटा गोत्रहरू रहेका छन् जुन चैतन्या, सद्गुरुवा, ठुन ठुनिया, समानन्दी, रामाउट आदि हुन् । प्रमुख देविदेवतामा गंगासागर, घरदेवती, विसहरी, हनुमान, नरसिँहा, त्रिशुला, संसारीलाई मान्दछन् ।

पुजा आजा तथा विवाह र मृत्यु संस्कारमा पूरोहित गोसाई हुन्छ । यस जातिको परम्परागत नाच नटुवा ढुल्की, शासरी, किसरी, पाटेर गाउन, चापन सरी, हुदुरदुरा आदि छन् भने प्रमुख बाजा गाजा ढोल, ढाक, सहना, कारहा, दोतारा, धुधुमुगु, सारङ्गी, खोल, करताल र हार्मोनिया हो । जसलाई विवाह, पुजाआजा र मृत्यु संस्कारमा फरक फरक प्रकारले प्रयोग गरेका हुन्छन् । घरमा वच्चा जन्मदा घरमुलीले जुराएको नाम राख्ने चलन रहेको छ । विवाहमा पहिलो दिन आदिवास सत्यनारायण पुजा र हल्दी, दोस्रो दिन कासै र विवाह गरी २ दिनमा विवाह सम्पन्न हुन्छ । विवाहको आठौँ दिनमा अठुवारी गरी सम्पूर्ण कार्यक्रम सम्पन्न हुन्छ । मृत्यु संस्कारमा मृत्युको ३ दिनमा तरात गरिन्छ भने १० दिनमा दशकर्ममा कपाल खौरिने ११ दिनमा एकादशा कर्म र बाह्रौँ दिनमा रात्री पख विभिन्न खानाका परिकार बनाई मर्ने व्यक्तिलाई सम्झी चढाउने गरिन्छ जसलाई पातपरा भनिन्छ । १३ दिनको दिन भोज गरी क्रियाक्रम समाप्त हुन्छ । यो जातिमा आमा वुवाको मृत्यु हुँदा जेठो छोरा मात्र क्रियामा वस्ने चलन छ भने परिस्थिती अनुसार कुनै एक छोरा मात्र क्रिया वस्दा हुने चलन रहेको छ । माफी, (२०६९) “तराईमुल माफी जातिको चिनारी” आदिवासी आवाज ।

१.१.१ शिक्षाको अवस्था

“शिक्षा मानव जीवनको आधार शिला हो” शिक्षाले मानिसको सर्वाङ्गीन विकासमा सहयोग पुऱ्याई आवश्यक क्षेत्रमा योग्य दक्ष एवम् निपूर्ण जनशक्ति तयार पारी घर परिवार, समुदाय, समाज तथा सम्पूर्ण राष्ट्रलाई नै विकसित बनाउन महत्वपूर्ण भूमिका निर्वाह गरेको हुन्छ ।

आज शिक्षा हरेक व्यक्तिको नैसर्गिक मानव अधिकारको विषय बनेको छ । जुन संयुक्त राष्ट्र संघको वडापत्रमा समेत उल्लेख गरिएको छ । सन् १९९० मा विश्व शिक्षा मञ्चद्वारा थाइल्याण्डको जोम्टिनमा आयोजना गरिएको अन्तर्राष्ट्रिय सम्मेलनमा विश्वका ११८ राष्ट्रका शिक्षाका प्रतिनिधिहरूले समेत हरेक देशले आधारभुत शिक्षा सम्पूर्ण नागरिकको पहुँचमा पुऱ्याउनु पर्ने प्रतिवद्धताका साथ सन् २००० सम्मका १०० प्रतिशत प्राथमिक उमेरका सबै बालबालिकालाई विद्यालय पुऱ्याउने ऐक्यवद्धता जनाएका थिए भने सन् २००० को अप्रिल महिनामा संयुक्त

राष्ट्र संघद्वारा सेनेगलको डकारमा सम्पन्न शिक्षा विषयको विश्व फोरमले सबैका लागि शिक्षा अभियानका विभिन्न पक्षहरूको लेखाजोखा गरी ६ वटा लक्ष्य सन् २०१५ सम्ममा हासिल गर्ने प्रतिवद्धता जोहेर गरे । नेपालले सबैका लागि शिक्षाको कार्यक्रमलाई शिक्षा विकासको मुख्य रणनीतिको रूपमा अवलम्बन गरेको छ । नेपालको राष्ट्रिय कार्ययोजनाले डकार सम्मेलनबाट घोषित ६ वटा लक्ष्यमा नेपालको जातिय, सामाजिक र भाषिक विविधतालाई मध्यनजर गरी अर्को एउटा थप लक्ष्य समावेश गरी कार्यन्वयन गरिएको छ ।

२०६८ को जनगणना अनुसार नेपालमा ५ वर्ष वा सो भन्दा माथिल्लो उमेरका कुल २,३९,२६,५४१ जनसङ्ख्यामा ६५.९ प्रतिशत व्यक्तिहरू साक्षर रहेको देखाएको छ । पुरुषको साक्षरता दर ७५.१ प्रतिशत छ भने महिलाको साक्षरता दर ५७.४ प्रतिशत रहेको छ । २०५८ सालको जनगणना अनुसार ६ वर्ष वा सो भन्दा माथिल्लो उमेरका व्यक्तिहरूको कुल साक्षरता दर ५४.१, पुरुष साक्षरता दर ६५.५ र महिला साक्षरता दर ४२.८ प्रतिशत थियो भने एस.एल.सी. भन्दा माथिल्लो तह उत्तीर्ण गर्ने १०.२ प्रतिशत रहेका थिए । हालको नेपालको शैक्षिकस्तर प्राप्तिलाई हेर्दा पाँच वर्ष वा सोभन्दा माथिल्लो उमेरका साक्षर जनसङ्ख्याको सबैभन्दा ठूलो हिस्सा अर्थात ३९.० प्रतिशत व्यक्तिहरूले प्राथमिक तह (कक्षा १ देखि ५ सम्म) उत्तीर्ण गरेको पाइएको छ । निम्न माध्यमिक तह (कक्षा ६ देखि ८) सम्म उत्तीर्ण गरेका व्यक्तिहरू २०.३ प्रतिशत अंश सहित दोस्रो बहुसङ्ख्यामा रहेको देखिन्छ । एस.एल.सी. वा सो सरह उत्तीर्ण गर्ने व्यक्तिहरू कुल जनसङ्ख्याको १०.२ प्रतिशत देखिन्छन् भने एस.एल.सी. भन्दा माथिल्लो तह उत्तीर्ण गर्नेहरू १०.२ प्रतिशत नै देखिएका छन् । जम्मा जम्मा ४.२ प्रतिशत व्यक्तिहरूले अनौपचारिक शिक्षा हासिल गरेको देखिएको छ । (N.P.H.C, 2011) । प्राथमिक तहको कुल भर्ना दर सन् २०१३/१४ मा ८७ प्रतिशत रहेको छ । जसबाट अझै पनि प्राथमिक तहमा १०० प्रतिशत भर्नादर पुऱ्याउने लक्ष पूरा नभएको देखिएको छ ।

नेपालको भ्रूपा र मोरङको तराई क्षेत्रमा वसोवास गर्ने माफी जातिका बालबालिकाहरू अझैपनि १०० प्रतिशत विद्यालय गएको पाइदैन यसो हुनाको प्रमुख कारणहरूमा गरिबि, अन्धविश्वास, कुरीति, कुसंस्कार जनचेतनाको कमी, आर्थिक पछ्यौटेपन र शिक्षाको महत्व बुझ्न नसक्नु नै मुख्य हो । यो समुदायमा विद्यालय

जाने बालबालिकाहरू पनि बीचैमा पढाइ छाडी घर वसेको पाइन्छ, साथै विद्यालयमा नियमित उपस्थित हुँदैनन् । यसको प्रमुख कारण घरको कमजोर आर्थिक अवस्था, घरायसी कामकाजमा अल्झिने, आमा बुवा मेलापात, मजदुरीमा गएको अवस्थामा घरमा साना भाइ बहिनीको हेरविचार गर्नुपर्ने जस्ता बाध्यताहरू उनीहरूमा हुने गर्दछन् । साथै सानै उमेरमा विवाह गरिदिने, छोरीले पढाइ लेखाइ भन्दा घरको घरायसी कामकाज सिक्न अनिवार्य हुने जस्ता परम्परागत विचार धाराले समेत विद्यालय जान बाधा भएको गुनासो आउँछ ।

यो समुदाय शिक्षाप्रति चेतनाको कमी तथा चासो नभएकै कारण अधिकांश मानिस शिक्षाबाट वन्चित रहेका छन् । हाल सरकारी नीति अनुसार विद्यालयमा छात्रवृत्ति पाउने भएपछि विद्यालयमा माभी बालबालिकाहरूमा भर्ना हुनेको सङ्ख्या बढेको भए तापनि विद्यालय तह पूरा गर्ने सङ्ख्या कमै रहेको देखिन्छ । विद्यालय तह पार गरी उच्च शिक्षामा यस जातिको पहुँचको इतिहासलाई हेर्ने हो भने हालसम्म नेपालमा २ जनाले ग्रेजुएट, २२ जना S.L.C. गरेका जसमध्ये महिला १ जनाले मात्र S.L.C. पास गरेको कुरा तराईमुल माभी कल्याण समितिको आन्तरिक गणना तथ्यांक संकलन पुस्तिका २०६३ मा उल्लेख भएको छ ।

उपरोक्त तथ्यांकको आधारमा उच्च शिक्षा हासिल गर्नेको संख्या अत्यन्त न्यून रहेको स्थिति छ भने महिलाहरूको शैक्षिक अवस्था दयनीय रहेको देखिन्छ । तसर्थ यस जातिको विकासका लागि यी जातिलाई हरेक क्षेत्रमा अग्रसर र उत्प्रेरित गराउन उनीहरूमा चेतनाको स्तर अभिवृद्धि गराउनु पर्ने प्रमुख आवश्यकता हुन जान्छ । यसका लागि माभी जातिका बालबालिकाहरूलाई शैक्षिक अवसर प्रदान गर्नुपर्ने नितान्त आवश्यकता रहेको छ । आज पनि माभी जातिका विद्यालय उमेर समूहका बालबालिकाहरूको प्राथमिक विद्यालयमा सहभागिता कम हुनुको साथै धेरै बालबालिकाहरू विद्यालयको शिक्षाको पहुँचबाट टाढा रहेको देखिन्छ । तसर्थ माभी जातिको शैक्षिक स्थिति शैक्षिक समस्या र शैक्षिक समस्या समाधानका उपायहरूको अध्ययन गर्न आवश्यकता महसुस गरी उक्त विषयमा नै अध्ययन केन्द्रित रहेको छ । साथै यस अध्ययनबाट माभी जातिका बालबालिकाहरूको शिक्षाको स्तरमा गुणात्मक सुधार ल्याउन विशेष टेवा पुग्ने हुँदा यो अध्ययन गरिएको छ ।

१.२ समस्याको कथन

सन् २०१५ सम्ममा सबैका लागि शिक्षाका उद्देश्यहरू पूरा गर्न नेपालले पनि सबैका लागि शिक्षा राष्ट्रिय कार्य योजना (२००१-२०१५) बनाई यस अन्तरगत सबैका लागि शिक्षा मुल दस्तावेज (२००४-२००९) को रणनितिक कार्यक्रम लगायत विभिन्न कार्यक्रमहरू कार्यान्वयन गरीए तापनि सन् २०१४ सम्ममा ८ प्रतिशत प्राथमिक तह उमेर समूहका बालबालिकाहरू विद्यालय बाहिर रहेका छन् । अर्थात ती बालबालिकाहरू प्राथमिक शिक्षाको पहुँच भन्दा टाढा रहेका छन् । नेपालमा लोकतन्त्रको स्थापना पश्चात निर्मित अन्तर्राष्ट्रीय संविधान २०६३ मा समेत शिक्षालाई मौलिक हकको रूपमा स्वीकार गर्नुका साथै सबै ठाँउको सन्तुलित विकासको लागि आर्थिक लगानी न्यायोचित वितरण गरी सबै क्षेत्रका जनताका स्वास्थ्य, शिक्षा, आवास, रोजगारी जस्ता आधारभूत कुराहरूको विकास गरी मानिसको जीवनस्तर उकास्ने र सुखी सम्पन्न बनाउने नीति राज्यले लिनुपर्ने व्यवस्था भए तापनि अहिलेसम्म सरकारले पिछडिएको आदिवासी जनजाति तथा सीमान्तकृत बालबालिकाहरूलाई समान गुणस्तरको निशुल्क र सर्वसुलभ आधारभूत शिक्षाको प्रत्याभुती दिन सकेको छैन । यसर्थ शैक्षिक नीति, निर्माता, शिक्षक, अभिभावक, व्यवस्थापन पक्ष, शोधकर्ता, शिक्षाविद् लगायत शिक्षासँग सम्बन्धित सबै सरोकारवालाहरूका लागि यस्ता बालबालिकाहरूको शिक्षामा पहुँच कसरी पुऱ्याउने भन्ने सवाल एक चुनौतीको विषय बनेको छ ।

यसै सन्दर्भमा नेपालको पूर्वी तराई क्षेत्रमा बसोबास गर्दै आएका अत्यन्त पिछडिएको सिमान्तकृत अल्पसंख्यक समुदायको रूपमा तराईमुल माभी (माभी) जाति चिनिदै आएको छ । यस समुदायका विद्यालय उमेर समूहका बालबालिकाहरूको विद्यालयमा सहभागिता अत्यन्त न्यून देखिन्छ । यस माभी जातिको आफ्नै छुट्टै प्रकारको रीतिरिवाज, चाडपर्व, पुजाआजा, रहनसहन, वाजागाजा, सामाजिक मुल्य मान्यता, भाषा रहेको छ । जनजातिको तुलनामा माभी जातिको संस्कृति लोपोन्मुख हुँदै गएको छ । यसरी लोपोन्मुख भाषा संस्कृतीको संरक्षण गर्नु जरुरी हुन्छ । परापूर्वकालमा भ्वापा जिल्ला व्यापक घना जंगल भएको क्षेत्र तथा औलाको प्रकोप भूमिको रूपमा परिचित थियो । यस्तो अवस्था पनि माभी जाति अन्य भ्वापाका आदिवासीसँग पहिलादेखि नै मिलेर बसोबास गरेको जनजाति हो । माभी जातिलाई

२०५८ सालको जनगणनादेखि नेपालको आदिवासी जनजातिमा समेटिएको छ । यो जाति सिमान्तकृत अवस्थामा रहे तापनि आजसम्म यस जातिको वारेमा कुनै पनि क्षेत्रबाट व्यापक खोज तथा अनुसन्धान भएको देखिदैन ।

माभी जातिहरूको शैक्षिक अवस्था अत्यन्त न्यून रहेको छ । हालसम्म कुल माभी जनसंख्यामा २ जनाले ग्रेजुएट, २२ जना S.L.C. गरेका जस मध्य १ जना महिलाले S.L.C. पास गरेको तथ्यले सो कुरा प्रष्ट पार्छ । ९० प्रतिशत भन्दा बढी जनसंख्या गरिबि रेखा मुनी भएको यस जातिमा प्रशस्त खान, लगाउन, राम्रो सुविधा युक्त घरमा बस्ने र परिवारमा शिक्षाको सुविधा उपलब्ध गराउन सक्ने अवस्था छैन । यस्तो दयनीय अवस्था हुँदाहुँदै पनि हालसम्म पनि माभीहरूको सामाजिक, आर्थिक र शैक्षिक अवस्थाको वारेमा कुनै अध्ययन अनुसन्धान भएको पाईदैन । त्यसैले यस्ता सिमान्तकृत अवस्थामा रहेका माभीहरूका बालबच्चाहरूको शैक्षिक अवस्थाको विविध पक्षहरूको वास्तविक अवस्थाहरूको वारेमा सरोकारवालाहरूलाई अवगत गराउन, आवश्यक तथ्यहरूको खोजी गरी यर्थाथ तथ्यहरू अध्ययन गर्नु आवश्यक छ । यसै प्रसङ्गमा विद्यालय तहमा माभी जातिका बालबालिकाको भर्ना अवस्थामा के के कारणले प्रभाव पार्दछ, माभी जातिको आर्थिक अवस्था, यीनिहरूको शैक्षिक अवस्था कमजोर हुनुका कारणहरू, बालबालिकाहरूको विद्यालयको न्यून उपस्थिति हुनुको कारणहरू, विद्यालयमा प्राथमिक तहमा माभी बालबालिकाहरूको राम्रो सहभागिता हुन नसक्नुको साथै माभी अभिभावकहरूको शिक्षाप्रतिको दृष्टिकोण के कस्तो रहेको छ ? जस्ता समस्यामा केन्द्रित रहेर माभी जातिका बालबालिकाहरूको प्राथमिक शिक्षामा पहुँच विषयक यो शोध कार्य गरिएको छ ।

१.३ अध्ययनको औचित्य

कुनैपनि देश विकासका लागि समाजको विकास हुन आवश्यक हुन्छ । समाजको विकासका लागि समाजका सम्पूर्ण जातजाति भाषाभाषी, व्यक्तिगत विविधता सामाजिक सांस्कृतिक विविधता, शारीरिक र मानसिक भिन्नता भएका तथा सबै तप्ताका नागरिकलाई शिक्षित र व्यावहारिक हुन आवश्यक हुन्छ । कुनै एउटा जातजातिको विकास विना पूर्ण विकासको प्रत्याभूती राष्ट्रले दिन सक्दैन तसर्थ प्राथमिक तहदेखि नै सबै जातजाति भाषाभाषी धर्म, सामाजिक आर्थिक विविधता

भएका सबै प्रकारका बालबालिकाहरूलाई शिक्षामा समान पहुँच हुन आवश्यक हुन्छ ।

नेपालमा संचालित सबैका लागि शिक्षा कार्यक्रमले लिएका प्रमुख उद्देश्यहरू मध्ये प्राथमिक शिक्षा सबैको समान सहभागिता एउटा मुख्य उद्देश्यको रूपमा रहेको छ । तर नेपालमा आर्थिक, सामाजिक, भौगोलिक, लैङ्गिक र जातिगत दृष्टीले समाजका बालबालिकाहरू प्राथमिक शिक्षाको पहुँचबाट टाढा रहेका छन् । यस्ता बालबालिकाहरूलाई विद्यालयको दायरामा ल्याउन राज्यबाट विभिन्न शैक्षिक कार्यक्रमहरू मार्फत प्रयासहरू भए तापनि विद्यालयमा त्यस्ता बालबालिकाहरूको सहभागिता सन्तोषजनक नभएकोले प्रस्तुत शीर्षकलाई अध्ययनको विषयवस्तु बनाई भाषा र मोरङमा वसोवास गर्ने अति सिमान्तकृत तराईमुल माभी जातिका बालबालिकाहरूको प्राथमिक शिक्षामा के कस्तो सहभागिता रहेको छ । प्राथमिक शिक्षामा पहुँच सन्तोषजनक नहुनुका कारणहरू केके होलान् ? समस्या समाधानका उपायहरू के के हुन् सक्छन् ? भनि यो अनुसन्धान गरिएको हुँदा सम्बन्धित जातका बालबालिकाहरूमा शैक्षिक सहभागितामा सहयोग पुग्नेछ ।

यस माभी जातिको वारेमा धेरैलाई जानकारी समेत नभएको साथै हालसम्म यस जातिको कुनै अध्ययन अनुसन्धान नभएको हुँदा यिनीहरूको विविध पक्षको अध्ययन गरी उनीहरूको पहिचानलाई उजागर गराउन यो शोधकार्यले सहयोग पुऱ्याउनुका साथै भविष्यमा यस विषयमा अध्ययन गर्न चाहने शोधकर्तालाई समेत थप सहयोग पुऱ्याउनेछ । यस शोधबाट प्राप्त सुझावहरूलाई कार्यान्वयन गरी माभी बालबालिकाहरूको प्राथमिक तहमा सहभागिता बढाउने आवश्यक शैक्षिक वातावरण सृजना गर्न अनुसन्धान तह, नीतिनिर्माण तह, एवम् कार्यान्वयन तहसम्म सम्पूर्ण सरोकारवालाहरूलाई सहयोग पुग्ने भएकोले यस अध्ययनको औचित्य पुष्टि हुन्छ ।

१.४ अध्ययनको उद्देश्यहरू

यस अध्ययनका उद्देश्यहरू निम्नानुसार रहेका छन् ।

- (क) माभी जातिका बालबालिकाहरूको प्राथमिक शिक्षामा सहभागिताको स्थिति विश्लेषण गर्नु ।
- (ख) माभी जातिका बालबालिकाहरूको शैक्षिक उपलब्धि स्थिति पत्ता लगाउनु ।

- (ग) माभी जातिका बालबालिकाहरूको शैक्षिक अवस्थामा देखा परेका समस्याहरू पहिचान गर्नु ।
- (घ) माभी जातिका बालबालिकाहरूको शैक्षिक समस्या समाधानका उपायहरू सुभाउनु ।

१.५ अनुसन्धानात्मक प्रश्नहरू

- यस अनुसन्धानमा निम्न लिखित प्रश्नहरूको उत्तर प्राप्त गर्ने प्रयत्न गरिएको छ ।
- (क) माभी जातिका बालबालिकाहरूको प्राथमिक शिक्षामा भर्ना स्थिति कस्तो छ ?
- (ख) यस समुदायका बालबालिकाहरूको बीचमा कक्षा छोड्ने र पुनः कक्षा दोहोर्न्याउने प्रकृति कस्तो छ ?
- (ग) यस समुदायका बालबालिकाहरू कति र कुन अनुपातमा उत्तीर्ण हुन्छन् ?
- (घ) माभी बालबालिकाहरूको औषत उपस्थिति कस्तो छ ?
- (ङ) बालबालिकाको शैक्षिक उपलब्धि कस्तो छ ?
- (च) प्राथमिक शिक्षामा माभी विद्यार्थी नै बीचमा कक्षा छाडनुको कारण के हो ?
- (छ) प्राथमिक उमेर समूहका बालबालिकाहरू विद्यालय भर्ना गरेका छन् कि छैनन् ?
- (ज) बालबालिकाहरू अनुत्तीर्ण हुने कारणहरू केके हुन् ?
- (झ) आफ्ना बालबालिकाहरूको शैक्षिक सम्बन्धमा माभी अभिभावकको धारणा कस्तो छ ?
- (ञ) प्राथमिक शिक्षामा माभी बालबालिकाको सहभागिता बढाउन तथा उनीहरूको शैक्षिक स्थितिमा सुधार ल्याउन के कस्ता उपायहरू अवलम्बन गर्नुपर्ला ?

१.६ अध्ययनको परिसीमा

यस अनुसन्धान सिमित समय, स्रोत तथा साधनका कारणले गर्दा भापा जिल्ला अन्तरगत पर्ने टाघनडुवा स्रोतकेन्द्र अन्तरगतका गाउँ विकास समितिहरू शरणामति, टाघनडुवा र कुमरखोदमा संचालित २० वटा सामुदायिक विद्यालयका प्राथमिक तहमा अध्ययनरत सिमान्तकृत बालबालिकाहरू मध्ये माभी बालबालिकाहरूमा मात्र सिमित रहेको छ । उक्त अध्ययन क्षेत्रका २० वटा विद्यालयहरू मध्ये ६ वटा (३० प्रतिशत) विद्यालयलाई नमूनाको रूपमा लिइएको छ । शैक्षिक सत्र २०७१ मा माभी विद्यार्थीहरूको भर्ना स्थिति, उत्तीर्ण दर, कक्षा

छाड्ने दर, नियमितता र शैक्षिक उपलब्धिको अवस्था विश्लेषण, माभी बालबालिकाको शैक्षिक सहभागितामा देखा परेका समस्या तथा समस्या समाधानका उपायहरू सम्बन्धी विश्लेषण गरिएको छ । साथै उक्त शैक्षिक सत्रमा नमूना छनौटमा परेका विद्यालयका अध्ययनरत माभी विद्यार्थीहरू, उनीहरूका अभिभावकहरू सम्बन्धित तहका शिक्षकहरू, प्रधानाध्यापक तथा स्रोत व्यक्तिसम्म मात्र अध्ययनलाई सिमित गरिएको छ । यो अध्ययनका लागि उल्लेखित क्षेत्र र जनसंख्यालाई सिमित राखेर अध्ययनलाई वढाइएको हुनाले यो अध्ययनको निष्कर्ष पनि यसै क्षेत्रमा लागु हुने छ ।

१.७ शब्दावलीको अर्थ र परिभाषा

सामुदायिक विद्यालय : नेपाल सरकारबाट नियमित अनुदान पाउने गरी अनुमति वा

स्वीकृती प्राप्त विद्यालय

भर्नादर : शैक्षिक सत्रको सुरुमा विद्यालयमा भर्ना हुने विद्यार्थीहरूको भर्ना

स्थिति ।

कक्षा छाड्ने दर : विद्यालयमा भर्ना भई शैक्षिक सत्र पूरा नगरी बीचमा अध्ययन

छाड्ने दर ।

स्रोतकेन्द्र : नेपाल सरकारले नीति अनुरूप केही विद्यालयहरूको सुपरिवेक्षक गर्ने र

जिल्ला शिक्षा कार्यालयको बीचमा सेतुको कार्य गर्ने कार्यालय ।

सिमान्तकृत : गाँस, वास, कपास र शिक्षाको अभाव भएको समूह

परिच्छेद दुई : सम्बन्धित साहित्यको पुनरावलोकन तथा सैद्धान्तिक खाका

नेपालको पूर्वी क्षेत्र भूपा र मोरङ जिल्लाको तराई क्षेत्रमा वसोवास गर्ने धेरै जातिहरू मध्ये माभी जाति एक छुट्टै पहिचान बोकेको अति सिमान्तकृत आदिवासी जनजाति हो । यो जाति आर्थिक, सामाजिक, राजनैतिक, शैक्षिक सबै क्षेत्रमा पछि परेको हुनाले नेपालका अन्य कुनै पनि जातजाति जस्तो चर्चा परिचर्चामा आउन सकेको छैन । माभी जातिको बारेमा कुनै पनि अनुसन्धान कर्ताबाट कलम चलाएको पाइँदैन नेपालको जनगणनामा समेत तराईमुल माभी र पहाडे माभीको जनसंख्यालाई एकै ठाउँमा समेटेर तथ्यांक निकालिएको गुनासो समेत तराई वासी तराई मुल माभी जातिको जनगुनासो रहेको छ । जवकी पहाडे माभी र तराईमुल माभीको भेषभुषा, धर्म संस्कृती, भाषा कुनै पनि कुरा एक अर्कासँग मेल खाँदैन । तर भूपा र मोरङ जिल्लाका तराईमुल माभी बालबालिकाको तथ्यांक शैक्षिक पक्षमा रहेको पाइन्छ । त्यसैले यस अनुसन्धानमा माभी बालबालिकाहरूको शैक्षिक पक्षलाई उजागर गर्ने प्रयास गरिएको छ । प्रस्तुत शीर्षकको सोध अध्ययनलाई अगाडी बढाउन यस माभी जातिको कुनै अनुसन्धान नभएकाले यस जाति जस्तै अन्य आदि वासी जनजातिसँग सम्बन्धित केही प्रतिवेदन, लेख, विचार, पत्रपत्रिका तथा शोधपत्रहरूको अध्ययन गरी निम्नानुसार अवलोकन गरिएको छ ।

२.१ सम्बन्धित साहित्यको पुनरावलोकन

सेरिड (२०५९) अनुसार विशेष लक्षित समूहका बालबालिकाहरूलाई शिक्षामा पहुँचका लागि नकारात्मक असर पर्ने प्रमुख तत्वको रूपमा केहि क्षेत्रहरूमा विद्यालय घरबाट टाढा हुनु, सामाजिक विभेदको मनोविज्ञान अहिले पनि प्रचलित रहनु, जिल्ला शिक्षा कार्यालयको नक्साङ्कन भित्र विशेष लक्षित समूहका बालबालिकाहरूको विस्तृत विवरण समावेश हुन नसक्नु र आर्थिक पक्ष कमजोर हुनु प्रमुख तत्वहरू रहेका छन् । लक्षित समूहका बालबालिकाहरूको शिक्षामा सहभागिता वृद्धिका लागि त्यस लक्षित क्षेत्रमा प्रोत्साहन कार्यक्रम र वैकल्पिक विद्यालय एकै साथ चलाउनु पर्दछ । त्यस्ता विद्यार्थीलाई पोशाकको व्यवस्था गर्नुपर्ने, अभिभावकीय शिक्षा सन्चालन गर्नुपर्ने, स्थानीय भाषाको ज्ञान भएको शिक्षकको व्यवस्था र जिल्ला शिक्षा कार्यालयको विद्यालय नक्साङ्कनमा लक्षित समूहका बालबालिकाहरूको विस्तृत विवरण समावेश

हुनुपर्दछ भन्ने अध्ययन प्रतिवेदनको सुझाव रहेको छ । (फर्मेटिम अनुसन्धान परियोजना २०५९) ।

सेनेगलको डकार २६-२८ अप्रिल २००० मा अनुमोदित घोषणा अनुसार विश्व व्यापी प्राथमिक शिक्षालाई सहस्रावदी विकासको मुख्य लक्ष्यको रूपमा संयुक्त राष्ट्र संघ-(UNO) का साथै सदस्य राष्ट्रहरूले प्रतिद्धता जनाएपछि सन् २००० को अप्रिल २६-२८ मा सम्पन्न अन्तराष्ट्रीय सम्मेलनमा “सबैका लागि शिक्षा” घोषणा गर्दै सन् २०१५ सम्ममा निःशुल्क तथा अनिवार्य गुणस्तर प्राथमिक शिक्षा सबै बालबालिका विशेष गरी छात्रा, कठिन अवस्थाका बालबालिका तथा अल्पसङ्ख्यक जातजातिका बालबालिकाहरूको पहुँचमा पुऱ्याउने सुनिश्चिततका लागि सम्मेलनमा सहभागी राष्ट्रहरूद्वारा हस्ताक्षर गरिएको थियो । नेपाल पनि उक्त घोषणा पत्रमा हस्ताक्षर गर्ने विश्व शिक्षा मञ्चको सदस्य राष्ट्रको रूपमा सबैका लागि शिक्षाको उद्देश्य निर्धारित समयमा प्राप्त गर्ने उद्देश्यले सबैका लागि शिक्षालाई राष्ट्रिय प्राथमिकताको कार्यक्रम अन्तरगत राखी नेपाल सरकारद्वारा मुख्य ६ वटा उद्देश्यका साथ सबैका लागि शिक्षा एउटा राष्ट्रिय कार्य योजना (२००१-२०१५) तयार गरिएको छ । उक्त ६ वटा उद्देश्यहरू मध्ये भाषिक रूपमा अल्पसङ्ख्यक तथा आदिवासी जनजातिका बालबालिकाहरूको सिकाइ आवश्यकता पूरा गर्न शिक्षामा समान सहभागिता हुनुपर्ने एउटा प्रमुख उद्देश्यको रूपमा रहेको छ । (स्टाटस रिपोर्ट २०६६)

वखती (२०६१) अनुसार अभिभावक हरूमा चेतनाको कमी, उचित सुझाव र सर सल्लाहको अभाव, ठूलो परिवार संख्या, मनोवैज्ञानिक तरिकाबाट पठन पाठन नहुनु, विद्यालयमा प्रयाप्त साधन स्रोतको अभाव, जातिगत र लैङ्गित भेदभाव, आर्थिक अभाव, विपन्नता र पारिवारिक सामाजिक तथा व्यक्तिगत कारणहरू नै बालबालिकाहरू विद्यालय छाडनुका मुख्य कारणहरू हुन भन्ने निष्कर्ष निकालिएको छ ।

राजवंशी (२०६८) अनुसार सन्थाल बालबालिकाको शैक्षिक विकासको मुख्य बाधक तत्व गरिबि रहेको छ । गरिबि कारण ती जातिका बालबालिकाहरू शुरुमा उल्लेखनीय रूपमा विद्यालयमा भर्ना भए तापनि बीचैमा कक्षा छाड्ने दर बढी रहेको देखिन्छ । हाल विद्यालयमा उद्धार कक्षोन्नती प्रणालीका कारण उर्त्तीण दर धेरै देखिए

तापनि सिकाइ उपलब्धि दर न्यून रहेको, माथिल्लो कक्षामा सन्थाल विद्यार्थी सङ्ख्या क्रमशः घट्दै गएको, न्यून सङ्ख्यामा मात्र सन्थाल विद्यार्थीहरू प्राथमिक तहपूरा गरेको कुरा उल्लेख गर्नु भएको छ । यसबाट अभै पनि सन्थाल बालबालिकाहरूको प्राथमिक शिक्षामा समेत पहुँच नपुगेको देखिएको छ । यसका लागि शैक्षिक पहुँच बढाउन सर्वप्रथम यिनीहरूको आर्थिक स्थितिमा सुधार ल्याउनु पर्ने, निरन्तर अभिभावकलाई शिक्षाप्रति अभिप्रेरित गर्ने विशेष औपचारिक शिक्षा लागु गर्नुपर्ने, आर्थिक पक्षको सुधारका लागि विभिन्न सीप मुलक र आयमुलक कार्यक्रमहरू संचालन गर्नुपर्ने, सन्थाल युवाहरूको लागि रोजगारीको समेत आरक्षणको व्यवस्था मिलाउनु पर्ने जस्ता सुझावहरू समेत पेश गर्नु भएको छ ।

काफ्ले (२०६६) अनुसार नेपालमा शैक्षिक विकासमा देखिएका चुनौतीहरूका साथै राजनैतिक अस्थिरताले शैक्षिक विकासमा पारेको अवरोधहरू रहेका छन् । सम्पूर्ण बालबालिकाहरूलाई विद्यालय शिक्षामा सरिक गराउन नसकिएकाले साक्षरता सम्बन्धी समस्याहरू विद्यमान देशको समस्याको रूपमा रहेकोले शैक्षिक वेरोजगारको साङ्ख्यिक वृद्धिले सृजित समस्याहरूका साथै नेपालको शैक्षिक उत्पादन जनशक्ति अन्तर्राष्ट्रियस्तरमा प्रतिस्पर्धा गर्न नसक्ने कमजोर अवस्था रहेको छ । साक्षरता प्रतिशत वृद्धि गर्न अनौपचारिक शिक्षा कार्यक्रमलाई जोड दिनुपर्ने सुझाव प्रस्तुत गरिएको छ । पिछडिएका, अल्पसङ्ख्यक, दलित तथा गरीब परिवारलाई शैक्षिक अवसर सृजना गरी सम्पूर्ण जनतालाई शिक्षाको मूलधारमा समेट्नु पर्ने सुझाव समेत प्रस्तुत गरिएको छ (शिक्षक शिक्षा, २०६६) ।

आचार्य (२०६९) अनुसार थारु जातिको परम्परागत सामाजिक संस्कार मध्यपान गर्ने कुसंस्कार, अभिभावकहरूमा शैक्षिक चेतनाको अभाव तथा कमजोर आर्थिक अवस्था नै शैक्षिक समस्याका प्रमुख कारण रहेका छन् । यसको समाधान वा थारु जातिको शैक्षिक विकास र शिक्षामा पहुँचका लागि थारु जातिका बालबालिकाहरूको शिक्षामा सुनिश्चितता र रोजगारमा आरक्षणको आवश्यकता रहेको निष्कर्ष निकालिएको छ ।

मैनाली (२०६८) अनुसार किसान जातिको मानिसहरूको शिक्षाप्रतिको उदासिन्दा बढी देखिएको छ । केटाको तुलनामा केटीहरूको संख्या धेरै भए तापनि विद्यालयमा केटीहरूको सहभागिता कम भएको विद्यालयमा भर्ना भएका विद्यार्थी पनि

शैक्षिक शत्रु पूरा नगरी ड्रप आउट हुने, कक्षा दोहोच्याउने दर बढी रहेको हुँदा उनीहरूलाई अतिरिक्त कक्षामा सामेल गराई यो दर घटाउनु पर्ने कुरा उल्लेख गरिएको छ । यस जातिका मानिसमा शिक्षाप्रति त्यति चासो नभएकाले घरको वातावरण बालबालिकाका लागि पढ्ने अनुकूल वातावरण नभएकोले यस किसान जातिका बालबालिकाहरू पढाइ लेखाइमा कमजोर हुने गर्दछन् भने गरिबको कारण छाक टार्न कठिन परिस्थितिका परिवारका बालबालिकाहरू विद्यालय उपस्थिति न्यून हुनु स्वभाविकै भएकोले त्यस्ता जातजातिको खोजी अनुसन्धान गरी तिनीहरूको शैक्षिक, सामाजिक सांस्कृतिक, धार्मिक परम्परा तथा संस्कारहरूलाई लोप हुन नदिन उनीहरूका समस्याहरूको पहिचान गरी आर्थिक, शैक्षिक पक्षको सुधारको लागि सम्बन्धित सरकारी तथा गैर सरकारी संघसंस्थाले ध्यान दिनुपर्ने सुझाव पेश गरिएको छ ।

यसरी पूर्व कार्यको समिक्षा गर्दा हालसम्म शिक्षामा बालबालिकाहरूको पहुँच पुऱ्याउन सहयोग पुग्नेगरी विभिन्न जातजातिको समेत अनुसन्धानहरू प्रसस्तै भएका शोधपत्रहरू भेटिन्छन् । त्यस्ता शोधपत्रले यस अध्ययनलाई आधार दिने देखिन्छ । उपयुक्त पूर्व कार्य तर्फ दृष्टि दिदा विभिन्न लेक तथा शोधार्थीद्वारा नेपालमा शिक्षाको सहभागिताको पूर्णरूपमा प्रत्याभूती दिन नसकेको विभिन्न जातजाति, दलित, पिछडावर्ग, अल्प सङ्ख्यक जाति लोपन्तोमुख अति सिमान्तकृत जनजाति आदिको अध्ययन भए तापनि नेपालको पूर्वी भाषा र मोरङ जिल्लाको तराई क्षेत्रमा मात्र स्थायी बसोवास गर्ने माझी जातिको बालबालिकाहरूको शिक्षामा के कस्तो सहभागिता रहेको छ भनि खोज अध्ययन अभै पनि भएको पाइदैन । तसर्थ उल्लेखित पूर्व कार्यहरूलाई सहयोगी मान्दै प्रस्तुत शोध तयार गरिएको छ ।

२.२ अध्ययनको सैदान्तिक खाका

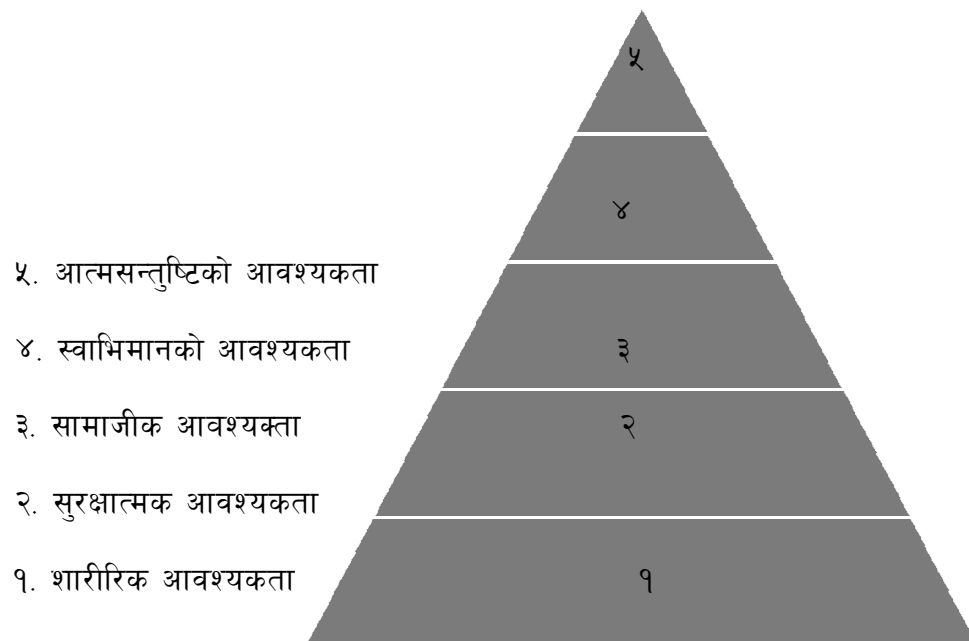
प्रस्तुत शोध अध्ययन मास्लोको उत्प्रेरणा सम्बन्धी सिद्धान्त र पाउलो फ्रेरेको उत्पिडतको शिक्षा सिद्धान्तद्वारा निर्देशित रहेको छ ।

(क) मास्लोको उत्प्रेरणा सम्बन्धी सिद्धान्त

यो सिद्धान्तको प्रतिपादक अमेरिकी मनोवैज्ञानिक अब्राहम मास्लोले सन् १९४३ मा गरेका थिए । मानिसमा एउटा आवश्यकता पूरा भएपछि अर्को

आवश्यकताको पूर्तिको लागि उत्प्रेरित हुँदै जान्छ । अर्थात सुरक्षात्मक आवश्यकता मानिसलाई शारीरिक आवश्यकता परिपूर्ति भएपछि मात्र परिपूर्ति गर्न उत्प्रेरित हुन्छ । त्यस्तै शारीरिक र सुरक्षात्मक आवश्यकता पूरा भएपछि व्यक्ति सामाजिक संलग्नता तथा मान्यता बढाउने, मित्रवान व्यावहार गर्ने, स्नेहको आदान प्रदान गर्ने जस्तो कार्यतर्फ उत्प्रेरित हुन्छ । स्वाभिमानको आवश्यकता मानिसमा मान सम्मान पहिचान स्थानको खोजी गर्न थाल्छ । पुरस्कार र प्रशंसा दिएर उनीहरूको कार्यप्रति उत्प्रेरित गर्न सकिन्छ र आत्मसन्तुष्टिको आवश्यकता यस सोपानको चरम चुलीमा व्यक्तिमा आत्म सन्तुष्टि, आत्मगौरव, आत्मबोध आदिको चाहना हुन्छ । व्यक्तिको मनोभावना बुझी आत्मसन्तुष्टिका उपाय अपनाएर व्यक्तिलाई कार्यप्रति बढी उत्प्रेरित गर्नुपर्छ । मास्लोको आवश्यकता सम्बन्धी सोपानलाई निम्नानुसार देखाइएको छ ।

चित्र १ आवश्यकताको सोपान



यस अनुसन्धानमा पनि माझी जातिका मानिसहरू उनीहरूका बालबालिकाहरूलाई प्रथमतः जीविकोपार्जनको लागि प्रयोग गर्ने र त्यो पूरा भएपछि मात्र विद्यालयमा पढ्न पठाउने त्यो पनि छात्रवृत्तिले आर्थिक राहत हुन्छ भन्ने आशाले विद्यालय पठाएको पाइन्छ । मास्लोको आवश्यकताको सोपानलाई यस अनुसन्धानमा आधारको रूपमा लिएको छ । यस जातिका मानिसहरूले आफ्नो शारीरिक आवश्यकता पूरा गर्न नै भौतारिएको अवस्थामा अन्य आवश्यकता पूरा गर्न उत्प्रेरित गर्नुपर्ने हुन्छ ।

उनीहरूलाई आफ्ना बालबालिकाहरूलाई विद्यालय पढाउन प्रेरित गर्न, विद्यालयमा नियमित उपस्थित गराउन, शैक्षिक उपलब्धि वारे जानकारी हुन उत्प्रेरित गर्न मास्लोको उत्प्रेरणाको सिद्धान्तको आधार प्रदान गरेको छ ।

(ख) उत्पिडितको शिक्षा सिद्धान्त

यस सिद्धान्तका प्रतिपादक पाउलो फ्रेरे हुन् । सन् १९७० मा प्रतिपादित यस सिद्धान्त अनुसार समान्ता भन्दा पनि न्यायको रूपमा समाजमा उत्पिडितहरूको लागि शिक्षाको व्यवस्था हुनुपर्ने र देशको समुचित विकासको लागि त्यस देशमा बसोवास गर्ने सम्पूर्ण जातजाति र समुदायको शिक्षामा पहुँच पुग्नु पर्दछ । समाजमा पिछडिएका जातजाति र समुदायको शिक्षामा सहभागिता तथा पहुँच नहुँदा कुनै पनि देशले शैक्षिक पक्षघातको अवस्था भोग्नु पर्दछ । उनका अनुसार उत्पिडित वा दविएकाहरूको मुक्तिका लागि सर्वप्रथम शिक्षाको आवश्यकता पर्दछ । त्यसैले उपयोगी र सर्वसुलभ खालको शिक्षाले मात्र यस्ता दविएका, गरिब तथा सर्वसाधारणको शिक्षामा पहुँच अभिवृद्धि हुन सक्दछ । (शर्मा २०६४ बाट उद्धृत) ।

समावेशी शिक्षाको अवधारणाको विकास भएको वर्तमान अवस्थामा पनि विविध कारणले माफी जस्ता उत्पिडित जातजातिहरू शिक्षाको मुल धारमा समाहित हुन सकेका छैनन् । यस्ता जातजातिहरूको समग्र विकासका लागि शिक्षा नै मूल आधार भएकोले यस्ता जातजातिको शिक्षामा पहुँच अभिवृद्धि गर्न सर्वसुलभ र उपयोगी शिक्षाको आवश्यकता पर्ने भएको आधारमा फ्रेरेको सोचाई वा चिन्तनलाई अध्ययनको वैचारिक खाकाको रूपमा लिइएको छ ।

२.३ शैक्षिक उपादेयता

यस अनुसन्धानको लागि माथि उल्लेख गरिएको अनुसन्धान तथा कृतिहरूले यस माफी जातिको अनुसन्धानको लागि सहयोग पुऱ्याएको छ । यसबाट शिक्षासँग सम्बन्धित समस्याहरूको पहिचान गरी समाधानका उपायहरूको खोजी गर्न सहयोग पुगेको छ । मास्लोको उत्प्रेरणा सम्बन्धी सिद्धान्तले माफी जातिहरूलाई आफ्ना बालबालिकाहरूलाई विद्यालय पढाउन प्रेरित गर्न, विद्यालयमा नियमित उपस्थिति गराउन, शैक्षिक उपलब्धि वारे जानकारी हुन, उत्प्रेरित गर्न आधार प्रदान गरेको छ । त्यस्तै पाउलो फ्रेरेको उत्पिडितको शिक्षा सिद्धान्त तथा पूर्व साहित्यहरूको

पुनरावलोकनबाट शिक्षाको पहुँचबाट टाढा रहेका बालबालिकाहरूलाई विद्यालयको दायराभित्र ल्याउन सहयोग पुगेको देखिन्छ । हरेक देशको सम्पूर्ण नागरिकलाई सामाजिक रुपमा अग्रसर गराउन उनीहरूको लागि शिक्षाको सुनिश्चितता गर्नु देशको प्रमुख दायित्व हुन्छ । राष्ट्रको समुचित विकासको लागि त्यस देशमा बसोबास गर्ने सम्पूर्ण जातजाति र समुदायको शिक्षामा पहुँच हुन उत्पिडितको लागि शिक्षाको विशेष आवश्यकता हुन्छ ।

हालसम्मका अनुसन्धानहरूमा नेपालका विभिन्न सुविधा विहिन जातिको आर्थिक, सामाजिक, सांस्कृतिक तथा राजनैतिक विषयमा अध्ययन भए तापनि उक्त जातिको शैक्षिक अवस्था वारे कुनै ठोस अध्ययन अनुसन्धान नभएकोले प्रस्तुत शीर्षकमा गरिएको यस अध्ययनबाट अधिराज्यमा रहेका यस्ता सुविधा विहिन, उत्पिडित, सिमान्तकृत जातजातिहरूका बालबालिकाहरूको शिक्षामा सहभागिता विषयका अध्ययन तथा शिक्षासँग सम्बन्धित तथ्यहरूलाई मनोवैज्ञानिक तथा सिद्धान्तविद्हरूको विचारसँग समन्वय गरी शोधलाई निष्कर्षमा पुऱ्याउन सहयोग पुऱ्याएको छ ।

परिच्छेद तीन : अध्ययन विधि

३.१ अनुसन्धान ढाँचा

प्रस्तुत शीर्षकको शोध अध्ययन सर्वेक्षण विधिमा आधारित रहेको छ । अध्ययनका लागि परिमाणात्मक र गुणात्मक दुवै अध्ययन ढाँचा अर्थात मिश्रित ढाँचा अवलम्बन गरिएको छ । तथ्यांकलाई विश्लेषण गर्ने क्रममा विभिन्न चित्र, तालिका, प्रतिशत, अंकगणितीय मध्यक, अनुपात आदिमा प्रस्तुत गरिएको छ । सरोकारवालाहरूसँगको छलफल, अन्तरक्रिया र भनाइका प्रश्नावलीबाट प्राप्त तथ्यांक र सुचनालाई गुणात्मक रुपबाट व्याख्या तथा विश्लेषण गरिएको छ ।

३.२ जनसङ्ख्या र नमूना

३.२.१ जनसङ्ख्या

यस शोध अध्ययनको लागि टाघनडुवा स्रोतकेन्द्र अन्तरगतका माभी जातिका बालबालिकाहरूको पहुँच भएका विद्यालयहरूलाई लिइने छ । जस अन्तरगतका जम्मा ६ वटा विद्यालयहरू निम्नानुसार रहेका छन् ।

महेन्द्र निम्न माध्यमिक विद्यालय, सरणामति -१

रामजानकी प्राथमिक विद्यालय, सरणामति -२

डिल्लीराज उच्च माध्यमिक विद्यालय, टाघनडुवा-२

जगदम्बा प्राथमिक विद्यालय, टाघनडुवा-२

कुवाडि देवि माध्यमिक विद्यालय, कुमरखोद-७

त्रिभुवन प्राथमिक विद्यालय, कुमरखोद-९

अध्ययनमा जम्मा जनसङ्ख्या सरणामति, टाघनडुवा र कुमरखोद गाउँ विकास समितिलाई समेटेको टाघनडुवा स्रोतकेन्द्रका स्रोत व्याक्ति, ६ वटा विद्यालयका प्रधानाध्यापक, शिक्षक, माभी विद्यार्थीहरू, माभी अभिभावकहरूलाई जनसङ्ख्याको रुपमा लिइएको छ । जसको जनसंख्या निम्न तालिकामा देखाइएको छ :

तालिका १ : नमूना छनौटमा परेका जनसंख्याको विवरण

क्र.सं.	जनसंख्या विवरण	नमूना छनौट	छनौट विधि	कैफियत
१	प्रधानाध्यापक	६	मिश्रित	
२	शिक्षक	१२	मिश्रित	
३	बालबालिका	१२	मिश्रित	
४	अभिभावक	१२	मिश्रित	
६	स्रोत व्यक्ति	१	मिश्रित	
	जम्मा	४३		

स्रोत : स्थलगत सर्वेक्षण २०७२

३.२.२ नमूनाको आकार

यो अध्ययनमा टाघनडुव्वा स्रोतकेन्द्र अन्तरगतका २० वटा सामुदायिक विद्यालय मध्ये छनोट गरिएको ६ वटा विद्यालयका १२ जना बालबालिका, सम्बन्धित विद्यालयमा ६ जना प्रधानाध्यापक, सम्बन्धित तहका १२ जना शिक्षकहरू, माभी अभिभावक १२ जना तथा सम्बन्धित स्रोतकेन्द्रका स्रोतव्यक्ति गरी जम्मा ४३ जनालाई अध्ययनको लागि छनौट गरिएको छ ।

३.२.३ नमूना छनौट प्रक्रिया

निश्चित समय र जनशक्तिबीच कार्य गर्नुपर्ने हुँदा सम्पूर्ण माभी जातिका जनसङ्ख्याको अध्ययन सम्भव नभएकोले टाघनडुव्वा स्रोतकेन्द्र अन्तरगतका जम्मा २० वटा सामुदायिक विद्यालयहरू मध्ये ६ वटा विद्यालयहरू संयोगमा आधारित नमूना छनौट विधि चिठ्ठा प्रणालिद्वारा छनौट गरिएको छ । छनौट गरिएको विद्यालयका माभी विद्यार्थीहरू, अभिभावक र शिक्षकहरू पनि सोही विधिबाट छनौट गरिएका छन् ।

३.३ तथ्याङ्कको स्रोत

यो शोध कार्य गर्नका लागि तथ्यांकका प्राथमिक र द्वितीय दुवै स्रोतलाई प्रयोग गरिएको छ ।

प्राथमिक स्रोत अन्तरगत सर्वेक्षण फारम, प्रश्नावली र छलफललाई तथ्यांक संकलनको प्राथमिक स्रोतको रूपमा लिइएको छ भने द्वितीय स्रोतको रूपमा नमूना छनौटमा परेका विद्यालयका अभिलेखहरू, हाजिरी खाता, परिक्षाफल पुस्तिका, भर्ना

पुस्तिका तथा जिल्ला शिक्षा कार्यालय र स्रोतकेन्द्रमा शैक्षिक अभिलेख, रिपोर्ट, पुस्तक, आदि प्रयोग गरिएका छन् ।

३.४ तथ्यांक संकलनका साधनहरू

शोधकार्यलाई सरल बनाउन तथ्यांक संकलनका लागि निम्न साधनहरू प्रयोग गरिएको छन् ।

- (क) शैक्षिक तथ्यांक सर्वेक्षण फारम
- (ख) प्रश्नावली
- (ग) बन्द वा पूर्व तयारी प्रश्नावली

३.५ तथ्यांक संकलन प्रक्रिया

शोधकार्यको उद्देश्यका आधारमा तथ्यांक संकलनका लागि शोधकर्ता स्वयम अध्ययन क्षेत्रमा गई वास्तविक यर्थाथ अवलोकन गरिएको छ । शैक्षिक तथ्यांक सर्वेक्षण फारमको प्रयोगबाट तथ्यांक संकलन गरिएको छ, भने व्यक्तिगत प्रश्नावली मार्फत छनौट गरिएको विद्यालयका प्रधानाध्यापक, शिक्षक, प्राथमिक तहका माभी विद्यार्थीहरू, सम्बन्धित माभी अभिभावकहरू तथा स्रोत व्यक्तिसँग सामुहिक छलफल र अन्तरक्रिया गरी आवश्यक तथ्य एवं जानकारी हासिल गरिएको छ ।

३.६ तथ्यांक विश्लेषण प्रक्रिया

अध्ययन क्षेत्रबाट संकलित तथ्यांकलाई आवश्यकत अनुसार वेग्ला वेग्लै तालिकामा राखी प्रतिशत, अंक गणितिय मध्यक, स्तम्भ चित्र तथा वृत्त चित्रको माध्यमबाट प्रस्तुत गरी त्यसको व्याख्या विश्लेषण समेत गरिएको छ ।

नमूना छनौटमा परेका विद्यालयहरूमा स्थलगत भ्रमण गरी तोकिएको समय र मितिमा भेटघाट, अन्तर्वार्ता, अवलोकन जस्ता कार्यलाई अघि बढाउन व्यवस्थित कार्यतालिका तयार गर्ने काम भएको छ । अनुसन्धानका लागि सूचनाहरू सङ्कलन गर्न खुल्ला प्रश्नावलीको साथै बन्द प्रश्नावलीहरू तयार गरी ति प्रश्नावलीका माध्यमबाट स्रोतव्यक्ति, प्रधानाध्यापक, शिक्षक, विद्यार्थी तथा अभिभावकबाट आवश्यक सूचना सङ्कलन गरिएको छ । विद्यालयहरूबाट प्राप्त भएका सूचनाहरूको आधारमा सर्वेक्षण फारमहरू प्रयोग गरी आवश्यक सूचनाहरू संकलन गरी विश्लेषण गरिएको छ ।

परिच्छेद चार : नतिजाको छलफल

सिमान्तकृत बालबालिकाहरूको प्राथमिक शिक्षामा सहभागिता शीर्षक शोधकार्यको लागि अध्ययनको क्रममा झापा जिल्ला अन्तर्गतका शरणामति, टाघनडुवा र कुमरखोद गाउँ विकास समिति भित्रका सिमान्तकृत मध्येका माभी जातिका बालबालिकाहरू अध्ययन गर्ने सामुदायिक विद्यालयहरू मध्ये ६ वटा विद्यालयमा अध्ययन गर्ने प्राथमिक तहका माभी बालबालिकाहरूको शिक्षामा सहभागिता अध्ययन गर्न ३ वटै गाउँ विकास समितिका माभी जनसंख्या, प्राथमिक समुहका माभी बालबालिकाको जनसंख्यादेखि लिएर विद्यालयमा भर्नाको स्थिति, कक्षा छाड्ने, कक्षा दोहोर्‍याउने माभी विद्यार्थीको औषत उपस्थिति, शैक्षिक उपलब्धि, उत्तीर्ण, अनुत्तीर्ण अवस्था र माभी बालबालिकाको शैक्षिक अवस्थामा देखा परेको समस्या तथा समाधानको उपायहरूलाई व्याख्या तथा विश्लेषण गरिएको छ ।

४.१. अध्ययन क्षेत्रको गाउँ विकास समितिहरूका कुल जनसंख्या तथा माभी जनसंख्या

अध्ययन क्षेत्र शरणामति, टाघनडुवा र कुमरखोद गाउँ विकास समितिको कुल जनसंख्या तथा माभी जनसंख्याको विवरणलाई तालिका २ मा प्रस्तुत गरिएको छ ।

तालिका २ : माभी जातिको गाउँ विकास समिति अन्तर्गत जनसंख्या विवरण

गाउँ विकास समिति	जम्मा जनसंख्या	माभी वसोवास गर्ने वडा नं.	माभी जनसंख्या	माभी जनसंख्या प्रतिशत
शरणामति	१३६२६	१,३,८	९१	०.६६
टाघनडुवा	११७९०	४,५,६,७,८	१६४	१.३६
कुमरखोद	१०३२९		२७६	२.६७
जम्मा	३५७४५		५३१	१.४८

स्रोत : गा.वि.स. प्रोफाईल, २०७२

माथिको तालिकाको अध्ययनबाट सबैभन्दा धेरै जनसङ्ख्या भएको गाउँ विकास समिति शरणामति भए तापनि सबैभन्दा कम माथी जनसङ्ख्या भएको गाउँ विकास समिति देखिन्छ जहा १३६२६ जना कुल जन सङ्ख्या भएकामा ९१ जना अर्थात ०.६६ प्रतिशत माथी जातिको जनसङ्ख्या रहेको देखिन्छ । त्यसैगरी टाघनडुवा गाउँ विकास समितिमा ११७९० जना कुल जनसङ्ख्या मध्ये १६४ जना माथी रहेको देखिन्छ अर्थात १.३६ प्रतिशत माथी रहेको देखिन्छ भने सबैभन्दा कम जनसङ्ख्या रहेको कुमरखोद गाउँ विकास समितिमा १०३२९ जना जम्मा जनसङ्ख्यामा २७६ जना २.६७ प्रतिशत माथी अर्थात सबैभन्दा बढी माथी जाति वसोवास गर्ने गाउँ विकास समिति देखिन्छ ।

४.१.१ प्राथमिक उमेर समूहका जम्मा माथी बालबालिका

यहाँ प्राथमिक उमेर समूह ५ वर्ष देखि १० वर्ष उमेर समूहका माथी बालबालिकाको जनसङ्ख्यालाई तालिकामा प्रस्तुत गरिएको छ ।

तालिका ३ : प्राथमिक उमेर समूहका जम्मा माथी बालबालिका विवरण

वर्ष	वालिका	वालक	जम्मा
५	४	८	१२
६	५	१०	१५
७	३	५	८
८	३	१०	१३
९	५	७	१२
१०	१०	१०	२०
जम्मा	३०	५०	८०

स्रोत : स्थलगत अध्ययन, २०७२

यहाँ तालिकाको तथ्यांकलाई हेर्दा प्राथमिक उमेर समूहका जम्मा ८० जना माथी बालबालिका मध्ये ५० जना (६२.५ प्रतिशत) बालक रहेका छन् भने ३० जना (३७.५ प्रतिशत) बालिकाको संख्या रहेको देखिन्छ । जसमा १० वर्ष उमेर समूहका

बालबालिका सबै भन्दा बढी र ७ वर्ष उमेर समुहका बालबालिका सबैभन्दा कम रहेको देखिएको छ ।

४.१.२ माभी जातिको बालबालिकाको प्राथमिक शिक्षामा सहभागिताको स्थिति

यस अध्ययनमा माभी जातिका बालबालिकाहरूको शैक्षिक सहभागिताको स्थिति अन्तरगत भर्ना, कक्षा छोड्ने, कक्षा दोहोर्‍याउने, कक्षा उर्त्तीण, अनुर्त्तीण, उपस्थिति तथा शैक्षिक उपलब्धि जस्ता विषय वस्तुको व्याख्या एवम् विश्लेषण गरिएको छ ।

४.१.३ माभी जातिका बालबालिकाहरूको भर्ना स्थिति

भापा जिल्लाको शरणामति, टाघनडुवा र कुमरखोद गाउँ विकास समितिका छनौट गरिएको जम्मा ६ वटा विद्यालयको प्राथमिक तहमा भर्ना भएका सङ्ख्यालाई विद्यालयको अभिलेखको आधारमा तथ्याङ्क लिइएको छ, जसलाई तालिकामा देखाइएको छ ।

तालिका ४ : विद्यालय अन्तरगत विद्यार्थी भर्ना विवरण

विद्यालयको नाम	विद्यार्थी सङ्ख्या									माभी विद्यार्थी प्रतिशत
	माभी			अन्य			जम्मा			
	छात्रा	छात्र	जम्मा	छात्रा	छात्र	जम्मा	छात्रा	छात्र	जम्मा	
महेन्द्र नि.मा.वि.	४	२	६	७९	१०६	१८५	८३	१०८	१९१	३.१४
रामजानकी प्रा.वि.	१	२	३	९०	७७	१६७	९१	७९	१७०	१.७६
डिल्लीराज उ.मा.वि.	२	१	३	१४७	१५९	३०६	१४९	१६०	३०९	०.९७
जगदम्बा प्रा.वि.	१०	८	१८	७२	१११	१८३	८२	११९	२०१	८.९५
कुवाडी देवि मा.वि.	८	१५	२३	११५	१३५	२५०	१२३	१५०	२७३	८.४२
त्रिभूवन नि.मा.वि.	३	१३	१६	७७	११२	१८९	८०	१२५	२०५	७.८०
जम्मा	२८	४१	६९	५८०	७००	१२८०	६०८	७४१	१३४९	५.११

स्रोत : विद्यालय सर्वेक्षण, २०७२

माथिको तालिका ३ अनुसार सबैभन्दा बढी माफी विद्यार्थी भएको विद्यालय कुवाडी देवि माध्यमिक विद्यालय रहेको देखिन्छ भने सबैभन्दा कम माफी विद्यार्थी भर्ना भएको विद्यालय डिल्लीराज उच्च माध्यमिक विद्यालयलाई देखिन्छ । तर प्रतिशतको आधारमा हेर्दा जगदम्बा प्राथमिक विद्यालयमा सबैभन्दा बढी अर्थात ८.९५ प्रतिशत माफी विद्यार्थी रहेको देखिन्छ भने कुवाडी देवि माध्यमिक विद्यालयमा ८.४२ प्रतिशत माफी विद्यार्थी रहेको देखिन्छ । त्यसैगरी त्रिभुवन निम्न माध्यमिक विद्यालयमा ७.८ प्रतिशत, महेन्द्र निम्न माध्यमिक विद्यालयमा ३.१४ प्रतिशत, राम जानकी प्राथमिक विद्यालयमा १.७३ प्रतिशत र सबैभन्दा कम डिल्लीराज उच्च माध्यमिक विद्यालयमा ०.९७ प्रतिशत माफी विद्यार्थी भर्ना भएको देखिन्छ ।

४.१.४ कक्षागत रूपमा माफी जातिका बालबालिका भर्नादर

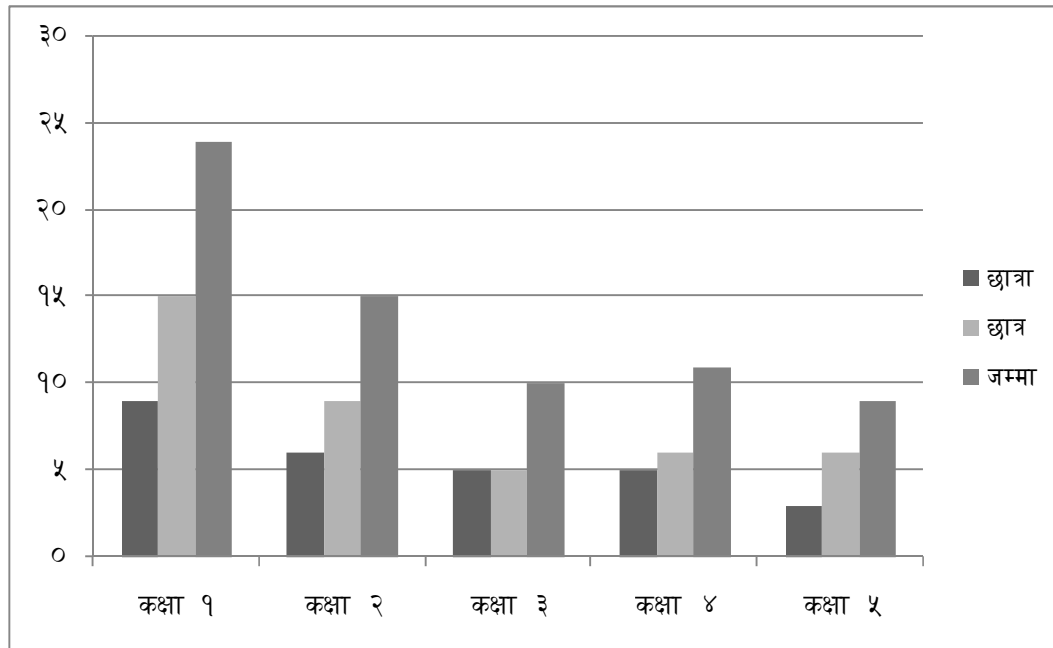
यस अनुसन्धानमा छनौटमा परेका ६ वटा प्राथमिक तहका विद्यालयको माफी बालबालिकाहरूको कक्षागत भर्नादरलाई निम्न तालिकामा देखाइएको छ ।

तालिका ५ : माफी बालबालिकाहरूको कक्षागत भर्ना विवरण

कक्षा विद्यालय	१			२			३			४			५		
	छात्रा	छात्र	जम्मा	छात्रा	छात्र	जम्मा	छात्रा	छात्र	जम्मा	छात्रा	छात्र	जम्मा	छात्रा	छात्र	जम्मा
महेन्द्र नि.मा.वि.	१		१	१	१	२	२		२		१	१			
रामजानकी प्रा.वि.	१	१	२								१	१			
डिल्लीराज उ.मा.वि.		१	१	१		१							१		१
जगदम्बा प्रा.वि.	१	३	४	२	२	४	२	२	४	३	१	४	२		२
कुवाडी देवि मा.वि.	५	३	८	१	३	४	१	३	४	१	२	३		४	४
त्रिभूवन नि.मा.वि.	१	७	८	१	३	४				१	१	२		२	२
जम्मा	९	१५	२४	६	९	१५	५	५	१०	५	६	११	३	६	९

स्रोत : विद्यालय अभिलेख २०७१

चित्र २ : माभी बालबालिकाहरूको कक्षागत भर्ना विवरण



प्रस्तुत तालिका तथा स्तम्भचित्रबाट के प्रष्ट हुन्छ भने सबैभन्दा बढी कक्षा १ मा २४ जना विद्यार्थी भर्ना भएकोमा कक्षा ५ सम्म पुग्दा ९ जना मात्र रहेको छ । यसबाट के थाहा पाइन्छ भने माभी बालबालिकाहरूको विद्यालय भर्नादर न्युन रहनुको साथै विद्यालय छाड्ने दर उच्च रहेको छ ।

४.१.५ माभी विद्यार्थीहरूको बीचैमा कक्षा छाड्ने अवस्था

यस अनुसन्धानमा नमूना छनौटमा परेका ३ वटा गाउँ विकास समितिका २० वटा सामुदायिक विद्यालय मध्ये ६ वटा विद्यालयका माभी विद्यार्थीहरूको कक्षा १ देखि ५ सम्मका बालबालिकाहरूको विभिन्न कारणवस बीचैमा कक्षा छाड्ने दरलाई विद्यालयमा प्राप्त भएको अभिलेख अनुसार तथ्याङ्कलाई निम्नानुसार तालिकामा देखाइएको छ ।

तालिका ६ : माभी विद्यार्थीहरूको कक्षा छाड्ने विवरण

शैक्षिक सत्र	कक्षा	जम्मा भर्ना भएका माभी विद्यार्थी			कक्षा छाड्ने विद्यार्थी			कक्षा छाड्ने विद्यार्थी प्रतिशत		
		छात्रा	छात्र	जम्मा	छात्रा	छात्र	जम्मा	छात्रा	छात्र	जम्मा
२०७१	१	९	१५	२४	१	६	७	११.११	४०	२९.१६
	२	६	९	१५	१	३	४	१६.६६	३३.३३	२६.६६
	३	५	५	१०						
	४	५	६	११		२	२		३३.३३	१८.१८
	५	३	६	९		१	१		१६.१६	११.११
	जम्मा	२८	४१	६९	२	१२	१४	७.१४	२९.२६	२०.२८

स्रोत : विद्यालय अभिलेख २०७१

माथिको तालिका तथा स्तम्भ चित्रबाट के बुझिन्छ भने भर्ना भएका जम्मा ६९ जना माभी विद्यार्थी मध्ये १४ जना अर्थात २०.२८ प्रतिशत विद्यार्थीले बीचैमा कक्षा छाड्ने देखिन्छ। कक्षा १ र २ मा कक्षा छाड्नेदर उच्च रहेको देखिएको छ भने कक्षा ३,४ र ५ मा कमस कक्षा छाड्ने दर घट्दै गएको देखिएको छ। छात्राहरूको तुलनामा छात्रहरूको कक्षा छाड्ने दर बढी रहेको देखिएको छ। समग्रमा हेर्दा माभी जातिका बालबालिकाहरूमा प्राथमिक तहमा कक्षा छाड्नेदर धेरै नै रहेको देखिएको छ। जुन शिक्षाको प्रमुख समस्या रहेको देखिन्छ।

४.१.६ विद्यालयमा माभी विद्यार्थीको कक्षा दोहोर्‍याउने अवस्था

नमूना छनौटमा परेको ६ वटा सामुदायिक विद्यालयमा प्राथमिक तहको भर्ना विवरणका आधारमा माभी विद्यार्थीहरूको कक्षा दोहोर्‍याउने विवरण तालिका ७ मा देखाइएको छ।

तालिका ७ : माभी विद्यार्थीहरूको कक्षा दोहोऱ्याउने विवरण

विद्यालयको नाम	भर्ना भएमा माभी विद्यार्थी संख्या			कक्षा दोहोऱ्याउने माभी		
	छात्रा	छात्र	जम्मा	छात्रा(%)	छात्र (%)	जम्मा (%)
महेन्द्र नि.मा.वि.	४	२	६		१ (५०)	१(१६.६६)
रामजानकी प्रा.वि	१	२	३			
डिल्लीराज उ.मा.वि.	२	१	३			
जगदम्बा प्रा.वि	१०	८	१८	२(२५)	२(२०)	४(२२.२२)
कुवाडी देवि मा.वि.	८	१५	२३	२(२०)	२(१३.३३)	४(१७.३९)
त्रिभुवन नि.मा.वि	३	१३	१६		२(१५.३८)	२(१५.५)
जम्मा	२८	४१	६९	४ (१४.२८)	७ (१७.०७)	११ (१५.९४)

स्रोत : स्थलगत सर्वेक्षण २०७२

माथिको तालिकालाई हेर्दा सबैभन्दा बढी कक्षा दोहोऱ्याउने महेन्द्र निम्न माध्यमिक विद्यालयमा ५० प्रतिशत, त्यसपछि जगदम्बा प्राथमिक विद्यालयमा २० प्रतिशत, त्रिभुवन निम्न माध्यमिक विद्यालयमा १५.३८ प्रतिशत र कुवाडी देवि माध्यमिक विद्यालयमा १३.३३ प्रतिशत, कक्षा दोहोऱ्याउने प्रतिशत देखियो भने रामजानकी प्राथमिक विद्यालय र डिल्लीराज उच्च माध्यमिक विद्यालयमा ० प्रतिशत अर्थात कक्षा दोहोऱ्याउने माभी विद्यार्थी नभएको पाइयो ।

४.१.७ माभी विद्यार्थीहरूको नियमितताको स्थिति

नमूना छनौटमा परेका ६ वटा विद्यालयको माभी विद्यार्थीहरूको औषत उपस्थिति लाई निम्न तालिकामा देखाइएको छ ।

तालिका ८ : माभी विद्यार्थीहरूको औषत उपस्थिति विवरण

विद्यालयको नाम	औषत उपस्थिती	उपस्थिति प्रतिशत
महेन्द्र नि.मा.वि.	१४६	६६.३६
रामजानकी प्रा.वि	९३	४२.२७
डिल्लीराज उ.मा.वि.	११५	५२.२७
जगदम्बा प्रा.वि	१३	५१.३६
कुवाडी देखि मा.वि.	११०	५०
त्रिभुवन नि.मा.वि	९७	४४.०९
औषत	११५.५	५२.५

स्रोत : विद्यार्थी हाजिरी अभिलेख, २०७१

उक्त तालिका अनुसार छनौटमा परेका विद्यालयका माभी विद्यार्थीहरूको औषत उपस्थिति लाई हेर्दा महेन्द्र निम्न माध्यमिक विद्यालयमा सबै भन्दा बढी उपस्थिति ६६.३६ प्रतिशत देखिएको छ भने सबैभन्दा कम उपस्थिति त्रिभुवन निम्न माध्यमिक विद्यालयमा ४४.०९ प्रतिशत रहेको देखिन्छ । सबै विद्यालयको समग्र औषत उपस्थिति ११५.५ अर्थात ५२.५ प्रतिशत रहेको छ जुन विद्यालयमा विद्यार्थी उपस्थितिरूमा ज्यादै न्यून उपस्थिति मानिन्छ । यस्तो न्यून उपस्थितिले सिकाइ उपलब्धिमा प्रत्यक्ष प्रभाव पारेको हुन्छ ।

४.२ माभी जातिका बालबालिकाहरूको शैक्षिक अवस्थामा देखा परेका समस्याहरू

यस जातिका बालबालिकाको शैक्षिक सत्र २०७१ सालको शैक्षिक उपलब्धिलाई अध्ययन गर्दा पाठ्यक्रमले तोकेको सिकाइ उपलब्धिहरू हासिल गर्न प्रयासरत देखिन्छ । यस जातिका बालबालिकाहरू अन्य जातिका बालबालिकाको तुलनामा न्यून संख्यामा प्रतिस्पर्धामा आएको पाइन्छ । यी बालबालिकाहरूको प्रगतिलाई निम्नानुसारको तालिकाहरूमा प्रयोग गरी विश्लेषण गरिएको छ ।

४.२.१ माभी जातिका बालबालिकाहरूको कक्षा उर्तीण अवस्था

प्रस्तुत अध्ययनको तथ्याङ्क सङ्कलनको क्रममा नमूना छनौटमा परेका

विद्यालयहरूको माभी विद्यार्थीहरूको कक्षा उत्तीर्ण दरको अवस्था सम्बन्धमा निम्नानुसार जानकारी प्राप्त भएको छ ।

तालिका ९ माभी जातिका बालबालिकाहरूको विद्यालयगत कक्षा उत्तीर्ण अवस्था विवरण

विद्यालयको नाम	परिक्षा सामेल			उत्तीर्ण			उत्तीर्ण प्रतिशत		
	छात्रा	छात्र	जम्मा	छात्रा	छात्र	जम्मा	छात्रा	छात्र	जम्मा
महेन्द्र नि.मा.वि.	४	२	६	४	२	६	१००	१००	१००
रामजानकी प्रा.वि	१	१	२	१	१	२	१००	१००	१००
डिल्लीराज उ.मा.वि.	२	१	३	२	१	३	१००	१००	१००
जगदम्बा प्रा.वि	९	५	१४	३	५	१४	१००	१००	१००
कुवाडी देवि मा.वि.	८	१३	२१	८	१२	२०	१००	९२.३८	९५.३७
त्रिभुवन नि.मा.वि	२	७	९	२	६	८	१००	८५.७१	८८.८८
जम्मा	२६	२९	५५	२६	२७	५३	१००	९३.१०	९३.३७

स्रोत : विद्यार्थी मूल्याङ्कन अभिलेख २०७१

माथिको तालिकाको अध्ययनबाट महेन्द्र निम्न माध्यमिक विद्यालय, राम जानकी प्राथमिक विद्यालय र डिल्लीराज उच्च माध्यमिक विद्यालय र जगदम्बा प्राथमिक विद्यालयमा १०० प्रतिशत विद्यार्थी उत्तीर्ण भएको देखिन्छ । कुवाडी देवि माध्यमिक विद्यालयमा ८८.८८ प्रतिशत र त्रिभुवन निम्न माध्यमिक विद्यालयमा ९३.३७ प्रतिशत विद्यार्थी उत्तीर्ण भएका छन् । समग्रमा हेर्दा माभी विद्यार्थीहरूको उत्तीर्ण प्रतिशत अत्यन्त राम्रो रहेको देखिन्छ । छात्रहरूको तुलनामा छात्राहरू बढी उत्तीर्ण भएको अर्थात् छात्राहरू १०० प्रतिशत र छात्रहरू ९३.१० प्रतिशत उत्तीर्ण भएको देखिन्छ ।

४.२.२ माभी जातिका बालबालिकाको कक्षा अनुत्तीर्ण अवस्था

यहाँ अध्ययन छनौटमा परेका ६ वटा विद्यालयमा शैक्षिक सत्र २०७१ सालको माभी विद्यार्थीहरूको अनुत्तीर्ण अवस्थालाई तालिकामा देखाइ विश्लेषण गरिएको छ ।

तालिका १० : माभी जातिका बालबालिकाहरूको कक्षा अनुर्तीण अवस्था विवरण

विद्यालयको नाम	परीक्षामा सामेल			अनुर्तीण			अनुर्तीण प्रतिशत		
	छात्रा	छात्र	जम्मा	छात्रा	छात्र	जम्मा	छात्रा	छात्र	जम्मा
महेन्द्र नि.मा.वि.	४	२	६						
रामजानकी प्रा.वि	१	१	२						
डिल्लीराज उ.मा.वि.	२	१	३						
जगदम्बा प्रा.वि	९	५	१४						
कुवाडी देवि मा.वि.	८	१३	२१		१	१		७.६९	४.७६
त्रिभुवन नि.मा.वि	२	७	९		१	१		१४.२८	११.११
जम्मा	३६	२९	५५		२	२		६.८९	३.६३

स्रोत : विद्यार्थी मूल्याङ्कन अभिलेख, २०७१

तालिकाबाट कुवाडी देवि माध्यमिक विद्यालय र त्रिभुवन निम्न माध्यमिक विद्यालयमा १/१ जना छात्र अनुर्तीण भएका छन् भने अन्य ४ वटा विद्यालयमा अनुर्तीण नभएको देखिएको छ । कुल ५५ जना माभी विद्यार्थी परीक्षामा सामेल भएका मध्ये २ जना अर्थात २.६३ प्रतिशत विद्यार्थी अनुर्तीण भएको देखिएको छ । अनुर्तीण छात्राको छात्रसँगको अनुपात ०:२ देखिन्छ ।

४.२.३ माभी विद्यार्थीहरूको शैक्षिक उपलब्धि

माभी विद्यार्थीहरूको शैक्षिक उपलब्धि अध्ययनको आधार ती विद्यार्थीहरूको शैक्षिक सत्र २०७१ सालको वार्षिक परीक्षा प्राप्त गरेको प्राप्ताङ्क प्रतिशतलाई गणना गरिएको छ । यसका लागि अध्ययन समूहका ६ वटै विद्यालयका

परिक्षा सामेल भएका जम्मा ५५ जना विद्यार्थीको औषत प्राप्ताङ्क निकाली प्राप्ताङ्क प्रतिशतको आधारमा विद्यार्थीको शैक्षिक उपलब्धिको विवरण निम्न तालिकामा प्रस्तुत गरिएको छ ।

तालिका ११ : माभी विद्यार्थीको औषत शैक्षिक उपलब्धि विवरण

विद्यालयको नाम	औषत शैक्षिक उपलब्धि	उपलब्धि प्रतिशत
महेन्द्र नि.मा.वि.	३६७	६१.१६
रामजानकी प्रा.वि	२७७	४६.१६
डिल्लीराज उ.मा.वि.	२७८	४६.३३
जगदम्बा प्रा.वि	२९०	४८.३३
कुवाडी देवि मा.वि.	२२९	३८.१६
त्रिभूवन नि.मा.वि	२९५	४९.१६
औषत	२८७.५	४७.५१

स्रोत : विद्यार्थी मूल्याङ्कन अभिलेख, २०७१

उक्त तालिकामा हेर्दा महेन्द्र निम्न माध्यमिक विद्यालयको माभी विद्यार्थीको शैक्षिक उपलब्धि उच्च ५७ प्रतिशत रहेको देखिन्छ । भने कुवाडी देवि निम्न माध्यमिक विद्यालयमा सबैभन्दा कम ३८.१६ प्रतिशत शैक्षिक उपलब्धि रहेको देखिएको छ । ६ वटै विद्यालयको औषत शैक्षिक उपलब्धिलाई हेर्दा ४७.९१ प्रतिशत रहेका देखिएको छ जुन अत्यन्त न्यून शैक्षिक उपलब्धि मानिन्छ । विद्यालयमा उदार कक्षोन्नति लागु भएकाले सबै विद्यार्थीलाई अनिवार्य उत्तीर्ण गर्नुपर्ने परिपाटीले विद्यार्थी उत्तीर्ण दर उच्च रहे तापनि शैक्षिक उपलब्धि न्यून रहेको देखिन्छ । शैक्षिक सत्र २०७१ सालको परिक्षामा सामेल ५५ जना माभी विद्यार्थीको शैक्षिक उपलब्धिलाई अंक गणितीय मध्यकद्वारा तल देखाइएको छ ।

तालिका १२ : माभी विद्यार्थीहरूको २०७१ सालको शैक्षिक उपलब्धि विवरण

क्र.सं.	प्राप्ताङ्क	M	F	FM
१	०-१०	०	०	
२	१०-२०	१५	०	०
३	२०-३०	२५	२	५०
४	३०-४०	३५	१०	३५०
५	४०-५०	४५	१६	७२०
६	५०-६०	५५	२६	१४३०
७	६०-७०	६५	१	६५
८	७०-८०	७५		
९	८०-९०	८५		
१०	९०-१००	९५		
			$\sum F = N = ५५$	$\sum fm = २६१५$

M = आवृत्तिको मध्यविन्दु

N = आवृत्तिको योगफल

F = आवृत्ति

\bar{X} = मध्यम

\bar{X} = मध्यम = ?

$$\text{मध्यम } \bar{X} = \sum fm / N = २६१५ / ५५ = ४७.५४$$

४.३ माभी जातिका बालबालिकाहरूको शैक्षिक समस्याहरूका कारणहरू

माभी बालबालिकाहरूको शैक्षिक समस्या केलाउन माभी जातिको आर्थिक, सामाजिक तथा शैक्षिक अवस्था वारे जान्न आवश्यक हुन्छ । माभी बालबालिकाहरूको शिक्षामा प्रभाव पार्ने विभिन्न तत्वहरू मध्ये माभी अभिभावकको साक्षरता स्थिति पनि महत्वपूर्ण तत्व भएकोले यस विषयमा अभिभावक र

विद्यार्थीहरूसँग सोधिएका प्रश्नावलीको आधारमा निम्नानुसारको तालिका तयार गरी प्रस्तुत गरिएको छ ।

४.३.१ अभिभावकहरूको साक्षरता स्थिति विवरण

विद्यार्थीको शैक्षिक विकासमा शिक्षित अभिभावकको महत्वपूर्ण भूमिका हुन्छ । माफी अभिभावकहरूको शैक्षिक स्थितिलाई तालिकामा प्रस्तुत गरिएको छ ।

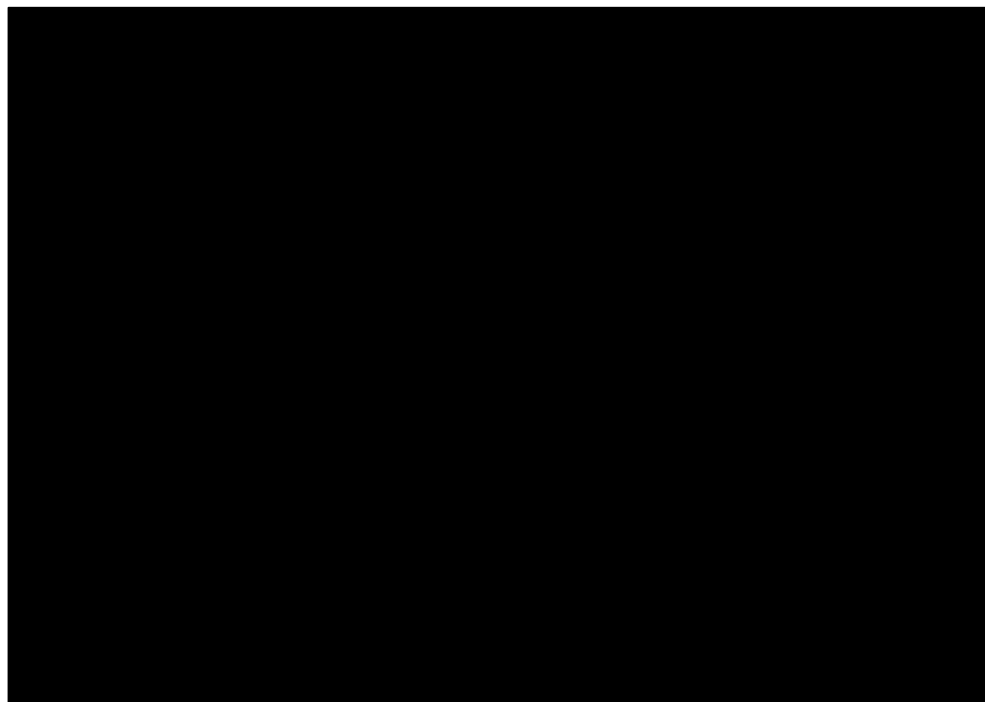
तालिका १३ : माफी अभिभावकहरूको शैक्षिक स्थिति विवरण

शैक्षिक अवस्था	विद्यार्थीको मत		अभिभावकको मत		जम्मा
	संख्या	प्रतिशत	संख्या	प्रतिशत	
साक्षर	३	२५	५	४१.६६	३३.३३
निरक्षर	९	७५	७	५८.३३	६६.६६

स्रोत : स्थलगत अध्ययन २०७२

उक्त बालिका अनुसार अध्ययन समूहमा पर्ने विद्यालयका १२ जना विद्यार्थी तथा १२ जना अभिभावकहरूको मतका आधारमा अभिभावकहरू मध्ये ३३.३३ प्रतिशत साक्षर र ६६.६६ प्रतिशत अभिभावक निराक्षर रहेको देखिन्छन् । यसबाट साक्षर भन्दा निराक्षर अभिभावकको सङ्ख्या अत्यन्तै बढी रहेको देखिन्छ । नेपालको साक्षरता ६६ प्रतिशत रहेकोमा माफी अभिभावकहरू ३३.३३ प्रतिशत साक्षर रहनु भनेको माफीहरूको शैक्षिक स्थिति अत्यन्तै कमजोर रहेको बुझिन्छ । अभिभावकको निराक्षरता तथा अशिक्षाले पनि बालबालिकाहरूको शैक्षिक सहभागिताका नकारात्मक प्रभाव पार्दछ । निराक्षरताले अज्ञानता ल्याउदछ । अज्ञानताले शैक्षिक दृष्टिकोणमा पनि नकारात्मक असर पार्दछ । धेरै माफी अभिभावकहरू अझै पनि निराक्षर रहेकोले माफी बालबालिकाहरूको शैक्षिक विकासमा नकारात्मक प्रभाव परेको देखिन्छ । उक्त तालिकालाई वृत्तचित्रमा यस प्रकारले देखाइएको छ ।

चित्र ३. माभी अभिभावकहरूको साक्षरता स्थिति विवरण



४.३.२ माभी अभिभावकहरूको पेशागत अवस्था

बालबालिकाको शैक्षिक विकासको लागि घरको आर्थिक अवस्थाले विशेष महत्व राख्दछ । घरको अवस्थालाई अभिभावकले अंगालेको पेशाले प्रभाव पारेको हुन्छ । माभी बालबालिकाहरूको घरेलु आर्थिक अवस्था अध्ययन गर्न तिनिहरूका अभिभावकहरूले अंगालेको पेशा वारे जान्न सर्वेक्षणबाट प्राप्त विवरणलाई निम्नानुसार तालिकामा प्रस्तुत गरिएको छ ।

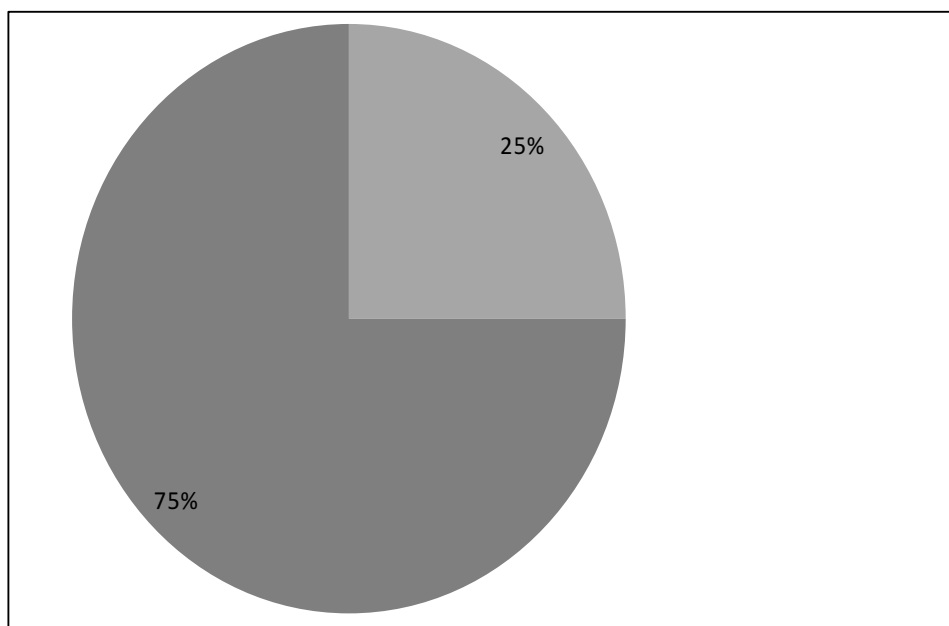
तालिका १४ : माभी अभिभावकहरूको पेशागत विवरण

पेशाको प्रकार	अभिभावकको मत		विद्यार्थीको मत		जम्मा
	मत	प्रतिशत	मत	प्रतिशत	प्रतिशत
खेतीपाती	२	१६.६६	४	३३.३३	२५
जनमजदुरी	१०	८३.३३	८	६६.६६	७५
नोकरी					
व्यावसाय					

स्रोत : स्थलगत सर्वेक्षण २०७२

माथिको तालिकालाई आधार मान्दा माथी अभिभावकहरू मध्ये २५ प्रतिशत खेतीपातीमा ७५ प्रतिशत जन मजदुरीमा रहेका छन् भने नोकरी र व्यावसायमा शुन्य प्रतिशत देखिन्छ । ७५ प्रतिशत माथी अभिभावकहरू मजदुरीका लागि विहानै अर्काको काममा जानुपर्ने भएकोले त्यस्ता अभिभावकका बालबालिकाहरू घरमा स-साना भाइ बहिनी हेर्न र घरको काममा सहयोग गर्नुपर्ने भएकोले त्यस्ता बालबालिकाहरू नियमित रूपमा विद्यालय जान पाउदैनन् विद्यालयबाट प्राप्त हुने छात्रवृत्तीको लोभले विद्यालयमा भर्ना भए तापनि शैक्षिक सत्रको बीचैमा विद्यालय छाडनुपर्ने बाध्यात्मक परिस्थिति रहेको देखिन्छ । जसको फलस्वरूप माथी बालबालिकाहरूको शैक्षिक उपलब्धि वा पढाइस्तर कमजोर देखिन्छ । धेरै जसो माथी अभिभावकहरू श्रमिक हुनु र उनीहरूको कमजोर आर्थिक स्थितिका कारणले पनि माथी बालबालिकाहरूको शैक्षिक विकासमा प्रत्यक्ष प्रभाव परेको देखिन्छ । तालिका १३ लाई वृत्त चित्रमा यस प्रकार देखाइएको छ ।

चित्र ४ माथी अभिभावकहरूको पेशागत अवस्था विवरण



४.३.३. माभी बालबालिकाहरूको विद्यालय पछि गर्ने क्रियाकलापको अध्ययन

माभी बालबालिकाहरूको विद्यालयबाट घर फर्किएपछि गर्ने क्रियाकलापहरू तालिका १५ मा प्रस्तुत गरिएको छ ।

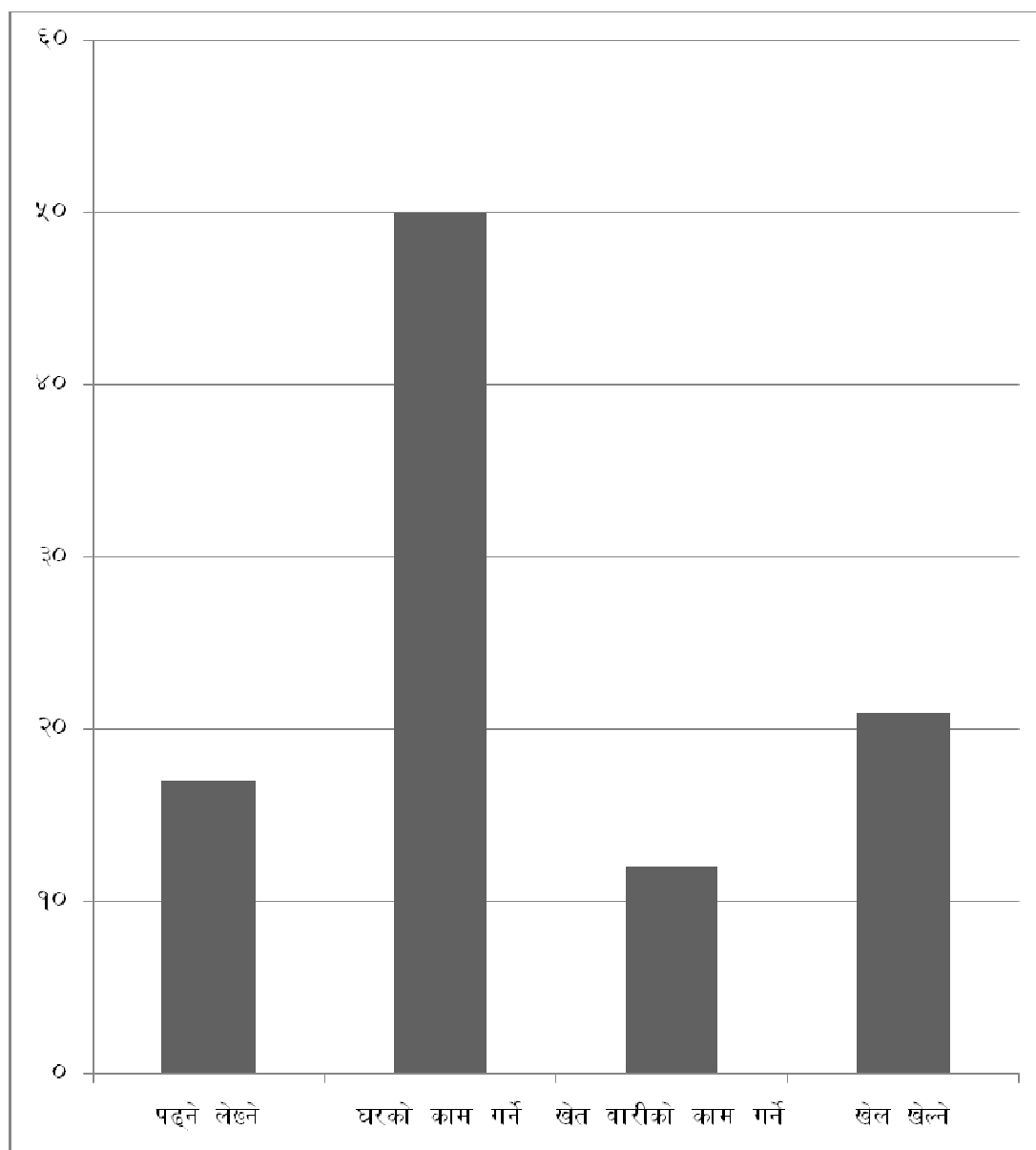
तालिका १५ : माभी बालबालिकाहरूको विद्यालय समय पछिको क्रियाकलाप

क्र.सं.	क्रियाकलाप	बालबालिकाको मत		अभिभावको मत		जम्मा
१	पढ्ने लेख्ने	२	१६.६६	२	१६.६६	१६.६६
२	घरको काम गर्ने	८	६६.६६	४	३३.३३	५०
३	खेतवारीको काम गर्ने	१	८.३३	२	१६.६६	१२.२
४	खेल खेल्ने	१	८.३३	४	३३.३३	२०.८३

स्रोत : स्थलगत अध्ययन, २०७१

यस तालिकाको अध्ययन गर्दा माभी विद्यार्थीहरूको महत्वपूर्ण क्रियाकलाप पढाइ लेखाइमा १६.६६ प्रतिशत मात्र रहेको देखिन्छ । यी बालबालिकाहरू सबभन्दा बढी समय घरको काम गर्ने खेतवारीको काम गर्ने र खेल खेल्ने अर्थात् ८३ प्रतिशत बालबालिकाहरू गैर शैक्षिक क्रियाकलापमा संलग्न भएको पाइयो । यसको प्रमुख कारण अधिकांश माभी अभिभावकहरू मजदुरी गरी जीविका चलाउनु पर्ने भएकोले उनीहरू घर भन्दा बाहिर काममा बढी समय खर्चिनु पर्ने बाध्यात्मक परिस्थिति हो । यसैले गर्दा नै माभी बालबालिकाहरूले आमा वुवाले गर्ने घरका काममा बढी समय दिनु पर्ने देखिन्छ । घरमा पढ्ने समय नपाउने, पढ्न अराउनका लागि आमावुवा घरमा नहुनाले समेत शैक्षिक स्तरमा नकारात्मक असर परेको देखिन्छ । तालिका १५ लाई निम्नानुसार स्तम्भ चित्रमा देखाइएको छ ।

चित्र नं. ५ : माफी बालबालिकाहरूको विद्यालय समय पछि गर्ने क्रियाकलाप विवरण



४.३.४ माफी बालबालिकाहरू विद्यालयमा न्यून सहभागिता हुने कारणहरू

सबै बालबालिकाहरू विद्यालयमा नजाने वा विद्यालयमा सबै समुदायका बालबालिकाहरूको समान सहभागिता हुन नसक्नु विभिन्न कारणहरू रहेका हुन्छन् । त्यस्ता कारण पत्ता लगाउने क्रममा अध्ययन क्षेत्रमा सम्बन्धित अभिभावक, प्रधानाध्यापक तथा शिक्षकहरूसँगको छलफल र प्रश्नावली मार्फत उहाँहरूबाट आएका प्रतिक्रियालाई यस प्रकार तालिकामा प्रस्तुत गरिएको छ ।

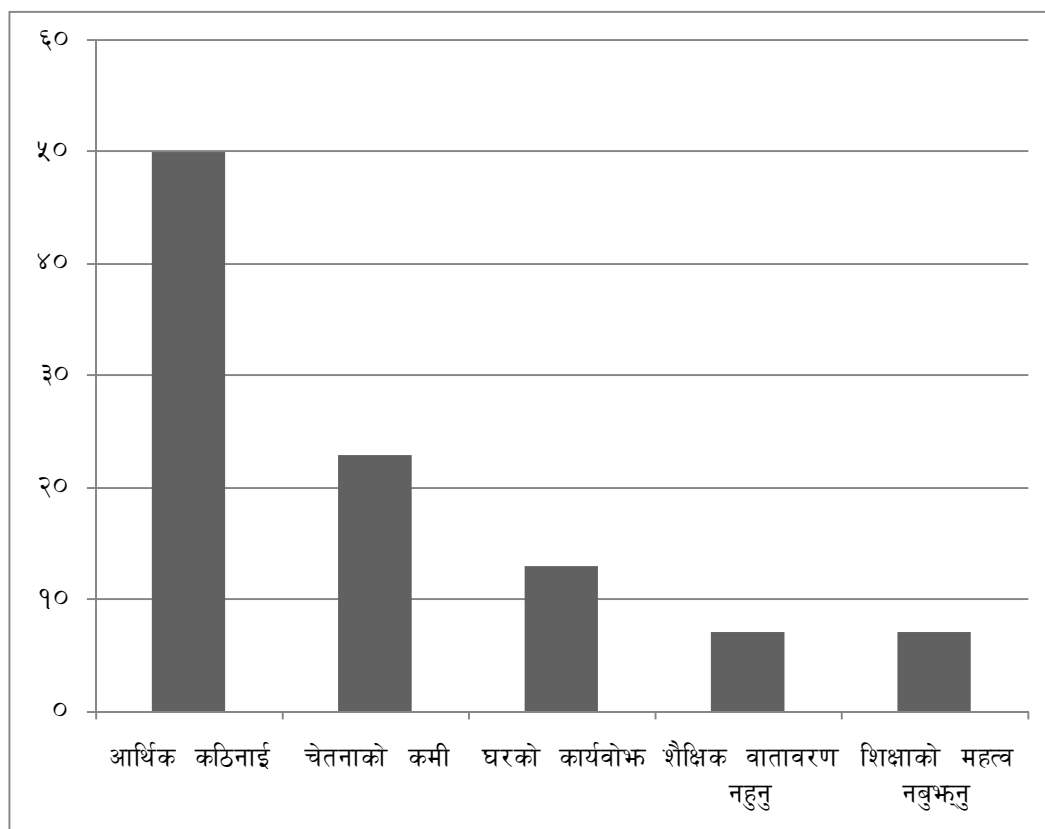
तालिका १६ : माभी बालबालिकाहरू विद्यालयमा न्यून सहभागिता हुने कारणहरूको विवरण

क्र.सं.	विद्यालयमा न्यून सहभागिता हुने कारणहरू	प्र.अ.		शिक्षक		अभिभावक		जम्मा
		मत	प्रतिशत	मत	प्रतिशत	मत	प्रतिशत	प्रतिशत
१	आर्थिक कठिनाई	२	३३.३३	६	५०	७	५८.३३	५०
२	अभिभावकमा चेतनाको कमी	३	३३.३३	२	३३.३३	२	३३.३३	२३.३३
३	घरको कार्य बोझ	१	८.३३	२	३३.३३	१	८.३३	१३.३३
४	घरमा शैक्षिक वातावरण नहुनु			१	८.३३	१	८.३३	६.६६
५	शिक्षाको महत्व नबुझ्नु			१	८.३३	१	८.३३	६.६६

स्रोत : स्थलगत सर्वेक्षण २०७२

तालिका १५ अनुसार माभी बालबालिकाहरू विद्यालय नजाने कारणहरू मध्ये प्रमुख कारण आर्थिक कठिनाई वा गरिबि रहेको देखिन्छ। त्यसैगरी दोस्रो कारणमा अभिभावकमा चेतनाको कमी र अन्य कारणहरूमा क्रमशः घरको कार्यबोझ र घरमा शैक्षिक वातावरणको अभाव तथा शिक्षाको महत्व नबुझ्नु रहेको छ। दैनिक जीवनयापन गर्न माभी अभिभावकहरू अरुको काममा जानै पर्ने बाध्यता रहेको, वावुआमा काममा जादाँ घरमा स-साना भाई बहिनी हेनुपर्ने, घरको स-साना काममा लाग्नु पर्ने कारणले पनि माभी बालबालिकाहरू विद्यालयमा पूर्ण रूपले सहभागिता हुन नसकेको देखिन्छ। अभिभावकहरू वच्चाको लागि चाहिने प्राथमिक आवश्यकता खान र लगाउने जुटाउन धौ-धौ पर्ने अवस्थामा बालबालिकाको शिक्षाप्रति चासो लिने फुर्सत समेत नभएको हुनाले शैक्षिक चेतनाको कमी हुन स्वभाविकै देखिन्छ। त्यस्ता बालबालिकाहरूको शैक्षिक भविष्य सुनिश्चित गर्न राज्यबाटै उनीहरूको लागि शिक्षासँगै रोजगारीको सुनिश्चितता गर्नुपर्ने आवश्यकता रहेको देखिन्छ। तालिका १६ लाई यस प्रकारले स्तम्भ चित्रमा देखाइएको छ।

चित्र नं. ६ माभी बालबालिकाहरू विद्यालयमा न्यून सहभागिताका कारणहरूको विवरण



४.३.५ माभी बालबालिकाहरूको प्रमुख शैक्षिक समस्याहरूको विश्लेषण

माभी बालबालिकाहरूको शिक्षामा सहभागितामा बाधाका रूपमा रहेका प्रमुख शैक्षिक समस्याहरूका कारक तत्वहरू पहिचान गर्न भापा जिल्लाको टाघनडुवा स्रोतकेन्द्र अन्तरगतका ६ वटा सामुदायिक विद्यालयहरूको स्थलगत अध्ययनको क्रममा सरोकारवालाहरू मध्ये विद्यालयका प्रधानाध्यापक, शिक्षक, माभी अभिभावक तथा स्रोत केन्द्रका स्रोतव्यक्तिसँग प्रयोग गरिएको प्रश्नावली र उहाँहरूसँग छलफल तथा अन्तरक्रियाबाट प्राप्त प्रतिक्रियाहरू निम्नानुसारको तालिकामा संकलन गरी व्याख्या तथा विश्लेषण गरिएको छ ।

तालिका १७ माभी बालबालिकाहरूको शैक्षिक समस्याहनुका कारक तत्वहरूको विवरण

विवरण	उत्तरदाताको प्रतिक्रिया (संख्या र प्रतिशत)			
	प्र.अ.	शिक्षक	अभिभावक	स्रोतव्यक्ति
आधिक अवस्था कमजोर हुनु	५ (८३%)	८ (६७%)	१० (८३%)	१ (१००%)
अभिभावक निरक्षर हुनु	३ (५०%)	६ (५०%)	६ (५०%)	
पोशाक तथा शैक्षिक सामग्री अभाव	१ (१७%)	६ (५०%)	६ (५०%)	
नियमित विद्यालय जान नपाउनु	६ (१००%)	९ (७५%)	९ (७५%)	
अभिभावकमा चेतनाको कमी	४ (६७%)	६ (५०%)	६ (५०%)	१ (१००%)
विद्यालय टाढा हुनु			१ (८%)	
भाषिक कठिनाई हुनु	२ (३३%)	३ (२५%)	२ (३३%)	
गाउँ घरमा शैक्षिक वातावरण हुनु	५ (८३%)	९ (७५%)	७ (५८%)	१ (१००%)
पौष्टिक आहारको कमी	४ (६७%)	७ (५८%)	८ (६७%)	१ (१००%)

स्रोत : स्थलगत अध्ययन, २०७२

उक्त तालिकाको अध्ययनबाट माभी बालबालिकाहरू पछि पर्नुमा घरको आर्थिक कमजोर आर्थिक स्थिति, सन्कुलित योजनाको अभाव, नियमित विद्यालय जान नपाउनु अभिभावकमा चेतनाको कमी, गाँउघरमा शैक्षिक वातावरण नहुनु अभिभावकहरू निरक्षर हुनु जस्ता प्रमुख कारणहरू रहेका छन् । गरिवि कारण समयमा पौष्टिक तथा सन्तुलित भोजन नपाउनाले नै माभी बालबालिकाहरू मध्यान्तर पछि घर फर्किने गरेको पाइयो । अभिभावकहरू निरक्षर हुनु र घरमा शैक्षिक वातावरण नभएकाले पनि माभी बालबालिकाहरूको शैक्षिक स्तर कमजोर भएको देखिन्छ । तसर्थ माभी बालबालिकाहरूको शैक्षिक विकासमा गरिवि मुख्य

बाधक तत्व रहेकाले सर्वप्रथम माभी अभिभावकहरूको आर्थिक स्तरमा सुधार ल्याउन उनीहरूको आय आर्जनमा सहयोग पुग्ने खालको आयमुलक कार्यक्रमहरू उनीहरू समक्ष पुऱ्याउन सम्बन्धित सबै पक्षबाट पहल हुनुपर्ने नितान्त आवश्यकता रहेको छ ।

४.४ माभी बालबालिकाहरूको शैक्षिक समस्या समाधानका उपायहरू

माभी बालबालिकाहरूका विद्यमान शैक्षिक समस्याहरू समाधान गर्न समाधानका उपायहरू वारे अध्ययनको क्रममा नमूना छनौटमा परेका विद्यालयका प्रधानाध्यापक, शिक्षक, सम्बन्धित अभिभावक तथा स्रोत व्यक्तिसँग भएको छलफल र अन्तक्रियाबाट संकलित तथ्यांकलाई निम्नानुसार व्याख्या गरिएको छ ।

४.४.१ अभिभावकका लागि आय मुलक कार्यक्रम संचालन तथा रोजगारी

माभी जातिको आर्थिक पक्षलाई हेर्दा ९० प्रतिशत भन्दा बढी जनसंख्या गरिविको रेखामुनि भएको हुनाले खान लाउन अभाव भएको कारण छोराछोरीलाई विद्यालय पठाउनको साटो जनमजदुरीमा लग्ने तथा घरको काममा अलभिनु पर्ने भएकोले त्यस्ता अभिभावकको आर्थिक पक्षको विकासको लागि सिपमूलक तालिमहरू दिनुपर्ने तथा ति जातिमा रहेको परम्परागत वासवेतको कामलाई विकास गर्न विशेष सहयोग दिनुपर्ने देखिन्छ । माभी जातिका अभिभावकहरू प्रचुरमात्रामा बेरोजगार भएका हुनाले यस्ता माभी युवाहरूका लागि रोजगारिको सुनिश्चिता दिन सके यसले पनि माभी बालबालिका तथा अभिभावकको मनोवल बढी शिक्षामा अग्रसर हुने देखिन्छ ।

४.४.२ माभी अभिभावकका लागि चेतनामुलक कार्यक्रम

माभी अभिभावकहरूमा जनचेतनाको कमीले गर्दा शिक्षाप्रति चासो नभएको हुनाले छोरालाई २,४ कक्षा पढाएर मजदुरी गर्न पठाउछन् भने छोरीलाई घरकै सुसेधन्दामा व्यस्त राख्ने तथा सानै उमेरमा विवाह गरिदिने भएका हुनाले त्यस्ता समस्या समाधानका लागि सम्बन्धित क्षेत्रका वृद्धिजीवि वर्गहरू, शिक्षक, सचेत माभी अभिभावकहरूको समुह गठन गरी चेतनामुलक कार्यक्रम संचालन गर्नुपर्ने देखिन्छ ।

४.४.३ विद्यालयमा दिवा खाजाको व्यवस्था

माभी अभिभावकको घरमा गरिवि कारण पोसिलो खानाको अभाव भएको हुनाले विद्यालयमा दिवा खाजाको व्यवस्था गर्न सके खानाको लोभले समेत

विद्यार्थीहरूको शैक्षिक सहभागितामा सहयोग पुग्ने भएकोले विद्यालयमा दिवा खाजाको व्यवस्था गर्नुपर्ने देखिन्छ ।

४.४.४ माभी शिक्षक नियुक्ति

अनुसन्धानको क्रममा विद्यालयको माभी बालबालिकासँग कुराकानि गर्दा तथा शिक्षकहरू सँग छलफल गर्दा माभी बालबालिकाहरूमा भाषागत कठिनाईले समेत शिक्षण सिकाइमा प्रभाव पारेको देखिएको हुनाले माभी बालबालिकाहरूको भाषिक समस्याको समाधानको लागि माभी जातिका बालबालिकाहरू अध्ययन गर्ने विद्यालयहरूमा माभी शिक्षकको व्यवस्था गर्नुपर्ने देखिन्छ ।

४.४.५ विद्यालयमा शिक्षा पूर्ण निशुल्क तथा माभी विद्यार्थीलाई विशेष प्राथमिकता

कतिपय विद्यालयमा माभी बालबालिकाहरू कापी, कलम, ब्याग तथा आवश्यक शैक्षिक सामग्री नलिइ आउने गरेको पाइन्छ साथै विद्यार्थी भर्ना गर्दा, विभिन्न परीक्षाहरूको परीक्षा शुल्क र स्थानान्तरण गर्दा समेत शुल्क लिने भएको देखिएको छ । त्यस्तो अवस्थामा माभी विद्यार्थीहरूको लागि शुल्कको साथै आवश्यक शैक्षिक सामग्री समेत निशुल्क गर्नुपर्ने देखिन्छ साथै माभी बालबालिकाहरूको शैक्षिक अवस्थामा देखा परेका कमीकमजोरी हटाउन विद्यालयमा अतिरिक्त कक्षा संचालन गर्नुपर्ने नितान्त आवश्यकता देखिन्छ ।

माथि उल्लेखित समस्या समाधानको उपायहरूको सम्बन्धमा विभिन्न विद्यालयका शिक्षक, प्राधानाध्यापक, अभिभावक तथा स्रोतव्यक्तिसँगको छलफलबाट प्राप्त मतलाई तालिकामा प्रस्तुत गरिएको छ ।

तालिका १८ : माभी विद्यार्थीहरूको शैक्षिक समस्या समाधानका उपायहरूको विवरण

समस्या समाधानका उपायहरू	उत्तरदाताका प्रतिक्रिया				
	प्र.अ.	शिक्षक	अभिभावक	स्रोतव्यक्ति	प्रतिशत
अभिभावकमा लागि आयमुलक कार्यक्रम संचालन गर्नुपर्ने	४	४	६	१	४८%
रोजगारीको सुनिश्चितता हुनुपर्ने	२	३	८		४२%
माभी अभिभावककालागि चेतना मुलक कार्यक्रम संचालन गर्नुपर्ने	२	४	३	१	३२%
विद्यालयमा दिवा खाजाको व्यवस्था हुनुपर्ने	५	५	६	१	५५%
माभी शिक्षकको नियुक्ति गर्नुपर्ने	१	२	७		३२%
विद्यालयमा शिक्षा पूर्ण निशुल्क हुनुपर्ने	२		१०		३८%
विद्यालयमा माभी विद्यार्थीहरूलाई विशेष प्राथमिकता हुनुपर्ने	१	१	१०		३८%

स्रोत : स्थलगत सर्वेक्षण २०७२

उक्त तालिकाको अध्ययन गर्दा माभी जातिको आर्थिक अवस्था सुधार गर्न उनीहरूको लागि राज्य तथा सरकारी तथा गैर सरकारी संघसंस्थाहरूबाट आयमुलक कार्यक्रमहरू संचालन गर्नुपर्ने आवश्यकता रहेको प्रधानाध्यापक, शिक्षक, अभिभावक तथा स्रोत व्यक्तिले समेत आ-आफ्ना मत प्रस्तुत गरेको देखिन्छ । त्यसरी नै विद्यालयमा दिवा खाजाको व्यवस्था हुनुपर्छ भन्ने सबैको साभा मत रहेको पाइयो । यसबाट खाना नखाई विद्यालय आउने माभी वालवालिकहरू खानाको लागि मध्यान्तर पछि घर भाग्नु पर्ने समस्या समाधान हुने आशा गर्न सकिन्छ । माभी

अभिभावकहरूलाई शिक्षाको महत्व बुझाउन तथा माझी समुदायमा शैक्षिक जनचेतना जगाउन चेतनामुलक कार्यक्रम संचालन गर्नुपर्ने विषयमा समेत सबैको साझा मत पाइयो । यसरी नै छलफलबाट विद्यालयमा माझी शिक्षक नियुक्ति भए वा पढे लेखेका माझी युवाहरूका लागि रोजगारीको सुनिश्चितता भए यसले पनि माझी बालबालिकाहरूको मनोबल बढ्नुका साथै शिक्षामा बढी अग्रसर हुने तथ्य प्राप्त भएको छ ।

समग्रमा उक्त तालिकामा उल्लेख गरीएका समाधानमा उपायहरू अवलम्बन गर्न सके माझी बालबालिकाहरूको धेरै शैक्षिक समस्याहरू समाधान भई उनीहरूको शिक्षामा पहुँच बढाउन आवश्यक सहयोग मिल्ने अपेक्षा गरिएको छ ।

प्राप्ति

नेपाल भौगोलिक विविधताका साथै आदिवासी जनजाति भाषाभाषी धर्म संस्कृति बोकेको मुलुक हो । नेपाल सरकारले नेपालका सम्पूर्ण आदिवासी जनजातिहरूलाई विकासको मुल प्रवाहमा समाहित गर्ने उद्देश्यले ५९ वटा जातजातिकमा विभाजित गरेको छ । नेपालको खास गरेर तराई क्षेत्रका जिल्लाहरूमा भारतीयमूलका नेपाली आदिवासी जनजातिहरूको वसोवास रहेको पाइन्छ । प्राय तराईको भ्रपा र मोरङमा मात्र स्थायी वसोवास गरेको यो माझी जातिको “तराईमुल माझी कल्याण समिति” बाट गरिएको आन्तरिक गणना अनुसार नेपालमा २०५८/२०५९ मा तराई मुल माझी जातिको जनसंख्या २२ हजार ५ सय रहेको छ । यो जाति दुई समूहमा रहेको छ । १ वेत माझी, वासमाली २. दश लमिया, सोल लमिया । यो जातिका अरु थरहरू पनि रहेका छन् । माझी, हाँडी, राय, शाक्य, दास, घटुवाल आदि । यो जातिको प्रतिनिधि मुक्त जातिय संख्या वि.सं. २०५७ सालमा स्थापना गरी “नेपाल तराईमुल माझी कल्याण समिति” नाम राखिएको छ । यो जातिको पहिलो राष्ट्रिय महाधिवेशन २०६१ पौष १९, २० र २१ गते भ्रपा जिल्लाको कलवालगुडीमा सम्पन्न गरिएको थियो । हाल यसको केन्द्रिय कार्यालय अनारमनी ९ भ्रपामा रहेको छ । यो जाति हरेक क्षेत्रबाट पछि परेको छ । सामाजिक विभेदको शिकारमा परेका यी माझीहरूको आर्थिक, शैक्षिक, राजनैतिक अवस्था अत्यन्त दयनीय रहेको छ । “तराईमुल माझी कल्याण समिति” को आन्तरिक गणना तथ्यांक संकलन

पुस्तिका २०६३ को आधारमा यस जातिका नेपालमा २२ जना S.L.C. पास गरेका जस मध्ये १ महिला रहेको छ भने नेपालमा २ जनाले मात्र ग्रेजुएट गरेको देखिएको छ । ९० प्रतिशत भन्दा बढी जनसंख्या गरीवको रेखाभुनी रहि जनमजदुरीमा संलग्न रहेका छन् । शोधकर्ताको क्षेत्र पर्ने भापा जिल्लाको सरणामति, टाघनडुवा र कुमरखोद गाउँ विकास समितिलाई शोधको क्षेत्र तोकिएकोले यस अनुसन्धानको क्षेत्रमा परेका ६ वटा विद्यालयहरूका कक्षा १ देखि कक्षा ५ सम्ममा अध्ययन गर्ने माभी बालबालिकाहरूको २०७१ सालको तथ्यांकलाई आधारमानी माभी विद्यार्थी भर्ना, कक्षा छाडने, कक्षा दोहोर्न्याउने, उर्तीण, अनुर्तीण, उपस्थिति तथा शैक्षिक उपलब्धिलाई भिन्ना भिन्नै तालिकामा देखाइएको छ । अध्ययन क्षेत्रमा प्राथमिक उमेर समूहमा जम्मा ८० जना बालबालिका रहेको मध्ये ६९ जना मात्र विद्यालयमा भर्ना भएको अर्थात् ११ जना बालबालिका अर्भै पनि विद्यालयको पहुँचबाट टाढा रहेको देखिएको छ । प्राथमिक तहमा उदार कक्षोन्नति नीति लागु भएको हुनाले विद्यालयमा विद्यार्थीहरू असफल अत्यन्त न्यून रहेको भए तापनि कक्षा छाडने दर बढी रहेको छ । गरिविका कारण खान लाउनको अभाव भएका माभी बालबालिकाहरूको विद्यालयमा आउनु भन्दा घरमा साना भाई बहिनी हेर्ने, घरको काम गर्ने जस्ता कार्यका बढी समय विताएको देखिन्छ ।

यस अनुसन्धानमा नमूना छनौटमा परेका ६ वटा विद्यालयहरूको जम्मा माभी विद्यार्थी भर्ना संख्या ६९ रहेको छ जस मध्ये २८ छात्र र ४१ छात्रा रहेका छन् । तल्लो कक्षामा भर्ना बढी भए तापनि बीचैमा कक्षा छाडने क्रम पनि बढी नै रहेको छ २८ जना छात्रा मध्ये २ जनाले अर्थात् ७.१४ प्रतिशत छात्रा ड्रप आउट रहेका छन् भने ४१ जना छात्र मध्ये १२ जना अर्थात् २९.२६ प्रतिशत ड्रप आउट रहेको देखिएको छ । माभी विद्यार्थीहरूको औसत उपस्थिति ११५.५ दिन अर्थात् ५२.५ प्रतिशत रहेको छ जसलाई न्यून उपस्थिति मानिन्छ । यस जातिका बालबालिकाहरू अरु जातजातिको तुलनामा न्यून संख्यामा प्रतिस्पर्धामा आएको देखिन्छ । यी बालबालिकाहरूको उर्तीण अवस्थालाई हेर्दा परिक्षामा सामेल भएका २६ जना छात्रामा २६ जनानै १०० प्रतिशत उर्तीण भएको देखिएको छ भने २९ जना छात्रमा २७ जना (९३.१०%) उर्तीण भएका छन् । अर्थात् २ जना (३.६३%) विद्यार्थी अनुर्तीण भएको देखिन्छ । माभी विद्यार्थीहरूको औसत शैक्षिक उपलब्धिलाई हेर्दा २८७.५ (४७.४१%) रहेको छ जुन प्राथमिक तहको शैक्षिक उपलब्धिको हकमा अत्यन्त न्यून उपलब्धि मानिन्छ ।

यस अनुसन्धानबाट छात्रहरूको संख्या धेरैजसो कक्षा छाड्ने र असफल हुने तथा कक्षा दोहोर्‍याउने भएको पाइन्छ । यसको कारण यस जातिका अभिभावकमा शिक्षा सम्बन्धी चेतनाको कमी रहेको पाइन्छ । घरको आर्थिक अवस्था कमजोर भएको, अर्काको मेलापात जानुपर्ने बच्चाहरूलाई अरुकोमा काम गर्न पठाउने जस्ता कार्यले शैक्षिक चेतनाको अभाव रहेको देखिन्छ । अध्ययन क्षेत्रमा ६६.६६ प्रतिशत अभिभावकहरू निरक्षर रहेका छन् जसले यस जातिका बालबालिकाहरूको घरमा आमा वुवाबाट पढाइ लेखाइका समस्याहरूमा सहयोगको लागि वातावरण नरहेको देखिन्छ । त्यसैगरी यस जातिका अभिभावकहरूको आर्थिक पक्षलाई हेर्दा २५ प्रतिशत खेतिपातिका र ७५ प्रतिशत अभिभावकहरू जन मजदुरीका आश्रीत रहेको देखिन्छ जसबाट यस जातिका बालबालिकाहरू खान लगाउन तथा शैक्षिक सामग्रीको लागि अत्यन्तै अभाव रहेको कुरा सावित हुन्छ । विद्यमान शैक्षिक समस्या समाधानका लागि विद्यालयमा दिवाखाजाको व्यवस्था गर्नुपर्ने, अभिभावकहरूका आर्थिक अवस्था सुधारका लागि आयमुलक कार्यक्रम सञ्चालन गर्नुपर्ने, माझी युवाहरूका लागि रोजगारीको सुनिश्चितता गर्नुपर्ने, माझी अभिभावकका लागि चेतना मूलक कार्यक्रम संचालन गर्नुपर्ने विद्यालयमा शिक्षा पूर्ण रूपले निःशुल्क हुनुपर्ने, माझी विद्यार्थीहरूलाई विद्यालयमा विशेष प्राथमिकता दिनुपर्ने तथा भाषिक समस्या समाधानका लागि विद्यालयमा माझी जातिको शिक्षक नियुक्ति गर्नुपर्छ भन्ने सुझावहरू समेत छनौटमा परेका प्रधानाध्यापक, शिक्षक, अभिभावक तथा स्रोत व्यक्तिबाट प्राप्त भएको छ ।

परिच्छेद पाँच : निष्कर्ष र सुभावहरू

५.१ निष्कर्ष

यो अध्ययन भापा जिल्ला शरणामति, टाघनडुव्वा र कुमरखोद गाउँ विकास समिति अन्तरगत पर्ने ६ वटा सामुदायिक विद्यालयमा गरिएको हो । यस अध्ययनको मुख्य उद्देश्य माभी जातिका बालबालिकाहरूको प्राथमिक शिक्षामा सहभागिताको स्थिति विश्लेषण गर्नु, माभी जातिका बालबालिकाहरूको शैक्षिक अवस्थामा देखा परेका समस्याहरू पहिचान गर्नु तथा माभी जातिका बालबालिकाहरूको शैक्षिक समस्या समाधानका उपायहरू सुझाउनु रहेको छ ।

अध्ययनमा अध्ययन क्षेत्रका प्राथमिक उमेर समूहका ५० बालक र ३० जना बालिका गरी जम्मा ८० जना बालबालिका मध्ये ४१ बालक र २८ जना बालिका गरी जम्मा ६९ जना मात्र प्राथमिक विद्यालयमा भर्ना भएको देखिन्छ । अर्थात् ११ जना बालबालिका अझै पनि विद्यालयमा सहभागिता नभएको देखिन्छ । विद्यालयको पहुँच भन्दा बाहिर रहेका यी बालबालिकाहरूलाई विद्यालयमा प्रवेश गराउन अवश्य नै व्यवस्था मिलाउनु पर्छ । अध्ययनमा परेका विद्यालयहरूका छात्राको संख्या भन्दा छात्रको संख्या बढी रहेको पाइन्छ । यस समुदायमा बालबालिकाहरू मध्ये विद्यालयमा शैक्षिक शत्र पूरा नगरी बीचैमा कक्षा छाड्ने र कक्षा दोहोर्‍याउने अवस्था छात्रमा बढी देखिएकोले यस्ता विद्यार्थीहरूको विद्यालय छाड्ने दर घटाउन अभिभावकसँग सम्पर्क गरी अतिरिक्त कक्षामा सामेल गराई यो दर घटाउन सकिन्छ । त्यसैगरी यस जातिका बालबालिकाहरूको विद्यालयको औषत उपस्थिति दिन हेर्दा ५२.५ प्रतिशत मात्र उपस्थिति रहेको देखिएको छ । जुन अत्यन्त न्यून उपस्थिति मानिन्छ । न्यून उपस्थितिकै फलस्वरूप यस जातिका बालबालिकाहरूको शैक्षिक उपलब्धि पनि विद्यालयको सर्वेक्षण फारम, प्रश्नावली, अन्तरवार्ताका आधारमा अध्ययन गर्दा शैक्षिक प्रगति सन्तोषजनक नरहेको देखिन्छ । विद्यालयमा अनिवार्य कक्षोन्तीको परिपाटीले परीक्षामा उत्तीर्ण भएपनि शैक्षिक उपलब्धि अत्यन्त न्यून अर्थात् ५३.६६ प्रतिशत मात्र रहेको देखिन्छ । विद्यालयमा भर्ना भएका मध्ये परीक्षामा सामेल भई कक्षामा उत्तीर्ण हुने बालबालिकाको संख्या छात्र भन्दा छात्राको बढी रहेको देखिन्छ । यी माथिका सबै

तथ्याङ्कहरूलाई तालिका, चित्र, स्तम्भचित्र, अनुपात र प्रतिशत तथा अंक गणितीय मध्यकका आधारमा प्रस्तुत गरी व्याख्या तथा विश्लेषण गर्ने कार्य शोधपत्रमा गरिएको छ ।

नमूना छनौटमा परेका विद्यालयहरूमा सबैभन्दा बढी माभी विद्यार्थी कुवाडी देवि माध्यमिक विद्यालयमा ८ छात्रा र १५ छात्र गरी जम्मा २३ जना विद्यार्थी रहेका छन् त्यसैगरी जगदम्बा प्राथमिक विद्यालयमा १० छात्रा र ८ छात्र गरी जम्मा १८ जना, त्रिभुवन निम्न माध्यमिक विद्यालयमा ३ छात्रा १३ छात्र गरी जम्मा १६ जना, महेन्द्र निम्न माध्यमिक विद्यालयमा ४ छात्रा २ छात्र गरी जम्मा ६ जना, रामजानकी प्राथमिक विद्यालयमा १ छात्रा २ छात्र गरी जम्मा ३ जना माभी विद्यार्थी भर्ना भएका छन् । यसबाट कुवाडी देवि माध्यमिक विद्यालयको क्षेत्रमा माभी समुदाय बढी रहेको देखिन्छ । यस जातिका मानिसहरूमा शिक्षाप्रति त्यति चासो भएको पाइँदैन ।

माभी जातीको शैक्षिक स्थितिलाई हेर्दा नेपालमा २२ जनाले मात्र S.L.C. पास गरेको जसमध्ये १ जना महिला रहेको र हाल सम्म २ जनाले मात्र ग्रेजुएट गरेको कुरा “तराईमुल माभी कल्याण समिति” को आन्तरिक गणना तथ्यांक संकलन पुस्तिका २०६३ मा उल्लेख भएको छ । यस जातिका ६६ प्रतिशत अभिभावकहरू निराक्षर रहेकाले आफ्ना बालबालिकालाई पढाइ लेखाइमा सहयोग गर्न नसक्दा विद्यार्थी पढाइ लेखाइमा कमजोर भएका छन् भने घरमा गर्ने क्रियाकलापमा बढी समय ५० प्रतिशत समय घरको काम गर्ने २० प्रतिशत समय खेलेर विताउने १२ प्रतिशत खेतवारीको काम गर्ने र १६ प्रतिशत समय मात्र पढ्न लेख्ने गरिएको छ । यस जातिका ७५ प्रतिशत जनसंख्या जनमजदुरी गर्ने २५ प्रतिशत अरुको खेती गर्ने भेटिएको छ । भने नोकरी र व्यापारमा ० प्रतिशत देखिएको छ । जसबाट आर्थिक स्थिति एकदमै न्यून भई बालबालिका लाई पोशाक, पोसिलो खाना तथा आवश्यक शैक्षिक सामग्री उपलब्ध गराउन कठिन भएको देखिन्छ । विहान सवेरै आमा वुवा मजदुरी गर्न गए पछि घरमा सानाभाइ बहिनी हेर्नुपर्ने, काम गरेको ठाँउमा खाजा लागि दिनुपर्ने, घरको काम गर्नुपर्ने तथा कपि कलम किन्नको लागि माभी बालबालिकाहरूको नजिकको चियावगानमा निगुरो साग टिपी बजारमा वेच्न लगेको समेत देखिएको छ । अभिभावकहरूमा शैक्षिक चेतनाको कमीले गर्दा छोरीलाई चाडै विहे गराईदिने तथा छोराहरूलाई २,४ कक्षा पढाएर आफुसँगै जनमजदुरीमै लाने तथा

भारतको पन्जाव पैसा कमाउन पठाएको पाईन्छ । केहि मात्रामा माभी छोराहरू भारत बाहेक अन्य देश कमाउन गएको पाईन्छ । यी विविध कारणहरूले गर्दा माभी बालबालिकाहरूको शैक्षिक स्थिति न्यून भएको पाईन्छ । तसर्थ उनीहरूलाई शैक्षिक उन्नतितिर लैजान घरको वातावरणमा अभिभावकले, विद्यालयको वातावरणमा सहभागिता बढाउन शैक्षिक निकाय तथा व्यक्तित्वहरूले उनीहरूको अन्य पक्षमा सहयोग पुऱ्याउन महत्वपूर्ण भूमिका निर्वाह गर्नुपर्ने देखिन्छ ।

५.२ सुभावाहरू

यो शोध पत्रको अध्ययन स्नातकोत्तर तहको शिक्षाशास्त्र विषयको आंशिक आवश्यकता पूरा गर्नका लागि गरिएको हुनाले यस अध्ययनबाट निस्किएका वा निकालिएका निष्कर्ष र सुभावाहरू सबै ठाँउ, समय र परिस्थिति अनुकूल उपयुक्त नहुन सक्छ । तर यस अध्ययनको क्रममा प्रयोग गरिएको तथ्यांक संकलनमा विधिहरू अन्तरवार्ता, अवलोकन जस्ता पक्षहरू सामाजिक अनुसन्धानका लागि अस्त्रहरू हुन् र यीनै विधिहरूलाई आत्मसात गरिएको कारणले यही क्षेत्रमा यही जातिका लागि उचित विकास र संरक्षण गर्न सकियोस भन्नका लागि साथै यिनीहरू पनि मानव भएका नाताले देश निर्माणमा यिनीहरूको पनि महत्वपूर्ण दायित्व छ भन्ने कुरा बुझेर तत्काल सामाजिक न्याय र समानताका आधारमा निम्न कुराहरू हुन जरुरी देखिन्छ ।

५.२.१ नीति निर्माण तह

नेपालमा विभिन्न जातजातिको विकासको सन्दर्भमा तराईमुल माभी सबै दृष्टीकोणबाट पछाडि परेको र विकासका नाममा भएका निर्माण कार्यहरूबाट यी जाति शोषित पिडित रहेको देखिएको छ । यस जातिको आफ्नो छुट्टै पहिचान छैन नेपालमा गरिने प्रत्येक १० वर्षे जनगणनामा समेत पाहाडे माभी र तराईमुल माभीलाई संयुक्त पारी गणना गरिएको छ । जवकी पाहाडे मुल माभी र तराई मुल माभी एक अर्काबाट विल्कुलै फरक छ, तसर्थ यस जातिको सरकार पक्षबाट छुट्टै पहिचान दिन सक्नु पर्छ । यस समुदायका मानिसहरूलाई राज्यबाट हुने शिक्षा क्षेत्रमा सम्पादनका सकारात्मक पक्षहरूको लिखित दस्तावेज बनाएर राख्नका लागि उनीहरूलाई प्रेरणाका साथै अन्य पक्षहरूको वारेमा यसजातिका मानिसहरूलाई

तालिमको व्यवस्था गराउनु अति जरुरी देखिन्छ, र यस्ता कार्यहरूको सरकारी स्तरबाटै नीति निर्माण तथा सुपरिवेक्षण हुने जरुरी देखिन्छ ।

यस समुदायका मानिसहरूको आर्थिक स्तरको कारणले शिक्षामा प्रतिकूल प्रभाव परेकोले आर्थिक स्तर उकास्न मजदुरीमा आश्रित यी समुदायलाई आर्थिक उन्नतिका लागि यस जातिका वसोवास रहेका क्षेत्रमा आर्थिक सर्वेक्षण गरी गरिबि निवारणका लागि विशेष आर्थिक प्याकेजका कार्यक्रमहरू संचालनका लागि विभिन्न सरकारी, गैर सरकारी तथा दातृ संघसंस्थाहरूसँग पहल गर्नुपर्छ र माभी युवाहरूको लागि समेत आरक्षणको व्यवस्था मिलाउन नितान्त आवश्यकता रहेको छ ।

यस जातिको शैक्षिक उत्थानका लागि कुनै पनि सामाजिक संघसंस्थाहरूले त्यति ध्यान दिएको देखिदैन । अतः सामाजिक संघ संस्था र सरकारीस्तरबाट शैक्षिक उत्थानका लागि योजना बनाएर यथाशिघ्र पाइला चाल्नुपर्ने देखिन्छ । माभी जातिको जीवनको हरेक पक्षको खोज अनुसन्धान गरेर उनीहरूको शैक्षिक, सामाजिक सांस्कृतिक धार्मिक परम्परा र संस्कारहरूलाई लोप हुन नदिन विशेष कार्यक्रमहरू सञ्चालन गर्नुपर्ने देखिन्छ, भने यस जातिको विकासमा देखा परेका समस्याको पहिचान गरी आर्थिक अवस्था, शैक्षिक पक्षको सुधारको लागि सबै पक्षले ध्यान दिनुपर्ने देखिन्छ ।

५.२.२ कार्यान्वयन तह

शिक्षा आजको विश्व परिवेशमा जीवनस्तर उकास्ने सबैभन्दा महत्वपूर्ण पक्ष हो । शिक्षा वेगर कुनैपनि जातजातिको विकासको कल्पना गर्न सकिदैन तसर्थ यस जातिको शिक्षाप्रतिको उदासिन्ता हटाउन अनिवार्य रूपमा बालबालिकालाई विद्यालय पढाउने व्यवस्था गर्नुका साथै अध्ययनमा प्रोत्साहन गर्न विद्यालय पठाए वापत सम्बन्धित परिवारलाई पुरस्कृत गर्ने बालबालिकाका आवश्यक वस्तुहरू कापी, कलम, भोला, किताव दिने व्यवस्था स्थानीय स्तरमै र सरकारी स्तरमा गर्नु पर्दछ । साथै एस.एल.सी. पास गरेकाहरूको लागि सरकारी तथा गैर सरकारी स्तरबाट रोजगारीको आरक्षणको व्यवस्था तत्काल गर्नुपर्ने देखिन्छ । नेपाल सरकारले यस जातिको बालबालिकाहरूलाई वार्षिक रु.४०० छात्रवृत्ति दिए तापनि त्यती थोरै रकमले विद्यार्थीको आवश्यक शैक्षिक सामग्री नपुग्ने भएकोले माभी बालबालिकाको छात्रवृत्ति विद्यार्थीलाई पुग्ने गरी दिनुपर्ने देखिन्छ । यस जातिका शैक्षिक चेतना फैलाउने गरी

व्यवस्थापन समितिबाट एक अभियानको व्यवस्था, भर्ना सप्ताह कार्यक्रमको प्रभावकारी प्रयोग गरिनु विद्यालयमा बालमैत्री वातावरण सृजना गर्नु, अग्रज माभी अभिभावक शिक्षक, प्रधानाध्यापक सहितको टोली गठन गरी चेतनामुलक कार्यक्रम संचालन गर्नुपर्ने देखिन्छ । यस जातिका मानिसले आफ्ना बालबालिकाहरूलाई विद्यालयमा पढ्न पठाउँदा छात्रवृत्ति तथा पैसा पाउने चेतनाको विकास भएपछि विद्यालयमा भर्ना गर्न ल्याउछन् तर बीचैमा कक्षा छोड्ने प्रवृत्ति कम गर्न सचेत तथा अगुवा माभी अभिभावकहरू गाँउका प्रवृद्ध व्यक्तिहरू सरोकारवालाहरू नेपाल सरकार, सम्बन्धित गाउँ विकास समिति, सम्बन्धित विद्यालय, तराईमुल माभी कल्याण समिति, आदिवासी जनजाति महासंघ आदि सहितको सहयोगमा तत्काल शैक्षिक जागरण अभियान संचालन गर्नुपर्ने देखिन्छ ।

गरिविका कारणबाट भोकै विद्यालय आउने माभी बालबालिकाहरू मध्यान्तरपछि घर फर्किने हुनाले विद्यालय समयसम्म विद्यालयमा बसाउन विद्यालयमा उचित प्रकारको दिवा खाजाको व्यवस्था गर्नुपर्ने देखिन्छ । माभी बालबालिकाहरूको विद्यालयमा उपस्थिति बढाउन ७० प्रतिशत भन्दा बढी उपस्थिति हुने बालबालिकालाई पुरस्कारको व्यवस्था गर्नुपर्ने देखिन्छ । कक्षा छोड्ने, कक्षा दोहोर्‍याउने, अनुर्तीण हुने तथा शैक्षिक उपलब्धि न्यून हुने अवस्थामा सुधार ल्याउन त्यस्ता बालबालिकाहरूमा समस्या पहिचान गरी उपचारात्मक शिक्षाको व्यवस्था गर्नुपर्ने देखिन्छ । बालबालिकाहरूमा भाषिक समस्या देखा परेका हुनाले माभी विद्यार्थी भएका बालबालिकाहरूलाई शिक्षाको मुलधारमा ल्याउन समावेशी शिक्षाको अवधारणालाई पूर्ण रूपमा कार्यन्वयन गर्नु पर्दछ ।

५.२.३ अनुसन्धान तह

सिमान्तकृत अवस्थामा रहेको माभी जातिको शैक्षिक पक्षमा अनुसन्धान भएपनि यस जातिको चौतर्फी विकासको लागि यस जातिको विविध पक्षहरू जस्तै सांस्कृतिक पक्ष, धार्मिक पक्ष, आर्थिक पक्षको समेत विस्तृत अनुसन्धान हुन आवश्यक छ ।

माभी जाति जस्तै नेपालमा रहेका अन्य सीमान्तकृत जातिहरूको समेत सामाजिक सहभागिता, आर्थिक सहभागिता, राजनीतिक सहभागिता, शैक्षिक सहभागिता तथा सांस्कृतिक पक्षको अनुसन्धान गर्न सुझाव प्रस्तुत गरिन्छ ।

सन्दर्भ सामग्रीहरू

- अनौपचारिक शिक्षा केन्द्र (२०६१), *साक्षरता विशेषाङ्क*, सानोठिमी भक्तपुर ।
- आचार्य, उत्तम प्रसाद, (२०६१), *थारु वालवालिकाहरुको प्राथमिक शिक्षामा सहभागिता*, अप्रकासित स्नातकोत्तर शोधपत्र ।
- काफ्ले, नारायण प्रसाद, (२०६६), *नेपालको शैक्षिक विकास चुनौती तथा सुधारका लागि सुझावहरु*, नेपाल सरकार शिक्षा मन्त्रालय शैक्षिक जनशक्ति विकास केन्द्र, सानोठिमी, भक्तपुर : लेखक ।
- माभी, धर्मराज, (२०६९), तराईमूल माभी जातिको चिनारी, *आदि वासी आवाज*, वर्ष २, अंक १, फाल्गुण-चैत्र, पृष्ठ ५ ।
- मैनाली, तुलसा, (२०६८), *प्राथमिक शिक्षामा किसान जातिका वालवालिकाको सहभागिता*, अप्रकासित स्नातकोत्तर शोधपत्र ।
- राजवंशी, देवेन्द्र चन्द्र सिंह, (२०६८), *सन्थाल जातिका वालवालिकाहरुको प्राथमिक शिक्षामा पहुँच*, अप्रकासित स्नातकोत्तर शोधपत्र ।
- शर्मा एण्ड शर्मा, (२०६४), *शिक्षाको दर्शन शास्त्रीय र समाज शास्त्रीय आधार भोटाहिटी*, काठमाण्डौँ : एम.के. पब्लिशर्स ।
- शिक्षा विभाग, (२०६६), *स्टाटस रिपोर्ट*, सानोठिमी, भक्तपुर : लेखक ।
- सेरिड, (२०५९), *फर्मेटिम अनुसन्धान, परियोजना*, कीर्तिपुर, काठमाण्डौँ : लेखक ।
- N.P.HC (2011), *National Population and Housing Censar 2011*
(National Report)

सिमान्तकृत बालबालिकाहरूको प्राथमिक शिक्षामा सहभागिता

अनुसूची १

प्रधानाध्यापकका लागि प्रश्नावली

नाम :

ठेगाना

१. तपाईंको विद्यालयमा प्राथमिक विद्यालय तहमा माफी विद्यार्थी संख्या कति छ ?
.....
.....
२. यस विद्यालयको सेवा क्षेत्र मित्र माफी जातिको जनसंख्या र विद्यालय उमेर समूहमा विद्यार्थी संख्या कति कति छन् ?
.....
.....
३. माफी विद्यार्थीहरू कति समय लगाएर विद्यालय आउँछन् ?
.....
.....
४. माफी विद्यार्थीहरूको पहुच बढाउन छात्रवृत्तिको साथै अन्य केके सुविधाहरू उपलब्ध गराउँदै आउनु भएको छ ?
.....
.....
५. विद्यालयमा माफी जातिका विद्यार्थीहरूको सहभागिता बढाउनका लागि के कस्तो कार्यक्रमहरू कार्यान्वयन गर्नु भएको छ ?
(क) घरदैलो (ख) विविध सहलियत
(ग) जातिय संस्थागत अन्तरक्रिया (घ) अभिभावकसँग भेटघाट
६. विद्यालयमा माफी वाल बालिकाका लागि छुट्टै छात्रवृत्तिको व्यवस्था छ ?
(क) छ (ख) छैन
७. माफी विद्यार्थीहरूको शैक्षिक उपलब्धी कस्तो छ ?
(क) राम्रो (ख) अति राम्रो
(ग) सामान्य (घ) नराम्रो

८. विद्यालय व्यवस्थापन समिति तथा अन्य कुनै समितिमा माफी अभिभावकहरूको प्रतिनिधित्व गराउनु भएको छ ?

(क) छ (ख) छैन

९. माफी बालबालिकाको शिक्षामा सहभागिता बढाउन S.M.C शिक्षक तथा माफी अभिभावकसँग आवश्यक छलफल तथा अन्तरक्रिया गर्नु भएको छ ?

(क) छ (ख) छैन

१०. तपाईं माफी अभिभावकसँग भेटघाट गर्नुहुन्छ ?

११. तपाईं माफी जातिका जातिय संस्थासँग माफी विद्यार्थीहरूको प्राथमिक शिक्षामा सहभागिता बढाउने सम्वन्धमा कुनै छलफल तथा अन्तरक्रिया गर्नु भएको छ ।

(क) छ (ख) छैन (ग) अहिले सम्म छैन

१२. विद्यालय सेवा क्षेत्रभित्रका सबै माफी बालबालिकाहरू विद्यालय आएका छन् ?

(क) छन् (ख) केही प्रतिशत (ग) २/४ जना मात्र

१३. माफीहरूको भर्नादर अभिवृद्धि गर्न के कस्ता कार्यक्रम संचालन गर्नु भएको छ ?

१४. माफी शिक्षकको नियुक्ति भएमा माफी बालबालिकाहरूको शिक्षाप्रति उत्प्रेरणा बढ्ने सम्भावनाप्रति तपाईंको दृष्टीकोण कस्तो छ ?

(क) सकारात्मक (ख) नकारात्मक (ग) खासै प्रभाव पर्दैन

१५. माफी बालबालिकाहरूको शिक्षाप्रति अभिप्रेरित गर्न कुनकुन कुरामा प्राथमिकता दिनुपर्छ ?

(क) उदार कक्षोवाती

(ख) छात्रवृत्ति

(ग) अतिरिक्त क्रियाकलाप

(घ) शिक्षण विधिमा विविधता

१६. विद्यालयमा भर्ना गर्दा वा स्थानान्तरण गर्दा शुल्क लिनुभएको छ ?

(क) छ (ख) छैन (ग) आंशिक रुपमा

१७. माफी बालबालिकाहरूको विद्यालय सहभागितामा प्रभाव पार्ने पक्षहरू केके हुन् ?

.....
.....

१८. तपाईं प्रधानाध्यापकको नाताले अवस्था सुधार गर्न माभी बालबालिकाहरूको शिक्षामा सहभागिता बढाउन के गर्नु पर्ला ?

.....
.....

१९. माभी जातिका बालबालिकाहरूको प्राथमिक शिक्षामा सहभागिता बढाउन सरकारको तर्फबाट के कस्ता योजना तथा कार्यक्रम लागु गर्नुपर्ला ?

.....
.....

सिमान्तकृत बालबालिकाहरूको प्राथमिक शिक्षामा सहभागिता

अनुसूची २

शिक्षकका लागि प्रश्नावली

नाम :

ठेगाना :

१. यस विद्यालयमा माभी बालबालिकाहरूको सहभागिता कस्तो छ ?
 (क) धेरै राम्रो (ख) राम्रो (ग) ठिकै (घ) धेरै कम
२. के माभी विद्यार्थीहरू नियमित रूपमा विद्यालय आउँछन् ?
 (क) आउँछन् (ख) कहिले काही (ग) पटकै आउदैनन्
३. के माभी विद्यार्थीहरू बीचमै विद्यालय छाड्ने गर्दछन् ?
 (क) धेरैले (ख) थोरैले (ग) केहिले मात्र
४. माभी विद्यार्थीहरू बीचमा विद्यालय छोड्ने कारण के होला ?
 (क) गरिबी (ख) अभिभावक अशिक्षित हुनु
 (ग) जनचेतनाको कमी (घ) घरायसीकाममा अल्झीनु पर्ने
५. अन्य जातजातिका विद्यार्थीको तुलनामा माभी विद्यार्थीहरूको शैक्षिक क्रियाकलाप कस्तो पाउनु भएको छ ?
 (क) राम्रो (ख) सामान्य (ग) नराम्रो
६. माभी बालबालिकाको वार्षिक नतिजा कस्तो छ ?
 (क) अति राम्रो (ख) राम्रो
 (ग) सामान्य (घ) नराम्रो
७. विद्यालय सेवा क्षेत्र भित्रका प्राथमिक उमेर समूहका सबै माभी बालबालिका विद्यालय आएका छन् ?
 (क) सबै (ख) केहि मात्रामा आउँछन् (ग) १/२ जना नआएका छन्
८. माभी बालबालिकाहरू विद्यालयमा कम सहभागिता हुनुको कारण के हो ?
 (क) आर्थिक कमजोरी (ख) चेतनाको कमी
 (ग) शैक्षिक वातावरण नहुनु (घ) अन्य
९. माभी बालबालिकाहरूको दैनिक गृहकार्यको अवस्था कस्तो छ ?
 (क) दैनिक गर्छन् (ख) प्रायजसो गर्छन्
 (ग) कहिलेकाही गर्छन् (घ) गर्दैन गर्दैनन्

१०. माभी बालबालिकाहरूलाई पढाइ लेखाइप्रति उत्प्रेरित गर्न के कस्ता उपायहरू अवलम्बन गर्नु भएको छ ?

(क) कक्षामा समान व्यावहार गर्ने

(ख) गृहकार्य राम्ररी हेर्ने

(ग) हरेक क्रियाकलापमा बढी प्राथमिकता दिने

(घ) उसको मात्री भाषा प्रयोग

११. माभी अभिभावक हरूको शिक्षा प्रतिको दृष्टीकोण कस्तो रहेको छ ?

(क) सकारात्मक (ख) नकारात्मक (ग) चासो नभएको

१२. माभी बालबालिकाहरूको विद्यालय प्रति आकर्षण बढाउनका लागि के कस्तो शैक्षिक अवसरहरू प्रदान गर्नु हुन्छ ?

(क) उत्साह प्रदान गर्ने

(ख) पुरस्कृत गर्ने

(ग) क्रियाकलापमा सक्रिय बनाउने

(घ) अतिरिक्त क्रियाकलापमा बढी प्राथमिकता दिने

१३. विद्यालयमा माभी विद्यार्थीहरू समानुपातिक रूपमा छात्रवृत्ती प्राप्त गरेका छन् ?

(क) छन् (ख) छैनन् (ग) ध्यान पुऱ्याएको छैन

१४. विद्यालयमा माभी विद्यार्थीहरूको सहभागिता बढाउन अन्य के कस्ता उपायहरू हुन सक्छन् ?

(क) चेतना मुलक कार्यक्रम (ख) माभी शिक्षकको नियुक्ति

(ग) माभी अभिभावकसँग अन्तरक्रिया (घ) अन्य

१५. समस्या समाधानका लागि तपाईं र विद्यालय तर्फबाट के कस्ता पहलहरू भएका छन् ?

.....
.....

सिमान्तकृत बालबालिकाहरूको प्राथमिक शिक्षामा सहभागिता

अनुसूची ३

बालबालिकाहरूका लागि प्रश्नावली

नाम :

ठेगाना :

१. तिमिलालाई विद्यालयमा पढ्ने प्रेरणा कसले दियो ?

(क) शिक्षक (ख) आमावुवा

(ग) दिदी, भाई (घ) साथी

२. तिम्रा आँमा वुवा लेखपढ गर्न सक्नु हुन्छ ?

(क) राम्ररी सक्नुहुन्छ (ख) सामान्य (ग) सक्नुहुन्न

३. तिमि विद्यालय नियमित जान्छौ ?

(क) सधैं (ख) कहिलेकाँही (ग) हप्तामा २/३ दिन

४. तिमि विद्यालय वाट फर्किए पछि के गर्छौ ?

(क) गृहकार्य (ख) घरको काम

(ग) खेतको काम (घ) खेल्ने

५. तिमिलालाई घरमा पढ्न वस्दा कसले सघाउनु हुन्छ ?

(क) आमा (ख) वुवा

(ग) दिदी, दाजु (घ) कसैले पनि गर्दैन

६. विद्यालय आउँदा के खाएर आउँछौ ?

(क) भात (ख) खाजा (ग) केही नखाई

७. तिमिलालाई शिक्षकले विद्यालयमा कस्तो व्यावहार गर्नु हुन्छ ?

(क) राम्रो (ख) नराम्रो (ग) वास्ता गर्नु हुन्न

८. तिमिलालाई कुन भाषामा पढ्न लेख्न सजिलो हुन्छ ?

(क) आफ्नो मातृभाषा (ख) नेपाली

(ग) अंग्रेजी (घ) अन्य

९. तिम्रो घरवाट विद्यालय उमेरका सबै जना विद्यालय जान्छन् ?

(क) सबैजना (ख) दिदी बहिनी बाहेक (ग) केवल म

१०. तिम्रो घर वाट विद्यालय आउन कति समय लाग्छ ?
 (क) ३० मिनेट (ख) १ घण्टा (ग) ३० मिनेट भन्दा कम
११. तिम्रीलाई विद्यालय जान आइ पर्ने समस्याहरू केके हुन् ?
 (क) पोशाक (ख) कलमकापी
 (ग) आर्थिक (घ) अन्य
१२. प्रत्येक वर्षको वैशाख मा भर्ना कार्यक्रमको लागि विद्यालयबाट शिक्षकहरू सहितको टोली तिम्रो गाउँमा आउँछन् ?
 (क) आउँछन् (ख) आउदैनन् (ग) थाहा छैन
१३. तिम्री विद्यालयको सबै क्रियाकलापमा सक्रिय भाग लिन्छौ ?
 (क) छ (ख) छैन
१४. तिम्रा आमा बुवा समय समयमा विद्यालय आउनुहुन्छ कि आउनुहुन ?
 (क) प्रायजस्तो (ख) कहिलेकाँही (ग) कहिलेपनि आउनुहुन्न
१५. तिम्रा गाँउका माभी साथीहरू विद्यालय नआउने कारण के हो ?
 (क) गरिबि (ख) अशिक्षा
 (ग) भाइवैनी हेनुपर्ने (घ) खेलेर वस्ने
१६. तिम्रीलाई विद्यालयमा रहनुजेल रमाइलो लाग्छ कि लाग्दैन ?
 (क) रमाइलो लाग्छ
 (ख) लाग्दैन
 (ग) अल्छी लाग्छ

सिमान्तकृत बालबालिकाहरूको प्राथमिक शिक्षामा सहभागिता

अनुसूची ४

अभिभावकका लागि प्रश्नावली

नाम :

ठेगाना :

१. तपाईंको शिक्षा कति हो ?
 (क) सामान्य साक्षर (ख) एस.एल.सी.
 (ग) एस.एल.सी. भन्दा माथि (घ) निरक्षर
२. तपाईंको परिवारका विद्यालय उमेरका सबै बालबालिका विद्यालय जान्छन् ?
 (क) सबै जान्छन् (ख) छोरा मात्र (ग) छोरी मात्र
३. विद्यालयबाट आएपछि तपाईंका नानिहरू के गर्छन् ?
 (क) खेल्छन् (ख) पढ्छन्
 (ग) घरको काम (घ) भाइवैनी हेर्ने
४. छोरा छोरीको पढाइमा कतिको ध्यान पुऱ्याउनु हुन्छ ?
 (क) सामान्य (ख) विशेष
 (ग) मतलवै हुँदैन (घ) समयनै हुँदैन
५. तपाईंका गाउँका सबै माझी बालबालिका विद्यालय जान्छन् ?
 (क) सबै जान्छन् (ख) केहिमात्र जान्छन् (ग) केही मात्र जाँदैनन्
६. विद्यालयको वारेमा छोराछोरीसँग सोधी खोजी गर्नुहुन्छ ?
 (क) प्रायजस्तो गर्छु (ख) कहिले काही (ग) गरेको छैन
७. के तपाईंका नानिहरूमा पढाइलेखाइमा भाषागत समस्या छ ?
 (क) छ (ख) छैन
८. तपाईंका जातका सबै विद्यार्थी विद्यालय नजानुको कारण के हो ?
 (क) गरिबि (ख) जनचेतनाको कमी (ग) घरायसी काममा अल्झेर
९. माझी बालबालिकाको मुख्य शैक्षिक समस्या के हो ?
 (क) आर्थिक कठिनाइ (ख) शैक्षिक सामग्री किन्न नसक्नु
 (ग) पोशाकको अभाव (घ) विद्यालयमा भेदभाव हुनु

१०. तपाईको आय आर्जनको मुख्य स्रोत के हो ?

(क) खेती (ख) नोकरी

(ग) व्यापार (घ) मजदुरी

११. तपाईको जातमा छोरा र छोरीमा भेदभाव गर्ने चलन छ छैन ?

(क) छ (ख) छैन

१२. के तपाई आफ्ना छोराछोरीको विद्यालय वरावर जानुहुन्छ ?

(क) अभिभावक भेलामा (ख) महिनामा १ पटक

(ग) कहिलेकाही (घ) कहिलै पनि जान्नु

१३. विद्यार्थी भर्नाको समयमा प्रधानाध्यापक तथा शिक्षकहरू घरदैलो गर्न आउनुहुन्छ ?

(क) गर्नुहुन्छ (ख) कतै कुनै (ग) अहिले सम्म भएको छैन

१४. विद्यालयमा गठित विभिन्न समितिमा तपाईको प्रतिनिधित्व छ ?

(क) छ (ख) छैन (ग) माझी जातकै अरु छ

१५. माझी जातिका बालबालिकाका लागि कस्तो किसिमको सहूलियतको आशा गर्नुहुन्छ ?

.....
.....

१६. माझी जातीको शैक्षिक विकासका लागि सरकारबाट कस्तो किसिमको योजनाको

अपेक्षा गर्नुहुन्छ ?

.....
.....

सिमान्तकृत बालबालिकाहरूको प्राथमिक शिक्षामा सहभागिता

अनुसूची ५

स्रोत व्यक्तिका लागि प्रश्नावली

नाम :

स्रोतकेन्द्र

१. स्रोत केन्द्र भरीमा प्राथमिक तहमा अध्ययनरत माभी विद्यार्थीहरूको संख्या कति रहेको छ ?

.....
.....

२. स्रोतकेन्द्र सेवा क्षेत्रभित्रका सबै प्राथमिक उमेर समूहका माभी बालबालिका विद्यालय जान्छन् ?

(क) सबै जान्छन्

(ख) आंशिक रूपमा जान्छन्

(ग) जानकारी छैन

३. आफ्ना बालबालिकाहरूको भविष्य प्रवि माभी अभिभावकहरूको चासो कस्तो पाउनु भएका छ ?

(क) धेरै बढी (ख) सामान्य (ग) कम (घ) छैन

४. माभी अभिभावकको शिक्षा प्रतिको दृष्टीकोण कस्तो रहेको छ ? घट्ट

(क) सकारात्मक (ख) नकारात्मक

५. माभी बालबालिकाको प्राथमिक शिक्षामा सहभागिताको स्थिति कस्तो छ ?

(क) राम्रो (ख) मध्यम (ग) न्यून

६. माभी बालबालिकाको विद्यालयमा सहभागिता बढाउन स्रोत केन्द्र तर्फबाट के कस्ता सुविधाहरू उपलब्ध गराइएको छ ?

.....
.....

७. माभी बालबालिकाको विद्यालयमा सहभागिता बढाउन स्रोतकेन्द्र अन्तरगतका समुह विद्यालयमा प्रधानाध्यापक तथा शिक्षकहरू बीच छलफल वा अन्तरक्रिया कार्यक्रम संचालन गर्नु भएको छ ?

(क) भएको छ (ख) छैन (ग) आवश्यक छैन

८. स्रोतकेन्द्र अन्तरगतका विद्यालयहरूमा माभी विद्यार्थीहरूको शैक्षिक उपलब्धी के कस्तो रहेको छ ?

(क) धेरै राम्रो (ख) राम्रो (ग) सामान्य (घ) धेरै कमजोर

९. तपाईंको स्रोत केन्द्रमा विद्यालयहरूमा माभी शिक्षकहरू छन् ?

(क) छन् (ख) छैनन् (ग) जना

१०. माभी जातीका बालबालिकाको शिक्षामा सहभागिता वनाउन कस्को बढी भूमिका हुनुपर्छ ?

(क) विद्यालय (ख) स्रोत केन्द्र

(ग) जिल्ला शिक्षा कार्यालय (घ) अभिभावक

११. जिल्ला शिक्षा कार्यालयले छात्रवृत्ति वाहेक माभी बालबालिकाहरूको विद्यालयमा सहभागिता बढाउन अन्यकुनै सुविधाहरू उपलब्ध गराएको छ ?

.....
.....

१२. माभी जातिका बालबालिकाहरूको शिक्षामा सहभागिता बढाउन राज्य वा सरकारबाट के कस्ता योजना तथा कार्यक्रम संचालन गर्नुपर्ला ?

.....
.....

सिमान्तकृत बालबालिकाहरूको प्राथमिक शिक्षामा सहभागिता

अनुसुची ६

सामूहिक छलफलका लागि तयार गरिएका विषय सुची

स्थान :

- (१) माझी बालबालिकाहरूको विद्यालयमा कम सहभागिता हुनुको कारण
- (२) माझी बालबालिकाहरू बीचैमा विद्यालय छाड्ने कारणहरू
- (३) विद्यालय समयपछि माझी विद्यार्थीले गर्ने क्रियाकलाप
- (४) माझी विद्यार्थीहरूको घरेलु शैक्षिक वातावरणको अवस्था
- (५) माझी बालबालिकाहरूको शिक्षामा प्रभाव पार्ने प्रमुख तत्वहरू
- (६) माझी बालबालिकाहरूको प्रमुख शैक्षिक समस्याहरू
- (७) माझी बालबालिकाहरूको शैक्षिक समस्या समाधानका उपायहरू

