

## परिच्छेद एक : परिचय

### १.१ पृष्ठभूमि

मानव सभ्यताको विकाससँगै शिक्षाको पनि विकास भएको हो । जसरी मानिसले विभिन्न युग र कालहरू पार गर्दै आजको आधुनिक युगमा प्रवेश गरेको छ, त्यसरी नै शिक्षाले पनि विभिन्न युग काल र परिस्थिति पार गर्दै आजको आधुनिक विश्वमा प्रवेश गरेको छ । सामान्यतया शिक्षालाई ज्ञान आर्जन गर्ने माध्यमका रूपमा लिइन्छ । साथै शिक्षालाई व्यक्तिको आन्तरिक प्रतिभाको प्रस्फुटन गराई परिवर्तित वातावरणमा समायोजन गराउने माध्यमका रूपमा लिइन्छ । विना शिक्षा देशको विकास असम्भव देखिन्छ । जति बढी शिक्षामा लगानी गर्न सकियो उति नै सक्षम, सिपयुक्त, योग्य, दक्ष जनशक्ति उत्पादन गरी अन्तराष्ट्रिय प्रतिस्पर्धामा अगाडि बढ्न सकिन्छ । यसै सम्बन्धमा अल्फ्रेड मार्सलले भनेका छन् । राष्ट्रिय लगानीका रूपमा शिक्षालाई बढी महत्व दिनु पर्दछ । सबैभन्दा महत्वपूर्ण पूँजी नै मानवमा लगानी गरिने शिक्षा हो (शर्मा, २०६४) ।

यसरी शिक्षामा राज्यले बढी भन्दा बढी लगानी गर्नु पर्दछ । एकै राज्य भित्र पनि विभिन्न धर्म, जाति, वर्ग, लिङ्ग र समुदायका मानिसहरूको बसोवास रहेको हुन्छ । यस्ता सबै खालका मानिसहरूले शिक्षा आर्जनको समान अवसर प्राप्त गर्न सकेका हुँदैनन् । तसर्थ राज्यले त्यस्ता वर्ग समुदायको पहिचान गरी विभिन्न किसिमका छात्रवृत्ति, आर्थिक सहयोग, भौतिक सहयोग, मानवीय सहयोगवाट उनीहरूलाई शिक्षा आर्जन गर्न आकर्षित गर्न सक्नु पर्दछ जसले गर्दा उनीहरूको सर्वोपरी विकास भई राज्यको विकासमा समेत टेवा मिल्दछ । 'छात्रवृत्ति' भन्ने शब्द 'छात्र' र 'वृत्ति' दुईवटा छुट्टाछुट्टै शब्दहरूको संयोजनबाट बनेको हो, जसको अर्थ छात्रछात्रा वा विद्यार्थीहरूलाई दिइने वृत्ति हो । वृहत नेपाली शब्दकोषका अनुसार छात्रवृत्तिको अर्थ - "विद्यार्थीहरूलाई विद्या आर्जन गर्नको निमित्त दिइने जीविकाको साधन" (वृहत नेपाली शब्दकोष) भनी उल्लेख गरेको पाइन्छ ।

अंग्रेजीमा छात्रवृत्तिलाई Scholarship भन्ने गरिन्छ जसको अर्थ विद्वताको लागि दिइने प्रोत्साहन भन्ने बुझिन्छ । Oxford Advanced Learner's Dictionary का अनुसार Scholarship भन्नाले "An award of money to somebody to help pay for their education". यसबाट छात्रवृत्ति भन्ने वित्तिकै शिक्षा आर्जनको लागि विद्यार्थीलाई प्रदान गरिने

सहयोग हो भन्ने बुझिन्छ । छात्रवृत्ति भौतिक वा गैर-भौतिक हुन सक्छ । विद्यार्थीलाई प्रत्यक्ष रूपमा तोकिएको रकम उपलब्ध गराइएमा त्यसलाई भौतिक भन्न सकिन्छ भने विद्यार्थीको निमित्त कुनै शैक्षिक संस्थामा पढ्ने, खाने व्यवस्था मिलाई दिएमा, उसलाई सिधै रकम उपलब्ध गराइएमा त्यसलाई गैरभौतिक भन्न सकिन्छ । विद्यार्थीहरूलाई प्रत्यक्ष छात्रवृत्ति उपलब्ध गराएर वा अप्रत्यक्ष रूपमा अभिभावकहरूलाई प्रोत्साहन गरेर पढाइमा सहयोग गर्न सकिन्छ, त्यसलाई अप्रत्यक्ष छात्रवृत्ति भन्न सकिन्छ ।

अझ पनि विद्यालयीय शिक्षामा विविध अवरोध र सीमाहरू विद्यमान रहेका छन् । राष्ट्रको लगभग ३० प्रतिशत जनसङ्ख्या निरक्षर छ । प्राथमिक शिक्षा उमेरका १३ प्रतिशत बालबालिकाहरू अझ पनि विद्यालय शिक्षाको पहुँच बाहिर छन् । यसमा बालिकाहरूको सङ्ख्या अधिक छ । जति जति माथिल्ला कक्षा र तहहरूमा गयो त्यति नै विद्यार्थी भर्ना र पहुँच घट्दो अवस्थामा छ । त्यसमाथि पनि कक्षा दोहोर्‍याउने दर चर्को अवस्थामा छ । देशको समग्र शैक्षिक सुधारका लागि मुलुकको भौगोलिक अवस्था, सामाजिक-साँस्कृतिक परम्परा र अभ्यास, नागरिकहरूको शैक्षिक-आर्थिक अवस्था जस्ता पक्षहरू पनि उत्तिकै अवरोधका रूपमा रहेका छन् । यसरी राष्ट्रसामु धेरै चुनौतीहरू रहेका छन् । निरक्षरता, भर्ना नहुने समस्या, बीचैमा विद्यालय छाड्ने समस्याको कारण एउटै मात्र छैन, क्षेत्रगत विविधता, लैङ्गिक विभेद, सुविधाविहीन अवस्था र पिछडिएको अवस्था जस्ता पक्षहरूले यहाँ उत्तिकै असर पुर्‍याएको छ (शिक्षा विभाग, २००७) ।

नेपालको शैक्षिक इतिहास हेर्दा छात्रवृत्ति दिने व्यवस्था धेरै पहिला देखि नै रहेको पाइन्छ, नेपालमा पौराणिक कालदेखि नै कुनै न कुनै किसिमको छात्रवृत्तिको व्यवस्था रहेको देखिन्छ । पौराणिक कालमा गुरुकुलमा बसेर निःशुल्क शिक्षा लिने दिने प्रचलन देखिन्छ भने लिच्छवी र मल्ल कालमा पनि विभिन्न गुठीहरू सञ्चालन गरी शिक्षार्थीहरूलाई भोजन तथा आवासको व्यवस्था गरेको पाइन्छ । बाईसी-चौविसी राज्यमा पनि संस्कृत शिक्षाको प्रचलन र गुठीको व्यवस्था गरी शैक्षिक संस्था सञ्चालन गरेको देखिन्छ । पृथ्वीनारायण शाहले संस्कृत र फारसी पढ्न नागरिकहरूलाई छात्रवृत्ति दिई भारत पठाएको र सैनिकका टुहुरा सन्तानहरूलाई राज्यको तर्फबाट छात्रवृत्ति दिने प्रथाको शुरुवात गरेको देखिन्छ । पृथ्वीनारायण शाहको अवसान पछि राज्य गृह कलहमा अल्झेको समयमा पनि संस्कृत पाठशालाहरू शुल्क नलिइकन परोपकारी

दानवाट सञ्चालन भएको पाइन्छ । राणाकाल शिक्षाको लागि नियोजनको काल भने पनि हुन्छ, तर यस कालमा पनि संस्कृत शिक्षा गुठीद्वारा सञ्चालन भएको, वीर शमशेरले रानीपोखरी पाठशालाका १० जना राम्रो अंक ल्याउने विद्यार्थीलाई छात्रवृत्ति दिई उच्च शिक्षाको लागि विदेश पठाएको, शिक्षाका लागि गेहेन्द्र समशेर लगायत ५ जनालाई जापान पठाएको, चन्द्र समशेरले त्रि-चन्द्र कलेजमा र दरबार हाइस्कूलमा पढ्ने व्यवस्था गरेको, उद्योगको तालिमको लागि गान्धी आश्रम गुजरातमा तालिम लिन तुलसी मेहर लगायतका व्यक्तिलाई पठाएको, मोहन समशेरले ८ जना महिलालाई भारतको मधुवनीमा चर्खा सम्बन्धी तालिमको लागि पठाएको, आधार शिक्षा लिनको लागि छात्रवासमा बस्ने र खाने व्यवस्था समेत गरेको इत्यादि कुराहरूबाट राणाकालमा पनि कुनै न कुनै रूपमा छात्रवृत्ति अस्तित्वमा रहेको देखिन्छ (पौडेल, २०५५) ।

छात्रवृत्ति सम्बन्धि नीतिगत र कानूनी व्यवस्थालाई हेर्दा नेपालमा पिछडिएको जाति, वर्ग, समुदाय र जेहेन्दार विद्यार्थीहरूको लागि कुनै न कुनै रूपमा छात्रवृत्ति वा निःशुल्क अध्ययनको व्यवस्था गर्ने नीतिगत व्यवस्था २००८ सालदेखि नै सुरु भएको पाइन्छ । योजनाबद्ध विकासको सुरुवात २०१३ सालमा भए यता प्रत्येक योजनामा शिक्षासँग सम्बद्ध नीति र कार्यक्रममा छात्रवृत्ति सम्बन्धी कुनै न कुनै प्रकारको व्यवस्था हुने गरेको देखिन्छ ।

शिक्षा ऐन २०२८ (आठौँ संशोधन) मा छात्रवृत्ति सम्बन्धी कुनै व्यवस्था रहेको पाइँदैन । शिक्षा नियमावली २०५९ (प्रथम संशोधन, २०५९) को परिच्छेद २६ मा निम्नानुसारको व्यवस्था रहेको पाइन्छ । विद्यालयले प्रत्येक कक्षामा प्रथम र द्वितीय हुने विद्यार्थीहरूलाई क्रमशः शत प्रतिशत र पचास प्रतिशत शुल्क मिनाहा गरी जेहेन्दार छात्रवृत्ति उपलब्ध गराउनु पर्ने, संस्थागत विद्यालयले कूल विद्यार्थी संख्याको कम्तीमा पाँच प्रतिशत गरीव, अपाङ्ग, महिला, दलित र जनजाति विद्यार्थीलाई छात्रवृत्ति उपलब्ध गराउनु पर्ने, छात्रवृत्ति उपलब्ध गराउनु अघि विद्यालयले त्यस्तो छात्रवृत्तिका लागि निवेदन दिन विद्यालयमा सूचना प्रकाशन गर्नुपर्ने, सामुदायिक विद्यालयले गरिबीको रेखामुनि रहेका दलित, जनजाति र महिला लगायत अन्य विद्यार्थीहरूलाई निःशुल्क शिक्षाको व्यवस्था गर्नुपर्ने व्यवस्था गरेको देखिन्छ (शिक्षा नियमावली, २०५९) ।

प्राथमिक शिक्षालाई अनिवार्य गर्दै मातृभाषामा नै प्राथमिक शिक्षा उपलब्ध गराउने, पिछडिएका समुदायको प्राथमिक शिक्षामा पहुँच बढाउने, विद्यालय व्यवस्थापनमा स्थानीय

सरोकारवालाहरूलाई संलग्न गराउने साथै छात्राहरूको भर्नादर वढाउन विभिन्न प्रयासहरू गर्ने कुरा नवौं योजनामा उल्लेख भएको पाइन्छ (नवौं योजना, २०५४-२०५८) ।

शिक्षाको पहुँच प्रत्येक वर्ग तथा तहका जनसमुदायसम्म पुऱ्याउने, शिक्षामा गुणस्तर अभिवृद्धि गर्ने, स्थानीय निकायलाई शैक्षिक विकास प्रक्रियामा सक्रिय सहभागी गराउने, लैङ्गिक समानता सुनिश्चित गर्ने, निम्न, मध्यम तथा उच्चस्तरीय जनशक्ति उत्पादन गरी शैक्षिक संस्थाहरूलाई उत्कृष्ट प्राज्ञिक केन्द्रको रूपमा विकास गर्ने दीर्घकालीन सोच राख्दै, महिला, दलित, अपाङ्ग र पिछडिएको वर्गको अवस्थालाई ध्यानमा राखी गुणस्तरीय शिक्षामा उनीहरूको पहुँच वढाउन विशेष कार्यक्रम संचालन गर्ने दीर्घकालीन अवधारण राखेको छ भने “सबैका लागि शिक्षा”को सन्दर्भमा महिला तथा अपाङ्गको लागि शिक्षाको अवसरहरूमा पहुँच वढाउन विशेष व्यवस्था गर्ने उद्देश्य राखेको पाइन्छ (दशौं योजना, २०५९-६४) ।

हाम्रो नेपाल जस्तो विकासोन्मुख देशका लागि शिक्षाको माध्यमद्वारा गरीबी निवारण गर्न खास गरी शिक्षाको पहुँच र गुणस्तरका पक्षमा सम्बोधन गर्ने गरी विविध शैक्षिक कार्यक्रमहरू सञ्चालन हुँदै आएका छन् । संसारभरि नै शिक्षामा पहुँच र गुणस्तरसम्बन्धी मुद्दाहरूलाई सम्बोधन गर्न आ-आफ्नै परिवेश अनुसारका विविध प्रयासहरू जारी रहेका छन् । यस्ता मुद्दाहरूलाई सम्बोधन गर्न राष्ट्रिय र स्थानीय तहमा अनेकौं उपायहरूको खोजी पनि भइरहेका छन् । नेपालको सन्दर्भमा लैङ्गिक विभेदको अन्त्य गरी सबैलाई शिक्षाको मूल प्रवाहमा समाहित गर्न विभिन्न शैक्षिक योजना र कार्यक्रमहरू लागू गरिएका छन् । यस्ता कार्यक्रमहरू मध्ये छात्रवृत्ति कार्यक्रम पनि एक हो । यस कार्यक्रमको स्वरूप र प्रकृतिहरू पनि फरक फरक रहेका छन् । सन् १९९५ पूर्व बालिकाहरूको प्राथमिक शिक्षामा पहुँच अभिवृद्धि गर्नका निम्ति अछाम, डोटी, बाजुरा, बझाङ, जुम्ला, र दार्चुला जस्ता दुर्गम दशवटा जिल्लाहरूमा छात्रवृत्ति कार्यक्रमलाई प्रयोगमा ल्याइएको थियो । खास गरी यो कार्यक्रम धार्मिक, भाषिक, साँस्कृतिक एवं जातीय दृष्टिले पिछ्छ परेका समुदायका बालिकाहरूलाई सम्बोधन गर्ने गरी प्रयोगमा ल्याइएको थियो । सबैका लागि शिक्षा (EFA, 1990) सम्बन्धी जोमटेन शिखर सम्मेलनको घोषणापत्र प्रतिको नेपालको प्रतिबद्धताले भर्ना पहुँचसम्बन्धी सहुलियतको दायरा अझ व्यापक र विशिष्ट बनायो । आधारभूत तथा प्राथमिक शिक्षामा विद्यालय उमेर समूहका सबै बालबालिकाहरूको पहुँच सुनिश्चितताका लागि उक्त सम्मेलनमा नेपालले प्रतिबद्धता जाहेर

गन्थो । सन् २००० को डकार शिखर सम्मेलनले सबैका लागि शिक्षा (EFA) सम्बन्धी जोमटेन सम्मेलनका प्राप्त, उपलब्धि र देखिएका समस्याहरूको व्यापक समीक्षा गरी सन् २०१५ सम्ममा सबैका लागि शिक्षा (EFA) सम्बन्धी ६ वटा मुख्य लक्ष्यहरू निर्धारण गन्थो । नेपालले पनि आफ्नो प्रतिबद्धताअनुरूप मुलुकभित्रका खास शैक्षिक मुद्दा र चुनौतीहरूको समेत विश्लेषण गरी सबैका लागि शिक्षासम्बन्धी सन् २०१५ सम्मको राष्ट्रिय कार्ययोजना निर्माण गरी तदनुरूपको सन् २००४-२००९ को आवधिक शैक्षिक कार्यक्रम र रणनीति कार्यान्वयन गर्दै आएको छ । 'सबैका लागि शिक्षा' कार्यक्रमका ६ वटा उद्देश्यहरू मध्ये पाँचौँ बूँदामा सन् २००५ सम्ममा प्राथमिक र माध्यमिक शिक्षामा रहेको लैङ्गिक असमानता हटाई सन् २०१५ सम्ममा स्तरीय आधारभूत शिक्षाको उपलब्धिमा छात्राहरूको पूर्ण न्यायिक पहुँच सुनिश्चित गर्न शिक्षामा लैङ्गिक समानता कायम गर्ने कुरा उल्लेख गरिएको छ (MOE, 2004) ।

देशका विविध शैक्षिक गतिविधिहरूलाई सबैका लागि शिक्षासम्बन्धी कार्यक्रमको मूलप्रवाहमा ल्याउन राष्ट्रिय, सरकारी, गैर सरकारी तथा अन्तर्राष्ट्रिय स्तरबाट विभिन्न छात्रवृत्तिसम्बन्धी कार्यक्रमहरू लागू भएका छन् । यी विविध मुद्दाहरूलाई सम्बोधन गर्न छात्राहरूको शिक्षामा पहुँच बढाउने तथा शैक्षिक गुणस्तरमा अभिवृद्धि गर्ने उद्देश्यका साथ छात्रा छात्रवृत्ति तथा सहूलियत कार्यक्रम प्रमुख रणनीतिका रूपमा देखापरेको छ । अझ विशेषरूपमा भन्नु पर्दा शिक्षामा समतासम्बन्धी मुद्दालाई सम्बोधन गर्नका लागि छात्राछात्रवृत्ति तथा सहूलियतसम्बन्धी कार्यक्रमहरूलाई सुविधाविहीन तथा गरीब बालबालिकाहरूको शिक्षामा हुने लागत घटाई शिक्षामा पहुँच अभिवृद्धि गर्ने कार्यक्रमका रूपमा स्वीकारिएको छ । यस्ता कार्यक्रमहरूले एकातिर समग्र शैक्षिक प्रणालीको क्षमता अभिवृद्धि गर्न भर्ना दर, टिकाउ दर, उत्तीर्ण दर र नियमितता बढाउन मद्दत गर्छ भने अर्को तर्फ बीचैमा कक्षा छाड्ने, कक्षा दोहोर्‍याउने, अनियमित हुने जस्ता शैक्षिक क्षति न्यूनीकरण गरी बालबालिकाहरूलाई शिक्षा हासिल गर्न हौसला र उत्प्रेरणा बढाउँछ (शिक्षा विभाग, २०६३) ।

नेपालमा विद्यालय स्तरीय छात्रवृत्तिका कार्यक्रमलाई हेर्दा विगतदेखि नै छात्रवृत्ति अस्तित्वमा रहेको छ र यसले विद्यार्थीहरूलाई आफ्नो पठन-पाठन कार्य अधि बढाउनको लागि सहयोग पुर्‍याएको छ । आजको विश्व परिस्थितिमा ज्ञानको विष्फोट भइरहेको छ । विकासको दौडमा भाग लिनको लागि शिक्षित जनशक्तिको खाँचो पर्दछ । यसैले सबै जात जाति, वर्ग र

लिङ्गका व्यक्तिहरूमा शिक्षाको पहुँच पुगनुपर्दछ । यसका लागि पछाडि परेका व्यक्तिहरूलाई शिक्षाको मूल धारमा समाहित गर्न छात्रवृत्ति कार्यक्रमले सहयोग पुऱ्याउन सक्छ । नेपालमा शैक्षिक तथ्याङ्क अनुसार महिला, अपाङ्ग, दलित र पिछडिएको वर्गको शिक्षामा सहभागिता कम देखिएकोले खास गरी यी वर्गहरूलाई लक्षित गरी छात्रवृत्ति कार्यक्रम राखेको पाइन्छ । हाल नेपालमा राष्ट्रिय छात्रवृत्ति कार्यक्रम अन्तर्गत प्राथमिक विद्यालय सम्पूर्ण छात्रा छात्रवृत्ति, कोटामा आधारित प्राथमिक विद्यालय छात्रवृत्ति, स्थानीय छात्रा छात्रवृत्ति, शैक्षिक स्तरवृद्धिसम्बन्धी छात्रवृत्ति, दलित छात्रवृत्ति, सहिदका छोराछोरीका लागि छात्रवृत्ति, जनजाति छात्रवृत्ति, छात्रा प्रोत्साहन, माध्यमिक शिक्षा छात्रवृत्ति, विशेष लक्षित समुहका लागि छात्रवृत्ति आदि अस्तित्वमा रहेका छन् (शिक्षा विभाग २०६४) । त्यसैले वर्तमान समयमा प्रदान गरिदै आएको छात्रवृत्तिले विद्यार्थी नियमिततामा के प्रभाव पारेको छ भन्ने विषयलाई अध्ययन गर्न प्रस्तुत अध्ययन आवश्यक देखिन्छ ।

## १.२ समस्याको कथन

सबैका लागि शिक्षा कार्यक्रम (२००४-२००९) का तीन वटा महत्वपूर्ण उद्देश्यहरू मध्ये 'प्राथमिक शिक्षामा पहुँच र समताको सुनिश्चितता' एक प्रमुख उद्देश्य हो । पहुँचमा सुनिश्चितता अभिवृद्धि गर्ने उद्देश्यले नै बालिका, दलित, गरीब, द्वन्द्व पीडित तथा पिछडिएका र सुविधाविहीन वर्गका शैक्षिक समस्याहरूलाई सम्बोधन गर्ने गरी प्राथमिक तहमा "सबैका लागि शिक्षा" कार्यक्रम अन्तर्गत र माध्यमिक तहका लागि 'माध्यमिक शिक्षा सहयोग कार्यक्रम' अन्तर्गत फरक फरक किसिमका छात्रवृत्ति कार्यक्रमहरूको व्यवस्था गरिएको छ । बालबालिकाहरूलाई प्रदान गरिएका यस्ता विविध प्रकृतिका छात्रवृत्ति कार्यक्रम सम्बन्धमा केही अध्ययन अनुसन्धान नभएका पनि होइनन् । शैक्षिक अनुसन्धान विकास केन्द्र (सेरिड) ले १९९८ मा "Evaluation and Review of Incentive Schemes to encourage participation of girls and women in Basic Education" मा एउटा अध्ययन गरेको थियो । यसै शीर्षकमा Phase II भनी सन् १९९९ मा अर्को अध्ययन गरेको थियो । त्यसै गरी Formative Research Project for BPEP II भनी Effectiveness of Incentive/ Scholarship Programs for Girls and Disadvantaged Children" शीर्षकमा अर्को एक अध्ययन गरेको थियो । त्यसैगरी बागलुङ्ग जिल्लामा प्राथमिक तहको छात्रवृत्तिले विद्यार्थी नियमितता र उपलब्धिमा पारेको असर, सिन्धुली जिल्लाको जनपथ स्रोत केन्द्रमा छात्रा छात्रवृत्ति कार्यक्रमको प्रभावकारिता शीर्षकमा रहेर

अध्ययन अनुसन्धान गरेको देखिन्छ, तर प्राथमिक तहमा वितरण गरिएको यत्रो ठूलो छात्रवृत्तिको रकमको वितरण प्रक्रिया कस्तो छ ? वितरण गरिएको छात्रवृत्ति कार्यक्रमबाट विद्यार्थी नियमिततामा कस्तो असर परेको छ ? छात्रवृत्ति प्राप्त गर्ने विद्यार्थीको शैक्षिक उपलब्धि के कस्तो छ ? आदि पक्ष मौन रहेको देखिन्छ । प्राथमिक तहमा छात्रवृत्तिले विद्यार्थी नियमिततामा पारेको प्रभाव को मापन नहुनु नै यस अध्ययनको मूल समस्या रहेको छ । प्रस्तुत शीर्षक अध्ययनको सहायताले प्राथमिक तहमा वितरण गरिने छात्रवृत्तिको स्वरूप कस्तो छ ?, छात्रवृत्ति वितरण प्रक्रिया कस्तो छ ?, छात्रवृत्ति पाउने र छात्रवृत्ति नपाउने विद्यार्थीहरूको विद्यालयमा नियमितता कस्तो छ ?, वितरणका समस्याहरू के के छन् ? आदि प्रश्नको उत्तर खोज्नु रहेको छ ।

### १.३ अध्ययनको औचित्य

विद्यालयमा वितरण गरिने प्रत्येक छात्रवृत्तिको उद्देश्य शिक्षाको मूलप्रवाहमा सबैलाई समेट्दै सबैका लागि शिक्षाको मर्मलाई साकार पारी साक्षर नागरिकको प्रतिशत बढाउने मूल उद्देश्य रहेको पाइन्छ, साथै विभिन्न किसिमका छात्रवृत्ति कार्यक्रमले आ-आफ्नै विशेष उद्देश्य पनि राखेको हुन्छ । तिनको वितरण प्रक्रिया र वितरण गरिने आधार पनि तय गरिएको हुन्छ । ती छात्रवृत्तिको कार्यक्रमले राखेका उद्देश्य र भावना अनुसार त्यस्ता छात्रवृत्तिहरू वितरण गरिनु पर्दछ, तब मात्र छात्रवृत्ति सहीरूपमा लक्षित वर्ग र समुदायका बालबालिकाहरू माझ पुगी निर्दिष्ट लक्ष्य र उद्देश्य हासिल गर्न सहयोग पुग्दछ ।

यस अध्ययनबाट छात्रवृत्ति कार्यक्रमको कार्यान्वयन पक्षको यथार्थ चित्रणले यस कार्यक्रमको मूल मर्म बोध गर्न र सु-सूचित हुन सम्बन्धित सबै पक्षलाई सहयोग प्रदान गर्दछ, छात्रवृत्ति कार्यक्रमको कमी कमजोरी हटाउन सम्बन्धित क्षेत्रका विद्यालय निरीक्षक, स्रोतव्यक्ति, जिल्ला शिक्षा अधिकारी एवं अन्य नीति निर्माता र सरोकारवालाहरूलाई अनुगमन गर्न आधार प्रदान गर्दछ, यस कार्यक्रमको सबल पक्ष र कमजोर पक्षको पहिचान गरी आगामी दिनहरूमा यस कार्यक्रमलाई सही दिशामा अगाडि बढाउन दिशानिर्देश गर्दछ साथै छात्रवृत्ति सम्बन्धी हालसम्म भए गरेका प्रयास, अभ्यास र प्रगतिको वारेमा सबै पक्षलाई जानकारी उपलब्ध हुने छ ।

### १.४ अध्ययनका उद्देश्यहरू

यस अध्ययनका उद्देश्यहरू निम्नानुसार रहने छन् :

क) प्राथमिक तहमा वितरण गरिने छात्रवृत्तिको वर्तमान अवस्था पत्ता लगाउने ।

- ख) छात्रवृत्ति पाउने र नपाउने विद्यार्थीहरूको नियमितताको तुलनात्मक अध्ययन गर्ने ।
- ग) छात्रवृत्तिले विद्यार्थी नियमिततामा पारेको प्रभावको लेखाजोखा गर्ने ।
- घ) छात्रवृत्ति वितरणमा देखिएका समस्याहरूको पहिचान गर्ने ।
- ङ) छात्रवृत्ति कार्यक्रमलाई प्रभावकारी बनाउन उपायहरू सुझाउने ।

#### १.५ अनुसन्धानात्मक प्रश्नहरू

- क) प्राथमिक तहमा वितरण गरिने छात्रवृत्तिको अवस्था कस्तो छ ?
- ख) छात्रवृत्ति प्राप्त गर्ने विद्यार्थीहरू विद्यालयमा नियमित भएका छन् ?
- ग) बालबालिकाहरूमा छात्रवृत्ति कार्यक्रमले कस्तो प्रभाव पारेको छ ?
- घ) छात्रवृत्ति प्राप्त गर्ने विद्यार्थीहरूको शैक्षिक उपलब्धि उच्च छ ?
- ङ) छात्रवृत्ति कार्यक्रमको सबल र कमजोर पक्षहरू के के छन् ?
- च) छात्रवृत्ति कार्यक्रम प्रभावकारी बनाउन के गर्नुपर्दछ ?

#### १.६ अध्ययनको सीमा

नेपालको शैक्षिक क्षेत्रमा छात्रवृत्ति कार्यक्रमहरू विभिन्न तहमा विभिन्न किसिमले लागू भएको पाइन्छ । यसको व्यापकतालाई हेर्ने हो भने राष्ट्रिय स्तरमा मात्र नभएर अन्तर्राष्ट्रिय स्तरमा समेत विभिन्न किसिमका छात्रवृत्ति कार्यक्रम अन्तर्गत नेपाली विद्यार्थीहरूले अध्ययन गर्ने अवसर पाइरहेका छन् । तर प्रस्तुत अध्ययन सीमित स्रोत, साधन र समयको कारण सिन्धुली जिल्लाको फोसेटार स्रोतकेन्द्रका सरकारी विद्यालयहरूमा सीमित गरिएको छ । यस क्षेत्रमा वितरण गरिने प्राथमिक तहको छात्रवृत्तिलाई मात्र अध्ययनमा समावेश गरिएको छ, अध्ययनको क्षेत्र व्यापक भएपनि अध्ययनमा परेका विद्यालयका प्रधानाध्यापक, शिक्षक, विद्यार्थी अभिभावक, विद्यालय व्यवस्थापन समिति अध्यक्ष र यस क्षेत्रका स्रोतव्यक्तिलाई अध्ययनमा समावेश गरिने छ र यस अध्ययनबाट प्राप्त निष्कर्षलाई समान स्तरका अन्य स्रोतकेन्द्रमा समेत सामान्यीकरण गर्न सकिने छ ।



### १.७ अध्ययनमा प्रयोग गरिएका शब्दहरूको परिभाषा

छात्रवृत्ति	:	विद्यार्थीहरूलाई विद्या आर्जन गर्नको निमित्त दिइने जिविकाको साधन
प्राथमिक तह	:	सुरुको, थालनीको , प्रथम तहको शिक्षा सम्बन्धी तह (वृहत नेपाली शब्दकोष)
नियमित	:	नियममा बाँधिएको, कार्यालय वा शिक्षण संस्था आदिमा प्राय सधै र ठीक समयमा उपस्थित हुने
वितरण	:	कुनै वस्तु तोकिए अनुसार बाँड्नु, प्रदान गर्नु
शिक्षा	:	विद्यालय, महाविद्यालय आदिमा र घरैमा पनि नियमित रुपमा अध्ययन गर्ने गराउने वा पढाइको चाँजोपाँजो मिलाउने काम, ज्ञान दिने वा लिने काम
शिक्षण	:	शिक्षकले सिकाउने, पढाउने काम
दामासाही	:	बराबर भाग
पारदर्शिता	:	स्पष्ट देखिने गरी
समता	:	क्षमताका आधारमा सबैलाई अवसर दिनु
समानता	:	सबैमा कुनै पक्षपात नगरी बराबर गर्नु

## परिच्छेद दुई : अध्ययनको सैद्धान्तिक खाका र सम्बन्धित साहित्यको पुनरावलोकन

यस अध्यायमा शोध कार्यको सैद्धान्तिक खाका एवं सम्बन्धित साहित्यको पुनरावलोकन अन्तर्गत अलग अलग शीर्षकमा अध्ययन गरिएको छ ।

### २.१ अध्ययनको सैद्धान्तिक खाका

कुनै पनि अध्ययन अनुसन्धानलाई अगाडि बढाउन निश्चित सिद्धान्तको आवश्यकता पर्दछ, जसले गर्दा अध्ययनले दिशा सही लिन सकोस्, अध्ययनलाई अगाडि बढाउन सहज बनाउनका लागि निम्न सिद्धान्तमा आधारित रहेको छ ।

मास्लो (१९४३) को अभिप्रेरणाको सिद्धान्त अनुसार Hierarchy of Needs मा भनेका छन् - मानिसमा प्रशस्त इच्छा, आवश्यकता र चाहना हुन्छन् तिनको परिपूर्ति पश्चात् पनि अन्य थप इच्छा आवश्यकता र चाहना थप भइरहन्छन् । मानिसको कुनै चाहना पूरा हुन सक्छन् तर चाहना र आवश्यकताको पूर्णता भने कहिल्यै हुदैन जुन प्राप्तिका लागि मानिस उत्प्रेरित भइरहन्छ । मानिसमा अप्राप्त चाहना पनि अनगिन्ति हुन्छन् जसलाई एक क्रमबद्धताको आधारमा छुट्याउन सकिन्छ । निम्न स्तरका धेरै आवश्यकता परिपूर्तिका लागि मानिस उत्प्रेरित हुदै जान्छ भन्ने धारणा उनको रहेको छ । उनले मानिसको शारीरिक आवश्यकताबाट सुरक्षात्मक आवश्यकता, सामाजिक आवश्यकता, स्वाभिमानको आवश्यकता, आत्म सन्तुष्टिको आवश्यकता सम्म पाँच श्रेणीमा आवश्यकताको क्रमबद्ध श्रेणी निर्धारण गरेका छन् । विद्यालय भित्रका त्यसमा पनि लक्षित वर्गका विद्यार्थीहरूको अनगिन्ति आवश्यकताहरू हुन्छन् । यस्ता वर्गका बालबालिकाहरूको शिक्षामा पहुँच पुग्न नसक्नुमा उनीहरूको अति आवश्यक आधारभूत आवश्यकता गाँस, वास, कपास प्राप्त गर्न लागी पर्नु नै हो किनभने पिछडिएका, दुर्गम तथा सुविधाविहीन वर्गका अभिभावकहरूले आफ्नो खाना, कपडा, वास आदिको उचित व्यवस्था गर्न नसक्नाले उनीहरूले आफ्ना बालबालिकाहरूलाई शिक्षाको अवसर दिन सकेका छैनन् । यस्ता अभिभावकहरूले शिक्षा प्राप्त गर्नुलाई उच्च तहको आवश्यकता सम्झन्छन् । उनीहरूले बालबालिकाहरूलाई विद्यालयमा भर्ना गरेता पनि जीवनका हरेक समस्याहरूको कारण विद्यालयमा नियमित हुन सक्दैनन्, बालबालिकाहरूलाई चाहिने आवश्यक शैक्षिक सामग्री उपलब्ध गराउन सक्दैनन् जसका कारण यस वर्गका बालबालिकाहरू विद्यालयमा नियमित हुन

नसकी उनीहरूको उपलब्धि पनि राम्रो देखिदैन । यी यावत प्रकारका समस्याहरूलाई उचित प्रकारले समाधान गर्न सके शिक्षामा बालबालिकाको समान पहुँच, नियमितता र गुणस्तर बढ्न सक्छ । उनीहरूको सामान्य आधारभूत आवश्यकता र चाहनाको उचित सम्बोधन राज्यले गर्न सकेमा शिक्षामा सबैको समान अवसर प्राप्त गर्न सक्ने देखिन्छ (के.सी., २०६०) ।

स्किनर (१९३१) का अनुसार कुनै पनि कार्य गर्न प्राणीमा उत्तेजना पैदा हुनु पर्छ अर्थात् प्राणीबाट चाहेको व्यवहार प्राप्त गर्न प्राणीमा उत्तेजना प्रदान गराउन सक्नुपर्छ तर त्यो उत्तेजना पुनर्बलयुक्त हुनुपर्छ । यस्तो उत्तेजनाबाट प्राप्त प्रतिक्रियालाई क्रियाशील बनाई सिकाइ प्राप्त गर्न सकिन्छ । चाहेको व्यवहारमा अभ्यस्त गराउन सकिन्छ । सिकारुको व्यवहारलाई चाहे अनुसारको आकारमा परिवर्तन गर्न सकिन्छ । प्राणीको ठीक व्यवहार (प्रतिक्रिया) प्रति ठीक समयमा नै पुनर्बल प्रदान गर्न नसक्दा त्यसको असर (Effect) नकारात्मक पनि हुन सक्छ । नकारात्मक आदत वा आकार निर्माण हुन सक्छ । सामान्य परिणामको आँकलन गरी प्रतिक्रिया अनुसार पुनर्बल प्रदान गर्दै रहनु पर्छ (शर्मा एण्ड शर्मा, २०६१ मा उद्धृत ) । प्राथमिक शिक्षामा बालबालिकाहरूको सहभागिता कमजोर छ., न्यून छ., कक्षा छाड्ने र दोहोर्च्याउने दर बढी छ । यसमा पनि पिछडिएका र सुविधाविहीन वर्गका विद्यालय उमेरसमूहका बालबालिकाहरूको भर्ना पहुँच कम छ । यिनलाई शिक्षाको मूलप्रवाहमा ल्याउने उद्देश्यका साथ सरकारले विभिन्न नामबाट छात्रवृत्ति कार्यक्रम सञ्चालन गरेको छ तथापि उद्देश्यअनुरूप लक्षित वर्ग पूर्णरूपमा लाभान्वित भइरहेको अवस्था छैन । यस्ता वर्गको भर्नाको समस्या अहिले पनि चिन्ताको विषय बनिरहेको छ । कक्षा छाड्ने, दोहोर्च्याउने दर अझै उच्च छ । यस सिद्धान्त अनुसार यो छात्रवृत्ति कार्यक्रम सुविधाविहीन वर्गका बालबालिकाहरूको निम्ति उत्तेजना जगाउने पुनर्बल हुनसक्छ । विद्यालयमा भर्ना हुन, टिकिरहन र नियमिततामा वृद्धि गर्न सहयोगी हुन्छ यो उनीहरूको प्रतिक्रियापरक व्यवहार हो । यस कार्यक्रमले विद्यालय प्रवेश गर्ने भोक जगाउँछ । पठन-पाठन प्रक्रियामा विस्तारै सक्रियता बढाउँछ । लिभर थिच्नासाथ भोको मुसाले खाना प्राप्त गरेभैं प्रत्येक सफलतामा उनीहरू छात्रवृत्ति पाइरहने आशामा काम गर्छन् । प्रत्येक कक्षाको पढाइमा निपुण हुन र पढ्न अभ्यस्त बन्दै जान्छन् र व्यवहार परिवर्तन गर्न सफल हुन्छन् । पढ्ने आदत निर्माण गर्न सफलता प्राप्त हुन्छ । छात्रवृत्तिले सकारात्मक पुनर्बल प्राप्त हुन्छ । स्किनरको कार्यपरक सम्बद्ध सिकाइ सिद्धान्त (Operant Conditioning Theory) को लगातार पुनर्बल

तालिका जस्तै नियमित विद्यालय आउने बालबालिकारूलाई मात्र छात्रवृत्ति दिन सकिन्छ । निश्चित अवधिभित्र पुनर्बल तालिकाका रूपमा वर्षको दुई पटक दुई किस्तामा छात्रवृत्ति प्रदान गर्न सकिन्छ । अनिश्चित पुनर्बल तालिकामा जस्तै लक्षित वर्गका अनुशासित पठनपाठनमा सक्रिय बालबालिकाहरूले कुनै पनि बेला छात्रवृत्ति पाउन सक्छन् ।

यस्तो छात्रवृत्ति कार्यक्रमले विद्यालय जान बानी नभएकाहरूलाई छात्रवृत्ति प्रदान गरी विद्यालय जान, नियमित हुन अभ्यस्त गराउन सकिन्छ । छात्रवृत्ति प्रदान गरी लक्षित वर्गका बालबालिकाहरूको पठनपाठनमा आदत बसाउनु हो, विद्यालयमा नियमित बनाउनु हो । यसले पुनः पुनः प्रतिक्रिया (विद्यालयमा नियमितता, पठनपाठनमा सक्रियता) देखाउन प्रेरित गर्छ । प्रतिक्रिया देखाइसकेपछि मात्र छात्रवृत्ति दिने गर्दा फेरि-फेरि यो सहूलियत प्राप्त गर्न बालबालिकाहरू प्रेरित हुन सक्छन् । बालबालिकाहरूको व्यवहार अनुसार पुनर्बल (छात्रवृत्ति) ठीक ठीक समयमा हुनुपर्छ अथवा छात्रवृत्ति वितरण ठीक ठीक समयमा गरिनुपर्छ । अन्यथा त्यसको असर (Effect) प्रतिकूल हुन सक्छ र नकारात्मक आदत (सिकाइ) निर्माण हुन सक्छ । कुन उद्देश्य प्राप्तिका लागि, कुन व्यवहार निर्माणका लागि कति छात्रवृत्ति दिने हो भन्ने स्पष्ट हुनु पर्छ । स्टेशनरीका लागि मात्र कि ? पोशाकका लागि मात्र कि ? दुवै शीर्षकका लागि कि ? अधिकतम सन्तुष्टी र न्यून असन्तुष्टी हुने गरी छात्रवृत्ति प्रदान गरिनु पर्छ । यो पुनर्बल (छात्रवृत्ति) को सही प्रयोग गर्नुपर्छ । सम्भाव्य परिणामका आधारमा सिकाइ प्राप्त हुने गरी छात्रवृत्ति वितरणको व्यवस्था मिलाउनु पर्छ । पुनर्बल (छात्रवृत्ति) दमासाहीले वा आलोपालोका रूपमा जथाभावी छर्नु हुँदैन (शर्मा एण्ड शर्मा ) ।

## २.१ सम्बन्धित साहित्यको पुनरावलोकन

नेपाल अधिराज्यको संविधान (२०४७), राज्यको तर्फबाट शैक्षिक क्षेत्रमा पिछाडिएको वर्ग समुदाय वा व्यक्तिहरूको लागि के कस्ता विशेष अवसरहरूको व्यवस्था मिलाइएको छ भनी कानूनी स्थितिको अध्ययन गर्ने क्रममा सर्वप्रथम नेपाल अधिराज्यको संविधान २०४७ को अध्ययन गरियो । उक्त संविधानको भाग ३ धारा ११ मा समानताको हक अन्तर्गत राज्यले नागरिकहरूका बीच धर्म, वर्ण, लिंग जातजाति वा वैचारिक आस्था वा ती मध्ये कुनै कुराको आधारमा भेदभाव गरिने छैन । तर महिला, बालक वृद्ध वा शारीरिक, मानसिक रूपले असक्त व्यक्ति वा आर्थिक, सामाजिक वा शैक्षिक दृष्टिले पिछाडिएको वर्गको संरक्षण वा विकासको लागि

कानूनद्वारा विशेष व्यवस्था गर्न सकिने छ । संविधानमा उक्त कुराहरू उल्लेख छन् (नेपालको अन्तरिम संविधान, २०६३) ।

नवौं पञ्च वर्षीय योजना (२०५४-०५९), अध्ययनको क्रममा विभिन्न आवधिक योजनाहरूमा भएको छात्रवृत्ति सम्बन्धी व्यवस्थाको अध्ययन गरियो । आठौं पञ्च वर्षीय योजनामा पनि छात्रवृत्ति सम्बन्धी व्यवस्था गर्ने कुरा उल्लेख भएको पाइन्छ । सो सम्बन्धमा भएको उपलब्धिको समीक्षा गर्दै नवौं पञ्चवर्षीय योजनामा प्राथमिक शिक्षा तर्फ योजना अवधिमा प्राथमिक शिक्षा उमेर ६ देखि १० वर्षको बालबालिकाहरूको खूद भर्ना प्रतिशत ९० पुर्याउने, २०२५ वटा प्राथमिक विद्यालय र ८००० जना प्राथमिक शिक्षक थप गर्ने लक्ष्य भएकोमा (आठौं योजनामा) २०५३ सालमा विद्यालय संख्या २२२१८, शिक्षक संख्या ८९३७८ तथा विद्यार्थी संख्या ३४ लाख ४७ हजार ६०७ पुगी खूद विद्यार्थी भर्ना प्रतिशत ६९.४ पुगेको छ । यस अनुसार योजनावधिमा विद्यालय संख्या ३५२४ र शिक्षक संख्या १४८८३ थप भएको देखिन्छ । प्राथमिक शिक्षालाई अनिवार्य गर्ने कार्यक्रम समेत शुरू भएको तथ्य आठौं योजनाको समीक्षा शीर्षकमा उल्लेख भएको छ (नवौं योजना, २०५४-०५९) ।

दशौं पञ्चवर्षीय योजना (२०५९-०६४), राष्ट्रिय योजना आयोग नेपाल २०५९ को नवौं योजनाको समीक्षा शीर्षकमा शिक्षा सम्बन्धी विषयमा प्राथमिक शिक्षालाई अनिवार्य गर्दै मातृभाषामा शिक्षा उपलब्ध गराउने, पिछडिएका समुदायको प्राथमिक शिक्षामा पहुँच बढाउने, विद्यालय व्यवस्थापनमा स्थानीय सरोकारवालाहरूलाई संलग्न गराउने आदि नीति नवौं योजनाले लिएको थियो । विभिन्न शैक्षिक स्तरको लागि पनि खूद भर्नादर फरक हुनुको साथै शिक्षाको गुणस्तर पनि कमजोर रहेको छ । कक्षा बढ्दै गएपछि खूद भर्नादर घट्दै गएको देखिन्छ । प्राथमिक तहको खूद भर्नादर ८० प्रतिशत रहेकोमा यो माध्यमिक तहमा अत्याधिक रूपमा घट्न गई त्यसको ११.८ प्रतिशत मात्र रहेको पाइन्छ । यसले ठूलो जनसमूह साक्षर भएको तर सीपयुक्त जनशक्तिको लागि आवश्यक ज्ञानको अभाव रहेको देखिएको छ । यो तथ्यले माध्यमिक शिक्षालाई बढाउनुपर्ने र कक्षा वीचैमा छाडेका तर बढी उमेर भएका व्यक्तिहरूका लागि अनौपचारिक शिक्षाको व्यवस्था मिलाउनु पर्ने देखिएको छ । खूद भर्ना दरको सम्बन्धमा समानतालाई पनि उत्तिकै महत्व दिनु आवश्यक छ । प्राथमिक तहमा भर्ना दरको लागि लैङ्गिक समानताको अनुपात ०.८४ भन्दा निक्कै कम छ । लैङ्गिक समानता कायम गर्न

छात्राको लागि विशेष गरेर प्राथमिक तहमा छात्रवृत्तिहरू प्रदान गरिदै आएको भएपनि ५० प्रतिशत महिला शिक्षिका पुऱ्याउने लक्ष्य तर्फ भने २६ प्रतिशत मात्र पुगेको देखिन्छ (दशौं योजना, २०५९-०६४) ।

सेरिड (१९९९), को अध्ययन अनुसार छात्रा र सुविधाविहीनसँग सम्बन्धित छात्रवृत्ति तथा Incentive Programme मा पुनरावलोकन गरी वितरण प्रक्रियालाई नयाँ ढाँचामा आधारित बनाई सम्बन्धित शिक्षक एवं लक्षित समूहमा पुऱ्याउने र अपेक्षित लाभको सुनिश्चित गर्ने हेतुले यो अध्ययन भएको थियो । यो अध्ययनलाई परिमाणात्मक र गुणात्मक दुवै पद्धतिमा आधारित बनाई नमुना छनौटमा १६ विद्यालय र ८ गा.वि.स. लाई लिएको थियो । अनुभव आदान प्रदान गर्न नमुना छनौट गरिएका जिल्लाहरूका तीन वटा NGOs Supported विद्यालयको अवलोकन गरिएको थियो । तथ्याङ्क सङ्कलन गर्न सभै, अभिलेख विश्लेषण, लक्षित समूहसँग छलफल र अन्तरवार्ता जस्ता साधन र तरिकाहरूको प्रयोग गरिएको थियो । सूचना प्राप्त गर्नका लागि सम्बन्धित विद्यालय, कक्षा र समुदायलाई प्रयोग गरिएको थियो । छात्रवृत्ति तथा प्रोत्साहन कार्यक्रमसँग सम्बन्धित जि.शि.का., स्रोतकेन्द्र र विद्यालयका अभिलेखहरू विश्लेषण गरिएको थियो । जि.शि.का. का कर्मचारी, गा.वि.स. पदाधिकारी, शिक्षक विद्यार्थी र अभिभावकहरूसँग Focus Group Discussion गरिएको थियो । अन्तरवार्ता भने जि.शि.का. का कर्मचारी, स्रोतव्यक्ति, गा.वि.स. पदाधिकारी, वि.व्य.स. पदाधिकारी र सामाजिक कार्यकर्तासँग लिइएको थियो । अनुसन्धानले छात्रा भर्ना र टिकाउपन बढ्दै गएको, दलित छात्रवृत्ति कार्यक्रमले दलित भर्ना प्रतिशत ८०.५ पुगेको, सबै छात्राहरूका लागि प्राथमिक विद्यालय छात्रवृत्तिले छात्रा भर्ना पहुँचमा उल्लेख्य वृद्धि गर्न नसकेको, छात्रवृत्ति कार्यक्रम लक्षित जातिय समूहमा पुग्न नसकेको, तराईका जिल्लाहरूमा छात्रवृत्ति कार्यक्रमको दुरुपयोग भएको, दलित छात्रवृत्ति र प्राथमिक विद्यालयका सबै छात्राहरूका लागि छात्रवृत्ति कार्यक्रमका कोटाहरु अपर्याप्त भएकाले छात्रवृत्ति वितरण प्रक्रियामा समस्या सृजना भएको, छात्रवृत्ति कार्यक्रमको अनुगमन ज्यादै न्यून हुने गरेको, UNDP द्वारा Support गरिएका कार्यक्रमहरूमा उत्साहजनक भर्ना र टिकाउदर प्राप्त भएको एवं गैरसरकारी संघसंस्थाहरूद्वारा सहयोग गरिएका कार्यक्रमहरूको अनुगमन गर्ने कार्य प्रभावकारी रहेको जस्ता प्राप्तिलाई सार्वजनिक गरेको थियो

आर्थिक सर्वेक्षण (२०६०), प्रस्तुत आर्थिक सर्भेक्षण अध्ययनको क्रममा नेपाल सरकारले लागू गरेको छात्रवृत्ति कार्यक्रमहरूको कार्यान्वयनको स्थिति र त्यसबाट देखिएको नतिजाको सन्दर्भमा नेपाल सरकार अर्थ मन्त्रालयबाट विभिन्न क्षेत्रगत कार्यक्रमहरूको समीक्षात्मक टिप्पणीसहित प्रकाशित आर्थिक सर्वेक्षण २०६० को समेत अध्ययन गर्दा शिक्षा क्षेत्रको आ.व. २०५९/६० को स्थितिको टिप्पणी गर्दै आर्थिक वर्ष २०५९/६० मा राष्ट्रिय छात्रा छात्रवृत्ति कार्यक्रम अन्तर्गत प्रा.वि. तर्फ छात्रा १ लाख ४७ हजार ७०२ जनालाई, दलित १ लाख ५ हजार ७७६ जनालाई, सैनिक छात्रवृत्ति १४ हजार ७३५ जनालाई, क्याम्पस छात्रवृत्ति ४०३ जनालाई र अपग्रेडिङ्ग ३६० जनालाई दिने कार्य सम्पन्न भएको देखिन्छ (आर्थिक सर्भेक्षण, २०५९/६० अर्थ मन्त्रालय) ।

शिक्षा विभाग (२०६२), नेपालमा तेह्र प्रकारका सुविधाविहीन वर्गका बालबालिकाहरू पहिचान गरिएको छ । बालिका, दलित, गरीब, द्वन्दपीडित, सडक बालबालिका, टुहुरा, कैदी, एड्स र अन्य खास रोगबाट ग्रसित आदि प्रकृतिका बालबालिकाहरूलाई यस अन्तर्गत राखिएको छ । यिनीहरूको शैक्षिक विकासको मूल आधार भनेकै छात्रवृत्ति तथा सहूलियत कार्यक्रम हुन सक्छ । यस्ता सुविधाविहीन बालबालिकाहरूको शैक्षिक समस्याहरूलाई सम्बोधन गर्ने सिलसिलामा नेपाल सरकारले ५०% छात्रा छात्रवृत्ति, कर्णाली अञ्चल छात्रवृत्ति, दलित छात्रवृत्तिको व्यवस्था सबैका लागि शिक्षा EFA कार्यक्रम अन्तर्गत गरेको छ भने दलित छात्रवृत्ति, माध्यमिक शिक्षा छात्रवृत्ति, महिला छात्रावास छात्रवृत्ति, दुर्गम पहाडी आवासीय छात्रवृत्ति, सीमान्तकृत समूहका लागि छात्रवृत्ति जस्ता कार्यक्रमहरू माध्यमिक शिक्षा सहयोग कार्यक्रम (SESP) कार्यक्रम अन्तर्गत व्यवस्था गरेको छ (शिक्षा विभाग, २०६२) ।

यस अध्ययनले सिफारिसका रूपमा अभिभावकहरूका निम्ति जागरण कार्यक्रम चलाउनु पर्ने, छात्रवृत्ति कार्यक्रमको विद्यालय सरोकारवालाहरूलाई सुसूचित गर्नुपर्ने, विद्यालय सरोकारवालाहरूलाई उचित किसिमले छात्रवृत्ति वितरण गर्ने काममा परिचालन गर्नुपर्ने, विद्यालय बाहिरका केटाकेटीहरूलाई समेत सम्बोधन गर्ने गरी स्थानीय तहमा उपयुक्त संयन्त्रको निर्माण गर्नुपर्ने , दुई किस्तामा छात्रवृत्ति वितरण गर्नु पर्ने, अनुगमन र Follow up क्रियाकलापहरूलाई बलियो बनाउनु पर्ने जस्ता सुझावहरू प्रस्तुत गरेको थियो ।

नेपालको अन्तरिम संविधान २०६३ (पाँचौं संशोधन २०६५ सहित) अनुसार राज्यको नीति अन्तर्गत शिक्षा स्वास्थ्य आदिमा आरक्षणको व्यवस्था गरी आर्थिक, सामाजिक रूपमा पिछडिएका

आदिवासी, जनजाति, मधेशी, दलित लगायत सीमान्तकृत समुदाय र गरीबीको रेखामुनि रहेकालाई उत्थान गर्ने नीति राज्यले अवलम्बन गर्ने कुरा उल्लेख गरिएको छ (संविधान, २०६३) । तीन वर्षीय अन्तरिम योजना (२०६४/६७) का अनुसार आधारभूत शिक्षालाई निःशुल्क, सर्वसुलभ र अनिवार्य बनाउँदै लैजाने र योजना अवधिभर ३९,८०,००० छात्राहरूलाई छात्रवृत्ति प्रदान गर्ने लक्ष्य राखेको थियो (योजना, २०६४- ६७) ।

### २.३ शैक्षिक उपादेयता

कुनै पनि अनुसन्धानलाई अगाडि बढाउन सम्बन्धित साहित्य वा सिद्धान्तको अवलम्बन गर्नुपर्ने हुन्छ । जसका कारण अनुसन्धानले सहि दिसा पहिल्याउन सकोस, अनुसन्धानवाट पत्ता लागेका कुराहरूलाई सम्बन्धित क्षेत्रका सामान्यीकरण गर्न सकियोस् । यो शोध शीर्षक छात्रवृत्तिको प्रभाव माथि उल्लेखित सिद्धान्तमा आधारित छ । सम्बन्धित सिद्धान्त वा साहित्यको अध्ययन गर्नुको उद्देश्य सम्बन्धित क्षेत्रलाई नियाल्नु हो ।

प्रस्तुत शोधमा यस विषयसँग सम्बन्धित भई अहिलेसम्म स्थापित भएका सिद्धान्तहरू र यसले बनाएका मूलभूत पक्षहरूको अध्ययन गर्छ । त्यसैगरी छात्रवृत्ति सम्बन्धी भए गरेका व्यवस्था, उपलब्धि, सवल एवं कमजोर पक्षहरू, अवसर र चुनौतीहरू लगायतका क्षेत्रमा थप नयाँ धारणाको खोजी गर्ने आधार प्रदान गरी अध्ययनलाई सही बाटो अघि बढाउन सहयोग प्रदान गर्दछ साथै यस शीर्षकमा अध्ययन गर्न चाहने पक्षलाई थप मार्गनिर्देश गर्ने अपेक्षा लिइने छ । कुनै पनि छात्रवृत्ति कार्यक्रमको प्रभावकारिता र त्यसको कार्यान्वयनसँग सम्बन्धित योजना, व्यवस्थापन र कार्यान्वयनसँग सम्बन्धित यावत पक्षहरूमा दिशानिर्देश गर्न र स्पष्टता प्रदान गर्न सम्वद्ध सवैलाई महत्वपूर्ण आधार प्राप्त भएको छ ।



### परिच्छेद तीन : अध्ययन विधि

निश्चित उद्देश्य परिपूर्तिका लागि गरिने अध्ययन कार्यलाई क्रमवद्ध र व्यवस्थित रूपले अधि बढाउदै सकेसम्म प्रमाणित तथ्यहरूको आधारमा अध्ययन प्रतिवेदन निकालिनु पर्दछ, भन्ने मूल मान्यतामा रहेर यो अध्ययन गरिएको छ । यस अध्ययनको उद्देश्य पूरा गर्न अपनाइने अनुसन्धान विधिहरू निम्न अनुसार रहेका छन् ।

#### ३.१ अनुसन्धानात्मक ढाँचा

यो अध्ययन गर्दा छात्रवृत्तिसम्बन्धी विभिन्न पक्षहरूको टिपोट उठाई वर्णनात्मक रूपमा तुलना र विश्लेषण गरिएको हुदाँ अध्ययन अनुसन्धानको ढाँचा गुणात्मक र परिमाणात्मक दुवै पद्धतिमा आधारित छन् ।

#### ३.२ तथ्याङ्क संकलन प्रक्रिया

यस अध्यायमा जनसंख्या, नमूनाको आकार, नमूना छनौट विधि, नमूना छनौटको आधारअर्न्तगत अलग अलग शीर्षकमा अध्ययन गरिएको छ ।

##### ३.२.१ जनसङ्ख्या

यस अध्ययनका लागि सिन्धुली जिल्लाको फोसेटार स्रोतकेन्द्र भित्रका कूल सरकारी विद्यालयहरू, विद्यार्थी, शिक्षक, अभिभावक, प्रधानाध्यापक, विद्यालय व्यवस्थापन अध्यक्ष र यस क्षेत्रका स्रोतव्यक्ति, विद्यालय निरीक्षकलाई नै नमूनाको कुल जनसङ्ख्याको रूपमा लिइएको छ ।

##### ३.२.२ नमूनाको आकार

सिन्धुली जिल्ला फोसेटार स्रोतकेन्द्रका कुल ३३ वटा सरकारी विद्यालयहरूमध्ये ६ वटा सरकारी विद्यालयहरूलाई मात्र अध्ययनका लागि नमूना छनौट गरिने छ । सोही विद्यालयहरूबाट २/२ जना विद्यार्थी, १/१ अभिभावक, १/१ शिक्षक, १/१ प्रधानाध्यापक, १ विद्यालय व्यवस्थापन समिति अध्यक्ष र सोही क्षेत्रका १ जना स्रोतव्यक्ति नमूनाको आकारका रूपमा रहेका छन् ।

##### ३.२.३ नमूना छनौट विधि

नमूनाको आकारमा उल्लिखित अध्ययनमा सामेल गराइने जनसंख्यालाई शोधकर्ताको शोध उद्देश्य अनुरूप अध्ययन सम्पन्न गर्न उद्देश्यात्मक नमूना छनौट विधि अपनाइएको छ ।

### ३.२.४ नमूना छनौटको आधार

यस अध्ययनका लागि विद्यालयहरूको छनौट गर्दा सिन्धुली जिल्लाको फोसेटार स्रोतकेन्द्र अन्तरगतका ३३ वटा विद्यालयहरूमध्ये सबै क्षेत्र, वर्ग, लिङ्गको प्रतिनिधित्व हुने गरी उद्देश्यात्मक छनौट विधिका आधारमा ६ वटा विद्यालयहरूको छनौट गरिएको छ भने उत्तरदाताहरूको छनौटमा पनि सोही विधिको अनुसरण गरी गरिएको छ ।

### ३.३ अनुसन्धानका साधन

यस अध्ययनमा तथ्याङ्क संकलनका लागि निम्न प्रकारका साधनहरूको प्रयोग गरिएको छ ।

- क) विद्यालय सर्वेक्षण फारम
- ख) प्रश्नावली
- ग) अभिलेख अध्ययन

### ३.४ तथ्याङ्कका स्रोतहरू

अध्ययनका क्रममा प्राथमिक र द्वितीय दुवै स्रोतहरूको प्रयोग गरिएको छ । प्राथमिक स्रोत अन्तर्गत विद्यालय सर्वेक्षण फारम, प्रश्नावली, प्रत्यक्ष अवलोकन रहेका छन् भने द्वितीय स्रोत अन्तर्गत विद्यालयको शैक्षिक तथ्याङ्क, अभिलेख अध्ययन, निर्णय पुस्तिका, विभिन्न शैक्षिक बुलेटिन, शिक्षा ऐन नियमावली, जर्नल, पत्रपत्रिका, छात्रवृत्ति निर्देशिका आदि रहेका छन् ।

### ३.५ तथ्याङ्कको विश्लेषण प्रक्रिया

प्रश्नावली, अन्तरवार्ता, प्रत्यक्ष अवलोकन र अभिलेख अध्ययनबाट प्राप्त हुने तथ्याङ्कहरूलाई तालिकीकरण गरी तथ्याङ्कशास्त्रीय विधि अन्तरगत प्रतिशत, अनुपातमा राखी गुणात्मक र परिमाणात्मक तरिकाले विश्लेषण गरिने छ साथै उद्देश्य अनुसार उपर्युक्त शिर्षकको चयन गरी तथ्याङ्कको प्रस्तुतीकरण गर्दै व्याख्या र विश्लेषण गरिएको छ ।

### परिच्छेद चार : तथ्याङ्कको विश्लेषण र व्याख्या

यस खण्डमा प्राथमिक तहको छात्रवृत्तिले विद्यार्थी नियमिततामा पारेको प्रभाव शीर्षकमा सिन्धुली जिल्लाको फोसेटार स्रोतकेन्द्र भित्रका ३३ वटा सामुदायिक विद्यालयहरू मध्ये ६ वटा विद्यालयहरूको छनौट गरी यस क्षेत्रको विद्यार्थी विवरण, विद्यालयमा प्राप्त हुने छात्रवृत्तिको अवस्था, छात्रवृत्ति प्राप्त गर्ने र छात्रवृत्ति प्राप्त नगर्ने विद्यार्थीको नियमितता, कक्षा छाड्ने दर र उत्तीर्ण दरको तुलनात्मक अध्ययनका लागि तथ्याङ्कको व्याख्या र विश्लेषण गरिएको छ । सामुदायिक विद्यालयमा छात्रवृत्ति र यसको वितरणमा देखिएका समस्या र समाधानका उपायहरूको पनि तथ्यपरक ढंगबाट विश्लेषण गरिएको छ । अध्ययनलाई प्रमाणित गर्न प्राथमिक तहमा वितरण गरिने छात्रवृत्तिको सम्बन्धमा विद्यार्थी, अभिभावक, शिक्षक, प्रधानाध्यापक, विद्यालय व्यवस्थापन समिति अध्यक्ष, स्रोत व्यक्तिबाट संकलित तथ्याङ्कहरूलाई समेत विभिन्न तालिकामा राखी व्याख्या, विश्लेषण गरिएको छ ।

#### ४.१ अध्ययनमा परेका विद्यालयहरूको विद्यार्थी विवरण

कुनै पनि विद्यालयमा के कति विद्यार्थीहरू अध्ययन गर्दछन् सो तथ्याङ्क विद्यालयले राखेको हुनु पर्दछ । सोही अनुसार राज्यबाट छात्रवृत्ति रकम उपलब्ध गराउने गर्दछ । विद्यालयमा छात्रवृत्ति उपलब्ध गराउने मुख्य आधार बनेको विद्यालयले तथ्याङ्कको रूपमा जिल्लामा पठाएको Flash I र Flash II नै हो । सो तथ्याङ्कमा विद्यालयले विद्यालयमा के कति विद्यार्थीहरू छन्, छात्र, छात्रा, दलित, अपाङ्ग, लोपोन्मुख, जनजाति, उमेरगत विवरण भरी पठाउनु पर्दछ । अध्ययनमा परेका विद्यालयहरूको सम्पूर्ण विद्यार्थी विवरणलाई तल प्रस्तुत गरिएको छ ।

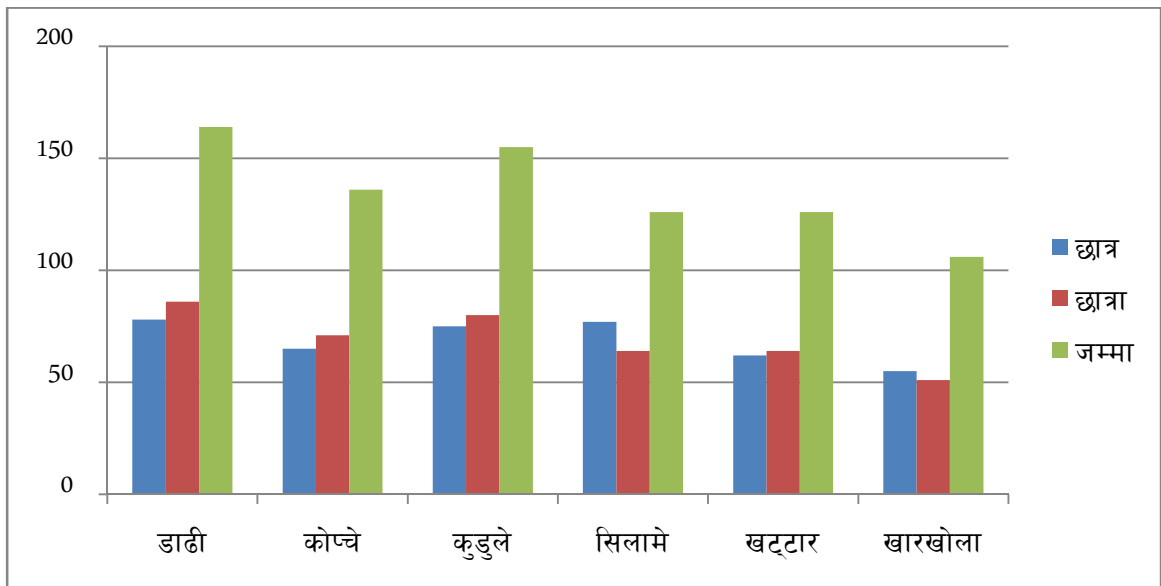
तालिका १ : अध्ययनमा परेका विद्यालयहरूको विद्यार्थी विवरण

क्र. स.	विद्यालयको नाम	जम्मा विद्यार्थी संख्या			दलित विद्यार्थी संख्या			लोपोन्मुख/सिमान्तकृत विद्यार्थी संख्या			अपाङ्ग विद्यार्थी संख्या		
		छात्र	छात्रा	जम्मा	छात्र	छात्रा	जम्मा	छात्र	छात्रा	जम्मा	छात्र	छात्रा	जम्मा
१	उ.मा.वि. डाढी	78	86	164	11	14	25	2	3	5	2	1	3
२	श्री प्रा. वि. कोप्चे	65	71	136	15	16	31	15	13	28	1	1	2
३	मा.वि. कुडुले	75	80	155	11	16	27	0	0	0	2	1	3
४	मा.वि. सिलामे	77	65	142	14	12	26	0	0	0	0	0	0
५	उ.मा.वि खट्टार	62	64	126	6	7	13	0	0	0	1	0	1
६	नि.मा.वि. खारखोला	55	51	106	10	13	23	4	6	10	1	1	2

स्रोत : विद्यालय तथ्याङ्क, २०७०

माथिको तालिकालाई विश्लेषण गर्दा श्री चण्डेश्वरी उ.मा.वि. डाढीमा प्रा.वि. तर्फका जम्मा १६४ विद्यार्थीहरू मध्ये जम्मा दलित छात्रछात्रा २५ जना, लोपोन्मुख तर्फ ५ जना र अपाङ्ग ३ जना, श्री प्रा.वि.कोप्चेमा जम्मा विद्यार्थी संख्या १३६ मध्ये दलित ३१ जना, लोपोन्मुख २८ जना र अपाङ्ग २ जना, श्री पञ्चकन्या मा.वि. कुडुलेमा प्रा.वि. तर्फका जम्मा विद्यार्थी संख्या १५५ मा दलित जम्मा २७ जना, लोपोन्मुख/सिमान्तकृत नभएका र अपाङ्ग ३ जना, श्री कमला जनज्योति मा.वि सिलामेमा प्राथमिक तहका जम्मा १४२ विद्यार्थीमध्ये दलित २६ जना, लोपोन्मुख/सिमान्तकृत समुदायका र अपाङ्ग विद्यार्थी नरहेको । त्यसैगरी श्री वरुणदेवी उ.मा.वि.का प्रा.वि.का जम्मा विद्यार्थी संख्या १२६ मध्ये दलित जम्मा १३ जना, लोपोन्मुख/सीमान्तकृत नभएका र अपाङ्ग जम्मा एक जना, श्री चक्राणी नि.मा.वि. खारखोलाका प्रा.वि.का जम्मा विद्यार्थी संख्या १०६ मध्ये दलित जम्मा २३ जना, लोपोन्मुख/सीमान्तकृत १० जना र अपाङ्ग २ जना रहेको पाइयो । अध्ययन क्षेत्रको विद्यालयमा २०७० सालको जम्मा विद्यार्थी भर्ना विवरणलाई चित्रमा समेत देखाइएको छ ।

चित्र १ : छनौटमा परेका विद्यालयहरूको विद्यार्थी विवरण



स्रोत:- स्थलगत सर्भेक्षण, २०७१

#### ४.१.१ विद्यालयमा छात्रवृत्ति वितरणको स्वरूप

छात्रवृत्ति भन्नाले विभिन्न कारणवश अध्ययन गर्नबाट पछि परेका वर्ग, लिङ्ग र जातिका समुदायलाई अध्ययन क्षेत्रमा ल्याउन प्रदान गरिने हौसला, पुरस्कार वा सहयोग भन्ने बुझिन्छ ।

जसअन्तर्गत जिन्सी वा नगद अथवा भौतिक वा गैरभौतिक दुवै छात्रवृत्ति अन्तर्गत पर्दछन् । छात्रवृत्ति सबै ठाउँमा सबै परिवेशमा समान हुन्छ भन्ने छैन । छात्रवृत्ति ठाउँ, परिवेश, अवस्था, उमेर, वर्ग, लिङ्ग, समुदाय अनुसार फरक फरक हुनसक्छ । अध्ययन क्षेत्रमा परेका विद्यालयहरूमा प्राप्त हुने छात्रवृत्तिको स्वरूपलाई निम्न तालिकामा प्रस्तुत गरिएको छ ।

तालिका २: विद्यालयमा छात्रवृत्ति वितरणको स्वरूप

क्र. सं.	छात्रवृत्तिको किसिम	प्राप्त रकम	वितरण प्रक्रिया
१	पाठ्यपुस्तक	रु. १३३.२५, १२८.७५, १५८, २०५.२५, २२२.२५	सबैलाई
२	१००% छात्रा छात्रवृत्ति	रु. ४००/-	७१%
३	दलित छात्रवृत्ति	रु. ३२०/-	६९%
४	अपाङ्ग छात्रवृत्ति क, ख, ग, घ		सबैलाई
५	लोपोन्मुख/सीमान्तकृत	रु. ४९०/-	सबैलाई
६	स्थानीय रूपमा वितरण गरिने छात्रवृत्ति	एकरूपता नभएको	वि.व्य.स.को निर्णयानुसार

विद्यालय सर्वेक्षण, २०७१

माथिको तालिकालाई अध्ययन गर्दा यस क्षेत्रमा छात्रवृत्तिको रूपमा पाठ्यपुस्तक, १००% छात्रा छात्रवृत्ति, दलित छात्रवृत्ति, अपाङ्ग छात्रवृत्ति, लोपोन्मुख तथा सीमान्तकृत छात्रवृत्ति र स्थानीय संघ संस्था र विद्यालयले उपलब्ध गराउने छात्रवृत्ति मुख्य रूपमा रहेको पाइयो । नेपाल सरकारले सबैलाई शिक्षाको अवसर पुर्याउने लक्ष्य अनुरूप निरन्तर रूपमा कक्षा १-१० सम्म सबैलाई पाठ्यपुस्तक वितरण गर्दै आएको देखिन्छ ।

पाठ्यपुस्तकको रूपमा कक्षा- १ मा रु. १३३.२५, कक्षा- २ मा रु. १२८.७५ कक्षा - ३ मा रु. १५८, कक्षा- ४ मा रु. २०५.२५ र कक्षा- ५ मा रु. २२२.५० देखिन्छ । १००% छात्रा छात्रवृत्तिको प्रकृति अनुसार विद्यालयमा कक्षा १ देखि कक्षा ५ सम्म अध्ययन गर्ने सबै छात्राहरूलाई यो छात्रवृत्ति प्रदान गर्दै आएको छ । शैक्षिक सत्र २०७० को तथ्याङ्क अनुसार रु. ४००.० का दरले शतप्रतिशत छात्राहरूलाई यस प्रकारको छात्रवृत्ति प्रदान गरेको पाइयो । दलित छात्रवृत्ति अनुसार राज्यले दलितका रूपमा राखेका जातिहरूलाई उनीहरूको विद्यालयमा समान पहुँच पुर्याउने लक्ष्यका साथ विद्यालयमा अध्ययन गर्ने सबै दलितहरूलाई प्राथमिक तहमा रु. ३२० प्रति विद्यार्थी प्रदान गरेको देखिन्छ । यसैगरी विद्यालयमा अपाङ्गहरूको पहुँच र उनीहरूको वृत्ति विकासका लागि अपाङ्गहरूको स्तर निर्धारण गरी उनीहरूको अपाङ्गताको आधारमा क, ख, ग, घ गरी श्रेणी निर्धारण गरेको पाइयो । अपाङ्गहरूको श्रेणी अनुसार क्रमशः

रु. १३,०००/-, ५,०००/-, ३,०००/- र ५००/- उपलब्ध गराएको देखिन्छ । राज्यले दिने बाहेक स्थानीय रुपमा संघ, संस्था र स्वयं विद्यालयले पनि गरिब, जेहेन्दार विद्यार्थीहरूको छनौट गरी समय समयमा विभिन्न रुपमा छात्रवृत्ति उपलब्ध गराएको तथ्याङ्क पनि यस क्षेत्रमा प्रशस्त पाइन्छ, जसलाई राम्रो पक्ष मान्नु पर्दछ ।

#### ४.१.२ विद्यालयमा छात्रवृत्ति प्राप्त गर्ने संख्या र जिल्लाबाट प्राप्त छात्रवृत्ति कोटा

राज्यले सबै बालबालिकालाई विद्यालयमा ल्याउन विभिन्न किसिमका छात्रवृत्ति, १००% छात्रा छात्रवृत्ति, दलित छात्रवृत्ति, अपाङ्ग छात्रवृत्ति लोपोन्मुख तथा सीमान्तकृत छात्रवृत्ति आदि शीर्षकमा वितरण गर्दै आएको छ । राज्यले १००% छात्रा छात्रवृत्ति प्रदान गरे तापनि विद्यार्थी संख्या अनुसार जिल्लाबाट प्राप्त छात्रवृत्ति कोटा सबैलाई पर्याप्त छैन । अध्ययन क्षेत्रमा परेका विद्यालयहरूमा जिल्लाबाट प्राप्त छात्रवृत्ति कोटाको तालिका अनुसूची २ मा दिइएको छ ।

अनुसूची २ लाई विश्लेषण गर्दा तालिकामा राज्यबाट विद्यालयहरूमा उपलब्ध गराएको छात्रवृत्तिको किसिम र उपलब्ध कोटालाई देखाइएको छ । १००% छात्रा छात्रवृत्ति, दलित, अपाङ्ग, लोपोन्मुख तथा सीमान्तकृत छात्रवृत्ति उपलब्ध गराइएको छ । श्री चण्डेश्वरी उ. मा. वि. डाढीमा १००% छात्रा छात्रवृत्ति अन्तर्गत ८६ छात्राले प्राप्त गर्नु पर्नेमा ८२ ओटा मात्र कोटा प्राप्त भएको पाइयो, दलित विद्यार्थीहरूको संख्या २५ जनामा २० जनाले, अपाङ्ग ५ जनामा ४ जनाले, लोपोन्मुख ३ जनामा ३ जनाले प्राप्त गरेका छन् । श्री प्राथमिक विद्यालय कोप्चेमा ७१ जना छात्रामध्ये ७० जना, दलित ३१ मध्ये २५ जना, अपाङ्ग २ जना मध्ये २ जना, लोपोन्मुख २८ जना मध्ये २२ जनाले प्राप्त गरेका छन् । श्री पञ्चकन्या मा.वि. कुडुलेमा ८० छात्राहरू मध्ये ७० जनाले, दलित २७ मध्ये २० जनाले, अपाङ्ग ३ मध्ये २ जनाले छात्रवृत्ति वापतको रकम प्राप्त गरेका देखियो भने लोपोन्मुख तथा सिमान्तकृत समुदायका बालबालिकाहरू यस विद्यालयमा नरहेको पाइयो । त्यस्तै श्री कमला जनज्योति मा.वि. सिलामेमा प्राप्त हुनुपर्ने छात्रवृत्ति अनुसार नै छात्रवृत्ति कोटा प्राप्त गरेको पाइयो । श्री वरुणदेवी उ. मा. वि. खट्टारमा जम्मा १००% छात्रा ६४ मध्ये ५५ जनाले छात्रवृत्ति प्राप्त गरेको पाइयो । दलित, अपाङ्ग विद्यार्थी संख्या बमोजिम नै छात्रवृत्ति प्राप्त गरेको पाइयो भने लोपोन्मुख समुदायका विद्यार्थी नभएको पाइयो । त्यस्तै श्री चक्राणी नि.मा.वि. खारखोलामा पनि विद्यार्थी संख्याको आधारमा सबैले समान रुपमा छात्रवृत्ति प्राप्त गरेको पाइएन ।

माथिको तथ्याङ्कलाई अध्ययन गर्दा विद्यालयमा प्राप्त हुनु पर्ने छात्रवृत्ति भन्दा कम छात्रवृत्ति प्राप्त भएको पाइयो । १००% छात्रा छात्रवृत्ति पनि सम्पूर्ण छात्रालाई पर्याप्त नभएको पाइयो, जसले गर्दा विद्यालयलाई छात्रवृत्ति वितरण गर्न गाह्रो भएको कुरा प्र. अ. र शिक्षकहरूले बताएका छन् । यसरी पर्याप्त रूपमा छात्रवृत्ति प्राप्त हुन नसकेको कारण श्री चण्डेश्वरी उ.मा.वि. डाढीका प्र. अ. लाई प्रश्न गर्दा छात्रवृत्तिको नीति बमोजिम विद्यालयमा छात्रवृत्ति प्राप्त नहुने जानकारी प्राप्त भयो । त्यस्तै प्रा.वि. कोप्चेका प्र. अ. ले विद्यालयले तथ्याङ्क पठाइसकेपछि अर्थात् Flash-I भरिसकेपछि विद्यालयमा पुनः विद्यार्थी भर्ना हुने गरेको कारण प्राप्त हुनु पर्ने छात्रवृत्ति प्राप्त नभएको हुन सक्ने बताएका छन् ।

#### ४.१.३ विद्यालयमा छात्रवृत्ति वितरणको अवस्था

अध्ययनमा परेका विद्यालयहरूले जि. शि. का. बाट प्राप्त छात्रवृत्तिहरू कुन रूपमा वितरण गरेका छन्, निर्देशन अनुसार नै वितरण गरेका छन् वा वि. व्य. स. को निर्णय अनुसार शीर्षक परिवर्तन गरी वितरण गरेको छ, सो पक्षलाई उल्लेख गर्न खोजिएको छ । अध्ययनमा परेका विद्यालयहरूबाट प्राप्त तथ्याङ्क निम्न रहेको छ ।

तालिका ३ : विद्यालयमा छात्रवृत्तिको वितरणको अवस्था

क्र. सं.	विद्यालयको नाम	१०० % छात्रा छात्रवृत्ति	दलित छात्रवृत्ति	अपाङ्ग छात्रवृत्ति	लोपोन्मुख छात्रवृत्ति
१	श्री उमावि डाढी	नगद	नगद	नगद	नगद
२	श्री प्रा. वि. कोप्चे	नगद	नगद	नगद	नगद
३	श्री मा.वि. कुडुले	पोशाक/स्टेशनरी	स्टेशनरी/नगद	नगद	नगद
४	श्री मा.वि. सिलामे	पोशाक	पोशाक	पोशाक /नगद	पोशाक
५	श्री उ.मा.वि खट्टार	स्टेशनरी/पोशाक	स्टेशनरी/पोशाक	स्टेशनरी/पोशाक	स्टेशनरी/पोशाक
६	श्री निमावि खारखोला	नगद	नगद	नगद	नगद

स्रोत: विद्यालय सर्वेक्षण, २०७१

तालिका ४ लाई विश्लेषण गर्दा विद्यालयमा जि. शि. का.बाट विभिन्न नाममा विद्यालय छात्रवृत्ति प्राप्त हुँदै आएको देखिन्छ । जुन छात्रवृत्ति नगदको रूपमा प्राप्त भए पनि अध्ययनमा परेका विद्यालयहरूले सो छात्रवृत्तिलाई आवश्यकता अनुसार भिन्न भिन्न तरिकाले वितरण गरेको पाइयो । अध्ययनमा परेका विद्यालयहरू मध्ये श्री चण्डेश्वरी उ.मा.वि. डाढी, श्री

प्राथमिक विद्यालय कोप्चे र श्री चक्राणी नि.मा.वि. खारखोलाले प्राप्त छात्रवृत्ति रकमलाई नगदको रुपमा वितरण गरेको देखिन्छ, भने श्री पञ्चकन्या मा.वि. कुडुले, श्री वरुणदेवी उ.मा.वि. खट्टार र श्री कमला जनज्योति मा.वि. सिलामेले सबै प्रकारका छात्रवृत्ति रकमलाई स्टेशनरी, पोशाकका र नगदका रुपमा वितरण गरेको देखिन्छ ।

यसरी अध्ययनमा परेका सबै विद्यालयहरूको छात्रवृत्ति वितरण गर्ने तरिका एकै किसिमको देखिएन । विद्यालयले प्राप्त छात्रवृत्ति रकमलाई विद्यार्थीहरूको आवश्यकता अनुसार, वि. व्य. स.को निर्णयबाट विद्यार्थीको स्तरका आधारमा छात्रवृत्ति वितरण गरेको पाइयो तर प्राप्त छात्रवृत्ति पर्याप्त नभएको विद्यार्थी संख्या अनुसार प्राप्त गर्नु पर्ने भन्दा कम आएको र सो रकमलाई वितरण गर्न कठिन भएको गुनासो समेत अध्ययनको क्रममा प्राप्त भएको छ । नगदको रुपमा प्राप्त छात्रवृत्ति रकमलाई किन विभिन्न स्वरुपमा वितरण गर्नुहुन्छ भनी प्रश्न गर्दा श्री वरुणदेवी उ.मा.वि. खट्टारका वि. व्य. स. अध्यक्ष भन्नु हुन्छ – नगदको रुपमा प्राप्त छात्रवृत्तिलाई अभिभावकहरूले सही रुपमा सदुपयोग नगरेका कारण विद्यालयले नै विद्यार्थीहरूको आवश्यकतालाई ध्यानमा राख्दै वितरण गरेको बताउनु हुन्छ, जसले गर्दा विद्यार्थीको अध्ययनमा सहयोग पुगेको छ जुन कुरालाई राम्रो पक्षको रुपमा लिनुपर्दछ ।

#### ४.१.४ छात्रवृत्ति वितरणमा अभिभावकको दृष्टिकोण

विद्यालयले छात्रवृत्ति वितरणमा अभिभावकलाई पनि समेटेको खण्डमा सो छात्रवृत्ति उपलब्धिमूलक हुन्छ । विद्यालयमा छात्रवृत्ति रकम कुन शीर्षकमा कति प्राप्त हुन्छ ? वितरण प्रक्रिया के छ ? छात्रवृत्ति कस्ता विद्यार्थीहरूले प्राप्त गर्दछन् ? छात्रवृत्तिलाई विद्यार्थीले कुन कामका लागि प्रयोग गर्नु पर्छ ? आफ्नो छोराछोरीले प्राप्त गरेको छात्रवृत्ति रकम कुन हो ? यी प्रश्नहरूको उत्तर अभिभावकहरूले पनि जानेको हुनुपर्दछ तर अध्ययनमा परेका ६ वटा विद्यालयहरूमा छात्रवृत्ति रकम बाँडफाँड गरेको जानकारी भने सबै अभिभावकहरूले दिएका छन् । ९०% अभिभावकले छात्रवृत्तिका कारण विद्यालयप्रति सकारात्मक सोच भएको, छात्रवृत्ति रकमले केही मात्रामा भएपनि विद्यार्थीहरूलाई कापी, कलम किन्नका लागि सहयोग गरेको, छात्रवृत्ति प्राप्त गर्ने विद्यार्थी विद्यालयमा नियमित भई पढ्न उत्साहित भएको र आफ्नो छोराछोरीको पढाइ पहिलेभन्दा राम्रो भएको बताउँछन् भने १०% अभिभावकहरू छात्रवृत्तिप्रति नकारात्मक



धारणा राख्दछन् । छात्रवृत्ति नाममात्रको भएको, बल्ल बल्ल अहिलेसम्ममा एकपटक मात्र प्राप्त गरेको जानकारी गराउँछन् ।

अधिकांश अभिभावकहरू विद्यालयमा कुन कुन छात्रवृत्ति प्राप्त हुन्छ, आफूलाई थाहा नभएको, विद्यालयले छात्रवृत्ति कार्यक्रमबारे आफूलाई जानकारी नगराएको, आफ्नो बालबालिकाले कुन छात्रवृत्ति प्राप्त गरेको र उक्त छात्रवृत्ति रकम के कति हो र आफूले कति प्राप्त गरेको हो अनभिज्ञ रहेको, छात्रवृत्ति रकमलाई बालबालिकाले कुन कामको लागि प्रयोग गर्ने भन्ने बारेमा थाहा नभएको बताउँछन् । श्री प्रा.वि. कोप्चेका एक जना अभिभावक छात्रवृत्ति रकम घरायसी कामको लागि प्रयोग गरेको समेत बताउँछन् ।

यसरी समग्रमा अभिभावकहरूको धारणालाई हेर्दा छात्रवृत्ति रकमले विद्यार्थीहरूलाई शिक्षा प्राप्त गर्न हौसला र अभिभावकहरूलाई पनि केही हदसम्म राहत पुगेको छ । तर अरु यसको प्रभावकारिता शिक्षामा बढाउन छात्रवृत्ति रकम बढाउनुपर्ने र अभिभावकहरूको संलग्नता वा सहभागिता गराई छात्रवृत्ति र छात्रवृत्ति रकमको स्पष्ट जानकारी गराई छात्रवृत्ति वितरण गरेको खण्डमा बढी लाभदायी हुने देखिन्छ ।

#### ४.१.५ छात्रवृत्ति वितरणमा प्र.अ.,वि.व्य.स.अध्यक्ष र शिक्षकको दृष्टिकोण

छात्रवृत्ति वितरणमा प्रत्यक्ष रूपमा संलग्न हुने सरोकारवालाहरूमा विद्यालयका प्र.अ, वि. व्य.स. र शिक्षकहरू हुन्छन् । कुन विद्यार्थीलाई कस्तो छात्रवृत्ति प्रदान गर्ने, छात्रवृत्ति रकम कसरी प्रदान गर्ने, छात्रवृत्तिलाई केका रूपमा प्रदान गर्ने, छात्रवृत्ति वितरण पश्चात् विद्यार्थीमा के कस्तो परिवर्तन भएको छ सो को सम्पूर्ण जानकारी प्र. अ., वि.व्य.स. र शिक्षकहरूमा हुन्छ । छात्रवृत्ति कसरी प्रदान गर्दा उपलब्धिमूलक र निष्पक्ष हुन्छ, कुन विद्यार्थीलाई कस्तो छात्रवृत्ति कुन तरिकाले (नगद, स्टेशनरी) दिंदा विद्यार्थीमा सकारात्मक परिवर्तन हुन्छ आदि कुरा प्र.अ. र शिक्षकलाई प्रत्यक्ष रूपमा थाहा हुन्छ । अध्ययनका क्रममा यस क्षेत्रमा पनि विभिन्न शीर्षकमा विद्यालयहरूमा राज्यबाट छात्रवृत्ति रकम उपलब्ध गराउने गरेको देखिन्छ । छात्रवृत्तिको रकमलाई सही तरिकाले वितरण गर्न यस क्षेत्रका सबै प्र.अ. र शिक्षकहरू लागि परेको कुरा बताउनु हुन्छ । छात्रवृत्ति रकमलाई विद्यालयको व्यवस्थापन समितिले निर्णय गरी वितरण गरेको कुरा अवलोकनको क्रममा थाहा हुन आएको छ । विद्यार्थी संख्या अनुसार छात्रवृत्ति कोटा उपलब्ध नहुने गरेको र प्राप्त छात्रवृत्ति पनि समयमा नआउने गरेकोले

वितरणमा समस्या रहेको कुरा यस क्षेत्रका प्र.अ., वि.व्य.स. र शिक्षकको गुनासो रहेको छ भने छात्रवृत्ति रकमलाई बढी उपलब्धिमूलक बनाउन ५०% विद्यालयहरूले शीर्षक परितर्जन गरी विद्यार्थीको आवश्यकतालाई ध्यान दिई वितरण गरेको जानकारी अध्ययनका क्रममा प्राप्त भयो भने ५०% विद्यालयहरूले भने सो पक्षलाई ध्यान नदिई जुन शीर्षकमा रकम उपलब्ध भएको छ, सोही शीर्षकमा वितरण गरेको देखियो ।

स्किनर (1931) का अनुसार कुनै पनि काम गर्न क्रियाशील बनाउने तत्वलाई पुनर्वल भनिन्छ । पुनर्वल सकारात्मक र नकारात्मक हुन्छन् । सिकाइमा सघाउ पुऱ्याउने पुनर्वललाई सकारात्मक र बाधा पुऱ्याउनेलाई नकारात्मक पुनर्वल भनिन्छ । सिकाइमा सकारात्मक पुनर्वल प्राप्त कुनै पनि उत्तेजनाले प्राणीको क्रियात्मक व्यवहारमा परिवर्तन ल्याउँछ , त्यस उत्तेजनाप्रति उसका व्यवहारहरू क्रियाशील हुन थाल्छन् । जस्तो लिभर थिचेर खाना प्राप्त गरे पश्चात् मुसो पुनः खाना प्राप्त गर्न (लिभर थिच्न) क्रियाशील हुन्छ तर उनले खानाको दर घटाए अर्थात् मुसाले लिभर थिच्यो तर खाना पाएन, परिणाममा मुसाको लिभर थिच्ने दर पनि घट्यो । उनको भनाई अनुसार हाम्रो तथ्यलाई हेर्दा विद्यालयमा विद्यार्थी संख्या अनुसार छात्रवृत्ति कार्यक्रमका कोटाहरू अपर्याप्त भएकोले छात्रवृत्ति वितरण प्रक्रियामा समस्या सृजना हुन्छ र जुन समयमा जुन व्यक्तिले पुनर्वल (छात्रवृत्ति) प्राप्त गर्न नसक्दा उसलाई पढाइप्रति, विद्यालय उपस्थितिप्रति नकारात्मक प्रभाव पर्न सक्छ , त्यसैले उसले विद्यालयमा आउन अभ्यस्त हुनका लागि छात्रवृत्ति प्राप्त गरिरहनु पर्दछ ।

मास्लो (१९४३) अनुसार मानिसका अनगिन्ति आवश्यकताहरू हुन्छन् । जीवनको लागि अत्यावश्यक आभारभूत आवश्यकता भनेको गाँस, वास, कपास, पानी, हावा हो । यो आवश्यकता पूरा भएपछि मात्र अन्य आवश्यकताप्रति सोचविचार गर्छ । त्यसैले राज्यले यस्ता विपन्न वर्ग, समुदायका बालबालिकालाई पुनर्वल स्वरूप विभिन्न नाममा वितरण गरिएको छात्रवृत्तिले उनीहरूलाई पढाइप्रति उत्प्रेरित गरेको छ तर यस्ता छात्रवृत्ति सही समयमा, विद्यार्थीको आवश्यकता अनुसार विभिन्न स्वरूप (नगद, जिन्सी, भौतिक वा गैरभौतिक) रूपमा वितरण गर्नुपर्छ साथै विद्यालयमा छात्रवृत्ति प्राप्त गर्ने संख्या र जिल्लावाट प्राप्त छात्रवृत्ति कोटाको तालमेल नहुँदा छात्रवृत्ति वितरणमा समस्या उत्पन्न हुन्छ र पाउनु पर्ने पक्षले छात्रवृत्ति (पुनर्वल) नपाउँदा यसको असर नकारात्मक हुन सक्छ ।

## ४.२ विद्यार्थीहरूको नियमितताको तुलना

प्राथमिक तहको छात्रवृत्तिले विद्यार्थी नियमिततामा कस्तो असर पारेको छ, सिकाइ उपलब्धि बढ्ने, कक्षा छोड्ने र कक्षा दोहोर्‍याउने दरमा कमी ल्याएको छ, छैन आदि पक्ष हेर्नका लागि यो अध्ययन अधि बढेको छ । बालबालिकाले विद्यालयमा धेरै समय विताउँछन् । यस विद्यालय अवधिमा बालबालिकाको शारीरिक, मानसिक एवं संवेगात्मक विकासमा सहयोग पुग्दछ साथै परिवर्तित समयमा कसरी समायोजन हुने भन्ने कुराको ज्ञान बालबालिकाले विद्यालयबाट पाउँछन् । वर्षभरिको ३६५ दिनमध्ये सार्वजनिक विदाका दिनहरू कटाएर एक शैक्षिक सत्रमा कम्तिमा २२० दिन विद्यालय खुलनुपर्ने शिक्षा ऐन तथा नियमावलीमा व्यवस्था गरेको छ । तलको तालिकामा २०७० सालको १० महिनासम्मको विद्यालय खुलेको दिन र विद्यालय लागेको दिनलाई गणना गरिएको छ ।

तालिका ४ : विद्यार्थीको औसत उपस्थिति गणना

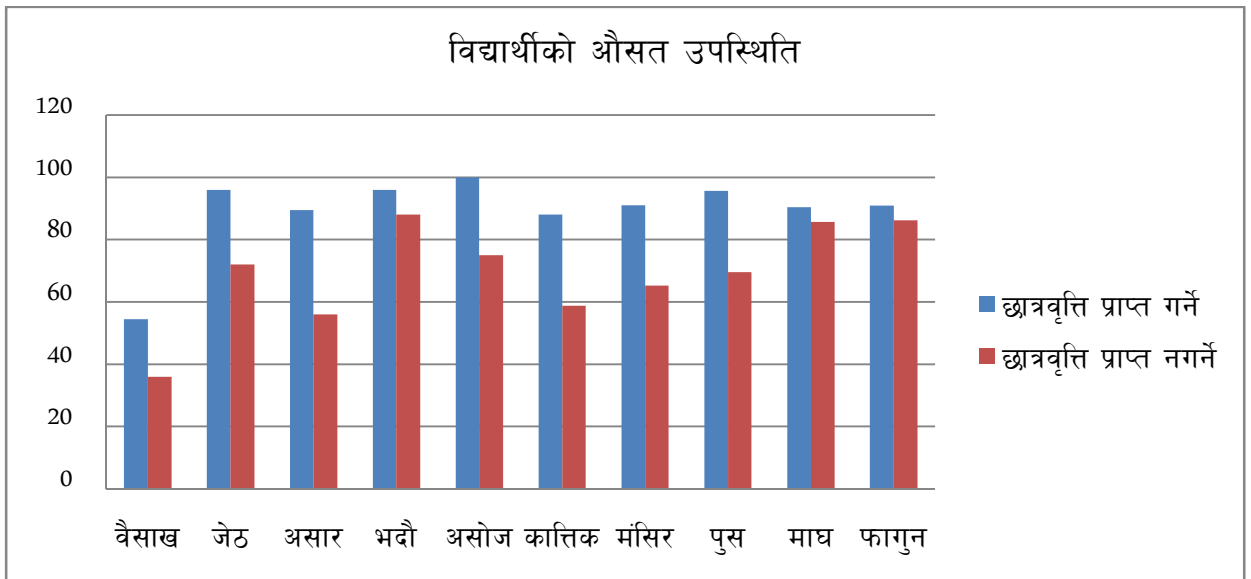
क्र. सं.	महिना	जम्मा दिन	विद्यालय खुलेको औसत दिन	छात्रवृत्ति प्राप्त गर्ने को औसत उपस्थिति	औसत उपस्थिति प्रतिशत	छात्रवृत्ति नपाउनेको औसत उपस्थिति	औसत उपस्थिति प्रतिशत
१	वैसाख	३१	२२	१२	५४.५	८	३६
२	जेठ	३२	२५	२४	९६.०	१८	७२.०
३	असार	३१	१९	१७	८९.५	१०	५२.६
४	भदौ	३१	२५	२४	९६	२२	८८
५	असोज	३०	१२	१२	१००	९	७५
६	कात्तिक	३०	१७	१५	८८	१०	५८.८
७	मंसिर	३०	२३	२१	९१	१५	६५.२
८	पुस	२९	२३	२२	९५.६	१६	६९.६
९	माघ	२९	२१	१९	९०.४	१८	८५.७
१०	फागुन	३०	२२	२०	९०.९	१५	८६.२
		३०३ दिन					

स्रोत : विद्यालय हाजिरी खाता, २०७०

माथिको तालिका अध्ययन गर्दा जम्मा वर्ष भरिमा १२ महिना भए तापनि श्रावण विदाको महिना र चैत्र अन्तिम परीक्षाफल प्रकाशनको महिना बाहेक १० महिनाको विद्यार्थीको औसत उपस्थितिलाई हाजिरी खाताको आधारमा विद्यार्थी औसत उपस्थिति र शैक्षिक क्यालेण्डरका आधारमा विद्यालय खुलेको दिन लिइएको छ । जहाँ छात्रवृत्ति प्राप्त गर्ने र छात्रवृत्ति प्राप्त नगर्ने विद्यार्थी औसत उपस्थिति क्रमशः वैसाख महिनामा १२ र ८, जेष्ठमा २४ र १८,

असारमा १७ र १०, भदौमा २४ र २२, असोजमा १२ र ९, कात्तिकमा १५ र १०, मंसिरमा २१ र १५, पौषमा २२ र १६, माघमा १९ र १८ तथा फागुनमा २० र १५ देखिन्छ, जसलाई प्रतिशतमा हेर्दा छात्रवृत्ति प्राप्त गर्ने र छात्रवृत्ति प्राप्त नगर्नेको उपस्थिति क्रमशः वैसाखमा ५४.५% र ३६%, जेठमा ९६% र ७२%, असारमा ८९.५% र ५२.६%, भदौमा ९६% र ८८%, असोजमा १००% र ७५%, कात्तिकमा ८८% र ५८% प्रतिशत, मंसिरमा ९१% र ६५.१%, पौषमा ९५.६% र ६९%, माघमा ९०.५% र ८५.७% र फाल्गुनमा ९०.९% र ६८.२ देखिन्छ । यसरी सबै महिनाहरूमा छात्रवृत्ति प्राप्त गर्ने विद्यार्थीको औसत उपस्थिति उच्च देखिन्छ । छात्रवृत्ति वितरणमा विद्यार्थीहरूले उपस्थिति, शैक्षिक उपलब्धि, अनुशासन आदि पक्षलाई पनि ध्यान दिने गरेको पाइयो । जसका कारण विद्यार्थीहरू पछिल्लो वर्षको छात्रवृत्ति प्राप्त गर्नको लागि पनि विद्यालयमा बढी उपस्थित भएको अनुमान गर्न सकिन्छ ।

चित्र २ : विद्यार्थीको औसत उपस्थिति



स्रोत: विद्यालय हाजिरी खाता, २०७०

मास्लो (१९४३) का अनुसार Hierarchy of Need मा भनेका छन् मानिसका प्रशस्तै इच्छा, चाहना, आवश्यकताहरू हुन्छन् । यिनको परिपूर्ति पश्चात् पनि अन्य थप इच्छा, चाहना र आवश्यकताहरू थप भइरहन्छन् । मानिसका कुनै चाहना र आवश्यकताहरू पूरा हुन सक्छन् तर पूर्णता भने कहिल्यै हुँदैन, जुन प्राप्तिका लागि मानिस उत्प्रेरित भइरहन्छ ।

त्यसैगरी स्किनर (१९३१) का अनुसार कुनै पनि कार्य गर्न प्राणीमा उत्तेजना पैदा हुनुपर्दछ, अर्थात् प्राणीले चाहेको व्यवहार प्राप्त गर्न प्राणीमा उत्तेजना प्रदान गराउन सक्नुपर्छ,

तर त्यो उत्तेजना पुनर्बलयुक्त हुनु पर्दछ । यस्तो उत्तेजनाबाट प्राप्त प्रतिक्रियालाई क्रियाशील बनाई सिकाइ गर्न सकिन्छ, र चाहेको व्यवहारमा अभ्यस्त गराउन सकिन्छ । सिकाइको व्यवहारलाई चाहे अनुसारको आकारमा परिवर्तन गर्न सकिन्छ । प्राणीको ठीक व्यवहार (प्रतिक्रिया) प्रति ठीक समयमा नै पुनर्बल प्रदान गर्न नसक्दा त्यसको असर नकारात्मक पनि हुन सक्दछ ।

यी दुई शिक्षाविद्को भनाइ माथिको तथ्यसंग मेल खाएको छ, विद्यालयमा अध्ययन गर्ने विद्यार्थीहरू सबै समान स्तरका हुँदैनन्, विभिन्न जात-जाति, वर्ग, लिङ्ग, भौगोलिक अवस्था, सीमान्तकृत वा पिछडिएका जनजातिका हुन्छन् । सबैको बौद्धिक स्तर समान हुँदैन, सबैलाई एक ठाउँमा समेट्न गाह्रो हुन्छ, त्यसैले बालबालिकाका आवश्यकतालाई ध्यानमा राखेर समय समयमा पुनर्बल प्रदान गर्नुपर्दछ । मानिसको पहिलो आवश्यकता गाँस, वास र कपास हो, जुन पूरा भएपछि मात्र मानिस अन्य आवश्यकता पूर्ति गर्न तर्फ लाग्छ । मानिसका यी आधारभूत आवश्यकता पूरा नभई शिक्षा लिन सक्दैन, तसर्थ राज्यले त्यस्तो वर्ग, समुदायको पहिचान गरी छात्रवृत्तिको रूपमा सहयोग गरेमा उनीहरू विद्यालय शिक्षामा सहभागी हुन सक्छन् । अहिलेसम्मको तथ्याङ्क अनुसार छात्रवृत्ति प्राप्त गर्ने विद्यार्थीहरूको विद्यालय उपस्थिति उच्च देखिएको छ तर उक्त छात्रवृत्ति सही समयमा सही व्यक्तिले प्राप्त गर्न सक्नुपर्छ, पाउन नसकेमा त्यसको कुनै अर्थ रहँदैन वा त्यसको नकारात्मक असर पर्दछ । व्यक्तिलाई कुनै पनि काममा अभ्यस्त गराउन पुनर्बल प्रदान गर्नुपर्दछ भने भै विद्यार्थीलाई छात्रवृत्ति (पुनर्बल) प्रदान गरेका कारण विद्यालयमा उपस्थिति (प्रतिक्रिया) उच्च देखिएको छ भन्न सकिन्छ । तर कहिले छात्रवृत्ति शैक्षिक सत्रको शुरुमा र कहिले शैक्षिक सत्रको अन्त्यमा प्रदान गर्ने र सही ठाउँमा पुग्न नसक्दा यसको प्रभाव सकारात्मकताको सट्टा नकारात्मक पर्नसक्छ ।

#### ४.२.१ कक्षा छाड्ने विद्यार्थी

विद्यालयमा भर्ना भएका सबै विद्यार्थीहरू अन्तिम परीक्षासम्म पुग्दैनन् । विद्यालयमा भर्ना भएको केही समयदेखि शैक्षिक सत्र भरिमा विभिन्न कारणले विद्यार्थीहरूले कक्षा छाड्ने गर्दछन् । तलको तालिकामा अध्ययनमा परेका विद्यालयहरूको कक्षा छाड्ने दरलाई प्रस्तुत गरिएको छ ।

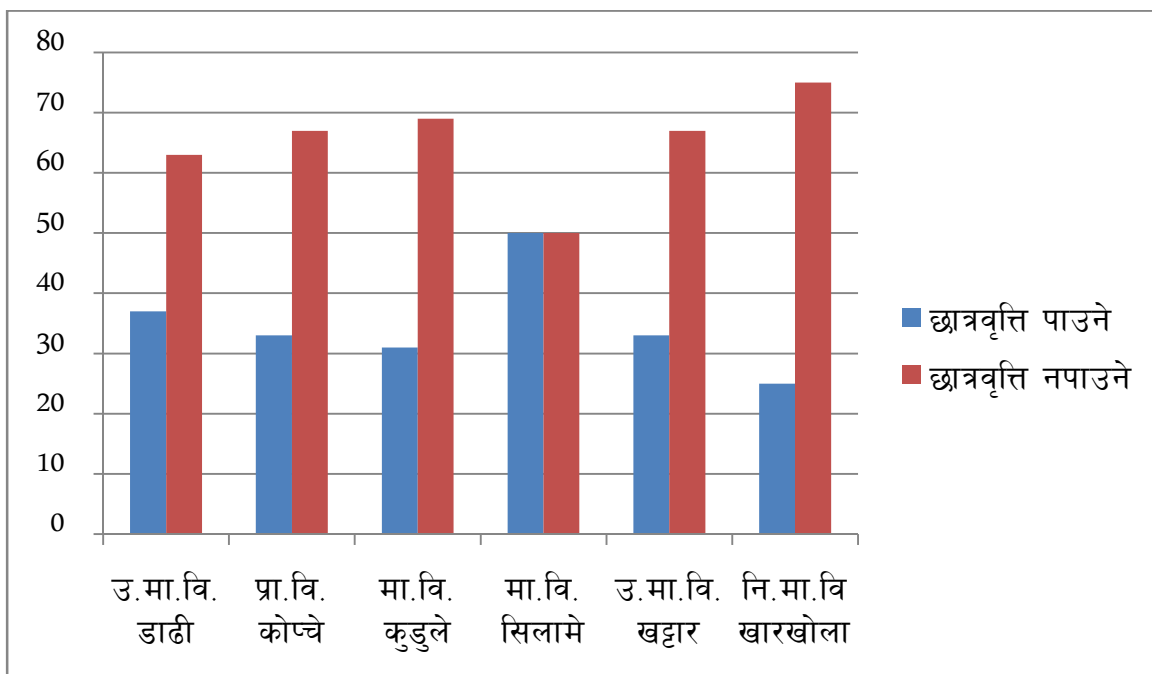
तालिका ५ : विद्यालयमा कक्षा छाड्ने विद्यार्थी

क्र. सं.	विद्यालयको नाम	जम्मा विद्यार्थी	कक्षा छाड्ने संख्या	छात्रवृत्ति प्राप्त गर्नेको		छात्रवृत्तिप्राप्त नगर्नेको	
				संख्या	प्रतिशत	संख्या	प्रतिशत
१	उ.मा.वि. डाढी	१६४	११	७	६३	४	३७
२	प्रा.वि. कोप्चे	१३६	१५	१०	६७	५	३३
३	मा.वि. कुडुले	१५५	१६	११	६९	५	३१
४	मा.वि. सिलामे		८	४	५०	४	५०
५	उ.मा.वि. खट्टार	१२६	९	६	६७	३	३३
६	नि.मा.वि. खारखोला	१०६	४	३	७५	१	२५
	जम्मा		६३	४१		२२	

स्रोत : विद्यालय तथ्याङ्क Flash- 1, 2070

माथिको तालिका ६ लाई विश्लेषण गर्दा अध्ययनमा परेका प्रायः सबै विद्यालयहरूमा छात्रवृत्ति प्राप्त गर्ने भन्दा छात्रवृत्ति प्राप्त नगर्ने विद्यार्थीको कक्षा छाड्ने दर उच्च देखिन्छ । त्यसैले विद्यालयमा विद्यार्थी नियमितता बढाउनको लागि र चाहे अनुसारको विद्यार्थीको सिकाइ उपलब्धिका लागि निरन्तर रूपमा छात्रवृत्ति दिनुपर्ने अध्ययनबाट थाहा पाउन सकिन्छ । छात्रवृत्ति प्राप्त गर्ने र छात्रवृत्ति प्राप्त नगर्नेको कक्षा छाड्ने प्रतिशत क्रमशः उ.मा.वि. डाढीमा ६३ % र ३७ %, प्रा.वि. कोप्चेमा ६७ % र ३३%, मा.वि. कुडुलेमा ६९ % र ३१ %, मा.वि. सिलामेमा ५०% र ५०%, उ.मा.वि. खट्टारमा ६७% र ३३% र नि.मा.वि. खारखोलामा ७५ % र २५ % रहेको तथ्याङ्कले देखाएको छ । मा.वि. सिलामेमा भने छात्रवृत्ति प्राप्त गर्ने र नगर्नेको प्रतिशत बराबर रहेको जसबाट विद्यार्थीहरू पढ्ने भन्दा छात्रवृत्ति प्राप्त गर्नका निम्ति मात्रै पनि विद्यालय आउने र प्राप्त गरे पछि विद्यालय छाड्ने गरेको पाइयो ।

चित्र ३ : कक्षा छाड्ने विद्यार्थीहरूको संख्या



माथिको तथ्याङ्कलाई हेर्दा स्किनर (१९३१) को पुनर्वलको सिद्धान्तसँग मेल खाएको पाइन्छ । उनका अनुसार पुनर्वलका माध्यमबाट प्राणीमा चाहेको व्यवहार प्राप्त गर्न र कार्यमा अभ्यस्त बनाउन सकिन्छ जुन बालबालिकाले छात्रवृत्ति प्राप्त गरेका हुन् उनीहरूले छात्रवृत्ति (पुनर्वल) प्राप्त भई विद्यालय नियमित (प्रतिक्रिया) भई कक्षा छाड्ने दरमा कमी भएको देखिन्छ । तर छात्रवृत्ति (पुनर्वल) प्राप्त गर्न नसकेका कारण विद्यालय छोड्ने (प्रतिक्रिया) पनि नकारात्मक भएको देखिन्छ । यसकारण बालबालिकाहरूलाई उनीहरूको स्तर अनुसार ठीक समयमा पुनर्वल प्रदान गर्नुपर्दछ, जसकारण 'सबैका लागि शिक्षा' भन्ने अभियान अनुसार विद्यालय आउन नसकेका सम्पूर्ण बालबालिकालाई विद्यालयमा ल्याउन सकियोस् र बालबालिकाको विद्यालय छाड्ने दर घटाई नियमिततालाई बढाउन सकिन्छ ।

#### ४.३ प्राथमिक तहमा वितरण गरिएको छात्रवृत्तिको प्रभाव

प्राथमिक तहको छात्रवृत्तिले विद्यार्थी नियमिततामा के कस्तो प्रभाव पारेको छ, छात्रवृत्तिले बालबालिकाको विद्यालय उपस्थिति, कक्षा छाड्ने दर, कक्षा दोहो-याउने दरमा के कस्तो असर पारेको छ हेर्ने उद्देश्यले यो अध्ययन अगाडि बढेको छ । अहसम्म पनि हाम्रो देशका धेरै विद्यालय उमेरका बालबालिकाहरू विद्यालय शिक्षाबाट वन्चित छन् । विद्यालयमा वितरण गरिने ५०% छात्राछात्रवृत्ति, दलित छात्रवृत्ति, अपाङ्ग छात्रवृत्ति, लोपोन्मुख तथा सिमान्तकृत छात्रवृत्तिले विद्यालय आउन नसकेका बालबालिकालाई विद्यालय आउन प्रोत्साहन गरेको छ । माथिको

अध्ययनवाट छात्रवृत्ति प्राप्त गर्ने विद्यार्थीको औसत उपस्थिति छात्रवृत्ति प्राप्त नगर्नेको तुलनामा उच्च देखिन्छ । छात्रवृत्ति वितरणमा विद्यार्थीहरूको उपस्थिति, शैक्षिक उपलब्धि, अनुशासन आदि पक्षलाई ध्यान दिने गरेकोले विद्यार्थीहरू आगामी दिनमा छात्रवृत्ति प्राप्त गर्नको लागि विद्यालयमा बढी उपस्थिति भएको पाइयो । अध्ययनमा परेका प्रायः सबै विद्यालयहरूमा छात्रवृत्ति प्राप्त गर्ने भन्दा छात्रवृत्ति प्राप्त नगर्ने विद्यार्थीको कक्षा छाड्ने दर उच्च देखिन्छ । विद्यालयमा विद्यार्थी नियमितता बढाउनको लागि र चाहे अनुसारको शैक्षिक उपलब्धि प्राप्तिको लागि निरन्तर रूपमा लक्षित समूहलाई छात्रवृत्ति दिनुपर्दछ । छात्रवृत्तिले गरीब, पिछडिएको र अप्यारो अवस्थामा रहेका बालबालिकाहरू र प्रणालीलाइ फाइदा पुग्छ, शिक्षावाट वन्चित समूहले विद्यालय अवसरको फाइदा उठाई पारिवारिक स्वास्थ्य, सामाजिक र आर्थिक अवस्थामा सुधार गर्न सक्छन् ।

माथिको तथ्याङ्क स्किनर (१९३१) को पूर्णवर्षको सिद्धान्तसंग मेल खान्छ जसरी पूर्णवर्षका माध्यमले प्राणीमा चाहेको व्यवहार प्राप्त गर्न र कार्यमा अभ्यस्त बनाउन सकिन्छ त्यसरी नै छात्रवृत्ति (पूर्णवर्ष)ले बालबालिकालाई विद्यालय नियमित (प्रतिक्रिया) भइ कक्षा छाड्ने दरमा कमी भएको देखिन्छ । त्यस्तै मास्लो (१९४३) का अनुसार मानिसका प्रसस्तै इच्छा, आवश्यकताहरू हुन्छन् त्यसमा पनि अत्यावश्यक आवश्यकता गाँस, वाँस, कपास हो । यो आवश्यकता पूरा भएपछि मानिस अन्य आवश्यकता पूरा गर्न चाहन्छ, विभिन्न कारणवस पछि परेका विपन्न वर्ग, लिङ्गका बालबालिकालाई पूर्णवर्षका रूपमा दिइएको छात्रवृत्तिले बालबालिकालाई पढाइप्रति उत्प्रेरित गरेको छ । यसलाई सकारात्मक प्रभावका रूपमा लिन सकिन्छ ।

#### ४.४ छात्रवृत्ति वितरणका समस्याहरू

प्राथमिक तहमा विद्यार्थीको सहभागिता न्यून रहेको छ, अझ पिछडिएका र सुविधाविहीन वर्गका विद्यालय जाने उमेरका बालबालिकालाई विद्यालय क्षेत्रमा ल्याउन सकिएको छैन । यी शिक्षावाट पछि परेका बालबालिकालाई शिक्षाको मूलधारमा ल्याउन सरकारले विभिन्न शीर्षकमा छात्रवृत्ति उपलब्धि गराउँदै आएको छ तथापि उद्देश्य अनुरूप लक्षित वर्ग पूर्णरूपमा लाभान्वित हुन सकेको छैन । सुविधाविहीन बालबालिकाका लागि छात्रवृत्ति उत्तेजना जगाउने पुनर्वल हनुपर्नेमा अन्य क्षेत्रमा जस्तै छात्रवृत्ति वितरणमा पनि विभिन्न समस्याहरू देखिने गर्दछन् ।



अध्ययनको क्रममा विद्यार्थी, अभिभावक, शिक्षक, प्र. अ., वि. व्य. स. अध्यक्ष र सम्बन्धित क्षेत्रका स्रोतव्यक्तिबाट प्राप्त भनाइका आधारमा छात्रवृत्ति योजनामा देखिएका समस्या, व्यवस्थापनमा देखिएका समस्या, वितरणमा देखिएका समस्याहरूलाई बुँदागत रूपमा तल प्रस्तुत गरिएको छ ।

### १. छात्रवृत्ति योजनामा देखिएका समस्याहरू

- आवश्यकता भन्दा कम कोटाको वितरण
- विद्यालयमा छात्रवृत्ति कार्यान्वयन निर्देशिकाको अभाव
- विद्यालयमा कोष, बजेट र लागत निकासी गर्न ढिलाई
- छात्रवृत्ति रकम र विद्यार्थी संख्या बीच फरक
- नाम मात्रको छात्रवृत्ति
- प्रभावकारी छात्रवृत्ति योजना, नियमित गर्न प्रक्रियाबद्ध बनाउनको लागि सुपरिवेक्षण, मार्गदर्शन र मूल्याङ्कन प्रणालीको अभाव
- तथ्याङ्क अनुरूप निर्देशित योजना र छात्रवृत्ति सम्बन्धी शैक्षिक योजना व्यवस्थापन प्रणाली विकास गर्न योजनाको अभाव
- विद्यालयले पनि छात्रवृत्ति वितरण सम्बन्धी कुनै वार्षिक योजना नबनाएको ।

### २. छात्रवृत्ति व्यवस्थापन सम्बन्धी समस्या

छात्रवृत्ति वितरण कार्यक्रमको प्रभावकारिता, समय व्यवस्थापन, बजेट व्यवस्थापन र तथ्याङ्क व्यवस्थापनले पनि महत्वपूर्ण भूमिका खेल्दछ । कतिपय प्रधानाध्यापकहरू छात्रवृत्ति यसै समयमा बाँड्नु पर्दछ भन्ने जानकारी आफूलाई नगराएको दाबी गर्दछन् । छात्रवृत्ति वितरण सही समयमा व्यवस्थापन नहुनाले लक्षित समूहले छात्रवृत्ति पाउन नसकी यसको दुरुपयोग भएको गुनासो समेत अध्ययनको क्रममा आएको छ । छात्रवृत्ति बजेट समयमा नै निकासी गरिएको छैन, निकासी बजेट पनि अपर्याप्त छ । छात्रवृत्ति कोटा, बजेट र विद्यार्थी संख्याको तालमेल नमिल्दा व्यवस्थापनमा समस्या आउने गर्दछ । आएको बजेट पनि समयमा नआउदा शैक्षिकसत्रको सुरुमा वितरण गर्नुपर्ने छात्रवृत्ति शैक्षिक सत्रको अन्त्यमा आउँछ । अध्ययनमा

संलग्न ८०% शिक्षकहरू आफूलाई छात्रवृत्ति सम्बन्धी मार्गनिर्देशन नै उपलब्ध नभएकोले आफूलाई छात्रवृत्ति वितरणको मार्गनिर्देशन छ भन्ने समेत जानकारी नगराएको बताए भने ६०% प्रधानाध्यापकले समेत सो विचार व्यक्त गरे ।

यस बाहेक सुपरिवेक्षण र अनुगमनको कमी पनि छात्रवृत्ति व्यवस्थापनमा रहेको थप समस्याहरू हुन् जसको कारण छात्रवृत्ति रकमको गलत प्रयोग र छात्रवृत्तिको अनुपयुक्त वितरण रहेको देखापऱ्यो । अध्ययनको क्रममा विद्यालय स्रोतव्यक्तिले छात्रवृत्ति रकम र कोटाको बारेमा पूर्ण जानकारी भएता पनि विद्यालयहरूमा छात्रवृत्ति सम्बन्धी कुनै अनुगमन नगरेको स्पष्ट बताए । यसरी छात्रवृत्ति वितरणमा देखिएका मुख्य समस्या छात्रवृत्ति वितरण व्यवस्थापन पनि रहेको छ ।

### ३. छात्रवृत्ति वितरणमा देखिएका समस्याहरू

छात्रवृत्ति वितरण पनि एक मुख्य समस्याको रूपमा रहेको छ । छात्रवृत्ति रकम उचित समयमा र आवश्यक कोटा अनुसार उपलब्ध नहुँदा वितरणमा समस्या आएको छ । छात्रवृत्ति प्राप्त गर्नुपर्ने विद्यार्थी धेरै र छात्रवृत्ति कोटा ज्यादै कम भएको, समयमा उपलब्ध नहुने जस्ता कारण वर्षेपिच्छे विद्यार्थी संख्या र कोटा अनि न्यून रकमले वितरणमा समस्या ल्याएको छ । ५०% छात्रा छात्रवृत्ति पनि सबै (५०%) लाई नआउने हुँदा छात्रवृत्ति नपाउने छात्राको मनोबल गिरेको पाइन्छ । वितरणमा देखिएका समस्यालाई विभिन्न सूचनादाताका आधारमा तल बुँदागत रूपमा प्रस्तुत गरिएको छ ।

- कम छात्रवृत्ति कोटाका कारण छात्रवृत्ति दिनुपर्ने बालबालिकाको छनौटमा समस्या ।
- छात्रवृत्ति रकम बाँडफाँडमा एकरूपता नहुनु ।
- समयमा बजेट निकासामा नहुनु ।
- विद्यालयमा छात्रवृत्ति वितरण गर्न समिति गठन नहुनु ।
- छात्रवृत्ति वितरण नियमित नहुनु ।

छात्रवृत्ति वितरणमा माथिका विभिन्न समस्याहरू विद्यमान देखिन्छ । जसले गर्दा सही रूपले छात्रवृत्ति सदुपयोग हुन सकेको छैन । ८०% विद्यालयहरूमा छात्रवृत्ति र रकमको अभाव देखिन्छ भने २०% विद्यालयहरूमा छात्रवृत्ति रकम र कोटा बालबालिका अनुसार प्राप्त भएको पाइयो ।

त्यसैगरी २५% विद्यालयहरूले छात्रवृत्ति छनोट समिति बनाई छात्रवृत्ति वितरण गरेको र ७५% विद्यालयहरूले छात्रवृत्ति मनोमानी ढंगले वितरण गरेको पाइयो ।

#### ४. तथ्याङ्कमा देखिएका समस्याहरू

छात्रवृत्ति वितरणका समस्याहरू मध्ये तथ्याङ्कलाई पनि लिन सकिन्छ । अध्ययन र अवलोकनका क्रममा सही रूपमा तथ्याङ्कको सम्प्रेषण हुन नसक्नु पनि एक समस्या हो । विद्यालय सेवाक्षेत्र भित्रका सुविधाविहीन समूह, विविध जात-जाति, भाषाभाषी, वर्ग, लिङ्ग र द्वन्द्वपीडित वर्गलाई समेट्न नसक्नु पनि आफैमा समस्या रहेको छ । जसले गर्दा लक्षित वर्गले सुविधा उपयोग गर्न नपाई ओभरलमा पर्दछन् । समयमा सही तथ्याङ्क लिन नसक्दा छात्रवृत्ति र प्राप्त रकम वा कोटामा फरक पर्न गई छात्रवृत्ति वितरण व्यवस्थापन गर्न समस्या भएको छ । विद्यालयले उपलब्ध गराएको तथ्याङ्क अनुसार जि. शि. का. बाट छात्रवृत्ति कोटा उपलब्ध गराउने गरेको तर पछि विद्यार्थीहरू थप भर्ना हुने गरेकाले छात्रवृत्ति कोटा अपर्याप्त भएको जानकारी सम्बन्धित क्षेत्रका स्रोतव्यक्तिले बताउनु भयो । साथै तथ्याङ्क विश्वसनीय र वैध नभएको कुरा पनि उहाँले राख्नु भयो । तथ्याङ्क भरिसकेपछि पुनः विद्यालयमा विद्यार्थी भर्ना हुने कारण विद्यार्थी संख्यामा घटवढ भएको हो साथै जि. शि. का. बाट छात्रवृत्ति रकम तथ्याङ्क नहेरी दामासाही रूपमा वितरण गरेको कारण त्यस्तो भएको देखिन्छ । यसरी तथ्याङ्कको सही सम्प्रेषण नहुनु पनि छात्रवृत्ति वितरणको समस्या बन्न पुगेको छ ।

छात्रवृत्ति वितरणका अन्य समस्या चेतनाको स्तरलाई पनि लिन सकिन्छ छात्रवृत्ति सम्बन्धी शिक्षक, विद्यार्थी, अभिभावक, वि. व्य. स. अध्यक्षमा कम जानकारी भएको पाइयो । प्रधानाध्यापक र केही शिक्षकलाई छात्रवृत्ति वितरण प्रक्रियाबारे थाहा भएको र धेरैलाई यस विषयमा खासै थाहा नभएको तथ्य प्राप्त भयो । प्रा.वि. कोषेका एक विद्यार्थीलाई तिमिले कस्तो प्रकारको छात्रवृत्ति पाउँदै आएका छौ भनी प्रश्न गर्दा आफूलाई थाहा नभएको कुरा बताए भने धेरै अभिभावकहरू छात्रवृत्ति वितरणमा सहभागी नभएको र आफ्नो बच्चाले छात्रवृत्ति पाएको तर छात्रवृत्ति रकम नाम मात्रको भएको र यसलाई बढाउनु पर्ने बताए तर कुन खालको कति रकम पाउनु पर्ने भन्ने कुरामा अनभिज्ञ भएको कुरा बताए ।

यसरी 'सबैका लागि शिक्षा' अन्तर्गत सबै वर्गलाई शिक्षा क्षेत्रमा ल्याउन सरकारले शिक्षामा समता (equity) र समानता (equality) को कुरा अगाडि ल्याएर पनि हाम्रो देश नेपाल विभिन्न भौगोलिक अवस्था, राजनैतिक, सामाजिक, आर्थिक समस्याले गुञ्जिरहेकोले हिमाली क्षेत्र र तराई क्षेत्र वा कर्णाली र काठमाडौँमा दिएको समान अवसरले विद्यार्थीहरूमा न्याय हुन सक्दैन । सबैलाई शिक्षा प्रदान गर्ने उद्देश्यले सरकारले शिक्षामा बढी लगानी (आ. व. २०७० को कुल बजेटको १६.५९%) गरेको छ । यसमा पनि प्राथमिक तहमा बढी रकम छुट्याएको छ । विविध कारणवश प्राथमिक तह उमेर पुगेका धेरै बालबालिकाहरू विद्यालय आउन सकेका छैनन्, सो पक्षलाई ध्यानमा राखी शिक्षामा सबैको पहुँच सुनिश्चित गर्नका लागि विशेष गरी प्राथमिक तहमा बढी छात्रवृत्ति उपलब्ध गराएको छ । तर सो सुविधा लक्षित वर्गमा पुग्न सकेको छैन र यसको सही सदुपयोग हुन नसक्दा "सबैका लागि शिक्षा" अभियानमा सफलता पाउन सकेको छैन । मास्लो (१९४३) को अभिप्रेरणाको सिद्धान्त अनुसार मानिसका अति आवश्यक कुरा (गाँस, बास, कपास) पूरा भएमा मात्र बालबालिकाहरू विद्यालय शिक्षामा सहभागी हुन सक्दछन् । भोको पेटमा शिक्षा लिन सकिँदैन । त्यसैले यस्ता आधारभूत आवश्यकता पूरा गर्ने विकल्प (छात्रवृत्ति) दिएमा शिक्षाप्रति आकर्षण बढ्ने निश्चित छ । त्यसै गरी स्किनरका अनुसार विद्यालयमा भर्ना भई नियमित रूपमा उपस्थित भइरहनका लागि लक्षित समूहलाई ठीक समयमा छात्रवृत्ति प्रदान गर्नुपर्छ । यस कार्यक्रमले विद्यालय प्रवेश गर्न भोक जगाई, पठनपाठन कार्यमा सक्रियता बढाउछ । लिभर थिच्दा भोको मुसाले खान पाएभैँ प्रत्येक सफलतामा छात्रवृत्ति पाउने आशाले विद्यालय जान नियमित हुन अभ्यस्त गराउँछ ।

समष्टिगत रूपमा भन्नुपर्दा न्यून मात्रामा भएपनि छात्रवृत्ति वितरणले विद्यार्थी तथा अभिभावकहरूलाई राहत पुगेको छ । शिक्षाप्रति सबैको चेतना बढेको छ । विद्यालय छोड्ने र कक्षा दोहोर्‍याउने दरमा कमी आई बालबालिकाहरू शिक्षाप्रति उत्प्रेरित भएका छन् तर वितरित विविध शीर्षकका छात्रवृत्ति बारे स्पष्ट गराउनु पर्ने र छात्रवृत्ति सम्बन्धी सरोकारवालाहरूलाई गोष्ठी, सेमिनार गराएको खण्डमा छात्रवृत्तिको सही सदुपयोग भई अपेक्षित उद्देश्य प्राप्त गर्न सकिन्छ ।

#### ४.५ छात्रवृत्ति वितरणमा देखिएका समस्या समाधानका उपाय

शिक्षामा सबै वर्ग, समुदाय, जातजाति र लिङ्गको समान पहुँच पुर्याउने उद्देश्यले राज्यले विभिन्न नामले विद्यालयहरूमा छात्रवृत्ति रकम उपलब्ध गराउँदै आएको देखिन्छ । विविध कारणवश विद्यालयमा आउन नसकेका बालबालिकाहरूलाई विद्यालयमा ल्याउने र उनीहरूलाई विद्यालयमा नियमित गरी शैक्षिक उपलब्धि वृद्धि गर्न छात्रवृत्ति रकम केही हदसम्म सफल भएको संकेत विभिन्न अध्ययनहरूले देखाइसकेका छन् । राज्यले सबैलाई शिक्षा दिने उद्देश्य राखेर राज्यको ठूलो धनराशि शिक्षाक्षेत्रमा खर्च गरिरहेको छ । आजको यस परिस्थितिमा उक्त लगानीको प्रतिफल पनि उच्च रहनु पर्ने हुन्छ । कुल राष्ट्रिय बजेटको सबैभन्दा ठूलो हिस्सा लगभग १७% रकम शिक्षाक्षेत्रमा र त्यसको पनि ७५% रकम प्राथमिक शिक्षामा खर्च भइरहेको छ । जसलाई सही ढंगले सदुपयोग गर्न र उचित प्रतिफल प्राप्त गर्न सम्बन्धित क्षेत्रका सरोकारवालाहरूलाई साथ लिन पर्दछ, जसले गर्दा छात्रवृत्तिको सही सदुपयोग हुन सक्दछ । अध्ययनक्षेत्रमा संलग्न सूचनादाताहरूले छात्रवृत्तिलाई अरु प्रभावकारी बनाउन दिएका सुझावहरूलाई तल प्रस्तुत गरिन्छ ।

#### १. प्र. अ./वि व्य.स.अध्यक्ष/शिक्षकले दिएका सुझाव

विद्यालयमा प्राप्त हुने छात्रवृत्ति वितरणमा विद्यालयका प्र.अ./शिक्षक नै प्रत्यक्ष संलग्न रहन्छन् । विद्यालयमा प्राप्त छात्रवृत्ति वितरणमा के कस्ता समस्याहरू पर्दछन् र यसलाई कसरी समाधान गर्न सकिन्छ भन्ने सम्बन्धमा प्राप्त सुझावहरू बुँदागत रूपमा तल दिइएको छ ।

- जिल्ला शिक्षा कार्यालयले छात्रवृत्ति रकम समयमा नै उपलब्ध गराउनु पर्दछ ।
- छात्रवृत्ति कोटामा वृद्धि गर्नुपर्दछ ।
- विद्यालयमा छात्रवृत्ति निर्देशिका समयमा नै उपलब्ध गराउनु पर्दछ ।
- छात्रवृत्ति रकम वितरण सम्बन्धी बेलाबेलामा छलफल र गोष्ठीको आयोजना गर्नुपर्दछ ।
- जिल्ला शिक्षा कार्यालयबाट प्राप्त छात्रवृत्तिलाई विद्यालयले विद्यार्थीको आवश्यकता अनुसार परिवर्तन गरी वितरण गर्न पाउनु पर्दछ ।
- छात्रवृत्ति वितरण सम्बन्धी विद्यालयमा छुट्टै समितिको गठन गर्नुपर्दछ ।
- प्राप्त छात्रवृत्ति रकम नपुग भएमा पुनः जि. शि. का. बाट थप रकम उपलब्ध गराउनु पर्दछ ।

## २. स्रोतव्यक्ति /वि. नि.ले औल्याएका सुभाव

विद्यालयमा प्राप्त छात्रवृत्तिको प्रत्यक्षदर्शीको रूपमा त्यसै क्षेत्रका स्रोतव्यक्ति र विद्यालय निरीक्षक नै रहेका हुन्छन् । छात्रवृत्ति रकम विद्यालयमा कसरी वितरण भइरहेको छ, जि. शि. का.को निर्देशन पालन भएको छ, छैन, छात्रवृत्ति वितरण प्रक्रिया कस्तो छ, छात्रवृत्तिबाट विद्यार्थीमा कस्तो प्रभाव परेको छ, सही व्यक्तिले छात्रवृत्ति प्राप्त गरेको छ, छैन आदि पक्षको प्रत्यक्ष निगरानीकर्ताको रूपमा त्यस क्षेत्रका स्रोतव्यक्ति/विद्यालय निरीक्षक नै हुन् । छात्रवृत्तिलाई सही तरिकाले वितरण गरी शिक्षाको स्तर माथि उकास्न उनीहरूको सल्लाह र सुभावले महत्वपूर्ण स्थान लिएको हुन्छ । अध्ययनक्षेत्रका स्रोतव्यक्तिले दिएको सुभावलाई तल प्रस्तुत गरिएको छ -

- छात्रवृत्ति वितरणमा अभिभावकको संलग्नता गराउनु पर्ने ।
- छात्रवृत्ति वितरणका लागि विद्यार्थी नियमिततालाई ध्यान दिनुपर्ने ।
- छात्रवृत्ति वितरण निर्देशिकाको विद्यालयले अनिवार्य पालन गर्नुपर्ने ।
- विद्यालयमा छात्रवृत्ति छनौट समितिको निर्माण गर्नुपर्ने ।
- छात्रवृत्ति वितरण पश्चात् विद्यार्थीको शैक्षिक उपलब्धिको विद्यालयमा रेकर्ड राख्नु पर्ने ।
- छात्रवृत्ति रकम लक्षित समूहकले नै पाउनुपर्ने ।
- छात्रवृत्ति रकममा वृद्धि गर्नुपर्ने ।
- बालबालिकाहरूको विद्यालयमा उपस्थिति बढाउन विद्यालयमा खाजाको व्यवस्था गर्नुपर्ने ।

## ३. अभिभावक र विद्यार्थीले औल्याएको सुभाव

विद्यार्थी, शिक्षक र विद्यालय बीच अन्योन्यासित सम्बन्ध रहेको हुन्छ । विना विद्यार्थी वा शिक्षक विद्यालयको कल्पना पनि गर्न सकिँदैन । शिक्षक-विद्यार्थीका बीच राम्रो सम्बन्ध भएमा शैक्षिक उपलब्धि पनि राम्रो रहन्छ । विद्यालयमा विभिन्न क्षेत्रबाट विभिन्न आर्थिक, सामाजिक, भौगोलिक विविधता भएका बालबालिकाहरू आउने गर्दछन् । सबै विद्यार्थीको समान आर्थिक अवस्था र बौद्धिक क्षमता हुँदैन । यसरी राज्यले सबैमा शिक्षाको पहुँच बढाउन आर्थिक अवस्थाले कमजोर, जेहेन्दार र विभिन्न रूपबाट पिछडिएका बालबालिकाहरूलाई छात्रवृत्ति दिँदै आएको छ । छात्रवृत्ति प्राप्त गर्ने बालबालिका वा अभिभावकले यसको राम्रो सदुपयोग गरेमा शैक्षिक उपलब्धि राम्रो हुन्छ । त्यसैले छात्रवृत्ति प्राप्त गर्ने बालबालिका वा अभिभावकले आफूले

प्राप्त गर्ने छात्रवृत्ति कुन हो, यसको रकम कति हो, उक्त रकम केका लागि प्रयोग गर्न दिइएको हो, छात्रवृत्ति कुन कारणले पाइएको हो आदिका बारेमा जानकारी हुनु पर्दछ । साथै आफ्ना छोराछोरी विद्यालय नियमित गएका छन् कि छैनन्, पढाइ कस्तो छ, विद्यालय गए भनेर अन्तै गएका छन् कि आदि बारेमा अभिभावक जानकारी हुनु पर्दछ, छोराछोरी विद्यालय गएकै छन् भनेर बुझ्नु हुनु हुँदैन । शैक्षिक गुणस्तर वृद्धि गर्न र सबैका लागि शिक्षा भन्ने नारालाई सफल बनाउन अभिभावकको पनि महत्वपूर्ण भूमिका रहन्छ । विद्यालय उमेर भएका तर विद्यालय शिक्षामा सहभागी हुन नसकेका कयौँ बालबालिकालाई विद्यालय ल्याउन सफल बनाउने काम छात्रवृत्तिले गरेको छ । उक्त छात्रवृत्ति वितरण सम्बन्धमा अभिभावक र विद्यार्थीको के कस्तो धारणा छ, थाहा पाउन सके आगामी दिनमा छात्रवृत्ति वितरणमा सुधार गर्न सकिन्छ । त्यसैले अध्ययनमा संलग्न विद्यार्थी र अभिभावकले दिएका सुझावलाई तल बुँदागत रूपमा दिइएको छ ।

- छात्रवृत्ति वितरणमा अभिभावकलाई संलग्न गराउनुपर्छ ।
- छात्रवृत्तिको किसिम र छात्रवृत्ति रकमबारे अभिभावकहरूलाई जानकारी दिनुपर्दछ ।
- पोशाक, विद्यालय खाजा र स्टेशनरी सामान उपलब्ध गराउनु पर्ने ।
- छात्रवृत्ति रकम वृद्धि गराउनुपर्दछ ।
- छात्रवृत्ति नियमित रूपमा पाउनु पर्दछ ।
- छात्रवृत्ति वितरण गर्दा शैक्षिक सत्रको सुरुमा गर्नुपर्दछ ।
- अनुमानको भरमा नभई बालबालिकाको वास्तविक अवस्था बुझी छात्रवृत्ति रकम वितरण गर्नुपर्दछ ।
- छात्रवृत्ति रकमको बारेमा विद्यालयले पारदर्शी हुने गरी रेकर्ड राख्नुपर्दछ ।

यसरी सम्बन्धित सम्पूर्ण सरोकारवालाहरूको सुझावहरूलाई समेट्न सकेमा आगामी दिनहरूमा छात्रवृत्ति रकमको सही सदुपयोग भई शैक्षिक उपलब्धि वृद्धि हुन्छ

## परिच्छेद पाँच : निष्कर्ष र सुझाव

### ५.१ निष्कर्ष

नेपालमा विद्यालय स्तरीय छात्रवृत्तिको कार्यक्रमहरू हेर्दा विगतदेखि नै छात्रवृत्ति अस्तित्वमा रहेको छ र यसले विद्यार्थीलाई आफ्नो पठनपाठन कार्यक्रम अघि बढाउनको लागि सहयोग पुऱ्याएको छ । आजको विश्वमा दिन प्रतिदिन नयाँ नयाँ ज्ञानको विष्फोटन भइरहेको छ, आज पत्ता लागेको कुरा भोलि पुरानो हुने यो विश्व प्रतिस्पर्धामा भाग लिनको लागि शिक्षित जनशक्तिको आवश्यकता छ । सबैका लागि शिक्षा (Education for all) अभियानलाई साकार रूप दिन सबै जातजाति, वर्ग, र लिङ्गका व्यक्तिहरूको शिक्षामा पहुँच पुगनु पर्दछ । यसबाट विभिन्न कारणवश पछाडि परेका र पछि पारिएका व्यक्तिलाई शिक्षाको मूलधारमा ल्याउन सकिन्छ र केही मात्रामा यसले (छात्रवृत्ति) सहयोग गरेको विभिन्न अध्ययनहरूले देखाएका छन् । माथिको अध्ययनको प्राप्तिका आधारमा निम्नानुसार निष्कर्ष निकाल्न सकिन्छ ।

छात्रवृत्ति कार्यक्रमले बालबालिकाहरूलाई सिकाइ गर्न सकारात्मक वातावरणको निर्माण गरेको छ । छात्रवृत्ति कार्यक्रमले सबै (अध्ययन गर्न चाहने) जातजाति, लिङ्ग, वर्गका बालबालिकाको विद्यालयीय अध्ययन सुनिश्चित गरेको छ । छात्रवृत्ति कार्यक्रमले बालबालिकाहरूको विद्यालय उपस्थिति नियमित बनाउन र कक्षा छाड्ने दर घटाउन पुनर्वलको काम गरेको छ । छात्रवृत्ति रकमले बालबालिकाहरूको पोशाक र शैक्षिक सामग्री खरिद गर्न केही मात्रामा सहयोग गरेको छ । छात्रवृत्ति नाम मात्रको भएको र यसलाई बढाउनु पर्ने गुनासो अध्ययनबाट आएको छ । छात्रवृत्तिलाई प्रभावकारी रूपमा वितरण गर्न सम्बन्धित सबै सरोकारवालाहरूको सहभागिताको खाँचो देखियो । छात्रवृत्ति रकमको पारदर्शिताको अभाव देखियो । छात्रवृत्ति कोटा विद्यार्थी संख्याको आधारमा न्यून रहेको देखियो । जिल्ला शिक्षा कार्यालयले समयमा नै विद्यार्थीहरूको रेकर्ड सम्बन्धित केन्द्रमा पठाई सोही अनुसार छात्रवृत्ति माग गर्ने र विद्यालयले पनि समयमा नै सत्यतथ्य विवरण भरी सोही अनुसार छात्रवृत्ति माग गरेमा विद्यार्थी संख्या र छात्रवृत्ति कोटामा फरक पर्ने थिएन । छात्रवृत्ति वितरण पश्चात् विद्यालयहरूमा अनुगमनको खाँचो देखिन्छ । ५०% छात्रा छात्रवृत्ति निर्देशिकाले उल्लेख गरे बमोजिमको छात्रवृत्ति हुने थियो । १०० % छात्रा छात्रवृत्ति, दलित छात्रवृत्ति, अपाङ्ग छात्रवृत्ति, लोपोन्मुख छात्रवृत्ति निर्देशिकाले उल्लेख गरे बमोजिम निकास हुन सकेमा लक्षित समुह बढी



लाभान्वित हुने थियो । १०० % छात्रा छात्रवृत्ति सबैलाई प्राप्त नहुँदा छात्रवृत्ति नपाउने छात्राहरूको मनोबल कमजोर भएको पाइयो । लक्षित समूहलाई ठीक समयमा नै छात्रवृत्ति रकम प्राप्त भएमा सिकाइ उपलब्धिमा पुनर्वल प्राप्त हुने थियो ।

## ५.२ सुभाब

सरकारले शिक्षाक्षेत्रमा सबैको सहभागिता बढाई समानता ल्याउन विभिन्न नीति, एवं कार्यक्रम कार्यान्वयनमा ल्याएता पनि आशातीत सफलता प्राप्त गर्न सकेको छैन । छात्रवृत्ति कार्यक्रममा विविध कमी कमजोरी रहँदा रहँदै पनि यस कार्यक्रमले विद्यालयमा सबै जातजाति, भाषाभाषी, वर्ग र लिङ्गको समान पहुँच वृद्धि गर्न सफल हुँदै आएको छ । अझ यसलाई प्रभावकारी रूपमा सञ्चालन गर्नु आजको आवश्यकता बनेको छ । सन २०१५ सम्ममा 'सबैका लागि शिक्षा' कार्यक्रम सफल बनाउन छात्रवृत्ति कार्यक्रमले पुलको काम गरेको छ । पिछडिएका जातजाति, वर्ग, समुदाय, जो विद्यालय शिक्षाबाट वञ्चित छन् । उनीहरूलाई शिक्षा क्षेत्रमा ल्याउन अभिभावक, व्यवस्थापन समिति, राजनैतिक कार्यकर्ता, समाजका बौद्धिक व्यक्तित्वहरू, नेपाल सरकार र दातृ संस्थाहरू समेतले एक आपसमा छलफल गरी यसलाई प्रभावकारी बनाउन सके लक्षित समूहको विद्यालय प्रवेश र शैक्षिक उपलब्धिलाई बढाउन सकिन्छ । अध्ययनका आधारमा छात्रवृत्ति कार्यक्रमलाई अझ प्रभावकारी बनाई प्रा. वि. छात्रवृत्तिको अधिकतम सदुपयोग गरी विद्यार्थीहरूलाई लाभान्वित गर्न निम्न अनुसार सुभाब प्रस्तुत गरिन्छ ।

### ५.२.१ नीतिगत तह

विद्यालयमा छात्रवृत्ति वितरण गर्न छुट्टै छात्रवृत्ति छनौट र वितरण समिति गठन गर्नुपर्छ । विद्यार्थी संख्या र जि. शि. का.बाट प्राप्त छात्रवृत्ति कोटा फरक भएकाले विद्यार्थी संख्याको आधारमा छात्रवृत्ति कोटा वितरण गरिनु पर्दछ । छात्रवृत्ति रकम समयमा नै र नियमित रूपमा वितरण गरिनु पर्दछ । अनुमानको भरमा नभई बालबालिकाको वास्तविकतालाई बुझी छात्रवृत्ति वितरण गर्नुपर्ने हुन्छ, छात्रवृत्ति सम्बन्धी अनुसन्धानहरू हुनुपर्दछ, जसबाट छात्रवृत्तिले पारेको सकारात्मक पक्षहरू के के हुन् ? छात्रवृत्तिको स्वरूप कस्तो हुनुपर्दछ ? छात्रवृत्ति लक्षित समूहमा वितरण भएको छ कि छैन? वितरण प्रक्रियामा के कस्ता सुधार गर्नुपर्दछ ? आदि विषयमा जानकारी प्राप्त गर्न सकिन्छ र आगामी दिनमा यसलाई अझ प्रभावकारी बनाउन सकिन्छ ।

### ५.२.२ कार्यान्वयन तह

विद्यालयमा वितरण गरिने छात्रवृत्ति कार्यक्रमको बारेमा सम्बन्धित सबै सरोकारवालाहरूलाई पूर्ण जानकारी गराउनुपर्छ । छात्रवृत्ति वितरणमा सम्बन्धित अभिभावकहरूको राय-सुझावलाई आत्मसात गर्नुपर्छ । निम्न छात्रवृत्ति शीर्षकमा निम्न छात्रवृत्ति रकम प्राप्त हुन्छ भन्ने बारेमा अभिभावकलाई सचेत गराउनु पर्छ । छात्रवृत्ति रकममा वृद्धि गर्नु पर्दछ । भरसक वर्षको दुई पटक गरी छात्रवृत्ति वितरण गरेमा विद्यार्थीलाई विद्यालयप्रति आकर्षित गर्न सकिन्छ । छात्रवृत्ति वितरण गर्दा नियमिततालाई पनि ध्यान दिन सके विद्यार्थीहरू विद्यालय आउन सजग हुने थिए, छात्रवृत्ति वितरण समानताको आधारमा मात्र नभई निश्चयताको आधारमा गरिनु पर्छ । जसबाट आर्थिक अवस्था कमजोर भएका जेहेन्दार सबै विद्यार्थीहरू लाभान्वित हुन सक्छन् । छात्रवृत्ति वितरण प्रणाली र प्रक्रियाको अभिलेख विद्यालयमा राखिनु पर्दछ । जसको सकारात्मक र नकारात्मक प्रभावलाई पछिल्ला वर्षहरूमा विश्लेषण गर्न सकिन्छ ।

### सन्दर्भग्रन्थ सूची

- अधिकारी, विष्णु प्रसाद (२०६४), *प्राथमिक शिक्षक दिग्दर्शन*, भक्तपुर : आशिष पुस्तक भण्डार ।
- आधारभूत तथा प्राथमिक शिक्षा परियोजना (२०५३), *स्वाध्ययन सामग्री*, काठमाडौं : चिराग ।
- के.सी., फत्तवहादुर (२०६०), *सङ्गठनात्मक व्यवहार*, काठमाडौं : नवीन प्रकाशन ।
- कोइराला, विद्यानाथ र चन्द्रवहादुर श्रेष्ठ (२०६२), *शैक्षिक व्यवस्थापन र सङ्गठनात्मक व्यवहार*, भोटाहिटी : विद्यार्थी पुस्तक भण्डार ।
- खनाल, पेसल (२०६२), *शैक्षिक अनुसन्धान पद्धति*, कीर्तिपुर : सनलाइट पब्लिकेशन,
- नेपाल कानून किताब व्यवस्था समिति (२०६३) *नेपालको अन्तरिम संविधान २०६३ (पाचौं संशोधनसहित)* बबरमहल : नेपाल कानून किताब व्यवस्था समिति ।
- नेपाल सरकार, राष्ट्रिय योजना आयोग (२०६४), *तीनवर्षीय अन्तरिम योजना (२०६४-२०६७)*, काठमाडौं : राष्ट्रिय योजना आयोग ।
- नेपाल राष्ट्रिय प्रज्ञा प्रतिष्ठान (२०५६), *वृहत नेपाली शब्दकोष*, काठमाडौं : ने.रा.प्र.प्र. ।
- वाग्ले, मनप्रसाद र उपेन्द्र कुमार कार्की (२०५९), *शिक्षाका आधारहरु*, भोटाहिटी : विद्यार्थी पुस्तक भण्डार ।
- शर्मा, चिरञ्जीवी र निर्मला शर्मा (२०६४), *कक्षा कोठामा मनोविज्ञान*, काठमाडौं : एम.के.पब्लिसर्स एण्ड डिष्ट्रिब्युटर्स, भोटाहिटी ।
- शिक्षा विभाग (२००७), *लैङ्गिक भ्रूलक*, सानोठिमी : शिक्षा विभाग ।
- शिक्षा विभाग (२०५९) *दशौं पञ्चवर्षीय योजना मस्यौदा*, सानोठिमी : शिक्षा विभाग
- शिक्षा विभाग (२०६३), *बालिका शिक्षामा लैङ्गिक समानताका लागि रणनीतिक कार्यान्वयन योजना*, सानोठिमी : शिक्षा विभाग ।
- शिक्षा विभाग (२०६४), *शिक्षा विभागद्वारा गरिएका अध्ययनहरुको प्रतिवेदन (२०६३-२०६४)*, सानोठिमी : शिक्षा विभाग ।
- CERID (2004), **Formative Research Project. Free and Primary Education in the Context of Education For All**, Kathmandu : CERID
- Hornby, A.S (1996), *Oxford Advanced Learner's Dictionary of Current English* London: OUP.
- MoE (2004), *Education For All, Core Document (2004-09)*, Kathmandu : MoE

छात्रवृत्ति कार्यक्रमले विद्यार्थी नियमिततामा पारेको प्रभाव

अनुसूची ३

विद्यालय सर्भेक्षण फाराम - २०७१

१. क. विद्यालयको नाम र ठेगाना :

ख. सञ्चालित कक्षा

२. विद्यालयको विद्यार्थी विवरण

कक्षा	छात्र	छात्रा	जम्मा
१			
२			
३			
४			
५			
जम्मा			

३. विद्यालयमा प्राप्त हुने प्रा.वि. तहको छात्रवृत्तिहरु :

.....

४. विद्यालय छाड्ने विद्यार्थी विवरण, २०७१

कक्षा	भर्ना सङ्ख्या	कक्षा छाड्ने सङ्ख्या		कक्षा छाड्ने प्रतिशत	
		छात्रवृत्ति पाउने	छात्रवृत्ति नपाउने	छात्रवृत्ति पाउने	छात्रवृत्ति नपाउने
१					
२					
३					
४					
५					
जम्मा					

## ५. कक्षोत्तीर्ण विवरण, २०७०

कक्षा	परीक्षामा सम्मिलित विद्यार्थी	परीक्षामा उत्तीर्ण	
		छात्रवृत्ति पाउने	छात्रवृत्ति नपाउने
१			
२			
३			
४			
५			
जम्मा			

## ६. विद्यार्थी उपस्थिति विवरण

विद्यालयको नाम	विद्यालय खुलेको दिन	पढाइ भएको दिन	औषत उपस्थिति दिन	
			छात्रवृत्ति पाउने	छात्रवृत्ति नपाउने
जम्मा				

## ७. छात्रवृत्ति वितरणको तरिका :

.....  
 .....  
 .....

छात्रवृत्ति कार्यक्रमले विद्यार्थी नियमिततामा पारेको प्रभाव

अनुसूची ४

प्रधानाध्यापक/शिक्षकहरुका लागि प्रश्नावली

प्र.अ./शिक्षकको नाम .....

विद्यालयको नाम : .....

१ तपाईंको विद्यालयमा प्रा. वि. तहमा प्राप्त हुने छात्रवृत्तिहरु के के हुन ?

.....

२. सेवा क्षेत्र भित्रका सबै वालवालिकाहरु विद्यालय आएका छन् ?

क) सबै आएका छन्

ख) आएका छैनन्

ग) थाहा छैन

घ) ५० प्रतिशत आएका छन्

३ सेवा क्षेत्रका सबै वालवालिकाहरु विद्यालय नआउनेका कारणहरु के के हुन् ?

क. गरिबी

ख. चेतनाको अभाव

ग. साँस्कृतिक परम्परा र अभ्यास

घ. धार्मिक परम्परा

४ सुविधाविहीन वालवालिकाहरुलाई विद्यालय शिक्षामा आकर्षित गर्न के गर्नु आवश्यक छ ?

क. पर्याप्त छात्रवृत्तिको व्यवस्था

ख. विद्यालय खाजा

ग. पोशाकको व्यवस्था

घ. माथिका सबै

५. तपाईंको विद्यालयमा छात्रवृत्ति कसरी वितरण गरिदै आएको छ ?

क. आम अभिभावक भेला बोलाएर

ख. कक्षागत अभिभावक भेला बोलाएर

ग. छात्रवृत्ति पाउनेका मात्र अभिभावक बोलाएर

घ. छात्रवृत्ति वितरण कार्यक्रमको आयोजना गरेर

६. तपाईंको विद्यालयमा छात्रवृत्ति रकम जिल्लावाट कसरी प्राप्त भएको छ ?

क) एक वर्षमा एक पटक

ख) वर्षमा दुई किस्ताको दरले

ग) नियमित छैन

घ) निर्देशिकाको आधारमा पाएको छ

७. जिल्लावाट प्राप्त छात्रवृत्ति सबै लक्षित समुहलाई पुग्दछ ?

क) सबैलाई पुग्छ

ख) छात्रवृत्ति दिने आधार निश्चित छैन

ग) निर्देशिकाले उल्लेख गरे वमोजिम प्राप्त हुन्छ

घ) ५० प्रतिशतलाई मात्र पुग्छ

८. तपाईंको विद्यालयमा छात्रवृत्तिको वितरण कसरी गर्नु भएको छ ?

क) आम अभिभावक बोलाएर

ख) शिक्षकको सिफारिसमा

ग) जान्ने विद्यार्थीको आधारमा

घ) शिक्षक समूहको छलफलवाट

९. छात्रवृत्ति केका रूपमा वितरण गर्दै हुनुहुन्छ

क. नगद

ख. पोशाक

ग. स्टेशनरी

घ) नगद र पोशाक दुवै

१०. जि.शि.का. बाट छात्रवृत्तिको रकम विद्यालयलाई कसरी निकाशा हुन्छ ?

क. प्रतिकोटा तर दामासाही ।

ख. प्रतिकोटा तोकिए अनुसार नै ।

ग. कोटा नतोकी एकमुष्ट ।

घ. प्रतिविद्यालय दामासाही ।

११. विद्यालयलाई प्राप्त छात्रवृत्ति कोटा र रकमको पारदर्शिता कतिको छ ?

क. पारदर्शिता छ ।

ख. पारदर्शिता छैन ।

ग. सामान्य चर्चा सम्म गरिन्छ ।

घ. प्र.अ.थाहालाई छ ।

१२. छात्रवृत्ति वितरण विद्यालयले कहिले कहिले गर्दछ ?

क) वर्षको सुरुमा ।

ख) वर्षको विचमा ।

ग) दुइ किस्ता गरेर ।

घ) वाडेको थाहै हुदैन ।

१३. छात्रवृत्ति रकम कस्ले थाप्दछ ?

क) अभिभावकले ।

ख) विद्यार्थी स्वयमले ।

ग) परिवारको जो कोहिले ।

घ) शिक्षक स्वयमले नै ।

१४. छात्रवृत्ति रकम कति कति बाँडनुहुन्छ ?

क. सबै विद्यार्थीहरूलाई दामासाही ।

ख लक्षित समूहलाई मात्र कोटा अनुसारनै ।

ग. कोटा अनुसार नै तर आलोपालो ।

घ. यो वर्ष बाँडेकै छैन ।

१६. छात्रवृत्ति कार्यक्रमको सबल पक्ष के हो ?

क. शिक्षाप्रति अभिभावक र विद्यार्थीहरूमा सकारात्मक सोचको विकास भएको छ ।

ख. अभिभावकहरूको शिक्षामा चेतनास्तर बृद्धि भएको छ ।

ग. शिक्षा प्रति बालबालिकाहरूमा उत्प्रेरणा बढेको छ ।

घ. आर्थिक रूपमा न्यून मात्रा भए पनि शिक्षाको लागत बेहोर्न सहयोग पुगेको छ ।



१७. छात्रवृत्तिको कमजोर पक्ष के हो ?

क. नाम मात्रको छ ।

ख. आवश्यक छैन ।

ग. छात्रवृत्ति प्राप्त गर्न धेरै विद्यार्थी छुटेका छन् ।

घ. लक्षित वर्गलाई खासै आकर्षित गर्न सकेको छैन ।


१८. छात्रवृत्ति वितरण पश्चात के विद्यार्थी विद्यालयमा नियमित भएका छन् ?

क) नियमित भएका छन् ।

ख) केही फरक परेको छैन ।

ग) पहिले भन्दा सुधार छ ।

घ) यसै भन्न सकिन्न ।


छात्रवृत्ति कार्यक्रमले विद्यार्थी नियमिततामा पारेको प्रभाव  
अनुसूची ५

विद्यालय व्यवस्थापन समितिका लागि प्रश्नावली

वि.व्य.स. पदाधिकारीको नाम .....

विद्यालयको नाम .....

१. तपाईंको क्षेत्रमा विद्यालय नपठाइएका कुनै त्यस्ता केटा केटीहरु छन् ? यदि छन् भने  
तीनलाई विद्यालय नपठाइनुका कारणहरु के के हुन् ?

- (क) गरीबी
- (ख) अभिभावकमा चेतनाको कमी
- (ग) धार्मिक परम्परा
- (घ) साँस्कृतिक परम्परा र अभ्यास

२. छात्रवृत्ति वितरणको कार्यान्वयन निर्देशिकाबारे तपाईंलाई के थाहा छ ?

- (क) सुनेको हो, देखेको छैन ।
- (ख) थाहा छैन ।
- (ग) सरहरुलाई थाहा होला ।
- (घ) थाहा छ ।

३. छात्रवृत्ति केका रुपमा वितरण गर्दै हुनुहुन्छ ?

- (क) नगद
- (ख) पोशाक
- (ग) स्टेशनरी
- (घ) स्टेशनरी र पोशाक दुवै ।

४. विद्यालयलाई प्राप्त छात्रवृत्ति कोटा र रकमको पारदर्शिता कतिको छ ?

- (क) पारदर्शिता छ, विद्यालयको सूचना पाटीमा टाँसिन्छ ।
- (ख) पारदर्शिता छैन, केही थाहा छैन ।
- (ग) प्र.अ.र सरहरुको भरमा छ ।
- (घ) वि.व्य.स. बैठकमा सामान्य जानकारी गराइन्छ ।

५. तपाईंको विद्यालयमा छात्रवृत्ति कसरी वितरण गरिदै आएको छ ?

(क) सबै अभिभावक भेला बोलाएर ।

(ख) छात्रवृत्ति वितरण कार्यक्रमको आयोजना गरेर ।

(ग) छात्रवृत्ति पाउने अभिभावकको मात्र भेला बोलाएर ।

(घ) कक्षागत अभिभावक भेला बोलाएर ।

६. छात्रवृत्ति वितरण विद्यालयले कहिले कहिले गर्छ ?

(क) वर्षको सुरुमा ।

(ख) वर्षको मध्यमा ।

(ग) वर्षको अन्त्यमा ।

(घ) यो वर्ष सकिन लाग्यो तर अहिले सम्म बाँडेको छैन ।

७. छात्रवृत्ति कसले थाप्छ ?

(क) विद्यार्थी

(ख) अभिभावक

(ग) परिवारको जो कोही सदस्य ।

(घ) विद्यार्थीको उपस्थितिमा परिवारका सदस्यहरु

८. छात्रवृत्ति कार्यक्रमको असल पक्ष के हो ?

(क) शिक्षा प्रति अभिभावक तथा विद्यार्थीहरुमा सकारात्मक सोचको विकास भएको छ ।

(ख) अभिभावकमा शिक्षाको चेतना स्तर वृद्धि भएको छ ।

(ग) शिक्षाप्रति बालबालिकाहरुमा उत्प्रेरणा बढेको छ ।

(घ) विद्यार्थीहरु नियमित विद्यालय आउछन् ।

९. के छात्रवृत्ति कार्यक्रमले विद्यालयको शिक्षणसिकाइ क्रियाकलापमा सहयोग पुगेको छ ?

.....

१०. के विभिन्न सुविधाविहीन वर्गका केटाकेटीहरुलाई यस कार्यक्रमले सहयोग पुऱ्याएको छ ?

.....

११. यस छात्रवृत्ति कार्यक्रमको सुधारका सम्बन्धमा तपाईं के सुझाव दिन चाहनुहुन्छ ?

.....

**छात्रवृत्ति कार्यक्रमले विद्यार्थी नियमिततामा पारेको प्रभाव**  
**अनुसूची ६**  
**विद्यालय निरीक्षक/स्रोत व्यक्तिका लागि प्रश्नावली**

नाम : विद्यालय निरीक्षक/स्रोत व्यक्ति :- .....

१. के छात्रवृत्तिसम्बन्धी रकम तपाईंको क्षेत्रमा समयमै उपलब्ध हुन्छ ?

क. स्वीकृत कार्यक्रमसँगै उपलब्ध हुन्छ ।

ख. वार्षिक कार्यक्रमको लक्ष्य अनुसार उपलब्ध हुन्छ ।

ग. समयमा उपलब्ध हुँदैन ।

घ. भरोसा छैन ।

२. छात्रवृत्ति निर्देशिकाले उल्लेख गरे वमोजिम छात्रवृत्ति रकम विद्यालयमा उपलब्ध भएको छ ?

क. भएको छ

ख. भएको छैन ।

ग. कहिले हुन्छ, कहिले हुँदैन ।

घ. निर्देशिकाको जानकारी पूर्ण रूपमा छैन ।

३. छात्रवृत्ति रकम लक्षित समूहलेनै प्राप्त गरुन भनी तपाईंले विद्यालयमा यस सम्बन्धी निरीक्षण गर्नु भएको छ ?

क) निरीक्षण गर्ने गरेको छु ।

ख) निरीक्षण गर्ने गरेको छैन ।

ग) कार्यन्वयन गराउन कठिन छ ।

घ) जिल्लावाट त्यस्तो निर्देशन छैन ।

४. के विद्यालयमा छात्रवृत्तिसम्बन्धी कुनै जागरण कार्यक्रमहरु पनि सन्चालन छन् ?

क. आवश्यकता महशुस भएको छ, तर सन्चालित छैनन् ।

ख. सन्चालित छन् ।

ग. आवश्यकता छैन ।

घ. स्थानीय तहमा छात्रवृत्ति वितरणसम्बन्धी संयन्त्र विकास गर्ने परिपाटीको थालनी भएको छ ।

५. छात्रवृत्ति वितरण पश्चात विद्यार्थीहरु विद्यालयमा नियमित भएका छन् ?

क) विद्यालयमा नियमित भएका छन् ।

ख) केही फरक परेको छैन ।

ग) यसको पूर्ण जानकारी छैन ।

घ) आशा गरे वमोजिम प्रगति देखिदैन ।

६. सेवाक्षेत्रका सबै बालबालिकाहरु विद्यालय नआउनुका समस्याहरु के के हुन् ?

क. गरिबी ।

ख. चेतनाको कमी ।

ग. साँस्कृतिक परम्परा र अभ्यास ।

घ. धार्मिक परम्परा ।

७. सुविधाविहीन, पिछडिएका र गरीब बर्गका बालबालिकाहरुलाई विद्यालय शिक्षामा आकर्षित

गर्न थप के गर्न आवश्यक छ ?

क. पर्याप्त छात्रवृत्तिको व्यवस्था ।

ख. विद्यालय खाजा ।

ग. पोशाकको व्यवस्था ।

घ. पुरस्कारको व्यवस्था ।

८. जि.शि.का. बाट छात्रवृत्तिको रकम कसरी निकाशा हुन्छ ?

क. प्रतिकोटा तर दामासाही

ख. प्रतिकोटा नर्म्सअनुसार

ग. कोटा नतोकी एकमुष्ट

घ. प्रति विद्यालय दामासाही

९. जिल्ला बाट प्राप्त हुने छात्रवृत्तिको प्रकारहरु के के हुन?

१०. छात्रवृत्ति वितरण सम्बन्धी समस्याहरु के के देख्नु भएको छ ?

.....

११. छात्रवृत्ति प्राप्त गर्ने विद्यार्थीहरुको परिवर्तित अवस्थाहरुको अध्ययन गर्नु भएको छ ?

.....

१२. छात्रवृत्ति प्राप्त गर्न नसक्ने विद्यार्थीहरुमा मनोवैज्ञानिक असर परेको छ ?

.....

१३. छात्रवृत्ति वितरण सम्बन्धी तपाईंका सुभावहरु के के छन् ?

.....

१४. छात्रवृत्ति सम्बन्धी अन्य थप जानकारी भए ।

.....

छात्रवृत्ति कार्यक्रमले विद्यार्थी नियमिततामा पारेको प्रभाव  
अनुसूची ७

विद्यार्थीहरूका लागि अन्तरवार्ता प्रश्नावली

विद्यार्थीको नाम .....

विद्यालयको नाम .....

कक्षा ..... उमेर ..... जाति .....

१. तिमी घरमा कति घण्टा पढ्छौ ?

(क) एक घण्टा

(ख) दुई घण्टा

(ग) केही समय

(घ) घरमा पढ्ने गरेको छैन ।


२. के तिमीले कुनै छात्रवृत्ति पाएका छौ ? यदि पाएका छौ भने त्यो कुन छात्रवृत्ति हो ?

(क) पाएको छु त्यो दलित छात्रवृत्ति हो ।

(ख) शतप्रतिशत (१००%) केटीहरूले पाउने छात्रवृत्ति हो ।

(ग) पाएको छु, तर नाम थाहा छैन ।

(घ) पहिले त पाएको थिए अहिले पाएको छैन


३. तिमीले छात्रवृत्ति वापत् के पायौ ?

(क) पैसा ।

(ख) पोशाक ।

(ग) स्टेशनरी ।

(घ) स्टेशनरी र पोशाक दुवै ।


४. तिमीले यो छात्रवृत्ति किन पाएका हौ ?

(क) कक्षामा प्रथम भएकाले पुरस्कार स्वरूप पाएको हुँ ।

(ख) हाम्रो जातिले पाउने भएकाले पाएको हुँ ।

(ग) विद्यालय पोशाक लगाएर विद्यालय आउँन पोशाक पाएको हुँ ।

(घ) हाम्रो परिवार गरीब भएकाले यो छात्रवृत्ति पाएको हुँ ।

५. छात्रवृत्ति पाएको रकम के गर्ने गरेको छ ?

क) कापी कलम किन्ने गरेको छु ।

ख) पोसाक किन्ने गरेको छु ।

ग) आमा बाबुले के गर्नु हुन्छ थाहाछैन

घ) अलिकति मैले खर्च गरें, बाँकी बाबा ममीले चलाउनुभयो ।

६. के छात्रवृत्तिको पैसाले तिमीलाई पढाइमा सहयोग गर्छ ?

(क) छात्रवृत्ति पाएकोले सधैं स्कूल जान पाएको छु ।

(ख) कापी, कलम, भोला र पोशाक किन्न सामान्य सहयोग पुगेको छ ।

(ग) पढेर ठूलो मान्छे हुने प्रेरणा बढेको छ ।

घ) खासै सहयोग पुगेको छैन ।

७. के तिमीले प्राप्त गरेको छात्रवृत्तिको रकम तिम्रो पढाइका लागि पर्याप्त छ ? छैन भने कति भए हुन्थ्यो ?

(क) पर्याप्त छैन, कापी, कलम, भोला, पोशाक र खाजा खान समेत पुग्ने गरी दिए हुन्थ्यो ।

(ख) पर्याप्त छैन, घरको अवस्था हेरेर दिए हुन्थ्यो ।

(ग) पर्याप्त छैन, महिनै पिच्छे केही रकम पाइरहन पाए हुन्थ्यो ।

(घ) पर्याप्त छैन, दिने नै भए ट्यूसन पढ्न समेत पुग्नेगरी दिए हुन्थ्यो ।

८. यदि छात्रवृत्ति वापत पैसा नपाई अरु कुनै सामान वा वस्तु पाएको भए त्यसले तिम्रो पढाइमा सहयोग पुग्थ्यो कि पुग्दैनथ्यो ?

(क) पैसाको सट्टा कापी, कलम, भोला, पोशाक पाएको भए राम्रो हुन्थ्यो ।

(ख) पैसा नपाएको भए बुबाआमाले स्कूल पठाउँनु हुँदैनथ्यो ।

(ग) जे दिए पनि त्यसले मेरो पढाइमा सहयोगै पुग्छ ।

(घ) मैले पोशाक पाएकीले विद्यालय जान सजिलो भएको छ ।

९. यदि तिमीले छात्रवृत्ति नपाएको भए के विद्यालय आउन पाउथ्यौं ?

(क) विद्यालय आउथेँ ।

(ख) विद्यालय आउन पाउने थिँइन ।

(ग) काम गर्न जानु पर्दथ्यो ।

घ) अर्काको घरमा वस्तु पर्दथ्यो ।

१०. छात्रवृत्ति कसले थाप्छ ?

(क) आफैले ।

(ख) आफ्नो उपस्थितिमा बुबा अथवा आमाले ।

(ग) परिवारका अन्य सदस्यले ।

(घ) सर आफैले घरमा पुऱ्याउनु हुन्छ ।





११. तिमीले छात्रवृत्तिको रकम कति पायौ ?

(क) कहिले कति कहिले कति

(ख) शिक्षकले दिए जति

(ग) सबै साथीहरुलाई भाग लगाउंदा जति पुग्छ त्यति ।

(घ) आधा साथीहरुलाई भाग लगाउंदा जति पुग्छ त्यति





१२. घरमा अध्ययन गर्न तिमीलाई कसले सहयोग पुऱ्याउंछ

.....

१३. तिमीलाई पढ्नु पछि भनेर कसले प्रोत्साहित गर्छ ?

.....



छात्रवृत्ति कार्यक्रमले विद्यार्थी नियमिततामा पारेको प्रभाव

अनुसूची ८

अभिभावकका लागि प्रश्नावली

अभिभावकको नाम : .....

१. तपाईंका छोराछोरीले छात्रवृत्ति पाएका छन् ? छन् भने कुन छात्रवृत्ति पाएका छन् ?

- क. पाएका छन् तर नाम थाहा छैन ।
- ख. यस वर्ष बाँडेकै छैन, नाम पनि थाहा छैन ।
- ग. गतवर्ष पाएको थिएँ तर कुन हो थाहा छैन ।
- घ. यस वर्षमा हाम्रो पालो आएन ।

२. के छात्रवृत्तिको रकम पर्याप्त छ ?

- क. पर्याप्त छ ।
- ख. पर्याप्त छैन ।
- ग. नाम मात्रको छ ।
- घ. आंशिक सहयोग पुगेको छ ।

३. यस वर्ष छात्रवृत्ति प्रति कोटाको रकम सरकारले कति निर्धारण गरेको छ ?

- क. हामीलाई थाहा हुदैन ।
- ख. विद्यालयले जति दिन्छ त्यति नै होला ।
- ग. यति हो भनी विद्यालयले सार्वजनिक नै गर्दैन
- घ. विद्यार्थीले जति ल्याउछन् त्यतिनै ।

४. छात्रवृत्तिको रकम तपाईं कुन प्रयोजनमा खर्च गर्दै आउनु भएको छ ?

- क. घरायसी काममा
- ख. विद्यालय पोशाक, स्टेशनरी आदिमा
- ग. विद्यार्थी खाजामा
- घ. ट्यूसनमा

५. छात्रवृत्तिको कोटा र रकम सम्बन्धमा विद्यालयको पारदर्शिता कतिको पाउनु भएको छ ?

- क. पारदर्शिता छ ।
- ख. केही थाहा छैन । व
- ग. कहिलेकाहीं जानकारी गराइन्छ ।
- घ. कोटा चाँहि थाहा हुँदैन रकमबारे जानकारी गराइन्छ ।

६. छात्रवृत्ति वितरणमा के कमजोरी देख्नु भएको छ ?

- क. लक्षित वर्गको पहिचान नगरी वितरण गरिन्छ ।
- ख. सबैलाई दामासाही बाँडिन्छ ।
- ग. छात्रवृत्ति वितरणको आधार जानकारी हुँदैन ।
- घ. वितरण प्रक्रियामा अभिभावकहरुको प्रतिनिधित्व गराइँदैन ।

७. छात्रवृत्ति पाएका बालबालिकाहरुलाई के नियमित विद्यालय पठाउनु भएको छ ?

- क. नियमित पठाइन्छ ।
- ख. नियमित पठाइँदैन ।
- ग. घरको कामको चाप हेरी पठाइन्छ ।
- घ. छात्रवृत्ति नपाउन्जेल पठाउछौं ।

८. छात्रवृत्ति पाएपछि तपाईंको बालबालिकामा के परिवर्तन पाउनुभएको छ ?

- क. पढाइप्रति उत्साहित छन् ।
- ख. विद्यालय जान सधैं उत्साही छन् ।
- ग. खासै फरक महसुस भएको छैन ।
- घ. गृहकार्य सधैं गर्छन् ।

९. तपाईंको बालबालिका घरका कति घण्टा पढ्दछन् ?

- क. पढ्दै पढ्दैनन् ।
- ख. एक घण्टा पढ्छन् ।
- ग. दुई घण्टासम्म पढ्छन् ।
- घ. केही समय सम्म पढ्छन् ।

१०. विद्यालयले आयोजना गरेको छात्रवृत्तिसम्बन्धी जागरण कार्यक्रममा तपाईं कतिपटक

- सहभागी हुनु भएको छ ?
- क. एक पटक
- ख. दुई पटक
- ग. मलाई केही थाहा छैन ।

घ. यस्तो कार्यक्रमको आयोजना हुँदैन ।

११. तपाईंको बालबालिकाले किन छात्रवृत्ति पाएका हुन् ?

.....

१२. यस छात्रवृत्ति कार्यक्रमका राम्रा र सुधार गर्नु पर्ने पक्षहरु के के देख्नु भएको छ ?

.....