

परिच्छेद-एक

परिचय

१.१ पृष्ठभूमि

मानव सभ्यताको सुरुवातदेखि नै मानिसहरु एकले अर्कोलाई कुनै न कुनै रूपमा सिक्ने र सिकाउने प्रक्रिया निरन्तर रूपमा चलिआएको तथ्य हाम्रो सामु प्रस्ट नै छ । आफूले जानेको विषयलाई अर्कोमा जानी नजानी हस्तान्तरण गर्ने प्रक्रिया निरन्तर अनौपचारिक शिक्षाको रूपमा थालनी भएको पाउँछौं । शुरु-शुरुमा आमाबाबुबाट आफ्ना छोरा छोरीलाई आफूमा भएको सीप, कौशल, ज्ञान कुनै न कुनै रूपमा दिने चलन थियो । त्यसबेलाको शिक्षा आर्जन गर्ने प्रक्रिया संगठित नभएतापनि बाँच्नका लागि आधारभूत ज्ञान र सीपहरु लिने दिने प्रक्रिया थियो । घर परिवारबाट सुरु भएको शिक्षा सामुहिक रूपमा मठ, मन्दिर तथा धार्मिक संघ सस्थाहरुमा दिने प्रचलनको सुरुवात भयो । यसरी औपचारिक शिक्षाको थालनी भएता पनि त्यस समयमा कुनै औपचारिक पाठ्यक्रम, उमेर, निर्धारित कक्षा, समय उल्लेख गरिएको थिएन । गुरुले जे र जहिले सिकाउँथे त्यसलाई शिष्यहरुले त्यही रूपमा ग्रहण गर्दथे ।

यसरी मानिसको आवश्यकता र समयको माग सगै शिक्षामा पनि परिवर्तन र विकास गर्नु पर्ने वाध्यताको महसुस भयो । कसरी सीपमूलक, सबैलाई सहज हुने समयलाई पछ्याउने शिक्षा उपलब्ध गराउन सकिन्छ भन्ने विषयमा विभिन्न शिक्षाविद्हरुले शिक्षा सम्वन्धी अध्ययन अनुसन्धान गरे जसअनुरूप शिक्षामा पनि निश्चित पाठ्यक्रम, निश्चित उमेर, निश्चित समय, निश्चित स्थान, हुनु पर्दछ भन्ने मान्यतालाई अगाडि बढाउदै लगेको छ । यसरी शिक्षामा हरेक पक्षको निश्चितता भएपनि सबैलाई एकै प्रकारको सुहाउदो शिक्षा प्राप्त गर्ने अवसर भएन । मानवको विकास, क्षमता, समय, भौगोलिक अवस्था, परिवेश अनुसार विभिन्न देशहरुले आफ्नो देश अनुकूल सुनिश्चित गरेको पाउँछौं ।

सामान्य भाषामा भन्नु पर्दा पूर्वप्राथमिक वा बालविकास केन्द्र भनेको प्राथमिक तहको उमेर (६-१०) वर्ष भन्दा सानो उमेरलाई चिनिन्छ अर्थात ६ वर्ष भन्दा सानो उमेर वा यस्ता बालबालिकालाई समेटेर शिक्षा प्रदान गर्ने उद्देश्यले निर्धारण गरिएको केन्द्रलाई बालविकास केन्द्र भनिन्छ (शर्मा, २०६४) ।

३-५ वर्ष सम्मका बालबालिकाहरुलाई प्रदान गरिने ज्ञान, सीप नै पूर्वप्राथमिक शिक्षा हो । यसलाई हाल विभिन्न नामले चिनिन्छ, जस्तै नर्सरी, शिशु, के. जी., बालविकास केन्द्र बालशिक्षा जस्ता नामले चिनिन्छ । प्रारम्भिक बाल्य अवस्थालाई मानवीय क्षमता विकासको एक महत्वपूर्ण चरण मानिन्छ । यस अवस्थामा बालबालिकालाई उचित स्याहार-सुसार र शिक्षाको आवश्यकता पर्दछ । प्रारम्भिक बाल्य अवस्था विकास अन्तर्गत घर तथा समुदायमा बालबालिकाको हेरचाह, सामाजिकीकरण र शिक्षालाई अगाडि बढाउने खालका सेवाहरु समावेश भएका हुन्छन् जसले बालकको सर्वाङ्गीण विकासमा सहयोग पुऱ्याउछ । (शिक्षा विभाग, २०६१)

मानवविकासका सुरुका वर्षहरुदेखि नै उपयुक्त वातावरणको सिर्जना गर्न सकेमा बालबालिकाहरुलाई पूर्ण ब्यक्तित्व विकास गर्न सजिलो हुन्छ भन्ने कुरा धेरै वर्ष पहिलेदेखि नै विभिन्न देशमा शिक्षाविद्हरुले सोच्ने गरेको पाइन्छ । तिनीहरुको भनाइ अनुसार शिक्षाको मूल उद्देश्य बालबालिकाहरुको क्षमता तथा जन्मजात प्रतिभाको विकास गर्नु साथै बालबालिकाहरुलाई दिने शिक्षा उनीहरुको विकास क्रमका आधारमा हुनु पर्दछ । प्रारम्भिक बाल शिक्षालाई विकास गर्ने क्रममा शिक्षाविद्हरु फ्रेडरिक फ्रोबेल(१८२७), मारीया मन्टेस्वरी (१८७०),को योगदानलाई महत्वपूर्ण मान्न सकिन्छ । ती शिक्षाविद्हरुको विचारलाई यहाँ संक्षेपमा प्रस्तुत गरिन्छ ।

सन् १७८२ मा जर्मनीमा जन्मिएका फ्रेडरिक फ्रोबेलले जागिरको क्रममा वन रक्षकको सहायकको रूपमा काम गर्न थालेपछि शिक्षाको मूल प्राकृतिक वातावरण तथा जीवजन्तुको विप्लेषणात्मक अवलोकन गर्ने मौका पाए । त्यस वखत उनको मनमा प्रकृति प्रति गहिरो माया स्थापित हुन गयो । उनी धार्मिक प्रकृतिका थिए उनको विचारमा प्रकृतिमा पाइने विभिन्नताहरु इश्वरीय रचना हुन । यी रचनाहरु एक अर्कोमा आवद्ध हुन्छन् । यी विभिन्नताहरुको मुख्य स्रोत नै इश्वर हुन् । त्यसैले उनी भन्दछन् (Unity in diversity and diversity in unity) एकतामा अनेकता र अनेकतामा एकता आवद्ध हुन्छ । पछि उनी विद्यालयमा शिक्षक भए र सोही विद्यालयमा आफ्नो विचार तथा नवीनतम् सिद्धान्तहरु प्रयोग गर्ने मौका पाए । उनले सन् १८२६ मा "The education of man" भन्ने पुस्तकमा शिक्षा सम्बन्धी विचार तथा सिद्धान्त प्रस्तुत गरेका थिए । फ्रोबेलले सन् १८२७ मा जर्मनको बैल्केनवर्गमा सर्वप्रथम किण्डरगार्टेन स्कूल खोले । किण्डर गार्टेन जर्मन शब्द हो । जसको अर्थ बालबालिकाको बगैचा हुन्छ ।

शिक्षकलाई माली र बालवालिकाहरुलाई विरुवाकोरुपमा तुलना गरेका छन । उनका अनुसार बालवालिकामा अन्तर्निहित मानविय गुणहरुको स्वच्छन्दपूर्वक विकास गर्नु नै शिक्षाको मुख्य उद्देश्य हो । उनको किण्डरगार्टेन शिक्षा प्रणालीमा पूर्व निश्चित पाठ्यक्रमको तर्जुमा नगरी बालकेन्द्रित अमूर्त पाठ्यक्रमलाई विशेष स्थान दिएको पाइन्छ, भने उक्त शिक्षा प्रणालीमा खेल, गायन, कार्यकलाप शिक्षाको प्रमुख विधिहरु भएको पाइन्छ ।

सन १८७० मा इटलीमा जन्मिएका मारिया मण्टेश्वरीले विश्व विद्यालयका मानसिक चिकिसालयमा दूर्बल मानसिक स्थिति भएका बालवालिकाहरुको उपचार गर्दा गर्दै मानसिक दूर्बलता कारण ज्ञानेन्द्रियहरुको भद्दापन हो भन्ने कुरा पत्ता लगाएकी थिइन् । यस्ता दूर्बल मानसिक स्थितिका बालवालिकाहरुलाई नै सानै उमेरदेखी ज्ञानेन्द्रियहरुको उचित तालिम दिएमा उनीहरुको बौद्धिक पक्षमा सकारात्मक विकास गर्न सकिने अवधारणा अनुसार उनले सन् १९०७ मा बालगृह नामक प्रारम्भिक मण्टेश्वरी शिक्षा प्रणालीका मुख्य उद्देश्य स्वतन्त्र वातावरणमा बालवालिकाहरुको ब्यक्तिवादी भावनाको विकासगर्नु हो । यसमा बाल केन्द्रित पाठ्यक्रम हुन्छ । बालवालिकाको ज्ञानेन्द्रियहरुलाई तालिम दिइ गरिने क्रियाकलापनै यस पद्धतिको प्रमुख शिक्षण विधि हो ।

१. २ नेपालमा बालशिक्षाको विकास

जोशी (२०५४) का अनुसारआधुनिक नेपालको शैक्षिक इतिहासमा पूर्वप्राथमिक शिक्षा सम्बन्धी औपचारिक थालनी सरकारी स्तरमा २००७ सालमा काठमाडौंमा मण्टेश्वरी स्कुलको स्थापनाबाट भएको मानिन्छ । वि.स. २०२० सालमा उक्त मण्टेश्वरी स्कुल तत्कालीन डेमोस्ट्रेसन स्कुलमा गाभेपछि विद्यालय उमेर नपुगेका स-साना बालवालिकाहरुका लागि २०२१ सालमा शिशुकक्षाको ब्यवस्था गर्न खोजेको देखिन्छ । यस सन्दर्भमा २०२२ सालदेखि बालमन्दिरको स्थापना भई जिल्ला सदर- मुकाममा शिशु शिक्षा सम्बन्धी कार्यक्रमहरु संचालन भएको पाइन्छ । वि.स. २०२८ सालदेखि पूर्व प्राथमिक शिक्षा निजी क्षेत्रमा संचालन गर्ने सरकारी नीति स्पष्ट भयो (जोशी,२०५४) ।

नेपालमा गठित विभिन्न समिति, आयोग तथा योजनाहरुले पनि पूर्व प्राथमिक शिक्षालाई परिभाषित गर्दै संचालनको लागि सुझाव प्रस्तुत गर्दै आएका छन् । सर्वाङ्गीण राष्ट्रिय शिक्षा समिति २०१८ ले तीन वर्ष ननाघेका बालवालिकाहरुलाई प्रत्येक टोल र गाँउमा एक एक वटा

मनोरञ्जन र खेलकुदको व्यवस्था भएका बालउद्यान स्थापना गर्नु, पूर्वप्राथमिक विद्यालयको व्यवस्था गर्नु पर्ने सुझाव पेश गरेको थियो भने पूर्व प्राथमिक शिक्षाको औपचारिक परिभाषाको सन्दर्भमा शिक्षा ऐन २०२८ ले तीन वर्ष उमेर पुगेका तर पाँच वर्ष उमेर पूरा नगरेका बालबालिकाहरूलाई दिइने शिक्षालाई पूर्व प्राथमिक शिक्षाको रूपमा परिभाषित गरेको छ । यसैगरी शिक्षा आयोग २०४९ ले चार वर्ष पुगेका बालबालिकाहरूको चौतर्फी विकासलाई ध्यानमा राखी एक वर्षको पूर्व प्राथमिक शिक्षाको व्यवस्था गर्नुपर्ने कुरामा जोड दिएको छ । उच्च स्तरीय कार्यसमिति २०५८ को प्रतिवेदनले शिशुविकास कार्यक्रम दुई वर्षको हुनु पर्ने त्यस्तो कार्यक्रमको संचालन रेखदेख र व्यवस्थापनको दायित्व गा.वि.स. वा नगरपालिकाको हुनु पर्ने र त्यसको लागि सरकारले एकमुष्ट रकम अनुदान दिनुपर्ने कुरा उल्लेख गरिएको छ (शर्मा, २०६१) ।

सन् १९९० मा थाइल्याडको जोम्टीनमा सबैका लागि शिक्षा विषयमा भएको विश्व सम्मेलन र बालबालिकाहरूको लागि संयुक्त राष्ट्रसंघमा भएको विश्व सम्मेलन १९९० ले प्रारम्भिक वाल्यअवस्था विकासका गतिविधिहरू विस्तार गर्नु पर्ने कुरामा जोड दिएपछि नेपालमा केहीमात्रामा भएपनि पूर्व प्राथमिक शिक्षा सम्बन्धी गतिविधिहरू विस्तार हुन थालेको छ (सेरिड, २०४९) ।

नेपालमा शिक्षामन्त्रालय अन्तरगत २०५६ सालदेखि शिशुकक्षा सम्बन्धी पाठ्यक्रम तर्जुमा गर्न थालिएको छ । उक्त पाठ्यक्रम २०४९ सालमा शिशु कक्षा व्यवस्था नियमावलीद्वारा सु-व्यवस्थित गर्ने प्रयास भयो । त्यसै अनुरूप समय समयमा पाठ्यक्रम विकास केन्द्रद्वारा शिक्षक तथा प्रधानाध्यापकलाई तालिम तथा गोष्ठीहरू आयोजना गर्ने गरेको पाइन्छ । यस्ता प्रयासहरू हुँदाहुँदै पनि नेपालमा सरकारी स्तरबाट पूर्व प्राथमिक शिक्षाको विकासको लागि धेरै योगदान हुन सकेको देखिदैन । तर धेरै जसो बालबालिकाहरू र वालशिक्षा सम्बन्धी कार्यक्रमहरू निजी क्षेत्रबाट संचालित छन् । जहाँ नर्सरी, के.जी., यू.के.जी. नामले प्रख्यात छन् । यस्ता केन्द्रहरूमा बालबालिकाहरूको मनोविज्ञान बुझेर सिकाइ गर्नु भन्दा खाली कितावका भारी बोकाई र सुगा रटाईमा मात्र सिमित भएको पाउँछौ ।

यसरी नेपालमा केही वर्ष अगाडि देखि विभिन्न नाममा जस्तै नर्सरी शिक्षा, पूर्व प्राथमिक शिक्षा वालशिक्षा, किन्डरगार्टेन, वालमन्दिर आदि नाममा सरकारी र गैर सरकारी

क्षेत्रबाट सामान्य रूपमा संचालन हुँदै आएको पाउछौं । तर योजनागत रूपमा नवौं योजनाले पूर्वप्राथमिक शिक्षा/बालविकास केन्द्रको स्थापना र चर्चा विशेष रूपमा गरेता पनि उल्लेखनीय उपलब्धी भने दे । दीर्घकालिन योजना अन्तर्गत दशौं योजना(२०५९-२०६४)मा कक्षा एक मा भर्ना हुने विद्यार्थी मध्ये ४०% बालबालिका केन्द्र वा पूर्व प्राथमिक कक्षाका सहभागी बाट आउने ब्यवस्था मिलाउन बालविकास केन्द्र को संख्या १३,००० पुऱ्याउने, सबै प्राथमिक विद्यालयका प्र.अ. तथा शिक्षकहरुलाई अभिमूखिकरण तालिम दिने, २ लाख ६६ हजार अभिभावकहरुलाई अभिभावक शिक्षा प्रदान गर्ने साथै स्थानीय निकायहरुलाई बढी भन्दा बढी सक्रिय बनाई प्रत्येक सामुदायिक विद्यालयहरुमा स्थानीय स्रोतबाट एक पर्षे पूर्व प्राथमिक शिक्षा संचालन गर्ने लक्ष्य लिएको देखिन्छ (दशौं पञ्चवर्षिय योजना, २०५९-२०६४) ।

समुदायमा आधारित बालविकास केन्द्रहरुलाई कार्यक्रमका रूपमा निरन्तरता दिदै मागको आधारमा विस्तार गर्न प्रारम्भिक उमेर समूहका बालबालिकाहरुको पहुँच वृद्धि गर्न विद्यालयमा पनि एक वर्ष पूर्व प्राथमिक कार्यक्रम सञ्चालनमा ब्यापकता ल्याउने, पछाडि पारिएका जनजाति, महिला, मधेशी,लोपोन्मुख जाति एवम् दलितहरु अवस्थित क्षेत्र पहिचान गरी समुदायमा आधारित प्रारम्भिक बालविकास केन्द्र लाई एकीकृत कार्यक्रमसंग समायोजन गरी कार्यान्वयन गर्ने विशेष ब्यवस्था गर्ने, स्थानीय निकायले विभिन्न सरकारी तथा गैर सरकारी निकायको सहयोगमा स्थानीय तहका सघं सरुथाहरु, आमा समूहहरु, यूवा समूह, उपभोक्ता समूह, वचत समूह, आदिलाई परिचालन गर्ने, ९,००० नयाँ पूर्व प्राथमिक शिक्षा/बालविकास केन्द्र स्थापना गर्ने, पछाडि पारिएका जनजाति, मधेशी, लोपोन्मुख जनजाति एवम् दलित अवस्थित क्षेत्र पहिचान गरी समुदायमा आधारित ४,००० बालविकास केन्द्र स्थापना गर्ने लक्ष्य लिएको देखिन्छ (तीनवर्षिय अन्तरिम योजना, २०६४/६७) ।

नयाँ नेपालको आधार शिक्षा सबैको मौलिक अधिकार भन्ने मूल नाराका साथ गत आर्थिक वर्षको संशोधित खर्चको तुलनामा ४४.५% ले वृद्धि गरी शिक्षा क्षेत्रको बजेट रु ३८ अर्ब ९८ करोड प्रस्ताव गरिएको छ । चालु वर्षमा प्राथमिक शिक्षामा ९९% भन्दा बढी जनताको पहुँच पुग्ने गरी विगतका कार्यक्रमलाई निरन्तरता दिदै तिनलाई बढी समावेशी र लक्ष्य उन्मुख गराउदै अति पिछडिएका वर्गको लागि थप ३ हजार ५ सय वटा बालविकास केन्द्र स्थापना गर्ने लक्ष्य बजेटमा लिइएको छ (आर्थिक वर्ष, २०६४/६५ बजेट) ।

यसरी सबैको चासोको विषयको रूपमा रहेको बालकक्षा वा पूर्व प्राथमिक कक्षाबाट हामीले बढी भन्दा बढी उपलब्धी पाउनै पर्दछ । तर हाम्रो बालविकास केन्द्रहरुको अवस्था, समुदायको संलग्नता, उपल्लो कक्षामा विद्यार्थीको सिकाइ उपलब्धी आदि पक्षलाई नियाल्नु पर्ने र यहाँ देखिएको सत्य तथ्य कुरालाई जनमानसमा ल्याई यसको विकासमा लाग्नु पर्ने खाँचो खड्किएको छ ।

१.२ समस्याको कथन

बालविकास केन्द्र वा पूर्व प्राथमिक शिक्षाका वारेमा आयोगका विभिन्न प्रतिवेदनहरु र पञ्चवर्षिय योजनाहरुले यस सम्बन्धी विषयलाई चासोको रूपमा उठाई स्थापना र विकास गर्दै आजको यस अवस्थासम्म आइपुगेका छन् । बालविकास केन्द्रहरुले बालबालिकाहरुको सर्वाङ्गीण विकासमा सहयोग मिल्दछ । हाम्रा विद्यालयहरुमा प्राथमिक तहमा विद्यार्थीहरु अधिक मात्रामा अनुत्तीर्ण हुने, कक्षा छाड्ने, अनुपस्थिति हुने, विद्यालयको वातावरणमा समायोजन गर्न कठिनाई आदि पक्ष समस्याको रूपमा रहेको छ । सो पक्षलाई निराकरण गर्न बा.वि.केन्द्र सफल हुनु पर्दछ । बा.वि. केन्द्रको स्थापनाले मात्र सो पक्षलाई निराकरण गर्न सक्दैन आज हामी माझ विभिन्न नामले सरकारी र गैर सरकारी स्तरबाट विद्यालयमा आधारित र समुदायमा आधारित बा.वि.केन्द्रहरु स्थापना भएका छन् तर यस्ता केन्द्रहरु नाम मात्रका छन् । बा.वि.केन्द्रको भौतिक पक्ष, कक्षा कोठा व्यवस्थापन, खानेपानी, शौचालय, खेलमैदान, आदि पक्ष समस्याको रूपमा रहेको छ । त्यसैगरी शैक्षिक सामग्री, मनोरञ्जनका सामग्री, पाठपुस्तक, सहयोगी कार्यकर्तालाई तालिम, बालविकास केन्द्रमा नियमित अनुगमन र निरीक्षण, अभिभावक संलग्नता न्यून आदि पक्ष समस्याको रूपमा रहेको छ ।

सरकारी र गैरसरकारी क्षेत्रबाट लगानी बढाउँदै लिएको यस अवस्थामा बा.वि.केन्द्रले बालबालिकाहरुको व्यवहार, विकास, र सिकाईमा सहयोग पुऱ्याउनु पर्दछ । बा.वि.केन्द्रमा देखिएका समस्याहरुलाई समाधान गर्न सके बालविकास केन्द्रले बालबालिकाहरुको सर्वपक्षीय विकासमा सहयोग पुऱ्याउँछ । तसर्थ बालविकास केन्द्रमा देखिएका समस्या पत्ता लगाउन यस विषयमा अध्ययन अनुसन्धान गरिएको हो ।

१.३ अध्ययनको औचित्य

बालबालिकाहरूको भविष्य सुनिश्चित गर्नको लागि उनीहरूको सर्वाङ्गीण पक्षको विकास गरिनु पर्दछ । कलिला बालबालिकाहरूको सामाजिक, शारीरिक, बौद्धिक र संवेगात्मक विकासमा एक पक्षको विकासलाई अर्को पक्षको विकासले सहयोग गरिरहेको हुन्छ । त्यसैले गर्दा बालबालिकाहरूको सर्वाङ्गीण विकासमा सहयोग पुऱ्याउने तत्वहरू अभिभावक, समाज, शिक्षक, साथीहरू र विद्यालय पनि हो । बालबालिकाहरूको सवैपक्षको विकास हुन सकेन भने उनीहरूको विकासका अवस्थाहरूमा पछि पर्दछन् । त्यसमा पनि वातावरणसगको समायोजनको अवस्था अति नै संवेदनशील हुन्छ । हाम्रो प्राथमिक विद्यालय उमेर (६-१०) वर्ष निर्धारण गरिएको छ । अर्थात् ५ वर्षको उमेर पूरा भएपछि मात्र विद्यालयमा प्रवेश पाउछन् । सो भन्दा अगाडिको उमेर पनि ज्यादै महत्वपूर्ण हुने हुदा बा.वि. केन्द्रको विकास हुदै आएको छ । आज अनेकौ नामले बा.वि. केन्द्रहरू स्थापना भएको छन् । भने नेपालमा पनि विभिन्न नामले सरकारी र गैर सरकारी तर्फबाट बा.वि. केन्द्र वा पूर्वप्राथमिक शिक्षाको स्थापना र विकास भएका छन् । यस क्षेत्रमा सरकारी र गैर सरकारी स्तरबाट लगानी बढाउदै लुगिएको अवस्था छ । त्यसैगरी शिक्षा सवैका लागि भन्ने विश्वव्यापी मान्यता र बालविकास र बाल अधिकार सम्बन्धी घोषणा पत्रहरूले पनि बा.वि. केन्द्रको स्थापना र विकास गर्न घुच्छ्याएको छ । बा.वि. केन्द्रले बालबालिकाको विकासमा सहयोग पुऱ्याए नपुऱ्याएको, बालबालिकाहरू विद्यालयको वातावरणमा समायोजन भए नभएका, शिक्षण सिकाइ, नियमितता र उत्तिणदरमा अनकुल प्रभाव पारे नपारेको, अभिभावकहरूको बालविकास प्रतिको धारणा आदि जस्ता पक्षहरू अनुत्तरित रहेकाले यी पक्षहरूलाई समेटि अध्ययन गर्नु जरुरी देखिएको छ ।

यसरी बा.वि. केन्द्रलाई सरकारी, गैरसरकारी र समुदायिक क्षेत्रबाट लगानी लरिएको अवस्थामा लक्ष्य अनुरुप उपलब्धी हासिल हुन सके नसकोको, बालबालिकाहरूको व्यवहार, विकास, सिकाइ, वातावरण समायोजन, उपल्ला कक्षामा देखिएको उपलब्धी, बा.वि. केन्द्रमा देखिएको समस्याहरू, अभिभावकको धारणा आदि पक्षलाई खोजी गर्नु नै यस अनुसन्धानको आसय हो ।

शोध शीर्षक बालविकास केन्द्रले शिक्षण सिकाइमा पारेको प्रभाव अनुसन्धान पश्चात बा.वि. केन्द्र संग सरोकारवालाहरू सरकार, गैरसरकारी संस्था, विद्यालय, बा.वि केन्द्र, सहयोगी

कार्यकर्ता, अभिभावक, यस विषयमा अध्ययन अनुसन्धान कर्ता आदि पक्षलाई आगामी दिनहरूमा बा.वि. केन्द्रको विकास गर्न सहज हुन्छ ।

बा.वि. केन्द्रको विषयमा अध्ययन अनुसन्धान नै नभएको भने होइन । इसिडि केन्द्र र समुदायविचको सम्बन्ध, बालविकास केन्द्रको व्यवस्थापन, बालविकास केन्द्रको पाठ्यक्रमको कार्यान्वयन, बालविकास केन्द्र र यसको वर्तमान अवस्था आदि पक्षमा अध्ययन अनुसन्धान भएका छन् । मूलरूपमा बालविकास केन्द्रको कारणले कक्षा १ को शैक्षिक उपलब्धी, विद्यार्थीहरूको व्यावहारिक परिवर्तन, विद्यालयको वातावरण सँगको समायोजन, विद्यार्थी नियमितता आदि पक्ष मौन रहेको कारण उक्त पक्षलाई पत्ता लगाउन यो अनुसन्धान गरिएको हो ।

१.४ अध्ययनको उद्देश्य

यस अध्ययनका लागि निम्न उद्देश्यहरू छन् :-

१. बालविकास केन्द्रबाट आएका विद्यार्थीहरूको शैक्षिक उपलब्धीको विश्लेषण गर्नु ।
२. बालविकास केन्द्रले भर्नामा पारेको प्रभावको लेखाजोखा गर्नु ।
३. बालविकास केन्द्र संचालन प्रक्रियाको मुल्याङ्कन गर्नु ।
४. बालविकास केन्द्रमा देखिएको समस्याहरूको पहिचान गरी समाधानका उपायहरू सुल्झाउनु।

१.५ अनुसन्धानात्मक प्रश्नहरू

निम्न लिखित प्रश्नहरूमा केन्द्रित रही यो अध्ययन गरिएको छ :-

- I. के बालविकास केन्द्रबाट आएका विद्यार्थीहरू विद्यालयको वातावरणमा कसरी समायोजन भएका छन् ?
- II. वर्तमान अवस्थामा बालविकास केन्द्रमा हाल के कस्ता समस्याहरू रहेका छन् ?
- III. के बालविकास केन्द्र प्रति अभिभावकहरू सन्तुष्ट छन् ?
- IV. बालविकास केन्द्रको शिक्षण सिकाइ प्रक्रिया कस्तो छ ?

१.६ अध्ययनको परिसरमा

नेपालको पूर्वी जिल्ला मोरङमा आ.व.२०६४/२०६५ सम्म विद्यालयमा आधारित र समुदायमा आधारित बाल विकास केन्द्रहरूको जम्मा संख्या ७०९ पुगेको छ । जसमध्ये

समुदायमा आधारित ३९१ र विद्यालयमा आधारित ३१८ रहेका छन् । जस मध्ये इन्द्रपुर स्रोतकेन्द्रमा विद्यालयमा आधारित ३८ वटा र समुदायमा आधारित १९ वटा रहेका छन् । मेरो शोध विशेष रूपमा कक्षा एकसँग गासिएकोले विद्यालयमा आधारित छ वटा बाल विकास केन्द्रको छनोट गरी अध्ययन लाई अगाडि वढाइएको छ ।

शैक्षिक सत्र २०६५ सम्ममा विद्यालयमा आधारित बा.वि. केन्द्रहरूलाई मात्र समेटिएको छ ।

यस अध्ययनको निष्कर्षलाई सबै ठाउँ, परिवेश र समयमा सामान्यीकरण गर्न नमिलेता पनि इन्द्रपुर स्रोत केन्द्रका लागि उपयोगी हुन सक्छ ।

यस शोध शीर्षकको समस्या समग्र राष्ट्रकै भए पनि अध्ययनकर्ताको सिमित स्रोत, साधन र समयका कारण मोरङ जिल्लाको इन्द्रपुर स्रोतकेन्द्रका विद्यालयमा आधारित बा.वि. केन्द्रहरूमा मात्र सिमित गरिएको छ । यस स्रोतकेन्द्रमा सरोकार राख्ने सरोकारवालाहरू बा.वि. केन्द्रका बालवालिकाहरू, कक्षा एक का बालवालिकाहरू, अभिभावक, प्र.अ., सहयोगी कार्यकर्ता, वि.ब्य.स. अध्यक्षहरू, विद्यालय स्रोत व्यक्ति आदि पक्षको सेरोफेरोमा अध्ययनलाई सिमित गरिएको छ ।

पच्छेद-दुई

अध्ययनको सैद्धान्तिक खाका तथा सम्बन्धित साहित्य पुनरावलोकन

२.१ अध्ययनको सैद्धान्तिक खाका

कुनै पनि अध्ययन अनुसन्धान निश्चित धरातलमा रहेर गरिन्छ, अनुसन्धानको लागि अनुसन्धानमा पूर्व स्थापित सिद्धान्तहरूको ज्ञान हुन जरूरी छ, जसका कारण अध्ययन अनुसन्धान गर्न खोजिएको विषयवस्तु को विकासक्रमको र यस पक्षमा गर्दै आएका अध्ययन अनुसन्धानको ज्ञान हुन जान्छ । सम्बन्धित वा पूर्व साहित्यको समीक्षाले अनुसन्धानकर्ताले अध्ययन गर्न खोजेको र हालसम्म अनुसन्धान कार्यमा कुनै प्रयास नभएको कुराको अध्ययन गर्नको लागि ज्ञान दिन्छ । सम्बन्धित साहित्यको समीक्षाले पहिले गरिएको अनुसन्धानात्मक कार्यहरूको विचमा रहेको दूरीलाई कम गर्नमा सहयोग पुऱ्याउदछ । त्यसैगरी सम्बन्धित साहित्यको समीक्षाले अनुसन्धान कार्यमा निरन्तरता प्रदान गरी विगतमा भएको अनुसन्धानको दोहोरोपन हटाउन मद्दत गर्दछ । शोध शीर्षक बालविकास केन्द्रले शिक्षण सिकाइमा पारेको प्रभाव Montessory Education System, Froebel Kindergarten System Education को सिद्धान्तमा आधारित छ ।

डा.मारिया मन्टेसरी (१८७०-१९५२), का अनुसार शिक्षा भन्नु विकास हो । विकास बालबालिकाहरूको मन भित्रवाट आउनु पर्दछ । बालबालिकाको जन्मजात गुणहरूलाई पूर्णरूप दिनु नै शिक्षा हो । बालबालिकाहरू जन्मिएको बेला उनीहरूको आन्तरिक स्वरूप स्वतन्त्र वातावरणमा प्रस्फुटन हुन सक्छ, त्यसकारण बालबालिकाहरूका लागि स्वतन्त्रता अपरिहार्य हुन्छ । यसकारण Montessory को विचारमा स्वतन्त्रता बालबालिकाको भौतिक अधिकार हो । र सोही वातावरणमा मात्र बालबालिकाहरू आत्म निर्भर हुने कोशिस गर्दछन । प्रत्येक व्यक्तिको आफ्नै विचारहरू हुन्छन जसको व्यक्तित्व एक अर्कासँग भिन्न हुन्छ । कक्षा शिक्षण वा सामुहिक शिक्षणबाट उसको व्यक्तित्वलाई लत्याउनु हुदैन । उनीहरूको इच्छा अनुसार स्वतन्त्रतापूर्वक विकास गर्ने मौका दिएमा उनीहरूले आफ्ना अन्तरनिहित गुणहरू आफ्नै ढंगले प्रदर्शन गर्दछन । त्यसकारण शिक्षकले प्रत्येक बालबालिकाहरूको सर्वपक्ष वारे अत्यन्त गम्भिरतापूर्वक अवलोकन गरी उनीहरूको नैसर्गिक गुणहरू स्वतन्त्रता पूर्वक विकास गर्न

उपयुक्त वातावरण तयार गर्नु पर्दछ । यदि शिक्षकले बालवालिकाको सिकाइलाई प्रभाव पार्ने गरी दवाव दिएमा उनीहरूले सिक्न सक्दैनन् ।

स्व-शिक्षा सर्वोत्तम विधि हो जसबाट बालवालिकाहरू आफ्नो क्षमता अनुसार आफ्नै ढंगबाट सिक्दछन् । मन्टेसरी ले मांशपेशीको तालिमलाई प्रारम्भिक बालशिक्षाको महत्वपूर्ण अंगको रूपमा लिएका छन् । शरीरका विभिन्न अंगहरूको मांशपेशीलाई अभ्यास गराई राख्नु पर्दछ । यसो गर्नाले मांशपेशीहरू मजबुत हुन्छन् जसको फलस्वरूप हिड्ने, दगुर्ने, लेख्ने जस्ता क्रियाकलापहरूमा सन्तुलन आउँदछ । ज्ञानेन्द्रियहरू ज्ञानका प्रवेशद्वार हुन् । त्यसैले शैक्षिक प्रक्रियामा ज्ञानेन्द्रियको महत्वपूर्ण भूमिका हुन्छ । सानै उमेरदेखि ज्ञानेन्द्रियहरूले उपयुक्त तालिम पाएमा सिक्ने कार्य सहज, सरल र वलियो हुन्छ । ज्ञानेन्द्रियको अभ्यासले तर्कपूर्ण चिन्तन र युक्तिपूर्ण निर्णय दिन सक्ने हुन्छन् । यसकारण सानै उमेरदेखि ज्ञानेन्द्रियको तालिम नितान्त आवश्याका छ । मन्टेसरी(१८७०)ले प्रारम्भिक बालशिक्षालाई बालगृहको रूपमा लिएकी छिन् । बालगृहमा घरकै वातावरणको संरचना गरिएको हुन्छ । मन्टेसरी स्कूलको भवनहरूमा काम गर्ने कोठा, स्नान कोठा, चर्पी, सुत्नेकोठा, फूलवारी, खेलमैदान आदिको व्यवस्था गरिएको हुन्छ । यहाँ बालवालिकाहरूको उमेर सुहाउदो फर्निचर तथा विभिन्न सामानहरू बनाइएको हुन्छ । दिसा, पिसाव, नुवाइ धुवाइ, सरसफाइ, वगैचाको हेर विचार सबै बालसमुहले नै गर्दछन् । उपदेशात्मक उपकरणहरू खेलाएर बालवालिकाहरू आफै सिक्दछन् । उनीहरू आ-आफ्नो रुची अनुसार कुनै न कुनै क्रियाकलापमा संलग्न हुन्छन् । स्वतन्त्र वातावरणमा बालवालिकाहरूको ब्यक्तिवादी भावनाको विकास गर्नु मन्टेसरी शिक्षाको उद्देश्य हो । यसमा पाठ्यक्रम विषय केन्द्रित नभई बाल केन्द्रित हुन्छ (शर्मा, २०६४) ।

फ्रेडरिक फ्रोबेल (१८२७) का अनुसार बालवालिकाहरूको शिक्षा शैशव अवस्थामानै सुरु हुनुपर्दछ जसका कारण विद्यालय प्रवेश गर्ने बेलामा राम्रो विद्यार्थीको रूपमा प्रदर्शन गर्न सकोस् । जुन बालवालिका शिशु भए पनि राम्रो हुने आशा कम मात्र हुन्छ । उनका भनाइमा आत्म क्रियाकलाप, आत्म अभिव्यक्ति र आत्म अनुभूति आदि कुराहरू समाजमा रहेर सामाजिकरण प्रक्रियाबाट सिक्ने कुरा हुन बालवालिकाहरूको पूर्ण विकासको लागि घर, परिवार, स्कूल, धार्मिक संस्था र राज्यको आवश्यकता पर्दछ । कुनै पनि बालवालिकाको शिक्षा एकलै पूर्ण हुदैन तिनीहरूका लागि बालवालिकाहरू संग पनि घुलमिल हुनु पर्दछ । शिक्षा भन्नु नै आत्म

क्रियाकलापद्वारा गरेर सिक्ने (Learning by doing) हो । फ्रोवेलको किण्डरगार्टेन पद्धति पनि गरेर सिक्ने र सिकाउने सिद्धान्तमा आधारित छ । यसबाट बालवालिकामा अन्तरनिहित शरीरको चाल, हाउभाउ, खेल, गीत, रङ्गहरूको प्रयोग, कथाकथन आदि । यसरी विद्यालयमा विभिन्न कार्यक्रमहरू संचालन गर्न फ्रोवेलले सात वटा उपायहरूको व्यवस्था गरे । यी सात उपायहरूनै उनको शिक्षाको साधन हुन । यी साधनहरूको प्रयोग हातले छोएर, हेरेर र मनले बुझेर, आकार, प्रकृति, सतह, संख्या आदिको धारणा सिकाउन प्रयोग गरिन्छन् ।

फ्रोवेलका अनुसार बालवालिकाहरूमा अन्तरनिहित र नैसर्गिक मानविय गुणहरूको स्वच्छन्दपूर्वक विकास गर्नु शिक्षाको मुख्य उद्देश्य हो । अर्को शब्दमा बालवालिकाहरूमा अवगुण हटाई जीवन उपयोगी र समाज उपयोगी कार्यकलापमा संलग्न गराइ नैसर्गिक ब्यक्तित्वको विकास गर्नु नै शिक्षाको मूल उद्देश्य हो ।

फ्रोवेलले बालवालिकाहरूको विकासकोलागि कुनै निश्चित पाठ्यक्रम तर्जुमा गरेका छैनन् । बालकको विद्यालयमा कितावलाई कुनै स्थान दिएको छैन । उनको पाठ्यक्रममा बालवालिकाहरू बाल क्रियाकलापहरू र खेललाई नै प्रमुख स्थान दिएको छ (शर्मा, २०६४) ।

उपयुक्त अध्ययनको सैद्धान्तिक खाका अनुसार स्वतन्त्र वातावरणले बालवालिकाहरूको आन्तरिक क्षमता वढाउने, सिकाईका निम्ति तालिमको आवश्यकता पर्ने, शिशु अवस्था बाट नै बालकलाई शिक्षाको आवश्यकता पर्ने, पूर्व प्राथमित शिक्षा बाट बालवालिकाहरूको विद्यालय शिक्षा राम्रो हुने, बालवालिकाहरूलाई औपचारिक शिक्षाको बदला वातावरणको समायोजनमा जोड दिनु पर्ने निष्कर्ष पाउन सकिन्छ । जसले यस अध्ययनलाई थप उर्जा प्रदान गर्छ ।

२.२ सम्बन्धित साहित्यको पुनरावलोकन

हुंगाना, (२०६३) ले बालविकास केन्द्र र यसको वर्तमान अवस्था शीर्षकमा आधारित रहेर शोध अध्ययन गरेको पाईयो । उक्त अध्ययनले बालविकास केन्द्रमा भौतिकपक्षको अभाव रहेको, शैक्षिक सामग्री अन्तर्गत पाठ्यक्रम, निर्देशिका, बालपुस्तिकाहरू, कालोपाटी, वर्णतालिका जस्ता शैक्षिक सामग्रीको अपुग रहेको, बालविकास केन्द्रमा शुद्ध खानेपानीको अभाव रहेको, सबै बालविकास केन्द्रमा सहयोगी कार्यकर्ता महिला नै रहेको तर शैक्षिक योग्यता फरक फरक रहेको कुरा उल्लेख गरेको छ ।

गौतम,(२०६२) ले शोध प्रारम्भिक बालशिक्षा कार्यक्रमले बालबालिकाहरुको सिकाईमा पारेको प्रभाव भन्ने शीर्षकमा आधारित भई प्रारम्भिक बालविकास केन्द्रले सिकाईमा पारेको प्रभाव विश्लेषण गर्नु, प्रारम्भिक बालशिक्षाको अवसर प्राप्त र अप्राप्त बालबालिकाहरु विचको सिकाईको तुलना गर्नु, प्रारम्भिक बालविकास केन्द्रले कक्षा एक को सिकाईमा पारेको प्रभावको विश्लेषण गर्नु जस्ता उद्देश्यमा आधारित भई अनुसन्धान गरेको पाइन्छ । अनुसन्धान गर्ने क्रममा शोधकर्ताले नवलपरासी जिल्लामा संचालित बालविकास केन्द्र र पूर्वप्राथमिक विद्यालयमालाई अध्ययन क्षेत्रको रूपमा लिइएको छ । नवलपरासी जिल्लामा संचालित २१३ वटा केन्द्रहरु मध्ये ५ वटा केन्द्र र केन्द्रका २५ जना प्रारम्भिक बालशिक्षा पाएका र उतिनै सङ्ख्यामा प्रारम्भिक बालशिक्षाको अवसर नपाएका बालबालिकाहरुलाई स्तरीकृत नमूना छनोटको आधारमा छनोट गरी तुलानात्मक अध्ययन गरेको पाइयो । तथ्याङ्क संकलन गर्ने क्रममा प्राथमिक र द्वितीय दुवै तथ्याङ्कलाई लिई परीक्षण नतिजा, अवलोकन, प्रश्नावली, अन्तरवार्ता आदि माध्यमले तथ्याङ्क संकलन र Tabulation गरी गुणात्मक र संख्यात्मक दुवै तरिकाले विश्लेषण गरेको पाइन्छ । अध्ययन अनुसन्धान गर्ने क्रममा बालशिक्षा प्राप्त गरेका र नगरेका बालबालिकाहरुको विषयगत उपलब्धीको तुलना गरिएको छ , बालशिक्षा प्राप्त र अप्राप्त विद्यार्थीहरुको कक्षा एकको उत्तीर्ण दरलाई विश्लेषण गरिएको छ , बालशिक्षाको अवसर प्राप्त बालबालिकाहरुको बोलाइ , सुनाइ , सोचाइ , जिज्ञासा , नक्कल , सहायता , ध्यानदिने-नदिने, वातावरण वुझ्ने-नबुझ्ने आदि पक्षको विश्लेषण गरिएको छ । बालशिक्षाको अवसर प्राप्त बालबालिकाहरुको सरसफाइ, संवेग, विद्यालयमा नियमितता, अतिरिक्त क्रियाकलाप, माथिल्ला कक्षाहरुमा शैक्षिक र मनोवैज्ञानिक विकास, भाषा विकास आदि सम्पूर्ण पक्षलाई नजिकवाट तथ्याङ्कशास्त्रीय विधिवाट विश्लेषण गरेको पाइयो जसलाई अध्ययनवाट प्राप्त उपलब्धीको रूपमा लिन सकिन्छ ।

श्रेष्ठ,(२०६१) ले शोध शीर्षक काठमान्डौ उपत्याकाभिन्न संचालित बा.वि.केन्द्रको भौतिक सुविधाहरुको व्यवस्थापन आधारित भई पूर्व प्राथमिक विद्यालय भन्नाले प्राथमिक विद्यालयमा भर्ना हुनु अघि दिइने शिक्षा हो । भौतिक सुविधा राम्रो भएमा शिक्षाले राखेका निर्धारित लक्ष्य प्राप्त गर्न सकिन्छ । यसवाट भौतिक सुविधाहरुको व्यवस्थापन पक्षको लेखाजोखा गर्न पूर्व प्राथमिक विद्यालयहरुमा भौतिक सुविधाहरुको व्यवस्थापन पक्षको समस्याहरु पहिचान गरी

समाधानका उपायहरु कार्यान्वयनका लागि आवश्यक सुभाब दिने उद्देश्यमा आधारित भई सहभागिता अवलोकन, असंरचित अन्तरवार्ता, गुणात्मक पक्ष आदि अध्ययन प्रक्रिया अपनाईएको पाइन्छ । सङ्कलित तथ्याङ्कहरुलाई Tabulation गरी औषत, मध्यक, मध्यिका, सह-सम्बन्ध, वृत चार्ट आदिको प्रयोग गरी प्राप्त सूचनालाई विश्लेषण गरेको पाइन्छ । भवनको व्यवस्था पर्याप्त भए नभएको, कक्षाकोठाको सजावट भए नभएको, शौचालयको व्यवस्था, फर्निचरको अवस्था, खेलमैदानको अवस्था आदि पक्षहरुलाई अध्ययन गरी प्राप्तिको रुपमा उल्लेख गरिएको छ ।

मल्ल र साथीहरुको(२०५४), अनुसार मानव वृद्धि र विकासको के कस्तो अवस्था हो । यो अवस्थामा बालवालिकामा विकासको महत्व र आवश्यकता, कस्तो खालको शिक्षा र स्याहार उपयुक्त हन्छ भन्ने कुरालाई प्रस्ट पार्दै प्रारम्भिक वाल्य अवस्था विकासलाई परिचित गराएका छन् । त्यसैगरी बालविकासका पक्षहरु के के हुन सक्छन्, सो अवस्थामा विकासको लागि बालवालिकाहरुलाई के कस्ता क्रियाकलापमा संलग्न गराउनु पर्दछ भन्ने सैद्धान्तिक अवधारणा प्रस्तुत गरेका छन् । तर्सथ यस्ता बालवाविकाहरुमा सामाजिक बौद्धिक, शारीरिक, भाषिक र संवेगात्मक जस्ता विविध पक्षहरुको विकासका लागि अभिभावक, सहयोगी कार्यकर्ता, स्याहार सुसार गर्ने व्यक्ति, राष्ट्रिय र अन्तराष्ट्रिय संङ्घ सस्थाहरुले के कस्तो भूमिका निर्वाह गर्नु पर्दछ भन्ने पक्षलाई स्पष्ट पारेका छन् (मल्ल तथा साथीहरु,२०५४)

सेरिड (१९९८) ले आधारभूत तथा प्राथमिक शिक्षा परियोजना अन्तरगत संचालित शिशुहरुको सुधार गर्ने उद्देश्यले ५ वटै विकास क्षेत्रलाई समेटेर भापा, चितवन, बाँके, सुर्खेत। डडेलधुरा र कैलाली जिल्लाहरुलाई नमूना छनोट गरी शिशु कक्षा र कार्यक्रमको प्रभावकारिता अध्ययन गरेको रहेछ । उक्त अध्ययनले शिशु शिक्षा नपढी प्राथमिक तह पढ्ने बालवालिकाहरुको तुलनामा शिशु शिक्षा पढेर प्रा.वि. तहमा पढ्नेको औषत उपलब्धी १५% वढी भएको निस्कर्ष निकालेको छ । सोही अध्ययनले पढ्ने लेख्ने सीपको विकास गर्नु, अनुसन्धान निर्माण गर्ने, साथी वनाउने, समग्रमा गुणस्तरीय शिक्षाको आधार निर्माण गर्न शिशुकक्षा महत्वपूर्ण भएको पुष्टि गरेको छ ।

युनिसेफ (२००३) ले सिराहा जिल्लालाई नमूना छनोट गरी बालविकास कार्यक्रमबाट के असर पयो ? भन्ने प्रश्न लिएर प्रारम्भिक बालविकास कार्यक्रमको प्रभाव सम्बन्धी अध्ययन गरेको रहेछ । उक्त अध्ययन जातिगत संलग्नतालाई पनि उक्त कार्यक्रमले प्रस्तुत गरेको छ ।

एजुकेसन पेजेज,(२०६४) सहयोगी कार्यकर्ताको सुविधा कम भो भन्ने शीर्षकको लेखमा नेपालगन्जको श्री ने.रा.प्रा.वि. घरवारी टोलमा प्रारम्भ भएको बा.वि. केन्द्रको वास्तविक अवस्था, अभिभावकको उत्प्रेरण, सहयोगी कार्यकर्ताको समस्या, जिल्ला शिक्षा कार्यालयको सहयोग आदि पक्षको सेरोफेरोमा लेखलाई अगाडि बढाइएको छ । यहाँ संचालित बा.वि. केन्द्रले गरिव, असहय र विहान बेलुका छाक टार्न मुस्किल पर्ने परिवारका बालवालिकाहरुलाई अध्यापन गराई निजी स्कुलको तिसना मेटाउन सफल भएको कुरा उल्लेख गरिएको छ । अभिभावकहरु बा.वि. केन्द्र प्रति ज्यादै आकर्षित भएको तर आफ्नो आर्थिक अवस्थाले गर्दा बा.वि. केन्द्रलाई सहयोग गर्न नसकेको कुरा उल्लेख गरिएको छ । यस्ता साना बालवालिकाहरुलाई अध्यापन गरी राम्रो बानीको विकास गर्ने सहयोगी कार्यकर्ताको पारिश्रमिक ज्यादै न्यून भएको मजदुरको रुपमा काम गर्ने कामदार जतिको पनि नभएको कम पारिश्रमिक भएकै कारण महिलालाई अधि सारेर महिलालाई अपहेलित गर्न खोजिएको होकि भन्ने पक्षलाई पनि लेखमा उतारिएको छ । जिल्ला शिक्षा कार्यालयले विविध पक्षमा सहयोग गर्ने उल्लेख गरी स्थापना गरिएको बा.वि. केन्द्रलाई हाल सम्म कुनै सहयोग र निरीक्षण नगरेको कारण बा.वि. केन्द्र संचालनमा समस्या हुदै गएको कुरा उल्लेख गरिएको छ । आगामी दिनहरुमा बा.वि. केन्द्रलाई सहयोग गर्न सम्पूर्ण पक्षलाई अनुरोध गरिएको छ ।

रा.शि.यो.आ.,(२०२८-०३२) ले पूर्व प्राथमिक शिक्षा दिने उद्देश्यले निजि क्षेत्रले समेत शिक्षण संस्था खोल्न पाउने र सरकारले यस्ता शिक्षण संस्थाको पाठ्यक्रम र तालिमको व्यवस्था गर्ने तर त्यस्ता शिक्षण संस्थालाई सरकारी स्तरवाट अनिवार्य भन्ने गरिएको थिएन । पूर्वप्राथमिक शिक्षाको पढाइको तरिकामा उन्नति गर्नमा श्री ५ को सरकारले पाठ्यक्रम र शिक्षण तालिमको व्यवस्था गर्नेछ, र पूर्वप्राथमिक विद्यालय खोल्ने जिम्मेवारी हाल श्री ५को सरकारको हुने छैन भनी उल्लेख गरेको छ ।

उ.रा.शि.आ.,(२०५५) ले पूर्वप्राथमिक शिक्षालाई औपचारिक ढाँचामा समावेशगरी विद्यालयीय उमेर ५ वर्ष पूरा गर्नुभन्दा अगाडि ९ वर्षको पूर्वप्राथमिक शिक्षालाई शैक्षिक

संरचनामा समावेश गरी पूर्वप्राथमिक शिक्षाको उद्देश्य संरचना, भर्ना, अनुदान, सहयोग, शुल्क, पाठ्यक्रम तथा पाठ्यसाग्री, नियन्त्रण तथा अनुगमन, शिक्षक, भाषा, सुगमता आदि पक्षमा स्पष्ट निर्देशन उल्लेख गरिएको छ ।

उपर्युक्त सम्बन्धित साहित्यहरूको पुनरावलोकन वाट बालविकास केन्द्रमा भौतिकपक्षको अभाव रहेको, शैक्षिक सामग्री अन्तर्गत पाठ्यक्रम, निर्देशिका, बालपुस्तिकाहरू, कालोपाटी, वर्णतालिका जस्ता शैक्षिक सामग्रीको अपुग रहेको, बालविकास केन्द्रमा शुद्ध खानेपानीको अभाव रहेको, सबै बालविकास केन्द्रमा सहयोगी कार्यकर्ता महिला नै रहेको तर शैक्षिक योग्यता फरक फरक रहेको, बालविकास संचालनमा अभिभावकहरूको चासो र संलग्नतामा कमि रहेको, अनुगमन मूल्याङ्कनको अभाव रहेको, वातावरण समायोजनको सट्टा औपचारिक शिक्षा पठनपाठन गरीएको जस्ता प्राप्तिहरूलाई उल्लेख गरिएको छ ।

अनुसन्धान कर्ताहरूले माथि उल्लेखित प्राप्ति उल्लेख गरेता पनि बालविकास केन्द्र वाट आएका विद्यार्थीहरूको पछिल्ला कक्षाहरूमा देखिएको शैक्षिक सुधार, विद्यार्थी व्यवहार, नियमितता, कक्षा छाड्ने र उत्तिर्ण हुने स्थितिको विश्लेषण गरेको देखिएन ।

यसरी सम्बन्धित क्षेत्रमा अध्ययन अनुसन्धान भएर पनि माथि उल्लेखित प्राप्त गर्न नसकेको पक्षलाई अध्ययन अनुसन्धान गरी तथ्य सत्य पत्ता लगाउन मेरो शोध शीर्षक बालविकास केन्द्रले शिक्षण सिकाईमा पारेको प्रभाव सम्बन्धि शोध गर्न सार्थक रहन्छ ।

२.३ अध्ययनको शैक्षिक उपादेयता

कुनै पनि अनुसन्धानलाई अगाडि वढाउन सम्बन्धित साहित्य वा सिद्धान्तको अवलम्बन गर्ने पर्ने हुन्छ जसका कारणले अनुसन्धानले दिशा पहिल्याउन सकोस्, अनुसन्धानवाट पत्ता लागेका कुराहरूलाई सम्बन्धित क्षेत्रमा सामान्यीकरण गर्न सकियोस् । यो शोध शीर्षक बालविकास केन्द्रले शिक्षण सिकाईमा पारेको प्रभाव पनि माथि उल्लेखित सिद्धान्तमा आधारित छ । सम्बन्धित सिद्धान्त वा साहित्यको अध्ययन गर्नुको उद्देश्य सम्बन्धित क्षेत्रलाई नियाल्नु हो ।

यस शोधमा बालविकासका सिद्धान्तहरू र सम्बन्धित साहित्यहरूको अध्ययन गरिएको छ जसका कारण बालविकास केन्द्रको विकास कहाँवाट कसरी भएको हो, शिक्षाविद्हरू, दार्शनिकहरू र अनुसन्धानकर्ताहरू यस विषयमा के भन्दछन् ? बालबालिकाको व्यवहार, विकास

र सिकाई के कसरी हुन्छ ? बालवालिकालाई कसरी वातावरणमा समायोजन गर्न सकिन्छ ? उनीहरुले कसरी सहज तरिकाले सिक्न सक्दछन् ? यस विषयमा विद्वानहरुका के कस्ता भनाइहरु रहेका छन, यस विषयमा के कस्ता खोजी अनुसन्धानहरु भएका छन् बालविकास केन्द्रको हालसम्मको विकास, यसमा देखिएका समस्याहरु, पत्तालागेका कुराहरु, यसका उपलब्धीहरु के कस्ता रहेका छन, यस्ता पक्षलाई व्यवहारमा लागू गरिएको छ कि छैन, आदि पक्षको जानकारी हासिल गरी आफ्नो शोधलाई अगाडि वढाउन सहज हुनेछ जसका लागि पनि सम्बन्धित साहित्यको अध्ययन गर्नु आवश्यक हुनेछ ।

परिच्छेद-तीन

अध्ययन विधि

३.१ अनुसन्धानात्मक ढाँचा

यो अध्ययन गर्दा विद्यालयमा संचालित बा.वि केन्द्र संग सम्बन्धित विभिन्न पक्षहरूको टिपोट उठाई वर्णनात्मक रूपमा तुलना र विश्लेषण गरिने हुँदा अध्ययन अनुसन्धानको ढाँचा गुणात्मक र वर्णनात्मक दुवै पद्धतिमा आधारित भई तथ्यहरूलाई परिणात्मक रूपमा पनि ब्यक्त गरिएको छ ।

३.२ नमूना छनोटको आधार

यस अध्ययनका लागि विद्यालयमा संचालित बा.वि. केन्द्रहरू छनोट गर्दा इन्द्रपुर स्रोत केन्द्र (Cluster No-7) मा रहेका छ वटा गा.वि.स. हरुवाट कम्तिमा एक-एक वटा बा.वि केन्द्र पर्ने गरी Purposive Sampling का आधारमा छनोट गरिएको छ भने उत्तरदाताहरूको छनोट पनि सोही आधारको अनुसरण गरी गरिएको छ ।

३.३ तथ्याङ्क संकलन प्रक्रिया

३.३.१ जनसंख्या:- यस अध्ययनका लागि मोरङ जिल्लाको इन्द्रपुर स्रोतकेन्द्रमा विद्यालयमा संचालित ३८ वटा बा.वि. केन्द्रहरूलाई नमूना कूल जनसंख्याको रूपमा लिइएको छ ।

३.३.२ नमूना आकार :- ३८ वटा बा.वि. केन्द्रहरू मध्ये Purposive Sampling का आधारमा ६ वटा बा.वि. केन्द्र छनोट गरिएको छ । त्यसै गरी Purposive Sampling कै आधारमा प्रत्येक बा.वि. केन्द्रहरूवाट कक्षा एकमा आएका २/२ जनाको दरले १२ जना बालबालिकाहरू, सिधै कक्षा एकमा आएका २/२ जनाको दरले १२ जना बालबालिकाहरू, १/१ जनाको दरले ६ जना सहयोगी कार्यकता, १/१ जनाको दरले ६ जना कक्षा एकका शिक्षक, १/१ जनाको दरले ६ जना प्र.अ.हरू, १/१ जनाको दरले ६ जना वि.ब्य.स. अध्यक्षहरू, २/२ जनाको दरले १२ जना अभिभावकहरू, १ जना स्रोत व्यक्ति ।

३.४ अनुसन्धानका साधनहरू

यस अध्ययनका लागि आवश्यक तथ्याङ्क संकलन गर्न निम्न अनुसन्धानका साधनहरू प्रयोग गरिएको छ :

(क) **प्रश्नावली** :- प्रश्नावलीलाई सोधपुछ पनि भनिन्छ । अनुसन्धान प्रक्रियामा तथ्यपरक सूचनाहरू संकलन गर्न उपयोग गरिन्छ । प्रश्नावली समस्याको सेरोफेरोमा आधारित भई निर्माण गरिएको प्रश्नहरूको सूची हो । प्रश्नहरूको त्यस्तो सूचीलाई छनौट गरेको नमूना वा उत्तरदाता समक्ष पुऱ्याइन्छ । जसले त्यस क्षेत्रको समग्र निस्कर्ष निकाल्न मद्दत पुऱ्याउदछ । यस अध्ययन प्रयोजनका लागि छनौटमा परेका बालबालिकाहरू, स.का., शिक्षक, प्र.अ., अभिभावक, वि.ब्य.स. अध्यक्ष र स्रोत ब्यक्तिका लागि प्रश्नावली प्रयोग गरिएको थियो । (अनुसूची ५)

(ख) **अन्तरवार्ता** :- अन्तरवार्ताका लागि तयार गरिएको लिखित प्रश्नावलीलाई अन्तरवार्ता अनुसूची भनिन्छ । जुन अन्तरवार्ताकारले उत्तरदातासंग प्रत्यक्ष भेट गरी मुखामुख भई सोध्ने र उत्तर लेख्ने गरिन्छ । यस अध्ययनका लागि छनौटमा परेका सरोकारवालाहरू संग प्रत्यक्ष रूपमा अन्तरवार्ता लिई तथ्याङ्क संकलन गरिएको छ । (अनुसूची ७)

(ग) **अवलोकन** :- Wieck(1964) का अनुसार कुनैपनि अध्ययनको विषयलाई विना नियन्त्रण तथा संचालन विना हेर्ने र सूचना संकलन गर्ने विधि हो । त्यसैले ज्ञानेन्द्रियहरूको उपयोग वाट सूचनाहरूको संकलन गरी विश्लेषण र व्याख्यावाट सिद्धान्तहरूको विकास गर्न उपयोग गरिने ब्यवहारिक विधि अवलोकन हो । यस अध्ययनमा छनौटमा परेका बा.वि. केन्द्र र बालबालिकाहरूको प्रत्यक्ष नियन्त्रित अवलोकन गरी तथ्याङ्क संकलन गरिएको छ । (अनुसूची ८)

(घ) **अभिलेख अध्ययन** :- विद्यालयमा रहेको कक्षाएक को सिकाइ उपलब्धी, दैनिक हाजिरी खाता, संचित अभिलेख र प्रगति विवरण जस्ता अभिलेखहरू प्राप्त गर्न अभिलेख अध्ययनगरिन्छ।

३.५ तथ्याङ्कका स्रोतहरू

यस अध्ययनको तथ्याङ्क र जानकारी संकलनका स्रोतहरू निम्न वमोजिम थिए :-

(क) **प्राथमिक स्रोतहरू** :- प्रश्नावली, अन्तरवार्ता अनुसूची, अवलोकन फारमलाई प्राथमिक स्रोतको रूपमा प्रयोग गरिएको थियो ।

(ख) द्वितीय स्रोतहरु :- शिक्षा ऐन, नियमावली, शिक्षा सम्बन्धी प्रतिवेदनहरु, जर्नल, निर्देशिका, पाठ्यक्रम, सहयोगी कार्यकता निर्देशिका, विद्यालयमा रहेको विद्यालय अभिलेख आदि द्वितीय स्रोतको रूपमा प्रयोग गरिएको थियो ।

३.६ तथ्याङ्कको व्याख्या, विश्लेषण र प्रस्तुतीकरण

प्रश्नावली, अन्तरवार्ता , प्रत्यक्ष अवलोकन र अभिलेख अध्ययनबाट प्राप्त गरिएको तथ्य तथ्याङ्कहरुलाई तालिकीकरण गरी तथ्याङ्कशास्त्रीय विधि, प्रतिशत, अनुपात र स्तभ चित्रमा राखी गुणात्मक र वर्णनात्मक तरिकाले विश्लेषण गरिएको छ ।

३.७ तथ्याङ्कको वैधता

यस अध्ययनको लागि संकलित तथ्याङ्कहरुलाई वैधताका लागि विभिन्न पक्षसंग प्रश्नावली र अन्तरवार्तामा उही प्रश्नहरु सोधिएका छन् भने ती प्रश्नका प्रतिक्रियाहरुलाई प्रत्यक्ष अवलोकन र अभिलेख अध्ययन मार्फत Cross Check समेत गरेर परीक्षण गरिएको छ ।

परिच्छेद-चार

तथ्याङ्कको व्याख्या र विश्लेषण

४ तथ्याङ्कको व्याख्या तथा विश्लेषण

३-५ वर्ष सम्मका बाल बालिकाहरुलाई प्रदान गरिने ज्ञान सीप नै पूर्व प्राथमिक शिक्षा हो । यसलाई हाल विभिन्न नामले चिनिन्छ । जस्तै नर्सरी शिक्षा, शिशु शिक्षा, के.जी, बालविकास केन्द्र, बालशिक्षा आदि । प्रारम्भिक वाल्य अवस्थालाई मानवीय क्षमता विकासको एक महत्वपूर्ण चरण मानिन्छ । यस अवस्थामा बालबालिकाहरुलाई उचित स्याहार, सुसार र

शिक्षाको आवश्यकता पर्दछ । प्रारम्भिक बाल्य अवस्था विकास अन्तर्गत घर तथा समुदायमा बालबालिकाको हेरचाह, सामाजिकरण र शिक्षालाई अगाडि वढाउने खालका सेवाहरु समावेश भएका हुन्छन् । जसले बालकको सर्वाङ्गिक विकासमा सहयोग पुऱ्याउछ (शिक्षा विभाग, २०६१) ।

अध्ययन गर्ने क्रममा मोरङ जिल्लामा रहेको इन्द्रपुर स्रोतकेन्द्र (cluster No. 7) मा ६ वटा गा.वि.स. रहेका छन् । जहाँ विद्यालयमा आधारित बालविकास केन्द्र र समुदायमा आधारित बालविकास केन्द्रहरु संचालित छन् । स्रोतकेन्द्रको स्थलगत अध्ययन गर्दा ५५ सरकारी विद्यालयहरु रहेको पाइयो । बालविकास केन्द्रहरुको जम्मा संख्या ५७ वटा मध्ये विद्यालयमा आधारित ३८ वटा र समुदायमा आधारित १९ वटा रहेका छन् । अध्ययन गर्ने क्रममा विद्यालयमा आधारित बालविकास केन्द्रहरुलाई मात्र अध्ययन क्षेत्र बनाइएकोले प्रत्येक गा.वि.स. वाट १/१ वटा पर्ने गरी जनता नि.मा.वि. इन्द्रपुर, पञ्चज्योति नि.मा.वि वेलवारी,सुर्यज्योति प्रा.वि. हरैचा, सरस्वती प्रा.वि मृगौलिया, हरिदेव प्रा.वि.सुन्दरपुर र जनता नि.मा.वि. दुलारी रहेका छन् ।

४.१ बालबालिकाहरुको शैक्षिक उपलब्धी विश्लेषण

तोकिएको निश्चित कक्षामा, निश्चित समयावधी भित्रमा, निश्चित परिधि भित्र रहेर बालबालिकाहरुले प्राप्त गरेको ज्ञान, सीप र क्षमतालाई शैक्षिक उपलब्धी मान्न सकिन्छ । यहाँ शैक्षिक उपलब्धी अन्तरगत बालबालिकाहरुको विषयगत औषत उपलब्धी, बालबालिकाहरुको कक्षा छाड्ने दर, नियमितता, र बालबालिकाहरुको अन्य उपलब्धीहरुलाई विश्लेषण गर्दा निम्न अवस्था रहेको पाइयो :-

४.१.१ कक्षा एकका बालबालिकाहरुको विषयगत औषत उपलब्धी विश्लेषण :-

बा.वि.केन्द्रवाट कक्षा एकमा भर्ना भएका र सिधै कक्षा एकमा भर्ना भएका बालबालिकाहरुको २०६५ सालको विषयगत औषत उपलब्धी निम्न अनुसार प्राप्त भयो ।

तालिका १

विषयगत औषत उपलब्धी विश्लेषण

क्र.स.	विषय	पुणाङ्क	बा.वि.केन्द्र वाट कक्षा एकमा भर्ना भएका बालबालिकाहरुको विषयगत औषत उपलब्धि	सिधै कक्षा एकमा भर्ना भएका बालबालिकाहरुको विषयगत औषत उपलब्धि
१	नेपाली सु.वो.	७०	४२.७४	३७.१७
२	नेपाली प.ले.	३०	१७.६	१३.२७
३	अंग्रेजी सु.वो.	८०	६७.२	४७.१
४	अंग्रेजी प.ले.	२०	१४.८	११.१५
५	गणित	१००	५६	४८.२
६	विज्ञान तथा वातावरण	५०	२५.७३	२२.६
७	सामाजिक शिक्षा	५०	३३.६	२९.४
८	शारीरिक शिक्षा	५०	३२.२	२०.५
९	सिर्जनात्मक शिक्षा	५०	४०.३	२०.१७
१०	स्थानिय विषय	१००	६६.८	५०.२

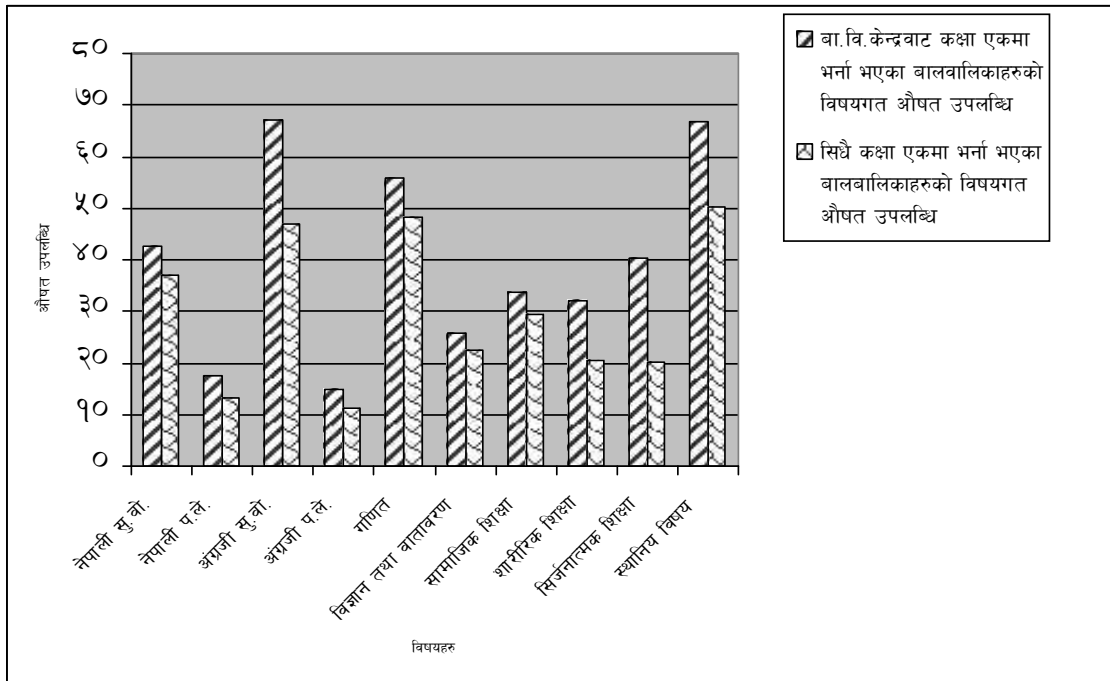
स्रोत :- विद्यालयको मार्कलेजर २०६५

माथिको तालिका अध्ययन गर्दा बा.वि. केन्द्रको अध्ययन पश्चात कक्षा एकमा भर्ना भएका बालबालिकाहरु र सिधै कक्षा एकमा भर्ना भएका बालबालिकाहरुको विषयगत औषत उपलब्धी सम्पूर्ण विषयमा बा.वि. केन्द्रको अध्ययन पश्चात कक्षा एकमा भर्ना भएका बालबालिकाहरुको औषत उपलब्धि उच्च रहेको देखिन्छ । कक्षा एक मा समावेस दश वटा विषयगत (विद्या) मा बा.वि. केन्द्र वाट कक्षा एकमा भर्ना भएका र सिधै कक्षा एकमा भर्ना भएका बालबालिकाहरुको प्राप्ताङ्क विषयगत औषत उपलब्धीलाई हेर्दा क्रमश विषयहरु नेपाली (सु.वो.), नेपाली(प.ले.), अंग्रेजी(सु.वो.), अंग्रेजी(प.ले.), गणित, विज्ञान तथा वातावरण, सामाजिक शिक्षा, शारीरिक शिक्षा, सिर्जनात्मक शिक्षा र स्थानीय विषयमा क्रमश ४२.७४ र ३७.१७, १७.६ र १३.२७, ६७.२ र ४७.१, १४.८ र ११.५, ५६ र ४८.२, २५.७३ र २२.६, ३३.६ र २९.४, ३२.२ र २०.५, ४०.३ र २०.१७, ६६.८ र ५०.२ देखिन्छ । सबै विषयमा विषयगत औषत उपलब्धी बा.वि. केन्द्र वाट कक्षा एकमा भर्ना भएका बालबालिकाहरुको उच्च देखिन्छ । अझ विषयगत

रूपमा तुलना गरेर हेर्दा लेखाइ भन्दा सुनाइ बोलाई सीपहरुमा अभि राम्रो देखिन्छ । त्यसैगरी सिर्जनात्मक विषय अन्तरगत गीत गाउने, नाच्ने, चित्र बनाउने, कथा कविता भन्ने र शारीरिक शिक्षा अन्तरगत खेल खेल्ने, दौडने, उफ्रने आदि सीपमा बा.वि. केन्द्रको अध्ययन पश्चात कक्षा एकमा भर्ना भएका बालबालिकाहरुको उच्च देखिन्छ । माथिको तथ्य वाट के भन्न सकिन्छ भने बा.वि. केन्द्र वाट कक्षा एक मा भर्ना भएका बालबालिकाहरुको लेखाइ भन्दा पनि विशेष रूपमा सुन्ने, बोल्ने, अतिरिक्त क्रियाकलापहरुमा सहभागी हुने जस्ता सीपको विकास भएको हुन्छ ।

जसलाई चित्रगत रूपमा प्रस्तुत गर्दा :-

चित्र १
विषयगत औषत उपलब्धी विश्लेषण



स्रोत :- विद्यालयको मार्कलेजर २०६५

फ्रोवेलले भनेका छन बालवालिकाहरुको शिक्षा शैशव अवस्थावाट नै सुरु गर्नुपर्दछ जुन बालवालिकाहरुले शिशु शिक्षा प्राप्त गरेका हुदैनन् । त्यस्ता बालवालिकाहरुको विद्यालय शिक्षा पनि राम्रो हुदैन । बालवालिकाहरुको पूर्ण विकासको लागि घर, परिवार, विद्यालय र राज्यको आवश्यकता पर्दछ । शिक्षा एकलै पूर्ण हुदैन । शिक्षामा सामाजिकरण हुनुपर्दछ । उनले बालवालिकाहरुलाई पुष्प बाटिकाको रुपमा परिकल्पना गरेका छन् ।

यसरी शिक्षाविद् को भनाइ माथिको तथ्यसंग मेल खान गएको देखिन्छ । फ्रोवेलले भनेभै बा.वि.केन्द्रको अध्ययनवाट कक्षा एकमा भर्ना भएका बालवालिकाहरुको औषत उपलब्धी सिधै कक्षा एकमा भर्ना भएका बालवालिकाहरुको तुलनामा उच्च देखियो ।

४.१.२ बालवालिकाहरुको औषत उपस्थिति गणना

बालवालिकाहरुको विद्यालयमा उपलब्धी गणना गर्ने आधारका रुपमा बालवालिकाहरुको दैनिक उपस्थितिलाई लिने गरेको पाइन्छ । हाल प्रा.वि. तहमा विद्यार्थी उत्तिर्ण गर्ने आधार विद्यार्थीको उपस्थितिलाई दिएको छ । स्वभावैले जुन विद्यार्थी कक्षामा वढी उपस्थित हुन्छ उसको सिकाइ पनि राम्रो हुन्छ । यहाँ बा.वि. केन्द्रवाट कक्षा एकमा आएका बालवालिकाहरु र सिधै कक्षा एकमा आएका बालवालिकाहरुको २०६५ सालको दश महिना को विद्यार्थीहरुको उपस्थितिलाई देखाइएको छ

तालिका २

औषत उपस्थिति

क्र.स.	महिना	जम्मा दिन	विद्यालय खुलेको दिन	वा.वि.केन्द्रबाट कक्षा एकमा भर्ना भएका बालबालिकाहरुको मासिक औषत उपस्थिति	औषत उपस्थिति प्रतिशतमा	सिधै कक्षा एकमा भर्ना भएका बालबालिकाहरुको मासिक औषत उपस्थिति	औषत उपस्थिति प्रतिशतमा
१	वैसाख	३१	२२	१२	५४.५	८	३६
२	जेष्ठ	३२	२५	२४	९६	१८	७२
३	असार	३१	१९	१७	८९.५	१०	५६
४	भदौ	३१	२५	२४	९६	२२	८८
५	असोज	३०	१२	१२	१००	९	७५
६	कार्तिक	३०	१७	१५	८८	१०	५८.८
७	मंसिर	३०	२३	२१	९१	१५	६५.२
८	पौष	२९	२३	२२	९५.६	१६	६९.५
९	माघ	२९	२१	१९	९०.४	१८	८५.७
१०	फाल्गुण	३०	२२	२०	९०.९	१५	६८.२

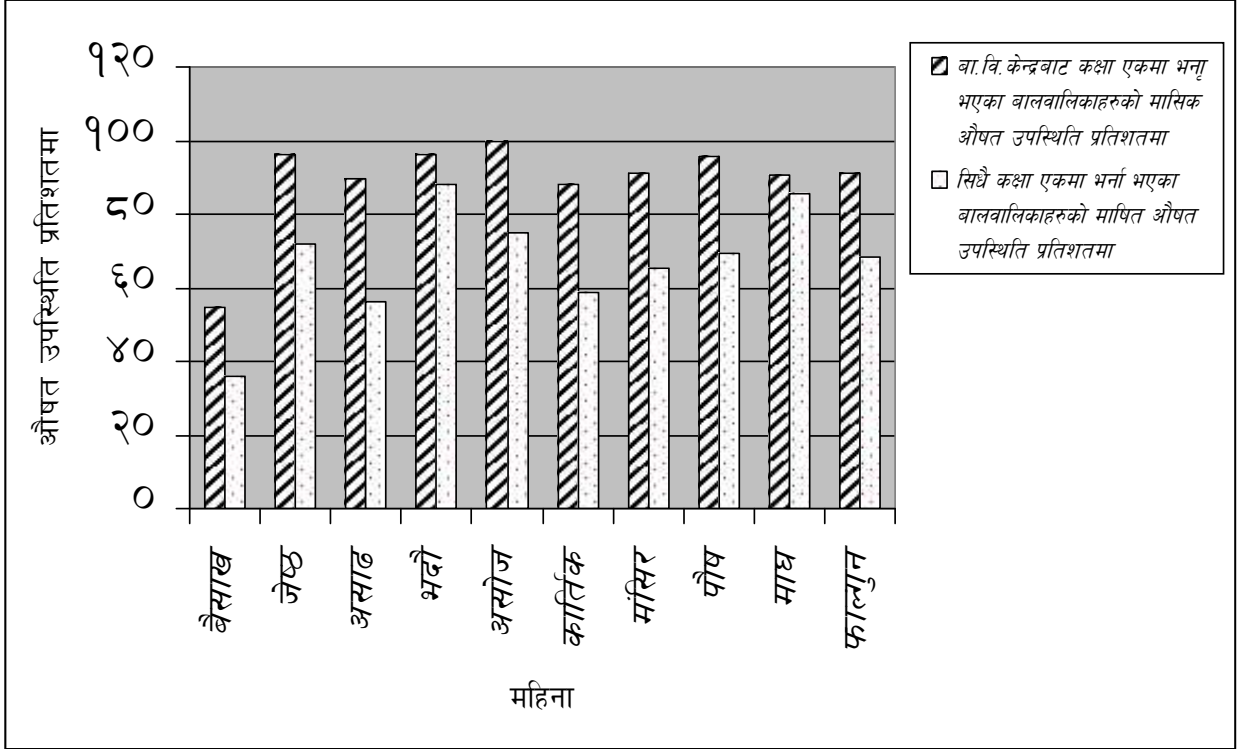
स्रोत :- शैक्षिक क्यालेन्डर २०६५, विद्यालयको हाजिरी खाता २०६५

तालिका न. २ अध्ययन गर्दा १२ वटा महिनामा श्रावण विदाको महिना र चैत अन्तिम परीक्षा र परीक्षाफल प्रकाशनको महिना बाहेकका १० वटा महिनाको विद्यार्थीहरुको औषत उपस्थितिलाई विद्यालयको हाजिरी खाताका आधारमा विद्यार्थी उपस्थिति र शैक्षिक कार्यपात्रोका आधारमा विद्यालय खुलेको दिन लिइएको छ, जहाँ वा.वि.केन्द्रको अध्ययन पश्चात कक्षा एकमा भर्ना भएका र सिधै कक्षा एकमा भर्ना भएका बालबालिकाहरुको औषत उपस्थिति क्रमश वैसाखमा १२ र ८, जेष्ठमा २४ र १८, असारमा १७ र १०, भदौमा २४ र २२, असोजमा १२ र

९, कार्तिकमा १५ र १०, मंसिरमा २१ र १५, पौषमा २२ र १६, माघमा १९ र १८ र फाल्गुणमा २० र १५ देखिन्छ । जसलाई प्रतिशतका आधारमा हेर्दा वैसाखमा ५४.५% र ३६%, जेष्ठमा ९६% र ७२%, असारमा ८९.५% र ५६%, भदौमा ९६% र ८८%, असोजमा १००% र ७५%, कार्तिकमा ८८% र ५८.८%, मंसिरमा ९१% र ६५.१%, पौषमा ९५.६% र ६९.५%, माघमा ९०.४% र ८५.७% र फाल्गुणमा ९०.९% र ६८.२% देखिन्छ । यसरी सबै महिनाहरूमा बा.वि. केन्द्रको अध्ययन पश्चात कक्षा एकमा भर्ना भएका बालबालिकाहरूको मासिक औषत उपस्थिति सिधै कक्षा एकमा भर्ना भएका बालबालिकाहरूको तुलनामा ज्यादै उच्च देखिन्छ । तसर्थ तथ्याङ्कका आधारमा के भन्न सकिन्छ भने बा.वि. केन्द्रको अध्ययनको कारणले बालबालिकाहरूमा विद्यालय जाने बानीको विकास, विद्यालयमा समायोजन, साथीसंग घुलमिल, शिक्षक संगको राम्रो सम्बन्ध आदि कारणले उनीहरू कक्षा एकमा नियमितरूपमा विद्यालयमा उपस्थिति हुने गर्दछन । तर सिधै कक्षा एकमा भर्ना भएका बालबालिकाहरू विद्यालयमा समायोजन हुन नसक्नु साथीसंग घुलमिल हुन नसक्नु, शिक्षकसंग डराउनु, विद्यालय जाने बानीको विकास हुन नसक्नु आदि कारणले विद्यालयमा नियमित उपस्थित हुन सक्दैनन् जसको असर प्रत्यक्ष र अप्रत्यक्ष रूपमा उनीहरूको अन्य उपलब्धीमा पर्न जान्छ । जसलाई चित्र द्वारा निम्न रूपमा देखाइएको छ :-

चित्र :- २

औषत उपस्थिति गणना



स्रोत :- शैक्षिक क्यालेन्डर २०६५, विद्यालयको हाजिरी खाता २०६५

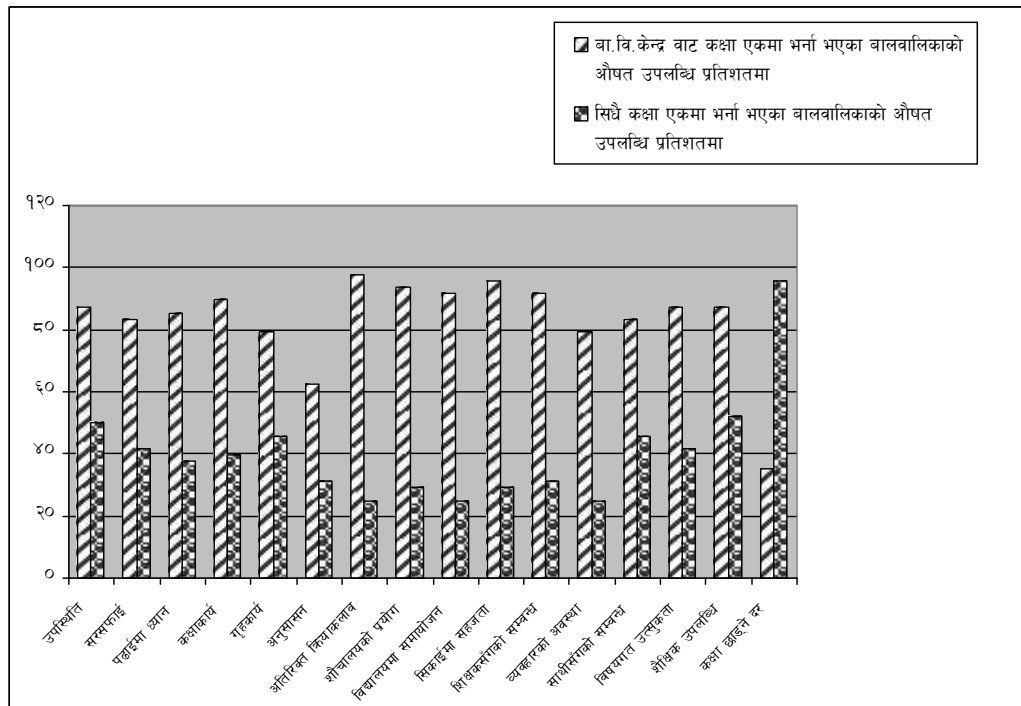
४.१.३ वा.वि. केन्द्रवाट कक्षा एकमा भर्ना भएका र सिधै कक्षा एकमा भर्ना भएका बालबालिकाहरुको उपलब्धी सम्बन्धी अध्ययन गर्दा निम्न तथ्याङ्क प्राप्त भयो :-

वा.वि. केन्द्रको अध्ययन पश्चात कक्षा एकमा भर्ना भएका र सिधै कक्षा एकमा भर्ना भएका बालबालिकाहरुको उपलब्धि सम्बन्धी अध्ययन गर्दा उपलब्धीहरु क्रमशः उपस्थिति ८७.५% र ५०%, सरसफाईमा ८३.३% र ४१.७%, पढाईमा ध्यान ८५.४% र ३७.५%, कक्षा कार्यमा ८९.६% र ३९.६%, गृहकार्यमा ७९.२% र ४५.६%, अनुशासनमा ६२.५% र ३१.२%, अतिरिक्त क्रियाकलावमा ९७.२% र २५%, शौचालयको प्रयोगमा ९३.८% र २९.२%, विद्यालयमा समायोजनमा ९१.७% र २५%, सिकाइमा सहजतामा ९५.८% र २९.२%, शिक्षकसंगको

सम्बन्धमा ९१.७% र ३१.२%, ब्यवहारको अवस्थामा ७९.२% र २५%, साथीसंगको सम्बन्धमा ८३.३% र ४५.८%, विषयगत उत्सुकतामा ८७.५% र ५२.१%, र कक्षा छाड्ने दरमा ३५.४% र ९५.८% देखिन्छ । माथिको तथ्याङ्कका आधारमा के भन्न सकिन्छ भने बा.वि. केन्द्रको अध्ययन पश्चात कक्षा एकमा आएका बालबालिकाहरुको कक्षाको हरेक क्रियाकलापमा सिधै कक्षा एकमा आएका बालबालिकाहरुको तुलनामा ज्यादै उच्च पाइन्छ । बा.वि. केन्द्रमा बालबालिकाहरुलाई खेलको माध्यमबाट अध्यापन गराइने, सफा सुगधरमा ध्यान दिने, चित्र बनाउन लगाउने, साथीसंग घुलमिल गराइने, गीत गाउन लगाइने, नाचन लगाइने, आदि कारणहरुले उनीहरुमा पछिल्लो कक्षाहरुमा पनि सोही वानीको विकास भएको हुन सक्दछ । तर सिधै कक्षा एकमा आएका बालबालिकाहरुले भने सो अवसर प्राप्त नगरेको कारणले कक्षाको विविध क्रियाकलापमा पछि परेका हुन्छन जसको कारण उनीहरुमा कक्षा छाड्ने दर पनि उच्च देखिन्छ । (अनुसूची १) जसलाई चित्र द्वारा निम्न रुपमा देखाउन सकिन्छ

चित्र ३

उपलब्धि विश्लेषण



४.२ बा.वि. केन्द्रले कक्षा एकको भर्नामा पारेको प्रभाव

बा.वि. केन्द्रको प्रभाव खाली बा.वि. केन्द्रमा मात्र सिमित नरहेर यसको प्रभाव माथिल्ला कक्षाहरुमा पनि देखिनु पर्दछ । सरकारी विद्यालयको प्राथमिक तहमा विद्यार्थीहरु ज्यादा अनुपस्थित रहने, कक्षा छाड्ने दर उच्च हुनु, उत्तीर्णदर न्यून हुनु, आदि कारणहरु रहेका छन् । यसरी विद्यालयमा देखिएका समस्याहरुलाई बा.वि. केन्द्र संचालन पश्चात के कस्तो प्रभाव परेको छ, विद्यालयमा बा.वि. केन्द्र संचालन पश्चात विद्यार्थी संख्यामा वृद्धि भएको छ, छैन, विद्यार्थीहरुको कक्षा छाड्ने दर के कस्तो छ, कक्षा एकमा कति विद्यार्थी बा.वि. केन्द्रको अध्ययन पश्चात आउने गरेका छन् आदि पक्षले बा.वि. केन्द्रको प्रभाव देखाउने गर्दछ ।

४.२.१ बा.वि. केन्द्र संचालन अगाडिका तीन वर्षहरु र बा.वि. केन्द्र संचालन पछाडिका तीन वर्षहरुमा कक्षा एक को विद्यार्थीको अवस्था :-

अध्ययनमा परेका छ, वटै विद्यालयहरुमा बा.वि. केन्द्र संचालन अगाडिका तीन वर्षहरु र बा.वि. केन्द्र संचालन पछाडिका तीन वर्षहरुको विद्यार्थीहरुको तथ्याङ्कलाई प्रस्तुत गरिएको छ । बा.वि.केन्द्र संचालन अगाडिका तीन वर्षहरु २०६१, २०६२ र २०६३ श्री जनता नि.मा.वि.मा विद्यार्थी संख्या क्रमश ४२,४८ र ५२, त्यसरीनै सूर्यज्योति प्रा.वि.मा ५६, ५० र ५५, पञ्चज्योति नि.मा.वि मा ५२ ५० र ५०, श्री जनता नि.मा.वि.मा ४४, ५१ र ५५, श्री हरीदेव प्रा.वि.मा ४०, ४८ र ४९, श्री सरस्वती प्रा.वि. मा ५९, ५९ र ६२ देखिन्छ । भने बा.वि. केन्द्र संचालनका पछाडिका वर्षहरु २०६४, २०६५ र २०६६ मा विद्यार्थी संख्या क्रमश श्री जनता नि.मा.वि.मा ५२, ६३ र ७८, त्यसरीनै सूर्यज्योति प्रा.वि.मा ५६, ६१ र ६५, पञ्चज्योति नि.मा.वि मा ५१, ५८ र ६३, श्री जनता नि.मा.वि.मा ४७, ५३ र ५९, श्री हरीदेव प्रा.वि.मा ५२, ५८ र ६३, श्री सरस्वती प्रा.वि. मा ५५, ५९ र ६९ देखिन्छ । तुलनात्मक रुपमा अध्ययन गर्दा बा.वि.केन्द्र संचालन अगाडिका तीन वर्षहरु भन्दा बा.वि.केन्द्र संचालन पछाडिका तीन वर्षहरु मा विद्यार्थीहरुको वृद्धि दर उच्च देखिन्छ । श्री जनता नि.मा.वि.मा बा.वि.केन्द्र संचालन

अगाडिका वर्षहरु २०६२ र २०६३ मा वृद्धि दर क्रमश १४.२% र ८% रहेकोमा बा.वि. संचालन पछाडिका वर्षहरु २०६५ र २०६६ मा क्रमश १७% र ११% देखिन्छ । त्यसरीनै सूर्यज्योति प्रा.वि.मा २०६२ र २०६३ मा २०६२ मा विद्यार्थी संख्या घटेको र २०६३ मा वृद्धि दर १०% ले भएको छ भने २०६५ र २०६६ मा वृद्धि दर क्रमश ९% र ६.५% देखिन्छ । श्री पञ्चज्योति नि.मा.वि.मा २०६२ र २०६३ मा विद्यार्थी संख्यामा वृद्धि भएको देखिदैन तर २०६५ र २०६६ मा वृद्धि दर क्रमश ५.८% र २०% देखिन्छ । श्री जनता नि.मा.वि.मा २०६२ र २०६३ वृद्धि दर ज्यादै न्यून देखिन्छ भने २०६५ र २०६६ क्रमश १२.८% र ११.३% देखिन्छ । हरीदेव प्रा.वि.मा २०६२ र २०६३ मा वृद्धि क्रमश २०% र २.१% भने २०६५ र २०६६ मा सो वृद्धि दर क्रमश ११.५% र ९% ले भएको देखिन्छ । श्री सरस्वती प्रा.वि.मा २०६२ सालमा विद्यार्थी संख्यामा वृद्धि भएको देखिदैन तर २०६३ सालमा ५% ले वृद्धि भएको देखिन्छ । २०६५ र २०६६ मा वृद्धि दर क्रमश ३.७% र १६.९% देखिन्छ । समग्र रुपमा ६ वटै विद्यालयमा बा.वि.केन्द्र संचालन अगाडिका वर्षहरु २०६२ र २०६३ क्रमश ३.७% र ४.८% ले भएको मा बा.वि. संचालन पछाडिका वर्षहरु २०६५ र २०६६ मा क्रमश ८.६% र १६% ले वृद्धि भएको देखिन्छ ।
(अनुसूची २)

यसरी बा.वि.केन्द्र संचालन अगाडिका तीन वर्षहरु र बा.वि.केन्द्र संचालन पछाडिका तीन वर्षहरुमा कक्षा एकको विद्यार्थीहरुको वृद्धि दर हेर्दा बा.वि.केन्द्र संचालन पछाडिका वर्षहरुमा विद्यार्थी संख्यामा वृद्धि दर उच्च देखिन्छ । यसको अर्थ बा.वि. केन्द्र अध्ययनको कारणले बालबालिकाहरुमा विद्यालय जाने वानीको विकास, विद्यालय प्रतिको सकारात्मक धारणा, अभिभावकहरुको विद्यालय प्रतिको चासोको कारण हुन सक्दछ ।

४.२.२ कक्षा एकमा बा.वि.केन्द्रवाट भर्ना हुने विद्यार्थीको अनुपात

बा.वि.केन्द्रवाट कक्षा एकमा आउने विद्यार्थीको अनुपात भन्नाले कक्षा एकमा भर्ना भएका विद्यार्थीहरु मध्ये बा.वि.केन्द्रको अध्ययनवाट कति बालबालिकाहरु कक्षा एकमा आउने गरेका छन् भन्ने पक्षलाई देखाउन खोजिएको छ । यहाँ शैक्षिक सत्र २०६६ सालको छनौटमा परेका छ वटै विद्यालयहरुको कक्षा एकको विद्यार्थी संख्यालाई प्रस्तुत गरिएको छ

तालिका ३

कक्षा एकमा भर्ना हुने विद्यार्थी

क्र.स.	विद्यालयको नाम	कक्षा एकको जम्मा संख्या			बा.वि.केन्द्रवाट भर्ना भएका बलवालिकाहरु				सिधै कक्षा एकमा भर्ना भएका बालवालिकाहरु			
		छात्र	छात्रा	जम्मा	छात्र	छात्रा	जम्मा	%	छात्र	छात्रा	जम्मा	%
१	श्री जनता नि.मा.वि. इन्द्रपुर	२९	४१	७०	१८	२४	४२	६०	१२	१६	२८	४०
२	श्री सूर्यज्योति प्रा.वि. हरैचा	३२	३३	६५	२०	२३	४३	६६.२	१२	१०	२२	३३.८
३	श्री पञ्चज्योति प्रा.वि. वेलवारी	२९	३४	६३	१९	१८	३७	५८.७	१०	१५	२५	४१.३
४	श्री जनता नि.मा.वि.दुलारी	३०	२९	५९	२१	२६	४७	७९.७	०९	०३	१२	२०.३
५	श्री हरीदेव प्रा.वि.सुन्दरपुर	२८	३५	६३	२२	२५	४७	७४.६	६	१०	१६	२५.४
६	श्री सरस्वती प्रा.वि.मुगौलिया	३३	३६	६९	२७	२२	४९	७१	६	१४	२०	२९

स्रोत :- Flash II २०६५

अध्ययनमा परेका ६ वटै विद्यालयहरुमा सिधै कक्षा एकमा भर्ना भएका विद्यार्थीहरु भन्दा बा.वि.केन्द्रवाट कक्षा एकमा भर्ना भएका विद्यार्थीहरुको संख्या वढी देखिन्छ। विद्यालयहरु क्रमश श्री जनता नि.मा.वि.मा बा.वि.केन्द्रको अध्ययन वाट आउने र सिधै कक्षा एकमा आउने विद्यार्थीहरु को प्रतिशत क्रमश ६०% र ४०%, त्यसरीनै सूर्यज्योति प्रा.वि.मा ६६.२% र ३३.८%, श्री पञ्चज्योति नि.मा.वि.मा ५८.७% र ४१.३%, हरीदेव प्रा.वि.मा ७९.७% र २०.३%, श्री

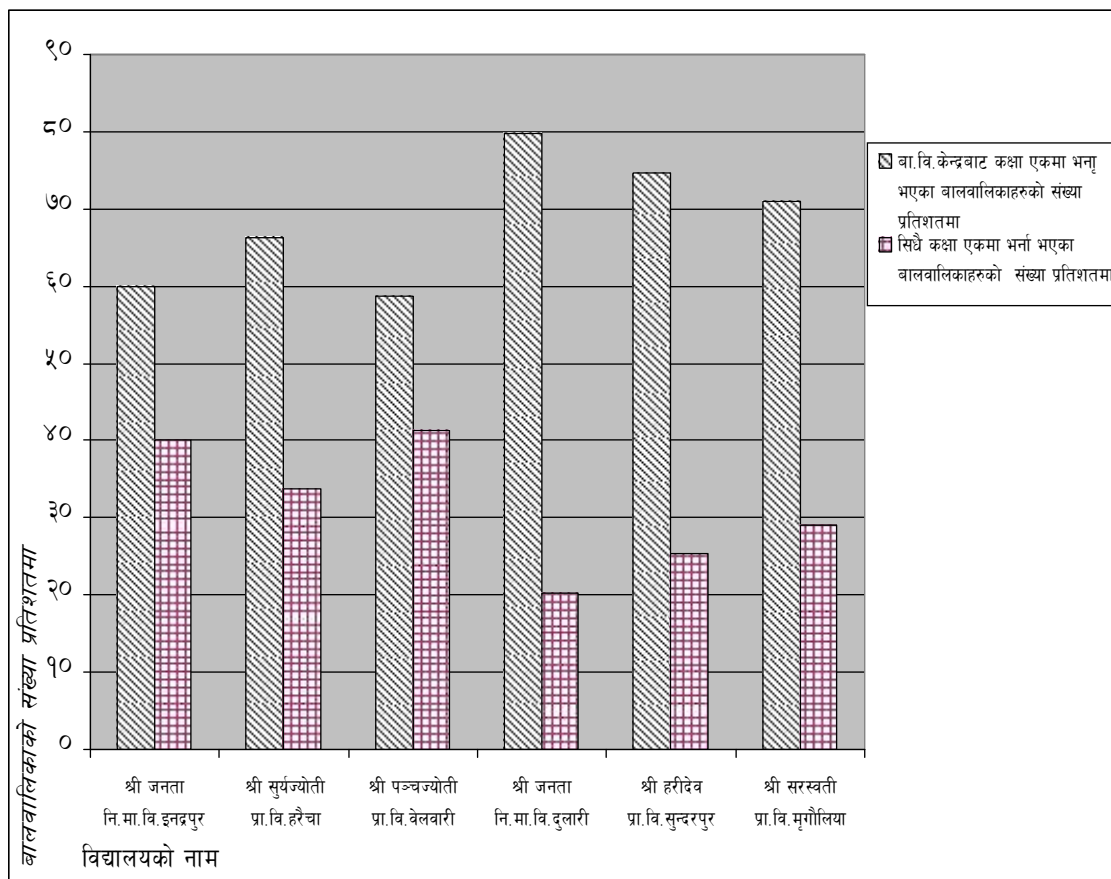
सरस्वती प्रा.वि.मा ७१% र २९% र जनता नि.मा.वि.मा ७९.७% र २२.३% देखिन्छ । समग्ररूपमा अध्ययनमा परेका छ वटै विद्यालयको प्रतिशत हेर्दा बा.वि.केन्द्रको अध्ययनवाट कक्षा एकमा आउनेको प्रतिशत ६६.४% र सिधै कक्षा एकमा आउनेको प्रतिशत ३१.६% देखिन्छ । तसर्थ कक्षा एकमा भर्ना भएका बालबालिकाहरुको ठूलो प्रतिशत बालविकास केन्द्रले ओगेटेको छ ।

त्यसैगरी बा.वि.केन्द्रले कक्षा एकको विद्यार्थी भर्नामा प्रभाव पारेको छ कि छैन भनी सरोकारवालाहरु शिक्षक, प्र.अ. र सम्बन्धित स्रोत व्यक्ति संग प्रश्न गर्दा शिक्षकहरु र प्र.अ.हरुले बा.वि.केन्द्रको सकारात्मक प्रभाव कक्षा एकमा परेको जसको कारण कक्षा एक को विद्यार्थी संख्यामा वृद्धि भई सिकाइमा समेत सहज भएको जानकारी गराए भने वि.व्य.स.अध्यक्षहरुले यस विषयमा अनभिज्ञता व्यक्त गरे । सम्बन्धित स्रोत केन्द्रका स्रोत व्यक्तिले बा.वि.केन्द्र संचालन पश्चात (२०-२५)% सम्म विद्यार्थी वृद्धि भएको, सिकाइमा सहज भएको र शैक्षिक उपलब्धि पनि उच्च रहेको तर अझैपनि सबै बालबालिकाहरुलाई बा.वि.केन्द्रको पहुच पुऱ्याउन नसकिएको तथ्य जानकारी गराए ।

समग्ररूपमा भन्नु पर्दा विद्यालयवाट प्राप्त तथ्याङ्क र सम्बन्धित सरोकारवालाहरुले दिएको प्रतिक्रियाका आधारमा भन्न सकिन्छ कि बा.वि.केन्द्र संचालन पश्चात कक्षा एकको विद्यार्थी भर्नामा वृद्धि भएको छ । त्यसकारण कक्षा एकको विद्यार्थी वढाउनमा र सिकाइ उपलब्धि उच्च राख्न बा.वि.केन्द्रले सकारात्मक भूमिका खेलेको छ (जसलाई चित्रमा निम्नरूपमा देखाइएका

चित्र :- ४

कक्षा एकमा भर्ना हुने विद्यार्थी



स्रोत :- Flash II २०६५

४.२.३ कक्षा एकमा भर्ना भएका विद्यार्थीहरू मध्ये कक्षा छाड्ने विद्यार्थीहरूको अनुपात

कक्षा एकमा भर्नाभएका मध्ये कति प्रतिशतले कक्षा छाड्ने गर्दछन्, कक्षा छाड्ने विद्यार्थीहरू मध्ये बा.वि.केन्द्रको अध्ययनबाट कक्षा एकमा आउने र सिधै कक्षा एकमा आउनेको प्रतिशत

संख्या के कस्तो रहेको छ । जसले पनि बा.वि.केन्द्रको प्रभाव देखाउने गर्दछ । ६ वटै विद्यालयको २०६५ सालको कक्षा छाड्ने विद्यार्थीको तथ्याङ्क निम्न रुपमा प्रस्तुत गरिएको छ :-

तालीका ४

कक्षा छाड्ने विद्यार्थीहरुको अनुपात

क्र.स.	विद्यालयको नाम	जम्मा विद्यार्थी संख्या	कक्षा छाड्ने को संख्या	बा.वि.केन्द्रवाट भर्ना भएका मध्ये कक्षा छाड्नेको		सिधै कक्षा एकमा भर्ना भएका मध्ये कक्षा छाड्नेको	
				संख्या	%	संख्या	%
१	श्री जनता नि.मा.वि. इन्द्रपुर	६३	०६	०२	३३.३	०४	६६.६
२	श्री सुर्यज्योति प्रा.वि.हरैचा	६०	०४	०१	२५	०३	७५
३	श्री पञ्चज्योति प्रा.वि.बेलवारी	४८	---	---	०	---	०
४	श्री जनता नि.मा.वि.दुलारी	५३	०३	०२	६६.६	०१	३३.३
५	श्री हरीदेव प्रा.वि.सुन्दरपुर	५८	०४	०१	२५	०३	७५
६	श्री सरस्वती प्रा.वि.मृगौलिया	५९	०३	---	---	०३	१००

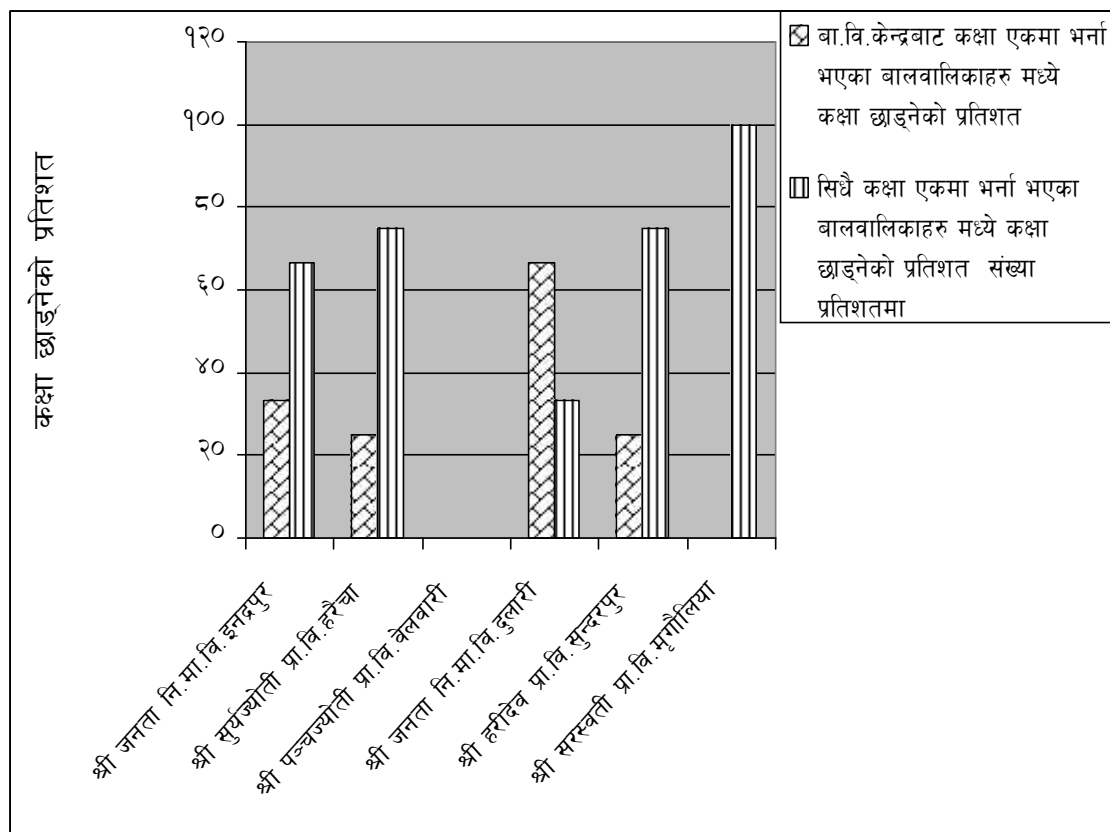
स्रोत :-प्लास-II (२०६५)

तालीका न. ४ अध्ययन गर्दा छनौटमा परेका छ वटै विद्यालयहरुमा कक्षा छाड्ने दर उच्च नदेखिएता पनि कक्षा छाड्ने विद्यार्थीहरु मध्ये सिधै कक्षा एकमा भर्ना भएका विद्यार्थीहरुको कक्षा छाड्ने दर उच्च देखिन्छ । विद्यालयहरु क्रमश श्री जनता नि.मा.वि. मा कक्षा एकमा ६३ विद्यार्थीहरु मध्ये ६ जनाले कक्षा छाडेका जसका बा.वि.केन्द्र वाट आउने मध्ये

३३.३% र सिधै कक्षा एकमा आउने मध्ये ६६.६६% विद्यार्थीहरुले कक्षा छाडेको देखिन्छ । त्यसैगरी सुर्यज्योति प्रा.वि.मा ४ जनाले कक्षा छाडेका जसमा बा.वि.केन्द्र वाट आउनेको प्रतिशत २५% र सिधै कक्षा एकमा आउनेको प्रतिशत ७५% देखिन्छ । पञ्चज्योति नि.मा.वि.मा जम्मा ४८ मध्ये कसैले पनि कक्षा छाडेको देखिदैन । जनता नि.मा.वि मा ५३ विद्यार्थी मध्ये ३ जनाले कक्षा छाडेका जसमा बा.वि.केन्द्रवाट आउनेको प्रतिशत ६६.६६% र सिधै कक्षा एकमा आउनेको प्रतिशत ३३.३३% देखिन्छ । हरीदेव प्रा.वि मा ४ जनाले कक्षा छाडेका जसमध्ये बा.वि.केन्द्र वाट आउने २५% र सिधै कक्षा एकमा आउने ७५% देखिन्छ । त्यसैगरी सरस्वती प्रा.वि.मा ३ जनाले कक्षा छाडेको जसमा सबै १००% नै सिधै कक्षा एकमा आउने रहेको देखिन्छ । समग्र रुपमा भन्दा कक्षा छाड्ने विद्यार्थीहरु मध्ये ३०% बा.वि. केन्द्रवाट आउने र ७०% सिधै कक्षा एकमा आउने विद्यार्थी रहेको देखिन्छ । जसलाई चित्रद्वारा निम्नानुसार देखाईएको छ :-

चित्र :-५

कक्षा छाड्ने विद्यार्थीहरुको अनुपात



स्रोत:-प्लास-II

मन्टेश्वरीका अनुसार शिक्षा भन्नु नै विकास हो । जुन बालबालिकाहरुको मन भित्र वाट आउनु पर्दछ । स्वतन्त्र वातावरणमा मात्र बालबालिकाहरुको आन्तरिक क्षमता प्रस्फुटन हुन्छ । सानै उमेरदेखि उपयुक्त तालिम पाएमा सिक्ने कार्य सरल, सहज र वलियो हुन्छ । सानै उमेरदेखि उचित शिक्षा पाएमा उनीहरुमा वानीको विकास हुन्छ, व्यवहारमा सुधार आउदछ, जसको प्रभाव पछिल्ला दिनहरुमा प्रत्यक्ष रूपमा देख्न पाइन्छ ।

यसरी मन्टेश्वरीले भने भै माथिको तथ्याङ्कले पनि के देखाउदछ भने वा.वि. केन्द्र अध्ययनकै कारणले विद्यालयमा विद्यार्थी संख्यामा वृद्धि भएको छ, कक्षा एकको जम्मा संख्या मध्ये ठूलो भाग वा.वि.केन्द्रले ओगटेको, वा.वि.केन्द्र अध्ययन गरेका बावबालिकाहरु ज्यादै न्यून मात्रामा कक्षा छाड्ने गरेको देखिन्छ । जसको कारण कक्षा एक नभएर वा.वि. केन्द्र हो भन्ने कुराको पुष्टि हुन्छ ।

४.३ बालविकास केन्द्रमा देखिएका समस्याहरु

बा.वि. केन्द्रमा आउने साना बालबालिकाहरुको लागि उनीहरुको स्तर सुहाउदो आवश्यक भौतिक तथा शैक्षिक सामग्रीको आवश्यकता पर्दछ । जसलाई खेलप्रधान र प्रयोगात्मक तरिकाले बालबालिकाहरुको उपयुक्त बानीको विकास गराउनु पर्दछ भनी बा.वि. निर्देशिकाले उल्लेख गरेको छ । तथापि सो पक्षलाई सैद्धान्तिक रुपमा मात्र लिएर कक्षा संचालन भएको पाउँदछौं । व्यवहारमा पूर्ण रुपमा उतार्न सकेको देखिदैन । बा.वि.केन्द्रका बालबालिकाहरुमा सामाजिक, बौद्धिक, शारीरिक र संवेगात्मक पक्षको विकास गरी राष्ट्रका निम्ति भविष्यका कर्णाधार बन्ने बालबालिकाहरुको हक हित एवं अधिकारको संरक्षण र संवर्द्धन गर्ने तथा वातावरण संग सामञ्जस्य कायम गर्दै बाच्चको लागि सामाजिक रुपमा घुलमिल हुने आधारभूत सीपको विकास गर्ने उद्देश्य अनुरूपका पाठ्यक्रमहरु तयार भएता पनि नीति अनुरूप कार्यान्वयन पक्ष त्यति सजिलो छैन । यसरी सहज नहुदा नहुदै पनि विविध समस्याहरूसंग सघर्ष गर्दै पनि बा.वि. केन्द्रवाट लाभ लिएकै छौं । यस मोरङ जिल्लाको इन्द्रपुर स्रोत केन्द्रमा स्थलगत अध्ययन गर्ने क्रममा बा.वि.केन्द्रको भौतिक, शैक्षिक, प्रशासनिक र वैयक्तिक पक्षको अवस्था बुझ्न सरोकारवालाहरु संग प्रश्नावली, अन्तरवार्ता, प्रत्यक्ष भेटघाट र प्रत्यक्ष अवलोकन वाट प्राप्त समस्याहरुलाई निम्न रुपमा उल्लेख गरिएको छ ।

४.३.१ भौतिक ब्यवस्था सम्बन्धी समस्या :-

(क) कक्षा कोठा

बा.वि.केन्द्रमा अध्ययनका लागि आउने साना बालबालिकाहरुलाई उनीहरुको शारीरिक अवस्था अनुसारको कक्षा कोठाको ब्यवस्था भएको हुनु पर्दछ । तर अध्ययनमा परेका सबै बा.वि. केन्द्रहरुमा बा.वि. केन्द्रको लागि निर्माण गरिएको भवन नभएर विद्यालयको कुनै एक कोठालाई प्रयोगमा ल्याएको देखिन्छ । जुन कक्षा कोठा साना बालबालिकाहरुको लागि उपयुक्त देखिदैन । त्यसैगरी बा.वि. निर्देशिकाले २०-२५ जना सम्म मात्र एक कक्षा कोठामा राख्नु पर्ने

उल्लेख गरेता पनि सो पक्षलाई ध्यान नदिएको देखिन्छ । भएका कक्षा कोठाहरुम पनि प्रकाशको व्यवस्था नभएको, रडरोकन नगरिएको, भ्याल ढोका टुटे फुटेका, ज्यादै गर्मी अवस्था देखिन्छ ।

(ख) फर्निचर

बा.वि.केन्द्रमा आउने साना बालबालिकाहरुको लागि उनीहरुको शारीरिक अवस्था अनुसारको बस्ने फर्निचर, पिरा , कार्पेट, गुन्द्री आदिको व्यवस्था हुनुपर्दछ । साना बालबालिकाहरुको लागि डेक्स वेन्च भन्दा भुइँमा सहज तरिकाले बस्न मिल्ने गरी पिरा, कार्पेट गुन्द्रीको आवश्यकता पर्दछ । अध्ययनमा परेका ६ वटा बा.वि. केन्द्र मध्ये २ वटामा मात्र बालबालिकाहरु बस्नको लागि गुन्द्री र कार्पेटको व्यवस्था गरेको देखिन्छ भने ४ वटा बा.वि. केन्द्रमा ठूला विद्यार्थीहरुको लागि निर्माण गरिएका फर्निचरहरु वाट नै काम चलाएको देखिन्छ । भएका गुन्द्री, कार्पेट, फर्निचरहरु पनि विद्यार्थी संख्याको आधारमा पर्याप्त छैनन् । कक्षा कोठामा शैक्षिक सामग्री राख्नको लागि दराज टेबुलको अभाव देखिन्छ ।

(ग) खेलमैदान

बा.वि. केन्द्रका बालबालिकाहरुलाई पूर्णरूपमा खेलमा आधारित भई अध्यापन गराउनु पर्दछ भनी निर्देशिकाले उल्लेख गरेको छ । तर अध्ययनमा परेका सबै बा.वि.केन्द्रहरुमा उपयुक्त किसिमको खेलमैदानको व्यवस्था गरेको देखिदैन । भएका साना खेलमैदानहरु पनि असुरक्षित, घेरावारा नगरिएको चट्टान नै चट्टान भएको देखिन्छ । मौसम अनुकूल नभएको कारण पटक-पटक दुर्घटना हुने गरेको कुरा सहयोगी कार्यकर्ताबाट प्राप्त भयो ।

(घ) पिउने पानी

बा.वि.केन्द्रहरुमा पिउने पानीको अभाव देखिन्छ । अध्ययनमा परेका ६ वटै बा.वि. केन्द्रहरु मध्ये ४ वटा केन्द्रमा विद्यालय परिसर भित्र पानी पिउनको लागि धारा, ट्यूबेलको व्यवस्था गरिएको तर भएका धारा ट्यूबेलहरु पनि बा.वि. केन्द्रका बालबालिकाहरुको लागि मात्र नभएर विद्यालयका ठूला विद्यार्थीका लागि व्यवस्था गरिएको भने २ वटा बा.वि. केन्द्रहरुमा त विद्यालय परिसर भित्र धारा, ट्यूबेलको व्यवस्था गरिए पनि संचालनमा नरहेको र पानी पिउनको लागि विद्यालय परिसर बाहिर आश्रित हुनु पर्ने देखिन्छ । प्रत्यक्ष अवलोकन गर्दा केही

बालबालिकाहरूले घरबाट नै बोतलमा पानी ल्याउने गरेको देखिन्छ । यसको अर्थ बा.वि.केन्द्रमा शुद्ध पानी होइन पिउने पानीकै अभाव देखिन्छ ।

(ङ) शौचालय

अध्ययनमा परेका ६ वटै बा.वि. केन्द्रहरूमा सामान्य शौचालयको व्यवस्था भएता पनि बा.वि.केन्द्रका साना बालबालिकाहरूको लागि उपयुक्त देखिदैन । भएका शौचालयहरू पनि पक्की नभएर कच्ची छन् । वेला वेलामा सरसफाइ नगरेको कारण शौचालय ज्यादै दूषित भएको तथ्य प्रत्यक्ष अवलोकनबाट देख्न सकिन्छ, जसका कारण शौचालयको प्रयोग गर्न सहज देखिदैन । जहाँ शौचालय छ, त्यहाँ पानीको व्यवस्था भएको देखिदैन । त्यसैगरी बालबालिकाहरूको अनुपातमा शौचालयको अपुग देखिन्छ, जसले गर्दा स्वास्थ्य र सरसफाइ सम्बन्धी अवधारणाको विकास गराउन र सही तरिकाले शौचालयको प्रयोग गर्ने बानीको विकास गराउन कठिन भएको बुझिन्छ ।

यसरी बा.वि. केन्द्रको भौतिक व्यवस्था सम्बन्धी विविध समस्या वारे श्री जनता नि.मा.वि का प्र.अ. लाई प्रश्न गर्दा विद्यालयमा आर्थिक अभाव भएको, विद्यालयको अन्य कुनै आर्थिक स्रोत नभई जिल्लाबाट प्राप्त न्यून आर्थिक स्रोतले काम चलाउनु परेको जसका कारण बा.वि.केन्द्रमा देखिएको समस्यालाई विद्यालयले चाहदाचाहदै पनि समस्या समाधान गर्न नसकिएको कुरा बताउनु हुन्छ । सोही विषयमा सम्बन्धित क्षेत्रका स्रोत व्यक्तिलाई प्रश्न गर्दा बा.वि.केन्द्रको स्थापना अनुसार भौतिक पक्षमा भने विकास गर्न नसकिएको स्वीकार गर्नुहुन्छ ।

४.३.२ शैक्षिक सामग्री सम्बन्धी समस्या

शैक्षिक सामग्रीको अभावमा प्रयोग प्रदर्शन तथा उपयुक्त ज्ञान दिन सकिदैन । अभ् भन्ने हो भने शैक्षिक सामग्रीको व्यवस्था राम्रो भएन भने पाठ्यक्रमले राखेका उद्देश्यहरू पूरा हुदैनन् । तसर्थ बा.वि. केन्द्रमा पर्याप्त शैक्षिक सामग्रीको आवश्यकता पर्दछ । अध्ययन गरिएका बा.वि.केन्द्रहरूमा पर्याप्त शैक्षिक सामग्रीको अभावका कारणले सहज तरिकाले अध्यापन गराउन कठिनाई भएको सहयोगी कार्यकर्ताहरू गुनासो गर्दछन् । अध्ययन गरिएका बा.वि. केन्द्रहरूमा चित्र, तस्वीर, गुडिया, ऐना, काइयो, रङ्गीन कागज, कलर पेन्सिल, पाठ्यक्रम, स.का.निर्देशिका,

वाल पुस्तिका, कथा कविता पुस्तिका आदि रहेता पनि पाठ्यक्रमले उल्लेख गरे वमोजिम शैक्षिक सामग्री छैनन् । भएका शैक्षिक सामग्रीहरु पनि टुटेफुटेका, च्यातिएका, विग्रिएका देखिन्छन् । यसरी पर्याप्त शैक्षिक सामग्री नहुनाका कारण हरीदेव प्रा.वि.की स.का लाई प्रश्न गर्दा बा.वि. थालनी वर्ष केही शैक्षिक सामग्री किनेको र हाल सम्म विद्यालयले कुनै शैक्षिक सामग्री आर्थिक अभाव देखाउँदै नकिनेको बताउँछिन् । तर प्राय सबै बा.वि. केन्द्रहरुमा स.का.ले केही मात्रामा स्थानीय शैक्षिक सामग्रीको व्यवस्था गरेको देखिन्छ ।

४.३.३ व्यवस्थापकीय समस्या

बा.वि.केन्द्रहरु विद्यालयमा संचालन भएकोले विद्यालय व्यवस्थापन समिति नै बा.वि.केन्द्रको व्यवस्थापन समिति रहेको देखिन्छ । उनीहरुलाई कुनै पनि संघ संस्था तथा निकायले बा.वि.केन्द्र संचालन सम्बन्धी तालिम प्रदान गरेको देखिएन । बा.वि. निर्देशिकाले बा.वि.केन्द्र संचालनमा अधिक स्थानीय स्रोत साधनको उपयोग वा खोजी गर्नुपर्ने उल्लेख गरेता पनि केन्द्रलाई व्यवस्थित रूपमा संचालन गर्नको लागि स्थानीय स्रोत साधनको परिचालन, मानवीय स्रोतको परिचालन, केन्द्रको भौतिक व्यवस्था, खेल तथा शैक्षिक सामग्रीको आपूर्ति, आर्थिक स्रोतको क्षेत्र पहिचान गर्ने व्यवस्थापकीय ज्ञान कमी र भएको ज्ञानलाई प्रयोग गर्ने क्षमताको अभावका कारणले केन्द्रको व्यवस्थापकीय पक्ष कमजोर भएको देखिन्छ साथै सरकारी र गैर सरकारी संघ संस्था, व्यवस्थापन समिति, अभिभावकहरुको एक आपसमा समन्वयको अभाव देखिन्छ । भएको समन्वय र समझदारी कार्यान्वयन हुन नसकेको तथ्य व्यवस्थापन समिति स्वीकार गर्दछ ।

४.३.४ निरीक्षण र मूल्याङ्कन सम्बन्धी समस्या

बा.वि. केन्द्रको भौतिक अवस्था के कस्तो छ ? बा.वि.केन्द्रका लागि के के सामग्री तथा सुविधाहरु उपलब्ध भएका छन ? कुन सामग्रीको अभाव छ ? भएका सामग्रीलाई कसरी प्रभावकारी तरिकाले प्रयोग गर्ने ? अध्यापन कार्य कसरी भएको छ ? स.का.नियमित उपस्थित छन् छैनन् ? बालबालिकाहरु नियमित छन् छैनन् ? अध्यापन कार्य संचालन गर्दा के कस्ता समस्याहरु आइपरेका छन ? आदि पक्षमा सम्बन्धित सरोकारवालाहरु प्र.अ., वि.ब्य.स.,

सम्बन्धित क्षेत्रका स्रोत ब्यक्ति ले नियमित निरीक्षण र मूल्याङ्कन गर्नु पर्दछ । जुन पक्ष बा.वि.केन्द्रको लागि मार्ग निर्देश वन्न जान्छ ।

अध्ययन क्षेत्रमा परेका ६ वटै विद्यालयका सम्बन्धित पक्षसंग प्रश्न गर्दा ३ जना प्र.अ. ले साप्ताहिक रूपमा, २ जनाले मासिक रूपमा र १ जनाले आवाश्यकता अनुसार निरीक्षण र मूल्याङ्कन गर्ने गरेको बताए । वि.ब्य.स अध्यक्षहरुमध्ये ४ जनाले वर्षको १/२ पटक निरीक्षण गर्ने गरेको र २ जनाले त बा.वि. केन्द्रको निरीक्षण गर्नु पर्दछ भन्ने जानकारी नै नभएको कुरा बताए । त्यसैगरी सम्बन्धित क्षेत्रका स्रोत ब्यक्तिले निरीक्षण नियमित रूपमा गर्नु पर्ने तर अन्य कामको बोभले बा.वि.केन्द्रको निरीक्षण र मूल्याङ्कन आवाश्यकता अनुसार गर्न नसकेको बताए । निरीक्षण र मूल्याङ्कन कै विषयमा श्री पञ्चज्योति बा.वि.केन्द्र कि स.का लाई प्रश्न गर्दा वेला वेलामा निरीक्षण हुने गरेको तर आफूलाई बा.वि. केन्द्रको वारेमा कुनै सुभाब नदिएको जानकारी गराइन् । यसरी सम्बन्धित पक्षको जानकारी अनुसार निरीक्षण र मूल्याङ्कन पक्ष कमजोर भएको बुझिन्छ ।

४.३.५ स्थानीय स्रोत परिचालन र अन्य समस्या

बा.वि. निर्देशिका ले अधिकतम रूपमा स्थानीय स्रोतको परिचालन गरी बा.वि.को लागि आवाश्यक भौतिक र आर्थिक पक्ष पूर्ण बनाउनु पर्ने कुरा उल्लेख गरेको छ । अध्ययन अवलोकनको क्रममा यस स्रोत केन्द्र अन्तरगतका बा.वि.केन्द्रहरुमा स-साना समस्या सुल्झाउन पनि आर्थिक सहयोगको लागि माथिल्लो निकायको मुख ताक्नु पर्ने अवस्था देखियो । समस्या समाधानको लागि स्थानीय स्रोतको परिचालन भएको देखिएन जसका कारण बा.वि.केन्द्रमा आउने बालवालिकाहरुको लागि खाजाको ब्यवस्था, पौष्टिक आहार, स्वास्थ्य परीक्षण, पूर्णरूपमा शैक्षिक सामग्रीको ब्यवस्था र आवाश्यक खेल सामग्री जुटाउन सकेको देखिदैन । बा.वि. केन्द्रमा आउने बालवालिकाहरु गरिवीको कारणले भोकभोकै आउनु पर्ने जसका कारण केन्द्रमा अतिरिक्त क्रियाकलाप गर्न असहज भएको कुरा स.का.हरु बताउदछन् । साथै अभिभावकहरु पनि बा.वि.केन्द्रमा बालवालिकाहरुको लागि खाजाको ब्यवस्था गरिदिए हुन्थ्यो भन्ने राय ब्यक्त गर्दछन् ।

४.३.६ सहयोगी कार्यकर्ता सम्बन्धी समस्या

कुनै पनि एक बा.वि.केन्द्रमा २५ जना सम्म बालवालिकाहरु राख्नु पर्ने, दिनको ४ घण्टा अध्यापन गर्नु पर्ने, सार्वजनिक विदा बाहेक विरामी विदा १२ दिन र भइपरी आउने विदा ६ दिन लिन पाउने ब्यवस्था बा.वि. निर्देशिकाले उल्लेख गरेको छ । तर अध्ययन मा परेका सबै बा.वि. केन्द्रहरुमा बालवालिकाहरुको संख्या ३०-४० जना सम्म रहेका र स.का. एक जना मात्र भएको देखिन्छ । जसका कारण स.का. विदामा बसेको दिन बा.वि.केन्द्र नै बन्द गर्नु पर्ने बाध्यता छ ।

स.का. पूर्ण रुपमा परिपक्व नभएका अर्थात प्राय सबै स.का.हरु एस.एल.सी. मात्र पास गरेको हुँदा केन्द्रमा अध्यापन गर्नु पर्ने सबै क्षेत्रमा पूर्ण ज्ञान नभएको देखिन्छ । उनीहरूसँग स्वअध्ययन सामग्री, शैक्षिक सामग्री, खेलौना, श्रव्य दृष्य सामग्री पर्याप्त मात्रामा नभएको कारण अध्यापनमा कठिनाई भएको बताउदछन् । तालिमको नाममा सबै स.का.ले सेवा प्रवेशका समयमा पाठ्यक्रम परिचयात्मक तथा सामग्री निर्माण सम्बन्धी दुई हप्ते तालिम लिएको र दुई जनाले एक पटक पूनर्ताजगी तालिम लिएको र चार जनाले कुनै पनि तालिम लिने अवसर नपाएको बताउदछन् । तसर्थ तालिमको अभावमा बालवालिकाहरुको मनोविज्ञान बुझेर उपयुक्त विधि र सामग्रीको प्रयोग गरी बालवालिकाहरुलाई आवश्यक क्रियाकलावमा सहभागी गराउन कठिनाइ परेको स.का.हरु बताउदछन् । अध्ययनमा परेका सबै बा.वि.केन्द्रहरु सबै विद्यालयमा संचालित भएको र बा.वि.केन्द्रमा अध्ययन गर्ने बालवालिकाहरु त्यसै विद्यालयमा अध्ययन गर्ने दिदी, दाजुसंग आउने गरेका र विद्यालयको समय पनि १०-४ वजे सम्म अध्यापन गराउनु पर्ने वा बालवालिकाहरुलाई हेरदेख गर्नु पर्ने बाध्यता मुख्य रुपले बताउदछन् जुन निर्देशिकाले उल्लेख गरे भन्दा वढी समय हुन आउदछ । स.का.को पारिश्रमिकको सम्बन्धमा सरकारले हालै मात्र १२०० वाट १६०० पुऱ्याएको र सो पारिश्रमिक ज्यादै न्यून भएको गुनासो गर्दछन् । दिनको ५/६ घण्टा गर्दा पनि पारिश्रमिकले दुइ छाक टार्न नपुगे पछि आफ्नो पेशा प्रति निराशा देखिन्छन् । पारिश्रमिक कम भएकै कारण स.का.हरु केन्द्रमा क्रियाकलाव संचालन गर्नका लागि आवश्यक पर्ने निर्माण तथा संकलन गर्न तथा सामग्री अध्ययन गर्ने र आवश्यक ज्ञान लिने जस्ता काममा असमर्थ भएको उल्लेख गर्दछन् ।

फ्रोवेल, मन्टेश्वरी का शैक्षिक अवधारणा अनुसार बालवालिकाहरुलाई शिक्षा प्रदान गर्न खेलको माध्यम, गीतको माध्यम र प्रयोगात्मक तरिकाले स्वतन्त्र वातावरणमा स्वसिकाइ गर्न

निश्चित तोकिएका शैक्षिक सामग्रीहरु मात्र प्रयाप्त हुदैन । उनीहरुलाई अवस्था अनुसार भौतिक, शैक्षिक र मानवीय सम्पूर्ण पक्षमा भरिपूर्ण बनाउनु पर्दछ, जसका कारण उनीहरुको विकास स्वतस्फुर्त रुपमा हुन्छ । तर हाम्रा बा.वि. केन्द्रहरुमा भौतिक, शैक्षिक र मानवीय सम्पूर्ण पक्षमा समस्या देखिएको पाउदछौ । जसका कारण बा.वि.केन्द्रले उल्लेखनीय उपलब्धी हासिल गर्न सकेको छैन । बा.वि.केन्द्रमा देखिएको समस्या सामाधान गर्नको लागि बा.वि. केन्द्रमा लगानी बढाउनु पर्ने देखिन्छ ।

परिच्छेद-पाँच

अध्ययनका प्राप्ति, निष्कर्ष र सुभावावरु

५.१ अध्ययनका प्राप्तीहरु

बा.वि.केन्द्रले कक्षा एकको सिकाइ उपलब्धीमा पारेको प्रभावको अध्ययन मोरङ जिल्लाको इन्द्रपुर स्रोत केन्द्र अन्तरगत ६ वटा बा.वि.केन्द्रहरुमा गरिदा संकलित सूचना एवं तथ्याङ्कहरुको विप्लेषणका आधारमा निम्न अनुसारका प्राप्तीहरु प्रस्तुत गरिएको छ :-

- (क) बा.वि.केन्द्रवाट कक्षा एकमा आएका बालबालिकाहरु र सिधै कक्षा एकमा आएका बालबालिकाहरुको विषयगत औषत उपलब्धी बा.वि. केन्द्रवाट कक्षा एकमा आएका बालबालिकाहरुको उच्च देखिन्छ ।
- (ख) बा.वि. केन्द्रवाट कक्षा एकमा आएका बालबालिकाहरुको शारीरिक शिक्षा र सिर्जनात्मक शिक्षामा सिधै कक्षा एकमा आएका बालबालिकाहरुको तुलनामा ज्यादै उच्च देखिन्छ ।
- (ग) बा.वि.केन्द्रवाट कक्षा एकमा आएका बालबालिकाहरु र सिधै कक्षा एकमा आएका बालबालिकाहरुको १० महिनाको मासिक औषत उपस्थिति अध्ययन गर्दा बा.वि. केन्द्रको अध्ययन पश्चात कक्षा एकमा आउने बालबालिकाहरुको उच्च पाइयो ।
- (घ) बा.वि.केन्द्रवाट कक्षा एकमा आएका बालबालिकाहरुले सरसफाइमा ध्यान दिएको पाइयो ।
- (ङ) बा.वि.केन्द्रवाट कक्षा एकमा आएका बालबालिकाहरुको कक्षा कार्य, गृह कार्यमा वढी सहभागीता पाइयो ।
- (च) सिधै कक्षा एकमा भर्ना भएका बालबालिकाहरु भन्दा बा.वि.केन्द्रको अध्ययनवाट कक्षा एकमा भर्ना भएका बालबालिकाहरुलाई सिकाउन सहज भएको देखियो ।
- (छ) सिधै कक्षा एकमा भर्ना भएका बालबालिकाहरु भन्दा बा.वि.केन्द्रको अध्ययन पश्चात कक्षा एकमा भर्ना भएका बालबालिकाहरुले शिक्षकसँग राम्रो सम्बन्ध राख्ने, साथीसंग मिलेर बस्ने, कक्षामा छिटो समायोजन हुने र विषयगत उत्सुकता ज्यादा देखाउने गरेको पाइन्छ,
- (ज) अध्ययनमा परेका सबै बा.वि.केन्द्रहरुमा बा.वि.केन्द्र संचालन अगाडिका वर्षहरुमा भन्दा बा.वि.केन्द्र संचालन पछाडिका वर्षहरुमा कक्षा एकामा विद्यार्थी संख्यामा वृद्धि भएको पाइयो ।

- (भ) अध्ययनमा परेका ६ वटै विद्यालयहरूमा कक्षा एकमा भर्ना भएका जम्मा बालबालिकाहरू मध्ये ७९.८% बा.वि.केन्द्रवाट आउने गरेका र २०.२% सिधै कक्षा एकमा आउने गरेको तथ्याङ्क प्राप्त भयो ।
- (त्र) बा.वि.केन्द्रको अध्ययनवाट कक्षा एकमा आउने बालबालिकाहरूले न्यून मात्रामा कक्षा छाड्ने गरेको पाइयो ।
- (ट) अध्ययनमा परेका ६ वटै बा.वि.केन्द्रहरूको बा.वि.केन्द्रका लागि निर्माण गरिएको भवन नभएर विद्यालयको भवनमा केन्द्र संचालन गरेको पाइयो ।
- (ठ) अध्ययनमा परेका ६ वटै बा.वि.केन्द्रहरूमा पिउने पानी, खेलमैदान, शौचालयको व्यवस्था त भएको तर बा.वि.केन्द्रका साना बालबालिकाहरूको लागि अनुकूल छुट्टै व्यवस्था नगरेको जसका कारण बालबालिकाहरूलाई शुद्ध पिउने पानी, शौचालयको प्रयोग र अतिरिक्त क्रियाकलाप गर्न ठूलो समस्या भएको पाइन्छ ।
- (ड) शैक्षिक सामग्रीलाई अध्ययन गर्दा बा.वि.केन्द्रहरूमा पर्याप्त मात्रामा शैक्षिक सामग्री नभएको पाइयो । शैक्षिक सामग्रीहरू सामान्य शैक्षिक चार्ट, बालपुस्तिका, कथा कविताका पुस्तक, पाठ्यक्रम, स.का.निर्देशिका भएको पाइयो तर दुई वटा बा.वि.केन्द्रमा पाठ्यक्रम र स.का.निर्देशिकाको समेत अभाव भई अन्य कक्षा सरह कक्षा संचालन गरेको पाइयो ।
- (ढ) बा.वि.केन्द्रहरूमा नियमित रूपमा निरीक्षण र मूल्याङ्कन भएको पाइएन ।
- (ण) बा.वि.केन्द्रका बालबालिकाहरू केन्द्रमा ५-६ घन्टा सम्म विताउने गरेतापनि उनीहरूलाई खाजाको व्यवस्था गरेको पाइएन ।
- (त) अध्ययनमा परेका ६ वटै बा.वि.केन्द्रहरूमा स.का.हरू महिला नै भएको पाइयो ।
- (थ) बा.वि.केन्द्रहरूमा निर्देशिकाले निर्देश गरे भन्दा ज्यादा बालबालिकाहरू रहेको पाइयो ।
- (द) स.का.हरूलाई सेवा प्रवेशको अवस्थामा पाठ्यक्रम परिचयात्मक र शैक्षिक सामग्री निर्माण सम्बन्धी दुई हप्ते तालिम लिएको तर त्यस पछि कुनै पनि तालिमको अवसर नपाएको जसका कारण अध्यापनमा देखिएका समस्या सामाधान गर्न नसकिएको तथ्याङ्क प्राप्त भयो

- (घ) स.का.हरु ५/६ घण्टा सम्म केन्द्रमा विताउनु पर्ने तर पारिश्रमिक ज्यादै न्यून भएको गुनासो प्राप्त भयो ।
- (न) ज्यादै न्यून पारिश्रमिकको कारणले बा.वि.केन्द्रप्रति पूर्ण रुपमा समर्पित हुन नसकेको जानकारी स.का. वाट प्राप्त भयो ।
- (प) कक्षा एकमा आउने सम्पूर्ण विद्यार्थीहरुलाई बा.वि.केन्द्रमा अध्ययन गर्ने अवसर नपाएको देखियो ।

५.२ अध्ययनको निष्कर्ष

देश निर्माणका भविष्यका कर्णधार बन्ने बालबालिकाहरुको हक हित एवं अधिकारको संरक्षण र संवर्धन गर्ने तथा वातावरणसँग सामन्जस्यता कायम गर्दै वाँच्नका लागि सामाजिक रुपमा घुलमिल गर्न सजिलो होस् भन्ने बालबालिकाहरुमा सामाजिक, बौद्धिक, शारीरिक र संवेगात्मक पक्षको विकासको आधार निर्माण गर्नका लागि हाल ७५ वटै जिल्लामा बा.वि. कार्यक्रमहरु विभिन्न नामले लागू भएका छन् । यो अध्ययन बालविकास केन्द्रले शिक्षण सिकाइमा पारेको प्रभाव गर्दा प्राप्त सूचना र तथ्याङ्कको आधारमा निम्न लिखित निष्कर्ष निकालिएको छ :-

- (क) बा.वि.केन्द्रहरुमा सिकाइको लागि प्रभाव पार्ने सकारात्मक वातावरणको सिर्जना बा.वि.केन्द्रले गरेको देखियो ।
- (ख) बा.वि.केन्द्रले बालबालिकाहरुको शैक्षिक तथा बालमनोविज्ञानसँग सम्वन्ध राख्ने सूचककोको विकास गराउन सकेको देखिन्छ ।
- (ग) विद्यालयमा नियमित तथा अतिरिक्त क्रियाकलापमा भाग लिन सक्ने क्षमताको विकास गर्न बा.वि.केन्द्र सफलताको सूचक भएको देखियो ।
- (घ) बा.वि.केन्द्र संचालन पश्चात कक्षा एकको विद्यार्थी संख्यामा वृद्धि भएको देखिन्छ ।

- (ड) बालवालिकाहरुको कक्षा छाड्ने दर घटाउन वा.वि.केन्द्रले सकारात्मक भूमिका खेलेको देखिन्छ ।
- (च) वा.वि.केन्द्रको नियमितरूपमा अनुगमन र मूल्याङ्कन गरेको देखिदैन ।
- (छ) वा.वि.केन्द्रहरुमा बालवालिकाहरुको संख्या निर्देशिकाले उल्लेख गरे भन्दा ज्यादा देखिन्छ ।
- (ज) अभिभावक, स्थानीय संघ सस्थाहरुले वा.वि.केन्द्रलाई कुनै पनि आर्थिक र भौतिक सहयोग उपलब्ध गराएको देखिदैन ।
- (झ) वा.वि.केन्द्रहरुलाई प्रभावकारी रूपमा संचालन गर्नका लागि सम्बन्धित पक्षले सरोकारवालाहरुलाई कुनै पनि चेतनामूलक कार्यक्रमहरु संचालन गरेको पाइएन ।
- (ञ) वा.वि.केन्द्रहरुमा शैक्षिक सामग्रीहरु ज्यादै न्यून भएको जसका कारण प्रभावकारी तरिकाले अध्यापन गर्न नसकिएको देखिन्छ ।
- (ट) वा.वि.केन्द्रमा आवश्यक भौतिक पक्ष भवन, डेक्स वेन्च, कुर्सी, कार्पेट, पिरा, पिउने पानी, शौचालय, खेलमैदान आदि पक्षको अभाव देखिन्छ ।
- (ठ) वा.वि.केन्द्रहरुमा बालवालिकाहरुको संख्याको तुलनामा स.का.अपुग देखिन्छ ।
- (ड) स.का.हरुले तालिमको ज्यादै न्यून अवसर प्राप्त गरेको देखिन्छ ।
- (ढ) स.का.हरु निर्देशिकाले उल्लेख गरे भन्दा लामो समय सम्म विद्यालयमा विताउनु पर्ने देखिन्छ ।

५.३ अध्ययनका सुझावहरु

वा.वि.केन्द्रका विविध समस्याहरु रहदा रहदै पनि वा.वि.केन्द्रले केही मात्रामा भए पनि उपलब्धी हासिल गरेकै छ । अझ यसलाई प्रभावकारी रूपमा संचालन गर्नु आजको आवश्यकता वनेको छ । खासगरी सहरी क्षेत्रमा आर्थिक रूपमा सम्पन्न ब्याक्तिहरुले बोर्डिङ स्कूलको उपयोग गरिरहदा गरीब र निमुखा वर्गहरुमा लक्षित गरी स्थापना गरिएका वा.वि.केन्द्रहरुलाई समाजका हरेक अभिभावक, व्यवस्थापन समिति, राजनैतिक कार्यकर्ता,

समाजका बौद्धिक अगुवाहरु, नेपाल सरकार र दातृ सस्थाहरु समेतले एकआपसमा छलफल गरी यसलाई प्रभावकारी बनाउन सके भविष्यका कर्णधार मानिएका बालवालिकाहरुको समुन्नत विकास हुने पक्षलाई स्वीकार गर्नु पर्दछ ।

यस अध्ययनका आधारमा बा.वि.केन्द्रलाई अझ प्रभाकारी बनाउन निम्न अनुसारका सुझाव प्रस्तुत गरिन्छ :-

- (क) बा.वि.केन्द्रको सकारात्मक संकेत वारेमा सम्बन्धित सरोकारवालाहरुलाई जानकारी गराउने
- (ख) बा.वि.केन्द्रको संचालन पछिका वर्षहरुमा पछिल्ला कक्षाहरुमा देखिएको प्रभावको अभिलेख राख्ने ।
- (ग) बा.वि.केन्द्रहरु विद्यार्थी संख्याको आधारमा थप गर्दै जानु पर्ने ।
- (घ) बा.वि.केन्द्र स्थापना पूर्व र पश्चात समुदायमा प्रभाकारी सम्बन्ध वढाउनु पर्दछ ।
- (ङ) बा.वि.केन्द्रलाई सहयोग गर्ने व्यक्ति, संघ सस्था तथा अभिभावकहरुलाई कदरपत्र र प्रशंशापत्र दिएर अरुलाई पनि केन्द्रपति आकर्षित गर्ने कार्य केन्द्रले गर्नु पर्दछ ।
- (च) स.का.हरुलाई पुनर्ताजगी साथै पूर्णकालीन तालिमको ब्यवस्था गरी स्थानीय स्तरमा नै शैक्षिक सामग्री निर्माण र प्रयोग गर्न उत्प्रेरित गर्नु पर्दछ ।
- (छ) बालवालिकाहरुलाई बा.वि.केन्द्रहरुमा खाजाको ब्यवस्था गर्नु पर्दछ ।
- (ज) स.का.हरुलाई अन्य विद्यालयको शिक्षक सरह पारिश्रमिकको ब्यवस्था गर्नु पर्दछ ।
- (झ) सरकारले बा.वि.केन्द्रहरुलाई पनि प्रा.वि., नि.मा.वि. र मा.वि. सरह सरकारी लगानी गरी बा.वि.केन्द्रलाई अगाडि वढाउनु पर्दछ ।
- (ञ) बा.वि.केन्द्रहरुमा खाली लगानी मात्र गरेर हुदैन निरन्तर अनुगमन र मूल्याङ्कन गरी उच्च ठहरिएका बा.वि.केन्द्रहरुलाई पुरस्कारको ब्यवस्था गर्नु पर्दछ ।
- (ट) बा.वि.केन्द्रका बालवालिकाहरुलाई स्थानीय भाषाको माध्यमबाट अध्यापन गराउनु पर्दछ ।

- (ठ) स.का.हरुले विविध क्रियाकलाप संचालन गर्दा खाली पाठ्यक्रमलाई मात्र ध्यान नदिई बालबालिकाहरुको रुचीलाई समेत ध्यान दिनु पर्दछ ।
- (ड) बा.वि.केन्द्र संचालन गर्ने काम खाली सरकारको जिम्मामा मात्र नसोची स्थानीय संघ सस्था, धार्मिक प्रतिष्ठानहरुले पनि संचालन गर्नु पर्दछ ।

सन्दर्भ सूची

- CERID (2006), Journal of Early Childhood Development .Vol.III, Kathmandu: MOE
- DOE (2063), School Level Education Statistics Nepal, (2063\2006-07), Kathmandu : DOE.
- सर्मिला कार्की(२०६४), एजुकेशनल पेजेज, काठमाडौं : दिल्ली बजार ।

श्रेष्ठ, चन्द्रवहादुर र सम्भना बस्न्यात (२०६५), शिक्षाको परिचय, काठमाडौं : भूँडीपुराण प्रकाशन ।

श्रेष्ठ, चन्द्रवहादुर र सम्भना बस्न्यात (२०६५), शैक्षणिक पद्धति, काठमाडौं : भूँडीपुराण प्रकाशन ।

कोइराला,डा.विद्यानाथ र चन्द्र व. श्रेष्ठ (२०६२), शैक्षिक व्यवस्थापन र संगठनात्मक व्यवहार, काठमाडौं : विद्यार्थी पुस्तक भण्डार ।

खनाल, पेशल (२०६४),शैक्षिक अनुशन्धान पद्धति, काठमाडौं : सनलाईट पब्लिकेशन ।

खनाल, श्रीप्रसाद र नवराज मुडवरी (२०६३), शैक्षिक अनुशन्धान पद्धति,काठमाडौं :जूपिटर पब्लिशर्स ।

खनाल, भगवान (२०६१), इसिडि केन्द्र र समुदाय विचको सम्वन्धले बालवालिकाहरुको सिकाइमा पार्ने प्रभाव एक अध्ययन(अप्रकाशित एम.एड.शोध), महेन्द्ररत्न क्याम्पस, ताहाचल : पाठ्यक्रम तथा मूल्याङ्कन विभाग ।

गौतम, नवराज (२०६३), प्रारम्भिक बालशिक्षा कार्यक्रमले सिकाइमा पारेको प्रभाव एक अध्ययन (अप्रकाशित एम.एड.शोध), महेन्द्ररत्न क्याम्पस, ताहाचल : पाठ्यक्रम तथा मूल्याङ्कन विभाग ।

ढुङ्गाना, गगांराम (२०६३), बालविकास केन्द्र र यसको वर्तमान अवस्था एक अध्ययन (अप्रकाशित एम.एड.शोध), काठमाडौं त्रि.वि.वि. पाठ्यक्रम तथा मूल्याङ्कन विभाग ।

त्रिवर्षीय अन्तरिम योजना, २०६४/०६५-२०६६/०६७ (२०६४/०६५), काठमाडौं : अर्थमन्त्रालय ।

भण्डारी, मुकुन्दप्रसाद (२०६४), पूर्ववाल्यावस्था विकास, काठमाडौं : ज्ञानकुञ्ज प्रकाशन ।

मल्ल, कोमलबदन र अन्य (२०५४), प्रारम्भिक वाल्यावस्था विकास शिक्षण विधि, काठमाडौं : त्रि.वि. ।

वाग्ले, मनप्रसाद र उपेन्द्रकुमार कार्की, (२०५७), शिक्षाका आधारहरु काठमाडौं : विद्यार्थी पुस्तक भण्डार ।

वार्षिक वजेट,२०६५/०६६ (२०६५), काठमाडौं : अर्थमन्त्रालय ।

- शर्मा, चिरञ्जिवी र निर्मला शर्मा, (२०६५), प्रारम्भिक वाल्य अवस्था विकासको सिद्धान्त/आधार, काठमाडौं : एम.के. पब्लिसर्स एन्ड डिस्ट्रीब्यूटर्स ।
- शर्मा, चिरञ्जिवी र निर्मला शर्मा, (२०५४), पाठ्यक्रम तथा मूल्याङ्कन, काठमाडौं : एम.के. पब्लिसर्स एन्ड डिस्ट्रीब्यूटर्स ।
- शर्मा, गोपिनाथ (२०६३) सं, नेपालका शिक्षा आयोगका प्रतिवेदनहरु,काठमाडौं : विद्यार्थी पुस्तक भण्डार ।
- शिक्षा मन्त्रालय (२०५९), दशौ पञ्चवर्षीय योजना मस्यौदा, काठमाडौं : लेखक ।
- शिक्षा विभाग (२०६२), प्रारम्भिक बालविकास दिग्दर्शन(पाठ्यक्रम), २०६२ भक्तपुर : लेखक ।
- शिक्षा विभाग (२०६१), प्रारम्भिक बालविकास सम्बन्धी रणनीतिपत्र, २०६१, काठमाडौं : लेखक ।
- शिक्षा ऐन,२०२८ (संशोधन, २०६३) र शिक्षा नियमावली,२०५९(तेस्रो संशोधन), काठमाडौं : पैरवी प्रकाशन ।
- शिक्षा विभाग (२०६२), प्रारम्भिक बालविकास कार्यक्रम संचालन सम्बन्धी निर्देशिका (२०६१),काठमाडौं : शिक्षा विभाग, नेपाल सरकार ।

अनुसूची १

क्र.स	विवरण	बा.वि.केन्द्रबाट कक्षा एकमा भर्ना भएका बालबालिकाहरुको औषत उपलब्धि	प्रतिशत	सिधै कक्षा एकमा भर्ना भएका बालबालिकाहरुको औषत उपलब्धि	प्रतिशत
१	उपस्थिति	४२	८७.५	२४	५०
२	सरसफाइ	४०	८३.३	२०	४१.७
३	पढाइमा ध्यान	४१	८५.४	१८	३७.५
४	कक्षा कार्य	४३	८९.६	१९	३९.६
५	गृह कार्य	३८	७९.२	२२	४५.६
६	अनुसासन	३०	६२.५	१५	३१.२
७	अतिरिक्त क्रियाकलाप	४७	९७.९	१२	२५
८	शौचालयको प्रयोग	४५	९३.८	१४	२९.२
९	विद्यालयमा समायोजन	४४	९१.७	१२	२५
१०	सिकाइमा सहजता	४६	९५.८	१४	२९.२
११	शिक्षकसंगको सम्बन्ध	४४	९१.७	१५	३१.१
१२	व्यवहारको अवस्था	३८	७९.२	१२	२५
१३	साथीसंगको सम्बन्ध	४०	८३.३	२२	४५.८
१४	विषयगत उत्सुकता	४२	८७.५	२२	४१.६
१५	शैक्षिक उपलब्धि	४२	८७.५	२५	५२.१
१६	कक्षा छाड्ने दर	१७	३५.४	४६	९५.८

स्रोत :-स्थलगत अध्ययन २०६५

अनुसुची २

क्र.स.	विवरण	बा.वि.केन्द्रबाट कक्षा एकमा भर्ना भएका बालबालिकाहरुको औषत उपलब्धि	प्रतिशत	सिधै कक्षा एकमा भर्ना भएका बालबालिकाहरुको औषत उपलब्धि	प्रतिशत
१	उपस्थिति	४२	८७.५	२४	५०
२	सरसफाई	४०	८३.३	२०	४१.७
३	पढाईमा ध्यान	४१	८५.४	१८	३७.५
४	कक्षा कार्य	४३	८९.६	१९	३९.६
५	गृह कार्य	३८	७९.२	२२	४५.६
६	अनुसासन	३०	६२.५	१५	३१.२
७	अतिसिक्त क्रियाकलाव	४७	९७.९	१२	२५
८	शौचालयको प्रयोग	४५	९३.८	१४	२९.२
९	विद्यालयमा समायोजन	४४	९१.७	१२	२५
१०	सिकाईमा सहजता	४६	९५.८	१४	२९.२
११	शिक्षक संगको सम्बन्ध	४४	९१.७	१५	३१.१
१२	व्यवहारको अवस्था	३८	७९.२	१२	२५
१३	साथी संगको सम्बन्ध	४०	८३.३	२२	४५.८
१४	विषयगत उत्सुकता	४२	८७.५	२२	४१.६
१५	शैक्षिक उपलब्धि	४२	८७.५	२५	५२.१
१६	कक्षा छाड्ने दर	१७	३५.४	४६	९५.८

स्रोत :-स्थलगत अध्ययन २०६५

बालविकास केन्द्रले शिक्षण सिकाईमा पारेको प्रभाव
अनुसूची ४

बालविकास अध्ययन पश्चात कक्षा एकका बालबालिकाको अभिभावकको लागि प्रश्नावली ।

केन्द्रको नाम/विद्यालयको नाम :-

अभिभावकको नाम:-

१. तपाईंको बालबालिकाले कति समय बालविकास केन्द्रमा अध्ययन गरे ?
क) १ वर्ष ख) ६ महिना ग) २ वर्ष घ) ४ महिना
२. बालविकास केन्द्रको कारण बालबालिकाहरुमा कस्तो परिवर्तन पाउनु भएको छ ?
.....
.....
.....
३. तपाईंको बालक विद्यालय जान उत्सुक छ/छैन ?
४. के बालविकास केन्द्रमा पठाए पश्चात विद्यार्थी घरमा अध्ययन गर्छ ?
.....
.....
५. बालबालिकाको विद्यालयप्रतिको धारणा सकारात्मक पाउनु भएको छ /छैन ?
छ भने के के ?
६. बालबालिका दैनिक विद्यालय जान इच्छुक छ/छैन ?
७. बालबालिकाहरुमा बालविकास केन्द्रमा अध्ययन गरे पश्चात देखिएका परिवर्तनहरु :-
गृहकार्य गर्छ/गर्दैन
व्यवहारमा परिवर्तन भएको छ/छैन
घरमा अध्ययन गर्छ/गर्दैन
समयमा विद्यालय जान्छ/जादैन
बालबालिकाहरु अनुशासित छन/छैनन्
बालबालिकाहरु दैनिक विद्यालय जान्छन्/जादैनन्
८. बालविकास केन्द्रमा के कस्ता समस्याहरु देख्नु भएको छ ?
.....
.....
.....
९. बालविकास केन्द्रका लागि तपाईंका सुझावहरु के के छन ?
.....
.....

-
१०. वर्तमान अवस्थामा बालविकास केन्द्रको आवश्यकता छ/छैन ?
बालविकास केन्द्रले शिक्षण सिकाईमा पारेको प्रभाव
अनुसूची ५

स्रोत ब्यक्ति/विद्यालय निरीक्षकको लागि प्रश्नावली

स्रोत ब्यक्ति/वि.नि.को नाम :-

स्रोतकेन्द्रको नाम :-

१. नेपालमा बालविकास कार्यक्रम कहिले देखि लागू भएको हो ?
.....

२. तपाईंको क्षेत्रमा/स्रोतकेन्द्रमा कहिलेदेखि बालविकास केन्द्र संचालन भएको हो ? कति संख्यामा छन् ?
.....

३. हाल यस क्षेत्रमा /स्रोत केन्द्रमा कति बालबालिकाहरु बालविकास केन्द्रमा अध्ययनरत छन् ?
.....

४. बालविकास केन्द्र स्थापनाको मुख्य कारण के के हुन ?
.....
.....

५. बालविकास केन्द्र खोल्ने न्यूनतम आधार के के हुन ?
.....
.....

६. बालविकास केन्द्रको कारण कक्षा एको विद्यार्थी भर्नामा फरक परेको छ/छैन ?

७. बालविकास केन्द्रको कारण कक्षा एको कक्षा छाड्ने दर र कक्षा दोहोर्‍याउने दरमा कमी भएको छ /छैन ?

छ भने कति ?

छैन भने किन ?

८. बालविकास केन्द्रको निरीक्षण र मूल्याङ्कन कति समयमा गर्नुहुन्छ ?
.....

९. वर्तमान अवस्थामा बालविकास केन्द्रका समस्याहरु के के देख्नु भएको छ ?
.....
.....
.....

१०. तपाईंले उक्त समस्या समाधानार्थ के कस्तो योजना बनाउनु भएको छ ?

.....
 बालविकास केन्द्रले शिक्षण सिकाईमा पारेको प्रभाव
 अनुसूची ६
 कक्षा एकको शिक्षकको लागि तयार पारिएको प्रश्नावली

विद्यालयको नाम :-

शिक्षकको नाम :-

१. बालविकास केन्द्रबाट कति प्रतिशत बालबालिकाहरु कक्षा एकमा आएका छन् ?

क) २५% ख) ५०% ग) ७५% घ) १००%

२. बालविकास केन्द्रको कारणले कक्षा एकको भर्नामा वृद्धि भएको छ/छैन ?

छ भने कति प्रतिशतले

३. बालविकास केन्द्रबाट आएका बालबालिकाहरुको दैनिक उपस्थिति मासिक कति प्रतिशत रहेको छ ?

क) मासिक २५% ख) मासिक ५०% ग) मासिक ७५%
 घ) मासिक १००%

४. बालविकास केन्द्रको कारणले कक्षा एकको सिकाइ उपलब्धी दरमा वृद्धि भएको छ/छैन ?

छ भने कति प्रतिशतले

५. बालविकास केन्द्रबाट कक्षा एकमा आएका बालबालिकाहरुको निम्न पक्षको अवस्था कस्तो रहेको छ ?

क.स.	विवरण	अवस्था			
		उच्च	मध्यम	सामान्य	निम्न
क	कक्षाको वातावरणमा समायोजन				
ख	सिकाइमा सहजता				
ग	दैनिक उपस्थिति				
घ	सरसफाई				
ङ	अनुशासन				
च	पढाइमा रुचि				
छ	अध्ययनमा लगनशिलता				
ज	कक्षा कार्य				
झ	गृहकार्य				
ञ	अतिरिक्त क्रियाकलाप				
ट	शिक्षकसँगको सम्बन्ध				

ठ	सार्थीसंगको सम्बन्ध				
ड	अन्य				

६. वर्तमान अवस्थामा बालविकास केन्द्रमा के कस्था समस्याहरु देख्नु भएको छ ?

.....

७. बालविकास केन्द्रलाई अभि विकास गर्नको लागि तपाईंका सुझावहरु के के छन् ?

.....

बालविकास केन्द्रले शिक्षण सिकाईमा पारेको प्रभाव
 अनुसूची ७

बालविकास केन्द्र संचालन भएको विद्यालयका प्रधानाध्यापकको लागि अन्तवार्ता निर्देशिका

विद्यालयको नाम :-

प्रधानाध्यापकको नाम :-

ठेगाना :-

१. तपाईंको विद्यालयमा कहिलेदेखि बालविकास केन्द्र संचालन भएको हो ?

.....

२. बालविकास केन्द्र स्थापना हुनाको कारणहरु के के हुन ?

.....

.....

३. हाल बालविकास केन्द्रमा कति विद्यार्थीहरु अध्ययनरत छन् ?

.....

४. बालविकास केन्द्रमा बालबालिकाहरु कति प्रतिशत उपस्थित हुन्छन् ?

.....

५. बालकक्षा सम्बन्धी निरीक्षण कहिले कहिले गर्नुहुन्छ ?

.....

६. बालविकास केन्द्रबाट कति प्रतिशत बालबालिकाहरु कक्षा एकमा आएका छन् ?

.....

७. बालविकास केन्द्रको कारणले कक्षा एकको भर्नामा फरक परेको छ/छैन ?

छ भने कति प्रतिशत ?

८. बालविकास केन्द्रको कारणले कक्षा एकको शैक्षिक उपलब्धीमा फरक परेको छ/छैन ?

छ भने के के ?

९. बालविकास केन्द्रबाट कक्षा एकमा आएका विद्यार्थीहरुलाई कक्षा एकको वातावरणमा सहजता

मिलेको छ/छैन ?

छ भने कस्तो ?

१०. वर्तमान अवस्थामा बालविकास केन्द्रमा के कस्ता समस्याहरु रहेका छन् ?

.....
.....
.....

११. समस्या सामाधानका लागि के के गर्नु पर्दछ ?

.....
.....

बालविकास केन्द्रले शिक्षण सिकाईमा पारेको प्रभाव
अनुसूची ८

बालविकास केन्द्रबाट कक्षा एकमा आएका बालबालिकाहरुको लागि अवलोकन फारम

विद्यालयको नाम :-

विद्यार्थीको नाम :-

क्र.स.	विवरण	अवस्था			
		उच्च	मध्यम	सामान्य	निम्न
१	उपस्थिति				
२	नियमितता				
३	सरसर्पा				
४	पढाइमा ध्यान				
५	कक्षाकार्य				
६	गृहकार्य				
७	अनुशासन				
८	अतिरिक्त क्रियाकलाप				
९	शौचालयको प्रयोग				

१०	विद्यालयमा समायोजन				
११	सिकाइमा सहजता				
१२	शिक्षकसंगको सम्बन्ध				
१३	ब्यवहारको अवस्था				
१४	साथीसँगको सम्बन्ध				
१५	विषयगत उत्सुकता				
१६	शैक्षिक उपलब्धी				
१७	कक्षा छाड्ने दर				
१८	अन्य				

वालविकास केन्द्रले शिक्षण सिकाईमा पारेको प्रभाव
अनुसूची ९

सिधै कक्षा एकमा आएका बालवालिकाहरुको लागि अवलोकन फारम

विद्यालयको नाम :-

विद्यार्थीको नाम :-

क.स.	विवरण	अवस्था			
		उच्च	मध्यम	सामान्य	निम्न
१	उपस्थिति				
२	नियमितता				
३	सरसफाई				
४	पढाइमा ध्यान				
५	कक्षाकार्य				
६	गृहकार्य				
७	अनुशासन				
८	अतिरिक्त क्रियाकलाप				
९	शौचालयको प्रयोग				
१०	विद्यालयमा समायोजन				
११	सिकाईमा सहजता				
१२	शिक्षकसंगको सम्बन्ध				
१३	व्यवहारको अवस्था				
१४	साथीसंगको सम्बन्ध				
१५	विषयगत उत्सुकता				
१६	शैक्षिक उपलब्धी				

१७	कक्षा छाड्ने दर				
१८	अन्य				

बालविकास केन्द्रले शिक्षण सिकाईमा पारेको प्रभाव
अनुसूची १०

सहयोगी कार्यकर्ताको लागि तयार पारिएको प्रश्नावली

केन्द्रको नाम :-

सहयोगी कार्यकर्ताको नाम :-

योग्यता :-

१. बालविकास कार्यक्रम कस्तो कार्यक्रम हो ?

.....
.....

२. तपाईंको बालविकास केन्द्र कहिलेदेखि सुरुवात भएको हो ?

.....

३. तपाईं यस बालविकास केन्द्रमा कहिलेदेखि कार्यरत हुनुहुन्छ ?

.....

४. यहाँ कुन कुन अवस्थाका बालबालिकाहरु सहभागी हुने गरेका छन् ?

उमेर :-

जातजाति :-

आर्थिक अवस्था :-

भौगोलिक अवस्था :-

५. हाल यस बालविकास केन्द्रमा कति बालबालिकाहरु अध्ययनरत छन् ?

.....

६. बालबालिकाहरुको दैनिक उपस्थिति दर कति छ ?

१००%

७५%

५०%

२५%

७. बालविकास केन्द्र कति समयसम्म संचालन गर्नु हुन्छ ?

-देखिसम्म
८. बालबालिकाहरु बालविकास केन्द्रमा को को सँग आउने गर्दछन् ?
 आमा/बाबु एकलै साथीसँग दिदी/दाजु
 को सँग सबभन्दा वढी ?

९ तपाईंको बालविकास केन्द्रमा भएको सशैक्षिक सामग्रीको उपलब्धता :-

१०.

क.स.	सामग्री	छ	छैन	अवस्था
१	पाठक्रम			
२	निर्देशिका			
३	सहयोगी पुस्तिका			
४	खेल सामग्री			
५	कालोपाटी			
६	कथा/कविता पुस्तक			
७	चित्रहरु			
८	श्रव्य-दृष्य सामग्री			
९	कलर पेन्सिल			
१०	विभिन्न शैक्षिक चार्ट			
११	अन्य			

बालविकास केन्द्रमा भएको भौतिक सामग्रीको उपलब्धता :-

क.स.	विवरण	छ	छैन	अवस्था
१	कक्षा कोठा			
२	खाने पानी			
३	शौचालय			
४	खेलमैदान			

५	डेक्स,वेन्च			
६	गुन्दी, पिरा, कापेट			
७	अन्य			

११. बालविकास केन्द्रलाई को को वाट सहयोग मिलेको छ ?

क्र.स.	विवरण	छ	छैन
१	जिल्ला शिक्षा कार्यालय		
२	सम्बन्धित विद्यालय		
३	गा.वि.स./न.पा		
४	सरकारी संघ संस्था		
५	गैर सरकारी संघ संस्था		
६	अन्य		

१२. अध्ययन समयलाई अतिरिक्ति क्रियाकलापको लागि विभाजन गर्नुभएको छ/छैन ?

छ भने कति समय

छैन भने किन

१३. बालविकास सम्बन्धी कुन कुन तालिम कति पटक लिनु भएको छ ?

.....

१४. बालविकास केन्द्रवाट कति प्रतिशत बालवालिकाहरु उत्तीर्ण हुन्छन् ?

१००% ७५% ५०% २५%

१५. बालविकास केन्द्रप्रति अभिभावकको धारणा कस्तो पाउनु भएको छ ?

.....

१६. वर्तमान अवस्थामा बालविकास केन्द्रमा के कस्ता समस्याहरु रहेका छन् ?

.....
.....
.....

१७. बालविकास केन्द्रलाई अझ विकास गर्न तपाईंको सुझावहरु के के छन् ?

.....
.....

१८. बालविकास केन्द्रमा काम गरेवापत तपाईं सन्तुष्ट हुनुहुन्छ ?

.....
.....

१९. बालविकास केन्द्रमा काम गर्दा तपाईंका ब्यक्तिगत समस्याहरु के के छन् ?

.....
.....
.....

बालविकास केन्द्रले शिक्षण सिकाईमा पारेको प्रभाव
अनुसूची ११

बालविकास केन्द्रको अवलोकन फारम

बालविकास केन्द्रको नाम :-

ठेगाना :-

क.स.	विवरण	अवस्था				
		उच्च	मध्यम	सामान्य	निम्न	कैफियत
१	भौतिक पक्ष भवन गुन्द्री, पिरा,कापेट शौचालय खेलमैदान खानेपानी वातावरण सरसफाई खाजाको व्यवस्था					
२	शैक्षिक पक्ष शिक्षण विधि बालकको हेरचाह खेलविधिको प्रयोग पुरस्कारको व्यवस्था मनोरञ्जन बालगीत, बालकथा चित्र, चार्टको प्रयोग					

३	कलर पेन्सिल					
	आर्थिक पक्ष चन्दा अनुदान विद्यालयको आम्दानी शुल्क अन्य					

बालविकास केन्द्रले शिक्षण सिकाईमा पारेको प्रभाव
अनुसुची १२

बालविकास केन्द्र/विद्यालय ब्यवस्थापन समितिका अध्यक्षके लागि अन्तरवार्ता
निर्देशिका

केन्द्रको नाम/विद्यालयको नाम :-

अध्यक्षको नाम :-

१. तपाईंको विद्यालयमा बालविकास केन्द्र कहिलेदेखि संचालन भयो ?

.....

२. बालविकास केन्द्रको निम्नानुसार भौतिक पक्षको अवस्था कस्तो छ ?

भौतिक पक्ष	सहयोगी संस्था	छ	छैन	अवस्था
भवन				
फर्निचर				
खेलमैदान				
शौचालय				
अन्य				

३. कक्षा संचालन सम्बन्धी निरीक्षण कहिले कहिले गर्नु हुन्छ ?

दैनिक

साप्ताहिक

मासिक

अर्धवार्षिक

४. निरीक्षण नियमित नहुनाको कारणहरु के के हुन् ?

.....

.....

.....

५. बालविकास केन्द्रलाई विद्यालयले के के सहयोग गरेको छ ?

.....

.....

.....

६. बालविकास केन्द्रमा अभिभावकहरुलाई सहभागी गराउनु भएको छ/छैन ?
७. तपाईंको विद्यालयमा बालविकास संचालन भए पश्चात कक्षा एकको विद्यार्थी भर्नामा वृद्धि भएको छ/छैन ?
८. बालविकास केन्द्रको कारण कक्षा एकको शैक्षिक उपलब्धीमा वृद्धि भएको छ/छैन ?
९. वर्तमान अवस्थामा बालविकास केन्द्रमा के कस्ता समस्याहरु देख्नु भएको छ ?

१०. बालविकास केन्द्रमा देखिएका समस्या समाधान गर्न कसकसले के के कार्य गर्नु पर्दछ ?

संस्था वा ब्यक्ति	कार्यहरु
विद्यालय व्यवस्थापन समिती	
सहयोगी कार्यकर्ता	
अभिभावक	
संघ संस्था	
जिल्ला शिक्षा कार्यालय	
गा.वि.स./न.पा.	
अन्य	

अनुसूची २

बा.वि. संचालन अगाडिका वर्षहरु र बा.वि. संचालन पछाडिका वर्षहरुमा विद्यार्थीको अवस्था
:-

क्र.स	विद्यालयको नाम	बा.वि.केन्द्र संचालनका अगाडिका तीन वर्षहरु											बा.वि.केन्द्र संचालनपछाडिका तीन वर्षहरु			
		२०६१ साल			२०६२ साल				२०६३ साल				२०६४ साल			२०६५ साल
		छात्र	छात्रा	जम्मा	छात्र	छात्रा	जम्मा	वृद्धि %	छात्र	छात्रा	जम्मा	वृद्धि %	छात्र	छात्रा	जम्मा	छात्र
१	श्री जनता नि.मा.वि.इन्द्रपुर	२०	२२	४२	२४	२४	४८	१४।२	२०	३२	५२	८	२२	३०	५२	२९
२	श्री सूर्यज्योति प्रा.वि. हरैचा	२५	३१	५६	२८	२२	५०	(((२८	२७	५५	१०	३०	२६	५६	३९
३	श्री पञ्चज्योति नि.मा.वि.वेलवारी	२०	३२	५२	२५	२५	५०	(((२८	२२	५०	(((३१	२२	५१	२९
४	श्री जनता नि.मा.वि.दुलारी	२८	१६	४४	३२	२१	५१	१६	३१	२४	५५	७।८	२२	२५	४७	२९
५	श्री हरीदेव प्रा.वि.सुन्दरपुर	१८	२२	४०	२३	२५	४८	२०	२८	२१	४९	२।१	२५	२७	५२	३९
६	श्री सरस्वती प्रा.वि.मृगौलिया	३२	२७	५९	३०	२९	५९	(((२७	३५	६२	५	२५	३०	५५	२९

स्रोत : Flash I

अनुसूची ३

नमुना छनौटमा परेका बा.वि. केन्द्रहरु, स.का. अध्यक्ष, प्र.अ., शिक्षक, अभिभावक,
बालवालिकाहरु
जिल्ला :- मोरङ इन्द्रपुर स्रोत केन्द्र
(Cluster No-7)

क्र.स	बा.वि.केन्द्र	स.का.	अध्यक्ष	प्र.अ.	शिक्षक	अभिभावक
१	श्री जनता नि.मा.वि.बा.वि.के. इन्द्रपुर	हरी कुमारी श्रेष्ठ	राजकुमार कार्की	कृष्णप्रसाद गुरागाँइ	मुना फुयाँल	मदन दनुवार रामजी पौडेल
२	श्री सूर्यज्योति प्रा.वि.बा.वि.के. हरैचा	तुलशा खड्का	भमलाल चौधरी	राजेश श्रेष्ठ	दिनेश आचार्य	रामलाल चौधरी गुणराज अधिकारी
३	श्री पञ्चज्योती प्रा.वि. बा.वि.के. वेलवारी	कल्पना पोखल	देवराज घिमिरे	जितेन्द्र थापा	गुणराज सुवेदी	देउलक्ष्मी राई दिना तामाङ
४	श्री जनता नि.मा.वि.बा.वि.के. दुलारी	भिमाकुमारी पौडेल	तोर्ण व. कार्की	गणेश प्रसाद ढुङ्गाना	छवीलाल चौलागाँइ	शुशिला दाहाल सोमना उराव
५	श्री हरीदेव पा.वि.बा.वि.के. सुन्दरपुर	नारायणी भण्डारी	गगांप्रसाद घिमिरे	नरेश सुवेदी	सिता दाहाल	रुद्र ब. राई मोहन गुरुङ
६	श्री सरस्वती प्रा.वि.बा.वि.के. मृगौलिया	उर्मिला चौधरी	कलकत्तु माझी	भूनेश्वर शाह	आशा भण्डारी	हशंलाल विश्वास कृष्ण माझी