

परिच्छेद एक : परिचय

१.१ पृष्ठभूमि

आजको २१ औं शताब्दी ज्ञान, विज्ञान र सूचना प्रविधिको विस्फोटनको युग हो । ज्ञान आर्जन, विस्तार र व्यापकताको क्षेत्रमा पछि पर्ने व्यक्ति, समाज र राष्ट्र सधैं पछि पर्ने कुरा निश्चित छ । शिक्षालाई राष्ट्रविकासको मेरुदण्ड तथा मानव विकासको मूल तत्वको रूपमा लिइन्छ । समाजमा रहेको सामाजिक, राजनैतिक आर्थिक, सांस्कृतिक आदि अव्यहुरुबाट हुने विभेदमा कमी ल्याई वर्गविहीन समाजको स्थापना गर्न शिक्षा एउटा सशक्त माध्यमको रूपमा रहेको छ । शिक्षाका यी तमाम अपरिहार्यतालाई सामान्य सिद्धान्तमा आधारित एकै प्रकारको औपचारिक शिक्षा कार्यक्रमले समेटन नसक्ने भएकोले पुरक वा विकल्प शिक्षाको रूपमा खास गरी विकासशील र अल्पविकसित देशहरूले अनौपचारिक शिक्षा कार्यक्रम सञ्चालन गरी सो अन्तर्गत साक्षरता शिक्षा, साक्षरोत्तर शिक्षा, महिला शिक्षा, बाल शिक्षाका साथै जीवनपर्यन्त शिक्षामा जोड दिएका छन् । जसले वर्ग, उमेर, जातमा समस्तरीय शिक्षा प्रदान गरी शैक्षिक विकेन्द्रीकरण तथा मूलप्रवाहीकरणमा समेत अवसर प्रदान गरेको हुन्छ ।

निरक्षरता उन्मूलन गर्ने शैक्षिक कार्यक्रम, विकासात्मक कार्यक्रम, सशक्तीकरण गर्ने कार्यक्रम, समुदायमा सीपमूलक तालिम, वचत तथा ऋण कार्यक्रम, संस्कृति संरक्षण, जनचेतनामूलक कार्यक्रम, स्वास्थ्य शिक्षा, वातावरण संरक्षण लगायतका स्थानीय समुदायको आवश्यकता र माग बमोजिमका कार्यक्रमहरूलाई संगठित गरी एकीकृत रूपमा व्यापक जनसहभागिताको आधारमा सञ्चालन गर्नु पर्ने आवश्यकता महसुस भइरहेका अवस्थामा साक्षर भएका व्यक्ति र समुदायमा बसोवास गर्ने सबैको लागि निरन्तर तथा र जीवनपर्यन्त शिक्षाको परिपूर्ति गर्दै जानको लागि युनेस्को काठमाडौंले सन् १९७२ तिर सामुदायिक अध्ययन केन्द्रको अवधारणा विकास गरेको हो । नेपालमा यस केन्द्रको अवधारणा बारेमा स्पष्ट जोड दशौं पञ्चवर्षीय योजनामा देखा पर्‍यो । सबैभन्दा पहिले सन् १९७२ मा कास्की जिल्लाको लालचौक गाउँमा परीक्षण गरिएको थियो भने सन् १९८० को दशकतिर सेती अञ्चलका ५ जिल्लाहरूमा 'ग्रामीण वाचनालय'को रूपमा ग्रामीण विकासको निम्ति शिक्षा परियोजनाले कार्यक्रम सञ्चालन गरेको थियो, (काफ्ले तथा अन्य २०६१:२४७) ।

उल्लेखित पृष्ठभूमिमा शिक्षाको अवसरवाट वञ्चित भएका गरिवीको चपेटामा परेका समुदायका विभिन्न व्यक्तिहरूको चाहना र आवश्यकतामा आधारित योजना तर्जुमा, कार्यक्रम निर्माण गरी प्रभावकारीरूपमा कार्यान्वयन गर्नु पर्ने हुन्छ। केन्द्रले कार्यक्रमहरूलाई उपयुक्त ढंगले सञ्चालन गर्न व्यवस्थापन पक्षहरूलाई सुदृढ बनाई आई परेका समस्या तथा चुनौतिहरू समाधान गर्न यो अध्ययनले सहयोग गर्ने अपेक्षा गर्न सकिन्छ।

१.२ समस्याको कथन

वि.सं. २००७ सालमा नेपालको साक्षरता २ प्रतिशत मात्र रहेको थियो। हाल तीन वर्षीय अन्तरिम योजना कार्यान्वयनको चरणमा छ। यस योजनाले ६ वर्ष माथिका ६३ प्रतिशत नेपाली नागरिक साक्षर रहेका र १५ वर्षमाथिका व्यक्तिहरूको साक्षरता ५२ प्रतिशत रहेकोले अझ पनि ६ वर्षमाथिका ३७ प्रतिशत र १५ वर्ष माथिका ४८ प्रतिशत नागरिक निरक्षर छन् (राष्ट्रिय जनगणना, २०५८)। पढ्न लेख्न सक्ने साक्षर महिलाहरू ४२.५ प्रतिशत रहेका छन् भने दलित, आदिवासी जनजातीहरू, लोपोन्मुख जाति पिछडिएको भौगोलिक क्षेत्रका व्यक्ति तथा समुदाय, मधेशी, मुस्लिम लगायतका जातिमा निरक्षरता प्रतिशत अझ बढी छ।

अनौपचारिक शिक्षाका कार्यक्रमहरू प्रभावकारी रूपमा सञ्चालन गर्नको लागि नेपालमा आफ्नो राजनैतिक तथा सामाजिक परिवेश सुहाउँदो सैद्धान्तिक ढाँचा प्रयोग हुन सकिरहेको छैन। राष्ट्रिय तथा अन्तर्राष्ट्रिय सरकारी तथा गैरसरकारी संस्थाहरूलाई कसरी समन्वयात्मक रूपमाका कार्यक्रमहरू चलाउने, कहिले सम्म र कसरी १ करोड भन्दा बढी निरक्षर जनतालाई साक्षरता शिक्षा दिने? अनौपचारिक शिक्षाको प्रकृति कस्तो प्रकारको हुनुपर्ने? सधैं माथिबाट कार्यक्रम निर्माण तथा सञ्चालन गर्ने, परिपाटीलाई कसरी तलबाट सुरु गर्ने परम्परा बसाल्ने? एउटै मात्र संस्थाबाट अनौपचारिक शिक्षालाई कसरी सहभागितामूलक बनाई समन्वयात्मक ढङ्गले नियमित रूपमा सञ्चालन गर्ने? स्तरीय शिक्षाको लागि कार्य सञ्चालन अनुगमन र निरीक्षण प्रक्रियालाई कसरी सुदृढ बनाउने? अनौपचारिक शिक्षाका कार्यक्रमहरू सर्वसाधारण वा लक्षित जनतासम्म पुऱ्याउन के गर्ने? स्थानीय रूपमा आर्थिक स्रोतको परिचालन कसरी गर्ने? अनौपचारिक र औपचारिक शिक्षालाई जोड्ने प्रविधिको विकास कसरी गर्ने र यसलाई कसरी कार्यान्वयन गराउने? उपलब्धी स्तरमा कार्यक्रमको प्रभावकारिताको मापन कसरी गर्ने? विभिन्न संस्थाले गरेको

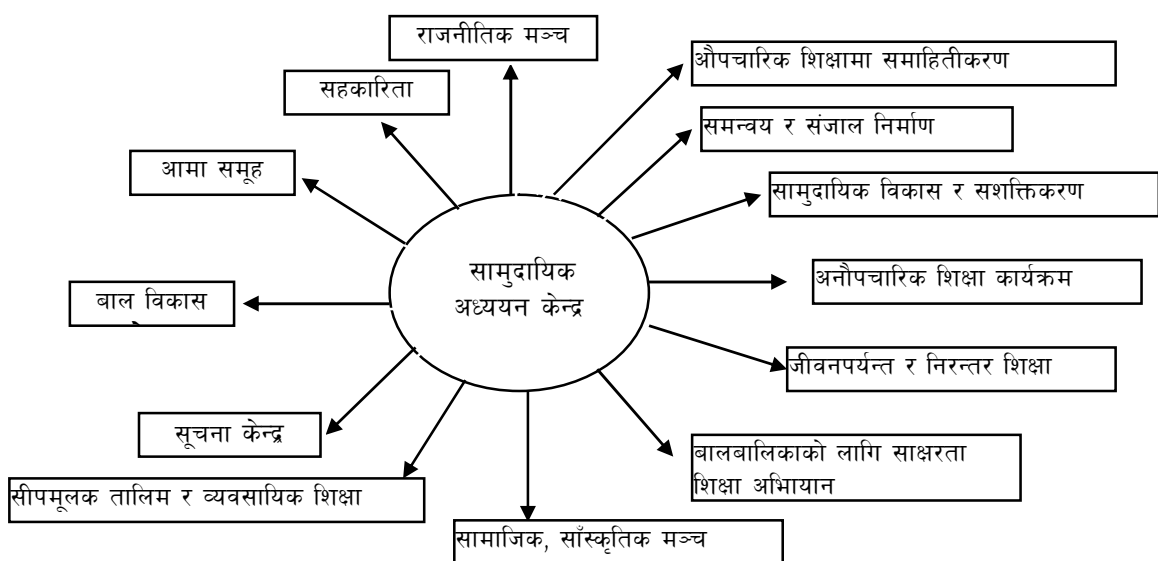
अध्ययनमा विभिन्न खालका साक्षरताको तथ्याङ्क देखिएको अवस्थामा कसरी सूचना तथा तथ्याङ्क पहिल्याउने र साक्षरता प्रतिशत कसरी निक्यौल गर्ने ? आदि समसामयिक सवालमा सरोकारवाला निकायले ठोस निर्णय लिनु आवश्यक भइसकेको छ ।

केन्द्रका व्यवस्थापन समितिबाट सञ्चालन हुने तथा भएका कार्यक्रमहरूको नियमित अनुगमन र सुपरीवेक्षण गर्ने, कामको मूल्याङ्कन गरी आवश्यक सुधार गर्नु, जीवनपर्यन्त र निरन्तर शिक्षा प्रदान गर्ने, केन्द्रको रूपमा दीगो विकास गर्नु, स्थानीय समुदायको चाहाना र आवश्यकतामा आधारित कार्यक्रम सञ्चालन गर्नु, समावेशी जनसहभागिता, लक्षित वर्ग एवं समुदायमा उनीहरूको जीवनस्तरमा सुधार ल्याउने कार्यक्रमको सञ्चालन एवं व्यवस्थापन प्रभावकारी रूपमा कसरी गर्ने भन्ने व्यवस्थापन पक्षका मुद्दा “सामुदायिक अध्ययन केन्द्रमा अनौपचारिक शिक्षा व्यवस्थापन” नामक शोध शिर्षक अर्न्तगत अध्ययन र विश्लेषण गरिएको छ ।

१.३ अध्ययनको औचित्य

नेपालमा कूल जनसंख्याको ४६ प्रतिशत जनता निरक्षर छन् । प्राथमिक विद्यालय उमेरका बालबालिकाहरूमध्ये करिब ११ प्रतिशत विद्यालय शिक्षाको पहुँच बाहिर छन् भने प्राथमिक विद्यालय प्रवेश गरेका बालबालिकाहरूमध्ये एक तिहाइले मात्र कक्षा ५ पूरा गर्दछन् । साक्षर भइसकेका नव साक्षरहरूलाई साक्षरोत्तर कक्षाका साथै निरन्तर शिक्षाको आवश्यकता रहेको छ । समुदायका पिछडिएका वर्ग, समुदाय, लिङ्ग, जातिलाई उनीहरूको स्थानीय आवश्यकता अनुसार ज्ञान, सीप, दक्षता अभिवृद्धि गरी जीवन पर्यन्त शिक्षा को अवसर प्रदान गर्न सामुदायिक अध्ययन केन्द्रबाट अनौपचारिक शिक्षा कार्यक्रम सञ्चालन गर्दा समुदायका लक्षित वर्ग बढी लाभान्वित हुने हुँदा आवश्यकता हुन गएको हो ।

समुदायमा जनसहभागिता जुटाई लक्षित समूहलाई माथि उल्लेखित प्रयासमा सघाउ पुऱ्याउन र स्थानीय जनतालाई निरन्तर र दीगो रूपमा स्रोत व्यवस्थापन गर्न सामुदायिक अध्ययन केन्द्रमार्फत क्षमता अभिवृद्धि गराई सशक्तीकरण गर्नु आवश्यक छ । समुदायमा स्थापना भएका सामुदायिक अध्ययन केन्द्र तथा स्थापनाको क्रममा रहेको सामुदायिक अध्ययन केन्द्रको औचित्यलाई यसरी प्रष्ट पार्न सकिन्छ :



स्रोत : सेरिड २००५ ।

नेपालमा शिक्षा आर्जनको सुविधा तथा अवसरहरूबाट अझै पनि धेरै बालबालिका, प्रौढ पुरुष तथा महिला, पिछडिएका जाति, जनजाति र अल्पसंख्यक समुदाय पछि परेका छन् । अर्को तर्फ शिक्षा अवसर लिने अवस्था भएपनि सचेतनाको कारण, गरिबी, विद्यालयको कक्षा कोठाको वातावरण, घरायसी काममा व्यस्त रहनु पर्ने, अर्काको काममा काम गर्नु पर्ने कारण त्यस्ता व्यक्ति तथा समुदायलाई शिक्षाको मुलप्रवाहीकरणमा ल्याई उनीहरूलाई शिक्षामा कसरी निरन्तरता दिई सीप, दक्षता, क्षमता अभिवृद्धि गराउने र निरन्तर रूपमा शिक्षा आर्जन गर्न सहयोग पुऱ्याउन सकिन्छ भनेर नै सरकारबाट शिक्षाको पहुँच नपुगेको क्षेत्र, लक्षित व्यक्ति तथा समुदायसम्म निरन्तर शिक्षा सञ्चालन गर्नु, शिक्षा व्यवस्थापनमा देखिएका चुनौति र समाधान गर्न चालेका प्रयत्न, आगामि दिनमा चाहिने योजना, कार्यक्रम के कस्तो हुनु पर्दछ, अनौपचारिक शिक्षा व्यवस्थापनलाई अझ बढी प्रभावकारी रूपमा केन्द्रबाट सञ्चालन गर्नको लागि थप अध्ययन अनुसन्धान गर्न आवश्यक देखिएकोले यस विषयलाई महत्वपूर्ण रूपमा लिएको छ ।

व्यक्ति, समुदायका आकांक्षा र आवश्यकता दिनप्रतिदिन बढदै गई रहेका छन् । नयाँ-नयाँ कार्यक्रमहरू अध्ययन केन्द्रबाट पूरा गर्न व्यवस्थापन पक्ष सुदृढ हुनु आवश्यक छ । समयको माग अनुसार केन्द्रबाट संचालित कार्यक्रमहरूलाई अझ परिमार्जन र थप गरी दीगोपना कायम राख्न र सामुदायिक जीवनपर्यन्त शिक्षा केन्द्रको रूपमा विकास गर्दै जानु अति

आवश्यक भएको छ । अतः यस अध्ययनबाट प्राप्त नतिजा तथा अध्ययनले सामुदायिक अध्ययन केन्द्रमा खास गरी अनौपचारिक शिक्षाको व्यवस्थापनमा प्रभावकारिता ल्याउन सहयोग पुऱ्याउनु नै अध्ययनको औचित्य रहेको छ ।

१.४ अध्ययनको उद्देश्य

यस अध्ययनका उद्देश्यहरू निम्नानुसार रहेका छन् :-

- क) सामुदायिक अध्ययन केन्द्रमा अनौपचारिक शिक्षा कार्यक्रमको व्यवस्थापनको अवस्था लेखाजोखा गर्ने ।
- ख) सामुदायिक अध्ययन केन्द्रमा अनौपचारिक शिक्षा व्यवस्थापनमा देखिएका समस्या तथा चुनौतिको विश्लेषण गर्ने ।
- ग) सामुदायिक अध्ययन केन्द्रमा अनौपचारिक शिक्षा कार्यक्रमलाई प्रभावकारी ढङ्गबाट व्यवस्थापन गर्ने उपायहरू सुझाउने ।

१.५ अनुसन्धानात्मक प्रश्न

माथि उद्देश्यमा उल्लेख गरिएका विषयवस्तुलाई पुष्टि गर्न निम्न प्रमुख अनुसन्धानात्मक प्रश्न रहेको छ :

- क) सामुदायिक अध्ययन केन्द्रमा कुन-कुन किसिमका अनौपचारिक शिक्षा कार्यक्रमहरू सञ्चालित छन् ?
- ख) सामुदायिक अध्ययन केन्द्रमा भौतिक सुविधाको व्यवस्था के-कस्तो रहेको छ ?
- ग) अनौपचारिक शिक्षा सञ्चालनमा व्यवस्थापकिय समस्या के-के छन् ?
- घ) अनौपचारिक शिक्षा सञ्चालनमा शैक्षिक सामग्रीसँग समस्या के-के छन् ?
- ङ) समस्या समाधानका उपायहरू के-के हुन सक्छन् ?
- च) संस्थागत विकास गर्न कुन-कुन उपायहरू अपनाउनु पर्ला ?

१.६ अध्ययनको परिसीमा

व्यवस्थापन शब्द आफैमा व्यापक क्षेत्र ओगटने विषय भएको तथा सीमित र निश्चित समय, स्रोतसाधन जनशक्तिको अभावको कारण यो अध्ययनलाई चितवन जिल्लाको केही सामुदायिक अध्ययन केन्द्रका व्यवस्थापकीय स्रोतका पक्ष मध्ये भौतिक पक्ष, शैक्षिक पक्ष, आर्थिक पक्ष, मानवीय पक्ष र सुचना तथा प्रविधि पक्षहरूको बारेमा सरोकारवालाहरूबाट अनुसन्धानका साधनहरूको प्रयोग गरी आवश्यक तथ्याङ्क सङ्कलन तथा जानकारीहरू प्राप्त गरिएको छ । अनुसन्धानको लागि छनौटमा परेका नेपाल सरकार र अन्तर्राष्ट्रिय संस्थाहरूबाट अनौपचारिक शिक्षा कार्यक्रम व्यवस्थापनका विविध आयामहरूमा सहयोग पुऱ्याएका सामुदायिक अध्ययन केन्द्रहरूमध्ये शारदा सामुदायिक अध्ययन केन्द्र, शारदानगर, गीतानगर सामुदायिक अध्ययन केन्द्र, गीतानगर र सामाजिक सेवा सामुदायिक अध्ययन केन्द्र, भरतपुर गरी तीन वटा सा.अ.के. लाई अध्ययनको क्षेत्र मानिएको छ । अध्ययन क्षेत्रहरूको विवरण अनुसूची ६ मा राखिएको छ ।

परिच्छेद दुई : सम्बन्धित साहित्यको पुनरावलोकन तथा सैद्धान्तिक खाका

अध्ययन कार्यलाई अधि बढाउनुपूर्व सम्बन्धित विषयमा के-कति अध्ययन अनुसन्धान भएको छ, कुन-कुन साधन, सामाग्री तथा विधिको प्रयोग भएको छ, के-के सुझाव दिएका छन्, तिनीहरूको वृहत अध्ययन नै साहित्यको पुनरावलोकन हो । यस अध्ययनमा शोधार्थीले सम्बन्धित विषयमा गरिएको पुनरावलोकन यस प्रकार छ ।

२.१ सम्बन्धित साहित्यको पुनरावलोकन

दाहाल (२०६५), का अनुसार नेपालमा अनौपचारिक शिक्षा कार्यक्रममा संलग्न रहेका र बाहिर रहेका निरक्षर सहभागीहरूको वास्तविक आवश्यकताको पहिचान गर्न सकिएको छैन । नीतिगत र योजना स्तरमा आवश्यकता अनुरूप कार्यक्रमलाई व्यापकता बनाउन सकिएको छैन । सामाजिक रूपमा जाति प्रथाले जन्माएको सामाजिक भेदभावको कारण तल्लो जात र माथिल्लो जातका सहभागीहरूसँग एउटै ठाउँमा बस्न अठारो महसुस गरेको पाइन्छ । संस्थागत रूपमा धेरै जसो जनजातिमा पढ्ने संस्कार देखिदैन । अनौपचारिक शिक्षा कार्यक्रमहरूको लागि छुट्टाइएको राष्ट्रिय बजेट र देशमा रहेको निरक्षरताको स्थितिलाई हेर्दा यो एकदमै महत्वकांक्षी कार्यक्रम देखिन्छ । शिक्षा क्षेत्रमा छुट्टाइएको मूल बजेटको २ प्रतिशत मात्र अनौपचारिक शिक्षा कार्यक्रममा छुट्टाइने गरेकोले भण्डै ४६ प्रतिशत निरक्षरहरू, बीचमै कक्षा छोड्ने बालबालिकाहरू, विद्यालयको पहुँच बाहिर रहेका ११ प्रतिशत बालबालिकाहरू आदिलाई अन्तर्राष्ट्रिय मापदण्ड अनुसार शिक्षा प्रदान गर्न सकिएको छैन । साक्षरता शिक्षाबाट सिकारुमा ७ Rs. अर्थात (Reading, Writing, Arithmetic, Rights, Responsibilities, Relationship and Recreation) बाट साक्षर बनाई ज्ञान, सीप र दक्षता बढाउने उद्देश्य पूरा गर्न र उपलब्धिमूलक बनाउन सकिएको छैन ।

सेरिड (२००७), का अनुसार निरक्षरहरूलाई अनौपचारिक शिक्षाका कार्यक्रमहरू मार्फत साक्षर बनाउने अभियानमा नेपालका सरकारी, गैरसरकारी, राष्ट्रिय तथा अन्तर्राष्ट्रिय धेरै संघसंस्थाहरू कार्यरत छन् । एकद्वार प्रणालीको अभावमा सबै सकारी तथा गैर सरकारी संस्थाहरूको कार्यक्रममा समन्वयात्मक ढंगबाट अगाडि बढ्न सकेको छैन । हालसम्म कुनै

पनि जिल्लालाई निरक्षरतामुक्त क्षेत्र बन्न नसकेको कारणले पनि साक्षरता अभियानमा लागेका संस्थाहरूको गतिविधिहरू प्रभावकारी हुन नसकेको संकेत गर्दछ । हाल संचालित का कार्यक्रमहरू विभिन्न संस्थाहरूबाट भएको परिप्रेक्षमा यस्ता स्थानीय तहमा अनौपचारिक शिक्षा कार्यक्रम थप गरी समुदायलाई नै बढी जिम्मेवार बनाउनु पर्दछ । यसका लागि समुदायमा आधारित संस्थाको रूपमा खुलेका तथा खुल्न लागेका सामुदायक अध्ययन केन्द्रहरूलाई जिम्मेवार बनाई समुदायको आवश्यकताका आधारमा उनीहरूद्वारा नै कार्यक्रम तथा कक्षा सञ्चालन र अनुगमन गर्न लगाई कार्यक्रमहरूको जिम्मेवारी दिनुपर्दछ ।

काफ्ले तथा अन्य (२०६३), का अनुसार शिक्षालाई सबैको पहुँच, आवश्यकता, सान्दर्भिकता र जीवनपयोगी बनाउन वैकल्पिक धारको रूपमा अनौपचारिक शिक्षाको खोजी गरियो । अतः सन् १९६० को दशकमा फिलिप कुम्बस (Philip Coombs) ले प्राचीन कालदेखि चलि आएको अनौपचारिक शिक्षालाई एउटा स्वरूप प्रदान गरे । ब्रेमबेक (Brembeck) का अनुसार 'अनौपचारिक शिक्षालाई 'मौन उद्यम'को रूपमा रहि आएको थियो । त्यही मौन उद्यमलाई कुम्बसले निश्चित संरचना प्रदान गरे तथा पाउलो फ्रेरे, जुलियस नेरेर आदिले यसमा नयाँ नयाँ सौँचहरू थपिदिए । अतः अनौपचारिक शिक्षा नयाँ संरचनाको रूपमा सन् १९६० को दशकदेखि प्रारम्भ भएको देखिन्छ । 'पढौँ र पढाऔँ' भन्ने संस्कार भएका पक्षधरहरूलाई मात्रै विद्यालयले समेट्न सक्थे, तर ग्रामीण क्षेत्र र दुर्गम इलाकामा रहेका दलित, आदिवासी, महिला र पिछडिएका एवम सुविधाविहीन वर्गमा यो संस्कारको अभावले उनीहरू विद्यालय शिक्षामा समेटिन सकेनन् । यो वर्ग र समुदायको लागि केन्द्रित गरी नेपालमा अनौपचारिक शिक्षा कार्यक्रम सञ्चालन गरिँदै आएको पाइन्छ ।

सेरिड (२०६४), का अनुसार अनौपचारिक शिक्षासम्बन्धी नीति, नियम, कार्यान्वयन तरीका र अनुगमन, मुल्याङ्कन कार्य अनौपचारिक शिक्षा केन्द्र र शिक्षा मन्त्रालयद्वारा निर्माण गरिँदै आएको छ । कार्यक्रम कार्यान्वयनको लागि विकेन्द्रीकृत ढाँचा अनुरूप जि.शि.का.लाई मुख्य जिम्मेवार बनाइएको छ । यसका साथै प्रभावकारी र गुणस्तरीयताको लागि स्थानीयस्तरमा विभिन्न समितिहरू बनाई कक्षा व्यवस्थापन र अनुगमन कार्यको जिम्मेवारी दिइएको छ । यति हुँदा हुँदै पनि औपचारिक शिक्षा र कूल जनसंख्याको भण्डै आधा जनसंख्या निरक्षर

रहेका समुदाय र वर्गलाई समेट्न अघि सारिएको अनौपचारिक शिक्षाका कार्यक्रमहरूलाई एकलो जि.शि.का.ले मात्र धान्ने अवस्था देखिँदैन ।

शाक्य (२०६५), का अनुसार जि.शि.का.हरू परीक्षाका कार्यहरू, शि.से.आ.का कामहरू शिक्षक तालिमका कामहरू शिक्षा विभागबाट निर्देशित कामहरू तथा स्वयम् जिल्लामा आइपर्ने दैनिक काम काजमा नै अत्यन्त व्यस्त देखिन्छ । यी कार्यहरू सम्पादन गर्नु मात्र उसको प्राथमिकता दायरा भित्र परेको देखिन्छ । ओभेलको रूपमा रहेको अनौपचारिक शिक्षाका कार्यक्रमहरू जि.शि.का.ले फूसदको समयमा मात्र सञ्चालन गर्ने र त्यसको प्रभावकारी अनुगमन, सुपरीवेक्षण कार्य गर्न सकेको पाइँदैन । कोटा वितरण र तालिम संचालनमा मात्र सीमित रहन पुगेको यस कार्यक्रमलाई आम समुदायले बालुवामा पानी खन्याए सरहको रूपमा लिन थालिसकेका छन् । त्यसैले नेपालमा सञ्चालन गरिने अनौपचारिक शिक्षाका कार्यक्रम कार्यान्वयन गर्न प्रत्येक जिल्लामा स्वतन्त्र अस्तित्व भएको छुट्टै सरकारी संयन्त्रको निर्माण गरिनु पर्दछ । त्यसका लागि शिक्षा मन्त्रालयमा रहेका मौजुदा दरबन्दी संरचनाबाट नै पूरा गर्न सकिन्छ । जसबाट उक्त कार्यालयले अनौपचारिक शिक्षाका कार्यक्रमहरू मात्र हेरी प्रभावकारिता र गुणस्तरीयता कायम गरी सफलता प्राप्त गर्ने आशा गर्न सकिन्छ ।

UNESCO (2006), का अनुसार विश्वका धेरै मूलुकहरूमा औपचारिक र अनौपचारिक शिक्षा हेर्ने निकाय केन्द्रस्तरदेखि जिल्ला स्तरसम्म अलग अलग रूपमा खडा गरी कार्यान्वयन गरिएको पाइन्छ । थाइलैण्डमा सञ्चालन गरिएको अनौपचारिक शिक्षा कार्यक्रमको सफलताबाट नेपालले पाठ सिक्नु पर्ने अवस्था आएको देखिन्छ । त्यहाँ केन्द्रमा अनौपचारिक शिक्षा कमिशन र त्यसको मातहतमा रहने गरी प्रत्येक Province मा अनौपचारिक शिक्षाका कार्यक्रमहरू सञ्चालन गर्न छुट्टै अनौपचारिक शिक्षा Provincial Centre District Non-formal Education Centre हरू खडा भएको पाइन्छन् । समुदायको सहभागितामा उनीहरूकै मागअनुसार सीमित स्रोत र साधनबाट सामुदायिक अध्ययन केन्द्रमार्फत् अनौपचारिक शिक्षा कार्यक्रमहरू उदाहरणीय रूपमा सञ्चालन भइरहेको पाउन सकिन्छ,।

पौडेल (२०६५), का अनुसार नेपालमा पनि विगतदेखि नै अनौपचारिक शिक्षाका कार्यक्रमहरूलाई कसरी प्रभावकारी रूपमा व्यवस्थापन गर्न सकिन्छ भनेर विभिन्न विधिहरू (Models) को प्रयोग भएको पाउँदछौं । सन् १९५१ मा Dr. Frank Laubach ले

Association Method ले, सन् १८७० मा ३६ व्यञ्जन र १२ स्वरलाई तिनीहरूको समान बनावटको आधारमा १४ समूहमा विभाजन गरी निरक्षर प्रौढलाई साक्षर बनाउने काम भएको थियो । वि.सं.२०३७ सालमा ब्राजिलियन शिक्षाविद् Dr. Palo Friere को Key Word Approach को अवधारणाअनुरूप अनौपचारिक शिक्षा सुरु गरियो । यस विधिलाई अनुशरण गर्दै समय समयमा पाठ्यक्रम परिमार्जन गर्दै 'नयाँ गोरेटो' पुस्तक तयार गरी व्यापक रूपमा प्रयोग भएको थियो, जुन हालसम्म कार्यान्वयनमा रहेको छ । सन् १९९४ बाट Regnerated Frierian Literacy Through Empowering Community Technique Method को प्रयोग केही गैरसरकारी संस्थाले सुरु गरे । REFLECT लाई प्रभावकारी रूपमा प्रयोग गर्ने Participatory Rural Appraisal अथवा Participatory Learning Action लाई सँगै समायोजन गरेर सञ्चालन गरेको पाइन्छ, ।

शर्मा (२०६३), का अनुसार यस केन्द्रको स्थापना गर्ने मुख्य पक्ष समुदायका सदस्यहरू र अगुवाहरू नै हुन् । समाजका अगुवाहरूले केन्द्रको स्थापना गर्दा व्यापक प्रचार प्रसार गर्नु पर्दछ । यसको काम, कर्तव्य र उपादेयता आदि बारेमा छलफल गर्नु पर्दछ । यो केन्द्रको लागि आवश्यक पर्ने भवन, फर्निचर लगायत भौतिक सामग्रीको व्यवस्थापन समेत समुदायले नै गर्नु पर्दछ । सामुदायिक अध्ययन केन्द्रको भवनको लागि सार्वजनिक भवन, विद्यालयको जगेडा भवन, कोठा, पायक पर्ने स्थलका कुनै दाता व्यक्ति वा समूहले प्रदान गर्न सक्नेछन् । समुदायका सबै वर्ग, धर्म, लिङ्ग, राजनैतिक दलका व्यक्तिहरू, समाजका अगुवाहरू आदिलाई समावेशीको आधारमा समेट्नु पर्ने हुन्छ । सामुदायिक अध्ययन केन्द्र स्थापना गर्दा केन्द्र सञ्चालन हुन सक्ने, नसक्ने सम्बन्धमा समुदायले विचार पुऱ्याउनु पर्दछ । केन्द्रका लागि आर्थिक एवं भौतिक स्रोत जुटाउने मुख्य दायित्व समुदायकै भएकोले सो सम्बन्धमा यथार्थ बुझ्न आवश्यक छ । केन्द्रको लागि आवश्यक भवन, फर्निचर, पुस्तकालयको लागि आवश्यक पुस्तक पत्रपत्रिका, टेलिफोन, कम्प्युटर, फ्याक्स, कर्मचारिको व्यवस्था समुदायकै स्थानीय स्रोत सम्बन्धित गा.वि.स., जि.वि.स., न.पा. जिल्लास्तरीय सरकारी एवं गैरसरकारी संस्था, स्थानीय व्यक्तिहरूको दान, अनुदान इत्यादिबाट हुने भएकोले सो सम्बन्धमा स्पष्ट हुनु जरुरी देखिन्छ । सामुदायिक अध्ययन केन्द्रको विधानले यससम्बन्धमा स्पष्ट हुन मद्दत पुऱ्याउँछ । यसले सेवा क्षेत्र, संगठनात्मक संरचना, आर्थिक स्रोत, मानवीय स्रोत, कार्यपद्धति, प्रक्रिया आदिको बारेमा विधानले स्पष्ट पार्दछ ।

नेपाल बहुजातीय, बहुभाषिक, बहुधार्मिक, बहुसाँस्कृतिक विशेषतायुक्त सामाजिक, आर्थिक एवम् भौगोलिक विविधता जनजागरणको कारण पनि सामुदायिक अध्ययन केन्द्रमा अनौपचारिक शिक्षा कार्यक्रमलाई प्रभावकारी रूपमा व्यवस्थापन गर्न समाजका संभ्रान्त वर्गबाट समाज नियन्त्रित हुने हुँदा अपेक्षाकृत रूपमा कार्यक्रम सञ्चालनमा कठिनाई आइपर्ने सन्दर्भलाई (UNESCO, 2006) ले यसरी उल्लेख गरेको छ :

"Another critical point in the modality of CLC operation is the continuation of traditionalism in the formation of CLC management committee and advisory committee which invariably consist of local elites and representatives from dominant groups of the committees broadly repetitive in cognizance of the principle of inclusiveness has been a deferent to make CLCs a truly people oriented mechanism consequently. Their choice is out the context and they have to comply with the decisions made by others who do not represent them this is the irony which CLCs have faced in Nepal. In order to depose this irony re-engineering of CLCs management and operation with the strong initiative of social activists devoted to social transformation need to be geared up. Looking at Nepal's social structure which is built on the legacy of the feudalism, caste and ethnicity, language and religion, opportunities and deprivation, disparity and in equity it may not be an overstatement to say that a big 'human gap' has seized the country. Human gap, as I see, it is a situation where the privileged class secures and strengthens monopoly power our nation-state and debar the common people even forum basis human rights". (UNESCO Bulletin 2006: 48)

शर्मा (२०६३), का अनुसार सामुदायिक अध्ययन केन्द्रको नामैले स्पष्ट छ कि यो समुदायको संस्था हो । समुदायबाट स्थापना, सञ्चालन, योजना निर्माण, अनुगमन, निरीक्षण आर्थिक स्रोत र साधनको व्यवस्थापन समुदायबाटै हुन्छ । यसको संगठनात्मक स्वरूप के कस्तो प्रकारको बनाउने भन्ने कुरा पनि बढी स्वायत्तता, समुदायमा नै निहित रहन्छ । यसको आफ्नो विधान हुन्छ । जुन विधान समुदाय आफैले निर्माण गर्दछन् । आफ्नो विधानबाट प्रशासित हुने भएकोले समुदायिक संस्था भएको प्रमाणित हुन्छ । सामुदायिक अध्ययन केन्द्र एवं व्यवस्थापन सम्बन्धी निर्देशिका २०६२ ले परिभाषित गरे वमोजिम 'अशिक्षा र गरिवीको मारमा परेका निरक्षर वर्गलाई साक्षरता शिक्षा, साक्षरोत्तर शिक्षा वा निरन्तर शिक्षा, आयआर्जन कार्यक्रमका लागि सीपमूलक तालिम, बचत तथा ऋण कार्यक्रम, निर्माण गरी

कार्यान्वयन गर्न स्थानीय समुदायबाट स्थापना र सञ्चालन हुने शैक्षिक, स्वायत्त, स्वशासित, अविच्छिन्न उत्तराधिकारवाला संस्थाको रूपमा सञ्चालन हुने केन्द्रको रूपमा तोकेको छ ।' यसरी विश्लेषण गर्दा समुदायको लागि शिक्षा, सूचना, सीप विकास सम्बन्धी समुदायको आवश्यकतामा आधारित कार्यक्रमहरू समुदाय स्वयंमले निर्माण गरी कार्यान्वयन गर्ने साभा केन्द्र हो । यसको प्रमुख उद्देश्य समुदायलाई सशक्त र आत्मनिर्भर गराई विकासको पथमा अगाडि बढाउनु हो ।

२.१.१ सामुदायिक अध्ययन केन्द्रको नीतिगत व्यवस्था

सामुदायिक अध्ययन केन्द्रको स्थापना, सञ्चालन, विकास र विस्तार अन्तर्गत नेपालसरकारबाट भएका नीतिगत व्यवस्थादेखि वर्तमान अवस्थासम्म भए गरेका गतिविधिहरूलाई समेट्ने कोशिस गरिएको छ ।

सामुदायिक अध्ययन केन्द्रको निर्देशिका (२०६२), का अनुसार "अशिक्षा र गरिवीको मारमा परेका निरक्षर वर्गलाई साक्षरता शिक्षा, साक्षरोत्तर शिक्षा वा निरन्तर शिक्षा, आयआर्जन कार्यक्रमका लागि सीपमूलक तालिम, वचत तथा ऋण कार्यक्रम लगायत समुदायको आवश्यकतामा आधारित कार्यक्रम निर्माण गरी कार्यान्वयन गर्न स्थानीय समुदायबाट स्थापना र सञ्चालन हुने शैक्षिक, स्वायत्त, स्वशासित अविच्छिन्न उत्तराधिकारवाला संस्थाको रूपमा संचालित हुने भनेर सामुदायिक अध्ययन केन्द्रको परिभाषा गरिएको छ," (सा.अ.के. निर्देशिका, २०६२ :१) ।

दशौं पञ्चवर्षीय योजना (२०५९-२०६४), का अनुसार अनौपचारिक शिक्षाको कार्यनीतिमा लक्षित समुदाय विशेष गरी निरक्षर महिला, पिछडिएको जनजाति र दलित वर्गलाई प्रोत्साहित गर्दै प्रौढ साक्षरता र बालशिक्षा कार्यक्रमलाई प्रभावकारी रूपमा सञ्चालन गरी साक्षरता प्रतिशत वृद्धि गर्ने र जीवनपयोगी शिक्षा प्रदान गर्ने उद्देश्य अनुरूप सरकारी एवं गैरसरकारी संस्था तथा स्थानीय निकायको संलग्नतामा विकासका अन्य कार्यक्रमहरूसँग समन्वय गरी साक्षरता, साक्षरोत्तर र निरन्तर शिक्षाका कार्यक्रमहरू एकीकृत रूपमा सञ्चालन गर्ने, अनौपचारिक प्राथमिक शिक्षा तर्फ २ लाख बालबालिकाहरूलाई आधारभूत प्राथमिक शिक्षा प्रदान गर्ने र निरन्तर शिक्षा परीक्षणका निम्ति २०५ वटा सामुदायिक अध्ययन केन्द्रहरू स्थानीय निकायहरूको जिम्मेवारीमा स्थापना गर्ने कुरा उल्लेख गरिएका छ ।

तीन वर्षीय अन्तरिम योजना (२०६४/०६५-२०६६/०६७), का अनुसार सबैका लागि शिक्षा राष्ट्रिय साक्षरता अभियानलाई प्रभावकारी बनाउन विशेषगरी पछाडि पारिएका समुदाय, दलित, उत्पीडित समुदाय, लोपोन्मुख अल्पसंख्यक जनजाति, आदिवासी एवं महिला वर्गको आवश्यकता पहिचान गरी अनौपचारिक शिक्षा तथा आयमूलक कार्यक्रमका साथै तीन वर्षीय अन्तरिम योजनाको अवधिसम्ममा थप १२९ वटा समुदायिक अध्ययन केन्द्र मार्फत साक्षरता कार्यक्रममा सूचना तथा संचार प्रविधिको प्रयोग गरिने छ, ।

शर्मा (२०६२), का अनुसार नेपालमा प्रौढ शिक्षाको नामबाट सर्वप्रथम वि.सं.२००४ सालमा आधार शिक्षालाई पछि सोही स्कुलमा प्रौढ साक्षरता केन्द्र गठन गरी सञ्चालन गरिएको हो । प्रौढ शिक्षा कार्यक्रमलाई पछि अनौपचारिक शिक्षा अन्तर्गतका कार्यक्रममा समावेश गरियो । वि.सं. २०१३ सालमा प्रथम पञ्चवर्षीय योजना सुरुवातसँगै नियमित रूपमा अनौपचारिक शिक्षा कार्यक्रम सञ्चालन भई नेपाल राज्य भर क्रमशः विस्तार भएको हो । अनौपचारिक शिक्षा भनेको 'विशेष लक्षित जनसमुहलाई विशेष सिकाइ सिकाउन विद्यालयहरू बाहिर संगठित भएको शैक्षिक कार्यक्रम हो' भनि ला बेला (La Bell) ले परिभाषित गरेका छन् । अनौपचारिक शिक्षा वर्तमान शिक्षा प्रणालीको अभिन्न अङ्ग हो । व्यक्तिको सशक्तीकरण गरी राष्ट्रिय विकास लगायत विभिन्न दृष्टिकोणले नेपाल सहित विकासशील राष्ट्रहरूको लागि अत्यन्तै महत्वपूर्ण छ । अनौपचारिक शिक्षा खास गरी निरक्षरहरूलाई शिक्षामा पहुँच बढाउन, निरन्तर शिक्षा प्रदान गर्नको लागि, साक्षरहरूको ज्ञान, सीप, र क्षमतालाई अद्यावधिक गर्न, सिकाइ जीवन्त बनाउनको लागि, गुणात्मक शिक्षा दिनको लागि, समकक्षता शिक्षा प्रदान गर्नको लागि, निरक्षरता उन्मूलन गर्नको लागि, गरिवी न्यूनीकरण गर्न, जनसंख्या वृद्धिदर नियन्त्रण गर्न, कृषिमा उत्पाकत्व वृद्धि गर्न, परिवारिक जीवनलाई सुखमय बनाउन, रुढीवादी परम्परागत सोचाइ हटाउन र संस्कृतिको हस्तान्तरण गर्नको लागि अति आवश्यक ठानिएको छ ।

नेपालमा अनौपचारिक शिक्षा केन्द्र (२०६५), का अनुसार आधारभूत प्रौढ साक्षरता, साक्षरोत्तर शिक्षा कार्यक्रम, महिला साक्षरता प्रथम, महिला साक्षरता दोस्रो, बैकल्पिक विद्यालय शिक्षा कार्यक्रम संचालित छन् । यस कार्यक्रमअन्तर्गत प्राथमिक शिक्षा विस्तार कार्यक्रम (SOP), अनौपचारिक प्राथमिक शिक्षा कार्यक्रम (FSP), समुदायमा आधारित बैकल्पिक विद्यालय शिक्षा परियोजना (CASP) संचालित छन् । यस केन्द्रबाट बीचैमा

विद्यालय छाड्ने बालबालिकाको लागि बालशिक्षा कार्यक्रम (PSDC) आयमूलक कार्यक्रम, सामुदायिक विद्यालय केन्द्र, अनौपचारिक शिक्षामा प्रजनन स्वास्थ्य एकीकृत कार्यक्रम निरन्तर रूपमा सञ्चालन भइरहेका छन् । शिक्षा व्यक्तिको मानवअधिकार तथा मौलिकहकहरूको रूपमा स्थापित भएको छ । प्रत्येक व्यक्तिको विभिन्न किसिमका शिक्षा प्राप्त गर्ने आकांक्षालाई परिपूर्ति गर्न, कम खर्चिलो र बेरोजगारी समस्यालाई सम्बोधन गर्न सहयोग पुग्ने शिक्षा आजको आवश्यकता भएको छ । शिक्षाको माध्यमबाट निरक्षर उन्मूलन गर्ने, पिछडिएका व्यक्ति वा समुदाय महिला, दलित, जनजाती आदिवासी, लोपोन्मुख अल्पसंख्यक समुदाय र विद्यालयको पहुँच बाहिर रहेका बालबालिका तथा बीचैमा विद्यालय छाडेका बालबालिका लगायत सबैको लागि अनौपचारिक शिक्षाको माध्यमबाट उनीहरूको सशक्तीकरण, सवलीकरण र क्षमता अभिवृद्धि गरी सिकारुहरूको अपेक्षा पूरा गर्न शिक्षालाई अचुक औषधीको रूपमा लिइन्छ । UNESCO ले २१ औं शताब्दिको शिक्षाका चारवटा स्तम्भ हुनुपर्दछ भन्दै शिक्षा सिकारुलाई जान्नको लागि, केही गर्नको लागि, केही हुनको लागि र शिक्षा सहजीवनको लागि हुनु पर्दछ ।

सन् १९९० को जोम्टिड घोषणापत्र तथा सन् २००० अप्रिलमा भएको डकार (सेनेगल) मा भएको विश्व शिक्षा मञ्चले सन् २०१५ सम्ममा सबैको लागि शिक्षाको ६ वटा लक्ष्यहरू निर्धारण गरेको थियो भने नेपालले मातृभाषाको माध्यमबाट आधारभूत तथा प्राथमिक शिक्षा सुनिश्चित गर्नेछ भन्ने एउटा लक्ष्य थपेको थियो । नेपालले विश्व शिक्षा मञ्चले तोकेका लक्ष्यहरू पूरा गर्न राष्ट्रिय कार्य योजना (२०००-२०१५) तयार गरी चरणबद्ध रूपमा लागु गरेको छ । जसको लक्ष्य भनेकै सन् २०१५ सम्ममा कोही पनि शिक्षाबाट वञ्चित हुन नपरोस् भन्ने हो ।

अनौपचारिक शिक्षा नीति (२०६३), का अनुसार “शिक्षामा पहुँच, गुणस्तर र समता प्राप्त गर्नका लागि सामुदायिक अध्ययन केन्द्रलाई कार्यक्रम सञ्चालन र संयोजनको आधार बनाइने छ । सामुदायिक अध्ययन केन्द्रहरू, गैरसरकारी संस्था, स्थानीय समूह, विद्यालय, स्थानीय निकाय र सरकारी संस्थाहरूले एकल संयुक्त रूपमा तोकिए बमोजिम सञ्चालन सक्ने छन् । समुदायका आवश्यकता अनुसार शैक्षिक लगायत विभिन्न कार्यक्रमहरू सञ्चालन गरिने छ । समुदायका प्रौढ तथा युवा सदस्यहरूलाई आवश्यक पर्ने अन्य जीवनपयोगी सीपलाई ध्यानमा राखी विविध कार्यक्रमहरू सञ्चालन गरिने छ । सामुदायिक

विकास उत्पादन वृद्धि र साँस्कृतिक संरक्षण तथा निरन्तर शिक्षाका लागि सामुदायिक केन्द्रलाई परिचालन गरिने छ” भनी कार्यनीतिहरू निर्धारण गरेको छ, (अनौपचारिक शिक्षा नीति २०६३:९) ।

नेपालको अन्तरिम संविधान (२०६३), का अनुसार नेपाल बहुजातीय, बहुभाषिक, बहुधार्मिक, बहुसाँस्कृतिक विशेषतायुक्त रहेको र महिला दलित, आदिवासी, जनजाती, मधेशी वा किसान, मजदुर वा आर्थिक, सामाजिक वा साँस्कृतिक दृष्टिले पिछ्छडिएको वर्ग वा बालक, वृद्ध तथा अपाङ्ग वा शारीरिक वा मानसिक रूपले अशक्त व्यक्तिको संरक्षण सशक्तीकरण वा विकासको लागि कानूनद्वारा विशेष व्यवस्था गर्न सक्ने राज्यले नीति लिएको छ ।

अनौपचारिक शिक्षाअन्तर्गत संचालित विभिन्न कार्यक्रमहरू र अन्य विषयगत क्षेत्रबाट सामुदायिक विकासको निम्ति सञ्चालन हुने कार्यक्रमलाई स्थानीय समुदायको चाहना र आवश्यकतालाई पूरा गर्ने गरी एकीकृत रूपमा एकद्वार प्रणाली अनुरूप केन्द्रको सञ्चालन गर्नु पर्ने आवश्यकता महशुस गरिएको छ । यसबाट निरक्षरता उन्मूलन गर्न शैक्षिक कार्यक्रमहरू जस्तै :- प्रौढ शिक्षा, महिला शिक्षा, बाल शिक्षा, निरन्तर शिक्षा, पुस्तकालय सञ्चालन, कानूनी साक्षरता, चेतनामूलक शिक्षा कार्यक्रमहरू सञ्चालन गर्ने र समुदायको आवश्यकताअनुसार अन्य योजना तथा कार्यक्रमहरू निर्माण गरी कार्यान्वयन गर्दछ । यस केन्द्रबाट घरधुरी सर्वेक्षण, समुदाय सर्वेक्षण गर्ने, सीपमूलक विकास सम्बन्धी तालिम सञ्चालन गर्ने, आयआर्जनका कार्यक्रम सञ्चालन गर्ने, व्यवसाय सञ्चालन गर्ने, सामुदायिक विकास सम्बन्धी कार्यहरू गर्ने, संस्कृति संरक्षणका काम, जनचेतनामूलक कार्यक्रमहरू, वातावरण, स्वास्थ्य, पोषण, धुम्रपान विरुद्धका कार्यक्रमहरू, स्वास्थ्य सम्बन्धी रोग सम्बन्धी जनचेतनामूलक कार्यक्रमहरू सञ्चालन गर्न सक्ने प्रावधान छ । यस्ता कार्यक्रमहरूलाई नियमित तथा दीर्घो रूपमा सञ्चालन गर्नको लागि व्यवस्थापकीय स्रोतको क्षमता अभिवृद्धि गर्न केन्द्रहरूलाई सक्षम बनाउन लक्ष्य छ ।

सामुदायिक अध्ययन केन्द्रलाई व्यवस्थित रूपमा सञ्चालन गर्न केन्द्रीय स्तरमा राष्ट्रिय सामुदायिक अध्ययन केन्द्र समन्वय समिति र स्थानीय तहमा सामुदायिक अध्ययन केन्द्रको व्यवस्थापन समितिको व्यवस्था गरिएको छ । जसले समुदायको सिकाइ सम्बन्धी आवश्यकताहरू पत्ता लगाउने, योजना तथा कार्यक्रमको निर्माण, स्थानीय स्रोतको अधिकतम परिचालन, आर्थिक स्रोतको व्यवस्था, भौतिक पूर्वाधार निर्माण, सरकारी गैर-

सरकारी संघ संस्था एवं विद्यालयका बीचमा सहयोग, जनसहभागिता र समन्वय कायम गरी कार्यान्वयन गर्नु पर्ने हुन्छ ।

२.२. सैद्धान्तिक खाका

सामुदायिक अध्ययन केन्द्रमा अनौपचारिक शिक्षा व्यवस्थापन विषयको अध्ययनमा शोधार्थीले अमेरिकी समाजशास्त्री तथा मनोवैज्ञानिक Rensis Likert (1903-1961) ले प्रतिपादन गरेको आधुनिक सहभागितामूलक व्यवस्थापन सिद्धान्तलाई लिइएको छ । (Sapru, 2006) यस सिद्धान्तले व्यवस्थापकका आचारणगत शैली, व्यवस्थापन प्रणाली, संगठन सुधार प्रक्रिया, नेतृत्व सहयोगिसँगको व्यवहार, सुपरीवेक्षण र अन्तरव्यक्तिक सम्बन्धमा गतिशिलता जस्ता मुख्य विषयहरूमा बीसौ शताब्दीको उत्तरार्द्धमा जटिल सामाजिक व्यवहार र परिवर्तित परिवेशमा आफ्नो धारणालाई लामो अनुसन्धान पश्चात सिद्धान्तको रूपमा विकास गरे । उनले New Patterns of Management (1961), The Human Organization: Its Management of Value (1957) and New Ways of Managing Conflict (1976) पुस्तक लेखेका छन् ।

Likert (1961), ले अनुसन्धानबाट “एउटा व्यवस्थापकभन्दा अर्को व्यवस्थापकले कसरी राम्रो काम गरी सङ्गठनले तोकेको नतिजामुखी उपलब्धी हाँसिल गर्दछ भन्ने सन्दर्भमा संगठन भित्र कार्यमुखी व्यवस्थापक र कर्मचारीमुखी व्यवस्थापकको गुण तथा आचरण पहिचान गरे । काममुखी व्यवस्थापकले कामलाई मात्र ध्यान दिने, सहयोगीलाई काममा मात्र जोताउने, विश्वासमा लिन नसक्ने प्रत्यक्ष निरीक्षण गर्ने गराउने र कम स्वतन्त्रताप्रदान गरी काममा सिलसिलामा कुनै गल्ती भएमा तुरुन्तै दण्ड गरिहाल्ने आचरण भएको र संगठनले तोकेका लक्ष्य तुनात्मक रूपमा हासिल गर्न नसकिएको जानकारी पाए । यस्ता व्यवस्थापकले कर्मचारीको मानवीय संवेदनशीलता र कार्यवातावरण ध्यान पुऱ्याएको देखिएन भने अर्को कर्मचारीमुखी व्यवस्थापकले मानवीय संवेदनशीलता र कार्य वातावरणलाई समेत ध्यान दिई कार्यसम्पादनमा एक अर्काको सहभागिता र सहयोग भएमा संगठनले राखेका उद्देश्य सजिलै प्राप्त हुने भई कार्यदक्षता वृद्धि भई कार्य सम्पादन, कार्य वातावरण छिटो, छरितो हुनका साथै कर्मचारी कामप्रति उत्साहित देखियो । यस्ता व्यवस्थापकमा पाइने सामान्य गुणहरूमा सहायक कर्मचारीलाई काम गर्न स्वतन्त्र दिने, कर्मचारीलाई विश्वासमा लिने, कर्मचारीलाई सामुहिक नीति तथा निर्णय प्रक्रियामा संलग्न गरी प्राप्त रचनात्मक सुझाव ग्रहण गरी

कामप्रति उत्प्रेरित गरी सामान्य सुपरीवेक्षण मात्र गरिन्छ । कर्मचारीले कुनै गल्ती गरिहालेमा गल्ती सुधार गर्न आवश्यक सहयोग पुऱ्याइन्छ ” (Likert 1961:28)।

यस सिद्धान्तलाई शैक्षिक संगठनमा कसरी प्रयोग गर्ने भन्ने सन्दर्भमा संस्थाको नेतृत्व गर्ने नेतृत्वकर्ता वा व्यवस्थापन समितिले आफू मातहत संलग्न कर्मचारीहरूलाई कार्य सम्पादनमा सहयोग पुऱ्याउन उल्लेखित कर्मचारीमुखी व्यवस्थापकले अपनाउने आचरणगत शैली अपनाउनु पर्दछ । संस्थाको उद्देश्य प्राप्तीको लागि संस्थाका समस्या पहिचान गर्ने योजना तर्जुमा, कार्यक्रमको छनौट, स्थानीय समुदाय, सरोकारवाला संस्था तथा लक्षित वर्गलाई सहभागिता गराई निर्णय गर्ने पद्धतिको विकास गर्ने पर्दछ । जसले संस्थाको स्रोत व्यवस्थापनमा गुणात्मक सुधार ल्याउन सहयोग पुऱ्याउँछ ।

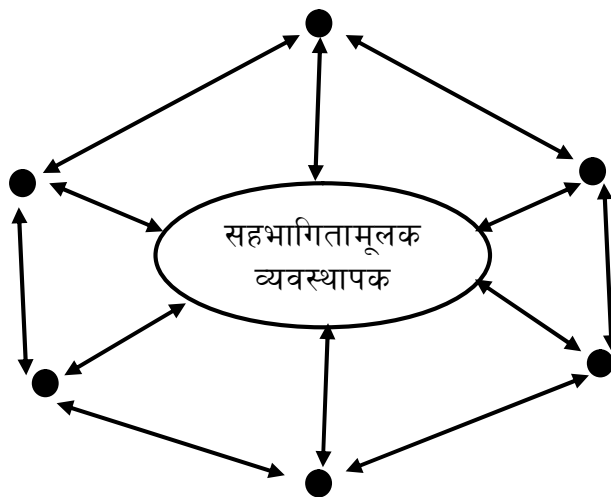
Likert ले व्यवस्थापन पद्धतिको बारेमा उल्लेख गर्दै यस्ता व्यवस्थापकले अपनाउने गुण तथा विशेषता आधारमा स्वार्थसिद्धि अधिकारीलाई पद्धति १ र उदार अधिकारीलाई पद्धति २ का व्यवस्थापकले प्रयोग गर्ने अधिकार तथा परामर्श दातृअधिकारीलाई पद्धति ३ र सहभागितामूलक अधिकारीलाई पद्धति ४ का व्यवस्थापकले प्रयोग गर्ने अधिकारका रूपमा विभाजन गरेका छन् । जसलाई निम्नानुसार फरक रूपमा प्रस्तुत गरिएको छ :

पद्धति १ / पद्धति २	पद्धति ३/ पद्धति ४
स्वार्थसिद्ध र उदार अधिकारी	परामर्शदात्री र सहभागितामूलक अधिकारी
<ul style="list-style-type: none">)] केन्द्रीकृत संगठन स्थापनामा जोड दिने,)] कर्मचारीमा डर त्रासको वातावरण देखाउने)] प्रत्यक्ष सुपरीवेक्षण गर्ने, दोहोरा संचार नहुने)] व्यक्तिगत हिसाबले काम लिने)] हैकमवादी हुने)] निर्णय प्रक्रियामा कहिले काहीं मात्र सहभागिता गराउने । 	<ul style="list-style-type: none">)] सामुहिक निर्णयमा विश्वास राख्ने व्यापक संचारको प्रयोग गर्ने)] काममा प्रेरित गर्न आर्थिक सुविधा पुरस्कार दिने)] उत्पादन वृद्धि नीति अवलम्बन)] संगठन संरचनामा जोड दिने)] अधिकार प्रत्यायोजन गर्ने ।

व्यवस्थापकका काम गर्ने विभिन्न शैलीको प्रयोग संगठन संरचनाअनुसार फरक फरक हुन सक्छ । जनताको निम्ति प्रत्यक्ष लाभ र सेवा प्रदान गर्ने संगठनमा व्यवस्थापकले आफ्नो संगठनलाई सञ्चालन गर्न आवश्यकता अनुसार परामर्शदात्री अधिकारीका गुण र सहभागितामूलक अधिकारीका गुणलाई शैक्षिक संस्थाहरूमा उपयोग गर्न उपयुक्त हुन्छ । सामुदायिक अध्ययन केन्द्रको व्यवस्थापनमा बढीभन्दा बढी समुदायको सहभागिता

आवश्यकता पर्दछ । सहभागितामूलक निर्णय प्रक्रिया, दोहोरो संचारको प्रयोग र कर्मचारीलाई पुरस्कारको व्यवस्था आदि व्यवस्थालाई व्यवहारमा सामुदायिक अध्ययन केन्द्रमा उपयोग गरी विद्यमान समस्याहरूलाई हल गर्न पद्धति ३ र पद्धति ४ ले सहयोग गर्दछ ।

संगठन सुधार प्रक्रियाको सन्दर्भमा यस सिद्धान्तले व्यवस्थापनका सबै आयामहरूलाई सुव्यवस्थित रूपमा सञ्चालन गर्न उपयुक्त संगठन संरचना हुनु पर्दछ । व्यवस्थापन भनेको सापेक्ष प्रक्रिया भएकोले क्रमिक सुधार प्रक्रियामा विश्वास राख्नु पर्दछ । नयाँ संगठनात्मक संरचनाले व्यवस्थापकीय कार्यमा प्रभाव पार्न सक्ने हुँदा संगठन भित्र विभिन्न द्वन्द्वलगायतका समस्या सिर्जना हुन सक्ने हुँदा समयमै सचेतता अपनाउनु पर्दछ । निस्वार्थ सुधारले समग्र संगठनको कार्य दक्षता, कार्यसम्पादन प्रभावकारी हुने हुँदा लक्ष्य प्राप्तमा सहयोग पुग्दछ । संगठनमा कार्यान्वयन गरिने योजनामा सम्पूर्ण कर्मचारी तथा सरोकारवालालाई सहभागिता गराई निर्णय गर्नाले सकारात्मक र सहयोगात्मक वातावरण तयार हुन्छ, । Likert ले व्यवस्थाकीय कार्यमा सुधारका चरणका एकबाट क्रमश दुई तीन चरणमा प्रवेश गरेपछि चौथो चरणमा पुग्नु पर्दछ । एकैपटक चौथो चरणमा प्रवेश गर्नु हुँदैन । सहभागितामूलक व्यवस्थापनका कार्यलाई संगठनभित्र व्यवस्थापकले खेल्ने भूमिकालाई यस चित्रले स्पष्ट पार्दछ :



स्रोत : भट्ट, २०६० ।

संगठन संजालको लागि मानवस्रोत मुख्य आधार भएकोले यसको कुशल व्यवस्थापनका लागि विशेष ध्यान पुऱ्याउनु पर्दछ । सहभागितामूलक कार्य संस्कृतिको सम्बन्ध र

प्रभावकारिताबाट संगठन भित्र सामूहिक उत्तरदायित्व बढ्ने, सामूहिक कार्यबाट लक्ष्य प्राप्त हुने, प्रभावकारी समन्वयन कायम हुने, एक आपसमा सहयोग हुने, अनावश्यक हस्तक्षेपको कमी, व्यवस्थापकप्रति उचित व्यवहार, उच्च मनोबलयुक्त उत्प्रेरणा आदि पाइन्छ । जसको परिणाम स्वरूप यसले विक्री तथा सेवामा वृद्धि ल्याई उत्पादनमा लागत घटाउँदछ, गुणस्तरीय समानको विक्री गर्दछ र अत्याधिक मुनाफा आर्जन गर्दछ । सहभागितामूलक व्यवस्थापन सिद्धान्त डगलस म्याग्रगरको उत्प्रेरणा सम्बन्धी सिद्धान्तको Theory Y रूपमा विकास गरिएको हो । Likert ले संगठनको उपयुक्त व्यवस्थापनको लागि सफल व्यवस्थापकले पद्धति ४ शैलीलाई व्यवहारमा कार्यान्वयन गर्न जोड दिएका छन् ।

२.३ शैक्षिक उपादेयता

शैक्षिक संगठनमा आधुनिक व्यवस्थापनका सिद्धान्तको प्रयोग विषयमा जोड सन् १९६० को दशकमा अमेरिकाबाट सुरु भएको हो, शिक्षण संस्था पनि एउटा सार्वजनिक संगठन हो । संगठन निर्माण गर्नुको उद्देश्य रहेको हुन्छ । उद्देश्य पूरा गर्नको लागि संगठन भित्र विभिन्न व्यवस्थापकीय कार्यहरू तथा पद्धति हुन्छन् । शैक्षिक संगठनको भित्र पनि व्यवस्थापनका सिद्धान्तहरूको प्रयोगबाट व्यवस्थापकीय कार्यमा सुधार गरी गुणस्तरीय उत्पादन गर्ने, छिटोछरितो कार्य सम्पादन गरी सेवा प्रदान गर्ने काममा प्रभावकारिता ल्याउने, स्रोतसाधनको समुचित उपयोग गर्ने उच्च मनोबलयुक्त दक्ष, सक्षम कर्मचारीको व्यवस्था गर्ने आदि कार्य व्यवस्थापनका सिद्धान्तबाट निर्देशित कार्य हुन् । शैक्षिक संगठनहरूमा पनि व्यवस्थापनका सिद्धान्तहरूको उपयोगबाट भौतिक स्रोतको व्यवस्थापन, शैक्षिक स्रोतको व्यवस्थापन, आर्थिक स्रोतको व्यवस्थापन, मानविय स्रोतको व्यवस्थापन र सूचना तथा संचार प्रविधिको व्यवस्थापन प्रभावकारी रूपमा गरी विभिन्न स्रोतहरूको परिचालन गरी संस्थाबाट गुणस्तरीय शिक्षा प्रदान गर्न सघाउँदछ । शैक्षिक संगठनमा व्यवस्थापनका सिद्धान्तहरूको उपयोगिताले महत्वपूर्ण भूमिका खेलेको हुन्छ । शैक्षिक संस्थामा पनि योजना निर्माण गर्नु, आवश्यक संगठनको निर्माण गर्नु, योग्य र दक्ष शिक्षक व्यवस्था गर्नु, गुणस्तरमा नियन्त्रण गर्नु, नियमको पालना गर्नु, विद्यार्थी शिक्षकको लागि उत्प्रेरणाको उपयोग गर्नु, विभिन्न शिक्षक तथा अन्य सरकारवाला संस्थासँग समन्वयन गर्ने र संस्थाको कुशल नेतृत्व प्रदान गर्ने जस्ता कार्य पर्दछन् ।

Likert (1961), को आधुनिक सहभागितामूलक व्यवस्थापनको सिद्धान्तको उपयोग केन्द्रको प्रभावकारी व्यवस्थापनमा निर्माणमा महत्वपूर्ण हुन्छ । यस सिद्धान्तले उपयुक्त संगठन स्वरूप हुनु पर्ने, योजना तर्जुमा, कार्यक्रम निर्माण, निर्णय प्रक्रिया, सरोकारवालाको सहभागिता समुदायका सुझाव, विचार र मार्गलाई ग्रहण गरी सोही अनुरूप व्यवस्थापकको कार्य शैलीले सम्पूर्ण संगठनको कार्यसम्पादन तथा परिणाममा प्रभाव पार्दछ । आधुनिक सुपरीवेक्षणलाई संगठन सञ्चालनमा अँगाल्नु पर्नेमा जोड दिएको छ । संगठनको हरेक समस्याहरूलाई समाधान गर्न समूहगतिशीलताको निर्माण र उपयोग निरन्तर गर्नु पर्दछ । मानिसको आचरण तथा व्यवहारको कारणले पनि संगठनको व्यवस्थापन पक्षमा व्यापक प्रभाव पार्दछ भन्ने कुरामा यस सिद्धान्तले जोड दिएको छ ।

सामुदायिक अध्ययन केन्द्रमा सञ्चालनको हुने अनौपचारिक शिक्षा कार्यक्रमको व्यवस्थापनमा विभिन्न समस्याहरू देखा परेका छन् । समुदायमा व्यापक अभिरुचिको अभाव रहनु, साक्षरोत्तर एवम् निरन्तर शिक्षाको कमी, स्रोत परिचालनमा उदासीनता, साक्षरता कक्षामा अल्मलिएको अनौपचारिक शिक्षा उपयुक्त नक्सांकनको अभाव, अनियमित तथा बीचैमा पढाइ छोड्ने, सहभागि, पाठ्यक्रम पाठ्यपुस्तक सामग्रीको अभाव, समन्वयनको अभाव, लक्ष्य अनुसारको प्रगति हुन नसकेको अग्रगमन सुपरीवेक्षणको अभाव, सूचना व्यवस्थापना, आर्थिक स्रोतको अभाव संस्थागत संलग्नता न्युन अनुसन्धान र खोजको कमी जस्ता समस्या लाई समाधान गर्न रणनीतिक योजनामा हुन पर्ने संगठननात्मक सुधार, प्राथमिकता क्षेत्र निर्धारण, प्राविधिक पक्षमा सुधार गर्नु, साक्षरता अभियानमा व्यापक जनसहभागितामा, आर्थिक स्रोतको दिगोपना, अनौपचारिक शिक्षाको फराकिलो दृष्टिकोण पाठ्यक्रम पाठ्यपुस्तकमा सुधार एवम् पहुँच र सूचनामा आधारित अनौपचारिक शिक्षा व्यवस्थापन शैलीको अबलम्बन, कार्यक्रमहरू विकेन्द्रीकरण एवम् विविधीकरण गर्नु पर्ने, प्रक्रियागत सुधार, संस्थागत सञ्जाल र सम्बन्ध पेशागत विकास सरकारी तथा राजनैतिक प्रतिवद्धता स्थानीय समुदायको सशक्तिकरण अनुसन्धान तथा खोजको विस्तार जस्ता उपायहरू अबलम्बन गरी सहभागितामूलक व्यवस्थापन सिद्धान्तले मार्गनिर्देश गरेका विषयवस्तुले सामुदायिक अध्ययन केन्द्रमा अनौपचारिक शिक्षाको व्यवस्थापन विषयको कठिनाई हटाउन ठूलो सहयोग पुऱ्याउने हुँदा सामुदायिक तथा शैक्षिक संगठनको क्षेत्रमा यसको उपयोगिता महत्वपूर्ण छ ।

सामुदायिक अध्ययन केन्द्रमा अनौपचारिक शिक्षा कार्यक्रम सञ्चालन गर्नको लागि नतिजामा आधारित व्यवस्थापन पद्धति कायम गर्नु पर्दछ । यसको लागि राजनीतिक प्रतिबद्धता, आर्थिक स्रोतको व्यवस्था लक्ष्य निर्धारण गरी प्राथमिकता तोक्नु पर्ने, लक्षित समुदायको लागि प्रोत्साहन र अवसर कार्यक्रम सञ्चालनमा जोड दिनु पर्ने, कार्यक्रमको समयावधि बढाउनु पर्ने, व्यापक जनसहभागिता जुटाउनु पर्ने, कार्यक्रमको प्रचार प्रसार गर्नु पर्दछ । यसका साथै संगठनात्मक ढाँचा आवश्यकता अनुसार परिवर्तन गर्नु पर्ने स्रोतको दीगो व्यवस्थापन गर्नु पर्ने, योजना तर्जुमा गर्नु पर्ने, जनशक्तिको क्षमता विकास जोड दिई उत्प्रेरणा तथा मनोबल उच्च राख्नुपर्ने, पाठ्यक्रम तथा पाठ्यपुस्तक सामग्रीको पर्याप्तता तथा पहुँच आवश्यक पर्ने हुँदा सहभागितामूलक व्यवस्थापन सिद्धान्तको सहयोगमा अनौपचारिक शिक्षा व्यवस्थापन पक्षमा व्यापक सुधारलाई सामुदायिक अध्ययन केन्द्रको संस्थागत विकासमा टेवा पुऱ्याउने विश्वास लिन सकिन्छ ।

सम्बन्धित साहित्यको पुनरावलोकनबाट सामुदायिक अध्ययन केन्द्रको शिक्षा कार्यक्रमको व्यवस्थापनको अवस्था पत्ता लगाउन सजिलो भएको छ । पूर्व साहित्यको अध्ययनबाट शोधार्थीलाई सामुदायिक अध्ययन केन्द्रमा अनौपचारिक शिक्षा व्यवस्थापनमा देखिएका समस्या तथा चुनौतिको बारेमा अवगत भएको छ ।

सामुदायिक अध्ययन केन्द्रमा अनौपचारिक शिक्षा व्यवस्थापनको पक्षमा सरकारी पक्षबाट भइ गरेको अध्ययन अनुसन्धान सम्बन्धी जानकारी लिन यस विषयमा भएका खोज अनुसन्धानको जानकारी लिन र यस अध्ययनलाई निश्चित दिशामा लागि अध्ययन गर्न लैजान सजिलो भएको तथ्याङ्कलाई सम्बन्धित साहित्यको पुनरावलोकनको शैक्षिक उपादेयताको रूपमा लिइएको छ । पूर्व साहित्यको पुनरावलोकनबाट अनौपचारिक शिक्षा सम्बन्धि निति, नियम, कार्यान्वयन तरीका, अनुगमन, मुल्यांकन कार्य जस्ता कुराहरुको बारेमा अवगत भएको छ भने जसले गर्दा शोधार्थीलाई अध्ययन कार्यमा थप सहयोग पुऱ्याएको छ ।

परिच्छेद तीन : अध्ययन विधि

अनुसन्धान एउटा वैज्ञानिक, जटिल एवम् महत्वपूर्ण कार्य हो । नयाँ ज्ञान, धारणाको खोजी नै अनुसन्धान हो जुन तथ्यमा आधारित सत्यको नजिक हुन्छ । कुनै पनि किसिमको अनुसन्धानमा निश्चित प्रक्रिया र तरिकाहरू अपनाइने हुँदा त्यसमा प्रयोग भएका अध्ययन विधिले अनुसन्धान कार्यलाई आवश्यक सूचनाहरू प्रदान गर्दछ, (Kothari , 2004) । तसर्थ उद्देश्य पूरा गर्ने र अनुसन्धानात्मक प्रश्नले खोजेको उत्तर प्राप्त गर्ने किसिमको उपयुक्त अध्ययन विधिहरूको छनौट गर्नु अनुसन्धान कार्यका लागि आवश्यक हुन जान्छ । अध्ययनलाई सरल, सरस र छिटो छरितो तुल्याउनको लागि मैले सा.अ.के. सँग सम्बन्धित विभिन्न व्यक्तित्वहरू विचको अन्तर्क्रिया, अवलोकन, छलफललाई मैले अध्ययन विधि मानेको छु ।

३.१ अनुसन्धानात्मक ढाँचा

अनुसन्धानात्मक ढाँचा अनुसन्धानको पूर्व योजना एवम् रणनीति भएकोले यसले अनुसन्धान कार्यलाई मार्ग निर्देशन प्रदान गर्दछ, (Kaul , 2000)। गुणात्मक अनुसन्धानले कुनै पनि अध्ययन क्षेत्रमा अध्ययन कर्ता आफै उपस्थित भई त्यसको अवस्था घटना समस्यासँग सम्बन्धित गुणात्मक सूचनाहरू सङ्कलन गरी तार्किक निष्कर्षमा पुगिने अनुसन्धानलाई नै गुणात्मक अनुसन्धान भनिन्छ । यही गुणात्मक अनुसन्धान अन्तर्गत समूहको छनौट गरी अवलोकन र परीक्षण गर्ने यथार्थ प्रयोगात्मक ढाँचाको प्रयोग गरिएको छ ।

यस अध्ययनमा अनुसन्धानकर्ता लक्षित उद्देश्य पूरा गर्नको लागि सम्बन्धित क्षेत्रमा आफै उपस्थित भई तथ्यको प्राकृतिक अवस्थाको अध्ययन पूरा गरिएको हो । जसका लागि गुणात्मक अनुसन्धान विधिहरू, संरचित अन्तर्वार्ता प्रश्नावली, अभिलेख अध्ययन, सामुहिक छलफल र स्थलगत अवलोकनबाट आवश्यक सूचना तथा तथ्याङ्कहरू लिने काम गरियो । प्राप्त गुणात्मक तथ्याङ्कहरूलाई वर्णनात्मक ढाँचामा व्याख्या, विश्लेषण गरी प्राप्त तथ्य तथा सूचनाको आधारमा निष्कर्ष निकालिएको छ । तसर्थ यो अध्ययन गुणात्मक अनुसन्धानात्मक ढाँचामा आधारित छ ।

३.२ नमुना छनौटका आधारहरू

कुनै पनि विषयवस्तुको अध्ययन गर्दा अध्ययन क्षेत्रमा अध्ययनका इकाई ठूलो मात्रामा रहने हुँदा सबैको अध्ययन गर्न स्रोत साधन र समयको अभाव हुन जान्छ । त्यस्तो अवस्थामा ती सबै सम्बन्धित अध्ययनका इकाईहरूको प्रतिनिधित्व हुने गरी सीमित इकाईको नमुना छनौट गर्ने क्रममा सम्भावनायुक्त नमुना छनौट पद्धति अपनाइएको थियो । चितवन जिल्लामा स्थापना भई सञ्चालनमा रहेका ७ वटा सामुदायिक अध्ययन केन्द्रहरू मध्ये तीनवटा सामुदायिक अध्ययन केन्द्रहरू गोलाप्रथाद्वारा नमुना छनौट गरिएको थियो ।

३.३ नमुनाको छनौट

यस अध्ययनको उद्देश्य तथा अनुसन्धानात्मक प्रश्नको उत्तर खोजी गर्नको निमित्त नेपाल सरकार र अन्तर्राष्ट्रिय संस्थाको सहयोगमा सञ्चालित प्रत्येक सामुदायिक अध्ययन केन्द्रहरूका एक एक जना व्यवस्थापन समितिका पदाधिकारीहरू मध्येबाट ३ जना, प्रत्येक केन्द्रका सामाजिक परिचालिकाहरू मध्येबाट ३ जना, शिक्षण सिकाइ गर्ने सहयोगी कार्यकर्ताबाट १/१ जना गरी ३ जनालाई नमुना छनौटको रूपमा लिइएको थियो । जसमध्ये शारदा सा.अ.के. शारदानगर, गीतानगर सा.अ.के. गीतानगर, सामाजिक सेवा सा.अ.के. भरतपुर छनौट भएका छन् ।

३.४ तथ्याङ्क संकलन गर्ने विधि तथा साधनहरू

तथ्याङ्क नै अनुसन्धानको मेरुदण्ड भएकोले तथ्याङ्ककै माध्यमबाट उद्देश्य प्राप्त हुन्छ । गुणात्मक अनुसन्धान ढाँचाको आधारमा अध्ययनको लागि तथ्याङ्क संकलन गर्दा शोधार्थी स्वयम्बाट अध्ययन क्षेत्रमा गई आवश्यक तथ्याङ्क तथा सूचना सङ्कलन गरिएको थियो । तथ्याङ्क संकलन गर्नको लागि लिखित रूपमा अनुसन्धानका साधनहरूको प्रयोग गरिएको थियो । जुन निम्नानुसारका छन् :

- (क) स्थलगत अवलोकन
- (ख) अन्तर्वार्ता
- (ग) समुहगत छलफल

३.४.१ स्थलगत अवलोकन

यस अध्ययनमा राखिएका उद्देश्यहरू परिपूर्ति गर्नको लागि सामुदायिक अध्ययन केन्द्रको निर्देशिकामा तोके बमोजिमका भौतिक व्यवस्था, शैक्षिक व्यवस्था, मानविय व्यवस्था, आर्थिक व्यवस्था, सूचना तथा प्रविधि व्यवस्थाको आधारमा व्यवस्थापनका विविध पक्षसँग सम्बन्धित आफ्नै तरिकाले संरचित अवलोकन फाराम निर्माण गरिएको थियो । शोधार्थीले स्थलगत रूपमा छनोट भएका केन्द्रहरूमा गई सम्बन्धित विषयमा शोधार्थीले अध्ययन गर्न खोजेको उद्देश्य तथा विषयवस्तु बारेमा सरोकारवालालाई परिचयात्मक विवरण दिएपछि व्यवस्थापन समितिका पदाधिकारी, परिचालिकाको सहयोगमा फाराम भरिएको थियो । त्यसक्रममा शोधार्थीले सम्पूर्ण आवश्यक विवरण प्राप्त गर्न सजिलो भएको थियो । अवलोकन फारामको नमुना अनुसूची ५ मा राखिएको छ ।

३.४.२ अन्तर्वार्ता

छनोट भएका सामुदायिक अध्ययन केन्द्रहरूमा अनौपचारिक शिक्षाको व्यवस्थापनका पक्षमा सम्बन्धित केन्द्रमा गई व्यवस्थापन समितिका पदाधिकारीहरू, परिचालिकाहरू, शिक्षण सिकाइ गर्ने सहयोगी कार्यकर्ताहरूसँग भौतिक व्यवस्थापन, शैक्षिक व्यवस्थापन, मानवीय व्यवस्थापन, आर्थिक व्यवस्थापन, सूचना तथा प्रविधिको व्यवस्थापनसँग सम्बन्धित संरचित प्रश्नावलीको सहयोगमा विविध पक्षमा अन्तर्वार्ता तथा जानकारी लिएको थियो । जसले गर्दा सामुदायिक अध्ययन केन्द्रहरूले कार्यक्रमहरूको व्यवस्थापन पक्षसँग सम्बन्धित विद्यमान अवस्था, यसले भोग्नुपरेका समस्याहरू र चुनौतिहरू, व्यवस्थापनमा सहयोग पुऱ्याएका संस्थाहरू, आगामी योजना तथा रणनीतिहरू, हाल सञ्चालित अनौपचारिक शिक्षा कार्यक्रमहरूको बारेमा विभिन्न सूचना तथा जानकारी हासिल गरिएको थियो । अन्तर्वार्ता सम्बन्धी प्रश्नावली क्रमशः अनुसूची १, २ र ३ मा राखिएको छ ।

३.४.३ समूहगत छलफल

यस अध्ययनको लागि आवश्यक जानकारी हासिल गर्न सामुदायिक अध्ययन केन्द्रहरूका व्यवस्थापन समितिका पदाधिकारीहरू, परिचालिकाहरू, स्थानीय समुदायका अगुवाहरू, सल्लाहकार समितिका सदस्यहरू, स्थानीय संस्थाका सदस्यहरूसँग सामुदायिक

अध्ययन केन्द्रहरूले गरेका कार्यक्रमहरू, लक्षित स्थानीय जनताको अनौपचारिक शिक्षा कार्यक्रममा सहभागिताको अवस्था, व्यवस्थापन पक्षलाई राम्रो गर्न गरेका प्रयासका सम्बन्धमा व्यवस्थापन पक्षका विविध पक्षमा छलफल गरियो । छलफलमा उत्साहजनक सरोकारवालाहरूको चासो र उपस्थिति रहेको कारण पनि समुदायमा सामुदायिक अध्ययन केन्द्रहरूको औचित्य बढि रहेको पुष्टि हुन्थ्यो । समुहगत छलफलको लागि राखिएका विषयवस्तुलाई अनुसूची ४ मा राखिएको छ ।

३.५ तथ्याङ्क संकलन प्रक्रिया

यस अध्ययनको लागि तथ्याङ्क संकलनका क्रममा छनौट भएका सामुदायिक अध्ययन केन्द्रहरूमा शोधार्थी स्वयम्बाट प्रत्यक्ष रूपमा केन्द्रका अनौपचारिक शिक्षा कार्यक्रमहरूको बारेमा भौतिक व्यवस्थापन, शैक्षिक व्यवस्थापन, मानवीय व्यवस्थापन, आर्थिक व्यवस्थापन र सूचना तथा संचार प्रविधिको व्यवस्थापनको विद्यमान अवस्थाको बारेमा खास गरी भवन तथा कक्षा कोठाको अवस्था पुस्तकालयको अवस्था, शैक्षिक सामग्रीको अवस्था र प्रयोग, भौतिक सामग्रीहरूको अवस्था र प्रयोग, आर्थिक कारोवारको अभिलेख, आर्थिक स्रोतको परिचालन कर्मचारी तथा सहयोगी कार्यकर्ताको पयाप्तता, नियमितता तथा काम प्रतिको लगनशिलता, सूचना र संचारका साधनको अवस्था र प्रयोग, सामुदायिक अध्ययन केन्द्रमा सञ्चालनमा रहेका अनौपचारिक शिक्षाका कार्यक्रमहरू तथा अन्य कार्यक्रमहरूको सञ्चालनको अवस्था, आगामी योजना तथा रणनीति, लक्षित समुदायका व्यक्ति तथा बालबालिकाहरूको पहुँचको सुनिश्चितताका बारेमा प्रत्यक्ष अवलोकन, अन्तर्वार्ता र व्यवस्थापन समिति लगायत स्थानीय जनताको संस्थाप्रति व्यक्त धारणा, चासो र सहयोगको सन्दर्भमा सहयोगी कार्यकर्ता, परिचालिका, अभिभावक स्थानीय सहयोगी गैरसरकारी संघसंस्थाहरूका कार्यकर्तासँग व्यवस्थापन विषयका बारेमा छलफल गरी विद्यमान समस्या समस्या आउनका कारणहरू र समस्या समाधानका निमित्त चालेका प्रयत्नहरूको बारेमा उद्देश्य उन्मुख भई तथ्याङ्क संकलन गरिएको थियो । सामुदायिक अध्ययन केन्द्रहरूले समुदायमा पारेको प्रभाव, वैधता (Validity) र विश्वसनीयता (Reliability) का लागि तथ्याङ्क तथा जानकारीहरू प्राप्त गर्न अन्तर्वार्ताबाट प्राप्त जानकारीहरूलाई स्थलगत अवलोकन, अनौपचारिक शिक्षाका कार्यक्रममा सहभागि व्यक्तिहरू बालबालिकाहरू सो कार्यक्रममा सञ्चालनमा विभिन्न किसिमले सहयोग पुऱ्याउने सरकारी तथा गैरसरकारी

संघसस्थाहरूका पदाधिकारीहरू समक्ष प्रस्तुत गरी प्राप्त जानकारीहरूलाई वैधता तुलाइएको थियो । विश्वसनीयताको सन्दर्भमा शोधार्थी स्थलगत रूपमा गई प्रत्यक्ष अवलोकन गरी विभिन्न पक्षसँग अन्तर्वार्ता र सामुहिक छलफल गरिएको थियो । यस अध्ययनको मुख्य उद्देश्य नै सामुदायिक अध्ययन केन्द्रको अवस्था पत्ता लगाउने, समस्याको पहिचान गर्ने र समस्या समाधानका उपायहरू सुझाउने भएको हुँदा तिनै उद्देश्य प्रतीका लागि स्थलगत अवलोकन गरी, अन्तर्वार्ता, समूहगत छलफल गरेर उद्देश्य उन्मुख भई अध्ययन कार्य गरिएको थियो ।

३.६ तथ्याङ्क विश्लेषण तथा व्याख्या

अध्ययनको क्रममा अवलम्बन गरिएको अनुसन्धान विधिका साधनहरू स्थलगत अवलोकन, अन्तर्वार्ता, समूहगत छलफल र सन्दर्भसामग्रीहरूको समिक्षाबाट प्राप्त तथ्याङ्क तथा सूचनालाई विश्लेषण र व्याख्या गरिएको छ । विश्लेषण र प्रस्तुतीकरणलाई सामुदायिक अध्ययन केन्द्रहरूमा अनौपचारिक शिक्षा कार्यक्रमहरूको व्यवस्थापकीय पद्धतिलाई अनुसन्धानात्मक ढाँचाको सहयोगमा विश्लेषण तथा व्याख्या गरिएको छ ।

परिच्छेद चार : तथ्याङ्कको विश्लेषण तथा व्याख्या

४.१ सामुदायिक अध्ययन केन्द्रमा अनौपचारिक शिक्षा व्यवस्थापनको अवस्था

सामुदायिक अध्ययन केन्द्रमा अनौपचारिक शिक्षा व्यवस्थापनलाई प्रभावकारी बनाउन, सीपमूलक जनशक्ति उत्पादन गर्न र सिकाइलाई गुणस्तरीय बनाई निरन्तर रूपमा शिक्षा सूचना र जानकारी प्रदान गर्नको लागि समुदायमा सामुदायिक केन्द्र स्थापना गरिएको छ । अध्ययनकर्ताले नमूना छनोटमा परेका सामुदायिक अध्ययन केन्द्रहरूमा अनुसन्धान ढाँचाका विधिहरूको उपयोग गरी विभिन्न प्राथमिक र माध्यमिक स्रोतको तथ्याङ्क संकलन गरिएको छ । यस अध्ययनले केन्द्रको विभिन्न स्रोत व्यवस्थापनको विद्यमान अवस्था, केन्द्रले भोगेका समस्या तथा चुनौतीहरू र केन्द्रमा देखिएका समस्यालाई समाधानका उपायहरूको बारेमा Likert, 1961 को सैद्धान्तिक आधारमा विश्लेषण र व्याख्या गरिएको छ । चितवन जिल्लामा खुलेका सामुदायिक अध्ययन केन्द्रहरूमध्ये ३ वटा सामुदायिक अध्ययन केन्द्रहरू क्रमशः सामाजिक सेवा सामुदायिक अध्ययन केन्द्र, गीतानगर सामुदायिक अध्ययन केन्द्र र शारदा सामुदायिक अध्ययन केन्द्र रहेका छन् ।

२०५८ सालको जनगणना अनुसार नेपालमा ५३.७४% साक्षरता रहेको छ । जसमा पुरुष ६५.०८ प्रतिशत र महिला ४२.४९% रहेका छन् । जिल्लागत रूपमा सबैभन्दा बढी साक्षरता काठमाडौंमा (७७.२%) मा र सबैभन्दा कम साक्षरता हुम्ला (२७.९%) रहेको छ । विकासक्षेत्रको दृष्टिकोणले मध्यमाञ्चल विकासक्षेत्र तेस्रो स्थान (५२.९%) मा रहेको छ । चितवन जिल्लाको साक्षरता ७०.९% रहेको छ भने राष्ट्रिय रूपमा हेर्दा ६ वर्ष माथिको निरक्षरता ४६.२६% देखिन्छ भने चितवन जिल्लाका २९.९% बालबालिका तथा अन्य उमेर समूहका व्यक्तिहरू शिक्षा प्राप्त गर्न पाउनु पर्ने मौलिक हक तथा मानव अधिकारबाट वञ्चित रहेको देखिन्छ ।

४.१.१ भौतिक स्रोतको व्यवस्थापन

भौतिक स्रोतको व्यवस्थापन अन्तर्गत केन्द्रको कार्यालय भवन, फर्निचर, कक्षाकोठा लगायत अन्य जिन्सी सामग्री पर्दछन् । यसको लागि उपयुक्त स्थानको छनौट, उपयोग जस्ता पक्षको समुचित व्यवस्थापन भनेर बुझिन्छ । समुदायमा रहेका विभिन्न भौतिक वस्तुहरूको पहिचान गरी त्यसलाई केन्द्रको लागि आवश्यक पर्ने कार्यक्रम सञ्चालनमा उपयोग गर्न सक्नु पर्दछ । शोधार्थीले केन्द्रहरूमा भौतिक स्रोतको अवस्था, कार्यक्रम सञ्चालन परेको प्रभाव र आगामी योजना तथा रणनीति के रहेको छ भन्ने सन्दर्भमा स्थानीय अगुवा, व्यवस्थापन समिति पदाधिकारी, परिचालिकाहरूसँगको छलफल तथा लिखित अन्तर्वार्ताको क्रममा शारदा सा. अ. के. व्यवस्थापन समितिका अध्यक्ष विष्णु रेग्मीको भनाई यस्तो थियो :

शारदा सामुदायिक अ. के. शारदानगर मा एउटा कोठा गा. वि. स. ले उपलब्ध गराएको छ । त्यहिबाट कार्यक्रम सञ्चालन गरेका छौं । कक्षाकोठा साँगुरा तथा फर्निचरको व्यवस्था पनि छैन । केन्द्रको भवन बनाउन सकेमा पुस्तकालय सञ्चालन तथा साक्षरता लगायत अन्य कार्यक्रम सञ्चालन गर्न सुविधा हुने थियो ।

माथिको भनाईसँग मिल्दो प्रक्रिया सामाजिक सेवा अध्ययन केन्द्र र गीतानगर अध्ययन केन्द्रहरूमा पनि रहेको पाइयो ।

सामाजिक सा.अ.के. भरतपूरका परिचालिका श्रीमती शुरदा वस्नेतको भनाई यस्तो थियो :

आफ्नै केन्द्रको आफ्नै भवन नभएकोले भाडामा लिएका छौं । चर्पि पनि छैन, खुल्ला ठाउँमा अन्तर्क्रिया तथा खेलकुदका लागि न त चउर नै छ ।

गीतानगर सा.अ.के. गीतानगरका परिचालिकाको धारणा यस्तो थियो :

विद्यालयले एउटा कोठा उपलब्ध गराएको छ । आफ्नै जग्गा छैन, पुस्तकालय छैन । विद्यालयमा नै आश्रित छ ।

४.१.२ शैक्षिक स्रोतको व्यवस्थापन

अनौपचारिक शिक्षा कार्यक्रम सञ्चालनमा महत्वपूर्ण भूमिका शैक्षिक स्रोत व्यवस्थापनको हुन्छ । शैक्षिक स्रोतहरूमा पाठ्यपुस्तक पत्रपत्रिका, कापि, कलम, बोर्ड, नक्सा, तस्वीर, श्रव्य दृष्य सामग्री, पुस्तकालयको व्यवस्था आदि शैक्षिक सामग्री पर्दछन् । यसले सिकारुलाई सिक्नको लागि अनुकूल वातावरण सिर्जना गर्ने गराउँदछ । शोधार्थीले गीतानगर सा.अ.के.गीतानगर की सहयोगी कार्यकर्ता मिना श्रेष्ठलाई शैक्षिक स्रोतको व्यवस्था कसरी गरिएको छ भनि स्थलगत अवलोकन तथा अन्तर्वार्ताको क्रममा व्यक्त भनाई यस्तो छ :

सुरु सुरुमा शैक्षिक सामग्रीको अभाव थियो । अहिले स्थानीय संस्था, युवा क्लवहरूको सहयोगमा शैक्षिक सामग्री उपलब्ध गराइएकोले सिकारुको सिकाइमा सजिलो भएको छ । तर पर्याप्त प्रौढ कक्षाका पाठ्यपुस्तक छैनन् । पुस्तकालयको लागि विभिन्न व्यक्ति तथा संस्थाहरूले स्कूल तथा क्याम्पस तहका केहि किताबहरू दिएका छन् । एउटा कम्प्युटर छ ।

माथि उल्लेखित भनाइबाट शैक्षिक सामग्रीको केहीमात्रामा व्यवस्था गरिए तापनि प्रौढ कक्षाहरूको लागि चाहिने पाठ्यपुस्तकको अभाव देखिएको भन्ने बुझिन्छ । माथिको भनाईसँग मिल्दो जुल्दो प्रतिक्रिया शारदा सा. अ. के. शारदानगर र सामाजिक सेवा सा. अ. के. भतरपूरकी परिचालिकाको पाइयो । शैक्षिक सामग्री निकै थोरै भएकोले अवलोकन तथा छलफलबाट स्रोतको अभावमा प्रभावकारी शिक्षण गर्न नसकिएको, कालोपाटी सानो कहिलेकाँही पुस्तक सबैका लागि नपुग्ने जस्ता समस्या विष्णु घिमिरेको भनाईबाट स्पष्ट भयो ।

४.१.३ आर्थिक स्रोतको व्यवस्थापन

केन्द्रको नियमित रूपमा अनौपचारिक शिक्षा कार्यक्रम लगायत अन्य प्रशासनिक कामको लागि आर्थिक स्रोतको व्यवस्था हुनु आवश्यक पर्दछ । शोधार्थीले केन्द्रहरूमा आर्थिक स्रोतको व्यवस्था कसरी गरिएको छ । यसले कार्यक्रम सञ्चालनमा असर के गरेको छ । स्थानीय समुदायको सहयोग आदिको बारेमा छलफल हुँदा तथा अन्तर्वार्ताको क्रममा गीतानगर सा.अ.के. गीतानगर का अध्यक्ष नरबहादुर खाँडको भनाई यस्तो थियो :

अनौपचारिक शिक्षा केन्द्रबाट वार्षिक ५० हजार रुपैया आउँछ । त्यो परिचालिकाको पारिश्रमिकमा खर्च हुन्छ भने केहि प्रशासनिक काममा खर्च भएको छ । साक्षरता कार्यक्रमका महिला र बालबालिकाको लागि २ वटा समूह संचालनको लागि कक्षा सञ्चालनको लागि रकम अभाव भएकोले महिला समूहको लागि मात्र कक्षा सञ्चालन गरेका छौं । पुस्तकालय सदस्यताबाट प्राप्त केहि रकम विजुली खर्च र प्रशासनिक खर्चमा खर्चनु परेको छ भने अर्कोतिर समुदाय परिचालिककाले पारिश्रमिक थोरै भएकोले बढाउनु पर्ने माग छ तर पैसा नै छैन कसरी दिने ।

त्यस्तै शारदा सा.अ.के. शारदानगर का अध्यक्ष, परिचालिका तथा उत्प्रेरिका संगको अर्न्तवार्तामा पनि माथिकै जस्तो प्रतिक्रिया पाइयो । दिनभरी नै खट्नुपर्ने, आफ्ना अन्य व्यक्तिगत कार्यमा समय दिन नसकिने, तर पैसा भने अत्यन्त थोरै छ । प्रा.वि. सरहको स्केल बराबर परिचालिकाको तलब हुन्छ भन्ने हल्ला मच्चाएर त्यसै अल्मलाएका छन् । प्रतिक्रिया विष्णु घिमिरेको थियो ।

सामाजिक सा.अ.के भरतपूरका परिचालिका एवं उत्प्रेरिकाहरुले पारिश्रमिक तथा प्रशासनिक खर्चका लागि अर्थको उचित व्यवस्था नभएकोले असन्तुष्टि जाहेर गर्दै दिनभर खटे प्रतिमहिना २०००/- मात्र हुन्छ तालिम, अनुगमन, निरिक्षण भयो भने आफ्नै खल्तीबाट चियापान अन्य काममा खर्चनुपर्छ ।

अर्कोतिर आर्थिक कारोवारको अभिलेख र लेखापरीक्षण गराई आर्थिक कारोवारलाई सर्वाजनिक गर्ने व्यवस्था नभएकोले स्थानीय एक व्यक्तिले केन्द्रको क्रियाकलापप्रति असन्तुष्टि जाहेर गर्दै आर्थिक पारदर्शिता नभएको बताए ।

४.१.४ मानवीय स्रोतको व्यवस्थापन

मानवीय स्रोत व्यवस्थापन भन्नाले समुदायमा रहेका विभिन्न सीप, श्रम, ज्ञान र विचारलाई पहिचान गरी समुदायका व्यक्तिको विकासको लागि दक्षता, क्षमता अभिवृद्धि गर्नु बुझाउँदछ । शोधार्थिले मानवीय स्रोत व्यवस्थापनमा स्थानीय समुदायको सहभागिता निर्णय प्रक्रियामा संलग्नता, केन्द्रका व्यवस्थापन समितिका पदाधिकारी, परिचालिका र सहयोगी

कार्यकर्ताको लागि तालिम, गोष्ठी, अध्ययन भ्रमण, लक्षित वर्गको चासो र अवसर आदि विषयमा छलफल तथा अन्तर्वार्ता गरिएको थियो । यस क्रममा सहयोगी कार्यकर्ता तथा परिचालिकाको छनौट तथा नियुक्ति प्रक्रियाका बारेमा शारदा सामुदायिक अध्ययन केन्द्र शारदनगरका समाजसेवीको प्रतिक्रिया यस्तो छ :

केन्द्रका व्यवस्थापन समितिका बढी पदाधिकारी पूर्व गा.वि.स.का पदाधिकारीहरु छन् । स्थानीय समुदाय तथा लक्षित वर्गको सहभागिता नगराई आपसी मिलेमतोमा कार्यक्रम निर्धारण गरी कार्यक्रम सञ्चालन गर्ने गरेका छन् । बेलाबखत हामीहरुले सुभाब पनि दिएकै हौं । कार्यान्वयन भएको देखिँदैन । परिचालिका नियुक्ति तथा छनौट प्रक्रियामा पनि खुला रुपमा विज्ञापन गरी प्रतिस्पर्धा गराई राख्नु पर्नेमा आफू निकट व्यक्तिलाई राखेका छन् ।

माथिको भनाईसँग मिल्दो प्रतिक्रिया गीतानगर सा.अ.के. गीतानगर र सामाजिक सेवा भरतपूर सामुदायिक अध्ययन केन्द्रहरुमा पनि रहेको पाइयो । यसले के बुझाउँछ भने टाँठा बाँठा व्यक्तिहरु व्यवस्थापन समितिमा बसेका र नीति, निर्देशिका विपरित कार्यकर्ता छनौट तथा नियुक्ति गरेको देखिन्छ भने लक्षित वर्गको सहभागिता गराई लाभान्वित हुने अवसर उपलब्ध गराउन नसकेको देखिन्छ ।

४.१.५ सूचना प्रविधिको स्रोत व्यवस्थापन

सूचना तथा संचार प्रविधिको कारण विश्व एक गाउँको रुपमा विकास भइरहेको छ । यसको प्रयोग सबैको लागि अति आवश्यक र अनिवार्य बनि सकेको छ । शोधार्थीले केन्द्रहरुमा सूचना प्रविधिका साधनहरु जस्तै : कम्प्युटर इन्टरनेटको पहुँच फ्याक्स मेसिन, फोटोकपि मेसिन, सि.डि./फिल्म, आदिको प्रयोग तथा आधारभूत सीप ज्ञानबाट अनौपचारिक शिक्षाका कार्यक्रम संचालन गर्न र प्रशासनिक कार्य गर्न सरल र सहज बनाउँछ । यस्ता साधनको प्रयोगले अनौपचारिक शिक्षाका कार्यक्रमहरुमा कस्तो प्रभाव परेको छ भन्ने जिज्ञासामा अन्तर्वार्ताको क्रममा गीतानगर सा.अ.के. गीतानगर का परिचालिका तथा सहयोगी कार्यकर्ताको भनाई यस्तो थियो :

गैरसरकारी संस्थाको सहयोगमा गीतानगर सा. अ. के. गीतानगर मा १ वटा कम्प्युटर, अनौपचारिक शिक्षा सम्बन्धि सि.डि. क्यासेट आदि सामग्रीको सहयोग प्राप्त भएको छ । यसले श्रव्य दृश्य सहित सिकारुलाई अक्षर सिकाइने हुँदा उनीहरूले छिटो र सजिलोसँग सिक्न र बुझ्न सकेका छन् । यसले गर्दा सिकारुको कक्षामा अनुपस्थिति हुने दर पनि घटन गएको छ । सिकनलाई उत्साहित पनि देखिन्छन् ।

माथि उल्लेखित भनाइबाट कम्प्युटरको सहयोगले श्रव्य दृश्य सहित सिक्ने अवसर पाएका सिकारु प्रौढ तथा बालबालिकाले छिटो र सजिलो सिक्न सक्ने देखिन्छ । पर्याप्त प्रविधिका साधन जुटाउन सबै केन्द्रले सकेको देखिँदैन । शारदा सा. अ. के. शारदानगर र सामाजिक सेवा सा. अ. के. भरतपुर मा पनि कम्प्युटरको व्यवस्था गर्न नसकिएकोले शिक्षण सिकाई प्रक्रिया परम्परागत रहेको पाइयो ।

४.२ सामुदायिक अध्ययन केन्द्रमा देखिएका समस्याहरू

४.२.१ जनचेतनाको अभाव

सामुदायिक अध्ययन केन्द्र समुदायका जनताको सर्वाङ्गिक विकासको निम्ति खोलिएको समाजिक संस्था हो भन्ने बारेमा समुदायलाई जानकारी गराउन सकिएको छैन । सामुदायिक अध्ययन केन्द्रको उद्देश्य के हो, यसले के काम गर्दछ, व्यवस्थापन समितिको पदाधिकारीहरूको काम, कर्तव्य, अधिकार र जिम्मेवारी के हो ? भन्ने विषयमा सम्पूर्ण स्थानीय समुदायमा जानकारी दिन सकिएको छैन । सीमित टाठा वाठा व्यक्तिहरू व्यवस्थापन समितिमा बस्ने र विभिन्न सरकारी तथा अन्तर्राष्ट्रिय दातृ संस्थामा अनौपचारिक शिक्षा सम्बन्धी प्रस्ताव पेश गरी कार्यक्रम ल्याउने वा आर्थिक स्रोत प्राप्त गर्ने र आफू नजिकका व्यक्तिलाई त्यस्ता कार्यक्रममा सहभागी गराउन अवसर प्रदान गर्ने गरिएको जनगुनासो रहेको छ ।

४.२.२ जनसहभागिताको कमी

व्यापक जनसहभागितामा निर्णय गर्ने प्रवृत्तिको अभाव देखिन्छ । राजनीतिक भुकावको आधारमा समितिको निर्माण र कार्यक्रम सञ्चालनमा भन्दा बढी तालिम, भ्रमण, आदिमा बढी रकम खर्च हुने अवस्थालाई अभै हटाउन सकिएको छैन । कार्यक्रमको

उपलब्धीलाई कागजी रूपमा मात्र राम्रो बनाउने तर प्रत्यक्ष लक्षित जनता लाभान्वित हुन नसकेको अवस्था छ । जनतालाई हाम्रो संस्था हो भन्ने अनुभूति गराउन नसकिएको अवस्था छ । जनताबाट अपनत्व महसुस गराउने समुदायको माया र विश्वास पाउन सामुदायिक अध्ययन केन्द्रले प्रभावकारी रूपमा कार्यक्रमलाई व्यवस्थापन गर्न कठिनाई परेको छ । यसको लागि व्यवस्थापन समिति माथिल्लो निकायको अनुगमन सुपरीवेक्षण गर्नुका साथै समुदायको सहभागिता गराई जनचेतना गराउनु पर्ने कार्यमा ध्यान पुग्न सकेको छैन ।

व्यवस्थापन समितिको नियमित बैठक बसेको पाइँदैन र जनसहभागिता जुटाउन पनि सकिएको छैन । सामुदायिक अध्ययन केन्द्रको महत्वलाई स्थानीय निकायमा सहमत गराउन गाह्रो परिरहेको छ भने केन्द्र गा.वि.स.मा खोलिए पनि त्यस क्षेत्रका वरपरका मानिसहरू बाहेक अन्यले कार्यक्रममा सहभागी हुने कम अवसर र जानकारी पाएका छैनन् । कति सम्मकी शोधार्थीले गा.वि.स.का पदाधिकारीलाई सामुदायिक अध्ययन केन्द्र स्थापना तथा स्थानीय सहभागिता जुटाउने सम्बन्धमा गा.वि.स.सम्बन्धी जानकारी समेत नभएको पाइयो भने स्थानीय निकायमा नेपाल सरकार र अन्तर्राष्ट्रिय दातृनिकाय तथा संस्थाहरूले समुदायको विकासको निम्ति शिक्षा, स्वास्थ्य, खानेपानी, वन, कृषि, आदिसँग सम्बन्धित कार्यक्रमलाई दोहोरो नपर्ने गरी सामुदायिक अध्ययन केन्द्र खुलेको ठाउँमा सामुदायिक अध्ययन केन्द्रमार्फत गराउने पर्ने नीति नियमलाई कार्यान्वयन गरिएको छैन ।

४.२.३ पाठ्यपुस्तक तथा शैक्षिक सामग्रीको अभाव

सामुदायिक अध्ययन केन्द्रमा पुस्तकालयको व्यवस्था गरिएका छन् । पुस्तकालयमा अनौपचारिक शिक्षासँग सम्बन्धित पाठ्यपुस्तक तथा अन्य शैक्षिक सामग्री पर्याप्त छैनन् । औपचारिक शिक्षाअन्तर्गत विद्यालय तथा उच्च शिक्षाका पाठ्यपुस्तकहरू बढी राखिएको छ । शैक्षिक सामग्रीको अभावमा अनौपचारिक शिक्षाका कार्यक्रम सञ्चालन गर्न गाह्रो परिरहेको छ । पाठ्यसामग्री नेपाली तथा अङ्ग्रेजी भाषामा भएकोले स्थानीय भाषाको पाठ्यपुस्तकको अभावमा शिक्षण सिकाइ कठिनाई भएको छ । यस सम्बन्धमा सहयोगी कार्यकर्तासँग पाठ्यसामग्रीको सुविधाको बारेमा राखिएको जिज्ञासामा यस्तो प्रतिक्रिया थियो- “शैक्षिक सामग्रीहरू पुराना र च्यातिएको अवस्थामा रहेका छन् । शैक्षिक सामग्रीहरूको सुरक्षाको

अभाव देखिएको छ । पाठ्यपुस्तक तथा शैक्षिक सामग्रीको छुट्टै कोठाको अभावमा पुस्तकालयको व्यवस्थापन शारदा सामुदायिक अध्ययन केन्द्रमा अस्तव्यस्त रहेको छ ।”

यसबाट केन्द्रमा पाठ्यपुस्तक तथा शैक्षिक सामग्रीको उचित व्यवस्थापन गर्न व्यवस्थापन समिति तथा सहयोगी कार्यकर्ताले ध्यान पुऱ्याउन नसकेकाले अनौपचारिक शिक्षा कार्यक्रम प्रभावकारी रूपमा सञ्चालन गर्न बाधा पुगेको देखिन्छ ।

४.२.४ साक्षरोत्तर र निरन्तर शिक्षाको कमी

शोधार्थीले अनौपचारिक शिक्षा कार्यक्रमको व्यवस्थापन पक्षलाई विश्लेषण गर्दा आधारभूत प्रौढ शिक्षा महिला शिक्षा, बाल शिक्षा कार्यक्रम सामुदायिक अध्ययन केन्द्रबाट सञ्चालन गरिएता पनि स्रोतको अभावमा सिकारुलाई सिक्न प्रेरित गर्न नसकिएको छैन । जसको कारण साक्षरोत्तर शिक्षा कार्यक्रम र निरन्तर शिक्षा सञ्चालन गर्न सकिएको छैन । साक्षरोत्तर शिक्षालाई सीप तथा आयमुलक कार्यक्रमसँग सम्बन्धित गर्न नसकिएको कारणले सिकारुलाई शिक्षा कार्यक्रममा टिकाई राख्न सकिएको छैन । निरन्तर शिक्षाको लागि केन्द्रको दूरी, भौतिक सुविधा, घरायसी कारण आदिले शैक्षिक कार्यक्रममा उपयुक्त वातावरणको अभाव छ ।

अध्ययन क्षेत्रका सामुदायिक अध्ययन केन्द्रहरुको शैक्षिक अवस्थालाई तलको तालिकामा देखाइएको छ :

अध्ययन केन्द्रको नाम	अध्ययन क्षेत्रको जनसंख्या	साक्षरता(%)	निरक्षरता(%)
शारदा सा.अ.के शारदानगर	1551	40.00	60.00
सामाजिक सेवा सा.अ.के भरतपुर	915	30.00	70.00
गीतानगर सा.अ.के. गीतानगर	1155	35.00	65.00

स्रोत : क्षेत्र अध्ययन, २०६६ ।

अध्ययन क्षेत्रमा ६ वर्ष माथि उमेर समूहका २०-२३ प्रतिशत निरक्षर रहेका छन् । महिला, दलित, पिछडिएका जाति आदिको निरक्षरता दर भन् बढी छ । साक्षरतामूलक कार्यक्रमको

प्रभावकारी रूपमा व्यवस्थापनको अभावमा साक्षर व्यक्तिको छोटो अवधिको सिकाइले साक्षरता प्रतिशत बढ्न सकेको छैन ।

४.२.५ आर्थिक स्रोतको अभाव

आर्थिक स्रोतको अभावको कारण नियमित रूपमा लक्षित समुदायलाई अनौपचारिक शिक्षाका कार्यक्रम सञ्चालन गर्न सकिएका छैनन् । केन्द्रमा व्यवस्थापन समितिका पदाधिकारीहरूलाई आर्थिक स्रोत जुटाउन सक्षम बनाउन सकिएको छैन । स्थानीय समुदाय आर्थिक स्रोतको पहिचान र परिचालन गर्न नसक्दा सहयोगी संस्थाहरूको भर पर्नु पर्ने अवस्था छ । आर्थिक स्रोत जुटाउन स्थानीय समुदाय, स्थानीय निकाय, र संस्थाहरूलाई समन्वयन गर्न सकिएको छैन । त्यसकारण अनौपचारिक शिक्षा कार्यक्रमहरू केन्द्रबाट सञ्चालन गर्न आर्थिक स्रोतको अभावमा प्रभावित भइरहेका छन् ।

४.२.६ अनुगमन तथा सुपरीवेक्षणको कमी

सामुदायिक अध्ययन केन्द्रमा सञ्चालित कार्यक्रमहरूको अनुगमन तथा सुपरीवेक्षण नियमित रूपमा हुन सकेको छैन । जसको कारण सिकाईको गुणस्तरीयता कमजोर हुँदै गएको छ भने केन्द्रका विद्यमान समस्याहरूलाई समयमै समाधान गर्न अप्ठ्यारो परेको छ । व्यवस्थापन समितिका पदाधिकारीहरू सहयोगी संस्था र जिल्ला शिक्षा कार्यालय आदिबाट अनुगमन र सुपरीवेक्षणको दायित्व बोकेका निकायको निष्क्रियताले अनौपचारिक शिक्षा कार्यक्रममा प्रभावकारीता ल्याउन सकेको छैन । शोधार्थीले केन्द्रमा अनौपचारिक शिक्षा कार्यक्रमको अनुगमन र सुपरीवेक्षणको सम्बन्धमा जिज्ञासा राख्दा स्थानीय समुदाय र परिचालिकाबाट अनुगमन तथा सुपरीवेक्षण नभएको प्रतिक्रिया पाइयो ।

४.३ केन्द्रमा अनौपचारिक शिक्षा व्यवस्थापनलाई प्रभावकारी बनाउने उपायहरू

४.३.१ संगठनात्मक सुधार

सामुदायिक अध्ययन केन्द्र समुदायमा स्थापित सार्वजनिक संगठन हो । केन्द्र सञ्चालनको लागि विभिन्न स्रोतको समुचित व्यवस्थापन गर्नु पर्ने हुन्छ । परिवर्तित समय र आवश्यकताअनुसार केन्द्रको संगठनात्मक संरचनामा परिवर्तन गरी संगठन भित्र काम, कर्तव्य, उत्तरदायित्व र अधिकारलाई समुचित रूपमा कार्यान्वयन गर्नु आवश्यक देखिन्छ । संगठनका समग्रपक्षमा सुधारको आवश्यकता देखिएकोले प्रशासकीय प्रक्रियाअन्तर्गत योजना

तर्जुमामा स्थानीय समुदायको निर्णय प्रक्रियामा सहभागिता, उत्प्रेरणा, तालिम, अनुगमन, सुपरीवेक्षण र कार्यकारिणी समिति समावेशीमूलक सहभागिता आवश्यक देखिएको छ । अनौपचारिक शिक्षा कार्यक्रमहरूलाई केन्द्रमार्फत संचालन गर्ने गरी स्पष्ट नीतिगत व्यवस्था गर्नु पर्ने देखिन्छ । त्यसको लागि उपयुक्त संगठन संरचना गठन गर्न आवश्यक हुने कुरालाई सिद्धान्तकार Likert ले समेत जोड दिएका छन् । केन्द्रको वर्तमान आवश्यकता अनुसार स्थानीय समुदायको सहभागिताको आधारमा कार्यकारिणी व्यवस्थापन समितिको गठन गरी सो मातहत उप समितिको निर्माण गर्नु पर्दछ । केन्द्रको सांगठनिक संरचना अनुसूची ७ मा राखिएको छ ।

४.३.२ भौतिकस्रोतको व्यवस्थापन

भौतिक स्रोतको अभावमा अनौपचारिक शिक्षाका कार्यक्रमहरू जस्तै: आधारभूत साक्षरता, महिला शिक्षा, साक्षरोत्तर कक्षा, आयमूलक कार्यक्रमका अतिरिक्त अन्य कार्यक्रम सञ्चालन गरिन्छन् । यसको लागि शोधार्थीले उत्तरदातासँग लिएका प्रश्नका जवाफमा केन्द्रको अवस्था बढी कमजोर देखिएकोले यसको लागि स्थानीय स्रोत साधनको उपयोग नगरेको देखिन्छ । यसका साथै केन्द्रका पदाधिकारीहरू र स्थानीय जनताबीच समन्वयनको अभावमा आवश्यक भौतिक स्रोतहरूजस्तै फर्निचर भवन तथा पुस्तकालय शैक्षिक सामग्री जुटाउन नसकेको देखिन्छ । स्थानीय संस्था र गा.वि.स. तथ नगरपालिकाले केन्द्रलाई पर्याप्त ध्यान पुऱ्याउन पनि नसकेको देखियो । भौतिक स्रोत जुटाउन केन्द्रप्रति स्थानीय समुदायलाई अनौपचारिक शिक्षाका अतिरिक्त सामुदायिक विकासका कार्यक्रममा सहभागी नगराउँदा वत्तीमुनी अँध्यारो भनेभैँ व्यवस्थापन पक्ष विशेष गरी सामाजिक सा. अ. के.मा कमजोर पाइयो ।

४.३.३ आर्थिक स्रोतको व्यवस्थापन

सामुदायिक अध्ययन केन्द्र सञ्चालनमा आर्थिक स्रोतको नियमित तथा दिगो व्यवस्थापन आवश्यक पर्दछ । आर्थिक स्रोतको अभावका कारण केन्द्रमा अनौपचारिक शिक्षाका कार्यक्रम प्रभावित हुनको साथै कार्यसञ्चालनमा समेत कठिनाई भएकोले आर्थिक स्रोत नियमित रूपमा आउने स्रोतको पहिचान र परिचालन गर्न सक्ने गरी स्थानीय समुदाय र व्यवस्थापन समितिको क्षमता अभिवृद्धि गर्नु आवश्यक देखिन्छ । शोधार्थीले अध्ययन गरेका शारदा, गीतानगर र सामाजिक सामुदायिक अध्ययन केन्द्रहरूमा नेपाल सरकारको आर्थिक

अनुदान स्वच्छक हुने हुँदा नियमित तथा दिगो आर्थिक स्रोतको अभाव भएको देखिन्छ । अनौपचारिक शिक्षा लगायत अन्य कार्यक्रम सञ्चालन गर्न प्रस्तावित भएको गीतानगर सा.अ.के. गीतानगर मा हाल कुनै विभिन्न कार्यक्रम संचालन गर्न नसकिएको उत्तरदाताबाट अन्तर्वाताका क्रममा व्यक्त विचारबाट पुष्टि मिल्दछ । आर्थिक स्रोतको व्यवस्थापनमा अरु संस्था तथा निकायहरुको आशामा वस्तु पर्ने अवस्था देखिएको र व्यवस्थापन समिति र स्थानीय जनता बीच नियमित छलफलको अभाव तथा स्थानीय श्रम, सीपको उपयोग गर्न नसकेको देखिन्छ ।

केन्द्रको आर्थिक कारोवार नियमित रूपमा अभिलेख राखि आय व्ययको विवरण अध्यावधिक रूपमा लेखापरीक्षण गरी सार्वजनिक नगरिएको पाइयो । यसले समुदायप्रति विश्वास जगाउन, अपनत्व बढाउन सहयोग पुऱ्याएको देखिँदैन । आर्थिक स्रोतको व्यवस्था गर्नको लागि गा.वि.स. र सहयोगी संस्थाहरूसँग सम्पर्क र समन्वयन नियमित रूपमा नभएकोले स्रोत व्यवस्थापन गर्न कठिनाई परेको देखिन्छ । स्थानीय समुदायसँग लक्षित समूह र वर्गलाई कम अवसर र कार्यक्रममा सञ्चालनमा सहभागी गराउन सकिएको देखिँदैन भन्ने कुरा उत्तरदाताको भनाईबाट बुझिन्छ । यस्ता विभिन्न क्षेत्रसँग सम्बन्धीत कमजोरी हटाउन सकेमा आर्थिक स्रोतको व्यवस्थापनमा टेवा पुग्न सक्ने देखिन्छ ।

४.३.४ शैक्षिक स्रोत व्यवस्थापन

शैक्षिक स्रोतको अभावमा अनौपचारिक शिक्षा कार्यक्रम सञ्चालन गर्न कठिनाई हुने हुँदा सिकारुमा सिकाई छिटो सिक्न र गुणस्तरीय शिक्षा प्राप्त गर्न शैक्षिक स्रोतको व्यवस्थापनले महत्वपूर्ण सहयोग पुऱ्याउँदछ । शोधार्थीले शैक्षिक स्रोतको व्यवस्थापन सम्बन्धी विद्यमान अवस्था र भोग्नु परेका समस्याहरुको बारेमा अध्ययनको क्रममा व्यक्त उत्तरदाताहरुको भनाईलाई विश्लेषण गर्दा केन्द्रमा उपलब्ध शैक्षिक सामग्रीहरु पर्याप्त र सुरक्षितसँग राख्न सकिएको देखिँदैन । आर्थिक स्रोतको अभावको कारण तथा सहयोगी संस्थाहरुबाट पनि सबै केन्द्रहरुलाई समानुपातिक शैक्षिक सामग्री उपलब्ध गराइएको देखिएन । व्यवस्थापन समितिको सक्रियता कार्यक्रम सञ्चालन भर परेको देखिन्छ । सिकारुलाई उनीहरुको रुचि क्षमताअनुसारका अध्ययन सामग्रीको कमि रहेकोले नियमित उपस्थित गराई सिकाइप्रति उत्साह बढाउन सकेको पाइएन । सिकारुले आधारभूत साक्षरता हासिल गरेपनि साक्षरोत्तर र आयमुलक कार्यक्रमहरु लक्षित सबै वर्गले अवसर पाएको

देखिँदैन । केन्द्र वरपरका र टाँठाबाठा समितिका पदाधिकारीहरूले मात्र बढी लाभान्वित हुने गरेको अध्ययनको क्रममा उत्तरदाताबाट व्यक्त भनाईबाट स्पष्ट हुन्छ ।

अनौपचारिक शिक्षाका कार्यक्रमहरू नियमित रूपमा सञ्चालन गर्ने व्यवस्था मिलाई लक्षित वर्ग बढी लाभान्वित हुने गरी शैक्षिक स्रोतको संकलन, प्रयोग र संरक्षण गर्दा प्रभावकारी व्यवस्थापन हुन जाने देखिन्छ । यसका साथै सहयोगी कार्यकर्तालाई आवश्यकतानुसार तालिम दिने व्यवस्था मिलाउनु पर्ने देखिन्छ । तालिमप्राप्त कार्यकर्ताले मात्र सिकारुको रुचि सिकने तरिका र बुझाउने क्षमता हुने हुँदा तालिमलाई प्राथमिकता दिनुपर्ने देखिन्छ ।

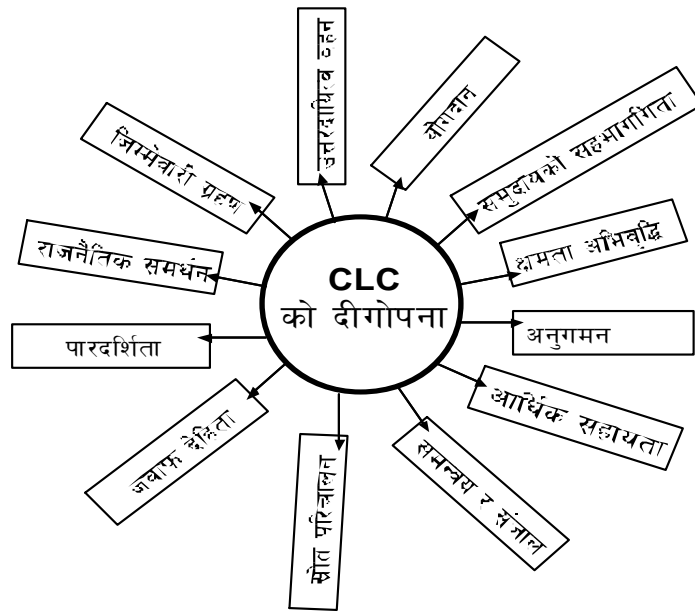
४.३.५ सूचना प्रविधिस्रोतको व्यवस्थापन

सूचना स्रोतलाई मानिसको शक्तिको रूपमा लिइन्छ । अहिलेको विश्व आधुनिक सूचना तथा संचार प्रविधिको कारण एक विश्वगाउँको रूपमा विकास हुँदै गइरहेको छ । आधुनिक सूचना प्रविधिका साधनहरूमा कम्प्युटर, टेलिभिजन, टेलिफोन, चलचित्र, रेडियो, फ्याक्स आदि सूचनाका स्रोतहरू हुन् । शोधार्थीले विभिन्न अध्ययन केन्द्रहरूको स्थलगत अवलोकन, विभिन्न उत्तरदाताहरूसँगको अन्तर्वार्ताको क्रममा उनीहरूको सूचना प्रविधिका विभिन्न साधनहरूको बुझाई, सिकने अवसर तथा प्रयोगको बारेमा प्रतिक्रिया लिँदा कम्प्युटरको सहयोगले साक्षरतामूलक विभिन्न अनौपचारिक शिक्षाका कार्यक्रम छिटो, सरल तरिकाले सिकेको जानकारी पाइयो । उनीहरू श्रव्य दृश्यका साधनको सहयोगले सिकन उत्प्रेरित हुने र अनुपस्थित हुने दर पनि घटेको पाइयो । सामाजिक सेवा सा.अ.के. मा यसको प्रयोग हुने गरी व्यवस्थापन गर्नु उचित देखिन्छ । यसको प्रयोगले प्रशासनिक कार्य तथा लक्षित वर्गलाई आधारभूत सिप तथा ज्ञान प्रदान गर्दा उनीहरूको दक्षता र ज्ञान अभिवृद्धि हुने कुरा व्यक्त प्रतिक्रियाले पुष्टि गर्दछ ।

४.३.६ केन्द्रको संस्थागत विकास र दीगोपना

स्थानीय जनता आफैले व्यवस्थापन र संगठनको जिम्मा लिई खोलिएको एक स्वशासित सामुदायिक अध्ययन केन्द्र भएकोले यस केन्द्रबाट स्थानीय विकासलाई टेवा दिन ज्ञान, सीप र सूचना प्रवाह गरी कार्यमूलक शिक्षा दिने कार्य गर्दछन् । केन्द्रको संस्थागत विकास गरी स्रोतको दिगोपन कायम राख्न तर्फ व्यवस्थापन समिति स्थानीय समुदाय, सक्रिय हुनुपर्ने अध्ययनबाट देखिन्छ । शोधार्थीले अध्ययनको क्रममा निरन्तर अनौपचारिक

शिक्षा कार्यक्रमको अभाव देखिएको, साक्षरोत्तर र सीपमूलक तालिम र स्थानीय जनताको कामसँग सम्बन्धित गराएर सञ्चालन गर्नुपर्ने देखिन्छ । यसले बालबालिका युवा, प्रौढ सबैको लागि उपयोगी हुनसक्ने गरी स्रोतकेन्द्रको रूपमा विकास र विस्तार गर्न सकेमा केन्द्रको उपदेयता रहन जाने कुरा छलफलको क्रममा उत्तरदाताले व्यक्त गरेका विचारबाट पुष्टि मिल्दछ । सामुदायिक अध्ययन केन्द्रको दीगोपनामा प्रभाव पार्ने आधारभूत तत्वहरू निम्नानुसार छन् :



स्रोत : UNESCO 2003

क्षमता बढाउने भन्न जति सजिलो छ, व्यवहारमा त्यति कै गाह्रो छ । सामुदायिक अध्ययन केन्द्रलाई लक्षित समुदायको विश्वासको केन्द्र बनाउने क्षमता समुदायको आवश्यकता अनुसार सेवा पुऱ्याउने खुबीको विकास नै क्षमता अभिवृद्धिको तात्पर्य हो । सामुदायिक अध्ययन केन्द्रलाई समुदायसँग घुलमिल भएर सम्बन्धित समुदायमा स्वामित्वको अनुभूति जगाउने क्षमता र अन्य संघ संस्थाबीच सहकार्य गर्ने सञ्चालको विस्तार र क्षमता सामुदायिक अध्ययन केन्द्रको निरन्तरता र दीगोपनामा भर पर्छ । सामुदायिक अध्ययन केन्द्रको विकासमा दीगोपना भन्नाले क्षमता अभिवृद्धिको प्रक्रियामा निरन्तरता सम्बन्धी यस्तो अवस्थालाई जनाउँछ, जुन कुनै बाहिरी सहयोग विना नै विभिन्न कार्यक्रम र क्रियाकलापहरू गर्न सक्षम होस् । सामुदायिक अध्ययन केन्द्र समुदायको पहलमा सञ्चालित हुने हुँदा यसलाई पछिसम्म निरन्तरता दिई राख्नु पर्दछ । सो को लागि त्यस समुदायमा

भएका विभिन्न स्रोतहरू जस्तै भौतिक स्रोत, शैक्षिक स्रोत, आर्थिक स्रोत र मानवीय स्रोत आदिको पहिचान गरी समुचित ढङ्गबाट परिचालन गर्न सक्नु पर्दछ । स्थानीय स्रोत सञ्चालनमा गैरसरकारी संस्था अन्तर्राष्ट्रिय गैरसरकारी संस्थाहरू लगायत अन्य सहयोगी संस्थासँग सम्बन्ध र सञ्जाल विकास गरी दीगोपनामा टेवा दिन सकिन्छ ।

यस परिच्छेदमा उल्लेखित विषयवस्तुको विश्लेषणको आधारलाई Likert को सहभागितामूलक व्यवस्थापन सिद्धान्तले जोड दिएका विषयवस्तुलाई तुलना गर्दा स्थानीय जनताको सहभागिता, स्रोतसाधनको उपयोग, अनुगमन सुपरिवेक्षण र मूल्याङ्कनको अभावमा केन्द्र व्यवस्थापनको नीतिगत व्यवस्था हुँदा हुँदै पनि आशातित रूपमा अनौपचारिक शिक्षा कार्यक्रमको प्रभावकारी व्यवस्थापन गर्न कठिनाइ परेको देखिन्छ ।

परिच्छेद पाँच : प्राप्ति, निष्कर्ष र सुभाव

यस परिच्छेदमा अध्ययनबाट देखिएका अवस्था र समस्यालाई प्राप्ति र निष्कर्षका रूपमा राखिएको छ । सामुदायिक अध्ययन केन्द्रमा देखिएका समस्यालाई पहिचान गरी प्रभावकारी रूपमा संचालन गर्नको लागि विभिन्न किसिमका सुभावहरू उल्लेख गरीएको छ ।

५.१ प्राप्ति

सामुदायिक अध्ययन केन्द्रमा अनौपचारिक शिक्षा कार्यक्रमहरूको व्यवस्थापन विषयमा प्राप्त सूचना तथा तथ्याङ्कको आधार लिई सहभागितामूलक व्यवस्थापन सिद्धान्तको आधारमा तथ्यहरूलाई विश्लेषण तथा प्रस्तुतिकरण पश्चात् प्राप्त प्राप्ति मा सामुदायिक अध्ययन केन्द्र निर्देशिका २०६२ मा उल्लेखित व्यवस्थापन समिति, परिचालिका, सहयोगी कार्यकर्ताले आफ्नो काम, कर्तव्य, अधिकार र दायित्वको बारेमा पूर्ण जानकारी हाँसिल गर्न समर्थ देखिएन । अनौपचारिक शिक्षा व्यवस्थापनका सैद्धान्तिक ज्ञान, बोध तथा जानकारीको अभावमा योजना तर्जुमा, सङ्गठन निर्माण, निर्देशन र समन्वयन बीच तालमेल, मिलाउन नसकेको कारण विभिन्न स्थानीय, राष्ट्रिय तथा अन्तर्राष्ट्रिय संस्थाहरूसँग केन्द्रको प्रभावकारी सञ्चालनमा आवश्यक आर्थिक स्रोत जुटाउन सकेको देखिँदैन । प्राप्त सहयोग पनि छोटो अवधि र अल्पकालिन हुने गरेको छ । केन्द्रको व्यवस्थापनको लागि भौतिक स्रोतको व्यवस्थापन, शैक्षिक स्रोतको व्यवस्थापन, आर्थिक स्रोतको व्यवस्थापन मानविय स्रोतको व्यवस्थापन र सूचना प्रविधिको व्यवस्थापनका विविध आयममा देखिएका समस्याहरूलाई समाधान गर्न कठिनाई देखा परेको छ ।

केन्द्रलाई समुदायको विकासको लागि अभिन्न अंगको रूपमा संस्थागत विकास गर्नको निमित्त स्थानीय समुदाय स्थानीय संस्थाहरूलाई प्रेरित र क्षमता अभिवृद्धि गर्ने कार्यक्रमहरू सञ्चालन गर्न सकिएको पाइँदैन ।

अनौपचारिक शिक्षाको सीपमूलक कार्यक्रमहरू शारदा सा.अ.के. शारदानगर र गीतानगर सा.अ.के. गीतानगर मा संचालन भएता पनि सामाजिक सेवा सा.अ.के. भरतपुर मा भने स्रोत व्यवस्थापनको अभाव, व्यवस्थापन समितिको तथा स्थानीय संस्थाहरूको सक्रियता कम देखिएको तर सरोकारवालाको छलफल तथा अर्न्तवार्ता क्रममा थप कार्यक्रमको लागि राष्ट्रिय तथा अर्न्तराष्ट्रिय संस्थाहरूसँग सहकार्य गरी अगाडी बढिरहेको जानकारी पाइयो ।

शारदा सा.अ.के. शारदानगर, गीतानगर सा.अ.के. गीतानगर र सामाजिक सेवा सा.अ.के. भरतपुर यी तिनै केन्द्रहरूको आफ्नै जग्गा तथा भवन छैन । नत पुस्तकालयको नै व्यवस्था छ । पानी, शौचालय, मैदान जस्ता भौतिक पक्ष पनि समस्या नै देखियो । पाठ्यसामग्री तथा अन्य शैक्षिक सामग्रीको अभाव रहेको पाइयो ।

गीतानगर सा.अ.के. गीतानगर को आफ्नै भवन नभएकोले विद्यालयले एउटा कोठा उपलब्ध गराएको र त्यसैमा विभिन्न कार्यक्रमहरू संचालन गर्नुपर्ने भएकोले कठिनाई देखापरेको छ । पुस्तकालयको रूपमा एउटा सानो दराज छ । विद्यालयमा रहेको कारणले स्थानीय निकाय एवं व्यवस्थापकीय पक्षबाट विद्यालयले नै आवश्यक रेखदेख गर्छ । हामीले गर्नुपर्दैन भन्ने मानसिकताको कारणले गर्दा अध्ययन केन्द्र भन् ओभेलमा परेको पाइयो ।

सामाजिक सेवा सा.अ.के. भरतपुर मा निजी भवन नभएकोले अध्यक्ष प्रेमराज खनियाको घरमा बाहालको रूपमा राखिएको छ । जसले गर्दा जिम्मेवार व्यक्तिहरू जसको घरमा छ उसैले सम्पूर्ण रेखदेख गर्छ भन्ने भन्दै जिम्मेवारबाट पन्छिन खोजेको जस्तो पनि देखियो । प्रयाप्त शैक्षिक सामग्रीको अभाव, आर्थिक स्रोतको अभाव, भौतिक पक्षको अभावका कारण नगरपालीका भित्रै संचालन गरिएको भएतापनि यो केन्द्र वत्तीमुनी अध्याँरो भने भैँ देखियो ।

सामुदायिक अध्ययन केन्द्रमा परिचालिकाहरू दिनभरी जसो कार्यालयमा खटिनुपर्ने कारण मौद्रिक सुविधाको कमी रहेको र व्यवस्थापन समितिले आवश्यक आर्थिक सहयोग उपलब्ध गराउन नसकेकोले कार्य सम्पादनमा प्रोत्साहित गराउन सकिएको छैन ।

शारदा सा.अ.के. शारदानगर ले साक्षरोत्तर कक्षा, वंगुरपालन, तरकारी खेती, बाखापालन, मैनवत्ती, अगरवत्ती, कडाई गर्ने, बालशिक्षा जस्ता कार्यक्रमहरू बढाइरहेको पाइयो । गीतानगर सा.अ.के. मा वचत समूह, अगरवत्ती, सिलाई कटाई, महिला शिक्षा जस्ता कार्यक्रम संचालन गरेको छ । सामाजिक सेवा सा.अ.के. ले गृहिणी शिक्षा, अगरवत्ती, सिलाई कटाई जस्ता कार्यक्रमहरू संचालन गरेको छ । तर सम्पूर्ण व्यवस्थापन पक्ष भने सन्तोषजनक भएको पाइँदैन ।

योजना तर्जुमा तथा कार्यक्रम सञ्चालन सम्बन्धमा स्थानीय निकाय लगायत लक्षित वर्ग, समुदाय तथा महिलाको सहभागिता न्यून रहेको छ । जनतालाई सामुदायिक अध्ययन केन्द्रको बारेमा प्रयाप्त जानकारी गराउन अभैँ सकिएको पाइँदैन । जनताको सामुदायिक

अध्ययन केन्द्रप्रति अपनत्व जगाउन, विश्वास जगाउन सहयोगी संस्था तथा व्यवस्थापन समितिले बढी काम गर्न सकेको देखिँदैन ।

सामुदायिक अध्ययन केन्द्रहरूबाट संचालित अनौपारिक शिक्षाका कार्यक्रमबाट कुन समुदाय, वर्ग, लिङ्ग, कति संख्या कसरी लाभान्वित भएका छन्, जनताको माग बमोजिमका शैक्षिक कार्यक्रम, र सीपमूलक ज्ञान तथा आय आर्जनका कार्यक्रम बीच तालमेल गराउन थोरै प्रयास भए पनि सबै सामुदायिक अध्ययन केन्द्रमा यस्तो प्रयास भएको पाइँदैन ।

उपमहानगरपालिका नजिकका गा.वि.स.मा संचालित सामुदायिक अध्ययन केन्द्रका व्यवस्थापन समितिका पदाधिकारीहरू मध्ये राजनीतिक कार्यकर्ता र अन्यत्र संस्थामा नियमित काममा संलग्न पदाधिकारीले प्रयाप्त समय दिन सकेका छैनन् । अध्ययन गरेका सामुदायिक अध्ययन केन्द्र क्षेत्रमा बसोबास गर्ने महिला, दलित तथा पिछडिएका वर्गको निरक्षरता २० देखि ४० प्रतिशतसम्म र पुरुषहरूमा १५ देखि ३० प्रतिशतसम्म निरक्षर रहेका छन् । जसले गर्दा निरक्षर भएका विभिन्न उमेर समुहका व्यक्तिलाई साक्षरता शिक्षा सञ्चालन गरिरहे पनि साक्षरोत्तर र निरन्तर शिक्षा कार्यक्रमको लागि व्यवस्थापन पक्षलाई सुदृढ बनाउन सकिएको छैन । समुदाय परिचालिकामध्ये अभिकांश सामुदायिक अध्ययन केन्द्र निर्देशिकामा तोकको आधार बमोजिम छनौट तथा नियुक्ति प्रक्रिया भएको पाइँएन ।

स्थानीय निकाय गा.वि.स. उप/न.पा. जि.वि.स. र स्थानीय तथा अन्तर्राष्ट्रिय संघसंस्थाबीच संञ्जाल र सम्बन्धलाई विस्तार गरी प्रभावकारी बनाउन सकिएको छैन र स्रोत व्यवस्थापनमा दिगोपना कायम गरी क्षमता अभिवृद्धि गर्नको लागि स्रोतको पहिचान, परिचालन, प्रयोग आदि गर्नको लागि तालिम, प्रशिक्षण, गोष्ठी, छलफल, अवलोकन भ्रमण गर्ने अवसर न्यून रहेको पाइयो ।

सामुदायिक अध्ययन केन्द्रलाई जि.शि.का. समुदायका अगुवा, व्यवस्थापन समितिका पदाधिकारी तथा अन्य सरोकारवालाहरूबाट नियमित अनुगमन, सुपरीवेक्षण र मुल्याङ्कन गर्ने कार्य अत्यन्तै कम हुने गरेको पाइएको छ । सामुदायिक अध्ययन केन्द्रको व्यवस्थापन पक्ष कमजोर देखिएता पनि जनताको लागि केन्द्रले अनौपचारिक शिक्षाका कार्यक्रमसहित अन्य समुदाय परिचालनका कामहरू विकास निर्माण कार्यहरूमा सघाउँदै आएको पाइयो ।

५.२ निष्कर्ष

यस अध्ययनबाट प्राप्त भएका तथ्य र तथ्याङ्कलाई सैद्धान्तिक चिन्तनको आधार अनुरूप व्याख्या र विश्लेषणबाट प्राप्त भएका निष्कर्ष यसप्रकार छन् :

सामुदायिक अध्ययन केन्द्र सिकाईका अवसरहरू प्रदान गर्ने सामुदायिक संस्था भएकोले व्यक्ति र समुदायलाई सशक्तीकरणमा सहयोग गरी आत्मनिर्भर एवम् गुणस्तरीय जीवनयापनमा योगदान दिई समुदायको सर्वाङ्गीण विकास गर्दछ । समुदायमा सरकारी तथा गैरसरकारी संस्थाबाट सञ्चालित अनौपचारिक शिक्षा कार्यक्रम तथा अन्य कार्यक्रमको एकीकृत रूपमा सामुदायिक अध्ययन केन्द्रअन्तर्गत सञ्चालन गरिएको छैन । सहरी क्षेत्रको नजिक रहेका अर्धसहरी क्षेत्र भए पनि अध्ययन गरेका सामुदायिक अध्ययन केन्द्र क्षेत्रमा निरक्षरता उन्मुलन गर्न सकिएको छैन । सामुदायिक अध्ययन केन्द्रलाई जीवन पर्यन्त शिक्षा तथा सूचना स्रोत प्रदान गर्न सक्ने स्रोत केन्द्रको रूपमा विकास गर्नु अति आवश्यक देखिन्छ । सामुदायिक अध्ययन केन्द्रका व्यवस्थापन समिति पदाधिकारीहरू, परिचालिका, सहयोगी कार्यकर्ता र समुदायका अगुवाहरूको लागि व्यवस्थापनसम्बन्धी तालिम छलफल आदि मार्फत क्षमता अभिवृद्धि गराउन सकिएको छैन । समुदायका सबै वर्ग, समुदाय, लिङ्गलाई समेटेटी जनचेतना जगाउनु शिक्षा तथा सूचना नियमित रूपमा प्रभाव गराउन सक्ने सक्षम र प्रभावकारी सामुदायिक अध्ययन केन्द्र तथा उप-सामुदायिक अध्ययन केन्द्रको संस्थागत तथा दिगो विकासमा टेवा पुऱ्याउन सक्ने वातावरण सिर्जना गर्नु पर्ने देखिन्छ । स्थानीय समुदाय स्वतस्फूर्त रूपमा सामुदायिक अध्ययन केन्द्रका कार्यक्रममा सहभागी हुने र निर्णय प्रक्रियामा संलग्न गराउन सकिएको छैन । अनौपचारिक शिक्षाका कार्यक्रमलाई आयमूलक कार्यक्रमसँग जोडी समुदायमा रहेका पिछडिएका अल्पसंख्यक महिला, अपाङ्ग, दलित, आदिवासी जनजातिलाई सरल र सहज रूपमा उपलब्ध गराउने वातावरण बनाउन सकिएको छैन । अनौपचारिक शिक्षा प्राप्त गर्न असमर्थ हुने प्रौढ तथा बालबालिकाको लागि समुदायबाटै अनौपचारिक शिक्षाका विभिन्न कार्यक्रम सञ्चालन गरी शिक्षाको अवसरबाट बन्चित लक्षित समुदायलाई सामुदायिक अध्ययन केन्द्रमार्फत शिक्षा, सीप र दक्षता प्रदान गरी जीवन स्तरमा सुधार ल्याई समुदायको विकास गर्न सक्षम बनाउन सकिएको छैन ।

अध्ययनको क्रममा शोधार्थीले सामुदायिक अध्ययन केन्द्रबाट अनौपचारिक शिक्षा कार्यक्रम व्यवस्थापन गर्ने केन्द्रको भौतिक स्रोत व्यवस्थापन, आर्थिक स्रोत व्यवस्थापन, मानवीय स्रोत

व्यवस्थापन र सूचना तथा प्रविधि व्यवस्थापनका विविध पक्षमा देखिएका समस्याहरूलाई समाधान गर्नु पर्दछ । सामुदायिक अध्ययन केन्द्रबाट सञ्चालन गरिने अनौपचारिक शिक्षा कार्यक्रमहरू नियमित रूपमा संचालन गर्न ले सहभागितामूलक योजना तर्जुमा, जनशक्ति व्यवस्थापन, गुण नियन्त्रण, उत्प्रेरणा प्रदान, विभिन्न निकायसँग सञ्जाल र सम्बन्ध कायम राख्ने, नेतृत्वसीप, दक्षता अभिवृद्धि गराउने, स्रोत साधनको नियमित व्यवस्था, सुचना संचार प्रविधिको प्रयोग आदि गर्नसक्ने हुनुपर्दछ । यसका लागि व्यवस्थापन समितिका पदाधिकारीहरू, समुदायका अगुवा, प्राविधिक र अप्राविधिक सहयोगी कार्यकर्तालाई क्षमता अभिवृद्धि गर्न आवश्यक ज्ञान, सीप र दक्षताको विकास गराउन जोड दिएकोले कार्यान्वयनपक्ष कमजोर देखिन्छ । सामुदायिक अध्ययन केन्द्रका व्यवस्थापन समितिका पदाधिकारीहरू, स्थानीय अगुवाहरू र स्थानीय संस्थाका पदाधिकारीहरूबीच नियमित छलफल गर्नपर्दछ । सामुदायिक अध्ययन केन्द्रको कार्यक्रम र कार्यसम्पादनको लागि अनौपचारिक शिक्षा जिल्ला शिक्षा कार्यालय तथा सहयोगी संस्थाबाट नियमित अनुगमन हुनुपर्दछ । समुदायमा सबै वर्ग, जाति, धर्म आस्था आदिको आधारमा भेदभाव नगरी समतामूलक समानता कायम गर्न सामुदायिक अध्ययन केन्द्रमा अनौपचारिक शिक्षाका कार्यक्रम सञ्चालन आवश्यक देखिन्छ ।

अनौपचारिक शिक्षाअन्तर्गतका कार्यक्रममा सहभागी सिकारुलाई कार्यक्रमको अन्तसम्म नियमित रूपमा टिकाइ राख्नको लागि उनीहरूको उपस्थिति हुन अनुकूल समय मिलाउनुका साथै उपस्थितिहरूको लागि सुविधा उपलब्ध गराइ प्रोत्साहित गर्न सकेमा अनुपस्थिति दर घटाउन सकिन्छ ।

साक्षरतामूलक कक्षाहरूमा विवाहित महिलाहरूको उपस्थिति बढी देखिन्छ । उनीहरूलाई भाषाको कठिनाई परेको कारण छिटो सिक्न र सिकाईमा इच्छा जगाउन कम्प्युटरको प्रयोगबाट श्रव्य दृश्य सहित शब्द चिनाउने कार्य व्यवहारिक भएको देखिन्छ । नेपाल सरकारबाट सञ्चालित सामुदायिक अध्ययन केन्द्रहरूमा अनौपचारिक शिक्षा कार्यक्रमहरू नियमित रूपमा संचालन गर्न नसकिएको हुँदा स्थानीय निकाय व्यवस्थापन समिति र समुदायका अगुवाहरूले कार्यक्रम सञ्चालनमा सक्रिय भएको देखिन्छ । सामुदायिक अध्ययन केन्द्रबाट अनौपचारिक शिक्षा कार्यक्रमहरू सञ्चालन गर्दा लक्षित वर्गलाई समावेश गरी उनीहरूमा आत्मविश्वास, सीप र अपनत्वको भावना जागृत गरी आन्तरिक स्रोतको

पहिचान र परिचालन गरी आर्थिक स्रोतको व्यवस्था गर्नुको साथै आर्थिक कारोवारमा पारदर्शिता, सामाजिक लेखा परीक्षण र सुरक्षित अभिलेख राखि आर्थिक कारोवारलाई समुदायसमक्ष सार्वजनिक गर्नुपर्दछ । स्थानीय समुदायको सहयोग र सक्रियता विना सामुदायिक अध्ययन केन्द्रको संस्थागत विकास र दिगोपना रहन सक्दैन । व्यवस्थापन समितिका पदाधिकारीहरू इमान्दारीपूर्वक आफ्नो काम, कर्तव्य र दायित्वलाई आत्मसाथ गरी समावेशी मूलक तथा पिछडिएका समुदाय, वर्ग आदिलाई समेत व्यवस्थापन समितिमा समावेशीमूलक भएको पाईदैन । राजनीतिक दलको सहयोग र सरकारी प्रतिबद्धता समेत आवश्यक पर्ने हुँदा सरोकारवाला पक्षलाई सामुदायिक अध्ययन केन्द्रको संस्थागत विकास र दीगोपना कायम राख्न सम्बन्धित सबै पक्ष सरोकारवालासँग सम्पर्क, सम्बन्ध र आपसी विश्वास अभिवृद्धि गराउनु आवश्यक देखिन्छ ।

५.३ सुभावा

सामुदायिक अध्ययन केन्द्रमा औपचारिक शिक्षा व्यवस्थापन सम्बन्धी गरिएको अध्ययनको आधारमा निकालिएको प्राप्ति, सो अनुसार भविष्यमा लिनु पर्ने नीतिगत तह लिनुपर्ने निर्णयहरू कार्यान्वयन तहमा गर्नुपर्ने कार्यहरू र अनुसन्धात्मक तहमा थप ज्ञान हासिल गर्नु पर्ने देखिएकोले सुभावाहरूलाई ३ चरणमा वर्गीकरण गरी उल्लेख गरिएको छ ।

५.३.१ नीतिगत तह:

नीति सार्वजनिक हुने हुँदा वर्तमान आवश्यकता माग सामाजिक मुल्य मान्यता र अधिकारमा आधारित भएर तर्जुमा गरी कार्यान्वयन गरिन्छ । सामुदायिक अध्ययन केन्द्र संचालनको लागि नीतिगत व्यवस्थामा अनौपचारिक शिक्षा नीति २०६३, शिक्षा नियमावली २०५९, सा.अ.के. सञ्चालन तथा व्यवस्थापन निर्देशिका २०६२, तीन वर्षीय अन्तरिम योजना २०६४-२०६७ मा उल्लेख गरिएको छ । सामुदायिक अध्ययन केन्द्र सञ्चालनमा विशेषगरी निर्देशिका २०६२ ले व्यवस्थापन समितिलाई जिम्मेवारी दिइएको छ । यसकारण व्यवस्थापन समितिको भूमिका महत्वपूर्ण हुनुका साथै नीति निर्णायक तहमा बस्ने निकायको जिम्मेवारी र कर्तव्यलाई कम ठान्न हुन्न ।

यस अध्ययनका नीतिगत तहका सुभावहरु निम्न छन् :

1. अनौपचारिक शिक्षाका कार्यक्रमहरु एकिकृतरूपमा सामुदायिक अध्ययन केन्द्रमार्फत सञ्चालन हुने गरी स्रोतको व्यवस्थापन गर्ने स्पष्ट नीतिगत व्यवस्था गर्नु पर्ने ।
2. सामुदायिक अध्ययन केन्द्रबाट अनौपचारिक शिक्षा कार्यक्रमहरुलाई आयमूलक सीपमा आधारित बनाउँदै निरन्तर शिक्षा प्रदान गर्ने थलोको रूपमा विकास गर्ने नीतिगत व्यवस्था गर्नुपर्ने ।
3. अनौपचारिक शिक्षा केन्द्र, जि.शि.का., गा.वि.स./न.पा. लगायत अन्य सहयोगी स्थानीय तथा अन्तर्राष्ट्रिय संस्थाहरुले स्थानीय समुदाय तथा व्यवस्थापन समितिलाई दिगो आर्थिक स्रोत जुटाई परिचालन गर्न नियमित बैठक, छलफल, अध्ययन भ्रमण, स्थानीय सीप दक्षता र क्षमताको उपयोग गर्नुका साथै तालिमको अवसर प्रदान गरी क्षमता अभिवृद्धि गराउने नीतिगत व्यवस्था गर्नुपर्ने ।

५.३.२ कार्यान्वयन तह

विद्यमान नीतिगत व्यवस्थालाई पूर्ण रूपमा अभ्यास तहमा लागू गर्न नसक्दा केन्द्रबाट अनौपचारिक शिक्षा कार्यक्रमलाई लक्षित समुदाय लाभान्वित हुने गरी प्रभावकारी रूपमा व्यवस्थापन गर्न सकिएको हुँदा कायान्वयन तहमा भएका कमिकमजोरीलाई हटाई अनौपचारिक शिक्षाका कार्यक्रमलाई शैक्षिक गुणस्तर नियन्त्रण गर्नु सिकारुलाई प्रोत्साहन गर्नु विभिन्न संघसंस्थासँग समन्वयन गरी प्रभावकारी अनुगमन सुपरीवेक्षणको व्यवस्थालाई सम्बन्धित सरोकारपक्षलाई थप जिम्मेवारी वहन गर्न सक्षम बनाउनु आवश्यक देखिन्छ । यस कार्यान्वयन तहका सुभावहरु निम्न छन् :

1. केन्द्रका व्यवस्थापन समिति सदस्यहरुलाई आवश्यकताअनुसार समावेशीमूलक बनाई केन्द्रको निर्देशिका बमोजिम स्थानीय समुदायबाट व्यापक सहभागीता जुटाई सामाजिक सेवामा समर्पित इमान्दार र समय दिन सक्ने व्यक्तिहरुलाई व्यवस्थापन समितिका पदाधिकारीहरुको छनौट गर्ने ।
2. व्यवस्थापन समिति, सहयोगी संघसंस्थाबाट स्थानीय समुदायलाई केन्द्रको बारेमा पूर्ण जानकारी गराई घरधुरी सर्वेक्षण गरी लक्षित वर्ग समुदायको व्यापक

सहभागिताको आधारमा उनीहरूको माग र आवश्यकता बमोजिम कार्यक्रम सञ्चालन गर्ने ।

3. व्यवस्थापन समिति, जि.शि.का.अ.शि.के, बाट नियमित रूपमा केन्द्रमा सञ्चालित अनौपचारिक शिक्षा कार्यक्रमहरूको अनुगमन सुपरीवेक्षण गर्ने भूमिकालाई प्रभावकारी बनाउनु पर्ने ।

५.३.३ अनुसन्धानात्मक तह

नेपाल बहुभाषिक बहुधार्मिक बहुसांस्कृतिक र भौगोलिक विविधता भएकोले विशेष गरी लक्षित समुदाय वर्ग र लिङ्ग लाभान्वित हुने गरी नीतिगत व्यवस्था गर्नुका साथै अभ्यास तहमा सरोकारवलालाई थप जिम्मेवार बनाई वर्तमानमा देखिएका समस्या तथा चुनौती र भविष्यमा देखापर्ने कठिनाईलाई हटाउनको लागि अनुसन्धानात्मक विधामा जोड दिनु पर्ने देखिन्छ ।

अनुसन्धानात्मक चरणका केन्द्रमा अनौपचारिक शिक्षा कार्यक्रमको व्यवस्थापन अझबढी प्रभावकारी रूपमा सञ्चालन गर्न निम्न सुझाव छन् :

1. सामुदायिक अध्ययन केन्द्रमा अनौपचारिक शिक्षा कार्यक्रमहरू नियमित रूपमा सञ्चालन गर्न स्थानीय समुदाय, नेपाल सरकार र अन्तर्राष्ट्रिय सहयोगी संस्थाहरूको कार्यहरूलाई एकिकृत रूपमा कसरी सञ्चालन गर्न सकिन्छ भन्ने बारेमा थप अनुसन्धान गर्नुपर्ने देखिन्छ ।
2. केन्द्रमा आर्थिक स्रोतको पहिचान र परिचालन नियमित रूपमा गर्न स्थानीय समुदाय व्यवस्थापन समितिलाई कसरी क्षमता अभिवृद्धि गर्न सकिन्छ भन्ने बारेमा थप अनुसन्धान गर्नुपर्ने देखिन्छ ।
3. केन्द्रमा अनौपचारिक शिक्षाका कार्यक्रमहरूमा लक्षित समुदाय वर्गलाई नियमित रूपमा कक्षा सहभागी हुन नसक्नुको कारणबारे थप अनुसन्धान गर्नुपर्ने देखिन्छ ।

सन्दर्भग्रन्थ सूची

- अनौपचारिक शिक्षा नीति (२०६३), अनौपचारिक शिक्षा केन्द्र, सानोठिमी भक्तपुर ।
- काफ्ले, वासुदेव, सिन्हा रामस्वरूप, श्रेष्ठ चन्द्रबहादुर, वस्नेत सम्भना (२०६१), शैक्षिक प्रविधि र अनौपचारिक शिक्षा, काठमाण्डौ : विद्यार्थी प्रकाशन ।
- दाहाल, दत्तात्रय (२०६५), सामुदायिक अध्ययन केन्द्रको सङ्क्षिप्त परिचय, साक्षरता विशेषाङ्क, अनौपचारिक शिक्षा केन्द्र, सानोठिमी, भक्तपुर, पृ. ६९-७१ ।
- विकासको निम्ति शिक्षा, (२०६४), काठमाडौं : सेरिड ।
- पौडेल, चिरञ्जीवी (२०६५), अनौपचारिक शिक्षाको विकासमा सामुदायिक अध्ययन केन्द्र, भक्तपुर : साक्षरता विशेषाङ्क, अनौपचारिक शिक्षा केन्द्र, पृ. ५४-५६ ।
- नेपालको अन्तरिम संविधान (२०६३), काठमाडौं : कानून किताव व्यवस्था समिति ।
- राष्ट्रिय योजना आयोग (२०६४), तीन वर्षीय अन्तरिम योजना (२०६४/०६५-२०६६/०६७), सिंहदरवार, काठमाडौं ।
- राष्ट्रिय योजना आयोग (२०५९), दशौं पञ्चवर्षीय योजना (२०५९-२०६४), सिंहदरवार, काठमाण्डौं ।
- राष्ट्रिय जनगणना (२०५८), केन्द्रीय तथ्याङ्क विभाग, थापाथली, काठमाण्डौं ।
- शर्मा, महेश्वर (२०६३), सामुदायिक अध्ययन केन्द्रको सिंहावलोकन, साक्षरता विशेषाङ्क, भक्तपुर : अनौपचारिक शिक्षा केन्द्र, पृ. ५६-६३ ।
- शर्मा, गोपीनाथ (२०६२), नेपालमा शिक्षाको इतिहास, काठमाडौं : मकालु बुक्स एण्ड स्टेशनरी ।
- शाक्य, ठाकुरमान (२०६५), 'सामुदायिक अध्ययन केन्द्रको प्रभावकारिता', साक्षरता विशेषाङ्क, भक्तपुर : अनौपचारिक शिक्षा केन्द्र, पृ. ११८-१२० ।
- सामुदायिक अध्ययन केन्द्र व्यवस्थापनसम्बन्धी तालिम पुस्तिका (२०६५), भक्तपुर : अनौपचारिक शिक्षा केन्द्र ।

सामुदायिक अध्ययन केन्द्र सञ्चालन एवं व्यवस्थापन सम्वन्धी निर्देशिका (२०६२), भक्तपुर :
अनौपचारिक शिक्षा केन्द्र ।

सामुदायिक अध्ययन केन्द्रको एक परिचय (२०६५), भरतपुर : अनौपचारिक शिक्षा केन्द्र
राष्ट्रिय स्रोत केन्द्र ।

Bhatt, B. (2054). *Fundamentals of Public Administration*. Michigan: Ashishdev Bhatt.

UNESCO (2003). *CLC. Management Hand Book*, Asia and Pacific Regional Bureau
for Education, Bangkok.

Community Learning Centre. July 7, 2008 from [http:// www.nfec.gov.np](http://www.nfec.gov.np)

D. Rabindra Prasad, et.al (2005). *Administrative Thinkers*. New Delhi: Sterling
Publishers.

Kothari, C.R. (2004). *Research Methodology, Methods and Techniques*. India: New
Age International.

Khanal, P. (2005). *Educational Research Methodology*. Kathmandu: Sunlight
Publication.

Koirala, V. and Shrestha, C.B. (2000). *Educational Management and Organizational
Behaviour*. Kathmandu: Vidhyrathi Pustak Bhandar.

Koul, L. (2000). *Methodology of Educational Research*. (3rd ed.) New Delhi: Vikash
Publishing House.

Likert, R. (1961). *New Patterns of Management*. Kogakusha: McGraw-Hill.

Sapru, R.K. (2006). *Administrative Theories and Management Thought*. New Delhi:
Prentice-Hall.

UNESCO Bulletin (2006). Ministry of Education, Keshar Mahal, Kathmandu.

सामुदायिक अध्ययन केन्द्रमा अनौपचारिक शिक्षा व्यवस्थापन

अनुसूची-१

केन्द्रका व्यवस्थापन समितिका पदाधिकारीका लागि अन्तर्वार्ता निर्देशिका

सा.अ. केन्द्रको नाम : ठेगाना : मिति :
स्थापना : पद : अनुभव :

- क) केन्द्रमा भौतिक सुविधाहरूको उपलब्धता कस्तो छ ?
- ख) केन्द्रको आफ्नो भवन र कक्षा कोठाहरू पर्याप्तता छन्, छैनन् ?
- ग) केन्द्रमा शौचालय, खेलकूद मैदान र खानेपानीको सुविधा कस्तो छ ?
- घ) औपचारिक आर्थिकस्रोत बाहेक अन्य आर्थिकस्रोत कसरी जुटाउनु भएको छ ?
- ङ) विभिन्न स्रोतसामग्री जुटाउन व्यवस्थापन समितिका सदस्यहरू र अभिभावकहरूबाट कस्तो भूमिका र सहयोग पाउनु भएको छ ?
- च) सिकाई क्रियाकलापमा सहयोगी कार्यकर्ता खेलेको भूमिकाबाट तपाईं सन्तुष्ट हुनु हुन्छ ?
- छ) केन्द्रको भौतिक, शैक्षिक, आर्थिक तथा सूचना प्रविधिको व्यवस्थापनमा अन्तर्राष्ट्रिय संस्थाहरूले कस्तो सहयोग गरेका छन् ? सहयोग गर्ने संस्था कुन कुन हुन ?
- ज) केन्द्रबाट संचालित अनौपचारिक शिक्षा कार्यक्रममा लक्षित समुदायको सहभागिता कस्तो छ ?
- झ) कार्यक्रम संचालन अघि सामुदायिक घरधुरी सर्वेक्षण फारमको उपयोगबाट अनौपचारिक शिक्षाको आवश्यकता पत्ता लगाउनु भएको हो ?
- ञ) अनौपचारिक शिक्षा कार्यक्रमलाई प्रभावकारी रूपमा व्यवस्थापन गर्न के कस्ता योजना/रणनीति तयार गर्नु भएको छ ?
- ट) केन्द्रमा हाल अनौपचारिक शिक्षाका कुन-कुन कार्यक्रम संचालित छन् ? नयाँ के कार्यक्रम छन् ?
- ठ) केन्द्रमा संचालित अनौपचारिक शिक्षा कार्यक्रमको माथिल्लो निकायबाट नियमित अनुगमन मूल्यांकन हुने गरेको छ, छैन ?
- ड) केन्द्रको समुचित व्यवस्थापनमा देखापरेका समस्याहरू के के हुन् ?
- ढ) केन्द्रको व्यवस्थापनमा देखिएका समस्या समाधानका उपायहरू सुझाउने सम्बन्धमा कुनै गोष्ठी, छलफल आयोजना गर्नु भएको छ ?

सामुदायिक अध्ययन केन्द्रमा अनौपचारिक शिक्षा व्यवस्थापन

अनुसूची २

केन्द्रका परिचालिकाका लागि अन्तर्वार्ता निर्देशिका

- | | |
|----------------------|-------|
| सा.अ. केन्द्रको नाम: | लिङ्ग |
| परिचालिकाको नाम: | तालिम |
| शैक्षिक योग्यता: | अनुभव |
- क) केन्द्रमा कहिलेदेखि कार्यरत हुनुहुन्छ ?
- ख) केन्द्रमा प्रशासनिक कामवाहेक अन्य के -के कार्यहरू गर्नु हुन्छ ?
- ग) केन्द्रको व्यवस्थापन समिति, कार्यसमिति, तथा अन्य समितिहरूको क्रियाकलापमा कसरी सहजीकरण र सहयोग पुऱ्याउनु भएको छ ?
- घ) स्थानीय निकाय एवं संस्थासँग समन्वय, सम्पर्क हुने गरेको छ, छैन ?
- ङ) विभिन्न निकायबाट प्राप्त निर्देशनहरू पालना गर्न गराउन कुनै समस्या आएको छ ? ती समस्यालाई कसरी समाधान गर्ने प्रयत्न गर्नु भएको छ ?
- च) केन्द्रको व्यवस्थापनमा सहयोग पुग्ने कुनै तालिम, गोष्ठीमा सहभागी हुने अवसर पाउनु भएको छ ?
- छ) स्थानीय समुदायका व्यक्तिहरूलाई तपाईंको क्षमता, दक्षता र सीप आदिले विश्वास जित्न सक्नु भएको छ ?
- ज) तपाईंले नियमित रूपमा पारिश्रमिक तथा सुविधा पाउनु भएको छ ?
- झ) केन्द्रमा संचालन हुने अनौपचारिक शिक्षा कार्यक्रमको प्रचार प्रसार कसरी गर्नु भएको छ ?
- ञ) तपाईंको कार्य सम्पादनमा के कस्ता समस्याहरू देखिएका छन् ?
- ट) तपाईंलाई केन्द्रको व्यवस्थापन अझ प्रभावकारी रूपमा गर्न के के गर्नु पर्ला जस्तो लाग्छ ?

सामुदायिक अध्ययन केन्द्रमा अनौपचारिक शिक्षा व्यवस्थापन

अनुसूची ३

केन्द्रका सहयोगी कार्यकर्ताका लागि अन्तर्वार्ता निर्देशिका

सा.अ. केन्द्रको नाम

शैक्षिक योग्यता

शिक्षकको नाम

अनुभव

- क) यस केन्द्रमा कहिले देखि शिक्षण सिकाई गर्नु भएको छ ?
- ख) शिक्षण सिकाइसम्बन्धमा तालिम लिनु भएको छ ?
- ग) केन्द्रमा कुन-कुन जाति, तथा लिङ्गका छात्र, छात्रा कति रहेका छन् ?
- घ) कुन समयमा कक्षामा शिक्षण सिकाई गराउनु हुन्छ ?
- ङ) शिक्षण सिकाइमा के कस्ता शैक्षिक, भौतिक, सूचना प्रविधिको प्रयोग र पर्याप्तता कस्तो छ ?
- च) तपाईंको विचारमा केन्द्रले सामाजिक समाहितीकरणमा के कस्तो सहयोग पुर्याएको छ ?
- छ) छात्र/छात्राको लागि पुस्तकालयको पहुँच कस्तो छ ?
- ज) छात्र/छात्रा नियमित कक्षामा उपस्थित हुन्छन ? अनुपस्थित रहे सो को कारण के होला ?
- झ) शिक्षण सिकाइमा के कस्ता समस्या देखापरेका छन ?
- ञ) छात्र/छात्राको सिकाई प्रतिको रुची कस्तो छ ?
- ट) अनौपचारिक शिक्षा लिन आउने विभिन्न उमेर, लिङ्ग, जातिका व्यक्तिहरूलाई कसरी शिक्षा आर्जनमा प्रेरित गर्दै आउनु भएको छ ?

सामुदायिक अध्ययन केन्द्रमा अनौपचारिक शिक्षा व्यवस्थापन

अनुसूची ४

केन्द्रका अभिभावक/व्यवस्थापन समितिसँगको समूहगत छलफल निर्देशिका

- | सा. अ. केन्द्रको नाम: | पेशा |
|-----------------------|--|
| अभिभावको नाम | लिङ्ग |
| क) | तपाईंका छोरा छोरीको अध्ययन, कुन संस्थामा गराउनु भएको छ ? |
| ख) | केन्द्रले राष्ट्रिय/अन्तर्राष्ट्रिय संस्थाबाट के कस्ता सहयोग प्राप्त गरेका छन् /छैनन् ? |
| ग) | केन्द्रको अनौपचारिक शिक्षासँग सम्बन्धित कुनै कार्यक्रम, तालिममा सहभागी हुन पाउनु भएको छ , छैन ? |
| घ) | भौतिक, शैक्षिक, मानविय, आर्थिक, सूचना प्रविधिको व्यवस्थापनमा अभिभावको भूमिका र चासो । |
| ङ) | अनौपचारिक शिक्षा कार्यक्रमको व्यवस्थापनमा देखिएका समस्याहरू वारे जानकारी । |
| च) | केन्द्रको व्यवस्थापन सम्बन्धमा व्यवस्थापन समिति/कार्यसमिति र शिक्षक/अभिभावसँग गरिएको अर्न्तक्रिया र सम्पर्क (पटक, अवसर र विषय) |
| छ) | केन्द्रमा संचालन हुने अनौपचारिक शिक्षा कार्यक्रमहरू वारेको जानकारी र प्रतिक्रिया । |
| ज) | केन्द्रको विभिन्न स्रोत व्यवस्थापनको अवस्था र सक्रियता । |
| झ) | केन्द्रमा आर्थिक स्रोतको व्यवस्था र स्रोत जुटाउने अपनाइएका उपायहरू । |
| ञ) | केन्द्रमा कर्मचारी स्थिति र उपयोगिताको अवस्था । |
| ट) | केन्द्रको व्यवस्थापनको सम्बन्धमा नेतृत्वको भूमिका । |
| ठ) | केन्द्रमा विभिन्न स्रोत, सामग्रीहरूको व्यवस्थापनमा देखापरेका समस्या र बाधाहरू । |
| ड) | अनौपचारिक शिक्षा आर्जन गर्नमा के कस्ता सुविधा उपलब्ध गराइएका छन् ? भावि दिनमा थप सुविधा पाउन के गर्नु पर्ला ? |

सामुदायिक अध्ययन केन्द्रमा अनौपचारिक शिक्षा व्यवस्थापन

अनुसूची-५

केन्द्रको स्थलगत अवलोकन फारम

केन्द्रको नाम	फोन नं.
गा.वि.स./न.पा	वडा नं.
	जिल्ला
किसिम- नेपाल सरकारको सहयोगमा संचालित केन्द्र वा अन्तर्राष्ट्रिय संस्थाको सहयोगमा संचालित केन्द्र	
१. भौतिक अवस्था	
क) भवन	
i. कच्ची/पक्की/अर्ध पक्की	
ii. आफ्नै/वहालमा/सार्वजनिक	
iii. कक्षा कोठा संख्या	
ख) भ्याल/ ढोकाको अवस्था:-	राम्रो/विग्रेको/अन्य.....
ग) प्रकाश/वक्तिको व्यवस्था:-	राम्रो/विग्रेको/अन्य.....
घ) फर्निचरको अवस्था	i) फर्निचर संख्या-वेन्च, डेस्क, टेबुल, दराज कुर्सि
	ii) खेलकूद मैदानको अवस्था र क्षेत्रफल.....
ङ) खानेपानीको सुविधा:-	राम्रो/विग्रेको/अन्य.....
च) पुस्तकालयमा पहुँच, अवस्था	राम्रो/नराम्रो/अन्य
छ) शैक्षिक सामग्रीको अवस्था:-	राम्रो/विग्रेको/अन्य.....
ज) अन्य केहि भए.....	
२) मानवीय अवस्था	
क) केन्द्रका सहयोगी कार्यकर्ता/कर्मचारी संख्या.....	
ख) कर्मचारीको तालिम	लिए/नलिएको
ग) केन्द्रमा अध्ययनरत छात्र/छात्रा संख्या.....	

घ) अन्य केही भए.....

३. शैक्षिक अवस्था

- क) आवश्यक पाठ्यपुस्तकको पर्याप्तता:- छ/छैन/अन्य.....
- ख) विद्यार्थी केन्द्रीत विधि प्रयोग:- छ/छैन/अन्य.....
- ग) कालो, सेतो बोर्डको व्यवस्था:- छ/छैन/अन्य.....
- घ) विद्यार्थी-विद्यार्थी बीचको अन्तरक्रिया:- हुन्छ/हुदैन/अन्य.....
- ङ) शिक्षक-विद्यार्थी अन्तरक्रिया:- हुन्छ/हुदैन/अन्य.....
- च) गृहकार्य लेख्ने:- गरेको/गरेको/अन्य.....
- छ) छात्र/छात्राको मूल्यांकन:- हुने गरेको/नहुने/अन्य.....

४. आर्थिक अवस्था

- क) केन्द्रको पर्याप्त आर्थिक स्रोत:- छ/छैन/अन्य.....
- ख) आर्थिक स्रोतको व्यवस्था:- नेपालसरकार/अन्तर्राष्ट्रिय संस्था
- ग) आर्थिक कारोबारको संचालन:- राम्रो/नराम्रो/अन्य.....
- घ) श्रेस्ताको अभिलेख:- राम्रो/नराम्रो/अन्य.....
- ङ) अद्यावधिक लेखापरीक्षण:- भएको/नभएको/अन्य.....
- च) अन्य केही भए.....

५) सूचना प्रविधिको अवस्था

- क) टेलिफोन छ/छैन/अन्य.....
- ख) इन्टरनेटको पहुँच:- छ/छैन/अन्य.....
- ग) फोटोकपी मेसीन छ/छैन/अन्य.....
- घ) फ्याक्स मेसीन छ/छैन/अन्य.....
- ङ) भिडियो/फिल्म छ/छैन/अन्य.....
- च) कम्प्यूटरको प्रयोग छ/छैन/अन्य.....

सामुदायिक अध्ययन केन्द्रमा अनौपचारिक शिक्षा व्यवस्थापन

अनुसूची ६

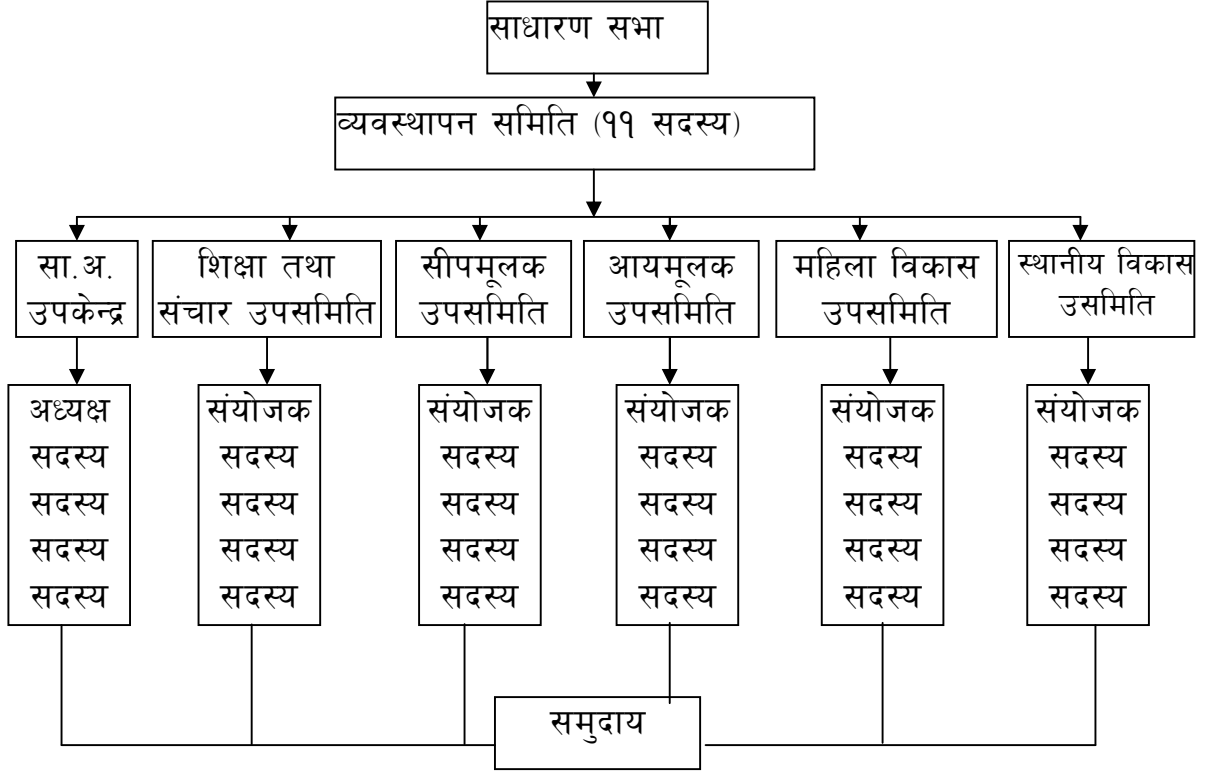
नेपाल सरकार र अन्तर्राष्ट्रिय संस्थाको सहयोगमा स्थापना भई सञ्चालन भएका चितवन जिल्लाका सामुदायिक अध्ययन केन्द्रहरूको नाम, ठेगाना :

1. शारदा सामुदायिक अध्ययन केन्द्र, शारदानगर
2. गीतानगर सामुदायिक अध्ययन केन्द्र, गीतानगर
3. सामाजिक सेवा सामुदायिक अध्ययन केन्द्र, भरतपुर

सामुदायिक अध्ययन केन्द्रमा अनौपचारिक शिक्षा व्यवस्थापन

अनुसूची ७

सामुदायिक अध्ययन केन्द्रको साङ्गठनिक संरचना



स्रोत : सामुदायिक अध्ययन केन्द्र स्थलगत अवलोकन

सामुदायिक अध्ययन केन्द्रमा अनौपचारिक शिक्षा व्यवस्थापन

शिक्षाशास्त्र संकाय शैक्षिक योजना तथा व्यवस्थापन विभाग
अन्तर्गत स्नातकोत्तर तह दोस्रो वर्षको
आंशिक (Ed. 598) आवश्यकता
परिपूर्ति गर्नको लागि
प्रस्तुत

शोधपत्र

शोधकर्ता

सरस्वती भुषाल
स्नातकोत्तर दोस्रो वर्ष
त्रि.वि. दर्ता.नं. ९-१-२४०-१२३-९७
परीक्षा रोल नं. २४०००५५/०६१
क्याम्पस रोल नं. १८०

शिक्षा योजना तथा व्यवस्थापन विभाग
सप्तगण्डकी बहुमुखी क्याम्पस
भरतपुर, चितवन
फागुन, २०६७

सिफारिस-पत्र

त्रिभुवन विश्वविद्यालय, शिक्षाशास्त्र संकाय, शैक्षिक योजना तथा व्यवस्थापन विभागअन्तर्गत स्नातकोत्तर तह दोस्रो वर्षका छात्र डोरप्रसाद पन्थीले सामुदायिक अध्ययन केन्द्रमा अनौपचारिक शिक्षा व्यवस्थापन शीर्षकमा प्रस्तुत शोधपत्र मेरो निर्देशनमा रही तयार गर्नु भएको हो । निकै मेहनत र परिश्रमपूर्वक तयार पारिएको यस स्वतन्त्र शोध कार्यबाट म पूर्ण सन्तुष्ट छु र आवश्यक मुल्याङ्कनका लागि मूल्याङ्कन समिति समक्ष सिफारिस गर्दछु ।

.....
उप-प्रा गणेशप्रसाद खनाल
शोध निर्देशक

शिक्षा योजना तथा व्यवस्थापन विभाग
शिक्षाशास्त्र केन्द्रीय विभाग
कीर्तिपुर

मिति : २०६६/५/५

स्वीकृति-पत्र

त्रिभुवन विश्वविद्यालय, शिक्षाशास्त्र संकाय, शैक्षिक योजना तथा व्यवस्थापन विभागअन्तर्गत स्नातकोत्तर तह दोस्रो वर्षको आंशिक आवश्यकता पूरा गर्नको लागि सामुदायिक अध्ययन केन्द्रमा अनौपचारिक शिक्षा व्यवस्थापन शीर्षकमा छात्र डोरप्रसाद पन्थीले तयार पार्नु भएको शोधपत्र मुल्याङ्कन गरी स्वीकृत प्रदान गरिएको छ ।

मूल्याङ्कन समिति

१. सह-प्रा. रामप्रसाद काराजित
(विभाग प्रमुख)

२. उप-प्रा. गणेशप्रसाद खनाल
(शोध निर्देशक)

३. उप-प्रा.डा. सुशन आचार्य
(बाह्य परीक्षक)

मिति : २०६६/५ /

कृतज्ञता

त्रिभुवन विश्वविद्यालय, शिक्षाशास्त्र संकाय, शैक्षिक योजना तथा व्यवस्थापन विभागअन्तर्गत स्नातकोत्तर तह दा ेस्रो वर्षको आंशिक आवश्यकता परिपूर्तिको लागि सामुदायिक अध्ययन केन्द्रमा अनौपचारिक शिक्षा व्यवस्थापन शीर्षकमा यो शोधपत्र तयार गरिएको छ ।

प्रस्तुत शोधपत्र पूरा गर्न प्रारम्भदेखि अन्तसम्म अमूल्य समय दिई सुभाब हौसला एवम् मार्गनिर्देशन प्रदान गरी सहयोग गर्नु हुने आदरणीय गुरु तथा शोधनिर्देशक उप-प्रा. रमाकान्त सापकोटा प्रति हार्दिक कृतज्ञता ज्ञापन गर्दछु । त्यसै गरी समय समयमा आवश्यक सुभाब सल्लाह, प्रोत्साहन दिई शोधपत्रलाई र स्वीकृत प्रदान गर्नु हुने विभागीय प्रमुख आदरणीय गुरु उप-प्रा. कुवेरनाथ शर्मा तथा अन्य आदरणीय गुरुहरूमा डेनप्रसाद लामिछाने, दिपक श्रेष्ठ प्रति आभारी छु ।

प्रस्तुत शोधपत्रका लागि आवश्यक पर्ने विविध किसिमका सूचना, जानकारी तथा तथ्याङ्कहरू उपलब्ध गराउनुका साथै प्रश्नावलीले मागेअनुसार अन्तर्वार्ता र छलफलमा सहभागी भई सहयोग गर्नु हुने सम्बन्धित केन्द्रका व्यवस्थापन समितिका पदाधिकारीहरू, परिचालिकाहरू, सहयोगी कार्यकर्ताहरू, समाजसेवी, स्थानीय बुद्धिजीवी, र स्थानीय निकायका सबै पदाधिकारीहरू धन्यवादका पात्र हुनु हुन्छ ।

त्यसै गरी शोधपत्र लेखनमा अनुकूल वातावरण मिलाई दिई निरन्तर प्रोत्साहन गर्नु हुने मेरा पूजनीय आमा हरिकला भुषाल, बुबा एकराज भुषाल तथा श्रीमान् श्रीराम सुवेदी लगायत सम्पूर्ण परिवारप्रति हार्दिक कृतज्ञता गर्दछु । अध्ययनको क्रममा प्रत्यक्ष तथा परोक्ष रूपमा सहयोग, सल्लाह प्रदान गर्ने मित्रहरू तथा अन्य सम्पूर्ण महानुभावहरूप्रति धन्यवाद प्रदान गर्दै कम्प्युटर टाइप गरी सहयोग गर्ने एक्टिभ-एक्स कम्प्युटर, शारदानगरलाई धन्यवाद दिन चाहन्छु ।

सरस्वती भुषाल

चितवन

२०६७, फागुन

शोधसार

नेपालमा अनौपचारिक शिक्षाको प्रभावकारी व्यवस्थापन गर्नको लागि स्थानीय तहमा सामुदायिक अध्ययन केन्द्रको स्थापना र संचालन गरिएको छ । यस अध्ययनको शिर्षक सामुदायिक अध्ययन केन्द्रमा अनौपचारिक शिक्षा व्यवस्थापन रहेको छ ।

अध्ययनको मुख्य उद्देश्य सामुदायिक अध्ययन केन्द्रको विद्यमान अवस्था, समस्याहरूको पहिचान गरी प्रभावकारी रूपमा अध्ययन केन्द्र मार्फत अनौपचारिक शिक्षाको व्यवस्थापन गर्न उपर्युक्त र व्यवहारिक सुझाव दिन अध्ययनको मुख्य उद्देश्य रहेको छ ।

यसै सन्दर्भमा चितवन जिल्लामा नेपाल सरकार तथा अन्तराष्ट्रिय संस्थाको आर्थिक तथा प्रविधिको सहयोगमा सञ्चालित भएका सामुदायिक अध्ययन केन्द्रहरूको अध्ययन गरिएको छ । सामुदायिक अध्ययन केन्द्रको व्यवस्थापकिय समस्या र मुद्दाहरूमा आधारित सूचनाहरू संकलन गरी गुणात्मक अनुसन्धान विधिमा आधारित रही व्याख्या विश्लेषण गरिएको छ । गोला पर्था विधिबाट छनौट गरिएका ३ वटा सामुदायिक अध्ययन केन्द्रहरूमा शारदा सा.अ.के. शारदानगर, गीतानगर सा.अ.के. गीतानगर, भरतपूर सा.अ.के. भरतपूर रहेका छन् । अनौपचारिक शिक्षा कार्यक्रमको व्यवस्थापन पक्षसँग सम्बन्धित स्थलगत अवलोकन, अर्न्तवार्ता, समूहगत छलफलबाट आवश्यक सुचना तथा तथ्याङ्क प्राप्त गरिएको छ । यसकै आधारमा प्राप्त सुचना तथा तथ्याङ्कलाई Likert (1961) को सहभागिता मूलक व्यवस्थापनको सिद्धान्तको आधारमा विश्लेषण र व्याख्या गरिएको छ । अध्ययनमा तथ्यांक संकलन गर्ने साधनहरूमा स्थलगत अवलोकन, अर्न्तवार्ता, समूहगत छलफल रहेका छन् । शोधार्थी स्वयं तोकिएको क्षेत्रमा गई अवलोकन गर्ने, विभिन्न सरोकार व्यक्तिहरूसँग अर्न्तवार्ता र समूहगत छलफल गरिएको छ ।

सामुदायिक अध्ययन केन्द्रका व्यवस्थापन समितिका पदाधिकारीहरू, समुदाय परिचालिका, सहयोगी कार्यकर्ता, समुदायका अगुवा, उत्प्रेरिका, शिक्षक आदिलाई उनीहरूको भूमिकाप्रति जिम्मेवार बनाउन सकिएको छैन । सामुदायिक अध्ययन केन्द्रमा अनौपचारिक शिक्षा व्यवस्थापन सैद्धान्तिक ज्ञान, बोध तथा जानकारीको अभावमा योजना तर्जुमा, संगठन निर्माण, निर्देशन र समन्वय बीच तालमेल मिलाउन नसकेको कारण विभिन्न स्थानिय, राष्ट्रिय तथा अन्तराष्ट्रिय संस्थाहरूसँग केन्द्रको प्रभावकारी सञ्चालनमा आवश्यक आर्थिक स्रोत जुटाउन सकेको देखिदैन । प्राप्त सहयोग छोटो र अल्पकालिन हुने गरेको छ । केन्द्रको व्यवस्थापनको लागि भौतिक स्रोतको व्यवस्थापन, शैक्षिक स्रोत व्यवस्थापन, आर्थिक स्रोत व्यवस्थापन, मानविय स्रोतको व्यवस्थापन जस्ता व्यवस्थापनका विविध आयममा देखिएका समस्यालाई समाधान गर्न कठिनाई देखापरेको छ ।

शारदा सा.अ.के. शारदानगरले साक्षरोत्तर कक्षा, बंगुरपालन, सिलाई कटाई, तरकारी खेती, बाखापालन, मैनवत्ती, अगरवत्ती, कडाई गर्ने, बालशिक्षा जस्ता कार्यक्रम संचालन गरेको छ । गीतानगर सा.अ.के. गीतानगरमा वचन समूह, अगरवत्ती, सिलाई कटाई तालिम, महिला शिक्षा जस्ता कार्यक्रम संचालन गरेको छ । सामाजिक सेवा सा.अ.के. भरतपूरले गृहिणी शिक्षा, अगरवत्ती, कडाई गर्ने,

साक्षरोत्तर कक्षा, जस्ता कार्यक्रमहरु संचालन गरेको पाइयो । तर सम्पूर्ण व्यवस्थापन पक्ष भने सन्तोषजनक छैन ।

अध्ययनबाट सामुदायिक अध्ययन केन्द्रको व्यवस्थापन गर्दा राष्ट्रिय र अन्तर्राष्ट्रिय संस्थाहरूले छोटो अवधिका लागि मात्र आर्थिक तथा प्राविधिक सहयोग पुऱ्याएका कारण कार्यक्रमहरू नियमित रूपमा सञ्चालन गर्न बाधा पुगेको देखियो । समुदायलाई स्रोत साधन परिचालन गर्न सक्ने गरी आयआर्जन कार्यक्रम, स्रोत परिचालनको लागि स्रोतको पहिचान गरी दिगो स्रोत जुटाउन सक्षम बनाउनु पर्दछ । अनौपचारिक शिक्षाका कार्यक्रमहरूले लक्षित समुदाय जाति लिङ्गहरूलाई निर्णय प्रक्रियामा सहभागी गराई समतामूलक समानता हुने कार्यक्रमलाई ध्यान दिई उनीहरूको सशक्तीकरण गर्ने पर्ने देखिन्छ । सामुदायिक अध्ययन केन्द्रलाई जीवनपर्यन्त शिक्षा दिने सामुदायिक स्रोतकेन्द्रको रूपमा निरन्तर तथा दीगो स्रोतको व्यवस्थापन गरी ज्ञान, सीप र दक्षताको विकासमा टेवा पुऱ्याउन सक्ने गरी संस्थागत विकास र समुदायको क्षमता अभिवृद्धि गर्नु अत्यावश्यक देखिन्छ । यसका लागि सामुदायिक अध्ययन केन्द्रबाट अनौपचारिक शिक्षा कार्यक्रमलाई आयमूलक सीपमा आधारित बनाउँदै निरन्तर शिक्षा प्रदान गर्ने थलोको रूपमा विकास गर्ने नितिगत व्यवस्था गर्नुपर्ने देखिन्छ । दिगो आर्थिक स्रोत जुटाई परिचालन गर्न नियमित बैठक, छलफल, अध्ययन, भ्रमण, स्थानीय सीप दक्षता र क्षमताको उपयोग गर्नुका साथै तालिमको अवसर प्रदान गरी क्षमता अभिवृद्धि गर्ने नितिगत व्यवस्था गर्नुपर्ने देखिन्छ । जि.शि.का., अ.शि.के. बाट नियमित रूपमा केन्द्रमा सञ्चालित कार्यक्रमको अनुगमन, सुपरिवेक्षण गर्ने भूमिकालाई प्रभावकारी बनाउनु पर्ने देखिन्छ जसले गर्दा अनौपचारिक शिक्षा व्यवस्थापन गर्न सहयोग पुऱ्याउने विश्वास लिन सकिन्छ ।

विषयसूची

पृष्ठ संख्या

सिफारिस पत्र	
स्वीकृति पत्र	
कृतज्ञता	(i)
शोधसार	(ii)
विषयसूची	(iv)
सङ्क्षेपीकरण	(vii)

परिच्छेद एक : परिचय

१.१	पृष्ठभूमि	१
१.२	समस्याको कथन	२
१.३	अध्ययनको औचित्य	३
१.४	अध्ययनको उद्देश्य	५
१.५	अनुसन्धानात्मक प्रश्न	५
१.६	अध्ययनको परिसीमा	६

परिच्छेद दुई : सम्बन्धित साहित्यको पुनरावलोकन तथा सैद्धान्तिक खाका

२.१	सम्बन्धित साहित्यको पुनरावलोकन	७
	२.१.१ सामुदायिक अध्ययन केन्द्रको नितिगत व्यवस्था	१२
२.२	सैद्धान्तिक खाका	१६
२.३	शैक्षिक उपादेयता	१९

परिच्छेद तीन : अध्ययन विधि

३.१	अनुसन्धानात्मक ढाँचा	२२
३.२	नमुना छनौटका आधारहरू	२३
३.३	नमुनाको छनौट	२३
३.४	तथ्याङ्क संकलन गर्ने साधनहरू	२३

३.४.१	स्थलगत अवलोकन	२४
३.४.२	अन्तर्वार्ता	२४
३.४.३	समूहगत छलफल	२४
३.५	तथ्याङ्क संकलन प्रक्रिया	२५
३.६	तथ्याङ्क विश्लेषण तथा व्याख्या प्रक्रिया	२६

परिच्छेद चार : तथ्याङ्कको विश्लेषण तथा व्याख्या

४.१	सामुदायिक अध्ययन केन्द्रमा अनौपचारिक शिक्षा व्यवस्थापन	२७
४.१.१	भौतिक स्रोतको व्यवस्थापन	२८
४.१.२	शैक्षिक स्रोतको व्यवस्थापन	२९
४.१.३	आर्थिक स्रोतको व्यवस्थापन	२९
४.१.४	मानवीय स्रोतको व्यवस्थापन	३०
४.१.५	सूचना प्रविधिको व्यवस्थापन	३१
४.२	सामुदायिक अध्ययन केन्द्रको व्यवस्थापनमा देखिएका समस्याहरू	३२
४.२.१	जनचेतनाको अभाव	३२
४.२.२	जनसहभागिताको कमी	३२
४.२.३	पाठ्यपुस्तक तथा शैक्षिक सामग्रीको अभाव	३३
४.२.४	साक्षरोत्तर र निरन्तर शिक्षाको कमी	३४
४.२.५	आर्थिक स्रोतको अभाव	३५
४.२.६	अनुगमन तथा सुपरीवेक्षणको कमी	३५
४.३	सा. अ. केन्द्रको व्यवस्थापनलाई प्रभावकारी बनाउने उपायहरू	३५
४.३.१	संगठनात्मक सुधार	३५
४.३.२	भौतिकस्रोतको व्यवस्थापन	३६
४.३.३	आर्थिक स्रोतको व्यवस्थापन	३६
४.३.४	शैक्षिक स्रोत व्यवस्थापन	३७
४.३.५	सूचना प्रविधिको व्यवस्थापन	३८
४.३.६	संस्थागत विकास र दीगोपना	३८

परिच्छेद पाँच : प्राप्ति, निष्कर्ष र सुभाव

५.१	प्राप्ति	४१
५.२	निष्कर्ष	४४
५.३	सुभाव	४६
	५.३.१ नीतिगत तहः	४६
	५.३.२ कार्यान्वयन तह	४७
	५.३.३ अनुसन्धानात्मक तह	४८
	सन्दर्भसूची	४९
	अनुसूचीहरू	

संक्षेपीकरण सूची

अ.शि.के	= अनौपचारिक शिक्षा केन्द्र
गा.वि.स.	= गाउँ विकास समिति
न.पा.	= नगरपालिका
जि.वि.स.	= जिल्ला विकास समिति
सा.अ.के.	= सामुदायिक अध्ययन केन्द्र
जि.शि.का.	= जिल्ला शिक्षा कार्यालय
APPEAL	= Asia-pacific Programme of Education for All
CERID	= Research Centre for Educational Innovation and Development
OLPC	= One Laptop Per-Child
UNCRD	= United Nations Centre for Regional Development
UNO	= United Nations Organization
UNESCO	= United Nations Educational, Scientific and Cultural Organization
VDC	= Village Development Committee
SOP	= School Outreach Programme
FSP	= Flexible Schooling Programme
CASP	= Community Alternative School Project
PSDC	= Programme for School Dropout Child