

अध्ययन एक (CHAPTER ONE)

१. परिचय (Introduction)

१.१ अध्ययनको पृष्ठभूमि (Background of the Study)

प्राचीन कालमा गुरुकुल परम्परामा आधारित गुरु केन्द्रित शिक्षादीक्षाको प्रचलन रहेको थियो । समयको परिवर्तन सँगै शैक्षिक प्रणालीमा आमूल परिवर्तन हुदै गयो । शिक्षालाई कुनै व्यक्ति वा देशको सीमित घेराभित्र राख्न असम्भव भयो तसर्थ यसलाई कुनै समाज तथा देशको चौतर्फी विकासको लागि नभइ नहुने आधारभुत कुराको रुपमा हेर्न थालियो नेपालमा आधुनिक शिक्षाको इतिहास वि.स.१९१० मा जङ्गबहादुरले दरबार स्कूलको स्थापना गरे पश्चात शुरुवात भएको पाइन्छ । त्यस पछिका समयहरुमा शिक्षाको विकास परिवर्तन र हेरफेर हुदै आयो । वि.स. १९९० मा एस.एल.सी. बोर्डको स्थापना गरियो वि.स. २००७ सालका राजनीतिक परिवर्तन सँगसँगै नेपाली समाजमा विद्यालयहरु तिब्र रुपमा खुल्दै जान थाले । यो समय सम्म आइपुग्दा १ वटा कलेज ३२२ वटा प्राथमिक विद्यालय र ११ वटा माध्यमिक विद्यालय स्थापना भएका थिए । त्यसपछि विस्तारै शैक्षिक प्रणालीलाई सुधार गर्न को लागि विभिन्न योजना, आयोग, समिति तथा प्रतिवेदनहरु समय र परीस्थिती अनुसार परिवर्तन र परिमार्जन हुदै जान थाले (शर्मा, २०६२) ।

समय र परीस्थिती सँगै शिक्षाको मागमा परिवर्तन हुदै आएको छ र विद्यालयहरुको संख्यामा पनि वृद्धि हुदै गएको छ । आर्थिक वर्ष २०६६/६७ सम्म ३१६५५ प्राथमिक विद्यालय ११३४१ निम्न माध्यमिक र ६९२८ वटा माध्यमिक विद्यालय रहेका छन् । यसै गरी उच्च माध्यमिक विद्यालय २५६४ वटा बालविकास केन्द्र २६७७३ वटा रहेका छन् । उच्च शिक्षा अर्न्तगत हाल नेपालमा त्रिभुवन विश्वविद्यालय, पूर्वाञ्चल विश्वविद्यालय, काठमाडौं विश्वविद्यालय, महेन्द्र संस्कृत विश्वविद्यालय पोखरा विश्वविद्यालय मध्यपश्चिमाञ्चल विश्वविद्यालय र सुदूरपश्चिमाञ्चल विश्वविद्यालय, लुम्बिनी विश्वविद्यालय, कृषि तथा वन विश्वविद्यालय संचालित छन् । आर्थिक वर्ष २०६६/२०६७ मा त्रिभुवन विश्वविद्यालय अर्न्तगत आंगिक, क्याम्पसहरु ६० वटा तथा सम्बन्धन प्राप्त निजी क्याम्पसहरु ७३२ वटा गरी जम्मा ६९२ वटा क्याम्पसहरु रहेका छन् (आर्थिक सर्वेक्षण, २०६७)

माध्यमिक शिक्षा देशको शिक्षा प्रणालीको महत्वपूर्ण भाग हो । यसले देशलाई आवश्यक पर्ने मध्यमस्तरई श्रमशक्तिको उत्पादन गर्नुको साथै उच्च शिक्षाको लागि आधार प्रदान गर्दछ । उच्च शिक्षाको गुणस्तर भनेको राज्यलाई आवश्यक पर्ने आर्थिक, सामाजिक, राजनीतिकक्षेत्रमा उच्च स्तरको जनशक्ति उत्पादन गर्नु हो, जुन माध्यमिक शिक्षाको गुणस्तरमा निर्भर गर्दछ । एउटा राम्रो शैक्षिक प्रणालीले मात्र नयाँ वैज्ञानिक प्रविधि र नयाँ उत्पादन तरिकायुक्त मानवई संसाधन उत्पादन गर्न सक्दछ । विकासका अन्य क्षेत्रमा जति लगानि गरिन्छ । सोहि बराबरको लगानि शिक्षा क्षेत्रमा गर्ने हो भने राष्ट्रिय आयको वृद्धिदरमा अन्य क्षेत्रको लगानीले भन्दा शिक्षामा गरिएको लगानिले बढी योगदान दिने गर्दछ । त्यसैले शिक्षालाई लगानिको रुपमा लिनुपर्छ । कुनै पनि राष्ट्रको विकास र शिक्षा एउटै सिक्काका दुई पाटा जस्तै अन्तर निर्भर रहने भएकाले शिक्षामा लगानी मात्रा बढाउनु पर्छ । कुनै पनि देशको आर्थिक, सामाजिक, लगायत सर्वाङ्गीण पक्षको विकास गर्नका लागि गुणस्तरई शिक्षाको अत्यन्तै महत्व रहेको हुन्छ । यसै सन्दर्भमा अर्थविद मेयर्स र हर्विन्सनका अनुसार कुल ग्राहस्थ, उत्पादन दोब्बर गर्ने हो भने प्राथमिक तहको भर्नादर दोब्बर माध्यमिक तह चार देखि पाँच गुणा र उच्च तहको भर्नादर दश गुणाले बढाउनुपर्छ (हर्विन्सर तथा मेयर्स, १९६८) ।

वर्तमान नेपालको शिक्षा संरचना अर्न्तगत कक्षा १-५ प्राथमिक तह, ६-८ निम्न, मा.वि. ९ र १० माध्यमिक तह मानिएको छ । प्राथमिक तह लाई वि.स. २०३२ सालदेखि निःशुल्क गरी उक्त तहका लागि गरिने सम्पूर्ण खर्च सरकारले नै बेहोर्दै आएको छ । निम्न माध्यमिक र माध्यमिक तहको शिक्षा पनि वि.स. २०५० सालबाट कक्षा ६ देखि क्रमशः लागू हुने गरी निःशुल्क गरिएको छ । यसले गर्दा निम्न माध्यमिक नै शतप्रतिशत बेहोर्दै आएको छ । तर पनि वर्तमान शिक्षा नियमावली २०५९ अनुसार माध्यमिक विद्यालयहरु ले तोकिएको मापदण्डका आधारमा विभिन्न खालका शुल्क उठाउन पाउने व्यवस्था गरेकाले वर्तमान निःशुल्क माध्यमिक शिक्षा भन्ने नीति विरोधाभास भएको देखिन्छ । राष्ट्रिय आयोगको प्रतिवेदन २०६७ अनुसार माध्यमिक शिक्षा अर्न्तगत आधारभूत र माध्यमिक तह मा विभाजन गरिएको छ । आधारभूत तह कक्षा १ देखि ८ माध्यमिक तह कक्षा ९ देखि १२ छुट्टाइको छ (नेपालको उच्च माध्यमिक शिक्षा प्रतिवेदनको संग्रह, २०६७) । राष्ट्रिय विकासको आवश्यकता अनुसार मध्यमस्तरको गुणस्तरई रहेको छ । त्यसैले माध्यमिक शिक्षा विकासको लागि कुल भर्ना प्रतिशत निम्न माध्यमिक तहमा ७५% र माध्यमिक तहमा

५०% पुऱ्याउने र ५० हजार विद्यार्थीहरुलाई छात्रवृत्ति प्रदान गर्ने जसमा छात्रा पिछडिएका जनजाति र दलितहरुलाई प्राथमिकता दिने दसौं योजनाको लक्ष्य रहेको छ (नेपालमा योजनाबद्ध विकास तथा दसौं योजना, २०६०) ।

सामुदायिक विद्यालयमा गरेको एक अध्ययन अनुसार शैक्षिक खर्च र शैक्षिक उपलब्धि बिच प्रत्यक्ष अनुपातिक सम्बन्ध रहेको हुन्छ । यहि शैक्षिक खर्चको वृद्धि हुन्छ । त्यसले शैक्षिक उपलब्धिलाई पनि बढाउँछ । उक्त अध्ययन पछि निष्कर्षमा अनुसन्धानकर्ताले शैक्षिक उपलब्धिमा प्रभाव पार्ने मुख्य तत्व शिक्षामा पर्ने वित्तीय खर्च हो । जति बढी शिक्षा क्षेत्रमा लगानी गऱ्यो त्यसकै उपलब्धि बढाउन सकिन्छ र शैक्षिक उपलब्धिमा अभिभावक । विद्यार्थी पनि भूमिका रहन्छ भन्ने कुरा निष्कर्ष निकालेको पाइन्छ (प्रधान, २०६३) । सामुदायिक विद्यालयको एस.एल.सी. मा विद्यार्थी उपलब्धि सम्बन्धी अध्ययन प्रतिवेदनको निष्कर्ष तथा सुझावहरु प्रस्तुत गर्ने क्रममा विद्यालयको प्रभावकारिता उक्त विद्यालयले गर्ने खर्चमा निर्भर रहने कुरा बताएका छन । उक्त अध्ययन अनुसार विकासोन्मुख मुलुक हरुमा गरीएको विद्यालयको प्रभावकारीता सम्बन्धी अध्ययन अनुसार विकासोन्मुख मुलुकहरुमा गरिएको प्रभावकारिता सम्बन्धी अध्ययनले देखाए जस्तै यस अध्ययनले पनि प्रति विद्यार्थी खर्च र विद्यालयको क्षमता प्रदर्शनका बीच बलियो सम्बन्ध रहेको कुरा देखाइएको छ । प्रति विद्यार्थी विद्यालयले खर्च नगर्ने अरु विद्यालयको तुलनामा एस. एल. सी. को नतिजा निकै राम्रो उपलब्धि मुलक रहेको देखाएका छन । नेपालमा बिभिन्न प्रकृतिका विद्यालयहरु बीचमा प्रति विद्यार्थी खर्चमा एकरूपता रहेको पाइन्छ । यस्तो खर्चमा सार्वजनिक विद्यालयहरुमा कम रहेको छ । यस अध्ययनले प्रभावकारी र अप्रभावकारी विद्यालयमा हुने प्रति विद्यार्थी खर्चमा ठूलो अन्तर देखाएको छ । प्रभावकारी विद्यालयले प्रति विद्यार्थी खर्च बढी गर्दछन् भन्ने पाइएको छ । त्यसैगरी प्रती विद्यार्थी खर्च विद्यालय रहेको क्षेत्र गाउ वा सहर तथा लगानीको स्रोत सरकारी लगानी वा समुदायको लगानीका आधारमा पनि भिन्न भिन्न हुने गरेको छ । प्राथमिक विद्यालयमा जस्तो माध्यमिक शिक्षामा सरकारले पूर्ण आर्थिक भार बहन गर्ने गरेको छैन । भन्ने कुरा उक्त निष्कर्षमा संलग्न गरेको देखिन्छ (माथेमा र विष्ट, २०५७) ।

नेपाली प्रवेशिका बोर्ड स्थापना वि.सि. १९९० सालदेखि हालसम्म नियमित समूह अर्न्तगत ७७ वटा एस.एल.सी. परीक्षा सञ्चालित भइसेकका छन् । यी सबै परिक्षाको

परिणाम र उत्तिर्ण प्रतिशत लाई मनन गर्दा कुनै पनि परिक्षा परिणामहरूले शैक्षिक लगानी अनुसार उपलब्धी हासिल गर्न सकीरहेको छैन । देशको वजेट शिक्षा क्षेत्रमा छुट्टाइएको छ तर त्यसको सहरूपिले सदुपयोग हुन सकीरहेको छैन नेपालमा कुल उत्तीर्ण प्रतिशत जम्मा ४०/५५ प्रतिशत भन्दा माथि जान सकेको छैन (शिक्षा मन्त्रालय, २०६७)।

१.२ समस्याको कथन (Statement of the Problem)

माध्यमिक शिक्षा उच्च शिक्षाको आधार भएकोले यस तहको शिक्षामा गरिएको सार्वजनिक लगानीलाई उचित तरिकाले परिचालन गरी शिक्षालाई गुणात्मक र परिस्कृत बनाउनु अति नै महत्व छ । शिक्षामा गरिने लगानी अन्य व्यवसायमा गरिने लगानी भन्दा भिन्न प्रकृतिको र दिर्घकालीन हुनु आवश्यक छ । अन्य व्यवसायमा गरीएको लगानी बाट तुरुन्त प्रतिफल प्राप्त गर्न सकिन्छ भने शिक्षामा गरिएको लगानीबाट तत्काल प्रतिफल प्राप्त गर्न सकिदैन यसबाट प्रतिफल प्राप्त गर्न धेरै वर्ष पर्खनुपर्ने हुन्छ ।

नेपालका माध्यमिक शिक्षाका इतिहास हेर्दा वित्तीय व्यवस्थापनमा अभिभावक र समुदायको अंश भूमिका रही आयको पाइन्छ । विद्यालयलाई आवश्यक रकम, जग्गा, तथा अन्य भौतिक सहयोगले माध्यमिक तहको वित्त व्यवस्थापन सन्तोषजनक रहेको थियो। वर्तमान समयमा सरकाले निःशुल्क शिक्षाको घोषणा गरे पनि सरकारले विद्यार्थी संख्या र विषय अनुसार शिक्षक दरबन्दीको व्यवस्था गर्न सकेको देखिदैन । अर्कोतर्फ निःशुल्क शिक्षाको विरोधाभास नितीले गर्दा विद्यालय तथा अभिभावकहरू सबै अन्योलमा परेका छन् । विद्यालयका आमदानी स्रोतहरू सीमित छन् । आवश्यक परे जति स्रोत जुटाउन नसकेका सरकारी विद्यालयको भौतिक तथा शैक्षिक पक्ष खस्कदो अवस्थामा पुग्न थालेको छ (आचार्य, २०६२) ।

यसरी कुल सरकारी खर्च तथा माध्यमिक तहको शिक्षा क्षेत्रमा लगानीको दर क्रमशः बढाउदै लगेको भएतापनि उक्त तहको शिक्षामा आमूल परिवर्तन तथा सबैको पहुँचमा हुन नसक्नु एक जल्दो चुनौति रहन आएको छ । यसको अध्ययन गर्नु नै यो अध्ययनको विषयवस्तु हुनेछ । नेपालमा शिक्षाको राष्ट्रिय उद्देश्य, पाठ्यक्रम, पाठ्यपुस्तक तथा अन्य परीक्षाको प्रश्नपत्रमा एक रुपता रहेता पनि विद्यार्थीको परीक्षाको परिणाममा विविधता रहेको पाइएको छ । एउटै विद्यालयको एउटै कक्षामा अध्ययन गर्ने विद्यार्थीहरू बीचको शैक्षिक उपलब्धि ज्यादै उच्च र न्यून रहेको देखिन्छ । यो कुरा जानकारी

एस्.एल.सी. नतिजाबाट प्रष्ट रूपमा थाहा पाउन सकिन्छ । हिमाल, पहाड, तराई, ग्रामिण क्षेत्र, शहरी क्षेत्रका विद्यार्थीहरूको शैक्षिक उपलब्धि फरक-फरक खालको पाइएको छ । यस्तै गरी केटा र केटी बिचमा पनि शैक्षिक उपलब्धिमा फरक पाइएको छ । यसरी केटा र केटी बिच ठुलो अन्तर हुनुको कारण के हो ? जुन यस अध्ययनको विषयवस्तु हुने छ । नेपालको माध्यमिक शिक्षामा विभिन्न समस्याहरू रहेका छन् । जस्तै: समयमा पाठ्यपुस्तक उपलब्ध नहुनु न्युन गुणस्तर, पर्याप्त शिक्षाको अभाव, भौतिक सुविधाको कमी, व्यवस्थापकीय समस्या, जनचेतनाको कमी जस्ता समस्याहरू भोगिरहनु परेको छ । सरकारले माध्यमिक तहमा विद्यार्थी आकर्षण गर्न विभिन्न राहत कार्यक्रमहरू सञ्चालन गर्दै आएको छ । जस अर्न्तगत पिछडिएका वर्ग, दलित, जनजाति, महिला, अपाङ्ग असक्षम बालबालिकाहरूलाई छात्रवृत्तिको व्यवस्था गरेको छ । साथै शैक्षिक स्तर वृद्धि गर्न शिक्षक तालिमको व्यवस्था मिलाएको छ तर पनि सिकाइ उपलब्धिमा खासै वृद्धि हुन सकिरहेको छैन । वर्तमान समयमा सामुदायीक माध्यमिक विद्यालयहरूका विविध शैक्षिक समस्याहरूका सम्बन्धमा विभिन्न अध्ययनहरू भएका छन् । तर सहि समाधान हुन सकेको छैन । यस अध्ययनले निम्न समस्याका समाधानका उपायहरू पत्ता लगाउन सहयोग गर्नुका साथै निम्न समस्याहरूको उत्तर खोज्ने प्रयास गरिएको छ ।

१.३ अध्ययनका उद्देश्यहरू (Objectives of the Study)

यस अध्ययनको साधारण उद्देश्य सामुदायीक माध्यमिक विद्यालयमा गरिएको आर्थिक लगानी र शैक्षिक उपलब्धि सम्बन्धी अध्ययन गरी यस अध्ययनको विशिष्ट उद्देश्य निम्नलिखित छन् ।

१. माध्यमिक तहमा गरिएको सरकारी लगानी पत्ता लगाउन पाउनु ।
२. सरकारी माध्यमिक विद्यालयहरूको शैक्षिक उपलब्धिको विश्लेषण गर्नु ।
३. आर्थिक लगानी र शैक्षिक उपलब्धिको तुलनात्मक विश्लेषण गर्नु ।
४. समस्याको पहिचान गरी समाधानका उपायहरूको खोजी गर्नु ।

१.४ अनुसन्धानात्मक प्रश्न (Research Question)

१. छनोट गरिएका विद्यालयहरूको माध्यमिक तहको शैक्षिक अवस्था के कस्तो छ ?

२. छनोट गरिएका विद्यालयहरूको माध्यमिक तहको आर्थिक अवस्था कस्तो छ ?

३. लगानी अनुसार उपलब्धी छ कि छैन ?

४. विद्यालयको आय व्यय तथा प्रति विद्यार्थी लागतको अवस्था कस्तो छ ?

१.५ अध्ययनको महत्व (Importance of the Study)

माध्यमिक तहको शिक्षालाई स्तरीय र उपलब्धी मुलक बनाउनको लागि सरकारी आर्थिक लगानीको महत्वपूर्ण स्थान रहेको हुन्छ । शिक्षामा गरिएको आर्थिक लगानीबाट मानवडी स्रोतका लागि रोजगारमुखी तथा ज्ञान, सीप, अभिवृद्धि अपेक्षित गुणहरूको विकास हुन्छ । विद्यार्थी तथा समाजको आवश्यकता अनुसार शिक्षा दिन र विद्यार्थीहरूको सहभागिता दरमा वृद्धि गर्नको लागि आर्थिक लगानी एउटा आधारशीला हो । जव बालबालिकाहरूलाई शिक्षा उपलब्ध गराईदैन तव सम्म देशको आर्थिक एवम् सामाजिक लगायतका कुनै पनि पक्षमा सफलता प्राप्त गर्न सक्दैन । त्यसैले सरकाले शिक्षामा विभिन्न किसिमका सहूलियतहरू उपलब्ध गराइ सम्पूर्ण जनजाति, महिला, दलित तथा पिछडिएका वर्गहरूलाई शिक्षाको मूलधारमा समाहित गर्नुपर्दछ । आज विश्वमा नयाँ नयाँ ज्ञानको विकास भइरहेको छ र शिक्षा प्राप्त गर्ने अभिलासा पनि तीब्र रुपमा वृद्धि हुदै गएको छ । हाल आज आएर विश्वभर नै शिक्षालाई सर्वव्यापी बनाउने प्रशस्त प्रयासहरू भैरहेका छन् । सोही अनुसार शैक्षिक संस्थाहरू पनि वृद्धि भइरहेका छन् । नेपालका पनि शिक्षा क्षेत्रमा भइरहेको परिणात्मक विस्तारलाई सकारात्मक रुपमा लिनुपर्दछ । बरु शिक्षाको कार्यकुशलतामा वृद्धि गर्न गुणत्मक उन्नती गर्नु आवश्यक छ । नेपालको सन्दर्भमा माध्यमिक तह कक्षा ९ र १० लाई मानिएको छ । यो तहको मुख्य उद्देश्यहरू विद्यमान सामाजिक वातावरण सँग परिचित प्रजातान्त्रिक मुल्य र मान्यता, वैज्ञानिक धारण, स्वालम्वी एवम् आर्थिक विकासमा टेवा दिन सक्ने दक्ष जनशक्ति उत्पादन गर्ने जस्ता पक्षहरूमा जोड दिएको पाइन्छ । शिक्षा एक त्यस्तो माध्यम हो ।, जसले मानिसको आन्तरिक प्रतिभालाई उजागर गरी व्यक्तिगत सामाजिक र राष्ट्रको विकास कार्यमा संलग्न गराउन आवश्यक सहयोग पुऱ्याएको हुन्छ (शिक्षा नियमावली, २०५९) ।

नेपालको जनसंख्या दिनप्रतिदिन बढदै गइरहेको परिप्रेक्ष्यमा माध्यमिक उमेर समुह (१०-१५ वर्ष) को जनसंख्यापनि प्रतिदिन बढदै गईरहेको छ । सरकारले वर्तमान निःशुल्क

माध्यमिक शिक्षा नीतिले माध्यमिक तहको शिक्षलाई सर्वसुलभ तुल्याउन खोजिएको छ । शिक्षा प्रतिको जनचेतनाले गर्दा दिन प्रतिदिन शिक्षाको माग बढिरहेको राष्ट्र तथा समुदायले थप विद्यालयको स्थापना गर्नुका साथै वैकल्पिक आयस्रोतको पहिचान गर्नुपर्ने हुदा पनि माध्यमिक तहको वित्तीय तथा लागत अवस्थाबारे अध्ययन गर्न आवश्यक देखिन्छ ।

यस अध्ययनमा माथि उल्लेखित तथ्यहरूलाई मध्यनजर गरी अध्ययन कार्य गरिएको छ । यी तथ्यहरू अर्थात समस्यालाई केलाउनको लागि शैक्षिक लगानी तथा त्यसको प्रतिफलसँग सम्बन्ध राख्ने जिज्ञासु कुनै पनि व्यक्तिहरू जस्तै शिक्षक, विद्यार्थी तथा सो सम्बन्धी नीति निर्माणहरूलाई पनि आधार स्तम्भ बन्न सक्नेछ भन्ने अपेक्षा राखिएको छ । त्यसैगरी शिक्षा क्षेत्रमा योगदान दिन चाहने सरकारी, गैर सरकारी संघ संस्थाहरूमा तथा भविष्यमा यस क्षेत्रमा अध्ययन अनुसन्धान गर्न चाहने अनुसन्धान कर्ताहरूका लागि पनि सहयोगी बन्नेछ भन्ने अपेक्षा गरिएको छ । यस अध्ययनको महत्वलाई निम्न बुँदाहरूमा पनि राख्न सकिन्छ :

१. माध्यमिक शिक्षा सञ्चालनमा आम्दानीको स्रोत पहिचान गर्न,
२. खर्चका क्षेत्रहरूको अवस्था पत्ता लगाउन,
३. मा.वि.को शैक्षिक उपलब्धिको पहिचानबाट शैक्षिक नीति निर्माण गर्न,
४. भौतिक अवस्थाको लेखाजोखा र वैकल्पिक आर्थिक स्रोतको पहिचान गर्ने,
५. विद्यालयहरूलाई तथा अभिभावकहरूलाई खर्चको पहिचानबाट पूर्व योजना बनाउन सहयोग हुने
६. आम्दानीको पहिचानबाट विद्यालयहरूलाई तथा अभिभावकहरूलाई खर्चको सन्तुलन गर्न सहयोग गर्ने
७. नेपाल सरकारका लागि शैक्षिक लगानी र आर्थिक लगानीमा गनुपर्ने सुधार सम्बन्धमा समेत मार्ग दर्शन गर्नेछ ।

१.६ अध्ययनका सीमाहरू (Limitations of the Study)

कुनै पनि कार्य गर्दा त्यसको दायरा वा परिधि निर्धारित हुनु आवश्यक हुन्छ । अन्यथा कार्य निर्धारित लक्ष्य वा उद्देश्य भन्दा बाहिर जान सक्दछन् , तसर्थ यस अध्ययनका लागि निम्न अनुसारका सीमाहरू निर्धारण गरिएको छ :-

१. यो अध्ययन सरकारी माध्यमिक विद्यालयहरूमा रहेको छ ।

२. यो अध्ययनका लागि प्युठान जिल्ला अर्न्तगत ४९ वटा गा.वि.स. मध्ये २.४५% गा.वि.स.को सत प्रतिशत माध्यामिक विद्यालयहरुलाई छनोट गरिएको छ ।
३. यस अध्ययनमा तत्कालिन समयमा रहेको आर्थिक लगानिको अवस्थाबारे विश्लेषणात्मक अध्ययन गरिएको छ ।
४. यस अध्ययनभित्र तत्कालिन समयमा रहेको शैक्षिक उपलब्धीको अवस्थाबारे विश्लेषणात्मक अध्ययन गरिएको छ ।
५. यो अध्ययन विद्यालयको आर्थिक तथा शैक्षिक तथ्याङ्कसँग मात्र सीमित रहेको छ ।
६. शैक्षिक उपलब्धीलाई विद्यालयमा रहेका सम्पूर्ण विद्यार्थीलाई आधार मानी लिइएको छ ।
७. तथ्याङ्कको समयावधी शैक्षिक वर्ष २०६५ देखि २०६७ सम्मलाई आधार मानिएको छ ।
८. विद्यालयको आम्दानीलाई नै आर्थिक लगानी मानी अध्ययन गरिएको छ ।

१.७ मुख्य शब्दावलीको परिभाषा (Definition of the Key Terms)

दातृराष्ट्र : सहयोगी राष्ट्र ।

विनीयोजन: वजेटको बाडँफाड गर्नु ।

विमुख: सुविधा नपाउने समुह ।

लागत: वस्तु उत्पादन गर्दा लाग्ने खर्च ।

अनुदान: फिर्ता गर्नु नपर्ने गरी दिएको रकम ।

वित्तीय व्यवस्थापन : रकम विनीयोजन सम्बन्धी अवलम्बन गरीएको व्यवस्था ।

Costbenefit: लगानीमा भएको आम्दानी ।

अन्तरवार्ता : अध्ययन सम्बन्धमा तोकिएको क्षेत्रमा सम्बन्धित व्यक्तिहरूसँग मौखिक प्रश्नोत्तर गर्ने प्रक्रिया ।

अनुगमन : शैक्षिक गतिविधिको जानकारी लिई पृष्ठपोषणको विकल्प खोज्ने प्रक्रिया ।

जनसक्ति : शिक्षा क्षेत्रको विकासमा योगदान पुराउन खटीएका प्रधानाध्यापक, शिक्षक, निरीक्षक, सुपरीवेक्षक तथा उच्च कर्मचारीहरु ।

न्युन क्षेत्र : अनुसन्धान तथा अध्ययन प्रक्रियाको अध्ययन को लागी छुट्याइएको छ ।

निरीक्षक : विद्यालय निरीक्षणको लागि तोकिएको कर्मचारी विद्यालय निरीक्षक, स्रोतव्यक्ति ।

निरीक्षण : विद्यालयको शैक्षिक, भौतिक र प्राशासनिक व्यवस्थापकिय पक्षको जानकारी लिई अभिलेख राख्ने प्रक्रिया ।

प्राविधिक : शैक्षिक पक्षको सुधार गर्न तोकिएको दक्ष कर्मचारी ।

प्रश्नावली : अनुसन्धान तथा अध्ययन प्रक्रियाको सम्बन्धमा तोकिएको क्षेत्रका सम्बन्धित व्यक्तीहरुबाट लिखित उत्तर प्राप्त गर्ने प्रक्रिया ।

व्यवस्थापक : विद्यालयको प्र.अ. वा प्रशासकिय प्रमुख जो विद्यालयको समग्र व्यवस्था पनमा लागि परी रहन्छ ।

मानवीय स्रोत : शैक्षिक गतिविधि सम्बन्धित प्राविधिक तथा प्रशासनिक व्यक्तीहरु ।

सुपरीवेक्षक: विद्यालयको शैक्षिक प्रक्रियालाई सुधार्न गरिने शैक्षिक गतीविधि ।

स्रोत केन्द्र : समूह विद्यालयहरुको शैक्षिक विकासमा प्राविधिक सहयोग पुराउन स्थापना गरिएको शिक्षण संस्था ।

स्रोत व्यक्ति : समूह विद्यालयको शैक्षिक विकासको लागी सहयोग पुराउन स्रोत केन्द्रमा तोकिएको कर्मचारी ।

सरकारी विद्यालय : सरकारको सम्पती बाट स्थापित र सञ्चालित विद्यालय ।

निजी विद्यालय : व्यक्तिगत सम्पती बाट स्थापित र सञ्चालित विद्यालय ।

१.८ अध्ययनको संगठन (Organization of the Study)

“सामुदायिक विद्यालयमा आर्थिक लगानी र शैक्षिक उपलब्धी एक अध्ययन” नामक शोधपत्र तयार गर्दा यसलाई व्यवस्थित बनाउँनका लागि पाँच अध्यायमा प्रस्तुत गरिएको

छ । यस अध्ययनलाई पाँच अध्यायमा विभाजन गरिएको छ । अध्याय एकमा अध्ययनको पृष्ठभूमि, समस्या कथन, अध्ययनको उद्देश्य, अनुसन्धान प्रश्नहरू, अध्ययनको महत्व, अध्ययनको सीमा, अध्ययनको संगठन राखिएको छ ।

अध्याय दुईमा सैद्धान्तिक ढाँचा, सम्बन्धित अनुसन्धानको पुनरावलोकन र अवधारणात्मक कार्य राखिएको छ । त्यसैगरी अध्याय तीनमा अध्ययन विधि र प्रक्रिया, ढाँचा, तथ्यांकका स्रोत, जनसंख्या नमुना, आकार र रणनीति, छनोट, क्षेत्र र औजारहरू उल्लेख गरिएको छ । अध्याय चारमा परिणामको प्रस्तुतीकरण र विश्लेषण र अध्याय पाँचमा अध्ययनको निष्कर्ष र सुझाव प्रस्तुत गरिएको छ । अन्त्यमा अनुसूची प्रश्नावली सन्दर्भ र ग्रन्थसूची राखिएको छ ।

अध्ययन दुई (CHAPTER TWO)

२. पूर्व अध्ययनको समीक्षा (Review of the Literature)

कुनै पनि व्यक्ति सोधपत्र तयार गर्नु अगाडि उक्त सोधपत्रसँग सम्बन्धित विषयवस्तुको अध्ययन गर्नुपर्छ। विषयवस्तुसँग सम्बन्धित अध्ययनले सोधपत्रलाई निष्कर्षमा पुऱ्याउन सहयोग गर्दछ। यस सोधपत्र तयार गर्नु अगाडि विभिन्न अनुसन्धानकर्ताहरूले माध्यमिक तहको विभिन्न विषयमा गरेको अध्ययन अनुसन्धानका बारेमा अध्ययन गरिएको थियो। जसलाई निम्नानुसार प्रस्तुत गरिएको छ।

२.१सैद्धान्तिक साहित्यको पुनरावलोकन (Review of the Theoretical Literature)

NESP, (2028) नेपालको शैक्षिक लगानीले (NESP-1771-1976 A.D.) को कार्यान्वयनको लागि महत्वपूर्ण योगदान गरेको थियो। उनका अनुसार सन् (1969-1970-71) को बीचमा शैक्षिक खर्च अत्यन्तै कम रूपमा थियो तर NESP (रा.शि.प.यो.) को कार्यान्वयन पछि प्राथमिक शिक्षामा सरकारी बजेटको वितरण मध्यम रूपमा वृद्धि गरिएको थियो तापनि सन् १९७५ देखि सन् १९७७ सम्मको बीचमा पुनः नाटकिय रूपमावृद्धि गरिएको थियो।

NCE, (१९५४) कुनै पनि देशमा शिक्षामा गरिने लगानी ह्यास देशको भविष्यको विकाससँग प्रत्यक्ष सम्बन्धित हुन्छ र एउटा शिक्षक विद्यार्थीहरूको मुख्य आधार हो। हाम्रो देशमा कक्षाकोठा भित्रको अध्ययन कार्य एउटा शिक्षक माथि मात्र निर्भर गर्दछ। त्यसकारण सरकारको शिक्षक तालिम कार्यक्रममा लगानी बढाउनु पर्ने अत्यन्तै आवश्यक हुन्छ। तब कार्य सुहाउदो प्रतिफलको आशा राख्न सकिन्छ। प्राथमिक शिक्षालाई शैक्षिक उन्नति गर्नको लागी शिक्षक तालिमहरू रहेका छन्। एउटा १० महिने प्रमाणिकरण तालिम हो।

UNESCO and UN, (1984) ले औल्याएका गुणात्मक शिक्षा विकासका प्रमुख चारवटा आधारहरू छ। अमेरिका विश्वविद्यालयका प्रसिद्ध एवं लेखक ए. वार्टलेट गियामाटिका (हार्पसम्यगजीबाट) नागरिक अर्थमा अध्ययन कार्य एउटा राजनीतिक कार्य हो। निर्धारित जिम्मेवारी र अधिकारद्वारा परिभाषित राज्य व्यवस्थाको व्याख्या गर्ने काम शिक्षण क्रियाकलाप भित्रै पर्दछ। प्रत्येक कक्षा त्यस कक्षाको क्षेत्र भित्रका विद्यार्थीलाई नागरिक

बनाउने थलो बनेको हुन्छ । सीमान्त बालबालिकाको आवश्यकता तथा स्थायी आवश्यकता अनुरूप शिक्षालाई नागरिक अभ्रै जिम्मेवारी बनाउन स्थानीय समुदायलाई सघाउने क्रममा स्वायत्तता, विकेन्द्रीकरण, आर्थिक, स्रोत व्यवस्थापन सम्बन्धी तालिम, शैक्षिक मुद्दाहरुमा शिक्षक संघको अन्तरक्रिया र भ्रष्टचार नियन्त्रणमा चासो र रुचि बढाउने सम्बन्धि विश्वका १६१ देशका ३१५ शिक्षक संगठनहरुको अन्तराष्ट्रिय महासंघको सिफारिसमा पनि हाम्रो ध्यान जान आवश्यक छ । सन् १९८४ मा संयुक्त राष्ट्रसंघले घोषणा गरेको मानव अधिकार सम्बन्धी विश्वव्यापी घोषणपत्र अनुसार शिक्षाको अधिकारबाट वञ्चित व्यक्तिले अरु कुनै अधिकार प्रयोग गर्न सक्दैन भन्ने मान्यता स्थापित भयो र शिक्षालाई न्यूनतम अधिकारको रूपमा घोषित गरियो । उक्त घोषणपत्र (धारा २६) ले आधारभुत शिक्षा निःशुल्क र अनिवार्य हुनुपर्ने किटान गरेको छ ।

माध्यमिक परिषद, (२०६४) काअनुसार राष्ट्रिय परम्परा, सांस्कृतिक सामाजिक सम्पदा लोकतान्त्रिक मुल्यसंग परिचित देशको आर्थिक विकासमा योगदान दिन सक्ने दक्ष र स्वस्थ नागरिकको उत्पादन गर्नु माध्यमिक शिक्षाको उद्देश्य हो । साथै देशको सर्वाङ्गीण विकास गर्नुका लागि क्षमता अनुरूप ठोस योगदान दिन सक्ने सीपयुक्त जनशक्ति उत्पादन गर्नु र विश्वविद्यालय शिक्षाका लागि आवश्यक ज्ञान सीप प्रदान गरी सचेत नागरीक तयार पार्नु हो । त्यसको लागि माध्यमिक तथा उच्च माध्यमिक शिक्षामा उल्लेखनी प्रगति उपलब्धीको आवश्यकता छ ।

शर्मा, (२०५८) काअनुसार शिक्षामा गरिने लगानीले मानवई पुँजी निर्माणमा अत्यन्तै महत्वपूर्ण भुमिका प्रदान गर्दछ । शिक्षाको लगानीले व्यक्तिको ज्ञान र कुशलतामा वृद्धि गर्दै लैजाने हुँदा उनीहरुको उत्पादकत्व बढ्दै जान थाल्छ तर कतिपय विकासशील देशहरुमा हाल कायम रहेको शैक्षिक प्रणाली साँच्चै भन्नुपर्दा बेरोजगारले उग्ररूप लिदै गइरहेको छ । यसको मुल कारण आफ्नो आर्थिक सम्भाव्यता र आधारविनाको कथित शिक्षा दिइने परम्परा हो । जापानले आर्थिक विकास गर्नुभन्दा पहिले आफ्नो देशको आर्थिक धरातल अनुरूप उपलब्ध साधन स्रोतको परिचालन गर्न आवश्यक पर्ने जनशक्तिको मूल्याङ्कन गरी सोहिअनुसार शैक्षिक क्षेत्रमा आमूल परिवर्तन गरेको थियो । चीनले कुन कुन क्षेत्रमा के कति जनशक्ति उत्पादन गर्दछ । तर विकासशील देशमा एकातिरको धरातल अर्कोतिरको शैक्षिक

उत्पादन हुन्छ । फलस्वरूप शैक्षिक उपाधि प्राप्ति जनशक्ति त्यसै वस्नु पर्ने आवश्यक रहेको छ ।

शर्मा, (२०६८) काअनुसार गुणस्तरीय शिक्षाले व्यक्तिको सामाजिक, आर्थिक, साँस्कृतिक विकासमा आवश्यक व्यवहारको निर्माण गराउँदछ । जस्तो सुकै अष्टायारो परिवेशमा पनि समायोजन हुन सहयोग पुऱ्याउँदछ । निजीहितलाई सामुहिक हितमा परिवर्तन गर्दै पारस्परिक सहयोगको विकास गराउँदछ र पारिवारिक सामाजिक राष्ट्रिय र अन्तर्राष्ट्रिय हितमा व्याक्तिलाई सबै सचेत गराउँदछ । त्यसको लागि शिक्षा क्षेत्रमा लगानी बढाउनु अत्यन्तै आवश्यक हुन्छ ।

अधिकारी, (२०७१) काअनुसार शिक्षामा सरकारले गरेको अपर्याप्त लगानी वा बजेटको कारण गुणस्तरीय शिक्षाका लागि आवश्यक जस्तै: शैक्षिक व्यवस्थापन, आर्थिक व्यवस्थापन, पर्यावरणीय संरचनागत नीति तथा कार्यक्रमगत अनुगमन तथा मूल्याङ्कनगत समस्याहरूले गुणस्तरीय शिक्षा तथा शैक्षिक उपलब्धीलाई प्रभाव पारेको छ ।

सुवेदी, (२०६२) काअनुसार उच्च माध्यामिक शिक्षाको अध्ययनमा सुवेदीले लागत विवरणमा जम्मा खर्चको ८३.४० प्रतिशत शिक्षक तलब भत्तामा, कर्मचारी तलब भत्ता १०.४ प्रतिशत र ४.१ विद्यालयको भौतिक सुधारमा खर्च भएको देखिन्छ । यसबाट उनले भौतिक सुधार तथा शैक्षिक स्तर बढाउने पुस्तकालय, शैक्षिक सामाजिक छात्रवृत्तिमा न्युन खर्च भएको पत्ता लगाएका छन् । आय स्रोत सम्बन्धमा ग्रामीण क्षेत्रमा विद्यालयको आय स्रोत सहरी क्षेत्रको तुलनामा ५० प्रतिशतले कमी देखिन्छ । ग्रामीण क्षेत्रमा बसोवास गर्ने अभिभावक तथा विद्यार्थीबाट ४० प्रतिशत र सहरी क्षेत्रबाट ६० प्रतिशत प्राप्त हुन आएको छ । ग्रामीण क्षेत्रमा गैरसरकारी संस्थाबाट २० प्रतिशत र सरकारी अनुदान र स्थानई निकायबाट २५ प्रतिशत प्राप्त भएको देखिन्छ । त्यस्तै सहरी क्षेत्रमा गैरसरकारी क्षेत्रबाट ७ प्रतिशत, स्थानीय निकायबाट १० प्रतिशत देखिन्छ । यस अध्ययनमा ग्रामीण क्षेत्रका मा.वि.मा कार्यरत शिक्षकहरू देखिन्छ । त्यस्तै सहरी क्षेत्रमा ८०.१ प्रतिशत योग्यता नपुगेका र बाँकी योग्यता नपुगेका शिक्षक भएको देखाएका छन् ।

लुईटेल, (२०६६) काअनुसार उच्च माध्यामिक विद्यालयको अध्ययनमा विद्यालयहरूमा प्राप्त हुन आएको आय स्रोतमा सरकारी अनुदान १८.९५ प्रतिशत अभिभावकहरूबाट ७६.७५ प्रतिशत अन्य आयस्रोतहरूबाट ५ प्रतिशत देखाएका छन् । यसबाट मा.वि हरूको प्रमुख

आयस्रोत विद्यार्थी तथा अभिभावकहरु नै देखिन्छ । उनले यस अध्ययनमा सरकारी लगानी न्युन भएको देखाएका छन् । अध्ययन क्षेत्रका मा.वि.हरुका शैक्षिक उपलब्धी औषतमा ७४.६३ प्रतिशत देखाएका छन् । जुन मा.वि. शिक्षा परिषद्को औषत नतिजाभन्दा राम्रो देखिए तापनि यसलाई अझै वृद्धि गर्न विषयगत दक्ष तालिम प्राप्त योग्यता पुगेका शिक्षकहरुको व्यवस्था गर्नुपर्ने देखाएका छन् । मा.वि.हरुले गर्ने प्रतिविद्यार्थी खर्च रु.५८९५.०९ देखिन्छ । अभिभावकहरुले मा.वि. तहमा अध्ययन गर्ने आफ्नो बालबालिकाहरुलाई गरेको जम्मा खर्चमध्ये विद्यालय शुल्क सम्बन्धित खर्च ३०.९६ प्रतिशत र विद्यालय शुल्कसँग असम्बन्धित खर्च ६९.८३ प्रतिशत देखिन्छ । जसलाई व्यवस्थित र प्रभावकारी रुपमा खर्चमा गर्नुपर्ने देखाएका छन् । मा.वि.को वित्तीय लगानी र शैक्षिक उपलब्धिलाई अझ प्रभावकारी रुपबाट अगाडी बढाउन विद्यालय, प्रधानध्यापक, शिक्षा विद्यार्थी, अभिभावक सबैले आफ्नो पक्षबाट जिम्मेवारीका साथ उत्तरदायीत्व वहन गर्नुपर्ने साथै सरकारले मा.वि.हरुमा गरेको लगानी बढाउन यस अध्ययनले सिफारिस गरेको छ ।

२.२ सम्बन्धित अनुसन्धानको पुनरावलोकन (Review of the Related Reserch)

अग्रवाल, (१९७४) वर्तमान समयमा नेपालमा शैक्षिक खर्चको आवश्यकता बारेमा दिईएको जानकारी अनुसार पछिल्लो समयमा विभिन्न धार्मिक संस्थाहरु वा समुहहरुद्वारा नेपालका शैक्षिक संस्थाहरुलाई अनुदान तथा दान दातव्यद्वारा सहयोग भईरहेको छ । तापनि आधुनिक नेपालका राष्ट्रको शैक्षिक प्रक्रिया वृद्धिमा सरकारको भुमिका प्रभावकारी देखिन्छ साथै राज्यले शैक्षिक बजेटको परिमाण तथा दायरामा वृद्धि गरेको छ ।

अग्रवाल र प्रधान, (१९७४) नेपालको राष्ट्रिय शिक्षा पद्धतिको कार्यान्वयनमा स्थानीय स्तरबाट शैक्षिक क्षेत्रमा गरिने लगानी शुन्य छ । यसको सम्पूर्ण शैक्षिक खर्च सरकारद्वारा नै गरिएको छ । सरकारले शैक्षिक प्रणालीलाई राष्ट्रियकरण गर्दा पनि स्थानीय सहयोग न्युन भएको हामी पत्ता लगाउन सक्छौ । लेखकहरुको सुझाव यो छ कि यदि नेपालले उनीहरुको आखिर निति अगाडी बढाउने हो भने शैक्षिक निति बनाउनेहरुले तथा सरकारले जनसहभागिता तथा सहयोग कमीका कारणहरु पत्ता लगाउनु पर्दछ । साथै स्थानीय जनताको विकास तथा प्रगतिको लागि अन्य विभिन्न उपायहरुको खोजी गर्नु पर्दछ । उनीहरु शैक्षिक नेता तथा सरकारलाई सुझाव दिदै भन्दछन् कि प्राथमिक शिक्षाका लागि कोषको दीर्घकालीन परिचालनको खोजी गरिनु पर्दछ ।

जवाली, (२००५) नेपालको शिक्षा विदेशी सहयोगमा आधारित हुन थालेको छ । विदेशीसँग पैसा लिदा Trend परिवर्तन हुनुपर्दछ । लगानीले मात्र शिक्षाको उद्देश्य पूरा हुनसक्दैन । यसको लागि दीर्घकालिन सोच राख्नु पर्दछ । शिक्षक मर्यादित नभई शिक्षाको विकास हुन सक्दैन भन्ने कुरा हेरिनु पर्दछ भनेका छन् । उनी अगाडि भन्दछन् विद्यालय निरीक्षण हुन सकेको छैन । समयमा सुधार हुनुपर्दछ । विद्यालय कर्मचारीको तलब व्यवस्था गरिएको छैन । विगत ५ वर्षदेखि दरवन्दी बढेको छैन । यसतर्फ ठोस कार्यक्रम आउनु पर्दछ ।

कार्की, (२००३) शैक्षिक क्षेत्रमा गैरसरकारी क्षेत्र वा समुदायबाट लगानी गर्ने वर्ग भनेको व्यापारी, उद्योगपति तथा अन्य व्यवसायीक कार्यमा लाग्ने सिमित व्यक्तिहरु रहेका छन् । विद्यार्थीहरुको भर्नाको आधार भनेको प्राथमिक शिक्षा हो सरकारी लगानीको दर निम्न माध्यमिक र माध्यमिक विद्यालयभन्दा प्राथमिक विद्यालयमा बढी रहेको छ । सरकारद्वारा उपलब्ध गराईएको बजेटमा नै शिक्षकको तलब आधारित रहन्छ । सरकारद्वारा उपलब्ध गराईएको अनुदानको ठुलो हिस्सा शिक्षकको तलबमा खर्च गरिन्छ ।

शर्मा, (२०६१) शिक्षामा गरिने लगानीले मानवडी पूँजी निर्माण अत्यन्तै महत्वपूर्ण भूमिका प्रदान गर्दछ । शिक्षाको लगानीले व्यक्तिहरुको ज्ञान र कुशलतामा वृद्धि गर्दै लैजाने हुँदा उनीहरुको उत्पादकत्व बढ्दै जान थाल्दछ तर कतिपय विकासशील देशहरुमा हाल कायम रहेको शैक्षिक प्रणाली साँच्चै भन्नु पर्दा बेरोजगारले उग्ररूप लिदै गईरहेको छ । यसको मुलकारण आफ्नो आर्थिक सम्भाव्यता र आधार विनाको कथित शिक्षा दिईने परम्परा हो । जापानको आर्थिक विकास गर्नुभन्दा पहिले आफ्नो देशको आर्थिक धरातल अनुरूप शैक्षिक क्षेत्रमा आमूल परिवर्तन गरेको थियो । चीनले कुन कुन क्षेत्रमा के कति जनशक्तिको आवश्यकता पर्दछ भन्ने योजना बनाई सोही अनुसार जनशक्तिको उत्पादन गर्दछ । तर विकासशील देशमा एकातिरको गुणस्तरीय शिक्षाले व्यक्तिको सामाजिक, आर्थिक, सांस्कृतिक विकासमा आवश्यक व्यवहारको निर्माण गराउँदछ । जस्तो सुकै अफ्यारो परिवेशमा पनि समायोजन हुन सहयोग पुऱ्याउदछ । उपलब्ध साधन र अवसरको पूर्ण उपयोगमा सहयोग पुऱ्याउदछ । नीति हितलाई सामुहिक हितमा परिवर्तन गर्दै पारस्परिक सहयोगमा विकास गराउँदछ त्यसको लागि शिक्षा क्षेत्रमा लगानी अगाडी बढाउनु अत्यन्तै आवश्यक हुन्छ ।

थापा, (२०५५) शिक्षामा गरिएको खर्चबाट अपेक्षित प्रतिफल प्राप्त भए जस्तो देखिदैन । त्यसैले लगानी र यसबाट प्राप्त हुने प्रतिफलको लोखाजोखा गरी निश्चित अवधि तोक्यो लगानी प्रवृत्तिको विकास गर्नु आवश्यक भएको छ । बडो मिहिनेत साथ ल्याएको रकम हल्का रूपमा Cost Benefit को हिसाब नगरी खर्च गरिएको पाइन्छ । नीति नियम सबै छ तर वास्तविक लक्ष्य प्राप्ति प्रति विद्यार्थीको कमी छ तर राजनैतिक तथा निहित स्वार्थ प्रति बढी लगनशील हुने प्रवृत्तिमा मौलाएको पाइन्छ । एकातर्फ प्रति विद्यार्थी लागनी निकै बढेको देखिन्छ तर अर्को तर्फ उक्त लगानी उच्च सदुपयोग नभई अशातित प्रतिफल प्राप्त हुन सकेको छैन । यस अवस्थामा स्पष्ट लक्ष्य दिने, आवश्यक प्रतिबद्धताका साथ उपयुक्त रूपमा लगानी गर्ने, लगानीमा पारदर्शिता कायम गर्ने, प्रभावकारी अनुगमन गर्ने जस्ता कार्यहरु गरेमा नेपालको शैक्षिक लगानीबाट आशातित प्रतिफल प्राप्त हुन्छ भन्ने कुरामा कुनै शंका छैन ।

अधिकारी, (२०४०) शिक्षामा लागनी गर्नु भनेको अन्य क्षेत्रमा लागनी कम गर्नु हो भन्ने कुरालाई ख्याल राख्नु पर्दछ । शिक्षामा बजेट वृद्धि गर्न अरु क्षेत्रको बजेट घटाई शिक्षामा वृद्धिको ५ प्रतिशत पुऱ्याउनु पर्दछ । पुर्व प्राथमिक शिक्षामा विशेष ध्यान पुऱ्याएका शिक्षकहरुलाई सुविधा दिने र प्राथमिक शिक्षकहरुलाई परिचालनका कार्यक्रम हुनुपर्दछ । अभै पनि तालिम प्राप्त शिक्षकको अभाव छ, जसको कारण गुणस्तर बढाउने कुरा सम्भव छैन । विद्यालयहरुमा आवश्यक दरवन्दी बढाउनु पर्ने दीर्घ सेवा गरेका, बुढेउली लागेका शिक्षकलाई स्वेच्छिक अवकाश (Golden Hand Shake) द्वारा विदाई गर्ने, युवा उर्जाशील जनशक्तिहरुलाई आकर्षित गर्ने महङ्गको अनुपातमा तलब वृद्धि गर्नुपर्दछ ।

शिवाकोटि, (२००४) का अनुसार सरकारी र निजी माध्यमिक विद्यालयमा आधारित वित्तीय समस्याहरुको पहिचान गरी समाधानका लागि सुझावहरु दिदै यस्ता माध्यमिक विद्यालयको आयस्रोत, शैक्षिक लगानी, आन्तरिक दक्षता मुख्यतया प्राथमिक तथ्याङ्कमा आधारित छ । उनले अध्ययन क्षेत्रका रूपमा छानिएका काठमाडौं, ललितपुर र भक्तपुर जिल्लाका १०९ वटा सरकारी माध्यमिक विद्यालय र ३४९ वटा निजी विद्यालयमध्येबाट १२/१२ वटा विद्यालयहरु छनोट गरी प्रति विद्यालय प्रति कक्षा २ जना का दरले ६-१० कक्षा बाट २४० जना विद्यार्थीलाई नमुना छनोट गरी अध्ययन गरेका छन् । अध्ययनको प्राप्तिलाई उल्लेख गरेका छन् ।

शिवाकाटी, (२००४) का अनुसार सरकारी माध्यमिक विद्यालयको आम्दानीको स्रोतको रूपमा ६३.४ प्रतिशत सरकारी अनुदानबाट २८ प्रतिशत अभिभावकबाट ७.५ प्रतिशत विद्यालयको आफ्नै स्रोतबाट र निकै थोरै अन्य स्रोतबाट प्राप्त हुनआएको छ । सरकारी माध्यमिक विद्यालयको अनुदान रकममा शिक्षक तलबका लागि नै ठुलो रकम निकास हुने र शैक्षिक गुणस्तर तथा स्टेसनरीतर्फ निकै कम अनुदान प्राप्त हुने भएकाले विद्यालयमा शैक्षिक सामग्रीको अभाव देखिन्छ । यसै गरी यस अध्ययनमा अभिभावकबाट गरिने विद्यालय शुल्कसँग सम्बन्धित र असम्बन्धित खर्चका बारेमा पनि विश्लेषण गरिनेछ । अनुसन्धानकर्ताका अनुसार अभिभावकले गर्ने विद्यालय शुल्कसँग सम्बन्धित खर्च सरकारी विद्यालयमा पढ्नेको औषत रु १,२४३ र निजी विद्यालयमा पढ्नेको औषत रु १२,७३८ भएकाले सरकारी र निजी विद्यालयमा शैक्षिक लागतका बीच ठुलो भिन्नता रहेको छ । विद्यालय शुल्कसँग असम्बन्धित शैक्षिक खर्च सरकारी विद्यालयमा रु ५,२१७ र निजी विद्यालयमा सरकारी विद्यालयमा अभिभावकको औषत रु ६,४६० र निजी विद्यालयमा रु २०,४२२ लागेको देखाइएको छ । अनुसन्धानकर्ता शिवाकोटिले आफ्नो अध्ययनमा सरकारी विद्यालयको शुल्क र अन्य शैक्षिक लागतका गरिब विद्यार्थीलाई छात्रवृत्ति प्रदान गरेको, सरकारी विद्यालयको तुलनामा निजी माध्यमिक विद्यालयका विद्यार्थीहरूकालागि पोसाकमा बढी खर्च गरेको, कक्षाको तह बढ्दै जाँदा लागतमा पनि वृद्धि हुदै गएको, सरकारी विद्यालयको न्यून रूपमा वार्षिक शुल्क र निजी विद्यालयले चर्कोदरमा मासिक शुल्क उठाई आफ्नो आयस्रोत जम्मा गरेको सरकारी विद्यालयको वार्षिक खर्च शैक्षिक गुणस्तरमा वृद्धि गर्ने जस्ता क्षेत्रमा निकै कम मात्रा खर्च गरी खर्चको ठुलो रकम शिक्षक तलब भत्तामा नै खर्च गरेको, सरकारी माध्यमिक विद्यालयमा औषत ५१६ जना र निजीमा १८९ जना विद्यार्थीहरू हुने भएकाले सरकारी विद्यालयमा विद्यार्थी शिक्षक अनुपात बढी र निजी विद्यालयमा सो अनुपात निकै कम देखिएको आफ्नो अध्ययनको निष्कर्षमा बताएका छन । यस्ता समस्या समाधानका उपायबारे उल्लेख गर्दै उनी अगाडि भन्छन माध्यमिक तहको शिक्षालाई गुणत्मकता प्रदान गर्न अभिभावकको लगानी प्रतिशत बढाउनु पर्ने, विद्यालयले आफ्नो आम्दानी स्रोतको रूपमा पूर्णरूपले सरकारी अनुदानमा भर नपरी वैकल्पिक स्रोत अर्न्तगत समुदाय, व्यक्ति र सामाजिक संघसंस्थाको खोजी गर्नुका साथै पिछडिएका तथा गरिब विद्यार्थीलाई सहूलियत प्रदान गर्नुपर्ने, सरकारी र निजी विद्यालयमा हुने गरेको औषत शैक्षिक खर्चको फरकलाई कम गर्नुपर्ने, ४० प्रतिशत भन्दा कम आय हुने वर्गलाई शैक्षिक

शुल्कमा सहूलियत दिनुपर्ने देखिन्छ । जसले गर्दा माध्यमिक तहको शिक्षामा सबैको सहभागिता तथा गुणत्मकता हुन सक्दछ।

GSS, (२०६२) का अनुसार सरकारले सन् २०१५ सम्म “सबैका लागि शिक्षा कार्यक्रम” अघि सारे पनि प्रभावकारी हुन सकेको छैन । शिक्षा मन्त्रालयले गरीब बालबालिकालाई निःशुल्क व्यवस्था र विद्यार्थी भर्ना अभियान तथा विद्यालय स्वागत कार्यक्रमको प्रचार-प्रसार गरेको पाइन्छ तर स्कूलमा त्यसो नभै माध्यमिक तहको स्कूलमा अहिले नानाथरिका शुल्कले गर्दा त्यहाँ पढ्ने विद्यार्थी बीचैमा पढाई छाड्न बाध्य भएका छन् । सरकारी स्कूलले प्राइभेट बोर्डिङ सरह भर्ना शुल्क, मासिक फि, परीक्षा शुल्क असुले पछि शिक्षाबाट वञ्चित बन्न पुगेका बालबालिकालाई निःशुल्क भर्ना र निःशुल्क पढाउन पाउनपर्ने व्यवस्था गरीदिनु पर्दछ । नत्रभने सबैकालागि शिक्षा नभएर थप गरिबी निम्त्याउनेछ । तसर्थ अधिकांश गरिबी, अशिक्षित र पिछडीएका ठाँउ बालबालिकाले निःशुल्क पढ्न पाउने व्यवस्था गरिनु पर्दछ । माध्यमिक शिक्षा विकास परियोजनाको मूल्याङ्कनका आधारमा माध्यमिक तथ्याङ्कको प्रयोगगरी अध्ययन गरेका छन् । विष्टले सरकारी बजेटका आधारमा प्रतिविद्यार्थी लागतको गणना गर्दै सन् १८९९२ मा प्रतिविद्यार्थी लागत रु ६५४ भएकोमा सन् १९९८ मा उक्त लागतको वृद्धि भई रु १,८१६ पुगेको देखाएका छन् । शिक्षामा गरिएको सरकारी खर्चको प्रवाहका बारेमा उनको अध्ययनले सन् १९९२/१९९३ माकुल ग्राहस्थ उत्पादनको २.५ प्रतिशत र सन् १९९८/९९ मा २.६ प्रतिशत शिक्षामा लगानी भएको छ । यसै गरी १९९२/९३ मा कुल सरकारी खर्चको शैक्षिक खर्च १३.४ प्रतिशतमा झरेको देखाएको छ । अध्ययनमा सरकारले शिक्षामा गरेको जम्मा र्चमध्ये माध्यमिक तहमा १९९२/९३ मा १५.२ प्रतिशत खर्च गरेको सन् २००१ सम्म आइपुग्दा सो प्रतिशतमा वृद्धि भई २०.६ प्रतिशत पुगेको देखाइएको छ । यसका साथै माध्यमिक विद्यालयले गरेको जम्मा खर्चमा तलब भत्ता शीर्षक अर्न्तगत ७०.७ प्रतिशत र अन्य शीर्षकहरूमा थोरै मात्र खर्च हुन गएको देखाइएको छ ।

विद्यालयमा मासिक आम्दानीको सर्वेक्षण गरिएको छ । यस सर्वेक्षणबाट प्राप्त आयस्तरलाई यो शोधपत्रमा आफ्नो अध्ययन क्षेत्रको आयस्तरसँग तुलना गर्न तथा आयस्त्रेताको वर्गीकरण गर्न प्रयोग गरिएको छ । यसरी यस पूर्वकार्यसमीक्षा अर्न्तगत प्रस्तुत गरिएको विभिन्न अनुसन्धानकर्ताहरूले माध्यमिक तहको विभिन्न विषयमा अध्ययन

अनुसन्धान गरेका छन् । प्रस्तुत अध्ययनहरूमा विद्यालयको आयस्रोत, खर्चको ढाँचा, विद्यालय र अभिभावकले गरेको खर्चका आधारमा प्रतिविद्यार्थी लागतको अनुमान, एस्.एल.सी. परीक्षा नजिता आधारमा विद्यालयको दक्षताको परीक्षण, कक्षाको आकार, विद्यार्थी शिक्षक अनुपात शैक्षिक सुचाङ्क घरपरिवार आयस्रोत आदिका बारेमा विश्लेषण गरिएको छ ।

२.३ अध्ययनका लागि पूर्व अध्ययनको समीक्षा (Implication of the Review for the study)

डा. इश्वर उपाध्याय, (१९७३) का अनुसार शिक्षाको माध्यमिक तहहरूमा सरकारको लगानीगत दायित्व को लेखाजोखा गरिएको छ । शिक्षाका समानुपातिक तथा निरपेक्ष दुबै क्षेत्रमा सरकारको लगानी महत्वपूर्ण रूपमा बृद्धि भएको छ । उक्त लगानीको परिपूति गर्नको लागि लेखकले दुईवटा सुहाउँदा सुझावहरू दिएका छन् । एउटा राष्ट्रिय तथा अन्तराष्ट्रिय स्रोतहरूको उच्चतम प्रयोग गर्नु हो । नेपालको पाँचौ योजनाले नै सरकारको खर्चको क्षेत्रहरूको योजनलाई प्रष्ट रूपमा देखाएको छ । लगानीका प्रमुख क्षेत्रहरू यातायात, सञ्चार, शिक्षा र त्यो सँग सम्बन्धित खर्चका क्षेत्रहरूमा लगानी बढाउदै जानुपर्दछ ।

अधिकारी, (२०६०) का अनुसार सरकारले माध्यमिक शिक्षामा शिक्षाको कुल बजेटको करीब चौबिस प्रतिशत विनियोजन गर्दछ । सरकारबाट विद्यालयले प्राप्त गर्ने अनुदानको लगभग धेरै जस्तो रकम शिक्षक तलबमा खर्च हुन्छ । खास गरी सरकारले प्रवेश शुल्क पुनः प्रवेश शुल्क तथा मासिक शुल्क लिन नपाउने गरी माध्यमिक शिक्षालाई निशुल्क । घोषणा गरेपछि विद्यालयको आम्दानीका स्थानीय स्रोतहरू सुकदै गएका छन् । परिणाम स्वरूप विद्यालय भित्रका गतिविधिको गुणस्तर बृद्धि गर्न आवश्यक खर्च अपर्याप्त हुन गएको छ ।

विद्यालयको भौतिक सुविधाको विकास तथा सञ्चालन खर्च जुटाउनको लागि अभिभावक बाट विद्यालयहरूले एकै पटक ठूलो रकम असुल गर्ने हुँदा विद्यार्थी तथा अभिभावक दुबैले कठिनाइको सामना गर्नु परेको छ । अहिलेको स्थितिमा अभिभावकले विद्यार्थीको शैक्षिक खर्चमा एक तिहाइ बेहोरी रहेको अनुमान गरीएको छ । सरकारले शिक्षामा सम्पूर्ण जिम्मेवारी नलिए सम्म शैक्षिक उपलब्धी प्राप्त हुन सक्दैन ।

बदुजा, (२०६२) का अनुसार शिक्षा क्षेत्रमा भएको लगानी र सुधारका प्रयासका सफलता र असफलता थाहा पाउन विद्यार्थीहरूले लक्ष्य अनुसार सिकाइ उपलब्धी प्राप्त गरेकी गरेनन भनेर हेर्नु पर्दछ। शिक्षामा गरिने सबै सुधारहरू भवन निर्माण, पाठ्यक्रम र पाठ्यपुस्तकमा सुधार, निरीक्षण पद्दतीमा सुधार, शिक्षक तालिम, विद्यार्थीको उपलब्धीमा सुधार ल्याउन गरीने प्रयासहरू हुन। यस प्रकारको सुधारले मात्र शिक्षा क्षेत्र सम्मन्न भएको मानिदैन यी सुधार शिक्षाको एक पक्षमा भएको सुधार मात्र हो। शिक्षामा हुने मुख्य सुधार विद्यार्थीको क्षमता अभिवृद्धि भयो कि भएन भनेर हेरेपछि मात्र स्पष्ट हुन्छ। तबमात्र शिक्षामा सुधार कती सफल र असफल भन्ने कुरा थाहा हुन्छ। त्यसैले राष्ट्रिय स्तरमा शिक्षामा सफलता थाहा पाउन विद्यार्थीहरूको उपलब्धी मापन गर्नुपर्छ। विद्यार्थी को शैक्षिक उपलब्धीको मूल्याङ्कन हुनबाट निर्धारीतलाई शैक्षिक लक्ष्य तथा उद्देश्य प्राप्तीमा शैक्षिक कार्यक्रम र क्रियाकलापहरू सफलता वा विचलन तर्फ उन्मुख छन् भन्ने पत्ता लगाउन सकिन्छ।

२.४ अनुसन्धान अन्तर (Research Gap)

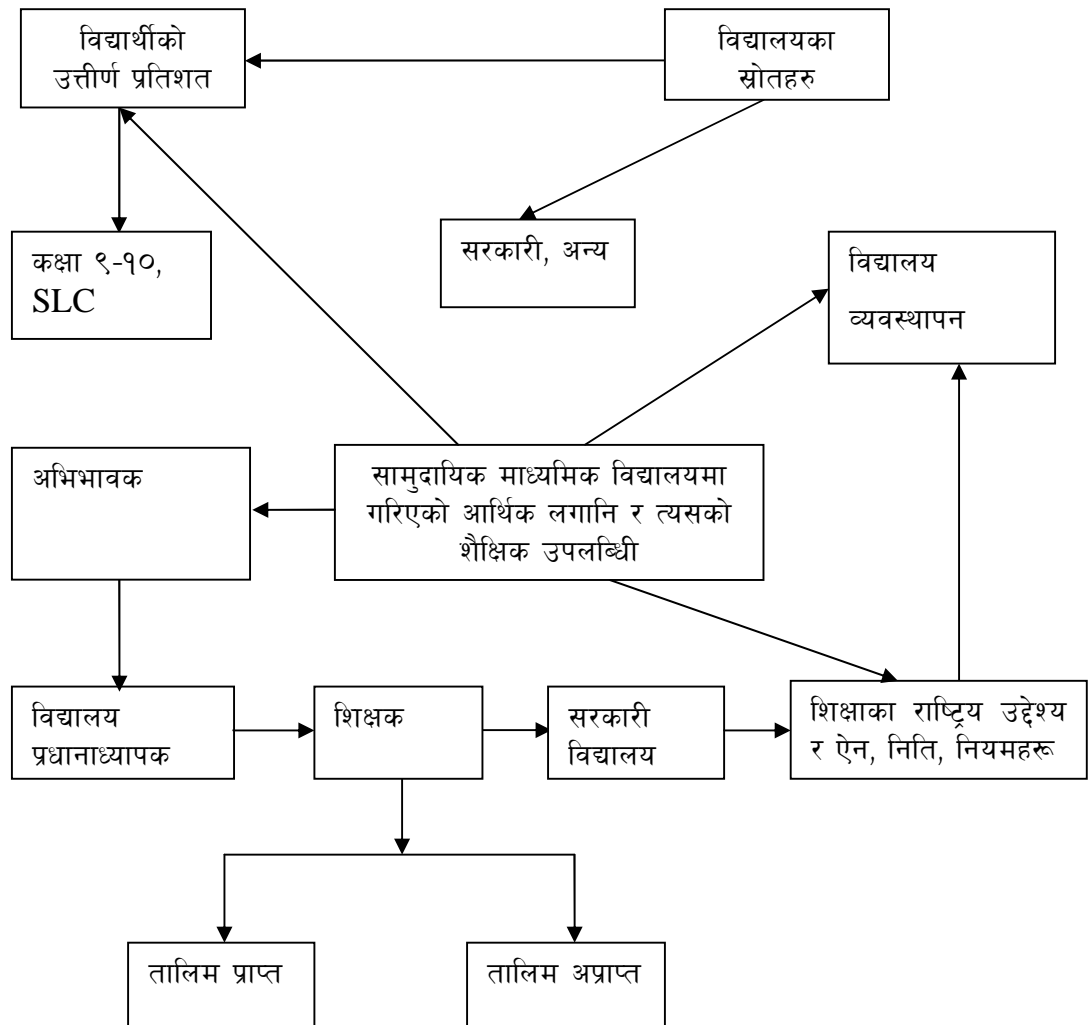
सम्बन्धीत पूर्व साहित्यको पूनरावलोकन पश्चात र त्यसको अध्ययनको विचमा अन्तर यस प्रकार रहेको छ। थापा, (२०५५) का अनुसार मकवानपुर हेटौडा नगरपालीका अर्न्तगत सञ्चालीत सामुदायक मा.वि.को शैक्षिक लगानी र त्यसको उपलब्धीको लेखाजोखा गर्नु भएको थियो। यसको अध्ययनले विद्यालयको आय स्रोत अभिभावक र विद्यार्थी मात्र रहेको अवस्थामा शैक्षिक लगानी कम भएकोले त्यसबेलाको शैक्षिक उपलब्धी पनि न्युन रहेको उल्लेख भएको छ। भने पछि मा.वि.को लगानी वढाउनको निम्ती अभिभावक, विद्यार्थी, सरकारी अनुदान तथा शिक्षकहरूका पनि सहयोग लगानी गरी पछिको शैक्षिक उपलब्धीको तुलनात्मक रुपमा वृद्धि भएको उल्लेख छ।

शिवाकोटी, (२००४) का अनुसार सरकारी माध्यमिक विद्यालयको सरकारको लगानी शुल्क अन्य शैक्षिक लागत गरीब विद्यार्थीलाई प्रदान गरेको छात्रवृत्तिको अनुपातमा शैक्षिक उपलब्धी कम भएको देखिन्छ। यस्तो समस्या समाधानका उपाय उल्लेख गर्दै माध्यमिक तहको शिक्षालाई गुणात्मकता प्रदान गर्न अभिभावक को लगानी प्रतिशत बढाउनु पर्ने विद्यालयले आफ्नो आम्दानीको स्रोतको रुपमा पूर्ण रुपमा सरकारी लगानीको भर नपरी वैकल्पिक स्रोतको रुपमा समुदाय, व्यक्ति र सामाजिक संघ सस्थाको भुमिका खोजी गर्नुको

साथै पिछडिएका तथा गरीब विद्यार्थीलाई छात्रवृत्ति सहलिएत प्रदान गर्नु पर्ने ४० प्रतिशत भन्दा कम आय भएका वर्ग भित्रका समुदायका बालबालिकाका लागी शैक्षिक स्तर बृद्धि गर्न सुभाब सल्लाह सहयोग र सहानुभुतिको साथै पुरस्कारबाट सहयोग गरी माध्यामीक शिक्षा सम्म पहुच पुऱ्याउन प्रेरित गर्ने हो भने शैक्षिक उपलब्धी बढाउन सकिन्छ । जसले गर्दा माध्यामिक शिक्षामा सबैको सहभागिता तथा गुणात्मक शिक्षा हुन सक्छ ।

२.५ अवधारणात्मक कार्य (Conceptual Framework)

यस अवधारणात्मक पत्रले अनुसन्धान कर्तालाई अनुसन्धान गर्न सरल हुनेछ भन्ने अपेक्षा राखी यो पत्र तयार पारिएको छ ।

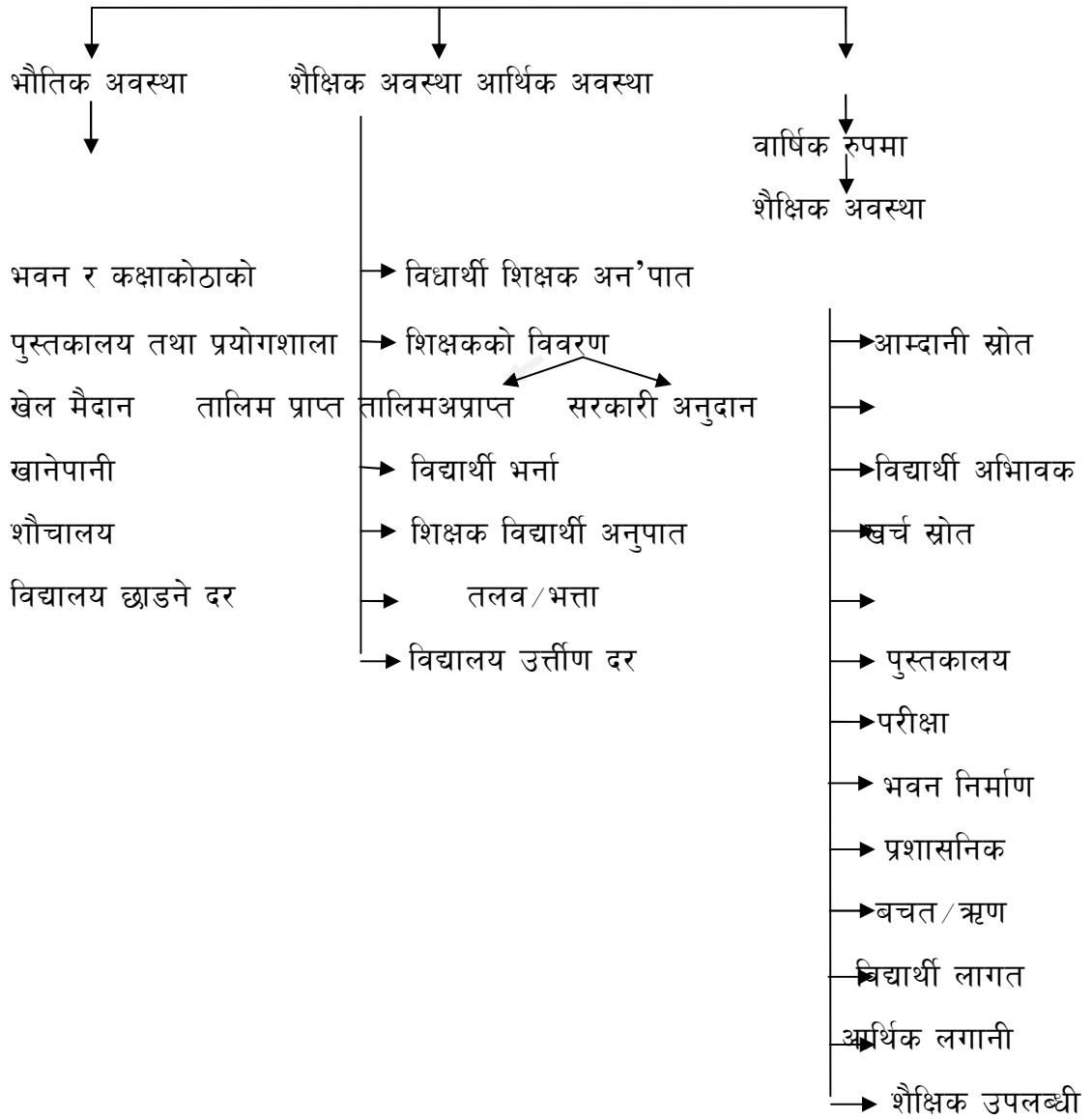


(स्रोत: सापकोटा, २०६७)

२.६ अध्ययनको कार्यात्मक ढाँचा (Functional Framework)

यस अध्ययनका लागी सैद्धान्तिक अवधारणा निम्नानुसार प्रस्तुत गरीएको छ ।

सामदायिक माध्यमिक शिक्षामा शैक्षिक लगानी र उपलब्धी



अध्याय तीन (CHAPTER THREE)

३. अध्ययनको विधि र प्रक्रिया (Methods and Procedure of the Study)

यस खण्डमा अध्ययनले समावेश गर्ने अनुसन्धान विधिहरूको तथा प्रक्रियाहरूको बारेमा व्याख्या गरिएको छ। यस अन्तर्गत अध्ययनको ढाँचा, स्रोत, जनसंख्या, क्षेत्र, नमुना छनोट, तथ्याङ्क सङ्कलनका साधन र विधि, तथ्याङ्क सङ्कलन प्रक्रिया एवं तथ्याङ्कको विश्लेषण र प्रस्तुतीकरण प्रक्रिया जस्ता शीर्षकहरूलाई समावेश गरिएको छ।

३.१ अनुसन्धान ढाँचा (Reserch Design)

यो अध्यायमा व्याख्यात्मक तथा विश्लेषणात्मक ढाँचामा आधारित छ। कुनै पनि अध्ययन अनुसन्धान पछि निश्चित निष्कर्षमा पुग्नका लागि विभिन्न प्रकारका स्रोतहरू, सूचनाहरू संकलन गर्न आवश्यक पर्दछ। यो अनुसन्धान अध्ययन स्थलगत भ्रमण, प्रत्यक्ष सर्वेक्षण प्रश्नावलीको निर्माण तथा असंरचित अन्तर्वार्ताद्वारा गरिएको छ। यसका साथै द्वितीय तथ्याङ्कलाई समावेश गरिएको छ। तथ्याङ्क संकलनका लागि साधनहरूको निर्माण गरी अनुसन्धानकर्ता स्वयंम स्थलगत रूपमा सम्बन्धित छनोट गरिएका विद्यालयमा पुगी तथ्याङ्कहरूमा आधारित भई यस अध्ययनलाई परिमाणात्मक र गुणात्मक रूपमा व्याख्या र विश्लेषण गरिएको छ।

३.२ तथ्याङ्कको स्रोतहरू (Sources of Data)

३.२.१ प्राथमिक स्रोत (Primary Sources of Data)

यस अध्ययनमा प्राथमिक तथ्याङ्क स्रोतका रूपमा अध्ययन क्षेत्र अन्तर्गत तीन सामुदायीक विद्यालयका अभिभावकहरू, विद्यालयका प्रधानध्यापक, लेखाशाखा तथा विद्यालयका शिक्षकहरू तथा विद्यार्थीहरू प्राथमिक तथ्याङ्कका स्रोत हुन।

३.२.२ द्वितीय तथ्याङ्क (Secondary Data)

प्राथमिक तथ्याङ्कको स्रोतले मात्र अध्ययनको उद्देश्य पूरा गर्न गाह्रो हुने भएकाले यो अध्ययनको प्रमुख आधार द्वितीय तथ्याङ्कलाई मानिएको छ। विद्यालयका रेकर्डहरूबाट प्राप्त गर्न नसकिएका अन्य कतिपय तथ्याङ्कहरूको लागि विभिन्न सरकारी, गैरसरकारी संघ

संस्थाहरु, शिक्षा मन्त्रालय, शिक्षा विभाग र जिल्ला शिक्षा कार्यालय प्युठान आदि रहेका छन् ।

३.३ जनसंख्या, नमुना, आकार र नमुना रणनीति (Population, Sample Size and Sampling Strategy)

यस अध्ययनका लागि जनसंख्या र जसबाट छनोट गरिएको नमुनाको आकार तथा नमुना छनोट प्रक्रियालाई उल्लेख गरिएको छ । कुनै पनि अध्ययन र अनुसन्धान गर्दा त्यससँग सम्बन्धित सम्पूर्ण जनसंख्यालाई संकलन गरी अध्ययन गर्न समय र आर्थिक हिसाबले निकै कठिन हुने हुनाले जनसंख्याबाट केहि नमुना लिई अध्ययन गरिएको छ । त्यसबाट आएको निष्कर्षलाई आधार बनाई सामान्यकरण गरिएको छ ।

३.३.१ जनसंख्या (Population)

यस अध्ययनको लागी प्युठान जिल्ला भित्र रहेका ४९ गा.वि.स. मध्य तीन गा.वि.स.भित्री, वर्जिवाड र बेलवास गा.वि.स.का एक एक माध्यामिक विद्यालयमा शै.व. २०६७/२०६८/२०६९ मा कक्षा ९ र १० मा अध्ययन गर्ने कुल छात्र ८९१ र छात्रा ६७३ गरी जम्मा कुल १५६४ जना विद्यार्थी तिनीहरुमध्येबाट ६/६ जना छात्र छात्रा गरी १२ जना र चार चार जना अभिभावक, दुइ दुइ जना शिक्षक, प्रत्येकको एकएक जना प्र.अ., लेखापाल, अध्ययनको जनसंख्याको रूपमा रहेका छन् ।

३.३.२ नमुना आकार (Sampling Size)

यस अध्ययनमा रहेका मा.वि. अध्ययनरत कक्षा ९ र १० का प्रत्येक विद्यालयका छात्र छात्रा २.३० प्रतिशतका दरले प्रतिनिधित्व हुने गरी ३६ जना विद्यार्थीलाई समान्य सम्भावनायुक्त नमुना छनौट विधि अर्न्तगत गोला प्रथाद्वारा नमुना आकार तयार गरिएको छ ।

३.३.३ रणनीतिक नमुना (Sampling Strategy)

यस अध्ययनका लागि आवश्यक जनसंख्याको नमुना छनोट निम्नानुसार गरिएको छ ।

- यस अध्ययनको लागि प्युठान जिल्लामा रहेको ४९ वटा गा.वि.स. मध्ये सम्भावनायुक्त नमुना विधि (Random Sampling Method) को आधारमा ३ वटा गा.वि.स. छनोट गरिएको छ जस मध्ये गा.वि.स. का सतप्रतिशत विद्यालयहरु छनोट गरिएको छ ।
- छनोट गरिएका माध्यमिक विद्यालयका तहका प्रधानाध्यापकलाई उद्देश्यात्मक नमुना छनोट विधिद्वारा ३ जनालाई छनोट गरिएको छ ।
- छनोट गरिएका माध्यमिक विद्यालयका २/२ जना शिक्षकहरुलाई सम्भावना युक्त नमुना विधि (Random Sampling) का आधारमा छनोट गरिएको छ । अनुसन्धान का लागि छानिएका विद्यालयबाट जम्मा ६ शिक्षक छन् ।
- अध्ययनमा प्रत्येक माध्यमिक तहको कक्षा ९ र १० मा अध्ययन गर्ने विद्यार्थीहरुमध्येबाट प्रत्येक विद्यालयबाट ६/६ छात्र र छात्रा गरीजम्मा १२ जना सम्भावना युक्त नमुना विधि (Random Sampling) का आधारमा अध्ययनका लागि छनोट गरिएको छ । अनुसन्धानका लागि छानिएका विद्यालय मध्ये बाट ६ छात्र र ६ छात्रा गरी तिन विद्यालयमा जम्मा ३६ विद्यार्थी छन् ।
- विद्यालयमा अध्ययनमा छनोट भएका ४/४ विद्यार्थीहरुका अभिभावकहरुलाई उद्देश्यात्मक नमुना छनोट विधिद्वारा छनोट गरिएको छ । अनुसन्धानका लागि छानिएका अध्ययन गर्ने विद्यार्थीहरुका अभिभावक जम्मा १२ जना गराइएको छ ।
- छनोट गरिएका विद्यालयका व्यवस्थापन समितिका अध्यक्षलाई प्रत्येक विद्यालयबाट उद्देश्यात्मक नमुना छनोट विधिबाट ३ जना छनोट गरिएको छ ।

३.४ अध्ययन क्षेत्रको परिचय (Introduction of Study Area)

काठमाडौं उपत्यकाबाट करीव ४२८ कि.मि. पश्चिममा अवस्थित प्युठान जिल्लाको क्षेत्रफल १३६५ वर्ग कि.मि. रहेको छ । यस जिल्लाको सदरमुकाम खलङ्गा देखि पश्चिमी पहाडी भागमा अवस्थित भिग्री, बर्जिवाड, सारी गा.वि.स. भित्र रहेका ७१०० जनसंख्या रहेका छन तीन गा.वि.स. भित्रका एक एक वटा माध्यमिक विद्यालय रहेकाछन । ती

विद्यालयका कक्षा ९ र १० मा पढने छात्र छात्रा को विद्यालय र नेपाल सरकारले दिएको आर्थिक लगानी र शैक्षिक उपलब्धीलाई मुख्य आधार बनाएको छ ।

३.५ तथ्याङ्क संकलनका औजारहरु (Tools of Data Collection)

यस अध्ययनको लागि आवश्यक पर्ने तथ्याङ्क संकलन गर्न निम्न लिखित औजारको प्रयोग गरिएको छ ।

३.५.१ प्रश्नावली (Questionnaire)

यस अध्ययनमा अध्ययन क्षेत्रभित्र सीमित रहेका विद्यालयमा अध्ययन कर्ता स्वयम पुगी विद्यालयका, अभिभावक, प्रधानध्यापक र लेखा अधिकृत सँग अलग अलग प्रश्नहरु तयार गरी विद्यालयको आर्थिक उपलब्धी सम्बन्धि यथार्थ विवरण ल्याइएको छ ।

३.५.२ अवलोकन अनुसूची (Observation List)

यस अध्ययनलाई पूरा गर्न अध्ययन कर्ता स्वयम अध्ययन स्थलमा गएर छनोटमा रहेका विद्यालयका भवनहरु, शौचालयहरु, कक्षाकोठाको अवस्था, फर्निचर, भ्याल, ढोका, शैक्षिक सामग्री, कर्मचारी, शिक्षक कोठा, पोसाक आदि जस्ता विविध कुराहरुको प्रत्यक्ष अवलोकन गरिएको छ ।

३.६ तथ्याङ्क संकलनका तरिकाहरु (Techniques of Data Collection)

३.६.१ अर्न्तवार्ता (Interview)

यस अध्ययनमा प्राथमिक तथ्याङ्क संकलनका लागि अर्न्तवार्ता प्रश्नवलीको माध्यमबाट आवश्यक तथ्याङ्क संकलन गरिएको छ । नमुना छनोटमा परेका मा.वि. सँग सरोकारवालाहरु प्रत्यक्ष भेटघाटगरी प्रश्न उत्तरका माध्यमबाट तथ्याङ्क संकलन गर्न प्रत्यक्ष अर्न्तवार्ता गरिएको छ ।

३.६.२ प्रत्यक्ष अवलोकन (Direct Observation)

यस अध्ययनको उद्देश्य प्राप्तिको लागि स्वयम अनुसन्धानकर्ता अध्ययनको नमुना छनोटमा परेका विद्यालयमा गई अवलोकन सूची सहित प्रत्यक्ष अवलोकन गरी भौतिक

अवस्था, सरसफाई , खानेपानी, शौचालय, खेलमैदान, विद्यार्थी, शिक्षक र अभिभावकको आर्थिक र शैक्षिक अवस्था प्रत्यक्ष अवलोकन गरिएको छ ।

३.६.३ लक्षित समुह छलफल (Focus Group Discussion)

यस अध्ययनको लागी नमुना छनोट विधीबाट अध्ययनरत कक्षा ९ र १० का प्रत्यक्ष विद्यालयबाट २.० प्रतिशतका दरले प्रतिनिधीत्व हुने गरी ३६ जना विद्यार्थीहरूको समुहगत रूपमा छलफल गरी विद्यार्थीको आर्थिक अवस्थाको पहिचान गरीयो र प्रत्यक्ष प्र.अ., अभिभावक, लेखा अधिकृतहरू सँग समुहगत छलफल अर्न्तवार्ता गरी अनुसन्धान गरीयो ।

३.७ तथ्याङ्क संकलन पद्धति (Process of Data Collection)

यस अध्ययनका लागी अवलोकन, अर्न्तवार्ता, प्रश्नवली, प्रत्यक्ष भेटघाट, समुहगत छलफल, सरकारले दिएको आर्थिक सहयोग, आर्थिक वर्षको विनियोजित रकम, शिक्षक , विद्यार्थीहरूको सम्बन्ध र शैक्षिक अवस्था, विद्यालयको आम्दानी र खर्चको अध्ययन गरी उल्लेखित प्रक्रियाहरू अपनाई तथ्याक संकलन गरियो ।

३.८ तथ्याङ्क विश्लेषण तौरतरीकाहरू (Data Analysis Procedures)

तथ्याङ्क संकलन विधिबाट प्राप्त सूचनाहरूलाई परिमाणत्मक तथा गुणात्मक दुवै खालको तथ्यांकलाई विश्लेषण गरिएको छ । यस अध्ययनमा मा.वि.तहको आम्दानीका क्षेत्रहरू, खर्चका क्षेत्रहरू, शैक्षिक लगानीको क्षेत्रमा सरकारी क्षेत्रबाट गरिएको लगानीको मात्रा, विद्यालयको शैक्षिक तथा भौतिक अवस्था, शैक्षिक उपलब्धी आदि तथ्यांकहरूको संगठन तालीकाको माध्यमबाट गरिएको छ भने तथ्यांकको प्रस्तुतिकारण स्तम्भ चित्र र वृत्त चित्रबाट गरिएको छ । साथै तथ्यांकको विश्लेषण शाब्दिक तथा भाषिक रूपमा गरिएको छ ।

अध्याय चार (CHAPTER FOUR)

४ तथ्याङ्कको व्याख्या र प्रस्तुतीकरण (Analysis and Interpretation of Data)

तथ्याङ्कको व्याख्या र प्रस्तुतीकरण गर्दा, साब्दिक, भाषिक र चित्रात्मक तरीकाबाट गरिएको छ ।

४.१ अध्ययन क्षेत्रको परिचय (Introduction of the Study Area)

अध्ययनको क्षेत्रको रूपमा प्युठान जिल्ला बेलवास गा.वि.स., वार्जिवाङ् र सारी गा.वि.स. लाई लिइएको छ ।

४.१.१ प्युठान जिल्लाको परिचय (Introduction of the Pyuthan District)

नेपालको मध्यपश्चिमाञ्चल विकास क्षेत्रअन्तर्गत १५ वटा जिल्ला मध्ये प्युठान मध्य पहाडी भूभागमा रहेको छ । यस जिल्लाको सिमानामा पूर्वमा गुल्मी, पश्चिममा दाङ्ग र अर्घाखाँची जिल्लाहरु पर्दछन् । यसको क्षेत्रफल १३६५ वर्ग किलोमिटर रहेको छ । प्युठानको सदरमुकाम प्युठान खलगा पर्छ । जसलाई दुई क्षेत्रमा विभाजन गरिएको छ । वर्तमान सरकारको नीति अनुसार प्युठानमा प्युठान नगरपालिका घोषणा गरिएको छ । क्षेत्रिय विकास र संसदीय निर्वाचन आधारमा यस जिल्लामा ४२ वटा गा.वि.स रहेका छन । यस जिल्लामा ब्राहमण, क्षेत्री, मगर, गुरुङ्ग र नेवार अन्य जातजाति, दलितहरुको वसोवास छ । मुख्य पेशा कृषि र अन्य पेशा व्यवसाय अगाँलेका छन् (जि.वि.स., २०७१) ।

यस पहाडी भूभाग भएको जिल्लाको नाम प्युठान शब्दको उत्पति बारे मतएक्यता पाइदैन । कर्क पेट्रीकले प्रार्थना (पुरथना) वाट थप अप भ्रम हुदै प्युठान भएको र योगि नरहरिनाथले प्युठान वाट प्युठान रहन गएको उल्लेख गरेका छन् अर्थात -प्रतिष्ठान प्युठान-प्युठान हुदै प्युठान नाम रहन गएको हो (गिरी, २०७०) ।

यस जिल्ला जनआन्दोलन पश्चात २०४८ सालमा प्रशासनिक रूपमा २ संसदीय निर्वाचन क्षेत्र ११ इलाका ४९ गा.वि.स. मा विभाजन गरिएको थियो । २०६९/२०७० सालको थप नगरपालिका प्रस्ताव मा स्वीकृति भई एक प्युठान नगरपालिका घोषणा गरीएको छ । जसमध्ये ४२ वटा गा.वि.स. नगरपालिका बाहिर पर्दछन् (जि.वि.स., २०७१) ।

१. भौगोलिक अवस्था (Geographical Situation)

हाल मध्यपश्चिममा अञ्चल विकास क्षेत्रको राप्ती अञ्चलमा पर्ने प्युठान जिल्ला नेपाल एकीकरण पूर्व गण्डकी क्षेत्रमा विस्तारित चौविस राज्यहरूमध्ये एउटा शक्तीशाली राज्य थियो । नेपालको भुगोल अर्न्तगत ८०.३०" देखि ८० पूर्वी देसान्तर र २७.५५" देखि २८.२५ उत्तरी अक्षांशको बीचमा फैलियको यस जिल्लाका सदरमुकाम उचाई १२८० मिटर रहेको छ । हावा, पानी उष्ण, समसितोषण र सितहरु र वार्षिक वर्ष सरदर १३०० मि. भने तापक्रम २४.१ डि.से. देखि न्युनतम १४.८ डि.से. रहेको छ । प्राकृतिक वनावट धरातलझी हिसाबले प्युठान जिल्लालाई तीन क्षेत्रमा बाड्न सकिन्छ (जि.वि.स., २०७१) ।

उच्च भाग :

यो भाग सामान्यत २१३४ मिटर भन्दा अग्लो हिउदमा निकै जाडो हुने हिउ पर्ने गर्दछ । यस क्षेत्रमा वसोवास कम भइ पनि धेरै मगरको वसोवास छ । मुख्य पशुपालन व्यवसाय गर्छन् । यस क्षेत्रमा कृषि कार्य कमी हुन्छ । आलु, मकै, कोदो, फापर खेती हुन्छ । बोटविरुवामा सल्लो, गुरास, धुपि, खर्सु, बाभ्रु आदि पाइन्छ । पहाडि भाग ९१५ मिटर उचाइ देखी २१३४ सम्मको भाग यसमा पर्दछ । यस भागमा घना वस्ती बोटविरुवामा कटुस, चाँप, ओखर, चिउरी, पिपल, टिमुर, चिलाउने पाइन्छ । कृषिमा मुख्य खाद्य बालि उत्पादन हुन्छ ।

तराइ भाग :

सामान्यत ९१५ मिटर भन्दा होचो भाग पर्दछ । यस क्षेत्र गर्मीमा बढि गर्मी हिउदमा न्यानो हावापानी पाइन्छ । खेती योग्य जमिन भएको भुभाग विभिन्न पेसा व्यवसायको लागि उत्तम मानिन्छ (प्युठान, २०७१) । भौगोलिक अवस्थाका आधारमा समुन्द्र सतहदेखी ७०० फिट उचाइमा रहेको जिल्लाकै प्रमुख ऐतिहासिक पर्यटकीय धार्मिक स्थल स्वर्गद्वारी आश्रम अवस्थित छ । सत्य युगमा देवताहरुले यात्रा गरेको तपो भुमिका नामले चिनिन्छ । वि.स. १९१६ मा जन्मनु भएका १०८ महाप्रभु बालतपशिव नारायाण गौतमले वेदका मन्त्र बाट अग्नी प्रज्वलित गरी १९५२ वैशाख पुर्णिमा देखी अखण्ड महायज्ञ गर्नु भएको हो । जुन अभै निरन्तर बलिरहेको छ । प्रभुलाई शिवको अवतार मानिन्छ साथै समथल टाकुराहरुबाट हिमशिखरहरु रमणीय दृश्य अवलोकन गर्ने स्वर्गद्वारीमा पुगे साच्चै स्वर्गको अनुभूति गर्न सकिन्छ । स्वर्गद्वारी आश्रम प्युठानको २६०० रोपनी जग्गा बाहेक दाङ्ग जिल्लामा रहेको १०५० विघाहा जमिन बाट सञ्चालित वेद पाठशाला सञ्चालित छ । जसमा माध्यमिक

तहसम्म संस्कृत बाट वेद, कर्मकाण्ड पढाइन्छ । धार्मिक दृष्टिले स्वदेशी र विदेश पर्यटक वर्षेनी हजारौको संख्यामा आउने गर्छन् । यस जिल्लामा थुप्रै पर्यटन स्थल तथा धार्मिक स्थलहरू छन् जस मध्ये गौमुखी, भगवतीस्थान, नौबहिनी, भित्रीकोट र मठमन्दिर, शिवालयहरू छन् । ऐतिहासिक धार्मिक हिसाबले यो क्षेत्र महत्पूर्ण मानिन्छ (स्वर्गद्वारी, २०७१) ।

जलस्रोतको हिसाबले नदिबाट सिन्धीत क्षेत्रहरू छन् जुन उत्पादनको हिसाबले महत्वपूर्ण मानिन्छन् । धर्मावती (भिन्नुक) नदि मा जल विद्युत उत्पादन गरीएको छ । जसले यस जिल्ला विजुली वृत्ति सबैले वाल्न पाएका छन् । यस्तै यातयात सञ्चार शिक्षाको विकास हुदै गएको छ (जि.वि.स, २०७१) ।

२. जनसंख्याको अवस्था (Demographic Status)

यस जिल्लाको जनसंख्याको हिसाबले नेपालको कुल जनसंख्या मध्ये (२१२४८४) जनसंख्या बसोवास गर्दछन् । जिल्ला भित्र सबै जातजातिका मानिस समान रूपले बसोवास गरेको पाइन्छ । जनसंख्या उच्च पहाडी भाग र मध्यपहाडी भाग भन्दा तराइ मात्र मा घना बस्ती छ । यहाँको जनसंख्या सम्बन्धी विवरण मध्ये कुल जनसंख्या २१२४८४ मध्ये महिला संख्या ११४०९४ र पुरुष संख्या ९८३८० रहेको छ । यहाँको जन घनत्व १६० प्रति वर्ग कि.मि.र कोरा जन्मदर २.६ रहेको छ ।

३. जातीय आधारमा जनसंख्या विवरण (Demographic Status of Population Based on Caste)

यस जिल्लामा विभिन्न जातजातिका मानिसहरू बसोवास गर्छन् ति मध्ये बाहुन, क्षेत्री, गुरुङ्ग, मगर नेवार र दलित जातिहरू बसोवास गर्छन् । यस जिल्लामा बसोवास गर्ने जाति तथा जनजातिको संख्या र प्रतिशत तलको तालिका मा देखाइएको छ ।

तालिका ४.१

जातीय आधारमा जनसंख्या विवरण

क्र.स.	जाति	जनसंख्या	जनसंख्या प्रतिशत	कैफियत
१	ब्राहमण क्षेत्री	८४७४२	३९.८८	
२	जनजाति	७७१०९	३६.२९	
३	दलित	४२०५८	१९.७९	
४	अन्य	८५७५	४.०४	
	जम्मा	२१२४४८४	१००	

(स्रोत जि.वि.स., २०७१)

माथि तालिका नं. ४.१ मा विभिन्न जातीहरूको शै.व. २०७१ को जातई जनसांख्यिकीय विवरण दिएको छ । र उक्त जिल्लामा सबभन्दा बढि जनसंख्या प्रतिशत ब्राहमण क्षेत्री ३९.८८ र सबभन्दा कम दलित १९.७९ रहेको छ ।

४.धर्मको आधारमा जनसंख्या (Population Based on Religion)

यस जिल्लामा विभिन्न धर्म मान्ने मानिसहरू रहेका छन । जस्तै हिन्दु, बौद्ध आदि तलको तालिकामा धार्मिक आधारमा प्युठानको जनसंख्या देखाइएको छ ।

तालिका ४.२

धार्मिक आधारमा प्युठानको जनसंख्या विवरण

क्र.स.	धर्म	जनसंख्या	प्रतिशत	कैफियत
१	हिन्दु	२०५४८९	९६.०९	
२	बौद्ध	६२९६	२.९६	
३	इस्लाम	६४५	०.३१	
४	जैन	१	०.००	
५	क्रिश्चियन	२६	०.०१	
६	शिख	०	०	
७	अन्य	२७	०.०१	
	जम्मा	२१२४८४	१००	

(स्रोत जि.वि.स., २०७१)

माथि तालिका ४.२ मा यस जिल्लाको धार्मिक आधारमा जनसंख्या विवरण दिएको छ र उक्त जिल्लाको सबभन्दा धर्म मान्य क्रमशः हिन्दु, बौद्ध र इस्लाम ९६.०९, २.९६, ०.३१ प्रतिशत रहेको छ ।

५. आर्थिक अवस्था (Economic Status)

यस जिल्लाको आर्थिक अवस्थाबारे अध्ययन गर्दा यहाँको मुख्य आर्थिकस्रोत नै कृषि नै हो । भन्ने मान्यता पाएको यस जिल्लामा मझौला र ठूला उद्योग त्यति विकास भएको छैन तर साना घरेलु उद्योग र विभिन्न फलफूल तथा तरकारी व्यवसायहरु बाट मानिसहरुले आमदानी गरी आय आर्जनबाट आर्थिक अवस्थामा सहयोग पुऱ्याएको छ । यस जिल्लामा अल्लो धागो उद्योग पूर्वी भागमा फस्टाएको छ । जसबाट टोपी, भोला जस्ता सामान्य वस्तु उत्पादन गर्ने गरेका छन् । यसबाट ५०% आमदानी लिन सफल भएका छन् । यहाँका मानिस विदेशमा गई रोजगारी गरी आयआर्जन मा सुधार भएको छ । जसले देशकै आर्थिक अवस्था सुधारलाई रेमीटान्सले सहयोग गरेको छ (जि.वि.स., २०७१) ।

यस जिल्लाको आर्थिक अवस्था पुर्वि खण्डमा स्याउलीवाड, अर्खा, रजवारा मा ब्रिटिश आर्थिक संख्या निकै पाइन्छ । यस आमदानीलाई पूजिगत वस्तु उत्पादन गर्न लगाउने भने यहाँको जिवनस्तर माथि उठन सक्छ । मध्य भागमा विजयनगर दाखाक्वाडी गा.वि.स. राम्रो व्यवस्था भयकोले तरकारी खेती, खाद्य वाली, धान गहुँ बाट आमदानी लिइका छन् । पश्चिमी खण्डमा धनमाड, स्वर्गद्वारीमा फलफूल खेती सुन्तला, खेतीको राम्रो सम्भावना र उत्पादन गर्दै आयका छन् भने भिंरी, सारी, बेलवास भागमा कुखुरा पालन बंगुर पालन, गाई, भैसी पालनबाट मासु र दुधको राम्रो आमदनी लिई रहेका छन् र खाद्य वाली तरकारी खेतीबाट आय आर्जनमा वृद्धि भएको छ (जि.वि.स., २०७१) ।

प्युठान जिल्लाको आर्थिक अवस्थामा समग्र रुपमा कृषि पेसामा आधारित रहेर सञ्चालन भएको पाइन्छ । जम्मा आमदानीको ६७% कृषिबाट नै उपलब्ध भएको पाइन्छ । बाँकी ३३% आमदानी विदेश र व्यवसायबाट आर्थिक आय आर्जन गरेको पाइन्छ । त्यसैले प्युठान जिल्लालाई मध्यम वर्गीय मनिसहरुको बसोवास गर्ने जिल्लाको रुपमा चिनिन्छ ।

६.शैक्षिक अवस्था (Educational Status)

प्युठान जिल्लाको शैक्षिक अवस्थाको अध्ययन गर्दा २०७०/७१ सालमा साक्षर जिल्ला घोषणा गरिएको छ । जसमा ९९% जनता साक्षर भएको पाइयो । यस जिल्लामा शैक्षिक गतिविधिलाई अगाडि बढाउन जिल्ला शिक्षा कार्यलय र शिक्षासँग सरोकार राख्ने संघ संस्थाहरु, सेभद चिल्ड्रेन, कालिका विकास केन्द्र, रुम टु रिड, फुलबारी एकिकृत ग्रामिण विकास संस्था जनज्योति सामुदायीक विकास केन्द्र, जि.टि.जेड. गरी जम्मा १२ गैरसरकारी संघ संस्थाले शिक्षा कार्यक्रमलाई अगाडी बढाएका छन् ।

तालिका ४.३

तहगत विद्यालय विवरण

तह	स्वीकृत	अनुमति		जम्मा	कैफियत
		सामुदायीक	संस्थागत		
वालविकास केन्द्र		२९०		२९०	
प्रा.वि.	२१८	१२७	१८	३६३	
नि.मा.वि.	१५	६८	४	८७	
मा.वि.	१९	२९	२	५०	
उच्च मा.वि.		१२		१२	
		४		४	

(जि.शि.का., २०७१)

यस जिल्लामा जि.शि.का बाट सम्पूर्ण जनसंख्यालाई शैक्षिक क्षेत्रमा सहभागी गराउन शैक्षिक सामग्री व्यवस्थापन, खर्च, पाठ्यपुस्तक खर्च, विद्यालय सुधार योजना, अनौपचारिक शिक्षा कार्यक्रम, विद्यालय स्वागत कार्यक्रम, अपाङ्ग छात्रवृत्ति, कमैया, हलिया, चरुवा, बालबालिकाका लागि सहयोग, धार्मिक विद्यालय अनुदान सामुदायीक अध्ययन केन्द्र सञ्चालन, प्रौढ शिक्षा, महिला शिक्षा, अय आर्जन कार्यक्रम उत्कृष्ट विद्यालय अनुदान, दिवा खाजा, कार्यक्रम, आदि मार्फत शिक्षालाई अगाडी बढाउन लागि यस्ता कार्यक्रम सञ्चालन गरी शैक्षिक स्तर बढाउन रणनीति अवलम्बन गरेको पाइयो (जि.शि.का., २०७१) ।

४.१.२ नमुना छनोट गा.वि.स को परिचय (Introduction of V.D.C.)

यस अध्ययनका लागि छनोटमा परेका गा.वि.स. मा प्युठान जिल्लाको पश्चिममा पर्ने गा.वि.स. बेलवास भिंरी, सारी, बज्रिवाड र गोठीवाड गा.वि.स. भित्र एउटा क्याम्पस र दुई उच्च माध्यमिक विद्यालय रहेका छन् । अन्य गा.वि.स.मा एक गा.वि.स. बराबर एक माध्यमिक विद्यालय छन् । सबै गा.वि.स. हरूमा जनसंख्या कम छ । १७४ प्रति वर्ग कि.मी. जनघनत्व छ । सबै गा.वि.स.हरुको मानिसले अपनाउने व्यवसाय कृषि हो । यी गा.वि.स.को विश्लेषण निम्नानुसार गर्न सकिन्छ ।

१. अध्ययन क्षेत्रको जनसाङ्ख्यिकीय अवस्था (Population Status of Study area)

यस अध्ययनका लागि छनोटमा परेका गा.वि.स. को जनसंख्याको अवस्था बेलवास गा.वि.स.मा २३०० जनसंख्या, भिंरी मा ३००० बज्रिवाडमा १८०० जनसंख्या भएको पाइन्छ । यी तीन गा.वि.स. मध्ये धेरै जनसंख्या भएको भिंरी गा.वि.स. हो । जहाँ सहरको विकास गर्न लागेको पाइन्छ (प्युठान, २०७१) ।

२. प्रशासनिक अवस्था (Administrator condition)

यी अध्ययनका लागि छनोट गरीएका गा.वि.स. भित्र भिंरीमा प्रहरी चौकी, अस्पताल, हुलाक, आदि सेवा केन्द्रहरु छन् भने अन्य गा.वि.स. मा प्रहरी चौकी नरहेको अवस्था छ । स्वास्थ्य संस्था हरू छन् । गा.वि.स. कार्यलयहरु मात्र प्रशासनको रुपमा पाइन्छ (जि.प्र.का., २०७१) ।

३. आर्थिक अवस्था (Economical Status)

यस अध्ययनका लागि छनोटमा परेका गा.वि.स. मध्ये भिंरी गा.वि.स. मा अन्य गा.वि.स. को तुलनामा आर्थिक अवस्था राम्रो भएको पाइयो । किनकी यस गा.वि.स. अन्य गा.वि.स. भन्दा प्रशासनिक र सरकारी सेवाका कार्यलय भएका हुनाले र भुभाग अन्य गा.वि.स. भन्दा सुगम व्यापारिक केन्द्र को रुपमा भएको हुनाले अरु भन्दा अलि अगाडी रहेको पाइयो अन्य गा.वि.स. को आर्थिक अवस्था कमजोर भएको पाइयो । किनकी आम्दानीका स्रोतहरु नभएको यसको मुख्य स्रोत नै जि.वि.स.को आम्दानी देखियो । स्वर्गद्वारी

को फेदीमा भिंग्री गा.वि.स. मा पर्ने व्यापारिक, पर्यटकीय चहलपहल भएको र यसले केही आर्थिक आय आर्जनमा सहयोग पुऱ्याउने देखियो (गा.वि.स., २०७१) ।

४. भौगोलिक अवस्था (Geographical Situation)

यस अध्ययनका लागि छनोटमा परेका गा.वि.स.हरु सबैको भौगोलिक अवस्था एकैनास रहेको छ । तिनै गा.वि.स. महाभारत पर्वतको बीचमा रहेको उच्च पहाड र समथर मैदानमा पर्दछन् । जिल्ला सदरमुकाम देखि ३५ कि.मि. दुरीमा रहेका छन् । तराईले सबै गा.वि.स. लाई नछोएको नभएकोले भौगोलिक अवस्था एकनास छ । भिंग्री र वेलवासलाई नदि माण्डवी, वर्जिवाड र वेलवास विच सामुदायीक बनले छुट्याएको छ (गा.वि.स., २०७१)

५. शैक्षिक अवस्था (Educational Status)

यस अध्ययन क्षेत्रमा रहेका तीन वटा गा.वि.स. को शैक्षिक अवस्थाको अध्ययन गर्दा भिंग्री गा.वि.स. का करिब ९०% प्रतिशत मानिसहरु शिक्षित भयको पाइयो भने वेलवास र वर्जिवाड गा.वि.स. का मानिसहरु ८५% र ६०% मानिस शिक्षित भएको पाइयो (जि.शि.का., २०७१) ।

६. धार्मिक अवस्था (Cultural Status)

यस अध्ययनको लागि छनोटमा परेका गा.वि.स.हरुको धार्मिक अवस्थाको बारेमा ८५ प्रतिशत ५ प्रतिशत अन्य धर्म मान्ने मानिसहरु पाइयो (गा.वि.स. कार्यालय, २०७१) ।

४.२. छनोट विद्यालयको आर्थिक अवस्था (Economical Status Selected School)

यस अध्ययनका लागि नमुना छनोटमा परेका विद्यालयको आर्थिक अवस्थाका बारेमा निम्न अनुसार विश्लेषण गरिएको छ ।

४.२.१. विद्यालयको भौतिक संरचना (Physical Status of School)

विद्यालयको भौतिक अवस्थाको बारेमा यस अध्ययनका लागि ३ ओटा माध्यमिक विद्यालयको भौतिक अवस्थालाई निम्न तालिका बाट प्रस्तुत पार्न सकिन्छ । तीन वटै मा.वि. को भौतिक अवस्थालाई तालिकामा प्रस्तुत गरिएको छ । उक्त विद्यालयको भवन संख्या,

कोठा, डेस्क, बेन्च, अफिसियल दराज, कुर्सी शौचालय, पुस्तकालय, छात्रवास, विज्ञान प्रयोगशाला, खेलमैदान आदि भौतिक अवस्थाका बारेमा तल तालिका प्रस्तुत गरिएको छ ।

तालिका ४.४

विद्यालयको भौतिक संरचना -२०६९

विद्यालयको नाम	भवन	कोठा	डेस्क,बेन्च	दराज	कुर्सी	शौचालय
भिन्गी उ.मा.वि.	१०	५०	३००	२०	६०	५
बेलवास मा.वि.	७	१५	२५०	१०	१०	२
जनता मा.वि.	६	२०	२६०	१२	५०	२
जम्मा	२३	८५	८१०	४२	१५०	९
औषत	७.६	२८.३३	२७०	१४	५०	३
	खेलकुदमैदान	पुस्तकालय	छात्रवास	प्रयोगशाला		
भिन्गी उ.मा.वि.	२	१	१	१		
बेलवास मा.वि.	१	१	०	०		
जनता मा.वि.	१	१	०	०		
जम्मा	४	३	१	१		
औषत	१.३	१	१	१		

(स्थलगत सर्वेक्षण, २०७१)

तालिका ४.२.१ अनुसार छनोटमा परेका विद्यालयहरूको भौतिक अवस्थामा भवन औषत ७.६ वटा कोठाको औषत २८ वटा डेस्क, बेन्च २७० वटा, दराज १४ वटा, कुर्सी ५० वटा, शौचालय ३ वटा, पुस्तकालय १, खेलमैदान १.१ छात्रवास र प्रयोगशाला १/१ वटा औषतमा रहेको देखिन्छ ।

४.२.२. विद्यालयको स्रोत आम्दानी (Income Source)

विवरणका लागि तिनवटै विद्यालयको छुट्टाछुट्टै तिन वर्षको आम्दानी र तिनवटै विद्यालयको एकमुष्ट स्रोतगत आम्दानीलाई प्राथमिक तथ्याङ्कको सहायताबाट स्रोतगत आम्दानीलाई देखाउन खोजिएको छ । उक्त विद्यालयको २०६७ देखि २०६९ साल सम्मको विद्यालय कर्मचारी र प्र.अ. बाट प्राप्त प्राथमिक स्रोत बाट तलको तालिकामा प्रस्तुत गरिएको छ ।

तालिका ४.५

सामुदायीक विद्यालयहरुको आम्दानी विवरण २०६७-२०६९

शैक्षिक वर्ष		सरकारी अनुदान	छात्रवृत्ति	एकमुष्ट अनुदान	विद्यार्थी शुल्क	अन्य	मौज्दात	जम्मा	प्रतिशत
२०६७	कुल	३३,५४,०००	३३,८००	१२,३३,४८०	३,४०,१२०	१२,०००	४९,४००	४०२०८००	२०.९०
	औषत	१११८००	११२६७	४११६	११३३७४	४०,०००	१६,४६७	१३४०२६७	२०.९०
२०६८	कुल	३७८७५००	३५५००	२५०३४८	३५०२५०	१८००००	९५५००	४६९९०९८	२४.४२
	औषत	१२६२५००	११८३३	८३४४९	११६७५०	७००००	३१८३३	१५६६३६५	२४.४२
२०६९	कुल	४७८८०००	५०४००	२७०५००	३८०४५०	१५००००	१५५०००	५७९४३५०	३०.११
	औषत	१५९६०००	१६८००	९०१६६	१२६८१	५००००	५१६६६	१८१७३१३	२८.३३
जम्मा		१५९०६००	१५९६००	८२२०५९	१३१३६२५	६०००००	३९९८६०	१९२३८१९३	
औषत		३९७६५००	५३२००	२७४०१९	४३७८७५	२०००००	१३३२८८	६४१२७३१	१००
प्रतिशत		८२.६७	०.८२	४.२७	६.८२	३.११	२.०७		१००

(स्थलगत सर्वेक्षण, २०७१)

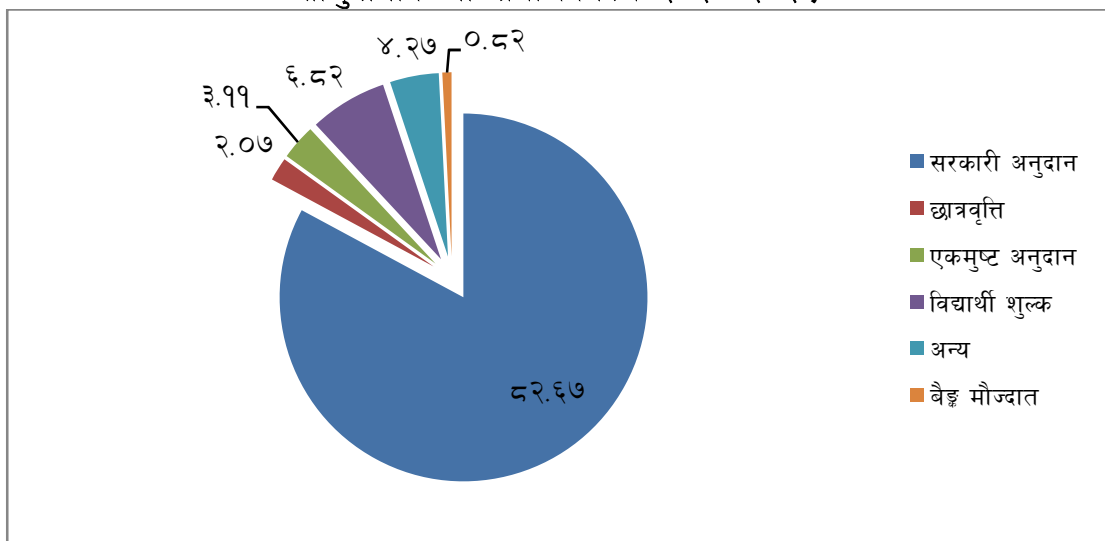
(नोट : विद्यार्थी शुल्क अन्तर्गत परीक्षा शुल्क समावेश गरीएको छ ।)

तालिका ५.२ का अनुसार शैक्षिक वर्ष २०६७/२०६८ र २०६९ मा समष्टिगत रुपमा अध्ययन गरिएका ३ वटा सामुदायीक विद्यालयको आय विवरण देखाइएको छ । आयको स्रोतलाई ६ वटा शीर्षकमा राखिएको छ तालिकामा देखाएको औषत तथ्याङ्कको गणना गर्दा कुल वार्षिक नमुना छनोटमा परेका ३ वटा विद्यालय रहेकाले उक्त आयलाई ३ ले भाग गरिएको छ । ६ वटा स्रोत मध्ये सरकारी अनुदान ८२.६७ प्रतिशत, छात्रवृत्ति ०.८२ प्रतिशत विद्यार्थी शुल्क ६.८२ प्रतिशत एकमुष्ट अनुदान ४.२७ प्रतिशत अन्य ४.०९ प्रतिशत खर्च भएको छ भने २.०७ बैङ्क मौज्दात बचतको रुपमा रहेको छ । सामुदायीक विद्यालयमा शुल्क नलिने सरकारी नीति भएता पनि शुल्क लिने गरेको पाइन्छ ।

यस अध्ययनमा सामुदायीक विद्यालयमा विद्यार्थी शुल्क आम्दानीको रुपमा देखियो सामुदायीक विद्यालयको आम्दानीको स्रोतलाई वृत चित्रमा निम्नानुसार देखाइएको छ ।

चित्र ४.१

सामुदायीक आम्दानी विवरण २०६७-२०६९



४.२.३. विद्यालयको क्षेत्रगत लगानी (Area Rent of School)

यस अध्ययनका लागि छनोट भएका विद्यालयको खर्चका बारेमा क्षेत्रगत खर्च तिनवटै विद्यालयको रकमलाई प्राथमिक तथ्याङ्क बाट एकमुष्ट जोड गरी एउटै तालिकामा वा तलब भत्ता, छात्रवृत्ति, शैक्षिक सामग्रीमा, भौतिक सुविधामा विद्यार्थी शिक्षक हितका लागि विद्यालय विकास कोषका निम्ति विविध खर्च र मौज्जात र जम्मा गरी तीन साल २०६७, २०६८, २०६९ सालको एकमुष्ट जोड गरी एउटै तालिकामा देखाइएको छ ।

तालिका ४.६

नमुना छनोटमा परेका सामुदायीक माध्यमिक विद्यालयको खर्चको अवस्थाको विवरण

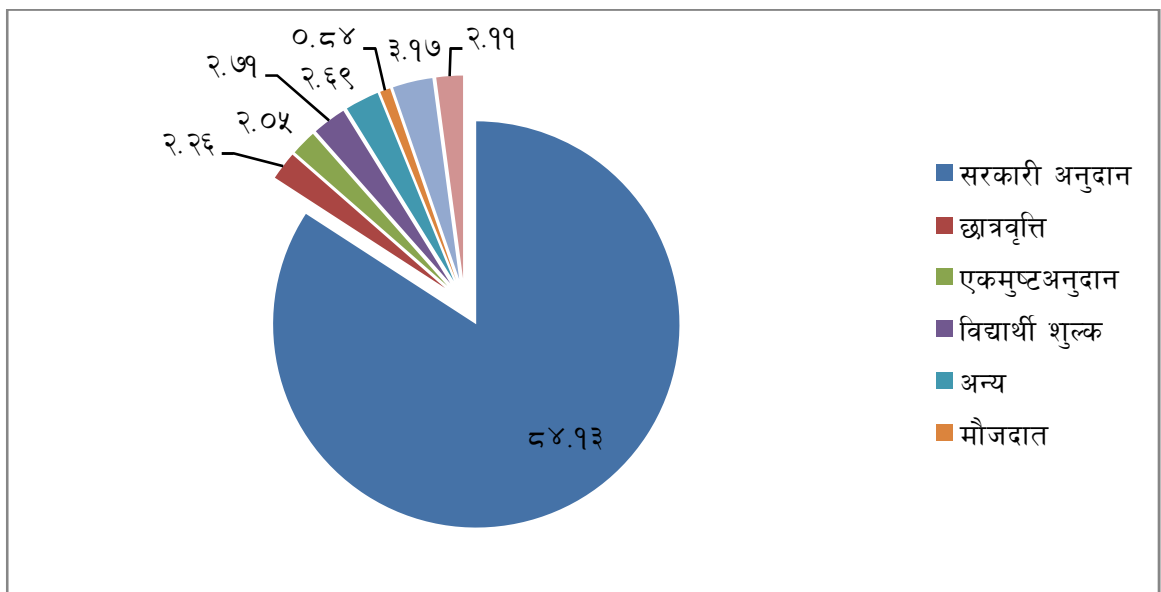
शैक्षिक वर्ष	सरकारी खर्च	शैक्षिक सामग्री	भौतिक सुविधा	विद्यालय शिक्षक हित	विद्यालय विकास कोष	छात्रवृत्ति	अन्य	मौज्जात	जम्मा	प्रतिशत	
२०६७	कुल	३३५४०००	६००००	५००००	१६००००	१७००००	३३८००	१२००००	४९४४००	३९९७२००	२१.१४
	औषत	१११८०००	२००००	१६६६७	५३३३४	५६६६६७	११२६७	४००००	१६४६७	१३३२४०२	२६.७५
२०६८	कुल	३७८७५००	११०५०००	१५२००	१०००००	१०२०००	३५५००	१८००००	९५५००	४५६३०००	२४.१३
	औषत	१२६२५००	३६८३४	५०६६७	३३३३४	३४०००	११८३३	६००००	३१८३३	१५२१००१	३०.५४
२०६९	कुल	४७८८०००	१५०५००	९००००	१२५५००	१२००००	५०४००	१५००००	१५५०००	५६२९४००	२९.७७
	औषत	१५९६०००	५०१६७	३००००	४११८३४	४००००	१६८००	५००००	५१६६६	१८७६४६७	३७.६८
जम्मा		१५९०६०००	४२८००१	३८९३३४	५१४००२	५०९६३४	१५९६००	६०००००	३९९८६६	१८९०६४३७	
औषत		३९७६५००	१४२६६७	१२९७७८	१७९३३४	१७३२११	५३२००	२०००००	१३३२८८	४९७३९७८	१००
प्रतिशत		८४१३	२२६	२०५	२७१	२६९	०.८४	३.१७	२३३		१००

(स्रोत : स्थलगत सर्वेक्षण, २०६९)

तालिका ४.२.३. का अनुसार नमुना छनौटमा परेका सामुदायीक विद्यालयको आम्दानीलाई कसरी कुन कुन क्षेत्रमा खर्च गरिएको थियो भने कुरा प्रष्ट हुन्छ । तालिका अनुसार कुल आम्दानीको (८२.६५) प्रतिशत शिक्षक तथा कर्मचारीको तलब भत्तामा खर्च भएको देखिन्छ । त्यस्तै (०.८३) प्रतिशत छात्रवृत्तिमा, (२.२३) प्रतिशत शैक्षिक सामग्री भौतिक सुविधा वृद्धिमा (२.६७) प्रतिशतमा विद्यार्थी शिक्षकको हित र विद्यालय विकास कोषमा खर्च भयोको देखिन्छ । कुल आम्दानीको (२.००) प्रतिशत वचतको रूपमा बैङ्क मौज्जात रहेको देखिन्छ । यसबाट प्रष्ट हुन्छ कि सामुदायीक विद्यालयको अधिकांश हिस्सा शिक्षकको तलब भत्तामा खर्च हुने गर्दछ । जसलाई अझ स्पष्ट पार्न तलको वृत्त चित्रमा प्रस्तुत गरिएको छ ।

चित्र ४.२

नमुना छनौटमा परेका सामुदायीक माध्यमिक विद्यालय को खर्चको अवस्थाको विवरण



४.२.४. विद्यालयको आम्दानी र खर्चको तुलना (Compar of Income and Expenditure)

उक्त अध्ययनको लागि छनोट भएका विद्यालयको आम्दानी र खर्चको तुलना गर्दा उक्त विद्यालयमा अन्य क्षेत्र वा सरकारी विद्यालय बाहेक त्यति राम्रो नभएको र खर्च पनि नभएको पाइयो । सरकारी निकायबाट जुन शीर्षकमा खर्च गर्नु पर्ने त्यहि शीर्षकमा खर्च

गरिएको हुनाले त्यति ठुलो आम्दानी र खर्च मा अन्तर नपाइएको देखियो । साथै शैक्षिक उपलब्धीको पनि तालिका यसमा समावेश गरिएको छ ।

तालिका ४.७

विद्यालयको औषत आम्दानी वार्षिक तथा शैक्षिक उपलब्धीको तुलना

शैक्षिक वर्ष	आम्दानी जम्मा	प्रतिशत	खर्च जम्मा	प्रतिशत	शैक्षिक उपलब्धि उत्तिर्ण संख्या	प्रतिशत
२०६७	१३४०२६७	२०.३०	१३३२४०२	२६.७५	६८	३२.६३
२०६८	१५६६३६५	२४.४२	१५२१००१	३०.५४	८३	३३.२
२०६९	१८१७३१३	२८.३३	१८७६४६७	३७.६८	९०	३९.८०

(स्रोत :स्थलगत सर्वेक्षण, २०७१)

तालिका ४.२.४. अनुसार नमुना छनोटमा परेका विद्यालयको आम्दानी तथा खर्च र शैक्षिक उपलब्धीको औषत तुलना गर्दा आम्दानीमा तीन वर्षको क्रमशः २०.३० प्रतिशत, २४.४२ प्रतिशत, २८.३३ प्रतिशत देखियो । खर्चमा वर्षको क्रमशः २६.७५ प्रतिशत ३०.५४ प्रतिशत ३७.६८ प्रतिशत देखियो । शैक्षिक उपलब्धी औषत प्रतिशत क्रमशः ३२.६३, ३३.२, ३९.८० प्रतिशत पाइयो । खर्च र शैक्षिक उपलब्धी तुलना गर्दा खर्चसँग उपलब्धी सन्तोषजनक पाइयो ।

४.२.५. नमुना छनोटमा विद्यालयको शैक्षिक अवस्था (Educational Status of School)

१. विद्यार्थी प्रवाह दर (Student FoloLw Rate)

नमुना छनोटमा परेका विद्यालयहरुको शैक्षिक वर्ष २०६७ देखि २०६९ सम्मको विद्यार्थी भर्ना उत्तिर्ण कक्षा दोहोर्च्याउने र बीचैमा कक्षा छाड्ने दरलाई गणना गरिएको थियो नमुना छनोटमा परेका माध्यमिक तह कक्षा ९ र १० का विद्यार्थीहरुको शैक्षिक प्रवाह दरलाई तालिकामा यस प्रकार देखाइएको छ ।

तालिका ४.८

सामुदायीक विद्यालयको विद्यार्थीको भर्ना विवरण

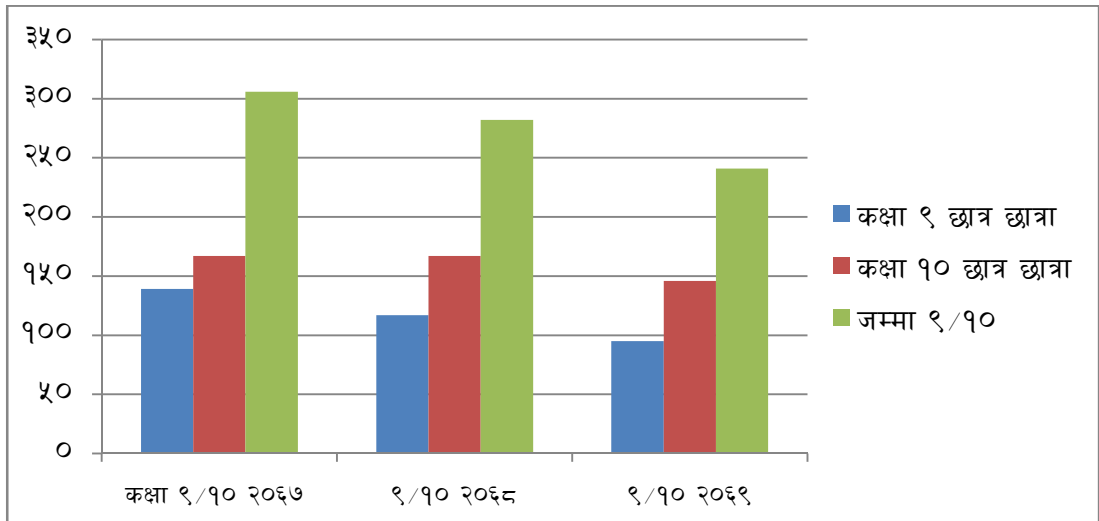
शैक्षिक वर्ष	कक्षा	छात्रा	प्रतिशत	छात्र	प्रतिशत	कुल छात्र छात्रा
२०६७	९	१३९	४४.४२	१६७	५४.५७	३०६
	१०	१२४	४५.४२	१५१	५४.५७	२७५
	जम्मा	२६३	४५.०९	३१८	५४.९०	५८१
२०६८	९	११७	४१.३४	१६७	५९.०१	२८३
	१०	१००	४०.००	१५०	६०.००	२५०
	जम्मा	२१७	४०.६३	३१७	५९.३२	५३४
२०६९	९	९५	३९.४१	१४६	६०.५८	२४१
	१०	९८	४७.११	११०	५२.८८	२०८
	जम्मा	१९३	४२.९८	२५६	५७.०१	४४९
कुल जम्मा		६७३	४३.०३	८९१	५६.९६	१५६४

स्रोत : स्थलगत अध्ययन २०७० र विद्यार्थी हाजिरी पुस्तिका २०६७-२०६९

तालिका ४.२.५. मा छनोटमा परेका सामुदायीक माध्यमिक विद्यालयहरुको शैक्षिक सत्र २०६७, २०६८ र २०६९ को भर्ना दर क्रमशः ४५.०९, ४०.६३, ४२.९ प्रतिशत रहेको पाइयो । विचैमा कक्षा छोडनेको औषत संख्या ३ र प्रतिशत ५.७५ पाइएको छ । कक्षा दोहोर्न्याउने औषत १६ जना पाइयो भने प्रशितमा ३.०७ प्रतिशत पाइएको छ । जसमा २०६७, २०६८ र २०६९ मा कक्षा ९ र १० दुवैमा छात्र भन्दा छात्रा कम पाइयो । जसलाई स्तम्भ चित्रमा पनि देखाइएको छ ।

चित्र ४.३

सामुदायीक विद्यालयको विद्यार्थी भर्ना अवस्था



यस शीर्षकमा नमुना छनौटमा परेका सामुदायीक विद्यालयमा माध्यमिक तहमा विद्यार्थीहरूको भर्नादर बीचैमा कक्षा छाड्ने र कक्षा दोहोर्‍याउने दरको विश्लेषण गरिएको छ । सामुदायीक विद्यालयमा कक्षा ९ र १० मा भर्ना भएका विद्यार्थीहरू मध्ये कतिले कक्षा उत्तीर्ण गर्छन । कतिले विद्यालय छाड्छन् र कतिले कक्षा दोहोर्‍याउछन भन्ने कुरालाई तालिकामा देखाइएको छ ।

तालिका ४.९
विद्यार्थी प्रवाह दर

शै. वर्ष	कक्षा	भर्ना संख्या	कक्षा उत्तिर्ण	प्रतिशत	कक्षा दोहोर्‍याउने	प्रतिशत	बिचैमा छाड्ने	प्रतिशत
२०६७	९	३०६	३००	९८.०३	६	१.९६	-	-
	१०	२७५	२७०	९८.१८	५	१.८१	-	-
	जम्मा	५२१	५७०	९८.१०	११	१.८९	-	
२०६८	९	२८३	२७०	९५.४०	१०	३.५३	३	१.०६
	१०	२५०	२५०	१००	-	३.५३	३	१.०६
	जम्मा	५३४	५२०	९७.३७	१०	१.८७	३	५.६१
२०६९	९	२४१	२३५	९७.५१	४	१.६५	२	८.२९
	१०	२०८	२०५	९८.५५			३	१.४४
	जम्मा	४४९	४४०	९७.९९	४	८.९०	५	१.११
माध्यमिक तहको औषत		५२१	५१०	९७.८८	१६	३.०७	३	५.७६

(स्रोत : स्थलगत सर्वेक्षण, २०७१)

तालिका ५.६ ले छनौटमा परेका सामुदायीक विद्यालयको शैक्षिक उपलब्धीलाई प्रष्ट परेको छ । माध्यमिक तहको औषत उत्तिर्ण ९७.८८ प्रतिशत कक्षा दोहोर्‍याउने ३.०७ प्रतिशत र बीचैमा विद्यालय छाड्ने ५.७५ प्रतिशत रहेको छ । कक्षा दोहोर्‍याउने दर कक्षा १० को तुलनामा कक्षा ९ मा बढी रहेको पाइयो । कक्षा ९ मा कक्षा दोहोर्‍याउने प्रतिशत शैक्षिक वर्ष २०६७, २०६८, २०६९ को क्रमशः १.९६ प्रतिशत, ३.५३ प्रतिशत, १.६५ प्रतिशत रहेको बीचैमा विद्यालय छोड्ने दर कक्षा १० को तुलनामा कक्षा ९ मा बढी रहेको पाइयो । जुन कक्षा १० को शैक्षिक वर्ष २०६९ मा ० प्रतिशत रहेको छ ।

२. शैक्षिक उपलब्धी (Educational Achivement)

यस अध्ययनको लागि छनौटमा परेका माध्यमिक विद्यालयहरुमा एस.एल.सी. परीक्षालाई मध्येनजर राखी शैक्षिक उपलब्धी दिने प्रयास गरिरहँदा छनौटमा परेका विद्यालयको तीन वर्षको एस.एल.सी. परीक्षाको नतिजालाई अध्ययन गर्दा वि.स. २०६७ मा एस.एल.सी. उत्तीर्ण गरेका २०६८ मा उत्तीर्ण गरेका र २०६९ मा उत्तीर्ण गरेको विद्यार्थीलाई अध्ययनमा राखी जसको प्रतिशत औषत र फेल हुनेको प्रतिशत संख्यालाई विशिष्ट श्रेणी, प्रथम श्रेणी, द्वितीय श्रेणी । तृतीय श्रेणी र अनुत्तीर्ण समेत व्याख्या विश्लेषण गरी तालिकामा देखाइएको छ ।

तालिका ४.१०

सामुदायीक विद्यालयको माध्यमिक तहको (एस.एल.सी.शैक्षिक उपलब्धी)

शै.व.	उत्तीर्ण विद्यार्थी संख्या				जम्मा	अनुत्तीर्ण विद्यार्थी संख्या	जम्मा	उत्तीर्ण प्रतिशत	अनुत्तीर्ण प्रतिशत
	विशिष्ट	प्रथम	द्वितीय	तृतीय					
२०६७	०	१६	१६०	२९	२०५	३	२०८	९८.५५	१.४४
२०६८	०	२८	२००	२२	२५०		२५०	१००	०
२०६९	०	३०	१९२	४८	२७०	१३	८३	३५.४०	४.५९
जम्मा	०	७४	५५२	९९	७२५	१६	७४१	९७.८४	२.५
प्रतिशत	०	९.९८	७४.४९	१३.३६	९७.८४	२.१४			

(स्रोत :स्थलगत सर्वेक्षण, २०७१)

यस अध्ययन अनुसार माध्यमिक तहको शैक्षिक उपलब्धी एस.एल.सी. नतिजालाई लिइएको हुँदा उक्त तालिकाले शैक्षिक वर्ष २०६७, २०६८ र २०६९ छनौटमा परेका सामुदायीक विद्यालयको एस.एल.सी. को नतिजा देखाइएको छ । जस अनुसार प्रथम श्रेणीमा ९.९८ प्रतिशत, द्वितीय श्रेणीमा ७४.४९ प्रतिशत र तृतीय श्रेणीमा १३.३६ प्रतिशत परीक्षार्थीहरु उत्तीर्ण भएको पाइयो भने विशिष्ट श्रेणी सुन्य देखियो ।

यसरी माध्यमिक तह एस.एल.सी. नतिजा हेर्दा उत्तीर्ण ९७.८४ प्रतिशत र कुल अनुत्तीर्ण २.१५ प्रतिशत र कुल अनुत्तीर्ण २.१५ प्रतिशत रहेको पाइयो ।

३ आर्थिक लगानी र शैक्षिक उपलब्धीको तुलना (Economic and Educational Achivement)

उक्त छनोटमा परेका शतप्रतिशत विद्यालयहरूको आर्थिक लगानी र शैक्षिक उपलब्धी तुलना गर्दा ३ ओट्टै विद्यालयको आर्थिक अवस्थालाई बेग्लाबेग्लै तरिका र एउटै तरिका बाट पनि देखाइएको छ । उक्त आर्थिक वर्ष २०६७ को अम्मर उच्च मा.वि. को माध्यमिक तहका ६ शिक्षक र कक्षा ९ र कक्षा १० का विद्यार्थीहरूको आर्थिक विश्लेषण गरिएको छ । जसमा एक वर्ष रु ४०२०८०० जम्मा आर्थिक आम्दानी विभिन्न शीर्षकबाट संकलन गरिएको छ । तीन वर्षको एक मुष्ट रकम आम्दानी रु १९२३८१९३ हुन आउछ ।

अध्ययन क्षेत्रका तीन ओट्टै विद्यालयका माध्यमिक तहका १६ जना शिक्षक र १५६४ विद्यार्थीको विभिन्न स्रोतबाट संचालन भएको रकम रु १७५२९८३६ भएको छ । उक्त खर्च गरिएको रकमबाट उक्त विद्यालयको शैक्षिक उपलब्धीमा कक्षा ९ र १० मा उत्तिर्ण प्रतिशत ९७.८८ प्रतिशत देखिन्छ । यसमा तुलना गर्दा विद्यालयले प्राप्त गरेको शैक्षिक उपलब्धी राम्रै पाएको देखिन्छ । एस.एल.सी. को शैक्षिक उपलब्धी चाहि यसको तुलनामा न्युन रहेको देखिन्छ । विद्यार्थीहरू धेरै जसो अनिवार्य विषय, गणित, अंग्रेजी, विज्ञानमा फेल भएको सामान्य अवलोकनले देखाएको छ । एस.एल.सी. को शैक्षिक उपलब्धीमा परीक्षा दिने विद्यार्थीको संख्याले भाग गरी निकालिएको छ ।

तालिका ४.११

विद्यालयको खर्च र शैक्षिक उपलब्धीको तुलना

शैक्षिक वर्ष	खर्च जम्मा	प्रतिशत	शैक्षिक उपलब्धी उत्तीर्ण संख्या	प्रतिशत
२०६७	१३३३२४०२	२६.७५	६८	३२.६३
२०६८	१५२१००१	३०.५४	८३	३३.२
२०६९	१८७६४६७	३७.६८	९०	३९.८०

(स्रोत :स्थलगत सर्वेक्षण, २०७१)

माथिको ५.८ को तालिका अनुसार छनोटमा परेका तीन ओटा विद्यालयको औषत खर्च र शैक्षिक उपलब्धीलाई देखाइएको छ । जसमा २०६७ को औषत खर्च २६.७५ प्रतिशत, ३०.५४ प्रतिशत र ३७.६८ प्रतिशत रहेको पाइयो । औषत शैक्षिक उपलब्धी दर तीन वर्ष २०६७, २०६८ र २०६९ को क्रमशः ३२.६९, ३३.२, ३१.८० प्रतिशत पाइयो । खर्च र शैक्षिक उपलब्धी तुलना गर्दा खर्च र उपलब्धी सन्तोषजनक भएको पाइयो ।

४ सामुदायीक विद्यालयमा तालिम प्राप्त तालिम अप्राप्त शिक्षक विद्यार्थी अनुपात (Trained and untrained Teacher-Pupllaratio incommunity secondary school)

शिक्षा नियामवली २०५९ अनुसार तालिम प्राप्त शिक्षक भन्नाले शिक्षा विषयमा आइ.एड., वि.एड. तथा एक वर्षे वि.एड. गरेका तथा कम्तिमा १० महिने सेवाकालिन तालिम लिएको शिक्षक भन्ने बुझिन्छ ।

छनौटमा परेका सामुदायीक विद्यालय अर्न्तगत शैक्षिक वर्ष २०६७ मा कक्षा ९ र १० मा रहेका कुल विद्यार्थी संख्या, तालिम प्राप्त शिक्षक विद्यार्थी अनुपात गणना गरीएको छ । सामुदायीक विद्यालयमा शैक्षिक वर्ष २०६७ देखि २०६९ सम्म १५६४ जना रहेका छन् । माध्यमिक तहमा अध्ययनरत शिक्षक १६ जना छन् । जसमा तालिम प्राप्त शिक्षक संख्याले जम्मा विद्यार्थी संख्यालाई भाग गरी तालिम प्राप्त शिक्षक विद्यार्थी अनुपात गणना गरीयो । जसलाई तालिकमा निम्नानुसार देखाइएको छ ।

तालिका ४.१२

सामुदायीक विद्यालयमा तालिम प्राप्त र तालिम अप्राप्त शिक्षक विद्यार्थी अनुपात

जम्मा शिक्षक	तालिम प्राप्त	तालिम अप्राप्त	जम्मा विद्यार्थी संख्या	तालिम प्राप्त शिक्षक विद्यार्थी अनुपात	तालिम अप्राप्त शिक्षक विद्यार्थी अनुपात
१६	१६		५२०	१.३२	

(स्रोत :स्थलगत सर्वेक्षण, २०७१)

तालिका ४.१ मा तालिम प्राप्त शिक्षक विद्यार्थी अनुपात देखाइएको छ । जसमा १.३२ रहेको देखिन्छ । जुन प्युठान जिल्ला पहाडी जिल्ला भएको र विद्यार्थी निजी

विद्यालयमा भर्ना गर्ने हुदा विद्यार्थी शिक्षक अनुपात सबैका लागि शिक्षा कार्यक्रम अर्न्तगत सन् २००५ सम्ममा शिक्षक विद्यार्थी अनुपात १.३७ पुऱ्याउने लक्ष्य रहेकोमा निजी विद्यालय खोल्न सरकारी स्तर बाट दिएको हुदा विद्यार्थी शिक्षक अनुपात कम देखिन्छ ।

५. अध्ययन क्षेत्रका समस्याहरु (Problem of Study Area)

उक्त अध्ययनका लागि छनोटमा परेका विद्यालयमा आर्थिक शैक्षिक र भौतिक समस्याहरुलाई निम्न प्रकार तल प्रस्तुत गरिएको छ ।

६. आर्थिक समस्या (Economic Status)

- १.पहाडि क्षेत्रका विद्यालयमा विभिन्न आर्थिक अवस्थाको संकट पर्दछ । शुल्क उठाउन नपाइने सरकारी नीति ।
- २.छनौटमा परेका विद्यालयका अभिभावकहरु निम्न आम्दानीको क्षेत्रमा वसोवास गरेको हुनाले ।
- ३.चन्दादाता सहयोगीको भावना अभिभावकमा देखा नपर्ने ।
- ४.विद्यालयमा वचत कोष निमार्ण गर्न नसक्नु ।
- ५.विद्यालयमा अन्य आम्दानीको स्रोत केहि नहुनु ।
- ६.सरकारले उचित तरिकाबाट शिक्षामा लगानी गर्न नसक्नु ।

७. शैक्षिक समस्या (Educational Status)

- १.विद्यालयमा भर्ना भएका विद्यार्थीहरु नियमित उपस्थित नहुन् ।
- २.विद्यार्थीले शैक्षिक सामग्री पूरा लिएर नआउनु ।
- ३.आर्थिक अवस्था कमजोर भएका विद्यार्थी सामुदायीक विद्यालयमा आउनु ।
- ४.जिल्ला शिक्षाका कर्मचारीबाट नियमित विद्यालयको अनुगमन नगर्नु ।

८. भौतिक समस्या (Geographical Problem)

- १.उपयुक्त कोठाको व्यवस्था भएको छैन ।
- २.फर्निचरको व्यवस्था त्यति राम्रो नभएको ।

३. शौचालयको व्यवस्था राम्रो नभएको ।

४. छात्रवासको व्यवस्था राम्रो नभएको ।

५. विज्ञानको प्रयोगशाला नभएको ।

अध्याय पाँच (CHAPTER FIVE)

५. सारांश, निष्कर्ष तथा सुझावहरू (Summary Conclusion and Recommendation)

यस खण्डमा अध्ययनबाट प्राप्त भएका प्राप्तिहरूलाई सारांशका रूपमा प्रस्तुत गरिएको छ भने अध्ययनको निष्कर्ष तथा सुझावहरूलाई छोटकरीमा प्रस्तुत गरिएको छ ।

५.१ सारांश (Summary)

प्युठान जिल्लाको सामुदायीक माध्यमिक विद्यालयको माध्यमिक तहको आर्थिक र शैक्षिक उपलब्धीको एक अध्ययनबाट प्राप्त सारांश निम्न अनुसार रहेका छन् ।

१. यो अध्ययन प्युठान जिल्लाको सामुदायीक माध्यमिक विद्यालयको माध्यमिक तहको आर्थिक र शैक्षिक उपलब्धी शीर्षकमा तयार गरीएको हो ।
२. सामुदायीक विद्यालयको २०६७, २०६८ र २०६९ सालको खर्च प्रतिशत क्रमश २६.७५, ३०.५४ र ३७.६८ र शैक्षिक उपलब्धी प्रतिशत क्रमश: ३२.६३, ३३.२, र ३९.८० रहेको छ ।
३. छनोटमा परेका मा.वि.मध्ये तीन ओटै मा.वि. को आफ्नो भवन फर्निचर राम्रै भएको पाइयो ।
४. वि.व्य.स. समितिका अध्यक्षबाट शिक्षकहरू र अभिभावकहरूबाट पनि आवश्यक स्रोत र साधनहरू लिइएको छ ।
५. उक्त विद्यालयका विद्यार्थीबाट Sampling Method को प्रयोग गरी आवश्यक स्रोत संकलन गरिएको छ ।
६. उक्त सङ्कलन स्रोतलाई गुणत्मक र संख्यात्मक विधिबाट विश्लेषण गरिएको छ ।
७. सामुदायीक माध्यमिक विद्यालयको विद्यार्थी भर्नादर २०६७, २०६८ र २०६९ को क्रमश: ९८.९०, ९७.३७, ९७.९९ प्रतिशत रहेको पाइयो ।

८. यस अध्ययनले विद्यार्थीले कक्षा दोहोराउने २०६७, २०६८, २०६९ को प्रतिशत १.६५, १.८७, १.८९ रहेको र बीचैमा विद्यालय छोडने दर कक्षा १० को तुलनामा कक्षा ९ मा बढी रहेको पाइयो ।
९. विद्यालयको एस. एल. सी. को शैक्षिक उपलब्धी २०६७, २०६८, २०६९ को क्रमशः प्रथम श्रेणीमा ९.९८ दितीयमा ७४.४९ र तृतीयमा १३.३६ प्रतिशत विद्यार्थीहरु उत्तीर्ण भएको पाइयो ।
१०. सामुदायीक विद्यालयको आम्दानीको प्रमुख स्रोत सरकारी अनुदान हो । त्यसैगरी सामुदायीक स्रोत तथा विद्यार्थी शुल्कबाट पनि सामुदायीक विद्यालयहरुले आम्दानी प्राप्त गर्दछन् । अध्ययनका लागि सामुदायीक विद्यालयको कुल आम्दानी को ८२.६७ प्रतिशत, छात्रवृत्ति ०.८२ प्रतिशत, एकमुष्ट अनुदान ४.२७ प्रतिशत अन्य ३.११ प्रतिशत र २.०७ प्रतिशत बचतको रुपमा बैङ्क मौज्दात रहेको पाइयो ।
११. नमुना छनौटमा परेका सामुदायीक विद्यालयमा शैक्षिक सत्र २०६७, २०६८, २०६९ मा कुल विद्यार्थी संख्या १५६४ रहेको थियो । जसमध्ये ४३.०३ प्रतिशत छात्रा ५६.९६ प्रतिशत रहेको थिए । दुवै कक्षामा छात्रका संख्या भन्दा छात्राको संख्या कमी रहेको थियो । सामुदायीक माध्यमिक विद्यालयको औषत उत्तीर्ण दर ९७.८४ प्रतिशत कक्षा दोहोर्न्याउने दर ३.०७ प्रतिशत र बीचैमा विद्यालय छाड्ने दर ५.७५ प्रतिशत रहेको थियो भने एस.एल.सी. को नतिजा विश्लेषण अनुसार विशिष्ट श्रेणीमा ० प्रतिशत, प्रथम श्रेणीमा ९.९८ द्वितीय श्रेणीमा ७४.४९ प्रतिशत तृतीय श्रेणीमा १३.३६ प्रतिशत रहेको छ । भने जसमा ९६.८४ प्रतिशत उत्तिर्ण र २.१४ प्रतिशत अनुत्तिर्ण रहेको पाइयो । यी विद्यालयमा एक तालिम प्राप्त शिक्षक बराबर ३२ जना विद्यार्थी रहेको पाइयो । सामुदायीक माध्यमिक विद्यालयको औषत आम्दानी वार्षिक प्रतिशत २०६७, २०६८, २०६९ क्रमश २०.३०, २४.४२, २८.३३ र शैक्षिक उपलब्धीको प्रतिशत ३२.६३, ३३.२, ३१.८० उपलब्धी पाइयो ।

५.२ निष्कर्ष (Conclusion)

सामुदायीक माध्यमिक विद्यालयको आर्थिक लगानी तथा शैक्षिक उपलब्धीको तुलनात्मक अध्ययन गर्नको साथै सामुदायीक माध्यमिक शिक्षामा भएको प्रत्यक्ष तथा अप्रत्यक्षप्रति विद्यार्थी लागतको गणना गर्ने प्रमुख उद्देश्य यो अध्ययनको रहेको छ । भने माध्यमिक तहमा विद्यार्थी भर्ना अवस्था, कक्षा दोहोर्न्याउने, विचैमा विद्यालय छाड्ने दरको विश्लेषण गर्नको साथै सामुदायीक विद्यालयमा भएका शिक्षक विद्यार्थी अनुपातको गणना गरिएको छ ।

यस अध्ययनका शीर्षकहरुलाई निम्न बुँदाहरुमा समेट्न सकिन्छ ।

-सामुदायीक माध्यमिक विद्यालयहरुमा वि.स. २०६७, २०६८ र २०६९ मा एकमुष्ट आम्दानी रु १९२३८१३३ देखियो ।

-सामुदायीक माध्यमिक विद्यालयमा विद्यार्थीको कक्षा उत्तीर्णदर (९७.८८) प्रतिशत रहेको थियो । त्यस्तै शिक्षक विद्यार्थी अनुपात १.३२ रहेको थियो ।

-सामुदायीक विद्यालयको आर्थिक अवस्था सरकारी आम्दानीको स्रोतहरु मध्ये अनुदान प्रमुख रहेको पाइयो । जसमा रु ८२.६७ सरकारी आम्दानी ०.८२ छात्रवृत्ति ४.२७ एकमुष्ट अनुदान ६.८२ विद्यार्थी शुल्क, ३.११ अन्य र २.०७ मौज्जात रहेको पाइयो ।

-यस अध्ययनका परेको विद्यालयको आम्दानी विवरणको विभिन्न शीर्षकमा भएको औषत खर्च २०६८ मा सरकारी खर्चको औषत प्रतिशत एकमुष्ट अनुदान ४.२७ प्रतिशत अन्यमा ३.१ अन्य हुन आएको पाइयो ।

-यस अध्ययनमा छनोटमा परेका विद्यालयको खर्चको अवस्थामा वि.स. २०६७, २०६८ र २०६९ को तीन वर्षको औषत प्रतिशतलाई हेर्दा औषत आम्दानीमा २०.९० प्रतिशत, २४.४२ प्रतिशत, २८.३५ प्रतिशत रहेको पाइयो ।

-यस अध्ययनमा परेका विद्यालयको विद्यार्थीको भर्ना विवरणलाई तीन वर्षको छात्रा र छात्रको लागि भर्ना प्रतिशतलाई यसरी देखाइएको छन । वि.स. २०६७, २०६८ र २०६९ को जम्मा औषत ४३.०३ प्रतिशत छात्र ५६.९६ प्रतिशत छात्र रहेको पाइयो ।

-यस अध्ययनमा विद्यार्थी प्रवाहदरलाई राम्ररी हेर्दा कक्षा उत्तीर्ण २०६७ को ९७.९९ प्रतिशत २०६८ को ९७.३७ र २०६९ को ९८.१० प्रतिशत पाइयो । कक्षा दोहोर्‍याउने औषत प्रतिशत ३.०७ देखियो । विचैमा कक्षा छाड्ने विद्यार्थी औषत प्रतिशत ५.७५ देखियो ।

-यस अध्ययनको क्रममा शैक्षिक उपलब्धी एस.एल.सी. मा लिएको २०६७, २०६८ र २०६९ को औषत प्रतिशतमा क्रमशः ३२.७९, ३३.२ र ३१.८० प्रतिशत रहेको पाइयो ।

-यस अध्ययनमा रहेका विद्यालयका शिक्षकहरूको तालिम र विद्यार्थी अनुपातमा २०६९ मा हेर्दा सतप्रतिशत शिक्षक तालिम लिएका र एक शिक्षक वरावर ३२ विद्यार्थी रहेको पाइयो ।

-प्रयाप्त लगानीको अभाव, शिक्षकलाई प्रभावकारी तालिमको अभाव, कमजोर व्यवस्थापन, भौतिक सुविधाको कमि, शिक्षकहरूको लगनशीलतामा कमी, विद्यार्थीहरूको न्युन उपस्थित दर आदि सामुदायीक विद्यालयका समस्याहरू पाइयो ।

-सामुदायीक विद्यालयको एस.एल.सी. परिक्षाको तीन वर्षको नतिजालाई विश्लेषण गरीएको छ । उक्त विश्लेषणमा प्रथम श्रेणीमा ९.९८ द्वितीय श्रेणीमा ७४.४९ र तृतीय श्रेणीमा १३.३५ प्रतिशत जम्मा ९७.८४ प्रतिशत शैक्षिक उपलब्धी देखियो ।

५.३ सुझावहरू (Recommendations)

यस अध्ययनमा गरिएको विश्लेषणका आधारमा सामुदायीक विद्यालयमा देखा गरेका समस्याहरू समाधान गर्न निम्न सुझावहरू नीति निर्माता एवम सरोकारवालाहरूलाई शैक्षिक उपलब्धी बृद्धि गर्नको लागि प्रस्तुत सुझाव दिइएको छ ।

५.३.१ नितिगत सुझावहरू (Policy Related Recommendations)

- सरकाले समुदायसँग समन्वय गरी माध्यमिक तहको आर्थिक दायित्व लिनु पर्दछ ।
- शैक्षिक लगानीको अनुपातमा शैक्षिक उपलब्धी बृद्धि गर्नका लागि शिक्षकको नियमिततामा बृद्धि गर्नुपर्ने जिल्ला शिक्षा कार्यलयको अनुगमन बढाउनु पर्ने देखिन्छ ।
- कक्षा दोहोर्‍याउने र कक्षा छाड्ने प्रवृत्तिलाई निराकरण गर्न नेपाल सरकारले अभिभावकलाई शिक्षा सम्बन्धी जनचेतनामुलक कार्यक्रम गर्नु पर्दछ ।
- विद्यार्थी शिक्षकको अनुपात देश भरी एकरूपता लिनु पर्छ ।

५.३.२ प्रयोगात्मक क्षेत्रसँग सम्बन्धित सुझावहरू (Practice Related Recommendations)

१. आर्थिक लगानी र शैक्षिक उपलब्धीको सम्बन्ध हेर्दा शैक्षिक उपलब्धी बृद्धि गर्नको लागि लगानीमा बृद्धि गर्न पर्छ ।
२. माध्यमिक तहमा पाठ्यक्रम, पाठ्यपुस्तक शैक्षिक सामग्री हरुको व्यवस्थापन बैज्ञानिक शिक्षण विधि र क्रियाकलाप ध्यान दिनु पर्दछ । र तालिम को व्यवस्था हुनुपर्छ ।
३. विद्यालयको प्रशासन चुस्त दुरुस्त राख्ने विद्यार्थीको रुचि अनुसार क्रियाकलापहरू संचालन गर्ने र अभिभावकसँग विद्यार्थीको जानकारी गराउने ।

५.३.३ आगामी अनुसन्धानसँग सम्बन्धित सुझावहरू (Further Research Related Recommendation)

यस अध्ययन ले सामुदायीक माध्यमिक विद्यालय लगायत अन्य शैक्षिक समस्याको अध्ययन गर्न सकिन्छ ।

१. माध्यमिक शिक्षामा विद्यार्थी प्रवाह दरको अध्ययन गर्न सकिन्छ ।
२. सामुदायीक माध्यमिक विद्यालय को शिक्षक विद्यार्थी अनुपातको बारेमा अध्ययन गर्न सकिन्छ ।
३. माध्यमिक तह र एस.एल. सी.को नतीजा र शैक्षिक उपलब्धी अध्ययन गर्न सकिन्छ ।
४. सामुदायीक विद्यालयमा सरकारले गरेको प्रति विद्यार्थी लगानी अनुपात अध्ययन गर्न सकिन्छ ।

सन्दर्भग्रन्थ सूची (REFERENCES)

- शर्मा (२०६२), *माध्यमिक शिक्षक दर्शन*, काठमाडौं : आशीक पुस्तक भण्डार ।
- आर्थिक सर्वेक्षण (२०६७), *अर्थमन्त्रालय नेपाल सरकार, योजना बद्ध विकास, दशौं योजना*, काठमाडौं ।
- प्रधान, (२०६३), *शैक्षिक, अनुसन्धान पद्धति, काठमाडौं* : क्षितीज प्रकाशन ।
- माथेमा र बिष्ट (२०५७), *नेपालका जनता*, काठमाडौं : साभा प्रकाशन ।
- आचार्य, (२०६२), *शैद्धान्तिक सामाजिक विश्लेषणको ननुना*, भोटाहिटी : राष्ट्रिय प्रकाशन ।
- आर्चाय, दधिराम (२०६२), *माध्यमिक शिक्षाको आर्थिक अवस्था शैक्षिक उपलब्धी*, अप्रकाशित शोध पत्र ।
- पोखरेल, किरण, (२०६२), *प्राथमिक शिक्षाको आर्थिक अवस्था शैक्षिक उपलब्धी*, अप्रकाशित शोध पत्र ।
- श्री ५ को सरकार शिक्षा तथा खेलकुद मन्त्रालय (२०५५), *उच्चस्तरि राष्ट्रिय शिक्षा आयोगको प्रतिवेदन*, काठमाडौं : शिक्षा तथा खेलकुद मन्त्रालय ।
- प्युठान, (२०७१), *प्युठान दपर्ण, जिल्ला विकास समिति, प्युठान* ।
- प्युठान, (२०७१), *बुलेटिन. अंक ३१, जिल्ला शिक्षा कार्यालय* ।
- प्युठान (२०७१), *जनसंख्या दिग्दर्शन : जिल्ला निर्वाचन आयोग, प्युठान* ।
- प्युठान, (२०७१), *स्वर्गद्वारी मासिक पत्रिका, प्युठान* ।
- पण्डे, चन्द्रमणि (२०६४), *उ. मा. शिक्षामा शैक्षिक लगानी र उपलब्धी : एक अध्ययन*, अप्रकाशित शोधपत्र शिक्षा शास्त्र केन्द्रि विभाग, त्रि.वि.वि. कीर्तिपुर ।
- राउत, कुमार (२०६१), *संस्थागत तथा सामुदायीक विद्यालयको व्यवथापन तथा आर्थिक पक्षको तुलनात्मक अध्ययन*, अप्रकाशित शोधपत्र, अर्थशास्त्र विभाग, त्रि.वि.वि. कीर्तिपुर ।
- Herbensions and Mayers, (1968 A.D.). *Readings in the economics of education*. France: UNESCO.
- Sharma, N. K. (2058). *Economics of DeveoLpment and Planning, Ministray of Finance*. Kathmandu: Ministray of Finance, Nepal
- National Education Commission (1971). *National Education/System Planning*. Kathmandu: National Education.

- Ministry of Education (2007 A.D.). *Statistical Pocket Book*. Kathmandu: Ministry of Education.
- Government of Education and Sports, (2006 B.S.) *School Leaving Certificate (SLC) Examination, Office of the Controller of Examination Training and Research Section*. Sanathimi, Bhaktapur: Controller of Examination.
- Government of Nepal, (2059 B.S.). *Shiksha Niyamawali 2059*. Kathmandu: Rajpatra.
- Shivwakoti, Dhurbaraj (2004 A.D.). *A comparative study of Financing and cost of public and private secondary school in Nepal*. Kathmandu: NA,
- Gyawali, Mohan, (2005 A.D.). *A Bulletin of NCED Activities news letter*. Kathmandu Government of Education.

अनुसूची -१

प्र.अ. को लागि नमुना प्रश्नावली

नाम:

लिंग :

विद्यालय:

|

उमेर :

शैक्षिक योग्यता :

हस्ताक्षर:

१) तपाईंको विद्यालयको आम्दानीका स्रोतहरु के के हुन् ?

(क) सरकारी अनुदान

(ख) विद्यार्थी शुल्क

(ग) अन्य स्रोत

२) यो विद्यालय सञ्चालन भएको कति वर्ष भयो ?

.....

३) वार्षिक आम्दानी खर्च कती छ ?

.....

४) सरकारको वार्षिक लगानी प्राप्त छ ?

.....

५) विद्यार्थी संग के-के शुल्क लिनुहुन्छ ?

.....

६) तपाईं विद्यालय को शैक्षिक उपलब्धीसँग सन्तुष्ट हुनुहुन्छ ?

.....

७) यदी हुनुहुन्न भने सन्तुष्ट नहुनुको कारण के होला ?

.....

८) लगानी र उपलब्धी बीच कस्तो सम्बन्ध देख्नुहुन्छ ?

.....

९) शैक्षिक उपलब्धी उच्च बनाउन के कस्तो भूमिका महत्वपूर्ण ठान्नुहुन्छ ?

.....

१०) गुणस्तरयी शिक्षा प्रधान गर्न सरकार विद्यालय, विद्यार्थीको के-कस्तो भूमिका रहनुपर्ला ?

.....

अनुसूची -२

विद्यालय लेखा अधिकृतको लागि प्रश्नावली

विद्यालयको नाम:

विद्यालयको ठेगाना:

१) यस मा वि विद्यालयको गत तीन वर्ष देखि हालसम्मको विद्यार्थी संख्या उल्लेख गर्नुहोस् ।

साल	२०६७			२०६८			२०६९		
कक्षा	छात्र	छात्रा	जम्मा	छात्र	छात्रा	जम्मा	छात्र	छात्रा	जम्मा
९									
१०									

२) हाल यस मा.वि. तहमा अध्ययन गर्नुहुने शिक्षक शिक्षिकाको संख्या योग्यता र तालिम विवरण उल्लेख गर्नुहोस् ।

योग्यता	पुरुष संख्या	महिला संख्या	जम्मा संख्या	तालिम प्राप्त संख्या		
				पुरुष	महिला	जम्मा

३) यस मा.वि. को गत वर्ष शैक्षिक उपलब्धी उल्लेख गर्नुहोस् ।

साल	२०६७/२०६८					
परीक्षा	नियमित					
किसिम	सम्मिलित संख्या			उर्तीण संख्या		
कक्षा ९						
कक्षा १०						
साल	२०६८/६९					
कक्षा ९						
कक्षा १०						
साल	२०७०/७१					
कक्षा ९						
कक्षा १०						

४. यस मा. वि. को गत तीन वर्षको आयको विवरणा दिनुहोस् ।

क्र स	साल	२०६७/०६८	२०६८/०६९	२०६९/०७०
१	आय शीर्षक	जम्मा रकम	जम्मा रकम	जम्मा रकम
२	बीधार्थी शुल्क			
३	सरकारी अनुदान			

५) यस मा. वि. को गत तीन वर्षको खर्चको विवरण दिनुहोस् ।

क्त. स.	साल	२०६७/०६८	२०६८/६९	२०६९/७०
	खर्च शीर्षक	जम्मा रकम	जम्मा रकम	जम्मा रकम
१	तलब तथा पारिश्रमिक			
२	पुस्तकालय खर्च			
३	परीक्षा खर्च			
४	भवन निर्माण खर्च			

६) यस विद्यालयले एक जना विद्यार्थीबाट कुन कुन विषयमा के कती शुल्क उठाइरहेको छ ?

क्र स	शीर्षक	२०६७/६८	२०६८/६९	२०६९/७०
१	भर्ना			
२	मासिक शुल्क			

अनुसूची -३

अभिभावक प्रश्नावली

नाम: पेसा:

ठेगाना: लिंग:

छोरा: छोरी:

परिवार संख्या:

१) तपाईंको गाऊँमा मा.वि. कति सालमा स्थापना भयो ?

मिति:

२) मा. वि आफ्नै गाऊँमा स्थापना भएकोमा तपाईंलाइ कस्तो लागेको छ ?

(क) राम्रो (ख) नराम्रो (ग) ठीकै (घ) ठीकै

३) किन आफ्नो छोराछोरीलाइ मा. वि. पढाउनु भएको हो ?

४) तपाईंको विचारमा मा. वि शुल्क कस्तो छ ?

(क) महंगो (ख) सस्तो (ग) ठीकै

५) तपाईंको समयमा पास गरेर मा. वि. अध्ययन नगरी विद्यार्थीहरु घरमै बसेका छन् ?

(क) छन (ख) छैनन् (ग) थाहा छैन

अनुसुची - ४

विद्यालय अवलोकन फारम

- १) विद्यालयमा भएका जम्मा कोठा संख्याहरु
- अफिस कोठा कक्षा कोठा प्रयोगशाला कोठा
- पुस्तकालय अन्य निर्माणधिन
- २) कक्षा कोठा प्रयाप्तमा छ ?
- क) छ ख) छैन
- ३) फर्निचरको प्रयाप्त व्यवस्था छ ?
- क) छ ख) छैन
- ४) विद्यालयमा छुट्टै प्रयोगशाला कोठाको व्यवस्था छ ?
- क) छ ख) छैन
- ५) यदि छ भने प्रयोगशालामा प्रयाप्त उपकरणहरु छन या छैनन् ?
- क) छ ख) छैन
- ६) शैक्षिक सामाग्रीको सुरक्षा तथा व्यवस्थापन पक्ष कस्तो छ ?
- क) छ ख) छैन
- ७) विद्यालयमा पुस्तकालयको व्यवस्था गरीएको छ ?
- क) छ ख) छैन
- ८) विद्यालयमा शौचालय तथा खानेपानीको व्यवस्था कस्तो छ ?
- क) उत्तम ख) मध्यम ग) नराम्रो
- ९) विद्यालयको हाता घेरिएको छ ?
- क) छ ख) छैन