

अध्याय : एक

परिचय

१.१ पृष्ठभूमि (Background)

महिला र पुरुष समाजमा समान रूपमा जन्मन्छन् तापनि यी दुई बीचको भिन्नता जन्मजात शारीरिक भिन्नता हो । यही भिन्नताको आधारमा गरिएको विभेद नै लैंगिक भिन्नता हो । जुन सृष्टिको केहीकाल पछि आएर मानव निर्मित विद्यमान संस्कृतिको कारण सृजना भएका थिए । शुरुमा समाजमा जुन मातृसतात्मकबाट पितृसतात्मक व्यवस्थाको प्रभुत्व रहन गएपछि पुरुषहरू महिलाहरू भन्दा श्रेष्ठ मानिन थाले अनि परिवार तथा समाजमा उनिहरूको हैकम चलन थाल्यो । त्यसपछि महिलाहरू विस्तारै आज्ञाकारी बन्दै गएर समाजमा महिला र पुरुषले आपसमा श्रम विभाजन गरे । बढी श्रम गर्ने र घर बाहिरका कामहरू जस्तै शिकार गर्ने, खनजोत गर्ने जस्ता कामहरू पुरुषले गर्न थाले घरभित्रका र हलुका खालका कामहरू महिलाका भागमा परे । यसका साथै पूर्वज आर्य आचार्यहरूले महिलाहरूको प्रकृति हेरेर अबलापन, कोमलता, भावुकता थोरै कारणमा हास्नु र रुनु, मस्तिष्कद्वारा चिन्ता नगरी हृदयपक्षबाट मात्र काम र निर्णय गर्नुका आधारमा महिलाहरूलाई ठूला-ठूला तप, साधना योगाभ्यास र सेनामा भर्ति हुने जस्ता कामहरू निषेध गर्दै गए । यस किसिमको काम विभाजन पछि महिलाहरू क्रमश कमजोर बन्दै र स्वहैसियत गुमाउदै गए । पुरुषहरूले समाजमा पुरुषार्थ र पुरुषत्व देखाउन सके । यस किसिमबाट समाजमा बेल्लाबेरलै भूमिका निर्वाह गर्दै जाँदा लैंगिक असमानताको स्थिति सृजना भएको पाइन्छ, (पाण्डे, २०६१) ।

विश्वमा वर्गीय स्तरीकरण प्रभुत्वको मात्र अस्तित्व नभएर जातको आधारमा विभाजित समाजको वनोट पनि देख्न पाइन्छ । जाति व्यवस्था विशेष गरेर भारतीय उपमहाद्विप भित्र पाइन्छ । जाति व्यवस्था शास्त्रीय हिन्दू धार्मिक विश्वास र मान्यताको उपज हो । जातकै कारण मानिसहरू विभाजित छन् । जात

भिन्न पनि वर्ण व्यवस्था छ । वर्ण व्यवस्थामा पनि चार प्रकार छन् ब्राह्मण, क्षत्री, वैश्य र शुद्र हुन् । विभिन्न प्रकारका जातिहरू वर्ण व्यवस्थाका विभिन्न भागहरूसँग सम्बन्धित छन् । वर्ण व्यवस्थामा जातिहरूको ठूलो र सानो भन्ने भावनाको विकास गराइएको छ । जस्तै कुनै पनि जाति ब्राह्मण वा वैश्य हुँदा बरु ब्राह्मण वैश्य वर्ण भित्र यी विभिन्न जातिहरूको अस्थित्व रहेको हुन्छ । यी जातिहरू विभिन्न तहमा विभाजित छन् । जातिहरूमा पवित्रता, अपवित्रता, सहवासिता, सजातीयता जस्ता वैचारिक तर्कहरू वर्ण व्यवस्थाबाट लिइन्छ । समाजमा विभेदको जन्म जातीय व्यवस्थाबाट भएको हो । जातीय व्यवस्थामा त भन्दा म ठूलो भन्ने भावनाको कारण समाज स्तरीकरण हुन पुग्यो । विश्वमा जातीय व्यवस्था हिन्दू धर्म शास्त्रमा मात्र उल्लेख भएको पाइन्छ । वेद र उपनिषद्बाटै वर्ण व्यवस्थाको कुरा उल्लेख भएकाले हाम्रो समाजमा जात वा वर्णको आधारमा सामाजिक विभेदको जन्म भयो, (Gupta, 2000) ।

“हिन्दू धर्मशास्त्र अनुसार नारीहरूको श्रृष्टि ब्रम्हाको वायाँ अंगबाट भएको हो भन्ने भनाई छ । पुरुष र नारीको श्रृष्टि एकै दिनमा भएको थियो भन्ने भनाई पनि छ र क्रिश्चियान धर्ममा पनि आदम र इभको नामले पुरुष र नारी दुबै एकै समयमा श्रृष्टि गरिएको थिए”, (हाडा, २०५४) ।

समाजभित्र लैङ्गिक विभेद कायम हुन समाजभित्रकै सोचले ठूलो अर्थ राख्दछ । छोरालाई परिवार र वंश परम्पराको निरन्तरता दिने आधारका रूपमा लिई छोरा जन्मदा मात्रै पनि बाबुआमाका लागि स्वर्गको ढोका खुल्दछ भन्ने मान्यता एकातिर छ भने अर्कातिर छोरीलाई अर्काका घरमा जाने पराईको नासो र बोझपूर्ण दायित्वको रूपमा ग्रहण गर्ने सोच र मान्यताले समाजमा जरा गाडेको छ । त्यही मान्यताको जगमा छोरा जन्मदा खुसी हुने, बधाई दिने र शुभकामनाहरू साट्ने तर छोरी जन्मदा दुःखको अनुभव गर्ने प्रवृत्ति समाजमा यद्यपि छ । यही मान्यता र प्रवृत्तिबाट नै हरेक समाजमा लैङ्गिक विभेदको सुरुवात हुने गर्दछ । छोरा स्वभावैले साहसी, योद्धा र लडाकु स्वभावको हुनुपर्दछ,

उसले परिवारको भावी संरक्षकको भूमिका निर्वाह गर्नुपर्दछ । उसले परिवारको भरणपोषण गर्ने जिम्मेवारी पनि वहन गर्नुपर्दछ, उसको काँधमा परिवारलाई सम्हाल्ने अभिभारा छ भन्ने मान्यताका साथ सानैदेखि छोरोलाई त्यही किसिमले खानपान, आहारविहार, पहिरन, व्यवहार दिने र त्यसैअनुरूप प्रशिक्षित तथा सुसूचित गर्ने गरिन्छ । त्यसैले शिक्षादीक्षाका अतिरिक्त खेलकुदका सामग्रीहरू, व्यायामका विधिहरू र पुरुषजन्य स्वभावको विकास गर्न मद्दत पुग्ने हरेक उपाय र अवसरहरू छोराका लागि सानैदेखि उपलब्ध गराइन्छ । त्यही परिवारमा छोरीलाई घरधन्दामा पारङ्गत बनाउन अनेकन प्रयत्नहरू गरिन्छ, यसलाई इमानदार पत्नी, असल बुहारी, कुशल गृहिणी र भविष्यमा आमाको जिम्मेवारी पूरा गर्न योग्य महिलाका रूपमा रहन सक्ने बनाउने खालको शिक्षादीक्षा शीलस्वभाव, चालचलन र व्यवहारतर्फ डोहोऱ्याइन्छ । यसरी समाजले लिङ्गको आधारमा पहिले नै छोरीप्रति आग्रहपूर्ण दृष्टिकोण बनाइसकेको हुन्छ । जुन दृष्टिकोण उसको समग्र व्यक्तित्व विकासका लागि प्रमुख रूपले बाधक मानिन्छ । शारीरिक सक्षमता, मानसिक सबलता र बौद्धिक श्रेष्ठताका बाबजुद पनि सामाजिक मान्यता र अवधारणाका कारण महिलाहरू अवसरहरूबाट वञ्चित हुनु पर्ने र प्रतिस्पर्धामा पछि पर्नु पर्ने अवस्था छ, (रावल र अन्य, २०६८) ।

नेपाली समाजमा विद्युवा तथा एकल महिलालाई पनि कु दृष्टिबाट हेरिन्छ । कुनै यात्रा गर्न निस्कदा विद्युवा महिला देखिएमा आज राम्रो साइत छैन भन्ने, वोक्सीको आरोप लगाउने जस्ता विभेदकारी मूल्य मान्यताले समाजलाई अगाडि बढाएको छ । श्रीमानको मृत्यु पछि समाजमा महिलालाई हेर्ने दृष्टिकोण नै परिवर्तन भएर आउछ । श्रीमान छउनजेल उनै महिला राम्रो तर श्रीमानको अवसान पछि खराब हुन्छन् । यो सम्पूर्ण विभेद हिन्दू धर्मशास्त्रको प्रभावले गर्दा भएको हो । उनिहरूको पुन विवाह पनि समाजले स्वीकार गर्दैन त्यसकारण पनि उनिहरूको जीवन पिडादायी रूपमा विताउन बाध्य हुनेछन्, (उप्रेति र अधिकारी, २००९) ।

समाजको वनावट नै पितृसतात्मक भएकाले महिलाहरु सधैं विभेदबाट पिडित हुन बाध्य भएका छन् । महिला कसैको आमा, कसैको पत्नि, कसैको दिदी, कसैको बुहारी र कसैको छोरी यही परिचयलाई आत्मसाथ गरेर सम्बन्धको सिमारेखा भित्र कैद भएर बाँच्न बाध्य छन् । हुनत कसैको पत्नि हुनु, कसैको आमा हुनु र कसैको छोरी हुनुमा कुनै खराबी छैन । समाजमा आफ्नो अस्तित्व पुरुषको माध्यमबाट देखाउन बाध्य छन् । यो पनि एक समाजिक विभेदले गर्दा नै भएको हो । विभेदको कारणले छोरीलाई घरभित्रको काम र छोरालाई घरबाहिरको काम लगाइन्छ । हाम्रो समाजमा कोरिएको लक्ष्मण रेखाको कारण धार्मिक, समाजिक, शैक्षिक हिसावले महिलामाथि विभेद गरिएको छ, (शेरचन, २०५३) ।

समाजशास्त्र तथा मानवशास्त्र विधाले सामाजिक सम्बन्ध, अन्तरक्रिया र मानवीय व्यवहारका विभिन्न पक्षको समग्रात्मक अवधारणको प्रयोग गर्दै अध्ययन अनुसन्धान गरी सामाजिक सांस्कृतिक प्रक्रिया तथा व्यवहारहरूको यथार्थ बुझ्ने प्रयत्न गर्दछ । समाज र सांस्कृतिको व्याख्या र विश्लेषण गर्ने सन्दर्भमा समाजशास्त्रको एउटा महत्त्वपूर्ण आगमनको रूपमा लैङ्गिक अवधारणालाई लिन सकिन्छ । सामाजिक सम्बन्ध तथा अन्तर्क्रियाको विश्लेषणलाई विशेष जोड दिने समाजशास्त्रीय दर्शन तथा मानवीय व्यावहारको अध्ययनमा जोड दिने मानवशास्त्रीय सैद्धान्तिक दर्शनको मान्यता रहेको सन्दर्भमा समाज र संस्कृतिका व्यवहार तथा अन्तरक्रियाको अध्ययनबाट सामाजिक यथार्थको चित्रण समाजशास्त्र तथा मानवशास्त्रको दृष्टिकोणबाट गर्न सकिन्छ, (आचार्य, २०६७) ।

विश्वको कुल जनसंख्याको आधा जनसंख्या महिलाहरूको छ, जसले कुनै पनि राष्ट्र र समाजको विकासमा पूर्ण सहभागीता देखाएको छ । मानव जातिको संरचना नारीबाट निर्मित भएको हो । नारी कोमल हृदय भएकी माया र ममताको प्रतिमूर्ति हो । नारीको स्थान समाजमा उच्च छ । एक आर्दश परिवार बाटै एउटा सिङ्गो आर्दश समाज बन्दछ । कुनै पनि घरपरिवार, समाज र राष्ट्र मात्र होइन सिङ्गो विश्व नारी विना चलन सक्तैन । समाज भित्र महिलाहरूको विभिन्न

किसिमको भूमिका हुन्छ । समय र परिस्थिति अनुसार एउटी महिला छोरी, आमा, बुहारी वा सासुको भूमिका रहन सक्दछिन् । हिन्दू धर्मशास्त्र अनुसार नारीलाई शक्ति, विद्या र धनकी देवीको रूपमा पुजिन्छ । भनिन्छ जुन घरमा नारीको आदर हुन्छ त्यहाँ देवताको वास हुन्छ, (Luitel, 2008) ।

समाजमा अर्को मुख्य विभेद महिला र पुरुष विच पैत्रिक सम्पत्तिमा गरिएको छ । छोरा जन्मदा पैत्रिक सम्पत्तिको दावेदार हुन्छ भने छोरी हुदिन किनकी हाम्रो समाजले छोरीलाई अशं पाउदिन भन्ने रुढ मान्यताको कारणले गर्दा विभेद भएको हो, (श्रेष्ठ, २०५८) ।

नेपाली समाज पितृसत्तात्मक समाज भएकाले समाजमा पुरुषको एकाधिकार छ । शिक्षाको क्षेत्रमा हेर्दा छोरालाई निजी स्कूलमा र छोरीलाई सरकारी स्कूलमा, छोरीलाई पढाउनु हुँदैन उनीहरू अर्काको घरमा जाने भएकाले पढाएर केही काम छैन भन्ने जस्ता धारणहरूले समाजमा जरो गाडेको छ । उनीहरूको सानै उमेरमा विवाह गरिदिन्छन् । समाजमा महिलालाई जहिले पनि दोस्रो दर्जाको नागरिकको रूपमा लिइन्छ । महिलाहरू शरीरिक रूपमा भगवानले नै कमजोर बनाएका छन् । त्यसकारण उनीहरू समाजमा कुनै पनि अवस्थामा पुरुष समान हुन सक्दैन भन्ने भावनाको विकास भएको छ, (शर्मा, २०६२) ।

महिलाहरूको स्थिति र भूमिकाबारे विश्वको इतिहास हेर्ने हो भने विश्वका प्राय जसो राष्ट्रहरूमा महिला र पुरुष बीच निकै विभेद रहेको पाइन्छ । लैंगिक असमानताको स्थिति विश्वव्यापी नै रहेको छ । विकसित राष्ट्रको तुलनामा अल्प विकसित राष्ट्रका महिलाहरूको पहुँच सामाजिक, आर्थिक, शैक्षिक र राजनीतिक आदि सबै क्षेत्रहरूमा न्यून रहेको पाइन्छ । अझ दक्षिण एशियाली राष्ट्रका महिलाहरूले अधिकार र हक बारे समाजको दृष्टिकोण संकुचित र स्वार्थी रहेको हुनाले यस्ता समाजहरूमा लैंगिक दृष्टिकोण तटस्थ निरपेक्ष पाइँदैन, भेदभाव पुर्ण नै पाइन्छ, (पाण्डे, २०६१) ।

१.२ समस्याको कथन (Statement of the problem)

नेपालमा महिलाको जनसंख्या एक करोड छत्तिस लाख त्रियानब्य हजार तिन सय अठ्सठ्ठी रहेको छ । यो कुल जनसंख्याको पचास प्रतिशत भन्दा बढी हो । महिलाहरू आर्थिक, सामाजिक, राजनीतिक र शैक्षिक आदि क्षेत्रमा पछाडि परेका छन् । यसरी महिलाहरू पछाडि पर्नुका कारण आर्थिक रूपमा सक्षम नहुनु हो । नेपाली महिलाहरू बिहान उठेदेखि राती नसुते सम्म घरको चुल्हो चौकाको काम देखि लुगा धुने, बच्चाको हेरविचार, खेतिपाती आदि काममा व्यास्त हुन्छन् । जुन काम गरे बापत प्रत्यक्ष रूपमा आर्थिक लाभ हुँदैन, जसले गर्दा उनीहरू माथि कामको बोझ हुनुको साथै उनीहरूको कामले महत्त्व पाएको छैन । नेपाली महिलाहरू शिक्षण क्षेत्र, प्रशासनिक क्षेत्र, स्वास्थ्य क्षेत्रमा कम सूचना र सेवा प्राप्त गर्ने भएकोले पुरुषको तुलनामा महिलाहरू ज्यादै पछि परेको छन् ।

नेपालको सामाजिक र धार्मिक परम्पराले महिलाको असमानतालाई कायम नै राखेको छ । त्यसमा पनि अन्धविश्वास तथा परम्परागत सामान्ती संस्कारले आजसम्म पनि महिलाको स्वतन्त्र पहिचान छैन । उ कसैको छोरी, श्रीमती, बहिनी, आमाको रूपमा चिनिन्छे । समाजमा महिलाको परिचय यहि बनेको छ । राजनीति गर्न मात्र महिलाको बारेमा चर्को वकालत गर्दछ । सभा र गोष्ठीमा समानता र अधिकारका कुराहरू छाँटेर घरमा गए पछि उनीहरूले नै भेदभाव र दवावको शिकार महिलाहरूलाई बनाउँछन् । महिलाहरूलाई उनीहरूको व्यक्तित्व, योग्यता र क्षमताको कदर गरिँदैन । महिलाहरूको हक हित र समान व्यवहार सम्बन्धी हरेक अन्तराष्ट्रिय सन्धिहरूमा सरकारी तवरबाट हस्ताक्षर भएको छ तर पनि कार्यन्वयनको आभावमा कागजी खोप्टाको रूपमा परिवर्तन भएको छ जुन अर्थ हिन छ, (व्यञ्जनकार, २०६१) ।

इलाम जिल्ला नेपालको एक विकसित जिल्ला भनिए पनि यहाँका सबै गा.वि.स.हरूको लैङ्गिक स्थिति समान छैन । यस जिल्लामा अन्य क्षेत्रका महिला जस्तै यहाँका महिला पनि पछि परेका छन् । उनीहरूले नै परिवारको सबै आर्थिक

भार बोकेको भएता पनि उनीहरूलाई समाजले हर्ने दृष्टिकोण जहिले पनि दोस्रो दर्जाको नागरिकको रूपमा लिन्छन् । घरको काम देखि विकासका कार्यमा पनि महिलाहरूको महत्वपूर्ण योगदान भए पनि उनीहरूलाई कुनै न कुनै समाजिक विभेदबाट पिडित पारिएको छ । यी विभिन्न सामाजिक विभेद समन्वन्धी विभिन्न सरकारी, गैर सरकारी संघ संस्थाबाट अध्ययन भएता पनि वहस र पैरवी चलाएता पनि वास्तविक रूपमा गहिराइमा पुगेर वास्तविक समाजशास्त्रीय अध्ययनको अझै पनि अभाव नै देखिन्छ । यस्तो अवस्थामा यो अध्ययन एउटा महत्वपूर्ण प्रयास हुनेछ ।

यस अध्ययनका प्रश्नहरू निम्न लिखित छन् ।

- (क) समाजमा महिला प्रति विभेद हुनको कारण के हो ?
- (ख) समाजमा महिला प्रति कस्तो व्यवहार गरिन्छ ?
- (ग) समाजमा कस्ता महिलाहरू बढी विभेदमा परेको छन् ?
- (घ) आफ्नो घर परिवार र समाजमा महिलाको अवस्था कस्तो छ ?
- (ङ) समाजमा महिलाहरू पुरुष सरहको स्थानमा पुग्न नसक्नुको कारण के हो ?
- (च) महिलालाई किन विभेद गरिन्छ ?

१.३ अध्ययनको उद्देश्य (Objective of the study)

अध्ययनको उद्देश्य निम्न छन् ।

- (क) इलाम जिल्ला सोयाक गा.वि.स. वडा नं. ७ र ८ का महिलाको सामाजिक अवस्था पत्ता लगाउने ।
- (ख) इलाम जिल्ला सोयाक गा.वि.स. वडा नं. ७ र ८ का महिलालाई विभेद गरिनुको प्रकार र कारण पत्ता लगाउने ।

१.४ अध्ययनको महत्त्व (Significance of the study)

यस जिल्लाको सोयाक गा.वि.स. वडा नं. ७ र ८ का महिलाहरू माथि के कस्ता विभेद भएका छन् भन्ने कुराको अध्ययन नै यस शोधको महत्त्व रहेको छ ।

यस अध्ययनको मुख्य उद्देश्य अध्ययन क्षेत्रका महिलाहरुको सामाजिक अवस्था पत्ता लगाउने र महिलाहरुलाई विभेद गरिनुको प्रकार र कारण पत्ता लगाउने हो । अध्ययनका क्रममा अध्ययन क्षेत्रका महिलाहरु सँग प्रत्यक्ष रूपमा भेट गरी अध्ययनका लागि तयार पारिएका प्रश्नावलीहरु सोधि उनीहरु प्रति भएको विभेदको अवस्था बारे बुझ्ने काम भएको छ । अध्ययन क्षेत्रमा सामूहिक छलफल, अन्तर्क्रिया र वैयक्तिक अध्ययन गरी विभेदको अवस्था देखाउने प्रयास गरिएको छ । अध्ययन क्षेत्रमा गएर महिलाहरुको आर्थिक, सामाजिक, शैक्षिक, राजनीतिक र धार्मिक पक्षको अध्ययनलाई विशेष प्राथमिकता दिएर गरिएको यो अध्ययन एउटा नेपाली समाजमा दोस्रो दर्जाको रूपमा लिइएका पछाडि परेका, अशिक्षित, गरिब आदि महिलाहरुको सकेसम्म सत्य तथ्य जानकारी लिएर के कारणले समाजमा महिलाहरुलाई विभेद गरिएको छ भन्ने कुराको चित्रण गर्नु नै अध्ययनको महत्व हो । हिन्दू धर्म र पितृसतात्मक सोचको कारणले मात्र महिलाहरु विभेदमा परेका हुन वा प्राचीन मूल्य मान्यता, संस्कार आदिले विभेदमा परेका हुन भन्ने कुरा पत्ता लगाउने भएका ले यो एउटा लैंगिक अध्ययन हो । सामाजिक विभेदमा परेका महिलाहरुलाई विभेदबाट मुक्त दिलाउन र अन्य पाठक वर्गहरुलाई पनि यसले सम्बन्धित क्षेत्रको बारेमा ज्ञान हासिल गर्न यस अध्ययनले मद्दत पुऱ्याउने छ ।

अध्याय : दुई

२.सन्दर्भ साहित्यको पुनरावलोकन (Review of Literature)

एउटा विकासोन्मुख देशको सामाजिक आर्थिक पक्षको विकास हुनमा त्यस देशको महिलाहरूको विकास हुनु नितान्त आवश्यक छ । महिलाको विकास भन्नु नै देश विकासको सूचकको रूपमा लिन सकिन्छ । नेपालका शहरी महिलाहरूको दाँजोमा ग्रामिण महिलाहरूको सामाजिक स्थिति चिन्ताजनक छ । यिनीहरूको जीवन घर र खेतको काम गर्दैमा वितिरहेको छ । व्यक्तित्व विकास गर्न तर्फ कुनै कदम चाल्न सकिएको छैन ।

नेपालका ग्रामिण महिलाहरूको स्थिति तिनीहरूको सहयात्री पुरुषको भन्दा निकै नराम्रो छ । महिला जसले कुल जनसंख्याको आधा हिस्सा ओगटेका छन् । उनीहरू विकासका कुनै पनि क्रियाकलापमा अपहेलित भएका हुन्छन् अर्थात् सहभागिता पूर्ण रूपमा लिन पाउँदैनन्, घरेलु कृषि कार्य अथवा जीविकाको श्रोतमा महिलाहरूको प्राथमिक समर्थन हुन्छ, (आचार्य, १९८१) ।

आज विश्वका महिलाहरूको हक र अधिकार सम्बन्धी हरेक पक्षहरूको बारेमा विभिन्न क्षेत्रबाट कुराहरू उठेका छन् । यसरी आवाज उठाएर सक्रिय रूपमा आफ्नो हक अधिकार उपभोग गर्ने क्रममा पश्चिमी मुलुकका महिलाहरू धेरै अगाडि छन् । विकासका हरेक पक्षहरूमा उनीहरू सहभागी भएका छन् । त्यसको तुलनामा एशियाली महिलाहरू पछि भए तापनि महिलाहरूको हक र हितको लागि विभिन्न क्षेत्रबाट पहल भने भएका छन् । सर्व प्रथम सन् १९४५ मा संयुक्त राष्ट्र संघको प्रस्तावमा महिलाहरूको अवस्था र तिनीहरूको अधिकार सम्बन्धी कुरा समावेश गरियो । त्यस्तै सन् १९५४ को सभाले महिला प्रति हुने कानुनी परम्परा तथा व्यावहारिकताको अध्ययन गर्न सबै राष्ट्रहरूलाई आह्वान गरेता पनि महिलाहरू माथि हुने भेदभाव निर्मूल हुन नसकेकोले सन् १९६६ मा महिलाहरू प्रति हुने भेदभाव अन्त गर्ने घोषण नै गरियो, (व्यञ्जनकार, २०६१) ।

समाजमा विद्युवा तथा एकल महिलालाई पनि कुदृष्टिबाट हेरिन्छ । कुनै यात्रा गर्न निस्कदा विद्युवा महिला देखिएमा आज राम्रो साइत छैन भन्ने, वोक्सीको आरोप लगाउने जस्ता विभेदकारी मूल्य मान्यताले समाजलाई अगाडि बढाएको छ । श्रीमानको मृत्यु पछि समाजमा महिलालाई हेर्ने दृष्टिकोण परिवर्तन भएर आउछ । जव श्रीमान छनजेल उनै महिला राम्रो तर श्रीमानको अवसान पछि खराब हुन्छन् । यो सम्पूर्ण विभेद हिन्दू धर्मशास्त्रको प्रभावले गर्दा भएको हो । उनिहरूको पुनः विवाह पनि समाजले स्वीकार गर्दैन् त्यसकारण पनि उनिहरूको जीवन पिडादायी रूपमा विताउन बाध्य हुन्छन्, (उप्रेति र अधिकारी, २००९) ।

समाजको वनावट नै पितृसत्तात्मक भएकाले महिलाहरू सधै विभेदबाट पिडित हुन बाध्य भएका छन् । जस्तो महिला कसैको आमा, कसैको पत्नि, कसैको दिदी, कसैको बुहारी र कसैको छोरी यही परिचयलाई आत्मसाथ गरेर सम्बन्धको सिमारेखा भित्र कैद भएर बाँच्न बाध्य छन् । हुनत कसैको पत्नि हुनु, कसैको आमा हुनु र कसैको छोरी हुनुमा कुनै खराबी छैन । यसरी समाजमा आफ्नो अस्तित्व पुरुषको माध्यमबाट देखाउन बाध्य छन् । यो पनि एक समाजिक विभेदले गर्दा नै भएको हो । विभेदको कारणलेनै छोरीलाई घरभित्रको काम र छोरालाई घरबाहिरका काम लगाइन्छ । हाम्रो समाजमा कोरिएको लक्ष्मण रेखाको कारण धार्मिक, समाजिक, शैक्षिक हिसावले महिलामाथि विभेद गरिएको छ, (शेरचन, २०५३) ।

महिलाहरूको जीवनमा विवाह महत्वपूर्ण घटना हो विवाहले महिलाको स्तर निर्धारण गर्छ । श्रीमानको स्तर अनुकूलनै श्रीमतीको पनि स्तरको निर्धारण विवाहले गर्छ । गर्भ अवस्थामा महिलाहरू आफ्नो श्रीमानले आफूलाई असल व्यवहार र स्याहार सुसार गरोस् भन्ने मन भित्रै बाट आशा गरेका हुन्छन् । आफ्नो श्रीमानको व्यवहारबाट महिलाहरूमा आशा निराशा सुख दुःख आदिको जन्म हुन्छ । महिलाहरूमा विवाह गर्ने उमेर र त्यसलाई कसरी व्यवस्थापन गर्ने भन्ने विषयले पनि उनीहरूको जीवनमा महत्वपूर्ण भूमिका खेल्छ । महिलालाई

उसको विवाहमा उसले पाउने केटाको बानी व्यवहारबाट जीवनको मार्ग निर्देश गर्नु पर्छ । यस कारण महिलालाई आफ्नो विवाहले भविष्य निर्माणमा महत्वपूर्ण भूमिका खेल्छ । सामाजिक, धार्मिक र शास्त्रीय मान्यताले पनि दाम्पत्य जीवन एउटा अति आवश्यक र महत्वपूर्ण ठान्छ । धार्मिक मान्यता अनुसार विवाह नगरी बसेको जीवन अपूर्ण हुने भएकाले विवाह एक आवश्यक संस्था हो र यसले समाजलाई निरन्तरता दिन्छ । हाम्रो शास्त्रीय मान्यतामा के भनिन्छ, भने हामीले विवाह नगरी बसेमा पूर्खाहरु पनि दुखि हुन्छन् भन्ने कुराले पनि विवाह मानव जीवनको लागि पनि अत्यावश्यक संस्था हो । विवाह प्राचीन कालबाटै विकास हुदै आएको यो संस्थाको निरन्तरताको आवश्यक छ । वैदिक परम्परा अनुसार विवाहलाई इमान्दारीताको उत्तरदायित्व सँग जोडिको हुँदैन । विवाहमा सबै भन्दा महत्वपूर्ण कुरा भनेको श्रीमतीले श्रीमानको आज्ञापालन गर्नु पर्ने कुरालाई जोड दिएको छ । क्रिश्चियन धर्ममा के भनिन्छ भने जहाँ श्रीमतीले विवाहमा शपथ ग्रहण लिन्छे उसले मृत्यु परन्त उसको श्रीमानको लागि प्रेम आज्ञापालन गर्ने पर्छ र श्रीमानलाई ईश्वरको प्रतिक लिन्छे । हिन्दू धर्ममा विधवा महिलाहरुलाई समाजमा असम्बेदनशील तनावको रुपमा हेरिन्छ । जसको नकारात्मक असर पुरुषहरु माथि पनि थियो । विधुवा महिलालाई धर्मको कारणले पुन विवाह गर्न रोक्छ तर विधुर पुरुषलाई रोक्दैन । एउटा धार्मिक उदाहरण के हेर्न सकिन्छ भने भगवान रामचन्द्र वनवासमा रहँदा सीतालाई रावणले हरेर लैजादाँ पनि उनी सीताको लागि त्याग्य रुपी युद्ध लडेर उनले अर्को विवाह पनि गरेनन् । मनुस्मृतिमा के कुरा उल्लेख छ भने श्रीमानहरु आफ्ना श्रीमतीहरुको मृत्यु पछि अन्तिम विदाइ गर्नका साथै उनीहरु तत्कालै अर्को विवाह गर्नको लागि कुरा अगाडि बढाउन थाल्छन्, (Altekar,1999) ।

महिला विरुद्ध हिंसा आज सम्म पनि समाजमा विद्यमान रहि आएको छ । घरायसी तथा सामाजिक हिंसा पितृसत्तात्मक सोचको कारण हाल सम्म पनि समाजमा छ । यसले गर्दा महिला माथि दमन हुन पुगेको छ । आज पनि कतिपय

महिलाहरू बहुविवाहका रूपमा पीडित भएका छन् । विवाह वा मदिराका कारण घरयासी हिंसा सबै नेपाली समाजमा फैलिएको पाइन्छ । घरयासी हिंसामा श्रीमानले कुट्ने सासु ससुराबाट दुर्व्यवहार सहनु पर्ने आदि कारणले महिलाहरू पीडित भएका छन् । घरमा श्रीमानको जाँड खाने बानीले महिलाहरू हिंसामा परेका छन् । दाइजो प्रथाले महिलाहरू हिंसामा परेका छन् । सम्पत्तिको कारण छोरा छोरी बीचमा विभेद भए पछि त्यो विभेद एउटी छोरी विवाह पछि श्रीमानको घरमा दाइजोको नाममा पीडित हुन्छे । अधिकांश युवा उमेरका विधुवाहरू विशेष गरि इण्डो आर्यन समाजका महिलाहरू मानसिक तथा शारीरिक हिंसा सामना गर्नु परिरहेको छ र जसको कारण सम्पत्ति रहेको छ । सम्पत्ति सम्बन्धी बाँडफाँड पितृसातात्मक समाजमा एउटी केटीलाई विवाह नै उत्तम तथा समान्जनक बाँच्ने आधार हो जुन महिलाका लागि दमनात्मक सोचाइ हो । यसरी महिला माथि हुने हिंसामा घरेलु र घरबाट बाहिर हुने हिंसा गरी दुई वटा भागमा राखि हेर्न गरिन्छ । हिंसालाई घर भित्र र घर बाहिर हुने हिंसामा राखेर हेर्ने गरिन्छ, (महिला जागरण संघ, २०६८) ।

“प्रायजसो केटीहरू आमा बन्दछन् र केटाकेटीहरू माथि बढी प्रभाव बाबुको भन्दा आमाको हुन्छ जुन महत्वपूर्ण छ”, (पाण्डे, २०६९) ।

“छोरालाई हुर्काउदा सानैदेखि नै पुरुष मर्यादा उच्च हो भन्ने भावनाबाट निर्देशित हुन्छ । यस किसिमको भेदभाव युक्त समाज भएकोले समाजमा महिलाको स्तर तल्लो रहन गएको हो । पत्नी र बुहारीको दर्जा हिन्दू समाजमा सबै भन्दा तल्लो रहेको छ”, (खत्री, २०५६) ।

“हाम्रो परम्परामा युगौ अघिदेखि कन्याको विवाह हुन्छ र गोत्र परिवर्तन हुन्छ र कानुनी रूपमा उनलाई पैतृक सम्पत्तिबाट अंश दिइदैन” (पन्थी, २०५३) ।

सबै समाजमा खासगरी बाबुको वंशमा जाने समाजमाहरूमा र नाता पर्ने समुदायलाई जोड्ने, स्वास्थ्यी मानिसहरूको माध्यमबन्ने भूमिकाले गर्दा स्वास्थ्यी मानिसहरू यस्ता थोरै परम्परा बाकिने विचारहरूको केन्द्रविन्दु बन्न जान्छन् ।

यसको उदाहरण हिन्दू समाजको माथिल्लो र तल्लो स्थितिमा राखेकोबाट थाहा हुन्छ । बाबुको वंश मान्ने बिचार धाराको प्राधान्यले स्वास्नी मानिसहरू स्वास्नी र बुहारीको भूमिकामा तल्लो स्थितिमा राख्दछ । स्वास्नी मानिसहरूलाई नै स्नेह र गहिरो श्रद्धा केन्द्रित पार्ने छोरी, बहिनी र आमाको भूमिकामा राख्ने बलियो विपरित भावना पनि छ । त्यसकारण हिन्दू संस्कृतिले स्वास्नीमानिसहरूलाई लोग्ने मानिसहरूभन्दा तल्लो स्तरको ठान्ने कुरामा कुनै सन्देह नभएतापनि हिन्दू समाजमा स्वास्नी मानिसहरूको जम्माजम्मी स्थितिको प्रश्न वास्तवमा निकै धेरै जटिल छ, (बेनेट, २०४१:१) ।

समाजमा स्तरीकरण तथा विभिन्नताहरू हुन्छन् । विशेषत समाजमा मान्छेको रङ रूप जस्तो कालो र गोरोले पनि स्तरिकरण गरेको हुन्छ । मान्छेको शारीरिक बनोटले पनि स्तरीकरणलाई प्रभाव पार्दछ । जहाँ आर्यन र मंगोलिएनहरूको शारीरिक बनवाटको फरकपना हुन्छ । समाजमा धर्मले पनि उच्च र निम्न भवनाको विकास गराउछ । समाजमा समाजिक स्थिरता एवम् गतिशिलताको कारण धनी र गरिव, शक्तिशाली र शक्तिहिनको अवस्थामा मानिसलाई देख्न सकिन्छ । स्तरीकरण खुल्ला एवं बन्द दुवै प्रकारका हुन्छ । एसियन समाजको अस्तित्व पहिले नै थियो । हिन्दू वर्ण व्यवस्थाले गर्दा जातीय व्यवस्थाको प्रयोग भएको हो जसको आधार निकै पुरानो छ । जसमा ब्रम्हणको मुखबाट ब्राह्मणको जन्म, पाखुराबाट क्षेत्रीको जन्म, पेटबाट वैश्य र खुट्टाबाट शुद्रको जन्म भएको भनाई छ । चार वेदको अवधारण संगसंगै चार वर्ण व्यवस्थाको पनि प्रचलन आएको हो । मनुस्मृतीमा पनि वर्ण व्यवस्थालाई प्राथमिकता दिएको थियो । यी विभिन्न किसीमको वर्ण व्यवस्था, जाति व्यवस्थाको कारणले शक्तिशालि र शक्तिहिन, मालिक र नोकर, ठूलो र सानो, धनी र गरिव जस्ता कुराले गर्दा समाज विभेदिकरण र स्तरीकरणमा खण्डित हुन गएको हो । प्राकृतिक रूपमा लैंगिक विभेदीकरण भएता पनि त्यसले समाजमा महिला र पुरुष विच स्तरीकरणको गहिरो खाडल सिर्जना गरेको छ, (गुप्ता, २०००) ।

समाजमा जाति व्यवस्थाले गर्दा महिला र पुरुष विचमा आर्थिक, सामाजिक रूपमानै असमानताको सिर्जना भएको छ । हिन्दू धर्म, पितृप्रधान सोचका कारण समाजमा विवाह पछि महिलाको गोत्र नै परिवर्तन हुन्छ । गोत्र बाहिर विवाह गरिन्छ भने गोत्र भित्र कुल पूजा गरिन्छ । कृषि कार्यको व्यवस्था घरका जेठो बाठो पुरुषले मिलाउछ । घर भित्रको काम तथा कुटानी पिसानीको काममा महिलाहरूको नै महत्त्वपूर्ण भूमिका हुन्छ । हिन्दू धर्मको कारण गाईको दुध, दही, गहुँत, गोबर शुद्धताको प्रतिक तर महिला रजस्वला हुँदा अशुद्धता हुने । अधिकांश जन्म, मृत्यु, संस्कारमा पुरुषको भूमिका बढि र महिलाको भूमिका कम हुन्छ । जस्तो छोरीलाई मात्र व्रतवन्ध तथा गायत्री मन्त्र दिने गरिन्छ । छोरीलाई क्रिया बस्न, श्राद्ध गर्न, दागवत्ती दिन, विवाह छनोटमा महिलाहरूलाई सहभागी हुन नपाउने जस्ता बन्देजहरू छन् । उच्च ब्राह्मण, क्षेत्री समुदायमा एउटी महिलालाई विवाह अघि पवित्र वस्तुका रूपमा हेरिन्छ । छोरी, दिदी बहिनी, नातामा आत्मियता माया र पवित्रता रहेको मानिन्छ भने विवाह पछि उसमा अपवित्र अवस्थाको सिर्जना भएको मानिन्छ । विवाह पछि एउटी महिलालाई आफ्नो श्रीमानको दबाबमा वस्नु पर्ने, जुठो खानु पर्ने, सासु ससुराको हेरचाहा गर्नु पर्ने, श्रीमानको खट्टाको पानी खानुपर्ने, पतिको लागि व्रत वस्नुपर्ने हुन्छ । सासुले बुहारीलाई नकारात्मक र शोषण युक्त व्यवहार गर्ने गर्दछन् । रजस्वला भएको बेला महिलालाई आफ्नो घर तथा छिमेकीहरूले पनि अछुत सरह तल्लो दर्जामा राखेको हुन्छ । महिलाले पुरुषको लागि तीज तथा स्वस्थानीको व्रत वस्नु पर्ने । भाईटिकाले महिलाको शुद्धता र भातृप्रेमको सांकेतिक अभिव्यक्त दिने गर्छ । एउटा महिला विवाह पछि कसरी माइतीमा भएको भाईको समृद्धि र दीर्घायुको लागि पूजा गर्दछे र उहि महिला तीजमा अविवाहितले योग्य पति प्राप्त गर्ने र विवाहितले पतिको समृद्धि र दीर्घायुको लागि कामना गर्दछे, (बेनेट, १९९३) ।

पितृप्रदत्त सामाजिक ढाँचा आफैमा एउटा सामाजिक संस्था भएको छ भन्ने निश्कर्ष निकालिएको छ । अध्ययनमा गोत्रीय, सपिण्डीय भाई तथा कुलका बारेमा

चर्चा गर्दै सम्बन्धको तह व्याख्या गरिएको छ । गोत्र बाहिर विवाह गरिन्छ, भने गोत्र भित्र कुल पूजा गरिन्छ । कृषि कार्यका लागि घरको जेठोबाठो पुरुषले व्यवस्था मिलाउछ, भने मैला पुरुष दुवै काममा संलग्न हुन्छन् । कुटानी पिसानी देखि लिएर सम्पूर्ण घर भित्रका कार्यमा महिलाहरूको भूमिका निकै बढी रहेको छ । समाजले महिलालाई दिएको विभेदपूर्ण भूमिकालाई अध्ययनमा देखाइएको छ । हिन्दू धार्मिक विश्वास परम्परा तथा संस्कारहरूमा नारीकोटेहरूको संलग्नता, विश्वास र व्यवहारका बारेमा चर्चा गरिएको छ । यसैगरी शुद्धता र अशुद्धताका बारेमा चर्चा गर्दै खाना पकाउने ठाँउ र खाने व्यक्ति तथा दान दिन सम्बन्धित व्यक्तिका बारेमा चर्चा गरिएको छ, जसमा शुद्धताका लागि कपडा फेरेर खाना पकाउने, खाने, खाना व्यक्तिमा स्तरण गर्ने जस्ता अवस्था देखाइएको छ । गाई, गाईबाट प्राप्त दुध, दही, गहुँत, गोबर सबैलाई शुद्धताको प्रतिक मानिएको छ । यसै गरी महिलाको रजस्वला हुँदा हुने जुठो र चोख्याउन गरिने विधिका बारेमा प्रकाश पारिएको छ । यसरी समाजले महिलालाई तल्लो दर्जामा राखेको पाइन्छ, (Bennett,1983) ।

महिलाहरू सम्पूर्ण कामहरूमा पुरुषको तुलनामा बढी परिश्रम गर्दछन् । महिलाहरू घरको काम देखि लिएर उत्पादनशील कार्यमा सूर्य उदाए देखि सूर्यास्त सम्म १४ घण्टा काम गर्दन्, (अन्तर्राष्ट्रिय श्रम संगठन, १९८२) ।

आजको पूँजीवादी युगमा महिलाको शरीरलाई पैसा कमाउने प्रयोजनका लागि प्रयोग गरिएको छ । विश्व बजारमा काउन्टरहरूमा ग्राहकहरूको आर्कषणका लागि महिलाहरूलाई खडा गराइएको छ । वास्तवमा पुरुषले प्रयोग गर्ने रेजर र ब्लेड समेत महिलाद्वारा विज्ञापन गराइनुले आजको पूँजीवादी युगमा पैसा आर्जनका निम्ति, बजार विस्तारका निम्ति महिलाहरूलाई प्रयोग गरिएको पुष्टि हुन्छ, (अर्याल, २०६६) ।

समाजमा अर्को मुख्य विभेद महिला र पुरुष बिच पैत्रिक सम्पत्तिमा गरिएको छ । छोरा जन्मदा पैत्रिक सम्पत्तिको दावेदार हुन्छ, भने छोरी हुँदैन

किनकी हाम्रो समाजले छोरीलाई अशं पाउदिन भन्ने रूढ मान्यताको कारणले गर्दा नै विभेद भएको हो, (श्रेष्ठ, २०५८) ।

महिलावादी अनुसन्धान पद्धति (Feminist methodology) महिला केन्द्रित अनुसन्धान विधि हो । जसले पुरुष पूर्वाग्रही अनुसन्धान प्रक्रियाबाट माथी उठी महिलाको सवाल, संवेदनशिलता, आवश्यकता र प्राथमिकताहरूलाई ध्यान दिएर अनुसन्धानलाई अधि बढाउँछ । समाजमा के कसरी सामाजिक लिङ्ग निर्माणको प्रक्रिया अधि बढेको छ, के कसरी लैङ्गिक भूमिकाहरूको निर्माण र निर्धारण भएको छ । के कस्ता मान्यता र प्रचलनबाट महिलाहरू बढी प्रभावित भएको छन् भन्ने जस्ता गम्भिर पक्षमा ध्यान दिदै सूचनाको संग्रहलाई यस महिलावादी अनुसन्धान पद्धतिले जोड दिन्छ । यसले महिलाहरूको संख्यात्मक पक्षको मात्र अध्ययन नगरी गुणात्मक पक्षहरूको पनि अध्ययन गर्दछ । समाजमा जेलिएर रहेका पक्षहरूको गहिराइमा पुगेर सूचना दिने प्रयत्न गरिन्छ, (आचार्य, २०६७) ।

महिला विरुद्धका सबै विभेद र हिंसाको अन्त गरी महिलाहरूको हक अधिकारको संरक्षण एवं प्रबर्द्धनका लागि राज्यले अधिकारवादी अवधारणाको अबलम्बन गरी नीतिगत, कानुनी र संस्थागत सुधारका साथै विकास कार्यक्रमहरू सञ्चालन गर्दै आइरहेको छ । विभेदकारी कानुनहरूमा संशोधन गर्ने, महिला सहभागिता बढाई, आय आर्जन तथा स्रोत साधनमाथि महिलाहरूको पहुँच एवं नियन्त्रणमा वृद्धि गर्ने प्रयत्न समेत हुँदै आएका छन् । आरक्षण, घरेलु प्रथा, परम्पराजन्य हिंसाहरूका विरुद्ध सचेतना, हिंसाबाट प्रभावित महिलाका लागि परामर्श तथा उपचार र कानुनी सहयोग, द्वन्द्व समाधान तथा शान्ति स्थापनाको प्रक्रियामा महिलाहरूको सहभागिता, सीप तथा क्षमता विकासका कार्यक्रमहरू, लैंगिक उत्तरदायी बजेट प्रणाली लगायतका कार्यक्रमको कार्यान्वयनबाट पनि महिलाहरूको जीवनस्तर सुधारमा महत्वपूर्ण उपलब्धिहरू भएका छन् । यी उपलब्धिहरूका बावजूद महिलाहरूको राजनीतिक, आर्थिक र सामाजिक सशक्तीकरणका प्रयासहरू फैलावट र गुणस्तरका दृष्टिले अपर्याप्त रहेका छन् ।

सशस्त्र द्वन्द्व, लैंगिक हिंसा, एच.आई.भि./एड्स जस्ता कारणहरूले महिलाका समस्याहरू अझ बढाएका छन् । स्रोत र साधनमा महिलाहरूको पहुँच र नियन्त्रण स्थापना गर्न, विभिन्न प्रकारका विभेद र शोषणको अन्त्य गर्न, गैर कृषि क्षेत्रमा रोजगारीका अवसरहरू वृद्धि गर्न, निर्णय निरूपण प्रक्रियामा महिलाको सहभागितालाई सार्थक बनाउन, महिलाभित्रका असमानतालाई हटाउन र महिलाको योगदानलाई राष्ट्रिय लेखा प्रणालीमा समावेश गर्न अझै पनि धेरै कार्यहरू गर्नुपर्ने अवस्था छ । संस्थागत व्यवस्थालाई सुदृढीकरण गर्न पर्याप्त मात्रामा भौतिक, वित्तीय एवं मानवीय स्रोत प्रदान गर्न सकिएको छैन । तापनि महिला अधिकार प्रति बढ्दो सचेतना, संबैधानिक, कानुनी, संस्थागत तहमा भएका पहलहरू, लैंगिक बजेट प्रणालीको कार्यान्वयन, महिला अधिकारका क्षेत्रमा कार्यरत संस्थाहरूको संख्यात्मक र गुणात्मक क्षमतामा भएको वृद्धिले आगामी दिनमा यस क्षेत्रको विकासका लागि पर्याप्त संभावनाहरू प्रस्तुत गरेका छन्, (त्रिवर्षीय योजना, २०६७) ।

“वंश स्थापना, बासस्थान, उत्पादनका साधन र अन्य सम्पतिको अश्वण्डा सबै पितृसत्तात्मक रहनु यस्तो असमानताका मूल संरचनात्मक आधार हुन् । यसै गरी छोरा पाउने अति मोह, छोरा र छोरीको लालन पालनमा गरिएको अतिभेद, छोरीले भन्दा छोराले पढ्न, घर बाहिर व्यापक समाजमा डुल्न, घर बाहिर काम गर्न, आय आर्जन गर्न अतिप्राथमिकता घर भित्र छोरी र महिलाले छोरा र पुरुषको भन्दा निकै बढी खट्नु पर्ने बाध्यता आदिले पनि यस्तो असमानता पुष्टि गर्छ । यस्ता व्यापक र गहिरो भेद तथा असमानताले महिलाहरूमा मानवीय विकास अभिवृद्धि गर्नुपर्ने अत्यावश्यकता तथा कठिनाइ दुबैलाई छर्लङ्ग पार्छन्”, (मानव विकास प्रतिवेदन, १९९८: ४) ।

नेपालको अन्तरिम संविधान २०६३ को भाग ३ धारा २० मा महिलाको हक सम्बन्धमा (१) मा “महिला भएकै कारणबाट कुनै पनि किसिमको भेदभाव गरिने

छैन” भनिएको छ तर यो कागजी रूपमा मात्र छ, व्यवहारिक रूपमा भने कार्यन्वयन भएको पाइन्दैन ।

नेपाली समाजमा परम्परादेखि नै पितृसत्तात्मक व्यवस्थाबाट संचालित भएकाले जुनसुकै कुरामा पनि उनीहरूलाई विकासको मूल प्रवाहमा ल्याउन सकारात्मक विभेदका विविध उपायहरू पनि अवलम्बन गर्नुपर्थो । महिलाका लागि हरेक क्षेत्रमा ३३ प्रतिशत आरक्षण, सार्वजनिक महत्वको क्षेत्रमा उपलब्ध अवसरमा महिलालाई प्राथमिकता दिने सामान्य व्यवहार पछिल्लो समयमा देखिएको छ । महिलावादीहरू यो अभ्यासलाई महिला विकास र महिला समानताका लागि भएको सानो सुरुवात मान्छन् । पुरानो लैङ्गिक परिपाटी र मानसिकतालाई त्याग्न नसक्नेहरू यो कार्यलाई दण्ड भोगे जस्तै पनि ठान्छन् । त्यसैले नेपाली महिलाको विकासको लागि नीतिगत रूपमा जे जति कामहरू भएका छन् । त्यसले एक किसिमको लैङ्गिक दण्ड निम्त्याएको भन्न सकिन्छ । यो द्वन्द्वलाई सकारात्मक अवतार दिन सकिए अब नेपाली महिलाहरूले समानताको हकका लागि राज्यसँग झगडा गरिरहनु पर्ने धेरै समय रहने छैन । जनआन्दोलन २०६२/६३ पश्चात पुनः स्थापित प्रतिनिधि सभाले २०६३ जेठ ४ गते गरेको घोषणापत्रलाई नेपाली महिलाको अधिकार स्थापित गर्ने सबै भन्दा ठूलो फैसला मान्न सकिन्छ, (घिमिरे, २०६५) ।

समानता, स्वतन्त्रता र समावेशी सिद्धान्तका आधारमा राज्यको पुनसंरचना सहितको संविधान निर्माण हुन लागेको नेपालको वर्तमान अवस्थामा देशको आधा जनसंख्या ओगटेका महिला समुदायको समान प्रतिनिधित्वलाई सुनिश्चित गर्दै महिलालाई राष्ट्र निर्माणको मूल प्रवाहमा कसरी समावेश गर्ने भन्ने विषयमा अहिले सर्वाधिक चासो र सरोकार रहेको छ । राष्ट्रिय जीवनका हरेक क्षेत्रमा महिलाहरूको समान अवसर र समान पहुँचलाई सुनिश्चित गरी त्यसको परिणाममा पनि समानता कायम गर्न आजको आवश्यकता र चुनौति दुवै हो । महिला अधिकारको कुरा गर्दा यसको इतिहास सुखद देखिदैन । आज भन्दा करिब

१००० वर्ष पहिले नारी मनुष्य वा पशु कुन समुदाय भित्र पर्दछन् भन्ने विषयमा ग्रासको चर्चमा गम्भीर छलफल भएको थियो । अन्तमा गम्भीर छलफल, तर्क विर्तक पश्चात उक्त प्रश्नको निक्यौल हुन नसके पछि मतदान भएको थियो । मतदानमा केवल एक भोट बढी प्राप्त गरेकाले नारी मनुष्य समुदायमा पर्ने कुरा निक्यौल भएको थियो । यस अवस्थाबाट सुरु भएको महिला अधिकारको आन्दोलनले राष्ट्रिय तथा अन्तराष्ट्रिय क्षेत्रमा एउटा ठूलो फड्को मारेको छ । नेपालको महिला सम्बन्धी संवैधानिक व्यवस्थालाई हेर्दा लैङ्गिक भेदभाव गर्न नपाइने संवैधानिक सुनिश्चितता प्रदान गरी सदियौं देखि पिछडिएका र उत्पीडनम परेका महिलाहरुलाई मूल प्रवाहमा ल्याइ लैङ्गिक समानता कायम गर्न सकारात्मक विभेदको निमित्त कानून निर्माण गर्न सकिने प्रावधानलाई आत्मसात गरेको देखिन्छ । जनआन्दोलन बाट प्राप्त उपलब्धिलाई संस्थागत गर्दै नयाँ संविधान नबने सम्मका लागि व्यवस्था गर्न ल्याइएको नेपालको अन्तरिम संविधान २०६३ ले देशमा विद्यमान वर्गीय, जातीय, क्षेत्रीय, लैङ्गिक समस्याहरुलाई समाधान गर्ने संकल्प गरेको छ । विगतको संविधानमा भएको कानूनको अगाडि समानता र कानून को समान संरक्षण सम्बन्धी सिद्धान्तलाई निरन्तरता दिदै महिला अधिकारको सम्बन्धमा थप मौलिक हकको व्यवस्था गरिएको छ । विगतमा महिलाहरुप्रति भएको भेदभावजन्य व्यवहारलाई दृष्टिगत गरी त्यस्तो भेदभाव हटाउन महिला भएको कारणले कुनै किसिमको भेदभाव नगरिने संवैधानिक प्रत्यभूति गरिएको छ । यसै गरी पैतृक सम्पतिमा छोरा र छोरीलाई समान हक हुने व्यवस्था गरी पैतृक सम्पतिमा छोरीको जन्म सिद्ध अधिकारलाई पहिलो पटक संवैधानिक मान्यता प्रदान गरिएको छ । महिला वर्गलाई समानुपातिक समावेशी सिद्धान्तको आधारमा राज्यको सञ्चालनमा सहभागि हुने सामाजिक न्यायको हकलाई पनि वर्तमान संविधानले सुनिश्चित गरेको छ । त्यस्तै महिला वर्गको शिक्षा, स्वास्थ्य र रोजगारिको विशेष व्यवस्था गरी राष्ट्रिय विकासमा आधिकारिक सहभागि बनाउने नीति राज्यले अवलम्न गरेको छ, (रावल र अन्य, २०६८) ।

समाजमा के सोचिन्छ भने महिलाको शिक्षाको कुनै प्रयोग हुने छैन किनकी एउटा महिलाले आफ्नो घर बाहिर अर्थात वाह्य संसारमा काम गर्न पाउदैनन् जसबाट उसले आर्जन गरेको सीप पनि ऊ विसर्दै जानेछ । शिक्षालाई मात्र यहाँ के कुरामा लिइन्छ भने यदि महिला शिक्षित भए भने उसले बढी पढेलेखेका केटा पाँउछे, अथवा उसको विवाह राम्रो घरमा हुन्छ । महिलाहरूले खेतमा काम गरी पैसा आर्जन गर्नुको बदलामा पैसा र समय खर्च गरेर अनुपयोगी कार्य गर्न बेकारको कुरा हो, (आचार्य, १९८१) ।

नेपाली समाज पितृसत्तात्मक समाज भएकाले समाजमा पुरुषको एकाधिकार छ । महिलालाई समाजमा विभिन्न दृष्टिकोणबाट विभेद गरिएको छ । शिक्षाको क्षेत्रमा हेर्दा छोरालाई निजी स्कूलमा र छोरीलाई सरकारी स्कूलमा, छोरीलाई पढाउनु हुँदैन उनीहरू अर्काको घरमा जाने भएकाले पढाएर केही काम छैन । उनीहरूलाई सानै उमेरमा विवाह गछन् । नेपाली समाजमा महिलालाई जहिले पनि दोस्रो दर्जाको नागरिकको रूपमा लिइन्छ । महिलाहरू शरीरिक रूपमा भगवाले नै कमजोर बनाएका छन् । त्यसकारण उनीहरू समाजमा कुनै पनि अवस्थामा पुरुष समान हुन सक्दैन भन्ने भावनाको विकास भएको छ, (शर्मा, २०६२) ।

हामी कहाँ रहेका पुरुष प्रधानवादी परम्पराले महिलाहरूलाई व्यवहारिक रूपमा विभेद गरिरहेको छ । धर्मशास्त्रले महिला र पुरुषबीचमा विभेद नगरेतापनि धर्मका व्याख्याकारहरूले शास्त्र तथा नीतिहरूको गलत अर्थ लगाएर बिउ छरिदिए । यो बिउ उम्रिएर निकै भांगिसकेको छ । छाउपडि प्रथा, बुहार्तन, देउकी प्रथा जस्ता दासताका अवशेषहरूले महिलाहरूलाई संस्कार धान्ने नाममा सताउनु सताए । अहिले यस्ता गलत परम्परालाई तोड्ने प्रयास पनि भएको छ । भांगिएको र जेलिएको लहरालाई सखाप पार्न त केही समय लाग्छ नै देउकी प्रथा करिब अन्त्य भएको छ । श्रीमानको मृत्यु पछि गर्नुपर्ने भेषभूषा र काजकिरियामा विस्तारै परिवर्तन आउँदै छ । महिलाको सम्पत्ति माथिको अधिकारको खोजी हुँदै छ,

। राज्य सञ्चालन प्रक्रिया देखि विकास निर्माण कार्यक्रमका सबै गतिविधिमा महिला सहभागितालाई अनिवार्य गरिएको छ । व्यवहारिक रूपमा पनि यो अभ्यास देखिएको छ । लैङ्गिक समतामूलक समाज निर्माणका लागि महिला आरक्षणसम्मका कदमहरू राज्यले अवलम्बन गरेको छ । यसका पछाडि अन्तर व्यक्ति संचार, संचार समूह र आमसंचारको भूमिका पनि उल्लेख्य छ । १० वर्षे माओवादी जनयुद्ध, संचारमाध्यमको महिला वकालती अभ्यास र गाउँगाउँमा पुगेका गैरसरकारी संघसंस्था एवम् नागरिक समाजको पहलमा पुराना परम्पराबाट महिलालाई नयाँ मोडमा ल्याउने प्रयास भएको छ । यी प्रयासले गर्दा एक थरी महिलाहरूको चेतनास्तर केही माथि उठेको पनि छ । यद्यपी यो पर्याप्त भएको छैन । अहिले गाउँमा महिलाहरूमा पनि संगठन नै बल हो भन्ने बुझाइ बढ्दै छ । आमा समूह होस् या महिला समूह वा कृषक समूह विभिन्न नामबाट महिलाहरू समूहमा आवद्ध हुनेक्रम बढेको छ । त्यसै गरि बढ्दै गएका सहकारी संघसंस्थाहरू पनि महिलाहरूलाई उनीहरूको आत्मनिर्भर बढाउने मञ्चको काम गरिरहेको मान्न सकिन्छ । यस किसिमका संस्थागत र सामूहिक कार्यको बढ्दो थालनीले महिलाहरूमा अन्तरव्यक्ति संचार र समूहिक संचारको अभ्यास बढाएको छ । जहाँ संचार बढ्छ, त्यहाँ संचारमा संलग्न पक्षको चेतनास्तर पक्कै बढ्छ भन्ने मान्यता राखिन्छ । यस अर्थमा नेपाली महिलाहरू पनि संचारको अभ्यासबाट माथि उठ्ने आशा गर्न सकिन्छ । अझै पनि आम नेपाली समक्ष आमसंचार माध्यमको पहुँच छैन । पहुँच भएका मध्ये पनि लैङ्गिक रूपमा हेर्दा महिलाहरू पछाडि छन् । यसो हुनुमा फेरि धेरै कारणहरू छन् । त्यसैले गर्दा बृहत्तर संचारको दायरामा भने नेपाली महिलाहरू समेटिन सकेका छैनन्, (घिमिरे, २०६५) ।

लिङ्गलाई महिला र पुरुष बीचमा रहेका जैविक वा शारीरिक विशेषताका आधारमा छुट्याइन्छ । लिङ्ग जन्मद्वै प्राप्त हुने जैविक गुण वा परिचय हो । यो अपरिवर्तनीय जैविक विशेषता हो । लैङ्गिकता समाजले निधारण गरेको स्त्री र पुरुषको सामाजिक भूमिकाबाट निश्चित हुने हुदाँ यो समाजै पिच्छे फरक फरक

परिवर्तन शिल प्रकृतिको मानव स्थिति हो । समाजिक विकासका चरणहरूमा जब मानिस घुमन्ते एवं सिकारी युगमा मातृसत्तात्मक परिवार थियो । त्यस युगमा पुरुष र महिला बीच काममा भिन्नता थियो तर बच्चा प्रति भने महिला नै बढी उत्तरदायी देखिन्छन् । किन भने खुल्ला यौन सम्बन्धका कारण बच्चाको पहिचान हुँदैन थियो सिकारी युगमा कुनै पनि विभेद थिएन । जब कृषि युगको सुरुवात भयो त्यस पछि पुरुष भन्दा महिलाको महत्व बढी पाइयो । कृषि युगमा पुरुषहरूले महिलाको स्थान उच्च ठान्थे तर विस्तारै महिलाहरू घर भित्रको काम गर्न र पुरुषहरू घर बाहिरको कृषि काम गर्ने गर्दा उनीहरू आर्थिक रूपमा आफू शक्तिशाली बन्न गए । महिलाहरू पुरुष माथि निर्भर हुन थाले यसले गर्दा परनिर्भरतालाई संस्थागत गर्ने गरी सामाजिक, सांस्कृतिक, आर्थिक एवं राजनितिक परम्पराहरू स्थापित हुन थाले पछि कालान्तरमा लैंगिक विभेदको जन्म भएको पाइन्छ । यसरी सुरु भएको विभेद पितृसत्तात्मक समाजमा अझै बढेको पाइन्छ । औद्योगिक समाजमा आज हामी छौ र यो समाजमा पनि स्त्री र पुरुष बीच विभेदको मात्रा कायमै छ । महिला माथि हुने विभेदका वर्तमान स्वरूपहरूलाई निम्नानुसार हेर्न सकिन्छ, (रावल र अन्य, २०६८) ।

- १) सम्पत्ति माथिको अधिकारमा विभेद : एउटा परिवारमा छोरा र छोरी बीचमा पैतृक सम्पत्तिमाथि छोराको मात्र अधिकार हुन्छ तर छोरीको हुँदैन किनकी छोरी हाम्रो समाजमा अंश पाउदैन र छोरी अर्काको घर जाने जात हो भन्ने मान्यता समाजमा पाइन्छ ।
- २) दाइजो : छोरीको जातलाई एउटा गरिब परिवारले एउटा दुःखद त्रासदीको रूपमा लिइन्छ । यदि दाइजो दिएन भने त्यो छोरीले पराइ घरमा विभिन्न यातना पाउने गर्छे ।
- ३) पारिवारिक लापरवाहि : जब परिवारमा एउटी छोरीको जन्म हुन्छ तब ति आमा बुवा दुःखित हुन्छन् । छोरीको पालन पोषणमा त्यति ध्यान दिइँदैन र पुनः अर्को छोराको लागि तयार हुन्छन् ।

-) गर्भपतन : जब एउटी आमा गर्भवति हुन्छिन् तब लिंग चयनको कारण बालिकाको भ्रुण पतन गराउछन् । यो सबै पितृसत्तात्मक सोचको कारणले भएको हो ।
-) यौन शोषण र हिंसा : समाजमा महिलाको लागि सुरक्षाको व्यवस्थाको कमिका कारण यौन शोषणका घटना घट्न जान्छन् । यौन शोषण पछि हत्याको घटनाले नेपाली समाज पनि अछुतो छैन । यौन शोषण र हत्याको कारण महिलाहरु आँफू प्रति भएका घटनाको उजूरी दिदा पनि पिडित हुने डरले कम्ति मात्र बाहिर आउछन् ।
-) चेलिबेटी बेचबिखन : नेपालका हजारौं चेलिहरु हरेक वर्ष भारतको विभिन्न सहरहरुमा लागि बेच्ने र बेश्यावृतिमा लगाउने प्रचलन छ । यो आज पनि रोक्न सकिएको छैन ।

यसरी महिला प्रति विभिन्न तरिकाबाट विभेदका घटनाहरु नेपाली समाजमा घटिरहेका छन् । यी विभेदका घटनालाई अन्त्य गर्न राज्यबाट भएका कानुनी प्रावधान निस्प्राण तुल्य भएका कारणले गर्दा आज सम्म पनि नेपाली समाज महिला प्रति हुने भेदभावबाट मुक्त छैन ।

२.२ अध्ययनको अवधारणात्मक स्वरूप (Conceptual Frame work)

अवधारणात्मक रुपरेखाले एउटा त्यस्तो अवधारणालाई जनाउछ । जसमा सम्पूर्ण अध्ययन नै निर्भर रहने गर्दछ । अवधारणात्मक रुपरेखा विशेष गरी साहित्य समिक्षा र अध्ययन क्षेत्रबाट प्राप्त तथ्यका आधारमा निर्माण गरिन्छ । अवधारणात्मक रुपरेखामा अध्ययन समूह सम्बन्धित स्वतन्त्र र आश्रित चलहरुको पहिचान गरी तिनीहरु विचको सम्बन्धलाई देखाउने गरिन्छ । यस अध्ययनमा

महिलालाई समाजमा के कस्ता विभेद गरिएको छ भन्ने कुरा निम्न तस्वीर मार्फत स्पष्ट पार्न सकिन्छ ।



चित्रबाट के प्रस्ट हुन्छ भने अध्ययन क्षेत्रका महिलाहरु माथि सामाजिक, शैक्षिक, धार्मिक, राजनैतिक, आर्थिक रुपमा समाजमा विभेद भएको पाइन्छ । यी विभेदहरु कहाँ बाट आए वा कहाँ बाट जन्मे भन्ने कुरामा हाम्रो समाज हिन्दू धर्मबाट निर्देशित, पितृसत्तात्मक भएकाले हो । यिनै कारणले गर्दा पनि समाजमा महिला प्रति हेर्ने दृष्टिकोण फरक छ । फरक दृष्टिकोणको कारण समाजमा महिला माथि विभेदको अवस्था सिर्जना भएको पाइन्छ ।

अध्याय : तिन

३.१ अध्ययन क्षेत्रको औचित्य (Rationale of the study Area)

नेपालको कुल जनसंख्याको ५०% भन्दा बढी महिलाको जनसंख्या भए पनि महिलामाथि विभिन्न किसिमको सामाजिक विभेद भएको पाइन्छ । त्यस्तै इलाम जिल्ला पनि राष्ट्रकै एक विकासित जिल्लाको रूपमा रहेपनि सबै गा.वि.स.हरूको लैंगिक, सामाजिक, आर्थिक, प्राविधिक स्थिति राम्रो छैन । सोयाक गा.वि.स. इलाम जिल्लाको सदरमुकाम इलाम बजारबाट करिब ७.५ कोष दक्षिणी भागमा अवस्थित छ । यस गा. वि. स. को पूर्वमा इ.न.पा. र चिसापानी गा.वि.स. पर्दछन् भने पश्चिममा सिद्धिथुम्का गा.वि.स. रहेको छ, त्यसै गरी उत्तरमा सिद्धिथुम्का गा. वि.स. र साङ्गरुम्बा गा.वि.स. पर्दछन् भने दक्षिणमा चिसापानी गा.वि.स. तथा माईखोला रहेका छन् ।

महिलाको स्थितिलाई हेर्ने हो भने पनि पुरुष सरह समान रूपमा पहिचान स्थापित गर्न सकेको छैनन् । उनीहरूले परिवारको सबै आर्थिक भार बोके पनि समाजले उनीहरूलाई दोस्रो दर्जाको रूपमा हेरिरहेको छ । विकासका कार्यमा समेत उनीहरूको योगदान कम छैन यद्यपी उनीहरू पुरुषमाथि निर्भर रहन बाध्य छन् । तसर्थ सरकारी स्तरबाट विकासलाई जवाफदेही बनाउन र खासगरी निम्न स्तर भएका ग्रामिण महिलाहरूको सामाजिक विभेदमा परेका महिलाहरूको स्थितिमा कुनै सुधार नभएकोले सो क्षेत्रलाई प्राथमिकता दिनु अति आवश्यक भएको छ । यस जिल्लाका प्रायः सम्पूर्ण क्षेत्रमा ब्राह्मण, क्षेत्री, राई, लिम्बू, मगर, तामाङ, गुरुङ, दलित आदि जातिहरूको वसोवास रहेको छ । यी जातिका महिला माथि केहि न केहि विभेद भएको पाइन्छ । यस क्षेत्रलाई छनोट गर्नुको कारण निम्न अनुसार प्रस्तुत गरिएको छ ।

(क) इलाम जिल्ला सोयाक गा.वि.स. मा अहिले सम्म महिला माथि हुने विभेद सम्बन्धी अध्ययन नभएकाले ।

(ख) शोधकर्ता आफु पनि त्यहाँको स्थानीय बासिन्दा भएकोले ।

(ग) महिला माथि धेरै विभेद देखिएकोले ।

(घ) महिला विभेद माथि अध्ययन गर्ने अभिरुची भएकोले ।

३.२ अनुसन्धान ढाँचा (Research Design)

अनुसन्धानलाई व्यवस्थित गर्न अनुसन्धान पूर्व तयार पारिएको बृहत योजनालाई अनुसन्धान ढाँचा भनिन्छ । यस अध्ययनको उद्देश्य अनुसार महिला माथि हुने विभेदको विषयलाई यहाँ विभिन्न तथ्याङ्कहरू संकलन र विश्लेषण गरी वास्तविकताको खोजि गर्नका लागि अन्वेषणात्मक तथा वर्णनात्मक अनुसन्धान ढाँचाको प्रयोग गरिएको छ । अनुसन्धानको विषय वस्तु लैङ्गिक दिष्टकोणमा आधारित तथा सामाजिक परिवेशमा केन्द्रित छ । शोधपत्रको विषय नितान्त सामाजिक भएता पनि यसलाई मूर्त रूप प्रधान गर्न विशेष गरेर स्थलगत अध्ययन गरिएको छ ।

३.३ तथ्याङ्कको स्रोत र प्रकृति (Nature and source of Data)

प्रस्तुत शोध उद्देश्यलाई पूरा गर्न आवश्यकता अनुसार गुणात्मक र संख्यात्मक दुवै खाले सुचनाहरूलाई विश्लेषणको आधार बनाइएको छ तर वढी मात्रामा गुणात्मक अध्ययनलाई जोड दिएको छ ।

अध्ययन अनुसन्धानका क्रममा प्राथमिक र द्वितीय स्रोतबाट तथ्याङ्कहरू संकलन गरिएको छ । प्राथमिक तथ्याङ्कहरू स्थलगत अध्ययन अवलोकन, अर्न्तवार्ता तथा वैयक्तिक अध्ययन मार्फत ल्याइएको छ । द्वितीय तथ्याङ्कहरू गा.वि.स, जि.वि.स., विद्यालय, तथ्याङ्क विभाग तथा सम्बन्धित क्षेत्रका प्रकाशित तथा अप्रकाशित विभिन्न लेख, रचना, पुस्तक, पत्रपत्रिकाबाट संकलन गरिएको छ । यस सोधमा मात्रात्मक र गुणात्मक दुवै प्रकृतिका तथ्याङ्कहरू संकलन गरिएको छ ।

३.४ नमूना छनौट (Sampling procedures)

यो अध्ययनको समग्रता इलाम जिल्ला सोयाक गा.वि.स. को वडा नं. ७ र ८ मा रहेका जम्मा २१४ घर परिवार हो । यस मध्ये ४० परिवारका महिलालाई सबै जातजातिको प्रतिनिधित्व हुने गरि उद्देश्यमूलक नमूना छनौट गरिएको छ । यसरी छनौट गर्दा विवाहित, अविवाहित, एकल, अलग बसेको र विधुवा तथा १५ वर्ष भन्दा माथिका प्रत्येक महिलाहरूलाई आवश्यकता अनुरूप तयार पारिएको प्रश्नहरूको सूचिको आधारमा प्रश्न सोधी संख्यात्मक र गुणात्मक तथ्य संकलन गरिएको छ ।

३.५ तथ्याङ्क संकलन साधन र प्रविधिहरू (Tools and Technique of Data collection)

(क) अर्न्तवाता सूची (Interview schedule)

सूचनादाताहरूको प्रत्यक्ष प्राथमिक तथ्याङ्कहरू संकलन गर्ने महत्वपूर्ण विधि अर्न्तवाता हो । अध्ययनको उद्देश्य अनुसार अध्ययन क्षेत्रमा जानु भन्दा अगाडि नमूना छनौट विधि मार्फत छनौट भएका महिलाहरूसँग अर्न्तवाता विधि मार्फत सूचना संकलन गर्नका लागि अर्न्तवाताको सूचि निर्माण गरियो । अध्ययनका लागि संरचित र अर्धसंरचित प्रश्नहरूको प्रयोग गरी तथ्याङ्कहरू संकलन गरिएको छ । प्रश्नावलीको प्रयोग इलाम जिल्ला सोयाक गा.वि.स. वडा.नं. ७ र ८ का महिलाहरूलाई गरिएको छ ।

(ख) अर्न्तवार्ता (Interview)

यसमा अध्ययन क्षेत्रका व्यक्ति संग प्रत्यक्ष रूपमा महिलाका विषयमा तयार पारिएका प्रश्नहरूको सूचिका आधारमा उत्तरदाता र शोधकर्ता बिच दोहोरो व्यवस्थित वार्तालापका माध्यमबाट तथ्याङ्क संकलन गरिएको छ । जहाँ

व्यक्तिगत तहमा रहेर शोधकर्ताले उत्तरदाता सँग प्रत्यक्ष रूपमा भेटघाट गरी आवश्यक सूचना लिने भएकोले संकलित सूचनामा विश्वसनीयता र सत्यता रहने अनुमान गरिएको छ । महिलाहरु अशिक्षित भएकाले शोधकर्ताले अन्तर्वाता सूचिद्वारा प्रत्यक्ष रूपमा अन्तर्वाता लिनु परेको हो । महिलाहरुले अन्तर्वाताको लागि विहान र बेलुकीको समय उपलब्ध गराए किन भने दिउसो आफ्नो काममा व्यस्त भएकाले विहान र बेलुकीको समय महिलाहरुको लागि उचित थियो ।

यसरी अन्तरवार्ताका क्रममा सम्पूर्ण उत्तरदाताहरुको उत्तर दिनको लागि अर्थात् अन्तर्वार्तामा भाग लिनका लागि उत्प्रेरित गरिएको छ । यस अन्तर्गत महिलालाई समाजमा के कस्ता विभेदहरु भोग्नु परेको छ भन्ने जस्ता प्रश्नहरु सोधिएका छन् ।

(ग) अवलोकन (Observation)

अध्ययनकर्ताले आफूलाई चाहिने आवश्यक तथ्याङ्कहरु व्यक्ति स्वयं नै अध्ययन क्षेत्रमा गई तथ्याङ्क संकलन गर्ने विधिलाई सहभागी अवलोकन भनिन्छ । यसै सहभागी अवलोकन विधिबाट इलाम जिल्ला सोयाक गा.वि.स.वडा न. ७ र ८ का सामाजिक विभेदमा परेको महिलाहरुको जीवन शैली, पिडा, विभेद आदिका बारेमा तथ्याङ्क संकलन गर्न अवलोकन गरिएको छ ।

(घ) वैयक्तिक अध्ययन (case study)

यस अन्तर्गत अध्ययन क्षेत्रका महिलाहरु सँग उनीहरुले समाजमा भोगेका भोगाईहरुको बारेमा विस्तृत अध्ययन व्यक्तिगत रूपमा गरिएको छ । यसले गर्दा समाजमा महिलाहरुले भोग्नु पर्ने भोगाईहरुलाई यथार्थ रूपमा झल्काउन सफल भएको छ । यस अध्ययनमा पाँच जना महिलाको वैयक्तिक अध्ययन गरिएको छ ।

वैयक्तिक अध्ययनको क्रममा छनौट गरिएका महिलाहरु सबै क्षेत्रका प्रतिनिधित्व हुने गरी गरिएको छ । यसमा सबै जात, धर्म, उमेर, शिक्षा आदि पर्ने गरी गरिएको हो । अध्ययन गरिएका महिलाहरुमा सबै जना फरक फरक प्रकृतिका थिए । शोधकर्ता आफू पुरुष भएकाले कोही महिला खुलेर नबोल्ने र कोही महिला सामान्य रुपमा आफ्ना कुरा राख्ने गरेका थिए । वैयक्तिक अध्ययनमा छानिएका महिलाहरुलाई उनीहरुको बारेमा सोध्दा उनीहरुले किन यसरी सोधेको हो भन्ने प्रश्न गर्थे र यसले हामीलाई अफ्ठारो पाउँदैन भनि प्रति प्रश्न गरेका थिए । अझ अध्ययनको उद्देश्य विभेद पत्ता लगाउनु पर्ने भएकाले आफ्नो घर परिवार र समाज प्रति नराम्रो हुन्छ कि भन्ने भावना उनीहरुमा थियो । वास्तवमा पुरुषले महिलाको अनुसन्धान गर्न केही अफ्ठारो पर्ने र सबै कुरा खुलस्त नआउने सम्भावनाको अनुभव भयो ।

३.६ तथ्याङ्क विश्लेषण (Data Analysis)

अध्ययन क्षेत्र तथा शोधको उद्देश्य सँग सम्बन्धित भएर संकलन गरिएका विभिन्न किसिमको तथ्यहरुको प्रकृति अनुसार वर्गीकरण गरेर विश्लेषण गरिएको छ । विश्लेषण गर्नु पूर्व उक्त संकलित तथ्यहरुलाई सरल तरिकाले सबैले बुझ्ने गरी तालिकिकरण गरिएको छ । तथ्यहरुको प्रकृति हेरेर गुणात्मक तथ्यलाई आवश्यक मात्रामा तथ्यपरक बनाई विश्लेषण र वर्णन गरिएको छ भने संख्यात्मक तथ्यलाई राम्रो सँग बुझिने गरी तालिकिकरण गरी प्रस्तुत गरिएको छ ।

३.७ अध्ययनको सीमा (Limitation of the study)

प्रत्येक अनुसन्धानको आ-आफ्नै सीमाहरु रहेका हुन्छन् । यस अनुसन्धानको सीमाहरु निम्न छन् ।

- (क) यो अध्ययन खास गरी स्नातकोत्तरको उपाधिको आंशिक आवश्यकता पूरा गर्न को लागि गरिएको छ । जो आफैँमा अध्ययनको सीमा हो ।
- (ख) यो सानो क्षेत्रको अध्ययन भएका कारण यसले सबै क्षेत्रको प्रतिनिधित्व गरेको छैन ।
- (ग) यो अध्ययन परिमाणात्मक भन्दा गुणात्मक छ ।
- (घ) यस अध्ययनले सामाजिक विभेदमा परेका महिलालाई मात्र विशिष्टकृत गर्ने प्रयास गरिएको छ तर पुरुषको अवस्थालाई यहाँ चर्चा गरिएको छैन ।
- (ङ) यो अध्ययनले सम्पूर्ण नेपाली महिलाको प्रतिनिधित्व नगर्न पनि सक्दछ ।

अध्याय : चार

४.१. महिलाहरुको सामाजिक अवस्था

यस गा.वि.स. मा प्रायः केही मध्यम र केही निम्न वर्गीय परिवारको बसोबास रहिआएको छ । यहाँका अधिकांश मानिसको मुख्य पेशा कृषि नै रहेको छ । कृषि पेशा मुख्य भए पनि यसलाई व्यवसायिक बनाउन नसकेको कारण यो पेशा गुजरामुखी मात्र बन्न गएको छ । यस क्षेत्रका महिलाहरु बिहान उठेदेखि बेलुकी साँझसम्म मेलाको काममा खटिरहेका हुन्छन् । प्रत्येक घरमा घरमूली प्रायः पुरुष सदस्य नै भएकाले पनि पुरुषहरुको दवावमा रहेर दिन बिताउन बाध्य रहेको पाइयो । छनोट गरिएका ४० परिवारमा हेर्दा हरेक परिवारमा महिला नै पछाडि परेको पाइयो । अध्ययनको क्रममा वास्तविक तथ्यहरु संकलन गर्नका लागि सके सम्म सम्पूर्ण जाति, समुदाय, वर्ग, धर्म, पेशा आदिका आधारमा तथ्याङ्क संकलन गरिएको छ ।

४.१.१ जातिगत विवरण

इलाम जिल्लाको सोयाक गा.वि.स. वडा नं. ७ र ८ मा बहुजातीय समाज छ । यहाँ प्राय लिम्बू जातिको बाहुल्यता भएता पनि अन्य जातिको उपस्थितिलाई पनि नर्कान सकिन्न । यस गा.वि.स. को वडा नं. ७ र ८ को जातिगत विवरण यसप्रकार छ ।

तालिका नं. १ जातिगत विवरण

सि.नं.	जाति/जनजाति	संख्या	प्रतिशत
१	लिम्बू	१७	४२.५०%
२	ब्राह्मण	१३	३२.५०%
३	क्षेत्री	४	१०%
४	दलित	३	७.५०%
५	मगर	२	५%
६	राई	१	२.५०%
	जम्मा	४०	१००%

श्रोत : स्थलगत अध्ययन २०६९

तालिका नं. १ अनुसार सोयाक गा.वि.स. वडा नं. ७ र ८ मा लिम्बूको संख्या १७ (४२.५० प्रतिशत) यो संख्या सबैभन्दा धेरै हो । त्यस्तै ब्राह्मण को संख्या १३ जना, क्षेत्रीको संख्या ४ जना, दलितको संख्या ३ जना, मगरको संख्या २ जना र राईको संख्या १ जना छ । यस अध्ययनमा सबैभन्दा बढी लिम्बू जाति र सबैभन्दा कमी राई जातिको बसोबास देखिए पनि यस क्षेत्रमा अन्य जातिको उपस्थिति पनि नर्कान सकिन्न । परापूर्व कालदेखि नै यस क्षेत्रमा लिम्बू जातिको बसोबास हुँदै आएकोले यी जातिको संख्या धेरै भएको हो । विभिन्न जात जातिको बसोबास भएता पनि यहाँको सामाजिक परिवेश भातृत्वको भावनाबाट विकसित भएको छ । अध्ययनका क्रममा एक लिम्बू जातिका महिलाले भनिन् “हामी यस गाँउका सबै जातिहरु एक आपसमा मिलेर बस्छौं र मिलेर काम गर्छौं” । यस भनाइबाट पनि के पुष्टि हुन्छ भने एक जाति अर्को जाति बिच एक आपसमा आपसी बैमनश्यता भएको पाइदैन ।

४.१.२ उत्तरदाताको उमेरगत विवरण:

महिला प्रति हुने सामाजिक विभेद सम्बन्धी अध्ययन गर्नका लागि छानिएको ४० घर परिवारमा ४० जना महिलालाई मात्र लिईएको छ ।

तालिका न. २ उमेरगत जनसंख्या विवरण

सि.न.	उमेर समूह	संख्या	वैवाहिक अवस्था	प्रतिशत
१	१५-२५ वर्ष	५	अविवाहित	१२.५० %
२	२६-३५ वर्ष	७	विवाहित	१७.५०%
३	३६-४५ वर्ष	१०	विवाहित, एकल, समन्धविच्छेद	२५%
४	४६-५५ वर्ष	१२	विवाहित, एकल, अलग बसेको	३०%
५	५६ भन्दा माथि	६	विवाहित, एकल, विधुवा	१५%
जम्मा		४०		१००%

श्रोत : स्थलगत अध्ययन २०६९

तालिका नं. २ अनुसार यस क्षेत्रका उमेरगत महिलाको जनसंख्या विवरणलाई हेर्दा १५ देखि २५ वर्ष सम्मका महिलाहरु प्रायः अविवाहित रहेको पाइयो । उनीहरु आफ्नो घरमा सामान्य काम गरी पढ्नमा नै व्यस्त रहेको पाइयो । किनकी अध्ययनको क्रममा एक महिलाले भनिन् “घरमा आमा बुवाले घरको काम गरेर स्कुल जा भन्नु हुन्छ” । यस भनाइबाट उनीहरु घरको काम सकेर मात्र स्कुल पढ्न जाने फुर्सद पाउने गर्छन । उनीहरुलाई छोरा जस्तो घर देखि बाहिर राखेर पढाएको भने कम पाइयो । २६ देखि ३५ वर्ष समूहका महिलाहरु प्रायः विवाहित छन् । उनीहरु आफ्नो घरमा घरको काम सकी मेला को काम गर्नु पर्ने बाध्यता छ । श्रीमान, सासु, ससुरा, देवर, जेठाजु, नन्द, आमाजु, आदि सम्पूर्ण सदस्यको आज्ञापालन कर्ताको रुपमा स्थापित भएका

देखिन्छ । सामाजिक मूल्य मान्यताका कारण पनि उनीहरु दोस्रो दर्जाका रुपमा परिवारमा स्थापित भएका देखिन्छन् । उनीहरुले परिवारका सदस्यहरुलाई खुसी नपारे सम्म आफू पनि सुखी र खुसीसित बाँच्न सक्तैनन् । ३६-४५ वर्ष उमेर समूहका महिलाहरु पनि घर देखि मेलाको काममा खटिनु परेको देखिन्छ । तर पनि उनीहरुको परिवारमा महिला र पुरुष बीच हुने भेदभाव कम हुदै गएको पाइन्छ । ४६-५५ वर्षका महिलाहरुमा निम्न वर्गीय परिवारका सदस्यमा भने कामको बोझ बढी नै हुन्छ तर मध्यम वर्गका महिलाहरुमा भने कामको बोझ कम देखिन्छ । उनीहरुलाई आफ्ना छोरा छोरी प्रति बढी चासो रहेको हुन्छ । बाबुले भन्दा आमाले छोरा छोरी प्रति चासो राख्छन् तर छोरीलाई भन्दा छोरालाई बढी अवसर दिएको देखिन्छ । ५६ भन्दा माथि उमेर समूहका महिलालाई प्रायः विवाहित, एकल, विधुवा देखिन्छन् । उनीहरुले आफ्नो परिवार प्रति चासो राखे पनि परिवारले उनीहरुलाई सम्मानजनक स्थान दिइएको भने पाइएन । घर परिवारमा छोरा बुहारीबाट हेला हुने, विरामी, असक्त अवस्थामा परिवारबाट साहारा नपाउने कारणले पनि उनीहरुको जीवन पीडादायक देखिन्छ । खास गरी १५-२५ र ५६ भन्दा माथिका महिलाहरुको अवस्था हाम्रो समाजमा अफारो देखिन्छ । किनभने यसमा १५ देखि २५ वर्षका महिलाहरु आफ्ना आमा बाबु सँग घरमानै भएता पनि उनीहरुलाई घरपरिवारबाट छोरा सरह व्यवहार नगर्ने गरेको पाइयो । छोरी भएपछि अर्काको चुल्हो चौका समात्न जानु पर्ने भएकाले उनीहरुलाई राम्रो पढाउन हुदैन भन्ने सोच पनि हाम्रो समाजमा कायम छ । त्यसकारण उनीहरु आफ्ना परिवारबाटै विभेदमा परेका छन् । ५६ वर्ष भन्दा माथिका महिलाहरुमा के देखियो भने उनीहरु आफ्ना छोरा बुहारी र श्रीमान्को अधिनमा बस्नु पर्ने, आफूले चाहेको खान पनि नपाउने, लाउन पनि नपाउने यी सम्पूर्ण कुरा परिवारका सदस्यको अधिनमा गर्नु पर्ने देखियो । यो उमेरका महिलाहरु आफू काम गर्न पनि नसक्ने भएकाले परिवारमा एउटा बोझ मात्रै हो

कि भन्ने देखियो । यीनै कारणले गर्दा समाजमा यी उमेरका महिलाहरु बढी विभेदमा परेका छन् ।

४.१.३ परिवारको किसिम

अध्ययनको लागि छनौट गरिएका परिवार संख्या ४० मध्ये २ किसिमका परिवार भेटिए एउटा एकात्मक र अर्को संयुक्त परिवार छन् । जुन परिवारमा छोरा छोरी र आमा बाबु मात्र बस्छन् त्यो परिवार एकात्मक परिवार हो र जुन परिवारमा हजुरबुबा, हजुरआमा, काका काकी, बाबु, आमा, छोरा, छोरी, अविवाहित दिदी, फुपूहरु र नाति, नातिनाहरुको परिवार संयुक्त परिवार हो ।

आजको युगमा एकात्मक परिवारको संख्या बढ्नुमा मान्छे कसैको नियन्त्रणमा नबसी स्वतन्त्र रहेर बाँच्न खोज्ने प्रवृत्तिले गर्दा यो परिवारको संख्या बढेको हो । संयुक्त परिवारमा धेरै सदस्य भएकाले आजको युगमा वर्तमान शिक्षा, औद्योगिक विकास, पाश्चात्य प्रभाव, नयाँ प्रकृतिको व्यवसाय आदिको विकास सँगै संयुक्त परिवारमा विखण्डन आएको देखिन्छ ।

तालिका नं. ३ परिवारको किसिम

सि.नं.	परिवार	ब्राह्मण	क्षेत्री	लिम्बू	राई	मगर	दलित	जम्मा	प्रतिशत
१	एकात्मक	१२	४	१५	१	२	३	३७	९२.५०%
२	संयुक्त	१	-	२	-	-	-	३	७.५०%
	जम्मा	१३	४	१७	१	२	३	४०	१००%

श्रोत स्थलगत अध्ययन, २०६९

तालिका नं. ३ बाट के देखिन्छ भने संयुक्त परिवार संख्या ३ (७.५०%) रहेका छन् । जसमा ब्राह्मण १ र लिम्बू २ परिवारहरु रहेका छन् । क्षेत्री, राई,

मगर, दलित जातीका परिवारमा संयुक्त परिवार छैनन् । एकात्मक परिवार संख्या ३७ रहेको छ । यो समग्रमा ९२.५०% हो । जसमा ब्राह्मण १२, क्षेत्री ४, लिम्बू १५, राई १, मगर २ र दलित ३ छन् । अध्ययन क्षेत्रमा एकात्मक परिवार संख्या धेरै रहेका छन् आजको युग अनुसार परिवारको वनोट भएता पनि यस क्षेत्रका महिलाहरूले घरमा बच्चा हेर्ने देखि चुलो चौकाको काम सकेर मेला पातको काम सम्म भ्याउनु पर्ने बाध्यता देखिन्छ । एकात्मक परिवारमा महिलाहरूलाई कामको बोझ बढी हुन्छ किनकी परिवार सदस्य कम भएकाले कामको बोझ बढी भएको देखिन्छ ।

४.१.४ वैवाहिक अवस्था

विवाह समाजको एउटा महत्वपूर्ण संस्था हो किनकि विवाह मानिसको जीवनको संचालनको लागि अनिवार्य तत्वका रूपमा लिइन्छ । विवाहबाट नै एउटा नयाँ परिवारको निर्माण हुन्छ । विवाह पनि एक सामाजिक संस्थाको रूपमा समाजमा विकास भएको छ । विवाह प्रायः केटा र केटीको बीचमा हुन्छ तर समलिङ्गी विवाह पनि आजको युगमा विकास भएको पाइन्छ । बहुविवाह, जारी विवाह, विधुवा विवाह आदि नामले चिनिन्छ तर विवाह एक सामाजिक संस्था हो । अध्ययन क्षेत्रका महिलाको वैवाहिक अवस्थालाई तल उल्लेख गरिएको छ ।

तालिका नं. ४ वैवाहिक अवस्था

सि.नं.	प्रकार	संख्या	प्रतिशत
१	विवाहित	२२	५५%
२	अविवाहित	९	२२.५०%
३	विधुवा	५	१२.५०%
४	एकल	२	५%
५	अलग बसेको	१	२.५०%
६	सम्बन्ध विच्छेद	१	२.५०%
	जम्मा	४०	१००%

श्रोत : स्थलगत अध्ययन, २०६९

तालिका नं. ४ बाट के देखिन्छ भने अध्ययन क्षेत्रका महिलाहरुमा विवाहितको संख्या बढी २२(५५%) छ । यसबाट के पुष्टि हुन्छ भने समाजमा अधिकांश महिलाहरु विवाहित देखिन्छ । अविवाहित महिलाहरुका संख्या ९(२२.५०%) छ । विधुवाको संख्या ५(१२.५०%) छ भने एकल महिलाको संख्या २(५%) र अलग बसेको र सम्बन्ध विच्छेदको संख्या १-१(२.५०%) छ । यस तालिकाबाट के कुरा प्रमाणित हुन्छ भने समाजमा विवाहिता महिला नै बढी हुन्छ तर सामाजिक विभेदबाट भने एकल, अलग बसेको र सम्बन्ध विच्छेद भएका महिलाहरु प्रति बढी भेदभाव भएको पाइन्छ । अविवाहित महिलाको तुलनामा विवाहित महिलाहरु आफ्नो घर परिवार र समाजबाट अन्याय पूर्ण व्यवहार भोग्न बाध्य देखिन्छन् ।

अध्ययनको क्रममा यो माथिको तालिकामा प्रस्तुत गरिएका महिलाहरुको श्रम विभाजनको अवस्थालाई हेर्दा अविवाहित भन्दा विवाहित महिलाले बढी श्रम गर्नु पर्ने देखिन्छ । विधुवा, एकल, अलग बसेको र सम्बन्ध विच्छेद गरेका महिलाहरुले भने घर देखि घर बाहिर सम्मको काम आफै गर्नु पर्ने बाध्यता

देखिन्छ । यसरी लैंगिक विभेदको अवस्थालाई हेर्दा सबै प्रकृतिका महिलाहरु माथि विभेद भएको देखिन्छ ।

४.१.५. सामाजिक विभेदको जातिगत प्रकार

सामाजिक विभेद भित्र खाना, लगाउने, सम्पत्ति, निर्णयमा, शिक्षामा र स्वास्थ्यमा अध्ययन क्षेत्रमा महिला प्रति विभेद देखियो ।

तालिका नं.५ सामाजिक विभेदको जातिगत प्रकार

क्र.सं	विभेदका प्रकार	जति	संख्या	प्रतिशत
१	सम्पत्ति	सबै जाति	८	२०%
२	निर्णयमा	सबै जाति	६	१५%
३	खाना	ब्राह्मण,क्षेत्री	५	१२.५०%
४	लगाउनमा	लिम्बू,मगर,ब्राह्मण	४	१०%
५	शिक्षामा	लिम्बू,ब्राह्मण, क्षेत्री	४	१०%
६	स्वास्थ्य	लिम्बू,ब्राह्मण,क्षेत्री	३	७.५०%
जम्मा			४०	१००%

श्रोत : स्थलगत अध्ययन, २०६९

तालिका नं. ५ बाट के स्पष्ट हुन सकिन्छ भने समाजमा महिला माथि सामाजिक विभेद भएकै पाइन्छ । सामाजिक विभेदमा पर्ने अधिकास कुराहरुमा जस्तो-सम्पत्ति, निर्णय प्रक्रिया, खाना, लगाउने कुरा, शिक्षा र स्वास्थ्य आदिमा विभेद भएको पाइन्छ । यी विभेद हाम्रो समाजमा अघिल्लो पुस्ताबाट पछिल्लो पुस्तामा हस्तान्तरण हुदै आएको पाइन्छ । अध्ययन क्षेत्रका महिलाहरुमा सम्पत्तिमा २० प्रतिशत, निर्णयमा १५ प्रतिशत, खानामा १२.५० प्रतिशत,

लगाउनेमा १० प्रतिशत, शिक्षामा १० प्रतिशत र स्वास्थ्यमा ७.५० प्रतिशत विभेदको अवस्था देखिन्छ । यी सम्पूर्ण विभेद हुनुमा हाम्रो सामाजिक मूल्य मान्यता, संस्कृति, परम्परा, धर्म, रीतिरिवाज, चालचलन र पितृसत्तात्मक सोचको कारण भएको पाइन्छ ।

४.२ शिक्षा

सामान्य अर्थमा शिक्षाको अर्थ ज्ञान प्राप्त गर्नु भन्ने बुझिन्छ । यस प्रक्रिया मानव जीवनमा भ्रुणको विकाससँगै मृत्यु पश्चात् मात्रै समाप्त हुन्छ । त्यसैले शिक्षालाई आर्दश र कर्मशीलमानव जीवन तयार गर्ने सर्वोत्तम साधनको रूपमा लिइन्छ । असल मानवीय जीवनको सार्थकता र सभ्य समाजको गतिशीलता शिक्षामा नै भर पर्दछ । शिक्षाको अर्थलाई हेर्दा यसको कुनै खास निश्चित दायरामा नराखी निरन्तर चल्ने जीवन पर्यन्त प्रक्रियाको रूपमा लिनुपर्दछ । शिक्षालाई अर्थात्तः क्रममा समय, वातावरण, परिस्थिति एवम् चाहना अनुरूप दार्शनिक, शिक्षाशास्त्री, समाजशास्त्रीले पनि आ-आफ्नै दर्शन प्रस्तुत गरेका छन् । त्यसैले शिक्षा मानिसको जन्मजात शक्तिहरूको स्वभाविक, सामञ्जस्यपूर्ण र प्रगतिशील विकास हो ।

४.२.१ शैक्षिक स्थिति

नेपाली समाजमा छोरा र छोरीलाई हेर्ने फरक दृष्टिकोण कै कारण शिक्षामा महिलाहरूको कम पहुँच रहन गएको एउटा यथार्थता हो भने अर्को गरिबीको कारण पनि महिलाहरूको शिक्षामा पहुँच रहन नसकेको वास्तविक सत्य हो । नेपाली समाजमा ८० प्रतिशत भन्दा बढी हिन्दू धर्ममा अस्था राख्ने मानिसहरू छन् भने गैर हिन्दूमा पनि हिन्दू धर्मको प्रभाव देखिन्छ । छोरी अर्काको घरमा जाने जात भन्ने मान्यताले पनि बाबु, आमा छोरीलाई शिक्षामा लगानी गर्न चाहँदैनन् । छोरीलाई घर भन्दा बाहिर पठाएर पढाउन हुन्न भन्ने मान्यताको

कारण पनि उनीहरू शिक्षामा पछाडी परेका हुन् । यिनै अवस्था, मान्यता र प्रवृत्तिका बावजुत नेपालमा महिला शिक्षाको अवस्था सन्तोष जनक छैन । यस भित्र लैङ्गिक विभेदको अवस्था देख्न सकिन्छ ।

४.२.२. अध्ययन क्षेत्रका महिलाहरूको शैक्षिक स्थिति

यस सोयाक गा.वि.स.का वडा नं. ७ र ८ का महिलाहरूको शैक्षिक स्थितिलाई समग्र रूपमा हेर्दा सामान्य नै पाइयो । परिवारमा छोरीलाई पढाउनु पर्छ भन्ने सोचको विकास हुन नसकेको कारण पनि महिलाहरूको शिक्षा क्षेत्रमा कम पहुँच पाइयो ।

तालिका नं. ६ अध्ययन क्षेत्रका महिलाको साक्षरता अवस्था

सि.नं.	शैक्षिक स्तर	जति	संख्या	प्रतिशत
१	निरक्षर	सबै	७	१७.५०%
२	साक्षर	सबै	९	२२.५०%
३	प्राथमिक	ब्राह्मण,क्षेत्री,लिम्बू	५	१२.५०%
४	नि.मा.वि	सबै	११	२७.५०%
५	मा.वि.	ब्राह्मण,क्षेत्री,लिम्बू	५	१२.५०%
६	उच्च शिक्षा (एस.एल .सी. माथि)	ब्राह्मण,क्षेत्री,लिम्बू	३	७.५०%
	जम्मा		४०	१००%

श्रोत : स्थलगत अध्ययन, २०६९

तालिका नं. ६ बाट के प्रष्ट हुन्छ भने अध्ययन क्षेत्रका महिलाको शैक्षिक अवस्थाको स्थिति स्पष्ट देख्न सकिन्छ । आजको युगमा पनि १७.५० प्रतिशत महिला निरक्षर रहनुले महिला प्रति शिक्षामा पूर्ण विभेद छ भन्ने कुराको पुष्टि

हुन्छ । साक्षर महिलाको प्रतिशत २२.५० छ । प्राथमिक तहको शिक्षा हासिल गर्ने महिला १२.५० प्रतिशत छन् । त्यस्तै नि.मा.वि तह २७.५० प्रतिशत महिलाहरु पुग्न सकेको देखिन्छ । मा.वि तहमा १२.५० प्रतिशत मात्र महिलाहरु पुगेका पाइयो । विभिन्न तहहरु पुरा गर्दै जम्मा ७.५० प्रतिशत जम्मा ४० जना मध्ये ३ जना मात्र उच्च शिक्षा सम्मको पढाइ सम्म पहुँच राखेको पाइयो । निरक्षर भन्नाले साँवा हक्षर नचिन्ने वा लेख पढ गर्न नसक्ने र आफ्नो सही पनि ल्याप्चे लगाउने महिलाहरुको प्रतिनिधित्व यहाँ निरक्षरले गर्छ । साक्षरमा साधारण लेखपढ गर्न जान्ने र आफ्नो सही गर्न जान्ने महिलाको अवस्थालाई बुझाउछ । अन्तमा यो तालिकाबाट अध्ययनको क्रममा के बुझ्न सकिन्छ भने आज २१ औं शताब्दीको युगमा पनि महिला शिक्षा प्रति हाम्रो राज्य, सरकार गम्भीर रुपमा प्रस्तुत हुन सकेको छैन भन्ने कुराको प्रमाणित हुन्छ । हिन्दू धर्म र परम्परागत मूल्य मान्यताको कारण पनि महिला प्रति शिक्षामा विभेद भएको पाइन्छ । अन्तमा एक विवाहित महिलाले भनिन् “माइतमा बुबा आमाले छोरी अर्काको घरमा जाने जात भनेर स्कुल पढाएनन् अनि पढ्न लेख्न आउदैन नानी” । यस भनाइबाट पनि महिलाहरुको शिक्षामा पर्याप्त पहुँच पुग्न सकेको देखिदैन ।

४.२.३. अध्ययन क्षेत्रका विद्यालयको छात्र छात्राको अनुपात

सोयाक गा.वि.स. वडा नं. ७ र ८ मा जम्मा २ वटा मात्र विद्यालय छन् । जसमा १ वटा मा.वि. र १ वटा प्राथमिक विद्यालय छन् । वडा नं. ७ मा श्री बालकन्या मा. वि. छ जसमा ३३२ विद्यार्थी रहेका छन् । उक्त विद्यालयमा छात्र १६१ र छात्रा १७१ जना छन् । यस विद्यालयमा छात्राको संख्या छात्रको भन्दा कम छ । वडा नं. ८ मा रहेको श्री सिम्ले प्रा.वि. मा जम्मा ७३ जना विद्यार्थी छन् । यस विद्यालयमा छात्र ३८ र छात्रा ३५ जना रहेका छन् । यसरी वर्तमान समयमा आएर छोरा र छोरी बराबर भन्ने कुराको बोध भएकाले गर्दा शिक्षाको लागि विद्यालय भर्ना हुने छात्र र छात्राको अनुपात बराबर जस्तो पाइयो । तर

अध्ययन क्षेत्रमा कुनै पनि प्राइभेट स्कुल नभएकाले छोरालाई प्राइभेट स्कुलमा पठाउनका लागि घर देखि बाहिर सदरमुकाम वा विभिन्न शहरहरूमा लाने गरेको पाइयो तर छोरीलाई त्यो पाइएन ।

४.३ आर्थिक .

महिलाहरूलाई लैङ्गिकताकै कारण सानै उमेर देखि कमजोर र सङ्कीर्ण भूमिकामा सीमित राख्ने गरिन्छ । उनीहरूको पर्याप्त शारीरिक एवं मानसिक विकास हुन सक्तैन । व्यक्तिमा निहित शक्ति, सामर्थ्य र साहसले भन्दा पनि परम्परादेखि नै पुरुषले पुरुष भएकै कारण परिवारको प्रमुख भई आय आर्जन र भरणपोषणको अभिभावकीय जिम्मेवारीमा रहनु पर्ने र महिलाहरूले पुरुषहरूकै अधिनमा रही पुरुषहरूको सहयोग अधिनस्थ भई घरायसी काममा मात्र सीमित रहनु पर्ने पुरुष प्रधान समाजको चरित्र र विशेषताको सामाजिक संरचना भित्र महिलाहरू जतिसुकै योग्य र सक्षम भएता पनि समानता र पारस्परिकताका आधारमा समान व्यवहार पाउनु सकेका छैनन् । यही गलत मान्यताका कारण महिलाहरूको आर्थिक क्षेत्रमा उन्नती र उचित तवरले व्यक्तित्वको विकास हुन सकेको छैन ।

४.३.१ महिलाहरूको पेशा

इलाम जिल्लामा पनि ९०% मानिसहरू कृषिमा आश्रित छन् । सोयाक गा.वि.स. वडा नं. ७ र ८ मा पनि अधिकांश परिवार कृषिमा नै आश्रित छन् । यहाँको मुख्य बाली भनेको नगदेबाली जसमा अदुवा, अम्लिसो, अलैचि र अन्नबालीमा धान, मकै र कोदो रहेको छ ।

तलिका नं. ७ महिलाहरुको पेशा

सि.नं.	पेशा	संख्या	प्रतिशत
१	कृषि	३५	८७.५०%
२	व्यापार	४	१०%
३	नोकरी	१	२.५०%
	जम्मा	४०	१००%

श्रोत : स्थलगत अध्ययन २०६९

तालिका नं. ७ बाट के प्रष्ट हुन्छ भने ८७.५०% महिलाहरु कृषिमा आश्रित छन् । कृषिमा लाभान्वित भएका महिलाहरुको आफ्नो कमाइले वर्षभरी खान नपुग्ने तथा कृषिबाट उत्पादित वस्तुमा पुरुषहरुको नै अधिन हुन्छ । महिला त एउटा औजारको रुपमा मात्र उपस्थित भएका छन् । व्यापारमा लागेका १०% र नोकरीमा लागेका २.५०% महिलाले भने आफ्नो कमाइको आफै प्रयोग गरेको पाइयो । अध्ययनन क्षेत्रमा पाइएका महिलाका यी ३ वटा पेशा कृषि, व्यापार, नोकरीमा संलग्न महिलाहरुमा कृषि पेशामा सबै जातिका, विवाहित, अविवाहित र शिक्षित पनि संलग्न भएका पाइयो । व्यापारमा भने शिक्षित र विवाहित महिलाहरुमात्र संलग्न भएको पाइयो । नोकरीमा शिक्षित महिलामात्र संलग्न भएको पाइयो । एकल, सम्बन्ध विच्छेद र अलग बसेका महिलाहरु पनि कृषि पेशामा नै संलग्न भएको पाइयो ।

४.३.२. अचल सम्पत्ति माथि महिलाको पहुँच

अचल सम्पत्ति प्रायः पैतृक सम्पत्तिको रुपमा कुनै पनि व्यक्तिमा सरेर आउँछ । तथा अचल सम्पत्तिमा सुन चाँदी आदि पनि पर्छन् । यस सोयाक गा.वि.स. वडा नं. ७ र ८ का महिलाको अचल सम्पत्तिलाई हेर्दा केही महिलाको मात्र देखिन्छ ।

तालिका नं. ८ अचल सम्पत्ति

सि. नं.	भएका / नभएका	संख्या	प्रतिशत
१	भएका	१०	२५%
२	नभएका	३०	७५%
	जम्मा	४०	१००%

श्रोत: स्थलगत अध्ययन, २०६९

तालिका नं. ८ बाट के स्पष्ट हुन्छ भने यस गा. वि. स. वडा नं. ७ र ८ का महिलाहरुको अचल सम्पत्ति पुरुषको भन्दा ७५% ले कमी देखिन्छ । महिलाहरुको अचल सम्पत्ति कमी हुनमा पितृसतात्मक सोचको कारण नै हो । छोरीलाई अशं दिने परम्परा समाजमा छैन त्यसकारण महिलाहरुले अचल सम्पत्ति माथि आफ्नो पहुँच कायम गर्न नसकेको हो । सामाजिक मूल्य मान्यता, धार्मिक संस्कार आदिका कारण महिला माथि पैतृक सम्पत्तिमा समेत बञ्चित गरिएको छ ।

अचल सम्पत्तिले समाजमा कुनै व्यक्तिको स्तरलाई निर्धारण गर्छ । सम्पत्ति जोसँग धेरै छ उ समाजमा सम्मानित हुन्छ भने जोसँग सम्पत्ति छैन उ समाजमा घृणित हुन्छ । अध्ययनको क्रममा एक उत्तरदाता महिलाले भनिन् “छोरी अर्काको घर जाने जात किन अंश चाहियो र छोरोले पो बाबु आमाको पालनपोषण गर्छ” । यिनै कारणले अध्ययन क्षेत्रमा पुरुषको तुलनामा महिलाको अचल सम्पत्ति ज्यादै न्यून भएको पाइन्छ । महिलाहरुको सम्पत्ति माथिको पहुँच कम भएको कारणले दोस्रो दर्जाको नागरिकको रूपमा समाजमा बाँच्नु परेको छ । सम्पत्ति माथिको विभेदले महिलाहरुले आफ्नो क्षमता, दक्षता, कुशलता प्रदर्शन गर्ने कुरामा पनि पछाडि परेका छन् ।

४.३.३ महिलाहरुमा आफ्नो आम्दानीले खान पुग्ने नपुग्ने स्थिति

यहाँका महिलाहरुको मुख्य पेशा कृषि भएता पनि केही महिला व्यपार र नोकरीमा लागेको पाइयो । यहाँका अधिकांश परिवार निम्न वर्गीय भएकाले महिलाहरु आफ्नो जग्गाबाट प्राप्त आम्दानी बाहेक ज्याला मजदुरी आदि क्षेत्रबाट प्राप्त आम्दानीबाट उनीहरुको जीवन निर्वाह गर्ने गर्छन्

तालिका नं. ९ वर्ष भरी आफ्नो खेतीले खाना पुग्ने र नपुग्ने स्थिति

सि.नं.	खान पुग्ने अवधि (महिनामा)	परिवार संख्या	प्रतिशत
१	१२ महिना खान पुग्ने	१६	४०%
२	९ महिना खान पुग्ने	९	२२.५०%
३	६ महिना खान पुग्ने	८	२०%
४	३ महिना खान पुग्ने	७	१७.५०%
	जम्मा	४०	१००%

श्रोत : स्थलगत अध्ययन, २०६९

माथिको तालिका नं. ९ अनुसार वर्ष भरी खान पुग्नेको संख्या १६ (४०%) छ भने अन्य २४ परिवारलाई वर्ष भरी खान पुग्दैन । २२.५०% परिवार ९ महिना सम्म मात्र खान पुग्छ । वर्षको आधा वा ६ महिना मात्र खान पुग्नेको संख्या २०% छ । त्यस्तै ३ महिना मात्र खान पुग्नेको संख्या १७.५०% छ । यसबाट के स्पष्ट हुन्छ भने यस गा.वि.स. वडा नं. ७ र ८ वा महिनाहरुको ६०% भन्दा बढी परिवारमा वर्ष भरी खान नपुग्ने अवस्था पाइयो । १२ महिना नै खान नपुग्ने परिवार संख्या भने अध्ययन क्षेत्रमा पाइएन । निचोडमा के देखिन्छ भने परिवारका पुरुष सदस्य आफ्नो परिवार प्रति खासै चासो नराखेको कारण पनि वर्ष भरी खान नपुग्नेको संख्या बढी भएको पाइयो ।

कार्यक्षेत्र अध्ययनमा ८७.५० प्रतिशत महिला कृषिमा आधारित भएको अवस्थामा ६० प्रतिशत महिलालाई एक वर्ष खान नपुग्ने अवस्था देखिन्छ । यसमा पनि सबै भन्दा बढी दलित महिलालाई आफ्नो कमाइबाट खान नपुग्ने अवस्था पाइयो । अन्य परिवारमा भने सबैको समान अवस्था पाइयो । यो अवस्था आउँनुमा परम्परागत कृषि प्रणाली कै कारण उत्पादनमा वृद्धि नभएको हो ।

४.३.४. कामको आधारमा महिलाहरुको अवस्था

महिलाहरु विहान उठेदेखि बेलुका सुत्ने बेला सम्म घरको काम देखि मेलाको काममा व्यस्त हुन्छन् । नेपाल कृषि प्रधान मुलुक भएकाले गर्दा यहाँका महिलाको मुख्य पेशा पनि कृषि नै हो । खेतवारीमा काम गर्नु भनेको कृषकको लागि एउटा अवसर पनि हो । जति राम्रो सँग काम गरिन्छ उती नै बढी मात्रमा उत्पादन वृद्धि हुने भएकाले कृषि कार्यको लागि बढी भन्दा बढी काममा खटिनु पर्छ ।

तालिका नं. १० काममा महिला पुरुषको सहभागीता

सि.नं.	घरको काम		घण्टा	प्रतिशत	मेलाको काम		घण्टा	प्रतिशत
१	पुरुष	गाईवस्तुको हेरचाह	५	४१.६७%	पुरुष	जोत्ने	७	५८.३%
२	महिला	खना पकाउने लुगा धुने आदि	७	५८.३३%	महिला	खन्ने	५	४१.६७%
	जम्मा		१२	१००%			१२	१००%

श्रोत : स्थलगत अध्ययन २०६९

घरको काम र मेलाको कामको आधारमा तालिका नं. १० मा महिला र पुरुषको बीच काममा के कस्ता समानता र भिन्नता छन् भन्ने कुराको स्पष्ट

जानकारी दिइएको छ । मुलत अध्ययन क्षेत्रमा २ वटा कामको प्रकृति देखियो । एक मेलाको र अर्को घरको काम यी वटा काममा अकाश पत्तालको भिन्नता छ । किनकि घरको काम भनेको कुनै पनि कुराको उत्पादन नहुने काम हो भने मेलाको काम उत्पादन मूलक काम हो । यहाँ घरको काममा ४१.६७ प्रतिशत समय महिलाले विताउँछन् भने पुरुषले त्यसको ठीक विपरित समय काममा विताउँछन् । महिला भन्दा पुरुष नै उत्पादन मूलक काममा बढी समय विताउँने भएकाले परिवारमा महिलाको भन्दा पुरुषको आर्थिक पहुँच बढी छ । यस अध्ययनबाट के देख्न सकिन्छ भने कामको प्रकृतिले गर्दा पनि महिलाहरु पुरुष भन्दा पछाडि र विभेदमा परेका देखिन्छन् ।

४.३.५ आर्थिक व्यवहार

प्रत्येक व्यक्ति, परिवार, समाज, राष्ट्र जुनसुकै एकाइलाई सहजताका साथ चलनका लागि अर्थको महत्वपूर्ण स्थान हुन्छ । परिवारमा विभिन्न कुराहरुको आवश्यकता हुन्छ । ती आवश्यकताहरु परिपूर्तिका लागि पैसा एउटा साधनको रुपमा खडा नभए सम्म व्यक्ति वा परिवारका आवश्यकताहरु पुरा गर्न सम्भव छैन । त्यसकारण हरेक व्यक्तिलाई आफ्नो जीवन गुजरा गर्नका लागि पैसा एउटा महत्वपूर्ण अंगको रुपमा लिने गरिन्छ ।

तालिका नं. ११ आर्थिक व्यवहार

सि. नं.	लिङ्ग	संख्या	प्रतिशत
१	पुरुष	३०	७५ %
२	महिला	१०	२५ %
	जम्मा	४०	१०० %

श्रोत : स्थलगत अध्ययन २०६९

माथिको तालिका नं. ११ बाट के थाहा पाउन सकिन्छ भने अध्ययन क्षेत्रका महिलाहरु आर्थिक कारोवारको हिसावले भेदभावमा परेको पुष्टि हुन्छ । जम्मा ४० परिवारमा १० परिवारका मात्र महिला सदस्यको आफ्नो घरको आर्थिक कारोवारमा हात रहेको पाइयो । ३० परिवारमा ७५ प्रतिशत महिलाहरु आर्थिक कारोवारको दृष्टिकोणबाट हेर्दा पुरुष प्रति निर्भर रहेको पाइयो । पितृप्रधान सोच, हिन्दू धर्मको प्रभाव र प्राचीन मूल्य मान्यता संस्कारका कारण पनि उनीहरु आर्थिक रुपमा पछाडि परेको पाइन्छ । आर्थिक दृष्टिकोणबाट पनि महिलाहरुलाई विभेद गरिएको पाइन्छ ।

४.४ धर्म

हिन्दू समाजमा महिलालाई देवीको उपमा दिदै शक्तिको रुपमा प्रतिस्थापन गर्न प्रकृति र पुरुषको पर्यायको रुपमा स्त्रीलाई परिभाषित गर्दै पुरुषको सफलता र साहसको प्रेरणाको रुपमा स्वीकार गर्नु महिलालाई श्रृङ्गार र सुन्दरताको प्रतिकको रुपमा चित्रण गर्दै उनीहरुलाई भोग र विलासिताको वस्तु वा सम्पत्तिको रुपमा उपभोग गर्न खोज्नु पुरुष प्रधान समाजमा पुरुषको शास्त्रीय सोच र प्रवृत्ति दुवै हो । महिलाहरुलाई सधै आफ्नो अनुकूल र अधिनस्थ बनाइ राख्ने चलाखीपूर्ण व्यवहार पनि हो । धर्मको नाममा, संस्कृतिको नाममा, रीतिरिवाज, प्रथा र परम्परा तथा भेष, भूषा, परिधान र पहिचानका नाममा व्यक्तिको गुण योग्यता, सीप , क्षमता र दक्षताको अवमूल्यन गरी केवल लिङ्ग र लैङ्गिकताको आधारमा समाजले महिला र पुरुषका बीच विभेदकारी व्यवहारको विविध खाले जामा लगाउँदै जाने हो भने समाजको स्वस्थ र सन्तुलित विकासको गति नै अवरुद्ध हुन जान्छ । त्यसबाट नकारात्मक कुरामा निसन्देह बल पुग्न जान्छ । अरुलाई असल कुरा धारण गर्न सिकाउने धर्म आफैमा नराम्रो हुन सक्दैन । तर त्यसलाई बुझ्ने र बुझाउने सही रुपमा नबुझाउँदा वा सही व्यवहार ग्रहण नगर्दा त्यही धर्मका नाममा गलत अभ्यासहरु हुन जान्छन् । समयको क्रममा हाल

अस्तित्वमा नरहे तापनि कुनै बेलाको सती प्रथाले धर्मकै नामको कलङ्क र ज्यादै अमानवीय व्यवहार थियो । जसले महिलालाई उसको पतिको निधन पछि एकलै बाँच्नका लागि आवश्यक र योग्यसम्म ठान्दैनथ्यो । रजस्वला हुनु अगाडि कुमारी अवस्थामै छोरीको विवाह गर्नु पर्ने र पतिलाई परमेश्वरको रूपमा पूजा गर्दै स्त्रीलाई दासीको रूपमा चित्रण गर्ने हिन्दू समाजको धार्मिक र शास्त्रीय परम्पराले महिलालाई स्वतन्त्र व्यक्ति र अलग्गै अस्तित्वको रूपमा कहिल्यै स्वीकार गरेको पाइएन । यी यस्ता प्रतीकात्मक उदाहरण सहितका व्यवहारले समग्र सामाजिक व्यवस्थामा सिर्जना गरेका असर र प्रभावलाई विभेदका रूपमा लिन सकिन्छ ।

४.४.१ धार्मिक अवस्था

नेपालमा ८० प्रतिशत भन्दा बढी मानिसहरु हिन्दू धर्म मान्दछन् । धर्म एउटा आध्यात्मिक आस्था हो । हिन्दू धर्म मुख्य भए पनि यहाँ बौद्ध, क्रिश्चियन, इसाई, मुसलमान आदि धर्म मान्ने व्यक्तिहरु पनि छन् । धर्मले सदैव मानिसलाई सत् मार्गमा लाग्ने प्रेरणा प्रदान गरेको हुन्छ । धर्म समाजमा एउटा सामाजिक संस्थाको रूपमा विकास भएको छ । धर्मका माध्यमबाट समाजमा व्यवस्थित सामाजिक एकता कायम गर्ने काम समेत गरेको छ ।

तालिका नं. १२ धर्मका आधारमा परिवारको संख्या

सि. नं.	धर्म	संख्या	प्रतिशत
१	हिन्दू	२०	५० %
२	किराँत	१७	४२.५० %
३	क्रिश्चियन	३	७.५० %
	जम्मा	४०	१०० %

श्रोत : स्थलगत अध्ययन, २०६९

तालिका नं.१२ मा के देखिन्छ भने ५० प्रतिशत को संख्यामा हिन्दू धर्म मान्नेको परिवार देखिन्छ । किराँत धर्म मान्ने ४२.५० प्रतिशत क्रिश्चियन धर्म मान्ने ७.५० प्रतिशत छन् । तुलनात्मक रूपमा हेर्दा किराँत र क्रिश्चियन धर्म मान्ने भन्दा हिन्दू धर्म मान्ने परिवारका महिलाहरु बढी विभेदमा परेको पाइयो । हिन्दू धर्म अन्य क्रिश्चियन र किराँत धर्म भन्दा कठोर रूढ मूल्य मान्यताका कारण पनि यो धर्म मान्ने महिलाहरु बढी मात्रामा पुरुष तथा घर परिवारबाट दमनकारी व्यवहार सहनु परेको बताउँछन् । किराँत र क्रिश्चियन धर्म मान्ने परिवारमा पनि विभेदकारी व्यवहार हुँदै हुँदै न भन्ने चाहिँ होइन किनकी प्रत्येक धर्मले महिला भन्दा पुरुषको स्थान उच्च छ भन्ने कुराको वकालत गर्दछ । धर्म आफैमा खराव वस्तु होइन तर पनि विभेदको गन्ध भने धर्ममा कायम छ । हिन्दू धर्म मान्ने महिला भन्छिन् “हाम्रो धर्मले त पतिलाई ईश्वरको रूपमा लिइन्छ” । यस भनाइले महिलाहरु आफ्नो श्रीमानलाई उच्च स्थानमा राख्छन् भन्ने कुरा पुष्टि हुन्छ ।

धर्मका आधारमा महिला र पुरुष बीच ज्यादै ठूलो पर्खाल छ । हिन्दू धर्ममा छोरा र छोरीको न्वारन गर्दा पनि छोरीको ७ वा ९ दिनमा र छोराको ११ दिनमा गर्ने चलन पाइयो । किराँत धर्ममा छोरीको ३ दिनमा छोराको ४ दिनमा न्वारन गर्ने प्रचलन पाइयो । क्रिश्चियन धर्ममा भने छोरा छोरीको अवस्था हेरी न्वारन गर्ने परिपाटी छ । छोराको वर्तमान गर्ने छोरीको नगर्ने । मृत्यु संस्कारमा छोरीलाई छोरा सरह क्रिया गर्ने अधिकार कुनै धर्ममा पाइएन । श्रीमानलाई पति देवको रूपमा उच्च राख्नु पर्ने तर श्रीमानले श्रीमतीलाई कुनै किसिमको मान सम्मान गर्नु नपर्ने कारणले गर्दा धर्मका आधारमा पुरुष नै उच्च भन्ने कुराको पुष्टि हुन्छ । हिन्दू धर्ममा महिलाहरुले तीजको व्रत, ऋषि पञ्चमी, स्वस्थानी जस्ता व्रत बसी पतिलाई सुख र खुसी पार्ने काम गर्नु पर्ने हुन्छ । अध्ययन क्षेत्रमा प्राप्त ३ वटा धर्म मान्ने महिलाहरु मध्ये हिन्दू धर्म मान्ने बढी मात्रामा पीडित पाइयो । हिन्दू

धर्मको तुलनामा किराँत र क्रिश्चियन धर्म मान्ने महिलाहरु बढी स्वतन्त्र र पारिवारिक सहजता पाइयो ।

४.५ राजनीति

राजनीति शासन गर्ने शासित हुने, दल खडा गर्ने, सत्तामा जाने, चुनाव जित्ने र हार्ने, चुनाव जित्नेको लागि विभिन्न हतकण्डा अपनाउने पक्षसँग मात्रै सिमित छैन । एउटा परिवार संस्था, समुदाय तथा मुलुक संचालनको प्रक्रिया जे जति र जे जस्तो छ, ती सबै राजनैतिक क्रियाकलाप नै हुन् । लैङ्गिक आधारमा राजनीतिको सवाललाई उठाउँदा यो उल्लेखित सबै सन्दर्भहरुमा महिला र पुरुषको अवस्थालाई ध्यान दिन आवश्यक छ ।

नेपालको सन्दर्भलाई हेर्दा परिवार देखि राज्य सञ्चालन सम्मको अवस्थामा पुरुषको तुलनामा महिलाहरुको पहुँच कम छ । हिन्दू समाज तथा पितृसत्तात्मक सोचका कारण समाजमा महिलाहरु प्रति विभेद र नियन्त्रण गरिएको हो । यसका कारण महिलाको शिक्षा, क्षमता र सशक्तिकरणमा विकास हुन सकेको छैन । राजनैतिक क्षेत्रमा असमान पहुँच र यसैका माध्यमबाट समग्र विकास प्रक्रियामा नकारात्मक प्रभाव परेको छ । वि.सं. २०४६ र २०६२/२०६३ सालको जनआन्दोलन पछिको अवस्थामा नीतिगत रूपमा महिला अधिकार, विकास र सशक्तिकरणका क्षेत्रमा सकारात्मक परिवर्तनहरु देखिएका छन् । तर पनि राज्य सञ्चालनका प्रक्रियामा महिलाको अति न्यून उपस्थिति भने कायमै छ । वर्तमान अवस्थामा ३३% कोटाको व्यवस्था गरिएको छ ।

४.५.१. राजनीतिमा महिला सहभागीता

इलाम जिल्ला सोयाक गा.वि.स. वडा नं. ७ र ८ को राजनीतिमा महिला सहभागितालाई हेर्दा अध्ययन क्षेत्रका महिलाहरु राजनीति प्रति खासै जानकारी नभएको पाइयो । राजनीति भनेको के हो भन्ने अर्थ नै यहाँका

महिलालाई थाहा नभएको पाइयो । सामाजिक रुढ मूल्यमान्यता, परम्परा, धार्मिक विश्वास आदिका कारण राजनीति तिर महिलाहरुको ध्यान खासै पाइएन ।

तालिका नं. १३ राजनीतिमा महिला सहभागीता

सि. नं.	सहभागी / असहभागी	संख्या	प्रतिशत
१	असहभागिता	२९	७२.५०%
२	सहभागिता	११	२७.५०%
	जम्मा	४०	१००%

श्रोत : स्थलगत अध्ययन, २०६९

यो माथिको तालिकाबाट अध्ययन क्षेत्रका महिलाहरुको राजनीतिक स्थितिको बारेमा बुझ्न सकिन्छ । जम्मा अध्ययनका लागि लिएका ४० महिला मध्ये ११ जना वा २७.५० प्रतिशत मात्र महिलाहरु राजनीतिमा सहभागी भएको पाइयो । ७२.५० प्रतिशत (२९ जना) महिलाहरु राजनीतिमा सहभागी नभएको पाइयो । यस तालिकाबाट के बुझ्न सकिन्छ भने अध्ययन क्षेत्रका महिलाको तुलनामा पुरुषहरु नै बढी राजनीतिमा सहभागी भएका छन् । यी ११ जना महिलाहरुमात्र राजनीतिमा सहभागिता हुनु भनेको वर्तमान संविधानमा व्यवस्था भएको ३३% कोटा भन्दा कम हो । यस संख्याले महिलाहरुको राजनीतिलाई अगाडि बढाउने क्रममा महत्वपूर्ण सहयोग पुर्याउने अवस्था देखिदैन । अध्ययनका क्रममा एक महिला भन्छिन् “यस ठाँउमा त महिलाले राजनीति गयो भने पोथी बास्यो पो भन्छिन्” । यस भनाइबाट राजनीतिमा महिलाको सहभागीतामा पहुँच नभएको देखिन्छ ।

यो ११ जना सहभागिता भन्नेको सामान्य रुपमा लिइन्छ र विशेष अवस्थामा पुग्न अन्य महिला पनि राजनीतिमा सहभागि हुनुपर्ने देखिन्छ । जनआन्दोलन २०६२/०६३ को परिवर्तन पछिको अवस्थामा पनि यस क्षेत्रका

महिलाहरुको अवस्थामा कुनै पनि परिवर्तन नआउनुले यस अध्ययन क्षेत्रका महिलाहरुको भविष्य सुखद देखिदैन । राजनीतिमा महिलाको संख्या कम हुनको कारण उनीहरुलाई राजनीति सम्बन्धी ज्ञानको कमी हुनु, पुरुषहरुले भन्दा कम मात्र अवसर पाउनु । धार्मिक मूल्य मान्यता, पितृसत्तात्मक परिवार आदिका कारण पनि महिलाहरु राजनीतिमा आउन नसकेको पाइयो । अर्को प्रमुख कारण के देखियो भने महिलाहरु कम शिक्षित र आर्थिक अवस्था न्यून हुनुले गर्दा पनि राजनीति प्रति महिलाको चासो कम भएको पाइयो । यिनै सामाजिक दूरावस्ता, न्यून आर्थिक अवस्था, अशिक्षा, कुरीति, कुसंस्कार र छोरा र छोरी बीचको विभेदको कारणले गर्दा अध्ययन क्षेत्रका महिलाको राजनीति स्थिति न्यून पाइयो ।

४.५.२. घर गृहस्थी निर्णय प्रक्रियामा महिलाको भूमिका

अध्ययन क्षेत्रका महिलाहरुको घर व्यवहारमा निर्णय प्रक्रियाको भूमिकालाई हेर्दा उल्लेख योगदान देखिदैन । अध्ययनका लागि छानिएका प्रत्येक परिवारमा गृहस्थी निर्णयमा पुरुषहरुको नै बाहुल्यता पाइयो ।

तालिका नं. १४ घर गृहस्थी निर्णय प्रक्रियामा महिलाको भूमिका

सि.नं.	लिङ्ग	संख्या	प्रतिशत
१	महिला	११	२७.५० %
२	पुरुष	२९	७२.५० %
	जम्मा	४०	१०० %

श्रोत : स्थलगत अध्ययन, २०६९

तालिका नं. १४ बाट अध्ययन क्षेत्रका महिलाहरुको घर गृहस्थी चलाउने प्रक्रियामा कस्तो भूमिका छ भन्ने कुराको बोध हुन्छ । हरेक घर व्यवहार चलाउने क्रममा त्यो पनि राजनीति सँग जोडेर हेर्न सकिने कारणले यहाँ घर गृहस्थी

निर्णय सम्बन्धी भूमिकालाई पनि राजनीतिक दृष्टिबाट हेरिएको हो । निर्णय लिने प्रक्रिया भनेको राजनीतिक प्रक्रिया हो । माथिको तालिकामा के कुरा प्रष्ट छ भने जम्मा २७.५० प्रतिशत वा एक चौथाई मात्र महिलाहरु आफ्नो घरमा गृहस्थी निर्णय प्रक्रियामा भूमिका खेलेको पाइयो । ७२.५० प्रतिशत पुरुषहरुले नै गृहस्थी निर्णय गर्ने गरेको पाइयो । यस तालिकाबाट के कुरा थाहा पाउन सकिन्छ भने हरेक परिवारमा महिलाको स्थान पुरुषको दाजोमा पुग्न सकेको छैन र समाज रुपान्तरणको लागि महिलाहरुलाई पनि सहभागी गराउन सकिएन भने त्यो समाज परिवर्तन गर्ने कुरा बोलीमा मात्र सिमित हुन्छ, व्यवहारमा हुन सक्तैन ।

४.५.३. स्थानीय निकायको निर्वाचन २०५४ मा महिला सहभागिता

इलाम जिल्ला सोयाक गा.वि.स. को स्थानीय निकायमा महिला प्रतिनिधित्व हेर्दा प्रत्येक ९ वडामा महिलाको लागि कोटा छुट्याएको ९ स्थानमा मात्र महिला सदस्य निर्वाचित भएको पाइयो । अध्ययन क्षेत्र सोयाक गा.वि.स. वडा नं. ७ र ८ मा पनि १-१ जना महिला कोटामा मात्र महिला सदस्य निर्वाचित भएको पाइयो । एउटा वडामा वडा अध्यक्ष देखि सदस्य जम्मा ५ जनाको वडा समितिमा एक महिला सदस्यमात्रले प्रतिनिधित्व गर्नु भनेको राजनीतिमा महिला सहभागिता ज्यादै न्यून छ । महिलालाई राजनीतिमा अगाडी आउनको लागि हाम्रो नेपाली समाजको बनोटलाई पुनः संरचनाको आवश्यक देखिन्छ ।

अध्याय : पाँच

सारांश र निश्कर्ष

५.१ सारांश :

इलाम जिल्ला सोयाक गा.वि.स. वडा नं. ७ र ८ महिलाहरुको आर्थिक, सामाजिक, शैक्षिक, धार्मिक, राजनैतिक आदि पक्षको अध्ययन गरी ती महिलाहरुलाई के कारणबाट विभेद गरिएको छ भन्ने कुरा पत्ता लगाउनु यस अध्ययनको उद्देश्य रहेको थियो । यस अध्ययनको लागि सम्बन्धित क्षेत्रमा गएर तथ्याङ्क संकलन गरिएको हो । अध्ययनमा जम्मा ४० परिवारका सबै धर्म, जात, जाति, सम्प्रदाय, सामाजिक स्थिति, आर्थिक अवस्था आदिको आधारमा समाजशास्त्रीय विधि प्रयोग गरी वर्णात्मक रूपमा प्राथमिक तथ्याङ्क, द्वितीय तथ्याङ्क, अर्न्तवार्ता र सहभागी अवलोकन र प्रश्नावलीबाट तथ्याङ्क संकलन गरिएको छ । यो समाजशास्त्रीय पद्धति अनुसार गरिएको अध्ययन भएकाले तथ्याङ्क विश्लेषण मुख्यतया वर्णात्मक रूपमा गरिएको छ । अध्ययनलाई व्यवस्थित र वैज्ञानिक रूपमा प्रदान गर्नको लागि तथ्याङ्कशास्त्रीय विधि अनुरूप समान्य तालिका, प्रतिशत अनुपातको आधारमा तथ्याङ्क विश्लेषण गरिएको छ ।

अध्ययन क्षेत्रमा मुख्य गरी ब्राह्मण, क्षेत्री, लिम्बू, राई, मगर र दलित आदि जातिको बसोबास रहेको छ । यी जातिहरु पनि विभिन्न धर्म मान्ने गरेका छन् । उनीहरुको मुख्य धर्म हिन्दू, किराँत र क्रिश्चिय आदि रहेको छ । धेरै परिवारका मानिसहरुको मुख्य पेशा कृषि रहेकोछ । केही परिवारका सदस्यहरु व्यापार, नोकरी र वैदेशिक रोजगारीमा छन् । यहाँका परिवारका महिला सदस्यहरुको अवस्था हेर्दा उनीहरु पनि कृषिलाई नै मुख्य पेशाको रूपमा लिएका छन् ।

अध्ययनका क्रममा अध्ययन क्षेत्रका महिलाहरुको जातिगत अवस्थालाई हेर्दा लिम्बू जातिको बाहुल्यता रहेको पाइयो । लिम्बू जातिको ४२.५० प्रतिशत बसोबास रहेको छ । ब्राह्मण जातिको संख्या ३२.५० प्रतिशत, क्षेत्रीको १०

प्रतिशत, राईको २.५० प्रतिशत, मगरको ५ प्रतिशत र दलितको ७.५० प्रतिशत छन् । यी विभिन्न जातिगत अध्ययनबाट ब्राह्मण र क्षेत्री जातिका महिला माथि बढी विभेद भएको पाइयो ।

छनौट गरिएका जम्मा ४० परिवार मध्ये ३ वटा संयुक्त परिवार र ३७ वटा एकात्मक परिवार छन् । यस क्षेत्रमा प्रायः एकात्मक परिवारको संख्या बढी पाइयो । सबै भन्दा कम १ जना र सबै भन्दा बढी १४ जनाको परिवार संख्या पाइयो । जुन परिवारमा संख्या बढी छ, त्यही परिवारका महिला सदस्यमा विभेद पनि बढी पाइयो । उमेरगत जनसंख्यालाई हेर्दा १५-२५ वा कुल जनसंख्याका १२.५० प्रतिशत छ, २६-३५ सम्मका १७.५० प्रतिशत छ, ३६-४५ सम्मका २५ प्रतिशत छ, भने ४६-५५ सम्मको ३० प्रतिशत छ र ५६ वर्ष माथिको १५ प्रतिशत छन् । उमेरगत अवस्थालाई हेर्दा जति उमेर बुढो हुदै गयो त्यति धेरै विभेद पाइयो । अविवाहित भन्दा विवाहिता महिला माथि बढी मात्रामा परिवारबाट विभेद पूर्ण व्यवहार गरेको पाइयो ।

अध्ययनका क्रममा शैक्षिक अवस्थाको विश्लेषण गर्दा यस क्षेत्रका १७.५० प्रतिशत महिलाहरु निरक्षर पाइयो । जसमा ४० जना महिलामा ३ जना महिलाले मात्र उच्च शिक्षा अध्ययन गरेको पाइयो । शिक्षा क्षेत्रमा पनि छोरा र छोरी बीचको असमान धारणाको कारण विभेदीकरण व्यवहार पाइयो ।

अध्ययनको क्रममा आर्थिक अवस्थालाई हेर्दा अध्ययन क्षेत्रका महिलाहरुको परिवार निम्न वर्गीय पाइयो । जम्मा अध्ययनको लागि लिएका ४० परिवार मध्ये १६ परिवार वा ४० प्रतिशतलाई मात्र एक वर्ष भरी खान पुग्ने अवस्था पाइयो । जम्मा ६० प्रतिशत परिवारलाई वर्ष भरि खान नै पुग्दैन । आर्थिक व्यवहार हेर्दा २५ प्रतिशत महिलाले मात्र आफ्नो घरको व्यवहार गरेको पाइयो । छोरीलाई अशं नदिने कारणले गर्दा २५ प्रतिशत महिलाको मात्र अचल सम्पत्ति पाइयो । समग्रमा के देखिन्छ भने आर्थिक परिदृश्यलाई हेर्दा अध्ययन क्षेत्रका महिलाहरुको आर्थिक अवस्था कमजोर पाइयो ।

धर्मका आधारमा अध्ययन क्षेत्रको महिलाको अवस्थालाई हेर्दा सबै भन्दा बढी हिन्दू धर्म मान्ने महिलाहरूको संख्या छ । जम्मा ५० प्रतिशत महिला हिन्दू धर्म मान्दछन् । ५० प्रतिशत महिलाहरू अन्य धर्म मान्ने भए पनि ती महिलाहरूमा पनि हिन्दू धर्मको प्रभाव परेको देखिन्छ । धार्मिक हिसावले विश्लेषण गर्दा हिन्दू धर्म मान्ने परिवारका महिला माथि विभेदको मात्रा बढी पाइयो ।

अध्ययन क्षेत्रका महिलाहरूको राजनीतिक अवस्था पनि सन्तोषजनक छैन । कूल संख्याको २७.५० प्रतिशत महिला मात्र राजनीतिमा सहभागि भएको पाइयो । परम्परागत पितृसत्तात्मक सोच र हिन्दू दर्शनको कारण महिलाहरू राजनैतिक क्षेत्रमा अगाडि आएको पाइएन ।

यसरी महिलालाई परम्परागत मूल्य मान्यता, धर्म संस्कृति, रीतिरिवाज चालचलन आदिको कारण आर्थिक, सामाजिक, धार्मिक, शैक्षिक क्षेत्रमा विभेद गरेको पाइयो । विभेद गरिनु हुँदैन भनिन्छ तर त्यो व्यवहार लागू हुन सक्तैन । महिलाको लागि बनाइएका ऐन, नियम पनि कागजी रूप मात्र भएका छन् । त्यसको प्रयोग गर्ने गराउने निकायहरू नै उदासीन देखिन्छ ।

५.२ निश्कर्ष

आधा आकाश ओगट्ने महिलाहरू आजको २१ औं सताब्दीमा पनि पछाडि पर्नाले नेपाली समाज पनि विकासको चरणमा पछाडि नै परेको छ भन्ने कुराको बोध हुन्छ । व्यक्ति परिवारमा जन्मन्छ, हुर्कन्छ र ऊ त्यही समाजमा उसको शारीरिक बनावटको आधारमा महिला र पुरुष के हो भन्ने कुराको बोध आफै गर्छ । आखिरमा एउटै परिवारमा जन्मिएका छोरा र छोरी आफ्ना बाबु-आमाका आँखामा फरक रूपमा देखिन्छन् । कारण एउटै छ, हाम्रो धर्म, संस्कृति र परम्परागत मूल्य मान्यताले छोरोलाई हेर्ने दृष्टिकोण र छोरीलाई हेर्ने दृष्टिकोण विभेदकारी छ । अन्य अध्ययनहरूमा महिला प्रति सामाजिक विभेद देखाइए भैं यस अध्ययनमा पनि महिलाप्रति विभेदको अवस्था नै पाइयो ।

छोरा र छोरी प्रतिको लैङ्गिक विभेदका कारण आज नेपालमा हजारौं छोरीहरूको गर्भपतन गरी हत्या गरिएको छ । यस प्रकारको भ्रुण हत्याको काम शिक्षित समुदायबाटै भएका छन् । नेपालको सरकारको निश्चित प्रावधानमा रहेर भ्रुण हत्या गर्ने अधिकार दिएकाले गर्दा पनि यस्तो हुन गएको हो । ग्रामिण महिलाहरूलाई छोरी मात्र जन्माएमा त्यस्ता आमाहरूलाई व्यापक तनाव दिइएका घटनाहरू छन् । दाइजोका कारण महिलाहरूलाई असहयोग गर्ने, मानसिक पीडा दिने, गाली बेइज्जत गर्ने र हत्यासम्म गर्ने गरिएका घटनाहरू बारम्बार सञ्चार माध्यमहरूमा आइरहेका छन् । एउटै परिवारमा छोरा र छोरीलाई भिन्ना भिन्नै प्रकृतिका स्कूलमा पढाउने, छोरी घरमा ढिलो आएमा दबाव दिने, गाली गर्ने बाहिर भ्रमणमा जानु परेमा चाँडो स्वीकृति नदिने, जागिरका लागि घरबाट टाढा जान नदिने गर्दछन् । महिलाहरू यौन तथा पुनरुत्पादन अधिकारबाट समेत वञ्चित रहेका हुन्छन् । सामाजिक, सांस्कृतिक मान्यताको नाममा छोरीको कम उमेरमा गरिने विवाह, बहुविवाह, अनमेल विवाह महिला प्रति गरिएको विभेदकारी कामको रूपमा लिन सकिन्छ । समाजमा छोरा र छोरी प्रति गरिने विभेदपूर्ण व्यवहारले विभेदपूर्ण सामाजिक संरचनाको निर्माण गरेको छ । जुन संरचनामा पुरुषहरू प्रदत्त गुण कै कारण आफू उच्च भएको ठान्दछ । जैविकीय रूपमा छोरा वा छोरी हुने निर्धारण गर्ने जीनगत तत्व पनि केटा सँगै छ तापनि छोरी पाउने महिला उसको लोग्ने, घर परिवार तथा माइतीबाट प्रत्यक्ष र अप्रत्यक्ष रूपमा यातना, असहयोग र टिकाटिप्पणी पाएकी हुन्छे । हाम्रो जस्तो हिन्दू समाजमा महिलाबाटै पनि महिलालाई विभेदकारी व्यवहार भएका घटनाहरू समाजमा देख्न सकिन्छ । परिवार भित्रै एउटा सासु जो हिजो कि बुहारी पनि हो तर आज ऊ आफ्नी बुहारी प्रति विभेदकारी व्यवहार गरेकी छ । एउटी महिला जुन कुनै आफ्नै दिदी बहिनी माथि सौता बन्न पुगेकी हुन्छे । एउटी महिला जुन ऊ भोलि बुहारी हुदै छ तर आज कसैको नन्द, आमाजुको हैसियतले भाउजु, बुहारीलाई विभेद गर्न पछि परेकी छैन । एउटा पढेलेखेकी शिक्षिका, कर्मचारी, वा सामाजिक

कार्यकर्ता वा नेता छ भने ऊ आफै मात्र अगाडि बढ्ने काम गर्छे तर अरु महिलालाई अवसर दिन्न । एउटी महिलालाई देह व्यापारका लागि महिलाले नै बेचबिखन गरेकी छ । एउटा धनी महिलाले आफू भन्दा कमजोर महिलालाई अन्याय अत्याचार गरेकी छे । यसरी महिला माथि पुरुषले मात्र होइन महिलाले नै पनि विभेदकारी व्यवहार गरेका छन् ।

समाज एउटा सबैको लागि समान रूपले समृद्धि हासिल गर्न पाउने साभ्ना स्थल हो । सामाजिक क्रियाकलापमा लैङ्गिक विभेदका आधारमा भेदभाव नगरिकन आफ्नो सक्रियता देखाउने अवसरहरु सबैका लागि समान रूपले उपलब्ध हुने अवस्थामा मात्र सबैको सन्तुलित विकास सम्पन्न हुन्छ । समाजमा महिलालाई जिम्मेवार सदस्यको रूपमा जिम्मेवारी वहन गर्न महिला शिक्षित हुन, स्वस्थ हुन, र आर्थिक दृष्टिले सक्षम हुन जरुरी मानिन्छ । शिक्षा स्वास्थ्य रोजगारी सम्पत्ति आदिमा सहजता र सामाजिक न्यायको सुनिश्चितता नभई महिलाहरुले आफ्नो व्यक्तित्वको सही रूपले विकास गर्न सक्दैनन् । सामाजिक रूपमा लैङ्गिक विभेद भएको समाजमा सामाजिक न्याय हुन सक्दैन र सामाजिक न्याय नभई महिलाको सामाजिक, आर्थिक, राजनैतिक, शैक्षिक विकास पनि हुन सक्दैन । महिला प्रति गरिएका सामाजिक विभेदलाई अन्त्य गर्दै समानताका आधारमा महिलालाई सम्मानपूर्ण व्यवहार गरिनु आजको आवश्यकता रहिआएको छ ।

नेपाल सरकारले महिला प्रति हुने विभिन्न अन्तराष्ट्रिय सम्मेलनमा गई विभिन्न सन्धीहरुमा हस्ताक्षर गरी प्रतिबद्धता जनाउँदै आएको छ । नेपालको अन्तरिम संविधान २०६३ ले पनि लैङ्गिक आधारमा कसैलाई पनि भेदभाव गरिने छैन भनि उल्लेख गरेको छ । यी र यस्तै कानुनी प्रक्रियाहरुमा पनि महिला र पुरुष बीचको खाडल आकाश जमिन जस्तो फराकिलो छ । यी खाडललाई कसरी अन्त्य गर्ने भन्ने विषयमा सोचन हामी विद्यार्थी , शिक्षक, प्राध्यापक, व्यापारी,

समाजसेवी, नेता, नागरिक समाज, पत्रकार र सम्पूर्ण पेशाकर्मी आदिले आवश्यक देखिन्छ ।

अवसर पाएमा महिलाहरु पुरुषहरु सरह जुनसुकै क्षेत्रमा पनि प्रतिस्पर्धा गर्न सक्छन् र आफूलाई योग्य र उत्कृष्ट सावित गर्न सक्छन् । महिलाहरु पुरुषहरुले सोचेजस्ता कुशल गृहणी मात्र होइन असल शासक, प्रशासक, नेता, अभिनेता, व्यवस्थापक, सफल व्यवसायी, उद्यमी पत्रकार, समाजसेवी पनि बन्न सक्छन् । त्यसका लागि घर, परिवार, समाज र देशले न्यायोचित व्यवहार गर्नुपर्दछ । लैङ्गिक समानतामा आधारित सामाजिक व्यवहार सञ्चालनका लागि तद्अनुकूल कानूनहरुको निर्माण र तिनको इमानदार कार्यान्वयन गरी महिलाहरुको व्यक्तित्व विकासको अवसरलाई सुनिश्चित गरी समाजबाट महिला प्रति हुने सामाजिक विभेदलाई हटाउन सकिन्छ ।

सन्दर्भ सूची (References)

- Aharya, Meena, 1981, status of women, CEDA, Kathmandu : Nepal.*
- Achary, Meena, 1997, Gender equality and empowerment of women, Kathmandu : Nepal.*
- Awastai, Indra, 1982, Rural women of India, New Delhi : India.*
- Altekaer, A.S, 1999, The position of women in Hindu civilization, Motilal Banarsitass publishes private Limited, Delhi, India.*
- Bennett, Lynn, 1993, Dangerous wives and sacred sister: social and symbolic Role of High caste women in Nepal, Colombia University Press : Colombia.*
- Gupta, Dipanker, 2000, Interrogating caste: Understanding Hierarchy and Deference in India society, New Delhi, Penguin : India.*
- Luitel, Samira, 2008, Gender studies, Academic Book Center, Kathmandu, Nepal.*
- Suvdi, Prativa, 1993, Nepali women Rising. Kathmandu : Nepal.*
- Uprety, Meena and Adhikary, Sikshya, 2009, Preception practices of society Towards single women in the context of Nepal, occasional papers in sociology and anthropology, Kathmandu: Nepal.*

आचार्य, बलाराम, २०६७, लैङ्गिक महिलावादी अध्ययन, एकेडेमी प्रकाशन,
काठमाडौं, नेपाल ।

अन्तराष्ट्रिय श्रम संगठन, १९८२, प्रतिवेदन, काठमाडौं, नेपाल ।

अर्याल, भोजेन्द्र, २०६६, सामाजिक संस्कार र प्रक्रियाको विश्लेषण, ज्ञानकुञ्ज
प्रकाशन, काठमाडौं, नेपाल ।

खत्री, प्रेम कुमार, २०५६, हाम्रो समाज र संस्कृति, काठमाडौं, नेपाल ।

घिमिरे, ओमप्रकाश, २०६५ महिला मुद्दामा छापा माध्यम, प्रकाशित प्रकाशन,
काठमाडौं, नेपाल ।

जलेश्वरी, श्रेष्ठ, २०६२, बैशाख १२ तरुण पत्रिका, तरुण प्रकाशन, काठमाडौं,
नेपाल ।

जिल्लाको वस्तुगत विवरण, २०६३, केन्द्रीय तथ्याङ्क विभाग, काठमाडौं, नेपाल ।

नेपालको अन्तरिम संविधान, २०६३ ।

पाण्डे, शान्ति, २०६१, ललितपुरका निजी विद्यालयहरूमा कार्यरत शिक्षिकाहरूको
सामाजिक, आर्थिक, अवस्था, एक समाजशास्त्रिय अध्ययन
समाजशास्त्र/मानवशास्त्र केन्द्रीय विभाग त्रिभुवान विश्वविद्यालय,
अप्रकाशित थेसिस ।

पन्थी,डा.टिकाराम, २०५३, छोरीलाई अंशबारे परम्परागत मान्यता, कान्तिपुर
२०५३, बुधवार ३० साउन, काठमाडौं, नेपाल ।

बेनेट,लिन, २०४१, नेपाल स्वास्नी मानिसहरूको कानुनी स्थितिमा परम्परा र
परिवर्तन, काठमाडौं, नेपाल ।

महिला जागरण संघ प्रतिवेदन, २०६८, इलाम, नेपाल ।

संयुक्त राष्ट्रसंघ, मानव विकास प्रतिवेदन, १९९८ ।

व्यञ्जनकार, चन्द्रकुमारी, २०६१, लालबन्दी गा.वि.स.मा संचालित ग्रामिण
महिलाहरूको लागि उत्पादन कर्जा कार्यक्रमको प्रभावकारीताको एक

अध्ययन, समाजशास्त्र/मानवशास्त्र केन्द्रीय विभाग, त्रिभुवन विश्वविद्यालय, अप्रकाशित थेसिस ।

रावल, हेमन्त, सुवेदी, कृष्णप्रसाद, भट्टराई, श्यामकुमार, शिवाकोटी, कृष्णमुरारी, कोइराला, उमेश, कोइराला, विदुर, सुवेदी, नारायणप्रसाद, र आचार्य, मातृकाप्रसाद, २०६८, नेपालमा लैंगिक न्यायको अवस्था र लैंगिक न्याय स्रोत सामग्री, राष्ट्रिय न्यायिक प्रतिष्ठान, हरिहर भवन, ललितपुर, नेपाल ।

राष्ट्रिय योजना आयोग, २०६७, त्रिवर्षीय अन्तरिम योजना, प्रतिवेदन, सिंहदरवार, काठमाडौं, नेपाल ।

शर्मा, मृदुला, २०६२, तरुण पत्रिका १९ बैशाख, तरुण प्रकाशन काठमाडौं, नेपाल ।

शेरचन, कविता, २०५३, कान्तिपुर पत्रिका १० कार्तिक, कान्तिपुर प्रकाशन काठमाडौं, नेपाल ।

श्रेष्ठ, प्रतिभा, २०५८, महिला सशक्तिकरणको लागि पत्रिक सम्पत्तीमा महिलाहरूको समान अधिकार, समाजशास्त्र /मानवशास्त्र केन्द्रीय विभाग त्रिभुवन विश्वविद्यालय, काठमाडौं, नेपाल, अप्रकाशित थेसिस ।

संयुक्त राष्ट्र संघीय विकास कार्यक्रम, १९९८, मानव विकास प्रतिवेदन, काठमाडौं, नेपाल ।

हाडा, मिना २०५४, चापागाउँ गाउँ विकास समिति स्थित प्याङ गाउँका महिलाहरूको सामाजिक, आर्थिक अवस्था, एक समाजशास्त्रीय अध्ययन पाटन क्याम्पस, त्रिभुवन विश्वविद्यालय, अप्रकाशित थेसिस ।

APPENDIX - I
SCIENCE ACHIEVEMENT TEST-2012

Name of the Students:

Time: 30 minutes

Class:

Sex: Boy [] Girls []

Roll No.:

Date of Test...

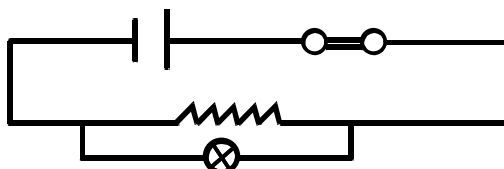
Name of school:

Nature of School: Private [] Public []

Students are requested to read alternatives carefully and encircle [O] in the correct one.

1. Which of the following is derived unit?
a) Meter b) Ampere c) Kelvin d) Pascal
2. Which one the following is concerned with definition of speed?
a) Distance travelled in unit time
b) Distance travelled in given direction
c) Change in velocity in unit time
d) Displacement in unit time
3. Which watch is used to measure microsecond accurately?
a) Pendulum b) Quartz c) Atomic d) Electronic
4. Which of the following is the derived unit of force?
a) kgms^{-2} b) ms^{-2} c) $\text{kgm}^2\text{s}^{-2}$ d) kgm^{-3}
5. Scissor is an example of.....
a) Pulley b) Inclined plane c) heel and axle d) lever
6. Calculate the final velocity of car after 2 minutes which starts from the rest and has acceleration 0.5 m/s^2 .
a) 0.6 m/s b) 6 m/s c) 600 m/s d) 60 m/s
7. Which device converts light energy into electrical energy?
a) Cell b) photocell c) electric motor d) generator
8. How much work is done when a body of mass 1 kg is raised 5 meters above the ground?
a) 50 joule b) 5 joule c) 20 joule d) 100 joule
9. Which type of energy is contained by "water in a pond?"
a) Kinetic energy b) potential energy
c) Chemical energy d) heat energy
10. How much the kinetic energy of a body of mass 4 kg moving with a velocity of 5 m/s
a) 500 joule b) 0.5 joule c) 5 joule d) 50 joule

11. Which of the following colored light ray has the longest wavelength?
 a) Red b) Yellow c) Green d) Blue
12. A burning candle was placed in front of a convex lens. Its image formed behind the object in same side. "The image was virtual erect and magnified where was the candle placed?
 a) Between F and C b) At F
 c) Between F and 2F d) At 2F
13. Why do we use single fixed pulley even though it has M.A. less than one?
 a) To multiply the effort b) To accelerate the work,
 c) To apply the effort in convenient direction d) both (a) and (c)
14. Intensity of sound is measured in,
 a) Ohm b) Ampere c) Decibel d) Joule
15. The electric instrument which is used to measure potential difference across any points in a circuit is called?
 a) Voltmeter b) Ammeter c) Rheostat d) potentiometer
16. A cell of emf 12V is connected across a $24\ \Omega$ resistor calculated the current flowing through the circuit?
 a) 0.05 A b) 0.5 A c) 5A d) 50 A
17. What is the indication of (x) in figure?



- a) Voltmeter b) Ammeter c) Rheostat d) load
18. Which one is the symbol of resistance?
 a) R b) Ω c) A d) V
19. Calculate the resistance when conductor having 1v potential difference and 1A current passed?
 a) $1\ \Omega$ b) $2\ \Omega$ c) $3\ \Omega$ d) $0\ \Omega$
20. 1 Coulomb is equal to....
 a) $6 \times 10^{-18}e$ b) $6 \times 10^{18}e$ c) $-6 \times 10^{18}e$ d) $-6 \times 10^{-18}e$
21. What is the valency of sodium in NaCl
 a) 1 b) 2 c) 3 d) 0
22. Which molecule has covalent bonded?
 a) NaCl b) HCl c) $MgCl_2$ d) CH_4
23. The angle of incidence in denser medium corresponding to the angle of refraction equal to 90° in rarer medium is known as.....
 a) Incident angle b) Refracted angle c) Deviated angle d) critical angle

24. Which one of the following is balanced equation?
- a) $\text{KClO}_3 (\text{s}) \xrightarrow{\text{MnO}_2} \text{KCl} (\text{s}) + \text{O}_2 (\text{g})$
- b) $\text{KClO}_3 (\text{s}) \xrightarrow{\text{MnO}_2} 2\text{KCl} (\text{s}) + \text{O}_2 (\text{g})$
- c) $2\text{KClO}_3 (\text{s}) \xrightarrow{\text{MnO}_2} 2\text{KCl} (\text{s}) + \text{O}_2 (\text{g})$
- d) $2\text{KClO}_3 (\text{s}) \xrightarrow{\text{MnO}_2} 2\text{KCl} (\text{s}) + 3\text{O}_2 (\text{g})$
25. Which group of chemicals reacts with metal to give hydrogen gas?
- a) Alkalis b) Bases c) Acids d) Salts
26. Which set of elements is known as inert gases?
- a) Ne, Ar, H b) Ne, Ar, He c) He, Ne, Cl d) Ar, Ne, N
27. Which of the following is saturated hydrocarbon?
- a) CH_3CH_3 b) CH_2CH_2 c) $\text{CH}_3\text{CH}_2\text{OH}$ d) $\text{CH}_3\text{-O-CH}_3$
28. Hydrogen gas is prepared in lab by?
- a) Heating a mixture of ammonium chloride and slaked lime
- b) Heating Potassium chlorate in presence of magnases dioxide
- c) Treating piece of zinc with dilute sulphuric acid
- d) Heating calcium chloride.
29. The formula of solubility is
- a) $\text{Solubility} = \frac{\text{weight of solute in gram}}{\text{weight of solvent in gram}} \times 100$
- b) $\text{Solubility} = \frac{\text{weight of solvent in gram}}{\text{weight of solute in gram}} \times 100$
- c) $\text{Solubility} = \frac{\text{weight of solute in gram}}{\text{weight of solvent in gram}} \times 1000$
- d) $\text{Solubility} = \frac{\text{weight of solvent in gram}}{\text{weight of solute in gram}} \times 10$
30. What is the valency of nitrogen in NH_3 ?
- a) 0 b.1 c.2 d.3
31. Which is the phylum having following characteristics?
- Jointed legs are present
- Body is divided into head, thorax and abdomen
- Respiration through tracheltube.
- a) Arthropoda b) Amphibian c) Annelida c) Aves
32. Which parasite causes the disease 'Malaria'?
- a) Entamoeba b) Wuchereria c) Mosquito d) Plasmodium

33. In which stage of life cycle of silkworm it produces silk?
 a) egg b) larva c) pupa d) Adult
34. Which molecule has electrovalent bond?
 a) Ammonia b) Magnesium chloride c) Hydrogen chloride d) Sulphur trioxide
35. Which part of eye contains light sensitive sensory cells?
 a) Choroid b) Iris c) Retina d) Lens
36. Which part of ear is responsible to save ear from loudspeaker?
 a) Eustachian tube b) Cochlea
 c) Malleus d) Stapes
37. Which type of joint is found in knee?
 a) Socket joint b) Pivot joint c) Gliding joint d) Hinge joint
38. Which of the following is not function of epithelial tissues?
 a) Protection b) Transportation c) Absorption d) Excretion
49. Plants conducts water and mineral salt upward from root to leaf with help of the,
 a) Xylem b) Phloem c) Parenchyma d) Collenchyma
40. A groups of similar cells which perform specific function is known as,
 a) Organ b) Cell c) Tissue d) Both a and b
41. Which cell organell is called powerhouse of cell?
 a) Ribosome b) Golgibodies c) plastid d) Mitochondria
42. Outermost covering of Nucleus in cell is known as,
 a) Nucleoplasm b) Nuclear membrane
 c) Nucleolus d) Botha and c
43. Hydrila is a plant having habitat ,
 a) Aquatic b) Terrestrial c) Desert d) both a and b
44. The structural and functional unit of life is called
- a) Organ b) Cell c) Tissue d) Both a and b
45. Which compound is produced when carbon dioxide gas is passed into lime water?
 a) Co (OH)_2 b) CaCO_3 c) CaSO_4 d) Ca (NO_3)
46. Which one of following is not natural disaster?
 a) Flood b) Landslide c) Volcano d) Deforestation
47. Which of below given is planet?
 a) Sun b) Moon c) Earth d) both a and b
48. Which planet has the shortest period of revolution round the sun?
 a) Mars b) Venus c) Earth d) Mercury

49. Some heavenly bodies lying between orbits of Mars and Jupiter and revolving the sun are called ,
 a) Comets b) Satellites c) Asteroids d) Planet
50. The distance between earth and sun is equal to
 a) 1.5×10^8 km b) 15×10^8 km c) 0.15×10^8 km d) 150×10^8 km
51. What is the mass of a body having weight 600N in earth?
 a) 10 kg b) 98 kg c) 60 kg d) 6 kg
52. Which range of frequency of sound is audible to human ear?
 a) 0 Hz to 20 Hz b) 20 Hz to 20 KHz
 c) 2Hz to 20KHz d) 20Hz to 2 KHz
53. Which is molecular formula of sodium nitrate?
 a) NaNO b) NaNO₂ c) NaNO₃ d) Na₃N
54. Which tissues has basement membrane and lack of blood vessels?
 a) connective tissues b) Epithelial tissue
 c) Nerve tissue d) Muscular tissue
55. Which of the following is producer of aquatic ecosystem?
 a) Algae b) Trees c) Bryophytes d) all of them
56. Which of the following one is metal?
 a) H₂ c) N c) Ca d) O₂
57. Which constituent of blood is 'Body Police'?
 a) W.B.C b) R.B.C c) Platelets d) Plasma
58. Which of the following is the longest and strongest bone of human body?
 a) Humerous b) Radius c) Femur d) Sternum
59. Which groups of plants does not contain chlorophyll, absorbs food from dead bodies?
 a) Fungi b) Thallophyta c) Algae d) Bryophyta
60. Which of the following contains Carbon –Carbon triple bond?
 a) Ethane b) Ethanol c) Ethene d) Ethyne

ANSWER KEY OF ACHIEVEMENT TEST

Questions	Answer	Questions	Answer
1	d	26	b
2	a	27	b
3	c	28	c
4	a	29	a
5	d	30	a
6	b	31	a
7	b	32	a
8	a	33	b
9	b	34	b
10	d	35	c
11	a	36	a
12	d	37	d
13	b	38	b
14	c	39	a
15	a	40	a
16	b	41	d
17	a	42	a
18	a	43	b
19	a	44	b
20	b	45	a
21	a	46	d
22	d	47	c
23	c	48	d
24	c	49	c
25	c	50	a

प्रश्नावली

उत्तर दाताको विवरण

स्थान : सोयाक ७ र ८

क) नाम ख) उमेर ग) लिङ्ग.....

घ) शिक्षा ङ) धर्म च) जाति.....

छ) पेशा.....

ज) वैवाहिक स्थिति : विवाहित () अविवाहित () विधवा () सम्बन्धविच्छेद ()

एकल () अलग बसेको ()

पारिवारिक संरचना

क्र.स	घरमूलिसंगको सम्बन्ध	उमेर	लिङ्ग	शिक्षा	पेशा

१. तपाईको घर मूली को हुनुहुन्छ ?

महिला ()

पुरुष ()

२. तपाईको घरमा महिला र पुरुष बिच काममा भिन्नता छ कि छैन ?

छ ()

छैन ()

३. तपाईको घरमा कसले घरायसी व्यवहार गर्नु हुन्छ ?

पुरुष ()

महिला ()

४. तपाइ घर भन्दा बाहिर जादा एकलै जानु हुन्छ कि कोही सँग जानुहुन्छ ?

एकलै ()

साथीसँग ()

५. तपाईको छोरा छोरी कति छन् ?

छोरा छोरी

६. तपाइको परिवार एकात्मक, संयुक्त, वृहत मध्ये कुन हो ?

एकात्मक ()

संयुक्त ()

वृहत ()

७. तपाइले आफ्नो श्रीमान्बाट कस्तो ब्यवहारको अपेक्षा गर्नु भएको छ ?

.....

८. तपाइको श्रीमानबाट तपाइलाई कुनै किसिमको तनाव वा विभेदकारी खालको व्यवहार गर्ने गरेको छ कि छैन ?

छ ()

छैन ()

९. तपाईको घरमा कुनै कार्य गर्दा महिलाहरूसंग सरसल्लाह गर्ने गरिन्छ कि गरिदैन ?

छ () छैन ()

१०. तपाईलाई जाइजो नल्याएको भनेर दुर्ब्यबहार गरिएको छ कि छैन ?

छ () छैन ()

११. तपाई र तपाईको श्रीमान मेलाको काममा को धेरै खटिनु हुन्छ ?

पुरुष () महिला ()

१०. तपाई र तपाईको श्रीमान घरको काममा को धेरै खटिनु हुन्छ ?

पुरुष () महिला ()

११. तपाईलाई तपाईको श्रीमान, सासु, ससुरा, देवार, जठाजु, नन्द, आमाजु, कसबाट बढीमात्रमा विभेदकारी व्यवहार पाउनुभएको छ ?

पुरुष () महिला ()

१५. तपाई कति कक्षा सम्म पढ्नु भएको छ ?

.....

१२. तपाईको परिवारमा सबै भन्दा धेरै पढेको को हुनुहुन्छ ?

महिला () पुरुष ()

१३. तपाईको घरमा छोरी, बहारी भएको आधारमा शिक्षामा विभेद छ कि छैन ?

छ () छैन ()

१४. तपाईको परिवारमा छोरा र छोरीलाई समान शिक्षा दिएको छ ?

छ () छैन ()

१५. तपाईको गाउँ समाजमा महिला र पुरुषमा को वढि पढेका छन् ?

पुरुष () महिला ()

१६. तपाईको विचारमा छोरीलाई विद्यालय पठाउन हुन्छ कि हुदैन ?

हुन्छ () हुदैन ()

१७. तपाईको गाविसमा विकास तथा अन्य काममा महिलालाई सहभागिता गराइन्छ कि गराइदैन ?

छ () छैन ()

१८. तपाईको नाममा अचल सम्पत्ति छ ?

छ () छैन ()

१९. तपाईको घरमा छोरीलाई छोरा सरह अंश दिएको छ कि छैन ?

छ () छैन ()

२० . तपाईको घरमा आर्थिक कारोबार कसले गर्नु हुन्छ ?

पुरुष () महिला ()

२१. तपाईको जग्गा जमिन छ कि छैन ?

छ () छैन ()

२२. छ भने कति छ ?

पाखो.....रोपनी खेत..... रोपनी

२३. जमिनको आयस्ता (अन्य वाली) ले खान पुग्छ कि पुग्दैन ?

.....

२४. पुग्छ भने कति पुग्छ ?

३.....६.....९.....१२..... महिना

२५. पुगेर बढि हुन्छ कि ?

.....

२६. पुग्दैन भने कसरी पुन्याउने ?

.....

२७. बढि छ भने के गर्नु हुन्छ ?

.....

२८. खेती बाहेक अन्य आय श्रोत के छ ?

.....

२९. राजनीतिमा तपाईं सहभागी हुनुभएको छ कि छैन ?

छ () छैन ()

३०. तपाईंलाई राजनीति सम्बन्धि ज्ञान छ ?

छ () छैन ()

३१. राजनीतिले समाजमा महिलालाई अगाडि बढाउने काम गरेको छ ?

३२. राजनीतिले महिलालाई समाजमा सक्रीय बनाउछ ?

बनाउछ () बनाउदैन ()

३३. तपाईंलाई राजनीति गर्न मन पर्छ ?

पर्छ () पर्दैन ()

३४. तपाईं कुन धर्म मान्नु हुन्छ ?

.....

३५. धर्मको नाममा महिलालाई समाजमा कस्ता व्यवहार गरिन्छ ?

समान () असमान ()

३६. तपाईंको परिवारमा छोरा र छोरी जन्मदा कति दिनमा न्वारन गर्नु हुन्छ ?

.....

३७. मृत्यु संस्कारमा तपाईंलाई अन्य परिवार सरह क्रिया गर्ने अधिकार छ ?

छ () छैन ()

३८. धर्मका आधारमा गरिएको संस्कारमा तपाईंलाई तपाईंको परिवार समाजमा महिला र पुरुष बीच समान छ ?

छ () छैन ()

३९. धर्मले समाजमा महिला र पुरुषलाई समान रुपमा हेरेको छ ?

छ () छैन ()

४०. धर्मका आधारमा श्रीमानलाई उच्च राख्नु पर्छ भन्ने कुरामा तपाईंलाई विश्वास लाग्छ ?

लाग्छ () लाग्दैन ()

४१. तपाईंलाई धर्ममा विश्वास लाग्छ ?

लाग्छ () लाग्दैन ()

४२. तपाईं कुनै व्रत लिनुहुन्छ ?

लिन्छु () लिदिन ()

४३. पुरुषले कुनै व्रत बस्छ, कि बस्दैन ?

.....