

परिच्छेद एक : परिचय

१.१ अध्ययनको पृष्ठभूमि (Background of the study)

मानव जातिको उत्पत्तिको साथ साथै मानव सभ्यताको विकास पनि भएको पाइन्छ। मानव सभ्यताको विकास कै क्रममा नै सिक्ने र सिकाउने क्रियाकलापको पनि शुरूवात भएको पाइन्छ। यस क्रममा औपचारिक सिकाइ अन्तर्गत सामुदायिक विद्यालयको प्राथमिक तहमा विद्यालय भर्ना एक महत्वपूर्ण पक्ष हो। यसका लागि शिक्षण सिकाइ वातावरणले सामुदायिक विद्यालयको प्राथमिक तहमा विद्यार्थी भर्नामा प्रभाव पार्ने वा नपार्ने भन्ने विषयमा यो अध्ययन केन्द्रित रहेको छ।

नेपालको शैक्षिक इतिहास हेर्दा सर्वप्रथम घरमा आफ्ना अग्रजबाट हिन्दु दर्शनमा आधारित शिक्षा दिने प्रचलन रहेको पाइन्छ। यसरी धर्म प्रदान र आध्यात्मिक किसिमको शिक्षाबाट नै औपचारिक शिक्षाको शुरूवात भएको देखिन्छ। प्राचिन शिक्षा मध्येमा गुरुकुल शिक्षा पद्धति पनि प्रमुख मानिन्छ। यस प्रकारको शिक्षा पद्धतिमा गुरुको निर्देशनमा रही आश्रममा बसेर गुरुको सेवा गरी शिक्षा आर्जन गर्ने परिपाटी रहेको पाइन्छ। पढाइ सकेपछि विद्यार्थीहरूले गुरुलाई श्रद्धापूर्वक ढोगेर आशिर्वाद लिई गृहस्थानमा प्रवेश गर्दथे। बौद्ध धर्म दर्शनको प्रतिपादन पछि, विहार, गुम्बा र भिक्षुहरूका सेवाहरू शैक्षिक केन्द्रका रूपमा स्थापित भए। विहार, गुम्बाहरूमा प्रदान गरिने बौद्ध शिक्षा गुरुकुलभन्दा संगठित रहेको देखिन्छ। बौद्ध शिक्षा पारिवारीक बन्धनबाट मुक्त हुने पुरुष वा महिला दुवैले पाउन सक्दथे (पौडेल, २०५१)।

वैदिक कालदेखि नेपालको सन्दर्भमा किराँत, लिच्छवी र मल्लकाल हुँदै नेपाल एकिकरणसम्म अँगालेको पाइन्छ। नेपालको एकिकरणपछि पृथ्वी नारायण शाहले राज्यको तर्फबाट छात्रवृत्ति दिने प्रथाको शुरूवात गरेको पाइन्छ (नेपालमा शिक्षा, २०१०)।

वि.सं. १९०३ को कोतपर्वबाट आफ्नो हातमा शक्ति लिई प्रधानमन्त्री बनेको जंगबहादुर राणाले बेलायत भ्रमणबाट फर्केपछि अंग्रेजी शिक्षाबाट प्रभावित भएर आफ्ना शाखा सन्तानलाई शिक्षा दिने उद्देश्यले वि.सं. १९१० मा दरवार स्कुलको स्थापना गरे। राणा शासन काललाई शिक्षा विरोधीकाल मानिने हुँदा यस कालमा शिक्षाको क्षेत्रमा खासै विकास हुन सकेन। पहिलो पटक स्थापना गरिएको अंग्रेजी स्कुललाई वि.सं. १९३२-३३

सालमा दरबार हाइस्कूलमा नामाकरण गरियो । वि.सं. १९७५ मा त्रि-चन्द्र कलेजको स्थापना भयो । कलेज स्थापनाको उद्घाटन पछि राणा प्रधानमन्त्री चन्द्र शमशेरले आफ्नै खुट्टामा बन्चरो हानेको अभिव्यक्ति दिनाले शिक्षा प्रति नकारात्मक धारणा थिए भन्ने स्पष्ट हुन्छ (मल्लिक, २०६५) ।

वि.सं. २००७ सालमा राणा शासनको अन्त्य भएपछि बनेको अन्तरिम सरकारको बेलामा नेपालको साक्षरता प्रतिशत २% मात्र रहेको थियो । त्यति बेलासम्म नेपालमा करिब ३०० जति प्राथमिक पाठशाला र १५ वटा जति अंग्रेजी स्कूलहरू थिए (पौडेल, २०५१) ।

जताततै विद्यालय खोलिएता पनि उचित व्यवस्थापन हुन नसकेको कारण शिक्षाको योजनाबद्ध विकास गर्न राष्ट्रिय शिक्षा पद्धति योजना २०२८ लागु गरियो । यो लागु भएपछि नेपालमा शिक्षाको योजनाबद्ध विकास र विस्तार भएको पाइन्छ । तर योजना बढी महत्वकांक्षी, स्रोत साधनको कमी र कार्यान्वयन पक्ष कमजोर भएको कारण सही दिशा लिन सकेन । त्यसै क्रममा वि.सं. २०४६ को जनआन्दोलनपछि शिक्षामा समय सापेक्ष सुधार गर्न विभिन्न आयोग तथा समितिहरू गठन भई तिनीहरूले दिएको सिफारिस अनुसार शिक्षामा समय सापेक्ष सुधार गरिएको पाइन्छ । तर पनि शिक्षा सर्वसुलभ तथा सबैको पहुँचभित्र पुग्न सकेको छैन (राष्ट्रिय शिक्षा आयोग, २०४९) ।

शिक्षालाई प्रभावित गर्ने कार्य सामाजिक नितीबाट हुने गर्दछ । शिक्षामा समान अवसर भनिएता पनि आजको सताब्दीसम्ममा पनि सबै मानिसले शिक्षा पाउन सकेका छैनन् । संयुक्त राष्ट्र संघको महासभाले "Universal Declaration of Human Right" नामक प्रस्ताव पारित गरेपछि शिक्षालाई आधारभूत तथा मानव अधिकारका रूपमा लिन थालियो । उक्त प्रस्तावको धारा २६ मा उल्लेख गरिएको छ-

"Every one has the right to education, Education shall be free at least in the elementary level." (शर्मा, २०६४) ।

सामुदायिक विद्यालयको प्राथमिक तहको शिक्षामा विद्यार्थी भर्ना दरलाई बढाउनका लागि मातृभाषामा प्राथमिक शिक्षा दिइने नीति सरकारले अवलम्बन गरिएको छ । तर यो नितीले प्राथमिक तहको विद्यार्थी भर्नादरमा खासै बृद्धि गर्न सकेको छैन (शिक्षा मन्त्रालय, २०५५) ।

प्राथमिक शिक्षा तहगत शिक्षा मात्र नभएर देशको चौतर्फी विकासको आधार पनि हो । यसै तहको शिक्षाबाट नै मानिसलाई आधारभूत सीप हासिल हुन्छ । यसै कुरालाई आधार मानी प्राथमिक शिक्षालाई सर्वसुलभ, निःशुल्क र अनिवार्य गरिनेछ । जुन कुरा सन् १९९० मा थाइलैण्डको जोम्तिन सम्मेलनले “सबैको लागि शिक्षा” सम्बन्धी विश्व घोषणा पत्रको रूपमा ६-१० वर्ष उमेर समूहका बालबालिकालाई सार्वजनिक गर्नुपर्ने दायित्व समेत बढायो । यसै सन्दर्भमा नेपालमा एउटा बृहत्त शिक्षा सम्बन्धी गुरु योजना निर्माण भयो । राष्ट्रिय शिक्षा आयोग, २०४९ ले प्राथमिक शिक्षालाई व्यापक र सर्वसुलभ गर्न आधारभूत तथा प्रा.शि. परियोजना लागु गर्‍यो (मल्लिक, २०६५) ।

राष्ट्रिय बजेटमा शिक्षालाई छुट्याएको हिस्साको ५०-६०% प्राथमिक तहलाई छुट्याएको छ । निःशुल्क पढाई, निःशुल्क पाठ्यपुस्तक, छात्रवृत्ति तथा अन्य सुविधाहरू सरकारले सहयोग र अनुदान दिँदा दिदै पनि आजका दिनहरूमा सामुदायिक विद्यालयको प्राथमिक तहमा विद्यार्थीको संख्या कम हुँदै गएको अवस्था छ । वास्तवमा सामुदायिक प्रा. विद्यालयमा शिक्षण सिकाई वातावरणले विद्यार्थी भर्नामा प्रभाव पारेको छ कि छैनन् भन्ने विषयमा सोध गर्न खोजिएको हो । शिक्षण सिकाई वातावरण अन्तर्गत सान्दर्भिक पाठ्यक्रम, निजी विद्यालय जस्तो अंग्रेजी माध्यममा, अध्यापन, शैक्षिक सामग्री र भौतिक साधन जस्ता व्यवस्थापनमा कमी कमजोरी देखिएका छन् (काफ्ले, २०६२) ।

दशौं पञ्च वर्षीय योजना (२०५९-२०६४) अनुसार गरिबीको रेखामुनी रहेका अपाङ्ग, महिला, दलित तथा पिछडिएका जात जातिहरूलाई निःशुल्क शिक्षा एवं छात्रवृत्ति प्रदान गरी शिक्षाको माध्यमबाट गरिबी न्यूनिकरण गर्ने उद्देश्य अनुरूप प्राथमिक तहको खुदभर्ना ९०% पुऱ्याउने लक्ष्य राखिएको छ, जसले प्राथमिक तहमा विद्यार्थी भर्नाको दरलाई चुनौती दिइएको छ (राष्ट्रिय योजना आयोग, २०५९) ।

१.२ समस्याको कथन (Statement of the problem)

वास्तवमा शिक्षण सिकाई वातावरण विद्यार्थीहरूको भर्नामा पार्ने कारक तत्व हो । शिक्षण सिकाई वातावरण उपयुक्त खालको नहुँदा निजी विद्यालय तर्फ विद्यार्थीहरूको आकर्षण हुनु, विद्यालय प्रति अभिभावकको रूचि घट्नु र विद्यार्थी सहभागीतामा कमी देखिनु जस्ता समस्याहरू अभैसम्म पनि रही आएका छन् । सामुदायिक प्राथमिक विद्यालयमा देखिएको सम्पूर्ण गुणात्मक व्यवस्थापनको कमी कमजोरीको कारण विद्यार्थी भर्नामा पारेको

प्रभाव एउटा टड्कारो समस्याका रूपमा देखा परेको छ । वर्तमान परिवेशमा सामुदायिक प्राथमिक विद्यालयमा शिक्षण सिकाई वातावरणमा सुधार गर्न नसकिएको र अभिभावक हरूको उक्त विद्यालयप्रतिको रूचि घट्नु जस्ता समस्याहरू चिन्ताको विषय बनेको छ । तसर्थ यी सबै समस्याहरूको निराकरण गर्ने उपायहरूको खोजी गर्ने अभिप्रायले यो शोधपत्र तयार पारिएको छ । यस अध्ययनमा “शिक्षण सिकाई वातावरणले विद्यार्थी भर्नामा पारेको प्रभाव” लाई एउटा जल्दोबल्दो वर्तमान समस्याको रूपमा लिइएको छ ।

१.३ अध्ययनको औचित्य (Rationale of the study)

शिक्षा विकासको मेरूदण्ड हो । शिक्षाको विकास नभएसम्म देशको विकास सम्भव हुँदैन । अतः गुणात्मक शिक्षा वर्तमान समयको माग हो । “जग बलियो भए घर बलियो हुने” परिप्रेक्षमा सामुदायिक प्राथमिक विद्यालयको शिक्षण सिकाई वातावरणमा सुधार गरिनु पर्दछ । यो अध्ययन शिक्षण सिकाई वातावरणले विद्यार्थी भर्नामा पारेको प्रभावको विषयमा केन्द्रित रहेको छ । शिक्षण सिकाई वातावरणले सामुदायिक प्राथमिक विद्यालयहरूमा विद्यार्थी भर्नामा के कस्तो प्रभाव पार्दछ भन्ने बारेमा आजसम्म कुनै अध्ययन गरेको नपाएकाले यो अध्ययनको औचित्य रहेको छ ।

यस अध्ययनले विद्यार्थी भर्नाको अवस्थामा वृद्धि गर्न उपयुक्त शिक्षण सिकाई वातावरण निर्माण गरेर शिक्षण गर्न प्र.अ. र शिक्षकहरूलाई निश्चय नै सहयोग पुर्याउनेछ । साथै यो अध्ययनले शिक्षण सिकाई वातावरणमा सुधार गर्न सके निश्चय नै अभिभावकको चासो (रूचि) समुदायिक प्राथमिक विद्यालयहरू तर्फ बढ्नेछ । यसले विद्यार्थी भर्ना दरमा वृद्धि गर्नका लागि उनिहरूको नितीगत व्यवस्थापन गर्न व्यवस्थापक, प्र.अ., कर्मचारी, शिक्षक, अभिभावकहरूको ध्यान आकृष्ट गर्नेछ । कमजोर शिक्षण सिकाई वातावरण नै न्यून विद्यार्थी भर्नाको प्रमुख कारण हो भने निजी विद्यालय जस्तै शिक्षण सिकाई वातावरण सृजना गराउने विकल्पको खोजी गर्दै अगाडि बढ्न प्र.अ., कर्मचारी, शिक्षक, विद्यार्थी, अभिभावकहरूलाई समेत यो अध्ययनले धेरै खुराक प्रदान गर्दछ ।

यो अध्ययनले योजनाकारलाई योजना निर्माण गर्न र नीति निर्मातालाई नीति निर्माण गर्न मदत पुर्याउनेछ । अनुसन्धान कर्ताहरू, शैक्षिक योजनाकारहरूलाई पनि विभिन्न आर्थिक योजनाको लागि तथ्याङ्क केलाउन यो अध्ययनले सहयोग गर्नेछ । शिक्षण सिकाई वातावरणमा सुधार गर्न सके मात्र विद्यार्थी भर्नादर बढाउन नेपाल सरकार,

पाठ्यक्रम विकास केन्द्र, पाठ्यक्रम विद्, शिक्षाप्रेमी र अभिभावकहरूलाई समेत यस अध्ययनले टेवा दिने र भविष्यमा यसै विषयमा अध्ययन अनुसन्धान गर्न चाहने अन्य अनुसन्धान कर्ताहरूलाई पनि यसले मार्ग दर्शन गर्नेछ ।

१.४ अध्ययनको उद्देश्यहरू (Objectives of the study)

यस अध्ययनका उद्देश्यहरू निम्न अनुसार छन् :

- क) सामुदायिक प्राथमिक विद्यालयमा विद्यार्थी भर्नाको स्थिति पहिचान गर्न ।
- ख) शिक्षण सिकाइ वातावरणले विद्यार्थी भर्नामा पारेको प्रभाव अध्ययन गर्न ।
- ग) विद्यार्थी भर्नामा देखिएका समस्याहरू पत्ता लगाउन ।
- घ) विद्यार्थी भर्ना समस्याको समाधानका उपायहरूको खोजी गर्न ।

१.५ अनुसन्धानात्मक प्रश्नहरू (Research Questionnaires)

यस अनुसन्धानमा निम्न प्रश्नहरू राखिएका छन् ।

- क) सामुदायिक प्राथमिक विद्यालयहरूमा विद्यार्थी भर्नाको अवस्था कस्तो रहेको छ ?
- ख) शिक्षण सिकाइ वातावरणले विद्यार्थी भर्नामा कस्तो प्रभाव पारेको छ ?
- ग) विद्यार्थी भर्नामा देखिएका समस्याहरू के-के हुन् ?
- घ) प्राथमिक तहमा विद्यार्थी भर्नादर कसरी बृद्धि गर्न सकिन्छ ?
- ङ) के शिक्षण सिकाइ वातावरणमा सुधार गर्न सके विद्यार्थी भर्नादर बढाउन सकिन्छ ?
- च) अभिभावकको विद्यालय प्रतिको रूचि बढाउन सके के विद्यार्थी भर्नाको अवस्थामा सुधार ल्याउन सकिन्छ ?

१.६ अध्ययनका परिसीमा (Delimitation of the study)

यस शोधपत्रमा सिमित स्रोत, साधन, अनुसन्धानको प्रकृति, सिमित बजेट र समयको सिमिततालाई मध्यनजर गर्दै विद्यार्थी भर्नामा प्रभाव पार्ने तत्वहरू मध्ये शिक्षण सिकाइ वातावरण प्रमुख तत्व हो भन्ने कुरा अध्ययन गरिएको छ । यस अध्ययनका लागि

नेपालको पूर्वी भागमा पर्ने कोशी अञ्चल, मोरङ जिल्लाको सदरमुकाम विराटनगरबाट ४० कि.मि. पूर्व उत्तरमा पर्ने पथरी गा.वि.स. अन्तर्गत पथरी स्रोत केन्द्रका ६ वटा विद्यालय सिमित गरिएको छ । यस स्रोत केन्द्र अन्तर्गत पर्ने ४१ विद्यालयहरू मध्येबाट ६ वटा विद्यालयहरूलाई मात्र यो अध्ययनमा सिमित कक्षा १ देखि ३ सम्म गरिएको छ । जसलाई अनुसूचि ६ मा देखाइएको छ ।

यस स्रोत केन्द्र अन्तर्गत पथरी, बयरवन, शनिश्चरे र हसन्दह गरी ४ वटा गा.वि.स. पर्दछन् । त्यस्तै यो अध्ययन शिक्षण सिकाई वातावरणले विद्यार्थी भर्नामा पारेको प्रभावमा सिमित गरिएको छ । प्रस्तुत अध्ययनको निष्कर्षलाई अन्य क्षेत्रमा सामान्यीकरण गर्न सकिदैन र यस निर्धारित स्थानको अध्ययनमा मात्र सिमित रहनेछ भन्ने आशा गरिएको छ ।

१.७ शब्दावलीको अर्थ र परिभाषा

- अभिभावक : विद्यालयमा अध्ययन गर्ने बालबालिकाहरूका आफन्त व्यक्ति ।
- प्राथमिक तह : कक्षा १ देखि ५ सम्म अध्ययन अध्यापन हुने शैक्षिक संस्था ।
- स्रोत केन्द्र : जिल्ला शिक्षा कार्यालयले तोकिए बमोजिमका विद्यालयका शिक्षकहरूलाई परामर्श र शैक्षिक कार्यक्रम सञ्चालनका लागि तोकिएको संस्था ।
- सिकाई उपलब्धि : प्रामाणिक परीक्षामा विद्यार्थीहरूले विषयगत रूपमा प्राप्त गरेको प्राप्तिक ।
- शैक्षिक सत्र : अघिल्लो वैशाखदेखि चैत्र मसान्तसम्मको एकवर्षको शैक्षिक अवधि ।
- सामुदायिक प्राथमिक विद्यालय : नेपाल सरकारको अनुदानबाट सञ्चालन हुने कक्षा १ देखि ५ सम्मको शैक्षिक संस्था ।
- शिक्षण सिकाई वातावरण : शिक्षण सिकाई क्रियाकलाप लगायत शिक्षण संस्थाको भौतिक र शैक्षिक अवस्था ।

परिच्छेद दुई : सम्बन्धित साहित्यको पुनरावलोकन र अध्ययनको सैद्धान्तिक खाका

२.१ सम्बन्धित साहित्यको पुनरावलोकन (Review of the related literatures)

“शैक्षिक अवसर विहिन समुदायको लागि सामाजिक सहकार्य” प्रतिवेदन-१९९७। यो T.U. को शैक्षिक अनुसन्धान तथा प्रबर्द्धन केन्द्रबाट आधारभूत तथा प्राथमिक शिक्षा परियोजनाको लागि तयार गरिएको हो। यसमा सुविधा विहिन र आर्थिक स्थिति कमजोर भएका छात्र-छात्राहरूको शैक्षिक सहभागितामा असर पार्ने तत्वको रूपमा आर्थिक, सामाजिक, सांस्कृतिक, परम्परागत कारणलाई उल्लेख गरिएको छ। हिन्दु सामाजिक प्रणालीको जाति विभाजनले गर्दा निम्न श्रेणीका समूहलाई अवसर विहिन तहमा पुऱ्याइएको छ। शिक्षाको आवश्यकता एवं महत्व सम्बन्धी जनचेतना कार्यक्रम, विद्यार्थी भर्ना अभियान कार्यक्रम, विद्यालयमा पहुँच विस्तार जस्ता कार्यक्रमहरू सञ्चालन भएमा शिक्षाप्रति उदासिन समूहको अभिभावक आफ्ना बाल-बालिकालाई प्राथमिक तहको शिक्षा दिलाउने कार्य प्रति उत्प्रेरित हुनेछन् भन्ने कुरा प्रतिवेदनको अन्तमा उल्लेख गरिएको छ।

शैक्षिक विकास सेवा केन्द्र (१९९९) ले कक्षा ५ का विद्यार्थीहरूको राष्ट्रिय शैक्षिक स्तर पत्ता लगाउने उद्देश्यले AED को सहयोगमा एक अध्ययन गरी प्रतिवेदन तयार गरेको थियो, जसमा नेपाल भरीका ५ वटै विकास क्षेत्रका तराई, पहाडी र हिमाली क्षेत्र समेट्ने गरी १६ वटा क्षेत्रमा बाँडेर प्रत्येक क्षेत्रबाट २० जना विद्यार्थी लिइएको थियो। यस अध्ययनले कक्षा ५ का विद्यार्थीहरूको विभिन्न विषयमा शैक्षिक उपलब्धिको जानकारी लिने उद्देश्य राखेको थियो। त्यस्तै शैक्षिक स्तर बृद्धि गर्न शिक्षण सिकाई वातावरणको भूमिका कस्तो हुन्छ भन्ने पत्ता लगाउनु तथा राष्ट्रिय र क्षेत्रीय स्तरमा शैक्षिक स्तर स्थापित गर्नु जस्ता उद्देश्य राखेको थियो। यी उद्देश्यहरू प्राप्त गर्न त्यस अध्ययनमा उपलब्धि परीक्षा, प्रश्नावली तथा विद्यालय सर्वेक्षण फारमको प्रयोग गरिएको थियो। यस अध्ययनले विद्यार्थीहरूको गणितमा शैक्षिक उपलब्धि २७.२५% र नेपालीमा ५१.४% देखाएको थियो। यस अध्ययनबाट कक्षाकोठाको सिकाई वातावरण उपयुक्त नभएको, शैक्षिक सामग्रीको अभाव भएको, कतिपय अभिभावकहरू निरक्षर भएको पाइयो। त्यसै गरी भौगोलिक परिस्थिती अनुसार प्रायः सबै विद्यार्थीलाई विद्यालय पुग्न १५ मिनेट समय लाग्ने, पाठ्यपुस्तक प्रायः सबैसँग भएको, शिक्षकहरू प्रायः SLC मात्र पढेको र तालिम प्राप्त पनि

नभएको पाईयो । स्रोत व्यक्तिले कक्षा सुपरिवेक्षण गरी आवश्यक सल्लाह, सुझाव नदिएको पनि भेटियो । यस अध्ययनले सुझावको रूपमा शिक्षकले निर्देशिका प्रयोग गर्नुपर्ने, शिक्षकलाई तालिमको व्यवस्था गर्नुपर्ने, निरन्तर मूल्याङ्कन प्रणाली अपनाउनु पर्ने, शिक्षण सिकाई वातावरण प्रभावकारी हुने उपायहरूको खोजी गर्नुपर्ने र बालबालिकाहरूलाई घरायसी कामको बोझबाट मुक्त गरी बिहान बेलुकी घरमा अध्ययन गर्ने समय दिनु पर्ने जस्ता सुझावहरू दिएको थियो ।

थापा, (२०६४) का अनुसार, सम्पूर्ण गुणस्तरीय व्यवस्थापन (Total quality management, TQM) ले शिक्षण सिकाई क्रियाकलाप सुधारका लागि शिक्षक, विद्यार्थी र अभिभावकलाई आपसमा सामूहिक कार्य गरी समन्वयात्मक ढंगबाट अगाडी बढ्ने प्रेरणा प्रदान गर्दछ । TQM मा दार्शनिक तत्वका रूपमा निरन्तर सुधार समावेश भएको हुन्छ । इन्डियन स्टील कम्पनीका निर्देशक Dr. Narayantara Padhi ले "Eight Element of TQM" नामक लेख माफर्त TQM का बारेमा आफ्नो धारणा राखेकी छिन् । उनका अनुसार, TQM लाई एउटा घरसँग तुलना गर्दै त्यसका लागि आवश्यक सबै तत्वहरू बीच आपसी समन्वय हुनु पर्दछ । जसमा घरको जगको रूपमा नैतिकता (Ethics), विश्वास (Integrity) र एकता (Trust) हुनुपर्ने र भवन निर्माणमा ईटको रूपमा तालिम (Training), सामूहिक कार्य (Team work), नेतृत्वदायीको (Leadership) भूमिका रहनु पर्ने र छानोको रूपमा पहिचान (Recognition) रहनु पर्ने मा उनले जोड दिएकी छिन् । त्यस कार्यलाई तल देखि माथिसम्म बलियो बनाउने वा समन्वय गर्न संचारको भूमिका रहनु पर्दछ । तसर्थ शिक्षण सिकाई क्षेत्रमा यो नमूनाको प्रयोग गर्न सकिन्छ । यसको प्रयोगले जीत जीत (win win) को अवधारणा विकास भई विद्यालयको शैक्षिक कार्य सम्पादनमा गुणात्मक विकास हुन्छ ।

खनाल, (२०६५) का अनुसार, शैक्षिक उपलब्धी पत्ता लगाउन, शैक्षिक समस्याहरूको पहिचान गर्न र समाधानको उपायहरूको खोजीगर्न स्रोतकेन्द्रको भूमिका महत्वपूर्ण रहेको हुन्छ । उहाँले आफ्नो अध्ययनको निष्कर्षको रूपमा शैक्षिक उपलब्धि बढाउने कार्यक्रमहरू पर्याप्त नभएको, भए पनि कार्यक्रमहरू केन्द्रिय तहबाटै निर्धारण गर्ने गरेको, विद्यालयहरूको कार्यप्रति सहभागिता राम्रो नरहेको, भौतिक संरचना तथा अन्य साधन स्रोतको अभाव रहेको कुरा बताउनु भएको छ । शोधकर्ताले काठमाडौं जिल्लाको १०१८ विद्यालयहरू मध्ये २९९ वटा सामुदायिक विद्यालयहरूमा अध्ययन सिमित गर्नु भएको छ । यस अध्ययनले सुझावको

रूपमा स्रोतकेन्द्रलाई स्रोत सम्पन्न बनाउनु पर्ने, कार्यक्रमहरू केन्द्रिय स्तरबाट नभई स्रोतकेन्द्र स्तर मै एकमुष्ठ बजेट दिइनु पर्ने, विद्यालय र शिक्षकको आवश्यकता अनुसार शैक्षिक उपलब्धीमा ठोस परिवर्तन ल्याउन सकिने कार्यक्रम लागु गर्नुपर्ने, व्यक्तिगत सम्पर्कको आधारमा कुनै विद्यालय वा शिक्षकले विशेष सुविधा वा सहूलियत प्राप्त गर्ने प्रवृत्ति हटाइनु पर्ने, स्रोत केन्द्रबाट प्राप्त सुभावहरूलाई जि.शि. का. ले चासोका साथ कार्यान्वयनमा तदारूकता देखाउनु पर्ने र शिक्षकहरूको कामको आधारमा निश्चित मापदण्ड कायम गरी उचित मूल्याङ्कन गरिनु पर्ने जस्ता सुभावहरू प्रस्तुत गरेको छ ।

२.२ अध्ययनको सैद्धान्तिक खाका (Theoretical framework of the study)

कुनै पनि विषयवस्तुको अध्ययनको लागि त्यस विषयवस्तुको बारे पहिले गए गरेको शोध अनुसन्धान, सुभाव एवं लेखहरू अध्ययन गरिनु सान्दर्भिकक हुन्छ । यसै क्रममा अध्ययन प्रभावकारी बनाउनका लागि शोधपत्रको लागि पाउलो फ्रेरेको "Pedagogy of the oppressed", मास्लोको अभिप्रेरणा सिद्धान्त र फेडरिक हर्जवर्गको उत्प्रेरणा आरोग्य सिद्धान्तलाई मुख्य आधार बनाइएको छ ।

पाउलो फ्रेरे (सन् १९९०) का अनुसार- शिक्षामा नयाँ सिद्धान्तका प्रतिपादक ब्राजिल नागरिक पाउलो फ्रेरेद्वारा सन् १९७० मा "Pedagogy of the oppressed" नामक पुस्तक प्रकाशन भएपछि शिक्षामा नयाँ चिन्तनको शुरूवात भयो । कुनै पनि राष्ट्रको विकासका लागि त्यस राष्ट्रमा बस्ने सबै जातजाति, धनी, गरीब सबै समुदायलाई शिक्षाको पहुँच पुग्नु पर्दछ । अन्यथा राष्ट्रले शैक्षिक पक्षघातको समस्या भोग्नु पर्छ भन्ने दृष्टिकोण उनको रहेको छ । फ्रेरेका अनुसार सही शिक्षा संवाद हो, जसबाट एकअर्का बीच सञ्चार बढाउँछ र सञ्चारले नै शिक्षा प्रदान गर्दछ । अतः उनीहरूबीच संवाद भएमा समस्या पत्ता लाग्नुको साथै समाधानका उपायहरू पनि पत्ता लगाउन सकिनेछ । आर्थिक अवस्था कमजोर हुने उत्पीडित वर्गका बालबालिकाहरूले सर्वसुलभ शिक्षामा पहुँच बढाउन सके निश्चय नै विद्यार्थी भर्ना दरमा बृद्धि गर्न सकिन्छ । अतः यो उत्पीडित वर्गसँग सम्बन्धित हुनाले यस अध्ययनमा पाउलो फ्रेरेको सिद्धान्तलाई आधार बनाइएको छ ।

मास्लोको अभिप्रेरणा सिद्धान्त (सन् १९४३) अनुसार "आवश्यकता नै आविष्कारको जननी" विश्वव्यापी स्वीकार गरिएको उक्ती हो । मास्लोका अनुसार, जब कुनै व्यक्तिलाई कुनै कुराको आवश्यकता पर्दछ, तब मात्र ऊ विभिन्न क्रियाकलाप गरी आवश्यकता पूर्ति

गर्नेतिर लाग्दछ । मानिसलाई क्रियाशिल र सक्रिय बनाउनको लागि उत्प्रेरित बनाउनु पर्छ । यस सिद्धान्त अनुसार, मानिस आफ्नो आवश्यकता पूर्ति गर्ने क्रममा सर्वप्रथम नभई नहुने आवश्यकताहरू पूरा गर्दछन् । मास्लोका अनुसार मानवीय आवश्यकता अनगिन्ती हुन्छन् । जसलाई प्राथमिकता क्रमको आधारमा पूरा गर्नुपर्ने हुन्छ । गाँस, बास, कपास जस्ता समस्याहरूको पूर्ति नभएसम्म अरू आवश्यकताहरू गौण रहन्छन् । यी आवश्यकताहरू पूरा भएपछि सुरक्षाको आवश्यकता महशुस गरिन्छ । सुरक्षात्मक आवश्यकता पनि पूरा भएपछि सामाजिक आवश्यकता आउँछ । यसको पनि पूरा भएपछि सम्मानको आवश्यकता महशुस हुन्छ र यो पनि पूरा भएपछि आत्म सन्तुष्टिको आवश्यकता हुन्छ । जुन आवश्यकताको अन्तिम श्रृंखला पनि हो । मास्लोको यो सिद्धान्त विद्यार्थी भर्ना गर्ने अभिभावकहरूमा पनि निश्चय नै लागु हुन्छ । जबसम्म अभिभावकले आधारभूत आवश्यकता परिपूर्ति गर्न सक्दैनन्, तबसम्म उनीहरूले आफ्ना बाल बालिकाहरूलाई विद्यालय शिक्षा (प्राथमिक तह) प्रदान गर्ने अवसर दिन सकिदैनन् । आधारभूत आवश्यकता पूर्ति भएपछि मात्र अभिभावकको ध्यान शिक्षातर्फ जान्छ । अतः “समुदायिक प्राथमिक विद्यालयको शिक्षण सिकाई वातावरणले विद्यार्थी भर्नामा पारेको प्रभाव” सँग यो सिद्धान्त सम्बन्धित रहेको छ । त्यसैले प्रस्तुत शोधपत्र मास्लोको आवश्यकता सिद्धान्तमा आधारित रहेको छ ।

फेडरिक हर्जवर्गको उत्प्रेरणा आरोग्य सिद्धान्त अनुसार मानिस कसरी सन्तुष्ट हुन्छन् र कुन-कुन तत्वहरूले गर्दा उनीहरू प्रभावित हुन्छन् भन्ने कुरालाई देखाइएको छ । यस सिद्धान्तमा दुई तत्वहरू मध्ये पहिलो तत्वको रूपमा आरोग्य वा असन्तुष्टी तत्व रहेको हुन्छ । हर्जवर्गका अनुसार- “सफा स्वच्छ पानी आरोग्यताका लागि आवश्यक छ । तर रोग निदानका लागि होइन ।” यहाँ सामुदायिक प्राथमिक विद्यालयको सन्दर्भमा अभिभावकको चासो कम हुनु नै असन्तुष्ट तत्व हो । यस सिद्धान्तको दास्रो तत्वको रूपमा उत्प्रेरणा वा सन्तुष्ट तत्व रहेको छ । शिक्षण संस्थामा कार्यरत प्र.अ., शिक्षक, कर्मचारीहरूलाई कार्य प्रति प्रोत्साहन पुऱ्याउने सम्पूर्ण तत्वहरू उत्प्रेरणा तत्व अन्तर्गत पर्दछन् । यी तत्वहरू विद्यमान रहेको अवस्थामा प्र.अ., शिक्षक र कर्मचारीमा आत्मसन्तुष्टी प्राप्त हुन्छ र राम्रो कार्य गर्न तर्फ प्रेरित हुन्छन् । अतः शिक्षण संस्थामा कार्यरत कर्मचारीहरूलाई बढी प्रोत्साहन गर्न उत्प्रेरणा तत्वको आवश्यकता पर्दछ । उत्प्रेरणा अन्तर्गत चुनौतीपूर्ण कार्य, उत्तरदायित्व, उन्नति, कार्य बृद्धिको अवसर र उपलब्धी जस्ता तत्वहरू पर्दछन् । यस सिद्धान्तमा उत्प्रेरणा तत्वलाई उच्च लक्ष्यमा र आरोग्य तत्वलाई न्यून प्राथमिकतामा

राखिएको पाइन्छ । जसरी सफा पानीले निरोगी बन्न सघाउँछ तर रोग निदान गर्नका लागि होइन, त्यसरी नै सन्तुष्टिले शिक्षण संस्थामा कार्यरत प्र.अ., शिक्षक र कर्मचारीलाई कार्य गर्न आत्मबल बढाउने र राम्रो कार्य गर्न प्रोत्साहित गर्दछ । शिक्षण सिकाई वातावरणलाई सुधार गर्न यो सिद्धान्त उपयोगी रहेको छ । त्यसैले प्रस्तुत शोधपत्र हर्जवर्गको उत्प्रेरणा आरोग्य सिद्धान्तमा आधारित रहेको छ ।

२.३ पुनरावलोकनको उपादेयता (Implications of the review)

अभिभावकका समुदायिक विद्यालय प्रति चासो कम भएको कारण प्राथमिक तहमा विद्यार्थी भर्नामा पारेको प्रभाव भन्ने विषयमा पाउलो फ्रेरेको "Pedagogy of the Oppressed" सिद्धान्तलाई आधार मानी शोधपत्र तयार गरिएको हो । त्यसै गरी मास्लोको "Theory of motivation" सिद्धान्तको आधारमा सामुदायिक प्रा. विद्यालयमा शिक्षण सिकाई वातावरणले विद्यार्थी भर्नामा कस्तो प्रभाव पार्छ भन्ने विषयमा हालसम्म कुनै खोज अनुसन्धान गरिएको छैन । तसर्थ यही सिद्धान्तमा आधारित रही, सम्बन्धित तथ्याङ्क संकलन गरेर ती तथ्याङ्कहरूको विश्लेषण गर्न यो अनुसन्धान गरिएको छ । त्यसै गरी फ्रेडरिक हर्जवर्गद्वारा प्रतिपादित उत्प्रेरणा आरोग्य सिद्धान्त अनुसार सामुदायिक प्राथमिक विद्यालयहरूमा शिक्षण सिकाई क्रियाकलापमा सुधार गर्न सके निश्चय नै विद्यार्थी भर्नादरमा वृद्धि गर्न सकिन्छ भन्ने विषयमा यो सिद्धान्त लाई आधार मानी यो शोधपत्र तयार गरिएको हो ।

प्राथमिक तहको विद्यार्थी भर्ना र सहभागिताको अध्ययनमा यस अध्ययनले सघाउ पुऱ्याउनेछ । यसका लागि हर्जवर्गको सिद्धान्त शिक्षण सिकाई वातावरणलाई सुधार गर्न उपयोगी रहेको छ । यस अध्ययनको क्षेत्रसँग सम्बन्धित थप अध्ययन गर्न अन्य अनुसन्धानकर्तालाई आवश्यक सुचनाहरू उपलब्ध गराउने र शिक्षा सम्बन्धी नीति निर्माण, शिक्षक, अभिभावक र योजनाकार, शैक्षिक संघ संस्था र व्यवस्थापन पक्षलाई थप अध्ययन अनुसन्धानमा सहयोग पुऱ्याउने आशा गरिएको छ । अन्त्यमा नेपाल सरकार एवं अन्य सरकारी तथा गैर सरकारी संस्थाहरूलाई यस क्षेत्रमा नयाँ-नयाँ कार्यक्रमहरू छनौट गर्न मार्ग दर्शन हुने आशा गरिएको छ ।

परिच्छेद तीन : अध्ययन विधि

३.१ अनुसन्धान ढाँचा (Research design)

यो अध्ययन संख्यात्मक (Quantative) र गुणात्मक (Qualitative) दुवै प्रवृत्तिको हुनेछ। यस विधिको लागि प्राथमिक र द्वितीय दुवै प्रकारको सुचना संकलन स्रोतको प्रयोग गरिन्छ। यसका लागि प्रश्नावली, अन्तरवार्ता र छलफल गरिएको छ।

३.२ जनसङ्ख्या (Population)

यो अध्ययन पूरा गर्नका लागि मोरङ जिल्लाको पथरी स्रोत केन्द्र अन्तर्गतको ४१ वटा सामुदायिक विद्यालयहरू मध्येबाट ६ वटा सामुदायिक प्राथमिक विद्यालयका जम्मा ११४ (१५%) हरूलाई यस अध्ययनको कूल जनसंख्या मानिएको छ।

३.३ नमूनाको आकार (Sample size)

पथरी स्रोत केन्द्रमा जम्मा ४१ सामुदायिक विद्यालयहरू मध्येबाट १ उच्च मा.वि. र ५ प्रा.वि. गरी जम्मा ६ वटा विद्यालयहरू छनौट गरिएका छन्। छनौटमा परेका सम्बन्धित विद्यालयका १ जनाका दरले जम्मा ६ जना प्रधानाध्यापक र प्रत्येक विद्यालयबाट १/१ जनाका दरले विद्यालय व्यवस्थापन समितिका अध्यक्षहरूमा जम्मा ६ जना छनौट गरिएका छन्। यसरी १२ जना छनौट गरिएका प्रधानाध्यापक र विद्यालय व्यवस्थापन समितिका अध्यक्षलाई फरक-फरक प्रश्नावलीहरूका माध्यमबाट आवश्यक तथ्याङ्क संकलन गरिएको छ। प्रत्येक छनौटमा परेका विद्यालयका अभिभावकहरू मध्येबाट उद्देश्यमूलक नमूना छनौटको आधारमा ५/५ जनाका दरले जम्मा ३० जना अभिभावकहरूसँग प्रश्नावलीका माध्यमबाट आवश्यक तथ्याङ्क संकलन गरिएको छ। त्यसैगरी छनौटमा परेका प्रत्येक विद्यालयबाट २ जनाका दरले शिक्षक र १०/१० जनाका दरले विद्यार्थीहरू गरी जम्मा १२+६०=७२ जनालाई फरक खालका प्रश्नावली सोधिएको छ। यसरी तथ्याङ्क सङ्कलनका लागि १२+३०+७२=११४ जनालाई नमूना जनसंख्याको रूपमा लिइएको छ। सिमित समय र सिमित खर्चको कारण यस अध्ययनको लागि नमूनाको आकार सिमित रूपमा लिइएको छ।

३.४ नमूना छनौट विधि (Sampling Method)

यस अध्ययनका लागि छनौट गरिएको जनसंख्याहरूबाट विद्यालयका प्र.अ., व्यवस्थापन समितिका अध्यक्ष, सम्बन्धित विद्यालयको विद्यार्थी र अभिभावकहरूको छनौट गर्दा यादृच्छिक नमूना छनौट विधि (Random Sampling Method) र उद्देश्यमूलक नमूना छनौट विधिको प्रयोग गरिएको छ ।

३.५ नमूना छनौटको आधार (Criteria of sample selection)

सजिलै आवश्यक सूचना प्राप्त गर्न सरल र सहज हुने तथा महत्वपूर्ण जानकारी प्राप्त गर्नमा कुनै कठिनाई नहुने कुराको आधारमा अध्ययन क्षेत्रका शिक्षकलाई नमूना छनौटको रूपमा लिइएको छ । साथै अध्ययन कर्ताको निवासस्थलबाट अध्ययन क्षेत्र नजिक हुँदा समयको बचत हुने र सिमित खर्च हुने कुराको आधारमा छनौटमा परेका विद्यालयहरूको नजिकका अभिभावकलाई नमूना छनौट गरिएको छ । त्यसैगरी सही र भरपर्दो तथ्याङ्क सङ्कलनमा सरलता हुने कुरालाई ध्यानमा राखी अध्ययनकर्ताको निवासबाट दुरी नजिक पर्ने अध्ययन क्षेत्र अन्तर्गत छनौटमा परेका विद्यालयका प्र.अ. र व्यवस्थापन समितिका अध्यक्षलाई नमूना छनौट गरिएको छ ।

३.६ अनुसन्धानका साधनहरू (Research tools)

यस अध्ययनका लागि तथ्याङ्क संकलन गर्न प्रश्नावली, अन्तर्वार्ता र सामूहिक छलफल जस्ता साधनहरू प्रयोग गरिएका छन् ।

३.६.१ प्रश्नावली (Questionnaire)

यस अध्ययनका लागि भरपर्दो तथ्याङ्क संकलन गर्न प्रश्नावलीको महत्वपूर्ण स्थान रहेको छ । छनौटमा परेका सामुदायिक विद्यालयका प्र.अ., शिक्षक, व्यवस्थापन समितिका अध्यक्ष, अभिभावक र विद्यार्थीलाई प्रश्नावलीको माध्यमबाट यस शोधपत्रका लागि आवश्यक र महत्वपूर्ण जानकारी प्राप्त गरिएको छ । जसलाई अनुसूची (१, २, ३, ४ र ५) मा प्रस्तुत गरिएको छ ।

३.६.२ अन्तर्वार्ता (Interview)

अध्ययनलाई प्रभावकारी बनाउनका लागि प्र.अ., शिक्षक, व्यवस्थापन समितिका अध्यक्ष, अभिभावक र विद्यार्थीसँग छुट्टाछुट्टै अन्तर्वार्ता गरिएको छ । जसलाई अनुसूची (८, ९ र १०) मा राखिएको छ ।

३.६.३ सामूहिक छलफल (Group Discussion)

यस अध्ययनसँग सम्बन्धित आवश्यक सूचना प्राप्त गर्नका लागि प्र.अ., शिक्षक, विद्यालय व्यवस्थापन समितिका अध्यक्ष र अभिभावकसँग प्रत्यक्ष भेटघाटबाट सामूहिक छलफल गरी आवश्यक जानकारी प्राप्त गरिएको छ । जसलाई अनुसूची ११ मा प्रस्तुत गरिएको छ ।

३.७ अनुसन्धानका साधनहरूको वैद्यता (Validation of tools)

छलफल, प्रश्नावली र अन्तरवार्ता नै यस शोध अध्ययनका प्रमुख अनुसन्धानका साधन हुन् । यसलाई विश्वासनीय र भरपर्दो बनाउनका लागि आन्तरिक शोध निर्देशकको मातहतमा रही शुरुदेखि अन्तिमसम्म सम्पूर्ण काम पूरा गरी यस अनुसन्धान कार्यलाई वैद्यता प्रदान गरिएको छ ।

३.८ तथ्याङ्कको स्रोतहरू (Source of data)

यस अध्ययनका लागि प्राथमिक र द्वितीय स्रोतको प्रयोग गरिएको छ ।

(क) प्राथमिक स्रोत (Primary data)

यसमा अध्ययन कर्ता आफैँ छनौट गरिएका विद्यालयहरूमा गएर प्र.अ. तथा शिक्षकहरूसँग विद्यार्थीहरूको भर्ना स्थिति बारे जानकारी प्राप्त गरिएको छ । यसको लागि छलफल, अवलोकन, अन्तर्वार्ताको आधारमा तथ्याङ्क सङ्कलन गरिएको छ।

(ख) द्वितीय स्रोत (Secondary data)

यसका लागि विद्यालयहरूमा रहेका विद्यार्थी भर्ना रेकर्ड, प्रगति विवरण, दैनिक उपस्थिति वही, प्रतिवेदनहरू प्रयोग गरी तथ्याङ्क सङ्कलन गरिएको छ ।

३.९ तथ्याङ्क संकलन प्रक्रिया (Data collection Process)

यस अध्ययनमा तथ्याङ्क संकलनको लागि प्राथमिक र द्वितीय तथ्याङ्कको स्रोतको प्रयोग गरिएको छ। छनौटमा परेका विद्यालयका प्र.अ.सँग अन्तरवार्ता, व्यवस्थापन समितिका अध्यक्षसँग प्रश्नावली र शिक्षकहरूलाई प्रत्यक्ष भेटघाट गरी प्राथमिक विद्यालयहरूमा शिक्षण सिकाई वातावरणले विद्यार्थी भर्नामा पारेको प्रभाव बारेमा जानकारी प्राप्त गरिएको छ।

३.१० तथ्याङ्क विश्लेषण प्रक्रिया (Data analysis Process)

यस अध्ययनका लागि छलफल, प्रश्नोत्तर, अन्तरवार्ताको माध्यमबाट तथ्याङ्क सङ्कलनको प्रकृया पूरा गरिएको छ। सङ्कलित तथ्याङ्कको विश्लेषण प्रकृयाको लागि तालिकीकरण (Tabulation), पाईचार्ट, स्तम्भ चित्रको प्रयोग गरिएको छ। यिनै कुराहरूको आधारमा तथ्याङ्कको विश्लेषण गरिएको छ।

परिच्छेद चार : तथ्याङ्कको व्याख्या र विश्लेषण

तथ्याङ्कको व्याख्या र विश्लेषण गर्नु अनुसन्धानको मूल कार्य हो । किनकी तथ्याङ्कको व्याख्या र विश्लेषणबाट नै यो अनुसन्धानको नतिजा प्राप्त हुन्छ, जसबाट अनुसन्धानलाई तार्किक निष्कर्षमा पुऱ्याउन सकिन्छ । यसको साथसाथै अनुसन्धानमा देखिएको नकारात्मक पक्षलाई सुधार सहित अगाडि बढ्न आवश्यक सुझावहरू निर्देशित गरिएको छ । ।

यहाँ छनौटमा परेका सामुदायिक प्राथमिक विद्यालयका कक्षा १-३ सम्मको विद्यार्थी भर्नाको तथ्याङ्क संकलन गरी त्यसलाई विश्लेषण गरिएको छ । विद्यार्थी भर्नामा असर पार्ने तत्वहरू पत्ता लगाउन शिक्षक, अभिभावक, विद्यालय व्यवस्थापन समितिका अध्यक्ष र प्र.अ. लाई प्रश्नावली गरी प्राप्त सुचनाको विश्लेषण गरिएको छ । विद्यार्थी भर्नामा बृद्धि गर्ने उपायहरूको समेत खोजी गरी विद्यार्थी भर्ना अवस्था र शिक्षण सिकाई वातावरणका बारेमा अध्ययन गर्न निम्न उपायहरू अवलम्बन गरिएको छ ।

४.१ विद्यार्थी भर्नाको अवस्था

अध्ययनका लागि छनौट गरिएका सामुदायिक प्रा.वि.हरूको ३ शैक्षिक सत्रमा विद्यार्थीको भर्ना अवस्थालाई निम्नानुसार प्रस्तुत गरिएको छ :

तालिका नं. १ - सरस्वती प्रा.वि. पथरी अन्तर्गत विद्यार्थी भर्ना अवस्था

कक्षा	जम्मा विद्यार्थी संख्या		
	शैक्षिक सत्र २०६५	शैक्षिक सत्र २०६६	शैक्षिक सत्र २०६७
१	४१	३५	२८
२	४५	४०	३०
३	५१	३८	३४
जम्मा	१३७	११३	९२

स्रोत: विद्यालयको अभिलेख ।

अध्ययनका लागि छनौट गरिएका सामुदायिक प्राथमिक विद्यालयको कक्षा १-३ सम्म शैक्षिक सत्र २०६५, २०६६ र २०६७ मा क्रमशः जम्मा विद्यार्थी संख्या ११७, ११३ र ९२ रहेको पाइएको छ, जुन २०६५ को तुलनामा २०६६ मा १८% ले र २०६६ को तुलनामा २०६७ मा १९% ले विद्यार्थी संख्या घट्न गएको देखिन आउँछ । यसले सामुदायिक प्राथमिक विद्यालयमा वर्षेनी विद्यार्थी संख्या घट्दो क्रममा रहेको कुरा प्रमाणित गरेको छ ।

४.१.१ तीन शैक्षिक सत्रमा विद्यार्थीको भर्ना अवस्था :

अध्ययनका लागि छनौटमा परेका सामुदायिक प्रा.वि.हरू मध्ये दोस्रो प्रा.वि.को विद्यार्थीको भर्ना अवस्थालाई निम्नानुसार तालिकामा देखाइएको छ :

तालिका नं. २ - लक्ष्मी प्रा.वि. बयरवन अन्तर्गत विद्यार्थी भर्ना अवस्था

कक्षा	जम्मा विद्यार्थी संख्या		
	शैक्षिक सत्र २०६५	शैक्षिक सत्र २०६६	शैक्षिक सत्र २०६७
१	३२	२५	२०
२	४५	४०	३७
३	४०	३७	२५
जम्मा	११७	१०२	८२

स्रोत: विद्यालयको अभिलेख ।

अध्ययनका लागि छनौट गरिएका सामुदायिक प्रा.वि. को कक्षा १-३ सम्म शैक्षिक सत्र २०६५, २०६६ र २०६७ मा क्रमशः जम्मा विद्यार्थी संख्या ११७, १०२ र ८२ रहेको पाइयो, जुन २०६५ को तुलनामा २०६६ मा १३% ले र २०६६ को तुलनामा २०६७ मा २०% ले विद्यार्थी संख्या घट्न गएको देखिन्छ । यसले वर्षेनी सामुदायिक प्रा.वि. मा विद्यार्थी संख्या घट्दो क्रममा कम हुँदै गएको देखिन्छ ।

४.१.२ तीन शैक्षिक सत्रमा विद्यार्थीको भर्ना अवस्था :

अध्ययनका लागि छनौटमा परेका सामुदायिक प्रा.वि.हरू मध्ये तेस्रो प्रा.वि.को विद्यार्थीको भर्ना अवस्थालाई निम्नानुसार तालिकामा प्रस्तुत गरिएको छ :-

तालिका नं. ३ - दुर्गा प्रा.वि. शनिश्चरे अन्तर्गत विद्यार्थी भर्ना अवस्था

कक्षा	जम्मा विद्यार्थी संख्या		
	शैक्षिक सत्र २०६५	शैक्षिक सत्र २०६६	शैक्षिक सत्र २०६७
१	८१	७०	६१
२	७१	६१	५०
३	६५	५७	४५
जम्मा	२१७	१८८	१५६

स्रोत: विद्यालयको अभिलेख ।

अध्ययनका लागि छनौट गरिएका सामुदायिक प्रा.वि. को कक्षा १-३ सम्म शैक्षिक सत्र २०६५, २०६६ र २०६७ मा क्रमशः जम्मा विद्यार्थी संख्या २१७, १८८ र

१५६ रहेको पाइयो, जुन २०६५ को तुलनामा २०६६ मा १३% ले र २०६६ को तुलनामा २०६७ मा १७% ले विद्यार्थी संख्या घट्न गएको देखिन्छ। माथि उल्लेखित विद्यार्थी संख्याको तथ्याङ्कलाई हेर्दा वर्षेनी सामुदायिक विद्यालयको विद्यार्थी संख्या कम हुँदै गएको कुरा प्रमाणित हुन्छ।

४.१.३ तीन शैक्षिक सत्रमा विद्यार्थीको भर्ना अवस्था :

छनौट गरिएका सामुदायिक प्रा.वि.हरू मध्ये चौथो प्रा.वि.को विद्यार्थीको भर्ना अवस्थालाई निम्नानुसार तालिकामा प्रस्तुत गरिएको छ :-

तालिका नं. ४ - मिलन प्रा.वि. शनिश्चरे अन्तर्गत विद्यार्थी भर्ना अवस्था

कक्षा	जम्मा विद्यार्थी संख्या		
	शैक्षिक सत्र २०६५	शैक्षिक सत्र २०६६	शैक्षिक सत्र २०६७
१	५०	४१	३५
२	५१	४५	३८
३	५३	४१	३४
जम्मा	१५४	१२७	१०७

स्रोत: विद्यालयको अभिलेख।

अध्ययनका लागि छनौट गरिएका सामुदायिक प्रा.वि. को कक्षा १-३ सम्म शैक्षिक सत्र २०६५, २०६६ र २०६७ सालमा क्रमशः जम्मा विद्यार्थी संख्या १५४, १२७ र १०७ रहेको पाइयो। यो विद्यार्थी संख्याको अवस्था अनुसार तथ्याङ्कको विश्लेषण गर्दा २०६५ को तुलनामा २०६६ मा १७% ले र २०६६ को तुलनामा २०६७ मा १६% ले विद्यार्थी संख्या घट्न गएको कुरा स्पष्ट हुन्छ। यी तथ्याङ्कको संख्यात्मक विश्लेषणको आधारमा के भन्न सकिन्छ भने सामुदायिक प्राथमिक विद्यालयमा वर्षेनी विद्यार्थी संख्या घट्दो क्रममा कम हुँदै गएको कुरा प्रमाणित हुन्छ।

४.१.४ तीन शैक्षिक सत्रमा विद्यार्थीको भर्ना अवस्था :

अध्ययनका लागि छनौट गरिएका सामुदायिक प्रा.वि.हरू मध्ये पाँचौं उच्च मा.वि.को कक्षा १-३ सम्म विद्यार्थीको भर्ना अवस्थालाई निम्नानुसार तालिकामा प्रस्तुत गरिएको छ :

तालिका नं. ५ - अमर सिंह उच्च मा. वि. हसन्दह अन्तर्गत विद्यार्थी भर्ना अवस्था

कक्षा	जम्मा विद्यार्थी संख्या		
	शैक्षिक सत्र २०६५	शैक्षिक सत्र २०६६	शैक्षिक सत्र २०६७
१	७१	६७	५१
२	७३	६२	४५
३	९४	७६	५५
जम्मा	२३८	२०५	१५१

स्रोत: विद्यालयको अभिलेख ।

अध्ययनका लागि छनौट गरिएका सामुदायिक प्रा.वि. को कक्षा १-३ सम्म शैक्षिक सत्र २०६५, २०६६ र २०६७ सालमा क्रमशः जम्मा विद्यार्थी संख्या २३८, २०५ र १५१ रहेको पाइयो । यस विद्यार्थी संख्याको आधारमा तथ्याङ्कको विश्लेषण गर्दा सामुदायिक प्रा.वि. मा वर्षेनी विद्यार्थी संख्या घट्दो क्रममा कम हुँदै गएको अवस्था देखिन्छ । यहाँ शैक्षिक सत्र २०६५ को तुलनामा २०६६ मा १३% ले र २०६६ को तुलनामा २०६७ मा २५% ले विद्यार्थी संख्या घट्न गएको कुरा स्पष्ट हुन्छ ।

४.१.५ शैक्षिक सत्रमा विद्यार्थीको भर्ना अवस्था :

अध्ययनका लागि छनौट गरिएका सामुदायिक प्रा.वि.हरू मध्ये छैठौं प्रा.वि.को कक्षा १-३ सम्म विद्यार्थीको भर्नाको अवस्थालाई निम्नानुसार तालिकामा प्रस्तुत गरिएको छ ।

तालिका नं. ६ - दुर्गा प्रा. वि. हसन्दह अन्तर्गत विद्यार्थी भर्ना अवस्था

कक्षा	जम्मा विद्यार्थी संख्या		
	शैक्षिक सत्र २०६५	शैक्षिक सत्र २०६६	शैक्षिक सत्र २०६७
१	६५	५९	४१
२	५५	४९	३९
३	५१	४४	३५
जम्मा	१७१	१५२	११५

स्रोत: विद्यालयको अभिलेख ।

अध्ययनका लागि छनौट गरिएका सामुदायिक प्रा.वि. को कक्षा १-३ सम्म शैक्षिक सत्र २०६५, २०६६ र २०६७ सालमा क्रमशः जम्मा विद्यार्थी संख्या १७१,

१५२ र ११५ रहेको पाइयो । जुन शैक्षिक सत्र २०६५ को तुलनामा २०६६ मा २०% ले र २०६६ को तुलनामा २०६७ मा २४% ले विद्यार्थी संख्या घट्न गएको देखिन आउँछ । यसले सामुदायिक प्राथमिक विद्यालयमा वर्षेनी विद्यार्थी संख्या घट्दो क्रममा रहेको देखिन्छ । यस तथ्याङ्कलाई पाईचार्टमा प्रस्तुत गरेर हेर्दा,

तीन शैक्षिक सत्रको जम्मा विद्यार्थी = १७१+१५१+११५ = ४३८

$$४३८ \text{ जना विद्यार्थी} = ३६०^{\circ}$$

$$१ \text{ जना विद्यार्थी} = \frac{३६०^{\circ}}{४३८}$$

$$१७१ \text{ जना विद्यार्थी} = \frac{३६०^{\circ}}{४३८} \times १७१ = १४१ \text{ (लगभग)}$$

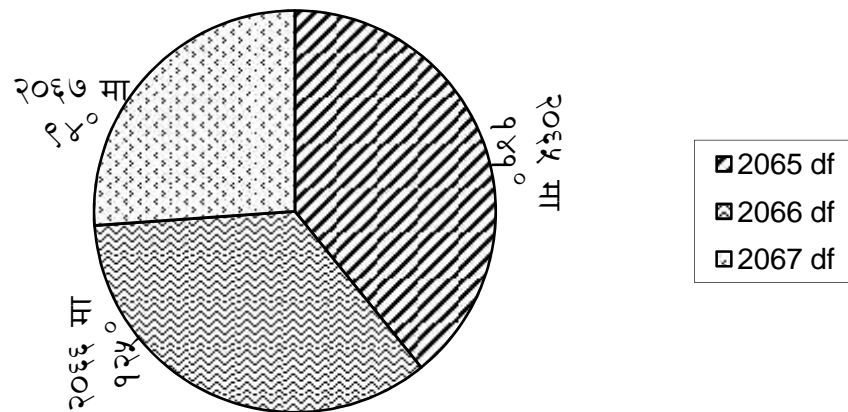
त्यस्तै,

$$१५२ \text{ जना विद्यार्थी} = \frac{३६०^{\circ}}{४३८} \times १५२ = १२५^{\circ}$$

त्यसैगरी,

$$११५ \text{ जना विद्यार्थी} = \frac{३६०^{\circ}}{४३८} \times ११५ = ९४^{\circ}$$

चित्र नं. २ - दुर्गा प्रा.वि. हसन्दह अन्तर्गत विद्यार्थी भर्ना अवस्था



प्रस्तुत पाई-चार्टको अध्ययनले शैक्षिक सत्र २०६५, २०६६ र २०६७ सालमा क्रमशः कोणको रूपमा १४१°, १२५°, र ९४° ले घट्दो संख्याको प्रतिनिधित्व गर्दछ । बर्षैपिच्छे कोण घट्नु भनेको विद्यार्थी संख्यामा क्रमिक रूपले घट्दै गएको अवस्थालाई जनाउँछ ।

४.१.६ सामुदायिक प्रा.वि. प्रति अभिभावकको चासोको अवस्था

विद्यार्थी भर्नामा देखिएको समस्याको रूपमा विद्यालय प्रति अभिभावकको चासो कम रहेको पाइयो । यसका लागि छनौट गरिएका विद्यालयहरूमा प्रत्येक साल अभिभावक भेलाको उपस्थितिलाई पनि आधार बनाइरहेको छ । शैक्षिक सत्र २०६५, २०६६ र २०६७ को अभिभावक भेलामा बोलाइएको संख्या र उपस्थित संख्यालाई समेत तलको तालिकामा उल्लेख गरिएको छ ।

तालिका नं. ७ - सामुदायिक प्रा.वि. प्रति अभिभावकको चासो अवस्था

विद्यालयको नाम	शैक्षिक सत्र २०६५		शैक्षिक सत्र २०६६		शैक्षिक सत्र २०६७	
	बोलाइएको	उपस्थित	बोलाइएको	उपस्थित	बोलाइएको	उपस्थित
१. सरस्वती प्रा.वि.	१२५	४८	१०५	३५	१००	३०
२. लक्ष्मी प्रा.वि.	१००	४०	९०	३०	८५	१५
३. दुर्गा प्रा.वि.	१३५	५०	११०	४५	१०५	२८
४. मिलन प्रा.वि.	११५	४५	१०५	३८	१००	२७
५. अमर सिंह उच्च मा.वि.	४०५	१०२	३८०	८०	३५०	५३
६. दुर्गा प्रा.वि, हसन्दाह	११०	४०	१०५	३०	१००	२०

स्रोत: विद्यालयको अभिलेख ।

माथिको तथ्याङ्कलाई विश्लेषण गर्दा सामुदायिक विद्यालय प्रति अभिभावकहरूको चासो घट्दै गएको प्रष्ट हुन्छ । शैक्षिक सत्र २०६५, २०६६ र २०६७ मा सरस्वती प्रा.वि. पथरीमा क्रमशः १२५, १०५ र १०० अभिभावकलाई बोलाइएकोमा क्रमशः ४८, ३५ र ३० जना अभिभावक मात्र उपस्थित भएको देखिन्छ । लक्ष्मी प्रा.वि. मा सोही सत्रमा क्रमशः १००, ९० र ८५ अभिभावकलाई बोलाएकोमा क्रमशः ४०, ३० र १५ जना अभिभावक मात्र उपस्थित भएको देखिन्छ । त्यसै गरी उल्लेखित शैक्षिक सत्रहरूमा दुर्गा प्रा.वि., मिलन प्रा.वि., अमर सिंह उच्च मा.वि. मा बोलाइएको अभिभावक संख्याको तुलनामा घट्दो क्रममा अभिभावकको उपस्थिति देखियो । यसले सामुदायिक प्राथमिक विद्यालय प्रति अभिभावकको चासो घट्दै गएको देखिन्छ । तसर्थ अभिभावकले आफ्ना बालबालिकाहरूलाई सामुदायिक प्राथमिक विद्यालयमा पढ्न नपठाएको कारण विद्यार्थी भर्नाको अवस्था वर्षेनी घट्दो क्रममा रहेको देखिन्छ ।

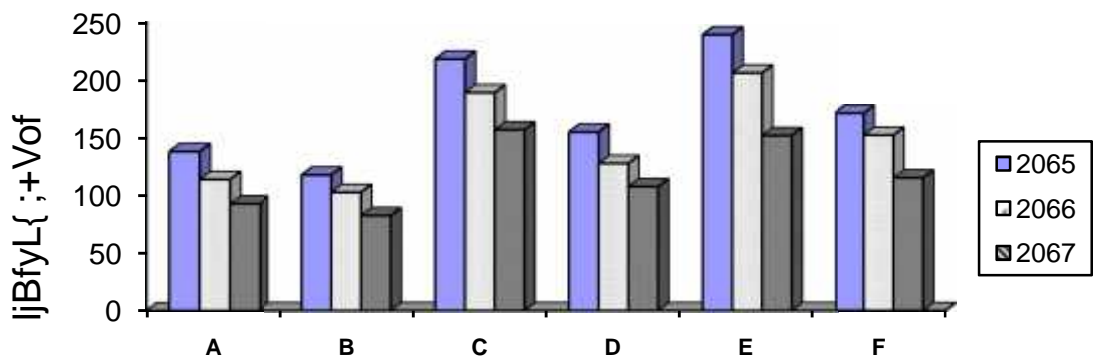
तालिका नं. ८ - छनौट गरिएका विद्यालयहरूको विद्यार्थी भर्नाको अवस्था

क्र.सं	विद्यालयको नाम	कक्षा (१-३) सम्मको जम्मा विद्यार्थी संख्या			विद्यालयको संकेत
		शै.स. २०६५	शै.स. २०६६	शै.स. २०६७	
१.	सरस्वती प्रा.वि. पथरी	१३७	११३	९२	A
२.	लक्ष्मी प्रा.वि. वयरवन	११७	१०२	८२	B
३.	दुर्गा प्रा.वि. शनिश्चरे	२१७	१८८	१५६	C
४.	मिलन प्रा.वि. शनिश्चरे	१५४	१२७	१०७	D
५.	अमर सिंह उच्च मा.वि. हसन्दह-१	२३८	२०५	१५१	E
६.	दुर्गा प्रा.वि., हसन्दह-७	१७१	१५२	११५	F
जम्मा विद्यार्थी संख्या :		१०३४	८८६	७०३	भर्नादर घट्दो क्रममा रहेको ।

स्रोत: स्रोत केन्द्र, पथरी ।

अध्ययनका लागि छनौट गरिएको ६ वटा सामुदायिक प्रा.वि. को कक्षा (१-३) सम्ममा शैक्षिक सत्र २०६५, २०६६ र २०६७ सालको जम्मा विद्यार्थी संख्यालाई निम्नानुसार स्तम्भ चित्रमा प्रस्तुत गरिएको छ ।

चित्र नं. ३ - छनौट गरिएका विद्यालयहरूको विद्यार्थी भर्नाको अवस्था



अध्ययनका लागि छनौट गरिएका ६ वटा सामुदायिक प्रा.वि. को कक्षा (१-३) सम्म शैक्षिक सत्र २०६५, २०६६ र २०६७ को कूल विद्यार्थी संख्या क्रमशः १०३४, ८८६ र ७०३ रहेको पाइयो, जुन २०६५ को तुलनामा २०६६ मा १४% ले र २०६६ को तुलनामा २०६७ सालमा २९% ले विद्यार्थी संख्यामा कमी आएको पाइयो । यो घट्दो संख्याले सामुदायिक प्रा.वि. मा वर्षेनी विद्यार्थी संख्या घट्दो क्रममा रहेको पुष्टि हुन्छ ।

त्यसैगरी अध्ययनका लागि छनौट गरिएको सरस्वती प्रा.वि. पथरीको कक्षा (१-३) सम्म विद्यार्थी भर्नाको अवस्थालाई हेर्दा २०६५ को तुलनामा २०६६ सालमा १७% ले विद्यार्थी संख्या घटेको र २०६६ को तुलनामा २०६७ सालमा १९% ले विद्यार्थी संख्या घटेको पाइयो ।

त्यस्तै लक्ष्मी प्रा.वि. बयरवनको कक्षा (१-३) सम्म २०६५ को तुलनामा १३% ले विद्यार्थी संख्या घटेको र २०६६ सालको तुलनामा २०६७ सालमा १९% ले विद्यार्थी संख्या घटेको पाइयो । दुर्गा प्रा.वि. शनिश्चरेको २०६५ को तुलनामा २०६६ मा १३% ले र २०६६ को तुलनामा २०६७ सालमा १७% ले विद्यार्थी संख्या घटेको पाइयो । मिलन प्रा.वि. शनिश्चरेको शैक्षिक सत्र २०६५ को तुलनामा २०६६ सालमा १७% ले र २०६६ को तुलनामा २०६७ सालमा १६% ले विद्यार्थी संख्या घटेको पाइयो । अमरसिंह उच्च मा.वि. हसन्दहको विद्यार्थी भर्नाको अवस्थालाई विश्लेषण गर्दा शैक्षिक सत्र २०६५ को तुलनामा २०६६ सालमा १३% ले र २०६६ को तुलनामा २०६७ सालमा २५% ले विद्यार्थी संख्या घटेको पाइयो । अन्तमा दुर्गा प्रा.वि. हसन्दहको विद्यार्थी भर्नाको अवस्थालाई हेर्दा शैक्षिक सत्र २०६५ को तुलनामा २०६६ सालमा ११% ले र २०६६ को तुलनामा २०६७ सालमा २४% ले विद्यार्थी संख्या घटेको पाइयो । यि तथ्याङ्कहरूको व्याख्या र विश्लेषणको आधारमा सामुदायिक प्रा.वि.हरूमा वर्षेनी विद्यार्थी संख्या घट्दो क्रममा रहेको देखिन्छ ।

४.२ शिक्षण सिकाई वातावरणमा प्रभाव पार्ने तत्वहरू

यस शीर्षक अन्तर्गत पथरी स्रोतकेन्द्र अन्तर्गतका ६ वटा विद्यालयहरूमा गई अध्ययन गर्दा उत्तरदाताहरूले प्रस्तुत गरेको विचार सामुदायिक प्रा.वि. तहमा शिक्षण सिकाई वातावरणमा निम्न तत्वहरूले प्रभाव पारेको देखिन्छ ।

कक्षा बढोत्तरी (Upgrading) को सिद्धान्त :-

सामुदायिक प्रा.वि. मा परीक्षामा सम्मिलित सबैको लागि चाहिने सिकाई उपलब्धी विना कक्षा चढाउने परिपाटीले गर्दा विद्यार्थी साक्षर हुन नसक्नु र संख्यात्मक बृद्धिको कारण अभिभावकहरूको रुचि सामुदायिक प्रा.वि. तर्फ घट्न गएको देखिन्छ । अतः उद्धार कक्षोन्नतिले शिक्षण सिकाई वातावरणमा असर पारेको देखिन्छ ।

समय सापेक्ष शिक्षण सिकाई क्रियाकलापको अभाव :-

प्रतिस्पर्धी युगमा निजी विद्यालय जस्तो अंग्रेजी भाषामा जोड नदिएको कारणले पनि अभिभावकहरूको रूचि सामुदायिक प्रा.वि. प्रति घट्न गएको देखिन्छ । शिक्षण सामग्रीको अभाव भएको, उदार परीक्षा प्रणालीको प्रयोग र पूर्व प्राथमिक कक्षाको ब्यवस्था नभएको कारण शिक्षण सिकाइ वातावरण प्रभावकारी हुन नसकेको देखिन्छ ।

परम्परागत शिक्षण विधिको प्रयोग :-

सामुदायिक प्रा.वि. हरूमा शिक्षण सिकाई क्रियाकलाप शिक्षक केन्द्रित विधिमा केन्द्रित रहेको पाइयो । अभिभावकहरूको गुनासो अनुसार शिक्षकले आफू पढाउने विद्यालयमा आफ्ना छोराछोरीलाई पढाउनु पन्थो नत्र भने हाम्रा छोराछोरीहरू पनि सरकारी विद्यालय पढ्न पठाउने छैनौं । अतः निजी विद्यालय जस्तो शिक्षण विधिको अभाव रहेको देखिन्छ ।

तालिम प्राप्त शिक्षकको अभाव :-

प्रा.वि. तहमा राहत दरबन्दी, करारमा र निजी स्रोतमा नियुक्ति पाएका शिक्षकहरू तालिम प्राप्त नभएको कारण बालमैत्री शिक्षण विधिको प्रयोग प्रभावकारी ढङ्गले नभएको देखिन्छ ।

माथि उल्लेखित तत्वहरूले शिक्षण सिकाई वातावरणमा असर पारेको देखिन्छ । तसर्थ समयमै शिक्षण सिकाई वातावरणमा सुधार गर्न सके निश्चय नै सामुदायिक प्रा.वि. तहमा विद्यार्थी भर्ना दर बढाउन सकिन्छ ।

४.३ विद्यार्थी भर्नामा देखिएका समस्या :

छनौटमा परेका सामुदायिक प्राथमिक विद्यालयहरूमा विद्यार्थी भर्नामा देखिएका समस्या अन्तर्गत विद्यार्थी सिकाइ उपलब्धिको अवस्थालाई मुख्य आधार बनाइएको छ ।

४.३.१ विद्यार्थीको सिकाइ उपलब्धिको अवस्था

अध्ययनका लागि छनौटमा परेका सामुदायिक प्रा.वि.को कक्षा (१-३) सम्मका विद्यार्थीको सिकाइ उपलब्धिका लागि शैक्षिक सत्र २०६७ को कक्षागत औसत सिकाइ उपलब्धीलाई समेत आधार बनाइएको छ ।

तालिका नं. ९ - कक्षागत सिकाई उपलब्धि

क्र.सं.	विद्यालयको नाम	शैक्षिक सत्र २०६७ को कक्षागत औसत सिकाई उपलब्धी (%)			
		कक्षा १	कक्षा २	कक्षा ३	कैफियत
१.	लक्ष्मी प्रा.वि. बयरवन	३७.५%	३७.५%	३६%	
२.	दुर्गा प्रा.वि. शनिश्चरे	३७.८%	३७.६%	३७.५%	
३.	मिलन प्रा.वि. हसन्दह	३७%	३७.९%	३७.३%	
४.	अमर सिंह उच्च मा.वि.	४९%	३९%	३९%	
५.	दुर्गा प्रा.वि., हसन्दह	३५%	३४.५%	३५%	
६.	सरस्वती प्रा.वि. पथरी	३९.५%	३७.६%	३८%	

स्रोत: स्रोत केन्द्र, पथरी २०६७।

माथिको तथ्याङ्कको विश्लेषणको आधारमा के भन्न सकिन्छ भने धेरै जसो विद्यार्थीहरूको शैक्षिक स्तर कमजोर भएको, शैक्षिक गुणस्तर न्यून भएको र कक्षा बढोत्तरीको सिद्धान्त लागु भएकोले विद्यार्थीहरू साक्षर हुन सकेनन्। जसले गर्दा अभिभावकहरूको रूचि सामुदायिक विद्यालयहरूको प्राथमिक तह प्रति घट्न गएको देखिन्छ।

यसको प्रभावले गर्दा प्रत्यक्ष रूपले विद्यार्थी भर्नामा प्रभाव परेको देखिन्छ। त्यसकारण सामुदायिक विद्यालयहरूको प्राथमिक तहमा वर्षेनी विद्यार्थीहरूको संख्या घट्दो क्रममा रहेको देखिन्छ।

४.३.२ विषयगत औसत सिकाई उपलब्धिको अवस्था :

यसले विद्यार्थी भर्नामा पारेको प्रभावलाई देखाउन छनौट गरिएका सामुदायिक प्रा.वि.हरूको विद्यार्थीहरूको विषयगत औसत सिकाई उपलब्धीहरूको अवस्थालाई अनुसूची ७ मा देखाइएको आधारमा तथ्याङ्कको व्याख्या र विश्लेषण गरिएको छ।

यी तथ्याङ्कहरूको विश्लेषणबाट विद्यार्थीहरूको विषयगत औसत सिकाई उपलब्धी न्यूनतम ३२ गणितमा र अधिकतम ४८ ऐच्छिक विषयको पूर्णाङ्क १०० मा रहेको देखिन्छ। जहाँ शैक्षिक उपलब्धी न्यूनको कारण विद्यार्थीहरू साक्षर हुन सकेनन्। परीक्षामा प्रायजसो विद्यार्थीहरू उदार कक्षान्तितले गर्दा उत्तीर्ण भएको देखिन्छ। यसको असरले गर्दा अभिभावकहरूको रूचि सामुदायिक विद्यालयको

प्राथमिक तह प्रति नकारात्मक रहन गएको देखिन्छ । तसर्थ अभिभावकहरूले आफ्ना छोराछोरीहरूलाई सामुदायिक प्राथमिक विद्यालयमा पढ्न नपठाएको कारण विद्यार्थी भर्नामा प्रत्यक्ष असर परेको कुरा स्पष्ट हुन्छ । अतः वर्षेनी सामुदायिक विद्यालयको प्राथमिक तहमा विद्यार्थी संख्या घट्दो क्रममा रहेको देखिन्छ । सामुदायिक विद्यालय प्रति अभिभावकहरूको सकारात्मक सन्देश प्राप्त गर्न शिक्षण सिकाई वातावरणमा अनिवार्य सुधार गर्नुपर्ने देखिन्छ ।

४.३.३ शैक्षिक सत्र २०६६ सालको उत्तीर्णाङ्कको अवस्था :

यहाँ छनौटमा परेका विद्यालयहरूको विवरण, सम्मिलित विद्यार्थी संख्या र उत्तीर्ण विद्यार्थी संख्यालाई निम्न तालिकामा देखाइएको छ ।

तालिका नं. १० - शैक्षिक सत्र २०६६ सालको उत्तीर्णाङ्कको अवस्था

विद्यालयको नाम	परीक्षामा सम्मिलित विद्यार्थी संख्या			परीक्षामा उत्तीर्ण विद्यार्थी संख्या		
	कक्षा १	कक्षा २	कक्षा ३	कक्षा १	कक्षा २	कक्षा ३
सरस्वती प्रा.वि., पथरी	४१	४५	५१	४१	४५	४०
लक्ष्मी प्रा.वि., बयरवन	३२	४५	४०	३२	४५	४०
दुर्गा प्रा.वि., शनिश्चरे	८०	७१	६५	८०	७१	६५
मिलन प्रा.वि., शनिश्चरे	५०	५१	५२	५०	५१	५२
अमरसिंह उमावि, हसन्दह	७१	७३	९१	७१	७३	९१
दुर्गा प्रा.वि., हसन्दह ७	६५	५५	५१	६५	५५	५१

स्रोत: विद्यालय अभिलेख, २०६६ ।

शैक्षिक सत्र २०६६ को उल्लेखित तथ्याङ्कलाई विश्लेषण गर्दा छनौट गरिएका सामुदायिक विद्यालयहरूको प्राथमिक तहमा परीक्षामा सम्मिलित विद्यार्थीको संख्या सबै वार्षिक परीक्षाको नतिजामा उत्तीर्ण भएको देखिन्छ । यहाँ सामुदायिक विद्यालयहरूको प्राथमिक तहमा विद्यार्थीहरूको शैक्षिक उपलब्धी कमजोर भएको देखिन्छ र साथै कक्षा बढोत्तरीको सिद्धान्त अनुसार विद्यार्थीहरूलाई कक्षा माथि चढाएको कारण विद्यार्थीहरू साक्षर हुन सकेनन् । यसको प्रत्यक्ष असरले गर्दा अभिभावकहरूको रूचि सामुदायिक विद्यालयहरूको प्रा.वि. तहमा घट्न गएको देखिन्छ । जसको फलस्वरूप विद्यार्थी भर्नामा प्रत्यक्ष असर परेको देखिन्छ । अतः सामुदायिक विद्यालयको प्राथमिक तहमा विद्यार्थी संख्या बढाउन शिक्षण सिकाई वातावरणमा सुधार गर्नुपर्ने देखिन्छ ।

४.३.४ शैक्षिक सत्र २०६७ सालको उत्तीर्णाङ्कको अवस्था :

तालिका नं. ११ - शैक्षिक सत्र २०६७ सालको उत्तीर्णाङ्कको अवस्था

विद्यालयको नाम	परीक्षामा सम्मिलित विद्यार्थी संख्या			परीक्षामा उत्तीर्ण विद्यार्थी संख्या		
	कक्षा १	कक्षा २	कक्षा ३	कक्षा १	कक्षा २	कक्षा ३
सरस्वती प्रा.वि., पथरी	३५	४०	३७	३५	४०	३७
लक्ष्मी प्रा.वि., बयरवन	२५	४०	३५	२५	४०	३५
दुर्गा प्रा.वि., शनिश्चरे	७०	६९	५७	७०	६९	५७
मिलन प्रा.वि., शनिश्चरे	४९	४५	४०	४९	४५	४०
अमरसिंह उमावि, हसन्दह	६५	६२	७५	६५	६२	७५
दुर्गा प्रा.वि., हसन्दह ७	५९	४८	४४	५९	४८	४४

स्रोत: जि.शि.का. मोरङ, २०६७ ।

शैक्षिक सत्र २०६७ को तथ्याङ्कलाई ब्याख्या र विश्लेषण गर्दा छनौट गरिएका सामुदायिक विद्यालयहरूको प्राथमिक तहमा परीक्षामा सम्मिलित र परीक्षामा उत्तीर्ण विद्यार्थीको संख्या बराबर देखिन्छ । यसको अर्थ परीक्षा दिने कुनै पनि परीक्षार्थी परीक्षामा फेल भएनन् । यहाँ कक्षा बढोत्तरीको सिद्धान्त अवलम्बन गरिएको कारण विद्यार्थीको शैक्षिक उपलब्धी न्यून भएको, साक्षर हुन नसकेको र अभिभावकहरूको सामुदायिक विद्यालय प्रति रूचि क्रमशः घटेको देखिन्छ । जसको प्रत्यक्ष असरले विद्यार्थी भर्ना बर्षेनी घट्दो क्रममा रहेको देखिन्छ । तसर्थ शिक्षण सिकाई वातावरणमा सुधार गरिनु अनिवार्य देखिन्छ । यसो गर्न सकेमात्र विद्यार्थी सहभागीता बृद्धि गर्न सकिन्छ ।

४.४ समाधानका उपायहरू :

सामुदायिक प्राथमिक विद्यालयमा शिक्षण सिकाई वातावरणले विद्यार्थी भर्नामा पारेको प्रभावलाई समाधान गर्न अभिभावक, विद्यालय व्यवस्थापन समितिका पदाधिकारी र प्र.अ. सँग गरेको प्रश्नावलीको आधारमा निम्न उपायहरू अवलम्बन गर्नपर्ने औल्याएको देखिन्छ ।

अभिभावकबाट प्रस्तुत गरिएका समाधानका उपायहरू :

- सामुदायिक विद्यालयमा अंग्रेजी माध्यमबाट पठनपाठन शुरू गर्नुपर्ने देखिन्छ ।
- पूर्व प्राथमिक कक्षाको व्यवस्था हुनुपर्ने देखिन्छ ।
- पाठ्यपुस्तक समयमै उपलब्ध गराइनु पर्ने देखिन्छ ।

- पाठ्यपुस्तक आकर्षक र उपयोगी हुनुपर्ने देखिन्छ ।
- निरन्तर मूल्याङ्कनमा जोड दिनुपर्ने देखिन्छ ।
- विद्यालयको व्यवस्थापन पक्षमा सुधार गरिनु पर्ने देखिन्छ ।

विद्यालय व्यवस्थापन समितिका पदाधिकारीबाट प्रस्तुत गरिएका समाधानका उपायहरू:

- शैक्षिक गुणस्तर उकास्न प्रभावकारी कदमहरू चालिनु पर्ने देखिन्छ ।
- शिक्षक दरबन्दी बढाउनु पर्ने देखिन्छ ।
- शिक्षकलाई समय सापेक्ष तालिमको व्यवस्था गर्नुपर्ने देखिन्छ ।
- शिक्षाको राष्ट्रिय नीति परिवर्तन गर्नुपर्ने देखिन्छ ।
- शिक्षामा भएको व्यापारीकरण बन्द गरिनु पर्ने देखिन्छ ।
- विद्यार्थी भर्ना अभियानमा प्रभावकारीता अपनाइनु पर्ने देखिन्छ ।

प्रधानाध्यापक र शिक्षकबाट प्रस्तुत गरिएका समाधानका उपायहरू :

- सामुदायिक विद्यालय प्रति अभिभावकको ध्यान आकर्षण गर्न सचेतनामूलक कार्यक्रम गरिनुपर्ने देखिन्छ ।
- व्यवस्थापन समिति र शिक्षक अभिभावक संघलाई परिचालन गर्न राष्ट्रिय नीति बनिनु पर्ने देखिन्छ ।
- विद्यालयलाई राजनैतिक हस्तक्षेपबाट मुक्त गरिनुपर्ने देखिन्छ ।
- सबै शिक्षकले आफूमा जवाफदेही भावनाको विकास गर्नुपर्ने देखिन्छ ।
- विद्यालय प्रशासनलाई प्रशासनिक बोझ कम गर्नुपर्ने देखिन्छ ।
- विद्यालयको स्रोत र साधनमा बृद्धि गर्नुपर्ने देखिन्छ ।

माथि उल्लेखित उपायहरूको माध्यमबाट निश्चय नै शिक्षण सिकाई वातावरणमा सुधार गर्न सकिन्छ । यसो गर्न सकेको खण्डमा सामुदायिक विद्यालयको प्राथमिक तहमा विद्यार्थी भर्नाको दरमा बृद्धि गर्न सकिन्छ ।

परिच्छेद पाँच : प्राप्ति, निष्कर्ष र सुझावहरू

शिक्षाको गुणात्मक विकासमा यो अध्ययनले सहयोग गर्नेछ भन्ने आशा गरिएको छ, किनकी यो अध्ययन विद्यार्थी भर्नासँग सम्बन्धित रहेको छ । सामुदायिक प्राथमिक विद्यालयहरूमा विद्यार्थी संख्या वर्षेनी न्यून भैरहेको राष्ट्रिय परिपेक्ष्यमा विद्यार्थी भर्नासँग सम्बन्धित अनुसन्धानहरू गरिनु अपरिहार्य हुन्छ । मोरङ जिल्लाको पथरी स्रोत केन्द्रमा मात्र सिमित गरिएको यो अनुसन्धान भएपनि शिक्षण सिकाई वातावरणले विद्यार्थी भर्नामा कस्तो प्रभाव पार्छ भनेर हेर्नका लागि पक्कै पनि यो अनुसन्धान सहायक सिद्ध हुने आशा गर्न सकिन्छ ।

५.१ प्राप्ति (Finding)

विद्यालय जाने उमेर पुगेका सम्पूर्ण बालबालिकाहरूले आधारभूत प्राथमिक शिक्षा प्राप्त गरून भन्ने उद्देश्यले 'सबैका लागि शिक्षा' भन्ने नारा तय गरिएको छ । सोही क्रममा छनौटमा परेका सामुदायिक प्राथमिक विद्यालयमा विगत तीन शैक्षिक सत्रको विद्यार्थी संख्याको तुलनात्मक रूपमा अध्ययन गर्दा हरेक वर्ष संख्या घट्दै गएको पाइयो । यो सोचमा परिवर्तन गर्न सकिएन भने सामुदायिक प्राथमिक विद्यालय यात्री बिनाको गाडी जस्तै विद्यार्थी बिनाको विद्यालय हुन गई राष्ट्रिय र अन्तराष्ट्रिय लगानी खेर जाने सम्भावना बढेको वर्तमान अवस्था देखिन्छ । अतः सामुदायिक विद्यालयको प्राथमिक तहमा विद्यार्थी भर्नामा पारेको प्रभावको अध्ययनबाट निम्न कुराहरूको प्राप्ति भएको पाइयो ।

- विद्यार्थीको संख्या वर्षेनी घट्दो क्रममा रहेको पाइयो ।
- शिक्षण सिकाई वातावरणले विद्यार्थी भर्नामा प्रभाव पारेको पाइयो ।
- विद्यालय व्यवस्थापन कमजोर भएको प्रष्ट भयो ।
- सामुदायिक प्रा.वि.हरूमा पूर्व प्राथमिक कक्षाको व्यवस्था नभएको देखिन्छ ।
- निःशुल्क शिक्षा प्रति अभिभावकको आत्मविश्वास कम भएको देखिन्छ ।
- सामुदायिक प्रा.वि.हरूमा राजनैतिक हस्तक्षेप बढेको पाइयो ।
- शिक्षा नीति समय सापेक्ष नभएको पाइयो ।
- सामुदायिक प्रा.वि.हरूमा निरन्तर मूल्याङ्कन प्रणालीको अभाव भएको देखियो ।

- सामुदायिक प्रा.वि. प्रति अभिभावकहरूको चासो घट्दै गएको पाइयो ।
- सामुदायिक प्रा.वि.हरूमा आवश्यक स्रोत र साधनको कमी रहेको पाइयो ।
- सामुदायिक प्रा.वि. तहमा शैक्षिक गुणस्तर खस्कंदो पाइयो ।
- सामुदायिक प्रा.वि.हरूमा अंग्रेजी माध्यमबाट पठनपाठन नभई नेपाली माध्यमबाट मात्र पठनपाठन भएको पाइयो ।
- सामुदायिक प्रा.वि.हरूमा उदार कक्षान्नोति (UP-Grading) ले विद्यार्थीलाई साक्षर बनाउन नसकेको देखियो ।

अतः शिक्षण सिकाई वातावरणमा देखा परेको समस्याहरूलाई समय मै सुधार गर्न नसके यो क्रम भविष्यमा बढ्दै जाने देखिन्छ । यसले सामुदायिक प्रा.वि.हरूको भविष्य र जनचासोप्रति नकारात्मक सन्देश बढेको कुरा स्पष्ट भएको पाइयो ।

५.२ निष्कर्ष (Conclusion)

यो शोधपत्र खास गरी सामुदायिक विद्यालयको प्राथमिक तहमा शिक्षण सिकाई वातावरणले विद्यार्थी भर्नामा के कस्तो प्रभाव पार्छ, भन्ने विषयमा केन्द्रित रहेको थियो । विभिन्न किसिमका तथ्याङ्कहरूको संकलन, तिनीहरूको प्रस्तुतिकरण र व्याख्या विश्लेषणबाट विद्यार्थी संख्या बर्षेनी घट्दो क्रममा रहेको पाइयो । यसो हुनुको प्रमुख कारणको रूपमा शिक्षण सिकाई वातावरण नै रहेको पाइयो । प्रस्तुत अध्ययनका आधारमा सामुदायिक विद्यालयहरूको प्राथमिक तहप्रति अभिभावकको चासो घट्दै जानु भनेको नै विद्यार्थी भर्नामा समस्या देखिनु र सामुदायिक विद्यालयको भविष्य जोखिममा पर्नु हो । यस्तो समस्यालाई समय मै सुधार गर्न सकिएन भने यसले सामुदायिक विद्यालयप्रति नकारात्मक सन्देश दिन सक्छ ।

यस शोध अध्ययनका क्रममा उत्पन्न समस्याका कारणहरूलाई न्यूनीकरण गर्न र सामुदायिक विद्यालयको प्राथमिक तहमा विद्यार्थी भर्नामा अभिवृद्धि गर्न विद्यार्थी, शिक्षक, अभिभावक, प्र.अ. र व्यवस्थापन समितिका अध्यक्षसँगको अन्तर्वार्ता र छलफलबाट प्राप्त निष्कर्षको रूपमा सामुदायिक प्राथमिक विद्यालयमा नेपाली माध्यमबाट पठनपाठन भएको, शिक्षण सिकाई वातावरण कमजोर भएको कारण सामुदायिक विद्यालयको शैक्षिक गुणस्तर खस्कंदो हुँदै गएको पाइयो । यसको साथै सामुदायिक प्राथमिक विद्यालय प्रति अभिभावकको

चासो कम हुँदै गएको पाइयो । जसको लागि पूर्व प्राथमिक कक्षाको उचित व्यवस्था थालिनु पर्ने देखिन्छ । विद्यालयको कमजोर व्यवस्थापनलाई चुस्त, दुरूस्त र सबल बनाउनु पर्ने देखिन्छ । अभिभावकलाई लगानी सहितको सहभागीता गराइनु पर्ने, सामुदायिक प्राथमिक विद्यालयमा निरन्तर मूल्याङ्कनको व्यवस्था गरिनु पर्ने, निःशुल्क पाठ्यपुस्तक समयमै उपलब्ध गराउने व्यवस्था मिलाउनु पर्ने, शिक्षामा भएको व्यापारीकरण बन्द गरिनु पर्ने, सामुदायिक विद्यालयमा राजनीतिक हस्तक्षेप बन्द गरिनु पर्ने र शिक्षा नीतिलाई समय सापेक्ष बनाउनु पर्ने देखिन्छ ।

यससँग सम्बन्धित विषयवस्तु र यसले उठाएका समस्याहरू वर्तमान परिप्रेक्ष्यमा राष्ट्रिय स्तर मै छलफल हुनुपर्ने देखिन्छ । यसका लागि सरोकारवाला, संघ-संस्था, शिक्षक, प्र.अ., शिक्षाप्रेमी र अभिभावकहरू सबैले भोलिका दिनमा आइपर्ने गम्भिर समस्याहरूलाई सुधारात्मक उपायहरू अबलम्बन गरेर अगाडी बढ्न सबै पक्षलाई सकारात्मक प्रेरणा प्रस्तुत गरेको छ । शिक्षण सिकाइ वातावरणमा सुधार गर्न सके निश्चय नै निजी विद्यालय तर्फको आकर्षण घट्न गई सामुदायिक प्राथमिक विद्यालयमा विद्यार्थी संख्यामा वृद्धि हुने देखिन्छ ।

संक्षेपमा भन्नु पर्दा सामुदायिक प्राथमिक विद्यालयमा विद्यार्थी भर्नामा वृद्धि गर्ने त्यससँग सम्बन्धित अभिभावकको चासो विद्यालय प्रति बढाउनु पर्ने, शिक्षण सिकाइ वातावरणमा सुधार गर्नुपर्ने र शैक्षिक उपलब्धि वृद्धि गर्ने खालका विभिन्न शैक्षिक कार्यक्रमहरू यथाशिघ्र लागु गर्नुपर्ने देखिन्छ ।

५.३ सुझावहरू (Recommendations)

यो अनुसन्धान सामुदायिक प्राथमिक विद्यालयमा शिक्षण सिकाइ वातावरणले विद्यार्थी भर्नामा कस्तो प्रभाव पार्छ भन्ने विषयमा केन्द्रित रहेको छ । विद्यार्थी भर्ना अभियान अन्तर्गत वर्षेनी विद्यार्थीको संख्या घट्दो क्रममा रहेको अवस्थालाई न्यूनिकरण गरी सामुदायिक विद्यालयमा कसरी विद्यार्थी भर्नादर वृद्धि गर्न सकिन्छ भन्ने उद्देश्यले यो अनुसन्धान गरिएको हो । अनुसन्धानका लागि विद्यार्थी, अभिभावक, प्रधानाध्यापक, शिक्षक र व्यवस्थापन समितिका अध्यक्षसँग अन्तर्वार्ता र समूह छलफल गरी संकलन गरिएका आवश्यक तथ्याङ्कहरूको व्याख्या र विश्लेषणबाट निस्केको प्राप्तहरूलाई आधार बनाई सामुदायिक विद्यालयको प्राथमिक तहको विद्यार्थी भर्नादरमा सुधार, विस्तार र सहजताका लागि निम्न अनुसारको सुझावहरू यहाँ प्रस्तुत गरिएको छ ।

- सामुदायिक विद्यालयको प्राथमिक तहदेखि नै अंग्रेजी माध्यमबाट पठनपाठनको व्यवस्था गर्नुपर्ने देखिन्छ ।
- विद्यालयमा प्रतिस्पर्धाको वातावरण सिर्जना गरी व्यापारीकरण गरिएका निजी विद्यालय शिक्षालाई निरूत्साहित गर्नुपर्ने देखिन्छ ।
- शिक्षक, अभिभावक संघ, विद्यालय व्यवस्थापन समिति, प्रधानाध्यापक, शिक्षक बीच घनिष्ठ सम्बन्धको विकास गर्नुपर्ने ।
- अभिभावकहरूलाई सामुदायिक विद्यालय प्रति उत्तरदायित्व बहन गर्न प्रोत्साहन गर्नुपर्ने ।
- शैक्षिक सत्रको शुरूमा विद्यार्थी भर्ना अभियानमा अभिभावकको घरदैलो कार्यक्रम अनिवार्य रूपमा संचालन गर्नुपर्ने देखिन्छ ।
- तालिम अप्राप्त शिक्षकहरूलाई तालिमको व्यवस्था र तालिम प्राप्त शिक्षकहरूलाई पुर्नताजगी तालिमको व्यवस्था गर्नुपर्ने देखिन्छ ।
- विद्यार्थीहरूलाई समय सापेक्ष ज्ञान, सीप अभिवृद्धि गर्ने खालका विषयवस्तुहरूलाई पाठ्यक्रममा समावेश गर्नुपर्ने देखिन्छ ।
- विद्यार्थीहरूको पढाईमा बाधा नपुग्ने गरी पाठ्यपुस्तकहरू समय मै उपलब्ध गराउनु पर्ने ।
- अभिभावकहरूलाई हरेक विद्यालय कार्यक्रमहरूमा सरिक गराउनु पर्ने ।
- सामुदायिक विद्यालयमा पनि निजी विद्यालय भैं टाई र बेल्ट लगाउने व्यवस्था अनिवार्य गर्नुपर्ने ।
- विद्यालयलाई सबैको साभ्ना थलोका रूपमा लिन सक्ने वातावरणको सिर्जना गर्नुपर्ने ।
- विद्यालयको स्रोत र साधनमा अभिभावकहरूको सहभागितामूलक कार्यको शुरूवात गर्नुपर्ने ।
- विद्यालयमा राजनैतिक हस्तक्षेप निस्तेज पार्नुपर्ने ।

- विद्यार्थीहरूको शैक्षिक उपलब्धी जुन विषयमा कम देखिएको छ, ती विषयहरूलाई थप कक्षा संचालन गरेर भए पनि अरू विषय सरह शैक्षिक उपलब्धी वृद्धि गर्नुपर्ने देखिन्छ ।
- गरीब तथा जेहेन्दार विद्यार्थीहरूलाई छात्रवृत्ति दिने, परीक्षा शुल्क मिनाहा गर्ने र छात्रवासको व्यवस्था गर्ने कार्यको थालनी गर्नु पर्दछ ।
- विद्यार्थी भर्नाको दरमा वृद्धि गर्नका लागि शिक्षण सिकाई वातावरणमा सुधार गर्नुपर्ने देखिन्छ ।

यसरी सामुदायिक विद्यालयमा विद्यार्थी भर्नादर वृद्धिका लागि निजी विद्यालय सरह अंग्रेजी माध्यममा पठनपाठनको ब्यवस्था गर्नुपर्ने, विद्यार्थी केन्द्रित शिक्षण सिकाई विधिको प्रयोग गर्नुपर्ने र अभिभावकको रूचि सामुदायिक प्राथमिक विद्यालय तर्फ बढाउने खालको क्रियाकलाप गर्नुपर्ने देखिन्छ । विद्यालयको विभिन्न कार्यक्रममा अभिभावकहरूलाई सामेल गराउने र अभिभावक संघ गठन गर्ने जस्ता कार्यहरू गर्नुपर्ने देखिन्छ । यसको साथै अभिभावकबाट आएको सुझाव अनुसार सामुदायिक विद्यालयमा अध्यापनरत प्र.अ., शिक्षकहरूले उनीहरूको छोराछोरीलाई निजी विद्यालयमा नपढाई आफू कार्यरत रहेकै विद्यालयमै पढाएर सामुदायिक विद्यालयको शैक्षिक गुणस्तर राम्रो बनाउँदै गएको अवस्थामा अन्य अभिभावकहरूले पनि सामुदायिक विद्यालयमा आफ्ना बालकालिकाहरूलाई भर्ना गर्ने चासो देखाएको पाइयो । यसो गर्न सकेमा निश्चय नै सामुदायिक प्रा.वि. हरूमा विद्यार्थी भर्नादर बढाउन सकिन्छ भन्ने कुरामा विश्वास गर्न सकिन्छ ।

सन्दर्भ सामग्री (References)

- काफ्ले, वासुदेव र अन्य (२०६२), *शैक्षिक प्रशासन तथा सुपरिवेक्षण*, काठमाडौं : विद्यार्थी पुस्तक भण्डार ।
- खनाल, मधुविलास (२०६२), *सामुदायिक विद्यालयहरूको शैक्षिक उपलब्धिमा स्रोत केन्द्रको भूमिका*, अप्रकाशित शोध कृति, त्रि.वि.वि. किर्तिपुर ।
- थापा, ताराबहादुर (२०६४), *शैक्षिक व्यवस्थापन र संगठनात्मक व्यवहार सहायक*, काठमाण्डौ: प्रशान्ति प्रकाशन
- नेपाल सरकार शिक्षा मन्त्रालय, *आधारभूत प्राथमिक शिक्षा परियोजना (१९९९-२००४)* ।
- ने.रा.शि.यो आयोग (२०१०), *नेपालमा शिक्षा*, काठमाण्डौं : लेखक
- पौडेल, लेखनाथ (२०५१), *शैक्षिक प्रक्रिया र नेपालमा शिक्षा*, काठमाडौं : प्रतिभा पुस्तक भण्डार ।
- मल्लिक, विद्याधर (२०६५), *शिक्षक आव्हान*, काठमाडौं : विद्यार्थी पुस्तक भण्डार ।
- राष्ट्रिय शिक्षा आयोगको प्रतिवेदन (२०४९), *राष्ट्रिय शिक्षा आयोग* : केशरमहल ।
- राष्ट्रिय शिक्षा आयोग (२०४९) *शिक्षा सेवा दिग्दर्शन*, काठमाण्डौं : विद्यार्थी पुस्तक भण्डार ।
- वाग्ले र कार्की (१९९८), *शिक्षाको आधार*, काठमाडौं : विद्यार्थी पुस्तक भण्डार ।
- शर्मा एण्ड शर्मा (२०६४), *शैक्षिक योजना* : काठमाडौं, एम.के. पब्लिशर्स एण्ड डिस्ट्रिब्युटर्स।
- शिक्षा मन्त्रालय (२००१), *नेपालको शैक्षिक तथ्याङ्क* : केशर महल, काठमाडौं ।
- शिक्षा मन्त्रालय (१९९९), *नेपालको शैक्षिक तथ्याङ्क* : केशर महल, काठमाडौं ।
- शैक्षिक विकास सेवा केन्द्र* (१९९९), *National Assesment of Grade V Students* : Kathmandu. काठमाडौं ।
- शिक्षा मन्त्रालय (२०५१-२०५५), *नेपाल राजपत्र-काठमाडौं*, श्री ५ को सरकार, शिक्षा मन्त्रालय ।

“शिक्षण सिकाई वातावरणले विद्यार्थी भर्नामा पारेको प्रभाव”

अनुसुची एक : प्र.अ. को लागि प्रश्नावली

प्र.अ. को नाम :

विद्यालयको नाम :

ठेगाना :

१. तपाईंले सामुदायिक प्राथमिक विद्यालयहरूमा विद्यार्थी भर्नादरमा कुन कारणले गर्दा प्रभाव पर्न गएको जस्तो लाग्छ ?
 - क) शिक्षण सिकाई वातावरण
 - ख) अंग्रेजी शिक्षामा कमी
 - ग) अभिभावकको आर्थिक अवस्था
 - घ) सबै
२. शिक्षण सिकाई वातावरणले सामुदायिक प्राथमिक विद्यालयहरूमा के असर पारेको छ ?
 - क) विद्यार्थीको भर्नामा कमी
 - ख) विद्यार्थीको सहभागीतामा बृद्धि
 - ग) निजी विद्यालयसँग प्रतिस्पर्धा गर्न नसक्नु
 - घ) माथिका सबै
३. प्रभावकारी शिक्षण सिकाई वातावरणमा सघाउ पुऱ्याउने तत्वहरू के-के हुन् ?
 - क) तालिम प्राप्त शिक्षक
 - ख) शैक्षिक सामग्रीको प्रयोग
 - ग) कक्षाकोठाको व्यवस्थापन र पाठ्यक्रम, पाठ्यपुस्तकको उपलब्धता
 - घ) माथिका सबै
४. शिक्षक स्टाफ बैठकमा छलफल हुने गरेका मुख्य विषयवस्तुहरू (Agendas) कुन पक्षमा बढी केन्द्रित हुने गर्दछ ?
 - क) आर्थिक पक्ष
 - ख) भौतिक पक्ष
 - ग) प्रशासनिक पक्ष
 - घ) शिक्षण सिकाई वातावरण
५. तपाईंले आगामी दिनमा विद्यालयको प्रा.वि. तहमा विद्यार्थी संख्या बृद्धि गर्न के कस्ता प्रयास गर्नुहुन्छ ?
 - क)
 - ख)
 - ग)
 - घ)

६. अभिभावकको सामुदायिक विद्यालय प्रति आकर्षण बढाउन के-कस्ता प्रयास गर्नु भएको छ ?
- क) ख)
- ग) घ)
७. बालबालिकाको पठनपाठनको अवस्था बारे विद्यालयको प्र.अ. बाट सुझाव प्राप्त गर्नु भएको छ ?
- क) छ ख) छैन ।
८. तपाईंहरूले विद्यार्थी भर्ना अभियान अन्तर्गत घरदैलो कार्यक्रम राख्नु भएको छ कि छैन ?
- क) छ ख) छैन ।
९. विद्यालयमा शिक्षण सिकाई बाहेक अन्य कुन-कुन कार्यक्रम हुने गरेको छ ?
- क) अभिभावक भेला ख) विद्यालयको वार्षिकोत्सव
- ग) जनचेतना जागरण कार्यक्रम घ) अतिरिक्त क्रियाकलाप
- ड) अन्य भए खुलाउनु होला ।
१०. तपाईंले सम्बन्धित विद्यालयमा शिक्षण सिकाई वातावरणमा सुधार गर्न कस्तो प्रयासहरू गर्नु भएको छ ?
- क) ख)
- ग) घ)

“शिक्षण सिकाई वातावरणले विद्यार्थी भर्नामा पारेको प्रभाव”

अनुसूची दुई : शिक्षकका लागि प्रश्नावली

शिक्षकको नाम :

तह : प्रा.वि.

विद्यालयको नाम :

अनुभव वर्ष :

ठेगाना :

१. तपाईंले अध्यापन गर्नु भएको विषयमा विद्यार्थीहरूले गृहकार्य नियमित रूपले गर्छन् कि गर्दैनन् ?
 - क) गर्छन्
 - ख) गर्दैनन्
२. तपाईंले शिक्षण गर्दा कुन विधी प्रयोग गर्नुहुन्छ ?
 - क) शिक्षक केन्द्रित विधी
 - ख) विद्यार्थी केन्द्रित विधी
 - ग) खोज अनुसन्धान विधी
 - घ) प्रदर्शन विधी
३. तपाईंले पढाउनु भएको कक्षामा विद्यार्थी भर्नाको अवस्था कस्तो रहेको छ ?
 - क) वर्षेनी घट्दो
 - ख) बढ्दो
 - ग) निजी विद्यालय तर्फ आकर्षित
 - घ) माथिका कुनै पनि होइनन् ।
४. सामुदायिक प्राथमिक विद्यालयमा विद्यार्थी सहभागिता बढाउन तपाईंले के कस्तो प्रयास गर्नु भएको छ ?
 - क)
 - ख)
 - ग)
 - घ)
५. के विद्यार्थी संख्या कम हुने कारणहरू मध्ये शिक्षण सिकाई वातावरण प्रमुख हो ? यस बारे तपाईंको के कस्तो विचार रहेको छ ?
 - क)
 - ख)
 - ग)
 - घ)

६. प्राथमिक तहको भर्नादरमा सुधार गर्न के कस्ता प्रयासहरू गर्नु पर्दछ ?
- क) ख)
- ग) घ)
७. तपाईंहरूले अभिभावकसँग प्रत्यक्ष भेटघाट गर्न के गर्नुहुन्छ ?
- क) गाउँघरमा नै जानु हुन्छ ।
- ख) सम्बन्धित विद्यार्थी मार्फत बोलाउनु पर्दछ ।
- ग) बोलाउँदा पनि अभिभावक नआउने हुन्छ ।
- घ) स्वयं यहाँ आउने गर्नु हुन्छ ।
८. यस विद्यालयमा विद्यार्थीहरूको भर्नामा कमी देखिनु तलका मध्ये कुन कारण तपाईंलाई उपयुक्त लाग्दछ ?
- क) आर्थिक अभाव ख) शिक्षण सिकाई वातावरण
- ग) घरको काममा सहयोग गर्नुपर्ने भएको कारण
- घ) कक्षा बढोत्तरीको सिद्धान्तको कारण
९. तपाईंको कक्षाका विद्यार्थीहरूको शैक्षिक उपलब्धि कमजोर हुने मुख्य कारण के हो ?
- क) परिवारको अशिक्षितपन ख) परिवारको आर्थिक अवस्था
- ग) विद्यालयको भौतिक सुविधामा कमी
- घ) तालिम प्राप्त शिक्षकको अभाव
१०. सामुदायिक प्राथमिक विद्यालयमा विद्यार्थीको शैक्षिक उपलब्धी बृद्धि गर्न शिक्षकले के गर्नुपर्छ ?
- क) कक्षामा उत्प्रेरित गरी हौसला दिनुपर्छ ।
- ख) कक्षामा आधुनिक शिक्षण प्रणाली अपनाउनु पर्छ ।
- ग) कक्षामा बढी सजाय दिनुपर्छ ।
- घ) उत्कृष्टलाई छात्रवृत्तिको ब्यवस्था मिलाउनु पर्छ ।

“शिक्षण सिकाई वातावरणले विद्यार्थी भर्नामा पारेको प्रभाव”

अनुसूची तीन : अभिभावकको लागि प्रश्नावली

अभिभावकको नाम :

ठेगाना :

उमेर :

लिङ्ग :

पेशा :

१. तपाईंका कति जना छोराछोरीहरू स्कूल पढ्छन् ?
क) २ जना ख) १ जना ग) ३ जना घ) अझ धेरै
२. तपाईंले आफ्ना बालबालिकाहरूको लागि पढाउँदा भएको खर्च अनुसारको शैक्षिक उपलब्धी प्राप्त छ, छैन ?
क) अलि अलि भएको छ । ख) भएकै छैन ।
ग) धेरै उपलब्धी भएको छ । घ) अब होला ।
३. तपाईंले आफ्ना बच्चालाई घरमा पढ्न लेख्न उपयुक्त वातावरण कतिको मिलाई दिनुहुन्छ, कि हुन्न ?
क) केही समय दिने गरेको छ । ख) समयको अभावले मिलाइन्न ।
ग) सधैं मिलाई दिन्छु । घ) काममा धेरै खटाउँछु र समय हुँदैन ।
४. तपाईंका छिमेकी अभिभावकहरू किन छोराछोरीलाई सामुदायिक प्राथमिक विद्यालयमा पठाउँदैनन् ?
क) निःशुल्क भएर ख) शिक्षण सिकाई वातावरण उपयुक्त नभएर
ग) नेपाली माध्यममा पढाईको कारण
घ) निजी विद्यालयमा जस्तो गुणात्मक शिक्षा नभएर ।
५. सामुदायिक प्रा.वि.हरू तर्फ अभिभावकहरूलाई कसरी आकर्षित गर्न सकिन्छ ?
क) घर दैलो कार्यक्रम संचालन गरेर ।
ख) आधुनिक शिक्षण वातावरणको प्रयोग गरेर ।
ग) अभिभावक भेला बोलाएर घ) माथिका सबै

६. तपाईंहरू बालबालिकालाई विद्यालयको शिक्षामा सहभागिता गराउन के गर्नुपर्ला ?
- क) ख)
- ग) घ)
७. अभिभावकको सामुदायिक प्राथमिक विद्यालय प्रति कस्तो दृष्टिकोण छ ?
- क) सकारात्मक ख) नकारात्मक
- ग) मिश्रित घ) अन्य
८. यस विद्यालयमा विद्यार्थीहरूको भर्नामा कमी देखिनु तलका मध्ये कुन कारण तपाईंलाई सही जस्तो लाग्दछ ?
- क) शिक्षण सिकाई वातावरणमा सुधार नभएकाले ।
- ख) आर्थिक अभाव
- ग) घरको काममा सहयोग गर्नेको अभाव ।
- घ) साक्षर बन्न नसक्नु ।
९. तलका मध्ये कुन-कुन भएमा तपाईं आफ्ना छोराछोरीलाई विद्यालयमा भर्ना गर्नुहुन्छ ?
- क) आर्थिक अवस्था सुधिएमा ख) विद्यालय नजीक भएमा ।
- ग) शिक्षण सिकाई वातावरणमा सुधार भएमा ।
- घ) अन्य भए ।
१०. तपाईंहरूलाई सरकारले के गरिदिएको खण्डमा तपाईं आफ्ना छोराछोरीलाई विद्यालय पठाउनु हुन्छ वा तपाईंहरू सरकारी निकायबाट के आशा गर्नुहुन्छ ?
- क)
- ख)
- ग)
- घ)

“शिक्षण सिकाई वातावरणले विद्यार्थी भर्नामा पारेको प्रभाव”

अनुसूची चार : विद्यार्थीको लागि प्रश्नावली

विद्यालयको नाम :

विद्यार्थीको नाम :

उमेर :

लिङ्ग :

कक्षा :

१. शिक्षकले घरमा गृहकार्य गर्न दिनु हुन्छ कि हुँदैन ?
२. सधैं विद्यालय जान नपाउनुको कारण के हो ?
३. तिमीले आजसम्म विद्यालयमा कुनै छात्रवृत्ति पाएका छौ ?
क) छैन । ख) छ । ग) पाउने आशा छ । घ) पाउदै पाउँदैन ।
४. तिमीहरूको नियमित हरेक पिरियड पढाई हुन्छ कि हुँदैन ?
५. शिक्षकले तिमीहरू नभागोस् भन्नका लागि शुरू र अन्तिम पिरियडमा हाजिरी गर्नु हुन्छ कि हुँदैन ?
६. तिमीहरूका गाउँका साथी निजी विद्यालयमा पढ्न जान्छन् कि जाँदैनन् ?
७. के शिक्षण सिकाई वातावरणमा सुधार गर्न सके निश्चय नै विद्यार्थी भर्ना दरमा वृद्धि गर्न सकिन्छ ?
८. तिम्रा साथीहरू निजी विद्यालयतिर पढ्न जान्छन् कि जाँदैनन् ?
क) थोरै जान्छन् । ख) धेरैजसो जान्छन् ।
९. तिम्रा साथीहरू निजी प्रा.वि. तिर जानुको कारण के हुन सक्दछ ?
क) अंग्रेजी शिक्षामा जोड ख) गुणात्मक पक्षमा जोड
ग) शिक्षामा ब्यापारीकरण घ) माथिका सबै
१०. समुदायिक प्रा.वि.ले विद्यालय पोशाक निर्धारण गरेका छन् वा छैनन् ?
क) छन् ख) छैनन्
ग) थोरै संख्यामा घ) धेरैजसो

“शिक्षण सिकाई वातावरणले विद्यार्थी भर्नामा पारेको प्रभाव”

अनुसूची पाँच : व्यवस्थापन समितिको अध्यक्षका लागि प्रश्नावली

विद्यालयको नाम :

अध्यक्षको नाम :

उमेर :

ठेगाना :

१. अभिभावकको सामुदायिक प्रा.विद्यालय प्रति कस्तो दृष्टिकोण छ ?

क) सकारात्मक	ख) नकारात्मक
ग) मिश्रित	ग) अन्य
२. अभिभावक भेलामा अभिभावकको सहभागिता कस्तो रहेको छ ?

क) न्यून	ख) धेरै
----------	---------
३. भर्ना अभियान कार्यक्रममा तपाईं अभिभावकको घरदैलोमा सरिक हुनुहुन्छ ?

क) हुन्छ	ख) समय पाउँदैन
----------	----------------
४. तपाईंको विचारमा सामुदायिक प्राथमिक विद्यालय तर्फ अभिभावकको चासो घट्नुको प्रमुख कारण के हुन सक्दछ ?

क) शिक्षण सिकाई वातावरणले	ख) निजी विद्यालयको व्यवस्थापन जस्तो नभएर
ग) शिक्षामा व्यापारीकरण भएर	घ) अन्य कारण
५. सामुदायिक प्राथमिक विद्यालयमा विद्यार्थी भर्नादर बढाउन के कस्ता प्रयासहरू गर्नुपर्दछ ?

क)	ख)
ग)	घ)
६. अन्तमा तपाईंले विद्यालयमा सुधारका लागि गर्नु भएको कार्यहरू के के हुन सक्दछन् ?

क)	ख)
ग)	घ)

“शिक्षण सिकाई वातावरणले विद्यार्थी भर्नामा पारेको प्रभाव”

अनुसूची छ : अध्ययनका लागि छनौट गरिएका विद्यालयको नामावली

मोरङ जिल्ला पथरी स्रोतकेन्द्रमा आवद्ध रहेका ४ गा.वि.स. का ४१ वटा सामुदायिक विद्यालय मध्ये ६ वटा विद्यालयलाई मात्र अध्ययनको सीमाभित्र पारिएको छ ।

<u>नमूना छनौटमा परेका विद्यालयको नाम</u>	<u>गा.वि.स.</u>
१. सरस्वती प्रा.वि.	पथरी
२. लक्ष्मी प्रा.वि.	बयरवन
३. दुर्गा प्रा.वि.	शनिश्चरे
४. मिलन प्रा.वि.	शनिश्चरे
५. अमरसिंह उच्च मा.वि.	हसन्दह-१
६. दुर्गा प्रा.वि.	हसन्दह-७

“शिक्षण सिकाई वातावरणले विद्यार्थी भर्नामा पारेको प्रभाव”

अनुसूची आठ : अन्तर्वार्तामा सहभागी अभिभावकहरूको नामावली

क्र.सं.	नाम	ठेगाना	कैफियत
१.	केशव दाहाल	हसन्दह	
२.	उपेन्द्र थापा	"	
३.	शान्तीराम थापा	"	
४.	महेश थापा	"	
५.	डम्बर थापा	"	
६.	टेक ब. श्रेष्ठ	"	
७.	अमृत सतार	"	
८.	दिनेश मण्डल	"	
९.	उपेन्द्र महतो	"	
१०.	विष्णु अधिकारी	"	
११.	अमर बहादुर माझी	शनिश्चरे	
१२.	सन्त दाहाल	"	
१३.	कृष्ण खड्का	"	
१४.	टेकनाथ निरौला	"	
१५.	बद्रीनाथ ओझा	"	
१६.	राजु मगर	"	
१७.	जीवन राई	"	
१८.	तिलमाया गुरूड	"	
१९.	धनशोभा लिम्बु	"	
२०.	मित्र कुमार राई	"	
२१.	महेन्द्र श्रेष्ठ	पथरी	
२२.	नम्रता अधिकारी	"	
२३.	जितेन्द्र श्रेष्ठ	"	
२४.	उदय बहादुर खत्री	"	
२५.	सूर्य बहादुर दर्जी	"	
२६.	पूर्ण बहादुर राई	बयरवन	
२७.	अर्जुन बिष्ट	"	
२८.	कुमार बास्तोला	"	
२९.	उमेश राई	"	
३०.	राधा कार्की	"	

“शिक्षण सिकाई वातावरणले विद्यार्थी भर्नामा पारेको प्रभाव”

अनुसूची नौ : अन्तर्वार्तामा सहभागी विद्यार्थीहरू

क्र.सं.	नाम	कक्षा	उमेर	ठेगाना
१.	मालती चौधरी	२	८ वर्ष	हसन्दह
२.	सुभाष भट्टराई	२	८ वर्ष	"
३.	सन्तोष थापा	३	१० वर्ष	"
४.	कुमार कार्की	३	९ वर्ष	"
५.	बलराम सुनुवार	१	७ वर्ष	"
६.	शम्भु खत्री	१	७ वर्ष	"
७.	बद्री ओझा	२	८ वर्ष	"
८.	श्याम राई	२	७ वर्ष	"
९.	गंगा बहादुर लिम्बु	३	८ वर्ष	"
१०.	लोकनाथ खरेल	३	९ वर्ष	"
११.	लीलाराज पाण्डे	३	९ वर्ष	"
१२.	मोहन तामाङ	३	९ वर्ष	"
१३.	कमल चौधरी	३	९ वर्ष	"
१४.	गोपाल कार्की	२	९ वर्ष	"
१५.	रेवा खत्री	२	९ वर्ष	"
१६.	कर्णध्वज राई	३	९ वर्ष	"
१७.	कृष्ण श्रेष्ठ	३	८ वर्ष	"
१८.	कमला सुन्दास	३	८ वर्ष	"
१९.	गायत्री पाण्डे	३	९ वर्ष	"
२०.	लक्ष्मी तामाङ	३	१० वर्ष	हसन्दह
२१.	मुकेश साह	१	७ वर्ष	शनिश्चरे
२२.	मिश्रीलाल साह	१	६ वर्ष	"
२३.	किरण कार्की	२	८ वर्ष	"
२४.	हेमराज पण्डित	२	८ वर्ष	"
२५.	मन्दिरा कार्की	३	९ वर्ष	"
२६.	गणेश पण्डित	३	१० वर्ष	"
२७.	प्रदिप खड्का	३	९ वर्ष	"
२८.	रुद्र ब. राउत	३	९ वर्ष	"
२९.	करुणा खतिवडा	३	९ वर्ष	"
३०.	किस्तु सतार	३	९ वर्ष	"
३१.	मुकेश ठाकुर	३	९ वर्ष	"
३२.	मदन खड्का	३	१० वर्ष	"
३३.	तारा बि.क.	३	१० वर्ष	"
३४.	कोपिला चौधरी	३	९ वर्ष	"
३५.	राम बहादुर सुन्दास	३	९ वर्ष	"

३६.	रेनुका धिमाल	३	९ वर्ष	"
३७.	निशा खड्का	३	१० वर्ष	"
३८.	सनम धिमाल	३	१० वर्ष	"
३९.	अनिता धामी	३	१० वर्ष	"
४०.	दिनेश तिम्सिना	३	१० वर्ष	"
४१.	मोहन पौदार	१	६ वर्ष	पथरी
४२.	रामजी दर्जी	१	७ वर्ष	"
४३.	तेञ्जी धिमाल	२	८ वर्ष	"
४४.	सूर्य राई	२	८ वर्ष	"
४५.	कोपिला चौधरी	२	७ वर्ष	"
४६.	गंगा राई	३	९ वर्ष	"
४७.	तारा दंगाल	३	८ वर्ष	"
४८.	दिल कुमार धिमाल	३	८ वर्ष	"
४९.	विष्णु घिमिरे	३	९ वर्ष	"
५०.	डम्बर कटुवाल	३	१० वर्ष	"
५१.	हेमराज चौधरी	१	७ वर्ष	बयरवन
५२.	विनिता पोखरेल	१	६ वर्ष	"
५३.	विवेक बोगटी	२	८ वर्ष	"
५४.	अनिता गौतम	२	७ वर्ष	"
५५.	गुणराज थापा	३	८ वर्ष	"
५६.	सीता लुइटेल्	३	८ वर्ष	"
५७.	लक्ष्मी महतो	३	८ वर्ष	"
५८.	कृष्ण राजवंशी	३	९ वर्ष	"
५९.	प्रमिला धिमाल	३	९ वर्ष	"
६०.	भुपेन्द्र कार्की	३	९ वर्ष	"

“शिक्षण सिकाई वातावरणले विद्यार्थी भर्नामा पारेको प्रभाव”

अनुसूची दश : अन्तर्वार्तामा सहभागीहरूको नामावली

अन्तर्वार्तामा संलग्न प्रधानाध्यापकहरू

१. तिल विक्रम बस्नेत : श्री अमरसिंह उ.मा.वि., हसन्दह
२. कमल प्रसाद कटुवाल : श्री दुर्गा प्रा.वि., हसन्दह
३. धल बहादुर मगर : श्री मिलन प्रा.वि., शनिश्चरे
४. अर्जुन कुमार तामाङ : श्री दुर्गा प्रा.वि., शनिश्चरे
५. रमेश सुवेदी : श्री सरस्वती प्रा.वि., पथरी
६. भोलामान बस्नेत : श्री लक्ष्मी प्रा.वि., बयरवन

अन्तर्वार्तामा संलग्न व्यवस्थापन समितिका अध्यक्षहरू

१. किरण थापा : अमर सिंह उ.मा.वि., हसन्दह
२. अमृत सतार : दुर्गा प्रा.वि., हसन्दह
३. कमल प्रसाद अधिकारी : मिलन प्रा.वि., शनिश्चरे
४. पर्शुराम राई : दुर्गा प्रा.वि., शनिश्चरे
५. महेश आचार्य : सरस्वती प्रा.वि., पथरी
६. मोहन कार्की : लक्ष्मी प्रा.वि., बयरवन

अन्तर्वार्तामा संलग्न प्राथमिक तहमा अध्यापन गर्ने शिक्षकहरू

१. शम्भु प्रसाद दाहाल : अमरसिंह उ.मा.वि., हसन्दह
२. चित्र बहादुर कार्की : ”
३. दामोदर प्रसाद खतिवडा : दुर्गा प्रा.वि., हसन्दह
४. अञ्जु कटुवाल : ”
५. दुर्गा भट्टराई : मिलन प्रा.वि., शनिश्चरे
६. ऋषि काफ्ले : ”
७. तारा कटुवाल : दुर्गा प्रा.वि., शनिश्चरे
८. जीवन भुजेल : ”
९. चन्द्र प्रसाद खनाल : सरस्वती प्रा.वि., शनिश्चरे
१०. केशव शर्मा : ”
११. राम कुमारी राई : लक्ष्मी प्रा.वि., बयरवन
१२. भोला घिमिरे : ”

“शिक्षण सिकाई वातावरणले विद्यार्थी भर्नामा पारेको प्रभाव”

अनुसूची एघार : सामुहिक छलफलमा सहभागीहरुको नामावली

१. तिल विक्रम बस्नेत - प्र.अ. अमरसिंह उ.मा.वि., हसन्दह
२. किरण थापा - अध्यक्ष, अमरसिंह उ.मा.वि., हसन्दह
३. कमल प्रसाद कटुवाल - प्र.अ., दुर्गा प्रा.वि., हसन्दह
४. अमृत सत्तार - अध्यक्ष, दुर्गा प्रा.वि., हसन्दह
५. दामोदर खतिवडा - शिक्षक दुर्गा प्रा.वि., हसन्दह
६. कमल अधिकारी - अभिभावक, शनिश्चरे
७. दाताराम बराल - अभिभावक, शनिश्चरे
८. घनश्याम भट्टराई - अभिभावक, बयरवन
९. सहवीर पाण्डे - अभिभावक, बयरवन
१०. शम्भु प्रसाद दाहाल - शिक्षक, अमरसिंह उ.मा.वि., हसन्दह
११. जीवन भुजेल - शिक्षक, दुर्गा प्रा.वि., शनिश्चरे
१२. रेबनाथ भण्डारी - अभिभावक, हसन्दह