

## परिच्छेद एक : परिचय

### १. १. अध्ययनको पृष्ठभूमि

मानवीय चेतनाको विकासको क्रमसँगै शिक्षालाई औपचारिक रूपले व्यवस्थित, व्यावहारिक र उद्देश्यमूलक तरिकाबाट अघि बढाएको ऐतिहासिक पृष्ठभूमि पाइन्छ । कुनै पनि कार्यलाई सफलतामा परिणत गर्न नियमित निरीक्षण, अनुगमन, सुपरीवेक्षण, निर्देशन र नियन्त्रण जस्ता कार्यहरूले महत्वपूर्ण भूमिका निर्वाह गरेका हुन्छन् । शिक्षा मानवीय विकासको मेरुदण्ड भएकाले यसको विकास अभि सशक्त र प्रभावकारी बनाई सिङ्गै मुलुकको उन्नति र मानवीय जीवनलाई सुखी बनाउन सकिन्छ । त्यसैले शैक्षिक क्षेत्रलाई लक्ष्यअनुरूप निष्कर्षमा पुऱ्याउन निरन्तर सुपरीवेक्षण गर्नु त्यत्तिकै आवश्यक छ ।

शैक्षिक सुपरीवेक्षणको विकासक्रमलाई हेर्ने हो भने औपचारिक शिक्षण प्रक्रियाको थालनीसँगै निरीक्षणको सङ्कुचित घेरालाई विस्तृत बनाउन सुपरीवेक्षणको धारणा अघि सारिएको पाइन्छ । एफ. डब्लु. टेलरको वैज्ञानिक व्यवस्थापनको प्रभावका कारण सुपरीवेक्षण निरीक्षणकै रूपमा भए तापनि निरीक्षणको उद्देश्य शिक्षकलाई सदैव तालिम दिने, पेसागत दक्षता बढाउने र निरीक्षकले सहयोगात्मक भूमिका गर्ने गरी दक्षता अभिमुखीकरण कालका रूपमा विकास भयो । सन् १९३७ देखि १९५९ मा आइपुग्दा सुपरीवेक्षणलाई प्रभावकारी बनाउन सरोकारवालाहरू सबैलाई नीति निर्माण, निर्णय र कार्यान्वयन पक्षमा सामूहिक सहभागिता गराई सामूहिक सहयोगात्मक निरीक्षण कालको रूपमा विकास भयो । त्यस्तै सन् १९६० देखि हालसम्मलाई शैक्षिक सुपरीवेक्षणको अनुसन्धान अभिमुखीकरण कालको रूपमा मानिन्छ । शैक्षिक सुपरीवेक्षणबाट अध्ययन, अनुसन्धान, खोज, अन्वेषण गरी शिक्षण सिकाइ र शैक्षिक समस्यामा सुधार ल्याउन सकिन्छ भन्ने यस अवधिको ठहर रहेको छ (काफ्ले, श्रेष्ठ र सिन्हा, २०६२) ।

शाही (२०६३) का अनुसार नेपालमा शैक्षिक सुपरीवेक्षणको विकासको इतिहासलाई हेर्ने हो भने प्राचीन कालमा धार्मिक उद्देश्यबाट प्रेरित भएर विद्यार्थीले गुरुका आश्रममा गएर संस्कृत र बौद्ध धर्मसँग सम्बन्धित धार्मिक शिक्षा आर्जन गर्ने गरेको पाइन्छ । त्यस बखत गुरुहरूबाटै विद्यार्थीको निरीक्षण, मूल्याङ्कन लगायत सुपरीवेक्षणको सबै काम हुने गर्दथ्यो ।

लिच्छवी काल, मल्ल काल, शाह काल हुँदै राणाहरूले देशको शासन सत्ता सम्हाल्न पुगे । वि.सं. १९०७ मा जङ्गबहादुर राणाको बेलायत भ्रमणपश्चात् अङ्ग्रेजी शिक्षाबाट प्रभावित भई वि. सं. १९१० मा थापाथली दरबारमा अङ्ग्रेजी पाठशाला स्थापना भएपछि नेपालमा औपचारिक शिक्षाको थालनी भएको पाइन्छ । त्यस समयमा मिस्टर केनिडलाई प्रधानाध्यापक र मिस्टर रोसलाई सुपरीवेक्षकमा नियुक्त गरियो । यसबाट विद्यालय सुपरीवेक्षण गर्नुपर्ने धारणा आधुनिक शिक्षाको थालनीसँगै जोडिएर आएको पाइन्छ ।

विद्यालयमा शैक्षिक गतिविधिहरू उद्देश्य र नियमबमोजिम चले नचलेको हेर्न र प्रशासकीय नियन्त्रणसमेत राख्न वास्तवमा नै निरीक्षण कार्यको थालनी वि. सं. १९९८ सालमा चिफ इन्स्पेक्टर स्कुल अफिस स्थापनाबाट सुरु भयो । वि. सं. २००४ सालमा प्रशासनिक दृष्टिकोणले क्षेत्रीयताका आधारमा पूर्वमा जनकपुर र पश्चिममा पाल्पामा डेपुटी स्कुल अफिस स्थापना गरी सो कार्यालयबाट विद्यालय निरीक्षणको कार्य गर्न थालियो । राणा कालको अन्त्यतिर देशलाई क्षेत्रहरूमा विभाजित गरी विद्यालय निरीक्षण गर्न जोनल इन्स्पेक्टर नियुक्त गरियो । वि. सं. २००७ सालपछिको राजनीतिक परिवर्तनसँगै शिक्षा मन्त्रालयको स्थापना भई निरीक्षणलाई प्रभावकारी बनाउन केन्द्रमा चिफ इन्स्पेक्टर अफ स्कुल पद सृजना गरियो । त्यसपश्चात् राजनीतिक परिवर्तनसँगै निरीक्षकको भूमिकामा समेत परिवर्तन भयो । विद्यालय सङ्ख्याको वृद्धिसँगै वि. सं. २०१० सालमा मुलुकलाई सात डिभिजनमा विभाजन गरी डिभिजनल इन्स्पेक्टर अफ स्कुल अफिस खडा गरी विद्यालय निरीक्षणको काम क्षेत्रीय इकाइबाट हुन थाल्यो । वि. सं. २०१८ सालमा देशलाई १४ अञ्चल र ७५ जिल्लामा विभाजन गरी प्रत्येक अञ्चलमा अञ्चल शिक्षा अधिकारी र ७५ वटै जिल्लामा जिल्ला शिक्षा निरीक्षक नियुक्त गरी विद्यालय निरीक्षण कार्य अघि बढाइयो । वि. सं. २०२७ सालमा शिक्षाका नीति नियमलाई परिमार्जन गर्दै अञ्चल शिक्षा अधिकारीको पद खारेज गरी २९ जिल्लामा जिल्ला शिक्षा अधिकारी र बाँकी जिल्लामा जिल्ला शिक्षा निरीक्षकको कार्यालय खडा गरियो (पण्डित, २०५४) ।

वि. सं. २०२८ सालमा राष्ट्रिय शिक्षा पद्धतिको योजनाले विद्यालय सुपरीवेक्षणलाई वैज्ञानिक ढङ्गबाट अघि बढाएको देखिन्छ । प्रशासनिक निरीक्षण र विद्यालय निरीक्षणलाई स्पष्ट रूपमा सिमाङ्कन गरी विद्यालय निरीक्षणलाई प्रभावकारी बनाउन प्रा. वि. नि. (रा.

प. अ. प्रथम प्राविधिक), नि. मा. वि. नि. (रा. प. तृ. प्राविधिक) र मा. वि. नि. (रा. प. तृ. प्राविधिक अधिकृत) गरी तीन तहका तालिम प्राप्त निरीक्षकहरूबाट विद्यालय निरीक्षणको व्यवस्था गरियो । नियमावलीमा नै निरीक्षकको काम, कर्तव्य र अधिकार किटान समेत गरी विद्यालय निरीक्षणको कार्यलाई मार्गदर्शन गरेको पाइन्छ । यस योजनाले शिक्षण कार्यलाई व्यवस्थित बनाउन निरीक्षक र विद्यालयको अनुपात उपत्यका र तराईमा प्राविमा १ : ३०, निमाविमा १ : १५ र माविमा १ : १०; पहाडमा प्राविमा १ : २०, निमाविमा १ : १० र माविमा १ : ७ गरियो । रा. शि. प. यो. २०२८ ले निरीक्षणलाई स्पष्ट व्यावसायिक, शैक्षिक कार्यको रूपमा अघि बढाउन निरीक्षकको काम, कर्तव्य र अधिकार समेत तोकियो । रा. शि. प. यो. मध्यावधि मूल्याङ्कन २०३३ र पूर्णावधि मूल्याङ्कन २०३८ ले दिएको प्रतिवेदन अनुसार निरीक्षण क्षेत्रलाई सुधार गर्न वार्षिक कार्यक्रम बनाउनुपर्ने, निरीक्षण नियमित गर्नुपर्ने र निरीक्षकलाई जिल्ला शिक्षा अधिकारीको प्राविधिक सहयोगीका रूपमा प्रस्तुत गर्नुपर्ने व्यवस्था गरियो । सुपरीवेक्षणका निम्ति क्षेत्रीय शिक्षा निर्देशनालयबाट सभा, बैठक र तालिम व्यवस्था गर्नुपर्ने भयो (काफ्ले, श्रेष्ठ र सिन्हा, २०६२) ।

विद्यालय निरीक्षण कार्यलाई प्रभावकारी बनाउन २०३७/३८ सालमा निरीक्षण एकाइ परियोजनाको थालनी भयो । २०३८/३९ सालमा ग्रामीण विकासका निम्ति शिक्षा विकास परियोजना नामक सेती परियोजना लागू गरियो । सेती परियोजना लागू भएसँगै विद्यालयहरूको समूह बनाई विद्यालयहरूलाई पायक पर्ने माध्यमिक विद्यालयलाई स्रोतकेन्द्र बनाउने अवधारणा प्रचलनमा ल्याइयो । नियमित अनुगमन र निरीक्षण गर्ने कार्य स्रोतकेन्द्रवाला विद्यालयले गर्ने व्यवस्था मिलाइयो । वि. सं. २०४२ सालमा प्राथमिक विद्यालय परियोजनाअनुसार स्रोतकेन्द्र अवधारणा कायम राखी सुपरीवेक्षकको जिम्मेवारी स्रोतव्यक्तिलाई तोकिएको पाइन्छ । स्रोतव्यक्तिको प्रमुख दायित्व आफ्नो स्रोतकेन्द्रभित्रका समूह विद्यालयहरूको निरीक्षण गरी शिक्षकहरूलाई पेसागत सहयोग उपलब्ध गराउनु रहेको थियो । २०४९/५० सालदेखि विभिन्न अर्न्तराष्ट्रिय दातृसंस्थाहरूको सहयोगमा आधारभूत तथा प्राथमिक शिक्षा परियोजना (आ. प्रा. शि. प.) स्थापना गरियो । पहिलो चरणमा १९ जिल्ला, दोस्रो चरणमा ६ जिल्ला र तेस्रो चरणमा १५ जिल्ला गरी ४० जिल्लामा चरणबद्ध योजना लागू गरियो । प्राथमिक शिक्षा परियोजनामा जस्तै आधारभूत तथा प्राथमिक शिक्षा परियोजनामा पनि स्रोतकेन्द्र र स्रोतव्यक्तिको भूमिका रहेको थियो । आधारभूत तथा

प्राथमिक शिक्षा परियोजनामा सञ्चालित कार्यक्रमहरूको कार्यान्वयन गर्ने तल्लो निकाय स्रोतकेन्द्र निर्धारण भएकाले कार्यक्रमको सफल कार्यान्वयन र प्रगतिमा स्रोतकेन्द्र र स्रोतव्यक्तिको भूमिका सर्वोपरी रहेको पाइन्छ । यसरी यस परियोजनामा पनि स्रोतकेन्द्र स्थापना गरी निरीक्षण तथा अनुगमन कार्यलाई प्रभावकारी बनाउने प्रयत्न भएको पाइन्छ (स्रोतकेन्द्र विकास निर्देशिका, २०५९) ।

पोखरेल (२०६२) का अनुसार वर्तमान अवस्थामा विद्यालय सुपरीवेक्षणका लागि शिक्षा नियमावली, २०५९ (संशोधित २०६२) मा प्रधानाध्यापक, वि. व्य. स., शि. अ. संघ, विद्यालय निरीक्षक, जिल्ला शिक्षा अधिकारी आदिको रहेको पाइन्छ । यसबाहेक स्वायत्त शासन ऐन, २०५५ अनुसार विद्यालयको व्यवस्थापन, रेखदेख र नियन्त्रणको दायित्व स्थानीय निकायमा गाविस र नगरपालिकालाई समेत दिएको पाइन्छ । जसअनुरूप शिक्षा ऐनमा ग्रामीण शिक्षा समितिको व्यवस्था भएको छ । यस्तो भए तापनि उपर्युक्त निकायहरूलाई प्रशासनिक निरीक्षणको दायित्व मात्र प्रदान गरी शैक्षिक सुपरीवेक्षणको दायित्व भने विद्यालय निरीक्षक र स्रोतव्यक्तिलाई नै प्रदान गरिएको छ ।

हाल देशका ७५ वटै जिल्लामा शैक्षिक सुपरीवेक्षणमा प्रभावकारिता ल्याउनका लागि २०-२५ विद्यालयहरूको विद्यालय समूह बनाई तिनीहरूलाई बीचमा पर्ने स्रोत साधनयुक्त विद्यालयलाई स्रोतकेन्द्र विद्यालय कायम गरिएको छ । स्रोतकेन्द्रभित्र पर्ने विद्यालयहरूबाट पुरुषको हकमा ५ वर्ष र महिलाको हकमा अढाइ वर्ष स्थायी सेवा अवधि पुगेका माध्यमिक शिक्षकलाई स्रोतव्यक्तिको रूपमा छनौट गरी सुपरीवेक्षणको जिम्मेवारी दिइएको छ । योजना तर्जुमा, कार्यक्रम र बजेट तयारी, स्थानीय स्रोतको परिचालन, शैक्षिक कार्यक्रमहरूको सुपरीवेक्षण र अनुगमन लगायत स्रोतकेन्द्रको व्यवस्थापकीय कार्यहरू प्रमुख रूपमा गर्न स्रोत विद्यालय व्यवस्थापन समितिको अध्यक्ष पदेन अध्यक्ष, स्रोतव्यक्ति सदस्य सचिव र सदस्यहरूमा समूह विद्यालयका अध्यक्षहरू मध्येबाट ३ जना, स्थानीय शिक्षाप्रेमीहरू मध्येबाट सम्बन्धित गाविस वा नगरपालिकाबाट जिल्ला शिक्षा अधिकारीबाट मनोनीत ३ जना, स्रोतकेन्द्र विद्यालयका प्रधानाध्यापक पदेन सदस्य र समूह विद्यालयका प्रधानाध्यापक हरूबाट २ जना सदस्य रहने गरी स्रोतकेन्द्र व्यवस्थापन समिति रहने व्यवस्था छ ।

यसरी स्रोतकेन्द्र स्थापना पश्चात् शैक्षिक सुपरीवेक्षणबाट सिकाइ उपलब्धि र गुणस्तरमा के कस्तो प्रभाव पारेको छ ? स्रोतकेन्द्रले शैक्षिक सुपरीवेक्षण गर्दा अपनाउँदै आएको तरिका कस्तो छ ? वि. व्य. स., प्र. अ., स्रोतव्यक्ति र वि. नि. हरूबाट कसरी सुपरीवेक्षण भइरहेको छ ? त्यसको प्रभावकारिता कस्तो रहेको छ ? सुपरीवेक्षणको जिम्मेवारी पाएका निकायहरूबाट कतिको जिम्मेवारी वहन भइरहेको छ ? जिल्ला शिक्षा कार्यालयबाट शैक्षिक सुपरीवेक्षण सम्बन्धी अपनाएको रणनीति र कार्यनीति कस्तो छ ? सुपरीवेक्षण कतिको नियमित हुने गरेको छ ? शैक्षिक सुपरीवेक्षणका समस्याहरू केके हुन् ? के कस्ता समाधानका उपायहरू अपनाउन सकिन्छ ? सुपरीवेक्षकहरूले दिएका निर्देशन, सुझाव र सल्लाह कसरी कार्यान्वयन गरिएको छ ? जस्ता पक्षहरूको गहन खोज र अध्ययन गर्न शैक्षिक सुपरीवेक्षणमा स्रोतकेन्द्रको भूमिका विषयमा यो अध्ययन गरिएको छ ।

## १. २. समस्याको कथन

शैक्षिक गतिविधिहरूलाई सुनिश्चित ढङ्गबाट अघि बढाइ उद्देश्य शतप्रतिशत हासिल गर्नका लागि शैक्षिक सुपरीवेक्षणको भूमिका गहन हुन्छ । यसका लागि आधुनिक सुपरीवेक्षणको ध्येय पनि शिक्षकलाई पेसागत सहयोग, समर्थन र प्रोत्साहन गरी अपेक्षित शैक्षिक सुधार र विकास गर्नु हो तर नेपालको सन्दर्भमा सुपरीवेक्षणको जिम्मेवारी पाएका व्यक्तिमा निहित सेवाको विशिष्टता, दक्षता र प्राविधिक पक्षले सम्बन्धित क्षेत्रमा प्रभाव पारी सुधार गर्न सकेको छैन ।

शैक्षिक सुपरीवेक्षणलाई प्रभावकारी बनाउन हाल देशमा स्रोतकेन्द्र र स्रोतव्यक्तिको अवधारणालाई अघि बढाएको भए तापनि स्रोतव्यक्तिबाट मातहतका विद्यालयका वि.व्य.स., प्र.अ. र शिक्षकहरूसँग समन्वय गरी प्रभावकारी सुपरीवेक्षण गर्न सकिएको छैन । माथिल्लो निकाय शैक्षिक सुपरीवेक्षणका लागि विद्यालय निरीक्षक र स्रोतव्यक्तिमा बढी निर्भर रहेको छ तर शैक्षिक प्रणालीमा नै निरीक्षण कि सुपरीवेक्षण ? प्रशासनिक निरीक्षण कि शैक्षिक सुपरीवेक्षण ? र नियमित निरीक्षण कि सुपरीवेक्षण ? जस्ता कुरामा अल्मलिएको अवस्था छ । फलस्वरूप निरीक्षक र स्रोतव्यक्तिबाट प्रशासनिक निरीक्षण हुनुका साथै तथ्याङ्क सङ्कलनमा सीमित हुनु आदिले शैक्षिक सुपरीवेक्षणलाई भन्नु लथालिङ्ग बनाएको छ । विद्यालय सुपरीवेक्षण नियमित हुन नसक्नु, सुपरीवेक्षण भए/नभएको अनुगमन नहुनु र यदाकदा सुपरीवेक्षण भए

पनि विद्यालय निरीक्षक र स्रोतव्यक्तिले दिएका सुभावा, सल्लाह, निर्देशनहरूको बेवास्ता गर्नुले हालसम्म देशमा शैक्षिक सुपरीवेक्षण समस्या ज्युँका त्युँ रहेको छ ।

सम्पूर्ण रूपमा शैक्षिक क्रियाकलापलाई सुधार गर्ने सुपरीवेक्षणको अवस्था अस्तव्यस्त छ । तसर्थ शैक्षिक सुपरीवेक्षणमा सबैभन्दा बढी लगानी गर्नुपर्ने, स्रोतकेन्द्रमा कार्यरत स्रोतव्यक्तिको भूमिका भन् प्रभावकारी छैन । स्रोतव्यक्तिले कसरी सुपरीवेक्षण गरिरहेका छन् र त्यसको प्रभाव कस्तो छ ? स्रोतव्यक्तिबाट हुने शैक्षिक सुपरीवेक्षणलाई औचित्यपूर्ण बनाउन के कस्ता कार्यहरू गरिनुपर्छ ? स्रोतव्यक्तिले गर्ने शैक्षिक सुपरीवेक्षणमा प्रभाव पार्ने कारक तत्वहरू र तिनका समाधानका उपायहरू केके हुन् ? स्रोतकेन्द्रबाट हुने गरेका शैक्षिक सुपरीवेक्षणलाई नियमित र अर्थपूर्ण बनाउन उपल्लो निकायबाट के कस्ता प्रयासहरू गरिएका छन् ? विद्यालय व्यवस्थापन समिति, प्रधानाध्यापक र शिक्षक अभिभावक संघ जस्ता पक्षहरूलाई समेत शैक्षिक सुपरीवेक्षणमा क्रियाशील कसरी बनाउन सकिन्छ ? भन्ने जस्ता प्रश्नहरू हालसम्म अनुत्तरित रहेको अवस्था र स्रोतकेन्द्रबाट गर्नुपर्ने शैक्षिक सुपरीवेक्षणको कार्यले अपेक्षित लक्ष्य प्राप्त गर्न नसकेको स्थितिलाई वास्तविक रूपले उजागर गर्ने अन्य अनुसन्धानात्मक कार्य नभएकाले यस शीर्षकलाई चयन गरिएको हो ।

### १. ३. अध्ययनको औचित्य

हाम्रो जस्तो भौगोलिक विकटता भएको मुलुकमा फरक किसिमका सीमित स्रोत साधन भएका विद्यालयलाई स्रोत साधनको सदुपयोग गर्ने, विद्यालय, शिक्षक तथा प्रधानाध्यापकलाई परेका समस्याहरूको समाधान गर्ने, विद्यालय व्यवस्थापनको सुधार गर्ने र शिक्षाको गुणस्तर अभिवृद्धि गर्ने जस्ता कार्यहरूलाई नियमित शैक्षिक सुपरीवेक्षणमार्फत सम्पन्न गर्न स्रोतकेन्द्रको व्यवस्था गरिएको छ । तर स्रोतकेन्द्रबाट हुनुपर्ने भूमिका यथोचित नहुनुबाट दिनानुदिन अधिकांश सरकारी विद्यालयको शैक्षिक गुणस्त ह्रास भएको अवस्था छ । राष्ट्रले शैक्षिक सुपरीवेक्षण सम्बन्धी बनाएका नीति, नियम, ऐन, कानूनलाई सर्वोपरी रूपले कार्यान्वयनमा ल्याउन स्रोतकेन्द्र असफल भएको छ । यसरी शैक्षिक सुपरीवेक्षणको जिम्मेवारी पाएको स्रोतकेन्द्रले कसरी शैक्षिक सुपरीवेक्षण गरिरहेको छ ? यसको प्रभाव कस्तो छ ? यो प्रभावकारी बन्न नसक्नुका कारक तत्वहरू केके हुन् ? स्रोतकेन्द्रले कसरी कुशल शैक्षिक सुपरीवेक्षकको भूमिका निर्वाह गर्न सक्छन् ? भन्ने जस्ता कुराहरूको सत्य तथ्य पत्ता लगाउनु अनुसन्धानको औचित्य रहेको छ । यस अनुसन्धानबाट शैक्षिक

सुपरीवेक्षण सुधार गर्न र प्रभावकारी बनाउन सहयोग प्राप्त हुनुका साथै कयौँ शैक्षिक समस्याहरू समाधान र शैक्षिक गुणस्तर अभिवृद्धि गर्न समेत फाइदा पुग्नेछ ।

यस अनुसन्धानबाट भएका प्राप्तिहरूलाई जिल्ला शिक्षा कार्यालय, विद्यालय निरीक्षक, प्र. अ., वि. व्य. स. र मुख्य रूपमा स्रोतव्यक्तिलाई शैक्षिक सुपरीवेक्षणलाई सही र ठोस गति प्रदान गर्न उपयोगी बन्नेछ । शैक्षिक सुपरीवेक्षणको अख्तियारी प्राप्त माथिल्लो निकायदेखि तल्लो निकायसम्मका सरोकारवाला पक्षहरूलाई शैक्षिक सुपरीवेक्षणमा सुधार गर्नुपर्ने कुराको बोध हुनेछ । शैक्षिक सुपरीवेक्षण सम्बन्धित सुधारात्मक नीति, नियम निर्धारण गर्न, योजना बनाउन र कार्यान्वयन गर्न जि. शि. का., क्षे. शि. नि. र अन्य निकायलाई समेत आधार प्रदान गर्नेछ । प्रभावकारी शैक्षिक सुपरीवेक्षणबाट शैक्षिक गुणस्तर अभिवृद्धि गर्न चाहने व्यक्ति, सरकारी, गैरसरकारी संघसंस्था, समाजसेवी, बुद्धिजीवी, योजनाकार, शिक्षाविद्, अनुसन्धानकर्ता आदिलाई यस विषयको थप अनुसन्धान गर्न चाहेमा थोरै मात्रामा भए पनि मार्गप्रशस्त गर्न सक्नेछ ।

#### १. ४. अध्ययनको उद्देश्य

यस अध्ययनका निम्न उद्देश्य रहेका छन् :

- क) स्रोतकेन्द्रले गर्ने शैक्षिक सुपरीवेक्षणको अवस्था पत्ता लगाउने ।
- ख) स्रोतकेन्द्रले गर्ने शैक्षिक सुपरीवेक्षणमा प्रभाव पार्ने कारक तत्वहरूको विश्लेषण गर्ने ।
- ग) शैक्षिक सुपरीवेक्षणमा स्रोतकेन्द्रलाई आइपर्ने समस्या पहिचान गरी सुझाउने ।

#### १. ५. अनुसन्धानात्मक प्रश्नहरू

- क) स्रोतकेन्द्रबाट वर्तमान अवस्थामा शैक्षिक सुपरीवेक्षण कसरी गर्ने गरिएको छ ?
- ख) स्रोतकेन्द्रले गर्ने शैक्षिक सुपरीवेक्षणमा प्रभाव पार्ने कारक तत्वहरू केके हुन् ?
- ग) स्रोतकेन्द्रको शैक्षिक सुपरीवेक्षणका समस्या र समाधानका उपायहरू कुन कुन हुन् ?

#### १. ६. अध्ययनको परिसीमा

स्रोतकेन्द्रको स्थापना गरी शैक्षिक सुपरीवेक्षण गर्ने काम देशव्यापी रूपमा भएबाट प्रस्तुत अध्ययनको विषयवस्तु देशव्यापी रूपमा सम्बन्धित छ । शिक्षण क्रियाकलापलाई

उद्देश्यपूर्ण र अर्थपूर्ण बनाउन शैक्षिक सुपरीवेक्षणको अहम भूमिका स्वीकार गर्दै लामो समयदेखि विद्यालय तहमा सुपरीवेक्षणलाई उपयोग गर्दै आएको पाइन्छ ।

सामान्यतया: देशव्यापी रूपमा नै शैक्षिक सुपरीवेक्षण प्रभावकारी हुन नसक्नुले शैक्षिक गुणस्तरमा अपेक्षित प्रतिफल प्राप्त हुन सकेको छैन । साथै स्रोतकेन्द्रहरूको भूमिका सबैतिर उस्तै रहेको पाइन्छ । अध्ययन देशभरि गर्नुपर्ने भए पनि अध्ययनको समय, जनशक्ति, स्रोतसाधनको अभावमा समग्र रूपमा समेट्ने गरी मोरङ जिल्लाको रङ्गेली स्रोतकेन्द्रमा आबद्ध रहेका ३३ वटा विद्यालयमध्ये प्रावि ४, निमावि १ र मावि ३ र उच्च मावि १ गरी जम्मा ९ वटा विद्यालयलाई मात्र यो अध्ययनको सीमाभित्र राखिएको छ ।

## १. ७. शब्दावलीको अर्थ र परिभाषा

अभिभावक :	विद्यालयमा अध्ययन गर्ने बालबालिकाहरूका आफन्त व्यक्ति
विद्यालय निरीक्षक :	विद्यालयको सुपरीवेक्षण गर्ने जिम्मेवारी पाएको नेपाल सरकारको प्रतिनिधि कर्मचारी ।
विद्यालय व्यवस्थापन समिति :	विद्यालयको सञ्चालन र व्यवस्थापन गर्न अभिभावकहरू बाट निश्चित अवधिका लागि छनौट भएका व्यक्तिहरूको समूह ।
शिक्षक अभिभावक संघ :	विद्यालयका सम्पूर्ण शिक्षक र अभिभावकहरू सम्मिलित विद्यालयको सामाजिक परीक्षणको जिम्मेवारी पाएको संगठन ।
शैक्षिक सत्र :	अघिल्लो बैशाखदेखि चैत्र मसान्तसम्मको एक वर्षको शैक्षिक वर्ष ।
शैक्षिक सुपरीवेक्षण :	विद्यालयको अवलोकन, अनुगमन गरी शैक्षिक वातावरण सुधारका लागि आवश्यक सहयोग पुऱ्याउने कार्य ।
सामुदायिक विद्यालय :	सरकारी अनुदानप्राप्त विद्यालयहरू ।
सुपरीवेक्षक :	विद्यालय सुपरीवेक्षण कार्यमा खटिएको व्यक्ति ।
स्रोतकेन्द्र :	पायक पर्ने निश्चित विद्यालयहरूको समूह ।
स्रोतव्यक्ति :	स्रोतकेन्द्र सञ्चालनका लागि खटिएको व्यक्ति ।
संभारतन्त्र :	समूहलाई ठीक तरिकाले नेतृत्व गरी सञ्चालन गर्ने विद्या ।



## परिच्छेद दुई : सम्बन्धित साहित्यको पुनरावलोकन र सैद्धान्तिक खाका

### २. १. सम्बन्धित साहित्यको पुनरावलोकन

ढुङ्गाना (२०५९) का अनुसार धेरैजसो स्रोतव्यक्तिहरूको विद्यालय निरीक्षण कार्य सतहगत छ । सतहगत निरीक्षणले शिक्षण सिकाइका क्रियाकलापमा परिवर्तन ल्याउन सक्दैन । स्रोतव्यक्तिले गर्नुपर्ने एकमात्र प्रमुख काम विद्यालय निरीक्षण र शिक्षकलाई पेसागत सहयोग पुऱ्याउनु हो । प्रत्येक महिना (विद्यालय खुलेको) मा कम्तीमा १० दिन समय विद्यालय निरीक्षणका लागि छुट्याउनुपर्छ । पेसागत रूपले शिक्षकलाई सहयोग पुऱ्याउँछु भनेर प्रतिबद्ध नभई गरेको निरीक्षण सतहगत हुन्छ ।

शिक्षक मासिक, (२०६७) का अनुसार वर्तमान अवस्थासम्म स्रोतव्यक्तिको व्यवस्थापन शिक्षा विभागको परिपत्रका आधारमा हुँदै आएको छ । शिक्षा विभागका उपनिर्देशक जीवन शर्मा पौडेललाई उद्धृत गर्दै उक्त पत्रिकामा उल्लेख भएअनुसार स्रोतव्यक्तिबारे स्पष्ट व्यवस्था नहुँदा स्कूल सुपरीवेक्षण र अन्य शैक्षिक कार्यक्रममा देखिएका विभिन्न समस्याहरू स्रोतव्यक्ति व्यवस्थापन निर्देशिका २०६७ जारी भएपछि व्यवस्थित हुनेछन् । शिक्षा विभागका अनुसार विद्यालयको शैक्षिक सुपरीवेक्षणका लागि हाल देशव्यापी रूपमा एक हजार एकासी स्रोतकेन्द्रहरू रहेका छन् । मावि तहमा पाँच वर्ष सेवा अवधि पुगेका योग्य शिक्षकहरूलाई स्रोतव्यक्तिका रूपमा नियुक्त गरिएको भए तापनि स्कूलको सुपरीवेक्षण, तालिम सञ्चालन, शिक्षकलाई सल्लाह दिने जस्ता तोकिएका जिम्मेवारीप्रति उत्तरदायी नभएको भन्दै स्रोतव्यक्तिको कार्यशैलीप्रति प्रश्न उठ्दै आएको छ ।

पोखरेल (२०६२) ले जुम्ला जिल्लामा केन्द्रित रहेर “माध्यमिक विद्यालयहरूमा शैक्षिक सुपरीवेक्षकको प्रभावकारिता” शीर्षकमा शोध अध्ययन गर्नुभएको थियो । जुम्ला जिल्लाका माध्यमिक विद्यालयहरूमा शैक्षिक सुपरीवेक्षणको विद्यमान अवस्थाको पहिचान गरी विश्लेषण गर्ने, शैक्षिक सुपरीवेक्षण सम्बन्धी समस्याहरूको खोजी गरी कारणहरू पत्ता लगाउने र शैक्षिक सुपरीवेक्षणका समस्या समाधानका सम्भावित उपायहरू प्रस्तुत गर्ने उद्देश्य राखी गरिएको उक्त शोध अध्ययनमा जिल्लाका १२ स्रोतकेन्द्रमध्ये ४ वटालाई अध्ययनको सीमाभित्र राखिएको थियो । अभिभावकमा चेतनाको कमीले विद्यार्थी संख्या न्यून

रहेकाले जनचेतना जगाउनेखाले गोष्ठी, सेमिनार, छलफल गर्ने/गराउने तथा शिक्षक, वि. व्य. स., विद्यालय निरीक्षक र स्रोतव्यक्तिले विशेष भूमिका खेल्नुपर्ने, विद्यार्थी तथा शिक्षकको उपस्थिति बढाउन नियमित सुपरीवेक्षण हुनुपर्ने, कमजोर शिक्षण सिकाइ तथा फितलो परीक्षा प्रणाली रहेको तथा शिक्षक स्टाफ बैठक र वि. व्य. स. बैठक नियमित बस्ने नगरेको, वि. नि. को दरबन्दी कम रहेको, विषयगत वि. नि. नरहेका र उनीहरू लामो समयसम्म काजमा बाहिरै बस्ने गरेका, प्र. अ. ले दैनिक ६/७ पिरियड पढाउनुपर्ने भएकै कारण प्र. अ. बाट सुपरीवेक्षण हुन नसकेको, नमूना कक्षा प्रदर्शन र कक्षा अवलोकन नभएको, निरीक्षकबाट दिइएको निरीक्षण प्रतिवेदन जि. शि. अ. बाट तत्काल कार्यान्वयन नभएको र यसमा राजनीतिक दबाव रहने गरेको तथा वि. नि. को दरबन्दी पूरा हुनुपर्ने, वि. नि. र स्रोतव्यक्तिहरूबाट सुपरीवेक्षण कार्य नियमित हुनुपर्ने, प्र. अ. का लागि तालिम, गोष्ठी, सेमिनार सञ्चालन गर्नुपर्ने, निरीक्षकलाई थप भत्ता र सुविधा दिएर सुपरीवेक्षणलाई प्रभावकारी पारिनुपर्ने जस्ता कुरा पोखरेलले आफ्नो शोध अध्ययनमा उल्लेख गरेका छन् ।

सेरिड (२०६४) का अनुसार स्रोतकेन्द्रबाट सञ्चालन हुने कार्यक्रम प्रक्रियाको विश्लेषण गर्दा स्रोतव्यक्तिको विद्यालय निरीक्षण भार अधिक भएकाले उनीहरूको कार्यक्षमतामा ह्रास देखियो । स्रोतव्यक्तिलाई आफ्नो मातहतका विद्यालयमा सञ्चालित छात्रवृत्ति, विद्यालय सुधार कार्यक्रमबारे जानकारी नभएको पाइएको र संरचनात्मक अवस्था हेर्दा कतिपय जिल्लामा स्रोतकेन्द्रको आफ्नै भवन नभई स्रोतव्यक्तिले प्रधानाध्यापकको कोठामा बसी आफ्नो कार्य सञ्चालन गर्नुपर्ने अवस्था रहेको उल्लेख छ । “कार्यक्रम कार्यान्वयन क्षमता तथा संरचनात्मक स्वरूपको विश्लेषण” शीर्षकको उक्त प्रतिवेदनमा सुझावका रूपमा कस्तो भौतिक वातावरणमा एक स्रोतव्यक्तिले कति विद्यालय हेर्नुपर्ने नियमावलीमा कटान गरी स्रोतव्यक्तिलाई शैक्षिक सुधार कार्यक्रमबाट अभिमुखीकृत गरिनुपर्छ भन्ने उल्लेख गरिएको छ । स्रोतकेन्द्र र विद्यालयले सबैका लागि शिक्षामा उल्लेख भएको तलदेखि माथि योजना प्रणालीको आधारमा वार्षिक कार्यक्रम बनाइ कार्यान्वयन गर्नुपर्ने सुझाव पनि उक्त प्रतिवेदनमा दिइएको छ । विद्यालय निरीक्षक र स्रोतव्यक्तिलाई शैक्षिक सुधारका सबै कार्यक्रमहरूमा सहभागी गराउनुपर्ने र स्रोतकेन्द्रलाई जिल्ला शिक्षा कार्यालय र विद्यालयबीचको सञ्चार प्रवाह गर्ने निकायका रूपमा विकास गर्नुपर्ने भनी उक्त प्रतिवेदनले औल्याएको छ (सेरिड, २०६४) ।

श्रेष्ठ (२०५८) ले सिन्धुपाल्चोक जिल्लाका माध्यमिक विद्यालयहरूमा शिक्षण सिकाइको अवस्थालाई सुधार गर्न जिल्ला शिक्षा कार्यालयले खेलेको भूमिका कस्तो छ, शिक्षण सिकाइसँग सम्बन्धित समस्यालाई शिक्षक र प्रधानाध्यापकहरूले कसरी सामना गर्दै आएका छन् भन्ने उद्देश्यमा केन्द्रित रहेर शोध अध्ययन गरेका थिए । उक्त शोध अध्ययनबाट जिल्लाका अधिकांश शिक्षक तालिम अप्राप्त भएकाले विषयगत रूपमा छोटो तथा लामो अवधिका तालिम दिइनुपर्ने, जिल्ला शिक्षा कार्यालय, जिल्ला शिक्षा समिति, विद्यालय व्यवस्थापन समिति तथा विद्यालयहरूले शिक्षण सिकाइमा सुधार ल्याउन समुदायमा सञ्चालित विभिन्न संघसंस्थासँग समन्वय गरी आवश्यकताअनुसार सहयोग लिनुपर्ने सुझाव दिएको छ । त्यस्तै विद्यालय निरीक्षकलाई पर्याप्त भत्ता उपलब्ध नहुने भएकोले विद्यालयको नियमित निरीक्षण हुन नसकेको देखिएकोले सरकारी स्तरबाटै निरीक्षकलाई पर्याप्त भत्ताको व्यवस्था गरी शैक्षिक सुपरीवेक्षणलाई प्रभावकारी बनाउनुपर्ने सुझाव पनि दिएको छ । शोध अध्ययनले राजनीतिलाई शिक्षण सिकाइ क्रियाकलापको मुख्य बाधकको रूपमा औँल्याएको छ । शिक्षा नियमावलीमा दण्ड र पुरस्कारको व्यवस्था भएको भए पनि शिक्षण सिकाइमा यसको प्रयोग नभएको उल्लेख गर्दै शोधकर्ताले विद्यालयको शिक्षण सिकाइ क्रियाकलापमा सुधार ल्याउन तालिमप्राप्त तथा योग्य शिक्षक भर्ना गरिनुपर्ने र विद्यालय व्यवस्थापनको सम्पूर्ण जिम्मा समुदायलाई हस्तान्तरण गर्नुपर्ने सुझाव पनि दिएका छन् ।

लम्साल (२०६४) का अनुसार शैक्षिक सुपरीवेक्षण शैक्षिक पक्षहरूको लेखाजोखा गर्नमा केन्द्रित रहन्छ । अधिकारमुखी निरीक्षण पद्धतिलाई परिवर्तन गरी शिक्षकलाई पेसागत सहयोग र सरसल्लाह दिने किसिमको सुपरीवेक्षणको अवधारणा आएको छ । सुपरीवेक्षक र शिक्षकबीचमा घनिष्ट सम्बन्धले सहज छलफल र समस्या निराकरणमा सहमतिका अवस्थाहरू सिर्जना हुन सक्छन् । फलस्वरूप सुपरीवेक्षणले प्रभावकारिता ल्याउँछ भन्ने भए तापनि शैक्षिक सुपरीवेक्षणको जिम्मेवारी पाएको स्रोतकेन्द्रमा कार्यरत स्रोतव्यक्तिबाट नीतिगत तथा कार्यक्रमगत रूपमा तोकिएभैं विद्यालय सुपरीवेक्षण भएको छैन भन्नु अत्युक्ति नहोला । स्रोतव्यक्तिबाट परम्परागत रूपमा तथ्याङ्क र सूचना सङ्कलन कार्यहरू मात्र भएको छ । यस्तो अवस्था आउनुमा स्रोतव्यक्तिमा निरीक्षण सुपरीवेक्षणको क्षमता, आधारभूत संभारतन्त्र तथा सुविधा आवश्यकता अनुसार नहुनु हो । सुपरीवेक्षण नितान्त

प्राविधिक कार्य भएकाले निरीक्षक र स्रोतव्यक्तिमा विषयको ज्ञान, सीप आदि हुन जरूरी भए पनि हाल विद्यालय निरीक्षक र स्रोतव्यक्ति विषयगत रूपमा नभई साधारण अवधारणामा ल्याइएको छ । जसका कारण शिक्षकहरू स्रोतव्यक्ति र निरीक्षकको सहयोगप्रति सकारात्मक बन्न सकेको अवस्था छैन । विद्यमान यस प्रकारका समस्याबाट मुक्त हुनका लागि समूह विद्यालयका विषय विशेषज्ञहरूबाट स्रोतव्यक्ति छनौट हुनुपर्ने, निरीक्षक र स्रोतव्यक्तिहरूलाई आधारभूत सीप, क्षमता अभिवृद्धिको आवश्यकता अनुसारको तालिम, गोष्ठीको व्यवस्था गर्नुपर्ने, सेवाकालीन पुनर्ताजगी तालिम, गोष्ठी निरन्तर दिनुपर्ने, स्रोतकेन्द्रस्तरीय विषयगत समितिहरूको व्यवस्था र विषयगत समितिहरूका विधि, क्रियाकलापहरूलाई समेटी मासिक बुलेटिन प्रकाशन गर्नुपर्ने, भौगोलिक क्षेत्रका आधारमा र विद्यालय सङ्ख्याका आधारमा स्रोतव्यक्ति निर्धारण गर्नुपर्ने, स्रोतव्यक्ति र निरीक्षकलाई जिम्मेवार बनाई विद्यालयको समग्र पक्षको पुनरावलोकन गर्न लगाउनुपर्छ । विशेषज्ञहरूको समूहबाट प्रत्येक ३ वर्षमा विद्यालय अवलोकन गरी स्रोतकेन्द्रस्तरमा, जिल्लास्तरमा र राष्ट्रियस्तरमा विद्यालयहरूको स्तर निर्धारण गरी प्रकाशन गर्नुपर्छ ।

शिक्षा ऐन (२०२८) शिक्षा तथा खेलकुदसम्बन्धी केही नेपाल संशोधन गर्ने ऐन, २०६३ मा विद्यालय सुपरीवेक्षणसम्बन्धी निम्न व्यवस्था भएको पाइन्छ :

- क) ऐनको दफा २ मा विद्यालय शिक्षालाई विभिन्न तह र किसिममा परिभाषित गरी राखिएको छ । दफा ७ मा शिक्षाको माध्यम र दफा ८ मा पाठ्यक्रम र पाठ्यपुस्तकसम्बन्धी व्यवस्था गरिएको छ ।
- ख) ऐनको दफा ८, ९ र १० मा क्रमशः शिक्षा विभाग, क्षेत्रीय शिक्षा निर्देशनालय र जिल्ला शिक्षा कार्यालयको व्यवस्था गरिएको छ ।
- ग) जिल्लाभित्रका विद्यालयहरूको रेखदेख, व्यवस्थापन तथा विभिन्न विद्यालयहरूबीच हुने समन्वय गर्ने काम समेतका लागि प्रत्येक गाविसमा दफा ११ (ट) मा गाउँ शिक्षा समिति, सामुदायिक तथा संस्थागत विद्यालयको सञ्चालन, रेखदेख र व्यवस्थापन गर्नका लागि प्रत्येक विद्यालयमा दफा १२ बमोजिम विद्यालय व्यवस्थापन समितिको व्यवस्था गरिएको छ ।

घ) विद्यालय अध्यापन कार्यका लागि नयाँ शिक्षक नियुक्त हुँदा ऐनको दफा ११ (ड) बमोजिम अध्यापन अनुमतिपत्र लिनुपर्ने जस्ता कुराहरूको व्यवस्था हुनुले सफलतापूर्वक कार्यान्वय भएको खण्डमा सुपरीवेक्षण साँच्चिकै प्रभावकारी हुने देखिन्छ ।

शिक्षा नियमावली (२०५९) शिक्षा चौथो संशोधन नियमावली, २०६६ मा ३३ वटा परिच्छेदका १९५ वटा नियमहरूभित्र सुपरीवेक्षणसम्बन्धी व्यवस्था निम्नअनुसार भएको पाइन्छ :

- क) शिक्षा ऐनमा व्यवस्था भएका कानुनी कुराहरूलाई कार्यान्वयन पक्षमा ल्याउनका लागि शिक्षा नियमावलीमा महानिर्देशक, निर्देशक, जिल्ला शिक्षा अधिकारी तथा सुपरीवेक्षकका निमित्त सृजित पद विद्यालय निरीक्षक समेतको विस्तृत रूपमा काम, कर्तव्य र अधिकार निर्धारण गरिएको छ ।
- ख) विद्यालय व्यवस्थापन समिति, गाउँ शिक्षा समिति, जिल्ला शिक्षा समिति तथा शिक्षक अभिभावक संघले खेल्नुपर्ने महत्वपूर्ण भूमिकासहित व्यवस्था गरिएको छ ।
- ग) शिक्षकको नियुक्तिदेखि उनीहरूका सेवा सुविधाहरू, परीक्षा प्रणाली, तालिम तथा प्रशिक्षणसम्बन्धी व्यवस्था, अतिरिक्त क्रियाकलाप, शिक्षक तथा विद्यार्थीहरूको आचारसंहिता, पुरस्कार र दण्डको समेत व्यवस्था गरिएको छ ।
- घ) विद्यालयको आन्तरिक प्रशासनदेखि शैक्षिक सुपरीवेक्षणको भूमिका निभाउने गरी कुशल प्रधानाध्यापकको नियुक्तिका साथै काम, कर्तव्य र अधिकार समेतको नियमावलीमा व्यवस्था गरिएको पाइन्छ ।

मध्यपश्चिमाञ्चल क्षेत्रीय शिक्षा निर्देशनालय (२०६०/६१) ले उक्त विकास क्षेत्रका १५ जिल्लाका २११ स्रोतकेन्द्रको शैक्षिक विकासमा भूमिका पत्ता लगाउने उद्देश्यले एक अध्ययन गरेको थियो । स्रोतकेन्द्रको वर्तमान अवस्थाको चित्रण गर्ने, स्रोतकेन्द्रस्तरीय कार्यक्रम सञ्चालनबाट प्राप्त उपलब्धि र प्रतिफलको पहिचान गर्ने तथा शैक्षिक गुणस्तर सुधारमा स्रोतकेन्द्रले खेलेको भूमिका पहिचान गर्ने उद्देश्य राखी गरिएको उक्त अध्ययनले स्रोतकेन्द्रबाट समग्र शिक्षण सिकाइ क्रियाकलापमा सुधार गर्न सकिने निष्कर्ष निकालेको छ । प्रतिवेदनमा आधारभूत तथा प्राथमिक शिक्षा परियोजनाको सुरुवात भएयता चरणबद्ध रूपमा मुलुकभरि स्थापित स्रोतकेन्द्रबाट स्रोतव्यक्तिमार्फत समूह विद्यालयहरूको सुपरीवेक्षण

गराउने सरकारी नीतिअनुरूप शिक्षाको राष्ट्रिय उद्देश्य पूर्तिका लागि स्रोतव्यक्तिहरूले थप जिम्मेवारी बहन गर्नुपर्ने सुझाव दिइएको छ । शिक्षा क्षेत्रको लामो अनुभव हासिल गरेका निरीक्षक, शाखा अधिकृत, वरिष्ठ प्रशिक्षक तथा निर्देशकहरूका सुझावहरू समेत समेटिएको उक्त प्रतिवेदनमा वर्तमानमा भएका कमी कमजोरीलाई निराकरण गर्न खेल्नुपर्ने भूमिका समेत उल्लेख गरिएको छ ।

शर्मा (२०५९) का अनुसार दिनप्रतिदिन बढ्दै गरेको विद्यालय सङ्ख्याले गर्दा जिल्ला सदरमुकामस्थित जिल्ला शिक्षा कार्यालयले विद्यालयहरूको रेखदेख तथा स्तरीय शैक्षिक निरीक्षण अनुगमन गरी शैक्षिक सुधारमा टेवा दिन सम्भव नभएर नै स्रोतकेन्द्रको अवधारणा ल्याइएको हो । शिक्षकहरूलाई शैक्षिक टेवा पुगोस्, शैक्षिक क्रियाकलापमा आइपरेका समस्याहरू समाधान गर्न सहयोग पुगोस् भन्ने अभिप्रायले शिक्षण अनुभव बटुलेका शिक्षकहरूबाट स्रोतव्यक्ति राख्ने व्यवस्था गरिएको छ । स्रोतव्यक्तिको प्रमुख कार्य नै शिक्षकहरूलाई पेसागत रूपमा शैक्षिक सेवा प्रदान गर्नु हो । त्यसो हुन सकेमा मात्र शैक्षिक क्षति कम हुनुका साथै गुणात्मक शिक्षामा अभिवृद्धि हुनसक्छ । स्रोतव्यक्तिले आफ्ना समूह विद्यालयका शिक्षकहरूको स्तर कस्तो छ, कुन कुन पक्षमा सहयोग गर्नुपर्ने हो भन्ने थाहा पाउनु जरुरी हुन्छ । साथै स्रोतव्यक्ति स्वयम् ती विषयहरूमा दक्ष हुनुपर्छ । दक्ष व्यक्तिबाट नै शिक्षकका समस्याहरू हल हुन सक्दछन् र शिक्षकहरूको कक्षा शिक्षण क्रियाकलापमा पेसागत सहयोगको अपेक्षा गर्न सकिन्छ । स्रोतव्यक्ति शैक्षिक कमजोरी भएका शिक्षकहरूका लागि पेसागत टेवा दिने व्यक्ति हो । त्यसैले उसले शिक्षकहरूका शैक्षिक कठिनाइहरू हटाइ उत्साह प्रदान गर्न सक्नुपर्दछ जसले गर्दा शिक्षकको शैक्षिक क्रियाकलापमा सुधार आई गुणात्मक शिक्षा दिन सकियोस् ।

## २. २. सैद्धान्तिक खाका

प्रस्तुत अध्ययनलाई सहज रूपले अधि बढाउन एफ. डब्लु. टेलरको वैज्ञानिक व्यवस्थापनको सिद्धान्त र जर्ज इल्टन मायोको मानव सम्बन्ध सिद्धान्तलाई अध्ययनको सैद्धान्तिक खाकाका रूपमा लिइएको छ ।

टेलर (१९९१) ले वैज्ञानिक व्यवस्थापनको सिद्धान्त मुताविक उत्पादकत्व बढाउन दक्ष कामदार आवश्यक भएकाले कार्य क्षमता बढाएर उत्पादकत्व बढाउन प्रत्येक कामदार र व्यवस्थापकबीच आत्मीय सहयोग, सम्बन्ध, सामञ्जस्यता हुनुपर्ने; कामदारलाई मात्र दोष दिएर आफू उम्कने परिपाटी त्याग्नुपर्ने, कामदारले काम गर्ने समय, कार्य विवरण, काम गर्ने गति कम गर्नुपर्ने र थकावट कम गरी कामलाई चुस्त बनाउनुपर्ने, कामदारलाई अधिकतम उपलब्धि हासिल गर्ने गरी वैज्ञानिक ढङ्गबाट परिचालन गर्नुपर्ने साथै बढी कामका लागि बढी ज्याला निर्धारण गर्नुपर्ने र सो सम्बन्धमा अवलोकन, मूल्याङ्कन र परीक्षण गर्नुपर्ने कुरा उल्लेख गरेका छन् (काफ्ले, श्रेष्ठ र सिन्हा, २०६२ बाट उद्धृत) ।

यसरी वैज्ञानिक व्यवस्थापनको सिद्धान्तले विद्यालय प्रशासनमा प्रत्यक्ष प्रभाव पारेको पाइन्छ । विद्यालय प्रशासनमा वैज्ञानिक व्यवस्थापन सिद्धान्तको प्रयोगलाई निम्नअनुसार प्रस्तुत गरिएको छ ।

शिक्षाको नीति, योजनाको कार्यान्वयन के कसरी गर्ने भन्ने आधार निर्माण गरी आवश्यक विधि, स्रोत र सामग्रीबारे शिक्षकलाई जानकारी दिने व्यवस्था सुरु भएको छ । पाठ्यक्रम निर्माण गर्दा कामको विश्लेषण गरी क्रियाकलापको समेत विश्लेषण गर्न थालिएको छ । शिक्षकहरूको शिक्षण दक्षता बढाउन तालिमको व्यवस्था गरिएको छ । विद्यार्थीको उपलब्धि मापन गर्ने विभिन्न प्रक्रियाको विकास गरिएको छ । विद्यालयमा शिक्षकको कामको विभाजनको थालनी भएको छ । विद्यालय प्रशासकहरूका लागि प्रशासनिक सीप विकास गर्नेतर्फ ध्यान दिन थालिएको छ । विद्यालयमा रेखा कर्मचारी पद्धतिको संगठनात्मक प्रक्रिया सुरु भएको छ ।

शैक्षिक सुपरीवेक्षणमा समेत स्रोतव्यक्तिबाट उपर्युक्त सिद्धान्त अपनाई विद्यालयमा सुपरीवेक्षण कार्य अघि बढाएमा साथै वि. व्य. स. पदाधिकारी, प्र. अ. तथा शिक्षकहरूलाई उचित सहयोग, प्रोत्साहन र न्यायोचित तरिकाले मूल्याङ्कन गरेमा शैक्षिक सुपरीवेक्षणलाई प्रभावकारी बनाउन सकिन्छ ।

जर्ज इल्टन मायो (१८८०) का अनुसार उत्पादकत्व बढाउन कर्मचारीका कमीकमजोरी पत्ता लगाई समन्वय र प्रेरणा दिनुपर्छ । क्षमता अनुसार नेतृत्व विकास गर्नुपर्छ । कर्मचारीलाई क्षमता बढाउन आवश्यक व्यवस्था मिलाउनुपर्छ । संगठनको काममा सबै क्रियाशील हुनुपर्छ । प्रशासक र कर्मचारीबीच दोहोरो वास्तविक सञ्चार हुनु आवश्यक हुन्छ । कामदारहरूलाई दया, माया, ममता, स्नेह, सम्मान र सत्कार आवश्यक हुन्छ । सामाजिक क्षमता बढाई कार्यक्षमता बढाउनु पर्छ । सबैखाले संगठनलाई महत्व दिनुपर्छ । उत्पादकत्व बढाउन प्राविधिक पक्षलाई मात्र जोड नदिई सामाजिक पक्षसमेतलाई जोड दिनुपर्छ । कार्यक्षमताका आधार समूह कार्यलाई बनाउनुपर्छ (काफ्ले, श्रेष्ठ र सिन्हा २०६२ बाट उद्धृत) ।

ढकाल (२०५४) ले उल्लेख गरे अनुसार यस सिद्धान्तले शिक्षा क्षेत्रमा गरेको प्रयोगको विवरणलाई निम्न अनुसार प्रस्तुत गरिएको छ ।

शिक्षा व्यवस्थामा प्रजातान्त्रिक संस्कारको थालनी भई पाठ्यक्रम निर्माणदेखि शिक्षाका सम्पूर्ण क्रियाकलापमा शिक्षकको सहभागितालाई प्रयोगमा ल्याउने प्रयास हुन थालेको छ । शिक्षा प्रशासनलाई प्रजातान्त्रीकरण गर्न, व्यवस्थापक र शिक्षकबीचको सम्बन्धलाई सुमधुर बनाउनु पर्दछ, भन्ने अवधारणाको विकास भएको छ । नेतृत्वको तानशाही प्रवृत्ति हटाई प्रजातान्त्रिक ढङ्गबाट काम गर्नु पर्दछ, बालकको शिक्षण सिकाइ प्रजातान्त्रिक धारणाअनुरूप हुनु पर्दछ, भन्ने मान्यताको विकास भएको छ । विद्यालय विकासमा सबैको सहभागिता हुनु पर्दछ, भन्ने मान्यताको विकास भएको छ । शिक्षकको स्थान महत्वपूर्ण छ, तसर्थ शिक्षकका सम्भाव्य गुणहरूको विकास गर्न सके शिक्षाको विकास हुनेछ, भन्ने धारणा आएको छ ।

मानव सम्बन्ध सिद्धान्तले सुपरीवेक्षक र शिक्षकका बीच सुमधुर सम्बन्ध स्थापना गरी विद्यालयको शैक्षिक सुपरीवेक्षणलाई उपलब्धिमूलक बनाउन महत्वपूर्ण योगदान पुऱ्याउँछ । स्रोतव्यक्ति तथा विद्यालय निरीक्षकहरूले प्रधानाध्यापक तथा शिक्षकहरूको कामको अनुगमन गर्दा मानवीय हिसाबले प्रत्येक समस्या समाधानमा सहयोगीको भूमिका निर्वाह गर्नुपर्ने हुन्छ ।



## २. ३. शैक्षिक उपादेयता

उल्लेखित सैद्धान्तिक खाका र साहित्यहरूले पुनरावलोकनबाट स्रोतकेन्द्रले समूह विद्यालयहरूको शैक्षिक सुपरीवेक्षणमा पारेको प्रभावका विविध पक्षहरूको उल्लेख गरेका छन् । विद्यालयको शैक्षिक गुणस्तर अभिवृद्धिका लागि मेरुदण्डको रूपमा रहेको स्रोतकेन्द्रले शिक्षाका घोषित उद्देश्य पूरा गराउन निश्चय नै केही भूमिका खेल्दै आएको छ । यसलाई अझ महत्वपूर्ण बनाउन स्रोतकेन्द्र र स्रोतव्यक्तिको भूमिकालाई भन्नु प्रभावकारी बनाउनु आवश्यक छ । शिक्षकका पेसागत शैक्षिक समस्याहरूको निराकरण गरी शिक्षाको गुणस्तर वृद्धि गर्न स्रोतकेन्द्र र स्रोतव्यक्तिहरूले शैक्षिक सुपरीवेक्षणलाई आत्मसात गर्नुपर्ने मार्गनिर्देशन उल्लेखित साहित्यहरूले गरेका छन् । उल्लेखित साहित्यहरूले शिक्षा क्षेत्रमा सरोकार राख्ने जोकोहीलाई आवश्यक सुधारका लागि प्रेरणा छर्ने जमर्को समेत गरेका छन् । यी साहित्यहरूको समीक्षाले स्रोतकेन्द्र र स्रोतव्यक्तिको भूमिकाका क्षेत्रमा थप अनुसन्धान गर्ने शोधकर्ताहरूलाई र योजनाकारहरूलाई पनि केही मात्रामा सहयोग पुर्याउने विश्वास गरिएको छ । यस अध्ययनसँग सम्बन्धित विभिन्न खोज तथा अनुसन्धान भए तापनि स्रोतकेन्द्रले शैक्षिक सुपरीवेक्षणमा पारेको प्रभावका बारेमा यथार्थ खोज तथा अनुसन्धान भएको पाइँदैन । स्रोतकेन्द्रले शैक्षिक नीति तथा कार्यक्रमअनुसार सुपरीवेक्षणमा अपेक्षित भूमिका निर्वाह गर्न सकेको छैन । वर्तमान समयमा आइपुग्दा समेत स्रोतकेन्द्रले सही गति लिन नसकी समस्या ज्युँका त्युँ नै विद्यमान रहेका छन् । यसअनुरूप यो अध्ययन कार्य गरिनेछ । यसबाट प्राप्त निष्कर्ष सम्बन्धित र सरोकारवाला सबैलाई उपयोगी हुने कुरामा विश्वास गरिएको छ ।

## परिच्छेद तीन : अनुसन्धान विधि

### ३. १. अनुसन्धान ढाँचा

प्रस्तुत शीर्षकमा अनुसन्धान गर्न परिमाणात्मक अनुसन्धान र गुणात्मक अध्ययन ढाँचा अवलम्बन गरिएको छ । अध्ययनका सङ्ख्यात्मक तथ्याङ्कलाई परिमाणात्मक र अन्तर्वार्ता, समूह छलफल आदिबाट प्राप्त हुने विचारहरूलाई गुणात्मक अनुसन्धान ढाँचाको रूपमा राखिएको छ ।

### ३. २. तथ्याङ्क सङ्कलन विधि

#### ३. २. १. जनसङ्ख्या

यस शीर्षकको अध्ययन कार्यका लागि मोरङ जिल्लाको रङ्गेली स्रोतकेन्द्रमा आबद्ध रहेका ५ वटा गाविसमा सञ्चालित ३३ वटा सामुदायिक विद्यालयहरूमध्ये ४ वटा प्रावि, १ वटा निमावि, ३ वटा मावि र १ वटा उच्च मावि गरी जम्मा ९ वटा विद्यालयहरू र सम्बन्धित क्षेत्रका स्रोतव्यक्ति, विद्यालय व्यवस्थापन समितिका अध्यक्ष, विद्यालयका प्रधानाध्यापकहरू र प्रत्येक विद्यालयका एक/एक जना शिक्षकलाई जनसङ्ख्याको रूपमा लिइएको छ ।

#### ३. २. २. नमूनाको आकार

प्रस्तुत शीर्षकको नमूना आकारको रूपमा निम्नअनुसार छनौट गरिएका विद्यालयका प्रधानाध्यापक, प्रत्येक विद्यालयका शिक्षक, विद्यालय व्यवस्थापन समितिका अध्यक्षहरू र सम्बन्धित क्षेत्रका स्रोतव्यक्तिलाई अध्ययनको नमूना आकारको रूपमा लिइएको छ ।

विद्यालय	व्यक्ति	प्र.अ.	शिक्षक	वि.व्य.सअ ध्यक्ष	जम्मा	स्रोत व्यक्ति
	वीरेन्द्र सार्वजनिक उमावि, अमरदह	१	१	१	३	१
	महालक्ष्मी मावि, दर्वेशा	१	१	१	३	
	जनता मावि, बहुवन (आमगाछी)	१	१	१	३	
	मंगलसिंह मावि, केचना	१	१	१	३	
	आदर्श निमावि, रङ्गेली	१	१	१	३	
	रामजानकी प्रावि, टकुवा	१	१	१	३	
	श्री प्रावि, बटरबाडी (टकुवा)	१	१	१	३	
	ग्रामदेवता प्रावि, दर्वेशा	१	१	१	३	
	निचामारी प्रावि, रङ्गेली	१	१	१	३	
	जम्मा	९	९	९	२७	
कुल जम्मा					२८	

### ३. २. ३. नमूना छनौट विधि

प्रस्तुत शीर्षकको अनुसन्धान अध्ययन गर्नका लागि रङ्गेली स्रोतकेन्द्रमा आवद्ध रहेका ३३ सामुदायिक विद्यालयमध्ये उद्देश्यमूलक नमूना छनौट विधिबाट ४ वटा प्रावि, १ वटा निमावि, ३ वटा मावि र १ वटा उच्च मावि छनौट गरिएको छ । त्यसैगरी छनौट गरिएका विद्यालयका प्रधानाध्यापक, विद्यालय व्यवस्थापन समितिका अध्यक्षहरू र स्रोतव्यक्ति स्वतः छनौट गरिएको छ भने उद्देश्यमूलक नमूना छनौट विधिबाटै प्रत्येक विद्यालयबाट १/१ जनाका दरले ९ जना शिक्षकहरूलाई छनौट गरिएको छ ।

### ३. २. ४. नमूना छनौटको आधार

प्रस्तुत अध्ययनका लागि रङ्गेली स्रोतकेन्द्रमा आवद्ध रहेका र छनौटमा परेका ४ प्रावि, १ निमावि, ३ मावि र १ उच्च माविमा शैक्षिक सुपरीवेक्षणमा स्रोतकेन्द्रको भूमिका अध्ययन गर्नका लागि स्रोतकेन्द्रअन्तर्गतका ५ वटै गाविसबाट प्रतिनिधित्व हुने गरी भौगोलिक आधारमा विद्यालयहरूलाई नमूना छनौट गरिएको छ । तहगत रूपमा प्रावि,

निमावि, मावि र उच्च माविहरूको प्रतिनिधित्व हुने गरी नमूना छनौट गरिएको छ । छनौट भएका विद्यालयका प्रधानाध्यापक र विद्यालय व्यवस्थापन समितिका अध्यक्षहरू स्वतः नमूनामा छनौट भएका छन् भने शिक्षकहरूका हकमा भने विषयगत रूपमा विविधता हुने गरी नमूना छनौट गरिएको छ ।

### ३. ३. अनुसन्धानका साधनहरू

प्रस्तुत अध्ययनका लागि निम्नअनुसारका साधनहरूको प्रयोग गरिएको छ :

- क) विद्यालय सर्वेक्षण फारम
- ख) प्रश्नावली तालिका
- ग) सिकाइ उपलब्धि विवरण
- घ) समूहगत छलफल

#### ३. ३. १. विद्यालय सर्वेक्षण फारम

छनौटमा परेका विद्यालयहरूमा भएका शैक्षिक सुपरीवेक्षणको अभिलेख सङ्कलनका लागि अनुसूची १ बमोजिमको फारम विकसित गरी प्रयोग गरिएको छ ।

#### ३. ३. २. प्रश्नावली तालिका

विद्यालयका प्रधानाध्यापक तथा शिक्षकहरू, विद्यालय व्यवस्थापन समितिका अध्यक्ष र स्रोतव्यक्तिहरूका लागि क्रमशः अनुसूची २, ३ र ४ अनुसारका प्रश्नावली तालिकाबाट आवश्यक जानकारी लिइएको छ ।

#### ३. ३. ३. सिकाइ उपलब्धि विवरण

छनौट गरिएका विद्यालयको सिकाइ उपलब्धिको स्थिति तुलना गर्न विद्यालय अभिलेखबाट गत ३ वर्षको कक्षागत सिकाइ उपलब्धि विवरण सङ्कलन गरिएको छ ।

#### ३. ३. ४. समूह छलफल

छनौट गरिएका विद्यालयका प्रधानाध्यापकहरू, शिक्षकहरू, विद्यालय व्यवस्थापन समितिका अध्यक्षहरू र स्रोतव्यक्तिसँग जानकारी लिन समूह छलफलका लागि अनुसूची ५ अनुसारको छलफल निर्देशिका प्रयोग गरिएको छ ।

### ३. ४. तथ्याङ्कका स्रोतहरू

प्रस्तुत शीर्षकमा अनुसन्धान अध्ययनका लागि आवश्यक सूचना प्राप्त गर्न प्राथमिक र द्वितीय दुवै स्रोत प्रयोग गरिएको छ ।

#### ३. ४. १. प्राथमिक स्रोत

उक्त शीर्षकमा आवश्यक तथ्यहरू र विवरण लिनका लागि छनोटमा परेका विद्यालयमा सर्वेक्षण फारम, प्रश्नावली तालिका र छलफल निर्देशिकाहरू तयार गरी तथ्याङ्क सङ्कलन गरिएको छ ।

#### ३. ४. २. द्वितीय स्रोत

आवश्यक तथ्याङ्क र विवरण प्राप्त गर्न छनोट गरिएका विद्यालयमा रहेका अनुगमन निरीक्षण खाता, कक्षागत सिकाइ उपलब्धि सम्बन्धी विद्यालयका अभिलेखबाट सहायक तथ्याङ्कहरू सङ्कलन गरिएको छ । स्रोतकेन्द्रका फल्यासहरू र अन्य अभिलेखहरू समेत सहायक तथ्याङ्कका रूपमा प्रयोग गरिएको छ ।

### ३. ५. तथ्याङ्क सङ्कलन र विश्लेषण प्रक्रिया

शैक्षिक सुपरीवेक्षणमा स्रोतकेन्द्रको भूमिका अध्ययन गर्नका लागि विद्यालय र स्रोतकेन्द्रबाट अनुसूची १, २, ३, ४, ५, ६ र ७ अनुसारका अवलोकन फारम तथा प्रश्नावलीहरू प्रयोगगरी छनोटमा परेका विद्यालयका शिक्षकहरू, प्रधानाध्यापकहरू, विद्यालय व्यवस्थापन समितिका अध्यक्षहरू र स्रोतव्यक्तिहरूसँग शोधकर्ता आफैँ उपस्थित भई आवश्यक तथ्याङ्क तथा सूचना सङ्कलन गरिएको छ । प्राप्त तथ्याङ्क तथा सूचनाहरूलाई विश्लेषणका लागि तथ्याङ्कशास्त्रका आवश्यक विधिहरू प्रयोग गरिएको छ । तथ्याङ्कहरूलाई सिद्धान्त, ऐन, नियम, अनुसन्धान र प्रतिवेदनहरूसँग तुलना गरी प्रष्ट गरिएको छ । अनुसूचीमा उल्लिखित नमुना बमोजिमका फारमहरूबाट प्राप्त जानकारी र सूचनालाई तालिका, स्तम्भचित्र र वृत्तचित्रमा देखाई आवश्यक तथ्याङ्कशास्त्रका विधि समेत प्रयोग गरी विश्लेषण गरिएको छ ।

## परिच्छेद चार : तथ्याङ्कको विश्लेषण र प्रस्तुतीकरण

शैक्षिक सुपरीवेक्षणमा स्रोतकेन्द्रको भूमिकाको अवस्था पहिचान गर्ने, स्रोतकेन्द्रले गर्ने शैक्षिक सुपरीवेक्षणमा प्रभाव पार्ने कारक तत्वहरूको विश्लेषण गर्ने र सो सम्बन्धका समस्या पहिचान गरी समाधान गर्ने मुख्य उद्देश्य राखेर मोरङ जिल्लाको रंगेली स्रोतकेन्द्र अन्तर्गतका गाविसहरू रंगेली, आमगाछी, दर्वेशा, टकुवा र अमरदहमा सञ्चालित ३३ वटा सामुदायिक विद्यालयहरूलाई अध्ययनको क्षेत्र बनाइएको छ। तीमध्ये १ उमावि, ३ मावि, १ निमावि र ४ प्राविलाई उद्देश्यमूलक छनौट विधिबाट छनौट गरी ती विद्यालयहरूबाट प्राप्त अभिलेखहरू, स्रोतकेन्द्र रंगेलीमा प्राप्त अभिलेखहरू, शिक्षकहरू, प्रधानाध्यापकहरू, वि.व्य.स. अध्यक्षहरू र स्रोतव्यक्तिबाट प्राप्त जानकारीलाई उद्देश्यअनुसार विश्लेषण गरिएको छ।

अध्ययन क्षेत्रका ९ वटा विद्यालयहरूमा स्रोतकेन्द्रबाट वार्षिक रूपमा भएका सुपरीवेक्षण अधिकतम वार्षिक ३ पटक छ भने कतिपय विद्यालयमा स्रोतव्यक्तिबाट एक पटक पनि सुपरीवेक्षण हुन सकेको छैन। २०६५ सालमा मंगलसिंह माध्यमिक विद्यालय केचनामा र २०६६ सालमा ग्रामदेवता प्रावि, दर्वेशामा वर्षभरिमा एक पटक पनि शैक्षिक सुपरीवेक्षण नभएको अवस्था रहेको छ।

### ४. १. स्रोतकेन्द्रबाट हुने गरेको शैक्षिक सुपरीवेक्षणको विद्यमान अवस्था

अध्ययनका लागि छनौट गरिएको मोरङ जिल्लाको रंगेली स्रोतकेन्द्रअन्तर्गतका ३३ वटा विद्यालयमध्ये छनौटमा परेका ९ वटा विद्यालयमा स्रोतकेन्द्रबाट भएको शैक्षिक सुपरीवेक्षणको विद्यमान अवस्था पहिचान गर्न अनुसूची-१ बमोजिमको सर्वेक्षण फारम बाट आवश्यक तथ्याङ्क संकलन गरिएको छ। संकलित तथ्याङ्कलाई निम्नअनुसार तालिकामा प्रस्तुत गरिएको छ।

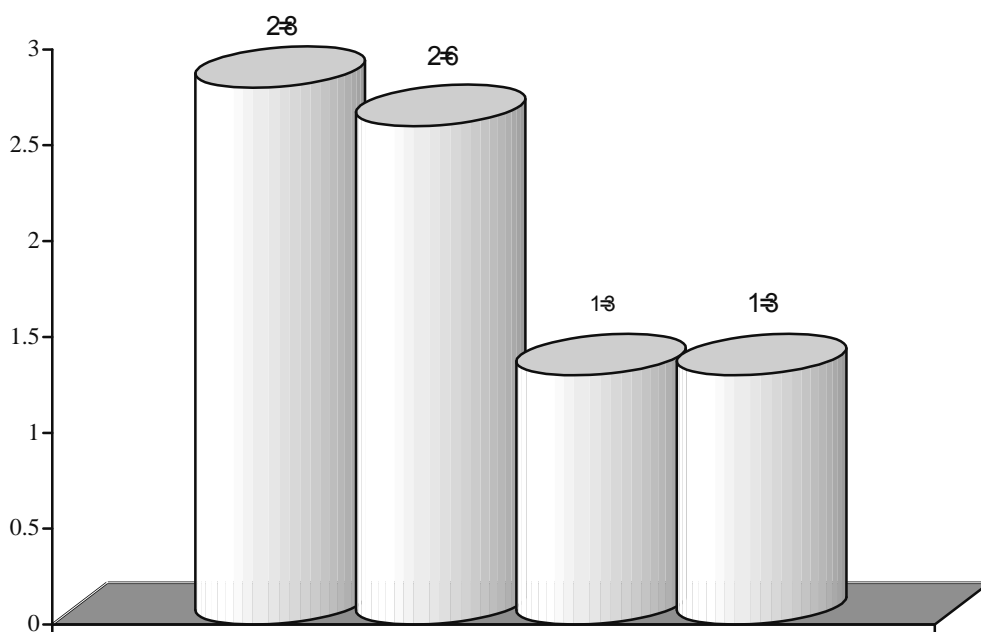
तालिका नं. १ : शैक्षिक सुपरीवेक्षणको अवस्था

क्र. स.	विद्यालयको नाम	शैक्षिक वर्ष				जम्मा
		२०६३	२०६४	२०६५	२०६६	
१	वीरेन्द्र सार्वजनिक उमावि, अमरदह	३	३	२	१	९
२	महालक्ष्मी मावि, दर्वेशा	३	२	१	२	८
३	जनता मावि, आमगाछी	३	३	१	१	८
४	मंगलसिंह मावि, अमरदह	२	२	०	१	५
५	आदर्श निमावि, रंगेली	३	३	२	२	१०
६	रामजानकी प्रावि, टकुवा	३	२	१	१	७
७	श्री प्रावि, बटरबाडी (टकुवा)	३	२	२	२	९
८	ग्रामदेवता प्रावि, दर्वेशा	२	३	१	०	६
९	निचामारी प्रावि, रंगेली	३	३	२	२	१०
	जम्मा	२५	२३	१२	१२	७२
	औसत	२.८	२.६	१.३	१.३	२

स्रोत : विद्यालय अभिलेखहरू ।

माथिको तालिकालाई निम्नअनुसार स्तम्भचित्रमा पनि प्रस्तुत गरिएको छ :

चित्र नं. १ : शैक्षिक सुपरीवेक्षणको अवस्था



माथि प्रस्तुत गरिएको तालिका र स्तम्भचित्रका आधारमा यस स्रोतकेन्द्रबाट भएको शैक्षिक सुपरीवेक्षणको अवस्थालाई विश्लेषण गर्दा सुपरीवेक्षणको २०६३ सालमा वार्षिक औसत २.८ पटक, २०६४ सालमा २.६ पटक, २०६५ र २०६६ सालमा १.३ पटक मात्र सुपरीवेक्षण भएको देखिन्छ । चारै वर्षको सुपरीवेक्षण पटकलाई एकमुष्ट औसत निकाल्दा एउटा विद्यालयमा औसत २ पटक मात्र सुपरीवेक्षण भएको देखिएको छ । वर्षभरिमा अधिकतम ३ पटक मात्र शैक्षिक सुपरीवेक्षण हुनु एकातिर आफैँमा न्यून हो भने अर्कोतर्फ ३ पटक शैक्षिक सुपरीवेक्षण सबै विद्यालयमा प्रत्येक वर्ष हुन सकेको छैन । त्यसैले उपर्युक्त तथ्यहरूबाट के प्रष्ट हुन आउँछ भने यस स्रोतकेन्द्रबाट शैक्षिक सुपरीवेक्षण अति न्यून पटक हुने गरेको छ । अझ २०६५ सालमा यसै स्रोतकेन्द्र अन्तर्गत पर्ने मंगलसिंह माविमा र २०६६ सालमा ग्रामदेवता प्रावि, दर्वेशामा स्रोतव्यक्तिबाट एकपटक पनि सुपरीवेक्षण भएको छैन । स्रोतकेन्द्रकै नजिकका विद्यालयहरू आदर्श निमावि, रंगेली र निचामारी प्रावि, रंगेलीमा अन्य विद्यालयको तुलनामा बढी (३ पटक) सुपरीवेक्षण भएको छ । उक्त तथ्यका आधारमा स्रोतकेन्द्रबाट टाढा पर्ने विद्यालयहरूमा स्रोतव्यक्ति वर्षमा एक पटक पनि पुग्न नसक्ने र स्रोतकेन्द्र नजिकका विद्यालयमा भने अलि बढी पटक पुग्नले शैक्षिक सुपरीवेक्षण नियमित छैन भन्ने प्रष्ट भएको छ ।

#### ४. १. १. स्रोतकेन्द्रले गर्ने शैक्षिक सुपरीवेक्षणको तरिका

यस स्रोतकेन्द्रमा स्रोतव्यक्तिबाट कसरी सुपरीवेक्षण हुने गर्दछ ? आर्थत स्रोतव्यक्ति विद्यालयमा उपस्थित हुँदा शैक्षिक, भौतिक र पेसागत समस्या लगायत अन्य कुन कुन विषयमा छलफल गर्नुहुन्छ ? भन्ने प्रश्नको उत्तरका आधारमा प्राप्त प्रतिक्रियालाई निम्न तालिकाअनुसार प्रस्तुत गरिएको छ :

तालिका नं. २ : स्रोतकेन्द्रले गर्ने सुपरीवेक्षणको तरिका

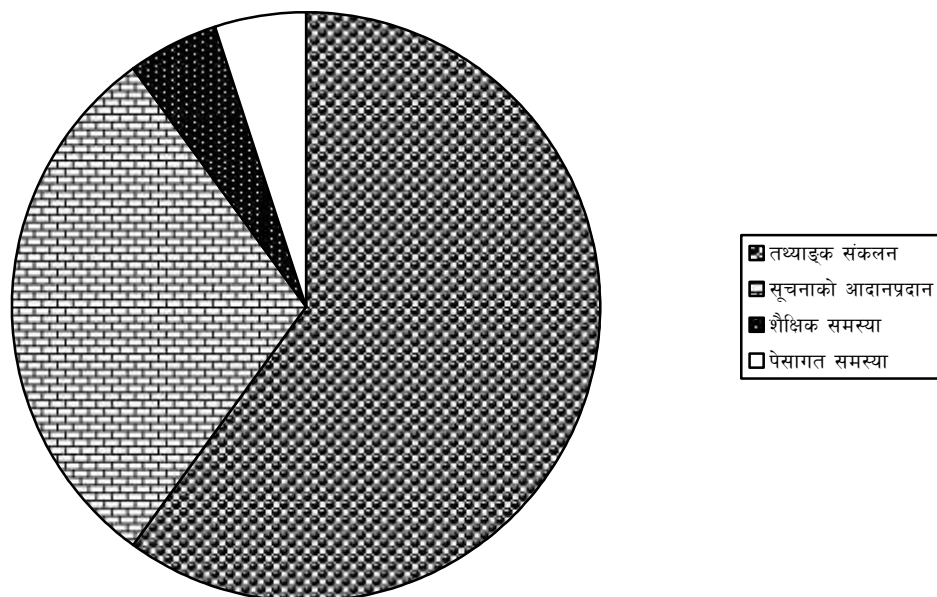
प्राप्त उत्तर	प्राप्त उत्तरको प्रतिशत
तथ्याङ्क संकलन	६०%
सूचना आदानप्रदान	३०%
शैक्षिक समस्या	५%
पेसागत समस्या	५%

स्रोत : स्थलगत सर्वेक्षण, २०६७ ।



उपयुक्त विवरणलाई वृत्तचित्रमा पनि निम्नअनुसार प्रस्तुत गरिएको छ ।

चित्र नं. २ : स्रोतकेन्द्रले गर्ने शैक्षिक सुपरीवेक्षणको तरिका



माथिको तालिका र वृत्तचित्र अनुसार स्रोतव्यक्तिबाट हुने सुपरीवेक्षण तथ्याङ्क संकलनमै सीमित रहेको ६० प्रतिशतले प्रतिक्रिया दिएका छन् । ३० प्रतिशतले सूचनाको आदानप्रदानका लागि सुपरीवेक्षण हुने गरेको उल्लेख गरेका छन् । स्रोतकेन्द्रबाट हुने सुपरीवेक्षण शैक्षिक र पेसागत समस्याका बारेमा केन्द्रित हुने प्रतिक्रिया सबैभन्दा कम ५/५ प्रतिशतले मात्र दिएका छन् । यसबाट स्रोतकेन्द्रबाट हुने शैक्षिक सुपरीवेक्षण परम्परागत र औपचारिक मात्र हुने गरेको देखिन्छ । स्रोतकेन्द्रबाट हुने सुपरीवेक्षण योजनाबद्ध, वैज्ञानिक र प्रभावकारी हुन नसकेको देखिएको छ । यसले स्रोतकेन्द्रबाट हुने सुपरीवेक्षण मार्गदर्शक बन्न नसकेको देखिएको छ ।

#### ४. १. २. कक्षागत सिकाइउपलब्धिको अवस्था

शैक्षिक सुपरीवेक्षणले सिकाइउपलब्धिमा समेत प्रभाव पार्ने भएकाले यस स्रोतकेन्द्रबाट हुने शैक्षिक सुपरीवेक्षणले सिकाइउपलब्धिमा के कस्तो प्रभाव पारेको छ, सो सम्बन्धमा विश्लेषण गर्न कक्षा ५ र ८ को वार्षिक तथा कक्षा १० को माध्यमिक योग्यता

परीक्षाको गत तीन वर्षको कक्षागत सिकाइउपलब्धिलाई विश्लेषण गरिएको छ ।  
विद्यालयबाट प्राप्त उक्त तथ्याङ्कलाई तलको तालिकामा प्रस्तुत गरिएको छ ।

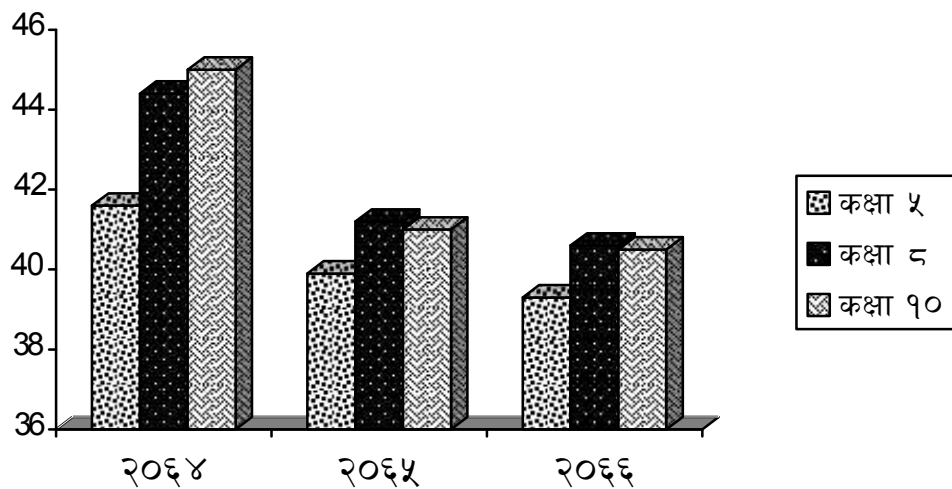
तालिका नं. ३ : कक्षागत सिकाइउपलब्धिको अवस्था

विद्यालयको नाम	शैक्षिक वर्ष २०६४			शैक्षिक वर्ष २०६५			शैक्षिक वर्ष २०६६		
	कक्षा			कक्षा			कक्षा		
	५	८	१०	५	८	१०	५	८	१०
वीरेन्द्र सार्वजनिक उमावि, अमरदह	४०	४४	४५	३९	४०	४०	४०	४०	४०
महालक्ष्मी मावि, दर्वेशा	४१	४५	४४	३८	४२	४१	३९	४१	४०
जनता मावि, आमगाछी	४२	४४	४५	३९	४१	४२	४०	४०	४१
मंगलसिंह मावि, अमरदह	४१	४४	४६	३९	४०	४१	३९	४०	४१
आदर्श निमावि, रंगेली	४४	४५	०	४३	४३	०	४०	४२	०
रामजानकी प्रावि, टकुवा	४२	०	०	४०	०	०	४०	०	०
श्री प्रावि, बटरबाडी (टकुवा)	४०	०	०	३९	०	०	३९	०	०
ग्रामदेवता, दर्वेशा	४१	०	०	४०	०	०	३८	०	०
निचामारी प्रावि, रंगेली	४३	०	०	४२	०	०	३९	०	०
औसत	४१.६	४४.४	४४.४	३९.९	४१.२	४१	३९.३	४०.६	४०.५

स्रोत : विद्यालय अभिलेख, २०६६ ।

उक्त विवरणलाई निम्नअनुसार स्तम्भचित्रमा पनि देखाइएको छ :

चित्र नं. ३ : औसत कक्षागत सिकाइउपलब्धि



माथिको तालिका र स्तम्भचित्रको आधारमा औसत कक्षागत शैक्षिक उपलब्धिको विश्लेषण गर्दा २०६४ सालमा कक्षा ५ को औसत कक्षागत सिकाइउपलब्धि ४१.६ रहेकोमा २०६५ सालमा १.७ ले घटेर ३९.९ र २०६६ मा ०.६ ले घटेर ३९.३ भएको छ । फेरि कक्षा ८ को औसत कक्षागत सिकाइउपलब्धि २०६४ सालमा ४४.४ रहेकोमा २०६५ सालमा ३.२ ले घटेर ४१.२ र २०६६ सालमा ०.७ ले घटेर ४०.५ मात्र हुनगएको छ । त्यस्तै कक्षा १० को औसत कक्षागत सिकाइउपलब्धि २०६४ सालमा ४५ रहेकोमा २०६५ सालमा ३.८ ले घटेर ४१.२ र २०६६ सालमा ०.७ ले घटेर ४०.५ मात्र हुनुले तीन वटै कक्षामा वर्षेनी क्रमशः सिकाइउपलब्धि घटेको देखिएको छ । २०६४ सालमा भन्दा २०६५ र २०६६ सालमा स्रोतकेन्द्रबाट भएको शैक्षिक सुपरीवेक्षण घट्टै जाँदा विद्यालयहरूको कक्षागत औसत सिकाइउपलब्धि पनि घट्टै गएको देखिन्छ । कक्षा ५, ८ र १० बाहेक अन्य कक्षाको कक्षागत सिकाइउपलब्धि पनि क्रमशः घट्टै गएको पाइन्छ । यसलाई अनुसूची-६, ७ र ८ मा उल्लेख गरिएको छ ।

#### ४. १. ३. समन्वयात्मक शैक्षिक सुपरीवेक्षणको स्थिति

शैक्षिक सुपरीवेक्षण गर्ने जिम्मेवारी पाएका विभिन्न निकाय र पदाधिकारीहरू जस्तै : जिल्ला शिक्षा अधिकारी, विद्यालय निरीक्षक, स्रोतव्यक्ति, गाउँ शिक्षा समिति, विद्यालय व्यवस्थापन समिति अध्यक्ष, वि.व्य.स. पदाधिकारीहरू, प्रधानाध्यापक तथा अन्य पक्षहरू मुख्य रूपमा रहेका छन् । शैक्षिक सुपरीवेक्षणलाई प्रभावकारी बनाउन यी विभिन्न पक्षहरूबीच अधिकार विकेन्द्रीकरण गरी समन्वयात्मक तरिकाबाट सुपरीवेक्षणलाई अधि बढाउनुपर्ने हुन्छ । यस स्रोतकेन्द्रमा उक्त समन्वयको भूमिकालाई कसरी अधि बढाइएको छ भन्ने सम्बन्धमा अध्ययन गर्नका लागि श्री वीरेन्द्र सार्वजनिक उच्च माविमा विभिन्न पक्षबाट विगत ४ वर्षमा भएका सुपरीवेक्षणका तथ्याङ्कलाई तलको तालिकामा प्रस्तुत गरिएको छ ।

तालिका नं. ४ : वीरेन्द्र सार्वजनिक उच्च माविमा विगत ४ वर्षमा भएको शैक्षिक सुपरीवेक्षणको स्थिति

निकाय/पदाधिकारी	शैक्षिक वर्ष				कैफियत
	२०६३	२०६४	२०६५	२०६६	
जिल्ला शिक्षा अधिकारी	०	०	१ पटक चैत्र	१ पटक चैत्र	
विद्यालय निरीक्षक	०	०	१ पटक चैत्र	१ पटक चैत्र	
स्रोतव्यक्ति	३ पटक वैशाख, भाद्र र असोज	२ पटक माघ र चैत्र	२ पटक जेठ र चैत्र	२ पटक माघ र चैत्र	
गाउँ शिक्षा समिति	०	०	०	०	गठन नै नभएको
वि.व्य.स. अध्यक्षबाट	३ पटक वैशाख, भाद्र र चैत्र	३ पटक वैशाख, कार्तिक र चैत्र	४ पटक जेठ, असार, भाद्र र चैत्र	४ पटक वैशाख, जेठ, पुस, माघ	
वि.व्य.स. पदाधिकारी	२ पटक माघ, चैत्र	३ पटक पुस, फागुन र चैत्र	२ पटक जेठ र चैत्र	३ पटक वैशाख, जेठ र चैत्र	
अन्यबाट	१ पटक वैशाख	०	०	०	

स्रोत : विद्यालय अभिलेख, २०६७।

उपर्युक्त तालिकाका आधारमा वार्षिक शैक्षिक सुपरीवेक्षणको स्थितिलाई हेर्दा वीरेन्द्र सार्वजनिक उच्च माविमा २०६३ सालमा वैशाखमा ३ पटक, भदौमा २ पटक, चैत्रमा २ पटक, असोज र माघमा १/१ पटक रहेको छ। २०६४ सालमा चैत्र महिनामा ३ पटक, माघ महिनामा २ पटक, वैशाख, कार्तिक र पुसमा १ पटक शैक्षिक सुपरीवेक्षण भएको देखिएको छ। त्यस्तै २०६५ सालमा भएको वार्षिक शैक्षिक सुपरीवेक्षणमा चैत्र महिनामा ५

पटक, जेठ महिनामा ३ पटक, असार र भाद्र महिनामा १/१ पटक भएको छ । २०६६ सालमा भएको शैक्षिक सुपरीवेक्षणमा चैत्र महिनामा ४ पटक, बैशाखमा २ पटक, जेठमा २ पटक, माघमा २ पटक र पुसमा १ पटक भएको छ ।

यी तथ्यहरूका आधारमा शैक्षिक सुपरीवेक्षण कुनै महिनामा पाँच पटक सम्म, खास गरी चैत्र महिनामा भएको देखिन्छ भने कुनै महिनामा एक पटक पनि सुपरीवेक्षण भएको छैन । यसबाट विद्यालयमा शैक्षिक सुपरीवेक्षण समन्वयात्मक ढंगबाट भएको देखिँदैन । चैत्र महिनामा एसएलसी परीक्षा सञ्चालन हुने परीक्षा केन्द्र भएका कारण विद्यालयको शैक्षिक सुपरीवेक्षणलाई नै मुख्य उद्देश्य बनाएर नभई परीक्षा अवलोकन गर्ने क्रममा मात्र सम्बन्धित निकायका पदाधिकारीहरू विद्यालय पुग्ने गरेको देखिन्छ । शैक्षिक सुपरीवेक्षण गर्ने निकाय तथा व्यक्तिहरूले वर्षभरि नै हरेक महिना समानुपातिक रूपमा विद्यालयको शैक्षिक सुपरीवेक्षण गर्नुपर्ने आवश्यकता रहेको देखिन्छ ।

#### ४. २. स्रोतकेन्द्रले गर्ने शैक्षिक सुपरीवेक्षणमा प्रभाव पार्ने कारक तत्वहरू

शैक्षिक गुणस्तर अभिवृद्धि गर्न र उच्च सिकाइउपलब्धि हासिल गर्न अहम् भूमिका खेल्ने सुपरीवेक्षण अपेक्षित रूपमा हुनु आवश्यक हुन्छ । उक्त कार्यको जिम्मेवारी पाएको स्रोतकेन्द्रले गर्ने शैक्षिक सुपरीवेक्षणमा प्रभाव पार्ने कारक तत्वहरू विश्लेषण गर्न अनुसूची २, ३ र ४ का प्रश्नावलीका आधारमा स्रोतव्यक्ति, शिक्षक, प्रधानाध्यापक र विद्यालय व्यवस्थापन समितिका अध्यक्षहरूबाट आवश्यक सूचना तथा तथ्याङ्क संकलन गरिएको थियो । प्राप्त सूचना तथा तथ्याङ्कलाई निम्नअनुसार तालिकामा प्रस्तुत गरिएको छ ।

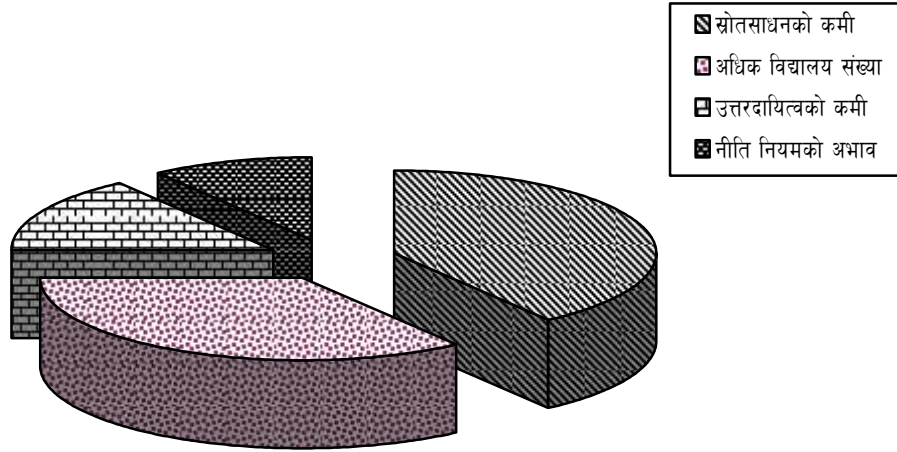
तालिका नं. ५ : स्रोतकेन्द्रले गर्ने शैक्षिक सुपरीवेक्षणमा प्रभाव पार्ने तत्वहरू

कारक तत्व	प्रतिशत
स्रोतसाधनको कमी	४०%
अधिक विद्यालय संख्या	३५%
उत्तरदायित्वको कमी	१५%
नीति नियमको अभाव	१०%

स्रोत : स्थलगत सर्वेक्षण, २०६७ ।

उपर्युक्त विवरणलाई निम्नअनुसार वृत्तचित्रमा पनि प्रस्तुत गरिएको छ ।

चित्र नं. ४ : शैक्षिक सुपरीवेक्षणमा प्रभाव पार्ने कारक तत्वहरू



माथिको तालिका र वृत्तचित्रका आधारमा शिक्षक, प्रधानाध्यापक, विद्यालय व्यवस्थापन समितिका अध्यक्ष र स्रोतव्यक्तिबाट प्राप्त उत्तरका आधारमा शैक्षिक सुपरीवेक्षणमा प्रभाव पार्ने तत्वहरूमा ४० प्रतिशतले स्रोतसाधनको कमी, ३५ प्रतिशतले एक जना स्रोत बराबर अधिक विद्यालय संख्या, १५ प्रतिशतले स्रोतव्यक्तिको उत्तरदायित्वबोधमा कमी र १० प्रतिशतले नीति नियमको अभाव भन्ने जवाफ दिएका छन् । सबैभन्दा बढी ४० प्रतिशतले स्रोतसाधनको कमी भन्ने जवाफ दिएकाले स्रोतकेन्द्रमा मानवीय स्रोतसाधनका रूपमा थप कर्मचारीको व्यवस्था नहुनु, भौतिक स्रोतसाधनका रूपमा स्रोतव्यक्तिलाई शैक्षिक सुपरीवेक्षण गर्न सवारी साधनको व्यवस्था नहुनु, आर्थिक स्रोतसाधन (दैनिक भ्रमण भत्ता) न्यून रहेकाले स्रोतसाधनको कमी शैक्षिक सुपरीवेक्षणको प्रमुख कारक तत्व रहेको छ । यस स्रोतकेन्द्रमा ३३ वटा विद्यालयहरू पाँच वटा गाविसमा उत्तर दक्षिण करिब २७ किलोमिटर र पूर्व-पश्चिम २२ किलोमिटर क्षेत्रमा अवस्थित छन् । उक्त विद्यालय संख्या र भौगोलिक क्षेत्रमा एकजना स्रोतव्यक्तिले सहज रूपले शैक्षिक सुपरीवेक्षण गर्न कठिन देखिएको छ । यसर्थ शैक्षिक सुपरीवेक्षणको कारक तत्वहरू मध्ये दोस्रो अधिक विद्यालय संख्या र भौगोलिक क्षेत्र पनि हो । त्यसरी नै १५% ले स्रोतव्यक्तिको उत्तरदायित्वमा कमी र १० प्रतिशतले नीति नियमको अभाव जवाफ दिएबाट उक्त तत्वहरू पनि शैक्षिक सुपरीवेक्षणको कारक तत्वका रूपमा रहेका छन् ।

## ४. २. १. स्रोतव्यक्तिले गर्ने कार्यलाई प्रभाव पार्ने तत्वहरू

स्रोतव्यक्तिले शैक्षिक सुपरीवेक्षण गरेपश्चात प्रत्येक विद्यालयको सर्वपक्षीय यथार्थ स्थितिको चित्रण गरी प्रतिवेदन तयार गर्ने र सोहीअनुसार काम गर्ने/गराउने उचित वातावरण भएमा शैक्षिक सुपरीवेक्षणले सही गति लिन सक्दछ । यस स्रोतकेन्द्रमा स्रोतव्यक्तिले काम गर्ने उक्त वातावरणमा प्रभाव पार्ने कारक तत्वहरू के कस्ता रहेका छन् भनी अनुसूची-२ र ३ का प्रश्नावलीका आधारमा शिक्षक, प्रधानाध्यापक र वि.व्य.स. अध्यक्षहरूबाट ५५% ले राजनीतिक हस्तक्षेप, ३० प्रतिशतले अधिकारको कमी, १० प्रतिशतले स्रोतव्यक्तिलाई हौसला दिने व्यवस्थाको कमी, ५ प्रतिशतले दक्षताको कमी भनी जवाफ दिएका छन् । उक्त जवाफहरूका आधारमा सबभन्दा बढीले दिएको जवाफ राजनीतिक हस्तक्षेप रहेकाले वास्तवमा शिक्षाको हरेक क्षेत्रमा राजनीतिक हस्तक्षेप बढेको छ । त्यसमा स्रोतकेन्द्र र स्रोतव्यक्ति पनि अछुतो रहेका छैनन् । स्रोतव्यक्तिको छनौट र नियुक्ति राजनीतिक इशारामा हुने, नियुक्ति पश्चात स्रोतव्यक्तिले विद्यालयको यथार्थ अवस्था चित्रण गरी प्रतिवेदन बुझाउन नसक्ने र वास्तविक प्रतिवेदन बुझाए पनि माथिल्लो निकायले त्यसलाई निर्णयको आधार नबनाउने भएका कारणले स्रोतव्यक्तिले गर्ने काममा प्रभाव पार्ने प्रमुख कारक तत्व राजनीतिक हस्तक्षेप रहेको छ । त्यसै गरी ३० प्रतिशतले स्रोतव्यक्तिमा अधिकारको कमी भनी जवाफ दिएबाट स्रोतव्यक्तिले गैर जिम्मेवार हुनेलाई कुनै कारवाही गर्न सक्ने अवस्था समेत नरहेकाले अधिकारको कमी पनि स्रोतव्यक्तिले गर्ने कार्यमा प्रभाव पार्ने कारक तत्व बनेको छ । स्रोतव्यक्तिले राम्रो काम गरे वापत माथिल्लो निकायबाट हौसला र प्रोत्साहन कुनै व्यवस्था नभएकाले स्रोतव्यक्तिको काम कारवाहीमा निष्क्रियता आउने सम्भावना त्यतिकै रहने हुँदा १० प्रतिशतले हौसलाको कमी रहेको जवाफ दिएका छन् । त्यसैले यो पनि एउटा स्रोतव्यक्तिको काम कारवाहीमा प्रभाव पार्ने कारक तत्व रहेको छ । ५ प्रतिशतले स्रोतव्यक्तिको दक्षतामा कमी रहेको जवाफ दिएबाट वास्तवमा स्रोतव्यक्तिले कतिपय अंग्रेजी, गणित, विज्ञान जस्ता विषयका समस्यामा शिक्षकलाई उचित सहयोग गर्न नसकेको साथै योजनाबद्ध शैक्षिक सुपरीवेक्षण समेत अपनाउन नसकेको अवस्था रहेकाले स्रोतव्यक्तिमा रहेको दक्षताको कमी पनि स्रोतव्यक्तिले गर्ने काममा प्रभाव पार्ने कारक तत्वका रूपमा रहेको छ ।

#### ४. २. २. स्रोतव्यक्तिले दिएका सुभावा र सल्लाहको कार्यान्वयन

स्रोतव्यक्तिले विद्यालयहरूमा शैक्षिक सुपरीवेक्षण गरेपश्चात विद्यालयका प्रअ, शिक्षक तथा विद्यालय व्यवस्थापन समितिका अध्यक्षहरूलाई दिएका सुभावा सल्लाहरू के कति मात्रामा विद्यालयमा कार्यान्वयन हुने गरेको छ सो सम्बन्धमा अनुसूची २ र ३ बाट प्राप्त जवाफका आधारमा तलको तालिका तयार गरिएको छ ।

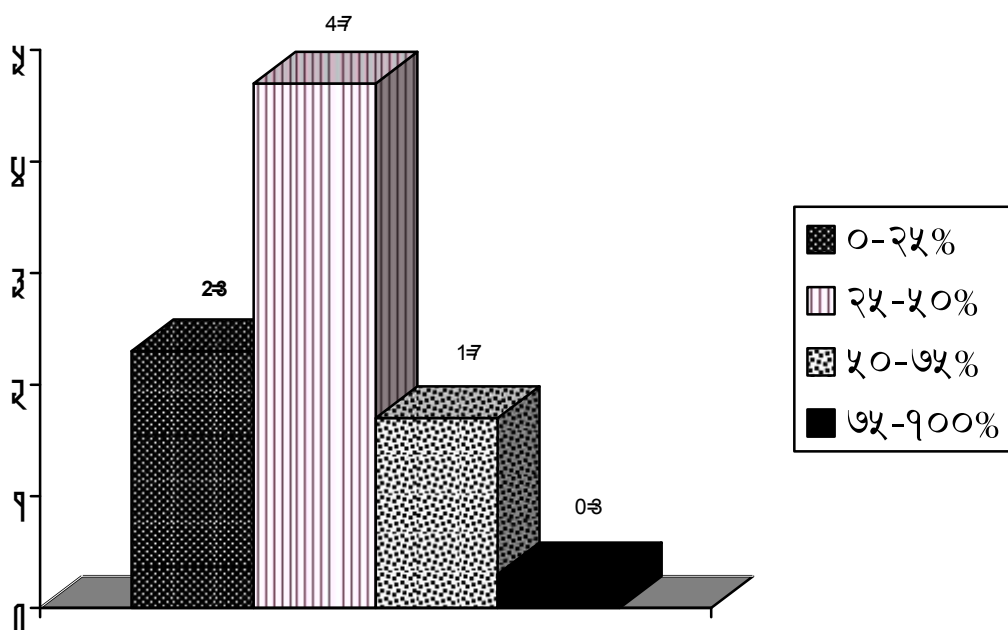
तालिका नं. ६ : स्रोतव्यक्तिका सुभावा कार्यान्वयनको अवस्था

कार्यान्वयनको प्रतिशत	विद्यालय संख्या			
	शै. व. २०६४	शै. व. २०६५	शै. व. २०६६	औसत
०-२५%	२	३	२	२.३
२५ - ५०%	५	४	५	४.७
५० - ७५%	२	१	२	१.७
७५ - १००%	०	१	०	०.३
जम्मा	९	९	९	९

स्रोत : स्रोतकेन्द्रको अभिलेख, २०६७ ।

स्रोतव्यक्तिको सुभावा कार्यान्वयनको औसत अवस्थालाई तलको स्तम्भचित्रमा देखाइएको छ ।

चित्र नं. ५ : स्रोतव्यक्तिको सुभावा कार्यान्वयनको औसत अवस्था





माथि उल्लेखित तालिका र स्तम्भचित्रका आधारमा स्रोतव्यक्तिले विद्यालयको सुपरीवेक्षण गरेपश्चात दिएका सुभाब, सल्लाहहरूको अवस्थालाई विगतका ३ वर्षमा के कसरी कार्यान्वयन भएको छ भन्ने सम्बन्धमा विश्लेषण गर्दा २५% सम्म सुभाब सल्लाह कार्यान्वयन गर्ने औसत विद्यालय संख्या २.३ रहेको छ । त्यस्तै ५०% सम्म सुभाब, सल्लाह कार्यान्वयन गर्ने औसत विद्यालय संख्या ४.७ रहेको छ । ७५% सम्म सुभाब, सल्लाह कार्यान्वयन गर्ने औसत विद्यालय संख्या ९.७ रहेको र शतप्रतिशत सुभाब, सल्लाह कार्यान्वयन गर्ने औसत विद्यालय संख्या ०.३ रहेको छ । यस तथ्यबाट के प्रस्ट हुन्छ भने अधिकांश विद्यालयहरूले स्रोतव्यक्तिको सुभाब, सल्लाहलाई ५०% सम्म मात्र कार्यान्वयन गरेको देखिएको छ । २५% मात्रै सुभाब, सल्लाह कार्यान्वयन गर्ने विद्यालयहरू पनि रहेका र शतप्रतिशत सुभाब, सल्लाह कार्यान्वयन पनि विद्यालय अत्यन्तै न्यून रहेको तथ्य प्रष्ट भएको छ । फलतः यस्तो स्थितिले विद्यालयलाई सही गतितर्फ उन्मुख गराउन नकारात्मक असर पर्दछ । शैक्षिक सुपरीवेक्षणको प्रभावकारितामा समेत ह्रास आउने र स्रोतव्यक्तिमा नैराश्यता समेत आउने देखिएको छ ।

#### ४. २. ३. शिक्षक विद्यार्थी अनुपात

शैक्षिक सुपरीवेक्षणमा विद्यार्थी संख्याको अनुपातमा शिक्षक संख्या, कक्षाकोठाको व्यवस्थापन जस्ता कुराहरूले शैक्षिक सुपरीवेक्षणमा प्रत्यक्ष प्रभाव पारेको हुन्छ । यस स्रोतकेन्द्र अन्तर्गतका छनौटमा परेका विद्यालयहरूको शिक्षक विद्यार्थीको अनुपातको अवस्था के कस्तो रहेको छ, सो सम्बन्धमा विगत ३ वर्षको शिक्षक विद्यार्थी संख्याको प्राप्त तथ्याङ्कलाई तलको तालिकामा प्रस्तुत गरिएको छ ।

तालिका नं. ७ : शिक्षक विद्यार्थी अनुपात

तह	शै. व. २०६४			शै. व. २०६५			शै. व. २०६६		
	शिक्षक	विद्यार्थी	अनुपात	शिक्षक	विद्यार्थी	अनुपात	शिक्षक	विद्यार्थी	अनुपात
प्रावि	४१	२५२१	१:६१	४१	२४६०	१:६०	४१	२३७८	१:५८
निमावि	१९	११७८	१:६२	१९	११४०	१:६०	१९	११५९	१:६१
मावि	१६	९९२	१:६२	१६	९९२	१:६२	१६	१००८	१:६३

स्रोत : फ्ल्यास I २०६४, २०६५, २०६६ ।

माथिको तालिका अनुसार छनौटमा परेका ९ वटा विद्यालयहरूको प्राथमिक तहमा २०६४ सालमा विद्यार्थी संख्या २५२१ रहेकोमा शिक्षक संख्या ४१ भएकाले शिक्षक विद्यार्थी अनुपात १:६१ अर्थात १ जना शिक्षकले ६१ जना विद्यार्थीलाई कक्षाकोठामा अध्यापन गर्नुपर्ने अवस्था देखिएको छ । शैक्षिक वर्ष २०६५ मा प्राथमिक तहमा २४६० विद्यार्थी संख्या रहेकोमा शिक्षक विद्यार्थी अनुपात १:६० हुन गई एक जना शिक्षकले ६० जना विद्यार्थीलाई कक्षाकोठामा अध्यापन गर्नुपर्ने देखिएको छ । त्यस्तै शैक्षिक वर्ष २०६६ मा प्राथमिक तहको विद्यार्थी संख्या २३७८ रहेकोमा शिक्षक विद्यार्थी अनुपात १:५८ अर्थात एक जना शिक्षकले ५८ जना विद्यार्थीलाई कक्षाकोठामा अध्यापन गर्नुपर्ने देखिएको छ । यस तथ्यका आधारमा के प्रस्ट भएको छ भने शिक्षा नियमावलीकै नियमानुसार पनि शिक्षक विद्यार्थी अनुपात अधिक रहेको र यसलाई उचित कक्षाकोठा व्यवस्थापन गर्न समेत कठिन रहेको देखिएबाट शैक्षिक सुपरीवेक्षणलाई प्रभावकारी बनाउन गाह्रो रहेको अवस्था देखिएको छ ।

निमावि तहमा शैक्षिक वर्ष २०६४ मा विद्यार्थी संख्या ११७८ र शिक्षक संख्या १९ रहेकोमा शिक्षक विद्यार्थी अनुपात १:६२, शैक्षिक वर्ष २०६५ मा विद्यार्थी संख्या ११४० र शिक्षक संख्या १९ रहेकोमा शिक्षक विद्यार्थी अनुपात १:६० हुन गएको र शैक्षिक वर्ष २०६६ मा विद्यार्थी संख्या ११५९ र शिक्षक संख्या १९ रहेकोमा शिक्षक विद्यार्थी अनुपात १:६१ रहेको देखिएको छ । यस तथ्यका आधारमा प्राथमिक तहमा भन्दा निमावि तहमा शिक्षक विद्यार्थी अनुपात अझ बढ्न गई एक जना शिक्षकले ६० देखि ६२ जनासम्म विद्यार्थीलाई एउटा कक्षाकोठामा अध्यापन गर्नुपर्ने अवस्थाले शैक्षिक सुपरीवेक्षणलाई असहज बनाएको छ ।

माध्यमिक तहमा शैक्षिक वर्ष २०६४ र २०६५ मा विद्यार्थी संख्या ९९२ र शिक्षक संख्या १६ रहेको र शिक्षक विद्यार्थी अनुपात १:६२ रहेको छ । शैक्षिक वर्ष २०६६ मा भने माध्यमिक तहको विद्यार्थी संख्या १००८ र शिक्षक संख्या १६ नै मात्र हुनाले शिक्षक विद्यार्थी अनुपात १:६३ पुगेको छ । यस तथ्यबाट निमावि तहमा भन्दा मावि तहमा शिक्षक विद्यार्थी अनुपात अझ फराकिलो हुन गई शैक्षिक सुपरीवेक्षणलाई प्रभावकारी रूपले अघि बढाउन कठिन परिस्थिति सिर्जना भएको देखिन गएको छ ।

### ४. ३. शैक्षिक सुपरीवेक्षणका समस्याहरू

स्रोतकेन्द्रले गर्ने शैक्षिक सुपरीवेक्षणका समस्याहरू पहिचान गर्न जिल्ला मोरङ रंगेली स्रोतकेन्द्र अन्तर्गतका ३३ वटा सामुदायिक विद्यालयहरूमध्ये छनौटमा परेका ९ वटा सामुदायिक विद्यालयहरूमा शैक्षिक सुपरीवेक्षण अधिकतम वार्षिक रूपमा ३ पटक भएको र कतिपय विद्यालयमा वर्षमा एक पटक समेत शैक्षिक सुपरीवेक्षण हुन नसकेकाले यस स्रोतकेन्द्रबाट शैक्षिक सुपरीवेक्षण न्यून र निरन्तर हुन नसक्नुमा समस्याहरू केके हुन् पहिचान गर्न ९ वटै विद्यालयका प्रत्येक विद्यालयबाट एक/एक जना शिक्षक, प्रधानाध्यापक, विद्यालय व्यवस्थापन समितिका अध्यक्ष र स्रोतव्यक्तिसँग अनुसूची २, ३ र ४ अनुसारका खुला प्रश्नावली र अनुसूची ५ अनुसारको छलफल निर्देशिकाका आधारमा समस्याहरू पत्ता लगाउन काम गरिएको थियो ।

### ४. ३. १. शिक्षकहरूले औँल्याएका समस्याहरू

स्रोतकेन्द्रले गर्ने शैक्षिक सुपरीवेक्षणमा के कस्ता समस्याहरू रहेका छन् भनी छनौटमा परेका ९ वटा विद्यालयका एक/एक जना शिक्षकलाई अनुसूची २ अनुसारका खुला प्रश्नावली र अनुसूची ५ अनुसारको छलफल निर्देशिकाका आधारमा संलग्न शिक्षकहरूबाट निम्न समस्याहरूलाई औँल्याइएको छ ।

अन्तर्वार्तामा सहभागी ४५% शिक्षकले वर्षमा थोरै पटकमात्र स्रोतव्यक्तिबाट विद्यालय सुपरीवेक्षण हुने गरेको बताएका थिए । ३५% शिक्षकले स्रोतकेन्द्रबाट हुने शैक्षिक सुपरीवेक्षणको निरन्तरतामा कमी रहेको उल्लेख गरेका थिए । कुनै समस्याहरू सुल्झाउन आवश्यक परेको बखत स्रोतव्यक्तिलाई प्राप्त गर्न नसकिएकाले समस्या समाधान हुन नसकेको बताउने शिक्षकको संख्या २०% थियो । स्रोतव्यक्तिले शिक्षकहरूसँग निकट सम्बन्ध कायम गर्न नसकेकाले समस्यालाई खुलस्त राख्न सक्ने वातावरण नभएको धारणा ६५% शिक्षकले बताएका थिए भने स्रोतव्यक्ति शैक्षिक सुपरीवेक्षणको क्रममा विद्यालयमा उपस्थित हुँदा तथ्याङ्क संकलन र सूचना आदानप्रदानको विषयमा मात्र बढी केन्द्रित हुने गरेकाले पेसागत समस्याहरू र शैक्षिक समस्याहरूका बारेमा छलफल गर्ने अवसर थोरै मात्र प्राप्त भएको धारणा ३५% शिक्षकले व्यक्त गरेका थिए ।

#### ४. ३. २. प्रधानाध्यापकले औल्याएका समस्याहरू

स्रोतकेन्द्रबाट हुने शैक्षिक सुपरीवेक्षणमा के कस्ता समस्याहरू देखिएका छन्, सो सम्बन्धी समस्याहरू विश्लेषण गर्नका लागि छनौटमा परेका ९ वटै सामुदायिक विद्यालयका प्रधानाध्यापकहरूसँग अनुसूची २ अनुसारका खुला प्रश्नावली र अनुसूची ५ अनुसारको खुला प्रश्नावली र छलफल निर्देशिकाका आधारमा प्राप्त जवाफहरूका आधारमा ६०% प्रधानाध्यापकले वर्षभरिमा न्यून पटक मात्र स्रोतकेन्द्रबाट शैक्षिक सुपरीवेक्षण हुने गरेको र नियमित शैक्षिक सुपरीवेक्षण समेत हुन नसकेको बताएका थिए । तथ्याङ्क संकलन र सूचना आदानप्रदानमा मात्र स्रोतव्यक्तिको भूमिका सीमित रहेको धारणा ४५% प्रधानाध्यापकहरूले व्यक्त गरेका थिए । विद्यालयका समस्याहरूमा स्रोतव्यक्तिले ठोस निर्णय दिन नसकेको धारणा राख्ने प्रधानाध्यापकहरूको संख्या ४०% रहेको थियो । शिक्षक नियुक्ति जस्तो महत्वपूर्ण कार्यमा समेत स्रोतव्यक्ति अनुपस्थित रहने गरेको ७०% प्रधानाध्यापकहरूको गुनासो रहेको थियो । स्रोतव्यक्तिमा योजनाबद्ध सुपरीवेक्षण गर्ने आधुनिक प्रविधि र दक्षताको कमी रहेको ५०% प्रधानाध्यापक हरूले र स्रोतकेन्द्रबाट हुने गरेको शैक्षिक सुपरीवेक्षण परम्परागत शैलीमा हुने गरेको धारणा ५०% प्रधानाध्यापकले राखेका थिए । विद्यार्थी संख्याका तुलनामा शिक्षक दरबन्दी कम रहेकाले प्रधानाध्यापकले समेत अध्यापन कार्यमा संलग्न हुनुपर्दा शैक्षिक सुपरीवेक्षण प्रभावकारी बन्न नसकेको ६०% प्रधानाध्यापकहरूको धारणा रहेको थियो । स्रोतव्यक्तिको छनौट सक्षमताका आधारमा नभई राजनीतिक प्रभावका कारणले हुने गरेकाले पनि शैक्षिक सुपरीवेक्षणले सही गति लिन नसकेको जवाफ ५५% प्रधानाध्यापकहरूबाट प्राप्त भएको थियो ।

#### ४. ३. ३. वि.व्य.स. अध्यक्षले औल्याएका समस्याहरू

शोध अध्ययनका लागि छनौटमा परेका विद्यालयका वि.व्य.स. अध्यक्षहरूबाट अनुसूची ३ अनुसारका खुला प्रश्नावली र अनुसूची ५ अनुसारको छलफल निर्देशिकाका आधारमा समस्याहरू संकलन गरिएको थियो । स्रोतव्यक्ति स्रोतकेन्द्रमा नबस्ने भएकाले शैक्षिक सुपरीवेक्षणका सम्बन्धमा स्रोतव्यक्तिसँग छलफल गर्ने अवसर ज्यादै कम पाइने गरेको धारणा ७५% वि.व्य.स. अध्यक्षहरूले राखेका थिए । शैक्षिक सुपरीवेक्षणका लागि स्रोतव्यक्ति विद्यालयमा आक्कलभुक्कल मात्र आउने गरेको र निरन्तरता पनि नभएको धारणा ६०% वि.व्य.स. अध्यक्षले राखेका थिए । स्रोतव्यक्तिले आफ्नो काम, कर्तव्य र

अधिकारलाई कार्यान्वयन गर्न नसकेको र उत्तर दायित्व बहन गर्न नसकेको विचार ५०% वि.व्य.स. अध्यक्षहरूको थियो । स्रोतव्यक्तिले शैक्षिक सुपरीवेक्षण गरे/नगरेको अनुगमन गर्ने व्यवस्था उपल्लो निकायबाट नगरिएको विचार ४५% वि.व्य.स. अध्यक्षहरूले व्यक्त गरेका थिए । राम्रो काम गरे पुरस्कार र नगरे दण्डको व्यवस्था नभएकाले पनि स्रोतकेन्द्रबाट हुने शैक्षिक सुपरीवेक्षण प्रभावकारी बन्न नसकेको विचार ४०% वि.व्य.स. अध्यक्षहरूले राखेका थिए । स्थानीय तहका शैक्षिक सुपरीवेक्षणमा संलग्न हुनसक्ने वि.व्य.स. पदाधिकारी र प्र.अ.हरूसँग समन्वय गरी शैक्षिक सुपरीवेक्षणलाई अघि बढाउन नसकेको उत्तर ६०% वि.व्य.स. अध्यक्षले दिएका थिए ।

#### ४. ३. ४. स्रोतव्यक्तिबाट व्यक्त समस्याहरू

यस स्रोतकेन्द्रमा कार्यरत स्रोतव्यक्तिलाई स्रोतकेन्द्रले गर्ने शैक्षिक सुपरीवेक्षणमा के कस्ता समस्याहरू भोग्नुभएको छ भनी अनुसूची ४ अनुसारका खुला प्रश्नावली र अनुसूची ५ अनुसारको छलफल निर्देशिकाका आधारमा प्राप्त भएका विचार अनुसार एक जना स्रोतव्यक्तिले धेरै विद्यालय संख्या र ठूलो भौगोलिक क्षेत्रमा छरिएका विद्यालयहरूको शैक्षिक सुपरीवेक्षण गर्न कठिन भएको विचार व्यक्त गर्नुभएको थियो । स्रोतव्यक्तिले शैक्षिक सुपरीवेक्षण सम्बन्धी आधुनिक प्रविधि र सीप समेट्ने पुनर्ताजगी तालिमको व्यवस्था नियमित नहुनु, तथ्याङ्क संकलन र प्रशासनिक कार्यको बोझ बढी हुनुले पनि शैक्षिक सुपरीवेक्षणलाई सही ढंगले अघि बढाउन गाह्रो भएको विचार व्यक्त गर्नुभएको थियो । स्रोतकेन्द्र अन्तर्गतका विद्यालय सुपरीवेक्षण गर्न जाँदा भ्रमणभत्ता अत्यन्त न्यून रहेको, राजनीतिक हस्तक्षेपका कारण अधिकार प्रयोग गरी विविध कार्यहरू कार्यान्वयन गर्नसक्ने अवस्था नरहेको, विद्यालयहरूलाई दिएका सुझाव सल्लाहरू विद्यालयहरूले शतप्रतिशत पालना नगरेको जस्ता समस्याले पनि शैक्षिक सुपरीवेक्षणलाई अपेक्षित रूपमा गति दिन नसकिएको विचार स्रोतव्यक्तिले व्यक्त गर्नुभएको थियो । विद्यालयको यथार्थ चित्रण हुने गरी प्रतिवेदन जिल्ला शिक्षा कार्यालयमा बुझाउन सक्ने अवस्था नरहेको, बुझाएका प्रतिवेदन उपर पनि जि.शि.का.बाट कुनै सुनुवाइ नभएको, राम्रो कार्य गर्दा प्रोत्साहन गर्ने कुनै व्यवस्था नभएको, स्थानीय स्तरबाट शैक्षिक सुपरीवेक्षणमा आवश्यक सहयोग प्राप्त हुन नसकेको आदि समस्याहरूले गर्दा समेत सुपरीवेक्षणलाई प्रभावकारी बनाउन नसकिएको विचार स्रोतव्यक्तिले व्यक्त गर्नुभएको थियो ।

#### ४. ४. समाधानका उपायहरू

स्रोतकेन्द्रले गर्ने शैक्षिक सुपरीवेक्षणमा देखिएका समस्याहरूलाई सुल्झाउन के कस्ता उपायहरू अपनाउन सकिन्छ भनी सो सम्बन्धमा जिल्ला मोरङको रंगेली स्रोतकेन्द्र अन्तर्गतका ३३ वटा सामुदायिक विद्यालयमध्ये ४ वटा प्रा.वि., १ वटा नि.मा.वि, ३ वटा मा.वि. र १ वटा उच्च मा.वि. गरी जम्मा ९ वटा सामुदायिक विद्यालयका शिक्षक, प्र.अ., वि.व्य.स. पदाधिकारी र स्रोतव्यक्तिसँग अनुसूची २, ३ र ४ का आधारमा खुला प्रश्नावली र अनुसूची ५ को छलफल निर्देशिकाका आधारमा समाधानका उपायहरू पत्ता लगाउने प्रयास गरिएको थियो ।

#### ४. ४. १. शिक्षकहरूबाट प्राप्त समाधानका उपायहरू

यस स्रोतकेन्द्र अन्तर्गतका छनौटमा परेका ९ वटा विद्यालयका १/१ जना शिक्षकहरू गरी ९ जना शिक्षकहरूले स्रोतकेन्द्रको शैक्षिक सुपरीवेक्षणका समस्याहरू समाधान गर्न स्रोतकेन्द्रबाट गरिने शैक्षिक सुपरीवेक्षण आवश्यकता अनुसार मासिक रूपले नियमित हुनुपर्ने विचार व्यक्त गरेका थिए । स्रोतव्यक्तिले तथ्याङ्क संकलन र सूचना आदानप्रदान बाहेक पेसागत र शैक्षिक समस्याहरूलाई छलफल गरी समाधान गर्न बढी समय र प्रयास गर्नुपर्ने देखिएको छ । स्रोतव्यक्तिले शिक्षकहरूसँग पनि भेटघाट गर्ने र शिक्षकका समस्याहरूलाई खुलस्त रूपले व्यक्त गर्न सक्ने वातावरण तयार गर्ने साथै उक्त समस्याहरूलाई समाधानमा सहयोग पुर्याउनुपर्ने देखिएको छ । स्रोतव्यक्ति स्रोतकेन्द्रमै बस्नुपर्ने जसले आवश्यक परेको बखत तुरुन्त सम्पर्क गर्न र समस्या समाधान गर्न सकियोस् । बेलाबखत स्रोतकेन्द्रभित्रका विषयगत शिक्षकहरूको भेला बोलाई विषयगत समस्याहरूमा छलफल गर्ने र समस्याहरू निराकरण गर्नुपर्ने देखिएको छ ।

#### ४. ४. २. प्रधानाध्यापकहरूबाट प्राप्त उपायहरू

यस स्रोतकेन्द्र अन्तर्गत छनौटमा परेका ९ वटा सामुदायिक विद्यालयहरूका प्रधानाध्यापकहरूसँग स्रोतकेन्द्रको शैक्षिक सुपरीवेक्षणका समस्याहरू समाधान गर्ने उपायहरूको सम्बन्धमा अनुसूची २ अनुसारका खुला प्रश्नावली र अनुसूची ५ अनुसारको छलफल निर्देशिकाका आधार प्राप्त उपायहरूमा स्रोतव्यक्तिले प्रत्येक विद्यालयको शैक्षिक

सुपरीवेक्षणलाई वृद्धि गर्नुपर्ने र निरन्तरता दिनुपर्ने विचार व्यक्त भएका छन् । प्रधानाध्यापकहरूले स्रोतव्यक्तिबाट तथ्याङ्क संकलन, सूचना आदानप्रदानका साथसाथै शैक्षिक र पेसागत समस्याहरूको समाधानमा पनि त्यत्तिकै चासो राख्नुपर्ने धारणा व्यक्त गरेका थिए । विद्यालयका समस्याहरूमा स्रोतव्यक्तिले ठोस निर्णय दिन सक्नुपर्ने उपाय पनि प्रधानाध्यापकहरूले सुझाएका थिए । शिक्षक नियुक्ति जस्तो विद्यालयको महत्वपूर्ण कार्यमा अनिवार्य स्रोतव्यक्ति उपस्थित भई अग्रणी भूमिका निर्वाह गर्नुपर्ने सुझाव समेत प्रधानाध्यापकहरूको रहेको थियो । स्रोतव्यक्तिबाट आधुनिक सीप र प्रविधिका आधारमा योजनाबद्ध शैक्षिक सुपरीवेक्षण गर्नुपर्ने उपाय प्रअहरूबाट व्यक्त भएको थियो । शैक्षिक सुपरीवेक्षणको परम्परागत शैलीलाई त्याग्नुपर्ने विचारसमेत उपायका रूपमा प्रअहरूबाट व्यक्त भएको थियो । विद्यार्थी संख्याको अनुपातमा शिक्षक दरबन्दीको व्यवस्था हुनुपर्ने, स्थानीयस्तरमा शैक्षिक सुपरीवेक्षणसँग संलग्न वि.व्य.स. पदाधिकारीहरू र प्रधानाध्यापकहरूसँग तालमेल गरी शैक्षिक सुपरीवेक्षणलाई प्रभावकारी बनाउनुपर्ने उपाय प्रधानाध्यापकहरूबाट प्राप्त भएको थियो । त्यस्तै स्रोतव्यक्तिको छनौट र नियुक्ति हुँदा राजनीतिक प्रभावका कारण नभई सक्षम र दक्ष व्यक्तिलाई स्रोतव्यक्तिमा नियुक्ति गर्न सके धेरै हदसम्म स्रोतकेन्द्रस्तरीय शैक्षिक सुपरीवेक्षणका समस्याहरू निराकरण हुने प्रधानाध्यापकहरूको सुझाव थियो ।

#### ४. ४. ३. वि.व्य.स. अध्यक्षहरूबाट प्राप्त उपायहरू

छनौटमा परेका विद्यालय व्यवस्थापन समितिका अध्यक्षहरूसँग अनुसूची ३ अनुसारका खुला प्रश्नावली र अनुसूची ५ अनुसारको छलफल निर्देशिकाका आधारमा स्रोतकेन्द्रका शैक्षिक सुपरीवेक्षणमा देखिएका समस्याहरूलाई समाधान गर्न स्रोतकेन्द्रबाट हुने शैक्षिक सुपरीवेक्षणलाई आवश्यकता अनुसार बढाउनुपर्ने साथै नियमित समेत गर्नुपर्ने उपाय सुझाइएको थियो । उनीहरूले स्रोतव्यक्तिले शैक्षिक सुपरीवेक्षणको क्रममा वि.व्य.स. पदाधिकारीहरूसँग भेटघाट गरी विद्यालयका समस्याहरूमा छलफल गर्ने र निराकरण गर्ने कार्यमा सहयोग पुर्याउनुपर्ने विचार व्यक्त गरेका थिए । स्रोतव्यक्ति आफ्नो काम, कर्तव्य, अधिकार र उत्तरदायित्वप्रति कर्तव्यनिष्ठ हुनुपर्ने, इमानदारीपूर्वक कर्तव्य पालना गर्ने स्रोतव्यक्तिलाई प्रोत्साहित गर्ने र कर्तव्यप्रति विमुख हुनेलाई दण्डको व्यवस्था हुनुपर्ने उपाय वि.व्य.स. अध्यक्षहरूबाट व्यक्त भएको थियो । स्रोतव्यक्तिले शैक्षिक सुपरीवेक्षण गरे,

नगरेको उपल्लो निकायबाट अनुगमन हुनुपर्ने, विद्यार्थी संख्याको आधारमा विद्यालयलाई शिक्षक दरबन्दी र विद्यालय भवन उपलब्ध गराउन स्रोतव्यक्तिले भूमिका खेल्नुपर्ने वि.व्य.स. अध्यक्षहरूबाट उपायका रूपमा विचार व्यक्त भएको थियो ।

#### ४. ४. ४. स्रोतव्यक्तिबाट प्राप्त उपायहरू

स्रोतकेन्द्रबाट हुने शैक्षिक सुपरीवेक्षणका समस्याहरूलाई समाधान गर्ने उपायहरू केके हुन सक्छन् भनी सो सम्बन्धमा यस स्रोतकेन्द्रअन्तर्गतका स्रोतव्यक्तिलाई अनुसूची ४ अनुसारका खुला प्रश्नावली र अनुसूची ५ अनुसारको छलफल निर्देशिकाका आधारमा प्राप्त समाधानका उपायहरूमा एक स्रोतव्यक्तिले सजिलै शैक्षिक सुपरीवेक्षण गर्न सक्ने गरी वैज्ञानिक सोचका आधारमा स्रोतकेन्द्र अन्तर्गतका विद्यालय संख्या उचित मात्रामा र भौगोलिक क्षेत्र समेत सोही बमोजिम निर्धारण गरिनुपर्दछ भन्ने उपाय सुझावका रूपमा स्रोतव्यक्तिबाट प्राप्त भएको थियो । शैक्षिक सुपरीवेक्षण सम्बन्धी आधुनिक सीप र प्रविधिकाले पुनर्ताजगीका तालिमहरू जि.शि.का.बाट नियमित रूपमा स्रोतव्यक्तिहरूलाई दिनुपर्ने, स्रोतकेन्द्रमा स्रोतसाधन बढाउनुपर्ने, तथ्याङ्क संकलन र प्रशासनिक बोझलाई हटाउन थप कर्मचारीको व्यवस्था गर्नुपर्ने, भ्रमणभत्ता समयानुकूल वृद्धि गर्नुपर्ने, स्रोतव्यक्तिका कामकारवाहीमा राजनीतिक हस्तक्षेप हुन नहुने, विद्यालयहरूले स्रोतव्यक्तिले दिएका सुझाव सल्लाहलाई पूर्ण रूपले पालना गर्नुपर्ने, स्रोतव्यक्तिले शैक्षिक सुपरीवेक्षण पश्चात् पेस गरेको प्रतिवेदनउपर जिल्ला शिक्षा कार्यालयबाट सुनुवाइ हुनुपर्ने, राम्रो काम गर्ने स्रोतव्यक्तिलाई उचित मूल्याङ्कन गरी पुरस्कृत गर्ने व्यवस्था हुनुपर्ने र स्थानीय स्तरबाट शैक्षिक सुपरीवेक्षणमा स्रोतव्यक्तिलाई आवश्यक सहयोग प्राप्त हुनुपर्ने जस्ता उपायहरू पनि स्रोतव्यक्तिबाट उल्लेख भएको थियो ।



## परिच्छेद पाँच : प्राप्ति, निष्कर्ष र सुझाव

### ५. १. प्राप्ति

शैक्षिक सुपरीवेक्षणमा स्रोतकेन्द्रको भूमिका शोध शीर्षक राखिएको यस अध्ययनमा स्रोतकेन्द्रले गर्ने शैक्षिक सुपरीवेक्षणको अवस्था, यस कार्यमा प्रभाव पार्ने कारक तत्वहरूको विश्लेषण, शैक्षिक सुपरीवेक्षणका समस्या र समाधानका उपायहरू पहिचान गरी सुझाउने प्रमुख उद्देश्य राखेर शोध अध्ययन अघि बढाउने क्रममा मोरङ जिल्लाको रंगेली स्रोतकेन्द्रका ९ वटा सामुदायिक विद्यालयहरू छनौट गरिएको थियो । उद्देश्यहरू पूरा गर्नका लागि सम्बन्धित विद्यालयका शिक्षक, प्रधानाध्यापक, वि.व्य.स. अध्यक्षहरू र स्रोतव्यक्तिसँग प्रश्नोत्तर, छलफल साथै विद्यालय र स्रोतकेन्द्रका अभिलेखबाट प्राप्त तथ्याङ्कहरूको विश्लेषणका आधारमा विभिन्न तथ्यहरू प्राप्ति भएका छन् ।

यस स्रोतकेन्द्रको शैक्षिक सुपरीवेक्षण अवस्थाको विश्लेषण गर्दा मासिक वा वार्षिक रूपमा प्रत्येक विद्यालयको स्रोतकेन्द्रबाट के कति सुपरीवेक्षण हुनुपर्ने किटानी नभएको पाइन्छ । फलतः स्रोतव्यक्तिले विद्यालयको शैक्षिक सुपरीवेक्षण न्यून मात्रामा मात्र गरेको पाइएको छ । कतिपय विद्यालयमा वर्षमा एक पटक समेत सुपरीवेक्षण नभएकाले शैक्षिक सुपरीवेक्षण नियमित भएको छैन । स्रोतकेन्द्रबाट शैक्षिक सुपरीवेक्षण भए/नभएको जि.शि.का. बाट अनुगमन गर्ने प्रावधान नरहेकाले स्रोतकेन्द्रस्तरीय शैक्षिक सुपरीवेक्षण स्रोतव्यक्तिमा निर्भर रहेकाले समग्रमा शैक्षिक सुपरीवेक्षण सन्तोषजनक पाइएन ।

स्रोतव्यक्ति शैक्षिक सुपरीवेक्षणको क्रममा विभिन्न विद्यालयमा जाँदा तथ्याङ्क संकलन र सूचना प्रवाहमा मात्र जोड दिएको पाइएको छ । शिक्षक र प्र.अ. का पेसागत समस्यालाई प्राथमिकताका साथ छलफलको विषय बनाइ सहयोग प्रदान गर्ने कार्य ओभरलमा परेको छ । स्रोतव्यक्तिमा दक्षता र इमानदारिताको कमीका कारण योजनाबद्ध तरिकाबाट र आधुनिक प्रविधिलाई अपनाई शैक्षिक सुपरीवेक्षणको कार्य गरेको पाइएन । शैक्षिक सुपरीवेक्षण परम्परागत ढंगबाट नै भएको पाइएको छ । स्रोतव्यक्तिलाई यसका लागि समयअनुकूल पुनर्ताजगी तालिम प्रदान कार्य नभएको पाइएको छ । अन्ततः जे जति सुपरीवेक्षण भएका छन् प्रभावकारी र मार्गदर्शक बन्न सकेको छैन ।

यस स्रोतकेन्द्रमा एक जना स्रोतव्यक्तिले सजिलै शैक्षिक सुपरीवेक्षण गर्न सक्ने गरी विद्यालय संख्या र भौगोलिक क्षेत्र समेटिएको छैन । एक स्रोतव्यक्तिले के कति संख्यामा विद्यालयहरूको उचित शैक्षिक सुपरीवेक्षण गर्न सक्छन् भन्ने वैज्ञानिक सोच र निर्णयको अभाव भएको पाइएको छ । शैक्षिक सुपरीवेक्षणका क्रममा विभिन्न विद्यालयमा आवतजावतका लागि भ्रमणभत्ता भने न्यून रहेको छ । स्रोतकेन्द्रमा स्रोतसाधनको कमी रहेको छ । थप कर्मचारी व्यवस्था गरी स्रोतव्यक्तिको कार्यबोझ घटाउनुपर्ने देखिएको छ । स्रोतव्यक्तिलाई सुपरीवेक्षणका लागि सवारी साधन र इन्धनको व्यवस्था गरी क्रियाशील बनाउनुपर्ने देखिएको छ ।

स्थानीय स्तरमा शैक्षिक सुपरीवेक्षणको अवधारणालाई बुझ्न नसकेको अवस्था रहेको छ, जसले स्थानीय स्तरबाट स्रोतव्यक्तिलाई सुपरीवेक्षणको कार्यमा आवश्यक सरसहयोग प्राप्त हुन सकेको छैन । यसका लागि स्थानीय स्तरमा शैक्षिक सुपरीवेक्षणको विषयलाई लिएर व्यापक छलफल कार्यक्रम सञ्चालन गरिनुपर्नेमा उक्त कार्य हुन सकेको छैन । स्रोतव्यक्तिलाई विद्यालयको सुपरीवेक्षण पश्चात् यथार्थ स्थिति देखिने प्रतिवेदन तयार गर्न लगाउने अनिवार्य व्यवस्था रहेको छैन । राजनीतिक प्रभावका कारण स्रोतव्यक्तिले सुपरीवेक्षण पश्चात् वास्तविक स्थितिलाई चित्रण गर्ने प्रतिवेदन पेस गर्न सकेको देखिएन । कुनै स्रोतव्यक्तिले प्रतिवेदन बुझाए पनि त्यसलाई जिल्ला शिक्षा कार्यालयले निर्णयको आधार बनाएको पाइएन । स्रोतव्यक्तिले दिएका सुझाव, सल्लाहलाई विद्यालयहरूले थोरै मात्रामा मात्र कार्यान्वयन गरेको पाइएको छ । गैरजिम्मेवार विद्यालयलाई स्रोतव्यक्तिले कारवाही गर्न सक्ने अवस्था पनि रहेको छैन ।

स्रोतव्यक्ति शैक्षिक सुपरीवेक्षणका समयमा विद्यालयमा पुग्दा प्र.अ.हरूसँग मात्र निकट सम्बन्ध राख्ने हुनाले शिक्षक र वि.व्य.स. पदाधिकारीहरूसँग चिनजान समेत नभएको पाइएको छ । यसले सम्बन्धित व्यक्तिका समस्याहरू खुलस्त राख्न सक्ने वातावरण बन्न नसक्ने अवस्था रहेको छ । सुपरीवेक्षणको जिम्मेवारी पाएका स्थानीय वि.व्य.स. पदाधिकारी र प्र.अ. हरूसँग समन्वयात्मक रूपले शैक्षिक सुपरीवेक्षण अघि बढाउन सकेको देखिएन । स्रोतव्यक्तिले समेत शिक्षा ऐन र नियमावलीले दिएका काम, कर्तव्य र अधिकारलाई अक्षरशः कार्यान्वयन गर्न सकेको देखिएन । यसका लागि उपल्लो निकायबाट स्रोतव्यक्तिले गरेको

कामको उचित मूल्याङ्कन गरी राम्रो काम गर्नेलाई हौसला बढाउन पुरस्कारको व्यवस्था गर्ने र गैरजिम्मेवारलाई दण्डको व्यवस्था गर्नुपर्ने देखिएको छ ।

## ५. २. निष्कर्ष

शोध अध्ययनका उद्देश्यहरू परिपूर्ति गर्ने क्रममा खोज अनुसन्धानका क्रममा प्राप्त भएका जवाफ, तथ्याङ्क, विभिन्न सिद्धान्त, लेख रचनाका आधारमा विभिन्न निष्कर्षहरू ठम्याइएको छ ।

शैक्षिक सुपरीवेक्षणको जिम्मेवारी पाएका निकायहरूमध्ये स्रोतकेन्द्र पनि एक मुख्य पक्ष भएको तर स्रोतकेन्द्रबाट भएको शैक्षिक सुपरीवेक्षण आवश्यकताभन्दा न्यून पटक हुने गरेको छ । साथै सुपरीवेक्षण नियमति समेत हुन सकेको छैन । स्रोतकेन्द्रबाट मासिक वा वार्षिक रूपमा के कति पटक घटीमा अनिवार्य सुपरीवेक्षण हुनुपर्ने कुरा शिक्षा नियमावली र जिल्ला शिक्षा कार्यालयबाट समेत किटानी नहुँदा यसले अन्यौलको अवस्था सिर्जना गरेको छ । विद्यालयहरूमा स्रोतकेन्द्र, जि.शि.का. र अन्य निकायबाट के कसरी अनुगमन गर्ने भन्ने परिपाटी नभएकाले स्रोतकेन्द्रबाट हुने शैक्षिक सुपरीवेक्षण स्वैच्छिक बन्न पुगेको छ । फलतः सुपरीवेक्षण प्रभावकारी बन्न सकेको छैन ।

शैक्षिक सुपरीवेक्षणका क्रममा स्रोतव्यक्तिबाट विद्यालयमा तथ्याङ्क संकलन र सूचना आदानप्रदान गर्ने कार्यहरू भएका छन् । तथ्याङ्क र सूचना आदानप्रदान राम्रो भए तापनि सुपरीवेक्षण औपचारिकतामा सीमित भएको छ । जे जति सुपरीवेक्षण भएका छन्, परम्परागत ढंगबाट भएका छन्, जसमा आधुनिक प्रविधि र योजनाबद्ध तरिका अपनाइएको छैन । स्रोतव्यक्तिलाई समयानुकूल पुनर्ताजगी तालिमको व्यवस्था नभएकाले समेत यस्तो स्थिति सिर्जना भएको हो । अर्कोतर्फ विद्यालय सुपरीवेक्षणका लागि स्रोतकेन्द्रमा स्रोत साधनको अभाव हुनु, स्रोतव्यक्तिलाई भ्रमण भत्ता न्यून हुनु तथा स्रोतकेन्द्रको भौगोलिक क्षेत्र र विद्यालय संख्या अधिक हुनुले पनि सुपरीवेक्षण प्रभावकारी हुन सकिरहेको छैन ।

स्रोतव्यक्तिले विद्यालयको सुपरीवेक्षण गरेपश्चात जि.शि.का. मा प्रतिवेदन अनिवार्य बुझाउनुपर्ने प्रावधान रहेको छैन । राजनीतिक प्रभावका कारण स्रोतव्यक्तिले विद्यालयको

वास्तविक स्थिति भल्कने प्रतिवेदन दिनसक्ने अवस्था रहेको छैन । उक्त प्रतिवेदनका आधारमा जि.शि.का. बाट निर्णय गर्ने गरिएको पनि छैन । स्रोतव्यक्तिले दिएका सुभावा सल्लाह विद्यालयहरूमा पूर्णरूपमा पालना नगरे साथै गैरजिम्मेवार भएमा कारवाही गर्ने स्थिति पनि नरहेको अवस्था छ ।

स्रोतव्यक्तिबाट शिक्षा नियमावलीले दिएको काम, कर्तव्य र अधिकारहरूको अक्षरशः पालना हुन सकिरहेको छैन । स्रोतव्यक्तिलाई आफ्नो कार्यप्रति अभिप्रेरणा प्रदान गर्नुपर्ने व्यवस्था नहुनुले कर्तव्यनिष्ठताप्रतिको नैराश्यता बढाएको छ । स्थानीय स्तरमा शैक्षिक सुपरीवेक्षणका लागि उचित सहयोग प्राप्त हुन सकिरहेको छैन । अधिकांश विद्यालयहरूमा विद्यार्थी संख्याको अनुपातमा शिक्षक दरबन्दी नहुनुले प्रधानाध्यापकहरू विद्यालयको पठनपाठनमा नै व्यस्त रहनुपर्ने भएकाले शैक्षिक सुपरीवेक्षणमा सहयोग प्राप्त हुन नसकी आशातीत रूपमा सुपरीवेक्षण हुन सकिरहेको छैन ।

स्रोतकेन्द्रमा नै स्रोतव्यक्ति नबस्नु साथै विद्यालयका प्र.अ. हरूसँग मात्र निकट सम्बन्ध कायम गर्ने तर शिक्षकहरू र वि.व्य.स. पदाधिकारीहरूसँग चिनजान समेत नहुनुले समस्याहरू खुलस्त रूपले राख्न सक्ने र छलफल गरी निकारण गर्ने वातावरण बन्न सकिरहेको छैन । सुपरीवेक्षणका जिम्मेवार निकायहरू गाउँ/नगर शिक्षा समिति गठन नै नहुनु, वि.व्य.स. पदाधिकारी, प्र.अ., स्रोतव्यक्ति र वि.नि. बीच समन्वय हुन नसक्नुले शैक्षिक सुपरीवेक्षण सही गतिमा अगाडि बढ्न सकिरहेको छैन ।

### ५. ३. सुभावाहरू

प्रस्तुत शोध अध्ययनका आधारमा शैक्षिक सुपरीवेक्षणमा स्रोतकेन्द्रको भूमिकालाई प्रभावकारी बनाउन निम्न सुभावाहरू प्रस्तुत गरिएको छ ।

#### क) नीति निर्माण तहका लागि सुभावा

प्रत्येक विद्यालयमा मासिक वा वार्षिक रूपमा स्रोतकेन्द्रबाट यति पटक शैक्षिक सुपरीवेक्षण गर्नुपर्ने किटान हुनुपर्ने देखिएको छ । स्रोतकेन्द्रले शैक्षिक सुपरीवेक्षण तोकिएको समयमा अनिवार्य र नियमित गरिनु पर्दछ । स्रोतकेन्द्रमा थप कर्मचारी र स्रोतसाधाको व्यवस्था गरी तथ्याङ्क सङ्कलन कार्यको बोझ स्रोतव्यक्तिबाट हटाएर बढी शैक्षिक सुपरीवेक्षणको

जिम्मेवारी दिने व्यवस्था मिलाउनु पर्दछ । स्रोतव्यक्तिको छनोट र नियुक्ति सक्षम, योग्य व्यक्तिबाट गरिनु पर्दछ र स्रोतव्यक्तिलाई समयानुकूल पुनर्ताजगी तालिमको व्यवस्था गर्नुपर्दछ । एक जना स्रोतव्यक्तिको पहुँचका आधारमा स्रोतव्यक्तिले सुपरीवेक्षण गर्ने विद्यालय सङ्ख्या र भौगोलिक क्षेत्र निर्धारण गर्नुपर्दछ । स्रोतव्यक्तिलाई सुपरीवेक्षणका क्रममा विद्यालयहरूमा आवतजावत गर्दा उचित भ्रमण भत्ता र सवारी साधनको व्यवस्था मिलाउनु पर्दछ । स्रोतकेन्द्रको काम कारवाहीमा राजनीतिक हस्तक्षेप हटाउनु पर्दछ । समयमा सजग गराउँदा समेत गैर जिम्मेवार हुने विद्यालयलाई स्रोतव्यक्तिले कारवाही गर्न सक्ने गरी अधिकार प्रदान गर्नुपर्दछ ।

### ख) कार्यान्वयन तहका लागि सुझाव

स्रोतकेन्द्रमा हुने गरेका शैक्षिक सुपरीवेक्षण के कसरी भइरहेको छ भनी जि.शि.का. बाट अनुगमन गर्नुपर्दछ । स्रोतकेन्द्रबाट भएको शैक्षिक सुपरीवेक्षणको अनुगमन पश्चात् राम्रो सुपरीवेक्षण गर्ने स्रोतव्यक्तिलाई पुरस्कार र गैरजिम्मेवार स्रोतव्यक्तिलाई दण्डको व्यवस्था मिलाउनु पर्दछ । शैक्षिक सुपरीवेक्षण आधुनिक प्रविधि र योजनाबद्ध तरिकाबाट गरिनु पर्दछ । आवश्यक परेका समयमा तुरुन्त प्राप्त गर्न सक्ने गरी स्रोतव्यक्ति स्रोतकेन्द्रमा नै बस्ने व्यवस्था मिलाउनु पर्दछ । स्रोतकेन्द्रबाट विद्यालयको शैक्षिक सुपरीवेक्षण पश्चात् वास्तविकता प्रष्टिने प्रतिवेदन जि.शि.का.मा बुझाउने र उक्त प्रतिवेदनलाई जि.शि.का.ले गर्ने विभिन्न निर्णयका आधार बनाउनु पर्दछ । स्रोतव्यक्तिले दिएका सुझाव सल्लाहलाई विद्यालयहरूले पूर्ण रूपले पालना गर्नुपर्दछ । स्रोतव्यक्तिले प्र.अ., शिक्षक र वि.व्य.स. पदाधिकारीहरू सबैसँग निकट सम्बन्ध स्थापित गरी कुनै पनि समस्यालाई खुलस्त राख्न सक्ने वातावरण तयार गर्नुपर्दछ । अध्ययनबाट प्राप्त सुझावहरूलाई सम्बन्धित सरोकारवाला हरूबाट कार्यान्वयन गर्ने गराउने व्यवस्था मिलाउनुपर्दछ ।

### ग) भविष्यमा अनुसन्धान गर्नेहरूका लागि सुझाव

स्थानीय स्तरमा शैक्षिक सुपरीवेक्षणको वास्तविकतालाई बुझाउन र उक्त कार्यमा स्रोतव्यक्तिलाई सहयोग गर्न स्थानीय स्तरका सरोकारवालाबीच व्यापक छलफल कार्यक्रम सञ्चालन गरिनुपर्दछ । शैक्षिक सुपरीवेक्षणका सम्बद्ध पक्षहरू प्र.अ., वि.व्य.स. पदाधिकारी, स्रोतव्यक्ति, विद्यालय निरीक्षक साथै जिल्ला शिक्षा अधिकारीबीच अधिकार विकेन्द्रीकरणको

सिद्धान्तलाई आत्मसात् गर्दै शैक्षिक सुपरीवेक्षणलाई समन्वय गरेर प्रभावकारी रूपले अधि बढाउन व्यापक छलफल गरिनु पर्दछ । अध्ययनका सिलसिलमा क्षे.शि.नि र शिक्षा मन्त्रालयका प्रतिनिधिहरू समेतलाई नमुना छनोटमा समावेश गर्नुपर्दछ । स्थानीय स्तर र माथिल्लो स्तरका राजनीतिक दलका प्रतिनिधिहरूलाई सहभागी बनाई शैक्षिक क्षेत्रमा हुने राजनीतिक प्रभावलाई हटाउन अन्तर्क्रिया गर्नुपर्दछ । सहरी र दुर्गम क्षेत्रमा रहेका स्रोतकेन्द्रहरूले गर्ने गरेको शैक्षिक सुपरीवेक्षणको स्थितिको तुलना गरी सबल र दुर्बल पक्षहरू उजागर गर्न आवश्यक छ ।

## सन्दर्भसामग्रीहरू

- काफ्ले, वासुदेव र अन्य (२०६०), *शैक्षिक योजना*; काठमाडौं : भुँडीपुराण प्रकाशन ।
- काफ्ले, वासुदेव र अन्य (२०६२), *शैक्षिक प्रशासन र सुपरीवेक्षण*; काठमाडौं : विद्यार्थी पुस्तक भण्डार ।
- ढकाल, माधवप्रसाद (२०५४), *शैक्षिक प्रशासन*; काठमाडौं : रत्न पुस्तक भण्डार ।
- दुङ्गाना, पदमप्रसाद (२०५९), *स्रोतकेन्द्र विकास निर्देशिका*; भक्तपुर : शिक्षा विभाग, तालिम तथा निरीक्षण शाखा ।
- पोखरेल, लालप्रसाद (२०६२), *माध्यमिक विद्यालयहरूमा शैक्षिक सुपरीवेक्षणको प्रभावकारिता*; कीर्तिपुर, काठमाडौं : त्रिभुवन विश्वविद्यालय, केन्द्रीय क्याम्पस (अप्रकाशित स्नातकोत्तर शोधपत्र)
- पण्डित दीनानाथ (२०५४), *शैक्षिक प्रशासन र सुपरीवेक्षण*; काठमाडौं : विद्यार्थी पुस्तक भण्डार ।
- लम्साल, हरिप्रसाद (२०६२), *समकालीन शैक्षिक चुनौती र भावी दिशा*; काठमाडौं : सोपान मासिक ।
- शाही, तीर्थबहादुर (२०५७), *सुर्खेत उपत्यकाका माध्यमिक विद्यालयले शैक्षिक गुणस्तरमा पारेको प्रभाव एक अध्ययन*; सुर्खेत क्याम्पस (अप्रकाशित स्नातकोत्तर शोधपत्र) ।
- शाही, भूपेन्द्र (२०६३), *विद्यालय सुपरीवेक्षणको स्थिति*; कीर्तिपुर, काठमाडौं : त्रिभुवन विश्वविद्यालय, केन्द्रीय क्याम्पस (अप्रकाशित स्नातकोत्तर शोधपत्र)
- श्रेष्ठ, जयचन्द्र (२०५८), *सिन्धुपाल्चोक जिल्लामा माध्यमिक विद्यालयहरूमा शिक्षण सिकाइको अवस्थालाई सुधार गर्न जिल्ला शिक्षा कार्यालयको भूमिका*; ताहाचल, काठमाडौं : महेन्द्ररत्न क्याम्पस (अप्रकाशित स्नातकोत्तर शोधपत्र) ।
- सेरिड (२०६४), *फर्मेटिभ अनुसन्धान परियोजना*; काठमाडौं : त्रिभुवन विश्वविद्यालय, शिक्षा विकास तथा अनुसन्धान केन्द्र ।
- शिक्षा ऐन (२०२८), नवौं संशोधन २०६३, काठमाडौं : नेपाल कानून किताब खाना ।
- शिक्षा नियमावली (२०५९) नवौं संशोधन २०६३, काठमाडौं : नेपाल कानून किताब खाना ।
- क्षेत्रीय शिक्षा निर्देशनालय (२०६९), *शैक्षिक गुणस्तर सुधारमा स्रोतकेन्द्रको भूमिका अध्ययन प्रतिवेदन*; सुर्खेत : मध्यमाञ्चल क्षेत्रीय शिक्षा निर्देशनालय ।









९. स्रोतकेन्द्रबाट हुने गरेको सुपरीवेक्षणलाई कसरी मूल्याङ्कन गर्नुहुन्छ ?

.....  
.....  
.....

१०. स्रोतकेन्द्रबाट हुने शैक्षिक सुपरीवेक्षणमा प्रभाव पार्ने तत्वहरु केके हुन् ?

.....  
.....  
.....

११. स्रोतकेन्द्र र स्रोतव्यक्तिका शैक्षिक सुपरीवेक्षणमा देखिएका समस्याहरु निराकरण गर्ने उपायहरु केके हुन सक्छन् ?

.....  
.....  
.....

## शैक्षिक सुपरीवेक्षणमा स्रोतकेन्द्रको भूमिका

### अनुसूची-३

#### विद्यालय व्यवस्थापन समितिका अध्यक्षहरुका लागि प्रश्नावली

१. शैक्षिक सुपरीवेक्षण किन आवश्यक छ ?  
क) शिक्षकको त्रुटि केलाउन  
ख) प्र.अ.को दोष पत्ता लगाउन  
ग) शैक्षिक समस्या पत्ता लगाउन  
घ) शिक्षकलाई पेसागत सहयोग गर्न
२. तपाईंको विद्यालयमा स्रोतव्यक्तिबाट वर्षमा कतिपटक सुपरीवेक्षण हुने गरेको छ ?  
क) एक पटक  
ख) दुई पटक  
ग) तीन पटक  
घ) भएकै छैन
३. स्रोतव्यक्तिले सुपरीवेक्षण गर्दा के गर्नुहुन्छ ?  
क) समस्या देखाउनु हुन्छ  
ख) समस्या समाधानमा सहयोग गर्नुहुन्छ  
ग) निर्देशन मात्र दिनुहुन्छ  
घ) केही नगरी जानुहुन्छ
४. तपाईं आफ्नो विद्यालयको सुपरीवेक्षण कति मात्रामा गर्नुहुन्छ ?  
क) सधैं  
ख) कहिलेकाहीं  
ग) निरन्तर  
घ) आवश्यकता परेमा
५. शैक्षिक सुपरीवेक्षणको मुख्य समस्या केहो ?  
क) स्रोतसाधनको अभाव  
ख) भौगोलिक कठिनाइ  
ग) अधिक विद्यालय संख्या  
घ) इच्छाशक्तिको कमी
६. स्रोतव्यक्तिका काम कारवाहीलाई प्रभाव पार्ने मुख्य कारक तत्व के बुझ्नुहुन्छ ?  
क) क्षमताको अभाव  
ख) राजनीतिक हस्तक्षेप  
ग) अधिकारको कमी  
घ) न्यून सेवा सुविधा
७. शैक्षिक सुपरीवेक्षणको समस्या समाधानको मुख्य उपाय के हुनसक्छ ?  
क) कडा नियम  
ख) अधिकार सम्पन्न स्रोतव्यक्ति  
ग) योग्य, इमानदार र लगनशील स्रोतव्यक्ति  
घ) सेवा सुविधामा वृद्धि
८. स्रोतव्यक्तिले सुपरीवेक्षण गर्दा कस्तो अपेक्षा राख्नुहुन्छ ?  
क) शिक्षण सिकाइमा सुधार  
ख) शिक्षकको नियमितता  
ग) अनुदानका लागि सिफारिस  
घ) अन्य .....





७. सुपरीवेक्षणका क्रममा तपाईंले दिएका सुभावाहरु विद्यालयले कतिको कार्यान्वयन गरेको पाउनुभएको छ ?

क) ०-२५%

ख) २५-५०%

ग) ५०-७५%

घ) ७५-१००%

८. स्रोतकेन्द्रले गर्ने शैक्षिक सुपरीवेक्षणमा प्रभाव पार्ने कारक तत्वहरु केके हुन् ?

.....  
.....  
.....

९. शैक्षिक सुपरीवेक्षणमा स्रोतकेन्द्रले भोग्नुपरेका समस्याहरु केके हुन् ?

.....  
.....  
.....

१०. शैक्षिक सुपरीवेक्षणका समस्याहरु समाधान गर्न केकस्ता उपायहरु अवलम्बन गर्नुपर्दछ ?

.....  
.....  
.....

## शैक्षिक सुपरीवेक्षणमा स्रोतकेन्द्रको भूमिका

### अनुसूची-५

#### छलफल निर्देशिका

##### छलफलका विषयहरु

१. शैक्षिक सुपरीवेक्षणको अवस्थाका सम्बन्धमा ।
२. स्रोतकेन्द्रले गर्ने शैक्षिक सुपरीवेक्षणको तरिकाका सम्बन्धमा ।
३. शैक्षिक सुपरीवेक्षणलाई प्रभाव पार्ने कारक तत्वहरुका सम्बन्धमा ।
४. शैक्षिक सुपरीवेक्षणका समस्याका सम्बन्धमा ।
५. समस्या समाधानका सम्बन्धमा ।



## शैक्षिक सुपरीवेक्षणमा स्रोतकेन्द्रको भूमिका

### अनुसूची-६

२०६४ सालको कक्षागत सिकाइ उपलब्धि

क्र.स.	विद्यालयको नाम	कक्षा						
		१	२	३	४	६	७	९
१	वीरेन्द्र सार्वजनिक उमावि, अमरदह	३९	४०	३८	३९	४१	४२	४४
२	महालक्ष्मी मावि, दर्वेशा	३८	४१	४०	४२	४०	४३	४५
३	जनता मावि, आमगाछी	३९	४०	४१	४१	३९	४२	४४
४	मंगलसिंह मावि, अमरदह	४०	४१	३९	४०	४०	४१	४४
५	आदर्श निमावि, रंगेली	४१	४२	४२	४१	४३	४२	४५
६	रामजानकी प्रावि, टकुवा	३९	३८	४०	४१	०	०	०
७	श्री प्रावि, बटरबाडी (टकुवा)	४०	४०	४१	४०	०	०	०
८	ग्रामदेवता प्रावि, दर्वेशा	३८	३९	३८	३९	०	०	०
९	निचामारी प्रावि, रंगेली	४०	४१	४०	४१	०	०	०

स्रोत : विद्यालय अभिलेख, २०६४ ।

## शैक्षिक सुपरीवेक्षणमा स्रोतकेन्द्रको भूमिका

### अनुसूची-७

२०६५ सालको कक्षागत सिकाइ उपलब्धि

क्र.स.	विद्यालयको नाम	कक्षा						
		१	२	३	४	६	७	९
१	वीरेन्द्र सार्वजनिक उमावि, अमरदह	३८	३७	३८	३९	३७	४०	४२
२	महालक्ष्मी मावि, दर्वेशा	३७	३८	३९	४०	३८	४०	४१
३	जनता मावि, आमगाछी	३६	३९	३८	३८	४०	३९	४२
४	मंगलसिंह मावि, अमरदह	३९	३८	३९	४१	४०	४०	४२
५	आदर्श निमावि, रंगेली	३९	३९	४०	४२	४१	४२	०
६	रामजानकी प्रावि, टकुवा	३७	३८	३७	३८	०	०	०
७	श्री प्रावि, बटरबाडी (टकुवा)	३६	३७	३८	३९	०	०	०
८	ग्रामदेवता प्रावि, दर्वेशा	३८	३९	३७	३८	०	०	०
९	निचामारी प्रावि, रंगेली	३७	३६	३९	३८	०	०	०

स्रोत : विद्यालय अभिलेख, २०६५ ।

शैक्षिक सुपरीवेक्षणमा स्रोतकेन्द्रको भूमिका

अनुसूची-८

२०६६ सालको कक्षागत सिकाइ उपलब्धि

क्र.स.	विद्यालयको नाम	कक्षा						
		१	२	३	४	६	७	९
१	वीरेन्द्र सार्वजनिक उमावि, अमरदह	३८	३८	३९	३९	३९	४१	४२
२	महालक्ष्मी मावि, दर्वेशा	३९	३८	३८	४०	४०	४२	४३
३	जनता मावि, आमगाछी	३७	३९	३८	४०	३९	४१	४२
४	मंगलसिंह मावि, अमरदह	३८	३८	३७	३८	३९	४१	४२
५	आदर्श निमावि, रंगेली	३९	३९	४०	४१	४२	४२	०
६	रामजानकी प्रावि, टकुवा	३७	३८	३९	३९	०	०	०
७	श्री प्रावि, बटरबाडी (टकुवा)	३७	३८	३९	४०	०	०	०
८	ग्रामदेवता प्रावि, दर्वेशा	३८	३९	३९	३७	०	०	०
९	निचामारी प्रावि, रंगेली	३८	३९	३८	४०	०	०	०

स्रोत : विद्यालय अभिलेख, २०६६ ।

## शैक्षिक सुपरीवेक्षणमा स्रोतकेन्द्रको भूमिका

### अनुसूची-९

#### सामुहिक छलफलमा सहभागी स्रोतव्यक्ति र प्रधानाध्यापकहरुको नामावली

क्र.स.	व्यक्तिको नाम	पद	संस्थाको नाम
१	नारायणप्रसाद शर्मा	सहायक प्र.अ.	वीरेन्द्र सार्वजनिक उमावि, अमरदह
२	इन्द्रमणि थापा	प्रधानाध्यापक	महालक्ष्मी मावि, दर्वेशा
३	नित्यानन्द दास	प्रधानाध्यापक	जनता मावि, आमगाछी
४	सञ्चलाल लिम्बू	प्रधानाध्यापक	मंगलसिंह मावि, अमरदह
५	हरिनारायण दास	प्रधानाध्यापक	आदर्श निमावि, रंगेली
६	सत्यनारायण राजवंशी	प्रधानाध्यापक	रामजानकी निमावि, टकुवा
७	इन्द्रनारायणलाल दास	प्रधानाध्यापक	श्री प्रावि, बटरबाडी (टकुवा)
८	नन्दकिशोर शाह	प्रधानाध्यापक	ग्रामदेवता प्रावि, दर्वेशा
९	कुन्दन शाह	प्रधानाध्यापक	निचामारी प्रावि, रंगेली
१०	मुक्तिनाथ निरौला	स्रोतव्यक्ति	स्रोतकेन्द्र रंगेली

## शैक्षिक सुपरीवेक्षणमा स्रोतकेन्द्रको भूमिका

### अनुसूची-१०

#### सामुहिक छलफलमा सहभागी विद्यालय व्यवस्थापन समितिका

#### अध्यक्षहरुको नामावली

क्र.स.	व्यक्तिको नाम	पद	संस्थाको नाम
१	टेकबहादुर बिष्ट	अध्यक्ष	वीरेन्द्र सार्वजनिक उमावि, अमरदह
२	रामकुमार राजवंशी	अध्यक्ष	महालक्ष्मी मावि, दर्वेशा
३	निरञ्जनकुमार मण्डल	अध्यक्ष	जनता मावि, आमगाछी
४	धनबहादुर राई	अध्यक्ष	मंगलसिंह मावि, अमरदह
५	जिठीलाल मण्डल	अध्यक्ष	आदर्श निमावि, रंगेली
६	सर्वेलाल राजवंशी	अध्यक्ष	रामजानकी निमावि, टकुवा
७	राजकुमार यादव	अध्यक्ष	श्री प्रावि, बटरबाडी (टकुवा)
८	मिलन कर्माकार	अध्यक्ष	ग्रामदेवता प्रावि, दर्वेशा
९	मो. समासुल	अध्यक्ष	निचामारी प्रावि, रंगेली

## शैक्षिक सुपरीवेक्षणमा स्रोतकेन्द्रको भूमिका

### अनुसूची-११

#### सामुहिक छलफलमा सहभागी शिक्षकहरु

क्र.स.	व्यक्तिको नाम	पद	संस्थाको नाम
१	राना क्षेत्री	शिक्षक	वीरेन्द्र सार्वजनिक उमावि, अमरदह
२	चीरञ्जीवी काफ्ले	शिक्षक	महालक्ष्मी मावि, दर्वेशा
३	सूर्यनारायण यादव	शिक्षक	जनता मावि, आमगाछी
४	जीतबहादुर राई	शिक्षक	मंगलसिंह मावि, अमरदह
५	सुनिलकुमार साह	शिक्षक	आदर्श निमावि, रंगेली
६	गौतमलाल राजवंशी	शिक्षक	रामजानकी प्रावि, टकुवा
७	बलराम राजवंशी	शिक्षक	श्री प्रावि, बटरवाडी, टकुवा
८	उमा राजवंशी	शिक्षक	ग्रामदेवता प्रावि, दर्वेशा
९	उषा निरौला	शिक्षक	निचामारी प्रावि, रंगेली