

## अध्याय एक (CHAPTER ONE)

### १. परिचय (INTRODUCTION)

#### १.१ अध्ययनको पृष्ठभूमि (Background of the Study)

नेपाल एक सानो र भू-परिवेष्ठित राष्ट्र हो । नेपालले विश्वको ०.०३ प्रतिशत र एसियाको ०.३ प्रतिशत भू-भाग मात्र ओगटेको छ । क्षेत्रफलको हिसाबले सानो भएता पनि धरातलिय भू-बनोट र हावापानीका दृष्टिले यस भूमिमा अत्यन्तै विविधता पाउन सकिन्छ । नेपाल समुन्द्र सतहबाट न्यूनतम ५९ मिटर उचाइ देखि विश्वको सर्वोच्च शिखर सगरमाथा ८,८४८ मिटरसम्म फैलिएको छ । स्वभावतः नेपालमा उष्ण जलवायुदेखि हिमाली ठण्डा जलवायुसम्म महशुस गर्न सकिन्छ । यो देश पूर्वदेखि पश्चिमसम्म औषतमा ८८५ कि.मि. को लम्बाईमा फैलिएको छ भने उत्तर दक्षिण चौडाई १९३ कि.मि. रहेको छ (केन्द्रिय तथ्याङ्क विभाग, २०७१) ।

नेपाल कृषि प्रधान देश हो । जहा ७४ प्रतिशत जनताहरु कृषि पेशामा आश्रित छन् जसले हाल देशको कुल गार्हस्थ उत्पादन (GDP) मा ३२.३ प्रतिशत योगदान पुऱ्याएको छ । त्यसैले कृषि क्षेत्र नेपालको अर्थव्यवस्थाको मेरुदण्डको रूपमा रहेको छ । नेपाल भौगोलिक विविधता युक्त देश भएकोले यहाँ ठाँउ अनुसार हिमाल, पहाड र तराईमा विभिन्न प्रकारका खेतीहरु गर्ने गरेको पाइन्छ । हिमाली प्रदेशले कुल भूभागको १५ प्रतिशत ओगटेको छ जहाँ खेतीयोग्य जमिन ५.७ प्रतिशत रहेको छ । पहाडी प्रदेशले कुल भूभागको ६८ प्रतिशत ओगटेकोमा खेतीयोग्य जमिन ३२.५ प्रतिशत रहेको छ भने त्यसैगरी तराई प्रदेशले कुल भूभागको १७ प्रतिशत जमिन ओगटेकोमा खेती योग्य जमिन भने ६९.८ प्रतिशत ओगटेको छ । यसैले ठाउँ अनुसार विभिन्न प्रकारका खेतीहरु गर्ने गरिन्छ (भट्टराई, २०६८) ।

नेपालमा उत्पादन हुने बालीलाई खाद्यान्न र नगदे गरी दुई भागमा विभाजन गर्न सकिन्छ । खाद्यान्न बाली भन्नाले प्रत्यक्ष उपभोगको निमित्त प्रयोगमा आउने बालीहरु जस्तै : धान, मकै, कोदो, गहुँ, फापर पर्दछन् । नेपालमा खाद्यान्न बालीहरुको उपभोग अत्याधिक रहेको छ । २०६९/७० मा खाद्यान्न बाली प्रति हेक्टर २५७० केजी उत्पादन भएको आकडा पाइन्छ । नगदे बाली अन्तर्गत चिया, उखु, सूती, जुट, आलु, तेलहन आदिलाई प्रमुख

मानिन्छ । आर्थिक सर्वेक्षण २०६८/०६९ का अनुसार नेपालमा नगदेबाली प्र.हे. १३३२७ के.जी. उत्पादन हुने गर्दछ, (नेपाल र अन्य, २०७०) ।

नेपालमा कृषिका लागि आवद्ध गरिएको कुल क्षेत्रफलको ३८ प्रतिशत रहेको छ । जसमध्ये कुल खेतीयोग्य जमिनको ८४ प्रतिशत खाद्यान्न बालीले र बाँकी १६ प्रतिशत मात्र नगदेबालीले ओगटेको छ । यसरी हेर्दा नगदेबाली भन्दा बढि खाद्यान्न बाली उत्पादन गर्ने देखिएको छ, (कार्की, २०७१) ।

नेपाल विश्वका विकासोन्मुख देशहरुमध्ये कृषि प्रधान देश हो । नेपालको अर्थतन्त्रमा कृषि क्षेत्रको उल्लेख्यनिय योगदान रहेको छ । कुल ग्राहस्थ उत्पादनको भण्डै एक तिहाई हिस्सा कृषि क्षेत्रले ओगटेको छ भने भण्डै दुई तिहाई भाग जनसंख्या कृषि पोशामा आश्रित रहेका छन् । आर्थिक वर्ष २०७०/७१ मा कुल ग्राहस्थ उत्पादनमा कृषिको योगदान ३३.१२ प्रतिशत रहेको थियो । हाल आर्थिक वर्ष २०७२/०७३ मा कृषि क्षेत्रको योगदान घट्न गई ३१.७ प्रतिशत रहेको छ । त्यसैले नेपाली अर्थतन्त्रको कृषि र रोजगारीको आधारको रूपमा कृषि क्षेत्र रहेको छ, (अर्थ मन्त्रालय, २०७२) ।

प्रशासनिक हिसावले पाँच विकास क्षेत्र तथा ७५ जिल्लामा विभाजीत नेपाललाई परिस्थितीकिय हिसावले हिमाल, पहाड र तराई गरी तीन भौगोलिक क्षेत्रमा विभाजन गरिएको छ । देशको कुल भुभागको १७ प्रतिशत भाग ओगट्ने तराई क्षेत्र कृषि कार्यका लागि अत्यन्त उपयोगी क्षेत्रमा आश्रित रहेका छ । नेपालको अर्थतन्त्र बढी मात्रामा कृषि क्षेत्रमा आश्रित रहेको छ । लगभग कुल जनसंख्याको ७४ प्रतिशत जनसंख्या प्रत्यक्ष र अप्रत्यक्ष रूपमा कृषि कार्यमा संलग्न भएको यस क्षेत्रमा खाद्यान्न बाली र नगदेबाली मुख्य आयआर्जनका स्रोतहरु हुन, (शिवाकोटी र श्रेष्ठ, २०७०) ।

Agriculture शब्द ल्याटिन भाषाबाट आएको हो । यसको नेपाली रूपान्तरण कृषि हुन्छ । Ager र culture दुईवटा शब्दको समिश्रण बाट Agriculture शब्दको विकास भएको हो । यसको तात्पर्य खेतीपातीमा खनजोत गर्नु, बोट विरुवा रोप्न, खाद्यान्न उत्पादन गर्नु, भन्ने बुभिन्छ र मानिसले गर्ने पशुपालन व्यवसाय पनि कृषिभिन्नै पर्दछ, (शिवाकोटी र श्रेष्ठ, २०७०) ।

देशको कुल गार्हस्थ उत्पादनको एक तिहाई भन्दा बढी कृषि क्षेत्रबाट प्राप्त हुने र करिब दुई तिहाई जनसंख्या रोजगारी तथा जीविकाको लागि यस क्षेत्रमा निर्भर रहने भएकाले नेपालको अर्थतन्त्रमा कृषि क्षेत्रको भूमिका महत्वपूर्ण रहेको स्पष्ट छ । नेपालको अन्तरिम संविधान २०६३ ले खाद्य संप्रभुतालाई मौलिक हकभित्र राखि राज्यले किसानहरूलाई प्रोत्साहित गरी कृषि क्षेत्रमा उत्पादकत्व बढाई कृषिमा आधारित अधिकांश जनताको आर्थिक उन्नति हुने अवस्थाहरूको सृजना गरी कृषिलाई उद्योगको रूपमा विकास गर्नेछ भन्ने नीतिमा उल्लेख भएबाट यस क्षेत्रको महत्व अबै उजागर भएको छ, (राष्ट्रिय योजना आयोग, २०७१) ।

कृषिमा आधारित अर्थव्यवस्था भएको हुनाले नेपाललाई कृषिप्रधान देश भनिएको हो । कुल गार्हस्थ उत्पादनको अधिकांश हिस्सा (करिब ३३%) आय यसै क्षेत्रबाट प्राप्त हुने भएकाले कृषि क्षेत्रलाई नेपाली अर्थतन्त्रको मेरुदण्ड भनिएको हो । नेपालमा व्यापक लगानी आवश्यक रहेका क्षेत्रहरू उद्योग र व्यवसायको उत्पादनमा खासै विकास गर्न नसकिएको हुँदा राष्ट्रिय उत्पादन वृद्धि गर्नका लागि कृषि क्षेत्रमा आधुनिकीकरण गरी कृषिको उत्पादकत्वमा वृद्धि ल्याउनुको अर्को विकल्प रहदैन । वास्तवमा विश्वमा बढ्दो खाद्यसंकट टार्न औद्योगिकीकरणको जग हाल, कृषिजन्य वस्तु आयातलाई प्रतिस्थापन गर्न, निर्यात वृद्धि गरी वैदेशिक मुद्रा आर्जन गर्न र गरिबी निवारण गर्न आधुनिक कृषि प्राणालीको आवश्यकता पर्दछ, (ज्ञवाली, २०७०) ।

चिया विश्वमा चिनबाट सुरुवात भएको हो । यसका मुख्य तिन जातहरू छन् जसमा (क) चिनिया जात (ख) आसामी जात (ग) क्याम्बोड जात पर्दछन् । चियालाई प्रशोधन तथा तयारीका आधारमा पनि तीन किसिमले वर्गीकरण गरेको पाइन्छ । जसमा (क) कालो चिया (Black Tea) (ख) हरियो चिया (Green Tea) (ग) ओलाङ्ग चिया (Olang Tea) कालो चियालाई पनि दुई भागमा विभाजन गरेको पाइन्छ - (अ) अर्थोडक्स चिया (Orthodox Tea) (आ) सि.टि.सि. चिया (CTC Tea) (राष्ट्रिय चिया तथा कफि विकास बोर्ड, २०६८) ।

नेपालको सन्दर्भमा हेर्दा चिया रोपणको शुरुवात वि.सं. १९२० मा कर्णेल गजराज सिंह थापाले चिनबाट उपहार स्वरूप प्राप्त बिरुवा इलाम र सोक्तिम चिया बगानमा रोपण गरेपछि भएको पाइन्छ । चिया खेतीको विकासक्रमलाई नियाल्दा वि.सं. २०१६ सालमा पूर्व तराईको भापामा निजी स्तरको बुधकरण टि स्टेट कारखानाबाट व्यावसायिक खेतीको रूपमा शुरु भएको पाइन्छ । सरकारी रूपमा हेर्दा वि.सं. २०३२ सालमा नेपाल चिया विकास

निगमको स्थापना भएको थियो जसले चिया खेतीको विकास र विस्तारमा सहयोग पुर्याएको पाइन्छ । त्यस्तै वि.सं. २०३५ सालमा इलामको फिक्कलमा कृषक स्तरमा चिया खेतीको शुरुवात भएको पाइन्छ । त्यस्तै वि.सं. २०३९ सालमा तत्कालीन सरकारले इलाम, भुपा, पाँचथर, धनकुटा र तेह्रथुमलाई चिया क्षेत्र घोषित गरी खेती गर्न प्रोत्साहित गरेको पाइन्छ, जुन समयमा नै नेपालको चिया खेतीको तिब्र विस्तार भएको इतिहास छ । त्यस्तै वि.सं. २०५२/२/२० मा राष्ट्रिय चिया तथा कफि विकास बोर्डको स्थापना भएबाट उत्पादन, प्रशोधन तथा बजार व्यवस्थापनमा महत्वपूर्ण सुधार आएको छ । जसले यस क्षेत्र विकासमा ठुलो राहत प्रदान गरेको छ भने वि.सं. २०६६/०६७ बाट इलामको फिक्कलमा चिया अनुसन्धानको लागि प्रयोगशाला स्थापनाको कार्य सुरु भएको छ (राष्ट्रिय चिया तथा कफि विकास बोर्ड, २०६८) ।

चियालाई अंग्रेजीमा टी भनिन्छ । चियाको वैज्ञानिक नाम क्यामेलिया साइनेनसिस हो । चियालाई विश्वस्तरमा पहिचान गर्न एच.एस. कोड ०९०२९००० देखि ०९०२४००० ले सम्मानित गरिएको छ । चिया उत्पादनको शुरुवात चिनबाट भएको मानिन्छ । नेपालमा सर्वप्रथम चियाखेतीको विकासक्रमलाई हेर्दा करिब आज भन्दा १५० वर्ष अगाडि अर्थात् वि.सं. १९२० मा बडा हाकिम कर्णेल गजराजसिंह थापाले दार्जिलिङ्ग घुम्न जादाँ चिया बगानहरु देखेको र चियाको स्वाद लिएको हुदाँ त्यसबाट प्रभावित भएर सौखको रुपमा तत्कालिन प्राइमिनिष्टर श्री ३ जङ्ग बहादुर राणाबाट बितर्ता पाएको इलाम जिल्लाको खुवामा १९८ एकड जमिनमा चियाका केहि विरुवाहरु ल्याएर रोपेका थिए । चिया खेतीको विकासक्रमलाई हेर्दा वि.सं. २०१६ सालमा पुर्वी तराईको भुपामा निजी स्तरको बुधकरण टी स्टेट कारखानाबाट व्यवसायिक खेतीको रुपमा सुरु भएको पाइन्छ । त्यसपछि चिया खेतीमा विस्तार हुदै आएको छ तर व्यावसायिक खेती को सुरुवात भने २०२० सालपछि मात्र भएको देखिन्छ । त्यस्तै चियाको विकासका लागि संस्थागत रुपमा २०२३ सालमा नेपाल विकास निगमको स्थापना पश्चात् नेपालमा चिया खेतीको विकास विस्तार भएको हो । खासगरी भुपा, इलाम, पाँचथर, धनकुटा, तेह्रथुम जिल्लामा फैलिएको चिया खेती अब सिन्धुपाल्चोक, दोलखा, कास्की, ललितपुर, सोलुखुम्बु, संखुवासभा, ताप्लेजुङ्ग, जिल्लासम्म फैलिएको छ (रेग्मी, २०७१) ।

नेपालमा अर्थोडक्स र सि.टि.सि (Crush, tear, Curl or cut tear curl) गरी दुई किसिमको चिया खेती गरिन्छ। आ.व. २०६९/०७० मा १९०३६ हेक्टर क्षेत्रफलमा चिया रोपिएको थियो जसको फलस्वरूप २०५८८१४५ के.जी. उत्पादन भयो जसमा अर्थोडक्स चिया ८७८६ हेक्टर क्षेत्रफलमा ३०३७६९४ के.जी उत्पादन भयो भने सि.टि.सी चिया १०२५० हेक्टर क्षेत्रफलमा १७५५०४५१ के.जी उत्पादन भएको थियो (चिया कफी स्मरिका, २०७१)।

चियाको बृहआयामिक प्रयोग भएकोले यसको माग दिनप्रति दिन बढ्दो क्रममा छ। भ्रूपा जिल्ला, पूर्वाञ्चल विकास क्षेत्रको मेची अञ्चलमा अवस्थित एक तराईको जिल्ला हो जसमा ३७ ओटा गा.वि.सं. र ८ ओटा नगरपालिका छन्। जसमध्येको एक गा.वि.स. पथरिया गा.वि.सं हो। यहाँ खेर गईरहेको जमिनमा चियाका विरुवाहरु रोपी व्यावसायिक रुपमा चिया खेती गरी प्रशस्त आमदानी आर्जन गर्नुका साथै स्थानीय स्रोत साधन परिचालन तथा शैक्षिक क्षेत्रको विकासमा समेत स्वेच्छिक लगानि गर्ने गरेको पाइन्छ। त्यसैले यो अध्ययन चिया खेतीले पथरिया गा.वि.स. का स्थानीय जनताहरुको आर्थिक तथा शैक्षिक क्षेत्रमा पारेको प्रभावको विश्लेषणमा केन्द्रीत रहनेछ।

## १.२ समस्याको कथन (Statement of Problem)

नेपालमा कृषि क्षेत्रलाई अर्थतन्त्रको मेरुदण्डको रुपमा मानिएको भई पनि समग्रमा यसको अवस्था सन्तोष जनक रहेको पाइदैन। कृषकहरुमा कृषि शिक्षा, ज्ञान, सीप तथा आयस्रोतको आदि कारणहरुले गर्दा उनीहरुले कृषि क्षेत्रमा आधुनिक तथा उन्नत प्राविधीको प्रयोग गर्न सकिरहेका छैनन्। जसले गर्दा किसानहरुको जिविकोपार्जन ज्यादै कष्टर हुँदै गएको छ। खास गरेर नगदेवाली अन्तर्गत पनि किसानहरुले परम्परागत कृषि प्रणाली अपनाएको पाइन्छ। अध्ययन क्षेत्र वा अन्य क्षेत्रमा उत्पादन हुने नगदे बालीको उत्पादन सम्बन्धीत निकायले जोड दिन सकेको खण्डमा समग्र देशको आर्थिक विकास हुने देखिन्छ। नेपालमा नगदेवालीको उत्पादन जिवन निर्वाहको आधारमा रहनुले कृषि क्षेत्रको उत्पादन बढ्न सकेको छैन। कृषिलाई व्यक्तिगत जीवन निर्वाह र रोजगारीको आधारको रुपमा लिने गरिन्छ। वास्तवमा नेपालमा नगदेवालीको उत्पादन र सो उपभोगको अवस्था बीचको अध्ययन गर्नु आवश्यक देखिन्छ।

चिया नेपालको प्रमुख नगदेबालीको रूपमा रहेको छ । वि.सं. १९२० सालमा नेपालमा प्रवेश गरेको चिया खेतीले वर्तमान समयसम्म आइपुग्दा व्यावसायिक रूप धारण गरिसकेको छ । वि.सं. २०१६ सालमा भापामा निजी स्तरको बुधकरण टि स्टेट कारखानाबाट व्यावसायिक खेतीको रूपमा शुरु भएको पाइन्छ । खासगरी पूर्वी पहाडी जिल्लाहरु र तराईका केही भागका कृषकहरुको आर्थिक स्तरलाई माथि उठाउन ठुलो सहयोग गरी रहेको छ । विश्वमा स्वस्थकर पेय पदार्थको रूपमा मानिने चियालाई विभिन्न जातहरुमा वर्गीकरण गरिएको छ । चियाका चिनियाँ, आसामी र क्याम्बोड गरी तिन वटा जातहरु रहेका छन् । त्यसैगरी तयारी चियाको कालो, हरीयो र ओलाङ्ग गरी तिन प्रकारका छन् । जसमध्ये कालो चिया अन्तर्गत अर्थोडक्स र सि.टि.सि चिया पर्दछन् । नेपालले अर्थोडक्स चिया निर्यात गर्ने प्रमुख बजारहरुमा अमेरिका, जापान, जर्मनी आदि पर्दछन् । त्यसैगरी सि.टि.सी चिया नेपालको आन्तरिक बजारमा नै खपत हुने गरेको पाइएको छ । नेपालको हावापानीमा रसायनिक मल र विषादीको प्रयोग रहित प्राङ्गणिक मलको भरमा उत्पादन हुने गरेकोले नेपालको चिया विश्व बजारमा शुद्ध र गुणस्तरीय रूपमा परिचित छ, (राष्ट्रिय चिया तथा कफि विकास बोर्ड, २०६९) ।

नेपाल राष्ट्र बैंक (२०५७) को प्राथमिकता क्षेत्र कर्जा निर्देशिकामा देशमा विद्यमान बेरोजगारी, गरिबी, आर्थिक असमानता र पछ्यौटेपनलाई क्रमस कम गर्दै लागि खास गरी विपन्न तथा न्युन आय भएका जनताहरुको जीवनस्तर सुधार गर्ने उद्देश्य राष्ट्रिय विकास योजनामा प्राथमिकता दिएका उत्पादन रोजगारी तथा आय अभिवृद्धि गर्न सघाउ पुऱ्याउने लघु तथा साना उद्योगलाई कृषि व्यवसाय घरेलु तथा साना उद्योग र सेवा व्यवसायमा वर्गीकरण गरेको छ । त्यसैगरी उक्त निर्देशिकाले कृषि उत्पादनसँगै सम्बन्धीत कर्जा कार्यक्रमको उद्देश्य परम्परागत एवं आधुनिक प्रविधिको समुचित उपभोगबाट कृषि उत्पादन तथा उत्पादकत्वमा वृद्धि ल्याई कृषिसँग सम्बन्धीत तथा आयमुलक व्यवसायहरुको विकास र विस्तार गर्न सहयोग पुऱ्याउनेछ भनि उल्लेख गरिएको छ । उक्त निर्देशनले कृषि तथा कृषिजन्य व्यवसाय अन्तर्गत विभिन्न क्रियाकलापहरु मध्ये पहिलो खाद्यान्न तथा नगदे बाली भनि जनाएको छ ।

चिया खेती कृषकहरुको राम्रो आमदानीको स्रोत भएको नगदेबाली भएता पनि यसको विकास र विस्तारका लागि सरकारी क्षेत्रबाट पर्याप्त लगानी नहुनु, प्राविधिकहरुको अभाव

रहनु, अनुसन्धान केन्द्रहरु सिमित रहनु, विभिन्न रोग लागि नष्ट हुनु, चिया उत्पादन हुने उचित क्षेत्रहरु किटान गरी तोक्न नसक्नु, वैज्ञानिक खेती प्रणालीको अभाव, निर्यात प्रणालीमा भएको कठिनाई, व्यवस्थापकीय कमजोरी चियाको गुणस्तर व्यवस्थापनका लागि बोर्ड अन्तर्गत आधारभुत उपकरण एवं ल्याव नभएको साथै बजार प्रवर्द्धनका लागी अन्तर्राष्ट्रिय स्तरको गोष्ठी, भेला प्रदर्शनीमा कर्मचारी, कृषक व्यवसायीहरुको सहभागिताको लागि बजेटको अभाव रहेको छ । त्यसैले यी समस्याहरुलाई पहिचान गरी समस्या समाधानतर्फ चासो देखाई चिया खेतीलाई राष्ट्रिय नगदेबालीको रुपमा विकास गरी यसको उत्पादन विक्री वितरण लगायत अन्य पक्षमा देखिएका समस्या तथा दुविधालाई स्पष्ट नीति नियम बनाई समाधान तर्फ ध्यान दिएमा यस खेतीले अरु प्राथमिकता पाई सम्बद्ध परिवार लगायत देशको आर्थिक तथा शैक्षिक विकासमा समेत योगदान पुग्ने हुँदा यो अनुसन्धान चिया खेतीले सम्बद्ध परिवारको आर्थिक तथा शैक्षिक क्षेत्रमा परेको प्रभावको विश्लेषण गर्ने कुरामा केन्द्रीत रहनेछ ।

यसै सन्दर्भलाई मध्यनजर गर्दै चिया खेतीले स्थानिय कृषकहरुको आर्थिक तथा बालबालिकाको शैक्षिक पक्षमा पारेको प्रभावबारे बुझ्न यो अध्ययन निम्नानुसार प्रश्नहरुमा आधारित भएर गरिएको छ ।

- १) चियाको प्रति हेक्टर उत्पादन कति रहेको छ ?
- २) चिया खेतीमा संलग्न कृषकहरुको आर्थिक अवस्था कस्तो रहेको छ ?
- ३) भ्वापा जिल्ला पथरिया गा.वि.स. भित्रका चिया खेती गर्ने कृषकहरुको चिया उत्पादनको वार्षिक अवस्था कस्तो रहेको छ ?
- ४) चिया उत्पादनले स्थानिय कृषकहरुको आर्थिक तथा तिनिहरुका बालबालिकाको शैक्षिक क्षेत्रमा कस्तो प्रभाव परेको छ ?
- ५) चिया खेतीबाट खुद प्राप्त नाफाको अवस्था कस्तो रहेको छ ?

### १.३ अध्ययनको उद्देश्य (Objectives of the Study)

यस अध्ययनको सामान्य उद्देश्य चिया खेतीले स्थानीय किसानहरुको आर्थिक तथा तिनीहरुको बालबालिकाको शैक्षिक क्षेत्रमा पारेको प्रभावको विश्लेषण गर्नु रहेको छ । यस अध्ययनका विशिष्ट उद्देश्यहरु निम्नानुसार छन् :

- १) चिया खेतीको औसत वार्षिक उत्पादन पत्ता लगाउनु ।
- २) चिया खेतीको प्रति हेक्टर उत्पादनको विश्लेषण गर्नु ।
- ३) चिया खेतीबाट खुद नाफाको दर पत्ता लगाउनु ।
- ४) चिया खेतीले बालबालिकाको शैक्षिक क्षेत्रमा पारेको प्रभाव मूल्याङ्कन गर्नु ।

#### १.४ अनुसन्धान प्रश्नहरू ( Research Questions)

यस अध्ययनमा भापा जिल्लाको वडा नं. २, ४, ८ र ९ मा चिया खेती गर्ने किसानहरूको आर्थिक तथा शैक्षिक अवस्था कस्तो रहेको छ भन्ने कुरालाई आधार मानी निम्नलिखित प्रश्नहरूको उत्तर खोज्ने प्रयास गरिएको छ ।

- १) चिया खेतीको औषत वार्षिक उत्पादन कति छ ?
- २) चिया खेतीको प्रति हेक्टर उत्पादन कति छ ?
- ३) चिया खेतीमा संलग्न किसानहरूको आर्थिक अवस्था कस्तो छ ?
- ४) चिया खेतीमा संलग्न किसानहरूको बालबालिकाको शैक्षिक अवस्था कस्तो छ?
- ५) चिया खेतीबाट के कति नाफा प्राप्त हुन्छ ?
- ६) यस खेतीबाट किसानहरूले भोग्नु परेका समस्याहरू के के छन् ?

#### १.५ अध्ययनको महत्त्व (Significance of the Study)

नेपाल एक भूपरिवेष्ठित तथा कृषिमा आश्रित अर्थतन्त्र भएको देश हो । यहाँका अधिकांश मानिसहरू कृषि पेशामा आवद्ध छन् । नेपालको कृषिक्षेत्र राष्ट्रिय अर्थतन्त्रको मेरुदण्ड हुँदाहुँदैपनि पछि पर्नुका धेरै कारणहरू विद्यमान छन् । कृषि उत्पादन बढाउनमा प्रयाप्त लगानी आवश्यक हुन्छ तर कृषि क्षेत्रमा लगानी गर्दा उत्पन्न समस्याहरूलाई निराकरण गर्दै ग्रामिण कृषकहरूलाई सहज रूपमा कृषि ऋण उपलब्ध गराउने वातावरण सृजना गर्न सकिएमा कृषि उत्पादनमा उल्लेख्य वृद्धि गर्न सकिन्छ । कृषि क्षेत्रमा प्रशस्त लगानी गर्ने वातावरण तयार गरी आधुनिक तरिकाद्वारा खेतिपाति उन्नत मल विऊ प्रयोग र हावापानिलाई मिल्दोखालको बालि लगाई उत्पादनमा वृद्धि गरी कृषकको आर्थिक पक्षलाई मजबुत बनाई समग्र देशको आर्थिक विकाश गर्नको लागि सर्वसुलभ तरिकाले ग्रामिण इलाकामा बढि प्राथमिकताका साथ कृषि ऋण उपलब्ध गराउन सकिएमा समग्र राष्ट्रको



लागी अत्यन्तै फाइदा हुने थियो । कृषि बाली अन्तर्गत चिया खेतीले अन्य खेतीहरूको तुलनामा बढि आमदानी दिने खेती गर्न सजिलो हुने हुनाले कृषकहरू यो खेतीतर्फ आकर्षित भएका छन् । चिया खेतीद्वारा किसानहरूको जीवनस्तर सुधार हुदै जाने चियामा आत्मनिर्भर हुने, चियाको राष्ट्रिय उत्पादन बढ्ने तथा रोजगारी प्राप्त हुने भएकाले राष्ट्रिय आय वृद्धि हुनुका साथै निर्यात गरेर विदेशी मुद्रा आर्जन गर्न सहयोग पुऱ्याउने छ । नेपालको सन्दर्भमा चियालाई धेरै प्रयोग नगरिए तापनि यसलाई विभिन्न रोग निवारणका लागि यसको प्रयोग गर्ने गरेको पाइन्छ ।

नेपालको अर्थतन्त्रमा कृषि क्षेत्रको महत्वपूर्ण योगदान उल्लेखनीय रहेको छ । कुल गार्हस्थ उत्पादनको भण्डै एक तिहाई हिस्सा ओगटेको कृषि क्षेत्रमा देशको दुई तिहाई जनसंख्या आश्रित रहेका छन् । आर्थिक वर्ष २०७१/७२ मा कुल गार्हस्थ उत्पादनको ३२.१२% योगदान कृषि क्षेत्रमा रहेको छ । आर्थिक वर्ष २०७१/७२ मा आधारभुत मुल्यमा कृषि क्षेत्रको वार्षिक वृद्धिदर १.८५% रहेको छ । जुन विगतका वर्षहरूमा जस्तो सन्तोसजनक देखिदैन । हाल आर्थिक वर्ष २०७२/७३ मा कृषि क्षेत्रको योगदान घट्न गई ३१.७ प्रतिशत रहेको रूपमा कृषि क्षेत्र रहेको छ, (अर्थ मन्त्रालय २०७२) ।

चिया खेतीबाट आर्थिक तथा शैक्षिक क्षेत्रमा कस्तो प्रभाव परेको छ ? प्रति हेक्टर उत्पादन कति छ? औसत वार्षिक उत्पादन कति छ? चिया खेतीबाट के कति नाफा प्राप्त हुन्छ? आदि जस्ता प्रश्नहरूको उत्तर खोजी गरिएको छ । त्यसैले यस अध्ययनबाट निकालिएका निष्कर्षले सम्बद्ध परिवारको आर्थिक तथा शैक्षिक क्षेत्रमा पारेको प्रभाव प्रति हेक्टर उत्पादन, औसत वार्षिक उत्पादन, खुद प्राप्त नाफाको विश्लेषण गरिएको छ । यस अध्ययनले नीति निर्माताहरू लगानीकर्ताहरू तथा चिया खेतीमा संलग्न नभएका व्यक्तिहरूलाई चिया खेतीमा संलग्न गराउन उत्साहजनक कार्यक्रम र प्रभावकारी कार्यनीति तर्जुमा गर्न सहयोग पुऱ्याउने छ । साथै चिया उत्पादनमा वृद्धि भई देशको अर्थतन्त्र मजबुत भई आर्थिक विकास तथा समृद्धि हासिल गर्न सकिने हुनाले यसको महत्व रहेको छ । यस अध्ययनको महत्व वुँदागत रूपमा निम्न रहेका छन् :

- १) चिया खेतीको यो अध्ययनबाट राज्यको वित्तीय पहल कदमीमा वृद्धि गर्न महत्वपूर्ण भूमिका हुनेछ ।

- २) यस अध्ययनले सम्पूर्ण सरोकारवालाहरूलाई देशव्यापी रूपमा चिया खेतीमा लगानी र उत्पादन बढाइ देश विकासमा स्थानिय किसानहरूलाई सहभागी गराउन महत्वपूर्ण आधार बन्ने छ ।
- ३) यो अध्ययन अन्य अनुसन्धानकर्ताको लागि एउटा महत्वपूर्ण आधार बन्ने छ जसको अध्ययनबाट उनिहरूले यस चिया खेतीसँग सम्बन्धित अन्य समस्याहरू पत्ता लगाउन सफल रहने छ ।
- ४) चिया खेतीमा संलग्न किसानहरूको समस्या पत्ता लगाई आर्थिक अवस्था तथा उनिहरूको बालबालिकाको शैक्षिक अवस्थामा सुधार गर्न महत्वपूर्ण भूमिका रहने छ ।
- ५) यस अध्ययनबाट चिया खेतीबाट प्राप्त नाफा पत्ता लगाउन सफल रहने छ ।
- ६) चिया खेतीको समस्या पत्ता लगाई ति समस्याहरू समाधान गर्नको लागि यो अध्ययनको महत्वपूर्ण भूमिका रहने छ ।
- ७) प्रस्तुत अध्ययन स्नातकोत्तर तहको आंशिक आवश्यकता परिपूर्ति पार्ने क्रममा तयार पारिने छ ।

## १.६ अध्ययनको सीमा (Limitations of the Study)

अनुसन्धान आफैमा एक जटिल महत्वपूर्ण धेरै समय, श्रम, आर्थिक पक्षको आवश्यक पर्ने कार्य हो । तोकिएको शीर्षकको सम्पूर्ण पक्षलाई अध्ययनमा समेट्न नसकिने हुँदा यसलाई निश्चित क्षेत्रमा निर्धारण गरी सीमित गर्नु आवश्यक हुन्छ । यो अध्ययन अनुसन्धानका रूपमा भ्वापा जिल्लाको पथरिमा गा.वि.स. लाई अध्ययनको उद्देश्यमुलक नमुना छनौट विधि अपनाएको छ ।

- १) यो अध्ययन भ्वापा जिल्ला पथरिया गा.वि.स मा मात्र सीमितरहेको छ ।
- २) यो अध्ययनको क्षेत्र पथरिमा गा.वि.स. का वडा २, ४, ८ र ९ का वडाहरूलाई मात्र अध्ययनका लागि लिइएको छ ।
- ३) यस अध्ययनमा चिया खेतीमा संलग्न किसानहरूको आर्थिक र तिनीहरूको बालबालिकाको शैक्षिक अवस्थसँग मात्र सीमित रहेको छ ।
- ४) यस अध्ययनमा चिया खेतीको प्रति हेक्टर उत्पादन, औसत वार्षिक उत्पादन, खुद प्राप्त नाफा मा सीमित रहेको छ ।

- ५) यस अध्ययनमा अन्तर्वार्ता, प्रश्नावली, अवलोकन फारमको माध्यमबाट प्राप्त तथ्याङ्कलाई विभिन्न तथ्याङ्कीय विधि, तालिका, चार्टद्वारा विश्लेषण गरिएको छ ।
- ६) यस अध्ययनलाई प्राथमिक र द्वितीय तथ्याङ्कमा सीमित गरिएको छ ।
- ७) यस अध्ययनमा गरिएको तथ्याङ्क शतप्रतिशत शुद्ध मानिएको छ ।
- ८) यस अध्ययनका निष्कर्षहरूलाई अन्य क्षेत्रमा सामान्यकरण गर्न सकिने छैन ।

## १.७ मुख्य शब्दावलीको कार्यकारी परिभाषा (Operational Definitions of Key Terms)

संस्था	:	निश्चित उद्देश्य प्राप्तीका लागि दुई वा दुई भन्दा बढि व्यक्तिहरूको व्यवस्थित संगठनलाई संस्था भनिन्छ ।
आम्दानी	:	वस्तु तथा सेवा विक्रि गरे वापत प्राप्त गरिएको रकम ।
खर्च	:	वस्तु तथा सेवा खरिद गर्दा भुक्तान गरिएको रकम ।
नाफा	:	आम्दानी र खर्च बिचको अन्तर।
जनसंख्या	:	अनुसन्धानकर्ताको लागि छनोट गरिएको सम्पूर्ण मानिस वा वस्तुहरूको समुह ।
औपचारिक शिक्षा	:	पूर्व निर्धारित लक्ष्य तथा उद्देश्य प्राप्तिका लागि योजनाबद्ध रूपले दिइने शिक्षा ।
अन्तरवार्ता	:	दुई वा दुई भन्दा बढि व्यक्तिहरूबिच आमने सामने बसेर गरिने कुराकानी ।
प्रत्यक्ष अवलोकन	:	अनुसन्धानकर्ता अध्ययन क्षेत्रमा आफै गई गरिएको अवलोकन ।
साक्षर	:	आफ्नो नाम लेख्न र पढ्न सक्ने मानिस ।
निरक्षर	:	आफ्नो नाम लेख्न र पढ्न नसक्ने मानिस ।
नमुना	:	ठूलो जनसङ्ख्याबाट छनौट गरिएको प्रतिनिधिमुलक समुह ।
नमुना छनौट	:	ठूलो समुहबाट केहि एकाइहरू छनौट गर्ने प्रक्रिया ।
एकल परिवार	:	बाबुआमा तथा छोराछोरी

संयुक्त परिवार : हजुरबुवा, हजुरआमा, बुवा, आमा, काका, काकी, छोरा, छोरी सहितको परिवार

## १.८ अध्ययनको सङ्गठन(Organization of the Study)

यो अध्ययनको अनुसन्धानलाई व्यवस्थित गर्न अध्ययनमा समावेश भएका विषयवस्तुलाई संगठित गरिएको छ जसमा अध्याय एक अन्तर्गत अध्ययनको पृष्ठभूमि, समस्याको कथन, अध्ययनको उद्देश्य, अनुसन्धान प्रश्नहरू, अध्ययनको महत्व, अध्ययनको सीमाङ्कन, मुख्य शब्दावलीको कार्यकारी परिभाषा र अध्ययनको सङ्गठन राखिएको छ । अध्याय दुईमा सैद्धान्तिक साहित्यको पुनरावलोकन, पूर्वसाहित्य अध्ययनको पुनरावलोकन, पूर्व साहित्यको प्रयोग, अनुसन्धान अन्तर, अध्ययनको अवधारणात्मक ढाँचा र अध्ययनको कार्यात्मक ढाँचा राखिएको छ । अध्याय तीनमा अध्ययन विधि, प्रक्रिया, अनुसन्धान ढाँचा र विधि, तथ्याङ्कको स्रोतहरू, जनसङ्ख्या, नमुना आकार र नमुना छनोट रणनीति, अध्ययनको क्षेत्रको परिचय, तथ्याङ्क सङ्कलनका साधनहरू, तथ्याङ्क सङ्कलनका तरिकाहरू, तथ्याङ्क प्रस्तुतिकरण र विश्लेषण गर्ने तौरतरिकाहरू समावेश गरिएको छ र अध्याय चारमा अध्ययन क्षेत्रको परिचयमा भ्नापा जिल्लाको साथै पथरिया गा.वि.स.को परिचय, जिल्लाको भौगोलिक अवस्थाको जानकारी, जनसङ्ख्या सम्बन्धि विवरण साथै शैक्षिक अवस्थाको बारेमा उल्लेख गरिएको छ । यसैगरी विभिन्न स्रोतबाट प्राप्त तथ्याङ्कलाई प्रस्तुतिकरण र विश्लेषण गरिएको छ, जसमा चिया खेतीमा संलग्न किसानहरूको आर्थिक अवस्था तथा तिनीहरूको बालबालिकाको शैक्षिक स्थितिलाई विभिन्न तालिका तथा चित्रबाट प्रस्तुत गरिएको छ । त्यस्तै सारांश प्रस्तुत गरिएको छ । अन्त्यमा, पाचौं अध्यायमा निष्कर्ष र सुझावहरू तथा सन्दर्भ सामग्रीहरू र प्रश्नावलीका साथै अवलोकन सूची समेत प्रस्तुत गरिएको छ । यसरी यो अध्ययनलाई पाँच वटा अध्यायमा विभाजन गरिएको छ ।

## अध्याय दुई (CHAPTER TWO)

### २. सम्बन्धित साहित्यको पुनरावलोकन (REVIEW OF RELATED LITERATURE AND CONCEPTUAL FRAMEWORK)

यस अध्यायमा अनुसन्धान शीर्षकसँग सम्बन्धित विभिन्न पुस्तकहरू, जर्नल, लेख, रचना, पत्रपत्रिका लगायत अन्य प्रकाशित, अप्रकाशित अभिलेखहरूको पुनरावलोकन गरी विश्लेषणात्मक रूपमा प्रस्तुत गरिएको छ ।

#### २.१ सैद्धान्तिक साहित्यको पुनरावलोकन (Review of Theoretical Literature)

नेपाल राष्ट्र बैंक (२०५७) को प्राथमिकता क्षेत्र कर्जा निर्देशिकामा देशमा विद्यमान बेरोजगारी, गरिबी, आर्थिक असमानता र पछ्यौटेपनलाई क्रमशः कम गर्दै लागि खास गरी विपन्न तथा न्यून आय भएका जनताहरूको जीवनस्तर सुधार गर्ने उद्देश्य राष्ट्रिय विकास योजनामा प्राथमिकता दिएका उत्पादन रोजगारी तथा आय अभिवृद्धि गर्न सघाउ पुऱ्याउने लघु तथा साना उद्योगलाई कृषि व्यवसाय, घरेलु तथा साना उद्योग र सेवा व्यवसायमा वर्गीकरण गरेको छ । त्यसैगरी उक्त निर्देशिकाले कृषि उत्पादनसँग सम्बन्धित कर्जा कार्यक्रमको उद्देश्य परम्परागत एवं आधुनिक प्रविधिको समुचित उपयोगबाट कृषि उत्पादन तथा उत्पादकत्वमा वृद्धि ल्याई कृषिसँग सम्बन्धित तथा आयमुलक व्यवसायहरूको विकास र विस्तार गर्न सहयोग पुऱ्याउनेछ भनि उल्लेख गरिएको छ । उक्त निर्देशिकाले कृषि तथा कृषिजन्य व्यवसाय अन्तर्गत विभिन्न क्रियाहलापहरूमध्ये पहिलो खाद्यान्न तथा नगदेवाली भनि जनाएको छ ।

आर्थिक सम्प्रेषण (२०६७) अनुसार चिया बहुवर्षिय नगदेवाली हो । पूर्वी नेपालको विभिन्न जिल्लामा यसको व्यावसायिक रूपमा खेती गरिन्छ । प्रत्येक वर्षको वैशाख १५ गते चिया दिवस मनाउने गरिन्छ । वैज्ञानिक नाम क्यामेलिया साइनेसिस (Camellia Sinesiss) राखिएको यसका मुख्य छ जातहरू पर्दछन् । इतिहास देखि नै यसलाई स्वस्थ पेय पदार्थको रूपमा लिइएको पाइन्छ, भने चिया पिउनु मानव स्वास्थ्यको लागि फाइदाकर छ भन्ने कुरा विश्वका विभिन्न ठाउँमा भएको प्रयोग तथा अनुसन्धानबाट प्रमाणित भइसकेको छ । विश्वमा चियाको उत्पत्ति चिनबाट भएको मानिन्छ । नेपालमा भने चिया खेती वि.सं. १९२०

मा तत्कालिन कर्णेल गजराज सिंह थापाले आफ्नो चिन भ्रमणका क्रममा त्यहाँबाट उपहार स्वरुप ल्याएको बिउ इलाम जिल्लाको इलाम बजारमा रोपण गरेपछि प्रारम्भ भएको हो । निजी स्तरमा वि.सं. २०१६ सालमा भापामा बुधकरण टि स्टेटबाट यसको व्यावसायिक खेती शुरु भएको हो । वि.सं. २०३९ सालमा तत्कालीन सरकारले इलाम, भापा, पाँचथर, धनकुटा र तेह्रथुम गरी पाँचवटा जिल्लाहरूलाई चिया क्षेत्र घोषणा गरेको थियो । उल्लेखित जिल्लाहरू बाहेक पनि विगत केहि वर्ष यता नुवाकोट, पोखराका केही क्षेत्रमा चिया खेती प्रारम्भ भएको छ । यसका अतिरिक्त भोजपुर, ताप्लेजुङ, संखुवासभा, सुनसरी, ओखलढुङ्गा, सिन्धुली, रामेछाप, दोलखा, सिन्धुपाल्चोक, काभ्रेपलाञ्चोक र सुर्खेत आदि जिल्लाहरूमा चिया खेतीको संभाव्यता अध्ययन भएको पाइन्छ । थप संभाव्यता अध्ययनका लागि इलाम जिल्लाको फिक्कल चिया खेतीसम्बन्धि संभाव्यता अध्ययन गर्ने केन्द्र खोलिएको छ । यसरी चिया खेतीको विस्तार प्रत्येक आर्थिक वर्षमा केहि न केही हुँदै आएको भएता पनि अहिले नै सन्तुष्ट भइहाल्नु पर्ने स्थिति भने आइसकेको देखिँदैन ।

राष्ट्रिय चिया तथा कफी विकास बोर्ड स्मारिक (२०६७) अनुसार नेपालमा हुने नगदेबालीहरूमा चिया एक प्रमुख नगदेबालीको रूपमा रहेको छ । प्रारम्भमा नगदेबालीमा चियाको स्थान प्रायः शुन्य थियो । नेपालमा व्यावसायिक चिया खेतीको सुरुवात धेरैपछि मात्र भएको पाइन्छ । भारतमा १८७८ देखि नै चिया खेतीको सुरुवात भएता पनि नेपालमा भने यसको करिब ३७ वर्षपछि मात्र चिया खेती गर्न शुरु गरिएको पाइन्छ । नेपालको पूर्वि जिल्ला भापाको नजिक रहेको भारतिय प्रान्त पश्चिम बंगालको तराई क्षेत्रमा वि.सं. १९१९ देखि नै निजी क्षेत्रबाट चिया बजारमा एकाधिकार जमाई प्रशस्त लाभ लिन सफल भएको थियो । यसबाट प्रभावित भएर भापा जिल्लामा निजी स्तरबाट पहिलो पटक २०१६ सालमा भद्रपुर नगरपालिका देखि पश्चिम दक्षिणमा बुधकरण चिया बगानको स्थापना भयो । यहि समयदेखि नै नेपालमा चिया खेतीको सुरुवात गरिएको मानिएको छ । यसपछि निजी तथा सरकारी स्तरबाट विभिन्न बगानहरू स्थापना हुँदै गए ।

राष्ट्रिय चिया तथा कफी विकास बोर्ड स्मारिका (२०६८) अनुसार नेपालमा ऊँभै पनि ७४ प्रतिशत भन्दा बढी जनसङ्ख्या कृषिमा आश्रित रहेका छन् । जसले कुल ग्राहस्थ उत्पादनको ३३.५ प्रतिशत स्थान ओगटेको छ (बाह्रौँ त्रिवर्षीय योजना २०६७/६८-२०६९/७०) । गरिवी र बेरोजगारी यहाँका मुख्य समस्याहरू रहेका छन् । नेपालको कृषिमा, उद्योगमा महिला

कामदारहरु संलग्न रहेको पाइन्छ । चिया उद्योग कृषिमा आधारित श्रममुलक उद्योग भएकाले यस उद्योगले रोजगारीका अवसरहरु सिर्जना गर्न महत्वपूर्ण भूमिका खेल्न सक्छ । यसले विशेष गरी रोजगार उपलब्ध गराई महिला श्रम सहभागितामा वृद्धि गरी लैङ्गिक समानता कायम गराउने जसले गर्दा पारिवारिक आय तथा राष्ट्रिय आयमा वृद्धि हुने, उनिहरुको जीवनस्तर माथि उठाउन मद्दत पुऱ्याउनुका साथै उत्पादन वृद्धि गरी देशको आर्थिक विकासमा समेत टेवा पुऱ्याउन सक्दछ । अर्थात् सारशमा गरिबी घटाउन मद्दत गर्दछ । चिया बगानमा नर्सरीको काम, चियाको पात टिप्ने काम देखि लिएर प्रशोधन गर्ने प्याकिङ गर्ने र उत्पादनलाई बजारसम्म पुऱ्याउनका लागि श्रमशक्ति अत्यावश्यक हुन्छ ।

राष्ट्रिय चिया तथा कफी विकास बोर्ड स्मारिका (२०६९) चियालाई ग्रिन गोल्डको नामबाट पनि जान्न सकिन्छ । चिया खेती एक महत्वपूर्ण नगदेबाली हो । नेपाल चियामा आत्मनिर्भर भई निकासी गर्न सक्षम भईसकेको छ । करिब १७४५१ हजार हेक्टर जमिनमा चिया खेती लगाई सकिएको छ, जसमध्ये करिब ८१२० हेक्टर पहाडमा र ९३३१ हेक्टर तराईमा चिया लगाइएको छ । नेपालमा आ.व. २०६७/०६८ मा १७४३७९३३ के.जी चिया उत्पादन भयो जसमध्ये अर्थोडक्स चिया २२४२७३६ के.जी र सि.टि सी चिया १५१९५१९७ के.जी रहेको छ । अर्थोडक्स चियाको ९० देखि ९५ प्रतिशत र सि.टि सी चियाको आधा उत्पादन निर्यात गर्नुपर्ने स्थिति रहेको छ । यसबाट यो प्रस्ट हुन्छ, की चिया खेती वर्तमान समयको प्रगति उन्नतिको आधार बनेको छ ।

राष्ट्रिय चिया तथा कफी विकास बोर्ड स्मारिका (२०७०) चियाको वैज्ञानिक नाम क्यामेलिया साइनेनसिस हो । करिब १५० वर्ष अगाडी अर्थात वि.सं. १९२० मा नेपालको इलाममा प्रवेश गरेको चिया खेतीले व्यावसायीक व्यसायिक रुप लिएको करिब ५ दशक मात्र भएको छ । भापा, इलाम पाँचथर, धनुकटा, तेह्रथुम जिल्लामा फैलिएको चिया खेती अब सिन्धुपाल्चोक दोलखा, कास्की, नुवाकोट, रामेछाप, ललितपुर, सोलुखुम्बु, संखुवासभा, ताप्लेजुङ्ग जिल्लासम्म पुगीसकेको छ । हाम्रो देशमा उत्पादित चिया भारत, पाकिस्तान, बंगलादेश जर्मन, अमेरिका, जापान, हल्याण्ड आदि देशमा निर्यात गरी विदेशी मुद्रा आर्जन गर्नुका साथै आफ्नो पहिचान कायम गर्न सफल भई सकेको छ । चिया क्षेत्रमा लगभग ४०,००० भन्दा बढि मानिस संलग्न छन् । नेपालमा चिया १७००० भन्दा बढि हेक्टरमा २०,००० मे.टनमा जति उत्पादन हुन्छ ।

के.सी. (२०७१) मा केन्द्रीय तथ्याङ्क विभागले २०७१ राष्ट्रिय कृषि गणना २०६८/०६९ को नतिजा सार्वजनिक गरेको छ । यो छैटौँ कृषि गणनामा ५२ सय वडामा १ लाख २४ हजार ४ सय कृषक परिवारलाई छनोट गरी गणना गरिएको थियो । विभागले कृषि गणनाका लागि जग्गाको चलन उपयोग, स्थायी र अस्थायी बाली पशुपंक्षीको स्थिति कृषि कार्यमा प्रयोग भएको औजार पुँजीगत विवरण सिचाँई कृषि ऋण आदि बारे तथ्याङ्क प्रतिवेदन अनुसार नेपालमा ३८ लाख ३१ हजार कृषक परिवार छन् । जसमध्ये एक लाख १६ हजार परिवारले खेतीपाति नगरेको उल्लेख छ । १० वर्ष अघिको तुलनामा कृषक परिवारको संख्या चार लाख ९६ हजारले वृद्धि भएको छ । कुल कृषि योग्य जमिनको क्षेत्रफल २५ लाख २५ हजार हेक्टर रहेको छ । सबैभन्दा बढि कृषि योग्य, जमिन भएका पाँच जिल्लामा मोरङ्ग , भापा, सर्लाही, सिरहा, सुनसरी परेका छन् भने सबैभन्दा कम क्षेत्रफल भएका पाँच जिल्लामा मनाङ, मुस्ताङ, डोल्पा, रसुवा र हुम्ला रहेका छन् ।

राष्ट्रिय चिया तथा कफि विकास बोर्ड (२०७१) का अनुसार नेपालको ९ हजार ८४ हेक्टर क्षेत्रफलमा चिया खेती गरिन्छ । नेपाली चिया उद्योगमा १८ हजार हाराहारीमा किसान आबद्ध छन् । त्यहाँ रोजगारी पाउने मजदुर र प्रविधिको संस्था ठुलो छ । नेपालमा वार्षिक ८५ लाख किलो तयारी चिया उत्पादन हुने गरेको छ । थकाई मेटाउने, अल्पकालिन भोक मेटाउने र अतिथिलाई सत्कार गर्दा हिजो आज चियाको प्रयोग अझ बढी नै हुने हुँदा देशलाई आवश्यक पर्ने चिया स्वदेश मै तयार गरी पुरा गर्ने प्रयास भैरहेको छ । नेपालको पहाडी भागमा अर्थोडक्स चिया र तराईमा सिटिसी चिया उत्पादन गरिन्छ । वि.सं.२०३३ सालमा नेपाल चिया विकास निगमको स्थापना भएको छ ।

तेह्रौँ योजना (२०७०/०७१-२०७२/०७३) मा देशको कुल गार्हस्थ उत्पादनको एक तिहाई भन्दा बढि कृषि क्षेत्रबाट प्राप्त हुने करिब दुई तिहाई जनसंख्या रोजगारी तथा जिविकाका लागि यस क्षेत्रमा निर्भर रहने भएकाले नेपालको अर्थतन्त्रमा कृषि क्षेत्रको भूमिका महत्वपूर्ण रहेको स्पष्ट छ । कृषि क्षेत्रमा बढ्दै गइरहेको श्रम शक्तिको अभाव, उर्वर कृषि भूमिको गैर कृषि प्रयोजनमा बढ्दो उपयोग तथा जलवायु परिवर्तनको नकारात्मक प्रभाव जस्ता कारणहरूले कृषि क्षेत्रमा आशातित उपलब्धि हासिल गर्नु चुनौतिपूर्ण रहेको छ । देशको भौगोलिक परिवेश, उपलब्ध कृषि शिक्षा, अनुसन्धान, उन्नत बीउ विजन र प्रविधि, स्रोत साधन, कृषि उद्यमी, युवा तथा सीमान्त कृषक वर्गको चाहना, तुलनात्मक लाभ र राष्ट्रिय



आवश्यकता तथा नेपालले अन्तर्राष्ट्रिय स्तरमा गरेका सन्धि, सम्झौता, प्रतिबद्धता, सहस्राब्दी विकास लक्ष्यहरु, राष्ट्रिय नीतिहरुमा गरेका प्रतिबद्धताहरुलाई मध्यनजर राख्दै कृषि तथा पशु पंक्षीजन्य उत्पादन एवं व्यापारमा प्रतिस्पर्धा, व्यवसायीकरण, यान्त्रिकरण विविधकरणमा जोड दिनुका साथै आर्थिक तथा सामाजिक रुपमा पछि परेको वर्गहरुलाई समेत प्राथमिकता दिई सरकारी निजी साभेदारीको अवधारणा अंगिकार गर्दै कृषि पेशालाई सम्मानजनक बनाई आय तथा रोजगारी सृजना, गरिबी न्यूनीकरण, सुधारात्मक व्यापार, दिगो र सन्तुलित विकास, खाद्य तथा पोषण सुरक्षा र आर्थिक रुपान्तरणमा कृषि क्षेत्रको योगदान बढाउन यस योजनाको प्रयास केन्द्रित हुनेछ ।

आर्थिक सर्वेक्षण (२०७१/०७२) मा मुलुकको अर्थतन्त्रमा कृषि क्षेत्रले खेल्ने गरेको भुमिका, ग्रामीणस्तरमा यसबाट प्राप्त हुने रोजगारीको अवसर मुलुकलाई समष्टिगत रुपमा प्राप्त हुने खाद्य सुरक्षा र कृषि व्यवसायीकरणको प्रतिस्पर्धामा रहेको मुलुकका वर्तमान अवस्था दृष्टिगत गर्दा कृषि क्षेत्रको विकास नै दिगो आर्थिक विकास र बहुसंख्यक नेपालीको आय तथा रोजगारीको आधार स्तम्भ भएकाले उपलब्ध साधन स्रोतको आधारमा विगतको आवधिक योजनाहरु देखि नै यस क्षेत्रलाई उच्च प्राथमिकता दिइदै आएको छ ।

## २.२ पूर्वसाहित्य अध्ययनको पुनरावलोकन (Review of Empirical Previous Studies)

Kanshkar (CEDA 1985) ले नेपालमा चिया रोपणको सुरुवात, उत्पादन स्थिति आदि विषयमा उल्लेख गर्दै अन्य राष्ट्रको तुलनामा उत्पादन कम हुनुमा वैज्ञानिक रुपमा माटो परिक्षणको अभाव औल्याउँदै चिया रोपणमा बसाइ सरी आएका मजदुरहरुको योगदान तथा तिनीहरुको सामाजिक तथा आर्थिक अवस्थाको विषयमा चर्चा गरेका छन् । चियाकै अनुसन्धानको क्रममा B.K. Upadhaya(1984) ले चिया रोपणले समाजमा बेकारमा रहेका श्रम, पुँजी तथा भूमिको सदुपयोग गर्नुका साथै समाजमा आर्थिक तथा रोजगारीमा समेत सहयोग पुग्नेछ भनी उल्लेख गरेका छन् । यस्तै M.P. Poudel (1985) ले चिया बगानमा काम गर्ने मजदुरहरुको कमजोर र पिछडिएको आर्थिक अवस्था, सामाजिक र शिक्षाको निम्न स्तर रहेको कुरा उल्लेख गर्दै पूर्वाञ्चलमा रहेका चिया बगानहरुमा कार्यरत मजदुरहरु निम्न आय भएका मनिसहरु रहेको बताएका छन् तथा जिवन धान्नका लागि बगानहरुमा कार्यरत रहेको उल्लेख गरेका छन् । यसै गरी R.K. Joshi (1978) ले पूर्वाञ्चलका दुई जिल्ला

भापा र इलाम प्रशस्त चिया उत्पादन हुने, आवश्यक मजदुरहरु प्राप्त गर्न सकिने, यातायातका राम्रो सुविधा भएको र चियाको लागि अनुकूल भौगोलिक अवस्था भएको कारणले गर्दा यी जिल्लाहरुमा चिया बगानको स्थापना गरी चियाको उत्पादन क्षेत्र र उत्पादकत्व बृद्धि गर्न सकिन्छ भन्ने कुरा उल्लेख गरेका छन् ।

आचार्य (२०००) का अनुसार चिया विश्वको स्थस्थिकर पेय पदार्थ हो । विश्वमा चिनबाट यसको शुरुवात भएको हो । चियालाई वनस्पति शास्त्रमा “क्यामेलिया साइनेसिस” (Camellia Sinesis) को नामले चिनिन्छ । चियाको पहिलो बिरुवा कहाँ उत्पत्ति भयो तथा सर्वप्रथम यसको उपयोग कहाँ गरिएको थियो भन्ने सम्बन्धमा अलग अलग मान्यताहरु पाइन्छन् । सामान्यतया चियाको उत्पत्ति दक्षिण पूर्व एसियाका कुनै देशमा भएको विश्वास गरिन्छ । विगतलाई हेर्दा दक्षिणी चिनमा चियाको जंगली प्रकारका अवशेषहरु रहेको अनुमान गरिएको छ । बर्मा, आसाम तथा भारत बर्माको सीमावर्तीको क्षेत्रहरु तथा उत्तरपूर्वी भारतका केही क्षेत्रहरुमा चियाको प्रयोग लगभग इशापूर्व २५०० वर्ष अघि नै हुन थालेको मानिन्छ । केही वैज्ञानिकहरुको मत अनुसार संभवत चियाको उत्पत्ति इरावाडी प्रदेशको वरिपरिबाट भयो । जहाँबाट यो दक्षिणपूर्वी चिन, इन्डोनेसिया र आसामसम्म विस्तारित हुन पुग्यो ।

अमात्य (२०००) का अनुसार चिया र अन्य नगदेवालीको तुलनात्मक अध्ययन गर्दै नेपालमा वार्षिक रुपमा उत्पादित हुने खाद्यवाली र नगदेवालीको ठुलो महत्व रहेको र यहाँको प्रमुख नगदेवाली चिया नै रहेको हो भनी प्रष्ट पारेका छन् । उनका अनुसार चिया एक स्थायी रुपमा रोपिने वाली हो र यसको सरदर आयु १०० वर्षसम्म हुन्छ । उनले तत्कालिन समयमा भापामा ८३,९०० हेक्टर र इलाममा २०,१०० हेक्टर जमीनमा चिया खेतीको लागी प्रयोग भएको तथ्याङ्क देखाउँदै भापा र इलाम जिल्ला चिया खेतीको लागी उत्तम क्षेत्र हो भनी प्रष्ट पारेका छन् ।

कुँवर (२००६) ले गरेको एक अध्ययनमा चिया बगानमा महिला श्रमिकले भोगेको समस्याहरुलाई प्रकाश पारिएको छ, जसमा महिला श्रमिकहरुले घरभित्र र बगान भित्र कार्यरत रहँदा विभिन्न खालका कठिनाइ र समस्याहरुको सामना गर्नु परिरहेको छ । घरपरिवारको कमजोर आर्थिक अवस्था, पारिवारिक जिम्मेवारी मुख्य रुपमा महिलाहरुकै काँधमा हुन्छ । यस्तै न्युन ज्यालादर, अनिश्चित कार्य घण्टा, कामको शोषण, स्वास्थ्यको

प्रतिकूल अवस्था, शारीरिक दुर्व्यवहार आदिले गर्दा उनीहरूलाई थप मानसिक र शारीरिक बोझ पर्न जाने स्थिति विद्यमान छ । सन् १९९२ मा श्रम ऐन लागु भएपछि सार्वजनिक क्षेत्रका चिया बगानहरूले महिला श्रम सम्बन्धि कानुनी दायित्वलाई केही हदसम्म पालना गर्न खोजेको पाइन्छ । तर नीजि बगानहरूमा भने यस्तो कानुनी दायित्वप्रति विशेष ध्यान दिएको पाइँदैन । ट्रेड युनियनहरू, राष्ट्रिय र अन्तर्राष्ट्रिय गैर सरकारी संस्थाहरू, अन्तर्राष्ट्रिय संघ संगठन र सरकारले महिला श्रमको हकहित र सुरक्षाको विभिन्न प्रयत्नहरू गरेता पनि गरिवी र सामाजिक, आर्थिक शोषणले गर्दा खास प्रभाव पार्न सकेको छैन । महिला श्रमिकको अवधारणा र महिलाहरूलाई काममा शोषण गरिनु हुँदैन भन्ने कुराको व्यवहारमा प्रभाव पर्न सकेको छैन भन्ने सन्दर्भ यस अध्ययनमा उल्लेख भएको छ ।

बुढाथोकी (२०५६) ले गरेको एक अध्ययन अनुसार चिया मादक पदार्थ अन्तर्गत पर्ने औद्योगिक नगदेबाली हो । नेपालको पूर्वाञ्चल अन्तर्गतका पाँच जिल्लाहरूको भौगोलिक अवस्था (माटो, हावापानी, तापक्रम र भू-भरातल) उपयुक्त भएकाले यी जिल्लाहरूमा चिया खेती गरिन्छ । यसमध्ये भगापा र इलामका सम्पूर्ण भौगोलिक अवस्था चिया खेतीको लागि उपयुक्त छ । वि.सं. २०२८ सालमा कन्याम बगानको स्थापना भएपछि आर्थिक वर्ष २०३४/०३५ सालमा उसले आफ्नो उत्पादन दिन शुरु गरेको थियो भनी प्रष्ट पारेका छन् ।

कुँवर (२०६३) को एक अध्ययन अनुसार चियालाई विभिन्न प्रकारमा विभाजन गरेको पाइन्छ । कसैले ठाउँ विशिष्टको आधारमा कसैले रङ विशेषको आधारमा, कसैले वनस्पति विशेषका आधारमा त कसैले उत्पादन वितरण आदिको आधारमा विभाजन गरेको पाइन्छ । हावा, पानी, वर्षा, तापक्रम, माटो आदिले चियाको उत्पादन र उत्पादकत्वमा फरक ल्याउँछ । यस अन्तर्गत विश्वमा तिन प्रकारमा चियाहरू चलनचलितमा रहेका छन् । चियाको पहिलो विरुवा एसियामा उम्रियो तथा यसको सर्वप्रथम प्रयोग एसियामा नै भयो भन्ने बारेमा सबैको सहमति रहेको पाइन्छ । तर चियालाई एक लोकप्रिय पेय पदार्थको रूपमा चिनाउने श्रेय भने युरोपियन देशहरूलाई जान्छ । सोह्रौं शताब्दिमा युरोपियन देशहरूको ध्यान एसियाली देशहरू तर्फ गयो तथा त्यहाँका यात्रीहरू भरत, जापान, चिन आदि देशहरूसम्म पुग्न थाले । यहिबाट सन् १९५९ मा युरोपियन देशहरूमा चियाको प्रचार प्रसार हुन थाल्यो । यही क्रममा डच व्यापारीहरूले चियालाई युरोप लैजान थाले तथा त्यहाँका नगरहरूमा चियाको प्रयोग आरम्भ भयो । त्यतिबेला चिया साधारण व्यक्तिहरूको पहुँचभन्दा टाढा थियो र सम्पन्न

व्यक्तिहरुमा मात्र सिमित थियो । प्रोफेसर नार्थकोट पार्किसनका अनुसार सन् १७८४ देखि १७८९ को बिचमा चिया महलबाट निस्किएर भुपडीसम्म पुग्यो । नेपालमा हुने नगदेवालीहरुमा चिया एक प्रमुख नगदेवालीको रुपमा रहेको छ । प्रारम्भमा नगदेवालीमा चियाको स्थान प्रायः शुन्य नै थियो । नेपालमा व्यावसायिक चिया खेतीको शुरुवात भएपनि नेपालमा भने यसको करिब ३७ वर्ष पछि मात्र चिया खेती गर्न शुरु गरिएको पाइन्छ । नेपालको पूर्वी पहाडी जिल्ला भापाको नजिक रहेको भारतीय प्रान्त पश्चिम बंगालको तराई क्षेत्रमा वि.सं. १९१९ देखि नै नीजी क्षेत्रबाट चिया रोपण कार्य शुरु भैसकेको थियो । यसबाट प्रमाणित भई भापा जिल्लामा नीजि स्तरबाट पहिलो पटक २०१६ सालमा भद्रपुर नगरपालिकादेखि पश्चिम दक्षिणमा बुधकरण चिया बगानको स्थापनाभयो । यो बगानलाई नेपालको प्रथम नीजि स्तरबाट स्थापित बगानको रुपमा लिइन्छ । यहि समयदेखि नै नेपालमा चिया बगानलाई व्यवस्थित रुपबाट चिया खेतीको शुरुवात गरिएको मानिन्छ । यसपछि निजि तथा सरकारी स्तरबाट विभिन्न बगानहरु स्थापना हुँदै गए ।

### २.३ पूर्व साहित्यिक पुनरावलोकनको प्रस्तुत अध्ययनमा प्रयोग (Implication of the Review for the Study)

नेपालमा प्रमुख नगदेवालीको रुपमा रहेको चिया खेतीको ठूलो महत्व रहेको छ । प्रमुख नगदेवालीको रुपमा रहेको चिया खेतीले चिया खेती गर्ने किसानहरुको आर्थिक जीवनस्तर उकास्न यसले महत्वपूर्ण भूमिका खेलेको पाइन्छ । जसले गर्दा चिया खेती गर्ने किसानहरुको आर्थिक तथा उनिहरुका बालबालिकाहरुले शैक्षिक स्थितिमा महत्वपूर्ण भूमिका खेलेको पाइन्छ । यस अध्ययनमा पूर्व साहित्यको अध्ययन अन्तर्गत निम्नानुसार समीक्षा गरिएको छ ।

चिया विश्वको एक स्वस्थकर पेय पदार्थ हो । विश्वमा यसको शुरुवात चिनबाट भएको हो । वनस्पति शास्त्रमा चियालाई “क्यामेलिया साइनेसिस” को नामले चिनिन्छ भन्ने कुरा आचार्य, (२०००) ले उल्लेख गरेका छन् । बुढाथोकी, (२०५६) ले गरेको एक अध्ययन अनुसार चिया मादक पदार्थ अन्तर्गत पर्ने औद्योगिक नगदेवाली हो । नेपालको पूर्वाञ्चल अन्तर्गतका पाँच जिल्लाहरुको भौगोलिक अवस्था (माटो, हावापानी, तापक्रम र भू-भरातल) उपयुक्त भएकाले यी जिल्लाहरुमा चिया खेती गरिन्छ । यसमध्ये भापा र इलामका सम्पूर्ण भौगोलिक अवस्था चिया खेतीको लागि उपयुक्त छ ।

त्यसै गरी अमात्य, (२०००) ले चिया र अन्य नगदेबालीहरुको तुलनात्मक अध्ययन गर्दै नेपालमा वार्षिक रुपमा उत्पादन हुने खाद्यबाली र नगदेबालीको ठुलो महत्व रहेको र यहाँको प्रमुख नगदेबाली चिया नै हो भनि प्रस्ट पारेका छन् । त्यसैगरी कुँवर, (२००६) ले गरेको एक अध्ययनमा चिया बगानमा महिला श्रमिकले भोगेका समस्या प्रकाश पारिएको छ । जसमा महिला श्रमिकहरुले घरभित्र र बगानभित्र कार्यरत रहँदा विभिन्न प्रकारका कठिनाइहरु र समस्याहरु भोग्नु परिरहेको छ । ट्रेड युनियनहरु, राष्ट्रिय र अन्तर्राष्ट्रिय गैर सरकारी संस्थाहरु र सरकारले महिला श्रमको हकहित र सुरक्षाको लागि विभिन्न ठाउँबाट प्रयत्न गरेता पनि गरिवी र आर्थिक कारणले गर्दा खास प्रभाव पर्न नसकेको यस अध्ययनमा उल्लेख छ ।

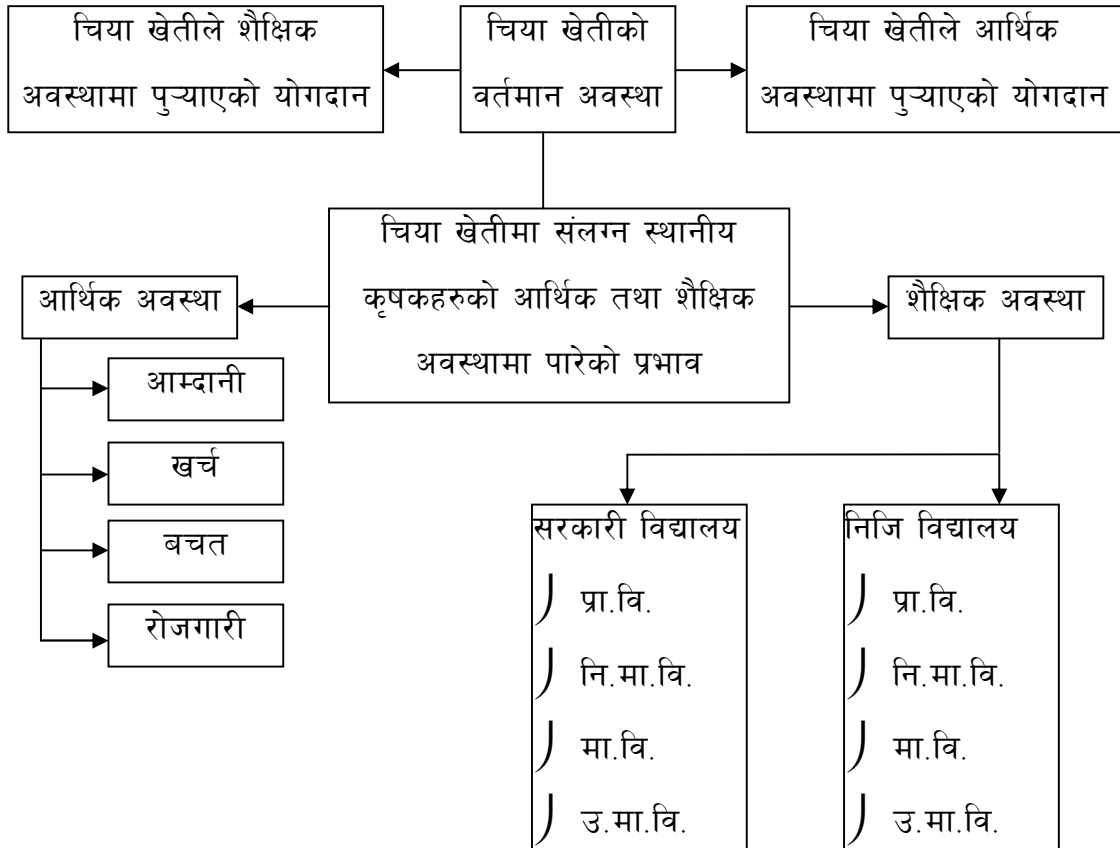
यस अध्ययनमा भ्वापा जिल्ला पथरिया गा.वि.स.मा रहेको चिया खेतीले स्थानीय किसानहरुको आर्थिक तथा उनीहरुका बालबालिकाहरुको शैक्षिक क्षेत्रमा पारेको प्रभावको विश्लेषण गरिएको छ ।

#### २.४ अनुसन्धान अन्तर (Research Gap)

सम्बन्धित पूर्व साहित्यको पुनरावलोकन पश्चात् र यस अध्ययनको बीचमा अनुसन्धान अन्तर यस प्रकार रहेको छ । साहित्यको पुनरावलोकनमा नमुना छनोट विधिको माध्यमबाट सीमित जनसंख्याबाट तथ्याङ्क लिई विश्लेषण गरिएको थियो भने यस अध्ययनमा चिया खेतीमा संलग्न किसानहरुलाई उद्देश्यमूलक नमुना छनोट विधिको माध्यमबाट किसानहरुको छनोट गरी वास्तविक र यथार्थ तथ्याङ्क लिएको पाइन्छ । साहित्यको पुनरावलोकनमा प्रश्नावलीको मात्र प्रयोग गरी तथ्याङ्क सङ्कलन गर्दा सही तथ्याङ्क नआएको पनि हुन सक्छ । यस अध्ययनको निचोडमा नमुना छनोट गरिएका किसानहरुसँग अन्तर्वार्ता लिई किसानहरुको बारेमा प्रत्यक्ष अवलोकनको माध्यमबाट सत्य यथार्थ तथ्याङ्क लिएको पाइन्छ । यस अध्ययनमा चिया खेतीमा संलग्न किसानहरुको आर्थिक तथा उनीहरुको बालबालिकाको शैक्षिक क्षेत्रमा पारेको प्रभाव, चिया खेतीको औसत वार्षिक उत्पादन, चिया खेतीको प्रति हेक्टर उत्पादन, चिया खेतीबाट खुद प्राप्त नाफा, चिया खेतीले बालबालिकाको शैक्षिक क्षेत्रमा पारेको प्रभाव आदि बारे विश्लेषण गरिएको छ भने पूर्व साहित्यको पुनरावलोकनमा चिया खेती गर्ने तरिका, चिया बगानहरुमा कार्यरत मजदुर, चिया बगानहरुमा महिला श्रमिकहरुले भोगेका समस्या, चिया र अन्य नगदेबालीको तुलनात्मक

अध्ययन जस्ता शिक्षकहरुमा अनुसन्धान गरिएको थियो । त्यसैले साहित्यको पुनरावलोकन भन्दा यस अध्ययनको निचोड सत्य र वास्तविक छ भन्ने आशा रहेको छ ।

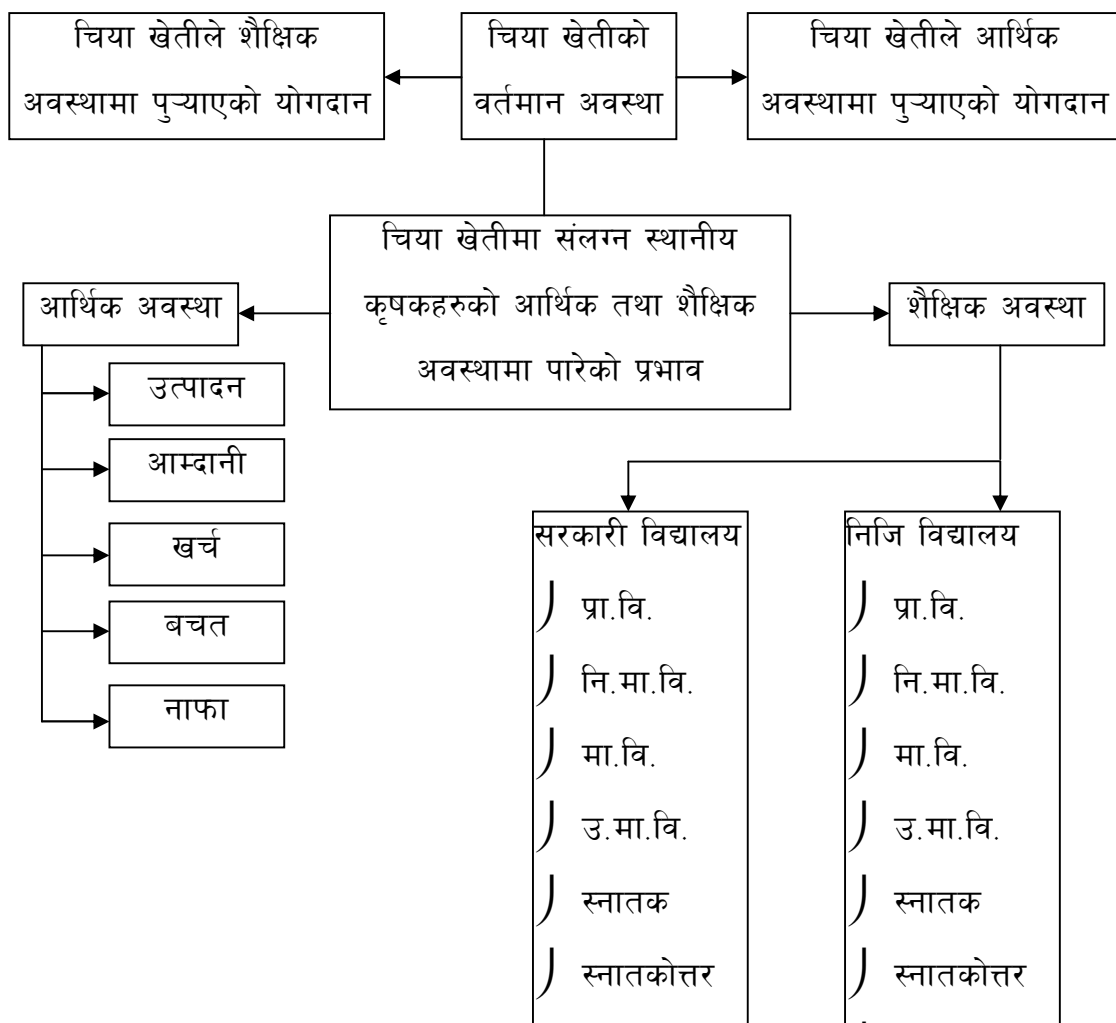
## २.५ अध्ययनको अवधारणात्मक ढाँचा (Conceptual Framework of the Study)



स्रोत : घिमिरे, (२०७१) ।

## २.६ अध्ययनको कार्यात्मक ढाँचा (Functional Framework of the Study)

यो शोधपत्र तयार पार्ने क्रममा आकर्षक र सजिलै बुझ्न सकिने तरिकाले प्रस्तुत गर्दा कार्यात्मक ढाँचाको सहयोग लिइएको छ । यस शोधपत्रको चार वटा उद्देश्यहरूलाई पुरा गर्नका लागि कार्यात्मक ढाँचालाई उद्देश्य अनुरूप नै प्रस्तुत गर्ने जमर्को गरिएको छ । उक्त कार्यात्मक ढाँचा यस प्रकार रहेको छ ।



## अध्याय तीन (CHAPTER THREE)

### ३. अनुसन्धान विधि (RESEARCH METHODOLOGY)

यस अध्यायमा अनुसन्धानको क्रममा प्रयोग गरिने अध्ययन प्रक्रियाहरूको बारेमा छलफल गरिएको छ । अनुसन्धान विधिमा विशेषतः : अनुसन्धान ढाँचा, तथ्याङ्कको स्रोतहरू, जनसङ्ख्या, नमुना आकार र नमुना छनोट रणनीति, अध्ययन क्षेत्रको परिचय, तथ्याङ्क सङ्कलनका साधनहरू, तथ्याङ्क सङ्कलनका तरिकाहरू, तथ्याङ्क प्रस्तुतीकरण र विश्लेषण गर्ने तौरतरिका जस्ता कुराहरूको बारेमा चर्चा गरिएको छ ।

#### ३.१ अनुसन्धान ढाँचा (Research Design)

यो अध्ययन वर्णनात्मक र व्याख्यात्मक ढाँचामा आधारित छ । त्यसका लागि गुणात्मक र परिमाणात्मक तरिका अवलम्बन गरि तथ्याङ्क सङ्कलन गरिएको थियो । यस अध्ययनले भगापा जिल्ला पथरिया गा.वि.स.मा रहेको चिया खेतीले स्थानीय किसानहरूको आर्थिक तथा तिनीहरूका बालबालिकाहरूको शैक्षिक क्षेत्रमा पारेको प्रभावको विश्लेषण गर्नको लागि प्राथमिक तथा द्वितीय स्रोतहरूको प्रयोग गरिएको छ । अध्ययन वर्णनात्मक तथा विश्लेषणात्मक ढाँचामा तयार पारिएको छ ।

#### ३.२ तथ्याङ्कको स्रोतहरू (Sources of Data)

यस अध्ययनमा प्रयोग भएका तथ्याङ्क स्रोतहरू निम्नानुसार उल्लेख गरिएको छ ।

##### ३.२.१ प्राथमिक तथ्याङ्क (Primary Data)

यस अध्ययनमा आवश्यक पर्ने प्राथमिक तथ्याङ्क सङ्कलनका लागि अनुसन्धानकर्ता आफैँ चिया किसानहरूको घरघरमा पुगी आवश्यकता अनुसार प्रश्नावली, अन्तर्वार्ता, अवलोकन विधिको प्रयोग गरी उक्त तथ्याङ्क लिइएको छ । साथै अन्य आवश्यक सूचना, स्थानिय वृद्धिजीवि एवं प्रमुख व्यक्तित्वहरूसँग छलफल गरी तथ्याङ्क सङ्कलन गरिएको छ ।



### ३.२.२ द्वितीय तथ्याङ्क (Secondary Data)

यस अध्ययन कार्य सम्पन्न गर्न प्राथमिक स्रोतहरूबाट मात्र नसमेटिने भएकाले द्वितीय स्रोतलाई पनि लिइएको छ । यस अन्तर्गत विभिन्न लेख रचनाहरू, पत्रपत्रिका, पुस्तक, अनुसन्धान प्रतिवेदन, अप्रकाशित कृतिहरू, कृषि मन्त्रालय, कृषि विभाग, गा.वि.स. र जि.वि.स.बाट आवश्यक सुचनाहरू सङ्कलन गरिएको छ ।

### ३.३ जनसङ्ख्या, नमुना आकार र नमुना छनोट रणनीति (Population, Sample Size and Sampling Strategy)

यो अध्ययन चिया खेतीले स्थानीय किसानहरूको आर्थिक तथा तिनीहरूकोबालबालिकाको शैक्षिक क्षेत्रमा पारेको प्रभाव शीर्षक अन्तर्गत भ्वापा जिल्लाको पथरिया गा.वि.स.मा सम्पन्न गरिएको छ । उक्त क्षेत्रको जनसङ्ख्या, नमुना आकार र नमुना छनोट रणनीतिलाई यस प्रकार उल्लेख गरिएको छ ।

#### ३.३.१ जनसङ्ख्या (Population)

यस अध्ययनमा प्राथमिक तथ्याङ्क सङ्कलन गर्नको लागि भ्वापा जिल्ला पथरिया गा.वि.स.मा रहेका कुल २३८९ घरधुरी मध्ये चिया खेतीमा संलग्न ४६० घरपरिवार रहेका छन् । यीनै ४६० घरपरिवार नै यस अध्ययनको जनसङ्ख्याको रूपमा रहेको छ ।

#### ३.३.२ नमुना आकार (Sample Size)

यस अध्ययनमा भ्वापा जिल्ला पथरिया गा.वि.स.मा रहेकाकुल २३८९घरधुरी मध्ये चिया खेतीमा संलग्न ४६० घरधुरी रहेका छन् । ती ४६० घरधुरि मध्ये २०७ घरधुरी यस अध्ययनको नमुना आकार हो । यो नमुना छनोट अध्ययनको जनसङ्ख्याको ४५ प्रतिशत हुन आउँछ ।

#### ३.३.३ नमुना छनोट रणनीति (Sampling Strategy)

- १) यस अध्ययनमा भ्वापा जिल्ला पथरिया गा.वि.स.मा रहेका चिया खेतीमा संलग्न किसानहरूलाई उद्देश्यमुलक नमुना छनोट विधिको आधारमा छनौट गरिएको छ

किनकी यस क्षेत्रमा चिया खेती सम्बन्धी कुनै पनि अध्ययन अनुसन्धान नभएकाले र तथ्याङ्क प्राप्त गर्न सहज हुने भएकोले यस क्षेत्रलाई नमुनाको रूपमा अध्ययनका लागि छनोट गरिएको हो ।

- २) पथरिया गा.वि.स.का सबै वडाहरूमा चिया खेती हुने भएता पनि बढि चिया उत्पादन हुने वडा नं. २, ४, ८ र ९ लाई मात्र अध्ययनको छनोटको रूपमा लिइएको छ, किनकी अन्य वडाहरूको तुलनामा वडा नं. २, ४, ८ र ९ मा बढि चिया खेती गरिएको र उत्पादन पनि अन्य वडाहरूको तुलनामा बढि नै हुने भएकोले नमुना छनोटको रूपमा लिइएको हो ।
- ३) यस गा.वि.स.को वडा नं. २, ४, ८ र ९ मा चिया खेती गर्ने कुल ४६० घरधुरी मध्ये ४५ प्रतिशत घरधुरीलाई उद्देश्यमुलक नमुना छनोट विधिको प्रयोग गरी अध्ययन गरिएको छ ।
- ४) उपरोक्त वडाहरूमा समानुपातिक प्रतिनिधित्व हुने गरी वडा नं. २ मा रहेका १५५ घरधुरीबाट ७०, वडा नं. ४ मा रहेका ६७ घरधुरीबाट ३०, वडा नं. ८मा रहेका ७८ घरधुरीबाट ३५ र वडा नं. ९ मा रहेका १६० घरधुरीबाट ७२ घरधुरीलाई नमुना छनोट गरिएको छ ।

वडाहरू	अध्ययनको कुल सङ्ख्या	प्रतिशत	नमुना छनोट आकार	प्रतिशत
२	१५५	३३.७०	७०	३३.८२
४	६७	१४.५६	३०	१४.२०
७	७८	१६.९६	३५	१६.९०
९	१६०	३४.७८	७२	३४.७८
जम्मा	४६०	१००	२०७	१००

स्रोत : स्थलगत सर्वेक्षण, २०७२

### ३.४ अध्ययन क्षेत्र(Study Area/Field)

नेपालको पूर्वाञ्चल विकास क्षेत्रमा पर्ने भ्वापा जिल्ला भित्र पर्ने ३७ गा.वि.स.हरूमध्ये पथरिया गा.वि.स.को वडा नं. २, ४, ८ र ९ अध्ययनको क्षेत्र हो ।

### **३.५ तथ्याङ्क सङ्कलन प्रक्रिया (Data Collection Procedure)**

यस अध्ययनको उद्देश्य परिपूर्तिको लागि आवश्यक पर्ने प्राथमिक तथ्याङ्क सङ्कलन गर्न अध्ययनकर्ता प्रश्नावली लिएर स्वयम् अध्ययन क्षेत्रमा पुगी प्रत्यक्ष रूपमा उत्तरदाताहरूलाई भेटघाट गरी आफ्नो उद्देश्य उनीहरूसँग स्पष्ट रूपमा प्रष्ट पार्दै सूचना सङ्कलन गरिएको थियो । अध्ययनको लागि अध्ययनकर्ता स्वयम् द्वितीय तथ्याङ्क स्रोतहरूसँग पुगेर तथ्याङ्क सङ्कलन गरिएको थियो ।

### **३.६ तथ्याङ्क सङ्कलनका साधनहरू (Tools of Data Collection)**

यस अध्ययनको उद्देश्य परिपूर्तिको निमित्त आवश्यक तथ्याङ्क सङ्कलन गर्न निम्न लिखित साधनहरूको प्रयोग गरिएको छ ।

#### **३.६.१ प्रश्नावली (Questionnaire)**

यस अनुसन्धानको लागि आवश्यक तथ्याङ्क सङ्कलन गर्न साधनको रूपमा प्रश्नावलीलाई प्रयोग गरिएको थियो । यस अध्ययनमा २ प्रकारका प्रश्नावलीहरू सोधिएको थियो । पहिलो उत्तरदाताको रूपमा चिया खेती गर्ने कृषकहरू रहेका छन् भने दोस्रो उत्तरदाताको रूपमा स्थानिय वृद्धिजिवि, चिया विशेषज्ञ, राजनैतिक कार्यकर्ता, शिक्षक, कर्मचारी आदि रहेका छन् । जसको नमुना अनुसूचि १ मा देखाइएको छ ।

#### **३.६.२ अवलोकन फारम (Observation Form)**

यस अध्ययनको उद्देश्य पुरा गर्न अध्ययनकर्ता स्वयम् नमुना छनौटमा परेका कृषकको घरधुरीमा प्रत्यक्ष गएर उनीहरूले बस्दै गरेको घरको अवस्था, घरभित्रको सजावट, घरवरिपरिको जग्गा जमिन, सरसफाइ, खानेपानीको अवस्था, शौचालयको अवस्था, बालबालिकाको सरसफाई, बोलीचाली आदि कुराहरूको बारेमा प्रत्यक्ष रूपमा अवलोकन गरिएको थियो । जसको नमुना अनुसूचि २ मा देखाइएको छ ।

### ३.६.३ छलफल निर्देशिका(Discussion Guide)

यस अध्ययन क्षेत्रका आमदानीका स्रोतहरु, खर्चका क्षेत्रहरु, चिया खेतीले स्थानिय किसानहरुको आर्थिक तथा तिनीहरुको बालबालिकाको शैक्षिक क्षेत्रमा पारेको प्रभाव साथै चिया खेतीमा रहेका समस्या र त्यसलाई समाधान गर्नुपर्ने उपायहरुको लागि नमुना छनोटमा परेका किसानहरूसँग छलफल गरी आवश्यक तथ्याङ्क सङ्कलन गर्न छलफल निर्देशिका तयार गरिएको थियो । जसको नमुना अनुसुचि ३ मा देखाइएको छ ।

### ३.७ तथ्याङ्क सङ्कलनका तरिकाहरु (Techniques of Data Collection)

यस अध्ययनका लागि तथ्याङ्क सङ्कलन गर्न निम्न विधिहरुको प्रयोग गरिएको छ ।

#### ३.७.१ अन्तर्वार्ता (Interview)

यस अनुसन्धानको लागि आवश्यक तथ्याङ्क सङ्कलनका लागि अनुसन्धानकर्ता स्वयम् अध्ययन क्षेत्रमा उपस्थित भएर किसानहरूसँग प्रश्नावलीको माध्यमबाट प्रत्यक्ष मौखिक अन्तर्वार्ता लिएको थियो । यस अध्ययनलाई उद्देश्यमुलक बनाउनको लागि किसानहरुको आर्थिक अवस्था तिनीहरुको बालबालिकाको शैक्षिक अवस्था, चिया खेतीको वार्षिक उत्पादन, प्रति हेक्टर उत्पादन, खुद प्राप्त नाफा, चिया खेतीका समस्या आदि पक्षसँग सम्बन्धित तथ्याङ्क सङ्कलन गरिएको थियो ।

#### ३.७.२ सहभागितामुलक अवलोकन (Participation Observation)

यस अध्ययनको उद्देश्य परिपुर्तिको निम्ति आवश्यक पर्ने तथ्याङ्क सङ्कलन गर्न अनुसन्धानकर्ता स्वयम् चिया खेती गर्ने किसानहरुको घरमा गई उनिहरुको घर, आगँन, भान्सा आदिको सरसफाई, उनीहरुको लवाई-खुवाई, बोलीचाली, रहनसहन आदिको अवलोकन गरिएको थियो । जसको नमुना अनुसूची २ मा राखिएको छ ।

#### ३.७.३ लक्षित समुह छलफल (Focused Group Discussion)

यस अध्ययनको उद्देश्य पुरा गर्ने शीलशीलामा अनुसन्धानकर्ता स्वयम्को उपस्थितमा मिति २०७२/१२/२४ गते पथरिया सामुदायिक भवनको हलमा चिया खेतीमा संलग्न

किसानहरुलाई सामान्य सम्भानावनायुक्त नमुना छनोट विधिअन्तर्गत प्रत्येक वडाबाट ३ जनाका दरले १२ जनाको समुह बनाई १ घण्टाको समय निर्धारण गरी स्थानिय सामाजिक क्षेत्रमा सक्रिय रहनु भएकि आदरणीय दिदी रिता के.सी. को सहयोगमा कृषहरुबाट उत्तरा टिपोट गरिएको थियो । छलफलमा सबै वर्ग र समुदायका मीनसहरु उपस्थित थिए । लक्षित समुह छलफलका लागि खुला प्रश्नहरु निर्माण गरिएको थियो । जसको नमुना अनुसुची ३ मा समावेश गरिएको छ ।

### **३.८ तथ्याङ्क प्रस्तुतीकरण र विश्लेषण गर्ने तौरतरिकाहरु (Data Analysis and Interpretations Procedures)**

यस अध्ययनमा आवश्यक तथ्याङ्क सङ्कलन गरिसकेपछि तथ्याङ्कहरुलाई विभिन्न तालिकामा प्रस्तुत गर्दै व्यवस्थित रुपमा व्याख्या तथा विश्लेषण गरिएको छ । यस अध्ययनमा गुणात्मक तथा सङ्ख्यात्मक दुवै खाले तथ्याङ्कहरु समावेश भएकाले तिनीहरुको तुलनात्मक प्रस्तुतिको लागि तालिकाको निर्माण गरिएको छ भने निष्कर्ष निकालेर सुझावहरु पेश गर्न सजिलो होस् भनी औषतको गणना गरिएको छ । साथै आवश्यकताअनुसार वृत्त चित्रमा प्रस्तुत गरिएको छ । यसरी प्रस्तुत गरिएका तालिका तथा रेखाचित्रलाई तथ्याङ्क शास्त्रीय विधिहरुको प्रयोग गरी सङ्कलित तथ्याङ्कलाई प्रतिशत तथा औषतमा निकालिएको छ । जसलाई यस शोधपत्रको अध्याय ४ मा विस्तृत रुपमा प्रस्तुत गरिएको छ ।

## अध्याय चार (CHAPTER FOUR)

### ४. नतिजाको व्याख्या तथा विश्लेषण (ANALYSIS AND INTERPRETATION OF RESULT)

यस अध्ययनमा अध्ययन क्षेत्रका नमुना छनौटमा परेका अध्ययन सर्वेक्षण गर्दाको समयमा प्राप्त २०७ घरधुरीका मानिसकहरूको जनसांख्यिक, आर्थिक तथा शैक्षिक अवस्थाका बारेमा चर्चा गरिएको छ ।

#### ४.१ अध्ययन क्षेत्रको परिचय (Introduction of the Study Area)

पूर्वाञ्चल विकास क्षेत्रको सुदूर पूर्वमा पर्ने भ्रपा जिल्ला स्थित पथरिया गा.वि.स. अन्तर्गत चिया खेति अनुसन्धानको अध्ययन क्षेत्र हो । यहाँ क्रमशः भ्रपा जिल्लाको भौगोलिक स्थिति भ्रपा जिल्लाको भू-उपयोगको स्थिति, भ्रपा जिल्लाको जनसंख्याको वितरण, शैक्षिक अवस्था, आर्थिक अवस्थालाई बुदाँगत रूपमा प्रस्तुत गरिएको छ । त्यसपछि पथरिया गा.वि.स.को परिचय, जनसंख्या, जाती, उमेरगत संरचना, गा.वि.स.को शैक्षिक अवस्था, आर्थिक विशेषताहरू अन्तर्गत पेशा, हाट बजार, यातायात, भूमि र वनको अवस्थालाई विभिन्न सह-एकाइहरूमा प्रस्तुत गरिएको छ । त्यसैगरी नमुना छनौटमा परेका किसानहरूको जनसांख्यिक अवस्था अन्तर्गत उमेरगत जनसंख्या, जातिगत विवरण, पेशासम्बन्धि विवरण, औषत घरपरिवार आकार, साथै चिया खेतीमा संलग्न किसानहरूको आर्थिक अवस्था अन्तर्गत किसानहरूको भू-स्वामित्वको अवस्था, चिया खेतीको वार्षिक उत्पादनको अवस्था, चिया खेतीको प्रतिहेक्टर उत्पादनको अवस्था, स्रोतका आधारमा जम्मा वार्षिक आमदानी, तहका आधारमा वार्षिक आमदानी, क्षेत्रगत वार्षिक खर्च, तहको आधारमा वार्षिक खर्च विवरण, चिया खेतीबाट प्राप्त नाफाको अवस्था, आर्थिक क्षेत्रमा पारेको प्रभावलाई प्रस्तुत गरिएको छ । त्यस्तै शैक्षिक अवस्था अन्तर्गत चिया खेतीमा संलग्न किसानहरूको अवस्था, बालबालिकाहरू पढ्ने शैक्षिक संस्था सम्बन्धी विवरण, बालबालिकाहरूको तहगत शैक्षिक अवस्था, चिया खेतीले शैक्षिक क्षेत्रमा पारेको प्रभाव साथसाथै चियाखेती प्रणालीमा देखिएका मुख्य समस्याहरू तथा समाधानका उपायहरू र अन्त्यमा सारांशलाई बुँदागत रूपमा प्रस्तुत गरिएको छ :

### ४.१.१ भापा जिल्ला (Jhapa District)

भापा जिल्ला नेपालको पूर्वाञ्चल विकास क्षेत्र अन्तर्गतको मेची अञ्चलमा पर्ने एक तराइको जिल्ला हो । यो जिल्ला पूर्ण रुपमा तराइमा पर्दछ । यो जिल्ला नेपालको सुदुर पूर्वमा अवस्थित छ । भारतसँगको पूर्वी नाकालाई यसै जिल्लाले जोडेको छ । यसको उत्तरी सीमाना इलाम, पूर्वी मेची नदी (जुन नेपालको पनि पूर्वी सीमाना हो) । पश्चिममा मोरङ्ग र दक्षिणमा विहार पर्दछ । यस जिल्ला ३७ गा. वि. स र ८ वटा नगरपालिका, संसदिय निर्वाचन क्षेत्र संख्या ७ रहेको छ । यस जिल्लाको सदरमुकाम चन्द्रगढी हो, जुन अध्ययन क्षेत्रभन्दा २६ कि. मि. दक्षिणमा पर्दछ (जि. वि. स. भापा, २०७२) ।

भौगोलिक रुपमा भापा जिल्ला ८६ डिग्री १२ मिनेट पूर्वी देशान्तर र २६ डिग्री ५ मिनेट उत्तरी अक्षांशमा अवस्थित छ । यो जिल्ला सामुन्द्रिक सतहदेखी न्यूनतम ६३ र अधिकतम ३८० मिटरको उचाइमा रहेको छ । यस जिल्लाको हावापानी जाडो मौसममा धेरै जाडो र गर्मी मौसममा पनि धेरै गर्मी हुने गर्दछ । गर्मी मौसम अर्थात् चैत्र वैशाख को समयमा अधिकतम ३८ डिग्री सेल्सियस न्यूनतम १५ डिग्री सेल्सियससम्म पुग्छ भने जाडो मौसम अर्थात् पुस माघ महिनामा अधिकतम २८ देखि १० डिग्री सेल्सियससम्म तापक्रम हुने गर्दछ । असार, श्रावण महिनामा भने वर्षा अधिक हुने गर्दछ । यस जिल्लाको कुल क्षेत्रफल १ हजार ६०६ वर्ग कि. मि. रहेको छ । यस जिल्लाको पूर्व-पश्चिम लम्बाई ४६ कि. मि. छ भने उत्तर दक्षिणको चौडाई २९ कि. मि. रहेको छ । यो जिल्ला पूर्ण रुपमा समथर भू-भाग मिलेर बनेको छ भने यहाँको माटो उत्पादनको दृष्टिले धेरै उर्वर छ । जिल्लाको कुल क्षेत्रफलको ९३.९० प्रतिशत भूमि कृषि व्यवसायको लागि एकदमै उपयुक्त, छ । कुल क्षेत्रफलको १०.३० प्रतिशत भूमिमा वन क्षेत्र रहेको छ भने १.३० प्रतिशतमा नदिनालाहरु रहेका छन् । शून्य दशमलव ३० प्रतिशत भूमिमा चिया खेती रहेको छ, (जि. वि. स. भापा, २०७२) ।

यस भापा जिल्लामा १ लाख ३७ हजार ३०१ घर-परिवार रहेका छन् भने कूल जनसंख्या ६ लाख ८८ हजार १०९ रहेको छ । यसमध्ये ३ लाख ४१ हजार ६७५ अर्थात् कूल जनसंख्याको ४९ दशमलव ६६ प्रतिशत पुरुष र ३ लाख ४६ हजार ४३४ अर्थात् कूल जनसंख्याको ५० दशमलव ४३ प्रतिशत महिला रहेका छन् । यहाँको औसत परिवार सदस्य संख्या ५ दशमलव १ जना रहेको छ । यहाँको जनघनत्व प्रति वर्ग कि.मि. ४२८ जना रहेको

छ । यस जिल्लाको जनसंख्या वृद्धिदर १ दशमलव ४८ प्रति वर्ष र साक्षरता दर ६७ दशमलव १ प्रतिशत छ । यहाँको जनसंख्यामा जातीय, धार्मिक तथा अन्य रूपमा विविधता पाइन्छ । उत्तरी क्षेत्र अर्थात् इलाम, पाँचथर र ताप्लेजुङ्ग जिल्लाबाट जिल्लाको उत्तरी भेगमा बसाई सरेर आउनेको संख्या बढ्दो छ । यस कारण यहाँको जनसंख्यामा पनि थोरै समयमा परिवर्तन आइरहने गर्दछ । यो जिल्लाको उत्तरी भेगमा ब्राह्मण, क्षेत्री, नेवार, राई, लिम्बु, गुरुङ्ग, मगर, कामी, दमाई आदि जातिहरूको बाहुल्यता छ भने दक्षिणी भेगतिर मुख्य गरेर तराई मूलका राजवंशी, चौधरी, सतार, धिमाल, मेचे, कोचे आदि जातिहरूको बाहुल्यता रहेको छ । यी जातिय विविधता बीचमा भाषिक विविधता पनि रहेको छ । अर्थात् प्रायः गरेर सबै अलग अलग मातृभाषा रहेको छ, भने धार्मिक रूपमा पनि विविधता रहेको छ (जि. वि. स. भापा, २०७२) ।

#### ४.१.२ भापा जिल्लाको भौगोलिक स्थिति (Geographical Position of Jhapa District)

भापा नेपालको पूर्वाञ्चल विकास क्षेत्र भित्र पर्ने एक विकसित जिल्ला हो । मानव विकास समग्र सूचकाङ्कमा तेस्रो स्थानमा रहेको यस जिल्लाको सदरमुकाम भद्रपुर हो, जुन पूर्वपश्चिम राजमार्गको विर्तामोडबाट १३ कि.मी. दक्षिणमा पर्दछ । ८ वटा नगरपालिका र ३७ वटा गा.वि.स. रहेको यस जिल्लामा ७ वटा संसदिय निर्वाचन क्षेत्र रहेका छन् भने १७ वटा इलाका रहेको यस जिल्लामा १९३४ वटा वस्ती संख्या रहेका छन् । यहाँको भौगोलीक स्थिति २६°२०' देखि २६°५०' अक्षांश र ८७°३९' देशान्तर रहेको यस जिल्लाको क्षेत्रफल १६०६ वर्ग किलोमिटर रहेको छ । यस जिल्लाको पूर्व पश्चिम लम्बाई औषत ४६ किलो मिटर र उत्तर दक्षिण चौडाई २९ किलो मिटर रहेको छ । यस जिल्लाको सिमानालाई हेर्दा पूर्वपट्टी बंगाल भारत, पश्चिममा मोरङ जिल्ला, उत्तर पट्टी इलाम जिल्ला र दक्षिणमा विहार भारत रहेको छ (जि.वि.स. भापा, २०७२) ।

दमक नगरपालिका, लखनपुर, तोपगाछी, सतासीधाम, सुरुङ्गा, खुदनावारी, बुधवारे, शान्तिनगर, बाहुनडागी गा.वि.स. इलाम जिल्लासँग जोडिएका छन् भने मोरङ जिल्लासँग सिमाना जोडिएका गा.वि.स.हरूमा दमक नगरपालिका, कोहवरा, खजुरगाछी रहेका छन् । यसरी नै भारत देश सँग सिमाना जोडिएका गा.वि.स. तथा नगरपालिकाहरूमा खजुरगाछी, गौरीगञ्ज, कोरोवारी, महाभारा, कुमरखोद, टाघनडुब्बा, शरणामती, घेरावारी, पथरिया,



केचना, पाठामारी, महेशपुर, भद्रपुरनगरपालिका, ज्यामिरगढी, चन्द्रगढी, मेचिनगर नगरपालिका, बाहुनडाँगी रहेका छन् (जि.वि.स. भापा, २०७२) ।

हावापानीको दृष्टिकोणले यो जिल्लामा गृष्मकालिन समयमा ३२ देखि ३९° र सितकालमा ८ देखि १५° तापक्रम रहने गरेको पाइन्छ । यस जिल्लामा औसत वर्ष २७१.७५ मिलिमिटर हुने गर्दछ । यहाँको माटो अम्ली किसिमको छ । यस जिल्लाको मुख्य नदिनालाहरुमा मावा, रतुवा, विरिड, मेची र कन्काई नदी पर्दछन् । पर्यटकीय दृष्टिले हेर्ने हो भने यो जिल्ला धेरै अगाडि रहेको पाइन्छ । यहाँका मुख्य पर्यटन केन्द्रहरुमा केचनाकवल (केचना), कन्काई दोमुखा (सतासीधाम), कृष्णथुम्कि (बाहुनडाँगी), बर्नेचियावगान (शान्तिनगर), बारादशी (चकचकी), कलवलगुडी (चन्द्रगढी),महेन्द्र पार्क (भद्रपुर) र किचकवध (पृथ्वीनगर) रहेका छन् । कन्काईमाई (सतासीधाम),जलेश्वरधाम (अर्जुनधारा), किचकवध (पृथ्वीनगर), सताक्षीधाम (सतासीधाम), चिलागढ (सतासीधाम), शिव पार्वती मन्दिर कोटिहोम (सतासीधाम), पताल कुवा (मेचीनगर), समयगढ (तोपगाछी), कृष्णथुम्की (बाहुनडाँगी) रहेका छन् । केचना पोखरी, विराट पोखरी(अनारमनी), चिलागढ, गौरादह पोखरी, धनुषा पोखरी रहेका छन् (जि.वि.स. भापा, २०७२) ।

#### ४.१.३ भू-उपयोग (Land Folding)

भापा जिल्ला भू-उपयोगका दृष्टिले नेपाल अधिराज्यमै सबै भन्दा बढी धान खेती हुने जिल्लाको नामले चिनिएको जिल्ला हो । यहाँको कुल खेतियोग्य जमिन ९९७१६ हेक्टर रहेको छ भने बसोबास गरिएको क्षेत्र २०९८२ हेक्टर रहेको छ । यसैगरी बनजंगलले ढाकेको क्षेत्र १९४५९ हेक्टर तथा चरन क्षेत्र १७४३ हेक्टर रहेको छ । ७३.९ प्रतिशत खेतियोग्य जमिनमा सिचाई उपलब्ध छ । यस तथ्यलाई तलको तालिकाबाट प्रष्ट पारिएको छ ।

## तालिका ४.१

### भापा जिल्लाको भू-उपयोगको स्थिति - २०७२

विवरण	क्षेत्र (हे.)	प्रतिशत(%)
कुल क्षेत्रफल	१,५९,९०२	१००
कृषि खेतीयोग्य जमीन	९९७१६	६३
बसोबास गरिएको क्षेत्र	२०९८२	१३
वनजंगलले ढाकेको क्षेत्र	१९४५९	१२
चरन क्षेत्र	१७४३	१.११
नदीनाला,भिरपाखा र अन्य	१८००२	११
कृषि खेतीयोग्य जमीनमा सिंचाई उपलब्ध ७३.९०		

स्रोत: जि.वि.स. भापा, २०७२

तालिका ४.१ का अनुसार भापा जिल्लाको भू-उपयोगको स्थितिलाई देदाइएको छ । भापा जिल्लाको कुल क्षेत्रफल १५९९०२ हेक्टर रहेको छ । जसमा कुल खेतीयोग्य जमीन ६३ प्रतिशत, बसोबास गरिएको क्षेत्र १३ प्रतिशत, वनजंगलले ढाकेको क्षेत्र १२ प्रतिशत, चरन क्षेत्र १.११ प्रतिशत र नदीनाला, भिरपाखा र अन्य गरी ११ रहेको छ । त्यस्तै कृषि खेतीयोग्य जमीनमा सिंचाई उपलब्ध ७३.९० प्रतिशत रहेको छ ।

#### ४.१.४ उमेर, लिंग र लिंग अनुपातको आधारमा जनसंख्याको वितरण (Distribution of Population on the Basic of Age, Gender and Gender Ratio)

कुनै पनि अध्ययन अनुसन्धानको लागि जनसंख्या बनोटको महत्पूर्ण स्थान रहेको हुन्छ । अनुसन्धान कार्यको लागि विभिन्न उमेर समुहको जनसंख्यालाई आधार बनाउनु पर्ने हुन्छ । कुनै क्षेत्र वा राष्ट्रमा केटाकेटीहरु, क्रियाशिल व्यक्तिहरु र वृद्धहरुको जनसंख्याको अनुपात के कती छ सो अध्ययन गरी यसकै आधारमा विभिन्न कार्यक्रम लगाउनु पर्ने हुन्छ । कुनै क्षेत्रको जनसंख्या विभिन्न स-साना उपसमुहमा विभाजन गरी अध्ययन गर्न सकिन्छ । यसरी स-साना समुहमा विभाजन गर्ने आधारहरु पनि भिन्न भिन्न हुन्छन् । यहाँ विभिन्न उमेर समुहको जनसंख्यालाई तलको तालिकामा प्रस्तुत गरिएको छ ।

तालिका ४.२

भापा जिल्लाको उमेर, लिंग र लिंग अनुपातको आधारमा जनसंख्याको वितरण - २०७२

उमेर समुह	जम्मा जनसंख्या(Total Population)			
	पुरुष	महिला	लिंग अनुपात	जम्मा
००-०४	३१८२२	३११४१	१.०२	६२९६३
०५-०९	३८६३७	३७५४२	१.०३	७६१७९
१०-१४	३९९२२	३८५४४	१.०४	७८४६६
१५-१९	३६०७५	३८३४७	०.९४	७४४२२
२०-२४	२९५६२	३४९३६	०.८५	६४४९८
२५-२९	२४६१९	२७८७८	०.८८	५२४९७
३०-३४	२२४३५	२२१५९	१.०१	४४५९४
३५-३९	१९१७४	१९५७०	०.९८	३८७४४
४०-४४	१६३२१	१६२५१	१.००	३२५७२
४५-४९	१३९९२	१३४७७	१.०४	२७४६९
५०-५४	११७३१	१०९२९	१.०७	२२६६०
५५-५९	९४२४	८२२७	१.१५	१७६५१
६०-६४	७३१७	६६००	१.११	१३९१७
६५-६९	५७०८	४९०८	१.१६	१०६१६
७०-७४	३८२७	३३५९	१.१४	७१८६
७५-७९	२१९५	२२७३	०.९७	४४६८
८०-८४	११८३	१३५९	०.८७	२५४२
८५-८९	४४३	५५५	०.८०	९९३
९०-९४	१७६	२५८	०.६८	४३४
९५ भन्दा माथि	६४	१०७	०.६०	१७१
<b>जम्मा</b>	<b>३१४६२७</b>	<b>३१८४२०</b>	<b>०.९९</b>	<b>६३३०४२</b>

स्रोत: जि.वि.स. भापा, २०७२

तालिका ४.२ का अनुसार झापा जिल्लाको उमेर, लिङ्ग र लिङ्ग अनुपातको आधारमा जनसंख्याको वितरणलाई देखाइएको छ । २० वटा उमेर समुहको आधारमा जनसंख्यालाई प्रस्तुत गरिएको छ । झापा जिल्लाको जम्मा जनसंख्या ६३३०४२ रहेको छ जसमा ३१४६२७ जना पुरुष र ३१८४२० जना महिला रहेका छन् । लिङ्ग अनुपात ०.९९ रहेको छ ।

#### ४.१.५ झापा जिल्लाको शैक्षिक अवस्था (Educational Condition of Jhapa District)

कुनै पनि ठाउँको शैक्षिक स्थितिले त्यहाँको मानव विकास तथा विभिन्न पूर्वाधारहरूको विकासलाई प्रभाव पारेको हुन्छ । झापा जिल्ला शैक्षिक दृष्टिकोणले नेपाल अधिराज्यको अग्रणी स्थानमा रहेको जिल्ला हो । यहाँको शैक्षिक स्थितिलाई तलको तालिकामा प्रस्तुत गरिएको छ ।

#### तालिका ४.३

#### झापा जिल्लाको शैक्षिक अवस्था - २०७२

सि.नं.	विवरण	संख्या	विद्यार्थी संख्या
१.	पूर्वप्रावि	६२२	३१२७५
२.	प्राथमिक विद्यालय	३२९	११७५९६
३.	निम्न माध्यमिक विद्यालय	१०९	५३४३३
४.	माध्यमिक विद्यालय	१५३	२८४१८
५.	सामुदायिक विद्यालय	३५९	—
६.	संस्थागत विद्यालय	२९०	—
७.	क्याम्पस	१८	—
८.	सामुदायिक अध्ययन केन्द्र	६	—
९.	मदरसा	५०	—
१०.	गुरुकुल आश्रम	१४	—
११.	स्रोत केन्द्र	१७	—
साक्षरता दर १५ वर्षभन्दा माथि ७५.१२%			

स्रोत: जि.वि.स. झापा, २०७२

तालिका ४.३ अनुसार भापा जिल्लाको शैक्षिक अवस्थालाई देखाइएको छ । भापा जिल्लाको १५ वर्षभन्दा माथिको साक्षरता दर ७५.१२ प्रतिशत रहेको छ । जहाँ पूर्व प्रा.वि. ६२२ वटा जसमा ३१२७५ विद्यार्थी रहेका छन् । प्रा.वि. ३२९ वटा जसमा ११७५९६ विद्यार्थी रहेका छन्, नि.मा.वि. १०९ वटा जसमा ५३४३३ विद्यार्थी रहेका छन्, मा.वि. १५३ वटा जसमा २८४१८ विद्यार्थी रहेका छन् । सामुदायिक विद्यालय ३५९ वटा, संस्थागत विद्यालय २९० वटा, क्याम्पस १८ वटा, सामुदायिक अध्ययन केन्द्र ६ वटा, मदरसा ५० वटा, गुरुकुल आश्रम १४ वटा र स्रोत केन्द्र १७ वटा रहेका छन् ।

#### ४.१.६ भापा जिल्लाको आर्थिक अवस्था (Economic Condition of Jhapa District)

भापा जिल्ला आर्थिक रूपले नेपालको एक सवल जिल्लामा पर्दछ । यस जिल्लाको मुख्य आम्दानीको रूपमा कृषि उपज र व्यापार पर्दछन् । धान खेतीले प्रख्यात यस जिल्लामा धान बाहेक विभिन्न नगदेवालीहरु प्रशस्त मात्रामा लगाइन्छ । यहाँका नगदे वालीहरुमा चिया, मकै, गहुँ, आलु, सनपाट, केरा खेती आदि पर्दछन् । यहाँको अर्को आम्दानीको महत्वपूर्ण स्रोत अन्तर्गत व्यापार पर्दछ । यस जिल्लाको दुई पट्टिको सिमाना भारत देशसँग रहेकोले यहाँ दुई देशिय व्यापार पनि गर्ने गरिन्छ । विर्तामोड, दमक, भद्रपुर, मेचीनगर र धुलावारी यहाँका व्यापारिक केन्द्रमा पर्दछन् । यति मात्र नभएर आर्थिक उपार्जनका लागि युवाहरु बैदेशिक रोजगारीमा पनि प्रसस्तै गएको पाइन्छ । सडक यातायातका दृष्टिले पनि भापा जिल्ला अन्य जिल्लाको तुलनामा अग्रणी रहेको छ । महेन्द्र राजमार्ग (दमक, काकडभिट्टा, मेची राजमार्ग, भापा, ताप्लेजुड) ले पनि यस जिल्लाको आर्थिक स्थितिलाई मजबुद पार्न ठुलो टेवा पुऱ्याएको छ । अधिकारी, (२०६८) ।

## तालिका ४.४

### भापा जिल्लाको उद्योगको स्थिति - २०७२

उद्योग	संख्या
दर्ताकायम भएका	३५१८
उत्पादनमूलक	१९४७
सेवामूलक	११५९
कृषिजन्य	१२०
उर्जामूलक	१४
पर्यटनमुलक	६८
खनिजजन्य	३
निर्माणजन्य	२०७
उद्योग वाणिज्य संघ	११

स्रोत: जिविस, २०७२

तालिका ४.४ अनुसार भापा जिल्लामा रहेका उद्योगको स्थितिलाई देखाइएको छ । जसमा दर्ता भएका उद्योग ३५१८ वटा, उत्पादनमुलक उद्योग १९४७ वटा, सेवामुलक उद्योग ११५९ वटा, कृषिजन्य उद्योग १२० वटा, उर्जामुलक उद्योग १४ वटा, पर्यटनमुलक उद्योग ६८ वटा, खनिजजन्य उद्योग ३ वटा, निर्माणजन्य उद्योग २०७ वटा र उद्योग वाणिज्य संघ ११ वटा रहेका छन् ।

### ४.२ पथरिया गा. वि. स. ( Pathariya VDC)

भापा जिल्लाको दक्षिण भागमा पथरिया गा.वि.स. पर्दछ । कृषि उत्पादनको दृष्टिले उत्कृष्ट माटो भएको गा. वि. स. को रूपमा परिचित छ । जिल्ला सदरमुकामबाट २६ कि. मि. दक्षिणमा रहेको यो गा. वि. स. को उत्तरी सीमाना जलथल गा. वि. स., दक्षिणमा केचना गा. वि. स., पूर्वमा बालुवाडी गा. वि. स. र पश्चिममा राजगढ गा. वि. स. रहेको छ । यहाँका प्रमुख नगदेवालीहरु अन्तर्गत चिया, तोरी, दाल, सनपाट, आलु आदि पर्दछन् भने खाद्यान्न बाली अन्तर्गत धान, मकै, गहुँ, कोदो, फापर इत्यादि पर्दछन् । यसको क्षेत्रफल

भापा जिल्लाको कुल क्षेत्रफल १६०६ वर्ग कि.मि. मध्ये वर्ग कि.मि. रहेको छ । अध्ययनको सहजताको लागि गा.वि.स.गत तथ्याङ्कलाई विभिन्न सह एकाइहरूमा उल्लेख गरिएको छ । (गा.वि.स. प्रोफाइल, २०७२)

#### ४.२.१ जनसंख्या (Population)

यस गा.वि.स.को जम्मा जनसंख्या १० हजार ८ सय २२ रहेको छ । गा.वि.स. मा घरधूरी संख्या २ हजार ३ सय ८९ रहेको छ । १० हजार ८ साय २२ जनसंख्या मध्ये पुरुष ५ हजार ६ सय १० रहेका छन् भने महिला ५ हजार २ सय १२ रहेका छन् । तलको तालिकाबाट प्रत्येक वडामा रहेको जनसंख्या र परिवार संख्या हेर्न सकिन्छ ।

#### तालिका ४.५

पथरिया गा.वि.स.को वडागत रूपमा जनसंख्या र घरपरिवारको विवरण - २०७२

वडा नं.	कूल जनसंख्या	घर परिवार	पुरुष	महिला
१	१५४१	३५०	७९१	७५०
२	६८२	१३०	३४४	३३८
३	६२९	११७	३१३	३१६
४	१६३३	२८४	८५३	७८०
५	७८०	४२०	४०३	३७७
६	४५७	९१	२५३	२०४
७	११४८	२२१	६२८	५२०
८	२९३१	५७९	१५१२	१४१९
९	१०२१	१९७	५१३	५०८
<b>जम्मा</b>	<b>१०८२२</b>	<b>२३८९</b>	<b>५६१०</b>	<b>५२१२</b>

स्रोत: गा.वि.स.को कार्यालय, पथरीया भापा, २०७२

तालिका ४.५ अनुसार पथरिया गा.वि.स.को वडागत रूपमा जनसंख्या र घरपरिवारको विवरणलाई देखाइएको छ । जसमा यस गा.वि.स.को जम्मा जनसंख्या १० हजार ८ सय २२

रहेको छ । गा.वि.स. मा घरधूरी संख्या २ हजार ३ सय ८९ रहेको छ । १० हजार ८ साय २२ जनसंख्या मध्ये पुरुष ५ हजार ६ सय १० रहेका छन् भने महिला ५ हजार २ सय १२ रहेका छन् ।

#### ४.२.२ जाती (Cast)

यस गा.वि.स.मा पनि देशकै जातिय विविधता अनुरूपको विविधता रहेको छ । यहाँ विभिन्न जातीको बसोबास रहेको छ । तलको तालिकाबाट गा.वि.स.को प्रत्येक वडा अनुसारको जातीय जनसंख्याको संरचना दिइएको छ ।

तालिका ४.६

#### पथरिया गा.वि.स.को वडा अनुसार जातिय संरचना - २०७२

क्र. सं.	जाति	वडाहरू									जम्मा
		१	२	३	४	५	६	७	८	९	
१.	ब्राह्मण	३७३	१२२	१९७	४१४	३४२	११०	२९६	१६९०	१२०	३६६४
२.	क्षेत्री	१५०	५०	१५३	२१०	९०	२५	४५	६५०	२१०	१५८३
३.	जनजाति	१२९	१२	३५	११८	१२७	१२६	८६	२२५	१२५	९८३
४.	आदिवासी	८१०	६६१	३४०	५२९	२९६	४२०	६४५	५००	२६०	४४६१
५.	दलित	५	३८	-	५	३	६	२१	-	१०	८८
६.	अन्य	२	१	४	५	३	२	४	१२	१०	४३
<b>जम्मा</b>											<b>१०८२२</b>

स्रोत: गा.वि.स.को कार्यालय, पथरिया भापा, २०७२

तालिका ४.६ मा पथरिया गा.वि.स.को वडा अनुसार जातिय जातिय संरचनालाई प्रस्तुत गरिएको छ । जसमा यस गा.वि.स.मा रहेका जम्मा जनसंख्या १०८२२ रहेको छ । जातिय आधारमा ब्राह्मण सम्पूर्ण वडाहरूमा जम्मा ३६६४ जना क्षेत्रमा सम्पूर्ण वडाहरूमा जम्मा १५८३ जना, जनजाती सम्पूर्ण वडाहरूमा जम्मा ९८३ जना आदिवासी सम्पूर्ण वडाहरूमा



जम्मा ४४६१ जना दलित सम्पूर्ण वडाहरुमा जम्मा ८८ जना र अन्य जातिमा सम्पूर्ण वडाहरुमा जम्मा ४३ जना रहेका छन् ।

### ४.२.३ उमेरगत संरचना (Agewise Structure)

पथरिया गाउँ विकास समितिका वासिन्दाहरुको उमेरगत अवस्था यस प्रकार रहेको छ :

तालिका ४.७

#### पथरिया गा.वि.स.को उमेरगत संरचना - २०७२

वडा नं.	उमेर समूह			
	०-५ वर्ष	५-१६ वर्ष	१६-६० वर्ष	६० भन्दा माथि
१	२८६	३३२	८४०	८३
२	१५२	१४८	३५७	२५
३	८५	१२९	३८२	३३
४	१९९	३०२	९९५	८३
५	२४१	१२७	३६३	४९
६	६४	१३२	३३३	७२
७	१३७	२०५	६३६	७०
८	२८०	६१०	१८१२	२३९
९	१३४	२२५	५९२	७०
<b>जम्मा</b>	<b>१५७८</b>	<b>२२१०</b>	<b>६३१०</b>	<b>७२४</b>

स्रोत: गा.वि.स.को कार्यालय, पथरीया भगापा, २०७२

तालिका ४.७ मा पथरिया गा.वि.स.को उमेरगत संरचनालाई देखाइएको छ । गा.वि.स. का प्रत्येक वडाहरुमा १६-६० वर्ष उमेर समूहको जनसंख्या बढी रहेको छ । अर्थात् ६३१० छ । त्यसैगरी ५-१६ वर्ष उमेर समूहको जनसंख्या पनि २२१० रहेको छ । ५ वर्षभन्दा तलको जनसंख्या १५७८ रहेको र ६० वर्षभन्दा माथिको जनसंख्या सबभन्दा कम ७२४ रहेको छ ।

#### ४.२.४ शिक्षा (Education)

यस पथरिया गा.वि.स. मा प्रायः धेरै मानिसहरू साक्षर छन् । यहाँका ८० दशमलव ८२ प्रतिशत जनसंख्या साक्षर छन् भने ३६ दशमलव १५ प्रतिशत जनसंख्या निरक्षर रहेका छन् । बाँकी १३ दशमलव १३ प्रतिशत जनसंख्या एस.एल.सी. वा सो भन्दा माथिको शिक्षा लिएका छन् । तलको तालिकाबाट यस गा.वि.स.को साक्षरता दर प्रष्ट हुन्छ ।

#### तालिका ४.८

#### पथरिया गा.वि.स.को साक्षरता दर - २०७२

क्र.सं.	तह	महिला	प्रतिशत	पुरुष	प्रतिशत	जम्मा	प्रतिशत
१.	एस.एल.सी.	३६०	२५.५३	१०५०	७४.४७	१४१०	१३.३०
२.	साक्षर	२०५०	३७.२७	३४५०	६२.७३	५५००	५०.८२
३.	निरक्षर	२२५०	५७.५२	१६६२	४२.४८	३९१२	३६.१५
जम्मा			१००		१००		१००

स्रोत: गा.वि.स.को कार्यालय, पथरिया भ्नापा, २०७२

तालिका ४.८ मा पथरिया गा.वि.स.को साक्षरता दरलाई देखाइएको छ । एस.एल.सी पास गर्ने महिलाहरूको संख्या ३६० जना अर्थात २५.५३ प्रतिशत, पुरुषको संख्या १०५० अर्थात ७४.४७ प्रतिशत छ । जम्मा १४१० अर्थात १३.३० प्रतिशत छन् । यसरी नै महिला साक्षरको संख्या २०५० जना अर्थात ३७.२७ प्रतिशत यसरी नै पुरुष साक्षर ३४५० जना अर्थात ६२.७३ प्रतिशत र जम्मा साक्षरको संख्या ५५०० अर्थात ५०.८२ प्रतिशत यसै गरी निरक्षरको संख्या महिला २२५० जना अर्थात ५७.५२ प्रतिशत, पुरुष १६६२ जना अर्थात ४२.४८ प्रतिशत जम्मा ३९१२ जना अर्थात ३६.१५ प्रतिशत निरक्षर रहेको पाइयो ।

## तालिका ४.९

### पथरिया गा.वि.स.मा रहेका शैक्षिक संस्थाहरूको विवरण - २०७२

क्र.स.	तह	सामुदायिक	निजी	जम्मा
१	वालविकास केन्द्र	९	६	१५
२	प्रा.वि.	१३	७	२०
३	नि.मा.वि.	५	३	८
४	मा.वि.	३	२	५
५	उ.मा.वि.	१	१	२
	<b>जम्मा</b>	<b>३१</b>	<b>१९</b>	<b>२०</b>

स्रोत: गा.वि.स. २०७२

तालिका ४.९ मा पथरिया गा.वि.स.को शैक्षिक संस्थाहरूको तहगत विवरणलाई देखाइएको छ। तालिका अनुसार वालविकास केन्द्र, निजी र सरकारी गरी जम्मा १५ ओटा रहेका छन्। त्यसैगरी प्रा.वि. २० ओटा, नि.मा.वि. ८ ओटा, मा.वि. ५ ओटा, उ.मा.वि. २ ओटा गरी जम्मा ५० ओटा शैक्षिक संस्थाहरू रहेका छन्।

### ४.२.५ आर्थिक विशेषताहरू (Economic Characteristics)

यस पथरिया गा.वि.स.को आर्थिक अवस्था केहि हदसम्म सबल रहेको छ। आर्थिक विशेषताहरूमा क्रमशः पेशा, हाट बजार, यातायात, भूमि, वनको अवस्थालाई निम्नानुसार देखाइएको छ।

#### १. पेशा (Occupation)

पर्याप्त सम्भावनाहरू हुँदाहुँदै पनि पथरिया गा.वि.स.को आर्थिक सुधार दरिलो रूपमा हुन सकेको छैन। यहाँका करिव ७७.९७ प्रतिशत मानिसहरू कृषि पेशामा संलग्न छन्। अन्यले शिक्षण, नोकरी, वैदेशिक रोजगार तथा व्यापारमा संलग्न रही जिविको पार्जन गर्दै आएका छन्। वैज्ञानिक र आधुनिक कृषि प्रणालीको अभावमा राज्यका अन्य क्षेत्रका जनताहरू पनि

यहाँका कृषकहरुको गरिवीको सामना गरिरहन बाध्य छन । केही उद्योगहरु खुलेता पनि पर्याप्त रोजगारीका अवसरहरु दिन सक्ने अवस्थामा नभएकाले बेरोजगारी समस्या पनि यस गा.वि.स.को ठुलो चुनौतीको विषय छ । (गा.वि.स., २०७२)

### तालिका ४.१०

#### पथरिया गा.वि.स.को पेशागत संरचना - २०७२

क्र.सं.	पेशा	जनसंख्या	प्रतिशत
१.	कृषि	८४३८	७७.९७
२.	सेवा	१६०	१.४८
३.	व्यापार	२७५	२.५४
४.	श्रमिक	१५८०	१४.६
५.	वैदेशिक रोजगार	३६९	३.४१
जम्मा		१०८२२	१००

स्रोत: गा.वि.स.को कार्यालय, पथरीया भ्नापा, २०७२

तालिका ४.१० मा २०७२ सालको पथरिया गा.वि.स.को जनसंख्यालाई पेशागत रूपमा विभाजन गरिएको छ, जसमा कृषि पेशामा जम्मा ८४३८ जना अर्थात ७७.९७ प्रतिशत जनसंख्या संलग्न छन् । यसै गरी सेवा क्षेत्रमा १६० जना अर्थात १.४८ प्रतिशत जनसंख्या यसै गरी व्यापारको क्षेत्रमा २७५ जना अर्थात २.५४ प्रतिशत, श्रमिकको संख्या १५८० जना अर्थात १४.६ प्रतिशत र वैदेशिक रोजगारमा जम्मा ३६९ जना अर्थात ३.४१ प्रतिशत रहेको पाइयो ।

#### २.हाट बजार (Market)

यस गा.वि.स.मा हप्तामा दुई दिन हाटबजार लाग्ने गर्दछ । जहाँ दैनिक आवश्यकतका सामग्रीहरुको किनबेच हुने गर्दछ । हाटबजार बुधवार र शनिवार वडा नं ४ मा लाग्ने गर्दछ । यस बाहेक प्रमुख आर्थिक कारोबारको लागि भारतिय सिमाना नजिक भएकाले स्थानियहरु भारतका विभिन्न बजारबाट सामानहरु खरिद गर्ने गर्दछन । यसमध्येपनि

भारतका प्रमुख बजारमा किषनगञ्ज, पौवाखाली, ठाकुरगञ्ज, इस्लामपुर लगायतका बजारमा गएर सामानहरु किनबेच गर्दछन् । भ्नापाका ठुला बजारमा विर्तामोड, दमक, भद्रपुर लगायतका बजारमा पनि मानिसहरु सामान किनबेच गर्न पुग्दछन् खास गरेर यहाँका मानिसहरु तुलनात्मक रुपमा नेपाल र भारतमा सस्तो पर्ने खालका सामग्रीहरु किनबेचका लागि दुई देशका बजार जाने गर्दछन् (स्रोत : गा.वि.स २०७२) ।

### ३. यातायात (Transportation)

यस गा.वि.स मा रहेको नेत्र मार्ग (गरामुनी-केचना) ले यस ठाउँलाई अत्यन्तै सुविधायुक्त र उत्पादनको सक्रिय साधन बनेको छ । किन कि सडक यातायातको सुविधाको कारण यहाँ उत्पादन भएको अन्न तरकारी निर्यात हुनका साथै दैनिक आवश्यकताको वस्तुहरु पनि सहजै आयात गर्न सकिन्छ । स्थानिय ग्रामिण इलाकामा अन्य कच्चि सडक र मूल बाटाहरुले समेत यस स्थानको आर्थिक स्थितिलाई मजबुत बनाएको छ । स्थानिय क्षेत्रको विकाश र स्थानिय जनताको आर्थिक साथै अन्य अवस्थामा स्थानिय प्राकृतिक सम्पदाहरुले महत्वपूर्ण भूमिका खेलेको हुन्छ । यस अध्ययनमा त्यहाँ रहेका मुख्य प्राकृतिक सम्पदाहरु भूमि, जल र वनको चर्चा गर्ने प्रयास गरिएको छ(स्रोत : गा.वि.स २०७२) ।

### ४. भूमि (Land)

यस अध्ययन क्षेत्रमा अवल, दोयम र सिम गरि ३ प्रकारको माटो पाइन्छ । यहाँको माटो कृषि पेशाको दृष्टिकोणले उपयुक्त रहेको छ । त्यसैले यहाँको ७९.५९ प्रतिशत मानिसहरु कृषि पेशामा लागेका छन् । यहाँको मुख्य आयस्रोत भनेको पनि यहाँको भूमिको उपयोग नै हो ।

### ५. वन (Forest)

इन्धन, काठ, दाउरा आदिको प्रमुख स्रोतको रूपमा यस गा.वि.स. मा वन रहेको छ । कृषि कार्यको लागि पनि यहाँको वन उत्तिकै प्रयोग हुन्छ । यस क्षेत्रमा ३ वटा सामुदायिक वनहरु गठन भएका छन् । निजी वन - निजि वन व्यक्तिले आफ्नो प्रयोजनको निम्ती लगाइएको वन हो । यहाँ यस किसिमका वन पनि रहेका छन् र सामुदायिक वन - जसमा दुर्गाभिष्टा

सामुदायिक वन र अभिमुक्तेश्वर सामुदायिक वन गरी जम्मा दुईवटा सामुदायिक वन समिती छन्, अधिकारी, (२०६८) ।

### ४.३ नमुना छनौटमा परेका किसानहरुको जनसांख्यिक अवस्था (Demographic Situation of Sampled Farmers)

अध्ययन क्षेत्रमा रहेको चिया खेतीमा संलग्न किसानहरुको अध्ययन सर्वेक्षण गर्दाको समयमा रहेको उमेर समुह, जातिगत विवरणलाई निम्नानुसार देखाइएको छ ।

#### ४.३.१ उमेरगत जनसंख्या (Agewise Population)

नमुना छनौटमा परेका चिया खेतीमा संलग्न २०७ घरधुरीको जम्मा १०१६ जना किसानहरुको ०-१४ वर्ष, १५-६० वर्ष र ६० वर्ष माथिको उमेर समुहको आधारमा अध्ययन सर्वेक्षण गर्दाको समयमा प्राप्त किसानहरुको संख्यालाई निम्न तालिकामा देखाइएको छ ।

तालिका ४.११

नमुना छनौटमा परेका किसानहरुको उमेरगत जनसंख्या - २०७२

क्र.सं.	उमेर समुह (वर्षमा)	जनसंख्या		जम्मा	प्रतिशत
		महिला	पुरुष		
१	०-१४	१९९	१८९	३८८	५८.१८
२	१५-६०	२३४	२१७	४५१	४४.३८
३	६० वर्ष भन्दा माथि	९६	८१	१७७	१७.४२
जम्मा		५२९	४८७	१०१६	१००

स्रोत : अध्ययन सर्वेक्षण, २०७२

तालिका ४.११ अनुसार नमुना छनौट परेका चिया खेतीमा संलग्न किसानहरुको उमेरगत संख्यालाई देखाइएको छ । जहाँ चिया खेतीमा संलग्न किसानहरुको कुल जनसंख्या १०१६ रहेको जसमा पुरुष ४८७ जना र महिला ५२९ रहेको पाइयो । जसलाई उमेरगत रुपमा जम्मा ३ वटा समुह बनाई देखाइएको छ । जहाँ ०-१४ वर्ष सम्मका बालबालिका जम्मा ३८८ जना अर्थात ३८.१८ प्रतिशत, १५-६० वर्ष उमेर समुहमा जम्मा ४५१ जना अर्थात

४४.३८ प्रतिशत र ६० वर्ष भन्दा माथि जम्मा १७७ जना अर्थात १७.४२ प्रतिशत रहेको पाइयो । यहाँ १४ वर्ष भन्दा कम र ६० वर्ष भन्दा माथिको जनसंख्या आश्रित जनसंख्या भएको कारणले गर्दा यस अध्ययनमा समावेश गरिएको छैन ।

### ४.३.२ जातिगत विवरण (Castwise Details)

यस अध्ययन क्षेत्रमा विविध जातजातिका मानिसहरुको बसोवास गरेको पाइएता पनि प्रमुख जात जातिहरुमा ब्राम्हण/क्षेत्री, आदिवासी/जनजाती, दलित र अन्य जाती रहेको पाइयो । अध्ययन क्षेत्रमा किसानहरुको अध्ययन सर्वेक्षण गर्दाको समयमा पाइएको जातिगत विवरणलाई तलको तालिकामा देखाइएको छ ।

#### तालिका ४.१२

#### नमुना छनोटमा परेका किसानहरुको जातिगत विवरण - २०७२

क्र.सं.	जात	घरधुरी	प्रतिशत
१	ब्राम्हण/क्षेत्री	५६	२७.०५
२	आदिवासी/जनजाती	९२	४४.४५
३	दलित	३०	१४.५०
४	अन्य	२९	१४.००
जम्मा		२०७	१००

स्रोत : अध्ययन सर्वेक्षण, २०७२

तालिका ४.१४ अनुसार नमुना छनोटमा परेका किसानहरुको जातीय स्वरूपलाई देखाइएको छ । जसमा ब्राम्हण/क्षेत्री ५६ घरधुरी अर्थात २७.०५ प्रतिशत, आदिवासी/जनजाती ९२ घरधुरी अर्थात ४४.४५ प्रतिशत, दलित ३० घरधुरी अर्थात १४.५० र अन्य जातीमा २९ घरधुरी अर्थात १४ प्रतिशत रहेको पाइयो । जातीय आधारमा सबै जातीको सहभागित लगभग उस्ताउस्तै भएता पनि सबैभन्दा धेरै आदिवासी/जनजाती र सबै भन्दा कम अन्य जाती रहेको पाइयो ।

### ४.३.३ पेशा सम्बन्धि विवरण (Profession Related Record)

नमुना छनौटमा परेका चिया खेतिमा संलग्न जम्मा ४५१ जना किसानहरुलाई कृषि, व्यापार, नोकरी, ज्याला/मजदुरी, वैदेशिक रोजगारी आदि पेशामा संलग्न रहेको पाइयो । कृषि मौसमी तथा बमौसमी तरकारी खेति, खाद्यान्न बाली, पशुपालन, माछा पालन, सामुहिक धान खेती आदि पर्दछन् । नोकरी भन्नाले सरकारी वा व्यक्तिगत रुपमा फर्महरुमा काम गर्ने, व्यापार भन्नाले सामान्य खुद्रा पसल, धान काटाँ, होटल, कपडा पसल आदि पर्दछन् । ज्याला मजदुरी भन्नाले दैनिक मजदुरी गरेर जिवीको पार्जन गर्नेलाई बुझाउँदछ र उद्यमी भन्नाले आफैले लगानी गरी आफ्नो मात्र स्वामित्व रही साना तथा घरेलु उद्योग संचालन गरेकालाई बुझाउँदछ । अध्ययन सर्वेक्षण गर्दाको समयमा प्राप्त सदस्यहरुको पेशागत विवरणलाई निम्न तालिकाबाट देखाइएको छ ।

#### तालिका ४.१३

#### अध्ययन क्षेत्रका किसानहरुको पेशागत अवस्था - २०७२

क्र.सं.	पेशा	किसान	प्रतिशत
१	कृषि	२०५	४५.४५
२	व्यापार	५०	११.०९
३	नोकरी	५९	१३.०९
४	ज्याला/मजदुरी	९१	२०.१८
५	वैदेशिक रोजगार	४६	१०.१९
	जम्मा	४५१	१००

स्रोत : अध्ययन सर्वेक्षण, २०७२

तालिका ४.१५ अनुसार अध्ययन क्षेत्रमा कृषि पेशामा संलग्न घरपरिवार सदस्य संख्या २०५ जना अर्थात ४५.४५ प्रतिशत रहेको पाइयो । त्यस्तै व्यापारमा ५० जना अर्थात ११.०९ प्रतिशत, नोकरीमा ५९ जना अर्थात १३.०९ प्रतिशत, ज्याला/मजदुरीमा ९१ जना अर्थात २०.१८ प्रतिशत र वैदेशिक रोजगारीमा ४६ जना अर्थात १०.१९ प्रतिशत गएको पाइयो ।



यसरी पेशागत आधारमा संलग्न जनसंख्यालाई विश्लेषण गर्दा सबैभन्दा धेरै कृषि पेशामा संलग्न र सबभन्दा कम वैदेशिक रोजगारमा गएको पाइयो ।

#### ४.३.४ औसत घरपरिवार आकार (Size of Average Household)

यस अध्ययन क्षेत्रमा नमुना छनौटमा परेका २०७ घरधुरीमा अध्ययन सर्वेक्षण गर्दाको समयमा जम्मा १०१६ जनसंख्या रहेको पाइयो जसमा ०-१४ वर्षका ३८८ जना, १५-६० वर्षका ४६१ जना र ६० वर्ष भन्दा माथिका जनसंख्या १७७ जना रहेको पाइयो । यी जनसंख्याको आधारमा औसत परिवारको संख्यालाई तलको तालिकामा देखाइएको छ ।

#### तालिका ४.१४

नमुना छनौटमा परेका किसानहरुको औसत घरपरिवार विवरण - २०७२

क्र.सं.	कुल घरपरिवार सदस्य संख्या	कुल घरधुरी संख्या	औसत घरपरिवार सदस्य संख्या
१	१०१६	२०७	५
औषत घरपरिवारको आकार = कुल घरपरिवार सदस्य संख्या (१०१६) ÷ कुल घरधुरी संख्या (२०७) = ५ जना			

स्रोत : स्थलगत सर्वेक्षण, २०७२

तालिका ४.१६ अनुसार नमुना छनौटमा परेका किसानहरुको औसत घरपरिवार विवरणलाई प्रस्तुत गरिएको छ । यस अध्ययन क्षेत्रमा चिया खेतिमा संलग्न २०७ घरधुरी अन्तर्गत घरपरिवार सदस्य संख्या १०१६ रहेको पाइयो । औषत घरपरिवार सदस्य संख्या ५ जना रहेको पाइयो । कुल घरपरिवार सदस्य संख्यालाई कुल घरधुरीको संख्याले भाग गरी औषत घरपरिवार सदस्य संख्या निकालिएको छ ।

#### ४.४ चिया खेतीमा संलग्न किसानहरुको आर्थिक अवस्था (Economic Status of Farmer Involved in Tea Farming)

यस अध्ययनको अर्को मुख्य उद्देश्य भनेको चिया खेतीमा संलग्न किसानहरुको आर्थिक अवस्थाको बारेमा अनुसन्धान गर्नु हो । जस अन्तर्गत किसानहरुको भूमि विवरणको अवस्था, वार्षिक उत्पादनको अवस्था, प्रति हेक्टर उत्पादनको अवस्था, आमदानी, खर्च, बचत, नाफा र अन्य कुराहरुलाई निम्नानुसार देखाइएको छ ।

#### ४.४.१ चिया खेतीमा संलग्न किसानहरुको भू-स्वामित्व (Situation of Land ownership of Farmers Involved in Tea Farming)

यहाँ भूमिको वितरणलाई हेक्टरको आधारमा वर्गिकरण गरिएको छ । भूमिको वितरण भन्नाले किसानहरुको आफ्नो स्वामित्वमा रहेको आफ्नो जग्गा हो । अध्ययन क्षेत्रमा भूमिको वितरणको अवस्था कस्तो छ भन्ने सम्बन्धमा गरिएको अध्ययनमा चिया खेतीमा संलग्न किसानहरुको भू-स्वामित्वलाई तलको तालिकाद्वारा प्रष्ट पारिएको छ ।

#### तालिका ४.१५

नमुना छनौटमा परेका किसानहरुको भू-स्वामित्वको अवस्था, २०७२

क्र.सं.	जमिनको तह (हेक्टरमा)	कुल भूमी	घरघुरी संख्या
१	१-१.५	९१	६४
२	१.५-२	८७	४९
३	२-२.५	९९	४०
४	२.५-३	१११	३८
५	३ भन्दा माथि	७६	१६
	<b>जम्मा</b>	<b>४६४</b>	<b>२०७</b>
चिया खेतीमा संलग्न प्रति घरपरिवार औसत भूमि २.२४ प्रतिशत रहेको छ ।			

स्रोत : स्थलगत सर्वेक्षण, २०७२

माथिको तालिका अनुसार चिया खेतीमा संलग्न किसानहरुको आफ्नो भू-स्वामित्वलाई उनीहरुको जमिनको मात्रालाई विभिन्न तहको आधारमा विभाजन गरिएको छ । यहाँ जमिनको तहलाई हेक्टर गत रूपमा पाँच तहमा विभाजन गरिएकोछ । जसमा १-१.५ हेक्टर जमिन हुने जम्मा ६४ घरपरिवार, १.५-२ हेक्टर जमिन हुने ४९ परिवार, २-२.५ हेक्टर जमिन हुने ४० परिवार यसरी नै २.५-३ हेक्टर जमिन हुने ३८ घरपरिवार र ३ हेक्टर भन्दा माथि जमिन हुने १६ घरपरिवार रहेको पाइयो ।

#### ४.४.२ चिया खेतीको वार्षिक उत्पादनको अवस्था (Situation of the Annual Tea Production)

नमुना छनोटमा परेका चिया खेतीमा संलग्न किसानहरुको वार्षिक उत्पादनको अवस्थाका बारेमा तुलनात्मक अध्ययनलाई यहाँ प्रस्तुत गरिएको छ । पथरिया गा.वि.स.का नमुना छनोटमा परेका जम्मा ४ वटा वडाहरु २, ४, ८ र ९ को वार्षिक उत्पादनको अवस्थालाई निम्न तालिकाद्वारा देखाइएको छ ।

#### तालिका ४.१६

#### चिया खेतीको वार्षिक उत्पादनको विवरण - २०७२

क्र. स.	वडा नं.	वार्षिक उत्पादन (के. जी.) मा
१.	२	१ लाख २० हजार
२.	४	१ लाख १५ हजार
३.	७	१ लाख ७५ हजार
४.	९	९० हजार
जम्मा		५ लाख
<p>औषत घरपरिवार वार्षिक उत्पादन = कुल उत्पादन (५,००,००० के.जी.) ÷ कुल घरपरिवार (२०७) = २४१५.४६ के.जी.</p> <p>औषत प्रतिव्यक्ति वार्षिक उत्पादन = कुल उत्पादन (५,००,००० के.जी.) ÷ कुल जनसंख्या (४५१) = ११०८.६५ के.जी.</p>		

स्रोत : स्थलगत सर्वेक्षण - २०७२

तालिका ४.१६ अनुसार अध्ययन क्षेत्रमा चिया खेती वार्षिक उत्पादनको विवरणलाई प्रस्तुत गरिएको छ । तालिकामा नमुना छनोटमा परेका वडा नं. २ मा वार्षिक रुपमा १ लाख २० हजार के.जी. चिया उत्पादन भएको देखिएको छ । त्यसैगरी वडा नं. ४ मा १ लाख १५ हजार के.जी., वडा नं. ७ मा १ लाख ७५ हजार के.जी. र वडा नं. ९ मा ९० हजार के.जी. चिया वार्षिक रुपमा उत्पादन भएको पाइयो । यसरी जम्मा चारवटै वडाको सम्म वार्षिक उत्पादन ५ लाख के.जी. रहेको पाइयो । त्यसैगरी औषत घरपरिवार वार्षिक उत्पादन २४१५.४६ के.जी. र औषत प्रतिव्यक्ति वार्षिक उत्पादन ११०८.६५ के.जी. रहेको पाइयो ।

#### ४.४.३ चिया खेतीको प्रति हेक्टर उत्पादनको अवस्था (Situation of the Per Hectore Production)

नमुना छनोटमा परेका पथरिया गा.वि.स.का जम्मा ४ वटा वडाहरु २, ४, ८ र ९ को चिया खेतीको हेक्टरगत उत्पादनको अवस्थालाई निम्न तालिकाद्वारा देखाइएको छ ।

#### तालिका ४.१७

#### चिया खेतीको प्रति हेक्टर उत्पादनको विवरण - २०७२

क्र.सं.	वडा नं.	प्रति हेक्टर उत्पादन के.जी.मा
१	२	१०५०
२	४	१०९०
३	८	१०६५
४	९	११०५

स्रोत : स्थलगत सर्वेक्षण, २०७२

तालिका ४.१७ अनुसार अध्ययन क्षेत्रमा चिया उत्पादनको प्रति हेक्टर विवरणलाई प्रस्तुत गरिएको छ । तालिकामा अध्ययन छनोटमा परेका वडा नं. २ मा प्रति हेक्टर रुपमा १०५० के.जी. चिया उत्पादन भएको देखिएको छ । त्यसैगरी वडा नं. ४ मा १०९० के.जी., वडा नं. ८ मा १०६५ के.जी. र वडा नं. ९ मा ११०५ के.जी. चिया प्रति हेक्टर रुपमा उत्पादन भएको पाइयो । यसरी औषत प्रति हेक्टर उत्पादन १०७८ के.जी. रहेको पाइयो ।

४.४.४ स्रोतको आधारमा जम्मा वार्षिक आम्दानी (Total Annual Income on the Basis of Sources)

नमुना छनौटमा परेका चिया खेतीमा संलग्न किसानहरुको कृषि, नोकरी, व्यापार, ज्याला/मजदुरी, वैदेशिक रोजगारीमा संलग्न भई आम्दानी गरेको पाइयो । उल्लेखित पेशाबाट अध्ययन सर्वेक्षण गर्दाको समयमा कृषकहरुले प्राप्त गरेको आम्दानीलाई छुट्टाछुट्टै रुपमा स्रोतको आधारमा तलको तालिकामा देखाइएको छ ।

तालिका ४.१८

स्रोतको आधारमा वार्षिक आम्दानी - २०७२

क्र.सं.	आम्दानीको स्रोत	जम्मा आम्दानी (रु. मा)	प्रतिशत
१.	कृषि	७२४२९०००	४५.३
२.	नोकरी	२१२४००००	१३.३
३.	व्यापार	२५००००००	१५.६३
४.	ज्याला/मजदुरी	१६३८००००	१०.२४
५.	वैदेशिक रोजगार	२४८४००००	१५.५३
	जम्मा वार्षिक आम्दानी	१५९८८९०००	१००
<p>औषत घरपरिवार वार्षिक आम्दानी = कुल आम्दानी (१५९८८९०००) ÷ कुल घरपरिवार (२०७) = रु. ७७२४१०.६२</p> <p>औषत प्रतिव्यक्ति वार्षिक आम्दानी = कुल आम्दानी (१५९८८९०००) ÷ कुल जनसंख्या (१०१६) = रु. १५७३७१.०६</p>			

तालिका ४.१८ का अनुसार स्रोतको आधारमा वार्षिक आम्दानी विवरणलाई प्रस्तुत गरिएको छ । नमुना छनौटमा परेका किसानहरुको वार्षिक जम्मा आम्दानी रु. १५९८८९००० रहेको, औषत घरपरिवार वार्षिक आम्दानी रु. ७७२४१०.६२ रहेको र औषत प्रतिव्यक्ति वार्षिक आम्दानी रु १५७३७१.०६ हजार रहेको पाइयो । संलग्न किसानहरुको कृषि, नोकरी, व्यापार, ज्याला/मजदुरी, वैदेशिक रोजगारबाट क्रमशः : ४५.३, १३.३, १५.६३, १०.२४, १५.५३ प्रतिशत आम्दानी रहेको पाइयो । यसरी सबैभन्दा बढी आम्दानी कृषिबाट र सबैभन्दा कम

आम्दानी ज्याला/मजदुरीबाट भएको पाइयो । त्यसैगरी औषत घरपरिवार वार्षिक आम्दानी रु. ७७२४१०.६२ र औषत प्रतिव्यक्ति वार्षिक आम्दानी रु. १५७३७१.०६ रहेको पाइयो ।

#### ४.४.५ तहका आधारमा वार्षिक आम्दानी (Annual Income of the Basis of Levelwise)

नमुना छनोटमा परेका चिया खेतीमा संलग्न किसानहरुको तहगत वार्षिक आम्दानीका बारेमा तुलनात्मक अध्ययनलाई यहाँ प्रस्तुत गरिएको छ । अध्ययन क्षेत्रमा मानिसहरुको प्रमुख पेशा कृषि रहेको पाइयो । कृषि अन्तर्गत पनि खाद्यान्न, बालिको तुलनामा नगदेवाली नै रहेको पाइयो । अध्ययन क्षेत्रमा सर्वेक्षण गर्दाको समयमा प्राप्त २०७ घरधुरीको संख्या र त्यसको प्रतिशतलाई निम्न तालिकाद्वारा देखाइएको छ ।

#### तालिका ४.१९

#### तहका आधारमा वार्षिक आम्दानी सम्बन्धि विवरण - २०७२

क्र.सं.	तहगत वार्षिक आम्दानी (रु. हजारमा)	घरधुरी संख्या	प्रतिशत
१	०-५०	९१	४३.९६
२	५०-१००	६३	३०.४३
३	१००-१५०	२४	११.५९
४	१५०-२००	१७	८.२१
५	२०० भन्दा माथी	१२	५.८
जम्मा		२०७	१००

स्रोत : स्थलगत सर्वेक्षण - २०७२

तालिका ४.१९ का अनुसार नमुना छनोट परेका चिया खेतीमा संलग्न किसानहरुको तहगत आधारमा प्राप्त वार्षिक आम्दानी विवरणलाई प्रस्तुत गरिएको छ । उक्त अध्ययन अनुसार ०-५० हजारसम्म आम्दानी प्राप्त गर्ने सबैभन्दा बढि घरधुरी ९१ अर्थात् ४३.९६ प्रतिशत, रु. ५०-१०० हजार सम्म आम्दानी प्राप्त गर्ने घरधुरी ६३ अर्थात् ३०.४३ प्रतिशत, रु. १००-१५० हजार सम्म आम्दानी प्राप्त गर्ने घरधुरी २४ अर्थात् ११.५९ प्रतिशत, रु. १५०-

२०० हजार सम्म आम्दानी प्राप्त गर्ने, घरधुरी १७ अर्थात् ८.२१ प्रतिशत र रु. २०० हजार भन्दा माथि आम्दानी प्राप्त गर्ने सबैभन्दा कम घरधुरी १२ अर्थात् ५.८ प्रतिशत रहेको पाइयो ।

#### ४.४.६ क्षेत्रगत वार्षिक खर्च (Sector-wise Expenditure)

नमुना छनोटमा परेका किसानहरूको कुल घरपरिवार सदस्यहरूको उपभोग, शिक्षा, स्वास्थ्य, चाडपर्व र अन्य क्षेत्रमा खर्च गर्ने गरेको पाइयो । उनीहरूको आम्दानीबाट वर्षमा कुन-कुन क्षेत्रमा कति खर्च गर्दा रहेछन् भनी गरिएको अध्ययन अनुसार अध्ययन सर्वेक्षण गर्दाको समयमा प्राप्त विवरणलाई तलको तालिकामा देखाइएको छ ।

तालिका ४.२०

#### नमुना छनोटमा परेका किसानहरूको क्षेत्रगत वार्षिक खर्च २०७२

क्र.सं.	खर्चको विवरण	खर्च रकम (रु.मा)	प्रतिशत
१	उपभोग	२८८५६३२१	२३.२९
२	शिक्षा	२१४८८९६५	१७.३३
३	स्वास्थ्य	१३८४८६३४	११.१७
४	चाडपर्व	११७८९७३६	९.५१
५	अन्य	४७९६६७००	३८.७
जम्मा		१२३९५०३५६	१००
औषत घरपरिवार वार्षिक खर्च = कुल खर्च (१२३९५०३५६) ÷ कुल घरपरिवार (२०७) = रु. ५९८७९३.९९			
औषत प्रतिव्यक्ति वार्षिक खर्च = कुल खर्च (१२३९५०३५६) ÷ कुल जनसंख्या (१०१६) = रु. १२१९९८.३९			

स्रोत :स्थलगत सर्वेक्षण, २०७२

तालिका ४.२० अनुसार नमुना छनोटमा परेका किसानहरूको कुल घरपरिवार सदस्यहरूको क्षेत्रगत वार्षिक खर्च विवरणलाई देखाइएको छ । किसानहरूको जम्मा वार्षिक खर्च रु

१२३९५०३५६ र औषत घरपरिवार वार्षिक खर्च रु. ५९८७९३.९९ औषत प्रतिव्यक्ति खर्च रु १२१९९८.३९ रहेको पाइयो । किसानहरुको उपभोग, शिक्षा, स्वास्थ्य, चाडपर्व र अन्य क्रमश २३.२९, १७.३३, ११.१७, ९.५१ र ३८.७ प्रतिशत रकम खर्च गरेको पाइयो । यस अध्ययनमा रहेका कुल २०७ घरधुरीमा रहेका १०१६ जना जनसंख्याको कुल वार्षिक आम्दानी रु १५९८८९००० र कुल वार्षिक खर्च रु १२३९५०३५६ रहेको पाइयो । यहाँ कुल आम्दानीबाट कुल खर्च घटाउँदा कुल बचत रु ३५९३८६४४ रहेको पाइयो ।

#### ४.४.७ तहको आधारमा वार्षिक खर्च विवरण (Annual Expenditure on the Basis of Levelwise)

नुमना छनौटमा परेका चिया खेतीमा संलग्न किसानहरुले गरेको वार्षिक खर्चको विवरणलाई तहका आधारमा प्रस्तुत गरिएको छ । उनीहरुले आफ्नो आम्दानीको तह अनुसार कति खर्च गर्दा रहेछन् भनि गरिएको अध्ययन अनुसार अध्ययन सर्वेक्षण गर्दाको समयमा प्राप्त विवरणलाई तलको तालिकामा देखाइएको छ ।

#### तालिका ४.२१

नुमना छनौटमा परेका किसानहरुको तहको आधारमा वार्षिक खर्च विवरण २०७२

क्र.सं.	तहको आधारमा तहको खर्च (रु. हजारमा)	घरधुरी संख्या	प्रतिशत
१	०-५०	९४	४५.४१
२	५०-१००	५८	२८.०१
३	१००-१५०	२४	११.६
४	१५०-२००	१९	९.१८
५	२०० भन्दा माथि	१२	५.८
जम्मा		२०७	१००

स्रोत : स्थलगत सर्वेक्षण, २०७२



तालिका ४.२१ अनुसार नुमना छनौटमा परेका चिया खेतीमा संलग्न किसानहरुको तहगत वार्षिक खर्च विवरणलाई देखाइएको छ । उक्त अध्ययन अनुसार रु ०-५० हजारसम्म खर्च गर्ने घरधुरी सबैभन्दा धेरै ९४ अर्थात ४५.४१ प्रतिशत, रु ५०-१०० हजार सम्म खर्च गर्ने घरधुरी ५८ अर्थात २८.०१ प्रतिशत, रु १००-१५० हजार सम्म खर्च गर्ने घरधुरी २४ अर्थात ११.६ प्रतिशत, रु १५०-२०० हजार सम्म खर्च गर्ने १९ घरधुरी अर्थात ९.१८ प्रतिशत र २०० हजार भन्दा माथि खर्च गर्ने सबैभन्दा थोरै घरधुरी १२ अर्थात ५.८ प्रतिशत रहेको पाइयो ।

#### ४.४.८ चिया खेतीबाट प्राप्त नाफाको अवस्था (Profit from Tea Farming)

यहाँ प्रचलित बजारलाई मुल्यमा किसानहरुले आफ्नो उत्पादनलाई बिक्री गरेपछि प्राप्त गर्ने आमदानी नै कुल आय हो । अर्थात बजारमा बिक्री गरेको कुल परिमाणलाई वस्तुको मुल्यले गणन गर्दा प्राप्त हुने आमदानीलाई कुल आमदानी भनिन्छ । कुल लागत भनेको सम्पूर्ण उत्पादन लागत हो जसमा कुल स्थिर लागत र कुल परिवर्तनशिल लागतको योगफल हो । नाफा भनेको कुल आय र कुल लागत विचको अन्तर हो । अध्ययन क्षेत्रका नमुना छनौटमा परेका किसानहरुको चिया खेतीबाट खुद प्राप्त नाफाको अवस्थालाई तलको तालिकाबाट प्रष्ट पारिएको छ ।

तालिका ४.२२

चिया खेतीबाट प्राप्त आम्दानीको अवस्था - २०७२

क्र.सं.	चियाको प्रकार	उत्पादन परिमाण (के.जी.मा)	मूल्य (रु. मा)	जम्मा आम्दानी
१	स्पेशल चिया	१३५०००	१९०	२५६५००००
२	सिटिसी चिया	११०५३०	२२५	२४८६९२५०
३	भापाको हाते चिया	११५५	५५०	६३५३५०
४	हरियो चिया	२१५	१५००	३२२५००
	<b>जम्मा</b>	<b>२४६९००</b>		<b>५१४७७०००</b>
<p>औषत घरपरिवार वार्षिक आम्दानी = कुल आम्दानी (५१४७७०००) ÷ कुल घरपरिवार (२०७) = रु. २४८६८१.१५</p> <p>औषत प्रतिव्यक्ति वार्षिक आम्दानी = कुल आम्दानी (५१४७७०००) ÷ कुल जनसंख्या (५४१) = रु. ११४१३९.६९</p>				

स्रोत : स्थलगत सर्वेक्षण, २०७२

तालिका ४.२२ अनुसार अध्ययन क्षेत्रको चिया खेतीमा संलग्न किसानहरुको आम्दानीको स्तरलाई देखाइएको छ । यहाँ सबैभन्दा कम मूल्य स्पेशल चिया जुन १३५००० के.जि. उत्पादनबाट रु. १९० प्रति के.जि.का दरले जम्मा आम्दानी रु. २५६५०००० भएको देखिन्छ । यसैगरी सि.टि.सि. चिया ११०५३० के.जि. उत्पादनबाट रु. २२५ का दरले जम्मा आम्दानी रु. २४८६९२५० भएको पाइयो । भापा हाते चिया ११५५ के.जि. उत्पादनबाट रु. ५५० का दरले जम्मा आम्दानी रु. ६३५३५० भएको पाइयो र हरियो चिया जसको मूल्य अन्य चियाको भन्दा बढि हुने र किसानहरुले पनि यहि चिया उत्पादनमा जोड दिने गरेको पाइयो जुन चिया २१५ के.जि. उत्पादनबाट रु. १५०० प्रति के.जि. का दरले जम्मा आम्दानी रु. ३२२५०० भएको पाइयो । यसरी विभिन्न स्तरको चिया उत्पादनलाई हेर्दा जम्मा उत्पादन २४६९०० के.जि. र उक्त चियाको विभिन्न मूल्यको विक्रीबाट जम्मा आम्दानी रु. ५१४७७००० भएको पाइयो । त्यसैगरी औषत घरपरिवार वार्षिक आम्दानी रु. २४८६८१.१५ र औषत प्रतिव्यक्ति वार्षिक आम्दानी रु. ११४१३९.६९ रहेको पाइयो ।

तालिका ४.२३

चिया खेतीको वार्षिक खर्च अवस्था - २०७२

क्र.सं.	खर्च शिर्षक	खर्च (रु. मा)
१	श्रमिक	११३२७११५
२	सिचाई	१०५९७५२
३	काँटछाँट	४७५३६२५
४	मल तथा विषदि	८७१७४९३
५	दुवानी	५९१०३८०
६	मेशिन व्यवस्थापन	८९२७४००
जम्मा		४०६९५७६५
<p>औषत घरपरिवार वार्षिक खर्च = कुल खर्च (४०६९५७६५) ÷ कुल घरपरिवार (२०७) = रु. १९६५९७.८९</p> <p>औषत प्रतिव्यक्ति वार्षिक खर्च = कुल खर्च (४०६९५७६५) ÷ कुल जनसंख्या (४५१) = रु. ९०२३४.५१</p>		

स्रोत : स्थलगत सर्वेक्षण, २०७२

तालिका ४.२३ अनुसार अध्ययन क्षेत्रको चिया खेतीमा संलग्न किसानहरुको खर्चको अवस्थालाई देखाइएको छ । यहाँ चिया खेतिमा हुने प्रमुख खर्चका शिर्षकहरुलाई छुट्टाछुट्टै रुपमा देखाउने प्रयास गरिएको छ । जसमा सबैभन्दा बढि विभिन्न स्तर र क्षमताका श्रमिकहरुमा गरिने खर्च देखिएको छ जुन जम्मा रु. ११३२७११५ खर्च भएको पाइयो । यसरी नै क्रमशः सिचाई, काँटछाँट मल तथा विषादी, दुवानी र मेशिन व्यवस्थापनमा जम्मा खर्च क्रमशः रु. १०५९७५२, ४७५३६२५, ८७१७४९३, ५९१०३८० र ८९२७४०० खर्च भएको पाइयो । यसरी खर्चको अवस्थालाई हेर्दा सबैभन्दा बढि खर्च श्रमिकको ज्याला र खर्चमा जाने गरेको पाइयो भने सबैभन्दा कम खर्च चिया सिचाईमा लागेको पाइयो । यसरी आमदानी र खर्चको अवस्थालाई हेर्दा जम्मा आमदानी रु ५१४७७००० र जम्मा खर्च रु. ४०६९५७६५ भएको पाइयो जसमा आमदानीबाट खर्च कटाउँदा जम्मा नाफा रु. १०७८१२३५ भएको पाइयो ।

**४.४.९ चिया खेतीले आर्थिक क्षेत्रमा पारेको प्रभाव (Major Effect Tea Farming on Economic Aspect)**

खाद्यान्न बालीको तुलनामा नगदेबाली अन्तर्गत पर्ने चिया खेतीबाट बढी आय प्राप्त हुने भएकाले चिया खेतीले आर्थिक क्षेत्रमा महत्वपूर्ण स्थान ओगटेको छ । अध्ययन क्षेत्रमा चिया खेतीले स्थानीय जनताको आर्थिक क्षेत्रमा पारेको प्रभावलाई निम्नानुसार तालिकामा प्रस्तुत गरिएको छ ।

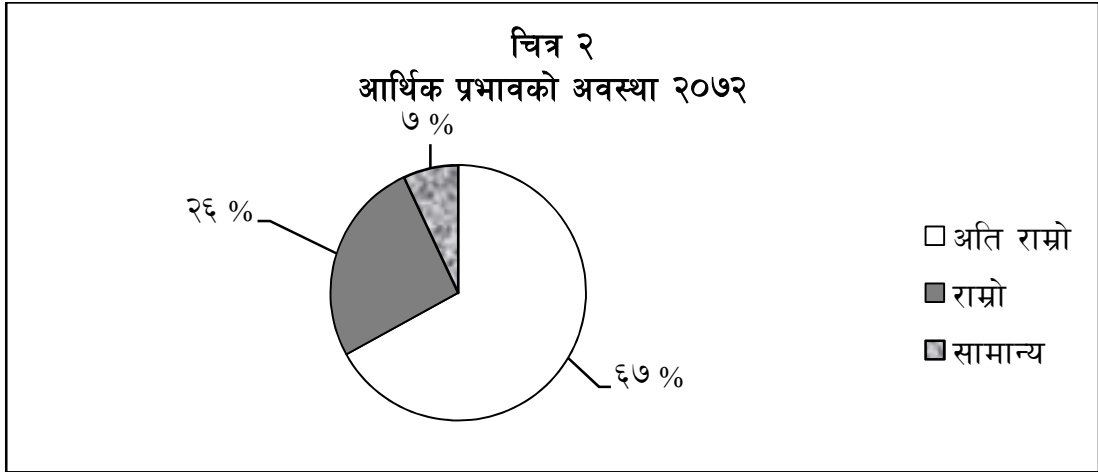
**तालिका ४.२४**

**चिया खेतीले आर्थिक क्षेत्रमा पारेको प्रभाव**

क्र.स.	तहगत आम्दानी (रु. हजारमा)	प्रभावको अवस्था	घरधुरी	प्रतिशत
१.	०-१००	अति राम्रो	१३९	६७
२.	१००-२००	राम्रो	५४	२६
३.	२०० भन्दा माथी	सामान्य	१४	७
<b>जम्मा</b>			<b>२०७</b>	<b>१००</b>

स्रोत : स्थलगत सर्वेक्षण, २०७२

तालिका ४.२४ मा प्रमुख नगदेबाली चिया खेतीले स्थानिय कृषकहरुको जीविकोपार्जनमा पारेको आर्थिक प्रभावलाई देखाइएको छ । तालिका अनुसार कुल नमुना छनोटमा परेका २०७ घरधुरीमध्ये अध्ययन सर्वेक्षण गर्दाको समयमा प्राप्त ० देखि १०० हजारसम्म आम्दानी हुने किसानहरुलाई अति राम्रो प्रभाव परेको संख्या १३९ अर्थात् ६७ प्रतिशत रहेको पाइयो । त्यस्तैगरी १०० हजार देखि २०० हजारसम्म आम्दानी हुने किसानहरुलाई राम्रो प्रभाव परेको संख्या ५४ अर्थात् २६ प्रतिशत रहेको पाइयो । त्यसैगरी २०० हजारभन्दा माथि आम्दानी हुने किसानहरुलाई सामान्य मात्रै प्रभाव परेको घर संख्या १४ अर्थात् ७ प्रतिशत रहेको पाइयो । जुन सबैभन्दा कम प्रभाव परेको देखिन्छ । यसबाट अध्ययन क्षेत्रमा नगदेबालीको स्थानीय कृषकहरुको जीविकोपार्जनमा राम्रो प्रभाव पार्न सफल भएको देखिन्छ । यसलाई निम्न वृत्तचित्रमा देखाइएको छ ।



चिया खेतीले कृषकहरूको आर्थिक क्षेत्रमा पारेको प्रभावलाई माथिको वृत्तचित्रको माध्यमबाट प्रष्ट पारिएको छ। उक्त चित्रमा चिया खेतीबाट सामान्य प्रभाव पर्ने किसानहरू ७ प्रतिशत, राम्रो प्रभाव पर्ने २६ प्रतिशत र अति राम्रो प्रभाव पर्ने किसानहरू ६७ प्रतिशत रहेको पाइयो। जसमा सबभन्दा बढि अति राम्रो प्रभाव परेको किसानहरू रहेको पाइयो।

#### ४.५ शैक्षिक अवस्था (Education Status)

चिया खेतीमा संलग्न भएका किसानहरूको शैक्षिक अवस्था, उनीहरूका बालबालिकाको शैक्षिक अवस्था, उनीहरूले पढ्ने विद्यालय (निजी र सरकारी) का बारेमा अध्ययन गरिएको थियो। जसलाई छुट्टा छुट्टै शिर्षकमा देखाइएको छ।

##### ४.५.१ चिया खेतीमा संलग्न किसानहरूको शैक्षिक अवस्था (Educational Condition of Tea Farmers)

नमुना छनोटमा परेका किसानहरूको वर्तमानमा रहेको शैक्षिक अवस्थालाई उत्तीर्णको आधारमा निरक्षर, साक्षर, प्रा.वि., नि.मा.वि., मा.वि., प्रमाणपत्र तह, स्नातक तह, स्नातकोत्तर तहमा विभाजन गरी अध्ययन सर्वेक्षण गरिएको थियो। निरक्षर भन्नाले साधारण पढ्न लेख्न नसक्ने, साक्षर भन्नाले औपचारिक शिक्षा प्राप्त नगरेता पनि प्रौढ शिक्षा पढेकाहरू वा सामान्य रूपमा पढ्न लेख्न सक्ने, प्रा.वि.मा प्रा.वि. उत्तीर्ण भएका, मा.वि. मा मा.वि. उत्तीर्ण भएका, प्रमाण तह, स्नातक तह र स्नातकोत्तर तह क्रमशः उत्तीर्ण भएकालाई राखिएको थियो। अध्ययन सर्वेक्षण गर्दाको समयमा प्राप्त शैक्षिक विवरणलाई तलको तालिकामा देखाइएको छ।

तालिका ४.२५

नमुना छनोटमा परेका किसानहरुको शैक्षिक विवरण २०७२

क्र.स.	शैक्षिक विवरण	पुरुष	महिला	जम्मा	प्रतिशत
१.	निरक्षर	७	१३	२०	१.९७
२.	साक्षर	१३९	१०८	२४७	२४.३१
३.	प्राथमिक तह	४२	३७	७९	७.७८
४.	निम्न माध्यमिक तह	७६	७२	१४८	१४.५७
५.	माध्यमिक तह	११०	९६	२०६	२०.२८
६.	उच्च माध्यमिक तह	९८	९२	१९०	१८.७०
७.	स्नातक तह	५६	४७	१०३	१०.१३
८.	स्नातकोत्तर तह	१४	९	२३	३.२६
	जम्मा	५४२	४७४	१०१६	१००

स्रोत : स्थलगत सर्वेक्षण, २०७२

तालिका ४.२५ अनुसार चिया खेतीमा संलग्न किसानहरुको वर्तमानको शैक्षिक अवस्थालाई देखाइएको छ । यहाँ निरक्षर १.९७ प्रतिशत, साक्षर २४.३१ प्रतिशत, प्राथमिक तह ७.७८ प्रतिशत, निम्न माध्यमिक तह १४.५७ प्रतिशत, माध्यमिक तह २०.२८ प्रतिशत उ.मा.वि. १८.७० प्रतिशत, स्नातक तह १०.१३ प्रतिशत, स्नातकोत्तर तह ३.२६ प्रतिशत रहेको पाइयो । सबैभन्दा बढि साक्षर २४.३१ प्रतिशत पाइयो भने सबैभन्दा कम निरक्षर १.९७ प्रतिशत पाइयो ।

**४.५.२ बालबालिकाहरु पढ्ने शैक्षिक संस्था सम्बन्धी विवरण (Details of Educational Institution Studying Children)**

अध्ययन क्षेत्रमा रहेका नमुना छनोटमा परेका सदस्यहरुको बालबालिकाहरुको अध्ययन सर्वेक्षण गर्दाको समयमा पढ्दै गरेको शैक्षिक संस्था सम्बन्धी गरिएको अध्ययनमा सरकारी र नीजि गरि छुट्टयाइएको थियो । सरकार विद्यालय भन्नाले सकारी खर्चबाट सञ्चालित, शुल्क कम लाग्ने/नलाग्ने विद्यालय हो भने नीजि विद्यालय भन्नाले व्यक्ति वा समुदायबाट

सञ्चालित शुल्क बढी लाग्ने विद्यालय हो । यस अध्ययनमा ५ देखि २५ वर्ष भित्रका बालबालिका र प्रा. वि. देखि उच्च शिक्षा सम्मको शैक्षिक तहलाई समेटिएको थियो । ० देखि ५ वर्ष उमेर समुहका विद्यालय जाने उमेर समुह नभएकाले यस अध्ययनमा समेटिएको थिएन । अध्ययन सर्वेक्षण गर्दाको समयमा प्राप्त शैक्षिक संस्था सम्बन्धि विवरणलाई तलको तालिकामा देखाइएको छ ।

#### तालिका ४.२६

##### बालबालिकाहरु अध्ययन गर्ने शैक्षिक संस्था सम्बन्धी विवरण - २०७२

क्र. स.	विवरण	शैक्षिक संस्था	बालबालिकाको संख्या	प्रतिशत
१.	विद्यालय नजाने	-	-	-
२.	सरकारी	३	३२४	४३.२६
३.	नीजि	२	४२५	५६.७४
जम्मा		५	७४९	१००

स्रोत : स्थलगत सर्वेक्षण, २०७२

तालिका ४.२६ अनुसार नमुना छनोटमा परेका चिया खेतीमा संलग्न किसानका बालबालिकाहरु अध्ययन गर्ने शैक्षिक संस्था र बालबालिकाको विवरणलाई देखाइएको छ । यहाँ चिया खेतीमा संलग्न किसानका सरकारी विद्यालय जाने ४३.२६ प्रतिशत पाइयो । यसै गरी निजी विद्यालय ५६.७४ प्रतिशत रहेको पाइयो ।

#### ४.५.३ बालबालिकाहरुको तहगत शैक्षिक अवस्था (Level wise Educational Details of Children)

अध्ययन क्षेत्रका नमुना छनोटमा परेका सदस्यहरुको ५ वर्ष मुनिका १०३ बालबालिकाहरु बाहेक ५ देखि २५ वर्षका विद्यालय जाने जम्मा ७४९ बालबालिकाहरुको प्रा. वि. देखि उच्च शिक्षासम्म अध्ययन सर्वेक्षणका समयमा पढ्दै गरेका बालबालिकाहरुको तहगत शैक्षिक विवरणलाई तलको तालिकामा देखाइएको छ ।

तालिका ४.२७

नमुना छनोटमा परेका किसानहरुका बालबालिकाहरुको तहगत शैक्षिक विवरण - २०७२

क्र. स.	विवरण	बालबालिकाको संख्या	प्रतिशत
१.	विद्यालय नजाने	-	-
२.	प्रा. वि	२५५	३४.०४
३.	नि. मा. वि	१६०	२१.३६
४.	मा. वि.	१२४	१६.५५
५.	उच्च मा. वि.	११९	१५.८९
६.	स्नातक	५९	७.८८
७.	स्नातकोत्तर	३२	४.२७
<b>जम्मा</b>		<b>७४९</b>	<b>१००</b>

स्रोत : स्थलगत सर्वेक्षण, २०७२

तालिका ४.२७ अनुसार नमुना छनोटमा परेका चिया खेतीमा संलग्न किसानहरुको बालबालिकाहरुको तहगत शैक्षिक विवरण प्रस्तुत गरिएको छ जहाँ ५ देखि २५ वर्षका सदस्यहरुको बालबालिकाहरु विद्यालय नै नजाने नभएको पाइएको थियो भने प्रा. वि. मा ३४.०४ प्रतिशत, नि. मा. वि. मा २१.३६ प्रतिशत, मा. वि. मा १६.५५ प्रतिशत, उच्च मा. वि. मा १५.८९ प्रतिशत र स्नातकमा ७.८८ र स्नातकोत्तरमा ४.२७ प्रतिशत पढ्दै गरेको पाइयो ।

#### ४.५.४ चिया खेतीले शैक्षिक क्षेत्रमा पारेको प्रभाव (Educational Effect by Tea Farming)

अध्ययन क्षेत्रका किसानहरुको चिया खेतीबाट प्राप्त आमदानीलाई विभिन्न क्षेत्रमा खर्च गर्ने गरेका छन् । कृषकहरुले आफ्ना बालबालिकाहरुलाई राम्रो शिक्षा दिन सफल भएका छन् । नमुना छनोटमा परेका २०७ घरधुरीका किसानहरुलाई सोधिएका प्रश्नहरुबाट दिएको उत्तरका आधारमा यस अध्ययन क्षेत्रमा चिया खेतीले शैक्षिक क्षेत्रमा पारेको प्रभावलाई तलको तालिकामा प्रस्तुत गरिएको छ ।



तालिका ४.२८

चिया खेतीले शैक्षिक क्षेत्रमा पारेको प्रभाव - २०७२

क्र.सं.	तहगत आम्दानी (रु. हजारमा)	घरधुरी संख्या	विद्यालयको प्रकार					
			सरकारी विद्यालय जाने बालबालिका			निजी विद्यालय जाने बालबालिका		
			छोरा	छोरी	जम्मा	छोरा	छोरी	जम्मा
१.	०-१००	२७	१८	३१	४९	४१	२५	६६
२.	१००-२००	१२२	७७	९४	१७१	१४३	१०५	२४८
३.	२०० भन्दा माथि	५८	५१	५३	१०४	५०	६१	१११
जम्मा		२०७			३२४			४२५

स्रोत : स्थलगत सर्वेक्षण, २०७२

तालिका ४.२८ अनुसार अध्ययन क्षेत्रमा चिया खेतीले शैक्षिक क्षेत्रमा पारेको प्रभावलाई देखाएको छ। अध्ययन क्षेत्रका नमुना छनोटमा परेका कुल २०७ घरधुरीमध्ये २७ घरधुरीमा ० देखि सय हजारसम्म आम्दानी हुने किसानहरूलाई शिक्षाको सामान्य प्रभाव परेको छ। त्यसैगरी १२२ घरधुरी १०० हजार देखि २०० हजारसम्म आम्दानी हुने किसानहरूलाई शिक्षा क्षेत्रमा राम्रो प्रभाव परेको छ। जुन तालिकामा सबैभन्दा बढी देखिएको छ। त्यस्तै ५८ घरधुरीमा २०० हजारभन्दा माथि आम्दानी हुने किसानहरूलाई शिक्षामा अति राम्रो प्रभाव परेको छ। माथिको तालिकालाई हेर्दा चिया खेतीको उत्पादनबाट कृषकहरूका बालबालिकाहरूको शिक्षामा परेको प्रभाव सकारात्मक देखिन्छ।

#### ४.६ चिया खेती प्रणालीमा देखिएका मुख्य समस्याहरू (Major Problems on Tea Farming)

अध्ययन क्षेत्रमा उत्पादन हुने चिया खेतीले उत्पादनमा महत्वपूर्ण योगदान दिएको भएतापनि चिया खेती गर्दा विभिन्न समस्याहरू देखापरेको पाइयो। नमुना छनोटमा परेका २०७ घरधुरीमा प्रश्नावलीको माध्यमबाट तथ्याङ्क संकलन गर्दा अध्ययन सर्वेक्षण गर्दाको समयमा २०७ घरधुरीले भोगेका समस्याहरूलाई तालिकाद्वारा प्रस्तुत गरिएको छ।

तालिका ४.२९

चिया खेती प्रणालीमा देखिएका समस्याहरू - २०७२

क्र.स .	समस्या	घरधुरी संख्या
१.	उचित बजारको व्यवस्था नहुनु	१०५
२.	बैंक ऋणमा सरलीकरण नहुनु	१७६
३.	सिँचाइको अभाव	१११
४.	तालिमको अभाव	८०
५.	उचित मुल्य नहुनु	२०३
६.	उन्नत जातको विरुवाको अभाव	८८
७.	यातायातको अभाव	५७
८.	रोगको संक्रमण	९०
९.	प्राविधिक सेवाको अभाव	१०२

स्रोत : स्थलगत सर्वेक्षण, २०७२

तालिका ४.२९ अनुसार यस अध्ययन क्षेत्रका नमुना छनोटमा परेका २०७ घरधुरीमध्ये सबैभन्दा बढी समस्या चियाको उचित मुल्य नहुनु जुन २०३ घरधुरी समस्यामा रहेका छन् । त्यसैगरी उक्त तथ्याङ्कलाई हेर्दा बैंक ऋणमा सरलीकरण नभएका कारण १७६ घरधुरी समस्यामा रहेका छन् । त्यसैगरी १११ घरधुरीमा सिँचाइको अभावमा छन् भने ८० घरधुरीलाई तालिमको अभाव रहेको छ । त्यस्तै ८८ घरधुरीले उच्च जातको विरुवाको अभाव खेपी रहेका छन् । ५७ घरधुरीले यातायातको अभावले र ९० घरधुरीले रोगको संक्रमणको समस्या भोगिरहेका छन् । १०२ घरधुरीमा प्राविधिक सहयोग अभाव रहेको पाइयो ।

## ४.७ चिया खेती प्रणालीमा देखिएका समस्या समाधान गर्ने उपायहरू (Measures to Solve Major Problems on Tea Farming)

अध्ययन क्षेत्रमा चिया खेतीमा संलग्न कुल २०७ घरधुरिले चिया खेती प्रणालीमा देखिएका समस्या समाधानका उपायहरू उनीहरूले दिएको उत्तरको आधारमा निम्नानुसार तालिकामा प्रस्तुत गरिएको छ ।

तालिका ४.३०

### चियो खेती प्रणालीमा देखिएका समस्या समाधानका उपायहरू - २०७२

क्र.स .	समस्या समाधानका उपायहरू	घरधुरी संख्या
१.	उचित बजार व्यवस्था गरिनु पर्ने	१०२
२.	बैंक ऋणमा सरलीकरण हुनु पर्ने	१७०
३.	सिँचाइको व्यवस्था गरिनु पर्ने	१०८
४.	तालिमको व्यवस्था गरिनु पर्ने	९९
५.	उचित मुल्य व्यवस्था गरिनु पर्ने	२०३
६.	उन्नत जातको विरुवाको व्यवस्था	८९
७.	यातायातको सुविधा	५०
८.	निःशुल्क किटनाशक औषधी पाउनुपर्ने	८०
९.	नियमित प्राविधिक सहयोग पाउनु पर्ने	९८

स्रोत : स्थलगत सर्वेक्षण, २०७२

त्यस्तै तालिका ४.३० अनुसार यस अध्ययन क्षेत्रका २०७ घरधुरी मध्ये सबैभन्दा बढी चियाको उचित मुख्य हुनुपर्ने कुरामा २०३ घरधुरीले जोड दिएका छन् । त्यस्तै बैंक ऋणमा सरलीकरण हुनुपर्नेमा १७० घरधुरी छन् भने सिचाइको व्यवस्था गर्नपर्नेमा १०८ घरधुरी रहेका छन् । त्यसैगरी बजारको व्यवस्था हुनुपर्नेमा १०२ घरधुरी रहेका छन् भने ९९ घरधुरीले तालिमको व्यवस्था गरिनुपर्ने, ९८ घरधुरीले नियमित प्राविधिक सहयोग पाउनु पर्ने, ८९ घरधुरीले उन्नत जातको विरुवाको व्यवस्था गर्नुपर्ने। ८० घरधुरीले निःशुल्क किटनाशक औषधी पाउनुपर्ने, ५० घरधुरीले यातायातको सुविधा उपलब्ध हुनुपर्ने कुरामा जोड दिएका छन् ।

## ४.८ सारांश (Summary)

यस अध्ययनको तथ्याङ्क विश्लेषण गर्दा प्राप्त सारांशलाई निम्नानुसार उल्लेख गरिएको छ ।

यो अध्ययन भ्वापा जिल्लाको पथरीया गा.वि.स. चिया खेतीले स्थानीय किसानहरुको आर्थिक तथा नितीहरुको बालबालिकाको शैक्षिक क्षेत्रमा पारेको प्रभाव शिर्षकमा गरिएको थियो ।

“अध्ययन क्षेत्रमा चिया खेतीको औसत वार्षिक उत्पादन अनुमान गर्नु, चिया खेतीको प्रति हेक्टर उत्पादनको विश्लेषण गर्नु, चिया खेतीबाट खुद प्राप्त नाफाको अनुमान गर्नु र चिया खेतीले बालबालिकाको शैक्षिक क्षेत्रमा पारेको प्रभाव मूल्याङ्कन गर्नु” यस अध्ययनका प्रमुख उद्देश्यहरु रहेका छन् । उपर्युक्त उद्देश्यहरु पुरा गर्न वर्णनात्मक र व्याख्यात्मक ढाँचा अपनाइएको छ । जसका लागि चार्ट, नक्सा, तालिका, चित्र आदिको प्रयोग गरी प्राथमिक र द्वितीय तथ्याङ्कद्वारा तथ्याङ्कहरुको विश्लेषण गरिएको छ । तथ्याङ्क विश्लेषणका लागि तालिका र प्रतिशत जस्ता साधनहरुको प्रयोग गरिएको छ । प्राथमिक तथ्याङ्क संकलन गर्न दुई प्रकारका प्रश्नावलीहरुद्वारा (चिया खेती गर्ने कृषकहरु र स्थानीय वृद्धिजीवी, चिया विशेषज्ञ) तथ्याङ्क संकलन गरिएको छ ।

यहि किसानहरुको संख्यालाई प्राथमिक तथ्याङ्कको मुख्य स्रोत बनाइएको थियो भने द्वितीय संकलन गर्ने क्रममा विभिन्न बाह्य स्रोतहरु गा.वि.स. कार्यालय पथरीया, जि.वि.स.को कार्यालय भ्वापा, कृषि मन्त्रालय, कृषि विभाग र अन्य सरकारी तथा गैर सरकारी संस्थाबाट प्रकाशित तथा अप्रकाशित तथ्याङ्कहरुको सहयोग लिइएको थियो ।

यसरी प्राप्त तथ्याङ्कको विश्लेषण र प्रस्तुतिकरण गर्नको लागि चिया खेतीको औसत वार्षिक उत्पादन, चिया खेतीको प्रति हेक्टर उत्पादन, चिया खेतीबाट खुद प्राप्त नाफाको र चिया खेतीले बालबालिकाको शैक्षिक क्षेत्रमा पारेको प्रभाव आदिलाई तुलनात्मक रुपमा अध्ययन गरिएको छ ।

अध्याय चारमा अध्ययनमा राखिएका उद्देश्यहरु पुरा गर्न प्रत्येक उद्देश्यको वारेमा छुट्टा छुट्टै रुपमा तथ्याङ्कहरु प्रस्तुत गरी विभिन्न तालिका चार्ट, वृत्रचित्र आदिको प्रयोगबाट तथ्याङ्कहरुको प्रस्तुतिकरण र विश्लेषण गरिएको छ ।

यस अध्ययनमा भापा जिल्ला पथरिया गा.वि.स.का विभिन्न वडाहरूमध्ये वडा नं. २, ४, ८ र ९ लाई उद्देश्यमुलक नमुना छनोट विधिका आधारमा छनोट गरिएको थियो । चिया खेतीमा संलग्न ४६० घर परिवार रहेका थिए । यी नै ४६० घरपरिवार नै यस अध्ययनको जनसंख्याको रूपमा लिएको थियो । अध्ययन अनुसार चिया खेतीमा संलग्न ४६० घर धुरीरहेका थिए ति ४६० घरधुरी मध्ये २०७ घरधुरी यस अध्ययनको नमुना आकार हो । यो नमुना छनोट अध्ययनको जनसंख्याको ४५ प्रतिशत हुन आउने गरी नमुनाको रूपमा छनोट गरिएको थियो ।

- )] नमुना छनोटमा परेका चिया खेतीमा संलग्न २०७ घरधुरीको जम्मा १०१६ जनसंख्या रहेको थियो जसमा पुरुष ४८७ र महिला ५२९ रहेको थियो ।
- )] नमुना छनोटमा परेका किसानहरूको जातीगत संरचना अनुसार ब्राम्हण/क्षेत्री २७.०५ प्रतिशत, आदिवासी/जनजाती ४४.४५ प्रतिशत, दलित १४.५० प्रतिशत र अन्य जातजाती १३ प्रतिशत रहेको पाइयो ।
- )] नमुना छनोटमा परेका चिया खेती संलग्न किसानहरूको कृषि पेशामा ४४.४५ प्रतिशत, व्यापारमा ११.०९ प्रतिशत, नोकरीमा १३.०९ प्रतिशत, ज्याला/मजदुरीमा २०.१८ प्रतिशत र वैदेशिक रोजगारीमा १०.१९ प्रतिशत संलग्न रहेको पाइयो ।
- )] नमुना छनोटमा परेका कुल घरपरिवार सदस्य संख्या (१०१६) लाई कुल घरधुरी (२०७) को संख्याले भाग गरी औषत घरपरिवार सदस्य संख्या ५ जना रहेको पाइयो ।
- )] नमुना छनोटमा परेका किसानहरूको आफ्नो स्वामित्वमा रहेको भुमिको वितरणलाई हेर्दा प्रति घरपरिवार औषत भुमि २.२४ प्रतिशत रहेको पाइयो ।
- )] नमुना छनोटमा परेका चिया खेतीमा संलग्न किसानहरूको वार्षिक उत्पादन ५ लाख के.जी. रहेको पाइयो ।
- )] नमुना छनोटमा परेका चिया खेतीमा संलग्न किसानहरूको औषत प्रति हेक्टर उत्पादन १०७८ के.जी. रहेको पाइयो ।
- )] नमुना छनोटमा परेका चिया खेतीमा संलग्न किसानहरूको कुल घरपरिवार सदस्यहरूको आमदानी विवरण अनुसार जम्मा आमदानी रु १५९८८९००० पाइयो

भने औषत घरपरिवार वार्षिक आम्दानी रु ७७२४१०.६२ र औषत प्रतिव्यक्ति वार्षिक आम्दानी रु १५७३७१.०६ रहेको पाइयो ।

) नमुना छनौटमा परेका चिया खेतीमा संलग्न घरधुरीमा आधारमा वार्षिक आम्दानी रु. ०-५० हजारसम्म आम्दानी हुने घरधुरी ४३.९६ प्रतिशत, रु. ५०-१०० हजारसम्म आम्दानी हुने घरधुरी ३०.४३ प्रतिशत, रु. १००-१५० हजारसम्म आम्दानी हुने घरधुरी ११.५९ प्रतिशत, रु. १५०-२०० हजारसम्म आम्दानी हुने घरधुरी ८.२१ प्रतिशत, रु. २०० हजार भन्दा माथी आम्दानी हुने घरधुरी ५.८ प्रतिशत रहेको पाइयो ।

) नमुना छनौटमा परेका चिया खेतीमा संलग्न किसानहरुको कुल घरपरिवार सदस्यहरुको खर्च विवरण अनुसार जम्मा खर्च रु १२३९५०३५६ र औषत घरपरिवार वार्षिक खर्च रु. ५९८७९३.९९ औषत प्रतिव्यक्ति वार्षिक खर्च रु १२१९९८.३९ रहेको पाइयो ।

) नमुना छनौटमा परेका चिया खेतीमा संलग्न घरधुरीका आधारमा वार्षिक खर्च रु. ०-५० हजारसम्म खर्च गर्ने घरधुरी ४५.४१ प्रतिशत, ५०-१०० हजारसम्म खर्च गर्ने घरधुरी २८.०१ प्रतिशत, १००-१५० सम्म खर्च गर्ने घरधुरी ११.६ प्रतिशत, १५०-२०० हजारसम्म खर्च गर्ने घरधुरी ९.१८ प्रतिशत, २०० हजार भन्दा माथि खर्च गर्ने घरधुरी ५.८ प्रतिशत रहेको पाइयो ।

) नमुना छनौटमा परेका चिया खेतीमा संलग्न किसानहरुको कुल वार्षिक आम्दानी रु ५१४७७००० र कुल वार्षिक खर्च रु ४०६९५७६५ भएको पाइयो जसमा आम्दानी बाट खर्च कटाउँदा जम्मा नाफा रु १०७८१२३५ रहेको पाइयो । त्यसैगरी औषत घरपरिवार वार्षिक आम्दानी रु. २४८६८१.१५ र औषत घरपरिवार वार्षिक खर्च रु. १९६५९७.८९ त्यसैगरी औषत प्रतिव्यक्ति वार्षिक आम्दानी रु. ११४१३९.६९ र औषत प्रतिव्यक्ति वार्षिक खर्च रु. ९०२३४.५१ रहेको पाइयो ।

) नमुना छनौटमा परेका चिया खेतीमा संलग्न किसानहरुमा निरक्षर १.९७ प्रतिशत, साक्षर २४.३१ प्रतिशत, प्रावि उत्तिर्ण ७.७८ प्रतिशत, निमावि उत्तिर्ण १४.५७ प्रतिशत, मावि उत्तिर्ण २०.२८ प्रतिशत, उमावि उत्तिर्ण १८.७० प्रतिशत र स्नातक तह उत्तिर्ण १०.१३ प्रतिशत र स्नातकोत्तर तह उत्तिर्ण ३.२६ प्रतिशत रहेको पाइयो ।

- ) नमुना छनौटमा परेका चिया खेतीमा संलग्न किसानहरुका बालबालिकाहरु प्राविमा ३४.०४ प्रतिशत, निमाविमा २१.३६ प्रतिशत, माविमा १६.५५ प्रतिशत, उच्च माविमा १५.८९ प्रतिशत, स्नातकमा ७.८८ प्रतिशत र स्नातकोत्तरमा ४.२७ प्रतिशत रहेको पाइयो ।
- ) नमुना छनौटमा परेका चिया खेतीमा संलग्न किसानहरुका बालबालिकाहरु मध्ये ३२४ जना सरकारी विद्यालयमा, ४२५ जना निजी विद्यालयमा संलग्न रहेको पाइयो ।
- ) नमुना छनौटमा परेका चिया खेतीले १३९ घरधुरी अर्थात ६७ प्रतिशतमा अति राम्रो प्रभाव, ५४ घरधुरी अर्थात २६ प्रतिशतमा राम्रो प्रभाव र १४ घरधुरी अर्थात ७ प्रतिशतमा सामान्य आर्थिक प्रभाव परेको पाइयो ।
- ) अध्ययन क्षेत्रमा २७ घरधुरी अर्थात १३.०४ प्रतिशतमा सामान्य प्रभाव, १२२ घरधुरी अर्थात ५८.९४ प्रतिशतमा राम्रो प्रभाव र ५८ घरधुरी अर्थात २८.०२ प्रतिशतमा अति राम्रो शैक्षिक प्रभाव परेको पाइयो ।

## अध्याय पाँच (CHAPTER FIVE)

### ५. निष्कर्ष र सुझावहरू (CONCLUSION AND RECOMMENDATION)

यस अध्यायमा अध्ययनमा राखिएका उद्देश्यहरू प्राप्त गर्नका लागि प्राप्त तथ्याङ्कहरूको विश्लेषण गरि सकेपछि प्राप्त भएका नतिजाहरूलाई क्रमशः निष्कर्ष र सुझावको रूपमा प्रस्तुत गरिएको छ ।

#### ५.१ निष्कर्ष (Conclusion)

अध्ययन क्षेत्रका चिया खेतिमा सहभागी भएका किसानहरू सामाजिक, शैक्षिक र आर्थिक रूपले नै वढी सक्षम, उन्नतीशिल तथा विकसित भएको पाइयो । चिया खेतिबाट किसानहरूले आफ्नो खर्च पुरा गरी बचतमा वृद्धि गर्न सफल भएका छन् । यस अध्ययन क्षेत्रमा चिया खेतिबाट कृषकहरूको आर्थिक उत्थान भई गरिवी निवारणमा सहयोग पुगेको छ । चिया कृषकमात्र नभएर यसमा संलग्न विभिन्न श्रेणिका मजदुर तथा कर्मचारीहरूको जीवनका सबै पक्षहरूबाट निकै प्रभावित भएका हुन । समग्रमा अध्ययन क्षेत्रमा चिया खेतिबाट ग्रामिण किसानहरूका लागि वढी प्रभावकारी र कार्यमुलक भएको तथ्य अध्ययनबाट प्रमाणित भएको छ ।

- १) अध्ययन क्षेत्रमा चिया खेतिमा संलग्न किसानहरूको कुल वार्षिक आमदानी रु ५१४७७००० र कुल वार्षिक खर्च रु ४०६९५७६५ रहेको पाइयो । जसमा आमदानीबाट खर्च कटाउँदा जम्मा नाफा रु १०७८१२३५ भएको पाइयो ।
- २) नमुना छानैमा परेका चिया खेतीमा संलग्न किसानहरूको औषत घरपरिवार वार्षिक आमदानी रु. २४८६८१.१५ र औषत घरपरिवार वार्षिक खर्च रु. १९६५९७.८९ त्यसैगरी औषत प्रतिव्यक्ति वार्षिक आमदानी रु. ११४१३९.६९ र औषत प्रतिव्यक्ति वार्षिक खर्च रु. ९०२३४.५१ रहेको पाइयो ।
- ३) अध्ययन क्षेत्रमा चिया खेतीले १४ घरधुरीलाई सामान्य ५४ घरधुरीलाई राम्रो १३९ घरधुरीलाई अति राम्रो आर्थिक प्रभाव पारेको छ ।
- ४) अध्ययन क्षेत्रमा १.९७ प्रतिशत जनसंख्या निरक्षर २४.३१ प्रतिशत साक्षर, ७.७८ प्रतिशत प्रा.वि. उर्तिण, १४.५७ प्रतिशत निमावि उर्तिण, २०.२८ मावि उर्तिण,



१८.७० प्रतिशत प्रमाणपत्र तह, १०.१३ प्रतिशत स्नातक तह, २.२६ प्रतिशत स्नातकोत्तर तह हासिल गरेको पाइयो ।

- ५) अध्ययन क्षेत्रमा विद्यालय पढ्न जाने उमेर समुहका जम्मा ७४९ जना बालबालिकाहरु मध्ये ४३.२६ प्रतिशत बालबालिकाहरु सरकारी विद्यालय र ५६.७४ प्रतिशत बालबालिकाहरु निजी विद्यालयमा पढ्न जाने गरेको पाइयो ।
- ६) चिया खेतिले किसानहरुको रोजगारीमा वृद्धि गरेको छ ।
- ७) अध्ययन क्षेत्रमा चिया खेतीमा संलग्न किसानहरुको चियाको वार्षिक उत्पादन ५ लाख के.जी. रहेको पाइयो ।
- ८) अध्ययन क्षेत्रमा चिया खेतीमा संलग्न किसानहरुको औषत प्रति हेक्टर उत्पादन १०७८ के.जी. रहेको पाइयो ।
- ९) अध्ययन क्षेत्रमा किसानहरुको आफ्नो स्वामित्वमा रहेको भूमिको वितरणलाई हेर्दा प्रति घरपरिवार औषत भूमी २.२४ प्रतिशत रहेको पाइयो ।
- १०) अध्ययन क्षेत्रमा १३.०४ प्रतिशत सामान्य प्रभाव, ५८.९४ प्रतिशत राम्रो प्रभाव, २८.०२ प्रतिशतमा अति राम्रो शैक्षिक प्रभाव रहेको पाइयो ।
- ११) चिया खेतीमा देखा परेका समस्याहरु उचित बजारको व्यवस्था नहुनु, बैंक ऋणमा सरलीकरण नहुनु, सिँचाईको अभाव, तालिमको अभाव, उचित मुल्य नहुनु, उन्नत जातको विरुवाको अभाव, यातायातको अभाव, रोगको संक्रमण, प्राविधिक सेवाको अभाव रहेको पाइयो ।

## ५.२ सुझावहरु (Recommendations)

यस अध्ययनको निष्कर्षको आधारमा अध्ययन क्षेत्र भापा जिल्ला पथरिया गा.वि.स. अन्तर्गतका वडा नं. २, ४, ८ र ९ मा बस्ने चिया खेतीमा संलग्न किसानहरुको आर्थिक तथा तिनीहरुको बालबालिकाको शैक्षिक अवस्थामा सुधार ल्याउनको लागि निम्न सुझावहरु प्रस्तुत गरिएको छ :

### ५.२.१ नीतिगत सुझावहरु (Policy Related Recommendations)

- १) सरकारी स्तरबाट चिया खेति सम्बन्धी विविध तालिम कार्यक्रम सञ्चालन गरिनुपर्छ ।

- )] चिया विज्ञाबाट समय समयमा यसको गुणस्तर सुधारका लागि जानकरिमुलक तथा ज्ञानमुलक कार्यक्रमहरु सरकारी स्तरबाटै सञ्चाल गरिनु पर्ने ।
- )] चिया खेतीमा सिचाँइको लागि ढिप वोरिड सरकारी स्तरबाट सहुलियत तवरले प्रदान गर्ने ।
- )] चिया खेती सम्बन्धी अध्ययन र अध्यापन हुदै गरेको समयमा यसलाई व्यवस्थित गर्न चिया खेती सम्बन्धी छुट्टै कोर्ष खडा गरी उच्च शिक्षामा लागु गरिनुपर्ने ।
- )] यस क्षेत्रमा बसोबास गर्ने ४५.४५ प्रतिशत किसानहरुले कृषिलाई प्रमुख पेशाको रुपमा लिएका छन् त्यसैले कृषि क्षेत्रमा आधुनिकीकरण गरी कृषि उत्पाखनमा वृद्धि गर्नुपर्ने देखिन्छ ।

#### ५.२.२ व्यवहारिक सुझावहरु (Practice Related Recommendations)

- )] चिया खेतीमा संलग्न २०३ घरधुरीमा उत्पादित विभिन्न गुणस्तरका चियाको मुल्य नतोकिएको पाइयो यसको लागि स्थानिय सरोकारवाला वा सरकारले चियाको मुख्य तोकिदिनु पर्छ ।
- )] चिया खेतीमा संलग्न १०५ घरधुरीमा चिया बजारको खोजी गरि प्रचार प्रसार कम गरेको पाइयो जसको लागि स्थानिय सरकार वा गा.वि.स.ले स्थानिय चियाको प्रवर्द्धनको लागि विभिन्न कार्यक्रमहरु सञ्चालन गर्नुपर्ने देखिन्छ ।
- )] चिया खेतीमा संलग्न ९० घरधुरीमा चियाको रोग निवारण गर्न औषधी, मल, विऊ सहज तरिकाले कृषकमाभू नपुगेको पाइयो जसको लागि जिल्ला कृषि विकास कार्यलयले सहज रुपमा उपलब्ध गराउनुपर्ने देखिन्छ ।
- )] चिया खेतीमा संलग्न किसानहरुको लागि रुपैया पैसा बचतको लागि सहकारी संस्था वा बैंकको स्थापना नरहेको पाइयो जसको लागि स्थानिय सरकारले विभिन्न वित्तिय सहकारी संस्था वा बैंकको स्थापनामा जोड दिनुपर्ने देखिन्छ ।

### ५.२.३ भावि अध्ययनका लागि सुझावहरू (Further Research Related Recommendations)

यस अध्ययनसँग आवद्ध भएर चिया किसानहरूले उनीहरूको आर्थिक तथा शैक्षिक क्षेत्रमा पारेको प्रभाव अध्ययन गर्दा आगामी नयाँ अनुसन्धानकर्ताहरूलाई निम्न सहयोग मिलेछ ।

- ) पथरिया गा.वि.स.का सम्पूर्ण वडाहरूमा चिया खेतीले पारेको प्रभाव अध्ययन गर्न सकिन्छ ।
- ) चिया खेती बाहेक उखु खेती, सनपाट खेती, अदुवा खेती आदिको अध्ययन गर्न सकिन्छ ।
- ) चिया खेतीले किसानहरूको सामाजिक क्षेत्रमा पारेको प्रभाव अध्ययन गर्न सकिन्छ ।

## सन्दर्भ सामाग्रीहरु (REFERENCES)

- अर्थ मन्त्रालय, आर्थिक सर्वेक्षण (२०७२), *आर्थिक सर्वेक्षण*, आव.व. (२०७१/०७२), काठमाडौं : अर्थमन्त्रालय, सिंहदरवार ।
- अर्थशास्त्र शिक्षा विद्यार्थी समाज (२०६७), *आर्थिक सम्प्रेषण*, काठमाडौं : अर्थशास्त्र विद्यार्थी समाज ।
- कुँवर, कमला (२०७३), *महिला श्रमिकहरुमा चिया बगानले पारेको सामाजिक, आर्थिक प्रभाव एक अध्ययन*, अप्रकाशित शोधपत्र, कीर्तिपुर शिक्षाशास्त्र केन्द्रिय विभाग, त्रि.वि. ।
- कार्की, सुविना (२०७१), *खाद्यान्न बालीले स्थानिय कृषकको आर्थिक अवस्था र तिनीहरुको बालबालिकाको शैक्षिक क्षेत्रमा पारेको प्रभाव*, महेशपुर गा.वि.स. भापा जिल्ला, अप्रकाशित शोधपत्र, कीर्तिपुर शिक्षाशास्त्र केन्द्रिय विभाग, त्रि.वि. ।
- केन्द्रिय तथ्याङ्क विभाग (२०६९), *नेपालको तथ्याङ्कीय झलक*, काठमाडौं : केन्द्रिय तथ्याङ्क विभाग ।
- के.सी, टंक (२०७१), *खरिदार परीक्षा, सारथी*, काठमाडौं : गुडविल प्रकाशन ।
- जि.वि.स. (२०७१), *संक्षिप्त तथ्याङ्क विवरण*, भापा : जिल्ला विकास समिति, इलाम ।
- निउरे, ध्रुव प्रसाद (२०६८), *अनुसन्धान पद्धति*, काठमाडौं : क्वेष्ट पब्लिकेशन ।
- नेपाल रत्नमणि र अन्य (२०७०), *नेपालको ग्रामीण अर्थशास्त्र*, काठमाडौं : दिक्षान्त प्रकाशन ।
- पथरिया गा.वि.स. (२०७१), *पथरिया गा.वि.स. प्रोफाइल*, भापा : पथरिया गा.वि.स. ।
- बुढाथोकी, लोक ब. (२०५६), *नेपालमा चिया खेती : कन्याम चिया बगान एक अध्ययन*, अप्रकाशित शोधपत्र, त्रिभुवन विश्वविद्यालय, काठमाडौं ।

भट्टराई, देवकुमारी, (२०६८), *अलैंची खेतीले स्थानीय जनताको जीवनस्तरमा पारेको प्रभाव*, अप्रकाशित शोधपत्र, त्रिभुवन विश्वविद्यालय ।

राष्ट्रिय योजना आयोग (२०७१), *तेह्रौं योजनाको आधारपत्र* (२०७०/०७१-२०७२/०७३), काठमाडौं : राष्ट्रिय योजना आयोग ।

राष्ट्रिय चिया तथा कफि विकास बोर्ड (२०७१), *स्मारिका*, काठमाडौं : राष्ट्रिय चिया तथा कफि विकास बोर्ड ।

शिवाकोटी, धुवराज र पौडेल, मिनराज (२०६७), *आर्थिक विश्लेषण*, काठमाडौं : पिनाकल पब्लिकेशन प्रा.लि. ।

शिवाकोटी, धुवराज र श्रेष्ठ प्रकाश (२०७०), *ग्रामीण अर्थशास्त्र*, काठमाडौं : पिनाकल पब्लिकेशन प्रा.लि. ।

ज्ञवाली, रामप्रसाद र अन्ड (२०७०), *अर्थशास्त्र*, काठमाडौं : कन्काई पब्लिकेशन एण्ड रिसर्च सेन्टर प्रा.लि. एम.के. पब्लिसर्स एण्ड डिष्ट्रिब्युटर्स ।

Acharya, M. (2000). *Status of Woman in Nepal*. Kathmandu: CEDS.

Amatya, S. (2000). *Cash Crop Farming in Nepal*. Geographical Institution Committee, Kirtipur Campus, T.U., Kathmandu.

Joshi, R.K. (1978). *Fesibal Expansion of Tea Industry in Nepal*. An Unpublished Dissertation Submitted to the Department of Commerce and Business Administration, T.U., Kirtipur.

Poudel, M.P. (2000). *A Study of Socio Economic Aspect of Tea Workers on Nepal*. Central Department of Sociology, T.U., Kirtipur.

Upadhyya, B.K. (1984). *Survey Report on the Tea Industry in Nepal*. Kathmandu: Dean Office Institution of Humanity and Social Sciences, Kathmandu.

## अनुसूची -१ (APPENDIX - I)

### प्रश्नावली

निम्न जिज्ञासाहरूको प्रतिक्रिया दिनु भई सहयोग गरिदिनुहुन अनुरोध छ ।

१. घरमुलीको नाम, थर : .....
- लिङ्ग : .....
- वर्ष : .....
- गा.वि.स/नगरपालिका : .....
- जिल्ला : .....
२. तपाईंको मुख्य पेशा, सहायक पेशा, शैक्षिक योग्यता तथा कुल परिवार संख्या विवरण उल्लेख गर्नुहोस् ।

मुख्य पेशा	सहायक पेशा	परिवार संख्या	शैक्षिक योग्यता		कैफियत
			साक्षर	निरक्षर	

३. तपाईंको आफ्नो परिवारको सदस्यहरूको लिङ्ग उमेर, पेशा तथा शैक्षिक अवस्था सम्बन्धी विवरण भर्नुहोस् ।

उमेर समूह	कुल संख्या		संलग्न पेशा		शैक्षिक अवस्था				कैफियत
	पुरुष	महिला	पुरुष	महिला	साक्षर		निरक्षर		
					पुरुष	महिला	पुरुष	महिला	
१४ वर्ष									
१५ - ५३ वर्ष									
५३ वर्ष भन्दा माथि									

४. तपाईंले उपयोग गर्दै आउनु भएको तथा आफ्नो स्वामित्वमा रहेको जमिनको आकार र किसिम सम्बन्धी विवरण भर्नुहोस् ।

जमिनको स्वामित्व	जमिनको क्षेत्रफल	भू- उपयोगको किसिम			
		खेत	बारी	जंगल	अन्य
आफ्नो स्वामित्व ठेक्कामा बन्धकी अर्काको स्वामित्व अधिया स्वामित्व					

५. तपाईंको जमिनमा उपयोगको किसिम, विभिन्न कृषि फलहरूको विवरण भर्नुहोस् ।

भू-उपयोगको किसिम	खाद्यान्न बाली				नगदेबाली		
	धान	मकै	कोदो	गहुँ	रुद्राक्ष	अलैंची	अमलिसो
खेत							
बारी							
जङ्गल							
अन्य							

६. तपाईंले चिया खेती प्रारम्भ गर्नु भएको कति वर्ष भयो ?

..... वर्ष

७. तपाईंले वर्तमान समयमा चिया खेतीलई कुन रूपमा हेर्नु भएको छ ?

क. जीवन निर्वाह खेती      ख. सहायक खेती

ग. व्यावसायिक खेती      घ. अन्य

८. तपाईले चिया खेती गर्दा कस्तो जमिनको प्रयोग गर्नु भएको छ ?
- क. खेत ख. बारी  
ग. पाखो घ. सिम
९. तपाईले चिया रोपेको कति वर्षमा उत्पादन दिन थाल्यो ?  
..... वर्ष.
१०. तपाईले यो खेती गर्दा गोडमेल, मलजल कति के गर्नुहुन्छ ,
- क. धेरै ख. थोरै  
ग. मध्यम घ. पर्देन
११. चिया कुन प्रकारको बढि मुल्यावान र महत्पूर्ण मानिन्छ ?  
.....
१२. तपाई चिया खेती प्रति कसरी आकर्षित हुनुभयो ?
- क. कसैको प्रेरणाबाट ख. देखासिकीबाट  
ग. खाना नपुगेर घ. अन्य
१३. चिया खेती गर्नुभन्दा पहिले खाद्यान्न बालीबाट तपाईलाई कति महिना खाना पुग्थ्यो ?
- क. ३-६ महिना ख. ६-९ महिना  
ग. ९-१२ महिना घ. १२ महिना भन्दा बढि
१४. चिया खेतीबाट वार्षिक कति आय प्राप्त गर्नुहुन्छ ?
- क. २ लाखसम्म ख. २-४लाखसम्म  
ग. ४- ६ लाखसम्म घ. ६ लाख भन्दा माथि
१५. चिया खेतीबाट आम्दानी भएको रकम के गर्दै आउन भएको छ ?
- क. घर निर्माण ख. जग्गा खरिद  
ग. गरगहना घ. शिक्षा
१६. चिया खेतीले आर्थिक वा शैक्षिकसुधार गरेको छ ?
- क. छ ख. छैन



१७. चियाबाट वार्षिक बचत कति गर्नुहुन्छ ?  
.....
१८. चिया खेतीमा देखिएका समस्याहरु समाधान गर्न के के गर्नुपर्छ ?  
.....
१९. चिया खेतीले विद्यालय पढ्न जाने बालबालिकालाई बाधा पुगेको छ ?  
क. छ                                      ख. छैन
२०. चिया खेतीको आम्दानीले बालबालिकाहरुको विद्यालयको पढाई खर्च पुगेको छ ?  
क. छ                                      ख. छैन
२१. चिया खेतीको भविष्य कस्तो देखिनुहुन्छ?  
क. राम्रो                                      ख. ठिकै  
ग. नराम्रो                                      घ. धेरै राम्रो
२२. चिया खेतीबाट कति वार्षिक औसत उत्पादन प्राप्त गर्नुहुन्छ?  
क. १० मे.टन                                      ख. १२ मे. टन  
ग. १३ मे. टन                                      घ. २० मे. टन
२३. चिया खेतीबाट वार्षिक कति नाफा प्राप्त गर्नुहुन्छ?  
क. ५०,०००                                      ख. १,००,०००  
ग. १५,०००                                      घ. २,००,०००
२४. चिया खेतीबाट प्रति हेक्टर उत्पादन कति प्राप्त गर्नुहुन्छ ?  
क. १०००-१३०० के.जी.                                      ख. १३००-१५०० के.जी.  
ग. १५००-१८०० के.जी.                                      घ. १८००-२००० के.जी.
२५. चिया खेती गर्दा वार्षिक कति खर्च हुन्छ?  
क. ५० हजारसम्म                                      ख. ५० हजार देखि १ लाखसम्म  
ग. १लाख देखि २ लाखसम्म                                      घ. २ लाखभन्दा माथि

## अनुसूची -२ (APPENDIX - II)

### अवलोकन सूची

१. किसानहरुको चिया खेती गरेको क्षेत्र ।
२. किसानले लगाएको नर्सरी क्षेत्र ।
३. किसानहरुको घरपरिवारको जग्गा जमिन
४. घरभित्रको सजावट खानेपानी, शौचालय र सरसफाइको अवस्था ।

## अनुसूची -३ (APPENDIX - III)

### लक्षित समूह छलफलको ढाँचा

१. लक्षित समूह छलफल सञ्चालन गर्नुभन्दा पहिले समूह निर्माण गरिएको छ ।
२. समूह निर्माण गर्दा एउछा पृष्ठभूमि भएको व्यक्तिहरुको समूहको निर्माण गरिएको छ ।
३. लक्षित समूह छलफलको लागि बनाइएको प्रश्नहरुको खुला रुपमा समावेश गरिएको छ ।
४. लक्षित समूह छलफलको लागि स्थान छनोट गरिएको छ ।
५. छलफलमा आएको प्रश्न तथा उत्तरलाई टिपोट गरिएको छ ।
६. अनुसन्धानको अनुरूप संकलित तथ्याङ्कलाई व्याख्या र विश्लेषण गरिएको छ ।

### लक्षित समूहको लागि तयार गरिएको प्रश्नावली

१. चिया खेती गर्ने किसानहरुको वार्षिक आमदानी कति रहेको छ ?
२. चिया खेती गर्ने किसानहरुको घरपरिवारको नीजि वा सरकारी विद्यालयमा पहुँच कस्तो छ ।
३. चियाको वार्षिक उत्पादनको अवस्था कस्तो रहेको छ ?