

परिच्छेद-एक

परिचय

१.१. अध्ययनको परिचय:

छात्रवृत्ति भन्ने शब्द छात्र र वृत्ति दुई ओटा शब्दहरूको संयोजनबाट बनेको छ । जसको अर्थ छात्रा, छात्र वा विद्यार्थीलाई दिइने वृत्ति बुझिन्छ । वृहत नेपाली शब्दकोषका अनुसार विद्यार्थीहरूलाई विद्या आर्जन गर्नका लागि जीविकाको साधन भन्ने बुझिन्छ । त्यस्तै गरी अंग्रेजीमा स्कलरसीपको अर्थ अक्सफोर्ड एडभान्स लर्नर्स डिक्सनरी १९९७ अनुसार एन अर्गनाइजेसन टु हेल्प पेई फर देयर एजुकेशन हुन्छ ।

लामो समयदेखि पिछडिएका समूह तथा समुदायका बालबालिकाहरूको शिक्षामा विकास गर्ने साधनको रूपमा छात्रवृत्ति प्रदान गरिँदै आएको पाइन्छ । खास गरेर विकासोन्मुख मुलुकहरूमा पहुँच, सहभागीता र उपलब्धी सुधार गर्ने माध्यमको रूपमा छात्रवृत्तिलाई लिने गरिन्छ । छात्रवृत्ति कार्यक्रममा आवश्यकताहरू र समस्याहरूलाई लक्षित गरेर विभिन्न तरीकाहरू प्रयोग गरीन्छ । जसले प्रत्यक्ष रूपमा बालबालिकाहरूको पहुँच, भर्ना निरन्तरता, सहभागीता र सिकाई उपलब्धिमा प्रभाव पार्दछ ।

नेपालमा छात्रवृत्ति कार्यक्रमको इतिहासलाई अध्ययन गर्ने हो भने पृथ्वीनारायण शाहले आफ्नो राज्य सञ्चालनको क्रममा आफ्ना सैनिकका छोरा छोरीहरूलाई सैनिक शिक्षा प्रदान गर्न राज्यको तर्फबाट छात्रवृत्ति प्रदान गरेको देखिन्छ । छात्रवृत्तिको व्यवस्थागरी पृथ्वीनारायण शाहले वैयाकरण केशरीलाई मासिक ५० रुपैयाँ दिएर संस्कृत शिक्षा पढ्न र बुद्धिमान सिंहलाई मासिक २० रुपैयाँ दिएर फारसी पढ्न पठाएको इतिहासमा पाइन्छ । प्रधान मन्त्री वीर शमसेरले विद्यार्थीहरूलाई छात्रवृत्ति दिएर भारतमा रेन्जरकोस पढ्न पठाएका थिए । त्यस्तै गरी प्रधानमन्त्री देव शमसेर दरवार स्कुलमा भर्ना हुनचाहाने विद्यार्थीलाई वार्षिक ९ मुरी धान र महिनाको ५ रुपैयाँ व्यवस्था गरेको थियो । नेपालको शैक्षिक इतिहास गोपिनाथ शर्मा (२०७१) । सन १९९० मार्च ५ देखि ९ सम्म “सवैको लागि शिक्षा” भन्ने विश्व सम्मेलन थाइल्याण्डको जोमटिनमा भएको थियो । उक्त सम्मेलनमा नेपालले गरेको प्रतिवद्धता अनुरूप सवैको लागि शिक्षाको लक्ष्य हासिल गर्ने तर्फ अगाडि बढीरहेको पाइन्छ । सो लक्ष्य हासिल गर्ने एउटा बाटो विभिन्न प्रकारका छात्रवृत्तिको व्यवस्था

र कार्यान्वयन गरी पिछ्छाडिएको गरीव तथा जेहेन्दार विद्यार्थीहरूको समयको माग अनुसार शैक्षिक आवश्यकतालाई सम्बोधन गरी शिक्षा प्राप्त गर्ने अवसर प्रदान गर्नु हो ।

उक्त प्रतिवद्धता अनुसार नेपालले सबै शिक्षाको अवसरबाट वञ्चित नहुन भन्ने लक्ष्य तथा उद्देश्य बनाएर तिनीहरूका जातीय उत्पत्ति, संस्कार, रीतिरिवाज, अपाङ्गताका आधारमा भेदभाव नगरी दलित छात्रवृत्ति, छात्रा छात्रवृत्ति, माध्यमिक छात्रवृत्ति, लोपोन्मुख तथा अतिसिमान्तकृतका लागि छात्रवृत्ति, अपाङ्ग विद्यार्थीका लागि छात्रवृत्ति, आधारभुत तहमा अध्ययनरत लक्षित समूहका विद्यार्थीका लागि छात्रवृत्ति जस्ता छात्रवृत्ति कार्यक्रम सुरु भएको छ ।

त्यसैगरी छात्रवृत्ति कार्यक्रमलाई अध्ययन गर्दा राष्ट्रिय शिक्षा आयोगको प्रतिवेदन २०४९ ले सिमान्तकृत समूदायलाई शिक्षाको मूलप्रवाहमा ल्याउनु पर्ने आवश्यकता महसुस गरी सिमान्तकृत समूदायका बाल बालिकारुको शैक्षिक पहुँचमा अभिवृद्धि गर्न छात्रवृत्तिमा वृद्धि गरेको पाइन्छ । उच्च स्तरीय राष्ट्रिय शिक्षा आयोगको प्रतिवेदन २०५५ ले पनि शिक्षामा पहुँच पढाउनका लागि प्रयास गरेको पाइन्छ । दशौं पञ्चवर्षिय योजना (राष्ट्रिय योजना आयोग-२००२) ले आदिवासी जनजाति, पिछ्छाडिएका समूदायका मानिसहरु र महिलाहरूको शिक्षामा पहुँच बढाउनमा जोड दिएको छ ।

सबैको लागि शिक्षा (२००४-२००९) ले खास गरी सुविधा विमुख समूदायका दलित, अपाङ्ग, वृद्ध गरीबीको चपेटामा परी कठिन परिस्थितीमा गुजारा गर्ने बाध्य भएका बाल बालिकाहरूलाई विद्यालय जान प्रोत्साहन गर्न छात्रवृत्तिको व्यवस्था गरेको छ । सबैको लागि शिक्षा राष्ट्रिय कार्ययोजना (२००९-२०१५) सिमान्तकृत, लक्षित समूदायको शिक्षामा पहुँच र सहभागीता सुनिश्चित गर्ने तर्फ अग्रसर रहेको छ । साथै ठूला राष्ट्रिय तथा अन्तराष्ट्र संघ संगठन र संस्थाहरूको निरन्तर सहभागीता पनि सुविधाविहिन समूह तथा बालबालिकाको शिक्षाको पहुँच र सुनिश्चिततको लागि महत्व पूर्ण योगदान रहेको छ ।

अपाङ्गताका वर्ग

क वर्ग : आफ्नो घरबाट दैनिक आवत जावत गर्न नसक्ने एवम् अध्ययनका लागि डेरा गरी वस्तुपर्ने गरिव अपाङ्ग बालबालिका

ख वर्ग : घरबाट आउँदा जाँदा र विद्यालययमा रहदा निरन्तर रुपमा अरुको सहयोग र साधन आवश्यक पर्ने अपाङ्ग बालबालिका

ग वर्ग : घरबाट आउँदा जाँदा यातायातको वा अन्य उपकरण प्रयोग गर्नुपर्ने अपाङ्ग बालबालिका

घ वर्ग : घरबाट आउन जान सक्ने सामान्य अपाङ्ग बालबालिका

नेपालमा वर्तमान छात्रवृत्ति कार्यक्रमको पुनरावलोकन गर्दा गरीब, जातजाती, लिङ्ग, भौगोलिक क्षेत्र र असक्षमतालाई लक्षित गरेर बालबालिकालाई छात्रवृत्ति प्रदान गरिएको पाइन्छ ।

माथीका विभिन्न प्रयासहरूका आधारमा भन्न सकिन्छकी शिक्षा मन्त्रालयको विभिन्न प्रकारका छात्रवृत्ति र राहत कार्यक्रमले महिला, दलित, आदिवासी जनाजाती तथा पिछडीएका पृष्ठभूमि भएका बालबालिकाहरूलाई शिक्षाको मूलप्रवाहमा ल्याउने महत्वपूर्ण भूमिका खेलेको छ । तर छात्रवृत्ति कार्यक्रमको कार्यान्वयन, प्रभावकारीताको अनुगमन र मूल्याङ्कन हुनपनि जरुरी छ । सरकार तथा सरोकार वलाको प्रतिवद्धता, सहभागीता र लगानी वृद्धिका साथै राष्ट्रिय तथा अन्तराष्ट्रिय संघ संस्थाबाट सहयोगका प्रयासको वावजुद्ध पनि सुविधाविहिन समूदायको बालबालिकाको शैक्षिक सहभागीता, उपलब्धी सन्तोषजनक देखिन्दैन । त्यसकारण वर्तमान समयमा सञ्चालनमा रहेको छात्रवृद्धि कार्यक्रमले बाल बालिकाको सिकाइमा पारेको वास्तविक प्रभाव र त्यसको प्रभावकारीताको अध्ययन गरी सही निष्कर्षमा पुग्न तथा आवश्यक सुझावहरू प्रदान गर्न यो अनुसन्धान गरिएको छ ।

१.२. समस्याको कथन

नेपालको सामुदायिक विद्यालय तहहरूमा विभिन्न प्रकारका छात्रवृत्ति कार्यक्रम लागु गरिदै आए पनि खासै त्यसको प्रभावकारीता भएकोले शिक्षमा बालबालिकाको पहुचमा बृद्धि गर्न विद्यार्थीको नियमिता बढाउने, विद्यार्थी भर्नादर वृद्धिगर्न र भर्ना भएका विद्यार्थीहरूलाई शैक्षिक सत्रको अन्तिम सम्म टिकाई राख्न विभिन्न किसिमका छात्रवृद्धि कार्यक्रमहरू सञ्चालन गरेका छन् । उक्त छात्रवृत्ति कार्यक्रमले विद्यार्थीको सिकाई उपलब्धीमा सुधार भएको देखिएको छ । यस अध्ययनले अझ सुधारहुने अपेक्षा गरिएको छ । त्यसैले अध्ययनको विशिष्ट उद्देश्यहरूको आधारमा अध्ययनले निम्न प्रश्नहरूको उत्तर पत्ता लगाउन गरियो ।

- छात्रवृत्ति वितरण गर्न विद्यार्थी छनौट प्रक्रिया कस्तो छ ?
- छात्रवृत्ति कार्यक्रमले छात्रा छात्रहरूमा तथा सुविधाविहिनलाई कसरी उत्साही बनाएको छ ?

- छात्रवृत्तिले विद्यार्थीको सिकाई उपलब्धी कस्तो परिवर्तन ल्याएको छ ?
- छात्रवृत्ति वितरणको अनुगमन प्रभावकारी ढंगबाट भएको छ, छैन ?
- के छात्रवृत्ति पाएका विद्यार्थी अनुतिर्ण भएका छन् ?
- के छात्रवृत्ति पाएका विद्यार्थीले कक्षा छाडेका छन् ?

१.३. अध्ययनको औचित्य:

नेपालको कुल जनसङ्ख्या २,६४,९४,५०४ रहेको छ । (राष्ट्रिय जनगणना २०६८) ती मध्ये महिलाको जनसङ्ख्या १,३६,४५,४६३ र पुरुषको सङ्ख्या १,२८,४९,०४१ रहेको छ । हरेक १० जनामा १ नेपालीले मात्र माध्यमिक तहभन्दा माथीको शिक्षा पाउन सकेका छन् ।

नेपालमा १२५ जातजाति सुचिकृत भएका छन् । ती मध्ये कतिपय: समुदायका वालवालिकाको शिक्षामा सहभागीता न्यून रहेको छ र तीनिहरुको सिकाई उपलब्धि स्तर पनि नाजुक देखिन्छ । सम्पूर्ण नागरिकको विकासले मात्र समग्र राष्ट्रको विकास हुन्छ । राष्ट्र विकासको मुख्य आधार नै शिक्षा भएकोले महिला, दलित, असिमान्तकृत, लोपोन्मुख, वादी, हरुवा, चरुवा आदिका मानिसहरुलाई पनि शिक्षाको मूल प्रवाहमा ल्याउन विभिन्न किसिमका छात्रवृत्ति कार्यक्रमहरु मार्फत विद्यालयलाई उपलब्ध गराउने गरेको छ । यस प्रयोजनका लागि जिल्ला तहमा जिल्ला छात्रवृत्ति व्यवस्थापन समिति गठन गरिन्छ । विद्यालय व्यवस्थापन समितिले जिल्ला छात्रवृत्ति व्यवस्थापन समितिको मापदण्डको आधारमा विद्यार्थीको छनौट तथा छात्रवृत्ति वितरण गर्दछ । यसरी वितरण गरिने छात्रवृत्तिको लागि विद्यार्थी छनौट प्रकृया तथा छात्रवृत्तिको रकम प्रभावकारी भएको देखिन्दैन । कति पय ठाउमा विद्यालय व्यवस्थापन समिति, विद्यालय प्रशासन तथा अभिभावकबाट छात्रवृत्ति रकमको दुरुपयोग भएको पाइन्छ । जसले गर्दा छात्रवृत्तिको प्रभावकारीता न्यून देखिन्छ । त्यसैले यो अनुसन्धान छात्रवृत्तिले सिकाई उपलब्धिमा पारेको प्रभाव पत्ता लगाउन उपयोगी हुनेछ । यो अनुसन्धानले शिक्षा मन्त्रालय, शिक्षा विभाग, जिल्ला शिक्षा कार्यालय, विद्यालय निरीक्षक, श्रोत व्यक्ति विद्यालय व्यवस्थापन समिति, शिक्षक अभिभावक संघ, प्रधानाध्यापक शिक्षक, अभिभावक, विद्यार्थी, स्थानीय निकाय, गैर सरकारी संघ संस्था तथा शिक्षा क्षेत्रमा सरोकार राख्ने व्यक्तिलाई छात्रवृत्ति वितरण, कार्यान्वयन र अनुगमन सम्बन्धि कार्यमा उपयोगी छ ।

१.४. अध्ययनको उद्देश्य:

यस अध्ययनको मुख्य उद्देश्य विद्यालय तहमा वितरण गरिने छात्रवृत्तिले सिकाई उपलब्धीमा पार्ने प्रभावकारीता अध्ययन गर्नु हो । यसका लागि छात्रवृत्ति पाउने र नपाउने विद्यार्थीहरूको सिकाई उपलब्धिको तुलनात्मक अध्ययन अनुसन्धान गरियो । यस अनुसन्धानको मुख्य उद्देश्य निम्न अनुसार रहेको छ :

- छात्रवृत्ति पाउने र छात्रवृत्ति नपाउने विद्यार्थीको सिकाई उपलब्धि तुलना गर्नु,
- सिकाई उपलब्धिमा छात्रवृत्तिको प्रभावकारीता पत्ता लगाउनु,

१.५. अध्ययनको सीमा :

हरेक अनुसन्धानको आफ्नै सीमा हुन्छ । यो एक शैक्षिक अनुसन्धान हो । समय, आर्थिक र भौगोलिक अवस्था आदि कारणले यस अनुसन्धानलाई निम्न अनुसन्धारको सीमा भित्र रहेर पुरा गरियो ।

- अध्ययनको क्षेत्रको रूपमा ताप्लेजुङ्ग जिल्लाको मैवा खोला स्नातकेन्द्र अन्तरगतका विद्यालयहरूलाई लिइयो ।
- अध्ययनका लागि दुइवटा आधारभुत र दुइवटा माध्यमिक विद्यालयमा गरियो ।
- अध्ययन शैक्षिक उपलब्धिमा सिमित रहेको छ ।

१.६. शब्दावलीहरूको परिभाषा :

सामुदायीक विद्यालय : नेपाल सरकारबाट नियमित रूपमा अनुदान पाउने गरी अनुमति वा स्वीकृति प्राप्त विद्यालय

सिकाई उपलब्धी : विषयगत रूपमा विद्यार्थीहरूले परीक्षामा ल्याएको प्राप्ताङ्कको औसत

आधारभुत : कक्षा १ देखी ८ सम्म पढाई हुने विद्यालय

माध्यमिक विद्यालय : कक्षा १ देखी १२ सम्म पढाई हुने विद्यालय

छात्रवृत्ति : दलित सूचिमा सूचिकृत समूहका बाल बालिकाको लागि दिइने छात्रवृत्ति

आदिवासी : विद्यमान शासक समूहहरू भन्दा पहिले आएका र आफ्नो परापूर्वकालको रीतिरिवाज संस्कार लगायत सामाजिक, सांस्कृतिक र आर्थिक रूपमा राज्यको मूलप्रवाहबाट वेग्लै भएको

मुक्त कर्मैया : पश्चिम नेपालको बाँके, बर्दियामा अर्काको घरमा वर्षौं देखि काम गरिएको
अवस्थाबाट मुक्त गरिएका परिवार

हरुवा : अर्काको घरमा हलो जोतेर बसेको परिवार

अपाङ्ग : शारीरिक र मानसिक कारणबाट पूर्ण वा आंशिक रूपमा शारीरिक अंगहरु प्रयोग
गर्न नसक्ने अवस्था

चरुवा : अर्काको घरमा गाइवस्तु चराउन बसेको परिवार

अध्याय-दुई

अध्ययनको सैद्धान्तिक खाका र सम्बन्धित साहित्यको पुनरावलोकन

छात्रवृत्ति शैक्षिक अवसरबाट वञ्चित रहेका वालवालिकाहरूको शिक्षामा पहुँच वृद्धि गर्ने साधन हो । छात्रवृत्ति कार्यक्रमको मुख्य उद्देश्य गरिव, जेहेन्दार र सुविधाविहिन परिवारका वालवालिकाको विद्यालय छोड्ने दरमा कमि ल्याई तिनीहरूको सिकाइ उपलब्धी वृद्धि गर्नु हो । यस खण्डमा छात्रवृत्ति कार्यक्रम सम्बन्धि नेपाल सरकार तथा अन्य निकायहरूका नीतिको र कार्यान्वयनको तरिकाको पुनरावलोकन गरिने छ । जसको समिक्षा निम्न अनुसार रहेको छ :

२.१. अध्ययनको सैद्धान्तिक खाका

अध्ययनको प्रभावकारी बनाउन त्यसलाई स्थापित कुनै सिद्धान्तमा आधारित गर्नुपर्ने हुन्छ । यस अध्ययनलाई यसको शीर्षक विद्यालयमा वितरण हुने छात्रवृत्ति र त्यसको सिकाइमा प्रभावलाई यथाथ रूपमा हेर्न छात्रवृत्तिसँग सम्बन्धित सिद्धान्तहरू : पाउलो फ्रेरे (१९६०) को उत्पिडितका लागि शिक्षा, अब्राहम मास्लो (१९४३) को आवश्यकतामा आधारित सिद्धान्त र हजवर्ग (१९५०) को दुई तत्त्वहरूको सिद्धान्तलाई आधार बनाइएको छ । उत्पिडितका रूपमा रहेका दलित एक छात्राहरूलाई गुणस्तरीय शिक्षामा सहभागिता बढाउन आर्थिक राहत छात्रवृत्ति दिँदा उनीहरूको नियमितता र सिकाइ उपलब्धीलाई छात्रवृत्ति नपाउनेहरूसँग तुलनात्मक रूपमा हेरी सिद्धान्तलाई पुष्टि गर्न खोजिएको छ । पाउलो फ्रेरेका अनुसार शिक्षाले सामुदायमा उपेक्षित उत्पिडितहरूको वकालत गर्नुपर्छ । कुनै पनि राष्ट्रको विकासका लागि त्यस राष्ट्रमा वसोवास गर्ने सबै जातजाति र समुदायलाई शिक्षाको पहुँच हुनुपर्दछ । अन्ततया शैक्षिक पक्षघातको समस्या भोग्नु पर्छ । औपचारिक शिक्षाका विरोधी पाउलो फ्रेरेले सहभागितामूलक शिक्षण विधिको प्रयोग एवम् कामसँग सरोकार राख्ने शिक्षा हुनुपर्दछ र स्वतः स्फूर्त रूपमा अन्तरनिहित प्रतिभाको प्रस्फुटन गराउन सक्नु नै शिक्षाको काम हो भनेका छन् । उत्पिडित जातिको मुक्तिको लागि सशक्त माध्यम शिक्षा भएकाले उनीहरूका लागि उपयोगी र शुलभ हुने खालका शिक्षाले मात्र गरीब सर्वसाधारणको शिक्षामा पहुँच बढाउन सक्छ ।

मास्लो (१९४३) को आवश्यकता आधारित सिद्धान्त अनुसार आवश्यकताको परिपूर्तिबाट व्यक्तिहरूले सन्तुष्टि प्राप्त गर्छन् र उत्प्रेरित हुँदै जान्छन् । यसले व्यक्तिका

आवश्यकताहरूमा श्रृङ्खलावद्ध रूपमा एक पछि अर्को बढ्दै जाने गर्दछ, भन्ने कुरामा विश्वास राख्दछ । मास्लोको उपयुक्त आवश्यकता श्रृङ्खलाले व्यक्तिका आवश्यकताहरू क्रमशः निम्न तहबाट उच्च तहमा बढ्दैजाने कुरा बताएको छ । निम्न तहका आवश्यकताहरू अत्यावश्यक र अति जोडदार पनि हुन्छ । त्यसैले व्यक्तिले यी आवश्यकताहरू सर्वप्रथम पूरा गर्न चाहन्छ । मानवीय जीवनका लागि पहिलो आवश्यकता गाँस, वास र कपास लगायतका आधारभूत आवश्यकता पूरा भएपछि मात्र शिक्षा प्राप्त गर्ने दोस्रो आवश्यकता पूरा गर्न मानिस आगच्छन् । आवश्यक पोषण र शैक्षिक सामग्री प्राप्त भएमात्र वा सो खरिद गर्ने रकम पाए मात्र बालबालिका ध्यानपूर्वक शिक्षण सिकाई क्रियाकलापमा लाग्छन् ।

हजवर्ग (१९५०) द्वारा प्रतिपादित हजवर्गको दुई तत्वहरूको सिद्धान्त अनुसार उत्प्रेरणाका प्रेरणात्मक तत्त्व र आरोग्य तत्त्वहरू गरी दुई हुन्छन् । व्यक्तिहरू के चाहन्छन् र के कुराले उनीहरूलाई काममा अभिप्रेरित गर्दछ, भन्ने अध्ययनका आधारमा यो सिद्धान्त प्रतिपादन गरिएको हो । यिनै तत्त्वहरूले व्यक्तिलाई काम (सिकाई) प्रति आकर्षित गर्दछ । सिक्न तत्पर हुन्छ ।

२.२. सम्बन्धित साहित्यको पुनरावलोकन

विद्यालय तहमा छात्रवृत्ति वितरण र त्यसको सिकाईमा प्रभावकारीता सन्दर्भमा केही अध्ययन गरिएका थिए । विद्यार्थीहरूको शिक्षामा पहुँच भर्ना निरन्तरता र उत्तिर्णमा यसको सकारात्मक प्रभाव रहेको छ । नेपाल सरकारले सुविधा विहिनको शैक्षिक समस्याहरूलाई सम्बोधन गर्न विभिन्न किसिमका छात्रवृत्ति कार्यक्रम सञ्चालन गरेको छ । यद्यपि छात्रवृत्ति पाउने विद्यार्थीहरूमा सकारात्मक प्रभाव पार्न यसको व्यवस्थापन, कार्यान्वयन र अनुगमनको सन्दर्भमा धेरै समस्या र गुनासोहरू रहेका छन् । विद्यालय तहमा वितरण हुने छात्रवृत्तिको वारेमा गरिएका विभिन्न अनुसन्धान प्रतिवेदनमा उल्लेखित कुराहरू निम्न अनुच्छेदहरूमा उल्लेख गरिएको छ ।

सन् १९९८ मा (रिसर्च सेन्टर फोर एजुकेशन र डेभलोपमेण्ट (सेरिड) ले “इभ्यालुएशन एड रिभ्यु अफ इन्सेटिभ स्किम टु इन्जेज पार्टिसिपेशन अफ गर्ल्स एण्ड उमन इन वेसिक एजुकेशन फेज प्रथम” ले राहत योजनाले प्रभाव पार्न सकेन । छात्रवृत्ति कोटा वितरणमा अनियमितता भएको छ । छात्रवृत्ति कोटा वितरणमा पुर्नसंरचना गर्न सुझाव

दिएको छ । सेरिडले गरेको अर्को अध्ययन शिर्षक “इभ्यालुएशन एण्ड रिभ्यु अफ इन्सेटिभ स्किम टु इन्करेज पार्टिसिपेशन अफ गर्ल्स एण्ड उमन इन वेसिक एजुकेशन फेज” दोस्रोले सामुदायिक सतर्कता र सामाजिक सचेतना कार्यक्रमको आवश्यकता औलाल्याएको छ । तब मात्र छात्रवृत्ति कार्यान्वयनमा संवेदनशिलताको ज्ञानको विकास हुन्छ ।

शिक्षा मन्त्रालयको अनुसन्धान परियोजना मातहतमा सेरिडले अनुसन्धान गरेको थियो । सेरिड (२००३) ले “इफेक्टिभनेस अफ इन्सेन्टिभ स्कलरसीप प्रोग्राम फर गर्ल्स एण्ड डिस्पेन्डिभान्टेज चिल्ड्रेन” शिर्षकमा गरेको अनुसन्धान प्रतिवेदन अनुसार धेरै अभिभावकले तीनिहरूका छोरीहरूलाई स्कूल पढाउनु भन्दा विवाह गराउन उपयुक्त ठान्दछन् । यति हुदा हुदैपनि छात्रवृत्ति कार्यक्रमले केही सकारात्मक परिवर्तन ल्याएको कुरा उल्लेख गरेको छ । जुन निम्न अनुसार रहेको छ ।

- विद्यालय तहमा छात्राहरूको भर्नामा वृद्धि भएको छ ।
- छात्रावृत्तिले छात्राहरूको विद्यालयमा उपस्थिती तथा निरन्तरतामा मद्दत पुगेको छ ।

सेरिडले फर्मेटिभ रिसर्च प्रोजेक्ट (२००४) मा “फ्री एण्ड कम्पलसरी प्राइमरी एजुकेशन एन द कन्टेक्स्ट अफ एजुकेशन फर अल” ले गरेको अनुसन्धान विश्लेषण अनुसार निम्न कुराहरू पाइएको थियो ।

- दलित छात्रवृत्ति कार्यक्रमले भर्ना, वृद्धि गराउन योगदान पुऱ्याएको,
- छात्राहरूको भर्ना र टिकाउमा भएको वृद्धि
- छात्रवृत्ति कार्यक्रम रैथाने समूहको कोटा कम भएको,
- अपठर्याप्त कोटाको कारणले छात्रवृत्ति वितरणमा समस्या सिर्जना भएको ,
- सबै छात्राहरूको लागि प्राथमिक विद्यालय छात्रवृत्ति कार्यक्रमले छात्रा भर्नामा फाइदा नपुऱ्याएको किनभने बालबालिकाहरू नीजि विद्यालयमा स्थानान्तरण भएको,
- प्रभावकारी अनुगमन नभएको आदि देखियो

सेन्टर फोर एजुकेशन रिसर्च एण्ड सोसल डेभलोपमेन्ट (सेरसोड) ले सन् २०१० मा शिक्षा विभाग, अनुसन्धान र सूचना व्यवस्थापन शाखाको लागि “अ स्टडी अन स्कलरसीप म्यानेजमेन्ट एण्ड इट्स इफेक्टिभनेस” विषयमा गरेको अनुसन्धानबाट निम्न तथ्यहरू पाईको थियो ।

- वालवालिकाको जात, लिङ्ग, असक्षमता, सिमान्तकृतता र शहिद परिवार आदीलाई छात्रवृत्तिको लागि लक्षित गरिएको,
- वालवालिकाहरूलाई छात्रवृत्ति पाउनको लागि विद्यालयमा भर्ना गरिने तर पछि तीनिहरु आफै शिक्षाको महत्वबारे वेवास्ता गर्ने,
- अपर्याप्त कोटाको कारणले सबै विद्यार्थीहरूलाई छात्रवृत्तिमा समावेश गर्न रकम विभाजन गरेर वितरण गरेको,
- छात्रवृत्ति कार्यक्रमले गरिव, जेहेन्दार, सिमान्तकृत र छात्राहरूलाई विद्यालय नियमितताको लागि उत्प्रेरण र प्रोत्साहनको काम गरेको ।

विष्ट (सन् २००९) ले स्नातकोत्तर तहको “युज एण्ड इम्प्याक्ट अफ प्राइमरी लेभल दलित स्कलरसीप” शिर्षकमा गरेको अप्रकाशित शोधपत्रमा छात्रवृत्तिको सम्बन्धमा निम्न कुरा उल्लेख गरेको छ ।

- छात्रवृत्ति कार्यक्रमले दलित वालवालिकाको विद्यालयमा भर्नादर वृद्धि गरेको,
- धेरै जसो छात्रवृत्ति जिल्ला शिक्षा कार्यालयको मापदण्ड अनुरूप वितरण गरिन्छ तर कुनै अवस्थामा मापदण्डलाई पालना भएको र छात्रवृत्ति रकम विद्यालयको भौतिक भौतिक सुधार र शिक्षकको तलब भत्तामा दुरुपयोग गरेको छ ।
- दलित विद्यार्थी कक्षा छाड्ने दर घटाउन र उपस्थिती तथा उपलब्धि वृद्धिमा छात्रवृत्तिको प्रभाव देखिन्दैन ।
- छात्रवृत्ति रकमले दलित वालवालिकाको पुरा एक वर्षको खर्च धान्न सकेको छैन ।
- त्यसकारण कडा र शक्ति सम्पन्न अनुगमन र सुपरीवेक्षणको आवश्यकता देखिन्छ ।

काफ्ले (२०६८) ले स्नातकोत्तर तहको “प्राथमिक तहको छात्रवृत्तिले सिकाई उपलब्धीमा पारेको प्रभाव” शिर्षकको अध्ययनमा उल्लेख भए अनुसार छात्रवृत्तिले दलित एवम् छात्राको नियमितता तथा सिकाई उपलब्धी वढाएको छ । शैक्षिक सत्रको सुरुमा नै छात्रवृत्ति वितरण गरिनु पर्ने र रकम समेत वढाउनु पर्ने, छात्रवृत्ति कोटा र रकम न्यून हुँदा कार्यक्रम प्रभावकारी हुन नसकेको छात्रवृत्तिको उपयोगिता सम्बन्धमा प्रभावकारी अनुगमन र निरिक्षण हुन नसकेको कारण कार्यक्रम अपेक्षित रूपमा प्रभावकारी नभएको पाईएको छ ।

परिच्छेद-तीन

अध्ययनको ढाँचा र विधि

अध्ययनलाई पुरागर्नका लागि आवश्यक विधिहरू चाहिन्छ । यस परिच्छेदले अध्ययनलाई पुरा गर्न आवश्यक विधिहरूको व्याख्या गर्दछ । यस अध्ययनमा परिमात्मक र गुणात्मक दुवै स्वभावका विधि प्रयोग गरिएको छ । प्राथमिक र माध्यमिक तथ्याङ्कहरू प्रश्नावली अन्तरवार्ता लक्षित समूह छलफल लगायत सम्बन्धित अभिलेखहरूबाट संकलन गरिएको छ । यस खण्डमा अध्ययनको अनुसन्धानात्मक ढाँचा, जनसङ्ख्या, नमुना छनोट प्रक्रिया सुचनाका स्रोत, सुचना संकलनका साधन, साधनको वैधता, सूचना संकलन प्रक्रिया, तथ्याङ्क विश्लेषण र प्रस्तुतीकरण लगायतका कार्यहरू समावेश गरिएको छ ।

३.१. अनुसन्धान ढाँचा

यो “सामुदायिक विद्यालय तहमा छात्रवृत्ति र त्यसको प्रभावकारीता” अध्ययन उद्देश्य र अनुसन्धान प्रश्नको आधारमा सम्बन्धित नियम र उपायमा आधारित भएर उपयुक्त विधि अनुसार गरिएको छ । कुनै पनि अनुसन्धान ढाँचाको निश्चितता विना सोच्न सकिन्न । यस अध्ययनको लागि निम्न अनुसारको अध्ययन ढाँचाको प्रयोग गरिएको छ ।

उद्देश्य	सरोकारवाला	साधन
१. छात्रवृत्ति वितरण पद्धतीको अवस्था पहिचान गर्न	प्रधानाध्यापक, शिक्षक, विद्यालय व्यवस्थापन समिति, अभिभावक स्रोत व्यक्ति	अन्तरवार्ता प्रश्नावली
२. छात्रवृत्ति वितरणमा प्रभावकारी तरिका अपनाउन	प्रधानाध्यापक, शिक्षक, अभिभावक, स्रोतव्यक्ति	अन्तरवार्ता प्रश्नावली अवलोकन
३. छात्रवृत्तिले बालबालिकाको सिकाईमा आएको परिवर्तन पत्तालगाउन	प्रधानाध्यापक, शिक्षक, अभिभावक, विद्यार्थी	प्रश्नावली, अन्तरवार्ता, अवलोकन समूह छलफल अभिलेख

३.२. जनसङ्ख्या

यस अध्ययनका लागि ताप्लेजुङ्ग जिल्लाको मैवाखोला स्रोत केन्द्र अन्तर्गत पर्ने ४ ओटा सामुदायिक विद्यालयका विद्यार्थी, अभिभावक र विद्यालयलाई यसमा जनसङ्ख्याको रूपमा लिइएको छ ।

३.३. नमूना छनोट प्रक्रिया

यस अध्ययन अनुसन्धानको लागि सुविधा जनक नमूना छनोट विधिद्वारा जिल्ला, स्रोत केन्द्र, स्रोत व्यक्ति, विद्यालय, प्र.अ., शिक्षक, अभिभावक र वि.व्य.स. छनोट र सम्भावनायुक्त विधि वाट छनोट गरिएको छ ।

३.४. तथ्याङ्कको स्रोत

यस अनुसन्धानका लागि प्राथमिक र द्वितीय दुवै स्रोतबाट तथ्याङ्क संकलन गरिएको छ ।

३.४.१. प्राथमिक स्रोत

यस अनुसन्धानको प्राथमिक स्रोतको रूपमा अन्तरवार्ता र प्रश्नावली मार्फत आवश्यक तथ्याङ्क संकलन गरिएको छ ।

३.४.२. द्वितीय स्रोत

अध्ययनको द्वितीय (साहायक) स्रोतको रूपमा विद्यालयका अभिलेख, नतिजा पञ्जिका र लेख पत्रिका आदिबाट सूचना संकलन गरिएको छ ।

३.५. अध्ययनका साधनहरू निर्माण

अध्ययन अनुसन्धानको क्रममा छात्रवृत्ति पाउने विद्यार्थी, तीनका अभिभावक, प्रधानाध्यापक, शिक्षक विद्यालय व्यवस्थापन समिति पदाधिकारीहरूमा अन्तरवार्ता, प्रश्नावली, विद्यालयहरूका अभिलेख तथा तयार र प्रयोग गरिएका अध्ययन साधनहरू निम्न अनुसार छन्

३.५.१ प्रश्नावली

सुविधाजनक नमूना छनोट विधिका आधारमा छनोटमा परेका विद्यालयका प्रधानाध्यापक, शिक्षक, अभिभावक विद्यालय व्यवस्थापन समिति पदाधिकारी र स्रोत व्यक्ति संग अनुसूची २, ३, ४ र ५ अनुसारका प्रश्नावली प्रयोग गरिएको छ ।

३.५.२ समूह छलफल

सम्भावनायुक्त नमुना छनेट विधिका आधारमा छनेटमा परेका विद्यार्थीहरूसंग अनुसूची ६ अनुसार समूह छलफल गरिएको छ ।

३.५.३ सर्वेक्षण फारम

सुविधाजनक नमुना छनेट विधिका आधारमा छनेटमा परेका विद्यालयमा छात्रवृत्ति वितरणको अवस्था र त्यसको प्रभावकारीता सम्बन्धमा अनुसूची ७, ८ र ९ अनुसारका साधनहरु प्रयोग गरिएको छ ।

३.६. साधनको वैधता

थेसिस गाइडसंगको सल्लाह, छलफल र परामर्श बाट साधनको वैधता स्थापित गरिएको छ ।

३.७. तथ्याङ्क संकलन प्रक्रिया

अध्ययनका क्रममा विद्यालयका प्रशासन संग अनुमति लिइएको छ र सबै शिक्षकहरु, विद्यार्थीहरु, अभिभावकहरु र विद्यालय व्यवस्थापन समितिका पदाधिकारीसंग अनुसन्धान कार्यमा सहयोग गर्न अनुरोध गरियो । उपर्युक्त वातावरण निर्माण गरिसकेपछि सूचना संकलनका साधनहरुको प्रयोग गरी अध्ययन संचालन गरियो । विद्यालय प्रशासकसंगको सल्लाह अनुसार समय निर्धारण गरी अन्तरवार्ता प्रश्नावली प्रयोग गरेर प्रधानाध्यापक र शिक्षकबाट सूचना संकलन गरियो । लक्षित समूह छलफल विद्यार्थीहरु विच सञ्चालन गरी सकेपछि छनौटमा परेका अभिभावकलाई बोलाई अनुरोध गरियो र अर्कोदिन अभिभावकसंग अन्तरवार्ता प्रश्नावलीको आधारमा तथ्याङ्क संकलन गरियो । नमूना छनौटमा परेका विद्यालय व्यवस्थापन समितिका पदाधिकारीमा पनि अन्तरवार्ता संचालन गरियो । सर्वेक्षण फारमको प्रयोग पश्चात अन्तरवार्ताको प्रयोग गरी आवश्यक जानकारी लिइएको छ ।

३.८. तथ्याङ्क विश्लेषण र प्रस्तुतीकरण

अध्ययन अनुसन्धानका लागि आवश्यक तथ्याङ्क संकलन गरी सकेपछि अन्तरवार्ता, प्रश्नावली लक्षित समूह छलफलबाट संकलित प्राथमिक तथ्याङ्क गुणात्मक विधिद्वारा व्याख्या

विश्लेषण गरिएको छ र स्थलगत अध्ययन प्रतिवेदन र अभिलेखबाट तालिका र स्तम्भचित्र आदि जस्ता साधारण तथ्याङ्क शास्त्रिय विधिद्वारा विश्लेषण र प्रस्तुतीकरण गरिएको छ ।

परिच्छेद - ४

तथ्याङ्कको प्रस्तुतीकरण र विश्लेषण

तथ्याङ्कको प्रस्तुतीकरण र विश्लेषण सामुदायिक विद्यालयमा वितरण हुने छात्रवृत्ति र त्यसको सिकाइमा प्रभाव पहिचान गरी यसमा गरिनुपर्ने सुधारका पक्षहरू पत्ता लगाउने उद्देश्यहरू गरिएकाले यो अध्ययन ताप्लेजुङ जिल्ला मैवाखोला स्रोत केन्द्रका ४ वटा सामुदायिक विद्यालयका छात्रवृत्ति पाउने र नपाउने विद्यार्थीहरूको सिकाइ उपलब्धीको तुलनात्मक अध्ययनका लागि विद्यालयहरूबाट प्राप्त तथ्याङ्कहरूको व्याख्या र विश्लेषण गरिएको छ । अध्ययनलाई चुस्त दुरुस्त र वस्तुपरक बनाउनका लागि सामुदायिक विद्यालयका आधारभूत तह र माध्यमिक तहका छात्रवृत्ति प्रदान गरिएका र नगरिएका विद्यार्थीहरूको सिकाइ उपलब्धी सम्बन्धमा विभिन्न स्रोतबाट सङ्कलन गरिएका तथ्याङ्कलाई तालिका, स्तम्भ चित्रमा प्रस्तुत गरी व्याख्या चित्रमा प्रस्तुतगरी व्याख्या र विश्लेषण गरिएको छ ।

४.१ छात्रवृत्ति पाउने र नपाउने विद्यार्थीको कक्षागत सिकाइ उपलब्धि

अध्ययन समूहका सामुदायिक विद्यालयका चारवटा विद्यालयका छात्रवृत्ति पाउने र नपाउने विद्यार्थी २०७३ सालको प्राप्ताङ्कको कक्षागत सिकाइ उपलब्धि तुलनात्मक रूपमा अध्ययन गर्ने क्रममा सो तथ्याङ्कलाई निम्न अनुसार तालिका र स्तम्भ चित्रमा प्रस्तुत गरी व्याख्या एवं विश्लेषण गरिएको छ ।

तलिका नं. १

श्री नारयणी मा.वि. मौवाखोला ३ साँघु ताप्लेजुङको छात्रवृत्ति पाउने र नपाउने विद्यार्थीको
सिकाइ उपलब्धि

कक्षा	सिकाइ उपलब्धि		फरक	कैफियत
	छात्रवृत्ति पाउने	छात्रवृत्ति नपाउने		
१	२६०	२३०	३०	
	४३ %	३८ %	५ %	
२	२५५	२३०	२५	
	४३ %	३८ %	७ %	
३	२७०	२३०	४०	
	४५ %	३८ %	७ %	
४	३७५	२६५	११०	
	६२ %	४४ %	१८ %	
५	३६०	३४०	२०	
	६० %	४७ %	३ %	
६	४८०	३५०	१३०	
	८० %	५८ %	२२ %	
७	४७१	४३०	४१	
	५९ %	५४ %	५ %	
८	४५०	४१०	४०	
	५६ %	५१ %	५ %	
९	४५०	४००	५०	
	५६ %	५० %	६ %	
१०	५००	४५०	५०	
	६२ %	५६ %	६ %	
११	३६०	४५०	५०	
	४५ %	५६ %	६ %	
१२	३५०	२९०	६०	
	४४ %	३२ %	८ %	

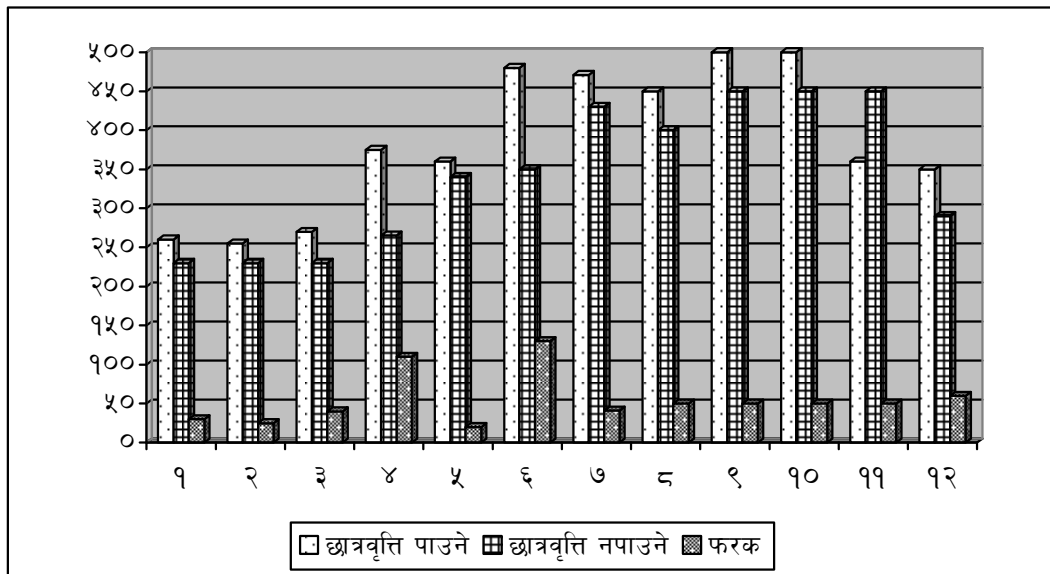
स्रोत : स्थलगत सर्वेक्षण, २०७३

माथिको तालिकामा उल्लेखित प्राप्ताङ्कको तथ्याङ्कलाई अवलोकन गर्दा कक्षा १ मा छात्रवृत्ति पाउने र नपाउने विद्यार्थीहरूको औषत सिकाइ उपलब्धि फरक कक्षा १ मा ३० (५ %), कक्षा २ मा २५ (४ %), कक्षा ३ मा ४० (७ %), कक्षा ४ मा ११० (१८ %), कक्षा ५ मा २० (३ %), कक्षा ६ मा १३० (२२ %), कक्षा ७ मा ४१ (५ %), कक्षा ८ मा ४० (५ %), कक्षा ९ मा ५० (६ %), कक्षा १० मा ५० (६ %), कक्षा ११ मा ४० (५ %) र कक्षा १२ मा ६० (८ %) रहेको छ। उपर्युक्त तालिका अनुसार कक्षा १ देखि १२ सम्मले

सिकाइ उपलब्धी बढीनै देखिएको छ । यसलाई निम्न अनुसारको स्तम्भ चित्रमा प्रस्तुत गरिएको छ ।

चित्र नं. १

श्री नारायणी मा.वि. मैवाखोला - साँघु ताप्लेजुडको छात्रवृत्ति पाउने र नपाउने को सिकाइ उपलब्धि



स्रोत : स्थलगत सर्वेक्षण २०७३

तालिका - २

श्री सौरेनी डाँडा आधारभूत विद्यालय

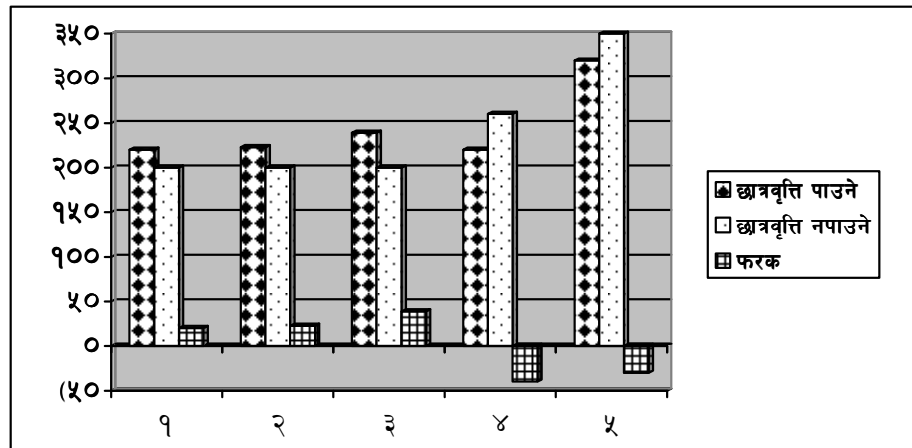
कक्षा	सिकाइ उपलब्धि		फरक	कैफियत
	छात्रवृत्ति पाउने	छात्रवृत्ति नपाउने		
१	२२०	२००	२०	
	३७ %	३३ %	३ %	
२	२२३	२००	२३	
	४० %	३३ %	७ %	
३	२३९	२००	३९	
	४० %	३३ %	७ %	
४	२२०	२६०	- ४०	
	३७ %	४३ %	- ७ %	
५	३२०	३५०	- ३०	
	५३ %	५८ %	- ५ %	

स्रोत : स्थलगत सर्वेक्षण २०७३

माथिको तालिका अनुसार छात्रवृत्ति पाउने र नपाउने कक्षा १ मा सि.उ. फरक २० (३ %), कक्षा २ मा २३ (४ %), कक्षा ३ ३९ (७ %), कक्षा ४ मा - ४० (- ७ %) र कक्षा ५ मा - ३० (- ५ %) रहेको छ । कक्षा १, २ र ३ मा छात्रवृत्तिको विद्यार्थीहरूको सिकाइ उपलब्धीमा प्रभाव पारेको छ । छात्रवृत्ति पाउनेको नपाउनेको भन्दा सि.उ. बढी छ भने कक्षा ४ र ५ मा छात्रवृत्तिले प्रभाव पारेको देखिन्दैन किनभने छात्रवृत्ति पाउने भन्दा नपाउनेको सिकाइ उपलब्धी बढी छ ।

चित्र नं. २

श्री सौरनी डाँडा आधारभूत विद्यालय साँघुको छात्रवृत्ति पाउने र नपाउनेको सिकाइ
उपलब्धि



मास्लो (१९४३) को आवश्यकताको सिद्धान्त अनुसार व्यक्तिको निम्न तहको आवश्यकता पूरा भएपछि अर्को तहको आवश्यकता परिपूर्ति तर्फ उत्प्रेरित हुन्छ । तर यहाँ कक्षा ४ र ५ को विद्यार्थीहरूमा छात्रवृत्तिले सिकाइ उपलब्धीमा प्रभाव पारेका छैन । त्यसैगरी हजवर्ग (१९५०) को प्रेरक तत्वको पनि कुनै प्रभाव देखिदैन । त्यसकारण मास्लो र हजवर्गको सिद्धान्त पुष्टि हुन सकेको छैन । तर अन्य कक्षा १, २ र ३ सन्दर्भमा छात्रवृत्ति पाउनेको सिकाइ उपलब्धी राम्रो भएकाले ती कक्षाहरूका लागि मास्लो र हजवर्गको सिद्धान्त पुष्टि हुन्छ ।

तालिका नं. ३

श्री गंगा आधारभूत विद्यालय मौवाखोला गाउँपालिका वडा नं. ४ सौरिनी ताप्लेजुङ

कक्षा	सिकाइ उपलब्धि		फरक	कैफियत
	छात्रवृत्ति पाउने	छात्रवृत्ति नपाउने		
१	२८२	२०९	७३	
	४७ %	३५ %	१२ %	
२	३५०	३२०	३०	
	५८ %	५३ %	५ %	
३	२९०	२५०	४०	
	४८ %	४२ %	६ %	
४	२२०	२५०	- ३०	
	३७ %	४२ %	- ५ %	
५	२४०	२६०	- २०	
	४० %	४३ %	- ३ %	
६	३००	३२०	२०	
	३८ %	४० %	२ %	
७	२९५	२७०	२५	
	३७ %	३४ %	३ %	
८	३१०	२८०	३०	
	३९ %	३५ %	४ %	

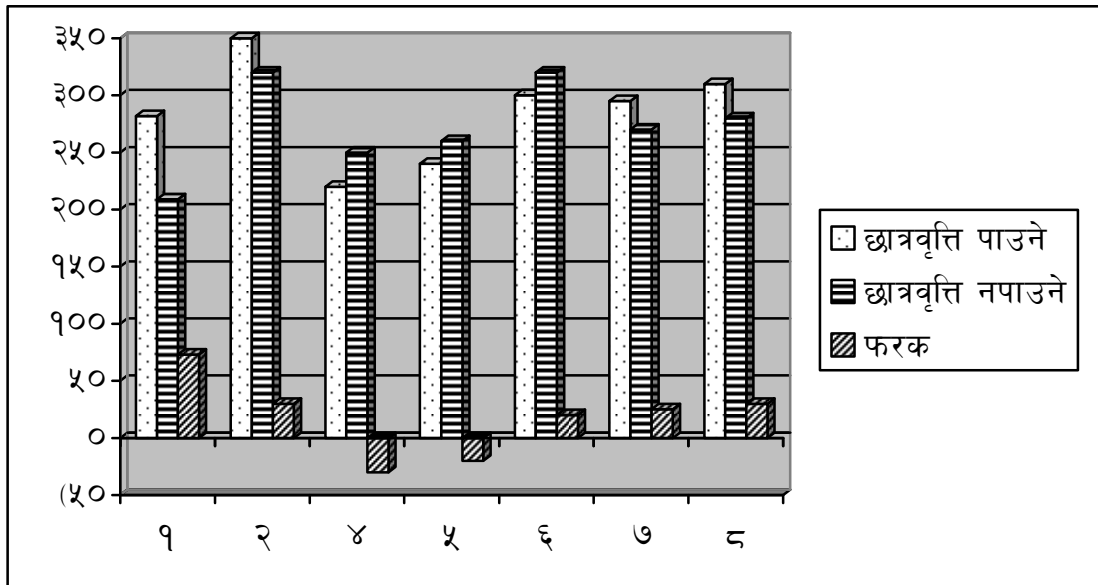
स्रोत : स्थलगत सर्वेक्षण २०७३

माथिको तालिका अनुसार छात्रवृत्ति पाउने र छात्रवृत्ति नपाउने विद्यार्थीको औषत सिकाइ उपलब्धि कक्षा १ मा ७३ (१२ %) कक्षा २ मा ३० (५ %), कक्षा ३ मा ४० (६ %), कक्षा ४ मा - ३० (- ५ %), कक्षा ५ मा - २० (- ३ %), कक्षा ६ मा २० (२ %), कक्षा ७ मा २५ (३ %) र कक्षा ८ मा ३० (४ %) रहेको छ।

उपर्युक्त तालिका अनुसार कक्षा १, २, ३, ६, ७ र ८ मा छात्रवृत्ति पाउने विद्यार्थीको सिकाइ उपलब्धी राम्रो देखिन्छ भने कक्षा ४ र ५ मा छात्रवृत्ति नपाउने सिकाइ उपलब्धी राम्रो रहेको छ। जसलाई निम्न स्तम्भ चित्रमा प्रस्तुत गरिएको छ।

चित्र नं.३

श्री गंगा आधारभूत विद्यालय मौवाखोला गाउँपालिका वडा नं. ४ सौरेनी ताप्लेजुङको
सिकाइ उपलब्धि



उपर्युक्त स्तम्भ चित्र अनुसार मास्लो (२९४३) को आवश्यकताको सिद्धान्त अनुसार व्यक्तिको निम्न तहको आवश्यकता पूरा भएपछि अर्कोतहको आवश्यकता परिपूर्ति तर्फ उत्प्रेरित हुन्छ तर यहाँ ४ र ५ को विद्यार्थीहरूमा छात्रवृत्तिले सिकाइ उपलब्धिमा प्रभाव पारेको छैन । कक्षा १, २, ३, ६, ७ र ८ मा भने छात्रवृत्तिले सिकाइ उपलब्धीमा प्रभाव पारेको छ, छात्रवृत्ति पाउनेको नपाउनेको भन्दा सिकाइ उपलब्धी बढी छ ।

तालिका नं. ४

श्री मैवाखाला मा.वि. मैवाखोला गाउँपालिका वडा नं. २ ढुङ्गे साघु, ताप्लेजुङको छात्रवृत्ति
पाउने र नपाउनेको सिकाइ उपलब्धि

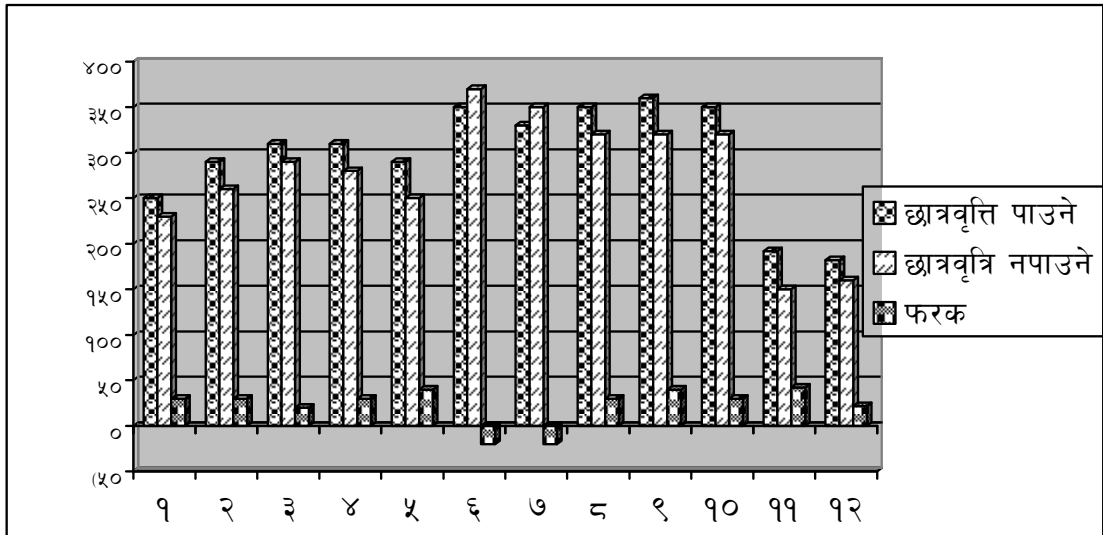
कक्षा	सिकाइ उपलब्धि		फरक	कैफियत
	छात्रवृत्ति पाउने	छात्रवृत्ति नपाउने		
१	२५०	२३०	३०	
	४२ %	३८ %	४ %	
२	२९०	२६०	३०	
	४८ %	४३ %	५ %	
३	३१०	२९०	२०	
	५२ %	४८ %	४ %	
४	३१०	२८०	३०	
	५२ %	४७ %	५ %	
५	२९०	२५०	४०	
	४८ %	४२ %	६ %	
६	३५०	३७०	- २०	
	४४ %	४६ %	- २ %	
७	३३०	३५०	- २०	
	४१ %	४४ %	- ३ %	
८	३५०	३२०	३०	
	४४ %	४० %	४ %	
९	३६०	३२०	४०	
	४५ %	४० %	५ %	
१०	३५०	३२०	३०	
	४४ %	४० %	४ %	
११	१९२	१५०	४२	
	३८ %	३० %	८ %	
१२	१८२	१६०	२२	
	३६ %	३२ %	४ %	

स्रोत : स्थलगत सर्वेक्षण २०७३

माथिको तालिका अनुसार छात्रवृत्ति पाउने र नपाउनेको सिकाइ उपलब्धि तुलना गर्दा छात्रवृत्ति पाउने कक्षा १, २, ३, ४, ५, ८, ९, १०, ११ र १२ मा सिकाइ उपलब्धी बढी छ तर कक्षा ६ र ७ मा भने छात्रवृत्तिको प्रभाव देखिन्दैन । यी कक्षाहरूहरूमा छात्रवृत्ति पाउनेको तुलनामा छात्रवृत्ति नपाउनेको सिकाइ उपलब्धी बढी देखिन्छ । जसलाई निम्न स्तम्भ चित्रमा प्रस्तुत गरिएको छ ।

चित्र नं. ४

श्री मैवाखाला मा.वि. मैवाखोला गाउँपालिका वडा नं. २ ढुङ्गे साघु, ताप्लेजुङको छात्रवृत्ति पाउने र नपाउनेको सिकाइ उपलब्धि



यहाँ कक्षा १, २, ३, ४, ५, ८, ९, १०, ११ र १२ को सन्दर्भमा (मास्लो २९४३) को आवश्यकताको सृङ्खलाको सिद्धान्त मुताबिक छात्रवृत्ति पाउने विद्यार्थीको शिक्षा प्रति चाहाना भएकाले सिकाइ उपलब्धि राम्रो छ। उनका अनुसार आधारभूत आवश्यकता पूरा भएपछि मात्र अन्य आवश्यकता तर्फ चाहाना बढ्छ। छात्रवृत्तिले बालबालिकाको आधारभूत आवश्यकता पूरा गर्दछ र शैक्षिक आवश्यकताको महसुस गर्दछ। यसले मास्लोको सिद्धान्त पुष्टि गर्दछ तर कक्षा ६ र ७ का विद्यार्थीहरूको सम्बन्धमा उल्टो नतिजा प्राप्त भएको देखिन्छ। त्यसकारण यहाँ मास्लोको सिद्धान्त प्रभावकारी देखिएन। यस सम्बन्धी आवश्यक सुधारको आवश्यकता देखिन्छ।

४.२. छात्रवृत्ति रकम, विवरण प्रक्रिया, वितरण गर्ने समय र प्रयोगको विश्लेषण

ताप्लेजुङ जिल्ला मैवाखोला स्रोत केन्द्र अन्तर्गत रहेको ४ वटा सामुदायिक विद्यालयका तहका छात्रवृत्तिको सिकाइमा प्रभाव सम्बन्धमा केन्द्रित यस अध्ययनमा छात्रवृत्ति रकम, वितरण प्रक्रिया वितरण गर्ने समय र प्रयोग सम्बन्धमा अध्ययन क्षेत्रका स्रोत व्यक्ति, शिक्षक, विद्यार्थी र अभिभावकसँग गरिएको छलफल तथा प्रश्नावलीबाट प्राप्त प्रतिक्रियालाई सङ्कलन गरी व्याख्या एवम् विश्लेषण गरिएको छ।

४.२.१ छात्रवृत्ति रकमको विश्लेषण

सामुदायिक विद्यालय तह छात्रवृत्ति किसिम धेरै रहेतापनि ताप्लेजुङ जिल्ला मैवा खोला स्रोत केन्द्र अन्तर्गत यी माथि उल्लेख गरिएका सामुदायिक विद्यालयहरूमा वितरण गरिने छात्रवृत्ति रकमको पर्याप्तता सन्दर्भमा सरोकारवालाको अभिमत निम्न अनुसार तालिकामा प्रस्तुत गरिएको छ ।

तालिका नं. ५

छात्रवृत्ति रकम सम्बन्धमा मत तालिका

विवरण	पर्याप्त छ		बढाउनु पर्छ	
	सङ्ख्या	प्रतिशत	सङ्ख्या	प्रतिशत
अभिभावक (१०)	-	-	१०	१०० %
प्र.अ./शिक्षक (५)	-	-	५	१०० %
विद्यार्थी (१०)	-	-	१०	१०० %
कुल (२५)	-	-	२५	१०० %

स्रोत : स्थलगत सर्वेक्षण २०७३

उपर्युत तालिकामा छात्रवृत्ति रकम ज्यादै कम भएकाले बढाउनुपर्छ भन्ने प्रष्ट हुन्छ कीनकी अभिभावक, शिक्षक र विद्यार्थीहरूले (शत प्रतिशतले) बढाउनु पर्छ भनि मत प्रकट गरेका छन् । साथै सामुदायिक विद्यालयमा छात्रा छात्रहरूलाई दलित ५०% छात्रवृत्ति, माध्यमिक शिक्षा छात्रवृत्ति, अपाङ्ग छात्रवृत्ति, द्वन्द्वपिडित छात्रवृत्ति, नम्सका आधारमा सिमित विद्यार्थीहरूलाई मात्र वितरण गरिने भएकाले सामुदायिक विद्यालयमा अध्ययनरत सम्पूर्ण विद्यार्थीहरू समेट्ने गरी कोटा बढाउनु पर्छ । छात्रवृत्तिको रकम र कोटा सम्बन्धमा छात्रवृत्ति पाउने छात्रछात्राहरूको उपस्थिति कम्तिमा ८० प्रतिशत हुनुपर्ने, शैक्षिक प्रगति सन्तोषजनक हुनुपर्ने सामुदायिक विद्यालयमा अध्ययनरत सम्पूर्ण विद्यार्थीहरूलाई छात्रवृत्ति रकम उपलब्ध गराउँदा शैक्षिक उपलब्धीमा सुधार हुन्छ भन्ने धारणा श्री नारायणी मा.वि. का प्रधानाध्यापक श्री पहलमान चोड्बाङ ज्यूले बताउनुभएको छ भने अनुतीर्ण हुनेको हकमा छात्रवृत्ति रकम वितरण नगर्ने नीति रहेको मौवाखोला स्रोतकेन्द्रमा स्रोतव्यक्ति श्री टिकादत्त बरालले बताउनु भएको छ ।

समग्रमा लक्षित समूहको आवश्यकता हेरी शिक्षाको न्यूनतम लागत व्यहोर्ने सम्मको रकमको व्यवस्था छात्रवृत्ति कार्यक्रममा राखिनु पर्ने कुरामा उत्तरदाताको जोड दिएका छन् ।

मानिसका आवश्यकता शारीरिक आवश्यकता हो । यस अन्तर्गत खाना, वास, कपडा आदि पर्दछन् । यसको पूर्ती नभई मानिस अन्य थप आवश्यकताका लागि प्रेरित हुन सक्दैन भन्ने मास्लोले अभिप्रेरितको सिद्धान्त यस तालिकाबाट पुष्टि भएको छ ।

४.२.२ छात्रवृत्ति रकम वितरण प्रक्रियाको विश्लेषण

छात्रवृत्ति रकम कसरी वितरण गर्नुपर्छ ? भन्ने सन्दर्भमा गरिएको अन्तरक्रियामा विद्यार्थी, शिक्षक र अभिभावकहरूको अभिमत निम्न अनुसार प्रस्तुत गरिएको छ ।

तालिका नं. ६

छात्रवृत्ति रकम वितरण प्रक्रिया सम्बन्धमा मत तालिका

विवरण	पर्याप्त छ		बढाउनु पर्छ	
	सङ्ख्या	प्रतिशत	सङ्ख्या	प्रतिशत
अभिभावक (१०)	८	८० %	२	२० %
प्र.अ./शिक्षक (८)	८	१०० %	-	-
विद्यार्थी (१०)	६	६० %	४	४०%
कुल (२८)	२२	८० %	६	२० %

स्रोत : स्थलगत सर्वेक्षण २०७३

अधिकांश विद्यालयहरूमा छात्रवृत्ति रकम अभिभावक बोलाएर विद्यार्थीहरूलाई वितरण गर्ने गरेकोले यस सम्बन्धमा अभिमत बुझदा ८० प्रतिशत अभिभावक १०० प्रतिशत शिक्षक र ६० प्रतिशत विद्यार्थीले औपचारिक रूपमा छात्रवृत्ति वितरण कार्यक्रमको आयोजना गरेर वितरण गर्नुपर्छ । सोही कार्यक्रममा यसको औचित्य र महत्त्व बताएर दुरुपयोग नहुने मत व्यक्त गरका छन् । ८० प्रतिशत सरोकारवालाहरूले औपचारिक कार्यक्रमको आयोजना गरेर वितरण गर्दा ठाउँमा प्रयोग हुन्छ भनेर मत व्यक्त गरेका छन् ।

व्यक्तिलाई काम प्रति उत्प्रेरित गर्न उसलाई गरिने महत्त्वपूर्ण भूमिका खेल्दछ । छात्रवृत्ति पनि एक प्रकारको उत्प्रेरक हो । सार्वजनिक रूपले औपचारिक कार्यक्रम गरेर छात्रवृत्ति वितरण गर्नुपर्ने अभिमतले यहि कुरालाई जोड दिन खोजेको हो । यसबाट हर्जवर्ग (

१९५०) को दुई तत्वको सिद्धान्त अनुसार विद्यार्थीहरू सिकाइका लागि उत्प्रेरित हुन्छ भन्ने कुरा स्पष्ट हुन्छ ।

४.२.३ छात्रवृत्ति रकम वितरण गर्ने समयको विश्लेषण

कुनै पनि कार्य गर्न उपयुक्त समयको आवश्यकता पर्दछ । तसर्थ उपयुक्त समयमा गरिएको कार्यक्रम नै प्रभावकारी र महत्त्वपूर्ण हुने भएकाले छात्रवृत्ति वितरण गर्ने उचित समय सम्बन्धमा अभिभावक विद्यार्थी, शिक्षक र स्रोतव्यक्तिका अभिमतलाई निम्न अनुसार तालिकामा प्रस्तुत गरिएको छ ।

तालिका नं. ७

छात्रवृत्ति रकम विवरण समय सम्बन्धमा मत तालिका

विवरण	सुरुमा		बिचमा		अन्त्यमा	
	सङ्ख्या	प्रतिशत	सङ्ख्या	प्रतिशत	सङ्ख्या	प्रतिशत
अभिभावक (५)	५	१०० %	-	-	-	-
विद्यार्थी (१०)	६	६० %	३	३० %	१	१० %
शिक्षक (१०)	४	४० %	-	-	६	६० %
स्रोत व्यक्ति (१)	-	-	-	-	१	१०० %
कुल (२६)	१६	५७.६९ %	३	११.५३ %	८	३०.७६ %

स्रोत : स्थलगत सर्वेक्षण २०७३

उपर्युक्त तालिका अनुसार छात्रवृत्ति रकम शैक्षिक सत्रको शुरूमा वितरण गरिनुपर्ने अभिमत सबैभन्दा बढी ५७.६९ प्रतिशत, अन्त्यमा ३०.७६ प्रतिशत र बिचमा ११.५३ प्रतिशत रहेको पाइन्छ । सबै अभिभावकमा विद्यालयमा भर्ना गर्ने वित्तिकै छात्रवृत्ति पाइन्छ भन्ने सोचका कारण सुरुमै वितरण गर्नुपर्ने बताएका छन् । विद्यार्थीहरूले पनि सुरुमै वितरण गर्ने अभिमत बढी राखेका छन् । छात्रवृत्ति वितरणका केही नम्सहरू भएकाले शैक्षिक सत्रको वितरण गर्दा ती नम्सहरू गणना गर्न नसकिने भएकाले शिक्षक र स्रोत व्यक्तिले अन्त्यमा वितरण गर्दा प्रभावकारी हुने बताएका छन् । यसबाट छात्रवृत्ति पाउनकै लागि धेरै वटा विद्यालय भर्ना हुने प्रवृत्तिको अन्त्य हुन्छ । यसो गर्दा छात्रवृत्ति वितरणको औचित्य पनि पुष्टि हुन्छ ।

४.२.४ छात्रवृत्ति रकम प्रयोगको विश्लेषण

विद्यार्थीहरूको आधारभूत शिक्षण सिकाइमा सामग्रीहरू कापी, कलम, पुस्तकमा साथै अन्य आवश्यकता पूरा गर्न छात्रवृत्ति वितरण गरिन्छ । छात्रवृत्ति रकमको प्रयोग सम्बन्धमा अभिभावक, शिक्षक र विद्यार्थीसँगको अन्तक्रिया र प्रश्नावलीबाट प्राप्त अभिमत निम्न अनुसार तालिकामा प्रस्तुत गरिएको छ :

तालिका नं ८

छात्रवृत्ति रकमको प्रयोग सम्बन्धी मत तालिका

प्रयोग क्षेत्र	अभिभावक	विद्यार्थी	शिक्षक	जम्मा
शैक्षिक सामग्री	२	५	५	४८ %
घरायसी काम	१	२	२	२० %
विद्यालय पोशाक	२	३	३	३२ %
जम्मा	५	१०	१०	१०० %

स्रोत : स्थलगत सर्वेक्षण २०७३

उपर्युक्त तालिकाबाट ४८ प्रतिशत मत शैक्षिक सामग्रीका लागि खर्च गर्ने पक्षमा, ३२ प्रतिशतले विद्यालयको पोशाकमा र २० प्रतिशत घरयसी काममा खर्च गर्ने मत प्रकट गरेका छन् । माथीको तालिकालाई विश्लेषण गर्दा अधिकांश अभिभावकहरूले विद्यार्थीको सिकाइमा सहयोग पुग्ने काममा नै खर्च गरेका देखिन्छ । यहाँ छात्रवृत्ति रकमको विद्यार्थीको शैक्षिक आवश्यकता पूरा गर्ने कार्यमा खर्च गर्ने गरेका देखिए तापनि विष्ट (२००९) ले गरेको शोधपत्रमा छात्रवृत्ति रकम विद्यालयको भौतिक सुधार, शिक्षक तलव लगायत अन्य काममा दुरुपयोग भएको कुरा उल्लेख गरेको पाइन्छ । यस्तो दुरुपयोगलाई रोक्न प्रभावकारी अनुगमनका साथै समुदाय पनि सचेत हुनुपर्ने आवश्यकता औल्याइएको छ ।

परिच्छेद - पाँच

प्राप्ति, निष्कर्ष र सुभाव

विद्यालय तहमा वितरण गरिने छात्रवृत्तिले शैक्षिक उपलब्धीमा पारको प्रभाव अध्ययन गर्नका लागि अनुसन्धानकर्ताले विभिन्न तालिका र स्तम्भ रेखा चित्रको माध्यमद्वारा तथ्याङ्कको विश्लेषण र प्रस्तुतीकरण गरिएको छ । स्थलगत अध्ययन उपलब्ध तथ्याङ्कको विश्लेषण र प्रस्तुतीकरणबाट पत्ता लागेको प्राप्ति, निष्कर्ष र सुभावहरूलाई निम्न अनुसार प्रस्तुत गरिएको छ :

५.१ प्राप्ति

तथ्याङ्क विश्लेषणका क्रममा अनुसन्धानबाट पाइएका प्राप्तिहरूलाई निम्न अनुसार प्रस्तुत गरिएको छ :

- विद्यालय जाने उमेरका सबै बालबालिकाहरूलाई छात्रवृत्ति नपाए पनि विद्यालय पढाउने गरेको पाइयो ।
- कतिपय कक्षामा छात्रवृत्ति पाउने विद्यार्थीको सिकाइ उपलब्धी भन्दा छात्रवृत्ति नपाउनेको सिकाइ उपलब्धी पनि राम्रो रहेको पाइयो ।
- छात्रवृत्तिले सबै विद्यार्थीको सिकाइ उपलब्धी वृद्धिमा प्रभाव पार्न नसकेको पाइयो ।
- छात्रवृत्ति रकम अभिभावकको उपस्थितिमा विद्यार्थीलाई वितरण गरी शिक्षकहरूबाट अभिभावकलाई सो रकम विद्यार्थीको पठनपाठन कार्यमा सहयोग पुग्नेगरी खर्च गर्नुपर्ने सुभाव दिने गरेको पाइयो ।
- वर्तमान अवस्थामा अभिभावकमा पनि जागरण आइसकेको हुनाले छात्रवृत्ति रकम विद्यार्थीको पढाइमा सघाउ पुग्ने काममा खर्च गरेको पाइयो ।
- छात्रवृत्ति रकम उपस्थिति, सही पहिचान र मापदण्डको आधारमा वितरण गरिने भएकाले विद्यार्थीहरू कक्षामा विशेष परिस्थिति बाहेक अन्य अवस्थामा निरन्तर उपस्थित रहेको पाइयो ।
- हरेक कक्षामा छात्राहरूको पनि शैक्षिक उपलब्धी राम्रै रहेको पाइयो । यसले सकारात्मक लैङ्गीक प्रभाव पारेको पाइयो ।

- छात्रवृत्ति रकमको अनुगमन नभएको अवस्था रहेतापनि अधिकांश अभिभावकले दुरुपयोग नगरेको पाइयो ।
- प्लास प्रतिवेदनको आधारमा छात्रवृत्ति रकम जिल्ला शिक्षा कार्यालयले उपलब्ध गराउने भएकाले पछि भर्ना हुने विद्यार्थीहरू कहिले काहीँ वञ्चित हुने गरेको अवस्था पाइयो ।
- छात्रवृत्ति रकम विद्यार्थीको उपस्थिति, सिकाइ उपलब्धी लगायतका मापदण्डको आधारमा वितरण गरिने भएकाले ती आधारहरूको मापन शैक्षिक सत्रको अन्त्यमा हुने भएकाले छात्रवृत्ति रकम शैक्षिक सत्रको अन्त्यमा वितरण गर्नु उपर्युक्त हुने देखियो ।
- छात्रवृत्तिले गरिबीलाई समेट्न नसकेकाले गरीब परिवारका अन्य जेहेन्दार छात्रहरूका लागि न्याय सङ्गत नभएको कुरा शिक्षक, अभिभावक र विद्यार्थीबाट जानकारी पाइयो ।
- छात्रवृत्तिले विद्यार्थीहरूलाई प्रतिस्पर्धा, अनुशासीत, लगनशील बनाएतापनि विद्यालयहरूमा निर्माणात्मक मूल्याङ्कनका लागि निरन्तर विद्यार्थी मूल्याङ्कनको अभिलेख व्यवस्थित नभएको पाइयो ।
- विद्यालयमा तहको छात्रवृत्तिले गरिबीलाई समेट्न नसकेकाले गरिब परिवारका अन्य जेहेन्दार छात्रहरूका लागि न्याय सङ्गत नभएको कुरा शिक्षक, अभिभावक र विद्यार्थीबाट जानकारी पाइयो ।

५.२ निष्कर्ष

यस अध्ययनको मुख्य उद्देश्य सामुदायिक विद्यालयमा वितरित छात्रवृत्तिले शैक्षिक उपलब्धीमा पारेको प्रभाव रहेको थियो । अध्ययन क्षेत्रको स्थलगत सर्वेक्षणबाट प्राप्त तथ्याङ्कहरू र सरोकारवालाहरूसँगको अन्तरवार्ता, प्रश्नावली तथा छलफलबाट निम्न निष्कर्षहरू निकालिएको छ ।

- विद्यालय तहमा छात्रवृत्ति रकम छात्रा, दलित र माध्यमिक र द्वन्द्व पिडित समूहलाई मात्र वितरण गरिने भएकाले यी समूहका कमजोर विद्यार्थीले छात्रवृत्ति

पाउने तर अन्य समुहका गरिब तथा जेहेनदार भएर पनि छात्रवृत्ति नपाउने भएकाले न्याय सङ्गत छैन ।

- छात्रवृत्ति रकम न्यून भएको भन्दै धेरै अभिभावकहरूले बढाउनु पर्ने धारणा राखेकाले छात्रवृत्ति रकम वृद्धि गरेको खण्डमा पढाइप्रति ध्यानाकर्षण हुन सक्छ ।
- विद्यालयमा विना भेदभाव सबैलाई छात्रवृत्ति समानरूपले दिनुपर्ने विचार शिक्षक, अभिभावक र विद्यार्थीको छ ।
- छात्रवृत्ति रकम शैक्षिक सत्रका अन्त्यमा वितरण गर्नुपर्ने स्रोत व्यक्ति र अधिकांश शिक्षकको विचार रहेको छ किनभने अन्त्यमा वितरण गर्दा नर्स अनुसार गणना गर्न सहज हुन्छ ।
- कुनै कुनै विद्यार्थी दुई तीन वटा विद्यालयमा छात्रवृत्तिका लागि भर्ना हुने गर्दछन् । त्यसबाट कुनै विद्यालयबाट पढाइ छाडेका जस्तो अवस्था सिर्जना हुने गरेको देखिन्छ ।
- छात्रा, दलित, द्वन्द्वपीडित र माध्यमिक तहका विद्यार्थीहरूलाई मात्र वितरण गरिने भएकाले छात्रवृत्ति रकम वितरणको समयमा ती विद्यार्थीको अभिभावक मात्र विद्यालयमा आउने र शिक्षकसँग तीनिहरूको संगमात्र अन्तक्रिया हुने भएकाले अन्य विद्यार्थीका अभिभावकहरूलाई पनि सो समयमा उपस्थित गराउनु पर्दछ ।
- गैर सरकारी संस्थाहरूले पनि छात्रवृत्ति वितरण गरेका पाइन्छ तर तीनिहरूले सरकारी निकायसँग सरकारी निकायसँग सहकार्य गर्दैनन् ।

५.३ सुझाव

यस अध्ययनका क्रममा शिक्षक, प्रधानाध्यापक, अभिभावक, विद्यार्थी विद्यालय, व्यवस्थापन समितीका पदाधिकारीहरूको राय र अध्ययन अनुसन्धानको निष्कर्ष आधारमा छात्रवृत्तिको सिकाइ उपलब्धीमा पारेको प्रभाव वृद्धि गर्न निम्न सुझावहरू प्रस्तुत गर्न सकिन्छ :

५.३.१. नीतिगत तहका सुभावहरु

- (क) सम्बन्धित निकायले समय समयमा सुपरीवेक्षण तथा अनुगमन गर्ने नीतिको व्यवस्था गर्ने ।
- (ख) गरीब, जेहेन्दार , अल्पसङ्ख्यक तथा पिछ्छाडिएका विद्यार्थीहरुलाई पहिचान गरी छात्रवृत्ति रकममा वृद्धि गरी छात्रवृत्ति वितरण गर्ने नीतिको व्यवस्था गर्ने।
- (ग) गैर सरकारी संस्थाहरुले पनि छात्रवृत्ति वितरण गर्दा सरकारी निकाय संग सहकार्य गर्ने नीतिको व्यवस्था गर्ने ।
- (घ) विद्यालय तहका सम्पूर्ण छात्र छात्राहरुलाई छात्रवृत्ति पाउनेनितिको व्यवस्था गर्ने ।

५.३.२. अभ्यास तहका सुभावहरु

- (क) विद्यालयमा छात्रवृत्ति वितरण गर्दा अभिभावकको रोहवरमा वितरण गर्ने ।
- (ख) विद्यालय तहमा वितरण गरीने छात्रवृत्ति विना भेदभाव वितरण गर्नुपर्ने ।
- (ग) छात्रवृत्ति रकम शैक्षिक सत्रको अन्त्यमा वितरण गर्ने व्यवस्था गर्नु पर्दछ किनभने छात्रवृत्ति का लागि आवश्यक मापदण्डको मापन शैक्षिक सत्रको अन्त्यमा मात्र सम्भव हुन्छ ।
- (घ) फ्लास रिपोर्ट लाई अध्ययन गरी सम्पूर्ण विद्यार्थीहरुलाई पुग्नेगरी छात्रवृत्ति रकम उपलब्ध गराउनु पर्ने ।

५.३.३. अनुसन्धान तहका सुभावहरु

- (क) विद्यार्थीहरु अनुपस्थिति र कक्षा छाड्ने कारणहरु पत्ता लगाई विद्यार्थीहरुको अनुपस्थिति, कक्षा छाड्नेलाई निरुत्साहित गर्ने कुरामा सहयोग पुप्यउने अनुसन्धान कार्य गर्ने ।
- (ख) छात्रवृत्ति वितरणमा छनौट गर्दा समस्या र जटिलता छ वा छैन छुट्टाउन अनुसन्धान गर्ने ।

- (ग) छात्रवृत्ति वितरण कार्य सम्बन्धि बनेको नीति नियमहरु प्रभावकारी कार्यन्वयन भएको छ, छैन लेखा जोखा गर्ने ।
- (घ) छात्रवृत्ति वितरण ले विद्यार्थीहरुको सिकाइ उपलब्धिमा वृद्धि गऱ्यो गरेन भनी गहन अनुसन्धान गर्ने ।